



Rýmařovský

# HORIZONT

Měsíčník regionu Rýmařovska

**12**  
**2025**



vyšlo 19. 12. 2025 | cena 20 Kč

**Zastupitelé schválili dotaci  
na opravu kaple V Lipkách**

**6**

**Poplatek za odpady se  
od nového roku změní**

**7**

**Rýmařovští dobrovolní hasiči převzali  
novou cisternovou stříkačku**

**7**

# Rýmařovský advent

## 21. 12. Čtvrtá adventní neděle

- 16:00 Zapálení čtvrté svíčky na adventním věnci – náměstí Míru  
 16:30 Vystoupení MŠ Rýmařov a klauniáda Divadélka s radostí – SVC Rýmařov  
 15:30–16:30 Rozdávání Betlémského světla od rýmařovských skautů – Městské muzeum Rýmařov

## 24. 12. Štědrý den

- 9:00–11:00 Vánoční punč od místostarostky a starosty města – náměstí Míru  
 8:30–11:30 Rozdávání Betlémského světla od rýmařovských skautů – Jídelna Podlas

**Rýmařov**



# Plesová sezóna 2026

17. 1. 2026 Výroční ples Jiskry – 80 let  
 23. 1. 2026 Ples Diakonie ČCE Rýmařov  
 13. 2. 2026 Ples ZŠ Rýmařov  
 20. 2. 2026 Ples Gymnázia a SOŠ Rýmařov  
 28. 2. 2026 Městský ples

**Plesy se uskuteční ve Středisku volného času Rýmařov**

## Novoroční přání starosty a místostarostky Rýmařova



Vážené občane,  
dovolte nám popřát Vám pokojné a radostné Vánoce. Ať teplo domova a atmosféra Vánoc posílí to, co je v životě nejdůležitější – porozumění, vzájemnost a radost ze společných okamžiků.

S koncem roku bychom Vám rádi poděkovali za podporu, spolupráci a důvěru, kterou nám věnujete. Společně se nám daří posouvat naše město kupředu a vytvářet prostředí, na které můžeme být hrdí. Vaše práce, nápady a aktivní účast v dění ve městě jsou pro nás velkou motivací.

Do roku 2026 Vám přejeme pevné zdraví, spokojenost a dostatek sil i odvahy do všech osobních i pracovních výzev. Ať je nový rok naplněn nadějí, úspěchem a příležitostmi, které posunou nás všechny i celé město dál.

S úctou a přáním všeho dobrého

*Luděk Šimko, starosta  
Lenka Vavříčková, místostarostka*



# Obsah

- 3 Novoroční přání starosty a místostarostky Rýmařova
- 6 Zastupitelé schválili dotaci na opravu kaple V Lipkách
- 6 Zodpovědné venčení začíná na vodítku
- 6 Zastupitelstvo schválilo poskytnutí dotací na sociální služby
- 7 Poplatek za odpady se od nového roku změní
- 7 Rýmařovští dobrovolní hasiči převzali novou cisternovou stříkačku
- 8 Budou oslavy Nového roku bezpečnější?
- 8 Předplatné Rýmařovského horizontu na rok 2026
- 8 Provoz Městského úřadu Rýmařov o vánočních svátcích
- 8 Provozní doba odpadového centra o svátcích
- 9 Pohotovostní služby Bytermu v průběhu vánočních svátků
- 9 Vánoční otevírací doba muzea a informačního centra
- 9 Skauti přivezou Betlémské světlo do Rýmařova
- 10 Poslední koncert s Kouzelnou buřinkou
- 10 Blázníš? No a!
- 11 Mobilita Erasmus+ v rakouském Murau
- 11 Mladá místní fotografka bere stříbro ve fotografické soutěži
- 11 Mikuláš v Horním Městě
- 12 Aktivity Senior klubu v novém roce
- 13 Ocenění pro dárce krve a krevní plazmy
- 16 Společenská kronika
- 17 Kam ve volném čase
- 20 Pamětní list z Korytné pro Marii Kodovskou
- 20 Sbor Byzantion naplnil kostel duchovní hudbou
- 21 Stručné dějiny náboženských společností na Rýmařovsku  
Osudy židovského obyvatelstva – 1. část
- 22 Čtenářská výzva: Margaret Atwoodová – Gazela a Chrástal
- 22 Ladibor Danda v jazzclubu pokřtil čtvrté album Sudetské balady
- 24 Koloběžkáři KOSTKA RIO v roce 2025
- 24 Úspěchy rýmařovského klubu aerobiku SK SSaZ
- 26 Křížovka

*Autor fotografie na titulní straně:  
Lenka Romaňáková*

## Advent v Rýmařově



Slavnostní rozsvícení vánočního stromu přilákalo mnoho lidí



Žákyně ZUŠ Rýmařov recitovaly na kašně báseň *První adventní neděle*



Zapálení první svíce na adventním věnci se ujal děkan František Zehnal



V budově radnice se konaly oblíbené vánoční dílničky



Spolek pro mezinárodní partnerské vztahy města Rýmařova představil německé vánoční zvyky



Vystoupení pěveckého sboru Bernardini



Děti posílaly svá přání Ježíškovi



O zábavu se postaral Martin Láska & band a komorní sbor Cantabile



Mikulášská nadílka Diakonie ČCE potěšila děti



Zapálení druhé svíce na adventním věnci



V SVČ Rýmařov se konal vánoční koncert Rock & Roll Bandu Marcela Woodmana



V muzeu vystoupil pěvecký sbor Žaves



Zámek Janovice připravil adventní program a výstavu betlémů



Adventní drátkování v Městské knihovně Rýmařov



Třetí adventní svíci zapálil ředitel ZUŠ Jiří Taufer



Společné zpívání koled se sborem Vox montana

Foto: redakce, archiv Městského muzea Rýmařov, archiv Městské knihovny Rýmařov

## Zastupitelé schválili dotaci na opravu kaple V Lipkách

**Město Rýmařov finančně podpoří záchranu jedné z nejcennějších barokních staveb v regionu. Na obnovu kaple V Lipkách uvolní z městského rozpočtu 500 tisíc korun, které pomohou zajistit nutné opravy.**

Na svém posledním jednání schválilo Zastupitelstvo města Rýmařova poskytnutí dotace ve výši 500 tisíc korun na obnovu filiálního kostela Navštívení Panny Marie, známého jako kaple V Lipkách. O podporu město požádal dr. František Zehnal, zástupce Římskokatolické farnosti Rýmařov, která je vlastníkem objektu.

Kaple V Lipkách, cenná barokní památka z let 1710–1715, je zapsána v Ústředním seznamu nemovitých kulturních památek

České republiky. Město s farností dlouhodobě spolupracuje prostřednictvím Městského muzea Rýmařov, které objekt zpřístupňuje návštěvníkům. I přes dílčí opravy v minulých letech – například restaurování dveří a vstupního portálu, oprava varhan, krovů, instalace zabezpečovacího zařízení či repasování oken – zůstává technický stav kaple neuspokojivý.

Vzhledem k jedinečnosti objektu se vlastníkově podařilo získat podporu z Programu obnovy památek nadregionálního významu Moravskoslezského kraje v letech 2025–2026, a to ve výši 2,9 milionu korun.

Celkové náklady na odvodnění a obnovu fasády však dle realizovaného výběrového řízení činí 4,9 milionu korun, a proto bude

rekonstrukce rozdělena do více let. Jako první bude provedeno odvodnění, v roce 2026 proběhne obnova části fasády, která bude dokončena v roce 2027.

K úplnému dofinancování projektu aktuálně chybí 1,7 milionu korun. Farnost se proto kromě města obrátí také na Ministerstvo kultury ČR a Českoněmecký fond budoucnosti, část nákladů přislíbilo pokrýt i Biskupství ostravsko-opavské.

Městem schválená dotace je tak příspěvkem k tomu, aby se podařilo renovovat jednu z nejvýznamnějších památek Rýmařova a zachovat její hodnotu pro budoucí generace.

*Jana Hrbáčová  
tisková mluvčí MěÚ Rýmařov*

## Zodpovědné venčení začíná na vodítku

V poslední době se na město obracejí občané s hlášeními o volném pohybu psů na veřejných prostranstvích. Jde zejména o situace, kdy psi nejsou na vodítku, pohybují se nekontrolovaně a dochází k ohrožení ostatních osob či jejich zvířat.

Takové případy mohou vést k úrazům i ke zbytečným konfliktům mezi majiteli psů.

Rádi bychom proto připomněli, že obecně závazná vyhláška města Rýmařova č. 3/2024 stanovuje jasná pravidla pro pohyb psů na veřejném prostranství v Rýmařově. V zastavěném území města je povoleno venčit psy pouze na vodítku, veřejná prostranství nejsou určena k jejich výcviku a každý majitel či osoba doprováze-

jící psa má povinnost neprodleně uklidit psí exkrementy. Za dodržení těchto povinností odpovídá osoba, která má psa na veřejném prostranství pod kontrolou nebo dohledem.

Proč je důležité pravidla dodržovat?



Volně pobíhající pes může nečekaně zareagovat, ohrozit ostatní obyvatele či jejich zvířata a způsobit situace, které mohou mít vážné následky. Vodítko je přitom jednoduchým a účinným nástrojem, jak těmto problémům předcházet. Udržování

čistoty je projevem základní ohleduplnosti vůči ostatním i veřejnému prostoru.

Apelujeme proto na všechny majitele psů, aby vyhlášku respektovali a svým zodpovědným přístupem přispívali k bezpečnému a příjemnému prostředí pro nás všechny. Děkujeme za ohleduplnost.

*Jana Hrbáčová  
tisková mluvčí MěÚ Rýmařov  
Foto: pixabay.com*

## Zastupitelstvo schválilo poskytnutí dotací na sociální služby

**Každoročně žádají nestátní neziskové organizace o poskytnutí dotací na zajištění sociálních služeb. Financování sociálních služeb působících v Rýmařově je dáno Komunitním plánem rozvoje sociálních služeb města a je současně podmínkou pro získání dotací z dalších zdrojů, jako jsou MSK, MPSV či EU.**

Rýmařovské středisko Diakonie ČCE poskytuje pečovatelskou službu více než stovce občanů Rýmařova a jeho místních částí. Na poskytování této služby dostalo

dotaci ve výši 1 055 000 Kč. Na zajištění nákladů spojených s provozem Domova odpočinku ve stáří v Dolní Moravici byla Diakonii ČCE přiznána dotace 320 000 Kč. Za účelem zajištění sociálně terapeutické dílny, která nabízí zázemí osobám s mentálním i kombinovaným postižením, byla poskytnuta dotace 800 000 Kč.

Organizaci Hope house, z. s., přidělilo zastupitelstvo dotaci ve výši 400 000 Kč na zajištění činnosti sociální služby Nízoprahové zařízení pro děti a mládež Hopík.

Kromě toho schválilo zastupitelstvo dotaci obecně prospěšné společnosti Eurotopia.cz ve výši 98 000 Kč na provoz poradenského střediska (řešení zadlužení, exekucí, insolvence, pracovních právních vztahů apod.) a 55 000 Kč na asistenční, mediační a terapeutické centrum (řešení rozvodové a porozvodové problematiky rodin, vztahů mezi rodiči, vztahů mezi rodiči a dětmi).

*Jana Hrbáčová  
tisková mluvčí MěÚ Rýmařov  
Zdroj: materiály ZM*

## Poplatek za odpady se od nového roku změnil

Od roku 2014 se výše místního poplatku za obecní systém odpadového hospodářství neměnila. Od nového roku dojde k jeho mírnému navýšení o 100 Kč na osobu ročně, aby pokryl rostoucí náklady na likvidaci odpadů. I po zvýšení zůstává částka přiměřená a nenáročná pro domácnosti.

Hlavním důvodem úpravy je výrazný nárůst nákladů spojených se sběrem, svozem a zpracováním odpadů. Z dostupných údajů je zřejmé, že náklady města na odpadové hospodářství v posledních letech rostou každoročně o miliony ko-

run. V roce 2021 činily náklady na sběr a svoz TKO a tříděného odpadu 10,8 mil. Kč. V roce 2024 už dosáhly 17,16 mil. Kč. Za pouhé tři roky tak náklady stouply o více než 6 milionů korun. Město dokrývalo v loňském roce náklady částkou 8,36 milionů korun, což bylo o téměř 2,5 milionu více než v roce 2021. Tento růst je způsoben zejména zdražováním služeb svozových společností, zvyšujícími se poplatky za ukládání a využití odpadů, legislativními požadavky a inflací.

Na posledním jednání schválilo zastupitelstvo města úpravu poplatku o 100 Kč na osobu ročně. Nová výše poplatku na

rok 2026 tak bude činit 800 Kč/osobu/rok.

Navýšení o 100 Kč je tedy relativně malé a odpovídá postupnému růstu poplatku v minulosti. Přispívá však k finanční stabilitě obecního systému odpadového hospodářství, který se bez adekvátního financování neobejde.

Děkujeme všem občanům za pochopení a podporu při zajišťování kvalitního a efektivního odpadového hospodářství.

Jana Hrbáčová  
tisková mluvčí MěÚ Rýmařov  
Zdroj: materiály ZM

## Rýmařovští dobrovolní hasiči převzali novou cisternovou stříkačku

Moderní hasičský vůz za jedenáct milionů korun slavnostně předali zástupci města a vedení HZS MSK v prvním prosincovém týdnu rýmařovským dobrovolným hasičům. V hasičské zbrojnici na Palackého ulici je ale vůz už od konce října a v rámci zkušebního provozu se vydal i po republice.

„Už jsme s ním museli ujet dva a půl tisíce kilometrů, takže jsme byli v Ostravě, Olomouci, Brně, všude možně,“ říká velitel sboru dobrovolných hasičů v Rýmařově Radoslav Měřínský. „Maximální rychlost vozidla je 110 kilometrů za hodinu, takže to do Brna a zpátky trvalo skoro pět hodin,“ dodává. Dvacetitunový kolos Tatra T815 Force třetí generace ale není navržen na to, aby trhal rychlostní rekordy. Je to nedocenitelný pomocník při těžké a nebezpečné práci

hasičů. „Stavitelný podvozek se dá snížit nebo zvýšit o patnáct centimetrů,“ uvedl Měřínský. Dvounápravová tatra s vidlicovým osmiválcem a výkonem 340 kW se tak dostane téměř všude.

Ještě působivější než vůz samotný jsou jeho doplňky a vybavení. O výsuvném stožáru s výkonným reflektorem jste už možná slyšeli, zrovna tak roletkový úložný systém v zadní části vozu není žádná novinka. Ale řekněte sami – už jste někdy viděli, aby hasičské auto, které potřebuje projet spáleništěm, samo dohašovalo terén těsně před sebou pomocí integrované asistenční lišty pod přední částí vozu? Nebo že se kromě hlavní proudnice na vršku vozu dá hasit i menší lafetovou stříkačkou, která je integrovaná přímo do předního nárazníku?

Nesmí se zapomenout ani na komfort cestujících hasičů při převlékání a nasazování



pracovní techniky. Radoslav Měřínský mi ukazuje kabinu starých vozů, kde se v zadní části sedělo všelijak – třeba nohama směrem k sobě, když sedačky svírají pravý úhel. „U našeho nového auta je vzadu rovná lavice, všichni sedí ve směru jízdy a mají dost místa pod nohama, když se potřebují převléct nebo si nasadit dýchací přístroj,“ doplňuje velitel.

Nová Tatra T815 Force je prvním kusem, který se k rýmařovským dobrovolným hasičům dostává ve stavu nového vozu. Všechny předchozí stříkačky rýmařovští dobrovolníci „podědili“ po profesionálních kolezích. „Tento model ani mnozí profesionálové ještě nemají, nebo ho teprve fasují,“ uzavírá Měřínský.

Lví podíl na získání financí na koupi vozu mají vedoucí odboru vnitřních věcí MěÚ Yveta Jahnová a právě Radoslav Měřínský.

Město z více než jedenácti milionů korun uhradilo přes tři miliony a tři sta tisíc. Čtyři miliony přispělo dotací Generální ředitelství HZS a dotace od Krajského úřadu Moravskoslezského kraje a od Integrovaného regionálního operačního programu činily každá po dvou milionech.



Slavnostní předání za účasti zástupců městského úřadu a HZS MSK

ZS  
Foto: redakce, archiv JSDH Rýmařov

## Budou oslavy Nového roku bezpečnější?

Od začátku prosince platí nová pravidla pro prodej a používání zábavní pyrotechniky, kterou lidé rádi používají především při silvestrovských oslavách. Cílem novely bylo omezit hluk, snížit riziko požárů a chránit zdraví lidí a zvířat.

Nová pravidla zavádějí tzv. ochranná pásma, která zakazují používání pyrotechniky s výjimkou kategorie F1 (bouchací kuličky, motýli, prskavky) do vzdálenosti 250 metrů od nemocnic, domovů pro seniory, zoologic-

kých zahrad, chovů zvířat a dalších citlivých objektů. Obce navíc mají možnost vydávat obecně závazné vyhlášky, kterými mohou omezit používání pyrotechniky na celém území obce nebo na vybraných místech, a to celoročně či v určitých obdobích.

Novela (s výjimkou nejméně nebezpečné kategorie F1) zakazuje prodej pyrotechniky mimo kamenné prodejny, tj. ve stáncích a na trzích, a zpřísňuje pravidla pro on-line prodej. Pro pyrotechniku kategorií F3 (velké kompaktní baterie, složené ohňostroje, velké pe-

tardy, římské svíce velkých kalibrů, velké fontány) bude od 1. července 2026 vyžadováno potvrzení odborné způsobilosti, které vydává Český báňský úřad. Dosud byla tato kvalifikace požadována pouze u kategorie F4 (kulové pumy, válcové pumy, kompaktní baterie, ohněpád). Tresty za porušení nových pravidel mohou zahrnovat vysoké pokuty a v závažných případech i zákaz činnosti až na tři roky. Více na [www.rymarov.cz](http://www.rymarov.cz).

Zdroj: webové stránky města

## Předplatné Rýmařovského horizontu na rok 2026

I pro příští rok mají zájemci možnost předplatit si doručování Rýmařovského horizontu do schránky nebo elektronicky.

Cena celoročního předplatného činí 240 korun pro občany Rýmařova a jeho místních částí (Edrovice, Janovice, Jarmartice, Ondřejov, Stránské). Předplatitelé mimo Rýmařov jsou povinni navíc uhradit

náklady na poštovné ve výši 360 korun za rok (tj. 30 korun za měsíc). Rýmařovský horizont je možno odebírat rovněž v elektronické podobě za cenu 240 korun za rok, aktuální vydání je předplatitelům zasíláno na jimi uvedenou elektronickou adresu v den vydání. Předplatitelé tištěného vydání Rýmařovského horizontu mohou v případě zájmu obdržet navíc elektronickou podobu měsíčníku zdarma.

Zájemci o předplatné vyplní elektronický formulář na webových stránkách města ([www.rymarov.cz/rymarovsky-horizont](http://www.rymarov.cz/rymarovsky-horizont)), případně je lze objednat přímo v redakci. Nejdříve v lednu 2026 obdrží předplatitelé fakturu, kterou je možné uhradit osobně na podatelně Městského úřadu Rýmařov nebo bankovním převodem.

Jana Hrbáčová, tisková mluvčí MěÚ Rýmařov

## Provoz Městského úřadu Rýmařov o svátcích

Provoz Městského úřadu Rýmařov bude o svátcích omezen z provozních důvodů. Jednotlivé odbory budou dostupné takto:

- Útvar tajemníka, odbor majetkoprávního a projektového řízení, odbor školství a kultury včetně redakce RH, odbor stavebního úřadu, odbor regionálního rozvoje:** od 22. 12. 2025 do 2. 1. 2026 zavřeno.
- Odbor vnitřních věcí:** matrika bude v provozu v pondělí 22. 12. 2025 v době 8:00–11:30 a 12:30–17:00, v ostatních dnech bude uzavřena. Agenda osobních dokladů a cestovních pasů bude v běžném provozu, pouze 31. 12. 2025 bude otevřena pouze do 12:00 a v pátek 2. 1. 2026 bude uzavřena.
- Odbor finanční:** podatelna bude fungovat v běžném provozu, ostatní agendy budou uzavřeny.
- Odbor životního prostředí:** od 22. 12. 2025 do 31. 12. 2025 do 12:00 bude vždy přítomen zaměstnanec, který podá informaci nebo vyřídí požadavek, v pátek 2. 1. 2026 bude zavřeno.
- Odbor dopravy:** v úředních dnech bude v provozu ve standardních provozních hodinách, ve středu 31. 12. 2025 bude provoz pouze do 12:00, v ostatních dnech zavřeno.
- Odbor sociálních věcí:** v provozu bez omezení.
- Odbor živnostenský úřad:** v provozu v pondělí 22. 12. 2025 bez omezení, v úterý 23. 12. 2025 zavřeno, ve dnech 29.–31. 12. 2025 běžný provoz, pouze ve středu 31. 12. 2025 zkrácen do 12:00. V pátek 2. 1. 2026 zavřeno.

V případě potřeby kontaktujte podatelnu (tel. 554 254 100), která bude občanům poskytovat informace o provozu a přítomnosti zaměstnanců na pracovišti.

Zdroj: webové stránky města

## Provozní doba odpadového centra o vánočních svátcích

22. 12. 2025	7:00–14:30
23. 12. 2025	7:00–14:30
24. 12. 2025	zavřeno
25. 12. 2025	zavřeno
26. 12. 2025	zavřeno
27. 12. 2025	zavřeno
28. 12. 2025	zavřeno
29. 12. 2025	7:00–14:30
30. 12. 2025	7:00–14:30
31. 12. 2025	7:00–14:30
1. 1. 2026	zavřeno
2. 1. 2026	7:00–14:30
3. 1. 2026	zavřeno
4. 1. 2026	zavřeno

Celoroční svoz odpadů probíhá v pravidelných intervalech. U panelových a bytových domů jsou komunální odpad, plasty a papír vyváženy jednou za sedm dní, bioodpad rostlinného původu jednou za čtrnáct dní. U rodinných domů probíhá svoz komunálního odpadu jednou za čtrnáct dní, plastů a papíru jednou měsíčně. Svozoový kalendář pro rodinné domy na rok 2026 naleznete uprostřed tohoto vydání.

Jana Hrbáčová  
tisková mluvčí MěÚ Rýmařov

## Pohotovostní služby Bytermu v průběhu vánočních svátků

Ve dnech 22. 12. 2025 – 2. 1. 2026 hlas-  
te případné havárie na telefonních číslech  
uvedených níže.

### Pohotovost plynu

1239 – 24 hodin denně

### Pohotovost VaK (venkovní rozvody vody)

555 537 300 – 24 hodin denně

### Vnitřní rozvody vody

Městské služby – 737 241 052

### Poruchy na elektroinstalaci

Roman Szukalski – 602 127 196

Prosíme nájemníky, aby se na tato telefon-  
ní čísla obraceli pouze v případě havarij-  
ních stavů a jen do 13:00.

Eva Casciani

ředitelka Bytermu Rýmařov

## Vánoční otevírací doba muzea, informačního centra a knihovny

Datum	IC	Muzeum
22. 12. 2025	otevřeno	zavřeno
23. 12. 2025	otevřeno	otevřeno
24. 12. 2025	zavřeno	zavřeno
25. 12. 2025	zavřeno	zavřeno
26. 12. 2025	zavřeno	zavřeno
27. 12. 2025	otevřeno	otevřeno
28. 12. 2025	otevřeno	otevřeno
29. 12. 2025	otevřeno	zavřeno
30. 12. 2025	otevřeno	otevřeno
31. 12. 2025	zavřeno	zavřeno
1. 1. 2026	zavřeno	zavřeno
2. 1. – 7. 1. 2026	zavřeno inventura	zavřeno inventura
8. 1. 2026	otevřeno	otevřeno



## Vánoční provozní doba SVČ

22.12.2025	zavřeno
23.12.2025	zavřeno
24.12.2025	zavřeno
25.12.2025	Bigbeatové Vánoce
26.12.2025	zavřeno
27.12.2025	13:00–21:30
28.12.2025	zavřeno
29.12.2025	14:00–21:30
30.12.2025	14:00–21:30
31.12.2025	zavřeno
01.01.2026	zavřeno
02.01.2026	zavřeno
03.01.2026	zavřeno
04.01.2026	zavřeno

## Skauti přivezou Betlémské světlo do Rýmařova 13. prosince

**Oficiální ekumenické přivítání Betlémského světla v České republice proběhlo 7. 12. 2025 v katedrále sv. Petra a Pavla v Brně. Právě brněnští skauti každoročně zajišťují jeho převoz a distribuci u nás. Pro plamínek naděje odjízdí do Rakouska na slavnostní ceremoniál, kterého se účastní na 1 400 skautů a skautek více než dvaceti národností. Do Rakouska se světlo míru dostává v ohnivzdorném obalu rakouskými aerolinkami přímo z jeskyně Narození Ježíše Krista v Betlémě.**

Zpravidla čtvrtou adventní sobotu, letos ovšem už druhou, 13. 12. 2025, je světlo rozváženo vlaky po celé ČR. Tento brzký rozvoz umožní dřívější a širší dostupnost světla ve farnostech, domovech a na místních akcích.

Skauti z našeho střediska převezmou Betlémské světlo na vlakovém nádraží v Bruntále a následně s lucernami zamíří zpět do Rýmařova, nejprve do kostela sv. Michaela k děkanu Františku Zehnalovi.



O čtvrté adventní neděli, 21. 12. 2025, od 15:30 do 16:30 jej budou rozdávat ve vchodu Galerie Pranýř muzea a zároveň budou zapalovat poslední svíci na adventním věnci. Stejně jako v letech minulých bude světlo k dispozici i přímo na Štědrý den od 8:30 do 11:30 v jídelně Jaroslava Podlase (Radniční 1, Rýmařov). Přijďte a přineste si domů symbol přátelství, míru a naděje.

Text a foto:  
Lenka Čajanová –  
Tkanička  
vůdkyně Skautského  
střediska Rýmařov

## Poslední koncert s Kouzelnou buřinkou

V úterý 18. listopadu uspořádala Společnost pro podporu lidí s mentálním postižením (SPMP) se sídlem v Rýmařově pro své členy vánoční koncert, na kterém se každý rok potkávají klienti sociálně terapeutické dílny Polárka z Bruntálu s kamarády z Rýmařova. Pro dobrou náladu zahrála již potřetí hudební skupina Karel Gott revival Morava, která roztančila celý sál.

V úvodu setkání předsedkyně SPMP Rýmařov Lucie Camfrlová přítomné seznámila se záměrem ukončit během příštího roku činnost SPMP v Rýmařově. Důvodem tohoto rozhodnutí je skutečnost, že cíle sdružení byly naplněny a nemá smysl nadále pokračovat v činnosti. Členové sdružení stárnou a o dřívější aktivity, které sdružení nabízelo, již není dostatečný zájem.

Předsedkyně připomněla začátky sdružení. SPMP Rýmařov bylo založeno v květnu 2007, mělo 27 zakládajících členů a jeho první předsedkyní byla zvolena Anežka Příkrylová. Patronem sdružení se stal profesor Jindřich Štreit.

Hlavním cílem SPMP bylo umožnit mentálně handicapovaným lidem, kteří ukončili základní školu, scházet se, pracovat, vzdělávat se a sportovat. Dalším velkým cílem bylo začlenit mentálně postižené lidi do většinové společnosti, což v té době nebylo samozřejmostí.

V lednu 2008 bylo otevřeno denní centrum SPMP Kouzelná buřinka v prostorách ZUŠ Rýmařov na Divadelní ulici. Centrum se podařilo zprovoznit díky práci a nadšení rodičů a podpoře města Rýmařova, Krajského úřadu Moravskoslezského kraje v Ostravě, SVČ Rýmařov a třiačtyřiceti sponzorů. Klienti centra měli možnost zde vyrábět keramiku, navštěvovat muzikoterapii, hipoterapii, canisterapii a trénovat pracovní



návyky. Účastnili se okresních a krajských atletických a plaveckých závodů, pořádaly se turnaje v bowlingu a pétanque. Každý rok jsme uspořádali zájezd, např. do Polska, lázní na Slovensku a v Rakousku, a tří denní pobyty v Praze. Krajský výbor SPMP v Ostravě každoročně organizuje letní tábor, na nějž členům sdružení přispívá.

V roce 2010 byla zásluhou Marcely Staňkové a po dohodě se SPMP Rýmařov otevřena sociálně terapeutická dílna (STD) Diakonie ČCE v Rýmařově. Ta převzala některé činnosti centra a pracuje s klienty na profesionální úrovni.

V roce 2013 se terapeutická dílna Buřinka i centrum Kouzelná buřinka přestěhovaly do rekonstruovaného SVČ Rýmařov, a to díky vstřícnosti ředitelky Marcely Pavlové a pracovníka SVČ Jana Příkryla. Terapeutická dílna Buřinka zde sídlí dodnes.

V roce 2014 byla předsedkyní SPMP Rýmařov zvolena Lucie Camfrlová, která společnost vede doposud a je současně místopředsedkyní krajského výboru SPMP Ostrava.

Sdružení SPMP Rýmařov za svou osmnáctiletou existenci splnilo vše, co si předsevzalo. Většinová společnost se ve vztahu

k handicapovaným lidem výrazně posunula k lepšímu. Ukončení činnosti rýmařovského sdružení neznamená, že členové ztratí zájem celých organizací – mají možnost přestoupit např. do SPMP Bruntál.

Chceme upřímně poděkovat všem, kteří nám pomáhali bez nároku na odměnu, a to jmenovitě Jindřichu Štreitovi za dlouhodobou podporu, předsedkyni Lucii Camfrlové za vedení sdružení a dále Marcelu Staňkovou, Nele Habanovou, Marcelu Pavlovou, Janu Příkrylovi, Leoně Pleské, Jarmile Kappelové, Věře Schenkové, Zdence Nesetové, Miladě Suché, Petru Kloudovi a in memoriam dobré duši sdružení Bohumile Teislerové, ale i dalším příznivcům. V neposlední řadě děkujeme všem pracovníkům centra Kouzelná buřinka, kteří pomáhali klientům svou dobrovolnou prací. Nutno dodat, že bez podpory města Rýmařova a sponzorů by práce centra nebyla možná.

Přejeme všem našim členům a příznivcům krásné Vánoce a hodně spokojenosti v roce 2026.

*Anežka Příkrylová  
místopředsedkyně SPMP Rýmařov  
Foto: archiv SPMP*

## Blázníš? No a!

I v letošním školním roce pokračuje spolupráce Gymnázia a SOŠ Rýmařov s organizací Zahradka 2000 z Jeseníku. 25. listopadu jsme opět využili program zaměřený na duševní zdraví s názvem *Blázníš? No a!* Díky financování z rozpočtu Moravskoslezského kraje z projektu Primární prevence rizikového chování ve školním roce 2025/2026 se mohla programu zúčastnit celá třída kvinta.

Tým Zahradky 2000 zkušeně vedl žáky celým programem, který byl poučný a obsahoval spoustu užitečných informací. Podpora dětí v krizi a téma duševního zdraví jsou pro nás velmi důležité. Toto téma je velmi vážné, a proto je nechceme podceňovat. Děkujeme Zahradě 2000 za sdílení zkušeností.



*Andrea Továrková  
Gymnázium a SOŠ Rýmařov  
Foto: archiv Gymnázia a SOŠ Rýmařov*



## Mobilita Erasmus+ v rakouském Murau

V rámci mezinárodního programu Erasmus+ jsme se coby studenti Gymnázia a SOŠ zúčastnili dvoutýdenního programu vzdělávací mobility v malebném rakouském městečku Murau, které se nachází v regionu Štýrsko.

Během pobytu jsme navštívili místní střední školu BORG Murau, kde jsme se zapojili do hodin, poznali nové spolužáky a získali zkušenosti s výukou v jiném vzdělávacím systému. Postupně jsme si zvykli na tamní způsob práce a díky vstřícnému přijetí ze strany učitelů i spolužáků jsme se cítili jako součást školní komunity.

Ve volném čase bylo možné prozkoumávat Murau i jeho okolí a objevovat jeho významné památky, například historické náměstí nebo klášter Obermurau. Sezná-

mili jsme se s místní kulturou a každodenním životem v alpském regionu.



Celý pobyt nám přinesl spoustu cenných zkušeností, zážitků a nových přátel. Velké poděkování patří Gymnázium a Střední odborné škole Rýmařov, která nám tuto příležitost umožnila a podpořila nás na naší cestě.

*Slávek Ondra,  
Jan Vinohradník  
a Gabriel Ánanda Coudray,  
studenti Gymnázia  
a SOŠ Rýmařov  
Foto: archiv Gymnázia  
a SOŠ Rýmařov*



Co-funded by  
the European Union



## Mladá místní fotografka bere stříbro ve fotografické soutěži

**Střední průmyslová škola stavební v Ostravě-Zábřehu ve spolupráci s Asociací středoškolských klubů České republiky v září vyhlásila 16. ročník fotosoutěže, která je určena všem nadšencům do fotografování.**

Letošní téma neslo název Nejkrásnější mládě – zachyťte roztomilé momenty ze zvířecí říše. Soutěž je rozdělena do dvou kategorií. Mladší kategorie je určena fotografům do 18 let a druhá nad 18 let. Do soutěže se zapojili i zájemci ze ZŠ Břidličná. A jak se v konkurenci 209 obrázků v mladší kategorii našim vedlo? Na skvělém druhém místě skončila Emma Benčová z 6. A se svou fotografií *Tajný úkryt*. Gratulujeme!



*Text a foto: Květa Děrdová  
koordinátorka EVVO*

Emma Benčová se svou soutěžní fotografií

## Mikuláš v Horním Městě

**Mikulášskou nadílkou ožil ve čtvrtek 4. prosince kulturní dům v Horním Městě. Na tradiční akci Mikuláš a čertoviny dorazilo kolem šedesáti dětí, které spolu s čerty dováděly, tancovaly a hlavně soutěžily. V sále panovala veselá předvánoční nálada a malí návštěvníci v maskách se spolu s čerty téměř nezastavili.**

Pro přítomné bylo připraveno také občerstvení a voňavý ovocný svařák i pro děti. Nechyběl ani oblíbený vánoční jarmark, kde si návštěvníci mohli zakoupit ozdoby, vánoční dekorace a drobné dárky vyráběné dětmi ze ZŠ a MŠ i pedagogy. Výrobky zaplnily

chodbu kulturního domu a dokreslily tu pravo adventní atmosféru.

Krásný okamžik celého odpoledne však nastal ve chvíli, kdy ke kulturnímu domu dorazil kočár s koňmi a přivezl vzácné, očekávané hosty – Mikuláše a anděla. Ti pak s úsměvem rozdávali dětem balíčky plné sladkostí. Kdo měl chuť, mohl se s nimi svést v kočáře a užít si kouzelný okamžik podvečera, na který se dlouho nezapomíná.

Pořadatelé se budou těšit za rok na další mikulášské setkání plné zábavy a možná i překvapení.

*Text a foto: Pavlína Vlášková  
ZŠ a MŠ Horní Město*



## Aktivity Seniorského klubu v novém roce

**V roce 2025 uspořádal Seniorský klub Střediska volného času Rýmařov mnoho zajímavých akcí a ani v roce příštím tomu nebude jinak.**

Po krátké přestávce opět dvakrát týdně cvičíme pod vedením Heleny Tesařové, ve stolním tenisu jsme vytvořili další skupinu a rozšířili tak rozsah sportovních aktivit. Stejně tak v kurzu teplé a studené kuchyně vznikla další skupina účastníků. Zájem o naše akce nás opravdu těší.

Seniorský klub se letos poprvé zapojil do adventního jarmarku, který se konal v neděli 30. listopadu na náměstí Míru. Děkuji všem členům za příspěvky, pomoc a účast na přípravě a na samotném prodeji výrobků na jarmarku. Nabízeli jsme háčkované ozdoby, nákrčníky, ponožky, šály a mnohé další drobnosti, ale také krásné perníkové chaloupky a čerstvě upečené jidášky. Všichni odvedli skvělou práci a mohli jsme nabídnout spoustu výrobků. Ještě jednou velký dík všem, kteří pomáhali, bez nich by taková akce vůbec nemohla proběhnout.

V úterý 9. prosince jsme si užili adventní výlet na Valašsko. Zájezd se opět setkal s výjimečným ohlasem, takže se na všechny zájemce bohužel nedostalo, i když nám dopravce poskytl ten největší možný autobus. Společně jsme se pobavili, vychutnali si příjemnou adventní atmosféru a naladili se na nadcházející svátky. Navštívili jsme vsetínské zámecké muzeum, absolvovali jsme exkurzi ve firmě IRISA, která má dlouhou tradici výroby vánočních ozdob, a po obědě jsme se zastavili na adventních trzích ve Zlíně.

Na leden jsme naplánovali pokračování tradice novoročního setkání všech příznivců dobrého jídla v hospodě Na Statku. Pokud si chcete přijít posedět, popovídat a setkat se s přáteli, přihlaste se prosím do 14. ledna a zaplaťte symbolický poplatek 70 Kč. V ceně je zahrnuta porce hovězího guláše, pečivo, zákusek a káva nebo čaj.

Ti, kteří se chtějí naučit výrobu drobných i větších ozdob technikou drátování, by si měli do kalendáře zapsat pondělí 26. ledna, kdy nás právě tuto techniku v gastrodílňě SVČ na ulici Julia Sedláka bude učit Milica Peterková. Zájemci se musí přihlásit do 12. ledna, poplatek za kurz činí 50 Kč a je určen pouze na materiál.

Závěrem upozorňuji, že je nutno uhradit členské příspěvky na nový kalendářní rok. Jejich výše se nemění, můžete tedy stejně jako v minulosti uhradit 1 000 Kč na rok nebo 500 Kč na pololetí.

### Program Seniorského klubu SVČ Rýmařov

pondělí 5. ledna	9:30	SVČ J. Sedláka – kreativní dílna	posezení u kávy
	9:30	SVČ Okružní	stolní tenis
	10:00	SVČ Okružní	tancem k pohodě – Lucie Laštůvková
úterý 6. ledna	17:30	SVČ Okružní	cvičení s Helenou Tesařovou
středa 7. ledna	9:00	SVČ Okružní	posilovna pro každého
	9:30	SVČ Okružní	stolní tenis
	10:00	SVČ Okružní	protahovací a dechová cvičení pro seniory – Lýdie Švédíková
čtvrtek 8. ledna	17:30	SVČ Okružní	cvičení s Helenou Tesařovou
pátek 9. ledna	9:30	SVČ Okružní	stolní tenis
	10:00	SVČ Okružní	filmový klub – český film <i>Milion</i>
pondělí 12. ledna	9:30	SVČ J. Sedláka – gastrodílňa	kurz teplé a studené kuchyně – 1. skupina
	9:30	SVČ Okružní	stolní tenis
	13:00	SVČ J. Sedláka – gastrodílňa	kurz teplé a studené kuchyně – 2. skupina
úterý 13. ledna	9:30	Studio jógy, Husova ul.	jóga pro seniory – Ludmila Glacnerová
	17:30	SVČ Okružní	cvičení s Helenou Tesařovou
středa 14. ledna	9:00	SVČ Okružní	posilovna pro každého
	9:30	SVČ Okružní	stolní tenis
	10:00	SVČ Okružní	počítače pro pokročilé – Jakub Vala
čtvrtek 15. ledna	10:00	SVČ Okružní	počítače pro začátečníky – Jakub Vala
	17:30	SVČ Okružní	cvičení s Helenou Tesařovou
pátek 16. ledna	9:30	SVČ Okružní	stolní tenis
pondělí 19. ledna	9:30	SVČ J. Sedláka – gastrodílňa	kurz teplé a studené kuchyně
	9:30	SVČ Okružní	stolní tenis
úterý 20. ledna	17:30	SVČ Okružní	cvičení s Helenou Tesařovou
středa 21. ledna	9:00	SVČ Okružní	posilovna pro každého
	9:30	SVČ Okružní	stolní tenis
	10:00	SVČ Okružní	tancem k pohodě – Lucie Laštůvková
	16:00	hospoda Na Statku	novoroční setkání členů seniorského klubu
čtvrtek 22. ledna	17:30	SVČ Okružní	cvičení s Helenou Tesařovou
pátek 23. ledna	9:30	SVČ Okružní	stolní tenis
pondělí 26. ledna	9:30	SVČ J. Sedláka – kreativní dílna	posezení s ručními pracemi – drátování s Milicou Peterkovou
	9:30	SVČ Okružní	stolní tenis
úterý 27. ledna	17:30	SVČ Okružní	cvičení s Helenou Tesařovou
středa 28. ledna	9:00	SVČ Okružní	posilovna pro každého
	9:30	SVČ Okružní	stolní tenis
	10:00	SVČ Okružní	počítače pro pokročilé – Jakub Vala
čtvrtek 29. ledna	10:00	SVČ Okružní	počítače pro začátečníky – Jakub Vala
	17:30	SVČ Okružní	cvičení s Helenou Tesařovou
pátek 30. ledna	9:30	SVČ Okružní	stolní tenis

### Jak se přihlašovat na akce?

Přihlášky přijímá vždy Jana Egidová telefonicky nebo SMS na telefonním čísle 737 544 329, případně na e-mailu jana.egidova@seznam.cz.

Platí se až po přihlášení hotově Janě Egidové nebo v kanceláři SVČ (Okružní 10, Rýmařov, tel. 554 254 370). Platby je možno zasílat také převodem na účet SVČ 19-7333290247/0100, do poznámky je nutno uvést jméno a důvod platby (např. Jan Novák, členský poplatek).



Děkuji vám za krásné chvíle, které jsme spolu strávili v roce 2025. Poděkování patří také všem, kteří nejsou členy seniorského klubu, ale pomáhají nám: spoluobčané, firmy, pracovníci Městského úřadu Rýmařov. Především však za všechny děkuji Středisku volného

času Rýmařov a všem jeho zaměstnancům a městu Rýmařovu za finanční podporu. Přeji vám všem krásné a pohodové Vánoce plné setkávání s blízkými a všemi, které máte rádi. V novém roce přeji pevné zdraví, obrovskou dávku optimismu, chuť trávit čas

s přáteli, podnikat výlety a nebýt sami. Těším se na další setkání!

Jana Egidová  
Seniorský klub SVČ Rýmařov  
Foto: archiv seniorského klubu

## Ocenění pro dárce krve a krevní plazmy

Slavnostní oceňování dlouhodobých dárců krve a krevní plazmy se uskutečnilo na konci listopadu v Městském divadle v Bruntále. Český červený kříž ve spolupráci s AGEL Transfúzní službou předal oceněným dárčům celkem 52 stříbrných medailí za 20 odběrů, 31 zlatých medailí za 40 odběrů a 10 zlatých křížů 3. třídy za mimořádných 80 odběrů. Tato čísla jsou důkazem obětavosti a dlouholeté věrnosti dárců, kteří pravidelně přispívají k záchraně lidských životů. Mezi oceněnými bylo také 15 bezpříspěvkových dárců krve z Rýmařovska. Viceprezident Českého červeného kříže Petr Vlček a starosta města Bruntálu Martin Henč poděkovali dárčům za jejich nezištnou pomoc a vytrvalost při darování krve

a jejich složek. Radan Volnohradský, lékař a zástupce AGEL Transfúzní služby, který společně s dalšími čestnými hosty akce ocenění předával, dodal: „*Za dlouhou dobu svého působení na AGEL Transfúzní službě mohu říci, že mne stále dojímá, když můžu poděkovat dárčům, kteří se rozhodli pravidelně darovat krev nebo plazmu a nabídnout tak naději na život pacientům, kteří by bez krevní transfúze nebo léků vyráběných z krevních derivátů měli mizivou šanci na uzdravení. Ze své praxe chirurgického lékaře o to více vnímám, jak je tato potřeba darované krve ve zdravotnictví velká a hlavně nenahraditelná.*“

Prostory pro slavnostní ceremonii zdarma poskytl město Bruntál, doprovodný kultur-

ní program zajistila hudební skupina Romaryo z Rýmařova, která svým vystoupením provázela celé odpoledne a přispěla k příjemné atmosféře události. Kromě ocenění si dárči odnesli také dárky od společnosti AGEL, od svých zdravotních pojišťoven i od města Rýmařova. Na závěr akce čekal na všechny přítomné hosty výborný raut, který připravila Střední odborná škola Bruntál a jehož součástí bylo také pivo, které bezpříspěvkovým dárčům na oslavu jejich dobrovolnosti věnoval Pivovar Holba.

Petra Žváčková  
marketingová specialista  
AGEL Transfúzní služby  
foto: archiv AGEL Transfúzní služby



## Poděkování

Domov odpočinku ve stáří Dolní Moravice velice děkuje Tomáši Králíkovi za sponzorský dar ve formě dřevěného vánočního stromčeka a několika domečků. Jsou nám zde krásnou ozdobou a chloubou. Děkujeme za precizně odvedenou

práci, ochotu a snahu rozdávat radost. Vážíme si toho a ještě jednou ze srdce děkujeme.

Petra Horská  
Domov odpočinku ve stáří Dolní Moravice



# SVOZOVÝ KALENDÁŘ 2026

## Informace ke svozům

**LEDEN**

PO	ÚT	ST	ČT	PÁ	SO	NE
			01	02	03	04
				A,D B,C		
05	06	07	08	09	10	11
	BIO		A,C A,C			
12	13	14	15	16	17	18
			A,D	B,C		
19	20	21	22	23	24	25
		BIO	B,D B,D			
26	27	28	29	30	31	
			A,D	B,C		

**ÚNOR**

PO	ÚT	ST	ČT	PÁ	SO	NE
						01
02	03	04	05	06	07	08
	BIO		A,C A,C			
09	10	11	12	13	14	15
			A,D	B,C		
16	17	18	19	20	21	22
		BIO	B,D B,D			
23	24	25	26	27	28	
			A,D	B,C		

**BŘEZEN**

PO	ÚT	ST	ČT	PÁ	SO	NE
						01
02	03	04	05	06	07	08
	BIO		A,C A,C			
09	10	11	12	13	14	15
			A,D	B,C		
16	17	18	19	20	21	22
		BIO	B,D B,D			
23	24	25	26	27	28	29
			A,D	B,C		
30	31					
	BIO					

**DUBEN**

PO	ÚT	ST	ČT	PÁ	SO	NE
			01	02	03	04
			A,C A,C			
06	07	08	09	10	11	12
			A,D	B,C		
13	14	15	16	17	18	19
		BIO	B,D B,D			
20	21	22	23	24	25	26
			A,D	B,C		
27	28	29	30			
	BIO		A,C A,C			

**KVĚTEN**

PO	ÚT	ST	ČT	PÁ	SO	NE
				01	02	03
04	05	06	07	08	09	10
			A,D	B,C		
11	12	13	14	15	16	17
		BIO	B,D B,D			
18	19	20	21	22	23	24
			A,D	B,C		
25	26	27	28	29	30	31
	BIO		A,C A,C			

**ČERVEN**

PO	ÚT	ST	ČT	PÁ	SO	NE
01	02	03	04	05	06	07
			A,D	B,C		
08	09	10	11	12	13	14
		BIO	B,D B,D			
15	16	17	18	19	20	21
			A,D	B,C		
22	23	24	25	26	27	28
	BIO		A,C A,C			
29	30					

Plasty

Papír

Směsný komunální odpad

Biologicky rozložitelný odpad

**A**

Hornoměstská, Nerudova, Větrná, Lidická, 1. Máje, Pivovarská, Okružní, Strálecká, Luční, Polní, Nová, Slunečná, Husova, Dukelská, Nádražní, Horní, Školní náměstí, Žižkova, náměstí Míru, náměstí Svobody, Úvoz, Jungmanova, Příkopy, Revoluční, U Potoka, Národní (od ulice Jungmanova po křižovatku Bartákova)

**B**

Národní (od křižovatky Bartákova po křižovatku Opavská), Mlýnská, Máchova, Lipová, Na Stráni, Komenského, Zahradní, Tomáše Matějky, Pod Svahem, Marxova, Na Vyhliďce, Havlíčkova, Sokolovská, Čapkova, Divadelní, Sadová, Jelínkova, Julia Sedláka, Bartákova, Julia Fučíka, Karla Schinzela, třída Hrdinů, Vychodilova, Javorová

**C**

Palackého, Jesenická, Podolská, Květná, Na Mokřinách, Rudé armády, U Lomu, U Rybníka, U Kaple, Bezručova, Vrchlického, 8. května, Jamartice, Harrachov, Opavská (od křižovatky Vrchlického po Penny)

**D**

Stránské, Ondřejov, Janovice, Nové Pole, Opavská (od čerpací stanice RoBIN Oil směr Janovice)

**DĚKUJEME, ŽE SE DO TŘÍDĚNÍ ZAPOJUJETE S NÁMI. OSTATNÍ ODPADY ODEVZDÁVEJTE V ODPADOVÉM CENTRU**

Odpadové centrum	Provozní doba
8. května 1337/67	PO: 7:00–16:30
795 01 Rýmařov	ÚT: 7:00–16:30
tel.: 554 254 338	ST: 7:00–16:30
mob.: 778 425 865	ČT: 7:00–16:30
	PÁ: 7:00–16:30
	SO: 8:00–13:00

Městské služby  
**Rýmařov**, s.r.o.

Palackého 1178/11  
795 01 Rýmařov  
[www.mestskesluzby.cz](http://www.mestskesluzby.cz)

## SVOZOVÝ KALENDÁŘ 2026

## Informace ke svozům

## ČERVENEC

PO	ÚT	ST	ČT	PÁ	SO	NE
		01	02	03	04	05
			A,D	B,C		
06	07	08	09	10	11	12
		BIO	B,D			
			B,D			
13	14	15	16	17	18	19
			A,D	B,C		
20	21	22	23	24	25	26
	BIO		A,C			
			A,C			
27	28	29	30	31		
			A,D	B,C		

## SRPEN

PO	ÚT	ST	ČT	PÁ	SO	NE
					01	02
03	04	05	06	07	08	09
		BIO	B,D			
			B,D			
10	11	12	13	14	15	16
			A,D	B,C		
17	18	19	20	21	22	23
	BIO		A,C			
			A,C			
24	25	26	27	28	29	30
			A,D	B,C		
31						

## ZÁŘÍ

PO	ÚT	ST	ČT	PÁ	SO	NE
	01	02	03	04	05	06
		BIO	B,D			
			B,D			
07	08	09	10	11	12	13
			A,D	B,C		
14	15	16	17	18	19	20
	BIO		A,C			
			A,C			
21	22	23	24	25	26	27
			A,D	B,C		
28	29	30				
		BIO				

## ŘÍJEN

PO	ÚT	ST	ČT	PÁ	SO	NE
			01	02	03	04
			B,D			
			B,D			
05	06	07	08	09	10	11
			A,D	B,C		
12	13	14	15	16	17	18
	BIO		A,C			
			A,C			
19	20	21	22	23	24	25
			A,D	B,C		
26	27	28	29	30	31	
		BIO	B,D			
			B,D			

## LISTOPAD

PO	ÚT	ST	ČT	PÁ	SO	NE
						01
02	03	04	05	06	07	08
			A,D	B,C		
09	10	11	12	13	14	15
	BIO		A,C			
			A,C			
16	17	18	19	20	21	22
			A,D	B,C		
23	24	25	26	27	28	29
		BIO	B,D			
			B,D			
30						


## PROSINEC

PO	ÚT	ST	ČT	PÁ	SO	NE
	01	02	03	04	05	06
			A,D	B,C		
07	08	09	10	11	12	13
	BIO		A,C			
			A,C			
14	15	16	17	18	19	20
			A,D	B,C		
21	22	23	24	25	26	27
	BIO			B,D		
				B,D		
28	29	30	31	01		
		A,D	B,C			

 Plasty

 Papír

 Směsný komunální odpad

 Biologicky rozložitelný odpad

**A**

Hornoměstská, Nerudova, Větrná, Lidická, 1. Máje, Pivovarská, Okružní, Strálecká, Luční, Polní, Nová, Slunečná, Husova, Dukelská, Nádražní, Horní, Školní náměstí, Žižkova, náměstí Míru, náměstí Svobody, Úvoz, Jungmanova, Příkopy, Revoluční, U Potoka, Národní (od ulice Jungmanova po křižovatku Bartákova)

**B**

Národní (od křižovatky Bartákova po křižovatku Opavská), Mlýnská, Máchova, Lipová, Na Stráni, Komenského, Zahradní, Tomáše Matějky, Pod Svahem, Marxova, Na Vyhliďce, Havlíčkova, Sokolovská, Čapkova, Divadelní, Sadová, Jelinkova, Julia Sedláka, Bartákova, Julia Fučíka, Karla Schinzela, třída Hrdinů, Vychodilova, Javorová

**C**

Palackého, Jesenická, Podolská, Květná, Na Mokřinách, Rudé armády, U Lomu, U Rybníka, U Kaple, Bezručova, Vrchlického, 8. května, Jamartice, Harrachov, Opavská (od křižovatky Vrchlického po Penny)

**D**

Stránské, Ondřejov, Janovice, Nové Pole, Opavská (od čerpací stanice RoBIN Oil směr Janovice)

**DĚKUJEME, ŽE SE DO TRÍDĚNÍ ZAPOJUJETE S NÁMI. OSTATNÍ ODPADY ODEVZDÁVEJTE V ODPADOVÉM CENTRU**

**Odpadové centrum**      **Provozní doba**

8. května 1337/67      PO: 7:00–16:30

795 01 Rýmařov      ÚT: 7:00–16:30

tel.: 554 254 338      ST: 7:00–16:30

mob.: 778 425 865      ČT: 7:00–16:30

PÁ: 7:00–16:30

SO: 8:00–13:00

Městské služby  
**Rýmařov**, s.r.o.

Palackého 1178/11

795 01 Rýmařov

[www.mestskesluzby.cz](http://www.mestskesluzby.cz)

## Blahopřejeme

### jubilantům, kteří oslavili 80 let a více

Vítězslav Prášek – Rýmařov	80 let	Marie Ševčíková – Rýmařov	82 let	Adolf Šrutka – Rýmařov	87 let
Lubomír Slovák – Janovice	80 let	Marie Skokanová – Harrachov	82 let	Ludvík Václavík – Edrovice	88 let
Květoslava Škorňová – Rýmařov	80 let	Josef Heinz – Edrovice	83 let	Kateřina Václavíková – Rýmařov	89 let
Josef Šafář – Rýmařov	81 let	Jarmila Nesrstová – Rýmařov	84 let	Marie Havránková – Rýmařov	91 let
Jaroslav Lošťák – Edrovice	81 let	Dobromila Kopecká – Rýmařov	84 let	Božena Kotvaldová – Rýmařov	95 let
Alois Svoboda – Rýmařov	81 let	Miloslav Calábek – Rýmařov	85 let	Alžběta Krupová – Rýmařov	96 let
Vratislav Přecechtěl – Rýmařov	81 let	Marie Procházková – Rýmařov	85 let		
Hana Volková – Rýmařov	81 let	Anna Čapková – Rýmařov	87 let		

*Evidence obyvatel MěÚ Rýmařov  
(22. 11. 2025 do 10. 12. 2025)*



Dne **28. prosince 2025**  
oslaví své 75. narozeniny

**pan Štěpán Francák.**

Přejeme hodně štěstí a zdraví do  
dalších let.

*Blahopřeje  
manželka Jarmila,  
dcera a syn s rodinami  
a ti nejmenší Honzík, Elenka a Kristýnka.*



## Rozloučili jsme se

Zdeňka Šubová – Rýmařov	1948
Margita Dorotková – Rýmařov	1932
Olga Schreiberová – Rýmařov	1940
Milan Dolejš – Ondřejov	1956
Mária Charvátová – Rýmařov	1941
Stanislav Čuška – Rýmařov	1949
Karel Oborný – Tvrdkov	1957

*Evidence obyvatel MěÚ Rýmařov  
(22. 11. 2025 do 10. 12. 2025)*



*Kdo byl milován, nebude nikdy zapomenut.*

Dne **31. prosince 2025** uplyne 20 let  
od smrti naší milované maminky,  
manželky a babičky,

**paní Jany Krajčové.**

Věnujte jí tichou vzpomínku s námi.

*S láskou vzpomínají  
manžel František,  
syn Pavel s rodinou,  
dcery Blanka a Jana s rodinami.*



Dne **24. prosince 2025**  
by oslavil 93. narozeniny  
manžel, děda a praděda,

**pan Václav Šumpolec.**

Kdo jste jej znali a měli rádi,  
vzpomeňte s námi.

*S láskou vzpomínají  
manželka, dcera, vnuci a pravnucci.*



Dne **11. ledna 2026** by se dožil 80 let

**pan Pavel SUCHÝ,**

milovaný manžel, tatínek, dědeček  
a pradědeček.

*Vzpomínky zůstanou navždy  
v našich srdcích.*

*Zarmoucená rodina.*



Poslední den v roce by oslavila své narozeniny

**paní Marta Vogelová.**

O měsíc později pak její manžel a syn,  
oba shodně jménem

**Zdeněk Vogel.**

Věnujte jim prosím spolu s námi tichou vzpomínku.



## Kam ve volném čase

1. 11. – 31. 12.

**Výstava: Kateřina Adamová  
Linhartová: Vánoční besídka**  
Městské muzeum Rýmařov, Galerie  
Octopus

Městské muzeum Rýmařov a Galerie Octopus vás zvou na výstavu kreseb Kateřiny Adamové Linhartové, rodačky z Uničova, s názvem *Vánoční besídka*.

Více informací na  
[www.muzeumrymarov.cz](http://www.muzeumrymarov.cz)



11. 11. – 28. 2.

**Výstava: Šárka Kutová – Proměny světla**  
Rýmařov, budova radnice

V prostorách radnice můžete zhlédnout výstavu fotografií jesenické přírody, kreseb a maleb Šárky Kutové. Kresby a malby vystavené v druhém patře je možné po dohodě zakoupit.

12. 11. – 30. 6.

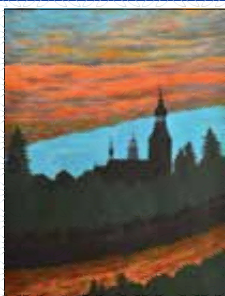
**Výstava: Jindřich Štreit – Rodina**  
Gymnázium a SOŠ Rýmařov

Výstava fotografií v Galerii Jindřicha Štreita ve staré části budovy rýmařovského gymnázia

13. 11. – 31. 12.

**Výstava: Helena Navrátilová – Dialog se Cézannem**  
Městské muzeum Rýmařov, Galerie  
Pranýř

Městské muzeum Rýmařov a Galerie Pranýř vás zvou na výstavu maleb rýmařovské neškolené malířky Heleny Navrátilové. Více informací na [www.muzeumrymarov.cz](http://www.muzeumrymarov.cz)



21. 12. 16:00

**Čtvrtá adventní neděle**  
Rýmařov, náměstí Míru

Po úvodním vystoupení žáků literárně-dramatického oboru ZUŠ Rýmařov společně zapálíme čtvrtou svíčku na adventním věnci. Program bude pokračovat v SVČ Rýmařov.

21. 12. 16:30

**Vystoupení MŠ a klauniáda**  
SVČ Rýmařov

Děti z rýmařovské mateřské školy vystoupí ve velkém sále SVČ. Následně se mohou těšit na klauniádu Divadélka s radostí.



21. 12. 17:00

**Adventní koncert**  
Dolní Moravice, sál obecního úřadu

Přijďte si poslechnout adventní koncert Píseň vánoční v podání hudebního uskupení MM Trio.

24. 12. 8:30–11:30

**Rozdávání Betlémského světla**  
Jídlena Podlas

Skauti z rýmařovského střediska Balů budou rozdávat Betlémské světlo.

24. 12. 9:00–10:00

**Štědrovečerní zvířátkování**  
SVČ Rýmařov, Julia Sedláka

Chovatelský kroužek SVČ Rýmařov zve všechny zájemce na vánoční prohlídku zázemí a ukázkou chovaných zvířat, která můžete nakrmit nebo se s nimi pomazlit.

24. 12. 9:00–11:00

**Vánoční punč od místostarostky  
a starosty města**  
Rýmařov, náměstí Míru

Nenechte si ujít vánoční punč od vedení města. Doporučujeme přinést si vlastní hrnečky.



25. 12. 18:30

**Bigbeatové Vánoce**  
SVČ Rýmařov, Okružní

Tradiční vánoční nářez pro příznivce metalu, hardcore a jiných tvrdších žánrů. Vystoupí Black Row, Newspeak, Mortify nebo We the Gods.

25. 12. 20:00

**Štěpánská zábava**  
Společenský dům Břidličná

Tradiční taneční zábava. Bohatě občerstvení zajištěno.

26. 12. 16:00

**Vánoční koncert aneb Hudební rozloučení skupiny Variace**  
Rýmařov, kostel sv. Michaela

Nenechte si ujít koncert skupiny Variace v rýmařovském kostele.

26.–30. 12.

**Vánoce na Sovinci**

Během netradičních prohlídek se seznámíte s historií knihtisku i provozem mincovní dílny v podání Studia bez kliky. Připraven bude i prohlídkový okruh Pro práčata, určený pro rodiny s dětmi.

31. 12. 10:00

**Moravická desítka**  
Obecní úřad Dolní Moravice

Přijďte si zaběhat na XLII. ročník silvestrovského běhu. Prezence od 9:00, start v 10:00

3. 1. 9:00–16:00

**Novoroční prohlídka hradu Sovince**

Přijďte si užít první den sezóny, kdy hrad zabalený do zimního kabátu a slavnostní výzdoby nabídne klidnou, ale magickou atmosféru začátku roku.

10. 1. 16:00

**Vernisáž výstavy: Vladimír  
Boudník – Něžný barbar**  
Městské muzeum Rýmařov, Galerie  
Octopus

Městské muzeum Rýmařov a Galerie Octopus vás zvou na vernisáž výstavy grafik významného českého grafika Vladimíra Boudníka nazvané podle slavné prózy Bohumila Hrabala *Něžný barbar*. Více informací na [www.muzeumrymarov.cz](http://www.muzeumrymarov.cz)



10. 1. – 1. 3.

**Výstava: Vladimír Boudník – Něžný barbar****Městské muzeum Rýmařov, Galerie Octopus**

Městské muzeum Rýmařov a Galerie Octopus vás zvou na výstavu grafik významného českého grafika Vladimíra Boudníka nazvanou podle slavné prózy Bohumila Hrabala *Něžný barbar*. Více informací na [www.muzeumrymarov.cz](http://www.muzeumrymarov.cz)



13. 1. 17:00

**Vernisáž výstavy: Bronislav Smešný – Bloudění mlhou**  
**Městské muzeum Rýmařov, Galerie Pranýř**

Městské muzeum Rýmařov a Galerie Pranýř vás zvou na vernisáž výstavy fotografií Bronislava Smešného s názvem *Bloudění mlhou*. Více informací na [www.muzeumrymarov.cz](http://www.muzeumrymarov.cz)



13. 1. – 1. 3.

**Výstava: Bronislav Smešný – Bloudění mlhou****Městské muzeum Rýmařov, Galerie Pranýř**

Městské muzeum Rýmařov a Galerie Pranýř vás zvou na výstavu fotografií Bronislava Smešného s názvem *Bloudění mlhou*. Více informací na [www.muzeumrymarov.cz](http://www.muzeumrymarov.cz)



13. 1. 17:00

**Výstava: Frída Kakao****Městská knihovna Rýmařov**

Zveme na vernisáž nové výstavy do čítárny městské knihovny, která představí nekonvenční výtvarnici a performerku Frídu Kakao. Vernisáž zvukově doprovodí Petr Válek.

17. 1.

**Výroční ples Jiskry**  
**Středisko volného času, Okružní**

Přijďte se sportovním klubem Jiskra oslavit osmdesáté výročí jeho historie slavnostním plesem v SVČ.



18. 1. 14:00–16:00

**Čertí párty na ledě**  
**Zimní stadion Rýmařov**

Středisko volného času zve všechny malé i velké čerty a čertice na zábavnou party plnou tance, soutěží a her na ledě!

19. 1. 18:00

**Taneční večer pro dříve narozené**  
**Hotel Praděd Rýmařov**

Přijměte pozvání na tradiční taneční večer plný hudby v podání Rudolfa Heisiga. Vstup zdarma.

23. 1.

**Ples Diakonie ČCE Rýmařov**  
**Středisko volného času, Okružní**

Nenechte si ujít 21. společenský ples rýmařovského střediska ČCE. Bohatá tombola a občerstvení zajištěno.

## Program Kina Rýmařov

20. 12. 15:00

**Král králů**

Král králů vypráví „největší příběh všech dob“ tak, aby mu rozuměly i malé děti. Citlivě a srozumitelně pro rodinné publikum nabízí bezpečný způsob, jak mluvit o naději, lásce a odvaze. Film staví na silné emoci spojující generace a přirozeně otevírá dialog o hodnotách v dnešním světě. Film je koncipován jako vyprávění očima dítěte, díky čemuž je srozumitelný a bezpečný i pro mladší publikum.



21. 12. 10:00

**Medvídci Boonie: Kouzlení s časem**

Vicka, který se nedávno přestěhoval do velkého města, často pronásledují podivné sny o dvou medvídcích a kouzelném lese. Jednoho dne se Vickovy cesty zkříží s bláznivým vědcem a jeho roztomilou asistentkou Sonny, kteří Vickovi nabídnou možnost podívat se do minulosti. Vick netuší, že tato volba ohrozí život nejen jeho samotného, ale i medvídků, kteří se ukážou být skuteční.



20. 12. 18:00

27. 12. 14:00

6. 1. 18:00

**Avatar: Oheň a popel**

Jakeova (Sam Worthington) a Neytiriina (Zoe Saldana) rodina se po Neteyamově smrti potýká se zármutkem a střetává se s novým, agresivním kmenem Na'vi, Popelovým lidem, který vede ohnivá Varang (Oona Chaplin), zatímco konflikt na Pandoře eskaluje a objevuje se nové morální zaměření.



27. 12. 19:00

**Anakonda**

Doug (Jack Black) a Griff (Paul Rudd) vždy snili o tom, že natočí remake svého nejoblíbenějšího filmu: filmové „klasiky“ Anaconda. Vydávají se hluboko do Amazonie, aby začali natáčet. Celá situace se zkomplikuje, když se objeví skutečná obří anakonda, která promění jejich komicky chaotické filmové natáčení ve smrtelně nebezpečnou situaci.



29. 12. 15:00

30. 12. 15:00

**SpongeBob: Pirátské dobrodružství**

SpongeBob je animovanou ikonou několika generací, které baví svým nakažlivě praštěným životním stylem na mořském dně, v Zátíši Bikin. Velký kluk SpongeBob zatouží následovat kariéru svého zaměstnavatele pana Crebse. A právě na takového odvážlivce čeká duch legendárního piráta Bludného Holanďana, který zavede SpongeBoba tam, kam noha žádné žluté houby ještě nikdy nevzkročila.

30. 12. 18:00

**Tichá noc, krvavá noc**

Na plátna přichází nový remake kultovního slasheru, který se dodnes promítá v kinech po celém světě jako součást ultimátního vánočního programu. Mezi jeho fanoušky patří i oscarový scenárista a režisér Quentin Tarantino. Oznámení, že se film z roku 1984 dočká nového zpracování, vyvolalo na internetu mimořádný ohlas a očekávání, které Tichou noc, krvavou noc označuje za jednu z největších hororových událostí roku.



7. 1. 19:00

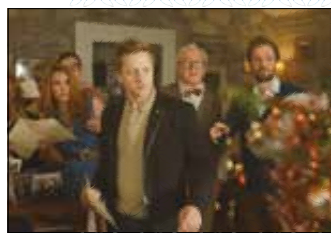
**Ranhojič II**

Píše se rok 1050. Mladý britský lékař Rob Cole přijíždí zpět do vlasti a chce v Londýně postavit nemocnici pro chudé. Jeho záměr léčit lidi dosud nevídanými způsoby, které zkoumají nejen lidské tělo, ale i duši, a navíc zdarma, mu ztěžuje nejen středověké tmářství se všudypřítomnými předsudky, ale i králův ranhojič Hunne. Ten má totiž na dvoře i jiné než profesní zájmy a panovníkovo křehké zdraví mu přichází náramně vhod.

9. 1. 10:00

**Milion (seniorská projekce)**

Milion je hodně peněz, o to spíš, když jde o milion euro. Co taková suma peněz dokáže udělat s jednou rodinou, když děda (Jiří Lábus) vyhlásí dost neobvyklou soutěž o od této chvíle první narozené vnouče, které od něho získá právě tuhle částku. Děda totiž prodal rodinný majetek – Slánskou horu! Děti má dost. A milion eur chtějí všichni.



9. 1. 19:00

14. 1. 19:00

**Dream team**

Basketbalový trenér Marek by s trénováním úplně seknul. Jenže jeho syn, který má mentální postižení, sní o tom, že jednou bude hrát basketbal za národní tým na paralympiádě. Marek se rozhodne mu tento sen splnit. Narazí ovšem na zásadní problém. Nedaří se mu totiž sestavit tým vhodných hráčů, kteří by zároveň splňovali paralympijské parametry. V tom okamžiku zasáhne jeho soused s kuriózním plánem, že mu pomůže sestavit tým ze zdravých basketbalistů, kteří budou mentální postižení předstírat.

10. 1. 15:00

**Zootropolis: Město zvířat 2**

Judy a Nick se ocitnou na stopě velké záhady, když do Zootropolisu dorazí Gary De'Snake a obrátí zvířecí metropoli vzhůru nohama. Aby případ rozlouskli, musí se v utajení vydat do nových částí města, kde je jejich silící partnerství prověřeno jako nikdy předtím.



11. 1. 10:00

**Severní pohádka**

Malá Gerda se vydává na dobrodružnou cestu do neznáma, aby našla svého nejlepšího přítele Kaie, který beze stopy zmizel. Kai je uvězněn v ledovém paláci hluboko na severu, v norském Finnmarku. Podaří se Gerdě čelit nástrahám kruté zimy, zlým kouzlům a zachránit Kaie? A bude jejich návrat domů skutečně tím nejkouzelnějším vánočním zázrakem?

13. 1. 19:00

**Prachová příšera**

Po náhlém zmizení své rodiny zůstává osmiletá Aurora sama ve velkém, tichém domě. Věří, že za vším stojí děsivá příšera ukrytá pod její postelí, která se živí těmi, jež Aurora miluje. Zoufalá a vyděšená se obrátí na svého souseda (Mads Mikkelsen). Ten je však známý spíš svými pochybnými plány než dobrosrdečností. Společně se pouštějí do bizarního a nebezpečného plánu na zničení stvůry.



16. 1. 19:00

**Norimberk**

Psychiatr z druhé světové války hodnotí nacistické vůdce před norimberskými procesy a postupně se stává stále více posedlý snahou porozumět zlu, zatímco navazuje znepokojivý vztah s Hermannem Göringem.

20. 1. 19:00

**28 let poté: Chrám z kostí**

Chrám z kostí rozšiřuje hororový svět vytvořený Danny Boylem v trilogii 28 dní, 28 týdnů a 28 let poté. Dr. Kelson (Ralph Fiennes) se ocitá v šokujícím novém vztahu, jehož důsledky mohou změnit svět – setkání se Spikeem (Alfie Williams) a Jimmym Crystalem (Jack O'Connell) se stává noční můrou, ze které nemůže uniknout. Infikovaní totiž nepředstavují největší hrozbu pro přežití – nelidskost přeživších může být ještě děsivější.



## Pamětní list z Korytné pro Marii Kodovskou

**V sobotu 22. listopadu přijeli do Rýmařova zástupci obce Korytná u Uherského Brodu, starosta Josef Klon s chotí, aby společně s kulturními buditeli Janou a Joelem Brosovými předali zástupcům města Rýmařova pamětní list věnovaný své významné rodačce, malířce a básnířce Marii Kodovské.**

Rýmařovskou malířku a básnířku Marii Kodovskou netřeba představovat. V posledním desetiletí se propagaci jejího díla intenzivně věnuje Galerie Marie Kodovské (založená a vedená Františkem Orságem) a Městské muzeum Rýmařov, které převzalo ke zpracování a zahrnutí do sbírek celou autorčinu pozůstalost.

Marie Kodovská se v roce 1912 narodila v kopaničářské vesnici Korytná u Uherského Brodu, kde žila do brzkého jara 1946, kdy se s matkou Kateřinou, třemi dětmi a manželem Janem Bětíkem přestěhovala do Rýmařova, sudetského města, v té době vysídleného od původního německy hovořícího obyvatelstva a zabydlovaného přistěhoval-

ci z nejrůznějších koutů Československa či Rumunska. Právě v Rýmařově někdy na konci 40. let 20. století začalo vznikat rozsáhlé básnické dílo Kodovské, ke kterému od roku 1964 přibýlo ještě obsáhlejší dílo výtvarné. Literární i výtvarné činnosti se autorka věnovala do posledních dnů svého života.

V Korytné v průběhu času povědomí o významné rodačce upadlo v zapomnění. Z toho důvodu se jej snaží oživit pedagožka Jana Bros-Svobodová, a to od roku 2022 ve spolupráci s Městským muzeem Rýmařov a Galerií Marie Kodovské. V roce 2022 proběhla v Galerii Panský dům v Uherském Brodě rozsáhlá výstava. V následujícím roce se uskutečnilo setkání zástupců obce a města v Korytné a přednáška na uherskobrodském gymnáziu. Nyní se pracuje na trvalém připomenutí Marie Kodovské v Korytné, a to formou sochařské realizace či naučné stezky.

Dokladem rozvíjení vazeb za účelem připomínání této významné umělkyně je i předání pamětního listu Josefem Klonem, starostou Korytné, do rukou Lenky Vavříčkové, místostarostky města Rýmařova, a Františka

Orsága, vedoucího Galerie Marie Kodovské, kde bude reprodukce listu trvale k vidění. Originál bude uložen do archivu k pozůstalosti umělkyně v rýmařovském muzeu. Arch nese nápis „Pamětní list Marii Kodovské za korytňanské slunce v její tvorbě, v Korytné dne 22. 11. 2025“ a vyobrazení patrona obce sv. Václava (s lahví slivovice), průčelí jemu zasvěceného kostela, dívky v kroji a houslisty. Dosud pamětní list, jehož vznik iniciovala Jana Bros-Svobodová a který navrhl Ladislav Slabák, obdržely osobnosti Luboš Málek (etnograf, skladatel, sběratel lidových písní), Ludmila a František Věrní (za záslužnou činnost v oblasti lidové kultury), Raymond Snokhous (generální konzul ČR v americkém Texasu za příspěvek na opravu varhan), Inka Bernášková-Preissigová (novinářka, představitelka odboje za 2. světové války) a Jaroslav Verián Vrána (za poezii). Nyní k nim přibyla malířka a básnířka Marie Kodovská.

*Michal Vyhlídal*

*Městské muzeum Rýmařov*

*Foto: Josef Litvík*



Zleva Jana a Joel Brosovi, Růžena Zapletalová, František Orság, Josef a Zdeňka Klonovi, Lenka Vavříčková a Michal Vyhlídal



Zleva František Orság, Lenka Vavříčková a Josef Klon

## Sbor Byzantion naplnil kostel duchovní hudbou

**O první adventní neděli vystoupil v kostele sv. Michaela komorní smíšený sbor Byzantion – Collegium musicae slavicae Praga. Toto pěvecké těleso s téměř sedmdesátiletou tradicí interpretuje řecko-byzantskou a slovanskou duchovní hudbu od nejstarších dob (působení Cyrila a Metoděje) až po současnost.**

Hlavní náplní činnosti sboru je provádění vokální duchovní hudby z oblasti Kyjevské Rusi a Ukrajiny, kde působili skladatelé křesťanského novověku (např. D. S. Bortňanskij, O. Košic, M. Dyleckij aj.). Tito autoři čerpali inspiraci ze staroruských a staroslověnských textů a bývají označováni za reformátory těchto zpěvů. Texty jsou psány v církevní slo-

vanštině, některé skladby jsou v původních jazycích (arménština, gruzínština).

Do Rýmařova sbor nezavítal náhodou, jedna z jeho členek se zde totiž narodila. Ne-



dělní koncert pod taktovkou Evy Komárkové měl na programu jedenáct písní. Návštěvníci mohli slyšet například prosebnou modlitbu zpívanou během liturgie východních církví, cherubínskou píseň ze 4. století nebo Staročeskou koledu pocházející z *Jistebnického kancionálu*. Publikum odměnilo zpěváky dlouhým potleskem, čímž si vysloužilo přídavek. Nedělní vystoupení bylo nejen hudebním zážitkem s duchovní atmosférou, ale i příjemným vstupem do adventního období.

*Jana Hrbáčová*

*tisková mluvčí MěÚ Rýmařov*

*Foto: archiv sboru Byzantion*

# Stručné dějiny náboženských společností na Rýmařovsku

## Osudy židovského obyvatelstva – 1. část

Krátce po protestantském hnutí začínají na území Rýmařovska přicházet příslušníci židovských obcí, aby pak v 19. století vytvořili výraznou komunitu badatelů, podnikatelů a především investorů.

První zprávy o židech na Rýmařovsku sahají do pozdního novověku, tedy 18.–19. století. Židé se mohli usazovat na českém a slezském území pouze na základě povolení a privilegií vrchnosti, podobně jako jakékoliv jiné menšiny (Romové, nekatolíci) nebo cizí státní příslušníci.

Nejstarší zprávy o židech máme od 15. a 16. století z Úsova, Těšina a Osoblahy. Od poloviny 16. století docházelo sice k vyhánění židů ze země, ale již od roku 1726 došlo k omezenému povolení jejich usídlení v habsburských zemích a vzniku tzv. židovských ghatt. Po vydání tolerančního patentu roku 1781 židé nemuseli nosit žlutou hvězdu (na prsou nebo ruce), mohli studovat státní školy (od 1782), ale byli nuceni přijmout německá jména. Možnosti vzdělávání židů užívali ve značné míře, vzhledem ke svému zájmu o bádání.

Mezi prvními židy na Bruntálsku byl Emmanuel Abraham Lipniker z Úsova, žid s inkolátem (zvláštním povolením k pobytu a podnikání). Řád německých rytířů mu v roce 1766 v Bruntálu pronajal sklad tabáku; zároveň měl povolení k výrobě a prodeji alkoholu pro celé panství. Jediným dalším židem v té době na Bruntálsku, zmiňovaným v doposud dostupné literatuře, byl Lazarus Kohn, pocházející rovněž z úsovské obce.

Od 18. století máme zprávy z židovské obce v Osoblaze (Hotzenplotz), kterou vedl rabín Wolf Cohen s rychtářem Markusem Richterem. Obec měla podobně jako úsovská své ghetto, košer řezníka, kantora, školu, správce mikve apod. Do správy obce spadalo její vedení spojené s výběrem daní. Správa zajišťovala členům obce služby náboženské, sociální, zdravotní, pedagogické, psychologické i finanční (bankovní). Seznam členů osoblazské obce se zachoval v rukopise Hermanna Mildnera. Podobné obce existovaly ve Slezsku v 18. století v Opavě a Krnově.

Židovští podnikatelé financovali velké státní projekty. Např. investici pro výstav-



Nápis na náhrobku rodiny Marburgů (Gustav, Malvína a syn Filip), židovský hřbitov Bruntál

bu silnice z Lomnice do Bruntálu a Zlatých Hor (72 km) za 171 958 zlatých zajistili židovští podnikatelé z Bruntálu Jakub a Albert Fleischmannovi spolu s Jakubem Löwym. Stavba byla dokončena dle plánu inženýra Ludwiga von Berniera roku 1845.

Na Rýmařovsku máme kusé zprávy o židech zmíněné Jiřím Karlem (*Rýmařov v dějinách*). Někdy v 18. století si měšťan Eliáš Frümel dovolil prodat židovi nádobu se znakem města Rýmařova naplněnou mázem vína. Za tento čin byl potrestán vězením. Až do roku 1867 (zrovnoprávnění) museli židé žádat státní úřad o povolení k jakékoliv samostatné soukromé činnosti (svatba, koupě domu, nákup realit, investice). V rýmařovském okrese proto židovská komunita zůstala nepo-



Chanukový svícen menorového typu, Rakousko-Uhersko, t. č. Rýmařov



Činžovní dům architekta Karla Járaye č. p. 198 v Horním Městě

četná, kolem roku 1880 dosáhla zřejmě vrcholu v počtu 53 osob (1,1 % obyvatel města); v celém soudním okrese Rýmařov pak žilo 79 osob židovského vyznání. To představovalo také vrchol židovského osídlení v historii Rýmařova, který zřejmě odrážel ekonomický stav oblasti. Ke konci 19. století tvořilo židovskou komunitu kolem 35 rodin, ale ty z finančních důvodů netvořily náboženskou obec, ale jen státem registrovaný modlitební spolek (1892), který byl součástí náboženské obce Úsov; ten však po vzniku ČSR z důvodu asimilace a sekularizace přešel do Šumperka. V roce 1900 v Rýmařově klesl počet na 22 židů.

Před vypuknutím 1. světové války vzrostl do země importovaný antisemitismus a ještě v roce 1918 šířily české noviny *Pozor* a *Našinec* protižidovské nálady.

V té době jsou s Rýmařovskem spojeny osobnosti neurologa Otto Marburga (1874–1948) nebo rýmařovské rodiny Silbersteinů, majitelů likérky. V Horním Městě působil asimilovaný žid Karl Járay, stavitel moderního činžovního domu č. p. 198 z roku 1913 pro dělnice textilky židovské rodiny Bachrachů.

Petr Balcárek  
historik, kurátor sbírek  
Městské muzeum Rýmařov  
foto: Petr Balcárek, Jiří Komárek

### Oprava v článku Stručné dějiny náboženských společností na Rýmařovsku – Českobratrská církev evangelická:

První z otištěných fotografií nezachycuje děti z nedělní školy faráře Roubice z Těchanova, Sovince a Jiříkova, ale děti z běžné školy ve Staré Vsi. Omlouvám se.

## Čtenářská výzva

Vrcholí Čtenářská výzva, kterou vyhláší web Databazeknih.cz. Dvacet návodů pro výběr knížek najdete na webu Databazeknih.cz, na našem Facebooku a webu knihovnarymarov.cz. Tipy přinášíme také v každém čísle Rýmařovského horizontu.

### Kniha, která má více vydání, ale ne vždy stejnou obálku

#### Margaret Atwoodová: Gazela a Chřástal

Opakované vydávání úspěšných či časem prověřených titulů s odlišnou grafikou včetně obálky je běžnou praxí, a tak není toto zadání letošní výzvy těžké splnit. Pokud je nové vydání cizojazyčné knihy zároveň novým překladem, může se objevit i pod jiným názvem, např. Orwellova alegorie *Animal Farm* vyšla česky jako *Farma zvířat*, *Zvířecí farma* i *Zvířecí statek*. Totéž se stalo při druhém českém vydání románu kanadské spisovatelky Margaret Atwoodové *Oryx and Crake* z roku 2003, jenž u nás vyšel o dva roky později jako *Přežívá nejmudnější* v překladu Jany Housarové a letos, po 20 letech, znovu v překladu Dominiky Křesťanové pod názvem *Gazela a Chřástal*.

S Orwellem má Atwoodová společného víc. Stejně jako on ve 40. letech 20. století mistrně zachytil principy diktatury, Atwoodová totéž naplnila o 40 let později ve slavné dystopii *Příběh služebnice* (1985, česky 2008, 2017). V blízké, nepříjemně reálné budoucnosti se odehrává i její post-apokalyptická série *MaddAddam*, v níž tvoří *Gazela a Chřástal* první díl (druhá část vychází v češtině pod názvem *Rok potopy* právě nyní).

Hlavním hrdinou románu není nikdo z titulní dvojice, ale třetí člen milostně-přátelského trojúhelníku. Sněžný, původním jménem Jimmy, se protlouká nehostinným světem po globální katastrofě jako

MěK  
RÝMAŘOV

možná poslední přeživší člověk pamatující starý svět a současně jako učitel a ochránce nových lidí – geneticky modifikovaných Chřástalových dětí.

*Děti prozkoumávají okolí, shýbají se, sbírají naplaveniny a pak se dohadují mezi sebou, něco si nechají, něco zahodí. Poklady končí v potrhaném pytli. Dřív nebo později za ním přijdou, na to by vzal jed, sem pod strom, jehož stín ho kryje před úmorným sluncem, sedí na rozedraném prostěradle s rukama kolem kolen a žužlá mango. Pro děti s tlustou kůží, kterým ultrafialové záření nic nedělá, je bytost z šera, z temnoty.*

*A už jsou tady. „Sněžný, ó Sněžný,“ vyzpěvují melodicky. Nikdy se k němu moc nepřibližují. Je to z úcty, jak by si rád myslel, nebo proto, že páchne?*

(...)

*Děti otvírají pytel a sborem při tom propěvují: „Ó Sněžný, co jsme všechno našly?“ Vytahují jednu věc po druhé a mávají s nimi jako na trhu: poklice od auta, klávesa z pianina, mořem ohlazený bledězelený střep lahve od limonády. Lahvička od InstaSlasti, prázdná. Kbelík od kroketek z kuřecích suků, taktéž. Počítačová myš, přesněji řečeno její rozmlácené zbytky s dlouhým drátěným ocasem.*

*Sněžnému je do pláče. Co jim může říct? Nemá jak jim vysvětlit, co jsou tyhle podivné věci zač, nebo byly. Ale nejspíš předem vědí, co uslyší, protože je to vždycky totéž.*

*„To všechno jsou věci z dřívějšíka.“*

(ATWOOD, Margaret. *Gazela a Chřástal*. Přel. Dominika Křesťanová. Vydání druhé, pod tímto názvem první. Praha: Argo, 2025, s. 15–16.)

Sněžný musí přežívat v krajině, v níž někdejší stopy moderní civilizace překrývá nová divočina plná agresivních pesků,



základních prasiánů a dalších uprchlíků z biolaboratoří. Ve vzpomínkách se vrací do světa před morem, ke zrodu svého přátelství s vizionářem Chřástalem i lásky k tajemné Gazele. Na každém kroku přitom naráží na následky troufalé lidské hry na stvořitele. Pro obě překladatelky byly právě produkty genetických experimentů (skuval – mývunk, Crakečata – Chrastíci, BlahoPlus – InstaSlast) stejně jako názvy biotechnologických firem a futuristických předmětů překladatelskou výzvou, která obě česká vydání románu odlišuje ještě výrazněji než samotná obálka.

Foto a text: Zdenka Nesetová  
Městská knihovna Rýmařov

#### Další tipy na knihy, které mají více vydání, ale ne vždy stejnou obálku:

Hana Marie Körnerová:  
Heřmánkové údolí

Antoine de Saint Exupéry: Malý princ  
Stieg Larsson: Muži, kteří nenávidí ženy

Oscar Wilde: Obraz Doriana Graye

Delia Owens: Kde zpívají raci

Petra Klabouchová: Anglická zahrada

Delphine de Vigan: No a já

Francis Scott Fitzgerald: Velký Gatsby

Frank Herbert: Duna

Agatha Christie: Vražda v Orient-expressu

Stephen King: Zelená míle

Betty McDonald: Vejce a já

## Ladibor Danda v jazzclubu pokřtil čtvrté album Sudetské balady

Jazzclub na pódiu velkého sálu Střediska volného času si připsal další zářez do pažby. Nové album sudetského barda Ladibora Dandy bylo pokřtěno právě tam. Ladibor při této mimořádné příležitosti nechal návštěvníky koncertu nahlédnout do nejrůznějších poloh svého umu.

Playlist večera byl bonboniérou, skýtající vybrané lahůdky sudetského punkfolku. Danda koncert zahájil neobvykle se svou bývalou formací Moskvič, ta se na pódiu objevila ještě dvakrát a rozdělila tak večer do jednotlivých bloků. V nich místní rodák odehrál kromě jedné všechny písně z nového alba. Došlo ovšem i na experimenty. La-

dibor Danda s podkresem rytmů a zvuků ze syntezátoru Petra Němce odrecitoval báseň místní autorky Jindřišky Šnajdrové *Rýmařove*, která měla silný vliv na vznik jeho legendární hymny *Rýmařove mileny*. Spojení s elektronickou hudbou jsme tak myslíme měli možnost slyšet v tvorbě rýmařovského barda vůbec poprvé.



Večer zakončilo vystoupení dvojice Kujóni Jakuba Tichého a Ondřeje Turoně, které přicestovalo až z opačného konce Moravskoslezského kraje a pobavilo vtipnými intermezzy mezi recesistickými variacemi českého countryfolku.

Ladibora Dandu nezajímají žádné kudrlinky, ať už zvukové, nebo slovní. Kytaru používá přímě a jednoduše, kromě melodie s její pomocí tvoří i rytmiku a v jeho textech je patrný podobně jednoduchý přístup. Proč mluvit v metaforách, když lze jít přímo k věci?

Témata textů jsou podobně úderná, a i proto téměř pro každého aktuální. Smutné umírání v léčebnách dlouhodobě nemocných, rozdělující prostředí na sociálních sítích nebo vařič pervitinu, který poslouchá Dalibora Jandu, ačkoliv nemá „samolepky lásky po kapsách“. To vše Ladibor tematizuje v neúprosně upřímné, ba sžíravé formě. Nešetří nic a nikoho, protože když se díváme na realitu optikou kritického pozorovatele, není se moc za co chválit. Ladibor Danda je jedinečný v osvětlování těch nejtemnějších míst, kam se dívat nechceme, ale občas se tam podívat je víc než nutné.

**Bandcamp**  
**Ladibora Dandy**  
**s novou deskou**  
**zde:**



## Rozhovor s Ladiborem Dandou

■ **Většina textů si bere na paškál nejružnější nešvary dnešní společnosti a vůbec se s nimi nemazlí. Moc naděje z tvých písní ale nevyplývá. Proč?**

Politika se do mých textů dostává tak nějak přirozeně. Některé věci mě štve nebo o nich hodně přemýšlím a bavím se o nich s kamarády. Jsou to otázky spojené se sociálními sítěmi a jejich vlivem na naše životy, falešným strachem z migrantů nebo třeba nebezpečím současného putinovského Ruska. Jedním z významných problémů

dneška je klimatická krize, ta se v mých textech objevuje hodně. Zde bohužel do budoucna moc naděje nevidím.

■ **Na koncertě jsi hrál s dalšími muzikanty v několika sestavách. Album je ale postavené jen na tobě. Jsou tvoje výpovědi natolik osobní, že k nim nechceš pustit nikoho dalšího?**

Pro tento koncert jsme se s Johanem a Fidlerem domluvili, že si zahrajeme několik písní z repertoáru naší dávné kapely Moskvič. Hostoval s námi i Pavel Skyva na saxofon, což pozvedlo úroveň kapely o několik rovin výš. Byla to taková vzpomínka, ale myslím, že se to povedlo. Je pravda, že na albech hraju většinou sám. Písničkářství je o osobní výpovědi, takže to dává smysl. Hraju ale teď i s kapelou, říkáme si Blaho a v repertoáru máme i některé moje písně. Fungují docela dobře i s dalšími hlasy a nástroji, nejsem tedy úplný solitér.

■ **Jedna z písniček na novém albu se věnuje Praze, procházíš v ní Žižkov, ale i Jarov a dojdeš až do Malešic. Koncertuješ i tam? Znajíš vůbec jméno Ladibor Danda posluchači a návštěvníci koncertů v Praze?**

Jarov je okrajový kout Žižkova, kde v současné době často pobývám. V něčem se to tady podobá malému městu. Je tady míň aut, hodně zeleně, zahrádkářská kolonie a menší domy. Máme tady komunitní centrum Hasičárna, ve kterém občas koncertuju sám nebo s kapelou Blaho. Taky občas hrajeme u ohně v místních parcích a lesících.

■ **Jedním z velkých témat v tvých písních jsou Sudety. Co pro tebe znamenají?**

Je to těžké definovat, ale možná nějaký pocit vykořenění, ale zároveň i přináležitosti k tomuto zvláštnímu kraji. Nejsem sám, kdo se nad tím zamýšlí. Ve svých tracích o Sudetech rapují i Mesa a Redy z Omega

stylu, ale jsou třeba taky tématem radiodokumentu *Na kraji světa* od Jiřího Slavičinského. V písni *Der Letzte Transport aus Römerstadt* (Poslední transport z Rýmařova) se vyrovnávám s odsunem německého obyvatelstva z Rýmařova, samozřejmě v nadsazené ladiborovské podobě. Symbolem odchodu je zde sám velký duch hor Altvater. Jsme první poválečná generace, která se tady narodila, možná proto nás to téma hodně zajímá. Asi to souvisí s identitou a s hledáním vztahu k domovu.

■ **K písni *Na Vysoké holi* jsi natočil klip, ve kterém stojíš přímo na Vysoké holi. Moc teplo tam podle videa nebylo. Jak se v takové teplotě chová kytara a kytaristovy prsty? Jak natáčení probíhalo?**

Ústřední motiv písně *Na Vysoké holi* mě napadl asi před dvěma lety v zimě, kdy jsme na tuto horu stoupali. Vždy když vyjdeme na samotný vrchol, je neskutečná zima kvůli větru, který tady nepřetržitě fouká. Při natáčení klipu to bylo stejné, zachytili jsme první sníh, a to byl teprve říjen. Vysoká hola společně s Velkým kotlem je dominantou jesenické krajiny, která mě nějak přitahuje. Proto jsem i chtěl, aby byl tento horizont zachycen na přebalu desky. Rýmařovskému rodákovi Viktoru Valáškovu se to, myslím, skvěle podařilo. V klipu jsem chtěl důležitost Vysoké hole zachytit. Zároveň je to poměrně temný příběh o dobrovolném odchodu ze života v zimních horách.

■ **Novému albu obvykle patří tour. Kde tě můžou fanoušci dál vidět?**

Zatím nemám nic pevně naplánovaného, chtěl bych ale s Kujóny zahrát v Ostravě, v olomoucké Ponorce a rád bych taky (jako sudetský bard) měl koncerty i v širším jesenickém regionu.

**Děkuji za rozhovor.**

ZS

Foto: Petr Němec

## Koloběžkáři KOSTKA RIO v roce 2025

Rýmařovští sportovci z týmu závodních koloběžek se v roce 2025 stali nejlepšími v České republice.

Závodníci KOSTKA RIO vyhráli soutěž týmů v mužské i ženské elitní kategorii Mistrovství České republiky Rollo Liga. Oba poháry získal jeden tým poprvé v historii soutěže. K tomu přispěly mezi ženami nejvíce Amálie Vinohradníková, Milica Peterková a Věra Vybíralová. U mužů to byli Marek Sázel, Jan Vinohradník a Filip Krečmer. Posledně jmenovaný se rovněž stal nejúspěšnějším sportovcem mistrovství Evropy v Nizozemsku, kde získal tři zlaté v juniorské kategorii a další zlatou ve štafetě národních týmů mužů. Další rýmařovští reprezentanti Viktor Lašák, Matyáš Svoboda, Adam Lašák, Kryštof Vystrčil, Vít Vinohradník a Patrik Krečmer přispěli k vynikajícím výsledkům celého klubu KOSTKA RIO.

Velký dík patří trenérovi Radimu Keclíkovi a rodičům závodníků, bez kterých by to nešlo. Také děkujeme sponzorům (KOSTKA, Stavby RIO, obec Dolní Moravice, E. Volaříková, rodiče) za finanční podporu, díky níž může náš klub existovat. Nakonec děkuje



me všem, kteří nám fandí a morálně nás podporují.

Patrik Krečmer

Foto: archiv KOSTKA RIO



## Úspěchy rýmařovského klubu aerobiku SK SSaZ

Vrcholem závodní sezóny 2025 v Soutěžním Aerobic Master Class (SAMC) bylo mistrovství České republiky, které se uskutečnilo v neděli 2. 11. 2025 v Lounech. Soutěž byla vypsána ve dvou disciplínách – SAMC a STEP. Klub SK SSaZ

Rýmařov reprezentovalo šest závodnic ve čtyřech věkových kategoriích a všechny předvedly skvělé výkony. Celkem vybojovaly 1x zlato, 3x stříbro, 2x bronz a dvě finálová umístění.

### Kategorie 17–25 let

Klára Vlčková  
STEP – 1. místo – mistryně ČR 2025  
SAMC – 2. místo – vicemistryně ČR 2025  
Tereza Človečková  
STEP – 2. místo – vicemistryně ČR  
SAMC – 3. místo – II. vicemistryně ČR

### Kategorie 26 a více let

Tereza Čelková  
SAMC – 2. místo – vicemistryně ČR  
STEP – 3. místo – II. vicemistryně ČR

### Kategorie 14–16 let

Nikol Prstková  
Tereza Jahodová  
STEP i SAMC – obě se probojovaly do finále

### Kategorie 8–10 let

Adriana Prstková  
STEP i SAMC – ukončila závod v základním kole

### Další úspěchy v Soutěžním Aerobic Master Class 2025

#### Celostátní liga aerobiku

Sezóna 2025 začala už v lednu a zahrnovala devět závodů celostátní ligy. Účast alespoň ve dvou kolech je podmínkou pro start na MČR. Soutěží se v disciplínách SAMC, STEP a DANCE. Rýmařovský klub měl v lize sedm závodnic a všechny se umístily v celkovém hodnocení ligy na předních příčkách.

#### Kategorie 26 a více let / 33 závodnic

Tereza Čelková – 3. místo

#### Kategorie 17–25 let / 51 závodnic

Klára Vlčková – 1. místo  
Tereza Človečková – 6. místo  
Markéta Zhánělová – 15. místo

#### Kategorie 14–16 let / 86 závodnic

Nikol Prstková – 12.–13. místo  
Tereza Jahodová – 15.–16. místo

#### Kategorie 8–10 let / 162 závodnic

Adriana Prstková – 25. místo



Vítězka AeroFit 2025



Závodní tým SK SSaZ Rýmařov 2025



AET SAMC finále kategorie seniors

### Akademické mistrovství ČR

23. ročník Českých akademických her se konal v Ostravě 23.–27. 6. 2025 a mezi 20 sporty nechyběl ani Soutěžní Aerobic Master Class. Naše závodnice Klára Vlčková a Tereza Človečková reprezentovaly Univerzitu Palackého Olomouc a obě si vedly výborně: Klára vybojovala stříbro, Tereza bronz.

### AeroFit – SAMC

Soutěž AeroFit byla součástí světového šampionátu konaného 21.–23. 10. 2025 v Praze. Zúčastnilo se jí přes 30 závodníků. Tereza Človečková reprezentovala Českou republiku a svým špičkovým výkonem vybojovala zlatou medaili.

### Aerobik Tour (AET)

Závěr sezóny tradičně patří soutěžím AET, kde naše závodnice startují v kategorii SAMC Profi. Závody probíhají na Moravě i na Slovensku a závodnice, které absolvují alespoň tři ze šesti kol, postupují do lednového finále v Otrokovicích. Do finále 2025 postoupilo šest rýmařovských zá-

vodnic. Adriana Prstková, Nikol Prstková, Tereza Jahodová a Markéta Zhánělová se umístily ve finále. V kategorii seniors získala Klára Vlčková stříbro a Tereza Čelková bronz.

### Rekapitulace sezóny SAMC 2025

Tým SK SSaZ Rýmařov má za sebou v Soutěžním Aerobic Master Class mimořádně úspěšný rok. V roce 2025 děvčata absolvovala 19 závodů, nastoupila v 132 disciplínách a vybojovala: 26× zlato, 25× stříbro, 14× bronz, 7× 4. místo, 6× 5. místo, 3× 6. místo, 32× finálové umístění, a to vše ještě před posledním závodem AET ve Veselí nad Moravou.

### Poděkování

Velké poděkování patří celému týmu SK SSaZ Rýmařov za skvělou reprezentaci klubu i města. Dík si zaslouží trenérky Olga Človečková, Lydie Mihálová, Zuzana Bučková a Tereza Čelková, stejně jako rodiče za svou podporu a spolupráci. Poděkování patří také městu Rýmařovu za dlouhodobou finanční podporu závodnic i klubu.

Fotografie, videa a výsledky všech závodů najdete na Facebooku klubu: SK Studio Sport a Zdraví Rýmařov.

*Lydie Švédíková, předsedkyně SK*

*Foto: archiv klubu*



Medailistky MČR SAMC 2025

### Řádková inzerce

Koupím jakoukoliv JAWA, SIMSON, MZ, ČZ, vozík PAV či motory. **Tel.: 723 971 027.**

Vydavatel: Město Rýmařov, náměstí Míru 230/1, 795 01 Rýmařov, tel.: 554 254 100, <http://www.rymarov.cz>.

Zástupce vydavatele: Ing. Lenka Vavříčková

**Periodický tisk územního samosprávného celku.**

**Uzávěrka dne:** 10. 12. 2025 Redakce si vyhrazuje právo na zkrácení, případně úpravy nevyžádaných příspěvků a nemusí nutně souhlasit se stanovisky uveřejněnými v příspěvcích dopisovatelů. **Redakce:** Zdeněk Strnadel. **Redakční rada:** předsedkyně – Marcela Pavlová, další členové: Mgr. Zdenka Nesetová, Mgr. Vladimír Stanzel, Ing. Petr Klouda, Mgr. Tomáš Lašák. **Adresa redakce:** náměstí Míru 230/1, 795 01 Rýmařov, tel.: 554 254 164, mobil: 732 102 489, e-mail: [rymarovsky.horizont@rymarov.cz](mailto:rymarovsky.horizont@rymarov.cz). **Vyšlo dne** 19. 12. 2025. **Příští číslo 1/2026 vyjde** 30. 1. 2026. **Příspěvky zasílejte** do středy 21. 1. 2026. **Grafická úprava a výroba:** Profi-tisk group s.r.o., Chválkovická 223/5, 779 00 Olomouc, [www.profitisk.cz](http://www.profitisk.cz). Vydávání povoleno Ministerstvem kultury ČR pod značkou MK ČR E 11017, ISSN 1214-4517. **Vyšlo v nákladu 1 020 ks. Cena: 20 Kč.**

Erich Paul Remark (německý spisovatel): „Starověcí Řekové měli boha vína a radosti. Zato my máme... (tajenka).“

POM.: AAK FON, INVAR, MASH, SOT, VISA	TVÁŘ ZEPŘEDU	PODŠÍV- KOVÉ TKANINY	CIZÍ MUŽSKÉ JMÉNO (TEŽ ABBE)	PRACHOVÉ UHLÍ	KVAPNĚ	MUŽSKÉ JMÉNO (6. 12.)	STUPEŇ CITLIVOSTI FILMU (OZN.)	FAKULTA AKADEMIE MÚZICKÝCH JMÉNÍ (ZKR.)	VÍCEBAREVNOSTI VLASŮ	ELENČINO	STÁT V USA	INICIÁLY VYNÁLEZCE NOBELA
INDICKÁ OBLAST (ASSAM) Á					TRIK, MANÉVR (HOVOROVĚ)				CÍLOVÁ ČÁRA			
ANEBO					PLATEBNÍ KARTA (ZN.) NĚMECKÁ MARKA (KÓD)				ELENA (DOM.) PRODUCT TRAN. PRO- CESS (ZKR.)			
1. DÍL TAJENKY												TAHLE
TEPRVE			REPORTÁŽ (SLANG) ČASTO ROZKVĚTAT				USEKÁVAT SÍŤ PRODEJEN NÁBYTKU					
SERIN, AMINO- Kyselina (OZN.)				RVAČKA ZMRAZUJÍCÍ SPREJ				PRISKA (DOMÁCKY) HUBANEC (EXPRESIVNĚ)				
DŘÍVĚJŠÍ JEDNOTKA HLASITOSTI (PHON)	OUKEJ TYPICKÁ PRO EDAM (MĚSTO)				AMERICKÝ TV SERIÁL BÝV. SOVĚT- SKÝ MARŠÁL				YOTTANEW- TON (ZN.) TAŽNÁ RYBA		OPAK „ANION“	JAKÉ (SLOVEN- SKY)
MENŠÍ FEZ (ČAPKA)					CVIČNÁ LOŤ (TEŽ SKULL) NECITELNOST (ZASTARALE)					VADY PUNČOCH RIZIKA (DR. PSÁNO)		
ODKLO- NĚNÍ						ODVĚTVÍ (J. Č.) RYBÁŘSKÁ SÍŤKA					POKUD (SLOVENSKY) SPORTOVCI V ATLETICE	
ZEVNĚ							OBYVATELÉ ASIE POLYAMID					
2. DÍL TAJENKY ČÁROVÝ KÓD (OZN.)												NANOTESLA (ZN.)
ESTONSKO (MPZ)				VISÍCÍ TĚLOC. POLOHY VYLÍHLÉ RYBKY				UMĚLÁ TKANINA MĚSTO NA UKRAJINĚ				
TRNOVNÍK					ČAROSTŘE- LEC (VILÉM) SMRŠŤOVAT VYSYCHÁNÍM				HRABSTVÍ V ANGLII NEPŘÍLIŠ SILNÝ			
PŘÍPOJNÉ VOZIDLO						ČINIT ROVNÝM VÝROBCE ELEKTRA					ŠAŠCI	KNÍŽNÍ ZKRATKA
OPAK „MLADŮ“		PLOCHA (KNIŽNĚ) ÚPAD (ZASTARALE)					STAVITEL ARCHY UMĚLÁ HMOTA			NÁZEV HLÁSKY X JINÝ (SLOVENSKY)		
DIREKT (ZASTA- RALE)				ŽACÍ NÁSTROJ VLASTNÍ RYSŮM			DĚDINY PRODLOU- ŽENÁ BOČNÍ ZEĎ				LITVA (MPZ) POVEL „DOZADU“	
ZDE			NÁSTROJE K RYTÍ SINUS (ZN.)					SLITINA ŽE- LEZA A NIKLU RÝNSKÝ ČLUN				
3. DÍL TAJENKY												OSTRAVA (ST. SPZ)
JMÉNO ŽENY GORBAČOVA						PLÁTĚNÉ PŘÍSTŘEŠÍ				SOUHLAS		
ODEJMOUT (KNIŽNĚ)						TAKOVÝ (NÁREČNĚ)				ZÁZRAK		

Tajenka z Rýmařovského horizontu 11/2025:

 Romain Rolland (francouzský dramatik): „Největším štěstím v životě člověka je vědomí, že nás někdo **miluje proto, jací jsme, nebo spíše přesto, jací jsme.**“



**ING. VIVIEN STŘÍBRNÁ**  
Akreditované rekvalifikační kurzy  
Vedení účetnictví

Po úspěšném ukončení kurzu získáte  
osvědčení o rekvalifikaci s celostátní platností.

**Nastartujte svou kariéru ještě dnes!**

**Volejte: +420 776 793 398**

**Termín: únor 2026**

Dopolední i odpolední kurz  
Výuka probíhá v Zátoru

**Účetnictví    Mzdové účetnictví**  
**Daňová evidence**

Pořádá:  
Ing. Vivien Stříbrná  
telefon: +420 776 793 398  
e-mail: vivien.stribrna@seznam.cz

[www.kurzy-ucto.cz](http://www.kurzy-ucto.cz)

**PĚSTITELSKÁ PÁLENICE**  
**Pavel Krestýn**  
**Šumvald**



[www.palencesumvald.cz](http://www.palencesumvald.cz) **Tel.: 608 743 544**

- pálíme na nejmodernější a nejrozšířenější prověřené technologii tradičního výrobce DESTILA s prokazatelně nejvyšší výtěžností
- 2 měděné destilační kolony o objemu 150 a 350 litrů
- pálíme již od 50-ti litrů kvasu
- doba na vypálení např. 500 litrů kvasu pouze 3 hodiny
- zestaření ultrazvukem zdarma
- zajistíme dovoz Vašeho kvasu k pálení
- uskladníme Váš kvas, popřípadě zpracujeme Vaše ovoce na kvas
- změříme obsah cukrů a stupně prokvašení v kvasu
- prodáváme kvasinky a enzymy k dokonalému prokvašení kvasu (až o 15% vyšší alk. a aromat. výnos)
- příjemné posezení, čepované pivo, udírna, káva zdarma



z925



- \* Výkup v hotovosti
- \* Prodej na splátky
- \* Protiúčet
- \* Pojištění vozidel

**AUTOBAZAR**  
**Litovelská 1177**  
**Uničov**

KONTAKT:

**604497833**

[www.pluscars.cz](http://www.pluscars.cz)



379 900,-Kč

Škoda Superb 2,0TDI  
rok 2017  
najeto 133 290 km



149 900,-Kč

Hyundai i40 1,7 CRDi  
rok 2013  
najeto 184 270 km



159 900,-Kč

VW Touran 1,6 TDi  
rok 2011  
najeto 183 440 km



89 900,-Kč

VW Up! 1,0 MPI  
rok 2013  
najeto 140 245 km



99 900,-Kč

VW Polo 1,2HTP  
rok 2009  
najeto 126 030 km



99 900,-Kč

Škoda Fabia 1,4i  
rok 2010  
najeto 154 260 km



39 900,-Kč

Škoda Fabia Sedan 1,4i  
rok 2003  
najeto 133 400 km



59 900,-Kč

Škoda Octavia 1,6 MPI  
rok 2011  
najeto 291 960 km



39 900,-Kč

Škoda Fabia 1,2 HTP  
rok 2006  
najeto 237 820 km

# Lékárna Avion

Rýmařov, Nám. Míru 3



## Vaše rodinná lékárna

### AKČNÍ PRODUKTY

#### Muconasal Plus nosní sprej 10ml

Léčivý přípravek určený ke snížení otoků zduřelé nosní sliznice a zprůchodnění nosu u běžných nachlazení a při alergické rýmě. Čtěte pozorně příbalový leták.



Nabídka platí do vyprodání zásob.

Běžná cena  
**153 Kč**

Akční cena  
**125 Kč**

#### Paralen Grip Chřipka a Kašel 24 tablet

Léčivý přípravek určený k odstranění příznaků chřipky a nachlazení doprovázených suchým kašlem a ucpaným nosem. Čtěte pečlivě příbalový leták.



Běžná cena  
**219 Kč**

Akční cena  
**175 Kč**

Nabídka platí do vyprodání zásob.

### Rezervační systém eReceptů!

### ZÁKAZNICKÁ KARTA

#### NOVÁ SLUŽBA PRO VÁS!

#### Rezervační systém eReceptů!

Rezervační systém  
eReceptů na telefonním čísle  
**725 717 765** nebo e-mailu  
**avion@krategus.cz**

Pro více informací volejte:  
725 717 765



#### Krok 1:

Pře pošlete nám z Vašeho mobilu Váš eRecept formou SMS na telefonní číslo **725 717 765** nebo e-mailem na **avion@krategus.cz**

Vzor Vaší SMS | Váš mobil

#### Krok 2:

Léky Vám připravíme v lékárně a budeme Vás informovat o termínu vyzvednutí na Váš mobil.

Vzor SMS lékárny | mobil lékárny

#### Se zákaznickou kartou získáváte:



- Trvale nízké doplatky
- 20% sleva na antikoncepci
- U nás dostanete to co máte předepsáno (nezaměňujeme)
- Věrnostní bodový systém
- Dovoz inkontinenčních pomůcek na území Rýmařovska zdarma

NEJEZDĚTE DO BRUNTÁLU! ŠETŘÍME VÁM PENÍZE A ČAS

#### Lékárna Avion, Rýmařov

Nám. Míru 216/3, Rýmařov  
Tel.: 554 219 823  
E-mail: [avion@krategus.cz](mailto:avion@krategus.cz)

[www.lekarna-avion.cz](http://www.lekarna-avion.cz)

#### Otevírací doba

Po – Pá 8.00 – 12.00 12.30 – 16.30  
So ZAVŘENO  
Ne ZAVŘENO

[facebook.com/Lékárna Avion](https://www.facebook.com/Lékárna-Avion)

9 771214 451704 >