

— R ý m a ř o v s k ý —
horizont



Měsíčník regionu Rýmařovska

číslo 12/2020

vyšlo 18. 12. 2020

cena 15 Kč



**Betlém na náměstí doplnila výstava
Město andělů**



**Byla dokončena největší letošní
investice města**



ročník XXII.



**Městské služby mají nové vozidlo
na zimní údržbu**



**Tradiční betlém je nově umístěn
v informačním centru**



**Lukáš Obručník se stal mistrem Slovenské
republiky v kartingu**



Městské služby přivážejí vánoční smrk



Ozdobený rýmařovský vánoční strom



Dřevěný betlém v informačním centru v Rýmařově



V nedělní škole ve Stránském proběhlo vánoční tvoření



Adventní výzdoba a betlém v Dobřečově



Šárka Lupečková instaluje výstavu žáků ZUŠ na náměstí Míru



Betlém na náměstí Míru doplnila zvonička



Slaměný betlém v Horním Městě

Foto: redakce

Novoroční přání starosty a místostarostky



Ing. Luděk Šimko
starosta

Vážení spoluobčané,

máme za sebou v mnoha směrech výjimečný rok, prožíváme časy plné omezení, která sámi neovlivníme. Ale pořád zbývá mnoho jiných věcí, jež jsou jen v našich rukou. Těmi jsou například vánoční svátky strávené s rodinou, chvíle klidu a odpočinku doma nebo třeba při procházce po našem nazdobeném náměstí.

Dovolte nám, abychom Vám při příležitosti konce roku 2020 popřáli klidné a pohodové prožití vánočních svátků. A do nového roku 2021 hlavně zdraví, radost a optimismus, mnoho osobních i pracovních úspěchů.



Ing. Lenka Vavříčková
místostarostka



Foto: Lenka Romaňáková, redakce

Aktuálně z města

Z jednání zastupitelstva

V řádném termínu 10. prosince proběhlo ve velkém sále Střediska volného času zasedání zastupitelstva města. Zahájil ho starosta Luděk Šimko a v úvodu blahopřál zastupitelům Josefu Žížkovi, Jaroslavu Jurčové, Vlastimilu Baranovi a Štěpánu Chárníkovi.

Na programu byla mimo jiné zpráva o činnosti rady města, konečná verze rozpočtu na rok 2021 a zpráva o činnosti kontrolního výboru. Dále se řešily majetkové záležitosti. Byly představeny zásady pro tištěná a elektronická média, které upravují speciální rubriku pro názory zastupitelů (více v samostatném článku). Zastupitelstvo na svém zasedání přijalo dar od společnosti Rýmařovsko, o. p. s., víceúčelové hřiště na Dukelské, které nyní bude ve vlastnictví města. Zasedání bylo jako vždy možné sledovat v reálném čase na kanálu YouTube. Odkaz na přímý přenos je předem zveřejněn na webových stránkách města současně s podrobnou pozvánkou. Na závěr starosta popřál všem v sále i divákům na YouTube hezké Vánoce a hodně zdraví.

Foto a text: JS



V tomto čísle najdete

Aktuálně z města

Z jednání zastupitelstva.....	str. 3
Zastupitelstvo schválilo nové zásady pro tištěná a elektronická média	str. 4
Lávka přes Podolský potok	str. 5
Město má nové vozidlo na zimní údržbu.....	str. 5
Stavební práce v ulici U Rybníka byly přerušeny	str. 5
Modernizace komunikací v ulicích Pivovarské, 1. máje a Hornoměstské je dokončena.....	str. 6

Užitečná informace

Předplatné Rýmařovského horizontu na rok 2021	str. 11
Otevírací doba odpadového centra a recyklačního dvora o svátcích.....	str. 11
Pohotovostní služby Bytermu v průběhu vánočních svátků	str. 11
Na Ovčáru se opět dostanete autobusem	str. 11
Cena vodného a stočného na rok 2021	str. 12

Zdravotnictví

Okénko lékárníka: Bolesti kloubů.....	str. 12
Kožní ambulance Nemocnice AGEL Podhorská v Rýmařově rozšiřuje služby.....	str. 12

Školství

Vánoční příběh pokračuje.....	str. 13
Olympiáda v českém jazyce na Základní škole Rýmařov	str. 14

Městské muzeum a Galerie Octopus

Přirůstek do muzejních sbírek	
Prosinec: historické pohlednice (1. pol. 20. století).....	str. 15
Rýmařovské informační centrum prodává kalendáře na rok 2021.....	str. 15

Městská knihovna

Čtenářská výzva	
John Boyne: Chlapec v pruhovaném pyžamu.....	str. 17
Knížky pro děti změří Čtenářský metr.....	str. 18

Organizace a spolky

Betlémské světlo 2020	str. 22
Poznávání stromů v Rýmařově je nyní jednodušší.....	str. 22
V Malé Morávce vzniká centrum humanitární pomoci Ukrajině.....	str. 23
Lyžařské běžecké trasy Klubu biatlonu v Břidličné	str. 24

Zámek Janovice

Ohlédnutí za sezónou 2020.....	str. 24
Kdo jsou ti památkáři?	str. 25

Z historie

Vzácná a unikátní keramika a jiné nálezy z archeologických lokalit Rýmařovska	
2. Vývoj trojnožek v naší oblasti.....	str. 26

Zajímavosti z přírody

Vyprávění o stromech	
13. Topol – <i>Populus</i>	str. 28

Sport

Velká cena Rýmařova v online šachu	str. 29
Lukáš Obručník – mistr Slovenské republiky v kartingu 2020	str. 29

Zastupitelstvo schválilo nové zásady pro tištěná a elektronická média

Zastupitelstvo města schválilo 10. prosince 2020 nové znění Zásad pro tištěná a elektronická média města Rýmařova. Zásady upravují vydávání a distribuci Rýmařovského horizontu a elektronických informačních médií (Mobilního rozhlasu, webových stránek města, stránky města na sociální síti Facebook, diskusní skupiny města na sociální síti Facebook a stránky města na sociální síti Instagram).

Základní obsahovou náplní Rýmařovského horizontu jsou rubriky jako Aktuálně z města, Zdravotnictví, Školství, SVC, Městské muzeum a Galerie Octopus, Městská knihovna, Společenská kronika, Z okolních měst a obcí, Sport atd. Články mají charakter zpráv, tzn. jde o vyžádané souhrnné nebo cíleně jednorázové informace o dění z různých oblastí života města a regionu, jež nejsou omezeny počtem znaků. Autory těchto článků jsou členové redakce, zástupci města a jeho organizací. Odborné články píšou pravidelní dopisovatelé a tyto články většinou vycházejí v několika na sebe navazujících částech.

Podle § 4a tiskového zákona, ve znění účinném od 1. 11. 2013, je vydavatel periodického tisku územního samosprávného celku povinen poskytovat objektivní a vyvážené informace o územním samosprávném celku a poskytnout přiměřený prostor pro uveřejnění sdělení, která vyjadřují názory členů zastupitelstva (celého názorového a tematického spektra) územního samosprávného celku, týkající se tohoto územního samosprávného celku. Povinnost vydavatele poskytnout přiměřený prostor pro sdělení posilující názorovou pluralitu daného územního samosprávného celku, resp. jeho částí, má své meze a měla by být uplatňována přiměřeně. Je třeba respektovat právo vydavatele na redakční úpravu jím vydávaného periodického tisku. Stanovení těchto povinností neznamená automatické otisknutí celého sdělení, které požaduje uveřejnit člen zastupitelstva územního samosprávného celku.

Aby byly práva a povinnosti vydavatele i jednotlivých zastupitelů jasně dané a nepochybnitelné, rozhodlo zastupitelstvo o zřízení nové podrubriky Názory rýmařovských zastupitelů, která bude respektovat následující pravidla:

- Rozsah všech sdělení vyjadřujících názory a stanoviska členů zastupitelstva města týkající se města Rýmařova v jednom vydání periodika budou vč. případné reakce oponentů celkově zabírat max. 2 tiskové strany.
- Rozsah jednoho sdělení názoru člena zastupitelstva města se stanovuje na max. 2 normostrany, tj. 3 600 znaků vč. mezer, nadpisů a podpisů (při fontu Calibri o velikosti písma 11 a jednoduchém řádkování jde o necelou stranu A4), a to bez ohledu na to, zda je pod sdělením podepsán jeden nebo více členů zastupitelstva. Každý zastupitel města může v daném čísle zveřejnit pouze jedno sdělení a je nepřipustné, aby zastupitel poskytnul svůj prostor k názorovému sdělení ve prospěch jiného zastupitele a umožnil mu tak zveřejnit v jednom vydání více sdělení.
- V případě, že sdělení člena zastupitelstva překročí stanovený rozsah, bude sdělení rozděleno na více částí, bude-li to možné s ohledem na obsah sdělení; nebude-li možné sdělení rozdělit na více částí, redakční rada vyzve autora sdělení k přiměřenému zkrácení sdělení. V případě, že autor sdělení odmítne respektovat tyto Zásady a sdělení přiměřeně nezkrátí, redakční rada si vyhrazuje právo sdělení přiměřeně zkrátit tak, aby byl zachován smysl obsahu sdělení.
- Jednotlivá sdělení budou řazena v pořadí, v jakém byla doručena.
- V případě, že počet a rozsah zaslaných sdělení překročí určený celkový rozsah sdělení členů zastupitelstva pro jedno vydání, neuveřejněná sdělení budou otištěna v dalším vydání. Taková sdělení mají přednost před nově zaslanými sděleními pro daný kalendářní měsíc.
- Nezkrácená sdělení budou uveřejněna na webu města v části vyhrazené Rýmařovskému horizontu: <https://www.rymarov.cz/rymarovsky-horizont>.
- Fotografie mohou být u sdělení uveřejněny pouze v případě, že společně se zasláným textem nepřekročí 1/2 tiskové strany.

Výše uvedeným způsobem bude zajištěn spravedlivý přístup a stejný prostor pro vyjádření názorů na dění ve městě všem zastupitelům.

Ing. Lenka Vavříčková, místostarostka

Autor fotografie na titulní straně:

Jana Strnadlová

Lávka přes Podolský potok

V listopadu byla dokončena nová pěší lávka před Podolský potok mezi Palackého a Podolskou ulicí. Mnozí se dotazy ohledně jejího zvýšení nad terén, proto uvádíme vysvětlení.

Na všech mostech a lávkách v Rýmařově a jeho místních částech se v pravidelných intervalech provádějí revize. Nejinak tomu bylo u lávky spojující ulice Palackého a Podolskou. Revizní technik Ing. Jaroslav Ostřejš v revizní zprávě z roku 2018 konstatuje, že zmiňovaná lávka je v nevyhovujícím stavu a do 5 let je potřeba její kompletní rekonstrukce nebo výměna. Již v roce 2017 byla autorizovaným inženýrem pro mosty a inženýrské konstrukce zpracována projektová dokumentace. Ta mj. zahrnuje hydrotechnický výpočet, který byl projednán se správcem toku (Povodím Odry, s. p.). Podmínkou správce toku bylo lávku situovat tak, aby spodní hrana pochůzná částí lávky byla 0,5 m nad hladinou stoletého průtoku. Běžná hladina vodního toku je v tomto místě 590,733 m n. m., hladina stoletého průtoku je spočítána na 592,900 m n. m., což je de facto ve výšce břehů, a proto je spodní hrana lávky ve výšce 593,400 m n. m. Při splnění této podmínky je navržena lávka v souladu s národním plánem povodí Odry, plánem pro zvládnutí povodňových rizik v povodí Odry a plánem dílčího povodí Odry.

Lávka je větší a vyšší než ta původní a nezpevněné břehy neregulovaného potoka její velikost umocňují, ale jiné řešení nebylo z pro-

storových důvodů možné. Pokud by se tak nestalo, byla by stará lávka po konci životnosti odstraněna bez náhrady. Jelikož je lávka občany hojně využívána, měli jsme zájem ji na tomto místě zachovat. Na zimní období máme v plánu vyzkoušet podlahovou pryž, kterou bychom chtěli zajistit bezpečnou schůdnost lávky i v období, kdy dochází k namrzání od potoka.

Ing. Luděk Šimko

Foto: JS



Město má nové vozidlo na zimní údržbu

S nástupem zimy se nám podařilo realizovat poslední položku plánu investic společnosti Městské služby Rýmařov, s. r. o., schváleného Radou města Rýmařova (valnou hromadou společnosti) pro rok 2020. Jde o vozidlo určené pro zimní údržbu – nákladní automobil tovární značky MAN TGM 13.290 4x4.

Tento nákladní automobil má podvozek s nosností do 15 tun, jde tedy o vozidlo menší a lépe manipulovatelné v městském provozu i na užších místních komunikacích. Kvalifikovaným dodavatelem je spo-



lečnost FORMAL Trading, s. r. o., a cena vozu činila bezmála 4 mil. korun bez DPH. Nosič výměnných nástaveb je vybaven sypačem soli a inertního materiálu, zásobníkem na solanku a variabilně nastavitelnou šípovou radlicí.

Zásadní pro údržbu komunikací je především zkrácení potřebného času k zásahu, ale také obnovení solankového hospodářství, tj. skrápění komunikací solankou, která při nižších teplotách společně s volně sypanou solí lépe ošetří místní komunikace. Stejně tak modernější systém seřizování sypače umožní optimální nastavení množství soli i inertního materiálu sypaného na komunikace.

Zakoupením další kompatibilní nástavby – kropicí cisterny, kterou máme Radou města Rýmařova (valnou hromadou společnosti) schválenou pro rok 2021, nahradíme 33 let starou a dosluhující kropicíku LIAZ, a vůz se tak stane využitelným po celý rok.

Ráda bych také touto cestou poděkovala všem zaměstnancům Městských služeb Rýmařov za jejich práci pro město, městu Rýmařovu a obchodním partnerům za spolupráci a občanům za cenné připomínky, ale i milá slova chvály. V novém roce 2021 přeji všem hlavně pevné zdraví, hodně pracovních i obchodních úspěchů.

Ing. Irena Orságová, jednatelka

Městské služby Rýmařov, s. r. o.

archiv: Městské služby Rýmařov, s. r. o.

Stavební práce v ulici U Rybníka byly přerušeny

Město Rýmařov vypsalo 17. září 2020 výběrové řízení na realizaci opravy komunikace v ulici U Rybníka. S ohledem na prostorové podmínky v ulici koresponduje rozsah oprav se stávajícím stavem.



Budou vyměněny konstrukční vrstvy vozovky, obruby, plocha odvodněna pomocí nově rozmístěných uličních vpustí a dojde k odstranění zelených pásů, které budou nově pojízdné. Respektovány budou navazující sjezdy k nemovitostem. Dešťová voda z povrchu komunikace bude odváděna dešťovou kanalizací částečně do vodoteče a částečně do stávající kanalizace.

V rámci výběrového řízení obdrželo město celkem pět nabídek, s nejnižší nabídkovou cenou ve výši 3 365 tis. korun bez DPH byla vybrána společnost KARETA, s. r. o., Bruntál. Důvodem vypsání výběrového řízení až téměř v podzimním období bylo zdlouhavé řešení majetkoprávních vztahů se Státním pozemkovým úřadem a devíti vlastníky, od kterých bylo nutné část pozemků pod komunikací vykoupit.

Stavební práce byly zahájeny bezodkladně po podpisu smlouvy a předání staveniště, kdy bylo provedeno odtěžení původních skladeb vozovky, provedena dešťová kanalizace a příprava pro uliční vpustí. Měla by následovat konstrukční vrstva z kameniva zpevněného cementem, provedení obrub a asfaltování. Technologické postupy však

neumožňují provádění těchto prací v nízkých teplotách a zhotovitel se obává, že položení obrub na zimní období by mělo za následek jejich poničení při zimní údržbě a poježdění vozidly občanů. Z toho důvodu bylo dohodnuto, že se stavební práce přeruší do doby vhodnějších klimatických podmínek. Mezitím navíc dojde k lepšímu sednutí a zhutnění zasypané rýhy pro dešťovou kanalizaci. V celé ulici bude po dobu přerušování stavebních prací zajištěna veškerá obsluha a údržba a občanům bude umožněn příjezd až k jejich domům. Stavební

práce budou pokračovat ihned, jakmile to počasí umožní.

Omlouváme se občanům za dopravní omezení a věříme, že se ihned na jaře podaří práce zdárně dokončit, celá ulice se dočká nové komunikace a její obyvatelé zlepšení životních podmínek.

Ing. Miroslav Sigmund
vedoucí odboru regionálního rozvoje
MěÚ Rýmařov
Foto: JS

Modernizace komunikací v ulicích Pivovarské, 1. máje a Hornoměstské je dokončena

Dne 30. října 2020 společnost JR STaKR, s. r. o., Bruntál, dokončila opravu komunikací ulic Pivovarské, 1. máje a Hornoměstské. Šlo o jednu z největších letošních investic města.

Byť to možná nebylo na první pohled patrné, tato stavba se potýkala se značnými komplikacemi. Šlo např. o neúnosné podloží v okolí základní a mateřské školy, od Hornoměstské ulice směrem dolů, které vyvolalo nutnost sanace vhodným materiálem. Stavbu zkomplikovala na několika místech i kolize se starým betonovým teplovodním kanálem, který znemožňoval provedení konstrukcí vozovky a dešťové kanalizace, nutný protlak kanalizace v křižovatce ulic 1. máje a Hornoměstské z důvodu značné kumulace vedení technické infrastruktury, úprava a posun zpomalovací prahu u polikliniky a návaznost na novou odstavnou plochu naproti poliklinice.

V rámci stavby byla provedena kompletní výměna konstrukčních vrstev vozovky, nová dešťová kanalizace se zřízením uličních vpustí

a líniového žlabu pro odvodnění komunikace, byly zřízeny a předlážděny chodníkové plochy, doplněno veřejné osvětlení, parkovací plochy byly předlážděny a rozšířeny o další místa, byla vybudována kontejnerová stání, zpomalovací prahy a provedeny terénní úpravy v okolí stavby. Na jaře budou dokončeny pouze drobné terénní úpravy a vodorovné dopravní značení.

Celkové náklady stavby činily 11 125 tis. korun. Realizace akce je spolufinancována z programu Ministerstva pro místní rozvoj, z něhož město obdrží dotaci ve výši 5 mil. korun.

Věříme, že nová komunikace i veřejné prostranství zpříjemní život občanům v místě bydliště a přispěje k celkovému zkvalitnění veřejných prostor našeho města.

Ing. Miroslav Sigmund
vedoucí odboru regionálního rozvoje
MěÚ Rýmařov
Foto: JS



Město nabízí k prodeji pozemky pro rodinné domy nebo chaty

Janovice u Rýmařova – Nové Pole

Město Rýmařov vyhlásilo záměr prodeje pozemku parc. č. 91 v k. ú. Janovice u Rýmařova (Nové Pole). Minimální nabídková cena je dle znaleckého posudku stanovena ve výši 375,10 Kč/m² (v částce je již započteno DPH ve výši 21 %). Tato cena je minimální nabídkovou cenou, z níž budou zájemci vycházet při podávání svých nabídek. Ke kupní ceně budou dále připočteny náklady spojené s převodem (kolek, vyhotovení znaleckého posudku). Jediným hodnotícím



kritériem pro výběr nejvhodnější nabídky je nejvyšší nabídnutá cena za odkoupení předmětu prodeje.

Zájemci vloží svoji nabídku do obálky s adresou, na niž bude možné zaslat oznámení o případném opožděném podání nabídky. Obálky musí být doručeny nejpozději 25. ledna 2021 do 16:00, tedy do zahájení schůze hospodářské komise, na které se budou nabídky otevírat. Zájemci mohou být u otevírání obálek přítomni, pokud to umožní v té době platná epidemiologická opatření.

Podmínkou prodeje bude mimo jiné výstavba rodinného domu pro individuální bydlení. Do 18 měsíců od uzavření budoucí smlouvy musí být uzavřena kupní smlouva a kupující musí získat pravomocné stavební povolení či jiné opatření příslušného orgánu státní správy umožňující řádné zahájení příslušné stavby rodinného domu a nejpozději do 12 měsíců od uzavření kupní smlouvy musí vybudovat základy a základovou desku rodinného domu.

Po provedení výběrového řízení a schválení prodeje v zastupitelstvu města bude s úspěšným zájemcem (kupujícím) uzavřena smlouva o budoucí smlouvě kupní, přičemž kupující musí nejpozději do 60 dnů od jejího podpisu uhradit městu 50 % kupní ceny s DPH. Město si vyhrazuje právo zrušit toto výběrové řízení v kterékoli jeho fázi, a to bez udání důvodu.

Harrachov

Dalším vyhlášeným předmětem prodeje jsou tři části pozemku parc. č. 3148/2 v k. ú. Rýmařov, každá o výměře cca 2 000 m², za účelem výstavby tří rodinných domů nebo rekreačních objektů. I zde bude výběr nabídek proveden obálkovou metodou. Zájemce může podat na každou část parcely pouze jednu nabídku. V případě, že bude úspěšný na více částech, bude vyzván, aby si jednu vybral (každému zájemci může být prodána jen jedna část parcely). U částí parcely, které budou takto vráceny (vítěz odstoupí), se pořadí posune o jedno místo a parcela bude nabídnuta zájemci, který nabídl druhou nejvyšší částku. Pokud odstoupí i druhý zájemce, bude nabídnuta třetímu v pořadí atd. Pokud nebude nějaká část parcely prodána nebo dojde k odstoupení všech zájemců u dané části parcely, bude zveřejněna (i opakovaně) další výzva k podání nabídek.

Minimální nabídková cena činí 203,28 Kč Kč/m² (v částce je již za-



počteno DPH ve výši 21 %). Tato cena je minimální nabídkovou cenou, z níž budou zájemci vycházet při podávání svých nabídek. Ke kupní ceně budou dále připočteny náklady spojené s převodem (kolek, vyhotovení znaleckého posudku a geometrického plánu).

Jediným hodnotícím kritériem pro výběr nejvhodnější nabídky je nejvyšší nabídnutá cena za odkoupení předmětu prodeje. Nabídky musí být doručeny nejpozději 25. ledna 2021 do 16:00, tedy do zahájení schůze hospodářské komise, na které se budou nabídky otevírat. Zájemci mohou být u otevírání obálek přítomni, pokud to umožní v té době platná epidemiologická opatření.

Podmínkou prodeje bude mimo jiné výstavba rodinného domu pro individuální bydlení nebo rekreačního objektu. Do 18 měsíců od uzavření budoucí smlouvy musí být uzavřena kupní smlouva a kupující musí získat pravomocné stavební povolení či jiné opatření příslušného orgánu státní správy umožňující řádné zahájení příslušné stavby rodinného domu a nejpozději do 12 měsíců od uzavření kupní smlouvy musí kupující vybudovat základy a základovou desku rodinného domu.

Po provedení výběrového řízení a schválení prodeje v zastupitelstvu města bude s úspěšným zájemcem (kupujícím) uzavřena smlouva o budoucí smlouvě kupní, přičemž kupující musí nejpozději do 60 dnů od jejího podpisu uhradit městu 50 % kupní ceny s DPH. Město si vyhrazuje právo zrušit toto výběrové řízení v kterékoliv jeho fázi, a to bez udání důvodu.

Bližší informace ke všem nabídnutým pozemkům lze získat na www.rymarov.cz, na úřední desce nebo na finančním odboru MěÚ Rýmařov, náměstí Míru 230/1, u Ing. Lucie Svobodové, tel. č. 554 254 152, e-mail: svobodova.lucie@rymarov.cz.

JS

Zdroj: MěÚ Rýmařov

Vánoční strom na Rýmařovském náměstí je z Edrovic

Stejně jako každý rok i letos před prvním adventním víkendem pracovníci



Městských služeb Rýmařov pokáceli vánoční smrček a převezli ho k instalaci na náměstí Míru, kde jej nazdobení mohou obyvatelé obdivovat až do 6. ledna.

Letošní vánoční strom městu daroval pan Josef Heinz, kterému bylo povoleno kácení kvůli onemocnění stromu. Jde o smrček ve stáří cca 70 let a o výšce 26 metrů. Pro osazení na náměstí byl strom samozřejmě zkrácen tak, aby byl provozně bezpečný. Pro jeho výzdobu byly použity červeno-bílé ozdoby a světla díky dotaci Skupiny ČEZ, která svým projektem přispěla několika městům a obcím v Moravskoslezském kraji na rozsvícení vánočních stromů.

Žáci výtvarného oboru pod vedením Šárky Lupečkové doplnili tradiční betlém pod vánočním stromem o zvoničku, nové figury rytíře a pana Průši a též čerta s dlouhým ocasem a rolničkou na konci, na kterou si mohou kolemjdoucí zazvonit.

Vzhledem k epidemické situaci neproběhly vánoční trhy ani slavnostní rozsvícení stromu s hudebními vystoupeními pro veřejnost, starosta a místostarosta však alespoň promluvili k občanům na facebookových stránkách města.

JS

Foto: redakce



Byterm žádá nájemníky a vlastníky bytů v jeho správě o spolupráci při odečtech stavů podružných vodoměrů

Vyzýváme nájemníky a vlastníky bytů ve správě Bytermu bez dálkové dodávky tepla nebo teplé vody, kde je měřena pouze spotřeba studené vody, aby stavy svých podružných vodoměrů oznámili písemně poštou, vhozením do sběrného boxu umístěného na Bytermu nebo e-mailem na adresu sanovcova@byterm.cz nejpozději do **15. ledna 2021**.

Všechny byty ve vlastnictví města Rýmařova napojené na centrální nebo blokované kotelny jsou

osazeny radiovými měřiči tepla, teplé a studené vody – v těchto případech není nutná žádná součinnost nájemníků a odečty probíhají dálkově. Společenství vlastníků jednotek ve správě Bytermu, která provedla výměnu měřičů tepla za radiové, ale nikoliv výměnu vodoměrů, musí i nadále tyto vodoměry odečítat, zápis stavu vodoměru probíhá dle dosavadních zvyklostí v SVJ. Děkuje se za pochopení. *Byterm Rýmařov, p. o.*

Foto: pixabay.com





MĚSTO RÝMAŘOV

náměstí Míru 230/1, 795 01 Rýmařov

TAJEMNICE MĚSTSKÉHO ÚŘADU RÝMAŘOV VYHLAŠUJE
v souladu se zákonem č. 312/2002 Sb., o úřednících územních samosprávných celků
a o změně některých zákonů, ve znění pozdějších předpisů
VÝBĚROVÉ ŘÍZENÍ
na pozici referenta/referentky odboru regionálního rozvoje
– technika investic

Místo výkonu práce: Městský úřad Rýmařov
Předpokládaný nástup: 1. března 2021, popř. dle dohody na dobu neurčitou
Pracovní poměr:
Pracovní úvazek: 1,0
Platové zařazení: 10. platová třída – v souladu se zákonem č. 262/2006 Sb., zákonem práce, a nařízením vlády č. 341/2017 Sb., o platových poměrech zaměstnanců ve veřejných službách a správě, vše ve znění pozdějších předpisů

Nabízíme:

zajímavou a různorodou práci, osobní příplatek, možnost získání bytu, pružnou pracovní dobu, čerpání dalších zaměstnaneckých výhod.

Předpokládaný rozsah pracovní činnosti:

- dozorování staveb,
- zajišťování komplexní realizace investičních záměrů města v oblasti výstavby, zastupování investora zejména před dotčnými orgány státní správy, zajišťování projektové přípravy, komunikace se zpracovateli dokumentace, kontrolní a administrativní činnost ve vztahu k investičním akcím,
- stanovení podmínek pro zásahy do místních komunikací.

Zákonné požadavky na uchazeče:

- (dle § 4 zákona č. 312/2002 Sb., o úřednících územních samosprávných celků a o změně některých předpisů, v platném znění):
- fyzická osoba, která dosáhla věku 18 let,
 - státní občan České republiky nebo cizí státní občan s trvalým pobytem v České republice, který ovládá český jazyk,
 - způsobilost k právním úkonům,
 - trestní bezúhonnost,
 - ovládání jednacího jazyka.

Jiné požadavky na uchazeče:

Požadované vzdělání:

- minimálně střední vzdělání stavebního směru s maturitní zkouškou;
- popř. minimálně střední vzdělání technického směru s maturitní zkouškou, s minimální praxí 1 rok v realizaci staveb, jejich projektování nebo jejich dozorování;
- popř. ukončené vysokoškolské vzdělání v bakalářském nebo magisterském studijním oboru stavebního směru nebo vyšší odborné vzdělání stavebního směru;
- popř. ukončené vysokoškolské vzdělání v bakalářském nebo magisterském studijním oboru technického směru nebo vyšší odborné vzdělání technického směru, s minimální praxí 1 rok v realizaci staveb, jejich projektování nebo jejich dozorování.

Požadované znalosti a dovednosti:

- dobrá uživatelská znalost práce na PC (zejména v programech Microsoft Office, internet),
- samostatnost, pečlivost, důslednost, organizační a koordinační

schopnosti, schopnost týmové práce, odolnost vůči stresu.

Výhodou:

- řidičský průkaz skupiny B, aktivní řidičská praxe,
- znalost rozpočtování a cenové soustavy stavebních prací,
- znalost projektování pozemních a dopravních staveb.

Písemná přihláška uchazeče musí obsahovat:

- označení výběrového řízení,
- jméno, příjmení a titul uchazeče,
- datum a místo narození uchazeče,
- státní příslušnost uchazeče,
- místo trvalého pobytu uchazeče,
- číslo občanského průkazu nebo číslo dokladu o povolení pobytu, jde-li o cizího státního příslušníka,
- kontaktní údaje – telefonní číslo a e-mailovou adresu,
- datum a podpis uchazeče.

Výčet dokladů, které uchazeč k písemné přihlášce přiloží:

- životopis s údaji o dosavadních zaměstnáních a o odborných znalostech a dovednostech týkajících se požadavků tohoto výběrového řízení,
- výpis z evidence Rejstříku trestů ne starší než 3 měsíce, u cizích státních příslušníků též obdobný doklad osvědčující bezúhonnost vydaný domovským státem, pokud takový doklad domovský stát nevydává, doloží se bezúhonnost čestným prohlášením,
- ověřená kopie dokladu o nejvyšším dosaženém vzdělání,
- souhlas se zpracováním poskytnutých osobních údajů pro účely tohoto výběrového řízení.

Místo podání přihlášky: Městský úřad Rýmařov, náměstí Míru 230/1, 795 01 Rýmařov

Způsob podání: na výše uvedené adrese osobně v podatelně nebo poštou v obálce označené „Výběrové řízení Referent/referentka regionálního rozvoje – Neotvrat“, doručené nejpozději v den stanovené lhůty pro podání přihlášky.

Lhůta pro podání přihlášky: 10. 2. 2021

Přihlášky doručené po tomto datu nebudou do výběrového řízení zařazeny.

Vyhlašovatel si vyhrazuje právo zrušit toto výběrové řízení kdykoliv v jeho průběhu. Rozhodnutí výběrové komise bude uchazečům oznámeno písemně až po ukončení výběrového řízení. Uchazeč nese náklady, které mu účastí ve výběrovém řízení vznikly. Souhlas se zpracováním osobních údajů je zveřejněn a dostupný ke stažení na úřední desce města: www.rymarov.cz. Po ukončení výběrového řízení budou dokumenty s osobními údaji a výpis z RT zaslány doporučenou zásilkou zpět uchazečům. Bližší informace v případě dotazů podá Mgr. Monika Krykorková, tajemnice Městského úřadu Rýmařov, tel.: 554 254 132, popř. vedoucí odboru regionálního rozvoje Městského úřadu Rýmařov Ing. Miroslav Sigmund, tel.: 554 254 316.

*Mgr. Monika Krykorková, v. r.
 tajemnice Městského úřadu Rýmařov*



MĚSTO RÝMAŘOV

náměstí Míru 230/1, 795 01 Rýmařov

TAJEMNICE MĚSTSKÉHO ÚŘADU RÝMAŘOV VYHLAŠUJE
v souladu se zákonem č. 312/2002 Sb., o úřednicích územních samosprávných celků
a o změně některých zákonů, ve znění pozdějších předpisů
VÝBĚROVÉ ŘÍZENÍ
na pozici referenta/referentky odboru dopravy a silničního hospodářství
– evidence vozidel

Místo výkonu práce:
Předpokládaný nástup:
Pracovní poměr:

Městský úřad Rýmařov
 1. února 2021, popř. dle dohody
 na dobu určitou (zástup po dobu
 trvání mateřské nebo rodičovské
 dovolené)

Pracovní úvazek:
Platové zařazení:

1,0
 9. platová třída – v souladu se zá-
 konem č. 262/2006 Sb., zákoní-
 kem práce, a nařízením vlády
 č. 341/2017 Sb., o platových po-
 měrech zaměstnanců ve veřej-
 ných službách a správě, vše ve
 znění pozdějších předpisů

Nabízíme:

zajímavou a různorodou práci,
 osobní příplatek,
 možnost získání bytu,
 pružnou pracovní dobu,
 čerpání dalších zaměstnaneckých
 výhod.

Předpokládaný rozsah pracovní činnosti:

- výkon státní správy ve věcech provozu na pozemních komuni-
 kacích podle zákona č. 56/2001 Sb., o podmínkách provozu na
 pozemních komunikacích, ve znění pozdějších předpisů,
- schvalování technické způsobilosti jednotlivě dovezeného vo-
 zidla,
- udělení a odnětí oprávnění k provozování stanice měření emisí,
- zpracování statistických údajů souvisejících s výkonem státní
 správy a samosprávy na úseku registru vozidel, vedení přehle-
 du o vlastních výkonech a činnostech,
- výběr správních poplatků podle zákona č. 634/2004 Sb.,
 o správních poplatcích, ve znění pozdějších předpisů.

Zákonné požadavky na uchazeče:

(dle § 4 zákona č. 312/2002 Sb., o úřednicích územních samos-
 právních celků a o změně některých předpisů, v platném znění):

- fyzická osoba, která dosáhla věku 18 let,
- státní občan České republiky nebo cizí státní občan s trvalým
 pobytem v České republice, který ovládá český jazyk,
- způsobilost k právním úkonům,
- trestní bezúhonnost,
- ovládnutí jednacího jazyka.

Jiné požadavky na uchazeče:

Požadované vzdělání:

- minimálně střední vzdělání s maturitní zkouškou.

Požadované znalosti a dovednosti:

- dobrá uživatelská znalost práce na PC (zejména v programech
 Microsoft Office, internet),
- samostatnost, pečlivost, důslednost, organizační a koordinační
 schopnosti, schopnost týmové práce, odolnost vůči stresu.

Výhodou:

- praxe ve státní správě nebo samosprávě,
- zvláštní odborná způsobilost k výkonu správních činností (zá-
 kon č. 312/2002 Sb.),

- orientace v právních předpisech (zákon č. 500/2004 Sb.,
 správní řád, zákon č. 56/2001 Sb., o podmínkách provozu vo-
 zidel na pozemních komunikacích, vše v platném znění),
- řidičský průkaz skupiny B, aktivní řidičská praxe.

Písemná přihláška uchazeče musí obsahovat:

- označení výběrového řízení,
- jméno, příjmení a titul uchazeče,
- datum a místo narození uchazeče,
- státní příslušnost uchazeče,
- místo trvalého pobytu uchazeče,
- číslo občanského průkazu nebo číslo dokladu o povolení po-
 bytu, jde-li o cizího státního příslušníka,
- kontaktní údaje – telefonní číslo a e-mailovou adresu,
- datum a podpis uchazeče.

Výčet dokladů, které uchazeč k písemné přihlášce přiloží:

- životopis s údaji o dosavadních zaměstnáních a o odborných
 znalostech a dovednostech týkajících se požadavků tohoto vý-
 běrového řízení,
- výpis z evidence Rejstříku trestů ne starší než 3 měsíce, u ci-
 zích státních příslušníků též obdobný doklad osvědčující bez-
 úhonnost vydaný domovským státem, pokud takový doklad
 domovský stát nevydává, doloží se bezúhonnost čestným pro-
 hlášením,
- ověřená kopie dokladu o nejvyšším dosaženém vzdělání,
- souhlas se zpracováním poskytnutých osobních údajů pro úče-
 ly tohoto výběrového řízení.

Místo podání přihlášky: Městský úřad Rýmařov, náměstí Míru
 230/1, 795 01 Rýmařov

Způsob podání: na výše uvedené adrese osobně v podatelně ne-
 bo poštou v obálce označené „Výběrové řízení Referent/referent-
 ka odboru dopravy a silničního hospodářství – Neotvrat“, doru-
 čené nejpozději v den stanovené lhůty pro podání přihlášky.

Lhůta pro podání přihlášky: 15. 1. 2021

**Přihlášky doručené po tomto datu nebudou do výběrového
 řízení zařazeny.**

Vyhlašovatel si vyhrazuje právo zrušit toto výběrové řízení kdy-
 koliv v jeho průběhu. Rozhodnutí výběrové komise bude ucha-
 zečům oznámeno písemně až po ukončení výběrového řízení.
 Uchazeč nese náklady, které mu účastí ve výběrovém řízení
 vznikly. Souhlas se zpracováním osobních údajů je zveřejněn
 a dostupný ke stažení na úřední desce města: www.rymarov.cz.
 Po ukončení výběrového řízení budou dokumenty s osobními
 údaji a výpis z RT zaslány doporučenou zásilkou zpět uchazečům.
 Bližší informace v případě dotazů podá Mgr. Monika Krykorková,
 tajemnice Městského úřadu Rýmařov, tel.: 554 254 132, popř.
 vedoucí odboru dopravy a silničního hospo-
 dářství Městského úřadu Rýmařov Bc. Renata Vyslyšelová, tel.:
 777 254 120.

*Mgr. Monika Krykorková, v. r.
 tajemnice Městského úřadu Rýmařov*

Názory rýmařovských zastupitelů

Článek zastupitele JUDr. Jana Cutáka byl rozdělen na dvě části s ohledem na svou obsáhlou, přičemž v minulém čísle byla zveřejněna první část sdělení a druhá část je otištěna nyní. Plné znění je uveřejněno na webových stránkách města <https://bit.ly/3IRTSZz>.

„O čem vedení radnice v RH nepíše...“ (2. část)

2. Podstata dalšího střetu názorů nastala v případě kontroverzního obsahu paní Vavříčkovou předloženého návrhu na schválení odměny pro pana Šimko ve výši několika desítek tisíc korun, v předneseném odůvodnění tedy zejména za výkon funkce nepřítomného tajemníka a v období vyhlášení nouzového stavu. I v této věci jsem z pozice opozičního zastupitele předložil svůj protinávrh na výrazné snížení objemu finančních prostředků odměny panu Šimko, jelikož podle zákona č. 240/2000 Sb., o krizovém řízení, **měl v průběhu vyhlášeného nouzového stavu vykonávat přesně definované úkoly a povinnosti starosty města jako součást své běžné pracovní náplně** podle tohoto právního předpisu; tudíž, dle mého názoru, **bez přiznání nároku na příznání převážné části navrhované mimořádné odměny** a předložené ke schválení paní Vavříčkovou.

3. Zřejmě tou pověstnou poslední „kapkou pravdy“ pro nastartování následujícího neomluvitelného chování pana Šimko vůči mně byl můj komentář k okolnostem, za kterých byla v průběhu letních měsíců

hospodářskou komisí projednávána jeho žádost o odkoupení nemovitostí v majetku města. Ve svém názoru k tomuto projednávanému bodu programu zasedání zastupitelstva jsem vyjádřil svůj rezolutní nesouhlas s nemístným prohlášením přítomného žadatele Šimko na předmětné komisi, kterým **označil cenu nemovitostí stanovenou znaleckým posudkem za příliš vysokou**, kdy současně s tímto výrokem **předložil členům komise svoji vlastní a výrazným způsobem poníženou představu částky, za kterou by byl prý ochoten nemovitosti od města odkoupit**. V průběhu zasedání zastupitelstva č. 13 jsem potom vyjádřil své pevně přesvědčení, že tak jako každý občan Rýmařova přece **nemůže s odpovědnými orgány města smlouvat o ceně stanovené znaleckým posudkem soudního znalce, pravidly pro prodej jeho majetku a v neposlední řadě i podle zákona o obcích**, jako na nějakém arabském trhu, **tak o to důrazněji si takový způsob znevažujícího jednání nemůže a nesmí dovolit občan – osoba veřejně činná, zastávající nejvyšší post ve vedení města.**

From: Cuták Jan, JUDr. <cutak.jan@rymarov.cz>

Sent: Thursday, September 24, 2020 12:17 PM

To: 'Ing. Luděk Šimko-starosta města' <simko.ludek@rymarov.cz>

Cc: zastupitele@rymarov.cz; 'vedoucí' <vedouci@rymarov.cz>; 'Krykorková Monika' <krykorkova.monika@rymarov.cz>

Subject: ZM 13 - vyjádření k části průběhu zasedání

Pane Šimko,

za použití reciproční formy oslovení, jakou jste aktuálně i na veřejnosti začali aplikovat společně s paní Vavříčkovou vůči mé osobě, a v přímé spojitosti s projevy Vašeho neadekvátního, krajně nezdvořilého až neomaleného chování na včerejším zasedání zastupitelstva, žádám Vás, abyste propříště vypustil mé příjmení a den výročí mého narození ze seznamu zastupitelů v čase Vašeho „vinšování“. Skutečně nestojím o potírání si pravicí s typem takového člověka, který před fórem v zastávané funkci nezvládá své emoce a povedeně tak kráčí ve šlépějích užívání arogantních výrazových prostředků svého předchůdce vůči svému názorovému oponentovi.

Ubezpečuji Vás, že se nenechám nikdy, ničím a nikým odradit či zastráhit od poukazování na doložitelné nešvary a licoměrné praktiky, které na rýmařovské radnici zapustily již v dobách minulých své hluboké kořeny, kdy souběžně s tím vznáším na současné vedení města oprávněné návrhy a požadavky na nápravu věcí veřejných.

Pane Šimko, jsem hluboce přesvědčen, že slušnost není slabost, a touto zásadou se budu i nadále řídit nejen ve svém osobním životě. V návaznosti na to, abych také jako komunální politik přispěl svými nabytými znalostmi, zkušenostmi a vynakládanou energií k narovnání zdecimovaných poměrů a úrovně morálky na úřadě a na radnici.

Společně s paní Vavříčkovou nechcete vidět, nechcete slyšet. Vaše volba.

My ostatní, odmítneme společně špínu, podrazy a rozpínající se klientelismus. Vytvářejme do budoucna lepší podmínky zejména pro život všech našich spoluobčanů a lepší politickou kulturu našeho města.

JUDr. Jan Cuták, zastupitel

JUDr. Jan Cuták
zastupitel za hnutí ANO 2011
www.rymarovbudelip.cz

Reakce na článek „O čem vedení radnice v RH nepíše...“ (2. část)

Zastupitelstvo města se 23. září 2020 zabývalo návrhem rady města poskytnout mimořádnou odměnu Ing. Ludkovi Šimko za výkon funkce tajemníka v době od 18. 11. 2019 do 30. 6. 2020. Pracovní poměr předchozího tajemníka skončil dne 31. 3. 2020 a tato funkce byla obsazena od 1. 7. 2020. Prodleva při obsazení místa byla dána nouzovým stavem, který znemožnil realizovat v březnu 2020 osobní pohovory s uchazeči, takže výběrové řízení pokračovalo až ve druhé polovině května 2020.

Po celou tuto dobu více než sedmi měsíců Ing. Šimko vykonával funkci tajemníka, tj. plnil celou řadu povinností daných zákonem o obcích přímo tajemníkovi (výkon přenesené působnosti obce, personální záležitosti atd.) a zejména pak nesl osobní odpovědnost za chod úřadu a všechna rozhodnutí, která činili jednotliví úředníci při své práci. V době nouzového stavu kromě vlastních povinností s tím souvisejících (vedení krizového štábu, zabezpečení opatření ve vztahu k občanům atd.) musel z pozice tajemníka zajistit chod úřadu, zejména personální obsazení jednotlivých odborů, tak aby byla zajištěna směnnost úředníků a zabezpečen výkon státní správy, koordinoval dodávky ochranných pomůcek pro zaměstnance, vč. úprav pracovišť atd.

Většina zastupitelů (a to napříč politickým spektrem) se připojila

k návrhu rady města a rozhodla ocenit práci Ing. Šimko v hektickém a velmi vypjatém období první poloviny roku mimořádnou odměnou. Poslední kauza, na kterou JUDr. Jan Cuták poukazuje, je koupě nemovitosti (pozemky parc. č. 469/1, 470 a 472/1 včetně stavby bez č.p./č.e., která je součástí pozemku parc. č. 469/1, k.ú. Rýmařov) manžely Šimkovými. Cena byla znaleckým posudkem stanovena na částku 390 320 korun. Starosta sdělil, že jediný důvod, kvůli němuž chtěl nemovitost koupit, je to, že kvůli nefunkčním žlabům na objektu teče veškerá dešťová voda na jeho pozemek, a vzniká mu tak škoda na jeho majetku. Za tuto cenu ovšem nemovitost nekoupí, akceptuje, že zůstane v majetku města, musí ale trvat na zabezpečení objektu tak, aby dešťové vody stékaly mimo jeho pozemek. Členové hospodářské komise (zastupitelé) odsouhlasili, že tento požadavek je oprávněný, a uložili Bytermu provedení těchto oprav. Dále rozhodli, že další projednávání prodeje bude odloženo do doby, než bude známo, kolik by činila cena také za úpravu přístupu do objektu (dnes přístup jen z pozemku Ing. Šimko), pokud by jej město chtělo pronajmávat třetí osobě, případně demolice objektu, pokud by město chtělo prodávat „čistý“ pozemek. Dříve než byl objekt zabezpečen a než byl prodej opětovně projednán, starosta se rozhodl cenu dle posudku

akceptovat. Tím městu nevznikly žádné náklady související s opravami objektu nebo jeho demolicí.

K poslední invektivě JUDr. Cutáka v bodě 3 je třeba připomenout, že kupní smlouva je dvoustranný právní akt, při němž se obě strany musí shodnout na jeho obsahu, což je základem občanského práva. Každá ze stran (a dokonce se to i u způsobilých osob předpokládá) může mít vlastní názor na uspořádání vzájemných vztahů. Každý, kdo někdy kupoval nemovitost, potvrdí, že kupní cena je otázkou,

kteří při sjednávání smlouvy hraje významnou roli. Bylo by pak urážkou běžných občanů, kteří se při sjednávání kupní ceny snažili tuto cenu snížit, aby byli označeni za arabské trhovce. Jiná věc je, pokud nedojde ke shodě na výši ceny. Pak se v případě vztahu město – občan může stát, že kupní smlouva není uzavřena a občan se místo koupě nemovitosti uchýlí k jejímu pronájmu. Běžně se tak děje u pozemků u rodinných domů, které občané užívají jako zahrádky.

Ing. Lenka Vavříčková

Užitečná informace

Předplatné Rýmařovského horizontu na rok 2021

Od 1. prosince je možné si zakoupit předplatné Rýmařovského horizontu na rok 2021. I v příštím roce bude měsíčník vycházet vždy poslední pátek v měsíci s výjimkou prosince, kdy vyjde v pátek před vánočními svátky.

- Rýmařovský horizont je možno zakoupit v prodejnách v rámci našeho regionu.
- Předplatitelům je doručován v den vydání, případně následující pracovní den, a to prostřednictvím roznáškové nebo poštovní služby.

Cena celoročního předplatného (12 řádných čísel) činí 180 korun na rok pro občany Rýmařova a jeho místních částí (Edrovice, Janovic, Jamartic, Ondřejova, Stránského). Předplatitelé mimo Rýmařov jsou povinni uhradit náklady na poštovné ve výši 204 korun za rok, celkové předplatné tedy bude činit 384 korun za rok. Rýmařovský horizont je možno odebírat rovněž v elektronické podobě za cenu předplatné-

ho bez poštovného, tj. 180 korun za rok, aktuální vydání novin je předplatitelům zasíláno na jimi uvedenou elektronickou adresu v den vydání. Je nutno vzít v úvahu, že elektronická verze měsíčníku má objem dat cca 7 MB, a počítat s tím v nastavení e-mailové schránky. Předplatitelé tištěného vydání Rýmařovského horizontu mohou v případě zájmu obdržet navíc elektronickou podobu měsíčníku zdarma.

V pátek 15. ledna 2021 vyjde mimořádné číslo *Fotografové Rýmařovska*, které je rovněž možno si předplatit, a to za cenu 20 korun (+ případné poštovné ve výši 17 korun).

Předplatné si lze objednat vyplněním přihlášky, kterou získáte na podatelně Městského úřadu Rýmařov, nebo vyplněním elektronického formuláře na adrese https://bit.ly/predplatne_2021. Na základě toho bude předplatiteli vystavena faktura, kterou uhradí osobně na podatelně Městského úřadu Rýmařov nebo bankovním převodem. *Redakce RH*

Otevírací doba odpadového centra a recyklačního dvora o vánočních a novoročních svátcích

Odpadové centrum – ulice 8. května

Datum	Den	Otevřeno
21. 12.	Po	8:00–14:30
22. 12.	Út	8:00–14:30
23. 12.	St	8:00–14:30
28. 12.	Po	8:00–14:30
29. 12.	Út	8:00–14:30
30. 12.	St	8:00–14:30

Recyklační dvůr – ulice Palackého

Od 21. 12. 2020 do 3. 1. 2021 ZAVŘENO

*Kolektiv zaměstnanců
Městské služby Rýmařov, s. r. o.*

Na Ovčárnu se opět dostanete autobusem

Od 13. prosince 2020 došlo k obnovení provozu autobusové linky 885 propojující Karlovu Studánku (sedlo Hvězda) s Ovčárnou.

Na lince je zvýšen počet autobusů v exponovaných časech a jsou také zavedeny nové spoje o prázdninách a víkendech s odjezdy z Karlovy Studánky v 17:52 a 18:52 a zpět z Ovčárny pak v 18:30 a 19:30. Toto posílení provozu umožnilo zavedení nových protiepidemických opatření, a to, že jedním autobusem může cestovat maximálně 60 cestujících.



*JS, Zdroj: www.msk.cz
Foto: Lenka Romaňáková*

Pohotovostní služby Bytermu v průběhu vánočních svátků

Byterm Rýmařov si dovoluje oznámit všem nájemníkům bytů ve vlastnictví města a majitelům domů ve správě této organizace pohotovostní službu pro případ havárií během vánočních svátků.

Pohotovost je držena od 8:00 do 13:00 na číslech:

Voda a odpady – Městské služby Rýmařov
Pavel Ujfaluši 737 241 052

Závažné havárie – Byterm Rýmařov
Dagmar Šanovcová 732 430 810

Elektřina
Roman Szukalski 602 127 196

Plyn
Severomoravská plynárenská, a. s. 1239 (nepřetržitě)

Pouze pro případ závažných havárií!

Přejeme všem nájemníkům i ostatním občanům města klidné prožití vánočních svátků a úspěšné vykročení do nového roku 2021. *Kolektiv zaměstnanců organizace Byterm*

Knižní jízdní řády letos v prosinci nevyjdou

Společnost Koordinátor ODIS, s. r. o., každoročně vydává pro jednotlivé oblasti Moravskoslezského kraje knižní jízdní řády veřejné dopravy v rámci ODIS vždy k termínu celostátních změn jízdních řádů v prosinci. V letošním roce tomu tak výjimečně nebude. Knižní jízdní řády vyjdou až k termínu březnových změn, kdy se připravuje řada významnějších úprav. Aktuální jízdní řády budou samozřejmě k dispozici na webových stránkách www.kodis.cz a cestujícím jednotlivé linkové jízdní řády vytiskneme za 2 koruny v našich dopravních infocentrech ODIS. *Ing. Aleš Stejskal
jednatel společnosti Koordinátor ODIS, s. r. o.*

Cena vodného a stočného na rok 2021

Cena vodného a stočného patří mezi věcně usměrňované ceny, tzn. cenovým výměrem Ministerstva financí ČR je stanoven závazný postup při tvorbě nebo kalkulaci ceny, včetně zahrnování přiměřeného zisku do ceny.

S účinností od 1. 1. 2021 se změní cena vodného a stočného v Rýmařově takto:

	Vodné Rýmařov (Kč/m ³)	Stočné Rýmařov (Kč/m ³)	Celkem (Kč/m ³)	o cena v ČR (Kč/m ³)
2020	40,22	34,35	74,57	88,99
2021	41,59	37,89	79,48	

Cena za vodu (vodné + stočné) v Rýmařově je dlouhodobě pod republikovým průměrem. Z tabulky lze vyčíst, že v letošním roce byla naše cena v porovnání s průměrnou cenou v ČR o cca 14 Kč nižší (zdroj: skrblik.cz). Důvodem zvýšení ceny vody je nárůst ceny surové vody, nárůst mzdových prostředků a nárůst nákladů na opravu infrastruktury majetku (přivaděčů, vodárenských objektů, řadů, čistíren odpadních vod ad.). Dalším důvodem je zákonná povinnost zahrnout do ceny vodného, resp. stočného dostatečný objem finančních

prostředků k zajištění financování obnovy veřejného vodovodu (kanalizace) a souvisejících staveb.

Vodovodní řad provozuje a vlastní Vak Bruntál, a. s. Společnost je převážně vlastněna obcemi a městy v okrese Bruntál. Rýmařov vlastní v této společnosti 14,69 %. Investice společnosti v roce 2020 v Rýmařově a jeho místních částech představovaly částku 6,835 mil. korun. Na rok 2021 společnost plánuje z vlastních prostředků obnovu vodovodu v Rýmařově za 5,3 mil. korun.

Provozovatelem kanalizace jsou Městské služby Rýmařov, s. r. o., majitelem je město Rýmařov. Město do svého majetku investovalo v roce 2020 celkem 8,4 mil. korun, přičemž největší položku tvořila modernizace hrubého předčištění na čistírně odpadních vod za 3,627 mil. korun. Na rok 2021 plánujeme investice v celkovém objemu 7 mil. korun.

Prostředky vynakládané na obnovu vodovodní a kanalizační infrastruktury nejsou v převážné většině případů vidět, ale pokud bychom je průběžně neinvestovali, nemohli bychom si užívat komfortu čisté vody, kterou běžně v domácnostech využíváme.

Ing. Luděk Šimko

Zdravotnictví

Okénko lékárníka: Bolesti kloubů

Tentokrát bych se rád pozastavil nad častým steskem našich pacientů na bolest kloubů. Právě ta je často omezujícím faktorem pohybu a obecně snižuje kvalitu života. Mimo zranění a zánětlivé procesy je častou příčinou bolesti opotřebenost kloubů, snížení pevnosti chrupavky a následné změny na kostech i kloubních pouzdech, přičemž nejčastěji jsou postižena kolena a kyčle. Toto opotřebenost kloubů se odborně nazývá osteoartróza, lidově jen artróza.

Osteoartróza je civilizační onemocnění spojené se současným nezdravým způsobem života, zejména sedavým zaměstnáním, nedostatkem pohybu v dětství, kouřením, nadváhou a obezitou. Vliv má i genetická dispozice a u žen po menopauze i snížená hladina hormonů. Příčinou mohou být také prodělané infekce, záněty a zranění. Z medicínského hlediska je osteoartróza rozdělena na čtyři stupně podle rozsahu poškození kloubu.

Základní prevencí osteoartrózy je nepřetěžování kloubů a doléčení i drobných zranění, na druhou stranu i dostatečné udržení hybnosti

a posílení svalového tonu. Ze sportovních aktivit je z tohoto pohledu určitě vhodnější jízda na kole a plavání než náročné běžecké aktivity na pevném povrchu (nevyjímaje squash, tenis, futsal apod.).

Jako prevence a zpomalení rozvoje osteoartrózy je možno doporučit přípravky s obsahem kolagenu nebo kyseliny hyaluronové. Při poškození kloubů mohou pomoci tzv. chondroprotektiva, jako je glukosamin nebo chondroitin sulfát. Vyšší stupně postižení patří do rukou lékařů, kteří využívají protizánětlivé látky i lokální aplikaci léčiv přímo do kloubu. Pokud je celková i lokální farmakologická léčba nedostačující, přichází na řadu chirurgický zásah, finálním řešením je pak výměna kloubu neboli endoprotéza.

Vzhledem k tomu, že délka lidského života se neustále prodlužuje, je třeba na své klouby myslet již v mládí a adekvátně zatížení o ně pečovat. Bohužel změny na kloubních chrupavkách bývají většinou trvalé a velmi výrazně snižují kvalitu života zejména ve vyšším věku.

Mgr. Marek Hampel, lékárník

Kožní ambulance Nemocnice AGEL Podhorská v Rýmařově rozšiřuje služby

V rámci zkvalitňování služeb rozšiřuje kožní ambulance Nemocnice AGEL Podhorská v Rýmařově svůj seznam poskytovaných kosmetických výkonů také o služby, které nehradí zdravotní pojišťovny. Jedná se například o ošetření seboroických bradavic a papilomů – kryozlaci a kyretáž, odstranění milíí, kryopeeling pigmentových skvrn, omlazování obličeje a rukou, ve spolupráci s chirurgickou ambulancí pak operační řešení kosmeticky vadících nevlí.

Seboroické neboli stařecké bradavice jsou poměrně častým kožním problémem, který ovšem netrápí pouze starší generaci, jak by mohl název naznačovat. Jde o kosmetický výrůstek, který se nejčastěji objevuje v oblasti krku, obličeje či trupu. Stejně nežádoucí jsou i milia, tuhé bílé kuličky pod kůží, nejčastěji v oblasti očí. Ačkoliv seboroické bradavice nijak neohrožují zdraví ani život pacienta, je vhodné každý nový či podezřelý výrůstek nechat zkontrolovat lékařem, aby vyloučil možnost závažnějšího onemocnění. Odstranění těchto projevu není nijak náročné či bolestivé. Nově mohou pacienti tento zákrok podstoupit také v kožní ambulanci v Rýmařově, takže nemusí dojíždět do vzdálenějších ambulancí a klinik, jak tomu bylo doposud.

K rozšíření nabídky kosmetických výkonů se vyjádřil také lékař kožní ambulance v Rýmařově MUDr. Lubomír Drlík: „Dermatologická péče je primárně určena pro nemocné a jejich léčbu. Nejzákladnějším polem působnosti je časná diagnostika s následným odstraněním kožních nádorů, zejména melanomů, ve fázi, kdy stačí pouhé ambulanci chirurgické řešení bez nutnosti rozsáhlých výkonů v celkové anestezií a také onkologické léčby. Nicméně v rámci oboru je velká po-

ptávka také po odstraňování kosmeticky vadících lézí, které chceme nyní vyhovět.“

Kožní ambulance v Rýmařově dlouhodobě poskytuje odbornou péči pacientům z Rýmařova a širokého okolí. Kromě zmiňovaných kosmetických výkonů nabízí svým pacientům i výkony hrazené zdravotními pojišťovnami, jako běžnou péči o kožní onemocnění, zajišťuje také provedení kontaktních alergologických kožních testů a provozu-



MUDr. Lubomír Drlík v kožní ambulanci

je névou poradnu, ve které provádí vyšetření pigmentových nŕvŕ, kdy na základŕ výsledkŕ vyšetření lŕkař rozhoduje o dalším postupu. K vyšetření na kožní ambulanci v Rýmařově je nutno se objednat. Objednávky sestra přijímá vŕždy v ordinančních hodinách (každou

středu v 13–18 hodin), a to osobně nebo telefonicky na čísle 554 253 465.

Foto a text: Mgr. Radka Miloševská
tisková mluvčí AGEL, a. s.

Anti-covid plazmu můžete darovat v Bruntále

AGEL Transfúzní služba v Bruntále je nově zapsána do seznamu středisek, které odebírají rekonvalescentní plazmu od dárců s prodělaným onemocněním covid-19, veřejností známou také jako anti-covid plazma. Ta slouží k podpoře léčby pacientů s koronavirovým onemocněním v nemocnicích.

Dárci, kteří prošli onemocněním covid-19, mají v krvi vytvořeny protilátky, které je možné pomocí odběru anti-covid plazmy předat pacientovi, u něhož toto onemocnění probíhá se silnými průvodními příznaky, a je proto hospitalizován v nemocnici. Kritérií pro dárcovství anti-covid plazmy je několik. Základem je, že je dárcem v dobrém zdravotním stavu, je zotaven z onemocnění covid-19 a splňuje běžné podmínky pro dárcovství. Pokud je dárcem žena, je důležité, že nebyla doposud těhotná. Odběr anti-covid plazmy probíhá ve stejném režimu jako běžný odběr plazmy. Dárci se tak nemusí bát delší doby odběru nebo jiných komplikací.

Dotazy ohledně dárcovství rekonvalescentní plazmy zodpoví dárcům pracovníci AGEL Transfúzní služby na bezplatné infolince odběrového střediska v Bruntále na tel.: 800 300 900 a odběrového střediska v Šumperku na tel.: 800 300 600. Foto a text: Mgr. Radka Miloševská
tisková mluvčí AGEL, a. s.



Školství

Vánoční příběh pokračuje

Už popáté doprovází advent v Rýmařově jedinečný betlém pod vánočním stromem na náměstí Míru. Sestava figur svaté rodiny, andělů, pastýřů, zvířat a dalších postav vánočního příběhu vytvořených z polystyrenu a montážní pěny se letos opět rozroste.

„S nápadem vytvořit betlém mě koncem roku 2016 oslovily Marcela Staňková a Alma Požárová. Během listopadu a prosince vznikla Marie, Josef, anděl, dvě ovečky, jesličky, postupně přibyl oslík, kometa, tři králové – a Ježíšek,“ popisuje učitelka výtvarného oboru ZUŠ Rýmařov Šárka Lupečková. Jednotlivé figury vytvářela společně se svými žáky z polystyrenu a montážní pěny. Důvod byl jednoduchý: šlo o dostupný materiál, s nímž se dětem dobře pracuje, a navíc ve výsledku působí příjemně a přesvědčivě. Taky se snadno opravuje, což se posléze ukázalo jako další výhoda.

Betlém si okamžitě získal pozornost obyvatel, pod vánočním stromem se po celý advent i mezi svátky scházely rodiny s malými dětmi, stal se oblíbeným zastavením procházek i objektem fotografování.

Následujícího roku se opět rozrostl. „Pokračovali jsme se zdůrazněním příběhu a postupným zalidňováním prostoru. Přibyl pěkný text Vladimíra Stanzela, který připomněl význam Vánoc coby oslavy narození Spasitele,“ vysvětluje Šárka Lupečková. V betlémě se nově objevili další andělé, dva pastýři, beránci, volek a velbloud, v následujících letech pak selka, zlaté prasátko, ježci a malí koledníci.



Betlém se poprvé rozšířil i za ohrádku – přišel ponocný se psem a na lavičce se usadila básnička a malířka Marie Kodovská. Právě její figura se bohužel stala terčem vandalů a byla částečně poškozena. Opravit ji našťástí nebyl díky zvolenému materiálu problém. Děti z výtvarné třídy Šárky Lupečkové se každý rok těší na tvorbu figur betléma. I letos už začaly pracovat na nových postavách. Kolemjdoucí možná nenajdou všechny „staré“ figury, aby nebyl pro-

stor přeplněný a zůstalo místo pro nová překvapení. „*Diváci si jistě všimnou využití prvků vytisknutých na 3D tiskárně. Děkujeme městu za podporu multimediální výuky žáků výtvarné tvorby,*“ dodává Šárka Lupečková. Betlém zároveň doplnila výstava *Město andělů*, vytvořená z fotografií, které tvořili žáci během distanční výuky.

ZN

foto: Jana Krajčová

Olympiáda v českém jazyce na Základní škole Rýmařov

I v letošním školním roce, jakkoliv je netradiční, se podařilo uskutečnit na naší škole naukovou soutěž – Olympiádu v českém jazyce. Konala se 27. listopadu a probíhala s ohledem na uzavření škol online pomocí elektronických formulářů. Každý z vybraných žáků tak měl možnost vyzkoušet si, že i olympiádu lze řešit bez papíru a psací-



cích potřeb. Nakolik tato forma uškodila či pomohla řešitelům, je otázkou. Zadáni mělo stejnou podobu jako každý rok. Práce se skládala z testu zaměřeného na mluvnické a významové zapeklitosti jazyka českého a druhou část tvořilo zadání slohové práce. Zde se nejvíce projevil možnosti distančního řešení úlohy, protože někteří účastníci využili „strýčka Googla“ a jeho kamarády „Ctrl + C/V“, a logicky tak ztratili potřebné body k uspokojivému výsledku. Nicméně většina poctivých řešitelů se nenechala zahanbit a napsala několik hezkých slohových prací na téma svých čtenářských zážitků a oblíbených knih. Nejlepší komplexní výsledek se podařil Tereze Křenkové z 8. B, která o třídu předčila své soky a se ziskem 42 bodů z celkových padesáti opanovala celou soutěž. Postupuje tak do okresního kola olympiády. Na druhém a třetím místě se s 31 a 30 body umístili Tadeáš Procházka z 9. A a Filip Pindák z 9. C. Ostatní pak ztraceli bod po bodu a výsledkovou listinu uzavřela skupina slohově méně nadaných. Všem přihlášeným žákům patří velký dík za účast, především vzhledem k práci na úkor vlastního drahocenného času (soutěž se konala v pátek odpoledne). Doufejme, že příští kola budou již probíhat v tradičním formátu.

Mgr. Lukáš Krumpolec, ZŠ Rýmařov

Foto: Jana Křenková

NAŠE LISTÁRNA

Děkuji ze srdce autorům Jiřimu Karlovi, Zdence Přikrylové Nesetové a Michalu Vyhliďalovi za článek „Rozloučení s Miloslavem Markem“, za všechna hezká slova uznání, která v něm o mém manželovi zazněla.

Jana Marková

Hasiči informují

Stačí jedna zapálená svíčka

V neděli 29. listopadu začal advent, což je z hlediska bezpečnosti občanů rizikové období.

Do adventního věnce a další předvánoční výzdoby jsou ideální hořící svíčky, které jsou odděleny od zbytku věnce ve skleněné nádobce. Při odchodu z domova byste je měli vždy sfouknout. Pokud není svíčka řádně oddělená od hořlavé části adventního věnce, nesmí se svíčky zapalovat.

Když zapalujete svíčky na dekoraci, vždy se přesvědčte, zda jsou řádně upevněny na nehořlavé podložce nebo držáku tak, aby se nepřeh-

vrhly. K požáru v domácnostech „postačí“ také průvan a jediná zapálená svíčka stojící v blízkosti bytových textilií, v nábytkových sestavách či dotýkající se smrkových či jedlových větvíček. Zapálenou svíčku nelze položit kamkoli a na cokoli. V každém případě by měla být umístěna na stabilní ohnivzdorné podložce v dostatečné vzdálenosti od hořlavých materiálů.

Zapálené svíčky by neměly zůstat bez dozoru dospělých osob ani na krátkou dobu, hlavně ne mezi roz dováděnými dětmi či volně se pohybujícími domácími mazlíčky. Pozor by si měli dávat zvláště majitelé koček. Hasičští vyšetřovatelé se setkávají s případy, kdy byl příčinou požáru adventní věnec, který ze stolu shodila kočka. Skočila na stůl, stáhla z něj ubrus i s věncem a už hořelo.

Základní zásadou ale zůstává: neponechat zapálenou svíčku nikdy bez dozoru.

Před pěti lety způsobil v našem kraji požár neodborně položený adventní věnec. Rodina z Opavska dostala opravdu, ale opravdu nedobrou radu, že adventní svíčka musí vždy dohořet bez uhašení. Proto na noc položili adventní věnec zodpovědně v koupelně do „bezpečné“ vany. Zapomněli, že není litinová, ale plastová. Následný požár v koupelně způsobil škodu nejméně za 150 tisíc korun a tři lidé byli zraněni, když se při hašení nadýchali kouře...

I Betlémské světlo, které se obvykle nezhasíná, by mělo hořet pouze v jednoznačně bezpečném prostředí – pokud nemáte speciální vázu či uzavřenou lucerničku s kovovým rámem a skleněnými stěnami, poslouží třeba větší zavařovací (okurková) sklenice. Nesmí být ovšem použita příliš vysoká svíčka.

por. Mgr. Petr Kúdela
tiskový mluvčí HZS MSK

foto: JS



Městské muzeum a Galerie Octopus

Přírůstek do muzejních sbírek Prosinec: historické pohlednice (1. pol. 20. století)

Sbírku Městského muzea Rýmařov rozšířil soubor pěti dobových pohlednic s vyobrazením nejrůznějších pohledů na dřívější Springerův



Pohlednice vydaná V. Wernerem (před 1930)



Pohlednice vydaná M. Rossmanithem (30. léta 20. století)

park, jehož pozůstatky v místě dnešní ulice Na Stráni byly podle pamětníků zřetelné ještě v šedesátých letech minulého století. Elegantní altán s kamennou balustrádou a hladkými sloupy nesoucími dřevěné trámoví pro popínavé rostliny nabízel klidné posezení s panoramatickým výhledem na město.

Pohlednice jsou cenné nejen pro poznání původní zástavby města v meziválečném období, nýbrž podávají informace také o fungujících papírnických, vydavatelstvích a fotoateliérech. Všechny pocházejí z třicátých let minulého století, kdy v tehdejším německém Römerstadtu působilo hned několik fotografů zároveň. Majitelé pa-



Pohlednice s fotografií E. Blaschkeho (konec 30. let 20. století)

pírnictví, např. V. Werner, R. Spiller či M. Rossmanith, vydávali fotografie krajiny, města a památek ve formě pohlednic. Fotografové zajišťující zhotovení portrétů, skupinových snímků či reklamních fotografií provozovali fotoateliéry, jako např. E. Blaschke. O některých z nich a zejména o českých fotografech spojených s Rýmařovskem (Jaroslav Němcovi, Jindřichu Štreitovi, Bohumilu Švédovi, Zdeňku Habrovi, Romanu Panáčkovi a dalších) se více dočtete v celobarevném speciálním vydání *Rýmařovského horizontu* na téma *Fotografové Rýmařovska*, které vyjde v pátek 15. ledna 2021.

Text a foto: Michal Vyhliďal

Otevírací doba informačního centra v době vánočních svátků:

24. 12. zavřeno
25. 12. zavřeno
26. 12. zavřeno

27. 12. otevřeno
28. 12. otevřeno
29. 12. otevřeno

30. 12. otevřeno
31. 12. – 8. 1. zavřeno
(inventura a inventarizace)

Od 18. 12. je Městské muzeum Rýmařov zavřeno do odvolání.

Rýmařovské informační centrum prodává kalendáře na rok 2021

Informačním centrem v Městském muzeu Rýmařov ve čtvrtek 3. prosince 2020 zahájilo prodej kalendářů na rok 2021. Stolní kalendář nabízí historické fotografie z oblasti školství na Rýmařovsku před rokem 1945 a vydalo jej Sdružení obcí Rýmařovska. Velký nástěnný

kalendář představí fotografie, které zvítězily ve facebookové soutěži města Rýmařova.

Zdroj: MěÚ Rýmařov

Foto: redakce



Městské muzeum Rýmařov a Galerie Octopus
vás zvou na výstavu kreseb, grafik a maleb

JITKA A KVĚTA VÁLOVY

DVĚ TĚLA, JEDNA DUŠE



prodlouženo do 30. 12.

Květa Válová, Návrat (1995)

Výstava bude zahájena 3. října v 16 hodin
a potrvá do 29. listopadu 2020

Úvodní slovo Dagmar Šubrtová

Hudební vystoupení šumperského sboru ŽAVEZ



Městské muzeum Rýmařov a Galerie Pránvř vás zvou na výstavu fotografií

JIŘINA a JIŘÍ HANKEOVI

VÁLOVKY



prodlouženo do 30. 12.

Jiří Hanke, Sestry Válovky

Výstava bude zahájena 3. října v 16 hodin
a potrvá do 29. listopadu 2020

Úvodní slovo Dagmar Šubrtová

Hudební vystoupení šumperského sboru ŽAVEZ



Městské muzeum Rýmařov a Galerie Octopus



Markéta Kuxová a Adam Dostál



Výstava Olgy Karlíkové – Miroslav Koval



Výstava Tomáše Matery – Jana Materyová



Výstava Františka Skály
Pavel Lev – R. Karel – František Skála



Chruďoš Valoušek – Michaela Kukovičová



Studenti pražské UPRUM



Mimořádné prohlídky
v Hedvěčský brokát



Luboš Tesar



Miloslav Požár



Procházký s Vincenzem Brixelem



Výstava sester Válových
Dagmar Šubrtová – Jindřich Štreit



Marie Vydrová



Pf 2021



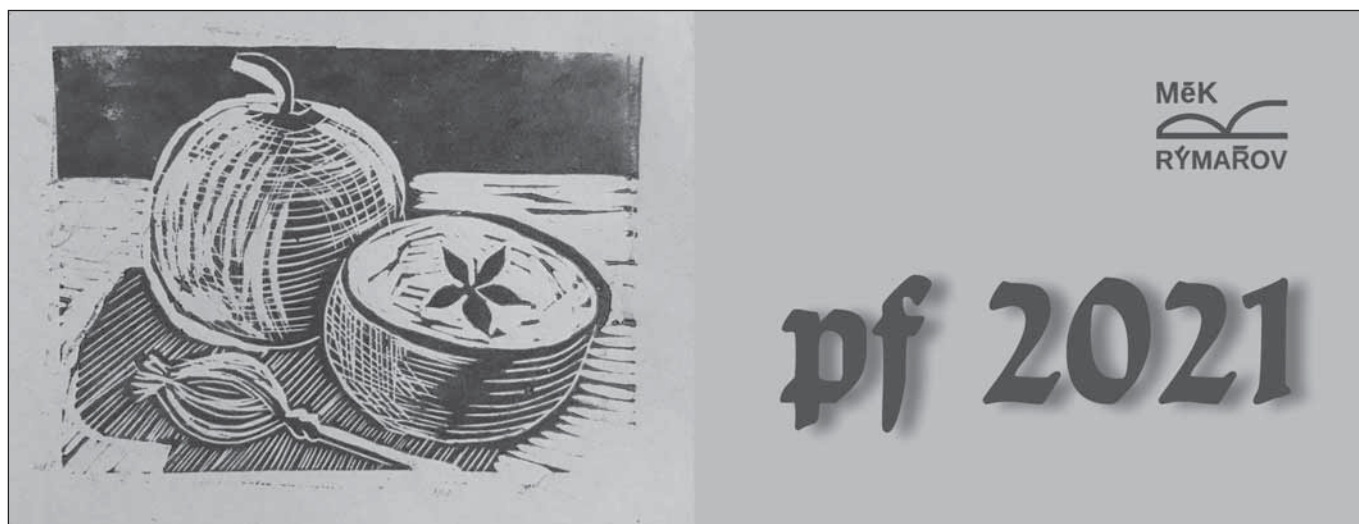


Citát: Nejtrestuhodnější formou roztržitosti je, když se lidé zapomínají radovat ze života.

Zdeněk Jirotka

(Nejen) literární výročí

- | | |
|---|--|
| <p>1. 1. Mezinárodní den míru – vyhlášen roku 1968 z iniciativy papeže Pavla IV.</p> <p>1. 1. Státní svátek ČR – Den obnovy samostatného českého státu (vznik samostatné České republiky v roce 1993)</p> <p>4. 1. 1941 zemř. Henri Bergson, francouzský filosof, nositel Nobelovy ceny za literaturu (nar. 18. 10. 1859) – 80. výročí úmrtí</p> <p>5. 1. 1921 nar. Friedrich Dürrenmatt, švýcarský spisovatel (zemř. 14. 12. 1990) – 100. výročí narození</p> <p>7. 1. 1911 nar. Zdeněk Jirotka, spisovatel (zemř. 12. 4. 2003) – 110. výročí narození</p> <p>12. 1. 1861 zemř. Václav Hanka, básník, filolog, „objevitel“ Rukopisů královédvorského a zelenohorského (nar. 10. 6. 1791) – 160. výročí úmrtí</p> <p>13. 1. 1941 zemř. James Joyce, irský spisovatel (nar. 2. 2. 1882) – 80. výročí úmrtí</p> <p>13. 1. 1961 zemř. František Drtikol, fotograf (nar. 3. 3. 1883) – 60. výročí úmrtí</p> <p>16. 1. Významný den ČR – Den památky Jana Palacha (výročí úmrtí v roce 1969)</p> | <p>20. 1. 1211 nar. sv. Anežka Česká (zemř. 2. 3. 1282) – 810. výročí narození</p> <p>22. 1. 1941 zemř. František Křížík, vynálezce (nar. 8. 7. 1847) – 80. výročí úmrtí</p> <p>23. 1. 1861 nar. Jiří Stanislav Guth-Jarkovský, spisovatel, zakladatel Českého olympijského výboru (zemř. 8. 1. 1943) – 160. výročí narození</p> <p>23. 1. 1921 nar. Sergio Leone, italský filmový režisér a scenárista (zemř. 30. 4. 1989) – 100. výročí narození</p> <p>24. 1. 1871 nar. Jiří Karásek ze Lvovic, spisovatel a sběratel umění (zemř. 5. 3. 1951) – 150. výročí narození</p> <p>25. 1. 1951 nar. Boris Rösner, herec (zemř. 31. 5. 2006) – 70. výročí narození</p> <p>27. 1. Mezinárodní den památky obětí holocaustu – vyhlásila OSN roku 2005 k 60. výročí osvobození koncentračního tábora v Osvětimi v roce 1945</p> <p>27. 1. 1901 zemř. Giuseppe Verdi, italský skladatel (nar. 10. 10. 1813) – 120. výročí úmrtí</p> <p>29. 1. 1901 zemř. Julius Zeyer, básník (nar. 26. 4. 1841) – 120. výročí úmrtí</p> |
|---|--|



Čtenářská výzva

Rýmařovská knihovna se připojila ke Čtenářské výzvě, kterou pořádá web Databazeknih.cz. Jejím cílem je objevovat knihy hrou. Stačí přečíst dvacet knižních titulů, které vyhovují dvaceti pokynům. Ty najdete na webu Databazeknih.cz, na našem facebooku a webových stránkách knihovnarymarov.cz.

Kniha o holocaustu

John Boyne: Chlapec v pruhovaném pyžamu

Kniha irského spisovatele Johna Boyne zpracovává téma druhé světové války a koncentračních táborů z pohledu malého chlapce. Bruno, kterému je teprve devět let, opouští svůj domov v Berlíně a stěhuje se i s rodinou na venkov, do polského města zvaného Auschwitz, neboli Osvětim. V Brunově podání Oušic. Chlapec netuší, co jeho národ provedl Židům, nemá dokonce ponětí, co se odehrává v těsném sousedství jeho nového domova. Uvědomuje se jen, že zde nejspíš nenajde přátele, jako měl v Berlíně, protože kolem nikdo nebydlí.

Pak jednou z okna uvidí místo, které se nachází nedaleko jeho domu, spatří dospělé a malé děti v pruhovaných pyžamech. Rozhodne se místo navštívit, protože je zkrátka zvědavý. Tábor „Oušic“. Nechápe, co ta slova znamenají a proč je kolem plot. Pak ale zahlédne jiného

chlapce, schouleného na druhé straně vysokého plotu. Jmenuje se Šmuel.

Chlapci se brzy skamarádí a Bruno Šmuelovi každý den přinese něco k jídlu. Bruno ale chce také přijít na kloub tomu, co se vlastně děje na druhé straně plotu. Proto si obléká pruhované pyžamo a podlézá ho. Netuší, že jeho zvědavost ho dovede k odhalení strašlivé pravdy.

Spisovatel John Boyne knihu napsal za dva a půl dne. Dokázal v ní zachytit děsivou absurditu holocaustu v konfrontaci s dětskou naivitou a neviností.

„Šmueli,“ vykřikl, dal se do běhu, potom se také posadil na zem a rozplakal se úlevou a lítostí. „Mě to tak mrzí, Šmueli. Já vůbec nevím, jak jsem to mohl udělat. Můžeš mi to odpustit?“

„To je v pořádku,“ řekl Šmuel a zvedl obličej. Měl ho samou podlitinu a Bruno zkrivil tvář, v tu chvíli zapomněl, že se omlouvá.

„Co se ti stalo?“ vyhrkl. „Spadl jsi s kola? Protože to se mi stalo jednou v Berlíně, asi před dvěma roky. Taky jsem spadl, jel jsem moc rychle a byl jsem potom pár týdnů samá modřina. Bolí to?“

„Už to necítím.“

„Vypadá to, že to bolí.“

„Já už vůbec nic necítím.“

„Opravdu je mi strašně líto, co se stalo před týdnem,“ opakoval Bruno. „Já nenávidím toho poručíka Kotlera. Myslí si, že tady může poroučet, ale není to žádná pravda.“ Odmlčel se, nechťel odbočit od tématu. „Já se ti strašně moc omlouvám, Šmueli,“ pronesl jasným hlasem. „Nechápu, proč jsem mu tenkrát neřekl pravdu. Ještě nikdy jsem kamaráda tak podle nezradil. Šmueli, já se sám před sebou hrozně stydím.“

Když to konečně dořikal, Šmuel se zasmál a přikývl. Bruno pochopil, že je mu odpuštěno, a pak jeho kamarád udělal něco naprosto neobvyklého. Zvedl totiž ten kus plotu ležícího u země, jak to dělal, když mu Bruno podával jídlo, ale tentokrát tudy provlékl svou ruku a nechal ji tam jen tak ležet, čekal, až Bruno udělá totéž, a pak si oba chlapci těma rukama potřásli a usmáli se na sebe.

To bylo poprvé, kdy se jeden druhého dotkli.

(BOYNE, John. *Chlapec v pruhovaném pyžamu*. Přel. Jarka Stuchlíková. 1. vyd. Praha: BB/art s. r. o., 2008, s. 135–136.)

Koho by napadlo, že člověk může potkat nejlepšího přítele na takovém místě. Přítele na život a na smrt.

Jaroslava Adámková
Městská knihovna Rýmařov

Další tipy na knihy o holocaustu:

Alena Mornštajnová: Hana

Alena Mornštajnová: Slepá mapa

Markus Zusak: Zlodějka knih

Antonio G. Iturbe: Osvětimská knihovnice

Heather Morris: Tatér z Osvětimi

Heather Morris: Cilčina cesta

Jan Otčenášek: Romeo, Julie a tma

Jakuba Katalpa: Zuzanin dech

Jeremy Dronfield: Chlapec, který následoval

svého otce do Osvětimi

E. M. Remarque: Jiskra života

Shlomo Venezia: V pekle plynových komor

Jodi Picoult: Vypravěčka

Čtenářská výzva 2020

1. Kniha, jejíž autor letos slaví kulatiny
2. Kniha, která má v názvu den v týdnu
3. Kniha, jejíž hlavní postava má vaše vysněné povolání
4. Kniha, která má na obálce květinu
5. Kniha, jejíž hlavní hrdina trpí psychickou poruchou
6. Kniha, která vás zaujala svým názvem
7. Kniha o holocaustu
8. Kniha s názvem vystihujícím vaši osobnost nebo náladu
9. Kniha, jejíž první věta začíná zájmenem
10. Kniha autora, od kterého jste ještě nic nečetli
11. Kniha autora, který získal cenu E. A. Poea
12. Kniha, která je na Databázi knih v době čtení méně než 20x v Přechtených
13. Kniha od dánského autora
14. Kniha básní
15. Kniha, jejíž obálka se vám nelíbí
16. Kniha, která má v názvu slovo „aneb“
17. Kniha, ve které se odehrává svatba nebo pohřeb
18. Kniha, jejíž název je na obálce červenou barvou
19. Kniha poprvé vydaná v roce 2020 (nová kniha)
20. Kniha, která nesplňuje ani jedno z předešlých témat letošní výzvy

Čtenářská výzva pro děti školní rok 2020/2021

1. Kniha od britského spisovatele
2. Kniha o přírodě
3. Kniha, která má na obálce zvíře
4. Kniha, ve které se řeší záhada
5. Kniha o přátelství
6. Kniha, jejíž autorkou je žena
7. Strašidelná kniha
8. Kniha od tvého oblíbeného spisovatele
9. Kniha s otázkou v názvu
10. Dobrodružný román
11. Kniha, jejíž děj se odehrává v cizích krajích
12. Kniha, která má v názvu 3 slova
13. Kniha s fantasy námětem
14. Kniha, na jejíž obálce je žlutá barva
15. Kniha, o které mluvila paní učitelka

Knížky pro děti změří Čtenářský metr

Loni v listopadu oslavila knihovna v Třinci Den pro dětskou knihu křtem Čtenářského metru. Na jeho vzniku se podíleli učitelé a knihovníci zapojení do Místního akčního plánu pro ORP Třinec. Klasický nástěnný metr měří nejen výšku čtenářů, ale současně jim doporučuje knížky ideální pro jejich věk. Z třinecké knihovny se letos nápad rozšířil i do dalších knihoven, včetně rýmařovské.

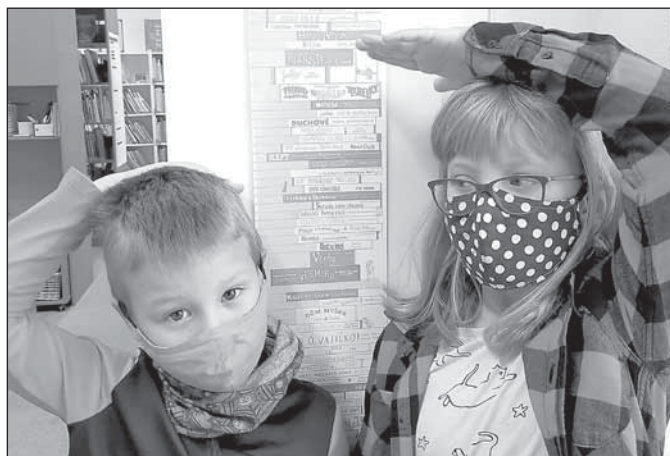
Marika Zadembská z Knihovny Třinec představila Čtenářský metr knihovnickům na každoročním setkání Klubka (Klubu dětských kni-

hoven) v Ostravě a nedávno i v České televizi. Čtenářský metr má podle jejich slov pomoci rodičům vybrat z nepřeberné nabídky dětských knih ty nejlepší podle věku, jemuž odpovídá průměrná výška. Změřit se ve „čtemetrech“ se mohou i návštěvníci půjčovny pro děti v rýmařovské knihovně. Děti mohou snadno porovnat svou výšku s doporučenými tituly, na Čtenářském metru je jich celkem osmdesát, všechny jsou poutavé a krásně ilustrované, od oceňovaných českých i zahraničních autorů.

K nástěnnému Čtenářskému metru se přidala i mobilní aplikace, která doporučí už přes dvě stě knížek a zároveň umožní mladým čtenářům sledovat, jak „rostou“. Za každou přečtenou knížku jejich postavička vyroste o čteteř, takže i z dětí malých vzrůstem se mohou stát

velcí čtenáři. Aplikaci je možné stahovat od konce října např. na stránce www.ctenarskymetr.cz.

Foto a text: Zdenka Přikrylová
Městská knihovna Rýmařov



Od pátku 18. prosince opět vydáváme objednané knihy ve dveřích

V pátek 18. prosince přechází Česká republika zpět do 4. stupně Protiepidemického systému (PES). Výjimky z opatření se knihoven bohužel netýkají. V pátek 18. 12., pondělí 21. 12. a úterý 22. 12. si mohou čtenáři výpůjčky objednávat telefonicky nebo mailem a vy-

zvedávat je u hlavního vchodu do knihovny. Od 23. 12. do 31. 12. má knihovna zavřeno. Knihy a časopisy lze vracet prostřednictvím biblioschránky.

Zdenka Přikrylová
Městská knihovna Rýmařov



Smyk na sněhu

V jedenáct hodin dopoledne 3. prosince havarovala 39letá řidička z Olomoucka ve Vajglově, když dostala v mírné zatáčce smyk na sněhem pokrytém vozovce. Po nárazu do stromu se její vůz převrátil na střechem. Škoda na majetku byla vyčíslena na 30 tisíc korun. Sanitka

rychlé záchranné služby převezla k preventivnímu vyšetření do krnovské nemocnice řidičku i dvě děti ve věku jednoho a pěti let, které cestovaly s ní.

por. Bc. René Černošský
Krajské ředitelství policie MSK, oddělení tisku

Společenská kronika

Blahopřejeme

jubilantům, kteří oslavili 80 let a více

Jindřich Zoth – Rýmařov	81 let
Anna Čapková – Rýmařov	82 let
Adolf Šrutka – Rýmařov	82 let
Ludvík Václavík – Edrovice	83 let
Kateřina Václavíková – Rýmařov	84 let
Marie Orságová – Rýmařov	84 let
Marie Havránková – Rýmařov	86 let
Věra Klvaňová – Rýmařov	87 let
Božena Kotvaldová – Rýmařov	90 let
Alžběta Krupová – Rýmařov	91 let



Blahopřání

S posledním dnem roku oslaví narozeniny naše maminka, tchyně, babička a prababička,

paní Marta Vogelová.

Všichni Ti, babičko, přejeme hodně zdraví a elánu do dalších dní.

Rozloučili jsme se

Eva Ovčáčíková – Rýmařov	1937
Tereza Králíková – Rýmařov	1988
Dagmar Žedková – Rýmařov	1933
Ludvík Macháček – Janovice	1949
Terezie Hebláková – Rýmařov	1950
Svatopluk Gottvald – Rýmařov	1939
Vilém Sokola – Rýmařov	1939
Jan Lipka – Horní Město	1955
Josef Zifčák – Stará Ves	1950

Evidence obyvatel MěÚ Rýmařov



Kdo byl milován, nebude nikdy zapomenut.

Dne 31. prosince 2020 uplyne 15 let od smrti naší milované maminky, manželky a babičky,

paní Jany Krajčové.

Věnujte jí tichou vzpomínku s námi. S láskou vzpomínají manžel František, synové Pavel a Josef s rodinami, dcery Blanka a Jana s rodinami.

Středisko volného času

Středisko volného času Rýmařov pořádá

soutěž barevné fotografie O cenu Karla Schinzela

Výstava vybraných prací
4.1.2021 - 26.2.2021

SVČ Rýmařov
Galerie mezípatro

Více informací na schinzel.svcrymarov.cz

galerie MEZÍPATRO SVČ

MODELÁŘSKÝ KROUŽEK SVČ

Chcete Vaše děti naučit zručnosti? Nebo máte doma malého kutila/kutilku a chcete dále rozvíjet jeho schopnosti? Naše modelářská dílna je perfektně vybavena. Pracujeme s papírem, se dřevem, obrábíme, lepíme, barvíme, šroubujeme, soustružíme, modelujeme a navíc se učíme něco o aerodynamice a ovládání RC modelů.



kluci i dívky 8-15 let
ÚT 15:00-17:00
SVČ, J. Sedláka 18



www.svcrymarov.cz

JARNÍ PRÁZDNINY SVČ RÝMAŘOV 1-5. 2. 2021 CESTA NA SEVERNÍ PÓL

- | | |
|-------------|---|
| 1.2. | 07:00 - 09:00 - příchod
09:00 - 15:30 - hry na sněhu, keramické dílny |
| 2.2. | 07:00 - 09:00 - příchod
09:00 - 15:30 - hry se sáněmi, výtvarné dílny |
| 3.2. | 07:00 - 09:00 - příchod
09:00 - 15:30 - lyžování (běžky) nebo brusle, vaření, šicí dílna |
| 4.2. | 07:00 - 09:00 - příchod
09:00 - 15:30 - výstup na Severní pól - celodenní výlet |
| 5.2. | 07:00 - 09:00 - příchod
09:00 - 15:30 - lyžování (sjezdovky) popř. bobování a jiné zimní hry |

Cena: 1200 Kč/týden + lyžařská permanentka

Přihlášky odevzdejte do 22.1.2021

Možnost přihlášení i na jednotlivé dny (cena 260 Kč za den)

M. Pavlová, pavlova@svcrymarov.cz

tel.: 737 177 033

Změna programu vyhrazena



Chceme vás poprosit, pokud máte doma liché ponožky, můžete je nosit do SVČ. Budou použity na dětském karnevalu. U vchodu bude umístěna krabice. Mnohokrát děkujeme.



Stále máte možnost přihlásit se do těchto kroužků



411	Florbal	J. Pospíšil	6.-9. tř.	ST	17:00-18:00	těl. 1. máje	300 Kč	6.1.2021	15
412	Florbal	J. Pospíšil	dorost	ST	18:00-19:00	těl. 1. máje	300 Kč	6.1.2021	15
501	Horolezecký pro nejmenší	K. Fryblíková	5-8 let	PO	13:00-14:30	SVČ	300 Kč	7.12.2020	15
401	Horolezecký mladší	J. Vala	9-14 let	PO	14:30-16:00	SVČ	300 Kč	7.12.2020	15
402	Horolezecký starší	J. Vala	15-18 let	PO	16:00-17:30	SVČ	300 Kč	7.12.2020	15
403	Horolezecký profi	J. Vala	8-18 let	ČT	16:00-17:30	SVČ	300 Kč	7.1.2021	15
506	Jóga pro děti	K. Fryblíková	5-8 let	ST	13:30-14:30	SVČ malý sál	250 Kč	6.1.2021	12
105	Keramicko-výtvarný	E. Kudláková	od 5. tř.	PO	14:00-15:45	SVČ	500 Kč/pol.	7.12.2020	12
106	Keramicko-výtvarný se zaměřením na loutkové divadlo	E. Kudláková	od 3. tř.	ÚT	14:00-15:30	SVČ	500 Kč/pol.	8.12.2020	12
202	Kulturstika	J. Jablončík	dorost	PO, ST	17:30-19:00	SVČ posilovna	360 Kč	4.1.2021	12
201	Lední hokej	J. Živčák	od 5 let	PO, ÚT, ČT	17:00-19:00	zimní stadion	300 Kč	4.1.2021	30
405	Lukostřelba	J. Vala	od 3. tř.	ST	14:00-15:00	těl. Horn.	300 Kč	9.12.2020	8
406	Lukostřelba	J. Vala	od 5. tř.	ST	15:00-16:00	těl. Horn.	300 Kč	9.12.2020	8
502	Lyžařský	K. Fryblíková M. Baruselová	od 5 let -2. tř.	ÚT, ČT	15:30-17:00	Flemm. zah.	1 000 Kč	8.12.2020	15
502	Lyžařský	K. Fryblíková M. Baruselová	3.-6. tř.	ÚT, ČT	15:30-17:00	Flemm. zah.	1 000 Kč	8.12.2020	15
414	Modelářský	V. Borovička	8-15 let	ÚT	15:00-17:00	SVČ J. Sedláka	300 Kč	8.12.2020	12
408	Robotika	J. Vala	11-15 let	ČT	14:00-15:30	SVČ J. Sedláka	300 Kč	10.12.2020	12
505	Sluníčko – s programem	K. Fryblíková	1-4 let+rodič	ÚT, ČT	09:30-11:00	SVČ	500 Kč/pol.	8.12.2020	15
505	Sluníčko – volná hra dětí	K. Fryblíková	0-4 let+rodič	PO, PÁ	09:30-11:00	SVČ	500 Kč/pol.	7.12.2020	15
505	Sluníčko pro nejmenší	K. Fryblíková	0-2 let+rodič	ST	09:30-11:00	SVČ	250 Kč/pol.	9.12.2020	15
101	Společenský tanec	F. Bělík V. Říhová	od 9. tř. -SŠ	PÁ	17:30-19:30	SVČ			30 párů
422	Stolní tenis	B. Rydzyková		ST	15:30-17:30	SVČ malý sál	300 Kč	6.1.2021	12
415	Šachový	L. Pavlásek M. Slovák	od 1. tř.	PÁ	15:00-17:00	SVČ		11.12.2020	12
213	Šicí a řemeslná dílna	I. Němcová L. Pleská	od 8 let	ÚT	14:30-16:00	SVČ J. Sedláka	300 Kč	8.12.2020	12
203	TS Neila - Šehrezádky - orientální tanec	H. Folvarská	7-11 let	PO	15:00-17:00	SVČ malý sál	300 Kč	4.1.2021	15
214	Vaření	V. Sabová	od 8 let	ČT	14:30-16:00	SVČ J. Sedláka	300 Kč	7.1.2021	10
416	Volejbal	A. Továřková	13 let-SŠ	ÚT	19:00-20:30	těl. 1. máje	300 Kč	5.1.2021	15
Dospělí									
418	Informatika pro dospělé – zač.	J. Vala	dospělí	ÚT	10:00-11:30	SVČ		16.2.2021	12
113	Keramika	E. Kudláková	dospělí	ČT	16:30-19:30	SVČ			12
111	Kreativní tvorba	E. Kudláková M. Mičková	dospělí	ÚT	16:30:00	SVČ	60 Kč/lekce	5.1.2021	10
423	Klub kondičního cvičení		dospělí	PO-PÁ	dle rozpisu	SVČ pos.	70 Kč vstup; 800, 1000 Kč/3 měs.	4.1.2021	
112	Klub paličkování	E. Kudláková	12 let, dospělí	ČT	13:45-16:00	SVČ		7.1.2021	
419	Pilates + kondiční cvičení	H. Tesařová	mládež, dosp.	ÚT, ČT	17:45-19:00	SVČ posilovna		5.1.2021	15
217	Pevné břicho a zadeček	L. Laštůvková	mládež, dospělí	ST	17:30-18:30	SVČ tan. sálek	500 Kč	6.1.2021	15
114	Společenský tanec – 6 lekcí	F. Bělík V. Říhová	dospělí	PÁ	20:00-22:00	SVČ		9.4.2021	20 párů
216	Zumba	L. Laštůvková	mládež, dospělí	ÚT	17:30-18:30	SVČ malý sál	500 Kč	5.1.2021	15

www.svcrymarov.cz

Organizace a spolky

Betlémské světlo 2020

Vzhledem k současnému vývoji epidemie se v sobotu 12. prosince 2020 od 14 hodin místo mezinárodního setkání skautských delegací v Rakousku uskutečnil online stream z ekumenické bohoslužby v Salzburgu. Vlastní předávání plamínku Betlémského světla proběhlo na hraničním přechodu Drasenhofen – Mikulov v neděli 13. prosince.

Následující sobotu, 19. prosince 2020, pokud to situace dovolí, budou skautští kurýři prostřednictvím 65 vlaků rozvážet Betlémské světlo po celé České republice. I my, skauti z Rýmařova, si jej stejně jako v letech minulých pojedeme převzít do Valšova, abychom Betlémské světlo mohli rozdávat lidem v našem městě. Navštívit nás můžete se svíčkami či lucernami na **Štědrý den 24. prosince** na obvyklém místě před jídelnou pana Podlase na Radniční ulici v čase od **7:30 do 10:30**.

Přejeme krásný adventní čas a vánoční svátky plné pohody.

*Foto a text: Mgr. Lenka Čajanová
Junák – český skaut, středisko Rýmařov, z. s.*



Betlémské světlo

Pokoj ve mně – pokoj s tebou



Výstava betlémů ve Stránském

Od 14. prosince můžete v Nedělní škole řemesel ve Stránském navštívit výstavu betlémů. K vidění je jich 28 a jsou vyrobeny z tradičních i netradičních materiálů, jako je dřevo, vosk nebo ovčí vlna. Výstava je volně přístupná ve venkovním prostoru pod přístřeškem. Otevřena je i stáj a přístup k ohradám se zvířaty, kde na vás i vaše dě-

ti čekají poníci, koně, ovce, krávy a telátka.

Na adrese Stránské 5 můžete zažít poklidnou vánoční atmosféru každý den od 14. do 24. prosince v čase 10–17 hod., a případně si zde nakoupit dárky pro své blízké.

Foto a text: JS



Poznávání stromů v Rýmařově je nyní jednodušší

Dřevěné cedulky s českým a latinským názvem se objevují na rýmařovských stromech už třetí měsíc. Místní nadšenec do všeho dřevěného Petr Raška

jich ve městě pověsil už téměř 200. Prvotní myšlenka byla prostá, chtěl, aby lidé snadněji poznali stromy v místě, kde žijí.



Petr Raška od malička miluje práci se dřevem a zůstalo mu to dodnes. Ve svém povolání projektanta dřevostaveb se nejraději věnuje návrhům roubenek, které i sám staví. Pro radost na soustruhu vyrábí dřevěné misky, velikonoční vejce, sněhuláky a další výrobky z dostupných místních dřevin. Říká, že čím křivější a škaradší strom zvenčí je, tím krásnější textura dřeva se uvnitř ukrývá. Nedávno daroval Městskému muzeu Rýmařov mísu z větve lípy Komenského, která byla před dvěma lety pokácena u Střediska volného času, aby tak její dřevo dělalo radost i budoucím generacím.

„Nápad na realizaci dřevěných cedulek na stromy vznikl na výletě v Liberci, který na mě působil neuvěřitelně zeleně. Troufnu si říct, že poznám hodně stromů, ale některé variety tamních stromů jsem nemohl určit. Napadlo mě, že možná nejsem jediný v republice, kdo má zájem o stromy a rád by je snadněji poznával. V tomto velmi ozeleňném městě mě napadlo i název celého projektu Arbovia – arbor (strom), via (cesta). Přeji vám všem tedy životní cestu osázenou zelenými stromy,“ popsal vznik nápadu Petr Raška.

Dřevěné cedulky můžete vidět po celém Rýmařově a sledovat například rozdíl mezi dubem letním a dubem zimním, na které narazíte ve Flemmichově zahradě. U nemocnice je krásná varieta stříbrného javoru, u Střediska volného času zase vzrostlé douglasky tisolisté, na jiném místě roste unikátní jedlovec severoamerický spolu s nádherně zbarveným červeným bukem.

Cílem projektu Arbovia je vzdělávat děti, ale stejně tak dospělé v ná-



zvech našich parkových stromů. Kdo z nás si může říct, že bezpečně pozná všechny druhy stromů ve městě, kde bydlí, včetně jejich latinských názvů? Tyto cedulky v nás probudily chuť vymyslet i rodinnou soutěž, kterou plánujeme s Petrem Raškou vyhlásit v příštím roce. Její pravidla a cíl se dozvíte v dalších číslech našich novin.

Kromě relaxace v místních parcích je teď tedy možné se i něco přiučít. Cedulky ve velikosti cca 7 x 20 cm jsou vyrobené z českého dubu, povrchově upravené olejem od českého výrobce a název stromu je vygravírován (vypálený laserem). Sponky, kterými cedulky drží na stromech, jsou vyrobené na zakázku z nerezové oceli u české manufaktury, je tedy kladen důraz na to, aby všechny komponenty byly z českých, nejlépe místních zdrojů. Při osazování cedulek se není třeba obávat poškození stromu, vrut je velmi subtilní, z měkké nerezové oceli, která nedělá problém ani při následném zpracování dřeva. Již brzy budou přístupné webové stránky www.arbovia.com a e-shop, kde bude možné si dřevěné cedulky na stromy zakoupit. Projekt je cílen na obce po celé České republice. „V Rýmařově je to pilotní projekt, všechny cedulky jsou vyrobeny a instalovány zdarma, pro mě je to tedy srdcová záležitost. Ještě bych závěrem chtěl velice poděkovat Lence Ptáčkové z odboru životního prostředí, která mi pomohla s přípravou názvů a vytipováním zajímavých stromů v našem krásném městě, také chci poděkovat lidem, kteří mi dále pomáhají a snad je těší stejně jako mě rozšiřovat obzory nám všem,“ uvedl závěrem Petr Raška. JS

Foto: Petr Raška

Z okolních obcí a měst

V Malé Morávce vzniká centrum humanitární pomoci Ukrajině

Nezisková organizace Petra Olivy Humanitární pomoc Ukrajině, z. s., pracuje na poli humanitární pomoci od roku 2015, převážně ve válečné oblasti na východě Ukrajiny. Rýmařovan Lukáš Dvořáček se na činnosti pražského spolku aktivně i finančně podílí, nyní vznikla myšlenka založit centrum i na Moravě.

V plánu má na své náklady postavit v Malé Morávce prostory na třídění darovaných věcí a také galerii s fotografiemi z válečné oblasti, ve které bude zájemcům vyprávět o historii Ukrajiny, ale i o zážitcích z válečné fronty, kam se s další zásilkou humanitární pomoci chystá už v lednu. „Vozíme humanitární pomoc přímo do přifrontové oblasti, do obce Avdijivka u Doněcku, kde je sklad obsluhovaný armádními dobrovolníky, odtud se pak pomoc rozváží do okolních obcí. Do škol vozíme školní potřeby, vojákům hygienické balíčky nebo oblečení pro lidi žijící v této oblasti. Podporujeme i vojenskou nemocnici v Kyjevě sbírkou v Česku prošlého zdravotního materiálu. Na podzim se nám podařilo sehnat a převézt do Ukrajiny asi třicet nemocničních postelí, které byly určené k likvidaci, tam to velice pomohlo,“ informoval Lukáš Dvořáček, člen rady spolku.

Veškeré aktivity neziskové organizace Humanitární pomoc Ukrajině, z. s., jsou podporovány velvyslanectvím Ukrajiny v České republice nebo ve spolupráci s orgány státní správy v Ukrajině. „Byli jsme oceněni i prezidentem Ukrajiny za činnost, kterou odvádíme, neboť

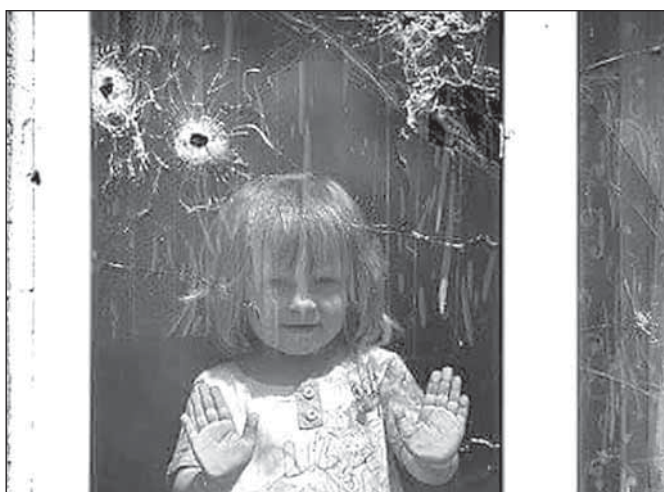
válka na Donbase stále pokračuje a prakticky jsme jedni z mála, kdo zůstal na poli pomoci i bez masové mediální kampaně. Jsem hrdý na to, že lze smysluplně pomáhat,“ řekl Dvořáček.



Centrum ve výstavbě



S nakládáním humanitární pomoci pomáhá celá rodina



Realita války

Jak můžete pomoci i vy? Můžete darovat vyřazené, ale čisté a nepoškozené oblečení a obuv všech dětských i dospělých velikostí, deky, povlečení, ručníky, utěrky, dále hračky, hygienické potřeby a prošlý zdravotnický materiál. Není vhodné darovat cokoliv péřového kvůli navlhání ani módní oblečení. Možné je pomoci i finančně, každá koruna se počítá. Například cena dopravy do oblasti a poplatků na jedno vozidlo je cca 25 tisíc korun. Dále je možná dobrovolná pomoc při třídění nebo nakládce.

„Osobně vděčím *Ludě Reveruk z Čerkas, která má na této mojí činnosti opravdu velikou zásluhu, protože mě přivedla na nápad pomáhat Ukrajině. Velice děkuji všem firmám i lidem, kteří přispívají ma-*

teriálně nebo finančně, i všem, kteří se připojí, neboť materiálu je málo a v lednu plánujeme další cestu na Ukrajinu. Děkuje i rýmařovským obchodům, které nás zásobují krabicemi od banánů, do kterých třídíme oblečení. Humanitární krize v části Donbasu stále trvá, i přes nové dohody o příměří. Lidé se bez pomoci neobejdou,“ uzavírá Dvořáček.

Kontakt: Lukáš Dvořáček, e-mail: humanitarnipomoc.ukrajine.dvoracek@seznam.cz, telefon: 777 591 038, číslo účtu spolku: 2501638335/2010. JS

Zdroj: Facebook – Centrum humanitární pomoci Ukrajině v Praze

Foto: Lukáš Dvořáček, archiv spolku

Lyžařské běžecké trasy Klubu biatlonu v Břidličné

Podobně jako v posledních více než deseti letech budou i v nastávající zimní lyžařské sezóně členové Klubu biatlonu Břidličná upravovat běžecké tratě na severním okraji města Břidličné. Pokud se změní stávající ráz počasí a napadne dostatečné množství sněhu, bude Klub biatlonu upravovat stopy v celkové délce 8 km. Hlavním záměrem je připravit je pro tréninkovou činnost biatlonistů a lyžařů, ale také na víkendy. Vítání budou všichni zájemci o běžecké lyžování z Břidličné i okolí. K úpravě lyžařských stop budou v případě příznivých podmínek používány sněžné skútry Klubu biatlonu, kterými bude upravována běžecká stopa a prostor pro bruslení po dobu, kdy to počasí a sněhové podmínky dovolí.

Dlouhodobě je vyhlášovatelem programu úpravy a údržby lyžařských běžeckých stop v našem regionu Moravskoslezský kraj, který se na realizaci projektu finančně podílí.

Přístup k lyžařským běžeckým tratím v Břidličné je od školní jídelny

ZŠ Břidličná a kolem střešnice Klubu biatlonu z Nerudovy ulice. Nástupní místa jsou označena informačními tabulemi se základními údaji o tratích.

Foto a text: Miroslav Volek

Klub biatlonu Břidličná



Zámek Janovice

Ohlédnutí za sezónou 2020

Letošní sezónu na hradech a zámcích poznamenala omezení z důvodu pandemie koronaviru. Návštěvnost objektů je proto neporovnatelná s předchozími lety. Jaká byla janovická zámecká sezóna? Náročná, zkrácená a poučná, zahájena byla až na začátku června a předčasně ukončena 12. října. V letošním roce přesto navštívilo zámek 1 126 návštěvníků, což je o 253 víc než v loňském roce.

Co se povedlo? Po většinu roku probíhalo vyklízení objektu, generální úklid v podobě mytí oken, luxování, vytírání a vyhánění pavouků z temných koutů. Generálním úklidem prošly i rozsáhlé půdní prostory. V západním křídle byly odinstalovány dětské výtvarné práce místní ZŠ, ZUŠ a mateřských školek s plánem umístit práce nové, ale to nám překazila koronavirová pandemie. Obrovským pomocníkem v nekonečném boji s údržbou zámeckého nádvoří letos byl nový rider na sekání trávy s příslušenstvím. V průběhu jarních měsíců byla v přízemí zámku zbudována pokladna sloužící pro prodej vstupenek a suvenýrů a návštěvníkům také posloužily unikátní skříňové toalety. V rámci zkvalitňování služeb byla nově umístěna informační tabule. V závěru roku byla osazena kovaná brána na jižní straně zámeckého areálu s cílem do budoucna celý areál oplotit a uzavřít.



V letošním roce proběhlo na janovickém zámku každý měsíc několik kulturních akcí. Kromě samostatných prohlídek zámku mohli návštěvníci v červenci zhlédnout v rámci letního kina historický film Juraje Jakubiska *Bathory*. Přelom prázdnin byl ve znamení květinové výstavy Milana Sedláčka v duchu renesance a baroka, která nadchla především návštěvníce. V srpnu byl v rámci letního kina promítán film *Konec starých časů*, proběhla historicky první večerní prohlídka a letošní Hradozámeckou nocí provázely návštěvníky hraběnky Sarah a Alice z Harrachu, které představily návštěvníkům život na zámku na přelomu 19. a 20. století. V září, během Dnů evropského dědictví, byla pro zvědavé návštěvníky připravena genealogická přednáška Bc. Kristýny Schmidové *Zn. Hledám předky* a speciální prohlídka s kastelánkou zámku, která návštěvníky provedla místy, jež na klasické návštěvnícké trase neuvidí. Na konci září se konalo Zámecké muzicírování pod taktovkou ZUŠ Bruntál. Poslední dvě akce, Strašidelnou prohlídku a koncert sboru Bernardini, jsme byli nuceni z důvodu vládních nařízení a situace s šířením covid-19 zrušit. Ne všechno je pozitivní, a tak celoročně řešíme neukázněnost našich návštěvníků, kteří nám po nádvoří pohazují odpadky, ačkoliv v areálu



je několik nádob na odpad, případně své pytle s odpadem hází do našich popelnic, na zámeckém nádvoří venčí čtyřnohé miláčky a zanechávají nám tu nechtěné památky své návštěvy, ačkoli tím porušují návštěvní řád, jezdí po nádvoří na kole a parkují s vozidly před zámkem, i když tu není parkoviště. Největší neukázněnost se projevila, když jsme z dobré vůle zpřístupnili objíždňou trasu kvůli stavbě mostku přes Podolský potok. Objíždka byla určena pro místní, aby nemuseli absolvovat celou objíždňou trasu. Došlo ale ke zneužívání i dalšími řidiči, kteří nejsou místní, a k porušování pravidel silničního provozu a pokynů pro tuto objíždňou trasu. Respektujte prosím areál kulturní pa-

mátky a chraňte společně s námi naše památky a kulturní dědictví. Rádi bychom touto cestou poděkovali všem našim zaměstnancům, dobrovolníkům, současným a budoucím návštěvníkům, fanouškům, kolegům z Národního památkového ústavu, městu Rýmařovu a ředitelce Městského muzea Rýmařov Bc. Růžene Zapletalové za pomoc, rady a přízeň. Za celé osazenstvo zámku Janovice Vám přeji krásný rok 2021 a těším se na shledanou v nové sezóně.

Mgr. Jitka Slaná

kastelánka Státního zámku Janovice u Rýmařova

Foto: JS

Kdo jsou ti památkáři?

Během letošní velmi zvláštní zámecké sezóny jsme se s kolegy setkali s mnohými názory našich návštěvníků na památkovou péči v ČR a zjistili jsme, že mnozí z nich vůbec nevědí, kdo a co se skrývá pod pojmem Národní památkový ústav.

Národní památkový ústav je zřízen jako státní příspěvková organizace Ministerstva kultury ČR. Plní funkci správce souboru 103 památkových objektů, které jsou zpřístupněny veřejnosti, a dále funkci odborné organizace státní památkové péče dle zákona č. 20/1987 Sb., o státní památkové péči. V roce 2019 převzal NPÚ do své správy zámek v Janovicích u Rýmařova.

Historie Národního památkového ústavu sahá nepřímo již do doby vzniku památkové péče jako jedné ze společenských aktivit přelomu 18. a 19. století. Pouhých dvacet let po založení státní památkové péče ve Francii (o níž je třeba se v souvislosti se vznikem moderní evropské památkové péče vždy zmínit) byla v rakouské monarchii zřízena císařským rozhodnutím z 31. prosince 1850 *Centrální komise pro výzkum a zachování stavebních památek*. V Čechách působila do roku 1918, kdy její činnost převzal *Státní památkový úřad*; poté byl 1. dubna 1920 zřízen samostatný *Státní památkový úřad pro Moravu a Slezsko se sídlem v Brně* a od té doby se institucionální podoba památkové péče v Československu několikrát proměnila.

V letech okupace působil v Praze od roku 1939 *Památkový úřad* s pobočkou v Brně. Po roce 1945 vznikla na základě zákona č. 137/1946 Sb. z 16. května 1946 *Národní kulturní komise* pro správu státního kulturního majetku (NKK), která měla na základě konfiskačních dekretů z roku 1945 spravovat zestátněné hrady, zámky a jejich mobiliář. Kompetenci památkových úřadů se zřízení NKK nedotklo. V bezprostředním poválečném období tak působily na území dnešní České republiky dva samostatné památkové úřady, a to *Státní památkový úřad v Praze* (pro Čechy) a *Státní památkový úřad v Brně* (pro Moravu a Slezsko). Oba úřady byly ve věcech památkové péče podřízeny ministerstvu školství a osvěty.

Situace se zásadně změnila v roce 1951, kdy nařízení vlády o reorganizaci státní památkové péče č. 112/1951 Sb. určilo, že orgány památkové péče jsou krajské úřady a ministerstvo. NKK se v té do-



bě stala poradním sborem ministra a památkové úřady v Praze a Brně byly změněny na památkové úřady se subordinovaným postavením a kompetencemi. Krátce nato byla v březnu 1953 zřízena (pouhým opatřením ministra školství a osvěty) nová instituce, která dostala v květnu roku 1953 název *Státní památková správa v Praze*.

Období nejasností ohledně kompetencí a poslání ukončil až zákon č. 22/1958 Sb., o kulturních památkách, ze 17. dubna 1958, který byl prvním a dlouho očekávaným památkovým zákonem v Československu. Na základě tohoto zákona byl jako odborný orgán státní památkové péče zřízen *Státní ústav památkové péče a ochrany přírody* v Praze (SÚPPPOP). Výkonnými orgány památkové péče se staly krajské národní výbory, při kterých vznikla *Krajská střediska státní památkové péče a ochrany přírody*. Tehdejší památkový zákon upravoval státní památkovou péči v duchu dobového „socialistického“ diskursu fungování společnosti a pro památky, jejich zachování a památkovou péči byl zdánlivě výhodný. Realita však byla diametrálně odlišná. V důsledku stále se zvyšujícího tlaku na socializaci veškerých činností bylo zřízeno *Ústředí státní památkové péče – ústřední ředitelství* (ÚSPPP), které tvořilo mezičlánek mezi Ministerstvem kultury ČR a SÚPPPOP v Praze. Ústředí státní památkové péče poté zřídilo *Státní restaurátorské ateliéry* (SRA), což byla nová řídicí instituce pro dohled na restaurování v památkové péči. Cílem těchto nových institucí bylo zestátnění, tj. socializace restaurátorských činností v ČSSR a s tím spojená stupňující se byrokratické obzore; s rokem 1989 ovšem skončila existence jak ÚSPPPPOP, tak SRA.

1. ledna 1988 vstoupil v platnost nový, doposud platný zákon č. 20/1987 Sb., o státní památkové péči. Společensko-politický zlom na sklonku roku 1989 otevřel cestu liberalismu, který v 90. letech 20. století přinesl památkám mnoho pozitivního, ovšem zároveň znamenal i jistá rizika a s nimi spojené (dnes již nevratné) památkové ztráty. Zásadním krokem bylo vyčlenění ochrany přírody do kompetence ministerstva životního prostředí v roce 1991. Název odborné organizace věnující se nadále jen kulturnímu památkovému fondu se současně změnil na *Státní ústav památkové péče* (SÚPP). Zároveň s tím se názvy zmíněných krajských středisek změnil na *Památkové úřady*, od roku 2001 na *Státní památkové úřady* (SPÚ). K 1. lednu 2003 vznikl splynutím Státního ústavu památkové péče a Státních památkových ústavů *Národní památkový ústav*, jenž v roce 2013 prošel další zásadní organizační změnou – vyčleněním čtyř územních památkových správ (ÚPS) se sídly v Praze, Českých Budějovicích, na Sychrově a v Kroměříži, zajišťujících provoz a opravy objektů svěřených Národnímu památkovému ústavu, a územních odborných pracovišť (ÚOP) sídlících ve středních Čechách, Brně, Českých Budějovicích, Josefově, Kroměříži, Liberci a Lokti. Územní odborná pracoviště se zabývají poznáváním, dokumentací, odbornou péčí a ochranou památek, jejich souborů a památkových území (tedy rezervací a zón). Bezplatně poskytují poradenství pro zachování, údržbu a obnovu památek a při restaurování památek, rekonstrukcích apod. zajišťují odborný dohled. Památky také různými formami prezentují a přibližují kulturní dědictví veřejnosti. Obě složky řídí generální ředitelství se sídlem v Praze, které současně přímo zajišťuje vymezené úkoly státní památkové péče.

Mezi další činnosti NPÚ patří vzdělávání odborníků i veřejnosti, přednášky, workshopy, komentované prohlídky nebo památkářské kurzy. Neodmyslitelnou součástí památkové péče je věda a výzkum. Výzkumná činnost NPÚ je průběžně financována z běžného rozpočtu s využitím institucionální podpory, finančních prostředků získaných



účastí ve veřejných soutěžích a z dalších zdrojů. Další z aktivit NPÚ je publikační činnost. Každé pracoviště NPÚ vydává vlastní knihy, sborníky nebo časopisy, jež odrážejí především ta témata, jimiž se zabývá. Vedle metodik, které vycházejí ve specializovaných sériích, a úzce odborných publikací zaměřených v první řadě na problémy údržby a oprav památek či památkový urbanismus nabízí NPÚ i oblíbené turistické průvodce nebo výpravné publikace s kvalitními fotografiemi a reprodukcemi, jimiž se snažíme seznámit s atraktivními památkami v České republice nejen domácí, ale také zahraniční návštěvníky.

Každý rok si na pracovištích Národního památkového ústavu i na hradech, zámcích a dalších památkách připomínáme důležitá výročí historických událostí i osobností nebo upozorňujeme na témata, která považujeme za podstatná. V loňském roce byli stěžejními tématy v rámci projektu Po stopách šlechtických rodů Gallasové a Clam-Gallasové v Čechách, téma Třicet let památkové péče a v roce letošním to jsou Valdštejnové – lvi ve službách císařů. V roce 2021 nás čeká téma Osvícenské šlechty. Kromě hlavních témat daného období se NPÚ každoročně zapojuje do řady domácích i mezinárodních akcí spojených s péčí o památky a kulturní dědictví, např. Mezinárodního dne památek a historických sídel, Noci kostelů, Dnů evropského dědictví nebo Mezinárodního dne archeologie. Pro veřejnost i pro odborníky pořádáme Cenu Národního památkového ústa-

vu Patrimonium pro futuro, Hradozámeckou noc a pro návštěvníky památek je určen program Klíč k památkám, který v letošním roce končí.

Odborníci z NPÚ se mimo jiné věnují evidenci a dokumentaci památkového fondu, průzkumům památek, archeologii, restaurování, lidové architektuře, památkám zahradního umění, technickým památkám či pátrání po zcizených památkách.

Závěrem dodejme, že není památkář jako památkář. Ne vždy jde o pracovníka Národního památkového ústavu – často se takto hovoří také o pracovnících výkonných orgánů památkové péče. Rozhodování v památkové péči probíhá ve dvou krocích: Národní památkový ústav (přesněji některé z jeho územních odborných pracovišť) zpracuje ke konkrétnímu případu nebo žádosti odborné posouzení, jež potom předá jako podklad k rozhodnutí správním orgánům s rozhodovací pravomocí (tedy obci s rozšířenou působností, v případě větších měst magistrátnímu nebo krajskému úřadu). Zjednodušeně řečeno: odborná pracoviště Národního památkového ústavu posuzují, radí či doporučují – ovšem souhlasné nebo zamítavé stanovisko s „kulatým razítkem“ vydává úřad. Nejvyšší instancí nad všemi je pak Ministerstvo kultury ČR.

Mgr. Jitka Slaná

kastelánka Státního zámku Janovice u Rýmařova
foto: JS

Moravskoslezský kraj informuje

Kvalita sociálních služeb v regionu rok od roku roste

Moravskoslezský kraj intenzivně zvyšuje kvalitu sociálních služeb. Rada kraje opět vyhlásila dotační program, díky kterému půjde do krajské sítě sociálních služeb celkem 40 milionů korun. Sociální služby budou moci prostředky využít například na investiční akce, nákupy potřebného vybavení nebo na nová auta.

Moravskoslezský kraj významně podporuje kromě organizací, které sám zřizuje, také služby poskytované nestátními neziskovými orga-



nizacemi. Právě pro ně je dotační program určen. „Klademe důraz na to, aby se neustále zvyšovala kvalita života všech klientů sociálních služeb v našem regionu. Každá lidská bytost si zaslouží mít své soukromí, příjemné prostředí a potřebné pohodlí. Důležité je, aby měli kvalitní zájemci také ti, kteří o klienty pečují. Věřím, že jim krajské příspěvky v jejich náročné práci pomohou,“ řekl náměstek hejtmána Moravskoslezského kraje pro sociální oblast Jiří Navrátil a doplnil, že o dotaci si sociální služby mohou zažádat od 7. do 18. ledna 2021. Přidělení finančních prostředků budou schvalovat krajský zastupitelé v červnu roku 2021, bezprostředně po tomto schválení budou následovat podpisy smluv a výplata přidělených dotací.

„Celkem 40 milionů korun půjde z krajského rozpočtu například na investiční akce, jako jsou rekonstrukce budov, bezbariérové úpravy venkovních areálů, vybavení prádelny a kuchyní, vybudování nových výtahů či pořízení klimatizace. Sociální služby si za krajské peníze budou moci také pořídit potřebné vybavení, jako jsou polohovací lůžka, kompenzační pomůcky, ale také třeba počítače. Dotace může být využita i na pořízení automobilů nebo jejich bezbariérovou úpravu. Do krajské podpory pak spadá i zřízení a vybavení místností pro zemřelé v pobytových sociálních službách,“ vyjmenoval Jiří Navrátil.

Mgr. Nikola Birklenová

tisková mluvčí, odbor kancelář hejtmána kraje
Foto: www.msk.cz

Z historie

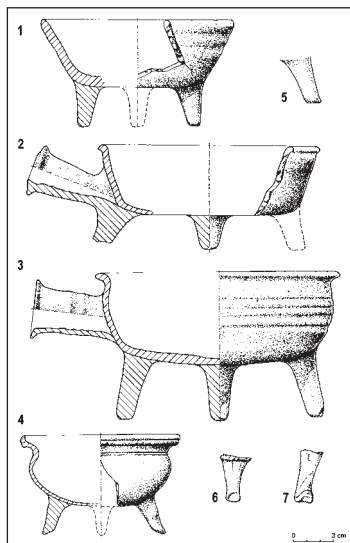
Vzácná a unikátní keramika a jiné nálezy z archeologických lokalit Rýmařovska 2. Vývoj trojnožek v naší oblasti

Ačkoli připouštíme, že je obtížné přesněji datovat jednotlivé typy rendlíků, přece se dá vystopovat určitý vývoj tvarů v období let 1300–1500 a výrazně oddělit renesanční typy.

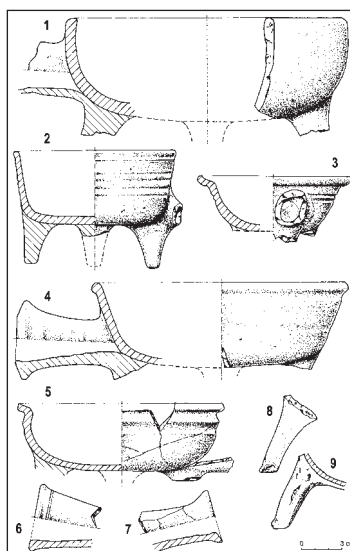
Období 1300–1350

Soubor nejstarších nálezů pochází ze zánikové vrstvy hradu Strálku (kol. 1352), lokality Burgetův statek z období zesilování kamenné hradby (1320–1335) a rýmařovského Hrádku (kulturní souvrství 1300–1350). Skupina hýří osobitými formami, jak je typické pro dané období i v ostatní keramice. Vyskytují se 4 hlavní typy okrajů

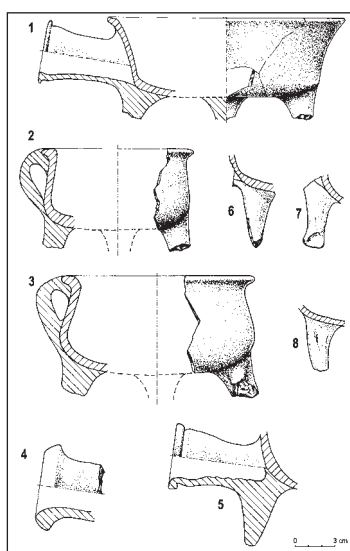
(46 ks) a jeden další (3 ks). Neinvenční dekor užívá výhradně vodorovné rýhy či žlábků (3 ks). Těla jsou kónická nebo kotlíkovitě prohnutá, dna rovná (obr. 1, 2) či vypuklá (obr. 3, 4). Vnitřek pokrývá zelenohnědá či žlutavá poleva. Vrcholem dobové techniky je drobný rendlík (4) se rtovitým okrajem a baňatým kotlíkovitým tělem přecházejícím ve vypuklé dno s jemnými zašpičatělými nožkami. Je vyroben z kaolinitické hlíny redukčně pálené do šedé barvy s kovově lesklým (zakuřovaným) povrchem. Tulejovitá držadla (obr. 2, 3) se od kořene rozšiřují a zesilují ústím. Kolíkovité nožky jsou dole za-



Tabulka nejčastějších typů v letech 1300–1350 (1 nepolovaná trojn., exkluzivní šedá trojn. kaolinitová)



Tabulka nejčastějších typů v letech 1350–1405 (3 nejmenší z nalezených trojn., 5 exkluzivní bílá kaolinitová trojn., 6–7 tulejovitá držadla)



Tabulka pozdně gotických tvarů z let 1440–1500 (5–6 hrncovitě rendlíky, 1, 5 zaškrcování tulejí)

oblené (1–3, 5), občas zašpičatělé (4), zaštípnuté (6) nebo zesílené přehnutím (7). Zboží tvrdě vypálili (151 ks) do odstínů červení (135 ks), bílé, hnědé či šedavé (17 ks). Kvalitní lesklé glazury bývají průzračné v tónu hnědé (94 ks), hnědooranžové (3 ks), okrové i žlutavé (11 ks) či zelené (14 ks) a čiré (3 ks). Kromě dvou exemplářů obtáčených na ručním kruhu jsou vytvořeny na rychloobrátkovém.

Období 1350–1405

Nálezy z druhé půle 14. a počátku 15. století souvisí s poslední fází městského hradu. Zlomky rendlíků a jeden téměř celý pocházejí z dobře datovaného období, tj. druhotně přepálených ruin paláce a dalších objektů. Jediný se nacházel v pilířku mezi dvojitou klenbou gotického sklepa prodejny CaVa na náměstí Míru. Vykazují dobové znaky od dekorativnosti k výsledné uniformitě a účelnosti. Fragmenty (72) pocházejí z glazovaného zboží vyrobeného na rychle rotujícím kruhu. Přetrvávají nejjednodušší typy prostých okrajů (17 ks, obr. 1, 2). Novým prvkem je prohnutí těla dovnitř (1, 5). Dosud rovná dna (2) nahrazují mírně vyduť (1, 3, 4, 5), pouze v jediném případě přetrvalo ploché, zajímavý fragment (obr. 1) plynule přechází od prostého okraje k téměř polokulaté misce. Zdobívá je pás vývalků (obr. 2) nebo žlábků a rýh (obr. 3, 5). Další skupina (9 ks) patří okrajům šikmo vzhůru vytaženým s prožlabením pro poklici (3, 5).

Tulejovitá držadla se mírně prodlužují (4). Svislé roubikovitě nožky jsou výjimkou. V profilu bývají nepravidelně elipsovité, tenčí a ukončené hranou. Hmotu tvrdě vypálili do různých tónů červení (64 ks), vzácně se vyskytuje bílá glazovaná kaolinitická keramika (2 ks, obr. 5) či neglazované světlé zboží (5 ks). Šedohnědá a šedý materiál se vyskytuje u dvou případů redukčního pálení. Vnitřní průhledná hnědá glazura (60 ks) převažuje nad žlutavou (4 ks), zelenohnědou (5 ks) a bezbarvou (2 ks). Všechny trojnožky vytvořili na kopacím kruhu.

Období 1440–1500

Pro dané období zbývají nále-

zy z Hrádku. Rendlíky zachovávají starší tvar, ale jsou již vyrobeny z dokonaleji plavených hlín s jemným ostřivem, pálených do žluto-bílé až červené, robené výhradně na šprušláku. Pocházejí z vrstvy drobných objektů (suterén či sklep, hrázděný domek masných krámů). Skromný soubor zlomků míjí prvky tradiční s progresivními a značí období přechodu k novověké keramice. Ke klasifikaci lze užít jen 26 ks. Vedle trojnožek s dovnitř prohnutým tělem (obr. 1) se objevují hrncovité typy (obr. 2, 3) s páskovými oušky. Tuleje (obr. 1, 4, 5) se kromě občasného zduření či zaškrvení pod jejich okrajem (1, 5) nemění nebo jsou stěny zesíleny (4). Stejně zůstaly i nožky (obr. 5, 6, 7, 8) kromě mírného prohnutí vně (obr. 8). Nádoby jsou páleny z dobře plavené hmoty s velmi jemným ostřivem do odstínů červení (19 ks) a okru (7), tónu dalšího období. Převládají hnědavé, často žíhané glazury (13 ks), vyskytují se též zelenohnědé (2 ks), relativně přibýlo oranžově hnědých či žlutohnědých (4 ks). Úpadek glazování značí nápadné matnění sklovin, její rozpad a časté opadávání.

Období 1500–1620

Pro dané období jsme užili soubor fragmentů (73 ks) nádob z hrnčírny na Hrádku (1530–1620), z renesančních hrnčírny na Bartákově ulici (1550 – poč. 17. stol.) a ze sond v janovickém zámku z období Ederů ze Štiavnice (1555–1583) a především Hoffmannů z Grünbüchlu a Střechova (1583–1664).

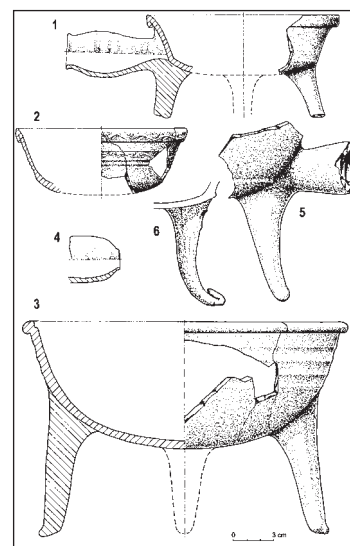
S příchodem renesance se glazura stala běžnou uvnitř i na povrchu nádob. Také u rendlíků došlo k významným změnám. V rozsáhlém souboru se zachovaly pouze tři okraje starších typů (tab. 1, typy 1–3). Tenkostěnné rendlíky se zvětšily a získaly polokulovitou formu na vysokých štíhlých nožkách s dekorem širokých žlábků na výduti. Do poslední skupiny (tab. 1, typ 4) patří atypický rtovitý okraj. Dna nasazují plynule bez hranice s výduti. Základním typem okraje se stal dobový přehnutý a přitíštěný okraj (tab. 1, typ 6, 9 ks). Těla posledního jsou kónická a v profilu vpuklá nebo mírně vypuklá. Výjimečný kus (tab. 5/2) nese dva pásy reliéfního plastického (rádélko?) rostlinného dekoru. Dna jsou výhradně vyduť a převážně rozšířená (8 ks, tab. 5/5).

Nápadně se změnila tuleje, jejichž ústí jsou mírně kalichovitá, ale vždy více či méně zatažená (tab. 5/1). Některé již vylučující užití dřevěného nástavce (tab. 5/4), nahradil jej asi k uchopení horkého držadla hadr či kožená rukavice. Vývoj tuleje se zdá být do 17. století ukončen a téměř zcela uzavřeně přetrvávají až do 19. a 20. stol. Nožky jsou vedle zaštípnutých (2 ks) vysoké, štíhlé, prohnuté pod nádobu i svislé (19 ks). Kromě nožek tradiční délky (4–5,2 cm) je většina vyšší (5,5–9,5 cm), k pozdním patří přehnuté (tab. 5/6). V profilu

Typ	Varianty		
	A	B	C
1			
2			
3			
4			
5			

Typy okrajů
 1 jednoduše zakulacený
 2 zesílený
 3 prožlabený uvnitř
 4 zduřelý
 5 přehnutý přitíštěný

Tabulka typů okrajů trojnožek ve variantách (3 A–C, 4 A, okraje upravené pro poklice, 5 A renesanční typy)



Tabulka renesančních trojnožek z let 1500–1620 (2 trojnožka s bohatým rostlinným dekorem, 1, 4 zaškrcování tulejí, 1–2 typické přehnuté okraje, 3, 5, 6 vysoké užší nožky, 6 přehnuté nožky se objevují až od 17. století)

jsou oválné a dolů se zužují. Hloubka těl kolísá od 5,5 (výjimečně) do 9 cm. Trojnožky se zvětšují (průměr okraje běžně 13–27 cm, tab. 5/3) a jsou vyrobeny z dokonale plavené hmoty s velmi jemným ostřivem a zvonivě, oxidačně vypálené do odstínů červení (27 ks), okru (20 ks), hnědé a šedé (12 ks), žlutavé (5 ks), ba i růžové (2). Průhledné olovnaté polevy jsou hnědé (47), zelenohnědé (6 ks), zelené a žlutozelené (4 ks), žluté (6 ks) i oranžové (2 ks). Nastupují matné neprůhledné polevy hnědé (1 ks) a zelené (1 ks). Glazury často matná a rozpadají se. Lépe se zachovaly u hrnků (koflíků) s oušky a dvoubarevnými polevami.

Vladimír Goš (†) – Jiří Karel

(Karel, J. Hrad Strálek, nález. zpráva z let 1975–1989. Rýmařov, 1997; Týž. Harrachovský zámek v Janovicích, nález. zpráva 1987, 1996. Rýmařov, 1996; Týž. Burgetův statek, nálezné zprávy z let 1989, 1990, 1991. Rýmařov, 1990, 1991, 1992; Dokumentace výzkumu /1970–1996/. Archiv Muzea Rýmařov; Nekuda, V. – Reichertová, K. Středověká keramika v Čechách a na Moravě; Petráň, J. a kol. Dějiny hmotné kultury, díl 1, 2. svazek. Praha, 1985; Žáki, A. Archeologia Małopolski wczesnośredniowiecznej. Krakov, 1974; Eisner, J. Rukověť slovanské archeologie. Praha, 1966, Kaźmierczyk. Wrocław lewobrzeżny. Krakov, 1966; Nekuda, V. Pfaffenschlag, 1. díl. Brno, 1975; Týž. Mstěnice, díl 3. Brno, 1985.)

Zajímavosti z přírody

Vyprávění o stromech 13. Topol – *Populus*

Jeden zdroj uvádí, že topoly nejsou příliš bohatým rodem a čítají jen 30 druhů, jiný zdroj jich uvádí 300! To je rozdíl k neuvěření a příčina bude v tom, že u topolů snadno dochází ke křížení nejen mezidruhového, ale dále i ke křížení samotných kříženců. Někdo pak spočítal veškeré tyto křížence a jejich variety a přičkl jim vlastní druh, zatímco správně by se mělo hovořit o taxonech. Taxon je v biologii systematická jednotka, která zahrnuje nejen rody a druhy, ale i veškeré poddruhy, křížence a variety. Co se týče druhů topolů, přikloníme se tedy raději k tomu menšímu číslu.

Topoly rostou především v severním mírném pásmu, jen některé druhy zasahují na jih do Himaláje. U nás jsou domácí tři druhy, z nichž nejznámější je osika (*Populus tremula*). Svým výskytem, rozšířením, skrovnými nároky na půdu i klima a značnou potřebou světla se řadí k tzv. průkopnickým dřevinám (spolu s břízou, jeřábem a modřínem). Znamená to, že rychle obsazuje paseky, okraje lesa, různé otevřené plochy včetně holin po vytěženém lese a jiná místa, a to díky svým ochmýřeným semenům, která se mohou rozletět do značných dálek. Kromě toho je nadána značnou výmladností. Roste od nížin do výšek přes 1 000 m, těžiště jejího výskytu je však v nížinách a pahorkatinách, v pásmu doubrav a spodním pásmu bučin. Na Rýmařovsku je zcela běžným druhem.

Osika je strom dorůstající do výše kolem 25 m, kmen bývá rovný, kůra zelenošedá, ve spodní části kmene černá a rozpukaná. Známe je chvění jejích listů i při slabém vánku; je to způsobeno tím, že dlouhé řapíky jsou ze stran smáčklé. Listy jsou okrouhlé, vejčité, po okraji

vroubkované a na podzim dostávají nádherný odstín žluté, často s oranžovou příměsí. Osika se dožívá maximálně 100 let.

Na rozdíl od osiky se topol bílý (*P. alba*) a topol černý (*P. nigra*) řadí svými biologickými nároky do oblasti lužních lesů a říčních náplavů v nížinách a pahorkatinách. Topol černý byl však uměle vytlačován produkčnějšími kříženci nominálního druhu a topolu deltovitého (*P. deltoides*), pocházejícího ze Severní Ameriky. Říká se jim topol kanadský (*P. canadensis*) a celá tato skupina vznikla údajně spontánním křížením asi před 250 lety ve Francii.

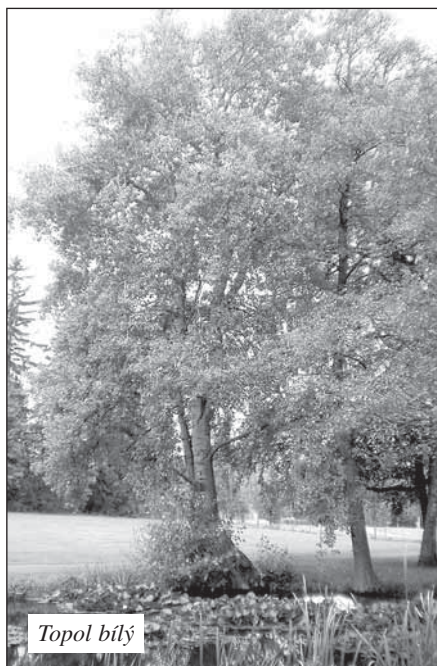
Topol bílý (říká se mu též linda) je považován za okrasnou dřevinu, a tak byl vysazován do alejí, parků a zahrad. V Rýmařově lindu najdete ve Flemmichově zahradě u jezírka. Poznáte ji podle silného kmene a laločnatých listů, které jsou na rubu zřetelně běloplstné.

Velmi známý je topol vlašský (*P. pyramidalis*, též *P. nigra* „Italica“), na první pohled rozpoznatelný podle sloupovitého či jehlancovitého vzrůstu. Vysazuje se podél silnic i do parků a alejí. Zplaněle se nevykytuje. Do Evropy byl rozšířen v 18. stol. ze severní Itálie. V Rýmařově se nachází u silnice č. 11 poblíž Penny marketu, u recyklačního dvora na Palackého ulici a v horní části Okružní ulice nad garážemi (naproti Větrné ulici).

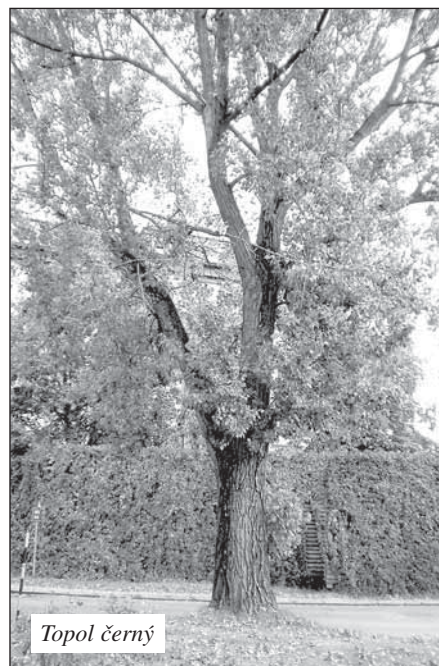
Foto a text: Miloš Zatloukal
(Literatura: Mráček, Zdeněk. Les. Praha: Orbis, 1959; Pokorný, Jaromír – Fér, František. Listnáče lesů a parků. Praha: SZN, 1964; Krüssmann, Gerd. Evropské dřeviny. Praha: SZN, 1978; Pagan, Josef – Randuška, Dušan. Atlas dřevin I., II. Bratislava: Obzor, 1987, 1988.)



Topol osika



Topol bílý



Topol černý

Topol černý na Revoluční ulici u sídliště Příkopy je pravděpodobně jediný svého druhu v Rýmařově, stejně jako topol bílý ve Flemmichově zahradě u jezírka. Oba zde byly vysazeny před desítkami let. Na rozdíl od nich je topol osika na Rýmařovsku běžným planě rostoucím druhem.

Sport

Velká cena Rýmařova v online šachu

Jedním z prvních turnajů nové šachové sezóny bývá pro žáky z okresu Bruntál tradiční Velká cena Rýmařova v šachu. Letos však bohužel vlivem epidemie koronaviru nemohl tento turnaj proběhnout v klasické podobě. Rýmařovský šachový oddíl však nechtěl mladé vyznavače královské hry o turnaj připravit, a tak za podpory města Rýmařova uspořádal náhradní online turnaj.

Celý nápad se zrodil v hlavě předsedy Okresního šachového svazu Vladimíra Pána a vznikl z iniciativy rýmařovské šachové obce. Žáci místního šachového kroužku totiž během epidemie nezháleli a trénovali prostřednictvím pravidelných pátečních online turnajů nazvaných Rýmařovský šachový klub. Rýmařovští trenéři na tyto turnaje přizvali i mladé šachisty z jiných oddílů, aby si i oni mohli tímto způsobem zahrát šachy. Předsedu svazu tedy napadlo uspořádat regulérní turnaj pro všechny žáky z okresu. ŠO Jiskra Rýmařov tuto iniciativu uchopil a v neděli 22. listopadu zorganizoval první oficiální online turnaj v historii Okresního šachového svazu – Velkou cenu Rýmařova v online šachu.

Akce se zúčastnilo 31 hráčů rozdělených podle věku do čtyř kategorií. Nejvíce hráčů reprezentovalo Šachy Krnov a domácí oddíl, ale nechyběli ani zástupci Města Albrechtic, Bruntálu nebo Vrbna pod Pradědem.

Nejmladší kategorií byli benjamínci. Šachovým králem této katego-

rie se stal neporažený Matyas Heretin. Jako druhý se umístil vůbec nejmladší účastník turnaje Petr Michna a třetí skočil Ivo Nepustil (všichni Šachy Krnov). O něco starší a šachově zkušenější byli mladší žáci. Zde zvítězil rovněž neporažený Šimon Šotek (Šachy Krnov), následovaný druhým Maximem Pleským (ŠK Bruntál) a třetím Matyášem Rybářem (TJ Sokol Vrbno pod Pradědem). Rýmařovský Filip Krečmer skončil na 8. místě.

Nejpočetnější a bohužel nakonec i nejvíce problémovou kategorií byli starší žáci. Zde na nejvyšší stupínek vystoupil Patrik Zámarský (Šachy Krnov). Bohužel další místa byla ovlivněna diskvalifikací původně druhého hráče v pořadí, který neodolal svodům a používal během turnaje pomoc analytického šachového programu. Naštěstí lze takové podvody celkem spolehlivě odhalit, a hráč byl tedy z turnaje diskvalifikován. Na druhé místo se posunul původně třetí hráč Adam Pelc (Šachy Krnov/ŠK Bruntál) a třetí místo pořadatelé rozdělili mezi Matěje Mydláře a Lukáše Krótkiho (oba Šachy Krnov). Velmi úspěšný turnaj zaznamenal i rýmařovský David Staník na 5. místě. Dalšími rýmařovskými reprezentanty v této kategorii byli 9. Patrik Gruss a dvojice Ivan Holub a Roman Svatoň, která se podělila o 11.–12. místo.

Poslední, spíše doplňkovou kategorií byla Open určená pro žáky, kteří věkem nespádají do žádné z předchozích kategorií, rodiče a trenéry. Zde obsadil první místo Lukáš Pavlásek, následovaný druhým Janem Štefanišinem (oba ŠO Jiskra Rýmařov) a třetím Vítem Andělem (Šachy Krnov). Vzhledem k nepříjemné situaci s pokusem o podvod v kategorii starších žáků se pořadatelé rozhodli ocenit jediného hráče v kategorii Open do 18 let Víta Anděla, který během turnaje projevil velmi sportovního ducha, a udělit mu cenu fair play.

Poděkování za průběh akce patří nejen celému organizačnímu týmu, ale i všem trenérům a rodičům, kteří v průběhu cca dvou týdnů spolupracovali při její organizaci. Pořadatelé by také rádi poděkovali městu Rýmařovu za finanční podporu turnaje. I když celá akce demonstrovala odhodlání šachistů nenechat se koronavirem zastavit, organizační tým doufá, že příští rok již bude moci proběhnout Velká cena Rýmařova v klasické podobě.

Lukáš Pavlásek
ŠO Jiskra Rýmařov

foto: sachy.svcrymarov.cz



Lukáš Obručník – mistr Slovenské republiky v kartingu 2020

V roce 2020 Lukáš zahájil svoji šestou sezónu v motokárách. Každý rok jede kompletní seriál závodů mistrovství České a Slovenské republiky a nějaký ten závod v Itálii v rámci srovnání se světovou špičkou. Českého mistrovství se účastní většinou piloti z České republiky, slovenské mistrovství jede jak kompletní česká špička, tak i závodníci ze Slovenska a Rakouska.

V jarních měsících se podařilo v rámci tréninku najet Lukášovi několik tisíc kilometrů na tratích v Třinci, Chebu, Písku a na nově otevřeném okruhu na Slovakiaringu. Což naznačovalo, že náš pilot bude v dobré formě. Krátce před prvními závody přišel covid-19, a nezbývalo nic jiného než místo závodů dál trénovat. Mistrovství Slovenska na svůj první závod nechalo čekat až do 26. června 2020. Konal se na slovenském Slovakiaringu a bylo z toho 2. místo v kategorii Mini 60. Další závod mistrovství Slovenské republiky se jel v rakouském Brücku a náš pilot stál na stupni nejvyšším, 1. místo Mini 60. První závod mistrovství České republiky se letos konal v Chebu 17. července, Lukášovi se povedl, dovezl 3. místo, což je mezi třiceti piloty skvělý výsledek.

Nebudu zde jmenovat všechny závody, jen ten nejdůležitější: Lukáš Obručník se stal mistrem Slovenska v kartingu kategorie Mini 60 pro rok 2020. V letošní sezóně opět potvrdil, že patří k republikové špičce. Letos na jaře byl přihlášen na závod do italského Lonata, který se kvůli covidu-19 přesunul do poloviny listopadu, a za dva týdny poté absolvoval dvojzávod mistrovství světa (WSK) v italské Adrii, což byla ta největší zkušenost letošní sezóny.

Lukáš je součástí týmu Lamont Racing, který se snaží o přípravu mladých pilotů pro motorsport. Jde o první ujetá kola na okruhu až po schopnost závodit na mistrovství České republiky. V současné době u nás jezdí čtyři kluci ve věku 7–13 let. Někdo si řekne, jen tam jezdí a vozí se, ale bez pořádné fyzické přípravy to nejde. Vždyt před týdnem v Adrii Lukáš jezdil rychlostí 109 km/hod., a to bez fyzické přípravy nikdo nevydrží ani pár kol, natož celé dny. Příprava se dělí na několik čas-



tí: horolezectví pod vedením Jakuba Valy, 2x týdně gymnastika u Lydie Švédíkové a denní standard, což jsou kliky, sklapovačky, švihadlo, běhací pás. Nyní má Lukáš po sezóně a užívá trochu volna a klidu. Věříme, že příští rok bude bez covidu a sezóna se rozběhne v jarních měsících naplno. Za letošní sezónu patří velké poděkování našim ka-

marádům, partnerům za věrnost a velkou podporu: Ivar CS, RD Rýmařov, Klempířství Pipa, Lojzo, Nosítka Srdíčko.

*Jiří Obručník
Lamont Racing
Foto: Sportinphoto*



dTest

Je český česnek opravdu nejlepší, nebo jde jen o marketing?

V posledních letech stoupá zájem o český česnek. Podle častého názoru je domácí česnek ten nejlepší, tedy nejvýraznější. Redakce časopisu dTest proto do laboratoře poslala celkem 17 balení česneku z různých zemí s cílem zjistit, jak se liší jeho kvalita v závislosti na zemi původu.

Bez česneku se neobejde žádná ze světových kuchyní. Nepostradatelný je pro Čínu, Itálii nebo Španělsko. Velmi oblíbený je také u nás, o čemž svědčí i jeho spotřeba: podle posledních údajů z roku 2018 Češi za rok zkonzumovali zhruba 9 000 tun česneku, ale sklídili pouze 2 624 tun. Rozdíl mezi tuzemskou produkcí a spotřebou tak vykrývá dovoz, nejčastěji právě ze Španělska, Itálie, Egypta a také Číny.

„Zájem zákazníků o český česnek citelně roste. Sháňku po něm posílily i obchodní řetězce, které jej v reakci na spotřebitelský trend nabízejí a často prezentují jako zvlášť kvalitní zboží a jeho domácí původ zdůrazňují. S příchodem čerstvé česnekové sklízně jsme se rozhodli ověřit, zdali je tento předpoklad pravdivý,“ vysvětluje Hana Hoffmannová, šéfredaktorka časopisu dTest.

Na konci srpna, kdy nákupy probíhaly, se do testu podařilo získat 8 českých, 5 španělských, 2 italské a 2 čínské vzorky. S čínskými by-



ly z hlediska nákupu největší problémy – zatímco zbylé vzorky byly vícestroužkové, v případě vzorků z Číny byly k dispozici jen speciální jednostroužkové, které bohužel co do síly štiplavosti nejsou plně srovnatelné s ostatními.

Česnek byl v testu hodnocen z hlediska intenzity štiplavosti, obsahu pesticidů a nežádoucích těžkých kovů. Štiplavost česneku laboratoř zjišťovala mimo jiné měřením koncentrace alliinu – výchozí látky pro vznik typických štiplavých sloučenin. Podle odborné literatury se jeho množství v česneku pohybuje od 0,2 do 2 %. Do tohoto rozpětí se vešly všechny vzorky testu. Koncentrace alliinu se u nich pohybovala od 0,6 % (6 g/kg) u čínského česneku značky Best From Nature po 1,47 % (14,7 g/kg) v případě španělského zástupce značky Ajos Bony. Když se zprůměrovaly jednotlivé česnekové „národnosti“, tak největší obsah alliinu měly italské vzorky (12,9 g/kg), následované španělskou (12,7 g/kg), českou (10,7 g/kg) a jednostroužkovou čínskou (7,2 g/kg) produkcí.

Druhá část testování se zaměřila na chemickou bezpečnost vzorků. Laboratoř zkoumala přítomnost těžkých kovů, a to kadmia, olova, arzenu, rtuť, mědi a chromu, a přinesla dobré zprávy. Arzen, chrom a olovo vzorky neobsahovaly vůbec. Měď a rtuť se sice našly u všech testovaných, ale aktuální legislativa jejich výskyt v česneku nijak nelimituje. Posledním sledovaným těžkým kovem bylo kadmium, jehož obsah je v zelenině limitován. Objevilo se jen u pěti vzorků (tři českých a obou čínských), ale i v těchto případech představovalo množství obsaženého kadmia maximálně polovinu povoleného limitu. Nejvyšší hladinu kadmia laboratoř zjistila u čínského vzorku značky Touch of China, který proto dostal jen uspokojivé hodnocení. Všechny zbylé vzorky odešly nejhůře s dobrým výsledkem.

Závěrečnou zkouškou, kterou česnek musel projít, bylo prověřování přítomnosti sedmi set různých látek proti škůdcům. „Výsledky můžeme označit jedním slovem za vynikající, na rezidua pesticidů jsme narazili pouze u tří vzorků: španělských česneků prodávaných pod značkami Albert/Albertova tržnice a A.Net a české značky Český česnek. Ve všech třech případech jsme našli po jednom pesticidu, vždy se jednalo o povolené látky a jejich koncentrace dosáhly nejvýše na desetinu povoleného limitu. Ve zbylých čtrnácti vzorcích laboratoř žádné pozůstatky nenalezla. Testy tak potvrdily, že i česnek z Asie dokáže vyhovět evropským požadavkům,“ uzavírá Hana Hoffmannová.

*Lucie Korbiliusová, dTest
Foto: pixabay.com*



Z kapsáře tety Květy

Dnešní počasí? Ani nevím, jak tam je

Jaká bude letos zima? Podle výpočtů meteorologů prý nehorší za posledních 100 let. Ale mohou se splést, jako už tolikrát...

Mám zimu i sních ráda, dívám se z okna vytopeného pokoje, nejsem lyžařka. Ta sněhová peřina pomůže a prospěje zahrádce, tak se smířuji s tím, že budeme hrbat chodník a cestičky. A taky budeme ztučnělí a nemotrní.

Naši předkové se museli obejít bez odborných předpovědí paní Míkové a pana Karase. Naučili se předpovídat počasí podle chování zvířat, rostlin či barvy oblohy. Těch zaručených a prověřených rad najdeme ve starých kalendářích stovky. Pranostiky mají své kouzlo a učí nás dívat se na přírodu kolem sebe. Je to určitě zajímavější než nekončící seriál koronavirového zpravodajství.

Dobrym meteorologem je krtek. Jak začne rýt, do měsíce je zima tady, a čím vyšší krtnice, tím víc přituhne. Když má zajíc hustou srst, svatomartinská husa hodně peří, cibule hodně slupek, mravenci pilně tahají jehličí, lesní zvěř se přibližuje k lidským obydlím – to vše znamená, že zima bude krutá. A pavouk je taky dobrý prognostik, bude

pěkné počasí, když sedí uprostřed pavučiny a pomalu tká své síť, když se stěhuje do tepla, bude brzo zima.

Budeme pozorovat dál: Déšť znamenají vlaštovky nízko nad zemí a mouchy nízko nad hnojištěm (hledejte ovšem hnojiště). A ještě přijde déšť, když kohout kokrhá silně, slepice zmateně pobíhají, na rybníce vyskakují ryby z vody a kočka se drbe za uchem. Také rostliny leccos napoví: Pampeliška a měsíček zahradní neotvírají své květy, vezte, že co nevidět sprchne. Stejně tak když se mech hodně zazeleňuje, kanály páchnou a květiny voní víc než obvykle. Známa rosnička v lahvi umí předpovídat počasí. Když se vám začne zráct voda z kysaného zelí, určitě přituhne a prý náledí ohlašuje mírnější počasí.

A teď na závěr prozradím spolehlivý barometr. Je to jedlová šiška pověšená na provázku namočeném v oleji. Šiška se před deštěm zavře, při sluníčku se šupiny otevrou. Je zasněžená, přišla vánice, pohybuje-li se, je větrno. A zmizela úplně? Zloděj ukradl provázek!

Prý neexistuje špatné počasí, jen jsme špatně oblečení.

Si



— Rýmařovský —

horizont

15. ledna 2021 vyjde mimořádné vydání

Fotografové Rýmařovska



Vydavatel: Město Rýmařov, náměstí Míru 230/1, 795 01 Rýmařov, tel.: 554 254 100, <http://www.rymarov.cz>.

Periodický tisk územního samosprávného celku.

Uzávěrka dne: 9. 12. 2020. Redakce si vyhrazuje právo na zkrácení, případně úpravy nevyžádaných příspěvků a nemusí nutně souhlasit se stanovisky uveřejněnými v příspěvcích dopisovatelů. Redakce: Jana Strnadlová. **Redakční rada:** Ing. Lenka Vavříčková, Mgr. Zdenka Přikrylová, Mgr. Vladimír Stanzel, Marcela Pavlová, Ladislav Žilka. **Adresa redakce:** náměstí Míru 230/1, 795 01 Rýmařov, tel.: 554 254 164, mobil: 732 102 489, e-mail: rymarovsky.horizont@rymarov.cz. **Vyšlo dne: 18. 12. 2020. Příští číslo vyjde 29. 1. 2021. Uzavěrka bude 20. 1. 2021. Grafická úprava novin:** Tiskárna APRO TISK, s. r. o., Lichnov 172, Lichnov 793 15, tel./fax: 554 230 027, e-mail: apro@iol.cz. Vydávání povoleno Ministerstvem kultury ČR pod značkou MK ČR E 11017, ISSN 1214-4517. **Cena: 15 Kč.**



TŘÍDÍME
JEDLÉ
OLEJE



Už
se smaží,
už se peče,
olej doma proudem teče.
Litr sem a litr tam,
Kam ho potom **vylít mám?**
Vezmi trychtýř,
vezmi petku, šikovnosti to chce špetku.
I na olej jsou **popelnice**.
Na **tridimolej** zjistíš více.



Přejeme Vám krásně vypečené Vánoce :-)

tridimolej.cz



— Rýmařovský. —

horizont

pf 2021

Přejeme klidné a veselé Vánoce plné pohody a do nového roku 2021 především zdraví a mnoho osobních i pracovních úspěchů.

Redakce a redakční rada

Miele

Autobusem pohodlně až k Miele

Od 13.12.2020

Přímý spoj tam i zpět

Spoj č. 51

Miele technika Uničov
Montážní dělnice/dělníci

Náborový bonus 16 000 Kč
Exkurze každé úterý v 15.00 h
karieravmiele.cz

Rýmařov
Horní Město
Tvrdkov
Dlouhá Loučka
Uničov



Nemocnice AGEL
Podhorská

Vážení pacienti, klienti, spoluobčané,

v první řadě bychom Vám chtěli poděkovat za solidaritu, součinnost a spolupráci v těchto nelehkých časech.

Uplynulý rok byl pro nás všechny náročný, plný změn a omezení, kterým jsme se museli mnohdy den ze dne přizpůsobit. Také provoz Nemocnice AGEL Podhorská musel reagovat na narůstající počet COVID pozitivních pacientů, jejichž stav vyžadoval hospitalizaci. Zřídili jsme samostatnou izolovanou COVID+ jednotku a otevřeli nové odběrové místo k testování pacientů indikovaných k odběrům praktickými lékaři či Krajskou hygienickou stanicí, ale také pro samoplátce.

Tímto bychom chtěli poděkovat za práci, obětavost a nasazení všem našim zaměstnancům ale především lékařům, sestřičkám i ostatním zdravotníkům z COVID oddělení, kteří si často sáhli do rezerv svých sil při náročné péči a záchraně zdraví a životů pacientů, a kteří při své práci přicházeli pravidelně do přímého styku s COVID pozitivními pacienty.

Děkujeme také všem dárcům a sponzorům za poskytnuté dary, velice si jich vážíme!

Je důležité zmínit, že se naše aktivity nesoustředily jen na vzniklou epidemiologickou situaci.

Máme nové jméno. V rámci sjednocení názvů zdravotnických zařízení skupiny AGEL došlo ke změně názvu a loga a náš současný název je společný pro pracoviště v Bruntále i v Rýmařově Nemocnice AGEL Podhorská, a.s.

Byla dokončena první fáze modernizace RHB provozu v Bruntále, rekonstrukce budovy a schodiště jídelny v Rýmařově, na operační sály jsme pořídili nové pomůcky a nástroje, stejně jako do ambulancí. OKBH obhájilo recertifikační audit ČIA a otevřeli jsme novou ordinaci praktické lékařky MUDr. Veroniky Stanovské v Bruntále, která i nadále přijímá nové pacienty.

Děkujeme za Vaši přízeň. V našem úsilí k zvyšování kvality a Vaší spokojení budeme pokračovat i v nadcházejícím roce 2021 a Vám a všem Vaším blízkým přejeme do nového roku pevně zdraví a vše dobré!



Pour Féliciter
2021

RÝMAŘOV
ŽIŽKOVA 13
tel.: 777 556 412

WWW.LAMONTKUCHYNE.CZ

5 LET
ZÁRUKA

f

LAMONT
ELEGANCE V KUCHYNI



KLEMPÍŘSTVÍ RÝMAŘOV *We Roof*

Příjemné prožití vánočních svátků
a do nového roku 2021
přejeme štěstí, zdraví, spokojenost
a mnoho osobních i pracovních úspěchů.

Srdečný dík patří především našim zaměstnancům a obchodním partnerům.
Zahradní 1087/4, 795 01 Rýmařov, mobil: 777 346 104, 776 395 078



www.klempirstvi-pipa.cz

Lékárna Avion

Rýmařov, Nám. Míru 3



Vaše rodinná lékárna

SE ZÁKAZNICKOU KARTOU ZÍSKÁVÁTE:

Vánoční otevírací doba

Pondělí – Pátek:	8.00 – 12.00	12.30 – 17.00
Sobota 12. 12. 2020:	8.00 – 12.00	
Sobota 19. 12. 2020:	8.00 – 12.00	
Neděle:	ZAVŘENO	

facebook.com/Lékárna Avion

- U nás dostanete to co máte předepsáno (nezaměňujeme)
- 20% sleva na antikoncepci
- Věrnostní bodový systém
- Dovoz inkontinenčních pomůcek na území Rýmařovska zdarma
- Inzulíny bez doplatku



AKČNÍ PRODUKTY

NOVÁ SLUŽBA PRO VÁS!

Rezervační systém eReceptů!

Rezervační systém
eReceptů na telefonním čísle
725 717 765 nebo e-mailu
avion@lekarnauhradeb.cz

Pro více informací
volejte: 725 717 765



Krok 1:

Přeošlete nám z Vašeho mobilu Váš **eRecept** formou **SMS** na telefonní číslo **725 717 765** nebo **e-mailem** na avion@lekarnauhradeb.cz

Vzor Vaší SMS / Váš mobil



Krok 2:

Léky Vám připravíme v lékárně a budeme Vás informovat o termínu vyzvednutí na Váš mobil.

Vzor SMS lékárny / mobil lékárny

Pharmaton Geriavit 100 tablet

Vyvážená kombinace vitamínů, minerálů a ženšenového extraktu. Doplněk stravy.



Běžná cena
728 Kč

Akční cena

599 Kč

Nabítka platí do vyprodání zásob.

NEJEZDĚTE DO BRUNTÁLU! ŠETŘÍME VÁM PENÍZE A ČAS

Lékárna Avion, Rýmařov

Nám. Míru 216/3, Rýmařov
Tel.: 554 219 823
E-mail: avion@lekarnauhradeb.cz

www.lekarna-avion.cz

*Děkujeme Vám za Vaši přízeň,
kterou nám věnujete již více než 17 let.
Do dalších let Vám přejeme mnoho štěstí
a zejména zdraví z Vaší lékárny AVION.*

Krásný rok 2021