

— R ý m a ř o v s k ý —

horizont

svc

RÝMAŘOV

Čtrnáctideník regionu Rýmařovska

číslo 15/2018

vyšlo 24. 8. 2018

cena 15 Kč



**Připomínáme si:
Srpen 1968 v Rýmařově**



V Janovicích proběhlo první mistrovství světa ve vrhu nožem a sekerou



ročník XX.



Dvě fary se mění v penziony



Třináctá Skatastrofa na zámku v Janovicích



Ve vodě, na kole i během – DuKo triatlon

DŘEVAŘSKÉ, LESNICKÉ A MYSLIVECKÉ DNY 7.-8.9.2018



Pátek 7. 9.

hřiště SK Jiskra Rýmařov

16:30 – fotbalový turnaj

Rýmařov vs. partnerská města

18:00 – dechový orchestr Podolanka

19:30 – diskotéka

Sobota 8. 9.

náměstí Míru

9:30 trubači - SLŠ Hranice

zahrada Hedvy

10:00 – 10:30 pohádka pro děti

10:30 – 12:00 **Eurojack** – dřevorubecká show

13:00 – 14:00 **Falconia** – sokolníci

14:00 – 15:00 **Tomáš Kočko a Orchester**

15:00 – 16:00 pohádka pro děti

16:00 – 17:00 **FK Fogáš** – folklorní vystoupení

17:00 – 18:00 pohádka pro děti

18:00 – 19:00 **Pangea The Beatles Revival**

20:00 – 21:00 **Ewa Farna**

21:00 – 22:00 trialová show

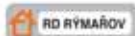
22:00 – 02:00 **The Pant + Livin**

cca 23:00 ohňová show

DOPROVODNÝ PROGRAM

Den s Lesy ČR, lesní pedagogika, ukázky práce jeřábu, lesní a zahradní techniky, přehlídka koní včetně ukázky prací, střelba na asfaltové terče, střelba ze vzduchovky, atrakce pro děti, lanové aktivity, lukostřelba, skákací hrad, řemeslný jarmark, řezbář J. Halouzka z Jiříkova atd.

Rýmařov **SVC** LESY ČR



Myslivecké sdružení Rýmařov

VSTUP ZDARMA
Změna programu vyhrazena
Občerstvení zajištěno



100 LET REPUBLIKY RÝMAŘOV

1918
100
2018
SPOLEČNÉ STOLETÍ

Neděle 2. 9.

14:00 – kaple V Lipkách – Spirituál kvintet

Pátek 14. 9.

Městská knihovna Rýmařov – uzávěrka výtvarné soutěže na téma 100 let republiky

Sobota 15. 9.

Flemmichova zahrada – 100 kilometrů pro republiku – Štafetový závod na 100 km

Pondělí 8. 10.

9:45 – Středisko volného času Rýmařov – O statečném kováři – divadlo pro MŠ a nižší stupeň ZŠ

Středa 10. 10.

20:00 – Středisko volného času Rýmařov – folkový recitál Pavlína Jišové & Šany Šanovcové

Čtvrtek 11. 10. – 2. 12.

Městské muzeum Rýmařov – výstava "Marie Kodovská – Zakřikovaná básnička"

Středa 17. 10.

19:00 – Středisko volného času Rýmařov – věvěné.československo.cs – divadelní představení

Pondělí 22. 10.

Městské muzeum Rýmařov – přednáška pro školy "Dvacet let neklidného soužití (Rýmařovsko 1918–1938)"

Úterý 23. 10.

Městské muzeum Rýmařov – přednáška pro školy "Dvacet let neklidného soužití (Rýmařovsko 1918–1938)"

Středa 24. 10.

Městské muzeum Rýmařov – přednáška pro školy "Dvacet let neklidného soužití (Rýmařovsko 1918–1938)"

Čtvrtek 25. 10.

16:00 – Městská knihovna Rýmařov – vernisáž soutěžních prací na téma 100 let republiky

18:00 – Městské muzeum Rýmařov – přednáška "Dvacet let neklidného soužití (Rýmařovsko 1918–1938)"

19:00 – Středisko volného času Rýmařov – filmové představení

Pátek 26. 10.

Středisko volného času Rýmařov – výstava fotografií „Sochy svatých v krajině Rýmařovska“

Program oslav k výročí republiky na náměstí Míru – 14:00–18:00

Program ve Středisku volného času Rýmařov

19:00 – Dixieland

20:00 – Ohňostroj

20:00 – Taneční večer Original Vintage Orchestra

Sobota 27. 10.

16:00 – Sál ZUŠ (Divadelní ul.) – Marie Kodovská: dramatická pohádka "Námluvy u staré čarodějnice" v podání žáků ZUŠ Rýmařov

17:00 – Vernisáž výstavy "Marie Kodovská – Zakřikovaná básnička" v galerii Pranýř Městského muzea Rýmařov

17:30 – Přednáška o životě a díle Marie Kodovské

18:30 – Křest knihy "Výbor z básní Marie Kodovské"

Doprovodný program

Hotel Praděd od 22. 10. od 28. 10. bude nabízet ve svém menu jídlo z období první republiky.

Hotel Slunce od července do října bude nabízet ve svém menu jídlo z období první republiky.



Rýmařov SVK



Letní pouti ke svatým Rýmařovska



Svatoanenská pouť v Nové Vsi se datuje od roku 1714, kdy se šla poprvé jako projev děkuvzdání za ukončení moru. Současní obyvatelé pouť obnovili v roce 2014. P. Karel Rechtenberg z Malé Morávky vedl procesí od vyhlídkové věže ke kapli sv. Anny, kde se konala bohoslužba.



Kaple ve Stříbrných Horách je ukryta v lesíku a otevírá se jen jednou ročně při pouti. Letos prochází rekonstrukcí.



Ve Stříbrných Horách i v Ondřejově sloužil mši kaplan Jan Suchý z Horního Města.



Anežka Továrková rozdává poutníkům v Ondřejově pamětní pohlednice.



Srpnová pouť v kostele Panny Marie Sněžné v Rudě patří k nejnavštěvovanějším, vesnice je v obležení zaparkovaných aut, věřící se do chrámu nevejdou a bohoslužba je přenášena reproduktory i ven.



Biskup František Václav Lobkowicz při bohoslužbě v Rudě



Vyvrcholením pouti v Rudě je putování procesí po křížové cestě na Křížový vrch, duchovní zážitek pro věřící a vděčný námět fotografií. ZN

Pár slov... z kapsáře

Květa o květech

Které květiny máte nejraději? To je těžká otázka, mám je ráda prostě všechny. Snad nejoblíbenější jsou ty, co najdu venku. Sněženky, fialky, hyacinty, jiřinky, srdíčka, astry, zahradní růže. Víte, jak je pěkná pampeliška? Zlatý třesk, tubus a později křehoučké padáčky. A k tomu je to léčivka.

Královnou je samozřejmě růže, trochu stranou zůstává trvanlivý karafiát, i když dnes existují nádherné varianty různých barev se zajímavými tvary, některé vypadají jako pivoňky.

Květiny – šperky přírody, právě s nimi pracují floristé. Pražský hrad, Žofin, Rudolfinum, Obecní dům, špičkové hotely, to vše je násobeno krásou květin.

Zlatým hřebem floristiky jsou svatební kytice; co všechno je možné do nich zakomponovat! Perličky, srdíčka, peří, přírodniny, větve, jablíčka, jahody, dokonce bodlák nebo vrbu.

Když chcete darovat jeden květ, nic nezkazíte jednou růží, plně rozkvetlou, červenou nebo fialovou. Zkrátíte stonky asi na čtyřicet centimetrů, cesta vody dlouhým stonkem je náročná, a dlouhá růže pak nevydrží.

Moje známá floristka většinou nakupuje ve velkoobchodech, přímo od farmářů ale bere chryzantémy, jiřiny, statice, gladioly i slaměnky. Hodně doplňků a rostlinek si přináší z výletů, nachází je i na ruinách a opuštěných místech. Pokaždé přijde s náručí plnou materiálů. Netrhá je ovšem bezohledně, jde s nůžkami. Moc pěkně vypadají ve vazbách třeba jablka, trnky a šípky.

Mezi největší kytice patří pugéty k osmdesátinám. Těch osmdesát růží by s babičkou zamávalo, našly umístění v elegantním bílém košíku, či spíše koši. Velké vazby se dají dělat taky z tulipánů nebo pivoňek. A nejdražší kytice? Pro ředitelku věhlasné kosmetické firmy. Květinový maxišperk byl kulatý, z modrých orchidejí Vanda s oranžovými exotickými květinami, se zelenou sametkou a zlatými špendlíky. Za třicet tisíc.

Rady pro nákup květin? Nesmějí mít krásu skoro za sebou, mají mít svěží listy, zespodu uvidíme, jestli stonky nezahnívají a jsou čerstvé. Když s květinou přijdeme domů, zastříháme (raději seřízneme) ji pokud možno do šikma a jednou za tři dny to zopakujeme. Jde-li o kytici, zastříháme ji a necháme stonky ve váze dýchat. Moje odbornice přes květiny nepoužívá výživu, ale má vyzkoušeno, že je dobré dát do vody kapičku, opravdu malou kapku, Sava pro desinfekci.

Zásadní je, aby do vody nebyly ponořeny žádné listy, vodu měnit každý den, najít vhodnou vázu či nádobku, očím lahodí jednobarevná nebo z čirého skla. Místnost či byt bez živých rostlin či květin působí chladně a neútně. Uprostřed stolu ovšem neumístíme mečky, kosatce nebo pronikavě vonící lilie.

Asi bychom nenašli květiny nepěkné. Všimli jste si, že i kopřiva v květu má něco do sebe?

Ať nám kytiky působí radost – máme jí zapotřebí. *Si*

Stůl

Tak jsme právě umístili květinu na stůl. Je to středobod našeho domova. Ten náš už toho pamatuje. Je to místo, kde se odjakživa scházela rodina k večeři, k oslavě narozenin, řešily se problémy, kam na dovolenou, jak zorganizovat svatbu či loučení, byl i pracovní plochou, psaly se na něm úkoly, hrály karty, luštily křížovky, četly knihy, stříhala látka na oblečení, na šaty do tanečních...

Rodina se před odjezdem blízkého sedla kolem stolu a všichni cítili, že jsou tak nějak víc spolu. Hospodyně prohlásila: Posedíme, pomlčíme. A věřili, že se opět uvidí. To byl slovanský zvyk.

Stůl je střed, centrum, ohnisko domova. Měl by sloužit každý den, i pro naše hobby, pro počítač. Někde poblíž postavme skříňku na odložení drobností.

Žijete sami a nechcete sedět u velkého stolu? Vyřešte to barovou stoličkou u pultu nebo malým stolem s výhledem z okna. Nad střed stolu zavěste lampu, jejíž světlo směřuje dolů. Vytvoří důležitou atmosféru magického kruhu.

Stůl není přežitek po rodičích, on má svou paměť, byl svědkem našich vítězství i proher, zklamání i spřádání dalších snů, i když naše děti už mají „své vlastní stoly“.

Vidíte, pak se fečne obyčejný stůl.

Moje zamyšlení je možná následkem letošních veder. *Si*

V tomto čísle najdete

Aktuálně z města

Upozornění: Nekrmte toulavé kočky! str. 6

Zdravotnictví

Tři děti na Bruntálsku uštkla zmije str. 6

Transfuzní služba nabízí odpolední termíny odběru plazmy str. 7

Školství

ZUŠ Rýmařov zahajuje nový školní rok str. 7

Středisko volného času

Anna Cimbotová zvítězila na Let's Dance International 2018 str. 10

Městské muzeum a Galerie Octopus

Třicet tváří Milana Knížáka str. 12

Seriál: Představujeme sociální služby

Společnost pro podporu lidí s mentálním postižením, pobočný spolek Rýmařov str. 17

BETHEL Bruntál, Rýmařov – azylový dům pro muže str. 17

Organizace a spolky

Dvě fary se mění v penziony str. 18

V Janovicích proběhlo první mistrovství světa ve vrhu nožem a sekerou str. 19

Jak nezabloudit na Rýmařovsku str. 22

Sukův memoriál vyhráli hasiči z Bílého Potoka str. 22

Světlohorští ochotníci zahráli v La Skále

Cimrmanův Záskok str. 23

Kampaň Kde domov můj – století české rodiny str. 24

Připomínáme si

Srpen 1968 str. 25

Genius loci

Umění ve veřejném prostoru Rýmařova z let 1946–2017
8. Nový domov v RD Rýmařov str. 28

Z historie

Rýmařovští hrnčíři od gotiky k renesanci
IV. Hrnčírna za kuželnu str. 31

Prostor pro firmy a podnikatele

Jan Hořák převezme cenu za nejlepšího ekologicky hospodařícího sedláka roku str. 33

Sport

Ve vodě, na kole i během str. 35

Šipkařské klání proběhlo za účasti předních českých hráčů str. 36

Na Praděd vystoupali na kolečkových lyžích nejrychlejší Platil a Sedláček str. 37

Zajímavosti z přírody

Večery u nory str. 40

Foto na titulní straně:

Danuše Kotrlová – Čapí rodinka na hnízdě v Janovicích

Aktuálně z města

Upozornění: Nekrmte toulavé kočky!

Na základě četných stížností na výskyt velkého počtu toulavých koček na území Rýmařova a dle požadavku Městské policie Rýmařov vydáváme upozornění s výzvou pro občany, aby nenapomáhali zvyšování populace koček a spolupracovali na regulaci jejich kolonií.

Zvýšený počet koček se vyskytuje v parcích a zahradách, v okolí sídlišť, v areálech místních firem, poblíž nemocnice i na dalších veřejných prostranstvích. Kočky se živí odpadky a také dostávají jídlo od lidí, tzv. „krmičů“. To pak přivábí další kočky.

Každá plodná kočka zplodí až pět koťat dvakrát do roka a tím se populace rychle rozrůstá. Ve většině případů jsou zájmy vlastníků nemovitostí, nájemců bytů a ostatních v konfliktu s těmi, kdo toulavé kočky krmí. Je důležité, aby se rozdílnost názorů vyřešila hned na začátku. Jestliže se kočky příliš rychle rozmnoží, stávají se obtížnými do té míry, že musí zasáhnout místní orgány. Samozřejmě se přihlíží k tomu, aby byl způsob regulace humánní.

Je nutné zmínit zdravotní rizika, která jsou největším nebezpečím. Kočky, toulavé či domácí, mohou přenášet infekční nemoci i na člověka — prašivinu, svrab (scabies), vzteklinu, toxokarózu, toxoplasmózu. Nejčastější je prašivina, která způsobuje nesvědivé kruhovitě poškození kůže u dospělých a někdy ztrátu vlasů u dětí.

Toulavé kočky jsou rizikem i pro kočky domácí, na které mohou přenášet nemoci, jako je influenza, gastroenteritis, prašivina, buď přímým stykem nebo dotykem rukou či oděvem člověka. Nejvíce ohrožené jsou děti hrající si na znečištěném písku a trávě.

Krmení toulavých koček s sebou přináší i další problém, a tím jsou

potkani, které přiláká snadno dostupná potrava. S tím jsou spojena další nemalá rizika.

Vzhledem k tomu, že město Rýmařov dosud nemá vyhlášku, která by zakazovala krmení volně pobíhajících toulavých zvířat, je nutné apelovat na zdravý rozum občanů. Je lepší problémům předcházet, než je radikálně řešit v momentě, kdy se vymknou kontrole.

Redakce RH, zdroj: www.blansko.cz, foto: Danuše Kotrlová



Zdravotnictví

Tři děti na Bruntálsku uštkla zmije

Tři děti skončily v péči lékařů krnovské nemocnice poté, co je uštkla zmije. V jednom případě šlo o těžký průběh otravy.

První letošní útok hada se odehrál v dubnu v Janově. Jedenáctiletou dívku uštkla zmije na zahradě. Dívku alergičku dopravila její matka do nemocnice v Krnově. Průběh otravy byl obvyklý a bez komplikací.

Koncem května uštknul had čtyřletou dívku na předzahradce domu v Horním Benešově. V tomto případě byl průběh dramatictější, došlo k rychlému rozvoji otoku a krevních podlitin. Dívka byla hospitalizována na JIP dětského oddělení v Krnově a kvůli zhoršování stavu byla letecky přeložena do Fakultní nemocnice v Olomouci. Na doléčení se vrátila do Krnova.

K zatím poslednímu uštknutí došlo začátkem srpna v Malé Morávce. Dvanáctiletý chlapec pobýval s rodiči na dovolené v horách. S bratřem našli zmiji a šli na to upozornit rodiče a další příbuzné. „Ti chlapcům nevěřili. Jeden z dospělých dokonce pobídl hocha k tomu, aby ji chytil. Údajně spoléhal na případnou plachost zvířete. Hoch se zmijí snažil zvednout na klacku. Když se mu to nedařilo, chtěl ji chytil rukou. V tu chvíli jej kousnula do prstu,“ sdělila primářka dětského oddělení krnovské nemocnice Marie Žaloudíková. S oteklou rukou a podlitinami musel být chlapec několik dní hospitalizován.

Co se děje po kousnutí zmijí obecnou

Každá reakce je jiná, zmije pokaždé použije jiné množství jedu. V mís-

tě uštknutí se většinou šíří bolestivý otok a vznikají krevní podlitiny. Mezi další příznaky otravy patří pocení, zvracení, zrychlení tepové frekvence. U závažnějších otrav může dojít k poklesu krevního tlaku, bledosti, otokům jinde než v místě kousnutí, dechovým obtížím a smrtelně nebezpečnému anafylaktickému šoku (ten se projevuje většinou u silných alergiků, starších osob a malých dětí).

První pomoc po uštknutí

1. zachovat klid, uložit uštknutého do stínu, podávat studené tekutiny;
2. zorganizovat transport do nemocnice, nejlépe vozem záchranné služby;
3. šetrně manipulovat s poraněnou končetinou a snažit se ji znehybnit, zajistit zvýšenou polohu a chladit.

Pozor: Jed se nikdy nevyšává! Místo uštknutí se nerozřezává! Končetina se nezaškruje!

Děti po kousnutí hadem patří vždy do nemocnice! Nelze odhadnout reakci dětského organismu na hadí jed (ani časový nástup možné reakce).

Nemocniční péče o uštknutého pacienta

V nemocnici se aplikují léky tlumící celkovou reakci na hadí jed: hormonální léky, léky proti alergii, otoku, léky od bolestí, antibiotika snižující riziko zánětu v místě kousnutí a místě podlitin. Místo se chladí, pacient se polohuje, dbá se na dostatečný přísun tekutin. Nejzazší možností je aplikace antiséra. Ta se řídí velmi přísnými pravidly a je spíše výjimečná, protože reakce na antisérum mohou být neméně závažné jako na samotný jed.

Smrt hrozí ojedinelé

Smrtelné účinky jedu zmije obecné jsou vzácné. Nejnebezpečnější jsou pro malé děti zhruba do tří let a také pro pacienty, u nichž vznikne otok v oblasti krku, hlavy či dýchacích cest, eventuálně pro alergiky se závažnými reakcemi na jed jiných zvířat (včel, sršňů atd.), u kterých dojde k rozvoji anafylaktického šoku s velkým poklesem krevního tlaku a kolapsem krevního oběhu a dýchání.

Jiří Krušina

Tiskový mluvčí SZZ Krnov a SN v Opavě



Transfuzní služba nabízí odpolední termíny odběrů plazmy

Brzké ranní vstávání kvůli darování plazmy nemusí zájemce z Bruntálska a okolí trápit ani v nadcházejícím školním roce. Po úspěšném testování odpoledních termínů odběrů v loňském roce nabízí i letos Transfuzní služba, člen skupiny AGEL, možnost odpoledních termínů odběrů na základě objednávky. Budou se týkat odběrového střediska Bruntál ve vybraných středečních termínech.

„Řada dárců se na nás obracela s prosbou o odpolední termíny odběru plazmy, na které by mohli přicházet například až po pracovní době, bez nutnosti žádat o volno. Již pětikrát mohlo celkem 85 dárců využít nabídky na odpolední termíny. Vzhledem ke značnému zájmu je zařazujeme do nabídky i na podzim a věříme, že mnohým dárcům opět usnadníme rozhodování, zda k nám přijít,“ říká Mgr. Markéta Stržínková, marketingová specialista Transfuzní služby. Nejbližší odpolední termíny odběrů nabízí Transfuzní služba na odběrovém středis-

ku Bruntál ve středu 3. října a 5. prosince od 12:30 do 15:30. Zájemci se musí předem telefonicky objednat na číslech 554 700 660 nebo 724 612 667.



Dárcem plazmy se může stát každý zdravý občan České republiky ve věku 18 až 65 let, přičemž vhodnost dárce vždy individuálně posuzuje zdravotnický personál. S sebou k odběru zájemce potřebuje jen občanský průkaz a kartičku pojišťovny. Před samotným odběrem je pak dobré se doma lehce najíst, nechodit tedy na lačno, a dodržet dostatečný příjem tekutin.

Výhodou darování krve je nejen dobrý pocit z ušlechtilého skutku, ale také možnost čerpat pracovní volno s náhradou mzdy, proplacené jízdné, lékařské vyšetření, vitamíny od zdravotní pojišťovny, občerstvení nebo odpočet ze základu daně z příjmu.

Foto a text: Bc. Lucie Drahošová
Tisková mluvčí AGEL, a. s.

ORDINACE MUDr. Vlasty Rychlé UZAVŘENA!
(ukončení činnosti)

od 1. 7. 2018

SVÉ DĚTI MŮŽETE ZAREGISTROVAT u MUDr. Richarda Rýznara
(Poliklinika Rýmařov)

nejpozději do 30. 9. 2018!

Informace: 734 245 947, 739 511 036

Školství

ZUŠ Rýmařov zahajuje nový školní rok

Prázdniny se pomalu blíží ke svému konci a zbývá už jen několik dnů do zahájení nového školního roku. Na všechny děti a studenty se zájmem o umění a umělecké činnosti se už jistě těší i učitelé naší základní umělecké školy. Co je ve školním roce 2018/2019 čeká?

Již tradičně nabízíme žákům realizaci ve všech čtyřech uměleckých oborech, které se v naší škole vyučují, a to v hudebním, výtvarném, tanečním a literárně-dramatickém. Kromě pravidelné výuky se žáci budou podílet na přípravě koncertů, výstav, divadelních i tanečních vystoupení pro rodiče i rýmařovskou veřejnost. Spolu se svými učiteli budou v průběhu školního roku pracovat na celoročním mezioborovém projektu na vybrané téma. Bohatě také jistě využijí příležitosti účastnit se nejrůznějších přehlídek a soutěží, v nichž sklízí mnohé úspěchy a získávají významná ocenění.

V rámci mezinárodní spolupráce máme v plánu uspořádat koncertní vystoupení školního orchestru Zuškabandu (ale podle možností nejen jeho) v některém z našich partnerských měst. Zahraniční výjezdy čekají také několik našich učitelů, kteří jsou zapojeni do již probíhajícího mezinárodního projektu zahrnujícího studijní pobyty ve vybraných evropských zemích, které jsou finančně podpořeny z programu Erasmus+.

Jak je zřejmé, práce čeká na naše žáky i učitele dost, ale věříme, že to bude práce, která nám všem bude přinášet radost, inspiraci a spoustu pěkných a příjemných zážitků.

Veškeré informace o výuce a dění v naší škole můžete získat na našich webových stránkách www.zusrymarov.cz a také při slavnostním zahájení školního roku, které proběhne jako obvykle první školní den – v pondělí 3. září v 15:00 v našem koncertním sále na Divadelní ulici. Těšíme se na setkání se všemi stávajícími i novými žáky a jim i jejich učitelům přejeme pěkný a úspěšný nový školní rok.

L. Janoušková, ZUŠ Rýmařov

ZUŠ RÝMAŘOV VÁS ZVE NA
slavnostní
ZAHÁJENÍ
NOVÉHO ŠKOLNÍHO ROKU

15,00
3.9. 2018

sál ZUŠ
NA DIVADELNÍ ULICI

www.zusrymarov.cz

Z-ška band



Zloděj ukradl hotelovou bránu

Rýmařovští policisté prověřují krádež posuvné brány v Dolní Moravici. Bránu z oplocení hotelu pachatel odstranil někdy mezi 21. a 24. červencem. Kovovou konstrukci odcizil i s vodící kolejnicí a elektromotorem. Způsobená škoda činí 55 tisíc korun.

Vandal rozřezal reklamní poutače

Začátkem srpna se Karlové pod Pradědem neznámý vandal vyřadil na reklamních poutačích u odbočky k místnímu hotelu. Oba rozřezal a nechal po sobě škodu za více než 45 tisíc korun.

Střety se zvěří



Množí se případy střetů aut se zvěří. Mezi Václavovem a Malou Štáhlí vběhla 6. srpna večer do silnice srna. Řidič projíždějícího mercedesu nestačil na krátkou vzdálenost zabrzdit a srnu srazil. Na místě uhynula. Škoda dosáhla výše 50 tisíc korun. Ve čtvrtek 9. srpna ráno řešili policisté podobnou nehodu mezi Starou Vsí a Žďárským Potokem. Před projíždějící peugeot vyběhl smec. Řidič nestihl zareagovat a srazil ho. I tentokrát zvíře uhynulo. Na vozidle vznikla škoda za 50 tisíc korun.

Po nehodě z auta utekl

Nehodou skončila 4. srpna jízda podnapilého řidiče ulicí Rudé armády v Rýmařově. 37letý muž v renaultu nejdřív narazil do zadní části zaparkované škodovky, pak začal couvat a poškodil oplocení. Nakonec auto odstavil na soukromém pozemku a dal se na útěk. Přivolání policisté ho krátce po nehodě našli, ležel na louce cca 100 metrů od vozidla. Při dechové zkoušce mu naměřili přes 2,5 promile alkoholu a pozitivní u něj byl i test na přítomnost omam-

ných a psychotropních látek. Způsobená škoda byla předběžně vyčíslena na 10 tisíc korun.

Z vozu odcizil autorádio

Během prvního srpnového víkendu se do automobilu zaparkovaného u garáží na Okružní ulici v Rýmařově vloupal zloděj. Ze škodovky odcizil doklady od vozu, ovládací panel rádia a registrační značky. Způsobená škoda činí 1 500 korun.

Vloupání do zahradní chatky

Série vloupání do zahradních chatek v Rýmařově pokračuje. Pachatel naposledy vnikl do chatky v zahrádkářské kolonii za vlakovým nádražím. Odnal si alkohol a dalekohled, celkem za 1 750 korun.

Třináctiletý delikvent havaroval v ukradeném autě

V neděli 12. srpna dopoledne se v Rýmařově stalo několik dopravních nehod, jejichž viníkem byl teprve třináctiletý chlapec. Policisté byli přivoláni na Jesenickou ulici, kde do stromu narazil peugeot. Za volantem havarovaného vozu našli nezletilého hochu, který se snažil z místa ujet. Policisté zjistili, že se krátce předtím vloupal do budovy střední školy na ulici Julia Sedláka, našel klíče k automobilu zaparkovanému u garáží na pozemku školy a s vozem odjel. Naboural přitom do brány u školní budovy. Projel po Jelínkové, Bartákové a Palackého ulici a skončil na Jesenické, kde při couvání narazil do stromu. Orientační dechová zkouška u chlapce vyzněla negativně. Celková hmotná škoda byla vyčíslena na 40 tisíc korun. Rýmařovští policisté a brutnější kriminalisté následně prověřovali případnou jinou trestnou činnost 13letého chlapce, který se postupně doznal k dalším deliktům. V noci z 8. na 9. srpna se vloupal do kabinetu učitelů v budově základní školy na Jelínkové ulici a odcizil kancelářské potřeby. Ve škole rozsvítil všechna světla a pak utekl. Následující noci se vloupal do restaurace na ulici Rudé armády a odnesl větší množství cigaret a finanční hotovost, čímž způsobil škodu za 7 tisíc korun. Vnikl i do prodejny potravin na Opavské ulici, odkud vzal několik lahví alkoholu, zapalovače a cukrovinky v hodnotě přes tisíc korun.

Celý případ je v prověřování policistů v úzké spolupráci s pracovníky odboru sociálních věcí Městského úřadu Rýmařov s cílem zjistit, zda nemá nezletilý na svědomí další trestnou činnost.

Dostala smyk na mokré silnici

V úterý 14. srpna dopoledne se srazila dvě osobní auta mezi Rýmařovem a Horním Městem. 35letá řidička ve volkswagenu dostala v ostré zatáčce na mokré vozovce smyk, vjela do protisměru a střetla se s protijedoucím peugeotem. Peugeot 45leté řidičky byl nárazem odhozen na svodidla. Celková hmotná škoda byla vyčíslena na 160 tisíc korun. Nikdo našťastí nebyl zraněn.

Neubrzdil traktor



Fota: PČR Bruntál

V Harrachově se 17. srpna srazil traktor s nákladním autem. 43letý řidič v traktoru se dvěma vlečkami naloženými balíky sena jel zřejmě příliš rychle. Při brzdění se stal traktor neovladatelným a narazil do protijedoucího nákladního vozidla Peugeot. Na nákladním autě vznikla škoda za 110 tisíc korun, nikdo nebyl zraněn.

por. Bc. Pavla Jiroušková
PČR, odd. tisku a prevence Bruntál
por. Bc. Reně Černohorský
PČR, odd. tisku a prevence Opava

Akce hradu Sovince

Výstava: Pavel Vrzala – Země divů Austrálie
17. srpna – 30. září

Tajemný hrad Sovinec 25.–26. srpna
Netradiční prohlídka hradu

Záhadná historie hradu Sovince
Tajemství kuchyně našich předků
Taje sokolnictví v minulosti

Zprávy o tom, co dělali Švédové na hradě po jeho obsazení roku 1643

25. srpna v 20:00 – Hradozámecká noc s netopýry

Noční prohlídka plná tajemna, záhad a čar

Rezervace na tel. 554 219 863 nebo e-mailu sovinec@mubr.cz

Kašpárek na skalním hradě

1.–2. září

Loutkářská a pohádková pouť

Akce zaměřená především na děti jako rozloučení s prázdninami

Středisko volného času

Anna Cimbotová zvítězila na Let's Dance International 2018

Mezinárodní taneční festival *Let's Dance Prague International* je prestižní soutěž určenou pro orientální tanečnice na profesionální úrovni. V kategorii *Fantasy a Show* dospělých letos zvítězila osmáctiletá Anna Anniya Cimbotová z Rýmařova.

Festival *Let's Dance* se i letos, už potřinácté, konal pod záštitou největší taneční školy v České republice – Centra Tance Praha. V kouzelném prostředí Divadla ABC organizátoři přivítali tanečnice z Čech, Slovenska, Polska nebo Francie, tedy zemí, které se akce účastní pravidelně. Letošní ročník oživila jména tanečnic a souborů také ze Švédska a dokonce z Číny.

Anna zvítězila se znatelným bodovým náskokem se svým show sólem *Believer*, s nímž letos získala titul mistryně České republiky *Czech Dance Masters*. Tato choreografie porotu oslovila svou výjimečností, propojením orientálního tance s dalšími styly, zejména modernou a scénickým tancem. Nejvíce však byl oceněn výraz a prožitek při tanci, který se silně dotýká publika. Anna soutěžila také v klasickém orientálním tanci, kde získala 5. místo. Nádherným završením celého soutěžního dne pak bylo udělení Divoké karty, díky které vystoupila na večerní galashow tohoto festivalu po boku mezinárodních hvězd.

Anna Cimbotová vyučuje orientální tanec v rámci skupiny *Annidia* působící pod TS Neila SVČ Rýmařov. V následujícím školním roce kromě výuky skupinového a sólového tance otevírá také kurz teorie a techniky orientálního tance, který je určen pro všechny, kdo se o orientálním

tanci chtějí dozvědět víc. Přihlásit se mohou zájemci ve věku od 6 let. Tradiční výuku různých stylů orientálního tance letos doplní také lekce scénického tance, určené pouze pro kurzistky skupiny *Annidia* ve věku od 16 let. *Kamila Cimbotová, foto: Klára Kinterová a Sharka Rao*



Kurz společenského tance
pro 9. třídu a SŠ
Zahájení 14.9.2018, 17:30-20:00
sobota 15.12.2018 závěrečný ples
Standardní a latinskoamerické tance, základy společenské výchovy
Cena: 700 Kč

Taneční kurz pro dospělé
2.11. – 7.12.2018, 20:00–22:00
6 lekcí
V 6 lekcích se naučíme: waltz, tango, valčík, foxtrot, quick step, cha-cha, rumba, jive, salsa, blues, mambo
Cena: 1200 Kč za pár

Taneční kurz vedou zkušení lektori Libor Sobek, Filip Bělík a Veronika Řihová
Velký sál Střediska volného času Rýmařov
Přihlášky: E. Kudláková, SVČ Rýmařov



Přehled kulturních akcí – srpen/září 2018

1. 6. – 31. 8.	SVČ Rýmařov	25. 8.	19:00	zámek Janovice
	Výstava: O cenu Karla Schinzela			Projekt: Fotografie Jindřicha Štreita s hudebním doprovodem Moniky Štreitové
9. 6. – 29. 9.	zámek Janovice	25. 8.	19:00	Kemp Indiana Janovice
	Výstava: David Macháč – Zahrádkáři			Divadlo: Kubo – muzikál na lidovou notu
9. 6. – 30. 9.	zámek Janovice	25. 8.	20:00	hrad Sovinec
	Výstava: Petr Šimčík – Zákaz vstupu			Hradozámecká noc s netopýry
12. 6. – 31. 8.	M. knihovna Rýmařov	25.–26. 8.		hrad Sovinec
	Výstava: Absolventky ZUŠ			Tajemný hrad Sovinec
12. 6. – 7. 9.	radnice Rýmařov	25.–26. 8.		Pradědova galerie Jiříkov
	Výstava: Bestiář – absolventky ZUŠ			Ukončení letních prázdnin
16. 6. – 30. 9.	hrad Sovinec	1. 9.	15:00	hřiště Velká Štáhe
	Výstava: K. Gebauer a M. Klouzová – Niubo			Dětská olympiáda
16. 7. – 31. 8.	M. knihovna Rýmařov	1.–2. 9.		hrad Sovinec
	Výměnná burza knih			Kašpárek na skalním hradě
4. 8. – 2. 9.	M. muzeum Rýmařov	2. 9.	8:30	kostel v Huzové
	Výstava: Milan Knížák – Tricet portrétů			Pouť
4. 8. – 29. 9.	M. muzeum Rýmařov	2. 9.	14:00	kaple v Lipkách
	Výstava: Okupace srpen 1968			Koncert: Spirituál kvintet
17. 8. – 30. 9.	hrad Sovinec	3. 9.	15:00	sál ZUŠ Rýmařov
	Výstava: Pavel Vrzala – Austrálie			Slavnostní zahájení škol. roku
25. 8.	14:00 KD Stará Ves	7. 9.	16:30	hřiště SK Jiskra
	Den obce Stará Ves			Dřevařské, lesnické a myslivecké dny
25. 8.	15:00 Obecní dům Tvrdkov	8. 9.	10:00	Flemmichova zahrada
	Slavnostní otevření Obecního domu			Dřevařské, lesnické a myslivecké dny



KINO RÝMAŘOV

program na měsíc **S R P E N - Z Á Ř Í**

SVČ RÝMAŘOV, Okružní 10, 795 01, Rýmařov - tel. 739 001 474, WWW.KINORÝMAŘOV.CZ

Pátek 24. 8. v 19:00

JAN PALACH

/ ČR / 2018 / drama, 124 min.

/ česká verze / mládeži přístupný od 12 let / vstupné: 110,-

Film pozoruje posledních několik měsíců života Jana Palacha. Pozoruje jej na základě dostupných faktických pramenů a zároveň přemýšlí, co tomu mladému muži táhlo hlavou. Jan Palach nikomu z blízkých o svém rozhodnutí dopředu neřekl. Ani nenaznačil, že by byl něčeho takového schopen. Ve filmu prochází vztahem se svou přítelkyní Helenkou, bouřlivým kolejním životem roku 1968, soužitím s mámou doma ve Všetech, zájezdu studentské brigády v Kazachstánu a Francii, chodí do školy, pozoruje a milí...

Režie: R. Sedláček, Scénář: E. Kantůrková, Kamera: J. Šuster, Hudba: M. Rataj
Hrají: V. Zavadil, Z. Bydžovská, D. Barešová, K. Kanátová, J. Vondráček a další.

Sobota 25. 8. v 16:00

SKOROSESTRY

/ Francie / 2018 / komedie, 105 min.

/ český dabing / mládeži přístupný od 12 let / vstupné: 110,-

Nebyl žádný důvod k tomu, aby se jejich cesty zkřížily... Až do dne, kdy po smrti jejich biologického otce, kterého nikdy nepoznaly, společně zdědí překrásný byt v Paříži. Lauren, rozkošná 29 letá žena se snaží proniknout do módního prostředí. 28 letá, trochu mentálně strohá Olivia, je posedlá dvěma myšlenkami: zachránit cukrářství svých rodičů a najít ideálního manžela. 26 letá Salma, horkokrevná profesorka dějepisu. Pro tyto tři sestry, které nemají nic společného, bude společné bydlení poněkud výbušné...

Režie a scénář: S. Azzeddine, F.-R. Jeanne, Kamera: Ch. Gaillat
Hrají: S. Ouazani, O. Elma, A. David, P. Chesnais a další.

Sobota 25. 8. v 19:00

SLENDER MAN

/ USA / 2018 / horor, ? min.

/ české titulky / mládeži přístupný od 15 let / vstupné: 120,-

V malém městě v Massachusetts chtějí čtyři středoškolačky rituálem popít existenci tajemného Slender Mana. Když však jedna z nich záhadně zmizí, vše nasvědčuje tomu, že je ve skutečnosti jeho poslední obětí...

Režie: S. White, Scénář: D. Birke, Kamera: L. Del Puppo, Hudba: B. Campbell, R. Djawadi
Hrají: J. King, J. Goldani Telles, J. Botet, A. Basso, T. Richardson a další.

Pátek 31. 8. v 19:00

DŮVĚRNÝ NEPŘÍTEL

/ ČR, Slovensko / 2018 / thriller, 108 min.

/ česká verze / mládeži přístupný od 12 let / vstupné: 120,-

Andrej pracuje jako programátor u nadnárodní firmy, která se zabývá vývojem tzv. inteligentního domu, který má znamenat revoluci v bydlení. Dům je ovládaný pouhým hlasem a má obyvatelům zajišťovat maximální luxus i stoprocentní bezpečnost. Andrej je pověřen finalizací projektu. Spolu se svojí čerstvou manželkou Zuzanou, se nastěhují do funkčního prototypu, luxusního domu ze skla a kamene uprostřed nádherné přírody. To, co se ze začátku jevilo jako pohádka, se však pomalu ale jistě mění v noční můru...

Režie: K. Janák, Scénář: L. Slivka, K. Janák, M. Epstein, Kamera: M. Šacha
Hrají: G. Marcinková, V. Dyk, Z. Porubjaková, O. Malý a další.

Sobota 1. 9. v 16:00

KUBÍK HRDINA

/ Belgie, Island / 2018 / animovaný, rodinný, 83 min.

/ český dabing / mládeži přístupný / vstupné: 120,-

Příběh mladého kulíka zlatého, který má problémy naučit se létat a migrovat se svou rodinou do teplejších krajín. S pomocí několika kamarádů je schopen přežít ve světě plném nepřátel a nakonec je i oslavován jako hrdina.

Režie: Á. Aşgeirsson, Scénář: F. Erlingsson, Hudba: A. Örvarsson
Hrají: český dabing.

2D

Sobota 1. 9. v 19:00

UPGRADE

/ Austrálie / 2018 / sci-fi, horor, akční, thriller, 100 min.

/ české titulky / mládeži přístupný od 15 let / vstupné: 120,-

Grey Trace (Logan Marshall-Green) je pověstný tím, že jako jeden z posledních lidí dává před technologiemi přednost vlastním rukám. Jedna noc, která mu obrátí život vzhůru nohama, však tenhle přístup rázně změní. Autonehoda na noční dálnici a střet s bandou grázlů, kteří mu zavraždí přítelkyni a jeho nadosmrti zmrzačí. Greyovy vyhlídky na invalidním vozíku jsou víc než temné, dokud mu kamarád vědec nenabídne technologické vylepšení...

Režie a scénář: L. Whannell, Kamera: S. Duscio, Hudba: J. Palmer
Hrají: L. Marshall-Green, B. Gabriel, H. Gilbertson, Ch. Kirby, C. Jacobson a další.

Středa 5. 9. v 19:00

ALFA

/ USA / 2018 / akční, drama, thriller, 97 min.

/ české titulky / mládeži přístupný od 12 let / vstupné: 120,-

Nejprodávanější, neúspěšnější či nejoceňovanější – každý přívlastek k famózní Whitney Houston stoprocentně sedí. Každý velký úspěch je však vykopen a najít pravdu není vždy jednoduché – dokument od oscarového režiséra Kevina Macdonalda se ale do tohoto boje přesto pouští a nezapomenutelnou formou přibližuje božskou Whitney tak, jak ji ještě neznáte.

Režie: A. Hughes, Scénář: D. S. Wiedenhaupt, Kamera: M. Gschlacht, Hudba: J. S. DeBeasi
Hrají: K. Smit-McPhee, N. Maithe, L. Varela, J. Hultén a další.

2D

Čtvrtek 6. 9. v 19:00

SESTRA

/ USA / 2018 / horor, thriller, 96 min.

/ české titulky / mládeži přístupný od 15 let / vstupné: 120,-

Tvůrce rekordně úspěšných hororů James Wan se producentsky ujal snímku, ve kterém se vrací zlovlná síla v podobě démonické řádové sestry, která terorizovala v hororu V zajetí démonů 2.

Režie: C. Hardy, Scénář: G. Dauberman, Kamera: M. Alexandre, Hudba: A. Korzeniowski
Hrají: T. Farniga, D. Bichir, J. Bloquet, Ch. Hope a další.

Pátek 7. 9. v 19:00

ALFA

/ USA / 2018 / akční, drama, thriller, 97 min.

/ české titulky / mládeži přístupný od 12 let / vstupné: 140,-

Nejprodávanější, neúspěšnější či nejoceňovanější – každý přívlastek k famózní Whitney Houston stoprocentně sedí. Každý velký úspěch je však vykopen a najít pravdu není vždy jednoduché – dokument od oscarového režiséra Kevina Macdonalda se ale do tohoto boje přesto pouští a nezapomenutelnou formou přibližuje božskou Whitney tak, jak ji ještě neznáte.

Režie: A. Hughes, Scénář: D. S. Wiedenhaupt, Kamera: M. Gschlacht, Hudba: J. S. DeBeasi
Hrají: K. Smit-McPhee, N. Maithe, L. Varela, J. Hultén a další.

3D



Nejlepší hudební výběr!

Rýmařovský
horizont

Čtrnáctideník regionu Rýmařovska



muzeum



Pro projekci jsou potřeba min. 4 platící diváci.

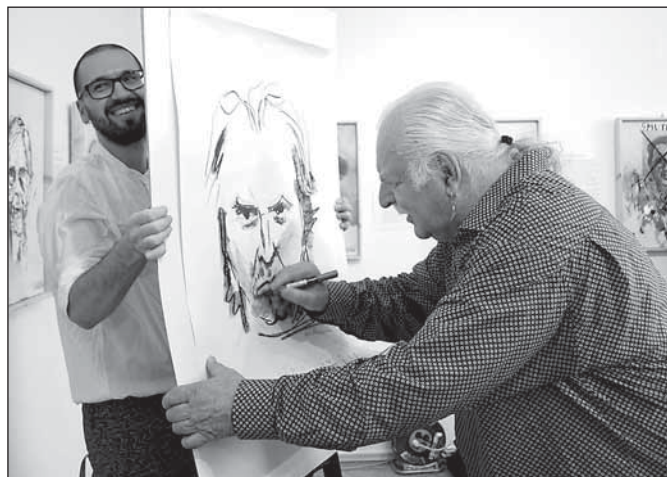
Městské muzeum a Galerie Octopus

Třicet tváří Milana Knížáka

Autor, který v srpnu vystavuje v rýmařovské Galerii Octopus, patří k žijícím legendám. Jeho výroky i dílo vyvolávají otázky, sympatie i neshody, ale v každém případě pozornost. Vernisáž portrétů Milana Knížáka v rýmařovském muzeu byla letos nejspíš nejpočetněji navštívenou, a to navzdory kulminujícím vedrům, které špatně větratelné prostory galerie ještě znásobily.

Milan Knížák je pojem – vlivem několika mediálních afér ovšem notně zploštělý. Jeho záběr je přitom obrovský: výtvarník, hudebník, performer, architekt, designér, módní návrhář, básník, rektor Akademie výtvarných umění, generální ředitel Národní galerie, to jsou role, v nichž působil či stále působí jako výrazná osobnost. A jako taková pokaždé vyvolává diskuse.

Možná i proto, že si jeho jméno běžně spojujeme s představou notorického provokatéra, může osobní setkání s ním způsobit menší překvapení. Knížák není excentrik, ale civilní člověk kultivovaného vystupování, podle vlastních slov „přesycený současným uměním plným postprodukcí, sitespecific projektů a dalších módních proudu a proudečků“, který se bouří návratem k tradicím, ke klasickým technikám a námětům. Taková je i jeho aktuální kolekce v Galerii Octopus. Nese věcný název *Třicet portrétů* a nabízí zkrátka třicet podobizen, třicet tváří, které patří lidem, jež autor vnímá jako zásadní. „Většina z nich byli osobnosti, se kterými jsem se setkal jen skrze jejich dílo. (...) Nebyli to pouze lidé, kterým se obdivuji, ale kteří něčím vstoupili do mého života,“ vysvětluje Milan Knížák. Mezi vybranými tvářemi se tak objevují nejen výtvarníci Rembrandt, van Gogh, Duchamp, Picasso, Pešánek a Teige, hudebníci Bach, Ježek, Satie nebo Cage, básníci Rimbaud, Marinetti, Chlebnikov, Majakovskij, Nezval, Blatný a Hlaváček, ale i filosofové Rousseau, Nietzsche, Wittgenstein, Klíma a Patočka, vědci Einstein a Planck a politikové Churchill, Gándhí, Mao Ce Tung nebo Hitler. Zvláštní kategorií představují indiánský vůdce Sitting



Městské muzeum Rýmařov a Galerie Octopus
vás zvou na vernisáž výstavy

MILAN KNÍŽÁK

Výstava bude zahájena 4. srpna v 16 hodin za účasti autora a potrvá do 2. září 2018.
Katalog k výstavě a jiné publikace k osobnosti M.K. bude možno zakoupit v muzeu.

30 PORTRÉTŮ

30 PORTRÉTŮ
KNÍŽÁK

muzeum
RÝMAŘOV

OCTOPUS

 A promotional poster for an art exhibition. It features a grid of 30 small portraits of various figures, including historical and contemporary ones. A larger, stylized portrait of Milan Knížák is overlaid on the grid. The text is in a bold, sans-serif font. At the bottom, there are logos for the Rýmařov Museum and Galerie Octopus.

Bull a korejský myslitel, umělec, podnikatel, pastor a zločinec Ahae. Některé osobnosti ve výběru nepřekvapí, jiné naopak zarazí, ale autor svůj vztah k nim osvětluje zvolenou technikou: „Chtěl jsem, aby podobizny realisticky vyjadřovaly podobu toho kterého člověka, ale aby z nich byl patrný i můj vztah k portrétovaným.“ Hitler je tak např. zobrazen jako rozplizlá skvrna s typickými atributy knírku a patky a též se srpem a kladivem, jež vyjadřují jeho spřízněnost se Stalinem. Explicitně svůj vztah k jednotlivým postavám Knížák vyjadřuje ve slovních komentářích, v osobitých medailonech. Nabízí tak vlastní interpretaci i náměty k přemýšlení, neboť valnou většinu osobností na portrétech zná i divák a může porovnat svůj vztah, svou interpretaci, své asociace s autorovými.

Soubor třiceti portrétů a medailonů tvoří nejen galerii světových osobností, ale současně zástup „sudiček“, které vstoupily do autorova života a zanechaly v něm nesmazatelnou stopu. Utvářely jeho životní zkušenost, jeho hodnoty, jeho pohled na svět, jeho myšlení, jeho estetické cítění, jeho vlastní dílo, jeho osobnost. A tak je více než příznačné, že výstavu v Galerii Octopus doplnila ještě jednatřicátá podobizna – plakat s autopořetrem Milana Knížáka ze sbírek rýmařovského muzea. Vznikl v roce 1992 a Milan Knížák jej na Sovinci věnoval Miloši Požároví, který působil jako pojítka mezi ním a místní uměleckou scénou zapojenou do KAVu a později do volného sdružení Octopus. Během vernisáže Knížák svůj autopořet kresebně aktualizoval.

Výstavu *Třicet portrétů* mohou zájemci vidět do 2. září. Doprovází ji hudební záznam skladby *Bossa Nova Suite*, která reprezentuje autorovy experimentální hudební počiny v podobě tzv. Broken music. Součástí expozice jsou rovněž knižní publikace, mimo jiné Knížákovy encyklopedie výtvarníků loutkového divadla. Zázitek z výstavy si mohou návštěvníci uchovat díky katalogu, který připravil její iniciátor Roman Karel.

ZN

**PHOTOGENIA BRNO A MĚSTSKÉ MUZEUM RÝMAŘOV
V RÁMCI LETNÍ ŠKOLY FOTOGRAFIE POŘÁDAJÍ:**



muzeum
M
rýmařov

Další část projekce
bude k dílu autorů:

J. Jens, M. Koubková,
Aladár, Š. Klímová,
K. Krátká, T. Hlawiczka,
J. Vítková, L. Pešáková,
J. Uher, J. Vaculín,
B. Foller, I. Nyitrayová,
T. Loukota, J. Šebek,
L. Procházka, W. Laura,
J. Kozůbková, S. Zela

FLÉTNOVÝ RECITÁL MONIKY ŠTREITOVÉ

Na motivy velkoplošné projekce fotografií z cyklů "Vítkovice" a "Třinecké železárny"
profesora Jindřicha Štreita. Recitál proběhne za účasti autora.

Kde: Zámek Janovice

Kdy: 25.8.2018 v 19⁰⁰ hod.

www.photo-genia.com

www.muzeumrymarov.cz

muzeum
M
rýmařov

**LETNÍ SEZÓNA 2018
květen - září**

Dějiny textilnictví na Rýmařovsku

externí expozice v budově

HEDVA ČESKÝ BROKÁT, s.r.o.

květen – září

úterý + čtvrtek + sobota

9:00–12:00, 13:00–16:00

KAPLE V LIPKÁCH

(květen pouze na objednání: 739 915 679)

úterý + čtvrtek + sobota

9:00–12:00, 13:00–17:00

vstupné:

Hedva, kaple,
prohlídka města:

30 Kč (základní)

20 Kč (snížené)

zámek – zdarma



PROHLÍDKY MĚSTA

červen – září

středa 10:00, 14:00

ZÁMEK JANOVICE

červen – září

úterý + čtvrtek + sobota

prohlídka galerie a expozice loutek

13:00–14:00, 15:00–16:00

komentovaná prohlídka

14:00–15:00, 16:00–17:00

více na:

554 212 381, 554 254 382

icko@inforymarov.cz

muzeum@inforymarov.cz

www.muzeumrymarov.cz



PŘEKRAČUJEME HRANICE
PRZEKACZAMY GRANICE
2014–2020



EVROPSKÁ UNIE / UNIA EUROPEJSKA
EVROPSKÝ FOND PRO REGIONÁLNÍ ROZVOJ
EUROPEJSKI FUNDUSZ ROZWOJU REGIONALNEGO

FOND MIKROPROJEKTŮ

Skatastrofa s letním kinem

Sezóna na zámku v Janovicích má v srpnu už pravidelně na programu hudební festival Rýmařovská Skatastrofa. Letošnímu třináctému ročníku opět předcházelo promítání letního kina.

Víkend v polovině srpna už několik let patří hudebnímu festivalu Rýmařovská Skatastrofa na nádvoří janovického zámku. Jedinečnou atmosféru památky využívá i letní kino – muzeum promítalo ve čtvrtek 16. srpna *Ostře sledované vlaky*, kinaři ze SVC na páteční „Předskatastrofu“ připravili malou přehlídku studentských filmů a jedno celovečerní překvapení.

Zdejší rodák, student FAMU Marek Čermák, přispěl krátkým dokumentem o výtvarníkovi a filmovém experimentátorovi Petru Skalovi *Virus lidské chyby*. Stísněnost následujícího hororu Emila Křížky *Ruchoth Raoth* posléze odlehčila animovaná mikrokomedie *Škoda lásky* Jana Bohuslava o tom, že láska kvete v každém věku. Finále pátečního promítání přeneslo diváky na vylidněný ostrov obývaný zvláštními figurami *Legendy o Kašparu Hauserovi* italského režiséra Davide Manuliho, svěrázné technowesternové variace skutečného příběhu chlapce

z první poloviny 19. století, který přišel odkud a stal se svého druhu celebritou.

V sobotu se nádvoří proměnilo ve festivalový areál se vším všudy – pódiem, tanečním pláckem, zázemím pro občerstvení i stanování – který se během odpoledne zalidnil fanoušky ska a reggae muziky i spřízněných žánrů.

Na úvod se na sluncem rozpálené jeviště postavila relativně nová místní kapela Sifon Bombs, která si koncertní premiéru odbyla na klubových prknech Třináctky při Prestigefestu. A tak festival začal poměrně svižně punkrockem s trumpetou.

Po nich na pódium vlítla Mucha, brněnská provokativní písničkářka Nikola Muchová, která bourá zažité stereotypy o něžných dívkách s kytarou. Mucha si libuje v extravaganci, má skvělý hlas, docela chytré a sprosté texty s feministickým nábojem a výborné spoluhráče (např. Petra Zavadila z Těch Syčáků). Na festivalu rozvášnila zejména generaci náctiletých slečen, ostatní přinejmenším pobavila.

Třetí položkou playlistu byla klasika Skatastrofy, krnovská rockabilly a psychobilly smečka Rockin' Jackals, která zaznamenala perso-



MĚSTSKÉ MUZEUM RÝMAŘOV * GALERIE OCTOPUS

JIŘÍ MEITNAR
Jubilejní výstava

8/9-30/9/2018
vernisaž 8/9 16:00

muzeum
RÝMAŘOV

www.muzeumrymarov.cz - facebook Městské muzeum Rýmařov

MĚSTSKÉ MUZEUM RÝMAŘOV * GALERIE PRANÝŘ

OKUPACE
SRPEN 1968
JAK JSME JI ZAŽILI V RÝMAŘOVĚ

na fotografiích Bohumila Švédy
a v dobových dokumentech

muzeum
RÝMAŘOV

GALERIE
PRANÝŘ

4/8 – 29/9/2018
vernisaž 21/8 17:00

www.muzeumrymarov.cz - facebook Městské muzeum Rýmařov

nální změnu na postu kontrabasisty. V Rýmařově hraje bezmála od začátku své existence minimálně jednou za rok a je už pokládána za takřka domácí kapelu, jedinou svého žánru v širokém okolí. Napříč žánry, hlavně mezi ska a punkem, se pohybují mohelníčtí Burani z New Jersey, kteří tak aspoň zčásti naplnili zaměření ska a reggae přehlídky. Jejich vystoupení provázela soumrak, který obvykle popustí zábrany tancechtivých fanoušků. Burani jim poskytli dostatek inspirace. Gentlemen's Club z Hranic na Moravě pak dodal dosud chybějící dávku reggae, potřebnou pro mírné zklidnění rozdivočelého davu pod pódiem. Navzdory tomu, že „klub džentlmenů“ čítá sedm osob,

byl jednoznačně nejlíp nazvučenou kapelou večera a jeho produkce byla vrcholem festivalu.

Ve finále se Skatastrofa vrátila mocným obloukem na svůj začátek, přinejmenším žánrově, když se na jeviště postavili The Neunikneš. Ostravská punkovo-hardcorová banda, která svůj nekompromisní projev ozvláštňuje zvukem dechů, se pokusila z fanoušků vymáčkout poslední zbytky energie.

Hudba se na zámek vrátí už tuto sobotu, tentokrát v komorní podobě. Vystoupí zde flétnistka Monika Štreitová s recitálem, jejíž inspirovaly snímky jejího otce, známého fotografa Jindřicha Štreita. ZN



Městská knihovna Rýmařov

Od 16. 7.



do 31. 8. 2018

VÝMĚNNÁ BURZA KNIH

Přečtené nebo nepotřebné knihy můžete odložit v knihovně!

Bližší informace v půjčovně

PŮJČOVNÍ DOBA

do 31. srpna

Po 9:00–16:00
Út 9:00–16:00
St zavřeno
Čt 9:00–16:00
Pá 9:00–16:00

od 1. září

Po 9:00–18:00
Út 9:00–18:00
St zavřeno
Čt 9:00–17:00
Pá 9:00–17:00

www.knihovnarymarov.cz



Městská knihovna Rýmařov



Vás zve
na zahájení provozu
RETRO ČÍTÁRNY
v hale knihovny. Čítárna bude
slavnostně otevřena **3. 9. 2018**
v 16 hodin a potrvá
do 3. 10. 2018.



Městská knihovna Rýmařov

nabízí balení učebnic netypických
formátů. Učebnice si můžete přijít
zabalit kdykoliv v půjčovní době
knihovny ve dnech
3. – 14. září 2018



Společenská kronika

Blahopřejeme

jubilantům, kteří od předcházejícího vydání oslavili 80 let a více

Anna Kocurková – Rýmařov	80 let
Růžena Janská – Harrachov	81 let
Antonín Podešva – Harrachov	81 let
František Šuba – Rýmařov	81 let
Antonín Grepl – Janovice	82 let
Dagmar Pletková – Rýmařov	82 let
Jaroslav Hruban – Rýmařov	82 let
Vladimír Kodovský – Rýmařov	82 let
Ludmila Macháčková – Rýmařov	82 let
Marie Schindlerová – Rýmařov	82 let
Radim Ovcáček – Rýmařov	83 let
Marie Nětková – Rýmařov	83 let
Anděla Kašparcová – Rýmařov	84 let
Milan Vavroušek – Rýmařov	84 let
Ludmila Zavadilová – Rýmařov	84 let
Miloslav Sedláček – Rýmařov	84 let
Jaroslava Rašková – Rýmařov	84 let
Marie Habartová – Rýmařov	84 let
Jana Mičudová – Rýmařov	84 let
Anna Echingerová – Janovice	85 let
Zdeněk Pospíšil – Stránské	85 let
Marie Šínová – Rýmařov	85 let
Bedřiška Resnerová – Rýmařov	85 let
Alfred Heinisch – Rýmařov	85 let
Zdeněk Beran – Rýmařov	86 let
Jaroslav Jahn – Rýmařov	88 let
Klára Zbořilová – Rýmařov	91 let
Anna Lukovská – Rýmařov	94 let

Rozloučili jsme se

Jan Hasmanda – Albrechtice u Rýmařova	1942
František Horák – Rýmařov	1945
Jan Heblák – Janovice	1949
František Švejdlík – Rýmařov	1938
Marie Macečková – Rýmařov	1932
Tomáš Pletka – Rýmařov	2003

Evidence obyvatel MěÚ Rýmařov



Dne **22. srpna 2018**
by se krásných **70 let** dožil
pan Rostislav Adámek.

S láskou a úctou vzpomínají
maminka Veronika,
rodina Adámkova z Břidličné,
rodina Zlámalova z Břidličné
a rodina Adámkova z Rýmařova.

Kdo jste ho znali, vzpomeňte s námi.



Není možné zapomenout na člověka,
 kterého opravdu milujeme.

Dne **27. srpna 2018**
uplynou tři roky od chvíle,
co nás navždy opustil
náš milovaný tatínek, dědeček a pradědeček,
pan Miroslav Ondrák.

S láskou a úctou vzpomínají
dcery a synové s rodinami.

Servis služeb

Informační středisko Rýmařov

Otevírací doba:

pondělí – pátek:	8:30–12:00	13:00–17:00
sobota:	9:00–12:00	13:00–16:00
neděle:		13:00–16:00

Telefon: 554 212 381, e-mail: icko@rymarov.cz

Diakonie ČCE, středisko v Rýmařově,

zve seniory k návštěvě KAVÁRNIČEK každé liché úterý v budově střediska na třídě Hrdinů 48 v Rýmařově. Začátek vždy v 13:30.

Ukončení posezení 15:30–16:00. Kdo není schopen dojít do kavárny, může využít odvoz v den setkání v 13:30 od prodejny Hruška na ulici 1. máje. Přijďte si za námi povykládat a naplánovat aktivity, které byste sami nepodnikli. Bližší informace na čísle 554 211 294. Termíny kavárniček (každý lichý týden v úterý): 11. 9., 25. 9., 9. 10., 23. 10., 6. 11., 20. 11., 4. 12., 18. 12.

Srdečně zvou a těší se na vás zaměstnanci Diakonie ČCE

Výrobky ze sociálně terapeutické dílny Buřinka

Prodejní místa:

Sociálně terapeutická dílna Buřinka, Okružní 10, Rýmařov
Informační centrum Rýmařov, náměstí Míru 6, Rýmařov

Aquacentrum Rýmařov

na Jesenické ulici

Otevírací doba do 2. září:

po–pá	14:00–21:00
so–ne + svátky	10:00–21:00

Otevírací doba od 3. září:

po–pá	16:00–21:00
so–ne + svátky	10:00–21:00

Děti do 3 let zdarma, zvýhodněné rodinné vstupné.

Vstupné pro seniory – věk snížen na 58 let.

Oslavenci mají v den narozenin vstup do aquacentra zdarma
(nutno doložit osobním dokladem).

Klienti VZP si mohou nechat proplatit permanentku do výše 500 korun za osobu.

Krytý bazén v Břidličné

Pozor!

**Od 4. srpna je bazén do odvolání uzavřen
z důvodu oprav podhledů v bazénové hale**

Galerie Marie Kodovské

Mlýnská ulice č. 21

Expozice otevřena:

Úterý, čtvrtek, sobota 9:00–12:00 13:00–16:00

Mimo otevírací dobu lze sjednat prohlídku
na tel. čísle: 733 429 438

Seriál: Představujeme sociální služby

Společnost pro podporu lidí s mentálním postižením, pobočný spolek Rýmařov

IČO: 751 08 305 Web: www.burinkarymarov.cz
Sídlo: Okružní 10, Rýmařov

Společnost pro podporu lidí s mentálním postižením (SPMP), pobočný spolek Rýmařov, je spolek rodičů a přátel mentálně znevýhodněných lidí, který založili dobrovolníci – především rodiče pečující o postižené děti a dospělé. Spolek je součástí celostátní stejnojmenné organizace, má však IČO a samostatné hospodaření. Je sociální službou dle zák. 108/2006 Sb., o sociálních službách (§ 66 Sociální aktivizační služby pro seniory a osoby se zdravotním postižením). Spolek je podporován a financován z rozpočtu města Rýmařova, krajské organizace SPMP v Ostravě, členskými příspěvky a dary sponzorů.

Co děláme:

- Bojujeme za práva lidí s mentálním postižením a jejich blízkých.
- Pomáháme lidem s mentálním postižením žít tak, jak se jim líbí a jak chtějí.
- Učíme lidi s mentálním postižením nové dovednosti.
- Učíme ostatní lidi, jak žít, pracovat, učit se a bavit se s lidmi s mentálním postižením.



SPMP v Rýmařově zajišťuje pro mentálně znevýhodněné lidi sportovní, kulturní, zdravotní a vzdělávací akce, které jim pomáhají začlenit se do společnosti, zvyšovat pohybovou aktivitu, důležitou pro zlepšení zdravotního i psychického stavu, rozvíjet své schopnosti a kvalitu života. Přispíváme finančně na pobytový tábor pro naše členy, který je současně odlehčovací službou pro pečovatele o znevýhodněné osoby. Spolek nabízí rodičům pomoc při řešení krizových situací navázáním kontaktů na právní a sociální pomoc.

Členové spolku jsou iniciátory vzniku terapeutické dílny provozované Diakonií ČCE, střediskem v Rýmařově, se kterou spolupracují. Dále se aktivně účastní komunitního plánování města, kde se snaží prosadit potřeby členů, předsedkyně spolku Lucie Camřlová pracuje v krajském výboru SPMP.

Každoročně spolek pro své členy zajišťuje a realizuje asi patnáct akcí, kterých se mohou účastnit i nečlenové spolku, ovšem bez finančního zvýhodnění.

Celoroční akce: pohybové cvičení (jednou týdně), logopedie (jednou týdně).

Vzdělávací akce: jednou ročně celodenní zájezd za památkami, na výstavu či koncert.

Sportovní akce: účast na Mezinárodní atletické olympiádě ve Frýdku-Místku a v několika soutěžích v bowlingu v rámci kraje, turnaj v pétanque, turnaj ve fotbálku.

Akce pro zdraví: zájezd do termálních lázní, pro postižené členy série masáží dle zdravotního stavu.

Společenské akce: koncert za účasti spřízněných organizací, účast na plesu Diakonie ČCE v Rýmařově, návštěva Akademie Polárky v Bruntále a další akce dle přání členů spolku.

Členem spolku se může stát každý, kdo nechce se svým problémem zůstat sám a chce se posunout v komunikaci s většinou společnosti. Organizace mu pomůže na sobě pracovat a zlepšovat se. Těšíme se na Vás!
Anežka Přikrylová, místopředsedkyně SPMP Rýmařov

BETHEL Bruntál, Rýmařov – azylový dům pro muže

Slezská diakonie
Přinášíme světlo do života potřebným

Posláním azylového domu, který v Rýmařově provozuje Slezská diakonie, je poskytovat na přechodnou dobu ubytování a individuální podporu mužům, kteří ztratili bydlení. Podpora je směřována tak, aby se co nejvíce osamostatnili – byli připraveni na odchod do vlastního bydlení, získání zaměstnání na smlouvu. Uživatelé jsou muži starší 18 let v obtížné životní situaci, kvůli níž ztratili bydlení a kterou nejsou schopni řešit vlastními silami. Podmínkou pro přijetí je plná mobilita.

Azylový dům je místem pomoci, podpory, pravidel a intenzivní práce. Je určen pro lidi, kteří se z různých důvodů dostali do finančních potíží, přišli o bydlení a mají řadu dalších problémů, které již nezvládají vyřešit sami. Azylový dům není místem pro život nebo dlouhodobé bydlení. Je to azyl, v němž člověk může po dobu zpravidla nepřevyšující jeden rok pobývat, získat energii a pomoc pro další cestu životem. Jsou zde nastavena pravidla, režim a dohled. V těchto podmínkách je uživatel sociálním pracovníkem systematicky veden k účinnému řešení své nepříznivé sociální situace – k získání a udržení práce, řešení problémů se zadlužením, vztahových problémů, problémů se závislostmi apod.

Naše zařízení je nízkokapacitní – celkem 14 lůžek ve dvou bytových jednotkách, dva třílůžkové a čtyři dvoulůžkové pokoje. V provozu pracují tři pracovníci, střídají se na ranních, odpoledních a v případě potřeby i nočních směnách. Pracovníci zajišťují dohled nad dodržo-

váním pravidel a domovního řádu azylového domu. Dále aktivizují uživatele azylového domu, individuálně s nimi pracují na řešení jejich nepříznivé životní situace.

Potřeby uživatelů azylového domu a způsoby, kterými na ně sociální služba reaguje:

• **Ztráta bydlení, zázemí** – uživatelům poskytujeme bydlení v pokojích se standardním vybavením, zázemím pro osobní hygienu, k dispozici je pračka, sušička na prádlo a společná kuchyně pro přípravu stravy, společenská místnost a kuřárna. Uživatelům je k dispozici také šatník, kde si mohou vybrat oblečení.

• **Špatná finanční situace** (většina uživatelů nedokáže hospodařit s penězi, jsou zadlužení, je na ně uvalena exekuce, nejsou schopni využívat všech dostupných zdrojů, hledat vhodné zaměstnání atd.) – poskytujeme jim podporu, aby se ve své situaci zorientovali a byli schopni pojmenovat, jakým způsobem ji mohou zlepšit. Uživatelům poskytujeme poradenství, možnost telefonování a přístupu na internet, je také možné čerpat z širší sítě sociálních služeb. Řada uživatelů přišla o bydlení v důsledku neplacení nájmu a následného vystěhování. Podobná situace je s nedoplatky za svoz komunálního odpadu a za energie. V těchto případech se s uživateli pracuje na umoření dluhů.

• **Ztráta zaměstnání, dlouhodobá nezaměstnanost** – specifickým problémem mužů bez domova je ztráta nebo nemožnost nalezení vhodného zaměstnání. Pro mnohé z nich je to téma velmi citlivé a získání práce je vnímáno jako klíč k lepší budoucnosti. Z tohoto důvodu věnujeme této oblasti opravdu mnoho pozornosti, protože si sa-

mi uživatelé uvědomují, že je krokem k získání samostatného bydlení. Ve středisku realizujeme řadu pracovních aktivit, které mají pozitivní dopad na udržení pracovních návyků. Uživatelé tak mají možnost vlastní seberealizace, například při pletení výrobků z papíru, drobných opravách, montování, malování, natírání, úklidu apod. Důležitou aktivitou je také příprava stravy, velmi se osvědčilo společné vaření. Uživatelé se snažíme motivovat k tomu, aby jevíli zájem o námi nabízené aktivity; odměnou je mnohdy nově získaná dovednost a potraviny z potravinové banky.

- **Narušené a nefunkční mezilidské vztahy** (narušené vztahy s rodinou, partnerem, sourozenci, dětmi) – tato oblast je mnohdy podceňována, přitom je velmi důležitá pro vytvoření podmínek ke zlepšení nepříznivé situace uživatele. Je to běžná potřeba, která motivuje ke změně. Klíčem je znovuobnovení nebo nalezení kontaktu s rodinou či blízkými lidmi. Jsme jim vždy oporou a nápomocni při kontaktování.
- **Závislosti** (nejčastěji alkoholismus, užívání lehkých a občas i tvrdých drog, gamblerství) – mnoho klientů dává přednost bydlení pod širým nebem, než by se vzdali svých závislostí. Pokud se rozhodnou a obrátí se na naši sociální službu, musí přistoupit na omezení alkoholu na míru, která je slučitelná s dodržováním domovního řádu. Snažíme se tak vytvořit prostředí pro dialog, ve kterém by se uživatel, který alkohol nadužívá nebo zneužívá, mohl rozhodnout ke změně. V případě potřeby mu pomůžeme vyhledat odbornou pomoc.
- **Jednání s institucemi** (ztráta osobních dokladů, vyřazení z úřadu práce, nepobírání dávek či jiné sociální podpory) – podpora klientů, aby si v co nejkratší době dali své věci do pořádku a mohli získat příjmením dávky v hmotné nouzi.
- **Zdravotní stav** (fyzický, duševní) – tato oblast je pro mnohé naše

uživatelé prioritní. Bohužel narážíme na to, že si klienti nechtějí přepustit svůj problém a mnohdy i akutní stav nemají snahu řešit. Snažíme se jim trpělivě vysvětlovat možné důsledky vyhýbání se řešení, motivujeme je k návštěvě lékaře.

Snahou zařízení je také udržet uživatele v kulturním a sociálním dění města. Navštěvujeme různé výstavy, prohlídky exponátů v městském muzeu, hudební produkce, dny obce, veletrh zdraví a sociálních služeb apod. Tím se uživatelé přirozeně adaptují na návrat do společnosti, ale také povzbudí a potěší.

Veškeré činnosti naší služby jsou nastaveny tak, aby byly poskytovány na dobu nezbytně nutnou a minimalizovalo se riziko vzniku závislosti na sociální službě. Díky standardům kvality, se kterými Slezská diakonie pracuje, je zaručena kvalita poskytované sociální služby. Ke kvalitě služby přispívá také odbornost pracovníků, kteří jsou každoročně vysíláni na akreditované kurzy a stáže.

Služba azylového domu bezesporu vede ke snižování společensky nežádoucích a také nebezpečných jevů. Azylové zařízení eliminuje nežádoucí pobyt lidí bez domova na ulici – přespávání na veřejných prostranstvích, lavičkách, ničení veřejného majetku, krádeže, postávání u supermarketů apod. Díky sociální práci s uživateli se daří snižovat nezaměstnanost, zadluženost a celkovou chudobu uživatelů.

Adresa bytových služeb:

Azylový dům Bethel, 8. května 36, Rýmařov

Kontaktní osoba:

Renata Karlová, koordinátor AD, tel.: 734 366 286,

e-mail: bethel.rm@sdk.cz

Renata Karlová, Slezská diakonie

Organizace a spolky

Dvě fary se mění v penziony

Nabídka ubytování na Rýmařovsku rozšíří dva penziony, které vznikají v budovách fary ve Staré Vsi a v Rudě u Rýmařova. Staroveský penzion Johannes je již od začátku srpna v provozu, poutní ubytovna v Rudě by mohla být otevřena příští rok.

Rýmařovská farnost spravuje velký počet církevních staveb, především kostelů a kaplí, které vyžadují nákladné opravy. V posledních letech například byla dokončena vnější renovace kostela sv. Maří Magdaleny s boční kaplí sv. Anny v Horním Městě, započatá už v roce 2000, v celkové hodnotě téměř 13 mil. korun. Letos v září začne oprava interiéru hornoměstského kostela včetně varhan za 5,5 mil. korun. Probíhá také rekonstrukce kaple ve Stříbrných Horách, opravou prošly chrámy v Kněžpoli a Dobřečově nebo zeď kolem areálu kostela sv. Tří králů v Břidličně. Farnost nechala rovněž opravit čtveř věžní hodiny (v Rýmařově, Tvrdkově, Horním Městě a Rešově) a troje varhany včetně nástroje v kapli V Lipkách. Letos by měla s pomocí dotace ministerstva kultury a daru biskupství začít oprava krovu této cenné barokní stavby. Zvelebení se dočkal i kostel v Albrechticích, který bude vybaven inventářem uloženým v depozitáři na ruské faře.



Ke spravovaným budovám patří ovšem i fary, z nichž mnohé jsou dlouhá léta neobydlené. Návrh duchovního správce rýmařovské farnosti, děkana Františka Zehnal, na přebudování nevyužitých farních budov ve Staré Vsi a Rudě na penziony vycházel z jejich umístění v turisticky zajímavých lokalitách. „*Je zde velký turistický potenciál, jezdí sem turisté i poutníci. Křížová cesta v Rudě byla letos vyhlášena národní kulturní památkou, což přitažlivost místa ještě zvýší,*“ vysvětluje František Zehnal. Biskupství s návrhem přebudovat dvě fary na penziony souhlasilo. Staroveskou farní budovu od farnosti odkoupilo a během rok a půl trvající rekonstrukce v ní vybudovalo penzion s kapacitou 30 lůžek v sedmi apartmánech. „*Ve smlouvě jsme si vyhradili podmínku, že farnosti zůstane k dispozici jeden nájemní byt pro případného kněze a budeme mít také možnost využívat společenskou místnost penzionu,*“ dodává děkan František Zehnal. Penzion nabízí ubytování rodinám s dětmi či menším skupinám turistů a poutníků, jeden z pokojů je bezbariérový. Více informací a kontakt pro rezervaci pokojů najdou zájemci na stránkách www.cirkevnuturistika.cz.

Rekonstrukce farní budovy v hodnotě asi 12 milionů korun podtrhla architektonickou jedinečnost stavby z konce 19. století, jejíž vybudování tehdy finančně podpořil janovický papírnický podnikatel Johannes Siebr. Nové jméno penzionu tudíž odkazuje nejen na sochu

sv. Jana Nepomuckého stojící poblíž, ale především na něj. Osobnost donátora připomíná také mramorová pamětní deska instalovaná v chodbě. Děkan František Zehnal věnoval penzionu dřevěný kříž, kterému stejně jako celé budově v neděli 5. srpna požehnal biskup František Václav Lobkowicz.

Fara v Rudě u Rýmařova rekonstrukcí stále prochází, dokončena by

mohla být příští rok. Také tato historická budova se má změnit v ubytovací zařízení, v tomto případě v o něco skromnější poutní ubytovnu. Hotova je zatím oprava přízemí, kam směli zájemci nahlédnout během pouti v Rudě. V přízemí je nové sociální zařízení, zbývá doplnit vybavení kuchyně a inventář obytných místností. V prvním patře pokračují stavební práce. ZN

V Janovicích proběhlo první mistrovství světa ve vrhu nožem a sekerou

Ve dnech 1.–4. srpna proběhlo v Kempu Indiana v Janovicích historicky první oficiální mistrovství světa ve sportovním hodu nožem a sekerou pořádané na území našeho města. Soutěž probíhala pod záštitou Western Arts Clubu ČR a evropské asociace vrhačů Eurothrowers se sídlem v Německu a dále pod patronací Moravskoslezského kraje a města Rýmařova.

Oficiálního mistrovství světa se účastnilo 159 soutěžících z 15 zemí světa: České republiky, Slovenska, Polska, Německa, Francie, Švýcarska, Ruska, Itálie, Švédska, Finska, USA, Kanady, Lotyšska, Maďarska a Velké Británie. Krásné prostředí Kempu Indiana dotvářelo jedinečnou atmosféru soutěže. V sobotu na tomtéž místě proběhl i 21. ročník Velké ceny Indiana v ovládnání dlouhého biče.

Důvodů pro konání prestižní mezinárodní soutěže u nás bylo několik. Tradice soutěží v hodu nožem a sekerou je více než dvacetiletá. Vše začalo v roce 1998, kdy se konal první ročník Velké ceny Indiany Jonese v ovládnání dlouhého biče. Od roku 1999 jsme do soutěže zařadili disciplíny hod nožem a sekerou, trikové lasování a ovládnání westernového revolveru. Z původních westernových soutěží se postupně staly nové sportovní disciplíny, které mají příznivce v mnoha zemích světa. V Rusku jde už o národní týmy, pozadu nejsou ani Spojené státy americké, kde světový šampionát vznikl.

Vrh nožem se rozvinul do několika stylů, od klasického vrhu s rotací (full spin) a hody s poloviční rotací (half spin) až po nejmmodernější styl hodu bez rotace (no spin).

Česká reprezentace se v současné době může pochlubit několika evropskými i světovými tituly, naši reprezentanti dosahují špičkových výkonů na soutěžích v Evropě i USA. Výjimkou není mezinárodní soutěž Velká cena Indiana, které se v posledních letech účastnilo množství soutěžících z Evropy i USA. Právě vzrůstající obliba Kempu Indiana jako vhodného vrhačského kolbiště s dostatečným zázemím byla důvodem, proč nás v minulém roce oslovila evropská asociace vrhačů Eurothrowers ve věci pořádání světového šampionátu.



Přípravy začaly loni na podzim, kdy jsme společně plánovali logistiku pořádání MS, museli jsme vytvořit projekt, který osloví partnery k úspěšnému pořádání soutěže. Klíčové bylo vytvoření týmu organizátorů, kteří zajišťovali komunikaci se soutěžícími, ubytování, catering atd. Pro soutěž byla vytvořena nová aréna v horní části kempu s krásnou kulisou okolní přírody. O množství úkonů, které nakonec vedly k uspořádání MS, by se dala napsat docela tlustá kniha. Výsledkem naší práce bylo 159 soutěžících z 15 zemí světa a účast přibližně 500 diváků. Přes úporná vedra, která panovala po celou dobu příprav i během soutěže, se podařilo zvládnout celou organizaci se závěrečným ceremoniálem na výbornou. Svědčí o tom ohlasy návštěvníků z mnoha zemí. Celkově se na pořádání MS podílel tým pětadvaceti lidí, kterým patří velký dík za osobní nasazení a výdrž při několikadenním organizačním maratónu. Soutěž provázela řada atrakcí, vystoupení několika kapel, brňských tanečnic, ohňových show a také premiéra divadelní hry *Broadway*, kterou v nové podobě bude hrát divadelní soubor La Skála v průběhu příští letní sezóny. Závěrečný sobotní ceremoniál odstartovala lasařská show Josefa Pelce a uzavřel tradiční skeč Indiany Jonese. Ten zároveň ukončil 21. ročník Velké ceny Indiana, která proběhla paralelně v sobotu 4. srpna.

Chtěl bych poděkovat městu Rýmařovu, Moravskoslezskému kraji a našim tradičním sponzorům za celkovou podporu pořádání soutěže. Fota a text: Ladislav Šín, předseda Western Arts Clubu



Diakonie 
Československé církve evangelické

1993 - 2018



.výročí

Dovolujeme si Vás srdečně pozvat na oslavu 25. výročí založení Diakonie ČCE – střediska v Rýmařově

Kdy? v neděli 2. 9. 2018

Program:

- 10:00 – 11:00 hod. Bohoslužba v budově střediska na tř. Hrdinů 48, 795 01 Rýmařov
12:30 – 13:30 hod. Pro zájemce prohlídka jednotlivých sociálních služeb střediska
14:00 – 15:30 hod. Koncert skupiny **Spirituál kvintet** v kapli V Lipkách
Občerstvení zajištěno

Na Vaši návštěvu se těší zaměstnanci Diakonie ČCE – střediska v Rýmařově



PROGRAM

září - prosinec
Sezóna 2018/19

**MĚSTSKÉ
DIVADLO
Rýmařov**

www.mdrymarov.cz



www.mdrymarov.cz

[f /mdrymarov.cz/](https://www.facebook.com/mdrymarov.cz/)

Divadelní 13, Rýmařov 795 01

Majitelé adoptovaných sedáček mají 15% slevu na každé představení. Karty lze vyzvednout v IC Rýmařov. Předprodej vstupenek v IC Rýmařov nebo na místě v pokladně divadla. Změna programu vyhrazena.

Z Á Ř Í

L I S T O P A D

10 MILUJU TĚ, ALE...

Divadlo Palace

pondělí

19:00

Hudební komedie

450Kč

Autor: Joe Dipietro a Jimmy Roberts

Režie: Antonín Procházka

Hrají: Daniela Šinkorová / Tereza Kostková, Kateřina Bohatová (Šildová), Lumír Olšovský, Roman Vojtek, Petr Vondráček, Anna Romanovská Fliegerová / Petra Suková

Délka představení: 165 minut (včetně přestávek)

Hudební komedie o lásce, jejímž hlavním tématem je proměnlivost citových vztahů mezi mužem a ženou. V bláznivém kaleidoskopu scének, skečů a písní vystupuje čtveřice postav a každý z nich se postupně objevuje v různých charakterech / převlecích - prvním milostným vzplanutím počínaje a scénou v krematoriu konče.

01 ŽENA ZA PULTEM 2

Divadlo Kalich

čtvrtek

19:00

vizionářská komedie

380Kč

Autor: Petr Kolečko

Režie: David Drábek

Hrají: Jiří Lábus, Oldřich Kaiser

Délka představení: 110 minut (včetně přestávek)

Legendární vševědoucí levicová prodávačka se vrací ve vizionářské komedii!

18 JANEK LEDECKÝ

koncert

neděle

19:00

Úspěšný zpěvák, skladatel, textař a kytarista, který se stal skutečnou megahvězdou šoubiznisu.

580Kč

Ř Í J E N

P R O S I N E C

23 MARIE ROTTROVÁ

koncert

úterý

19:00

640Kč

Česká zpěvačka, pianistka, hudební skladatelka, textařka a moderátorka z Ostravy zvaná také jako "Lady soul".

V průběhu této sezóny se také můžete těšit na obnovenou premiéru hry souboru Pradivadlo, o.s. k příležitosti oslav 100 výročí republiky.

**JEDNA NOČ
NA KARLSTEJNĚ**
divadelní muzikál
(termín bude upřesněn)



1918
100
2018
SPOLNĚ STOLETÍ

14 ŠEST TANEČNÍCH HODIN V ŠESTI TÝDNECH

Divadlo Bolka Polivky

pátek

19:00

komedie, drama

380Kč

Autor: Richard Alfieri

Režie: Zdeněk Dušek

Hrají: Chantal Poullain, Martin Kraus

Délka představení: 145 minut + přestávka

Strhující herecký duet o lidské opuštěnosti a nikdy neumírající naději v lepší zítřky!

Lily: Být sám je těžké. Ale pro mně je ještě těžší být s někým...

18 JIŘÍ KOLBABA - fotograf na cestách

agentura The World

úterý

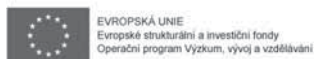
19:00

190Kč

beseda a diashow, délka: 120 minut + přestávka

"Mým snem je navštívit, poznat a pochopit další země, vzdálené kultury a přátelské domovodce."

A jedeme dál



K 30. červnu 2018 byl ukončen projekt s názvem **Místní akční plán rozvoje vzdělávání na Rýmařovsku**. Spolu s realizátorem a nositelem projektu, kterým byla Místní akční skupina Rýmařovsko, se na něm podílely Základní škola Břidličná, Mateřská škola Břidličná, Základní škola Rýmařov, Jelínkova 1, Mateřská škola Rýmařov, Základní škola a mateřská škola Ryžoviště, Mateřská škola Velká Štáhle, Základní a mateřská škola Stará Ves, Základní a mateřská škola Dolní Moravice, Základní škola Malá Morávka, Mateřská škola Malá Morávka, Základní a mateřská škola Horní Město, Základní škola Rýmařov, Školní náměstí 1, Základní umělecká škola Rýmařov, Středisko volného času Rýmařov, Městské muzeum Rýmařov, Městská knihovna Rýmařov, Sbor dobrovolných hasičů Ryžoviště, odbor sociálních věcí MěÚ Rýmařov, to vše ve spolupráci se zřizovateli jednotlivých subjektů.

Když byl projekt na začátku léta 2016 v počátcích, nebylo jednotlivým zapojeným subjektům a organizacím úplně jasné, co je cílem, o co ty dva roky vlastně půjde. O to větší díky patří všem, kteří se do projektu s realizačním týmem pustili a věnovali mu kus svého volného času. Společnými silami se jim povedlo rozvinout spolupráci napříč mikroregionem, realizovat řadu odborných seminářů, přednášek pro veřejnost, akcí pro děti, při kterých se nenásilnou formou rozvíjela jejich čtenářská i matematická gramotnost. Byla navázána nová přátelství a vazby, během setkávání došlo k výměně zkušeností a k řešení problémů, se kterými bojuje většina škol či školek.



Scénické čtení v knihovně v Břidličné

Naše území není příliš rozsáhlé, což je v případě vzájemné spolupráce benefitem a šancí dojít pomalými krůčky k velkým cílům. V rámci projektu MAP I byl hlavní cíl splněn. Výstupem dvouletého snažení je mimo zmíněné akce a aktivity také dokument s názvem Místní akční plán, který je veřejně přístupný na stránkách <http://mas.rymarovsky.cz/dokumenty>. Součástí tohoto dokumentu je akční plán, který shrnuje všechny spo-



Hravá věda v Dolní Moravici



Deskové hry v Rýmařově

lečné projekty menšího i většího charakteru zamýšlené na příští období. Projektem MAP I ovšem společná práce nekončí. Místní akční skupina Rýmařovsko uspěla se žádostí, která nese název **Místní akční plán II – rozvoj vzdělávání na území Rýmařovska**. Díky tomuto projektu plynule navážeme na předchozí spolupráci, budeme se snažit o realizaci všech naplánovaných aktivit, pokračovat v tom, co se osvědčilo, mělo smysl a pozitivní dopad na děti, žáky, rodiče či pedagogy.

Jelikož je projekt MAP II čtyřletý, bude snahou realizačního týmu zaměřit se také na dlouhodobější cíle, spolupráci rozšířit na podnikatelský sektor, úřad práce, pedagogicko-psychologickou poradnu, provázat aktivity školských organizací, podpořit místní řemesla atd.

Je před námi velký kus práce. Chcete-li se zapojit jakýmkoliv způsobem, máte zájem získávat informace o průběhu projektu, víte o něčem, co by mohlo být nejen pro školské organizace zajímavé a prospěšné a náš projekt posunout směrem kupředu, přidejte se k nám.

Celý projekt je podpořen z Operačního programu Výzkum, vývoj a vzdělávání pod záštitou Ministerstva školství, mládeže a tělovýchovy ČR. Svěřeno nám bylo 9 379 581 korun, které chceme smysluplně využít na podporu rozvoje školství a všeho, co s ním v našem regionu souvisí. Nutno podotknout, že tyto finanční prostředky není možné dle pravidel MŠMT využít na opravy, rekonstrukce či stavby, ale i tak se budeme snažit o jejich správné zacílení. O to více potřebujeme spolupracovat se všemi, kdo mají zájem.

Start: 1. 9. 2018

Cíl: 31. 8. 2022

Účastníci: bude nás hodně (školy, školky, vzdělávací organizace, státní organizace, personalisté, vedoucí kroužků, neziskových organizací...)

Hlavní cena: region spolupracující i bez dotačních prostředků

Organizátoři: MAS RÝMAŘOVSKO, o. p. s.

Za celý realizační a odborný tým

Ing. Ivana Lukešová, manažer projektu MAP I, MAP II

Lukesova.ivana@rymarovsky.cz; www.rymarovsky.cz



Dvoudenní setkání pracovních skupin

Fota: Ivana Lukešová

Jak nezabloudit na Rýmařovsku

Sdružení obcí Rýmařovska ve spolupráci se zaměstnanci Informačního centra Rýmařov, městských úřadů a starosty zapojených obcí dokončilo k 31. červenci 2018 realizační část projektu, který byl zaměřen na podporu cestovního ruchu v celém mikroregionu Rýmařovska. Hlavním cílem bylo vzájemné provázání zajímavých míst našeho území, snaha poukázat na to, že máme turistům vskutku co nabídnout, a dát i místním obyvatelům nebo chatařům tipy na nové výlety.

Do projektu se zapojilo všech čtrnáct členských obcí a měst Sdružení obcí Rýmařovska (města Břidličná a Rýmařov, obce Dětfřichov nad Bystřicí, Dolní Moravice, Horní Město, Jiříkov, Lomnice, Malá Morávka, Malá Štáhle, Ryžoviště, Stará Ves, Tvrdkov, Václavov u Bruntálu, Velká Štáhle), které se na projektu finančně spolupodílely v rozsahu 50 % z celkových uznatelných výdajů.

V rámci projektu vznikly tyto prvky značení:

- **60 ks dřevěných sloupů** rozmístěných do jednotlivých obcí a měst, zpravidla do míst, kde se pohybují a zdržují turisté,
- **430 ks orientačních směrovek s fotografiemi a popisem**, které turisté navádí na další zajímavá místa v regionu (nejde o turistické značení, tudíž směry a kilometráže jsou pro turisty převážně orientační a mají cíl především inspirativní),
- **18 ks obrázkových stěn s výřezem** zaměřených na malé i velké návštěvníky; cílem je přilákat do zajímavých míst regionu také rodiny s dětmi, které jsou pro rozvoj cestovního ruchu důležitou cílovou skupinou,
- **14 ks mapových panelů**, které nahradily a zmodernizovaly dosa-



Mapový panel turistických zajímavostí Mikroregionu Rýmařovska



Orientační směrovka s fotografiemi a popisem dalších zajímavých míst umístěná v areálu Informačního centra Turistických známek

vní vybledlé mapy zachycující oblast mikroregionu Rýmařovska; mapy obsahují turistické trasy a cyklotrasy včetně fotek, na kterých jsou zachyceny ukázky možných cílů,

- **městský informační systém měst Rýmařova a Břidličné** (sloupy s reflexními šipkami usnadňujícími orientaci v obou městech); v Rýmařově bylo nahrazeno stávající nekomplexní značení, které ještě čeká na demontování, v Břidličné vzniklo zcela nové značení, které dosud město postrádalo,
- **místní značení v obci Dolní Moravice**, které navádí turisty na nejčastěji vyhledávaná místa v obci,
- **propagační materiály – rozkládací turistické mapy mikroregionu Rýmařovska, Průvodce malého turisty** (zde nalezne návštěvník či turista mapku s jednotlivými obrázkovými stěnami), **trhací mapy s plátkem města Rýmařova**.

Jednotlivé propagační materiály jsou zdarma k vyzvednutí v Informačním centru Rýmařov, v kanceláři Sdružení obcí Rýmařovska, na městském úřadě města Břidličné, na obecních úřadech a na turisticky zajímavých místech mikroregionu.

Projekt byl pořízen za přispění prostředků ze státního rozpočtu České republiky z programu Ministerstva pro místní rozvoj ČR. Celkové náklady projektu činily 1 658 274 korun.

Žádáme všechny uživatele značení, aby se v případě nejasností či připomínek obraceli přímo na manažery Sdružení obcí Rýmařovska a nesnažili se o svévolné úpravy a zásahy, jelikož tím znehodnocují jednotlivé informační prvky a celý záměr projektu.

Fota a text: Ing. Ivana Lukešová, Sdružení obcí Rýmařovska
554 254 308; luksova.ivana@rymarovsko.cz

Sukův memoriál vyhráli hasiči z Bílého Potoka

Letošní 51. ročník Hasičské soutěže Memoriál Jana Suka v sobotu 28. července měl štěstí na příznivé počasí i dobrou diváckou atmosféru.



K soutěži družstev dobrovolných hasičů v požárním útoku na vzdálenost 80 m se do rýmařovské zahrady Hedvy sjelo dvaadvacet mužských a se-



dm ženských družstev z devatenácti obcí: Velkých Kunětic, Vrbna pod Pradědem, Široké Nivy, Bílého Potoka, Milotic nad Opavou, Leskovec nad Moravicí, Janovic, Širokého Brodu, Lipové-lázně, Zátoru, Bernartic, Suché Rudné, Karlovic, Moravského Berouna, Václavova, Valšova, Břidličné, Rýmařova a z obce Schodnia v Opolském vojvodství.

V soutěži o Pohár Memoriálu Jana Suka si nejlépe vedlo družstvo z Bílého Potoka A, které dosáhlo výsledného času 15:20 s, druzí se umístili hasiči z Janovic (15:42 s) a třetí skončilo družstvo ze Staré Vsi (16:12 s). Rýmařovští hasiči stejně jako vloni skončili osmnáctí (28:22 s). Družstva žen finišovala v pořadí: 1. Široká Niva (18:54 s), 2. Vrbna pod Pradědem (19:87 s) a 3. Leskovec nad Moravicí (20:12 s).

Druhá část soutěže, závod o Pohár Sboru dobrovolných hasičů, je parametry shodná se závodem Memoriálu Jana Suka, avšak na trati je navíc umístěna překážka v podobě dřevěné kolejničky, pod kterou musí hasiči provléknout hadici. Putovní pohár vítězů získalo družstvo z Lipové-lázně (18:50 s), druzí skončili hasiči z Velkých Kunětic

(19:18 s) a pro bronzový pohár si doběhlo družstvo ze Staré Vsi (19:45 s). Rýmařovští si proti loňsku pohoršili o jednu příčku, skončili na šestém místě s výsledným časem 31:21 s.

Na závěr Memoriálu Jana Suka si mohli dobrovolníci vyzkoušet, jaké to je být hasičem, a v připravené soutěži o finanční obnos změřit síly s ostatními. Umístění prvních tří mužů vypadalo následovně: 1. Radim Hanulík (13:94 s), 2. Tomáš Nebes (14:60 s) a 3. Petr Halamik (14:65 s). Dámy skončily v pořadí: 1. Tereza Příbková (17:12 s), 2. Miluše Švejková (18:07 s) a 3. Vanesa Nyitraiová (20:58 s).

Zdarma nebyl jen vstup na soutěžní klání. Organizátoři udělali pro úspěch 51. ročníku maximum. Děti měly k dispozici nafukovací atrakce a hasiči jim připravili malou soutěž o ceny v hasičských botách a přilbě. Předvedli také ukázkou zásahu u vozidla s vyproštěním zraněného. Večer měli návštěvníci možnost pobavit se na tanečním večeru s kapelou Trifid. Organizátoři děkují všem sponzorům, kteří se podíleli na zdárném průběhu akce. JiKo



Světlohorští ochotníci zahráli v La Skále Cimrmanův Záskok

V sobotu 28. července pozvali organizátoři z Westernového Arts Clubu do přírodního amfiteátru janovického divadla La Skála ochotnickou skupinu Jára Šmitryho Cimrmana z nedaleké Světlé Hory. Ochotníci se specializují na hry fiktivního Jára Cimrmana a do Janovic přijeli s představením *Záskok*.

Záskok byl první hrou, kterou Ladislav Smoljak a Zdeněk Svěrák napsali po pádu totality. Zdeněk Svěrák ji považuje za jednu z nejpovednějších z patnácti, které má Divadlo Jára Cimrmana dodnes na repertoáru. Autoři si námět nezdařené inscenace *Vlasta* vypůjčili od Boženy Němcové, v jejíž povídce *Karla matka* vydává syna za děvče, aby nemusel na vojnu. *Záskok* měl premiéru 27. března 1994 v žižkovském Divadle TGM.

Poetika Divadla Jára Cimrmana je založena na mystifikaci, parodii a pseudovědeckosti a komický účinek her tvoří zejména absurdní humor a humor jazykový, nonsens, dvojsmysly nebo hra s lidovou slovesností a rýmy. Zvláštní místo v Cimrmanových hrách má pojetí ženy nebo motiv blbce. Cimrmanovský humor necílí na vzdělance, ale určité znalosti jsou ke správnému pochopení jazykových hříček zapotřebí. Světlohorští ochotníci mají kromě *Záskoku* v současné době



na repertoáru další tři Cimrmanovy hry: *Vyšetřování ztráty třídní knihy*, *Dobytí severního pólu*, a *Dlouhý, Široký a Krátkozraký*.

„Kdo je schopen mi říct nejpřesněji datum narození Jára Cimrmana?“ obrátí se na publikum v úvodu představení herec Petr Pataki a dává prostor divákům k odpovědím. Z hlediště zaznívají tipy od počátku 15. století až po konec 19. století. „My, díky matrikáři 4. vídeňské farnosti Franzi Hruškovi, který prováděl většinu zápisů ve stavu značné opilosti, nemůžeme dodnes přesně říci, kdy se manželům Cimrmanovým narodil synek. Ale s jistotou víme, že to bylo jedné mrazivé únorové noci někdy v letech 1853 až 1859. Matrikářův rukopis ovšem připouští i roky 1856, 1864, 1868, 1883 či 1884,“ dodává Pataki. Upřesňuje také počet divadelních přestávek. „První přestávka bude překvapivě brzy, druhá bude tak normálně. Je totiž nutné, aby se vytočily dvě bečky piva. Ta první pokryje režijní náklady, druhá by mohla být na výtěžek pro nás a délku přestávky oznámíme vždy až po dohodě s výčepem. Výtěžek představení putuje na konto Paraple, pokud se jedná o hru pana Svěráka, anebo na konto nadace Slunce pro všechny, pokud se jedná o hru pana Smoljaka. Takže doufám, že jste



všichni zaplatili vstupné, abychom měli co odeslat. A jak bývá dobrým zvykem, neplatí se jenom vstupné, ale budeme vybírat i odchodné a po celou dobu představení by měla být dolní brána divadla zavřená. Jistota je jistota,“ poznamenává zcela vážně.

Představení *Záskok* sestává ze tří částí – odborného cimrmanovského semináře za účasti předních cimrmanologů, předehry *Mistr přijíždí* a samostatné hry *Vlasta*, v níž zaskakuje proslulý herec Karel Infeld Prácheňský. Zatímco zprvu chovají všichni herci k Prácheňskému účtu, posléze zjistí, že o hře nemá potuchy. Postupně jeho vinou dochází k úplnému rozkladu hry (Prácheňský si plete postavy, používá repliky z jiných her ap.). Současně na pódiu probíhá děj původní hry o Vlastě, která má značný majetek (a uchází se o ni několik zájemců), ale nakonec se zjistí, že není žena. O vtípné momenty, při kte-

rých obecenstvo slzí smíchem, není nouze.

Světlohorská ochotnická skupina se zformovala ve druhé polovině roku 2011 a jako první kus nastudovala *Vyšetřování ztráty třídní knihy*. Premiérové představení *Záskoku* se hráli ochotníci 13. října 2017. V repríze v La Skále se představili principál Jan Šmatlák, Petr Pataki, Martin Kopinec, Leoš Sekanina, Tomáš Rončák, Marek Vilímeč a Josef Hulín. Dalšími členy souboru jsou technický asistent Dominik Béza, asistent a příležitostný herec Lukáš Hulín, a asistenti Marie Macháčková a Jan Rončák.

Příznivci divadelního umění se mohou těšit na další představení v amfiteátru La Skály, kam tentokrát zavítají profesionálové z Těšínského divadla, a to již tuto sobotu 25. srpna s muzikálem *Kubo*, který začíná v 19:00. JiKo

Kampaň Kde domov můj – století české rodiny

Motto:

Uvědomovat si hodnoty minulosti znamená těžit z nich sílu pro přítomnost, abychom v této přítomnosti mohli pracovat pro budoucnost.

Otto František Babler

Cílem celorepublikové kampaně neziskové organizace Síť pro rodinu je posilovat hodnotu rodiny v propojení se stým výročí republiky – vyzdvihnout důležitost rodiny v minulosti a současnosti v kontextu s její proměnou a posilovat mezigenerační vztahy.



SÍŤ PRO RODINU

Sté výročí Československa přímo vybízí k propojení pojmů rodiny jako základu společnosti a státu jako prostoru pro existenci rodiny. Rozvoj a vývoj v čase přinášel a přináší proměny rodiny i státu. A to je dobrý důvod k zastavení, ohlédnutí a porovnání se současným stavem před vykročením do dalšího století.

Síť pro rodinu, z. s., (dříve Síť mateřských center, o. s.) vznikla v roce 2002 na základě dlouholeté neformální spolupráce mateřských center. Posiluje občanský život komunity, hodnotu rodiny a mezigeneračních vztahů, úlohu rodičů, mateřskou a otcovskou roli ve společnosti, podporuje právní ochranu rodiny, mateřství a rovných příležitostí pro všechny, usiluje o zdravý život ve zdravém prostředí. Podporuje mateřská a rodinná centra, spolupracuje s Ministerstvem práce a sociálních věcí, samosprávou i neziskovými subjekty.

Jedna z jejích kampaní nese název **Rodinné stříbro**. Mohou se do ní zapojit domovy seniorů, domovy s pečovatelskou službou, ale také individuální zájemci. Proč rodinné stříbro? Protože každá rodina je jedinečná, přestože se v průběhu času mění, uchovává své zvyky, tradice i duchovní kulturu. Chceme spolu s vámi upozornit na hodnotu

rodinné tradice v proměnách času, na důležitost jejího přenosu z generace na generaci a na sílu, jakou působí při utváření rodinného zájmu pro všechny členy rodiny.

Můžete přispět sami, ale i s přáteli, rodinou, kamarády.

Podoby rodinného stříbra:

Materiální (hračka, slánka, kus nábytku...).

Duchovní (zvyky, tradice, recepty na pokrmy, babské rady...).

Jazykové (příběhy, které se předávají z generace na generaci...).

Rituály (v průběhu kalendářního roku a v koloběhu života od narození po smrt).

Kulturní hodnoty (knihy – pohádkové, Bible...).

Fotografie.

Forma:

Můžete přispět formou textu, příběhu, eseje, popsat zvyk, který udržujete, recept po babičce či prababičce atd. Všichni, kdo budou sbírat a posílat „rodinné stříbro“, mají možnost si vybrat podobu, jaká je jim blízká. Můžete posílat fotky i audiozáznamy, vše prostřednictvím emailu: info@sitprorodinu.cz (Petra Fajfrová).

Síť pro rodinu z příspěvků připraví výstavu a kampaň završí v listopadu 2018 sympozium – setkání a debata odborné veřejnosti o hodnotě rodiny. Součástí sympozia bude slavnostní vyhlášení firem oceněných v rámci soutěže Společnost přátelská rodině. Část programu zaměříme na důležitost rodinných firem.

V případě, že se rozhodnete přispět a zapojit se, je vždy nutné uvést jméno a kontakt osoby, která příspěvek dodala, adresu, případně jinou specifikaci, kdo je autorem či autorkou příspěvku. Zároveň je potřeba uvést větu, že souhlasí se zveřejněním na Facebooku a webu Síť pro rodinu a poskytnutím materiálu k prezentaci projektu.

S dotazy se můžete obracet na krajskou koordinátorku Síť pro rodinu v Moravskoslezském a Olomouckém kraji Lenku Poláškovou: lenka.polaskova@sitprorodinu.cz, 602 178 953;

Síť pro rodinu, z. s., Truhlářská 24, 110 00 Praha 1;

www.sitprorodinu.cz.

Bc. Lenka Polášková

Zachráněným čápům se ve Stránském líbí

Stručně jen připomínáme, že 10. června byl v polích za Dlouhou Loučkou odchycen dospělý čáp zraněný výbojem ze sloupu elektrického vedení. Po týdnu došlo ke smrtelnému zranění druhého čápa na sloupu přímo ve vesnici. Tři osiřelá mláďata byla na hnízdě napadena dalším čápem, který chtěl hnízdo obsadit. Proto byla za pomoci hasičů mláďata vyjmuta z hnízda a převezena do záchranné stanice ve Stránském. Jejich zdravotní stav byl tak vážný, že se podařilo zachránit jen jedno mládě.

Po dvouměsíční péči jsou oba čápi – dospělý i mládě – v dobré kondici a schopní letu. Na okolních pastvinách sbírají potravu, ale každý den se vrací nocovat do areálu stanice. „K zachráněným čápům bílým se navíc sám od sebe přidal párek čápů černých. S napětím budeme očekávat, zda se všichni společně připojí k podzimnímu odletu do zimovišť,“ doplnil vedoucí Záchrané stanice Stránské Petr Schäfer. JiKo



Drama čápiho hnízda v Dlouhé Loučce vzbudilo velký zájem veřejnosti o další osud čápů přijatých do záchranné stanice ve Stránském

Fota: P. Schäfer

Připomínáme si

Srpen 1968

Letošní rok je ve znamení „osmičkových“ výročí významných událostí, které ovlivnily české dějiny 20. století. V únoru jsme si připomněli 70. výročí uchopení moci československými komunisty a zavedení totality. Nyní přichází na řadu události z roku 1968. Roku, který nejprve v lidech vzbudil naděje, že i ve východní Evropě se dá žít lépe, a který následně tyto naděje pohřbil.

Společenské dění, které vedlo k srpnovým událostem, se souhrnně nazývá Pražské jaro. Na jeho počátku byla snaha dvou křídel Komunistické strany Československa (dále jen KSČ), reformního a konzervativního, o odvolání prezidenta republiky Antonína Novotného. Tlak na Novotného byl úspěšný, 5. ledna 1968 nejprve rezignoval na pozici generálního tajemníka ÚV KSČ a v březnu pak i na funkci prezidenta republiky. Na jeho místa nastoupili Alexander Dubček a Ludvík Svoboda, dva klíčoví muži následujících měsíců.

V tzv. polednovém vývoji probíhaly na území Československa reformy v duchu liberalizace a demokratizace země. Začaly vznikat politické skupiny jako Klub angažovaných nestraníků, obnovení strany připravovali sociální demokraté. V ekonomické sféře se nová vláda snažila aplikovat určité principy tržní ekonomiky, byla zrušena cenzura, což v červnu 1968 umožnilo Ludvíku Vaculíkovi vydat manifest *Dva tisíce slov*. Cílem Dubčeka, Smrkovského, Černíka a dalších reformních komunistů bylo vybudovat „socialismus s lidskou tvář“. Vedoucí úloha KSČ ale měla zůstat zachována.

Vývoj v Československu byl s obavami sledován ve všech zemích socialistického bloku, přičemž nejostřejší reakce přicházely ze Sovětského svazu a Východního Německa. Ke kritikům ale patřilo i Polsko, Maďarsko a Bulharsko. Jaro i letní měsíce provázely schůzky mezi představiteli ČSSR a zmíněné pěti zemí Varšavské smlouvy.



Jedním z politiků podporujících Dubčekovu vizi socialismu s lidskou tvář byl Josef Smrkovský (vpravo), mj. čestný občan Rýmařova – v roce 1967 se účastnil lesnických dnů, o rok později položení základního kamene Okálu, foto: archiv MMR

Na přelomu července a srpna proběhla jednání se Sověty v Čiernej nad Tisou a československá delegace z něj mohla odejít s pocitem, že se jí podařilo reformní snažení uhájit. Již 3. srpna na konferenci v Bratislavě ale pětice konzervativních komunistů (Vasil Biľak, Alois Indra, Antonín Kapek, Drahomír Kolder a Oldřich Švestka) předala Sovětům tzv. zvací dopis, v němž vyjádřila své obavy o vývoj socialismu v Československu. I podle tehdejších zákonů byl dopis velezradou, až do 90. let ale zůstala jeho existence utajena. Dopis se následně stal záminkou pro invazi vojsk pěti států Varšavské smlouvy (SSSR, NDR, Bulharsko, Maďarsko a Polsko). Dvě země paktu, Rumunsko a Albánie, se invaze neúčastnily, odsoudila ji i socialistická Jugoslávie. Je třeba ale mít na paměti, že podpora těchto zemí byla z jejich pohledu pouze účelová. Komunistické režimy ve zmíněných zemích byly velmi tvrdé a ze své podstaty nemohly souhlasit s reformní činností v Československu. Snažily se ale o nezávislou politiku na SSSR, a tak nesouhlasily s vměšováním do záležitostí jiného státu.

Samotná invaze začala v úterý 20. srpna 1968 kolem 23:00, kdy okupační vojska překročila hranice. V Rýmařově si lidé, kteří zrovna neposlouchali vysílání rozhlasu, mysleli, že jde o vojenské cvičení. Kolem 3. hodiny ranní nad městem přelétávaly letecké svazy, o hodinu později se v něm poprvé objevily tanky Polské lidové armády, které směřovaly z Bruntálu na Šumperk. Uvnitř města se polská vojska poprvé objevila o půl deváté, kdy projížděla přes náměstí směrem na Horní Město, Tvrdkov a Libinu. Podle výpovědi svědků měli Poláci tři různé verze svého konání, „potlačení kontrarevoluce, vojenské cvičení a zásah proti Němcům ze Západu, kteří vnikli na území republiky“, z čehož vyplývá, že jen vyšší důstojníci a velitelé jednotek znali pravý důvod invaze, zatímco mužstvo mělo celou akci pouze za cvičení. Rýmařovský kronikář František Vychodil, který invazi i následující dny podrobně zaznamenal v kronice města, zmínil např. tuto příhodu: „Když s mladým polským vojákem hovořily starší ženy a pověděly mu, že u nás nemá co dělat, rozplakal se, a že má doma také takovou matičku, že nevěděl, proč sem jede.“

Během noci zasedalo předsednictvo ústředního výboru komunistické strany, přičemž přijalo rezoluci, v níž invazi ostře odsoudilo. Sovětským záměrem bylo co nejvíce ochromit činnost československé vlády a orgánů KSČ. Již v ranních hodinách bylo několik vedoucích činitelů strany zatčeno a převezeno do Moskvy. Mezi nimi byl generální tajemník ÚV KSČ Alexander Dubček, předseda vlády Oldřich Černík či předseda Národního shromáždění ČSSR Josef Smrkovský. Později za nimi odcestovali i další představitelé státu a KSČ v čele s prezidentem Svobodou, v jehož delegaci byli převážně lidé z konzervativního křídla strany, jmenovitě Vasil Biľak či Gustáv Husák.



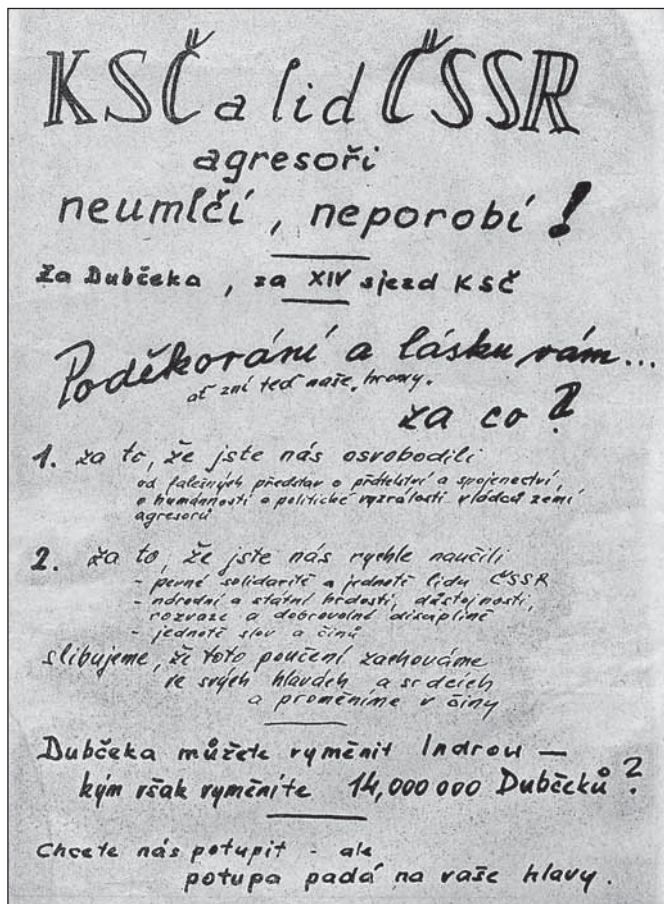
Tanky, obrněné a nákladní vozy Polské lidové armády projíždějící rýmařovským náměstím 21. srpna 1968, foto: B. Švédá

V Rýmařově byl první den invaze ke spatření stejný obraz jako v dalších městech republiky. Zmatení obyvatelé snažili se s vojáky debatovat, plačící lidé. Objevují se i první nápisy nesouhlasící s okupací. Městský národní výbor uposlechl nařízení ÚV KSČ a vyzval obyvatele ke klidu. Také Rýmařovští se připojili ke krátké dvouminutové stávce, kterou v pravé poledne odstartoval zvuk sirény. Okresní i městská organizace KSČ vydávaly jedno stanovisko za druhým. OV hned první den vydal prohlášení, v němž odsoudil invazi a vyzval k odchodu okupačních vojsk ze země. Ve večerních hodinách připravili zaměstnanci městského národního výboru listy s textem, který protestoval proti invazi. Z prvního dne jinak nejsou zaznamenány žádné incidenty mezi občany města a okupanty.

Ve čtvrtek 22. srpna bylo Československo v chaosu. Většina představitelů země byla v Moskvě, zatímco v Praze i dalších větších městech se obyvatelé střetávali s okupačními vojsky. V takové atmosféře se KSČ rozhodla uspořádat mimořádný sjezd v jedné z hal podniku ČKD v Praze-Vysočanech. Z dnešního pohledu lze za úspěch považovat vysokou účast téměř 1 200 delegátů, což v praxi znamenalo 77 %. Jen malá část z nich byla ze Slovenska, což se později stalo jedním z argumentů, proč byl Vysočanský sjezd prohlášen za nelegitimní. Byl jednoznačným vítězstvím reformního křídla KSČ, které se přihlásilo k polednovému vývoji, žádalo okamžité propuštění Dubčeka a ostatních a odsoudilo vojenskou invazi. Některé návrhy, např. vystoupení z Varšavské smlouvy, sjezd odmítl. Konzervativní křídlo nedokázalo využít zmatku. Ačkoliv se po zatčení Dubčeka a Černíka počítalo s vytvořením tzv. dělnicko-rolnické vlády, v jejímž čele měl stanout Alois Indra, právě Vysočanský sjezd znemožnil, aby se moci chopili konzervativní komunisté, ochotní kolabovat. Za Rýmařovsko na sjezd odjel Josef Škubna, toho času grafik v oddělení propagace v závodě Kovohutě Břidličná.

Na rozdíl třeba od Prahy, kde docházelo ke střetům mezi obyvateli a okupačními silami, se občané Rýmařova zmohli pouze na pasivní odpor. Ve čtvrtek 22. srpna byly do rýmařovských závodů rozeslány texty, které MNV připravil předchozího večera, a zaměstnanci svými podpisy stvrzovali souhlas s textem. Petiční místo bylo i před vchodem do radnice. Podle záznamu v kronice svůj podpis připojilo 4 800 obyvatel města. Petiční archy byly následně rozmnoženy a odeslány na velvyslanectví Sovětského svazu, NDR, Bulharska, Polska a Maďarska. Další formou protestu bylo odstranění ukazatelů, silničních značek či názvů ulic, aby měli okupanti ztíženou orientaci. Na silnicích či domech se objevovala různá hesla vyjadřující podporu Dubčekovi a odsuzující invazi. Několik následujících dnů byla platná norma pro nákup potravin, čímž se mělo zabránit zběsilému nakupování. V Rýmařově šlo zboží více na obdyt pouze v první den invaze, kdy obyvatelé ještě nevěděli nic o rozsahu invaze a počítali i s případným střetem mezi československou armádou a vojsky pěti států Varšavské smlouvy. Omezena byla i spotřeba benzínu. Soukromé osoby mohly natankovat 2 l, zásobovací a úřední vozy 10 l denně.

Vojenské manévry byly ve druhý a třetí den méně rozsáhlé, než tomu bylo 21. srpna. V noci nad Rýmařovem přelétávaly letecké svazy, které mířily na západ, zřejmě ku Praze, kam byly přepravovány posily, protože odpor v hlavním městě byl velice silný. V centru města



Ihned po invazi se objevovaly nápisy na zdech domů odsuzující konání států Varšavské smlouvy, podporující Dubčeka, Svobodu a přední československé politiky, repro: archiv MMR

se tanky a jiná technika již příliš neobjevovaly, pouze dnešní Opavskou ulicí projížděly nákladní vozy z Bruntálu směrem na Šumperk. V následujících dnech již byl klid, republika byla obsazena... V Moskvě byly mezitím zahájeny rozhovory mezi sovětskými a československými představiteli. Hned na začátku bylo Svobodovi, Dubčekovi a ostatním jasné, že obhájit alespoň částečně Pražské jaro bude téměř nemožné.

Zřejmě nejvýraznější místní projev odporu proti Sovětskému svazu, o němž si obyvatelé Rýmařova nedělali iluze, že by nebyl hlavním iniciátorem neklidných dnů posledního týdne, nastal v sobotu 24. srpna. Terčem projevu občanské nespokojenosti byl pomník J. V. Stalina v parku na třídě Hrdinů v místech dnešního SVČ. V dopoledních hodinách místní národní výbor rozhodl o jeho odstranění a s pomocí rozhlasu žádal obyvatele města o pomoc. Podle rýmařovské kroniky vedené Františkem Vychodilem proběhlo odstranění Stalinovy sochy takto: „... a než hlasatel došel na radnici, už tam byla zpráva z Geologického průzkumu, že dávají k dispozici jeřáb, ale že nemají



Odstranění sochy Stalina bylo jedním z projevů odporu obyvatel Rýmařova proti sovětské okupaci, foto: archiv MMR

řidiče. Ten však výzvu uslyšel a přišel ihned na pomoc. Zatím se v parku na třídě Hrdinů sešlo mnoho lidí a za 45 minut byla socha odklizená do skladu technických služeb, kde kvalitní pískovec počká na užitečnější zpracování. “ Stalinův pomník vskutku trpělivě čekal. 8. května 1971, v předvečer oslav konce 2. světové války, byla socha umístěna zpět na své místo. Svoji úlohu tak sehrála v srpnových dnech, kdy se stala symbolem odporu proti sovětské okupaci, ale i v následné normalizaci. Její navrácení na původní místo symbolizovalo porážku reformních komunistů a všech lidí, kteří doufali, že je Pražské jaro naměřuje k lepším zítřkům. (O rýmařovském Stalinovi více v RH 6/2018.)

Sobota 24. srpna přinesla ještě jednu významnou formu protestu. Týkala se Svazu československo-sovětského přátelství. Šlo o masovou organizaci, dle počtu členů druhou nejpočetnější po ROH (Revolučním odborovém hnutí), jejímž úkolem bylo v Československu popularizovat kulturu Sovětského svazu. Když rozhlas položil obyvatelům otázku, zda i nadále chtějí zůstat členem SČSP, před rýmařovskou radnicí byl umístěn koš, do kterého dle Františka Východila členové odhazovali legitimace. O jak hromadnou celorepublikovou akci šlo, vypovídá pokles členů organizace. Zatímco v roce 1967 měla 1 443 987 členů, v roce 1969 to bylo jen 293 673. V následujících letech sice jejich počet opět stoupal a na konci 70. let jich byly přes 2 miliony, organizace měla již spíše formální charakter a většina lidí do ní nevstupovala z přesvědčení, ale z ryzího pragmatismu.

Fenomémem oněch srpnových dnů byla, v našich dějinách ne tolik obvyklá, jednota národa. Do protestu se zapojily prakticky všechny složky společnosti, závody, státní instituce i orgány. František Východil zmínil např. toto: „Příslušníci Veřejné bezpečnosti

v Rýmařově vydali prohlášení, v němž se pevně staví za legální vládu a za Dubčeka. Nikdy neposkytnou své služby jiné než legální vládě a žádají odchod okupačních vojsk. “ Prohlášení a rezoluce vydávaly i rýmařovské závody Hedva nebo Geologický průzkum. Obsah byl zpravidla podobný: „*Odchod okupačních jednotek, propuštění legálních představitelů československé vlády, distancování od kolaborační činnosti Indry, Bilaka, Koldera a dalších.*“

Bouřlivý týden neslavně ukončilo podepsání tzv. Moskevského protokolu 27. srpna. Československá delegace podlehla velkému tlaku sovětské strany, tedy až na Františka Kriegla, který dokument jako jediný nepodepsal. Sověti mu kvůli tomu odmítli umožnit návrat do země a svolili až na přímluvu Svobody a Dubčeka. Moskevský protokol byl porážkou československých reformních komunistů. V jednom z jeho bodů byla stanovena dohoda o dočasném pobytu sovětských vojsk na území ČSSR. Ačkoliv se stáhla z měst do vymezených prostorů, v očích obyvatel šlo nadále o okupanty. Když znění protokolu vešlo ve známost, vydal městský národní výbor v Rýmařově prohlášení, v němž výsledky jednání odmítl, neboť byly vynuceny pod nátlakem. Uposlechl ale výzvy Dubčeka a Svobody a udržoval ve městě klid a pořádek.

Rýmařov, stejně jako zbytek obsazené republiky, vyšel vstříc normalizaci. Prvním opatřením bylo znovuzavedení cenzury již na počátku září 1968. Reformní komunisté kolem Dubčeka ještě chvíli zůstali u moci. Postupně ale byli nahrazováni lidmi z konzervativního křídla. V čele strany Dubčeka v dubnu 1969 vystřídal Gustáv Husák. Ze svých pozic byli nuceni v letech 1969–1970 odejít Oldřich Černík, Zdeněk Mlynář, Josef Smrkovský a podobně smýšlející lidé.

Padesáté výročí invaze vojsk Varšavské smlouvy do Československa v těchto dnech připomíná Městské muzeum Rýmařov výstavou v galerii Pranýř. K vidění jsou dokumenty a předměty související s invazí a také dobové fotografie zachycující průjezd polských tanků skrze náměstí, jejichž autorem je Bohumil Švéda. Výstava potrvá do 29. září.

Mgr. Tomáš Lašák, Městské muzeum Rýmařov
(Zdroje: *Kronika města Rýmařova, IV. díl (1966–1969); Dokumenty k srpnu 1968, archiv MMR; Fidler, J. 21. 8. 1968: Okupace Československa: Bratrská agrese. Praha, 2003; Povolný, D. Operace Dunaj: Krvavá odpověď Varšavské smlouvy na Pražské jaro 1968. Praha, 2018; Zahradníček, T. Zvláštní výprava na jih: Intervence 1968 ve vzpomínkách polských důstojníků. In: Dějiny a současnost, roč. 30, č. 1, 2008, s. 37–39.)*

Prohlášení zaměstnanců Hedvy odsuzující invazi

Zaměstnanci n. p. Hedva v Rýmařově vyzývají všechny pracující a občany okresu Bruntál k vyhlášení generální stávkou, nebudou-li splněny následující požadavky:

- 1/ Obsazení našeho státu vojsky okupačních jednotek považujeme za nezákonný akt a žádáme jejich okamžitý odchod z republiky.
- 2/ Nesouhlasíme s jakoukoliv nově ustanovenou vládou, ÚV KSČ a NS, kromě takové, která byla právoplatně zvolena lidem této země a žádáme o umožnění činnosti představitelů vlády, presidenta republiky a NS.
- 3/ Žádáme okamžité propuštění internovaných členů vlády a ÚV, a žádáme veřejné vystoupení soudruhů Svobody, Dubčeka, Černíka, Smrkovského, Císaře, Špačka a Kriegla v některém z hromadných sdělovacích prostředků.
- 4/ Rozhořčeně odmítáme činnost Koldera, Indry, Bilaka a Barbírka, kteří zradili zájmy lidu této země a ztratili naši důvěru.
- 5/ Žádáme okamžité zahájení mimořádného XIV. sjezdu KSČ, jeho regulérní a demokratický průběh.
- 6/ Požadujeme nahrazení všech škod způsobených našemu státu nezákonnou okupací vojsky Varšavské smlouvy.

V případě, že nebude umožněno vystoupení s. Svobody, Dubčeka, Černíka, Smrkovského, Císaře, Špačka a Kriegla do 18,00 hod. dnešního dne, vstoupí pracující našeho závodu dne 23. 8. 1968 od 9,00 hod. do jednohodinové protestní stávky.

V Rýmařově 22. 8. 1968

Za 1 400 pracujících závodu Hedva 4 v Rýmařově

22. srpna 1968

Velvyslanectví SSSR

PRAHA

Vážení soudruzi, občané našeho města jsou hluboce znepokojeni situací, která nastala po obsazení Československa okupačními vojsky států Varšavské smlouvy. Je to porušení všech lidských, přátelských a mezinárodních práv.

Musíte přece z vlastní zkušenosti a života v naší zemi znát skutečné citění našich lidí. Víte dobře, že je u nás klid a pořádek a že teprve příchodem okupačních jednotek se mezi naše občany vnáší rozhořčení, neklid a smutek.

Odejděte z naší krásné země. Jsme přece přátelé a nechceme tragickým rozhodnutím přetřít všechna pouta, která naše národy po staletí váží.

Celý Rýmařov – všichni mladí a dospělí lidé podepsali protest proti okupaci a výzvu k odchodu okupantských vojsk. Podpisové archy přikládáme.

Jsme přesvědčeni, že státnicky pochopíte vážnou situaci.

MěstNV:

KSČ:

Genius loci: Umění ve veřejném prostoru Rýmařova z let 1946–2017

8. Nový domov v RD Rýmařov

Při mapování umění ve veřejném prostoru, které vzniklo jako státní zakázka v letech normalizace, zjistíme, že ne všechny realizace se v nynější době nacházejí na skutečně veřejných místech. Díla se požívala z 1 % rozpočtu celkové ceny stavby v rámci nařízení tzv. Hlavy V stavebního zákona a vzhledem k tomu, že socialistické hospodářství neumožňovalo soukromé podnikání, umělecká díla zdobila i veřejný prostor firem a podniků. Ty byly ve většině případů po sametové revoluci privatizovány, takže oni „veřtelci a volavky“, jak se normalizačním artefaktům říká, přešli do soukromého vlastnictví. Tyto sochy, plastiky a reliéfy tak dnes bývají skryty, ignorovány či byly v nejhorším případě už zničeny.

To našťásti není případ dřevěné plastiky, která visí ve firmě RD Rýmařov na ulici 8. května od doby svého vzniku v roce 1981 do dnešních dnů a které někteří pracovníci pro její načervenalé, naoranžovělé a nahnědlé tóny říkají „uzený“.

Reliéf se nachází ve foyer vedoucím do kanceláří vedení podniku, v tzv. administrativní budově, která byla postavena v letech 1980 až 1981. Tehdy se závod jmenoval Rudné doly Rýmařov (a byl pobočkou Rudných dolů Jeseník), ale jak poznamenal kronikář města Vratislav Konečný, většinou lidé firmě říkali Okál podle typu domků, které se zde vyráběly. Administrativní budova, již se jakožto sídlo vedení firmy provozuje „Bílý dům“, byla dokončena přesně deset let od zahájení provozu v roce 1969. V roce 1990 osamostatněná firma aktualizovala svůj název na Rodinné domky Rýmařov, pod kterým vystupuje dodnes. Na svých webových stránkách se chlubí dlouhou tradicí a realizací více než 24 000 staveb rodinných, bytových a developerských projektů. A dřevěné montované domy jsou známy i v kontextu české architektury.

Dílo zdobící interiér podniku vyrábějícího dřevostavby by snad ani nemohl navrhnout někdo jiný než olomoucký sochař, architekt a designér Jiří Žlebek (*14. 4. 1946 Olomouc), pro jehož tvorbu je nejpříznačnějším materiálem dřevo. Autor v letech 1965–1970 studoval u profesorů V. Zykunda, V. Navrátila, Z. Kudělky a M. Štolfy na katedře výtvarné teorie a výchovy FF UP v Olomouci. Ihned poté se začal věnovat sochařství, designu, navrhování interiérů a realizacím pro architekturu. Ve své tvorbě zkoumá obraz společnosti, zejména její povrchní mezilidské vztahy, které velmi často zobrazuje groteskou. Od roku 1980 se do jeho děl dostává pohyb, a to díky složitým a důmyslným konstrukcím umožňujícím pohybové gesto. Žlebek je jedním z neoriginálnějších sochařů, jehož dílo si nelze s nikým jiným splést. Často vyřezanou sochařskou formou či pokrývá barevným nátěrem, a pak už se jedná o plastiku. Rýmařované se s jeho díly mohli setkat na výstavě, kterou ve spolupráci s Jindřichem Štreitem uspořádal tehdy nově založený Klub amatérských výtvarníků (KAV) v květnu a červnu 1989 v prostorách malého sálu Domu kultury. (Současně probíhala také autorova výstava na Sovinci.) Na výstavě Žlebek představil své nejaktuálnější sochy (a kresby), z nichž ta dominantní stála a kynula ze střechy kulturního domu. Dílo *Nový domov*, které zdobí administrativní budovu RD Rýmařov, au-



Jiří Žlebek (klečící) chystá svou výstavu v Domě kultury v Rýmařově, 1989; foto: archiv Romana Karla

tor ideově koncipoval přímo pro zadavatele – pro továrnu vyrábějící rodinné domky. Navrhl ji jako zobrazení siluety snad ještě rozestavěného domku s konstrukcí sedlové střechy, v jejímž čelním štítě je zavěšena draperie, imaginárním větríkem vlající doleva. Onu draperii autor nazval *záclonou*, a jak se sám vyjádřil:

„Vtip spočíval v tom, že ženy by kupovaly napřed záclony, i když ještě nestojí hrubá stavba.“ V popředí autor umístil stylizovanou zeleň, kterou průřezem vidíme i s kořeny a se zemí v pozadí. Je náznakem zahrady, ale i odkazem na zdroj dřeva, onoho základního materiálu pro montované dřevostavby. Dílo tak lze vnímat zrcadlově – nahoře ještě nedokončená novostavba, které vidíme do konstrukcí, dole základní materiál v nezpracované podobě, který těžíme z přírody, do jejichž útrob také nahlížíme. Kořeny současně představují symbolické základy domu a v další rovině vyjadřují skutečnost, že lidé výstavou vlastního domu „zakřeňují“ v krajině.



Socha *Nový domov* v hale RD Rýmařov, 2017

foto: Michal Vyhliďal



Instalace Žlebkovy sochy na střeše kulturního domu, zleva Jiří Žlebek, Roman Karel a Marek Zoth, 1989; foto: archiv Romana Karla



Vernisáž výstavy Jiřího Žlebka v Domě kultury, zleva Vladimír Měrák, Roman Karel, Jindřich Šreit a Jiří Žlebek, 1989; foto: archiv Romana Karla

Stejně jako všechna předchozí díla, která byla v tomto seriálu již představena, by i tato ojedinělá socha měla zůstat na svém původním místě zachována a být svými majiteli chráněna a co nejlépe opečovávána.



Socha Nový domov v hale Rudných dolů Rýmařov, 1981; foto: archiv Muzea umění Olomouc, fond Dílo

Zajímavost na závěr: Autor v rýmařovském regionu realizoval ještě svítící objekt pro interiér školicího střediska Agrostavu ve Stříbrných Horách v roce 1987. Šlo o svítidlo, jež bylo složeno z novodurových trubek, jejichž konce vrcholily opálovými koulemi. Sám autor se k této realizaci vyjádřil s typickým humorem takto: „Byla to doba, kdy jsme všichni improvizovali, a vznikaly tak zajímavé a nečekané věci. Kanalizační potrubí tak mohlo nahradit svítidlo. Onen můj design měl pracovní název Haiko, což znělo přímo japonsky, ale pro mne to znamenalo hajzlová koule.“

Autor stojí také za řešením interiéru rýmařovské radnice v letech 1990 až 1993. Obě realizace však ještě čekají na podrobnější zpracování.

Příště se podíváme na jednu osamělou a záhadnou dívku na sídlišti Příkopy.

Mgr. Michal Vyhlídal, *Městské muzeum Rýmařov* (Lit.: *Kronika města Rýmařova z let 1980 a 1981, archiv Městského muzea Rýmařov; Jelínek, Josef. Historie n. p. Rudné dolů Jeseník, závod Rýmařov (strojopis), 1995, archiv Městského muzea Rýmařov; Žlebek, Jiří. Sochy, 1989; Malá, Alena (ed.). Slovník českých a slovenských výtvarných umělců 1950–2010. XXI. W–Ž. Výtvarné centrum Chagall, Ostrava, 2010; www.rdrymarov.cz. Rozhovory s Ing. Josefem Žižkou a Jiřím Žlebem.*)

Osadní výbory informují

Osadní výbor v Ondřejově připravil Letní podvečer

Akci pod názvem Letní podvečer připravuje osadní výbor v Ondřejově řadu let. Do loňska bylo srpnové setkání ondřejovských občanů i přespolních spojeno se soutěží v pojídání švestkových knedlíků, letos se soutěž nekonala.

„Letošní podvečer se nám moc nevydařil, nepřálo nám počasí. Přesto bych chtěla velmi poděkovat všem sponzorům, bez kterých by to nebylo ono. Děkuji městu Rýmařovu a Městským službám Rýmařov, firmě Lamont a Bedřichu Štěpaníkovi, firmě Elektro Bernátek a Macháčová, Vladce Sedláčkové – pedikúra, Marcela Žákové – kosmetika, Ludmile Sigmundové, Dagmar Macháčové, Josefu Hanákovi a za velmi chutné občerstvení Jaroslavu Podlasovi a jeho kolektivu,“ vyzdvihla sponzorskou pomoc předsedkyně Osadního výboru Ondřejov Anežka Továřková.

Navzdory absenci knedlíkové soutěže měli účastníci o zábavu postaráno. K tanci zahrálo Duo Akord Ludmily Sigmundové a Vladimíra Bulka, ukázkou orientálního tance předvedly tanečnice Medusa ze skupiny Neila SVČ Rýmařov.

JiKo

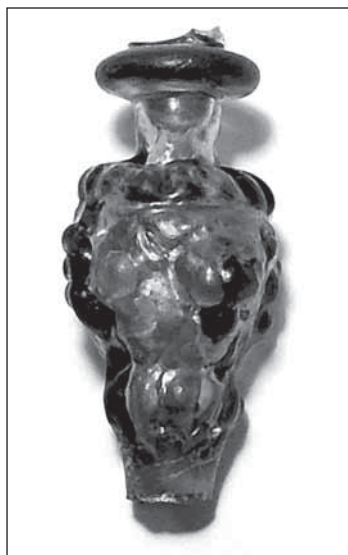


Duo Akord Ludmily Sigmundové a Vladimíra Bulka

Soutěž

Historie užitečných pomocníků

V dubnovém vydání Rýmařovského horizontu č. 08/2018 jsme opět zahájili redakční soutěž, tentokrát pod názvem *Historie užitečných pomocníků*. V jednotlivých vydáních do konce kalendářního



roku budeme uveřejňovat snímky předmětů vybraných ze sbírek Městského muzea Rýmařov, které sloužily našim předkům příležitostně nebo ke každodenní práci, mohli se s nimi setkat při návštěvě kostela či některého řemeslníka.

Úkolem soutěžících bude určit, o jaký předmět jde, k čemu se používal, případně ze kterého období pochází.

Okopírované nebo vystřižené soutěžní kupóny zašlete na adresu redakce: Rýmařovský horizont, Okružní 10, 795 01 Rýmařov nebo je můžete vhodit do redakční schránky. Poslední soutěžní

kupon č. 15 s fotografií vyjde v RH č. 23/2018 v pátek 14. prosince. Kupóny můžete zasílat jednotlivě nebo všechny najednou do uzávěrky prvního čísla příštího roku, tj. do 3. ledna 2019. Jména výherců budou uveřejněna v prvním lednovém vydání Rýmařovského horizontu 11. ledna 2019. Hodně štěstí v soutěži přeje redakce RH!

SOUTĚŽNÍ KUPON č. 8

Jméno a příjmení

Adresa

Telefon

Název předmětu, přibližné časové zařazení a účel:

Z okolních obcí a měst



25.8. DEN OBCE STARÁ VES

www.staraves.eu

OD 14.00 KULTURNÍ DŮM STARÁ VES (MIMO)

14.30 – 18.30 DIVADLO hejklíře Slávka
 moderování, zábavný program pro děti i dospělé,
 pohádka Kaspárek a dřevěný koník,
 animace na chůdách.

15.00 WORLD REPTIL svět plazů, 3G trenažer

16.00 western club BLACH & BROWN
 vystoupení bíče, lása, kóltu

19.00 skupina ARCUS z Blanska

21.00 HAIKARA vystoupení taneční skupiny

21.30 HŘIVÁ RYBIČKA – POŠTRPOI
 profesionální skupina

KOLOTOČE DO 20.00 HODIN ZDARMA

BOHATÝ PROGRAM
 zábava pro děti, skákací hrad, klouzačka, 3G trenažer

OBČERSTVENÍ
 koření od tetiny, bramborové spirály, cukrová vata,
 popcorn, ledová tříšť, tregály.

Občerstvení zajišťuje TJ Sokol St. Ves

V souladu s nařízením o GDPR RE EU
 přitahování účasti lidí s občasnou zdravotní indispozicí, kteří by mohli být ohroženi, i návštěvníci, kteří by mohli být ohroženi, při vstupu do zařízení, které poskytuje služby, které jsou určeny k poskytnutí služeb, aby poskytl osobám se zdravotní indispozicí, kteří by mohli být ohroženi, a to zejména pro účely vyřazení nevhodných a nevhodných materiálů.
 Porušení: V případě, že neakvizice z porušením právního a veškeré informace o formě poskytnutí písemně.

PRÁZDNINY pod Pradědem 2018

Přehled letních kulturních, sportovních, společenských a dalších akcí v Malé Morávce a v Karlově pod Pradědem.

7.-8. červenec
 CZECH DOWNHILL TOUR 2018 - Kopřivná resort Malá Morávka - závod ve sjezdu na horských kolech

21. červenec
 KARLOVSKÝ MARATON - táborišťe Karlov pod Pradědem - celodenní program soutěží pro celou rodinu včetně štafetového závodu na trati 42,195 km. Současně probíhá soutěž týmů v přípravě nejnajchutnějšího kotlíkového guláše.

4. srpen
 VERNISÁŽ VÝSTAVY FOTOGRAFIÍ DALIBORA BEDNÁŘE - Schindlerova stodola Malá Morávka

4. srpen
 DEN OBCE - fotbalové hřiště Malá Morávka - slavnost občanů, rodáků a přátel obce. Kulturní program vč. vystoupení Davida Krause.

18. srpen
 LESNICKO-MYSLIVECKÝ DEN - přírodní areál na Kapličkově vrchu. Myslivečtí trubáci, kapela, zvěřinový guláš...

18. a 19. srpen
 BORŮVKOVÉ HODY

25.-26. srpen
 FOX ENDURO RACE MORÁVKA - Kopřivná resort Malá Morávka - závody na horských kolech

26. srpen
 FAMILY & HOBBY MTB MARATON - chata Zátíší Karlov pod Pradědem - otevřený závod horských kol pro jednotlivce i rodiny

26. srpen
 MEMORIÁL JIŘÍHO HUĐÁKA - soutěž hasičských družstev

7.-9. září
 TROFEO NIKÉ JESENÍKY 2018 - Malá Morávka - podhorská jízda automobilových veteránů

23. září
 PRADEJŮV LETNÍ LYŽAŘSKÝ DUATLON - přespolní běh + suchý slalom, všechny věkové kategorie

SEZONA 2018-2019

připravujeme velké změny
 buďte u toho s námi...

MYSÁK
 SKI AREÁL KARLOV pod PRADĚDEM

19. ROČNÍK PODHORSKÉ JÍZDY VETERÁNŮ
 pod záštitou Jana Krkošky, náměstka hejtmána Moravskoslezského kraje.

1918 100 2018
 SPOLEČNÉ STOLETÍ

★ ZPOMALU ★

Trofeo niké

A ROZHLEDNI SE

PÁTEK 7.9.2018
 9:00 - 12:00 Malá Morávka - Kopřivná resort, Ski Areál Kopřivná >>> 13:00 - 14:00 Ryžoviště - náměstí Míru >>>
 15:00 - 17:00 Razová - Centrum Slezská Harta

SOBOTA 8.9.2018
 9:00 - 10:30 Bruntál - zámek >>> 10:45 - 11:15 Milotice nad Opavou >>> 11:45 - 13:30 Krnov - Hlavní náměstí >>>
 14:00 - 15:00 Linhartovy - zámek >>> 16:00 - 16:30 Ludvíkov - Wellness hotel Peras

NEDELE 9.9.2018
 9:00 - 10:00 Suchá Rudná - Holzberg >>> 10:30 - 13:00 Karlova Studánka >>>
 13:15 - 14:00 Malá Morávka - Horský hotel Brans

SOUTĚŽ O ZÁJEZD PRO NÁVŠTĚVNÍKY V DOBOVÉM OBLEČENÍ

Moravskoslezský kraj, Česko země příběhů, Jeseníky, PROJEKT, KRNOV, KOPŘIVNÁ, MEFUM, PERAS, JAKUB, HOLZBERG, BRANS, MARY KAY, KARLOVA STUDÁNKA

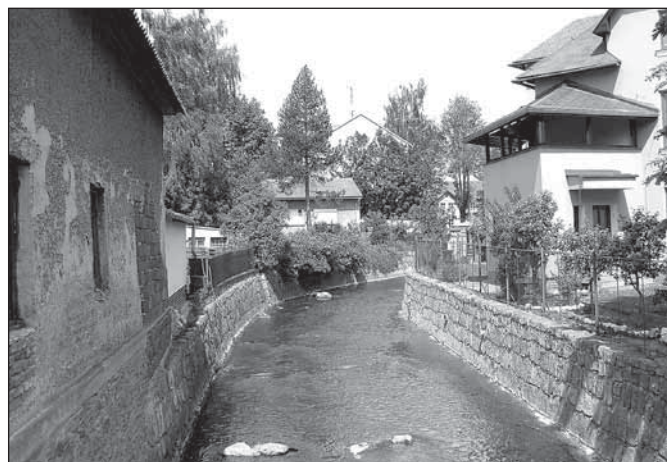
Známka vyřazena pořadatelem. Pořadatel: Feminine s.r.o. Bruntál www.bobovka.cz

Z historie: Rýmařovští hrnčíři od gotiky k renesanci

IV. Hrnčírna za kuželnou

Roku 1980 našel pan Sedláček při hloubení technické rýhy na svém pozemku na Lidické ulici v metrové hloubce čtrnáct hrnčířských špiček z 16. století. Rodinný domek leží v prostoru vysušeného močálu, který se původně táhl od západu k východu (podél dnešní Okružní ulice) a končil pod městským opevněním, které chránil od jihu. Regulací potůčku a vyhloubením sběrných rybníčků byl v 19. století prostor postupně vysušen a ve východní části využit pro stavbu domů a léčebného ústavu (dnešní polikliniky). Špičky tvořily stejně tvarované hrudky vypálené hlíny se zbytky hrotů a dokonalejší otisky prstů tehdejšího hrnčíře. Měly různé barvy ve škále od bílé přes oker a žlutou až po červenou, ba i chybně přepálenou fialovou, podle intenzity ohně v peci. Nejnižší hodnotu pálení avizuje bílá, nejvyšší přípustnou cihlová červeně.

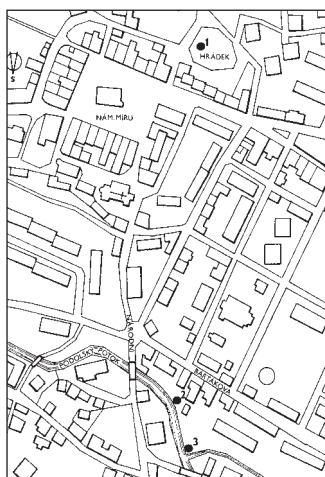
Zkušební špičky byly důležitou součástí pálení hrnčiny v peci. Pozorovala se na nich potřebná výše teploty v peci, jež se pak regulovala zvyšováním přítomnosti vzduchu pomocí měchů nebo přikládáním topiva. Rozhodující pro zjištění nutného žáru byly hroty „špiček“, které se začaly po dosažení správné teploty ohýbat. Obdobné hořákové špičky se užívají dodnes. Stáří špiček prozradilo srovnání dokonale plavené a jemně ostřené hmoty s dobře datovanými nálezy pozdně gotických a renesančních nádob (oker a červeně) z oblasti bílé-



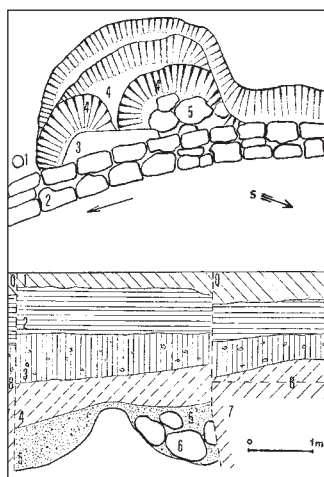
Pohled na Podolský potok od mostu na Národní ul., v místech jehličnanu stávala v 16.–17. stol. kachlárna



Pohled na Podolský potok z mostu na Palackého ul., v místě vrstvy oblázků odpadová jáma renesanční hrnčírny



Renesanční hrnčířské dílny v Rýmařově (1 bílé malované zboží, 2 kachlárna, 3 hnědé malované zboží)



Odpadová jáma kachlárně (1 strom, 2 zeď regulace, 3 betonová deska, 4–5 zlomky kachlí) a profil odpadové jámy (1 humus, 2–3 záspy, 4–5 střepiště s kachlí)

ho malovaného zboží na Hrádku z 16. století. Zatím jsme však nevěděli, že nebyl ve městě hrnčíř jediný, dodnes též chybí vhodné hlinišťe. Jsme si pochopitelně vědomi, že se mohla surovina dovézet, vždyť jihlavští figulové přiváželi tuhu z Rakouska.

Následující objev hrnčířských dílen na břehu Podolského potoka a okolnosti kolem něj nebyly nijak idylické. Odpadové jámy našli roku 1987 dva šikovní kluci z naší školy (I. ZDŠ)

L. Daněk a K. Doležel. Díky Bohu za ně. Ve stejné době bourali členové rýmařovského rybářského spolku rozpadající se kamennou zed



Výřez z veduty města (1693), domky na opačném břehu před stromem mohly být hrnčířské dílny (I Horní předměstí, K Vysoký dům, N rourvna)



Výřez z mapy panství J. Surgenty (1747), pozemek kachlárně a hrnčírny J. 34 – J. 35



Soubor hrnčířských špiček (p. Sedláček, Lidická ul.)

regulace Podolského potoka a stavěli novou. Posbírali jsme tedy na dvou místech kbelík střepů a ukázali jim zbytky obou střepišť. Přes jejich očividnou nechuť s námi komunikovat jsme je pokorně požádali, aby nám, pokud to nestihneme včas my, vyházeli aspoň vypádlé střepy nádob na břeh. Počkat půlden nebo aspoň pomoci se střepy však asi bylo nad síly rybolovců. Část nevelkých odpadových jam (naštěstí jsme je včas zdokumentovali) však s neuvěřitelnou rychlostí zmizela za regulací. Nežůstalo nic. Prosby, aby aspoň umožnili ochranu dochované části odpadové jámy kachlárny v ohybu břehu pod kuželnou, vyšly rovněž na prázdno. Nejenže žádné zlomky nezachovali, ale část povrchu zmizela pod silnou betonovou deskou. Záchrané práce probíhaly poněkud atypicky, podkopávali jsme se pod cement hlavou dolů. Nálezem je tak pouhé torzo původně uložených artefaktů a nevyučujeme ztrátu řady dalších zajímavých typů. Vždyť to bylo „jen smetiště“.

Hrnčírna ležela na břehu Podolského potoka pod dnešní kuželnou na Bartákově ulici (Hilarigasse, tj. ulice sv. Hilaria). Datujeme ji do let 1550–1620, ale vzhledem k tomu, že lze u nálezů pozorovat plynulý přechod od pozdně gotické keramiky, mohou být počátky výroby o dvacet i třicet let starší. Není sice jisté, zda jde o jednu či dvě různé hrnčírny, avšak detailní hoffmannské důchodové účty z let 1616 a 1617 uvádějí v Rýmařově jediného hrnčíře, zdá se tedy, že šlo o jedinou hrnčírnu s dvěma dílnami s odlišným programem. Vzdálenější z obou vyráběla hnědé malované stolní zboží a standardní kuchyňskou keramiku. V ohybu potoka ležela kachlářská dílna, která podle dobových zvyklostí nejspíš též kamna stavěla.

Vedle místních zájemců o kamnářské zboží se část produkce jistě prodávala na sousedních trzích. Důkazem je heraldický kachel s erbem Frýdlantu nad Moravicí (dnešní Břidličné) nebo rozsáhlá kolekce kachlů na zámku Janovice. Někdy užívali měšťané zcela shodné kachle jako vrchnost. Objevujeme je glazované v prostředí panském a nepolované (rezné) v městských domech, kupodivu i v těch nejchudších staveních a chatrčích v jižní linii Dolní Okružní ulice (dnešní Husovy). Řada nálezů z historického areálu města i zámku svědčí, že někteří měšťané se šlechtou užívali s místními výrobky i ty dovezené z dalších moravských či slezských kachláren, především opavských, ba dokonce zahraničních.

Jámy se nacházejí na pozemcích přiléhajících k potoku, které lze identifikovat na přesné Surgentově mapě z roku 1747 pod čísly J. 35 a J. 36, příp. J. 34. Nedaleko hrnčírny se klenul dřevěný mostek a tok zde tvořil dva mírné ohyby. Děkan Schmidt zakreslil na vedutě města (1693) ve stejných místech nedaleko hutě u Podolského potoka

dům téměř zakrytý stromem, ztotožnit jej s hrnčírnou by však bylo asi troufalé.

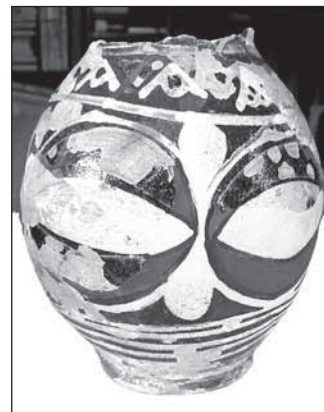
Zatímco hrnčířská dílna zanechala jen část střepiště v hloubce od 2 do 3 m, mírně kónická kachlářská jáma se dochovala v délce 5 m a maximální šíři 1,7 m. Vrstva střepů začala až v hloubce 2 m a klesala ke dnu střepiště, které se nachází až v hloubce 2,9 m. Meandrující potok je staletí narušoval a při podzimmích či jarních přívalech odnášel fragmenty keramiky dál korytem řeky a obrušoval je. Objekt obsahoval 241 zlomků převážně přepálených či deformovaných částí kachlů a jejich souborů a 14 zlomků kuchyňských nádob. Dodejme, že hrnčírnu spolu s dalšími výrobními užívacími oheň (hutěmi, drátovnou) vytlačilo město preventivně mimo okruh hradeb již v průběhu 16. století. To se týkalo též páchnoucích řemesel, jako byli jircháři a koželuzi, jimž se pejorativně říkalo „smraďaři“.

Mgr. Jiří Karel

(Spurný, F. *Dějiny Rýmařovska. Od poloviny 16. století do Bílé hory, díl III. Ostrava, 1961; Sedláčková, H. Renesanční Olomouc v archeologických nálezech. Sklo, slavnostní keramika a kachle. Olomouc, 1998; Karel, J. – Novák, J. Barevná glazovaná keramika na Hrádku v Rýmařově, IZ. Nový Jičín, 1987; Karel, J. Sředověké nálezy z areálu města Rýmařova, IZ. Nový Jičín, 1985; Týž: Rýmařovská mezzomajolika, StM 4. Olomouc, 1997; Surgent, Josef. Mapa janovického panství. Janovice, 1747; Schmidt, M. L. E. Veduta města z roku 1693.)*



Renesanční neglazovaná konvice z Hrádku (hrnčírna na Bartákově ul.)



Renesanční glazovaný hnědý malovaný džbánek z Hrádku (hrnčírna na Bartákově ul.)

NAŠE LISTÁRNA

Greensleeves

Zelené rukávce, nádherná anglická renesanční píseň, znenadání zložená ostrou znělkou BBC a opět jemně až sametově plynoucí balada, znívala všude tam, kde hrával moderní jazz a syrový soul rýmařovský Exodus po 21. srpnu 1968. Znechucení a se vztekem jsme prožívali dny záluďné agrese, dny neuvěřitelné jednoty, ale i hanby a zrady. Provokovali jsme, vždyť české vysílání z Londýna rušili bol-

ševičtí experti s mimořádnou zarytostí. Nikdo však asi neví, že hlavní role v zajímavém aranžmá dvou skladeb i jejich interpretaci patřila velkému muzikantovi před Pánem, skvělému člověku a někdy poněkud rozevlátému bohémovi Vladimíru Václavkovi st., kterému přátelé říkali Bedřa podle jeho příbuzného, olomouckého literárního vědce dr. Bedřicha Václavka.



S velkou bolestí jsme přijali neuvěřitelnou zprávu, že již od 8. srpna není Vladimír mezi námi. Skonal náhle na rehabilitačním oddělení pražské nemocnice, kde se náš statečný kamarád učil s houževnatostí a odvahou jemu vlastní chodit po ataku těžké nemoci.

Vláda Václavek spatřil poprvé světlo světa 17. 3. 1934 ve Veselí nad Moravou, ve starém železničářském rodě. Nepřiliv vzdálený předek léta spravoval panství Chorynských z Ledské. Manželé se stýkali s rodinou hraběte Mervelda a otec, ředitel pily Kinských v Uherském Ostrohu, se znal dobře i s Bedřichem Chorynským, s nímž hrával na konci 30. let lední hokej za Veselí. Chlapec vyrůstal ve společnosti Merveldových dětí, což značně ovlivnilo jeho další život, dokonale společenské vystupování, striktní morální zásady či jemný estetický cit. Dodejme, že ze stejné linie pocházela nedávno zemřelá Bernadetta Kinská, rozená Merveldová.

Životní postoje malého hochy však také krutě formovala válka. Rusové zavraždili roku 1940 příbuzného, důstojníka polské armády, v Katyni a nacisté v březnu 1943 připravili o život Bedřicha Václavka v Osvětimi. Konec války přímo ohrozil život Václavkových, když se ocitli uprostřed deseti dlouhých dní tvrdých dubnových bojů. První děsivou realitou po skončení bitvy byl padlý rumunský voják poblíž jejich domu, po pravdě zdůrazňoval, že jej osvobodila Armata Regala Romana. Boje těžce poškodily zámek obsazený Wehrmachtem. Starobylá česká rodina Ledských sice zachránila řadu svých zaměstnanců před spáry gestapa i koncentrákem v Dachau a stará paní posílala vězněným občanům veselské židovské obce balíčky, leč po válce je přesto znectili pozdní revolucionáři z Veselí. Chorynští našli azyl ve Vídni. Václavkovi tehdy zvolili Rýmařov.

Kamarád Otta neznal v šestačtyřicátém po návratu z palestinského exilu téměř žádné české slůvko a vzpomíná, jak se dvanáctiletého kluka první ze všech ujal Vladimír. Dodnes je mu hluboce vděčen. Čas uběhl a Vláda, citlivý mladík se stigmatem buržoasního původu a obdivovatel zahraničního odboje, prožíval krutá a odpudivá léta padesátá stejně těžce jako mnozí z nás. Komunistická diktatura se mu stala nesnesitelným břemenem, a tak se pokusil odvážně překonat krvavou hranici ke svobodě. Šťěstí jej však opustilo, byl zatčen a jako mladistvý jen se štěstím unikl nejtvrďší perzekuci, nikoli však útokům zfanatizovaných stařen a straníků v Rýmařově. Systém jej zbavil možnosti dalšího studia, v němž by vysoce inteligentní, vzdělaný a sečtělý adept nesporně uspěl. Dostal se do okruhu „bývalých lidí“, skutečných nebo estébáky předpokládaných odpůrců režimu a do ro-

ku 1989 podezřelých třídních nepřátel. Bez šancí byly i jeho děti. Léta tak pracoval v rýmařovských textilkách.

Osobitěmu a nadanému jazzmanovi však nedokázali uzavřít všeobjímající prostor blues či moderního jazzu produkčního ze světa, který měl rád a který mu odepřeli. Vynikající kytarista zdaleka nebyl jen nezbytnou součástí tepajícího rytmu, ale dokonale doplňoval melodickou sekci a obohacoval skladby bohatou sólovou improvizací. Skvělý baskytarista nenašel konkurenta a dokonale ovládal i kontrabas včetně sólových smyčcových pasáží. Nepamatuji se, že by někdy něco nezvládl na rozdíl od nás ostatních. Působil ve vybraných souborech s nakažlivou radostí, s ohromným zaujetím a dokonale soustředěn vnímal jen hudbu. Neskrýval radost ze svých tří synů, kteří se rovněž úspěšně vydali tvořivou cestou. Velmi si jich vážil a hodně o nich vyprávěl. Stejně jsme se dozvěděli o bratru Jaroslavovi, významném odborníkovi, který zvolil exil s větším štěstím a s pomocí hraběnky Kinské, jež se znala s jeho rodinou a pracovala ve vídeňské sekci OSN pro uprchlíky.

Po převratu, který přišel nečekaně a k naší ohromné radosti, již bez problémů překračoval zpropadenou hranici poznávat svět. Vnímavý pozorovatel nejčastěji mířil za bratrem do Švédska, ale navštívil i našeho starého přítele v Austrálii.

Máme Vladimíra velmi rádi, vážíme si jej dál a bude nám moc chybět, se spolehlivým a moudrým kamarádem jsme mohli hovořit o čemkoli, vyznal se snad ve všem. Nikdy jsme nebyli jen spoluhráči. Posiloval nás svými pevnými a podloženými názory. Život nadal skromného muže vzácným uměním naslouchat druhým a byl nám spolehlivou vrbou i rádcem. Distingovaný a duchaplný chlapík sršel vtipem a nezapomenutelnými průpovídkami. Rozdával veselí a muziku, i tehdy, kdy doba dobrá nebyla.

V devadesátých letech odešel do Šumperka a posléze do Prahy, kde ještě před několika měsíci předával svým žákům umění hry na kytaru i lásku k hudbě. Jeho občasná návštěvy maminky a již vzácnější setkání byly pro nás velkou vzpruhou a potěšením. Stěží uvěřit, že už nikdy nezapokujeme naši obvyklou otázku: „*Tak, co na to teď říkáš, Bedřo?*“

Na pravdu Boží odešel vzácný a dobrý člověk, který by v jiné životní konstelaci patřil nejméně k moravské elitě, hluboko v nás bude žít stále, než zamřeme za ním. Nashledanou, kamaráde!

DIFFICILE EST TACETE, CUM DOLEAS (Těžké je mlčet, cítíš-li bolest. Cicero, *Řeč pro Sulu 31*) Za všechny přátele Jiří Karel

Prostor pro firmy a podnikatele

Jan Hořák převezme cenu pro nejlepšího ekologicky hospodařícího sedláka roku

Den otevřených faremních vrat u nejlepšího sedláka PRO-BIO Svazu ekologických zemědělců letošního roku se uskuteční v sobotu 1. září 2018. Prostory ekofarmy Jana Hořáka se na jeden den otevřou všem, kdo se chtějí dozvědět, jak lze ekologicky hospodařit ve velkém zemědělském podniku s produkcí hovězího masa a chovem masného skotu, jak vzniká biomasa a jaké má benefity. Součástí programu bude převzetí ceny pro nejlepšího sedláka PRO-BIO Svazu ekologických zemědělců 2018, kterou získala právě farma Jana Hořáka z Janovic u Rýmařova.



Zemědělská firma Jana Hořáka vznikla 26. dubna 1993 v rámci privatizačního projektu vyčleněním ze Státního statku Rýmařov. V současné době má farma statut ekologického zemědělství, se kterým začala již v roce 1995. Hospodaří na výměře cca 1 100 ha zčásti vlastních a zčásti pronajatých pozemků v nadmořské výšce 600–800 metrů. Naprostou převahu tvoří pastviny, z toho dvě třetiny v CHKO Jeseníky. Farma



je zaměřena na chov skotu masných plemen. Ornou půdu na ploše 89 ha využívá k pěstování obilovin a krmiv pro vlastní potřebu. Na farmě se chovají krávy bez tržní produkce mléka, zástavový skot, žirafí skot a býci ve vlastní odchovně plemenných býků masných plemen aberdeen angus, masný simental, hereford a charolais. Na chov skotu se pak zaměřuje veškeré ostatní dění ve firmě – opravy a výstavba stájí, vybavení technikou. V současné době má firma sedmnáct zaměstnanců. Vlastní také pojízdné prodejny a prodává své hovězí biomaso v rámci regionu – v Opavě, Olomouci, Bruntále, Šternberku, Rýmařově i Ostravě. Biomaso lze též koupit přímo v bourárně na farmě.

„Je zapotřebí šířit mezi lidmi osvětu o biopotravinách. Některé hospodyně nejenže neumí kvalitně připravit hovězí maso, ale řeknou, že rozeznají pouze špatné a dobré maso, a když se jich zeptáte, které je špatné a které dobré, tak neznají odpověď. Někteří lidé hledí hlavně na kvantitu, nikoliv na kvalitu. V obchodním řetězci vidí slevy, a vůbec se nepídí po tom, co vlastně kupují, byt by to mělo být kuřecí za ‚babku‘, které je nadopováno antibiotiky a hormony. Pro kvalitativní vaření udělal hodně například Zdeněk Pohlreich, i díky němu začíná pojem kvalitního masa vcházet do povědomí lidí. V naší masné prodejně prodáme týdně maso ze dvou až tří kusů hovězího dobytka z naší bourárny. Od roku 2012, co jsme začali s bouráním a zpracováním masa, jsme našim zákazníkům prodali 35 253 kg masa a poptávka stále roste. Přesto máme v ČR nejnižší spotřebu hovězího v Evropské unii,“ přiblížil Jan Hořák. Ocenění Nejlepší sedlák PRO-BIO Svazu ekologických zemědělců, které slavnostně převezme v sobotu 1. září, uděluje Rada PRO-BIO Svazu ekologických zemědělců každoročně jednomu ze svých členů.

V Moravskoslezském kraji, který v minulosti patřil mezi nejznečištěnější v ČR, se zejména v horských oblastech rozvíjí krajinnotvorné a extenzivní zemědělské programy, ve kterých má významné zastoupení ekologické zemědělství. Téměř pětina zemědělské půdy v našem kraji je obhospodařována ekologicky. Převažují zde ekologické pastviny s chovem krav, ovcí, koz a koní. Úspěšně se rozvíjí ovocnářství a faremní zpracování masa a mléčných výrobků. Farmy v horách a podhůří Beskyd a Jeseníků nabízejí ubytování a stravování z farmářské produkce.



„Ekologické zemědělství se netýká pouze malých rodinných farem, jak se lidé často domnívají, a není jen o zrní. Existují také velké podniky příkladně hospodařící na stovkách hektarů, často ve vyšších nadmořských výškách, s chovem skotu a produkcí biomasa, které jsou významné nejen pro celý sektor ekologického zemědělství, ale i z hlediska regionu, kde patří mezi důležité zaměstnavatele i hospodáře v krajině,“ uvedla Kateřina Urbánková, manažerka PRO-BIO Svazu ekologických zemědělců.

Brány ekofarmy Jana Hořáka se otevrou v sobotu 1. září v deset hodin dopoledne. „Pro návštěvníky toho máme připraveno hodně. Uživí si jak jednotlivci, tak rodiny s dětmi. Ať už půjde o prohlídku farmy, komentované vyjíždky po pastvinách, vyjíždky na koních, představení zemědělských strojů nebo zlatý hřeb – předání ocenění pro Nejlepšího sedláka Svazu PRO-BIO. Chybět nebude pivo z místního pivovaru a samozřejmě občerstvení z biomasa, na jehož produkci se farma specializuje,“ doplnila Urbánková. K tomu budou po celý den hrát skupina Kelt Grass Band a Zdeněk Kaláb.

Den otevřených faremních vrat se koná symbolicky – v září, které je Měsícem biopotravin. Organizují jej farma Jana Hořáka a PRO-BIO Svaz ekologických zemědělců, z. s. JiKo

Česká spořitelna modernizuje pobočku v Rýmařově

Vážení klienti,

neustále zlepšujeme kvalitu prostředí, protože chceme, abyste se u nás cítili dobře. Nyní je na řadě **pobočka Rýmařov** (náměstí Míru 218/5), ve které připravujeme **modernizaci clientské haly**.



Po dobu její realizace, **od 27. srpna do 15. září 2018**, bude pobočka **dočasně uzavřena**, výběrový **bankomat** v pobočce zůstane v **provozu**, s výjimkou technologických odstávek.

Pro správu svých účtů využijte prosím internetové nebo telefonní bankovníctví – službu **George** nebo **SERVIS 24**.

Náhradní provoz pro Vás zajistíme v blízké **pobočce Bruntál** (Ruská 1449/10, tel. 956 762 320) v otevírací době:

pondělí, středa	9:00–12:30	13:30–17:00
úterý, čtvrtek, pátek	9:00–12:30	13:30–16:00

Omlouváme se Vám za případné nepohodlí, které může v uvedené době nastat.

Děkujeme za pochopení a těšíme se na Vaši návštěvu v pobočce Rýmařov opět **od 17. září 2018**.

Ing. Romana Jiroušová
Oblastní ředitelka retailového bankovníctví

Moravskoslezský kraj informuje

Krajský úřad nařídil dodržovat opatření proti požárům ze sucha

S ohledem na přetrvávající suché a teplé počasí a nárůst počtu požárů vyhlásil krajský úřad dobu zvýšeného nebezpečí vzniku požárů na území Moravskoslezského kraje. Pro občany i právnické osoby to znamená povinnost dodržovat opatření, jak hrozícím požárům předjet.

Doba zvýšeného nebezpečí vzniku požárů na území Moravskoslezského kraje byla vyhlášena na návrh Hasičského záchranného sboru Moravskoslezského kraje v souladu s nařízením kraje a zákonem o požární ochraně.

„Zejména pro turisty, zahrádkáře, vlastníky lesů a podnikatele hospodařící v lesích a na pozemcích bude toto nařízení znamenat jistá omezení, ale věřím, že situaci pochopí a zákazy budou respektovat. Jen tak můžeme předjet rozsáhlým škodám na majetku a na zdraví,“ uvedl ředitel Krajského úřadu Moravskoslezského kraje Tomáš Kotyza.

Upřesnil, že v tomto období je zakázáno rozdělávání nebo udržování otevřeného ohně, například plošné vypalování suchých porostů a su-

ché trávy, pálení kletí a kůry. Na místech se suchým porostem, v lesích a ve vzdálenosti do padesáti metrů od okraje lesa se zakazuje také kouření (s výjimkou elektronických cigaret) a odhazování hořících nebo doutnajících předmětů. Nesmějí se pořádat ohňostroje a za určitých podmínek mohou být zakázány i jízdy parních lokomotiv. Povinnosti přibýly také vlastníkům lesa, právnickým a podnikajícím fyzickým osobám hospodařícím v lese. „Musejí například zajistit, aby byly volné a sjízdné lesní cesty, a kontrolovat místa, na kterých během pěti dnů před vyhlášením období sucha hořelo,“ dodal Tomáš Kotyza. Upozornil i na to, že se nesmí spotřebovávat voda z požárních nádrží k jiným účelům než k hašení.

Konec doby zvýšeného nebezpečí vzniku požárů na území Moravskoslezského kraje opět stanoví krajský úřad a oznámí jej na úřední desce.

PhDr. Miroslava Chlebounová, odbor kancelář hejtmána kraje

Sport

Ve vodě, na kole i během

V sobotu 28. července v areálu edrovického rybníka odstartoval čtyřladvací DuKo triathlon, jehož vyhlášovatelem je sportovní klub DuKo Rýmařov.

V letošním ročníku DuKo triatlonu si závodníci nemohli stěžovat na chladné počasí, právě naopak, voda v edrovickém rybníku měla dvaadvacet stupňů, což bylo jistě příjemné osvěžení pro všechny účastníky závodu. Horší to už bylo na cyklistických či běžeckých trasách. U těchto dvou disciplín si v úporném vedru mnozí sáhli až na dno svých sil. Závod pravidelně láká sportovce z blízkého i vzdálenějšího okolí a sousedního Polska. V početné startovní listině, která čítala 172 závodníků ve třinácti kategoriích a šest štafet, byli Rýmařováci opět vidět.

Na triatlonisty čekala tradiční trojkombinace plavání od 100 do 600 metrů, jízda na kole od 1,5 do 36 kilometrů a běh od 0,5 do 8 kilometrů. Absolutním vítězem se stal Tomáš Matera (1989), reprezentující Kilpi Racing Team v kategorii 20–29 let. Na trati 600 m plavání, 36 km jízdy na kole a 8 km běhu nenašel přemohitele a s výsledným časem 1:31:27 skončil první nejen ve své kategorii, ale také v absolutním pořadí. Pro stříbro si doběhl pravidelný účastník DuKo triatlonu David Jílek (1987), který závodil v kategorii 30–39 let za Bikesport Mohelnice a trať pokořil v čase 1:32:29, a třetí v čase 1:33:39 proběhl cílovou rovinkou Martin Berka (1987), startující za tým Lawi stars. Výborného umístění dosáhli naši borci, zejména Pavel Šalmík (1972) z DuKo Rýmařov v kategorii 40–49 let, který závod dokončil celkově na desátém místě s časem 1:39:56 a svou kategorii vyhrál, nebo Milan Merva (1985) rovněž z DuKo Rýmařov v kategorii 30–39 let, který se umístil celkově na dvanáctém místě s časem 1:43:05 a ve své kategorii skončil sedmý.

Ze šesti štafet si vedla nejlépe štafeta z Břidličné ve složení Adam Merva, David Dvorský, Filip Kozub, která dosáhla výsledného času 1:37:16, druhá skončila štafeta z Rýmařova ve složení Milan Brzobohatý, Adam Továrek a Marek Sedláček s časem 1:43:22, třetí se umístila štafeta ze Staré Vsi a Rýmařova ve složení Andrea Dosedělová, Jiří Šustr a Jan Stolarik s časem 1:44:45, čtvrtí skončili Eva Durmanová, Aleš Hnát, Petr Hnát (1:46:54), pátí Rýmařováci

Karel Toman, Miroslav Daněk a Pavel Konštický (1:53:04) a šestí Jitka Vopařilová, Patrik Krečmer a Jiří Volek z Rýmařova (2:06:53). Uznání zaslouží také všechny děti, které se vydaly na různě dlouhé tratě podle kategorie a věku, podporovány rodiči nebo prarodiči. Místní závodníci, startující převážně za Ski klub RD Rýmařov nebo za Jiskru Rýmařov, většinou vybojovali přední pozice.

Nejstarším účastníkem DuKo triatlonu byl dvaasedmdesátiletý Karel Fuksa z Moravské Slavie Brno, přijel i loňský účastník, jedenasedmdesátiletý Karel Rechtenberg z PJR Frenštát. Kategorie 60 a více let měla pět účastníků, ale v tomto případě nehraje roli, kdo a jak se umístí. Důležitá je vytrvalost a dobrá kondice, té měl nejvíce jednadesátiletý Ivo Krejčí z Triatlon Teamu Uničov, který v této kategorii zvítězil v čase 1:52:32.

Díky organizátorsky dobře zajištěnému závodu, kvalitnímu sponzorskému zázemí všech partnerských firem a města Rýmařova měl XXIV. ročník DuKo triatlonu dobrou úroveň a divácky početnou obec. *JiKo*



Šipkařské klání proběhlo za účasti předních českých hráčů

V Městském divadle Rýmařov uspořádala parta nadšenců z Darts Clubu 13 v sobotu 21. července již 2. ročník šipkového turnaje v elektronických (soft) šipkách pod názvem Darts Open Rýmařov 2018. Slavnostního zahájení se ujal rýmařovský zastupitel Marek Bocián.

Šipkařský sport už dnes není pouhou hostinskou zábavou, jak by si mnozí nezasevěčení mohli myslet. Vždyť nejen u nás, ale také ve světě se hraje mistrovství Evropy a světa v šipkách, Premier Ligue, Master

turnaje, chybí snad už jen na olympijských hrách. Popularita tohoto sportu, zájem hráčů, diváků i sponzorů vytrvale roste. Na druhý ročník soutěže Darts Open Rýmařov 2018 přijela zvučná jména českého šipkařského sportu, například úřadující mistr Evropy Pavel Drtil, profesionální hráč v šipkách František Humpula nebo Štefan Lutišan. Prvních dvou jmenovaných hráčů jsme se zeptali na jejich začátky, úspěchy v prestižních soutěžích či profesionalizaci tohoto sportu.



Trénink před závodem



Rýmařovští šipkaři se zastupitelem Markem Bociánem

rozhovory

Pavel Drtil, úřadující mistr Evropy:

Co tě přivedlo k šipkám?

S šipkami jsem začínal asi před dvaceti lety, ještě když jsme bydleli ve Vrbně pod Pradědem. Do jedné hospody přivezli automat na šipky a hned druhý den jsem hodil bingo, tak jsem si řekl, že by to mohlo jít. Za rok nato mě vzal kamarád na turnaj, kde jsem sice všechno prohrál, ale neúspěch mě neodradil a já se začal pozvolna zdokonaľovat.

Kdy máš větší trému, na evropských soutěžích, nebo v Rýmařově na amatérském zápolení?

Určitě v Rýmařově, protože tady každý očekává, že podám skvělý výkon, ale ono to nejde vždy, obzvlášť přes léto, kdy má člověk výpadek a netrénuje. Ale uvidíme.

Jak těžké bylo dostat se na dráhu evropského šipkaře?

Když jsem začínal, házel jsem tři hodiny denně. Je to hlavně o tréninku, člověk nesmí přestat, musí stále trénovat. Zkoušel jsem pořád dokola 501 DO, kolečko dublu, triplu, prostě házet, házet, házet.

Jaké máš zážitky z mistrovství Evropy?

Nějak jsem si to ještě nestačil uvědomit, zpočátku jsem málem z turnaje vypadl, ale po chvíli mi šampionát připadal najednou nějak moc jednoduchý, jako nějaký regionální turnaj někde v Čechách. Ale když mi pak kamarád povídá: Ty seš mistr Evropy, pak jsem si teprve za-

čal uvědomovat, že jsem asi dosáhl vysoko.

Které turnaje jsou pro tebe nejprestižnější?

Určitě turnaje ve steelech, protože v softech se nedá postoupit na světové soutěže, pokud člověk nehraje bullshooter. (Pozn. redakce: steel – šipky s kovovými hroty, soft – šipky s umělohmotnými hroty, hraje se na elektronické terče, bullshooter – americký způsob hraní šipek, terč má větší zóny double, triple a bull).

Jaký je pro hráče v šipkách kariérní vrchol?

Zcela určitě je to mistrovství světa PDC, ale na to momentálně z Čechů nemůže nikdo ani pomyslet. Je to pro hráče, kteří mají velký talent, šipky hrají od malička, nikdy nic jiného nedělali, nechodili do práce a šipky mají jako své zaměstnání a co je nejdůležitější, stojí za nimi armáda sponzorů.

Díky za rozhovor.

František Humpula, profesionální český hráč v šipkách, účastník prestižních domácích i evropských soutěží

Kterých prestižních turnajů se účastníš?

V softech hraji republikovou Top soutěž, dále Grand Prix – soutěž 24 nejlepších mužů ČR, kde se umísťuji na předních místech. V softech jsem letos získal titul druhého vicemistra ČR. Prioritně se však zaměřuji na soutěže ve steelech, jezdím do zahraničí hrát Challenge



Vítězové muži, v popředí zlatý Lukáš Dubělčík



Vítězky ženy

tour a Development tour. Největším mým úspěchem byla letošní účast na šampionátu Qualifying school v Německu, kde jsem ve finále prohrál 5:4. Je to škoda, mohl jsem získat Pro tour kartu a stát se prvním Čechem, který by tuto kartu vlastnil a mohl jezdit na soutěži Top 128 a hrát s nejlepšími hráči světa. Letos jsem se také zúčastnil kvalifikací na European tour, dvakrát jsem hrál finále s Ratajským a dvakrát jsem prohrál.

Ty jsi vlastně profesionálně hrající český hráč, který se prakticky žije šipkařským sportem. Jaký z toho máš pocit?

Ano, je to pravda. Šipkám se věnuji naplno. Mojí metou je dostat se mezi nejlepší světové hráče a získávat co nejvíce zkušeností, dokud jsem mladý. Letos to skoro vyšlo. Zjistil jsem, jak na tom jsem, kde dělám chyby, a pak se při tréninku těchto chyb snažím vyvarovat.

Co se týče srovnání hráčů v Česku a ve světě, jak na tom jsmo?

Úroveň našich špičkových hráčů se rovná běžnému průměru anglických hráčů. Holanďani, Belgičani spolu s Angličany jsou o třídu výš. V těchto zemích se šipky hrají od malička a není to pro ně tak finančně zatěžující jako u nás, vyplývá to už ze srovnání ekonomiky a výše mezd.

Jak vnímáš rýmařovskou soutěž, je to pro tebe spíš taková oddechovka?

Přijel jsem už o den dřív za kamarádem Honzou Sochořem, který turnaj společně se svým týmem připravuje, taky jsem trochu pomohl při přípravě. Hlavně to беру jako zábavu, protože přes léto se steelové šipky nehrají a je dobré, že si člověk může odpočinout a trochu si užít. I když letos je tady konkurence velká, přijel například Štefan Lutišan z Prahy nebo Pavel Drtil. Je to moc pěkný turnaj, který má úroveň, a Rýmařovským se povedlo sehnat sponzory a prostředky.

Díky za rozhovor.

Druhého ročníku rýmařovského turnaje se zúčastnilo celkem jedenaosmdesát hráčů, z toho osm žen. V soutěži se utkalo celkem dvaatřicet dvojic.



Zleva vítěz dvojic, úřadující mistr Evropy Pavel Drtil a hlavní organizátor Jan Sochor

V jednotlivcích skončil na prvním místě Lukáš Dubělčík, druhý byl Štefan Lutišan a třetí Pavel Ščula. Úřadující mistr Evropy Pavel Drtil skončil sedmý a profesionální hráč František Humpula se umístil na 17.–24. místě. První příčku mezi ženami zaujala Eva Sobotková, druhá skončila Vendula Grygarová a třetí Markéta Koncerová. Soutěž dvojic vyhráli Radim Pavlík s Danielem Barbořákem, druhí skončili David Písek s Filipem Maňákem a bronz si odnesli úřadující mistr Evropy Pavel Drtil se spoluhráčem Josefem Dlabem.

Organizátoři děkují všem sponzorům, kteří významně pomohli k uskutečnění turnaje: městu Rýmařovu, Městskému divadlu Rýmařov, firmám a provozovněm Infini, Faraon Bruntál, Klempířství a pokrývačství Jan Hudáček, Kominictví Šembera, Lukáš Haník – suché stavby, Bar U Soba Bruntál, Liveart, Klempířství Pipa, Ludvas Trade, Ladislav Skotnica – výkopové práce, Jovy Trans, Cinkili šipky a Hospůdka Na Dvojce. JiKo

Na Praděd vystoupali na kolečkových lyžích nejrychleji Platil a Sedláček

První srpnová sobota patřila už popáté **Výjezdu na kolečkových lyžích na Praděd**, mezinárodnímu lyžařskému závodu patřícímu do seriálu Efisan Skiroll Classics. Náročný profil, který si v minulých ročních oblíbených nejlepší čeští běžci na lyžích Lukáš Bauer a Stanislav Řezáč, přilákal na start rekordních 117 závodníků z České republiky, Slovenska, Polska, Německa, USA a z Keni.

„Specifikem výjezdu na Praděd je neustálé stoupání, které po devíti kilometrech vyvrcholí finišem pod vysílačem na nejvyšší hoře Moravy,“ přiblížil náročnost tratě ředitel závodu a jeden z nejúspěšnějších českých laufářů Václav Sedláček.

Právě Rýmařovák Václav Sedláček po problémech s holí, které ho potkaly hned po startu, roztrhal startovní pole na skupinky. Jeho tempo stačil pouze Lukáš Platil z Jilemnice, který získal rozhodující náskok na rychlostní premií u Ovčárny a cílovou čáru závodu projel v čase 38 minut a 21 vteřin na zlaté pozici, 11 vteřin před stříbrným Václavem Sedláčkem (Silvini Madshus Team). Třetí místo vybojoval

Jan Pechoušek z Fenix ski teamu Jeseník. Na bodované pozici dokončil závod také Rostislav Sedláček (Kolečkové lyže TOMSKI.cz), který vybojoval pátou příčku v kategorii mužů nad 50 let.

V závodě žen zvítězila jablonecká Klára Moravcová před Ladou Lankovou (Silvini Madshus Team) a Emmou Francovou z Nového Města na Moravě. Zkrácená trať z Ovčárny na vrchol Pradědu přilákala 33 dorostenců a dorostenek. Nejrychlejším chlapcem byl Jakub Ogorzalek z Polska, mezi dívkami zvítězila Marie Rysulová z ČKS SKI Jilemnice. Václav Sedláček si druhým místem na Pradědu a čtvrtou pozici následující den při výjezdu na Dlouhé Stráně upevnil pozici průběžného lídra desetidílného seriálu Efisan Skiroll Classics.

Významné poděkování patří všem dobrovolníkům a sponzorům závodu, městu Rýmařovu, restauraci Na Hvězdě, společností Holba, XCSPORT.cz, Zdravá výživa Bruntál, Kovošrot Moravia, RDmont, Partners, Kolečkové lyže TOMSKI, McLED a Starp Pila Janovice.

Štěpán Sedláček



Václav Sedláček v dresu lídra seriálu Efisan Skiroll Classics při 5. ročníku Výjezdu na kolečkových lyžích na Praděd, foto: archiv autora

Auto Tichý Cup Rýmařov 2018 pokračoval třetím závodem

V sobotu 14. července se uskutečnil již třetí díl autokrosového seriálu Auto Tichý Cup Rýmařov 2018. Na startovní listině se objevilo dvaadvacet jezdců v divizích Škoda, N a Open.

V divizi Škoda suverénně kraluje valšovský Lukáš Kvapil, který si třetí závod do sytosti užíval a jako první také spatřil šachovnicový praporek. Ovšem ještě není rozhodnuto, zbývají tři závody a konkurence jezdců je překvapivě velká. Druhý projel cílem Michal Novák rovněž z Valšova a třetí skončil Petr Pluháček ze Zlatých Hor.

V divizi N dominovali rýmařovští jezdci. Do závodu se vrátil Ladislav Žamboch, který se nemohl zúčastnit prvních dvou dílů, leč ve třetím stanul na třetí příčce. Na trati si nejlépe vedl Aleš Tichý, který zvítězil před Bohumilem Bernátkem. Doufejme, že Rýmařo-

váci si bojovnost udrží až do finálového závodu.

Závod divize Open byl pro některé favority pohromou. Lídr divize a adept na celkové vítězství, štěpánkovský Martin Harasim, měl ve druhé základní jízdě technické problémy a musel odstoupit. Další z řady favoritů, zlatohorský Martin Navrátil, nedokončil finálovou jízdu poté, co vyletěl mimo trať. Vše se našťástí obešlo bez následků. Nejlépe se s trati vypořádal František Zachara z Horního Města, druhý skončil Radim Starý a třetí Jiří Rabinský, oba z Krnova.

Závod provázelo proměnlivé počasí. Prudký déšť snížil kvalitu tratě a prověřil kvalitu jezdců. Pořadatelé děkují Tomáši Skoumalovi za poháry, jež věnoval vítězným posádkám. Poděkování patří všem věrným příznivcům a divákům.

Jan Dohnal, foto: Josef Litvík



Rýmařovská padesátka – pěší trasy

50 km

Start u SVČ Rýmařov → z náměstí Míru od rozcestníku po modré značce směr Vychodilova stezka → Ondřejov → Ondřejovský potok

→ U Včelína → Strálecký potok → Hornoměstská zatáčka → na silnici vlevo, po cca 1 km na horizontu vpravo po neznačené polní cestě do Nového Pole → za obcí vlevo po žluté značce lipovou alejí a janovicovým lesem → Pod Výhledy → dále po žluté značce k rozcestníku Pod Rabštejnem → vpravo po modré značce na sedlo Skřítek → Skřítek – motorest → po žluté značce na Alfrédku → po zelené značce na rozcestník Mravencovka → vpravo po modré značce na Jelení → vpravo po žluté značce k rozhledně v Nové Vsi → po žluté značce do Staré Vsi k pile → po červené značce do cíle u SVČ Rýmařov.

Odbor Klubu českých turistů Rýmařov ve spolupráci se SVČ Rýmařov za finanční podpory města Rýmařova zve na akci

RÝMAŘOVSKÁ PADESÁTKA

43. 8. 9. 2018
výročí SVČ Rýmařov

...není to závod, ale prověrka osobní zdatnosti, fyzické připravenosti a pevné vůle.

Rýmařov SVČ

Start: Středisko volného času Rýmařov od 6:00 do 10:00

Cíl: Středisko volného času Rýmařov do 18:00

Pěší trasy: 50 km start v 6:00, nejpozději v 7:00
35, 25, 15, 5 km start od 6:00 do 9:00

Cyklotrasy: 63, 36, 19, 5 km společný start v 9:00
Povinná cyklistická přílba

Startovné: Děti do 10 let zdarma
Členové KČT, studenti a důchodci 30 Kč
Ostatní účastníci 50 Kč
Děti do 15 let se mohou zúčastnit pouze v doprovodu dospělých

Občerstvení: na trase vlastní, v cíli čaj

Konání závodu umožnil podnik Lesy České republiky, s. p.
Akce byla finančně podpořena městem Rýmařovem

Akce se koná za každého počasí! Každý se účastní na vlastní nebezpečí.

více informací na www.svcrymarov.cz/50

35 km

Start u SVČ Rýmařov → z náměstí Míru od rozcestníku po modré značce směr Vychodilova stezka → Ondřejov → Ondřejovský potok → U Včelína → Strálecký potok → Hornoměstská zatáčka → na silnici vlevo, po cca 1 km na horizontu vpravo po neznačené polní cestě do Nového Pole → za obcí vlevo po žluté značce → Pod Výhledy → po zelené značce na Žďárský Potok → U Škaredé jedle → Alfrédka → Mravencovka → po modré značce na Jelení → vpravo po žluté značce k rozhledně v Nové Vsi → po žluté značce do Staré Vsi k pile → po červené značce do cíle u SVČ Rýmařov.

25 km

Start u SVČ Rýmařov → z náměstí Míru od rozcestníku po modré značce směr Vychodilova stezka → Ondřejov → Ondřejovský potok → U Včelína → Strálecký potok → Hornoměstská zatáčka → na silnici vlevo, po cca 1 km na horizontu vpravo po neznačené polní cestě do Nového Pole → za obcí vlevo po žluté značce → Pod Výhledy → po zelené značce ke Škaredé jedli → po žluté značce do Staré Vsi k pile → po červené značce do cíle u SVČ Rýmařov.

15 km

Start u SVČ Rýmařov → z náměstí Míru od rozcestníku po modré značce směr Vychodilova stezka → Ondřejov → Ondřejovský potok → U Včelína → Strálecký potok → Hornoměstská zatáčka → odbočit vpravo a po silnici do cíle u SVČ Rýmařov.

5 km

Start u SVČ Rýmařov → z náměstí Míru od rozcestníku po modré značce směr Vychodilova stezka → Ondřejov → Ondřejovský potok → vpravo po neznačené polní cestě mezi pastvinami až na červeně značenou trasu → vpravo do cíle u SVČ Rýmařov.

Každý účastník jde na vlastní nebezpečí. V cíli jste očekávání nejpozději v 18:00. Pokud byste z vážných důvodů nemohli do cíle

v uvedenou dobu dojít, oznamte to na tel. 731 811 064 nebo 737 110 253. Na tato čísla můžete také volat v případě zdravotních obtíží.

Jděte po značené trase, při míjení dobytčích pastvin nevstupujte za ohradníky!

Na kontrole vám ve startovacím průkazu potvrdí průchod. Dobrou pohodu na cestě přeje KČT Rýmařov!

Rýmařovská padesátka – cyklotrasy

63 km

Start u SVČ Rýmařov → po stezce č. 6142 do Břidličné a dál do Nové Pláně → za Novou Pláně odbočit na cyklostezku č. 6148, pokračovat k rozcestí nad Lomnicí → zde odbočit vlevo na cyklostezku č. 6146, 6148 → po cyklostezce č. 6148 na rozcestí Slunečná – vrchol → cesta směr Děřtřichov, u pily bude značena červenými fáborky → od pily dále vojenským prostorem ve směru k Maringově cestě → zde se napojit na cyklostezku č. 6029 → následně na č. 6144 a 6105 do Huzové → zde vpravo na stezku č. 6106 směr Jiříkov → poté vpravo na stezku č. 6144 směr Kněžpole → vlevo na stezku č. 6145 směr Stránské → ve Stránském do-prava na stezku č. 511 směr Rýmařov → do cíle u SVČ Rýmařov.

36 km

Start u SVČ Rýmařov → po silnici do Albrechtic u Rýmařova a do Vajglova, odbočit na Ryžoviště – cyklostezka č. 6146 → z Ryžoviště

po silnici do Arnoltic, zde se napojit na cyklostezku č. 6144 směr Huzová → v Huzové po cyklostezce č. 6106 do Jiříkova → odtud po cyklostezce č. 6144 do Kněžpole → pokračovat do Stránského po cyklostezce č. 6145 → ze Stránského zpět do Rýmařova po cyklostezce č. 511 → do cíle u SVČ Rýmařov.

19 km

Start u SVČ Rýmařov → po cestě do Jamartic → z Velké Štáhlé po cyklostezce č. 6142 do Břidličné → Vajglov → Albrechtice u Rýmařova → do cíle u SVČ Rýmařov.

Po dětských hřištích – 5 km

Start u SVČ Rýmařov → dětské hřiště na Hornoměstské ulici → hřiště v zahradě Hedvy → hřiště u Janovického zámku → cíl u SVČ Rýmařov.

Rýmařovský desetiboj 2019

43. ročník začíná

Kdo? – sportovní nadšenci obou pohlaví každého věku
– dělíme se do sedmi kategorií
Ženy A do 40 let Muži A do 44 let kategorie D – Děti
Ženy B do 55 let Muži B do 59 let
Ženy C od 56 let Muži C od 60 let

Kdy? – od září do června; co měsíc, to jedna disciplína, tj. 10 setkání za rok (výmluva „nemám čas“ neplatí)

V čem? turistika, cykloturistika lyžování
běh na 1 000, 800, resp. 600 m stolní tenis
střelba ze vzduchovky vrh koulí
kuželky skok daleký
plavání běh na 60 m

Za kolik? – jednorázový příspěvek 200 Kč, důchodci 150 Kč, senioři nad 70 let a děti 100 Kč

O co? – o zlaté, stříbrné a bronzové poháry pro tři nejlepší v každé kategorii

Proč? – abych měl pocit, že něco dělám pro své zdraví
– abych zjistil, čeho jsem ještě schopen
– abych se pravidelně setkával s partou sportovních nadšenců

Neváhej a přijď!

Začínáme 8. září 2018 v rámci Rýmařovské 50 turistikou nebo cykloturistikou. Pěšky: ženy B, C, muži C a děti – 15 km, ženy A a muži B – 25 km, muži A – 35 km

Na kole: muži A 63 km, muži B, ženy A a B 36 km, muži C, ženy C a děti 19 km

Přihlášky do soutěže přijímá Ing. Alena Jurášová, tel. 605 521 013, e-mail: a.jurasova@seznam.cz

O dalších disciplínách budete včas informováni pozvánkou s výsledky předchozích disciplín.

Jste srdečně zváni!

TURNAJ DVOJIC RÝMAŘOV

KUŽELKÁŘSKÝ KLUB JISKRA RÝMAŘOV VÁS SRDEČNĚ ZVE NA TURNAJ DVOJIC 2X120HS
TERMÍN: 20.08. – 02.09.2018
(STARTOVNÉ: 200,- ZA DVOJICI)
KATEGORIE – MUŽI, ŽENY A DVOJICE SMÍŠENÉ
(TURNAJ JE PRO REGISTROVANÉ I NEREGISTROVANÉ HRÁČE)
HRAJE SE DLE PRAVIDEL KUŽELKÁŘSKÉHO SPORTU.
KAŽDÝ HRÁČ MŮŽE MÍT LIBOVOLNÝ POČET STARTŮ.
STEJNÁ DVOJICE VŠAK MŮŽE HRÁT JEN JEDNOU.

CENY:
MUŽI - 50% ZE STARTOVNÉHO – 1.MÍSTO 50%, 2.MÍSTO 30%, 3.MÍSTO 20%
SMÍŠENÉ DVOJICE – 1.MÍSTO 1000,-
ŽENY – 1.MÍSTO 1000,-

NEJLEPŠÍ VÝKON TURNAJE (PRO REGISTROVANÉHO I NEREGISTROVANÉHO HRÁČE) 500,-
(DROBNÉ VĚCNÉ CENY)

JMENOVITĚ PŘIHLÁŠKY S POZADOVANÝM HRACÍM DNEM A HODINOU ZASÍLEJTE NA EMAIL:
KUŽELKY.RYMAROV@GMAIL.COM
PŘÍPADNĚ TEL. 775081919
HRACÍ HODINY PO-PA: OD 16:00 DO 20:00
SO-NE: OD 09:00 DO 20:00
ADRESA: BARTÁKOVÁ 845/18, RÝMAŘOV
ŘEDITEL TURNAJE: LADISLAV STÁREK



Vydavatel: Středisko volného času Rýmařov, Okružní 10, 795 01 Rýmařov, tel.: 554 254 370, <http://www.rymarov.cz/mesto>.
Neoznačené foto: Redakce. **Uzávěrka dne: 16. 8. 2018.** Redakce si vyhrazuje právo na zkrácení, případné úpravy nevyžádaných příspěvků a nemusí nutně souhlasit se stanovisky uveřejněnými v příspěvcích dopisovatelů. **Redakce:** Mgr. Jiří Konečný, Mgr. Zdenka Píkrlová. **Redakční rada:** Ing. Miloslav Marek, Bc. Leona Pleská, Mgr. Vladimír Stanzel, Mgr. Vlastimil Baran. **Adresa redakce:** Okružní 10, 795 01 Rýmařov, tel.: 554 254 374, mobil: 732 102 489, e-mail: rymhor@seznam.cz, <http://svcrymarov.cz/horizont.php>. **Vyšlo dne: 24. 8. 2018.** Příspěvky laskavě zasílejte nejpozději do **30. 8. 2018.** **Další číslo vyjde 7. 9. 2018.** **Grafická úprava novin:** Tiskárna APRO Bruntál, Ruská 10, 792 01 Bruntál, tel./fax: 554 23 00 27, e-mail: apro@iol.cz. Vydávání povoleno Ministerstvem kultury ČR pod značkou MK ČR E 11017. ISSN 1214-4517. **Cena 15 Kč**

Rýmařov 

SOBOTA | 25.8. | 16:30



SK JISKRA RÝMAŘOV vs. **MFK FRÝDEK - MÍSTEK**

stadion: SK Jiskra Rýmařov, ul. 8.května 42

 **Akreditované rekvalifikační kurzy**
Vedení účetnictví

Po úspěšném ukončení kurzu získáte osvědčení o rekvalifikaci s celostátní platností.

Nastartujte svou kariéru ještě dnes!

Volejte: +420 776 793 398

Dopolední i odpolední kurz, výuka probíhá v Bruntále

Účetnictví **Mzdové účetnictví**
Daňová evidence **Základy podnikání**

Kontakt:
lenka.kozakova@seznam.cz

www.kurzy-ucto.cz

JAK VYJDE

Další řádné číslo
RÝMAŘOVSKÉHO HORIZONTU
bude v prodeji od **7. 9. 2018**

Uzávěrka pro řádné vydání
je ve čtvrtek 30. 8. 2018
do 12 hodin

 **16/2018**

Těšíme se na vaše příspěvky!

Zajímavosti z přírody

Večery u nory

Čas letí strašně rychle, než se člověk naděje, jaro střídá léto, léto podzim, a sotva se otočíme, je tu zima. Já ovšem nechci předbíhat, vrátím se na sklonek jara a začátek léta. Musím, protože můj příspěvek vzniká vždycky se zpožděním. Nemohu psát třeba o srncí říji, která právě probíhá, a vzpomínat na některou z minulosti se mi nechce. V minulém článku jsem psal o skvělém jarním ránu se srncí zvěří, tentokrát napíši o úžasných večerech strávených u nor s liščaty a jezevci. Vynechám zdoluhavé psaní o zoologii a začnu hned příběhem. Kamarád myslivec mě upozornil, že nory jsou obsazené tentokrát nejen jezevci, ale i liškami. Stává se, že rozsáhlejší noru (hrad) obývají obě šelmy dohromady a dokonce se v pohodě snášejí (lidé by si mohli vzít příklad). Takovou informaci si nemohu nechat pro sebe. Okamžitě telefonuji kamarádu Martinovi a plán vycházek je na světě. Jen se čeká na oblohu bez mraků. Jezevci chodí pozdě a každý mráček ubírá na čase závěrky, také je zapotřebí se „domluvit“ s okupujícími krávy, aby nám ve večerních hodinách přenechaly prostor u nor. Úkol nad lidské síly, ale splnitelný. Někdy se pásl dobytek za horizontem, někdy došlo k „vyjednávání“, které jsme, my, lidé vzdělání, vyhráli. K norám bylo potřeba zasednout kolem sedmé hodiny večerní, místo k čekané vždy určoval směr větru.

S Martinem vyjíždíme z domova v šest hodin večer. Sluncem rozpálená krajina, vzrostlá tráva přes metr vysoká, sežehlá tak, že by se hned dala sklízet na seno, a dotěrný hmyz nás v revíru „vítají“ něco po půl sedmé. Vystupujeme z auta na polní cestě pod táhlým kopcem. K norám nás doprovází moták pilich, majestátní dravec, a jeho ladný, houpavý let těsně nad loukami. Na předem vybrané stanoviště u nor usedáme po sedmé, krávy v dohledu nejsou, ulevilo se nám. Paství se někde za horizontem, k „vyjednávání“ protentokrát dojít nemuselo. Při příchodu k norám ale žádné lišče venku nebylo. To mi podsouvalo protivnou myšlenku, že je liška přestěhovala, a my nevíme kam. Těšil jsem se hlavně kvůli vnukovi, který dnes jel s námi, že uvidí něco, co kolikrát nevidí ani myslivec – liščata dovádějící před norou. Po půl hodině čekání si říkám, když to nevyjde s liščaty, tak s jezevcem určitě, a tím zároveň uklid-

ňuji vnukovu netrpělivost. Po delším čase nad norou přeběhne zajíc, v korunách jeřabin a divokých vrabčinek se střídají hřivnáči, jinak nic. Pro sedmileté dítě je čekaná, když v blízkém okolí není zvěř, přece jen zdoluhavá. Bavím ho výkladem o liščatech, o jezevcích a o všem možném, když vtom na mne kolega Martin sykne. Okamžitě zaměříme zrak k norám. Je to tady, první lišče je venku, ale jen na moment, vzápětí mizí pod zemí. Já s vnukem jsme ho ani pořádně nepostřehli, nora je velice rozsáhlá, prohlédnout všechny vsuky z jednoho místa je nemožné. Zatímco kontrolujeme vsuky viditelné z našeho stanoviště, lišče je venku znovu, a to už ho pozorujeme všichni. Davídek se konečně dočkal, vidí něco, co zatím znal jen z televize. Chvilku to malé zrzavé stvoření nehybně sledujeme a já si vychutnávám vnukovu radost. Slyším Martinovu závěrku, což mi připomíná, že bych měl začít také fotit. Občas fotografuje Martin, někdy já, to jak lišče běhá po noře sem a tam. Říkáme si šeptem, že přece musí vyjít další liščí mládež. Vyšla, ale u vzdálených vsuků, já na ně vůbec neviděl, vnuk zrovna tak, jen Martin je mohl pozorovat a pokoušet se o fotografie. Pár jich pořídil, ale na lepší záběr byla liščata přece jen daleko. Museli jsme se spokojit s jedním liščátkem. Při focení jsem dokonce zjistil jeho pohlaví, byl to lišáček, také se tak choval, nejodvážněji ze všech. Nabízel nám jednu lepší pózu než druhou, světlo bylo úžasné a vnuk byl přímo unesen tou nádhernou podívanou, Martin jakbysmet. Užívali jsme si zážitku plnými doušky, jenže za půl hodiny byl konec. Zpoza horizontu se začaly shromažďovat nešťastné krávy, nabraly směr přímo k nám a liščata zmizela pod zemí. Nemají jejich společnost u nor ráda. Zkoušeli jsme vydržet a čekat, jestli se nám na závěr vycházky neukáže aspoň jezevec. Nebylo nám přáno. Už to vypadalo, že nás krávy minou, ale pak si nás jedna „potvora“ všimla a bylo hotovo. Hned ji následovaly další a přes nory se vydaly k nám. Byli jsme nuceni vycházku ukončit.

Spolu s Martinem jsem navštívil noru ještě asi pětkrát, jakmile počasí dovolilo. Na jednu z výprav jsme přizvali kamaráda fotografa z Ostravy. Bez váhání přijel. Pochodujeme jako již několikrát táhlým

kopcem k norám. Nesnesitelné vedro nám výstup neusnadnilo, navíc tentokrát muselo dojít k „vyjednávání“ s dobytčkem, pasoucím se přímo u nor. Úkolu se úspěšně zhostil kamarád Jan za pomoci Martina. Já na sebe navěšel veškeré jejich fotovybavení. Nechtěl jsem, aby se pro něj museli vracet takovou dálku. Po tom vyčerpávajícím úkonu si každý našel co nejlepší místo k fotografování.

Umoření vedrem konečně usedáme k čekání. Liščata se nám neukázala, starostlivá máma je definitivně přestěhovala do bezpečí. K jezevčí aktivitě zbývá zhruba půl hodiny, napětí v nás graduje a každá minuta je nekonečně dlouhá. Moc jsem si přál, aby dnešní výprava dopadla dobře, vždyť kamarád Jan přijel až z Ostravy. S přibývajícím časem se konečně lehce ochlazuje, sluníčko se sklání za obzor, když vtom vykukne jedna pruhovaná hlava z nory přímo proti nám. Ani se nepohneme, s napětím čekáme, co se bude dít. Světla ubývá hod-

ně rychle, konečně slyším Janovu závěrku, fotí, dočkal se, vzápětí vycházejí další obyvatelé nory. To už cvakají závěrky fotoaparátů všem. Podívaná snad nejlepší ze všech vycházek.

Jezevci jsou čtyři a střídají se u různých vsuků. Naše těla nevnímají chlad, zrak máme upřený k norám, využíváme poslední zbytky světla k pořízení dalších záběrů. Všechno se odehrává velmi rychle. Pak skončíme a už jen čekáme na příležitost k odchodu, nechceme jezevčí rodinu zradit. Konečně pruhovaní bratři na okamžik mizí pod zemí a my mizíme od nor. Po padesáti metrech zastavujeme, balíme věci do batohu a přitom vášnivě debatujeme, každý plný dojmů. Jak vyšly fotografie, uvidíme až doma na monitoru.

Odcházíme, ještě se otáčíme, dívám se dalekohledem, jezevci jsou znovu z nory venku. Na dálku jim děkujeme a pro letošní rok se s nimi definitivně loučíme.

Fota a text: Václav Vašíček



PĚSTITELSKÁ PÁLENICE Pavel Krestýn Šumvald



www.palenicesumvald.cz
tel.: 608 743 544

- pálíme na nejmodernější a nejrozšířenější prověřené technologii tradičního výrobce DESTILA s prokazatelně nejvyšší výtěžností
- 2 měděné destilační kolony o objemu 150 a 350 litrů
- pálíme již od 50ti litrů kvasu
- doba na vypálení např. 500 litrů kvasu pouze 3 hodiny
- cena za 1 litr 52% destilátu činí 125 Kč (při průměrném výnosu)
- zestažení ultrazvukem zdarma
- zajistíme dovoz Vašeho kvasu k pálení
- uskladníme Váš kvas, popřípadě zpracujeme Vaše ovoce na kvas
- změníme obsah cukrů a stupně prokvašení v kvasu
- prodáváme kvasinky a enzymy k dokonalému prokvašení kvasu (až o 15% vyšší alkohol a aromatický výnos)
- příjemné posezení, čepované pivo, udirna, káva zdarma



ALINVEST

PŘÍLEŽITOST PRO
ODVAHU, SÍLU
A ODPOVĚDNOST

PŘÍLEŽITOST PRO
JEMNOST, CIT
A DETAIL

Jsme tradiční a významný zaměstnavatel regionu, za kterým letos stojí 88 let úspěšné historie se zpracováním neželezných kovů. V současné době je naší hlavní doménou široké spektrum výrobků na bázi hliníku. Jsme významný evropský a největší tuzemský výrobce obalových materiálů a válcovaných polotovarů z hliníku. Jsme inovativní a moderní. **Jsme firmou s jasnou vizí a budoucností.**

Do našeho týmu hledáme nové kolegyně a kolegy!

především **taviče, valciře, nůžkaře, tiskaře, zušlechťovače, zámečníky, elektrikáře, elektroniky ***)

Vyrábíme od slitiny až po konečné výrobky a díky tomu nabízíme široké spektrum profesí a možností Vašeho uplatnění.

Více informací o aktuálních volných pozicích najdete na www.alinvest.cz/cs/kariera

Máte-li však rádi výzvy, chuť a zájem, určitě nás také kontaktujte.

* Nejste? Nevadí. Na uvedené pozice postupně také zaučujeme

- + Náborový příspěvek 25 000,- Kč
- + Týden dovolené navíc
- + Příspěvek na penzijní připojištění
- + Dotované závodní stravování
- + Příspěvek na dopravu
- + Odborné vzdělávání a rozvoj
- + Nástupní plat 20 000 – 30 000,- Kč
- ... a další benefity

budoucnost a jistoty

Kontaktujte

Personální útvar

tel.: 601 157 085

e-mail: kariera@alinvest.cz

Těšíme se na naše společné setkání!

AL INVEST Břidličná, a. s. | Bruntálská 167 | 793 51 Břidličná | Česká republika
www.alinvest.cz

3.9.2018 zahajujeme prodej!

PRODEJ STAVEBNÍHO MATERIÁLU PŮJČOVNA NÁŘADÍ * ZAHRADNÍ CENTRUM



Tř. Hrdinů 1370/ 57, 795 01 Rýmařov

(směr Ondřejov)

tel.: +420 736 248 206

e-mail: stavebniny@ludvastrade.cz

Provozní doba:

Pondělí - Pátek 7:00 - 17:00

Sobota 7:00 - 12:00

Těšíme se na Vás!



Lékárna Avion

Rýmařov, Nám. Míru 3



Vaše rodinná lékárna

SE ZÁKAZNICKOU KARTOU ZÍSKÁVÁTE:

SLEVA až 100 Kč
Z DOPLATKU NA LÉKY*

A PŘI NÁKUPU VYBRANÉHO SORTIMENTU
VOLNÉHO PRODEJE NAD 500 Kč

*Sleva z doplatku je poskytována ve formě neuplatnění maximální obchodní přírůžky a vztahuje se na léky hrazené z prostředků veřejného zdravotního pojištění

- ✓ U nás dostanete to co máte předepsáno (nezaměňujeme)
- ✓ 20% sleva na antikoncepci
- ✓ Věrnostní bodový systém
- ✓ Dovoz inkontinenčních pomůcek na území Rýmařovska zdarma
- ✓ Inzulíny bez doplatku

ZÁKAZNICKÁ KARTA



AKČNÍ PRODUKTY

Moje lékárna Panthenol sprej 10% 150ml

Ochlazuje a zklidňuje pokožku a poskytuje úlevu po slunění.



Nabídka platí do vyprodání zásob.

Běžná cena:

~~139 Kč~~

Akční cena:

99 Kč

Ibuprofen 400mg Galmed 30 tablet

Pro zmírnění bolesti a snížení teploty. Lék k vnitřnímu užití. Čtěte pečlivě příbalový leták.



Nabídka platí do vyprodání zásob.

Běžná cena:

~~49 Kč~~

Akční cena:

29 Kč

NEJEZDĚTE DO BRUNTÁLU! ŠETŘÍME VÁM PENÍZE A ČAS

Lékárna Avion, Rýmařov

Nám. Míru 216/3, Rýmařov
Tel.: 554 219 823
E-mail: avion@lekarnauhradeb.cz

www.lekarna-avion.cz

OTEVÍRACÍ DOBA:

Po – Pá 8.00 – 12.00 12.30 – 16.30
So ZAVŘENO
Ne ZAVŘENO

[facebook.com/Lékárna Avion](https://www.facebook.com/Lékárna-Avion)

15 LET KVALITNÍ PÉČE O VAŠE ZDRAVÍ