

— R ý m a ř o v s k ý —

horizont

svc

RÝMAŘOV

Čtrnáctideník regionu Rýmařovska

číslo 6/2018

vyšlo 23. 3. 2018

cena 15 Kč



**Téma vydání: Zimní údržba,
komunální odpad a mobilní svozy**



**Petr Nazarov: Na Kubě vědí,
kde leží Česká republika**



ročník XX.



**Návrat legendární diskotéky
do Rýmařova**



**Hasiči odklízeli popadané stromy,
nejpostíženější byl Rýmařov a okolí**



**Nor Tord Asle Gjerdalen a Václav Sedláček
v boji na Jizerské 50**

Petr Nazarov: Na Kubě vědí, kde leží Česká republika

Cestovatel, fotograf a spisovatel Petr Nazarov byl hostem rýmařovské knihovny už potřetí. Po zajímavých vyprávěních o Havajských ostrovech a jižní Africe tentokrát posluchače zavedl na Kubu. Z nevládného předjarního počasí je prostřednictvím fotografií a krátkých videí přenesl na sluncem zalité karibské souostroví, s nímž má Česká republika leccos společného.

Petr Nazarov procestoval s výjimkou Antarktidy všechny kontinenty a v řadě zemí strávil měsíce i roky života. Bez zajištění cestovních kanceláří, na vlastní pěst, jen s pomocí přátel a díky vstřícnosti místních obyvatel, projel a prošel místa, kam by se jako běžný turista nepodíval. O jižní Africe, Jižní Americe a Havaji napsal knižní cestopisy, které doprovázejí krásné snímky. V současnosti píše čtvrtý – o Novém Zélandu, kde prožil dva roky.

Pobyt na Kubě byl jiný. Trval „jen“ měsíc a měl být v podstatě odpočinkem. Petr Nazarov ovšem dlouho na pláži nevydržel a nakonec procestoval velkou část hlavního ostrova i několik ostrovů menších



a na fotografiích zachytil velkou rozmanitost Kuby, především její rozpolcenost mezi tu pravou a turistickou. Kuba se po určitém politickém uvolnění a otevření světu stala zemí, v níž platí dvojitá měna i dvojitá cena, kde vedle sebe leží luxusní turistické resorty i zanedbané čtvrti s obchůdky, v nichž není téměř žádné zboží, a kde se soukromé podnikání rozvíjí jen velmi pomalu, většinou právě v závislosti na turistice. I český cestovatel tak mohl díky kontaktům na místní obyvatele přespávat v domácnostech, a ne v předražených hotelech, cestovat běžným autobusem za zlomek ceny účtované turistům nebo si kupovat pitnou vodu, která v turistické ceně stojí jen o málo méně než rum.

Na snímcích Petra Nazarova se Kuba jeví jako fotogenická země i tam, kde nenastavuje tvář solventním návštěvníkům. Písečné pláže s průzračnou mořskou vodou, koloniální architektura, pestrobarevné americké „bouráky“, které kvůli embargu na dovoz zahraničních aut

místní udržují v pojízdném stavu i šedesát let, a v neposlední řadě tváře místních obyvatel, v nichž se mísí indiánské i černošské rysy, to vše cestovatele inspirovalo k fotografování.

Nazarov zachytil i další kubánské fenomény, z nichž mnohé souvisí s přežívajícím komunistickým režimem, jako je časté vyobrazování revolucionáře Che Guevary, každoroční prvomájové průvody, naleštěné staré škodovky a žigulíky i české motorčky, ale také polorozpadlé obytné domy a všudypřítomné známky nízké životní úrovně, které Kubánci vzdorují s obdivuhodným optimismem. Výrazem jejich mentality jsou muzikanti a tanečníci v ulicích i pestře oděné Kubánky s doutníky, které se rády (a za patřičný poplatek) nechávají fotit.

Symbole rozporuplné kubánské minulosti nacházel cestovatel na

každém kroku, nejen v hlavním městě Havaně, ale třeba i na „ostrově pokladů“, neboli ostrově Mládeže, kde zůstávají patrné stopy po bytu studentů z Kuby a rozvojových zemí nejen Latinské Ameriky, ale i politických vězňů, stejně jako legendy o ukrytých pokladech karibských pirátů. Vedle toho narážel i na „české“ stopy, nejen v podobě zmíněných škodovek, ale také vzpomínek Kubánců, kteří za minulého režimu žili a pracovali v tehdejší Československu a uchovávali si znalost jazyka i vřelý vztah k Čechům. „Pobýval jsem téměř na všech kontinentech a mimo Evropu byla Kuba jedinou zemí, kde dobře věděli, kde je Česká republika,“ shrnul Petr Nazarov a dodal: „Čím víc jezdím po světě, tím víc si cením toho, co máme doma. Žijeme v luxusu, ve svobodě i geograficky výhodně položené zemi.“

ZN, foto: Petr Nazarov

Pár slov... o štěstí, Dánsku a hygge

Nemám v úmyslu pochybovat o vědomostech čtenářů Horizontu, ale troufám si tvrdit, že málokdo ví, že mohl před několika dny, přesně 20. března, slavit Mezinárodní den štěstí. Pokud by tedy měl důvod k oslavě. Ačkoliv důvod, proč být šťastným, bychom určitě našli všichni. Chce to jen chtít vidět.

Organizace spojených národů každoročně vytváří žebříček nejšťastnějších národů světa. To, že nejnižší index štěstí vykazují, a tím i poslední příčky obsazují, státy subsaharské Afriky a země zasažené válečným konfliktem, nás zřejmě nepřekvapí. Jistou zvědavost však může vyvolávat fakt, že v posledních letech je zdaleka nejšťastnějším státem Dánsko. V roce 2017 a 2018 bylo sice „až“ třetí, ale předchozí tři roky bylo vždy v tomto mezinárodním srovnání vítězem.

Žebříček národů je tvořen na základě kritérií, jako je dobrá vláda, svoboda, zdraví, příjmy, poctivost, laskavost a štedrost. Jistě vás bude zajímat, jak je na tom Česká republika. Ta v žebříčku během posledních let stoupá výš a výš a při posledním měření obsadila 21. místo ze 156 států. Ať se to čtenáři líbí, nebo ne, máme se podle této statistiky prokazatelně lépe a lépe.

Proč se ovšem neinspirovat k vyšším metám? V čem jsou Dánové šťastnější? Mají jednu z nejvyšších daňových zátěží a ani tamní počasí příliš pozitivních pocitů nepřidá. Asi to bude úhlem pohledu na život. VŠak to vážený čtenář zná, sklenička můžeme vnímat jako poloprázdnou, nebo z poloviny plnou. Zmíněné vysoké daně totiž zajišťují Dánům pocit silného sociálního zázemí (např. nulové náklady na zdravotní péči), nevládné počasí jim pak umožňuje užívat si hygge.

Hygge – Prostě šťastný způsob života je i název knížky Meika Wikinga. Autor je zaměstnancem dánského Institutu výzkumu štěstí, a profesně se tak zabývá tím, co dělá lidi šťastnými. Jsem několikrát denním majitelem této knihy, proč se nepoučít? O to základní se rád podělím. Pokud očekáváte nepřekonatelné překážky bránící našemu štěstí, budete překvapeni, jak je vše prosté a dosažitelné. Výraz HYGGE nelze přesně přeložit, ale lze ho definovat asi jako „schopnost hodit starosti za hlavu a vyhledávání všeho, co nás uklidňuje“.

V textu Wikingovy knihy je recept, jak si vytvořit hygge atmosféru tím, že nastolíme hygge osvětlení, sedneme si do hygge pohovky v hygge oblečení, dáme si hygge horký nápoj, k hygge čtení si pustíme hygge hudbu, případně si užíváme hygge pospolitosti svých nejbližších. Výše uvedené se dá u nás Čechů popsat třeba následovně: Zapálíte si svíčku, vnímáte teplo hořícího krbu, sedíte ve svém oblíbeném křesle v oblíbeném domácím oblečení, nasáváte vůni horké kávy např. při čtení Jirotkova *Saturnina*, atmosféru pak mohou dotvořit šansony Hany Hegerové. Jestli vám to připadá jednoduché, tak to tak jednoduše je.

Dánové, zdá se, umějí vidět sklenici z poloviny plnou. Je mi přitom sympatické, že si nedělají hlavu se současnými životními trendy a doporučeními. S hygge stravováním je například spojená konzumace velkého množství masa, sladkostí a kávy, neboť člověk má být k sobě laskavý a dopřávat si potěšení. Z přístupu Dánů k oblékání asi nebudou mít radost módní návrháři a prodejci oblečení. Hygge styl oblékání je totiž ležerní a nenáročný, vše je podřízeno pocitu vlastní pohody.

Občas není jednoduché udržet si dobrou náladu v současné době plné záští, pomluv, sobectví. Proto je nadevše důležité uchovat si pocit vlastního štěstí. Mezinárodní den štěstí je sice právě za námi, ale na oslavu

dalšího nemusíme čekat celý rok. Důvody, proč být šťastným, určitě najdeme někde kolem nás. Třeba právě po vzoru dánského hygge vnímání života.

Vlastimil Baran

Zdroje: <https://www.seznamzpravy.cz/clanek/nejstastnejsi-zemi-sveta-je-norsko-cesi-jsou-na-tom-s-kazdym-rokem-lepe-29203>

WIKING, Meik. *HYGGE – Prostě šťastný způsob života*. Brno: Jota, 2017. 288 s. ISBN 978-80-7565-111-2

V tomto čísle najdete

Zdravotnictví

Transfuzní služba v Bruntále nabízí odpolední odběry plazmy str. 5

Téma vydání

Zimní údržba, komunální odpad a mobilní svozy str. 6
Termíny jarmích mobilních svozů str. 8

Školství

Zápis do mateřské školy v Rýmařově str. 9
Zápis do prvních tříd základních škol str. 10
Studenti gymnázia uspěli v olympiádě z angličtiny str. 10
Workshop o finanční gramotnosti připravil žáky na praktický život str. 11
Učitelé rýmařovské ZUŠ absolvovali kurz angličtiny na Maltě str. 11

Můj šálek čaje – nová generace

Pruhovaný šálek čaje str. 16

Městská knihovna

Petra Braunová četla z nového hororu pro děti str. 18

Jazzclub

Dead Beatz – orchestr o dvou hráčích str. 19

Organizace a spolky

Letošní Tour du Jumelage míří do Německa str. 19
Vychází nový časopis o Jeseníkách, nabízí čtení pro patrioty i turisty str. 20

Z okolních obcí a měst

Termíny zápisů do základních škol v obcích str. 21

Genius loci

Umění ve veřejném prostoru Rýmařova z let 1946–2017
3. Případ „Rýmařovský Stalin“ str. 23

Zajímavosti z přírody

Zajímavá lokalita Jamartice – Velká Štáhle str. 25
Ovocnické rozhledy str. 26

Sport

Vítěz Jesenické 70 Václav Sedláček urval celkové
2. místo v ČEZ SkiTour str. 27
Mladší příprava na turnaji O přeborníka OFS str. 28

Foto na titulní straně:

Bohumil Švéda – Jarní zrcadlení

Aktuálně z města

Konkurs na ředitele ZŠ Rýmařov, Jelínkova 1

Rýmařov

Rada města Rýmařova vyhláší v souladu s § 102 odst. 2) písm. b) zákona č. 128/2000 Sb., o obcích (obecní zřízení), ve znění pozdějších předpisů, a § 166 odst. 2) zákona č. 561/2004 Sb., o předškolním, základním, středním, vyšším odborném a jiném vzdělávání (školský zákon), ve znění pozdějších předpisů, konkurs **na obsazení vedoucího pracovního místa ředitele/ředitelky příspěvkové organizace** zřizované městem Rýmařov: **Základní škola Rýmařov, Jelínkova 1, okres Bruntál**, se sídlem Jelínkova 1, 795 01 Rýmařov, IČO 00852635.

Předpoklady:

- odborná kvalifikace pro přímou pedagogickou činnost a praxe podle zákona č. 563/2004 Sb., o pedagogických pracovnících a o změně některých zákonů, ve znění pozdějších předpisů,
- plná svéprávnost (způsobilost k právním úkonům),
- občanská a morální bezúhonnost,
- zdravotní způsobilost,
- znalost problematiky řízení a obecně závazných právních předpisů zejména v oblasti školství.

Předpokládaný nástup na vedoucí pracovní místo ředitele:

1. 8. 2018

Náležitosti přihlášky ke konkursnímu řízení:

- 1. přihláška** (jméno, příjmení, titul, datum a místo narození, státní příslušnost, místo trvalého pobytu, kontaktní adresa, telefon),
- 2. úředně ověřené kopie dokladů o dosaženém vzdělání,**
- 3. přehled praxe** potvrzený posledním zaměstnavatelem,
- 4. strukturovaný profesní životopis,**
- 5. čestné prohlášení o plné svéprávnosti** (způsobilosti k právním úkonům),
- 6. písemná koncepce rozvoje školy** v rozsahu max. 5 normostran (9 000 znaků),
- 7. výpis z evidence Rejstříku trestů** (ne starší než tři měsíce),
- 8. lékařské potvrzení o způsobilosti k výkonu práce ředitele,**
- 9. písemný souhlas se zpracováním osobních údajů** pro účely konkursního řízení ve smyslu zákona č. 101/2000 Sb., o ochraně osobních údajů a o změně některých zákonů, v platném znění. Přihláška, životopis, čestné prohlášení, koncepce rozvoje školy a souhlas se zpracováním osobních údajů musí být vlastnoručně podepsány.

Místo, adresa a způsob doručení přihlášky:

- osobně na podatelně Městského úřadu Rýmařov, náměstí Míru 230/1, 795 01 Rýmařov **do 16. 4. 2018;**
- doporučeně poštou s datem odeslání **nejpozději 16. 4. 2018** na adresu: Městský úřad Rýmařov, náměstí Míru 230/1, 795 01 Rýmařov;
- obálku označte „**NEOTVÍRAT – KONKURNÍ ŘÍZENÍ**“.

F.

FINANČNÍ SPRÁVA

Finanční úřad pro Moravskoslezský kraj

oznamuje termíny pro odevzdávání daňových přiznání:

středa 28. 3. 2018 od 12:00 do 17:00, úterý 3. 4. 2018 od 12:00 do 17:00

v klubovně Střediska volného času Rýmařov (mezipatro), Okružní ulice 10 (vedle autobusového stanoviště)

28. 3. 2018 16:30

Městský úřad Rýmařov

Úvodní slovo Ing. Petr Klouda

Vernisáž výstavy a křest knihy
„STOPY VÍRY V KRAJINĚ RÝMAŘOVSKA
objektivem Miloslava Marka“



Rýmařov

Slovo krajského zastupitele

Ve středu 14. března se v Ostravě konalo sedmé zasedání Zastupitelstva Moravskoslezského kraje.

Hejtman Ivo Vondrák v úvodu informoval zastupitele o činnosti Rady MSK od posledního zasedání zastupitelstva. Důležitým bodem jednání byl materiál předložený náměstkem hejtmána Jaroslavem Kaniou, který se týkal úprav rozpočtu kraje na rok 2018. Rozpočet kraje na rok 2018 byl zastupiteli schválen 14. prosince 2017 ve výši 9 352 498 tisíc korun, se zdroji příjmů 8 237 127 tisíc korun a financováním ve výši 1 115 371 tisíc korun. K datu 6. února 2018 došlo na základě rozpočtových opatření k navýšení příjmové i výdajové části rozpočtu, příjmy činí 22 204 913 tisíc korun a výdaje 24 946 368 tisíc korun. Bylo provedeno 45 rozpočtových opatření v celkové výši 15 773 707 tisíc korun. K nárůstu rozpočtu došlo hlavně úpravou očekávaných účelových dotací ze státního rozpočtu v celkovém objemu 13 966 139 tisíc korun (dotace Ministerstva školství, mládeže a tělovýchovy a Ministerstva práce a sociálních věcí). V roce 2018 došlo k překročení loňské úrovně upraveného rozpočtu z důvodu zapojení významných dotací ze státního rozpočtu a vlastních zdrojů z roku 2017.



Zastupitelstvo kraje odsouhlasilo v kapitole dopravy Plán souvislých oprav silnic II. a III. tříd v ro-

ce 2018. Zastupitelstvo rozhodlo převzít ručitelský závazek za SUS MSK za rok 2018 ve výši odpovídající procentuálnímu podílu (40 milionů korun – 15 %) na spolufinancování oprav a údržby silnic II. a III. tříd ve vlastnictví kraje v rámci poskytnutých finančních prostředků z rozpočtu Státního fondu dopravní infrastruktury 2018. Na opravy silnic II. a III. tříd je v rozpočtu MSK vyčleněna částka 40 milionů korun, z níž by mělo být pokryto osm akcí, z toho dvě na Bruntálsku. Z jiných zdrojů (SFDI) by se mělo realizovat 31 akcí za 465 milionů korun, z toho v okrese Bruntál za 89 milionů korun. Otázkou zůstává naplnění SFDI finančními prostředky; snad se bude dařit jako v předchozích třech letech. V oblasti dopravy byla zastupitelstvem MSK schválena dotace obci Karlova Studánka na úpravu autobusového terminálu Hvězda ve výši 830 000 korun s realizací v letošním roce.

V rámci zlepšování kvality ovzduší v lidských sídlech byla schválena druhá výzva Kotlíkových dotací v Moravskoslezském kraji II. Podporovanými novými zdroji tepla budou kombinované kotle (na uhlí a biomasu), kotle pouze na biomasu automatické i s ručním přikládáním, plynové kondenzační kotle a tepelná čerpadla.

Zastupitelé schválili obcím dotace z titulu Podpora obnovy a rozvoje venkova Moravskoslezského kraje 2018. Na realizaci tohoto programu bylo ve schváleném rozpočtu kraje na rok 2018 vyčleněno 25 milionů korun. Program byl rozdělen na dvě části, DT 1 pro obce do 3 000 obyvatel (23 milionů korun) a DT 2 pro svazky obcí (2 milionů korun). Celkem bylo do programu přihlášeno 131 žádostí, čtyři byly vyřazeny a dle bodového hodnocení uspělo 80 žadatelů. Mezi úspěšné z našeho regionu patří Malá Morávka (rekonstrukce elektroinstalace ZŠ – investiční dotace 164 700 korun), Dolní Moravice (rekonstrukce vnitřních prostor budovy MŠ – 333 400 korun), Horní Město (parkoviště Rešov – 400 000 korun), Valšov (rekonstrukce místních komunikací IV. etapa – 400 000 korun), Mezina (rekon-

strukce komunikace ke Slezské Hartě – 400 000 korun) a Ryžoviště (obnova místní komunikace – 400 000 korun). V dotačním titulu DT 2 uspěla žádost Sdružení obcí Rýmařovska (Rozvoj mikroregionu Rýmařovska) s dotací 70 400 korun a Mikroregionu Slezská Harta (Odborné poradenství venkovské oblasti Slezská Harta) s dotací 50 000 korun. Mikroregion Slezská Harta dále obdrží dotaci ve výši 340 000 korun na projekt Cyklostezka Slezská Harta II.

V Programu obnovy kulturních památek a památkově chráněných nemovitostí v Moravskoslezském kraji na rok 2018 uspěla obec Tvrdkov (Restaurování kamenného kříže Ruda) s dotací 197 000 korun.

V rámci Programu podpory poskytování sociálních služeb z MPSV státního rozpočtu, kapitoly 313, byla Diakonii ČCE Rýmařov chválena dotace 1 640 tisíc korun na pečovatelskou službu, 1 026 tisíc korun na týdenní stacionář, 2 662 tisíc korun na domovy pro seniory, 734 tisíc korun na osobní asistenci a 1 375 tisíc korun na domovy se zvláštním režimem.

Z Programu podpory aktivit v oblasti kultury na rok 2018 byla Spolku přátel hradu Sovinec schválena dotace ve výši 80 tisíc korun na Středověký festival rytíře Kobylky, Městskému muzeu Rýmařov dotace 132 tisíc korun na projekt Básně Marie Kodovské a obci Malá Štáhle dotace 28 tisíc korun na Setkání rodáků.

Z Programu prevence kriminality obdrží Společenství Romů na Moravě dotaci 76 tisíc korun na volnočasové aktivity SRNM Rýmařov.

Dále zastupitelstvo schválilo změnu stanov Agentury pro regionální rozvoj.

V oblasti zdravotnictví byla schválena dotace 27 žadatelů v celkové výši 1 697 900 korun. Projednána byla i výstavba ostravské vědecké knihovny (tzv. Černé kostky), pro niž byla určena konečná cena 1,3 miliardy korun. Kraj bude usilovat o získání dotace Ministerstva kultury ČR.

Ing. Jaroslav Kala, krajský zastupitel

Zdravotnictví

Transfuzní služba v Bruntále nabízí odpolední odběry plazmy

Brzké ranní vstávání kvůli darování plazmy nemusí zájemce z Bruntálska a okolí trápit ani letos. Po úspěšném testování odpoledních termínů odběrů v loňském roce nabízí Transfuzní služba, člen skupiny AGEL, opět možnost odpoledních odběrů na základě objednávky. Budou se týkat odběrového střediska v Bruntále ve vybraných středních termínech.

„Řada dárců se na nás obracela s prosbou o odpolední termíny odběrů plazmy, na které by mohli přicházet například až po pracovní době, bez nutnosti žádat o volno. Už v minulém roce jsme se jim proto rozhodli vyjít vstříc a zařadili do nabídky několik odpoledních termínů. Vzhledem ke značnému zájmu odpolední termíny zařazujeme do nabídky i letos a věříme, že mnohým dárcům opět usnadníme rozhodování, zda k nám přijít,“ říká MUDr. Marie Urbánková, primářka Transfuzní služby.

Nejbližší odpolední termíny odběrů nabídne Transfuzní služba v odběrovém středisku Bruntál ve středu 28. března a 23. května, a to v době od 12:30 do 15:30. Využít jich přitom mohou jak pravidelní dárci, tak prvodárci. Zájemci se ale musí předem telefonicky objednat na číslo 554 700 660 nebo 724 612 667.

„Starší pravidelní dárci plazmy odcházejí a mladí bohužel nepřicházejí. Každý rok takto celorepublikově odejde zhruba deset procent dárců, kteří chybí. Právě mladí lidé jsou přitom obvykle pracovně vytížení a přijít darovat plazmu v dopoledních hodinách pro ně často představuje komplikace,“ dodává Marie Urbánková s tím, že samotný odběr trvá jen několik desítek minut a lidem v krizové situaci může zachránit život.

Dárcem plazmy se může stát každý zdravý občan České republiky ve věku 18 až 65 let, přičemž vhodnost dárců je ještě vždy individuálně posuzována zdravotnickým personálem. „S sebou k odběru potřebuje každý zájemce jen občanský průkaz a kartičku pojišťovny. Před samotným odběrem je dobré se doma lehce najíst, nechodit tedy na lačno, jak se občas prvodárci mylně domnívají, a dodržet dostatečný příjem tekutin,“ uzavírá Marie Urbánková.

Výhodami darování krve je v současnosti nejen dobrý pocit z ušlechtilého skutku, ale také možnost čerpat pracovní volno s náhradou mzdy, placené jízdné, lékařské vyšetření, vitamíny od zdravotní pojišťovny, občerstvení nebo odpočet ze základu daně z příjmu.

Foto a text: Mgr. Radka Miloševská, tisková mluvčí, AGEL

FEMIHEALTH, s. r. o., MUDr. Lada Peterková Gynekologicko-porodnická ambulance

Od 1. března 2018 ordinuje v Litovli

Budova polikliniky, první patro
Kollárova 664/1, Litovel, Tel: 585 341 671

ORDINAČNÍ A PROVOZNÍ HODINY

| | | |
|----------|------------------------------------|-------------|
| PONDĚLÍ: | 8:00–12:00 | 13:00–15:00 |
| ÚTERÝ: | 10:00–12:00 | 13:00–18:00 |
| STŘEDA: | 7:30–12:00 | 13:00–15:00 |
| ČTVRTEK: | 7:30–12:00 | 13:00–15:30 |
| PÁTEK: | 7:30–12:00 (MUDr. Jarmila Fousová) | |

Zdravotní sestra: Jiřina Horníková



Téma vydání

Zimní údržba, komunální odpad a mobilní svozy

Dříve než nás ohřejí první paprsky jarního slunce, ohlédněme se za uplynulou zimu. V rozhovoru s jednatelem Městských služeb Rýmařov (MěS) Ludkem Šimkem zjistíme, jak náročná po stránce úklidu a vynaložených prostředků byla, nahlédneme do statistiky návštěvnosti zimního stadionu a na závěr si řekneme pár slov o třídění komunálního odpadu, poplatcích za odvoz odpadu a o mobilních svozech.

rozhovor



Letošní zimní úklid byl poznamenán četnými teplotními výkyvy jinak mírného průběhu zimy

Jaká byla letošní zima z pohledu Městských služeb Rýmařov?

Letošní zima byla pro nás mírná, i když v posledních letech jsou zimy nepředvídatelné, zejména co se týče výkyvů teplot. Potvrzují to i meteorologové. Platí to i o údržbě komunikací a chodníků. Týden máme kalamitní stav a nato jsme měsíc bez sněhu. Z tohoto pohledu bych řekl, že zimy jsou daleko mírnější, ale nepředvídatelnější.

Měli jste nějaké problémy s technikou či s nedostatkem pracovníků?

I když máme techniku relativně zastaralou, větší problémy při zimní údržbě jsme neměli. V současné době máme pět mechanismů na úklid komunikací a dva stroje na úklid chodníků. Platí to samozřejmě i o zaměstnancích, kterých máme dostatek, jen nás krátce potrápila nemocnost. S údržbou nám také pomáhá pětadvacet zaměstnanců určených na veřejně prospěšné práce, které nám na naši žádost pošle Úřad práce. Smlouvu mají na rok, nastupují 1. dubna a končí 31. března. Jde zejména o zimní úklid kolem kontejnerů, aby se k nim zaměstnanci vyvážející odpad mohli lépe dostat, úklid chodníků od sněhu, sběr drobných odpadků z veřejných ploch a podobně.



Pracovníci Městských služeb Rýmařov kácí smrky napadené kůrovcem

Je nutno opět zdůraznit, že ne všechny komunikace má na starost město. Které komunikace jsou krajské?

Jde o hlavní tahy ve městě – třídu Hrdinů, ulice Revoluční, Sokolovskou, Bartákovu, Pivovarskou a Okružní. Komunikaci č. 11 na Opavské ulici pak spravuje Ředitelství silnic a dálnic ČR.

Zaznamenali jsme stížnosti na pozdní úklid sněhu, a to jak z komunikací, tak z chodníků. Kamenná drť po ledu sjede a chodník je nadále kluzký, nemluví o pozdním zásahu techniky, kdy radlice stroje nezvládá ušlapanou vrstvu sněhu z chodníků odstranit a vytvoří

jakousi bouli uprostřed, po které se chodcům špatně chodí. Existuje modernější technika než ta, kterou v současné době na úklid chodníků používáte?

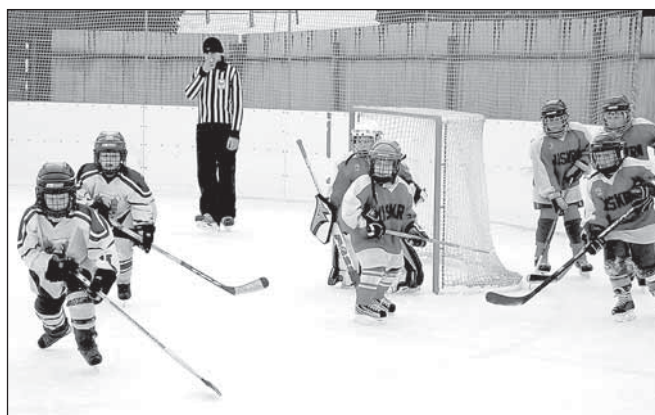
Pro jednotlivou údržbu komunikací a chodníků je městem Rýmařov zpracován plán údržby, který určuje priority úklidu. V plánu se praví, že chodníky se udržují pluzením a posypem drtí. Chodník prohraneme pluhem, ale až poté, kdy je na něm větší vrstva sněhu. Proč? Protože chodníky tvoří žulová mozaika a na některých místech zámoková dlažba, které by při nedostatečné sněhové vrstvě pluh poničil. Jiná technologie údržby není, pokud nebudeme hovořit o chemickém ošetření, což je zase agresivní forma nevhodná nejen pro domácí zvířata a jejich tlapky, ale i pro naši obuv a ekologii. Pokud nastane kalamitní stav, vyjždí do terénu všechno, co má „ruce i nohy“. Staráme se o 20 kilometrů chodníků a 38 kilometrů silnic. Následky zimy nikdy zcela neodstraníme, naši snahou je jejich zmírnění. Stejně jako auta nebudou v průběhu sněhových přeháněk jezdit po suchých cestách, ani chodci nemůžou chodit po suchých chodnících.



Úklid náměstí po odstranění vánočního stromu

Budete v nejbližší budoucnosti obměňovat techniku? Některé zastaralé stroje byly v posledních letech vyměněny za nové. Které?

Před čtyřmi roky jsme pořizovali nový traktor se zadní radlicí, který nahradil čtyřicet let starý traktor. Nový traktor je čtyřkolka, má podstatně větší sílu, rychlost, lepší ovladatelnost. Nevýhodou je, že nemá zadní rozmetadlo – posyp. V letošním roce chceme nahradit více jak dvacet let staré vozidlo Unimog, které má svá léta odsloužena a v dnešní době je z hlediska údržby a spotřeby paliva neekonomické, novým traktorem s přední radlicí a zadním rozmetadlem posypu. Stále dobrou službu na kratší vzdálenosti vykonávají dva traktory, jejichž stáří je kolem třiceti let, na delší trasy nám slouží fekální vozidlo Mercedes Atego s možností připojení přední radlice a samozřejmě dva univerzální malotraktory, které mimo jiné slouží pro úklid sněhu z chodníků.



Na ZS kromě veřejného bruslení proběhlo i množství hokejových zápasů

Skončila i letošní sezóna na zimním stadionu. Jak ji hodnotíte z ekonomického pohledu? Zaslouží si zimní stadion, aby byl zastřešen? Sezóna 2017/2018 byla srovnatelná s předchozími léty, a to jak co se týče nákladů na provoz, tak i návštěvnosti. Provoz byl zahájen ve čtvrtek 23. listopadu 2017. Proti plánovanému začátku byl zpožděn asi o tři týdny, a to kvůli nadměrně teplému počasí, za kterého mrazicí zařízení nebylo schopno ledovou plochu umrazit. Od zmíněného data probíhal standardní provoz, který byl ukončen k poslednímu únorovému dni roku 2018. V průběhu zimní sezóny bylo celkem 117 volných bruslení (z toho 13 večerních), které navštívilo celkem 4 600 bruslařů, nejvyšší návštěvnost, srovnatelná s roky předchozími, byla v prosinci a lednu. Pro příští sezónu se nám náklady na provoz zřejmě navýší, protože se plánuje údržba a renovace stávající technologie zimního stadionu.

Zastřešení stadionu by samozřejmě prodloužilo a zjednodušilo sezónu. Na zastřešení však existují dva rozdílné názory. Jedni doporučují zastřešit – klesnou celkové náklady na údržbu ledové plochy, vzniknou lepší klimatické podmínky, hráči mohou odehrát více zápasů, nebude důvod k obavám z nepřízně počasí. V současnosti ale začínají být moderní winter classic – utkání pod otevřenou oblohou. Na zimním stadionu v Rýmařově se konaly kromě dalších hokejových zápasů (Rýmařovská hokejová liga) i dva zápasy mužů a žen z vyšších soutěží a stadion návštěvností praskal ve švech, všichni si to užívali a rádi by se na winter classic do Rýmařova zase vrátili. Otevřených stadionů ubývá a je otázkou, zda týmy v budoucnu nebudou chtít v hojnější míře využívat utkání pod otevřenou oblohou než v krytých stadionech, zda nebudou chtít raději vytvořit divákům dobrou atmosféru a parádní show na klasickém nezastřešeném stadionu. Ale otázka zimního stadionu je na delší debatu.

Pojďme říci pár slov k odvozu a recyklaci komunálního odpadu. Skládky směsného odpadu se plní. Co bude dál? Odpad z Rýmařova se od 1. 1. 2018 vyváží na skládku do Rapotína. Kolik let bude ještě tato skládka sloužit, než dojde k jejímu uzavření, a kam se pak bude odpad z našeho města vozit?



Zaměstnanci Městských služeb Rýmařov vyprazdňují nádoby s komunálním odpadem

Do 31. prosince 2017 se komunální odpad vozil na skládku do Horního Benešova. V průběhu roku 2017 bylo vyhlášeno výběrové řízení na ukládání komunálního odpadu, které s nejnižší nabídkou vyhrála firma SUEZ Využití zdrojů, a. s., a od 1. ledna letošního roku se odpad vozí na její skládku do Rapotína. Smlouvu s touto firmou máme do roku 2021. Pro nás je důležité, že máme smluvně sjednáno, že odpad můžeme ukládat právě tam. V dosažitelné vzdálenosti od Rýmařova můžeme skládkovat v Rejcharticích nebo v Horním Benešově. Každé čtyři roky provádíme výběrové řízení a vyhrává majitel skládky s nejnižší nabídkou za skládkovné. Od roku 2024 by měl vejít v platnost zákon, který bude zakazovat jakékoliv skládkování odpadu, a mělo by se začít spalovat. Prozatím ale zákon není schválen, proto se domnívám, že termín zákazu skládkování se zřejmě oddálí. V ČR se **měsíčně spálí pouze 77 tisíc tun odpadů měsíčně**, což představuje zlomek z celkové produkce odpadů. Do budoucna se ale počítá s **rozšiřováním spaloven**. V současné době najdeme v České republice hned několik velkých spaloven, v Praze,

Brně nebo Liberci, a v provozu je asi čtyřicet zařízení, která slouží k energetickému využití odpadu.

Jak je na tom v současné době naše město s tříděním odpadu?

Hodnoty třídění odpadu našeho města jsou ustálené, to znamená, že nekolísají. Dosahujeme v třídění lepšího průměru, ale pořád máme obrovské rezervy.

Připravuje město motivaci či zvýhodnění pro tříděče komunálního odpadu?



Vozidlo Městských služeb na skládce s komunálním odpadem z rýmařovských domácností

Město prozatím žádnou finanční motivaci nepřipravuje. Motivační programy fungují vesměs v menších městech, než je Rýmařov, nebo na vesnicích, kde se všichni znají, a pokud by někdo netřídil odpad nebo by ho vyhazoval tam, kam nepatří, soused by jej určitě hned nahlásil. Naproti tomu sídliště jsou velmi anonymní, takže se nedá zjistit, zda pan „Novák“ vyhodil jeden a pan „Vomáčka“ tři pytlíky komunálního odpadu. Podle mě by se motivační program ve větších městech mohl stát kontraproduktivním. Mnozí řeknou: ale já nemám žádný odpad, všechno vyseparuji, nemám vůbec nic, a proto nebudu nic platit. Mám obavu z toho, že například u sociálně slabších občanů by docházelo k tomu, že by odpad házeli sousedovi do popelnice, pálili ho v kotlích nebo zakládali černé skládky.

Jakou částkou město dotuje svoz komunálního odpadu na jednoho občana?

Naše město má nevýhodu v tom, že skládka, na kterou vozíme komunální odpad, je poměrně daleko. To se samozřejmě prodražuje a roční sazba za svoz odpadu pak vychází na 700 korun za jednoho člena domácnosti s tím, že město zbytek nákladů hradí z rozpočtu. Naše město produkuje ročně přibližně 3000 tun odpadu a za rok 2017 zaplatilo za odvoz a skládkování komunálního odpadu (TKO) celkem 7 milionů a téměř 300 tisíc korun na svoz. Příjmy od občanů z poplatků za TKO činily 5 milionů a 310 915,44 korun, to znamená, že 1 milion a 988 985,56 korun dotovalo město. Na jednoho občana město doplácí 238,34 korun (v roce 2017 bylo v Rýmařově trvale přihlášeno 8673 občanů včetně chatařů).

Existují města, jejichž občané neplatí za odvoz odpadu ani korunu?

Jistě, jsou to obce, které mají na svém území skládky. Za jednu tunu uloženého odpadu si účtují 500 korun, proto si mohou dovolit své občany osvobodit od poplatku za odvoz odpadu.

Uvažuje se o navýšení poplatku za odvoz odpadu?

O navýšení poplatku se neuvažuje, pro letošní rok, jak už zde bylo řečeno, je stanovena částka 700 korun na jednoho člena domácnosti.

Pokud je na dně popelnice jeden sáček s odpadky, protože obyvatelé třídí odpad, někdy se stane, že zaměstnanci vyzvednou při vysypávání popelnice jen tento sáček a popelnici celou nevysypou. Jenže pod sáčkem bývají například exkrementy s pískem po kočce a ty pak v popelnici dlouho zapáchají. Dá se tomu zamezit?

Je možné, že si někdo tímto způsobem práci ulehčuje, protože je popelnice daleko, je u ní velké množství sněhu a podobně. Může se to stát, neříkám, že ne. Nařízení je ovšem takové, že každá popelnice nebo kontejner se musí vysypat, pokud nejsou úplně prázdné.

V sobotu 7., 14. a 21. dubna se v našem městě a jeho místních částech

tech skuteční pravidelné jarní mobilní svozy. Proč se dvakrát ročně svozy konají, když existuje recyklační dvůr na Palackého ulici a odpadové centrum na ulici 8. května? A jak vnímáte to, že někteří občané někdy zanechají u kontejneru objemný odpad i mimo termíny mobilních svozů?



Odpadové centrum na ulici 8. května s velkoobjemovými kontejnery

Statistika odpadů produkovaných občany Rýmařova v roce 2017

V roce 2017 bylo v Rýmařově a jeho místních částech vyprodukováno občany celkem 2 958,776 tun odpadu, při počtu obyvatel 8 490 (k 31. 12. 2017) tak připadá na jednoho obyvatele 348,5 kg. Komunálním odpadem se rozumí veškerý odpad vznikající na území obce při činnosti fyzických osob, který je uveden jako komunální odpad v Katalogu odpadů, s výjimkou odpadů vznikajících u právnických

Ne všichni mají možnost odvézt objemný odpad do recyklačního centra, proto město poskytuje občanům dvakrát ročně na základě své vyhlášky službu mobilních svozů. Dříve se po městě rozmísťovaly kontejnery, kam lidé v den mobilních svozů mohli uložit velkoobjemový odpad. V současnosti to funguje tak, že lidé mohou dát tento odpad v rámci mobilních svozů k popelnici a my si ho do kontejneru posbíráme sami. Přistoupili jsme k tomuto kroku, protože se nám v kontejnerech různé lidi přehrabovali, rozbíjeli televize, vybírali drahé kovy, nám se pak vše smíchalo, tekuté látky kontaminovaly kontejner, který pak nešel ani vykloupat, a my jsme s tím měli velké problémy. Stává se ovšem, že ne všichni postupují ukázněně. U kontejnerů se v průběhu roku občas objeví objemný odpad, který tam nemá co dělat. Přitom občané s trvalým bydlištěm v našem městě kromě firem a podnikatelů mají uložení takového odpadu v recyklačním dvoře nebo odpadovém centru zdarma, s výjimkou stavební suti nad 100 kg. Pokud se u kontejnerů objeví větší množství objemného odpadu, tak se to řeší s městskou policií, která zjišťuje, čím je. Po zjištění viníka, který vlastně založil černou skládku, byť u kontejneru, se snaží policisté vyřešit situaci domluvou, aby byl odpad odvezen, v horším případě je viník potrestán na místě blokovou pokutou nebo je celá věc předána k přestupkovému řízení.

Děkuji za rozhovor.

JiKo

Městské služby Rýmařov, s. r. o., oznamují termíny mobilního svozu nebezpečného a objemného odpadu

I. etapa – 7. dubna 2018 od 8:00

II. etapa – 14. dubna 2018 od 8:00

III. etapa – 21. dubna 2018 od 8:00

I. etapa – místní části Janovice, Jamartice, Ondřejov a Stránské.

II. etapa – Rýmařov: ulice Pivovarská, Strálecká, Havlíčkova, Národní, Radniční, Jungmanova, Máchova, Mlýnská, Komenského, Husova, nám. Míru, Školní nám., Příkopy, Rudé armády, Opavská, Harrachov, Bezručova, U Potoka, Žižkova, Revoluční, Dukelská, Úvoz, tř. Hrdinů, Tomáše Matějky, Lipová, Okružní, Nádražní, Na Strání, Pod Svahem, Zahradní, Marxova, Na Vyhlídce, 8. května a ostatní ulice, které náležejí do spádové oblasti vyjmenovaných ulic.

III. etapa – Rýmařov: nám. Svobody, ulice K. Čapka, Divadelní, Bartáková, Jesenická, U Lomu, U Rybníka, Opavská (od Leny), Pivovarská, 1. máje, Sadová, J. Sedláka, Palackého, Jelínkova, Sokolovská, J. Fučíka, Karla Schinzela, Nerudova, Hornoměstská, Lidická, Větrná a ostatní ulice, které náležejí do spádové oblasti vyjmenovaných ulic.

Nebezpečným odpadem se rozumí staré léky, autobaterie, monočlánky, zbytky ředidel, barev, lepidel a rozpouštědel, motorové oleje, absorpční činidla a jiné filtrační materiály, olejové filtry, zářivky, chladičové zařízení obsahující freony, fotochemikálie.

Objemným odpadem se rozumí komunální odpad, který nelze pro



Foto: archiv Bytermu Rýmařov

jeho rozměry uložit do sběrných nádob na zbytkový komunální odpad, především vysloužilý nábytek a jeho části, staré koberce, lino-
lea, televize, pračky, kamna, bojler, pneumatiky apod.

Občané, kteří se chtějí zbavit nebezpečných odpadů, je předají osobně pracovníkům Městských služeb Rýmařov, s. r. o., kteří mobilní svoz provádějí. **Tekuté nebezpečné odpady nebudou odebírány**, tyto lze uložit pouze v recyklačním dvoře a odpadovém centru.

Druhotné suroviny lze ukládat do kontejnerových hnízd nebo na recyklačním dvoře a v odpadovém centru, **směsný komunální odpad** do popelnic nebo kontejnerů k tomu určených.

Recyklační dvůr na Palackého ulici: po–pá 13:00–17:00

Odpadové centrum na ulici 8. května: po–pá 6:00–16:30, so 8:00–13:00

UPOZORNĚNÍ PRO OBČANY!

Dle zákona č. 200/1990 Sb., o přestupcích, ve znění pozdějších předpisů, je za nepovolené ukládání odpadů před recyklačním dvořem, odpadovým centrem i na jiných místech možno dle ustanovení § 47 odst. 1 písm. h) uložit pokutu do výše 50 000 korun.



Foto: archiv MěS

Školství

Zápis do mateřské školy v Rýmařově

Od roku 2017 je předškolní vzdělávání povinné – v letošním roce jde o děti, které k 31. srpnu 2018 dosáhnou věku pěti let. Rodiče a zákonní zástupci dětí (dále jen „rodiče“) mají několik možností, jak požadavku zákona vyhovět.

- **Docházka dítěte do mateřské školy**, kam jsou v tomto případě děti přijímány přednostně (vztahuje se pouze na děti s trvalým pobytem v Rýmařově). Předškolní vzdělávání je pro předškoláky bezplatné, rodiče hradí za dítě pouze stravné. Informace k zápisu dítěte do mateřské školy naleznete níže.
- **Individuální vzdělávání dítěte** musí rodič v době zápisu, nejpozději však do konce května, oznámit písemně ředitelce mateřské školy. Oznámení o individuálním vzdělávání obsahuje identifikační údaje dítěte (jméno a příjmení, rodné číslo, místo trvalého pobytu), období, po které bude dítě individuálně vzděláváno, a důvody pro individuální vzdělávání. Dítě v tomto případě může být vzděláváno rodičem nebo jinou osobou, příp. může navštěvovat jiné zařízení než mateřskou školu. Rodiče však musí zajistit účast dítěte na ověření úrovně osvojení očekávaných výstupů v jednotlivých oblastech podle Rámcového vzdělávacího programu pro předškolní vzdělávání v mateřské škole – nejde o zkoušku, rodič pouze obdrží doporučení pro další postup vzdělávání.
- **Vzdělávání dítěte v přípravné třídě základní školy** nebo ve třídě přípravného stupně základní školy speciální, které si rodič sám dohodne s ředitelem této školy. V Rýmařově tyto třídy ZŠ Jelínkova 1 ani ZŠ Školní náměstí 1 nezřizují, pokud by tedy rodiče měli o tento typ vzdělávání dítěte zájem, musejí se obrátit na jinou základní školu dle vlastního výběru. Přijetí dítěte k tomuto typu vzdělávání však musí rodiče písemně oznámit ředitelce MŠ Rýmařov.
- **Vzdělávání v zahraniční škole na území České republiky**, ve které ministerstvo povolilo plnění povinné školní docházky. I zde musí rodiče přijetí dítěte oznámit ředitelce MŠ Rýmařov.

Pokud rodiče nepřihlásí dítě k povinnému předškolnímu vzdělávání, nebo jej přihlásí, ale dítě se nebudou bez omluvy vzdělávání účastnit, vystavují se stíhání za přestupek, který může být pokutován do výše 5 000 korun.

Jak bude v letošním roce organizován zápis do mateřské školy v Rýmařově?

Rodiče mohou se svými dětmi navštívit postupně všechna pracoviště školy, prohlédnout si interiér, vybavení, seznámit se s pedagogy a prostředím školy. Rodiče si s dětmi mohou pohrát, zapojit se do připravených her a činností, informovat se o zaměření jednotlivých pracovišť a prostudovat si jednotlivé vzdělávací programy.

Dny otevřených dveří jsou naplánovány v těchto termínech:

Mateřská škola Rýmařov, Zámecký park 6, Janovice
23. 4. 2018, 14:30–16:30

Mateřská škola Rýmařov, Revoluční 30
24. 4. 2018, 14:30–16:30

Mateřská škola Rýmařov, 1. máje 11
25. 4. 2018, 14:30–16:30

Mateřská škola Rýmařov, Jelínkova 3
26. 4. 2018, 14:30–16:30

Při návštěvě školy si rodiče mohou vyzvednout formulář pro zápis dítěte k předškolnímu vzdělávání. Pokud na to zapomenou, nic se neděje – žádost je možno si stáhnout na internetových stránkách školy www.msrymarov.cz. Žádost má dvě strany; první stranu vyplňují rodiče, druhou potvrdí dětský lékař. O přijetí dítěte se zdravotním postižením rozhodne ředitelka školy na základě písemného vyjádření školského poradenského zařízení nebo registrujícího lékaře. Pokud je pro dítě předškolní vzdělávání povinné, nepožaduje ško-

la doklad o očkování. Děti mladší 5 let škola přijme v souladu s § 50 zákona č. 258/2000 Sb., o ochraně veřejného zdraví a o změně některých souvisejících zákonů, ve znění pozdějších předpisů, pouze pokud se podrobily stanoveným pravidelným očkováním nebo mají doklad, že jsou proti nákaze imunní, příp. se nemůžou očkování podrobit pro trvalou kontraindikaci.

Řádně vyplněnou a podepsanou žádost včetně potvrzení lékaře přinesou rodiče osobně na ředitelství školy **ve středu 9. května 2018 v době od 08:00 do 16:30**. Jde o administrativní jednání, proto doporučujeme příchod bez dítěte. K zápisu je nutno přinést také rodný list dítěte a občanský průkaz rodiče nebo zákonného zástupce (doklad o tom, že je dítě přihláшено k trvalému pobytu v Rýmařově). Žádost o přijetí dítěte k předškolnímu vzdělávání bude řádně zaregistrována a její vyřízení podléhá správnímu řádu. Pro nahlížení do spisu před vydáním rozhodnutí je vzhledem k provozním podmínkám školy vyhrazen termín 23. května 2018 od 13:00 do 16:00, po dohodě s ředitelkou je samozřejmě nahlížení do spisu možné kdykoli. Stejně tak se rodiče jako účastníci správního řízení mohou vyjadřovat k podkladům pro vydání rozhodnutí.

Ve správním řízení o přijetí dítěte k předškolnímu vzdělávání rozhoduje ředitelka mateřské školy podle následujících priorit:

1. Děti, které dovrší pět let věku a vztahuje se na ně povinnost předškolního vzdělávání dle zákona.
2. Děti, které dovrší čtyři roky věku a vztahuje se na ně přednost při přijímání k předškolnímu vzdělávání dle zákona.
3. Děti, které k 31. srpnu 2018, před začátkem školního roku, dosáhnou nejméně třetího roku věku a vztahuje se na ně přednost při přijímání k předškolnímu vzdělávání dle zákona.
4. Ostatní děti s trvalým pobytem v Rýmařově k pravidelné celodenní docházce do případného naplnění kapacity školy.
5. Děti, které nemají trvalý pobyt v Rýmařově, k pravidelné celodenní docházce do případného naplnění kapacity školy.
6. Ostatní děti.

Na rozhodnutí o přijetí dítěte má ředitelka mateřské školy ze zákona lhůtu 30 dnů, ve složitějších případech pak až 60 dnů. Výsledky přijímacího řízení budou zveřejněny na webových stránkách školy a v jednotlivých budovách mateřské školy vždy u vstupu a v šatnách. Zveřejněna nebudou jména nebo osobní údaje dětí či rodičů, ale registrační čísla podaných žádostí.

Kontaktní údaje:

Mateřská škola Rýmařov, Jelínkova 3, okres Bruntál
Jelínkova 3, 795 01 Rýmařov, tel. 732 786 713
e-mail: ms.jelinkova@seznam.cz, www.msrymarov.cz

Božena Jarošová, ředitelka MŠ Rýmařov

Servis služeb

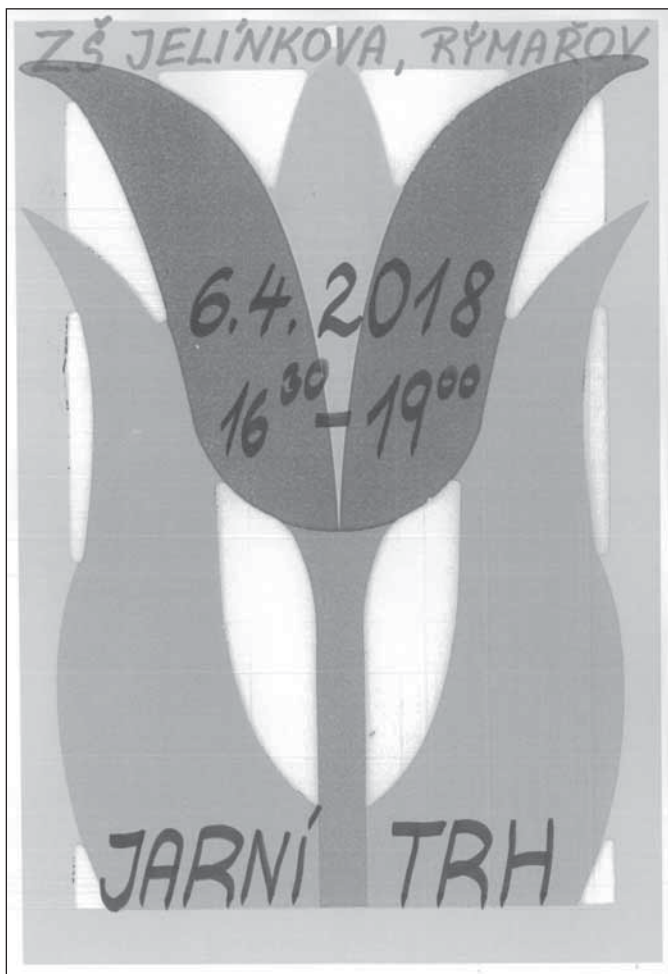
Krytý bazén v Břidličné od 16. 3. OTEVŘEN

Plavání pro veřejnost v březnu a dubnu

| | | | |
|---------|-------------|--------|-------------|
| pondělí | 14:00–20:00 | pátek | 14:00–20:00 |
| úterý | 14:00–20:00 | sobota | 13:00–20:00 |
| středa | 14:00–20:00 | neděle | 13:00–20:00 |
| čtvrtek | 14:00–20:00 | | |

V pondělí a středu 17:00–18:30 – plavecký oddíl

Sauna je v provozu každý den a vstup do ní je zahrnut v základním vstupném.



Základní škola Rýmařov, Jelínkova 1 Pozvánka k zápisu žáků do 1. ročníku

Zápis dětí proběhne:
v **pátek 20. dubna 2018**
od **13:30 do 19:00**
v budově Národní 15
(pod kostelem)



Vezměte s sebou rodný list dítěte a přezůvky!

Důležité:

pro odklad školní docházky rodiče přinesou k zápisu posouzení školského poradenského zařízení (PPP) a posouzení odborného lékaře nebo klinického psychologa



Studenti gymnázia uspěli v olympiádě z angličtiny

V únoru se studenti sekundy a tercie Gymnázia a Střední odborné školy, Rýmařov, zúčastnili oblastního kola olympiády v anglickém jazyce, které se konalo v Krnově. V kategorii I. B – mladších žáků (6. a 7. třída – gymnázia a bilingvní žáci) zvítězila Poppy Lambelin ze sekundy a Filip Štefek z těžší třídy skončil na třetím místě. V kategorii II. A (8. a 9. třída – gymnázia a bilingvní žáci) se Lenka Do z tercie probjovala v silné konkurenci na třetí místo. Žákům ke krásným výsledkům srdečně blahopřejeme. Všem učitelům připravujícím žáky děkujeme za trpělivost, studentům za vzornou reprezentaci školy a přejeme jim úspěchy v dalším studiu.

Foto a text: Za vyučující anglického jazyka Mgr. Martina Ujfaluší



ZÁPIS dětí do 1.ročníku

Základní školy, Rýmařov,
Školní náměstí 1,
příspěvkové organizace

se uskuteční

ve středu
11. 4. 2018

od 13 do 17 hodin

v budově Základní školy
na Školním náměstí v Rýmařově.

Je možno se informovat i telefonicky
na číslech 554 212 377 nebo 739 345 292
a dohodnout individuální termín návštěvy školy.

K zápisu laskavě vezměte rodný list dítěte
a občanský průkaz.



Workshop o finanční gramotnosti připravil žáky na praktický život

Žáci oktávy a třetího ročníku oborů kuchař-číšník a opravář zemědělských strojů Gymnázia a Střední odborné školy, Rýmařov, se 14. března zúčastnili přednášek o finanční gramotnosti a pohovoru do zaměstnání (v anglickém jazyce). Lektoři Mgr. Denisa Footit a Mgr. Tomáš Kašpar připravili zajímavý informační blok, v němž se žáci dozvěděli, jak správně vybrat typ platební karty, jak postupovat při sjednávání úvěru či jak se vyvarovat praktik některých peněžních společností nabízejících „levnou“ půjčku, ale také pochybných zpráv, spamů a nedůvěryhodných e-mailů vyžadujících osobní informace. Třešničkou na dortu byl nácvik přijímacího pohovoru do zaměstnání. Žáci si „na vlastní kůži“ vyzkoušeli, jak vypadá reálný pohovor. Oživili si pravidla sepsání životopisu a tyto informace pak využili při samotných pohovorech, které byly zčásti vedeny v anglickém jazyce. Během workshopu si tak upevnili či prohloubili znalosti z oblasti finanční a právní gramotnosti. Děkujeme lektorům i žákům za příjemnou spolupráci. *Mgr. Martina Ujfaluši a Mgr. Ladislava Knapková*



Foto: archiv gymnázia a SOŠ Rýmařov

Učitelé rýmařovské ZUŠ absolvovali kurz angličtiny na Maltě



Co-funded by the
Erasmus+ Programme
of the European Union



Díky projektu Uměním a komunikací ke společné evropské budoucnosti, který je plně hrazen z prostředků Evropské unie grantem z programu Erasmus+, jsem 21. února odletěla spolu s ředitelem ZUŠ Rýmařov Jiřím Tauferem na více než dvouměsíční kurz angličtiny na Maltě.

Cesta nám rychle ubíhala. Vlaky, autobusy i letecké spoje byly naprosto přesné. Zvládli jsme i cestu veřejnou dopravou z letiště Luqa do města San Pawl's Bay, kde jsme byli ubytováni. O den později nás přivítali v Alpha School of English poblíž hotelu San Pawl. V tu dobu zde ještě mnoho studentů nebylo, ten pravý nával měl teprve začít. Na chodbách jsme mohli potkat studenty různého věku: od tříletých dětí s rodiči přes vysokoškoláky až po dospělé.

Jelikož každý z jedenácti přítomných studentů byl na jiné úrovni jazykových znalostí, kurzy probíhaly v malých skupinkách. My jsme byli zařazeni do dvoučlenné třídy – absolvovali jsme tedy kurz Two to One. Každodenní výuka byla rozdělena do dvou vyučovacích bloků. První se týkal gramatiky, jejího vysvětlování, procvičování a vyplňování testů. Druhá část byla

konverzační. Sledovali jsme pořady BBC a vedli diskuze na daná témata, např. o výchově talentovaných dětí či o komunikaci prostřednictvím médií. Náš vyučující Peter Warren, rodilý Londýňan, byl trpělivým učitelem. Slova, která jsme neznali, objasňoval tak, abychom nemuseli používat slovník. Akceptoval také naše profesní zaměření a do výuky zařadil hudební názvosloví, jeho odborné i všeobecné výrazy. Každý den přinesl nové téma a další gramatický jev.

Středy byly vyhrazeny pro školní výlety. V prvním týdnu jsme se prošli po hlavním městě Vallettě, ve druhém jsme odjeli na sousední ostrov Gozo, kde jsme Hop On – Hop Off busem projeli nejzajímavější místa. Vedle přípravy na výuku jsme si také našli čas pro návštěvy dalších pozoruhodných míst. Kromě muzeí, botanických zahrad, kostelů a katedrál v nás zanechaly největší dojem megalitické chrámy Hagar Qim a Mnajdra, které jsou zapsány na Seznamu světového kulturního dědictví UNESCO. Celý kurz proběhl k naší spokojenosti, naše znalosti se rozšířily a komunikace zlepšila. Na konci kurzu jsme obdrželi certifikát o úspěšném absolvování se 100% účastí. Teď už nám jen zbývá své znalosti udržovat, popřípadě zlepšovat a brzy se svými žáky odjet na zahraniční koncert nebo projekt, abychom si je opět mohli vyzkoušet v praxi. *Jaroslava Brulíková*

Fota: archiv ZUŠ Rýmařov





Nehoda za husté mlhy

Ve středu 7. března dopoledne se v Horním Městě stala nehoda, když 71letý řidič opelu za husté mlhy vyjžděl z areálu firmy a nedal přednost octavii přijíždějící po hlavní silnici. 39letá řidička se pokusila srážce vyhnout a vyjela za okraj silnice, auta se přesto střetla a octavia skončila v oplocení. Oba řidiči utrpěli zranění a museli být převezeni k ošetření do nemocnice. Způsobená škoda činí 170 tisíc korun.

Řídil pod vlivem kokainu

Podezření z přečinu ohrožení pod vlivem návykové látky si vyslechl 25letý muž z Přerova, kterého loni v prosinci kontrolovala policejní hlídka v Rýmařově. Policisté řidiče podrobili nejprve dechové zkoušce, která skončila negativním výsledkem, orientační test na omamné látky ovšem ukázal přítomnost kokainu. Muž se přiznal, že drogu požil a poté řídil z Přerova do Rýmařova. Policisté mu zadrželi řidičský průkaz a zakázali další jízdu. Hrozí mu až roční trest vězení, pokuta nebo zákaz řízení.

Střety se zvěří

První jarní víkend provázely nehody s lesní zvěří. V pátek 9. března mezi Dlouhou Loučkou a Ondřejovem narazil řidič vozidla Kia do srny, která vskočila ze svahu do silnice. Srna po srážce z místa odběhla, na vozidle vznikla škoda za 80 tisíc korun. Téhož dne se podobná situace odehrála mezi Valšovem a Lomnicí. Srna vběhla do cesty volkswagenu a po střetu uhynula. Způsobená škoda na automobilu činí 50 tisíc korun.

Smrtí zvířete skončila i srážka srny s opelem mezi Dolní Moravicí a Malou Morávkou, k níž došlo v sobotu 10. března. Hmotná škoda činí 60 tisíc korun.

Odcizené autobaterie

Nemilé překvapení čekalo v pondělí 12. března ráno na řidiče nákladního vozidla, který přes víkend parkoval na Tovární ulici v Ryžovišti. Neznámý pachatel mu z auta odcizil dvě autobaterie za 10 tisíc korun.

Vloupání do domu

Rýmařovští policisté prověřují vloupání do rodinného domu v Karlově pod Pradědem. Pachatel vnikl do domu násilím a odcizil kabelku s osobními věcmi majitelky, doklady, platební kartou a peněženkou s hotovostí 3 200 korun. Způsobená škoda činí 14 850 korun.

Víkendové nehody

Sníh a led na vozovkách potrápil řidiče o mrazivém a větrném víkendu 17. a 18. března. Dopravní policisté řešili v okrese Bruntál deset nehod, při kterých se jedna osoba zranila těžce a čtyři lehce. V okolí Rýmařova se stala nehoda na silnici mezi Malou Štáhlí a Václavovem. 21letá řidička ve škodovce dostala smyk na sněhu, vyjela ze silnice do svodidel, přejela do protisměru a skončila v příkopu. Způsobená škoda činí 150 tisíc korun.

por. Bc. Pavla Jiroušková
PČR, odd. tisku a prevence Bruntál

Hasiči v terénu

Hasiči o víkendu odklízeli popadané stromy

V souvislosti se silným větrem vyjely jednotky profesionálních a dobrovolných hasičů v Moravskoslezském kraji o víkendu 17. a 18. března více než šedesátkrát. Šlo hlavně o odstraňování popadaných stromů a upevňování plechových střešních krytin. Události se obešly bez zranění i větších materiálních škod.

Nejvíce zásahů mají na kontě hasiči v okrese Bruntál, téměř polovinu všech výjezdů v rámci kraje. Nejpostiženější byl přitom Rýmařov a okolí. Během každého výjezdu hasiči obvykle odstraňovali několik spadlých stromů.

Do okolí Rýmařova vyjžděli průběžně od sobotního večera po celou noc i během nedělního rána a dopoledne. Popadané stromy komplikovaly dopravu především ve Valšovském žlebu na silnici mezi Rýmařovem a Dlouhou Loučkou a na silnici I/11 přes sedlo Skřítek mezi Rýmařovem a Šumperkem. Od nedělního rána musely být dokonce dva úseky uzavřeny, konkrétně mezi Sobotínem a Starou Vsí a mezi Tvrdkovem a Rudou.

V Lomnici hasiči v neděli ráno vyprošťovali z příkopu dva osobní automobily, které havarovaly kvůli navátým sněhovým jazykům. Nehody se obešly bez zranění. *Fota a text: por. Mgr. Petr Kúdela, HZS MSK*



Citát: Válečníci mluví o tom, o čem mluví válečníci všech dob a časů: o míru.

Egon Erwin Kisch

Známá i neznámá výročí

23. 3. **Světový den meteorologie – výročí založení Světové meteorologické organizace (WMO) v roce 1950, slaví se od roku 1961**
25. 3. 1878 nar. **František Janda-Suk**, první český olympijský medailista, první český atlet, který vytvořil světový rekord, jako první na světě použil při hodu diskem otočky (zemř. 23. 6. 1955) – 140. výročí narození
25. 3. 1918 zemř. **Claude Achille Debussy**, francouzský skladatel (nar. 22. 8. 1862) – 100. výročí úmrtí
26. 3. 1698 nar. **Prokop Diviš**, vynálezce hromosvodu, elektrického hudebního nástroje a dalších zařízení souvisejících především se statickou elektřinou (zemř. 21. 12. 1765) – 320. výročí narození
26. 3. 1908 nar. **Betty MacDonaldová**, americká prozaička (zemř. 7. 2. 1958) – 110. výročí narození
28. 3. **Významný den ČR – Den učitelů – výročí narození Jana Amose Komenského v roce 1592**
28. 3. 1943 zemř. **Sergej Rachmaninov**, ruský skladatel a klavírista (nar. 1. 4. 1873) – 75. výročí úmrtí
28. 3. 1988 zemř. **Ladislav Mikeš Pařízek**, cestovatel a spisovatel (nar. 19. 11. 1907) – 30. výročí úmrtí
30. 3. 1943 popravena sestra **Maria Restituta**, vl. jm. Helene Kafková, rakouská řeholnice českého původu, oběť nacistického teroru, roku 1998 prohlášena blahoslavenou (nar. 1. 5. 1894) – 75. výročí úmrtí
31. 3. 1948 zemř. **Egon Erwin Kisch**, německy píšící novinář a spisovatel (nar. 29. 4. 1885) – 70. výročí úmrtí
1. 4. **Mezinárodní den ptactva – výročí podepsání Konvence o ochraně užitečného ptactva, slaví se od roku 1906**
1. 4. 1918 nar. **Ján Kadár**, slovenský filmový režisér a scenárista (zemř. 1. 6. 1979) – 100. výročí narození
1. 4. 1868 nar. **Edmond Rostand**, francouzský spisovatel (zemř. 2. 12. 1918) – 150. výročí narození
2. 4. **Mezinárodní den dětské knihy – výročí narození Hanse Christiana Andersena v roce 1805, vyhlášen Mezinárodním výborem pro dětskou knihu (IBBY) roku 1967**
3. 4. 2008 zemř. **Vladimír Preclík**, sochař, malíř, řezbář a spisovatel (nar. 23. 5. 1929) – 10. výročí úmrtí
5. 4. 1868 zemř. **Karel Purkyně**, malíř (nar. 11. 3. 1834) – 150. výročí úmrtí
5. 4. 1908 nar. **Herbert von Karajan**, rakouský dirigent (zemř. 16. 7. 1989) – 110. výročí narození

Společenská kronika

Blahopřejeme

jubilantům, kteří od předcházejícího vydání oslavili 80 let a více

| | |
|----------------------------------------|--------|
| Jiřinka Kroutilová – Rýmařov | 80 let |
| František Švejdík – Rýmařov | 80 let |
| Josef Šuba – Rýmařov | 80 let |
| Jindřiška Schneiderová – Rýmařov | 81 let |
| Anna Brenkusová – Janovice | 81 let |
| Ludmila Urbanová – Edrovice | 81 let |
| Alena Fajksková – Rýmařov | 81 let |
| Milan Prášil – Rýmařov | 81 let |
| Josefa Pochylá – Rýmařov | 82 let |
| Stanislava Pavlíková – Rýmařov | 82 let |
| Vojtěch Pospíšil – Rýmařov | 83 let |
| Naděžda Chroustová – Rýmařov | 83 let |
| Františka Bielská – Rýmařov | 84 let |
| Helena Čížková – Rýmařov | 85 let |
| Emilie Tylová – Rýmařov | 85 let |
| Tomáš Matera – Rýmařov | 85 let |
| Marie Konečná – Rýmařov | 87 let |
| Jiřina Grebeníčková – Rýmařov | 89 let |
| Hugo Musil – Rýmařov | 89 let |
| Jarmila Toušková – Janovice | 89 let |
| Marie Milková – Rýmařov | 89 let |
| Naděžda Doleželová – Rýmařov | 90 let |
| Růžena Ondrová – Rýmařov | 92 let |
| Pavel Bednár – Janovice | 92 let |

Blahopřání

Dne 17. března 2018 oslavila naše maminka a babička,

paní Miroslava Švehlová

z Rýmařova
jubileum 70 let.

Všechno nejlepší přejí synové s rodinami.

Blahopřání k diamantové svatbě



Dne 15. března 2018
oslavili manželé

**Libuše
a Stanislav
Hausknechtovi**

60 let
společného života.



*Všechno nelze říci slovy, co jen můžeme přát.
Přejeme to nejkrásnější, co jen život může dát!*

Všechno nejlepší do dalších společných let, hodně zdraví a elánu
přejí synové, dcera, vnoučata, pravnoučata a sestra Dana.

Rozloučili jsme se

| | |
|-------------------------------------|------|
| Milan Pavelka – Tvrdkov | 1961 |
| Ludmila Michalíková – Rýmařov | 1949 |
| Hana Skoumalová – Rýmařov | 1956 |
| Jozef Pukančík – Rýmařov | 1950 |
| Lukáš Fojtů – Rýmařov | 1994 |
| Václav Šumpolec – Rýmařov | 1932 |

Evidence obyvatel MěÚ Rýmařov

Vzpomínka

*Kdo tě znal, ten si vzpomene.
Kdo tě měl rád, nikdy nezapomene.*

Dne 24. března 2018 vzpomene
smutné výročí, kdy nás navždy opustil
manžel, táta a děda,

pan Miloslav Grulich

z Rýmařova.



*S láskou a úctou vzpomínají manželka,
synové Miloslav a Roman s rodinou, dcera Eliška s rodinou.*

Středisko volného času Rýmařov

DĚTSKÝ KARNEVAL S VEČERNÍČKEM

25. 3. 2018
velký sál SVČ

Začátek: 16:00
Prodej vstupenek od 15:00
Vstupné:
Děti: 20 Kč
Dospělí v maskách: 30 Kč
Dospělí: 50 Kč

Moderuje: Petra Čechová
Tančí: TS Move2You SVČ Rýmařov

SVČ
www.svcrymarov.cz

TALIÁNKA

RÝMAŘOV 27. 3.
velký sál SVČ v 18:30
vstupné dobrovolné

SVČ

Volné sdružení fotografů a Středisko volného času Rýmařov pořádá

soutěž barevné fotografie O cenu Karla Schinzela

Uzávěrka 14. 4. 2018
Vyhodnocení 5. 5. 2018
Vernisáž a předání cen autorům konec května 2018
(bude upřesněno)

Výstava vybraných prací
Středisko volného času Rýmařov 1. 6. – 31. 8. 2018

Kategorie

- PŘÍRODA
- REPORTÁŽ, DOKUMENT
- VOLNÉ TÉMA

Více informací na schinzel.svcrymarov.cz

galerie MEZIPATRŮ SVČ Soutěž je pořádána za finanční podpory Města Rýmařova **Rýmařov**

HK Atlas Opava, HO 447 FM, Lezecký oddíl „Korcle“, Lezecký oddíl SVČ Rýmařov, a HK Gymnázium Orlová pořádají

MORAVSKOSLEZSKÝ GEKON

5. ROČNÍK SERIÁLU ZÁVODŮ DĚTÍ A MLÁDEŽE V LEZENÍ NA OBŤIŽNOST

3. kolo Moravskoslezského Gekona 2018
Rýmařov - Středisko volného času 7. 4. 2018
www.msgekon.cz

SVČ



KINO RÝMAŘOV

program na měsíc **BŘEZEN-DUBEN**

SVČ RÝMAŘOV, Okružní 10, 795 01, Rýmařov - tel. 739 001 474, WWW.KINORÝMAROV.CZ

Sobota 24. 3. v 16:00

CESTA ZA KRÁLEM TROLLŮ

/ Norsko / 2017 / fantasy, dobrodružný, 104 min.

/ český dabing / mládeži přístupný / vstupné: 110,-

Espen je nejmladší ze tří synů chudého farmáře. Doma jej používají jako rodného otloukánka, který není schopný žádné užitečné práce a jen chodí po lesích s hlavou v oblacích a chytá lelky. Jeho jediným úkolem, který mu doma svěřili, je udržovat v kamnech oheň, aby nevyhasl. A je asi jen náhodou, že právě on v lese potkal princeznu Kristin, která je právě na útěku ze svého rodného hradu. Kristin je pořádně tvrdohlavá, nevěří na staré báčky o Králi trollů, který má zásluku na princezny...

Režie: M. B. Sandemose, Scénář: A. Kirkwood Brown, Kamera: J. Ch. Rosenlund
Hrají: V. Enger, S. Macody Lund, M. Sjøgård Pettersen, E. Harboe a další.

Sobota 24. 3. v 19:00

PACIFIC RIM: POVSTÁNÍ

/ USA / 2018 / sci-fi, dobrodružný, akční, 111 min.

/ český dabing / mládeži přístupný od 12 let / vstupné: 150,-

Poprvé jsme je dokázali zastavit. Jenže to, co mimozemští tvorové Kaiju napáchali na Zemi v prvním díle akčního sci-fi Pacific Rim byla jen předehra k tomu, co si pro lidstvo připravili teď. Hvězda Star Wars John Boyega a Scott Eastwood z Rychle a zběsile vedou tým, který je poslední nadějí na přežití planety. Členy tohoto týmu jsou piloti ovládající Kaijery, obří roboty, kteří jsou svou velikostí a vybavením schopní konkurovat stejně vybaveným Kaiju...

Režie: S. S. DeKnight, Scénář: K. Snyder, Kamera: D. Mindel, Hudba: J. Paesano
Hrají: J. Boyega, S. Eastwood, T. Jing, R. Kikuchi, Ch. Day, B. Gorman a další.

3D

Neděle 25. 3. v 9:30

KRÁLÍČEK PETR

/ USA / 2018 / animovaný, rodinný, komedie, 95 min.

/ český dabing / mládeži přístupný / vstupné: 120,-

Rebelský králíček Petr žije veselý bezstarostný život spolu s ostatními zvířátky na farmě. Nový majitel statku se však o svůj životní prostor dělit nemíní – a už vůbec ne se zvířaty. A tak začíná bizarní válka o teritorium – mezi ním a obyvateli zahrady.

Režie a scénář: W. Gluck, Kamera: P. Menzies Jr., Hudba: D. Lewis
Hrají: český dabing.

Úterý 27. 3. ve 20:15

NOVÝ MCGREGOR / NOVÝ WHEELDON / VĚK ÚZKOSTI

/ VB / 2018 / přímý přenos baletu ROH, cca 180 min.

/ beze slov / mládeži přístupný / vstupné: 250,- Na toto představení se nevztahují běžné permanentky

BALET V KINĚ

Královský balet slaví sté výročí narození Leonarda Bernsteina s programem složeným výhradně z Bernsteinových skladeb, k nimž vytvořili choreografii Wayne McGregor, Liam Scarlett a Christopher Wheeldon.

Hudba: Leonard Bernstein
Choreografie: Wayne McGregor, Christopher Wheeldon, Liam Scarlett
Hudba: Leonard Bernstein
V původním znění bez českých titulků

Středa 28. 3. v 19:00

ISMAELOVY PŘÍZRAKY

/ Francie / 2017 / drama, 114 min.

/ české titulky / mládeži přístupný / vstupné: 90,-

Ismael je filmový režisér, který sám o sobě prohlašuje, že je vdovec. Oženil se s dvacetiletou Carlottou, která však několik let na to záhadně beze stopy zmizela. Nic nenavědčuje tomu, že by se stala obětí zločinu. Ismaela od té doby pronásledují noční můry, které zahání alkoholem a prásky. Dvacet let poté, co jeho žena zmizela, potkáva Ismael na večírku Sylvii, s níž se sblíží a naváže harmonický vztah. Ale zatímco spolu tráví klidné dny v domě na pláži, osud si přichystá zlomyslnou zápletku.

Režie a scénář: A. Desplechin, Kamera: I. Lubtchansky, Hudba: G. Hertz
Hrají: M. Cotillard, Ch. Gainsbourg, L. Garrel, M. Amalric a další.

Pátek 30. 3. v 19:00

ERIC CLAPTON

/ VB / 2017 / dokumentární, hudební, 135 min.

/ české titulky / mládeži přístupný od 12 let / vstupné: 110,-

Dokumentární film Eric Clapton přináší divákům nevšedně intimní pohled na umělcův osobní život, kariéru, vzestupy a pády. Celý dokument je věrohodný i díky tomu, že je doplněn o vyprávění samotného kytaristy a jeho blízkých sestavené z historických i nové zaznamenaných rozhovorů. Divákům se naskytne možnost nahlédnout do Ericova osobního archivu, ve kterém jsou videozáznamy z jeho nejlepších koncertů a ze zákulisí.

Režie: Lili Fini Zanuck, Hudba: G. Santaolalla
Hrají: E. Clapton, J. Mayall, R. Waters, P. Boyd, B.B. King a další.

Středa 4. 4. v 19:00

READY PLAYER ONE: HRA ZAČÍNÁ

/ USA / 2018 / sci-fi, akční, 140 min.

/ český dabing / mládeži přístupný od 12 let / vstupné: 150,-

Děj filmu legendárního režiséra Stevena Spielberga je zasazen do roku 2045, kdy se svět ocitá na pokraji chaosu a kolapsu. Lidé však nalezi spásu v OASIS, rozsáhlém světě virtuální reality, který vytvořil geniální a excentrický James Halliday (Mark Rylance). Když Halliday zemře, odkáže své nesmírné bohatství prvnímu člověku, který najde Velikonoční vajíčko ukryté někde v OASIS. Odstartuje tak zbesílý závod, který pohltní celý svět.

Režie: S. Spielberg, Scénář: E. Eason, Kamera: J. Kamiński, Hudba: A. Silvestri
Hrají: T. Sheridan, O. Cooke, S. Pegg, B. Mendelsohn, M. Rylance, T.J. Miller a další.

3D

Čtvrtek 5. 4. v 19:00

TÁTOVA VOLHA

/ ČR / 2018 / drama, komedie, 90 min.

/ česká verze / mládeži přístupný / vstupné: 120,-

Kostýmní výtvarnice Eva nečekaně ovdověla. Ludvík se jí ani nestačil svěřit s tím, že kromě jejich dcery Terezy, má ještě stejného starého nemanželského syna. To alespoň naznačuje pečlivě ukrytá a náhodně objevená dětská kresba. Eva je rozhodnutá nečekaně odhalení velkoryse ignorovat, ale Tereza, které se vlastní život sype pod rukama, se k přízraku nevlastního bratra upne. Společně s matkou se vydávají Ludvíkovým veteránským volha GAZ 21 po stopách jeho bývalých milenek...

Režie: J. Vejdělek, Scénář: I. Jestřábová, Kamera: V. Smutný, Hudba: J. P. Muchow
Hrají: E. Bažerová, T. Vilhelmová, V. Cibulková, E. Holubová, H. Maciuchová a další.

Pátek 6. 4. v 19:00

DO VĚTRU

/ ČR / 2018 / drama, 75 min.

/ česká verze / mládeži přístupný / vstupné: 110,-

Příběh tří mladých lidí odehrávající se během letní plavby kolem řeckých ostrovů. Nespoutaní sourozenci Matyáš a Natálie se plaví jako posádka plachetnice, na jejíž palubu přistoupí syn majitele lodi dokumentarista Honza. Postupně sblížení Natálie s Honzou naruší dokonale soužití sourozenců a na povrch začínají vyplouvat skutečnosti, které ukáží jejich bezstarostnou jízdu v docela jiném světě.

Režie a scénář: S. Šustková, Kamera: J. Pivoňka, Hudba: M. Růžicka
Hrají: V. Polívka, J. Boková, M. Rezníček a další.



Nejlepší hudební výběr!

Rýmařovský
horizont

Čtrnáctideník regionu Rýmařovska



Pro projekci jsou potřeba min. 4 platící diváci.

Můj šálek čaje – nová generace

Pruhovaný šálek čaje

Vybrat jen jeden jediný příběh, o kterém bych tu něco napsala, byl pro mě téměř nadlidský úkol. Mezi těmi desítkami knih jsem si ale nakonec vybrala *Chlapce v pruhovaném pyžamu* od Johna Boynea. Tuto knížku jsem si chtěla přečíst už delší dobu. Po úmorném přemlouvání rodičů se mi nakonec záhadně objevila o loňských Vánocích pod stromečkem (děkuji, Ježíšku!).

Knížka je napsaná velmi poutavě, byla jsem schopná sedět a číst ji až do rána. Velmi rychle jsem se již na začátku vcítila do kůže malého Bruna, který se musel s rodiči přestěhovat z krásného pětipatrového domu v centru Berlína až do ponurého „Oušicu“ jen proto, že to tátnkovi nařídil „Fíra“. A aby toho nebylo málo, nejsou v jejich „malém“ tříposchodovém domku ani v jeho blízkosti žádné děti, jen protivní vojáci, se kterými si až moc rozumí jeho starší sestra.

Snad nejpůsobivější na této knížce je to, že je vyprávěna z pohledu malého chlapce. Všechny jeho myšlenky v sobě ukrývají krásnou dětskou nevinnost a nezkaženost. Na druhou stranu, i když mi některé Brunovy výstřelky nebo přeřeky připadaly milé nebo zábavné, něco mě na nich také děsilo. Nejspíš to, jak snadno se dá dětská mysl přesvědčit, jak snadno se dá s dětmi (ne až tak malými) manipulovat. Bruno měl z okna výhled na koncentrační tábor a záviděl těm lidem za plotem, že mohou celý den nosit pyžamo. Když se pak skamarádil s jedním chlapcem z tábora, začal pochybovat o tom, jestli je to opravdu tak pohodové místo, jak mu všichni tvrdili. Jeho otec mu však ukázal krátké, nacisty vytvořené video o táboru a Bruno opět uvěřil tomu, že se tam vlastně mají moc dobře.

„Ano, otče,“ odpověděl Bruno poslušně, ale ta odpověď ho zdaleka neuspokojila. Otevřel dveře, avšak otec ho zavolal zpátky, postavil se za stolem, zvedl obočí a dělal, jako by Bruno na něco zapomněl. Brunovi hned došlo, oč asi jde, odřikal tedy, co se od něho očekávalo, a dokonale napodobil otce. Vypjal se, vystřelil pravou ruku do vzduchu a prudce srazil podpatky. Hlasem jasným a co nejlubším

Přehled kulturních akcí – březen a duben 2018

| | | |
|-----------------|-------|-----------------------------------------------------------------------------------------------|
| 24. 3. | 10:00 | farma Stránské, z. s. Velikonoční zdobení |
| 25. 3. | 16:00 | SVČ Rýmařov Dětský karneval s Večerníčkem |
| 27. 3. | 14:30 | tělocvična ZŠ D. Moravice Velikonoční jarmark |
| 27. 3. | 18:30 | SVČ Rýmařov, koncert: Taliánka |
| 28. 3. | 16:30 | radnice Výstava Kříže objektivem Miloslava Marka a křest knihy <i>Stopy víry v krajině</i> |
| 29. 3. | 19:00 | M. knihovna Rýmařov Noc deskových her |
| 30. 3. – 15. 5. | | hrad Sovinec Výstava: <i>Krajina Ladislava Kucharského</i> |
| 31. 3. | 20:00 | SVČ Rýmařov, Oldies Disco – Ivan Mejsnar |
| 31. 3. – 2. 4. | | hrad Sovinec, Velikonoce na Sovinci |
| 31. 3. – 2. 4. | | Pradědova galerie Jiříkov Veselé a zábavné Velikonoce |
| 6. 4. | 20:00 | Jazzclub SVČ, koncert: Swamp |
| 7. 4. | 16:00 | M. muzeum Rýmařov Výstavy: Tomáš Němec; Osířelé hřbitovy |
| 11. 4. | 18:00 | M. muzeum Rýmařov Přednáška: <i>Byli Římané v Rýmařově?</i> |
| 18. 4. | 19:00 | MD Rýmařov, divadlo: <i>Když se zhasne</i> |
| 20. 4. | 19:00 | SVČ Rýmařov Skupina <i>Screamers</i> – travestishow |
| 21. 4. | | farma Stránské, z. s., Vítání mláďat |
| 21.–22. 4. | | hrad Sovinec, Dobývání hradu Sovince |
| 23. 4. | 19:00 | MD Rýmařov, divadlo: <i>Dva na smetišti</i> |

– snažil se vypadat co nejvíc jako on – vykřikl pozdrav, který měl užívat vždycky, když se loučil s vojákem. „Heil Hitler,“ zvolal, což byl podle jeho názoru podobný způsob loučení jako třeba: „Tak prozatím sbohem, přeji vám pěkné odpoledne.“

Chlapec v pruhovaném pyžamu není knížka, ke které bych se vracela každý týden a pročítala si své oblíbené pasáže, ale spíš knížka, která mě donutila přemýšlet. Zamyslet se jak nad sebou, tak i nad svým okolím, a ptát se, jak je možné, že se tohle všechno dělo. Podle mě nevypráví jen obyčejný příběh malého chlapce s tragickým koncem, ale hlavně příběh o přátelství. O tom, že pro přátele uděláme cokoliv.

Barbora Večeřová, kvinta, Gymnázium a SOŠ Rýmařov (BOYNE, John. *Chlapec v pruhovaném pyžamu*. Přel. Jarka Stuchlíková. Praha: Slovart, 2017. 184 s.)

MĚSTSKÉ MUZEUM RÝMAŘOV * GALERIE OCTOPUS



TOMÁŠ NĚMEC
BEZPROSTŘEDNĚ

7/4 – 3/5/2018 * vernisáž 7/4 16:00

www.muzeumrymarov.cz – facebook Městské muzeum Rýmařov

Skupina **Screamers**®



RÝMAŘOV 20. 4. v 19:00 SK ZÁKLADNÍ HORIZONT
velký sál - stolová úprava vstupné 300,-
předprodej: Infocentrum Rýmařov, web: rezervace.svcrymarov.cz

Městské muzeum a Galerie Octopus

Přírůstek do sbírek

Březen: Pivní láhve (nejen) z místních pivovarů (30. léta 20. století)

Oborová sbírka Sklo, porcelán a keramika Městského muzea Rýmařov se rozrostla o pět pivních láhví, které do muzea věnovala paní Vojtěška Palatá. Láhve vykopala nedaleko svého domu v Janušově, dnešní součásti Janovic. Dvě láhve (na obrázku zleva) z hnědého a zeleného skla nesou nápis BRAUEREI JANOWITZ RÖMERSTADT, pocházejí tedy z janovického pivovaru. Hnědá bude starší, zelená podle ostřejšího vytvarování hran v hrdle mladší. Pod ní nese navíc hliníkový štítek s nápisem Einlage 10Rpf SCHLOSSBRAUEREI JANOWITZ, odkazující přímo k pivovaru v areálu janovického zámku.

První zmínka o panském pivovaru na janovickém panství pochází z roku 1569. Jako součást janovického zámku rodu Harrachů vystupuje od 17. století. Tehdy překvapivě zaujímal polovinu přízemí severozápadního zámeckého traktu přímo pod obytnými šlechtickými prostory. Teprve v 1. polovině 19. století se osamostatnil a byl přesunut do levé části při hlavní bráně do zámeckého areálu. Současná podoba, dnes již značně omšelá, pochází z přestavby roku 1907. Pivo se zde vařilo ještě krátce po roce 1945. Od té doby budova pozvolna chátrá. Pivo se prodávalo čepované ze sudů nebo ve skleněných vratných láhvích.

Třetí pivní láhev s výraznějším hrdlem nese nápis H. & D. BRAUEREI FRIEDLAND A/D M a uprostřed tlapatý kříž s kruhem ve kříži. Pochází z pivovaru v Břidličně (Friedland an der Mohra). Čtvrtá pivní láhev je označena nápisem BÜRGERLICHE BRAUEREI TROPFAU, tedy Městský pivovar Opava, a poslední se hlásí k NORDMÄHRISCHE BRAUEREI AKCIEN-GESELLSCHAFT

(Severomoravské pivní akciové společnosti). Dříve to byly Spojené pivovary Hanušovice, Šumperk a Třemešek, sídlící od roku 1906 v Šumperku.

Z nálezu vyplývá, že se janovičtí obyvatelé obcerstvovali nejen místními výrobky, nýbrž nepohrdli ani pivem konkurenčních podniků z blízkého i vzdálenějšího okolí.

Dárkyni mnohokrát děkujeme!

Foto a text: Michal Vyhliďal
Městské muzeum Rýmařov

(Lit.: Jiří Karel, Vrchnostenské pivo ze zámku. In: *Rýmařovský horizont* 24/2012, *Speciální pijácké vydání*, SVČ Rýmařov, 2012.)



MĚSTSKÉ MUZEUM RÝMAŘOV

PŘEDNÁŠKA

Doc. PhDr. **EDUARD DROBERJAR, Ph.D.**

muzeum
Rýmařov

**BYLI
ŘÍMANÉ?
V RÝMAŘOVĚ**

11/4/2018 18:00

Německý název Römerstadt vzbuzuje představu o přítomnosti starověkých Římanů, a tudíž i o osídlení v době římské. Je tato spojitost možná? A jaké archeologické a numismatické prameny z prvních století po Kristu se nacházejí na území Rýmařovska a severní Moravy? Na tyto otázky se autor pokusí odpovědět v kontextu germánského osídlení Moravy a Slezska v době římské. Poukáže také na význam a nejnovější objevy římských pochodových táborů na Moravě z doby markomanských válek za vlády císaře Marka Aurelia.

www.muzeumrymarov.cz – facebook Městské muzeum Rýmařov

Výstava fotografií

HISTORICKÉ HŘBITOVY

7. dubna – 3. května 2018

Městské muzeum Rýmařov – Galerie Pranýř
Náměstí Míru 6, Rýmařov

OTEVÍRACÍ DOBA
Úterý – Pátek: 9 – 12, 13 – 17 h
Sobota: 9 – 12, 13 – 16 h
Neděle: 13 – 16 h

Výstava představuje pohled na mnohdy neutěšený stav historických hřbitovů v České republice, zejména pak v oblastech bývalých Sudet. Prostřednictvím fotografií upozorňuje na často tristní stav hřbitovů německých, židovských, ale i českých obyvatel. A je i pohledem na nás a náš přístup k tomuto specifickému kulturnímu dědici.

Výstavu připravilo Omnium z.s. ve spolupráci s Heimatpflegerin der Sudetendeutschen a s podporou Česko-německého fondu budoucnosti.

WWW.OMNIUMOS.CZ WWW.MUZEUMRYMAROV.CZ

historiografie, Zámek Rýmařov, Omnium, muzeum Rýmařov, GALERIE PRANÝŘ, Městské muzeum Rýmařov



Petra Braunová četla z nového hororu pro děti

Petra Braunová se stala spisovatelkou vlastně náhodou, když se snažila ke čtení přilákat svého syna. Tak vznikla její první knížka *Rošťák Oliver* o chlapci, který nerad čte a nechce chodit do školy, a díky zájmu, jež vyvolala, brzy následovaly další. S tím, jak rostly autorčiny děti, psala knížky pro starší a starší čtenáře a později i pro dospělé. Dnes má Petra Braunová na kontě přes třicet titulů. Ten zatím poslední – hororový *Dům doktora Fišera* – věnovala opět dětem.

Spisovatelku Petru Braunovou pozvala rýmařovská knihovna na besedu už poněkoli káté. Před deseti lety se nad knížkami setkala s teenagery a návštěvníci janovického zámku si možná vybaví její letní scénické čtení z románu *Kalvárie* s Jitkou Smutnou. Nyní v knihovně představila nejnovější knížku pro dětské čtenáře. Vybraným žákům ze čtvrtých tříd rýmařovské základní školy vyprávěla o své hororové novince, o práci spisovatele nebo o tom, co

všechno předchází vydání knížky.

Petra Braunová si čtenářskou popularitu získává nejen bezprostředností a otevřeností, s níž vypráví příběhy inspirované vlastním životem nebo osudy svých přátel a známých, ale také schopností nacházet zajímavá či kontroverzní témata a přiblížit je i nejmladším čtenářům. V *Domě doktora Fišera* je tím tématem klonování a jeho možné následky. Hororový příběh tak dětem nabídne velkou porci napětí a současně je přivede k zamyšlení nad nebezpečím vědeckých experimentů s genetickou informací.

Beseda s Petrou Braunovou malé čtenáře velmi zaujala, autorka odpovídala na spoustu zvědavých otázek a ve finále rozdávala autogramy. Bylo patrné, že děti její knížky znají, čtou je doma i ve škole a setkání se spisovatelkou pro ně bylo zážitkem i inspirací – třeba k vlastním literárním pokusům. ZN





Městská knihovna Rýmařov

III. ročník

Noci deskových her

Kdy: čtvrtek 29. března 2018

Kde: v knihovně

V kolik: od 19:00

Deskovky/antistresové omalovánky/
vystřihovánky/velikonoční dílničky a další

Akce je určena pro všechny zájemce – rodiče/prarodiče s dětmi, mládež i dospělí.
Kapacita je omezená, proto se nahláste do 23. března v knihovně nebo na emailu
knihovna.rymarov@seznam.cz. Zájemci si mohou donést i vlastní deskovky.

Jazzclub

Dead Beatz – orchestr o dvou hráčích

Upoutávky na vystoupení rakouského dua Dead Beatz slibující show, která nenechá nikoho sedět na židli, nebyly ani trochu přehnané. Dvoučlenný „orchestr“ nastoupil na pódium rýmařovského jazzclubu za zvuků rozjetého vlaku a jako vlak se řítit celým večer až na konečnou – do úplného vyčerpání.

Málokomu v Rýmařově se podařilo tak rychle strhnout obecenstvo ke spontánnímu křepčení jako rakouským Dead Beatz v pátek 16. března. Klub, který na pódium velkého sálu zdomácněl jako komorní prostor pro koncerty jazzové a alternativní hudby, tentokrát praskal ve švech a otfásal se v základech, protože energii obou hudebníků prostě nebylo možné odolat. Na jejich vystoupení se kromě místních sjeleli i fanoušci z Bruntálu či Krnova, neboť páteční koncert v Rýmařově byl během nabitého turné rakouské dvojice v širokém okolí jediný. Dead Beatz přitom za dva týdny projeli Českou republiku křížem krážem a neodpočinuli si ani na jediný večer.

„V České republice máme turné úplně poprvé. Loni jsme sice zahráli ve Staré Pekárně v Brně, ale to byl jen jeden koncert. Hrajeme každý večer, už mě docela bolí pusa,“ komentuje turné hráč na bicí a foukací harmoniku David Karlinger a kontrabasista Bernie Miller ukazují sedřené prsty. Při nasazení, které během koncertu oba předvedli, se ne-

ní čemu divit. A to byl Rýmařov teprve pátou zastávkou. Obecenstvo jim ale jejich nadšení vracelo a na parketu bylo pořád plno.

Dead Beatz jsou doslova dvoučlenným orchestrem, David Karlinger si jednou rukou drží foukací harmoniku, nohama a druhou rukou mlátí do bicích, Bernie Miller hraje na kontrabas a zpívá, dohromady to ale zní, jako by jich na pódium bylo nejmíň dvakrát tolik. Oni si ale zřejmě vystačí, jsou perfektně sehraní a dokážou udržet šílené tempo a vzájemně se podpořit i vyhecovat. Žánrově se pohybují někde mezi blues, rock'n'rollem a punkem, což je dost atypická, ale v jejich provedení neodolatelná fúze.

Klíč k úspěchu vídeňského dua spočívá nejspíš v tom, jak jsou oba muzikanti vzájemně srostlí. „Dead Beatz existují asi čtyři roky, ale my spolu hrajeme už pětadvacet let, známe se od třinácti,“ vysvětluje David Karlinger. Druhou šťastnou ingrediencí je bezprostřednost, díky níž okamžitě navážou kontakt s publikem a napojí ho na svou energii. Člověk, který by zůstal v klidu, by musel trpět paralýzou.

Rýmařovský koncert měl skvělou atmosféru a hudebníci si ho uživali. Podle jejich slov se do České republiky určitě budou chtít vrátit.

ZN

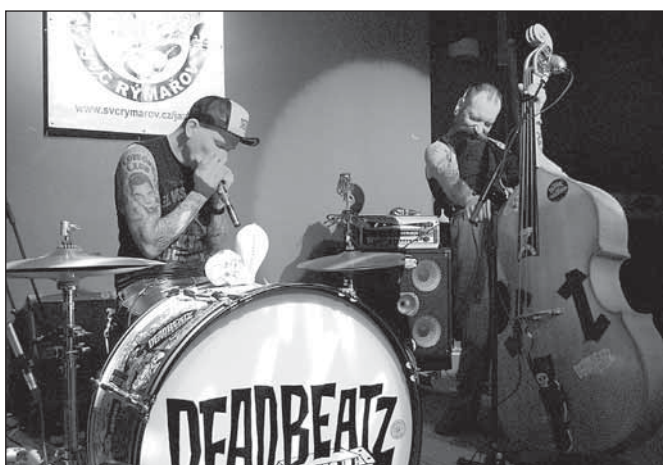
JAZZCLUB SVK RÝMAŘOV
uvádí koncert kapely

SWAMP

Michal Wrobewski - sax, clarinet., Jan Přibíl - trumpet, Martin Opršál - marimba
Vlado Micenko - double bass, Kamil Slezák - drums

RÝMAŘOV 6. 4. ve 20:00
Jazzclub (podium - vstup z parku, rampa)
vstupné: 130,- / studenti, důchodci 80,-

SVK ZIGI HOTEL PRADĚD RÝMAŘOV Rýmařovský horizont 13. Radiopop ILLUS MUSIC



Organizace a spolky

Letošní Tour du Jumelage míří do Německa

Každoroční společnou akci partnerských měst nazvanou Tour du Jumelage (Cesta přátelství) organizuje pokaždé jedno z partnerských měst, aby účastníci seznámili se zajímavostmi svého okolí a také s životem místních obyvatel. Tour má více než třicetiletou tradici a třikrát se už konala na Moravě, naposledy loni.

V červnu loňského roku proběhla v Jeseníkách jedna z každoročních velkých akcí spolků partnerských měst Tour du Jumelage. Organizace

byla Spolkem pro mezinárodní partnerské vztahy města Rýmařova. Naši zahraniční přátelé byli ubytováni v Malé Morávce, podívali se na nejedno zajímavé, hezké místo v Jeseníkách a prohlédli si i samotné město Rýmařov.

Letos ve dnech 20.–24. června tuto akci pořádá spolek a občané města Schottenu z Hesenska. Tentokrát pozvou účastníky do Durynska (Türingen), federálního státu uprostřed Německa s nádhernou kraji-

nou a se spoustou památek a měst s významnou historií, mezi něž patří Výmar (Weimar), Erfurt, Eisenach nebo Wartburg. Výchozím bodem Tour, která je především turistickou akcí, bude ovšem Durynský les, pohoří v délce 159 km a šířce 35 km s maximální nadmořskou výškou 983 m.

Město Výmar je mimo jiné spjato se jménem J. W. Goetha, Erfurt zase nabízí jedno z největších městských historických center v Německu s nádhernou katedrálou. Účastníci navštíví i Eisenach a Wartburg s jedním z nejznámějších německých hradů, jehož jméno nese i legendární automobil. Tam všude budou účastníci přepraveni autobusy a ve skupinách podle národností kvůli tlumočení do jejich

řeči navštíví pamětihodnosti těchto míst. Ubytování je pro všechny zajištěno v moderním hotelu Ahorn (Javor) v městečku Friedrichsroda.

Účastníci Tour si jistě rozšíří poznatky z míst, která nám roky nebyla přístupná a která rozkvetla do nové krásy. O celé akci budeme čtenáře informovat s přáním, aby se jí zúčastnili v příštích letech, nejlépe jako členové našeho spolku. Bude to zase v jiné zemi, v zajímavých místech, která pro nás vybírají a jimiž provázejí naši přátelé.

Anna Mezníková

místopředsedkyně Spolku pro mezinárodní partnerské vztahy města Rýmařova

Městské divadlo Rýmařov

MĚSTSKÉ DIVADLO Rýmařov Moravské divadlo Olomouc

Roman Vencel & Michaela Doležalová

KDYŽ SE ZHASNE

Mrazivá komedie, která knockoutuje vaše bránice

Hrají: Michaela Doležalová, Vendula Nováková, Jan Toupalík, Roman Vencel

18 | 4 | 2018 | 19:00 Vstupné: 250 Kč

Předprodej v IC Rýmařov nebo na místě v pokladně divadla.

Stránské, z. s., pořádá
VELIKONOČNÍ ZDOBENÍ
24. března v 10:00–17:00
Nedělní škola řemesel Stránské



Pomůžeme vám vytvořit originální dekorace k výzdobě vašeho domova:

- barvení kraslic
- pletení pomlázky
- motýlci z papíru
- proutěná klíčka a další možnosti

Těšíme se na vás!

Vychází nový časopis o Jeseníkách, nabízí čtení pro patrioty i turisty

Přírodní zajímavosti, historické souvislosti i tipy na návštěvu zajímavých míst nabízí nový časopis **Jeseníky – Rychlebské hory**, který začal vydávat spolek **Erebia** ve spolupráci s Agenturou ochrany přírody a krajiny ČR, Správou chráněné krajinné oblasti Jeseníky.

Úvodní číslo, které hned na první pohled zaujme originálními fotografiemi na obálce i u jednotlivých článků, vyšlo v nákladu 3000 výtisků díky podpoře Nadace ČEZ. „Časopis bude zdarma k dispozici v infocentrech a dalších místech uvedených na webu www.jesrychle.cz, na kterém jsou také jednotlivé články ke stažení,“ upřesnil vedoucí SCHKOJ a jeden z tvůrců magazínu Petr Šaj.

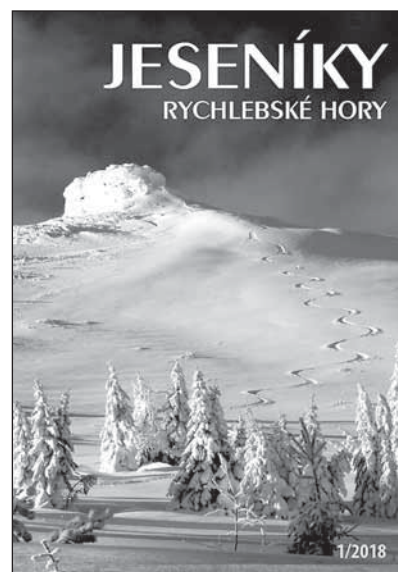
„Cílem časopisu je informovat lidi o hodnotách, dědictví a dění okolo Jeseníků. Chceme ho zaměřit hlavně na posílení patriotismu místních lidí, ale své si v něm snad najdou i návštěvníci Jeseníků,“ dodal Petr Šaj, podle kterého je důležité také dobrovolnické zapojení autorů článků, jeseníckých badatelů, kteří nyní mohou výsledky své práce prezentovat veřejnosti.

V prvním čísle najdou čtenáři například text o pestrosti života ve stále ještě tajemné Velké kotlině, historii už neexistující osady Josefová,



rozbor dopadu klimatických změn na jesenícké lesy, dvoustranu o životě sokola stěhovavého v Jeseníkách, zprávu o netradičním monitoringu návstěvnosti hor nebo představení neuvěřitelného příběhu Tančírny v Račím údolí.

„Zatím jsme se věnovali většinou těm známějším tématům, v dalších vydáních chceme jít více do hloubky. Zajímavých témat najdeme v Jeseníkách více než dost, navíc se chceme pravidelně věnovat také Rychlebským horám,“ řekl Petr Šaj, podle



kterého bude časopis prozatím vycházet dvakrát ročně. Podle místních je zpravodaj zajímavým pokusem o popularizaci Jeseníků mezi turisty i současnými obyvateli. „Život obyvatel jeseníckých hor byl vždy drsný, což ostatně ukazují i články nového časopisu, které se věnují historii. Ale zároveň byl a je i krásný, v souladu s přírodou. A my tuhle strunu musíme v našich lidech zase vyladit, jinak všichni utečou do Prahy a zpátky z Prahy do Jeseníků už turisté nepřijedou, protože je tady nebude mít kdo ubytovat a dát jim najíst,“ řekl starosta Loučné nad Desnou Jaroslav Sembdner.

Nové číslo uvítali také na přečerpávací vodní elektrárně Dlouhé stráně, jejíž horní nádrž patří k nejnavštěvovanějším turistickým cílům v Jeseníkách. „Líbí se mi, že se časopis zaměřuje na témata, která nenajdeme v žádném turistickém průvodci, takže místním i návštěvníkům může otevřít nové obzory a dát tipy na přemýšlení i zajímavé výlety,“ řekl šéf elektrárny Vítězslav Chmelař. Vladislav Sobol, mluvčí Skupiny ČEZ

OBSAH

JESENÍKY A RYCHLEBSKÉ HORY

- 3 | Úvodní slovo | Erebis
- 4-7 | Velká křivka | Petr Mandl
- 8-11 | Jeseníky | Petr Mandl
- 12-13 | Název pastvy | Petr Mandl
- 14-17 | Problematika | Petr Mandl
- 18-19 | Selská vlnová | Petr Mandl
- 20-22 | Návštěvníci pod kapou | Petr Mandl
- 23-25 | Pohled do minulosti | Petr Mandl
- 26-27 | Historie | Petr Mandl
- 28-29 | Jeseníky | Petr Mandl
- 30-31 | O zániklých osadách | Petr Mandl
- 32-33 | Tachřina | Petr Mandl
- 34 | Úvodní slovo | Petr Mandl
- 35 | Mapa CHKO Jeseníky | Petr Mandl

ÚVODNÍ SLOVO

Vážené čtenáři, přivítám Jeseníky, přehrázky Vás provede článek Casopis který die náhodou mluví v oblasti Jeseníků chybět. Jma přehrázky, že takový krajiny jsou, jaký Jeseníky a přehrázky okolí jsou, si zkusíme vlnit periodikum, do kterého se odvíjíme i míru uspořádat rudi začnu. Článek bychom měli a výhledových přírodních hodnotách tohoto území, připomenut jeho zapomenutou historii a tím podnětat zájem místních o svou domovinu.

Plzeňské město Casopis v podhůří Rychlebských hor a tematicky zabývá širší území než jen geomorfologický celek Hrubý Jeseník, přehrázka Čertův Úval se vždy přívěs a cestou Jeseníků, významnou hranici chráněné krajinné oblasti (CHKO) Jeseníky a tímto územím, je vlnitostem a podpořováním Casopis je Agentura ochrany přírody a krajiny ČR, Správa CHKO Jeseníky. Díky vlnitostem okolních odvětví i zúčastněných lidí se v Casopis objeví kvalitní články o životě i název přírodní Jeseníky i praktické ochrany přírody. Zároveň také v Casopis autor pro články z oblasti historie, architektury a výhled články o životě lidí a jejich osudů.

Tímto Vás srdečně zveme na putování krajem hor a lidí, snítka a větu, pramenů a řek, vodů a kapradin, přehrázky a močýlů, hradů a chat, skal a divokých ková, hmybů, rybič, carodějických procesů, vodků.

Erebis, z. s.

NADACE ČEZ

Casopis vznikl za přispění Nadace ČEZ

Z okolních obcí a měst

Zeměpisně-ekologická soutěž Evropa kolem nás

V minulém týdnu byl zdárně ukončen již 10. ročník korespondenční zeměpisně-ekologické soutěže nazvané Evropa kolem nás, jejímž cílem je zábavnou formou přivést děti nejen k zeměpisu, ale i k poznávání a ochraně přírody.

Soutěž Evropa kolem nás má dvě etapy a je rozdělena podle věku účastníků do dvou kategorií: A pro 4. a 5. třídy, B pro žáky 6. a 7. tříd. První etapa je vyhlašována v prosinci a druhá v únoru. Během tohoto období plní soutěžící vědomostní i dovednostní úkoly. V rámci praktického úkolu letos vyráběli krmítka pro verky.

Kategorie A

| pořadí | škola | družstvo/kapitán | body |
|--------|------------------|------------------|------|
| 1. | ZŠ Břidličná | Šprtí | 97 |
| 2. | ZŠ Lichnov | Srnky | 94,5 |
| 3. | ZŠ Určice | Určičáci | 94 |
| 4. | ZŠ Hlubočky | HLOVOSE | 91 |
| 5. | ZŠ Opava, Vrchní | Sportřáci | 87,5 |
| 5. | ZŠ Koberžice | Kaktusáci | 87,5 |

Záměrem vyhlásovatelů je nenásilnou formou, pomocí křížovek, doplňovaček, skládaček a kvízů, přimět účastníky soutěže, aby sami získávali informace prostřednictvím PC a v knihách. Každý, kdo soutěž dokončí, je vlastně vítězem, proto se organizátoři snaží ohodnotit všechny účastníky diplomem či účastnickým listem, ale i malým dárkem. V letošním roce se do soutěže zapojilo sedmdesát tříčlenných týmů z dvaceti základních škol Moravskoslezského a Olomouckého kraje. Kdo se umístil na prvních pěti místech?

Kategorie B

| pořadí | škola | družstvo/kapitán | body |
|--------|----------------------|------------------|------|
| 1. | ZŠ Lichnov | Machři | 94,5 |
| 2. | ZŠ Dvorce | Granátová | 91,5 |
| 3. | ZŠ Opava, Vrchní | Vadínská | 90 |
| 4. | ZŠ Hlubočky | ČUHAČU | 89 |
| 4. | ZŠ Koberžice | Štuři, s. r. o. | 89 |
| 5. | ZŠ Určice | Chytráci | 88 |
| 5. | ZŠ Suchdol nad Odrou | Večerková | 88 |

Všichni soutěžící si zaslouží nejen gratulaci, ale díky podpoře MěÚ Břidličná i zmíněný dáreček.

Mgr. Květa Děrdová, ZŠ Břidličná

Beseda o africké přírodě

Ve čtvrtek 8. března navštívil ZŠ Břidličná PaedDr. Ing. Vladimír Vinter, PhD., z katedry botaniky Přírodovědecké fakulty Univerzity Palackého v Olomouci, aby se s členy přírodovědného kroužku podělil o zážitky ze zahraničních výprav za poznáváním přírody.

Dr. Vinter malým přírodovědcům vyprávěl o Velké pětce (pěti afrických zvířatech považovaných lovci za nejnebezpečnější), ale i o dalších zajímavostech africké fauny a flóry. Došlo i na otázky týkající se badatelské práce členů kroužku. Dr. Vinter slíbil, že pokud budou mladí přírodovědci pilně pracovat na svých projektech, rád se s nimi opět setká.

Foto a text: Mgr. Květa Děrdová, vedoucí kroužku



Základní škola Malá Morávka

Vás zve na **ZÁPIS** do 1. ročníku

11. dubna 2018

15:00–17:00

Základní škola a Mateřská škola Dolní Moravice,
okres Bruntál, příspěvková organizace

ZÁPIS

žáků do 1. ročníku se uskuteční
v pátek 6. dubna 2018
od 14:00 do 15:00
v budově ZŠ v Dolní Moravici.

K zápisu s sebou vezměte rodný list
dítěte.




BUDOUCÍ PRVNÁČCI, POZOR!
ZÁPIS K ZÁKLADNÍMU VZDĚLÁVÁNÍ
do Základní školy a Mateřské školy Stará Ves, okres Bruntál,
příspěvkové organizace, Dlouhá 261/24, 793 43 Stará Ves
se uskuteční ve čtvrtek 26. 4. 2018 od 13:00 do 16:00

S sebou přineste rodný list dítěte a občanský průkaz zákonného zástupce.
Prohlídku školy a podání potřebných informací k vzdělávání lze zajistit
individuálně po telefonické domluvě.
Bližší zprávy na www.skolicka-staraves.webnode.cz
nebo na telefonech 554 283 002, 739 027 338.

Těšíme se naše nové školáčky!

Základní škola Břidličná, okres Bruntál Zápis dětí do prvních tříd pro školní rok 2018/2019

Zápis dětí, které dovrší do 31. 8. 2018 šestý rok věku včetně těch, kterým byl odložen začátek povinné školní docházky o školní rok, bude probíhat v **pátek 6. dubna 2018 od 14:00 do 17:00**.

K zápisu se dostavte vchodem do školy z Nerudovy ulice.

K zápisu se dostaví rodiče nebo jiní zákonní zástupci spolu s dítětem a přinesou s sebou rodný list dítěte a doklad o bydlišti (občanský průkaz). Rodiče přihlásí své dítě k zápisu i v případě, že se dítě z vážných zdravotních důvodů nebude moci k zápisu dostavit. Každé dítě dostane při zápisu **registrační číslo**. Seznam přijatých žáků bude zveřejněn na webových stránkách školy a na hlavních dveřích budovy školy. Rozhodnutí o přijetí dětí se rodičům nevydávají, zůstávají uložena ve škole. Pokud si rodič rozhodnutí vyžádá, dostane jeho opis. Vážení rodiče, pokud ještě váháte, kam bude vaše dítě zapsáno k plnění základního vzdělávání, můžete nás navštívit kdykoliv nebo po telefonické domluvě na telefonním čísle 595 538 401 a my vám představíme školní prostředí a podáme informace o naší škole. Máme zájem zvýšit počet dětí a upevnit si pozici kvalitní a vyhledávané školy v tomto regionu.

Odkazujeme Vás i na naše školní webové stránky www.skolabridlicna.cz.

Těšíme se na Vás!



**HLEDÁTE PRO VZDĚLÁVÁNÍ SVÉHO
DÍTĚTE ZÁKLADNÍ ŠKOLU RODINNÉHO
TYPU?
JSME TU PRO VÁS!**



**SRDEČNĚ VÁS ZVEME NA ZÁPIS
DO ZÁKLADNÍ ŠKOLY
V HORNÍM MĚSTĚ,
KTERÝ SE USKUTEČNÍ DNE
24. 4. 2018 OD 14:00 DO 17:00**

NABÍZÍME MOŽNOST INDIVIDUÁLNÍ
KONZULTACE S ŘEDITELKOU ŠKOLY
I PROHLÍDKU ŠKOLY
(NA ZÁKLADĚ TELEFONICKÉ DOMLUVY,
TEL. 724 075 227).

O činnosti a aktivitách naší školy
se můžete dovědět více také
na webových stránkách
www.zsmshornimesto.cz.

Akce hradu Sovince

Velikonoce na Sovinci 31. března – 2. dubna

První letošní akcí na hradě budou Velikonoce na Sovinci. Během svátečního prodlouženého víkendu se mohou návštěvníci těšit na šermířské skupiny Bandiere e Spade a Memento mori. Chybět nebudou ani půvabné a energické tanečnice Perchty von Bladen. Premiérově se na Sovinci představí divadlo Pepe Gepethe. Pro návštěvníky budou připraveny tradiční prohlídky hradu s průvodcem, lukostřelba nebo sovinecký rébus.



Dobývání hradu Sovince 21.–22. dubna

Akce pod taktovkou Špinavců se ponese v duchu vojenské historie. V prostorách hradu a především pátého nádvoří se představí elitní mušketýrský regiment Corporal a těžkooděnci v plné zbroji Taranis. Po oba dny se v 11:45 a v 15:00 rozpoutá urputná seč. Aby ale na hradě jen neřinčely zbraně, vystoupí v sobotu také kejklíř Křupíno a v neděli kejklíř Vojta. Pro nejmenší diváky zahraje pohádky loutkové divadlo Kašpárkův svět.



Ilustrační foto, archiv Petra Šenkyřka

Genius loci

Umění ve veřejném prostoru Rýmařova z let 1946–2017

3. Případ „rýmařovský Stalin“

Sochou, po níž Rýmařované rozhodně nostalgicky nepláčou, byl třímetrový J. V. Stalin, jenž stával v parku na místě dnešního SVČ Rýmařov. Socha zde byla vztyčena v roce 1955, poprvé odstraněna v roce 1968, znovu osazena v roce 1971, v roce 1992 pak prodána do Bavorska a v budoucnosti se může ocitnout klidně i za velkou louží. Jak jsme nastínili v úvodním článku tohoto cyklu (viz RH 2/2018), rozmezí let 1948–1956 v dějinách výtvarného umění nazýváme obdobím socialistického realismu (sorely). Umění mělo výhradně sloužit socialistickému státu a jeho pracující třídě, demonstrovat souměřitost se Sovětským svazem, oslavovat práci a vůdčí politické osobnosti. Nastala doba zpodobování J. V. Stalina, V. I. Lenina, Karla Marxe, Klementa Gottwalda ad., a to jak v kameni či kovu, tak v malbě. Jakýmsi vyvrcholením měl být monumentální pomník J. V. Stalina na vrcholu Letenské pláň nad Čechovým mostem v Praze, dokončený (stejně jako ten rýmařovský) v roce 1955. Jeho autorem byl sochař Otakar Švec, který na akademii studoval u J. V. Myslbeka a Jana Štursy. Stalinův pomník měl být největší skupinovou sochou v Evropě. Leč „lidový vůdce“ nepohlížel na Prahu příliš dlouho. Po odkrytí Stalinova kultu vedení KSČ v roce 1962 rozhodlo pomník odstřelit. (Příběh „Stalina na Letné“ a jeho autora byl vloni poměrně zdařile zachycen ve filmu *Monstrum* režiséra Viktora Polesného.) Podobný osud měla většina kamenných Stalinův v českých zemích, i ten v Rýmařově. Asi v žádném městě v té době nechtěli vzdávat hold nejkrvavějšímu diktátorovi dějin, který měl na svědomí ukrajinský hladomor, popravy a koncentrační tábory.

Myšlenka postavit pomník J. V. Stalinovi v Rýmařově se zrodila podle městské kroniky v roce 1952, kdy zástupci textilního podniku Brokát 03 v Horním Městě u rýmařovského pomníku rudoarmějců (více RH 4/2018) vyzvali ostatní závody k uspořádání sbírky. Jak nás dále informuje kronikář František Vychodil: „Sbírka se rozběhla okrese. Scházely se drobné částky školních dětí, odpracovávaly se směny ve prospěch stavby pomníku, prodávaly se nálepky s obrazem generalisima [sic] a tak do června 1953 dosáhl fond [...] částky 245 000 Kčs.“ (Podle Mgr. Jiřího Karla lidé za částku 10 Kčs a více dostali červenou vypálenou cihličku velikosti krabičky od sirek.)

Krajské středisko výtvarníků v Olomouci vypsalo soutěž na nejlepší návrh pomníku a komise vybrala dílo akademického sochaře Karla Lenharta „znázorňující státníka a vojevůdce ve vzpřímeném postoji v dlouhém vojenském plášti“. Dále nás kronika informuje, že podstavec byl osazen v září 1954, socha byla vztyčena 25. dubna 1955 a slavnostně odhalena 9. května 1955 ve 14 hodin v rámci oslavy desátého výročí osvobození. Tomu předcházela ještě parková úprava, kdy byly několikaleté smrky pomocí těžké vojenské techniky přesazeny, aby „parčík nabyl stromové souměrnosti“. Je zajímavé, že do základů památníku vložil okresní národní výbor „pamětní spis ne-

prodyšně uzavřený do kovového válce“. (Existuje ještě?) Celková částka, jež v nové měně činila 59 300 Kčs, byla podle zápisu v kronice uhrazena z prostředků krajského národního výboru. Jak upozornil druhý kronikář města Vratislav Konečný (RH 9/2011), původně nasbíraná částka byla totiž v důsledku měnové reformy značně znehodnocena. Nicméně „Rýmařov [byl] tak druhým městem v severním pohraničí Olomouckého kraje, kde občané vztyčili pomník jednomu z předních bojovníků za socialismus“.

Bylo již zmíněno, že třímetrovou skulpturu vytvořil akademický sochař Karel Lenhart (*21. 1. 1904, Olomouc – †29. 5. 1978, Olomouc), který nejdříve pracoval v dílně sochaře J. Pelikána v Olomouci, na pražské UMPRUM studoval v letech 1920–1924 u profesora J. Mařatky a v letech 1925–1928 pak na pražské akademii u prof. B. Kafky. Po studiích krátce vyučoval v Olomouci na katedře výtvarné výchovy Univerzity Palackého. Lenhart je s Olomoucí nerozlučně spjat, ať už svou sochařskou dílnou v blízkosti domu sv. Václava či mnoha realizacemi ve veřejném prostoru města (např. socha *Hygie* v nice olomoucké radnice, sousoší *Rodina* na Foersterově ulici, pamětní deska Jiřího Wolкера na Svatém Kopečku u Olomouce aj.). Z třicítiky Lenhartových děl (soch, kreseb), které vlastní Muzeum umění Olomouc, připomeňme dobová témata jako *Dělník*, *Družba*, *Portrét Klementa Gottwalda* či *Česání chmele*, ale také Wolkerovu bustu a posmrtnou masku Petra Bezruče či velké množství bronzových soch ženských aktů. Jakožto olomoucký sochař vytvořil pro veřejný prostor svého města řadu sochařských realizací v rozmezí let 1945 až 1972. Mimo rýmařovského Stalina vytvořil bustu Klementa Gottwalda pro město Břidličnou (1949) nebo *Vzpomínku* pro pomník rudoarmějců v Lomnici (1965).

Městské muzeum Rýmařov vlastní ve sbírkách sádrovou sochu J. V. Stalina, která s největší pravděpodobností posloužila jako model k rýmařovskému pomníku. Přestože není signována, zajisté bude Lenhartovým dílem. Podoba, materiál i velikost se totiž shodují s informacemi uvedenými v katalogu Lenhartova díla, který v roce 1964 sestavil J. Ryška. Model tedy vznikl v roce 1954 a je pravděpodobné, že v něm autor zúročil studie ze svého návrhu na sousoší V. I. Lenina a J. V. Stalina, kterým se v roce 1948 zúčastnil sochařské soutěže v Olomouci. Tu nakonec vyhrál Rudolf Doležal ml. a jeho pojetí „Lenina jako učitele, Stalina jako jeho nejlepšího žáka kráječického po jeho pravici a [třetí postavy] praporečnicka jako představitele dělnické třídy“ stálo na dnešním Palachově náměstí nepřetržitě do roku 1990 (!).



Stalinův pomník v parku na místě dnešního SVČ Rýmařov, 1955, foto: archiv Městského muzea Rýmařov



Park se Stalinovým pomníkem, po 1955, foto: archiv Městského muzea Rýmařov



Autor Stalinova pomníku Karel Lenhart při odhalení pomníku, 1955, foto: archiv Městského muzea Rýmařov

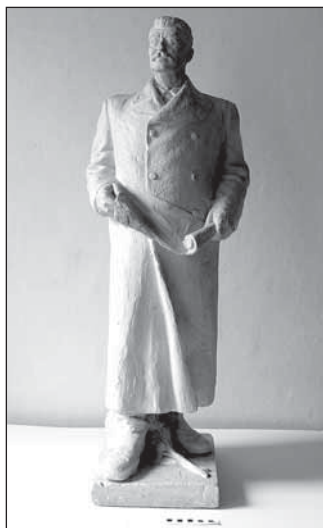
Autor Stalina pro Rýmařov zpodobnil jako hrdého, neústupného vojévce v dlouhém vojenském pláští, držícího v rukou rozložený svitek mapy, s dvěma u nohou položenými knihami. František Tvrdoň sochu popsal s dobovým patosem takto: „V Stalinovi však nezobrazil nic jiného než obyčejného sovětského člověka, který se neleká žádných překážek. Kladem umělce je, že tu není zdůrazněna genialita jedince, nýbrž genialita národa a lidu. Listina v rukou symbolizuje velké plány sovětského lidu i pohled do budoucnosti, budoucnosti smělé a radostné. Knihy, podložené [sic] kompozičně na pomníku, hovoří o rozvoji vědy, sloužící sovětskému hospodářství.“

Na soklu byl vytesán nápis *J. V. STALINOVÍ / PRACUJÍCÍ RÝMAŘOVSKÉHO / OKRESU*. Model se od výsledku liší volnějším zpracováním, dále motivem květin či snopů obilí, které na kamenném díle vystřídaly zmíněné položené knihy. Ty posloužily hlavně jako podpora nosné nohy postavy.

Na první poškození nemusela socha čekat dlouho. Dva roky po odhalení, 7. října 1957, ji poničil Karel Raška, tehdejší student jednatileté střední školy (dříve gymnázia). O následném potrestání nás věcně informuje kronika rýmařovského gymnázia: „V prvním pololetí byl ze studia vyloučen žák K. Raška, který srazil hlavu pomníku J. V. Stalina v předvečer oslav Velké Říjnové socialistické revoluce.“ Městská kronika však o této události mlčí.

Svůj čin Karel Raška vykládá jako vyjádření nesouhlasu s tehdejším totalitním režimem, který navíc jeho rodině bránil ve vycestování do Švédska. Na událost vzpomíná takto: „Se spolužákem jsme se dohodli, že se u Stalina sejdem ve 4 hodiny ráno. Jenže on nakonec nedorazil. Já jsem měl s sebou provaz, kladivo a pepř. Vylezl jsem Stalinovi na ramena a na třetí pokus mu urazil hlavu.“ Aby po sobě zamezl pachové stopy, cestu za sebou posypal pepřem. Od ranních hodin se rozjelo vyšetřování. O akci nevěděl nikdo kromě samotného aktéra a jeho spolužáka. „Velké kladivo jsem si půjčil od pana Kováře Zetka. Kdybych mu ho nevrátil a spíš ho někam zahodil, vůbec na nic by nepřišli. Na kladivu však byly stopy po pískovci.“ Po výsledcích Zetkova syna a Raškova bratra se Karel nakonec přiznal. Příslušníky StB byl odvezen do vyšetřovací vazby v Olomouci, kde pobyl necelé dva měsíce. Po Zápotockého smrti nově ustanovený prezident Antonín Novotný totiž vyhlásil 1. prosince amnestii. Patnáctiletému Raškovi dokončení studia umožněno nebylo, proto v roce 1958 nastoupil do textilní fabriky Brokát. Poškozená socha byla v tichosti opravena.

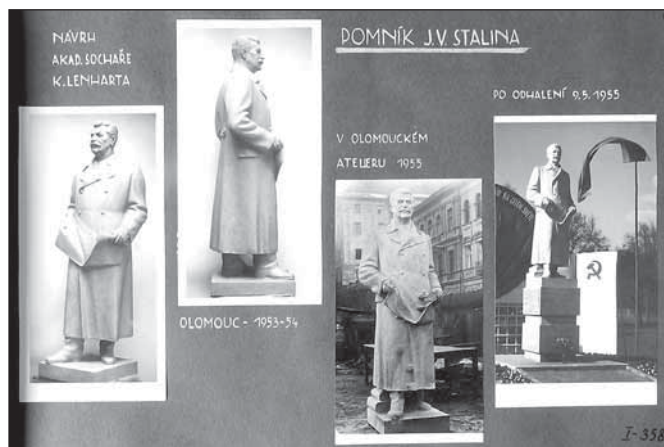
Na rok 1968 mají ještě mnozí pamětníci živé vzpomínky. I městská kronika vedená Františkem Vychodilem podává poměrně živé a emotivní vylíčení události středy 21. srpna 1968, kdy Rýmařovem ve 4:05 projely první tanky směrem na Šumperk; v 8:35 vjely i na náměstí. Rýmařované, „zoufalí“, plní „roztrpčenosti a zklamání“ vůči Sovětskému svazu jednoznačně odsoudili vstup sovětských a dalších vojsk Varšavské smlouvy na území ČR. Protestovali transparenty, ná-



Sádrový model J. V. Stalina, autor patrně Karel Lenhart, 1954, Městské muzeum Rýmařov



Odstranění pomníku v srpnu 1968, foto: archiv Městského muzea Rýmařov



Pamětní album s fotkami modelu a konečné realizace sochy, 1956, foto: archiv Městského muzea Rýmařov

pisy, vlaječkami, podpisovou peticí či odstraněním sochy J. V. Stalina. Stalo se tak rozhodnutím městského národního výboru v sobotu 24. srpna v 10:30. S „odklizením“ sochy se prý z důvodu stavby nového Kulturního domu v budoucnosti stejně počítalo. Politické události vše urychlily. Celá akce je v kronice popsána takto: „Z rozhlasu po drátě se ozvala výzva ‚voláme na pomoc nějaký jeřáb i s lidmi‘. A než hlasatel došel na radnici, už tam byla zpráva z Geologického průzkumu, že dávají k dispozici jeřáb, ale nemají řidiče. Ten však výzvu uslyšel a přišel ihned na pomoc. Zatím se v parku na tř. Hrdinů sešlo mnoho lidí a za 45 minut byla socha odklizená do skladu Technických služeb, kde kvalitní pískovec počká na užitečnější zpracování“ (zvýrazněno autorem článku).

Fakt, že paradoxní doba je plná těžko pochopitelných zvrátů, potvrzuje zápis v kronice po změně politiky v zemi, z roku 1971, psaný již novým kronikářem Vratislavem Konečným. Dozvídáme se, že socha J. V. Stalina byla v pátek 8. května 1971 po dozem opětovném odhalení na původním místě v 18 hodin „veřejnosti znovupředána“. Zástupci KSČ a MěNV totiž na městské konferenci rozhodli, že pomník J. V. Stalina bude na svém původním místě obnoven, protože byl „v kritických dnech r. 1968 [...] nezákonně odstraněn“ (zvýrazněno autorem článku). Akce návratu Stalina měla představovat „symbol našeho přátelství k národům Sovětského svazu, které je pevné, trvalé a je také spolehlivou ochranou socialismu v naší vlasti“. Při slavnostním předání pomníku pak předseda městského výboru KSČ M. Bednář „ve svém obsáhlém projevu poukázal na zásluhy J. V. Stalina [...], ale také na jeho chyby“. Stalin stál znovu na svém místě.

Roku 1975 však musel ustoupit stavbě Kulturního domu. Pomník byl přesunut na nové místo v rohu parku u třídy Hrdinů. Kronikář Konečný si posteskl: „Nebylo to místo ani zdaleka tak dominantní a čestné, jako předtím, to stála uprostřed celého prostranství, ale stála zde.“ Dodnes k tomuto místu vede vyasfaltovaná cestička.

Začátek 90. let se změnou politických poměrů, pádem železné opony a zejména vlády jedné totalitní strany s sebou logicky přinesl nadšené odstraňování soch a památníků tohoto typu. Vysochaní Stalinové, Leninové a Gottwaldové měli často podobný osud. Zmíněný olomoucký pomník byl odstraněn na začátku roku 1990 a jeho část skončila ve sbírkách Muzea umění Olomouc. Socha Stalina původně z dnešního náměstí Svobody v Šumperku, poté z parku pod zámekem, kam byla přesunuta, byla sesazena již 29. listopadu 1989 a její pandán – socha Gottwalda z dnešního náměstí Republiky zase 5. ledna 1990. Obě sochy jsou nyní v majetku Olomouckého kraje a pod správou šumperského muzea. Vedení Zábřehu na Moravě zareagovalo na zvýšený zájem západní Evropy a zámorí o tyto artefakty a nabídlo svého Stalina prostřednictvím inzerátů v denících *Frankfurter Allgemeine Zeitung*, *Times* či *Figaro*. Nakonec sochu prodali v roce 1993 do Německa za 10 tisíc marek a zdravotnický materiál pro nemocnici a charitu v hodnotě dalších 7,5 tisíc marek.

V Rýmařově se o prodeji sochy jednalo již v roce 1990. Objevily se i názory, že by měla být v parku ponechána, ale osazena deskou s výčtem Stalinových zločinů. Zatímco ruce kamenného Stalina v Šumperku někdo natřel rudou barvou, toho rýmařovského v únoru

1990 „značně poškodil“ občan „snad v podnapilém stavu“: urazil kus pláště ve spodní partii, horní část sochy s obličejem poškodil „úderem ostrým předmětem“. Socha musela být nakonec zakryta dřevěným bedněním a za pár měsíců převezena do skladu podniku Klimat. Tam čekala do začátku roku 1992, kdy byla prodána Josefu Kurzovi, majiteli kamenického závodu v Gundelfingenu an der Donau v tehdejší NSR, kde se stala spolu s dalšími sochami (i se zábřežským Stalinem) součástí „Fossilienparku“ u dálnice. Rýmařovský Stalin byl údajně prvním kusem v Kurzově sbírce, kterou chtěl tyto artefakty *de facto* zachránit. Objevil se také s Kurzem na fotografii v novinách *Süddeutsche Zeitung*, kde se o Fossilienparku psalo. Město tehdy sochu prodalo za 140 tisíc korun. Jelikož 80 tisíc korun z této částky vedení města věnovalo na obnovu muzea v dnešním domě na náměstí Míru 6, jak říká s nadsázkou Mgr. Jiří Karel, „*duch velkého vůdce nyní odpočívá v jeho zdech a interiéru*“.

V Gundelfingenu an der Donau proběhlo také náhodné a zároveň poslední setkání Karla Rašky s rýmařovským Stalinem, když do Kurzova podniku zavítal jako pracovník firmy Okal. Kurz se prý líčením Raškova odbojového činu nesmírně pobavil.

Doba stalinismu se od naší současnosti stále více vzdaluje a není již otázkou, jak s těmito „nutnými“ a zároveň „nechtěnými“ artefakty naložit. Řešením rozhodně není jejich zničení. Přestože nejspíš nebudeme usilovat o jejich nové osazení, měli bychom je uchovávat a pečovat o ně jako o mementa jedné hrůzné etapy našich dějin. A pokud bychom je chtěli někde vztyčit, udělat to poučeným a jasně definovaným způsobem, jako

např. v záměru architekta Jana Šépky (autora kontroverzní architektonické studie Středoevropského fora Olomouc (SEFO), jež se nakonec bohužel nerealizovala). Šépka navrhl v zahradní části muzea osadit torzo olomouckého pomníku V. I. Lenina a J. V. Stalina, jež by bylo zapuštěno pod terén, divák by si jej prohlížel shora nebo by se rampou dostal k němu dolů. Myšlenkou bylo prezentovat toto dílo jako připomínku „jednoho z národních selhání“.

A jak dopadli naši Stalinové, Leninové a Gottwaldové, kteří se dostali v 90. letech do zahraničí? Příklad může demonstrovat internacionální aukce, jež se uskutečnila vloni v červnu v Bavorsku. Postupimský akcionář Frank Ehlert poslal do dražby šest soch ze sbírky Josefa Kurze, jenž se rozhodl některé sochy



Osazení pomníku J. V. Stalina v rohu parku u třídy Hrdinů, 1977, foto: archiv Marka Zotha



Návrh J. Šépky na znovuosazení sochy J. V. Stalina a V. I. Lenina (vpravo dole, pod úrovní terénu) v dostavbě SEFO Muzea umění Olomouc, repro: P. Zatloukal (ed.). *Muzeum umění Olomouc 1951–2011, 2012*



Josef Kurz s rýmařovským Stalinem ve svém Fossilienparku v Bavorsku, foto: archiv Miloslava Marka

doby stalinismu prodat. Dražit se měla např. dvanáctimetrová socha Lenina z Drážďan (vyvolávací cena 3,9 milionu korun) či sochy Klementa Gottwalda a Antonína Zápotockého (jistě z českých zemí). Svého nového majitele mohla získat také socha zmíněného 3,7 m vysokého Stalina ze Zábřehu na Moravě, a to za vyvolávací cenu 1,5 milionu korun. Aukce však skončila fiaskem. Nenašel se jediný zájemce. Jak si akcionář Ehlert povzdechl: „*Doba na bývalé pomníky z východního bloku ještě není zralá. Za deset až patnáct let uvidíme.*“ Pokud však tato mementa ztratí kontext místa a příčiny svého vzniku novým osazením někde v zábavních či sochařských parcích západní Evropy nebo u soukromých sběratelů v zámorí, nezapomeneme příliš lehce?! – My, kteří jsme byli donuceni být součástí sovětského bloku. Máte-li proto na Stalinův pomník nějaké vzpomínky či fotografie, přijďte nám je prosím sdělit a ukázat do muzea.

V příštím dílu zavzpomínáme na raketu a rýmařovského Gagarina.

Mgr. Michal Vyhlídal, *Městské muzeum Rýmařov* (Lit.: *Kronika města Rýmařova z let 1955, 1968, 1970, 1971, 1990; Školní kronika (kronika Gymnázia Rýmařov); Tvrdoň, František. Karel Lenhart. Jeho umění a život (strojopis), 1957; Ryška, Jaroslav. Karel Lenhart, Olomouc 1964; Malá, Alena – Malý, Zbyšek (eds.). Slovník českých a slovenských umělců 1950–1998, VII. L–Mal, Ostrava 2001; Švácha, Rostislav – Platovská, Marie (eds.). Dějiny českého výtvarného umění, V, Praha 2005; Konečný, Vratislav. Rok 1955. In: Rýmařovský horizont 9/2011, Rýmařov 2011; Zatloukal, Pavel. Středoevropské forum. In: Zatloukal, Pavel (ed.). Muzeum umění Olomouc 1951–2011, Olomouc 2012; Jeništa, Jan – Dvořák, Václav – Mertová, Martina. Bilance. Umění ve veřejném prostoru Olomouce v letech 1945–1989, Olomouc 2017; sumpersky.denik.cz/zpravy_region/podivejte-se-pred-dvaceti-lety-socha-diktatora-sta.html; echo24.cz/a/wx9d5/zacne-drazba-soch-stalina-i-gottwalda-ceny-jdou-do-milionu#LHdV7uUxy53Heri3.03; www.auktionspunkt.de/sculptures; ceskobudejovicky.denik.cz/z-regionu/u-sousedu-stavi-ostosest-20170720.html. Rozhovory s Mgr. Igorem Hornišerem, Mgr. Jiřím Karlem, Jiřinou Malou, Ing. Miloslavem Markem a Karlem Raškou.)*

Zajímavosti z přírody

Zajímavá lokalita Jamartice – Velká Štáhle

Území se nachází v Nížkém Jeseníku mezi městy Rýmařov a Břidličná, respektive osadou Jamartice a obcí Velká Štáhle, na dolním toku Podolského potoka, před soutokem s Moravicí. Lokalita sama zabírá asi jeden kilometr neregulovaného vodního toku, jenž zde přirozeně meandruje na poměrně ploché nivě, která je z obou stran sevřena silnicí a železniční tratí. Nicméně ani tak malé území v blízkosti sídel a komunikací nebylo na překážku tomu, aby se zde usadily některé druhy chráněných živočichů, konkrétně bobr evropský, vydra říční a labuť velká. Výskyt bobra a vydry byl na Rýmařovsku hlášen už dříve, byly to však

výskyty ojedinělé a přechodné. Labuť zde nikdy nehnízдила (alespoň o tom nevím), protože tu nenachází vhodné lokality. V minulosti byli bobr a vydra vytlačeni četnými neuváženými zásahy člověka do vodních toků a do krajiny vůbec na celém území státu a bobr vymizel úplně. Po roce 1990 byl však na některá místa reintrodukovan. Nám nejbližším takovým místem je CHKO Litovelské Pomoraví, odkud patrně přišli bobři i na Rýmařovsko.

Regulačnímu zásahu neunikla louka pod Jamarticemi, původně mokřad se specifickou květenou a ornitofaunou. Slychával jsem zde např. cvrčil-

ku (blíže neurčený druh). Meliorace této louky měla umožnit její kosení, vysoká hladina spodní vody a záplavy si však místo braly zpět. Po roce 2010 byl na její části vybudován rybníček a území bylo ponecháno přirozené sukcesi, tj. vývoji, kdy je místo obsazováno rostlinami a živočichy, kterým dané stanoviště vyhovuje.

Asi první známka toho, že tady bobří jsou, byla přehlodaná vrba jíva na ostrůvku v rybníčku, která tam leží dodnes. Když jsem se pak na bobry ptal svého známého, který zde nedaleko pramene kyselky provozuje malou vodní elektrárnu, potvrdil mi nejen bobry, ale i vydry. To bylo před několika lety. Na vlastní průzkum jsem se však vydal až letos 9. února s kamarádkou Lenkou, která je také zanícená „přírodačka“ a ráda fotí. Bylo právě po obnově, tzn. čerstvý sněh, takže pokud najdeme stopy, zvířata jsou přítomna. A našli jsme! Bobří určitě, vydry pravděpodobně. Bobr díky svému plochému ocasu vytvoří na sněhu brázdu, vydra mezi stopami zanechá sem tam „šmárnutí“ po ocase.

Bobří přítomnost je však zcela evidentní podle ohlodaných stromů. U některých chybí jen kůra, většinou jsou však v různé fázi nahlodání a mnohé přehlodány úplně, což je cílem bobra: skácet a zužitkovat – jako potravu a stavební materiál. Bobr je výhradní býložravec, podle sezóny a nabídky zužitkovává rákosí, trávu, různé byliny i kulturní plodiny, větve, listí a kůru stromů, zejména vrb a topolů. Někdy strom nahlodá do tvaru přesýpacích hodin, což je velmi fotogenické. To vše jsme tady našli, celkem na šestnácti místech, přičemž poraženo už bylo asi pětadvacet stromů, dokonce i těsně u železniční trati. Zvířata jsou aktivní především v noci, v tu dobu tudy vlak nejezdí a auta jen zřídka. Setkání s těmito zvířaty za dne byla vzácná náhoda, budou se ukrývat jinde. Kromě toho tu bobří vytvořili velkou hromadu z větví. Nevypadá to ale, že by byla využívána jako doupě nebo úkryt, alespoň zatím.



Každopádně je zdejší přítomnost bobra a vydry potěšující. Bobr byl v ČR vyhuben už v 18. století a vydra měla také namále. Nemělo by se už stávat, aby zájmy člověka pronikly do každého koutku země a dělily zvířata na žádoucí a nežádoucí. „Škody“, které bobra nebo vydry „napáchají“, nejsou ničím ve srovnání s působením člověka na planetě. Mnozí lidé stále zaujímají negativní postoj k jistým druhům zvířat, protože nevědí, že jejich způsob života je dán evolucí a ona nemohou jednat jinak. Také zahnízdění labutí na rybníčku je důkazem, že se živá příroda dokáže člověku do jisté míry přizpůsobit, když jí poskytne prostor a toleranci. Zahnízdění labutí na Rýmařovsku je zatím výjimečné. Důvod, proč si tento rybníček vybral jeden labutí pár za svůj domov, není zcela jasný, ale to je vedlejší. Obsadit jej mohl, až když rybníček zarostl vodními rostlinami, zejména vysokým orobincem. Labuť totiž potřebuje hnízdo alespoň částečně ukryt. První hnízdění v roce 2016 se ale nepovedlo – mohli jsme zde vidět pouze jedno mládě. Zato v roce následujícím bylo hnízdění „kompletní“ a pár úspěšně vyvedl a vychoval šest mladých. Přejme jim zdar do dalších let.

Popisovaná lokalita je zajímavá i z hlediska botanického. Především zde najdete druhy, které tu před nějakými dvaceti lety nebyly. Jde o druhy teplomilné, které sem připutovaly od jihu, resp. od východu vlivem globálního oteplování: mochna přímá, kručinka německá a svízel syříškový. Kromě nich zde naleznete konvalinku, na břehu pod silnicí štírovník bažinný a mnohé jiné. U soutoku Podolského potoka s Moravicí si můžete všimnout měsíčníce vytrvalé.

Výčet místní květeny by byl rozsáhlý, to ovšem není účelem tohoto článku. Chtěl jsem jen nastínit, že mnohá místa jsou zajímavá, třebaže tak vnímána nejsou, a že takovými mohou zůstat, ponecháme-li jim prostor k další existenci. Záleží na tom, jak dokážeme vnímat svět a místo, v němž žijeme.

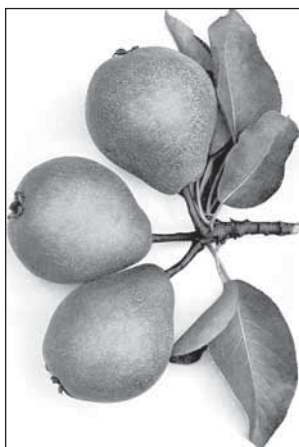
Fota a text: Miloš Zatloukal



Ovocnické rozhledy

U většiny ovocných druhů se rozlišuje zralost sklizňová od konzumní. Sklízňová indikuje období, kdy plody již nerostou co do objemu a dochází u nich k fyziologickým změnám uvnitř. Plody na povrchu získávají sluneční líčka a měknou, a to zejména u odrůd letních a podzimních. Také uvnitř přibývá cukrů v neprospěch kyselin, odbourává se trpkost a svíravost. U nejrannějších odrůd se zralost sklizňová s konzumní kryjí – plody jsou vhodné k jídlu již na stromě. Čím později pak zrají další odrůdy, tím větší časové rozpětí nastává mezi jejich sběrem a zpracováním, u pozdně zimních i několik měsíců.

Vystihnout vhodnou dobu sklizně vyžaduje určitých zkušeností, hlavně u odrůd letních a podzimních. Nejsnazším ukazatelem je snadná oddělitelnost plodu od větévky. U nejrannějších odrůd je nutná sklizeň o několik dní před konzumní zralostí, jinak rychle moučnatí nebo tzv. hniličí. Naopak u odrůd pozdních necháváme plody na stromě co nejdéle. Vyžadují totiž mimořádně teplé a dlouhé podzimy, aby pak po



dozrání předvedly své nejlepší chuťové vlastnosti. Odtud plyne, že do vyšších poloh jsou kvůli kratší sezóně nevhodné.

Přebytky rychle dozrávajících letních odrůd je pak nejsnazší zpracovat v kuchyni či pro výrobu hruškovice. Jednou z velmi oblíbených odrůd na přípravu ovocných mačů (kvasů), se kterou se lze setkat například i v Roudně, je Špínka.

10) Špínka (Škaredka, Šedá letní, Koženka, Gute Graue)

Původ: velmi stará odrůda, ve Francii známá nejméně 450 let.

Strom: roste zdravě, velmi bujně, vytváří vznosné a rozložitě koruny, dosahuje vysokého stáří.

Plodnost: dostavuje se pozdě, pak je hojná a pravidelná.

Požadavky: na polohu není náročná – patří vůbec k nejlepším odrůdám do hor.

Plod: malý, kuželovitý, kožovitý, se skořicovým povrchem, dužnina je matně bílá, pod slupkou nazelenalá, rozplývavá, chuť sladce navinulá, kořenitá, výrazná, velmi příjemná.

Špatné vlastnosti: malé plody, pozdní plodnost, bujný růst.

Dobré vlastnosti: nízké nároky, odolnost, vysoká plodnost, chuť.

Dimitrij Tyč ml.

(Zdroje: Koch, V. a kol. *Hrušky. Academia, 1967, s. 197; foto: Říha, J. České ovoce. I – Hrušky. Československá grafická unie, a. s., 1937.*)

Sport

Vítěz Jesenické 70 Václav Sedláček urval celkové 2. místo v ČEZ SkiTour

Závodní sezóna běžců na lyžích vrcholí. V neděli 25. února byl na pořadu závod JelyMan, neboli čtyřicetkilometrový Jesenický lyžařský maraton. Na Paprsku se definitivně rozhodlo o předních příčkách v seriálu dálkových běhů ČEZ SkiTour, v němž Rýmařovák Václav Sedláček obhájil celkové vítězství ze sezón 2013 a 2015.

V extrémně mrazivém počasí a na těžké trati vybojoval Václav Sedláček v silné konkurenci 2. místo za Danielem Mákou z Vltava Fund Craft teamu. Před posledním závodem SkiTour bylo již rozhodnuto o celkovém vítězství Máky, který si díky bodům ze všech závodů vybudoval takový náskok, že ho o absolutní prvenství nemohl nikdo připravit. Sedláček měl za sebou minimum závodů pro hodnocení v seriálu SkiTour, takže celkové 2. místo považuje za obrovský úspěch. Důvodem byla reprezentace týmu Silvini Madshus



JeLyMan 2018 – Václav Sedláček a Daniel Mák, foto: www.ski-tour.cz a města Rýmařova na světové sérii VISMA Ski Classics. Zde předvedl Sedláček vynikající výsledky na italské Marcialonze, kde byl v přímém televizním přenosu delší dobu viděn v čele vedoucí skupiny nejlepších laufferů světa, a také při Jizerské 50.

Velká gratulace patří Václavu Sedláčkovi také za dosud poslední závod v sezóně, kterým byla 11. března tradiční Jesenická 70. Na těžkém, pomalém sněhu a převýšením extrémně náročné trati mezi Novou Vsí a Červenohorským sedlem vybojoval rýmařovský běžec a záchranář 1. místo a obhájil tak svůj triumf z let 2015 a 2016.

Vyvrcholením letošní sezóny bude pro rýmařovského lyžaře mistrovství ČR dospělých, které se koná 25. března v Horních Mísečkách. Zde se v rámci Hančova memoriálu pojede tradiční mistrovská trať na 50 km, sprinty jednotlivců a klubová štafeta. Štěpán Sedláček



Jizerská 50 – Václav Sedláček a Tord Asle Gjerdalen, foto: Ota Mrákota

Prostor pro firmy a podnikatele

placená inzerce

Pozvánka pražského diskžokeje Ivana Mejsnara pro pamětníky i mladou generaci v Rýmařově

Před lety jsem pravidelně jezdil hrát diskotéky do kulturáku v Rýmařově. Byly to legendární taneční zábavy s vysokou návštěvností, na které jezdili příznivci diskomuziky z Opavy, Olomouce, dokonce až z Ostravy. V Rýmařově jsem prožil i svoje dovolené a volný čas. Nejprve se svou kapelou, později na zájezdových diskotékách, které se staly na Bruntálsku tradicí. Po letech se do rýmařovského kulturáku (Střediska volného času) vracím se svým současným programem *Oldies disco s laserovými efekty* v sobotu 31. března od 20:00.

Akci zorganizoval kamarád, který hraje v rýmařovské rockové skupině Deon. Zveme všechny příznivce diska i rocku. Muzika diskotéky bude univerzální. Oldies 80.–90. let pro pamětníky, české hity nejznámějších interpretů, včetně nejnovějších hitů rádiových hitparád pro ty mladší. Pro rockové příznivce bude zařazena série nejžádanějších českých a světových rockových kapel.

Nejde o běžnou diskotéku většiny dnešních diskžokejů, kteří přijedou zahrát jen s notebookem (a nemají ani zárovku). Diskotéka je vybavena špičkovou technikou s doprovodnými laserovými efekty, které vytvářejí originální prostředí a atmosféru zábavy.

Těším se na návštěvu Rýmařova a na setkání s přáteli – s univerzální muzikou pro všechny posluchače.

Ivan Mejsnar

JAK VYJDE

Další řádné číslo
RÝMAŘOVSKÉHO HORIZONTU
bude v prodeji od **6. 4. 2018**

7/2018 Uzávěrka pro řádné vydání
je ve čtvrtek 29. 3. 2018
do 12 hodin

Těšíme se na vaše příspěvky!

toto je plocha pro vaši reklamu **1/6 A4**

Ceny plošné inzerce

BAREVNÁ INZERCE

| | |
|---------------------|---------|
| celá strana A4..... | 4400 Kč |
| 1/2 strany A4..... | 2200 Kč |
| 1/4 strany A4..... | 1100 Kč |

ČERNOBÍLÁ INZERCE

| | |
|---------------------|---------|
| celá strana A4..... | 2000 Kč |
| 1/2 strany A4..... | 1000 Kč |
| 1/4 strany A4..... | 500 Kč |
| 1/6 strany A4..... | 350 Kč |
| 1/8 strany A4..... | 250 Kč |

Možnost slevy 10 % při opakovaném zveřejnění inzerce bez grafické úpravy nejméně 5x za sebou. Cena grafického zpracování je podle obtížnosti a velikosti inzerce od 100 Kč.

Tel. 732 102 489; 554 254 374
E-mail: rymhor@seznam.cz

Mladší přípravka na turnaji O přeborníka OFS

V sobotu 3. března se v Bruntále konal halový turnaj mladších přípravek (hráčů ročníku 2009 a mladších) o přeborníka Okresního fotbalového svazu. Turnaje se mělo zúčastnit deset družstev z okresu Bruntál, ale z důvodu vysoké nemocnosti se čtyři týmy odhlásily. Aby se turnaj vůbec mohl konat, postavil FC Slavoj Olympia Bruntál další dva týmy. Turnaje se tedy zúčastnila družstva FC SO Bruntál A, FC SO Bruntál B, FC SO Bruntál C, FK Krnov, Juventus Bruntál, Kovo Břidličná, SK Jiskra Rýmařov a SK Zátor. Rýmařov pod vedením Ludka Šimka reprezentovali Robert Casciani, Jakub Kastner,

| Pořadí | Družstvo | Skóre | Body |
|--------|-------------------|-------|------|
| 1 | FC SO Bruntál A | 28:2 | 21 |
| 2 | FC SO Bruntál B | 30:1 | 18 |
| 3 | SK Jiskra Rýmařov | 11:8 | 15 |
| 4 | FK Krnov | 11:15 | 10 |
| 5 | TJ Kovo Břidličná | 6:14 | 6 |
| 6 | Juventus Bruntál | 9:17 | 6 |
| 7 | FC SO Bruntál C | 5:22 | 4 |
| 8 | SK Zátor | 1:25 | 3 |

Radek Strnadel, Viktor Strnadel, Luděk Šimko, Martin Vavříčka a Marek Žváček. I náš tým hrál ve velmi malém počtu, ale s o to větším nasazením.



Osm týmů spolu zápasilo systémem každý s každým 1x 12 minut. Slušně zaplněná bruntálská hala mohla od rána sledovat zajímavá utkání a velmi nadšené a bojovné výkony všech malých fotbalistů, kteří se v hale postupně představili. Hráči nechali na palubovce všechny síly, mnohdy o vítězi rozhodovaly až poslední vteřiny zápasu. O prvenství ovšem u této kategorie primárně nejde, na turnaji vítězí nadšení a radost z pohybu. Rýmařovští hráči po velmi dobrých výkonech skončili na krásném třetím místě. *Foto a text: Luděk Šimko*

Pozvánka na autokrosový seriál

Příznivci motoristického sportu se zanedlouho dočkají prvního závodu letošního autokrosového seriálu. Seriál je vypsán pro divizi Škoda (do 1 400 cm³), divizi N (do 1 400 cm³) – obě pro sériové motory bez úprav – a dále divizi Open (od 1 400 cm³) s úpravami motorů.

Rýmařovský autokrosový seriál zahrnuje tradičně šest závodů. Odstartováno by mělo být 14. dubna, v případě nepříznivého počasí bude tento závod odložen. Další termíny závodů: 12. května, 16. června, 14. července, 18. srpna, 15. září, 13. října – volný závod hodinovka. Organizátoři zvou širokou diváckou obec. Diváci se mají na co těšit.

JiKo z podkladů Jana Dohnala



Foto: M. Škoda

I. kolo

RYO LIGA Badminton

Rýmařov 2018

tělocvična gymnázia / sobota 24.3. 2018
14.00 - 19.00 hod.



www.badecryo.webnode.cz

Soukromá řádková inzerce

- Prodám novou dětskou POSTÝLKY Scarlett Dominik, používanou 1 měsíc (stahovací bok, materiál přírodní buk), matraci (kokos) s povlakem + kolečka s brzdou. Původní cena celkem 3100 Kč. Cena dle dohody. Tel.: 606 386 119.

R E K L A M A

**v RÝMAŘOVSKÉM
HORIZONTU**



S K V Ě L Á I N V E S T I C E



Vydavatel: Středisko volného času Rýmařov, Okružní 10, 795 01 Rýmařov, tel.: 554 254 370, <http://www.rymarov.cz/mesto>.
Neoznačené foto: Redakce. **Uzávěrka dne:** 15. 3. 2018. Redakce si vyhrazuje právo na zkrácení, případné úpravy nevyžádaných příspěvků a nemusí nutně souhlasit se stanovisky uveřejněnými v příspěvcích dopisovatelů. **Redakce:** Mgr. Jiří Konečný, Mgr. Zdenka Příkrylová. **Redakční rada:** Ing. Miloslav Marek, Bc. Leona Pleská, Mgr. Vladimír Stanzel, Mgr. Vlastimil Baran. **Adresa redakce:** Okružní 10, 795 01 Rýmařov, tel.: 554 254 374, mobil: 732 102 489, e-mail: rymhor@seznam.cz, <http://svcrymarov.cz/horizont.php>. **Vyšlo dne:** 23. 3. 2018. **Příspěvky laskavě zasílejte nejpozději do 29. 3. 2018. Další číslo vyjde 6. 4. 2018. Grafická úprava novin:** Tiskárna APRO Bruntál, Ruská 10, 792 01 Bruntál, tel/fax: 554 23 00 27, e-mail: apro@iol.cz. Vydávání povoleno Ministerstvem kultury ČR pod značkou MK ČR E 11017. ISSN 1214-4517. **Cena 15 Kč**

- **Zasklívání balkónů**
- **Zimní zahrady**
- **Plastová okna a dveře**



I-nova CZ, s.r.o.,
Harrachov 10,
Rýmařov
tel. 739 051 692
www.i-nova.cz



KATR s.r.o.
 IČO: 258 58 947

Kontakt:
 Prodejna RD Hobby
 Tel.: 554 252 137
 Mob.: 725 424 516

V areálu střediska
 Kasard - RD Rýmařov
 na ul. 8. května směr Břidličná

JAKÝKOLIV ŘETĚZ A K TOMU PILNÍK ZDARMA - DLE VÝBĚRU ZÁKAZNÍKA



**Cena za komplet
 od 250 Kč (vč. DPH)**

Akce platí do
 31. 3. 2018 nebo
 do vyprodání zásob.

Otevírací doba:
 Po - Pá 8:00 - 16:00
 So 9:00 - 11:30

Profesionální řetěz i pro hobby použití.



Víkendový kurz kreslení Tužka I.

Myslíte si, že neumíte kreslit?

Za dva dny budete schopni nakreslit portrét a nejen ten!!!
 Navštivte tvůrčí kurz kreslení pomocí pravé mozkové hemisféry,
 rozvíjející přirozené schopnosti každého z nás.
 Objevíte v sobě skryté možnosti založené na intuici a tvořivosti.

KRESLIT UMÍ ÚPLNĚ KAŽDÝ!!!

KDY: 7.– 8. 4. 2018 od 9:30 do 17:30

KDE: Středisko volného času Rýmařov

CENA: za dvoudenní kurz včetně pomůcek 2200 Kč

Rezervace nutná do 6. 4. 2018!

Hana Jurenková, tel: 724 150 842,

e-mail: hanajurenkova@seznam.cz

www.sebepoznani-shankou.webnode.cz

Hana Jurenková

terapeut a průvodce osobním rozvojem

Pomáhám nalézt řešení ve všech oblastech lidského života
 (zdraví, vztahy, práce, finance...)

pomocí kineziologie, regrese, imaginace,
 rozboru karmických kódů...

Jsem lektorkou kurzů a prožitkových seminářů.

Akce převážně ve Středisku volného času Rýmařov,
 ale i v jiných městech.

Telefon: 724 150 842, e-mail: hanajurenkova@seznam.cz
 Stříbrné Hory 37

www.sebepoznani-shankou.webnode.cz

**SOUKROMÁ ŘÁDKOVÁ INZERCE
 JEN ZA 10 KČ!**

BLACK & WHITE TAXI, s. r. o.

**Přijme do svých řad nové kolegy
 právě z vašeho města Rýmařova**

Podmínky:

- věk minimálně 21 let
- řidičský průkaz sk. B
- zdravotní způsobilost
- komunikativnost
- spolehlivost a časová flexibilita

Pokud máte zájem,
 pište na janalka82@seznam.cz
 či volejte na tel. 604 109 307

www.bw-taxi.cz

AGENTURA DISK CENTRUM PRAHA

OLDIES DISCO
SE SVĚTELNÝMI LASER EFEKTY
DJ IVANA MEJSNARA

Oldies Night

POP & ROCK
70-80-90. LETA

„NÁVRAT LEGENDÁRNÍ DISKOTÉKY DO KULTURÁKU V RÝMAŘOVĚ“

*****OLDIES DISCO S LASEROVÝMI EFEKTY*****
DJ Ivan Mejsnar

OLDIES DISCO*ČESKÁ MUZIKA*
NEJNOVĚJŠÍ RÁDIOVÉ HITY

SOBOTA 31. 3. 2018 OD 20 HOD.
KULTURNÍ DŮM RÝMAŘOV

PŘIVÝDĚLEK

**Kdo má zájem si přivydělat,
může pomoci při nakládkách kamionu
v Nábytku Polách,
Rýmařovská 133, 793 56 Ryžoviště.**

Dva lidé naloží kamion
zhruba za 1,20 – 1,45 hod. za 1000 Kč.

Obvykle se nakládá během dne,
to můžeme sdělit 2 dny dopředu.

Nakládá se téměř každý pracovní den
jeden kamion.

500 Kč/osoba

Zájemci, přihlaste se na telefonu
– 777 077 056

Tým Nábytku Polách
Výroba a prodej nábytku Rýmařov

Tel.: +420 555 444 639

E-mail: nabytekkpolach.odbyt@seznam.cz

Web: www.nabytekkpolach.cz

E-shop: www.posteleexpres.cz

CROSS-BORDER SKI MEZINÁRODNÍ MISTROVSTVÍ MALÉ MORÁVKY



EVROPSKÉ SESKUPENÍ ÚZEMNÍ SPOLUPRÁCE TRITIA SPOLEČNĚ S ORGANIZÁCIOU
CESTOVNÉHO RUCHU KYSUCE, OBCÍ MALÁ MORÁVKA VÁS SRDEČNĚ POZÍVAJÍ NA
MEZINÁRODNÍ DĚTSKÉ LYŽAŘSKÉ ZÁVODY V SLÁLOMU:

MEZINÁRODNÍ MISTROVSTVÍ MALÉ MORÁVKY

ZÁVODY SE USKUTEČNÍ 24.3.2018 V SKI AREÁLU MYŠÁK V KARLOVÉ POD PRADĚDEM
V MALÉ MORÁVCE.

AKCE JE V RÁMCI PROJEKTU CROSS-BORDER SKI PODPOŘENÁ Z MEZINÁRODNÍHO
VIŠEGRADSKÉHO FONDU.

• Visegrad Fund

TRITIA

Kysuce



TJ Horst Rýmařov s.s., pořádá za finanční podpory města Rýmařova
Rychlostní a vytrvalostní závod v lezení

Rýmařovské osmitisícovky

Termín: **sobota 21. dubna 2018**
Lezecká stěna SVČ Rýmařov

Kategorie dětí (ročníky 2009 až 2003):
Registrace závodníků 8:30 – 8:50
Start závodu 9:00
Předpokládaný konec závodu 12:00
Vyhlášení výsledků cca 13:00
Startovné 30 Kč
Registrace nutná online
na www.horstrymarov.cz
(omezený počet startujících)

Dorost a dospělí (ročníky 2002 a starší):
Registrace závodníků 14:00 – 14:50
Start závodu 15:00
Předpokládaný konec závodu 18:00
Vyhlášení výsledků cca 19:00
Startovné 30 Kč

5. ročník
Makalu 8463 m.n.m.



SVČ Rýmařov **KATR**



STIHL

Akční slevy až 3.900 Kč

„Tak určitě!“

57 modelů zahradní techniky
v prodejní akci od 29. 3. do 30. 6. 2018.

W. H. 10.

Markéta Slaměňková - STIHL
Malá Morávka 213
tel.: 723 912 274, 554 273 209
Po-Pá 8:00-12:00 13:00-16:30




Jdeme na fotbal !

www.jiskrariymarov.com

| | | |
|-------------------------------------------------------------------------------------|-------------------------------|------------------------|
|  | SK Uničov | sobota 7.dubna 15:30 |
|  | ČSK Uherský Brod | sobota 21.dubna 16:00 |
|  | MFK Vyškov | sobota 5.května 16:30 |
|  | FC Velké Meziříčí | středa 9.května 17:00 |
|  | FC Odra Petřkovice | sobota 19.května 16:30 |
|  | SK Líšeň | sobota 2.června 16:30 |
|  | FC Viktoria Otrokovice | sobota 16.června 16:30 |

Rýmařov **HOLBA** RYZÍ PIVO Z HOR **RÝMAŘOVSKÉ DOMY** **HYUNDAI** **AUTOLAŠÁK RÝMAŘOV** PRODEJ • SERVIS • HYUNDAI

Lékárna Avion

Rýmařov, Nám. Míru 3



Vaše rodinná lékárna

SE ZÁKAZNICKOU KARTOU ZÍSKÁVÁTE:

SLEVA až 100 Kč
Z DOPLATKU NA LÉKY*

A PŘI NÁKUPU VYBRANÉHO SORTIMENTU
VOLNÉHO PRODEJE NAD 500 Kč

*Sleva z doplatku je poskytována ve formě neuplatnění maximální obchodní přírůžky a vztahuje se na léky hrazené z prostředků veřejného zdravotního pojištění

- ✓ U nás dostanete to co máte předepsáno (nezaměňujeme)
- ✓ 20% sleva na antikoncepci
- ✓ Věrnostní bodový systém
- ✓ Dovoz inkontinenčních pomůcek na území Rýmařovska zdarma
- ✓ Inzulíny bez doplatku



AKČNÍ PRODUKTY

ACC Long 10x600mg

Při onemocněních dýchacích cest jako jsou akutní zánět průdušek, hrtanu, průdušnice a chřipka a dráždivý kašel při nachlazení. Léčivý přípravek, čtěte pečlivě příbalovou informaci.



Nabídka platí do vyprodání zásob.

Běžná cena:

~~149 Kč~~

Akční cena:

99 Kč

Septofort pastilky 24x2mg

Pastilky s příchutí máty na desinfekci dutiny ústní a krku. Léčivý přípravek, čtěte pečlivě příbalovou informaci.



Nabídka platí do vyprodání zásob.

Běžná cena:

~~143 Kč~~

Akční cena:

89 Kč

NEJEZDĚTE DO BRUNTÁLU! ŠETŘÍME VÁM PENÍZE A ČAS

Lékárna Avion, Rýmařov

Nám. Míru 216/3, Rýmařov
Tel.: 554 219 823
E-mail: avion@lekarnauhradeb.cz

www.lekarna-avion.cz

OTEVÍRACÍ DOBA:

Po – Pá 8.00 – 12.00 12.30 – 16.30
So ZAVŘENO
Ne ZAVŘENO

[facebook.com/Lékárna Avion](https://www.facebook.com/Lékárna-Avion)

15 LET KVALITNÍ PÉČE O VAŠE ZDRAVÍ