

STUDIE



Výstavba budovy pro sociální službu „DZR Rýmařov“

Investor:

Město Rýmařov, náměstí Míru 230/1, 795 01 Rýmařov, IČ: 002 96 317

Zhotovitel:

SPZ Design, s.r.o., Moravská 359/13, 779 00 Olomouc - Holice, IČ: 278 31 132

OBSAH:

A.	PRŮVODNÍ ZPRÁVA	4x A4
B.	SOUHRNNÁ ZPRÁVA	11x A4
C. SITUAČNÍ VÝKRESY		
	C.1. SITUACE ŠIRŠÍCH VZTAHŮ	2x A4
	C.2. KOORDINAČNÍ SITUACE NA PODKLADU ORTOFOTO	2x A4
	C.3. KOORDINAČNÍ SITUACE	2x A4
	C.4 SITUACE ZASTAVĚNÍ	2x A4
D. VÝKRESOVÁ ČÁST		
	D-01 PŮDORYS 1NP	3x A4
	D-02 PŮDORYS 2NP	3x A4
	D-03 PŮDORYS 3NP	3x A4
	D-04 PŮDORYS 4NP	3x A4
VARIANTA SE SEDLOVOU STŘECHOU 15°		
	D-05-a ŘEZ A-A	2x A4
	D-06-a POHLED OD VÝCHODU	3x A4
	D-07-a POHLED OD ZÁPADU	3x A4
	D-08-a POHLED OD SEVERU A OD JIHU	3x A4
VARIANTA S PLOCHOU STŘECHOU		
	D-05-b ŘEZ A-A	2x A4
	D-06-b POHLED OD VÝCHODU	3x A4
	D-07-b POHLED OD ZÁPADU	3x A4
	D-08-b POHLED OD SEVERU A OD JIHU	3x A4

Paré č.

A. Průvodní zpráva

STUDIE

Název akce:

Výstavba budovy pro sociální službu „DZR Rýmařov“

Investor:

Město Rýmařov, náměstí Míru 230/1, 795 01 Rýmařov,

IČ: 002 96 317

Arch. číslo:

22/23

Autorizace:

Ing. Petr Zavadil, ČKAIT 1201381

A. 1 Identifikační údaje

A. 1.1 Údaje o stavbě

a) název stavby:

Výstavba budovy pro sociální službu „DZR Rýmařov“

b) místo stavby (adresa, čísla popisná, katastrální území, parcelní čísla pozemků):

parc. č. 451/1, 451/16 a 449, k. ú. Rýmařov, obec Rýmařov

c) předmět projektové dokumentace

Studie stavby nespádající pod vyhlášku „o dokumentaci staveb“ č. 499/2006 Sb. (Podle vyhlášky 405/2017 Sb. , kterou se mění vyhláška č. 499/2006 Sb., o dokumentaci staveb, ve znění vyhlášky č. 62/2013 Sb., a vyhláška č. 169/2016 Sb.)

A. 1.2 Údaje o stavebníkovi

a) jméno, příjmení a adresa (popř. Název firmy, sídlo firmy, IČ)

Město Rýmařov, náměstí Míru 230/1, 795 01 Rýmařov, IČ: 002 96 317

A. 1.3 Údaje o zpracovateli dokumentace

a) obchodní firma nebo název, IČ, bylo-li přiděleno, adresa sídla

SPZ Design, s.r.o., Moravská 359/13, 779 00 Olomouc - Holice, IČ: 278 31 132

b) autorizace: jméno a příjmení, adresa bydliště, číslo autorizace

Ing. Petr Zavadil, Dolany 590 Dolany u Olomouce 78316, ČKAIT 1201381

A. 2 Zadání zpracování studie

Předmětem zadání bylo zpracování studie záměru novostavby pro objekt pečovatelské služby, přesněji Domova se zvláštním režimem. Tedy se jedná o služby dle zákona č.108/2006 Sb. o sociálních službách, ve znění pozdějších předpisů § 34 Odstavec 1 písmeno f) domovy se zvláštním režimem, respektive bližší specifikace § 50. Tento typ staveb je dále zpřesněn materiálně technickými požadavky (MTS) ze strany dotačního titulu, od kterého se odvíjí budoucí dotace, jež byla zadána jako klíčová pro realizaci (Výzva č. 31_22_003 Rozvoj a modernizace materiálně technické základny sociálních služeb).

Poslání služby

Poslání Domova se zvláštním režimem Diakonie ČCE – střediska v Rýmařově je poskytnout zázemí a celoroční pobyt, péči a podporu v každodenních činnostech, která je přizpůsobena specifickým potřebám osob s Alzheimerovou chorobou a ostatními typy demence, které v důsledku těchto onemocnění mají sníženou soběstačnost a nemohou svou sociální situaci řešit vlastními silami v přirozeném prostředí za pomoci rodinných příslušníků či jiných služeb.

Cíle služby

- Poskytnout pobytové služby co nejvíce podobné domácímu prostředí, péči a podporu lidem se syndromem demence, kteří mají sníženou soběstačnost, vyžadují pravidelnou pomoc jiné osoby a nejsou schopni žít ve svém domácím prostředí, s využitím nejnovějších metod a postupů v péči o člověka s demencí.
- Pomáhat lidem se syndromem demence a podporovat je takovým způsobem, aby byla zachována jejich lidská důstojnost.
- Pomáhat uživatelům zachovat samostatnost co nejdéle a v co nejvyšší míře dle jejich schopností.
- Poskytovat odborným a kvalifikovaným personálem kvalitní a bezpečné služby zejména přístupem orientovaným na člověka.
- Podporovat uživatele v udržení, zachování a zlepšení přirozených vztahů s rodinou, v udržení a zachování zvyků a zájmů dle jejich přání.

Cílová skupina

Služba Domova se zvláštním režimem je určena osobám, které dovršily věku 65 let, a které mají sníženou soběstačnost z důvodu chronického duševního onemocnění – osoby s Alzheimerovou chorobou a ostatními typy demence, a které vyžadují pomoc jiné fyzické osoby. Věková kategorie:

- mladší senioři (65 – 80 let),
- starší senioři (nad 80 let).

Kapacita

39 uživatelů služeb

A. 3 Seznam vstupních podkladů

Jako vstupní podklady posloužily požadavky a popis poskytovaných služeb ze strany Diakonie ČCE – Středisko Rýmařov. Dále byly vstupními informace pro přípravu Územní plán města Rýmařov, existence správců sítí.

Soupis podkladů:

- podklady a zadání investora
- Územní plán Rýmařov – úplné znění po změně č. 2 (duben 2020)
- zákona č.108/2006 Sb. o sociálních službách, ve znění pozdějších předpisů
- Výzva č. 31_22_003 Rozvoj a modernizace materiálně technické základny sociálních služeb (ukončený dotační titul, jež slouží jako vodítko k nastavení budoucího) – Příloha P5 - materiálně technický standard M2
- Sdělení existence sítí města Rýmařov, jakožto správce areálu (kanalizace, vodovody, veřejné osvětlení)
- Sdělení Teplo Rýmařov s.r.o. (správce a provozovatel místní kotelny pro areál)
- CETIN a.s. – sítě elektronické komunikace
- GasNet s.r.o. – správce plynovodních sítí
- ČEZ Distribuce a.s. – správce silové energetické sítě

Datum zpracování:

11. 05. 2023

Vypracoval:

Ing. Petr Zavadil

Paré č.

B Souhrnná zpráva

STUDIE

Název akce:

Výstavba budovy pro sociální službu „DZR Rýmařov“

Investor:

Město Rýmařov, náměstí Míru 230/1, 795 01 Rýmařov,

IČ: 002 96 317

Arch. číslo:

22/23

Autorizace:

Ing. Petr Zavadil, ČKAIT 1201381

B.1 Popis území stavby

B.1.1 Cíle a účel

Cílem návrhu stavby a jeho okolí pro potřeby Domova se zvláštním režimem s provozovatelem Diakonie ČCE – střediska v Rýmařově je poskytnout zázemí a celoroční pobyt, péči a podporu v každodenních činnostech, která je přizpůsobena specifickým potřebám osob s Alzheimerovou chorobou a ostatními typy demence, které v důsledku těchto onemocnění mají sníženou soběstačnost a nemohou svou sociální situaci řešit vlastními silami v přirozeném prostředí za pomoci rodinných příslušníků či jiných služeb.

B.1.2 Vymezení řešeného území

Studie je vymezena pozemky parc. č. 451/1 a 449 s navrženým dopravním řešením a obsluhou po stávající parcele 451/16



Obr. 1. Výřez katastrální mapy na podkladu ortofoto s návrhem studie

Soupis parcel:

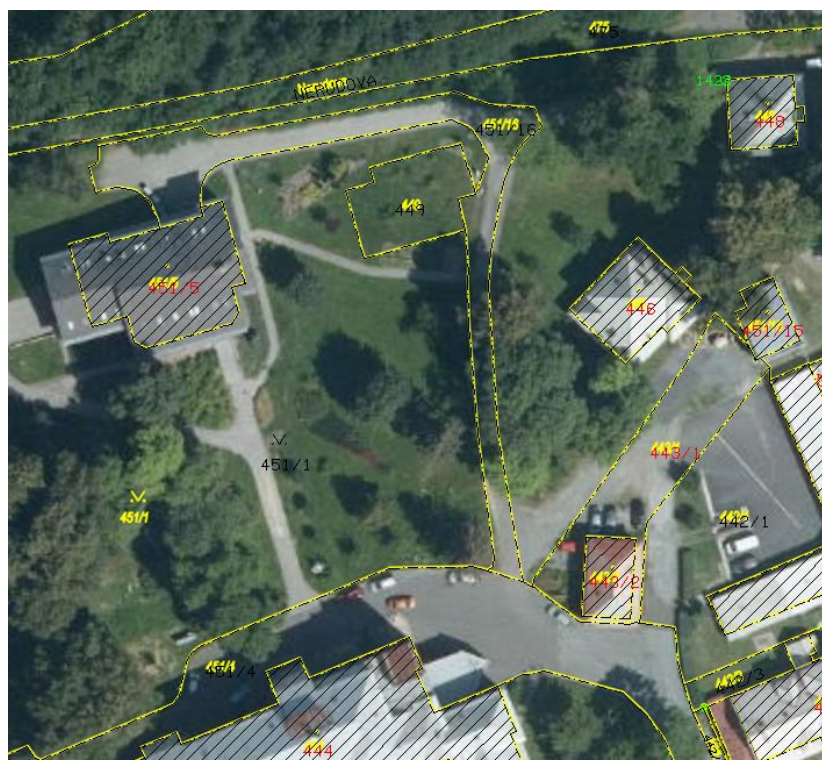
Parcelní číslo:	451/1
Obec:	Rýmařov [597783]
Katastrální území:	Rýmařov [744468]
Číslo LV:	1051
Výměra [m ²]:	21456
Typ parcely:	Parcela katastru nemovitostí
Mapový list:	DKM
Určení výměry:	Ze souřadnic v S-JTSK
Způsob využití:	zeleň
Druh pozemku:	ostatní plocha
Vlastnické právo:	Město Rýmařov, náměstí Míru 230/1, 79501 Rýmařov

Parcelní číslo:	449
Obec:	Rýmařov [597783]
Katastrální území:	Rýmařov [744468]
Číslo LV:	1051
Výměra [m ²]:	246
Typ parcely:	Parcela katastru nemovitostí
Mapový list:	DKM
Určení výměry:	Ze souřadnic v S-JTSK
Způsob využití:	jiná plocha
Druh pozemku:	ostatní plocha
Vlastnické právo:	Město Rýmařov, náměstí Míru 230/1, 79501 Rýmařov

Parcelní číslo:	451/16
Obec:	Rýmařov [597783]
Katastrální území:	Rýmařov [744468]
Číslo LV:	1051
Výměra [m ²]:	711
Typ parcely:	Parcela katastru nemovitostí
Mapový list:	DKM
Určení výměry:	Ze souřadnic v S-JTSK
Způsob využití:	ostatní komunikace
Druh pozemku:	ostatní plocha
Vlastnické právo:	Město Rýmařov, náměstí Míru 230/1, 79501 Rýmařov

B.1.3 Popis stávajícího území

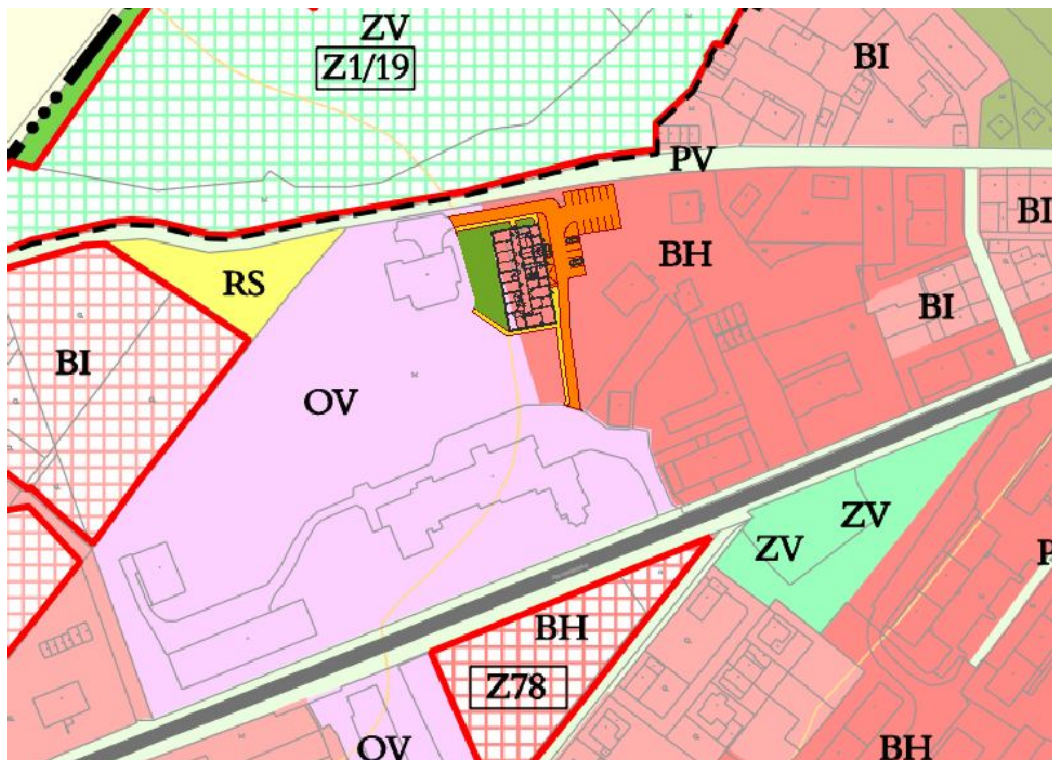
Jedná se o stávající areál Nemocnice Agel Podhorská a.s., Rýmařov. Areál se skládá ze tří objektu A, B a C. Předmětná lokalita pro návrh studie se nachází východně od budovy B (budova s jídelnou, stravovacím provozem a ředitelstvím). Na původní parcele 449 stával dříve objekt, který byl odstraněn a na jeho místě a přilehlém prostoru bude vznikat navrhovaná studie. Jedná se o větší areál se vzrostlou zelení Parcela 451/16 slouží jako příjezd a zásobování budovy B, proto návrh počítá s její rekonstrukcí a zachováním. Pro areáli nemocni je typická vzrostlá výsatba stromů a zeleně pro příjemné prostředí pacientů a toto je nutné respektovat.



Obr. 2. Výřez katastrální mapy na podkladu ortofoto

B.1.4 Základní koncepce území dle ÚPD

Řešené území se dle ÚPD Rýmařov nachází na pomezí dvou ploch s převážnou částí na ploše BH – plochy bydlení hromadné a menší částí na ploše OV – plochy občanského vybavení veřejné infrastruktury. V obou případech návrh respektuje základní požadavky na využití těchto ploch. Jedná se o návrh objektu sociálních služeb pro ubytování a péči s výškou objektu do 4NP. Na předmětné území nejsou v rámci ÚPD kladeny další požadavky, jedná se o stávající zastavěnou lokalitu.



Obr. 3. Výřez z Hlavního výkresu ÚPD s polohou studie

Souhrn požadavků pro plochy vzhledem k návrhu studie:

PLOCHY BYDLENÍ HROMADNÉHO BH

Hlavní využití:

- stavby bytových domů

Přípustné využití:

- stavby pro školství, zdravotnictví, sociální péči

Podmínky prostorového uspořádání a ochrany krajinného rázu:

-max. výšková hladina 6 NP a podkroví

PLOCHY OBČANSKÉHO VYBAVENÍ VEŘEJNÉ INFRASTRUKTURY OV

Hlavní využití:

- stavby zařízení občanského vybavení veřejné infrastruktury

Přípustné využití:

- stavby pro školství, zdravotnictví, sociální péči, péči o rodinu

Podmínky prostorového uspořádání a ochrany krajinného rázu:

-max. výšková hladina 4 NP

B. 2 Parametry navrhované stavby

Z hlediska ÚPD byla stavba navržena na max. výšku 4NP jako přísnější požadavek z ploch na které je výstavba určena. Výstavba objektu byla navržena na splnění základních požadavků pro provoz, potřeby a služby provozovatele objektu.

Objekt je navržen jako domov se zvláštním režimem a to s ohledem na požadavky budoucí dotace a podmínek uznání objektu pro služby sociální péče.

Celková zastavěná plocha objektu činí 667,59m², obestavěný prostor u varianty se sedlovou střechou sklonu 15° činí 9423m³ a u varianty s plochou střechou 8996m³

Objekt bude sloužit pro 39 klientů s rozdělením do 2NP až 4NP vždy po 13 klientech. S ohledem na materiálně technické standardy a požadavky budoucích dotací je kladen důraz na samostatnost a soukromí v co největší míře v rámci poskytovaných služeb. Pokoje jsou převážně navrženy jako jednolůžkové o min. ploše 12m² a více (dle MTS – materiálně tenký standard pro TPPO - těžce pohybově postiženou osobu rovněž min. 12m²) s vlastní předsíňkou a bezbariérovou koupelnou s WC. Dvoulůžkové pokoje jsou navrženy o ploše min. 25m² (dle MTS větší požadavek pro TPPO) s vlastní předsíňkou a bezbariérovou koupelnou s WC. Poměr jednolůžkových a dvoulůžkových pokojů činí 30% dvoulůžkových z celkového počtu klientů. Tedy z 39 klientů je 10 umístěno na dvoulůžkové pokoje. Na podlaží 2NP až 4NP kromě pokojů jsou dále pro potřeby klientů zřízeny místnosti čajovny, denní místnosti a terasy jako společné komunitní prostory. Dále je zde pro potřeby provozních pracovníků zřízená trvalá sesterna pro dané patro, denní místnost sesterny a dále čistící místnosti, koupelna, sklady lůžkovin a místnosti pro úklid.

Na patrech je vedle komunikačních prostor schodiště a výtahu zřízeno hygienické zázemí pro návštěvy a rovněž hygienické zázemí pro personál, které je řešeno s dvojí variantou. Bez pohotovostní sprchy na patře, ale s větší místností pro úklid. Nebo naopak s pohotovostní sprchou pro personál, který tak při případném větším znečištění nemusí odbíhat do 1NP společných prostor pro personál. Pohotovostní sprcha je ovšem na úkor velikosti místnosti pro úklid. Variantní rozhodnutí (obr. 4 níže za textem) bude upřesněno při dalším stupni dokumentace dle úvahy provozovatele.

1NP obsahuje prostory pro celkové komunitní setkávání klientu v jídelní místnosti, která slouží zároveň i jako denní místnost a místnost pro pořádání akcí. V tomto patře pro potřeby klientů a jejich péči jsou umístěny místnosti arteterapie, rehabilitace/masáže, pedikúra. Pro zdravotní péči o klienty je zde místnost pro sestru s trvalým pracovištěm a doktora, jež bude do objektu docházet. Jídlo je připravováno ve vedlejším objektu (objekt B v areálu Podhorské nemocnice) a do navrženého objektu je dováženo. Vzdálenost mezi objekty je 14m.

Zázemí personálu je v 1NP řešeno souborem místností. Jsou zde prostory pro vedení „DZR“ formou trojice kanceláří, dále je zde další kancelář pro potřeby terénního pracovníka s vlastním hygienickým zázemím pro potřeby při návratu z terénu. Pro zajištění čistých lůžkovin a prádla jsou v objektu zřízeny prostory prádelny s rozdělením na špinavý provoz, kde se prádlo vytrídí a vypere a následně přechází do čisté části, kde se prádlo žehlí, případně provedou opravy oděvů a dále jsou uskladněny a použity dále. Pro personál je zde umístěna šatna s vlastním hygienickým zázemím dělena dle potřeb pro muže a ženy. Ostatní

prostory slouží jako sklady, sklad kontaminovaného odpadu, servrovna, technická místnost, místnost správce/údržby.

Celkové řešení komunikace mezi patry je řešeno přes schodiště s doplnění výtahu, který rovněž slouží jako lůžkový evakuační pro potřeby evakuace osob na lůžku.



Obr. 4. Dvojice variant hyg. zázemí pro personál bez a s pohotovostní sprchou

Základní technický popis konstrukcí:

Základové konstrukce - předběžně se počítá s běžnými základovými pásy z prostého betonu, případně vyztužené. Na základě horších podmínek může dojít k založení na pilotech. Bude upřesněno na základě inženýrsko-geologického průzkumu

Obvodové konstrukce - konstrukce obálky budovy jsou navrženy jako keramické děrované tepelně izolační tvárnice tl. 500mm, bez potřeby dalších tepelně izolačních materiálů. Materiál je volen z hlediska výborných tepelně technických vlastností a rovněž odpadá další činnost na dodatečné pokládky tepelných izolantů a je zde časová úspora pracnosti. Dále je zohledněn výskyt ptactva, aby nedošlo k poškození formou děr.

Vnitřní stěny a příčky - vnitřní stěny a příčky jsou z běžných keramických děrovaných tvárníc. Dělicí stěny jednotek klientů a u kancelářských pracovišť musí být dodrženy požadavky na akustický útlum.

Stropy - stropní konstrukce jsou navrženy v stejném stavebnicovém systému jako stěny a to pro jejich snadnou montáž, pokládku a rychlé návaznosti stavební činnosti. Jedná se o keramobetonové stropy tvořené nosníky, keramickými dutinovými vložkami a nadbetonávkou.

Střecha varianta A - střešní plášť je řešen jako lehká plechová střešní krytina na střešních vaznicích sedlové střechy sklo 15°, zateplení je provedeno na stropní konstrukci volně loženou tepelnou izolací. Střecha je vhodná pro montáž FVE a je s ní počítáno.

Střecha varianta B - střešní plášť je řešen jako zelená extenzivní bezúdržbová střecha. Návrh bere ohled na přínos zelených střech a to zejména tepelnou stabilitu podstřeší. Střecha je vhodná pro montáž FVE a je s ní počítáno.

B. 3 Možnosti připojení stavby

Dopravní infrastruktura

B.3.1 Širší dopravní napojení

Areál Nemocnice Podhorská je dobře přístupný ze všech směrů, umístěn na okrajové západní části města směrem od centra. Nachází se na příjezdu z města Uničov a je na hlavní komunikaci ul. Hornoměstská, která tvoří jednu z hlavních příjezdových komunikací do měst. Příjezd od Šternberka je možný po ul. Tř. Hrdinů přes náměstí Míru s napojením na ul. Hornoměstskou. Před Areálem zastavují i meziměstské autobusové linky (od Bruntálu či od Uničova).

B.3.2 Dopravní obsluha řešeného území

Ve městě jezdí pouze regionální doprava s několika zastávkami ve městě na každé trase zajišťující spojení v regionu. Město Rýmařov má dobrou síť komunikací a areál s předmětným návrhem je dostupný pro vlastní dopravu OA.

B.3.3 Statická doprava

Statická doprava je řešena pouze pro potřeby nově zřizovaného provozu návrhu studie. Bude využívána pro pracovníky objektu a pouze návštěvy daného objektu.

Výpočet bilance statické dopravy je proveden v souladu s ČSN 73 6110 z ledna 2006 a změny Z1 z února 2010.

$$N = O_o \times k_a + P_o \times k_p$$

$$N = 0 \times 1,0 + (13+6) \times 1,0 \times 1,0 = 19 \text{ míst}$$

1x stání na 3 lůžka	39 lůžek	13stání
1x stání na 3 pracovníky	18pracovníků	6stání

N - celkový počet stání pro posuzované území

O_o - základní počet odstavných stání

P_o - základní počet parkovacích stání

k_a - součinitel vlivu stupně automobilizace

k_p - součinitel redukce počtu stání

Technická infrastruktura

Některé sítě uvnitř areálu jsou ve správě města a nejsou přesně zdokumentované. V další fázi projektových příprav je potřeba ve stavebních archívech u původních budov zjistit průběhy přípojek a sítí v areálu.

B.3.4 Zásobování vodou a kanalizace

Areálem probíhá kanalizační systém a do 25-30m je možné se napojit na procházející řady v jižní části od navrženého objektu. Jedná se o jednotnou kanalizaci ve správě Města Rýmařov.

Vodovod uvnitř areálu není zmapován. V případě nalezení bližšího bodu připojení budou přípojky kratší. Pokud by vnitřní přípojka na stávající areálový vodovod nebyla vhodná, lze uvažovat o napojení z ul. Nerudova na hlavní řad (vzdálenost 65m), nebo řešit přípojku na u hlavní brána na LT DN80 (vzdálenost 55m). V případě napojení na vnitroareálové rozvody je nutné posoudit dimenze, zdali nebude zhoršena dodávka do jiných částí.

Územní podmínky i distributor umožňují napojení na vodovodní síť i kanalizační.

Výpočet potřeby vody

Výpočet je stanoven dle Zákona 274/2001 Sb., o vodovodech a kanalizacích pro veřejnou potřebu a o změně některých zákonů a dále vyhláškou č. 120/2011Sb., kterou se mění vyhláška č. 428/2001 Sb., kterou se provádí zákon č. 274/2001 Sb.

Průměrná spotřeba vody Q_p

$$Q_{Pi} = P_i \cdot q_i \text{ [l/den]}$$

P_i – uživatelská jednotka spotřebiště

q_i – specifická potřeba vody fakturované

Počet [P _i]	Jednotka [P _i]	Požadavek na jednotku	q _i	Q _{Pi}
Klienti DZR (na 1lůžko včetně praní lůžkovin apod)				
39	klienti	45m ³ za rok	123,3 l/den	4808,2 l/den
Personál				
4	kancelář	8m ³ za rok	21,9 l/den	87,7 l/den
14	ostatní	18m ³ za rok	49,3 l/den	690,2 l/den
Kuchyň s dovozem				
60	strávník	6m ³ za rok (s myčkou)	16,4 l/den	986,3 l/den

Celkové QP je stanoveno jako odhad potřeby vody na základě stanovených hodnot podle provozu objektu $Q_p = 6572,5 \text{ l/den} = 2398 \text{ m}^3/\text{rok}$. Předpokládá se množství spotřebované vody /fakturované je roven vodě splaškových vod bez vod dešťových. Lze tedy odvodit i objem splaškových vod.

B.3.5 Zásobování elektrickou energií

Vnitroareálové přípojky nejsou známy. Po sdělení vlastníka distribuční sítě se jedná o vnitroareálové rozvody ve vlastnictví provozovatele. V případě nedostatečných kapacit uvnitř areálu, je reálné napojit s trafostanice ČEŽ Distribuce a.s. ve vzdálenosti cca 200m podél komunikací v travnaté ploše. S ohledem na spotřebu se počítá i se zřízením FVE na střeše navrhované budovy ke snížení spotřeb. Celková spotřeba by byla předmětem podrobného výpočtu na základě navržených systému FVE a spotřebičů.

B.3.6 Zásobování plynem a teplem

Vnitroareálové rozvody nejsou známé, jejich průběh nebyl zjištěn. Dle sdělení provozovatele distribuční sítě GasNet s.r.o a provozovatele dodávek tepla Teplo Rýmařov s.r.o. se jedná o vnitroareálové sítě ve vlastnictví vlastníka pozemku, provozovatele areálu. Dodávka plynu nebude potřeba do objektu dodávat. Teplo na vytápění lze po domluvě s Teplo Rýmařov s.r.o. realizovat přes výměník v technické místnosti navrhovaného objektu a to dodávkou tepla s kotelnou. Kotelna je nová plynová (dodávka plynu přes sítě GasNet s.r.o.) s dostatečným prostorem pro umístění nové kotle, případně pokud by byla spotřeba nižší, lze využít rezervní kapacity stávajících kotlů. Přívod tepla by byl řešen z kotelny energokanálem o celkové délce cca 95m. Celková spotřeba tepla by byla upřesněna na základě použité technologie, případně i řešení ohřevu vody v navrhovaném objektu.

B.3.7 Sdělovací technologie a ostatní sítě

Před areálem Nemocnice Podhorská v ul. Hornoměstská prochází vedení sdělovacích sítí provozovatele Cetin a.s. a je možné jejich napojení. Sítě sdělovacích kabelů a jejich průběh uvnitř areálu není znám. Nebyla dohledána dokumentace, z níž by byl patrný nějaký průběh. Vedení veřejného osvětlení areálu je známo a zakresleno, dojde ke střetu a bude jejich přeložení a to v místě zpevněných parkovacích ploch. Tyto plochy budou nově osvětleny, a tedy přeložka by byla součástí řešení těchto ploch.

Návrh objektu byl situován půdorysně na stávající objekt, jenž byl odstraněn. Z tohoto hlediska by měli být eliminovány jakékoli přeložky nebo kolize s jinými sítěmi. Je nutné v rámci další fáze projektových příprav zadokumentovat vnitroareálové sítě.

B. 4 Koncepce krajinného uspořádání

Jedná se o areál nemocnice se vzrostlou zelení parkového charakteru. Návrh novostavby počítá s umístěním na parcelu původní stavby a jeho orientace tak, aby bylo maximálně omezeno odstranění vzrostlé zeleně v okolí, zejména stromů. Příjezdová cesta bude obnovena v původním rozsahu, podél stromořadí. Za objektem (západní část) bude zrušen stávající chodník a celá plocha (předpokládá se zde zařízení staveniště) bude ozeleněna a doplněna o skupinu keřů a menších stromů do 2m, aby nedošlo k zastínění objektu. Zeleň v těchto areálech je důležitá pro vytváření pocitu klidu a odpočinku.

B. 5 Závěr

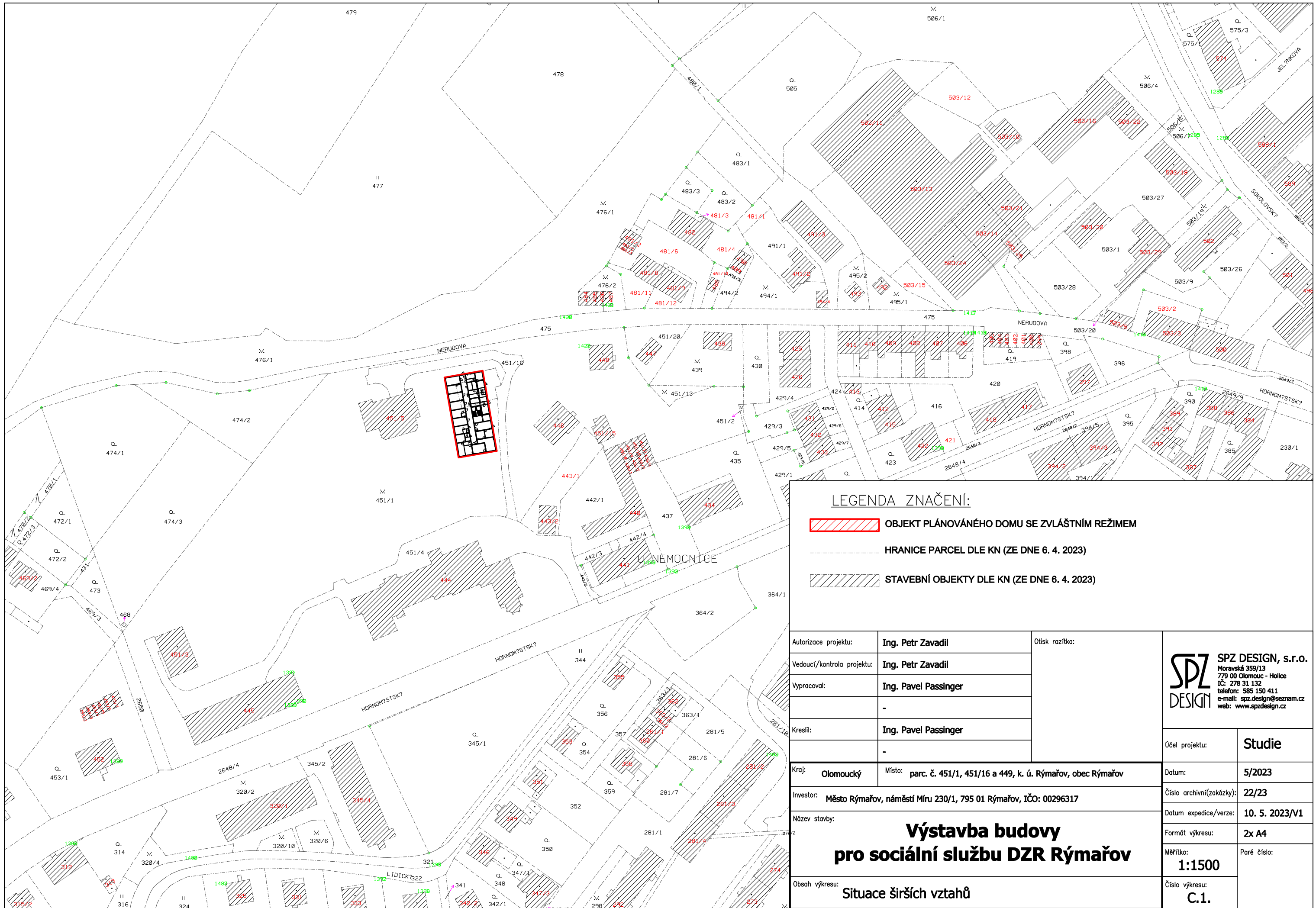
V rámci zadání byl proveden komplexní návrh objektu s dispozicí dle potřeb budoucího provozovatele se splněním budoucích podmínek dotace. V případě jiného typu dotace je nutné upravit dispozici tak, aby byla splněna aktuální výzva. Objekt je dispozičně navržen, aby byly splněny základní požadavky na počet klientů, jejich potřeby, potřeby personálu a zároveň pro potřeby chodu objektu. Byla prověřena možnost venkovních úprav a možností využití území. Možností napojení objektu se odvíjí od zjištění skutečného průběhu vnitroareálových sítí. Základní napojení objektu je řešeno na hlavní řady mimo areál s delší trasou a tedy cenovou úrovní na zřízení. Optimalizace těchto připojení bude předmětem další fáze projektové přípravy.

Datum zpracování:


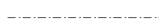

11. 05. 2023

Vypracoval:

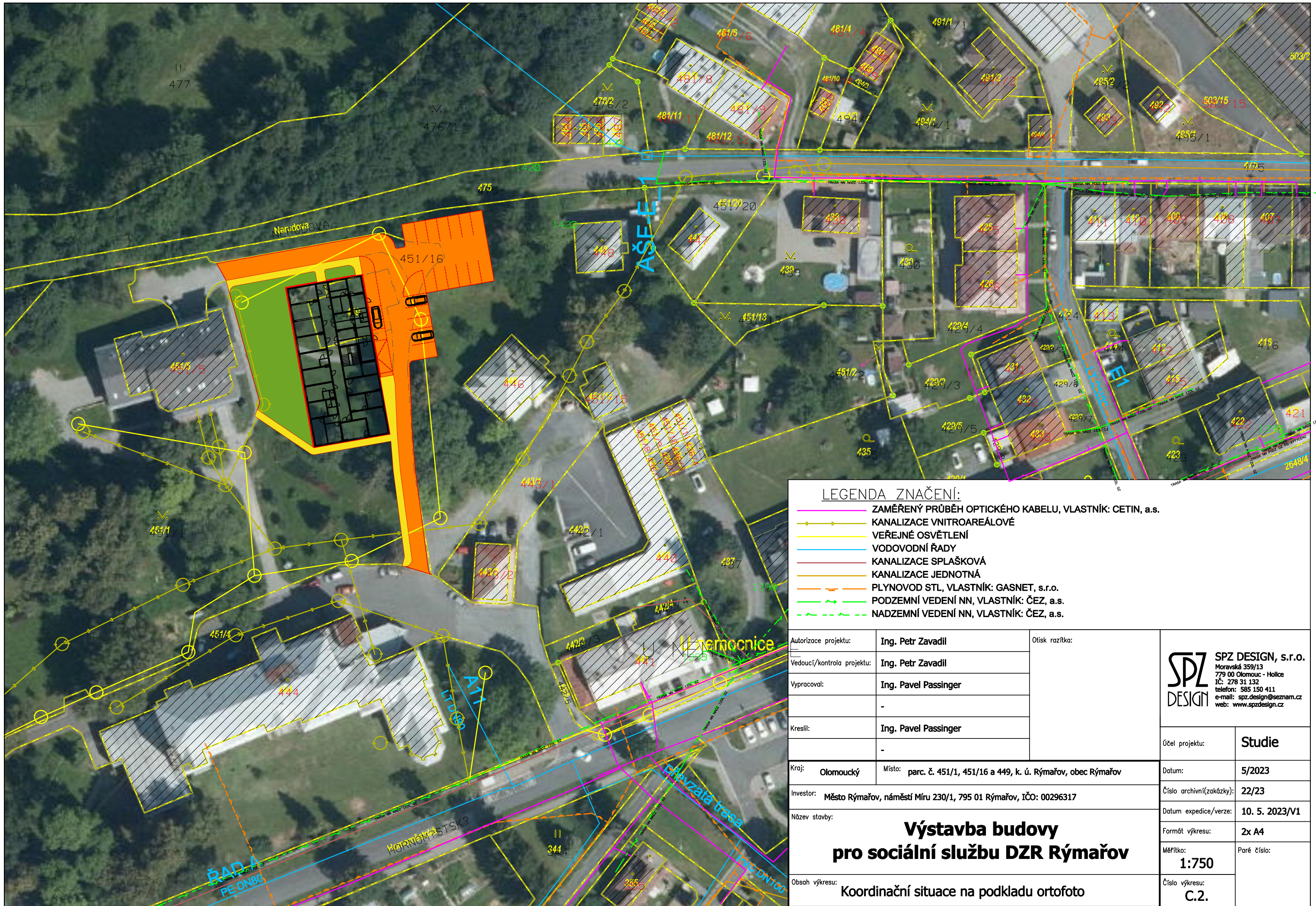
Ing. Petr Zavadil



LEGENDA ZNAČENÍ:

-  OBJEKT PLÁNOVÁNEHO DOMU SE ZVLÁŠTNÍM REŽIMEM
-  HRANICE PARCEL DLE KN (ZE DNE 6. 4. 2023)
-  STAVEBNÍ OBJEKTY DLE KN (ZE DNE 6. 4. 2023)

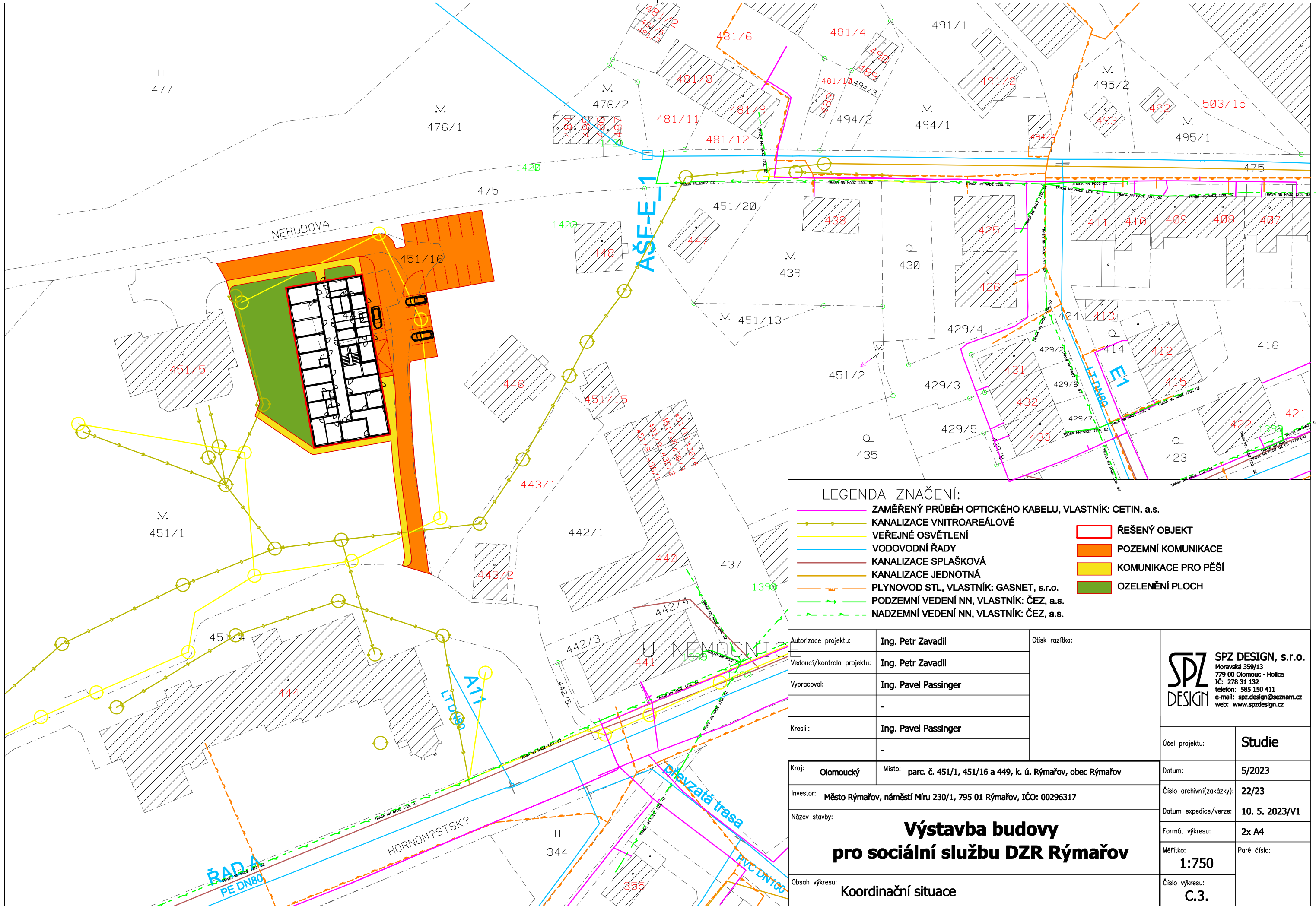
Autorizace projektu:	Ing. Petr Zavadil	Otisk razítka:	 SPZ DESIGN, s.r.o. Moravská 359/13 779 00 Olomouc - Holice IČ: 278 31 132 telefon: 585 150 411 e-mail: spz.design@seznam.cz web: www.spzdesign.cz		
Vedoucí/kontrola projektu:	Ing. Petr Zavadil				
Vypracoval:	Ing. Pavel Passinger				
Kreslil:	Ing. Pavel Passinger				
Kraj:	Olomoucký	Místo:	parc. č. 451/1, 451/16 a 449, k. ú. Rýmařov, obec Rýmařov	Účel projektu:	Studie
Investor:	Město Rýmařov, náměstí Míru 230/1, 795 01 Rýmařov, IČO: 00296317		Datum:	5/2023	
Název stavby:	Výstavba budovy pro sociální službu DZR Rýmařov		Číslo archivní(zakázky):	22/23	
Obsah výkresu:			Situace širších vztahů	Datum expedice/verze:	10. 5. 2023/V1
				Formát výkresu:	2x A4
				Měřítko:	1:1500
				Číslo výkresu:	C.1.



LEGENDA ZNAČENÍ:

- ZAMĚŘENÝ PRŮBĚH OPTICKÉHO KABELU, VLASTNÍK: CETIN, a.s.
- KANALIZACE VNITROAREÁLOVÉ
- VEŘEJNÉ OSVĚTLENÍ
- VODOVODNÍ ŘADY
- KANALIZACE SPLAŠKOVÁ
- KANALIZACE JEDNOTNÁ
- PLYNOVOD STL, VLASTNÍK: GASNET, s.r.o.
- PODZEMNÍ VEDENÍ NN, VLASTNÍK: ČEZ, a.s.
- - - NADZEMNÍ VEDENÍ NN, VLASTNÍK: ČEZ, a.s.

Autorizace projektu:	Ing. Petr Zavadil	Otisk razítko:	<p>SPZ DESIGN, s.r.o. Moravská 359/13 779 00 Olomouc - Holice IČ: 278 31 132 telefon: 585 150 411 e-mail: spz.design@seznam.cz web: www.spzdesign.cz</p>
Vedoucí/kontrola projektu:	Ing. Petr Zavadil		
Vypracoval:	Ing. Pavel Passinger		
Kreslil:	Ing. Pavel Passinger		
Kraj:	Olomoucký	Místo:	parc. č. 451/1, 451/16 a 449, k. ú. Rýmařov, obec Rýmařov
Investor:	Město Rýmařov, náměstí Míru 230/1, 795 01 Rýmařov, IČO: 00296317		
Název stavby:	Výstavba budovy pro sociální službu DZR Rýmařov		
Obsah výkresu:	Koordinační situace na podkladu ortofoto		
Účel projektu:	Studie		
Datum:	5/2023		
Číslo archivní(zakázky):	22/23		
Datum expedice/verze:	10. 5. 2023/V1		
Formát výkresu:	2x A4		
Měřítko:	1:750	Paré číslo:	
Číslo výkresu:	C.2.		



LEGENDA ZNAČENÍ:

- ZAMĚŘENÝ PRŮBĚH OPTICKÉHO KABELU, VLASTNÍK: CETIN, a.s.
- KANALIZACE VNITROAREÁLOVÉ
- VEŘEJNÉ OSVĚTLENÍ
- VODOVODNÍ ŘADY
- KANALIZACE SPLAŠKOVÁ
- KANALIZACE JEDNOTNÁ
- PLYNOVOD STL, VLASTNÍK: GASNET, s.r.o.
- PODZEMNÍ VEDENÍ NN, VLASTNÍK: ČEZ, a.s.
- - - NADZEMNÍ VEDENÍ NN, VLASTNÍK: ČEZ, a.s.
- ŘEŠENÝ OBJEKT
- POZEMNÍ KOMUNIKACE
- KOMUNIKACE PRO PĚŠÍ
- OZELENĚNÍ PLOCH

Autorizace projektu:	Ing. Petr Zavadil	Otisk razítka:
Vedoucí/kontrola projektu:	Ing. Petr Zavadil	
Vypracoval:	Ing. Pavel Passinger	
Kreslil:	Ing. Pavel Passinger	

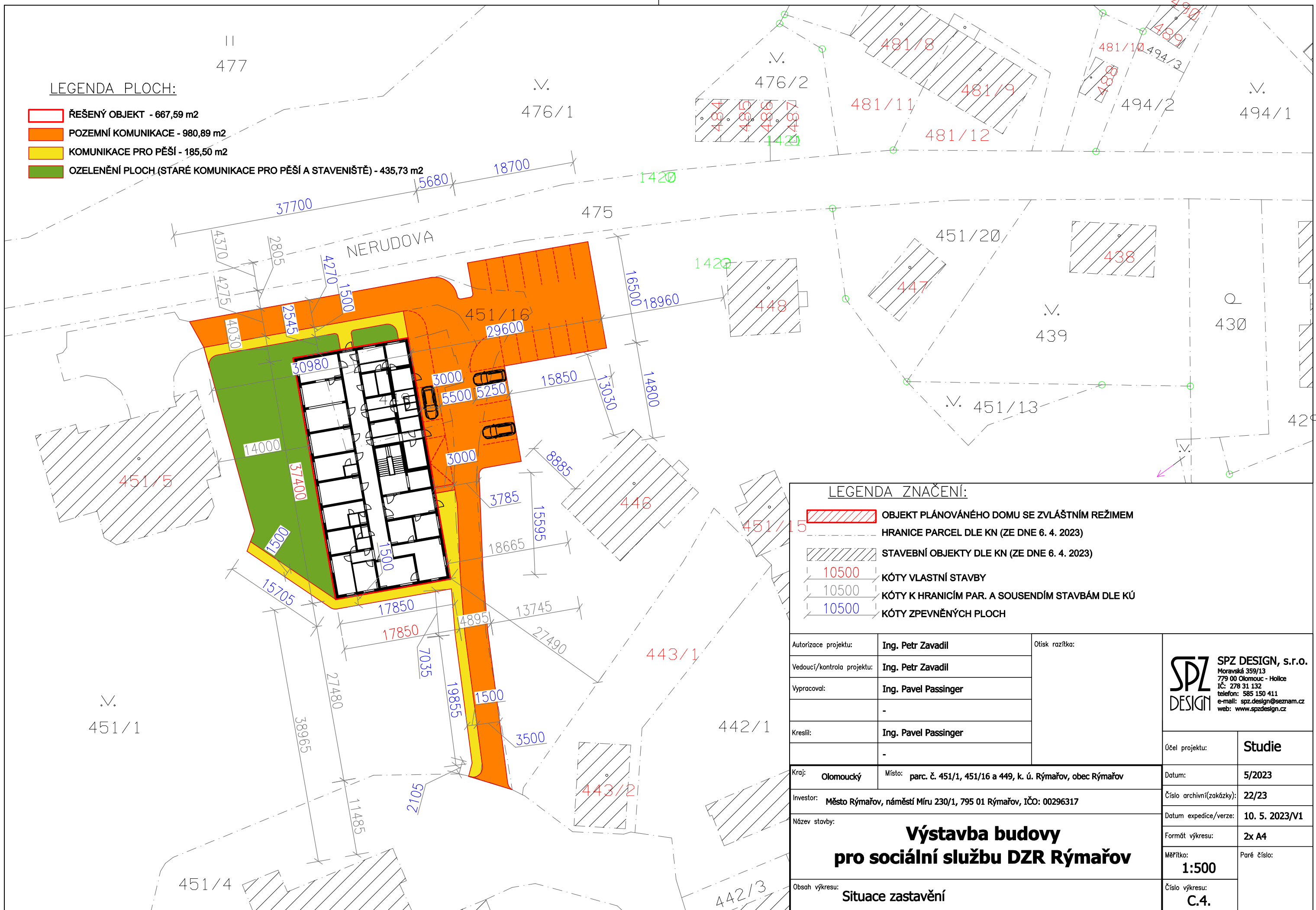
SPZ DESIGN, s.r.o.
 Moravská 359/13
 779 00 Olomouc - Holice
 IČ: 278 31 132
 telefon: 585 150 411
 e-mail: spz.design@seznam.cz
 web: www.spzdesign.cz

Kraj:	Olomoucký	Místo:	parc. č. 451/1, 451/16 a 449, k. ú. Rýmařov, obec Rýmařov
Investor:	Město Rýmařov, náměstí Míru 230/1, 795 01 Rýmařov, IČO: 00296317		
Název stavby:	Výstavba budovy pro sociální službu DZR Rýmařov		
Obsah výkresu:	Koordinační situace		

Účel projektu:	Studie
Datum:	5/2023
Číslo archivní(zakázky):	22/23
Datum expedice/verze:	10. 5. 2023/V1
Formát výkresu:	2x A4
Měřítko:	1:750
Číslo výkresu:	C.3.

LEGENDA PLOCH:

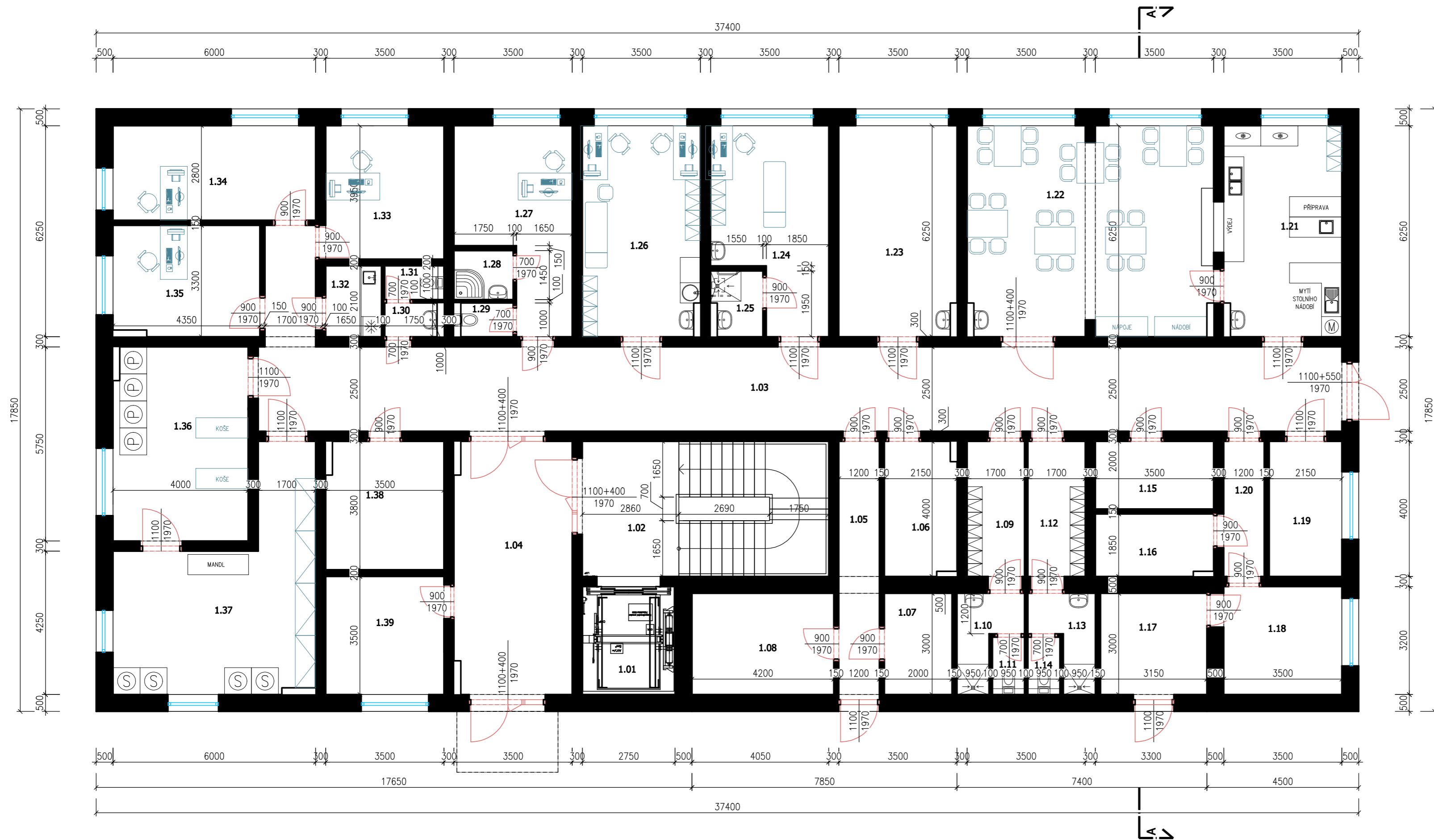
- ŘEŠENÝ OBJEKT - 667,59 m²
- POZEMNÍ KOMUNIKACE - 980,89 m²
- KOMUNIKACE PRO PĚŠÍ - 185,50 m²
- OZELENĚNÍ PLOCH (STARÉ KOMUNIKACE PRO PĚŠÍ A STAVENIŠTĚ) - 435,73 m²



LEGENDA ZNAČENÍ:

- OBJEKT PLÁNOVÁNÉHO DOMU SE ZVLÁŠTNÍM REŽIMEM
- HRANICE PARCEL DLE KN (ZE DNE 6. 4. 2023)
- STAVEBNÍ OBJEKTY DLE KN (ZE DNE 6. 4. 2023)
- 10500 KÓTY VLASTNÍ STAVBY
- 10500 KÓTY K HRANICÍM PAR. A SOUSEDNÍM STAVBÁM DLE KÚ
- 10500 KÓTY ZPEVNĚNÝCH PLOCH

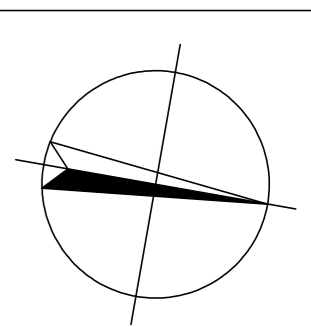
Autorizace projektu:	Ing. Petr Zavadil	Otisk razítka:	<p>SPZ DESIGN, s.r.o. Moravská 359/13 779 00 Olomouc - Holice IČ: 278 31 132 telefon: 585 150 411 e-mail: spz.design@seznam.cz web: www.spzdesign.cz</p>
Vedoucí/kontrola projektu:	Ing. Petr Zavadil		
Vypracoval:	Ing. Pavel Passinger		
Kreslil:	Ing. Pavel Passinger		
Kraj:	Olomoucký	Místo:	parc. č. 451/1, 451/16 a 449, k. ú. Rýmařov, obec Rýmařov
Investor:	Město Rýmařov, náměstí Míru 230/1, 795 01 Rýmařov, IČO: 00296317		
Název stavby:	Výstavba budovy pro sociální službu DZR Rýmařov		
Obsah výkresu:	Situace zastavění		
Účel projektu:	Studie		
Datum:	5/2023		
Číslo archivní(zakázky):	22/23		
Datum expedice/verze:	10. 5. 2023/V1		
Formát výkresu:	2x A4		
Měřítko:	1:500		Paré číslo:
Číslo výkresu:	C.4.		



LEGENDA MÍSTNOSTÍ

ČÍSLO MÍST.	ÚČEL MÍSTNOSTI	PLOCHA (m ²)
1.01	VÝTAHOVÁ ŠACHTA	8,80
1.02	SCHODIŠŤOVÝ PROSTOR	30,10
1.03	CHODBA	89,93
1.04	VSTUPNÍ HALA	26,28
1.05	CHODBA	9,41
1.06	ÚKLIDOVÁ MÍSTNOST	8,48
1.07	SKLAD KONTAMIN. MATERIÁLU	6,14
1.08	UPS ZÁLOHA VÝTAHU	12,60
1.09	ŠATNA - MUŽI	7,29
1.10	SOC. ZÁZEMÍ - MUŽI	4,27
1.11	WC - MUŽI	1,45
1.12	ŠATNA - ŽENY	7,29
1.13	SOC. ZÁZEMÍ - ŽENY	4,27
1.14	WC - ŽENY	1,45
1.15	SKLAD	7,09
1.16	SERVROVNA	6,48
1.17	KOTELNA	9,72
1.18	DÍLNA SPRÁVCE	11,69
1.19	PEDIKURA	8,77
1.20	CHODBA	5,29
1.21	PŘÍPRAVA JÍDLA	21,93
1.22	JÍDELNA	45,35
1.23	MÍSTNOST ARTETERAPIE	21,84
1.24	MÍSTNOST REHABILITACE/MASÁŽE	18,56
1.25	SPRCHA RHB/MASÁŽE	2,91
1.26	VÝŠETŘOVNA	21,84
1.27	KANCELÁŘ TERÉNÉ PEČOVATELKY	17,04
1.28	SPRCHA	2,61
1.29	WC	1,55
1.30	PŘEDŠÍŇ WC PERSONÁL	1,69

ČÍSLO MÍST.	ÚČEL MÍSTNOSTI	PLOCHA (m ²)
1.31	WC PERSONÁL	1,58
1.32	KUCHYŇKA/ČAJOVNA	3,56
1.33	KANCELÁŘ VEDENÍ	14,03
1.34	KANCELÁŘ VEDENÍ	16,80
1.35	KANCELÁŘ VEDENÍ	14,16
1.36	PRÁDELNA - ŠPINAVÝ PROVOZ	23,15
1.37	PRÁDELNA - ČISTÝ PROVOZ	31,25
1.38	SKLAD	13,30
1.39	RECEPCE/SPRÁVCE	12,45



Zodpovědný projektant:	Ing. Petr Zavadil	Otisk razítka:	
Vypracoval:	Ing. Petr Zavadil		
Kreslil:	Ing. Pavel Passinger		
Kraj:	Moravskoslezský	Místo:	parc. č. 451/1, 451/16 a 449, k. ú. Rýmařov, obec Rýmařov
Investor:	Město Rýmařov, náměstí Míru 230/1, 795 01 Rýmařov; IČO: 00296317		
Název stavby:	Výstavba budovy pro sociální služby DZR Rýmařov		
Obsah výkresu:	Půdorys 1NP		
Účel projektu:	Studie		
Datum:	5/2023		
Číslo archívni(zakázky):	22/23		
Datum expedice/verze:	10. 5. 2023 / V1		
Formát výkresu:	3x A4		
Měřítka:	1:100		
Číslo výkresu:	D-01		

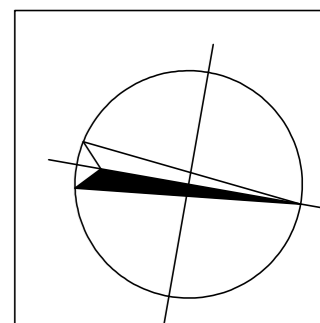
SPZ DESIGN, s.r.o.
 Moravská 359/13
 779 00 Okouzlec - Holice
 IČ: 278 31 132
 telefon: 585 150 411
 e-mail: spz.design@seznam.cz
 web: www.spzdesign.cz



LEGENDA MÍSTNOSTÍ

ČÍSLO MÍST.	ÚČEL MÍSTNOSTI	PLOCHA (m ²)
2.01	VÝTAHOVÁ ŠACHTA	8,80
2.02	SCHODIŠŤOVÝ PROSTOR	29,90
2.03	CHODBA	86,04
2.04	UMÝVÁRNA (POLOHOVACÍ VANA)	11,16
2.05	ČISTÍCÍ MÍSTNOST	2,64
2.06	DENNÍ MÍSTNOST KLIENTI	14,35
2.07	KUCHYŇKA/ČAJOVNA	14,09
2.08	TERASA	26,02
2.09	KANCELÁŘ (PEČOVATELKY)	14,30
2.10	DENNÍ MÍSTNOST (PEČOVATELKY)	12,18
2.11	PŘEDSÍŇ	4,05
2.11a	KOUPELNA S WC	4,73
2.11b	POKOJ JEDNOLŮŽKOVÝ	12,43
2.12	PŘEDSÍŇ	4,05
2.12a	KOUPELNA S WC	4,73
2.12b	POKOJ JEDNOLŮŽKOVÝ	12,43
2.13	PŘEDSÍŇ	4,05
2.13a	KOUPELNA S WC	4,73
2.13b	POKOJ JEDNOLŮŽKOVÝ	12,43
2.14	PŘEDSÍŇ	4,05
2.14a	KOUPELNA S WC	4,73
2.14b	POKOJ JEDNOLŮŽKOVÝ	12,43
2.15	PŘEDSÍŇ	4,05
2.15a	KOUPELNA S WC	4,73
2.15b	POKOJ JEDNOLŮŽKOVÝ	12,43
2.16	PŘEDSÍŇ	4,05
2.16a	KOUPELNA S WC	4,73
2.16b	POKOJ JEDNOLŮŽKOVÝ	12,43
2.17	PŘEDSÍŇ	4,05
2.17a	KOUPELNA S WC	4,73
2.17b	POKOJ JEDNOLŮŽKOVÝ	12,43
2.18	PŘEDSÍŇ	4,05
2.18a	KOUPELNA S WC	4,73
2.18b	POKOJ JEDNOLŮŽKOVÝ	12,43
2.19	PŘEDSÍŇ	4,05
2.19a	KOUPELNA S WC	4,73
2.19b	POKOJ JEDNOLŮŽKOVÝ	12,43
2.20	PŘEDSÍŇ	4,05
2.20a	KOUPELNA S WC	4,73
2.20b	POKOJ JEDNOLŮŽKOVÝ	12,20
2.21	PŘEDSÍŇ	4,05
2.21a	KOUPELNA S WC	4,83
2.21b	POKOJ JEDNOLŮŽKOVÝ	20,10
2.22	PŘEDSÍŇ	4,05
2.22a	KOUPELNA S WC	4,74
2.22b	POKOJ JEDNOLŮŽKOVÝ	16,80
2.23	ÚKLIDOVÁ MÍSTNOST	1,71
2.24	SKLAD LŮŽKOVIN	3,60
2.25	WC - Ž NÁVŠTĚVA	3,21
2.26	WC - M NÁVŠTĚVA	3,21
2.27	WC+POH. SPRCHA - PERSONÁL	6,83
2.28	PŘEDSÍŇ SOC. ZÁZEMÍ	5,27

ČÍSLO MÍST.	ÚČEL MÍSTNOSTI	PLOCHA (m ²)
2.18	PŘEDSÍŇ	4,05
2.18a	KOUPELNA S WC	4,73
2.18b	POKOJ JEDNOLŮŽKOVÝ	12,43
2.19	PŘEDSÍŇ	6,89
2.19a	KOUPELNA S WC	4,77
2.19b	POKOJ DVOJLŮŽKOVÝ	25,20
2.20	PŘEDSÍŇ	5,40
2.20a	KOUPELNA S WC	4,73
2.20b	POKOJ JEDNOLŮŽKOVÝ	12,20
2.21	PŘEDSÍŇ	5,52
2.21a	KOUPELNA S WC	4,83
2.21b	POKOJ DVOJLŮŽKOVÝ	20,10
3.22	PŘEDSÍŇ	4,05
2.22a	KOUPELNA S WC	4,74
2.22b	POKOJ JEDNOLŮŽKOVÝ	16,80
2.23	ÚKLIDOVÁ MÍSTNOST	1,71
2.24	SKLAD LŮŽKOVIN	3,60
2.25	WC - Ž NÁVŠTĚVA	3,21
2.26	WC - M NÁVŠTĚVA	3,21
2.27	WC+POH. SPRCHA - PERSONÁL	6,83
2.28	PŘEDSÍŇ SOC. ZÁZEMÍ	5,27



Zodpovědný projektant:	Ing. Petr Zavadil	Otisk razítka:	
Vypracoval:	Ing. Petr Zavadil		
Kreslil:	Ing. Pavel Passinger		
Kraj:	Moravskoslezský	Místo:	parc. č. 451/1, 451/16 a 449, k. ú. Rýmařov, obec Rýmařov
Investor:	Město Rýmařov, náměstí Míru 230/1, 795 01 Rýmařov; IČO: 00296317	Datum:	5/2023
Název stavby:	Výstavba budovy pro sociální služby DZR Rýmařov	Číslo archivní(zakázky):	22/23
Obsah výkresu:	Půdorys 2NP	Datum expedice/verze:	10. 5. 2023 / V1
		Formát výkresu:	3x A4
		Měřítko:	1:100
		Číslo výkresu:	D-02
		Účel projektu:	Studie
		Paré číslo:	

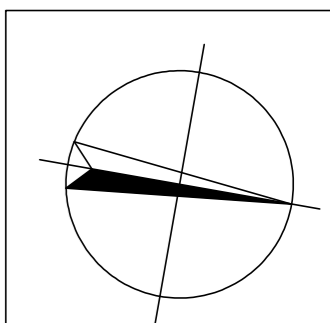
SPZ DESIGN, s.r.o.
 Moravská 359/13
 779 00 Okouzlec - Holice
 IČ: 278 31 132
 telefon: 585 150 411
 e-mail: spz.design@seznam.cz
 web: www.spzdesign.cz



LEGENDA MÍSTNOSTÍ

ČÍSLO MÍST.	ÚČEL MÍSTNOSTI	PLOCHA (m ²)
3.01	VÝTAHOVÁ ŠACHTA	8,80
3.02	SCHODIŠŤOVÝ PROSTOR	29,90
3.03	CHODBA	86,04
3.04	UMÝVÁRNA (POLOHOVACÍ VANA)	11,16
3.05	ČISTÍCÍ MÍSTNOST	2,64
3.06	DENNÍ MÍSTNOST KLIENTI	14,35
3.07	KUCHYŇKA/ČAJOVNA	14,09
3.08	TERASA	26,02
3.09	KANCELÁŘ (PEČOVATELKY)	14,30
3.10	DENNÍ MÍSTNOST (PEČOVATELKY)	12,18
3.11	PŘEDSÍŇ	4,05
3.11a	KOUPELNA S WC	4,73
3.11b	POKOJ JEDNOLŮŽKOVÝ	12,43
3.12	PŘEDSÍŇ	4,05
3.12a	KOUPELNA S WC	4,73
3.12b	POKOJ JEDNOLŮŽKOVÝ	12,43
3.13	PŘEDSÍŇ	4,05
3.13a	KOUPELNA S WC	4,73
3.13b	POKOJ JEDNOLŮŽKOVÝ	12,43
3.14	PŘEDSÍŇ	4,05
3.14a	KOUPELNA S WC	4,73
3.14b	POKOJ JEDNOLŮŽKOVÝ	12,43
3.15	PŘEDSÍŇ	4,05
3.15a	KOUPELNA S WC	4,73
3.15b	POKOJ JEDNOLŮŽKOVÝ	12,43
3.16	PŘEDSÍŇ	4,05
3.16a	KOUPELNA S WC	4,73
3.16b	POKOJ JEDNOLŮŽKOVÝ	12,43
3.17	PŘEDSÍŇ	4,05
3.17a	KOUPELNA S WC	4,73
3.17b	POKOJ JEDNOLŮŽKOVÝ	12,43
3.18	PŘEDSÍŇ	4,05
3.18a	KOUPELNA S WC	4,73
3.18b	POKOJ JEDNOLŮŽKOVÝ	12,43
3.19	PŘEDSÍŇ	4,05
3.19a	KOUPELNA S WC	4,77
3.19b	POKOJ DVOJLŮŽKOVÝ	25,20
3.20	PŘEDSÍŇ	5,40
3.20a	KOUPELNA S WC	4,73
3.20b	POKOJ JEDNOLŮŽKOVÝ	12,20
3.21	PŘEDSÍŇ	5,72
3.21a	KOUPELNA S WC	4,74
3.21b	POKOJ DVOJLŮŽKOVÝ	25,50
3.22	SKLAD	20,46
3.23	ÚKLIDOVÁ MÍSTNOST	3,29
3.24	SKLAD LŮŽKOVIN	3,44
3.25	WC - Ž NÁVŠTĚVA	3,29
3.26	WC - M NÁVŠTĚVA	3,29
3.27	WC - PERSONÁL	3,37
3.28	PŘEDSÍŇ SOC. ZÁZEMÍ	7,25

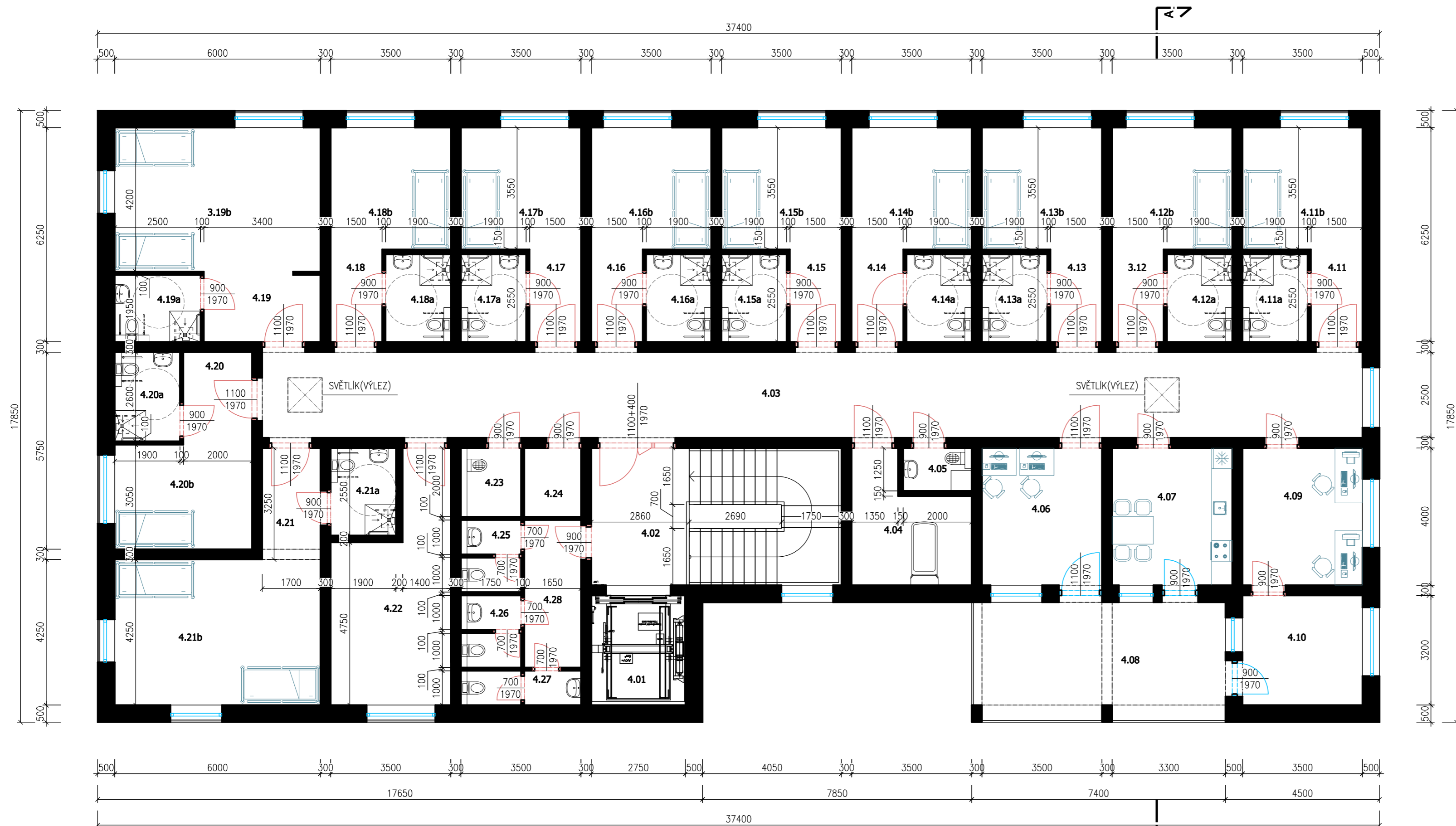
ČÍSLO MÍST.	ÚČEL MÍSTNOSTI	PLOCHA (m ²)
3.18	PŘEDSÍŇ	4,05
3.18a	KOUPELNA S WC	4,73
3.18b	POKOJ JEDNOLŮŽKOVÝ	12,43
3.19	PŘEDSÍŇ	6,89
3.19a	KOUPELNA S WC	4,77
3.19b	POKOJ DVOJLŮŽKOVÝ	25,20
3.20	PŘEDSÍŇ	5,40
3.20a	KOUPELNA S WC	4,73
3.20b	POKOJ JEDNOLŮŽKOVÝ	12,20
3.21	PŘEDSÍŇ	5,72
3.21a	KOUPELNA S WC	4,74
3.21b	POKOJ DVOJLŮŽKOVÝ	25,50
3.22	SKLAD	20,46
3.23	ÚKLIDOVÁ MÍSTNOST	3,29
3.24	SKLAD LŮŽKOVIN	3,44
3.25	WC - Ž NÁVŠTĚVA	3,29
3.26	WC - M NÁVŠTĚVA	3,29
3.27	WC - PERSONÁL	3,37
3.28	PŘEDSÍŇ SOC. ZÁZEMÍ	7,25



Zodpovědný projektant:	Ing. Petr Zavadil	Otisk razítka:
Vypracoval:	Ing. Petr Zavadil	
Kreslil:	Ing. Pavel Passinger	

SPZ DESIGN, s.r.o.
 Moravská 359/13
 779 00 Okouzlec - Holice
 IČ: 278 31 132
 telefon: 585 150 411
 e-mail: spz.design@seznam.cz
 web: www.spzdesign.cz

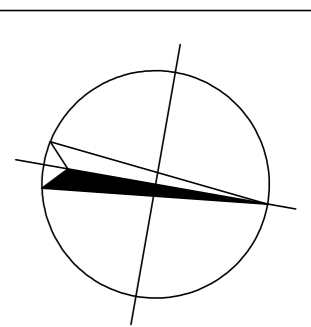
Kraj:	Moravskoslezský	Místo:	parc. č. 451/1, 451/16 a 449, k. ú. Rýmařov, obec Rýmařov	Účel projektu:	Studie
Investor:	Město Rýmařov, náměstí Míru 230/1, 795 01 Rýmařov; IČO: 00296317			Datum:	5/2023
Název stavby:	Výstavba budovy pro sociální služby DZR Rýmařov			Číslo archivní(zakázky):	22/23
Obsah výkresu:	Půdorys 3NP			Datum expedice/verze:	10. 5. 2023 / V1
				Formát výkresu:	3x A4
				Měřítko:	1:100
				Číslo výkresu:	D-03
				Paré číslo:	



LEGENDA MÍSTNOSTÍ

ČÍSLO MÍST.	ÚČEL MÍSTNOSTI	PLOCHA (m ²)
4.01	VÝTAHOVÁ ŠACHTA	8,80
4.02	SCHODIŠŤOVÝ PROSTOR	29,90
4.03	CHODBA	86,04
4.04	UMÝVÁRNA (POLOHOVACÍ VANA)	11,16
4.05	ČISTÍCÍ MÍSTNOST	2,64
4.06	DENNÍ MÍSTNOST KLIENTI	14,35
4.07	KUCHYŇKA/ČAJOVNA	14,09
4.08	TERASA	26,02
4.09	KANCELÁŘ (PEČOVATELKY)	14,30
4.10	DENNÍ MÍSTNOST (PEČOVATELKY)	12,18
4.11	PŘEDSÍŇ	4,05
4.11a	KOUPELNA S WC	4,73
4.11b	POKOJ JEDNOLŮŽKOVÝ	12,43
4.12	PŘEDSÍŇ	4,05
4.12a	KOUPELNA S WC	4,73
4.12b	POKOJ JEDNOLŮŽKOVÝ	12,43
4.13	PŘEDSÍŇ	4,05
4.13a	KOUPELNA S WC	4,73
4.13b	POKOJ JEDNOLŮŽKOVÝ	12,43
4.14	PŘEDSÍŇ	4,05
4.14a	KOUPELNA S WC	4,73
4.14b	POKOJ JEDNOLŮŽKOVÝ	12,43
4.15	PŘEDSÍŇ	4,05
4.15a	KOUPELNA S WC	4,73
4.15b	POKOJ JEDNOLŮŽKOVÝ	12,43
4.16	PŘEDSÍŇ	4,05
4.16a	KOUPELNA S WC	4,73
4.16b	POKOJ JEDNOLŮŽKOVÝ	12,43
4.17	PŘEDSÍŇ	4,05
4.17a	KOUPELNA S WC	4,73
4.17b	POKOJ JEDNOLŮŽKOVÝ	12,43

ČÍSLO MÍST.	ÚČEL MÍSTNOSTI	PLOCHA (m ²)
4.18	PŘEDSÍŇ	4,05
4.18a	KOUPELNA S WC	4,73
4.18b	POKOJ JEDNOLŮŽKOVÝ	12,43
4.19	PŘEDSÍŇ	6,89
4.19a	KOUPELNA S WC	4,77
4.19b	POKOJ DVOJLŮŽKOVÝ	25,20
4.20	PŘEDSÍŇ	5,40
4.20a	KOUPELNA S WC	4,73
4.20b	POKOJ JEDNOLŮŽKOVÝ	12,20
4.21	PŘEDSÍŇ	5,72
4.21a	KOUPELNA S WC	4,74
4.21b	POKOJ DVOJLŮŽKOVÝ	25,50
4.22	SKLAD	20,46
4.23	ÚKLIDOVÁ MÍSTNOST	3,29
4.24	SKLAD LŮŽKOVIN	3,44
4.25	WC - Ž NÁVŠTĚVA	3,29
4.26	WC - M NÁVŠTĚVA	3,29
4.27	WC - PERSONÁL	3,37
4.28	PŘEDSÍŇ SOC. ZÁZEMÍ	7,25



Zodpovědný projektant:	Ing. Petr Zavadil	Otisk razítka:
Vypracoval:	Ing. Petr Zavadil	
Kreslil:	Ing. Pavel Passinger	

SPZ DESIGN, s.r.o.
 Moravská 359/13
 779 00 Okouzlec - Holice
 IČ: 278 31 132
 telefon: 585 150 411
 e-mail: spz.design@seznam.cz
 web: www.spzdesign.cz

Kraj:	Moravskoslezský	Místo:	parc. č. 451/1, 451/16 a 449, k. ú. Rýmařov, obec Rýmařov	Účel projektu:	Studie
Investor:	Město Rýmařov, náměstí Míru 230/1, 795 01 Rýmařov; IČO: 00296317			Datum:	5/2023
Název stavby:	Výstavba budovy pro sociální služby DZR Rýmařov			Číslo archivní(zakázky):	22/23
Obsah výkresu:	Půdorys 4NP			Datum expedice/verze:	10. 5. 2023 / V1
				Formát výkresu:	3x A4
				Měřítko:	1:100
				Číslo výkresu:	D-04
				Paré číslo:	



ZÁKLADNÍ POPIS


ZÁKLADOVÉ KONSTRUKCE - PŘEDBĚŽNĚ SE POČÍTÁ S BĚŽNÝMI ZÁKLADOVÝMI PÁSY Z PROSTÉHO BETONU, PŘÍPADNĚ VYZTUŽENÉ. NA ZÁKLADĚ HORŠÍCH PODMÍNEK MŮŽE DOJÍT K ZALOŽENÍ NA PILOTECH. BUDE UPŘESNĚNO NA ZÁKLADĚ INŽENÝRSKO-GEOLOGICKÉHO PRŮZKUMU

OBVODOVÉ KONSTRUKCE - KONSTRUKCE OBÁLKY BUDOVY JSOU NAVRŽENÉ JAKO KERAMICKÉ DĚROVANÉ TEPELNĚ IZOLAČNÍ TVÁRNICE TL. 500mm, BEZ POTŘEBY DALŠÍCH TEPELNĚ IZOLAČNÍCH MATERIÁLU. MATERIÁL JE VOLEN Z HLEDISKA VÝBORNÝCH TEPELNĚ TECHNICKÝCH VLASTNOSTÍ A ROVNĚŽ ODPADÁ DALŠÍ ČINNOST NA DODATEČNÉ POKLÁDKY TEPELNÝCH IZOLANTŮ A JE ZDE ČASOVÁ ÚSPORA PRACNOSTI. DÁLE JE ZOHLEDNĚN VÝSKYT PTACTVA ABY NEDOŠLO K POŠKOZENÍ FORMOU DĚR.

VNITŘNÍ STĚNY A PŘÍČKY - VNITŘNÍ STĚNY A PŘÍČKY JSOU Z BĚŽNÝCH KERAMICKÝCH DĚROVANÝCH TVÁRNIC. DĚLÍČI STĚNY JEDNOTEK KLIENTŮ A U KANCELÁŘSKÝCH PRACOVÍŠŤ MUSÍ BÝT DODRŽENY POŽADAVKY NA AKUSTICKÝ ÚTLUM.

STROPY - STROPNÍ KONSTRUKCE JSOU NAVRŽENY V STEJNÉM STAVEBNICOVÉM SYSTÉMU JAKO STĚNY A TO PRO JEJICH SNADNOU MONTÁŽ, POKLÁDKU A RYCHLÉ NÁVAZNOSTI STAVEBNÍ ČINNOSTI. JEDNÁ SE O KERAMOBETONOVÉ STROPY TVOŘENÉ NOSNÍKY, KERAMICKÝMI DUTINOVÝMI VLOŽKAMI A NADBETONÁVKOU.

STŘECHA - STŘEŠNÍ PLÁŠŤ JE ŘEŠEN JAKO LEHKÁ PLECHOVÁ STŘEŠNÍ KRYTINA NA STŘEŠNÍCH VAZNÍCÍCH SEDLOVÉ STŘECHY SKLO 15°, ZATEPLENÍ JE PŘEDVEDENO NA STROPNÍ KONSTRUKCI VOLNĚ LOŽENOU TEPELNĚ IZOLACÍ.

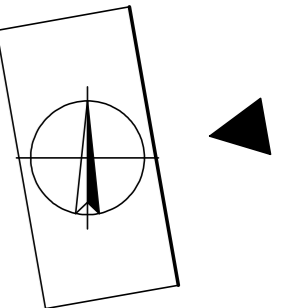
Zodpovědný projektant:	Ing. Petr Zavadil	Otisk razítka:	 SPZ DESIGN, s.r.o. Moravská 359/13 779 00 Olomouc - Holice IČ: 278 31 132 telefon: 585 150 411 e-mail: spz.design@seznam.cz web: www.spzdesign.cz		
Vypracoval:	Ing. Petr Zavadil				
Kreslil:	Ing. Pavel Passinger				
Účel projektu:	Studie				
Kraj:	Moravskoslezský	Místo:	parc. č. 451/1, 451/16 a 449, k. ú. Rýmařov, obec Rýmařov		
Investor:	Město Rýmařov, náměstí Míru 230/1, 795 01 Rýmařov; IČO: 00296317				
Název stavby:	Výstavba budovy pro sociální služby DZR Rýmařov		Datum:	5/2023	
Obsah výkresu:	Řez A-A	Číslo výkresu:	D-05-a	Číslo archivní(zakázky):	22/23
				Datum expedice/verze:	10. 5. 2023 / V1
				Formát výkresu:	2x A4
				Měřítko:	1:100
				Paré číslo:	

POHLED OD VÝCHODU



LEGENDA MATERIÁLU

- (A) TEPELNĚ IZOLAČNÍ VÝPLNĚ OTVORŮ PLASTOVÉ/HLINÍKOVÉ S IZOLAČNÍM TROJSKLEM
- (B) FASÁDNÍ PROFILOVANÝ OBKLAD, PLECHOVÝ, NAPŘ. DEKMETAL
- (C) ZASTŘEŠENÍ HLAVNÍHO VSTUPU, ZAVEŠENÁ OCELOVÁ KONSTRUKCE
- (D) JEMNOZRNÁ FASDÁNÍ OMÍTKA HLAVNÍ ODSTÍN DLE VÝBĚRU
- (E) JEMNOZRNÁ FASDÁNÍ OMÍTKA ODLIŠNÝ ODSTÍN DLE VÝBĚRU
- (F) OCELOVÉ ZÁBRADLÍ TERAS
- (G) OPLECHOVÁNÍ ATIKY/STŘECHY
- (H) NÁPIS/LOGO DLE POZDĚŠÍHO ZADÁNÍ
- (I) OCELOVÁ KONSTRUKCE S LANY PRO POPÍNAVÉ ROSTLINY - ZELENÁ FASÁDA
- (J) SNĚHOVÉ ZACHYTÁVAČE
- (K) DEŠŤOVÉ SVODY, SYSTÉMOVÉ ŘEŠENÍ PLECHOVÝCH SVODŮ
- (L) STŘEŠNÍ KRYTINA, PLECHOVÉ VELKOFORMÁTOVÉ ŠABLONY



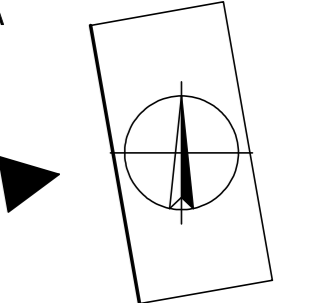
Zodpovědný projektant:	Ing. Petr Zavadil	Otisk razítka:	<p>SPZ DESIGN, s.r.o. Moravská 359/13 779 00 Okouzec - Holice IČ: 278 31 132 telefon: 585 150 411 e-mail: spz.design@seznam.cz web: www.spzdesign.cz</p>	
Vypracoval:	Ing. Petr Zavadil			
Kreslil:	Ing. Pavel Passinger			
Kraj:	Moravskoslezský	Místo:	parc. č. 451/1, 451/16 a 449, k. ú. Rýmařov, obec Rýmařov	
Investor:	Město Rýmařov, náměstí Míru 230/1, 795 01 Rýmařov; IČO: 00296317		Účel projektu:	Studie
Název stavby:	Výstavba budovy pro sociální služby DZR Rýmařov		Datum:	5/2023
Obsah výkresu:	POHLED OD VÝCHODU		Číslo archivní(zakázky):	22/23
			Datum expedice/verze:	10. 5. 2023 / V1
			Formát výkresu:	3x A4
			Měřítka:	1:100
			Číslo výkresu:	D-06-a
			Paré číslo:	

POHLED OD VÝCHODU



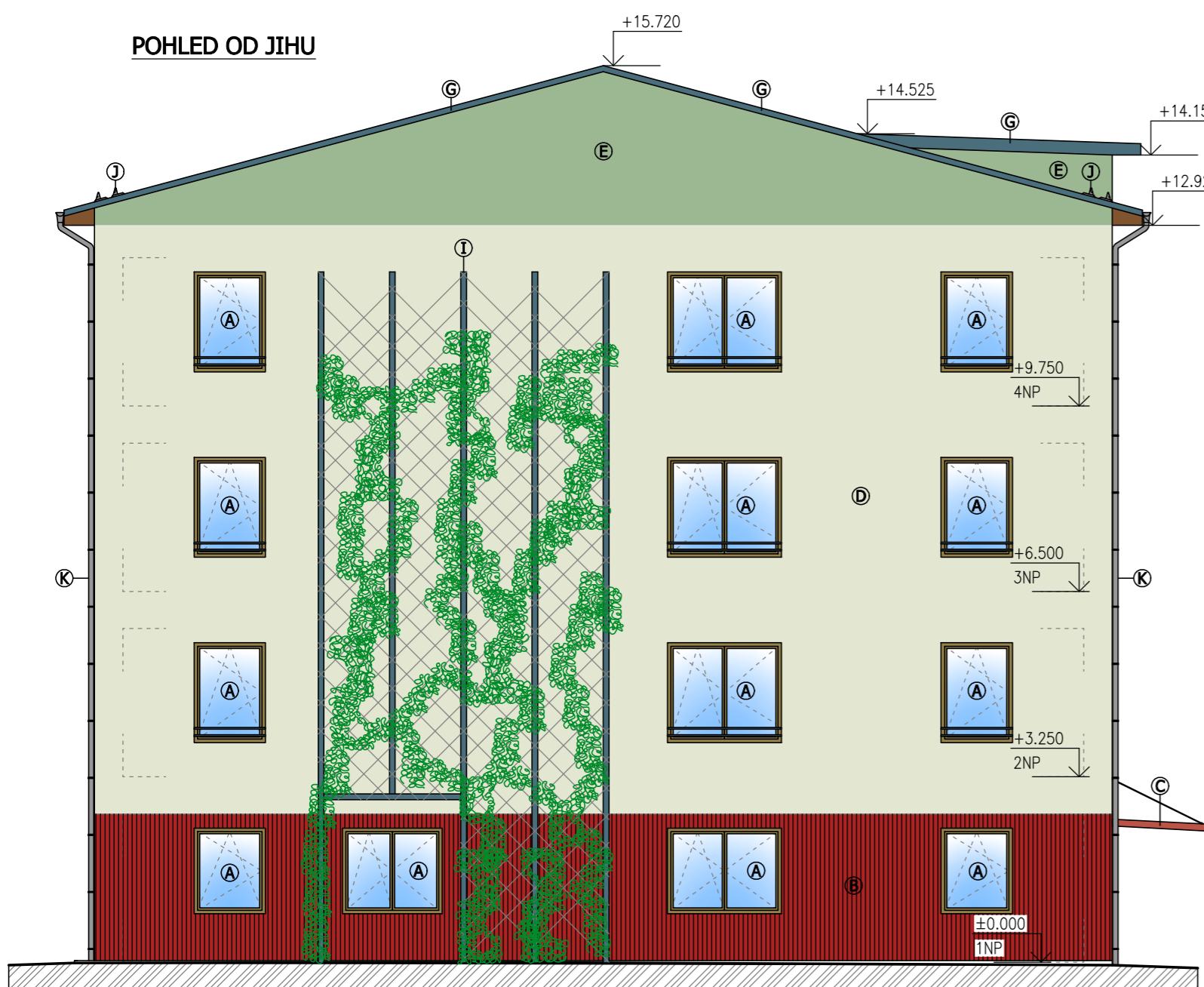
LEGENDA MATERIÁLU

- (A) TEPELNĚ IZOLAČNÍ VÝPLNĚ OTVORŮ PLASTOVÉ/HLINÍKOVÉ S IZOLAČNÍM TROJSKLEM
- (B) FASÁDNÍ PROFILOVANÝ OBKLAD, PLECHOVÝ, NAPŘ. DEKMETAL
- (C) ZASTŘEŠENÍ HLAVNÍHO VSTUPU, ZAVEŠENÁ OCELOVÁ KONSTRUKCE
- (D) JEMNOZRNÁ FASÁDNÍ OMÍTKA HLAVNÍ ODSŤÍN DLE VÝBĚRU
- (E) JEMNOZRNÁ FASÁDNÍ OMÍTKA ODLIŠNÝ ODSŤÍN DLE VÝBĚRU
- (F) OCELOVÉ ZÁBRADLÍ TERAS
- (G) OPLECHOVÁNÍ ATIKY/STŘECHY
- (H) NÁPIS/LOGO DLE POZDĚJŠÍHO ZADÁNÍ
- (I) OCELOVÁ KONSTRUKCE S LANY PRO POPÍNAVÉ ROSTLINY - ZELENÁ FASÁDA
- (J) SNĚHOVÉ ZACHYTÁVAČE
- (K) DEŠŤOVÉ SVODY, SYSTÉMOVÉ ŘEŠENÍ PLECHOVÝCH SVODŮ
- (L) STŘEŠNÍ KRYTINA, PLECHOVÉ VELKOFORMÁTOVÉ ŠABLONY

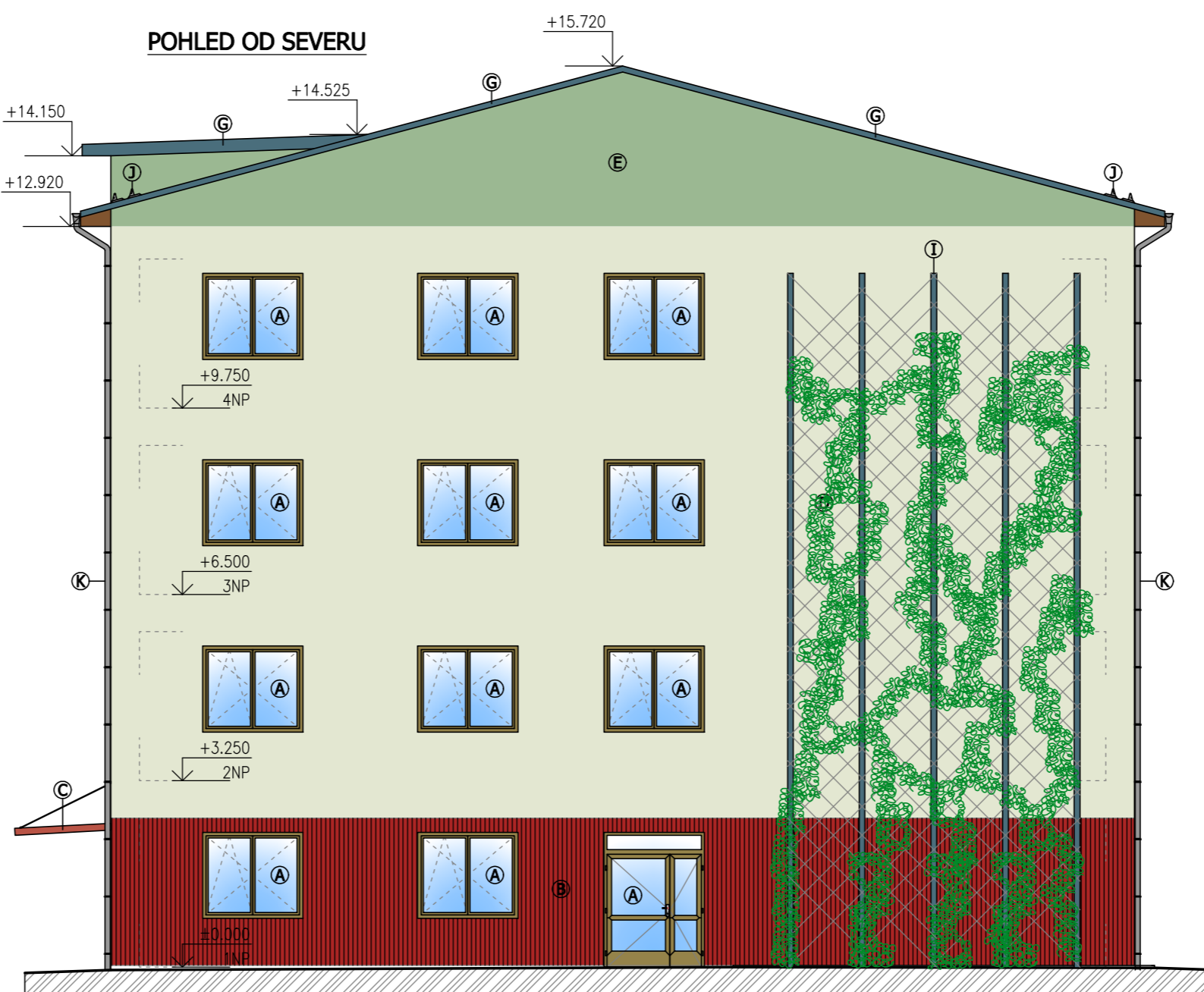


Zodpovědný projektant:	Ing. Petr Zavadil	Otisk razítka:	 SPZ DESIGN, s.r.o. Moravská 359/13 779 00 Okouzec - Holice IČ: 278 31 132 telefon: 585 150 411 e-mail: spz.design@seznam.cz web: www.spzdesign.cz	
Vypracoval:	Ing. Petr Zavadil			
Kreslil:	Ing. Pavel Passinger			
Kraj:	Moravskoslezský	Místo:	parc. č. 451/1, 451/16 a 449, k. ú. Rýmařov, obec Rýmařov	
Investor:	Město Rýmařov, náměstí Míru 230/1, 795 01 Rýmařov; IČO: 00296317		Účel projektu:	Studie
Název stavby:	Výstavba budovy pro sociální služby DZR Rýmařov		Datum:	5/2023
Obsah výkresu:	POHLED OD ZÁPADU		Číslo archivní/zakázky:	22/23
			Datum expedice/verze:	10. 5. 2023 / V1
			Formát výkresu:	3x A4
			Měřítko:	1:100
			Číslo výkresu:	D-07-a
			Paré číslo:	

POHLED OD JIHU

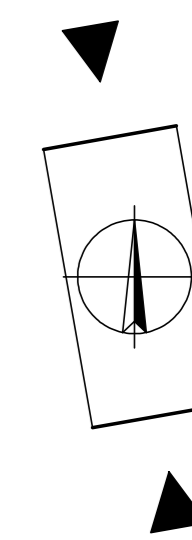



POHLED OD SEVERU

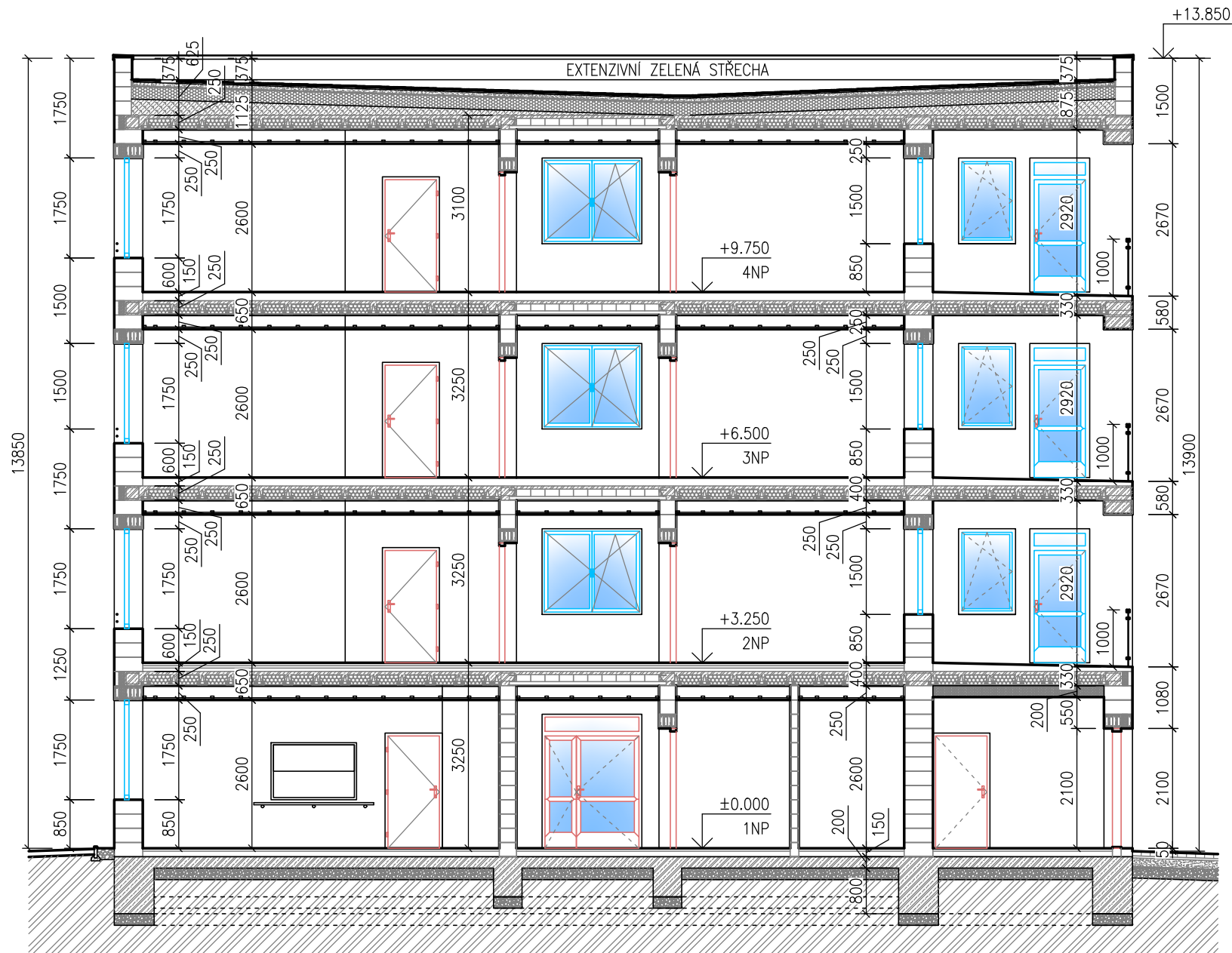


LEGENDA MATERIÁLU

- Ⓐ TEPELNĚ IZOLAČNÍ VÝPLNĚ OTVORŮ PLASTOVÉ/HLINÍKOVÉ S IZOLAČNÍM TROJSKLEM
- Ⓑ FASÁDNÍ PROFILOVANÝ OBKLAD, PLECHOVÝ, NAPŘ. DEKMETAL
- Ⓒ ZASTŘEŠENÍ HLAVNÍHO VSTUPU, ZAVEŠENÁ OCELOVÁ KONSTRUKCE
- Ⓓ JEMNOZRNÁ FASDÁNÍ OMÍTKA HLAVNÍ ODSTÍN DLE VÝBĚRU
- Ⓔ JEMNOZRNÁ FASDÁNÍ OMÍTKA ODLIŠNÝ ODSTÍN DLE VÝBĚRU
- Ⓕ OCELOVÉ ZÁBRADLÍ TERAS
- Ⓖ OPLECHOVÁNÍ ATIKY/STŘECHY
- Ⓗ NÁPIS/LOGO DLE POZDĚJŠÍHO ZADÁNÍ
- Ⓘ OCELOVÁ KONSTRUKCE S LANY PRO POPÍNAVÉ ROSTLINY - ZELENÁ FASÁDA
- Ⓙ SNĚHOVÉ ZACHYTÁVAČE
- Ⓚ DEŠŤOVÉ SVODY, SYSTÉMOVÉ ŘEŠENÍ PLECHOVÝCH SVODŮ
- Ⓛ STŘEŠNÍ KRYTINA, PLECHOVÉ VELKOFORMÁTOVÉ ŠABLONY



Zodpovědný projektant:	Ing. Petr Zavadil	Otisk razítka:	 <p>SPZ DESIGN, s.r.o. Moravská 359/13 779 00 Okouzec - Holice IČ: 278 31 132 telefon: 585 150 411 e-mail: spz.design@seznam.cz web: www.spzdesign.cz</p>	
Vypracoval:	Ing. Petr Zavadil			
Kreslil:	Ing. Pavel Passinger			
Kraj:	Moravskoslezský	Místo:	parc. č. 451/1, 451/16 a 449, k. ú. Rýmařov, obec Rýmařov	
Investor:	Město Rýmařov, náměstí Míru 230/1, 795 01 Rýmařov; IČO: 00296317		Účel projektu:	Studie
Název stavby:	Výstavba budovy pro sociální služby DZR Rýmařov		Datum:	5/2023
Obsah výkresu:	POHLED OD SEVERU A OD JIHU		Číslo archivní/zakázky:	22/23
			Datum expedice/verze:	10. 5. 2023 / V1
			Formát výkresu:	3x A4
			Měřítko:	1:100
			Číslo výkresu:	D-08-a
			Paré číslo:	



ZÁKLADNÍ POPIS


ZÁKLADOVÉ KONSTRUKCE - PŘEDBĚŽNĚ SE POČÍTÁ S BĚŽNÝMI ZÁKLADOVÝMI PÁSY Z PROSTÉHO BETONU, PŘÍPADNĚ VYZTUŽENÉ. NA ZÁKLADĚ HORŠÍCH PODMÍNEK MŮŽE DOJÍT K ZALOŽENÍ NA PILOTECH. BUDE UPŘESNĚNO NA ZÁKLADĚ INŽENÝRSKO-GEOLOGICKÉHO PRŮZKUMU

OBVODOVÉ KONSTRUKCE - KONSTRUKCE OBÁLKY BUDOVY JSOU NAVRŽENÉ JAKO KERAMICKÉ DĚROVANÉ TEPELNĚ IZOLAČNÍ TVÁRNICE TL. 500mm, BEZ POTŘEBY DALŠÍCH TEPELNĚ IZOLAČNÍCH MATERIÁLU. MATERIÁL JE VOLEN Z HLEDISKA VÝBORNÝCH TEPELNĚ TECHNICKÝCH VLASTNOSTÍ A ROVNĚŽ ODPADÁ DALŠÍ ČINNOST NA DODATEČNÉ POKLÁDKY TEPELNÝCH IZOLANTŮ A JE ZDE ČASOVÁ ÚSPORA PRACNOSTI. DÁLE JE ZOHLEDNĚN VÝSKYT PTACTVA ABY NEDOŠLO K POŠKOZENÍ FORMOU DĚR.

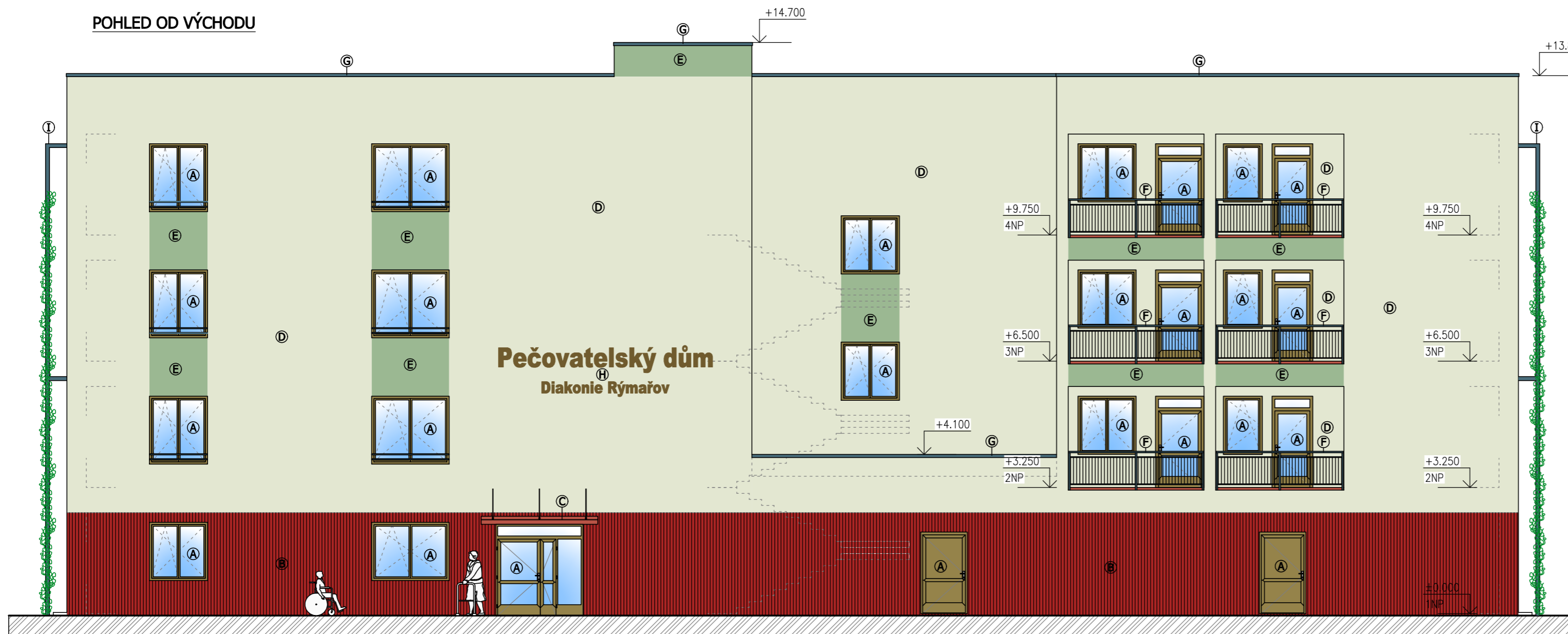
VNITŘNÍ STĚNY A PŘÍČKY - VNITŘNÍ STĚNY A PŘÍČKY JSOU Z BĚŽNÝCH KERAMICKÝCH DĚROVANÝCH TVÁRNIC. DĚLÍCÍ STĚNY JEDNOTEK KLIENTŮ A U KANCELÁŘSKÝCH PRACOVÍŠŤ MUSÍ BÝT DODRŽENY POŽADAVKY NA AKUSTICKÝ ÚTLUM.

STROPY - STROPNÍ KONSTRUKCE JSOU NAVRŽENY V STEJNÉM STAVEBNICOVÉM SYSTÉMU JAKO STĚNY A TO PRO JEJICH SNADNOU MONTÁŽ, POKLÁDKU A RYCHLÉ NÁVAZNOSTI STAVEBNÍ ČINNOSTI. JEDNÁ SE O KERAMOBETONOVÉ STROPY TVOŘENÉ NOSNÍKY, KERAMICKÝMI DUTINOVÝMI VLOŽKAMI A NADBETONÁVKOU.

STŘECHA - STŘEŠNÍ PLÁŠŤ JE ŘEŠEN JAKO ZELENÁ EXTENZIVNÍ BEZÚDRŽBOVÁ STŘECHA. NÁVRH BERE OHLED NA PŘÍNOS ZELENÝCH STŘECH A TO ZEJMÉNA TEPELNOU STABILITU PODSTŘEŠÍ.

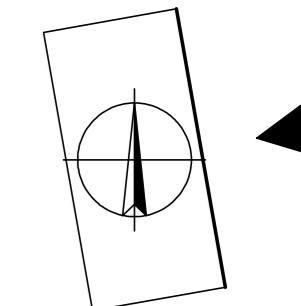
Zodpovědný projektant:	Ing. Petr Zavadil	Otisk razítka:	 SPZ DESIGN, s.r.o. Moravská 359/13 779 00 Olomouc - Holice IČ: 278 31 132 telefon: 585 150 411 e-mail: spz.design@seznam.cz web: www.spzdesign.cz		
Vypracoval:	Ing. Petr Zavadil				
Kreslil:	Ing. Pavel Passinger				
Kraj:	Moravskoslezský	Místo:	parc. č. 451/1, 451/16 a 449, k. ú. Rýmařov, obec Rýmařov	Účel projektu:	Studie
Investor:	Město Rýmařov, náměstí Míru 230/1, 795 01 Rýmařov; IČO: 00296317			Datum:	5/2023
Název stavby:	Výstavba budovy pro sociální služby DZR Rýmařov			Číslo archivní(zakázky):	22/23
Obsah výkresu:				Řez A-A	Datum expedice/verze:
				Formát výkresu:	2x A4
				Měřítko:	1:100
				Číslo výkresu:	D-05-b
				Paré číslo:	

POHLED OD VÝCHODU



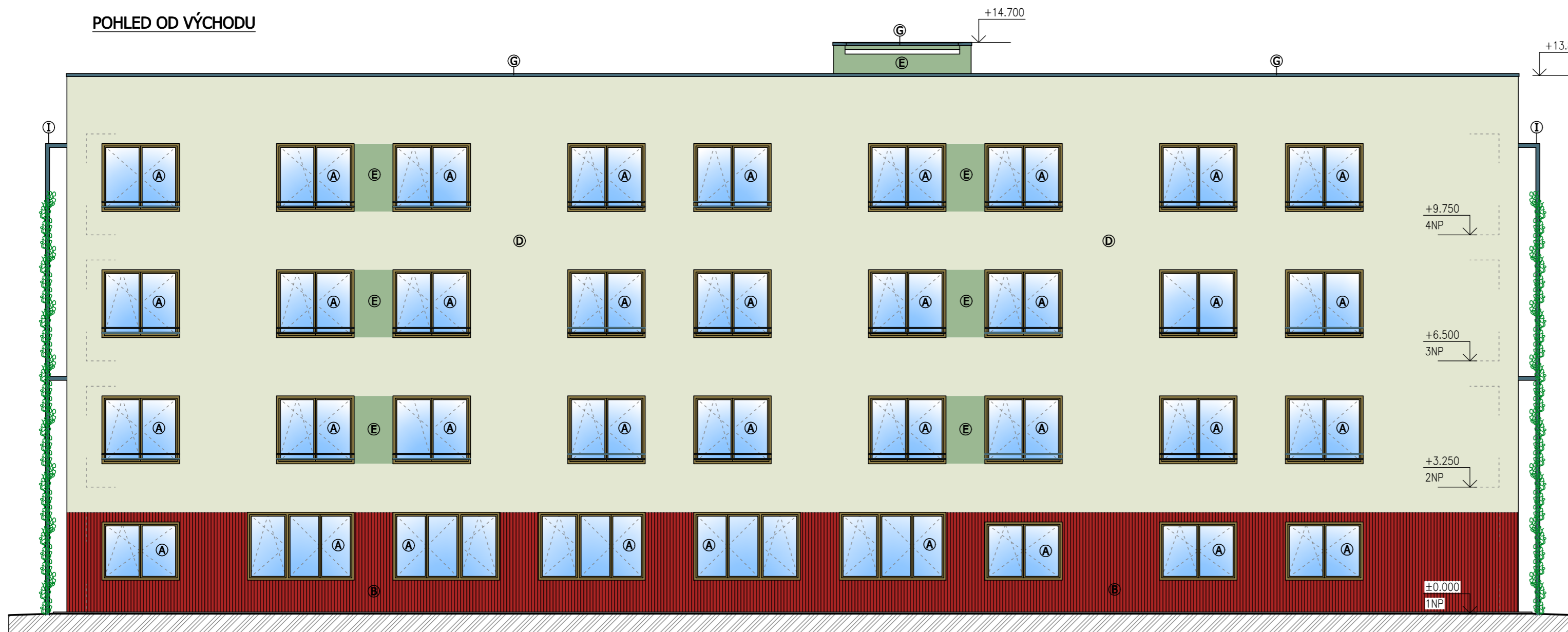
LEGENDA MATERIÁLU

- (A) TEPELNĚ IZOLAČNÍ VÝPLNĚ OTVORŮ PLASTOVÉ/HLINÍKOVÉ S IZOLAČNÍM TROJSKLEM
- (B) FASÁDNÍ PROFILOVANÝ OBKLAD, PLECHOVÝ, NAPŘ. DEKMETAL
- (C) ZASTŘEŠENÍ HLAVNÍHO VSTUPU, ZAVEŠENÁ OCELOVÁ KONSTRUKCE
- (D) JEMNOZRNÁ FASDÁNÍ OMÍTKA HLAVNÍ ODSŤÍN DLE VÝBĚRU
- (E) JEMNOZRNÁ FASDÁNÍ OMÍTKA ODLIŠNÝ ODSŤÍN DLE VÝBĚRU
- (F) OCELOVÉ ZÁBRADLÍ TERAS
- (G) OPLECHOVÁNÍ ATIKY/STŘECHY
- (H) NÁPIS/LOGO DLE POZDĚJŠÍHO ZADÁNÍ
- (I) OCELOVÁ KONSTRUKCE S LANY PRO POPÍNAVÉ ROSTLINY - ZELENÁ FASÁDA



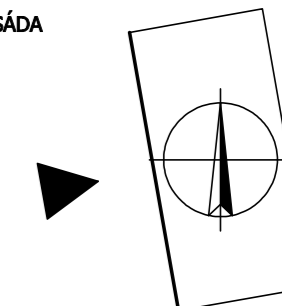
Zodpovědný projektant:	Ing. Petr Zavadil	Otisk razítka:	<p>SPZ DESIGN, s.r.o. Moravská 359/13 779 00 Okouzec - Holice IČ: 278 31 132 telefon: 585 150 411 e-mail: spz.design@seznam.cz web: www.spzdesign.cz</p>	
Vypracoval:	Ing. Petr Zavadil			
Kreslil:	Ing. Pavel Passinger			
Kraj:	Moravskoslezský	Místo: parc. č. 451/1, 451/16 a 449, k. ú. Rýmařov, obec Rýmařov	Účel projektu:	Studie
Investor:	Město Rýmařov, náměstí Míru 230/1, 795 01 Rýmařov; IČO: 00296317		Datum:	5/2023
Název stavby:	Výstavba budovy pro sociální služby DZR Rýmařov		Číslo archívní(zakázky):	22/23
Obsah výkresu:	POHLED OD VÝCHODU		Datum expedice/verze:	10. 5. 2023 / V1
			Formát výkresu:	3x A4
			Měřítka:	1:100
			Číslo výkresu:	D-06-b
			Paré číslo:	


POHLED OD VÝCHODU



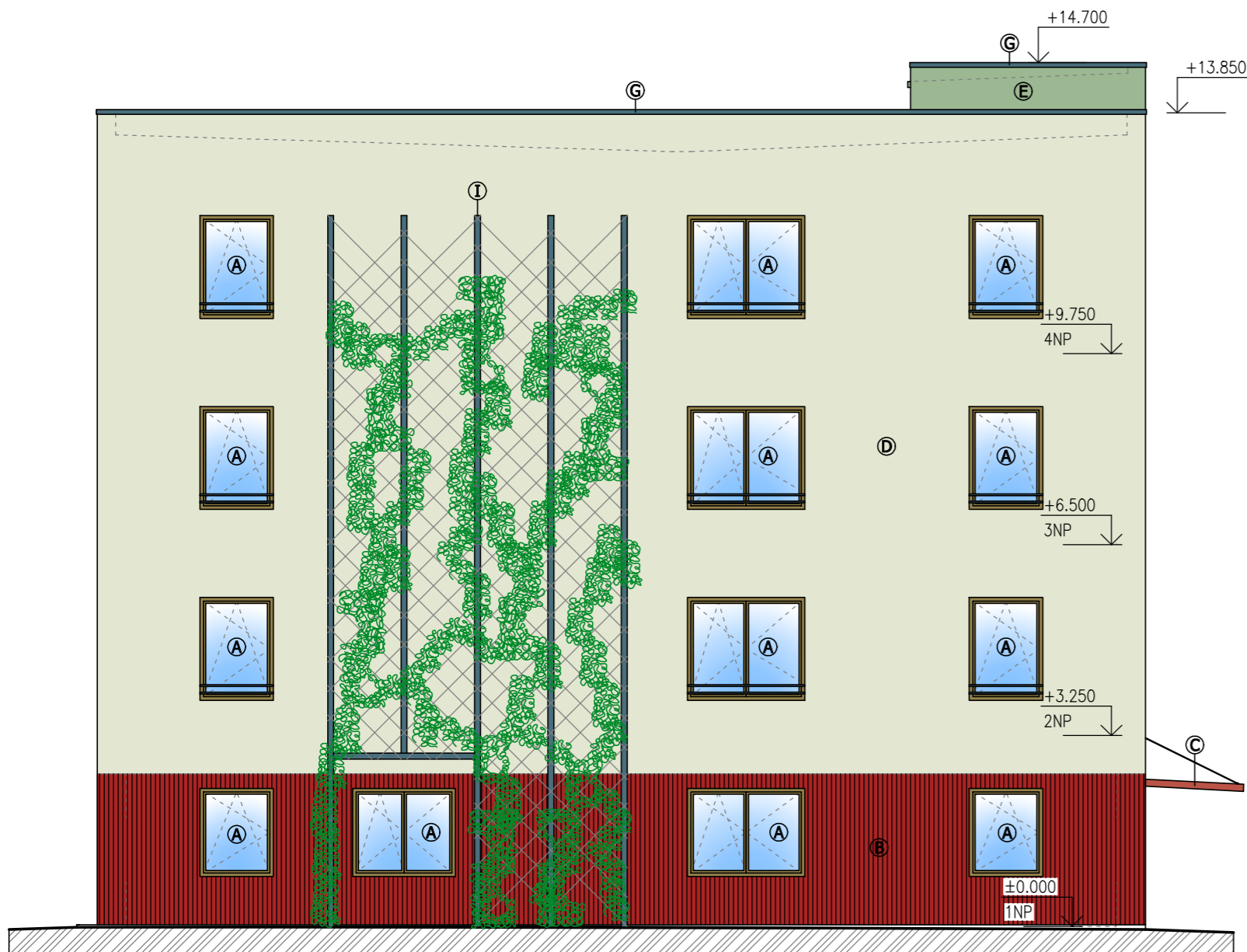
LEGENDA MATERIÁLU

- (A) TEPELNĚ IZOLAČNÍ VÝPLNĚ OTVORŮ PLASTOVÉ/HLINÍKOVÉ S IZOLAČNÍM TROJSKLEM
- (B) FASÁDNÍ PROFILOVANÝ OBKLAD, PLECHOVÝ, NAPŘ. DEKMETAL
- (C) ZASTŘEŠENÍ HLAVNÍHO VSTUPU, ZAVEŠENÁ OCELOVÁ KONSTRUKCE
- (D) JEMNOZRNÁ FASÁDNÍ OMÍTKA HLAVNÍ ODSŤÍN DLE VÝBĚRU
- (E) JEMNOZRNÁ FASÁDNÍ OMÍTKA ODLIŠNÝ ODSŤÍN DLE VÝBĚRU
- (F) OCELOVÉ ZÁBRADLÍ TERAS
- (G) OPLECHOVÁNÍ ATIKY/STŘECHY
- (H) NÁPIS/LOGO DLE POZDĚŠÍHO ZADÁNÍ
- (I) OCELOVÁ KONSTRUKCE S LANY PRO POPÍNAVÉ ROSTLINY - ZELENÁ FASÁDA



Zodpovědný projektant:	Ing. Petr Zavadil	Otisk razítka:	 SPZ DESIGN, s.r.o. Moravská 359/13 779 00 Okouzlec - Holice IČ: 278 31 132 telefon: 585 150 411 e-mail: spz.design@seznam.cz web: www.spzdesign.cz	
Vypracoval:	Ing. Petr Zavadil			
Kreslil:	Ing. Pavel Passinger			
Kraj:	Moravskoslezský	Místo: parc. č. 451/1, 451/16 a 449, k. ú. Rýmařov, obec Rýmařov	Účel projektu:	Studie
Investor:	Město Rýmařov, náměstí Míru 230/1, 795 01 Rýmařov; IČO: 00296317		Datum:	5/2023
Název stavby:	Výstavba budovy pro sociální služby DZR Rýmařov		Číslo archivní(zakázky):	22/23
Obsah výkresu:	POHLED OD ZÁPADU		Datum expedice/verze:	10. 5. 2023 / V1
			Formát výkresu:	3x A4
			Měřítko:	1:100
			Číslo výkresu:	D-07-b
			Paré číslo:	

POHLED OD JIHU

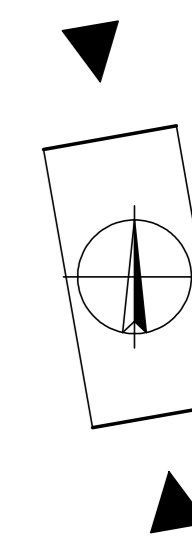



POHLED OD SEVERU



LEGENDA MATERIÁLU

- Ⓐ TEPELNĚ IZOLAČNÍ VÝPLNĚ OTVORŮ PLASTOVÉ/HLINÍKOVÉ S IZOLAČNÍM TROJSKLEM
- Ⓑ FASÁDNÍ PROFILOVANÝ OBKLAD, PLECHOVÝ, NAPŘ. DEKMETAL
- Ⓒ ZASTŘEŠENÍ HLAVNÍHO VSTUPU, ZAVEŠENÁ OCELOVÁ KONSTRUKCE
- Ⓓ JEMNOZRNÁ FASDÁNÍ OMÍTKA HLAVNÍ ODSTÍN DLE VÝBĚRU
- Ⓔ JEMNOZRNÁ FASDÁNÍ OMÍTKA ODLIŠNÝ ODSTÍN DLE VÝBĚRU
- Ⓕ OCELOVÉ ZÁBRADLÍ TERAS
- Ⓖ OPLECHOVÁNÍ ATIKY/STŘECHY
- Ⓗ NÁPIS/LOGO DLE POZDĚŠÍHO ZADÁNÍ
- Ⓘ OCELOVÁ KONSTRUKCE S LANY PRO POPÍNAVÉ ROSTLINY - ZELENÁ FASÁDA



Zodpovědný projektant:	Ing. Petr Zavadil	Otisk razítka:	 <p>SPZ DESIGN, s.r.o. Moravská 359/13 779 00 Olomouc - Holice IČ: 278 31 132 telefon: 585 150 411 e-mail: spz.design@seznam.cz web: www.spzdesign.cz</p>	
Vypracoval:	Ing. Petr Zavadil			
Kreslil:	Ing. Pavel Passingier			
Kraj:	Moravskoslezský	Místo: parc. č. 451/1, 451/16 a 449, k. ú. Rýmařov, obec Rýmařov	Účel projektu:	Studie
Investor:	Město Rýmařov, náměstí Míru 230/1, 795 01 Rýmařov; IČO: 00296317		Datum:	5/2023
Název stavby:	Výstavba budovy pro sociální služby DZR Rýmařov		Číslo archívní(zakázky):	22/23
Obsah výkresu:	POHLED OD SEVERU A OD JIHU		Datum expedice/verze:	10. 5. 2023 / V1
			Formát výkresu:	3x A4
			Měřítko:	1:100
			Číslo výkresu:	D-08-b
			Paré číslo:	