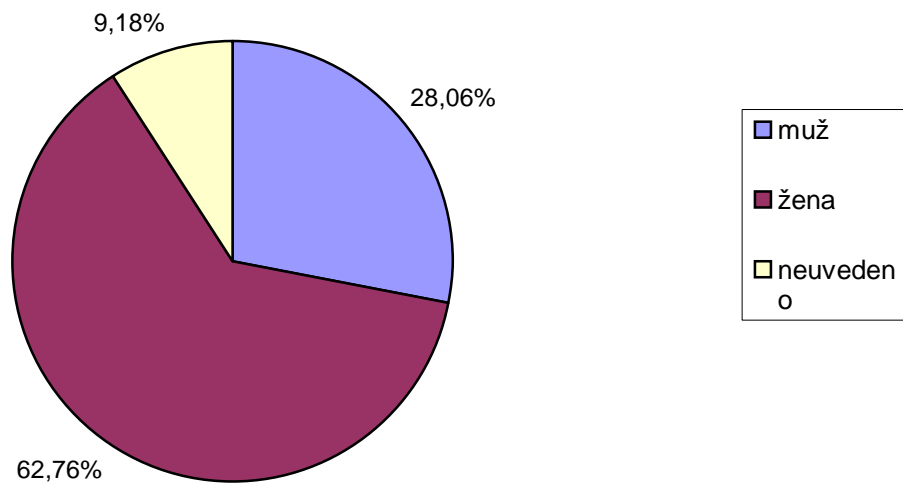


1) údaje o respondetech

1a) pohlaví

pohlaví	počet	%
muž	55	28,06
žena	123	62,76
neuveďeno	18	9,18
celkem	196	100

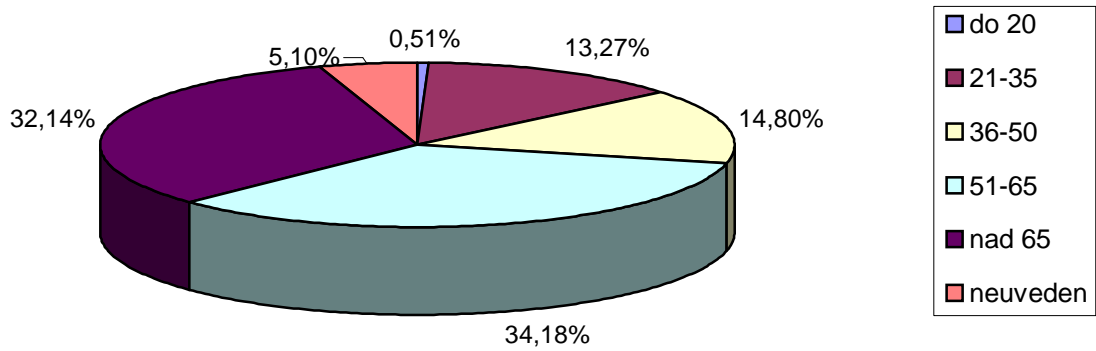
Pohlaví respondentů



1b) věk respondentů

věk	počet	%
do 20	1	0,51
21-35	26	13,27
36-50	29	14,80
51-65	67	34,18
nad 65	63	32,14
neuveďen	10	5,10
celkem	196	100

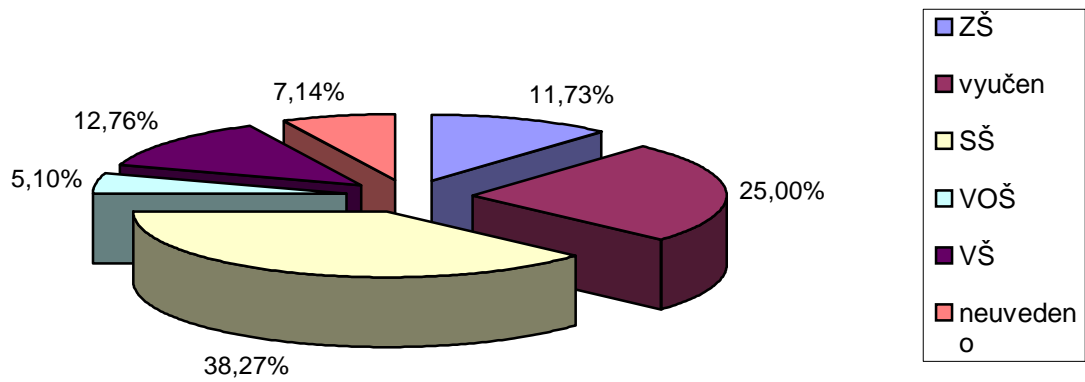
Věk respondentů



1c) vzdělání respondentů

vzdělání	počet	%
ZŠ	23	11,73
vyučen	49	25,00
SŠ	75	38,27
VOŠ	10	5,10
VŠ	25	12,76
neuveďeno	14	7,14
celkem	196	100

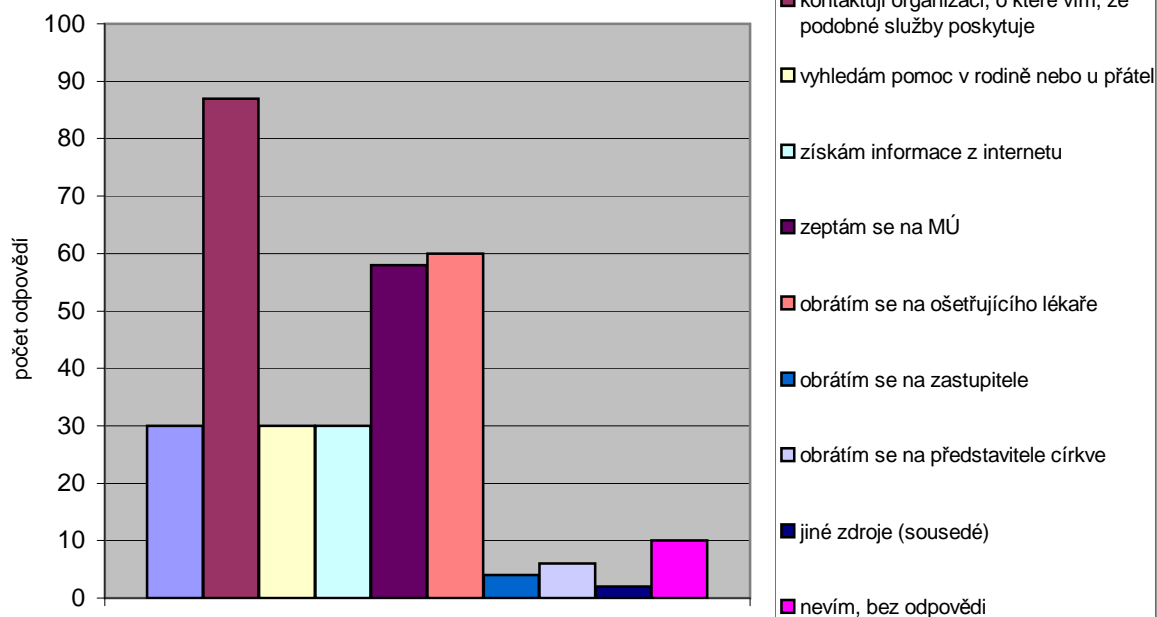
Vzdělání respondentů



2) Představte si, že se ocitnete v situaci, kdy potřebujete nějakou sociální službu. Kde byste se informoval/a?

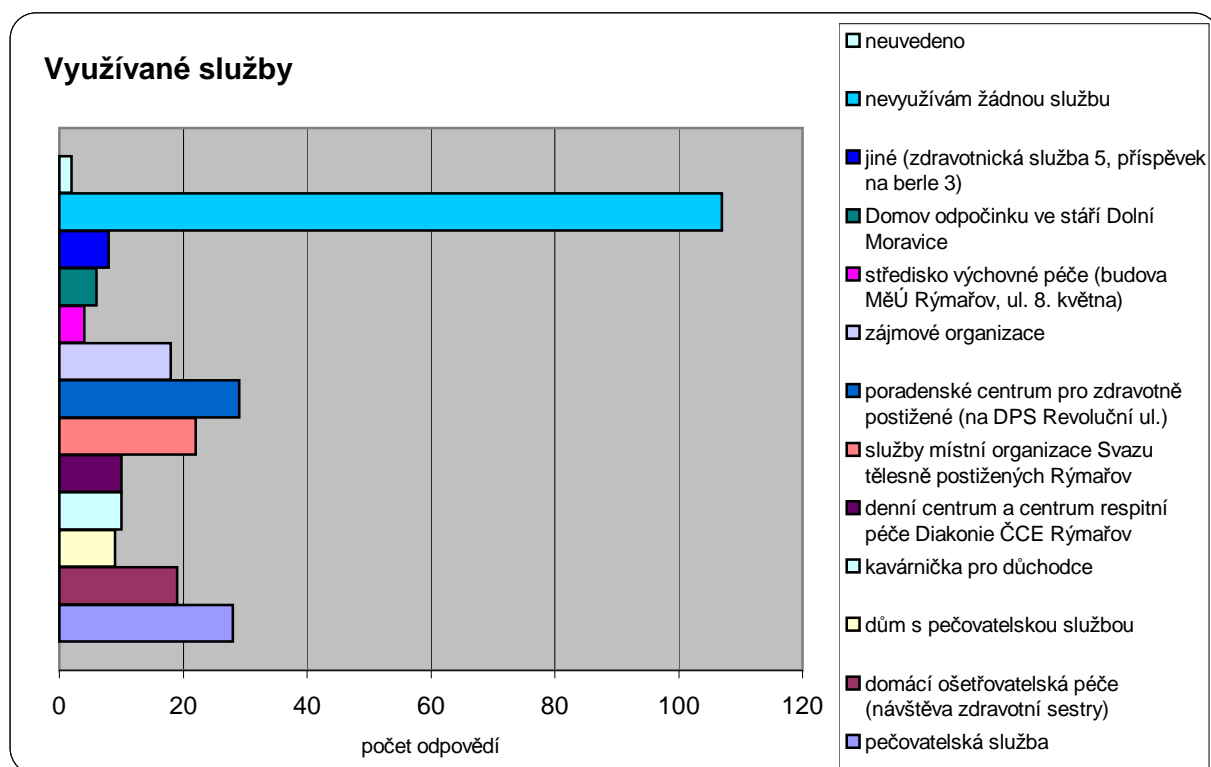
místo informací	počet	%
obrátím se na člověka, který se s podobným problémem setkal	30	9,46
kontaktuji organizaci, o které vím, že podobné služby poskytuje	87	27,44
vyhledám pomoc v rodině nebo u přátel	30	9,46
získám informace z internetu	30	9,46
zeptám se na MÚ	58	18,30
obrátím se na ošetřujícího lékaře	60	18,93
obrátím se na zastupitele	4	1,26
obrátím se na představitele církve	6	1,89
jiné zdroje (sousedé)	2	0,63
nevím, bez odpovědi	10	3,15
celkem	317	100

Informace o službách



3) Označte prosím všechny služby, které v současné době Vy osobně nebo člen rodiny využíváte.

typ služby	počet	%
pečovatelská služba	28	10,29
domácí ošetrovatelská péče (návštěva zdravotní sestry)	19	6,99
dům s pečovatelskou službou	9	3,31
kavárnička pro důchodce	10	3,68
denní centrum a centrum respitní péče Diakonie ČCE Rýmařov	10	3,68
služby místní organizace Svazu tělesně postižených Rýmařov	22	8,09
poradenské centrum pro zdravotně postižené (na DPS Revoluční ul.)	29	10,66
zájmové organizace	18	6,62
azylový dům	0	0,00
středisko výchovné péče (budova MěÚ Rýmařov, ul. 8. května)	4	1,47
služby rómského poradce	0	0,00
komunitní centrum pro rómskou mládež	0	0,00
streetworker	0	0,00
dětský domov	0	0,00
Domov odpočinku ve stáří Dolní Moravice	6	2,21
jiné (zdravotnická služba 5, příspěvek na berle 3)	8	2,94
nevyužívám žádnou službu	107	39,34
neuveдено	2	0,74
celkem	272	100

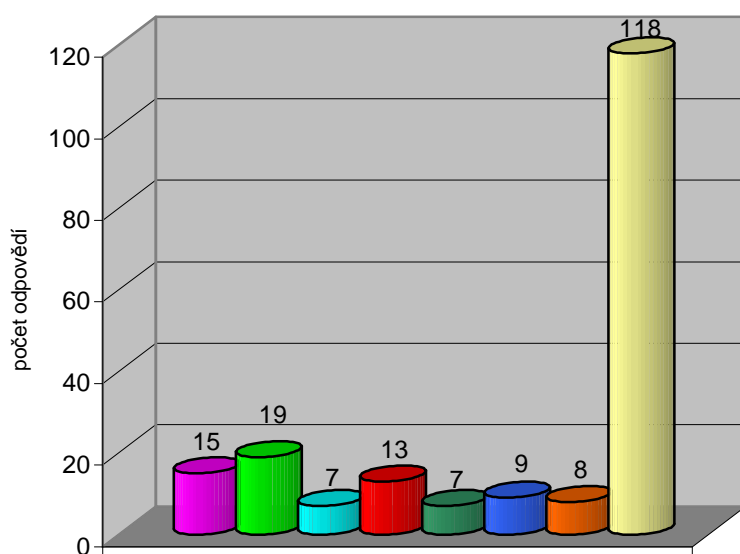


Nulové hodnoty nejsou v grafu zaneseny.

4) Jak často službu využíváte?

četnost využití služby	počet	%
nepřetržitě	15	7,65
jednou za měsíc	19	9,69
jednou za 14 dní	7	3,57
v pracovní dny	13	6,63
několikrát za týden	7	3,57
jednou týdně	9	4,59
jiná odpověď (dle potřeby, 3x ročně, 3x týdně, 1x za půl roku, nepravidelně)	8	4,08
nevím, bez odpovědi	118	60,20
celkem	196	100

Četnost využívání sociálních služeb

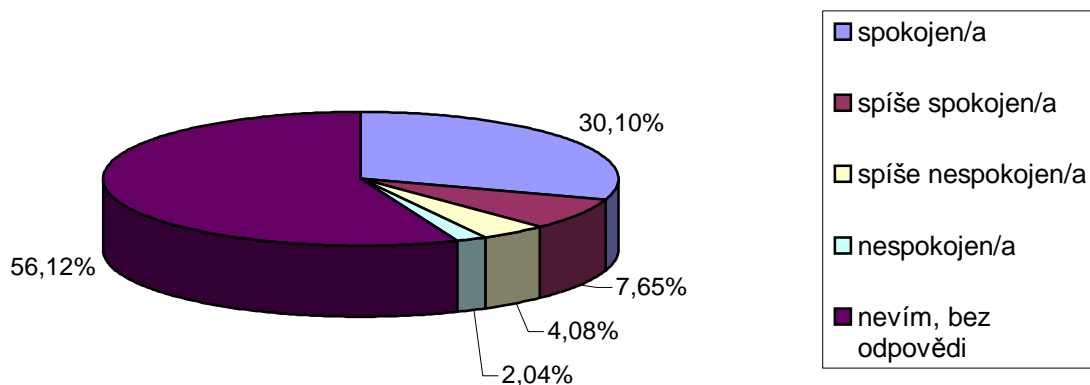


- nepřetržitě
- jednou za měsíc
- jednou za 14 dní
- v pracovní dny
- několikrát za týden
- jednou týdně
- jiná odpověď (dle potřeby, 3x ročně, 3x týdně, 1x za půl roku, nepravidelně)
- nevím, bez odpovědi

5) Jak jste s poskytovanými soc. službami spokojen/a?

míra spokojenosti	počet	%
spokojen/a	59	30,10
spíše spokojen/a	15	7,65
spíše nespokojen/a	8	4,08
nespokojen/a	4	2,04
nevím, bez odpovědi	110	56,12
celkem	196	100

Spokojenost se službami



Pokud nejste spokojeni, uveďte proč.

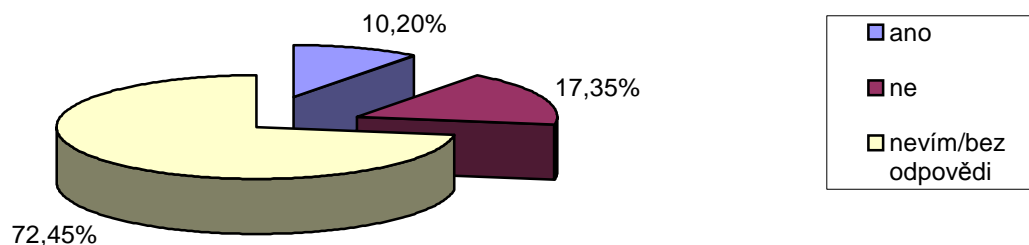
důvod nespokojenosti	počet	%
nekvalitní strava	2	33,33
neochota lékařů	1	16,67
postoj VZP	1	16,67
nespolehlivost docházky masérů	1	16,67
neochota odboru péče o dítě	1	16,67
celkem	6	100

6) Domníváte se, že jsou možné ještě jiné způsoby pomoci ve Vaší situaci?

odpověď	počet	%
ano	20	10,20
ne	34	17,35
nevím/bez odpovědi	142	72,45
celkem	196	100

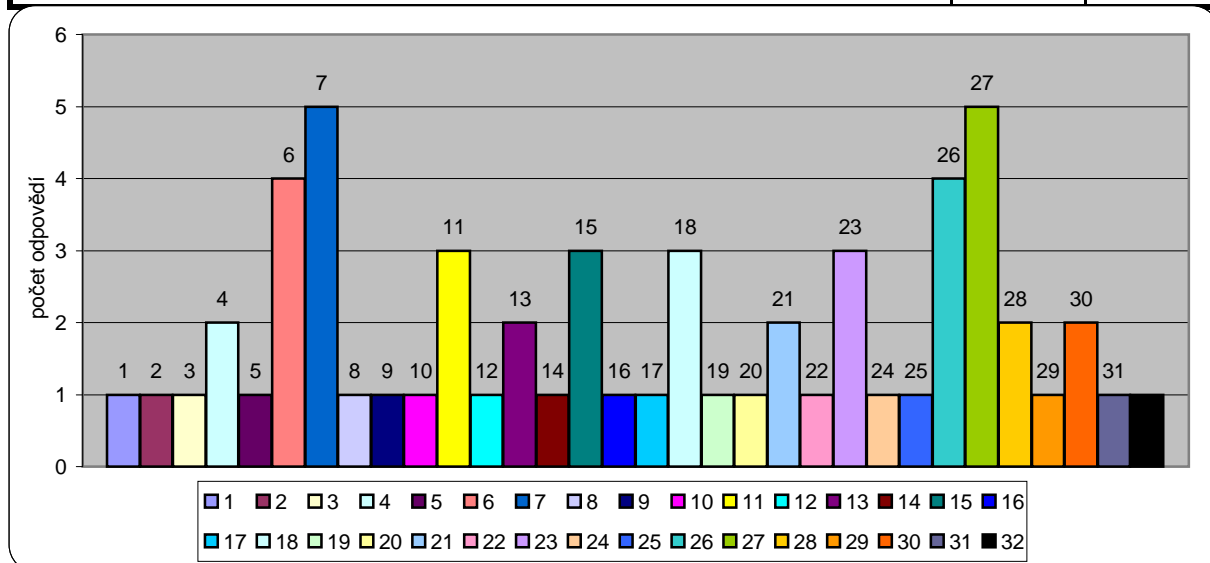
pokud ano, popište - krátkodobá péče odpoledne, finance, ord. hodiny u lékařů.

Existují jiné způsoby pomoci?



7) Jaké sociální služby, které dosud nejsou v Rýmařově a okolí poskytovány, byste uvítal/a?

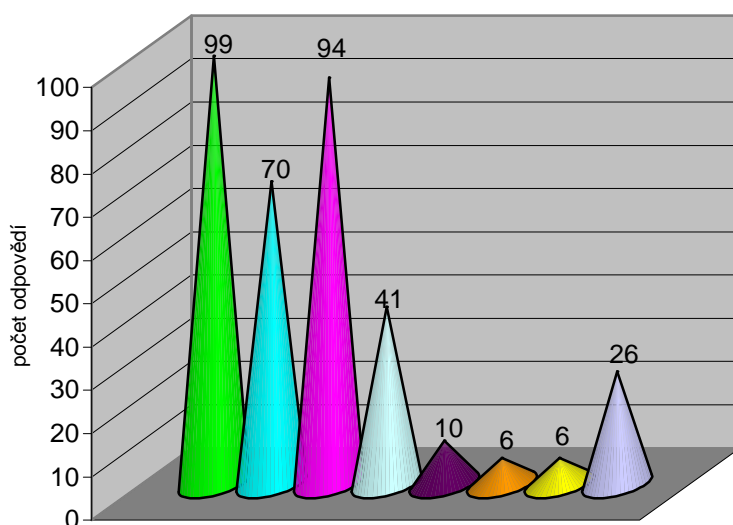
služba	počet	%
1 - lepší možnosti vymáhat výživné po otci	1	1,69
2 - finanční pomoc	1	1,69
3 - dostupnější zdravotní služby	1	1,69
4 - neinformovanost	2	3,39
5 - absence zpravodaje a informace v knihovně	1	1,69
6 - služby pro důchodce typu „domácí pomocník“	4	6,78
7 - více zájmových aktivit pro seniory (i v místních částech)	5	8,47
8 - autobusová linka k vlakovému nádraží	1	1,69
9 - manželská poradna	1	1,69
10 - informace o lidech na hraně	1	1,69
11 - vrátit nemocnici	3	5,08
12 - zavést rozhlas ve Skalách	1	1,69
13 - respitní péče	2	3,39
14 - poradce pro seniory	1	1,69
15 - péče o postižené a nemohoucí na pár hod/den	3	5,08
16 - častěji obdobné ankety	1	1,69
17 - chráněné byty pro manžele (2+KK)	1	1,69
18 - bezbariérové instituce (knihovna, muzeum, úřady..)	3	5,08
19 - domov důchodců typu Bruntál	1	1,69
20 - doprava a přeprava ZTP osob	1	1,69
21 - lepší služby pro maminky s dětmi	2	3,39
22 - nová obřadní síň pro poslední rozloučení	1	1,69
23 - osobní asistent	3	5,08
24 - streetworker	1	1,69
25 - nízkoprahové zařízení pro mládež	1	1,69
26 - komplexní areál – domov, služby, zájmové aktivity...	4	6,78
27 - chráněné dílny („školky“) pro důchodce a jiné skupiny	5	8,47
28 - kavárnička/klub pro důchodce v Břidličné	2	3,39
29 - ústav pro mentálně a tělesně postižené	1	1,69
30 - kroužky pro problémové děti	2	3,39
31 - vysoká finanční náročnost služeb	1	1,69
32 - absence donáškové služby z knihovny	1	2
celkem	59	100



8) Jakým skupinám obyvatel by se mělo, podle Vás, v oblasti sociálních služeb dostat víc peněz, než dosud?

skupiny obyvatel	počet	%
rodinám s mentálně nebo tělesně postiženými dětmi	99	28,13
seniorům	70	19,89
zdravotně postiženým občanům	94	26,70
osobám v tíživé životní situaci	41	11,65
rizikové a problémové mládeži	10	2,84
osobám ohroženým návykovými látkami	6	1,70
jiné (lidé kolem 50 let, rodiny s dětmi, co platí drahé léky a mají nízké příjmy)	6	1,70
nevím/bez odpovědi	26	7,39
celkem	352	100

Potřebné skupiny obyvatel

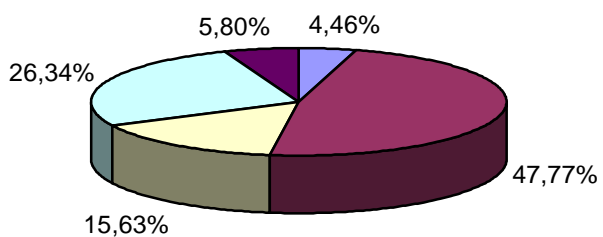


- rodinám s mentálně nebo tělesně postiženými dětmi
- seniorům
- zdravotně postiženým občanům
- osobám v tíživé životní situaci
- rizikové a problémové mládeži
- osobám ohroženým návykovými látkami
- jiné (lidé kolem 50 let, rodiny s dětmi, co platí drahé léky a mají nízké příjmy)
- nevím/bez odpovědi

9) Byl/a byste ochoten/ochotna platit za soc. služby?

odpověď	počet	%
jsem ochoten/ochotna platit za sociální služby v plné výši	10	4,46
jsem ochoten/ochotna za sociální služby připlácet	107	47,77
nejsem ochoten/ochotna za sociální služby platit	35	15,63
jsem ochoten/ochotna platit za poskytnutí nadstandardních soc. služeb	59	26,34
neuveďeno	13	5,80
celkem	224	100

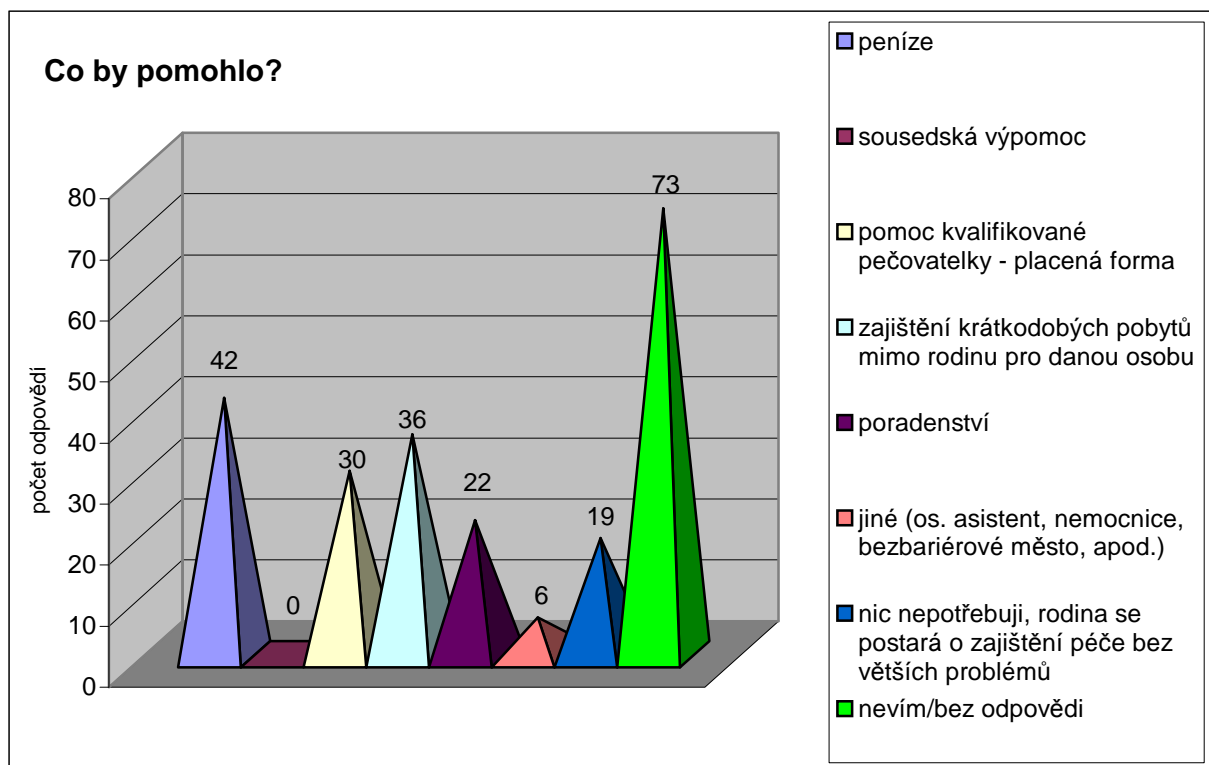
Ochota platit za sociální služby



- jsem ochoten/ochotna platit za sociální služby v plné výši
- jsem ochoten/ochotna za sociální služby připlácet
- nejsem ochoten/ochotna za sociální služby platit
- jsem ochoten/ochotna platit za poskytnutí nadstandardních soc. služeb
- neuvedeno

10) Jestliže Vy nebo Vaše rodina o někoho dlouhodobě pečujete, co by nejvíc pomohlo k lepšímu zajištění péče?

prostředek	počet	%
peníze	42	18,42
sousedská výpomoc	0	0,00
pomoc kvalifikované pečovatelky - placená forma	30	13,16
zajištění krátkodobých pobytů mimo rodinu pro danou osobu	36	15,79
poradenství	22	9,65
jiné (os. asistent, nemocnice, bezbariérové město, apod.)	6	2,63
nic nepotřebuji, rodina se postará o zajištění péče bez větších problémů	19	8,33
nevím/bez odpovědi	73	32,02
celkem	228	100



11) Vaše připomínky a podněty k sociálním službám

odpověď	počet	%
1 - domov důchodců v Břidličné	3	3,41
2 - se službami jsem spokojen/a	6	6,82
3 - nepodporovat jen nepřízpůsobivé občany (dávky, práce, bydlení)	9	10,23
4 - nejasný rozdíl mezi soc. službami města a Diakonií	1	1,14
5 - prezentace služeb, informační letáky jen o bruntálských zařízeních	1	1,14
6 - neinformovanost	8	9,09
7 - závislost soc. služeb na zdravot. službách	2	2,27
8 - nemocnice (rušení, omezené služby, budoucnost, dojíždění....)	12	13,64
9 - absence supermarketu nadnárodního obchodního řetězce v centru	4	4,55
10 - zvýšit kvalifikovanost pracovníků	1	1,14
11 - zvýšit ochotu lékařů	1	1,14
12 - bezbariérové instituce (knihovna, muzeum, úřady..)	22	25,00
13 - přeprava ZTP	1	1,14
14 - nemožnost být přijat do penzionu v Dolní Moravici (finance, informace)	4	4,55
15 - lepší a vstřícnější přístup pracovníků na úřadech (čekací doby)	2	2,27
16 - inspirovat se ze zahraniční	1	1,14
17 - pečovatelské domy jen pro dlouholeté obyvatele města	2	2,27
18 - poradenství	1	1,14
19 - rehabilitační služby v domácím prostředí	1	1,14
20 - vyplácení soc. dávek i v Břidličné	1	1,14
21 - kurzy pro postižené občany (adaptace, zapojení do běžného života)	3	3,41
22 - nabízení soc. služeb i o víkendech	2	2,27
celkem	88	100

