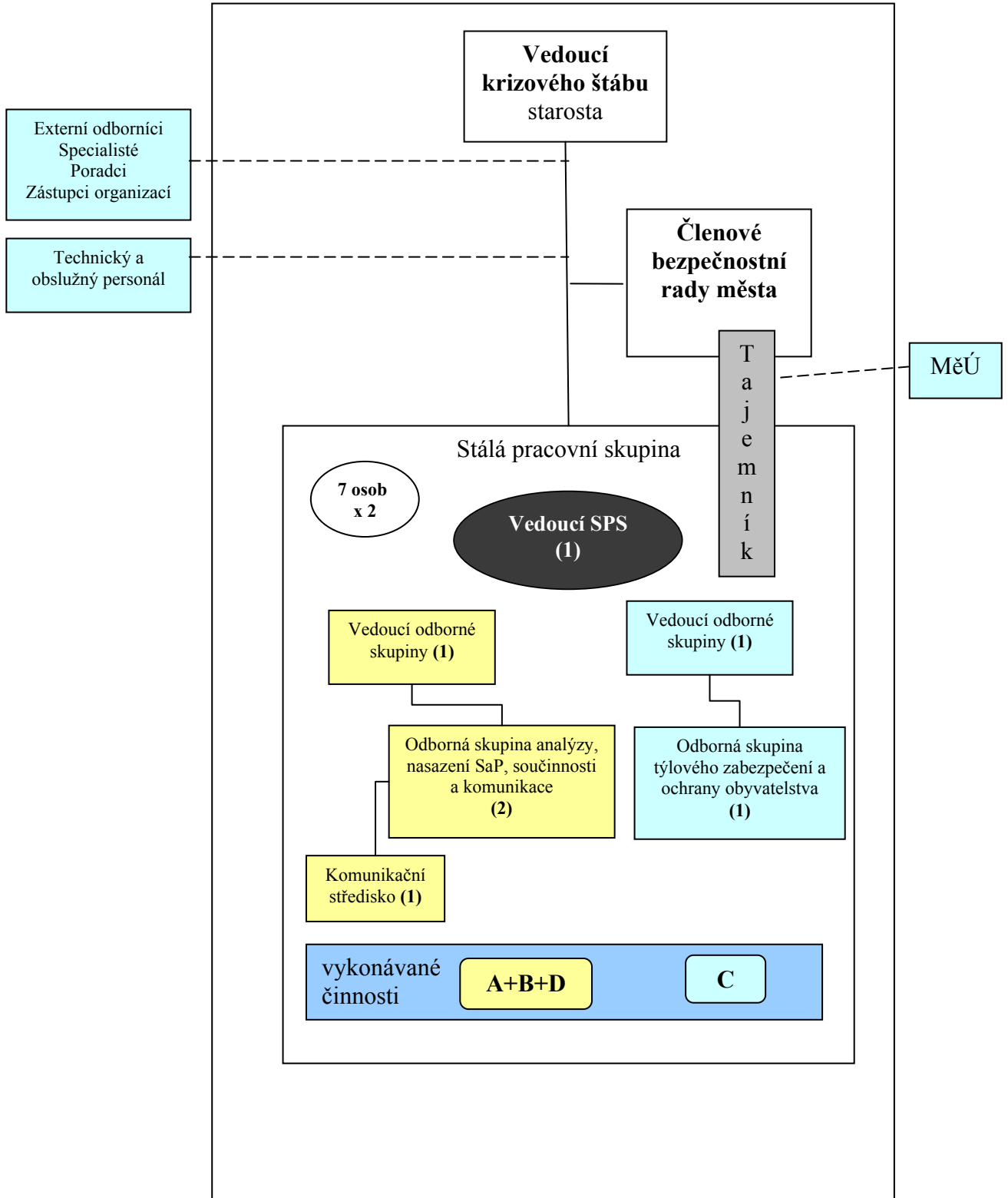


Organizační struktura krizového štábu města Rýmařov

Krizový štáb určené obce Rýmařov



Rozdělení činností ve stálé pracovní skupině krizového štábu města Rýmařov

Tajemník krizového štábu

Tajemník krizového štábu zabezpečuje součinnost (komunikaci) krizového štábu s organizačními částmi obecního úřadu určené obce (ORP). Při plnění těchto úkolů je obvykle zmocněn starostou určené obce zabezpečovat, mimo jiných, zejména následující činnosti:

- organizování společných schůzí krizového štábu určené obce,
- přípravu a svolávání porad se zástupci organizačních složek obecního úřadu určené obce,
- svolávání a řízení porad zástupců obcí, které jsou ve správním obvodu určené obce,
- organizování činnosti specialistů povolaných do krizového štábu.

Vedoucí stálé pracovní skupiny

Vedoucí stálé pracovní skupiny (vedoucí směny) organizuje činnost stálé pracovní skupiny. Ve spolupráci s tajemníkem krizového štábu zabezpečuje zejména následující činnosti:

- koordinace práce stálé pracovní skupiny,
- organizování práce a výkonu služby ve stálé pracovní skupině, zejména rozpis služeb ve stálé pracovní skupině, rozmístění pracovišť a pracovníků, případné vybavení pracovišť potřebnou technikou, materiálem a po stránce administrativních činností, materiální,
- kontrolu zabezpečení krizového štábu a řízení technického a obslužného personálu pro výkon ostrahy pracoviště krizového štábu, pochůzkové a kurýrní služby, zásobování energiemi, potravinami a vodou včetně provozu dieselařegátů a jiných náhradních zdrojů energií, úklidu prostor,
- organizování výjezdů členů krizového štábu na místa událostí.

Vedoucí odborné skupiny

Vedoucí odborné skupiny zabezpečuje zejména následující činnosti:

- organizování a řízení činnosti odborné skupiny,
- v případě naléhavé potřeby vyžádání uložení pracovní povinnosti dle § 2 písm. c) zák. č. 240/2000 Sb., nebo osobní pomoci dle § 2 písm. h) zák. č. 239/2000 Sb., spočívající v práci ve štábu, specialistům, kteří jinak nejsou předurčeni k práci v krizovém štábu,
- organizování vytvoření a svolání specializovaných podskupin, působících mimo prostory stálé pracovní skupiny (např. zřízení skladu humanitární pomoci).

Člen odborné skupiny

Člen odborné skupiny zabezpečuje zejména následující činnosti:

- plnění úkolů uložených odborné skupině,

Činnosti pro oblast součinnosti a komunikace, analýzy situace, nasazení sil a prostředků (SaP), sekretariát – A + B + D

A

- součinnost a spolupráce s KŠ MSK, OPIS IZS, KŠ sousedních určených obcí,
- vyrozumívání orgánů veřejné správy a složek IZS o vzniklé situaci, přijatých opatřeních a o aktuálních změnách,
- předávání rozhodnutí a nařízení hejtmana MSK ve správním obvodu určené obce (obcím, zainteresovaným orgánům, organizacím a institucím),
- vyhlašování a distribuce rozhodnutí a nařízení starosty ve správním obvodu určené obce,
- příprava a odesílání hlášení a informací jiným KŠ,
- zajišťování provozu komunikačního střediska,
- plnění funkce podatelny KŠ,
- vedení protokolu o činnosti KŠ.

B

- analýza konkrétní krizové situace a zhodnocení dalšího vývoje včetně možných dopadů na obyvatelstvo, ekonomiku, životní prostředí, materiální aj. zdroje,
- využití plánovací dokumentace (Rozpracování KP MSK, aj.),
- sledování hygienicko-epidemiologické situace,
- grafické vyjádření krizové situace na mapě,
- návrh opatření a příprava rozhodnutí a nařízení starosty,
- zabezpečení nasazení havarijních služeb,
- zabezpečení dekontaminace a označení nebezpečných oblastí,
- zabezpečení likvidace uhynulých zvířat,
- vyžádání odborné pomoci při radiačním, chemickém nebo biologickém nebezpečí,
- spolupráce s veliteli zásahu působícími na správním území, soustředování informací, dokumentování činnosti a postupů při zásazích,
- sledování stavu veřejného pořádku a bezpečnosti, projednávání případných opatření s obcemi a Policií ČR,
- podle požadavků složek IZS poskytování údajů a informací potřebných k řešení vzniklé situace,
- organizace monitoringu a průzkumu v terénu,
- vedení přehledů o prováděných činnostech v územní působnosti včetně přehledu nasazených SaP.

D

- tvorba rozhodnutí a nařízení starosty,
- zajišťování styku s médii, příprava a poskytování informací pro veřejnost,
- zajišťování správních činností KŠ,
- zajišťování právní agendy.

Komunikační středisko:

- zajišťování příjmu telefonních hovorů (faxů, e-mailových zpráv) adresovaných na krizový štáb určené obce,
- vyhodnocení přijatých požadavků nebo informací, jejich přímé vyřízení nebo předání v rámci krizového štábu za účelem vyřízení.

Činnosti pro oblast týlového zabezpečení a ochrany obyvatel - C

- pomoc (součinnost) při zajištění požadavků na materiálně technické zabezpečení včetně ubytování, stravování, zdravotnické a dopravní služby, zásobování energií a pohonnými hmotami pro složky IZS a ostatní nasazené SaP,

- zabezpečení varování a informování obyvatelstva,
- zabezpečení evakuace obyvatelstva, jeho nouzového ubytování, stravování, zabezpečení pitnou vodou a dalšími prostředky pro nouzové přežití obyvatelstva,
- organizace ostatních činností spojených s individuální ochranou obyvatel, ukrytím, zdravotnickým zabezpečením, registrací pohřešovaných, identifikací a pohřbíváním mrtvých osob, ochranou hospodářského zvířectva, ochranou vodních zdrojů, ochranou kulturních památek a dalšími ochrannými opatřeními,
- koordinace finanční a ostatní ekonomické pomoci,
- zabezpečení poskytování psychologické pomoci a duchovní pomoci postiženému obyvatelstvu,
- vedení evidence finančních výdajů a nákladů na opatření při krizové situaci,
- využívání hospodářských opatření pro krizové stavy, osobní a věcné pomoci právnických, podnikajících fyzických a fyzických osob,
- poskytování a přijímání humanitární pomoci, případně její organizování,
- zabezpečování chodu krizového štábu.