

Národní památkový ústav, územní odborné pracoviště v Ostravě



AKTUALIZACE PROGRAMU REGENERACE MĚSTSKÉ PAMÁTKOVÉ ZÓNY
RÝMAŘOV
2018 – 2022

Mgr. Michaela Pflugrová

2017

AKTUALIZACE PROGRAMU
REGENERACE MĚSTSKÉ PAMÁTKOVÉ
ZÓNY RÝMAŘOV
2018-2022

OBJEDNATEL:
MĚSTSKÝ ÚŘAD RÝMAŘOV

ZPRACOVATEL:
NÁRODNÍ PAMÁTKOVÝ ÚSTAV, ÚZEMNĚ ODBORNÉ PRACOVÍŠTĚ V OSTRAVĚ,
MGR. MICHAELA PFLEGROVÁ
LISTOPAD 2017

Obsah

Úvod.....	4
Architektonicko - urbanistický vývoj Rýmařova.....	6
Rozsah MPZ v sídelní struktuře města Rýmařova	22
Struktura městské zástavby.....	22
Kulturní památky v rámci MPZ	23
Významné kulturní památky na území města mimo MPZ.....	36
Historické objekty v rámci MPZ	38
Novostavby a rušivé objekty v rámci MPZ	40
Proluky v rámci MPZ určené k dostavbě	40
Technický stav objektů v MPZ	41
Stavební vývoj MPZ v době minulé etapy programu regenerace v letech 2013–2017	42
Přehled konkrétních akcí programu regenerace	47
Scénář postupu regenerace	51
Základní opatření k zajištění programu regenerace	51
Pracovní skupina pro regeneraci.....	51
Cíle programu regenerace MPZ	52
Závěr.....	53
Seznam použitých pramenů a literatury.....	54
Přílohy	58

Úvod

Město Rýmařov leží na okraji Nížkého Jeseníku. Východně se nachází přidružená obec Jamartice, severně osada Harrachov. Severozápadně v údolí Podolského potoka se rozkládají místní části Edrovice a Janovice. Jižním směrem se nachází Ondřejov a Stránské.

Území MPZ Rýmařov v sobě koncentruje většinu kulturních památek města, ale i řadu dalších hodnotných historických objektů, které sice nejsou registrovány v Ústředním seznamu kulturních památek, ale toto území vhodně doplňují buďto z hlediska architektonických kvalit, či alespoň respektem k původní urbanistické struktuře historického centra. Vedle těchto objektů jsou v zástavbě rovněž zastoupeny objekty nekvalitní, či přímo rušivé. Jedná se o budovy, které svou architektonickou povahou snižují celkové hodnoty historického urbanistického celku a výrazně narušují organickou kontinuitu stavebního vývoje utvářeného staletími. Jde především o stavby z druhé poloviny 20. století. Přes tyto zásahy se však v řešeném území dochovala řada památkových hodnot, spočívajících především v dochované středověké uliční síti a částečně i původní parcelaci, dále pak v hlavních městských dominantách – radnici, farním kostelu s farou a dalších kulturních památkách.

Území městské památkové zóny představuje centrální část města, ve které jsou zastoupeny všechny podstatné stavitelské vlivy, jenž zásadním způsobem formovaly celkovou podobu dnešního Rýmařova. Nalezneme zde nejstarší prvky ze středověkého období, které zůstaly integrovány zejména ve sklepeních a přízemních partiích několika městských domů i přes jejich pozdější výrazné přestavby. Dochovány jsou rovněž stopy tradičních mázhauzů a poměrně intaktně dochovaných dispozic někdejších měšťanských domů. V hojné míře jsou dochovány plackové klenební konstrukce z druhé poloviny 18. století a první poloviny 19. století. Co se týče exteriérů městských domů, jsou zde patrné zejména stopy pozdně klasicistních přestaveb a ve velké míře především eklektická a částečně i modernistická architektura druhé poloviny 19. a první poloviny 20. století.

Městská památková zóna Rýmařov byla vyhlášena vyhláškou Ministerstva kultury České republiky č. 108/03 dne 1. 4. 2003, s platností od 1. 9. 2003. Tímto byl položen důraz na všestranný rozvoj památkově chráněného území. Město by mělo spolu s občany vzájemně spolupracovat na základě společné koncepce a státní správa by měla tomuto úsilí napomáhat svými ekonomickými i legislativními opatřeními.

Cílem Programu regenerace městských památkových rezervací a městských památkových zón, schváleného Usnesením vlády České republiky ze dne 25. března 1992 č. 209, je aktivizovat města s vyhlášenou nebo připravovanou městskou památkovou rezervací (dále jen "MPR") nebo městskou památkovou zónou (dále jen "MPZ") k jejich regeneraci a

všestranně jim napomáhat při přípravě, zpracování a realizaci městských programů regenerace.

Z pohledu památkové péče se zvláště jedná o systematické provádění oprav, modernizace, rekonstrukce, důraznou rehabilitaci exteriérů, ale i o pravidelnou údržbu domovního a bytového fondu, jednotlivých objektů i jejich souborů. Prioritou dále zůstává zachování památkových hodnot a využití objektů i souborů k vhodným účelům, péče o urbanistickou a architektonickou čistotu prostředí, včetně vzhledu města a jeho charakteru.

Vzhledem k tomu, že úkolem Programu regenerace je chránit a rehabilitovat historické jádro při zachování současných potřeb a funkcí, je nutné podrobit všechny domy a prostranství důsledné analýze a rozlišit jejich skutečnou památkovou hodnotu. Nezávisle na jejich stáří. První závažné kroky k tomuto cíli byly učiněny v konceptu Územního plánu regenerace centrální městské zóny z roku 1998. V roce 2007 byl zpracován a schválen Program regenerace MPZ Rýmařov na období 2008 – 2012. V říjnu 2012 pak byla zpracována jeho aktualizace na období 2013-2017 a v roce 2015 byl schválen Regulační plán centrální městské zóny Rýmařov.

Architektonicko - urbanistický vývoj Rýmařova

Město má téměř pravidelný čtvercový půdorys se zaoblenými nárožími (310 x 270 m) s poměrně rozsáhlým lichoběžníkovým náměstím (100 x 80 m) orientovaným ve směru trasy obchodní cesty, která vstupovala do města na jeho západním okraji. Uliční síť je poměrně pravidelná, tvoří ji vybíhající ulice z jednotlivých nároží náměstí a okružní ulice, vložená mezi bloky domů na náměstí a prostor někdejších hradeb.

Na náměstí je situována radnice, v prostoru za severovýchodním blokem náměstí se nachází kostel sv. Michala s farou. Severovýchodně od centra města je za hlavní komunikací umístěn kostel v Lipkách.

Původní městská zástavba byla pravděpodobně včetně kostela dřevěná, v nároží hradeb byl situován hrad (tvrz) a na náměstí hrádek (tj. sídlo fojta). Město bylo obeháno hradbami se dvěma branami (horní a dolní). Hrad stál ještě v roce 1482. Jádrem městského kostela pochází z gotického období. Asi koncem 1. poloviny 15. století vznikla z již zmíněného opevněného hrádku radnice slezského typu. Vnější zdi byly zbudovány jako okružní pravděpodobně v podobě hradby, současně byly vyzděny obvodové zdi tří vnitřních budov a věž, budovy byly asi původně roubené a teprve koncem 15. století vyzděné.

Hlavní etapa přestavby města spadá až do 2. poloviny 16. století. Výrazným impulsem pro stavební činnost byly zřejmě i zhoubné požáry v letech 1559 a 1561. V tomto období byly zřízeny důkladnější hradby, ve městě kromě kostela, fary a radnice i škola, pivovar, lázně a jatky. V roce 1590 byla postavena budova školy. K dalším stavebním úpravám došlo po požáru z roku 1609, kdy vyhořelo celé město až na pivovar a vězení. Obdobně tomu bylo i po požáru z roku 1668. Roku 1683 byla na náměstí umístěna socha P. Marie a roku 1685 se kolem města počalo s budováním valu s palisádami. V roce 1682 je připomínána brána hradní a v roce 1693 brána hřbitovní.

V roce 1765 při dalším požáru vyhořelo 63 domů, včetně děkanství a radnice. Mnohem krutější požár však zasáhl město v roce 1790, kdy vyhořelo 135 domů a 64 stodol, tedy skoro dvě třetiny všech budov.

Díky dochovaným mapovým pramenům můžeme docela přehledně pozorovat proměny urbanistické struktury zástavby od poloviny 18. století až dodnes. Prvním takovýmto pramenem je mapa janovického panství, uložená v městském muzeu Rýmařov, pocházející pravděpodobně z poloviny 18. století. Dále je to indikační skica Stablního katastru z roku 1830, uložená dnes v Moravském zemském archívu v Brně. Pro analýzu zástavby období první poloviny 20. století lze použít dvou katastrálních map, uložených rovněž v Městském muzeu Rýmařov.



Veduta z roku 1693

Po zbourání městských hradeb dochází k rozvoji města severním směrem k Janovickému zámku a jižním směrem (dnešní třída Hrdinů). Zástavba měšťanskými domy přerůstá plynule v domky venkovského typu. Z mapových podkladů je patrné, že centrum města si v podstatě po staletí uchovává ustálenou uliční síť, vycházející z původní sítě středověké. Půdorysy jednotlivých domů, historická parcelace a uliční čára se rovněž podstatným způsobem nemění. Zásadní změny tohoto schématu přichází až v 2. polovině 20. století.

Půdorysná skladba zástavby na jednotlivých převážně obdélníkových parcelách se držela tradičního schématu. Obytný měšťanský dům směřoval svou orientací hřebene do uliční strany, zabíral celou šířku parcely a měl zpravidla obdélný půdorys. Za domem následoval volný prostor dvora zakončený zpravidla hospodářským objektem z kamene nebo dřeva. Tyto dvorní hospodářské objekty se uplatňovaly především po straně dnešní obvodové ulice Husitské (Burgstadt Gasse a Untere Ringgasse). Zástavba náměstí Míru se skládala převážně z patrových i dvoupátrových měšťanských domů, místy s falešným atikovým patrem, takových jako nám je ilustruje veduta z roku 1850. Zástavba přilehlých uliček pak již přecházela v jednopodlažní zástavbu maloměstskou až vesnickou.

Maloměstská zástavba pokračovala i v dnešní ulici Radniční, tehdy ještě ulici Janovické. Teprve v meziválečném období byla na jejím konci zbudována dvojice modernistických třípatrových domů, které výrazným způsobem zvýšily výškovou hladinu zástavby v tomto prostoru.



Pohled do dnešní ulice Radniční směrem od západu (30. léta 20. století, soukromý archiv Jaroslava Hurbana) a současný stav



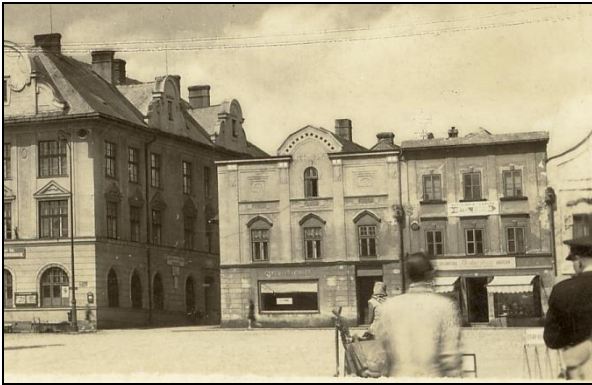
Severovýchodní část nám. Míru, přelom 19. a 20. století (MMR), historický a současný stav



Pohled na západní frontu domů nám. Míru, 40. léta 20. století (MMR) a současný stav



Severní fronta domů nám. Míru, 20. 30. léta 20. století (MMR) a současný stav



Západní strana náměstí Míru, 40. léta 20. století (MMR) a současný stav



Severozápadní roh nám. Míru, 20. léta 20. století (MMR)



Jihovýchodní roh nám. Míru, přelom 19. a 20. století (MMR)



**Jihozápadní roh nám. Míru – vyústění Janovické (dnes Radniční) ulice,
přelom 19. a 20. stol.**

Po druhé světové válce došlo v doposavad celkem stabilizované urbanistické struktuře města k řadě významných zásahů, v drtivé většině negativních. Toto období stavebního vývoje města zůstalo dosud po badatelské stránce nezpracované. Jeho detailní zpracování by z hlediska potřebné komplexnosti a rozsahu, vydalo na samostatnou studii. Pro naše účely musí tedy postačit dobová fotodokumentace a konfrontace s historickými zkušenostmi v jiných městech tohoto regionu.

Dobově různě odůvodněné degradační stavební zásahy se v největší míře dotkly dnešní ulice Radniční a ulice Jungmanovy (dříve Obere Ringgasse). Z původní rozmanité zástavby **ulice Radniční** se dochovala pouze dvojice třípatrových budov na jejím pravém horním konci. Celá navazující fronta domů, čítající šest objektů, byla včetně dvorních hospodářských budov v sedmdesátých letech 20. století ubourána a nahrazena ustupujícím

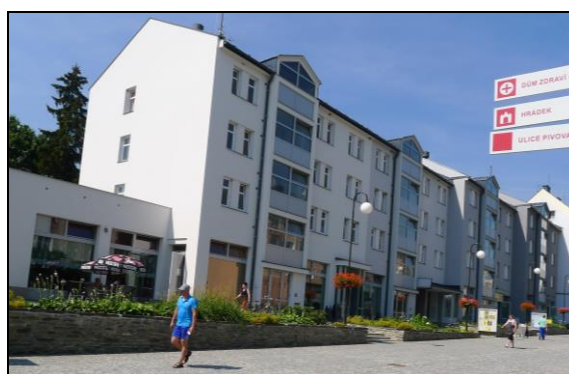
monolitickým panelovým domem s předsunutou promenádou s pergolami. Objekt nejen že nerespektoval původní uliční čáru, historickou parcelaci ani výškovou hladinu původní zástavby, ale svým celkovým ztvárněním, prostým jakýchkoliv architektonických kvalit, narušil harmonii zástavby středu města. V roce 2015 proběhla obnova objektu, snažící se humanizovat fasády a okolí této zástavby.



Pravá strana ulice Radniční před demolicí (MMR)



Stav před rekonstrukcí



Stav po rekonstrukci 2015

Obdobný zásah byl proveden i na protilehlé straně ulice, kde původní čtyři objekty nahradil opět monolitický bytový dům s komerčním parterem. Na rozdíl od protějšího komplexu jde alespoň o zděný objekt, se sedlovou střechou, přesto však opět nedodrжуje původní uliční čáru, historickou parcelaci ani výškovou hladinu.

V případě **Jungmanovy ulice** došlo v šedesátých letech k úplné demolicí původní zástavby a její nahrazení panelovými domy. Tyto zásahy spolu s úpravami ulice Radniční, které v žádném směru nerespektovaly historickou parcelaci ani kontext okolní zástavby měly značně negativní vliv na harmonii zástavby historického jádra města.



Demolice objektů na Jungmanově ulici, 1960 (MMR) a současný stav

K významným negativním zásahům došlo i v zástavbě **náměstí Míru**, především v zástavbě jeho západní strany. Před válkou tvořila západní stranu náměstí fronta šesti domů, dělená středovou spojnicí s ulicí Jungmanovou. Z těchto objektů se dodnes dochoval pouze dům č.p. 191, který jako jediný unikl poválečným demolicím, jenž mimo jiné uvolňovaly prostor bezpohlavní stavbě bytového domu se samoobsluhou v severozápadním nároží náměstí.



Demolice západní fronty domů nám. Míru (soukromý fotoarchív Jaroslava Hrubana) a současný stav

Negativní zásahy se nevyhnuly ani zástavbě severní strany náměstí Míru, kde došlo k odbourání domu č.p. 198 a jeho nahrazení novostavbou, která ale narozdíl od zásahů do západní strany respektuje hmotu a půdorys původního objektu. Významně byl přestavěn i sousední dům č.p. 199, u něhož došlo k absolutnímu potlačení původního členění uliční fasády a parteru.



Poslední dva objekty v severní frontě domů před demolicí na přelomu 50. – 60. let 20. století (MMR) a současný stav

Významným zásahem do historické zástavby jižní strany náměstí Míru bylo zbourání dvou měšťanských domů v šedesátých letech 20. století a jejich nahrazení jedním větším objektem, který do sebe koncentroval obě původní parcely. Kromě tohoto zásahu a řady znehodnocujících úprav uličních fasád, zůstaly hlavní rysy zástavby jižní strany náměstí zachovány.



Demolice dvou domů na nám. Míru, na jejich místě zbudován jeden rozsáhlejší objekt, 50. - 60. léta 20. stol. (MMR) a současný stav

Na počátku devadesátých let 20. století došlo v severní frontě domů k demolicí jednopatrového domu č.p. 196, který byl nahrazen dvoupatrovou novostavbou s obytným podkrovím. Z původního objektu nezůstalo nic, i sklepní prostory pod novostavbou byly zasypany.



Dům č.p.196 v 50. letech 20. století (MMR)



Novostavba z 90. let 20. stol.

I na východní straně náměstí došlo k zásahu do historické zástavby, dnešní dvoupatrový dům č.p. 217 zde vyrostl teprve v šedesátých letech 20. století, kdy jeho stavbě musel ustoupit nízkopodlažní patrový dům.



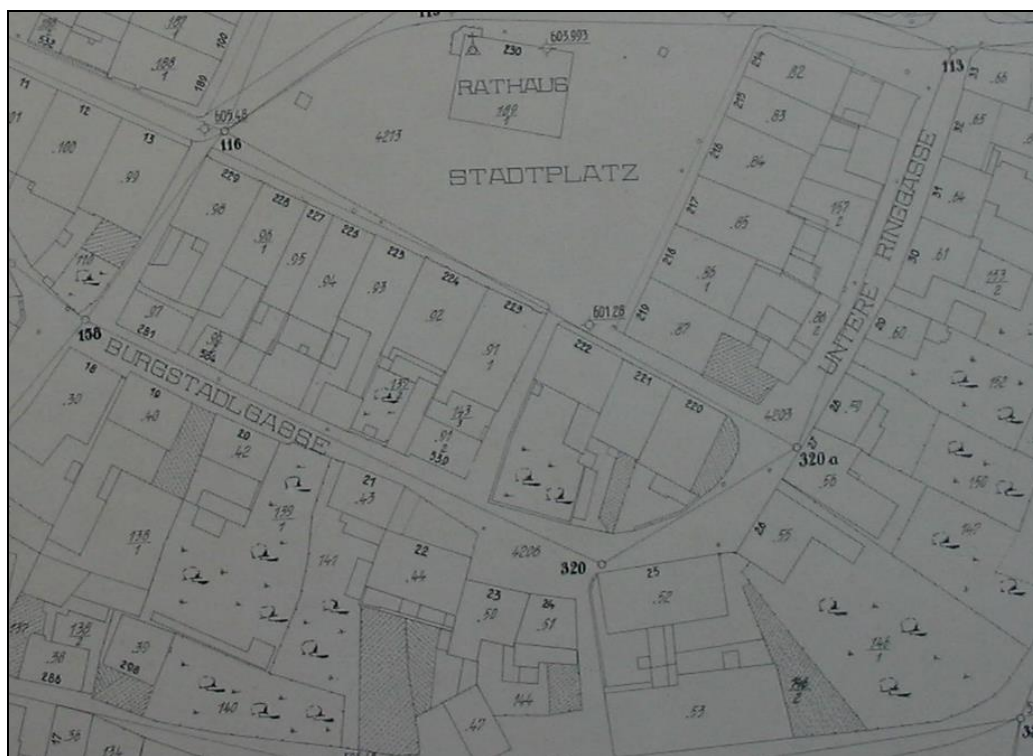
Původní dům z přelomu 19. a 20. stol. (MMR) a současný stav novostavby domu č. p. 217 z 60. lét 20. st.

Demolice odstartované v padesátých letech se dotkly ve velké míře i přilehlých bočních ulic, Horní a Husitské. Na **Horní ulici** byly v šedesátých letech zdemolovány tři domy č.p. 208, 209 a 210, po kterých zůstala do dnešních dnů nezaplňená proluka.



Demolice objektů č.p. 208, 209 a 210 v uličce Horní, 60. léta 20. století (MMR)

V případě **ulice Husovy** chybí sice fotografická dokumentace původního stavu, avšak při konfrontaci s dochovanými katastrálními mapami a několika zachovanými domy si můžeme udělat přibližný přehled o charakteru její původní zástavby. Zatímco po pravé straně dominovaly zástavbě především objekty hospodářského charakteru, tvořící zázemí měšťanských domů na náměstí, po levé straně se postupně maloměstská patrová zástavba přelévávala v zástavbu jednopodlažních domů spíše charakteru vesnického. V závěru ulice, kde se dnes prostor otevírá do parčíku archeologické lokality „Hrádek“, se rozkládal komplex tzv. Burgetova statku.



Katastrální mapa ze 30. let 20. století s výřezem ulice Husovy (Burgstadtlgasse a Untere Ringgasse) (MMR)



Dochovaná původní zástavba v lomu ulice Husovy, přes řadu úprav a zásahů do střešních konstrukcí dává možnost udělat si představu o charakteru zástavby této části města.



Novostavba z roku 2008 na levé straně konce ulice Husovy, v tomto prostoru se měl do 70. let nalézat tzv. "Burgetův statek".



Nedokončená novostavba komerčního objektu, která významným způsobem narušuje nejen úroveň zástavby, ale i dálkové pohledové souvislosti s historickou zástavbou, půdorys objektu v hrubých rysech odpovídá objektu zakreslenému v katastrální mapě ze 30. let 20. století.



Památkově chráněná archeologická lokalita „Hrádek“, v jejíž jihovýchodní části se ještě donedávna nacházel zděný objekt, dnes čistě parková úprava.



Novodobé drobné rušivé objekty po pravé straně Husovy ulice, představující výrazně negativní prvek zástavby.



Proluka v zástavbě ulice Husovy vzniklá v poválečném období, otevírající zástavbu jihovýchodním směrem, na jejím místě se před demolicí nacházely tři domy, zástavba nebyla vzájemně navazující.



Štítová stěna domu tvořící součást zástavby jihovýchodní spojnice nám. Míru a Husovy ulice, na štítovou stěnu objektu původně navazovala další budova, dnes je prostor nezastavěný



Dům č.p. 584, v roce 1929 jej pro Eduarda Schrotta do současné podoby přestavěl edrovický stavitel Alois Poppe, sousední novostavba domu na parcele č. 21 nerespektuje historickou parcelaci a uliční čáru



Souvislá patrová zástavba domů na začátku Husovy ulice



Dvorní trakty budov měšťanských domů na nám. Míru, které se uplatňují po pravé straně ulice Husovy



Dvorní trakty budov měšťanských domů na nám. Míru, které se uplatňují po pravé straně ulice Husovy na jejím konci.

Zásadním způsobem nedotčenou urbanistickou strukturu si zachovala **ulice Národní** a prostranství v okolí farního kostela sv. Michala, tzv. **Školní náměstí**. Pouze proluka zhruba v rozměrech tří stavebních parcel mezi domy č.p. 199 a 203 částečně narušuje kompaktnost zástavby. Dle indikační skici stabilního katastru z první poloviny 19. století, nebyl tento prostor původně zastavěn pravidelnou zástavbou, ke konstituování pravidelné zděné zástavby zřejmě došlo až počátkem 20. století.



Parcela v proluce, ve které dle předválečné katastrální mapy stál dům č.p. 536



Proluka na parcelách č. 694 a 695, z předválečné katastrální mapy. Je patrné, že



Školní náměstí s kostelem a budovou staré školy, jejíž původní architektonický výraz byl setřen úpravami v 70. letech 20. stol.



Pohled ze severu do ulice Národní 40. léta 20. stol. (MMR) a současný stav

Poměrně dochovanou urbanistickou strukturu historické zástavby si v rámci MPZ dochovala též třída Hrdinů, která se kromě zbouraného domu na parcele č. 790 skládá výhradně z původní historické zástavby.



Třída Hrdinů, 30. – 40. léta 20. století (soukromý fotoarchív Jaroslava Hrubana) a současný stav



Dům na nároží tř. Hrdinů a ulice Lipové, který je součástí dochované pravidelné uliční zástavby si dochoval historické členění fasády.



Sousední objekty nesou stopy nevhodných stavebních úprav, nicméně drží původní uliční čáru.



Příklad naprosto nevhodného stavebního zásahu do prostoru dotvářejícího charakter MPZ, dům nerespektuje uliční čáru, porušuje tradiční materiálovou skladbu střešních krytin, okenních a dveřních výplní a jeho půdorys je v rozporu se schválenou urbanistickou koncepcí Územního plánu



Rovněž tento dům je po stránce materiálové skladby okenních výplní a střešní krytiny rušivým prvkem v prostředí historické zástavby.

Rozsah MPZ v sídelní struktuře města Rýmařova

Hranice začíná na jihozápadním rohu ulice Havlíčkovy p.č. 665, vede po její západní straně, protíná ji ze severovýchodního rohu p.č. 650, pokračuje po severní straně ulice Julia Sedláka p.č. 676, přechází ulicí Národní na jihozápadní roh p.č. 780. Dále sleduje severní stranu p.č. 735, 3508, opět p.č. 735 až na ulici Horní. Lomí se na východ po severní straně ulice Horní p.č. 728, obchází její východní a jihovýchodní strany, přechází přes třídu Hrdinů p.č. 2647/12 a směřuje k jihu po východní straně p. č. 80, stáčí se k západu po jižní straně p.č. 56/1, 116, na jejímž západním bodě se lomí k severu směrem k jihozápadnímu rohu p.č. 43/1. Přechází přes ulici Pivovarskou p.č.22/1 na jižní bod p.č. 218 a pokračuje po západní straně p.č. 218, přechází západním okrajem po ulici Radniční p.č. 2649/1 do výchozího bodu.

Městská památková zóna byla vyhlášena MK ČR 1. dubna 2003, s účinností od 1. 9. 2003. Má téměř pravidelný čtvercový půdorys, který vymezuje nejdochovalejší část kompaktní historické zástavby města. Zástavba za hranicemi památkové zóny byla v posledních desetiletích do značné míry narušena řadou plošných demolic historické zástavby a výstavbou prstence panelových domů a řady dalších rušivých staveb, které vyloučily rozšíření plošné památkové ochrany mimo bytostné historické jádro města.

Struktura městské zástavby

A/ Historická zástavba

Hlavními reprezentanty tohoto typu zástavby jsou především objekty zapsané v Ústředním seznamu kulturních památek České republiky. Památkové hodnoty těchto objektů jsou spolu s jejich historickým vývojem popsány v předešlé kapitole.

Kromě těchto objektů se v rámci zástavby MPZ nachází celá řada budov, které sice nejsou zapsány v ÚSKP ČR, ale mají určitou historickou hodnotu samy o sobě, nebo alespoň vhodně doplňují charakter historické zástavby.

Kulturní památky v rámci MPZ

Hrádek (tvrz), parc.čís.:34-o.p.,35-stav., k.ú.: Rýmařov, zapsáno pod rejstř. č. 28818 / 8-3026 v ÚSKP ČR

Středověká tvrz se nacházela na jihozápadním okraji historického jádra města. Vznikla na troskách železářské dílny někdy mezi lety 1350 – 1370, ale již na počátku 15. století zanikla v důsledku válečných akcí mezi markrabětem Joštem a Prokopem.¹ Po delším časovém odstupu zde dle archeologických nálezů existovalo řeznictví, v 16. – 17. století obytný dům a v minulém století zahrady u domu č.p. 236, který byl v 90. letech 20. století zbourán.² V současné době celý prostor funguje jako park se vzrostlou zelení.



Grafický model částavby města Rýmařova ve 14. – 15. století (Městské muzeum Rýmařov)

¹ Goš, V. – Karel, J. *Tvrz v Rýmařově*. AH, 17, 1992, s.231.

² Goš, V. – Karel, c. d., s.225.

Farní kostel sv. Michala, Školní náměstí, parc.č. : 703, stav., k.ú.: Rýmařov, zapsáno pod rejstř. č. 36205 / 8 – 163 v ÚSKP ČR

Starší podobu této mimořádně hodnotné trojlodní architektury s gotickým jádrem neznáme. Zásadní přestavba proběhla v roce 1609 a v 19. století. Také původní zasvěcení neznáme, patronát sv. Michala uděлил papež Alexandr III. kostelu až v r. 1681, kdy se sv. Michael stal patronem města. Na epištolní straně byla přistavěna kaple bratrstva Růžencové P. Marie z r. 1689 se dvěma oltáři P. Marie Růžencové a sv. Jana Nepomuckého. Kostel je kamenný a klenutý, s mohutnou západní věží. Po stranách lodi jsou přistavěny dřevěné oratoře, stejně jako hudební kruchta opatřená varhanami v západní části kostela. Kostel měl kryptu a kolem se rozkládal hřbitov obehnaný zdí, s kamennou kostnicí.

V posledních desíti letech proběhla obnova vnějšího pláště kostela, tj. střechy a fasády.



Veduta z roku 1693 (originál)



Přemalba podle vzoru z roku 1693



Výřez z indikační skici Stablního katastru (1830)

Veduta z poloviny 19. století



Fotografie z 30. let 20. století - pohled ze severu, (MMR, fp-17 354-98)



Školní náměstí 20. léta 20. století (Soukromý fotoarchív Jaroslava Hrubana)

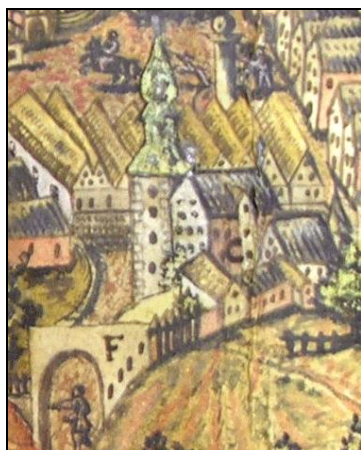


Pohled od jihovýchodu

Fara, Školní nám. č. 3, parc.čís. 708, stav., k.ú.: Rýmařov, zapsáno pod rejstř. č. 21108 / 8-164 v ÚSKP ČR

Objekt děkanství pochází z roku 1542. Jedná se o volně stojící jednopatrovou budovu obdélníkového půdorysu, s mohutnou věží v nároží³ a renesančními klenbami v přízemí. V patře jsou rovné stropy se štukovou výzdobou. Objekt je zastřešen sedlovou střechou se zvalbením. V letech 1555-1625 byla rýmařovská fara, obdobně jako celé panství protestantská. Ani faře se nevyhnul velký požár z roku 1609, při kterém vyhořela větší část města.⁴ Při dalším velkém požáru v roce 1765 vyhořela fara znovu.⁵

V průběhu 20. století na objektu probíhaly pouze stavební úpravy menšího rozsahu, při nichž byla opravena střecha, která byla překryta eternitovými šablonami a pravděpodobně byla opravena fasáda. Stavebně technický stav objektu vyžaduje provedení jeho celkové obnovy. Od roku 2010 probíhala postupná výměna špaletových oken a byla projekčně připravena obnova a sanace střešního pláště věže, která proběhla v letech 2015-2016. V následujících letech bude opravena fasáda, oplocení a střecha.



1693 (originál)



Přemalba dle originálu

³ „...vystavěl mincovnu v Rýmařově podle pověsti na místě nynějšího děkanství, z níž dosud se zachovala mohutná věž, jaká bývá na hradech a zámčích“ viz Pinkava, V. c. d., s. 256.

⁴ *Der politische Bezirk Römerstadt*. Römerstadt 1885, s. 105.

⁵ Pinkava, V.c. d. , s. 270.



Stav před rekonstrukcí



Stav po výměně oken a rekonstrukci zastřešení věže

Radnice, nám. Míru č. 1, parc.čís.:1, stav., k.ú.: Rýmařov, zapsáno pod rejstř. č. 18833 / 8 – 161 v ÚSKP ČR

Objekt radnice je nečleněná kubická, jednoduše modelovaná hmota, s výškově dominující věží v severozápadním nároží. Tato čtyřpodlažní budova se třemi nadzemními podlažími, má dodatečně zbudované podzemí, celé přízemí vyjma jedné místnosti je zaklenuto historickými konstrukcemi. Přízemí má obdobně jako jednotlivá patra přehlednou dispozici, vymezenou obvodovými zdmi s ústřední halou a bočně přisazeným dvouramenným schodištěm. Hlavní vstup do objektu je v souladu s nejstaršími historickými principy ze severu.

V rozmezí let 1992 -1993 proběhla generální rekonstrukce objektu a pro následující období nebylo počítáno s nutností závažnějších stavebních úprav. Vzhledem k tomu, že se břídlíce na střeše začala rozpadat a začalo zatékat do střechy, bylo nutné nachystat sanaci střešního pláště, ke které bylo využito dotací z programu regenerace v roce 2012. V dalším roce pokračovala obnova střešní krytiny, byl opraven ciferník věžních hodin a po té následovala oprava a nátěr fasády.



1693



Přemalba dle vzoru z roku 1693



Výřez veduty z roku 1850 (MMR)



Pohled od západu, 20. – 30. léta 20. st.



Východní průčelí radnice v roce 1940 (MMR)



70. – 80. léta 20. století (MMR)



Stav před rekonstrukcí



Současný stav

Socha Panny Marie na nám. Míru, parc.čís.: 2/1, ost.pl., k.ú.: Rýmařov, zapsáno v ÚSKP ČR por rejstř. č. 33951 / 8 - 160

Na horním konci náměstí Míru v Rýmařově je osazena na monumentálním vysokém kamenném podstavci s kaplí ve spodní části socha Panny Marie Vítězné, dílo sochaře Františka Ferdinanda Leblase z roku 1683. Svou výškou dosahuje zhruba 7m. Socha i podstavec jsou zhotoveny z jemnozrnného maletínského pískovce s železitémi žilami a peckami. Socha Panny Marie je v nadživotní velikosti, stojí na půlměsíci, má spirálově natočené tělo se sepjatýma rukama, podepřené dlouhými sklady splývající drapérie, s hvězdicovým nimbem kolem hlavy.

Plastika byla naposledy restaurována v roce 1993, avšak špatný stav kamene si vyžádal celkové restaurátorské ošetření v roce 2011. Nutná byla revize uvolněných vysprávek, obnova konzervace a hydrofobizace kamene, sejmutí nepříznivě působících usazenin a vytmelení nových defektů a modelačně byly doplněny chybějící části a opraveny kovové prvky – svatozář a křídla d'ábla, byly očištěny, opatřeny nátěrem a pozlaceny, mříže byly po očištění opatřeny matným nátěrem grafitovou barvou.



Socha sv. Jana Nepomuckého na nám. Míru, parc.čís.:2/1, ost.pl., k.ú.: Rýmařov, zapsáno v ÚSKP ČR pod rejstř. č. 23980 / 8-162

Na dolním konci náměstí Míru stojí na čtyřbokém podstavci, ukončeném římsou, socha sv. Jana Nepomuckého. Jedná se o volnou plastiku v nadživotní velikosti. Na přední straně podstavce je štukové zrcadlo s donačním nápisem a chronogramem 1736. Autorem je pravděpodobně sochař Sevrin Tischler. Materiálem je jemnozrný, okrově světle šedý druh mladějovického pískovce s železitými žilami.

V roce 1993 proběhla konzervace kamene, vnější očištění, domodelování chybějící levé ruky. Další restaurátorský zásah proběhl v roce 1999 a poslední v roce 2011, kdy došlo ke komplexnímu ošetření kamene, včetně revize předchozích zásahů a provedení nové zlacené svatozáře.



Socha Panny Marie Immaculaty v Rýmařově, Přemístěna od zámku v Janovicích k ŘK farnímu úřadu v Rýmařově, na ulici Horní, zapsáno v ÚSKP ČR por rejstř. č. 42153 / 8 – 93/3

Socha Panny Marie Immaculaty v životní velikosti, na nízkém podstavci, stála v parku před východním křídlem Janovického zámku až do roku 2001. Po té byla deponována v jeho interiéru a v roce 2010 byla v rámci rekonstrukce ulice Horní osazena v centru města Rýmařova před farní budovou. Socha i podstavec jsou zhotoveny ze středně zrnitého mušličkovitého vápence. Na přední straně podstavce je umístěna kartuš, provedená jako nízký reliéf, s latinským nápisem „Regina pacis / ora / pro nobis“, na levé straně je rodový znak s nečitelnou modelací. Na pravé straně je umístěn znak majitelů zámku Harrachů a na zadní straně kartuš s latinským letopočtem a signaturou, v podobě „ A.D. / M C M / XL “ (anno domini 1940). Panna Maria Immaculata stojí na plintu ve formě polokoule s plasticky provedeným hadem esovitě stočeným u nohou figury, stojící na srpku měsíce. Socha stojí ve výrazném kontrapostu, má bohatě řasený svrchní plášť, ovinutý kolem pravé ruky.

V roce 2010 proběhl komplexní restaurátorský zásah, prováděný v ateliéru L. Werkmanna, byl zaměřen na konsolidaci kamene a modelačně doplněn o chybějící části, především ruce, část pláště, části erbu. Dále byly vytmeleny všechny defekty a bylo provedeno zpevnění organokřemičitými prostředky.



Bývalý hotel Mír č.p. 205, nám. Míru 30, parc. č. 701 k.ú. Rýmařov (v roce 2009 bylo zrušeno prohlášení, kulturní památkou byl od roku 2007)

Na základě žádosti vlastníka nemovitosti, bylo zrušeno prohlášení objektu kulturní památkou. Přesto představuje významné architektonicko – urbanistické hodnoty. Současnou fasádu ve stylu secese a Art deco získal objekt při přestavbě ve dvacátých letech 20. století. V interiéru se dochovala řada hodnotných architektonických prvků. Specifický je i obdélný půdorys objektu s vnitřním dvorem, který po obvodu obepíná systém prosklených dřevěných a zděných ochozů. Objekt má dochovaný původní průjezd z náměstí Míru, klenutý valenou klenbou, pod nejstarší částí jsou dochovány renesanční sklepy.



Opravená fasáda do náměstí Míru a dvorní trakt bývalého



20. léta 20. století (Soukromý fotoarchív Jaroslava Hrubana)

Významné kulturní památky na území města mimo MPZ

Filiální kostel Navštívení P. Marie V lipkách, parc.č. : 1287, stav., k.ú.. Rýmařov, zapsáno v ÚSKP ČR pod rejstř. č. 18961 / 8 – 165

Kostel vystavěný v roce 1711 stavitelem Bedřichem Hässlerem, představuje významný doklad hodnotné barokní architektury. Jedná se o orientovanou centrální stavbu oválného půdorysu, zaklenutou do čtyřech středních sloupů. Na obvodu přízemí se nachází ochoz, pod ním mělké, do lodi půlkruhovou arkádou otevřené výklenky kaplí, věnčící vnitřní stěnu pláště stavby. Plocha válce je nad ochozem pokryta cyklem osmi obdélníkových obrazů ze života Ježíše Krista. Na stropě kompozice oslavy P. Marie a scény ze života světců, fresco. Zastřešeno jehlanem, ve vrcholu vysoká štíhlá jehlancová vížka, krytina břidlicová. Sloupy jsou z růžového mramoru.

Malby v kostele provedl z převážné části F. Naboth v roce 1714, pouze freska s námětem Oslavy P. Marie je o rok mladším dílem Jana Kryštofa Handkeho, které byly na konci 20. století zrestaurovány. V rámci těchto prací bylo provedeno statické stažení objektu. Pro následující období je nachystána obnova fasády, která z části započala už v roce 2011, restaurováním reliéfního portálu hlavního vstupu a v roce 2017 byly restaurovány vstupní dveře.



Zámek v Janovicích u Rýmařova s areálem, Zámecká ulice č.p. 10, parc.č.: 1, 8, 10, 224 stav., 2/1, 3, 4, 6, 11, 12,13, 223, 225/1, 2, 3, ost. pl. v k.ú.. Janovice, zapsáno v ÚSKP ČR pod rejstř. č. 42153 / 8 – 93

Komplex Janovického zámku představuje v jádru renesanční dvoukřídlou stavbu, nepravidelného půdorysu, s věžemi, zbudovanou na místě tvrze z 15. století. V roce 1663 upravil italský stavitel A. Cannevala zámek do barokní podoby. Přístavba severního a západního křídla byla dokončena za hraběte Ferdinanda Bonaventury Harracha v roce 1757 stavitelem G. Weisserem, další úpravy proběhly v průběhu druhé poloviny 19. století.

Součástí objektu je i zámecká kaple. Na vnější fasádě se dochovalo několik pískovcových aliančních znaků.

Kolem se rozkládá přírodně krajinářský park založený v 19. století, s rozlohou cca 5,65 ha, v nadm. výšce 650 m, ve kterém se nachází několik hospodářsko - provozních historických budov. Tyto objekty jsou od zámeckého komplexu odděleny kovovým plotem, na cihelné podezdívce. V těsném sousedství stojí věžovitá vrátnice. Nedílnou součástí areálu je ohradní zeď se souborem bran. Zámek i většina areálu vzhledem k nedořešeným restitučním nárokům chátrá. Prováděna je pouze minimální údržba, řešící především odstraňování havarijních stavů. V roce 2012 se podařilo zrekonstruovat kovové oplocení spolu s vrátnicí, barokní bránu a vyspravit střechu a fasádu východního křídla. Tato část slouží jako obřadní síň města. Od roku 2012 se zde v letních měsících pořádají kulturní akce, organizované městskými institucemi.

Vzhledem k havarijnímu stavu objektu, je nezbytné zajistit co nejdříve provedení jeho komplexní stavební obnovy, především střechy a stropních a podlahových konstrukcí. V současnosti je prováděna pouze minimální údržba dešťových okapů a svodů, lokální opravy střechy, komínů, zasklívání oken a provádění zdravotních ořezů zeleně v okolním parku.



Historické objekty v rámci MPZ

K této skupině náleží většina zástavby náměstí Míru, vyjma několika novostaveb provedených v rozmezí 50. – 70. let. Konkrétně jde o dům **č.p. 191**, který byl původně součástí fronty domů, v 60. letech však by upraven na solitérní stavbu a v 90. letech doplněn přízemním objektem lékárny. Na severní straně náměstí jde o dům **č.p. 199** s historickým jádrem, ale s naprosto přeřešenou fasádou v 60. letech, dům **č.p. 200**, dům s dochovanou historizující fasádou z konce 19. století **č.p. 201** a dům **č.p. 203**. Na východní straně náměstí se nalézá pohledově exponovaný nárožní dům s věžicí **č.p. 214**, dům **č.p. 215**, dům **č.p. 216** s dochovanou štukatérskou výzdobou fasády, dům **č.p. 218** a budova městského muzea **č.p. 219**. V jihovýchodní uliční spojnici reprezentují historickou zástavbu domy **č.p. 221 a 222**. Domy na jižní straně nám. Míru byly významně přestavěny a jejich původní vzhled byl do značné míry setřen novodobými úpravami. V této frontě domů si původní členění fasády dochoval v podstatě pouze dvoupatrový dům **č.p. 225**. Významným dokladem starších vývojových etap zástavby města je pak dům **č.p. 223**, jenž si v interiéru uchovává výraznou stopu mázhausové dispozice a řadu hodnotných klenebních konstrukcí v 1. PP a 1. NP.

Za historickou zástavbu ulice Radniční lze označit pouze dva modernistické domy z meziválečného období **č.p. 6 a 7**. K zástavbě pocházející z meziválečného období lze přiřadit i bývalý dům Eduarda Schrotta **č.p. 548** z roku 1929 na Husově ulici a dvoupatrový dům **č.p. 200** na Školním náměstí, který si rovněž uchoval původní okenní výplně, členění fasády a obchodní parter z umělého kamene. Ke kvalitní meziválečné architektuře ulice Národní, která utváří historickou zástavbu, je nesporně nutno přiřadit i dům bývalé lékárny **č.p. 176** a protější dům **č.p. 376**, oba s převážně zachovanými dělenými okenními výplněmi.



Dům č.p. 376 a bývalá lékárna č.p. 176



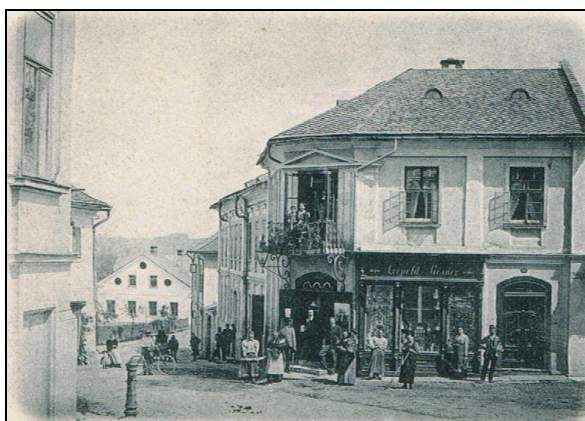
Objekt staré školy prošel řadou nevhodných stavebních úprav, které absolutně potlačily jeho původní architektonický výraz



Dům č.p. 197

K objektům, které významným způsobem dotváří prostředí kulturních památek patří i sousední objekt domu **č.p. 197** s prosklenou představenou zasklenou verandou, který je typickým příkladem místní předválečné zástavby se stopami starších stavebních etap.

Významným prvkem historické zástavby je i řada budov na třídě Hrdinů a nároží Husovy ul. (**č.p. 35, 414 a 39**), které si i přes řadu novodobých úprav zachovávaly hmotu, půdorys a v některých případech i původní okenní výplně. Pohledově nejexponovanější dům č.p 35 si navíc zachoval původní kamenný portál s autentickými dřevěnými dveřmi.



Nároží tř. Hrdinů a ul. Husitské na přelomu 19. a 20. století (MMR) a současný stav



Dům č.p. 223 s částečně dochovanou mázhausovou dispozicí **Dům č.p. 201**

Novostavby a rušivé objekty v rámci MPZ

V desetiletích, která následovala po druhé světové válce, došlo k zásadním zásahům do zástavby města, především k demolicím jednotlivých historických budov, ale i celých bloků. Typizované objekty, které následně vznikaly na jejich místě, byly zpravidla bez jakýchkoliv architektonických kvalit. Vývoj a okolnosti těchto zásahů byly popsány již v předešlých kapitolách. I po roce 1989 došlo k několika demolicím a novým stavebním počínům, které ke škodě Rýmařova nevybočily ze zaběhlých principů předešlých desetiletí. Významným zásahem do urbanistické struktury v roce 2008 byla výstavba supermarketu Lidl při jižní hranici MPZ. Stavba, již musel ustoupit historický industriální objekt někdejší pily, představuje čistě utilitární typizovanou architekturu, která negativně ovlivnila vnímání panoramatu historického jádra MPZ.

Proluky v rámci MPZ určené k dostavbě

Dostavby proluk jsou v zájmu rehabilitace zástavby městského jádra. Jedná se především o volné parcely po levé straně ulice Husovy číslo 36 – 40 a dvorní části parcel domů na náměstí Míru, které se rozkládají na protější pravé straně ulice (parc. č. 3 - 11, 15, 16 a 17/1,2). K dostavbě je v programu regulace navržena i další proluka na ulici Husově parc. č. 61 -65, 68 a 69. Další dostavby jsou navrženy v prostoru ulice Horní na parcelách č. 713, 714, 721 a 780 a proluka naproti kostela sv. Michaela na parcelách 694 a 695, prázdná parcela č. 672 a část parcely 687 na ulici Jungmanově. Dostavěny mají být i parcely č. 30 a 31 na ulici Pivovarské.

Technický stav objektů v MPZ

Technický stav objektů nacházejících se v MPZ je velmi různorodý. Na současném stavu se významně podepsal vývoj posledních desetiletí. Řada objektů byla čistě utilitárně upravena pro potřeby různých provozoven, přičemž došlo k řadě necitlivých zásahů jednak do členění historických fasád, ale i k naprosté degradaci parteru zástavby náměstí Míru, kde se nedochoval ani jeden původní výkladec a téměř žádné původní okenní a dveřní výplně. Tyto byly nahrazovány nevhodnými typizovanými dřevěnými výrobky, či ocelohliníkovými výkladci a dveřmi. Fasádní omítky byly nevhodně barevně upravovány, často byly odstraňovány štukové prvky jako římsy, šambrány, nadokenní římsy atd. U řady objektů došlo k výměně v této lokalitě tradiční břidlicové nebo eternitové krytiny za nevhodnou krytinu hliníkovou, opatřenou nevhodnými barevnými odstíny, či za jiný netradiční materiál, jako tzv. bonský šindel nebo PVC imitaci břidlice SK1. V posledních letech došlo zejména v prostoru náměstí Míru k realizaci řady půdních vestaveb prosvětlených vikýři, jejichž tvar i hmotové měřítko je v porovnání s okolní zástavbou značně naddimenzován. Tímto došlo nejen k narušení hmoty objektů a strmých střešních rovin, ale zároveň i k častým technologickým problémům, které v kombinaci s náročnými klimatickými podmínkami této lokality vedou v konečném výsledku k degradaci stavebních konstrukcí předmětných budov. Památkové hodnoty většiny objektů snižují cementové omítky, zadržující vysoké procento vlhkosti v obvodových konstrukcích, které vlivem výše uvedených náročných klimatických podmínek způsobují jejich odmrzání a značné poškozování, především soklových partií. U řady historických objektů došlo k podstatným degradačním zásahům do původních dispozičních schémat interiérů, vybourání původních nosných konstrukcí (kleneb) i k odstranění řady hodnotných interiérových prvků – dlažba, štuková výzdoba, interiérové dveřní výplně apod.

Vzhledem k vyhlášení MPZ podléhají veškeré stavební i udržovací práce na tomto území v rámci správního řádu vyjádření památkové péče, která stanovuje jejich konkrétní památkové hodnoty a specifické podmínky pro jejich stavební obnovu.

Stavební vývoj MPZ v době minulé etapy programu regenerace v letech 2013 – 2017

Většina stavebních úprav provedených na objektech v rámci MPZ měly charakter údržbových prací, při nichž docházelo k obnově fasád, střešních krytin a výměnám okenních a dveřních výplní. Ve spolupráci s NPÚ se dařilo při těchto pracích zachovávat princip respektování tradičních stavebních materiálů, technologických postupů a odpovídajících barevností fasád.

Zásadní vliv na vzhled a charakter prostředí MPZ mělo postupné předlážďení veřejných prostranství s použitím přírodních materiálů, včetně výměny a postupného sjednocování mobiliáře i obnovy veřejné zeleně. Na území MPZ Rýmařov je veřejná zeleň, kromě parkových úprav v prostoru tzv. hrádku, tvořená většinou solitérními vzrostlými dřevinami, travnatými plochami a kontejnerovou zelení.

Centrální náměstí Míru je v současnosti využíváno jako veřejný pochůzí prostor a částečně k parkování. V roce 2013 proběhla jeho celková rekonstrukce, včetně přilehlé ulice Radniční. V roce 2014 byl vydlážděn prostor městské tržnice a v roce 2015 Školní náměstí, vše v žulové kostce a v přírodním kameni, v jednotném řešení. V tomto duchu se pokračovalo i v následujícím roce u tzv. lokality hrádek a ve vnitrobloku ulice Jungmanove.



Mírové náměstí



Ulice Radniční



Prostor nového tržiště



Školní náměstí



Ulice Jungmanova



Obnovena fasáda na objektu náměstí Míru č.p. 216/3



Obnovena fasáda na objektu náměstí Míru č.p. 205/30



Obnovena fasáda na objektu č.p. 176/2 na ulici Národní

Významné rušivé prvky v rámci zástavby MPZ zůstaly neřešeny. Především se jedná o rozestavěný objekt na ulici Husitské.



Přehled konkrétních akcí programu regenerace

V následující kapitole jsou shrnuty akce stavební obnovy z minulých let na objektech kulturních památek a rámcově rozvrženy prioritní akce, které by měly být v letech 2018 – 2022 součástí programu regenerace MPZ. Vzhledem k tomu, že finanční možnosti vlastníků či správců kulturních památek nejsou v takovémto dlouhodobém horizontu přesně odhadnutelné, nastiňuje tato kapitola spíše harmonogram těchto akcí a je vodítkem pro přidělování finančních dotací.

I. Farní kostel sv. Michala

Objekt je v dobrém stavebně technickém stavu. V minulých letech byla dokončena celková obnova fasády a pro následující období můžeme předpokládat pouze provádění nezbytných údržbových prací.

2008	Obnova fasády presbytáře a části severní lodi kostela	Příspěvek MK 400 000,- Kč
2009	Dokončení obnovy fasády kostela	Příspěvek MK 200 000,- Kč

II. Fara

Stavebně technický stav objektu vyžaduje provedení jeho celkové obnovy. Vzhledem k vysokým památkovým hodnotám tohoto objektu je před započítáním přípravných projekčních prací nutno zadat vypracování stavebně-historického průzkumu, který by jednoznačně pojmenoval chráněné památkové hodnoty této stavby a nastavil postupy obnovy. V minulém období proběhla postupná výměna špaletových oken a provedena sanace střešního pláště věže. Projekčně je připravena obnova střešního pláště a fasády.

2010	Proběhla výměna špaletových oken	Příspěvek MK ČR 170 000,- Kč
2011	Pokračování výměny špaletových oken	Příspěvek MK ČR 102 000,- Kč
2013	Pokračování výměny špaletových oken	Příspěvek MK ČR 30643,- Kč
2014	Dokončení výměny špaletových oken	Pokrytí z vlastních fin. zdrojů

2015	I. etapa obnovy krovu střechy věže	Celkové náklady činily 400 770,- Kč, z toho 200 000,- byla dotace MK ČR
2016	Dokončení tesařských konstrukcí, provedení nové krytiny z Cu falcovaného plechu, klempířské prvky a související práce	Celkové náklady činily 400 000,- Kč, z toho 200 000,- byla dotace MK ČR
2017		Nebylo zažádáno o poskytnutí dotace

III. Radnice

V roce 1993 proběhla generální rekonstrukce objektu a pro následující období nebylo počítáno s nutností závažnějších stavebních úprav. Vzhledem k tomu, že se břidlice na střeše začala rozpadat a do střechy začalo zatékat, bylo nutné přistoupit k sanaci střešního pláště, ke které bylo využito dotací z programu regenerace. Z toho programu byla spolufinancována oprava cifemíku věžních hodin a oprava a nátěr fasády.

Pro následující období není prozatím uvažováno s většími stavebními úpravami.

2012	Obnova střechy	Příspěvek MK ČR 400 000,-Kč
2013	Obnova fasád, včetně nátěru a oprava věžních hodin	Příspěvek MK ČR na fasádu 237 765,-Kč a 119 100,-Kč na hodiny
2014	Dokončení obnovy střechy	Příspěvek MK ČR 300 000,-Kč, celkové náklady dosáhly částky 769 871,- Kč

IV. socha Panny Marie Vítězné

Socha je ve výborném stavu díky celkovému restaurátorskému zásahu, provedenému v roce 2011. Plastika sice byla restaurována v roce 1993, avšak špatný stav kamene si vyžádal celkové restaurátorské ošetření. Nutná byla revize uvolněných vysprávek, obnova konzervace a hydrofobizace kamene, sejmutí nepříznivě působících usazenin a vytmelení nových defektů a modelačně byly doplněny chybějící části a opraveny kovové prvky. Svatozář a křídla ďábla byly očištěny, opatřeny nátěrem a pozlaceny, mříže byly po očištění opatřeny matným nátěrem grafitovou barvou.

Pro následující období bude pouze nezbytné zabezpečit pravidelné restaurátorské kontroly stavu předchozích zásahů. Dále bude nutné provádět ořez okolních stromů.

2011	Restaurování	Příspěvek MK 50 000,- Kč
2018	Kontrola stavu kamene a revize předchozích restaurátorských zásahů	

V. socha sv. Jana Nepomuckého

Socha je ve výborném stavu, díky restaurátorským zásahům, které proběhly postupně od roku 1993 (konzervace kamene, vnější očištění, domodelování chybějící levé ruky). Další restaurátorský zásah proběhl v roce 1999 a poslední v roce 2011. Tento měl charakter komplexního ošetření kamene, včetně revize předchozích zásahů a provedení nové zlacené svatozáře.

Pro následující období bude pouze nezbytné zabezpečit pravidelné restaurátorské prohlídky stavu předchozích zásahů.

2011	Proběhlo restaurování	Příspěvek MK 48 000,-Kč
2018	Kontrola stavu kamene a revize předchozích restaurátorských zásahů	

VI. Archeologická lokalita „Hrádek“

Před jakýmkoliv zásahy do této lokality je třeba provést průzkum stávajícího stavu a stupně dochovanosti archeologických nálezů v této lokalitě, shrnout současnou úroveň poznání a až teprve poté, určit regulativy pro její další rozvoj.

VII. Socha Panny Marie Immaculaty

Socha byla přemístěna od zámku v Janovicích, kde stála až do roku 2001 v parku před východním křídlem, po té byla deponována v jeho interiéru a v roce 2010 byla v rámci rekonstrukce ulice Horní v centru města Rýmařova osazena před farní budovu na ulici Horní. Instalaci předcházela komplexní restaurátorský zásah, prováděný v ateliéru L. Werkmanna. Restaurování spočívalo v konsolidaci kamene a v doplnění o chybějících částí (především ruce, část pláště, části erbu). Dále byly vytmeleny všechny defekty a bylo provedeno zpevnění organokřemičitými prostředky.

Pro následující období bude pouze nezbytné zabezpečit pravidelné restaurátorské prohlídky stavu předchozích zásahů, vyžadující jen minimální finanční prostředky.

2018	Kontrola stavu kamene a revize předchozích restaurátorských zásahů
------	--

V následujícím období je v rámci programu regenerace žádoucí, soustředit se rovněž na obnovu, případně i rehabilitaci fasád historických objektů, kteréžto nejsou zapsány v ÚSKP ČR, ale přesto se významným způsobem podílejí na formování charakteru historické zástavby MPZ Rýmařov.

Scénář postupu regenerace

Program je dlouhodobý, akce jsou navrženy v časovém horizontu 5 let. Termíny realizace jednotlivých akcí jsou stanoveny s ohledem na technickou proveditelnost a vzájemnou podmíněnost. Reálnost z hlediska zajištění finančních zdrojů bude prověřována a upřesňována průběžně. Případné zpomalení postupu regenerace proti stanoveným termínům je možné, avšak není ve větším rozsahu žádoucí.

Základní opatření k zajištění programu regenerace

Pro zajištění vlastní realizace Programu je nutno řešit především následující opatření:

a/ organizační

- zajištění průběžné činnosti pracovní skupiny i aktualizace programu

b/ legislativní

- schválení vyhlášky k regeneraci MPZ

c/ finanční

- zřízení rozvojového fondu

- využívání všech forem podpor

- každoročně zařazovat prostředky na regeneraci do městského rozpočtu

Pracovní skupina pro regeneraci

Pro zabezpečení programu regenerace městské památkové zóny je ustavena pracovní skupina, která se schází několikrát ročně, aby vybrala vhodné akce a schválila přerozdělení státní finanční podpory. Komise se skládá ze zástupce Krajského úřadu Moravskoslezského kraje, Národního památkového ústavu, příslušného výkonného orgánu památkové péče, zástupců rady města, zástupce majetkové správy města, odboru životního prostředí a dalších přizvaných odborníků (např. historik Mgr. Jiří Karel).

Cíle programu regenerace MPZ

Cíle programu regenerace MPZ na období let 2018 – 2022 je možno rozdělit do několika skupin, přičemž každá z těchto skupin je stejně důležitá a je bezpodmínečně nutné, věnovat jim stejné úsilí. Úspěšné naplnění jednotlivých bodů do konce roku 2022 vytvoří základ pro budoucí možné rozvíjení a navázání na ně, přičemž je reálné, nároky na obnovu historického jádra v dalších obdobích kvalitativně posunout a zvýšit.

1/ Především je nutné, věnovat se rehabilitaci a odstraňování špatného technického stavu samotných nemovitých kulturních památek.

2/ Postupně rehabilitovat ostatní historické objekty, které nejsou evidovány jako nemovité kulturní památky dle dochované historické fotodokumentace, obnovovat jejich architektonické členění doplňováním štukových prvků, navracet se k tradičním materiálům, eliminovat zásahy do střešní krajiny, prosazovat jejich zklidnění, odstraňovat rušivé prvky jako satelity, klimatizační jednotky, estetizovat informační označení atd.

3/ Konceptně upravovat veřejné prostory historického jádra města a přilehlých ulic. Provést kvalitní výběr městského mobiliáře a vhodně zvolit informační systém města (umístění i tvarosloví). Provést vyhodnocení vitality a perspektivy stávajících dřevin v areálu města, dle tohoto pokračovat se zakládáním nových kompozičních prvků, přičemž je nutné respektovat kvalitní vzrostlou zeleň, zejména dobře vyvinuté dřeviny domácího původu.

4/ Snažit se získat finanční prostředky na obnovu objektů v rámci MPZ také z jiných finančních programů a dotací – z fondů Evropské unie či jiných, zřízení rozvojového fondu MPZ.

5/ Seznamovat obyvatelstvo s hodnotami území, historií města a kvalitami místních kulturních památek, zvýrazňovat všechny specifické jevy a prvky v urbanismu i architektuře města.

6/ Udržet centrální funkce MPZ v rámci celého města, zejména kulturně-společenské a turistické, usměrňovat využití jednotlivých objektů, včetně dodržování podílu obytné funkce v objektech na území MPZ.

7/ Realizovat dostavby vybraných proluk formou kvalitní architektury, zejména v prostoru ulice Husovy, s ohledem na historický vývoj daného území.

Závěr

Schválením Programu regenerace MPZ Rýmařov Městské zastupitelstvo s vědomím závažnosti přijatého dokumentu:

I. vyjadřuje

- své odhodlání realizovat a podporovat regeneraci MPZ Rýmařov
- svůj záměr koncepčního přístupu k regeneraci MPZ v souladu s celostátním programem „Program regenerace“ a se zájmy památkové péče

II. stanovuje

- koncepci regenerace v návaznosti na plánovaný rozvoj a funkce města
- konkrétní kroky regenerace MPZ
- priority v rozvojové činnosti centrální části města

III. vyzývá

- všechny občany města, zvláště pak majitele objektů v MPZ ke spolupráci při rozpracování a naplňování Programu
- všechny majitele, uživatele a správce objektů k aktivnímu přístupu k regeneraci MPZ

Seznam použitých pramenů a literatury

MMR, Fotoarchív

Soukromý fotoarchív Jaroslava Hrubana

MÚ Rýmařov, Stavební archív

SOKA Bruntál, ŘKFÚ Rýmařov, inv. č. 3 – nejstarší vyobrazení Rýmařova z r. 1693

ÚAZK Praha, č. 2662 - mapa stabilního katastru z r. 1836

MMR, Výřez z mapy Janovického panství z r. 1747

MMR, Reprodukce nejstaršího vyobrazení Rýmařova od neznámého autora

MMR, Vyobrazení Rýmařova od neznámého autora z r. 1850

MMR, Katastrální mapa ze 30. let 20. století

MMR, Půdorysný plán centrální části Rýmařova z počátku 20. století

Augustinková L. – Rosová R. Nálezová zpráva „Kostel sv. Michala v Rýmařově, exteriér a podkroví. Ostrava 2006.

Berger, K. *Die Geschichte der Stadt Römerstadt.* Brno 1909.

Goš, V. – Karel, J. *Tvrz v Rýmařově.* AH, 17.

Hájek, V. Nálezová zpráva „Bývalý hotel Mír v Rýmařově“. Národní památkový ústav, územní odborné pracoviště Ostrava 2005.

Hájek, V.: Program regenerace městské památkové zóny Rýmařov 2008-2012. Národní památkový ústav, územní odborné pracoviště v Ostravě, listopad 2006.

Mezerová, L. *Seznam nemovitých kulturních památek okresu Bruntál.* Bruntál 2000.

Pinkava, V. *Uničovský a rýmařovský okres.* Vlastivěda moravská. Brno 1922

Springer, J. *Chronik von Römerstadt und Umgebung.* Rýmařov 1906.

Tutsch, F. *Die älteste Chronik Römerstads und ihr Verfasser.* XIV Jahresbericht Landesoberrealschule 1913/1914. Rýmařov 1914.

Vystrčilová, H. *Rýmařov.* Rýmařov 1999.

Der politische Bezirk Römerstadt. Rýmařov 1885.

Plán zásad ochrany MPZ Rýmařov, vypracovaný NPÚ ú.o.p. Ostrava v r. 2009.

SÚRPMO Brno. *SHP Radnice v Rýmařově,* Olomouc 1983.

Werkmann, L.: Závěrečná restaurátorská zpráva, Socha sv. Jana Nepomuckého v Rýmařově. Zář 2011. Olomouc.

Werkmann, L.: Závěrečná restaurátorská zpráva, Socha Panny Marie Vítězné v Rýmařově. Zář 2011. Olomouc.

Werkmann, L.: Závěrečná restaurátorská zpráva, Socha Panny Marie v Rýmařově. Zář 2011. Olomouc.

Werkmann, L.: Závěrečná restaurátorská zpráva, Socha Panny Marie Immaculaty v Rýmařově. říjen 2010. Olomouc.

Seznam zkratk:

AH – Archeologica Historica

MMR – Městské muzeum Rýmařov

SOkA – Státní okresní archiv

SHP – Stavebně historický průzkum

ŘKFÚ – římskokatolický farní úřad

MPZ – městská památková zóna

ÚAZK - Ústřední archiv zeměměřičství a katastru

ÚSKP ČR – Ústřední seznam kulturních památek České republiky

Seznam příloh:

- SOKA Bruntál, ŘKFÚ Rýmařov, inv. č. 3 – nejstarší vyobrazení Rýmařova z r. 1693
MMR, Reprodukce nejstaršího vyobrazení Rýmařova od neznámého autora
MMR, Výřez z mapy Janovického panství z r. 1747
MMR, Vyobrazení Rýmařova od neznámého autora z r. 1850
ÚAZK Praha, č. 2662 - mapa stabilního katastru z r. 1836
MMR, Půdorysný plán centrální části Rýmařova z počátku 20. století
MMR, Katastrální mapa ze 30. let 20. století
Plán zásad památkové ochrany MPZ Rýmařov vypracovaný NPÚ ú.o.p. Ostrava v roce 2009



Nejstarší vyobrazení Rýmařova z r. 1693



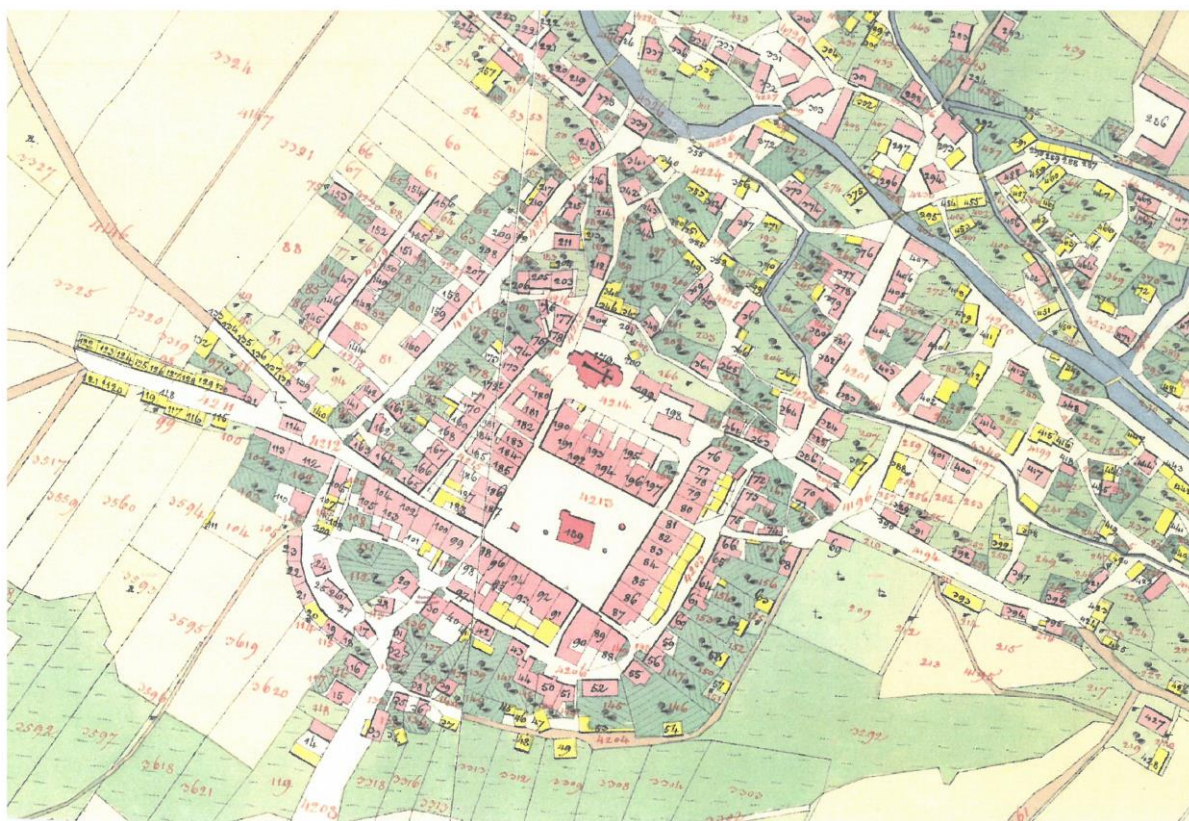
Reprodukce nejstaršího vyobrazení Rýmařova od neznámého autora



Výřez z mapy Janovického panství z r. 1747



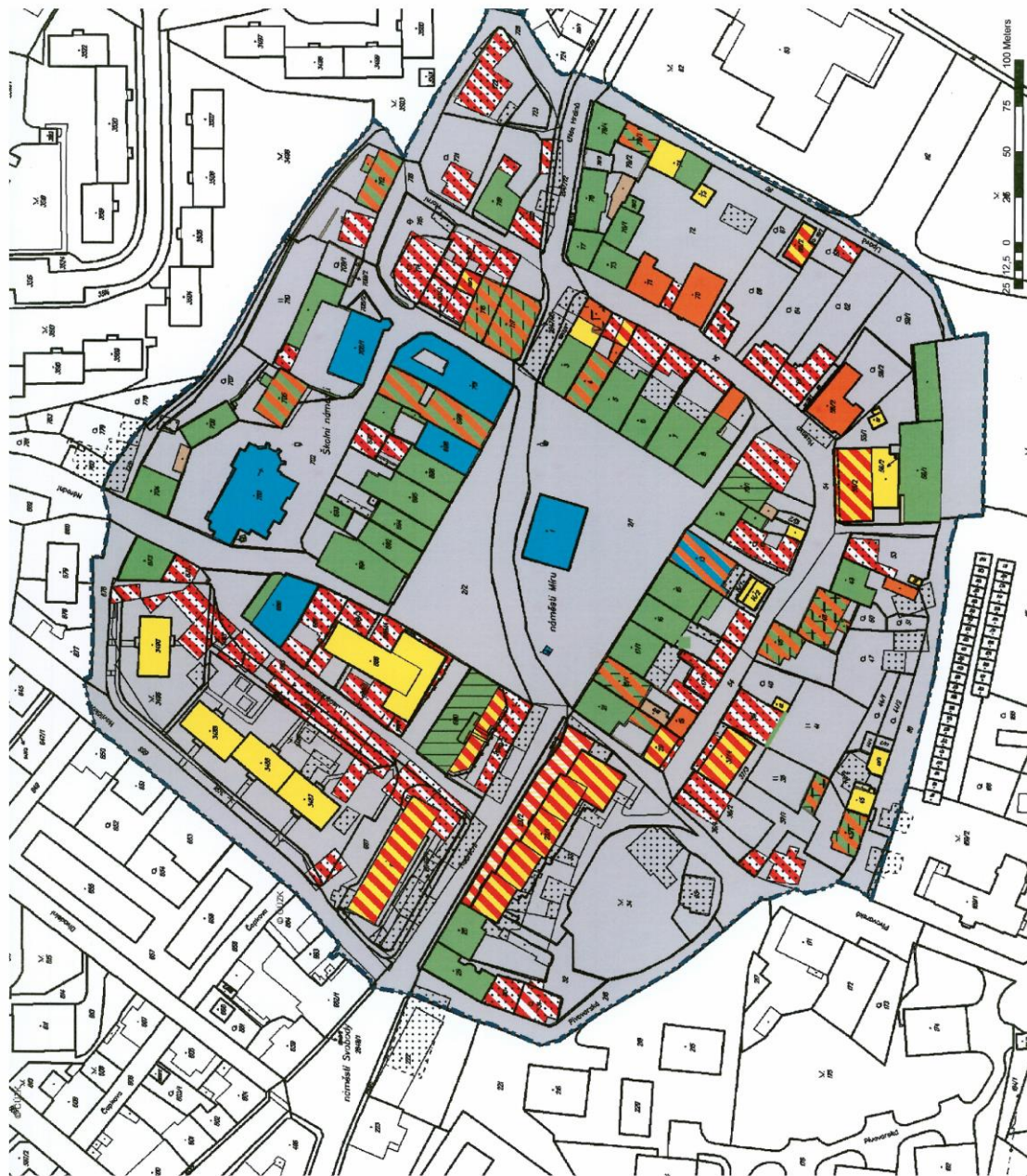
Vyobrazení Rýmařova od neznámého autora z r. 1850



Mapa stabilnih katastru z r. 1836



Katastrální mapa ze 30. let 20. století



MPZ Rýmařov

Legend

Objekty

ostatní

plán zásad pam ochrany

k ochraně

k zachování

k transformaci

k odstranění s náhradou

k odstranění bez náhrady

novostavba (bez vyjádření)

Objekty zaniklé

Plochy (ne/zastavitelné)

ostatní

zastavitelnost

zastavěné

nezastavitelné

k zastavění



1:1 000 000

Plán zásad památkové ochrany MPZ Rýmařov vypracovaný NPÚ ú.o.p. Ostrava v roce 2009