

— R ý m a ř o v s k ý —
horizont



Měsíčník regionu Rýmařovska

mimořádné vydání

vyšlo 27. 8. 2021

cena 20 Kč



Rýmařovské muzeum jubilejní

120–30

Mimořádné vydání u příležitosti 120. výročí založení a 30. výročí obnovení rýmařovského městského muzea

Rýmařovské muzeum jubilejní

Obsah:

Prolog k renesanci muzea Rýmařovanů	str. 2	Galerie Octopus	str. 29
Stadt-Museum Römerstadt (1901–1944)	str. 3	Galerie Pranýř	str. 33
Zakladatel muzea Wilhelm Ludwig	str. 5	Muzejní knihovna a studovna	str. 33
Osudy sbírek německého muzea v letech 1945–1955	str. 7	Informační centrum	str. 35
Okresní vlastivědné muzeum v Rýmařově (1955–1958).....	str. 8	Expozice pod širým nebem Hrádek	str. 36
Mezidobí neexistence muzea (1958–1990)	str. 11	Kostel Navštívení Panny Marie, zv. kaple V Lipkách	str. 37
Obnovitel muzea Jiří Karel	str. 13	Zámek v Janovicích (2011–2019)	str. 38
Obnova Městského muzea Rýmařov jako pobočky Muzea		Externí expozice textilnictví	
v Bruntále (1991–1996)	str. 16	v budově Hedvy Český brokát	str. 40
Městské muzeum Rýmařov (1996–2021)	str. 18	Vize budoucnosti – rekonstrukce muzea	str. 42
Současná ředitelka muzea Růžena Zapletalová	str. 26	Závěrečné slovo Růženy Zapletalové	str. 43
Sbírkový	str. 27	Zdroje	str. 44

Prolog k renesanci muzea Rýmařovanů



Jiří Karel (2015)

Přes trpká intermezza, jež nejednou zahrozila konečným kolapsem rýmařovského muzea, urazil významný kulturní stánek mnohdy strastiplnou cestu, jež trvá již 120 let od chvíle, kdy se splnil sen obdivuhodnému členu starobylé rýmařovské rodiny Wilhelmu Ludwigovi a jeho nesčetným přátelům. Začátky muzea byly skromné a prostory též. Přesto se Viktor Pinkava, renomovaný moravský historik z Litovle, mylil, když roku 1922 napsal v druhém svazku *Vlastivědy moravské*, že v Rýmařově „zvláštních památností není ani v muzeu, ani v archivu“. Jako železnici či školám bránily nečekané politické i hospodářské zvraty též v rozmachu naší instituce, přesto pronikla do povědomí obyvatel města jako nezbytná a vážená součást tehdejší společnosti. Soustředila hojnost artefaktů, příležitostných darů drobných i bohatých mecenášů z domova i zahraničí. Zakladatel účtyhodného zařízení setrval ve funkci ředitele až do smrti.

Nejen *inter arma silent musae*, múzy mlčívají i jindy. Děsivé války, ale i krize s dramatem poválečného barbarství kulturní zařízení očividně poškodily, avšak nejtěžší rány ještě měly přijít. Zoufalá snaha hrstky moudrých uchránit po válce před zloději i tupými ničiteli stále stěhované sbírky vedla přes jisté rozpaky, neboť „sbírky byly německé“, k pokusu inovovat muzeum. Češi, jak říkával Masaryk, však obvykle zůstávají třet na půli cesty. Nakročili k statusu okresního muzea, leč zdejší mocní „zvrácenou buržoazní kulturu“ nesdíleli a prožluklé instituce, jak doufali, se s ulehčením zbavili navždy. Muzeum uzavřeli a dosud značné torzo sbírek, „vyříděné a zbavené braku“, rozdali méně i více vzdáleným zatím přežívajícím muzeím včetně bruntálského. Kromě olomouckého muzea umění a katolické církve nikdo původní sbírky přes úpěnlivé prosby i tvrdé žádosti dosud s nepředstíranou arogancí nevrátil. Kupodivu však mívají vzpomínky na minulost život kočiči. Za pouhé dva roky a díky třem idealistům odstartovala

na Rýmařovsku znovu sbírková činnost. Tehdejší ředitel, sympatický a oblíbený bruntálský muzejník dr. Viktor Weiser, s nímž úzce spolupracovali, bohužel emigroval po srpnovém extempore 1968 do Vídně. Nahradil jej odvolaný okresní tajemník OV KSČ postrádající vhodné vzdělání i kvality předchůdce a situace se změnila.

Roku 1969 začal archeologický výzkum bohatých lokalit užšího Rýmařovska a vydal kromě zásadních informací něco kolem 30 000 jednotlivin a souborů, dobovou keramiku, kovové artefakty ad. Opět vyvstala paralela nerudovského dilematu, kam s tím? Uložit vzácné doklady do prašného přišetí odlehlých depozit, nebo je udržet na Hrádku? Marné, vedoucí výzkumu tehdejší vrchnost účelovým tvrzením, že je domek pana Krátkého (posléze zbouraný objekt pod Hrádkem, pozn. red.) cennou lidovou stavbou a je třeba jej zachránit jako archeologické minimuzeum, neobelstil. Náš šéf z Opavy byl též etnograf a bohužel neuměl ani nedokázal lhát.

V druhé půli osmdesátých let vznikl druhý objekt nikdy nedokončené pavilonové školy na ulici 1. máje a přišlo též doporučení budovat ideologicky úderné památkové síně přetékající bitím a střelbou při stávkách, Velkou vlasteneckou, odbojem komunistů, osvobozením na věčné časy až po budování lidodemo (lidové demokracie), socialismu a nových podniků. Reakce byla rychlá, třebaže se na 1. ZŠ z předepsané linie jaksi odbočilo. Ve dvou poschodích prostorných odpočívadel se instalovala školní expozice historie města od 13. do 20. století a vedle krásného hedvábí Hedvy, RD Jeseník a jiskřících ukázek rud se dítkám nezatajil Masaryk, legie ani západní odboj. Vzniklo stabilní školní muzeum, poprvé od likvidace staršího Ludwigova. Kupodivu kontrolu z OV KSČ zpracování nadchlo, „Jen tak dál, soudruzi!“ děl okresní tajemník. Další dva roky poté se Milouš Jakeš k všeobecnému gaudiu rozpovídal na Červeném Hrádku a k našemu nepopsatelnému nadšení to konečně prasklo.

Krátce po sametovém převratu či něžné revoluci (jak se též říkávalo) začalo tikat další jubileum, tentokrát třicetileté. Idea obnovy Ludwigova muzea se ocitla v neuvěřitelně příznivé konstelaci. Panovala ohromná euforie a snaha navrátit vše dobré, co zničil zpropadený režim. Lidé nabuzeli pomoc a dobrovolně znamenalo přispět za pouhé díky.

Skutečným startem nynějšího muzea však bylo zasedání rady města roku 1991. Rýmařov měl početně vyšší kriminalitu než Jihlava. Noc co noc táhli „šnapsbrůdři“ po trase: krčma U Hrozna – Praděd – Avion – Mír – Kulturák, jiní zamířili přes Rožek, dva proudy se slily ve špeluňce na autobusáku a nakonec se společně tuhlo na fotbalovém hřišti. Cestou řvali, blábolili, rvali se, obtěžovali ženy. Když se nějaký ospalec pokusil kejkle smírně utlumit, dostal, pokud svižně neuhnul, dlažební kostkou (já uhnul dvakrát a potřetí štěstí nepokoušel). Nová správa města zareagovala okamžitě. Zřídila pětičlennou městskou policii v čele se statným, chytrým a respekt budícím Petrem Jaroševským

a vybavila ji mohutným vlcákem. Div. Kriminálníci i dosud netrestaní opilci se lekli a po letech se v noci kolem cesty pijanů spalo. Strážníci však potřebovali služebnu v centru města. Volba padla na poněkud chatrný Dům dětí a mládeže, který ještě využíval Hasičský dům a poté i vilku na Bartákově ulici. Na zasedání rady města padla otázka, jak zaplnit zbývající část Springerova domu. Jakési záhadné vnuknutí mě přimělo vyhrknout na nepřipravené spoluradní: „A co ve zbývajícím prostoru obnovit městské muzeum?“ Pohotový pan starosta Ing. Miroslav Slováček, budiž mu věčné díky, ihned pregnantně vysvětlil, že pokud má zůstat Rýmařov městem, musí mít s jiným i své muzeum a galerii. V opačném případě, upozornil, lépe místo radnice vybudovat rybníček s husami, jak to bývá na každé správné vsi. Omlouvám se dnes vsím, leckterá už nezanedbatelné muzeum zřídila. Nenašel se jediný odpůrce v radě ani zastupitelstvu.

Začala nová éra muzea, jež se opět začalo probouzet s podporou velmi schopného a kultivovaného okresního hejtmána Bc. Stanislava Navrátila. Zajistil nám na první léta status poněkud nechtěné pobočky bruntálského muzea, jež dodalo též placeného pracovníka, a byli jsme dva, nadlouho. Našly se rovněž peníze, jež umožnily začít s adaptací starobylého měšťánského domu. Nikdy by muzeum ani galerie neexistovaly, nebýt rukou i nápadů mnoha Rýmařovanů, školáků a kantorů, především Mgr. Jiřího Zahradníka a Mgr. Milana Galandra, řady dospělých, schopných řemeslníků, firem, lidí z KAV, rýmařovských geologů, členů SOMMR (pravda, somrovalo se, zkratka ale znamená Spolek pro obnovu městského muzea v Rýmařově) a dalších. Strašně rád bych každému poděkoval zvláště, ale to by byl text téměř nekonečný. Do roku 2000 byly hotovy všechny expozice a muzeum se začalo hemžit návštěvníky. Deposita se plnila nejednou cennými dary a vitríny novými exponáty. Výhrou byl tajemník městského úřadu pan Ing. Miloslav Marek, s nímž jsme si dokonale rozuměli a který nám moc pomohl. Po roce 2000 se situace změnila, jeho nástupce chtěl ihned „zbavit muzeum těch dvou důchodců“, jedna síla odešla sama kvůli nemoci a druhý „stařec téměř sedmdesátiletý“ skončil časem po dva týdny na dlažbě díky trojici aktivních dobročků. Muzeum, jež se oddělilo od bruntálského, se stalo městským, práce byla náročnější, než se zvenčí zdá, a nechyběly ani po čertech nepří-

jenné komplikace kořeněné obvyklou lidskou hloupostí či umanutostí. Pracovní týden měl po první devítiletí plných 7 dní od ranních osmi do deseti večer i do jedné v noci. Letní dovolená se nevybírala a sloužilo se o všech svátcích kromě Štědrého dne a Nového roku. Po roce 2000 vývoj poněkud stagnoval. Přišly pochybnosti a člověku vytanulo, zda vůbec stálo za to už jen flirtovat s myšlenkou obnovy muzea, nebylo-li by bývalo lepší toulat se s Martinem Kašparem přírodou, chodit se psím kamarádem ven jen tak nebo na houby a dohánět vše, co za ta léta nenávratně zameškal.

Díky Bože, chmury jsou už léta pryč, muzeum je mnohem lepší, než jsme si dokázali představit, otevřelo se církvi lidem nádhernou kaplí V Liptkách, důstojnou textilní expozici v Hedvě na Opavské ulici, vydává velmi hodnotné publikace v počtu mezi lety 1901–2000 nevidaném, v galerii uznávané v celé zemi vystavují přední výtvarníci a navázala úzké vztahy s rodinou Josefa Čapka, manželi Kovalovými a jinými osobnostmi světa umění. Po letech snah muzea se ujal jano-vického zámku stát, připravuje se rozsáhlá rekonstrukce a významná památka z 16. století získala nesporně renomovanou kastelánku. Muzeum má skvěle personální obsazení. Úspěšně jej vede vynikající, pracovitá a vzdělaná ředitelka a muzejníci tvoří aktivní tým vysoce erudovaných badatelů. Uznání zasluhují usměvavé a věduoci pracovníci informačního centra, ale nemalé i externí spolupracovníci ze Spolku OCTOPUS. Být nám, co jsme začínali před třicetiletím, aspoň o stejný počet roků méně, bylo by nám ohromnou ctí a radostí pracovat s nimi. S díky konstatujeme, že vztah nynějších představitelů města k muzeu a jeho potřebám se diametrálně změnil, jsou velmi vstřícní a mají na úspěších instituce, jež od počátku výrazně reprezentuje nezvykle vysokou kulturu města i mimo hranice státu, nemalý podíl. Přes všechna protivenství je nyní naše muzeum opět nesporně úctyhodnou a nikoli neznámou institucí. Přesvědčili jsme se, že práce muzejníka je a vždy bude těžká, dobrá věc se však daří. Vně je viditelný jen zlomek skutečné činnosti. Držíme palce do dalších let, snad už v modernějším, nově adaptovaném prostředí. Rýmařov už není též díky muzeu a galeriím zdaleka nejmenším mezi městy judskými. Vážíme si našich mladších kolegů a s radostí před nimi a jejich úspěchy hluboce smekáme.

Mgr. Jiří Karel s kolegyňmi z 90. let (duben 2021)

Stadt-Museum Römerstadt (1901–1944)

První městské muzeum bylo založeno tehdejší starostou Wilhelmem Ludwigem (1853–1943; více o něm v další kapitole) v roce 1901. Prostory pro expozici a depozitář muzeu vedení města s Ludwigem v čele přidělilo v zaklenuém přízemí radnice. Přestože neslo v názvu slovo „městské“, od počátku bylo koncipováno jako muzeum regionální, shromažďující a vystavující hmotné doklady nejen z Rýmařova, nýbrž z celého mikroregionu Rýmařovska.

Muzeum bylo postupně vybaveno dřevěnými vitrínami, skříněmi s horními částmi zasklenými pro vystavování a dolními uzamykatelnými pro uschování předmětů. V expozici však byl instalován i historický nábytek. (Z původního výstavního mobiliáře se dochovaly pou-



Rýmařovská radnice na hlavním náměstí, v pozadí vpravo rohový dům Springerů (kolem roku 1900)

ze čtyři speciální trojúhelné vitríny v současné geologické expozici a depozitáři; po zrušení okresního muzea byly dlouhé roky uloženy na půdě 2. ZŠ, po roce 1989 věnovány muzeu.) O tom, že bylo v plánu dovybavit mobiliář novými kusy i v době druhé světové války, svědčí nákresy z pera neznámého opavského autora z roku 1942, uložené v archivu muzea.

Původní expozice je zachycena na čtyřech unikátních dobových fotografiích, jež jsou nyní ve fondu Státního okresního archivu Bruntál se sídlem v Krnově. Snímky dokumentují pojetí expozice v podobě místností vybavených nábytkem, výstavním i historickým, a systematicky vystavenými předměty opatřenými cedulkami s inventárními čísly.

Sbírkový muzea se rozrůstaly především z darů Rýmařovanů a přespolních, kteří nejen přinášeli nejrůznější domácí předměty, ale přiváželi i artefakty ze svých zahraničních cest. Exotické předměty z ciziny zasílali také emigranti z Jižní či Severní Ameriky, kteří Rýmařovsko opustili v době krize v sedmdesátých letech 19. století.

O darovaných předmětech se čtenáři pravidelně dozvídali na stránkách týdeníku *Römerstädter Bezirkszeitung* (Noviny rýmařovského okresu), který začal vycházet v roce 1909. V čísle 52 z roku 1929 se tak například dočteme, že „Městské muzeum v Rýmařově v průběhu roku 1929 obdrželo dary od těchto pánů: Josef Mather, puška předovka; Ludwig Tschöp, Horní Město, válečné mýdlo, 1915, jedny železné hodiny a Matka Boží pod skleněným šturcem; [...] Anton Thiel, stará

Bible, 1648; Mauritz Thanel, české Evangelium, 1844; obec Rýmařov, kontrolní hodiny ponocných značky Frömel; [...] spořitelna Rýmařov, ročník 1928 novin „Römerstädter Bezirkszeitung“; Turnerská župa Praděd, pamětní spis první slavnosti župy v Bruntále v roce 1928; dr. Blumenfeld, různé fotografie, luk a šipy černochů z Ugandy, britské východní Afriky, a jedna dýka; paní Flora Blumenfeld, krásný tisk „Unsere Monarchie“ z let 1848–1898; Karl Sponer, ilustrované znázornění teplot v Rýmařově 1918–1928, Pamětní list z dějin Čech, barevný tisk“ a následuje kolem čtyřiceti dalších jmen jednotlivců, rodin, spolků či organizací. Dlouhý odstavec končí slovy: „Správa muzea vyjadřuje nejsrdečnější a nejlaskavější poděkování všem, kteří podpořili muzeum, [...] a zároveň žádá o další podporu.“

Sbírkový tvořilo několik tematických fondů. Rozsáhlý byl geologický fond, obsahující jak místní nerosty a horniny, tak minerály z Rakouska, Německa, Itálie, Balkánu, severní Afriky a dalších vzdálených lokalit. Ze zkamenělin to byla velká sbírka mořských korálů, živočichů a ulit měkkýšů. Zoologii zastupovalo jen několik vycpanin. Speciální fond exotických artefaktů věnoval muzeu František hrabě Harrach, majitel janovického panství. Fond regionální etnografie zastupovaly zejména kroje a jejich části, podmalby na skle, písemné památky ad. Součástí sbírky bylo také několik předmětů klasické a středověké archeologie z lokalit egyptských, antického Středomoří, Německa či Rakouska. Nejdůležitějším a zároveň nejpočetnějším fondem byly historické předměty z Rýmařovska pocházející z období od 16. do počátku 20. století. Tvořily jej militaria, uniformy, keramika, cínové, mosazné i bronzové předměty, hornické nástroje a pomůcky, řemeslné nástroje a výrobky, historické prapory, stuhy, pozoruhodný soubor výrobků

místních textilních fabrik a podniků a mnoho dalších. Sbírková měla také svůj fond s výtvarným uměním (malbou, kresbou a grafikou).

Mezi absolutní unikáty nutno počítat první letecký motor zhotovený v rakouské monarchii, vyrobený v roce 1898 pro vynálezce Ing. Viléma Kresse v továrně na elektrická dynamy v Bedřichově pod vedením Ing. Gerharda Adama. Cenné bylo množství církevních, městských, panovnických a šlechtických pečeti z celé habsburské monarchie či Německa a dále téměř úplná sbírka pečeti města Rýmařova od počátku 17. století, včetně cechovních a obecních typářů z regionu.

Velmi hodnotná po stránce finanční i obsahové byla sbírka numismatická. Obrovskou akvizicí nadregionálního významu čítající na 1 452 mincí věnoval muzeu František hrabě Harrach. Obsahovala 26 mincí zlatých, 1 412 stříbrných a 14 měděných. Nejstarší platidla byla antická a byzantská. Součástí byla také kolekce českých knížat, králů a moravských Přemyslovců, obsahovala dále uherské dukáty Matyáše Korvína, renesanční mince české, německé, méně italské. Zastoupena byla platidla z období baroka, ražby papežů, biskupů, kurfiřtů, aristokratů s právem razit mince včetně Harrachů. Nechyběla platidla mladší, z 19. století, z německých, francouzských i rakouských zemí. Kuriózní té doby byly i určité české medaile (K. H. Borovský, Otevření Tylova divadla, Zemědělská jednota, Orelský slet, Čestný výbor Pardubic atd.). Muzeum vlastnilo také staré fotografie, pohlednice a staré tisky od 16. století, rozsáhlou knihovnu a dokumenty.

O tom, že prostorově limitované místnosti časem přestaly muzeu kapacitně stačit, svědčí existence dvou variant architektonických plánů nadepsaných „*Museum für Römerstadt*“, nyní uložených ve Státním okresním archivu Bruntál se sídlem v Krnově.

První návrh pochází od vřatislavského architekta Hugo Hegera, který pro město v roce 1910 vytvořil stavební plány nemocnice s nemocniční kaplí, o tři roky později vyprojektoval nový městský hřbitov za kaplí V Lipkách a v dvacátých letech 20. století navrhoval pomník obětem první světové války u městského hřbitova.

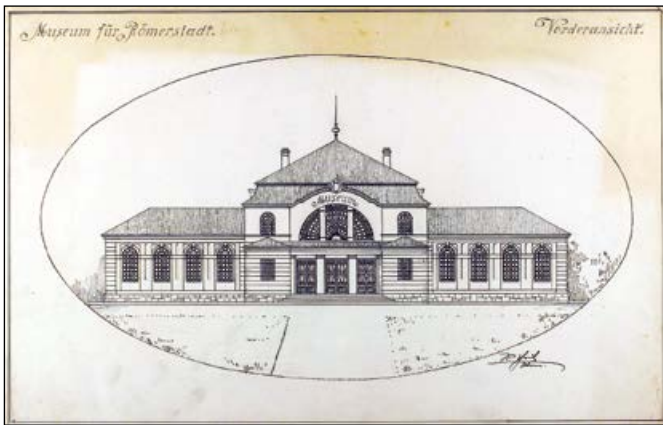
Muzejní budovu navrhl v poměrně skromné podobě, zachycené pouze na jedné kresbě tužkou. Jelikož je označena jako varianta C (*Lösung C*), jistě vymyslel návrhů více. Ten dochovaný zobrazuje přízemní budovu zastřešenou mansardovou střechou a stojící na kamenné podezdívce, s šesticí vysokých obdélníkových oken v průčelí, které uprostřed rozdělují ryzalit zakončený výrazným trojúhelníkovým štítem nesoucím kartuši s vlčicí ve skoku prostřelenou šípem. Návrh nezapře stylovou podobnost pojetí s budovami márnice a dřívější vstupní brány městského hřbitova.

Druhé, daleko velkorysejší řešení pochází z pera autora, jehož podpis v rozích nákrešů zatím nemůžeme dešifrovat. Návrh rozkreslil již podrobněji v pěti výkresech na čelní a zadní pohled, podélný řez, přízemí

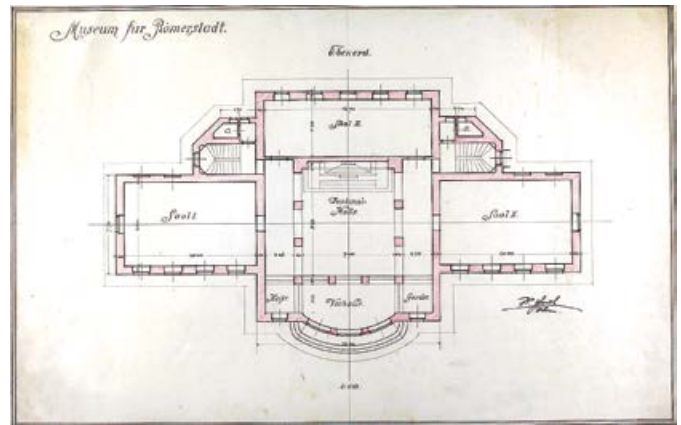


Původní expozice německého městského muzea (1901–1944), fond SOKA Bruntál se sídlem v Krnově





Průčelí budovy muzea na návrhu zatím neznámého autora (po 1918), fond SOka Bruntál se sídlem v Krnově



První patro budovy muzea na návrhu zatím neznámého autora (po 1918), fond SOka Bruntál se sídlem v Krnově



Návrh novostavby muzea podle Hugo Hegera (1. pol. 20. stol.), fond SOka Bruntál se sídlem v Krnově

a první patro. Budova je mnohem větší, návštěvník by vstoupil jedním ze tří hlavních vchodů o patro převýšeného rizalitu do haly, vlevo by si zakoupil lístek, vpravo si odložil do šatny, poté by vešel do centrální

pamětní síně s památkem obětem první světové války (díky tomu můžeme plány datovat po roce 1918), doprava, doleva a dozadu by pokračoval do sálů s expozicemi. V zadní pravé a levé části jsou umístěna dvě schodiště do prvního patra s dvěma kabinety (zřejmě depozity), pracovním kustoda a služebním bytem. Osm vysokých oken přízemí a dvojice menších v patře hlavního průčelí, v horní části polokruhových, je rozdělena dvěma sloupy v patře rizalitu stejně jako velké centrální okno, jež jako by odkazovalo k vitrážovým rozetám gotických katedrál. Je velká škoda, že k výstavbě nové budovy městského muzea nedošlo a návrh zůstal pouze na papíře. Celé pozadí tohoto neúspěšného záměru s otázkami, proč se návrh nerealizoval, kde měla novostavba stát ad., je zatím předmětem budoucího bádání. Až do vypuknutí druhé světové války tedy muzeum sídlilo v budově radnice.

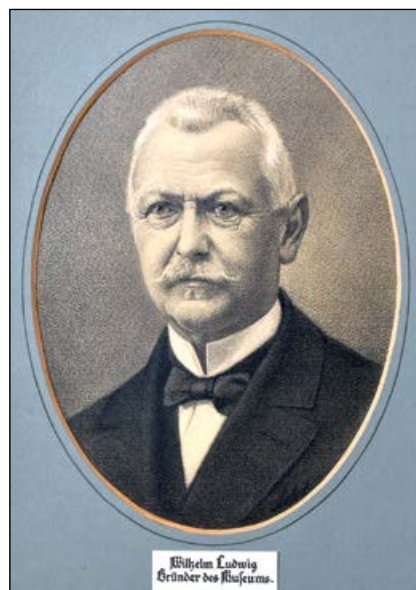
Zatímco dnes rýmařovské muzeum spadá pod Asociaci muzeí a galerií České republiky, v období první republiky je zaštiťoval Spolek německých vlastivědných muzeí v ČSR (*Verband der deutschen Museen für Heimatkunde in der Tschechoslowakischen Republik*).

Rozvoj muzea ukončil úřední příkaz o uzavření z 5. září 1944. Sbírkby byly novým správcem, přesněji provozovatelem muzea v zastoupení (*Museumspfleger i. V.*), dr. Hönigschmidem zabaleny a v bednách uschovány v přízemí městského chudobince, dnešního interního oddělení Podhorské nemocnice na Hornoměstské ulici.

Zakladatel muzea Wilhelm Ludwig

Svými činy vykonanými pro město Wilhelm Ludwig (* 24. dubna 1853, Rýmařov; † 29. listopadu 1943, Rýmařov) plným právem zaujímá čelní místo mezi významnými osobnostmi a rodáky Rýmařova. Ne náhodou byl v roce 1928 jmenován čestným občanem města a ještě za svého života (18. února 1943) se dočkal pojmenování jedné z rýmařovských ulic *Wilhelm Ludwig Strasse* (nynější ulice Tomáše Matějky). Byla to doba, kdy starostové města nebyli jednostranně zaměřeni např. na myslivost, rybářství či sport, nýbrž byli aktivními členy několika spolků různých typů – Wilhelm Ludwig působil v tělovýchovném turnerském spolku, Moravskoslezském sudetském horském spolku či místním spolku kulturním, v němž byl aktivní přes padesát let. Do síně slávy vstoupil především jako zakladatel prvního rýmařovského muzea, které obhospodařoval dvaatřicet let až do své smrti v roce 1943.

Wilhelm Ludwig se narodil v Rýmařově, zde



Podobizna Wilhelma Ludwiga (1. pol. 20. století), sbírka Muzea v Bruntále

prožil drtivou většinu svého aktivního života a zde také zemřel. Ve svých třiatřiceti letech se 17. srpna 1886 oženil s osmnáctiletou Herminou Rotterovou (* 10. dubna 1868, Rýmařov; † ?), jež pocházela z místní bohaté rodiny. Manželství bylo šťastné, Hermína věrně stála po boku svého manžela a aktivně ho podporovala v jeho kariéře a činnosti. Ludwigovi měli šest dětí, ne všechny se však dožily dospělosti. Nejstarší syn Wilhelm byl vychováván k tomu, aby se v budoucnu ujal rodinného majetku včetně textilní továrny na výrobu lněného prádla. Rodina obývala dům v jihovýchodním rohu náměstí (dnešním sídlem prodejny Elektro Kováčová Kotrta), v bezprostřední blízkosti domu rodiny Springerů, v němž dnes sídlí městské muzeum.

Na konci 19. století se tehdejší Römerstadt měnil slovy Jiřího Karla „z kdysi venkovského městečka [...] v průmyslové sídliště“. Zakládání nových podniků a vznik konkurence si postupně vyžádaly vyšší vzdělání a speciální

zace, proto zde začaly vznikat nové učňovské školy a z počátku alespoň nižší gymnázium. Mentalita obyvatelstva se začala proměňovat, čemuž napomohl častější styk s velkými kulturními centry, jakými byly Olomouc, Brno, Praha či Vídeň, ale také s cizinou. V Rýmařovanech „trochu opožděný kvas postupně objeované kultury [...] vyvolal snahu vyrovnat se ostatním oblastem habsburské monarchie nejen zkládáním četných spolků [...], ale i institucí, jako je knihovna či divadlo“.



Wilhelm Ludwig na dobové fotografii (detail; přelom 19. a 20. stol.)

Wilhelm Ludwig, podnikatel v textilním průmyslu, byl od počátku svého působení velice aktivním občanem a členem několika rad a spolků. V letech 1893–1896 a 1899–1902 zastával funkci starosty. V roce 1902 se jako člen okresní školské rady, ve které pracoval dvaapadesát let, účastnil na ministerstvu kultu (náboženství, kultu a školství) ve Vídni vyjednávání, jehož výsledkem bylo rozšíření rýmařovského nižšího gymnázia (založeného 1873) na vyšší sedmileté reálné gymnázium. S tím souviselo také zajištění finančního příspěvku na stavbu nové dvoupatrové budovy (dnešní ZŠ Jelínkova 1). Figuroval i u založení tkalcovské školy (1881) v budově dnešního gymnázia a u vzniku zimní zemědělské školy (1876). V roce 1878 se jako moderní podnikatel využívající



Původní rohový dům rodiny Springerů a dům Ludwigů (třetí odspoda v pravé řadě; asi 1926)

pro své obchody, přepravu výrobků a dovoz materiálu nákladní železniční dopravu zasadil alespoň o skromnější variantu železničního spojení Valšov – Rýmařov. Dvacet let stál v čele místního kulturního spolku a třináct let řídil tělovýchovnou organizaci. Od roku 1934 byl členem správní rady spořitelny a šest let jejím čestným ředitelem.

O dění na Rýmařovsku začal od roku 1906 informovat týdeník *Römerstädter Bezirkszeitung* (Noviny rýmařovského okresu), k němuž od roku 1922 začal vycházet jako příloha měsíční vlastivědný časopis *Römerstädter Ländchen* (Rýmařovsko). Do týdeníku i přílohy přispívala řada poučených, přestože neprofesionálních historiků a etnografů, jakými byli Franz Tutsch, Franz Stowitschek, Julius Springer, ryžovišťský Josef Schmid-Braunfels či Wilhelm Ludwig z pozice nadšeného sběratele a vedoucího muzea. Právě pro svou vzdělanost, erudici a všestrannost byl Ludwig ceněn nejvíce a těšil se rozsáhlým stykům s mnoha vlivnými kulturními přáteli. Z roku 1876 pochází jeho přepis kroniky *Römerstadt's Vergangenheit* (Rýmařov v minulosti) od Roberta Springera. Spolupracoval s historikem a krnovským gymnaziálním profesorem Karlem Bergerem při zpraco-



Wilhelm Ludwig (vpravo nahoře) jako člen okresní školské rady (1898), sbírka Muzea v Bruntále



Ludwigova dedikace rýmařovské dívčí škole vepsaná do knihy *Dějiny města Rýmařova* K. Bergera (1909)



Čestné občanství Wilhelma Ludwiga (1928)

vání jeho *Geschichte der Stadt Römerstadt* (Dějiny města Rýmařova), jež vyšly tiskem roku 1909 v Brně. Jiří Karel poznamenal, že je „ohromující, že se Ludwig autorství nemalé části textu velkoryse vzdal v *Bergerův prospěch*“, což zaslouží úctu. S odkazem na Bergerovu knihu Ludwig pojednal zasvěcenou předmluvu o historii města



Smuteční oznámení Ludwigovy smrti (1943)

v průvodci *Handbuch der Gewerbe- und Lehrlingsarbeiten-Ausstellung in Römerstadt*, jenž sloužil jako bedekr k věhlasné a velkoryse pojaté průmyslové a řemeslné výstavě v Rýmařově v roce 1909.

Zvýšený zájem o regionální bohatství zvyků a tradic, lidové slovesnosti, krojů, umění a o přírodní bohatství vedl ke konci 19. století k myšlence založení místního vlastivědného muzea. K činu se odhodlal však pouze Wilhelm Ludwig, a to v roce 1901 s plnou podporou města. Muzeum řídil od jeho založení až do své smrti ve věku devadesáti let.

V jeho nekrologu stojí: „Uhasl život naplněný prací pro rodinu, rodné město a pro podnik. Pan Wilhelm Ludwig, čestný občan města Rýmařova, bývalý starosta, výrobce plátna, jakož i čestný člen mnoha spolků, zemřel 29. listopadu 1943 ve 20:30 po dlouhé nemoci ve věku 91 let. Kdo znal zesnulého a jeho péči o nás všechny, ví, o koho přicházíme. V hlubokém zármutku se se zesnulým rozloučíme v pátek 3. prosince 1943 v 15 hodin v kapli V Lipkách. Spása. Zádušní mše za zesnulého se bude konat 4. prosince 1943 v 7 hodin v místním farním kostele. Rýmařov, 29. listopadu 1943. Hermine Ludwig, manželka, jménem všech příbuzných.“ (Volný překlad Zdenka Přikrylová Nesetová)

Osudy sbírek německého muzea v letech 1945–1955

Co se dělo s muzejními sbírkami po konci druhé světové války, popisuje v městské kronice s tříletým odstupem rýmařovský pedagog, kronikář a významná postava kulturního života František Vychodil (1911–1996). Uvádí, že německé muzeum bylo „velmi pečlivě vedeno“ a mělo „velmi pěkné sbírky“, zvláště pozoruhodná byla sbírka mincí a bankovek, sbírka dokumentů, obrazů, zbraní, cechovních praporů a starých knih. „Z obavy před zničením musea během fronty dislokovala správa musea cennější sbírky mezi hodnověrné německé občany. Šlo zvláště o sbírku mincí, která se ovšem po osvobození nemohla od Němců stáhnouti, poněvadž nebyla známa přechovatelů.“ Zmiňuje také informaci, že sbírky byly uschovány v bednách v přízemí městského chudobince v areálu nemocnice, odkud se v září 1946 přesunuly „do vlastní budovy na Fierlingerově ulici“ (dnes již neexistující stavby na Revoluční ulici 462/1), jejíž poslední německou majitelkou byla Anna Kunischová (jako první český vlastník je uvedeno „MNV museum“). „První jakési inventáre a uspořádání provedl p. J. Vlach, důchodce z Rýmařova,“ uzavírá zápis kronikář. Do roku 1948 nedošlo k žádným změnám, sbírky i archiv „zůstávají složeny a laicky urovnány“ v přiděleném domě, „museum osiřelo, nebylo přístupno veřejnosti, archiv zůstával neprostudován“. Protože se pověřený správce a penzista Josef Vlach odstěhoval do Roztok, uvažovalo se o tom, zda by sbírky s archivem neměly být převezeny do Olomouce.

K tomu nakonec došlo o prázdninách 1949. Vzhledem k tomu, že se pro muzeum dosud nenašel odborník, který by mohl „s úspěchem

a odbornými znalostmi veškerý předměty porovnat, rozříditi a připravit pro širší veřejnost“, rozhodla rada a plénum místního národního výboru sbírky předat „kulturnímu patronu Rýmařova – městu Olomouc“. Tvrzení, že důvodem pro zbavení se sbírek je to, že mají „vztah výlučně k německým dějinám“, pouze dokládá český poválečný šovinismus a odpor ke všemu německému, o čemž svědčí i postupné ničení drobných kulturních památek s německými nápisy v krajině. Sbírkami byly odvezeny do Olomouce s dohodou, že budou „kdykoliv připraveny k nové instalaci musea v Rýmařově“. František Vychodil vnímal celou akci pozitivně, protože si uvědomoval, že by „řada cenných předmětů špatným uskladněním a neodborným ošetřováním utrpěla na umělecké kvalitě“.

V prosinci 1951 se sbírky původního německého muzea vrátily zpět do Rýmařova. V jakém stavu, popsal opět kronikář František Vychodil: „Případ našich museálních sbírek je jedním z dokladů nedostatku odpovědnosti u mnohých lidí dneška. Tak jak se sbírky z Rýmařova odvezly, tak zůstaly v Olomouci někde v bednách ve vlhku, v mokru a zatuchlině. Počátkem prosince 1951 přivezla 2 stěhovací auta celé trosky sbírky i archiv [opraveno autorem] zpět do Rýmařova, vše v ubohém stavu. Knihy zničené, sbírky provlhlé a většinou zkažené.“ Takto byly uloženy do domu na Benešově ulici (dnešní třídě Hrdinů 1) a 21. května 1952 se „žalostné zbytky kdysi bohatého německého muzea“ přesunuly do bývalého „hasičského domu“ na Masarykově náměstí (dnešním náměstím Míru 26).

V listopadu 1953 místní národní výbor pověřil učitele a kronikář-

ře Františka Vychodila a učitele Ferdinanda Koblihu uspořádáním sbírek a vytvořením jejich soupisu. Ti našli sbírky „v bednách většinou vypáčených, rozházené a velmi poškozené. Do skladištních místností se několikrát vloupali nejen děti, ale i dospělí a z neznalosti hodnoty sbírek předměty ničili“. Pověření učitelé jednotlivé předměty rozřídili podle druhů do dvou místností a čekalo se na „odborného muzejníka, který by na nových základech vybudoval okresní vlastivědné muzeum, v němž se nebudou vystavovat staré cechovní prapory a dávné zbraně, ale zachytí se zde vývoj textilu a hornictví na okrese, zachovají se národopisné památky na novoosídlence, zachytí se celý vývoj osídlování a budování pohraničí“. To už mělo být v gesci Domu osvěty, kulturní organizace umístěné v budově okresní lidové

knihovny na Masarykově náměstí (dnešním sídle muzea na náměstí Míru 6). Dům osvěty mimo divadelní představení, přednášky, koncerty a besedy zajišťoval rovněž výstavní činnost ve městě. V roce 1954 zorganizoval „malou, ale tím radostnou výstavku rýmařovských výtvarníků – malířů“, jakými byli Václav Kovář, Stanislav Ille, Rudolf Moravec, Jaromír Hanzelka či Ota Roubal, a „tradiční výstavku žákovských prací“.

Rok 1954 znamenal pro muzeum období čekání jak na vhodné umístění, tak na odborného muzejního pracovníka. Zatím město 9. července 1954 předalo muzeum do péče okresního národního výboru a správcem byl stanoven Ladislav Kučera, zaměstnanec textilní továrny Brokát 01.

Okresní vlastivědné muzeum v Rýmařově (1955–1958)



Dům na náměstí (40. léta 20. stol.)

1955

V tomto období se v archívních dokumentech nově založeného Okresního vlastivědného muzea v Rýmařově (dále jen OVM), uložených ve Státním archivu Bruntál se sídlem v Krnově, objevuje postava Rostislava Mazače, „soudruha a zatímního pracovníka v muzeu“, který ale zřejmě příliš nepracoval („Činnost v depositáři a přípravě nových výstavních síní není v uplynulém měsíci žádná.“), a proto byl v červnu 1955 z funkce vypovězen. Na začátku června byl vypsán a v novinách *Práce a Stráž lidu* uveřejněn konkurz na ředitele muzea, ale „ti, kteří se hlásí, nejsou spokojeni s platovým zařazením a v jiných případech požadují ihned při nastoupení slušný byt“.

V městské kronice je uvedeno, že 15. února 1955 se muzeum dočkalo jmenování správce krajským národním výborem. Stal se jím Zdeněk Henych, učitel osmileté školy v Lipově. (V dokumentech OVM stojí, že se narodil 29. října 1925 v Rožnově pod Radhoštěm a trvalé bydliště měl v té době v Olomouci.)

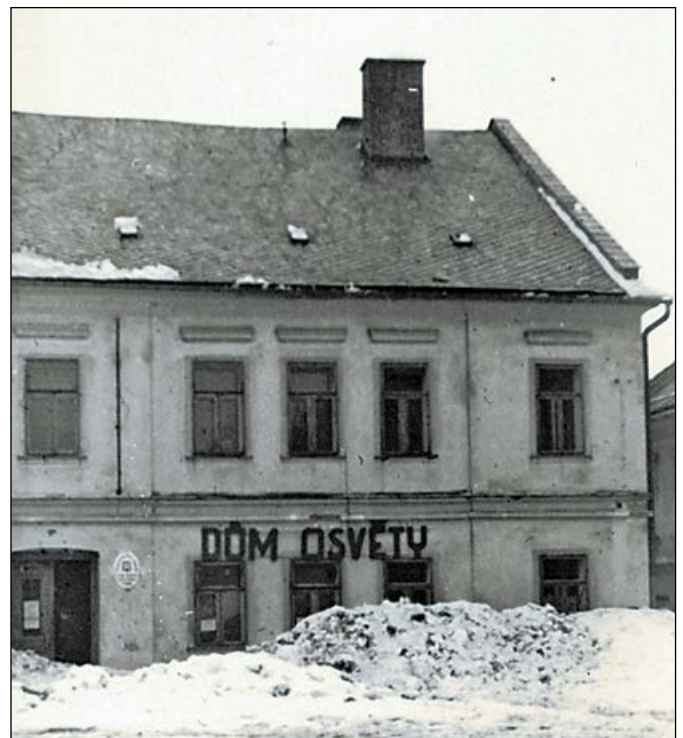
Henych dle kroniky nastoupil až 15. července 1955, jelikož absolvoval „zácvik v muzejní práci v krajském muzeu v Olomouci“. (Je možné, že si František Vychodil spletl Henycha s Mazačem, ten v první polovině roku 1955 v muzeu pracoval.)

Dne 12. srpna 1955 sbírka opět putovala na jiné místo, tentokrát do bývalé provozovny Fotoslužby na náměstí (dnešní náměstí Míru 9) a po uvolnění prvního poschodí vedlejšího domu v jihovýchodní části

náměstí (náměstí Míru 6, v němž nyní muzeum sídlí) dostala přiděleno šest místností po školském odboru okresního národního výboru. Do konce roku Henych provedl přesnou inventarizaci předmětů a bohužel i pravděpodobně subjektivní a poválečnou nenávist vůči všemu německému poznamenané „vytřídění brakového a poškozeného materiálu“. V archívních dokumentech OVM se tak dočítáme, že 14. září 1955 byly vyřazené zbraně „předány do sběru surovin a roztaaveny“ (šlo o 15 pušek předovek, 1 pušku předovku bez pažby, 4 sečné zbraně, 10 bodel, 17 pochev na meče, 6 pažeb pušek, 7 hlavních pušek, 1 pochvu na bodák a 1 pochvu na dýku).

Sbírky byly uloženy podle druhů a k jejich instalaci do dlouhodobé expozice zatím nedošlo. „Výstavba muzea naráží od počátku na nedostatek sbírkového materiálu i na potíže finanční. Ustavená muzejní rada figuruje toliko, jako formální pomocník, muzejník ve své práci stál osamocen,“ uzavírá František Vychodil.

Zdeněk Henych na konci roku 1955 podal Musejnímu spolku v Brně shrnutí, co rýmařovské muzeum během posledního čtvrtletí uskutecnilo: „drobnou, ale zdařilou výstavu“ (hodnocení F. Vychodila) s názvem *České malířství 19. stol. v reprodukci spojenou s besedou s ředitelem Krajské galerie v Olomouci Jaromírem Lakosilem* a výstavu *Naši hudební mistři v malém sále Hasičského domu*, putovní



Dům osvěty (50. léta 20. století)

krajskou zemědělskou výstavu s dvěma přednáškami v Horním Městě, další tři přednášky ve Vajglově a ve Skalách. Dále informuje, že „muzejní kroužek mladých pracoval dost nepravidelně při instalaci výstav a třídění musej. materiálů. Na školách v okrese /6 škol/ byly pořádány akce ke sběru musejního materiálu. Získán zejména hornický vozík /hunt/ z Nové Vsi a hornický žebřík“.

Rýmařovské okresní muzeum tak mělo nakročeno k úspěšné činnosti.

1956

Zdeněk Henych začal se Svazem českých muzeí v Praze konzultovat, jak vést inventáře sbírek, kancelářského vybavení a dílny. Začal domlouvat odborné přednášky a shromažďovat odbornou literaturu. Zároveň zahájil pátrání po sbírkách odvezených ze zámku v Janovicích (tehdy sídla okresního archivu), „aby byly opět vráceny zámku a staly se kulturním klenotem Rýmařovska“. Dal se také do intenzivního sběru předmětů, jelikož „naše museum rodí se z trosk a jeho sbírkový fond je hodně chudý“. V jednom dopise z 22. června 1956 tak například píše do školy ve Stříbrných Horách: „Bylo mi sděleno s. Schneidrem z Krajské knihovny, že ve Stříbrných Horách v potoce byl nalezen starý hornický kahan. Okresní vlastivědné museum pátrá po starém hornickém materiálu. Poněvadž nemám možnost okamžitě se do Vaší



Socha sv. Jana Nepomuckého z původního fondu muzea (1999)

V únoru 1956 Henych píše řediteli Krajského muzea v Olomouci, že jelikož OVM „nedovedlo dosud překonat počáteční obtíže a jeho sbírkový fond je dle konstatování Krajské inspekce kult. odboru nevyhovující“, nezbývá než se v otázkách zlepšení situace obracet na přiděleného instruktora, kterým se stal referent pro zoologii Krajského muzea v Olomouci J. R. Winkler. Ten Henychovi pomáhal s nejrůznějšími odbornými otázkami a dlouhodobě spolupracoval na vytvoření koncepce stálé expozice. O rok dříve ustanovená muzejní rada ale příliš aktivní nebyla.

Že byl Henych skutečně oddán obnově muzea, dosvědčuje jeho pracovní korespondence, z níž citujeme rozezlený dopis krajskému inspektorovi KNV v Olomouci, ve kterém Henych žádá o „okamžité potvrzení zprávy s. inspektora Jeřábka, že na rozpočet muzea v roce 1957 nebude přidělena žádná částka. Těto zprávě ovšem nerozumíme v tom smyslu, že by tímto činem přestalo museum existovat. O tom rozhodne lid Rýmařovska, kterému museum má sloužit. Chceme věřit, že se postaví za vybudování muzea i bez finanční podpory úřadů. Rozkradení muzea z roku 1949 pod slibem ošetření a instalace sbírek rýmařovského muzea musí být výstrahou“.

Právě zde započaly snahy o likvidaci rýmařovského OVM, jak dokládá další Henychův dopis pověřenému instruktoru J. R. Winklerovi ze dne 11. prosince, ve kterém jej zve na schůzi muzejní rady v Rýmařově: „Myslím, že jsi dostatečně obeznámen s jednáními o dalších osudech muzea a s rozhodnutím rady ONV v Rýmařově. Jisté je, že povinná a v případě muzea v Rýmařově hlavně morální pomoc Krajského muzea v Olomouci tím nabývá ještě na větší důležitosti, i když bude určována jinými formami.“

Bylo však již rozhodnuto. Dne 7. prosince 1956 bylo muzeum z důvodu „úspěšných opatření“ uzavřeno, slovy Františka Vychodila „dáno do klidu“, protože jeho „vybavení a sbírkový materiál neodpovídá ještě pojetí okresního vlastivědného muzea“. Oficiální usnesení ze schůze rady ONV v Rýmařově zní takto: muzeum „se neruší. Do konce roku 1956 budou vyklizeny dosavadní místnosti muzea, kam se



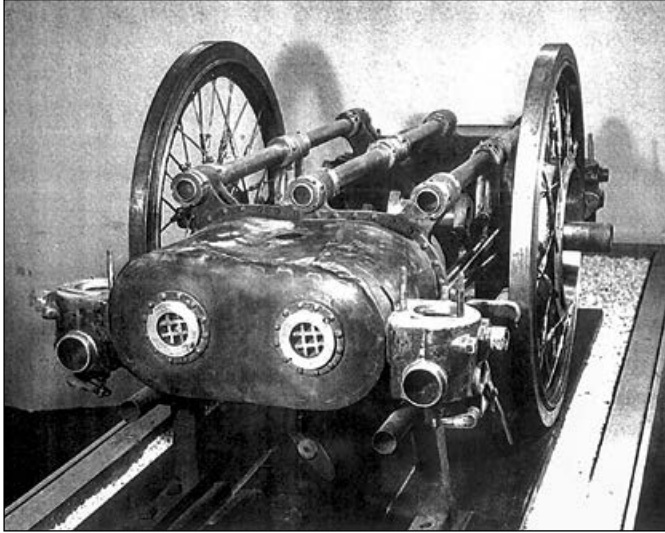
Obrazy tří církevních otců od J. F. Hoffmanna z původního fondu muzea na výstavě k 100. výročí založení muzea (2001)

školy vypravit, prosím Vás uschovte nález ve škole, v příštím týdnu by [sic] se pro něj zastavil.“ Nebo do školy v Horním Městě: „Soudruhu řediteli, prosím Tě, připomeň před odchodem na prázdniny žákům pomoc při sběru musejního materiálu. Jedná se hlavně o rudné minerály a staré hornické nářadí.“ Vyjednával také (např. s Krajským vlastivědným muzeem v Olomouci) dlouhodobé výpůjčky předmětů nebo odstřel dravců pro zhotovení vycpanin do plánované expozice. Na druhou stranu nemálo předmětů (např. 10 mincí, 36 obrázků ocelorytin aj.) věnoval jiným muzejním institucím. Ve spolupráci s Rudným průzkumem uspořádal v březnu v Hasičském domě výstavu na téma historie dolování na Rýmařovsku. Zasadil se rovněž o to, aby rýmařovské OVM bylo přijato za člena Muzejního spolku v Brně.



Jeden ze tří dochovaných obrazů církevních otců (Sv. Řehoř Veliký) po restaurování (2010)

vrátí Dům osvěty. Sbírkový a inventář musea uskladní se v nově vybudovaných skladištích na půdě téže budovy, v prostorách archivu v Janovicích, případně v jiných místnostech“. Po výměně správce muzea Henycha, s nímž byl rozváznán pracovní poměr ke dni 31. prosince 1956 s tříměsíční výpovědní lhůtou, má být pokračováno ve sběru předmětů, aby se muzeum otevřelo „po delší době, kdy bude dostatek sbírek“.



První letecký motor, zhotovený r. 1898 Ing. Gerhardem Adamem pro Ing. Viléma Kresse v továrně v Bedřichově, nyní součástí sbírek Státního technického muzea v Praze (po 1898)

Je s podivem, že rada ONV v Rýmařově dospěla k tomuto rozhodnutí, když Henych měl již dokončenu koncepci stálé expozice. Ta měla za úkol „ukázat přírodní podmínky okresu, jejich význam pro život lidu, poukázat na jeho minulost a rovnat jeho dějiny s perspektivami budoucnosti. Vypěstovat u nových osídlenců vztah k novému domovu a posilovat jejich budovatelské úsilí v pohraničí. Veškerou činností posilovat ideje vědeckého pokroku a učinit z musea nástroj ideologické propagace“. V duchu dobové ideologie měla mít tři části: 1. expozice přírodních věd (geologie, lesní hospodářství, zemědělství, ochrana přírody, ptactvo a hlodavci), 2. prehistorie a historie (praveké osídlení, průřez historií od poč. 13. století do osvobození 1945) a 3. současná socialistická výstavba (odsun Němců, únor 1948, orgány lidové moci, pětiletka, socializace vesnice, průmysl a zemědělství v okrese, kultura a život lidu atd.).

Co začalo být během roku intenzivně budováno, začalo být stejnou rychlostí likvidováno.

1957

Sbírkový se tedy opět „vytřídily“: paleontologická sbírka (36 ks) a mineralogická sbírka (222 ks) přišly do úschovy Krajského vlastivědného muzea v Olomouci, tři olejomalby církevních otců od barokního malíře Jana Františka Hoffmanna získala Krajská galerie Olomouc, soubor 34 exotických předmětů byl věnován Náprstkově muzeu v Praze, archeologický fond byl rozříznut mezi olomoucké a mikulovské muzeum, kolekci minerálů pak dostala rýmařovská jedenáctiletá škola. Nařízením rady ONV v Rýmařově muselo muzeum zbytky přebíraných beden z prvního patra přesunout do upravených místností na půdě a neprodleně do 1. února 1957 uvolnit dosavadní přidělené místnosti Domu osvěty.

Zdeněk Henych do poslední chvíle aktivně a svědomitě řešil veškeré záležitosti, ačkoliv „ve všem je třeba se předem dohodnout s ONV, neboť správce musea [tedy on sám] v současné době je jen vykonavatel jejich příkazů“, jak upozornil v jednom ze svých dopisů. Stihl ještě vyřídit nařazené převody sbírek jiným organizacím a vyjednat výstavu Afrika snů a skutečnosti na obrazech Hanzelky a Zikmunda

v Hasičském domě a řešil také výstavu o dřevařském průmyslu na Rýmařovsku.

Zdeněk Henych byl po roce a půl ve funkci odejit (nastoupil na druhofadé místo vychovatele u pracovních záloh v Bruntále) a k 1. dubnu 1957 jej vystřídal historik a archivář Josef Matyska (1933–2004), jenž funkci muzejního správce vykonával vedle svého zaměstnání. Jeho pomocníky byli ustanoveni PhDr. František Spurný (1927–2004), vedoucí Státního archivu v Janovicích, a Antonín Roubic (1932–1995), pracovník téhož archivu.

Noví pracovníci přepracovávali plán muzejní expozice a pokračovali ve sběru dobových materiálů a inventarizování darů obyvatel Rýmařovska. Stihli také věnovat Národnímu technickému muzeu v Praze ze sbírek odepsaný Kressův letecký motor (vyrobený v Bedřichově), o nějž usilovalo už od roku 1933.

Hlavním cílem zmrazené organizace bylo: „Sbírkový a pomocný inventář, jakož i všechna práva a povinnosti /vybudování vlastivědné expozice společně pro oba okresy/ přebírá na sebe dnešním dnem Okresní vlastivědné muzeum v Bruntále“, jež mělo být společným vlastivědným muzeem pro okres Bruntál i Rýmařov.

1958

Viktor Weiser, ředitel Okresního vlastivědného muzea v Bruntále, informoval Krajské vlastivědné muzeum v Olomouci, že „[...] dne 3. dubna 1958 bylo na základě rozhodnutí ONV v Rýmařově likvidováno Okresní vlastivědné muzeum v Rýmařově, současně tím zaniká i jeho název. Sbírkový a pomocný inventář, jakož i všechna práva a povinnosti /vybudování vlastivědné expozice společně pro oba okresy/ přebírá na sebe dnešním dnem Okresní vlastivědné muzeum v Bruntále“, jež mělo být společným vlastivědným muzeem pro okres Bruntál i Rýmařov.

Josef Matyska musel na příkaz olomouckého krajského národního výboru z 1. června 1958 předat bruntálskému OVM všechny sbírky s přírůstkovými knihami za rok 1955, 1956, 1957 a 1958, dohroma-

Rada okresního národního výboru
vlastivědný
Rýmařov

Rýmařov, dne: 2. 4. 1958
č. j. 34/58

V ý p i s

z usnesení XXVIII. schůze rady ONV v Rýmařově, konané 7.12.1956.

2. Rada ONV rozhodla ve věci okresního vlastivědného muzea takto:

okresní vlastivědné muzeum v Rýmařově se nezaučí. Do konce roku 1956 budou vyklizeny dosavadní místnosti muzea, kam se vrátí Dům osvěty. Sbírkový a inventář musea uskladní se v nově vybudovaných skladištích na půdě téže budovy, v prostorách archivu v Janovicích, případně v jiných místnostech,

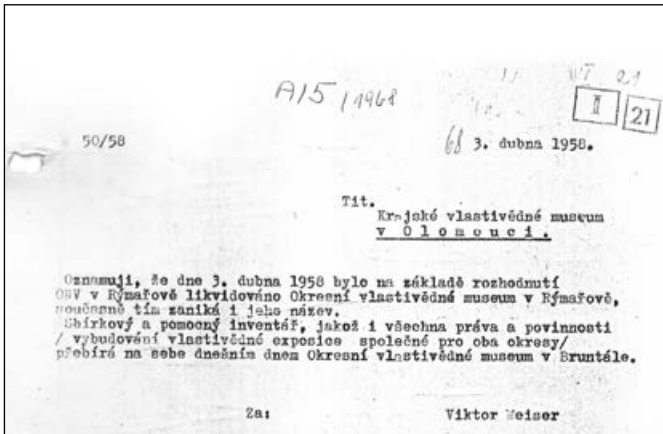
Rada ONV souhlasí s tím, aby po výměně dosavadního správce musea s Henychem bylo pokračováno ve sbírkách muzejního materiálu a muzeum se zde otevřelo po delší době, kdy bude dostatek sbírek.

Se s. Henychem rozváznat pracovní poměr ke dni 31.12.1956 s tříměsíční výpovědní lhůtou.

Zodpovídá s. Petržel, kontrolu usnesení provede s. Valihrach.

Za správnost výpisu: [Podpis]

Výpis ze zasedání rady okresního národního výboru; rozhodnutí o „uložení muzea do klidu“ (1957)

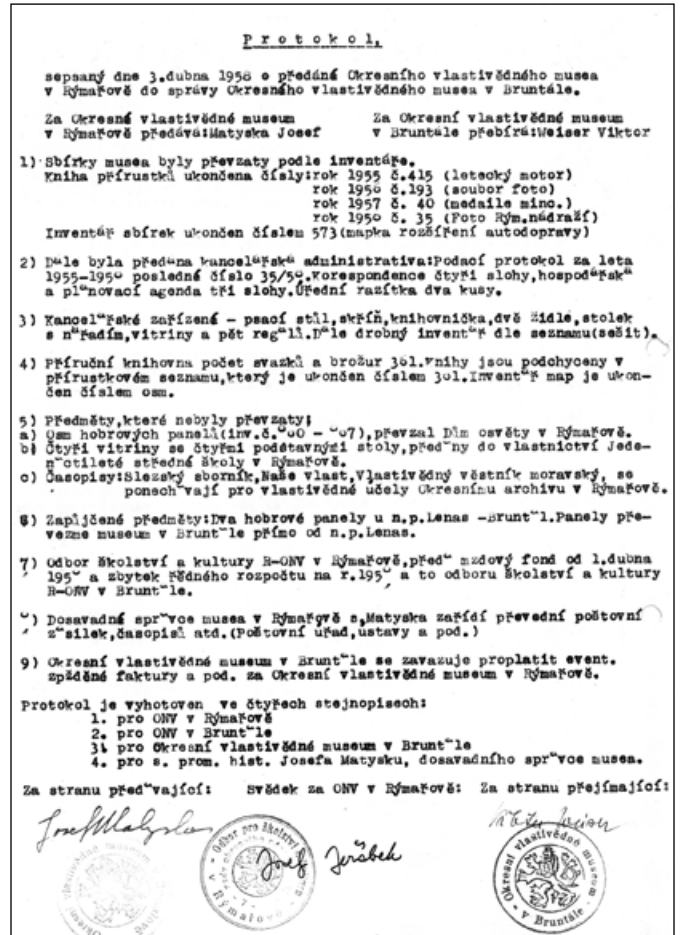


Dokument o likvidaci muzea (1958)

dy tedy 573 inventárních čísel (zápis dalších 110 předmětů se nedochoval stejně jako německé inventární knihy a přírůstkové katalogy, které byly na příkaz ministerstva školství a kultury údajně skartovány a zničeny v bruntálském OVM na počátku šedesátých let minulého století). Odevzdána byla rovněž kancelářská administrativa, úřední razítka, příruční knihovna s 361 knihovními jednotkami, dokonce i kancelářské zařízení (psací stůl, skříň, knihovnička, dvě židle, stůl, nářadí, vitríny a pět regálů).

„Stěží lze pochopit naivitu, nevzdělanost, ideologický šum nebo snad nesvéprávné uvažování místních i okresních funkcionářů a okresních poslanců, když se přes zoufalou snahu vlastivědných pracovníků rádi a ochotně vzdali cenných sbírek, což nebylo nutné, jak lze dokumentovat Krnovem, kde si zprvu moudře vynutili alespoň vznik pobočky bruntálského muzea a významnou část svého fondu tvrdě uhájili ve prospěch města i po jejím uzavření,“ zhodnotil Jiří Karel.

Okresní vlastivědné muzeum v Rýmařově zaniklo v dubnu 1958, dosavadní moravský okres Rýmařov o dva roky později.



Protokol o předání sbírek a vybavení rýmařovského muzea Okresnímu vlastivědnému muzeu v Bruntále (1958)

Mezidobí neexistence muzea

(1958–1990)

Mezidobí neexistence muzejní organizace v Rýmařově trvalo něco málo přes třicet let. Nedlouho po zrušení rýmařovského OVM se na začátku šedesátých letech rozběhla rozsáhlá sběratelská činnost „k záchraně rychle mizejícího kulturního a historického bohatství Rýmařovska“. Podíleli se na ní Mgr. Roman Icha (1936–2001), Mgr. Jiří Karel (* 1936), pedagogové rýmařovských základních škol s Mgr. Vladimírem Měrákem st. (1932–2010) a svými žáky. Předměty soustředili na půdě I. ZDŠ a odtud je bruntálští muzejníci po provedení výběru převáželi k dalšímu zpracování a uložení do OVM v Bruntále. Jeho ředitel Viktor Weiser rýmařovským externím spolupracovníkům vystavil dokument potvrzující právo získávat muzeu

sbírkové předměty. „Mezi stovkami zbraní, keramiky, obrazů, dokladů lidového umění, nástrojů, částí betlémů ad. se objevily i kusy zcela unikátní a nesmírně cenné,“ vzpomínal Jiří Karel.

To, že současné Městské muzeum Rýmařov disponuje obrovským fondem archeologie, dokumentujícím historii města a okolí od 13. do 18. století a čítajícím na 10 400 inventárních čísel, vychází ze spolupráce pedagoga, archeologa a historika Mgr. Jiřího Karla a geologa, báňského historika a archeologa Ing. Jaromíra Nováka (1929–1989). Od roku 1970 k nim přibyl žák I. ZDŠ Josef Bahulík a časem studenti a dospělí zájemci. Vedení výzkumu založilo v tehdejší Československu unikátní archeologický (původně vlastivědný) kroužek. Ten



Dům osvěty na náměstí (60. léta 20. stol.)



Kulturní středisko v bývalém Hasičském domě (70. léta 20. stol.)

od roku 1974 spadal pod Okresní národní výbor v Bruntále a posléze pod rýmařovský Dům pionýrů a mládeže. Svou činnost zahájil v roce 1971 spoluprací při výzkumu lokality Hrádku, který metodicky vedl šumperský archeolog PhDr. Vladimír Goš, CSc. (1942–2020). Výzkum probíhal ve dvou fázích, v letech 1969–1973 a 1976–1988, kdy byl Hrádek prohlášen chráněnou archeologickou lokalitou. V mezidobí se výzkumníci přesunuli na Bezručovu ulici na okraji města. V letech 1980–1987 vedl Jiří Karel kroužek při srovnávacím výzkumu zaniklého hradu Strálku. Roku 1987 se prováděl archeologický sběr v janovickém zámku a výzkum odpadních hrnčičských jímek z 16. století na Podolském potoce. V letech 1989–1991 probíhal archeo-

logický výzkum lokality Burgetova statku v sousedství Hrádku.

O výsledcích všech výzkumů byla publikována řada odborných studií a článků, uskutečnily se také dvě velké výstavy v bývalém Hasičském domě – první o vykopávkách na lokalitě Hrádku v říjnu 1972 a v roce 1976 druhá s názvem Vývoj osídlení na Bezručově ulici. Obě zhlédlo přes 1 500 návštěvníků.

Kroužek pro mládež asistoval archeologickým výzkumům a zároveň pozitivně motivoval své členy k práci a ke vzdělání. Navštěvovali jej většinou chlapci mezi 11 až 15 lety, později též studentky a studenti gymnázia. Během roku měl obvykle kolem 12, nejvíce 20 členů. Za dobu existence jím prošlo na 250 chlapců a děvčat, žáků základních a v menší míře i středních škol. Práce v terénu se prováděly od dubna do září, někdy i října. V zimním období následovalo zpracování nálezů v Domě pionýrů a mládeže na náměstí (v sídle dnešního muzea). Práce probíhaly podle počasí několik dnů v týdnu a o volných sobotách, kdy děti pracovaly dopoledne, dospělí pak pokračovali do odpoledních hodin. Náplň kroužku byla zpestřována přednáškami, promítáním filmů s archeologickou tematikou a besedami.

„Rýmařovsko bylo až do okamžiku archeologického působení členů místního archeologického kroužku oblastí archeologicky prakticky zcela neznámou. Dosažené výsledky, které samozřejmě nepřišly hned, ale byly výsledkem mnoha let trvajících náročných výzkumů, byly pro současníky velkým překvapením, ale také inspirací k tomu, aby příště nebyly zanedbávány výzkumy středověkých měst a odlehklých míst našeho pohraničí,“ zhodnotil Jiří Karel, který v zadním skladě domu na dnešním náměstí Míru 8 vybudoval provizorní, ale fundovaně vedený a řadou odborníků navštěvovaný depozitář archeologických nálezů. Tehdejší ideologie překážela vybudování alespoň skromné expozice rýmařovského středověku, přesto se v roce 1987 pod kamufláží



Výstava o archeologických nálezech na Hrádku v Hasičském domě (1972)



Odkrývání ohniště z 2. pol. 13. století na Bezručově ulici, vlevo Jaromír Novák, vpravo Jiří Karel (1974)



Provizorní depozitář s archeologickými nálezy v zadní části domu na náměstí Míru 8 (1981)



Výstava archeologických nálezů z Bezručovy ulice v bývalém Hasičském domě (1976)



Miloslav Požár a Jiří Karel (80. léta 20. stol.)



Archeologický výzkum Hrádku (1983)



Odkrývání příkopu na Hrádku; Jiří Karel a Jaromír Novák (1985)

tehdy nezbytné Sině tradic podařilo vybudovat v nové základní škole na ulici 1. máje expozici výzkumu s názvem Dějiny Rýmařova od 13. do 20. století.

Kulturní život v období šedesátých let a následné normalizace zajišťoval Dům osvěty, transformovaný do Osvětové besedy a v roce 1966 sloučený se Spojeným závodním klubem do jedné organizace s názvem Jednotné kulturní středisko. To mělo na starosti všechny kulturní akce typu koncertů, besed, přednášek, ale i výstav v sálech bývalého Hasičského domu, od roku 1978 pak v nově postaveném Domě kultury (dnešním SVČ Rýmařov). Na muzejní instituci s dlouhodobou expozicí prezentující historii města a galerií s pravidelným kvalitním výstavním programem si Rýmařov musel počkat do roku 1991.



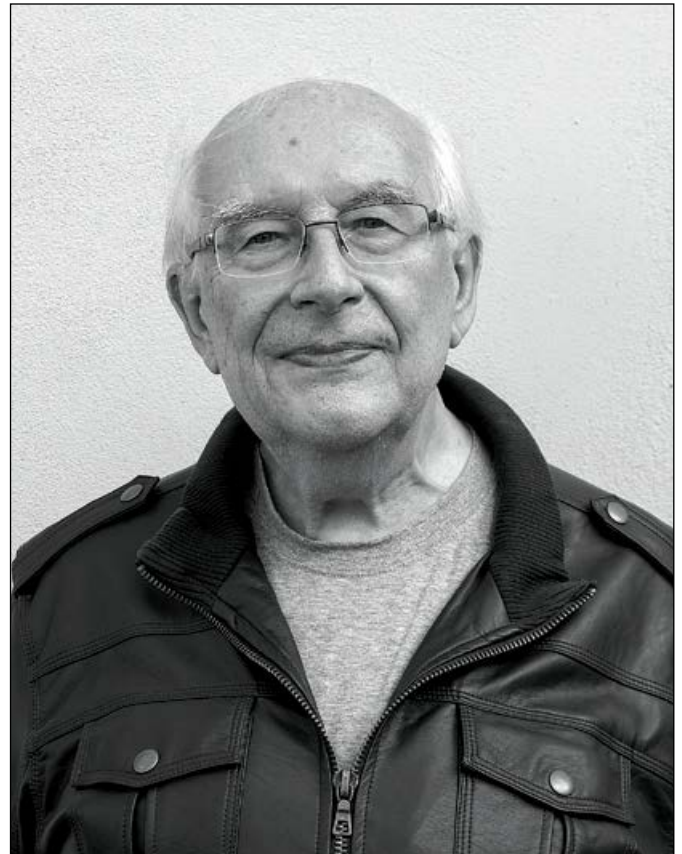
Externí expozice na základní škole na ulici 1. máje (2017)

Obnovitel muzea Jiří Karel

Mezi přední osobnosti českého Rýmařova bez nejmenších pochybností patří pedagog, muzejník, archeolog a historik Jiří Karel, jehož věhlas přesahuje i hranice republiky. U široké veřejnosti je znám jako erudovaný a laskavý pedagog oboru český jazyk a historie. Odborná veřejnost jej pak respektuje jako znalce především kultury středověku a renesance a oblasti archeologie. Pro svůj zájem, nadšení a pílí se stal obnovitelem městského muzea, jeho prvním a dlouholetým vedoucím a tvůrcem jeho bohatých sbírek. V současnosti není jiné osobnosti, které by si mělo město více vážit a cenit.

Jiří Karel se narodil 4. října 1936 v Jihlavě do rodiny úředníka tamní tabákové továrny. Jako dítě zažil druhou světovou válku, po únorovém puči a ovládnutí státu komunistickou stranou též nespravedlivá obvinění, věznění a bití některých členů své masarykovsky smýšlející rodiny. Jeho strýc byl dokonce zbaven svobody, nejdříve nacisty, po roce 1948 i komunisty. Jiří Karel byl jako chlapec členem katolického oddílu Junáka, než byla organizace rozpuštěna a její vedoucí uvězněni.

Svá studia zahájil v roce 1951 na jihlavském pedagogickém gymnáziu, ze kterého byl se svým spolužákem málem vyloučen za pokus o vyvolání písemného nesouhlasu s odstraněním sochy T. G. Masaryka před školou. V roce 1955 byl za trest umístěn do okresu Rýmařov, konkrétně na malotřídku ve Velké Štáhli, nesměl studovat na vysoké škole, vyučovat občanskou nauku a zastávat řídicí funkce. V letech 1956–1958 absolvoval vojenskou službu na poddůstojnické zdravotnické škole v Ružomberoku. Po návratu z vojny nastoupil na Střední všeobecně vzdělávací školu v Rýmařově. Už během jihlavských gymnaziálních studií hrával na trubku ve swingových kapelách, proto i v Rýmařově založili se saxofonistou Otou Roubalem, pianistou Romanem Ichou a kontrabasistou Vladimírem Václavkem kapelu Exodus, hrající soul a jazz inklinující k *East Coast* stylu. Postupně byl



Historik, archeolog a pedagog Mgr. Jiří Karel (2017)

členem několika hudebních souborů (Taneční hudby Domu osvěty, velkého orchestru závodu Brokát, kvintetu OB 5, obnovené kapely Brokátu, Orchestru Oty Roubala, Exodu), jež pozvolna přecházely od swingu k modernějším směrům jazzové hudby. Když se na začátku



S manželkou Jarmilou (kolem 1960)

normalizace začalo nařizovat, co se smí hrát a co ne, na hudbu rezignoval.

V roce 1960 se oženil s Jarmilou Sloukovou, pocházející z Visky u Litovle, s níž má dva syny, Jiřího (*1961), podnikatele ve stavebnictví, a Romana (*1964), grafika, malíře a hudebníka.

Teprve v letech 1961–1964 bylo Jiřímu Karlovi umožněno vystudovat obor český jazyk a dějepis na Pedagogické fakultě Univerzity Palackého v Olomouci, v letech 1979–1981 pak speciální studium výchovného poradenství na ostravské Pedagogické fakultě a v letech 1990–1991 tamtéž absolvovat dvousemestrální rekvalifikační kurz moderních dějin. Mezi lety 1955–1997 působil jako učitel, nejdříve na malotřídkách ve Velké Štáhli a Jamartících a od roku 1961 jako učitel dějepisu a češtiny na I. základní škole v Rýmařově. Jak sám řekl, „vzhledem k politickým bariérám i mému založení jsem přestal postrádat prostor pro seberealizaci v zaměstnání“.

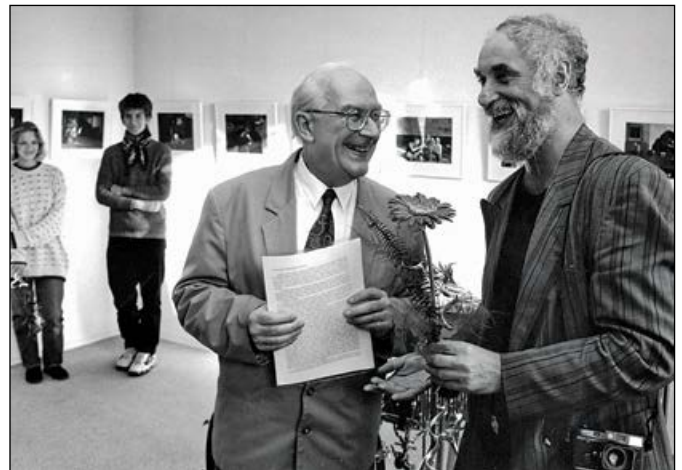
Drtivou část svého volného času věnoval hudbě a své milované archeologii. V roce 1969 pod vedením PhDr. Vladimíra Goše a Ing. Jaromíra Nováka zahájil jeden ze čtyř zásadních archeologických výzkumů v Rýmařově a založil archeologický kroužek pro děti a mládež. Systematický výzkum městského Hrádku proběhl ve dvou fázích. V letech 1969–1971 odkryl fázi hradu z počátku 14. století, masné krámy z druhé poloviny 15. století a renesanční hrnčířskou dílnu vyrábějící bílé malované zboží. Druhá část výzkumu v letech 1975–1988 odhalila objekty od první poloviny 13. století do počátku 15. století. Předstihový výzkum předměstské osady na Bezručově ulici zabral ono mezidobí 1971–1974 a objevil domácí předkolonizační slovanskou osadu tvořenou jednoduchými a nevelkými zemnicemi a doklady vesnice německých kolonistů. Předstihový výzkum proběhl v letech 1989–1991 také v lokalitě zbouraného Burgetova statku. Mezi lety 1969–1991 Jiří Karel s archeologickým kroužkem provedl několik záchranných výzkumů v historickém areálu města, dále archeologic-



Na konferenci Čs. společnosti archeologické v Novém Jičíně; zleva Vladimír Goš, Jaromír Novák a Jiří Karel (1981)



Při archeologickém výzkumu Hrádku (80. léta 20. stol.)



Při vernisáži s Jindřichem Štreitem v Galerii Octopus (1998)

kou sondáž na hradě Strálku (1980–1987) a záchranný výzkum na janovickém zámku (1996). Poslední výzkum již provádělo obnovené muzeum v létě roku 1996 v zámku Janovice a v letech 2000–2002 se zabývalo systematickým průzkumem důlních polí hankštejských dolů a rýžoviště na Novoveském potoce.

Archeologické nálezy Jiří Karel pečlivě konzervoval, restauroval a zpracovával ve svém provizorním depozitáři, který po obnově městského muzea přesunul do budovy na náměstí Míru 6. Z archeologických nálezů poté vytvořil jeho nejpočetnější sbírku.

Od roku 1971 výsledky svého bádání zveřejňuje prostřednictvím odborných statí pro renomovaná periodika (*Archaeologia historica*, *Památky archeologické*, *Vlastivědný věstník moravský*, *Archeologické rozhledy*, *Časopis Slezského muzea*, *Vlastivědné listy*, *Střední Moravu*, *Severní Moravu*, *Pravěk* ad.) i populárních článků, např. v rubrice *Z historie v Rýmařovském horizontu*.

Po listopadu 1989 se aktivně zapojil do rýmařovského Občanského fóra, v letech 1991–1994 byl členem městské rady. V roce 1991 se stal vedoucím obnoveného městského muzea na poloviční úvazek do doby, než v roce 1997 zanechal pedagogické činnosti. Veškerý svůj čas a energii věnoval právě obnově muzea, vytvoření jeho expozic a sbírek. Publikáční činnost Jiřího Karla je úctyhodná, jen středověké archeologii věnoval jako autor či spoluautor kolem sto dvaceti textů, historii obecně pak přes osm set článků. Z monograficky zpracovaných témat nutno připomenout tematická zvláštní čísla *Rýmařovského horizontu*: *Rýmařovsko školou povinné*, *Zlatá éra textilnictví na Rýmařovsku*, *Rýmařovské náměstí v proměnách času*, *Janovický zámek od středověku po současnost*, *Po cestách a stezkách Rýmařovska*, *Dolování na Rýmařovsku* a spolupráci na dalších speciálech, jež jsou stále zásadními zdroji pro poznání rýmařovské historie. V roce 2008 vyšla jeho působivá kniha *Příběh lesů a lidí Rýmařovska*, o dva roky později *Stará Ves a Žďárský Potok v dějinách Moravy*. V roce 2014 zpracoval pro sousední město *Dějiny Břidličné*, leč publikace zůstala pouze v elektronické podobě. Završení jeho dlouholeté badatelské činnosti představuje *opus magnum*, tisícistránková publikace *Rýmařov v dějinách*, již autor vydal se synem Romanem (grafické zpracování) za finanční podpory Jiřího, staršího ze synů, na jaře letošního roku. Monografie dle jeho slov „*snad trochu posílí obecné sebevědomí důkazy, že naše městská aglomerace není jen zanedbatelné maloměstské provinční sídlo, ale starobylé a plnohodnotné kulturní a správní historické centrum s dlouhou a poutavou minulostí, za níž se netřeba stydět*“.

Na jeho počest založili Jakub a Viktor Pohankovi s Vladimírem Stanzelem sdružení J7K5/JeseKápě (tj. Jiří sedmdesát Karel pět) pro vydání sborníku *Quod bene notandum (Co je potřeba zaznamenat)*. Na začátku netušili, že po prvním dílu z roku 2011 (k pětasedesátinám) vyjde druhý v roce 2016 (k osmdesátinám). Třetí k pětáosmdesátinám se chystá letos. Sborník obsahuje příspěvky z pera Jiřího Karla, jeho



Při natáčení České televize v muzejní knihovně (2019)

bratra Bedřicha (* 1947) a mnoha dalších autorů, historiků, archeologů, geologů, historiků umění, výtvarníků, spisovatelů a dalších odborníků na nejrůznější témata vztahující se převážně k Rýmařovsku. Od sedmdesátých let byl Jiří Karel členem Moravské muzejní a vlastivědné společnosti v Brně a její sekce Moravského archeologického klubu, od osmdesátých let minulého století je také členem severomoravské pobočky České archeologické společnosti, jež mu 5. dubna 2016 „*za celoživotní literární a mediální popularizaci archeologie a šíření povědomí o významu archeologických památek*“ udělila Cenu Eduarda Štorcha, kterou v nové budově Národního muzea v Praze v jeho zastoupení převzal syn Jiří. Společnost tak ocenila „*jednoho z průkopníků severomoravské archeologie a současně vůbec prvního svého člena původem z Moravy*“.

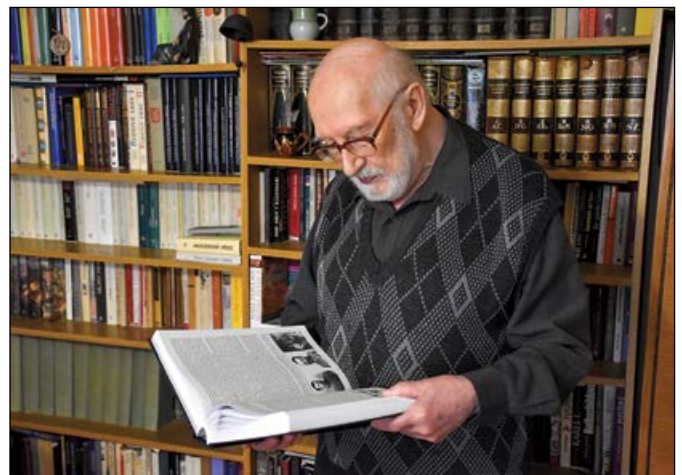
V roce 2002 město Rýmařov Jiřimu Karlovi „*za zásluhy při rozvoji města*“ udělilo Pamětní medaili města Rýmařova, kterou ale vrátil do rukou starosty Ing. Petra Kloudy na protest proti jeho rozhodnutí nově zastřešit budovu kuželny namísto muzea, protože podle slov tehdejšího starosty „*generální oprava střechy není nezbytně nutná*“, ale též jako projev nesouhlasu s „*neměřitelnými a nedostatečnými podmínkami, patrně šitými na míru k získání místa ředitele muzea a odrazování nevhodnějších uchazečů*“ (Jiří Karel).

Přestože je širokou laickou i odbornou veřejností za svou erudici, odbornost, morální a etickou zásadovost vnímán jako jedna z největších autorit a osobností českého Rýmařova, dočkal se v roce 2006 nespravedlivého vyhazovu z muzea, urážek a zesměšňování ústy některých úředníků z nižších i vyšších postů, např. za upozorňování na ničení pozůstatků starého Rýmařova, ať novověkých patníků či štukových dekorů fasád historických budov v rámci zateplování nebo přímo návratného bourání.

Navzdory tomu zůstane Jiří Karel tím, kdo vrátil Rýmařovu dějiny a muzeum!



Provází Milana Knížáka s členy skupiny Aktual muzejní expozici (2018)



Se svou knihou *Rýmařov v dějinách* (2021)

Obnova Městského muzea Rýmařov jako pobočky Muzea v Bruntále (1991–1996)

Se změnami ve společnosti po sametové revoluci a pádu totalitní vlády komunistické strany v Československu na konci roku 1989 nastalo pro rýmařovské muzeum nelehké, přesto radostné období naplněné mnoha očekáváním a vyhlídkami. Podnět k obnově městského muzea dal novému vedení města pedagog a historik Mgr. Jiří Karel. Tehdejší starosta Ing. Miroslav Slováček si byl vědom toho, že „pokud k obnově muzea nedojde teď, tak nikdy“.

Proto v roce 1991 členové městské rady a později i zastupitelstva schválili obnovu městského muzea, jemuž přidělili první poschodí, podkroví a půdní prostory domu na náměstí Míru 6 (v přízemí sídlila prodejna zeleniny, městská policie, později kancelář Sazky a čajovna), kam bylo původně umístěno jako Okresní vlastivědné muzeum v roce 1955. Dům dětí a mládeže musel budovu uvolnit a přesunout se do bývalých jeslí na Bartákově ulici 21, což dle vzpomínek tehdejší vedoucí odboru pro společenské záležitosti Jaroslavy Růžičkové učinil s nevolí. Kronikář Vratislav Konečný to komentoval slovy:



Bývalý Dům pionýrů a mládeže, posléze Dům dětí a mládeže po vystěhování (kolem 1991)

(J. Růžičková, H. Vystrčilová, P. Kolář, Z. Rychlý), Zemského archivu v Janovicích (M. Kallerová), Domu dětí a mládeže (V. Klimeš) a Společnosti pro obnovu městského muzea v Rýmařově (R. Icha, F. Vychodil, A. Procházková, J. Karel). Schůzka spočívala v prohlídce prostor a ve vypracování návrhu, aby byla část budovy (chodba, 1. patro, půda) adaptována pro muzeum. Byl stanoven seznam nutných úprav a oprav, koncepce umístění budoucí expozice, pracovní a skladové části muzea ad. „S úplným dokončením muzea by bylo možno počítat při rozumném financování do doby dvou let, část již do roka.“ Porada se poté přesunula do Domu kultury, kde se projednávaly další úkoly, např. podoba expozic, bývalý fond OVM, otázka zřizovatele – buď filiální expozice či muzeum pod správou OVM v Bruntále, nebo muzeum jako městské zařízení, dále možná spolupráce, sběry předmětů, shromažďování historických informací. Zejména se mělo zabývat s vypracováním libret expozic s poznámkou: „Odborníci souhlasí s názorem v expozicích – nepoučovat, nevnučovat názor, prezentovat.“ Přesně v té době Jiří Karel založil Společnost pro obnovu městského muzea v Rýmařově (dále jen SOMMR), „jež by se měla po dokončení základního účelu (obsažen v názvu) transformovat v následnickou instituci Společnost Městského muzea v Rýmařově“. Počítalo se se spoluprací s Klubem amatérských výtvarníků (KAV) a muzejním kroužkem při Domě dětí a mládeže. V programu SOMMR členové stanovili základní úkoly: obnovit muzeum z dosud zachovaných sbírkových fondů a archeologických nálezů získaných z výzkumů v letech 1969–1991; zřídit stálé expozice; zřídit galerii pro kvalitní převážně výtvarné krátkodobé výstavy; získat bývalý sbírkový fond z OVM v Bruntále; vybudovat vhodná depozita, pracovny a dílnu; vyvíjet badatelskou činnost; sledovat péči o památkové objekty ve městě; spolupracovat s odbornou veřejností a institucemi; svou činností přispívat „k obnově lidských hodnot: čestnosti, morálky, důvěry v pravdu, toleranci, upřímnosti, milosrdenství, nesobeckosti, smyslu pro krásu a minulost a úzkému vztahu k vlasti a domovu“ ad.

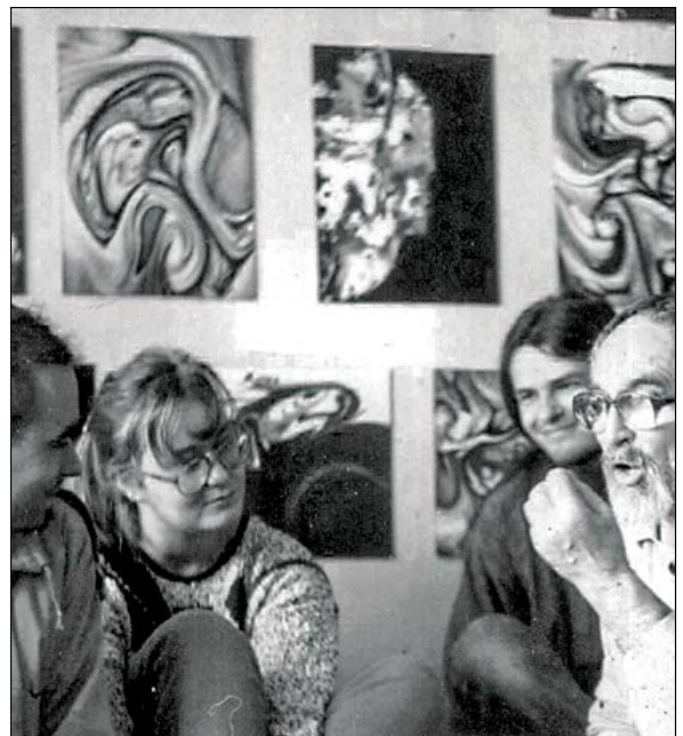
Dne 2. listopadu 1991 byly zahájeny adaptační práce „v zanedbané a chátrající budově, pracují děti z archeologického kroužku DDM,



Uložení sochy Stalina do skladu před prodejem do Německa (1990), archiv Jaroslava Hrubana

„Zaměření práce [DDM] se nijak nemění“, ale podmínky pro zájmovou činnost dětí a mládeže se „zhoršily“, protože „dosavadní budova byla v centru města, přímo na náměstí, což bylo zejména pro menší děti a jejich rodiče velmi výhodné“.

Obsáhlý čtyřstránkový strojopis zápisu z jednání o obnově městského muzea, jež se konalo 24. října 1991 přímo v přidělené budově, informuje, že byli přítomni zástupci okresních vlastivědných muzeí v Bruntále (M. Polomská) a Šumperku (V. Goš), Geologického průzkumu (E. Mališ, J. Urbánek), rýmařovského městského úřadu



Vůbec první výstava v Galerii Octopus, vpravo vystavující Bohuslav Růžička, vlevo Petra Klimentová (1992)



Zahájení výstavy Euroexpo '93 v Galerii Octopus, zprava Otto Spitzer, Jiří Karel, Miroslav Slováček

další přátelé, učitelé z 1. ZŠ denně i o sobotách a nedělích“, jak nás podrobně informuje Jiří Karel v pečlivě vedených „stavebních denících“. Pomohlo nemálo dobrovolníků a sponzorů z řad rýmařovských podniků a firem. Jiří Cogan z Krnova dodal výtvarné řešení výstavních sálů, firma Jaroslava Fojtů provedla první fázi elektroinstalace, výraznou pomoc poskytl bezplatným zpracováním veškerého potřebného statického měření a výpočtů Ing. Boris Pavlásek s firmou STAS. Další sponzorskou pomoc zajistily firmy SMAN, RYDES a RD Rýmařov. Sbírkový fond mineralogie a petrografie získali a zpracovali RNDr. František Čermák, Ing. Miloslav Marek, Ing. Eduard Mališ a RNDr. Jiří Urbánek. Spolupracovalo se taktéž s odborem společenských záležitostí za podpory městského úřadu. Jiří Karel začal s Ministerstvem kultury ČR intenzivně řešit práva na navrácení původních sbírek do Rýmařova, leč bez přílišných výsledků.

Dne 30. dubna 1992 byla uzavřena dohoda o zřízení Městského muzea Rýmařov jako pobočky Muzea v Bruntále, za což se zasadili přednosta Okresního úřadu v Bruntále Stanislav Navrátil, ředitelka bruntálského muzea PhDr. Marie Polomská a historik PhDr. Tomáš Niesner. Muzeum zároveň dostalo od města na obnovu finanční částku ve výši 80 000 Kčs, a to za sochu Stalina z rýmařovského pomníku prodanou městem německému sběrateli Josefu Kurzovi.

Rýmařovské muzeum patří k prvním obnoveným muzeím na území České a Slovenské federativní republiky a stalo se pro další instituce pramenem důležitých informací při jejich vlastním vzniku (vedení dokumentace, řády, zabezpečení, administrativa, listiny...), šlo třeba o muzeum v Hradci nad Moravicí, ve Vrbně pod Pradědem (jež se nezdařilo otevřít), v Litovli a další.

Prostory muzea se otevřely 26. listopadu 1992 výstavou grafik, kreseb a fotografií manželů Nadi a Bohuslava Růžičkových, dlouhé roky zakázaných autorů, a to

v přidělených prostorách nově vzniklé Galerii Octopus, nesoucí název podle KAV transformovaného ve Volné sdružení Octopus. Na derniéru, jež proběhla 9. ledna 1993, přišel velký počet návštěvníků i z toho důvodu, že na vernisáž navazoval koncert čtyř kapel. Zde je tedy počátek tradice významné výstavy spojovat s hudebními vystoupeními, v čemž i současný Spolek OCTOPUS zdárně pokračuje. Na výstavu manželů Růžičkových navazovala



Jedna z prvních dlouhodobých expozic o počátcích osídlení Rýmařova (1993)

výstava děl Pavla Meredi a Antonína Mikšíka, kolektivní výstava „umělecké skupiny Octopus“, dále ekologická výstava Dny otevřených očí, výstava maleb Miloše Adolfa, mezinárodní výstava Euroexpo '93 a Mail art, dále se představili Josef Buda, Milan Hlaveš a Jindřich Štreit, který od počátku s muzeem úzce spolupracoval a pomohl získat pro výstavní činnost významné osobnosti české i zahraniční umělecké obce. Silně navštívená byla fotografická výstava Zmizelý Rýmařov. Hned první výstavní sezónou muzeum se sdružením Octopus stanovily roční plán s dvanácti výstavami, přestože „výstav. činnost je velmi náročná a zabírá mnoho času“, jak stojí v první souhrnné zprávě o činnosti muzea.

V průběhu roku 1993 Jiří Karel ve velmi krátkém čase a za provozu vypracoval libreta ke stálým expozicím na témata: 1. předměstské osídlení (zřízena v červnu), 2. pravěk a starověk (zřízena v květnu) a 3. geologie (zřízena v říjnu ve spolupráci s odborníky Miloslavem Markem, Eduardem Mališem, Františkem Čermákem a Jiřím Urbánkem). Další část expozice o historii Rýmařova od 13. do 19. století měla vzniknout v roce následujícím. Muzeum pod vedením Jiřího Karla dále vykazovalo publikační a badatelskou činnost, provádělo sběry, klasifikaci a inventarizaci přírůstků, zajišťovalo průvodcovskou a poradenskou činnost, a to nadále probíhaly opravy a úpravy interiérů od lakování dveří přes opravy elektroinstalace po pokládání koberec. Provoz zajišťovala kustodka Ivana Karlová každý den od 9 do 12 hodin a od 14 do 17 hodin, vedoucí Jiří Karel pokračoval v době od 16:30 do 17 hodin a od 20 do 22 hodin a o víkendových službách (v letech 1961–1997 totiž působil jako učitel českého jazyka a dějepisu na ZŠ). „Oba pracovníci muzea pracují na hranici svých možností,“ stojí v závěrečné zprávě.

Stav a výhledy kultury v Rýmařově z roku 1993 informují: „Nevyhovující je jeho statut – pracovníci jsou zaměstnanci Muzea Bruntál – tj. jimi řízení a kontrolování (1,5 pracovníka), muzeum je jeho filiálkou – finančně je však vázáno jednoznačně na MěÚ, domníváme se tedy,



že by se tato nezdravá situace, kdy jeden poroučí a druhý platí bez vlivu, měla měnit přechodem muzea zcela do správy města a stát se tedy opravdu městským muzeem, jak konečně bylo od samého vzniku roku 1901. " I nadále neexistoval zákon o restitucích bývalého majetku měst, „a tak si vypůjčujeme náš historický fond vlastněný z moci bývalého režimu jinými muzei“. Městské zastupitelstvo Rýmařova proto odhlasovalo přechod muzea zcela do správy města, k čemuž

mělo dojít v červnu 1994, osamostatnilo se však až k 1. dubnu 1996. Do té doby stihlo uskutečnit bohatě navštívené výstavy obrazů rýmařovského malíře Václava Kováře, Josefa Škubny z Břidličné, rýmařovského fotografa Zdeňka Habra, historickou výstavu Rýmařovsko kdysi, oslavilo kulaté výročí janušovského rodáka, barokního malíře Jana Kryštofa Handkeho či 50. výročí rýmařovského gymnázia. Rokem 1996 nastaly v muzeu další zásadní změny.



Dlouhodobá expozice středověku, renesance, baroka a 19. století (1994)

Městské muzeum Rýmařov (1996–2021)

Městské muzeum Rýmařov jako samostatná městská organizace bylo schváleno radou města 1. dubna 1996. K témuž datu rada jmenovala do funkce vedoucího muzea Mgr. Jiřího Karla, který za tři roky bilancoval takto: „Muzeum je budováno z prostředků města a jeho obyvatel, je tedy institucí opravdu jejich. Je dokladem kulturnosti občanů i představitelů města. Plní své povinnosti k městu i jeho občanům ve všech oblastech, jež podobným institucím přísluší. Popularizuje historii, působí na kulturu a vztah k památkám a snaží se budovat dosud postrádané sídelní tradice obyvatel a intimní a upřímný vztah k domovu. U současných českých i bývalých německých obyvatel se setkává s příznivou odezvou. Je na obci, aby již nikdy nedopustila zničení muzea a rozkradení sbírek, jak tomu bylo roku 1958.“

Expozice, neustále doplňovány a upravovány, se postupně rozrostly na dvě stěžejní části: Vývoj Rýmařovska od pravěku do konce 19. století (Pravěk Jesenicka, Předměstská osada, Středověké Rýmařovsko, Renesance na Rýmařovsku, Barok Rýmařovska, Tereziánské a josefinské období, Století páry) a Geologie jižního Jesenicka. Inovovány byly také dva prostory Galerie Octopus, v níž se v letech 1992–1997 uskutečnilo kolem 70 výstav, z toho čtyři mezinárodní. Výtvarníci Octopu vystavovali dvakrát v Praze, Schottenu, Dubé u České Lípy, Uničově a několikrát se zúčastnili přehlídky v Beloeil (Belgie), Olchingu a Opoli. V galerii v menší míře probíhaly také výstavy historické, z nichž zvláště Volá Káhira a Válka v severní Africe 1941–1943, vycházející z pozůstalosti po majoru Karlu Ottovi, zaznamenaly celorepublikový ohlas. Úspěšné byly také vzpomínková výstava na rýmařovské období ThDr. Františka Vaňáka, malíře Václava Kováře či archeologická výstava nálezů z janovického zámku.

V letech 1994–1997 muzeum navštívilo téměř 23 000 návštěvníků, ačkoliv jak poznamenal Jiří Karel, zde žije „řada lidí, kteří ještě své muzeum na rozdíl od hospody neviděli“.

Intenzivně se také budovaly sbírky. Do konce roku 1997 bylo zapsáno na 45 000 jednotlivin a souborů, jejichž podstatnou část (kolem



Jiří Karel s knězem Bohumilem Měchourou na zahájení výstavy Krása starých ornátů (1996)

30 000 kusů a souborů) tvořila sbírka archeologická. Sbírkou v roce 1996 rozšířil unikátní renesanční materiál z konce 16. století ze záchranného archeologického výzkumu na janovickém zámku. Jen snahy o navrácení původního sbírkového fondu narážely na nezáměr či nesouhlas. Muzeum umění v Olomouci vrátilo tři konzervované obrazy církevních otců, církev lidovou plastiku sv. Jana Nepomuckého, ale Muzeum v Bruntále, vlastníci největší počet předmětů z rýmařovského OVM, se jejich vydání do dnešních dnů spolu s dalšími brání. V srpnu 1999 získalo muzeum pro své potřeby přízemní zadní místnosti, které do té doby obývala městská policie. Do nich byl po čtyřech měsících vyklizení, provedení zednických prací, úklidu, zajištění zabezpečení a transformaci na depozit přesunut archeologický a historický fond. Dále byl zřízen archiv, nová knihovna, konzervátorská dílna a sklad nářadí pro archeologické práce, vše vybaveno převážně darovaným použitým nábytkem.

Z výstavního plánu návštěvníky nejvíce zaujala výstava Jeseníky očima Milana Hoříka, výsledky soutěže O cenu Karla Schinzela či Na konci světa Jindřicha Štreita. Muzeum se nálezy ze záchranného archeologického výzkumu na janovickém zámku účastnilo celoměstské výstavy Stolování v renesanci v Brně.

Na konci devadesátých let bylo muzeum vybaveno tradiční ochranou (mřížemi) a citlivým kanadským elektronickým zabezpečením, jež fungovalo dobře ve spojení s dozorem České policie.

V roce 2000 byla v druhém patře muzea otevřena nová část dlouhodobé expozice Vývoj textilní výroby na Rýmařovsku, prezentující ukázky církevních výrobků z 18.–20. století a vzácný soubor církevních ornátů. Po uvolnění přízemních místností Sazkou se rozrostla plocha pro vybudování menšího konferenčního sálu, studovny a manipulačního prostoru.

V roce 2001 oslavilo Městské muzeum Rýmařov 100. výročí svého založení a zároveň deset let své činnosti od obnovení muzea. Uspořádalo proto hojně navštěvovanou jubilejní výstavu.

V roce 2002 byla v druhém patře otevřena nová muzejní expozice Dolování na Rýmařovsku s ukázkami těžby rud ze 13.–20. století. Zároveň byla ve spolupráci s mineralogem Františkem Čermákem upravena archeologická lokalita Hrádku na externí petrografickou expozici pod širým nebem s vybudováním repliky základů paláce zemské tvrze ze 13. století a pozdější tavrny zlata a s exponáty hornin Jesenicka. Od téhož roku navíc začala platit povinnost, že všechny sbírky musí být evidovány do Centrální evidence sbírek Ministerstva kultury ČR. V červenci 2002 byl Jiří Karel „z důvodu jeho důchodového věku“ odvolán z funkce vedoucího muzea a na jeho místo nastoupila Bc. Leona Pleská, jež zde od roku 2001 pracovala jako kustodka sbírek. Jiří Karel však v muzeu pracoval nadále jako odborný pracovník na poloviční úvazek. Do muzea následujícího roku nastoupila ještě Hana Vystrčilová jako administrativní pracovnice, zajišťující též fotoграфování akcí a památek Rýmařovska.



Výstava Volá Káhira (1998)



Dlouhodobá expozice středověku (1998)



Zadní část budovy muzea (1998)



Z vernisáže Vratislava Karla Nováka v Galerii Octopus, zleva Roman Panáček, Aleš Hnát, Tomáš Králík, V. K. Novák, Roman a Renata Karlovi (2001)



Dlouhodobá expozice hornictví (2001)



Dlouhodobá expozice textilnictví (2001)

Další zásadní změna nastala 1. března 2003, kdy se muzeum stalo samostatnou příspěvkovou organizací s právní subjektivitou zřízenou městem Rýmařovem. Muzeum uspořádalo hojně navštívené výstavy 125 let trati Valšov – Rýmařov, Rýmařov z ptáčích perspektiv, Za opouňou Jindřicha Štreita či Letem světem Jeseníkem. Řešila se otázka eventuálního vybudování muzejní expozice v prostorách janovického zámku v případě ukončení soudních sporů ve prospěch hraběte Mikuláše Rosty-Forgáče, jenž by prostory muzeu poskytl zdarma. Jak se v roce 2003 vyjádřila Leona Pleská v rozhovoru pro *Rýmařovský horizont*: „Zdejší lidé nemají ke svému kraji vztah, ale to je problém i na jiných místech naší země. Většina z nás jsou přistěhovalci, ale bylo by příjemné zbavit se konečně nelichotivé nálepky bašty komunismu a začít se na svůj kraj dívat jako patrioti. Muzeum by k tomu mohlo přispět tím, že ukáže, že máme nač navazovat – na tradici vynikajících odborníků, dobrých řemeslníků a poctivých podnikatelů.“

Odchodem Leony Pleské z funkce ředitelky muzea na pozici vedoucí odboru školství a kultury MěÚ Rýmařov, která si dobře uvědomovala, že „to, co [z celkové činnosti muzea] mají návštěvníci možnost vidět, je skutečně jen ta příslovečná špička ledovce“, v roce 2004 nastalo několikaleté období střídání ředitelů a z toho vyplývajících zmatků, chaosu, nedůvěry a nestability kulturní organizace.

Krátké období ředitelování městem dosazené Arny Krejčí v letech 2004–2006 bude již nesmazatelně spojeno s kauzou „vykonstruovaného, křivého a nedůstojného nařčení a vyhazovu“ Jiřího Karla z muzea dne 4. května 2006, o čemž městská kronika mlčí. Krejčí jej vyhodila na hodinu podle paragrafu § 53, „protože i v případě pana Karla, ač téměř 70letého důchodce a obnovitele muzea, platí stejná práva a povinnosti vyplývající z pracovněprávních vztahů“, toto své rozhodnutí učinila na základě „prokazujících podkladů, ale také na doporučení kulturní komise, se kterou jsem situaci v muzeu za přítomnosti starosty [Petra Kloudy] projednala, o čemž je proveden zápis“. Jaké byly důvody výpovědi? „Vyhozen jsem byl [...] zcela bez vědomí rady, která byla věcí šokována. [A to] z místa, kde poctivě dlu dobro-

volně a z přesvědčení už 16 let za poloviční plat (nyní na 0,6 úvazku – muzejníci jsou spíš nuzejníci) a další část činnosti dělám přesčas zdarma, aby muzeum pracovalo, jak je potřeba. [...] Byl jsem vyhozen za to, že jsem pracoval, nikoli za opak. [...] Když před vámi montují nový zámek tam, kde jste přibil každý hřebík, když vás vyhazují lidé, kterým jste vytvořili pracovní místa, to není příjemné,“ vyjádřil své pocity Jiří Karel pro *Rýmařovský horizont*.

Tehdejší starosta Petr Klouda se poté veřejně vyjádřil takto: „[Irma Krejčí] rádně nekomunikovala uvnitř organizace se všemi zaměstnanci a ani vně – tj. se zástupkyní školského odboru na městském úřadu, která má problematiku muzea na starost a za jejíž pomoci se dal problém lehce vyřešit v orgánech města. Pak už jen následovaly její neuvážené personální zásahy, jimiž nesledovala zájmy muzea, ale řešila pouze své osobní spory. Nenechala se bohužel ve svých záměrech nijak usměrnit. Rada města její odvolání schválila jednohlasně.“

Irma Krejčí byla proto odvolána z funkce a Jiří Karel znovu přijat jejím nástupcem. Nutno zmínit, že ihned po neuváženém kroku Krejčí Volné sdružení Octopus zareagovalo masivní kampaní proti Karlovu vyhazovu. Významné osobnosti z odborné, umělecké i široké veřejnosti začaly nesouhlasně reagovat na diskuzním fóru oficiálních stránek města, které bylo záhy nařizováno starosty zablokováno. Muzeum v čele s Jiřím Karlem se díky této situaci alespoň přesvědčilo, že za ním stojí obrovská podpora lidí; ostatně uvědomilo si to i samotné město.

Dne 15. května 2006 bylo vyhlášeno konkurzní řízení na vedoucího muzea, v němž byl vybrán Mgr. Dieter Schallner ml. Do funkce nastoupil 12. září 2006. V tomto roce se muzeum poprvé účastnilo celorepublikové Muzejní noci, v rámci níž si návštěvníci mohli prohlédnout sbírky kdykoliv od rána až do půlnoci zdarma a během celého dne probíhal kulturní program. Muzeum navázalo spolupráci s Vrti-



Hana Výstrčilová při vernisáži Pocta Jemelkovi (2003)



Leona Pleská (uprostřed) při vernisáži Vánoční výstavy (2003)

slavskou univerzitou a stalo se místem setkání vratislavských studentů v čele s PhDr. Pawłem Rzeźnikiem a PhDr. Vladimírem Gošem ze Slezské univerzity. Vybrané středověké předměty z muzejních sbírek rýmařovského muzea byly součástí velké výstavy Sága moravských Přemyslovců: Život na Moravě od 11. do počátku 14. století, jež se na jaře uskutečnila v olomouckém Přemyslovském paláci a v září se přesunula na brněnský Špilberk. V září expozici rýmařovského muzea a výstavu obrazů, fotogramů a fotografií Anežky a Miroslava Kovalových v Galerii Octopus navštívil americký velvyslanec William Cabaniss se svou chotí Catherine, jejíž výstavu maleb spolu s díly ze skla Vladimíra Kopeckého ten den zahájil Jindřich Štreit v Muzeu v Bruntále. Komentář v *Rýmařovském horizontu*, že „bylo oboustranně [tehdejší starostou Petrem Kloudou a velvyslancem] konstatováno, že podpora kultury v Rýmařově je na vysoké úrovni; její význam pro vzdělání a z toho vyplývající prosperitu obyvatel města si vedení radnice velmi dobře uvědomuje a činí tak např. i pozornou podporou muzejní a galerijní činnosti v městském muzeu“, vyznívá v kontextu onoho podivně rušného roku přinejmenším úsměvně. Činnost muzea a galerie od svého prvopočátku stála hlavně na podpoře vedoucího Jiřího Karla a řady dobrovolníků, sponzorů a výtvarníků kolem Volného sdružení Octopus, kteří ji zajišťovali dobrovolně a nezištně, často na své náklady. Na základě vzpomínek, zkušeností, archivních materiálů a příspěvků v místním tisku lze bohužel konstatovat, že se muzeum v dlouhém období starostování Petra Kloudy v letech 2002–2018 dostalo do pozice spíše trpěné organizace.

Ani Dieter Schallner ml. na pozici ředitele dlouho nepobyl. Stihl ještě dohlédnout na dokončení instalace internetové učebny a knihovny (čítající 2 627 svazků) a dne 26. března 2007 jej rada města odvolala z funkce na základě výsledku hospodářské kontroly, která odhalila „vážné nedostatky v hospodaření této příspěvkové organizace města,

a proto je součástí dohody o ukončení pracovního poměru i závazek bývalého ředitele uhradit veškeré škody, které za jeho vedení v muzeu vznikly“. Rada města pověřila Bc. Leonu Pleskou dočasným řízením muzea. Město vypsal další výběrové řízení; na začátku roku 2008 do funkce uvedlo Lenku Baborovskou.

Zásadní změnu a zároveň konec jedné éry znamenal odchod zakladatele muzea a odborného pracovníka Jiřího Karla do penze na konci září 2008. Stihl ještě uskutečnit historické procházky středověkým Rýmařovem, prohlídky janovického zámku a ve Stránském pokřtít dnes již rozebranou třisetstránkovou publikaci *Příběh lesů a lidí Rýmařovska*, vydanou Občanským sdružením Stránské v nakladatelství Moravská expedice. Spolupráce s muzeem však pro něj neskončila, nadále aktivně provázel po památkách města, konzultoval s muzejníky odborné otázky a spolupracoval třeba na tvorbě informačních panelů do dlouhodobé expozice.

Od října na jeho místě začal působit mladý archeolog Mgr. Lukáš Hlubek, do penze v únoru 2009 odešla také Hana Vystrčilová a vystřídal ji historička umění Bc. Kateřina Císařová, jež měla na starost zejména výstavy a edukační programy k nim. Od roku 2010 přibýlo v muzeu nově vytvořené místo správce památkových objektů a průvodce, jelikož bylo potřeba zajistit pravidelné prohlídky v kostele Navštívení Panny Marie, zvaném kaple V Lipkách, a na janovickém zámku (podrobněji v dalších kapitolách). Průvodkyní se stala archeoložka Mgr. Petra Malá.

V období vedení muzea Ing. Lenkou Baborovskou došlo také k několika zásadním změnám a rozvoji. Muzeum bylo spolu s informačním centrem, sídlícím v přízemí od roku 2005, vybaveno nutným kamerovým systémem. Ze získané dotace proběhla také rekonstrukce toalet a terasy v zadní části budovy, výměna dveří a výlohy informačního centra. Od roku 2011 začalo muzeum zajišťovat pravidelné letní se-



Budova muzea v roce 2004



Vystavující Anežka a Miroslav Kovalovi s manželi Cabanissovými a Jindřichem Štreitem v Galerii Octopus (2006)



Jiří Karel provází amerického velvyslance Williama Cabanisse s chotí (2006)



Dieter Schallner ml. s Jiřím Karlem a ředitelkou bruntálského muzea Hanou Garncarzovou (2006)



Jiří Karel při prohlídce janovického zámku (2006)



Lenka Baborovská zahajuje výstavu historických hraček (2010)



Vypouštění balónků Ježíškovi před muzeem (2009)



Martin Samson s Vladimírem Stanzelem zahajují výstavu o první světové válce (2013)

zóny na janovickém zámku a v kapli V Lipkách. Propagaci památek a zvýšení turistického ruchu měly napomocet také speciální akce v nich konané, mimořádné komentované prohlídky, výstavy, koncerty či zapojení se do festivalů Noc kostelů a Muzejní noc. Samozřejmě se staly edukační programy k výstavám pro školy. Odborní pracovníci pomohli také podle libreta Jiřího Karla vytvořit dlouhodobou expozici vesnického muzea v Malé Štáhlí.

Ve výroční zprávě z roku 2011 vypracované Lenkou Baborovskou stojí, že muzeum se snaží připravovat výstavy a akce „atraktivní pro veřejnost“. Tuto snahu zaznamenal Roman Karel, jeden z hlavních zakladatelů Volného sdružení Octopus a stejnojmenné galerie, již v roce 2008, když zmiňuje v rozhovoru pro *Rýmařovský horizont* písemný dokument „doporučení [kulturní komise] tehdejšímu řediteli D. Schallnerovi – nepřímo Octopu, aby se zaměřil více na výstavy pro lidi, ... to nám všem opravdu spadla brada [pokračoval R. Karel] a já se musím zeptat těchto odborníků, co že to mají na mysli“. – Odpovědí mu bylo: „jeden člen této komise se jen dotázal pana exředitele Schallnera, zda by nešlo zařadit jednu výstavu v roce, která bude nabízet ‚krásné‘ umění. Avantgardní a alternativní umělci zde pravidelně vystavují, tak proč neuspořádat výstavu s takovýmto zaměřením?“ – Názor, že by Jindřich Štreit, Miroslav Šnajdr st., manželé Kovalovi, Jaroslav Dostál, Věra Janoušková a mnoho dalších tuto podmínku nesplňovali, pouze napovídá něco o nekulturnosti a neznalosti některých tehdejších členů kulturní komise.

Je samozřejmé, že každý nový ředitel chce organizaci vést po svém. Bohužel napjaté vztahy mezi tehdejší ředitelkou Lenkou Baborovskou a členy sdružení Octopus, již zde zajišťovali výstavní aktivity od roku 1992, si vyžádaly rozdělení výstavního plánu na dvě poloviny: šest měsíců pro výtvarné výstavy sdružení Octopus a šest měsíců pro výstavy populárního charakteru muzea. I přesto Octopus uskutečnil zdařilé a vskutku kvalitní přehlídky významných autorů, jakými jsou

Vilém Reichmann a Emilie Medková, Josef Čapek, Oldřich Šembera, Jiří Chadima, Anna Zych, Jiří Jílek, Jindřich Gola, Miroslav Sychra, Jaroslav Dostál, Inge Kosková, David Cajthaml, Petr Váša, Marie Koldovská či Stanislav Diviš. Muzeum uspořádalo výstavy ve spolupráci se ZUŠ Rýmařov, divadelním spolkem Mahen, vyšší návštěvnost měly podpořit populární tematické výstavy Podmořský svět, Po stopách dinosaurů, Od adventu po Tři krále aneb Vánoce u nás i v Polsku, Rýmařovsko v době válečné 1938–1945, Hračky, Hospodářství našich babiček, Historické zbraně a zbroj, Vše, co jste chtěli vědět o praní a báli jste se zeptat nebo fotografické výstavy Libora Kappela, Sára Saudkové a Jana Saudka.

Za pozitivní počín lze jednoznačně pokládat zpřístupnění janovického zámku během letní sezóny poprvé v roce 2011 díky projektu Vivat historia. Muzeum začalo každoročně využívat grantů z Fondu mikroprojektů Euroregionu Praděd, díky nimž navázalo úspěšnou spolupráci s polskými kolegy v Muzeu Wsi Opolskiej w Opolu, jež trvá již téměř deset let.

V březnu 2013 odešla Ing. Lenka Baborovská z funkce vedoucí muzea a do pověřeného zástupu vedení organizace byla dosazena Bc. Růžena Zapletalová, od roku 2005 pracující v informačním centru. Celý rok trvalo vedení města, než si uvědomilo, že situace v muzeu je stabilizovaná a že jmenování Růženy Zapletalové ředitelkou muzea bude tou správnou volbou. Muzeu prospělo bezesporu i personální obsazení novými odborníky, kteří práci ve značně podfinancované oblasti kultury považují za důležitou a je pro ně samozřejmostí jí věnovat i svůj volný čas. V té době tak do muzea nastoupili čerství absolventi historických oborů. Historik Mgr. Martin Samson (2009–2013), zaměřující se na dějiny 20. století, přispěl zejména výstavami o první světové válce, historických zbraních a zbroji, sametové revoluci či městem zbourané janovické špulkárně; zpracoval rovněž osudy rodiny Zuppingerů a Kühnelů. Bc. Kateřina Cisařová (2009–2011),

absolventka dějin umění a výtvarnice, začala k výstavám a kulturním akcím připravovat speciální edukační programy. Archeoložka Mgr. Petra Malá během svého působení v rýmařovském muzeu (2010–2016) postupně prošla všemi odbornými pozicemi; nastoupila jako průvodkyně na janovickém zámku a v kapli V Lipkách, poté zastávala rok funkci kurátora, aby vystřídala Martina Samsona na místě historika a správce sbírek. Tuto pozici ocenila asi nejvíce, poněvadž přímo spravovala archeologickou sbírku, iniciativně se dala do povinné, ale do té doby nepříliš zodpovědně prováděné inventarizace sbírek, konzultovala řadu otázek s Jiřím Karlem, publikovala a pomáhala s archeologickým výzkumem na rýmařovském náměstí během jeho rekonstrukce. Výstupem výzkumu byla výstava v roce 2014. Petra Malá stojí také za vytvořením (2012) a zpracováním oddělení německé dobové literatury v muzejní knihovně. Od roku 2013 v muzeu pracuje Mgr. Michal Vyhlídal, absolvent dějin umění, který nejdříve zastával pozici průvodce v kapli V Lipkách a od roku 2014 pozici kurátora. Jeho hlavním posláním se stalo navázání a zejména upevnění spolupráce na výstavních aktivitách s Volným sdružením Octopus, které se v roce 2018 transformovalo na Spolek OCTOPUS, jehož je předsedou. K výstavám pravidelně připravuje edukační programy, publikuje odborné i populárně naučné texty zejména na výtvarná témata 19. a 20. století (sochařství ve veřejném prostoru, Marie Kodovská, architektura Rýmařova, fotografování Rýmařovska ad.) a stará se o muzejní knihovnu. Další z výrazných odborných pracovníků byla absolventka kunsthistorie Mgr. Jana Štolfová, která během svého krátkého působení (2015–2017) obstála jako fundovaná průvodkyně v kapli V Lipkách a zejména jako schopná a empatická koordinátorka kulturních akcí a členka rýmařovského Spolku pro mezinárodní partnerské vztahy města Rýmařova, u jehož obnovy v roce 2016 stála. Odchod Petry Malé v roce 2016 znamenal pro muzeum a jeho archeologické sbírky velkou ztrátu. Nahradil ji poctivý

a precizní archivář Mgr. Petr Müller, který si během svého tříletého působení (2015–2017) našel své badatelské téma v rýmařovských německých ceších a spolcích, kterým věnoval řadu odborných článků a také tři výstavy. I jeho odchodem do krnovského archivu, s nímž muzeum úspěšně spolupracuje, muzeum nemálo ztratilo. Na jeho místo byl vybrán historik a byzantolog Petr Balcárek, Ph.D., který se s chotí usadil v Horním Městě. Zabýval se např. rumunskými letci, kteří za první republiky havarovali poblíž Jelení studánky, znakem města Rýmařova, osudy sbírek původního muzea či architekturou kaple V Lipkách. Ve stejném roce nastoupil do muzea absolvent oboru historie Mgr. Tomáš Lašák, který se prokázal jako schopný průvodce v externí expozici textilnictví a v kapli V Lipkách, ale také jako badatel publikující o významných historických milnicích 20. století v kontextu Rýmařovska. Přirozenou a úctu zasluhující autoritou pro pracovníky muzea i nadále zůstává Mgr. Jiří Karel, se kterým muzeum stále spolupracuje.

Schopný ředitel nejenže dokáže vytvořit plodné prostředí pro odbornou a kreativní práci, ale dokáže přivést do organizace i nutné peníze, v podfinancovaném oboru muzejnictví a galeristiky tak vzácné. Růžena Zapletalová během svého osmiletého vedení organizace prokázala své manažerské schopnosti získáním kolem třiceti dotací z Fondu mikroprojektů Euroregionu Praděd, od města Rýmařova, Ministerstva kultury ČR a Moravskoslezského kraje. Právě díky těmto finančním dotacím muzeum mohlo samo či ve spolupráci s dalšími kulturními a školskými organizacemi a dobrovolníky uskutečnit řadu aktivit, které by bez finanční podpory nebylo možné realizovat: výstavy, vytvoření nových expozic, zajištění letních sezón s bohatým kulturním programem (koncerty, přednáškami, jarmarky, workshopy aj.), opravy, úpravy, nákup potřebného vybavení, výstavního mobiliáře, zajištění pracovních míst nebo například vydávání publikací. Všechny tyto aktivity muzeum není schopno zajistit ze svého rozpočtu, jedinou



Petra Malá provází rumunskou delegaci (2013)



Petr Müller zahajuje výstavu o německých ceších a spolcích (2016)



Jana Štolfová s Růženou Zapletalovou na pracovní cestě Spolku pro mezinárodní vztahy v Turíně (2016)



Zahájení výstavy Marie Kodovské a Jana Koloczka, zleva Bogdan Jasiński, Jarosław Gałęza, Růžena Zapletalová a Michal Vyhlídal (2017)



Edukační program k výstavě Miroslava Šnajdra ml. (2018)

cestou je využití nejrůznějších dotačních programů. A o tom, že nejde o bezúčelné využití, svědčí i několik cen, které muzeum za své aktivity získalo: např. ocenění Euroregionu Praděd v roce 2019 či druhé místo v soutěži Moravskoslezského kraje Nejlepší počin cestovního ruchu roku 2019.

Publikační činnost muzeum symbolicky zahájilo vydáním bilanční knihy *Muzeum Rýmařov / Galerie Octopus*, mapující historii organizace, ale zejména všechny výstavní aktivity od roku 1992 do roku vydání 2016. Následovala česko-polská a vůbec první publikace o tvorbě rýmařovské art brut autorky Marie Kodovské a polském naivním tvůrci Janu Koloczkovi ve spolupráci s polským etnografem Bogdanem Jasińskim. Úspěch zaznamenal také katalog *Zahradá Františka Vaňáka* s textem Miroslava Hanuše ke stejnojmenné hojně navštívené výstavě. V roce 2018 následoval česko-polský katalog k výstavě *Květy a kytice v díle Marie Kodovské a v lidovém a naivním umění* a česko-polská publikace o janovickém zámku. Významným počinem bylo vydání I. svazku *Pohádek z Výboru básní Marie Kodovské*, který edičně připravili Michal Vyhlídal a Zdenka Přikrylová Nesetová. Ta spolu s Jitkou Procházkovou stojí také za prvním kompletním českým překladem *Horské kroniky* rýmařovského rodáka Franze Brixela z roku 1895. Ve spolupráci s Muzeem Ziemie Prudnickiej v Prudniku v roce 2019 vyšel dvousvazkový průvodce po textilním dědictví Flemmichů, Schielů, Frankělů a Pinkusů. Tomáš Lašák připravil katalog k výstavě o sametové revoluci a její reflexi na Rýmařovsku. Roman Karel s Michalem Vyhlídalem pak stojí za vzpomínkovým katalogem *Vzácná setkání*, jenž reflektuje výstavy Josefa Čapka, Jaroslava Dostála, Věry Novákové, Pavla Brázdy a Ivana Sobotky v Galerii Octopus. Vloni se podařilo vydat třisetstránkovou publikaci Tomáše Lašáka *Rýmařov v proměnách času* a česko-polskou publikaci o kapli V Lipkách a kostele sv. Kateřiny Alexandrijské v Muzeu Wsi Opolskiej w Opolu. Vyšel také tříjazyčný *Průvodce památkami Rýmařova* z pera Michala Vyhlídal. Spolek OCTOPUS ve spolupráci s muzeem začal vydávat katalogy

k výstavám svých členů (zatím Romana Karla a Adama Rybky, Miloslava Požára a Luboše Tesaře, Pavla Meredi a Antonína Mikšíka), ale i dalších autorů (Milana Knížáka, Olgy Karlíkové, sester Válových). Všechny tyto publikace by nemohly vyjít bez finanční podpory Euroregionu Praděd, města Rýmařova, Ministerstva kultury ČR, Moravskoslezského kraje a řady sponzorů. Spolupracovali na nich další odborníci, z nichž jmenujme zejména Zdenku Přikrylovou Nesetovou (jazykové korektury) a Romana Karla (grafické zpracování). Z dotačních programů muzeum s informačním centrem pravidelně inovuje, vybavuje a opravuje své zázemí. Od roku 2015 kromě kaple V Lipkách a do roku 2019 i janovického zámku pravidelně zpřístupňuje neustále se rozšiřující expozici textilnictví v budově textilky Hedva Český brokát (podrobněji dále). Po vzoru oblíbených procházek městem s výkladem Jiřího Karla poskytují také pravidelně prohlídky města.

V současné době muzejní sbírky tvoří necelých 23 000 inventárních čísel; počet jednotlivin se však odhaduje na 50 000 kusů. Sbírkové předměty, jež jsou evidovány v Centrální evidenci sbírek Ministerstva kultury ČR, muzeum pravidelně inventarizuje, vystavuje, zapůjčuje jiným organizacím na výstavy, zpřístupňuje k badatelským účelům a bádá o nich. Stejně jako v minulosti i nyní se muzeum snaží sbírky rozšiřovat prostřednictvím darů od široké veřejnosti. Jako poděkování za ty nejvýznamnější pravidelně publikuje v *Rýmařovském horizontu* texty v rubrice Přírůstek do muzejních sbírek a vystavuje je ve vitrině ve foyer (Z muzejního depozitáře). Občas se díky laskavé finanční podpoře města podaří do sbírek nový předmět zakoupit. Nelehké období pandemie způsobené virovým onemocněním covid-19, jež zasáhla celý svět, postavilo muzeum před nové výzvy. V letech 2020 a 2021, kdy bylo muzeum se svými galeriemi a externími expozicemi z důvodu nařízení vlády ČR zčásti zavřené a nemálo kulturních akcí muselo zrušit či přesunout na jiný termín, se



Křest Výboru z básní Marie Kodovské, zleva Roman Karel, Zdenka Přikrylová Nesetová, Růžena Zapletalová a Michal Vyhlídal (2018)



Křest Brixelovy *Horské kroniky*, zleva Zdenka Přikrylová Nesetová, Růžena Zapletalová, Roman Karel a Michal Vyhlídal (2018)



Edukační program k výstavě Marcela Barty se seniorkami ZUŠ Rýmařov (2019)



Tomáše Lašáka natáčí Česká televize (2020)



Křest katalogu k výstavě 30 let od sametové revoluce, zleva Růžena Zapletalová, Marek Zoth a Tomáš Lašák (2019)



Jiřina Malá, nepostradatelná pomocná pracovnice a dárkyně mnoha předmětů do muzejních sbírek (2021)

podarilo zlepšit kontakt s veřejností alespoň prostřednictvím sociálních sítí, nových webových stránek muzea a informačního centra a zhotovením 3D virtuální a panoramatické prohlídky expozic v muzeu, v Hedvě Český brokát a na Hrádku, jež je k vidění na oficiálním webu muzea.

Zároveň se muzeu podařilo získat finanční dotaci z Fondu mikroprojektů Euroregionu Praděd na realizování projektu Muzeum jubilejní. 120–60–30, díky kterému oslaví svá dvě jubilea spolu s Muzeem Wsi Opolskiej w Opolu, jež v opolském vojvodství působí již 60 let. Z dotace dofinancované městem Rýmařovem byly rekonstruovány dva sály Galerie Octopus a na září a říjen je naplánována výstava věnovaná zmíněným jubileím. Město Rýmařov finančně podpořilo také opravu střechy muzea, jež byla ve velmi špatném stavu. I přesto je hlavním cílem Městského muzea Rýmařov dosáhnout kompletní rekonstrukce podle vítězného návrhu brněnského architekta Jana Tesaře z urbanisticko-architektonické soutěže vypsané městem Rýmařovem v roce 2018 (podrobněji v závěrečné kapitole). Rekonstrukce by totiž vyřešila zásadní problémy bránící správnému chodu muzejní instituce: nevhodné dispoziční řešení vyplývající z podoby měšťanského domu, v němž muzeum sídlí, absenci bezbariérového přístupu a multifunkčního sálu pro pořádání přednášek, workshopů a konferencí, různé úrovně podlah, malou výstavní plochu a plochu depozit pro uložení sbírek, staré rozvody elektřiny, vody a odpadů a výrazné kolísání teploty a vlhkosti v budově, jež by vyřešila v duchu technika, která je pro ochranu sbírkových předmětů zásadní. Realizace citlivého a vytříbeného návrhu z pera Jana Tesaře bohužel závisí na možnosti dotace z programu Interreg V-A Česká republika – Polsko, v němž 85 % nákladů hradí EU a 15 % žadatel. V roce 2018 byly náklady na celkovou rekonstrukci muzea vyčísleny na částku 60 500 tisíc korun. Organizace na dotaci s připravenou dokumentací čeká.



Pracovníci muzea a informačního centra, zleva Tomáš Lašák, Jitka Šašinková, Petr Balcárek, Růžena Zapletalová, Michal Vyhlídal a Iva Kyjáková (2019)



Budova muzea a informačního centra (2020)

Správci, vedoucí a ředitelé muzea:**Stadt-Museum Römerstadt**

Wilhelm Ludwig (1901–1943)
(?) Hönigschmid (1944)

Josef Vlach (1946–1948)

Ladislav Kučera (1954)

Okresní vlastivědné muzeum v Rýmařově

Zdeněk Henych (1955–1957)

Josef Matyska (1957–1958)

Městské muzeum Rýmařov

Mgr. Jiří Karel (1991–2002)

Bc. Leona Pleská (2002–2004)

Irma Krejčí (2004–2006)

Mgr. Dieter Schallner (2006–2007)

Bc. Leona Pleská (2007)

Ing. Lenka Baborovská (2008–2013)

Bc. Růžena Zapletalová (2013 – současnost)

Pracovníci muzea:

František Vychodil (1953)

Ferdinand Kobliha (1953)

Okresní vlastivědné muzeum v Rýmařově

Rostislav Mazač (1955)

PhDr. František Spurný (1957–1958), architekt, historik

Antonín Roubic (1957–1958), archivář, historik

Městské muzeum Rýmařov

Ivana Karlová (1992–1993)

Alena Zothová (1993)

Jiřina Mácová (1994)

Ludmila Schreiberová (1995–1999)

Markéta Šimková (2000)

Igor Hornišer (1999–2000)

Bc. Leona Pleská (2000–2002)

Hana Vystrčilová (2001–2008)

Mgr. Jiří Karel (2002–2008), historik, archeolog

Mgr. Lukáš Hlubek (2008–2009), historik, archeolog

Bc. Kateřina Císařová (2009–2011), historička umění

Mgr. Martin Samson (2009–2013), historik

Mgr. Petra Malá (2010–2016), archeoložka

Martin Holouš (2011–2012)

Mgr. Michal Vyhliďal (2013 – současnost), his-

torik umění

Petra Camřilová (2014–2016)

Mgr. Jana Štolfová (2015–2017), historička umění

Mgr. Petr Müller (2015–2017), archivář

Petr Balcárek, Ph.D. (2017 – současnost), historik

Mgr. Tomáš Lašák (2017 – současnost), historik

Pracovníci informačního centra:

Kateřina Továrková (2005)

Bc. Růžena Zapletalová (2005–2013)

Ing. Petra Lašáková (2006–2008)

Jitka Šašínková (2008 – současnost)

Petra Camřilová (2013)

Mgr. Markéta Petrošová (2014–2019)

Iva Kyjáková (2019 – současnost)

Pomocný personál:

Jiřina Surynková (1998–2003)

Jiřina Malá (2003 – současnost)

Externí účetní:

Alena Beranová (2004 – současnost)

Současná ředitelka muzea Růžena Zapletalová

Po Jiřím Karlovi je Růžena Zapletalová zatím nejdéle působící ředitelkou Městského muzea Rýmařov. Narodila se 18. ledna 1978 v Rýmařově a celé dětství a dospívání prožila v Rešově. V letech 1997–2000 pracovala jako knihovnice v Městské knihovně Rýmařově, poté rok na rýmařovské poště a v roce 2005 nastoupila do nově zřízeného Informačního centra při Městském muzeu Rýmařov. Během zaměstnání vystudovala bakalářský obor Informační studia a knihovnictví na Filosoficko-přírodovědecké fakultě Slezské univerzity v Opavě. Pro své dobré organizační schopnosti, vstřícné jednání s lidmi a zejména důkladné poznání chodu organizace jak v ičku, tak v muzeu (např. tvorba propagačních materiálů, instalace výstav, inventarizace sbírek ad.) přijala místo pověřeného zástupu po odchodu Ing. Lenky Baborovské z funkce ředitelky v únoru 2013. Byl to rok, ve kterém muzeum realizovalo velké projekty, první s názvem A není to tak dávno byl zaměřen na letní sezónu na janovickém zámku, druhý Hurá za kulturou na kulturní akci v kapli V Lipkách a v muzeu. Růžena Zapletalová se musela rychle seznámit se základními pravidly chodu organizace, ale i s vypracováním přebujelé dokumentace a účetnictví projektů. Po roce a měsíci ji město jmenovalo ředitelkou organizace. Vzdělání v oblasti muzejnictví si doplnila absolvováním Školy muzejní propedeutiky v letech 2016–2017 a Školy muzejního výstavnictví v letech 2017–2018, organizovaných Asociací muzeí a galerií ČR.



Růžena Zapletalová s Jiřím Karlem křtí vůbec první publikaci o muzeu a galerii (2017)



Růžena Zapletalová s ředitelem Muzea Wsi Opolskiej w Opolu Janem Galęzou (2014)

Jak již bylo zmíněno výše, muzea a galerie jsou v České republice výrazně podfinancované. I přesto mají organizace zřízené státem či krajem své rozpočty přece jen mnohem vyšší než ty zřízené a spolufinancované městy. Muzea a galerie si na sebe nikdy nevydělají, vždy budou nevydělečnými organizacemi závislými na svých zřizovatelích a částečně i občanech. Vždy budou existovat z příspěvků, dotací a darů. Ostatně to mají jasně definováno v *Profesním etickém kodexu muzeí*, který přijala organizace ICOM při UNESCO: „Muzeum je stálá nevydělečná instituce ve službách společnosti a jejího rozvoje, otevřená veřejnosti, která získává, uchovává, zkoumá, zprostředkuje a vystavuje hmotné doklady o člověku a jeho prostředí za účelem studia, vzdělávání, výchovy a potěšení.“ Zároveň jsou muzea a galerie zcela svébytné organizace se zcela jedinečnými funkcemi a posláními,



Z přednášky a diskuze o RD Rýmařov: přední řada zleva Ondřej Durczak, Kurt Gebauer; Štěpánka Bielešová, Růžena Zapletalová, Kamil Zajiček a Jiří Siostrzonek; zadní řada zleva: Pavel Šaradín, Josef Žižka, Eva Jurečková, Jiří Pohloudek, Jindřich Štreit a Vladimír Peringer (2019)



S Jiřím a Romanem Karlovými (2019)

neměly by tedy být srovnávány s jinými organizacemi typu kulturních domů či sportovišť, a to jak rozpočtově, návštěvností či dalšími parametry. To, jak bude městské muzeum fungovat, co bude svým obyvatelům nabízet a hlavně jak bude vypadat, nezávisí pouze na zaměstnancích organizace, nýbrž zejména na zřizovateli. Platí přímá úměra: muzeum je takové, jaký je jeho zřizovatel.

To vše Růžena Zapletalová zjistila bezprostředně po nástupu do funkce. Uvědomila si, že jedinou možností, jak dostat chybějící finance do muzea (na jeho opravy a vybavení, na vydávání publikací a restaurování sbírkových předmětů aj.), když ne z rozpočtu města, je využití všech možných dotací, jež jsou pro kulturní oblast nabízeny. Za osm let ve funkci se jí podařilo získat finance na realizování zhruba třiceti projektů. Pod jejím vedením muzeum vybudovalo v textilce Hedva Český brokát externí expozici o textilnictví, jež se neustále rozrůstá, podařilo se renovovat geologickou expozici Hrádek a přesvědčila kulturní komisi, radu, zastupitelstvo a tehdejšího starostu Petra Kloudu o nutnosti kompletní rekonstrukce muzejní budovy, pro niž město v roce 2018 vyhlásilo urbanisticko-architektonickou soutěž (více v závěrečné kapitole). Zda se záměr uskuteční, závisí na přidělení dotace Evropské unie.

Částečné uznání její úspěšné práce dokládá několik ocenění Euroregionu Praděd, např. Od nápadu ke spolupráci za projekt Muzeum – kulturní křižovatka v roce 2016, zlaté ocenění za mimořádné zásluhy o rozvoj polsko-české spolupráce v roce 2017 a o dva roky později za jeden z nejvýznamnějších uskutečněných projektů příhraniční spolupráce. Její zásluhou získala externí expozice textilnictví v Hedvě Český brokát druhé místo v soutěži Moravskoslezského kraje Nejlepší počín cestovního ruchu roku 2019 a v tomtéž roce byla sama nominována na Osobnost cestovního ruchu Moravskoslezského kraje.



S ředitelem Vlastivědného muzea v Olomouci Břetislavem Holáskem, jeho chotí a Jindřichem Štreitem (2020)



S Jaroslavem Gałęzou, starostou Rýmařova Lud'kem Šimko, místostarostkou Lenkou Vavříčkovou a radním opolského vojvodství Hubertem Kolodziejem (2020)

Sbírky

Archeologická sbírka:

Obsahuje několik ucelených souborů a přesně stratifikovaných a lokovaných nálezů ze systematických, záchranných i předstihových výzkumů v Rýmařově a úzkém okolí (lokality: 1. Hrádek, 2. Předměstská osada na Bezručově ulici, 3. Burgetův statek, 4. Hrad Strálek, 5. Zámek Janovice, 6. Středověký areál města Rýmařova, 7. Bartáková ulice), které proběhly v letech 1969–1991. Jde o materiál převážně středověký (13.–15. století), v menší míře renesanční (16.–17. století) a novověký (do 19. století), výjimečně starověký (1.–3. století). Sbírkou obsahuje keramiku (fragmenty, avšak i vysoký počet celých či doplněných kusů včetně unikátních misek na tavení zlata), kovové

předměty, militaria, vzorky dřev, kosti, rostlinné zbytky, sklo, stavební součásti historických staveb. Ve stálé expozici jsou také umístěny pazourkové hlízy, úštěpy a nástroje, lužické bronzky, exempláře z doby halštatské, římské mince pocházející nejen z Rýmařovska, ale i ze vzdálenějších severomoravských lokalit. Vysoký význam předmětů v tomto souboru tkví v jejich chronologické návaznosti. Představují tak jedinečný a datačně neobyčejně citlivý průřez vývojem hmotné kultury severní Moravy od 13. do 17. století. Archeologická sbírka je páteří a nejpočetnější částí sbírek muzea. Její součástí tvoří i dokumentace kartografická, kresebná a fotografická. Archeologický výzkum byl a nadále je publikován v odborném i vlastivědném tisku.



Mgr. Jiří Karel provází muzejními deponitáři Mgr. J. Večeřovou (1998)



Po finální úpravě zadního deponitáře, vlevo H. Schneider, uprostřed Jiří Karel a vpravo Igor Hornišer (1999)

Historické sbírky:

V nich jsou zastoupeny převážně předměty v Rýmařově a na Rýmařovsku vyrobené či užívané nebo se jinak přímo vztahující k uvedené oblasti, pocházející z období 17.–20. století, především však z 19.–20. století. Jde zejména o tyto materiály: knihy, tedy politickou literaturu, propagandu, učebnice, slovníky, obrazové publikace, odbornou literaturu (historie, archeologie, politologie, přírodověda, jazykověda, literární věda, pedagogika, geografie, publicistika), vázané ročníky časopisů, beletrii, turistické průvodce, staré tisky (do roku 1850). Uvedené sbírky dále obsahují fotografie a kopie fotografií vztahující se k Rýmařovsku. Rovněž v sobě zahrnují dokumenty – listiny, zápisky, průkazy, dobové tiskoviny, soukromou i firemní korespondenci, vkladní knížky, pamětní knihy, kroniky podniků a organizací, volební letáky, úřední rozhodnutí, čestná uznání, částečné pozůstalosti. Součástí zmíněných sbírek jsou i pohlednice a kopie historických pohlednic celého Rýmařovska. Následuje textil – výrobky zádodu Hedva (předtím Flemmichů, Schielů, Henapu, Brokátu) – látky z pravého i umělého hedvábí (šatovky, kravatovina, církevní brokát, potahoviny, krojovina, repliky historických tapet a potahovin, funerální látky, další vzorky), oděvy a oděvní doplňky (africké šátky, kravaty, motýlky, uniformy a čepice, ornáty, ženské oblečení, boty), prapory a praporky, vlaječky, záložky.

Sbírky též pojímají nástroje, pomůcky, přístroje, zařízení aj., dále předměty denní potřeby, nejrozličnější odznaky, numismatiku (mince od 1. do 20. století, častěji od 18. do 20. století, bankovky, medaile a plakety), pečeti (např. cechů), razítka, tabulky a štítky, filatelii, kartografické doklady (zejména plány nerealizovaných projektů z ob-

lasti železniční dopravy), kamenné a jiné doklady z terénu (mezníky, pamětní desky, znaky, městský pranýř z roku 1680, erb z šedé litiny), sklo, porcelán, keramiku, hasičskou výstroj a výzbroj, militaria a lovecké potřeby, předměty ze školství, šperky a bižuterii, hračky, loutky a zařízení loutkové scény, nevelký soubor hudebních nástrojů a jejich částí, svítidla, tiskařské štočky, architektonické prvky (především dveře cel městské šatlavy a mříž či struskové tvárnice a jiné cihly), model lidového jesenického domu, sportovní potřeby, turistické značky a tabulky, funerálie, výtvarné umění (olejomalby, zvláště barokní práce J. F. Hoffmanna, grafické a kombinované techniky, ex libris, výtvarné fotografie, drobné plastiky, uměleckořemeslné práce na skle, řezbářství, např. betlémové figurky, knihvazačské práce a řezby z kostí a plastů, práce současných autorů), přírodniny, videokazety, diapozitivy, filmy, zvukové nosiče atd.

Geologická sbírka:

Její jádrem a nejpočetnější částí jsou nerosty (mineralogické a petrografické vzorky) získané intenzivním geologickým průzkumem a důlní činností v oblasti Jesenicka od 50. do 90. let minulého století, respektive ze sbírek Geologického průzkumu v Rýmařově, jež byly muzeu předány. Tato sbírka tvoří nejen částečný průřez geologickými obdobími lokalit v rámci Jesenicka, ale i jiných oblastí státu, především Moravy a v menší míře Čech. Drobná kolekce se vztahuje k rudným oblastem Řecka. Další soubor, tedy paleontologie, pochází z Mušlova u Mikulova, z průmyslově užívané pískovny. Sbírkou vedle ukázek minerálů, hornin a dokladů neogenní mořské fauny obsahuje též sbírku vrtných jader a výbrusů. Převážná většina nálezů je přesně lokována i stratifikována na přiložených kartičkách či značena přímo zkratkou naleziště a hloubkou původního uložení na předmětech.



Výstava ze sbírek k 100. výročí založení muzea (2001)

Pozůstalost manželů Ottových:

Sbírka dokumentuje osudy manželů Ottových po roce 1918. Její nejvýznamnější část se vztahuje k majoru Karlu Ottovi (1910–1951), redaktorovi stanice Československého rozhlasu v Káhiře za 2. světové války. Celkově jde o rozsáhlý soubor osobního charakteru (studijní dokumenty, soukromé dopisy, dopisy významných představitelů české kultury, průkazy atd.). V rámci sbírky jsou uloženy materiály nejen z Československé republiky či Rumunska, ale především ze severní Afriky, tedy písemnosti protagonistů zmíněné rozhlasové stanice, respektive příslušníků zahraničního odboje v letech 1941–1945 (denní hlášení, svodky, tisk západního odboje – Egypt, Anglie, USA, zprávy ze severoafrického bojiště, důkazy o činnosti jednotlivých členů redakce, spolupráce s Angličany, písemné příspěvky vojáků československé jednotky v severní Africe, vojáků spojeneckých armád, záznamy o výsledcích zajatců, ukázky rukopisných frontových časopisů, doklady o poválečném rozhlasovém vysílání i o vykonstruovaných obviněních válečných redaktorů, část soukromé knihovny, vzácné válečné tisky aj.). Vedle písemných dokumentů obsahuje sbírka i filmy, gramofonové nahrávky, magnetofonovou pásku a další předměty. Tato pozůstalost svým významem fakticky překračuje oblast zdejšího regionu. Její původní majitelky, Zora Ottová (po 2. světové válce žila v Rýmařově) a její dcery, si však přály, aby byla uložena v rýmařov-

ském muzeu. To po přijetí pozůstalosti přislíbilo, že zůstane trvalou součástí jeho sbírek, a nijak se nebrání jejímu prezenčnímu studiu, stejně jako studiu ostatních materiálů uchovávaných v rámci instituce. K svému rozhodnutí dospěly majitelky z vděku, protože rýmařovské muzeum jako jediné vyzvedlo Ottovu osobnost ze zapomenutí a ocenilo jeho skutečný význam. Po jednání s odborem pro veterány Ministerstva obrany napomohlo k jeho vyznamenání a povýšení na plukovníka in memoriam k 7. říjnu 1999. Bohužel se nezdařilo prosadit státní vyznamenání prostřednictvím Parlamentu České republiky.



Výstava Hospodářství našich babiček se sbírkovými předměty (2011)



Vitrína ve foyer pro pravidelné výstavy Z muzejního depozitáře (2021)

Galerie Octopus

Jako by bylo symbolické, že první návštěvníci obnoveného rýmařovského muzea měli možnost zavítat do sálů Galerie Octopus, a to na vůbec první výtvarnou výstavu grafik, kreseb a fotografií manželů Nadi a Bohuslava Růžičkových dne 26. listopadu 1992. Galerie Octopus totiž už necelých třicet let představuje na Rýmařovsku jedinečnou uměleckou Kunsthalle pro pravidelnou prezentaci kvalitního výtvarného umění (pomíne-li důležité výstavní aktivity Jindřicha Štreita na hradě Sovinci). Postupně se stala místem pravidelných setkání výtvarníků, odborníků, ale i milovníků a obdivovatelů výtvarného umění z řad široké veřejnosti. Svým výstavním programem, který obdivují a inspirují se jím mnohem větší města, patří mezi sledované a respektované galerie. Nic není zadarmo, a proto jen díky bezmeznému nadšení jedinců, jejich nezištné práci, obětování volného času a vlastních financí, podpoře Jiřího Karla a veřejnosti, ale možná i periodicky se vracejícím



Setkání rýmařovských výtvarníků s výtvarníky v Olčingu, vlevo Pavel Pasecký, uprostřed Roman Karel, vpravo Petra Klimentová (1992)

půtkám a vyjádřením nedůvěry některých úředníků a zástupců bývalého vedení města dosáhla Galerie Octopus význačného renomé. Do sálů galerie tak pravidelně míří jak Rýmařované a turisté, žáci a studenti rýmařovských škol v rámci edukačních programů, tak návštěvníci z celého mikroregionu, Šumperska, Uničovska, Olomoucka, ale i z Ostřavska a Brněnska.

Kořeny galerie nutno hledat v normalizovaných osmdesátých letech minulého století a u Volného sdružení uničovských výtvarníků (VSUV), undergroundové skupiny vzniklé v Uničově na počátku osmdesátých let, mezi jejíž zakladatele patří Luděk Adámek, Miroslav Sedlár, Pavel Mered'a, Antonín Mikšík a další. Činností VSUV byly zejména legendární Uničovské parky (či „ostře sledované Parky“), neoficiální jednodenní kolektivní výstavy výtvarných děl přímo v plenéru. Od devíti hodin se instalovalo, v jednu hodinu odpolední proběhla vernisáž a po páté se výstava ukončila.

V pozdějších letech se součástí výstav staly koncerty undergroundových kapel (např. Invalid bandu, Staré dobré ruční práce, Povinné slepoty, Absolutního bezedna, Kundy, Hynkových Zámků aj.). První přehlídka se uskutečnila na Šibeníku v Uničově (1982), dále v Brníčku, Třemešku, většina však v městském parku Na Čtverce v Uničově. Mimo výše jmenované zde vystavovali Pavel Javorek, Lubomír Dostál, Miloslav Požár, Vladimír Měrák, Marek Zoth, Ladislav Růžička, Roman Karel, Roman Kubík, Leonidas Krivošej, Radek Mikšík, Stanislav Havlík, Jiří Krtička a mnoho dalších. Jak zdůraznil Roman Karel,

„šlo o přirozenou lidskou touhu netvořit ve vakuu ateliérů, ale veřejně prezentovat prostřednictvím umění své pocity, zkušenosti, také deklarovat svůj postoj vůči stupiditě politického systému“. Nekonformní Uničovské parky se staly výrazným fenoménem tehdejšího kulturního života střední a severní Moravy.

Jako reakce na bezútěšnou a umdlenou kulturní situaci v Rýmařově zde vznikl v roce 1986 Klub amatérských (skrytě angažovaných) výtvarníků (KAV), jenž měl zajistit organizaci výstav vedle tehdejšího Klubu fotografů a filmařů při Jednotném kulturním středisku (JKS Rýmařov) v Domě kultury. Zakladateli KAV byly významné osobnosti moravské výtvarné scény, fotograf, grafik a malíř Miloslav Požár a fotograf Vladimír Měrák. K těm se postupně přidali Jaroslav Němec, František Vrbeník, Pavel Rychlý, Marek Zoth, Petra Klimentová, Pavel Pasecký, Roman Karel, Luboš Tesař, Jiří Reisner, Zdeněk Habr, Josef Hroch, Bohumil Švéda, Jakub Požár, později Pavel Brož, Michal Slovák a další. Navzdory neustálé a pečlivé kontrole a zákazům (např. výstavy Michaela Rittsteina či amerického plakátu) se KAV podařilo uspořádat výstavy grafik Františka Tichého a Josefa Čapka, olomouckého architekta a sochaře Jiřího Žlebka, sochaře Jiřího Jílka či rýmařovského rodáka Oldřicha Šembery. Na pořádané akce měla významný vliv osobnost Jindřicha Štreita a jím od roku 1974 organizované výstavy na Sovinci. Na konci osmdesátých let tak vznikla trasa Uničov – Sovinec – Rýmařov, která svými nonkonformními akcemi v normalizační ochromené společnosti zásadně spojovala lidi. Kolektivní přehlídka děl členů uničovského a rýmařovského spolku se poté odehrála v roce 1990 akcí nazvanou Konfrontace v zahradách bruntálského zámku.

Po rozhodnutí o obnově muzea a ustanovení Společnosti pro obnovu



Jiří Karel zahajuje výstavu výtvarníků sdružení Octopus v Uničově (90. léta 20. stol.)



Instalace kolektivní výstavy sdružení Octopus (90. léta 20. stol.)



Miloslav Požár, Marek Zoth, Luděk Adámek, Pavel Měřáda a Antonín Mikšík (2006)



Pavla Pečinková, Kateřina a Jaroslav Dostál (2008)



Pavla Pečinková zahajuje výstavu Josefa Čapka, vpravo Jiří Karel (2008)

městského muzea v Rýmařově (SOMMR) se KAV pozvolna transformoval do Volného sdružení Octopus (tj. chobotnice, formou podobající se malířskému štětcí), podle kterého získala název i galerie, jejíž logo vytvořil zmíněný Miloslav Požár. Stalo se tak po setkání se sdružením německých výtvarníků Sepie v Mnichově v roce 1992. Členy nového sdružení se stali rovněž výtvarníci z uničovského VSUV Luděk Adámek, Pavel Mered'a, Antonín Mikšík, Ladislav Mazoch, Josef Chovanec ad. ze Šternberska a Uničovska.

Základní náplní Octopu bylo a stále zůstává „nabídnout veřejnosti umění regionálních výtvarníků, dále klasiků českého výtvarného umění a též seznamovat s novými uměleckými výboji a směry. Samozřejmostí přitom je nesklozňout do podbízení či lacinosti, udržet úroveň na maximální možné výši a zviditelňovat město co nejdále za jeho hranicemi“.

Za devětadvacet let existence galerie se v Rýmařově podařilo uskutečnit výstavy tak významných autorů, jakými jsou Bohuslav a Daniel Reynkovi, František Tichý, Josef Čapek, Emílie Medková, Vilém Reichmann, Jiří Jílek, Jindřich Štreit, Olbram Zoubek, Vratislav Karel Novák, Vladimír Kokolia, Věra Janoušková, Anežka a Miroslav Kovalovi, Richard Tymeš, Alena Kučerová, Jiří Chadima, Dalibor Chatrný, Petr Váša, Oldřich Šembera, Miroslav Sychra, Aleš Lamr, Alena Kupčíková, Václav Bláha, David Cajthaml, Jaroslav Dostál, Stanislav Diviš, Pavel Zajíček, Chrudoš Valoušek, Petr Nikl, Marie Kodovská, Milan Knížák, Věra Nováková, Pavel Brázda, Kurt Gebauer, Olga Karlíková, František Skála, Jitka a Květa Válový, a mnoha dalších. Na vernisáží či výstavy zavítaly významné osobnosti z oblasti historie a teorie umění, např. Jiří Valoch, Jaromír Zemina, Pavla Pečínková, Otto M. Urban, František Dryje či Hana Myslivočková a další.

V roce 2018 se Volné sdružení Octopus podle nejnovějších pravidel transformovalo na Spolek OCTOPUS, z. s., jehož zapsanými členy jsou Kateřina Císařová, Miroslav Dolák, Martin Gašperák, Miroslav Hanuš, Aleš Hnát, Lucie a Dalibor Kamenští, Renata a Roman Karlovi, Petra Klimentová, Martina Kohoutková, Šárka Lupečková, Roman Panáček, Kamila Pánková, Zdenka Přikrylová Nesetová, Adam Rybka, Vojtěch Sofka, Vladimír Stanzel, Bohumil Švéda, Michal Vyhlídal a Růžena Zapletalová. Okruh přátel a podporovatelů činnosti spolku je však daleko širší.



Ivan Manolov a Pavel Zajíček (2013)



Roman Panáček, Roman Karel, Marek Zoth, Jaroslav Dostál a Jaromír Zemina (2010)



Sibérija (zleva Jarda Klíč, Roman Karel a Eduard Čápek) hraje na vernisáží Stanislava Divíše (2012)



Michal Vyhlídal a Adam Rybka (2016)



Vladimír Stanzel a Bohumil Švéda (2016)



Zleva Jiří Slavičinský, Aleš Hnát, Marek Zoth a Eduard Čápek (2017)



Michal Vyhlídal a Milan Knižák (2018)



Chruďoš Valoušek (2018)



Oskar Placák, Kateřina a Lucie Trlifajovy, Jan Placák, Petr Lutka a Věra Nováková (2019)



Kurt Gebauer zahajuje svou výstavu (2019)



Jiří Karel ml. a Antonín Mikšík (2019)



Roman Panáček, Šárka Lupečková a Petra Klimentová (2020)



Zprava Michal Vyhlídal, František Skála, Roman Karel, Dalibor Kamenský, Pavel Lev a Roman Panáček (2020)

Galerie Pranýř

Přízemní prostor chodby s pruskými klenbami a původní dlažbou z konce 19. století, užívaný do roku 2006 jako lapidárium, začal od listopadu téhož roku sloužit jako Galerie Pranýř. Název galerie dostala podle dominantního exponátu městského pranýře z roku 1680, který dříve stával na náměstí. Svým komorním prostorem měla sloužit „pro výstavy začínajících fotografů“. V listopadu tak začala hostit Moravskoslezský mapový okruh, na jehož 5. ročníku v letech 2006–2007 se podíleli fotografové z Volného sdružení Octopus. Postupně se v galerii uskutečnily další fotografické výstavy, ale také výstavy z oblasti historie, etnografie či aktuálních událostí města. Z těch významnějších jmenuje alespoň Příběh lidí janovické špulkárny (2013),

výsledky z fotografické soutěže Jak vidím Jeseníky (2014, 2016), výstavy z cyklu Z muzejního depozitáře: Plány (2014), Zima (2017), Přírůstky do muzejních sbírek (2019), výstavy na ekologická témata Aleje (2014), Arnika (2015), připomínky významných osobností, jakými jsou Václav Kovář (2016), Jaroslav Němec (2016), František Vaňák (2016), Marie Kodovská (2018), Franz Brixel (2018), Tomáš Matera (2020), historické výstavy Cechy a spolky Rýmařovska v proměnách času (2016), Sudety – ztracený domov (2016), Zahrada Františka Vaňáka (2017), Okupace 1968 (2018), 80. výročí vypuknutí druhé světové války (2019), Samet. 30 let od sametové revoluce v Rýmařově (2019) nebo Rýmařovský Klub českých turistů (2020).



Galerie Pranýř jako lapidárium (1998)



Jiří Karel v přízemní chodbě lapidária (1998)



Z vernisáže výstavy fotografické soutěže Jak vidím Jeseníky (2019)



Výstava Tomáše Matery (2020)

Muzejní knihovna a studovna

Již v dobách zakládání veřejných muzeí a galerií v 19. století se stalo samozřejmostí, že součástí i těch nejmenších je příruční knihovna, tematicky zaměřená podle charakteru organizace. Městské muzeum Rýmařov je muzeem regionálním, přijímá proto prostřednictvím darů a nákupů literaturu, která se primárně zaměřuje na mikroregion Rýmařovska, potažmo střední a severní Moravu, a témata pro tento kraj typická (textilnictví, lesnictví, hornictví ad.). Výběr literatury shromážděný na jednom místě poté slouží studentům, badatelům a milovníkům historie. Zcela nepostradatelný je však také pro odborné zaměstnance muzea a jejich kolegy z jiných organizací, povětšinou historiky, kteří s ním pracují při svém bádání, publikování výsledků nebo přípravě výstav na daná témata.

Muzejní knihovna byla v rýmařovském muzeu založena v podstatě ihned po obnovení organizace Mgr. Jiřím Karlem v roce 1991. Od té doby se v ní podařilo shromáždit kolem šesti tisíc knihovních jednotek, které jsou průběžně inventarizovány, tříděny a od roku 2020 i zanašeny do internetového katalogu. Knihovna obsahuje knihy zapsané do muzejních sbírek – mají signaturu K a KA (staré tisky většinou od 16. do 18. století) a jsou evidovány v Centrální databázi sbírek Ministerstva kultury ČR. Součástí jsou ale také knihy spadající do tzv. příruční knihovny – mají signaturu KK a pod přiděleným evidenčním číslem jsou jako celek evidovány v Centrálním adresáři knihoven a informačních institucí ČR. Všechny knihovní jednotky, dále rozdělené do tematických kategorií (např. regionální literatura, etnografie,



Knihovna jako počítačová místnost s veřejným internetem (2012)

umění, historie ad.), jsou deponovány na jednom místě – v knihovně, jež zájemcům slouží také jako studovna.

Jaké knihy jsou k prostudování v rýmařovském muzeu, mohli badatelé zjistit prostřednictvím poptávky po e-mailu, telefonicky či osobní konzultací. Tento způsob má v budoucnu nahradit na stránkách muzea zveřejněný katalog, ve kterém si každý vyhledá přímo z domu vše, co potřebuje, a vybrané položky si ke studiu objedná.

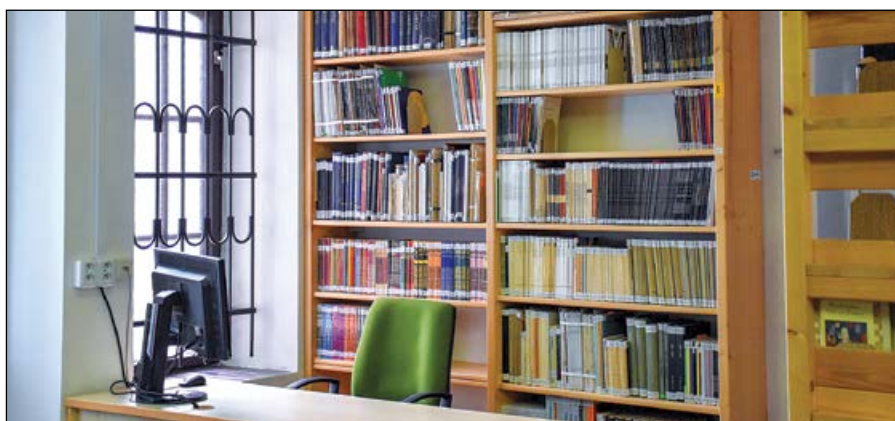
Muzeum sbírá primárně odbornou, ale i krásnou literaturu vztahující se k regionu ve všech dostupných jazycích (nejčastěji v češtině a v němčině). Fond obsahuje také

periodické publikace – noviny, časopisy, sborníky, a to od nejstarších, které na Rýmařovsku, potažmo Bruntálsku, vycházely pod názvy *Römerstadter Ländchen*, *Vpřed*, *Kulturní zpravodaj*, *Ring*, *Rýmařovské noviny*, *Radnice informuje*, *Echo* a *Rýmařovský horizont*, stejně jako podnikové noviny např. *Hedvy*, *Kovohutí Břidličná* či *RD Rýmařov*. V knihovně lze také prostudovat odborné články ve sbornících vztahujících se k našemu kraji: *Střední Morava*, *Severní Morava*, *Jesenicko*, *Sborník bruntálského muzea*, *Slezský sborník*, *Časopis Slezského muzea*, *Časopis Slezského zemského muzea*, *Vlastivědný věstník moravský* a mnoho dalších. Svě místo zde má také osobní knihovna majora Karla Otty, redaktora Čs. vojenského vysílání z Káhiry, čítající necelou stovku převážně prvorepublikových publikací. Knihovna má svůj význam jako celek a svou vazbou na významnou osobnost.

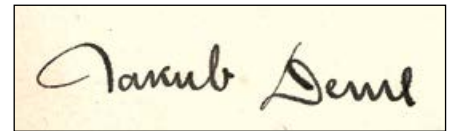
Součástí muzejní knihovny se od roku 2012 stalo také oddělení německé literatury (převážně beletrie), která na Rýmařovsku zůstala zanechána či uschována v domech a na půdách po původním německém obyvatelstvu, jež bylo po válce vysídleno. Fond v současné době čítá přes osm set svazků a představuje důležitý zdroj pro poznání kulturnosti předchozích generací předválečných obyvatel našeho mikroregionu, kteří zde žili od 13. století.



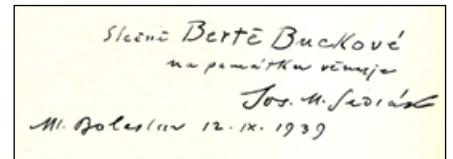
Knihovna a studovna (2016)



Nové oddělení knihovny s periodiky (2021)



Podpis Jakuba Demla v 9. svazku jeho Šlápějí z roku 1925



*Ručně psaná dedikace básníka Josefa M. Sedláka v básnické sbírce *Domov*, kterou vydal Julius Sedlák v Rýmařově v roce 1938*



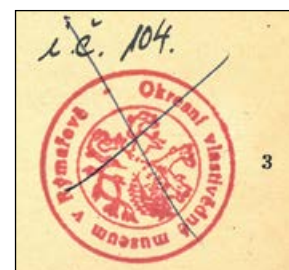
Razítko Revírní správy Žďárský Potok u Staré Vsi spadající pod panství Františka Harracha v knize o lesním hospodářství z roku 1874



*Razítko J. W. Zuppingera, provozujícího špulárnu v Janovicích, ve vzácně dochovaném výtisku *Horské kroniky* Franze Brixela z roku 1895*



*Razítko Jaroslava Němce na výtisku loutkové hry *Král Žrout* z roku 1948 (J. Němec byl ředitelem střední školy v Rýmařově a založil zde dětský kroužek loutkového divadla)*



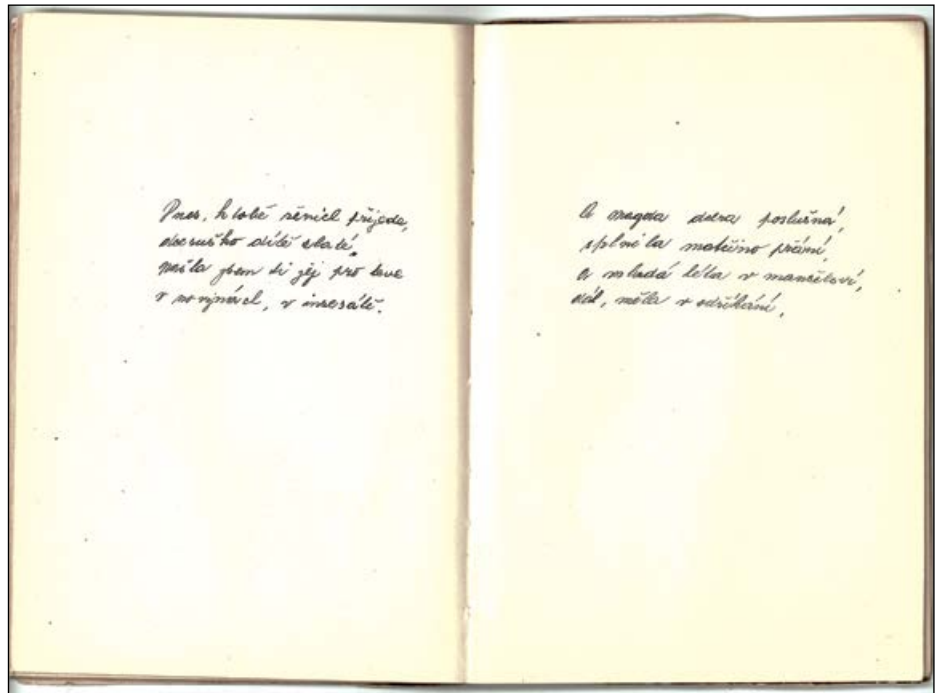
Razítko Okresního vlastivědného muzea z roku 1958



Razítko německé měšťanské školy v Rýmařově



Razítko rýmařovské textilní školy v německé publikaci o tkalcovském stavu J. M. Jacquarda z roku 1912



Ručně psaná báseň Magdalény osud Marie Kodovské z roku 1955

Informační centrum

Činnost Informačního centra (dále jen IC) při Městském muzeu Rýmařov byla zahájena v lednu 2005, kdy bylo z iniciativy tehdejší ředitelky Irmý Krejčí, přiděleno pod muzeum a přemístěno do přízemí budovy místo prodejny zeleniny. V prosinci 2006 se připravilo značné rozšíření služeb a prostor o prezenční knihovnu s veřejnou internetovou místností, která slouží především veřejnosti a současně k informační práci muzea.

Kromě běžných služeb se IC podílí na prezentacích Rýmařovska v oblasti cestovního ruchu (na veletrzích, výstavách, roadshow), zpracovává seznamy turistických služeb (ubytování, stravování ad.), spravuje a aktualizuje webový portál www.rymarovsko.cz a také vlastní webové stránky www.inforymarov.cz, podílí se na aktualizaci portálu www.jeseniky-rodina.cz a www.severnimorava.travel, který provozuje Moravskoslezský kraj. Dále zpracovává podklady a texty k různým formám propagace regionu (reklamy v tisku, propagační a informační materiály apod.).

IC návštěvníkům nabízí další služby zdarma: informace o jízdních řádech, telefonní čísla a adresy firem, informace o stravovacích a ubytovacích zařízeních a jejich zařazení podle kvality a rozsahu



Informační centrum v domě na náměstí Míru 13 (2004)

služeb, tipy na výlety, turistické a cykloturistické stezky, lyžařské běžecké trasy, informace o činnosti sjezdových tratí a situaci na nich, o společenských, kulturních a sportovních programech, nabízí propagační materiály o městě, regionu a Jesenicku, tištěné informace o historických místech Jesenicka (hradech, zámcích, památnících), o muzeu a muzejních expozicích, přehledy výstav, barevnou mapku Rýmařova apod. V letní sezóně zajišťuje rezervaci a zapůjčení klíčů sportovních areálů ve Flemmichově zahradě a v Janovicích u Rýmařova nebo rezervace v elektronické i písemné formě pro mimořádné prohlídky v expozici Hedvy Česky brokát.

Z placených služeb je to zejména barevné kopírování do velikosti A3, laminování, tisk, kroužková vazba, provizní předprodej místenek Student Agency, provizní prodej Transdev (dobíjení kreditu, prodej a potvrzení studentských průkazů aj.), půjčování elektrokol apod. Dále prodává knihy s regionální tematikou, krajové vlastivědné sborníky, katalogy výstav nejvýznamnějších umělců regionu, knihy o městě a Jesenicku, pohlednice, turistické průvodce, mapy, drobné reklamní předměty s tematikou města a regionu, uměleckořemeslné výrobky (keramiku, dřevěné a skleněné zboží,



Jitka Šašínková a Iva Kyjáková v informačním centru (2020)

bižuterii), běžné drobné zboží (čaje, svícný, přírodní kosmetiku), upomínkové předměty, turistické známky či Jesenické regionální produkty (džemy, sirupy, med, medovinu, byliny).

Zajišťuje také předprodej vstupenek na kulturní akce ve městě (MD – divadelní představení, koncerty, SVČ – kino, kulturní představe-

ní, plesy), předprodej vstupenek Ticket Art, příjem a výdej nálezů a ztrát. Ve spolupráci s obcemi a organizacemi připravuje a aktualizuje roční přehled akcí v regionu. Úspěšně probíhá dlouhodobá spolupráce IC s Místní akční skupinou Rýmařovsko, Místní akční skupinou Krajina dinosaurů a Gminou Ozimek.



Prostor s prodejním zbožím a propagačními materiály (2020)



Růžena Zapletalová s Ivou Kyjákovou na veletrhu (2020)



Jitka Šašinková propagující na veletrhu Rýmařovsko (2020)

Expozice pod širým nebem Hrádek

Jak již bylo zmíněno, v letech 1969–1973 a 1976–1988 proběhl archeologický výzkum na lokalitě Hrádku (Burgstadtlu) u Pivovarské ulice, jež prováděl Mgr. Jiří Karel s Ing. Jaromírem Novákem a PhDr. Vladimírem Gošem, s velkou pomocí archeologického kroužku a s podporou tehdejšího předsedy MěNV Rýmařov Jiřího Tomana. Lokalita dokládající druhé nejstarší osídlení v Rýmařově byla v osmdesátých letech minulého století uchráněna před zástavbou prohlášením chráněnou archeologickou lokalitou.

Idea vybudovat na místě připomínku této významné historické kapitoly Rýmařova vznikla na samém počátku nových společenských událostí v roce 1990. V dokumentu *Současný stav a návrh koncepce kulturních zařízení a zkulturnění podmínek a života ve městě Rýmařově* stojí, že Miloslav Požár a Jiří Karel mají připravit „návrh na úpravu lokality se zakomponováním repliky základů tavírný zlata, případně zajistí vhodnou plastiku pro parčík a text tabulky vysvětlující dějinný vývoj místa“. Veškeré finance, síly a energii si však tehdy



Původní externí expozice pod širým nebem na Hrádku (2016)



Expozice po renovaci (2020)

vyžádala obnova městského muzea.

K uskutečnění záměru tak došlo až v roce 2002 za spolupráce Mgr. Jiřího Karla s mineralogem RNDr. Františkem Čermákem. V náspu zhruba dva metry nad terén byla z kamenů vyskládaná replika paláce městského hradu a po jihovýchodním obvodu parku instalována řada rozměrných geologických exponátů z Jeseníků, které František Čermák našel, určil, nechal dovézt a rozmístit. Prostor je rovněž památkově chráněnou archeologickou lokalitou.



Replika půdorysu hrádka po renovaci (2020)

V roce 2019 byla expozice díky finanční dotaci Ministerstva kultury ČR renovována kompletní výměnou popisek a dvou informačních tabulí ze surového železného materiálu (připomínka tavírní železa a zlata) podle návrhu architekta Jana Tesaře. Nově byla rekonstruována replika půdorysu centrální stavby městského hradu vyvýšením nad terén a užitím vhodných místních kamenů ze staré stodoly. Lokalita představuje městskou klidovou zónu, do níž zavítají jak obyvatelé města, tak turisté.



ZŠ Břidličná na prohlídce Rýmařova (2020)

Kostel Navštívení Panny Marie, zv. kaple V Lipkách

Od května 2011 Městské muzeum Rýmařov pravidelně zpřístupňuje nejvýznamnější zdejší historickou památku, barokní kostel Navštívení Panny Marie, známý pod lidovým označením kaple V Lipkách. Kostel byl vybudován v letech 1710–1714, mezi lety 1714–1724 pak v interiéru kaple pracovali umělci, kteří ve většině případů se svými dílnami sídlili v Olomouci: malíř Ferdinand Naboth a po něm janušovský rodák, malíř Jan Kryštof Handke, sochařské práce dodala dílna Davida Johanna Zürna a v Kladsku usazený Michael Kammererit. Velkou péči věnoval kapli V Lipkách rýmařovský farář ThDr. František Vaňák, pozdější olomoucký arcibiskup a metropolita moravský, který dokázal zajistit finanční prostředky na restaurování fresek. Restaurátorské práce na freskové výzdobě vedl akademický malíř z Kroměříže František Sysel v letech 1959–1961, opravy vnějšího pláště, podlahy a dalších částí stavby probíhaly až do roku 1974. Kvůli váze klenby a rozpínavosti stěn musel být kostel po obvodu stažen dvěma ocelovými lany. Zrestaurován byl také alianční znak nad hlavním portálem a vstupní dveře.

Před deseti lety, po bouřlivých debatách a jednáních, zda by kaple měla být v majetku města, či římskokatolické církve, se město Rýmařov do-



Petra Malá zahajuje výstavu Chrámové (ne)ticho (2013)



Koncert skupiny Variace při otevření kaple V Lipkách (2011)



Koncert pěveckého sboru Bernardini během Noci kostelů (2014)

hodlo se zástupci Římskokatolické farnosti Rýmařov a Biskupstvím ostravsko-opavským na „*spolupráci při využívání a propagaci kaple V Lipkách*“. Bylo dohodnuto, že kostel nadále zůstane v majetku rýmařovské farnosti, avšak Městské muzeum Rýmařov památku zpřístupní prostřednictvím kulturních akcí (koncertů, výstav, workshopů aj.) a pravidelných komentovaných prohlídek od května do září tři dny v týdnu.

Tomu předcházela celoroční projekt Propagace a popularizace kaple V Lipkách, na jehož realizaci přispěl Moravskoslezský kraj. Město Rýmařov díky dotaci upravilo okolí kaple a opravilo přístupový chodník, nechalo restaurovat dvě sochy v bezprostřední blízkosti památky, osadit lavičky a informační ceduli, u příjezdových cest umístit směrovky. Tr-

valým výsledkem velkého projektu bylo vydání celobarevné publikace s fotografiemi Miloslava Marka a uměleckohistorickým komentářem Jiřího Karla a také tisk informačních letáků v několika jazykových mutacích.

V následujících letech se o propagaci svatostánku staralo převážně Městské muzeum Rýmařov a informační centrum. V kapli se uskutečnilo několik ročníků Noci kostelů, koncertů vážné hudby, výstav fotografií, výtvarných workshopů pro mateřské, základní a střední školy Rýmařovska. V interiéru kaple natáčela Česká televize i Český rozhlas. Kaple V Lipkách byla od svého prvopočátku důležitým duchovním centrem života rýmařovské obce, od roku 2011 se tato památka stala také centrem kulturním.



Petr Balcárek provází veřejnost v rámci Noci kostelů (2018)



Česká televize natáčí Michala Vyhliďala pro pořad Toulavá kamera (2020)

Zámek v Janovicích (2011–2019)

Počátkem třetího milénia se na janovickém zámku začaly odehrávat kulturní a společenské akce s cílem na chátrající památku upozornit a udržet ji v povědomí. V roce 2006 se zde uskutečnila Bambiriáda, přehlídka volnočasových aktivit pro děti a mládež, pořádaná Mateřskou školou Janovice, a také několik komentovaných prohlídek Mgr. Jiřího Karla za hojně účasti veřejnosti. Česká televize zařadila reportáž o osudu janovického zámku do cyklu *Ta naše povaha česká* – dílu *Zámky na odpis*.

Na počátku devadesátých let vznesl syn Anny Marie Harrachové Mikuláš Rosty-Forgách restituční nárok na zabavený majetek své matky a otce Františka Zikmunda Rosty-Forgáče de Barkócz. Soudní spor se táhl až do roku 2017. Během tohoto údobí zámek spravovalo Zařízení služeb pro Ministerstvo vnitra ČR, které do jeho oprav téměř vůbec neinvestovalo. Na popud památkové péče MěÚ Rýmařov v roce 2008 přistoupilo na likvidaci dřevomorky v trámové konstrukci nad obřadní síní. Dřevokazná houba se však v důsledku dlouhodobého nevětrání a nevytápění objevila v konstrukci celé střechy. Janovický zámek se tak ocitl na seznamu neohroženějších kulturních památek v republice. Navzdory probíhajícímu soudnímu procesu se pro objekt vymýšlelo nejruznější využití – sanatorium pro válečné veterány, hotel s restaurací nebo klinika plastické chirurgie. Pro znovuoživení zapomenutého místa se od roku 2008 plánoval festival, který by ve vzájemné spolupráci uskutečnily kulturní instituce Rýmařova – muzeum, ZUŠ a SVC. Realizovat tuto akci se však podařilo až za čtyři roky.

V letech 2010 až 2012 proběhlo na janovickém zámku několik záchranných prací, které inicioval a organizoval Ondřej Bačík st. Konkrétně šlo o instalaci mříží do přízemních oken, instalaci nalezených dveří, opravu omítek a zdiva, úklid všech prostor, opravu střechy a částečně krovů, opravu a výrobu nových okenic, zárubní a dveří. Ondřej Bačík také v prostorách zámecké kaple uspořádal několik koncertů vážné hudby.



Petra Malá provází janovickým zámkem (2011)

Teprve v roce 2012 se díky dotaci Euroregionu Praděd mohl na zámku uskutečnit společensko-kulturní projekt s příznačným názvem *Vivat historia*, jenž stojí na počátku tradice slavnostních otevírání zámecké letní sezóny vždy na začátku června. Na zámku proběhl dvoudenní historický festival, ve zpřístupněných sálech byla k vidění výstava uměleckých prací ZUŠ Rýmařov s názvem *Život na zámku* a byla vytvořena prohlídková trasa, během níž mohli návštěvníci porovnat současný vzhled interiérů se stavem zachyceným na velkoformátových historických fotografiích.

Od té doby byl každý rok v červnu janovický zámek slavnostně otevřen kulturními akcemi s vernisáží výstavy ZUŠ, ke které se postupně přidaly další školy a školky z celého Rýmařovska. V roce 2013 vznikla výstava řemesel, za rok výstava s názvem *Hudba*, poté Rýmařovské

pověsti, následovala témata Jídlo, Ptačí svět, Květy a kytice, Univerzum a Kulturní dědictví.

Na janovickém zámku vystoupil např. Jaroslav Hutka, Sylvie Krobová, Petr Nikl s Vladimírem Václavkem. Pravidelně zde účinkovalo olomoucké divadlo Tramtárie. V letním kině se na nádvoří promítaly kulturní české filmy: *Údolí včel*, *Tajemství hradu v Karpatech*, *Bílá paní*, *Kladivo na čarodějnici*, *Morgiana*, *Spalovač mrtvol*, *Hoří, má panenko*, *Petrolejové lampy*, *Ucho*, *Božská Ema*, *Atentát ad.*

V zámku postupně vznikly stálé expozice Nedělní školy řemesel ve Stránském a klientů denního centra Kouzelná buřinka, expozice loutek – skřítků, pohádkových bytostí a čarodějnic z rýmařovských pověstí od Melyny Ciosově z Břidličné, výstava výtvarných prací ško-

lek a škol celého Rýmařovska a keramického kroužku SVČ Rýmařov. V prostorách zámku každým rokem vystavoval také amatérský malíř Miroslav Morávek z Janovic. Fotografickou výstavu zde uspořádal Jindřich Štreit s žáky brněnské školy Photogenia.

Iniciátorem a hlavním pořadatelem zámeckých sezón bylo Městské muzeum Rýmařov, které však na programu, organizaci a zpřístupnění zámku spolupracovalo s řadou institucí, spolků či jedinců. Nebyť dotací Euroregionu Praděd a Moravskoslezského kraje, dofinancování městem Rýmařovem a příspěvků sponzorů, nemohlo by muzeum zajistit otevření zámku ani bohatý kulturní program. Na tom se podílely i další organizace města: Městská knihovna Rýmařov zde uspořádala řadu autorských a scénických čtení. SVČ Rýmařov začalo od



Lenka Baborovská zahajuje první letní sezónu na janovickém zámku (2012)



Zahájení třetí zámecké sezóny (2014)



Zahájení první letní sezóny na janovickém zámku, vlevo v první řadě Marie Podstatzská-Lichtenstein (2012)



Jiří Bilbo Reidinger, Sylvie Krobová a Petr Tichý (2014)



Jaroslav Hutka (2013)

roku 2012 pořádat na zámeckém nádvoří hudební festival Skatastrofa s promítáním studentských filmů. V roce 2014 na nádvoří v režii Jazzclubu SVČ Rýmařov vystoupil legendární jazzový trumpetista Laco Deczi a jeho Celula New York.

Na slavnostním zahájení zámecké sezóny se nejednou ukázal pan Johann Podstatzky-Lichtenstein, který se zde na zámku narodil a nyní žije ve Velkém Meziříčí, nebo potomci rodu Rosty-Forgáchů. Těm však byla restituční žádost o navrácení zámku a pozemků českými soudy v roce 2017 definitivně zamítnuta.

Po ukončení dlouholetých majetkových sporů připadl janovický zámek v roce 2017 státu. Ministerstvo vnitra jej převedlo pod Úřad pro zastupování státu ve věcech majetkových, od kterého jej v roce 2019 převzal Národní památkový ústav. NPÚ pro památku vybral kastelánku Mgr. Jitku Slanou z Opavy. Během slavnostního otevření 8. června 2019 v rámci zahájení zámecké sezóny proběhlo setkání laické i odborné veřejnosti s ředitelem NPÚ Ing. Petrem Šubíkem, generální ředitelkou NPÚ Ing. arch. Naděždou Goryczkovou, ministrem kultury doc. Mgr. Antonínem Staňkem, Ph. D., a starostou Rýmařova

Ing. Luděk Šimko, kteří veřejnost informovali o budoucích plánech. Odborný pracovník NPÚ Mgr. Michal Konečný pak návštěvníky provedl novou výstavou fotografií Svět janovických Harrachů. Na zahájení byli přítomni potomci posledního majitele zámku Františka Zikmunda Rosty-Forgáče de Barkócz.

V letošním roce rýmařovské muzeum uspořádalo naposledy v roli

hlavního organizátora ve spolupráci s NPÚ a ZUŠ Rýmařov 9. ročník zahájení zámecké sezóny, tentokrát ve formě jarmarku s kulturním programem. Při té příležitosti byla představena nová kastelánka, archeoložka Mgr. Markéta Janáková. Snad bude zárukou další inspirativní spolupráce, aby zámek Janovice zůstal středobodem setkávání milovníků kultury a historie.



Petr Nikl a Vladimír Václavěk na janovickém zámku (2014)



Expozice o pověstech Jesenicka Melny Ciosové (2015)



Promítání letního kina na zámeckém nádvoří (2016)



Divadelní spolek Mahen hraje pohádku (2018)

Externí expozice textilnictví v budově Hedvy Český brokát

V roce 1890 nad tehdejší Císařskou (dnešní Opavskou) ulicí v Rýmařově založili bratři Adolf a Franz Schielové hedvábnický podnik Gebrüder Schiel. Úspěšná továrna na hedvábné výrobky (kravaty, šatovky aj.) se postupně rozrostla zhruba do dnešních rozměrů. Po roce 1945 byla jako německý majetek zkonfiskována, sloučena s dalšími menšími podniky a s hlavním sídlem v Moravské Třebové postupně přejmenována na Henap, Brokát a následně Hedvu. Dnes firma Hedva Český brokát stále funguje, hrdě se hlásí ke své historii nejen svým názvem, nýbrž i výrobky; představuje v podstatě jedinou českou firmu vyrábějící brokát tradiční technologií. Její dlouhou a složitou historii připomíná externí expozice rýmařovského muzea, která se návštěvníkům od roku 2015 otevírá každou letní sezónu.

První komorní expozici o tkalcovství v prostorách textilky vytvořila její designérka Martina Kohoutková v květnu 2013. Svépomocí zhotovená expozice měla sloužit zejména pro budoucí zákazníky, kteří byli jejím prostřednictvím seznámeni s historií firmy. Součástí byla také úchvatná brokátová a vzorková místnost a prodejna nákrčníků ve stylu prvorepublikového art deco, reinstalovaná z pražského sídla na Příkopech.

O dva roky později Městské muzeum Rýmařov a Hedva Český brokát ve spolupráci s polským partnerem Muzeem Wsi Opolskiej w Opolu

společně otevřely expozici s názvem Dějiny textilnictví na Rýmařovsku včetně výstavy fotografií z mezinárodní soutěže Textil. Při slavnostním otevření promluvil také Mgr. Jiří Karel. Nová expozice vybudovaná v prostoru bývalého skladu vznikla během tří měsíců i díky



Otevření expozice Dějiny textilnictví na Rýmařovsku (2015)



Otevření expozice Jak vzniká tkanina, zleva Lenka Vavříčková, Vít Komárek, Růžena Zapletalová, Wojciech Dominiak, Martina Kohoutková a Barbora Niedobová (2019)

grantu z Fondu mikroprojektů Euroregionu Praděd v rámci projektu Krása, která zahaluje. Expozice byla první rok zpřístupněna tři dny v týdnu od února do září, od roku 2016 od května do září. Prezentační bohatých dějin textilnictví od středověku po současnost provázela a na nejvýznamnější exponáty upozorňoval stálý průvodce.

V roce 2019 se prohlídková trasa rozšířila o expozici zaměřenou na technologii a výrobu látek nesoucí název Jak vzniká tkanina. Umístěna je v autentickém industriálním prostoru bývalé přípravný s původními sloupy a s tzv. schedovými střešními okny ve tvaru ozubení. Zde jsou k vidění původní stroje, historické předměty, stavy či současné brokátové výrobky. Na panelech s výkladem se návštěvník dozví o textilních materiálech, výrobě hedvábí nebo žakárských stavech. Autorka koncepce Martina Kohoutková už několik let vyučuje výtvarný obor na rýmařovské ZUŠ a ve spolupráci s Kamilou Pánkovou a žáky expozici doprovodili originálními díly na téma textilu. Projekt „Rýmařov a Prudník – města tkalců. Společné dědictví“ by opět nemohl být realizován, nebýt podpory Fondu mikroprojektů Euroregionu Praděd, města Rýmařova a spolupráce s novými kolegy z Muzea Ziemi Prudnickiej w Prudniku.

O rozšířené expozici a jejím slavnostním otevření s jarmarkem, výtvarnými dílnami a živou hudbou informovala řada médií od Českého rozhlasu, České televize, Televize Polar, TV Fabex po *Bruntálský deník*, *Právo*, *Tim* a *Rýmařovský horizont*. Zapojení textilní expozice do celokrajského projektu Technotrasy Surová krása, jenž má upozornit na specifickou krásu technických památek Moravskoslezského kraje, napomohlo její propagaci a velkému zájmu veřejnosti. Ta ocenila zejména mimořádné komentované prohlídky se zasvěcenými průvodci Danielem Gregerem, bývalou pracovnící Ludmilou Juráskovou a Martinou Kohoutkovou, která představila provoz přímo v tkalcovně.

Další rok muzeum v rámci Technotrasy nabídlo mimořádné prohlídky seskládané z divadelních scének kostýmovaných herců z Městského divadla Rýmařov (Michala Schreiber, Martina Holouše a Barbory Niedobové, jež měla na starost i režii) a možnost podívat se do tkalcovny na žakárské stroje tkající brokát. Opět byli zapojeni žáci ZUŠ, kteří pod vedením Marty Kohoutkové a Kamily Pánkové vytvořili ilustrovanou časovou osu se základními mezníky dějin textilnictví. V březnu 2020 získala externí expozice druhé místo v soutěži Moravskoslezského kraje Nejlepší počín cestovního ruchu roku 2019.

Letos se mohou návštěvníci těšit na rozšíření expozice o audiovizuální sál (v místě původní šlichtovny) s animovaným dokumentem, nové výstavy, přednášky a mimořádné komentované prohlídky s herci a workshopy Nedělní školy řemesel ve Stránském. Nové dotace z Euroregionu Praděd na projekt Společná nit, z Moravskoslezského kraje a Technotrasy opět napomůžou ke zvýšení turistického ruchu a obeznámení široké veřejnosti s historií textilnictví na Rýmařovsku.



Ludmila Jurásková provází v tkalcovně (2019)



Mimořádné komentované prohlídky s divadelníky (2020)



Expozice Jak vzniká tkanina (2020)



Expozice Dějiny textilnictví na Rýmařovsku (2020)



Pražská prodejna nákrčníků (2020)



Brokatová místnost (2020)

Vize budoucnosti – rekonstrukce muzea

Už v roce 1955 město rýmařovskému muzeu přidělilo šest místností v patře a část půdy domu na náměstí Míru 6. Z hlediska současné muzejní praxe a nároků moderní muzeologie a galeristiky představuje budova zcela nevhodný prostor pro instituci tohoto typu. Jde o klasicistní měšťanský dům se středověkými základy a dispozičním rozvržením z počátku 19. století, který vlastnila a obývala rodina Springerů. Ti měli v domě jak obytnou část, tak výrobnu krajek v zadním přístavěném traktu. Jen pro zajímavost, během druhé světové války v něm sídlila německá pořádková a kriminální policie, okresní vedení NSDAP, Hitlerjugend a jeho dívčí odnož BDM (Bund Deutscher Mädel), po válce pak krátce městská knihovna a školský odbor okresního národního výboru. Na celcelé tři roky zde bylo umístěno okresní vlastivědné muzeum, aniž by byly vytvořeny expozice přístupné návštěvníkům. Po svém zrušení muselo uvolnit prostory Domu osvěty, který záhy vystřídal Dům pionýrů a mládeže, po roce 1989 přejmenovaný na Dům dětí a mládeže. Zadní trakt dále obývala městská policie. Od roku 1991 značně zchátralý objekt začalo využívat Městské muzeum Rýmařov.

Jelikož město Rýmařov za dobu existence muzea nezafinancovalo zásadní rekonstrukci budovy, jež je v jeho majetku, a přestože vzniklo několik návrhů, většina problémů, se kterými se potýkal Jiří Karel po obnově muzea v devadesátých letech minulého století, stále přetrvává. Muzeum má dlouhodobé problémy s vlhkostí ve sklepních a přízemních prostorách, způsobenou zatékáním srážkové vody kvůli špatně vyřešenému odtoku v jihovýchodním rohu náměstí. Dlouhé roky budova nesla zaláтанou rezavou střešku s konstrukcí napadenou hmyzem a trámy shnilými od zatékání. V budově jsou ještě původní rozvody vody a odpadu či elektrické vedení s hliníkovými dráty. Zásadní problém představují dvě prudká schodiště a absence bezbariérového přístupu, různá úroveň podlah a jejich nosnost. Budova přestala vyhovovat také kapacitně – depozitáře s muzejními sbírkami jsou přeplněné, muzeum postrádá multifunkční sál pro pořádání přednášek, workshopů, výtvarných dílen, besed, seminářů a konferencí. Jediným východiskem, jak udělat z rýmařovského muzea bezbariérové a všem přístupné moderní centrum kultury a historie mikroregionu Rýmařovska, je jeho kompletní rekonstrukce a modernizace.

Jak bylo zmíněno, během třicetiletí bylo vypracováno několik dílčích či komplexních návrhů a studií rekonstrukce budovy muzea. Tu největší s poměrně radikálně pojetými změnami vypracovali Milan Klimeš s Jiřím Valertem v roce 2010. Jejich nerealizovaný návrh se zaměřoval na výrazné rozšíření výstavní plochy v půdních prostorách, do nichž by byla zahrnuta i půda a byt sousedního domu, v němž sídlí Česká spořitelna. Součástí měla být také nadstavba nad stávající trafostanicí v zadní části objektu, bezbariérový přístup do všech podlaží, a počítalo se dokonce i s prostorem pro kavárnu/restauraci. Nepříliš šťastně vypracované řešení se nakonec nerealizovalo.

Posledním záměrem, který, jak doufáme, nezůstane pouze na papíře, je výsledek urbanisticko-architektonické soutěže, která byla vy-



Architekt Jan Tesař představuje vítězný návrh na rekonstrukci budovy muzea (2018)

hlášena 21. února 2018 s lhůtou podání návrhů do 12. dubna. Dne 16. dubna 2018 zasedla odborná porota s tímto obsazením: místostarostka Rýmařova Mgr. Marcela Staňková, ředitelka muzea Bc. Růžena Zapletalová a jako náhradník kurátor výstav Mgr. Michal Vyhliďal, architekti Ing. arch. Pavel Grasse a Ing. arch. Lukáš Blažek z Olomouce, Ing. arch. Lubomír Dehner z Opavy, doc. Ing. Martina Peřínková, Ph.D., z katedry architektury Vysoké školy báňské – Technické univerzity Ostrava. Organizátorem a přezkušovatelem soutěže byl přerovský architekt Ing. arch. Jan Horký, odbornou poradkyní poroty Mgr. Michaela Pflugrová z Národního památkového ústavu a sekretářkou soutěže Ing. Iveta Pochylová, vedoucí stavebního úřadu MěÚ Rýmařov. Porota z celkových třinácti přijatých návrhů jeden ze soutěže vyloučila, ocenila tři nejlepší a udělila dvě odměny.

Vítězem urbanisticko-architektonické soutěže se stal návrh brněnského architekta Jana Tesaře a jeho spoluautora Martina Němce. Hodnocení poroty zní takto: „Návrh zachovává stávající drobné měřítko historického městského objektu. Kultivované zpracování uliční fasády zaujme i při minimálních zásazích do historické struktury. Hmotově vhodně doplňuje zadní trakt a zároveň nepotlačuje hlavní hmotu. Z ohledu památkové péče je návrh řazen mezi nej kvalitnější. Porota kladně hodnotí zachování původní figury krovu bez zásahu do střechních rovin a eleganci vstupu. Autor se kultivovaně vypořádal se stávajícími danostmi (trafostanice atd.) ve dvorním traktu. Vhodné je zachování propojení informačního centra vstupem do náměstí a umístění multifunkčního sálu ve vazbě na terasu. Vzhledem k předloženému konzervativnímu přístupu lze návrh hodnotit jako ekonomicky přiměřený a realizovatelný.“

Právě zachování původní podoby přední fasády měšťanského domu, reprezentující tradici a historii (tj. muzeum), v kombinaci s jednoduchým, až funkcionalisticky elegantním pojetím zadního traktu, sym-

bolizujícím nové a moderní (tj. galerii výtvarného umění), ocenila porota nejvíce.

Všechny soutěžní návrhy byly v termínu od 5. do 31. května 2018 prezentovány na výstavě v Galerii Pranýř. Na zahájení výstavy svůj vítězný návrh představil sám architekt Jan Tesař. Ten s rýmařovským muzeem spolupracoval i v roce 2019 na renovaci výstavního mobiliáře petrografické expozice na Hrádku.

Rýmařovské městské muzeum vytváří spolu s městskou knihovnou a střediskem volného času trojici nejdůležitějších organizací zajišťujících ve městě bohatý kulturní program. Všechny výrazně přispívají ke vzdělanosti, a to napříč všemi věkovými kategoriemi. Představují také místo pro poznání, relaxaci, potěšení a sociální kontakt. Jsou místy společenského setkávání jak místního či přespolečenského obyvatelstva, tak turistů a oficiálních návštěv města. Stejně jako knihovna a stře-

disko má i muzeum svá specifika a nenahraditelnou funkci – udržuje historickou paměť místa, shromažďuje hmotnou kulturu mikroregionu, prostřednictvím výstav a přednášek ji prezentuje a popisuje. S tím se však pojí řada důležitých a specifických podmínek pro splnění ze zákona daných povinností a dosažení co nejkvalitnějšího výsledku. Zatímco SVČ a knihovna se (byť ne úplně podle svých představ) dočkaly kompletních rekonstrukcí a středisko dokonce rozšíření o novou budovu, muzeum na rekonstrukci stále čeká. Za dobu uplynulého třicetiletí si ve městě vydobylo své místo a uznání. Zasloužilo by si proto plnou podporu města, a to nikoli pro dobro několika jedinců, nýbrž všech obyvatel. Uvidíme, co muzeu přinese budoucnost a zda se dočká nové, důstojné a reprezentativní podoby.

Texty zpracoval Mgr. Michal Vyhliďal, Městské muzeum Rýmařov



Vizualizace návrhu rekonstrukce – přední fasáda (2018)



Vizualizace návrhu rekonstrukce – zadní strana s nástavbou patra (2018)



Vizualizace návrhu rekonstrukce muzea (2018)



Závěrečné slovo

Milí čtenáři, dovolte mi krátce zhodnotit činnost Městského muzea Rýmařov za dobu, během níž jsem jeho ředitelkou. S nástupem do této funkce mě čekala velká řada milých i nepříjemných překvapení, která se mnohdy nedala předvídat, ale žádná vedoucí funkce není jednoduchá, a pokud ji chcete vykonávat dobře, musíte jí mnohé obětovat. Jsem vděčná za náš muzejní kolektiv, se kterým se mi podařilo realizovat několik de-

sítek projektů a díky nim pro vás uspořádat nemálo výstav s edukačními programy, vydat několik knih, uskutečnit zajímavé kulturní akce, popularizovat a propagovat nejen naši instituci, ale také kapli V Lipkách a zámek Janovice. Snad se nám podařilo se vám přiblížit a potěšit vás krásou či věděním. Za ty roky vznikla nová přátelství, ale také nové pracovní vztahy. Myslím si, že se muzeem a jeho galerií posunuly o velký kus kupředu ve svém vývoji a staly se stabilní a respektovanou institucí podporovanou městem Rýmařovem.

Nyní je naším největším přáním dočkat se výzvy na získání dotace z programu Interreg V-A Česká republika – Polsko z přeshraniční spolupráce pro roky 2021–2027 a ve spolupráci s dlouholetým polským partnerem Muzeem Wsi Opolskiej w Opolu rekonstruovat budovu rýmařovského muzea do podoby moderní bezbariérové instituce přístupné všem a splňující základní podmínky muzejní a galerijní praxe. Věříme, že by si to zasloužilo!

Závěrem bych ráda poděkovala všem svým kolegům, spolupracujícím organizacím, městu Rýmařovu, sponzorům, příznivcům a všem, kteří nás jakýmkoliv způsobem podpořili a nadále podporují. Budu ráda, když nám zachováte svou přízeň, budete se k nám pravidelně vracet a odcházet od nás s příjemnými zážitky.



Růžena Zapletalová s Jiřím Karlem (2018)

*Bc. Růžena Zapletalová (červen 2021)
současná ředitelka Městského muzea Rýmařov*

Zdroje:

Rozhovory s Mgr. Jiřím Karlem, Romanem Karlem, Jiřinou Malou, Jaroslavou Růžičkovou, Ing. Miroslavem Slováčkem a Bc. Růženu Zapletalovou. Foto: není-li uvedeno jinak, archiv MMR.

Fond Okresní národní výbor Rýmařov, Státní okresní archiv Bruntál se sídlem v Krnově.

Archiv Městského muzea Rýmařov.

Kroniky města Rýmařova 1945–2015, uložené v Městském muzeu Rýmařov.

Zprávy o činnosti Městského muzea Rýmařov, archiv Městského muzea Rýmařov; od roku 2016 zveřejňované na www.muzeumrymarov.cz.

Römerstädter Bezirkszeitung, ročníky 1911–1915, 1918–1938, volně přístupné na: <http://www.digitalniknihovna.cz/vkol>, vyhledáno 19. 2. 2021.

Ludwig, Wilhelm (ed.). *Handbuch der Gewerbe- und Lehrlingsarbeiten - Ausstellung in Römerstadt*. Römerstadt: Ausstellungs-Kommission, 1909.

Stránecký, Vilém. Zámek v Janovicích u Rýmařova. *Lidové noviny* 636/1931, Brno: Vydavatelské družstvo Lidové strany v Brně, 1931, s. 6.

Karel, Jiří. *Historie a činnost Archeologického kroužku v Rýmařově*. Rýmařov: Dům dětí a mládeže, 1990.

Karel, Jiří. Městské muzeum v Rýmařově. *Vlastivědné listy* 1–2/1999. Opaava: Matice slezská, 1999, s. 38–40.

Karel, Jiří. Hořká minulost jednoho muzea. *Do nitra Askiburgionu*. Moravský Beroun: Moravská expedice, 2000, s. 78–82.

Karel, Jiří – Pleská, Leona. Muzeum na počátku třetího tisíciletí. *Střední Morava* 14/2002. Olomouc: Memoria, 2002, s. 138–148.

Kol. autorů. [Karel, Jiří.] Upozornění. *Rýmařovský horizont* 13/2003. Rýmařov: Středisko volného času, 2003, s. 12.

JiKo [Konečný, Jiří.] Městské muzeum – součást života rýmařovských občanů. *Rýmařovský horizont* 16/2003. Rýmařov: Středisko volného času, 2003, s. 10–11.

Kubiček, Jaromír (ed.). *Noviny České republiky 1919–1945*. 2 sv. Brno: Sdružení knihoven ČR, 2004.

ZN [Příkrylová, Zdenka]. Pojďte s námi za Múzami. *Rýmařovský horizont* 10/2004. Rýmařov: Středisko volného času, 2004, s. 17–18.

Kol. autorů. Vyhoďme ho z kola ven. *Rýmařovský horizont* 10/2006. Rýmařov: Středisko volného času, 2006, s. 3–5.

Karel, Jiří. Rýmařovské muzeum spolupracuje s Vratislavskou univerzitou v oblasti archeologie. *Rýmařovský horizont* 11/2006. Rýmařov: Středisko volného času, 2006, s. 17.

Karel, Jiří. Předměty z rýmařovského muzea na výstavě v Olomouci. *Rýmařovský horizont* 11/2006. Rýmařov: Středisko volného času, 2006, s. 17.

Schallner, Dieter – JiKo [Konečný, Jiří]. Americký velvyslanec Cabaniss s chotí navštívil rýmařovské muzeum. *Rýmařovský horizont* 17/2006. Rýmařov: Středisko volného času, 2006, s. 7.

Schallner, Dieter. Moravskoslezský fotografický okruh – další obohacení kulturního života v Rýmařově. *Rýmařovský horizont* 21/2006. Rýmařov: Středisko volného času, 2006, s. 18.

JiKo [Konečný, Jiří]. Ředitel muzea musel odejít z funkce. *Rýmařovský horizont* 7/2007. Rýmařov: Středisko volného času, 2007, s. 6.

Karel, Roman. Ladislav Staněk se ptá Alfreda Heinische [správně má být Alfred Heinisch se ptá Romana Karla]. *Rýmařovský horizont* 5/2008. Rýmařov: Středisko volného času, 2008, s. 4–5.

Sigmund, Ivan. Reakce na Štafetu z RH 05/2008. *Rýmařovský horizont* 8/2008. Rýmařov: Středisko volného času, 2008, s. 27.

Karel, Jiří. *Rýmařovský horizont* 23/2009. *Zvláštní vydání. Janovický zámek od středověku po současnost*. Rýmařov: Středisko volného času, 2009.

Pleská, Leona. Město propaguje kapli V Lipkách. *Rýmařovský horizont* 20/2010. Rýmařov: Středisko volného času, 2010, s. 2–3.

Kol. autorů. Město se dohodlo na užívání kaple V Lipkách. *Rýmařovský horizont* 11/2011. Rýmařov: Středisko volného času, 2011, s. 7.

Karel, Jiří. Wilhelm Ludwig: Otec zakladatel. *Rýmařovský horizont* 21/2011. Rýmařov: Středisko volného času, 2011, s. 8–9.

Karel, Bedřich. Nic neběží rychleji než léta. In *Quod bene notandum*. Rýmařov: JeseKápě, 2011, s. 7–11.

Karel, Jiří. Ludwigovo městské muzeum a osudy jeho sbírek. *Rýmařovský horizont* 3/2012. Rýmařov: Středisko volného času, 2012, s. 7–8.

Kol. autorů. Perla severomoravského baroka v Rýmařově opět otevřena veřejnosti. *Rýmařovský horizont* 10/2012. Rýmařov: Středisko volného času, 2012, s. 7.

ZN [Příkrylová, Zdenka]. Hedva a její mizející krása. *Rýmařovský horizont* 10/2013. Rýmařov: Středisko volného času, 2013, s. 23.

ZN [Příkrylová, Zdenka]. Nová expozice o textilnictví v Hedvě – další cíl turistů. *Rýmařovský horizont* 4/2015. Rýmařov: Středisko volného času, 2015, s. 13–14.

ZN [Příkrylová, Zdenka]. Jiří Karel obdržel cenu České archeologické společnosti. *Rýmařovský horizont* 8/2016. Rýmařov: Středisko volného času, 2016, s. 3.

Müller, Petr – Vyhliďal, Michal. *Muzeum Rýmařov / Galerie Octopus*. Rýmařov: Městské muzeum Rýmařov, 2016.

Zapletalová, Růžena. *Trnitá cesta Městského muzea v Rýmařově*. Absolventská práce kurzu Škola muzejní propedeutiky. Praha: Asociace muzeí a galerií ČR, 2017.

Karel, Jiří – Vyhliďal, Michal – Oficjalska, Elżbieta – Olbryt, Ewa – Wijas-Grocholska, Elżbieta. *Zámek v Janovicích / Muzeum Wsi Opolskiej w Opolu*. Rýmařov – Opole: Městské muzeum Rýmařov – Muzeum Wsi Opolskiej w Opolu, 2018.

Kol. autorů. *Protokol o hodnocení návrhů soutěžní poroty k urbanisticko-architektonické soutěži Rekonstrukce Městského muzea Rýmařov*. Interní tisk. 16. 4. 2018. Archiv Městského muzea Rýmařov.

ZN [Příkrylová, Zdenka]. Jak bude vypadat rýmařovské muzeum? *Rýmařovský horizont* 10/2018. Rýmařov: Středisko volného času, 2018, s. 2.

Vyhliďal, Michal – Zapletalová, Růžena. Proč je potřeba rekonstruovat budovu rýmařovského muzea. *Rýmařovský horizont* 12/2018. Rýmařov: Středisko volného času, 2018, s. 14–16.

ZN [Příkrylová, Zdenka] – Rybka, Adam. *Rýmařovský horizont* 22/2018. *Kultura, zábava a volný čas v českém Rýmařově*. Rýmařov: Středisko volného času, 2018.

Lašák, Tomáš. Městské muzeum ve spolupráci s Hedvou otevřelo novou expozici. *Rýmařovský horizont* 8/2019. Rýmařov: Město Rýmařov, 2019, s. 4–5.

Karel, Jiří. Rýmařovský kroužek. *Archeologie Moravy a Slezska*. Hulín: Česká archeologická společnost, regionální pobočka pro Moravu a Slezsko – Putujeme, 2020, s. 8.

Vyhliďal, Michal. Práce na internetovém katalogu knih pokračují. *Rýmařovský horizont* 4/2020. Rýmařov: Město Rýmařov, 2020, s. 14–15.

<https://biblio.hiu.cas.cz>, vyhledáno 23. 2. 2021.



Vydavatel: Město Rýmařov, náměstí Míru 230/1, 795 01 Rýmařov, tel.: 554 254 100, <http://www.rymarov.cz>.

Periodický tisk územního samosprávného celku.

Uzávěrka dne: 4. 8. 2021 Redakce si vyhrazuje právo na zkrácení, případně úpravy nevyžádaných příspěvků a nemusí nutně souhlasit se stanovisky uveřejněnými v příspěvcích dopisovatelů. **Redakce:** Jana Strnadlová. **Redakční rada:** Ing. Lenka Vavříčková, Mgr. Zdenka Příkrylová, Mgr. Vladimír Stanzel, Marcela Pavlová, Ladislav Žilka. **Adresa redakce:** náměstí Míru 230/1, 795 01 Rýmařov, tel.: 554 254 164, mobil: 732 102 489, e-mail: rymarovsky.horizont@rymarov.cz. **Vyšlo dne: 27. 8. 2021.** **Grafická úprava novin:** Tiskárna APRO TISK, s. r. o., Lichnov 172, Lichnov 793 15, tel./fax: 554 230 027, e-mail: apro@iol.cz. Vydávání povoleno Ministerstvem kultury ČR pod značkou MK ČR E 11017, ISSN 1214-4517. **Cena: 20 Kč.**