

— R ý m a ř o v s k ý —  
**horizont**



Měsíčník regionu Rýmařovska

číslo 9/2020

vyšlo 25. 9. 2020

cena 15 Kč



**Na sídlišti Příkopy dojde k úpravě parkování**



**Prvňáčci letos naplnili čtyři třídy**



**ročník XXII.**



**Na vernisáži v Hedvě ožily obrazy**



**Z hřebene Jeseníků vyváží vyřezanou kleč vrtulník**



**Rýmařováci úspěšně reprezentovali na Gladiator Race**



**Vítání občáňků 13. září 2020**

Zleva: Šimon Rostislav Kremlík, Ema Gregovská, Jiří Mihál, Martin Štěpán, Daniel Štěpán, Filip Lesák



Zleva: Natálie Bítalová, Teodor Šebík, Štěpán Vrobel, David Grepl



**Vítání občáňků 20. září 2020**

Zleva: Stela Sophia Chvátalová, Adéla Švecová, Ondřej Sršeň, Stela Malurková, Karolína Poláchová, Kateřina Pavlíková, Ella Romanová, Viktorie Sedlářová, Barbora Polčáková, Albert Sedláček



Zleva: Matteo Prášil, Petra Janová, Michal Komínek, Jan Antonín Batoušek



## Fotogalerie táborů Střediska volného času

Středisko volného času během letních prázdnin uskutečnilo deset táborů, z toho devět příměstských a jeden pobytový. Celkem je navštívilo více než 260 dětí.





## Aktuálně z města

## Slovo starosty

Vážení spoluobčané, během první poloviny září jsem díky své funkci zažil několik krásných situací. Musím zmínit jeden ušlechtilý čin, kterým je darování finančního obnosu rýmařovskou firmou místní rodině. Více se o tom dočtete na straně 24. Prvního září jsem s paní místostarostkou navštívil všechny třídy prvňáčků a přál bych Vám vidět jejich nadšení, elán a energii, s jakou se do školy se svými rodiči vydali. Úsměvy na jejich tvářích mi dodávají optimismus i v těchto chvílích, kdy již víme o přísných epidemiologicko-hygienických opatřeních. Obavy mnohých z nás jsou bohužel oprávněné, ale zkusme je překonat a myslet na výsledek, kterého se odborníci – epidemiologové snaží dosáhnout. Nyní se ukazují výhody naší řídkěji osídlené lokality, stále je zde oproti velkým městům minimum nakažených a doufejme, že se to díky ukázněnosti nás všech podaří udržet. Stále věřím, že dobré zprávy přijdou a celou tuto dlouhodobou situaci zvládneme. Přeji Vám pevné nervy i zdraví. Vaše pozitivní energie může ovlivnit celé naše město.

Luděk Šimko

## Zastupitelé schválili definitivní podobu podpory podnikatelů

**Zastupitelé na svém jednání 23. září 2020 schválili definitivní podobu podpory živnostníků podnikajícím v prostorách ve vlastnictví města, kteří byli v podnikání přímo či nepřímo omezeni mimořádnými opatřeními v době nouzového stavu.**

Zastupitelé pomoci města odvíjejí od podmínek Výzvy pro program podpory podnikatelů postižených celosvětovým šířením onemocnění COVID-19 způsobeného virem SARS-CoV-2 „COVID – Nájemné“, kterou na konci června vyhlásilo Ministerstvo průmyslu a obchodu ČR. V této výzvě mohou podnikatelé získat příspěvek ve výši 50 % nájemného za období duben–červen 2020, pokud současně pronajímatel podnikateli přizná ve stejném období slevu z nájmu ve výši 30 %. Oprávněným žadatelem je podnikatel, kterému byl zakázán maloobchodní prodej zboží nebo poskytování služeb zákazníkům v provozovnách alespoň v části období od 13. března do 30. června 2020. Podle výkladu ministerstva má podnikatel nárok na podporu za celé období dubna až června 2020 i v případě uzavření provozovny pouze v části rozhodného období a také v případě, kdy provozuje více živností a byla mu zakázána jen jedna z nich. Žádosti do výzvy je možné podávat do 30. září 2020.

Rada města na základě podmínek výzvy již 10. července 2020 schválila slevu z nájmu všem dotčeným podnikatelům ve výši 30 % nájemného za měsíce duben–červen 2020. Další pomoc města se pak odvíjí od úspěšnosti podnikatele v uvedené výzvě. Podnikatelé, kteří budou se žádostí úspěšní, získají (se započtením státní dotace) ve výsledku slevu z nájmu za celé období března–červenec ve výši 100 % z nájmu. Pokud podnikatel ve výzvě neuspěje, a od státu tak neobdrží žádnou pomoc, město samo mu poskytne celkovou slevu z nájmu ve výši 50 % za měsíce březen a červenec a 100 % za měsíce duben–červen. Podnikatelům, kteří si o podporu nepožádali, i když jim byla třicetiprocentní sleva v souladu s pravidly výzvy přiznána, město poskytne další slevu z nájmu tak, aby jejich celková sleva z nájmu za období března–červenec činila 50 %. Smyslem tohoto opatření je motivovat nájemníky k podání a řádnému vyřízení žádosti, nikoliv jen k formálnímu podání žádosti bez faktického zájmu o získání podpory.

Neprominuté části nájemného jsou ve všech případech splatné do 31. 12. 2020. Zálohy na služby všech nájemníků dotčených mimořádnými opatřeními za březen až červenec 2020 jsou taktéž splatné do 31. 12. 2020. Neuhrazené zálohy nebudou důvodem pro výpověď z nájmu. Nájemce si musí být vědom, že neuhrazením záloh mu při vyúčtování vznikne nedoplatek.

Pokud všichni oprávnění žadatelé podají žádost o podporu státu a se svou žádostí uspějí, bude dopad výše uvedených opatření do rozpočtu Bytermu 1 184 tis. korun. Tuto částku nelze považovat za definitivní, ale z důvodu nutného plánování výdajů již předložila ředitelka Bytermu Rýmařov, p. o., radě města návrh na úpravu rozpočtu organizace.

Ing. Lenka Vavříčková, místostarostka

## V tomto čísle najdete

## Aktuálně z města

Zastupitelé schválili definitivní podobu podpory podnikatelů .....	str. 5
Informace o volbách do krajských zastupitelstev .....	str. 6
Na Sokolovské ulici se zvýší bezpečnost chodců .....	str. 8
Na základní škole proběhla modernizace kotelny .....	str. 8
Vandalové ničí veřejnou zeleň .....	str. 9
Termíny mobilního svozu objemného odpadu .....	str. 12

## Zdravotnictví

Okénko lékárníka: Vitamin C a imunita .....	str. 13
---------------------------------------------	---------

## Školství

Prvňáčci letos naplnili čtyři třídy .....	str. 14
V Hedvě ožily obrazy .....	str. 14

## Městské muzeum a Galerie Octopus

Lechtivá erotika Miloslava Požára a Luboše Tesaře v Galerii Octopus .....	str. 16
Za chrámovou krásou do Muzea Wsi Opolskiej w Opolu	str. 17
Přirůstek do muzejních sbírek	
Září: Obraz <i>Rýmařov</i> od Petra Orla .....	str. 17
Dny evropského dědictví .....	str. 17

## Městská knihovna

Čtenářská výzva	
Jojo Moyesová: Než jsem tě poznala .....	str. 21
Rýmařovská knihovna hostila setkání knihovníků	
Bruntálska .....	str. 22

## Organizace a spolky

Stavební firma předala peněžní šek rýmařovské rodině	str. 24
V Rýmařově vznikla nová terénní služba pro děti a mladé dospělé .....	str. 24
Krajská potravinová sbírka 2020 .....	str. 24

## Přehled kulturních akcí

Marek Čermák odpovídal na otázky filmových diváků	str. 30
---------------------------------------------------	---------

## Z okolních měst a obcí

Z hřebene Jeseníků vyvází vyřezanou kleč vrtulník .....	str. 31
---------------------------------------------------------	---------

## Z historie

Život v lomnickém táboře .....	str. 33
Rodinná sídla a vily janovických Harrachů – 2. díl .....	str. 34

## Zajímavosti z přírody

Vyprávění o stromech	
10. Lípa – <i>Tilia</i> .....	str. 36

## Sport

Rýmařováci úspěšně reprezentovali na Gladiator Race	str. 37
Turnaje v kuželkách jsou v plném proudu .....	str. 38
Republikové finále OVOV 2020 .....	str. 38

Autor fotografie na titulní straně:

Lenka Romaňáková

## Změna provozní doby pošty od 1. října 2020

Česká pošta, a. s., představila nový systém otevíracích hodin pro veřejnost na pobočkách, mezi něž spadá i rýmařovská pošta. Společnost vycházela ze zkušeností v době jarní koronavirové krize a dospěla k tomu, že i podle ohlasu zákazníků je tento model optimální. Od 1. října 2020 bude tedy na pobočce České pošty, a. s., v Rýmařově, náměstí Míru 7, zavedena nová otevírací doba:

Pondělí	10:00–12:00	13:00–18:00
Úterý	08:00–12:00	13:00–16:00
Středa	10:00–12:00	13:00–18:00
Čtvrtek	08:00–12:00	13:00–16:00
Pátek	08:00–12:00	13:00–16:00
Sobota	08:00–12:00	

## Informace o volbách do krajských zastupitelstev

Volby do zastupitelstev krajů se konají ve dvou dnech, v **pátek 2. října 2020 od 14:00 do 22:00 a v sobotu 3. října 2020 od 8:00 do 14:00**. Hlasování probíhá ve třinácti krajích České republiky (nehlasuje se v Praze, protože zastupitelstvo hlavního města je vo-

leno v rámci voleb do obecních zastupitelstev). Voličem je státní občan České republiky, který nejpozději 3. října 2020 dovrší věk 18 let a je přihlášen k trvalému pobytu v obci, která náleží do územního obvodu kraje.

### Místem konání voleb do zastupitelstev krajů je:

<b>v okrsku č. 1</b>	<b>místnost osadního výboru, Opavská 45, Janovice</b> , pro voliče bydlící v místní části Janovice
<b>v okrsku č. 2</b>	<b>zasedací místnost Městských služeb, Palackého 11, Rýmařov</b> , pro voliče bydlící v ulicích Javorová, Jesenická, Julia Fučíka, Karla Schinzela, Květná, Na Mokřinách, Národní mimo 2, 4, 5, 9, 13 a 15, Opavská 2, 8, 10 a 100, Palackého a Podolská
<b>v okrsku č. 3</b>	<b>velký sál Základní umělecké školy, Divadelní 383, Rýmařov</b> , pro voliče bydlící v ulicích Bartákova, Čapkova, Divadelní, Havlíčkova, Jelínkova, Julia Sedláka, Sadová a Sokolovská
<b>v okrsku č. 4</b>	<b>místnost v budově Základní školy, Školní náměstí, Rýmařov</b> , pro voliče bydlící v ulicích Horní, Jungmanova, náměstí Míru, Národní 2, 4, 5, 9, 13 a 15, Příkopy a Školní náměstí
<b>v okrsku č. 5</b>	<b>Základní škola, 1. máje 32, Rýmařov</b> , pro voliče bydlící v ulicích Hornoměstská, Lidická a Větrná
<b>v okrsku č. 6</b>	<b>budova bývalé Městské knihovny Rýmařov, Sokolovská 25, Rýmařov</b> , pro voliče bydlící na náměstí Svobody a v ulicích Nerudova, Pivovarská, Radniční a 1. máje
<b>v okrsku č. 7</b>	<b>sál restaurace „U Khachika“, Jamartice</b> , pro voliče bydlící v místní části Jamartice
<b>v okrsku č. 8</b>	<b>velký sál Střediska volného času, Okružní 10, Rýmařov</b> , pro voliče bydlící v ulicích Komenského, Luční, Na Stráni, Nová, Okružní, Polní, Revoluční 1–14, Slunečná, Strálecká a Tomáše Matějky
<b>v okrsku č. 9</b>	<b>místnost osadního výboru, Koliba, Ondřejov</b> , pro voliče bydlící v místní části Ondřejov
<b>v okrsku č. 10</b>	<b>velký sál Střediska volného času, Okružní 10, Rýmařov</b> , pro voliče bydlící v ulicích Dukelská, Husova, Lipová, třída Hrdinů 1–14, Úvoz a Žižkova 1–14
<b>v okrsku č. 11</b>	<b>místnost Dětské skupiny Sovička, Revoluční 30, Rýmařov</b> , pro voliče bydlící v ulicích Bezručova, Máchova, Mlýnská, Opavská mimo 2, 8, 10, a 100, Revoluční 15–30A, Rudé armády, U Kaple, U Lomu, U Potoka, U Rybníka, Vrchlického, 8. května a v místní části Harrachov
<b>v okrsku č. 12</b>	<b>kancelář Diakonie ČCE, třída Hrdinů č. 48, Rýmařov</b> , pro voliče bydlící v ulicích Marxova, Nádražní, Na Vyhlídce, Pod Svahem, třída Hrdinů 15–60, Žižkova 17–41, Zahradní a v místní části Stránské

### Hlasovací lístky

Hlasovací lístky pro volby do zastupitelstev krajů jsou vytištěny pro každou politickou stranu, hnutí nebo koalici samostatně. Na každém hlasovacím lístku je uvedeno vylosované číslo kandidujícího subjektu, ale dodané hlasovací lístky nemusí tvořit úplnou číselnou řadu, protože některé z kandidujících stran, hnutí a koalic nekandidují ve všech krajích. Hlasovací lístky obdrží voliči do schránky nejpozději 3 dny přede dnem voleb (nejpozději 29. září 2020). Ve volební místnosti jsou zveřejněny informace o případném vzdání se kandidatury nebo odvolání kandidáta (pokud krajský úřad obdržel prohlášení alespoň 48 hodin před zahájením voleb do zastupitelstva kraje). Při zjišťování výsledků voleb se pak k hlasům odevzdaným pro takového kandidáta nepřihlíží.

### Hlasování

Ve volební místnosti musí volič prokázat svou totožnost a státní občanství České republiky platným občanským průkazem nebo platným cestovním pasem České republiky, jinak mu nebude hlasování umožněno. Poté volič obdrží od komise prázdnou úřední obálku opatřenou úředním razítkem a případně mu na požádání komise vydá i sadu hlasovacích lístků (pokud si volič lístky zapomeno doma, ztratí je, poškodí...). Každý volič hlasuje osobně, zastoupení není přípustné. S voličem, který nemůže pro tělesnou vadu vybrat zvolený hlasovací lístek anebo nemůže číst nebo psát, může být v prostoru určeném pro úpravu hlasovacích lístků přítomen jiný volič, nikoliv však člen okrskové volební komise. S úřední obálkou a hlasovacími lístky se musí volič odebrat do prostoru určeného k úpravě hlasovacích lístků, kde vloží do úřední obálky jeden hlasovací lístek pro subjekt, pro který se rozhodl hlasovat. Na hlasovacím lístku může zakroužkováním pořadového čísla nejvýše u 4 kandidátů vyznačit, kterému z nich dává přednost (preferenční hlas).

Hlasování je neplatné, pokud:

- volič vložil do obálky více než jeden hlasovací lístek;
- hlasovací lístky nejsou na předepsaném tiskopise,
- hlasovací lístky jsou přetržené,
- hlasovací lístky nejsou vloženy do úřední obálky.

Volič hlasuje tak, že úřední obálku s vybraným hlasovacím lístkem vloží před okrskovou volební komisí do volební schránky. Za voliče, který nemůže pro tělesnou vadu vhodit zvolený hlasovací lístek do volební schránky, tak může učinit jiný volič, nikoliv však člen okrskové volební komise.

### Hygienicko-protiepidemická opatření při hlasování ve volebních místnostech

Buďte prosím ohleduplní ke členům okrskových volebních komisí a k ostatním voličům a dodržujte následující základní pokyny:

- nasadte si roušku nebo obdobnou ochranu nosu a úst,
- roušku mějte nasazenou po celou dobu s výjimkou okamžiku, kdy vás okrsková volební komise vyzve k jejímu sejmutí pro účely identifikace, poté si roušku opět nasadte,
- využijte připravené dezinfekční prostředky na ruce,
- dodržujte přiměřené rozestupy – pokud okrsková volební komise z důvodu velikosti volební místnosti požaduje vstup jednotlivě, dodržujte prosím tento pokyn,
- komise budou pravidelně dezinfikovat či měnit psací potřeby pro úpravu hlasovacího lístku, přesto doporučujeme využít pro úpravu hlasovacího lístku vlastní psací potřeby,
- dodržujte prosím pokyny okrskové volební komise.

Při hlasování do přenosné volební schránky si nasadte roušku a dbejte pokynů členů okrskové volební komise.

### Hlasování na voličský průkaz

Volič může hlasovat pouze v tom volebním okrsku, kde je přihlášen k trvalému pobytu, výjimkou jsou voliči hlasující na voličský průkaz – ti mohou hlasovat i v jiném volebním okrsku, avšak pouze v územním obvodu kraje, kde je volič přihlášen k trvalému po-

bytu. Rýmařovští tedy mohou hlasovat pouze na území Moravskoslezského kraje. O voličský průkaz je nutno požádat u obecního úřadu v místě trvalého pobytu – v Rýmařově je to Městský úřad Rýmařov, odbor vnitřních věcí (bližší informace podává Iva Vepřeková, tel. 554 254 143, veprekova.iva@rymarov.cz), kam je nutno do 25. září 2020 s úředně ověřeným podpisem voliče nebo prostřednictvím datové schránky zaslat žádost, která bude obsahovat:

- jméno a příjmení voliče,
- datum narození,
- adresu trvalého pobytu,
- případně požadovaný způsob doručení voličského průkazu.

Osobně je možno podat žádost do 30. září 2020 do 16:00; volič se dostaví na úřad, prokáže svoji totožnost a úřad o žádosti učiní úřední záznam. Obecní úřad voličský průkaz předá voliči osobně nebo tomu, kdo má plnou moc s ověřeným podpisem voliče, nebo jej voliči zašle.

Volič, který hlasuje na voličský průkaz, musí průkaz vždy odevzdat okrskové volební komisi. Pokud se volič, kterému byl vydán voličský průkaz, rozhodne přesto hlasovat ve svém volebním okrsku, musí voličský průkaz rovněž odevzdat okrskové volební komisi, jinak mu komise hlasování neumožní.

### Hlasování do přenosné volební schránky

Volič může požádat ze závažných, zejména zdravotních důvodů obecní úřad a ve dnech voleb okrskovou volební komisí o to, aby mohl hlasovat mimo volební místnost do přenosné volební schránky. Rýmařované mohou požádat o hlasování do přenosné volební schránky buď předem telefonicky (Městský úřad Rýmařov, odbor vnitřních věcí, Iva Vepřeková, tel. 554 254 143), nebo přímo volební komisi v den voleb telefonicky nebo prostřednictvím jiné osoby (známého, příbuzného, který se k volbám ve stejném okrsku dostaví).

### Volici v karanténě nebo izolaci kvůli onemocnění Covid-19

Volici, kteří jsou v karanténě nebo v izolaci kvůli onemocnění Covid-19, mohou volit několika způsoby:

- Hlasování z motorového vozidla (tzv. drive-in hlasování) na speciálním stanovišti, jehož vybavení zajistí Armáda ČR. Pro rýmařovské občany je to areál Sdruženého zdravotnického zařízení Krnov, p. o., I. P. Pavlova 552/9, Pod Bezručovým vrchem, Krnov. Hlasovat zde je možno pouze ve středu 30. září 2020 v době od 07:00 do 15:00.
- Hlasování do zvláštní přenosné volební schránky, které zajišťuje speciální volební komise. Volič musí do čtvrtka 1. října 2020 do 20:00 telefonicky oznámit Moravskoslezskému kraji na telefonní číslo 800 023 057, že žádá příjezd speciální volební komise s přenosnou schránkou. Hlasování pak bude probíhat od pátku 2. října 2020 od 07:00 do soboty 3. října 2020 do 14:00.
- Hlasování klientů pobytového zařízení sociálních služeb, které bylo rozhodnutím krajské hygienické stanice uzavřeno. Uzavřená zařízení nahlásí krajská hygienická stanice krajskému úřadu, který do nich vyšle speciální komisi. Hlasování bude možné od čtvrtka 1. října 2020 od 07:00 do pátku 2. října 2020 do 18:00.

Zvláštní způsoby hlasování budou zajišťovat speciální hlasovací komise složené ze tří vojáků a zapisovatele jmenovaného krajským úřadem a sčítání těchto hlasů provede zvláštní sčítací komise u krajského úřadu.

Hlasování voličů v karanténě nebo v izolaci z důvodu onemocnění Covid-19 upravuje zákon č. 350/2020 Sb., o zvláštních způsobech hlasování ve volbách do zastupitelstev krajů a do Senátu v roce 2020.

Kompletní informace najdete na úřední desce MěÚ Rýmařov.

*Zdroj: MěÚ Rýmařov*



## Zahájení opravy lávky přes Podolský potok přes Podolský potok

**Ve čtvrtek 3. září byla zahájena oprava lávky přes Podolský potok u garáží mezi ulicemi Palackého a Podolskou. Práce bude provádět společnost STAS, v. o. s., Rýmařov.**

Původní lávka byla kompletně odstraněna a bude provedena zcela nová ocelová o šířce 2 m. Podlaha lávky bude provedena z podlahových roštů. Novou konstrukci lávky je nutné dle požadavku Povodí Odry, s. p., osadit 500 mm nad hladinou Q100 (tj. stoleté vody), což znamená, že lávka bude osazena výše, než byla původní. Z toho důvodu budou součástí i nové přístupové chodníky ze zámkové dlažby na obou stranách lávky. Na pravém břehu (ve směru od garáží) bude umožněn nástup na lávku pomocí schodiště a krátké rampy pro kočárky.

Nyní probíhají přípravné práce a výroba konstrukčních prvků lávky. Samotná realizace na místě by měla být dokončena do půlky října. Po dobu výstavby je lávka zcela uzavřena, a občané tak budou muset využít most na Jesenické ulici nebo na konci Podolské ulice (směr Janovice). Omlouváme se občanům za ztížené podmínky a věříme, že nová lávka zlepší podmínky pro pěší pohyb po městě pro občany nejen našeho města.

*Foto a text: Ing. Miroslav Šigmund  
vedoucí odboru regionálního rozvoje MěÚ Rýmařov*



## Na Sokolovské ulici se zvýší bezpečnost chodců

Město Rýmařov na základě doporučení dopravního inspektorátu Police ČR, odboru dopravy a dopravního experta nechalo provést úpravu vodorovného dopravního značení na Sokolovské ulici mezi budovou bývalé školy Prima a pobočkou Komerční banky.

Důvodem změny je zajištění bezpečného přecházení komunikace a dodržení požadavků normy na rozhledové poměry jak pro chodce, tak pro řidiče. V tomto místě nedodržovali řidiči vozidel požadované vzdálenosti a často docházelo k nebezpečným situacím, kdy byli chodci nuceni vstoupit do vozovky, aniž by se mohli dostatečně rozhlédnout. Jde o frekventovaný přechod, využíváný zejména školáky. Součástí úpravy v okolí přechodu pro chodce bylo vyznačení krajnice podél budovy Komerční banky, kde odstavená vozidla zužují průjezdní pruh a komplikují dopravu. Věříme, že nová úprava přinese našim občanům větší bezpečnost jak při chůzi, tak při jízdě po Sokolovské ulici a zlepší tím dopravní situaci v našem městě.

*Foto a text: Ing. Miroslav Šigmund  
vedoucí odboru regionálního rozvoje MěÚ Rýmařov*



## Na základní škole proběhla modernizace kotelny

**Na začátku září byla zprovozněna nová kotelna na Základní škole Jelínkova. 21 let starou, již nevyhovující uheľnou kotelnu nahradila plynová. Její vybudování trvalo dva měsíce a byla spuštěna na začátku tohoto školního roku.**

Původní uheľná kotelna disponovala dvěma kotly a za poslední tři až čtyři roky zde topič průměrně za rok spálil 65 tun uhlí. Šlo o poslední uheľnou kotelnu v Rýmařově, kterou obstarává společnost Tepló Rýmařov, s. r. o. Rekonstrukce spočívala v demontáži staré technologie (kotlů, podesty na dosypávání uhlí), přivedení plynu do budovy ze vzdálenosti sedm-

nácti metrů, vybudování nové plynové přípojky a zapojení dvou nových plynových kondenzačních kotlů a celého přidruženého systému. Dále bylo nutné odstranit ze stěn letitý uheľný nános a místnost určenou pro novou plynovou technologii před jejím zapojením vyčistit. Regulace teploty ve škole nyní bude výrazně lepší. Moderní systémy rozložené do pěti větví umožní regulovat každou větev zvlášť. V době provozu školy bude nastaveno komfortní vytápění. O prázdninách a víkendech se bude přecházet do režimu útlumu



Původní stav



Nová kotelna na ZŠ Jelínkova





nebo nezámrzných teplot dle požadavků pronajímatele. Majitelem budovy a investorem nové kotelny je město Rýmařov a Teplo Rýmařov, s. r. o., je správcem zajišťujícím servis, údržbu, revize, prohlídky a další. „Předpokládám, že v první topné sezóně se celý systém bude ladit, takže máme vyčleněného člověka z naší firmy,

kteřý bude mít uvedení kotelny do provozu na starosti. Chceme to řešit i dálkovým systémem, díky němu uvidí, jestli je nějaký problém, a také to bude umět na dálku správně naladit,“ uvedl Ing. Tomáš Köhler, jednatel společnosti Teplo Rýmařov. JS

Foto: archiv Teplo Rýmařov, s. r. o., redakce

## Vandalové ničí veřejnou zeleň

V našem městě se bohužel opět vyskytl případ poškozování veřejné zeleně. Na jaře letošního roku neznámá osoba úmyslně poškodila stromovou výsadbu za bytovým domem na Bartákově ulici, když několik vzrostlých stromů o původní výšce 15 až 20 metrů našlo ve výšce 8 až 10 metrů nad zemí. Nařezané vrcholové části stromů během několika dnů až týdne spadly. Stávalo se tak nečekaně, a pokud by se v těchto okamžicích nacházeli v blízkosti nařezaných dřevin lidé, mohlo by dojít k velmi vážným zraněním až ztrátě na životech. Šlo o smrky, modřiny, břízy a javory, jejichž poškozením městu vznikla celková škoda ve výši 100 tisíc korun. Policie bohužel viníky nenašla.

Nový případ z letošního léta se stal na sídlišti Větrná. Řádění vandalů zde neunikly dva vzrostlé smrky stříbrné. Příčinou jejich uschnutí nebyl kůrovec, jak by se mohlo na první pohled zdát, ale navrtání kmenů a otrávení stromů.

Co vedlo pachatele k takovým činům, se asi už nedozvíme. Lze se jen domnívat, že v obou případech šlo o zastínění blízkých nemovitostí, které mohlo někomu vadit. Je třeba apelovat na dodržování právních norem, a pokud někdo chce navrhnout kácení stromů, pak se musí obrátit na zdejší městský úřad, odbor životního prostředí, který jeho žádost vyřídí v souladu se zákonem č. 114/1992 Sb., o ochraně přírody a krajiny.



Stromy plní ve městech významné funkce. Jsou výkonnou klimatizační jednotkou. Zachytávají prachové částice, tím snižují prašnost okolního prostředí. Dřeviny mají i izolační funkci, v létě ochlazují povrch a v zimě naopak chrání před chladem. Vytvářejí zvukovou a větrnou bariéru, zlepšují mikroklima a životní prostředí. Jsou také domovem a někdy i potravou pro velkou spoustu živočichů. Pro mnohé obyvatele města jsou potěchou pro oko a relaxací, a to i ty, které zase jinému člověku z nějakého důvodu vadí.

V posledních letech dochází k odumírání stromů vyššího věku. Stromy odumírají v důsledku sucha a změny klimatických podmínek, jsou napadány škodlivými organismy (v současné době i u nás aktuální chorobou – chalarou u jasanů) nebo parazity (kůrovcem ničícím smrkové porosty). Nové, mladé výsadby vzrostlé dřeviny nenahradí hned, ale až za několik desetiletí.

Pokud se někdo rozhodne svévolně zničit nějaký strom, měl by alespoň vzít v úvahu, že svým jednáním může vážně ohrozit životy ostatních lidí.

Ing. Evžen Vašítek

odbor životního prostředí MěÚ Rýmařov

Foto: archiv MěÚ Rýmařov, redakce



## Na sídlišti Příkopy dojde k úpravě parkování a zajištění bezpečného přístupu

**Kvůli dlouhodobému problému s parkováním, průjezdem a údržbou sídliště Příkopy nechalo město vypracovat dokumentaci na změnu dopravního řešení. Podnětem pro jeho úpravu byla také připomínka Hasičského záchranného sboru k zajištění přístupu techniky v případě zásahu.**

Úprava uličního prostoru řeší nedostatek parkovacích kapacit v prostoru obytné zóny, kde jsou obyvatelé nuceni parkovat a odstavovat svá auta v místech, kde to není dovoleno. Nově bude umožněno parkování pouze na jižní straně ulice, přičemž před domy č. 1 a 3 bude vybudováno kolmé stání pro 21 vozidel a v oblouku před domem č. 5 bude pět podélných parkovacích míst. Parkovací plochy budou mít povrch ze zasakovací dlažby. Stávající chodník bude odsunut ve směru k panelovým domům. Dojde k úpravě vjezdu do obytné zóny z Revoluční ulice, kde budou zpomalovací polštáře nahrazeny příčným prahem s integrovaným přechodem pro chodce. V rámci výstavby bude přemístěna stávající plocha kontejnerů pro směsný a třídněný odpad a čtyři sloupy veřejného osvětlení a provedena změna kabelového vedení. Pro zajištění požadovaných nástupních ploch pro hasičskou techniku musí dojít mj. k úpravě stávající zeleně.

Vlivem úpravy parkování dojde k přesunutí zaparkovaných vozidel na vyhrazená parkoviště a tím bude umožněna lepší obslužnost pro příjezd vozidel zajišťujících údržbu – např. popelářů, zimní údržby, hasičů apod.

Na předmětnou úpravu vypsalo město výběrové řízení, které vyhrála spol. K2 STAV, s. r. o., Šternberk, za nabídkovou cenu 1 920 tis. korun. Stavební práce budou zahájeny na konci září a předpokládané ukončení realizace je do dvou měsíců.

Ing. Miroslav Sigmund

vedoucí odboru regionálního rozvoje MěÚ Rýmařov

Foto: JS







# MĚSTO RÝMAŘOV

náměstí Míru 230/1, 795 01 Rýmařov

Oznámení o vyhlášení výběrového řízení na obsazení pracovního místa podle § 7 zákona č. 312/2002 Sb., o úřednicích územních samosprávných celků a o změně některých zákonů, v platném znění

## TAJEMNICE MĚSTSKÉHO ÚŘADU RÝMAŘOV VYHLAŠUJE VÝBĚROVÉ ŘÍZENÍ

**na pozici vedoucí/vedoucího odboru právní a živnostenský úřad**

(vhodné i pro absolventa VŠ)

**Místo výkonu práce:** Městský úřad Rýmařov  
**Předpokládaný nástup:** dle dohody  
**Pracovní poměr:** na dobu neurčitou  
**Pracovní úvazek:** 1,0  
**Platové zařazení:** 11. platová třída – v souladu se zákonem č. 262/2006 Sb., zákoníkem práce, a nařízením vlády č. 341/2017 Sb., o platových poměrech zaměstnanců ve veřejných službách a správě, vše ve znění pozdějších předpisů

### Nabízíme:

zajímavou a různorodou práci, osobní příplatek a příplatek za vedení, možnost získání bytu, pružnou pracovní dobu, čerpání dalších zaměstnaneckých výhod

### Popis pracovní činnosti:

Vedoucí odboru právní a živnostenský úřad zejména:

- poskytuje právní poradenství vedení města a jeho orgánům, organizačním složkám města a jednotlivým odborům Městského úřadu Rýmařov,
- zastupuje město Rýmařov v soudních příich před soudy České republiky všech stupňů vyjma pracovněprávních sporů,
- zastává funkci garanta právní nezávadnosti smluv uzavíraných mezi městem Rýmařovem a jinými subjekty,
- plní úlohu opatrovníka ve správních řízeních vedených odbory Městského úřadu Rýmařov vyjma odboru sociálních věcí,
- koordinuje a usměrňuje živnostenský úřad.

### Zákonné požadavky na uchazeče:

(dle § 4 zákona č. 312/2002 Sb., o úřednicích územních samosprávných celků a o změně některých předpisů, v platném znění):

- fyzická osoba, která dosáhla věku 18 let,
- státní občan České republiky nebo cizí státní občan s trvalým pobytem v České republice, který ovládá český jazyk,
- způsobilost k právním úkonům,
- trestní bezúhonnost,
- ovládnutí jednacího jazyka,
- splnění dalších předpokladů podle § 2 a § 4 zákona č. 451/1991 Sb., kterým se stanoví některé další předpoklady pro výkon některých funkcí ve státních orgánech a organizacích, ve znění pozdějších předpisů (tj. negativní lustrační osvědčení a čestné prohlášení). Předpoklady podle tohoto ustanovení neprokazují osoby narozené po 1. 12. 1971.

### Jiné požadavky na uchazeče:

Požadované vzdělání:

- vysokoškolské – absolvent právnické fakulty v magisterském programu v oboru Právo.

Požadované znalosti a dovednosti:

- výborná znalost právních předpisů souvisejících s výkonem samostatné a přenesené působnosti města a s personální oblastí vztahující se k vykonávané práci,
- velmi dobrá uživatelská znalost práce na PC.

Výhodou:

- praxe ve státní správě nebo samosprávě,

- zkušenost s vedením kolektivu a organizační schopnosti,
- řídicí průkaz skupiny B, aktivní řídicí praxe.

### Písemná přihláška uchazeče musí obsahovat:

- označení výběrového řízení,
- jméno, příjmení a titul uchazeče,
- datum a místo narození uchazeče,
- státní příslušnost uchazeče,
- místo trvalého pobytu uchazeče,
- číslo občanského průkazu nebo číslo dokladu o povolení pobytu, jde-li o cizího státního příslušníka,
- kontaktní údaje – telefonní číslo a e-mailovou adresu,
- datum a podpis uchazeče.

### Výčet dokladů, které uchazeč k písemné přihlášce přiloží:

- Životopis s údaji o dosavadních zaměstnáních a o odborných znalostech a dovednostech týkajících se požadavků tohoto výběrového řízení,
- výpis z evidence Rejstříku trestů ne starší než 3 měsíce, u cizích státních příslušníků též obdobný doklad osvědčující bezúhonnost vydaný domovským státem, pokud takový doklad domovský stát nevydává, doloží se bezúhonnost čestným prohlášením,
- ověřená kopie dokladu o nejvyšším dosaženém vzdělání,
- osvědčení Ministerstva vnitra ČR (tzv. lustrační osvědčení) podle § 2 odst. 1 písm. a) a b) zákona č. 451/1991 Sb., kterým se stanoví některé další předpoklady pro výkon některých funkcí ve státních orgánech a organizacích, ve znění pozdějších předpisů, popř. jeho ověřená kopie (nebo čestné prohlášení o jeho vyžádání) – nevztahuje se na uchazeče narozené po 1. 12. 1971,
- čestné prohlášení o splnění předpokladů podle § 2 odst. 1 písm. d) až h) zákona č. 451/1991 Sb. – nevztahuje se na uchazeče narozené po 1. 12. 1971,
- souhlas se zpracováním poskytnutých osobních údajů pro účely tohoto výběrového řízení,
- příp. kopie osvědčení o absolvování dalšího vzdělávání či kurzů.

**Místo podání přihlášky:** Městský úřad Rýmařov, náměstí Míru 230/1, 795 01 Rýmařov

**Způsob podání:** na výše uvedené adrese osobně v podatelně nebo poštou v obálce označené „Výběrové řízení vedoucí odboru právní a živnostenský úřad – Neotvírat“, doručené nejpozději v den stanovené lhůty pro podání přihlášky.

**Lhůta pro podání přihlášky: 10. 10. 2020**

Vyhlašovatel si vyhrazuje právo zrušit toto výběrové řízení kdykoliv v jeho průběhu.

Rozhodnutí výběrové komise bude uchazečům oznámeno písemně až po ukončení výběrového řízení. Uchazeč nese náklady, které mu účastí ve výběrovém řízení vznikly.

Souhlas se zpracováním osobních údajů je zveřejněn a dostupný ke stažení na úřední desce města: [www.rymarov.cz](http://www.rymarov.cz).

Po ukončení výběrového řízení budou dokumenty s osobními údaji a výpis z RT zaslány doporučenou zásilkou zpět uchazečům.

Bližší informace v případě dotazů podá Mgr. Monika Krykorková, tajemnice Městského úřadu Rýmařov, tel.: 554 254 132.

*Mgr. Monika Krykorková, v. r.  
tajemnice Městského úřadu Rýmařov*



## Slovo krajského zastupitele

**Ve čtvrtek 3. září 2020 se konalo v prostorách kongresového sálu hotelu Clarion v Ostravě 17. zasedání zastupitelstva Moravskoslezského kraje, poslední v tomto volebním období. Na programu bylo 145 materiálů k projednání. V úvodu jednání zastupitelé uctili minutou ticha oběti tragické události v Bohumíně, která se stala 8. srpna 2020.**



Hejtmán Ivo Vondrák informoval o konání veřejné sbírky pořádané Moravskoslezským krajem za účelem zmírnění následků neštěstí, které se v Bohumíně stalo. Zastupitelé schválili příspěvek do sbírky částkou 100 tis. korun za každou oběť a částkou 50 tis. korun za každou zraněnou osobu.

V úvodu byla projednána Zpráva o stavu požární ochrany v kraji za rok 2019, která je součástí dokumentace požární ochrany kraje. V roce 2019 bylo evidováno v kraji celkem 1 074 požárů. Škoda na majetku činila cca

222 800 000 korun. Zásahem jednotek požární ochrany byly uchráněny hodnoty na majetku v celkové výši 598 100 000 korun. O život přišlo 15 osob.

Náměstek hejtmána Jaroslav Kania seznámil zastupitele s návrhem rozpočtu MSK na rok 2021, který zohledňuje finanční problémy vlivem epidemie Covid-19. Pokles ekonomiky má negativní vliv i na příjmy ze sdílených daní v našem kraji o cca 20 %. Návrh rozpočtu je postaven na reálných příjmech kraje a měl by zajistit financování všech mandatorních a pravidelných výdajů. Příjmy jsou počítány ve výši 8,23 mld. korun a výdaje ve výši 9,11 mld. korun. V rozpočtu na rok 2021 je nerozepsaná část zdrojů ve výši 250 mil. korun. O jejich rozdělení rozhodne nové zastupitelstvo. Pro nové zastupitelstvo je také připraven návrh na úvěr ve výši 3 mld. korun. Ten by se měl čerpat v letech 2021 až 2024 a desetileté splácení by mělo začít v roce 2025. Zastupitelé schválili účelové neinvestiční dotace k dofinancování výdajů na zabezpečení akceschopnosti jednotek sborů dobrovolných hasičů vybraných obcí MSK. Na Rýmařovsku se to týká měst Rýmařova a Břidličné, obcí Dolní Moravice, Horní Město, Lomnice a Malá Morávka. Každá jednotka dobrovolných hasičů obdrží dotaci ve výši 50 000 korun. Z rozpočtu MSK byla schválena dotace na nákup automobilu pro jednotku požární ochrany ve Václavově ve výši 225 000 korun. Na odstranění škod na místních komunikacích po povodni ze 7. června 2020 v místních částech Mírotínka a Ruda byla obci Tvrdkov schválena dotace z rozpočtu MSK ve výši 500 000 korun s časovou použitelností do 31. 12. 2020.

Zastupitelé projednali a schválili financování a kofinancování projek-

tu Zkvalitnění lokálního monitorovacího a varovného protipovodňového systému na území MSK. V letech 2020 až 2023 jde o celkovou výši 20 mil. korun. Cílem je zkvalitnit a zpřesnit předpověď povodní a tím zvýšit ochranu obyvatelstva obcí Moravskoslezského kraje.

V oblasti životního prostředí byl vyhlášen dotační program Podpora hospodaření v lesích v Moravskoslezském kraji pro rok 2020. Předloženo bylo 102 žádostí, podmínky splnilo 89 žadatelů. Kraj rozdělil celkovou částku 9 924 tis. korun. V naší oblasti byla dotace schválena Spojeným lesům, s. r. o., Rýmařov ve výši 998 tis. korun, MOS, s. r. o., Břidličná ve výši 60 tis. korun, obci Roudno ve výši 60 tis. korun. Byla aktualizována dohoda o spolupráci mezi MSK a Slezským vojvodstvím, která byla podepsána v roce 2001. Oblast spolupráce se rozšiřuje o zaměstnanost, sociální oblast, propagaci regionů a realizaci společných projektů.

Na podporu včelařství v MSK pro rok 2020 byly vyčleněny 2 mil. korun. Předloženo bylo 76 žádostí. Včelař Jan Pavčo z Rýmařova obdrží dotaci ve výši 11 800 korun.

Z programu odpadového hospodářství pro rok 2020 byla schválena dotace Sdružení obcí Rýmařovska na Studii optimalizace nakládání s odpady v mikroregionu Rýmařovska ve výši 190 tis. korun.

Z dotačního programu na podporu přípravy projektové dokumentace 2020, která se týká zpracování projektových dokumentací v oblastech přispívajících k rozvoji obce (např. doprava, infrastruktura, venkovská zástavba apod.) zastupitelstvo schválilo dotaci Sdružení obcí Rýmařovska na „Cyklostezku mikroregionu Rýmařovska II. etapa“ ve výši 500 tis. korun, městu Břidličné na „Vybudování hasičské zbrojnice projektová dokumentace“ ve výši 220 tis. korun a obci Václavov na „Multifunkční obecní dům projektová dokumentace“ ve výši 203 500 korun.

Zastupitelstvo schválilo poskytnutí investiční dotace ve výši 1 mil. korun na pořízení dvou terénních čtyřkolek pro potřeby Horské služby oblast Jeseníky a Beskydy.

Rada kraje vyhlásila dotační program Vstupy do turistických atrakcí zdarma. Účelem je podpořit turistický ruch v Moravskoslezském kraji v souvislosti s útlumem vlivem Covid-19 a vládních opatření. Cílem je umožnit bezplatný vstup do turistických atrakcí v září a říjnu 2020. Zastupitelé schválili neinvestiční dotaci ve výši 239 tis. korun společnosti Praděd vysílač, s. r. o., a neinvestiční dotaci ve výši 22 200 korun Městskému muzeu Rýmařov, p. o.

V oblasti sociálních služeb byl zastupitelstvem schválen Střednědobý plán sociálních služeb v Moravskoslezském kraji na roky 2021–2023.

Závěrem hejtmán Ivo Vondrák poděkoval zaměstnancům KÚ MSK a zastupitelům za jejich práci. Poděkování tlumočili taktéž předsedové jednotlivých politických klubů.

*Ing. Jaroslav Kala, krajský zastupitel*

*Foto: redakce*

## „Černé stavby“ a nezákonně vydaná povolení

Milí spoluobčané, existence nepovolených staveb, lidově řečeno „černých“ staveb, či provozování podnikatelské činnosti na základě nezákonně vydaných povolení není v Rýmařově zase tak častým jevem, ale přesto se děje. Výstižněji vyjádřeno – dělo se.

Dělo se tak do doby konání v pořadí 11. zasedání zastupitelstva města Rýmařova dne 28. května 2020, na kterém koaliční zastupitelé a současné vedení města schválili „Návrh na vydání Změny č. 2 Územního plánu Rýmařov“ (dále jen „návrh“), byť přehlasování opoziční zastupitelé v čele se zastupiteli za hnutí ANO 2011 byli proti nebo se hlasování zdrželi.

Obsahem shora zmíněného návrhu byl mimo jiné rovněž zpracovaný požadavek změny využití území k. ú. Rýmařov pod bodem 1.3 návrhu, ve kterém žadatel požádal o změnu využití parcel č. 1602/1, 1602/2, 1603, 1604/1, 1604/3 a 1604/4, vše v k. ú. Rýmařov.

Na tomto záměru žadatele by nebylo až tak nic neobvyklého za předpokladu, že by se záměr spojený s uvažovanou změnou využití parcel realizoval až po schválení navrhované změny územního plánu nejvyšším orgánem města, tedy v souladu se zákonem. Je prokázáno

skutečností, že na těchto shora jmenovaných parcelách byly vybudované odstavné plochy pro osobní vozidla včetně příslušenství ještě před schválením návrhu změny územního plánu. Bylo tomu tak v příkrém rozporu s územním plánem města platným do doby před nabytím platnosti návrhu změny územního plánu nového, který byl prohlasovaný koaličními zastupiteli na 11. zasedání zastupitelstva dne 28. května 2020. V nedávné minulosti byly tedy tyto nepovolené stavby místním podnikatelem a sponzorem fotbalového klubu SK Jiskra Rýmařov plně realizovány bez patřičného právního titulu (bez stavebního povolení, bez vydaného územního rozhodnutí o změně využití území) a při plném vědomí a za „dohledu spojeného s mlčením (nečinností)“ příslušného odboru Městského úřadu v Rýmařově v čele s paní vedoucí odboru stavební úřad a úřad územní plánování, a rovněž tedy v rozporu s donedávna platným územním plánem města Rýmařova.

Ještě před projednáváním návrhu na změnu územního plánu zastupitelstvem, na základě podaného upozornění na nečinnost odboru stavební úřad a úřad územní plánování Městského úřadu v Rýmařově ve



věci nepovolených staveb, reagoval na zjevnou nezákonnost v postupu odboru stavební úřad a územní plánování v Rýmařově Krajský úřad Moravskoslezského kraje v Ostravě vydáním opatření proti nečinnosti a příkazem k zahájení řízení o odstranění stavby stavebníka (v tomto případě se jedná o totožnou osobu žádající o změnu územního plánu města Rýmařova).

K vymození povinnosti stavebníka/žadatele odstranit nepovolené („černé“) stavby však v tuto chvíli již dojít nemůže. V návaznosti na schválenou změnu územního plánu města a následně poskytnutou informaci z odboru stavební úřad a úřad územní plánování v Rýmařově si stavebník požádal o dodatečné stavební povolení k nepovoleným („černým“) stavbám. Ve svém důsledku, přestože opoziční zastupitelé předložili na 11. zasedání zastupitelstva dne 28. května 2020 několikero protinávrhů na vypuštění navrhované změny využití území s nepovolenými stavbami, a to až do doby jejich vyřešení ve správním řízení se stavebníkem/žadatelem, koaličními zastupiteli schválená změna nového územního plánu de facto umožnila stavebníkovi legalizovat jeho „černé“ stavby tím způsobem, že si tedy následně požádá o dodatečné stavební povolení. Zde už pak existuje reálný předpoklad pro to, že mu odbor stavební úřad a úřad územní plánování na základě schváleného návrhu změny územního plánu dodatečné povolení i k původně nepovoleným (nezákonným) stavbám skutečně vydat může.

Co se dále týká odborem stavební úřad a úřad územní plánování Městského úřadu v Rýmařově vydaných povolení pro zkušební provoz „Novostavby samoobslužného mycího centra“ v Rýmařově, Krajský úřad Moravskoslezského kraje v Ostravě na začátku tohoto roku zrušil vydaná povolení rovněž pro jejich nezákonnost. Žadatel a stavebník v jedné osobě (totožná osoba ve spojitosti se shora uve-

denými „černými“ stavbami) využil svého práva a proti tomuto rozhodnutí Krajského úřadu Moravskoslezského kraje v Ostravě se odvolal. Nicméně vydaným rozhodnutím Ministerstva pro místní rozvoj ČR pod č. j. MMR-4103/2020-83/274 ze dne 3. srpna 2020 bylo jeho odvolání zamítnuto a jím napadené rozhodnutí Krajského úřadu Moravskoslezského kraje v Ostravě ze dne 7. ledna 2020 příslušné ministerstvo potvrdilo. Pakliže stavebník dále nevyužije svého práva k podání rozkladu, rozhodnutí nabude právní moci a zkušební provoz mycího centra musí být zastaven.

Jakou bude mít tato další kauza dohru, budu společně s vámi, občany našeho města, bedlivě sledovat. Co více k tomu všemu dodat na závěr? Prostřednictvím také tohoto článku, vážené zastupitelky a zastupitelé města Rýmařova, apeluji znovu na vás. Kdo jiný by měl více dbát na dodržování právních norem a pranýřovat jejich porušování než samotní volení zástupci občanů! Porušování právních norem je nepřipustné v jakékoli podobě! Jejich porušování, o to více při vědomí osoby zastupitele, nelze stejně tak tolerovat, v tichosti přehlížet či je dokonce, byť nepřímou, schvalovat!

„Posvěcování“ porušování zákona volenými zástupci bez vyvozování odpovídajících právních následků vůči jeho narušitelům může být některými dalšími občany našeho města potom vnímáno snad i jako akceptovatelné a přípustné dokonce i pro ně samotné do budoucna. Mám také za to, že časy „starého amerického západu“ 19. století či „bujarých“ let devadesátých století minulého, charakterizované korupcí a kriminalizovanou spravedlností, již dávno pominuly a nacházíme se na území právního státu roku 2020, kde se zákony mají dodržovat bez výjimek a bez nadržování „privilegovaným“.

JUDr. Jan Cuták

zastupitel za hnutí ANO 2011

## Reakce na předchozí článek

Ráda bych poskytla občanům podrobnější informace k té části obsahu článku, která se týká územního plánu, respektive Změny č. 2 Územního plánu Rýmařov. Všechny informace by se zájemci dozvěděli, kdyby přišli na veřejné projednání, které se konalo 11. prosince 2019 odpoledne v zasedací místnosti na radnici. Byli zde přítomni urbanisté z Urbanistického střediska, s. r. o., Ostrava ochotní zodpovědět jakoukoliv otázku týkající se obsahu druhé změny Územního plánu Rýmařova z r. 2008. Bohužel z veřejnosti přišla pouze kolegyně ze stavebního úřadu v Břídličné, ale byli jsme rádi i za to.

A nyní k procesu Změny č. 2 Územního plánu Rýmařov. O plánované změně rozhodlo zastupitelstvo v roce 2016 a hned poté byl dán prostor pro požadavky a podněty města, vlastníků pozemků a veřejnosti. Sešlo se celkem 38 podnětů, které samospráva rozhodla zařadit do pořizované změny. V rámci procesu pořizování, který je veden podle stavebního zákona, byla prověřena možnost jejich vymezení. Pořizovatel je tedy nechal zapracovat urbanistům do změny a projednal je s dotčenými orgány a Krajským úřadem Moravskoslezského kraje v Ostravě. Výsledný dokument s názvem Změna č. 2 Územního plánu Rýmařov byl vydán zastupitelstvem dne 28. května 2020. Kompletní a transparentní popis

tohoto procesu naleznete na webových stránkách města (<https://bit.ly/3hTQ8op>).

Pisatel poukazuje na konkrétní prostor označený pořadovým číslem požadavku 1.3 ve změně územním plánu, a tím je plocha pozemků parc. č. 1602/1, 1602/2, 1603, 1604/1, 1604/3 a 1604/4, vše v k. ú. Rýmařov. Tato plocha mohla být před změnou využívána jako parkoviště a manipulační plocha, po změně může být opět využívána jako parkoviště a manipulační plocha, navíc k drobnému podnikání. I tento požadavek investora byl schválen samosprávou k zařazení do změny a v rámci procesu pořizování byl odsouhlasen dotčenými orgány a schválen nadřízeným orgánem, takže nebyl důvod, aby byl z návrhu odstraněn. Pozorný čtenář jistě posoudí, že se nejedná o tak velký rozdíl ve způsobu využití daného místa.

O postupu stavebního úřadu při vyřizování agendy tzv. černých staveb jsem čtenáře stručně informovala již v Rýmařovském horizontu č. 6/2020. Ke zbývajícím částem pisatelova článku se nebudu vyjadřovat, neboť se týkají neveřejných správních řízení, ke kterým nejsem oprávněna poskytovat veřejnosti žádné informace. Ing. Iveta Pochylová vedoucí odboru stavební úřad

Po přečtení článku pana zastupitele Cutáka budu reagovat jen na jeho úvod. Na 11. zasedání zastupitelstva schválili zastupitelé „Návrh na vydání Změny č. 2 Územního plánu Rýmařov“. Dotyčný uvádí, že zastupitelé za hnutí ANO 2011 byli při hlasování o tomto návrhu proti nebo se hlasování zdrželi.

Toto tvrzení pana Cutáka není pravdivé. Hlasování zastupitelů za ANO 2011 bylo následující: jeden zastupitel za hnutí ANO byl pro návrh, jeden byl proti, jeden se hlasování zdržel, jak je také zaznamenáno v zápise z jednání tohoto zastupitelstva. Ke čtyřem protinávrhům předloženým na zastupitelstvu

Janem Cutákem se svým souhlasným hlasováním připojil k předkladateli v jednom případě jeden zastupitel, všichni ostatní byli buď proti nebo se hlasování zdrželi. Texty protinávrhů naleznete na <https://www.rymarov.cz/usneseni-rady-a-zastupitelstva>.

Ing. Luděk Šimko, starosta

## Termíny mobilního svozu objemného odpadu

### I. etapa: 3. října 2020 od 8:00

Místní části Janovice, Jamartice, Ondřejov a Stránské.

### II. etapa: 10. října 2020 od 8:00

Rýmařov, ulice Pivovarská, Strálecká, Havlíčkova, Národní, Radniční, Jungmanova, Máchova, Mlýnská, Komenského, Husova, nám. Míru, Školní nám., Příkopy, Rudé armády, Opavská, Harrachov, Bezručova, U Potoka, Žižkova, Revoluční, Dukelská, Úvoz,

tř. Hrdinů, Tomáše Matějky, Lipová, Okružní, Nádražní, Na Stráni, Pod Svahem, Zahradní, Marxova, Na Vyhliďce, 8. května a ostatní ulice, které náležejí do spádové oblasti výše vyjmenovaných ulic.

### III. etapa: 17. října 2020 od 8:00

Rýmařov, nám. Svobody, ulice K. Čapka, Divadelní, Bartákova, Jesenická, U Lomu, U Rybníka, Opavská (od Leny), Pivovarská, 1. máje, Sadová, J. Sedláka, Palackého, Jelínkova, Sokolovská,

J. Fučíka, Karla Schinzela, Nerudova, Hornoměstská, Lidická, Větrná a ostatní ulice, které náleží do spádové oblasti výše vyjmenovaných ulic.

**Objemným odpadem** se pro tyto účely rozumí takový komunální odpad, který nelze pro jeho rozměry uložit do sběrných nádob na zbytkový komunální odpad. Jde především o vysloužilý nábytek a jeho části, staré koberce, linolea, televize, pračky, kamna, bojler apod.

**Občané, kteří se chtějí zbavit nebezpečných odpadů, předají tyto odpady osobně pracovníkům Městských služeb Rýmařov, s. r. o., pouze v recyklačním dvoře a odpadovém centru. Stavební suť lze také předat pouze v odpadovém centru na ulici 8. května.**

**Druhotné suroviny** lze ukládat do kontejnerových hnízd nebo v re-

cyklačním dvoře a odpadovém centru, **směsný komunální odpad** do popelnic nebo kontejnerů k tomu určených.

<b>Recyklační dvůr na Palackého ulici:</b>	po-pá:	13:00–17:00
<b>Odpadové centrum na ulici 8. května:</b>	po-pá:	6:00–16:30
	so	8:00–13:00

#### UPOZORNĚNÍ PRO OBČANY!

Dle zákona č. 200/1990 Sb., o přestupcích, ve znění pozdějších předpisů, je za nepovolené ukládání odpadů před recyklačním dvořem, odpadovým centrem i na jiných místech možno dle ustanovení § 47 odst. 1 písm. h) uložit pokutu do výše 50 000 Kč.

*Městské služby Rýmařov, s. r. o.*

## Zdravotnictví



Česká průmyslová  
zdravotní pojišťovna

### Uzavření pobočky České průmyslové zdravotní pojišťovny v Rýmařově

Ke dni 30. září 2020 bude trvale uzavřena pobočka ČPZP v Rýmařově. Své požadavky můžete vyřídit poštou, pomocí e-přepážky, mobilní aplikace Zdraví v mobilu nebo na kterékoliv pobočce ČPZP. Nejbližší pobočky naleznete v Bruntále, Uničově, Šternberku nebo Šumperku. Více informací najdete na [www.cpzp.cz](http://www.cpzp.cz).

## Okénko lékárníka: Vitamin C a imunita

Je to již téměř 100 let, co byla kyselina L-askorbová rozeznána jako nezbytná látka, kterou si lidské tělo neumí samo vytvořit. Všeobecně je známá jako ve vodě rozpustný vitamin C, který má silné antioxidační účinky, a tím chrání tkáň před nežádoucími účinky oxidačního stresu (zejména v průběhu zánětu). Vitamin C navíc hraje důležitou roli v mnoha dalších fyziologických procesech, jako je syntéza kolagenu a funkce imunitního systému.

Ač je tento vitamin velmi důležitý pro zdraví člověka, je jeho hladina v organismu současné populace nedostatečná. Zajímavé je, že u dětí do šesti let není deficit vitamínu C tak výrazný, což se přikládá většímu zájmu rodičů o stravu svých batolat a předškolních dětí. U starších jedinců pak už dochází k menší konzumaci ovoce a zeleniny a hladina vitamínu C v organismu klesá. S přibývajícím věkem je navíc tělo vystaveno větší stresové zátěži a vitamin C je využíván v protizánětlivých procesech. V době nárůstu metabolického syndromu v populaci jsou nároky na spotřebu vitamínu C organismem zvýšené. Deficitem jsou také více ohroženi kuřáci a lidé žijící v oblastech se zhoršeným životním prostředím.

Jelikož vitamin C hraje nezastupitelnou roli v protivirové imunitě a funkce imunitních buněk je na něm přímo závislá, byl tento vitamin vedle jiných léčivých látek zařazen do terapie u pacientů se závaž-



ným průběhem onemocnění Covid-19. Vitamin C může být dodáván do organismu perorálně nebo injekčně. Injekční podání patří do rukou lékaře a vitamin C je takto zcela rozlišně vstřebáván. Běžné užití je ve formě kapslí, tablet nebo šumivých tablet. Pro děti se vyrábí ve formě kapek. Při větším deficitu je vhodný liposomální vitamin C, který je dostupný ve formě kapslí nebo sirupu.

Ideálním zdrojem je samozřejmě sezónní čerstvé ovoce a zelenina. Každá manipulace s čerstvě utrženým plodem ovšem snižuje množství vitamínu C, ať už jde o krájení, mixování, sušení, var nebo uskladnění v nevhodných podmínkách. Nejšetnější je konzervace zmrazením.

Největší podíl vitamínu C obsahuje černý rybíz, šípek, rakytník a paprika. Z tropických plodů je vitaminovou bombou acerola neboli tropická třešeň. Tradičně propagované citrusové plody obsahují čtvrtinové množství vitamínu C oproti šípku nebo rybízu. Sporná je navíc sklizeň nezralých plodů a jejich dovoz tisíce kilometrů.

Vitamin C je ve vodě rozpustná látka, nekumuluje se v těle a její toxicita je velmi nízká. V běžných dávkách nemá téměř žádné významné lékové interakce. Zajímavostí je, že většina zvířat si umí vitamin C syntetizovat sama, u domácích mazlíčků (kromě morčete) není tedy nutné tento vitamin doplňovat.

*Mgr. Marek Hampel, lékárník*

*Foto: pixabay.com*



## Školství

## Prvňáčci letos naplnili čtyři třídy

**V první školní den dorazila většina dětí do školy s úsměvem a s početným doprovodem rodinných příslušníků. Pro školní rok 2020–2021 bylo zapsáno 83 prvňáčků. V budově základní školy na Národní ulici se letos kvůli nepříznivé epidemiologické situaci nekonalo slavnostní zahájení v tělocvičně, ale děti byly rozděleny hned při vstupu do budovy do svých tříd a milé přivítání zajistily jejich nové třídní učitelky.**

Všechny třídy postupně navštívila delegace zástupců města a školy. Hlavního slova se ujal zástupce ředitele školy Jiří Gajdoš, který dětem popřál, aby ve škole byly spokojené a šťastné, rodičům hodně trpělivosti, tolerance a vstřícnosti. Starosta Luděk Šimko s místostarostkou Lenkou Vavříčkovou donesli dětem drobné dárky a popřáli, ať se jim ve škole líbí, najdou si zde kamarády, rodičům hodně trpělivosti a vzájemného respektu. A ten, kdo řídí školu, je pan ředitel, nebo ředitel? I o tom diskutoval s dětmi ředitel Jan Jablončík a řekl jim: „Dnes se na nás sice mračí počasí, ale já vám přeji, ať se mračí jen to počasí a vy se na sebe navzájem usmíváte nejen dnes, ale i celý školní rok a celou dobu, co budete chodit do školy. Ať tady máte spoustu kamarádů, na které se můžete usmívat, ať se můžete usmívat i s paní učitelkou. Radujte se a užijte si to, protože pak to půjde všechno snáz.“

V novém školním roce čekají žáky na základní škole další změny.

V rozvrhu se navýšily hodiny angličtiny pro všechny děti od druhé třídy o jednu hodinu týdně. Dále jednou týdně budou mít žáci 2.–5. ročníku půlené hodiny matematiky a českého jazyka. V menších skupinkách se tak lépe docílí individuálního přístupu. *Foto a text: JS*



## V Hedvě ožily obrazy

**Ve středu 9. září proběhla v Hedvě Český brokát vernisáž obrazů časové osy, která znázorňuje dějiny textilnictví na Rýmařovsku. Obrazy namalovali žáci výtvarného oboru Základní umělecké školy Rýmařov pod vedením učitelky Martiny Kohoutkové a Kamily Pánkové.**

Vernisáž zahájila Martina Kohoutková, která v úvodu poděkovala

společnosti Hedva Český brokát za poskytnuté prostory i námět a také ředitelce Městského muzea Rýmařov Růženě Zapletalové za zajištění dotací na uskutečnění celého projektu. Následně pozvala přítomné hosty na cestu do minulosti.

Ve spolupráci s herci Městského divadla Rýmařov, s žáky literárně-



dramatického oboru pod vedením Silvie Jablončíkové a hudebního oboru ZUŠ Rýmařov s kytaristou Jiřím Taferem byla připravena unikátní vernisáž. Jednotlivé výjevy z obrazů ožily a návštěvníky seznámily s historií textilnictví na Rýmařovsku od jeho prvopočátků ve středověku přes rozvoj janovické manufaktury hraběte Harracha a rozkvět tkaní hedvábí až po zlatou éru textilnictví v továrnách Flemmichů a Schielů. Nechyběly ani výjevy z novodobé historie – výroba padákového hedvábí, poválečná konfiskace a odsun německého obyvatelstva, které tvořilo převážnou část zaměstnanců, vznik národního podniku Brokát až po současnou výrobu v závodu Hedva

Český brokát, s. r. o., který vznikl v roce 2014.

Historické výjevy z dějin textilnictví jsou namalovány na sádkartonovou plochu v délce 30 m, která je rozdělena na dvě části. Na výšku měří 1,2 metru. Jde tak o jeden z největších formátů, na kterém kdy žáci ZUŠ Rýmařov pracovali. Dílo vznikalo v nelehké době po zno-vootevření škol na jaře tohoto roku. I když musely děti při práci nosit roušky, tvorbu velkého díla si užily. Jako doplněk k časové ose vznikl manuál, který popisuje historii od středověku po současnost a bude jako součást vystaveného díla k dispozici pro další návštěvníky.

Foto a text: Jana Krajčová

## Společenská kronika

### Blahopřejeme

*jubilantům, kteří oslavili 80 let a více*

Miloslava Králíková – Rýmařov.....	81 let
Zdenka Ondrová – Rýmařov.....	82 let
Josef Janó – Rýmařov .....	83 let
Marie Töllichová – Rýmařov .....	83 let
Zlatica Strouhalová – Rýmařov .....	84 let
Věra Tomešová-Podkujková – Rýmařov .....	85 let
Věra Stuchlíková – Rýmařov .....	87 let
Václav Dutkiewič – Rýmařov .....	87 let
Pavel Valíček – Janovice .....	92 let
Zdeněk Čermák – Rýmařov .....	92 let
Ludmila Chaloupková – Rýmařov.....	94 let



Dne 16. 9. 2020 oslavila  
**paní Ludmila Chaloupková**

své 94. narozeniny  
a současně svátek Ludmílek.

*Milá maminko!*

*Děkujeme Ti za Tvou lásku.*

*Máme Tě moc rádi.*

*Přejeme Ti hlavně hodně zdraví  
a chuti do života.*

*Lída s rodinou*

### Blahopřání

Dne 25. září 2020 slaví významné životní jubileum 80 let naše drahá maminka,

babička, prababička a teta,

**paní Antonie Čudová.**

Do dalších let přejeme především hodně zdraví, spokojenosti, štěstí, radosti a Boží požehnání.

*S láskou za celou rodinu přejí Sršňovi*



K 80. narozeninám,

kteří oslaví dne 27. října 2020

**paní Božena Lupačová,**

přejeme pevně zdraví, dlouhá léta, pohodu, spokojenost, elán a spoustu radostí.

*Synové Libor a Martin s rodinami*

*vnuk Martínek*

*pravnučky Julinka a Emička*



## Rozloučili jsme se

Anežka Podlasová – Rýmařov .....	1937
Aloisie Čechová – Rýmařov .....	1937
Jaroslav Poslušný – Rýmařov .....	1929
Zdeňka Maková – Rýmařov .....	1939
Jaroslav Horský – Rýmařov .....	1940
Jozef Baláž – Rýmařov .....	1936
Vlasta Hrušková – Rýmařov .....	1952
Alois Šimko – Rýmařov.....	1955

*Evidence obyvatel MěÚ Rýmařov*

*Kdo Tě znal, ten si vzpomene.  
Kdo Tě měl rád, nikdy nezapomene.*

Dne 10. října 2020 vzpomene  
20. smutné výročí,  
kdy nás navždy opustil náš milovaný  
manžel, tatínek a dědeček,

**pan Jan Šuba z Janovic.**

*S láskou a úctou vzpomínají  
manželka Božena  
syn Jan, dcera Irenka  
vnuk Honzík a vnučka Anička*



**Dne 13. října 2020**

vzpomeneme 2. výročí dne,  
kdy nás navždy opustila  
manželka, maminka a babička

**Věra Zigmundová.**

*Vzpomíná manžel,  
syn a dcera s rodinou*



*Nic víc ti nemůžeme dát,  
jen svíčku a tiše vzpomínat.  
Odešla jsi, ale zůstala jsi v srdci těch,  
kdo měli tě rádi.*

**Dne 6. října 2020** vzpomene  
6. výročí úmrtí naší drahé sestry  
**Jiřinky Kysilkové,  
roz. Zigmundové.**

*Věnujte jí prosím tichou vzpomínku.  
Sestra Věra s rodinou, bratr František  
s rodinou*





## Městské muzeum a Galerie Octopus

## Lechtivá erotika Miloslava Požára a Luboše Tesaře v Galerii Octopus

Podzemní výstavní sezónu v galeriích Octopus a Pranýř rýmařovského muzea zahájili dva výtvarníci, kteří v Rýmařově již nežijí či se do něj pouze střídavě vracejí, přesto k němu mají pevné vazby. Miloslav Požár a Luboš Tesař navíc patří do okruhu výtvarníků a přátel Spolku OCTOPUS, v sobotu 5. září proto zahájili své výstavy, ke kterým spolek za laskavé finanční podpory města Rýmařova vydal společný katalog.

Asi netřeba představovat osobnost geologa, všestranně nadaného umělce, kurátora a kulturního aktivisty Miloslava Požára, zvaný Mí Po, (\*27. 4. 1946 Náměšť nad Oslavou), který vyrůstal v Horním Městě a v Rýmařově žil až do roku 1994. Vystudoval geologii a hornictví, uměním se však zabýval již od dětských let, systematicky pak od roku 1962. Soukromě navštěvoval pražský ateliér významných výtvarníků Karla Nepraše a Bedřicha Dlouhého. Vedle toho se vášnivě věnoval mnoha dalším zájmům, jako například potápění, závěsnému létání (spolu s výtvarníkem Lubomírem Dostálem), sbírání přírodnin, entomologii, paleontologii, hudbě, fotografování ad. Ve výtvarné tvorbě začal nejdříve vytvářet grafiky, poté malby, kresby, díla ovlivněná americkým pop artem, keramické plastiky, vyráběl také kopie lidových hraček či užito grafiky. V Rýmařově se aktivně podílel na kulturním životě. Při Domě kultury v roce 1987 spoluzakládal Klub amatérských výtvarníků, jenž zde uspořádal první kvalitní výstavy výtvarného umění. Byl také členem výtvarné skupiny Odjinud. V roce 1989 se významně podílel na založení rýmařovského Občanského fóra. Díky jeho iniciativě byla realizována plastika *Otevřená brána* rýmařovského rodáka a umělce žijícího v Německu Herberta Dlouhého v křížení ulic Julia Sedláka a Divadelní či zakoupen reliéfní triptych Olbrama Zoubka do smuteční síně. Od roku 1994 žije na Vsetíně v bytě, na jehož balkónu píše básně, které smskami rozesílá přátelům, a fotí na mobil momentky do svých hlavních cyklů *Balkón* (v Rýmařově vystaven před pěti lety), *Krajina*, *Portréty* a *Sex ve městě*, který má nyní v Rýmařově svou premiéru.

*Sex ve městě* představuje autorův nejdůležitější a nejotevřenější fotografický cyklus. Neodkazuje na kultovní americký seriál ani se neodehrává v New Yorku, nýbrž na Vsetíně, jehož městské prostředí poskytuje pozorovateli Požárovi nespočet zajímavých motivů a momentů. Hlásí se k Duchampovu principu přetvářet (zdánlivě) bezvýznamné věci ve významné. Proto nenechává svůj mobil v kapse, když vidí nahé figuríny v obchodních výlohách, stránky pornočasopisů unášené ve větru po ulicích či vylepené reklamy kalkulující s ženskou nahotou; pózují mu také jeho přítelkyně. V postprodukcí poté upraví fotografie do několika barevných variant. Stejně jako u *Balkónu* z nafocených snímků vybere příslušné dvojice, jejichž vztah a význam vysvětlují mnohdy vtipné a trefné názvy.

Požárovu výstavu doplňuje keramická plastika jeho dlouholetého přítele, malíře a sochaře Lubomíra Dostála z Horní Loděnice, kte-



Zleva Růžena Zapletalová, Michal Vyhliďal a Luboš Tesař



Zleva Renata Karlová a Miloslav Požár

ry sochu vytvořil přímo pro tuto příležitost. Nese příhodný název *Sex na vesnici* (*Zatopená jezírka v Břidličné*).

V komorním prostoru galerie Pranýř a velkém sále Galerie Octopus vystavuje Luboš Tesař (\*8. 1. 1947 Jemnice), který žije střídavě v Jemnici a v Rýmařově. Fotografovat začal v patnácti letech, kdy si koupil první bakelitový fotoaparát, a v následujícím roce vytvořil svou první uměleckou fotografii *Skromně zaoblená lýtka soudružky třídní profesorky*. Základy techniky se učil ve fotokomoře jemnického muzea, kterou městský národní výbor nechal zbudovat v jejich domě. A fotografie jej začala provázet i v profesním životě. Po studii na obchodní fakultě pražské Vysoké školy ekonomické absolvoval postgraduální studium na fakultě žurnalistiky Univerzity Karlovy. Za své fotografické aktivity strávil v roce 1969 skoro tři týdny v pankrácké věznici. Později se účastnil mnoha celostátních fotografických soutěží (ČEZ Praha, ASUT Bratislava, Mládi Karviná, Dvojice Hodonín ad.), v nichž získal několik ocenění. Mezi léty 1975–2000 pracoval jako novinář v pražských redakcích (*Zápisník*, *Pozemák*, *Mladá fronta*, *Kultura v Praze – Česká kultura* aj.). Vzdělání si rozšířil v kurzech předních fotografů Josefa Ehma, Jána Šmoka a Jana Šimka, navštěvoval také Školu výtvarné fotografie v Brně. Do Rýmařova přišel v roce 1982, ale neusadil se zde natrvalo, pracovně přejížděl mezi Prahou a Rýmařovem.

Po roce 1989 se vedle fotografování začal zabývat výtvarnými technikami, z nichž jej uhranula zejména koláž, assembláž a vytváření objektů. Své práce vystavil na několika samostatných i kolektivních výstavách doma i v zahraničí. Od roku 2000 také píše poezii, se kterou se zúčastnil řady soutěží. Nejvyšší ocenění získal v rámci festivalu poezie Seifertovy Kralupy.

Aktuální výstavu pojal autor retrospektivně, k čemuž může odkazovat také název *Pokusy a omyly*. V galerii Pranýř visí výběr z černobílé fotografické tvorby, v němž jednoznačně dominuje ženský portrét a akt, ale také nejrůznější momentky z Prahy či z ciziny. Součástí jsou i fotografie upravené zvláštními technikami, někdy se svým výrazem blíží k piktorialismu, jindy k pop artu. Ve velkém sále Galerie Octopus zaujímají místo zejména koláže, které byly dokončeny teprve před několika týdny (*Cirkus*, *Duch cihly*, *Pexeso* aj.). Patří k nim také nové kompozice cyklu *Lidé z půdy*, které zde Tesař vystavoval v roce 2007. Autor nezapře smysl pro humor a hru, jež se zrcadlí ve většině jeho děl. Neustále experimentuje, aby dosáhl co nejneobvyklejšího účinku. Umí být však také kritický a sarkastický (*Smutné odcházení*, *Rouškovně aneb His Master's Voice*, *Pokušení diabetika*).

Zatímco Požárovu výstavu představuje kompaktní celek, výběr z jednoho cyklu, Tesařova expozice je naopak pestrou směsicí co do barev a výtvarných technik. Výstavy obou je možné zhlédnout do 30. září.

Michal Vyhliďal

Foto: Adam Rybka



## Za chrámovou krásou do Muzea Wsi Opolskiej w Opolu



EVROPSKÁ UNIE / UNIA EUROPEJSKA  
EVROPSKÝ FOND PRO REGIONÁLNÍ ROZVOJ  
EUROPEJSKI FUNDUSZ ROZWOJU REGIONALNEGO



Pro letošní rok připravilo Městské muzeum Rýmařov s dlouholetým partnerem Muzeem Wsi Opolskiej w Opolu projekt „Kulturní dědictví“, jehož harmonogram bohužel nabourala koronavirová situace. Jarní akce musely být přesunuty na příští rok, letní už se podařilo uskutečnit. Mezi ně patřila dvě letní kina, vernisáž výstavy a křest knihy o kapli v Lipkách v opolském kostele sv. Kateřiny Alexandrijské.

Díky projektu „Kulturní dědictví“, který je spolufinancován z Fondu mikroprojektů Euroregionu Praděd a městem Rýmařovem, se uskutečnila dvě promítání letního kina na janovickém zámku ve spolupráci se Střediskem volného času a vedením zámku, jež mělo v režii výběr filmů. Červencové promítání historického filmu Juraje Jakubiska *Bathory* se kvůli nepřízní počasí muselo z nádvoří přesunout do interiéru zámku. Srpnové promítání snímku nedávno zesnulého Jiřího Menzela *Konec starých časů*, vycházejícího z literární předlohy Vladislava Vančury, proběhlo klasicky pod letním nebem. V letně babí sobotu 12. září v Muzeu Wsi Opolskiej w Opolu proběhla vernisáž výstavy *V chrámové krásě*. Na panelech, které lze instalovat i do exteriéru, jsou představeny dvě významné historické památky, rýmařovský kostel Navštívení Panny Marie, zvaný kaple

V Lipkách, a kostel sv. Kateřiny Alexandrijské, který původně stál v obci Greboszow a v roce 1973 byl rozebrán a převezen do Muzea

opolské vesnice, kde byl sestaven a opraven. Aleksandra Kośmicka a Tomáš Lašák o těchto církevních památkách napsali texty pro společnou česko-polskou publikaci, kterou na vernisáži představili ředitelé obou muzeí Růžena Zapletalová a Jaroslav Galenza za přítomnosti vedení města Rýmařova a polských hostů.

Výstava i publikace budou v Rýmařově představeny příští rok v rámci Noci kostelů.



Foto a text: Růžena Zapletalová s Jaroslavem Galenzou zahajují výstavu  
Michal Vyhlídal



Ředitel MWO Jaroslav Galenza provází zástupce Rýmařova muzeem



Výstava byla instalována u kostela sv. Kateřiny Alexandrijské

## Přírůstek do muzejních sbírek Září: Obraz *Rýmařov* od Petra Orla

Do sbírky výtvarného umění Městského muzea Rýmařov přibyl další obraz od amatérského výtvarníka, tentokrát od geologa Petra Orla, který zde v letech 1958–1960 pracoval v Geologickém průzkumu. Do Rýmařova přišel ihned po absolvování Přírodovědecké fakulty Masarykovy univerzity v Brně. Za dva roky pak odešel do Geologického ústavu v Brně a později do Ústředního ústavu geologického v Praze, pobočky Brno. Jako geolog se účastnil expedic na Kubě a v Mongolsku a zahraniční expertizy v Makedonii. Mezi jeho koníčky patřilo malování, zvláště krajín, které navštívil a ke kterým měl vřelý vztah. Obraz *Rýmařov* namaloval uvolněným stylem převážně v modrých tónech po svém rýmařovském působení a věnoval jej jako dar k 40. narozeninám kolegy Jaroslava Skácela na upomínku společně prožitých let v Rýmařově. Pan Skácel rozměrný obraz věnoval muzeu, za což mu a jeho rodině, nyní žijící v Jeseníku, velice děkujeme!

Foto a text: Michal Vyhlídal



## Dny evropského dědictví



EVROPSKÁ UNIE / UNIA EUROPEJSKA  
EVROPSKÝ FOND PRO REGIONÁLNÍ ROZVOJ  
EUROPEJSKI FUNDUSZ ROZWOJU REGIONALNEGO



V České republice se od roku 1991 pokaždé v září koná akce se zkratkou EHD, (European Heritage Days, neboli Dny evropského dědictví), kterou zaštiťují Rada Evropy a Evropská komise. Cílem této aktivity je „posílení historického povědomí v souvislostech se zvláštním důrazem na vnímání mezinárodního kontextu národního kulturního dědictví“. K oslavě společného evropského dědictví se připo-

juje 49 zemí. V Česku organizaci akce zajišťuje Sdružení historických sídel Čech, Moravy a Slezska. Zapojit se mohou města, obce, instituce či spolky. Navzdory zhoršující se situaci s druhou vlnou pandemie se do letošního ročníku zapojilo i rýmařovské muzeum.

V pondělí 14. září se v rýmařovském muzeu uskutečnila přednáška Martina Míčka *Krajina a člověk, její funkčnost či poruchy funkcí*. Martin Míček více než dvacet let spolu s dalšími aktivisty usiluje o záchranu di-



voké přírody Jeseníků. Díky jejich aktivitám a účasti při správním řízení se podařilo zabránit, aby v určitých částech Chráněné krajinné oblasti Jeseníky vyrostla gigantická lyžařská centra se stovkami nových sjezdovek, hotelů a rezidenčních domů. Autor zmínil, že je toto úsilí stálo mnoho sil, energie a také zdraví. Nicméně toho nelituje, ba naopak, pozoruje a mapuje jesenické hory dál a upozorňuje na nesprávné a bezohledné zásahy do krajiny. (Více v pořadu *Zachránci divočiny v Jeseníkách* v archivu České televize.) Přednášku zaměřil na současný problém s nedostatkem vody, jenž souvisí s lidskou činností, nesprávným hospodařením v lesích, ale také aktivitami jedinců (častým sekáním trávy, dlážděním velkých ploch, nedostatečným zachytáváním vody v zahradách ad.). Velký problém vidí v melioraci krajiny, zrušení remízků a mezi a rozšíření plochy zemědělské půdy, které zapříčinilo její velkoplošné odvodnění. Po přednášce se rozpoutala debata, do níž se zapojili také zástupci CHKO Jeseníky.

Téma přírodního dědictví ve středu 16. září vystřídal dědictví kulturní. V budově textilky Hedva Český brokát proběhly další dvě mimořádné komentované prohlídky, o které je v letošním roce nebývalý zájem. Na tom mají zásluhu průvodci textilními expozicemi, Martina Kohoutková a herci v rolích manželů Schielových, tkadleny a dělníka Aloise, kteří návštěvníky seznámí s bohatou textilní tradicí na Rýmařovsku a technologií výroby látky. Návštěvníci také oceňují prohlídku provozu tkalcovny a ochutnávku piva ze soukromého pivovaru Morous hotelu Slunce.

Pro poznání rýmařovských reálií i kulturního dědictví představuje *Horská kronika* rýmařovských rodáků Vincenze Brixela a jeho syna Franze nesmírně cenný a zásadní zdroj. Současní Rýmařované se s jejími příběhy mohli poprvé seznámit po nalezení knihy při bourání historické budovy janovické špulčárny v roce 2012. Jednotlivé kapitoly začaly posléze vycházet z iniciativy novinářky Zdenky Příkrylové a v překladu Jitky Procházkové v *Rýmařovském horizontu*. První kompletní překlad knihy spolu s přepisem německého originálu vydalo Městské muzeum Rýmařov v roce 2018.

V rámci EHD ve čtvrtek 17. a v pátek 18. září proběhly v centru města dvě *Procházkovy s Vincenzem Brixelem*, z jehož úst (v podání ostravského herce Jiřího Vobeckého) a rovněž nabroušeným jazykem rýmařovské drbny Kargerové (v podání a režijním provedení Barbory Niedobové)

zazněly vtipné, mnohdy neuvěřitelné příběhy, jež se před sto či dvě stě lety odehrály na místech, kterými běžně procházíme. Účastníci si mohli prohlédnout historická vyobrazení nejvýznamnějších míst s budovou radnice, kostelem, farou či barokními sochami. Procházka měla velký úspěch, s největší pravděpodobností ji rýmařovské muzeum v upravené či rozšířené verzi zorganizuje i v příštím roce.

Barbora Niedobová musela z role městské drbny přeskočit do role klauna Františka, aby spolu s Martinem Holoušem alias klaunem Alfrédem v neděli 20. září vystoupili na janovickém zámku. Interaktivní představení, které do hry zapojilo i děti, neslo příhodný název *Malá pohádka na velkém zámku*. Dva klauni žijící v krabici s jedním otlučeným lavorem se ocitnou na zámku, o jehož historii toho tolik ví a u jehož událostí byli přítomni, jak se chvástá zejména klaun František. Postupně děti seznámí s tím, jak se na zámku hodovalo, spalo, ale také sloužilo.

Akce proběhla i v rámci projektu „Kulturní dědictví“, na kterém muzeum spolupracuje s polským Muzeem Wsi Opolskiej w Opolu a který je financován z Fondu mikroprojektů Euroregionu Praděd a městem Rýmařovem. *Michal Vyhlídal, Foto: Tomáš Lašák a Michal Vyhlídal*



Martin Míček přednáší o problému s vodou v krajině



Drbna Kargerová vypráví o požáru města



Vincenz Brixel vede účastníky procházky



Malá pohádka na velkém zámku



...a děti hrající hraběnky a hrabata



MĚSTSKÉ MUZEUM RÝMAŘOV – GALERIE OCTOPUS

# MILOSLAV POŽÁR

## SEX VE MĚSTĚ

výstava fotografií



5/9 – 30/9/2020  
vernisaž 5/9 16:00



www.muzeumrymarov.cz – facebook @muzeumrymarov

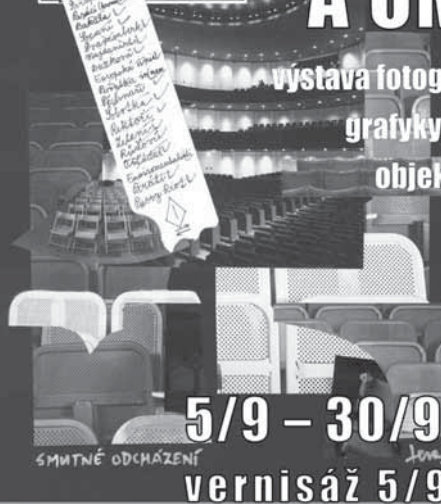
MĚSTSKÉ MUZEUM RÝMAŘOV – GALERIE OCTOPUS

# LUBOŠ TESAŘ

## POKUSY A OMYLY



výstava fotografií, koláží,  
grafiky, asambláží,  
objektů a poesie



5/9 – 30/9/2020  
vernisaž 5/9 16:00

SMUTNÉ ODCHÁZENÍ



www.muzeumrymarov.cz – facebook @muzeumrymarov

Městské muzeum Rýmařov a Galerie Octopus  
vás zvou na výstavu kreseb, grafik a maleb

## JITKA A KVĚTA VÁLOVY

### DVĚ TĚLA, JEDNA DUŠE



Květa Válová, Návrat (1995)

Výstava bude zahájena 3. října v 16 hodin  
a potrvá do 29. listopadu 2020  
Úvodní slovo Dagmar Šubrtová  
Hudební vystoupení šumperského sboru ŽAVEZ



Městské muzeum Rýmařov a Galerie Pranyř vás zvou na výstavu fotografií

## JIŘINA a JIŘÍ HANKEOVI

### VÁLOVKY



Jiří Hanke, Sestry Válový

Výstava bude zahájena 3. října v 16 hodin  
a potrvá do 29. listopadu 2020  
Úvodní slovo Dagmar Šubrtová  
Hudební vystoupení šumperského sboru ŽAVEZ





Městské muzeum Rýmařov – Hedva Český Brokát  
vás zvou na

## MIMOŘÁDNÉ KOMENTOVANÉ PROHLÍDKY

Expozicemi textilu provádějí  
divadelníci v dobových kostýmech  
Prohlídka provozu tkalcovny

**červen:** 10. 6., 24. 6.  
**červenec:** 7. 7., 21. 7.  
**srpen:** 11. 8., 25. 8.  
**září:** 16. 9., 30. 9.

**vstupné:**  
100 Kč (základní)  
50 Kč (snížené: děti do 15 let, studenti, senioři, hromadné nad 5 osob)

Nutná rezervace na tel. 554 212 381 či e-mailem [icko@inforymarov.cz](mailto:icko@inforymarov.cz)

Běžná otevírací doba:  
květen, červen, září: út, čt, so 9:00-12:00, 13:00-16:00  
červenec, srpen: út, st, čt, pá, so 9:00-12:00, 13:00-17:00

Externí expozice Městského muzea Rýmařov  
budova HEDVA ČESKÝ BROKÁT, s. r. o.  
Opavská 463/23, 795 01 Rýmařov

[www.muzeumrymarov.cz](http://www.muzeumrymarov.cz) | [www.inforymarov.cz](http://www.inforymarov.cz) | [www.hedva-fashion.cz](http://www.hedva-fashion.cz) | [www.technotrasa.cz](http://www.technotrasa.cz)

Městské muzeum Rýmařov – Hedva Český Brokát  
vás zvou na

## MIMOŘÁDNÉ ŘÍJNOVÉ KOMENTOVANÉ PROHLÍDKY

Expozicemi textilu provádějí historické postavy  
Prohlídka provozu tkalcovny

**14. a 21. října vždy v 10 a 14 hodin**

**vstupné:**  
100 Kč (základní)  
50 Kč (snížené: do 15 let, senioři, hromadné nad 5 osob)

Nutná rezervace na tel. 554 212 381  
či e-mailem [icko@inforymarov.cz](mailto:icko@inforymarov.cz)

Externí expozice Městského muzea Rýmařov  
budova HEDVA ČESKÝ BROKÁT, s. r. o.  
Opavská 463/23, 795 01 Rýmařov

Moravskoslezský kraj

## OBJEVUJ

MORAVSKOSLEZSKÝ KRAJ  
ZDARMA  
01. 09. – 31. 10. 2020

**MĚSTSKÉ MUZEUM RÝMAŘOV**

út + st + čt + pá  
9:00–12:00, 13:00–17:00  
so  
9:00–12:00, 13:00–16:00  
ne  
13:00–16:00

externí expozice textilnictví  
**HEDVA ČESKÝ BROKÁT**

út + čt + so  
9:00–12:00, 13:00–16:00

**KAPLE V LIPKÁCH**

září  
út + čt + so  
9:00–12:00, 13:00–17:00  
říjen  
pouze na objednání na tel. 554 212 381  
a e-mailem [icko@inforymarov.cz](mailto:icko@inforymarov.cz)

[www.muzeumrymarov.cz](http://www.muzeumrymarov.cz)

**MĚSTSKÉ MUZEUM RÝMAŘOV**  
VÁS ZVE NA PŘEDNÁŠKU NA TÉMA

## POVĚSTI JESENÍKŮ

**MGR. IGOR HORNIŠER**

**22. 10. 2020 17:00**

[www.muzeumrymarov.cz](http://www.muzeumrymarov.cz) – facebook @muzeumrymarov  
Městské muzeum Rýmařov, nám. Míru 6, 795 01 Rýmařov





**Citát:** Kdo ví, jestli jsou v nebi knihy. Jistější je přečíst jich co nejvíc tady.

Dick Francis

### (Nejen) literární výročí

- |                                                                                                                                                                                                                                                                                                                                                                                                                                                                                                                                                                                                                                                                                                                                                                                                                                                                                                                                                                                                                                                                                                                                                                                                                                                                   |                                                                                                                                                                                                                                                                                                                                                                                                                                                                                                                                                                                                                                                                                                                                                                                                                                                                                                                                                                                                                                                                                                                                                                                                                                                 |
|-------------------------------------------------------------------------------------------------------------------------------------------------------------------------------------------------------------------------------------------------------------------------------------------------------------------------------------------------------------------------------------------------------------------------------------------------------------------------------------------------------------------------------------------------------------------------------------------------------------------------------------------------------------------------------------------------------------------------------------------------------------------------------------------------------------------------------------------------------------------------------------------------------------------------------------------------------------------------------------------------------------------------------------------------------------------------------------------------------------------------------------------------------------------------------------------------------------------------------------------------------------------|-------------------------------------------------------------------------------------------------------------------------------------------------------------------------------------------------------------------------------------------------------------------------------------------------------------------------------------------------------------------------------------------------------------------------------------------------------------------------------------------------------------------------------------------------------------------------------------------------------------------------------------------------------------------------------------------------------------------------------------------------------------------------------------------------------------------------------------------------------------------------------------------------------------------------------------------------------------------------------------------------------------------------------------------------------------------------------------------------------------------------------------------------------------------------------------------------------------------------------------------------|
| <p>1. 10. 1920 nar. <b>Zdeněk Rotrekl</b>, básník a literární historik (zemř. 9. 6. 2013) – 100. výročí narození</p> <p>1. 10. 2000 zemř. <b>Karel Teissig</b>, výtvarník (nar. 19. 4. 1925) – 20. výročí úmrtí</p> <p><b>4. 10.</b> <b>Světový den zvířat – v den svátku sv. Františka z Assisi, patrona zvířat</b></p> <p>4. 10. 1910 nar. <b>Adolf Branald</b>, spisovatel (zemř. 28. 9. 2008) – 110. výročí narození</p> <p>5. 10. 1880 zemř. <b>Jacques Offenbach</b>, francouzský skladatel (nar. 20. 6. 1819) – 140. výročí úmrtí</p> <p>6. 10. 1960 zemř. <b>Karel Absolon</b>, publicista a archeolog (nar. 16. 6. 1877) – 60. výročí úmrtí</p> <p>7. 10. 1960 zemř. <b>Jan Zahradníček</b>, básník a překladatel (nar. 17. 1. 1905) – 60. výročí úmrtí</p> <p>13. 10. 1950 zemř. <b>František Švantner</b>, slovenský spisovatel (nar. 29. 1. 1912) – 70. výročí úmrtí</p> <p>14. 10. 1890 zemř. <b>Josef Václav Frič</b>, novinář, politik a spisovatel (nar. 5. 9. 1829) – 130. výročí úmrtí</p> <p>14. 10. 1990 zemř. <b>Leonard Bernstein</b>, americký dirigent, klavírista a skladatel (nar. 25. 8. 1918) – 30. výročí úmrtí</p> <p>15. 10. 1680 zemř. <b>Fridrich Bridel</b>, spisovatel a překladatel (nar. 1. 4. 1619) – 340. výročí úmrtí</p> | <p>15. 10. 1900 zemř. <b>Zdeněk Fibich</b>, skladatel a dirigent (nar. 21. 12. 1850) – 120. výročí úmrtí</p> <p>15. 10. 1920 nar. <b>Mario Puzo</b>, americký prozaik (zemř. 2. 7. 1999) – 100. výročí narození</p> <p>17. 10. 1920 nar. <b>Rudolf Hrušínský</b>, herec (zemř. 13. 4. 1994) – 100. výročí narození</p> <p><b>20. 10.</b> <b>Den stromů – OSN od roku 1951, v ČR obnovena tradice v roce 2000</b></p> <p>21. 10. 1920 nar. <b>Emil Juliš</b>, spisovatel a výtvarník (zemř. 25. 12. 2006) – 100. výročí narození</p> <p>22. 10. 1870 nar. <b>Ivan Alexejevič Bunin</b>, ruský spisovatel, nositel Nobelovy ceny (zemř. 8. 11. 1953) – 150. výr. narození</p> <p>22. 10. 1990 zemř. <b>Kamil Lhoták</b>, výtvarník (nar. 25. 7. 1912) – 30. výročí úmrtí</p> <p>25. 10. 1400 zemř. <b>Geoffrey Chaucer</b>, anglický básník (nar. asi 1344) – 620. výročí úmrtí</p> <p><b>28. 10.</b> <b>Státní svátek ČR – Den vzniku samostatné Československé republiky 1918</b></p> <p>31. 10. 1920 nar. <b>Dick Francis</b>, anglický spisovatel, autor detektivních románů (zemř. 14. 2. 2010) – 100. výročí narození</p> <p>31. 10. 1980 zemř. <b>Jan Werich</b>, herec, spisovatel a překladatel (nar. 6. 2. 1905) – 40. výročí úmrtí</p> |
|-------------------------------------------------------------------------------------------------------------------------------------------------------------------------------------------------------------------------------------------------------------------------------------------------------------------------------------------------------------------------------------------------------------------------------------------------------------------------------------------------------------------------------------------------------------------------------------------------------------------------------------------------------------------------------------------------------------------------------------------------------------------------------------------------------------------------------------------------------------------------------------------------------------------------------------------------------------------------------------------------------------------------------------------------------------------------------------------------------------------------------------------------------------------------------------------------------------------------------------------------------------------|-------------------------------------------------------------------------------------------------------------------------------------------------------------------------------------------------------------------------------------------------------------------------------------------------------------------------------------------------------------------------------------------------------------------------------------------------------------------------------------------------------------------------------------------------------------------------------------------------------------------------------------------------------------------------------------------------------------------------------------------------------------------------------------------------------------------------------------------------------------------------------------------------------------------------------------------------------------------------------------------------------------------------------------------------------------------------------------------------------------------------------------------------------------------------------------------------------------------------------------------------|

### Čtenářská výzva

Rýmařovská knihovna se znovu připojila ke Čtenářské výzvě, kterou pořádá web Databazeknih.cz. Jejím cílem je objevovat nové knihy hrou. Stačí přečíst dvacet knižních titulů, které vyhovují dvaceti pokynům. Ty najdete na webu Databazeknih.cz, na našem facebooku a webových stránkách knihovnyrymarov.cz.

## Kniha, ve které se odehrává svatba nebo pohřeb

### Jojo Moyesová: Než jsem tě poznala

Pro další z kritérií letošní Čtenářské výzvy jsem vybrala a doporučuji knihu *Než jsem tě poznala* od anglické spisovatelky Jojo Moyesové. Jejich knih se ve světě prodalo 50 milionů výtisků a byly přeloženy do více než 40 jazyků.

Kniha *Než jsem tě poznala* sklidila v roce 2012, kdy byla vydána, velký úspěch. Vypráví o lásce a utrpení. Louisa Clarková vede obyčejný život. Miluje svou práci v kavárně a zůstává pořád optimistická, i když ji ztratí a musí si najít novou. Will Traynor je přesný opak Louisy, vede život s adrenalinem a bez hranic, ale po vážné nehodě ochrne a ztrácí naději ve šťastný život. V momentě, kdy Louisa získá místo Willovy ošetřovatelky, život dvou úplně odlišných lidí se náhle změní. Jak dokáže vycházet věčně optimistická a upovídaná Louisa se zahořklým a náladovým Willem?

*Veškeré rozpaky mě opustily. Mrkl mi na hrud'. Abych byla spravedlivá, v téhle pozici se nemohl moc dívat nikam jinam. Zvedl oči od mého výstřihu a povytáhnul obočí.*

*„Kdybych nebyl na vozíku, v životě bys mě nenechala koukat se ti na prsa tak zblízka,“ zašeptal.*

*Klidně jsem na něj hleděla. „Kdybys nebyl na vozíku, v životě by ses mi na prsa nepodíval.“*

*„Cože? Samozřejmě že bych se podíval.“*

*„Kdepak. Ani by tě to nenapadlo, protože by ses koukal na samý vysoký blondýny s nekonečnými nohama a nadejchanými vlasama, takový ty, který vyčuchaj bohatého sponzora na sto honů. A já bych tu stejně ani nebyla. Nebo bych támhle nalívala pít. Byla bych neviditelná.“*

*Zamžikal.*

*„No? Mám pravdu, ne?“*

*Will zalétl pohledem k baru a pak zase ke mně. „Máš pravdu. Ale na svoji obranu musím říct, že jsem byl hroznej idiot, Clarková.“*

*Rozesmála jsem se tak divoce, že se po nás otočilo ještě víc lidí. Snažila jsem se uklidnit. „Promiň,“ zamumlala jsem. „Myslím, že začínám bejt trochu hysterická.“*

*„Chceš něco vědět?“*

*Mohla bych se na něj dívat celou noc. Na vějířky vrásek v koutcích jeho očí. Na to místečko mezi krkem a rameny. „Co?“*

*„Někdy, Clarková, někdy jsi skoro to jediný, kvůli čemu mám ráno chuť se probudit.“*

(MOYES, Jojo. *Než jsem tě poznala*. Přel. Lucie Mikolajková. 1. vyd. Praha: Ikar 2013, s. 297.)

Kniha se v roce 2016 dočkala také filmového zpracování s Emilií Clarke a Samem Claflinem v hlavních rolích. Hercům se podařilo přenést jiskření mezi Louisou a Willem z knihy na plátno, a film díky tomu sklídl u diváků kladný ohlas.

Britský zpěvák Ed Sheeran propůjčil filmu svou píseň *Thinking Out Loud*, která hraje při prvním tanci Louisy a Willa na svatbě, právě ve chvíli, kdy se odehrává rozhovor z citovaného úryvku.

Dokáže láska překonat překážky, aby mohl tento příběh skončit šťastně?

Jaroslava Adámková, Městská knihovna Rýmařov

### Další tipy na knihy, ve kterých se odehrává svatba nebo pohřeb:

Alena Mornštajnová: Hotýlek  
Alena Mornštajnová: Tiché roky  
Alena Mornštajnová: Slepá mapa  
John Green: Hvězdy nám nepřály

Neal Shusterman: Smrtka  
C. J. Tudor: Křídák  
Louisa May Alcott: Malé ženy  
Robert Galbraith: Smrtící bílá

Petra Dvořáková: Chirurg  
Petra Dvořáková: Dědina  
Elena Ferrante: Geniální přítelkyně  
Robert Bryndza: Dívka v ledu



## Mediální obezřetnost aneb Kritické myšlení pro seniory

Cílem přednášky je přiblížit seniorům jednoduché nástroje, které pomohou odhalit nepravdivé zprávy (*fake news*) a dezinformace a podpoří jejich kritické myšlení, jež jim pak může sloužit jako prevence před negativní manipulací. Jsme přesvědčení, že kritické myšlení a důraz na jeho používání jsou klíčové především v dnešní takzvané post-faktické době. Negativní vliv zkreslených, nepravdivých a lživých tzv. fake news může být společensky nedozírný a je často podceňován.

### Zaměříme se na otázky:

- Kde můžeme kritické myšlení využít a jak nám může pomoci zlepšit naši mediální obezřetnost?
- Jaká jsou základní pravidla použití kritického myšlení a co má společného se známou kritičností?
- Jak jednoduše využívat jeho předností v každodenním životě?

### Obsah přednášky:

- "na každém šprochu PRAVDY i LŽI trochu",
- co je to kritické myšlení a jak a kde hledat pravdu,

- jak vyhodnotit a rozpoznat zkreslené informace a dezinformace,
- rizika nerozpoznání dezinformací,
- jak zlepšit svou orientaci v tištěných i vysílaných médiích,
- příklady typických dezinformací,
- jak ověřovat důležité informace.

### A proč kritické myšlení právě pro seniory?

Je dokázáno, že senioři jsou často důvěřivější, snadněji přesvědčitelní a mají sklony k podceňování špatného úmyslu. Senioři jsou také více orientováni na tištěná média a falešné zprávy nebo dezinformace se samozřejmě v poslední době dostávají i tam. O e-mailu a sociálních sítích nemluvě.

Se stárnutím populace právě její seniorská část narůstá a stává se stále větší a potenciálně vlivnější v poměru k celé společnosti. Považujeme za velice důležité poskytnout seniorům co nejvíce možností dezinformace rozeznat a bránit se jim.

Ing. Zdeněk Svoboda, CSc.

# Městská knihovna Rýmařov

**zve seniory**

**30. září**  
**v 9:30**  
**na přednášku**

## MEDIÁLNÍ OBEZŘETNOST

aneb kritické myšlení pro seniory

jazyková učebna (2. podlaží)  
Julia Sedláka 18, Rýmařov

Ing. Zdeněk Svoboda, CSc.,  
Nadační fond Lepší senior




## Rýmařovská knihovna hostila setkání knihovníků Bruntálska

**Knihovníci, kteří spolupracují s Regionálním knihovnickým centrem v Bruntále, se každoročně setkávají v některé z knihoven Bruntálska. Ve středu 2. září toto setkání hostila rýmařovská knihovna.**

Městská knihovna Rýmařov se loni v listopadu přestěhovala ze Sokolovské ulice do budovy bývalého soudu na ulici Julia Sedláka. Možnost vidět nové prostory byla lákavá, a tak se do Rýmařova při příležitosti každoročního setkání sjelo bezmála čtyřicet knihovníků ze třinácti knihoven někdejšího okresu.

Vedle větších městských institucí z Krnova, Bruntálu (městské a muzejní knihovny), Vrba pod Pradědem, Břidličné nebo Moravského Berouna měly zastoupení i malé obecní knihovny z Bohušova, Heřmanovic, Holčovic, Světlé Hory, Starých Heřminov nebo Velké Štáhle. Situace městských a vesnických knihoven se v mnohém liší, přinejmenším v počtu pracovníků a otevírací době nebo velikosti fondu. Všechny ovšem spojuje fakt, že už dávno nepůsobí pouze jako půjčovny knížek či časopisů, ale zároveň jako centra kulturního života, v malých obcích často je-



diná. Hvězdou setkání proto byla Bára Škrbelová, která povznesla z prachu knihovnu v Jiřikově. Díky ní má obec známá z filmu *Divoké včely* už skoro šedesát aktivních čtenářů a místo, kam si mohou lidé přijít nejen vypůjčit knížky, ale třeba i poslechnout přednášku.

Knihovníci si během setkání předávají zkušenosti, informují se o aktivitách, které pořádají, novinkách, které zavádějí, vzájemně si radí. Součástí je pokaždé samozřejmě prohlídka dané knihovny, případně návštěva místních pamětihodností. Knihovnický z Bruntálska jsme pozvali do kaple v Lipkách, kterou jim představil Tomáš Lašák z rýmařovského muzea, a do soukromé Galerie Marie Kodovské, jíž je provedl její provozovatel František Orság.

Knihovnické setkání v Rýmařově mělo příjemnou a přátelskou atmosféru. Děkujeme všem, kteří zareagovali na akci „bibliorecept“ a přispěli něčím dobrým na společný stůl, a také za pozitivní reakce, kterými zhodnotili podobu rýmařovské knihovny „na nové adrese“.

*Fota a text: Zdenka Příkrylová, Městská knihovna Rýmařov*



## Čtenářská výzva 2020

1. Kniha, jejíž autor letos slaví kulatiny
2. Kniha, která má v názvu den v týdnu
3. Kniha, jejíž hlavní postava má vaše vysněné povolání
4. Kniha, která má na obálce květinu
5. Kniha, jejíž hlavní hrdina trpí psychickou poruchou
6. Kniha, která vás zaujala svým názvem
7. Kniha o holocaustu
8. Kniha s názvem vystihujícím vaši osobnost nebo náladu
9. Kniha, jejíž první věta začíná zájmenem
10. Kniha autora, od kterého jste ještě nic nečetli
11. Kniha autora, který získal cenu E. A. Poea
12. Kniha, která je na Databázi knih v době čtení méně než 20x v Přečtených
13. Kniha od dánského autora
14. Kniha básní
15. Kniha, jejíž obálka se vám nelíbí
16. Kniha, která má v názvu slovo „aneb“
17. Kniha, ve které se odehrává svatba nebo pohřeb
18. Kniha, jejíž název je na obálce červenou barvou
19. Kniha poprvé vydaná v roce 2020 (nová kniha)
20. Kniha, která nesplňuje ani jedno z předešlých témat letošní výzvy




# NOVÝ ZÉLAND

Městská knihovna Rýmařov ... dva roky v zemi Aotearoa

Cestovatelská beseda spojená s videoprojekcí

Magická  
příroda  
Nového  
Zélandu,  
maorská  
kultura  
a spousta  
nevšedních  
zážitků.


Petr  
Nazarov

5.10.2020 v 17,00 hodin  
Knihovna Rýmařov



## Organizace a spolky

## Stavební firma předala peněžní šek rýmařovské rodině

Na konci roku 2019 oslovila rýmařovská firma RÝMSTAV CZ, spol. s r. o., vedení města Rýmařova s žádostí o pomoc při vyhledání někoho z místních obyvatel, kterému by pomohl finanční dar. Sociální odbor poskytl firmě několik anonymních příběhů, z nichž pak společníci vybrali toho, koho obdarují. Jejich hlavním cílem bylo podpořit děti.

„První myšlenka darovat nějaké peníze vznikla na valné hromadě firmy. Přemýšleli jsme, komu darovat. A protože jsme rýmařovská firma, tak jsme se rozhodli dar předat někomu v Rýmařově. Proto jsme oslovili paní místostarostku, aby nám s realizací tohoto nápadu pomohla,“ řekl Petr Pjajko.

Předání daru se odsouvalo kvůli nepříznivé epidemiologické situaci, ale příběh má šťastný konec. Dne 15. září zástupci firmy Petr Pjajko a Petr Kuba předali Dominikovi, Elišce a Nikole Pavelekovým finanční dar ve výši 30 tisíc korun. Slavnostního předání se účastnil i starosta Luděk Šimko, který vzájemně představil zástupce firmy a obdarovanou rodinu a poděkoval také manželům Schreiberovým:

„My Rýmařované váš příběh známe. Klobouk dolů před vámi. Doufám, že hlavně děti si toho, co pro ně děláte, budou vážit, protože mohly skončit úplně jinde, takto zůstaly u babičky a u dědy. Děkuji firmě Rýmstav, že vás podpořila, protože všichni víme, že je těžká doba, do většiny plánovaných investic vstoupil koronavirus a měli jsme obavy, že by k tomuto darování nemuselo kvůli úsporám dojít. O to více si toho vážíme.“

Pan Schreiber s manželkou, prarodiče dětí, poděkovali za ušlechtilý dar, byli velice překvapení, když se dozvěděli, že jim někdo neznámý chce darovat peníze. Rádi by nakonec obnos rozdělili mezi všech pět dětí zesnulé dcery manželů Schreiberových, nejen mezi tři, které mají v péči. Během setkání se místostarostka Lenka Vavříčková děti zeptala, zda již vědí, na co peníze použijí. Děvčata využijí svoji část peněz na vybavení nového pokojíčku a Dominik ještě nad užitím daru musí zapřemýšlet.

Foto a text: JS



## V Rýmařově vznikla nová terénní služba pro děti a mladé dospělé

Posláním služby Hope House je usilovat o sociální začlenění a pozitivní změnu ve způsobu života sociálně vyloučených obyvatel



Rýmařova a jeho příměstských částí. Terénní programy se zaměřují především na etnické menšiny, osoby žijící v sociálně vyloučených komunitách, neorganizované děti, mládež a mladé dospělé ve věku od 6 do 26 let. Pomáháme uživatelům při uplatňování práv, oprávněných zájmů a při obstarávání osobních záležitostí nebo zprostředkováváme kontakt se společenským prostředím.

Realizace v terénu probíhá pravidelně každé pondělí a úterý od 13 do 19 hodin.

Vedoucí projektu David Kadeřábek, předseda spolku, garant sociální práce Lucie Rolandová, DiS., a pracovnice v sociálních službách Barbora Niedobová tvoří kontaktní tým, který terénní programy realizuje.

**Kontaktní informace:**

Facebook: Hope House, z. s., Rýmařov – terénní programy

mail: nzdm.hope7house@gmail.com

web: TP-hopehouse.webnode.cz

Tel.: +420 725 958 495 – vedoucí projektu

David Kadeřábek, Foto: Barbora Niedobová

## Krajská potravinová sbírka 2020

Moravskoslezský kraj a Potravinová banka v Ostravě pořádají i letos krajskou potravinovou sbírku. Akce potrvá od 19. do 23. října 2020 a přispět mohou díky Dětskému centru Pampeliška i rýmařovští občané. Vloni se do akce zapojilo 110 krajských institucí, kterým se podařilo nashromáždit téměř 12 tun potravin.

„Dětské centrum Pampeliška je příspěvkovou organizací Moravskoslezského kraje a jako takové bylo osloveno, zda se do akce chce zapojit. Poskytneme prostory pro dočasné uskladnění potravin a zajistíme organizaci této akce na Rýmařovsku,“ uvedla Andrea

Palysová, ředitelka Dětského centra Pampeliška.

Potravinová sbírka se koná u příležitosti Mezinárodního dne za vymýcení chudoby, který připadá na 17. října. Cílem je sběr trvanlivých potravin, které budou poskytnuty lidem ohroženým chudobou, jako jsou matky s dětmi v azylových domech, lidé bez domova, osamělí senioři apod.

Přispět může každý. Stačí nakoupit potraviny trvanlivějšího charakteru (např. dětskou výživu, kaše, cukr, mouku, sůl, těstoviny, luštěniny, rýži, olej, instantní polévky, konzervy, čaje, kávu, sirupy, džemy,



piškoty, cukrovinky aj.) a dovézt je v termínu **19.–23. října 2020 do Dětského centra Pampeliška** (Rýmařovská 34/1, Janovice). Vše by mělo být v původních, nepoškozených obalech a před vypršením da-

ta spotřeby. Pracovníci Potravinové banky v Ostravě po ukončení sbírky zajistí odvoz potravin a následné rozdělení cílovým skupinám prostřednictvím sítě partnerských organizací. *Jana Krajčová*

## Poznávací cesta do Polska: Turawa 19.–21. srpna 2020



PŘEKRAČUJEME HRANICE  
PŘEZKRAČUJEME HRANICE  
2014–2020

EVROPSKÁ UNIE / UNIJA EUROPEJSKA  
EVROPSKÝ FOND PRO REGIONÁLNÍ ROZVOJ/  
EUROPEJSKI FUNDUSZ ROZWOJU REGIONALNEGO

### FOND MIKROPROJEKTŮ

Ve spolupráci s našimi polskými přáteli a v rámci projektu „Za zážitky našich regionů / Za wrazeniami naszymi regionów“ jsme jako zástupci MAS Rýmařovsko a Informačního centra Rýmařov absolvovali poznávací cestu do Polska. Cílem tohoto projektu je podpořit a zpropagovat regiony Rýmařovsko, o. p. s., a LGD Kraina Dinozaurów v Ozimku v souladu s cíli Fondu mikroprojektů Euroregionu Praděd, který rovněž financoval tuto akci.

Polští přátelé nám připravili opravdu nabitý program. Přivítali nás pod palácem v Turawě z roku 1730, kterým nás provedl historik Jerzy Farys a sdělil nám mnoho o této i dalších památkách obce. V Polsku je většina kostelů volně přístupná, takže jsme mohli navštívit kostel sv. Michaela Archanděla v obci Kotórz Wielki a také roubený kostel sv. Petra a Pavla z roku 1759 ve vsi Zakrzów Turawski. Navštívili jsme i regionální jízbu ve vsi Ligota Turawska. Svezli jsme se na lodi po Turawském jezeře, pak jsme šlápli do pedálů při okružní jízdě po břehu jezera na vypůjčených kolech. Večer proběhla pracovní schůzka s radou LGD Kraina Dinozaurów.

Následujícího dne nás po Ozimku provedli noví průvodci, kteří se školí pro tuto profesi. Dostali jsme se do muzea hutnického průmyslu, kde jsme se setkali s hlavním iniciátorem jeho vybudování Markem Musialem. Na cestě do muzea jsme přešli řeku Mała Panew přes visutý most z tepaného železa z roku 1827, nejstarší na světě. Měli jsme také potěšení seznámit se s novým starostou Ozimku Mirosławem Wieszołkem, který nám představil atraktivitu a novinky v obci. Dále jsme si mohli prohlédnout nádherný neogotický kostel v Grodzic a rovněž zdejší rekreační areál Bajka. Vydali se na největší pstruhovou farmu v Opoli, kde jsme tuto fantasticky připrave-



Rýmařovsko



nou rybu i ochutnali. Na závěr dne nechyběla návštěva Jura-

parku v Krasiejówě, kde jsme si to opravdu užili. Poslední den nám hostitelé dopřáli obrovskou sportovní zkušenost, posadili nás do kajaků a hurá sjíždět řeku Mała Panew po kajakové trase Mała Panew – Fosowskie – Krasiejów – Ozimek. Následně proběhlo informační a integrační setkání s partnery LGD Kraina Dinozaurów u táboráku a rozloučili jsme se ve Spóroku při představení offroadové lesní hry s Gumídky. Počasí nám přálo a domů jsme si odvezli spoustu zážitků a vzpomínek na milé setkání. Všem doporučujeme tuto oblast navštívit.

Foto a text: Iva Kyjáková



## Dětský rybářský kroužek Rýmařov

Po přestávce způsobené pandemií Covid-19 byla o prázdninách obnovena činnost dětského rybářského kroužku při MO ČRS Rýmařov. Byly uskutečněny dva pobyty a chytání ryb na přehradě Slezská Harta u Roudna. Obou akcí se zúčastnilo 18 dětí z kroužku Rýmařov a Břidličná. První akce se konala ve dnech 5. až 9. srpna. Při ní děti příliš úspěšné nebyly, ryby zřejmě někam odcestovaly. Dětem se přesto pobyt u vody líbil a úspěch sklidilo zejména chytání malých rybiček do čeříčku.

Druhý výjezd k vodě se uskutečnil ve dnech 28. až 30. srpna, a to se již ryby vrátily z dovolené a dětem se dařilo ulovit kapitální, více jak 50 cm velké ryby. Minimálně jednoho kapříka si odnesl každý.

Nejbližší dětské rybářské závody se budou konat v neděli 27. září na Podolském (ekologickém) rybníku. Bližší informace jsou k dispozici na letáku v prodejně ry-



## DĚTSKÉ RYBÁŘSKÉ ZÁVODY



V neděli 27. září 2020 se uskuteční dětské rybářské závody.

Místo konání: Ekologický rybník (za vlakovým nádražím)

Čas: prezentace od 09.00 hod do 09.30 hod, zahájení závodů: 09.30 hod.

Předpokládané ukončení: cca 14.00 hod.

Program: od 09.30 hod cca 2 hodiny chytání ryb, pak přestávka na občerstvení. Následovat bude soutěž v hodu na terč a opět cca 2 hodiny chytání ryb.

Soutěžní ryby:

- všechny, které mají rybářskými předpisy stanovenou lovnou míru: 1 cm ryby=1 bod
  - plevné ryby bez stanovené míry: 3 body za kus
- V případě rovnosti bodů bude rozhodovat vědomostní soutěž z rybářských předpisů.

Techniky lovu: na položenou a na plavanou

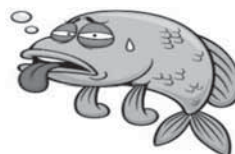
Počet prutů: 1

Výbava: povinná výbava rybáře, zejména rybářský lístek, povolenka k lovu ryb, podběrák, prut, peán, metr, návnady apod.

Menší občerstvení a pitný režim budou zajištěny. Na vítěze čekají zajímavé ceny a drobné ceny obdrží všichni účastníci závodu. Akce se koná za každého počasí. Těšíme se na hojnou účast dětí i rodičů.

V případě dotazů se prosím obračejte na vedoucí kroužku.

Telefon: 603 460 214, 720 264 401.





báňských potřeb v Rýmařově, popřípadě je možné se tázat na telefonních číslech 603 460 214 a 737 802 259. Všechny malé rybáře na závody srdečně zveme. Další akce jsou plánovány na říjen 2020.

Všechny nové zájemce z řad dětí si dovoluujeme pozvat do našeho kroužku. Klubová činnost bude zahájena ve středu 30. září od 15:30 do 17:00.

Zdeněk Tkadleček, Foto: Petr Máčka



## Přednáška o genealogii: Zn. Hledám předky

Ve čtvrtek 10. září proběhla na zámku zajímavá přednáška. Hlavním tématem byla genealogie, pomocná věda historická, která zkoumá vztahy mezi lidskými jedinci vyplývající z jejich společného rodové-

ho původu. Genealogie se zabývá studiem jednotlivých osobností nebo sledováním proměn jednotlivých druhů vztahů. Soukromý zájem v této oblasti bývá označován starším názvem jako rodopis.

Přednáška Kristýny Schmidové přilákala dvacet návštěvníků. Během poutavého výkladu se dověděli o historii genealogie, kde hledat informace a jak správně zakreslovat rodokmen. Všem, kteří by rádi začali hledat v archivních pramenech svoje předky, vyjmenovala zdroje. Z těch hlavních jsou to živé matriky, které mají archivační lhůty od 75 do 100 let, dále státní archivy, které se postupně digitalizují, gruntovní a farní knihy a další. Všichni návštěvníci byli seznámeni s typy písma, se kterými se mohou setkat při svém bádání, a mohli si odnést ukázkou kurentu.

I tento obor dobývá technologický pokrok, na sociálních sítích existují různé skupiny, jejichž členové badatelům pomáhají s překlady a radí zdroje informací. Neméně zajímavá je i aplikace MyHeritage, která umožňuje vytvořit rodokmeny a dle zadaných informací vyhledávat předky. I tak lze přijít k novým příbuzným.

JS

Foto: redakce



## Středisko volného času

**Středisko volného času Rýmařov  
zahájilo ve školním roce 2020/2021  
svoji činnost v plném rozsahu, stále máte možnost  
se do jednotlivých kroužků přihlásit.**



[www.svcrymarov.cz](http://www.svcrymarov.cz)

# ZÁJMOVÉ KROUŽKY SVČ RÝMAŘOV 2020 - 2021



kroužek	vedoucí	věk	den	čas	místo	cena	zahájení	max.ú.
409 Africké bubny	M. Fidler	od 10 let	PO ÚT ST		SVČ	500 Kč	14.9.2020 15.9.2020 16.9.2020	8
304 Akvaristika	L. Ptáčková K. Jagošová	7-13 let	ÚT	14:30-16:00	SVČ J. Sedláka	500 Kč	15.9.2020	12
410 Badminton	R. Šašinka	od 10 let	PO, ST	17:00-18:30	těl. gymnázia	500 Kč	2.9.2020	obsaz.
411 Florbal	J. Pospíšil	6-9. tř.	ST	17:00-18:00	těl. 1. máje	500 Kč	23.9.2020	15
412 Florbal	J. Pospíšil	dorost	ST	18:00-19:00	těl. 1. máje	500 Kč	23.9.2020	15
115 Francouzština pro děti	K. Coudray	7-10 let	ÚT	16:00-16:45	SVČ	300 Kč/pol.	15.9.2020	12
401 Horolezecký mladší	J. Vala	9-14 let	PO	14:30-16:00	SVČ	500 Kč	14.9.2020	15
501 Horolezecký pro nejmenší	K. Frybílková	5-8 let	PO	13:00-14:30	SVČ	500 Kč	14.9.2020	15
403 Horolezecký profi	J. Vala	8-18 let	ČT	16:00-17:30	SVČ	500 Kč	17.9.2020	15
402 Horolezecký starší	J. Vala	15-18 let	PO	16:00-17:30	SVČ	500 Kč	14.9.2020	15
301 Chovatelský	V. Bršťáková	6-16 let	ÚT	14:00-17:00	SVČ J. Sedláka	500 Kč	15.9.2020	12
302 Chovatelský	V. Bršťáková	6-16 let	ST	14:00-17:00	SVČ J. Sedláka	500 Kč	16.9.2020	12
303 Chovatelský	V. Bršťáková	6-16 let	ČT	14:00-17:00	SVČ J. Sedláka	500 Kč	17.9.2020	12
404 Informatika	J. Vala	od 3. tř.	ÚT	14:00-15:30	SVČ	500 Kč	22.9.2020	12
506 Jóga pro děti	K. Frybílková	6-9 let	ST	13:30-14:30	SVČ malý sál	500 Kč	16.9.2020	15
105 Keramicko-výtvarný	E. Kudláková	od 4. tř.	PO	14:00-15:45	SVČ	500 Kč/pol.	7.9.2020	12
105 Keramicko-výtvarný	E. Kudláková	od 3. tř.	ÚT	14:00-15:30	SVČ	500 Kč/pol.	8.9.2020	12
106 Keramicko-výtvarný	E. Kudláková	1.-3. tř.	ST	13:45-15:30	SVČ	500 Kč/pol.	9.9.2020	12
107 Keramicko-výtvarný	E. Kudláková	od 1. tř.	PÁ	13:30-14:50	SVČ	500 Kč/pol.	11.9.2020	12
109 Výtvarný s keramikou	E. Kudláková	od 5. tř.	ČT	14:00-15:45	SVČ	500 Kč/pol.	10.9.2020	12
202 Kulturistika	J. Jablončík	dorost	PO, ST	17:30-19:00	SVČ posilovna	600 Kč	7.9.2020	12
201 Lední hokej	J. Živčák	od 5 let	PO, ÚT, ČT	17:00-19:00	zimní stadion	400 Kč	17.8.2020	30
405 Lukostřelba	J. Vala	od 3. tř.	ST	14:00-15:00	těl. Horn.	500 Kč	23.9.2020	8
405 Lukostřelba	J. Vala	od 5. tř.	ST	15:00-16:00	těl. Horn.	500 Kč	23.9.2020	8
502 Lyžařský	K. Frybílková M. Baruselová	od 5 let -2. tř.	ÚT, ČT	13:30-15:00	Flemm. zah.	1 000 Kč	1.9.2020	25
502 Lyžařský	K. Frybílková M. Baruselová	od -3. tř. -6. tř.	ÚT, ČT	15:00-16:30	Flemm. zah.	1 000 Kč	1.9.2020	25
215 Mladí hasiči	J. Skoupil	6-8 let	ST, ČT	15:30-16:30	H. zbrojnice	500 Kč	9.9.2020	15
414 Modelářský	V. Borovička	8-15 let	ÚT	15:00-17:00	SVČ J. Sedláka	600 Kč	15.9.2020	12
408 Robotika	J. Vala	11-15 let	ČT	14:00-15:30	SVČ J. Sedláka	500 Kč	24.9.2020	12
408 Robotika ml.	J. Vala	7-10 let	PÁ	14:00-15:30	SVČ J. Sedláka	500 Kč	25.9.2020	12
505 Sluničko – s programem	K. Frybílková	1-4 let+rodič	ÚT, ČT	09:30-11:00	SVČ	500 Kč/pol.	8.9.2020	15
505 Sluničko – volná hra dětí	K. Frybílková	0-4 let+rodič	PO, PÁ	09:30-11:00	SVČ	500 Kč/pol.	11.9.2020	15
505 Sluničko pro nejmenší	K. Frybílková	0-2 let+rodič	ST	09:30-11:00	SVČ	250 Kč/pol.	9.9.2020	15
101 Společenský tanec	F. Bělík V. Říhová	od 9. tř. -SŠ	PÁ	17:30-19:30	SVČ	800 Kč	11.9.2020	30 párů
422 Stolní tenis	B. Rydzyková	8-15 let	ST	15:30-17:30	SVČ malý sál	500 Kč	16.9.2020	12
415 Šachový	L. Pavlásek M. Slovák	od 1. tř.	PÁ	15:00-17:00	SVČ	500 Kč	18.9.2020	12
213 Šicí a řemeslná dílna	I. Němcová L. Pleská	od 8 let	ÚT	14:30-16:00	SVČ J. Sedláka	500 Kč	22.9.2020	12
204 TS Neila - Jasminky - orientální tanec	H. Folvarská	5-7 let	ČT	15:00-17:00	SVČ malý sál	500 Kč	10.9.2020	15
204 TS Neila - Šehrezádky - orientální tanec	H. Folvarská	7-11 let	PO	14:30-16:30	SVČ malý sál	500 Kč	7.9.2020	15
206 TS Neila Annidia Juni (orientální tanec)	A. Cimbotová	11-16 let	PÁ	15:00-16:30	SVČ malý sál	500 Kč	11.9.2020	15
206 TS Neila Annidia Teen+ (orientální tanec)	A. Cimbotová	17-26 let	PÁ	16:30-19:00	SVČ malý sál	500 Kč	11.9.2020	15
214 Vaření		od 8 let	ČT	14:30-16:00	SVČ J. Sedláka	500 Kč	17.9.2020	10
416 Volejbal	A. Továrková	13 let-SŠ	ÚT	19:00-20:30	těl. 1. máje	500 Kč	15.9.2020	15



## Dospělí

219	Aerobic	L. Laštůvková	mládež, dosp.	ST	18:30-19:30	SVČ tan. sálek	500 Kč/pol.	16.9.2020	15
417	Badminton	R. Šašinka	dospělí	PO, ST	18:30-20:00	těl. gymn.	1000 Kč/pol.	2.9.2020	obsaz.
102	Francouzština – pok.	K. Coudray	mládež, dosp.	ÚT	18:00-18:50	SVČ	1200 Kč/pol.	15.9.2020	10
102	Francouzština – zač.	K. Coudray	mládež, dosp.	ÚT	17:00-17:50	SVČ	1200 Kč/pol.	15.9.2020	10
418	Informatika pro dospělé – zač.	J. Vala	dospělí	ÚT	10:00-11:30	SVČ	500 Kč/pol.	13.10.2020	12
104	Italština – pok.	K. Coudray	mládež, dosp.	PO	18:00-18:50	SVČ	1200 Kč/pol.	14.9.2020	10
104	Italština – zač.	K. Coudray	mládež, dosp.	PO	17:00-17:50	SVČ	1200 Kč/pol.	14.9.2020	10
211	Jóga	H. Čuková	mládež, dospělí	PO	18:00-19:00	SVČ velký sál	1 000 Kč	7.9.2020	15
212	Jóga	H. Čuková	mládež, dospělí	ST	19:00-20:00	SVČ malý sál	1 000 Kč	9.9.2020	15
113	Keramika	E. Kudláková	dospělí	ČT	16:30-19:30	SVČ	100 Kč + popl. za lekci	10.9.2020	12
423	Klub kondičního cvičení		dospělí	PO-PÁ	dle rozpisu	SVČ pos.	70 Kč vstup 800, 1000 Kč/ 3 měs.	1.9.2020	
112	Klub paličkování	E. Kudláková	12 let-dosp.	ČT	13:30-16:00	SVČ	100 Kč	17.9.2020	12
111	Kreativní tvorba, malba	E. Kudláková M. Míčková	dospělí	ÚT	17:00-19:00	SVČ	60 Kč/lekce	15.9.2020	10
217	Pevné břicho a zadeček	L. Laštůvková	mládež, dospělí	ST	17:30-18:30	SVČ tan. sálek	500 Kč/pol.	16.9.2020	15
419	Pilates + kondiční cvičení	H. Tesařová	mládež, dosp.	ÚT, ČT	17:45-19:00	SVČ m.s.	500 Kč/pol.	29.9.2020	15
114	Společenský tanec pokročilí	F. Bělík V. Říhová	dospělí	PÁ	20:00-22:00	SVČ	500Kč pár	20.11.- 18.12.2020	20 párů
114	Společenský tanec začátečníci	F. Bělík V. Říhová	dospělí	PÁ	20:00-22:00	SVČ	1200Kč pár	25.9.-13.11. 2020	20 párů
420	Stolní tenis	A. Polák	dospělí	ÚT, ČT	19:00-21:30	SVČ	500 Kč/pol.	3.9.2020	12
421	Volejbal	I. Hofírková	dospělí	ČT	19:00-20:30	těl. 1. máje	500 Kč/pol.	17.9.2020	obsaz.
216	Zumba	L. Laštůvková	mládež, dospělí	ÚT	17:30-18:30	SVČ velký sál	500 Kč/pol.	15.9.2020	15

www.svcrymarov.cz

Středisko volného času Rýmařov

# PRAKIÁPA

## 25.10.2020 15:00

### Flemmichova zahrada

- soutěž o nejoriginálnějšího draka
- soutěž o ručně vyrobeného draka
- soutěž o nejdéle létajícího draka a jiné

Vstupné: 10 Kč

V případě nepříznivě počasí se akce nekoná (bezvětrí nevadí).

Aktuální situaci zjistíte v den konání na [www.svcrymarov.cz](http://www.svcrymarov.cz).

www.svcrymarov.cz

Sluníčko SVČ Rýmařov pořádá

# BURZA

## sezónního dětského a těhotenského oblečení a potřeb

(vel. 59 – 164 cm) včetně kočárků, autosedaček, sportovních potřeb atd.


**Středa 14.10. výkup 16:00 – 18:00**
**Čtvrtek 15.10. prodej 14:00 – 18:00**
**výdej neprodaného zboží 17:30 – 18:30**

Informace o průběhu burzy a předtištěný formulář na sepsání prodaných věcí najdete na:

[www.facebook.com/RymBurzaSlunicko](https://www.facebook.com/RymBurzaSlunicko)  
 osobně v Informačním centru Rýmařov na náměstí Míru  
 a nebo pište na [rymburzaslunicko@seznam.cz](mailto:rymburzaslunicko@seznam.cz)

# BĚH NA ČERTÁK

## Rýmařov

Závod je součástí Českého poháru v běhu do vrchu  
a Velké ceny vytrvalců Olomouckého kraje

# 3. 10. 2020

# 9:30

WWW.CERTAK.SVCRYMAROV.CZ

Středisko volného času Rýmařov pořádá

# soutěž barevné fotografie O cenu Karla Schinzela

**Uzávěrka** 16.10.2020  
**Výstava vybraných prací** 2.11.2020 - 31.1.2021

**Kategorie**

- PŘÍRODA
- REPORTÁŽ, DOKUMENT
- VOLNÉ TÉMA

Více informací na [schinzel.svcrymarov.cz](http://schinzel.svcrymarov.cz)

galerie MEZIPATRO SVK

## Přehled kulturních akcí září/říjen 2020

Změna programu vyhrazena

27. 9.	9:00	kostel sv. archanděla Michaela Rýmařov pouť	3. 10. – 29. 11.	Městské muzeum Rýmařov Výstava: Jiřina a Jiří Hankeovi – Válovky
28. 9.	10:00	kostel sv. Václava Skály, pouť	5.–9. 10.	Městská knihovna Rýmařov Týden knihoven
16. 6. – 30. 9.		Galerie Fabrika v Hedvě Český brokát Výstava: Absolventky	5. 10.	17:00 Městská knihovna Rýmařov Cestovatelská beseda: Petr Nazarov – Nový Zéland
5.–30. 9.		Městské muzeum Rýmařov Výstava: Miloslav Požár – Sex ve městě	5. 10.	19:00 Městské divadlo Rýmařov Cestovatelská beseda: Jiří Kolbaba – Bhútán - země hřmíčího draka
5.–30. 9.		Městské muzeum Rýmařov Výstava: Luboš Tesař – Pokusy a omyly	7. 10.	17:00 Turistické známky, s. r. o. Noc literatury
7. 9. – 20. 11.		radnice Rýmařov Výstava: Podzimní letecké fotografie Rýmařova	10.–11. 10.	hrad Sovinec, Balady zbojnické
26.–28. 9.		hrad Sovinec, Hradní hodování	14. 10.	10:00 Hedva Český brokát 14:00 Mimořádná prohlídka tkalcovny a expozic
28. 9.	17:30	zámek Janovice, Zámecké muzicírování	14. 10.	17:45 Galerie Fabrika v Hedvě Český brokát Vernisáž: Po stopách uhlířů
30. 9.	10:00	Hedva Český brokát	21. 10.	10:00 Hedva Český brokát 14:00 Mimořádná prohlídka tkalcovny a expozic
30. 9.	14:00	Mimořádná prohlídka tkalcovny a expozic	22. 10.	17:00 Městské muzeum Rýmařov Přednáška: Igor Hornišer – Pověsti Jeseníků
30. 9.	9:30	Městská knihovna Rýmařov Přednáška: Mediální obezřetnost aneb Kritické myšlení pro seniory	24.–25., 28. 10.	hrad Sovinec, Sokolnické lovy
3. 10.	16:00	Městské muzeum Rýmařov Vernisáž: Jitka a Květa Válovky – Dvě těla, jedna duše	31. 10	18:00 zámek Janovice, Strašidla na zámku 19:00 20:00
3. 10. – 29. 11.		Městské muzeum Rýmařov Výstava: Jitka a Květa Válovky – Dvě těla, jedna duše	31. 10. – 1. 11.	hrad Sovinec, Hofmistrova závět
3. 10.	16:00	Městské muzeum Rýmařov Vernisáž: Jiřina a Jiří Hankeovi – Válovky		



## Přijďte se na radnici podívat na Rýmařov z nebe

V prostorách radnice na náměstí Míru jsou až do poloviny listopadu letošního roku vystaveny fotografie, které vznikly v rámci leteckého snímkování v projektu „Aerofoto – podzim 2019“ firmy CBS Nakladatelství, s. r. o., ze Zlína pro vydání ediční řady

„Česko z nebe“. Fotografování probíhalo v září a říjnu loňského roku přímo z letadla, nikoli tedy prostřednictvím dronu nebo jiného zařízení.

Zdroj: [www.rymarov.cz](http://www.rymarov.cz)

Foto: CBS Nakladatelství, s. r. o.



## Marek Čermák odpovídal na otázky filmových diváků

Dne 29. srpna byl v rýmařovském kině uveden film *Šarlatán* režisérky Agnieszky Holland s účastí člena štábu Marka Čermáka. O úvod se postaral Mgr. Vladimír Stanzel, který byl Markovým třídním učitelem na rýmařovském gymnáziu. Prozradil o něm, že opustil jistotu studia na FAMU a na dva roky se vrhl do světa velkého filmu, což mu určitě dalo víc než teoretické studium. Záhy se vypracoval natolik, že točil některé záběry i film o filmu, a jak jste se mohli dočíst v minulém vydání Rýmařovského horizontu, stal se šéfem postprodukce, takže umělecký tvar filmu, který vidíte v kině, je z velké části i jeho dílem. Měl na starosti záležitosti týkající se střihu, efektů, hudby, vlastně kompletování filmu jako takového.

Námět na film *Šarlatán* vzešel od genealoga Martina Šulce, který je prasynovcem Jana Mikoláška, hlavní postavy příběhu, a při pátrání ve svém rodokmenu se o něj přirozeně začal zajímat. Zajímavostí je, že Jana Mikoláška v dětství navštívila i Jiřina Bohdalová s maminkou a také jedna z občanek Rýmařova, která bohužel nemohla na rýmařovskou premiéru dorazit.

Průvodkyní a moderátorkou diskuse po filmu byla filmová kritička Iva Přivřelová. Přinášíme odpovědi na otázky, které po promítání *Šarlatána* diváci Marku Čermákovi položili.

### Jaká byla spolupráce s režisérkou filmu?

Druhá nebo třetí věta, kterou mi řekla, byla: „*Tak si budeme tykat.*“ A já si říkal, že to asi nepůjde, viděla moje obavy, takže direktivně dodala: „*No bez toho to nepůjde!*“ A tímto jsme vykořčili do spolupráce. Součástí mojí práce bylo, aby se Agnieszka nedozvídala o problémech, které ji obklopují, a pokud ano, aby se o nich dozvěděla co nejšetnější formou. A naopak, aby se její nespokojenost se členy štá-



bu k nim dostávala v mírnější podobě, než jakou projevovala. Ale cesta, než jsme si začali rozumět, trvala celkem dlouho.

**Pomohlo to, že jsi začal být připravený na natáčení mnohem víc, než čekala?**

Zhruba čtvrtý den se mě zeptala, zda jsem četl scénář, což jsem nečetl, protože mi ho ani producenti nechtěli poslat. Takže jsem ho ještě ten den měl v e-mailu a požádala mě, jestli bych z něho udělal charakteristiky postav. Těch postav je tam asi 52 a neřekla termín, dokdy to mám udělat. Vzhledem k tomu, že jsem ten termín neznal, tak jsem to raději udělal hned, což byla práce do čtyř do rána. Hned druhý den se mě na to při cestě na obhlídky zeptala, a tak se dozvěděla, že už to mám hotové a s sebou, a v ten moment se náš vztah začal lámat, začala mi více důvěřovat.

### Co ti ty dva roky vzaly?

Spoustu, spoustu spánku. Pracovní doba se pohybovala mezi 18 až 20 hodinami denně a bylo to z hlediska stresu místy hodně neúnosné. Ale tím výsledkem a úspěchem se to všechno zjemnilo a je zapomenuto.

### Kterou scénu z filmu máš nejraději a která ti dala nejvíce zabrat?

Začnu druhou otázkou, to vím totiž úplně přesně. Byla to scéna, ve které přichází Jirka Černý v roli Zlatohlávka za Ivanem Trojanem do vězení a ptá se ho: „*Pořád nevím, kde se vzaly ty vaše peníze, jen obrazy z pracovny byly vyčísleny na 350 tisíc.*“ Agnieszka chtěla tuto scénu natočit v jednom záběru, ale byla to scéna, která měla asi pět stran scénáře a v den natáčení v něm udělala ještě nějaké změny. Bylo to složité hlavně pro Ivana Trojana, který je velice pečlivý při přípravě a měl naučený scénář slovo od slova dlouho před začátkem natáčení. Nakonec se ten záběr točil zhruba 30krát a bylo to velice ná-



ročné pro všechny. A odpověď na první část otázky: Nejvíce se mi líbí scéna, kdy jede Ivan a Juraj v autě z gestapa, i přesto, že jsem ten film viděl už 50krát, tak u téhle scény mám vždycky husí kůži.

**Ve filmu jsou části, kde jste účinkoval nebo jste je natáčel, které to jsou?**

Oficiální režisérka druhého štábu byla dcera režisérky Katerzyna Adamik, ale já jsem dostal na starost dotočit takzvané „drobky“. Přesto jsem měl v těchto případech k dispozici víc lidí, herců a techniky než za celý rok na FAMU dohromady. Byly to například scény u soudu a scény s holubou, je to asi sedm záběrů. Dále, když Mirek Hanuš srká kávu, tak to srknutí je moje. Při scéně na gestapu tam sedí dva pánové z komparzu a baví se německy a vzhledem k tomu, že jsem se zmínil, že jsem měl asi šest let němčinu, tak jsem se stal okamžitě expertem na němčinu v pozadí. Takže tam mám asi tři věty v němčině. A když se Ivan na

věžešském dvoře skloní k pampelišce, tak na něho řvu: „Vstávat!“

**Co čeká film Šarlatán nyní?**

Teď už ho čeká z těch jistých věcí jen polská premiéra, která bude v první polovině září. Šarlatán mohl mít zajímavou budoucnost, protože po premiéře v Berlíně jsme dostali pozvánky na desítky festivalů, ale vzhledem k situaci, která tento rok panuje, je většina festivalů zrušená. Byli jsme vybráni na festival Telluride, který se ale nakonec nekonal, jenom oznámili soutěžní výběr. Film se prodal do více než dvaceti zemí po celém světě. Takže čekáme, jak se to vyvine a kam se to dostane vzhledem k nepříznivé situaci s covidem. Jsme rádi, že jsme film nakonec dostali do českých kin, kde má zatím velký úspěch. Už jsme překročili hranici 100 tisíc diváků, mezi nimiž zatím nejsou započítáni diváci z Rýmařova. A jsme v širším výběru na Evropské filmové ceny.

Foto a text: JS

## Z okolních měst a obcí

### Společnými silami bez rozdílu věku od plánu, až po kolaudaci

Ministerstvo životního prostředí

Tento projekt je financován Státním fondem životního prostředí České republiky na základě rozhodnutí ministra životního prostředí



STÁTNÍ FOND  
ŽIVOTNÍHO PROSTŘEDÍ  
ČESKÉ REPUBLIKY

Již v roce 2018 se vedení obce Ryžoviště a učitelství shodly, že je potřeba obnovit a modernizovat zahradu mateřské školy tak, aby chom dětem vytvořili prostředí, které bude využito jak v rámci výchovně-vzdělávacího procesu, tak pro pohybovou činnost, hru a relaxaci. Od začátku jsme měli jasno, že prostor by měl mít různá zákoutí, kde děti budou prožívat svá dobrodružství, ale mít i své soukromí. Že zřídíme zahrádku, v níž budou mít děti možnost si něco vypěstovat a o rostliny se starat, že připravíme zákoutí pro živočichy, aby je děti mohly pozorovat. Z toho všeho vyplynulo, že založíme zahradu v přírodním stylu. Zahradu je hojně využívána nejen dětmi z mateřské a základní školy, ale

i dětmi a veřejností z celé obce, proto jsme od začátku chtěli do projektu zapojit co nejvíce „Ryžovišťáků“ a příznivců naší školky bez rozdílu věku. Všichni byli nadšení a vedení obce začalo hledat dotační titul, který by nám byl nejen finančně nápomocen.

Paní učitelky začaly společně s panem projektantem, dětmi, rodiči i prarodiči i s vedením obce na projektu aktivně pracovat. Uběhly dva roky a vše se nám podařilo. Za tu



dobu jsme měli několik plánovacích i pracovních setkání, společně jsme vymysleli název a logo projektu, děti mohly svým hlasem rozhodovat o tom, co na zahradě chtějí, a společnými silami vyrobily velkou makeutu nové podoby „školkovské“ zahrady a také na projektu vlastníma ručkama přímo pracovaly.

Všechny tyto kroky i s cílem projektu jsme popsali do žádosti o dotaci a díky tomu můžeme nyní napsat, že projekt „Příroda na dosah, aneb Naše zahrada“ je financován Státním fondem životního prostředí České republiky. Po podepsání smlouvy o dotaci se začalo na projektu aktivně pracovat, zapojili se i rodiče. Například jeden tatínek vyrobil dva hmyzí domečky, místní truhlář ptačí budky a krmítka pro ptáky, maminky a babičky připravovaly občerstvení na společná setkání. Vše, co jsme si naplánovali, se nám podařilo uskutečnit. Hlavně se nám podařilo do projektu zapojit širokou veřejnost. Zahradu jsme mohli 8. července 2020 otevřít za účasti téměř stovky občanů bez rozdílu věku.

Foto a text:

Eva Lašáková  
starostka obce  
Ryžoviště



### Z hřebene Jeseníků vyváží vyřezanou kleč vrtulník

Z hřebene Jeseníků začal vyvážet vyřezanou kleč k nejbližšímu odvoznímu místu v Karlově vrtulník. Tento transport byl zvolen především z důvodu vysoké citlivosti vysokohorského prostředí a velmi špatné dostupnosti pro těžkou techniku a proběhne mimo období prázdnin, víkendů a jelení říje. Bude vyřezáno 4,3 hektarů kleče (objem vyřezané hmoty bude přibližně 2 000 metrů krychlových) na Vysoké holi, Velkém Máji a v Jelením dole. Předpokládané ukončení prací je plánováno do poloviny listopadu 2020. Po zkušenostech z jiných lokalit se předpokládá postupný návrat původních vyfoukávaných trávníků s typicky horskými druhy. Akce probíhá ve spolupráci s Lesy České republiky, s. p., které spravují dotčené pozemky.

Náklady jsou 12,7 milionu korun, zdrojem financí je Operační program Životní prostředí (konkrétně projekt Management kleče /Pinus mugo Turra/ v NPR Praděd a PR Břidličná a podpora managementového plánování a druhové rozmanitosti lesních ekosystémů v NPR Králický Sněžník).

Borovice kleč není pravděpodobně v Jeseníkách původním druhem a byla od konce 19. století uměle vysazována. Výsadby kleče sloužily především k zamezení sesouvání lavin a zvýšení horní hranice lesa. Málokdo však ví, že kleč byla použita i k jiným, méně praktickým účelům. Podíváme-li se dnes od Ovčárny směrem k Pradědu, je na svahu pod vrcholem vidět nepravidelná skvrna kosodřeviny. V roce



1898 tam totiž řád německých rytířů (nebo zemská vláda v Opavě) nechal vysázet z kleče písmena F J I s korunou a postavit malý památník. V tomto roce totiž slavilo Rakousko-Uhersko 50. výročí nastoupení císaře Františka Josefa I. na trůn a zvěčnit takto vladařovy iniciály se jevílo jako dobrý nápad. Nečitelné iniciály císaře však do dnes vydávají svědectví, jak dlouho trvá přírodě zacelit zásahy člověka zvláště v citlivém horském prostředí.

Správa Chráněné krajinné oblasti Jeseníky uvádí na svých stránkách několik důvodů pro a proti vyřezávání kleče. Jeden z důvodů, který se objevuje na obou stranách argumentace, je lavina. Na jedné straně má kleč výborné půdoochranné a zpevňující vlastnosti, a proto byla

používána k zabránění padání lavin. Chránila tak níže položené lesní porosty, případně i životy lidí. Dnes však víme, jak jsou důležité laviny pro uchování biodiverzity, kdy pravidelné narušování půdního či skalního povrchu dává šanci vyrůst konkurenčně slabším druhům rostlin (viz Velkou kotlinu a její vysokou biodiverzitu). Dnes jsou navíc přilehlé porosty v národní přírodní rezervaci, kde by laviny nepůsobily hospodářské škody a kde je také omezen pohyb lidí. Odborníci v posledních letech diskutují o tom, zda tato nepůvodní dřevina neohrožuje vzácné horské biotopy.

JS

Foto (včetně titulní strany): Miroslav Škoda

Zdroj: CHKO Jeseníky



## Chovatelský kroužek o prázdninách

**Naši mladí chovatelé v sobotu 15. srpna úspěšně prezentovali své znalosti i svěřence na Zahajovací výstavě drobného zvířectva. Výstavu pořádal Český svaz chovatelů, z. s., Základní organizace Město Albrechtice.**

Žáci svou prezentaci rozdělili na dvě části. První se věnovala savcům, kde si vzali na ukázkou křečičky džungarské, činčilu, morče a králíčka. Druhá část byla věnována teraristice. Samozřejmě v ní nechyběl Fernando, tedy naše agama, želvičky, švábi, ale ani noví svěřenci, například užovka červená, mnohonožky nebo sklípkaní. Velkým zážitkem pro návštěvníky byla nejen možnost vzít si syčícího švába či mnohonožku na ruku, ale rovněž se „pomazlit“ s pavoukem, užovkou nebo činčilou.



Mladí chovatelé Jan Loukota, Tomáš Praslička, Viktorka Miková, Natálie Ognarová a Miroslav Loukota trpělivě odpovídali na všetečné otázky návštěvníků. Rovněž jim předvedli krmení užovky či sklípkanu. Po skončení čtyřhodinové prezentace byli naši žáci nejen pochváleni od pořadatelů, ale rovněž pozváni na výstavu ve Vrbně pod Pradědem, která se uskuteční na konci září.

Všem účastníkům děkujeme za skvělou reprezentaci nejen chovatelského kroužku, ale i ZŠ Břidličná, kterou všichni navštěvují. Dodejme, že dva naši chovatelé zvítězili v červencovém kole korespondenční soutěže vyhlášené Českým svazem chovatelů. Oceněnými jsou Jan Loukota a Tomáš Praslička. Gratulujeme.

Foto a text: Mgr. Květa Děrdová  
vedoucí SK Břidličná





Z historie

Život v lomnickém táboře

Na přelomu let 1941 a 1942 bylo uvězněno obrovské množství válečných zajatců všech národností. Podle tzv. výnosu o komisařích byli na místě likvidováni propagandisté, komunisté a Židé nebo byli posíláni do vyhlazovacích táborů, ostatní do táborů pracovních.

Zvláštní postavení měli zajatci sovětští, kterých byl v září 1941, tedy v době obsazení lomnického tábora, již téměř milion. Ti byli odděleni od ostatních a v jejich pracovních táborech byly zavedeny takové podmínky, že jejich šance na přežití byla minimální. Důvody pro takovéto třídění byly dva. Především to byli zajatci slovanského původu a druhým důvodem bylo, že Sověti nepodepsali ustanovení Ženevské konference v roce 1929, pojednávající o podmínkách zacházení s válečnými zajatci.

Po napadení Sovětského svazu 22. června 1941 došlo k zásadnímu přelomu v životě lomnického pracovního lágru. Ve dnech 22. a 26. září 1941 přichází pěšky z nádraží v Dětrichově nad Bystřicí, kam byli přepraveni vlakem z dnešních Lambinovic v Polsku, prvních 800 až 900 sovětských zajatců. Jak napovídají jejich vězeňské osobní karty, byli někteří odtud přeloženi jinam a noví byli dosazeni na jejich místo. Jejich pobyt v táboře trval do 13. června 1942, to je 263 dnů. Poté byli v počtu asi 600 lidí odvezeni neznámo kam. Odešli i civilní zaměstnanci.

Po dobu svého pobytu v táboře pracovali zajatci v kamenolomech v Ryžovišti, Valšově, Domašově nad Bystřicí, na budování silnic a na stavbách místních muničních skladů, na lesních pozemcích naproti přes silnici. Pracovali za každého počasí, v dešti a mrazech, oblečení do cáru starých italských vojenských uniforem, bosí, nohy ovázané slámou, v nejlepších případech v dřevácích (svědectví přímého účastníka života v táboře, civilního zaměstnance Bohumila Steinera z Loučného nad Desnou). Jejich ústroj nese označení SU (Sowjetunion) nebo R (Russische). Po celou dobu práce i v táboře byli střeženi vojenskými hlídkami.

Ubytování byli v již zmiňovaných dřevěných, nezateplených bará-



cích, jejichž součástí byly i latríny, aby vězňové nemohli vycházet ven. Ve sklepních prostorách baráků byly po válce nalezeny hole k bití a zabudované železné kruhy k přivazování. Zajatci spali na slámě, dřevěné vatě nebo hadrech. Úroveň ubytování se přibližuje i jejich stravování. Trpěli neustálým hladem a základem jejich jídelníčku byly brambory, řepa a zkažené koňské maso.

Právě o jejich zaměstnání, stravě a ubytování podal v šedesátých letech minulého století výmluvně svědectví Bohumil Steiner. Ten zde v té době, jako 16letý hoch, pracoval. Byl jedním ze zaměstnanců firmy Arbeitsgemeinschaft Mährisch Schönberg Lobnig, o které jsem se zmiňoval v první části. Barvitě ve svém svědectví popsal hrůzy, které zajatci museli prožívat. Bití, těžká práce, nedostatek jídla apod. Zcela běžně docházelo podle jeho slov k úmrtím na pracovištích. Těla mrtvých vězňů byla po skončení práce svázena do tábora na dvoukolo-  
lových vozících a počítána podle visících nohou. Při vstupu do tábo-

1 2 3 4 5 6 7 8 9 10 11 12 13 14 15 16 17 18 19 20 21 22 23 24 25	
Bau-u. Arb. Batt 108 Landashul/Schl. Personalkarte I: Personelle Angaben	
Stammort: Gatalag 318	
Lager: Gatalag 318	
Kriegsgefangenen-Stammlager: Gamsdorf	
Name: Filatov, Alexander	
Vorname: Alexander	
Geburtsort und -zeit: 22. März 1908, Minsk	
Religion: Christl.	
Name des Vaters: Sergej	
Familienname der Mutter: Borissowa	
Stammangehörigkeit: Russe	
Dienstgrad: Soldat	
Truppenteil: Motor. Reg.	
Militärart: Kampfschützer	
Materiel Nr. (Stammnr. des Dienstheftes):	
Gefangenennr. (Ort und Datum): 27. 1. 41, Minsk	
Ob gesund, krank, verwundet eingetriggert: gesund	
Nähere Personalbeschreibung	
Bildhöhe: 167	
Bildbreite: Hand	
Name und Bezeichnung der zu benachrichtigenden Person in der Heimat des Kriegsgefangenen: Filatof, A. S. Kadmasowa P.O.S.S. Bogaler Swarowskaja Obl.	
Verstorben am 24. März 1942 um 5 Uhr im Lager Lobnig an Lungentumor für die Richtigkeit am 24. 3. 42	
Stempel: Krimel, Hauptmann u. Kompanieschef	

1 2 3 4 5 6 7 8 9 10 11 12 13 14 15 16 17 18 19 20 21 22 23 24 25	
Bau-u. Arb. Batt 108 Landashul/Schl. Personalkarte I: Personelle Angaben	
Stammort: Gatalag 318	
Lager: Gatalag 318	
Kriegsgefangenen-Stammlager: Gamsdorf	
Name: Podleski, Jozef	
Vorname: Jozef	
Geburtsort und -zeit: 9. 11. 1906, Minsk	
Religion: Christl.	
Name des Vaters: Jozef	
Familienname der Mutter: Kalina	
Stammangehörigkeit: Polse	
Dienstgrad: Soldat	
Truppenteil: Inf. Reg.	
Militärart: Kampfschützer	
Materiel Nr. (Stammnr. des Dienstheftes):	
Gefangenennr. (Ort und Datum): 1. 7. 41, Minsk	
Ob gesund, krank, verwundet eingetriggert: gesund	
Nähere Personalbeschreibung	
Bildhöhe: 163	
Bildbreite: Hand	
Name und Bezeichnung der zu benachrichtigenden Person in der Heimat des Kriegsgefangenen: Podleski, J. Mischkownka, Orłowskijska Obl.	
Verstorben am 23. März. 42 an Lungenentzündung im Lager Lobnig (17Uhr) für die Richtigkeit am 24. 3. 42	
Stempel: Krimel, Hauptmann u. Kompanieschef	



ra se hladoví zajatci vrhali do strouhy, ve které tekly pomeje a zbytky jídla z táborové kuchyně.

Pracovním a životním podmínkám odpovídal i žalostný zdravotní stav vězňů. Umírali denně na TBC, zápal plic, pohlavní choroby, vraždy prováděné strážemi tábora. Rozšířila se epidemie tyfu. Výjimkou nebyly ani tresty smrti za neposlušnost. Jako důvod hromadného úmrtí je dokonce uvedena otrava houbami. K té mělo dojít v říjnu 1941, v době, kdy byla podle pamětníků již velká zima, provázená mrazy a sněhem.

O zdravotní stav zajatců se „staral“ dojíždějící lékař dr. Julius Metzner z Ryžoviště. Po jeho návštěvách údajně stoupal počet mrtvých, a tak je podezření, že na věznicích prováděl pokusy. Po válce se zřejmě z obav před vyšetřováním zastřelil.

Evidence mrtvých vězňů je zpočátku úplná (v knize dr. Václava Štěpána je jich uvedeno 34), později jsou zaznamenávána již jen čísla mrtvých. Teprve nyní jsou na stránkách ruského serveru OBD Memorial.ru zveřejňovány osobní karty nejen sovětských vězňů.

Tehdejší německý kronikář Lomnice Karl Riedel uvádí ve svých pamětech:

*„Dne 4. listopadu 1941, tedy po 40 dnech od příchodu vězňů, je počet mrtvých 102, 16. listopadu téhož roku je to již 140. Dne 13. června 1942, kdy první vězňové opouštějí tábor, je na zajateckém hřbitově pohřbeno 316 těl. Místní lomniční obyvatelé, bratři Helfertové, jim*

*na požádání tehdejšího faráře Barviga staví na zajateckém hřbitově první dvouramenný dřevěný kříž.“*

Během zimy 1941–1942 a v jarních měsících stavební práce na muničních skladech pokročily natolik, že byly v podstatě hotové. V první části objektu byla část velitelsko-správní. V ní byly kanceláře a budova velitelství, byty pro důstojníky a stále zaměstnance, velké kasino vybavené dámskou obsluhou a garáže s podzemními prostory. Ve druhé části byly postaveny rozsáhlé skladovací prostory s hustou sítí cest. Sklady byly maskovány vrstvou hlíny s lesním porostem. Tento objekt měl i svoji pobočku vybudovanou v lese pod Slunečnou, severovýchodně od Dětfichova. Zde stálo asi 10 dřevěných baráků, kde byla rovněž ukládána munice. Po dokončení se vozila do obou skladů munice z železničního nádraží v Dětfichově.

Od začátku června opouštějí staveniště první stavební firmy se svými zaměstnanci a 13. června 1942 odchází i vězňové. Tábor je tedy prázdný. Pravděpodobně v listopadu 1942 přichází do tábora dalších 700 zajatců. O tom ale až v příštím pokračování.

*Foto a text: Ing. Jaroslav Jelínek  
předseda Spolku staré Sovinecko*

*(Zdroje: Kural, Václav – Radvanovský, Zdeněk. Sudety pod hákovým křížem, 2002; německá kronika vydaná obcí Lomnice v roce 2007, soukromá německá kronika Lomnice vydaná Spolkem staré Sovinecko a vyprávění paní Olgy Švédíkové.)*

## Rodinná sídla a vily janovických Harrachů – 2. díl

Zámek v Janovicích u Rýmařova se stal oblíbeným harrachovským letním a podzimním sídlem, z něhož rodina často pořádala výlety do okolí, zejména na loveckou chatu Alfrédka a Waidmannsheil.

V roce 1858 nechal majitel janovického panství Alfréd Karel hrabě Harrach (1831–1914) vybudovat pod hřebeny Jeseníků loveckou chatu Alfredhütte, obyčejný dřevěný srub na kamenné podezdívce. Stará lovecká chata, která na svém místě stojí dodnes, přestala vyhovovat, a hrabě se tak v roce 1898 rozhodl postavit o něco výše mnohem prostornější lovecký zámeček Waidmannsheil (česky Lovu zdar), který využíval výhradně pro sebe a své hosty.

Po 1. světové válce zámeček získal název Alfrédova chata. Ve 30. letech 20. století připadla do správy Českým lesům, které si však s jejím využitím příliš nevěděly rady. Alfrédka se v roce 1933 ocitla v rukou Klubu československých turistů, jenž ji přetvořil v první českou horskou chatu v Jeseníkách. V roce 1962 Alfrédka kvůli neopatrnosti jednoho z rekreativních zachvátil požár, po němž zbyla pouze kamenná podezdívka a sklepní prostory. Počátkem 70. let provedl její celkovou obnovu národní podnik Kovohutě Břidličná, kterému sloužila jako podniková rekreační chata. V období



Zámek Janovice u Rýmařova, počátek 20. století

privatizace, která se nevyhnula ani horám, byla chata opět uzavřena a k opětovnému uvedení do provozu došlo až v roce 1991. Alfrédka fungovala celoročně a turistům sloužila jako ideální záze- mí při letních i zimních túrách. V roce 2002 ji však zachvátil druhý požár a chata dosud nebyla obnovena.

Za Alfrédova syna Františka Harracha byla kolem roku 1918 postavena menší lovecká chata Josefinka, pojmenovaná po jeho nejstarší dceři Josefíně, narozené v roce 1905.

Janovický zámek sloužil majitelům nejen jako letní sídlo, ale sídlila zde



Alfrédova chata, počátek 20. století

i správa janovického velkostatku. Oba poslední mužští majitelé, hrabě Alfréd a jeho syn František, zde vytvořili lesnické muzeum a svoje sídlo postupně doplňovali uměleckými sbírkami, byly zde originály loveckých zátiší Jana Kryštofa Handkeho, obrazy Filipa Ferdinanda Hamiltona, rytiny, sbírka mincí, zámecká knihovna čítala na 4 000 svazků knih, pokoje zdobily předměty, které si majitelé přiváželi ze zahraničních cest. Mimo samotný zámek zaměřili majitelé pozornost také na zámecký park, který na přelomu 19. a 20. století přeměnili v severské arboretum.

Nejvýznamnějším velkostatkem a zámek janovických Harrachů byl zámek Velké Meziříčí, který zdědil František hrabě Harrach po svém strýci Rudolfu Lobkowiczovi (1840–1908), polním maršálkovi



Harrachovský palác na Freyungu v roce 1720

rakousko-uherské armády. Velkostatek Velké Meziříčí se statkem Stránecká Zhoř zahrnoval kromě zámku pivovar, dva lihovary, parní pilu, dvě cihelny, několik mlýnů a parní brusírnu. Zámek ve Velkém Meziříčí se stal nejoblíbenějším Františkovým sídlem, a svoji pozornost tak začal dělit mezi Janovice a Velké Meziříčí. Na velkomeziříčském zámku zřídil muzeum a podobně jako na janovickém zámku zde soustředil sbírku umění.

Zámek, původně hrad, ve Velkém Meziříčí byl vybudován před polovinou 13. století. V období renesance za Jana z Pernštejna byl přebudován na pohodlný zámek. Za rodu Ugartů byl barokně přestavěn a svoji současnou podobu získal během 19. století. V roce 1995 připadl v rámci restitučního řízení rodině Podstatzky-Lichtenstein a v části zámku je muzeum.

Kromě velkostatků a zámků vlastnil hrabě Harrach také několik nemovitostí v císařské Vídni. Na základě rodinné dohody užíval byt v harrachovském paláci na náměstí Freyung a také svůj dům poblíž vídeňské Ringstrasse. Barokní harrachovský palác ve Vídni byl po-

staven za hraběte Ferdinanda Bonaventury Harracha (1637–1706) dle návrhu architekta Domenica Martinelliho (1650–1718) na místě původního paláce v letech 1690–1702. Alois Tomáš Raimund hrabě Harrach (1669–1742) sem nechal přemístit rodovou sbírku obrazů, dnes je na zámku Rohrau.

Mgr. Jitka Slaná

kastelánka zámku Janovice u Rýmařova

Foto: archiv NPÚ, MZA Brno

(Zdroje: Jaroš, Jiří. *Město v údolí. Salon*, 16. 6. 1930, roč. 9, str. 4; Kříženecký, J. *Rybářskohydrobiologická stanice Harracha ve Velkém Meziříčí. Lidové noviny*, 16. 6. 1938, č. 301, str. 4; Poberová, Slávka. *Lásky českých královen. Praha: Alpres*, 2005. 246 s.; MZA Brno, RA Harrachů, f. G 393, i. č. 1425; Vídeň: *inspirace na cesty. 1. vydání. Brno: Lingea*, 2013. 139 s.; Kisch, Wilhelm. *Wien. Die alten Strassen und Plaetze Wien's und ihre historisch interessanten Haeuser: ein Beitrag zur Culturgeschichte Wiens mit Rücksicht auf die vaterländische Kunst, Architektur, Musik und Literatur. Wien: Gottlieb*, 1883, s. 213, fig. 67.)

## Servis služeb

### Diakonie ČCE – středisko v Rýmařově

zve seniory k návštěvě KAVÁRNIČEK,

kteří se konají v budově střediska

na třídě Hrdinů 48 v Rýmařově.

Začátek vždy ve 13:30.

Ukončení posezení 15:30–16:00.

Kdo není schopen dojít do kavárny,

může využít odvoz v den setkání

ve 13:30 od prodejny Hruška na ulici 1. máje.

Přijďte si za námi povykládat a naplánovat aktivity,

kteří byste sami nepodnikli.

Bližší informace na čísle 554 211 294.

**Termíny setkání v roce 2020:**

6. října, 20. října, 3. listopadu, 1. prosince, 14. prosince

### Informační středisko Rýmařov

Otevírací doba:

pondělí – pátek: 8:30–12:00 13:00–17:00

sobota: 9:00–12:00 13:00–16:00

neděle: 13:00–16:00

svátky zavřeno

Telefon: 554 212 381, e-mail: icko@inforymarov.cz

### Aquacentrum Rýmařov

na Jesenické ulici

po–pá 16:00–21:00

so–ne 10:00–21:00

Děti do 3 let zdarma, zvýhodněné rodinné vstupné.

Vstupné pro seniory – věk snížen na 58 let.

Klienti VZP si mohou nechat proplatit permanentku výše 500 korun za osobu.

## Moravskoslezský kraj informuje

### Senioři se díky IN.F.Obálce cítí bezpečněji

**Moravskoslezský kraj rozdá dalších 35 tisíc obálek s osobními informacemi důležitými pro záchranáře. IN.F.Obálku už má v Moravskoslezském kraji v lednici přes 60 tisíc seniorů. Díky velmi pozitivním ohlasům a velkému zájmu kraj připravil dotisk. Obálky jsou nově distribuovány nejen seniorům, ale i osobám se zdravotním postižením.**

„IN.F.Obálky jsme připravovali ve spolupráci s jednotkami Integrovaného záchranného systému Moravskoslezského kraje. Záchranáři projekt znají a vědí, že v obálce najdou pro svou práci velmi užitečné informace o zdravotním stavu, užívaných lécích, ale i kontakty na blízké daného člověka. Naprostá většina lidí má doma lednici. Je to univerzální a snadno rozpoznatelné místo, proto jsou IN.F.Obálky právě tam. Upozorňuje na ně navíc speciální magnet na ledniče,“ vysvětlil náměstek hejtmána kraje pro sociální oblast Jiří Navrátil.

Projekt je zaměřený nejen na seniory, nově budou mít IN.F.Obálky také lidé se zdravotním postižením, kteří patří do ohroženější skupiny obyvatel a je u nich vyšší riziko nenadálých zdravotních či jiných obtíží, které po-



ně mohou znamenat ohrožení.

„Tento projekt Moravskoslezského kraje samozřejmě vítáme. Nejsou výjimkou situace, kdy naši zdravotníci přijedou k zásahu a o dotyčném nevědí nic. Teď, když uvidíme samolepku IN.F.Obálka, bude stačit sáhnout do lednice. Informace o lécích, které pacient bere, o alergiích, kterými trpí, nebo jakékoliv další upozornění nám pomohou určit nejvhodnější způsob ošetření,“ řekl ředitel Zdravotnické záchranné služby Moravskoslezského kraje Roman Gregoř.





Kraj bude nové IN.F.Obálky distribuovat od prvního zářijového týdne prostřednictvím obcí, senior pointů, organizace Adra a ve všech veřejných knihovnách v regionu. „Jejich použití je snadné. Podle přiloženého návodu je nutné vyplnit jednoduchý formulář, vložit ho do plastové obálky a tu dát do lednice, ideálně do vnitřní přihrádky dveří. Uživatelé pak ještě na lednici umístí magnet či samolepku, která je součástí balení, aby záchranáři věděli, že je pro ně IN.F.Obálka v lednici k dispozici. Kromě upozornění na obálku jsou na magnetu také telefonní čísla na složky záchranného systému,“ řekl náměstek hejtmana kraje Jiří Navrátil.

IN.F.Obálka obsahuje plastovou obálku, formulář k vyplnění, informační leták s návodem vyplnění, informační samolepku nebo magnetku na lednici, také propisku. V návaznosti na pandemii koronaviru jsou v obálce nově doporučení k ochraně proti infekčním onemocněním. Prvních 61 tisíc obálek distribuovaných v minulém roce přišlo na 1,35 milionu korun, 70 % nákladů pokryla státní dotace Ministerstva práce a sociálních věcí ČR, zbytek zaplatil kraj ze svého rozpočtu. Druhou vlnu hradil kraj celou, za 35 tisíc kusů zaplatil 815 tisíc korun.

Foto a text: Mgr. Nikola Birklenová  
tisková mluvčí, odbor kancelář hejtmana kraje

## Zajímavosti z přírody

### Vyprávění o stromech

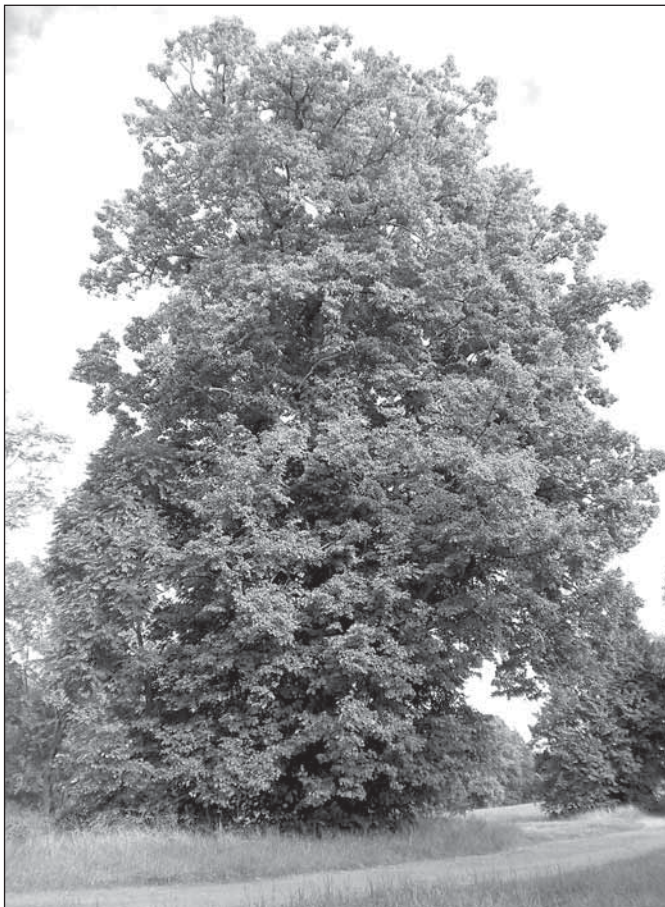
#### 10. Lípa – *Tilia*

Rod má asi 30 druhů rozšířených v mírném pásmu severní polokoule. Mnohé jsou si dosti podobné, navíc tvoří křížence, a tak jejich rozlišení není zrovna snadné. U nás jsou přirozeně rozšířené dva druhy lip, malolistá (resp. srdčitá) – *Tilia parvifolia* (cordata) a velkolistá – *T. grandifolia* (resp. *platyphyllos*). Obě vyrůstají v statné stromy do výše 25–30 m, někdy i víc, a mohou vytvořit kmen o síle přes 3 m! Jsou také dlouhověké, zejména lípa velkolistá, která se může dožít až 1 000 let! V původních lesích u nás nevytvářely samostatné porosty, ale vstupovaly do různých listnatých společenstev jako příměs. V uměle založených porostech jim však nebylo dopřáno ani to, a tak potkat lípu v lese je sice možné, ale vzácné. Známe ji především z městského prostředí, z alejí, parků a jiných míst, kde byla a dosud je hojně vysazována.

Lípy patří mezi nejvýznamnější medonosné rostliny a mnohý z nás si rád natrhá její květ na čaj. Květ je příjemně vonný a sbírá se i se světlezeleným listem. Právě ten dal lípám rodový název – byl odvozen z řeckého *ptilon* = křídlo, podle blanitých křídlatých listů.



Lípy malolisté ve svém domácím lesním prostředí (Sovinecko)



Lípy jsme zvyklí vidat v městské zeleni, v parcích, alejích apod. Původním prostředím našich lip jsou však listnaté a smíšené lesy zejména v nížinách, pahorkatinách a v podhůří.

Lípy jsou také u nás nejčastějším památným stromem, přímo v Rýmařově máme takové tři: nedávno vyhlášenou památnou lípu na Havlíčkově ulici a dvě lípy u kaple v Lipkách. Známa lípa Komenského u Střediska volného času na Lipové ulici musela být pro špatný zdravotní stav pokácena. Nově, teprve v roce 2018, se tabule Památný strom objevily u tří lip v osadě Stránské, u jedné na hřbitově v Jamaticích a u dvou u Spitzerovy vily v Janovicích. Nejmožnější lípou vůbec je známá Hadí královna v Horní Moravici ve stáří 400–500 let s obvodem kmene přes devět metrů! Téměř se jí vyrovná lípa na Hadím vrchu v Karlově s obvodem přes osm metrů, která je ještě starší: 500–600 let. Ještě starší je lípa v obci Tatobity v Libereckém kraji: má 800 let a obvodem 9 m se vyrovná naší Hadí královně. Lípu evropskou (*T. europaea*), křížence lípy malo- a velkolisté, najdete v Dolní Moravici u hřiště, v Horní Moravici, v Nové Vsi, v Karlově u č. p. 1 a v horní části Malé Morávky.

Obě lípy jsou dřeviny především nižších poloh – nížin, pahorkatin a podhůří, přičemž lípa velkolistá je v nížinách zřídka a soustřeďuje se spíše do podhůří a nižšího horského stupně. Kromě nížin pak obě obsazují především kamenitá místa, sutě a droliny. Zajímavé je, že areál lípy malolisté zasahuje hluboko do boreálních lesů, až po 63. či 64. stupeň severní šířky, a na východ jde daleko za Ural. Jinou zajímavostí je, že z některých exemplářů lípy velkolisté se stávají „horolezkyně“ a pouští se výše do hor. A tak jedna (více?) lípa se ve Velké kotlině vyšplhala až do 1 300 m, a drží tak celorepublikový rekord.

Kromě uvedených taxonů jsou u nás vysazovány ještě lípa plstnatá neboli stříbrná (*T. tomentosa*), která roste hlavně v Maďarsku a Srbsku, a lípa řapíkatá (*T. petiolaris*) z jihovýchodní Evropy a Turecka.

Foto a text: Miloš Zatloukal  
(Literatura: Mráček, Zdeněk. *Les. Praha: Orbis, 1959; Pokorný, Jaromír – Fér, František. Listnáče lesů a parků. Praha: SZN, 1964; Krüssmann, Gerd. Evropské dřeviny. Praha: SZN, 1978; Pagan, Josef – Randuška, Dušan. Atlas dřevin I., II. Bratislava: Obzor, 1987, 1988.)*



## Sport

## Rýmařováci úspěšně reprezentovali na Gladiator Race

Na start závodu Gladiator Race se 29. srpna postavilo téměř 1 500 závodníků. Tento závod s naprosto jedinečnou atmosférou města Josefova čnicího nad soutokem Labe a Metuje sliboval originální trať v prostředí vojenské pevnosti. Kombinace přírodních překážek s překonáváním hradebních valů a příkopů a s úseky v podzemních kasematech znamenala opravdový test fyzických i psychických schopností závodníků.



Jednoho ze silově nejtěžších terénních překážkových závodů v České republice se zúčastnil i rýmařovský klub CrossFitJD Rýmařov, z. s. Na



trati se za tento klub postavilo 15 závodníků, kteří běželi osm kilometrů a měli za úkol překonat 35 překážek, například válení 120 kg pneumatiky, brodění se řekou se zátěží, trestné cviky a další náročné překážky. Prostě a jednoduše bahno, krev a pot jsou součástí tohoto závodu a jen jeho dokončení je považováno za úspěch.

Na bednu se v kategorii žen 30–39 let postavila a bronzovou medaili si odvezla Jarmila Šustrová a v kategorii juniorů 2003–2006 obsadil 4. místo Jan Hudáček. Dokončením závodu se mohou pochlubit i všichni ostatní členové výpravy klubu CrossFitJD Rýmařov: Josef Hudáček, Vojtěch Mereda, Julie Meredová, Dan Horáček, Filip Horáček, Marcel Daniel, David Guzan, Jana Pipová a „Davčovo komando“ – Lucie Janíková, Ivana Borovičková, Iva Kyjáková, Soňa Šromová a Soňa Cilečková.

Tyto dámy, které v názvu své skupiny vyzdvihly jméno trenéra, začaly v klubu cvičit před rokem skutečně od nuly, učily se klik, dřep a základy toho, jak zlepšovat svoji kondici. Všichni závodníci tak naplnili heslo klubu, které zní „Když něco opravdu chceš, celý svět se spojí, abys to mohl dokázat“.

JS  
Foto (vč. titulní strany): archiv CrossFitJD Rýmařov, z. s.

## Šachová Jiskra hodnotí sezónu 2019–2020

Se začátkem podzimu se po letní přestávce obnovuje i činnost většiny sportovních oddílů a před začátkem nového ročníku je dobré zhodnotit ten předchozí. V sezóně 2019–2020 se Jiskra opět prezentovala jak v soutěžích družstev, tak na turnajích jednotlivců a na své si přišli jak dospělí, tak žáci a junioři. Jiskra nezahálela ani během epidemie koronaviru.

Uplynulá sezóna pro ŠO Jiskra Rýmařov začala naplno v průběhu října. Do Rýmařova se druhou říjnovou sobotu sjeli mladí hráči z celého okresu, aby poměřili síly v rámci prvního turnaje ze seriálu okresních velkých cen. Dalším turnajem, kterého se zúčastnili rýmařovští šachisté, byla o týden později krajská Grand Prix v Krnově. V listopadu a prosinci následovaly velké ceny Bruntálu a Města Albrechtic a také Okresní přebor škol v šachu s účastí družstva rýmařovských gymnazistů. V novém roce se ještě před koronavirovou přestávkou rýmařovští žáci zúčastnili Velké ceny ve Vrbně pod Pradědem a finálového podniku v Krnově.

Výsledkově z mladých šachistů nejvíce vynikl David Staník. Ten v kategorii starších žáků předváděl vyspělou hru a na všech turnajích, kterých se zúčastnil, dokazoval, že patří mezi širší špičku. Několikrát



byl doslova tah od medaile, bohužel mu v konečné fázi nepřálo štěstí. V kategorii starších žáků bojovali rovněž Roman Svatoň, který zazářil 4. místem na turnaji ve Vrbně pod Pradědem, Patrik Gruss a Josef Jureček. Pro všechny tři to byla v této kategorii premiérová sezóna, a přesto se za výsledky vůbec nemusí stydět.

V kategoriích mladších žáků reprezentovali Ivan Holub, Milan Hamšík a Erich Schreiber, pro které to byla již několikátá sezóna v této kategorii a pravidelně sbírali solidní umístění, a trojice nováčků, kteří se šachu věnují teprve druhým rokem – Filip Krečmer, Václav Ondra a Jan Kopáček. Ti každým turnajem hlavně sbírali zkušenosti. Nicméně i oni dokázali překvapit a třeba Filip byl na krajském turnaji v Krnově dokonce z rýmařovských mladších žáků nejlepší, a překonal tak všechny své zkušenější kolegy.

Vzhledem k rostoucí výkonnosti dostala mládež větší prostor i v soutěžích družstev, které byly v minulých letech spíše doménou dospělých. Za družstvo hrající Okresní přebor Bruntál nastupovali žáci ve více jak 75 % partií. Šlo hlavně o Erika Grusse, Tomáše Řoutila, Davida Staníka, Patrika Grusse a Ericha Schreibera. Družstvo se umístilo na celkovém 6. místě, ale spíše než výsledek je důležité zapojení mladých hráčů.

Okresní přebor družstev byl poslední šachovou akcí, kterou se v březnu rýmařovskému oddílu podařilo dohrát před začátkem epidemie koronaviru, jež na tváři sportovního světa zanechala rozsáhlou jizvu. Během epidemie se činnost sportovních spolků takřka zastavila. Oddíl v Rýmařově však nechtěl úplně rezignovat na činnost, a proto pro starší žáky připravil sérii tří turnajů na internetu nazvaných Rýmařovský šachový klub. První turnaj byl výhradně pro rýmařovské hráče. Na další dva se organizátoři rozhodli pozvat i šachové přátele z Bruntálu. Rýmařovští junioři Jan Štefanišin a Lukáš Pavlásek se zúčastnili i online turnajů pořádaných Šachovým svazem České republiky, a to MČR v bleskovém šachu a Krajského přeboru jednotlivců v bleskovém šachu. Klasické tréninky se poté znovu rozběhly až v průběhu května.

Poslední kapitolou je krajská soutěž družstev, kterou koronavirus ovlivnil asi nejvíce. Rýmařov do ní vstupoval z pozice obhájce bronzových medailí z předchozí sezóny. Nicméně očekávání byla střízlivá, protože oddíl opustily některé stabilní opory a celková



úroveň soutěže se značně zvýšila. I přes počáteční obavy se však Rýmařov držel od počátku v popředí soutěže a celou sezónu se pohyboval okolo 3. místa. Velmi prozíravé bylo dát šanci dorostenci Eriku Grussovi, který od prvních partií přinášel družstvu důležité body a oplácel tak vloženou důvěru. Erik zaznamenal výbornou sezónu, během které dokázal uspět i proti mnohem zkušenějším hráčům. Odměnou za předvedenou hru mu byl zisk prvního ELO ratingu (koef. výkonnosti šachisty), a to neobvykle vysokého. Šanci v krajské soutěži dostal i jeho bratr Patrik, který však hlavně sbíral zkušenosti v nové soutěži. Po odehrání 9 z 11 kol však byla soutěž kvůli epidemii přerušena, a to až do konce června, kdy se dohrávala poslední dvě kola. V nich ale ŠO Jiskra Rýmařov zazna-

menala pouze 1 bod ze 6, a proto klesla na konečnou 4. příčku. Celkově lze sezónu hodnotit rozporuplně. Výsledkově nebyla vůbec špatná. Zvláště 4. místo v krajské soutěži musí být hodnoceno s přihlédnutím k faktu, že příležitost hojně dostávali žáci nebo čerství odchovanci šachového kroužku, jako velký úspěch. Na druhou stranu však epidemie znemožnila pořádání tradičních šachových akcí a organizaci tréninků šachového kroužku na dlouhé tři měsíce. Nezbyvá než doufat, že se situace brzy vrátí k normálu. Od 18. září se znovu rozběhnou tréninky šachového kroužku a rádi mezi sebou přivítáme nové zájemce o šachovou hru.

*Foto a text: Lukáš Pavlásek  
ŠO Jiskra Rýmařov  
(sachy.svcrymarov.cz)*

## Turnaje v kuželnách jsou v plném proudu

**V sobotu 5. září zahájili rýmařovští kuželkáři novou sezónu doufajíc, že tentokrát se dohraje až do konce. Kvůli koronaviru byly loňské soutěže anulovány, takže všechna družstva zůstávají ve stejných soutěžích.**

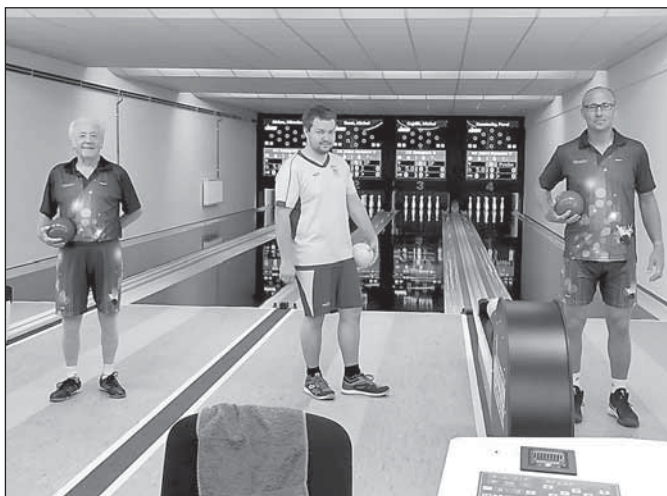
Rýmařov B porazil ráno v krajském přeboru Prostějov B poměrem 6 : 2, odpoledne pokračovalo A družstvo v 3. lize výhrou nad Prostějovem A 5 : 3. Nejlepších výsledků dosáhli Petra Kysilková a Ladislav Stárek.

Další kolo proběhlo na venkovních kuželnách, běčko vyrazilo do Šumperka a družstvo A jelo do Horního Benešova. V Šumperku se i přes výborné výkony nepodařilo vyhrát, poměrem 5,5 : 2,5 zvítězili domácí, nejlepšího výkonu dosáhla opět Petra Kysilková. V odpo-

ledním zápase áčka došlo hned ze startu ke zranění našeho hráče a jako náhradník musel nastoupit 78letý Michal Ihnát, který přijel pouze jako divák. Ten po odehrání dopoledního zápasu v Šumperku nastoupil, velmi dobře odházal 109 hodů za áčko a výborným výkonem pomohl proměnit téměř ztracený zápas ve výhru. Konečný stav 3 : 5 a +13 kolků znamenal druhou výhru A družstva po sobě. Další domácí zápas proběhne 10. října.

V neděli 13. září zahájili svou soutěž i naši nejmladší hráči. Na úvodním turnaji Severomoravské regionální soutěže mládeže v Olomouci obsadili 5. místo a teď se těší na domácí zápas, který proběhne 11. října na naší kuželně.

*Foto a text: Romana Valová*



## Republikové finále OVOV 2020

I přes neblahé okolnosti letošního roku se podařilo managementu Sazka Olympijského víceboje uspořádat 11. celorepublikové finále Odznaku všestrannosti olympijských vítězů. Konalo se ve dnech 2.–4. září na nádherném sportovním stadionu brněnského VUT. Ani pojednácet v řadě zde nechyběli žáci ZŠ Jelínkova 1 z Rýmařova. Kvalifikovalo se osmičlenné družstvo složené ze čtyř chlapců a čtyř

dívek ročníků 2006–2007: Roland Wenzel, který při oficiálním zahájení přednesl slib závodníků, dále Martin Kovář, Matěj Fryblík a Eathan Pospíšil, Eliška Horká, Kateřina Zimáková, Vendula Ambrožová a Klára Dědochová. Doprovázely je dvě jednotlivkyně ročníku 2005 Veronika Švehlová a Karolína Knapková. Během dvou dnů absolvovalo 40 družstev a 241 jednotlivců kompletní desetiboj





zahrnující běh na 60 m, skok daleký, hod medicinbalem, přeskoky přes švihadlo, shyby, trojskok, leh-sedy, kliky, hod míčkem a v závě-



rečné disciplíně si volili mezi během na 1 000 m nebo dvouminutovým driblinkem.

Jako obvykle byly přítomny známé osobnosti z řad olympijských legend, nechyběly seskoky parašutistů, ukázky bojových umění v podání instruktorů AČR a výcvik policejních psů, zumba, exhibice sportovních hostů... V olympijské vesničce si děti vyzkoušely lekci rope skippingu, trénink akrobacie na velké trampolíně, jízdu na handbiku, basketbal na kolečkovém křesle, fotbalovou miniarénu 1 na 1, lukostřelbu, golf trenážer a mnoho dalšího.

Hlavním bodem však bylo náročné soutěžení, které prověřilo nejen všestrannost, ale i odolnost každého závodníka a závodnice. Družstvo Rýmařova se tentokrát umístilo na 25. místě, jednotlivkyňe Karolína Knapková skončila ve své kategorii na 9. a Veronika Švehlová na 14. místě. Zlatou medaili z republikového finále obhájila další rýmařovská závodnice ročníku 2005 Amálie Vinohradníková, spřízněná s naší výpravou, avšak hájící Arvy Gymnázia a SOS. Krom bolavých tělíček si všichni odvezli báječné zážitky a napřesrok se o kvalifikaci pokusíme znovu!

Foto a text: Karel Toman, ZŠ Rýmařov

## Zrušení Rýmařovské padesátky

Vážení příznivci Rýmařovské padesátky, množí se dohady a dotazy, proč byla akce zrušena. Nepodařilo se nám splnit zákonnou povinnost, a to do 30 dnů před konáním akce předložit orgánu státní správy lesů souhlas všech vlastníků pozemků, na nichž se jednotlivé námi naplánované pěši a cyklotrasy měly konat. Vlastníci na udělení souhlasu mají dle zákona opět 30 dní, a to už máme celé 2 měsíce. Tato situace byla poznamenána v té době aktuální epidemiologickou situací. Na základě toho se výbor naší organizace rozhodl akci Rýmařovskou padesátku neuskutečnit. Po zmírnění ochranných opat-

ření krajské hygienické stanice jsme změnili názor a do vyřizování patřičných povolení jsme se pustili, ale to již v podstatě dle zákona bylo pozdě. Prostě „covid – necovid“, zákon je zákon. Písemně nám bylo sděleno, že pořádáním Rýmařovské padesátky a použitím pěších a cyklotras bychom se dopustili přestupku postihovaného lesním zákonem, a to Klub českých turistů, odbor Rýmařov, samozřejmě nemohl ani nechtěl riskovat.

Jana Šrámková  
předsedkyně KČT, odbor Rýmařov

## Dostihová sezóna letošního roku míří ke svému vrcholu

Po bezmála dvouměsíční pauze přivítalo návštěvníky 22. srpna dostihové závodiště ve Slušovicích. Ve třech dostizích byly na startu svěřenci trenéra Antonína Nováka z Malé Morávky u Rýmařova. Prvním, kdo hájil žlutočervené barvy DS Malá Morávka, byla v úvodním dostihu, Ceně společnosti Riverfront Gardens (PP) IV. kat. na 3 200 m, šestiletá klisna *Sái Féi*, která spolu s ž. Marcelem Novákem obsadila třetí místo. O poznání lépe si pak ve čtvrtém dostihu vedla amatérská jezdka Nikol Zapletalová. V sedle čtyřleté klisny *Sambry* ovládla Cenu města Vizovice, rovinový handicap pro tříleté a starší koně V. kat. na 2 400 m, a mohla tak spolu s trenérem Antonínem Novákem slavit první vítězství v této sezóně.

29. srpna hostilo další z dostihových mítinků bratislavské závodiště. Pro premiérové vítězství si zde, v Ceně Almaza, roviny IV. kat. na 3 200 m, doběhl zástupce DS Dolní Moravice trenérky Evy Záhorové, čtyřletý valach *Nel* s Milanem Zatloukalem v sedle.

Téhož dne se na pardubické dostihové dráze uzavřela série čtyř kvalifikačních dostihů na letošní 130. velkou pardubickou (VP), Velkou



22. 8. 2020 a slušovické vítězství *Sambry* s Nikol Zapletalovou

cenu města Pardubic, IV. kvalifikace na 130. velkou pardubickou se Slavia pojišťovnou – Memoriál Oktaviána Kinského, steeplechase crosscountry NL\*. Na trať dlouhou 5 800 m se spolu s deseti soupeři vydal i zástupce modrožlutých barev DS Dr. Charvát, devítiletý hnědý valach *Tzigane du Berlais*, pro kterého to byla poslední možnost kvalifikovat se a být poté na startu letošní Velké pardubické. Úspěšně absolvovat celý kurz dostihu, tedy dojet do cíle bez ohledu na umístění, to byl hlavní úkol i pro ž. Jana Faltejska. Konečné šesté místo tak pro trenéra Pavla Tůmu nebylo zklamáním a nyní se ve Dvorcích u Bruntálu mohou v poklidu připravit na vrchol tuzemské sezóny, který se v Pardubicích uskuteční 11. října.

O den později, 30. srpna, v italském Meranu startoval další ze svěřenců trenéra Pavla Tůmy, čtyřletý valach *First of All*. Se svým stabilním jezdcem ž. Janem Faltejskem ovládl suverénně Premio Piero e Franco Richard, Steeplechase Gruppo 3 na 3 800 m, a proměnil tak svůj osmý start v sedmé vítězství.

Do Merana se tým kolem Pavla Tůmy vydal i o týden později. 6. září zde měl blízko k vítězství tříletý hřebec *Roncal* DS Dr. Charvát, kterému s ž. Janem Faltejskem k vítězství v nejlépe dotovaném do-



*Tzigane du Berlais* s žokejem Janem Faltejskem během IV. kvalifikace na Velkou pardubickou



stihu dne, Gd3 proutěnkách Premio Ettore Tagliabue na 3 300 m, o 33 000 euro scházela necelá polovina délky na vítěze.

Trochu netradičně se v pátek 11. září uskutečnil další z dostihových mítinků na bratislavské dráze a stáje na Bruntálsku trénovaných koní zde měly dvojí zastoupení. V úvodním dostihu nováčků svůj premiérový start absolvovala dvouletá klisna *Devoir Rien* z DS Dr. Charvát. V Ceně Kansasa, rovinu IV. kat. na 1 400 m, svou premiéru s ž. Janem Vernerem v sedle proměnila v suverénní vítězství.

Evou Záhorovou trénovaná klisna *Raviella*, jež po úspěšné rovinové kariéře přešla do překážkových dostihů, absolvovala vítězný debut 16. srpna právě na bratislavské dráze.

Druhým kariéerním překážkovým dostihem, opět na bratislavské dráze, byl tentokrát 38. ročník Průtenky šampionov společnosti K-K Metal na 3 600 m. A i zde, přes zaváhání na první překážce kurzu dostihů, byli diváci svědky jejího triumfu, když s ž. Jaroslavem Myškou ovládla tamní proutěnkářský vrchol sezóny.

13. září, polská Wroclaw a další vítězství pro svěřenkyni trenérky Evy Záhorové. Čtyřletá klisna *Daralara* DS Václav Luka s převahou ovládla Unico Logistics Award, rovinu II kat. na 3 200 m, a s jezdkyní Pavlínou Filipovou si doběhla pro lehké vítězství.

Tentýž den pořádala Chuchle arena Praha 14. zlatý pohár Elektrizace železnic Praha, a. s., proutky I. kat. na 4 200 m. Největším adeptem na vítězství byl do dnešního dne na českých drahách neporažený desetiletý valach *Anaking* DS Dr. Charvát. Svěženec trenéra Pavla Tůmy však na předposlední překážce dostihu klopýt, vypadl z tem-

pa a s ž. Janem Faltejskem nakonec obsadil třetí místo.

Pražský dostihový den však pro tým Pavla Tůmy začal podstatně lépe, když úvodní dostih, Cenu společnosti Signalbau, a. s. (EBF), rovinu III. kat. na 1 200 m, ovládla debutantka na dostihové dráze, dvouletá klisna *Kiotari* s ž. Janem Vernerem v sedle.

Nyní již vše směřuje k vrcholu tuzemské dostihové scény, tedy k 130. ročníku Velké pardubické steeplechase se Slavia pojišťovnou s celkovou dotací 5 000 000 Kč. Pro start v dostihu dlouhém 6 900 m s celkem jednatřiceti překážkami má podmínky splněno 27 koní včetně ve Dvorcích u Bruntálu trénovaného vítěze 128. ročníku VP *Tzigane du Berlais*.

\*Dostihy nejvyšší a nejlepší kategorie se nazývají grupové (od anglického group = skupina). Skupiny jsou tři a opět platí, že čím nižší číslo, tím větší prestiž a kvalitu bude dostih mít. V České republice se za „grupové“ označují dva dostihy – české derby a jeden z dostihů Evropského poháru žokejů. Ani ty však nejsou mezinárodně uznávané jako grupové, protože dostihy v ČR nedosahují takových kvalit jako na západ od našich hranic. Další „kategorií“ jsou Listed dostihy (volně přeloženo jako „registrované“) označované L, které představují mezistupeň mezi grupovými dostihy a dostihy označovanými pomocí kategorií. Sem patří velká část významnějších českých dostihů. Pro zjednodušení teoretické pořadí významu a kvality dostihu v řazení podle skupin a kategorií: Gr-1> Gr-2> Gr-3> L> I> II> III> IV> V.

Miroslav Škoda

Foto: Miroslav Škoda, Terezz Photography

## Z kapsáře tety Květy

### Dobrý den, pane Vlasto!



Tak bych Vás asi oslovila, kdybych Vás potkala. A protože to možné není, pozdravy svěřuji papíru. Určitě jste rád dostával dopisy, raději je četl, než psal. V tom jsme stejní. Teď v září, kdyby tomu hvězdy chtěly, byste slavil své narozeniny, narodil jste se právě do školy, čtvrtého dne měsíce, a to v Liberci. Obdivuji Vás, našeho krále komiků. Víím, že jste jím doopravdy byl, dovedl jste mluvit rukama, očima, zpívat, tančit, hrát v operetě a v rozhlase, parodovat kohokoliv. Prý jste měl vel-

kou zálibu v uniformách a uměl jste je i nosit. Elegantně, frajersky, se šviháctvím. A co všechno jste stihl. Film, ředitelování divadlu, sport. Právě pro sport jste byl ochoten udělat cokoli, fandil jste výhradně A. C. Spartě. Líbila se vám cyklistika, ale sám jste si řekl, že s tak slabýma nohama moc nedokážete, a o to víc jste se upnul k balónu. Nejdřív jako brankář na Žižkově a pak jako hráč prvního družstva. Na školu tehdy bývalo méně času, ale geniální člověk nemusí všechno umět.

Byl jste taky u novin a cítil jste se tam skvěle, jako ryba ve vodě. Co jste vyzkoušel? Glosy, fejetony, reportáže, dokonce i básně. Jak ráda bych si

nějakou přečetla. Ty se někam zatoulaly, ale my máme Vaše filmy. Děkuji za ně. Líbí se mému domácímu veliteli, synovečkům a dokonce náš pan pes ležící blízko obrazovky jedním okem sleduje *Přednostu stanice*: „Vytáhněte šraňky a pak je zase spustě!“ Pak mám obavy, jestli Vám dají medaili, či ne. Který film byl nejlepší? *U pokladny stál*, *Tři vejce do skla*, *Pobočník jeho Veličenstva*, *Byl jednou jeden král*, *Přednosta stanice* nebo *Katakomby*?

Viděla jsem Vaše filmy několikrát a stále mi to není dost. Chci se smát, usmívat, uchechtávat. Smích je prospěšný a zdravý, sice se po něm dělají vrásky, ale co, já je umím nosit. Když nad tím tak přemýšlím, neurazte se, Vy jste nebyl krasavec, to pěkně krásné šlo z Vás nějak zevnitř, jako láva ze sopky, byl jste boží člověk, Vy jste svoje role žil. Je skvělé, že zůstaly uchovány alespoň na celuloidových páskách. A na fotografii, kterou teď mám před sebou. Usmíváte se, až je Vám vidět oční bělmo, obočí důležitě zvednuté a Vaše mluvící ruce! Bez nich byste to ani nebyl Vy.

Je známo, že konec Vašeho života se Vám tak nějak nepovedl, ani šťastný čas to nebyl. Není vždy všechno zalité sluncem a v pohodě, ale pěkné to vůbec nebylo. Raději nevzpomínat.

Víte, kolik lidí těšíte svým uměním, svým herectvím dodnes? Možná se někde tam z hereckého nebo šibalsky usmíváte, o Vánocích najdou filmy s Vámi místo na obrazovkách, byl přece jednou náš Vlasta a je stále.

Děkuji za to, že jste byl.

Vaše velká obdivovatelka z Jeseníků.

Květa Sicová

PS: Blahopřejí ještě k úspěchu na dostizích v Chuchli, na koni Tasso jste vyhrál I. cenu.

Si

Foto: cs.wikipedia.org



Vydavatel: Město Rýmařov, náměstí Míru 230/1, 795 01 Rýmařov, tel.: 554 254 100, <http://www.rymarov.cz>.

**Periodický tisk územního samosprávného celku.**

**Uzávěrka dne: 16. 9. 2020. Redakce si vyhrazuje právo na zkrácení, případně úpravy nevyžádaných příspěvků a nemusí nutně souhlasit se stanovisky uveřejněnými v příspěvcích dopisovatelů. Redakce:** Jana Strnadlová. **Redakční rada:** Ing. Lenka Vavříčková, Mgr. Zdenka Příkrylová, Mgr. Vladimír Stanzel, Marcela Pavlová, Ladislav Žilka. **Adresa redakce:** náměstí Míru 230/1, 795 01 Rýmařov, tel.: 554 254 164, mobil: 732 102 489, e-mail: [rymarovsky.horizont@rymarov.cz](mailto:rymarovsky.horizont@rymarov.cz). **Vyšlo dne: 25. 9. 2020. Příští číslo vyjde 30. 10. 2020. Uzavěrka bude 21. 10. 2020. Grafická úprava novin:** Tiskárna APRO TISK, s. r. o., Lichnov 172, Lichnov 793 15, tel./fax: 554 230 027, e-mail: [apro@iol.cz](mailto:apro@iol.cz). Vydávání povoleno Ministerstvem kultury ČR pod značkou MK ČR E 11017, ISSN 1214-4517. **Cena: 15 Kč.**

Místní organizace Českého rybářského svazu Rýmařov

zve všechny děti od 6 do 15 let k návštěvám

## RYBÁŘSKÉHO KROUŽKU

Cheťe s novými kamarády pozorovat přírodu a krásu našich vod? Neváhejte a navštivte náš kroužek. Máme pro Vás připravený bohatý program plný nezapomenutelných zážitků.

Scházíme se každou středu v klubovně MO Rýmařov na ulici Podolská č.1336 od 15:30 do 17:00



Zájemci se mohou hlásit na tel. číslech: 720 264 401, 603 460 214



... přijďte závodit!  
Nebo povzbuzovat!

# LESNÍ BĚH

## veřejný závod

prezence 8.00-9.30 hod. | start v 10.00 hod.

# 26. 9. 2020

Strálecké údolí, lyžařská chata  
občerstvení zajištěno

více na [www.skiklubrymarov.cz](http://www.skiklubrymarov.cz)



Cykloklub Stará Ves a Středisko volného času Rýmařov pořádají

# Cyklistický přebor žáků MŠ a ZŠ

# 25.9.2020

## Kritérium Stará Ves - kino

Prezence od 16:00

Start prvního závodníka 16:30

### Kategorie:

Školka- odrážedla  
kola

1. - 2. tř. dívky a kluci zvlášť
3. - 4. tř. dívky a kluci zvlášť
5. tř. dívky a kluci zvlášť

Při velké nepřízni počasí bude závod zrušen.

[www.cyklo.svcrymarov.cz](http://www.cyklo.svcrymarov.cz)



Rýmařov

za finanční podpory Města Rýmařov



## dTest

## Jak nakládat s domácím odpadem

**Řada z nás si často klade otázku, jak správně nakládat s odpadem z domácnosti. Máme povinnost třídít odpad? Hrozí nám za nesprávné nakládání s odpady postih? A jak se stanovují poplatky za komunální odpad?**

Nikomu se nelíbí pohled na rozsáhlé skládky odpadu, které jsou nejen neestetické, ale ukládání odpadu zároveň představuje hygienické a zdravotní riziko a rovněž zátěž pro životní prostředí. Se skládkováním odpadu by se proto mělo přestat v rámci Evropské unie již do roku 2030.

Ke snižování množství odpadu na skládkách slouží takzvaná hierarchie způsobů nakládání s odpady. „Většina lidí v České republice pravidelně recykluje odpad, málokdo však ví, že recyklace je až na třetím místě hierarchie nakládání s odpady, která je zakotvena na základě evropských předpisů v zákoně o odpadech. Přednost před recyklací má předcházení vzniku odpadu a jeho opětovné použití,“ vysvětluje Eduarda Hekšová, ředitelka spotřebitelské organizace dTest.

Nejpriznivější situace by nastala, pokud by nevznikal žádný odpad. Ovšem alternativní způsob života nazývaný „zero waste“, tedy život bez odpadu, představuje zatím jen nedosažitelný ideál. I když se řada lidí snaží tomuto ideálu přiblížit, může být demotivující, když se množství vyprodukovaného odpadu neodráží například ve výši poplatku za komunální odpad.

Poplatek za komunální odpad si stanovuje každá obec samostatně v souladu se zákonem o odpadech a zákonem o místních poplatcích. Výše poplatku se může v jednotlivých obcích lišit. Zákonem je stanovena pouze maximální výše poplatku, a to 1 000 korun. Obec se ale může rozhodnout nevybírat poplatek za komunální odpad.

Obec má možnost si zvolit kritérium, na jehož základě stanoví poplatek za komunální odpad. Prvním kritériem může být trvalý pobyt či vlastnictví nemovitosti v obci. Jde však o velmi formální kritérium, při kterém se nebere v úvahu množství vyprodukovaného odpadu. Druhým kritériem může být předpoklad, že činností fyzické osoby v obci vzniká odpad. „V případě, že je poplatek vybírán na základě druhého předpokladu, je možné se povinnosti k jeho úhradě zprostit. K tomu je však nutné prokázat, že osoba žádný odpad neprodukuje. Z rozhodování soudů vyplývá, že nestačí pouze prohlášení toho, že se osoba zbavuje odpadu jinde. Pokud například vlastníte chatu v obci, která vybírá poplatek na základě druhého zmiňovaného kritéria, nevyhnete se poplatku tak, že budete odpad odvázet do místa trvalého pobytu, kde poplatek také platíte,“ uvádí Eduarda Hekšová.

Protože si obce mohou samy zvolit kritérium výběru poplatku za komunální odpad, často dochází k situaci, kdy zaplatíte poplatek vícekrát. Některé obce však poskytují slevy například pro studenty, kteří prokážou, že se větší část roku zdržují v jiném městě, kde studují. Je tedy dobré se vždy seznámit s poplatkovou vyhláškou obce.

Poplatek za komunální odpad není jediná věc, o které obec v souvislosti s odpady rozhoduje. Obec má povinnost stanovit vyhláškou systém nakládání s odpady.



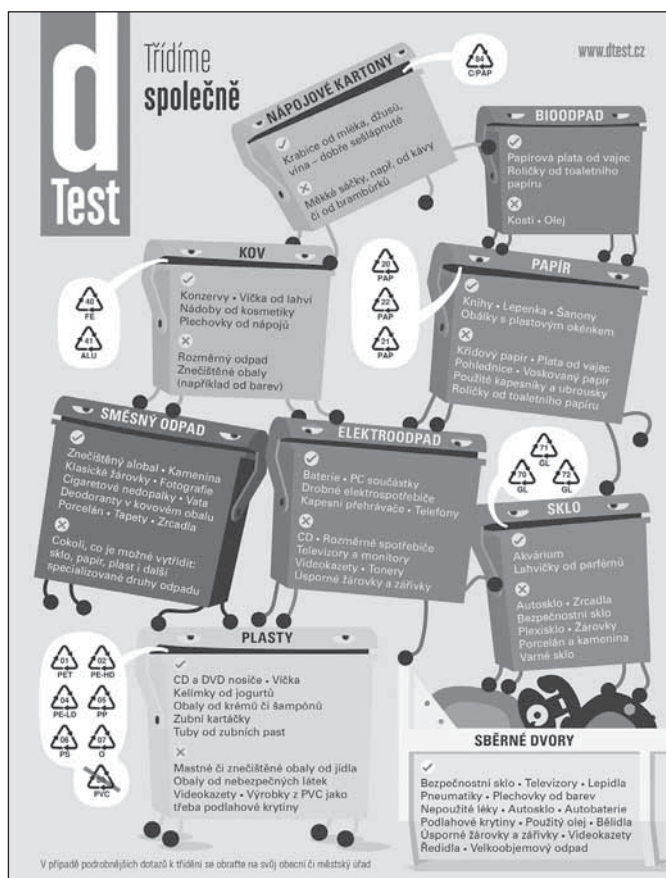
Pokud odpad produkuje, máte povinnost jej třídít a ukládat na určená místa v souladu s obecní vyhláškou a zákonem o odpadech. Existuje tak povinnost třídít papír, plasty, sklo, kovy, nebezpečný odpad a biologický odpad rostlinného původu. Obec je pak povinna zajistit místa pro odkládání tohoto odpadu. „Od začátku letošního roku musí obce zajistit i místa pro odkládání jedlých olejů a tuků, které způsobují zanášení veřejných kanalizací a znečištění jiného odpadu,“ upozorňuje Eduarda Hekšová.

Nedodržování povinnosti třídít odpad může být postihováno jako přestupek. Pro správné třídění odpadu je dobré si vždy přečíst pokyny na kontejneru. Některé odpady lze odkládat společně, například nápojové kartony se v některých obcích správně vyhazují do kontejnerů spolu s papírem, jinde se plastem. Zároveň ne všechny druhy papíru, plasty či kovu se dají vyhazovat do kontejnerů.

Obec v žádném případě nemůže omezovat produkci komunálního odpadu fyzickými osobami a má povinnost umožnit odložení veškerého komunálního odpadu, který převezme.

Specifickým odpadem, jehož vzniku nelze předejít, jsou domácí elektrozařízení, pneumatiky či výbojky a zářivky. „V takovém případě jsou výrobci a prodejci povinni odebrat tyto výrobky nazpět, aby zajistili jejich další využití nebo odstranění,“ uzavírá Eduarda Hekšová.

Alexandr Kuchař, dTest



## CENY A ROZMĚRY PLOŠNÉ INZERCE

## ČERNOBÍLÁ INZERCE

celá strana	A4	3 000 Kč + DPH
1/2 strany	A4	1 500 Kč + DPH
1/4 strany	A4	700 Kč + DPH
1/6 strany	A4	500 Kč + DPH
1/8 strany	A4	350 Kč + DPH

## BAREVNÁ INZERCE

celá strana	A4 barevné obálky	6 000 Kč + DPH
1/2 strany	A4 barevné obálky	3 000 Kč + DPH
1/4 strany	A4 barevné obálky	1 500 Kč + DPH

DPH v případě plošné inzerce činí 21 %.

V ceně inzerce není započítáno grafické zpracování reklamy.

Možnost slevy 10 % při opakovaném zveřejnění inzerce bez grafické úpravy nejméně 3x za sebou.





## SLEDUJTE NÁS NA SOCIÁLNÍCH SÍTÍCH

<https://www.facebook.com/mestorymarov>

<https://www.instagram.com/mestorymarov>



## PŘÍSPĚVKOVÉ ORGANIZACE MĚSTA

- (1) @inforymarov
- (2) @muzeumrymarov
- (3) @svcrymarov
- (4) @kinorymarov
- (5) @knihovnarymarov



(1)



(2)



(3)

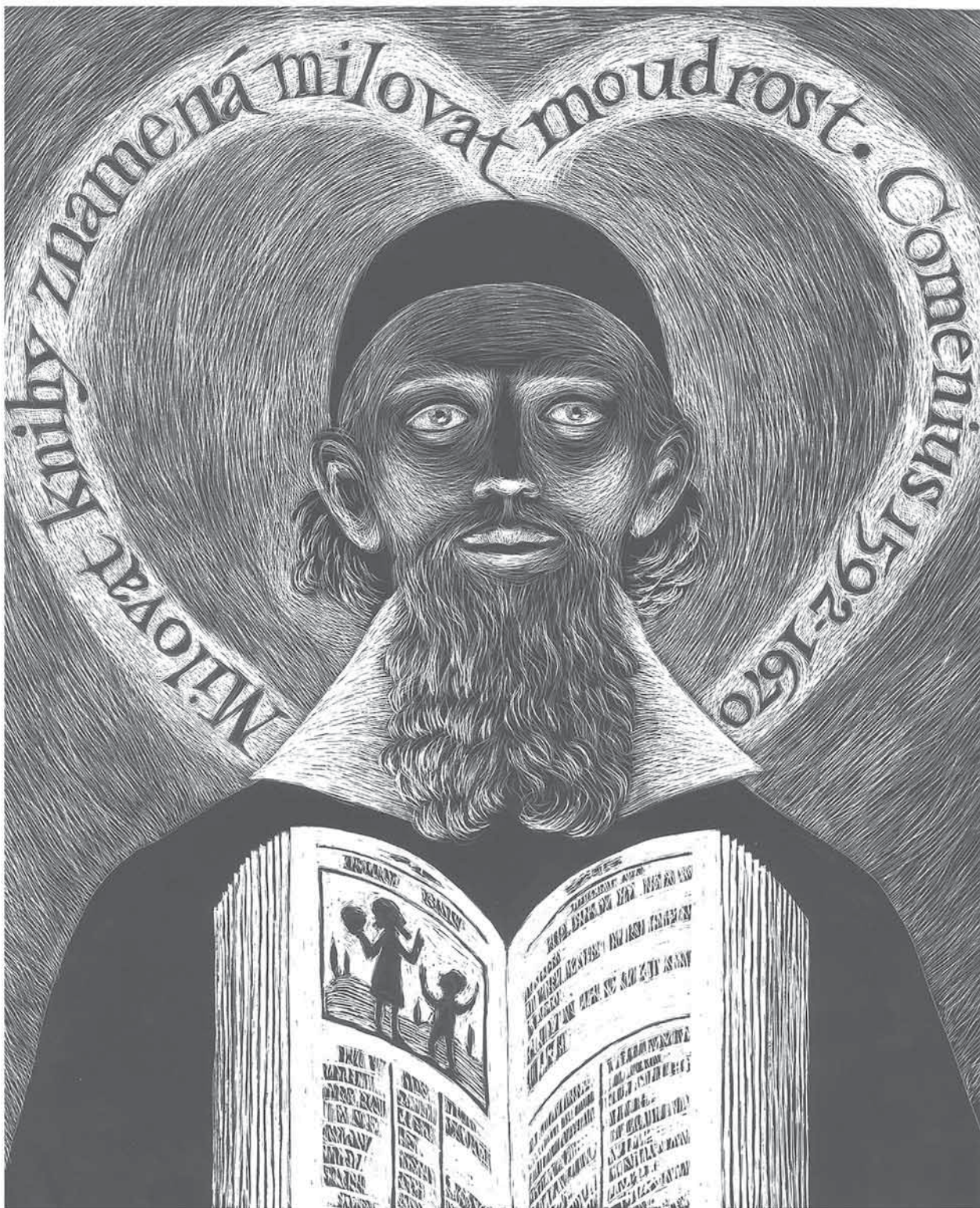


(4)



(5)





© Renáta Fučíková 2019

# Týden knihoven

5. - 9. října 2020





 NÁRODNÍ  
PAMÁTKOVÝ  
ÚSTAV

## STRAŠIDLA NA ZÁMKU

ZÁMEK JANOVICE  
U RÝMAŘOVA

**31. 10. 2020**

ČASY PROHLÍDEK  
18:00, 19:00, 20:00

VSTUPNÉ 100Kč



Přijměte srdečné pozvání na strašidelné prohlídky janovického zámku na závěr letošní sezóny. Čekají vás zámecká strašidla a možná se vám podaří potkat i černou paní.

Rezervace nutná!  
na telefoním čísle 777 427 002 nebo na emailu janovice@npu.cz

Vlastní kostým vítán

[WWW.ZAMEK-JANOVICEURÝMAROVA.CZ](http://WWW.ZAMEK-JANOVICEURÝMAROVA.CZ)

 RÝMAŘOV  
2=5

 ČESKÝ  
BROKÁT

## VÝSTAVA PRACÍ Z VÝTVARNÉHO TÁBORA PO STOPÁCH UHLÍŘŮ



Galerie Fabrika v budově HEDVA ČESKÝ BROKÁT  
Vernisáž 14.10. 2020 v 17.45 h.



Součástí vernisáže bude promítání animovaného filmu o uhlířích!

Výstava potrvá do konce listopadu

# Kurz společenského tance

pro 9. třídy a SŠ

Zahájení 11.9.2020, 17:30–19:30  
sobota 19.12.2020 závěrečný ples

Standardní a latinskoamerické tance, základy společenské výchovy  
Cena: 800 Kč

# Taneční kurz pro dospělé

Začátečníci 25.9. - 13.11.2020, 20:00–22:00  
cena 1200,- pár

Pokročilí 20.11. - 18.12.2020, 20:00–22:00  
cena 500,- pár

standardní a latinskoamerické tance

Taneční kurz vedou zkušení lektoři: Veronika Říhová a Filip Bělík  
Velký sál Střediska volného času Rýmařov  
Přihlášky: E. Kudláková, SVC Rýmařov

 [www.svcrymarov.cz](http://www.svcrymarov.cz)





LITERATURE

2020

NOC 2020

LITERATURE

NOC

NOC

Rýmařov

**Čas:** středa 7. října v 17 hodin

**Místo:** Turistické známky, s. r. o., (bývalá Jednota)

Julia Sedláka 14, Rýmařov

**Slovo o historii budovy:** Mgr. Jiří Karel

**Četba:** Matěj T. Růžička

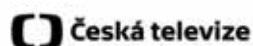


Městská knihovna Rýmařov

Noc literatury  
2020

Česká centra  
zvou na 14. ročník

[www.nocliteratury.cz](http://www.nocliteratury.cz)  
[fb/noci.literatury](https://fb/noci.literatury)



## Pobočka ČPZP Rýmařov UZAVŘENÍ

Vážení klienti,

ke dni **30. 9. 2020** bude trvale uzavřena pobočka ČPZP v Rýmařově.

Své požadavky můžete vyřídít poštou, pomocí E-přepážky, mobilní aplikace Zdraví v mobilu nebo na kterékoliv pobočce ČPZP. Nejbližší pobočky ČPZP naleznete v Bruntále, Uničově, Šternberku nebo Šumperku.

Děkujeme za pochopení.



www.cpzp.cz  
Infolinka: 810 800 000  
nebo 597 089 205  
e-mail: posta@cpzp.cz



**Česká průmyslová  
zdravotní pojišťovna**

## UŽ MÁTE PILU DOMA?

**PRÁVĚ TEĎ JSOU  
BENZÍNOVÉ PILY  
V AKCI.**

**JIŽ OD 5 890 Kč**

Markéta Slaměniková  
Malá Morávka 213  
TEL: 723 912 274  
PO-PÁ 8-12 13-16:30

Podzimní prodejní akce  
od 1. 9. do 30. 11. 2020



**STIHL**

## PĚSTITELSKÁ PÁLENICE



**Pavel Krestýn**

**Šumvald**

www.palenicesumvald.cz **Tel.: 608 743 544**

- pálíme na nejmodernější a nejrozšířenější prověřené technologii tradičního výrobce DESTILA s prokazatelně nejvyšší výtěžností
- 2 měděné destilační kolony o objemu 150 a 350 litrů
- pálíme již od 50-ti litrů kvasu
- doba na vypálení např. 500 litrů kvasu pouze 3 hodiny
- zestažení ultrazvukem zdarma
- zajistíme dovoz Vašeho kvasu k pálení
- uskladníme Váš kvas, popřípadě zpracujeme Vaše ovoce na kvas
- změříme obsah cukrů a stupně prokvašení v kvasu
- prodáváme kvasinky a enzymy k dokonalému prokvašení kvasu (až o 15% vyšší alk. a aromat. výnos)
- příjemné posezení, čepované pivo, udírna, káva zdarma



**Jiří  
Kolbaba**

**5. 10. 2020  
19:00**

**BHÚTÁN  
ZEMĚ HŘMÍČÍHO DRAKA**



MĚSTSKÉ  
DIVADLO  
Rýmařov

Vstupenky v IC Rýmařov  
nebo na místě v pokladně divadla.

**190 Kč**





# Lékárna Avion

Rýmařov, Nám. Míru 3



# Vaše rodinná lékárna

SE ZÁKAZNICKOU KARTOU ZÍSKÁVÁTE:

**SLEVA až 100 Kč**  
Z DOPLATKU NA LÉKY\*

A PŘI NÁKUPU VYBRANÉHO SORTIMENTU  
VOLNÉHO PRODEJE NAD 500 Kč

\*Sleva z doplatku je poskytována ve formě neuplatnění maximální obchodní přírůžky a vztahuje se na léky hrazené z prostředků veřejného zdravotního pojištění

- U nás dostanete to co máte předepsáno (nezaměňujeme)
- 20% sleva na antikoncepci
- Věrnostní bodový systém
- Dovoz inkontinenčních pomůcek na území Rýmařovska zdarma
- Inzulíny bez doplatku

ZÁKAZNICKÁ KARTA



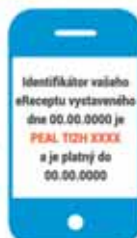
## AKČNÍ PRODUKTY

### NOVÁ SLUŽBA PRO VÁS!

**Rezervační systém  
eReceptů!**

Rezervační systém  
eReceptů na telefonním čísle  
**725 717 765** nebo e-mailu  
[avion@lekarnauhradeb.cz](mailto:avion@lekarnauhradeb.cz)

Pro více informací  
volejte: 725 717 765



#### Krok 1:

Přešlete nám z Vašeho mobilu Váš **eRecept** formou **SMS** na telefonní číslo **725 717 765** nebo **e-mailem** na [avion@lekarnauhradeb.cz](mailto:avion@lekarnauhradeb.cz)

Vzor Vaší SMS / Váš mobil



#### Krok 2:

Léky Vám připravíme v lékárně a budeme Vás informovat o termínu vyzvednutí na Váš mobil.

Vzor SMS lékárny / mobil lékárny

#### Olynth HA 0,1% nosní sprej 10ml

Rychle uvolňuje ucpaný nos a zvlhčuje nosní sliznici. Humánní léčivý přípravek. Čtěte pečlivě příbalovou informaci.



Dělní cena

~~119 Kč~~

Akční cena

**95 Kč**

Nabídka platí do vyprodání zásob.

**NEJEZDĚTE DO BRUNTÁLU! ŠETŘÍME VÁM PENÍZE A ČAS**

### Lékárna Avion, Rýmařov

Nám. Míru 216/3, Rýmařov  
Tel.: 554 219 823  
E-mail: [avion@lekarnauhradeb.cz](mailto:avion@lekarnauhradeb.cz)

[www.lekarna-avion.cz](http://www.lekarna-avion.cz)

#### OTEVÍRACÍ DOBA:

Po – Pá 8.00 – 12.00 12.30 – 16.30  
So ZAVŘENO  
Ne ZAVŘENO



[facebook.com/Lékárna Avion](https://facebook.com/Lékárna Avion)

**15 LET KVALITNÍ PÉČE O VAŠE ZDRAVÍ**