

— R ý m a ř o v s k ý —  
**horizont**

**Ry**

Měsíčník regionu Rýmařovska

číslo 5/2020

vyšlo 29. 5. 2020

cena 15 Kč



**Sbor dobrovolných hasičů slaví  
150. výročí**



**Představitelé města uctili památku  
padlých osvoboditelů**



ročník XXII.



**Zámek Janovice zahajuje sezónu**



**Hasiči bojovali s rozsáhlými požáry**



**Malí cyklisté závodili o perníkové medaile**

## Sbor dobrovolných hasičů slaví 150 let



Slavnostní nástup na náměstí Míru - 1900



40. výročí - 1910



Cvičení u radnice - 1920



Hasičský vůz ze 40. let



U zbrojnice 1950-1952



Říjen 1960



*Cvičení na náměstí Míru - 2003*



*Přehlídka při oslavách 135. výročí*



*Představení vozu dětem - 2008*



*Cvičení na zámku Janovice - 2018*



*Memoriál J. Suka - 2019*



*Zásah při požáru - 2020*



*Vozový park Sboru dobrovolných hasičů Rýmařov*



## Hasiči z Rýmařova slaví 150 let

**Sbor dobrovolných hasičů je jeden z nejdéle existujících spolků v našem městě. Založen byl již v roce 1870. V začátcích se pyšnil vlastním dvouhasičským stříkačkám a tří velkými sudů na vodu. Sdružoval hasiče, kteří s velkým nasazením spěchali na pomoc při požárech, záplavách i jiných přírodních pohromách ve městě i mimo něj.**

Sbor dobrovolných hasičů je jednotka zřízená obcí jako tzv. výjezdová jednotka. Má za úkol vyjíždět jako podpora profesionálních hasičů. Hasiči v této jednotce drží 24hodinové pohotovosti, což znamená, že po dobu své pohotovosti neopouštějí Rýmařov a jsou v případě vyhlášení poplachu ihned schopni dorazit na zbrojnici a vyjet k zásahu. Místní jednotka zabezpečuje výjezd do 5 minut od vyhlášení poplachu. Jednotka je dále vysílána k dopravním nehodám, proto jsou její příslušníci vyškoleni a průběžně proškolení z první pomoci a k provádění zásahů této kategorie. Zásahům u dopravních nehod je přizpůsobeno i vybavení vozu, které je téměř identické s vozy profesionálních hasičů. V praxi to vypadá tak, že jednotka profesionálních hasičů z Rýmařova vyjede k události např. do Malé Morávky, čímž zůstane zbylé území Rýmařovska bez pokrytí požární jednotkou, a v případě další události ve stejný čas by muselo čekat na příjezd hasičů z Bruntálu. Proto operační středisko při výjezdu rýmařovské jednotky automaticky svolá jednotku sboru dobrovolných hasičů do pohotovosti jako zálohu, pro případ, že dojde k další události. Čas výjezdu této záložní jednotky se poté zkracuje z pěti minut na dvě. Sbor dobrovolných hasičů od září 2019 užívá novou hasičskou zbroj-



nici na Palackého ulici. Tato budova má dvě stání pro hasičskou techniku, v patře se nachází školící a jednací místnost, sociální příslušenství, technické zázemí pro velitele jednotky a kuchyňka.

Sbor dobrovolných hasičů Rýmařov tvoří přibližně šedesát členů, ve výjezdové jednotce je patnáct členů. Současným starostou je Otakar Meissel a jednotce velí Vítězslav Skoupil, který dříve pracoval u profesionálních hasičů. Do výjezdové techniky patří Tatra 815 CAS 24, pětatřicet let stará Tatra 815 CAS 32 s nádrží na 8000 litrů vody a k výjezdům sloužící Fiat Ducato. Rýmařovská jednotka je předurčená k dopravním nehodám a práci ve výškách, ale je nasazována i v případě požárů. Přípravu a péči o mládež a dorost sbor přerušil před 15 lety, ale v letošním roce se do této aktivity zase zapojí. Od září se ve spolupráci se Střediskem volného času otvírá kroužek Mladí hasiči pod vedením Jakuba Skoupila.

Sbor dobrovolných hasičů chtěl slavit začátkem června 150. výročí s veřejností, při této příležitosti bylo v plánu pozvat i zástupce partnerských měst Ozimku, Kropáč a Schottenu a uspořádat velkolepou oslavu na rýmařovském náměstí Míru a v zahradě Hedvy. Součástí programu mělo být představení hasičské techniky, soutěže, živá hudba na několika pódíích, atrakce pro děti a ohňová show. Bohužel vše zhatil nouzový stav a bezpečnostní opatření. Dobrou zprávou je, že akce bude přesunuta na příští rok a organizátoři se jí budou snažit udělat ve stejném rozsahu a se stejným programem, jako tomu mělo být letos.



Zbrojnice na ulici Palackého



Sbor dobrovolných hasičů při otevření nové zbrojnice v roce 2019

Foto: Andrea Martínková

## Historie rýmařovských dobrovolných hasičů

Rýmařov během historie zasáhl velký počet požárů či jiných živelných pohrom. Kroniky zaznamenávají první velký oheň, který zničil město Rýmařov, dne 24. dubna 1561. Již v roce 1609 přišla druhá katastrofa při slavnostech sv. Michaela. Dne 29. září vypukl požár v domě pekaře v horní části města, poblíž dnešního hotelu Praděd. Celé město, kostel, fara i škola se staly obětí tohoto živlu. Následovalo nesčetné množství požárů až do 18. století, kdy byli občané města nuceni přistoupit k účinnějšímu boji s touto hrozbou. Dne 24. ledna 1787 proto tehdejší starosta Anton Hönigschmid vydal první požární řád. Ten uváděl přesné postupy, které mají občané města provádět při rozeznění zvonu, který ohlašoval požární poplach. Nebyla však vytvořena požární jednotka, tudíž hašení prováděli občané vlastními silami. Všichni se dle požárního řádu dostavili k hašení, určení řeme-

slníci se střídali u stříkačky při pumpování, další doplňovali vodu, jiní odbourávali hořící trosky. Občané, kteří zůstávali v ohrožených domech, měli nosit v nádobách vodu do půdního prostoru a na střechy a na dlouhé tyče uvázat ubrusy a jiné látky, aby mohli hasit šířící se plameny. Každý, kdo by byl přistižen při krádeži, měl být okamžitě zadržen a potrestán. Lékař chirurg se měl dostavit k požáru s plným vybavením.

Jelikož však požáry neustávaly, založil v roce 1870 notář dr. Karl Hesse s dalšími po vzoru jiných měst první dobrovolné hasičské družstvo. Činnost tehdejšího hasičského sboru se zaměřovala hlavně na to, aby byli členové řádně vycvičeni a vyškoleni. Rýmařov byl již tehdy rozdělen na několik obvodů, přičemž každý obvod měl své hasičské družstvo. Toto opatření bylo velice účinné, jelikož družstva

byla v případě požáru ihned na místě. V roce 1923 byla zakoupena první motorová stříkačka.

Z let 1930–1945 nejsou o sboru dochovány žádné informace, kromě toho, že byla vybudována hasičská zbrojnice za kostelem. Po druhé světové válce, 28. srpna 1945, byla svolána první schůze tehdejších funkcionářů, na které byl ustanoven český dobrovolný hasičský sbor v Rýmařově v čele s Josefem Rozsívalem. Ve stodole závodu Flemmich byla nalezena nepojízdná automobilová stříkačka, kterou členové sboru opravili a uvedli do provozu. Ještě téhož roku převzala hasičská organizace do užívání budovu zbrojnice na Školním náměstí a v roce 1953 také budovu na náměstí Míru, tzv. „Dům požárnicků“, který zemědělské družstvo využívalo na sušení obilí a lnu. Budovu si členové svépomocí opravili a vybudovali zde garáže, zasedací síň, společenský sál, kanceláře a také bytové jednotky.

S rozvojem požární techniky přestala zbrojnice vyhovovat, a proto byla v roce 1956 zahájena výstavba nové budovy na Revoluční ulici. Nejprve vznikly garáže, v roce 1969 navázala přístavba zbrojnice. Byl navýšen stav hasičského sboru a od roku 1970 se začalo sloužit na stanici 24 hodin denně. Jednotka dobrovolných hasičů města Rýmařova využívala stanici společně s jednotkou profesionálních hasičů až do roku 2019, kdy se sbor dobrovolných hasičů přestěhoval do nové zbrojnice na ulici Palackého.

JS

Zdroj: [www.rymarov.cz](http://www.rymarov.cz), [hasici.rymarov.cz](http://hasici.rymarov.cz)

Fota: archiv RH, archiv Městského muzea Rýmařov, archiv Muzea Bruntál

## Aktuálně z města

### Slovo starosty

Vážení spoluobčané,

celá krizová situace se vyvíjí dobře a spousta se toho mění k lepšímu. Začátkem tohoto týdne nám nastoupila část dětí na první stupeň základní školy, můžeme chodit po ulici bez roušek a taky kdykoliv na nákup. Čekají na Vás v knihovně, v muzeu, na zámku a dalších místech znovu otevřených.

V minulém měsíci jsme se potýkali s dvěma velkými požáry, které jste jistě zaznamenali – hořel sběrný dvůr na ulici 8. května a střecha „hliníkárný“ na Opavské ulici. Jako by nám chtěly připomenout, že k našemu městu neodmyslitelně patří i činnost sboru dobrovolných hasičů, kteří tento rok slaví 150 let svojí existence. Jejich obětavá práce si zaslouží nemalé uznání. Sbor dobrovolných hasičů připravoval velkou akci pro nás všechny, bohužel tato událost byla stejně jako mnoho dalších zrušena. Věnovali jsme hasičům několik stránek v tomto vydání, abychom si jejich výročí alespoň tímto způsobem připomněli.

Dovolte mi, abych při této příležitosti gratuloval ke 150. výročí založení sboru dobrovolných hasičů v Rýmařově a poděkoval všem, kteří se na jeho činnosti doposud podíleli a podílejí, a také těm, kteří ho jakoukoliv formou podporovali a podporují. Přeji všem členům sboru, současným i budoucím, hodně štěstí a pilných rukou a dostatek nadšení pro práci.

Ing. Luděk Šimko

**POZVÁNKA**  
na zasedání zastupitelstva města,  
které se bude konat v řádném termínu  
ve čtvrtek 25. června od 17:00  
ve velkém sále Střediska volného času  
Rýmařov na Okružní ulici 10.

Organizace a průběh zasedání budou  
přizpůsobeny aktuálně nařízeným  
bezpečnostním opatřením.

## V tomto čísle najdete

### Aktuálně z města

Pozvánka na zasedání zastupitelstva.....	str. 5
Teplu Rýmařov bude užívat kogenerační jednotku.....	str. 6
Ve Stránském proběhlo odbahnění tůňek a protipožárních nádrží.....	str. 7
Doba koronavirová z pohledu generací .....	str. 7

### Zdravotnictví

Okénko lékárníka: Bezpečně na sluníčku .....	str. 9
--	--------

### Školství

Do škol a školek se vrátily děti.....	str. 10
Přijímací zkoušky na Základní uměleckou školu .....	str. 11
Přijímací zkoušky na Gymnázium a Střední odbornou školu .....	str. 12

### Nekrolog

Odešli tři muži, kteří zaplnili mezery v historii Rýmařova .....	str. 14
---	---------

### Zámek Janovice

Návštěvnícká sezóna 2020 na zámku Janovice .....	str. 16
--	---------

### Městské muzeum a Galerie Octopus

Textilka Hedva opět otevírá své brány návštěvníkům....	str. 16
Připomínáme si: 75. výročí konce 2. světové války .....	str. 17
Záznamy o sňatcích, narozených a zemřelých.....	str. 18
Přírůstek do muzejních sbírek Květen: Obrazy Tomáše Matery .....	str. 19

### Městská knihovna

Biblioschránka – knížky vrátíte kdykoliv .....	str. 21
Čtenářská výzva: Petr Třešňák – Petra Třešňáková: Zvuky probouzení....	str. 22

### Organizace a spolky

Malí cyklisté závodili o perníkové medaile .....	str. 23
Dva rýmařovští hráči se zúčastnili MČR v on-line bleskovém šachu .....	str. 23
Jak zvládl dětský domov v Janovicích nouzový stav a co se změní od července.....	str. 28

### Z okolních měst a obcí

AI Invest Břidličná zmírňuje zatížení životního prostředí v regionu.....	str. 29
Lanovkou nahoru a dolů na kole.....	str. 30

### Z historie

Nálezy z janovického sídla rudolfinského velmože (záchranný výzkum 1987, 1996)	
11. Importované sklo za hoffmanské éry zámku Janovice	str. 30

### Moravskoslezský kraj informuje

Turisté budou mít atraktivitu v kraji v září a říjnu zdarma	str. 31
---	---------

### Zajímavosti z přírody

Vyprávění o stromech Javor – Acer.....	str. 32
---	---------

### Kam na výlet

Hitem sezóny je poznat kraj, ve kterém žijeme.....	str. 33
V kraji mechových jezírek a pastýře Gilla.....	str. 34

### Užitečná informace

Přijímání poukazů za zrušené zájezdy a přepravní služby musí být dobrovolné .....	str. 34
--	---------

Autor fotografie na titulní straně:

Lucie Lehká

## Představitelé města uctili památku padlých osvoboditelů

Památku těch, kteří ve druhé světové válce bojovali proti nacistické nadvládě a přispěli k osvobození naší vlasti, uctili zástupci města Rýmařova v čele se starostou Ludkem Šimko a místostarostkou Lenkou Vavříčkovou položením květin a poklonou před pamětní deskou pomníku padlých osvoboditelů v parku na ulici Julia Sedláka. Ke komorní události konané 7. května 2020 se přidal i Rostislav Kubis, předseda ZO KSČM, a několik dalších občanů. Pamětní deska věnovaná vojákům Rudé armády byla poprvé odhalena 7. května 1955 Svazem bojovníků za svobodu. Původně byla umístěna na radniční věži, později byla přemístěna do parku na ulici Julia Sedláka. V letech po druhé světové válce nebyl v tehdejším Československu stanoven termín státního svátku k ukončení 2. světové války, protože se představitelé politických stran nemohli shodnout na datu. Až 2. listopadu 1951 se politici usnesli a podle sovětského vzoru schválili zákon, kterým stanovili 9. květen jako Den osvobození Československa Sovětskou armádou. Po sametové revoluci roku 1989 byl zákon o státních svátcích několikrát změněn. Dne 9. května 1990 byl přijat zákon, podle kterého byl 9. květen stanoven jako Den osvobození od fašismu, 15. května 1991 byl uzákoněn 8. květen jako Den osvobození od fašismu, 29. června 2000 byl 8. květen přejmenován na Den osvobození a konečně 10. února 2004 byl přijat zatím po-

slední zákon, kterým se stanovil 8. květen jako Den vítězství. Záměrem poslanců bylo, aby se název svátku přiblížil názvosloví používanému v západních státech.

*Foto a text: JS*

*Zdroj: www.fronta.cz/konec-valky-den-osvobozeni-den-vitezstvi*



## Teplu Rýmařov bude užívat kogenerační jednotku

**V letošním roce se ve společnosti Teplu Rýmařov, s. r. o., realizuje velká investiční akce – instalace kogenerační výroby na centrální výtopně v areálu společnosti. Kogenerace obecně znamená kombinovanou výrobu elektřiny a tepla, jde o efektivní, a především ekologicky šetrný způsob výroby elektrické energie, při kterém dochází současně k dodávce tepla.**

V roce 2019 bylo provedeno výběrové řízení – provozovatelem i investorem je společnost ČEZ Energo, s. r. o. Hlavními součástmi rozsáhlé investice za cca 30 milionů korun jsou kogenerační jednotka, trafostanice,

akumulační nádoba, spalínový výměník, expanzní nádoba, olejové hospodářství, komín s tlumičem a rozvody vzduchotechniky.

Provozovatel bude vyrábět a prodávat elektrickou energii, vyrábět tepelnou energii a prodávat ji společnosti Teplu Rýmařov, s. r. o. Produkce tepla z kogenerační jednotky bude tvořit asi 40 % potřeby centrální výtopny, zbytek zajistí stávající plynová kotelna.

Přínosy pro společnost Teplu Rýmařov i pro město jsou tyto: nájemné za využití předmětu pronájmu, nižší cena tepla z kogenerační jednotky oproti ceně ze stávající plynové kotelny, nižší cena elektřiny pro spotřebu celého areálu a nižší cena zemního plynu. Zisk z nájemu bude použit na rozvoj společnosti Teplu Rýmařov, úspory v nákladech vlastní vy-

roby tepla se projeví v cenách tepla pro rýmařovské odběratele.

Na začátku dubna byly dodány klíčové komponenty včetně kogenerační jednotky a 23. dubna byla dodána akumulační nádoba o objemu 100 m<sup>3</sup> a hmotnosti 15 tun. Montáž technologie proběhne nejspíše do konce června, zkušební provoz bude zahájen na začátku července.

*Ing. Tomáš Köhler, jednatel společnosti*

*Fota: Teplu Rýmařov, s. r. o.*



## Městská kanalizace prošla kontrolou. Co odhalila?

Městské služby Rýmařov, s. r. o., provozují kanalizační infrastrukturu města a jeho místních částí a každý rok provedou čištění a monitoring stavu některých úseků kanalizace. Průběžně tak mapují a vyhodnocují stav kanalizační sítě, aby bylo možno lépe plánovat rozsáhlejší opravy nebo investice do obnovy kanalizační infrastruktury. Odborné firmy, s nimiž Městské služby dlouhodobě spolupracují, disponují speciálními vozidly, která dokážou vyčistit kanalizační potrubí jakéhokoli průměru bez ohledu na to, jak je zanesené. Ve výbavě vozu jsou kromě sady vysokotlakých trysek k dispozici řetězové a hydromechanické řezače, takže vůz dokáže odstranit kořeny a další překážky a obnovit původní profil potrubí.

Vozidla jsou vybavena cisternou rozdělenou na dvě části – v přední



části je čistá voda pro vysokotlaké čerpadlo, v zadní části pak kalová komora, kde se ukládají nasáté sedimenty. Obsah kalové komory se průběžně filtruje do přední části, a voda nezbytná k čištění se tak používá opakovaně.

Speciální vozidla byla v Rýmařově k vidění v první polovině května, když prováděla čištění a monitoring kanalizace ulic Bartákovy a 8. května. Celkem bylo vyčištěno 1,17 km kanalizační sítě v průměru od 30 cm do 1 m. Z potrubí bylo odstraněno 40 tun šterku, kamenů, železných tyčí, dřeva a dalších materiálů, které v kanalizační síti uvízly.

*Ing. Irena Orságová  
jednatelka společnosti Městské služby Rýmařov, s. r. o.*

*Fota: Pavel Ujfaluši*



## Ve Stránském proběhlo odbahnění tůňek a protipožárních nádrží

Na žádost osadního výboru proběhlo na konci dubna odbahnění a vyčištění městských tůňek a protipožárních nádrží ve Stránském. Nádrže byly vypuštěny, zbaveny přebytečného bahna a poté znovu napuštěny. Cílem bylo zvýšení objemu zadržované vody, kterou budou moci občané Stránského využívat v době sucha.

Odbahňování rybníků je proces, během kterého se odstraňuje nános bahna v nežádoucí vrstvě několika desítek centimetrů. Pokud je vrst-

va vysoká, zpomalí se provzdušňování aktivního bahna, uvolňování živin do vody a zhorší se její jakost.

Práce, financované z rozpočtu města, prováděla firma Rovina stavební, a. s., z Hulína, která realizovala i stavbu nových rybníků pod čerpací stanicí ve směru na Janovice a v Janušově na Mudlovém potoce.

*Fota a text: JS*



## Doba koronavirová z pohledu generací

Je za námi více než osm týdnů v nouzovém stavu. Pro mnohé z mladší generace osm týdnů nevidaného omezení a nutnosti limitujícího chování, v němž možná poznají životní zkoušku, která některým z nich pomůže osamostatnit se. Mnohým ze starší generace zase současná situace připomněla doby komunistické a válečné.

Díky této situaci jsme zjistili, že omezení výroby a cestování skutečně vede celosvětově ke zlepšení životního prostředí. Zjistili jsme, že spousta věcí se dá opravdu dělat jinak. Například poznat okolí svého města, věnovat více času rodině, věnovat více času sobě, něco nového se naučit. Že spousta věcí se dá vyřešit na dálku nebo se smířit

a seznámit s technologiemi, protože nyní máme šanci vidět, jakou roli hrají v době koronavirové a jak naši situaci usnadňují. Zjistili jsme, že hrdiny této doby nejsou jen zdravotníci a hasiči, ale také máme a tátové, prarodiče, kamarádi, sousedi, kolegové nebo my sami. Všichni přijímáme stejná bezpečnostní opatření, posloucháme stejné zprávy, ale vnímání doby koronavirové z pohledu generací se různí. Redakce položila tři otázky obyvatelům Rýmařovska zastupujícím své generace. Přinášíme Vám jejich pohledy.

*JS*

*Fota: archiv dotazovaných osob*

- 1. Jakou jste pocítil/a změnu, pozitivní i negativní, ve svém životě za těch několik týdnů po zavedení nouzového stavu?**
- 2. Připomněla Vám tato situace už nějaký dřívější zážitek nebo Vás něco naučila?**
- 3. Kdo je podle Vás hrdina doby koronavirové?**

**Zdeněk Čermák, 92 let**

1. Já to cítím kladně. Tato doba přinesla takové větší stmelení lidí. Hlavně na politické scéně došlo k tomu, že se mezi sebou politici méně dohadovali. Manželce se moc nelíbí, že nemůže sama na nákup. Ale rodina se o nás stará a vše nám nosí až domů. Obecně se mi líbí, jak jsou lidé disciplinovaní a skutečně dodržují ta bezpečnostní opatření. A jsem rád, že žijeme v Rýmařo-



vě, že se nám tady až na ty tři případy koronavirus vyhnul.

2. Určitě mi připomněla doby válečné. To bylo dlouhodobé omezení pro všechny, stejně jako nyní. Vzpomínám, jak nás ve čtyři ráno probudil rachot, a to byli Rusáci s tankama. Já jako bývalý sportovec jsem byl zvyklý na nepohodlí, ale stejně jako všechny, i mě občas přepadne pocit, že mi z toho není moc dobře. Tak kouknou třeba na kosmonauty, jak jsou

zavřeni na pár metrech čtverečních s omezenou stravou a hygienou třeba půl roku, a řeknu si, však my se tady máme dobře, můžeme chodit, máme jídlo, můžeme se pohybovat po bytě a na balkon na vzduch, tak na co si stěžovat.

3. Není to jeden. Těch lidí je mnoho. Chtěl bych vyzdvihnout práci zdravotních sester za to, jak jsou obětavé a zodpovědné. Opravdu všechna čest a chvála. Skutečně nemluví po mediální masáži z televize, ale z vlastní zkušenosti.

**František Kovářik, 74 let**

1. Rekl bych, že jsem pocítil nejen negativní změnu – omezený pohyb na veřejnosti a setkávání se svou rodinou a kamarády, ale částečně i pozitivní změnu, která člověka vede k zamyšlení nad tím, co všechno by se mohlo v jeho životě odehrát, kdyby tento stav trval delší dobu. Člověk si v této chvíli uvědomí, jak je důležité, aby se vše



opět vrátilo do normálu, nejen osobně, ale i celospolečensky a ekonomicky.

2. S takovou situací jsem se ve svém životě ještě nesetkal, bylo to pro mne i mou rodinu něco nového, neznámého. Asi bychom se s tím těžko srovnávali, protože jsme v minulosti nic podobného nezažili.

3. Každý člověk, který se nebál v této neleh-

ké době pomoci druhým lidem, hlavně seniorům. Ať už naše vláda, která měla v této chvíli velmi nelehký úkol se s neznámou pandemií vypořádat a nastavit pravidla tak, aby koronavirus neměl tak vážné následky, jako tomu bylo např. v Itálii, ve Španělsku a ve Francii. Hrdinové jsou všichni lidé pracující ve zdravotnictví, dále také hasiči, vojáci, dobrovolníci, kteří nakupovali starým a opuštěným lidem a šili roušky.

**Marie Geršlová, 48 let**

1. Hned v počátku nouzového stavu jsem přišla o práci. Ačkoliv by to mohlo být bráno jako negativní změna, já v tom vidím příležitost najít si perspektivnější zaměstnání. Pozitivní je, že mám momentálně čas, takže se věnuji věcem, které jsem odkládala. Například renovuji starý nábytek, maluji, čtu, sportuji v přírodě a samozřejmě relaxuji. Velice pozitivně vnímám zprávy o obrovském zlepšení stavu životního prostředí díky pozastavené výrobě. Momentálně se zpracovávají zjištěné in-



formace a výsledky by mohly do budoucna pomoci změnit náš přístup k mnoha oblastem života. Pandemie totiž způsobila situaci, která by byla v běžných podmínkách nemyšlitelná. Vidím v tom obrovskou naději pro příští generace.

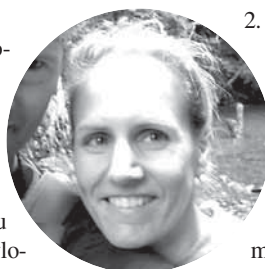
2. Nevybavuji si zážitek ve svém životě, který by mi tuto situaci připomínal. Srovnávání s dobou válečnou a komunistickou mi nepřipadá adekvátní, blahobyt a svoboda, i když v této době omezená, je nesrovnatelná. A jestli jsem se něco nauči-

la? Spíše jsem se utvrdila například v tom, že má smysl preventivně pečovat nejen o své zdraví, ale i o zdraví své rodiny a přátel, a to i za cenu nepopulárního „kibicování“: Necpi se! Nepij pořád to pivo! Neseď pořád u toho počítače a běž si zacvičit!

3. Pro mě jsou hrdinové všichni ti, co musí mít celou pracovní dobu roušku, nedej bože ještě štít, ochranný oblek, rukavice atd. Já, když jedu s rouškou nakoupit, tak mám už u pokladny pocit, že omdlím. Všem děkuji, držím palce a věřím, že bude líp!

**Lenka Metelková, 40 let**

1. Negativní změnou byla samozřejmě nemožnost potkávat se s rodinou, přáteli, lidmi, které mám ráda. Pozitivní třeba, že jsem se naučila trochu lépe si organizovat různé činnosti. Změn bylo hodně, ale nemůžu říct, že bych je vnímala jako vyloženě negativní, nebo pozitivní. Beru to tak, že všechno zlé je k něčemu dobré, i když se to třeba na první pohled nezdá. Každá špatná zkušenost přináší poučení pro příště.



2. Nevím, jestli ten pocit připsat kolektivní paměti, nebo jen přečteným knihám a zhlédnutým filmům, ale v prvním týdnu nouzového stavu jsem se při každém opuštění bytu necítila vůbec dobře. První návštěva obchodu, kdy jsme už všichni měli roušky, nikdo s nikým moc nemluvil, jen si hleděl svého nákupu, mi vehnala slzy do očí... S každou další „výpravou“ jsem to ale rozdýchávala snadněji a nyní pouze „vyzbrojena“ dodržováním hygienických doporučení se pohybuji bez úz-

kosti. Naučila...? Ani asi ne. Možná zdokonalila. Ale nic zásadního. Člověk se učí celý život.

3. Smekám před každým, kdo udělal něco navíc pro druhé. Vážím si takových lidí. Nerozlišuji malý/velký hrdina. Takový zdravotník je na to školený, je to jeho práce, prostě to udělá. A někdo překonal ostych a oslovil cizího člověka a nabídl mu ušitou roušku nebo upečenou buchtu. Těžko to srovnávat. Jde o to, aspoň na chvíli opustit své pohodlí a udělat něco pro druhé, sáhnout si do svědomí, zda bych nemohl/a příště udělat něco i já.

**Marek Sedláček, 21 let**

1. Jako studenta mě ovlivnilo zejména zrušení kontaktní výuky na vysokých školách, což mi lehce zkomplikovalo ukončení letního semestru. Tato změna však zaskočila nejen studující, ale hlavně lektory a vedení univerzity, která podle mého názoru efektivně zareagovala pokračováním výuky alespoň distanční formou pomocí výukových materiálů a přednášek. Především na středních a základních ško-



lách to však prezenční výuku plně nahradit nemůže a přípravy na přijímací, maturitní a jiné zkoušky jsou teď o to složitější.

2. Kdyby mi někdo před rokem řekl, že při pandemii nového neznámého viru bude Česká republika jednou z nejúspěšněji odolávajících zemí díky sjednocení národa, asi bych mu úplně nevěřil. Vytvořil jsem si díky tomu mnohem optimističtější pohled na lidi kolem sebe

a zjistil, že lidé v Česku nejsou sobečtí a jsou schopni si v případě nouze navzájem pomoci.

3. Je to každý člověk s iniciativou pomoci druhým jakýmkoliv způsobem, ať už rozvozem obědů starším lidem, šitím roušek nebo péčí o pacienty v nemocnici. Krizi, jakou je právě pandemie nového koronaviru, nemůže vyřešit jeden člověk a jsem šťastný, že žijeme mezi ohleduplnými a navzájem se respektujícími lidmi.

**Julie Zieglerová, 9 let**

1. Pozitivní je, že nemusím chodit do školy. Negativní, že se nemůžu osobně vidět s kamarády. Proto se přihlašuji do online vyučování dřív, než začne hodina a tam se vidíme se spolužáky. Přes počítač si povídáme, ukazujeme si nové hračky, domácí mazlíčky a svoje pokoje. S ostatními kamarádama



jsem v kontaktu jen po telefonu.

2. Nikdy jsem nemusela být zavřená doma tak dlouho. Připomnělo mi to zákazy, když mám zakázané používat notebook nebo telefon. Naučilo mě to více si umývat ruce.

3. Moji hrdinové jsou rodiče. Táta všechno dezinfikuje a máma uklidňuje tátu.



Foto: www.canva.com



## Zdravotnictví

## Okénko lékárníka: Bezpečně na sluníčku

Krásné opálení a dostatek vitamínu D na straně jedné, stárnutí kůže a riziko melanomu na straně druhé. Pobyt na slunci v sobě skrývá jak pozitivita, tak mnohá negativa. Slunce je nejdůležitějším přírodním zdrojem UV záření, které má řadu účinků na lidský organismus, zejména na kůži. Agresivní UVC záření pohlcuje ozónová vrstva, na zemi a živé organismy působí paprsky UVA a UVB.

Tmavé opálení, ale také stárnutí kůže a vznik kožních karcinomů způsobuje UVA záření. Rychlé opálení a spálení kůže má na svědomí UVB záření, které oslabená ozónová vrstva nestačí plně pohltnout. Vitamin D3 vzniká v kůži právě působením UVB záření, ale pro jeho dostatečnou dávku stačí 15minutový pobyt na slunci.

Před negativními účinky slunečních paprsků na kůži je třeba se zejména v letních měsících chránit účinnými opalovacími krémy s dostatečným ochranným faktorem. Velikost faktoru se odvíjí od daného fototypu člověka, délky a intenzity pobytu na slunci. Obecně lze říci, že běžný střeoevropský fototyp by měl při pobytu u moře používat přípravky s ochranným faktorem 50, v tuzemsku by měl být dostatečným ochranným faktorem 30. To ovšem neplatí u malých dětí nebo světlejších fototypů, pro které je ochranný faktor 50 jedinou správnou vol-

bou. Není třeba připomínat, že děti do jednoho roku věku by neměly být slunečnímu záření vystavovány vůbec. Každé spálení kůže v dětském věku zvyšuje riziko melanomu v dospělosti.

Další možností, jak připravit organismus na vliv slunečního záření je užívání betakarotenu, vitamínu E a vitamínu C zejména pro jejich antioxidační schopnost. Nejbohatšími zdroji betakarotenu jsou mrkev, meruňky nebo špenát. Doplnky stravy obsahující betakaroten jsou často doplněny o vitamíny a jiné regenerační složky, jako je extrakt z aloe nebo měsíčku.

Závěrem je třeba upozornit i na následnou péči po opalování. Ošetřením pokožky vhodnými hydratačními a regeneračními přípravky se zpomalí stárnutí kůže a zrychlí se obnova její bariérové funkce. Pokud už dojde ke spálení, je první pomocí postižená místa chladit a použít přípravky s obsahem panthenolu nebo aloe vera. Při poškození velké části kůže nebo výskytu puchýřů je vhodné vyhledat lékaře. Stejně jako v případě těžších příznaků úžehu nebo úpalu, kdy dojde k velké dehydrataci. Nejvíce ohroženi jsou přitom starší lidé a obězní nemocní.

Mgr. Marek Hampel, lékárník

## Služba osobám se zdravotním postižením a seniorům pohledem osobní asistentky

Centrum pro zdravotně postižené Moravskoslezského kraje pomáhá osobám se zdravotním postižením a seniorům překonávat jejich nepříznivou sociální situaci způsobenou změnou zdravotního stavu nebo vysokým věkem. Osobní asistent se tak stává „prodlouženou rukou“ klienta a pomáhá všude tam, kde na to samotnému člověku síly a schopnosti nestačí. Jde například o pomoc při oblékání, osobní hygieně či přemisťování, zajištění nákupu, úklid domácnosti, vyplnění volného času.

Práci osobní asistentky vykonávám již třetím rokem. Přivedla mě k ní zkušenost s péčí o vlastní babičku, která byla částečně upoutána na invalidní vozík. Tehdy jsem pochopila, jak je důležité pomáhat druhým lidem, když to potřebují. Tato práce je smysluplná, pestrá a zajímavá. Její součástí není jen dopomoc lidem, kteří jsou odkázáni na asistenci druhých, dodáváme jim i pocit potřebnosti, jistoty a důvěry. V současné době se starám o několik klientů, z nichž každý má jiné potřeby. Nejčastěji asistuji klientům, kteří jsou upoutáni na vozík a potřebují dopomoc s přesuny, hygienou, přípravou jídla, oblékáním apod. Také pomáhám nevidomým, služba u těchto klientů se skládá především z pomoci s péčí o domácnost a doprovodů k lékaři. Dále pečují o klienta ve vysokém věku nebo o klientku, která především potřebuje společnost a komunikaci např. o dění ve světě, pomoc při přípravě svačiny a pití. U jiných klientů zase pomáhám v domácnosti, např. s úklidem a zajišťováním nákupů. Práce je to sice náročná,



Osobní asistentka pomáhá klientce s přípravou bábovky.

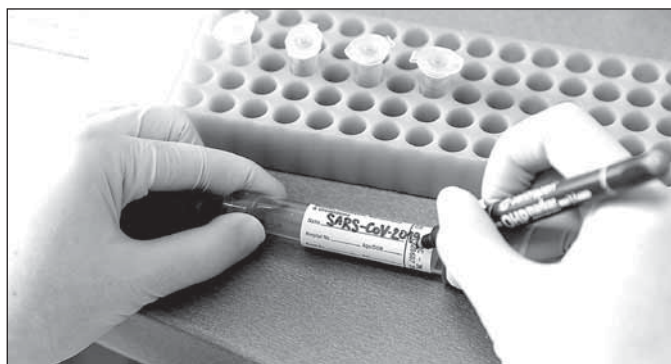
ale krásná. Pocit, že můžete někomu pomoci, je nenahraditelný.

Více informací o činnosti naší organizace naleznete na webových stránkách Centra pro zdravotně postižené Moravskoslezského kraje [www.czp-msk.cz](http://www.czp-msk.cz), telefonicky na čísle 554 718 068 či přímo na našem pracovišti v Bruntále na ulici Dr. E. Beneše 21.

Foto a text: Mgr. Eva Kaštovská, sociální pracovníce

## Podhorská nemocnice v Bruntále testuje samoplátce na SARS-CoV-2

Podhorská nemocnice v Bruntále začala jako první v bruntálském okrese testovat na nový typ koronaviru lidi, které k vyšetření neodeslal lékař ani hygienik, ale mají sami zájem se nechat metodou RT-PCR otestovat. Novou



službu nabízí nemocnice prostřednictvím laboratoří AGELLAB.

Samoplátci se musí k odběrům v Podhorské nemocnici v Bruntále předem objednávat, a to v pracovní dny od 9:00 do 12:00. „Vlastní stěr z nosohltanu bude probíhat od pondělí do čtvrtku v předem smluveném čase, vždy mezi 12. až 14. hodinou v ambulanci dočasného ‚infekčního‘ oddělení, které Podhorská nemocnice na začátku epidemie COVID-19 akutně zřídila k péči o pacienty s podezřením na toto onemocnění. Zavedením této služby chceme vyhovět poptávce po testování v našem regionu. Cena vyšetření je 2 900 korun a platba proběhne v hotovosti na místě,“ uvedl předseda představenstva Podhorské nemocnice RNDr. Jaromír Soušek, Ph.D.

Negativní výsledek obdrží klienti do 48 hodin prostřednictvím SMS a e-mailem. V případě pozitivního výsledku bude klient kontaktován Krajskou hygienickou stanicí, která ho bude zároveň instruovat ohledně dalšího postupu.

Foto a text: Mgr. Radka Miloševská, tisková mluvčí, AGEL, a. s.

## Transfuzní služba v Bruntále obnovuje dárcovskou základnu a opět přijímá prvodárce

Řadu nezbytných hygienicko-epidemiologických opatření musela v čase koronavirové epidemie realizovat Transfuzní služba AGEL v Podhorské nemocnici v Bruntále. Náročné období zde ale úspěšně zvládli a příjem dárců krve a plazmy se vrací, s drobnými změnami, do původního režimu. Na odběry mohou chodit pravidelní i noví dárči krve. Odběry probíhají každý pátek od 6:00 do 10:00, transfuzní služba ale přidává termíny navíc, které najdete na [transfuznisluzba.agel.cz](http://transfuznisluzba.agel.cz). Pro dárce plazmy jsou k dispozici všechny pracovní dny kromě pátku. „Samozřejmě je třeba dodržovat přísná opatření. Je určitě lepší se objednat předem, protože se snažíme o to, aby se dárči na ambulanci neshromažďovali. Zatím funguje objednání telefonicky, ale brzy bude v provozu nový elektronický objednávkový systém,“ konstatuje MUDr. Naděžda Petříčová, vedoucí lékařka odběrové stanice Transfuzní služby Bruntál.

Dobrou zprávou je, že odběrové středisko Transfuzní služby Bruntál přijímá také prvodárce. Opět je vhodné se předem telefonicky objednat na bezplatné lince 800 300 900 nebo na čísle 724 612 667. I nadále platí, že dlouhodobě je největší poptávka po krevních skupinách Rh negativních. Je to dáno skutečností, že lidé s krevní skupinou Rh negativní mají obecně nižší procentuální zastoupení v populaci.

„Nadále jsme schopni zásobovat v plné míře transfuzními přípravky zdravotnická zařízení dle jejich požadavků a cílit na pozvolný návrat k normálnímu provozu. Je třeba říci, že tento úkol bychom neby-

li schopni plnit bez kvalitní základny velice odpovědných dárců a jejich ochoty a odvahy darovat to nejcennější i v tak vypjaté a složité době,“ ubezpečil Ing. Václav Kokeš, předseda představenstva Transfuzní služby AGEL Šumperk, která je odběrovým a zpracovatelským centrem a pravidelně sváží plnou krev a plazmu ze svých odběrových středisek, tedy i z Bruntálu.

Foto a text: Mgr. Radka Miloševská, tisková mluvčí AGEL a. s.



## Školství

### Do škol a školek se vrátily děti

**V souladu s harmonogramem uvolňování opatření, která byla přijata v souvislosti s pandemií koronaviru, byl obnoven provoz ve většině škol a školských zařízení, a to za dodržení přísných hygienických pravidel. Pro jednotlivé úrovně vzdělávacích institucí vydalo Ministerstvo školství, mládeže a tělovýchovy ČR manuály, které stanovují požadavky na provoz.**

Mateřská škola Rýmařov, Jelínkova 3 obnovila plný provoz ve všech budovách školy (Jelínkova 3, 1. máje 11, Revoluční 30, Janovice) od pondělí 18. května, školní stravování je zajištěno v běžném rozsahu. Stejně tak byl od pondělí 18. května obnoven i provoz dětské skupiny, kterou provozuje rýmařovské středisko Diakonie ČCE v budově na Revoluční ulici.

Základní škola Rýmařov, Jelínkova 1 zahájila postupné obnovování provozu již v týdnu od 11. května vyučováním pro 9. ročník. Jde o výuku, která je zaměřena na přípravu žáků k přijímacím zkouškám – online výuka zůstává ve stávající podobě a je pro všechny žáky povinná, prezenční výuka probíhá vždy v úterý a ve čtvrtek od 13:00, kdy je vždy jedna hodina matematiky a jedna hodina českého jazyka.

Od pondělí 25. května nastoupilo na prezenční vyučování 25 % žáků 1. stupně. Výuka ve školních lavicích není pro žáky povinná, zároveň probíhá povinné on-line vyučování ve stávajícím rozsahu.

Středisko volného času Rýmařov částečně obnovilo výuku v týdnu od



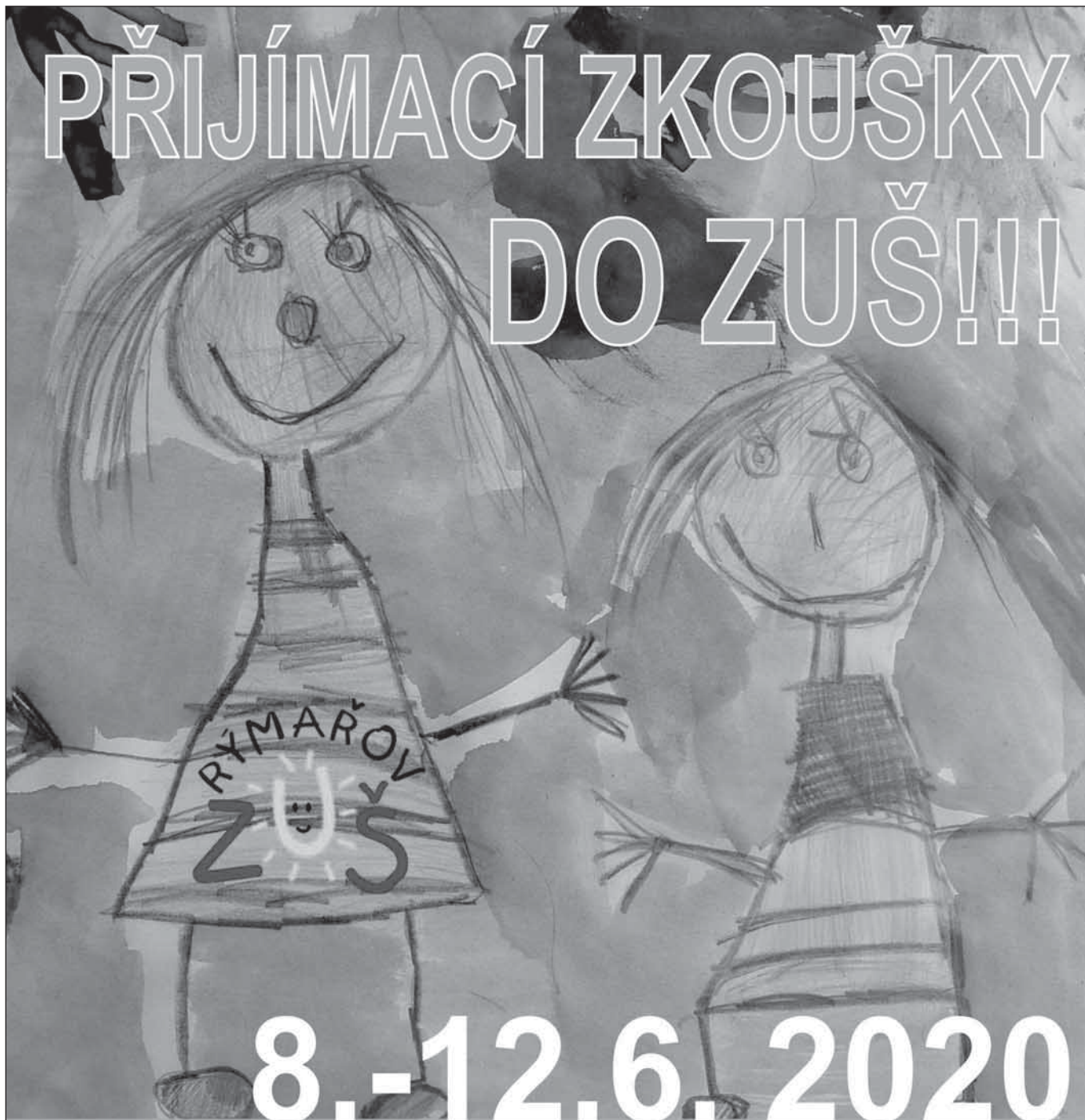
18. května. Pedagogičtí pracovníci postupně kontaktovali všechny účastníky zájmových útvarů, aby zjistili jejich zájem o pokračování ve vzdělávání. Většina zájmových kroužků byla znovu otevřena, nastupuje do nich 60 % dětí z celkového počtu přihlášených a budou probíhat až do konce června 2020. Aktuální informace a podrobný seznam kroužků, které byly otevřeny, jsou zveřejněny na [www.svcrymarov.cz](http://www.svcrymarov.cz). Gymnázium a Střední odborná škola Rýmařov funguje rovněž od 11. května v souladu s manuálem MŠMT. Probíhaly konzultace pro studenty z maturitních tříd a žáky posledních ročníků učebních oborů a také konzultace v rámci autoškoly, kurzů svařování a odborného výcviku. Žáci se připravují na maturitní a závěrečné zkoušky. Podrobné informace k výuce a harmonogram zkoušek zveřejnila škola na [www.gymsosrym.cz](http://www.gymsosrym.cz).

Základní škola Rýmařov, Školní náměstí je zatím pro žáky stále uzavřena. Podle již zmíněných manuálů MŠMT mají školy pro žáky s tělesným postižením, mentálním postižením, souběžným postižením více vadami, poruchami autistického spektra či závažnými poruchami chování i nadále realizovat vzdělávání na dálku.

Základní umělecká škola Rýmařov od počátku mimořádných opatření realizovala on-line výuku a v souladu s příslušným manuálem MŠMT obnovila prezenční výuku od 11. května. K prezenční výuce nastoupilo 20 % žáků, ostatní pokračují v systému on-line vzdělávání. Foto a text: JS



# PŘIJÍMACÍ ZKOUŠKY DO ZUŠ!!!



## 8.-12.6. 2020

Hudební obor- Čapkova 6, 13-16 hod.

Výtvarný obor - Divadelní 10, 13-16 hod.

Literárně dramatický obor - Divadelní 10, 13-16 hod.

Taneční obor - Národní 15 (tělocvična pod kostelem), 16-18 hod.

Břidličná - Školní 178, pouze 11.6. 2020, 13-17 hod.

Podání přihlášky [www.zusrymarov.cz](http://www.zusrymarov.cz) (horní lišta "Přihláška do školy")

Po podání přihlášky, prosím, zavolejte do kanceláře a domluvte si termín vaší návštěvy školy, abychom mohli dodržet hygienická nařízení vlády ČR v době koronavirové pandemie.

## Přijímací zkoušky na Gymnázium a Střední odbornou školu Rýmařov

Přijímací řízení na střední školy ve školním roce 2019/2020 už mají konkrétní podobu. Nyní jsou již známy termíny Jednotné přijímací zkoušky, na které jsme dlouho čekali. Na naší školu budou skládat Jednotnou přijímací zkoušku do čtyřletých maturitních oborů středního vzdělávání uchazeči **dne 8. června 2020**. Jde o obory Gymnázium čtyřleté a obor Masér sportovní a rekondiční. Uchazeči o obor Gymnázium osmileté budou skládat přijímací zkoušku **dne 9. června 2020**. Všichni píšou didaktický test z českého jazyka a literatury a didaktický test z matematiky a její aplikace. Co je pro všechny uchazeče dobrou novinkou, jsou prodloužené časy na vypracování testů. Test z českého jazyka trvá 70 minut (přidáno 10 minut), test

z matematiky trvá 85 minut (přidáno 15 minut).

Učební obory Kuchař-číšník a Opravář zemědělských strojů mají již přijímací řízení v prvním kole uzavřené. Vypsali jsme ještě druhé kolo přijímacího řízení, neboť máme tři volná místa pro obor Opravář zemědělských strojů a čtyři volná místa pro obor Kuchař-číšník.

Pro všechny uchazeče platí, že potvrzením toho, že chtějí na naši školu studovat, je odevzdání zápisového lístku. Poslední termín pro jeho odevzdání je 24. 6. 2020. Tak nezapomeňte a přejeme hodně štěstí u přijímacích zkoušek 2020.

Mgr. Zdena Kovaříková

ředitelka Gymnázia a Střední odborné školy Rýmařov

## NAŠE LISTÁRNA

### Kočí útulek v Bruntále děkuje rýmařovským občanům

Velké díky rýmařovským občanům, kteří chodí nakupovat do prodejny zahrádkářských a chovatelských potřeb na náměstí a přispívají na Kočí útulek v Bruntále.

Domáci mazlíčci, kteří přijdou o majitele, putují často k příbuzným, ale mnozí nového pána nedostanou a pak se jejich jedinou šancí na přežití stává zvířecí útulek. Takový osud potkává nejen psy, ale i kočky. Útulek Kočky Bruntál, z. s., na Žlutém kopci 3 v Bruntále se v současnosti nestará jen o opuštěné kočky zvyklé na pobyt v interiéru, ale pomáhá i plachým kočičkám z ulice. Péče o takový počet zvířat je ovšem náročná: je třeba jim zajistit nejen střechu nad hlavou, teplo a plnohodnotnou stravu, ale i lékařské ošetření, nutné operace, odčervení nebo léčbu antibiotiky. Všechnu péči, kterou lidé kočkám věnují, dokážou kočky lidem zase vracet.

Blíží informace o připravovaných akcích, o útulku a jeho obyvatelích najdete na stránkách [kockybruntal.blogspot.cz](http://kockybruntal.blogspot.cz). Podpořit naše svěřence ale můžete kdykoliv. Anebo nás navštivte a vyberte si nového kočího přítele.

Foto a text: Dáša Veselá, Kočky Bruntál, z. s.



### Jak to dopadlo s invalidní tříkolkou Víta Soviše?

Rýmařovská a uničovská veřejnost s námi v posledních dnech aktivně prožívala pátrání po ukradené invalidní tříkolce. Lidé nás často oslovují s dotazem, zda se kolo našlo a zda byl zloděj dopaden? Na tyto upřímné otázky jsme se rozhodli odpovědět podrobněji.

Stalo se to ve čtvrtek 23. 4. 2020 na třídě Hrdinů 48, u střediska Diakonie ČCE. Okradeným je pan Vít Soviš, 46 let, invalidní důchodce, který tříkolku využíval k cestě do zaměstnání. Vít kolo zaparkoval na svém obvyklém místě u Diakonie. V 10:00 vyjel autem na rozvoz obědů pro seniory. V 10:50 jeho kolegyně viděla, že u tříkolky dřepí nějaký mladý muž. Otočil se k ní obličejem a slušně ji pozdravil. Za chvíli však zjistila, že kolo je pryč! Nasedla rychle do auta a sama se vydala hledat domnělého zloděje, ale bez úspěchu. Zajela tedy na Policii Rýmařov a oznámila krádež. My jsme následně podali trestní oznámení na neznámého pachatele, předali potřebné doklady, specifikaci a fotografie. Také jsme upozornili, že na této tříkolce většina lidí jezdit neumí, proto předpokládáme, že kolo by mohlo být v nejbližším okolí.

Službu konající pan Petr Andryšek neváhal ani minutu a rozjel se do ulic. Souběžně s policií se do hledání zapojil i synovec postiženého, pan Jakub Soviš, majitel a jednatel Bezpečnostní a detektivní agentury BIDS. Také bratr Ivo se zapojil do pátrání. Bohužel bez výsledku. Jako rodina jsme se rozhodli zapojit do našeho pátrání více lidí. Vyzvali jsme proto rýmařovskou veřejnost prostřednictvím Facebooku.

V tento okamžik se rozjela obrovská vlna solidarity a odsudků zloděje, který neváhal okrást invalidu. Postupně se nám začali ozývat řidiči, kteří potkali mladého cyklistu na neobvyklé tříkolce. Později volala paní, že mladého cyklistu na tříkolce viděla asi o půl třetí, jak jede od Dlouhé Loučky na Haukovic. Po tomto telefonátu se Vítův synovec Jakub rozjel pátrat do Újezdu u Uničova. Se služebním kolegou procházeli kamerové záznamy a skutečně našli na záznamu z kamery aut domnělého pachatele u železničního přejezdu před Újezdem. Získali od občanů informace, že do Rybníčku opravdu vjel mladý muž na tříkolce. V tu



chvíli jsme si mysleli, že je to šťastný konec našeho soukromého pátrání. Ale, jak už to chodí, naše radost netrvala dlouho. Teď se teprve začaly „dit věci“, které jsme nečekali. Když se přiblížili k vytipovanému domu, skupina obyvatel se zjevně vyděsila a začala být agresivní. Jakub přivolal Policii Uničov. Přijeli rychle, byli už velmi dobře informováni o krádeži tříkolky v Rýmařově. Chtěli hned prohledat vytipovaný dům. Obyvatelé ale rychle uzamkli vchody a Policii ČR ani na vyzvání dovnitř nevpuštěli. Vykřikovali, že policisté nemají povolení k domovní prohlídce! A tak si zasahující policisté mohli jen bezmocně prohlédnout zahradu! Víc prý konat nemohou. A toto je stále opakovaná absurdita českých policejních předpisů. Policie nám sice může pomáhat a chránit nás, ale zasáhnout tehdy, kdy je to aktuálně nejvíc potřeba, to už nemůže!!! Nemá pravomoc, protože nemá k ruce okamžité povolení pro vstup do objektu! A to ani tehdy, když má důvodné podezření, že pachatel trestného činu i s lupem by v objektu mohl být. Vít tedy musel nějakou dobu do práce pěšky. Máme velmi příjemný pocit z lidské sounáležitosti, dobrosrdečnosti a ochoty pomáhat bezmocnému. Za podporu, komentáře, sdílení a nabídky na finanční dary Vám všem patří náš dík. V tyto dny jsme si také dobře ověřili obrovskou moc sociálních sítí. Kontaktovala nás paní Červená z Teplic, že má doma již nevyužívanou tříkolku po dědečkovi a ráda by nám ji darovala. Zrealizovali jsme dopravu z Teplic do Rýmařova a Vít už zase jezdí do práce na tříkolce. Paní Červené velice děkujeme.

Foto a text: Rodina Sovišova

## Společenská kronika

## Blahopřejeme

*jubilantům, kteří od předcházejícího vydání oslavili 80 let a více*

Dagmar Gregovská – Rýmařov .....	81 let	Marie Ichová – Rýmařov .....	84 let
Josef Novák – Rýmařov .....	81 let	Kateřina Calábková – Rýmařov .....	85 let
Danuška Krömerová – Rýmařov .....	81 let	Růžena Kopečná – Rýmařov .....	85 let
Ladislav Tomešek – Rýmařov .....	81 let	Ladislav Urban – Edrovice .....	85 let
Adolf Tichý – Rýmařov .....	81 let	Anna Linhartová – Rýmařov .....	85 let
Zdeněk Štěpánek – Rýmařov .....	81 let	Božena Hájková – Rýmařov .....	86 let
Josefa Tomešková – Rýmařov .....	82 let	Ladislav Blahuš – Rýmařov .....	86 let
Bohumil Švéda – Rýmařov .....	82 let	Milan Vinklárek – Rýmařov .....	86 let
Anna Skokanová – Rýmařov .....	82 let	Danuše Rezáková – Rýmařov .....	86 let
Emílie Šanovcová – Rýmařov .....	82 let	Otto Spitzer – Rýmařov .....	87 let
František Směkal – Rýmařov .....	83 let	Jiřina Grobarová – Stránské .....	87 let
Františka Tomanová – Rýmařov .....	83 let	Jaroslav Stránský – Rýmařov .....	88 let
Stanislav Ondra – Rýmařov .....	84 let	Veronika Ujfaluši – Janovice .....	89 let
Zita Špicerová – Rýmařov .....	84 let	Margita Záhumenská – Rýmařov .....	89 let
Gertruda Polčáková – Rýmařov .....	84 let	Florica Ftáčková – Rýmařov .....	90 let
		Eliška Slováčková – Rýmařov .....	90 let
		Marie Hlebová – Rýmařov .....	90 let
		Františka Martiňáková – Rýmařov .....	91 let
		Terezie Gajdošová – Janovice .....	91 let



## Blahopřání

Dne 1. června 2020 oslaví

**paní Erika Maková**

z Janovic

90. narozeniny.

Od našich srdcí k jejímu srdci přicházíme s přáním stálého zdraví, hodně lásky, splnění přání a Božího požehnání.

*Petr a Pavel s rodinami*

V uvedeném období oslavilo dalších osm občanů města 80 let a patřili by do této kroniky. Všem jubilantům vždy osobně blahopřejí členky spolku pro občanské záležitosti a při této příležitosti oslavence žádají o souhlas se zveřejněním jejich jmen v této rubrice. Vzhledem k nouzovému stavu však ani během května nemohly čerstvé osmdesátá navštívit, není tedy možné je zařadit do tohoto vydání. Jejich jubileum bude připomenuto v dalším vydání.

## Rozloučili jsme se

Emil Murárik – Rýmařov .....	1926
Ludmila Štěpáníková – Janovice .....	1926
Ladislav Ondra – Dolní Moravice .....	1942
Eva Sedláčková – Rýmařov .....	1947
Eva Pavlů – Rýmařov .....	1953
Anna Rehtoriková – Malá Štáhle .....	1936
Karel Bubela – Rýmařov .....	1946
Břetislav Zedník – Stará Ves .....	1948
Alena Sokolová – Rýmařov .....	1966
Marie Habartová – Rýmařov .....	1934
Jiřina Ševčíková – Rýmařov .....	1941

*Evidence obyvatel MěÚ Rýmařov*

## Vzpomínka

Dne 5. května 2020 by se dožila 90 let naše drahá maminka,

**paní Marie Zatloukalová.**

Dne 25. ledna 2020 uplynulo 15 let od chvíle, kdy nás navždy opustila.

*S láskou vzpomínají  
dcera Jitka s rodinou  
a syn Miloslav.*



*Odešla jediná na světě, jež nikdy nezradí,  
na ni nám zůstane nejhezčí vzpomínka,  
to byla nejdražší, to byla maminka.*

J. Seifert

Dne 5. května 2020 jsme si připomněli 8. smutné výročí, kdy nás navždy opustila milovaná maminka, sestra, teta a švagrová,

**paní Marcela Petrošová**

z Rýmařova.

*S láskou v srdci vzpomíná  
dcera Markéta a ostatní členové rodiny.*

## Vzpomínka

*Kdo Tě znal, ten si vzpomene.  
Kdo Tě měl rád, nikdy nezapomene.*

Dne 15. května 2020 by oslavil 80 let náš milovaný tatínek, dědeček a manžel,

**pan František Sázel**  
z Rýmařova.

*S láskou vzpomínají a nikdy nezapomenou  
manželka Ludmila, syn Jan, dcery Eva  
a Ludmila, vnoučata Pavla, Markéta,  
František, Marek,  
ostatní příbuzní a přátelé.*



## Nekrolog

## Odešli tři muži, kteří zaplnili mezery v historii Rýmařova

Je smutná doba, co nutí počítat chybějící kamarády, kteří byli v rozporuplném půlstoletí nejdnou našimi světly v temnotách a s nimiž byla ohromná radost se stýkat a spolupracovat.

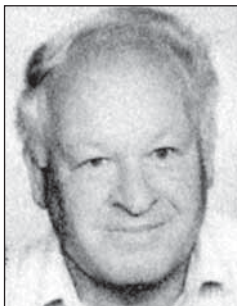


Již 15. ledna nás dostihla k velké lítosti zlá zpráva o nečekané smrti jednoho z nejvýznamnějších českých archeologů středověku PhDr. **Vladimír Goše**, CSc. (\*3. 5. 1942 Olomouc), který byl v letech 1970–1996 metodickým vedoucím archeologického výzkumu v Rýmařově a měl lví podíl na poznání dosud nedoložených i zcela neznámých dějin města zvláště v 13.–15. století, ale společně jsme se zabývali i renesancí a nálezy ze zámku Janovice.

Po olomouckém Slovanském gymnáziu absolvoval v letech 1959–1964 studium pravěké a slovanské archeologie na Univerzitě Jana Evangelisty Purkyně v Brně. V letech 1964 řídil oddělení archeologie v šumperském okresním muzeu a je tvůrcem řady expozic (včetně mohelnického muzea). Vedl výzkum na rozsáhlé škále historických a pravěkých lokalit (Palonín, Jeseník, Loštice, Mohelnice, Šumperk...) a je autorem či spoluautorem desítek původních vědeckých studií a velkého množství významných monografií. Řadu principiálních odborných statí jsme měli čest publikovat společně v předním odborném tisku. Velkou láskou Vladimíra byla specifická loštická keramika a bohužel se již nedočkal vydání naší práce o unikátních rýmařovských mističkách k tavení zlata.

Patřil mezi nejzcestovalejší moravské vědce a spolupracoval též se zahraničními ústavy, především polskými, kde rovněž publikoval, ale našli bychom jej též v Estonsku, Německu, Itálii i jinde. Od roku 2000 se stal vysokoškolským učitelem na Filozoficko-přírodovědecké fakultě Slezské univerzity, ústavu historie a archeologie, a přednášel též na univerzitách ve Wroclavi a Krakově.

Vladimíra jsme měli velmi rádi stejně jako jeho studenti, byl skvělý, naprosto spolehlivý kamarád a neobyčejně dobrý člověk nadaný ohromnou duchaplností i neutuchající vitalitou a temperamentem. Vlastnil nepřehlednou škálu vědomostí, které ochotně rozdával všem, kdo je potřebovali. Mnoho jsme se od něj s kolegou Ing. Jaromírem Novákem naučili. Poslední roky jej stíhaly osobní tragédie. Je to jen pár let, co mu náhle zemřel mladší, velmi talentovaný syn a loni v létě jej následovala jeho sympatická paní, která se nedokázala se ztrátou vyrovnat. Ještě na začátku prosince se zdálo, že nejhorší trápení se již zmírnilo, a tak jsme plánovali další společnou práci. Těšili jsme se na ni. Už však nezbyl čas.



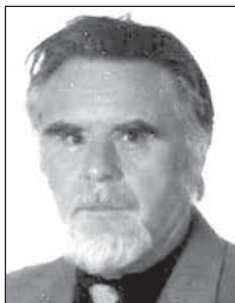
Neuplynuly ani tři měsíce a přišla další Jobova zpráva. S naším slzavým údolím se 11. dubna rozloučil náš blízký spolupracovník a dlouholetý přítel **Herbert Schneider** (\*14. 5. 1938 Rýmařov). Patřil mezi nynější Rýmařovany k té hrstce, jež se může pochlubit, že spatřila světlo světa ve svém rodném městě ještě před poslední válkou. Jeho otec, český úředník místního okresního soudu, si zde našel životní lásku, jeho chotí se stalo milé děvče

ze staré edrovické rodiny Rölle. Bohužel jim osud nedopřál mnoho klidu a v období mnichovské tragédie musela rodina s půlročním Bertíkem zvolit spěšný únik do vnitrozemí s dalšími státními zaměstnanci. Protektorát přečkali Schneiderovi v Olomouci a na počátku míru se vrátili zpět. Situace však byla zlá a na smíšenou rodinu padlo tíživé dilema, diskriminovaní němečtí příbuzní na prahu exodu, s nimiž rodina logicky udržovala velmi úzké vztahy. Pro Schneiderovy to znamenalo podezírání od trapných šovinistů a hrubiánské noční policejní prohlídky.

Situace se po odsunu uklidnila a v letech 1953–1957 absolvoval nadaný Herbert uničovskou střední strojní průmyslovku a stal se za-

městnancem Geologického průzkumu ve strojním provozu a později vedoucím celého oddělení. Práce jej zaujala a jeho hloubavá povaha s vysokou technickou zdatností přinesla podniku množství důležitých zlepšení, jež podnik oceňoval a prezentoval doma i v cizině. Domácím hobby se staly staré motocykly a jejich dokonale věrné renovace.

Roku 1996 přijal členství v rýmařovské muzejní společnosti a stal se jejím neaktivnějším pracovníkem. Nesmírně zručný technik se podílel na množství praktických instalací a úprav, ale největší díl externí práce v muzeu odvedl při studiu archivních dokumentů a díky přirozenému jazykovému vybavení též ve zkoumání a překladech dokumentů i německé odborné a vlastivědné literatury. Jeho doménou násobenou osobními prožitky bylo především období let 1945–1950, ale i další poválečná historie. Je významným spoluautorem zásadních statí v rýmařovském popularizačním i olomouckém odborném tisku a interních textů muzea. Mezi muzejními pracovníky získal samozřejmou autoritu. Vysoce inteligentní a skromný chlapík nikdy své přátele neopouštěl ani nezarmoutil, měl nakažlivý humor a plno dobrot. Charakterizovaly jej vyhraněná spravedlnost a smysl pro čest. Závaděníhodná pracovitost či neobyčejná pečlivost a přesnost snad souvisely s jeho naturelem. Bude velice chybět nejen své rodině, ale i nám, co dosud přežíváme.



Ještě nezačal máj a 25. dubna opět udeřil zlý osud. Odešel na věčnost archeolog a etnolog PhDr. **Jiří Pavelčík**, CSc. (\*11. 3. 1934 Brno). V době rýmařovského výzkumu (1970–1991) působil jako vedoucí opavské expozitury Archeologického ústavu v Brně, byl tedy naším přímým nadřízeným, ale především dobrým přítelem. V letech 1992–1995 přešel do Památkového ústavu v Ostravě a 1996–1999 se stal vedoucím archeologického oddělení Slovác-

kého muzea v Uherském Hradišti.

Mezi lety 1952–1957 vystudoval archeologii pravěku a etnografii na Filozofické fakultě Univerzity Jana Evangelisty Purkyně v Brně a Filozofické fakultě Univerzity Komenského v Bratislavě. V letech 1976–1983 a devadesátých přednášel archeologická témata a etnologii na Pedagogické fakultě Ostravské univerzity a od roku 2003 na Pedagogické fakultě MU v Brně. Byl zakladatelem a neobyčejně oblíbeným předsedou severomoravské pobočky Československé společnosti archeologické při ČSAV v Praze. Známy specialista zaměřený na moravské eneolitické kultury (bádenskou, bošáckou, lengyel-skou) vedl množství významných terénních výzkumů (Hlinsko u Lipníka n. B., Vlachovice, Brumovice). Vztah k archeologii zdědil po svém otci Janovi, významném antropologovi, archeologovi a etnografovi. Je autorem nepřehlédnutelné řady odborných statí v našem i zahraničním tisku (Německo, Polsko) a několika samostatných publikací.

Jura, jak se mu říkalo mezi přáteli, byl Brňákem par excellence, stačila první věta a vše bylo jasné. Spojoval v sobě velkorysost, dobrotu a přehled s bezelstnou důvěřivostí k lidem, kteří si to nejdnou příliš nezasloužili. Byl laskavý, otevřený a společenský, snadno se seznámával s lidmi a nebylo možno jej zastihnout se smutkem v očích. Nikdy si nic příliš nezabíral a přátelství uzavíral navždy. Byl skvělým a důvěryhodným organizátorem. Každoročně se u nás účastnil archeologických komisí a navrhoval s dalšími postup prací, hodnotil hmotné nálezy, poskytl nám neobyčejně množství velmi potřebných dat či informací a mnohé nás naučil. Při nemalých problémech, s nimiž se potýká každý výzkum, nám byl vždy spolehlivým štítem. Rýmařovský archeologický výzkum (1969–1991) mu vděčí za mnohé. Po těžké nemoci odešel ke svým předkům.

**AMICOS SECUNDAE RES PARANT, ADVERSAE PROBANT**  
Štěstí přátelství získává, neštěstí ověřuje (Seneca ml.)

Fota a text: Mgr. Jiří Karel

## Hasiči informují

## V Rýmařově hořela střecha „hliníkárný“ na Opavské ulici

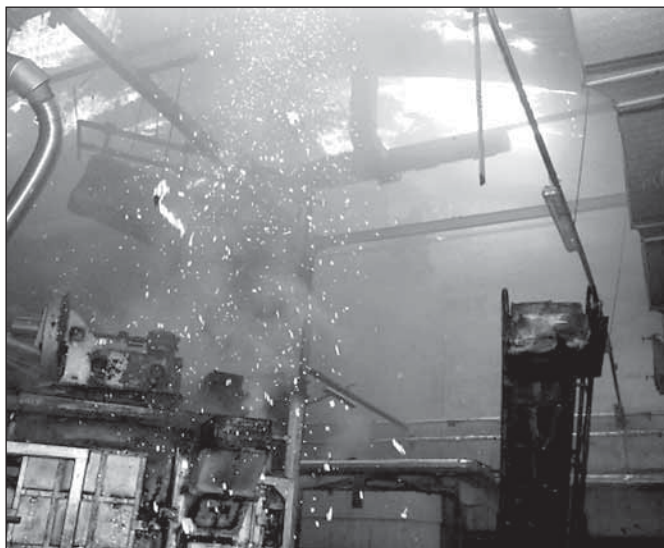
Jedenáct jednotek hasičů zasahovalo v noci z neděle na pondělí 11. května v průmyslovém areálu v Rýmařově u požáru střechy haly, v níž je umístěna pec na hliník. Nikdo nebyl zraněn, předběžná škoda byla před dalším šetřením odhadnuta na pět milionů korun. Hasičům se podařilo téměř polovinu střechy uchránit před požárem. Příčina jeho vzniku je v šetření. Hořela střecha haly s plechovou krytinou ve výšce deseti metrů, zhruba na ploše 25 x 25 metrů. Hasiči dostali oheň pod kontrolu za dvě hodiny, další hodinu a půl jim zabralo dohašování s rozebíráním střešní konstrukce.

Operační středisko hasičů bylo o požáru informováno krátce před nedělní půlnocí. Do Opavské ulice ihned vyjely tři jednotky Hasičského

záchranného sboru Moravskoslezského kraje ze stanic Rýmařov, Bruntál a Krnov včetně výškové techniky (automobilových žebříků a plošin). Společně s nimi vyjelo osm jednotek dobrovolných hasičů – Rýmařov, Horní Město, Břidličná, Dolní Moravice, Vrbno pod Pradědem, Horní Benešov, Světlá Hora a Bruntál.

Hala těsně sousedí s areálem Hedvy Český brokát, s. r. o. Jednatel společnosti Vít Komárek upřesnil, že v objektech společnosti došlo pouze k zakouření a poškození plynové kotelny a části elektroinstalace. Expozice textilnictví ani památkově hodnotné předměty a vybavení naštesti nebyly požárem dotčeny.

Fota a text: por. Mgr. Petr Kúdela  
tiskový mluvčí HZS MSK



## Hořelo odpadové centrum na 8. května

Ve čtvrtek 7. května odpoledne došlo v odpadovém centru na ulici 8. května k požáru. Škoda se odhaduje v řádu desetitisíců korun. Příčina požáru je v šetření, ale pravděpodobně došlo k samovznícení smíšeného odpadu. Na ochranu před jedovatými zplodinami z hořících plastů museli hasiči použít dýchací přístroje a ohnisko dlouho prolévat vodou, než zmizely plameny a dým.

JS

Foto: Miroslav Škoda



## Nehoda cyklisty ve Staré Vsi

V podvečer 19. května havaroval v Potočné ulici ve Staré Vsi 68letý muž na kole. Nezvládl řízení, přešel do protisměru a sjel do příkopu. Nehodu viděla svědkyně, která ihned přivolala pomoc. Na místo dorazil sanitní vůz s lékařem a dopravní policisté. Cyklista si při pádu poranil hlavu a musel být ošetřen v krnovské nemocnici. Dechová zkouška u něj nebyla možná, a proto byl nařízen odběr krve při lékařském ošetření ke zjištění, zda nebyl při jízdě pod vlivem alkoholu či jiných omamných látek.

## Poškozené stromy na Bartákově ulici

Letos v dubnu neznámý pachatel poškodil stromovou výsadbu za bytovým domem na Bartákově ulici v Rýmařově. Uřízl několik vzrostlých stromů, smrků, modřínů, bříz a javorů, ve výšce 8 až 10 metrů nad zemí a několik dalších stromů nařízl ve spodní části kmene. Celková škoda dosáhla částky 100 tisíc korun. Informace, které by

vedly ke zjištění pachatele, lze kdykoli telefonicky sdělit, i anonymně, na rýmařovské policejní číslo 974 731 751, případně na bezplatnou linku tísňového volání Policie ČR 158.

## Pachatel vloupání dopaden

Policisté z obvodního oddělení v Rýmařově sdělili 23letému muži z Olomoucka podezření ze spáchání přečinu porušování domovní svobody. Mladík se měl 25. dubna vloupat do rekreační chaty v Dětrichově nad Bystřicí, kde chtěl přespat. Vykopl dveře, vnikl dovnitř a nejprve prohledal lednici a další skladové prostory. Poté si lehl na postel a usnul. Ráno byl vyrušen a snažil se utéct oknem. Přibližně po 300 metrech byl ale zadržen svědky a předán privolaným policistům.

por. Bc. René Černohorský  
Krajské ředitelství policie MSK  
oddělení tisku

## Zámek Janovice

## Návštěvnická sezóna 2020 na zámku Janovice

Letos se brány janovického zámku návštěvníkům poprvé otevrou v pátek 5. června. V červnu bude zámek otevřen od pátku do neděle. Oproti loňskému roku, kdy vstoupil do své první návštěvnické sezóny pod správou Národního památkového ústavu, je v jeho interiéru i exteriéru několik novinek. Jednou z nich je vybudování nové pokladny, dále umístění informační tabule před vstup do zámku a zprístupnění skříňové toalety.

Během prohlídky návštěvníci uvidí výstavu *Janovičtí Harrachové*, která přibližuje rodinu posledních majitelů zámku v Janovicích, způsob jejich života, ale také služebnictvo a pomocný personál, neodmyslitelně patřící k chodu zámku. V prostorách je umístěna také výstava fotogra-



fií Petra Šimčíka a Renáty Polišenské *Zákaz vstupu*. Velkoformátové fotografie zachycují místa, kam se běžný návštěvník janovického zámku nepodívá. Děti i dospělí se mohou též podívat do pohádkového světa skřítek, bludiček, hejkalů, čertů, ježibab a dalších postav rýmařovských a jeseníckých pověstí v expozici Melyny Ciosové. Během letního období se ve spolupráci s městským muzeem v Rýmařově a Střediskem volného času Rýmařov chystá letní kino, na podzim kastelánská prohlídka a na závěr sezóny noční prohlídka zámku se strašidly.

V souvislosti s opatřeními proti šíření koronaviru platí pro všechny návštěvníky památek zpřísněné pokyny nad rámec obecně vydaných návštěvnických řádů. Návštěvník je povinen vstoupit do areálu objektu

se zakrytými dýchacími cestami (rouškou, respirátorem, šálou) a mít je zakryté po celou dobu pobytu v areálu památkového objektu, je povinen dodržovat rozestupy 2 m, vyjma osob sdílejících společnou domácnost, a před vstupem do prostoru pokladny a toalet použít dezinfekci rukou. Aktuální dění na zámku v Janovicích sledujte na webových stránkách [www.zamek-janovice-rymarova.cz](http://www.zamek-janovice-rymarova.cz) nebo facebookové stránce @zamekjanovice.

Fota a text: Mgr. Jitka Slaná,  
kastelánka státního zámku  
Janovice



## Městské muzeum a Galerie Octopus

## Textilka Hedva opět otvírá své brány návštěvníkům

**V úterý 19. května poprvé otevřela návštěvníkům své brány textilka Hedva Český brokát. Tento rok nabídne zájemcům možnost zúčastnit se několika mimořádných prohlídek.**

I v letošním roce budou moci návštěvníci v rámci prohlídkové trasy zhlédnout externí expozici Městského muzea Rýmařov s názvem *Dějiny textilnictví na Rýmařovsku*, obdivovat unikátní interiér bývalé prodejny kravát ve stylu art deco, která byla až do roku 2013 v Praze, brokátovou místnost či expozici *Jak vznikala tkanina*, kterou v loňském roce společnými silami připravilo Městské muzeum Rýmařov, Muzeum Ziemi Prudnickiej a Hedva Český brokát v rámci projektu „Rýmařov a Prudník – města tkalců. Společné dědictví“. Celá expozice je od roku 2019 zapojena do projektu Technotrasy Surová krása, pod záštitou Moravian-Silesian Tourism, s. r. o., a Moravskoslezského kraje. Účelem Technotrasy je upozornit na specifickou krásu, kterou nabízejí technické památky. V rámci projektu *Návraty*, který je řízen Moravskoslezským krajem, se letos uskuteční osm mimořádných prohlídek (viz tabulka). V loňském roce byl o tyto prohlídky velký zájem, proto Městské muzeum

Rýmařov doporučuje zájemcům včasnou rezervaci termínu telefonicky či osobně v informačním centru. Prohlídky se uskuteční vždy v 10 a ve 14 hodin, v případě velkého zájmu též ve 12 hodin. Kapacita účastníků je 50 osob. Součástí mimořádných prohlídek bude kromě stávajících expozic též návštěva výrobních prostor, kde budou moci návštěvníci spatřit, jak se na žakárských stavech vyrábí brokát. Mimořádnými prohlídkami budou kromě zaměstnanců muzea a Hedvy provázet herci Městského divadla Rýmařov v dobových kostýmech pod vedením Barbory Niedobové.

Letošní sezóna měla začít již v sobotu 2. května. Kvůli epidemii koronaviru SARS-CoV-2 ale musel být začátek o deset dnů posunut.

Nepřízeň osudu však zasáhla ještě jednou. V noci z neděle na pondělí 11. května vypukl požár na střeše haly, která bezprostředně sousedí s budovou textilky. Vyšetřování požáru probíhalo až do středy 13. května, kvůli čemuž muselo být otevření znovu odsunuto. Budova Hedvy totiž byla kvůli požáru odpojena od elektřiny. Městské muzeum Rýmařov a Hedva Český brokát děkují Hasičskému záchranému sboru v Bruntále a městu Bruntál, Městským službám Rýmařov, Středisku volného času Rýmařov a místní organizaci Českého svazu rybářů za zapůjčení centrálního elektrického vybavení, které umožnilo otevření expozice od úterý 19. května.

Mgr. Tomáš Lašák  
Městské muzeum Rýmařov

Termíny  
mimořádných prohlídek

10. června  
24. června  
7. července  
21. července  
11. srpna  
25. srpna  
16. září  
30. září

Otevírací doba externí expozice *Dějiny textilnictví na Rýmařovsku* v roce 2020

Měsíc	Dny	Návštěvní hodiny
Květen	úterý, čtvrtek, sobota	9–12; 13–16
Červen	úterý, čtvrtek, sobota	9–12; 13–16
Červenec	úterý, středa, čtvrtek, pátek, sobota	9–12; 13–17
Srpen	úterý, středa, čtvrtek, pátek, sobota	9–12; 13–17
Září	úterý, čtvrtek, sobota	9–12; 13–16

Vstupné		
Běžná prohlídka	Mimořádná prohlídka	
Základní	80 Kč	100 Kč
Snížená (děti, studenti, senioři, skupinová)	40 Kč	50 Kč
Kontaktní údaje pro objednání skupinové či mimořádné prohlídky: tel. 554 212 381 e-mail: <a href="mailto:icko@inforymarov.cz">icko@inforymarov.cz</a>		



## Připomínáme si: 75. výročí konce 2. světové války

Bezpodmínečnou kapitulací německé armády 8. května 1945 skončila v Evropě po téměř šesti letech 2. světová válka. Nebude přehnané tvrdit, že Rýmařovska se bezprostředně dotkly události, které blížící se konflikt předcházely, stejně jako že v našem regionu padly jedny z posledních výstřelů. V předvečer nejkrvavějšího konfliktu evropských dějin patřil rýmařovský okres k těm, které byly v rámci Mnichovské dohody přiřčeny ke Třetí říši. Současně bylo Rýmařovsko v prvních květnových dnech jednou z posledních oblastí pod kontrolou německé armády.

Jak asi probíhaly poslední válečné dny na Rýmařovsku, si připomeneme pohledem posledního německého starosty Rýmařova Karla Klose, který v čele města stál mezi léty 1942–1945. Dle vlastních slov byl Klos pouze formálním členem nacistické strany, přesto zřejmě patřil v době mnichovské krize k horlivým stoupencům odtržení českého a moravského pohraničí a jeho připojení k Německu. Dá se tak soudit z kandidátního lístku pro komunální volby, které se v Československu konaly 22. května 1938. Karl Klos, sedlák a dopravce, vedl kandidátní listinu Henleinovy Sudetoněmecké strany, prodloužené ruky NSDAP na území Čech a Moravy. Stoupenci odtržení získali v Rýmařově 86 % hlasů. Klosova činnost během 2. světové války není příliš známa, z jeho písemných vzpomínek však můžeme odhadnout jeho konání a myšlení v květnových dnech roku 1945. Z textu je patr-



Sovětský velitel Rýmařova kpt. Nikolaj Kolubanov.



Příslušník české národní gardy v Rýmařově. Je vyzbrojen německým samopalem MP 40. Vzhledem k malému počtu českých obyvatel ve městě, byla místní garda doplněna Jugoslávci a Ukrajinci, kteří byli v okolí města totálně nasazení.



Zničený německý obrněný transportér na rýmařovském náměstí. Jeden ze tří obrněnců typu Sd.Kfz. 251, o nichž ve svých vzpomínkách hovoří starosta Karl Klos. V posledních dnech války podporoval zoufalé protiútoky zbytků německých jednotek zadního voje, které měly krýt ústup hlavní části vojsk do Čech a amerického zajetí.

no, že se snažil distancovat od nacistického režimu, což dokládá údajným nošením občanského oděvu namísto nacistické uniformy či projevou litoš nad zuboženými sovětskými zajatci, kteří v průběhu poslední válečné zimy procházeli městem ve snaze nacistů evakuovat dělníky k otročké práci do toho, co zbývalo ze Třetí říše. Od režimu



Turisté u zničeného radaru na Vysoké holi. Radar postavila německá armáda na druhé nejvyšší hoře Hrubého Jeseníku v roce 1943. Měl hlásit blížící se americké bombardovací letouny, které vzlétaly z italských letišť, aby bombardovaly průmysl v Horním Slezsku. V dubnu 1945 k radaru přibýlo i několik protiletadlových děl, která však dle všeho na létající pevnosti vypálila pouze jednou, než ji zničily doprovodné stíhací letouny. Pozůstatky betonového soklu jsou na Vysoké holi patrné ještě dnes. V pozadí je vrchol hory Praděd ještě se starou rozhlednou.



Rudoarmějci v Rýmařově v létě 1945.



Opuštěný tank Panther u Vajglova. V okolí Rýmařova zůstalo ještě několik let po konci 2. světové války mnoho opuštěné vojenské techniky, která sloužila místním dětem často ke hraní. Stávala se i cílem rozebírání kovového materiálu do šrotu. Na fotografii sedí dva chlapci z Vajglova na německém středním tanku Panther. Známý je i případ opuštěného těžkého tanku Tiger, který byl ponechán svému osudu u školy ve Staré Vsi. Zhruba dva roky po válce, když začal být tank rozebírán, bylo zjištěno, že byl po cenu dobu nabit a připravený k palbě, namířený na školu.

i strany se dále distancoval poznámkou, že straničtí funkcionáři již dávno opustili město, zatímco on se svojí rodinou zůstal.

Na stranu druhou je však zřejmé, že si Karl Klos nepřipouštěl, že by Rýmařov po konci války náležel zpět k Československu. Snem řady Němců bylo, aby pořádky zůstaly pokud možno takové, jaké byly určeny Mnichovskou dohodou 30. září 1938. Vůbec netušili, že Mnichovem se necítili vázání jak Britové a Francouzi, tak Italové. Například britský premiér Churchill k otázce Mnichovské dohody uvedl, že ji porušili sami Němci, když 15. března 1939 okupovali

zbytek Čech a Moravy, což bylo v přímém rozporu s mnichovskými ujednáními. Přesto Karl Klos ve svých vzpomínkách, v části, kde popisuje přípravy blížící se fronty, hovoří o „*obraně zmenšujícího se území vlasti*“. Zrovna tak nebyl příliš nakloněn ani tomu, že by se město vydalo Rudé armádě bez boje, což byla podle něj „*v podstatě zrada*“. Nakonec ale podlehl žádosti několika rýmařovských obyvatel a začal s velitelem městské posádky jednat o pokojném předání Rýmařova dobytélům, nezapomíná přitom dodat, že jej to málem stálo život. Celkově však vzpomínky Karla Klose působí smířlivě.

## Ze vzpomínek Karla Klose – posledního německého starosty Rýmařova

*„Po bitvě u Stalingradu a spojenecké invazi v Normandii umlkly hlásné trouby strany. Mezi lidmi se rozmohly vyloženě porážkové nálady, zasáhly všechny vrstvy společnosti a lidé svůj strach přestali skrývat. Vždy jsem odmítal jako představitel města ukazovat se v úřední či stranické uniformě – všude jsem vystupoval v občanském oděvu. To mi funkcionáři NSDAP často vytýkali a měli za zlé.*

*Před Vánocemi 1944/1945 bylo odvedeno 140 anglických zajatců, kteří zde pracovali v továrně Marburg. Brzy na to přišel transport ruských zajatců. Tisíce a tisíce zajatců se vlekly městem někam do Protektorátu. Jaký to byl rozdíl mezi dobře živenými Angličany s dobrým oděmím a Rusy oblečenými do kusů hader a politováníhodného tělesného stavu – byli doslova kost a kůže a přicházeli až z průmyslových center Horního Slezska.*

*Zanedlouho se objevili prchající slezští statkáři. NSDAP pořizovala obranné plány města, kopala se palebná postavení, stavěly se protipancéřové zátarasy, kopaly se okopy pro pěší střelce a protitankové přítkopy. Zároveň byla zřízena též organizace Werwolf. Vše se podřizovalo obraně stále se zmenšujícího území vlasti proti blížící se záplavě ruského vojska. Obyvatelstvo bylo rozčleněno na nejvyšší míru. Straničké orgány a jejich odnože se snažily zbavit se moci i odpovědnosti. Zvyšovala se nevrzlivost mezi představiteli stranického aparátu. Byl jsem úplně vyčerpán. Kdekomu jsem byl nucen radit, ujišťoval jsem, že ani já, ani má rodina neopustíme město na rozdíl od ostatních, což alespoň trochu občany uklidňovalo. Přesto však veškerý průmysl včetně tkalcoven pracoval stále ještě v sobotu 5. května bez jakéhokoliv omezení.*

*V poledne 6. května jsme již slyšeli obranné boje u Benešova, Bruntál opustily poslední frontové jednotky a ustupovaly k horám. Právě tehdy se objevil výbor složený ze 14–16 obyvatel města ze všech vrstev a žádali, aby byl Rýmařov prohlášen otevřeným městem a abych jej předal bez boje nepříteli. Vysvětloval jsem jim, že je to nerozumné a v podstatě zrada. Že jen vyšší vojenští velitelé mohou něco takového rozhodnout. Nakonec jsem však nátlaku spoluobčanů podlehl a přislíbil, že se pokusím vyjednávat na místním vojenském velitelství. S dalšími třemi vyjednávači jsem se odebral na vojenské komando, které obsadilo hotel Koruna. Na náměstí jsem již spatřil viset na mnohých domech bílé prapory. V hotelu jsem byl již očekáván a velitel městské posádky kapitán Morawetz, nositel rytířského kříže, mě přijal. Požádal jsem pana Francka, aby přednesl požadavky města. Již po několika větách přerušil kapitán jeho řeč, podíval se na náramkové hodiny a řekl přesný čas, do kdy mají „všechny bílé prapory a hadry z domu zmizet“. Mně nařídil domácí vězení v prostorách mého úřadu na radnici až do rozhodnutí polního maršála Schörnera, jemuž o tomto incidentu nelenil okamžitě poslat hlášení. Na silnici před hotelem nás očekával houf občanů. Snažil jsem se je přesvědčit, aby nám byli nápomocni při odstraňování bílých praporů. Ručil jsem*

*totiž za to svou hlavou. Ale jaký byl můj úděs, když jsem na náměstí spatřil vlát na věži velikou bílou vlajku, stejně jako já ani městská policie pro to neměla žádné rozumné vysvětlení.*

*Ve čtrnáct hodin jsem byl opět zavolán na komandaturu, kde mně jeden oberst, starší člověk, sdělil, že byl kapitán Morawetz odvolán a celá vlajková aféra se nejspíše ututlá. Přesto jsem měl být stále k dosažení doma nebo v úřadě.*

*Feldmaršál Schörner však zatím přeletěl v letadle Čáp směrem k alpské frontě. Odpoledne 6. května projely městem tři tanky a dva nákladní vozy s velmi mladými pěšáky směrem na Ondřejov. Hluk boje byl již velice zřetelný. Ve 20:00 jsem byl ústně povolán na velitelství, které se mezitím přesunulo do pracovního tábora. Velitel, starší muž v hodnosti majora, mi sdělil, že ví, jak to bylo s bílými prapory. Obranná postavení se prý zatím posunula k horám a poslední sled vojáků lze očekávat ve městě 7. května ráno, a že nyní již mohou konat podle svého rozhodnutí, protože další radu nemohu už telefonicky dostat. Později mi sdělil druhý radní Spreu, že velitel opustil autem město.*

*V pondělí 7. května před polednem zahájila baterie lehkých děl palbu na město směrem z Albrechtického kopce. Hned prvními granáty byla zabita paní Schmidtová v hostinci na náměstí přímo v kuchyni. Pracovní tábor a budova skladu u nádraží stály v okamžiku v plamenech. Začala hořet také čtvrt na Divadelní ulici, klášter před Pradědem, činžák vedle dnešního sklenářství i jiná místa. Asi v deset hodin telefonoval hornoměstský starosta, že ruské tanky projely Horním Městem a pokračují směrem na Rýmařov. V té době podnikaly tři pancéřové vozy našeho posledního sledu ještě výpady na Štáhl a Moravici. Dva za krátko zmizely, poslední zůstal stát před Hasičským domem na náměstí. Poslední odpor ustal kolem 16. hodiny. Ustaly pouliční boje a vojáci zadního voje ustoupili směrem na Edrovice a Janovice. Nyní se objevila první útočná formace Rusů pod velením mladého důstojníka u radnice, kde jsme spolu s přáteli profesorem Stegerem a učitelem Köllnerem očekávali celé dopoledne další vývoj událostí.*

*Nejprve nám vzali hodinky, z nichž dvoje byly zlaté, což patrně považovali za nejdůležitější. Nerozuměl jsem sice ničemu z důstojnickových slov, zato odjištěný samopal za mými zády byl velmi výmluvný. Vedl mě pak nejprve spodními prostorami radnice, okna v koutech byla vyražena. Pak mi naznačil, že mám odejít. Již dříve jsem stejně nechal v prvním poschodí vše otevřeno. Také oběma přátelům naznačili, aby se vzdávali. Rychle toho využili a zmizeli.*

*Už bylo šero a všude plno plundrujících Rusů, kteří se pomalu blížili Nádražní ulicí vzhůru k náměstí. Domů jsem došel zcela klidně, ale protože se v mém bytě ubytovali ruští důstojníci, spal jsem se svou paní a synem na slámě ve své kolně.“*

Mgr. Tomáš Lašák

Městské muzeum Rýmařov

Fota: archiv muzea

## Záznamy o sňatcích, narozených a zemřelých

Za zdi Městského muzea Rýmařov byla v době jeho uzavření pro veřejnost prováděna důkladná inventarizace předmětů, na které se pro nedostatek času dříve nedostalo. Při této příležitosti byla nalezena pro město Rýmařov vzácná kniha, jež doposud unikala pozornosti zdejších muzejníků: *Repertoria über die Getrauten, Gebornen und Gestorbenen (Záznamy o sňatcích, narozených a zemřelých)*. Jde vlastně o index k oddací, rodné a úmrtí matrice rýmařovské římskokatolické farnosti.

Kniha je významná hned z několika důvodů. Čísla uvedená za jménem

odkazují na příslušnou stranu, resp. list dané matriční knihy. Jde tudíž o pomůcku, proto mají zápisy formu sloupců. Jsou zde uvedeny seznamy jmen několika desítek tisíc občanů rýmařovské farní správy. V první části knihy, která tvoří samostatnou část, jde o index sezdaných (*Repertoria über die Getrauten*) od roku 1800 do 1839 včetně. Druhou část tvoří seznamy narozených (*Repertoria über Geborne*) v letech 1800–1830 a poslední, třetí část jména zesnulých (*Repertorium über Gestorbene*) od roku 1800 do 1830 včetně.

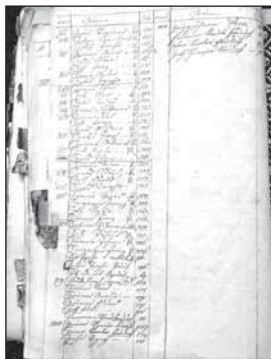
Nadpisy samostatných kapitol vymezují zápisy do let 1800–1830/1839,

kniha však byla hojně užívána téměř do poloviny 19. století, jelikož nalézáme záznamy pozdější. Všechny tři části knihy mají vlepené papírové pořadače s písmenem, jímž jednotlivá příjmení začínají (tj. od A do Z). Kniha je psaná německým kurentem, frakturou jsou psána pouze první písmena abecedy. Jak upozornil dr. Branislav Dorko, vedoucí Státního okresního archivu Bruntál se sídlem v Krnově, to, že jde o index obvodu rýmařovské farnosti, dokládá již první zápis, který je v zobrazené příloze a týká se Barbary Zabelové. Odkazuje totiž na stranu 130 rodné matriky (viz obr. 3).

Dále je zjevné, že byl rok 1830 pro rýmařovského faráře při vedení matrik zlomový, což dokládá skutečnost, že od roku 1831 započal psaní zcela nových svazků. Jak upozornili pracovníci archivu v Krnově, údaje z indexu byly doposud známy pouze z novodobého strojopisného souhrnného přepisu, pořízeného někdy před rokem 1945, jehož autora však neznáme (viz obr. 2). Matriky a indexy byly v období okupace často přepisovány, neboť tato agenda byla neustále využívána pro dokládání tzv. árijského původu.

Kniha je zajímavá nejen pro cenný obsah, ale také z hlediska dějin knihvazačství. Papír, na kterém jsou jména zaznamenána, je běžný, ručně vyráběný kancelářský papír bez vodoznaku. Jednotlivé listy papíru byly přehnuté a spojené dohromady, takže vytvořily knižní blok. Všechny bloky jsou pak sešité čtyřmi tkanicemi. Vazba knihy je zavěšovaného typu, u něhož jsou čtyři tkanice tvořeny konopnými vazy omotávanými šňůrkou. Tato vazba je pak vlepena mezi desky a předsádku. Kartonová vazba je s polepem bez spon nebo krytu.

Štítky jednotlivých kapitol knihy byly vlepeny a vyrobeny v té době hojně používaným papírovým přehybem, jímž se docílila dokonalá symetrie tvaru, tvořící ve výsledku zjednodušenou barokní kartuši. Přední strany všech tří částí (včetně kartonových desek s polepem) jsou zdobeny dekorem, který vytváří provázanou síť čtvercových a kruhových tvarů zelenomodré barvy. Tisk dekoru je proveden vodovou barvou na bázi tapet, válečku nebo dřevěných tiskových matric (podobně jako u modrotisku). Tato barevná a oživující forma zdobení knih (předsádek, předešlé apod.) se vžila pod orientálním vlivem tureckých a arabských knih. V našem případě jde o tapetový tisk z matric či válečku, který však v polovině 19. století nahradila výzdoba tzv. škrobáky, kdy se pomocí škrobu a různých barev zdobila kniha abstraktním dekorem.



Kniha, index k oddací, rodné a úmrtní matrice rýmařovské římskokatolické farnosti, spadá do bouřlivého období napoleonských válek a představuje vzácný doklad, původně v držení rýmařovské farní správy. Vazba je ve velmi špatném stavu, napadená červotočem a dřevokaznými houbami, hřbet knihy chybí. Index, patrně omylem nebo nedopatřením, nebyl předán příslušnému spádovému archivu během hromadného předávání matrik v roce 1949. Indexy tvoří integrální součást úřední matriční agendy, která je postátněna, a matriky včetně indexů jsou povinně ukládány ve státních archivech. I v tomto případě bylo proto nutné tuto chybu napravit a index oficiálně předat Zemskému archivu v Opavě, resp. jeho olomoucké pobočce. Jednání o předání knihy s archivem se ujala ředitelka Městského muzea Rýmařov Růžena Zapletalová.

K tomu lze jen doplnit, že Zemský archiv v Opavě má v rámci České republiky přední postavení v digitalizaci archiválií a jejich následném zveřejňování na internetu. Tato digitalizace přináší užitek nejen badatelům, ale současně umožňuje i lepší ochranu archiválií, takže po předání bude také index nalezený v rýmařovském muzeu ošetřen v konzervační dílně archivu, digitalizován a následně zpřístupněn *on-line* všem zájemcům.

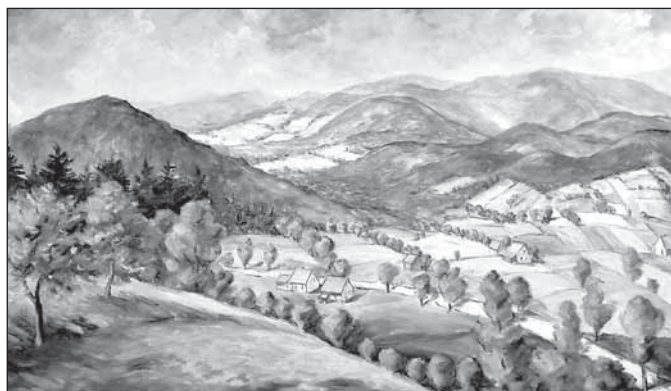
Autor děkuje za cenné připomínky následujícím odborníkům: Mgr. Jiřímu Karlovi, emeritnímu vedoucímu Městského muzea Rýmařov, Mgr. Branislavu Dorkovi, Ph.D., vedoucímu oddělení Státního okresního archivu Bruntál se sídlem v Krnově; Mgr. Petru Müllerovi, archiváři Státního okresního archivu Bruntál se sídlem v Krnově.

Petr Balcárek, Ph.D.  
Městské muzeum Rýmařov  
Fota: [digi.archives.cz](http://digi.archives.cz)

## Přírůstek do muzejních sbírek Květen: Obrazy Tomáše Matery

V únoru Městské muzeum Rýmařov vyzvalo soukromé majitele k zapůjčení děl rýmařovského učitele a výtvarníka Tomáše Matery (7. 3. 1933 – 8. 12. 2019) pro vzpomínkovou výstavu k jeho nedožitým 87. narozeninám. Zapůjčitelů se ozvalo překvapivě mnoho, z toho důvodu výstava proběhne ve dvou podobách a ve dvou termínech: první série obrazů bude k vidění v galerii Pranyř do konce května, druhý soubor děl pak do konce června. Muzeum všem zapůjčitelům děkuje, a to nejen za dočasné svěření Materových prací, nýbrž i za trpělivost a prodloužení zápůjčky následkem koronavirové pandemie a dvouměsíčního uzavření muzea pro veřejnost.

Našli se i tací, kteří obohatili muzejní sbírku o díla Tomáše Matery.



Obraz podlouhlého formátu s názvem *V poledním žáru* věnovala paní Květoslava Sicová, jež byla v roce 1977 přímo u vzniku obrazu, který poté od autora zakoupila. Matery štětcem a špachtlí zachytil pohled z křižení ulic Národní a Bartákovy ulice s Podolským potokem v popředí a starou zástavbou dnešních Příkop a Mlýnské ulice, nad kterou se tyčí dominanta města, farní kostel a špiče věží radnice a fary. Pro „letní žár“ užil autor žlutých, zelenkavých a modrých tónů. Uhlazenějším rukopisem pojednal obraz z roku 1998, který muzeu věnoval pan Josef Furik. Tentokrát malíře neinspirovala jesenická krajina, nýbrž daleko kopcovitější scénérie jeho rodných Beskyd. Dramatického účinku zde na rozdíl od rukopisu dosáhl promalovaným nebem, které se tyčí nad hornatou krajinou s cestou lemovanou stromy, několika domy a políčky.

Oběma dárcům rýmařovské muzeum velice děkuje!

Fota a text: Michal Vyhliďal



Městské muzeum Rýmařov a Galerie Octopus  
vás zvou na výstavu obrazů a kreseb

# Olga KARLÍKOVÁ

## Perlení



Olga Karlíková - Kameny

**PRODLOUŽENÍ VÝSTAVY**  
**od 12. 5. do 18. 6. 2020**

muzeum  
Rýmařov

OCTOPUS

Ry

MĚSTSKÉ MUZEUM RÝMAŘOV – GALERIE PRANÝŘ

# TOMÁŠ MATERA

\*7. 3. 1933 – †8. 12. 2019

VÝSTAVA K NEDOŽITÝM 87. NAROZENINÁM

OBRÁZY, KRESBY ZE SOUKROMÝCH SBÍREK



I. série zapůjčených obrazů: 12. – 31. 5. 2020  
II. série zapůjčených obrazů: 2. – 30. 6. 2020

www.muzeumrymarov.cz – facebook Městské muzeum Rýmařov  
Městské muzeum Rýmařov, nám. Míru 6, 795 01 Rýmařov

## LETNÍ SEZÓNA 2020

### květen – září

externí expozice v budově  
**HEDVA ČESKÝ BROKÁT, s.r.o.**

květen, červen, září  
úť + čť + so  
9:00–12:00, 13:00–16:00

červenec, srpen  
úť + st + čť + pá + so  
9:00–12:00, 13:00–17:00  
80 Kč (základní), 40 Kč (snížené)

**KAPLE V LIPKÁCH**  
(květen na objednání: 739 915 679, 554 212 381)  
úť + čť + so  
9:00–12:00, 13:00–17:00  
40 Kč (základní), 20 Kč (snížené)

**PROHLÍDKY MĚSTA**  
červen – září  
středa 10:00, 14:00  
30 Kč (základní), 20 Kč (snížené)





více na:  
tel.: 554 212 381, 554 254 382  
e-mail: icko@inforymarov.cz, muzeum@inforymarov.cz  
www: www.muzeumrymarov.cz, inforymarov.cz  
facebook: @muzeumrymarov, @inforymarov

muzeum  
Rýmařov

## GALERIE MARIE KODOVSKÉ

v původním domku M. Kodovské  
na ul. Mlýnská 21 v Rýmařově

**KVĚTEN – ZÁŘÍ**  
úterý, čtvrtek, sobota  
9:00–12:00, 13:00–16:00  
popřípadě po domluvě  
na mob. +420 733 429 438

**VSTUPNÉ**  
50 Kč (základní)  
25 Kč (snížené)  
100 Kč (rodinné; max. 5 osob  
2 dospělí a 3 děti)  
10 Kč (školní výpravy)



Občanské sdružení  
Svět Marie Kodovské

Kamnářství  
Erik Orság

muzeum  
Rýmařov

Evropský zemědělský fond pro rozvoj venkova: Evropa investuje do evropských oblastí.

LEADER

PROGRAM ROZVOJE VENKOVA

Rýmařovsko  
SDRUŽENÍ OBČÍ



**Citát:** Vše, co stojí za to, aby bylo vykonáno, stojí za to, aby bylo vykonáno dobře.

*Charles Dickens*

### *(Nejen) literární výročí*

- |   |  |
|---|--|
| <p><b>1. 6. Mezinárodní den dětí – slaví se od roku 1950</b><br/>1. 6. 1910 nar. <b>Zdeněk Adla</b>, spisovatel (zemř. 29. 8. 1990) – 110. výročí narození<br/>2. 6. 1840 nar. <b>Thomas Hardy</b>, anglický spisovatel (zemř. 11. 1. 1928) – 180. výročí narození<br/>3. 6. 1900 nar. <b>Vincenc Makovský</b>, sochař (zemř. 28. 12. 1966) – 120. výročí narození</p> <p><b>5. 6. Světový den životního prostředí – slaví se od roku 1972</b><br/>5. 6. 1910 zemř. <b>O. Henry</b>, vl. jm. William Sydney Porter, americký spisovatel (nar. 11. 9. 1862) – 110. výročí úmrtí<br/>6. 6. 2010 zemř. <b>Ladislav Smoljak</b>, režisér, scenárista a herec (nar. 9. 12. 1931) – 10. výročí úmrtí<br/>7. 6. 1980 zemř. <b>Henry Miller</b>, americký spisovatel (nar. 26. 12. 1891) – 40. výročí úmrtí</p> <p><b>8. 6. Světový den oceánů – vyhlášen v roce 1992</b><br/>9. 6. 1870 zemř. <b>Charles Dickens</b>, anglický spisovatel (nar. 7. 2. 1812) – 150. výročí úmrtí</p> <p><b>10. 6. Významný den ČR – Vyhlazení obce Lidice v roce 1942</b><br/>12. 6. 1890 nar. <b>Egon Schiele</b>, rakouský malíř (zemř. 31. 10. 1918) – 130. výročí narození<br/>12. 6. 1930 nar. <b>Adolf Born</b>, ilustrátor (zemř. 22. 5. 2016) – 90. výročí narození<br/>12. 6. 1840 nar. <b>Jakub Arbes</b>, spisovatel (zemř. 8. 4. 1914) – 180. výročí narození<br/>13. 6. 1940 nar. <b>Václav Hrabě</b>, spisovatel (zemř. 5. 3. 1965) – 80. výročí narození</p> | <p><b>14. 6. Světový den dárců krve – vyhlášen Světovou zdravotnickou organizací</b><br/>14. 6. 1970 zemř. <b>Roman Ingarden</b>, polský filosof, literární teoretik a estetik (nar. 5. 2. 1893) – 50. výročí úmrtí<br/>16. 6. 1940 zemř. <b>Vítězslava Kaprálová</b>, skladatelka a dirigentka (nar. 24. 1. 1915) – 80. výročí úmrtí</p> <p><b>17. 6. Den otců (třetí neděle v červnu) – založen v roce 1910</b><br/>17. 6. 1960 zemř. <b>Růžena Nasková</b>, herečka (nar. 28. 11. 1884) – 60. výročí úmrtí<br/>19. 6. 1990 zemř. <b>Jindřich Chaloupecký</b>, teoretik výtvarného umění a literatury (nar. 12. 2. 1910) – 30. výročí úmrtí<br/>22. 6. 1940 nar. <b>Andrej Stankovič</b>, básník a kritik (zemř. 12. 7. 2001) – 80. výročí narození<br/>26. 6. 1900 nar. <b>František Muzika</b>, malíř a knižní grafik (zemř. 1. 11. 1974) – 120. výročí narození</p> <p><b>27. 6. Významný den ČR – Den památky obětí komunistického režimu (výročí poprav Milady Horákové v roce 1950)</b><br/>27. 6. 1890 nar. <b>Anna Pammrová</b>, filosofka a publicistka (zemř. 19. 9. 1945) – 130. výročí narození<br/>27. 6. 1950 popraven <b>Záviš Kalandra</b>, historik a publicista (nar. 10. 11. 1902) – 70. výročí úmrtí<br/>29. 6. 1900 nar. <b>Antoine de Saint-Exupéry</b>, francouzský spisovatel (zemř. 31. 7. 1944) – 120. výročí narození<br/>29. 6. 1920 nar. <b>Ladislav Fikar</b>, básník, překladatel a kritik (zemř. 12. 7. 1975) – 100. výročí narození<br/>29. 6. 1940 zemř. <b>Paul Klee</b>, německý malíř švýcarského původu (nar. 18. 12. 1879) – 80. výročí úmrtí</p> |
|---|--|

### Knihovna je otevřena v běžné provozní době:

<b>Po</b>	<b>8:30–11:30</b>	<b>12:30–17:00</b>	<b>St</b>	<b>zavřeno</b>	<b>Čt</b>	<b>8:30–11:30</b>	<b>12:30–17:00</b>
<b>Út</b>	<b>8:30–11:30</b>	<b>12:30–17:00</b>			<b>Pá</b>	<b>8:30–11:30</b>	<b>12:30–16:00</b>

[knihovnarymarov.cz](http://knihovnarymarov.cz)

[facebook.com/knihovnarymarov](https://facebook.com/knihovnarymarov)

### Biblioschránka – knížky vrátíte kdykoliv

**Rýmařovská knihovna zavádí novou službu, která usnadní čtenářům vrácení vypůjčených knih. Před hlavním vstupem do budovy na ulici Julia Sedláka 18 najdete biblioschránku. Knižky mohou jejím prostřednictvím vrátit kdykoliv – třeba o víkendu nebo ve všední den večer, kdy už je půjčovna zavřena.**

Biblioschránky, známé též jako biblioboxy, pro samoobslužné vrácení knih a časopisů využívá stále víc českých knihoven. Jejich výhodou je, že jsou k dispozici 24 hodin denně, 7 dní v týdnu. Čtenář, který nestihne knihovnu navštívit během půjčovni doby, nemusí odcházet domů s plnou taškou nevrácených knih, ale má možnost je vložit do biblioschránky. Ta je zajištěna proti nepříznivému počasí, útokům vandalů i zlodějů.

Biblioschránka je pravidelně vybírána, knihy jsou tudíž čtenáři odepsány z konta hned následující pracovní den. Přesto doporučujeme ověřit si jejich odepsání ze čtenářského konta, např. přes

on-line přístup nebo telefonicky. Případné upomínky, které se vají k vráceným knihám, zůstávají evidovány a účtují se při osobní návštěvě čtenáře v knihovně. V případě, že je vrácená kniha poškozena, zůstane zapsána ve čtenářském kontě až do vyřešení vzniklé škody.

Vrácení prostřednictvím biblioschránek se vztahuje **výhradně na knihy a časopisy**, nikoliv na audioknihy (CD) nebo stolní hry. Osobní vrácení se vyžaduje i u dokumentů zapůjčených z jiných knihoven prostřednictvím meziknihovní výpůjční služby (MVS). Novou biblioschránku najdete čtenáři brzy i před rýmařovskou knihovnou. V provozu bude od června. Upozorňujeme, že je určena pouze k vrácení vypůjčených dokumentů z knihovního fondu, nikoliv pro odkládání starých knížek z domácích knihovniček.

*Zdenka Přikrylová*  
Městská knihovna Rýmařov

## Čtenářská výzva

Rýmařovská knihovna se připojila ke Čtenářské výzvě, kterou vyhlašuje Databazeknih.cz. Dvacet kritérií pro výběr knih najdete na we-

bu Databazeknih.cz, na našem facebooku a webových stránkách knihovnyrymarov.cz.

### Kniha poprvé vydaná v roce 2020 (nová kniha) Petr Třešňák – Petra Třešňáková: Zvuky probouzení

Přiznám se, že na tuto knihu jsem čekala s velkou zvědavostí. Před lety mě zaujal článek Petra Třešňáka *Děti úplňku* v týdeníku Respekt (26. 1. 2014), který stál na počátku nejen této knihy, ale i dokumentárního filmu. Třešňák v článku přibližuje fenomén autismu na příkladu vlastní dcery Dorotky. Začíná větami, které předznamenávají pozdější titul *Zvuky probouzení*:

*Ještě před pár lety by mě takový zvuk neprobudil. Nepříliš výrazné plácnutí za zdí vedlejšího pokoje. V nočním tichu není o moc hlasitější než vrčení lednice nebo tikání hodin, na moji nervovou soustavu ale už nějaký čas funguje jako rozbuška. Dech se zrychluje, krev mi tepe ve spáncích. Spánek je rázem pryč, oči zírají do tmy. Probuzená mysl napjatě čeká, jestli se zvuk vrátí.*

*Zatím je ticho. Jedna moje část se zoufale modlí, ať už další plácnutí nepřijde, ta skeptičtější tomu předem moc nevěří a raději počítá. Budík ukazuje tři hodiny ráno, spal jsem tedy necelé čtyři hodiny. To by mohlo stačit, abych zítra dokázal nějak fungovat. Za pár dní už to bude horší.*

*Ozve se další plácnutí, spíš rána, tvrdší a hlasitější. Už to nepůjde zastavit. Hluk sílí. Rachot převrácené židle. Duté nárazy do futra dveří. Kopání do topení. Pád těla na zem a bouchání dlaní o podlahu. Po chvíli se přidá pronikavý řev. Dorotčin záchvat začíná.*

(<https://www.respekt.cz/tydenik/2014/5/deti-uplnku>)

Když její otec psal tento článek, bylo Dorotce sedm. V době vydání knihy, na níž se podílela i její matka Petra Třešňáková, je jí třináct. Podle toho, jak ji popisují rodiče, je to krásná kudrnatá dívka s tmavými očima a zvláštním něžným kouzlem. Rozhodně však nepatří k autistům typu „geniální podivín“ jako Rain Man nebo nepraktický, ale odvážný Christopher z Haddonova *Podivného případu se psem*. Dorotka trpí těžkou, navíc atypickou formou autismu, která ji odsuzuje k neustálému vnitřnímu neklidu, přecitlivělosti na vjemy, extrémní dráždivosti a znemožňuje jí komunikaci s vnějším světem. Výsledkem je „nefidelitné“, zoufalé dítě propadající v záchvaty vzteku a sebepoškozování.

*Chvilí po půlnoci se ozval z Dorotčina pokoje křik, který ve vteřině nabyl nečekané síly. Nebylo to zdaleka poprvé, co se takhle vzbudila, ale už v tom zvuku bylo tentokrát cítit, že tohle je průšvih, který přesahuje všechno, co jsme dosud zažili.*

*Během prvního kontaktu mi prokousla ruku do masa. Museli jsme ji držet ve dvou, zmítala se v prudkých poryvech na posteli. Někde jsem četl, že tělo bojující o život uvolňuje nouzové zásoby energie, takže člověk dokáže nadzvednout automobil nebo běžet se zlomenýma nohama. Dorotka působila, že bojuje o život. A pokud vám fantazie takovou představu dovoluje – vypadala jako posedlá ďáblem. Ztracená v temnotě zkratujících nervových okruhů, které trpěly, jako by je někdo brousil zubařskou vrtačkou.*

## Čtenářská výzva 2020

1. Kniha, jejíž autor letos slaví kulatiny
2. Kniha, která má v názvu den v týdnu
3. Kniha, jejíž hlavní postava má vaše vysněné povolání
4. Kniha, která má na obálce květinu
5. Kniha, jejíž hlavní hrdina trpí psychickou poruchou
6. Kniha, která vás zaujala svým názvem
7. Kniha o holocaustu
8. Kniha s názvem vystihujícím vaši osobnost nebo náladu
9. Kniha, jejíž první věta začíná zájmenem
10. Kniha autora, od kterého jste ještě nic nečetli
11. Kniha autora, který získal cenu E. A. Poea
12. Kniha, která je na Databázi knih v době čtení méně než 20x v Přechtených
13. Kniha od dánského autora
14. Kniha básní
15. Kniha, jejíž obálka se vám nelíbí
16. Kniha, která má v názvu slovo „aneb“
17. Kniha, ve které se odehrává svatba nebo pohřeb
18. Kniha, jejíž název je na obálce červenou barvou
19. Kniha poprvé vydaná v roce 2020 (nová kniha)
20. Kniha, která nesplňuje ani jedno z předešlých témat letošní výzvy

## Čtenářská výzva pro děti školní rok 2019/2020

1. Kniha s jednoslovným názvem
2. Humoristický román
3. Kniha od autora ze sousední země
4. Komiks
5. Kniha, kterou jste si vybrali pouze podle obálky
6. Naučná kniha
7. Detektivka
8. Kniha české autorky
9. Kniha, která byla zfilmovaná
10. Kniha začínající stejným písmenem jako tvé jméno
11. Kniha, kterou ti doporučil kamarád
12. Darovaná kniha
13. Kniha přečtená za jeden den
14. Pohádková kniha
15. Kniha, která má v názvu zvíře

(TŘEŠŇÁK, Petr – TŘEŠŇÁKOVÁ, Petra. *Zvuky probouzení*. 1. vyd. Brno: Druhé město, 2020, s. 116.)

Kniha *Zvuky probouzení* je zařazena (nejen) v naší knihovně do beletrie, podle mého názoru právem. Nejde sice o fikci ani autofikci, vyprávění inspirované skutečností, ale o autobiografii. Nabízí však víc než to – je rodinným dramatem, psychologickým románem i napínavým thrillerem s prvky hororu, s momenty dojemnými i humornými. Příběh má dva autorské vypravěče, matku a otce, jejichž hlasy se střídají, a hlavní postavu, malou Dorotku. V rámci pravidel Čtenářské výzvy se tedy dá uplatnit buď jako „kniha poprvé vydaná v roce 2020“ nebo jako „kniha, jejíž hlavní hrdina trpí psychickou poruchou“. Do oblasti krásné literatury knížku zasazuje i vynikající jazyková úroveň textu a kompoziční kvality. Je zřejmé, že Petr Třešňák je novinář disponující čtivým, strhujícím stylem, a rovněž jeho partnerka píše poutavě a sugestivně.

Hned v úvodu kniha obsahuje upozornění, že není návodem, jak vychovávat autistické dítě. Mnohem spíše je svědectvím o mezní životní situaci, která obrací existenci protagonistů vzhůru nohama a obsahuje všechny prvky dramatu, včetně krize, peripetií a katarze. Stejně jako dobrý román umožňuje nejen se dozvědět, jak náročný a vyčerpávající život s těžce postiženým dítětem vypadá, ale přímo jej zkusit, nahlédnout do každodennosti i do vzácně otevřených myslí postav, do jejich nadějí, zklamání, pochybností i prozření. Umožňuje nechat se vykojet, šokovat, strhnout, zasáhnout. A též nechat se pro-

žitkem ze čtení změnit. Podobně jako narození autistické dcery změnilo oba vypravěče, jejich starší, zdravé dcery Terezku a Johanku, členy širší rodiny a přátele.

*Nízkofunkční autismus, ten rozvratný, bolestný a znesvobodňující element, stimuloval některé aspekty našeho vývoje, které by jinak zůstaly zakrnělé. Ovlivňoval širší pole kolem nás, jako by k jeho podstatě patřilo probouzet komunitu v soustředných kruzích. A ono probouzení mělo stejně tak podobu traumatizujících zvuků Dorotčinych ran jako metaforického probouzení k hlubšímu vnímání života, které zahrnuje celou realitu a nic z ní nevylučuje.*

(...)

*Terezka nám ještě během svého dospívání vyprávěla, jak jí ta zkušenost pomohla ve chvíli, kdy se u nich ve třídě objevila šikana. Viděla, jak se děti nechávají strhnout skupinovou dynamikou proti nejslabšímu, vnímala, jak silná tahle tendence ve věku hledání identity uprostřed společenství dokáže být. A sama se postavila pudovým impulzům směrky na stranu spravedlnosti. Sestřička ji naučila, že slabost a jinakost je třeba chránit.*

(TŘEŠŇÁK, Petr – TŘEŠŇÁKOVÁ, Petra. *Zvuky probouzení*. 1. vyd. Brno: Druhé město, 2020, s. 279, 283.)

V letošním roce, který není ještě ani v polovině, jistě vyjde spousta dalších zajímavých knih. Jsem nicméně přesvědčená, že *Zvuky probouzení* budou patřit k těm nejvýraznějším.

Zdenka Přikrylová

## Další tipy na knihy poprvé vydané v roce 2020:

Petra Dvořáková: Vrány

Karin Lednická: Šikmý kostel

Míchaela Duffková: Zápisník alkoholičky

Mířenka Čechová: Baletky

Maryka Pecháčková: Kdo chytá v síti

John Boyne: Můj brácha se jmenuje Jessica

Kol. autorů: Krvavý Bronx

Niviaq Korneliussen: Homo sapienne

Karina Sainz Borgo: V Caracasu bude nejspíš stále tma

Iva Hadj Moussa: Šalina do stanice touha

Olga Tokarczuk: Bizarní povídky

Jakub Trpiš: Revoluce

## Organizace a spolky

### Malí cyklisté závodili o perníkové medaile



**Zahájení závodní sezóny v našem městě po uvolnění opatření proti koronaviru se zhostil Ski klub RD Rýmařov, který v neděli 24. května uspořádal klubové cyklistické závody ve Flemmichově zahradě.**

O miskou sladkostí a perníkové medaile soupeřilo dvacet čtyři dětí. Mladí cyklisté měli při prvním rozjezdu závodit pouze s časem. Poté byli podle dosaženého času rozděleni do rozjezdů bez ohledu na věk a pohlaví a teprve v těchto skupinách závodili proti sobě. Náročnost trasy pro různě staré závodníky se lišila jen počtem kol.

Pro některé děti byla účast v opravdovém závodě nezapomenutelným zážitkem. V cíli je čekal potlesk diváků a rodičů, kteří přišli hodit starosti všedních dnů za hlavu a užít si víkendové dopoledne s celou rodinou.

Fota a text: JS



### Dva rýmařovští hráči se zúčastnili MČR v on-line bleskovém šachu

V současné době, kdy se svět potýká s nebezpečnou nemocí, nejsou pořádány žádné sportovní akce s větší koncentrací lidí. Sportovní svět se však otáčet nepřestal a my jsme svědky rozličných sportovních zápolení na internetu. Fotbalisté hrají zápasy virtuálně jako počítačovou hru a cyklisté se na trenažérech vydali ukrajuvat kilometry z virtuálního závodu Okolo Švýcarska. Rovněž šachisté nemají dlouhou chvíli, protože se pořádá řada turnajů na internetu. Mezi všemi vynikají podniky Banter Blitz Cup a MC (Magnus Carlsen) Invitational, ve kterých měří své síly nejlepší hráči planety. Výhodou šachu je, že i na internetu je to pořád ten stejný sport.

Rovněž česká šachová obec nezůstává pozadu a mnoho tradičních tur-

najů, které by nemohly být pořádány kvůli epidemii, se přesunulo na internet. Vyvrcholením celé této iniciativy se stalo MČR v on-line bleskovém šachu pořádané v sobotu 25. dubna Šachovým svazem České republiky. V tomto turnaji změřilo síly téměř 400 šachistů a šachistek ze všech koutů naší republiky. Konkurence byla opravdu skvostná – patnáct přihlášených velmistrů včetně české jedničky Davida Navary, šest velmistryň, nespočet hráčů a hráček s titulem mezinárodního mistra nebo mistra FIDE, juniorští reprezentanti v čele s mistrem světa v rapid šachu Jiřím Bouškou a řada dalších. Turnaj neunikl ani pozornosti hráčů z Rýmařova, protože který příznivec královské hry by odolal možnosti změřit své síly s nejlepšími českými šachisty. Nakonec se jej

zúčastnili dva hráči ŠO Jiskry Rýmařov – Jan Štefanišin a Lukáš Pavlásek. Ti prožili turnaj jako na houpačce a obsadili místa na přelo-



mu druhé a třetí třetiny startovního pole. Oba hráči sice tajně doufali v lepší výsledek, ale nic nemohlo zkazit zážitek z povedené akce. Vítězem turnaje, a tedy mistrem ČR se překvapivě nestal velmistr David Navara, ale velmistr Alexej Kislinsky. Navara obsadil druhé místo, a to velmi smolně, protože vinou výpadku wi-fi připojení prohrál kontumačně svou první partii. O to více je potřeba ocenit jeho bojovnost a skutečnost, že se i přesto se dokázal prosadit na stupně vítězů. Na bronzovém stupínku oba doprovodil mezinárodní mistr Epaminondas Kourousis. Díky tomuto turnaji se šachistům alespoň na pár chvil podařilo zapomenout na těžkosti současné doby a dopřát si po dlouhé době turnaj. Poděkování za průběh celé akce náleží předsedovi ŠSČR, velmistru Martinu Petrovi, který nad akcí převzal oficiální záštitu a také poutavě prováděl diváky ČT sport oficiálním streamem z mistrovství, a hlavně duchovnímu otci a hlavnímu organizátorovi turnaje, velmistru Vojtěchu Plátovi. Nezbývá než doufat, že již brzy budou moci být pořádány i klasické turnaje.

Lukáš Pavlásek  
ŠO Jiskry Rýmařov  
Foto: Šachový svaz ČR

# NABÍDKA



Evropská unie  
Evropský sociální fond  
Operační program Zaměstnanost

# LETNÍCH TÁBORŮ

## 2020

léto plné zážitků

Středisko volného času

Okružní 10, Rýmařov



### Příměstský tábor „Léto v pohybu“

<b>Termín</b>	13. 7. – 17. 7. 2020	
<b>Čas</b>	7:00–15:30	dřívější příchod a pozdější odchod lze domluvit
<b>Cena</b>	1200 Kč, 700 Kč po slevě	zahrnuje obědy, pitný režim, vstupné, materiál, aktivity, pedagogický dozor
<b>Program</b>	soutěže, týmové hry, plavání, sportovní aktivity, celodenní výlet: Olomouc (lanové centrum)	
<b>Věk</b>	5–15 let	
<b>Informace</b>	Marcela Pavlová, 737 177 033, pavlova@svcrymarov.cz	
	Spokojené děti a rodiče na Rýmařovsku, registrační číslo projektu. CZ.03.2.65/0.0/0.0/16_047/0009650, příměstské tábory 2018-2020, Operační program Zaměstnanost, Výzva_1_RÝMAŘOVSKO_OPZ_Prorodinná opatření	

### Pobytový tábor „Horolezecký tábor na Rabštejně“

<b>Termín</b>	14. 7. – 18. 7. 2020	
<b>Místo</b>	Rabštejn	
<b>Cena</b>	1 900 Kč	zahrnuje lektorné, stravu, zapůjčení lezeckého vybavení, dopravu, ubytování ve stanech
<b>Program</b>	základy a zdokonalování horolezeckých dovedností na skalách, sportovní hry, večerní táboráky, celotáborová hra, malé lanové centrum, střelba z luku atd.	
<b>Věk</b>	8–18 let	
<b>Informace</b>	Jakub Vala, 737 751 283, vala@svcrymarov.cz	



**Příměstský tábor „Mladí všeználcí“**

<b>Termín</b>	<b>20. 7. – 24. 7. 2020</b>
<b>Čas</b>	7:00–16:00
<b>Cena</b>	1200 Kč, 700 Kč po slevě zahrnuje obědy, pitný režim, vstupné, materiál, aktivity, pedagogický dozor
<b>Program</b>	hry, týmové soutěže, pokusy a zkoumání, práce s mikroskopy, výtvarné činnosti, plavání, celodenní výlet - Velký svět techniky Ostrava
<b>Věk</b>	5–15 let
<b>Informace</b>	Vendula Bršťáková, 702 200 231, brstakova@svcrymarov.cz Spokojené děti a rodiče na Rýmařovsku, registrační číslo projektu. CZ.03.2.65/0.0/0.0/16_047/0009650, příměstské tábory 2018-2020, Operační program Zaměstnanost, Výzva_1_RÝMAŘOVSKO_OPZ_Prorodinná opatření

**Fun and fitness week II.**

<b>Termín</b>	<b>27. 7. – 31. 7. 2020</b>
<b>Čas</b>	9:00–16:00
<b>Cena</b>	1200 Kč, 700 Kč po slevě zahrnuje obědy, pitný režim, vstupné, materiál, aktivity, pedagogický dozor
<b>Program</b>	hry, kolo, lezení, lanové aktivity, in-line, tanec, aerobik, stolní tenis, bazén, hrátky s angličtinou, každý si zde najde to své
<b>Věk</b>	8–15 let
<b>Informace</b>	Andrea Továrková, 724 643 022, andrea.tovarkova@gmail.com Spokojené děti a rodiče na Rýmařovsku, registrační číslo projektu. CZ.03.2.65/0.0/0.0/16_047/0009650, příměstské tábory 2018-2020, Operační program Zaměstnanost, Výzva_1_RÝMAŘOVSKO_OPZ_Prorodinná opatření

**Příměstský tábor „I rytíři sportují“**

<b>Termín</b>	<b>3. 8. – 7. 8. 2020</b>
<b>Čas</b>	9:00–16:00
<b>Cena</b>	1200 Kč, 700 Kč po slevě zahrnuje obědy, pitný režim, vstupné, materiál, aktivity, pedagogický dozor
<b>Program</b>	týden plný sportu, vyrábění, rytířských turnajů, výlety na kole atd.
<b>Věk</b>	8–15 let
<b>Informace</b>	Jakub Vala, 737 751 283, vala@svcrymarov.cz Spokojené děti a rodiče na Rýmařovsku, registrační číslo projektu. CZ.03.2.65/0.0/0.0/16_047/0009650, příměstské tábory 2018-2020, Operační program Zaměstnanost, Výzva_1_RÝMAŘOVSKO_OPZ_Prorodinná opatření

**Příměstský tábor „Pohyb jinak“**

<b>Termín</b>	<b>10. 8. – 14. 8. 2020</b>
<b>Čas</b>	7:00–16:00
<b>Cena</b>	1200 Kč, 700 Kč po slevě zahrnuje obědy, pitný režim, vstupné, materiál, aktivity, pedagogický dozor
<b>Program</b>	sportovní hry a soutěže, tanec, týmové hry, plavání, celodenní výlet: Dolní Morava - Dětský zážitkový park,
<b>Věk</b>	5–15 let
<b>Informace</b>	Vendula Bršťáková, 702 200 231, brstakova@svcrymarov.cz Spokojené děti a rodiče na Rýmařovsku, registrační číslo projektu. CZ.03.2.65/0.0/0.0/16_047/0009650, příměstské tábory 2018-2020, Operační program Zaměstnanost, Výzva_1_RÝMAŘOVSKO_OPZ_Prorodinná opatření

**Pobytový tábor „Se Sluníčkem za indiány“**

<b>Termín</b>	<b>15. 8. – 22. 8. 2020</b>
<b>Místo:</b>	Sloup v Čechách
<b>Cena</b>	Dítě do 1 roku zdarma zahrnuje stravu 5x denně + pitný režim po celou dobu pobytu, ubytování Dítě 1–2 roky 850Kč nezahrnuje dopravu (bez nároku na lůžko) Dítě 3-15 let 1950 Kč 15 let + dosp. 2250 Kč
<b>Program</b>	dopoledne – rozcvička, hry, soutěže a zábava pro mladší i starší děti a jejich rodiče, výtvarné aktivity odpoledne – individuální (možnost samostatných i společných výletů po nejbližším i vzdálenějším okolí) večer – večerníček pro děti, táborák, stezka odvahy, indiánský rej
<b>Informace</b>	Kateřina Frybliková, 739 514 299, fryblikova@svcrymarov.cz(přihlášky ihned + záloha – polovina z ceny tábora do 31. března 2020), zbytek platby do konce 31. května 2020

**Příměstský tábor „Prázdninové toulání“**

<b>Termín</b>	<b>17. 8. – 21. 8. 2020</b>	
<b>Čas</b>	7:00–15:30	dřívější příchod a pozdější odchod lze domluvit
<b>Cena</b>	1200 Kč, 700 Kč po slevě	zahrnuje obědy, pitný režim, vstupné, materiál, aktivity, pedagogický dozor
<b>Program</b>	soutěže, sportovní aktivity, plavání, celodenní výlet: Úvalno (rozhledna, zrcadlový sál atd.)	
<b>Věk</b>	5–15 let	
<b>Informace</b>	Marcela Pavlová, 737 177 033, pavlova@svcrymarov.cz	
	<small>Spokojené děti a rodiče na Rýmařovsku, registrační číslo projektu. CZ.03.2.65/0.0/0.0/16_047/0009650, příměstské tábory 2018-2020, Operační program Zaměstnanost, Výzva_1_RÝMAŘOVSKO_OPZ_Prorodinná opatření</small>	

**Taneční léto s Anniou – Z pohádky do pohádky**

<b>Termín</b>	<b>24. 8. – 28. 8. 2020</b>	
<b>Čas</b>	8:30–16:00	
<b>Cena</b>	1200 Kč, 700 Kč po slevě	zahrnuje obědy, pitný režim, materiál, aktivity, pedagogický dozor
<b>Program</b>	tanec, hry, kreativní tvoření, závěrečné vystoupení pro rodiče a jiná pohádková překvapení	
<b>Informace</b>	Anna Cimbotová, 723 749 709, anniya.orient@seznam.cz	
	<small>Spokojené děti a rodiče na Rýmařovsku, registrační číslo projektu. CZ.03.2.65/0.0/0.0/16_047/0009650, příměstské tábory 2018-2020, Operační program Zaměstnanost, Výzva_1_RÝMAŘOVSKO_OPZ_Prorodinná opatření</small>	

**Keramicko-výtvarné sympozium – Řecké báje**

<b>Termín</b>	<b>24. 8. – 28. 8. 2020</b>	
<b>Čas</b>	9:00–15:00	
<b>Cena</b>	1 200 Kč	zahrnuje obědy, dvě svačiny, pitný režim, vstupné, jízdné, materiál
<b>Program</b>	keramická plastika nebo kachel, malba, kresba, koláže, výtvarný objekt, grafika, hudební dílny, jarmark, závěrečná výstava	
<b>Informace</b>	Eva Kudláková, 554254372, kudlakova@svcrymarov.cz (kapacita 14 míst)	

**Příměstské soustředění lyžařů aneb neandrtálci sportují**

<b>Termín</b>	<b>24. 8. – 28. 8. 2020</b>	
<b>Čas</b>	9:00–16:00	
<b>Cena</b>	1200 Kč, 700 Kč po slevě	zahrnuje obědy, dvě svačiny, pitný režim, vstupné, jízdné, materiál
<b>Program</b>	celotáborová hra, sportování (běh, brusle, koloběžky, kola,...), výlet do Jump planet Olomouc	
<b>Informace</b>	Kateřina Fryblíková, 739 514 299, fryblikova@svcrymarov.cz	
	<small>Spokojené děti a rodiče na Rýmařovsku, registrační číslo projektu. CZ.03.2.65/0.0/0.0/16_047/0009650, příměstské tábory 2018-2020, Operační program Zaměstnanost, Výzva_1_RÝMAŘOVSKO_OPZ_Prorodinná opatření</small>	

Sníženou cenu **500 Kč** budou mít účastníci, jejichž rodiče doloží před nástupem dítěte na tábor tyto dokumenty: přihlášku, kopii kartičky ZP, prohlášení o bezinfekčnosti (odevzat v den nástupu na tábor), potvrzení zaměstnavatele o zaměstnání (nebo u OSVČ potvrzení ČSSZ nebo u nezaměstnaných rodičů potvrzení Úřadu práce, že je rodič evidovaným zájemcem o práci nebo u studujících či rekvalifikujících se rodičů potvrzení školy či vzdělávacího zařízení o studiu či rekvalifikaci) a Monitorovací list podpůrné osoby. Dokumenty najdete ke stažení na webových stránkách střediska volného času v záložce projekty. Na pobytový tábor na **Rabštejně**, se **Sluníčkem za piráty** a příměstské **Keramicko – výtvarné sympozium**, nelze slevu uplatnit.

Projekt

**SPOKOJENÉ DĚTI A RODIČE  
NA RÝMAŘOVSKU**

byl spolufinancován Evropskou unií.

Cílem projektu je realizace celkem 22 multitematicky zaměřených letních příměstských táborů (2018 - 8 táborů, 2019 - 7 táborů, 2020 - 7 táborů) pro 550 dětí školního věku, jejichž zákonní zástupci spadají do CS osoby pečující o malé děti.EVROPSKÁ UNIE  
Evropský sociální fond  
Operační program Zaměstnanost**www.svcrymarov.cz**

Spokojené děti i rodiče na Rýmařovsku CZ.03.2.65/0.0/0.0/16\_047/0009650



# ZÁJMOVÉ KROUŽKY SVČ RÝMAŘOV 2020 - 2021



kroužek	vedoucí	věk	den	čas	místo	cena	zahájení	max. ú.
422 Africké bubny	M. Fidler	od 10 let	PO ÚT ST		SVČ	500 Kč	14.9.2020 15.9.2020 16.9.2020	8
417 Badminton	R. Šašinka	od 10 let	PO, ST	17:00-18:30	těl. gymnázia	500 Kč	2.9.2020	obsaz.
401 Florbal	J. Pospíšil	6-9 tř.	ST	17:00-18:00	těl. 1. máje	500 Kč	23.9.2020	15
402 Florbal	J. Pospíšil	dorost	ST	18:00-19:00	těl. 1. máje	500 Kč	23.9.2020	15
403 Horolezecký mladší	J. Vala	9-14 let	PO	14:30-16:00	SVČ	500 Kč	14.9.2020	15
505 Horolezecký pro nejmenší	K. Frybliková	5-8 let	PO	13:00-14:30	SVČ	500 Kč	14.9.2020	15
404 Horolezecký profi	J. Vala	8-18 let	ČT	16:00-17:30	SVČ	500 Kč	17.9.2020	15
405 Horolezecký starší	J. Vala	15-18 let	PO	16:00-17:30	SVČ	500 Kč	14.9.2020	15
301 Chovatelský	V. Bršťáková	6-16 let	ÚT	14:00-17:00	SVČ J. Sedláka	500 Kč	15.9.2020	12
302 Chovatelský	V. Bršťáková	6-16 let	ST	14:00-17:00	SVČ J. Sedláka	500 Kč	16.9.2020	12
303 Chovatelský	V. Bršťáková	6-16 let	ČT	14:00-17:00	SVČ J. Sedláka	500 Kč	17.9.2020	12
407 Informatika	J. Vala	od 3. tř.	ÚT	14:00-15:30	SVČ	500 Kč	22.9.2020	12
506 Jóga pro děti	K. Frybliková	6-9 let	ST	13:30-14:30	SVČ malý sál	500 Kč	16.9.2020	15
105 Keramicko-výtvarný	E. Kudláková	od 4. tř.	PO	14:00-15:45	SVČ	500 Kč/pol.	7.9.2020	12
106 Keramicko-výtvarný	E. Kudláková	od 3. tř.	ÚT	14:00-15:30	SVČ	500 Kč/pol.	8.9.2020	12
107 Keramicko-výtvarný	E. Kudláková	1.-3. tř.	ST	13:45-15:30	SVČ	500 Kč/pol.	9.9.2020	12
108 Keramicko-výtvarný	E. Kudláková	od 1. tř.	PÁ	13:30-14:50	SVČ	500 Kč/pol.	11.9.2020	12
203 Kulturistika	J. Jablončík	dorost	PO, ST	17:30-19:00	SVČ posilovna	600 Kč	7.9.2020	12
204 Lední hokej	J. Živčák	od 5 let	PO, ÚT, ČT	17:00-19:00	zimní stadion	400 Kč	17.8.2020	30
423 Lukostřelba	J. Vala	od 3. tř.	ST	14:00-15:00	těl. Horn.	500 Kč	23.9.2020	8
424 Lukostřelba	J. Vala	od 5. tř.	ST	15:00-16:00	těl. Horn.	500 Kč	23.9.2020	8
501 Lyžařský	K. Frybliková M. Baruselová	od 6 let -5. tř.	ÚT, ČT	14:30-16:00	Flemm. zah.	1 000 Kč	1.9.2020	25
409 Modelářský	V. Borovička	8-15 let	ÚT	15:00-17:00	SVČ J. Sedláka	600 Kč	15.9.2020	12
213 Mladí hasiči	J. Skoupil	6-8 let	ST, ČT	15:30-16:30	H. zbrojnice	500 Kč	9.9.2020	15
410 Robotika	J. Vala	11-15 let	ČT	14:00-15:30	SVČ J. Sedláka	500 Kč	24.9.2020	12
411 Robotika ml.	J. Vala	7-10 let	PÁ	14:00-15:30	SVČ J. Sedláka	500 Kč	25.9.2020	12
504 Sluňáček – s programem	K. Frybliková	1-4 let+rodič	ÚT, ČT	09:30-11:00	SVČ	500 Kč/pol.	8.9.2020	15
503 Sluňáček – volná hra dětí	K. Frybliková	0-4 let+rodič	PO, PÁ	09:30-11:00	SVČ	500 Kč/pol.	11.9.2020	15
502 Sluňáček pro nejmenší	K. Frybliková	0-2 let+rodič	ST	09:30-11:00	SVČ	250 Kč/pol.	9.9.2020	15
113 Společenský tanec	F. Bělík V. Řihová	od 9. tř. -SŠ	PÁ	17:30-19:30	SVČ	800 Kč	11.9.2020	30 párů
413 Stolní tenis	B. Rydzyková	8-15 let	ST	15:30-17:30	SVČ malý sál	500 Kč	16.9.2020	12
414 Šachový	L. Pavlášek M. Slovák	od 1. tř.	PÁ	15:00-17:00	SVČ	500 Kč	18.9.2020	12
206 Šicí a řemeslná dílna	I. Němcová L. Pleská	od 8 let	ÚT	14:30-16:00	SVČ J. Sedláka	500 Kč	15.9.2020	12
208 TS Neila - Jasminky - orientální tanec	H. Folvarská	5-7 let	ČT	15:00-17:00	SVČ malý sál	500 Kč	7.9.2020	15
209 TS Neila - Šehrezádka - orientální tanec	H. Folvarská	7-11 let	PO	14:30-16:30	SVČ malý sál	500 Kč	10.9.2020	15
210 TS Neila Annidia Juni (orientální tanec)	A. Cimbotová	11-16 let	PÁ	15:00-16:30	SVČ malý sál	500 Kč	4.9.2020	15
211 TS Neila Annidia Teen+ (orientální tanec)	A. Cimbotová	17-26 let	PÁ	16:30-19:00	SVČ malý sál	500 Kč	4.9.2020	15
213 Vaření		od 8 let	ČT	14:30-16:00	SVČ J. Sedláka	500 Kč	17.9.2020	10
415 Volejbal	A. Továrková	13 let-SŠ	ÚT	19:00-20:30	těl. 1. máje	500 Kč	15.9.2020	15
116 Výtvarný s keramikou	E. Kudláková	od 5. tř.	ČT	14:00-15:45	SVČ	500 Kč/pol.	10.9.2020	12
<b>Dospělí</b>								
114 Společenský tanec pokročilí	F. Bělík V. Řihová	dospělí	PÁ	20:00-22:00	SVČ	500Kč pár	20.11.- 18.12.2020	20 párů
115 Společenský tanec začátečníci	F. Bělík V. Řihová	dospělí	PÁ	20:00-22:00	SVČ	1400Kč pár	25.9.-13.11. 2020	20 párů
207 Aerobic	L. Laštůvková	mládež, dosp.	ST	18:30-19:30	SVČ tan. sálek	500 Kč/pol.	16.9.2020	15
418 Badminton	R. Šašinka	dospělí	PO, ST	18:30-20:00	těl. gymn.	1000 Kč/pol.	2.9.2020	obsaz.
101 Francouzština – pok.	K. Coudray	mládež, dosp.	PO	17:00-17:50	SVČ	1200 Kč/pol.	14.9.2020	10
102 Francouzština – zač.	K. Coudray	mládež, dosp.	ÚT	17:00-17:50	SVČ	1200 Kč/pol.	15.9.2020	10
408 Informatika pro dospělé – zač.	J. Vala	dospělí	ÚT	10:00-11:30	SVČ	500 Kč/pol.	13.10.2020	12
103 Itálština – pok.	K. Coudray	mládež, dosp.	PO	18:00-18:50	SVČ	1200 Kč/pol.	14.9.2020	10
104 Itálština – zač.	K. Coudray	mládež, dosp.	ÚT	18:00-18:50	SVČ	1200 Kč/pol.	15.9.2020	10
201 Jóga	H. Čuková	mládež, dospělí	PO	18:00-19:00	SVČ velký sál	1 000 Kč	7.9.2020	15
202 Jóga	H. Čuková	mládež, dospělí	ST	19:00-20:00	SVČ malý sál	1 000 Kč	9.9.2020	15
109 Keramika	E. Kudláková	dospělí	ČT	16:30-19:30	SVČ	100 Kč + popl. za lekci	10.9.2020	12
419 Klub kondičního cvičení		dospělí	PO-PÁ	dle rozpisu	SVČ pos.	70 Kč vstup 800, 1000 Kč/ 3 měs.	1.9.2020	
111 Klub paličkování	E. Kudláková	12 let-dosp.	ČT	13:30-16:00	SVČ	100 Kč	17.9.2020	12
112 Kreativní tvorba, malba	E. Kudláková M. Mičková	dospělí	ÚT	17:00-19:00	SVČ	60 Kč/lekcce	15.9.2020	10
205 Pevné břicho a zadeček	L. Laštůvková	mládež, dospělí	ST	17:30-18:30	SVČ tan. sálek	500 Kč/pol.	16.9.2020	15
421 Pilates + kondiční cvičení	H. Tesařová	mládež, dosp.	ÚT, ČT	17:45-19:00	SVČ posilovna	500 Kč/pol.	29.9.2020	15
412 Stolní tenis	A. Polák	dospělí	ÚT, ČT	19:00-21:30	SVČ	500 Kč/pol.	3.9.2020	12
415 Volejbal	I. Hofírková	dospělí	ČT	19:00-20:30	těl. 1. máje	500 Kč/pol.	17.9.2020	obsaz.
212 Zumba	L. Laštůvková	mládež, dospělí	ÚT	17:30-18:30	SVČ malý sál	500 Kč/pol.	15.9.2020	15

## Jak zvládl dětský domov v Janovicích nouzový stav a co se změní od července

V rámci změny pobytových služeb pro děti z rozhodnutí Moravskoslezského kraje bude zařízení od 1. července 2020 fungovat již výhradně jako zařízení pro děti vyžadující okamžitou pomoc, což je pobytové zařízení pro děti od 0 do 18 let, které se ocitly v krizové situaci, jež vyžaduje okamžitá řešení.

„Se změnou poskytovaných služeb souvisí změna názvu na Dětské centrum Pampeliška, ale také změny spojené se zúšlechťováním našeho zařízení – zařídíme nově pokoje pro děti, nakupujeme technicko-materiální vybavení, snižujeme kapacitu zařízení, měníme pracovní postupy a návyky. V letošním roce chystáme den otevřených dveří a v současné době probíhá výběrové řízení na nového ředitele či ředitelku,“ uvedla Mgr. Marie Černocká, statutární zástupkyně dětského domova.

Redakce se zajímala také o to, jak zvládli pracovníci přímé péče s dětmi nouzový stav a hygienická opatření. Vyzbrojeni plnou taškou sladkostí pro děti z domova jsme se zeptali na pár otázek.

**Bylo těžké děti ze začátku přesvědčit, že nový režim nejsou prázdniny? Vysvětlit jim, co se stalo? Navíc, když nikdo nevěděl, jak dlouho to bude trvat.**

Bylo to náročné. Některé děti přijaly daný stav bez větších obtíží, jiné ho vzaly jako prázdniny a byl problém je k učení přesvědčit. Jen dvě děti měly on-line výuku. Ostatním paní učitelky připravily pracovní listy a pokyny, co se mají z učebnic učit. Pak už bylo na pracovních přímé péče, jakým způsobem děti k učení „dostanou“. Děti, které měly on-line výuku, bylo méně náročné přesvědčit k učení.

**Kolik dětí je v současné době u vás v dětském domově? Kolik máte školou povinných dětí?**

Nyní máme jen devět dětí a jen jedno školou povinné. Na počátku krize jsme v zařízení měli šest dětí školou povinných, ale průběžně jsme je propouštěli zpět domů.

**Jak moc byla změna režimu při vyhlášení nouzového stavu náročná?**

Na začátku nouzového stavu byla situace v našem zařízení opravdu náročná, hlavně po psychické stránce. Obávali jsme se možné nákazy onemocněním COVID-19 jak u zaměstnanců, tak u dětí. Jsme krizové zařízení, proto jsme nemohli vyhlásit zákaz přijímání nových klientů. Velice záhy byl vypracován krizový plán, podle něhož se zařízení řídí.

**Museli jste navýšit počet pracovních hodin? Popřípadě počet zaměstnanců v jednu chvíli na pracovišti?**

Nemuseli, režim zařízení to nevyžadoval.

**Je to teď už lepší? Zvykli jste si na nový režim?**

Nyní jsou na režim všichni zvyklí, začíná se už i rozvolňovat, takže s dětmi nemusíme trávit čas jen na zahradě, ale můžeme s nimi ven na procházky nebo mohou na samostatné vycházky.

**Pomohly vám některé firmy, město nebo soukromé osoby zajistit dezinfekci, roušky a jiné ochranné pomůcky?**

Ačkoli se asi na dva týdny jedna z kanceláří v dětském domově proměnila na šicí dílnu, roušky v potřebném množství pro všechny za-



městnance a děti by se nám svépomocí zajistit nepodařilo. Proto jsme velice rádi přijali pomoc od dobrovolníků, kteří nám roušky darovali: město Rýmařov, starostka Ryžoviště paní Lašáková, paní Beňušová z Ryžoviště, paní Hladká, paní Nádvoříková, paní Štěpaníková a paní Žedková z Rýmařova, paní Plášilová z Malé Morávky, paní Chudá z Velké Štáhlé, paní Gaislerová z Prahy, paní Grobarová, firma Nábytek Polách a rýmařovský Kebab-house, který daroval dětem roušky a občerstvení. Střední průmyslová škola a obchodní akademie Bruntál nám darovala ochranné štíty a firma SUPREMUS, s. r. o. ovocné sirupy. Nadace Terezy Maxové nám poskytla grant na výuku dětí v době vyhlášení nouzového stavu, na vitamíny pro děti a na nákup výpočetní techniky pro usnadnění vzdělávání dětí. Všem touto cestou ještě jednou velice děkujeme. Co se týče dezinfekce a ostatních ochranných pomůcek, tyto prostředky zajistil zřizovatel a Moravskoslezský kraj.

**Jsou nějaké ohlasy, že si děti karanténu užívají?**

Děti byly zpočátku spokojené, hlavně že nemusí ráno vstávat do školy a školky. Ale postupně se jim začalo po škole stýskat, hlavně po kamarádech, učitelkách a učitelích.

**Co vám jako zaměstnancům a dětem chybí nejvíc? Dezinfekce, roušky, původní režim, svoboda pohybu?**

Každému z nás chybí asi něco jiného. Svoboda pohybu, shromažďování, možnost chodit do škol, setkávat se s přáteli, zajít si na bazén, do divadla, posedět u kávy. Bezesporu každý z nás se těší na to, až všechna rizika pominou a opatření už nebudou zapotřebí. Jsme rádi, že se nevyskytl žádný katastrofický scénář a díky Krajskému úřadu MSK, Krajské hygienické stanici, všem dobrovolníkům, studentům a naší vlastní disciplíně můžeme přijímat rozvolňování a těšit se opět na „obyčejné lidské starosti“.

Na otázky odpovídal kolektiv pracovníků Dětského domova Janovice.

Foto a text: JS

## Čarodějnické ohně letos hořely jen soukromě

Pálení čarodějnic na přelomu dubna a května bylo letos kvůli nouzovému stavu výrazně omezené. Velké akce, které se obvykle konají v Rýmařově, Horním Městě nebo na hradě Sovinci, se neuskutečnily, protože nouzový stav neumožnil scházet se na veřejnosti v počtu větším než 10 osob. Ale spousta lidí si veselí o filipojakubské noci ujít nenechala a užila si malé soukromé pálení čarodějnického ohně nebo opékání buřtů na neveřejném prostranství.

Šestiletý Karel a osmiletý David z Rýmařovska vyrobili hadrovou čarodějnicí, kterou společně se svými rodiči a kamarády zapálili na zahradě. Tím učinili zadosť pověře, že nejjistější ochranou před čarodějnicemi je pálení ohně. Ten prý očisťuje od zlé moci. Tradiční hranice mají stavět mladí lidé, protože čistých duší se zlo boj nejvíc. Pálení čarodějnic, připadající na noc z 30. dubna na 1. května, se hlásí i k tradici prvního máje coby svátku lásky s nezbytným polibkem pod rozkvetlým stromem. Čarovná noc má také plnit přání.

JS

Foto: Petra Vojáčková



## Jak vidím Jeseníky objektivem fotoaparátu

Ačkoliv se život v těchto dnech hodně zpomalil, nemůže se zastavit úplně, a tak Agentura ochrany přírody ČR, regionální pracoviště Olomoucko – Správa CHKO Jeseníky, vyhlásila devátý ročník soutěže pro lovce zajímavých záběrů z přírody *Jak vidím Jeseníky*. Potěšitelné je, že uzávěrka je až 1. února 2021.

A jaká jsou pravidla? Snímky je možné poslat do tří kategorií: Krajina, Rostliny a živočichové a Volné téma, ovšem s vazbou na Jeseníky. Čtvrtá kategorie je určena pro mladé fotografy do 18 let, kteří mohou fotit v Jeseníkách cokoli, co se týká krajiny, rostlin, živočichů, architektury, lidí atd. Do všech kategorií se přijímají fotografie barevné i černobílé v elektronické nebo tištěné podobě. Tisk vybraných snímků zajistí a uhradí organizátoři soutěže. Každý autor může poslat maximálně 10 soutěžních prací (označené cykly nebo seriály se hodnotí jako jeden snímek) na adresu Správa CHKO Jeseníky, Šumperská 93, 790 01 Jeseník nebo e-mailem na michal.ulrych@nature.cz s předmětem Fotosoutěž. Připraveny jsou zajímavé ceny – elektronika pro fotografy, bio produkty, sud piva Holba, víkend na horské chatě, vybavení od Tilaku a podobně.

Zdroj: Euroregion Praděd

## Přehled kulturních akcí květen/červen 2020

- 30.–31. 5. Pradědova galerie U Halouzků  
Velká tajenka s odměnou ke Dni dětí
12. 5. – 18. 6. M. muzeum Rýmařov  
Výstava: Olga Karlíková – Perlení
- 12.–31. 5. M. muzeum Rýmařov  
Výstava: Tomáš Matera – I. série obrazů
- 2.–30. 6. M. muzeum Rýmařov  
Výstava: Tomáš Matera – II. série obrazů
10. 6. Hedva Český brokát  
Mimořádná prohlídka tkalcovny a expozice
16. 6. 16:30 Galerie Fabrika v Hedvě Český brokát  
Vernisáž: Absolventky
16. 6. – 30. 9. Galerie Fabrika v Hedvě Český brokát  
Výstava: Absolventky
24. 6. Hedva Český brokát  
Mimořádná prohlídka tkalcovny a expozice
27. 6. 16:00 M. muzeum Rýmařov, Vernisáž: František Skála
27. 6. – 30. 8. M. muzeum Rýmařov, Výstava: František Skála
27. – 28. 6. Pradědova galerie U Halouzků  
Zahájení letních prázdnin

ČERVEN 2020



## Plán poutí Rýmařovského farního obvodu

**FERDINANDOV**  
NAVŠTÍVENÍ PANNY MARIE – 31.5. V 10:00

**RÝMAŘOV – LIPKY**  
NAVŠTÍVENÍ PANNY MARIE – 14.6. V 10:00

**TVRDKOV**  
SV. ANTONÍN – 21.6. V 10:00

**KNĚŽPOLE**  
NAROZENÍ SV. JANA KŘTITELE – 28.6. V 8:30

**DOBŘEČOV**  
NAROZENÍ SV. JANA KŘTITELE – 28.6. V 10:00

## Z okolních obcí a měst

### Al Invest Břidličná zmírňuje zatížení životního prostředí v regionu

Moravskoslezský kraj a společnost Al Invest Břidličná splnily závazky dobrovolné dohody. V té se nad rámec zákona zavázaly k aktivitám zmírňujícím zatížení životního prostředí v regionu. Mezi tyto aktivity patří například nadlimitní čištění silnic, ozdravné pobyty dětí, osvětové programy, údržba zeleně nebo ekologičtější provoz.

„Dobrovolnou dohodu má kraj podepsanou s už sedmi podniky působícími v našem regionu. Jsem rád, že tyto společnosti chtějí být dobrými sousedy a jsou ochotné dělat něco navíc. Zavázaly se k aktivitám, které by vlastně dělat nemusely, ale které zlepšují životní prostředí. Podobné závazky slíbil a splnil také Moravskoslezský kraj,“ uvedl hejtman Ivo Vondrák.

Společnost Al Invest Břidličná své závazky v roce 2019 též splnila. „Za

téměř 28 milionů korun jsme zvýšili ekologičnost našeho provozu. Zakoupili jsme a vedli do provozu nové mycí zařízení rastrů a košů, zařízení na recyklaci rozpuštědel a dospalovací jednotku organických par,“ vyjmenoval výkonný ředitel společnosti Al Invest Břidličná David Bečvář. Společnost také pořídila stroj na čištění areálu, prašnost sníží i nová zeleň. „Zavázali jsme se ke spolupráci se základními a středními školami z okolí. Věřím, že všechny exkurze v našem provozu pomohou mladší generaci posílit povědomí o možnostech a významu recyklace,“ dodal Bečvář. Společnost si rovněž nechala zpracovat energetickou koncepci, která povede ke snížení energetické náročnosti výrobních a obslužných provozů.

Mgr. Nikola Birklenová, tisková mluvčí  
odbor kancelář hejtmána kraje

## Lanovkou nahoru a dolů na kole

Milovníci adrenalinového sportu jistě zajásali, když se jim letos na letní sezónu otevřela nová možnost sjíždět kopce na kole. Loni se začalo se stavbou a od letošního roku je spuštěn provoz. Na sjezdovkách v Karlově pod Pradědem tak místo lyžařů uvidíme bikery.

Bike park může navštívit široká veřejnost nejen k adrenalinovému sportovnímu vyžití, ale i k relaxaci. Na návštěvníky čekají čtyři trasy různé náročnosti s délkou od jednoho do dvou kilometrů. Černá a červená trasa je pro zdatnější bikery, jsou na ní různé překážky, skokánky, nájezdy z hlíny a nechybí kamenité části. Modrá trasa je vhodná pro děti, pro začínající a středně zkušené bikery, je plná zatáček, ale nemusíte se bát prudkého sjezdu nebo skokánků. Zelená se dá zvládnout na kole s celou rodinou a využít ji mohou i jezdcí na kolo-běžkách. Více informací najdete na [www.skikarlovcz](http://www.skikarlovcz). JS

Foto: [www.skikarlovcz](http://www.skikarlovcz)



### Z historie

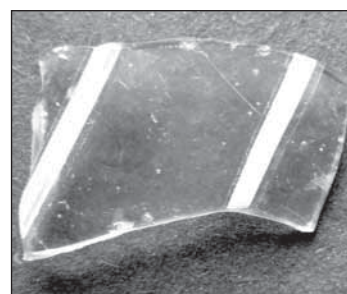
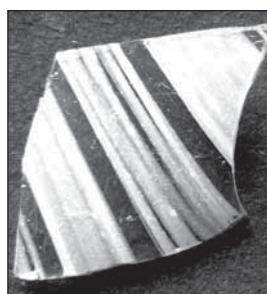
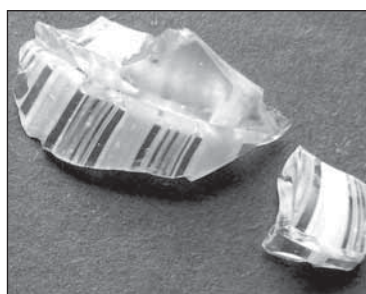
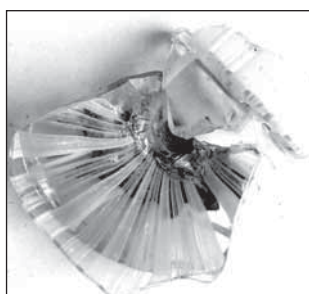
## Nálezy z janovického sídla rudolfínského velmože (záchranný výzkum 1987, 1996)

### 11. Importované sklo za hoffmanské éry zámku Janovice

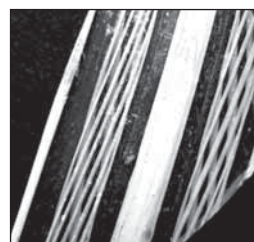
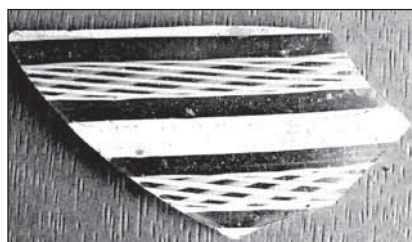
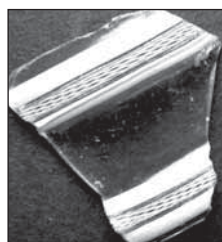
Dovezené skleněné zboží bývalo nejednou kvalitnější místního. Zvláště italské udržuje původní čirost a je tvarově i typově bohatší. Importy se objevují na bohatých stolech panovníků a renesančních velmožů, ale i v domácnostech movitých měšťanů. Benátské sklo se k nám dostávalo prostřednictvím budínského královského dvora, kde

bylo velmi oblíbené.

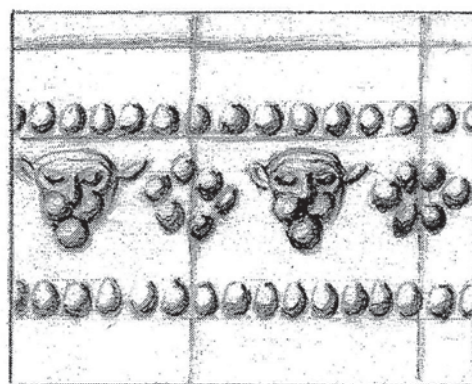
Zlomky **pohárů benátské provenience** z Murana představuje **filigránové sklo páskové** (vetro filigranato con fili /s proužky/ a retorti), dokonale průzračné sklo s vtavenými pásky opakního (bílého). Jeho vynálezcem (1534) je asi Vincenzo di Angelo Dal Gallo. Sklářský kmen



Benátské filigránové sklo proužkové (Muráno)



Benátské filigránové sklo stíové (Muráno)



Ořech stopky poháru (ital. faktorie Tyroly)

Rozvinutý ornament ořechu poháru (Tyroly)

se tvořil z lagunového křemenného písku nebo tavením horského křišťálu s oxidem cínitým, olovnatým či arsenikem. Neprůhlednost bílé (opakní) výzdoby působí miniaturní bublinky. Do čiré hmoty zlomků (3 ks) spodní části válcového poháru jsou vtaveny širší svislé (někdy zdvojené) pásy opakního skla, střídané svazky pěti užších proužků. Jediný zlomek muránského skla zdobí jednotlivé pásy opakního skla vtavené šikmo do tělesa kupy ve větších rozestupech. Další variantou je **filigránové sklo síťové** (vetro filigranato a reticello /sítkové/ nebo vetro di trina /krajkové/). Výzdoba kombinuje plošší síťové (nitkové) válečky s pásy. Jde o vrcholnou sklářskou techniku, při níž se bílé skleněné nitě pravidelně svinuly v dutém válci a do jejich středu se vyfoukla žhavá skelná bublina, celek se pak zatavil do silnějšího čirého skla lišt nebo stěn nádob. Klade se na přelom 16. a 17. století.

Sklo s **horizontální výzdobou** v plastické liště (a striscie filigranato) zdobí lišty stěn těla baňatých pohárů (5 ks). Okraje lišty ohraničují dva bílé opakní pásy a mezi nimi se vinou pravidelně svinuté trubičky z jemných bílých nitek.

Sklo se **svislým nebo šikmým dekorem** (filigranato a retorti) patří k nádobě zdobené vertikálně nebo spíš šikmo zatavenými pásy a mezi nimi opět běží rozměrnější bílé nitkové válečky. Vyráběly se již v první polovině 16. století.

Fragmenty nádob **tyrolského původu** se vyznačují nemalou kvalitou výrobků i znalostmi benátské techniky. Soudíme, že se na části produkce podíleli muránští mistři, emigrující od počátku 17. století ze své rozjitřené vlasti do měst severně od Alp (Innsbrucku, Locarna, Halle, Vídně, Prahy...). Děděné tajemství výroby benátského skla, původně chráněné těžkými tresty, se tak stalo dostupným i jinde. Na novém pů-

sobíti již nebyl k dispozici stejně kvalitní materiál jako na Benátsku. Na potížích a pokračujícím exodu italských sklářů se od sedmdesátých let 17. století podílel též import neméně kvalitního, žádaného a vyspělého, avšak těžšího českého křišťalového skla na Apeninský poloostrov. Zajímavý je **nodus** (ořech) nožky **poháru** z nafialovělého skla se zbytkem dna bezbarvé kónické kupy. Ořech je vyfouknutý do formy. Nahoře i dole jej oddělují linie perlovce. Prostor mezi nimi vyplňují dva lví maskarony střídané dvěma šestičetnými okvětními. Lví hlavičky asi vycházejí ze srdečního štítu s jednoocným lvem v erbu Hoffmannů. Průhledná skelná hmota má šedavý nádech, jenž avizuje výrobek z oblasti Tyrol, ale i benátskou inspiraci. Huť se asi nacházela v okruhu Halle v druhé půli 16. stol. Odtud pochází též **8 zlomků nádob** (pohárů?), úlomků stěn z čiré hmoty s nápadným naředěným tónem (s. 1–1,5 mm).

Na moravský trh přicházelo také zboží z **německých zemí** vyrobené z namodralého skla (Stangenglas). Poháry s přitaveným plastickým či malovaným dekorem připomínaly středověké zboží. Šlo o zlomky silnějších den lahvic či misek a výdutí nádobek.

Stěži lze zařadit **fragment** prosvítajícího **mléčného skla** snad ze stěny nádoby (figurky?). Okraj je v oblé části nastříhán a připomíná naznačené čtyři prsty pravé nohy. Provenience předmětu je rovněž nejasná. Nálezy fragmentů technického i stolního skla se souborem dobových kachlů, stolní či kuchyňské keramiky a stavebních prvků zapadá do kontextu reprezentačního sídla jednoho z předních protagonistů politiky císaře. Prokazují, že se vliv rudolfínské doby nesoustředil jen na centrum monarchie a ostatní metropole, ale v různé míře zasáhl i poměrně méně významné a značně vzdálené provinční oblasti.

Mgr. Jiří Karel

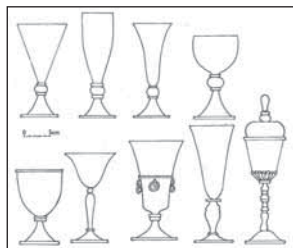
(Dizionario biografico degli italiani, heslo D'Angelo, Řím 1986; Hess, C. – Husband, T. European Glass in The J. Paul Getty Museum, Los Angeles 1997; Ciapi, S. I vetri do Palazzo Pitti dai Medici ai Savoia, digitální edice, Florencie 2014; Hetteš, K. – Vydrová, J. Benátské sklo v československých sbírkách, katalog výstavy, Praha 1973; Jak se sklo vyrábí, Asociace sklářského a keramického průmyslu ČR, www.askpr.cz; Whitty, A. The Venini Covered Cup, Venice, Second Half of the 16th Century (1550–1599), Atti classe di scienze fisiche, matematiche e naturali, Study Days on Venetian Glass, Benátky 2015; Sedláčková, H. – Rohanová, D. From Renaissance to Baroque: Glass in the 2nd Half of the 17th Century in Moravia, Czech republic, Atti classe di scienze...)



Mléčné sklo (opakní) - část figurky neznámé provenience



Zlomky kup pohárů (stř. Evropa)



Ukázky běžných renesančních pohárů



Zlomky skleněné misky (Německo)



Zlomky lahvičky (Německo)

## Moravskoslezský kraj informuje

### Turisté budou mít atraktivitu v kraji v září a říjnu zdarma

**Moravskoslezský kraj chce oživit cestovní ruch, který v uplynulých týdnech paralyzovala pandemie. Kraj připravuje projekt, který prodlouží turistickou sezónu až do konce října a naláká do regionu více návštěvníků. Několik desítek turistických atraktivit v regionu bude v září a v říjnu zdarma.**

„Na stole se nám objevila opravdu děsivá čísla. Podle propočtů by v kraji turisté v minulých dvou měsících v hotelech, penzionech nebo třeba kempech utratili 1,2 miliardy korun. Veřejné rozpočty tak během března a dubna přišly asi o 492 milionů. Také hrozí, že v kraji přijdou o práci tři tisíce lidí. To nesmíme dovolit, a tak připravujeme program, který by mohl cestovnímu ruchu pomoci se s důsledky pandemie alespoň částečně vyrovnat,“ uvedl hejtmán Ivo Vondrák a do-

dal, že kvůli uzavření hranic přijde kraj až o 400 tisíc zahraničních hostů, kteří každoročně přijíždějí.

Do připravovaného dotačního programu, na který kraj plánuje vyčlenit významné finanční prostředky, by se mohlo zapojit několik desítek zájemců. „O dotaci se budou moci přihlásit hrady a zámky, galerie a další turistické atraktivitu. Turisté, kteří je pak v září a říjnu navštíví, budou mít vstupné zdarma. Věříme, že tento projekt do regionu naláká hosty, kteří se tu ubytují, budou chodit do restaurací a utratí nějaké peníze,“ vysvětlil náměstek hejtmána pro cestovní ruch a regionální rozvoj Jan Krkoška s tím, že jde o největší projekt v oblasti cestovního ruchu v kraji.

Moravskoslezský kraj pracuje na oživení cestovního ruchu a zvýšení poptávky po službách i na další úrovni. „Turismus chceme také podpořit marketingovou kampaní s názvem #MameSvetovyKraj. Její hlavní myšlenkou je, že není třeba cestovat po světě, když máme v našem kraji místa, která zdárně konkurují těm světovým. Kampaní po-

běžní na sociálních sítích, doufám, že se do ní zapojí co nejvíce lidí a že se k nám i díky ní vypraví více turistů,“ uzavřel Jan Krkoška.

Mgr. Nikola Birklenová

tisková mluvčí

odbor kancelář hejtmana kraje

## Zajímavosti z přírody

### Vyprávění o stromech

#### Javor – Acer

Tento rod je zastoupen asi 150 druhy, hlavně v mírném pásu severní polokoule. U nás jsou nejznámější tři druhy: mléč, klen a babyka a dále několik druhů pěstovaných. Javory jsou stromy nebo i keře s listy zpravidla dlouze řapíkatými a dlanitě laločnatými, jen u některých druhů jsou nedělené nebo dokonce zpeřené. Plody srůstají v okřídlené dvounažky, úhel jejich sevření je základním rozlišovacím znakem pro naše tři domácí javory.

Asi nejznámější z nich je javor horský zvaný klen (*A. pseudoplatanus*), který je také nejstatnější – může dorůst do výše 30–40 m a průměru 2 m s dožitím 400–500 let. Na rozdíl od mléče vystupuje vysoko do hor, do pásma horského smrkového lesa (1200 m i výše), kde obsazuje drobné kamenité toky, úžlabiny, vlhká místa a sutě. Ze všech javorů je v lesnictví nejcennější.

Javor mléč (*A. platanoides*) je dřevina nižších a podhorských poloh, může však přesáhnout i výšku 1000 m. Dorůstá do 25–30 m, síla kmene může být až 1 m a stáří kolem 200 let. Koruna bývá rozložitá, laloky listů vyběhají do ostré špičky a na rozdíl od listů kleny se na podzim zbarvují do nádherných odstínů žluté a červené. Proto je také ceněn jako okrasná dřevina, neznamená to ale, že by jeho uplatnění v lesnictví bylo podružné. Lidské hodnocení je často chybné, protože opomíjí přirozenou ekologickou funkci dané rostliny (nebo živočicha) v celkovém kontextu evoluce a stability ekosystému. V nižších polohách a v podhůří obsazuje zejména vlhké kamenité úžlabiny a sutoviska a přimíšený v doubravách a bučinách s javorem horským, jasanem, jilmem a lipami je rozhodně vhodnější než smrk, který do nižších poloh ostatně nepatří, vyjma míst, která osídlil přirozenou cestou v době poledové. Ale i tam se teď podmínky mění vlivem oteplování klimatu.

Javor polní (*A. campestre*), známý jako babyka, je strom nižšího vzrůstu, obvykle 10–15 m vysoký, často však jen jako keř. To záleží na stanovištních podmínkách – roste jednak v lužních lesích, kde dorůstá větších rozměrů, jednak v suchých teplomilných doubravách do nadmořské výše asi 500 m, na Slovensku i výše. Přestože je to dřevina poměrně teplomilná, je i odolná vůči mrazu, a tak se udrží také v podhůří, pokud je tam vysazena. Babyku poznáme podle menších listů se zaoblenými laloky, podle dvounažek, které jsou rozevřeny do úhlu 180°, nebo podle kmene, který je často křivý či vícekmenný.

V městské zeleni Rýmařova jsou zastoupené všechny uvedené javory. Mléč a klen jsou všeobecně známé, uvedu proto jen místa výskytu babyky: Hornoměstská ulice u autobusové zastávky naproti bývalé knihovně, zahrada mateřské školy blíže Pivovarské ulici, na horním konci Větrné ulice, na třídě Hrdinů blízko křižovatky s Okružní – to vše jsou vzrostlé stromy, celkem devět exemplářů. Mladé stromky babyky byly vysazeny po rekonstrukci náměstí v místě tržnice pod obchodem Hruška a taktéž do stromořadí na třídě Hrdinů.

Kromě zmíněných tří domácích druhů bývají u nás často pěstovány druhy z jiných oblastí. Jedním z nich je javor tatarský (*A. tataricum*), který vytváří dvě formy: buď větší



*Javor klen rozkvétá až po olistění v květnu a květy tak unikají pozornosti, třeba že jsou seskupené do převislých 10–15 cm dlouhých hroznů*

keř, nebo malý stromek do výše asi 8 m. Je to pontický<sup>1)</sup> druh rozšířený v jihovýchodní Evropě, ale na sever zasahuje až na jižní Slovensko. Listy nejsou dlanité, ale obvejčité.

Jemu podobný je javor ginnala (*A. ginnala*) pocházející až z Dálného východu, z Číny a Koreje. Botanicky je také označován jako varieta javoru tatarského. Je to rovněž keř nebo stromek do výše 6 m. Používá se i na živé ploty. V Rýmařově tento druh najdete v areálu nemocnice.

Netypické listy má javor jasanolistý (*A. negundo*) pocházející ze Severní Ameriky. Jsou totiž lichožpeřené (jako u jasanu), nejčastěji o dvou jarmech, přičemž koncový lístek je trojčipý. U nás byl vysazen při silnici z Rýmařova do Dolní Moravice v kopci nad horní částí Harrachova, kde jej najdete v podobě malých stromků. Jako vzrostlý strom se tento javor nachází v Rýmařově v dolní části Okružní ulice v parčíku pod autobusovým nádražím.

Javor stříbrný (*A. saccharinus*) má původ rovněž v Severní Americe, ale je to strom podstatně větší – ve své domovině se může přiblížit 40 m výšky, avšak jinde je to méně: 10–20 m. U nás je hojný v parcích a alejích, v Rýmařově jej máme v areálu nemocnice. Listy jsou hluboce pětialočné, laloky cípatě zašpičatělé. Svrchu jsou světle zelené, zesponu stříbrně šedé.



*Javor mléč na ulici 1. máje*



*Javor mléč kvete před rašením listů v dubnu žlutozelenými přímými lalokami, čímž se stává nápadným a v květnu se již vyvíjejí dvounažky*



V parcích se ještě můžete setkat s javorem cukrovým (*A. saccharum*), v jehož domovině (Severní Amerika) si z jeho šťávy vyrábějí sirup; nebo též s vysloveně okrasným druhem, jakým je javor dlanitolistý (*A. palmatum*) z Číny, Japonska a Koreje, který též máme v areálu nemocnice.

Fota a text: Miloš Zatloukal

<sup>1)</sup> Jedna z biogeografických oblastí

(Literatura: Mráček, Zdeněk. *Les. Praha: Orbis, 1959; Pokorný, Jaromír – Fér, František. Listnáče lesů a parků. Praha: SZN, 1964; Krüssmann, Gerd. Evropské dřeviny. Praha: SZN, 1978; Pagan, Josef – Randuška, Dušan. Atlas dřevin I., II. Bratislava: Obzor, 1987, 1988.)*

## Kam na výlet

### Hitem sezóny je poznat kraj, ve kterém žijeme



**Ruku na srdce, kdy naposledy jste si udělali výlet po našich krásných Jeseníkách? Jak znáte nejvyšší hory Moravskoslezského kraje a jejich atraktivitu?**

Pokud Karlovu Studánku, Rešovské vodopády, Rejvíz, Praděd a jiná vyhlášená místa znáte jako své boty, zkuste při svých toulkách objevit muzea, naučné stezky a zákoutí, o nichž jste dosud neměli ani tušení. Stačí jen zajít do některého z informačních center, tam vám jejich pracovníci poradí, kam se vydat. Po pandemii koronaviru pomůžete nejen zdejšími podnikatelům, ale i sami sobě. Hitem letošní sezóny totiž je poznávat právě regiony, v nichž žijeme.

Po Jeseníkách můžete pohodlně cestovat veřejnou dopravou – vlakem i autobusem. Jednodenní turistická oblastní jízdenka stojí pro jednoho cestujícího 100 korun, pro skupinu do pěti lidí 250 korun. Za dobrodružstvím i odpočinkem proto pozvěte svou rodinu, přátele nebo spolupracovníky.

Vyrazit můžete třeba na Krnovsko, kde na Ježníku najdete nově otevřené muzeum nábytku s největší sbírkou židlí thonetek a houpačích křesel v České republice. Jak se pralo prádlo, zjistíte v Muzeu praček v Hošťálkovech-Vráclavku. Abyste všechno stihli, v krnovském Turistickém informačním centru vám nejen doporučí více



možností, jak zajímavě strávit čas, ale půjčí rovněž elektrokolo nebo koloběžku. Elektrokolo je vůbec ideálním prostředkem na poznávací rodinné výlety. V Jeseníkách je připraveno jedenáct cyklotras E-bike friendly se zajímavými turistickými cíli, půjčovnami, možnostmi nabíjení, cyklo-servisem i tipy na občerstvení či ubytování.

Milovníci historických jízd po železnici si určitě užijí jízdu po Osoblažské úzkokolejce. Ve Slezských Rudolicích uvidí opravenou

historickou nádražní budovu s malým muzeem, ale zaměřit mohou

i do barokního zámku, který vznikl přestavbou renesanční tvrze.

Elektroloď nebo šlapadlo si vypůjčíte v Leskovci nad Moravicí a v Nové Pláni na přehradě Slezská Harta. Po nejmladší vodní nádrži se dá vyjet i na vyhlídkovou jízdu elektroloď Harta nebo plachetnicí Santa Maria, přímo vystřiženou z dob Kryštofa Kolumba. Na své si přijdou vyznavači vodních sportů i rybolovu. Okolní příroda je rájem pro cyklisty i romantiky. Užijete si tu totiž procházky po vyhaslých sopkách a vulkánech, kterými je Bruntálsko vyhlášené.



Ve Vrbně pod Pradědem se určitě pozdravte s postavou muže na kruhovém objezdu. Odtud pak zamiřte třeba do Sklární Tomi, kde si vyfouknete skleněný suvenýr a ve Ski Aréně Vrbno se projedete na bobové dráze. Do muzea Kosárna v Karlovicích se z Vrbna pod Pradědem dostanete pěšky údolím řeky Opavy po stezce Cesta kolem vody. Po modrobílé vlnce dojdete do bývalého strojního mlýna. Spolek Actaea zde loni uspořádal výstavu Jeseníky všemi smysly. Od června 2020 by měla být tato zajímavá expozice opět přístupná. Před opravenou budovou školy najdete původní kamennou rozhlednu z Pradědu. Pravda, jde jen o hodně menší kopii.

Co určitě při objevování Jeseníků nesmíte minout na Rýmařovsku, je Pradědova galerie v Jiříkově plná dřevěných soch v životní velikosti. A po cestě do ní se určitě zastavte v Nedělní škole řemesel ve Stránském. Na kus řeči, při níž se dozvíte historii ovcí valašek, zkuste si zpracovat jejich vlnu a ochutnáte i nějakou tu dobrotu. Třeba v peci upečený čerstvý chléb. Svou návštěvu zde je však třeba dopředu ohlásit, aby vás na této malé rodinné farmě čekali. O historii tkalcovství, které je s Jeseníky neodmyslitelně spjata, nejvíce zjistíte v expozici firmy Hedva Český brokát v Rýmařově a také ve zdejšímu muzeu. Pokud vás nejvíce ze všeho láká příroda, pak jen prozradíme, že první rezervaci na Moravě, takzvaný Lichtenštejnský prales, zřídil v roce 1904 kníže Jan z Lichtenštejna na ploše 172 hektarů horského lesa mezi Vozkou a Keprníkem. Ta nejcennější místa – Velká a Malá kotlina, Petrovy kameny, vrchol Pradědu, Rejvíz, rašeliniště Skřítek



– jsou chráněna zhruba od poloviny minulého století. I díky tomu můžete také dnes zažít kouzelné ráno v pralese, kde příroda stále žije podle svých pravidel. Ale nezapomeňte, ať už poputujete obdivuhodnou jesenickou přírodou nebo svéráznými horskými vesničkami a městy s mimořádně cennými památkami, udržujte kolem sebe pořádek. Hlavně v horách, kde nejsou odpadkové koše, si všechny plastové láhve i obaly od svačinky odnese s sebou domů. Myslete na

další návštěvníky, aby se i oni mohli v klidu kochat kouzlem Jeseníků a nebrodili se přitom vašimi odpadky.

Více informací na internetových stránkách Euroregionu Praděd.

[www.jeseniky-rodina.cz](http://www.jeseniky-rodina.cz)

<https://www.facebook.com/rodinnejeseniky>

<https://www.instagram.com/rodinnejeseniky>

*Fota a text: Euroregion Praděd*

## V kraji mechových jezírek a pastýře Gilla

Sedlo, v němž se rozkládá osada Rejvíz, je podle horopisců nejsevernějším bodem Hrubého Jeseníku, a tak se dostáváme i na nejsevernější bod našeho putování, do kraje tajemných jezírek, slatí tvořených mohutnou vrstvou rašeliny, půvabných domků i starých legend. Rejvíz je dnes náhorní plošinou oddělující Medvěděskou hornatinu od hornatiny Zlatohorské. Území je zároveň rozvodím Černé Opavy a Vrchovištního potoka. Celá oblast je položena v nadmořské výšce 750 až 790 m v široké, mělké pánvi, mírně skloněné k východu. Díky konfiguraci terénu, který umožňuje zadržování vody na nepropustném podloží, jsou tu ideální podmínky pro vznik rašeliniště. Jeho počátky klademe do doby po poslední době ledové. Množství vody z dešťů i tání sněhu a ledu promáčelo půdu. Původní smrkový les vlivem silného zamokření odumřel a na jeho místě se objevily porosty borovice blatky, která dorůstá do výšky maximálně 15 metrů při stáří až 200 let. Současně došlo v dalším vývoji k intenzivnímu růstu rašeliničku a tvorbě rašeliny. Rejvízské rašeliniště je s rozlohou 227 ha největším vrchovištním rašeliništěm ve Slezsku. Odhad množství zde uložené rašeliny dosahuje hodnoty 2,5 milionu m<sup>3</sup>.

Rejvíz je místem, které si zachovalo snad nejvíce pověstí z celého Jesenicka. Do jisté míry za to může Sotiris Joanidis, původem Řek, který do Česka přišel s dalšími krajany po roce 1948. V roce 1955 přišel na Rejvíz a tato osada se mu stala osudnou. Pracoval jako lesník a současně se stal uznávaným historikem zdejší oblasti a sběratelem pověstí a legend, které se tady vyprávěly od pradávna. Mnohé byly zaznamenány v německých pramenech, jiné posbíral při rozhovorech s rodáky.

V jeho knihách čteme legendu o vzniku zdejšího rašeliniště a také o zrození strážce rejvízských slatí – pastýře Gilla. Podle ní byl Gill patnáctiletý pastýř, který pásával na loukách dnešního Rejvízu dobytek bohatého, ale hříšného města Hunohradu, které zde v té době stávalo. Za práci jej bohatě platili, a tak byl stejně rozmařilý a hříšný jako jeho spoluobčané. Jednou se na pastvě rozhodl posvačit, ale když v mošně, kterou mu selka nachystala, našel pouze suchý chléb bez másla, vztekle jím mrštil na zem a začal do něho třískat prutem. Najednou se zahřmělo a z chleba vytryskla krev. Pastýř jako by zka-

meněl a nemohl se hnout. Vtom mu tajemný hlas sdělil strašnou kletbu: „Za to, že jsi znectil Boží dar prutem, poznáš sám, co je to trpět hladem a nepohodou. Od této chvíle tě odsuzuji k tomu, že budeš navěky bloudit po tomto kraji. Močál ti bude ložem a sníh peřinou. Nikdo ti nedá ani suchou kůrku a ty poznáš, jaké to je být chudý.“ Sotva hlas dozněl, začalo hustě pršet. Déšť trval několik měsíců, a když se konečně rozjasnilo, byl celý kraj jeden velký močál. Pastýř zde bloudí dodnes a jeho volání „Ho la la li jó“ je slyšet za podzimních mlh z hlubokých lešů.

Ozdobou rejvízského vrchoviště jsou dvě vodní plochy, jejichž temná hladina láká turisty i vodní ptactvo. Velké mechové jezírko se nachází ve středu západního jádra rašeliniště. Vrstva rašeliny tady dosahuje tří metrů. Je to nesmírně tajemné místo. Kromě zmíněných pokroucených borovic zde najdeme třeba masožravou rosnatku okrouhlostou a žijí tu i vzácní živočichové. Je například jedním z nejbohatších na výskyt pavouků u nás. I přes obecně rozšířenou arachnofobii patří k nejnavštěvovanějším lokalitám Jeseníků.

Právě množství turistů dělá toto místo relativně přívětivým. Kdo zde ovšem byl někdy sám, v době mlh či podzimních plískanic, pochopí, jak depresivně muselo působit na dávné obyvatele hor. A tak není divu, že se i o Velkém mechovém jezírku vypráví řada pověstí. Ta nejznámější je vlastně pokračováním legendy o pastýři Gillovi. Podle ní totiž hříšné obyvatele Hunohradu stihl stejný trest a při dešti navíc Bůh přivedl podzemním tunelem vodu z Baltu a celé město se propadlo na dno jezera. Dodnes prý bezúhonný poutník, který se zadívá na hladinu jezírka za jasného dne, uvidí pod hladinou věž kostela dávného Hunohradu.

Severovýchodně od Velkého jezírka leží Malé mechové jezírko. Dosahuje hloubky přibližně pěti metrů. Jeho plocha však stále více zarůstá a za čas zmizí nadobro. Mocnost rašeliny zde dosahuje přes šest metrů, a je tak dvakrát větší než u Velkého mechového jezírka. Na rozdíl od něj sem nevede turistická trasa, jezírko navíc leží v národní přírodní rezervaci, a díky tomu je nepřístupné.

*Miroslav Kobza: Cestou necestou za tajemstvím Hrubého Jeseníku*

*Fota: cs.m.wikipedia.org, commons.wikimedia.org*



Národní přírodní rezervace Rejvíz



Velké mechové jezírko

### Užitečná informace

#### Přijímání poukazů za zrušené zájezdy a přepravní služby musí být dobrovolné

Šíření onemocnění COVID-19 vedlo k omezení možnosti volně cestovat, a tudíž i k vysokému počtu zrušených zájezdů. Stávající situace má vážný dopad nejen na dopravce, hoteliéry, cestovní kanceláře a agentury, ale i na cestovatele. Čeští zákonodárci nedávno přijali nový zákon, takzvaný Lex voucher, který

zákazníkům ukládá povinnost přijmout nabízený voucher za zrušený zájezd. Tento postup ale může být v rozporu s právem Evropské unie.

Evropská směrnice o souborných cestovních službách stanoví, že je-li zájezd zrušen z důvodu mimořádných či nevyhnutelných okolností, má

cestující právo na vrácení veškerých uskutečněných plateb. Peníze musí obdržet nejpozději do 14 dnů po ukončení smlouvy. Cestovní kancelář může nabídnout cestujícímu náhradu ve formě poukazu. To ovšem nesmí cestujícího zbavit práva na vrácení peněz.

Český parlament schválil zákon, jehož cílem je zmírnit dopady pandemie na sektor cestovního ruchu. Zákon stanoví, že pokud dojde v období od 20. února do 31. srpna 2020 ke zrušení zájezdu z důvodu mimořádných či neočekávaných okolností v místě pobytu nebo cesty, má cestovní kancelář možnost místo vrácení peněz vystavit zákazníkovi poukaz na jiný zájezd nejméně v hodnotě původního zájezdu. „Tento postup dovolený zákonem však Evropská komise vidí jako problematický, pokud není respektována možnost volby vrácení peněz ze strany zákazníka,“ vysvětluje Eduarda Hekšová, ředitelka spotřebitelské organizace dTest.

Je povinností členských států, aby respektovaly právo Evropské unie. Směrnice je založena na maximální harmonizaci. To znamená, že členské státy nemohou zavádět vlastní předpisy, které by se od ní odchýlily. Cílem je zajistit stejnou úroveň ochrany cestujících v celé unii.

dTest doplňuje, že právo na vrácení peněz místo poukazu mají spotřebitelé také v případě přepravních služeb v letecké, železniční, lod-



ní a autobusové dopravě. Evropská nařízení, která tyto oblasti upravují, stanoví, že dojde-li ke zrušení cesty ze strany dopravce, mají cestující možnost volby mezi vrácením peněz a využitím náhradního spoje. „Vzhledem k tomu, že využití náhradního spoje je s ohledem na stávající okolnosti obtížně realizovatelné, zůstává cestujícím zejména možnost volby mezi různými možnostmi náhrady výdajů za zakoupené jízdenky či letenky. Náhrada plné ceny cestovního dokladu může být uskutečněna formou buď vrácení peněz, nebo poukazu, pokud s tím cestující souhlasí,“ konstatuje Eduarda Hekšová.

Spotřebitelům doporučujeme, aby se vždy pokusili s cestovními kancelářemi dohodnout. Nebude-li dohoda z jakýchkoliv důvodů možná, budou muset cestovní kanceláře v případě zrušených zájezdů postupovat podle platného zákona, a nabídnou tak cestovateli poukaz. Ten se může s tímto poukazem spokojit, pokud mu bude vyhovovat, případně může zvážit uplatnění svého práva na vrácení peněz u soudu. To je vždy možné, ale komplikované.

V případě zakoupených jízdenek a letenek nemají podnikatelé v dopravě jednostranné právo vystavit poukaz, ten je možný pouze po dohodě obou stran. „Finanční problémy mohou mít nejen spotřebitelé, ale i podnikatelé, pro které by hromadné vrácení zaplacených úhrad mohlo být likvidační. Proto i přes znalost evropských práv spotřebitelů vyzýváme k vzájemnému pochopení a dohodě, pokud je možná,“ uzavírá Eduarda Hekšová.

Lucie Přinesdomová, dTest

## Z kapsáře tety Květy

### Úsměv prosím

Ano, my Češi jsme v tomto úžasně. V každé době, i v této těžké, nečekané a neobvyklé, máme schopnost podívat se na věci s nadhledem a humorem. Je to dar a bohatství. Úsměv je znakem odhodlanosti nepodlehout těžkým chvílím, je to zbraň, lék i způsob nahlížení na svět. Otec našich novinářů Karel Havlíček Borovský tvrdí, že se nemáme nechat „promrzeti“. Bohumil Hrabal zase říkal, že s lidmi je to jako s olivami, když jsou drceny, vydávají ze sebe to nejlepší. A víme, já to tedy vím, že před veselostí prchne mnoho zla.

Šťastná nálada je nakažlivá. Je dobře, když máme přátele dobře naladěné a spokojené. Úsměv naznačuje, že srdce je doma. Ať se nepřenašejí viry a bakterie, ať „chytíme“ dobrou náladu a snad i pocit štěstí. Věříme, že se brzo vrátíme do normálního života, ale bude to nelehké, nic nebude takové jako v minulosti. Třeba nás tato současnost přivede k trochu jinému pohledu na svět, k jinému uspořádání hodnotového žebříčku.

Přeju vám všem dny plné radosti a spokojenosti. Pojďte těm dnům naproti.

Úsměv prosím!

Si

## JAK VYJDE

Další číslo  
RÝMAŘOVSKÉHO HORIZONTU

bude v prodeji od 26. 6. 2020



6/2020

Uzávěrka pro řádné vydání  
je v pátek 17. 6. 2020 do 12 h

Těšíme se na vaše příspěvky!

## Přijmu

- absolventa střední školy  
technického směru
- stolaře, možno i na ŽL

Ing. Karel Krajsa

Zahradní 491, Břidličná

Tel.: 602 719 381

krajsakarel@seznam.cz

www.pilabridlicna.cz

## Prodám

- Palivové dřevo
  - odkory 4 m za 300 Kč balík
- Tel.: 604 718 677



Vydavatel: Město Rýmařov, náměstí Míru 230/1, 795 01 Rýmařov, tel.: 554 254 100, <http://www.rymarov.cz>.

**Periodický tisk územního samosprávného celku.**

Uzávěrka dne: 20. 5. 2020. Redakce si vyhrazuje právo na zkrácení, případně úpravy nevyžádaných příspěvků a nemusí nutně souhlasit se stanovisky uveřejněnými v příspěvcích dopisovatelů. Redakce: Jana Strnadlová. Redakční rada: Ing. Lenka Vavříčková, Mgr. Zdenka Příkrylová, Mgr. Vladimír Stanzel, Marcela Pavlová, Ladislav Žilka. Adresa redakce: náměstí Míru 230/1, 795 01 Rýmařov, tel.: 554 254 164, mobil: 732 102 489, e-mail: rymarovsky.horizont@rymarov.cz. Vyšlo dne: 29. 5. 2020. Příští číslo vyjde 26. 6. 2020. Uzávěrka bude 17. 6. 2020. Grafická úprava novin: Tiskárna APRO TISK, s. r. o., Lichnov 172, Lichnov 793 15, tel./fax: 554 230 027, e-mail: apro@iol.cz. Vydávání povoleno Ministerstvem kultury ČR pod značkou MK ČR E 11017, ISSN 1214-4517. Cena: 15 Kč.




**AGENTURA OCHRANY  
PŘÍRODY A KRAJINY ČR,**  
regionální pracoviště Olomoucko -  
Správa CHKO Jeseníky  
ve spolupráci s partnery  
vyhlášeje

**IX. ročník  
fotografické  
soutěže**

# JAK VIDÍM JESENÍKY

Soutěžní témata:

- 1. KRAJINA**  
snímky zachycující jedinečnost jesenické přírody
- 2. ROSTLINY A ŽIVOČICHOVÉ**  
fotografie volně rostoucích rostlin a volně žijících živočichů
- 3. VOLNÉ TÉMA**  
snímky nezaraditelné do předchozích kategorií, avšak s vazbou na Jeseníky (např. lidé, architektura, makrofotografie...)
- 4. FOTOGRAF JUNIOR**  
předchozí tři témata, ovšem pro mladé fotografy do 18 let (do data uzavírky soutěže).

Nemáš-li foťák,  
cvakni to **mobilem** :-)

Do všech kategorií přijímáme fotografie v elektronické nebo tištěné podobě.  
Tisk vybraných snímků zajišťuje a tiskem organizátory soutěže.

**termín uzavírky je 1. února 2021**

Kontaktní osoba:  
**Michal Ulrych**  
e-mail: [michal.ulrych@nature.cz](mailto:michal.ulrych@nature.cz)

autor fotografie: Václav Nyča

[www.facebook.com/jakvidimjeseniky](http://www.facebook.com/jakvidimjeseniky)

Partneři:



Podmínky a podrobnosti k soutěži: [WWW.JESENIKY.OCHRANA.PRIRODY.CZ/AKTUALITY](http://WWW.JESENIKY.OCHRANA.PRIRODY.CZ/AKTUALITY)

Uklidme svět  Uklidme Česko

## Uklidme Rýmařov

**5. června 2020**

**Sejdeme se ve 14:00 u  
Podolského rybníku.**

Pytle zajištěny. Kdo má zájem,  
telefonicky mě kontaktujte.  
Nezapomeňte na pevnou obuv a  
rukavice.

**Kontakt:** **Slávek Ondra**  
778 473 250

Středisko volného času Rýmařov vás zve na pobyt pro rodiče a děti

# SE SLUNÍČKEM ZA INDIÁNY

**15.8. - 22.8.2020**  
Sloup v Čechách

**UBYTOVÁNÍ:** 3 - 6 lůžkové pokoje v budově (vlastní spacák)  
(bližší informace o objektu na <https://chalupy.a-tom.cz/chalupa/39-sloup-ubytovna>)

**STRAVA:** 5x denně + pitný režim po celou dobu pobytu

**DOPRAVA:** vlastní

**CENA:**

dítě do 1 roku	zdarma
dítě 1 - 2 roky (bez nároku na lůžko)	850 Kč
dítě 3 - 15 let	1950 Kč
dítě nad 15 let + dospělý	2250 Kč

**PROGRAM:**  
**dopoledne** rozvíčka, hry, soutěže a zábava pro mladší i starší děti a jejich rodiče, výtvarné aktivity  
**odpoledne** individuální (možnost samostatných i společných výletů)  
**večer** večerníček pro děti, táborák, stezka odvahy, indiánský rej, ...


**PŘIHLÁŠKY A PLATBA:** SVČ Rýmařov - přihlášky ihned + záloha (polovina z ceny tábora do 31. března 2020), zbytek platby do konce 31. května 2020

**Storno poplatky:**  
14. - 8. den před začátkem tábora - storno ve výši 10% z ceny  
7. - 1. den před začátkem tábora - storno ve výši 30% z ceny

**Bližší informace:** do konce června (formou e-mailu)

**KONTAKT:**  
Kateřina Frybliková, [fryblikova@svcrymarov.cz](mailto:fryblikova@svcrymarov.cz)





Jeseníky<sup>®</sup>  
Rodinné Jeseníky 

## Přineseme, odneseme!

Aneb odpadky do přírody nepatří.

Obaly, plastové láhve, plechovky  
si z výletu v našich krásných Jeseníkách odnášejme zpět!  
**Nezanecháváme je odhozené v přírodě!**



Určitě i tuto důležitou drobnost všichni zvládneme.

**ČISTÝ VZDUCH UŽ TADY MÁME, ALE  
CHCEME I ČISTOU PŘÍRODU!**

[www.jeseniky-rodina.cz](http://www.jeseniky-rodina.cz) [www.facebook.com/RodinneJeseniky](http://www.facebook.com/RodinneJeseniky)

ZUŠ Rýmařov Vás zve na výstavu výtvarných prací

# ABSOLVENTKY

Galerie Fabrika v Hedvě Český Brokát  
Vernisáž: 16.6. v 16,30 hod.

Výstava potrvá do konce září




NATÁLIE TICHÁ



LUCIE KALÁBOVÁ



VIVIAN POSPÍŠILOVÁ



SIMONA DRÁPALOVÁ

Středisko volného času Rýmařov a Ski klub RD Rýmařov zvou na

# KOLOBĚŽKOVÉ ZÁVODY 5.6.2020

Stará Ves - kulturní dům

Prezence od 15:30  
Start prvního závodníka 16:00  
Kategorie:

- do 3 let dívky a kluci zvlášť
- 4 - 6 let dívky a kluci zvlášť
- 7 - 9 let dívky a kluci zvlášť
- 10-12 let dívky a kluci zvlášť
- 13 a víc dívky a kluci zvlášť

Povinná cyklistická helma!



**SK** **STAVBY** **RIO**

více informací:  
[www.kolobezky.svcrymarov.cz](http://www.kolobezky.svcrymarov.cz)


jesenický umělecký festival

# JES ART

Kemp Indiana  
Janovice u Rýmařova  
20. června 2020 od 10.00 hod

po celý den  
výstavy, vložky umělecké práce, workshopy  
obrazy, sochy, foťky, šperky, instalace  
a další

vstupné 50 Kč / děti do 10 let 25 Kč



TOMSKI VÝJEZD  
NA KOLEČKOVÝCH LYŽÍCH  
NA PRADĚ

8.8.2020

<https://napraded.tomski.cz/>

Prezentace:  
Restaurace na Hvězdě  
od 8:00

Start:  
Hvězda nad  
Karlovou Studánkou  
11:05 dospělí (Hvězda)  
11:45 dorost (Ovčárna)

Startovné:  
dospělí 300,-  
dorost 50,-

Prémie:  
Ovčárna, poukaz 1000,-  
na nákup v XC sport




EFISAN Závod je součástí seriálu  
SKIROLL CLASSICS EFISAN SKIROLL CLASSICS

START - HVĚZDA  
8.8.2020



## NABÍDKA PRÁCE V RÝMAŘOVĚ!

Tradiční český výrobce prefabrikovaných dřevostaveb přijme nové zaměstnance na pracovní pozice:

- **Dělník výroby domů – stolař (30 volných míst)**
- **Instalatér vodovodů (3 volná místa)**
- **Elektrikář (3 volná místa)**

**Budeme vyrábět nové moduly přímo ve výrobním závodě v Rýmařově!** Nástup možný od 1. 6. 2020!

Hrubá mzda: **od 20.000 Kč**

- + 5 týdnů dovolené + osobní ohodnocení
- + příspěvek na stravování + odměny při životním jubileu
- + finanční příspěvky na dovolenou + příspěvky na dopravu
- + příspěvky na dětskou rekreaci + různé další benefity.

Požadavky:

- pro stolař - střední odborné nebo i základní vzdělání (zaučení),
- pro elektro - platné osvědč. odbor. způsobilosti dle Vyhl. č. 50/1978 Sb.,
- pro instalatér - vyučen v oboru,
- pracovitost, samostatnost, spolehlivost,
- praxe v oboru vítána,
- časová flexibilita z důvodu vícesměnného provozu,
- dobrý zdravotní stav.

**Kontakt:**



**personalni@rdrymarov.cz**

**mob.: 602 539 323**

**tel.: 554 252 205**

**Ludmila Mičáková**



## Kurz společenského tance

pro 9. třídy a SŠ

Zahájení 11.9.2020, 17:30–19:30

sobota 19.12.2020 závěrečný ples

Standardní a latinskoamerické tance, základy společenské výchovy

Cena: 800 Kč

## Taneční kurz pro dospělé

Začátečníci 25.9. - 13.11.2020, 20:00–22:00

cena 1200,- pár

Pokročilí 20.11. - 18.12.2020, 20:00–22:00

cena 500,- pár

standardní a latinskoamerické tance

Taneční kurz vedou zkušení lektori: Veronika Říhová a Filip Bělík

Velký sál Střediska volného času Rýmařov

Přihlášky: E. Kudláková, SVČ Rýmařov

**svč**  
www.svcrymarov.cz



# Shazujeme kila!

Jdeme příkladem a dáváme na celý rok  
100 Kč měsíčně dolů na všechny nové tarify!

S maximálně bezpečnou instalací.

**Nordic** telecom

Překvapivá volnost

## Rychlé, stabilní a hlavně bez závazku! Tak má vypadat ideální připojení k internetu

Taky vás již nebaví neustále padající nebo pomalý internet? Takové starosti klidně hodte za hlavu. Český telekomunikační operátor Nordic Telecom přináší vysokorychlostní internet, který je stabilní, bez závazku i datových limitů.

Nordic Telecom je českou telekomunikační společností se silným zázemím a cílem vrátit do telekomunikací svobodu. Se severem ji kromě názvu spojují hodnoty spolehlivosti, férovosti a volnosti. Všechny služby od Nordic Telecomu jsou totiž bez závazku a pokud by nesplnily očekávání, může je zákazník kdykoli ukončit.

**A jaké služby tedy Nordic Telecom nabízí?**

### Nordic 5G internet

Pevný Nordic 5G internet funguje na nejmodernější 5G-ready technologii, která zaručuje mimořádnou stabilitu. I díky tomu, že konektivita běží v licencovaném pásmu 3,7GHz, které si jednoduše můžete představit jako čtyřproudou dálnici vyhrazenou jen pro zákazníky Nordic Telecom.

**Vybrat si můžete ze dvou tarifů:**

Nordic 5G s rychlostí 40 Mb/s je ideální pro běžné brouzdání a stahování dat nebo oblíbenější Nordic 5G Plus s rychlostí 100 Mb/s, který splňuje nároky domácností, kde potřebují být online všichni najednou.

### Připojení přes optické vlákno

Zejména na Moravě nabízí Nordic Telecom také připojení přes optický kabel - ultimátní řešení pro nejrychlejší a nejstabilnější přenos dat dosahuje rychlosti až 1000 Mb/s.

### Wi-Fi

Bezdrátové připojení u nás patří k těm nejpoužívanějším vůbec. Mezi hlavní výhody této technologie od Nordic Telecomu patří velmi dobrá spolehlivost i rychlost při stahování a odesílání dat.

### Nordic TV

Kromě vysokorychlostního internetu nabízí Nordic Telecom i digitální Nordic TV, která je vhodným řešením při přechodu na DVB-T2. Nordic TV je oblíbená hlavně díky svým chytrým funkcím - zpětnému přehrávání pořadů, sledování programů v televizi, počítači i mobilu nebo třeba možností si nahrát až 120 hodin záznamu.

Nejjednodušší cestou, jak se přestat rozčilovat nad padajícím nebo pomalým internetem, je podívat se na [www.nordictelecom.cz](http://www.nordictelecom.cz) a ověřit si, které služby Nordic Telecom nabízí přímo na vaši adresu.

# Lékárna Avion

Rýmařov, Nám. Míru 3



# Vaše rodinná lékárna

SE ZÁKAZNICKOU KARTOU ZÍSKÁVÁTE:

**SLEVA až 100 Kč**  
Z DOPLATKU NA LÉKY\*

A PŘI NÁKUPU VYBRANÉHO SORTIMENTU  
VOLNÉHO PRODEJE NAD 500 Kč

\*Sleva z doplatku je poskytována ve formě neuplatnění maximální obchodní přírůžky a vztahuje se na léky hrazené z prostředků veřejného zdravotního pojištění

- ✓ U nás dostanete to co máte předepsáno (nezaměňujeme)
- ✓ 20% sleva na antikoncepci
- ✓ Věrnostní bodový systém
- ✓ Dovoz inkontinenčních pomůcek na území Rýmařovska zdarma
- ✓ Inzulíny bez doplatku



## NOVÁ SLUŽBA PRO VÁS!

### Rezervační systém eReceptů!

Rezervační systém  
eReceptů na telefonním čísle  
**725 717 765** nebo e-mailu  
[avion@lekarnauhradeb.cz](mailto:avion@lekarnauhradeb.cz)

Pro více informací  
volejte: 725 717 765



### Krok 1:

Přeošete nám z Vašeho mobilu Váš **eRecept** formou **SMS** na telefonní číslo **725 717 765** nebo **e-mailem** na [avion@lekarnauhradeb.cz](mailto:avion@lekarnauhradeb.cz)

Vzor Vaší SMS / Váš mobil



### Krok 2:

Léky Vám připravíme v lékárně a budeme Vás informovat o termínu vyzvednutí na Váš mobil.

Vzor SMS lékárny / mobil lékárny

## AKČNÍ PRODUKTY

**Betakaroten 12 000 I.U.**  
**100 + 20 tobolek ZADRMA**

Betakaroten je důležitý provitamin vitamínu A a chrání tělo před škodlivým působením volných radikálů. Doplněk stravy.



Běžná cena

~~159 Kč~~

Akční cena

**109 Kč**

Nabídka platí do vyprodání zásob.

NEJEZDĚTE DO BRUNTÁLU! ŠETŘÍME VÁM PENÍZE A ČAS

## Lékárna Avion, Rýmařov

Nám. Míru 216/3, Rýmařov  
Tel.: 554 219 823  
E-mail: [avion@lekarnauhradeb.cz](mailto:avion@lekarnauhradeb.cz)

[www.lekarna-avion.cz](http://www.lekarna-avion.cz)

## OTEVÍRACÍ DOBA:

Po - Pá 8.00 - 12.00 12.30 - 16.30  
So ZAVŘENO  
Ne ZAVŘENO



[facebook.com/Lékárna Avion](https://facebook.com/Lékárna-Avion)

**15 LET KVALITNÍ PÉČE O VAŠE ZDRAVÍ**