

— R ý m a ř o v s k ý —
horizont



Měsíčník regionu Rýmařovska

číslo 3/2020

vyšlo 27. 3. 2020

cena 15 Kč



Dobrovolníci vyráběli textilní roušky a rozdávali je zájemcům



V jazzclubu SVC zazněla relaxační hudba



ročník XXII.



Zápisy do prvních ročníků ZŠ budou, ale bez dětí



Podnikatelům v nouzi pomůže kraj a Evropská unie



Naši střelci sbírali medaile a tvořili rekordy na MČR v Rýmařově

Město ocenilo úspěšné reprezentanty



1 Kamila Panochová – orientální tanec, 2 TS Neila Šehrezádky – orientální tanec, 3 Anna Cimbotová – orientální tanec, 4 TS Neila Annidia – orientální tanec, 5 Ski klub RD – běh na lyžích, koloběh, 6 Týna Baslarová – taneční obor ZUŠ, 7 Ivana Němcová – taneční obor ZUŠ, 8 Juniorky TO ZUŠ Rýmařov, 9 Barbora Hřívová – taneční obor ZUŠ, 10 Natálie Pohanělová – taneční obor ZUŠ, 11 Tereza Človečková – sportovní aerobik, 12 Jakub Mihál, Aleš Havelka a trenérka Lydie Mihálová – sportovní aerobik, 13 Lukáš Obručník – karting, 14 Vendula Gerhardová – sportovní střelba, 15 Štěpán Filip – jezdeckví, parkur, 16 Adam Nikolov – horolezectví, 17 Pavel Ondrášek – běh na lyžích, 18 Václav Sedláček – běh na lyžích

Aktuálně z města

Kvůli snižování rizika nákazy koronavirem je s účinností **od 16. března 2020 až do odvolání** omezen provoz městského úřadu. Vedení města rozhodlo v co největší míře eliminovat riziko přenosu nákazy a omezuje osobní kontakt úředníků s občany. Z tohoto důvodu je budova městského úřadu uzavřena.

Zaměstnanci jsou připraveni vyřizovat Vaše záležitosti prostřednictvím telefonických a e-mailových kontaktů uvedených na webových stránkách města www.rymarov.cz. Telefonní kontakty na pracovníky úřadu lze zjistit také na telefonním čísle podatelny úřadu **554 254 100**.

Kroky města v souvislosti s šířením nákazy koronavirem

Město Rýmařov v období do 23. března 2020 přistoupilo k realizaci celé řady opatření, kterými naplňovalo nařízení vlády České republiky, tak jak byla postupně schvalována. V rámci vlastních pravomocí přijalo vedení města, resp. rada města, také několik opatření, která pomohou občanům lépe snášet nastalou situaci a umožní naplnění jejich potřeb v maximální možné míře. Cílem vedení města je ochránit všechny občany a zamezit šíření koronaviru.

Vláda České republiky vyhlásila pro území České republiky z důvodu ohrožení zdraví a v souvislosti s prokázáním výskytu koronaviru SARS CoV-2 od čtvrtka 12. března 2020 od 14:00 nouzový stav na dobu 30 dnů. Na základě toho byly okamžitě uzavřeny:

Základní škola Rýmařov, Jelínkova 1, okres Bruntál, včetně družiny a školní jídelny

Základní škola, Rýmařov, Školní náměstí 1, p. o. (zřizovatel Moravskoslezský kraj)

Gymnázium a Střední odborná škola Rýmařov, p. o., včetně školní jídelny a domovů mládeže (zřizovatel Moravskoslezský kraj)

Středisko volného času Rýmařov, okres Bruntál

Od pátku 13. března 2020 byla uzavřena také Základní umělecká škola Rýmařov, Čapkova 6, příspěvková organizace (zřizovatel Moravskoslezský kraj).

Současně vláda od pátku 13. března 2020 zakázala divadelní, hudební, filmová a další umělecká představení; sportovní, kulturní, náboženské, spolkové, taneční, tradiční a jim podobné akce a jiná shromáždění; výstavy, slavnosti, poutě, přehlídky, ochutnávky, trhy a veletrhy; vzdělávací akce, a to jak veřejné, tak soukromé, s účastí přesahující ve stejný čas 30 osob. Na základě toho byly uzavřeny příspěvkové organizace Městská knihovna Rýmařov a Městské muzeum Rýmařov. Od pátku 13. března od 20:00 je zakázána přítomnost veřejnosti v čase mezi 20:00 až 06:00 v provozovnách stravovacích služeb.

Od soboty 14. března pak byl zakázán maloobchodní prodej a prodej služeb v některých provozovnách. Současně byla zakázána přítomnost veřejnosti v provozovnách stravovacích služeb kromě závodního stravování a prodeje jídla s sebou. Zakázán byl rovněž provoz heren a kasin. Dodržování uvedených opatření kontrolovali strážníci Městské policie Rýmařov.

V neděli jednalo vedení města s praktickými lékaři, kteří oznámili, že z epidemiologických důvodů a s ohledem na vysoké riziko nákazy koronavirem při nedostatku ochranných prostředků budou od pondělí provozovat své ordinace v omezeném režimu.

V tomto čísle najdete

Aktuálně z města

Kroky města v souvislosti s šířením nákazy koronavirem	str. 3
Jak se chovat pro snížení rizika nákazy?	str. 4
Diakonie ČCE – středisko v Rýmařově přijalo preventivní opatření.....	str. 5
Dobrovolníci vyráběli textilní roušky	str. 5
Mobilní svoz odpadu se ruší	str. 6
Kam s obsahem jímeč na vyvážení?.....	str. 6
Slovo krajského zastupitele.....	str. 6

Zdravotnictví

Rezervační systém e-receptů.....	str. 7
Výzva záchranářů	str. 7

Školství

Zápisy dětí do 1. ročníků	str. 7
V Karlově pod Pradědem se jely lyžařské a snowboardové závody	str. 8
Základní umělecká škola Rýmařov hostila partnerské školy	str. 9
Klavíristé ZUŠ Rýmařov zabodovali v okresní soutěži.	str. 9

Jazzclub

V jazzclubu zazněla relaxační hudba	str. 12
---	---------

Městské muzeum a Galerie Octopus

Zpěvy ptáků a velryb Olgy Karlíkové v Galerii Octopus	str. 14
Všestranný výtvarník a učitel Tomáš Matera v galerii Pranyř	str. 14
Přírůstek do sbírek	
Březen: Pamětní prapor k výročí Horního Města (Bergstadu-Hangensteinu).....	str. 15
Město Rýmařov se prezentovalo na veletrzích cestovního ruchu v Brně, Praze a Ostravě	str. 16

Městská knihovna

Čtenářská výzva	
Milan Valenta: Cevakrk neboli Krkavec	str. 18

Z historie

Nálezy z janovického sídla rudolfinského velmože (záchranný výzkum 1987, 1996)	
9. Římsové, vrchlíkové a soklové kachle	str. 19

Moravskoslezský kraj informuje

Druhé místo za Nejlepší počín cestovního ruchu získala expozice Hedvy Český brokát.....	str. 22
Podnikatelé v nouzi mají naději na pomoc	str. 22
Spolu to dáme, to je nový portál kraje.....	str. 23
Sbíráme baterie pro dobrou věc	str. 23
Kraj pomůže včelařům	str. 24

Zajímavosti z přírody

Vyprávění o stromech	
Habr – <i>Carpinus</i>	str. 24
Co mi vyprávěl starý krmelec	str. 24

Sport

MČR 2020 ve sportovní střelbě ze vzduchové pistole ..	str. 26
Atletika Rýmařov bilancuje	str. 27
Vítězství na badmintonovém turnaji dvojic v Budišově nad Budišovkou	str. 27
Badmintonový turnaj dětí s rodiči.....	str. 27

Foto na titulní straně:

Danuše Kotrlová – Jarní probouzení

V pondělí 16. března proběhla mimořádná porada vedení Městského úřadu Rýmařov k zabezpečení chodu úřadu a rovněž porada vedení města s řediteli a jednatelem organizací města o zabezpečení provozu města v nouzovém stavu. Jednatelka společnosti Městské služby Rýmařov, s. r. o., potvrdila, že odvoz komunálního odpadu je zajištěn. Úklid města je dočasně redukován na úklid čistícími mechanismy. Pro veřejnost je uzavřen provoz odpadového centra i recyklačního dvora. K návštěvě je nutno se objednat telefonicky. Vzhledem k tomu, že nelze odhadnout další vývoj událostí, bylo rozhodnuto o zrušení mobilního svozu objemného odpadu, plánovaného na termíny 9., 18. a 25. dubna 2020. Byterm Rýmařov zajišťuje jen odstranění vážných havárií na bytovém fondu v nezbytném rozsahu.

V pondělí 16. března proběhlo jednání rady města, která rozhodla s okamžitou platností o uzavření Mateřské školy Rýmařov, Jelínkova 3, p. o., a schválila omezení provozu Městského úřadu Rýmařov tak, že s účinností od 16. března 2020 až do odvolání budou budovy městského úřadu uzavřeny a zaměstnanci úřadu budou příslušnou agendu vyřizovat elektronicky, prostřednictvím telefonu nebo provozovatele poštovních služeb. Rada města dále zřídila službu zajišťující zásobování osob, kterým byla nařízena karanténa a zároveň jsou odkázány samy na sebe a pomoc druhých, a to v rozsahu dvou nákupů potravin a hygienických potřeb týdně do částky 500 Kč/nákup, přičemž cena nákupu bude objednateli služby účtována po ukončení karantény.

Rada města také schválila výjimku z podmínek poskytování služeb SeniorTAXI tak, že ji budou moci využívat i senioři nezaregistrovaní do této služby. Taxikáři stačí předložit občanský průkaz ke zkontrolování věku a trvalého pobytu seniora.

Ve stejný den proběhlo jednání bezpečnostní rady města a krizového štábu města (přítomni mimo jiné plk. Ing. Jiří Patrovský – zástupce územního odboru Hasičského záchranného sboru Bruntál, Bc. Michal Kaláb – zástupce obvodního oddělení Policie ČR, Lumír Sedláček – vrchní strážník Městské policie Rýmařov a Vítězslav Skoupil – velitel jednotky Sboru dobrovolných hasičů Rýmařov). Členové bezpečnostní rady, kteří jsou současně členy bezpečnostních rad okolních ORP, konstatovali, že opatření města jsou dostatečná, a nenavrhli žádné další kroky k ochraně obyvatel. Opatření města Rýmařova odpovídají opatřením přijatým okolními ORP (Bruntál, Krnov).

Ve středu 18. března vláda doporučila seniorům starším 70 let nevycházet mimo své bydlení, s výjimkou návštěvy zdravotnického zařízení. Tuto informaci spolu s dalšími pokyny občanům, jak se během nucené karantény chovat, město vysílalo v místním rozhlase. Seniorům byly prostřednictvím prodejen potravin distribuovány informační letáky a nákup potravin, nezbytných potřeb a léků zajišťovalo město.

Od čtvrtka 19. března bylo podle nařízení vlády zakázáno vycházet na veřejnost bez zakrytí úst a nosu – všichni tedy jsou povinni nosit roušky, šátky nebo šály. Textilní roušky začali šít dobrovolníci i místní firmy.

Rada města na své mimořádné schůzi v pátek 20. března rozhodla o posunutí termínu splatnosti nájemného a záloh na služby některých podnikatelů do 30. června 2020.

Po celou dobu probíhaly intenzivní porady vedení Městského úřadu Rýmařov k zabezpečení chodu úřadu a organizací města a života města jako takového.

Ing. Luděk Šimko, starosta

Ing. Lenka Vavříčková, místostarostka

Město Rýmařov odložilo splatnost nájemného podnikatelům, na které dopadl zákaz činnosti

Ve snaze zmírnit negativní dopad zákazu maloobchodního prodeje a poskytování vybraných služeb na podnikatele, nájemníky nebytových prostor ve vlastnictví města Rýmařova (usnesení vlády České republiky č. 211 ze 14. března 2020, ve znění dalších předpisů) rozhodla rada města na mimořádném jednání 20. března o odložení

splatnosti předpisu nájemného a záloh na služby za měsíce březen a duben 2020 na nový termín 30. června 2020. O případném přiznání slevy bude rozhodnuto po skončení mimořádných opatření dle jejich skutečné délky a dopadu na konkrétní podnikatelské aktivity.

Zdroj: web města

Vláda schválila ošetřovné i pro OSVČ

Vláda usnesením č. 262 ze dne 19. března 2020 schválila finanční příspěvek pro osoby samostatně výdělečně činné (dále jen OSVČ) – ošetřovné.

Toto ošetřovné bude činit 424 korun za den (12 720 či 13 144 korun za měsíc). Bude to pro všechny OSVČ, jejichž potomci jsou ve věku 6 až 13 let. Další podmínkou bude, že manžel či manželka OSVČ nečerpají ošetřovné v klasickém zaměstnaneckém vztahu. **Jediné, co bude muset živnostník udělat, je, že doručí jednoduchý formulář, kde potvrdí své základní údaje a podmínky, na živnostenský úřad.**

K provedení tohoto usnesení bude vydán zákon, který ve stavu legislativní nouze projednal parlament v úterý 24. března. Obsah žádosti o ošetřovné a způsob jejího podání bude znám teprve po vydání tohoto zákona. Živnostenský úřad v této chvíli nemá bližší informace a vyčkává na instrukce nadřízených orgánů.

Bližší informace na stránkách Ministerstva průmyslu a obchodu a na stránkách Ministerstva práce a sociálních věcí.

Mgr. Monika Krykorková

vedoucí odboru živnostenský úřad MěÚ Rýmařov

Jak se chovat pro snížení rizika nákazy?

Pohyb a pobyt mimo bydliště (včetně práce) je možný jen s ochrannými prostředky k zakrytí dýchacích cest – rouškou, respirátorem, ústenkou, šátkem, šálou či jinými prostředky, které brání šíření kapének.

Často a důkladně si myjte ruce mýdlem či dezinfekčním gelem.

Pravidelně otírejte dezinfekčními ubrousky také vlastní předměty (např. mobilní telefon, tablet, notebook, klávesnici, myš).

Kašlete a kýchejte do kapesníku či rukávu nebo šály.

Používejte jednorázové kapesníky a po použití je vyhoďte.

Vyhýbejte se velkému uskupení osob a udržujte si bezpečný odstup (cca 2 metry).

Eliminujte kontakt s nemocnými lidmi.

Pokud se necítíte dobře, zůstaňte doma.

Řiďte se doporučením příslušných úřadů a vlády ČR.

Sledujte aktuální informace na ověřených webech – například na webových stránkách města Rýmařova, na stránkách Ministerstva zdravotnictví ČR, na stránkách vlády ČR.

Buďte prosím zodpovědní k sobě i ke svému okolí.

Doporučení České lékárnické komory

Nechodte do lékárny, pokud kašlete, máte vyšší teplotu či další příznaky nachlazení, pošlete za sebe zdravého rodinného příslušníka. Respektujte pokyny lékárníka a opatření lékárny. Chodte do lékárny pouze pro léky a nákup zubní kartáčku, kosmetiky aj. nechte na dobu po pandemii.

Lékárník vám rád pomůže s výběrem léků dle vašeho akutního stavu. Nepožívejte si zbytečné zásoby léků, lékárník váš požadavek může v zájmu ostatních pacientů omezit.

Dezinfekční roztoky jsou nedostatečné. Lékárníci se snaží vykrýt potřebu i vlastní přípravou. Jejich odběr pacientem mohou regulovat.

Pro ochranu sebe i vašeho lékárníka preferujte bezkontaktní předání eReceptu. V případě SMS eReceptu od vás lékárník nebude přebírat váš telefon. Pacienti si mohou SMS eRecept zdarma převést pomocí aplikace Lékárny v ČR na čárový kód, který umožňuje lékárníkovi bezkontaktní načtení z větší dálky čtečkou čárových kódů.

Dodržujte odstup od ostatních 2 metry. Při kontaktu s lékárníkem se nedotýkejte výdejního pultu v lékárně, nenahýbejte se nad něj.

Platbu provádějte, pokud možno, bezkontaktně. Chráníte tím zdraví sebe i lékárníka.

V lékárně se zdržujte co nejkratší dobu.

Dodržujte pravidla pro vstup do lékárny a způsob výdeje léků, která nastavila lékárna, v níž si léky vyzvedáváte.

Buďte ohleduplní k ostatním pacientům i lékárníkům. Onemocnění lékárníka či karanténa může znamenat uzavření lékárny. Lékárníci nemají respirátory ani pro sebe a přitom stojí v první linii.

Mgr. Aleš Krebs, Ph.D.
prezident České lékárnické komory

Diakonie ČCE – středisko v Rýmařově přijalo preventivní opatření

V pondělí 16. března proběhla mimořádná porada vedení rýmařovského střediska Diakonie ČCE pro zavedení preventivních opatření v poskytováných sociálních službách.

Ředitelka střediska rozhodla o uzavření služby sociálně terapeutické dílny Buřinka v době od úterý 17. března do pátku 27. března. Současně byla uzavřena Kavárna – občerstvení Buřinka na Sokolovské ulici.

Ředitelka dále rozhodla o uzavření dětské skupiny zřízené v budově na Revoluční ulici, a to rovněž v době od úterý 17. března do pátku 27. března.

Budova Domova odpočinku ve stáří v Dolní Moravici byla pro veřejnost uzavřena, návštěvy nejsou povoleny. Pracovníci dodržují veškeré hygienické normy (dezinfekci, využití roušek, omezení dotyku očí, nosu, úst nemytými rukama ad.) včetně nutnosti používat roušky i ve vnitřním prostoru.

Až do odvolání byly zrušeny všechny služby pro klienty – dovoz klientů na nákupy, ke kadeřníkovi, k vyšetření apod., ruší se také úklidy u klientů, kontrola klientů na ulici Revoluční 30, plánované preventivní odběry u pacientů (pracovníci domova jsou v kontaktu s ošetřujícími lékaři), zrušeny byly také masáže ve středisku i ve vlastním prostředí, rovněž tak pedikúra, kavárnička pro seniory, cvičení ve středisku.

Ošetřovatelská péče jako forma zdravotní péče poskytovaná klientovi v domácím prostředí v akutním stádiu onemocnění probíhala bez omezení. Stejně tak pečovatelská služba v rozsahu pomoci při zvládnutí běžných úkonů péče o vlastní osobu, při osobní hygieně nebo zajištění stravy.

Mgr. Marcela Staňková, DiS.
ředitelka Diakonie ČCE – střediska v Rýmařově

Dobrovolníci vyráběli textilní roušky

Ochranných pomůcek, zejména respiračních roušek či tzv. ústenek, je v celé zemi nedostatek, proto některé firmy, šicí dílny a řada dobrovolníků přistoupily k vlastní výrobě tohoto nedostatkového a potřebného sortimentu. Mezi ně patřila také řada ochotných lidí z našeho města, kteří se zapojili do šití. Roušky od dobrovolníků obdrželi například některé místní potravinářské obchody, dětský domov Janovice, městská policie i Policie ČR, jednotka sboru dobrovolných hasičů nebo zaměstnanci Městských služeb Rýmařov či městského úřadu. I místní textilní firmy dokázaly pružně zareagovat na krizovou situaci a změnily výrobní program – Hedva Český brokát, Gala Prostějov, a. s. a Prádelna Šopík.

Česká pošta až do odvolání přepravuje zásilky s rouškami zdarma, tedy bez nutnosti platit poštovné. Podmínkou je, že odesílatel bude roušky posílat zdarma bez požadavku o zaplacení adresátem a nebude chtít po adresátovi za dodané zboží žádné peníze, ani ve formě dobírky. *JiKo*



„Rouškovník nám nevyrostl, zato balíčky s rouškami ano, snad se někomu hodí,“ píše na facebooku Zuzana Hladká, která roušky nabízelá zdarma na plotě u domu na rohu Sadovy a Bartákovy ulice.

Foto: Z. Hladká



Roušky šila celá řada dobrovolníků, mezi nimi například i dvanáctiletá dcera paní Kateřiny Žedkové, Viktorie Kořínková, která se nápaditými rouškami nejen pro dospělé, ale i pro děti, pochlubila na facebooku; šili také zaměstnanci městského úřadu společně s některými dobrovolníky, foto: K. Žedková a JiKo

Jak nakládat s použitými rouškami a jednorázovými kapesníky

Zaměstnanci Městských služeb Rýmařov, s. r. o., každodenně odvázejí komunální odpad, zajišťují funkčnost kanalizace, vyvážejí jímký a septiky a provádějí spoustu dalších nezbytných činností. Prosíme proto občany, aby v této složité době měli o to víc na paměti, jak zacházet s odpady a předcházet šíření jakýchkoliv infekčních nemocí, tím spíše nového typu koronaviru.

Pokud používáte jednorázové roušky nebo kapesníky, je třeba s nimi zacházet, jako by to byl infekční odpad, měly by skončit v uzavřeném plastovém sáčku a odhozené by měly být v domácnostech v nádobě – kbelíku na komunální odpad. Pokud používáte plastový obal, je

nutno jej řádně zavázat a vynášet do černých/stříbrných kontejnerů nebo popelnic na komunální odpad! Tento odpad v žádném případě nesmí končit v kontejnerech na papír nebo v jakémkoliv jiném kontejneru na separovaný odpad!

Pokud se i naši zaměstnanci nakazí jakýmkoliv infekčním onemocněním a budou nuceni zůstat v izolaci nebo v karanténě, nebude, kdo by váš odpad odvezl k likvidaci. Děkujeme, že jste zodpovědní jak k sobě, tak k ostatním a že k tomuto problému přistoupíte aktivně.

Ing. Irena Orságová, Městské služby Rýmařov, s. r. o.

Mobilní svoz odpadu se ruší
Městské služby Rýmařov, s. r. o., oznamují,
že z důvodu přijatých hygienických opatření v rámci nouzového stavu vyhlášeného vládou
nebude v plánovaných termínech 9., 18. a 25. dubna 2020
prováděn jarní mobilní svoz objemného odpadu.

Kam s obsahem jímek na vyvážení?

V poslední době se na zdejší úřad obraceli občané, vlastníci jímek na vyvážení v rodinných domů, s dotazem, kam vyvážet obsah jímek. Dotazy k likvidaci obsahu jímek zjevně souvisí s novelou zákona č. 254/2001 Sb., o vodách, která vešla v platnost 1. 1. 2019.

MěÚ Rýmařov, odbor životního prostředí, jako věcně a místně příslušný vodoprávní úřad k uvedenému sděluje, že dle ustanovení § 38 odst. 8 vodního zákona je ten, kdo akumuluje odpadní vody v bezodtokové jínce, povinen zajišťovat jejich zneškodňování odvozem na čistírnu odpadních vod a na výzvu vodoprávního úřadu nebo České inspekce životního prostředí předložit doklady o odvozu odpadních vod za období posledních dvou kalendářních let. Odvoz může provádět pouze provozovatel čistírny odpadních vod nebo osoba oprávněná podle živnostenského zákona. Ten, kdo provede odvoz, je povinen tomu, kdo akumuluje odpadní vody v bezodtokové jínce, vydat doklad, ze kterého bude patrné jméno toho, kdo akumuluje odpadní vody v bezodtokové jínce, lokalizace jímky, množství odvezených odpadních vod, datum odvozu, název osoby, která odpadní vodu odvezla, a název čistírny odpadních vod, na které budou odpadní vody zneškodněny.

V Rýmařově je obsah jímek na vyvážení nutno likvidovat pouze na městské čistírně odpadních vod, a to prostřednictvím oprávněné osoby – Městských služeb Rýmařov, s. r. o., případně prostřednictvím jiné osoby, která má oprávnění dle živnostenského zákona. Jiné způsoby likvidace odpadních vod zákon neumožňuje. Způsoby „likvidace“ odpadních vod z jímek, které byly v minulosti tolerovány (např. hnojení zahrádky, vyvážení na pole apod.), již zákon neumožňuje,

a naopak nesprávný způsob likvidace odpadních vod je možno postihnout sankcí dle zákona.

K prokázání likvidace obsahu jímek v souladu se zákonem je povinnost jejich vlastníků po dobu nejméně dvou let archivovat doklady o vývozu jímek. Obecně se doporučuje vlastníkům zejména starších jímek, u nichž je pochybnost o těsnosti jímky, nechat provést zkoušku těsnosti, v ideálním případě (je-li to technicky možné) se napojit na veřejnou kanalizaci. To i z důvodu narůstajícího počtu stížností (např. kvůli zápachu nebo podmáčení pozemků) nejen sousedů, ale i jiných všímavých občanů, které vodoprávní úřad musí řešit zejména v okamžiku, kdy vlastník jímky doloží např. pouze jeden nebo dva doklady o vývozu jímky za rok v objemech neodpovídajících kapacitě jímky a počtu jejích uživatelů. V takových případech je zřejmé, že jímka je netěsná a odpadní vody vsakují do vod podzemních, což je v rozporu se zákonem. Pro potvrzení možných úniků odpadních vod z jímky je posléze požádán o součinnost stavební úřad, který může nařídít provést zkoušku těsnosti jímky. Ve všech doposud takto řešených případech se potvrdila netěsnost kontrolovaných jímek, z čehož následně vyplynula další opatření stavebního úřadu (např. uložení povinnosti přetěsnit jímku nebo vybudovat novou) a případné sankce.

V případě dotazů k tomuto tématu se můžete obrátit telefonicky na pracovníky odboru životního prostředí Městského úřadu Rýmařov, tel. 554 254 312, 554 254 314.

*Ing. Evžen Vašítek, Milan Rozsival
odbor ŽP MěÚ Rýmařov*

Slovo krajského zastupitele



Na 15. jednání Zastupitelstva Moravskosleskského kraje 5. března bylo projednáno sto pět materiálů. Hejtman Ivo Vondrák v úvodu jednání seznámil zastupitele s rozhodnutím a preventivními opatřeními ke koronaviru v našem kraji. Aktuální informace jsou zveřejňovány na webu MSK. Zastupitelé byli dále informováni o činnosti rady kraje od 14. zasedání zastupitelstva kraje.

Náměstek hejtmána Jaroslav Kaňa informoval o úpravách rozpočtu MSK na rok 2020. Zastupitelstvo

vzalo úpravy rozpočtu kraje na rok 2020 k 10. 2. 2020 na vědomí. Zastupitelstvo rozhodlo zahájit přípravu projektu Poskytování bezplatné stravy dětem ohroženým chudobou ve školách z prostředků OP PMP v Moravskosleskském kraji IV, který je financován z Operačního programu potravinové a materiální pomoci – Obědy do škol. Předpokládané náklady projektu činí 35 mil. korun.

Schváleny byly dotace z programu Podpora informačních center v MSK v roce 2020. Vyčleněny byly 2 mil. korun. Přijato bylo 26 žádostí. Městské muzeum Rýmařov obdrží dotaci ve výši 119 900 korun na zkvalitnění turistického informačního centra.

V dopravě zastupitelé rozhodli zahájit přípravu oprav silnic v celkové výši 765 mil. korun. V Rýmařově půjde o rekonstrukci silnic II/445 a II/370 včetně mostu přes Podolský potok za cca 52 mil. korun.

V dotačním programu Podpora obnovy a rozvoje venkova

Moravskosleskského kraje 2020 z naší oblasti uspěly Sdružení obcí Rýmařovska (Podpora mikroregionu Rýmařovska, dotace 122 500 korun), obec Dolní Moravice (Rekonstrukce hasičské zbrojnice, dotace 257 400 korun), obec Ryžoviště (obnova místní komunikace přes náměstí, dotace 400 000 korun) a v náhradních projektech skončily obce Tvrdkov, Velká Štáhle a Stará Ves. V rámci dotačního titulu Podpora technických a přírodovědných aktivit byla schválena dotace Středisku volného času Rýmařov na projekt Rozvoj technických kroužků SVČ ve výši 40 000 korun.

V oblasti obnovy kulturních památek a památkově chráněných objektů na rok 2020 byla úspěšná žádost Petra Pechy z Malé Morávky na podporu projektu Záchrana vily Malá Morávka, dotace činí 106 000 korun.

V rámci Programu na podporu poskytování sociálních služeb pro rok 2020 byl stanoven optimální návrh dotace v celkové částce 2 464 488 000 korun. Zastupitelstvo schválilo podporu celkem 583 sociálních služeb. Na Rýmařovsku se to týká Diakonie ČCE – střediska v Rýmařově, které obdrží dotaci na osobní asistenci (959 000 korun), pečovatelskou službu (2 445 000 korun), týdenní stacionáře (1 153 000 korun), domovy pro seniory (3 165 000 korun) a domovy se zvláštním režimem (1 690 000 korun).

Zastupitelstvo schválilo Dodatek ke zřizovací listině Dětského domova Janovice u Rýmařova, p. o. V této organizaci již nebude poskytována pobytová zdravotní služba pro děti do 3 let. V provozu bude pouze zařízení pro děti, které vyžadují okamžitou pomoc. Organizace bude i nadále fungovat na stejné adrese. Změna umožňuje zřizovateli rozšířit služby a činnosti, které budou potřebné a budou v souladu s potřebami rodin s dětmi v regionu Bruntálska.

Ing. Jaroslav Kala, krajský zastupitel (ČSSD)

Zdravotnictví

Rezervační systém eReceptů

Lékárna Avion Rýmařov zavedla rezervační systém eReceptů na tel. čísle **725 717 765**. Stačí přeposlat eRecepty formou SMS na uvedené mobilní telefonní číslo. Léky připravíme v lékárně a budeme vás informovat o termínu vyzvednutí zprávou na váš mobil. Pokud budete potřebovat léky dovézt, pište nebo volejte. *Mgr. Jaroslava Jurčová*
Lékárna Avion Rýmařov

Oznámení o provozu ordinací praktických lékařů v Rýmařově

Nouzová péče pro občany je zajištěna každý pracovní den, v případě akutní nemoci kontaktujte telefonicky svého praktického lékaře, který Vám zajistí objednání a vyšetření u aktuálně sloužícího lékaře. Na vyšetření se prosím objednávejte pouze s nejvážnějšími zdravotními potížemi, vše ostatní nyní řešíme telefonicky nebo e-mailem.

Kolektiv praktických lékařů, Rýmařov

Výzva záchranářů

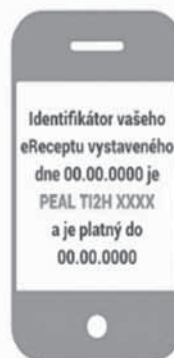
Vzhledem k aktuální krizové situaci sděluje Zdravotnická záchraná služba Moravskoslezského kraje následující informace a vyzývá:

Tísňovou linku 155 kontaktujte jen v případě závažného zdravotního stavu, nikoliv pro získání informací o virové nákaze či s jinými dotazy. Linka tísňového volání stále slouží především k řešení život ohrožujících stavů a situací.

Výzva pro občany: Potřebujete-li informace v souvislosti s aktuální epidemií, využijte pro volání linku Ministerstva zdravotnictví: **1212**. Pokud hovoříte s operátorem linky 155, případně s posádkou ZZS po jejím příjezdu k vám, spolupracujte s nimi. Bohužel se množí případy, kdy občané nesdělí pravdivé informace. Záchranáře tak vystavují riziku přenosu infekce a nutnosti karantény, což může vést k ohrožení schopnosti ZZS zajistit pomoc pacientům v ohrožení života.

Výzva pro občany: Sdělte PRAVDIVÉ informace o svém zdravotním stavu a případných příznacích. I v případě, že se u vás rozvinou známky možného onemocnění COVID-19, budete plnohodnotně ošetřeni posádkou ZZS i zdravotníky v nemocnici.

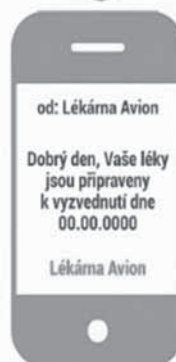
PhDr. Lukáš Humpl, tiskový mluvčí ZZS MSK

Nová služba pro Vás!
Rezervační systém eReceptů!

Krok 1:

Přepečete nám z Vašeho mobilu Váš **eRecept** formou **SMS** na telefonní číslo **725 717 765** nebo **e-mailem** na **avion@lekarnauhradeb.cz**

Vzor Vaší SMS / Váš mobil



Krok 2:

Léky Vám připravíme v lékárně a budeme Vás informovat o termínu vyzvednutí na Váš mobil.

Vzor SMS lékárny / mobil lékárny

Pro více informací volejte:
725 717 765

Školství

Základní škola Rýmařov, Jelínkova 1
Zápis dětí do 1. roč. pro školní rok
2020/2021

Vážení rodiče, v souvislosti s mimořádnými opatřeními Ministerstva zdravotnictví ČR a vlády ČR k ochraně obyvatelstva před rozšířením onemocnění COVID-19 vydalo Ministerstvo školství, mládeže a tělovýchovy ČR opatření k organizaci zápisu pro školní rok 2020/2021.

Zápis do Základní školy Rýmařov, Jelínkova 1, bude probíhat bez přítomnosti dětí od **7. 4. do 24. 4. 2020**. Zákonní zástupci podají řádně vyplněnou přihlášku k zápisu bez osobní přítomnosti ve škole buď do datové schránky školy, e-mailem s elektronickým podpisem, poštou nebo osobně do poštovní schránky školy na budově ZŠ Jelínkova 1, Rýmařov.

Rodiče, kteří budou žádat o odklad školní docházky, ve stejném období a stejnou formou doručí vyplněné formuláře k odkladu, tj. **žádost o odklad školní docházky, vyjádření školského poradenského zařízení (PPP, SPC) a vyjádření dětského lékaře.**

Pokud poradenské zařízení z časových důvodů vyjádření nevydá, správní řízení o zápisu se v těchto případech přeruší do doby vydání doporučení školského poradenského zařízení.

Formuláře si mohou rodiče stáhnout na webových stránkách školy **www.zsrymarov.cz – Zápis do 1. ročníku.**

Vedení ZŠ Rýmařov, Jelínkova 1

ZÁPIS

děti do 1. ročníku



Základní školy, Rýmařov, Školní náměstí 1,
příspěvkové organizace

se uskuteční bez přítomnosti dětí ve škole,
pouze za účasti zákonného zástupce,
ve středu 15. 4. 2020 v době od 13 do 17 hodin
v budově Základní školy na Školním náměstí v Rýmařově.

Volejte, prosím, na telefonní čísla 554 212 377 nebo 739
345 292 a dohodněte si čas návštěvy školy nebo
individuální termín.

K zápisu laskavě vezměte rodný list dítěte, občanský průkaz a
doporučení poradenského zařízení.



V Karlově pod Pradědem se jely lyžařské a snowboardové závody

Na sklonku letošního února uspořádala ZŠ a MŠ Karlovice ve spolupráci s Českým svazem lyžařů další ročník lyžařské a snowboardové soutěže určené základním školám a nižším gymnáziím. Závodilo se v jednokolovém obřím slalomu na sjezdovce Mysák ve skiareálu Karlov pod Pradědem. Akce se zúčastnilo více než sto dětí z devíti škol.

ZŠ Rýmařov, Jelínkova 1, reprezentovali žáci prvního i druhého stupně. Ve svých kategoriích se do desátého místa umístili lyžaři Viktor a Radek Strnadloví, Robert Casciani, Štěpán Peňáz, Roland Wenzel, Marcel Mihál, David Mičák, Vladislav Litvik, Vivian Pospíšilová,

Veronika Švehlová, Anna Vincourková a snowboardistka Ema Žáková. Medailové umístění získali na lyžích Michelle Kappelová (3.) a Patrik Krečmer (2.). Brian Škoda získal stříbro jako lyžař a zlatou medaili vybojoval na snowboardu, druhým místem ho mezi snowboardisty následoval Eathan Pospíšil. Všichni si soutěž užili o to víc, že letošní kolísavá zima jiné tradiční lyžařské akce neumožnila. Všem lyžařům i snowboardistům děkujeme.

Karel Toman, ZŠ Rýmařov, Jelínkova 1
Foto: Michaela Ludvarová a Miroslav Škoda



Brian Škoda vítěz v kategorii 7.–8. tříd

Návštěva přátel z polského Ozimku

V rámci projektu Orientujeme se v zemi svých přátel nás na konci února navštívily děti ze základní školy v polském Ozimku. Je to již několikáté setkání zástupců partnerských měst spojené s programem na celý víkend.

Tentokrát bylo náplní pobytu vzájemné seznamování, návštěva akvaparku, deskové hry a hlavně výcvik běžeckého lyžování a ukázka práce s buzolami a elektronickým vybavením pro orientační běh od firmy Sport Ident. Čtyřicet českých a polských dětí si vyjelo na běžecký stadion v Nové Vsi a společně si užívalo ještě báječné sněhové podmínky i pěkné počasí a výhledy. Nacvičovaly se základy kla-

sické lyžařské techniky a pohyb v neznámém terénu, byl uspořádán běžecký závod a někteří si zkusili cvičnou lesní orientační soutěž hlídek. Následovalo večerní ocenění všech závodníků a závěrečný turnaj v deskových hrách. Ještě před odjezdem si účastníci projektu vyzkoušeli několik pátracích her v areálu naší školy a rozloučili se notně znavení, ale spokojení a plní nových zážitků.

Další kola vzájemné spolupráce nás teprve čekají a bude se na co těšit.

Foto a text: Karel Toman
ZŠ Rýmařov, Jelínkova 1



Okresní finále základních škol ve volejbalu 2020

Na začátku března se ve sportovní hale ZŠ Janáčkova v Krnově odehrály dva turnaje v šestkovém volejbalu starších žákyň a žáků. Zapojila se i rýmařovská ZŠ Jelínkova 1 spolu s dalšími šesti školami.

Starší dívky nastoupily v sestavě Ema Žáková, Natálie Štefanišinová, Simona Gorčíková, Karolína Knapková, Klára Mrvcová a Natálie Tichá. Odvezly si sice šesté místo, ale zahrály nadměru vyrovnané a kvalitní zápasy a chuť do volejbalu neztratily. Lépe se dařilo starším hochům. Bronzové medaile od pořadatelů obdrželi Kryštof Kovařík, Ondřej Křenek, Petr Pátík, Jiří Henych, František Sázel a Milan Křepelka.

Jako letošní devátáci a devátačky si spolu soutěžně zahráli naposledy a bez ohledu na umístění je třeba ocenit jejich náročnou přípravu a prima kolektivní přístup.

Foto a text: Karel Toman, ZŠ Rýmařov, Jelínkova 1



Základní umělecká škola Rýmařov hostila partnerské školy

V prvním březnovém týdnu zavítali do Rýmařova žáci a učitelé z partnerských škol ZUŠ Rýmařov ze Švédska, Německa a Irska. Přijeli v rámci projektu *Creativity Takes Courage: Discovering Europe through Arts*, který je financován z programu Erasmus+.



Klavíristé ZUŠ Rýmařov zabodovali v okresní soutěži

V pátek 21. února se v Krnově konalo okresní kolo soutěží v sólové hře na klavír a čtyřruční hře. Soutěže se konají každé tři roky a vyhlášovatelem je Ministerstvo školství, mládeže a tělovýchovy České republiky.

Žáci musí splnit stanovené podmínky pro účast v soutěži – předepsanou minutáž, skladby různých slohových období nebo zahrát z paměti.

Ze Základní umělecké školy Rýmařov se klavírní soutěže účastnily Veronika Horová, Klára Urbánková a Barbora Peterková, které získaly 2. místo, Barbora Plchová se umístila na 3. místě. Blahopřejeme!

Foto a text: Eva Hradilová, ZUŠ Rýmařov

Projekt zahrnuje čtyři setkání žáků a učitelů z partnerských škol. Poprvé se účastníci setkali v lednu letošního roku v Dublinu, druhé setkání je čekalo v Rýmařově. Pracovníci ZUŠ Rýmařov pro ně připravili dramatický, hudební, výtvarný a taneční workshop. Nejen pro zahraniční hosty odehrál školní soubor Zuškaband v úterý 3. března Koncert pro našince i cizince.

Ve čtvrtek 5. března pak na závěrečné přehlídce všichni účastníci představili výtvarné prezentace svých zemí, zahráli společně skladby na bubny nebo zazpívali českou lidovou píseň *Bejvávalo dobře*. Nechyběla ani další hudební a taneční vystoupení.

„*Jsem moc spokojený. Rýmařov je krásné místo a učitelé i žáci jsou velmi přátelští. Už se těšíme, až budeme všechny hostit u nás ve Švédsku. Projdeme se po městě, budeme zpívat a také hodně tančit,*“ řekla švédská učitelka Ann Kristen Olsson.

Projekt pokračuje v příštím školním roce, kdy se účastníci opět setkají ve švédském Karlstadu a německém Gützkowu. ZUŠ Rýmařov děkuje všem svým pracovníkům, žákům a učitelům za organizaci rýmařovského setkání.

Foto a text: Jana Krajčová



K tragické nehodě došlo mezi Rýmařovem a Dolní Moravicí

Krátce před patnáctou hodinou 25. února se stala vážná nehoda mezi Rýmařovem a Dolní Moravicí. 36letá žena za volantem toyoty dostala v zatáčce smyk, vyjela ze silnice a narazila do stromu. Řidička byla těžce zraněna a musela být letecky transportována do Fakultní nemocnice s poliklinikou v Olomouci. Vážná zranění utrpěly i děti, které s ní cestovaly.



valy. Třiletá dívka a desetiletý chlapec byli přepraveni leteckou záchranou službou do Fakultní nemocnice s poliklinikou v Ostravě-Porubě, nejvážnější zranění však utrpěl další, osmiletý hoch. Přes veškerou snahu záchranářů na místě nehody podlehl mnohočetným poraněním. Hmotná škoda byla vyčíslena na 40 tisíc korun. Nehodu prověřují brutální policisté a kriminalisté, kteří mimo jiné zjišťují způsob jízdy řidičky, usazení cestujících v automobilu a použití záchraných zádržných systémů.

Nehoda se zraněními u Staré Vsi

V pátek 21. února havaroval u Staré Vsi 39letý řidič audi z Rýmařova. V zatáčce dostal na rozbředlém sněhu smyk a přešel do protisměru, kde se střetl s protijedoucí toyotou. Při nehodě byl zraněn 3letý chlapec v toyotě, který byl transportován leteckou záchranou službou do Fakultní nemocnice v Ostravě. K lékařskému ošetření byl přepraven i 38letý řidič toyoty. Lehčí zranění utrpěl i 39letý řidič audi a jeho 9letý spolucestující, oba byli převezeni do krnovské nemocnice. Celková škoda byla vyčíslena na 130 tisíc korun.

Foto a text: PhDr. Lukáš Humpl

Tiskový mluvčí ZZS MSK, por. Bc. René Černohorský
Krajské ředitelství policie MSK, oddělení tisku

Středisko volného času Rýmařov a kino Rýmařov

Veškeré volnočasové aktivity Střediska volného času Rýmařov pro děti i dospělé, pravidelné i příležitostné, včetně filmových představení se po dobu mimořádného opatření ruší.

NABÍDKA, LETNÍCH, TÁBORŮ 2020



Evropská unie
Evropský sociální fond
Operační program Zaměstnanost

léto plné zážitků

Středisko volného času

Okružní 10, Rýmařov



Příměstský tábor „Léto v pohybu“

Termín	13. 7. – 17. 7. 2020	
Čas	7:00–15:30	dřívější příchod a pozdější odchod lze domluvit
Cena	1200 Kč, 700 Kč po slevě	zahrnuje obědy, pitný režim, vstupné, materiál, aktivity, pedagogický dozor
Program	soutěže, týmové hry, plavání, sportovní aktivity, celodenní výlet: Olomouc (lanové centrum)	
Věk	5–15 let	
Informace	Marcela Pavlová, 737 177 033, pavlova@svcrymarov.cz	

Spokojené děti a rodiče na Rýmařovsku, registrační číslo projektu. CZ.03.2.65/0.0/0.0/16_047/0009650, příměstské tábory 2018-2020, Operační program Zaměstnanost, Výzva_1_RÝMAŘOVSKO_OPZ_Prorodinná opatření

Pobytový tábor „Horolezecký tábor na Rabštejně“

Termín	14. 7. – 18. 7. 2020	
Místo	Rabštejn	
Cena	1 900 Kč	zahrnuje lektorné, stravu, zapůjčení lezeckého vybavení, dopravu, ubytování ve stanech
Program	základy a zdokonalování horolezeckých dovedností na skalách, sportovní hry, večerní táboračky, celotáborová hra, malé lanové centrum, střelba z luku atd.	
Věk	8–18 let	
Informace	Jakub Vala, 737 751 283, vala@svcrymarov.cz	

Příměstský tábor „Mladí všeználcí“

Termín	20. 7. – 24. 7. 2020	
Čas	7:00–16:00	
Cena	1200 Kč, 700 Kč po slevě	zahrnuje obědy, pitný režim, vstupné, materiál, aktivity, pedagogický dozor
Program	hry, týmové soutěže, pokusy a zkoumání, práce s mikroskopy, výtvarné činnosti, plavání, celodenní výlet - Velký svět techniky Ostrava	
Věk	5–15 let	
Informace	Vendula Bršťáková, 702 200 231, brstakova@svcrymarov.cz	

Spokojené děti a rodiče na Rýmařovsku, registrační číslo projektu. CZ.03.2.65/0.0/0.0/16_047/0009650, příměstské tábory 2018-2020, Operační program Zaměstnanost, Výzva_1_RÝMAŘOVSKO_OPZ_Prorodinná opatření

Fun and fitness week II.

Termín	27. 7. – 31. 7. 2020	
Čas	9:00–16:00	
Cena	1200 Kč, 700 Kč po slevě	zahrnuje obědy, pitný režim, vstupné, materiál, aktivity, pedagogický dozor
Program	hry, kolo, lezení, lanové aktivity, in-line, tanec, aerobik, stolní tenis, bazén, hrátky s angličtinou, každý si zde najde to své	
Věk	8–15 let	
Informace	Andrea Továrková, 724 643 022, andrea.tovarkova@gmail.com	

Spokojené děti a rodiče na Rýmařovsku, registrační číslo projektu. CZ.03.2.65/0.0/0.0/16_047/0009650, příměstské tábory 2018-2020, Operační program Zaměstnanost, Výzva_1_RÝMAŘOVSKO_OPZ_Prorodinná opatření

Příměstský tábor „I rytíři sportují“

Termín	3. 7. – 7. 8. 2020		
Čas	9:00–16:00		
Cena	1200 Kč, 700 Kč po slevě	zahrnuje obědy, pitný režim, vstupné, materiál, aktivity, pedagogický dozor	
Program	týden plný sportu, vyrábění, rytířských turnajů, výlety na kole atd.		
Věk	8–15 let		
Informace	Jakub Vala, 737 751 283, vala@svcrymarov.cz		

Spokojené děti a rodiče na Rýmařovsku, registrační číslo projektu. CZ.03.2.65/0.0/0.0/16_047/0009650, příměstské tábory 2018-2020, Operační program Zaměstnanost, Výzva_1_RÝMAŘOVSKO_OPZ_Prorodinná opatření

Příměstský tábor „Pohyb jinak“

Termín	10. 8. – 14. 8. 2020		
Čas	7:00–16:00		
Cena	1200 Kč, 700 Kč po slevě	zahrnuje obědy, pitný režim, vstupné, materiál, aktivity, pedagogický dozor	
Program	sportovní hry a soutěže, tanec, týmové hry, plavání, celodenní výlet: Dolní Morava - Dětský zážitkový park,		
Věk	5–15 let		
Informace	Vendula Bršťáková, 702 200 231, brstakova@svcrymarov.cz		

Spokojené děti a rodiče na Rýmařovsku, registrační číslo projektu. CZ.03.2.65/0.0/0.0/16_047/0009650, příměstské tábory 2018-2020, Operační program Zaměstnanost, Výzva_1_RÝMAŘOVSKO_OPZ_Prorodinná opatření

Pobytový tábor „Se Sluníčkem za indiány“

Termín	15. 8. – 22. 8. 2020		
Místo:	Sloup v Čechách		
Cena	Dítě do 1 roku zdarma Dítě 1–2 roky 850Kč (bez nároku na lůžko) Dítě 3-15 let 1950 Kč 15 let + dosp. 2250 Kč	zahrnuje stravu 5x denně + pitný režim po celou dobu pobytu, ubytování nezahrnuje dopravu	
Program	dopoledne – rozvíčka, hry, soutěže a zábava pro mladší i starší děti a jejich rodiče, výtvarné aktivity odpoledne – individuální (možnost samostatných i společných výletů po nejbližším i vzdálenějším okolí) večer – večerníček pro děti, táborák, stezka odvahy, indiánský rej		
Informace	Kateřina Frybliková, 739 514 299, fryblikova@svcrymarov.cz (přihlášky ihned + záloha – polovina z ceny tábora do 31. března 2020), zbytek platby do konce 31. května 2020		

Příměstský tábor „Prázdninové toulání“

Termín	17. 8. – 21. 8. 2020		
Čas	7:00–15:30	dřívější příchod a pozdější odchod lze domluvit	
Cena	1200 Kč, 700 Kč po slevě	zahrnuje obědy, pitný režim, vstupné, materiál, aktivity, pedagogický dozor	
Program	soutěže, sportovní aktivity, plavání, celodenní výlet: Úvalno (rozhledna, zrcadlový sál atd.)		
Věk	5–15 let		
Informace	Marcela Pavlová, 737 177 033, pavlova@svcrymarov.cz		

Spokojené děti a rodiče na Rýmařovsku, registrační číslo projektu. CZ.03.2.65/0.0/0.0/16_047/0009650, příměstské tábory 2018-2020, Operační program Zaměstnanost, Výzva_1_RÝMAŘOVSKO_OPZ_Prorodinná opatření

Taneční léto s Anniyou – Z pohádky do pohádky

Termín	24. 8. – 28. 8. 2020		
Čas	8:30–16:00		
Cena	1200 Kč, 700 Kč po slevě	zahrnuje obědy, pitný režim, materiál, aktivity, pedagogický dozor	
Program	tanec, hry, výtvarné činnosti		
Informace	Marcela Pavlová, 737 177 033, pavlova@svcrymarov.cz		

Spokojené děti a rodiče na Rýmařovsku, registrační číslo projektu. CZ.03.2.65/0.0/0.0/16_047/0009650, příměstské tábory 2018-2020, Operační program Zaměstnanost, Výzva_1_RÝMAŘOVSKO_OPZ_Prorodinná opatření

Keramicko-výtvarné sympozium – Řecké báje

Termín	24. 8. – 28. 8. 2020		
Čas	9:00–15:00		
Cena	1 200 Kč	zahrnuje obědy, dvě svačiny, pitný režim, vstupné, jízdné, materiál	
Program	keramická plastika nebo kachel, malba, kresba, koláže, výtvarný objekt, grafika, hudební dílny, jarmark, závěrečná výstava		
Informace	Eva Kudláková, 554254372, kudlakova@svcrymarov.cz (kapacita 14 míst)		

Příměstské soustředění lyžařů aneb neandrtálci sportují

Termín	24. 8. – 28. 8. 2020		
Čas	9:00–16:00		
Cena	1200 Kč, 700 Kč po slevě	zahrnuje obědy, dvě svačiny, pitný režim, vstupné, jízdné, materiál	
Program	celotáborová hra, sportování (běh, brusle, koloběžky, kola,...), výlet do Jump planet Olomouc		
Informace	Kateřina Frybliková, 739 514 299, fryblikova@svcrymarov.cz		
	Spokojené děti a rodiče na Rýmařovsku, registrační číslo projektu. CZ.03.2.65/0.0/0.0/16_047/0009650, příměstské tábory 2018-2020, Operační program Zaměstnanost, Výzva_1_RÝMAŘOVSKO_OPZ_Proorodinná opatření		

Sníženou cenu **500 Kč** budou mít účastníci, jejichž rodiče doloží před nástupem dítěte na tábor tyto dokumenty: přihlášku, kopii kartičky ZP, prohlášení o bezinfekčnosti (odevzdat v den nástupu na tábor), potvrzení zaměstnavatele o zaměstnání (nebo u OSVČ potvrzení ČSSZ nebo u nezaměstnaných rodičů potvrzení Úřadu práce, že je rodič evidovaným zájemcem o práci nebo u studujících či rekvalifikujících se rodičů potvrzení školy či vzdělávacího zařízení o studiu či rekvalifikaci) a Monitorovací list podporené osoby. Dokumenty najdete ke stažení na webových stránkách střediska volného času v záložce projekty. Na pobytový tábor na **Rabštejně**, **se Sluníčkem za piráty** a příměstské **Keramicco – výtvarné sympozium**, nelze slevu uplatnit.

Projekt

SPOKOJENÉ DĚTI A RODIČE NA RÝMAŘOVSKU

byl spolufinancován Evropskou unií.

Cílem projektu je realizace celkem 22 multitématicky zaměřených letních příměstských táborů (2018 - 8 táborů, 2019 - 7 táborů, 2020 - 7 táborů) pro 550 dětí školního věku, jejichž zákonní zástupci spadají do CS osoby pečující o malé děti.



EVROPSKÁ UNIE
Evropský sociální fond
Operační program Zaměstnanost



www.svcrymarov.cz

Spokojené děti i rodiče na Rýmařovsku CZ.03.2.65/0.0/0.0/16_047/0009650

**Jazzclub****V jazzclubu zazněla relaxační hudba**

Jazzclub Střediska volného času připravil na neděli 8. března koncert relaxační hudby, na kterém se představil Ivo Batoušek se svým hostem Pavlem Tůmou.

Ivo Batoušek je mediálně známý ze svých bubenických show, na kterých vystupuje se skupinou Jumping Drums. Kdo by však očekával při nedělním koncertě ohlušující podívanou, velice by se mýlil. Dvojice Batoušek a Tůma si pro posluchače připravili meditační koncert na méně známé nástroje.

Pavel Tůma se věnuje celý život hudbě a posledních pět let i hře na tibetské mísy. Tento tradiční nepálský nástroj, jehož vznik se datuje někdy do 3. tisíciletí př. n. l., je dnes známý i u nás. Vyhledávají ho léčitelé, terapeuti či hudebníci. Na tibetskou mísu se hraje dřevěnou paličkou, kterou se krouží okolo okraje mísy, nebo se na ni může jemně poklepávat. Tím vzniká vibrační zvuk, který na lidský organismus působí velice harmonicky. Hrou na tento nástroj se usměrňuje tok energie v těle, což má blahodárný vliv nejen na centrální

nervovou soustavu, ale celkově na harmonizaci organismu. Posluchači se ponoří do jedinečné vibrační lázně, která potěší nejen duši, ale i tělo.

Pavel Tůma je ve svém oboru jeden z nejlepších v České republice. Vystupoval na pódii s Tomášem Klusem nebo Jaroslavem Duškem. Při koncertě s Ivo Batouškem se oba hudebníci doplňovali. Ivo Batoušek podpořil svého kolegu hrou na handpan, kovový melodický nástroj rozeznávaný rukama, známý též jako pantam nebo hang drum. Jeho kořeny sahají do oblastí Trinidadu a Indonésie na přelomu 19. a 20. století, kdy vznikaly první melodické nástroje z kovových barelů či nádob, později známé jako steeldrum. Dnešní hang drum se objevil kolem roku 2000 ve Švýcarsku (hang = ve švýcarském dialektu ruka). Dokáže posluchače vtáhnout do světa jemných tónů, rytmů, harmonií a improvizace.

Ezoterická hudba, kterou oba protagonisté hráli s velkým procítěním, zanechala v početném publiku hluboký zážitek. *Fota a text: JiKo*



Společenská kronika

Blahopřejeme

jubilantům, kteří od předcházejícího vydání oslavili 80 let a více

Josef Nahodil – Rýmařov	80 let	Josefa Pochylá – Rýmařov	84 let
Lenka Růžičková – Rýmařov	80 let	Stanislava Pavlíková – Rýmařov	84 let
Mária Bučková – Ondřejov	80 let	Zdenka Bučková – Rýmařov	84 let
Květoslava Sicová – Rýmařov	80 let	Vojtěch Pospíšil – Rýmařov	85 let
Jiří Gryč – Rýmařov	80 let	Naděžda Chroustová – Rýmařov	85 let
Eva Marková – Rýmařov	81 let	Františka Bielská – Rýmařov	86 let
Oldřich Obručník – Rýmařov	81 let	Helena Čížková – Rýmařov	87 let
Jiřina Košuličková – Rýmařov	81 let	Emilie Tylová – Rýmařov	87 let
Jiřinka Kroutilová – Rýmařov	82 let	Bohumila Teislerová – Rýmařov	88 let
Josef Šuba – Rýmařov	82 let	Margita Dorotková – Rýmařov	88 let
Anna Brenkusová – Janovice	83 let	Kateřina Bakiová – Rýmařov	91 let
Ludmila Urbanová – Edrovice	83 let	Jiřina Grebeníčková – Rýmařov	91 let
Anna Fajková – Rýmařov	83 let	Marie Mílková – Rýmařov	91 let
Milan Prášil – Rýmařov	83 let	Naděžda Doleželová – Rýmařov	92 let
Marie Tylová – Rýmařov	84 let	Pavel Bednár – Janovice	94 let
Vlasta Bahulíková – Rýmařov	84 let		

Blahopřání

Dne 17. 3. 2020 oslavila životní jubileum

paní **Květoslava Sicová.**

Milá Květko, my, Tví dobří přátelé, Ti přejeme k Tvému významnému jubileu 4x 20 let pevné zdraví, štěstí, lásku a optimismus. Čas nezastaví. Chceme poděkovat a připomenout si. Narodila ses v Olomouci, ale místem Tvého srdce byl a je Rýmařov. Celoživotně. Češtinářka, učitelka, zástupkyně ředitele, která má dodnes svoje žáky ráda. Tvou láskou bylo po dlouhá léta divadlo Mahen. Účinkovala jsi ve třinácti hrách pro děti, byla jsi členkou zastupitelstva města a tři volební období i členkou rady města. Pracovala jsi v redakční radě Rýmařovského horizontu a psala jsi pro něj články. Pomáhala jsi při společenských akcích (vítáních dětí, svatbách, blahopřáních seniorům, posledních rozloučeních) i při akcích pořádaných osadním výborem v Ondřejově (letních podvečerech, zpívání u vánočního stromu). Bylo to srdečné. Vždycky jsi usměvavá, pohodová, optimistka. A co dál? Dál!

Sama říkáš: Byl to takový obyčejný život, a třeba nebyl tak úplně obyčejný... *Z celého srdce Ti vše dobré přejí všichni dobří přátelé.*

Rozloučili jsme se

Jiřina Vašíčková – Horní Město	1954	Miroslav Růžička – Rýmařov	1941
Jaromír Pek – Stříbrné Hory	1958	Hedvika Vaculová – Rýmařov	1927
Zdeňka Knoflíčková – Rýmařov	1938	František Pohanka – Rýmařov	1933
Božena Podešvová – Harrachov	1944		

Evidence obyvatel MěÚ Rýmařov



*Možná byl čas již odejít,
snad to tak bylo v osudu psáno...
Zbyly jen sny, jež mohly se ještě snít...
V půjčovně času však měli již vyprodáno.*

Dne 18. března 2020 uplynul rok od chvíle, co nás navždy opustil po dlouhé, těžké nemoci

pan **František Sabo.**

S bolestí v srdci vzpomíná manželka Věra s dětmi, rodina a přátelé.



*Rok za rokem ubíhá,
čas prý rány hojí,
vzpomínky na tebe však stále stejně bolí.*

Dne 27. března 2020 uplynulo 20 let od chvíle, kdy nás navždy opustila

paní **Anna Bartošová.**

S láskou v srdcích stále vzpomínají a nikdy nezapomenou manžel Ladislav, dcera Věra a ostatní rodina.

Přehled kulturních akcí – duben 2020

Všechny kulturní a společenské akce jsou po dobu mimořádného opatření zrušeny, některé budou případně přesunuty na jiný termín.

Městské muzeum a Galerie Octopus

Zpěvy ptáků a velryb Olgy Karlíkové v Galerii Octopus

V letošním roce proběhnou tři výstavy dlouho opomíjené výtvarnice Olgy Karlíkové: v únoru byla zahájena výstava v brněnské Fait Gallery, v sobotu 7. března v Galerii Octopus rýmařovského muzea a na červen je naplánována velká retrospektivní výstava autorky v Muzeu Kampa Medy Mládkové v Praze. Díky úspěšné spolupráci muzea se Spolkem Octopus se tak Rýmařov kvalitní výstavní činností a vzácným tématem opět přiblížil k úrovni velkých měst. Vernisáž si nenechali ujít milovníci umění i osobnosti kultury, jakými jsou fotograf Jindřich Štreit, výtvarník Jiří Krτίčka, historička umění Anežka Šimková nebo ředitel Vlastivědného muzea v Olomouci Břetislav Holásek.

„Vzácně skromná paní Olga patřila k bytostem přirozeným jako raní zpěvy ptáků, [...] ponořena do světla, do průzračné vody, do vysokého nebe, proměněna v tékavý let mušky, v ostré staccato žab, ve velblůdný zpěv velryb v moři i v jeho vlny.“ V této větě, kterou začal výtvarník a kurátor šumperské Galerie Jiřího Jílka Miroslav Koval své úvodní slovo, shrnul hlavní a do jisté míry celoživotní témata Olgy Karlíkové (1923–2004). Autorky, jejíž podpis Charty 77 vymazal její jméno a dílo z veřejného života; autorky, která však i po roce 1989 byla spíše opomíjenou. Přitom svým dílem náleží ke klíčovým osobnostem českého výtvarného umění druhé poloviny 20. století.

Olga Karlíková patří k silné generaci českých umělců, z nichž jmenujme alespoň Adrienu Šimotovou, Čestmíra Kafku, Vladimíra Boudníka, Dalibora Chatrného, Karla Malicha, Olbrama Zoubka, Věru Janouškovou, Jiřího Johna, Jitku a Květu Válovou nebo Mikuláše Medka. Jako studentka Uměleckoprůmyslové školy v Praze (1942–1944) a následně absolventka textilního výtvarnictví u prof. Antonína Kybala na Vysoké škole uměleckoprůmyslové (1945–1948) se s řadou jmenovaných znala a s několika i intenzivně stýkala.

V roce 1949 nastoupila do Ústavu bytové a oděvní kultury, kde se věnovala navrhování tapisérií, dekorativních textilií, vzorů látek, šátků a damaškových ubrusů. Patřila do skupiny umělců, kteří se podíleli na výstavě EXPO'58 v Bruselu, pro niž navrhla vzory závěsů, rozměrný ubrus pro 50 osob, jejíž poté zakoupila Jacqueline Kennedyová, a ručně vázaný koberec pro generálního ředitele českého pavilonu. Za zmínku stojí, že designérka Karlíková osobně zajížděla do vybraných textilních závodů konzultovat návrhy a průběh výroby látek, přičemž několikrát zavítala i do rýmařovské Hedvy.



Miroslav Koval (vpravo) zahajuje výstavu

Vedle textilní tvorby užitého charakteru se také intenzivně zabývala volnou tvorbou, která po jejím odchodu do penze v roce 1976 úplně převládla. Autorka se cyklicky a do hloubky zabývala tématy, která vykrystalizovala z jejího citlivého pozorování přírody – té si vážila nejvíce. Po strukturálních, informálních malbách v zemitéch tónech (*Kameny, Ikaros, Krajina*) totiž přišel iniciační zážitek: „Přišlo to samo od sebe jednou v Chotkových sadech (nedaleko odtud jsem se narodila a žila víc než čtyřicet let). Slyšela jsem zpívat drozda a uvědomila jsem si, že ty opakované krátké strofy vidím. Udělala jsem si pracovní poznámky do kapesního kalendáře a přiliš jsem tomu nevěnovala pozornost. Ale zpěv ptáků mne od té doby čím dál víc vzrušoval.“ Vedle zpěvu ptáků, který ji na jaře a v létě vábil ke studiu i v půlnočních hodinách, stejně propadla zpěvu žab a velryb. Vybrané živočichy zkoumala vědecky: četla o nich v odborné literatuře, jednotlivé otázky konzultovala s odborníky a sháněla a vytvářela nahrávky. Chodila do přírody, pozorovala a poslouchala. Často o svých postřezích psala působivé texty. V průběhu toho se snažila nalézt co nejpřesnější výtvarný jazyk pro jejich vizuální zpodobení. Zvláště si oblíbila zpěv skřivana, kosa, drozda a lindušky, let čápa (*Kroužení*) či kormorána. Zatímco v malém sále Galerie Octopus zaujímají místo obrazy s ptáčím tematikou, ať malířské (*Pták, Mrtvý pták*) nebo postavené na kresbě (*Ptačí zpěv, Zpěv ptáků*), ve velkém sále visí plátna s náměty země (*Kameny, Krajina*) a vody, ať v podobě moře a jeho vln či shluku žabích vajíček pod hladinou (*Perlení*). Sama se z lásky k tomuto živlu vyznala: „Ptáci zpívají, kytky kvetou, stromy se košatí, tráva, vzduch, voda – voda. Ta mi přináší mnoho radosti ve všech svých formách. Mám ráda deště, teplé deštivé počasí. Plocha vody, hladina zrcadlící oblohu a oblaka ve mě vzbuzují nevýslovnou radost a potěchu. O moři pak raději ani nemluví. Absolutno.“

Unikátní soubor maleb na plátně a sololitu Olgy Karlíkové, který ochotně zapůjčila dcera Olga Jeřábková ve spolupráci s Markétou Myškovou, měli návštěvníci možnost zhlédnout v průběhu pouhých šesti dnů. Z důvodu pandemie koronaviru a nařízení vlády ČR musey být všechny kulturní instituce zavřeny. Pokusíme se proto vyjednat prodloužení a znovuotevření výstavy, co nejdříve to bude možné.

Michal Vyhřídál

Fota: Zdenka Příkrylová

Všestranný výtvarník a učitel Tomáš Matera v galerii Pranýř

V sobotu 7. března by se rýmařovský výtvarník a učitel Tomáš Matera (* 7. března 1933, Vyšní Lhoty – † 8. prosince 2019, Bruntál) dožil 87. narozenin. Připomenula jej proto výstava, jejíž vernisáž proběhla právě v tento den.

Osobnost malíře, kreslíře, grafika a učitele výtvarné výchovy na rýmařovských základních školách a Lidové škole umění po jeho skonu 8. prosince 2019 připomenul článek v minulém čísle *Rýmařovského horizontu* (2/2020). Na ten navázala výzva k vlastníkům děl Tomáše

Materu, aby je zapůjčili městskému muzeu pro uskutečnění výstavy v komorním prostoru galerie Pranýř. Shánění obrazů a komunikace s rodinou a přáteli se aktivně zhostily také paní Jana Materová s dcerou Andreou. Díky nim a mnoha ochotným zapůjčitelům se podařilo v muzeu shromáždit nečekaně velké množství děl, která opustila prostor domovů, aby se představila široké veřejnosti a rekonstruovala výtvarnou cestu Tomáše Materu. Pro velké množství obrazů muselo být přistoupeno k obměně výstavy po měsíci, vše navíc zkompliko-

val stav nouze a zavření všech organizací kvůli pandemii koronaviru. (O změně ve výstavním plánu pro letošní rok bude veřejnost průběžně informována na webových stránkách muzea, jakož i na stránkách rýmařovského měsíčníku.)

Od hojně navštívené vernisáže v sobotu 7. března až do čtvrtka následujícího týdne si mohli návštěvníci prohlédnout ranou sérii realističtější a impresivně pojatých maleb znázorňujících venkovskou zástavbu autorových rodných Beskyd (*Skalice*, 1968) či pohledy na Rýmařov ze Stráně (*Rýmařov*, 1969) a blízké okolí (*Žďárský Potok*, 1970; *Mezi Rýmařovem a Novým Polem*, zač. 70. let 20. stol.). Na ty navazuje expresivně uvolněný a hutnými nánosy barev špachtlí vytvořený obraz sloupu Nejsvětější trojice v Olomouci (1969) a dále do geometrických faset se rozpadající *Les* a *Kytice* (oba 2003). Zastoupen je také autorův experiment se surrealismem (*Bez názvu*, 2012) a abstrakcí v rozměrné variaci na Františka Foltýna (*Variace v modrém*, 2006). Za zmínku také stojí Materovy ilustrační kresby či ze dřeva vyřezané plastiky (*Dívka*, *Kočka*) z konce 60. let 20. stol., stylově čerpající z dobového bruselského stylu. Výstavu doplňují fotografie z rodinného archivu, zachycující Tomáše Materu jako studenta gymnázia v Lipníku, vášnivého motoristu nebo s budoucí manželkou Janou Rosmanovou. Vystaven je také jeho jediný autopořet z roku 1959.

Městské muzeum Rýmařov děkuje zapůjčitelům první vystavené sé-

rie: rodině Tomáše Matery, manželce Janě Materové, dceři Andree a synu Tomášovi, Rudolfu Glaterovi, paní Hánečkové, manželům Klesnilovým, Jarmile Nesrstové, Marii Novotné, Jaromíru Pruckovi, Petru Strouhalovi, Vlastě Váňové, Pavle Večeřové, Radce Vepřekové a Lukáši Vlčkovi.

Michal Vyhliďal

Fota: Zdenka Příkrylová



Andrea Materová



Jana Materová



Přírůstek do sbírek Březen: Pamětní prapor k výročí Horního Města (Bergstadtu-Hangensteinu)

Díky finanční podpoře města získalo v březnu Městské muzeum Rýmařov do svých sbírek významný přírůstek, slavnostní prapor, korouhev z roku 1809. Rozměry plátna jsou 100 cm x 73 cm. Podobné korouhve se nosily při slavnostních příležitostech jako církevních a městských svátcích, v průvodech nebo obecních shromážděních. Malba na lněném plátně je provedena kvalitním pigmentem v barokních tóninách. Praporec představuje významný doklad místních dějin, především díky dedikačnímu nápisu vztahujícímu se k rýmařovskému kostelu sv. archanděla Michaela.

Na lícní straně praporece je kvalitní pozdně barokní malba archanděla Michaela ve zlatém rámu zdobeném kruhy. Archanděl Michael je zobrazen v konzervativním zpracování, v tradiční římské zbroji, na štítě s vepsaným monogramem IHS (Ježíš), často užívaným jezuitů (Ježíšovým bratrstvem), a s bleskem probodávajícím draka. Kvalita malby překračuje



místní produkci malbů terčů a vývěsních štítů, tudíž dalším úkolem bude přičtení autorství některému z cechovních mistrů větších měst, jako je Šumperk, Olomouc nebo Opava. Na rubu je zobrazena habsburská rakouská dvouhlavá říšská orlice s mečem a žezlem, na prsou nesoucí neznámý štít, celý štít je lemován Řádem Zlatého rouna. Pod dvojhavým orlem na štítech je harrachovský a neznámý erb. Nápis: „An Der Hoch Reichsgräfs Harrachischen freyen Bergstadt-Hangenstein gehorig. Anno 1653. Joseph Stänzel Bergmeister Joseph R... und Emmanuel Bittner demals Bergamts geschiborit ... Anno 1809.“ (Volný překlad: „Vznešené říšské hraběcí harrachovské svobodné město Horní Město-Skály od roku 1653, /věnovali/ báňský starosta Joseph Stänzel, Joseph R... a vrchní báňského úřadu Emmanuel Bittner v roce 1809.“) Jde o významný doklad pozdního baroka, stvrzující, že prapor byl věnován rýmařovskému kostelu sv. archanděla Michaela

Josephem Stänzlem, báňským starostou Horního Města, společně s báňskými úředníky z Horního Města v roce 1809. Zda obě malby byly provedeny stejnou rukou, není jasné, archanděl může být starší než dedikace praporu; navíc jsou patrné přemalby a neumělé retuše. Autorství jak dedikačního nápisu, tak obrazu sv. Michaela nelze snadno určit, jelikož na severní Moravě a Rýmařovsku působila celá řada cechovních malířů zaměřujících se na církevní tematiku. Pokud pomineme janovického rodáka a olomouckého mistra Jana Kryštofa Handkeho, na Uničovsku působili např. Juda Tadeáš Supper, Josef Pilz, Josef Sadler, Ignác Raab nebo Ignác Oderlický. Mohlo však jít i o cestující malíře působící ve Slezsku, jako např. Johanna Bergla, M. J. Kremerschmidta, Josefa Wickarta. Nižší kvality dosahovali Franz Helwig, Josef Felix, Baltazar Weintritt, Carolus Gottwald Johann Axmann ad.

V Horním Městě, odkud praporec pochází, působili moravští malíři sjednaní snad arcibiskupstvím, např. malíř empor Baltazar Weintritt, působící na počátku 18. století v Moravičanech nebo Mohelnici. Podobně uničovský malíř Ignác Oderlický, autor výmalby boční kaple



Barokní malířství a sochařství ve východní části českého Slezska, Opava 2004.)

svaté Anny při kostelu sv. Maří Magdaleny v Horním Městě. Zdá se, že určení autorství nebude snadné, jelikož praporec, ale i empor nebo kupole kostela byly později retušovány a přemalovány.

Foto a text: Petr Balcárek, Ph.D.

Městské muzeum Rýmařov

(Bibliografie: Indra, Bohumír: Malíři a sochaři v Bruntále od poloviny 17. do poloviny 19. století, Opava 1985; Indra, Bohumír: Opavští malíři od poloviny 16. století do druhé třetiny 19. století, Opava 1981; Filipová, Milena – Gronychová, Marie: Církevní umění baroka a rokoka na Šumpersku, Zábřezsku a Mohelnicku, Šumperk 2006; Krsek, Ivo: Náčrt dějin moravského malířství 18. století, in: Sborník prací filosofické fakulty brněnské univerzity (F), č. 13, Brno 1969, s. 81–95; Krsek, Ivo: Výzkum moravského rokokového malířství, in: Sborník prací filosofické fakulty brněnské univerzity VI. (F), č. 1, Brno 1957, s. 106–107; Schenková, Marie – Olšovský, Jaromír: Barokní malířství a sochařství v západní části českého Slezska, Opava 2001; Schenková, Marie – Olšovský, Jaromír:

Město Rýmařov se prezentovalo na veletrzích cestovního ruchu v Brně, Praze a Ostravě



Jde o největší prezentaci a podporu cestovního ruchu u nás i v zahraničí. Veletrh v Brně se uskutečnil ve dnech 16.–19. ledna na brněnském výstavišti, veletrh cestovního ruchu v Praze proběhl ve dnech 13.–16. února na výstavišti PVA EXPO Letňany a ostravský veletrh ve dnech 28.–29. února na výstavišti Černá Louka.

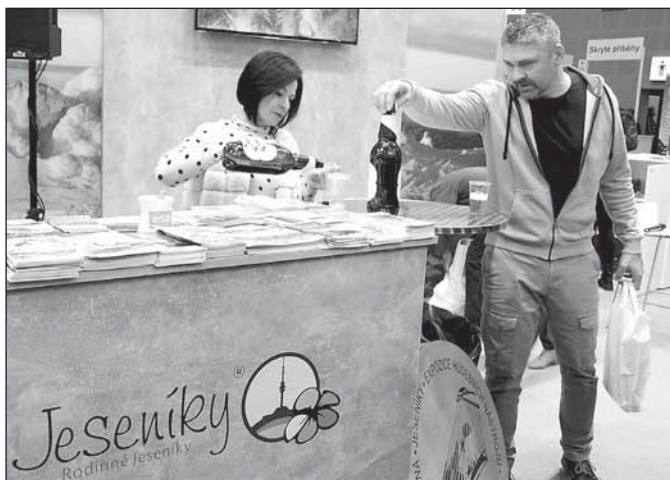
Na veletrzích v Brně a Praze se nejen město Rýmařov, ale i okolní obce představily ve stánku Moravskoslezského kraje, v Ostravě v rámci projektu Rýmařovska, o. p. s., a Krajiny dinosaurů z Ozimku *Za zážitky našich regionů*, financovaného z fondu mikroprojektů Euroregionu Praděd. Návštěvníkům jsme nabídli spoustu zajímavých turistických cílů a památek prostřednictvím nových propagačních materiálů a předmětů, které vznikly právě díky těmto mikroprojektům. Seznámili jsme návštěvníky s kulturními akcemi a samozřejmě

nechyběla ochutnávka rýmařovského piva Morous z minipivovaru Hotelu Slunce. Velký zájem účastníci veletrhu projevíli o expozici Dějiny textilnictví na Rýmařovsku. Na letošní rok jsou připraveny mimořádné komentované a kostýmované prohlídky expozice s přímým vstupem do provozu tkalcovny.

Naši prezentaci doprovázela v Ostravě Vladimíra Křenková s chovnými ovceci z Nedělní školy řemesel ve Stránském. Svými výrobky z ovčího rouna valašek obohatila náš stánek a předvedla i stříhání oveček, což byla podívaná nejen pro děti. Polští kolegové nabízelí lidem originální přírodní produkty – bylinkové čaje a také výlet do Dinoparku v Krasiejově.

Na veletrhu v Ostravě proběhlo rovněž vyhlášení Cen cestovního ruchu Moravskoslezského kraje 2019, v nichž se externí expozice městského muzea v Hedvě Český brokát umístila na krásném druhém místě za nejlepšího počín. První cenu za nejlepší místo pro rodiny s dětmi získal areál Kopřivná v Malé Morávce.

Jitka Šašínková, Iva Kyjáková
Informační centrum při Městském muzeu Rýmařov



Veletrh v Brně



...a v Ostravě



Fota: archiv Informačního centra a J. Krajčová



Citát: Pokud jste osamělí, když jste sami, jste ve špatné společnosti.

Jean-Paul Sartre

(Nejen) literární výročí

- | | |
|---|---|
| <p>1. 4. Mezinárodní den ptactva – slaví se od roku 1906</p> <p>2. 4. Mezinárodní den dětské knihy – výročí narození Hanse Christiana Andersena v roce 1805</p> <p>2. 4. 1840 nar. Émile Zola, francouzský spisovatel (zemř. 29. 9. 1902) – 180. výročí narození</p> <p>3. 4. 1940 nar. Pavel Šrut, spisovatel (zemř. 20. 4. 2018) – 80. výročí narození</p> <p>5. 4. 1920 nar. Arthur Hailey, britsko-kanadský spisovatel (zemř. 24. 11. 2004) – 100. výročí narození</p> <p>5. 4. 1970 zemř. Jan Slaviček, malíř (nar. 22. 1. 1900) – 50. výročí úmrtí</p> <p>6. 4. 1520 zemř. Raffael, vl. jm. Raffaello Santi, italský malíř (nar. 6. 4. 1483) – 500. výročí úmrtí</p> <p>10. 4. 1945 zemř. Josef Čapek, výtvarník a spisovatel (nar. 23. 3. 1887) – 75. výročí úmrtí</p> <p>7. 4. Významný den ČR – Den vzdělanosti – výročí vydání zakládací listiny Univerzity Karlovy v roce 1348</p> <p>8. 4. Mezinárodní den Romů – v ČR se slaví od roku 2001</p> <p>12. 4. Mezinárodní den letectví a kosmonautiky – výročí prvního letu člověka do vesmíru v roce 1961, slaví se od roku 1969</p> <p>12. 4. 1870 nar. Josef Pekař, historik (zemř. 23. 1. 1937) – 150. výročí narození</p> <p>12. 4. 1945 zemř. Vilém Mathesius, jazykovědec a literární historik (nar. 3. 8. 1882) – 75. výročí úmrtí</p> <p>14. 4. 1930 zemř. Vladimir Majakovskij, ruský spisovatel (nar. 19. 7. 1893) – 90. výročí úmrtí</p> | <p>15. 4. 1980 zemř. Jean-Paul Sartre, francouzský spisovatel a filosof (nar. 21. 6. 1905) – 40. výročí úmrtí</p> <p>17. 4. 1790 zemř. Benjamin Franklin, americký vynálezce, přírodovědec a politik (nar. 17. 1. 1706) – 230. výročí úmrtí</p> <p>21. 4. 1910 zemř. Mark Twain, vl. jm. Samuel Langhorne Clemens, americký spisovatel (nar. 30. 11. 1835) – 110. výročí úmrtí</p> <p>22. 4. Den Země – slaví se od roku 1970</p> <p>22. 4. 1840 nar. Odilon Redon, vl. jm. Bertrand-Jean R., francouzský výtvarník (zemř. 6. 7. 1916) – 180. výročí narození</p> <p>23. 4. Světový den knihy a autorského práva – vyhlášen UNESCO v roce 1995</p> <p>23. 4. 2010 zemř. Jan Balabán, spisovatel (nar. 29. 1. 1961) – 10. výročí úmrtí</p> <p>24. 4. 1980 zemř. Alejo Carpentier, kubánský spisovatel a muzikolog (nar. 26. 12. 1904) – 40. výročí úmrtí</p> <p>26. 4. 1900 nar. Alén Diviš, malíř (zemř. 15. 11. 1956) – 120. výr. nar.</p> <p>26. 4. 1910 zemř. Björnstjerne Björnson, norský spisovatel, nositel Nobelovy ceny (nar. 8. 12. 1832) – 110. výročí úmrtí</p> <p>27. 4. 1820 nar. Herbert Spencer, anglický filosof, zakladatel sociologie (zemř. 8. 12. 1903) – 200. výročí narození</p> <p>29. 4. 1980 zemř. sir Alfred Hitchcock, americký režisér a spisovatel (nar. 13. 8. 1899) – 40. výročí úmrtí</p> <p>30. 4. 1870 nar. Franz Lehár, rakouský skladatel (zemř. 24. 10. 1948) – 150. výročí narození</p> <p>30. 4. 1930 nar. Ljuba Štíplová, spisovatelka (zemř. 24. 9. 2009) – 90. výročí narození</p> |
|---|---|

Čtenářská výzva pro děti školní rok 2019/2020

1. Kniha s jednoslovným názvem
2. Humoristický román
3. Kniha od autora ze sousední země
4. Komiks
5. Kniha, kterou jste si vybrali pouze podle obálky
6. Naučná kniha
7. Detektivka
8. Kniha české autorky
9. Kniha, která byla zfilmovaná
10. Kniha začínající stejným písmenem jako tvé jméno
11. Kniha, kterou ti doporučil kamarád
12. Darovaná kniha
13. Kniha přečtená za jeden den
14. Pohádková kniha
15. Kniha, která má v názvu zvíře

Čtenářská výzva 2020

1. Kniha, jejíž autor letos slaví kulatiny
2. Kniha, která má v názvu den v týdnu
3. Kniha, jejíž hlavní postava má vaše vysněné povolání
4. Kniha, která má na obálce květinu
5. Kniha, jejíž hlavní hrdina trpí psychickou poruchou
6. Kniha, která vás zaujala svým názvem
7. Kniha o holocaustu
8. Kniha s názvem vystihujícím vaši osobnost nebo náladu
9. Kniha, jejíž první věta začíná zájmenem
10. Kniha autora, od kterého jste ještě nic nečetli
11. Kniha autora, který získal cenu E. A. Poea
12. Kniha, která je na Databázi knih v době čtení méně než 20x v Přečtených
13. Kniha od dánského autora
14. Kniha básní
15. Kniha, jejíž obálka se vám nelíbí
16. Kniha, která má v názvu slovo „aneb“
17. Kniha, ve které se odehrává svatba nebo pohřeb
18. Kniha, jejíž název je na obálce červenou barvou
19. Kniha poprvé vydaná v roce 2020 (nová kniha)
20. Kniha, která nesplňuje ani jedno z předešlých témat letošní výzvy

Čtenářská výzva

Rýmařovská knihovna se připojila ke Čtenářské výzvě, kterou vyhledává web Databazeknih.cz. Jejím cílem je objevovat nové knihy hrou. Stačí přečíst dvacet knižních titulů, které vyhovují dvaceti pokynům. Ty najdete na webu Databazeknih.cz, na našem facebooku a webo-

vých stránkách knihovnarymarov.cz. Připravili jsme i Čtenářskou výzvu pro děti na školní rok 2019/2020. Obsahuje patnáct kritérií, ale pro její splnění stačí vybrat si jich deset.

ZN

Kniha, jejíž název je na obálce červenou barvou Milan Valenta: Cevakrk neboli Krkavec

Nynější stav nouze, kdy platí zákaz volného pohybu lidí a doporučuje se trávit většinu času doma, má i svoje příjemné stránky, poskytuje například čas na čtení. S knížkou se navíc lépe čelí ponorkové nemoci a pocitu izolace. Pokud jste letos ještě nezačali, můžete se nyní, „za časů korony“, pustit do Čtenářské výzvy, třeba s knížkou splňující jednoduché formální kritérium: název na obálce provedený červenou barvou.

Červená barva je výrazná, ba výstražná, evokuje krev, a proto se zhusta používá na obálkách thrillerů a detektivek, ale je to zároveň barva veselá, takže zdobí i odlehčené humoristické prózy. Nejpriléhavěji je použita na obálce slavného románu Orhana Pamuka *Jmenuji se Červená*, který lze doporučit příznivcům mnohvrstevnatého vyprávění v duchu postmoderny.

Mně se do ruky dostala próza Milana Valenty *Cevakrk neboli Krkavec*, která uvedenému kritériu také vyhovuje, a přitom nepatří ani mezi thrillery a detektivky, ani mezi veselé oddechovky, ba ani mezi postmodernistická díla, ačkoliv i ona má své vtipné momenty a zajímavou kompozici. Odehrává se ve dvou paralelních časových rovinách a současně putuje v kruhu. Dlužno říci, že základní myšlenka není úplně originální; motiv návratu v čase či záměny těl mezi starou a mladou duší už byl v literatuře zpracován víckrát, stejně jako různé varianty setkání postavy s jejím mladším já a podobně. Jen z knižní produkce posledních let se objevuje třeba v prvotně Anny Cimy *Probudím se na Šibuji*, v *Možnostech milostného románu* Jana Němce nebo v próze Petera Stamm *Jemná lhostejnost světa*.

Milan Valenta však princip „dvojího vstupu do téže řeky“ dovádí do krajnosti. Jeho (anti)hrdina Milouš Mrlínek dostane šanci svůj život zopakovat s vědomím všech pozdějších událostí, a jako typický český člověk ji využije především k pomstě za veškeré křivdy. Současně s tím, jak jeho stará duše obydli jeho studentské tělo, však mladá Miloušova duše, nezkušená a navíc zakotvená v normalizační realitě 80. let, nuceně putuje do opotřebovaného těla v nepředstavitelné revoluční budoucnosti:

...zazvonil u dveří panelákového bytu. Otevřela mu tlustá žena v županu s tváří namalovanou nakrásno. Jako by ji odněkud znal, ale vzpomenout si nemohl, hlavu měl k prasknutí narvanou událostmi posledních dob, kterým ne a ne přijít na kloub.

„Dobrý den, nebydlím tu náhodou?“

Našminkovaná ústa se zkrivila do úšklebku, ale mohl to být také úsměv: „Fórky, fórky... přijet mělš už včera! Si někde zas nasával, co?“

Uhnula mu z cesty. Vstoupil do cizího bytu, který byl nejspíš jeho, a zorientoval se v něm jen díky tomu, že socialistické paneláky byly lepeny podle stejné šablony.

(...)

„Večeře!“ ozvalo se odvedle.

Vplížil se do kuchyně: „Tý brdo, játra, kdes je sehnala?“ vyklouzlo mu mimoděk, neboť játra byla jeho oblíbená delikatesa.

„Co je?“ znejistěla. „Kde bych je asi tak sháněla? Dole v Lídlu jich mají mraky...“

(VALENTA, Milan. *Cevakrk neboli Krkavec*. 1. vyd. Brumovice: Carpe diem, 2019, s. 51–52.)

Milan Valenta napsal před *Cevakrkem* už řadu knih, především odborných publikací s pedagogickou tematikou, ale i několik děl beletristických, mimo jiné oceňovanou pohádku pro děti *Mušinoh a Krchomilka*, kterou skvěle ilustroval Petr Válek. Novinku si autor ilustroval sám a do příběhu zakomponoval i vlastní zážitky, např. ze studií na univerzitě v Olomouci nebo z učitelského působení na zvláštní škole. Hlavní slovo v *Krkavci* však dostává rozbujelá fantazie, hravost, básnivá líčení, smysl pro drsný humor i projevy chlapčevství, které rozhodně nevyvolají touhu se s hlavní postavou ztotožnit. Protože „srdce lidské se nemění“, ani když dostane druhou šanci, a tak i stará Miloušova duše nutně dojde poznání, že „není v jeho moci zvrátit osud a zabránit tomu, aby nebyl ve špatnou dobu na špatném místě“.

Zdenka Přikrylová

Další tipy na knihy, jejichž název je na obálce červenou barvou:

Robert Brynza: Kanibal z Nine Elms
Beth O'Leary: Spolubydlící
George Orwell: 1984
Patrik Hartl: Nejlepší víkend

Samuel Bjork: V lese visí anděl
Patrik Hartl: Malý pražský erotikon
Heather Morris: Cilčina cesta
Samuel Bjork: Clona

Daniel Cole: Hadrový panák
Robert Brynza: Chladnokrevně
Kristin Hannah: Slavík
Radka Třeštíková: Veselí

Městská knihovna Rýmařov

má na pokyn zřizovatele do odvolání zavřeno a ruší všechny akce pro školy i veřejnost.

Všechny výpůjčky jsou automaticky prolongovány.

Pro aktuální informace sledujte náš facebook a web

www.knihovnarymarov.cz.

Kde sehnat knihy, když je knihovna zavřená?

I když jsou všechny knihovny zavřené, máme i v těchto časech stále co nabídnout. V reakci na obrovskou poptávku po elektronických zdrojích dostupných na dálku byl spuštěn webový průvodce #KnihovnyPROTIVIRU, který lidem usnadní hledání i výběr.

Na své si přijdou ti, kdo hledají zdroje pro dopsání diplomky, rodiče, jejichž děti se doma už nudí, nebo všichni ostatní čtenáři, kteří nyní přišli o přístup ke klasickým knihám. Na přípravě se podíleli pracov-

níci Knihovny.cz, Digitalniknihovny.cz, za výrazné podpory PR oddělení a dalších pracovníků MZK, která tuto činnost zastřešuje.

Studenti VŠ zde najdou i odkaz na dočasně zpřístupněné digitalizované fondy Národní knihovny ČR a Moravské zemské knihovny, které až dosud byly dostupné jen ze studoven. Vývojáři MZK i NK ČR na tom intenzivně spolupracovali několik dní i nocí.

Městská knihovna Rýmařov, zdroj: MZK Brno

Z historie

Nálezy z janovického sídla rudolfínského velmože

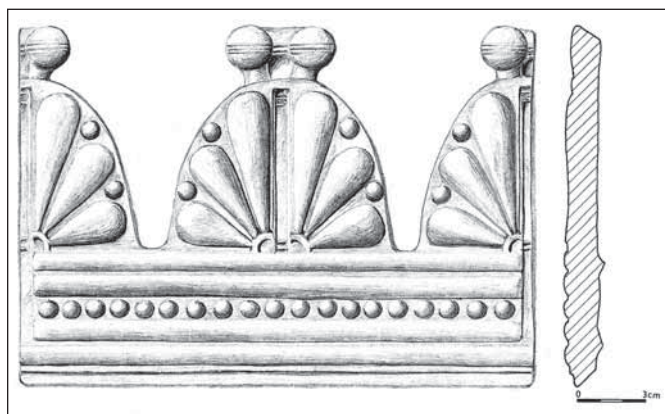
(záchranný výzkum 1987, 1996)

9. Římsové, vrchlíkové a soklové kachle

Ačkoli bychom díky velkému množství kamnových souborů mohli předpokládat i četné typy korunních kachlů, byly ve výkopu u janovického zámku ojedinělé (6 zlomků stejného typu). Důvodem jistě je, že se podařilo vyzvednout zlomky kachlů jen ze skromné části mnohokrát větší plochy. Nevíme též, ke kterému typu kamen patří.

Vnější stěnu pokryla vysoce kvalitní světle zelená glazura. Zlomky korunní části dovolily praktickou i kresebnou rekonstrukci horní části renesančních kamen. Kachle nemají komory, jde jen o dekorativní keramické destičky (16,2 cm x 22,8 cm). Tvoří je oblouček (akroterium – ozdoba střechy antického chrámu) a dva poloviční. Na líci je zdoben stylizovaný reliéfní akant s podlouhlou edikulou uprostřed. Pod prvním a druhým i druhým a třetím listem akantového vějíře jsou vždy na obou polovinách umístěny čtvrtkruhy. Nahore se na dvou silných stopkách připojují reliéfní koule přetnuté ve středu třemi vodorovnými rýžkami. Pod obloučky následují dvě masivní římsy půlkruhového profilu střídané linií perlovce. Kruhové perly běží v přesných intervalech a pod nimi další dvě římsy. Na obou koncích je kachel vertikálně okosený, aby mohl s dalším vytvořit roh koruny kamen.

Římsové kachle z janovického zámku tvoří skupiny glazované a režnou. První varianta 1. typu (35 zlom.) je opatřena hlubší komorou a množství zlomků dovolilo úplnou kresebnou rekonstrukci (22,1 cm x 16,6 cm). Nijak se hmotou a zpracováním neliší od



Rekonstrukce korunní kachle

ostatního zboží. Některé kachle mají režný povrch korigovaný bílou engobou (spíš jde o opadanou polevu). Jiné kryje kvalitní lesklá zelená glazura. Nahore je výrazná římsa okosená a následuje pás renesančního listovce (trojitě a zaoblené lístky hroty nahoru). Základním motivem je větší andílčí hlavička s krátkými kučery a rozpjatými křídly. Je umístěna v hlubší stupňovité nise (8,7 cm x 20 cm, hluboké 1,1 cm). Každou peruť tvoří tři vrstvy brků. Dole běží opět linie listovce střídajícího ostré a oblé trojlaločné lístky ukončené nezdobeným okrajem.

Druhá, menší varianta (režná) je v nálezu zastoupena jen sporadicky (2 zlom.). Režné kachle jsou jednodušší obdobou předcházejících. Jsou pálené do světlejší hnědi, hmota obsahuje hrubé ostřivo s příměsí muskovitu a úlomků břidlice (místní výrobek?). Fragmenty umožnily rekonstrukci střední části s jednodušší výzdobou. Nahore běží lišta s nízkým oblým profilem, následují dva úzké stupně a ohraničují výklenek vyplněný andílčí hlavičkou s delšími vlasy a rozpjatými perutěmi se třemi vrstvami per.

Typ 2 má tři varianty. První varianta s vejcovcem a rostlinnými motivy je vypálena z drolivé hmoty s hrubým ostřivem, příměsí muskovitu a zrny břidlice (místní?). Chybí měřitelné údaje kromě šíře výzdobných pásů. Pod úzkým okrajem běží linie velkého dokonale provedeného vejcovce o šíři 1,6 cm, kachel pak ustupuje šikmo dolů a následuje pás listovce s hrotitými trojlaločnými lístky střídajícími oblé jednolaločné. Druhá varianta s vejcovcem je vypálena z drolivé hmoty stejné jako předchozí. Povrch čelní vyhlávací stěny (ČVS) je zeleně glazován. Je stylově příbuzný s předchozím a jedi-



Original korunní kachle



Rekonstrukce římsového kachle s andílčí hlavičkou



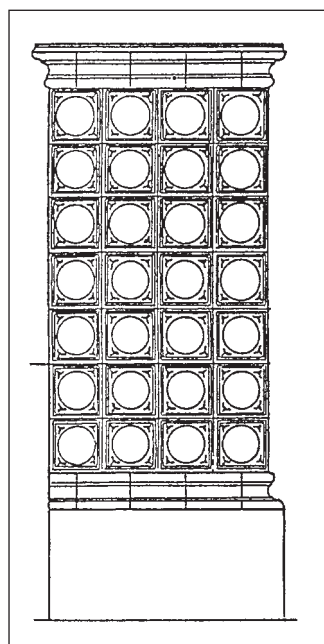
Original kachle obr. 3

ným dochovaným prvkem je vejcovce v zahloubené linii (š. 2,2 cm), jde o linii dosud největšího vejcovce v souboru. Třetí varianta s listovcem má stejné parametry jako předchozí a pokrývá ji též kvalitní zelená poleva. Ani zde nedává fragment úplnou představu kachle ani další údaje. Podlouhlý zlomek římsového kachle je stylem i technickými prvky příbuzný předchozímu. Pod horní lištou probíhá pás pravidelného listovce v mírném zahloubení s naznačenými schodky (š. 1,8 cm).

Soklové kachle jsou problematické. Mohou být použity v patě kamen jako keramický sokl usazený na zděném podložním stupni, ale stejně by se mohly použít jako horní římsy, podklad pod kachle korunní, viz rekonstrukci kamen (Pajer, 1982). Oproti ostatním jsou masivnější. Typ I představuje prostý komorový kachel (1 ks). Je vypálen do červena z drolivé hmoty s hrubým ostřivem, muskovitem a černými nerostnými zrnky. ČVS pokrývá nekvalitní rozesklená zelená glazura. V průřezu probíhá povrch vlnitě od rovné horní hrany. Spodní část je zaoblená a oddělená od předchozí části schodkem. Typ II zastupuje komorový kachel s jednoduchým vegetabilním dekorem (2 zlom.). Je pálen do oranže z hrubě ostřené hmoty s příměsí muskovitu a úlomků břidlice. ČVS kryje nekvalitní zelená glazura ve stavu rozeskličování. Povrch kachle je mírně prohnutý a zdoben pásem velkých, poněkud šikmo postavených, zaoblených a mírně prožlabených listů.

Zvláštní postavení mají a poměrně neobvyklé jsou vrchlickové nástavce (6 zlom.). Jsou tvořeny na rychloobrátkovém hrnčířském kruhu a patří dvěma exemplářům, které tvořily dominantu kamen. Mají vzhled velkého keramického síta (kotlíku či buřinky) obráceného dnem vzhůru. Větší je vypálen do červena z drolivé hmoty s obsahem hrubšího ostřiva, příměsí muskovitu a úlomků břidlice (místní provenience?). Povrch kryje zelená glazura s příznaky slepnutí, uvnitř je ponechán režný povrch. Kotlíkovité tělo končí vně vykloněným okrajem a v pěti pravidelných liniích je provrtáno množstvím pravidelně rozmístěných otvorů profilu 0,35 cm. Dno (horní část) je vypuklé. Nahoře obíhají kachel soustředné kruhové (modelační?) rýhy. Menší ze dvou vrchlicků je neglazovaný (hmota s příměsí muskovitu).

Mgr. Jiří Karel

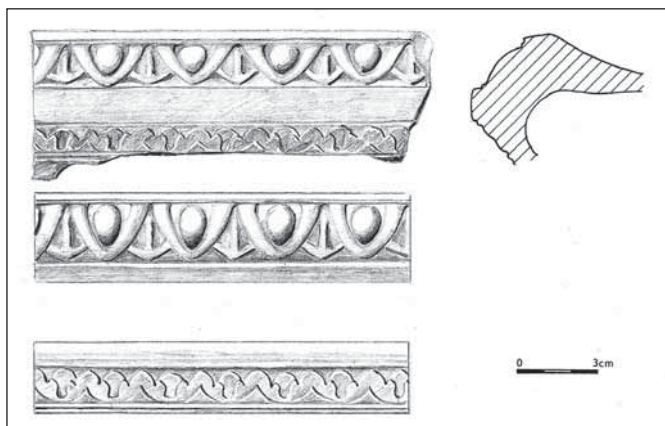


Nákres kamen z medailonových kachlí se soklovými na podstavě i koruně (podle J. Pajera)

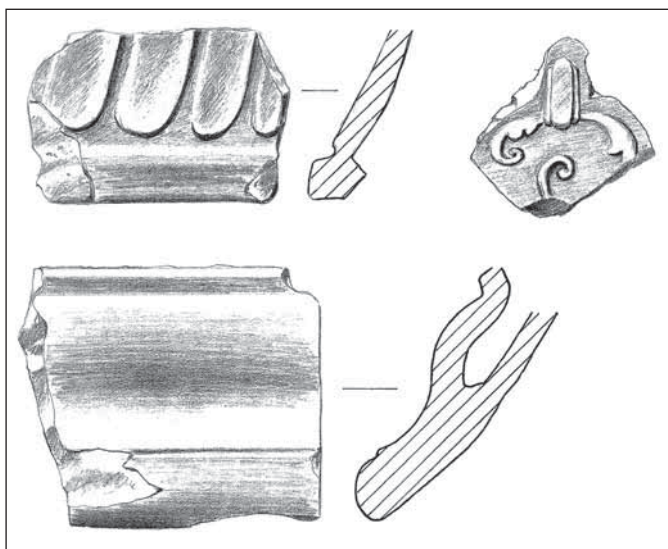
(Goš, V. – Karel, J. *Renesanční kachle ze zámku Janovice u Rýmařova*. In sbor. *Quod bene notandum*. Rýmařov, 2012; Pajer, J. *Hromadný nález ze začátku 17. století ve Strážnici*. Strážnice, 1982; Chovanec, J. *Kachlice z rodného kaštiela Františka II. Rákócziho v Borši*. In *Archeologia historica*, sv. 26. Brno, 2003; Skružný, L. *Keramické dýmničky zvané „kochy“, „kozuby“, „krba“, „krbečky“ a „sopouchy“ v ikonografickém materiálu Chodského muzea a ve sbírkových fondech českých a moravských muzeí*. In *Archeologia historica*, sv. 16. Brno, 1991; Janál, J. *Komorové kachle ve sbírkách holešovského muzea*. In *Archeologie Moravy a Slezska*. Havířov, 2001; Polla, B. – Slivka, M. – Vallašek, A. *K problematice výskumu hrádkov a hradov na Slovensku*. In *Archeologia historica*, sv. 6. Brno – Košice, 1981 ad.)



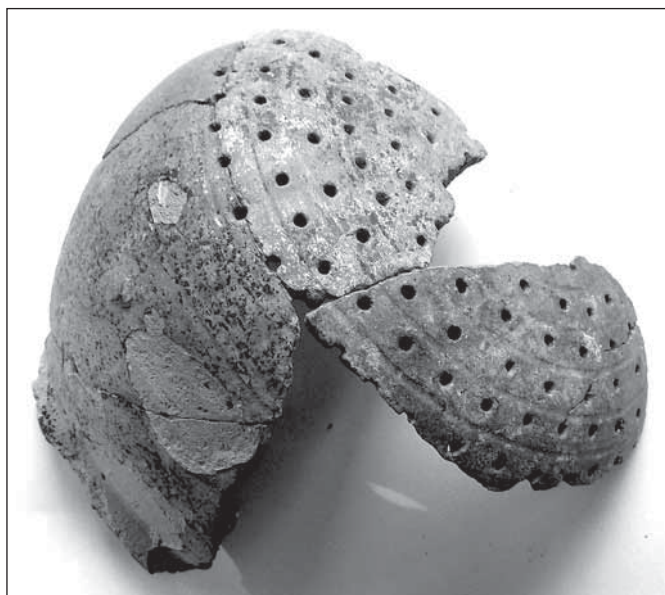
Menší římsový kachel s andělčí hlavičkou



Římsové kachle s vejcovcem



Soklové kachle



Vrchlickový kachel

Organizace a spolky

Réva zaujala nejmladší posluchače

Místní akční skupina (MAS) Rýmařovsko se podílela s mateřskými a základními školami Rýmařovska na organizování vzdělávacího koncertu zlínské cimbálové muziky Réva. Koncert se uskutečnil v rámci Místního akčního plánování 25. února a 6. března v sále Střediska volného času.

Čtyři hudebníci přiblížili dětem z mateřských a základních škol zábavnou formou tradice české lidové muziky a seznámili je se svými nástroji. „Pokud by si někdo z vás myslel, že umíme na cimbál zahrát jen lidové písničky, tak by se mýlil. Přesvědčíme vás o opaku a zahrájeme třeba jazz, klasickou hudbu, filmové melodie, lidové písničky, dokonce i rock, „ovocnou“ písničku nebo třeba i skladbu hororovou,“ přiblížil repertoár kontrabasista Radek Hala. Společně s ním zahráli při-



EVROPSKÁ UNIE
Evropské strukturální a investiční fondy
Operační program Výzkum, vývoj a vzdělávání



máš kapely Pavel Brunclík na housle, Radek Hanačík na klarinet a Jiří Holub na cimbál.

Díky pestrosti programu se Réva během 27 let své existence prosadila nejen doma, ale i v zahraničí. Dodnes vystupuje v rozhlasu a v českých i slovenských televizních pořadech.

Z únorového a březnového koncertu si děti odnášely nejen velký zážitek, ale především řadu poznatků o lidové hudbě a tradičních hudebních nástrojích.

Fota a text: JiKo



Euroregion Praděd vyhlásil fotosoutěž

Náš euroregion je název fotosoutěže, kterou vyhlásil Euroregion Praděd. Až do 15. října 2020 mohou zájemci zasílat své snímky, které vznikly na území českých a polských obcí a měst, jež tento euroregion tvoří. Soutěží se ve dvou kategoriích, a to se snímky, na nichž je zachyceno jaro a léto v Jeseníkách. Druhou kategorií pak tvoří fotografie tematicky zaměřené na podzim a zimu. Do každé kategorie je možné zaslat jen dva snímky ve formátu JPG na e-mail fotosoutez@europraded.cz. Je třeba také přidat jméno, adresu a místo, kde byl snímek pořízen. Do finále soutěže bude porotou

Euroregionu Praděd vybráno sto fotografií z každé kategorie. Zveřejnění vybraných fotografií a hlasování bude probíhat na facebookové stránce www.facebook.com/EuroPraded od 20. října do 30. listopadu. V každé kategorii bude ohodnoceno deset fotografií, které získají v hlasování nejvíce „lajků“. V případě shodného počtu „lajků“ u více snímků rozhodne porota Euroregionu Praděd. Podrobné informace o fotosoutěži najdete na adrese www.europraded.cz.

Sekretariát Euroregionu Praděd

Z okolních obcí a měst

Vyhlášíme veřejnou sbírku na pomoc osiřelým dětem

Charita Krnov vyhláší od 1. března 2020 veřejnou sbírku na pomoc osiřelým dětem.

Jedenáctiletý Lukáš a dvanáctiletý Jakub zůstali bez maminky. Paní Ivana Stuchlíková zemřela 4. února 2020 ve věku 35 let při autonehodě spolu se svým tříměsíčním synem Mikulášem. Po sobě zanechala partnera Martina Koláčka (otce Mikuláše) a z předchozího vztahu dva syny, jejichž otec před několika lety zemřel v důsledku nemoci. Matka s partnerem vychovávali všechny děti společně a Martin Koláček má i nadále zájem v péči o oba chlapce pokračovat. Maminka byla ředitelkou MŠ v Bruntále, na rodině jí velmi záleželo a děti pro ni byly vším.

Pojďme společně podpořit sbírkou tyto děti, kterým už nikdo rodiče

nevrátí. Sbirka jim může pomoci trávit smysluplně volný čas, umožnit studium a připravit se na budoucí život.

Nebudme hostejní k neštěstí a otevřeme svá srdce připojením se do sbírky:

- převodem finanční částky na sbírkový účet Charity Krnov,
- složením hotovosti přímo do pokladny Charity Krnov.

Veřejnou sbírku vyhláší Charita Krnov v souladu s ustanovením zákona č. 117/2001 Sb., o veřejných sbírkách. **Sbirka byla zahájena 1. března 2020.**

Číslo účtu: 123-1390210277/0100

Již nyní všem děkujeme za projevenou solidaritu a podporu.

Bc. Monika Dudová, ředitelka Charity Krnov

Omluva redakce

Přestože aktualizované jízdní řády, které vyšly v RH 02/2020, zpracovávali členové redakce a provedli několikerou kontrolu, našim pozorným čtenářům neunikla chyba v odjezdech z Karlovy Studánky a Malé Morávky, zastávky, do Rýmařova u linky 950 904.

Správný odjezd z Karlovy Studánky je 17:02 místo 17:12 a z Malé Morávky, zastávky, odjíždí spoj 17:13 místo 17:23.

Tímto se za chybu čtenářům omlouváme a zároveň děkujeme nejmenované čtenářce za to, že nás na chybný údaj upozornila. *Redakce RH*

Moravskoslezský kraj informuje

Druhé místo za Nejlepší počín cestovního ruchu získala expozice Hedvy Český brokát Rýmařov

První ročník soutěže Ceny cestovního ruchu Moravskoslezského kraje 2019 má své vítěze. V pěti kategoriích se o titul ucházely atraktivita i osobnosti z oblasti cestovního ruchu. Slavnostní vyhlášení se uskutečnilo v pátek 28. února v Trojhalí Karolina.

„Těší mě, že jsou vítězné atraktivita rozprostřené po celém kraji, od Jeseníků přes Ostravu až po Beskydy. Je skvělé, že v soutěži nezaostávají ani méně známá zařízení. Ta se totiž často objevují na druhých a třetích místech za vítěznými turistickými tahouny. To je z hlediska udržitelného cestovního ruchu pozitivní zpráva. Naším cílem je totiž návštěvníky nalákat i do méně exponovaných míst,“ uvedl náměstek hejtmána Moravskoslezského kraje pro regionální rozvoj a cestovní ruch Jan Krkoška, který nad soutěží převzal záštitu.

O osobnosti a počín rozhodli odborníci z oblasti cestovního ruchu. Držitelem titulu Osobnost cestovního ruchu se stal Lumír Plac, dlouholetý ředitel Hornického muzea Landek Park.

„V dalších třech kategoriích rozhodovala veřejnost. Chtěli jsme, aby výletníci volili srdcem a vítěze určili podle svých osobních zkušenos-

tí a pocitů. A tak se nejromantičtější místem stal poutní vrch Cvilín v Krnově, v kategorii nejmilejší zařízení pro rodiny s dětmi zvítězil Resort Kopřivná v Malé Morávce a Dolní Vítkovice zabodovaly jako nejoblíbenější atraktivita v Moravskoslezském kraji roku 2019,“ vyjmenoval náměstek Krkoška.

O výjimečných projektech cestovního ruchu a osobnostech, které turismus v kraji rozvíjejí, se rozhodovalo od 13. ledna do 13. února 2020 prostřednictvím internetového hlasování. Soutěž bude pokračovat i v následujících letech. „Vyhlášení soutěže vzbudilo značný zájem. Lidé se zkrátka o turisticky atraktivní místa zajímají, vědí, kde k turistům přistupují vstřícně a s respektem. Naši snahou je, aby soutěž nejen zviditelnila dobře fungující projekty, ale byla také motivací pro další subjekty v cestovním ruchu zatraktivnit turistickou nabídku. Dnes sice v soutěži nefigurují, ale v dalším ročníku mohou být díky modernizaci svého zařízení či služeb nominováni,“ doplnil David Karčmář, ředitel Moravian-Silesian Tourism, která Ceny cestovního ruchu Moravskoslezského kraje 2019 pořádala.

Vítězové Cen cestovního ruchu Moravskoslezského kraje 2019

Kategorie I – Osobnost cestovního ruchu Moravskoslezského kraje 2019

1. místo: Lumír Plac, ředitel Hornického muzea Landek Park
2. místo: Jiří Nakládal, předseda Spolku Bílá v Beskydech a majitel NA BÍLÉ | BESKYDY
3. místo: Markéta Kouřilová, kastelánka státního zámku Raduň

Kategorie II – Nejlepší počín cestovního ruchu roku 2019 v Moravskoslezském kraji

1. místo: Stezka Valaška, Pustevny
2. místo: Expozice textilní výroby Hedva Český brokát, Rýmařov
3. místo: Rozhledna Šibenice, Stěbořice

Kategorie III – Nejromantičtější místo v Moravskoslezském kraji

1. místo: Poutní vrch Cvilín, Krnov
2. místo: Obora Hukvaldy, Hukvaldy
3. místo: Uhlířský vrch, Bruntál

Kategorie IV – Nejmilejší zařízení pro rodiny s dětmi v Moravskoslezském kraji

1. místo: Resort Kopřivná, Malá Morávka
2. místo: Jarošův statek, Studénka
3. místo: Skalka family park, Vřesina

Kategorie V – Nejoblíbenější atraktivita v Moravskoslezském kraji

1. místo: Dolní Vítkovice, Ostrava
2. místo: Zoo Ostrava, Ostrava
3. místo: Osoblažská úzkokolejka, Osoblaha

Mgr. Nikola Birklenová
tisková mluvčí
odbor kanceláře hejtmána kraje

Podnikatelé v nouzi mají naději na pomoc

Kromě zajišťování ochranných pomůcek se Moravskoslezský kraj stará o to, jak pomoci podnikatelům, kteří se



Moravskoslezský kraj

ocitli nebo ještě ocitnou ve finanční tísní v souvislosti s pandemií koronaviru.

„Rozpočet kraje není schopen vyřešit tíživou situaci podnikatelů bez zapojení evropských a národních zdrojů. Aktuálně mapujeme dostupnou pomoc z Evropy i od států a bavíme se s našimi partnery o nejlepší možné variantě pomoci, jak z krátkodobého, tak dlouhodobého hlediska,“ řekl hejtmán Moravskoslezského kraje Ivo Vondrák. Upřesnil, že v Moravskoslezském kraji je evidováno přes 255 tisíc podnikatelských subjektů, z toho 182 tisíc živnostníků.

„Více než polovina oslovených firem deklaruje problémy s poklesem tržeb a upozorňuje na zhoršení situace v dalších týdnech či měsících. Opatření zavedená kvůli ochraně obyvatelstva v souvislosti s koronavirem se podle předběžných průzkumů nejvíce dotknou drobných podnikatelů, zejména v oblasti služeb, kde je zaměstnáno nejvíce lidí. Podpora by měla být směřována právě jim,“ řekl předseda představenstva Krajské hospodářské komory Moravskoslezského kraje Jan Březina.

Evropská unie přislíbila České republice 25,5 miliardy na pomoc s následky pandemie koronaviru, další peníze alokovalo Ministerstvo průmyslu a obchodu v programu COVID. Kromě této finanční po-

moci stát prostřednictvím Ministerstva práce a sociálních věcí a Ministerstva financí připravuje pro podnikatele další kompenzační a liberační mechanismy.

Moravskoslezský kraj může hrát důležitou úlohu v pomoci podnikatelům, kromě zdrojů ze svého rozpočtu je schopný zajistit přerozdělování prostředků z evropské i národní úrovně. Ve spolupráci s Krajskou hospodářskou komorou a Moravskoslezským inovačním centrem Ostrava může zacílit prostředky a pomoc na konkrétní problémy firem a zapojit také obce, které se mohou na pomoci podnikatelům na jejich území rovněž podílet.

„Osvědčila se nám zkušenost s modelem poskytování tzv. kotlíkových dotací, kde již dnes dochází ke sdružování prostředků z evropských fondů, státních zdrojů, krajských a obecních rozpočtů. Proto v rámci našich příprav uvažujeme o tom, že by ze startu mohla směřovat pomoc živnostníkům a malým podnikům obdobným způsobem. Nedílnou součástí krajské pomoci by také bylo poradenství pro firmy,“ řekl náměstek hejtmána pro regionální rozvoj Jan Krkoška.

Upozornil, že důležité je zejména stanovit kritéria pro výběr podniků, které budou moci zajištěné zdroje za určitých podmínek čerpat. Při definování těchto parametrů a nastavení dlouhodobé podpory pro podniky bude kraj úzce spolupracovat jak s centrální úrovní, tak s partnery v kraji. První opatření by kraj mohl schválit na červnovém zastupitelstvu. Některé podpůrné aktivity včetně poradenství firmám spustí ještě dříve.

Důležité odkazy pro podnikatele:

- BusinessInfo.cz – Informační server pro podnikatele a nejčastější otázky a odpovědi podnikatelů a živnostníků: <https://bit.ly/3a2PWzb>
- Ministerstvo průmyslu a obchodu – rozcestník důležitých odkazů včetně kontaktů: <https://bit.ly/2TZgmw1>
- Hospodářská komora – aktuální informace ke koronaviru: <https://bit.ly/3a42571>
- Českomoravská záruční a rozvojová banka – úvěr COVID: <https://bit.ly/3a4k1OD>

- Ministerstvo práce a sociálních věcí – přehled podpory: <https://bit.ly/3aevjzS>
- Ministerstvo financí – liberalizační balíček: <https://bit.ly/2Qt0lft>
- Statutární město Ostrava – podpora pro drobné podnikatele: <https://bit.ly/2JaENRb>
- Moravskoslezský kraj – informace o koronaviru v kraji: <https://bit.ly/3a4ky35>

*PhDr. Miroslava Chlebounová, PR specialista
oddělení komunikace a strategického marketingu
odbor kancelář hejtmána kraje*

Spolu to dáme, to je nový portál kraje

Pomáháme si navzájem v Moravskoslezském kraji – Spolu to dáme. To je podtitul webové stránky, kterou zřídil Moravskoslezský kraj. Lidé tu mohou nabízet a využívat dobrovolnickou pomoc.

„Doba je napjatá. Lidé se obávají o své zdraví a zdraví svých blízkých. Nevíme, kdy se naše životy vrátí do normálu. O to důležitější je držet spolu a respektovat nastavená pravidla. Děkuji proto všem lidem, kteří jsou ohleduplní ke svému okolí, nemyslí jen na sebe, ale také na ostatní, sousedy, kolegy v práci, babičku odvedle,“ uvedl moravskoslezský hejtmán Ivo Vondrák.

Dodal, že dobrovolnickou pomoc mohou na tomto portálu nabízet jednotlivci i organizace. V domácnostech, pobytových sociálních službách, všude tam, kde je kvůli koronaviru potřeba pomoci. „Je to jakási ‚burza práce‘ – pohlídnám děti, nakoupím, uklidím, ušiju roušku. Prostě lidé budou jejím prostřednictvím nabízet a využívat potřebnou pomoc,“ upřesnil Ivo Vondrák.

Na adrese spolu.msk.cz se dobrovolníci zaregistrují, uvedou svoje kontaktní údaje a pak podle typu nabízené pomoci budou aplikací vedeni k dalšímu postupu. Kromě obsahu nabízené činnosti je možné zadat i místo, kde má být pomoc realizována. Potom už budou dobrovolníci kontaktováni samotnými žadateli o pomoc, kteří se rozhodnou nabídku využít.

„Na stránkách je samozřejmě možné konkrétní pomoc vyhledávat. Dobrovolníci mohou prostřednictvím aplikace svoji nabídku také spravovat; pokud budou už vytiženi nebo se rozhodnou činnost ukončit, tak mohou svoji nabídku deaktivovat,“ řekl náměstek hejtmána pro sociální oblast Jiří Navrátil s tím, že pro zajištění ochrany osobních údajů nejsou kontaktní údaje dobrovolníka zveřejněny. Kontakt mezi dobrovolníkem a zájemcem o pomoc se uskuteční zasláním kontaktních údajů zájemce o pomoc na e-mail dobrovolníka.

„Ukazuje se, že řada lidí v našem kraji je ochotná i v této složité době nabídnout své možnosti a pomáhat ostatním. Jsem za to velmi rád a děkuji. Právě v těchto časech je klíčová vzájemná pomoc a solidarita, a to nejen ve smyslu distribuce materiální pomoci, ale třeba i v možnosti podpořit se navzájem prostřednictvím hlídání dětí nebo úklidu v domácnosti. Pevně věřím, že společně to opravdu dáme,“ ubezpečuje Jiří Navrátil. **Vzhledem k tomu, že tato aplikace nabízí mnohem více možností a také, aby krajská pomoc byla centralizována na jednom místě, rušíme kontakt podpora@msk.cz.**

*PhDr. Miroslava Chlebounová
PR specialista
oddělení komunikace a strategického marketingu
odbor kancelář hejtmána kraje*

Sbíráme baterie pro dobrou věc

Rýmařov se připojil k Baterkománii. O co jde? Tento projekt kombinuje sběr baterií a charitu.



BATERKOMÁNIE
v Moravskoslezském kraji

Čím více se od března do srpna v zapojených městech v Moravskoslezském kraji vybere baterií, tím více finančních prostředků bude věnováno na charitativní nebo obecně prospěšné projekty. Sběrnou nádobu na baterie označenou logem projektu najdete v přízemí radnice a v dalších dvou budovách městského úřadu. Neváhejte a noste na místa určení použité baterie!

Každá baterka, která skončí na recyklaci, se počítá a ty odevzdané v rámci Baterkománie hned dvakrát. Za prvé tříděním baterií chráníte přírodu, za druhé podpoříte dobrou věc.

Krajský úřad Moravskoslezského kraje a nezisková společnost ECOBAT věnují za každý kilogram baterií vytříděných během projektu 10 korun na charitativní a obecně prospěšné projekty v kraji, a to až do výše 100 tisíc korun.

A jaké projekty budou podpořeny? Baterkománie je spojená se soutěží

měst. Cílová finanční částka bude rozdělena mezi tři projekty, které navrhly tři ve sběru nejuspěšnější městské či obecní úřady. Městský úřad Rýmařov navrhuje částku věnovat na pořízení pomůcek a vybavení pro handicapované žáky Základní školy na Školním náměstí.

Městské úředníky mohou ve sběru baterií podpořit i občané. **Do 31. srpna 2020** mohou nosit použité baterky na sběrná místa ve všech třech budovách městského úřadu. V tuto chvíli jsou v důsledku nouzového stavu budovy uzavřeny, ale baterie můžete shromážďovat doma a přinést je, až to bude možné.

Konkurence je velká. Vyhrává ten, kdo shromáždí nejvíce baterií. Proto nemeškejte a prohledejte doma či v práci všechny šuplíky a jiné skříňe a přineste do sběrných nádob na Městském úřadě Rýmařov co nejvíce použitých baterií.

Sledujte web projektu baterkomanie.ecobat.cz a facebookový profil BATERKOMÁNIE. Najdete zde přehled zapojených měst, nominované projekty a další informace.

Eva Gallatová, manažerka marketingu, redakce RH

Potřebujete poradit v souvislosti s aktuálním výskytem koronaviru?

Infolinka Státního zdravotního ústavu

724 810 106
725 191 367
725 191 370

NOVÉ Potřebujete poradit v souvislosti s aktuálním výskytem koronaviru?

Infolinky zdravotních pojišťoven

VZP:	952 222 222	ZP ŠKODA:	800 209 000
VoZP:	844 888 888	ZPMV:	844 211 211
ČPZP:	810 800 000	RBP:	800 213 213
OZP:	261 105 555		

Kraj pomůže včelařům

Moravskoslezští včelaři si rozdělí 2 miliony korun z krajského rozpočtu na obnovu včelích úlů, pořízení včelařského zařízení nebo na podporu vzdělávání, výchovy a osvěty.

Letošní dotační program kraje je zaměřen na podporu stávajících včelařů, stabilizaci a zvýšení stavů kvalitních včelstev i na opatření zlepšující zdravotní stav včel a rozvoj odborného vzdělávání včelařů. Žádosti je možné podávat elektronicky od 16. března do vyčerpání alokace, nejpozději však do 9. dubna. O dotaci mohou požádat stávající včelaři a včelařské spolky. „*Letos není dotace určena pro začínající včelaře. Nastavení dotačního programu zohledňuje aktuální potřeby včelařů v kraji tak, jak je prezentovali jejich zástupci v diskusi nad výsledky dosaženými krajskou podporou včelařství v minulých letech,*“ vysvětlila náměstkyně hejtmana Jarmila Uvírová.

Foto a text: Mgr. Nikola Birklenová, tisková mluvčí odbor kancelář hejtmana kraje



Zajímavosti z přírody

Vyprávění o stromech Habr – *Carpinus*

Habr obecný (*Carpinus betulus*) je významným průvodcem dubu, zejména zimního, proto se jejich areály značně překrývají či shodují; zabírají téměř celou Evropu. Přestože vyznačení areálů v atlasech bývají celoplošná, neznamená to, že danou dřevinu najdeme kdekoli – musíme přihlížet k jejímu nároku na světlo, teplo, vlhkost a typ půdy, což také souvisí s nadmořskou výškou. Habr je dřevina nížin a pahorkatin, zasahuje ještě do podhorského stupně; výše už se vyskytuje jen ojediněle. Vyžaduje také polostín až stín. Jak habr poznáme? Habr je středně vysoký strom, obvykle se jeho výška pohybuje v roz-



mezí 10–20 m a nepřesáhne 25 m. Kmen má i ve stáří hladkou kůru, která je „zdobena“ tmavšími síťovitě probíhajícími pásy. Kmen nezřídka bývá křivý a svalcovitý (lesníci používají výraz nápončitý). Listy jsou asi 8 cm x 4 cm velké, na konci zašpičatělé, po okraji 2x pilovité. Rozpoznávacím znakem je také plod – oříšek o velikosti asi 7 mm uložený v trojcípém listenci, který umožňuje rozlet do okolí stromu. Na koncích větví je těchto

plodenství celý svazek. Habr obecný si lze splést s habrem východním (*C. orientalis*), který má podobné listy a plodenství, případně též s habrovcem habrolistým (*Ostrya carpinifolia*).

V Rýmařově najdeme dva zajímavě tvarované, bohatě větvené habry v horní části Pivovarské ulice před vyústěním na Hornoměstskou, třetí pak o něco níže, další například v areálu jano-vického zámku. V lesích pod Stráleckou myslivnou narazíme i na habrové bučiny. Habr se také používá na vytváření živého plotu.

Mnohé listnaté dřeviny kdysi u nás tvořily rozlehlé lesy, jiné se pak výrazně uplatňovaly v rostlinných společenstvech některých klimatických nebo půdně vyhraněných stanovišť. Ty však byly v kulturních lesích hercynské a sudetské oblasti neuváženě decimovány, a tak už jen na minimu míst najdeme společenstva složená z dubů, habru, buku, javorů, jilmů, jasanu a jiných listnatých dřevin. Budme rádi, že na taková můžeme narazit i na Rýmařovsku – jak v Přírodním parku Sovinecko, tak v CHKO Jeseníky. *Fota a text: Miloš Zatloukal*



Co mi vyprávěl starý krmelec

Poslední roky není zima, jaká bývala za mého dětství. V šedesátých a začátkem sedmdesátých let bývalo sněhu po kolena, mrazy malovaly do oken nádherné obrazce, jaké ani malíř neumí, rampouchy visely ze střeš a okapů a v noci se meluzína proháněla komínem tak, že nedopřávala klidného spánku. Z kachlových kamen sálalo teplo do světnice, na stropě přes dvířka kamen poskakovaly plamínky a dědeček mi po večerech vyprávěl příběhy z přírody, o zvěři, myslivcích, lidech žijících v horách a na venkově. Dovedl poutavě vyprávět i o českých pověstech. Brzo ráno, než odešel táta do práce, musel snít k cestě odházet, aby aspoň poštmistr mohl projít k našemu domu anebo babička do obchodu. Dědeček časně zrána odhazoval na dvorku sněhem zaváté cestičky ke králíkárně a k odchovně, kde jsme komorovali přes zimu koroptvičky. Já jako malý kluk jsem se každý

rok těšil na tyto nádherné zimy. Ráno jsem z půdy shazoval seno zájícím, kteří se v noci pokoušeli dostat do zahrad k jabloním a okoustat jejich větve, koroptvičkám drtinek ze sena nasypat, na dvoře holubům přilepšit a stihnout odchod do školy! To jsem stíhal taktak, a když lišky kaňkovaly, to jsem do školy nepřišel vůbec.

Dnešní doba je jiná. Venkov není venkovem, zima není zimou, klima i lidé, příznivejší se mění. Nebojím se říci, jak člověk zasel, tak sklízí. Jaro se mění v léto, podzim je prapodivný a zima má té pravé pramálo.

To jsem se takhle v lednu toulal lesem, snít téměř žádný, jen zamrzlé kaluže vody ve starých lesních cestách připomínaly, že je tu zima. Občas jsem si na příhodný pařez sedl k odpočinku, napil se čaje a pokračoval dál v obchůzce krmelců. Kde nebylo, dosypal jsem, máme

zásoby nachystané v sudech u krmelců, nemusím krmení tahat na zádech jako dřív, místo krmiva a flinty mi na ramenou visí fotoaparát s teleobjektivem. Jako naschvál mi ten den flinta chyběla.

Přicházím ke starému krmelci, byl jsem jako kluk u jeho zrodu, když ho táta, můj strejda a jejich kolegové myslivci stavěli. Tenkrát okolo vzrůstaly smrkové mlaziny, dnes kolem krmelce statné, na větve bohaté smrky vytvářejí tajuplný les. Dosypal jsem do korytek, podíval se kolem, jestli některý ze srnců nezanechal shoz na jednom z mnoha ochozů. Několikrát v minulosti se mi podařilo, anebo mému věrnému pejskovi, najít v blízkosti srnčí parůžek, dnes nic. Usedám kousek od krmelce na pařez, odpočívám v potměnělém lese, rozjímám, vzpomínám na chvíle tady prožité, když vtom postřehnu pohyb v protější lince. Zvednu dalekohled – lišák! Veliký lišák si to maže přímo proti mně. Zaklekávám, měním pomalu dalekohled za fotoaparát, to už se kmotr přiblížil na slušnou vzdálenost. Mám ho v hledáčku, ostřím, chvěji se vzrušením, které vzápětí opadá, lišák má prašivinu. Bere mi to radost a zároveň ve mně vzrůstá zloba, že nemám dnes malorážku. Udělám jen dokumentační fotku, lišák zachází a já cestou domů plánuji zítřejší vycházku ke starému krmelci, tentokrát s flintou.

V neděli ráno jdu se synem, který rád, když má možnost, chodí se mnou. Syn s malorážkou a já s fotoaparátem, s cílem lišáka ulovit. Pochod za tmy táhlým kopcem, pak lesními cestami nebyl nijak nudný. Občas na nás beklo zrazené srnčí, skolení lišek se v dálce neslo krajinou a při vstupu do lesních temnot nás provázelo houkání výra, právě probíhá jejich tok. Při rozednění nás jako vždycky prozrazovali kosi a sojky. To už přicházíme k místu včerejšího čekání. Já usedám na pařez, synovi se líbí místo u náběhu statného smrku, je to pohodlný post k lovu.

Dlouhé čekání nám krátí datel na jednom z buků, pak sýkorky a nádherné zbarvené křivky. Hnízdí téměř po celý rok, ale nejvíce od prosince do května, a mně to připadá, že jsme zrovna narazili na párek,

ktej se snaží o nové hnízdění. Sameček se čepýří, napařuje, jejich trylky, praskavé a vrzavé hlasy v lesním tichu nelze přeslechnout. Samička dělá, jako by samečka ani neviděla, vylupuje semínka ze smrkových šišek. Sameček poletuje z větve na větev, jde se uzpívat, konečně mi ve své náruživosti přilétl tak, že jsem ho mohl zvěčnit. Nádherný zážitek, zároveň fotografie do alba, která mi chyběla.

To už se sluníčko prodíralo do lesních pasek, lišák stále nikde, čas ubíhá při pozorování lesních obyvatel velice rychle. Koukneme se synem

na sebe, krčíme rameny, dáváme si vědět, že počkáme ještě půl hodiny a půjdeme domů. Jen co se tiše domluvíme, na průsek vyhopká větevnice, zmrazilo nás to oba! Nevěřicně koukám, větevnice se rozhlíží a my jsme odzbrojeni od jakéhokoli pohybu. Čekám, co se bude dít, potřebuji se dostat pomalu k fotoaparátu, který mám před sebou na stativu. Syn upřeně pozoruje chování kuny. Já se snažím o fotografii, ve spáncích mi duní, pomalým pohybem, abych kunu nezradil, se snažím dostat k fotoaparátu, je to neskutečný problém. Šelmička prověřuje všechna zajímavá místa a já konečně ostřím, závěrka cvaká. Radost, která mi dala zapomenout na lišáka s nemocí, mi prochází celým tělem. Syn se ani nepohnul, po odběhnutí nádherného stvoření si vzájemně vyměňujeme pocity. Sice nemáme uloveného lišáka s prašivinou, ale máme nevšední zážitky s křivkami a kunou lesní. Při odchodu děkujeme přírodě, zvláště starému krmelci, za úžasnou podívanou, kterou nám, obdivovatelům nezkracené přírody, nachystal.

Fota a text: Václav Vašíček



Křivka obecná – sameček



Kuna lesní



Les



Lišák napadený prašivinou



Starý krmelec

Sport

MČR 2020 ve sportovní střelbě ze vzduchové pistole

Ve dnech 28. února – 1. března se v Rýmařově uskutečnilo Halové mistrovství ČR 2020 ve sportovní střelbě vzduchových národních disciplín. Tělocvična Gymnázia a SOŠ Rýmařov se opět proměnila ve střelnici se 16 stavy.

Již potřetí se podařilo získat pořádání MČR do Rýmařova. Pořadatelem byly Sportovně střelecký klub Břidličná a Gymnázium a SOŠ Rýmařov. Tyto dvě organizace opět spojily síly a pustily se do technicky náročné akce. Jde o dlouholetou spolupráci, neboť všichni mladí střelci SSK Břidličná trénují pod vedením Štefana Janošáka v prostředí gymnázia. Studenti i zaměstnanci školy nezištně pomáhali při stavbě či bourání střelnice i při provozu během samotné soutěže, za to jim patří velké poděkování. Bez jejich pomoci by se našemu skromnému organizačnímu týmu nepovedlo soutěž vůbec uskutečnit. Již tradičně jsme prostory vybavili velkým množstvím techniky tak, aby soutěž byla atraktivní pro diváky. Opět tedy byly dění v hale i každý zásah do terče přenášeny na velkoplošné monitory v tělocvičně, ale také online streamem na www.mmcrshooting.cz. Na této stránce byly také průběžné výsledky, bylo tedy možno soutěž sledovat i z domova, což udělalo jistě radost fanouškům či rodičům střelců ze vzdálenějších lokalit ČR. Úroveň zobrazování průběhu soutěže vysoce překračujeme běžný standard v ČR, což je oceňováno samotnými střelci i Českým střeleckým svazem.

Na soutěž se sjela česká střelecká špička včetně mistrů Evropy, ČR i SR, olympioniků a medailistů z MS. Pro účast je nutná nominace svazu, který vybírá z přihlášených ty nejlepší do kapacity střelnice. Zúčastnilo se 70 střelců z 22 klubů ČR. Nejdlejší cestu měli střelci z Karlových Varů, Chomutova, Liberce či Plzně. Ve čtyřech disciplínách



nách bylo 163 startů. Bylo rozděleno dvacet sad medailí pro jednotlivce a osm sad pro družstva a bylo vytvořeno dvanáct rekordů ČR.

Tradičně úspěšní byli střelci z okresu Bruntál. Patnáct střelců z Rýmařova, Bruntálu a Horního Benešova získalo sedm titulů mistra ČR, celkem patnáct medailí a devět rekordů ČR. I bez našich tradičních opor je to velmi hezký výsledek. Matěj Rampula již soutěží za Duklu Plzeň a sestry Ježkovy se nezúčastnily kvůli pobytu v zahraničí. Družstvo dorostenek z Rýmařova Barbora Holubová, Vendula Gerhardová a Vendula Sochorová vytvořilo čtyři rekordy ČR. Ve dvou disciplínách Standardní vzduchová pistole 40 a 3x 20 vytvořily dorostenecký i juniorský rekord. K tomu Holubová přidala titul dorosteneckého mistra ČR a dvě druhá místa v kategorii žen, Gerhardová přidala třetí místo v kategorii dorostenek a Sochorová v kategorii žen. V družstvech pak získaly dvě druhá místa. Na tři mladá děvčata je to velmi slušný výsledek.

K těmto medailím můžeme připočítat i úspěchy Rýmařováků startujících za jiný klub. Jsou to dvě třetí místa Magdy Žváčkové a jeden titul mistra ČR Matěje Rampuly. Od Matěje se čekalo více medailí, ale je třeba si uvědomit, že v Dukle se klade důraz na olympijské disciplíny a národní se vůbec netrénují. Budeme se tedy těšit na dobré výkony v nadcházející kulové sezóně. Podrobné výsledky si můžete prohlédnout na www.mmcrshooting.cz.

Akce byla spolufinancována Moravskosleským krajem, městem Rýmařovem a městem Břidličnou. Sponzory akce byli firma Lenia, s. r. o., Indus, s. r. o., Katr, s. r. o. a MUDr. Hana Jurajdová.

Děkujeme institucím i sponzorům za podporu, bez níž by akce nemohla proběhnout.

Michal Rampula

Fota: Michal Rampula a Miroslav Škoda



Barbora Holubová



Matěj Rampula



Příprava před střelbou



Pohled do areálu tělocvičny gymnázia

Atletika Rýmařov bilancuje

Atletická halová sezóna 2020 je za námi a s ní spousta zážitků, zkušeností a úspěchů. Přináším pár informací a přehled závodů, kterých jsme se letos v lednu a únoru zúčastnili.

Česká republika disponuje několika atletickými halami, z nichž ta ostravská je skutečně na špičkové úrovni. Měli jsme několik možností zde trénovat a závodit. Závody v atletických halách se pořádají pro věkové skupiny žactva, dorostu až po dospělé a jsou i divácky oblíbené.

Již z prvních tréninků bylo patrné, že naše atletky značným způsobem ovlivní přední příčky výsledkových listin a hned po prvních závodech v Otrokovicích se to potvrdilo. Veronika Švehlová za starší žákyně obsadila stříbrné příčky ve skoku vysokém a skoku dalekém. Naše závodní šňůra pokračovala do Olomouce, kde

Kateřina Zimáková za mladší žákyně vybojovala 2. místo ve skoku vysokém a 1. místo ve druhém finálovém běhu na 60 m. Z krajského přeboru si Amálie Vinohradníková odvezla 2. místo v běhu na 800 m a 3. místo v běhu na 300 m. Na mistrovství Moravy a Slezska v Ostravě se přes konkurenci nabitou kvalifikaci dostalo šest atletek z našeho klubu. I další závody v halách v Olomouci a Brně přinesly výborné výsledky a především překonání osobních rekordů pro další atletky, kterými jsou Vivian Pospíšilová, Rozálie Cicková, Tereza Krečmerová, Vendula Ambrožová, Dominika Grussová, Vladimíra Čermínová a Anna Vincourková. Veronika Švehlová měla se svým osobním rekordem 153 cm ve skoku vysokém šanci na účast na mistrovství ČR žactva v hale, kam se každoročně probouje pouze 18 závodnic. Konkurence však byla obrovská a nepovedlo se. Přesto gratulujeme ke skvělému umístění na 27. místě z celé ČR.

V závěru sezóny se k nám přidala Andrea Konšťacká a Ivan Holub. Budu velice ráda, když od jarní sezóny přivítáme nové sportovce ročníků narození 2003–2008 a také 2009–2011. Kromě kvalitně stráveného času na trénincích a závodech náš klub může nabídnout skvělé pomůcky na trénink a kvalifikované trenéry. Hned po tom, co se znovu rozjede závodní sezóna, čekají závody i na děti z přípravy a školičky. Také připravujeme druhý ročník loni hojně navštívené akce Atletika pro celou rodinu. Sledujte nás na Facebooku nebo na www.atletikarymarov.cz.

Přeji všem čtenářům hlavně zdraví a optimismus. Těším se na viděnou v lepších časech.

*Foto a text:
Jana Strnadlová
předsedkyně klubu
ATLETIKA Rýmařov*



Vítězství na badmintonovém turnaji dvojic v Budišově nad Budišovkou



V sobotu 22. února se uskutečnil ve sportovní hale v Budišově nad Budišovkou turnaj dvojic, kterého se zúčastnilo celkem 14 mužských párů. Hrál se na dvě skupiny po sedmi párech, švýcarským systémem do 15 bodů na dva sety. Vítězným párem se stala dvojice reprezentující SK Badec Ryo Michal Kaláb s Jiřím Zahradníkem. Naši borci vyhráli svoji základní skupinu a poté prošli bez ztráty setu i přes čtvrtfinále a semifinále. Rovněž ve finále neměli konkurenci a stali se celkovými vítězi turnaje. Toho se zúčastnili i další hráči SK Badec Ryo Lubomír Mlčák, Radoslav Musil a Zdeněk Šemet, ti po postupu ze základních skupin vypadli ve čtvrtfinále.

Foto a text: Michal Kaláb



Michal Kaláb a Jiří Zahradník na turnaji v Budišově n. B.

Badmintonový turnaj dětí s rodiči

V pondělí 24. února uspořádal badmintonový klub tradiční turnaj dětí s rodiči, na kterém si mohli rodiče a další rodinní příslušníci vyzkoušet, jak správně hrát badminton na kurtu a prověřit badmintonové umění svých dětí. Na třech kurtech se utkaly smíšené týmy turnajovým systémem „Hopman cup“. Hrál se bez vyhlášení celkových výsledků, jen tak pro zábavu. Turnaj byl pořádán badmintonovým klubem SK Badec Ryo za podpory města Rýmařova.



Foto a text: Michal Kaláb



Turnaj dětí s rodiči

Kam na výlet

Do kraje medvěda Bílého

Zelená značka pokračuje po horské silnici až ke Kamzičí skále. Je to vlastně dvojevrchol vytvořený krystalickými břidlicemi. Horní ostroh se tyčí vysoko nad cestou, ten dolní je z ní dobře přístupný a nabízí jeden z nejkrásnějších výhledů do zdejšího kraje. Jelení kameny naproti zdobí překrásné skály, stejně jako nedaleké Karlíny kameny. Napravo se tyčí lesnatý masiv Černého vrchu. Přes údolí Opavy pak je vidět hřbet Žárového vrchu, Lyry a kousek odsud i Praděd.

Od Kamzičích skal se cesta dostane až k jednomu z pramenů Bílého potoka. Od něj bychom mohli vystoupit přes Medvědí louku do sedla mezi dvěma nejvyššími vrcholy této oblasti. Jak Orlík na severu, tak i Medvědí vrch na jihu nejsou přístupné po značených stezkách. Přímá cesta sem vede až od Kristova loučení, což je rozcestí na žluté značce kousek dál, ale při troše orientačního smyslu se i odsud dá nalézt Heřmanovická chata. Ta stojí kousek nad sedlem a svou červenou střechou připomíná, že i sem dosáhla lidská činnost. Kromě toho najdeme v sedle náznak vrchoviště, na kterém se vyskytují mnohé chráněné rostliny. Chata stojí u průseku, který umožňuje vystoupit na oba vrcholy. Medvědí vrch s výškou 1216 metrů má jako nejvyšší hora zdejšího kraje samozřejmě přednost. Zatímco na jeho úbočí najdeme několik krásných skalisek, vrchol je poněkud fádňí. Snad jen kamenná mohyla připomíná, že jsme na střeše celé Medvědké hornatiny. Přestože les na vrcholu není nijak vysoký, jsou odsud rozhledy omezené. Podobné to je i na Orlíku, který se tyčí do výšky 1204 metrů a je třetím nejvyšším vrcholem zdejší oblasti. Tím druhým jsou jen o metr vyšší Jelení loučky, které se tyčí na jihozápad od Orlíka.

Podle staré legendy se Medvědí vrch a celé hory kolem jmenují podle místního huňáče, který se od ostatních odlišoval bílou skvrnou na noze. I proto se mu říkalo Bílý. Prý zde někde zimoval, ale když se vydal do údolí, páchal tam neplechu. Proto místní kníže rozhlásil, že ten, kdo Bílého zabije a donese jeho kůži, dostane 10 zlatých dukátů.

Tak se i jeden vrbenský švec, který měl moc rád pivo v místních hospodách, vydal medvěda hledat. Nakonec si ale Bílý našel jeho. Vyděšeného ševce vzal do zubů a vlácel jej k Medvědímu vrchu. Snad byl přezraný a chtěl si jej nechat na později. Švec se několikrát vysmekl a snažil se utéci, ale medvěd jej snadno dohonil a opět jej vlekl do hor. V poslední chvíli nebožák nahmatl v botě ševcovský knejp. Ostrý nůž nepozorovaně vytáhl a vrazil jej medvědovi přímo do srdce. Bílý byl na místě mrtvý. Zázrakem zachráněný švec už se těšil na dukáty, které prolíje hrdlem, a tak stáhl huňáče z kůže a s ní se vydal na zámek. Kníže se sice zaradoval nad smrtí obávané šelmy, na druhou stranu si ale řekl, že není důstojné, aby všem slávu shrábl obyčejný švec. Dal mu tedy nejen slíbené dukáty, ale i deset ran holí pro výstrahu, aby jej ani nenapadlo někde vykládat, jak zabil medvěda. Nutno říci, že si to švec asi pamatoval, neboť kromě zmíněné legendy se o tomto povedeném lovu nikde jinde nepíše. Pravdou je, že medvěda zde můžeme zahlédnout opravdu jen výjimečně, pokud se sem zatoulá ze sousedního Polska či z Beskyd. Kupodivu se Medvědké hornatině medvědi spíše vyhýbají. Nejbližší byl medvěd spatřen v 90. letech nedaleko sedla Vidly.

Ž Orlíka se dá sestoupit nejlépe ke Kristovu loučení. Dnes zde stojí malá útulna a u ní z hrubých břeven sbitý kříž. Připomíná legendu, podle níž se tady před první světovou válkou pravidelně jednou měsíčně scházeli tři přátelé. Než odešli do pole, dohodli se, že po válce si dají sraz právě zde.



Jelení kameny nad osadou Bílý Potok, foto: František Lysáček, www.turistika.cz

Vrátil se však prý jen jeden, a to ještě bez nohy, o kterou ve válečné válce přišel. Byl to namáhavý výstup, přesto se sem muž dobelhal a čekal, zda se kamarádi objeví. Byla již noc, když pochopil, že leží někde na bitvěním poli. Rozhodl se tedy zemřít také. Z posledních sil svázal z ulomených větví prostý kříž, pak si lehl do sněhu a mraz z něj za pár hodin vyrval poslední jiskřičku života. Až o pár dní později jej našli lesní dělníci a na jeho památku napevno usadili svázaný kříž. Od té doby se místu říká Kristovo loučení.

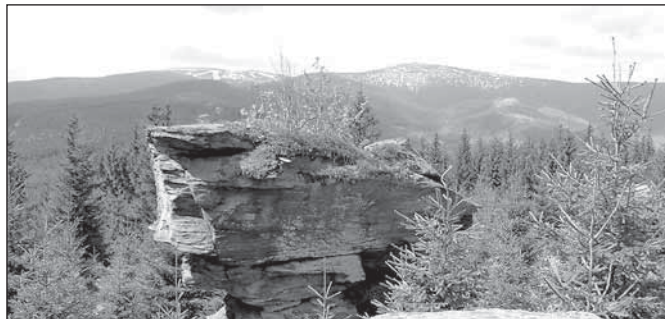
Právě toto místo je pomyslným středem hornatiny. Rozcestí značených cest s názvem Pásmo Orlíka je ovšem o něco jižněji. Právě odsud pokračuje zelená značka do údolí Šumného potoka, které pak sleduje až do Bělé pod Pradědem. Žlutá značka vede naopak k jihu, podél vrcholu Jeleních louček až k Videlskému kříži.

Další rozcestník najdeme severně od Kristova loučení. Jmenuje se podle blízké lovecké boudy Opavská chata. Nachází se kousek od pramene Černé Opavy. Pod rozcestím najdeme další památné místo – Ruský hřbitov. Je pozůstatkem zajateckého tábora z druhé světové války. Jeho počátky ale sahají ještě do doby předválečné. Ředitelství opevňovacích prací, které mělo na starosti výstavbu pohraničního opevnění, tehdy plánovalo vybudovat na východních svazích Orlíka dělostřeleckou tvrz z několika dalších objektů. Později byl plán změněn na výstavbu dvou dělostřeleckých srubů, ale stavba nebyla zahájena. Jedním z důvodů bylo to, že orgány státu dlouho vyjednávaly s vatislavským biskupstvím o odkupu pozemků. Do obsazení Sudet se nepodařilo dosáhnout dohody, a tak vše zůstalo jen na papíře.

Na konci 30. let byly, podle vzpomínek tehdejších vojáků Stráže obrany státu, vybudovány nedaleko Opavské chaty dva baráky, které měly sloužit k ubytování vojska a dělníků, kteří měli budovat opevnění. V roce 1940 byly ubytovny přestavěny a rozšířeny na tábor pro zajatce, kteří měli pracovat ve zdejších lesích. Prvními zajatci byli Poláci, které následně vystřídali příslušníci Rudé armády zajatí při postupu Němců na východě. Zajatci byli ve špatném stavu. Nedostatek jídla a těžká práce v drsné jesenické krajině je dovedla na pokraj vysílení. K tomu vypukl v táboře tyfus. Podle dostupných údajů zde zahynulo 24 zajatců. Jejich ostatky



Heřmanovická chata, Medvědí hornatina, v pozadí Medvědí vrch, foto: Petr Pavlíček, rychlebyjeseniky.cz



Žárový vrch (1093 m n. m.) se zvedá jihozápadním směrem od Vrbna pod Pradědem, zdroj: navstivtejeseniky.cz

byly pohřbeny nedaleko tábora.

V roce 1944 byli sovětsí zajatci přesunuti do Moravské Třebové a do Opavského údolí zamířili zajatí Angličané. S těmi se již zacházelo mnohem lépe. Po válce byl lesní hřbitůvek několikrát upravován. Je místem,

kde si člověk musí připomenout, jak těžké období prožili lidé minulého století v letech válečných a kolik obětí stály nesmyslné plány na ovládnutí světa.

Miroslav Kobza: *Cestou necestou za tajemstvím Hrubého Jeseníku*

Užitečná informace

Jak je to s náhradou za zrušenou kulturní či sportovní akci nebo studijní kurz



Ve spotřebitelské poradně dTestu se od počátku zavedení opatření proti šíření nákazy novým koronavirem mnozí dotazy týkající se vrácení peněz za zrušené kulturní a sportovní akce, kroužky a studijní či vzdělávací kurzy. Kdy máte právo na vrácení vstupného či kurzovního? Musíte akceptovat uskutečnění akce v náhradním termínu? A v jakých případech by pořadatel za neuskutečnění akce nemusel vrátit peníze?

V důsledku současné mimořádné situace spojené s pandemií virové choroby Covid-19 došlo ze strany státu ke zrušení všech veřejných akcí, zákazu poskytování řady služeb, omezení pohybu osob a v neposlední řadě ke zrušení velkého množství nejruznějších kulturních, sportovních a jiných událostí. S tím jsou spojeny i otázky, kdy může spotřebitel požadovat vrácení vstupného či kurzovního. „Obecně podle zákona platí, že spotřebitel má vždy právo žádat o vrácení peněz, když se akce či kurz neuskuteční, protože jinak by šlo o bezdůvodné obohacení na straně pořadatele. Spotřebitel by dokonce mohl chtít i zaplacení úroků z prodlení, jestliže podnikatel s vrácením peněz otálí,“ uvádí Eduarda Hekšová, ředitelka spotřebitelské organizace dTest.

Vedle práva na vrácení peněz za neuskutečnění akce už ovšem další práva spotřebiteli nevznikají. K neplnění ze strany pořadatele akce nedošlo z jeho vůle ani kvůli porušení jeho povinností, nýbrž v důsledku opatření souvisejících se současnou pandemií, kterou lze zahrnout pod takzvanou vyšší moc. To jsou mimořádné a nepředvídatelné překážky, které vznikly nezávisle na vůli pořadatele akce. Spotřebitel tak například nemůže po pořadatelovi požadovat náhradu škody, která mu se zrušenou akcí vznikla.

Pořadatel akce může spotřebiteli navrhnout vedle finančního narovnání i náhradní plnění. Například za neuskutečnění kurzu cizího jazyka v březnu a dubnu nabídne uskutečnění kurzů v jiných měsících v druhé polovině roku nebo může být seminář změněn na videokurz či online

seminář v jiném blízkém termínu. V tomto případě je na spotřebiteli, zda nabídku přijme, nebo bude požadovat vrácení peněz za neposkytnuté služby. O dohodě o náhradním plnění je vždy lepší si nechat vypracovat písemné potvrzení nebo si pořídit jiný důkaz, kterým lze v budoucnosti nárok prokázat.

Spotřebitelská organizace dTest v této době apeluje na slušnost a férovost spotřebitelů i podnikatelů. „Obě strany mohou být totiž postiženy současnou mimořádnou situací – jak spotřebitel, tak podnikatel mohou pociťovat nedostatek peněz, který může být krajně obtížný či v některých případech i likvidační. Každá dohoda, která vyřeší oběma stranám jejich aktuální problematickou situaci, je výhodnější než nekomunikace nebo tvrdé hájení svých práv,“ uzavírá Eduarda Hekšová.

Lucie Přinesdomová, dTest

Přijmu

- absolventa střední školy technického směru
- stolaře, možno i na ŽL

Ing. Karel Krajsa

Zahradní 491, Břidličná

Tel.: 602 719 381

krajsakarel@seznam.cz

www.pilabridlicna.cz

Prodám

- Palivové dřevo
 - odkory 4 m za 300 Kč balík
- Tel.: 604 718 677**

JAK VYJDE

Další číslo

RÝMAŘOVSKÉHO HORIZONTU

bude v prodeji

od **24. 4. 2020**

4/2020



Uzávěrka pro vydání je v pátek 17. 4. 2020 do 12 hodin

Těšíme se na vaše příspěvky!



Vydavatel: Město Rýmařov, náměstí Míru 230/1, 795 01 Rýmařov, tel.: 554 254 100, <http://www.rymarov.cz>.
Periodický tisk územního samosprávného celku.

Uzávěrka dne: 20. 3. 2020. Redakce si vyhrazuje právo na zkrácení, případně úpravy nevyžádaných příspěvků a nemusí nutně souhlasit se stanovisky uveřejněnými v příspěvcích dopisovatelů. Redakce: Mgr. Jiří Konečný, Mgr. Jana Krajčová. **Redakční rada:** Ing. Lenka Vavříčková, Mgr. Zdenka Přikrylová, Mgr. Vladimír Stanzel, Marcela Pavlová, Ladislav Žilka. **Adresa redakce:** náměstí Míru 230/1, 795 01 Rýmařov, tel.: 554 254 164, mobil: 732 102 489, e-mail: konecny.jiri@rymarov.cz. **Vyšlo dne: 27. 3. 2020. Příští číslo vyjde 24. 4. 2020. Uzavěrka bude 17. 4. 2020. Grafická úprava novin:** Tiskárna APRO TISK, s. r. o., Lichnov 172, Lichnov 793 15, tel./fax: 554 230 027, e-mail: apro@iol.cz. Vydávání povoleno Ministerstvem kultury ČR pod značkou MK ČR E 11017, ISSN 1214-4517. **Cena: 15 Kč.**

STAVBY**RIO**

**Rádi přivítáme do svého
týmu nové fasádníky
a zedníky na ŽL, práce
v okolí, velmi dobře
placená.**

**Volejte 606 422 505
nebo 602 956 786.**

**Budeme se těšit na nové
šikovné kolegy plné elánu.**



www.stavbyrio.cz

Není sanitka jako sanitka



Sanitní dopravu provozují v našem regionu 3 firmy. Nepracují všechny stejně. Je jen na Vás, kterou si vyberete. Sanitku si volí pacient, ne lékař. Stačí si u lékaře vyzvednout přepravní lístky a zavolat dispečink **777 211 990**.

Nabízíme

- přepravu k lékaři, do nemocnice či lázní „na pojišťovnu“
- ale i za „hotové“ kamkoliv potřebujete přepravit obtížně pohyblivou osobu např. z domova pro seniory k rodině a zpět
- vždy lidský přístup, pochopení a snahu pomoci

V čem se lišíme

- naši řidiči Vám ochotně pomohou s nástupem do vozu a doprovodí Vás až do čekárny
- dispečink máme v provozu 24 h denně
- zavoláme Vám dopředu, kdy Vás vyzvedneme



R-Doprava s.r.o.
Hornoměstská 16a, Rýmařov



554 211 990
777 211 990

BUGRFEST

KD STARÁ VES U RÝMAŘOVA

9.5.2020 14:00

200,-

vol. 8

MALIGNANT TUMOUR

crust-rock n' roll / Ostrava

Big Boss

krakulovský koncert

POSLEDNÍ TOUR NEŽ ZEMŘE 2020



death-black / Trenčín



grindcore / Ostrava



progressive-death / Brno



death-black / Veselí n.M. Újezdec

MAYD

metal / Zlín



death / Veselí n. Moravou

elektromontáže JIFI Šatka restaurace Tomáš Alberti RF Projekt s.r.o.
Fans Karlos, Nuno, Jurda & Petr Kyšánek IM5 a ZŠ Stará Ves / obec Stará Ves
REELZA BARAT CORAL SIL ELEKTRONIKÁŘI krasnaauta.cz 2X www.mercedes-benz.cz

WWW.BUGRFEST.COM - FACEBOOK.COM/BUGRFEST

Sřediškou volného času Rýmařov vás zve na pobyt pro rodiče a děti

SE SLUNÍČKEM ZA INDIÁNY

15.8. - 22.8.2020
Sloup v Čechách

UBYTOVÁNÍ: 3 - 6 lůžkové pokoje v budově (vlastní spacák)
(blíží informace o objektu na <https://chalupy-a-tom.cz/chalupa/39-sloup-ubytovna>)

STRAVA: 5x denně + pitný režim po celou dobu pobytu

DOPRAVA: vlastní

CENA:

dítě do 1 roku	zdarma
dítě 1 - 2 roky (bez nároku na lůžko)	850 Kč
dítě 3 - 15 let	1950 Kč
dítě nad 15 let + dospělý	2250 Kč

PROGRAM:

dopoledne rozcvička, hry, soutěže a zábava pro mladší i starší děti a jejich rodiče, výtvarné aktivity

odpoledne individuální (možnost samostatných i společných výletů)

večer večeríček pro děti, táborák, stezka oázy, indiánský rej....

PŘÍHLÁŠKY A PLATBA: SVČ Rýmařov - přihlášky ihned + záloha (polovina z ceny tábora do 31. března 2020), zbytek platby do konce 31. května 2020

Storno poplatky:

14. - 8. den před začátkem tábora - storno ve výši 10% z ceny
7. - 1. den před začátkem tábora - storno ve výši 30% z ceny

Blíží informace: do konce června (formou e-mailu)

KONTAKT:
Kateřina Frybílková, frybilkova@svcrymarov.cz

REKLAMA

v RÝMAŘOVSKÉM HORIZONTU

SKVĚLÁ INVESTICE

toto je plocha pro vaši reklamu **1/6 A4**

Ceny plošné inzerce

BAREVNÁ INZERCE

celá strana A4	4400 Kč
1/2 strany A4	2200 Kč
1/4 strany A4	1100 Kč

ČERNOBÍLÁ INZERCE

celá strana A4	2000 Kč
1/2 strany A4	1000 Kč
1/4 strany A4	500 Kč
1/6 strany A4	350 Kč
1/8 strany A4	250 Kč

*Možnost slevy 10 % při opakovaném zveřejnění inzerce bez grafické úpravy nejméně 5x za sebou.
Cena grafického zpracování je podle obtížnosti a velikosti inzerce od 100 Kč.*

Tel. 732 102 489; 554 254 374
E-mail: rymhor@seznam.cz

Lékárna Avion

Rýmařov, Nám. Míru 3



Vaše rodinná lékárna

SE ZÁKAZNICKOU KARTOU ZÍSKÁVÁTE:

SLEVA až 100 Kč
Z DOPLATKU NA LÉKY*

A PŘI NÁKUPU VYBRANÉHO SORTIMENTU
VOLNÉHO PRODEJE NAD 500 Kč

*Sleva z doplatku je poskytována ve formě neuplatnění maximální obchodní přírůžky a vztahuje se na léky hrazené z prostředků veřejného zdravotního pojištění

- ✓ U nás dostanete to co máte předepsáno (nezaměňujeme)
- ✓ 20% sleva na antikoncepci
- ✓ Věrnostní bodový systém
- ✓ Dovoz inkontinenčních pomůcek na území Rýmařovska zdarma
- ✓ Inzulíny bez doplatku

ZÁKAZNICKÁ KARTA



AKČNÍ PRODUKTY

Biosil Plus 60 tablet

Unikátní kombinace vitaminů a minerálů (Biotin a Zinek) k udržení normálního stavu nehtů, vlasů a pokožky. Doplněk stravy.



Běžná cena

~~79 Kč~~

Akční cena

59 Kč

Nabídka platí do vyprodání zásob.

Betakaroten 12 000 I.U. 100 + 20 tobolek ZADRMA

Betakaroten je důležitý provitamin vitamínu A a chrání tělo před škodlivým působením volných radikálů. Pozitivně ovlivňuje obranyschopnost pokožky před působením ultrafialového záření. Doplněk stravy.



Běžná cena

~~159 Kč~~

Akční cena

109 Kč

Nabídka platí do vyprodání zásob.

NEJEZDĚTE DO BRUNTÁLU! ŠETŘÍME VÁM PENÍZE A ČAS

Lékárna Avion, Rýmařov

Nám. Míru 216/3, Rýmařov
Tel.: 554 219 823
E-mail: avion@lekarnauhradeb.cz

www.lekarna-avion.cz

OTEVÍRACÍ DOBA:

Po – Pá 8.00 – 12.00 12.30 – 16.30
So ZAVŘENO
Ne ZAVŘENO

[facebook.com/Lékárna Avion](https://www.facebook.com/Lékárna-Avion)

15 LET KVALITNÍ PÉČE O VAŠE ZDRAVÍ