

— R ý m a ř o v s k ý —

# horizont **svc**

Zpravodaj regionu Rýmařovska

číslo 1/2019

vyšlo 11. 1. 2019

cena 15 Kč



**Miloslav Marek obdržel titul  
Zasloužilého občana**



**Středisko volného času má nové  
výsuvné hlediště**



© Jirí Kolbaba

ročník XXI.



**Ski areály investovaly do zasněžovací  
techniky**



**Nové jízdní řády – odjezdy autobusů  
a vlaků z Rýmařova**



**Na startu tradiční Štěpánské desítky  
stanulo rekordních 113 běžců**



S Jiřím Kolbabou křížem krážem po světadílech



Bali



Etiopie



Island



Indie



Japonsko



Namibie



Omán



USA

Fota: © Jiří Kolbaba

## Plním si své klukovské sny

**Městské divadlo Rýmařov připravilo na závěr sezóny (18. 12.) besedu s cestovatelem, fotografem a autorem několika publikací Jiřím Kolbabou, který projel křížem krázem všechny světadíly a jehož hlas posluchači znají nejen z rozhlasové stanice Impuls, ale také z besed, jež pořádá napříč republikou.**

Večerní beseda a diashow pod názvem *Objevuj světi* téměř vyprodala sál Městského divadla. V dopoledních hodinách představil známý cestovatel svět v obraze žákům a studentům rýmařovských škol a v čase mezi jednotlivými besedami se procházel po Jeseníkách a jejich nejvyšším vrcholu Pradědu s nezbytným fotografickým vybavením, aby pořídil další snímky. Na večerní besedě okomentoval svůj zážitek slovy: „*Jeseníky jsou velmi krásné a fotogenické, máte zde úžasnou přírodu, které je třeba si vážit. Nafotil jsem spoustu zajímavých snímků a rád se sem budu vracet.*“

Návštěvníci diashow zamířili s Jiřím Kolbabou do všech koutů Země a v téměř tříhodinové besedě pomyslně navštívili všechny kontinenty. Vyprávění dokreslovaly fascinující fotografie promítané na velké plátno.

Jejich prostřednictvím bylo možné spatřit Island, Nový Zéland, ledovou Antarktidu nebo horkou Austrálii, v jednu chvíli stanul divák nad propastí amerického Grand Canyonu a vzápětí se procházel pralesem poblíž domorodých kmenů či projížděl africkou savanou v těsné blízkosti největších šelem naší planety nebo se kochal nádherným východem slunce na Tahiti. V závěru besedy měl Jiří Kolbaba pro diváky připravenou soutěž, za správné odpovědi získali kalendář na rok 2019 s jeho fotografiemi.

„*Rozlehlost, barevnost, tvarová různorodost a geologické struktury planety mě stále více fascinují. Nemohu se nasytit. Nezávislým pobíháním po pouštích, lesích, horách či městech matičky Země si dosytoti plním klukovské sny. Nerozlučnou partnerkou na cestách se mně stala moje kamera. Spolu se časně ráno budíme, přes den mrzeme nebo se potíme a pozdě v noci neklidně usínáme. Dojati z toho, co jsme viděli, a napjatí z toho, co jsme přehlédli. Těch fascinujících míst je tolik, že je ani za celý život nespátříme. Nevadí. Hlavně, že můžeme. Našli jsme cíl a smysl života,*“ říká na své webové stránce Jiří Kolbaba, který se už po minulém víkendu (5.–6. ledna) vracel z milovaného Islandu, který navštívuje pravidelně.

Cestovatel se v roli druhého průvodce každý rok účastní několika zahraničních cest pořádaných cestovními kancelářemi. Účastníkům nabízí zajímavé informace o globálním cestování a fotografování. Rozkrývá mechanismy kompoziční tvorby ve fotografii a pomáhá zájemcům dokumentovat jejich pobyt. Tyto akce jsou velmi populární a za poslední roky se jich zúčastnilo několik stovek lidí. Bližší informace o besedách a dalších cestovatelských záměrech Jiřího Kolbaby lze najít na adrese [www.theworld.cz](http://www.theworld.cz).

JiKo



Foto: JiKo



© Jiří Kolbaba

## V tomto čísle najdete

### Aktuálně z města

Z jednání zastupitelstva.....	str. 4
Středisko volného času má nové výsuvné hlediště.....	str. 6
Rýmařov bude pořádat významnou zimní turistickou akci	str. 6

### Školství

Dobročinné akce na ZŠ Rýmařov .....	str. 8
ZUŠ se připravuje na nový mezinárodní projekt.....	str. 9

### Středisko volného času Rýmařov

O důležitosti meditace s indickým učitelem Kabirem Bhartim.....	str. 11
---	---------

### Hasiči v terénu

Hořela rekreační chata v Rudě, škoda téměř za milion	str. 11
--	---------

### Zdravotnictví

Podhorská nemocnice je podle ambulantních pacientů druhou nejlepší v Moravskoslezském kraji.....	str. 12
--	---------

### Městské muzeum a Galerie Octopus

Odhalení rozšířeného betlému rýmařovského muzea....	str. 14
---	---------

### Městská knihovna

Nechte se inspirovat Čtenářskou výzvou.....	str. 17
---	---------

### Nové jízdní řády 2018/2019 .....

	str. 19
--	---------

### Naše listárna

Rýmařov opět utrpěl škrtu v dálkové autobusové dopravě. Pomohou vlaky?.....	str. 23
---	---------

### Vyhodnocení redakčních soutěží o ceny .....

	str. 26
--	---------

### Organizace a spolky

Koncert pro Kouzelnou buřinku se konal podesáté.....	str. 27
Mezi obyvateli Rýmařova je téměř šedesát Dobrých andělů .....	str. 28
Diakonie ČCE připravila mikulášskou besídku pro seniory	str. 28
Tříkrálová sbírka 2019 .....	str. 29
Nadace Olgy Havlové přispěla na nový rehabilitační přístroj .....	str. 29

### Z okolních obcí a měst

Malá Morávka má novou roľbu a Karlov čtyřsedačkovou lanovku .....	str. 29
Ski areály investovaly do zasněžovací techniky.....	str. 30

### Z historie

Rýmařovské uměleckohistorické předměty v cizích muzeích a sbírkách	
1. Österreichisches Museum für angewandte Kunst (MAK).....	str. 31

### Moravskoslezský kraj informuje

Na ekologické kotle dosáhnou i rodiny s nižšími příjmy	str. 32
System v mobilu bude zachraňovat životy .....	str. 33

### Kam na výlet

Keprniku dala jméno skrovná horská bylina .....	str. 34
---	---------

### Sport

Rýmařovská hokejová liga je v plném proudu .....	str. 36
--	---------

Foto na titulní straně:

© Jiří Kolbaba – Antarktida



## Novoroční přání starosty a místostarostky Rýmařova



Ing. Luděk Šimko  
starosta

Vážení spoluobčané,

do nového roku Vám přejeme pevné zdraví, mnoho štěstí a rodinné pohody. Ať se Vám v nastávajícím roce splní všechny pracovní i osobní plány a přání tak, abyste na jeho konci mohli konstatovat, že rok 2019 byl pro Vás i Vaše nejbližší šťastný a úspěšný.

Ing. Lenka Vavříčková  
místostarostka



### Aktuálně z města

#### Z jednání zastupitelstva

Ve čtvrtek 13. prosince se ve velkém sále Střediska volného času Rýmařov konalo třetí řádné zasedání zastupitelstva města. Na programu jednání byl rozpočet města na rok 2019, plán zasedání rady a zastupitelstva na rok 2019, majetkové záležitosti a bod různé. Starosta Luděk Šimko v úvodu jednání popřál zastupitelům Jaroslavě Jurčové, Josefu Žižkovi a Štěpánu Chárníkovi k jejich jubileím.



#### Plán zasedání zastupitelstva na rok 2018

##### Datum Hlavní body programu

- 7. 2. Předběžná zpráva o hospodaření města za rok 2018
- 25. 4. Závěrečný účet města za rok 2018 (včetně hospodaření příspěvkových organizací)  
Zpráva o hospodaření společností Městské služby, Teplo, Spojené lesy, s. r. o., a p. o. Byterm za rok 2018  
Projednáni situace ve VaK, a. s., Bruntál  
Věcný rámec akcí (programové prohlášení) na období 2018–2022
- 27. 6. Zpráva o činnosti příspěvkových organizací ve městě  
Aktuální zpráva o hospodaření města, rozpočtová opatření  
Zpráva o činnosti kontrolního a finančního výboru za 1. pololetí 2019
- 19. 9. Zpráva o hospodaření města k 31. 8. 2019, rozpočtová opatření I. návrh rozpočtu pro rok 2020
- 21. 11. II. návrh rozpočtu města pro rok 2020
- 19. 12. Rozpočet města na rok 2020 + aktuální zpráva o hospodaření města, rozpočtová opatření  
Stav plnění věcného rámce akcí (programového prohlášení)  
Plán zasedání RM a ZM na rok 2020  
Zpráva o činnosti kontrolního a finančního výboru za 2. pololetí 2019  
Plán práce kontrolního a finančního výboru na rok 2020

#### Ing. Miloslav Marek obdržel titul Zasloužilého občana

Zastupitelé na návrh rady města schválili ocenit Ing. Miloslava Marka titulem Zasloužilý občan města Rýmařova. Ten se uděluje občanům žijícím v Rýmařově, kteří se významně zasloužili o rozvoj

města v různých oblastech, u příležitosti jejich životního jubilea.

Ing. Miloslav Marek se narodil 13. prosince 1938 v Kounově (okres Rychnov nad Kněžnou). Do Rýmařova se natrvalo přestěhoval v roce 1963. Dlouhé roky pracoval jako geolog v Geologickém průzkumu, poté vedl Městský úřad Rýmařov jako tajemník. Jeho celoživotním velkým koníčkem je fotografování. Významnou měrou přispěl k propagaci a rozvoji regionu Rýmařovska – pro rýmařovskou nemocnici zpracoval publikaci k jejímu výročí, pro MAS Rýmařovsko připravil publikaci o geologii regionu, pro město Rýmařov pak reprezentativní fotografické knihy *Kaple v Lipkách* a *Stopy víry v krajině Rýmařovska*. Podílel se na vydání mnoha dalších propagačních materiálů města a regionu, dlouhá léta přispíval do Rýmařovského horizontu a pracoval v jeho redakční radě.



Vyznamenání, jehož součástí je i finanční dar, převzal Miloslav Marek při příležitosti svého životního jubilea z rukou starosty Ludka Šimko a místostarostky Lenky Vavříčkové na mimořádném zasedání rady města 20. prosince 2018.

JiKo



# MĚSTO RÝMAŘOV

náměstí Míru 230/1, 795 01 Rýmařov

## TAJEMNÍK MĚSTSKÉHO ÚRADU RÝMAŘOV VYDÁVA

v souladu se zákonem č. 312/2002 Sb., o úřednících územních samosprávných celků  
a o změně některých zákonů, ve znění pozdějších předpisů

### OZNÁMENÍ O VYHLÁŠENÍ VÝBĚROVÉHO ŘÍZENÍ

## na pozici sociální pracovník úseku sociálněprávní ochrany dětí odboru sociálních věcí

<b>Místo výkonu práce:</b>	Městský úřad Rýmařov
<b>Předpokládaný nástup:</b>	1. března 2019, popř. dle dohody
<b>Pracovní poměr:</b>	na dobu neurčitou
<b>Pracovní úvazek:</b>	1,0
<b>Platové zařazení:</b>	11. platová třída – v souladu se zákonem č. 262/2006 Sb., zákoníkem práce, a nařízením vlády č. 564/2006 Sb., o platových poměrech zaměstnanců ve veřejných službách a správě, vše ve znění pozdějších předpisů + osobní příspěvek
<b>Nabízíme:</b>	možnost získání bytu, systém zaměstnaneckých výhod
<b>Požadavky:</b>	splnění povinností dle § 6 odst. 4 a předpokladů dle § 4 zákona č. 312/2002 Sb., o úřednících územních samosprávných celků a změně některých zákonů, ve znění pozdějších předpisů

#### Jiné požadavky:

- vzdělání minimálně vyšší odborné v souladu s § 110 odst. 4 zákona č. 108/2006 Sb., o sociálních službách, ve znění pozdějších předpisů, v oborech vzdělání zaměřených na sociální práci a sociální pedagogiku, sociální a humanitární práci, sociálněprávní činnost, charitní a sociální činnost nebo vysokoškolské vzdělání získané studiem v bakalářském nebo magisterském studijním programu zaměřeném na sociální práci, sociální politiku, sociální pedagogiku, sociální péči nebo speciální pedagogiku,
- znalost příslušných zákonných norem (rámcová znalost zákona č. 128/2000 Sb., o obcích, ve znění pozdějších předpisů, velmi dobrá znalost zákona č. 359/1999 Sb., o sociálněprávní ochraně dětí, ve znění pozdějších předpisů, znalost zákona č. 292/2013Sb., o zvláštních řízeních soudních, ve znění pozdějších předpisů),
- řidičský průkaz skupiny B výhodou.

#### Předpokládaný rozsah pracovní činnosti:

Zajištění výkonu přenesené působnosti svěřené obecním úřadům a obecním úřadům obcí s rozšířenou působností na úseku sociálněprávní ochrany dětí podle zákona č. 359/1999 Sb., o sociálněprávní ochraně dětí, ve znění pozdějších předpisů, a to např.:

- vyhodnocování situace dítěte a jeho rodiny, zpracování individuálního plánu ochrany dítěte,
- výkon funkce kolizního opatrovníka,
- realizace opatření na ochranu dětí,
- zajišťování poradenské činnosti ve stanoveném rozsahu,
- sledování ústavní a ochranné výchovy,
- plnění stanovených úkolů v rámci péče o děti vyžadující zvýšenou pozornost,
- vedení evidence a spisové dokumentace klientů, záznamy o návštěvách v rodině a o šetřeních.

#### Písemná přihláška zájemce dle § 7 odst. 4 zákona 312/2002 Sb. musí obsahovat tyto náležitosti:

- jméno, příjmení a titul uchazeče,
- datum a místo narození uchazeče,
- státní příslušnost uchazeče,
- místo trvalého pobytu uchazeče,
- číslo občanského průkazu nebo číslo dokladu o povolení pobytu, jde-li o cizího státního příslušníka,
- datum a podpis uchazeče.

#### K přihlášce přiložte:

- životopis, ve kterém se uvedou údaje o dosavadních zaměstnáních a o odborných znalostech a dovednostech týkajících se požadavků tohoto výběrového řízení,
- výpis z evidence Rejstříku trestů ne starší než 3 měsíce, u cizích státních příslušníků též obdobný doklad osvědčující bezúhonnost vydaný domovským státem, pokud takový doklad domovský stát nevydává, doloží se bezúhonnost čestným prohlášením,
- ověřenou kopii dokladu o nejvyšším dosaženém vzdělání.

#### V přihlášce dále uveďte:

- kontaktní údaje – telefonní číslo nebo e-mailovou adresu.

#### Místo, adresa a způsob podání přihlášky:

- osobně na podatelně Městského úřadu Rýmařov, náměstí Míru 230/1, 795 01 Rýmařov nebo poštou s datem odeslání nejpozději **4. 2. 2019**

#### Lhůta pro podání přihlášky: 4. 2. 2019

Vyhlašovatel si vyhrazuje právo zrušit toto výběrové řízení kdykoliv v jeho průběhu.

Rozhodnutí výběrové komise bude uchazečům oznámeno písemně až po ukončení výběrového řízení. Uchazeč nese náklady, které mu účastí ve výběrovém řízení vznikly. Plné znění včetně Souhlasu se zpracováním osobních údajů je zveřejněno a dostupné ke stažení na úřední desce města: [www.rymarov.cz](http://www.rymarov.cz). Po ukončení výběrového řízení budou dokumenty s osobními údaji a výpis z RT zaslány doporučenou zásilkou zpět uchazečům.

Bližší informace v případě dotazů podá Ing. Jiří Furik, tajemník Městského úřadu Rýmařov, tel.: 554 254 132, popř. vedoucí odboru sociálních věcí Městského úřadu Rýmařov Bc. Iveta Podzemná, tel.: 554 254 222. *Ing. Jiří Furik, tajemník MěÚ Rýmařov*



## Středisko volného času má nové výsuvné hlediště

**Město dokončilo projekt nazvaný „Teleskopická tribuna do SVČ Rýmařov“, který řešil zajištění multifunkčního charakteru velkého sálu Střediska volného času realizací výsuvného hlediště.**

Předmětem dodávky byla teleskopická tribuna osazená celočalouněnými sedačkami se sklopnými sedáky a područkami v celkovém počtu 170 míst k sezení. Konstrukce je tvořena z jednotlivých podest podpřených vzpěrami ze svislých nosníků, které se při složení zasouvají do sebe, a díky tomu je možné celou konstrukci schovat pod balkon sálu. Svislé nosníky jsou osazeny vodorovnými nosníky s pojezdy. Podesty jsou vyrobeny z ocelových profilů, pochozí plochy z OSB desek, které jsou pokryty zátežovým kobercem s příslušným certifi-

kátem. Teleskopická elevace hlediště byla navržena na základě statického výpočtu a dle požadavků na bezpečnost vyplývajících z ČSN EN 13200-5. Konstrukce elevace nevyžaduje žádné vodící profily v podlaží sálu a v případě potřeby je možné vysunout jen část hlediště.

Výběrové řízení na dodávku tribuny vyhrála společnost Sekvoia, s. r. o., IČO: 46997512, se sídlem Štefánikova 699, 905 01 Senica, s nabídkovou cenou 2 855 600 korun (vč. DPH).

Doufáme, že tato investice zpříjemní nejen našim občanům kulturní život ve městě.

*Fota a text: Ing. Miroslav Sigmund  
vedoucí odboru regionálního rozvoje MěÚ Rýmařov*



## Rýmařov bude pořádat významnou zimní turistickou akci

**Klub českých turistů nabídl městu Rýmařovu spolupráci na pořádání Mezinárodního zimního srazu turistů, který se bude konat na začátku února 2020 v Rýmařově.**

Starosta města Ing. Luděk Šimko převzal z rukou Otakara Boury, předsedy lyžařské sekce KČT, a Ing. Břetislava Boháče, předsedy oblastní sekce Moravskoslezské oblasti KČT, symbolickou putovní štafetu. Za rok se v Rýmařově na čtyři dny sejde několik stovek turistů z České republiky, Slovenska a Polska, aby se aktivně seznámili s jesenickými běžeckými trasami a s přírodním a kulturním bohatstvím našeho regionu. Na pořádání akce se kromě Moravskoslezské oblasti KČT, místního sdružení KČT a města Rýmařova bude podílet také společnost Turistické známky, s. r. o. O průběhu příprav akce budeme veřejnost průběžně informovat. *Zdroj: webové stránky města*



## Co nikdy nesplachujte do umyvadla a záchodu

Když se odebereme na místo, kam i císař pán musí pěšky, stačí nakonec zatáhnout za provázek nebo stisknout tlačítko a máme po „starostech“. Bereme to za samozřejmou věc, a pokud by to fungovalo,

jak je uvedeno výše, bylo by vše v nejlepším pořádku.

Bohužel spousta lidí má WC, umyvadlo nebo kuchyňský dřez za druhé odpadní koš v domácnosti. Kde starosti jedněch končí, druhým za-



*Snížený průtok kanalizace z většího bytového domu, v pozadí současný obyvatel (potkan)*



*Odpadní potrubí ucpané tukem*

činají. Člověk kolikrát nevěří svým očím, co se dá v kanalizaci a odpadech najít za poklady a jak se tam vůbec mohly dostat... Přepravka na zeleninu, fotbalový míč, kus značky Zákaz vjezdu, kyblík od barvy nebo malty, oblečení všech velikostí a barev, dřevěné desky, železné pruty, plastové láhve a další.

Jistě, jako dítě jsem dírou v kanalizačním poklopu taky často nahlížel na tekoucí vodu tam dole a měl radost z toho, jak se klacíky, co „náhodou“ spadly dolů, zasekly o boky potrubí a krásně se na nich vše zachytávalo. Po čase na místo přijel fekální vůz, chlapi nadávali jako špačci, ale co naplat, dolů jít museli.

Ale zpátky do současnosti. Největším problémem při provozování kanalizace jsou právě nezodpovědní uživatelé, kteří do ní vypouštějí nepovolené látky či vzhazují různé předměty. Uživatelé páchají uvedené chyby často z nevědomosti, ale hlavně z pohodlnosti. Neuvědomují si, že ucpaná kanalizace dovede velmi nepříjemný život jim i sousedům.

#### Jídlo

Vyhazujete zbytky jídla do záchodové mísy? To je velká chyba. Stávají se tak lehce dostupnou potravou pro potkany, a to nejsou zrovna oblíbení mazlíčci. Pevnější zbytky z kuchyně raději vyhoďte do směsného komunálního odpadu, řídké nalijte do PET láhve a dejte také do popelnice. Snad nejhorsí, co z kuchyňského odpadu můžete spláchnout, je použitý olej a vůbec tuk. Sráží se, ulpívá na stěnách trubek a vytváří v odtokové síti tukové kry, které znemožňují plynulý průchod odpadních vod. Olej z pánve, třeba po řízcích, nechte vsáknout do papírové utěrky a tu pak vyhoďte do směsného odpadu. Když je ho více, například z fritovacího hrnce, nalijte ho do uzavíratelné plastové nádoby a odnesete do popelnice či do recyklačního centra nebo sběrného dvora.

#### Hygienické potřeby

Do záchodu v žádném případě nepatří dámské vložky, dokonce ani ty nejmenší slipové, stejně jako tampony, dále použité kondomy, vatové tyčinky na čištění uší nebo odličovací polštářky! Specialitou některých domácností je splachování dětských jednorázových plen!

#### Vlhčené ubrousky

Úplnou katastrofou v potrubí jsou vlhčené ubrousky – dětské, odličovací i úklidové. Na rozdíl od toaletního papíru jsou obvykle vyro-

beny z netkané celulózy, která se ve vodě nerozpustí a ulpívá v záhybech stokové sítě. Když se nahromadí, může vytvořit obrovské překážky, které často končí havárií v podobě ucpání kanalizace, nejčastěji ještě ve stoupačkách domů. To samé platí pro separační vložky do látkových plen a ruličky od spotřebovaného toaletního papíru.

#### Vlasy

Jsou tenké, řeknete si, ty se tam ztratí... Rozhodně ne! Rozkládají se pomalu, a pokud se spojí s jiným materiálem, především tukem, vytvoří chuchvalec, na který se nabalují další nečistoty. Výsledná hrouda opět spolehlivě ucpe stoupačku v domě a menší přípojky.

#### Léky a chemikálie

Do toalety také nepatří nevyužitá nebo prošlé léky, kapky či sirupy. Ale pozor! Neměli byste je vyhazovat ani do směsného odpadu. Je třeba je odevzdat v lékárně – jde totiž o nebezpečný odpad. Stejně pravidlo platí pro zbytky barev (malířských, natíracích), lepidel, ředidel, motorový olej či chemikálie ze zahrady. Nejenže průtokem v kanalizaci mohou spustit nechtěnou chemickou reakci a vytvářet nebezpečné plyny, ale můžou také narušovat stěny kanalizace a následný biochemický proces v čistírně odpadních vod.

Do kanalizace stejně tak nepatří nedopalky z cigaret, obsah popelniců a další nerozpustné materiály, např. písek či kamínky vytřepané z bot. Velkým nebezpečím pro kanalizaci jsou i stavební materiály, jako zbytky nátěrů a malt (vypláchnout kýbl a vylít kam jinam než do kanalizace je hodně častá praxe montérů všeho druhu), dále dlažební kostky či cihly.

Co se týká výskytu hlodavců, deratizaci provádí v Rýmařově specializovaná firma, a to na cca 140 místech, vždy minimálně 2x ročně. Díky tomuto opatření patříme k méně zasaženým městům a obcím a populaci hlodavců se daří udržovat v relativně snesitelném počtu.

Pro představu, v Rýmařově se nachází cca 42 km splaškové a 13 km dešťové kanalizační sítě.

Ročně se z kanalizace vytáhne několik desítek tun materiálu, který v ní nemá co dělat. Čistírnou odpadních vod proteče za stejné období kolem 1 200 000 m<sup>3</sup> odpadní vody a na skládku je odvezeno 700 tun vylišovaného kalu.

Fota a text: Pavel Ujfaluši  
Městské služby Rýmařov, s. r. o.



Kusy hader a zbytky vlhčených ubrousků v sání čerpadla



Kanalizační potrubí zanesené tuky

## Slovo krajského zastupitele



**Ve čtvrtek 13. prosince 2018 se konalo 10. zasedání Zastupitelstva Moravskoslezského kraje. Na programu jednání bylo 130 bodů.**

Nejdůležitějším materiálem byl rozpočet kraje na rok 2019, který byl schválen jako schodkový. Příjmy kraje by měly dosáhnout 9,445 mld. korun, výdaje 10,285 mld. korun. Rozdíl 0,84 mld. korun by měly pokrýt rezervy z roku 2018 a také úvěr určený na předfinancování akcí, jež budou spolufinan-

covány z Evropské unie. Kraj bude hospodařit zhruba s 27 mld. korun dotací od státu z Ministerstva školství, mládeže a tělovýchovy a z Ministerstva práce a sociálních věcí. Oproti roku 2018 je rozpočet na příjmové straně o 15 % vyšší a na straně výdajů o 10 % vyšší.

Moravskoslezský kraj má na rok 2019 naplánováno proinvestovat 400 milionů korun. V našem okrese jde o spolufinancování oprav silnic Sádek – Osoblaha – hranice s Polskem, Heřmanovice – hranice Olomouckého kraje a Staré Heřmínovy – Horní Benešov. Všechny tři akce splňovaly podmínky financování z EU. Na souvislé opravy silnic II. a III. tříd je v rozpočtu vyčleněno 50 milionů korun. Rozjednána je



otázka financování oprav silnic v důsledku intenzivnější dopravy spojené se zvýšenou těžbou po kúrovcové kalamitě v bruntálském okrese. Pro náš region byla schválena účelová dotace obci Malá Morávka na nákup strojové techniky (čtyřkolky s příslušenstvím) na údržbu lyžařských běžeckých tratí ve výši 500 tisíc korun. Obec upravuje v rámci Jesenické magistrály dvanáct lyžařských běžeckých tras

v celkové délce 88 km. Dále byl schválen dotační titul na boj s kúrovcem ve výši 9 milionů korun. Tento dotační titul platí pouze pro vlastníky lesů na území Moravskoslezského kraje.

Vážení čtenáři Rýmařovského horizontu, přeji Vám do roku 2019 hodně zdraví, štěstí a splněných přání.

*Ing. Jaroslav Kala, krajský zastupitel (ČSSD)*

## Školství

### Dobročinné akce na ZŠ Rýmařov

Předvánoční čas je vhodný nejen k ohlédnutí za úspěchy uplynulého roku, ale také k tomu, abychom si vzpomněli na ty, ke kterým nebyl život zrovna přátelský. Mám velkou radost, že pomocnou ruku podali i žáci ZŠ Rýmařov a že se v průběhu prosince na škole uskutečnilo několik akcí v tomto duchu.

Na zasedání školního parlamentu vznikl podnět uspořádat sbírku pro děti v Africe. Žáci tak mohli donést do sběrného boxu tužky, pastelky a další kreslicí potřeby. Mgr. Ivo Janoušek a Mgr. Jan Krekář připravili s dětmi kulturní vystoupení pro Diakonii. A třída 6. A vyhlásila sbírku pro kočky z bruntálského útulku. Šestáci zapojili do akce téměř celou školu a během jednoho měsíce shromažďovali krmivo, pamlsky i finanční dary. Celkem se jim podařilo vybrat částku 2 171 korun, kterou spolu s osmi taškami granulí, konzerv a kapsiček předali osobně paní Dagmar Veselé z organizace Kočky Bruntál, z. s. Návštěvu útulku jsme spojili s předvánočním výletem do Bruntálu, takže si každý přišel na své.

*Fota a text: Mgr. Helena Čuková*



### Okresní finále ASŠK v šachu

Žáci ZŠ Rýmařov, Jelínkova 1, se opět zúčastnili okresního finále v šachu. Soutěž se konala 7. prosince ve Vrbně pod Pradědem a naše škola vyslala do boje družstvo mladších žáků (1.–5. třída) a starších žáků (6.–9. třída). V doprovodu Martina Slováka dosáhla obě družstva výborných výsledků ve velmi těžké konkurenci třinácti družstev a škol. Mladší žáci Josef Jureček, Roman Svatoň, Milan Hamšík

a Patrik Gruss se umístili na 5. místě a starší žáci Matěj Papaj, Marek Seitl, Marek Šuba a Tomáš Routil na 4. místě. Je třeba pochválit šachový oddíl s vedoucími Lukášem Pavláskem a Martinem Slovákem za to, jak dobře připravili šachisty na turnaj, a samotné hráče za výbornou reprezentaci naší školy.

*Mgr. Miloslav Slouka*

### Okresková a okresní kola ve florbalu žáků

V listopadu školním soutěžím vládou kolektivní sporty a jedním z nejpobulárnějších je florbal. Základní kvalifikací pro pozdější krajská až republiková kola jsou tzv. okrsky. Letos se obvyklé čtyři okrsky sloučily do dvou, z nichž každý byl vypsán pro třináct škol, takže do okresního finále mohly postoupit týmy z prvního i druhého místa. Bruntálského okrsku se účastnila družstva mladších i starších hochů zvláště. Starší kluci ze ZŠ Jelínkova 1 (Adam Čermák, Jan Jablončík, Jiří Palla, Ondřej Křenek, Milan Křepelka) skončili třetí

a další postup je tentokrát minul. Mladším hochům (Nicolas Kavka, Václav Černín, Tomáš Furik, Jan Zapletal, Marcel Mihál, Roland Wenzel, Vít Novosád, Tadeáš Procházka, Eathan Pospíšil) se vedlo o něco lépe a z druhého místa postoupili do okresního finále v Krnově, kde obsadili čtvrté místo. Všichni kluci si florbalu užijí ještě mnohem víc; v říjnu se rozjel 9. ročník smíšené žakovské ligy, kterou po prvních dvou kolech vedou. Přejeme jim hodně zdraví.

*Fota a text: Karel Toman*



*Mladší žáci*



*Starší žáci*



## Okresní finále ve florbalu dívek

Florbal nehrají jen kluci, a tak se na naší škole najde spousta nadšených hráček, které se již několikátým rokem zúčastňují pravidelných soutěží. Gymnázium v Krnově uspořádalo v listopadu okresní finále ve florbalu dívek. Utkala se zde družstva z Krnova, Osoblahy, Města Albrechtic a Rýmařova. Za ZŠ Jelínkova 1 nastoupily Nela Bruntšvyková, Kateřina Horňáčková, Eliška Pospíšilová, Tereza Křenková, Vivian Pospíšilová, Natálie Tichá, Eliška Horká, Ivana Hořínková a Vladimíra Černínová. Soupeřky se navzájem nešetřily a o osobní souboje a důrazné střety nebyla nouze. Zápasy probíhaly a končily velmi vyrovnaně a rozhodovala i trocha štěstí či drobná chyba. Rýmařovská děvčata nakonec vybojovala pohár a odměnu za třetí místo a rozhodně chtějí ve florbalu pokračovat.

Foto a text: Karel Toman



## Okresní finále ASŠK ve šplhu

ZŠ Rýmařov, Jelínkova 1, vyslala 4. prosince čtyři družstva žáků do okresního kola soutěže ve šplhu na tyči, která se konala v tělocvičně Střední pedagogické a zdravotní školy v Krnově. Soutěžilo se v kategoriích mladších a starších žáků, hoši a dívky zvlášť, družstvo tvořili vždy čtyři žáci jedné školy.

V konkurenci sedmi škol okresu naše družstva mladších žáků a mladších žaček zvítězila a družstva starších žáků a starších žaček skončila druhá. Je škoda, že v této soutěži postupují do kraje pouze kategorie starších žáků. Naši výborní mladší žáci a žákyně by určitě našemu okresu v kraji neudělali ostudu a „poprali se“ o umístění na stupních vítězů.

V jednotlivcích měla naše škola rovněž skvělé úspěchy. V kategorii mladších žaček a starších žáků jsme obsadili všechna místa na stupních vítězů a mladší žáci obsadili 1. a 2. místo. Na prvním místě skončili Veronika Švehlová, Radovan Zoth a Jan Baran, na druhém místě Rozálie Cicková, Martin Kovář a Kryštof Kovařík a na třetím místě Lucie Kuxová a Pavel Bírás. Zbývající reprezentanti Nikolas Kavka, František Barusel, Klára Dědochová, Otto Kopsa, Amálie Andršová, Karolína Knapková, Ivana Hořínková a Alexandra Glacnerová se rovněž umístili na předních příčkách. Závodníky do-

provázely zdravotnice a fotografka Martina Endlicherová a Anna Chlachulová. Všichni jmenovaní zaslouží pochvalu a dík za vzornou reprezentaci školy, slušné chování a vystupování na závodech. Družstvo vedl učitel tělesné výchovy Mgr. Miloslav Slouka.

Foto a text: Mgr. Miloslav Slouka



## ZUŠ se připravuje na nový mezinárodní projekt



Erasmus+



Díky podpoře Domu zahraniční spolupráce jsem měl začátkem prosince možnost podívat se zase jednou do zahraničí, tentokrát do Irsku. Tamní národní agentura pro evropské partnerství Léargas pořádala seminář pro učitele z celé Evropy, kteří uvažují o tom, že se se svými studenty zapojí do programu Erasmus+. Tento program zřídila Evropská komise proto, aby bylo možné pro školy organizovat projekty, semináře, vzdělávání a hlavně vzájemné potkávání dětí a učitelů všemožného věku, zaměření i schopností.

Já, který jsem vyrostl v době komunismu, ani necelých 30 let po sametové revoluci nepřestávám žasnout, jak snadné je dnes cestovat, setkávat se a hlavně se vzdělávat a rozvíjet a jak obrovský dopad na celou společnost to má. Rýmařovská základní umělecká škola podpory mezinárodních aktivit využívá už více než patnáct let a ráda by jich využila i v brzké budoucnosti. Na semináři se sešli učitelé ze škol základních, středních, uměleckých, praktických – každý zcela rozdílného zaměření a z jiné evropské země, od Islandu přes Velkou Británii, Španělsko či Německo až po Polsko a Českou republiku na východě či Itálii na jihu.

Výsledkem semináře je příslib projektu, který bychom rádi pro žáky ZUŠ zorganizovali a o jehož finanční podporu požádáme. Bude to projekt s uměleckým podtextem, tedy vhodný pro hudebníky, tanečníky, divadelníky i výtvarníky. Zúčastnit by se ho kromě naší základní umělecké školy měly ještě tři další školy z irského Dublinu, švédského Karlstadu a německého Gützkova. Držte nám palce, ať se projekt podaří!

Jiří Taufer, foto: archiv ZUŠ



## Netradiční klavírní festival v Rýmařově

Začátkem roku 2018 přišla učitelka Základní umělecké školy Rýmařov Eva Hradilová s nápadem uspořádat Klavírní festival a hudební dílnu skladatele Petra Bazaly. Samotná akce proběhla 5. prosince 2018, tedy v den, kdy děti navštěvuje Mikuláš s dárky.

Prezentace pana Bazaly byla dárkem k nezaplacení. Vystoupení bylo krásným pohlažením po duši, slova hlavního interpreta byla vstřícná, inspirativní a pro nás, „zdravé“ posluchače, silným hnacím motorem. Pozvání na festival obdržely základní umělecké školy z širokého okolí, in-

formace o konání akce získaly také základní školy z Rýmařovska. Diváků v hledišti nebylo příliš, akce byla spíše komorní, ale o to více osobitá.

Eva Hradilová, která celý festival provázela slovem, přivítala hosty i vystupující. Program zahájily žákyně literárně-dramatického oboru ZUŠ Rýmařov pod vedením Silvie Jablončikové, které si připravily krátké monology. Na ně navázal Petr Bazala s klavírním přednesem, často v podobě improvizace či poloimprovizace, jak prozradil sám autor. Zajímavou částí programu bylo vystoupení žáků ZUŠ Rýmařov a ZUŠ Opava, kteří interpretovali Bazalovy skladby. Přehlídka to byla opravdu pestrá. Klavírní skladby v podání žáků zpestřilo i trio klavír – housle – violoncello.

Před zahájením diskuse se skladatelem se diváci asi poprvé setkali s vysavačem coby hudebním nástrojem, v repertoáru Petra Bazaly se totiž nachází i kompozice pro vysavač. Na vysavače zahráli sourozenci Martina Mácová a Stanislav Máca, na klavír je doprovodil Matěj Barot. Posluchači odměnili vystoupení bouřlivým potleskem.

Po obědové pauze mohli žáci ZUŠ s autorem skladeb rozebrat svůj klavírní projev, úskalí, na která narážejí při interpretaci, diskutovat o improvizaci a jině.

Čím byl festival tak ojedinělý? Petr Bazala je od narození téměř nevidomý, dohlédne zhruba na vzdálenost 5 cm. V běžném životě se neobejde bez kompenzačních pomůcek. Přesto je plný optimismu, rozdává lidem kolem sebe radost, má velký talent a pevnou vůli a své schopnosti nabízí také žákům, které vyučuje na ZUŠ Alfréda Radoka ve Valašském Meziříčí. Vřelý vztah k hudbě vystihuje autor slovy: „Můj vztah k hudbě je pro mě stejně důležitý jako dýchání, bez hudby bych sotva mohl existovat.“ A to bylo patrné po celou dobu festivalu. Eva Hradilová plánuje uskutečnit další setkání s Petrem Bazalou, na které se už nyní moc těšíme. Děkujeme za krásný kulturní zážitek všem vystupujícím a organizátorům. Díky patří také městu Rýmařovu, které akci finančně podpořilo.

Ing. Ivana Lukešová, RÝMAŘOVSKO, o. p. s., foto: Martina Mácová



## Žáci hudebních oborů zahráli na schodech



**V pondělí 17. prosince žáci hudebních oborů Základní umělecké školy Rýmařov předvedli svůj muzikantský um při tradičním Koncertu na schodech.**

Společně s hráči na klávesy, kytary, bicí, smyčcové, dechové a žestové nástroje během koncertu vystoupily i děti z pěveckého oboru. Zazněly skladby populární hudby, kupříkladu Ed Sheeran a píseň *Nancy Mulligan*, skladba *Heal the World*, kterou měl na repertoáru Michael Jackson, či píseň Pharrelle Williamse *Happy*. Nechyběly ani české písničky, *Kdyby Vlasty Redla* a *Chlupatý kaktus* E. F. Buriana, české lidovky *U maměnky v domě* nebo *Vlaštovněnka lítá*. Závěr koncertu patřil skladbě Jamese Browna *Tequila*, při které zpěvem žáky doprovodili i přítomní diváci.

JiKo



Základní umělecká škola a Spolek přátel ZUŠ Rýmařov  
srdečně zvou na

**Zimní sborový koncert**

Vox montana - Rýmařov  
Staccato - Krnov

v pátek 25. ledna 2019 v 18 hodin  
v koncertním sále školy na Divadelní ulici



## Vánoční pohlazení tanečníků ZUŠ

Každý rok před Vánocemi připravuje taneční obor ZUŠ vystoupení pro rodiče a obdivovatele tance. V pátek 14. prosince se zaplnila tělocvična na Národní ulici do posledního místa. Své vystoupení předvedli nejmladší žáci oboru, jejich starší kolegové i ostřílení účastníci republikových a světových soutěží. V programu se prezentovaly sólistky Barbora Hřívová, Ivana Němcová a Týna Baslarová, dvojice Barbora Hnatová

a Magdalena Niklová ve vlastní choreografii, výběr akrobacie, ve skupinách vystoupily děti z přípravy se skladbou *Cukrářská bosanova*, druhý a třetí ročník jako *Větráček*, čtvrtý a pátý ročník *Na křídlech* a sedmý ročník a první ročník 2. stupně se skladbou na píseň *Zpomal*. Diváci mohli vidět rovněž mistry světa v malých formacích s choreografií *Pohlazení po duši*.  
*Alena Tomešková, ZUŠ Rýmařov*

## Kdy se mohou děti v roce 2019 těšit na volno?

### Pololetní prázdniny:

pátek 1. února 2019

### Jarní prázdniny pro okres Bruntál:

4.–10. března 2019

### Velikonoční prázdniny:

18.–19. dubna a pondělí 22. dubna 2019

### Svátek práce:

středa 1. května 2019

### Den vítězství:

středa 8. května 2019

### Hlavní prázdniny:

sobota 29. června až neděle 1. září 2019



### Kamion se převrátil

V úterý 11. prosince dopoledne havaroval v lese u Břidličné kamion s přívěsem. Nehoda se stala na komunikaci nad železniční stanicí. Při jízdě z kopce začal vozu na zle-

dovatělem povrchu ujíždět přívės. Posunul nákladní vozidlo tak, že sjelo mimo vozovku, převrátilo se na bok a vrazilo do stromu. Přívės zůstal na kolech. Způsobená škoda činí 150 tisíc korun.



### Kontroly podávání alkoholu mládeži

Na začátku prosince proběhla na Rýmařovsku kontrola dodržování zákazu prodeje alkoholu dětem a hazardního hraní. Policisté ve spolupráci se sociálními pracovníky a městským strážníkem zkontrolovali patnáct provozoven. Ve třech případech odhalili požití alkoholu u mladistvých a zjistili osoby, které alkohol dětem podaly.

### Popíjel s nezletilými

Rýmařovští policisté ve zkráceném přípravném řízení sdělili 22letému muži podezření z přečinu podání alkoholu dítěti. Na začátku listopadu 2018 měl v parku v Rýmařově společně se dvěma nezletilými vypít láhev alkoholu. Jednoho z nezletilých poté museli kvůli silné podnapilosti rodiče odvézt do nemocnice, kde mu zdravotníci naměřili přes 1 promile ethanolu v krvi. U druhého nezletilého policisté provedli dechovou zkoušku, která vykazovala hodnoty kolem 0,5 promile. Podezřelému mladíkovi hrozí trest vězení až na jeden rok.

*por. Bc. Pavla Jiroušková  
PČR, odd. tisku a prevence Bruntál*

## Hasiči v terénu

### Hořela rekreační chata v Rudě, škoda téměř za milion

**Pět jednotek hasičů zasahovalo v noci na čtvrtek 3. ledna v Rudě u požáru rekreační chaty. Nikdo nebyl zraněn. Předběžná škoda byla odhadnuta na 900 tisíc korun, příčina vzniku požáru novostavby těsně před kolaudací je v šetření.**

Operační středisko hasičů bylo o požáru informováno ve středu krátce před 22. hodinou. Do Rudy ihned vyjely dvě jednotky Hasičského záchranného sboru Moravskoslezského kraje ze stanic v Rýmařově a Bruntále společně se třemi jednotkami dobrovolných hasičů z Rýmařova, Břidličné a Horního Města.

Při příjezdu hasičů hořela velká část dvoupodlažní dřevěné chaty o půdorysu 15 x 10 metrů. Hasiči dostali oheň pod kontrolu za půl hodiny, současně ochraňovali před rozšířením požáru okolní stavby. Další hodinu a půl jim zabralo dohašování s rozebíráním konstrukcí.

*Foto a text: por. Mgr. Petr Kúdela  
tiskový mluvčí HZS MSK*



## Středisko volného času Rýmařov

### O důležitosti meditace s indickým učitelem Kabirem Bhartim

Žijeme v úžasné době. Máme zajištěnou kvalitní zdravotní péči, životní úroveň lidí se zvyšuje, regály v obchodech praskají ve švech a díky rychlému připojení k internetu můžeme být v jediném okamžiku v kon-

taktu s celým světem. Jsou však lidé šťastnější? Nikdy dříve se společnost neměla lépe než v současnosti, a přesto se zdá, že za tuto hojnost a nadbytek platíme vysokou daň v podobě vnitřní nespokojenosti. O to

důležitější je věnovat péči nejen svým hmotným statkům, ale i duši. Naštěstí existuje řada meditačních a dechových technik, které nám do života vnesou klid, radost a pohodu i v dnešním stále se zrychlujícím světě. Několik nám jich představil indický učitel jógy a meditace Kabir Bharti v rámci meditačního workshopu, který se konal 24. listopadu 2018 v SVC Rýmařov.

Účastníci si vyzkoušeli několik způsobů, jak se zbavit nahromaděných emocí a proniknout do hloubky své podstaty. Pokud někdo očekával, že meditace se odehrává pouze vsedě se zavřenými očima a v tichu, ten byl vyveden z omylu. Při těchto technikách se totiž křičelo, skákalo, dupalo, tančilo... a to vše za jediným účelem – vyjádřit vše, co jsme si



Fota: Helena Čuková a Michaela Máté



v průběhu života uložili do podvědomí a neměli odvahu to zpracovat. Podle Kabira nejsou problémem samotné emoce. Je v pořádku cítit vztek, když nás naštvě šéf. Je přirozené cítit závist, když se druhým daří lépe než nám. Potíž nastává ve chvíli, kdy se za tyto pocity odsuzujeme a snažíme se je potlačit. Emoce samy od sebe nezmizí. A pokud se jich pravidelně nezbavujeme, třeba meditací, dokážou nám v podvědomí nadělat pořádnou neplechu.

Pokud někdo zpočátku přistupoval k jednotlivým technikám s rozpaky, v průběhu dne je postupně odhazoval stejně jako nahromaděné emoce. Nakonec z workshopu všichni odcházeli s úsměvem na tváři a s pocitem krásného ticha uvnitř.

Mgr. Helena Čuková

## rozhovor s Kabirem

**Můžeš nám říct něco o svých začátcích v józe a meditaci?**

Ty začátky jsou u dědečka, který se stal buddhistou a učil mě o buddhismu a józe.

**Proč by měl moderní člověk věnovat čas právě meditaci?**

Mám pocit, že jsme zahlceni informacemi a že se ztrácíme v tomto mechanickém světě. Dříve měli lidé méně práce, méně věcí, které museli udělat, takže i jejich myšlenky byly trochu omezenější. Ale dnes máme přemíru informací a meditace nám dává určitou pauzu od těchto myšlenek. V této pauze můžeme vidět věci jasněji a můžeme se soustředit víc na sebe.

**Co bys doporučil lidem, kteří s meditací teprve začínají?**

Meditací může být všechno – klidně tanec, chůze nebo sezení. Doporučil bych třeba meditaci vsedě, kdy se člověk soustředí na svůj dech, nebo meditaci, kdy vás vede učitel.

**Jakou nejdůležitější radu do života jsi dostal od svého učitele?**

Jít vždycky s otevřeným srdcem a milovat, protože láska řeší jakékoli problémy. Chtěl bych zmínit jednu pasáž z díla mého oblíbeného básníka Kabira, který říká, že člověk, který miluje, je moudrý. Že ne-

ní potřeba se hodně vzdělávat, protože moudrý člověk je ten, který žije v lásce.

**Jak dlouho žiješ v Česku? Je něco, na co si u nás těžko zvykáš?**

V Česku žiju téměř rok a nepříjde mi, že by bylo něco obtížného, až na jazyk. Naštěstí potkávám hodně anglicky mluvících lidí, takže je to v pohodě.

**Jak vypadá tvůj jídelníček? Chutná ti česká kuchyně?**

Jsem otevřený všem druhům jídla, takže mám rád i českou kuchyni. Ale ze všeho nejvíc mám rád indické vegetariánské jídlo. V Olomouci je spousta dobrých indických restaurací, kam rád chodím. Takže je pro mě snadné najít indické jídlo i tady v Čechách.

**Jaké plány máš na příští rok?**

Vánoce oslavím se svou partnerkou a její rodinou. V příštím roce chystáme další lekce meditace a jógy.

**Přijedeš zase do Rýmařova?**

Ano, moc rád se budu do Rýmařova vracet. Pokud mě pozveš, tak určitě přijedu.

**Děkují za rozhovor.**

Mgr. Helena Čuková

## Zdravotnictví

### Podhorská nemocnice je podle ambulantních pacientů druhou nejlepší v Moravskoslezském kraji

**Podhorská nemocnice, člen skupiny AGEL, bodovala v anketě nezávislé organizace HealthCare Institute „Nemocnice České republiky 2018“. Obsadila druhou příčku v hodnocení ambulantních pacientů Moravskoslezského kraje.**

Organizace HealthCare Institute každoročně zveřejňuje výsledky celostátního projektu „Nemocnice ČR“, který tentokrát probíhal od 1. února do 31. srpna. V rámci porovnávání bylo osloveno 155 nemocnic s akutními lůžky z celé České republiky.



„Jsme rádi, že se nám v silné konkurenci nemocnic Moravskoslezského kraje podařilo obsadit v tomto prestižním hodnocení druhé místo. Je to pro nás cenná zpětná vazba a doklad toho, že péče, kterou poskytujeme

lékařský i nelékařský personál Podhorské nemocnice, je našimi pacienty pozitivně vnímána,“ říká k umístění Podhorské nemocnice představenstva Podhorské nemocnice MUDr. Petr Opletal.

Sledování spokojenosti pacientů i zaměstnanců je přítom v Podhorské nemocnici zavedeno už řadu let. Od roku 2010 se nemocnice pravidelně zapojuje do projektu organizace HealthCare Institute, který vyhodnocuje spokojenost hospitalizovaných i ambulantních pacientů. V roce 2013 a 2015 se Podhorská nemocnice umístila na 2. místě mezi nemocnicemi v Moravskoslezském kraji a v letech 2016 a 2017 obsadila 3. místo v kategorii Nejlepší nemocnice dle krajů v ČR.

„Každoročně se umísťujeme mezi třemi nejlepšími nemocnicemi v Moravskoslezském kraji v anketě společnosti HealthCare Institute. Tím naplňujeme poslání poskytovat kvalitní péči o pacienta, spojující nové poznatky medicíny s ošetrovatelským uměním a důrazem na posílení úlohy pacienta v procesu léčby,“ uzavírá MUDr. Petr Opletal s tím, že se nemocnice projektu zúčastní i v nadcházejícím roce.

Bc. Lucie Drahošová, tisková mluvčí, AGEL, a. s.



## Městské muzeum a Galerie Octopus

## Městské muzeum Rýmařov a Galerie Octopus

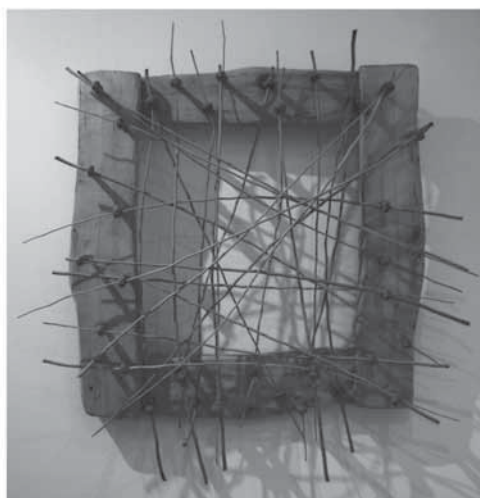


Městské muzeum Rýmařov a Galerie Octopus vás zvou na výstavu kreseb a dřevěných plastik předních moravských výtvarníků

**Inge KOSKOVÁ**



**Jan NAŠ**



Vernisáž proběhne v sobotu 2. února 2019 v 16 hodin za účasti autorů

**2. - 28. 2. 2019**



Městské muzeum Rýmařov - Galerie Pranýř Vás srdečně zve na  
**KŘEST KNIHY A VÝSTAVU**  
**FRANZ BRIKEL**  
**HORSKÁ KRONIKA**



křest a  
 vernisáž  
 výstavy:  
**8. 12. 2018**  
 v 16:00

muzeum  
 RÝMAŘOV  
 GALERIE  
 PRANÝŘ

**od 8. 12. 2018 do 27. 1. 2019**  
 Akce probíhá za laskavé finanční podpory Ministerstva kultury a města Rýmařova.

MINISTERSTVO KULTURY Rýmařov muzeum RÝMAŘOV GALERIE PRANÝŘ SÚK

**Městské muzeum Rýmařov**  
 Vás zve na vánoční výstavu



**KOUZLO HISTORICKÝCH HRAČEK**  
 Výstava unikátního souboru historických hraček z Muzea hraček v Rychnově nad Kněžnou  
 vánoční koledy zahrají a zazpívají žáci ZUŠ

**6. 12. 2018 - 27. 1. 2019**

Projekty „Květy a kytky“ je spolufinancován z fondu mikroprojektů Euroregionu Praděd a městem Rýmařovem.

PRŮMYSLOVÝ ÚSTŘEDÍ RÝMAŘOV MĚSTSKÉ MUZEUM RÝMAŘOV GALERIE PRANÝŘ

EVROPSKÁ UNIE / UNIA EUROPEJSKA  
 EVROPEJSKÝ FOND PRO REGIONÁLNÍ ROZVOJ  
 EVROPEJSKÝ FOND PRO ROZVOJ KRAJIN

FOND MIKROPROJEKTŮ

## Odhalení rozšířeného betlému rýmařovského muzea

**Před Vánocemi, v úterý 18. prosince, proběhla v rýmařovském muzeu poslední kulturní akce, jež symbolicky ukončila rok 2018 a stala se odměnou a příjemným setkáním jak pro členy Spolku OCTOPUS, kteří se na vytvoření betlému podíleli, tak pro příznivce a návštěvníky muzea, kteří přišli v hojném počtu.**

Akce „Betlém pro rýmařovské muzeum“ vznikla před rokem. Vystřídala pravidelné výstavy jedlého šperku, na kterém si návštěvníci ihned po zahájení pochutnali. Když se hledalo nové téma pro předvánoční čas, vytvoření nového betlému, který by se každé Vánoce v muzeu sestavil, se jevil jako nejlepší volba hned z několika důvodů. Regionální muzea většinou vlastní ve sbírkách betlémy vytvořené v daném místě a těmi vždy na Vánoce navozují sváteční atmosféru. Městské muzeum Rýmařov disponuje ubohým torzem drobných zde vyrobených figurek, které v dlouhodobé expozici doplňují další stejné provenience. Jsou však pouze zapůjčené Muzeem v Bruntále, kam byla nemalá sbírka figurek z 18. a 19. století v rám-



ci svůžů a rušení malých muzeí v 50. letech 20. století převezena. Rýmařov také přišel o velký soubor (přes 500 kusů) betlémových artefaktů, který podle typů a stylu jednotlivých postavíček zhotovilo na devět (!) místních řezbářských dílen. Soubor bohužel v době programového ničení všeho německého a katolického skončil v kotli základní školy. Zhruba stovku papírových a dřevěných figurek se podařilo zachránit, nicméně byla odvezena do tehdejšího Okresního vlastivědného muzea v Bruntále (více v RH 22/2014).

Tak jako kdysi místní řezbáři a zruční řemeslníci za zimních večerů vytvářeli betlémy, které si poté Rýmařovští a přespolní koupili a vystavili ve svých domovech, tak nyní dvanáct oslovených autorů, žijících na Rýmařovsku, již jsou navíc členy Spolku OCTOPUS a podílejí se na místním kulturním životě, dostalo za úkol vytvořit jednu konkrétní figurku na základě číselného losování. Jediným limitem byla výška 25 cm u stojící postavy; mohli použít jakýkoli materiál a zobrazit postavu jakýmkoli způsobem.

Vloni betlém čítal třináct vytvořených děl, kterými byli: „betlémská“ krajina z Nového Pole a pasáček Sapa od Romana Panáčka, kometa Kamily Pánkové, anděl Petry Klimentové, Ježíšek od Miloše Pánka, Panna Marie od Romana Karla, Josef od Kateřiny Císařové, oslíka vytvořila Zdenka Příkrylová Nesetová, beránka s ovečkou Šárka Lupečková, pasáčka s ovečkou Jáchym Panáček a nechyběli ani Tři králové, Kašpar Miroslava Doláka, Melichar Kateřiny Dolákové a Baltazar Adama Rybky. Už tato první fáze byla materiálově bohatá: papír, dřevo, keramika, kov, vosk, sádra či digitální tisk na desce. Letos materiálová a technická bohatost jen potvrdila myšlenku, že betlém mimo své prvotní poselství symbolizuje i pestrost a jinakost našeho světa. Petra Klimentová zobrazila dudáka kresbou savem na černé textilii. Adam Rybka svého keramického bubeníka představil jako současného „týpka“ v tílku a s kšiltovkou. Keramický hráč na basu Šárky Lupečkové jako by vypadnul z povídek Jana Nerudy. A pasáčka s trumpetou, vytvořeného technikou asambláže Zdenkou



Přikrylovou Nesetovou, by klidně mohli obsadit do pokračování Kukyho. Pro jakoby mlhou rozpitou postavu muže nesoucího chléb použila Kamila Pánková speciální hmotu z chlebové střídy smíchané s rozemletým papírovým kartonem. Kominika Miloše Pánka zase tvoří drátky, kartáčový kotouček, hlava kladiva či dřevěný detail pocházející z římsy starého rýmařovského domu. Kateřina a Miroslav Doláková zůstali věrni materiálu i stylu z loňska; Kateřina svého mnicha s holí stylizovala do podoby sloupu s hlavici, ve voskové pasačce s kozou se Miroslav inspiroval románskou estetikou. Gashperacova žena s husou může vzdáleně připomenout skulptury přírodních národů. V železné konstrukci Romana Karla, natřené načerveno po způsobu Karla Nepraše, si musíme představit ženu s vánočkou. Babičku s nůši Martiny Kohoutkové obrostlo mechové pápří z textilních okrajů látek. A v žádném betlému nemůže chybět postavička osobnosti, která je v místě notoricky známá – v tom rýma-

řovském se zastavil pravidelný návštěvník muzea a íčka Jarla Šopík. V Rýmařově letos mohou zájemci srovnat hned několik betlémů: na náměstí se rok od roku rozrůstá vynikající betlém z polystyrenu a montážní pěny žáků ZUŠ pod vedením Šárky Lupečkové (v němž se letos objevila i Marie Kodovská a nejnověji i zmíněný Jarla Šopík), na radnici je to tradiční dřevěný betlém bruntálského řezbáře Františka Nedomlela, ve farním kostele je k vidění betlém historický a nově byly jesličky s Ježíškem a dalšími postavami odhaleny ve vstupním prostoru textilky Hedva Český brokát; jsou vyrobené technikou voskové batiky žáky Martiny Kohoutkové a Kamily Pánkové ze ZUŠ. Muzejní betlém bude ve foyer k vidění do 27. ledna, stejně jako výstava Kouzlo historických hraček a komorní výstava věnovaná Franzi Brixelovi a jeho *Horské kronice*.

Michal Vyhřídál, Městské muzeum Rýmařov  
Foto: Adam Rybka

## Servis služeb

### Informační středisko Rýmařov

#### Otevírací doba:

pondělí – pátek:	8:30–12:00	13:00–17:00
sobota:	9:00–12:00	13:00–16:00
neděle:		13:00–16:00

#### 31. 12. – ZAVŘENO

Telefon: 554 212 381, e-mail: icko@inforymarov.cz

### Aquacentrum Rýmařov

na Jesenické ulici

#### Otevírací doba:

po–pá	16:00–21:00
so–ne + svátky	10:00–21:00

#### Od 1. února do 15. března otevřeno:

po–pá	14:00–21:00
so–ne + svátky	10:00–21:00

Děti do 3 let zdarma, zvýhodněné rodinné vstupné.

Vstupné pro seniory – věk snížen na 58 let.

Oslavenci mají v den narozenin vstup do aquacentra zdarma  
(nutno doložit osobním dokladem).

Klienti VZP si mohou nechat proplatit permanentku do výše 500 korun za osobu.

### Diakonie ČCE, středisko v Rýmařově,

zve seniory k návštěvě KAVÁRNIČEK

každé liché úterý v budově střediska na třídě Hrdinů 48 v Rýmařově. Začátek vždy v 13:30.

Ukončení posezení 15:30–16:00. Kdo není schopen dojít do kavárny, může využít odvoz v den setkání v 13:30 od prodejny Hruška na ulici 1. máje. Přijďte si za námi povykládat a naplánovat aktivity, které byste sami nepodnikli.

Bližší informace na čísle 554 211 294.

#### 1. pololetí 2019:

15. 1., 29. 1., 12. 2., 26. 2., 12. 3., 26. 3.,  
9. 4., 23. 4., 7. 5., 21. 5., 4. 6., 18. 6.

Srdečně zvou a těší se na vás zaměstnanci Diakonie ČCE

### Výrobky ze sociálně terapeutické dílny Buřinka

Prodejní místa:

Sociálně terapeutická dílna Buřinka, Okružní 10, Rýmařov  
Informační centrum Rýmařov, náměstí Míru 6, Rýmařov

### Zimní stadion – Bruslení pro veřejnost

pondělí – pátek	14:00–16:30
středa	14:00–17:30
sobota	14:00–16:30
	19:00–21:30
neděle	14:00–16:30

(Změna vyhrazena v závislosti na klimatických podmínkách. Aktuální informace o bruslení veřejnosti jsou na webových stránkách [www.mestskeslužby.cz](http://www.mestskeslužby.cz))

### Krytý bazén v Břidličné

pondělí	14:00–20:00	17:00–18:30	plavecký oddíl
úterý	14:00–20:00		
středa	14:00–20:00	17:00–18:30	plavecký oddíl
čtvrtek	14:00–20:00		
pátek	14:00–20:00		
sobota	9:00–20:00		
neděle	13:00–20:00		

Sauna je společná pro muže i ženy a je v provozu každý den.

### Kočí útulek v Bruntále děkuje

Kočí útulek v Bruntále děkuje touto cestou občanům Rýmařova a blízkého okolí za finanční podporu, kterou věnovali do pokladniček paní Čalové, Vepřekové, Cedroňové a Horské (zahradkářské a chovatelské potřeby na náměstí). Poděkování také slečně Čalové, která stejnou sbírku organizovala v Praze u svých známých a kolegyní ve firmě Douglas. *MOC VELKÝ DÍK od paní Veselé a 190 kočiček v bruntálském útulku*





**Citát:** Ztrácíme jen to, čeho se sami vzdáváme.

Gotthold Ephraim Lessing

### (Nejen) literární výročí

- |               |  |                                      |  |
|---------------|--|--------------------------------------|--|
| 11. 1. 1969   | zemř. <b>Richmal Cromptonová</b> , anglická autorka knih pro děti (nar. 15. 12. 1890) – 50. výročí úmrtí   | 30. 11. 1953) – 140. výročí narození |  |
| 14. 1. 2009   | zemř. <b>Jan Kaplický</b> , česko-britský architekt (nar. 18. 4. 1937) – 10. výročí úmrtí  | 22. 1. 1929                          | nar. <b>Petr Eben</b> , skladatel (zemř. 24. 10. 2007) – 90. výročí narození   |
| 15. 1. 1929   | nar. <b>Martin Luther King</b> , americký politik, bojovník za občanská práva černých Američanů (zavražděn 4. 4. 1968) – 90. výročí narození                                       | 23. 1. 1969                          | zemř. <b>Jaroslav Křička</b> , skladatel (nar. 27. 8. 1882) – 50. výročí úmrtí   |
| <b>16. 1.</b> | <b>Významný den ČR – Den památky Jana Palacha</b>  | 23. 1. 1999                          | zemř. <b>Jaroslav Foglar</b> , spisovatel (nar. 6. 7. 1907) – 20. výročí úmrtí   |
| 18. 1. 1409   | Václav IV. vydal <b>Dekret kutnohorský</b> , upravující hlasovací právo na pražské univerzitě ve prospěch Čechů, kteří získali tři hlasy, zatímco cizinci jeden hlas – 610. výročí | <b>27. 1.</b>                        | <b>Mezinárodní den památky obětí holocaustu – vyhlášení OSN roku 2005 k 60. výročí osvobození koncentračního tábora v Osvětimi v roce 1945</b> |
| 19. 1. 1809   | nar. <b>Edgar Allan Poe</b> , americký spisovatel (zemř. 7. 10. 1849) – 210. výročí narození   | 27. 1. 1919                          | nar. <b>Jiřina Hauková</b> , básnířka a překladatelka (zemř. 15. 12. 2005) – 100. výročí narození  |
| 19. 1. 1939   | nar. <b>Jiří Zahajský</b> , herec (zemř. 19. 7. 2007) – 80. výročí narození  | 27. 1. 1999                          | zemř. <b>František Vlácil</b> , filmový režisér, malíř a grafik (nar. 19. 2. 1924) – 20. výročí úmrtí  |
| 19. 1. 1969   | zemř. <b>Jan Palach</b> , student, který se upálil na protest proti okupaci Československa v srpnu 1968 (nar. 11. 8. 1948) – 50. výročí úmrtí                                      | 27. 1. 2009                          | zemř. <b>John Updike</b> , americký spisovatel (nar. 18. 3. 1932) – 10. výročí úmrtí   |
| 22. 1. 1729   | nar. <b>Gotthold Ephraim Lessing</b> , německý spisovatel a literární teoretik (zemř. 15. 2. 1781) – 290. výr. nar.  | 28. 1. 1919                          | nar. <b>Ladislav Mňačko</b> , slovenský spisovatel (zemř. 24. 2. 1994) – 100. výročí narození  |
| 22. 1. 1849   | nar. <b>August Strindberg</b> , švédský spisovatel (zemř. 14. 5. 1912) – 170. výročí narození  | 28. 1. 1939                          | zemř. <b>William Butler Yeats</b> , anglicky píšící irský spisovatel, nositel Nobelovy ceny (nar. 13. 6. 1865) – 80. výročí úmrtí              |
| 22. 1. 1879   | nar. <b>Francis Picabia</b> , francouzský malíř a básník (zemř.  | 31. 1. 1929                          | zemř. <b>Jan Karafiát</b> , prozaik a teolog (nar. 4. 1. 1846) – 90. výročí úmrtí  |

### Nová otvírací doba knihovny:

Po	8:00–17:00	St	zavřeno	Čt	8:00–17:00
Út	8:00–17:00			Pá	8:00–16:00

[www.knihovnarymarov.cz](http://www.knihovnarymarov.cz)

## Čtenářská výzva 2019



Chcete objevit zábavnou formou nové a zajímavé knihy?  
Chcete čelit výzvě? Přečtěte 20 knih podle 20 daných témat.

- |  |  |
|--|--|
| 1. Kniha, jejíž název je v rozkazovacím způsobu                        | 11. Kniha, jejíž děj se odehrává v Ostravě                       |
| 2. Kniha, která má lichý počet stran                                   | 12. Kniha, která má v názvu slovo kniha                          |
| 3. Kniha, ve které hraje důležitou roli hudební nástroj                | 13. Kniha autora jehož jméno i příjmení začíná na stejné písmeno |
| 4. Cestopis  | 14. Kniha o vašem oblíbeném místě, zemi                          |
| 5. Kniha od ženské autorky s mužskou hlavní postavou                   | 15. Kniha od autora, který napsal více než 20 knih               |
| 6. Kniha, která má v názvu kalendářní měsíc                            | 16. Kniha s oxymórem v názvu                                     |
| 7. Kniha, která vás zaujala svou obálkou                               | 17. Kniha, jejíž děj se odehrává ve vězení                       |
| 8. Kniha od asijského autora   | 18. Kniha, která obdržela Man-bookerovu cenu                     |
| 9. Kniha, která má na Databázi knih v době čtení méně než 10 komentářů | 19. Kniha poprvé vydaná v roce 2019 (nová kniha)                 |
| 10. Kniha od současné české autorky                                    | 20. Kniha s černobílou obálkou                                   |

Databazeknih.cz®  
...váš knižní svět

[www.ctenarskavyzva.cz](http://www.ctenarskavyzva.cz)



### MŮJ ROK 2018

Zveme Vás na výstavu obrazů, fotografií a odlišků  
do ondřejovské Koliby

**9. února 2019 od 16.00 hod**

a

**11. února 2019 od 16.00 hod**

do Galerie u stromu poznání  
v Městské knihovně Rýmařov.

Výstava zde potrvá do 15. března 2019.

Martina Klimešová, Lída a Irena Ondrašíkovy  
Martin Horký (umělecký slévač) jako host



## Nechte se inspirovat Čtenářskou výzvou

Rýmařovská knihovna se připojuje ke Čtenářské výzvě, kterou každoročně pořádá web DatabazeKnih.cz. Cílem této akce je objevovat nové knihy a nechat se přitom inspirovat určitými náměty. Patříte k vášnivým čtenářům a docházejí vám nápady? Čtenářská výzva vám pomůže hledat něco ke čtení trochu jinak a třeba objevíte skvělou knihu, na niž byste sami nepřišli.

Do Čtenářské výzvy se můžete zapojit sami prostřednictvím webu DatabazeKnih.cz. Stačí přečíst dvacet titulů, které budou odpovídat dvaceti pokynům letošní výzvy. Na webu můžete průběžně sledovat,

jak si vedete v porovnání s dalšími čtenáři, nebo si v diskusi s nimi můžete vzájemně radit a doporučovat oblíbené knížky.

Pokud si netroufáte na celou Čtenářskou výzvu, zkuste s námi její méně náročnou verzi. Z dvaceti navržených témat si vyberte alespoň deset a přijďte si do knihovny pro tipy nebo přímo pro knížky. Od příštího čísla RH vám budeme představovat tituly, kterými se výzvě postavíme my. V Týdnu knihoven na přelomu září a října připravíme pro místní účastníky Čtenářské výzvy setkání v „literárním salónu“.

*Knihovnice Městské knihovny Rýmařov*

## Přehled kulturních akcí – leden 2019

<b>26. 11. – 25. 1.</b>	<b>SVČ Rýmařov</b> Výstava: Věra Dupynová – Podoby ženy	<b>18. 12. – 27. 1.</b>	<b>M. muzeum Rýmařov</b> Výstava: Betlém
<b>4. 12. – 30. 1.</b>	<b>M. knihovna Rýmařov</b> Výstava: ZUŠ – Kometa	<b>18. 1. 19:30</b>	<b>SVČ Rýmařov, Ples Diakonie ČCE</b>
<b>6. 12. – 27. 1.</b>	<b>M. muzeum Rýmařov</b> Výstava: Kouzlo historických hraček	<b>18. 1. 19:00</b>	<b>M. Morávka tělocvična</b> Farní ples 2019
<b>8. 12. – 27. 1.</b>	<b>M. muzeum Rýmařov</b> Výstava: Franz Brixel – Horská kronika	<b>22. 1. 20:00</b>	<b>Jazzclub SVČ, Koncert:</b> Elles Bailey & The Bladderstones
<b>8. 12. – 27. 1.</b>	<b>M. muzeum Rýmařov</b> Výstava: Historie užitečných pomocníků	<b>25. 1. 18:00</b>	<b>ZUŠ Rýmařov, Zimní sborový koncert</b>
		<b>25. 1. 20:00</b>	<b>Dj Stanley Club, Koncert kapel</b>
		<b>28. 1. 19:00</b>	<b>MD Rýmařov, Divadlo: Miláček Anna</b>

## Společenská kronika

### Blahopřejeme

*jubilantům, kteří od předcházejícího vydání oslavili 80 let a více*

Josef Urbášek – Janovice .....	80 let
Adolf Šrutka – Rýmařov .....	80 let
Werner Kunz – Rýmařov .....	81 let
Jan Zavadil – Rýmařov .....	81 let
Anežka Podlasová – Rýmařov .....	81 let
Milena Bezpalcová – Rýmařov .....	81 let
Ludvík Václavík – Edrovice .....	81 let
Zdeněk Krč – Edrovice .....	82 let
Eva Směšná – Rýmařov .....	83 let
Anežka Schreiberová – Rýmařov .....	84 let
Emilia Stašová – Rýmařov .....	84 let
Antonie Kovářová – Rýmařov .....	84 let
Eva Hájková – Rýmařov .....	85 let
Marie Šomanová – Rýmařov .....	86 let
Věra Mahovská – Rýmařov .....	86 let
Bohumila Kolářová – Rýmařov .....	86 let
Štefan Štefaňák – Rýmařov .....	87 let
Jarmila Veselá – Rýmařov .....	88 let
Helena Valová – Rýmařov .....	88 let
Marta Vogelová – Edrovice .....	89 let
Marie Nesibová – Rýmařov .....	89 let
Anna Jágerová – Rýmařov .....	92 let
Zdeňka Novotná – Rýmařov .....	92 let
Vlasta Kremerová – Rýmařov .....	93 let

### Blahopřání

Hodně zdraví mamince, tchyni, babičce  
a prababičce,

**paní Martě Vogelové,**

k jejím **89. narozeninám,**  
které oslavila na Silvestra 2018,  
*přeje dcera, snacha, zeť,*  
*pět vnoučat a osm pravnoučat.*



Blahopřejeme milé mamince, babičce a prababičce,

**paní Anežce Kmentové,**

která se 18. ledna 2019 dožívá **80 let**  
a zároveň 14. února oslaví s manželem

**Josefem Kmentou**

**60 let** společného života.

Do dalších let přeje zdraví  
*celá rodina.*

### Rozloučili jsme se

Alena Trněná – Rýmařov .....	1932
Naděžda Vrobelová – Stará Ves .....	1951
Jaroslav Doseděl – Dolní Moravice .....	1928
Vratislav Konečný – Rýmařov .....	1934
Stanislav Koudelka – Janovice .....	1948
Petr Kantor – Rýmařov .....	1983
David Gerhard – Rýmařov .....	1981
František Dobiš – Rýmařov .....	1946
Hugo Musil – Rýmařov .....	1929

*Evidence obyvatel MěÚ Rýmařov*

### Vzpomínka



V měsíci lednu by slavili narozeniny otec a syn  
**Zdeněk Vogel st. a Zdeněk Vogel ml.**

Kdo jste je znali, vzpomeňte na ně s námi.



## MĚSTO BŘIDLIČNÁ

Městský úřad

Nábřežní 452, 793 51 Břidličná, tel.: 554 773 543, 733 602 140

e-mail: tajemnik@mu-bridlicna.cz

Tajemnice Městského úřadu Břidličná vydává

v souladu se zákonem 312/2002 Sb., o úřednících územních samosprávných celků  
a o změně některých zákonů, ve znění pozdějších předpisů

### oznámení o vyhlášení výběrového řízení na pozici referenta/referentky stavebního úřadu, silničního správního úřadu, životního prostředí

<b>Místo výkonu práce:</b>	Městský úřad Břidličná, Nábřežní 452, 793 51 Břidličná
<b>Předpokládaný nástup:</b>	1. 2. 2019 nebo dohodou
<b>Pracovní poměr:</b>	na dobu neurčitou
<b>Pracovní úvazek:</b>	1,0
<b>Platové zařazení:</b>	10. platová třída – v souladu se zákonem č. 262/2006 Sb., zákoníkem práce, a nařízením vlády č. 341/2017 Sb., o platových poměrech zaměstnanců ve veřejných službách a správě, vše ve znění pozdějších předpisů
<b>Nabízíme:</b>	systém zaměstnaneckých výhod
<b>Požadavky:</b>	splnění povinností dle § 6 odst. 4 a předpokladů dle § 4 zákona č. 312/2002 Sb., o úřednících územních samosprávných celků a o změně některých zákonů, ve znění pozdějších předpisů

#### Další požadavky:

- kvalifikační požadavky dle § 13a zákona č. 183/2006 Sb., stavebního zákona,
- základní orientace v právních předpisech týkajících se pracovního zařazení: v zákoně č. 183/2006 Sb., o územním plánování a stavebním řádu (stavební zákon), a jeho prováděcích předpisech, zákoně č. 500/2004 Sb., správním řádu, a zákoně č. 128/2000 Sb., o obcích,
- velmi dobrá uživatelská znalost práce na PC a internetu,
- komunikační schopnosti a profesionální vystupování,
- odpovědnost a preciznost, důslednost při dodržování právních předpisů,
- organizační schopnosti, vysoké pracovní nasazení,
- řídičský průkaz skupiny B.

#### Předpokládaný rozsah pracovní činnosti:

- výkon státní správy na úseku stavebního úřadu,
- odborné zpracování rozhodnutí a opatření podle zákona č. 183/2006 Sb., stavebního zákona, v platném znění a prováděcích předpisů,
- vedení kompletní agendy na úseku ochrany přírody a krajiny podle zákona č. 114/1992 Sb. ve znění pozdějších předpisů – povolování kácení dřevin rostoucích mimo les, a zákona č. 201/2012 Sb., o ochraně ovzduší,
- výkon silničního správního úřadu ve věcech místních komunikací a veřejně přístupných účelových komunikací podle zákona č. 13/1997 Sb., o pozemních komunikacích,
- zpracování podkladů pro veřejné zakázky a dotace, příprava výběrových řízení.

#### Písemná přihláška zájemce dle § 7 odst. 4 zákona č. 312/2002 Sb. musí obsahovat tyto náležitosti:

- jméno, příjmení a titul uchazeče,
- datum a místo narození uchazeče,
- státní příslušnost uchazeče,
- místo trvalého pobytu uchazeče,
- číslo občanského průkazu nebo číslo dokladu o povolení k pobytu, jde-li o cizího státního příslušníka,
- datum a podpis uchazeče.

#### K přihlášce přiložte:

- životopis s údaji o dosavadních zaměstnáních a s uvedením odborných znalostí a dovedností týkajících se požadavků tohoto výběrového řízení,
- výpis z evidence Rejstříku trestů ne starší než 3 měsíce, u cizích státních příslušníků obdobný doklad osvědčující bezúhonnost vydaný domovským státem, pokud takový doklad domovský stát nevydává, doloží se bezúhonnost čestným prohlášením,
- ověřenou kopii dokladu o nejvyšším dosaženém vzdělání.

**V přihlášce uveďte kontaktní údaje:** telefonní číslo nebo e-mailovou adresu.

#### Místo, adresa a způsob podání přihlášky:

- osobně na podatelnu Městského úřadu Břidličná, Nábřežní 452, 793 51 Břidličná, nebo poštou s datem odeslání nejpozději do 23. 1. 2019,
- obálku označte „Výběrové řízení – neotvírat“.

**Lhůta pro podání přihlášky: 23. ledna 2019 do 16:00**

Případné dotazy zodpoví Ing. Jana Paštěková, tajemnice Městského úřadu Břidličná, telefon: 554 773 543, 733 602 140.

Vyhlášovatel si vyhrazuje právo nevybrat žádného z přihlášených uchazečů a výběrové řízení zrušit. Rozhodnutí výběrové komise bude uchazečům oznámeno písemně. Uchazeč nese náklady, které mu účastí ve výběrovém řízení vznikly (§ 9 odst. 6 zákona č. 312/2002 Sb.). Podáním přihlášky uchazeč souhlasí s tím, že zadavatel bude pro potřeby výběrového řízení nakládat s jeho osobními údaji. Po skončení výběrového řízení budou uchazečům písemné materiály poskytnuté k výběrovému řízení vráceny. *Ing. Jana Paštěková, tajemnice MěÚ Břidličná, v. r.*



# Nové jízdní řády 2018/2019

## Odjezdy z autobusového stanoviště Rýmařov (platné od neděle 9. 12. 2018 do soboty 14. 12. 2019)

Linka	Směr	Odjezdy														
854873 930201	Bruntál přes Václavov	X	X	X	X	X <sup>11</sup>	X	⊕	X	X	X	X	⊕	X	X	
		05.05	06.05	07.00	07.15	07.30	07.40	08.40	09.00	12.20	13.10	15.00	16.15	16.50	17.50	
854877	Bruntál přes Břidličnou Břidličná	⊕ <sup>33</sup>	X	X	X	X	X	⊕	X	X	X	X	X	X	X	⊕
		05.00	05.05	05.45	06.00	06.40	07.00	07.10	09.00	11.00	12.55	13.20	13.50	14.05	15.05	15.10
854876 854877	Břidličná	X	X	X	X	⊕ <sup>30</sup>	X	X <sup>7</sup>	⊕ <sup>33</sup> ⊕ <sup>57</sup>	⊕ <sup>58</sup>	⊕	X	X	X	X	
		15.30	16.00	16.40	17.00	17.00	19.15	21.00	21.20	21.20	21.30	22.15				
		X <sup>11</sup>	X													
854876 854877	Břidličná	⊕ <sup>33</sup>	X	X	X	X	X	⊕	X	X	X	X	X	X	X	⊕
		05.00	05.05	05.45	06.00	06.40	07.00	07.10	09.00	11.00	12.55	13.20	13.50	14.05	15.05	15.10
854876 854877	Břidličná	X	X	X	X	⊕ <sup>30</sup>	X	X <sup>7</sup>	⊕ <sup>33</sup> ⊕ <sup>57</sup>	⊕ <sup>58</sup>	⊕	X	X	X	X	
		15.30	16.00	16.40	17.00	17.00	19.15	21.00	21.20	21.20	21.30	22.15	15.30	16.00	16.40	
854878	Dolní Moravice, hotel Avalanche (linka do M. Morávky)	X	⊕ <sup>33</sup>	X	X	⊕	X	X	⊕	X						
854878	Dolní Moravice, hotel Avalanche (linka do M. Morávky)	04.45	04.45	05.35	06.00	06.00	14.05	15.30	16.45	18.05						
854879	Dolní Moravice - Nová Ves	X	X	X												
854879	Dolní Moravice - Nová Ves	06.45	12.00	13.25												
854922	Horní Město	X <sup>34</sup>	X	X	X	X	X	X <sup>34</sup>	X	X	⊕	X	X	⊕	⊕	
854922	Horní Město	04.35	05.50	06.10	07.47	08.35	11.20	12.30	13.30	13.55	14.10	15.05	15.50	16.15	17.25	
854921	Huzová	X	X	⊕ <sup>34</sup>	X	X	X	X	⊕	⊕ <sup>41</sup>	†					
854921	Huzová	04.20	05.10	05.15	06.30	06.30	12.25	12.25	14.50	16.20						
854921	Huzová															
854921	Huzová															
854921	Huzová															
950154	Jeseník	X <sup>31</sup>	⊕ <sup>24</sup>	X <sup>31</sup>	⊕ <sup>33</sup>	⊕ <sup>32</sup>	X <sup>31</sup>	⊕ <sup>24</sup>								
950154	Jeseník	07.30	09.22	10.35	10.35	15.34	17.05	17.34								
950154	Karlova Studánka	X <sup>31</sup>	⊕ <sup>24</sup>	X <sup>31</sup>	⊕ <sup>33</sup>	⊕ <sup>32</sup>	X <sup>31</sup>	⊕ <sup>24</sup>								
950154	Karlova Studánka	07.30	09.22	10.35	10.35	15.34	17.05	17.34								
890727	Ovčárna, K. Studánka SKIBUS	⊕ <sup>46</sup>														
890727	Ovčárna, K. Studánka SKIBUS	08.10														
850876	Lomnice	X <sup>11</sup>	X													
850876	Lomnice	06.20	12.00													
850878 950154	Malá Morávka	X	⊕ <sup>33</sup>	X	X	⊕	X	X	⊕	X						
850878 950154	Malá Morávka	04.45	04.45	05.35	06.00	06.00	14.05	15.30	16.45	18.05						
850878 950154	Malá Morávka	X <sup>31</sup>	⊕ <sup>24</sup>	X <sup>31</sup>	⊕ <sup>33</sup>	⊕ <sup>36</sup>	⊕ <sup>32</sup>	X <sup>31</sup>	⊕ <sup>24</sup>							
850878 950154	Malá Morávka	07.30	09.22	10.35	10.35	12.35	15.34	17.05	17.34							
854921 890727 950154	Olomouc (autobusové nádraží)	X	X <sup>34</sup>	X	X	X	X	X	⊕	⊕ <sup>41</sup>	†					
854921 890727 950154	Olomouc (autobusové nádraží)	05.10	05.15	06.30	06.30	12.25	14.50	16.20								
854921 890727 950154	Olomouc (autobusové nádraží)	⊕ <sup>46</sup>														
854921 890727 950154	Olomouc (autobusové nádraží)	16.35														
854921 890727 950154	Olomouc (autobusové nádraží)	X	⊕ <sup>32</sup>	⊕ <sup>24</sup>	X <sup>31</sup>	⊕ <sup>36</sup>	† <sup>24</sup>	X <sup>67</sup>	⊕ <sup>38</sup>							
854921 890727 950154	Olomouc (autobusové nádraží)	07.05	09.05	12.20	14.01	14.25	16.15	16.25	17.30							
930201	Opava (přímé spoje)	X	X	⊕												
930201	Opava (přímé spoje)	06.14	07.28	11.18	15.28	17.33										
930201	Ostrava (přímé spoje)	X	X	⊕												
930201	Ostrava (přímé spoje)	06.14	07.28	11.18	15.28	17.33										
950154	Přerov (přímé spoje)	† <sup>24</sup>	X <sup>67</sup>													
950154	Přerov (přímé spoje)	16.15	16.25													
854876	Ryžoviště	X <sup>11</sup>	X													
854876	Ryžoviště	06.20	12.00													
854880 930201	Stará Ves, Žďárský Potok	X	⊕ <sup>33</sup>	X	X	X <sup>54</sup> <sup>55</sup>	⊕	X	X	X	X	X	X	X	⊕ <sup>30</sup>	⊕ <sup>30</sup>
854880 930201	Stará Ves, Žďárský Potok	04.30	04.35	05.15	06.20	06.55	07.20	07.40	09.47	11.48	12.28	14.20	15.10	16.00	16.35	19.15
854880 930201	Stará Ves, Žďárský Potok	X														
854880 930201	Stará Ves, Žďárský Potok	19.45														
854880 930201	Stará Ves, Žďárský Potok	X	X <sup>24</sup>	X	⊕											
854880 930201	Stará Ves, Žďárský Potok	10.05	14.25	16.20	16.30											
854912	Sovinec	X	⊕	⊕	X	X	⊕	X								
854912	Sovinec	04.20	07.45	09.45	10.00	13.30	15.45	16.05								





† – jede v neděli a ve státem uznané svátky

- 11 – nejede od 4. do 10. 3., 18. 4., od 1. 7. do 31. 8., od 29. do 30. 10. 2019  
 24 – nejede 24. 12. 2018  
 30 – nejede 24. 12. 2018  
 31 – nejede 31. 12. 2018  
 32 – nejede 24. a 31. 12. 2018  
 33 – nejede 25. 12. 2018, 1. 1. 2019  
 34 – nejede 6. 7. a 28. 9. 2019  
 36 – jede také 22. 4., 28. 10. 2019, nejede 23. a 30. 12. 2018, 21. 4., od 1. 7. do 1. 9., 27. 10. 2019  
 38 – jede také 22. 4., 28. 10. 2019, nejede 23. a 30. 12. 2018, 21. 4. a 27. 10. 2019  
 41 – nejede 6. 7. a 28. 9. 2019  
 46 – nejede 1. 1., od 1. 4. do 14. 12. 2019  
 46 – jede také 27., 28. 12. 2018, nejede od 9. do 25. 12. 2018, 1. 1., od 1. 4. do 14. 12. 2019  
 54 – nejede od 10. 12. 2018 do 1. 3. 2019  
 55 – jede od 10. 12. 2018 do 1. 3. 2019  
 57 – nejede 18. 4., 30. 4., 7. 5., 4. 7. 2019  
 58 – jede také 18. 4., 30. 4., 7. 5., 4. 7. 2019  
 67 – nejede 31. 12. 2018, 6. 7. a 28. 9. 2019

Zpracováno z brožury Jízdní řád ODIS autobusových linek  
a vlakových spojů pro oblast Bruntálsko 2018–2019

## Odjezdy vlaků

(platné od neděle 9. 12. 2018 do soboty 14. 12. 2019)

RÝMAŘOV → VALŠOV → BRUNTÁL → KRNOV → OPAVA VÝCHOD								VYSVĚTLIVKY
ODJ.:	PŘÍJ.:	ODJ.:	PŘÍJ.:	ODJ.:	PŘÍJ.:	ODJ.:	PŘÍJ.:	
20 4.55	20 5.20	20 5.23	20 5.33	20 5.40	20 6.11	20 6.14	20 7.06	s přestupem
27 6.17	27 6.43	27 6.45	27 6.53	11 7.08	11 7.38	11 7.41	11 8.23	přímý
8.24	8.51	8.52	9.00	9.08	9.38	9.41	10.23	přímý
10.24	10.51	10.52	11.00	11.08	11.38	11.41	12.23	přímý
12.24	12.51	12.53	13.01	13.08	13.38	54 13.41	54 14.26	přímý
14.24	14.51	14.53	15.01	15.08	15.38	15.41	16.23	přímý
16.24	16.51	16.53	17.01	17.08	17.38	17.41	18.23	přímý
18.24	18.51	18.53	19.01	19.08	19.38	19.42	20.20	přímý
10 19.45	10 20.11	10 20.14	10 20.23	10 20.26	10 20.52	10 21.01	10 21.38	s přestupem

OPAVA VÝCH. → KRNOV → BRUNTÁL → VALŠOV → RÝMAŘOV								VYSVĚTLIVKY
ODJ.:	PŘÍJ.:	ODJ.:	PŘÍJ.:	ODJ.:	PŘÍJ.:	ODJ.:	PŘÍJ.:	
---	---	11 3.40	11 4.11	11 4.14	11 4.22	20 4.25	20 4.50	s přestupem
27 4.27	27 5.04	27 5.05	27 5.31	27 5.34	27 5.43	27 5.46	27 6.11	s přestupem
20 5.19	20 6.02	20 6.15	20 6.52	7.06	7.15	7.16	7.41	přímý
7.39	8.15	8.16	8.52	9.06	9.15	9.16	9.41	přímý
9.39	10.15	10.16	10.52	11.06	11.15	11.16	11.41	přímý
11.39	12.15	12.16	12.52	13.06	13.15	13.16	13.41	přímý
13.39	14.15	14.16	14.52	15.06	15.15	15.16	15.41	přímý
15.39	16.15	16.16	16.52	17.06	17.15	17.16	17.41	přímý
17.39	18.15	18.16	18.52	10 19.06	10 19.15	10 19.16	10 19.41	přímý

RÝMAŘOV → VALŠOV → MOR. BEROUN → OLOMOUC						VYSVĚTLIVKY
ODJ.:	PŘÍJ.:	ODJ.:	PŘÍJ.:	ODJ.:	PŘÍJ.:	
20 4.55	20 5.20	27 5.43	6.10	6.10	6.52	Valšov – Mor. Beroun – Olomouc ♿ R ♿

27 6.17	27 6.43	♿ 7.43	♿ 8.10	8.10	8.52	Valšov – Mor. Beroun – Olomouc ♿ R ☒ 🚲
8.24	8.51	♿ 9.43	♿ 10.10	10.11	10.52	Valšov – Mor. Beroun – Olomouc ♿ R ☒ 🚲
10.24	10.51	♿ 11.43	♿ 12.11	12.12	12.55	Valšov – Mor. Beroun – Olomouc ♿ ☒ 🚲
12.24	12.51	♿ 13.43	♿ 14.10	14.11	14.52	Valšov – Mor. Beroun – Olomouc ♿ R ☒ 🚲
14.24	14.51	♿ 15.43	♿ 16.10	16.11	16.52	Valšov – Mor. Beroun – Olomouc ♿ R ☒ 🚲
16.24	16.51	10 17.43	10 18.10	18.11	18.52	Valšov – Mor. Beroun – Olomouc ♿ R ☒ 🚲
18.24	18.51	22 19.41	22 20.05	22 20.06	22 20.52	Valšov – Mor. Beroun – Olomouc ♿ ☒

OLOMOUC → VALŠOV → RÝMAŘOV						VYSVĚTLIVKY
ODJ.:	PŘÍJ.:	ODJ.:		PŘÍJ.:		
		X	BUS	X	BUS	
						Olomouc – Valšov ♿ R ☒ 🚲
5.33	6.54	7.16	–	7.41	–	Olomouc – Valšov ♿ R ☒ 🚲
7.05	8.13	9.16	x 8.23	9.41	x 8.49	Olomouc – Valšov ♿ R ☒ 🚲
9.01	10.13	11.16	x 10.23	11.41	x 10.49	Olomouc – Valšov ♿ R ☒ 🚲
11.05	12.13	13.16	x 12.23	13.41	x 12.49	Olomouc – Valšov ♿ R ☒ 🚲
13.05	14.13	15.16	x 14.39	15.41	x 15.06	Olomouc – Valšov ♿ R ☒ 🚲
15.04	16.13	17.16	x 16.49	17.41	x 17.21	Olomouc – Valšov ♿ R ☒ 🚲
17.05	18.13	10 19.16	x 18.38	10 19.41	x 19.05	Olomouc – Valšov ♿ R ☒ 🚲

### Omezení jízdy

X – jede v pracovní dny, † – jede v neděli a ve státem uznané svátky, ① jezdí v Po, ② – Út, ③ – St, ④ – Čt, ⑤ – Pá, ⑥ – So, ⑦ – Ne;

♿ – vůz vhodný pro přepravu cestujících na vozíku, vybavený zvedací plošinou

🚲 – přeprava spoluzavazadel (do vyčerpání kapacity)

☒ – úschova během přepravy (do vyčerpání kapacity)

10 nejede 24. a 31. 12. 2018

11 nejede 25. 12. 2018 a 1. 1. 2019

21 jede v X, nejede 27.–31. 12. 2018

22 jede v †, nejede 23–25. a 30. 12. 2018, 19–21. 5., 5. a 6. 7., 28. 9., 27. 10. 2019

27 jede v X, ⑥, 19. 4., 1. a 8. 5., 5. 7., nejede 20. 4. a 6. 7. 2019

54 jede v ⑥ a † do 23. 6. a od 7. 9. a 27. 12.–2. 1., od 29. 6. do 1. 9. jede denně

*Pozn. redakce: Při příjezdu vlaků od Olomouce do Valšova nemusí cestující čekat na většinu vlakových přípojů do Rýmařova hodinu, ale lze využít některých výhodnějších autobusových přípojů ve Valšově na lince 854877 (Bruntál – Rýmařov přes Břidličnou).*

*Zpracováno z brožury Jízdní řád ODIS autobusových linek a vlakových spojů pro oblast Bruntálsko 2018–2019 a za pomoci internetového portálu jizdnirady.iDNES.cz*

*Zpracoval JiKo, redakce*



## NAŠE LISTÁRNA

### Rýmařov opět utrpěl škrty v dálkové autobusové dopravě. Pomohou vlaky?

Od prosincové změny jízdních řádů jsme opět přišli o jeden pár spojů do Ostravy a Šumperka. V pracovní dny jede nyní první autobus do Ostravy v 6:14, druhý v 7:28, poslední v 15:28. Kdo chce jet v jinou dobu, je odkázán na vlak v 8:24, 10:24 či 12:24, drahý a pomalý. Pomalý zejména kvůli infrastruktuře a pauzám v Bruntále a Opavě. Drahý, protože ČD po zavedení slev pro seniory a studenty zrušily výhodnou včasnou jízdenku z Rýmařova. Jen pro zajímavost – v porovnání s jízdním řádem z roku 2013 už jsme přišli téměř o polovinu přímých spojů. A alternativa v podobě spojení s přestupem v Bruntále a Opavě bude kvůli problémům s dopravci vyřešena až v červnu 2019. Škrta se rovněž ve směru na Olomouc, i když ne tak markantně – v roce 2018 již nejezdil letní cyklobus přes Šternberk a Jiřkov a v roce 2019 se nedočkáme páru víkendových přímých spojů přes Uničov a Litovel, které dosud jezdily celoročně, a nyní zůstanou omezeny na zimní období coby skibusy. Tyto spoje sloužily hlavně občanům Olomouckého kraje k návštěvám Jeseníků. Ti teď budou muset hledat náhradu, často automobil, popř. na návštěvu Jeseníků rezignují. Jinými slovy, škrta se, většinou bez náhrady. Nelze si nevšimnout, že na linkách objednávaných krajem spojů spíše přibýlo, kdežto na nedotovaných linkách, provozovaných dopravcem na komerční riziko, se škrta skoro každý rok. To je pro cestujícího docela smutná zpráva. Nezajímá ho, zda jede spojením komerčním, nebo dotovaným, potřebuje se dostat z bodu A do bodu B, nejlépe tak, aby jeho peněženka nekrvácela a aby cestovní doba aspoň trochu odpovídala 21. století. Jinak se ten, kdo má alternativu, rád cestování veřejnou dopravou zřekne. Rád bych zejména nově zvolené zastupitele upozornil, že nedaleko Rýmařova bude brzy zahájena rekonstrukce železniční trati 290 z Olomouce do Šumperka přes Šternberk a Uničov. Na trati se změní dopravní koncept, doprava zrychlí, přibudou spoje, budou nové soupravy. Rýmařov má přímé spojení s Uničovem i Šternberkem a provázání autobusů s vlaky, aby byl v Uničově nebo Šternberku umožněn přestup na vlak do Olomouce, by mohl být způsob, jak vytvořit spojení Rýmařov – Olomouc pod 1 hod. 30 min. Pokud se to zdá čtenáři pomalé, musím připomenout, že moc alternativ v podobě



veřejné dopravy není, jen čtyři rychlé autobusy v pracovní den, které ale den nepokrývají rovnoměrně.

Na lepší časy se blýská i na trati 310 z Olomouce do Opavy přes Valšov. Úsek z Opavy do Krnova je již opraven a nyní se uvažuje o rekonstrukci úseku Olomouc – Krnov, která by mohla srazit cestovní dobu mezi oběma městy pod 1 hod. 30 min., teď je to 1 hod. 47 min. Rýmařovu i Břidličné by velmi pomohlo, pokud by trať byla natolik rychlá, že by umožnila křížovat rychlíky ve Valšově. Ten je ostatně téměř na půl cesty z Olomouce do Opavy. My, kteří jsme ještě byli zvyklí na návaznost do Olomouce i Krnova (Opavy), bychom si jistě na vlaky zase zvykli, navíc by vlaky mohly získat nové cestující z řad těch, pro které je nyní veřejná doprava levnější než kdy jindy.

Chce to ale neusnout na vavřínech. Bývalý místostarosta Krnova p. Brunclík se nechal slyšet, že zrychlení z Olomouce do Krnova by bylo možné docílit i tím, že by rychlíky přestaly zastavovat v určitých menších stanicích – které měl na mysli, neuvedl. Chci věřit, že Valšov tím nemyslel. Obávám se však, že pokud Rýmařov nevyvine vlastní iniciativu a nedá vědět příslušným orgánům, co chce a co potřebuje, nemusí nakonec případnou opravou tratě 310 získat vůbec nic.

Prosím tedy nově zvolené zastupitele, aby udělali vše pro přesunutí křížování rychlíků do Valšova, čímž bychom mohli získat vazbu na Olomouc i Opavu. Zejména spojení do Opavy a Ostravy by se tím výrazně zlepšilo. Dále je prosím, aby spolupracovali s Olomouckým krajem, vyžádali si od něj informace o chystaném konceptu dopravy na trati 290 a aby hledali s oběma krajskými úřady možnosti lepšího provázání vlakových a autobusových spojů aspoň v těch částech dne, kdy není alternativa v podobě přímých spojů. Jsem přesvědčen, že pokud by se povedlo oba tyto body realizovat, odpověď na otázku v nadpise by byla jednoznačně kladná.

V případě, že by se některý zastupitel chtěl na mě obrátit s žádostí o informaci nebo by mu bylo něco nejasné, nechtě si vyžádat kontakt na mě v redakci.

Fota a text: Jan Steiner



### Jak ten rýmařovský fotbal tyje z města

Několikrát jsem se v diskusi setkal s názorem, že město nehorázně podporuje fotbalový oddíl. Nejsa nikterak příznivcem fotbalu, tohle obvinění mě zaujalo. A že prý nejde jen o usmolené desetitisíce, ale rovnou o milióny! Moje opatrné námitky, že to nebude tak horké, se setkaly se shovívavým úsměvem, kterým obvykle obdařujeme naivního troubu. Samozřejmě se mi to pranic nelíbilo a řekl jsem si, že se tedy podívám, kdo z našich radních si mastí kapsu vývarem z těch miliónů, které by jinak mohly sloužit nám občanům. Zahraju si na místního investigativce.

Kde začít. Nejprve se podívám na veřejný dokument, na zprávu o hospodaření města, na dokument, který je veřejně přístupný (a povinný), který projde zpočátku vlastní městskou kontrolní komisí složenou z volených zastupitelů. Takový dokument je následně kontrolován externím auditorem. Kdo se trochu vyzná v podvojném účet-

nictví, ví, že legálně zaúčtovat zlodějnu je NEMOŽNÉ. Vždy se musí někde něco zalhat nebo zatajit nebo zfalšovat, bez toho to prostě nejde. Kontrola dokladů u protistrany může podvod snadno odhalit. Pravdou je, že projít to může díky šlendriánu na všech stranách, případně je podvod důmyslný s dobrou znalostí slabin kontrolních postupů. Ale všichni účastníci také dobře vědí, že se pohybují na hraně trestní zodpovědnosti (při zločinném spolčení s vyšší sazbou), a tady je třeba zdůraznit, jestli těm (domnělým) místním šibrům taková promyšlená levárna stojí za to. Tolik riskovat s „malou domů“ pro fotbal! Já tvrdím, že na této úrovni soutěží a částek jim to za to rozhodně nestojí.

Pojďme se tudíž podívat na onen dokument, na závěr schválený celým zastupitelstvem. Dokument najdete na [www.rymarov.cz](http://www.rymarov.cz) pod povinnými dokumenty. Není to žádné rekreační počteníčko, k napínavě

detektivce to má hodně daleko, ale informace tam jsou. Rok 2018 ještě není zpracovaný, tak se podívám na rok 2017. Mě osobně nejvíc překvapila celková částka. Když jsem se v této oblasti pohyboval v letech 1991–1995, byl rozpočet města kolem (plus mínus) 10 milionů korun. Za rok 2017 je to téměř čtvrt miliardy! To je neuvěřitelná částka! Nakolik má na nárůst příjmů obce vliv inflace, nakolik bohatnutí naší republiky a potažmo města přes rozpočtové určení daní, to nejsem schopen posoudit, laicky bych jen konstatoval, že se máme jako příslovečná pra... v žitě.

Výdaje města za rok 2017 celkem: 222 milionů 620 tisíc 633 korun českých. Z této částky jde na tělovýchovu, sport a zájmovou činnost celkem: **4,5 milionu**. Pro mě je to zklamání. Na celou tělovýchovu, sport a zájmovou činnost jdou jen 2 % z rozpočtu?! Tyrš a všichni slavní sokolové musí v hrobě rotovat. Podobnou částku 4,7 milionu dá město jen za veřejné osvětlení! A skoro totéž – 4,6 milionu dáváme na veřejnou zeleň a na svoz komunálního odpadu jde dvojnásobek, celých 7,3 milionu korun!

Sport je taková žebrotka, že se mi tím už ani nechce zabývat. No, ale dal jsem se na vojnu, tak se ještě podívám na to, kolik z těch 4,5 milionů vysávají ti kopálisté.

V dokumentu stojí: příspěvek TJ Jiskra na mládež – 1,188 mil., příspěvek Ski klubu na děti 0,258 mil., příspěvek SK Studio Sport na děti 0,184 mil., příspěvek TJ Jiskra na činnost oddílu 0,821 mil., příspěvek TJ Jiskra na akce 50 tisíc. Další příspěvky různým jiným organizacím a spolkům jsou malé a nezajímavé, akorát je jich moc a významný je až jejich součet.

Je pravdou, že většinu z částky 1,188 mil. korun na mládež Jiskry spolknou fotbalisté. Já s tím ovšem problém nemám, protože na fotbalovém hřišti se to záčky a dorostem jenom hemží. O takové zá-

kladně si mohou ostatní sporty nechat jenom zdát. A ten další příspěvek na činnost 821 tisíc? Částka také není určena výhradně pro fotbal, ale i kdyby. Starat se o majetek v hodnotě desítek milionů korun není jen tak, přitom jde o majetek sloužící občanům města.

Jaký tedy pro mě byl výsledek pátrání? Město fotbalistům samozřejmě přispívá, ale částky se pohybují v mezích, které jsou srovnatelné s příspěvky jiným spolkům a organizacím. Možná rýmařovští fotbalisté opravdu berou miliony a u svých haciend na Mallorce si hýčkají zaparkované luxusní Ferrari – možná, to fakt netuším. Důležité pro mě je, že jim na to nepřispělo město Rýmařov ani korunou. A drama by v tom hledal možná leda slovatný Shakespeare.

Můj postoj k fotbalu se pátráním nijak nezměnil. Je to hra, která mě osobně vůbec nezaujala. Ale musím dát fotbalovému oddílu palec nahoru za ty počty dětí, které na rýmařovském hřišti projdou zkušeností s kolektivní hrou – to velmi ovlivní jejich budoucí chování. Koneckonců i kontakt dospělých hráčů s donedávna nedosažitelnou 3. fotbalovou ligou má svou cenu (v okrese hraje nejvyšší soutěž), tím totiž fotbalisté propagují Rýmařov a také to (trochu domýšlivě) zvedá hlavy občanům s pocitem – máme se čím pochlubit, máme na to! A máme na to i finančně, tak neskuhrejte, vy podezřívaví, co podle sebe soudíte druhé.

A pro ty trpělivé, kteří dočetli až sem, za odměnu ještě pár zajímavých čísel ze závěrečného účtu – mimo Jiskru a její fotbalisty. Město přispívá na provoz a údržbu zařízení „Park Hedva“ 316 tisíci a na provoz zimního stadionu dává 700 tisíc. Je to málo, nebo moc? Neumím posoudit, podle mých osobních pocitů tato zařízení k městu naší velikosti patří a sluší se na jejich fungování přispět. Při této příležitosti uvádím ještě informaci o příspěvku města Břidličné na provoz bazénu, který činil cca 3,3 mil. korun. *Ing. Zdeněk Rychlý*



# KINO RÝMAŘOV

program na měsíc

## LEDEN

SVČ RÝMAŘOV, Okružní 10, 795 01, Rýmařov - tel. 739 001 474, WWW.KINORYMAROV.CZ

**Středa 9. 1. v 19:00**

### ROK OPICE

/ Makedonie, Srbsko / 2018 / komedie, fantasy, 109 min.

/ české titulky / mládeži přístupný od 12 let / vstupné: 80,-

Nejdůležitějšími protagonisty Blaževského satirické, lehce politické komedie jsou Tsobe - řadový zaměstnanec ZOO hlavního města Makedonie a nadmíru inteligentní šimpanz Koko. Připustíme-li, že mezi člověkem a zvířetem může vzniknout přátelství, tak přesně tímto slovem se dá pojmenovat jejich vztah. Poté, co kvůli všeobecné ekonomické krizi dostane Tsobe výpověď, vyvstává otázka, co bude s Kokem. Ten totiž nedokáže bez Tsobeho čtení na Dobrou noc sám ani usnout a stává se těžko zvladatelným...

Režie: V. Blaževski, Scénář: V. Blaževski

Hrají: I. Angelov, M. Kohn, B. Reshit, A. Kammaroski, R. Abazi a další.

**Pátek 11. 1. v 19:00**

### CENA ZA ŠTĚSTÍ

/ ČR / 2019 / drama, komedie, 95 min.

/ česká verze / mládeži přístupný od 12 let / vstupné: 120,-

Obyčejné lidské štěstí může mít mnoho podob. Někdy jasných, někdy nečekaných. Kde ho hledat a co mu obětovat? Film režisérky Olygy Dabrowské Cena za štěstí ukazuje příběhy lidí, kteří cestu ke svému štěstí někde ztratili a pokoušejí se jí znovu najít. Vztah, láska, moc, útek a vlastní děti, které mohou přinášet naději a radost, ale mnohem častěji nakonec pykají za naše chyby.

Režie a scénář: O. Dabrowská, Kamera: D. Marek, Hudba: Jan P. Muchow

Hrají: I. Chýlková, V. Hybnerová, T. Hanák, P. Řezníček, J. Plesl a další.

**Sobota 12. 1. v 16:00**

### RAUBÍŘ RALF A INTERNET

/ USA / 2018 / komedie, animovaný, 113 min.

/ český dabing / mládeži přístupný / vstupné: 140,-

Ve filmu Raubíř Ralf a internet opouštíme Litwakovu videohru a vydáváme se do rozsáhlých, neznámých a vzrušujících vod internetu, na kterých udělá Ralfovo raubířství pořádné vlny. Známy videoherní záporák Ralf a jeho malá poruchová kamarádka Vanilopka von Šmak musí podniknout riskantní cestu po světové počítačové síti a najít náhradní část do Vanilopčiny videohry s názvem Cukrkáry.

Režie: P. Johnston, R. Moore, Scénář: P. Johnston, P. Ribon, Hudba: H. Jackman

Hrají: český dabing.

3D

**Sobota 12. 1. v 19:00**

### ROBIN HOOD

/ USA / 2018 / akční, dobrodružný, 117 min.

/ české titulky / mládeži přístupný od 12 let / vstupné: 120,-

Robin (Taron Egerton), válečnou zocelený bojovník, se vrací z křížáckých výprav, aby společně s svým maurským přítelem Malým Johnem (Jamie Foxx) povstal proti zkorumpované anglické vládě v moderní vzrušující akční podívané plné zběsilých bojů, epické válečné choreografie i nadčasové romantiky.

Režie: O. Bathurst, Scénář: B. Chandler, Kamera: G. Steel

Hrají: T. Egerton, J. Foxx, B. Mendelsohn, E. Hewson, J. Dornan a další.

**Neděle 13. 1. v 9:30**

### RAUBÍŘ RALF A INTERNET

/ USA / 2018 / komedie, animovaný, 113 min.

/ český dabing / mládeži přístupný / vstupné: 120,-

Ve filmu Raubíř Ralf a internet opouštíme Litwakovu videohru a vydáváme se do rozsáhlých, neznámých a vzrušujících vod internetu, na kterých udělá Ralfovo raubířství pořádné vlny. Známy videoherní záporák Ralf a jeho malá poruchová kamarádka Vanilopka von Šmak musí podniknout riskantní cestu po světové počítačové síti a najít náhradní část do Vanilopčiny videohry s názvem Cukrkáry.

Režie: P. Johnston, R. Moore, Scénář: P. Johnston, P. Ribon, Hudba: H. Jackman

Hrají: český dabing.

2D



## Středa 16. 1. v 19:00 ZNOVU VE HŘE

/ USA / 2018 / komedie, romantický, 98 min.

/ české titulky / mládeži přístupný od 12 let / vstupné: 120,-

Nikdy není pozdě začít znovu! Vtipný a zároveň romantický film o cestě jedné obyčejné dívky za štěstím. Maya pracuje v místním supermarketu a marně čeká na povýšení, protože jí chybí tolik potřebný vysokoškolský diplom. Vše se rozhodnou vyřešit její přátelé a díky nové identitě, kterou pro ni vytvoří, Maya získá pozici, o které vždycky snila. Tím ale její nesháze nekončí.

Režie: P. Segal, Scénář: E. Goldsmith-Thomas, J. Zackham, Kamera: U. Steiger  
Hrají: J. Lopez, M. Ventimiglia, V. Hudgens, L. Remini a další.

## Čtvrtek 17. 1. v 19:00 KURSK

/ Belgie / 2018 / drama, historický, 117 min.

/ české titulky / mládeži přístupný od 12 let / vstupné: 120,-

Film vypráví o skutečné katastrofické události, ke které došlo v roce 2000 na palubě jaderné ponorky K-141 Kursk. 155 metrů dlouhá jaderná ponorka K-141 Kursk je „nepotopitelnou“ pychou Severního loďstva ruského válečného námořnictva. Během námořního cvičení v srpnu 2000 se na palubě nachází 118 členů posádky. 12. srpna ořesou trupem Kursku mohutné exploze, které plavidlo pošlou do hloubky 108 metrů, na dno arktických vod Barentsova moře. Začíná zoufalý boj s časem...

Režie: T. Vinterberg, Scénář: R. Rodat, Kamera: A. Dod Mantle  
Hrají: M. Schoenaerts, L. Seydoux, C. Firth, M. von Sydow a další.

## Sobota 19. 1. v 16:00

### HUSÍ KŮŽE 2: UKRADENÝ HALLOWEEN

/ USA / 2018 / dobrodružný, komedie, horor, 84 min.

/ český dabing / mládeži přístupný / vstupné: 120,-

V pokračování úspěšné strašidelné komedie Husí kůže, ožíví parta teenagerů přišerý uvězněné v knihách. Strašidelná monstra, v čele s loutkou Slappym, jsou rozhodnuté ovládnout svět. Tuto pohromu mohou odvrátit jen Sam, Sonny a jeho sestra Sarah. Čas však hraje proti nim...

Režie: A. Sandel, Scénář: D. Lemke, R. Lieber, Kamera: B. Peterson  
Hrají: M. Iseman, J. Ray Taylor, C. Harris, B. O'Brien a další.

## Sobota 19. 1. v 19:00 SKLENĚNÝ

/ USA / 2019 / thriller, drama, sci-fi, 129 min.

/ české titulky / mládeži přístupný od 12 let / vstupné: 120,-

Režisér spojuje dva samostatné úspěšné filmy Vyvolený a Rozpolcený. Z filmu Vyvolený se vracejí herecké hvězdy Bruce Willis v roli Davida Dunna a Samuel L. Jackson jako Elisha Price, známý pod pseudonymem Pan Skleněný. Z thrilleru Rozpolcený se objevuje James McAvoy, který ztvárňuje roli Kevina Wendella Crumba a jeho vícenásobné identity, jež v sobě ukrývá. A právě narušeného Crumba se svými 24 osobnostmi sleduje v novém fantasy thrilleru David Dunn, který k tomu využívá své nadpřirozené schopnosti.

Režie a scénář: M. Night Shyamalan, Hudba: W. Dylan Thordson  
Hrají: S. L. Jackson, B. Willis, J. McAvoy, A. Taylor-Joy, S. Paulson a další.

## Neděle 20. 1. v 9:30

### LEDOVÁ SEZÓNA: MEDVĚDI JSOU ZPĚT

/ USA / 2018 / rodinný, animovaný, komedie, 90 min.

/ český dabing / mládeži přístupný / vstupné: 120,-

Lední medvědi vynikají silou a obratností a žijí samotářským životem. Hroznou šelmou se medvěd Norm stal asi jen omylem. Má totiž rád společnost, legraci a kámoše, zatímco v tom, jak být dravým, děsivým a nebezpečným vládcem promrzlých planin docela pokulhává. Je to dobrák od kosti, ale at' chce nebo nechce, Norm prostě je lední medvěd. Žije na severním pólu a musí se stát vůdcem. Aby získal aspoň trochu potřebného respektu, tak se se svým synem a skupinou potřílných lumiků vydává do města...

Režie: T. Maltby  
Hrají: český dabing.

## Středa 23. 1. v 19:00 AMATÉŘI

/ Švédsko / 2018 / komedie, 102 min.

/ české titulky / mládeži přístupný od 15 let / vstupné: 90,-

Ospalé švédské městečko Lafors nutně potřebuje nakopnout. Postarat se o to má řetězec Superbilly. Aby město německý diskont přesvědčilo k investici, rozhodne se pořídit nabubřelé reklamní video, které vyzdvihne jeho klady. Proti se ale postaví Aida a Dana dvě dospívající dívky z imigrantských rodin. Vyzbrojené mobily a selfie tyčemi se rozhodnou dát hlas těm, kteří se do oficiální verze vyprávění o Laforsu nehodí.

Režie a scénář: Gabriela Pichler  
Hrají: Z. Aldoujaili, Y. Alladotter a další.

## Pátek 25. 1. v 19:00 FAVORITKA

/ VB, USA / 2018 / drama, komedie, historický, 119 min.

/ české titulky / mládeži přístupný od 15 let / vstupné: 120,-

Na začátku 18. století vládne Velké Británii královna Anna (Olivia Colman), poslední z rodu Stuartovců, která se do historie zapsala spíše neslavně. Je plachá a přehlížena, trpí bolestivou dnou a není příliš vzdělaná, což z ní činí perfektní obět manipulátorů. Její jedinou oporou v životě je lady Sarah (Rachel Weisz) a jejich vztah postupně přerůstá až do jakési milostné symbiózy. Sarah se díky tomu dostala do nejvyšších kruhů britské aristokracie a za nejistou královnu prakticky vládne...

Režie: Y. Lanthimos, Scénář: D. Davis, T. McNamara, Kamera: R. Ryan  
Hrají: O. Colman, R. Weisz, E. Stone, N. Hoult a další.

## Sobota 26. 1. v 16:00

### OVEČKY A VLCI: VELIKÁ BITVA

/ Rusko / 2018 / animovaný, rodinný, 80 min.

/ český dabing / mládeži přístupný / vstupné: 110,-

Ovečky a vlci se dohodli, že budou žít společně v míru. Tak tomu taky je až do chvíle, kdy se ve vesnici objeví neočekávaní hosté – černí vlci, kteří chtějí, aby se život vrátil do starých kolejí, kde vlci jsou šelmy a ovce kořist. Ovečky a vlky teď může zachránit jen spojení sil a týmová práce. Podarí se jim vrátit do vesnice klid a harmonii?

Režie: V. Nikolaev  
Hrají: český dabing.

## Sobota 26. 1. v 19:00 BOHEMIAN RHAPSODY

/ USA, VB / 2018 / životopisný, drama, hudební, 134 min.

/ české titulky / mládeži přístupný od 12 let / vstupné: 120,-

Film Bohemian Rhapsody je oslavou rockové skupiny Queen, jejich hudby a především Freddieho Mercuryho, který svou tvorbou i životem vzdoroval všem myslitelným stereotypům, díky čemuž se stal jedním z nejvýraznějších umělců na světě. Snímek mapuje raketový vzestup nekonvenční skupiny prostřednictvím jejich revolučního zvuku a ikonických písní, jako jsou „We Will Rock You“, „We Are the Champions“ nebo právě „Bohemian Rhapsody“.

Režie: B. Singer, Scénář: A. McCarten, Kamera: N. T. Sigel, Hudba: J. Ottman  
Hrají: R. Malek, L. Boynton, J. Mazzello, M. Myers, B. Hardy a další.

## Středa 30. 1. v 19:00 NARUŠITEL

/ ČR / 2019 / drama, 90 min.

/ česká verze / mládeži přístupný od 12 let / vstupné: 120,-

Život armádních letců socialistického Československa naplňovaly opojné chvíle svobody v oblacích a přátelství na celý život, z velké části ho ale ničil dozor státní bezpečnosti a jejich udavači. Čtveřice kamarádů a jejich letecký mentor spolu létají a slouží v armádě dvacet let. Pak se ale po dlouhé době začne rozmatávat smrt bývalého pilota RAF při pokusu o přelet na západ a hlavní hrdina nemá jiné východisko, než se ho pokusit napodobit...

Režie, scénář a kamera: D. Balda, Hudba: M. Hruza, J. Janouch  
Hrají: P. Neškudla, J. Dvořák, P. Kostka, S. Zindulka, V. Arichteva a další.



Nejlepší hudební výběr!

Rýmařovský  
horizont

Čtrnáctideník regionu Rýmařovska



Pro projekci jsou potřeba min. 4 platící diváci.

## Vyhodnocení redakčních soutěží

### Celoroční soutěž Historie užitečných pomocníků 2018

V posledním vydání loňského roku jsme otiskli závěrečnou fotografii redakční soutěže Historie užitečných pomocníků. Od dubna do prosince jsme uveřejňovali fotografie historických předmětů, vybraných ze sbírek Městského muzea Rýmařov, které sloužily našim předkům příležitostně nebo ke každodenní práci, mohli se s nimi setkat při návštěvě kostela či některého řemeslníka. Cílem soutěže bylo určit, o jaký předmět šlo, k čemu se používal, případně ze kterého období pochází.

Protože soutěž nebyla snadná a poznávat historické předměty jen z fotografií byl v mnoha případech nelehký úkol, instalovalo Městské muzeum Rýmařov ve dnech 8. prosince 2018 – 27. ledna 2019 v galerii Pranyř expozici soutěžních předmětů, aby je měli čtenáři možnost zhlédnout v reálné podobě. Vítězi soutěže jsou Květoslava Hánečková z Rýmařova, Marie Hošková ze Staré Vsi a Alois Peter z Rýmařova. Blahopřejeme! Získávají od redakce věcné ceny a předplatné Rýmařovského horizontu na rok 2019. *JiKo*



1 Topinkovač, 20. léta 20. stol.



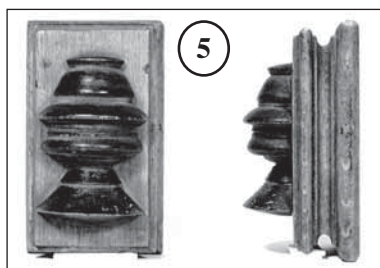
2 Parfémová lahvička, chybí rozprašovač, 1. pol. 20. stol.



3 Kalamář s chybějící vnitřní částí, 20. léta 20. stol.



4 Krabice s dřevěnými ševcovskými floky, 1. pol. 20. stol.



5 Zrakový klam ze dřeva, zepředu vidíme rotační tvar, z profilu skladatale J. B. Foerster, 19./20. stol.



6 Máselnice, 19./20. stol.



7 Dýmka – lulka s pouzdrém, vyřezaná z kosti a dřeva, konec 19. stol.



8 Skleněné torzo nožky poháru z tyrolského skla (archeolog. výzkum v Janovicích, který vedl Mgr. Jiří Karel), 16. stol. (renaissance)



9 Dřevěná orlice/holubice Duchy svatého z oltáře, 18. nebo 19. stol.



10 Měsíc na mince, kolem r. 1900



11 Designerský návrh kravy, 2. pol. 20. stol.



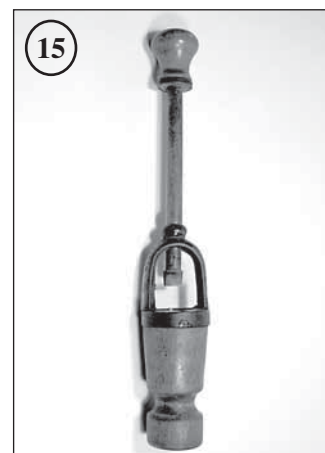
12 Mincíř, 19./20. stol.



13 Tabulka s církevními pravidly, 19./20. stol.



14 Dřevěná tenisová raketa v plátěném krytu a rámu, 1925–1938



15 Zátkač, pol. 20. stol.



## Vyhodnocení vánoční křížovkářské soutěže

Stejně jako v předchozích letech uveřejnila naše redakce v posledním vydání vánoční přílohu s křížovkami, které připravil Ing. Jaroslav Bezpalec, CSc. Čtenáři luštili tajenky švédské křížovky, osmisměrky, rozety, řetězové rámcovky a přesmyčkové výpustky. Letošním tématem byly části města Rýmařova.

### Tajenky vánoční soutěže o ceny:

Řetězová ornamentovka: **Harachov, Janušov**  
Rozeta: **Růžová**  
Řetězová rámcovka: **Nové Pole, Edrovice**

Švédská křížovka: **Jamartice, Bělidlo, Stránské**  
Osmisměrka: **Části města Rýmařov**  
Přesmyčková výpustka: **Janovice, Ondřejov**

### Úspěšní řešitelé soutěží převzali výhry



Výherci vánoční křížovkářské soutěže: zleva Petr Pouлік, Růžena Hošková a za Lenku Metelkovou převzal cenu manžel

Blahopřání a ceny obdrželi kromě vítězů soutěže *Historie užitečných pomocníků* rovněž tři vylosovaní luštitelé vánoční křížovkářské soutěže: Lenka Metelková z Rýmařova, Růžena Hošková ze Staré Vsi a Petr Pouлік z Rýmařova.



Výherci soutěže *Historie užitečných pomocníků*: zleva Květoslava Hánečková a Marie Hošková, třetí soutěžící Alois Peter se nemohl dostavit, o svou výhru ale nepřijde

Ceny do soutěží věnovali: Lékárna Avion, potraviny Coop, Elektro Kováčová – Kotrla a Elektro Bernátek – Macháčová. Všichni vylosovaní získávají navíc od redakce předplatné Rýmařovského horizontu na rok zdarma. Úspěšným výhercům blahopřejeme! JiKo

## Organizace a spolky

### Koncert pro Kouzelnou buřinku se konal podesáté

Každoročně pořádá rýmařovská organizace *Společnosti pro podporu lidí s mentálním postižením* koncert pro Kouzelnou buřinku. Zatím poslední, desátý se konal 13. prosince ve velkém sále Střediska volného času Rýmařov. Už podruhé byl koncert jiný než v předchozích ročnících. Pořadatelé se opět rozhodli uspořádat jej v dopoledních hodinách a bez účasti veřejnosti. Hosty Kouzelné buřinky Rýmařov, která předvedla taneční vystoupení na vánoční píseň *Jingle Bells*, byli kamarádi z Polárky Bruntál a žáci Základní školy Rýmařov na Školním náměstí. Ti za kytarového doprovodu učitelky Stanislavy Gerhardové zazpívali několik písniček a přednesli pásmo krátkých básní. Polárka si připravila směs vánočních písniček a vyzvala všechny ke společnému zpívání.

Během slavnostního dopoledne si všichni nejen zapívali a zatančili, ale také shrnuli, co všechno během roku zažili. Na závěr si společně zazpívali koledy za doprovodu elektronických varhan, na které hrál Jakub Holčapek z Polárky Bruntál. Už teď se všichni těší na další setkání nejen na koncertě pro Kouzelnou buřinku, ale i při sportovních a kulturních akcích pro handicapované v roce 2019.

Rýmařovská organizace *Společnosti pro podporu lidí s mentálním postižením* děkuje městu Rýmařovu, SPMP ČR Moravskoslezského kraje, Diakonii ČCE – středisku Rýmařov, všem dobrovolníkům, sponzorům a dalším příznivcům, kteří rýmařovskou organizaci podporují.

Lucie Camfrlová, SPMP Rýmařov, a JiKo





## Mezi obyvateli Rýmařova je téměř šedesát Dobrých andělů

Dobrym andelem se stává každý, kdo přispívá nadaci Dobrý anděl a prostřednictvím pravidelných finančních příspěvků pomáhá rodi-

nám s dětmi, které zasáhla vážná nemoc. Díky těmto darům mohou jejich rodiče uhradit výdaje spojené s léčbou – například častou dopravu do nemocnice, doplatky na léky, speciální stravu, zdravotnické pomůcky, rehabilitace a další potřebné terapie.

### Dobří andělé pomáhají i u nás

„Celkově již dárči pomohli více než šesti tisícům rodin, z toho sedmi v Rýmařově. Dárčí, Dobrých andělů, ve vašem městě najdeme téměř šedesát. Děkujeme všem, kteří se rozhodli nezištně pomáhat druhým. Každý den vidíme, že i malý příspěvek pomůže a dokáže vykouzlit úsměv na tváři,“ vzkazuje Petr Sýkora, spoluzakladatel nadace Dobrý anděl.

### Naprostá transparentnost

Veškeré příspěvky dárčů do posledního haléře odevzdává nadace Dobrý anděl potřebným rodinám, protože její provoz je hrazen ze soukromých zdrojů Petra Sýkory a dalších filantropů. Každý dárc, který se zaregistruje na [www.dobryandel.cz](http://www.dobryandel.cz), získává přístup do svého Andělského účtu, kde vidí konkrétní příběhy rodin, kterým pomáhá. Aktuálně nadace každý měsíc přijme asi 85 nových žádostí o pomoc a celkem odesílá příspěvky více než třem tisícům rodin.

Foto a text: Markéta Křížová, nadace Dobrý anděl



Petr Sýkora s rodinou, již pomáhají Dobří andělé

MĚSTSKÉ DIVADLO Rýmařov

# miláček anna

MARC CAMOLETI

překlad - JAROMÍR JANEČEK - režie - ZDENĚK TYC

MARTINA HUDEČKOVÁ - DAVID PRACHAŘ - LINDA RYBOVÁ - SAŠA RAŠILOV - PETRA ŠPALKOVÁ

MĚSTSKÉ DIVADLO RÝMAŘOV

vstupenky v IC Rýmařov nebo na místě v pokladně divadla.

**28.1. 2019 19:00** 390 Kč

www.divadlopalace.cz

inforymarov.cz horizont

## Diakonie ČCE připravila mikulášskou besídku pro seniory

Diakonie ČCE – středisko v Rýmařově pořádala v úterý 11. prosince 2018 ve velkém sále SVČ mikulášskou besídku pro seniory.

V programu vystoupily děti z rýmařovské mateřské školy na ulici 1. máje, které po vystoupení rozdaly seniorům drobné rukodělné dárky. Dále se v připraveném programu představili senioři navštěvující hudební obor ZUŠ Rýmařov pod vedením učitele Karla Cvrka, kteří zahráli na kytary několik známých skladeb. S monologem ze hry *Sluha dvou pánů* Carla Goldoniho se představila žákyně dramatického oboru ZUŠ Magdaléna Niklová. V závěrečném hudebním bloku vystoupil rýmařovský Chrámový sbor pod vedením Petra Wolffa a k poslechu a tanci zahrálo duo Akord s Ludmilou Sigmundovou a Vladimírem Bulkem. Zaměstnanci střediska připravili pro seniory občerstvení. JiKo



# ORTEL

AKUSTICKÉ VYSTOUPENÍ TOMÁŠE ORTELA  
v hospodě U HROZNA, Rýmařov - Edrovice, Julia Fučíka 52/13

**15/2/19 - 20:00 Rýmařov**

predprodej vstupenek v inf. centru Rýmařov nebo v hospodě U HROZNA / uhrozna@gmail.com

VSTUPNÉ 350 Kč





## Tříkrálová sbírka 2019

V lednu 2019 vyrazili do ulic Tří králové, aby podpořili Tříkrálovou sbírku pro Charitu ČR. Tří krále jsme potkali od 1. ledna a budou se po regionu pohybovat až do 14. ledna 2019.



CHARITA  
SV. MARTINA

V bruntálském a rýmařovském regionu Tříkrálovou sbírku organizuje třetím rokem Charita sv. Martina – pobočka Charity ČR. Do sbírky v našem regionu se zapojí až 200 dobrovolných koledníků a vedoucích skupinek, kteří jsou ochotni i v mrazivých podmínkách trpělivě navštěvovat domácnosti a prosit za potřebné.

Výtěžek sbírky je tradičně určen na pomoc nemocným, handicapovaným a seniorům v našem regionu – na nákup zdravotnických pomůcek, zkvalitnění zavedené pečovatelské a ošetrovatelské služby. Terénní služby pečují o seniory a dlouhodobě nemocné a umožňují jim zůstat i přes často komplikovaný zdravotní stav co nejdéle ve vlastních domácnostech.

Celkem se na území Charity sv. Martina (Bruntálsku a Rýmařovsku)

loni, tedy v lednu 2018, podařilo vybrat 405 225 korun. 65 % z této částky, zhruba 263 000 korun, pomohlo přímo Charitě sv. Martina, především na nákup zdravotnických pomůcek. V roce 2018 Charita sv. Martina pořídila osm elektrických polohovacích postelí, vanový zvedák, elektrický zvedák pacienta, tři mechanické invalidní vozíky, dvě chodítka, dva WC nástavce, toaletní křeslo, jídelní stůl a vaničku na mytí hlavy. Charita sv. Martina investovala též do zkvalitnění terénních služeb – pečovatelské a ošetrovatelské služby. Dále 15 % výnosu sbírky připadá na projekty diecézních charit, 10 % se věnuje na humanitární pomoc do zahraničí (loni především na Ukrajině), 5 % připadá na podporu projektů Charity Česká republika a 5 % je v souladu se zákonem určeno na režie sbírky.

I v roce 2019 plánujeme použít výnos Tříkrálové sbírky na nákup zdravotnických pomůcek, ať je můžeme co nejdříve nabídnout potřebným lidem. Chceme rozšířit také zdravotnickou péči v domácnostech.

**Začněte s námi rok dobrým skutkem! Děkujeme.**

Kateřina Babišová, Charita sv. Martina

## Nadace Olgy Havlové přispěla na nový rehabilitační přístroj

Senioři a lidé po mozkové příhodě si mohou v Charitní půjčovně zdravotnických a kompenzačních pomůcek zapůjčit rehabilitační přístroj Rotren Solo.



„Přístroj pomáhá pacientům k procvičování pasivních dolních končetin silou paží cvičiči. Přístroj je vhodný také na posílení levé či pravé poloviny těla po mozkových příhodách. Zdravá polovina těla tak může snadno a bez námahy procvičit tu druhou,“ vysvětlila Eva Macková, ředitelka Charity sv. Martina, která půjčovnu provozuje. Nákup rehabilitačního přístroje je podpořen z programu Výboru dobré vůle – Nadace Olgy Havlové. Charita sv. Martina má za sebou více než dva roky činnosti. Lidem na Bruntálsku a Rýmařovsku poskytuje vedle půjčovny dvě další sociální a zdravotní služby. Terénní pečovatelskou službu, která má v péči téměř čtyřicet seniorů či dlouhodobě nemocných, a terénní zdravotní službu. „Zdravotní sestra jezdí za nemocnými, kterým to předepíše lékař, přímo domů. Díky tomu se mohou pacienti léčit v prostředí, kde se cítí nejlépe a jsou obklopeni svými blízkými,“ popsala fungování služby Eva Macková.

Kateřina Babišová  
Charita sv. Martina

## Vánoční setkání v Domově odpočinku ve stáří

V průběhu prosince pořádala Diakonie ČCE – středisko v Rýmařově vánoční setkání v Domově odpočinku ve stáří v Dolní Moravici. Akci zorganizovala manažerka domova Renáta Bršťáková a v doprovodném programu vystoupily děti ze ZŠ a MŠ Dolní Moravice, žáci ZŠ Břidličná, pěvecký sbor z Ryžoviště, dobrovolní hasiči z Dolní Moravice a poslední přednášku v roce 2018 měli také pracovníci Městského muzea Rýmařov. Všem zúčastněným bychom tímto chtěli poděkovat.

Dále děkujeme firmě Perfect Distribution, a. s., jejíž zaměstnanci se v rámci akce Strom splněných přání postarali o dárky pro 44 klientů Domova odpočinku ve stáří v Dolní Moravici. Kromě dárek ze seznamu přání dostali všichni obyvatelé domova od této firmy ještě jeden velký společný dárek – televizor.

Foto a text: Ilona Nyří  
Diakonie ČCE – středisko v Rýmařově



## Z okolních obcí a měst

### Malá Morávka má novou rolbu a Karlov čtyřsedačkovou lanovku

Obec Malá Morávka uspěla s žádostí u Ministerstva pro místní rozvoj ČR a od 15. listopadu má novou rolbu.



MINISTERSTVO  
PRO MÍSTNÍ  
ROZVOJ ČR

Rolba bude sloužit pro úpravu běžeckých tratí, kterých je v okolí Malé Morávky a Karlova pod Pradědem kolem osmdesáti kilometrů. Moravskoslezský kraj bude Malé Morávce i letos připívat na úpravu běžeckých tras a provoz nové rolby částkou 280 tisíc korun.

„Jme třináctým rokem úspěšnými žadateli o dotaci na úpravu běžeckých tras a také jsme partnerem projektu Jesenícká magistrála. Udržíme běžecké trasy v nadmořské výšce od 700 do 1100 metrů rolbou, kterou jsme pořídili před třinácti lety z dotace ministerstva zemědělství. U staré rolby se čím dál víc navyšují náklady na předsezónní servis i údržbu. Jsme největším upravovatelem tratí v rámci Moravskoslezského kraje, proto jsme rádi, že jsme byli s dotací úspěšní,“ sdělil k pořízení nové rolby starosta Malé Morávky Ondřej Holub. Nová sněžná rolba nese název Pisten Bully Kässbohrer 100 a je strojem třetí generace od té, která obci sloužila třináct let. Je ekologič-

tější i chytřejší, co se týče úprav tratí. Byla pořízena za 4 miliony a 160 tisíc korun včetně DPH s tím, že 50 % tvoří dotace ministerstva pro místní rozvoj a druhou polovinu hradí obec Malá Morávka.

„I když více než dva miliony korun jsou pro naši obec velká částka, za předpokladu, že rolba bude sloužit minimálně deset let, což je 200 tisíc na rok, jsme schopni financování zvládnout. Jsme největší turistickou oblastí Jeseníků. Samozřejmě nám pomáhají příjmy z ubytovacích poplatků i z daní podnikatelů, kteří tady fungují, takže vytváříme pracovní místa a zároveň vracíme nabyté prostředky zpátky do turistického ruchu,“ přiblížil financování nové rolby starosta Holub. Dodal, že díky této finanční politice mohly z rozpočtu obce vzniknout nové chodníky v délce tří kilometrů v Karlově pod Pradědem, který má asi 80 stálých občanů, takže infrastruktura vznikla hlavně pro turisty a zimní návštěvníky – lyžaře a běžkaře.

Běžkaře se do regionu snaží přilákat i Moravskoslezský kraj. Už od ledna jim nabízí mobilní aplikaci s názvem Běžky Severní Morava, průvodce po běžeckých trasách a okruzích. Aplikace se pro letošní



sezónu dočkala aktualizace. Změny vycházejí z opatření kvůli výskytu kůrovce a těžbě napadených stromů. Zájemci si ji mohou zdarma stáhnout v Obchod Play pro mobilní telefony s operačním systémem Android a také v App Store pro přístroje značky Apple.

„Beskydská a Jesenická magistrála jsou mezi běžkaři velmi oblíbené a vyhledávané. V minulé sezóně byly trasy rolby předem určené. Teď musí rolba respektovat těžbu kůrovcového dříví, takže projíždí podle aktuálních možností a díky GPS přímo vykresluje skutečný upravený okruh pro běžkaře. K naplánování trasy slouží interaktivní mapa, popis tratě, její délka, obtížnost, doba zdolávání, stoupání a klesání nebo také možnost parkování. Uživatel se může podívat i na záběry z webkamer či fotografie okruhů a tras, dozvědět se, kde je možné se občerstvit, kde se nachází nejbližší servis či horská chata, nebo zjistit, jaké jsou v okolí zajímavosti. Třešničkou na dortu jsou informace o upravenosti tratí včetně zobrazení přesného času poslední úpravy. Každý upravovatel má totiž na svém skútru nebo rolbě GPS přístroj, jehož data jsou ihned přenášena na internet, takže garantujeme aktuálnost upravenosti tras. Věřím, že naše aplikace pro chytré telefony sportovcům pobyt v Moravskoslezském kraji zpříjemní,“ sdělil k aplikaci náměstek hejtmána kraje pro cestovní ruch Jan Krkoška a dodal, že Moravskoslezský kraj úpravu lyžařských a běžekových tratí v regionu finančně podporuje už od roku 2003.

Zkvalitnění služeb v regionu ovšem nečeká jen běžkaře. Ski areál



Myšák v Karlově letos spustil novou čtyřsedačkovou lanovku. „Jde o podstatné zvýšení komfortu a kapacity přepravovaných lyžařů na zhruba 2200 za hodinu. Může vedle sebe sedět celá rodina s malými dětmi a další výhodou je odpojitelý systém lanovky, kdy při dojezdu na spodní nebo horní stanici lanovka zpomalí natolik, že si mohou rodiče pohodlně a v klidu své děti usadit nebo vyzvednout. Lanovku opět financujeme z vlastních zdrojů, protože v tomto ohledu není vyhlášen žádný dotační titul,“ sdělil starosta Malé Morávky Ondřej Holub. JiKo a Mgr. Nikola Birklenová, tisková mluvčí MSK

## Děti ze Staré Vsi na Švagrově

**Středa 21. listopadu byla dnem velkého očekávání pro děti z 2., 3. a 4. tříd naší školy, protože vyrazily na třídní výukový pobyt spojený se zážitkovou pedagogikou do Střediska ekologické výchovy na Švagrově nedaleko Vernířovic.**

Program byl zaměřen na adventní přípravu, tradice a zvyky našich předků. Průvodkyní dětem byla postava babičky Army, která vyprávěla legendy o svaté Barboře a Lucii nebo o svatém Mikuláši. Děti si vyrobily svíčky, aby bezpečně přinesly světlo od sv. Lucie a zapálily svíčku na adventním věnci. Dále si vyzkoušely přípravu léčivého bylinkového čaje, výrobu tradiční vánoční purpury, pečení a zdobení vánočních perníčků a draní peří. Z toho si pak ušily voňavé bylinkové pytlíčky proti nemocem. Pozornost byla věnována také lidovým štedrovečerním zvykům spojeným s věštěním budoucnosti. Házelo se střeviscem nebo jablečnými slupkami, rozkrajovala se jablka a pouštěly lodičky ze skořápek ořechů. Nezapomnělo se ani na zpěv.

Celým programem postupovala ekologická témata, péče o přírodu a sportovní aktivity. Výukový program byl finančně podpořen z pro-



jektu Šablony II MŠMT spolufinancovaného z ESF.

Foto a text: Eva Staňková, ZŠ a MŠ Stará Ves

## Ski areály investovaly do zasněžovací techniky

**Večerním lyžováním zahájily v pátek 14. prosince 2018 novou zimní sezónu areály Kopřivná a Karlov pod Pradědem v Malé Morávce. V Karlově se lyžuje na sjezdovce Ski Express. V sobotu a neděli si lyžaři v obou střediscích užijí denní i noční lyžovačku.**

První novou lanovku, Myšák, najdou zájemci na začátku střediska. Původní dvousedačku zde nahradila čtyřsedačková lanovka s bublinami. V areálu Roháč spustí od ledna druhou čtyřsedačku. Každá přepraví 2 400 osob za hodinu. Do celé Arény Karlov přibyla moderní sněžná děla. Zasněžovací systém je plně automatický a dokáže reagovat na změny teploty a okolní podmínky. Sjezdovky tak lze zasněžit rychleji a zároveň se sníží spotřeba energie až o 35 procent.

Lyžařská škola je vybavena novými pojízdnými pásy. Jeden z nich je dokonce krytý, takže malí lyžaři budou i v méně příznivém počasí stále v suchu. Pojízdný koberec propojil také svahy mezi Myšákem a Kazmarkou. Vzájemným spojením tří zdejších skiareálů mají lyžaři na jeden skipas k dispozici sjezdovky všech obtížností – od lehkých rodinných až po FIS černou.

Večerním lyžováním zahájilo sezónu i lyžařské středisko Kopřivná v Malé Morávce. Podle tiskové mluvčí Andrey Mičochové si návštěvníci moderní šestisedačkovou lanovku s vyhříváními sedadly a bublinami, která byla spuštěna loni, velmi oblíbili. „Letos jsme investovali do technického zázemí a služeb. Prioritou byly další sněžné technologie. Kvalitní a výkonné zasněžování je základem pro perfektní podmínky s maximálním ohledem k životnímu prostředí.“

Pořídili jsme novou rolbu Kässbohrer nejvyšší řady 600, která zrychlí úpravu sjezdovek před večerním lyžováním, rozšířena byla půjčovna lyží, vznikl nový výukový prostor pro pokročilejší zájemce o školu lyžování. Byl spuštěn e-shop, ve kterém je možné zakoupit skipas z tepla domova nebo z auta na cestě k nám. A v našem Apres ski baru Deštník budou každou sobotu koncerty,“ uvedla tisková mluvčí areálu. Ceny skipasů podle ní letos zvyšovat nebudou. Každodenní provoz areálu probíhá od 8:30–16:00 a od 18:00–21:00.

Táňa Artušenková a JiKo





## Z historie

## Rýmařovské uměleckohistorické předměty v cizích muzeích a sbírkách

## 1. Österreichisches Museum für angewandte Kunst (MAK)

## Víděň, Rakousko



Císařské a královské muzeum pro umění a průmysl (K. k. Österreichisches Museum für Kunst und Industrie) ve Vídni, dobová litografie

V článku na pokračování s názvem *Rýmařovské uměleckohistorické předměty v cizích muzeích a sbírkách*, jehož šest dílů bude od tohoto čísla postupně vycházet v *Rýmařovském horizontu*, čtenářům umožníme nahlédnout do složité a mnohdy problematické sbírkové činnosti Městského muzea Rýmařov. Ať si již čtenář z četby odnese jakýkoliv dojem, můžeme jej ubezpečit, že rýmařovské muzeální sbírky představovaly vzor a některými předměty (a to nejen technickými, ale i textilními pozoruhodnostmi) dosahovaly významu sbírek známých evropských muzeí. V seriálu jsme se omezili na sbírky občanů města; sbírky církve nebo soukromníků (některé také na vysoké úrovni, např. sbírky majitelů janovického zámku Hoffmannů či Harrachů-Forgáchů) jsme však pro daný prostor vynechali.

V průběhu 19. a na počátku 20. století se v habsburské monarchii muzea budovala v návaznosti na celosvětově převládající společenské a umělecké trendy (klasicismus, secesi, v německy hovořících zemích známou jako „styl mladých“, *Jugendstil*), také na začínající modernu, hnutí zaměřené na umění a řemeslo (užitkové předměty, jako např. anglické hnutí *Arts and Crafts*). Muzea pak na přelomu století plnila roli progresivních institucí, ukazujících a odkazujících podnikatele a veřejnost na umělecké formy, které byly všeobecně preferovány a považovány za pokročilé.

Jednou z nejprestižnějších a nejvýznamnějších uměleckohistorických institucí Rakouska-Uherska bylo *Císařské a královské muzeum pro umění a průmysl* (K. k. Österreichisches Museum für Kunst und Industrie), známé ponejvíce v rámci budování a dokumentování centrálních sbírek dekorativní povahy a založené na popud Rudolfa Eitelbergera, svobodného pána von Edelberg (\*17. dubna 1817, Olomouc – †18. dubna 1885, Vídeň). Jako vzor mu sloužilo londýnské *Victoria and Albert Museum*. Obě muzea si vzala za úkol propojit teorii (tedy estetiku a umění) s praxí, s užitkovými předměty (výrobky řemeslníků a tehdejšího průmyslu). Jejich úsilím bylo spojit řemeslníky a umělce, sběratele umění, mecenáše a zároveň průmyslní-

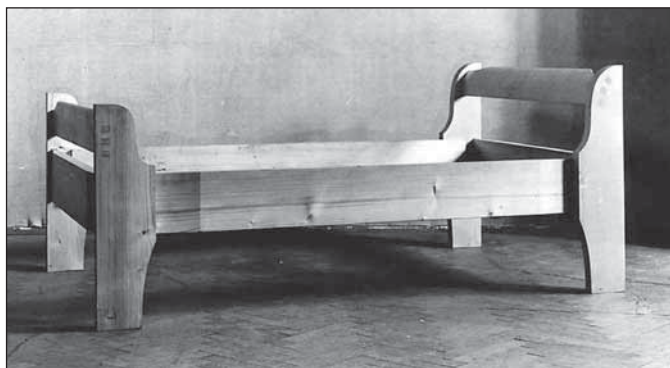
ky pod jednou střešou. Takovým chrámem múz, zručnosti a tvořivosti národů habsburské monarchie bylo K. k. Österreichisches Museum. Bylo v říši avantgardou, a tak ovlivnilo vznik dalších uměleckoprůmyslových a vlastivědných muzeí (např. Praha 1885, Brno 1873, Rýmařov 1901 ad.).

Darovat umělecký nebo užitkový předmět muzeu byla prestižní záležitost každého města či kraje říše, mecenáše, umělce nebo průmyslníka, a podobně také účast na výstavách, kde vystavovatelé obdrželi nejen cenu a finanční odměnu, ale i obchodní zakázky (např. rýmařovský podnikatel Franz Muskowsky ji získal u mezinárodní firmy *Thonet und Kohn*; poté vyvážel své výrobky po celém světě).

I když je část archivních dokumentů a sbírek ve vídeňském muzeu ztracena, máme doposud některé seznamy předmětů v přírůstkových knihách a seznamech darů. Podle Julia Springera (*Chronik von Römerstadt und Umgebung*, II, Rýmařov 1906) ve Vídni skončil poklad mincí císaře Domitiána z 1. století po Kr. a související „římské starožitnosti“.

Většina záznamů o předmětech pocházejících z Rýmařova a okolí se týká výrobků firem z říšské „Výstavy rakouského umění a řemesel“ (*Ausstellung Österreichischer Kunstgewerbe*) z roku 1910 a v seznamech se objevují např. jména podnikatelů jako bratří Springerové nebo Hugo Omacht.

Jediný nenalezený archivní materiál, který ovšem podnes existuje v seznamech MAK, je z roku 1912 (č. 1912/772) a vztahuje se k dvě-



Postel, navrhl Franz Scholz, Rýmařov 1916; foto z katalogu Österreichisches Museum 1916, exponát z výstavy *Einfacher Hausrat* (zdroj: MAK, Abteilung: Bibliothek und Kunstblättersammlung, Sammlung: Vorbildersammlung)



Brokátová textilie, výrobek fy Synové A. Flemmicha, Rýmařov, dnes sbírky MAK Vídeň



ma kobercům. Další archivní dokument (MAK č. 1916/216) se týká nábytku, výrobků fy Franz Muskowsky (viz *Mittheilungen*, XIV, 1911, 2, s. 135), Gustava Englische nebo Franze Scholze. Tito podnikatelé poslali svůj nábytek na výstavu „Domácí potřeby“ (*Einfacher Hausrat*) v roce 1916 a po obdržení ocenění vystavené reprezentativní kusy skončily jako dar ve sbírkách uměleckoprůmyslového muzea.

Hlavní a nejvyšší výhra, „1. velká cena s ohodnocením 200 Kronen“, připadla rýmařovskému Franzu Scholzovi s jeho lůžkem, vídeňským MAK dosud prezentovaným (*Mittheilungen* XIX, 1916, 5–7, s. 260). Postel tohoto rýmařovského podnikatele nese již stopy modernismu, oproštěnosti od předcházejícího klasicismu nebo různých biedermeierovských či secesních slohových reminiscencí, alespoň zčásti vycházejících ještě z oblíbeného gotického a renesančního tvarosloví. Moderní pojetí postele reflektuje snahy tehdejšího avantgardního *Bauhausu* a dosahuje moderní čistoty tvaru. I dnes by tato postel splňovala moderní kritéria a ukázala svou nadčasovou hodnotu.

V roce 1916 získává za obdobnou postel tzv. „1. malou cenu“ s odměnou 100 Kronen podnikatel Franz Muskowsky z Rýmařova. V témže roce získává za své lůžko nakonec i „1. velkou cenu“ s ohodnocením 200 Kronen (*Monatszeitschrift* XIX/1916/, Heft 5–7, s. 261).

Je patrné, že v Rýmařově existovala bohatá truhlářská a nábytkářská tradice, která snesla srovnání s ostatními podnikateli v říši, ba dokonce pravidelně obsazovala přední místa v říši. Rýmařovské obyvatelstvo sledovalo dění ve světě (Berlín) pomocí tehdejších odborných periodik, z kterých se mohlo inspirovat ke svým podnikatelským a uměleckým činnostem.

MAK ve Vídni podnes vlastní ve své knihovně a archivu řadu předmětů vázících se rovněž k dalšímu významnému průmyslovému a uměleckořemeslnému oboru – textilnictví. Vývoj, technologie a výrobu v Rýmařově přibližuje např. ročenkami státní Odborné školy tkalcovské (*Bericht über das Schuljahr ... / K. k. Fachschule für Weberei in Römerstadt*, nebo *Kaiserlich-königliche Fachschule für Weberei, Römerstadt*), které tiskl Hugo Schubert v Rýmařově v letech 1899–1908 (*Erscheinungsverlauf: Nachgewiesen 1899/1900, 1908/09*). MAK vlastní kompletní řadu.

Také soukromá firma A. Flemmich's Söhne věnovala do vídeňského uměleckoprůmyslového muzea své výrobky; šlo o řadu textilií, dnes však inventáře MAK čítají pouze jedenáct položek. Jak nás informuje měsíčník uměleckoprůmyslového muzea *Mittheilungen*, sloužící nejen k zveřejňování vědeckých bádání, ale i k popularizaci sbírek a tehdejší průmyslové a umělecké tvorby, Flemmichova firma vyráběla *Stoffe und Dalmatiken* („látky a dalmatiky“) pro všechny rakouské země a aktivně se zúčastňovala výstav a soutěží v říši, jak je patrné např. v článku dr. Morize Dreigera (*Ausstellung für kirchliche Kunst in Wien*) z roku 1912. V katalogích se na prezentaci liturgického textilu říše podílela také tato rýmařovská firma, která měla tu výhodu, že měla pobočku ve Vídni. Firma A. Flemmich's Söhne prováděla některé své vzory dle návrhů „architekta O. Holuba“ (*Mittheilungen* XV 1912, s. 611, zvl. 620 a 624). Vítězné návrhy fy Flemmich pocházely z návr-



Nášivka fy Synové A. Flemmicha, Rýmařov, foto: archiv MMR

hů dekorací Josefa Zottiho, např. pluviál (*Pluviale*) a látka (*Stoff*), viz *Jahresregister* v *Mittheilungen* 1912, XIII, s. XIII.

Podle slov Petera Klingera z MAK do Rýmařova putovaly v letech 1910–1918 z K. k. *Österreichisches Museum für Kunst und Industrie* jako stálé zápůjčky vzorky vídeňských textilů, kretonu, a to především do Odborné školy tkalcovské (*Fachschule für Weberei*).

Mezinárodního uznání se výrobkům z Rýmařovska dostává především díky instituci uměleckoprůmyslového muzea ve Vídni a jeho popularizačně-osvětové činnosti, díky výstavám, oceněním a možnostem přesahu za hranice rýmařovského regionu. Svým charakterem muzea zaměřeného na užité umění se do popředí dostaly především tkalci (fa Flemmich) a místní nábytkáři (Franz Muskowsky, Franz Scholz, Josef Riedel ad.). Do muzea však přispívali svými dary i janovičtí Harrachové (mj. hrabě Johann von Harrach byl členem soutěžních porot v tehdejší MAK). Harrachovská donátorská činnost by si pro svůj význam a rozsah vyžádala zvláštní studii. Ze soukromých dárců Rýmařovska byli ovšem nejvýznamnějšími mecenáši a kulturními pracovníky bezpochyby janovičtí Hoffmannové, kteří svým sběratelským a kulturním vlivem zasáhli řadu dalších rodů i dnešních státních kulturních institucí (jmenujme jen v České republice SVKOL Olomouc, RMM Mikulov, NPÚ Praha, KNM Praha).

Petr Balcárek, Ph.D.

(Literatura: *Mittheilungen des K. k. Österreichischen Museums für Kunst und Industrie, Monatsschrift für Kunst und Gewerbe*, vyd. K. k. *Österreichisches Museum für Kunst und Industrie*, různé výše citované ročníky.

Poděkování patří zejména: *Generaldirektor und wissenschaftlicher Geschäftsführer Dr. Christoph von Thun-Hohenstein; Dr. Peter Klinger, Stv. Leitung Bibliothek und Kunstblättersammlung; Dr. Elisabeth Schmuttermeyer, Kustodin Sammlung Metall und Wiener-Werkstätte-Archiv, MAK – Österreichisches Museum für angewandte Kunst/Gegenwartskunst, Stubenring 5, 1010 Wien, Österreich, emeritní vedoucí MMR Mgr. Jiří Karel, Rýmařov.*

Internetové zdroje: <http://www.mak.at/>

## Moravskoslezský kraj informuje

### Na ekologické kotle dosáhnou i rodiny s nižšími příjmy

**Další vlna kotlíkových dotací bude vstřícná i k rodinám s nižšími příjmy, důležitá bude pomoc obcí. Díky bezúročným půjčkám si budou moci vyměnit kotel i ti, kteří si to v minulých letech nemohli dovolit. Půjčky budou zájemcům zprostředkovávat obce Moravskoslezského kraje.**

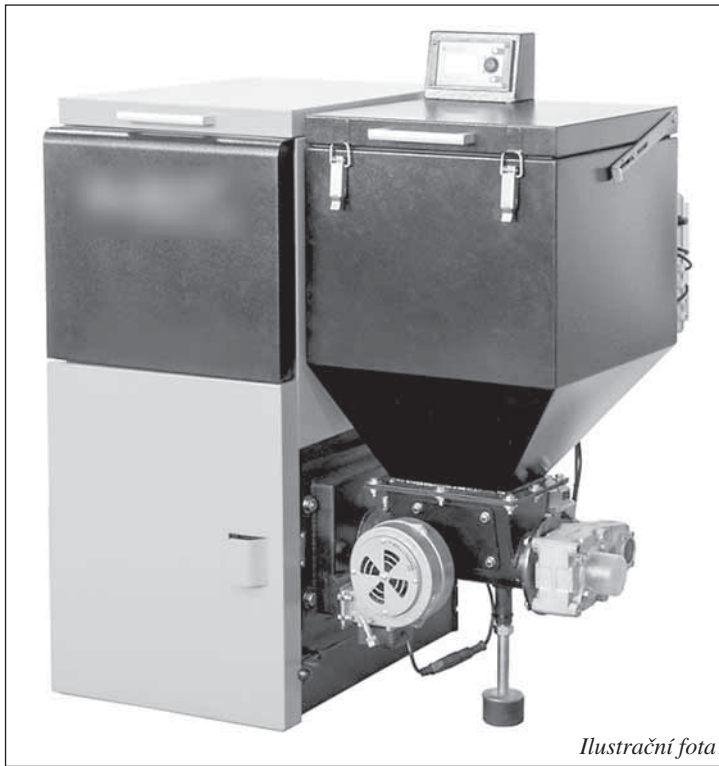
„Moravskoslezský kraj je v čerpání kotlíkových dotací v republice nejúspěšnější. Rádi bychom v tomto trendu pokračovali i v příštím roce. Pomůže nám i skvělá novinka, se kterou přišlo ministerstvo životního prostředí. Stát si právě náš region vybral pro pilotní projekt bezúročných půjček rodinám s nízkými příjmy. Takže když žadatel splní určité podmínky, nebude muset mít vstupní investici, která byla nutná v minulých výzvách,“ uvedla náměstkyně hejtmana kraje pro životní prostředí Jarmila Uvírová a doplnila, že se může v některých případech stát, že žadatel za nový ekologický kotel ze svého nezaplatí ani korunu. „Veškeré náklady na splacení půjčky mohou kromě státní do-

tace pokrýt i příspěvky obcí a krajský příspěvek, který bude pro každého žadatele stejně jako v minulém kole 7 a půl tisíce korun.“

Moravskoslezský kraj dostane od státu na výměnu starých kotlů za ekologické půl miliardy korun. Dokonce je pravděpodobné, že pokud se podaří celý obnos vyčerpat a budou další zájemci, stát příspěvek navýší.

Město Rýmařov svým občanům poskytuje dotaci až 7 500 korun na pořízení nového ekologického kotle již od minulého roku. V současné době odbor životního prostředí eviduje na dvacet nových žádostí. Žadatelem může být fyzická osoba, která je vlastníkem nebo spoluvlastníkem rodinného domu na území města Rýmařova a jeho místních částí. Dotace města je určena na jeden rodinný dům nebo bytovou jednotku podpořenou z programu Kotlíkové dotace v Moravskoslezském kraji – 2. výzva v letech 2018 a 2019. V případě, že budou celkové způsobilé výdaje nižší než předpokládaná výše





Ilustrační foto

dotace (tj. součet částek poskytnutých z programu Kotlíkové dotace v Moravskoslezském kraji – 2. výzva, rozpočtu kraje a rozpočtu města Rýmařova), příspěvek města bude snížen tak, aby celková dotace dosáhla max. 100 % způsobilých výdajů. Žádosti se mohou podávat průběžně na podatelně Městského úřadu Rýmařov (náměstí Míru 230/1, Rýmařov) nebo přímo na odboru životního prostředí (náměstí Svobody 5, Rýmařov). Na dotaci není právní nárok.

Kraj bude i v příštím kole proškolenovat obecní úředníky a pořádat semináře pro občany přímo ve městech a obcích. V Moravskoslezském kraji bude výzva vyhlášena v dubnu 2019, a to v případě, že ministerstvo životního prostředí svou výzvu vydá na začátku roku. Díky dotaci si budou moci občané pořídit kotle na biomasu splňující nej-

vyšší emisní třídu, tepelná čerpadla a plynové kotle. Kotlíkové dotace už nebude možné využít na nákup kotlů, které spalují uhlí.

Moravskoslezský kraj celkově od roku 2016 přijal 15 268 a schválil 13 225 žádostí o kotlíkovou dotaci. Ve druhé kole výzvy kraj registroval 10 tisíc žádostí, z toho je možné vyhovět přibližně 8 300 žadatelům. Aktuálně už stihlo v našem kraji vyměnit kotel asi 50 % domácností, celkově byla vyplacena více než 1 miliarda korun.

Pro občany jsou k dispozici speciální webové stránky s informacemi o kotlíkových dotacích ([www.lokalni-topeniste.cz](http://www.lokalni-topeniste.cz)), poradní kotlíková linka (595 622 355), e-mail pro dotazy ([kotliky@msk.cz](mailto:kotliky@msk.cz)) a poradní místo (kotlíková kancelář na krajském úřadě v Ostravě).

*Mgr. Nikola Birklenová, tisková mluvčí MSK, a JiKo*

## System v mobilu bude zachraňovat životy

Lidem v Moravskoslezském kraji od začátku nového roku pomáhá služba, která efektivně chrání zdraví i životy.



EVROPSKÁ UNIE  
Evropský fond pro regionální rozvoj  
Integrovaný regionální operační program



MINISTERSTVO  
PRO MÍSTNÍ  
ROZVOJ ČR



Moravskoslezský  
kraj

**Nová mobilní aplikace využívá ochoty lidí, kteří chtějí díky svému vzdělání či proškolení pomoci v náhlých akutních situacích. „System pomoci na vyžádání“ zajistí potřebnou pomoc ještě před příjezdem záchranné služby. Téměř celé náklady zaplatí Evropská unie a stát, roční provoz bude stát jen 1400 korun.**

„Celý systém už je připravený a otestovaný. Teď už je jen potřeba, aby se dobrovolní záchranáři do systému zaregistrovali, stáhli si mo-

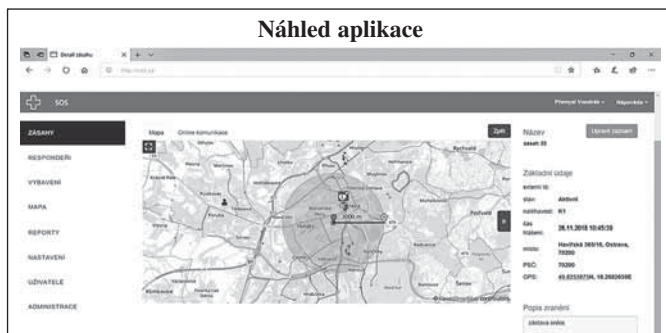
bilní aplikaci a počítali s tím, že jim může zavolat dispečer a poslat je k dopravní nehodě nebo třeba za někým ve vedlejší ulici, kdo potřebuje okamžitou zdravotnickou pomoc. Díky tomu se k pacientovi dostane první pomoc v kratším čase, což zvýší šance na úspěšnější léčbu, nebo dokonce na přežití. Tato chytrá vychytávka je dalším krokem ke zlepšení lékařské péče v Moravskoslezském kraji,“ řekl náměstek hejtmána Martin Gebauer.

Z celkových nákladů, které nepřesáhly 1,2 milionu korun, bude kraj platit jenom desetinu. „Podařilo se nám získat peníze z Evropy, takže z 85 % bude nový systém zaplacen z evropských peněz, zbytek pokryje stát a kraj. O dotace z Evropské unie si říct umíme. Evropské peníze využíváme například i na protidrogovou politiku, na podporu rodinné péče nebo komunitní práce v kraji. Jsou to projekty, které systematicky zvyšují životní úroveň v celém regionu. Pokud je možnost tyto projekty zaplatit z evropských peněz, bylo by škoda toho nevyužít,“ řekl náměstek hejtmána pro evropské projekty Jan Krkoška. Aplikace funguje na všech běžných platformách iOS, Android a Windows Phone. Licenci k aplikaci dodala společnost O2 Czech Republic.

Tento projekt je spolufinancován z prostředků Evropské unie, Evropského fondu pro regionální rozvoj prostřednictvím Integrovaného regionálního operačního programu.

*Mgr. Nikola Birklenová, tisková mluvčí  
odbor kancelář hejtmána kraje*

### Náhled aplikace



Jak systém funguje? 1) dispečer ZZS se dozví, že je potřeba rychlá pomoc, 2) zobrazí si místo na mapě v aplikaci, 3) hromadně osloví dobrovolné záchranáře v nejbližším okolí, 4) dobrovolník pomocí mobilu najde nejkratší cestu, 5) poskytne první pomoc ještě před příjezdem záchranné služby.

## Kam na výlet

## Keprníku dala jméno skrovná horská bylina

Z Trojmezí už cesta stoupá k nejvyššímu bodu této části hor – ke Keprníku. Své jméno hora dostala podle drobné byliny, která se jmenuje koprníček. Roste na horských nivách a naši předkové jí říkali medvědí kořínek. Asi ji jeseničtí huňáci milovali.

Keprník je s nadmořskou výškou 1423 m čtvrtou nejvyšší horou Hrubého Jeseníku. Výrazná kupa tvořená rulami a svory je typická vrcholovým skaliskem – mrazovým srubem, který je však poměrně nízký. Přesto je z něj nádherný výhled do kraje. Vidět jsou celé Jeseníky, nedaleký Králický Sněžník, za dobré viditelnosti Krkonoše a Beskydy, v zimě i vzdálený Ještěd.

O Keprníku se vyprávěla legenda, která měla kořeny v nejstarších dobách osídlení zdejšího kraje. V dnešní Branné (tehdejší Novém Goldeku) se prý usídlil rytíř Wolf s rodinou. Vybudoval zde hrad, který však byl stále pod hrozbou útoku proradného souseda Walthera z Karpensteinu. Ten skutečně hrad napadl, zabil rytíře Wolfa, zabral jeho panství a uvrhl do zajetí také jeho ženu Apollonii, která mu ani pod hrozbou násilí nechtěla být po vůli. Malého syna rytíře Wolfa, kterého proradný Walther také zajal, poslal se svými kumpány do lesa, aby jej zabili, aby se tak nikdy nemohl domáhat dědictví po svém otci. Loupežníci však nebyli zcela bez srdce a malého chlapce zabít nedokázali. Nechali jej prý v lese, kde ho našli služebníci vládce hor Praděda – skřítky Glasemann a Keprník. Ti se chlapce ujali a nakonec k němu do svého podzemního království přivedli i jeho matku, kterou skalní štěrbinou vyvedli z vězení.

Legenda říká, že se skřítkové nemohli dívat na řádění krutého Walthera, a tak jej jedné noci uvrhli do podzemí, kde bloudí dodnes. Rytířka Apollonia se synem se vrátila na hrad, kde klučina dospěl ve statného rytíře. Na památku skřítků zachránců pojmenoval pak horu, v níž mu s matkou poskytl útočiště, jménem jednoho z nich – Keprník. Na východní straně hory padá její úbočí do hlubokého ledovcového karu. Je to připomínka, že v dobách pleistocénu se zde uvelebil malý ledovec. Na dně strže pramení Rudohorský potok, který v prudkých kaskádách míří do povodí řeky Bělé. V místě, kde opouští ledovcové údolí, narazí na pozoruhodnou připomínku krutosti lidského pokolení v uplynulém století. Nedávno rekonstruovaný lesní hřbitov je pozůstatkem zajateckého tábora, který zde stával v období druhé světové války. Česky se jmenoval Rudohoří, Němci mu říkali Vietseifen a nacházel se u Bysterské cesty, vedoucí z Rudohoří na Šerák. Dnes už i základy někdejších domů skryl milosrdný horský les.

Pohlédneme-li proti proudu času, zjistíme z archivních dokumentů i podle vzpomínek účastníků války, že tady stovka ruských zajatců pracovala v lese. V letech 1941–1942 zemřelo následkem těžké práce a špatné stravy při tyfové epidemii 36 zdejších obyvatel. V roce 1960 byl zřízen symbolický hřbitov, který byl přednedávnem obnoven a dnes je pietním místem připomínajícím zdejší oběti.

Paradoxem je, že zde umírali lidé i po válce. Tábor totiž sloužil jako internační lág pro německé obyvatele Jesenícka a devět obětí poválečných událostí zde bylo pochováno také. Obrovský balvan zde nese prostý nápis: *Obětem válek*. Jak trefné.

Valná část vrcholových partií Vozky, Šeráku a Keprníku patří do přísně



Křižovatka cest pod Keprníkem

chráněného území Národní přírodní rezervace Šerák – Keprník. Ta je s rozlohou 1170 ha druhou největší rezervací CHKO Jeseníky. Je i nejstarší rezervací na Moravě. Snahy zachovat hřebenové porosty smrčín v hlavním masivu Šeráku, Keprníku a Vozky spadají do počátku 20. století, kdy se majitel panství, kníže Jan II. z Lichtenštejna, v roce 1904 rozhodl vyčlenit některé porosty z běžného hospodaření a 172 ha lesů bylo dokonce zahrnuto do tzv. rezervace, kde měly být vyloučeny lidské zásahy a být zachován původní jesenícký prales. Popud k vyhlášení rezervace vzešel z řad botaniků, organizovaných v olomouckém botanickém spolku, zejména prof. Lause a lichtenštejnského lesmistra Julia Wiehla. O mnoha rostlinných i živočišných obyvatelích zdejší rezervace již byla řeč. Jednoho jsme však nezmínili. Je to jedno z posledních území, kde se velmi vzácně vyskytuje tetřev hlušec. Tento majestátný pták, kdysi ozdoba loveckých revírů, byl již téměř vyhuben. Setkání s ním je však i zde stále vzácnější.

Lesní porosty na hřebeni ovšem také nejsou původní. Značnou část jich právě na přelomu 19. a 20. století vysázeli na pokyn knížete Lichtenštejna jeho lesní správci. Dokonce za svou práci obdrželi stříbrnou medaili v soutěži vyhlášené c. a k. úřady. Zlatá medaile jim utekla jen proto, že tyto lesy nerespektovaly přirozenou druhovou skladbu a mířily příliš vysoko k hřebenům, které bývaly holé. Jsou však krásné, a to i přesto, že jsou dost poničeny exhalacemi.

Pozoruhodné jsou i potoky, které pramení na úbočí Keprníku. Většina z nich hned pod pramenem vytváří krásné vodopády a kaskády. O stupních Rudohorského potoka již byla řeč, na jesenícké straně hory však najdeme také vodopád na Bystrém potoce a na potoce Keprnickém, který pramení kousek pod sedlem mezi Keprníkem a Šerákem. Také jihozápadní kotel Keprníku je významnou pramenou oblastí a i zde se potoky vrhají do údolí doslova „po hlavě“. Příkladem může být Jelení potok, který má pramenů několik a ten, který spatřuje světlo světa nedaleko krásné lovecké boudy s názvem Moricka, kousek pod pramenem tvoří nádhernou kaskádu.



Vrchol Keprníku



Nedaleko tohoto vodopádu je k vidění další lovecká chata, jmenuje se Jelení bouda. Její historie sahá do 19. století a pod její střechou nocovala dokonce i rakouská císařovna Alžběta, známá pod přezdívkou Sissi. Spolu se svým manželem Františkem Josefem sdílela lásku k lovu a lovecké výpravy byly vítanou příležitostí k odjezdu z Vídně. Keprnické lesy patřily k nejkrásnějším v tomto kraji, a tak císařovna přijala pozvání na lov právě sem.

Neznáme bohužel přesné datum, ani jak se krásné panovnici dařilo. Po krátké návštěvě zde ovšem zůstala hmatatelná vzpomínka. Pamětní kámen císařovny Sissi najdeme nedaleko rozcestí Volská louka, kam dovede turisty žlutá značka z Branné. Dá se sem vyjet i na kole či na běžkách. Odbočíme-li vlevo od žluté značky na kvalitní lesní cestu, stačí pokračovat necelý kilometr a v ohybu trasy najdeme vpravo památníček. Prostý plochý kámen nese nápis Kaiserin Elizabeth a rok 1898 označený křížkem. To je rok, kdy 10. září nebohou císařovnu na břehu Ženevského jezera probodl pilníkem italský anarchista Luigi Lucheni. Kdo tady nechal kámen vztyčit, dnes už bohužel nevíme. Po válce, kdy odsud odešli poslední pamětníci císařské návštěvy, se o kámen nikdo nestaral, a ten pomalu upadal v zapomnění. V roce 1998, sto let po vraždě, se však přece jen dočkal obnovy.

Ve svahu nad pomníkem stojí další lovecká chata. Vede k ní chodník odbočující z křižovatky cesty z Branné na Vozku, nazývané nad Hášovou chatou. Hášova chata však stojí při zelené trase vedoucí na druhou stranu, chata nad pomníkem se nazývala Knížecí. Je zajímavé, že lovecké boudy na této straně hor jsou mnohem větší a výstavnější než chaty, které sloužily stejnému účelu na loučenské či bruntálské straně Jeseníků. Mají nevšední půvab a jsou součástí nádherné histo-



*Své jméno hora dostala podle drobné byliny koprničku bezobalného, foto: biolib.cz*

rie těchto hor. To platí i o Hášově chatě při zeleně značeném chodníku. Původně nesla jméno Friedahütte. Dnešní název jí dala osobnost profesora brněnské lesnické fakulty Rudolfa Háši (1881–1963).

Všechny tyto boudy najdeme kolem rozcestí Volská louka. Kdysi zde byla rozsáhlá pastvina pro hovězí dobytek. Dnes je to křižovatka sedmi lesáckých cest a odpočinkové místo při výstupu z Branné na Vozku. Přímo nad Volskou loukou se tyčí vrchol Trojáku (1044 m), na němž je malá paseka, kde stojí asi největší lovecká chata v okolí – Duraska, nebo též Durasova chata. Je to skutečné obydlí, jehož vnitřní dispozice napovídá, že zde byly oddělené prostory pro panstvo a pro služebnictvo.

*Miroslav Kobza: Cestou necestou za tajemstvím Hrubého Jeseníku*

*Fota: Vladimír Lehký*



*Vozka z Keprníku*



*Na vrcholu Keprníku*

## Zajímavosti z přírody

### Ovocnické rozhledy

Ovocnaření ve vyšších polohách klade na pěstitele velmi vysoké nároky. Půda je mnohdy podmaččená (je třeba ji odvodnit), kamenitá (kameny je třeba odstranit), s nízkým úrodným horizontem (je třeba kopat velké jámy a zeminu vylepšit o zetlelý hnůj či kompost) či s nedostatkem vápníku (je dobré pravidelně vápnit). Většina těchto důležitých zásahů jsou si pěstitelé vědomi, avšak na výběr vhodné odrůdy už takový důraz nekladou. Na horách je zároveň zvýšený tlak houbových chorob (deštivé oblasti, časté mlhy), kratší pěstitelská sezóna (je nutné volit ranější odrůdy) a většinou tuhé zimní mrazy. Volbou vhodné podnože a odrůdy se můžeme vyhnout nepříjemným překvapením. Všechna tato kritéria splňuje například moderní odrůda původem z ČR zvaná Rozela.

#### 20) Rozela

**Původ:** Střížovice, registrována v roce 2008 jako kříženec odrůd Vanda a Bohemia (celočervená mutace Rubínu).

**Strom:** roste slaběji až středně bujně, rozložitě, je nenáročný na řez.

**Plodnost:** velmi raná, bohatá, pravidelná.

**Požadavky:** do středních i vyšších poloh, odrůda pěstitelsky snadná, vhodná na bujnější podnože.

**Plod:** střední až velký, zploštělé kulovité až kulovité s rozmytou červení a výraznými lenticelami, slupka téměř bez mastnoty, dužnina středně pevná až pevná, nažloutlá, šťavnatá, navinule sladká, výrazně aromatic-

ká, velmi dobrá.

**Špatné vlastnosti:** na slabých podnožích a bez adekvátní výživy může kněť, na půdách s nedostatkem vápníku může trpět fyziologickou skvmitostí.

**Dobré vlastnosti:** mimořádná chuť, nenáročnost, odolnost vůči strupovitosti (díky přítomnosti genu rezistence Vf).

*Dimitrij Tyč ml.*

(Zdroje: [http://jirivyslouzil.cz/databaze\\_ovoce/rozela-2/](http://jirivyslouzil.cz/databaze_ovoce/rozela-2/))

<http://www.ueb.cas.cz/cs/system/files/users/public/ROZELA.pdf>)



## Sport

## Tradiční Štěpánskou desítku vyhrál Miroslav Haltmar ze Šumperka

**Třešnickou na dortu běžecské sezóny pro rýmařovské běžce, a nejen pro ně, je závod Štěpánská desítka. Každoročně se koná ve Staré Vsi a láká místní běžce i sportovce, kteří do Jeseníků zavítali na vánoční prázdniny.**

Díky příjemné atmosféře a výbornému zázemí závodu ve starovešském kině se letos postavilo na start rekordních 113 závodníků. Kategorie jsou vypsány od benjamínků z mateřských škol až po se-

niory nad 60 let. Jak se umístili sportovci v jednotlivých kategoriích na prvních třech místech, uvádí tabulka.

V dnešní době by se žádný závod neobešel bez sponzorů, proto poděkování patří právě jim: SVC Rýmařov, Běžci z Rya, Fradico, Steelbak, Pila Starp Janovice, Autodoprava Filip Horáček, Cykloklub Stará Ves a Eurointermetall, s. r. o. *Fota a text: Jakub Vala*



## Výsledné pořadí Štěpánské desítky

1	Haltmar	Miroslav	A
2	Dočkálek	Michal	A
3	Štanglica	Jiří	A
1	Gromus	Tomáš	B
2	Lubbrich	Marek	B
3	Stolarik	Jan	B
1	Němeček	Ondřej	benjamínci
2	Hrouza	Jan	benjamínci
3	Rychlý	Jakub	benjamínci
1	Zábranská	Viktorie	benjamínky
2	Sedláčková	Zoe	benjamínky
3	Gromusová	Barbora	benjamínky
1	Knápek	Lubomír	C
2	Bodlák	Aleš	C
3	Poštulka	Zdeněk	C

1	Štanglica	Jiří	D
2	Ferenc	Dušan	D
3	Němeček	Jiří	D
1	Poštulka	Lukáš	dorostenci
2	Žák	Jan Jiří	dorostenci
1	Vikarkovská	Lucie	E
2	Hejná	Michala	E
3	Šustrová	Jarmila	E
1	Hloušková	Marcela	F
2	Delingerová	Marie	F
3	Ambrožová	Irena	F
1	Kabourek	Jindřich	mladší žáci
2	Mazánek	Tomáš	mladší žáci
3	Maňas	Ladislav	mladší žáci
1	Valová	Elen	mladší žačky
2	Němečková	Veronika	mladší žačky
3	Jalamosová	Erin	mladší žačky

1	Melichar	Tomáš	nejml. žáci
2	Dušánek	Jakub	nejml. žáci
3	Bezruč	Martin	nejml. žáci
1	Valová	Lucie	nejml. žačky
1	Hloušková	Marcela	st. žačky
2	Trefilová	Barbora	st. žačky
3	Glacnerová	Saša	st. žačky
1	Šestáková	Barbora	Ž 4 km
2	Kobaková	Pavčina	Ž 4 km
3	Sedláčková	Jana	Ž 4 km
1	Kürschner	Tadeáš	žáci
2	Kabourek	Štěpán	žáci
3	Komenda	Jakub	žáci
1	Rychlá	Karolína	žačky
2	Žáková	Ema	žačky
3	Ambrožová	Vendula	žačky

## Rýmařovská hokejová liga je v plném proudu

## Rozpis druhého kola RHL 2018/2019

č. utkání	DATUM	ČAS	DOMÁCÍ	HOSTÉ
022	Pá 11. 1.	18:00	SK SLOVAN A	HC STAŘÍ PÁNI
023	So 12. 1.	17:00	HC KOVOŠROT	HC VIKINGOVÉ
024	Ne 13. 1.	17:00	HC H. MĚSTO	SK SLOVAN B
025	Út 15. 1.	19:00	HC STAŘÍ PÁNI	HC PREDATORS
026	Pá 18. 1.	18:00	SK SLOVAN B	HC KOVOŠROT
027	So 19. 1.	17:00	HC PREDATORS	HC H. MĚSTO
028	Ne 20. 1.	17:00	HC VIKINGOVÉ	SK SLOVAN A
029	Út 22. 1.	19:00	HC H. MĚSTO	HC KOVOŠROT
030	Pá 25. 1.	18:00	HC STAŘÍ PÁNI	HC VIKINGOVÉ
031	So 26. 1.	17:00	SK SLOVAN A	SK SLOVAN B
032	Ne 27. 1.	17:00	HC KOVOŠROT	HC PREDATORS

č. utkání	DATUM	ČAS	DOMÁCÍ	HOSTÉ
033	Út 29. 1.	19:00	HC VIKINGOVÉ	SK SLOVAN
034	Pá 1. 2.	18:00	HC KOVOŠROT	SK SLOVAN A
035	So 2. 2.	17:00	HC H. MĚSTO	HC STAŘÍ PÁNI
036	Ne 3. 2.	17:00	HC PREDATORS	HC VIKINGOVÉ
037	Út 5. 2.	19:00	HC STAŘÍ PÁNI	HC KOVOŠROT
038	Pá 8. 2.	18:00	HC VIKINGOVÉ	HC H. MĚSTO
039	So 9. 2.	17:00	HC PREDATORS	SK SLOVAN A
040	Ne 10. 2.	17:00	SK SLOVAN B	HC STAŘÍ PÁNI
041	Út 12. 2.	19:00	SK SLOVAN A	HC H. MĚSTO
042	Pá 15. 2.	18:00	SK SLOVAN B	HC PREDATORS



## Odehrané zápasy 1. kola

Datum	Domáci	Hosté	Výsledek
7. 12.	Páni	Predators	6:4
8. 12.	Vikingové	Kovošrot	3:13
11. 12.	Slovan A	Páni	8:1
14. 12.	Kovošrot	Slovan B	5:0 kon.
16. 12.	Slovan A	Vikingové	16:0
28. 12.	Slovan A	Kovošrot	4:4
29. 12.	Páni	Horní Město	3:13
30. 12.	Vikingové	Predators	3:4
3. 1.	Kovošrot	Páni	5:0
4. 1.	H. Město	Vikingové	6:1
5. 1.	Slovan A	Predators	6:2

Pořadí	Team	Záp.	Vých.	Prodl.	Rem.	Prohry	Bilance	Body
1.	HC Kovošrot Moravia	5	4	0	1	0	35:10 (25)	9
2.	SK Slovan A Rýmařov	4	3	0	1	0	34:7 (27)	7
3.	HC Horní Město	3	2	0	0	1	22:12 (10)	4
4.	Staří páni Rýmařov	4	1	0	0	3	10:30 (-20)	2
5.	SK Slovan B Rýmařov	2	1	0	0	1	11:9 (2)	2
6.	HC Predators Břidličná	3	1	0	0	2	10:15 (-5)	2
7.	HC Vikingové	5	0	0	0	5	11:50 (-39)	0

Martin Ftáček

## Soukromá řádková inzerce

- **Koupím garáž** v Rýmařově a blízkém okolí. Tel.: 602 755 671. Platím hotově.
- **Malá popová kapela hledá do svých řad zpěvačku.** Nabídky můžete volat na telefonní číslo: 605 549 497.

**SOUKROMÁ  
ŘÁDKOVÁ INZERCE  
JEN ZA 10 Kč!**

## JAK VYJDE

Další číslo **RÝMAŘOVSKÉHO HORIZONTU**bude v prodeji od **8. 2. 2019**

Uzávěrka pro vydání je ve čtvrtek

1. 2. 2019 do 12 hodin

Těšíme se na vaše příspěvky!

**ELLES BAILEY**  
www.ellesbailey.com

**& The Bladderstones**  
www.bladderstones.eu

**RÝMAŘOV 22. 1. 2019**  
Jazzclub SVČ - (podium, vstup z parku - rampa)  
začátek ve 20:00  
vstupné: 200,-/ studenti, důchodci 150,-

SVČ ZIGI HOTEL PRADĚD RÝMAŘOV  
horizont  
13  
Radio  
ELLES BAILEY

www.jazzclub.svcrymarov.cz

**PLESOVÁ  
SEZÓNA 2019**

18. 1. 2019 - Diakonie ČCE  
středisko v Rýmařově

9. 2. 2019 - Gymnázium a Střední  
odborná škola, Rýmařov

15. 2. 2019 - Jiřinkový taneční večer

16. 3. 2019 - BFAA Oldies Rýmařov

30. 3. 2019 - Dětský karneval

SVČ Středisko volného času Rýmařov

**SVČ  
RÝMAŘOV**

**Vydavatel:** Středisko volného času Rýmařov, Okružní 10, 795 01 Rýmařov, tel.: 554 254 370, http://www.rymarov.cz/mesto.  
**Neoznačené foto:** Redakce. **Uzávěrka dne:** 4. 1. 2019. Redakce si vyhrazuje právo na zkrácení, případné úpravy nevyžádaných příspěvků a nemusí nutně souhlasit se stanovisky uveřejněnými v příspěvcích dopisovatelů. **Redakce:** Mgr. Jiří Konečný. **Redakční rada:** Bc. Leona Pleská, Mgr. Zdenka Přikrylová, Mgr. Vladimír Stanzel, Ing. Lenka Vavříčková. **Adresa redakce:** Okružní 10, 795 01 Rýmařov, tel.: 554 254 374, mobil: 732 102 489, e-mail: rymhor@seznam.cz, http://svcrymarov.cz/horizont.php. **Vyšlo dne:** 11. 1. 2019. **Příspěvky laskavě zasílejte nejpozději do 1. 2. 2019.** Další číslo vyjde 8. 2. 2019. **Grafická úprava novin:** Tiskárna APRO Bruntál, Ruská 10, 792 01 Bruntál, tel./fax: 554 23 00 27, e-mail: apro@iol.cz. Vydávání povoleno Ministerstvem kultury ČR pod značkou MK ČR E 11017. ISSN 1214-4517. **Cena 15 Kč**

## Běžkaři zahájili sezónu v Novém Městě na Moravě

Ještě v loňském roce, na Štěpána 26. prosince 2018, zahájil Ski klub RD Rýmařov závodní sezónu v Novém Městě na Moravě. Anna Fryblíková, Jakub Barusel, František Barusel, Matěj Fryblík, Marek Sázel, Amálie Vinohradníková, Klára Slováková, František Sázel, Eduard Casciani, Tomáš Sedlář, Ondřej Baslar a Jakub Fryblík vstou-

pili do stopy, v níž se jen pár dní předtím jel světový pohár v biatlonu. V opravdu silně obsazených kategoriích si naši nevedli špatně a díky Aničce Fryblíkové připutovala do Rýmařova zlatá medaile, Klára Slováková dovezla stříbrnou medaili a František Sázel vybojoval bronz.

Ladislav Baslar

## Sedm zlatých z Pustevn

Minulý víkend odjela ještě početnější výprava našich běžeckých lyžařů včetně těch nejmladších na Pustevny. Beskydy všem ukázaly (již poněkolkáté) sílu ne zrovna vlídného počasí. Na 400metrovém okruhu odstartoval klasickou technikou Kryštof Vystrčil a Anna Fryblíková, 800 m jeli Filip Krečmer a Jakub Barusel, 1 km Marek Sázel, Matěj Fryblík, Jakub Vystrčil a František Barusel. Volnou technikou na 2 km závodili Klára Slováková, Amálie Vinohradníková, František Sázel a Eduard Casciani, na 3 km Ondřej Baslar, Tomáš Sedlář a Jakub Fryblík.

Tento krajský závod byl pro naše jezdce více než úspěšný, na nejvyšší stupeň vítězů vystoupili Kryštof Vystrčil (minižáci), Anna Fryblíková (minižačky), Filip Krečmer (předžáci), Marek Sázel

(mladší žáci), Klára Slováková (starší žačky), František Sázel (starší žáci) a Ondřej Baslar (mladší dorostenci). Druhé místo v kategorii mladších dorostenců obsadil Tomáš Sedlář a třetí byla v kategorii starších žaček Amálie Vinohradníková. I všem ostatním běžcům děkujeme za výbornou reprezentaci Ski klubu RD Rýmařov.

Všechny fanoušky lyžování, kteří budou mít čas a zájem se podívat na některé z dalších závodů, srdečně zveme 12. ledna 2019 do areálu v Nové Vsi u Rýmařova, kde proběhne krajský přebor TJ Břidličná, závod volnou technikou. Dále 19. ledna proběhne krajský závod na domácích tratích Ski klubu RD Rýmařov ve Flemda aréně a na 31. ledna je k pololetnímu vysvědčení naplánován večerní dovednostní Koláčkový závod.

Ladislav Baslar

# KOLÁČKOVÝ ZÁVOD



31.1.2019 | RÝMAŘOV | FLEMDA ARÉNA



PREZENCE  
15:15 - 16:15 hodin

VEŘEJNÝ ZÁVOD  
KLASICKOU TECHNIKOU  
S VLOŽENÝMI PRVKY  
V LYŽAŘSKÉ  
OBRATNOSTI

START  
16:30 hodin

[www.skiklubrymarov.cz](http://www.skiklubrymarov.cz)

sobota  
19. ledna 2019

SKI KLUB  
RD RÝMAŘOV

# RDRY.CZ

KRAJSKÝ & veřejný  
závod

# LAMONT

classic

závody  
v běhu na lyžích  
klasickou technikou

Flemda aréna  
Rýmařov

start  
10.00 hod.

více na  
[www.skiklubrymarov.cz](http://www.skiklubrymarov.cz)

toto je plocha  
pro vaši reklamu

**1/6 A4**

toto je plocha  
pro vaši reklamu

**1/6 A4**

## Ceny plošné inzerce

<b>BAREVNÁ INZERCE</b>	
celá strana A4.....	4400 Kč
1/2 strany A4.....	2200 Kč
1/4 strany A4.....	1100 Kč
<b>ČERNOBÍLÁ INZERCE</b>	
celá strana A4.....	2000 Kč
1/2 strany A4.....	1000 Kč
1/4 strany A4.....	500 Kč
1/6 strany A4.....	350 Kč
1/8 strany A4.....	250 Kč

*Možnost slevy 10 % při opakovaném zveřejnění inzerce bez grafické úpravy nejméně 5x za sebou.  
Cena grafického zpracování je podle obtížnosti a velikosti inzerce od 100 Kč.*

Tel. 732 102 489; 554 254 374  
E-mail: rymhor@seznam.cz

# REKLAMA

v RÝMAŘOVSKÉM  
HORIZONTU



## SKVĚLÁ INVESTICE





**596 883 096**  
**NOVĚ OTEVŘENO**  
**4.1. 2019**

Najdete nás: náměstí Miru 1269/29a, Rýmařov



**OTEVÍRACÍ DOBA:**

PO	Zavřeno
ÚT - SO	10.00 - 22.00
NE	10.00 - 21.00

papajohnsro@seznam.cz  
www.pizzeriapapajohn.cz

# PĚSTITELSKÁ PÁLENICE

Pavel Krestýn  
Šumvald



[www.palenicesumvald.cz](http://www.palenicesumvald.cz)  
tel.: 608 743 544

- pálíme na nejmodernější a nejrozšířenější prověřené technologii tradičního výrobce DESTILA s prokazatelně nejvyšší výtěžností
- 2 měděné destilační kolony o objemu 150 a 350 litrů
- pálíme již od 50ti litrů kvasu
- doba na vypálení např. 500 litrů kvasu pouze 3 hodiny
- cena za 1 litr 52% destilátu činí 125 Kč (při průměrném výnosu)
- zesteření ultrazvukem zdarma
- zajistíme dovoz Vašeho kvasu k pálení
- uskladníme Váš kvas, popřípadě zpracujeme Vaše ovoce na kvas
- změříme obsah cukrů a stupně prokvašení v kvasu
- prodáváme kvasinky a enzymy k dokonalému prokvašení kvasu (až o 15% vyšší alkohol a aromatický výnos)
- příjemné posezení, čepované pivo, udírna, káva zdarma




**U & J DOPRAVA**  
AGROSLUŽBY  
ZEMNÍ PRÁCE  
721 431 506

**9.00 - 10.00**  
registrace

**10.30 - 11.30**  
treninková jízda

**12.30**  
start závodu

Kategorie:  
**HOBBY**  
**PROFI**  
**VETERAN**  
**MOTOKROS**

pořadatel:  
Vlastimil Strašík  
tel.: 721 431 506

# MOTOSKIJÖRING



# 19.1. 2019

# Sobota

občerstvení zajištěno  
autokrosová trať za styrotradem Rýmařov





# Lékárna Avion

Rýmařov, Nám. Míru 3



# Vaše rodinná lékárna

SE ZÁKAZNICKOU KARTOU ZÍSKÁVÁTE:

**SLEVA až 100 Kč**  
Z DOPLATKU NA LÉKY\*

A PŘI NÁKUPU VYBRANÉHO SORTIMENTU  
VOLNÉHO PRODEJE NAD 500 Kč

\*Sleva z doplatku je poskytována ve formě neuplatnění maximální obchodní přírůžky a vztahuje se na léky hrazené z prostředků veřejného zdravotního pojištění

- U nás dostanete to co máte předepsáno (nezaměňujeme)
- 20% sleva na antikoncepci
- Věrnostní bodový systém
- Dovoz inkontinenčních pomůcek na území Rýmařovska zdarma
- Inzulíny bez doplatku

ZÁKAZNICKÁ KARTA



## AKČNÍ PRODUKTY

### Rhino-stas Galmed nosní sprej 10ml

Okamžitý účinek ke zmírnění a odstranění zduření nosní sliznice. Lék k nosnímu podání. Čtěte pečlivě příbalovou informaci.



Nabídka platí do vyprodání zásob.

Běžná cena:

~~96 Kč~~

Akční cena:

**69 Kč**

### Galverde 3mg Lemon 24 pastilek

STOP bolesti v ústech a krku. Lék k vnitřnímu užití. Čtěte pečlivě příbalový leták.



Nabídka platí do vyprodání zásob.

Běžná cena:

~~149 Kč~~

Akční cena:

**119 Kč**

**NEJEZDĚTE DO BRUNTÁLU! ŠETŘÍME VÁM PENÍZE A ČAS**

## Lékárna Avion, Rýmařov

Nám. Míru 216/3, Rýmařov  
Tel.: 554 219 823  
E-mail: avion@lekarnauhradeb.cz

[www.lekarna-avion.cz](http://www.lekarna-avion.cz)

## OTEVÍRACÍ DOBA:

Po – Pá 8.00 – 12.00 12.30 – 16.30  
So ZAVŘENO  
Ne ZAVŘENO

[facebook.com/Lékárna Avion](https://facebook.com/Lékárna Avion)

**15 LET KVALITNÍ PÉČE O VAŠE ZDRAVÍ**