

— R ý m a ř o v s k ý —

horizont

SVĚT

RÝMAŘOV

Čtrnáctideník regionu Rýmařovska

číslo 18/2018

vyšlo 5. 10. 2018

cena 15 Kč



Zastupitelé se na posledním jednání loučili s nejdéle sloužícím starostou



Rýmařovsko má nové informační systémy



ročník XX.



Proč některé opravené komunikace ve městě řidičům vadí?



Záchranáři s Václavem Sedláčkem vybojovali na soutěži v Itálii stříbro



Matěj Rampula přivezl z Mistrovství světa ve střelbě bronz

100 LET REPUBLIKY RÝMAŘOV

1918
100
2018
SPOLEČNÉ STOLETÍ

Pondělí 8. 10.

9:45 – Středisko volného času Rýmařov – O statečném kováři – divadlo pro MŠ a nižší stupeň ZŠ

Středa 10. 10.

20:00 – Středisko volného času Rýmařov – folkový recitál Pavlína Jišové & Petry Šany Šanclové

Čtvrtek 11. 10. – 2. 12.

Městské muzeum Rýmařov – výstava "Marie Kodovská – Zakřikovaná básnířka"

Středa 17. 10.

19:00 – Středisko volného času Rýmařov – věvěvé československo.cs – divadelní představení

Pondělí 22. 10.

Městské muzeum Rýmařov – přednáška pro školy "Dvacet let neklidného soužití (Rýmařovsko 1918–1938)"

Úterý 23. 10.

Městské muzeum Rýmařov – přednáška pro školy "Dvacet let neklidného soužití (Rýmařovsko 1918–1938)"

Středa 24. 10.

Městské muzeum Rýmařov – přednáška pro školy "Dvacet let neklidného soužití (Rýmařovsko 1918–1938)"

Čtvrtek 25. 10.

16:00 – Městská knihovna Rýmařov – výstava soutěžních prací na téma 100 let republiky
18:00 – Městské muzeum Rýmařov – přednáška "Dvacet let neklidného soužití (Rýmařovsko 1918–1938)"
19:00 – Středisko volného času Rýmařov – Hovory s TGM - filmové představení 60 Kč

Pátek 26. 10.

Středisko volného času Rýmařov – výstava fotografií „Sochy svatých v krajině Rýmařovska“

Program oslav k výročí republiky na náměstí Míru – 14:00–18:00

Program ve Středisku volného času Rýmařov

17:30 – Zasazení „Stromu Svobody“
19:00 – Dixieland
20:00 – Ohňostroj
20:00 – Taneční večer Original Vintage Orchestra

Sobota 27. 10.

16:00 – Městské divadlo Rýmařov – Marie Kodovská: dramatická pohádka "Námlyvy u staré čarodějnice" v podání žáků ZUŠ Rýmařov
17:00 – Vernisáž výstavy "Marie Kodovská – Zakřikovaná básnířka" v galerii Pranýř Městského muzea Rýmařov
17:30 – Přednáška o životě a díle Marie Kodovské
18:30 – Křest knihy "Výbor z básní Marie Kodovské"

Doprovodný program

Hotel Praděd od 22. 10. od 28. 10. bude nabízet ve svém menu jídlo z období první republiky.
Hotel Slunce od července do října bude nabízet ve svém menu jídlo z období první republiky.





OSLAVY

100 let vzniku ČESKOSLOVENSKÉ REPUBLIKY

26.10.2018

Program na náměstí Míru od 14:00

Výstava Cesta ke svobodě
 Slavnostní ceremonie
 Malá CK pošta - noviny a pohledy před 100 lety
 Flašinetář
 Historický kanón
 Vojáci
 Písničky našich babiček aneb Jak se hrálo před sto lety
 Marškumpačka aneb O tej velkej vojně
 Od Halíče po Píjavu - písničky s flašinetem
 Sláva artilerii aneb Ať nás slyší až ve Vídni
 Spanilá jízda pana Feldvébla - jednotka na motokolech
 Šikování a malý průvod, sázení lípy, čestné salvy

Program ve Středisku volného času Rýmařov

17:30 – Zasazení „stromu Svobody“
 19:00 – Dixieland
 20:00 – Ohňostroj
 20:00 – Taneční večer Original Vintage Orchestra

1918

Rýmařov



Rýmařov SÚC



CHRUDOŠ VALOUŠEK

PANÁČEK nejen na Pradědu
a RENATA BELLINGEROVÁ

P PANÁČEK, PECKA, ŠVESTKA, POLENO A ZASE PANÁČEK



výstava probíhá souběžně v těchto evropských městech:
**RÝMAŘOV
AMSTERDAM
ANTVERPY
UTRECHT**

MILIZUMI
BYMABOV

OCTOPUS

Městské muzeum Rýmařov a Galerie Octopus
Vás zvou na vernisáž výstavy
originálních kreseb a grafik ke knize Ch. Valouška
a V. Maška **Panáček, pecka, švestka, poleno a zase panáček**
vernisaž 6. 10. 2018 v 16 hod., výstava potrvá do 31. 10. 2018
literární pásmo o autorovi přednese **Renata Bellingerová**

Sochy svatých v krajině Rýmařovska

objektivem Miloslava Marka 26.10. - 23.11.2018
SVČ Rýmařov

galerie 



"ZAKŘIKOVANÁ" BÁSNÍŘKA MARIE KODOVSKÁ





MILIZUMI
BYMABOV

GALERIE
PRÁHA

GALERIE
Marie
KODOVSKÉ

OCTOPUS

Městské muzeum Rýmařov 27. 10. 2018

Program:

16:00 Městské divadlo - Marie Kodovská: dramatická pohádka
Námluvy u staré čarodějnice v podání žáků ZUŠ Rýmařov

17:00 Městské muzeum Rýmařov - vernisáž výstavy
Marie Kodovská "Zakřikovaná" básnička

17:30 přednáška

18:30 křest knihy Výbor z básní Marie Kodovské

Akce probíhá za laskavé finanční podpory Moravskoslezského kraje a města Rýmařova.

Moravskoslezský kraj Rýmařov ZUŠ

DIVADELNÍ PŘEDSTAVENÍ „NÁMLUVY U STARÉ ČARODĚJNICE“

na ma...
hke kra...
nej boha...
s podiv...
dním s...
lo vol...
kromě...
dome...
hrad



MILIZUMI
BYMABOV

GALERIE
PRÁHA

GALERIE
Marie
KODOVSKÉ

OCTOPUS

MARIE KODOVSKÁ

Městské muzeum Rýmařov a ZUŠ Rýmařov
Vás zvou na mimořádné divadelní představení dramatické pohádky
MARIE KODOVSKÁ - NÁMLUVY U STARÉ ČARODĚJNICE
v Městském divadle v 16:00

Hrají žáci literárně-dramatického oboru ZUŠ Rýmařov pod vedením
Silvie Jablončíkové

Na divadlo navazuje vernisáž výstavy, přednáška a křest knihy
Výbor z básní Marie Kodovské v Městském muzeu Rýmařov

Akce probíhá za laskavé finanční podpory Moravskoslezského kraje a města Rýmařova.

Moravskoslezský kraj Rýmařov ZUŠ

Pár slov... o občanství

Když otevřu Facebook, je téměř pravidlem, že na mě vyafne příspěvek, jehož autor se ptá, kde se platí za odpady, jak vysoký je poplatek za psa, kdy bude dokončena oprava jeho ulice, proč nešla voda, kdy bude zasedání zastupitelstva a jak se má správně volit. Nechápu je. Chápu, když si lidé chtějí postěžovat nebo sdílet s přáteli nějakou událost či svůj zážitek..., ale proč hledají informace a pomoc tam, kde ji najít nemohou? Je to stejné, jako by šli pro rajčata do obuvi – sice je nedostanou, ale třeba si pěkně popovídají a najdou spřízněnou duši, která si taky myslí, že dnešní rajčata nestojí za nic?

Rozumím tomu, že lidé měli zábrany vyjádřit svůj dotaz či názor v dobách minulých, kdy každá věta, každé slovo bylo pod dohledem strany a lidu. V dnešní době ale snad není takový problém říci, co mě jako občana těší, co mi vadí, co se mi líbí a nelíbí. Problém je asi spíš v tom, že mnozí nechtějí převzít ani minimální zodpovědnost a čekají, až někdo něco řekne nebo udělá místo nich. Vyzkoušejte si to sami – jdete v práci po schodech a uvidíte třeba zmačkaný papírek od sušenek. Zvednete ho? Nebo si řeknete, že to není vaše práce, a necháte ho ležet, dokud ho nezvedne někdo jiný?

Dříve, když někomu začal hořet dům, mohli jste se spolehnout, že některý z kolemjdoucích zavolá hasiče. Dnes se taková situace přetaví do sledu příspěvků a komentářů na některé ze sociálních sítí (můžeme si každý představit tu svou oblíbenou – Facebook, Twitter, Google+, Instagram, Lidé.cz či jinou):

Nevíte, co se děje? Ze střechy jednoho domu na naší ulici jde hustý dým. Nevím, o ničem jsem neslyšel. Který je to dům?

Je to ten zelený, jak bydlí Franta Voves.

Jo, paní Vovsovou jsem znala, moje maminka s ní dělala v obchodě.

S mladým Pepou Vovsem jsem chodila do školy, učila nás paní učitelka Marečková, no co my jsme se jí navváděli.

Marečkovou jsme taky měli, učila nás hudebku.

dvě historické fotografie Vovsovic domu

Teď teda vidím na té střeše i plameny, hasiči vůbec nejedou, tak já teda nevím.

Za to může STAROSTA, nedal hasičům dotaci, tak čemu se teď diví.

Celé to slavné zastupitelstvo jsou *** a ***, to se musí změnit!

... a tak dále a tak dále, dokud Vovsům neshoří celý dům.

Možná je to přehnaný pesimismus, ostatně různé ceny za záchranu života a odvážné chování dětí i dospělých nám říkají, že jsou mezi námi nejen slušní a zodpovědní lidé, ale dokonce i hrdinové. Právě dnes, kdy vychází toto číslo Rýmařovského horizontu, se otevírají volební místnosti, v nichž se budou volit zastupitelé, kteří budou vést obce další čtyři roky. Volby jsou jednou z šancí, jak ovlivnit směřování města. V roce 1990 byla v Rýmařově volební účast v komunálních volbách 62,83 %, v posledních letech se však zájem voličů o volby představitelů města pohybuje mezi 35 až 42 %. Proč? Na to nedokáže asi nikdo správně odpovědět. Že by rýmařovští občané, plamenně diskutující na sociálních sítích nad každým stromem, dopravní značkou a rozhodnutím zastupitelstva, neměli zájem o dění ve městě? Těžko říci – jedním z důvodů ale možná bude právě ta neochota a nezájem projevit se, ač anonymně. Vždyť sednout si

nad volební „plachtu“ a z nabízených více než dvou stovek jmen vybrat jednadvacet, to přece jen vyžaduje trochu práce a přemýšlení.

Tak budme optimisté a doufejme, že se třeba letos k volebním urnám dostaví co nejvíce voličů, aby složení zastupitelstev jednotlivých obcí našeho regionu co nejvíce odráželo skutečné potřeby občanů. *ona*

V tomto čísle najdete

Aktuálně z města

Z jednání zastupitelstva	str. 6
Starosta Petr Klouda po šestnácti letech končí	str. 7
Proč některé opravené komunikace ve městě řidičům vadí?	str. 11

Školství

Setkání studentů v krnovské synagoze	str. 12
Atletický čtyřboj 2018	str. 13
Republikové finále OVOV	str. 13
Dva malí výtvarníci z Rýmařova byli oceněni v mezinárodní soutěži	str. 14
ZUŠ Rýmařov na studijní stáži v Rakousku	str. 15

Záchranáři

Čeští záchranáři vybojovali druhé místo v evropské soutěži, v týmu byl i Václav Sedláček z Rýmařova	str. 16
---	---------

Městské muzeum a Galerie Octopus

Květinová sezóna na janovickém zámku skončila	str. 22
---	---------

Seriál: Představujeme sociální služby

Osobní asistence Diakonie ČCE, střediska v Rýmařově	str. 24
---	---------

Jazzclub

Pavčina Jíšová a Šany zahrají v jazzclubu	str. 24
---	---------

Organizace a spolky

Rýmařovsko má nové informační systémy	str. 25
---	---------

Připomínáme si

Železniční dráha Valšov – Rýmařov 1878–2018	str. 27
---	---------

Z okolních obcí a měst

Prezident Zeman zavítal na Praděd	str. 29
---	---------

Genius loci

Umění ve veřejném prostoru Rýmařova z let 1946–2017	
10. Umění ve školách	str. 30

Z historie

Rýmařovští hrnčíři od gotiky k renesanci	
VI. Nálezy gotických a renesančních kachlů při záchranných pracích (1)	str. 32

Zajímavosti z přírody

Závěr smíčí říje	str. 35
------------------------	---------

Sport

Auto Tichý Cup pokračoval čtvrtým závodem	str. 38
Starší příprava fotbalistů v novém ročníku stále bez porážky	str. 38



Foto na titulní straně:

Lucie Lehká – Podzim se definitivně přihlásil ke slovu

Aktuálně z města

Z jednání zastupitelstva

Ve čtvrtek 20. září se ve velkém sále Střediska volného času Rýmařov konalo dvacáté šesté řádné zasedání zastupitelstva, které bylo zároveň poslední v tomto volebním období. Na programu jednání byla zpráva o uzavření volebního období – celkové zhodnocení Integrovaného dokumentu města a ostatních záměrů ve volebním období 2014–2018, dále aktuální zpráva o hospodaření města, rozpo-

čtová opatření, vyhlášení Programů podpory zájmových aktivit a Programů podpory sportu a tělovýchovy v Rýmařově na rok 2019, žádosti příspěvkových organizací, žádost o půjčku a dofinancování projektu – Rýmařovsko, o. p. s., majetkové záležitosti a bod různé. Zastupitelé přijali celkem devětapadesát usnesení, z toho většinu tvořily majetkové záležitosti.



Zastupitelé poděkovali starostovi Ing. Petru Kloudovi za jeho dlouholetou práci pro město

Programy podpory zájmových aktivit na rok 2019

Zastupitelstvo města schválilo pravidla Programů podpory zájmových aktivit v Rýmařově a stanovilo pro kalendářní rok 2019 celkový objem finančních prostředků určený na tyto programy ve výši 250 tis. korun. Programy slouží k podpoře veřejně prospěšných činností subjektů, které mají ve stanovách jako jednu z hlavních činností provozování kulturních a zájmových aktivit občanů a organizací kulturních a společenských akcí. Organizace, které žádají o příspěvek rovněž v rámci Programů podpory tělovýchovy a sportu, nemají na podporu v rámci těchto programů nárok. Finanční příspěvek v rámci Programů podpory zájmových aktivit je neinvestiční. Příjemce je povinen viditelně uvádět při všech formách propagace skutečnost, že jde o aktivitu podpořenou městem Rýmařovem.

Žádost o poskytnutí příspěvku se podává ve lhůtě od 29. října do 31. prosince 2018 poštou na adresu Městský úřad Rýmařov, náměstí Míru 230/1, 795 01 Rýmařov, příp. osobně na podatelně MěÚ nebo na odboru školství a kultury. Veškeré žádosti o dotace posoudí komise pro kulturu, cestovní ruch a mezinárodní vztahy především z hlediska úplnosti žádosti, vyúčtování předchozího poskytnutého příspěvku, souladu se stanovenými podmínkami, možností kontroly využití prostředků a získání finančních prostředků z jiných zdrojů. O poskytnutí příspěvku rozhoduje na své nejbližší schůzi rada města, případně na nejbližším zasedání zastupitelstva města dle výše schválené dotace.

Vyhlášeny byly tyto programy:

Program I – Celoroční činnost

Cílem programu je podpora pravidelných celoročních kulturních, společenských a zájmových aktivit zejména mládeže (do 18 let) a seniorů (od 65 let). V žádosti je nutno uvést roční plán činnosti, počet

členů, počet členů spadajících do kategorie mládeže nebo seniorů, orientační roční rozpočet příjmů a výdajů, účel využití příspěvku, zdůvodnění žádosti a výši požadovaného příspěvku. Příspěvek je poskytován výhradně organizacím se sídlem v Rýmařově.

Program II – Kulturní nebo zájmová akce

Cílem programu je podpora jednorázových nebo celoročních soutěží, závodů a turnajů, kulturních, společenských nebo zájmových akcí (koncertů, výstav, divadelních představení, festivalů, zájmových soutěží a podobně). Příspěvek může být poskytnut i fyzické osobě, přednostně je poskytován na akce pořádané na území města Rýmařova (včetně místních částí) a organizacím se sídlem v Rýmařově.

Program III – Talent, reprezentace

Cílem programu je podpora přípravy reprezentantů města, zvláště soutěžících žákovské, dorostenecké a juniorské kategorie, a jejich účasti na významné mezinárodní soutěži nebo soutěži regionálního či celostátního významu, případně podpora účasti na významné mezinárodní akci, zejména v rámci kontaktů s partnerskými a spřátelenými městy, příp. na kulturní nebo společenské akci celostátního významu. Příspěvek je poskytován konkrétním osobám s trvalým pobytem v Rýmařově.

Program IV – Ocenění úspěchu na soutěži

Příspěvek získá jednotlivec, tým nebo klub na základě výsledků minulého kalendářního roku a plánu roku následujícího – jde o umístění na mistrovství České republiky, mistrovství Evropy a mistrovství světa (maximálně za dvě umístění jednoho závodníka, týmu nebo klubu v předchozí sezóně). Příspěvek může činit pro jednotlivce maximálně 10 tisíc korun, pro tým nebo klub maximálně 20 tisíc korun; poskytnutý příspěvek má charakter daru a jeho použití se nevykazuje.

Programy podpory tělovýchovy a sportu na rok 2019

Zastupitelstvo schválilo pravidla Programů podpory tělovýchovy a sportu v Rýmařově a stanovilo pro kalendářní rok 2019 celkový objem finančních prostředků na tyto programy ve výši 2 900 tis. korun. Tyto programy slouží k podpoře veřejně prospěšných činností subjektů, které mají ve stanovách jako jednu z hlavních činností provozování sportovních aktivit občanů a organizací sportovních akcí. Organizace, které žádají o příspěvek rovněž v rámci Programů podpory zájmových aktivit v Rýmařově, nemají na podporu v rámci

sportovních programů nárok. Finanční příspěvek v rámci Programů podpory tělovýchovy a sportu je neinvestiční. Příjemce je povinen viditelně uvádět při všech formách propagace skutečnost, že jde o aktivitu podpořenou městem Rýmařovem.

Žádost o poskytnutí příspěvku se podává ve lhůtě od 29. října do 31. prosince 2018 poštou na adresu Městský úřad Rýmařov, náměstí Míru 230/1, 795 01 Rýmařov, příp. osobně na podatelně MěÚ nebo na odboru školství a kultury. Veškeré žádosti o dotace posoudí komi-

se pro výchovu, vzdělávání a sport především z hlediska úplnosti žádosti, vyúčtování předchozího poskytnutého příspěvku, souladu se stanovenými podmínkami, možností kontroly využití prostředků a získání finančních prostředků z jiných zdrojů. O poskytnutí příspěvku rozhoduje na své nejbližší schůzi rada města, případně na nejbližším zasedání zastupitelstva města dle výše schvalované dotace. Vyhlášeny byly tyto programy:

Program I – Podpora soustavné a pravidelné sportovní činnosti dětí a mládeže

Smyslem příspěvku je motivovat sportovní organizace se sídlem v Rýmařově k vytváření podmínek pro pravidelnou sportovní činnost dětí a mládeže do 18 let včetně a nezaopatřených dětí nad 18 let. Příspěvek může být použit pouze na aktivity související se sportovní činností. Příspěvek může být poskytnut až do výše 90 % nákladů projektu.

Program II – Podpora činnosti sportovních oddílů

Příspěvek je určen na pravidelnou celoroční činnost sportovních oddílů se sídlem v Rýmařově. Příspěvek může být použit na úhradu nájemného prostor, energií, vodného, stočného, nákup materiálního vybavení organizace, zajištění provozu a údržby nemovitostí nebo jiného majetku, který žadatel vlastní, má v pronájmu nebo ve výpůjčce, včetně mzdových nákladů, odměny rozhodčím a trenérům, dopravné na soutěže, startovné a podobně. Příspěvek může být poskytnut až do výše 80 % nákladů projektu.

Program III – Pořádání významných sportovních akcí

Příspěvek je určen na podporu významných jednorázových či opakovaných sportovních akcí konaných na území města Rýmařova. Příspěvek může být použit na úhradu nájemného prostor, energií, vodného, stočného, nákup nebo nájem vybavení (pokud toto vybavení je pro pořádání akce nezbytné nebo s ní přímo souvisí), odměny rozhodčím, ceny a podobně. Žadatel musí prokázat financování své činnosti i z jiných zdrojů, příspěvek může být poskytnut do výše 80 % celkových nákladů.

Program IV – Ocenění úspěchu na sportovní akci

Příspěvek získá jednotlivec nebo družstvo na základě výsledků minulého kalendářního roku a plánu roku následujícího – jde o umístění na mistrovství České republiky, mistrovství Evropy a mistrovství světa (maximálně za dvě umístění jednoho závodníka či družstva v předchozí sezóně). Příspěvek může činit pro jednotlivce až 10 tisíc korun, pro družstvo až 20 tisíc korun. Příspěvek má charakter daru a jeho použití se nevykazuje.

Žádosti o příspěvek z Programů podpory zájmových aktivit a z Programů podpory tělovýchovy a sportu podané po termínu nebudou akceptovány! Neúplné žádosti, které nebudou na základě výzvy nejpozději do 5 dnů doplněny, budou z dalšího posuzování vyřazeny. Podrobné znění pravidel lze nalézt na úřední desce města, případně na webových stránkách města.

Program podpory tělovýchovy a sportu ve městě

Zastupitelé schválili Program podpory tělovýchovy a sportu ve městě. Jde o střednědobý dokument konkretizující cíle, opatření, možnosti podpory a dostupné finanční zdroje, které umožní vyšší využití

potenciálu sportu a s ním spojených aktivit ve prospěch občanů i návštěvníků města. Vychází ze státní koncepce v oblasti sportu a ze strategických programů rozvoje Moravskoslezského kraje.

Zastupitelé rozhodli vykoupení budovu bývalého ředitelství Jednoty

Zastupitelé jednali o vykoupení budovy bývalého ředitelství Jednoty na ulici Julia Sedláka. Ve středu 3. října proběhlo další kolo elektronické dražby výše uvedené nemovitosti a minimální cena byla stanovena na částku 2 900 000 korun, minimální příhoz 5 000 korun a dražební jistina na 60 000 korun. Starosta informoval zastupitele, že budova je ve špatném stavu, a pokud by ji město odkoupilo, otázku na její další využití by už řešilo nové zastupitelstvo. Starosta uvedl, že je riziko čekat na

nižší nabídku a riskovat, že budovu koupí překupníci a budou kalkulovat s vyšší cenou za budoucí prodej nebo ji nechají volně chátrat. Proto zastupitelům doporučil zúčastnit se dražby a vykoupení uskutečnit, aby se neopakoval podobný osud jako s nemovitostí na Husově ulici. Zastupitelé města po krátké diskusi schválili vykoupení budovy bývalého ředitelství Jednoty a přilehlých pozemků. (Pozn. redakce: Město v dražbě neuspělo, více informací v příštím čísle.)

Různé

V bodu Různé dostali v diskusi slovo nejen zastupitelé, ale i veřejnost. Z veřejnosti se do diskuse přihlásil JUDr. Jan Cuták, který se ptal některých zastupitelů – lídrů politických stran a hnutí kandidujících v říjnových komunálních volbách – na to, kde byly pořízeny fotografie kandidátů umístěné na jednotlivých plakátech. Místostarostka Marcela Staňková (KDU-ČSL) odpověděla, že foto byla pořízena ve středisku Diakonie ČCE, další lídři se od-

mítli vyjádřit s tím, že není jejich povinností tyto informace sdělovat. Dotaz pana Cutáka zůstal tedy viset ve vzduchu, protože ani od něj nezazněl důvod, proč se na tuto otázku některých zastupitelů ptal. Dotaz na pořizování fotografií nechápali ani někteří občané, kteří na zastupitelstvo zavítali, a mohli tak jen spekulovat. (Pozn. redakce: JUDr. Jan Cuták motiv dotazu nedsdělil ani redakci.) JiKo

Starosta Petr Klouda po šestnácti letech končí



V pracovně

Ing. Petr Klouda byl starostou Rýmařova po čtyři volební období, tedy šestnáct let (předtím působil ve vedení Městských služeb Rýmařov či Tepla Rýmařov). Nikdo z jeho poválečných předchůdců tak dlouho v křesle starosty neseseděl, a to ani během totality, kdy byl výsledek voleb obvykle rozhodnut z vyšších míst. Jiří Toman byl starostou patnáct let (1970–1985) a jeho předchůdce Karel Sklenář deset let (1960–1970). Stejně dlouhé období jako současný starosta strávil ve vedení města pouze předválečný starosta Viktor Habermann, který vedl radnici v letech 1922–1938. Uznale se o Petru Kloudovi a jeho zvolení starostou pro čtvrté volební období vyjádřil i prezident Miloš Zeman při návštěvě Rýmařova v listopadu 2016.

Na to, co uplynulých šestnáct let starostovi přineslo, čeho si nejvíc cení, co bylo nejtěžší, co by nechtěl zopakovat a kam se chystá po volbách, jsme se ho zeptali v rozhovoru.



Gratulace seniorům



S prezidentem Milošem Zemanem

rozhovor

Váš mandát starosty říjnovými komunálními volbami skončí. Město jste vedl od roku 2002. Jakých bylo těch šestnáct let na radnici? S jakými plány jste nastupoval do této funkce, co jste od starostování očekával a co se vám podařilo naplnit?

Těch šestnáct let bylo především hektických. Ale byla to krásná práce, které jsem si nesmírně vážil a která mě naplňovala. Chápal jsem ji jako čest a zároveň odměnu. Práce starosty znamená neustálá setkání s lidmi, řešení problémů, úkolů, stížností, průšvihů, ale také radost z práce a věcí, které se povedly. Škoda jen že tato funkce, zastupitelstvo a úřady města nemají větší kompetence a pravomoci a že nemohou spoustu věcí samy rozhodnout a vyřešit, když se na ně občané města obrátí.

Nastoupil jsem s představou, že se především pokusím konsolidovat a stabilizovat finanční hospodaření města. Případlo mi předtím společně s hospodařením městských společností a příspěvkových organizací chaotické a problematické. Tuto věc považuji za dávno vyřešenou. Mám radost z toho, že naši zastupitelé a město využili šancí, které přinesla uplynulá doba – dotačních možností z evropských, republikových a dalších fondů, které si k realizaci obrovského množství investic vynutily vznik a přijetí odpovídající finanční strategie při nedostatku vlastních zdrojů nutných k jejich spolufinancování.

Co podle vás rozhodlo o tom, že vás občané, potažmo zastupitelé, zvolili čtyřikrát do vedení města?

Přesně nevím. Mohu jen spekulovat, že to byly viditelné a rychlé proměny města k lepšímu.

Jak role starosty změnila váš pohled na město a jeho občany?

Poznal jsem postupně celou šíři života našeho města i komunální prá-

ce a politiky obecně. Dělal jsem si na jeho atributy názor a naučil se s ostatními zastupiteli spolurozhodovat o záležitostech města. Měl jsem tu nejlepší možnost poznat jeho obyvatele a vůbec dále poznávat lidi a jejich povahy. Je to ale nekonečný proces. Obě strany se vzájemně poznávají, ovlivňují a mění. Práce s lidmi mě těší, stále mě překvapují.

Za dobu, co jste byl ve funkci starosty, naše město rozkvetlo do krásy. Kolik investičních akcí ve městě se vám podařilo se zastupiteli realizovat a v jakém finančním objemu? Které investice považujete za stěžejní?

Byly to stovky nejrůznějších investic. Za těch šestnáct let město proinvestovalo 1,12 miliard korun, na které se podařilo získat 450 milionů korun rozvojových dotací. Tyto peníze výrazně pomohly naše město proměnit. Dotační peníze ale nikdy „neležely“ volně na ulici, zasloužili se o ně svou prací a erudicí především pracovníci našeho úřadu a zastupitelé. Několikrát jsem již psal, že k proměně města nejvíce přispělo několik skutečností. Město bylo před mým nástupem neoraným polem, na kterém bylo co měnit, existovala všemožná témata, co a jak zlepšit, byla to zlatá doba existence mnoha dotačních titulů, existovala silná poptávka firem po stavebních zakázkách, které podstatně zlevňovaly cenové nabídky – odhaduji, že skutečná cena realizovaných investic podle jejich rozpočtových nákladů je ještě o 25–30 % vyšší. Podařilo se vždy v koalici rychle zajistit shodu zastupitelů na volebních plánech a v neposlední řadě to byla erudovanost a aktivita zaměstnanců městského úřadu, kteří ve skutečnosti vše zajišťovali od podání žádostí o dotace přes zhotovení projektové



Ocenění tanečniců ZUŠ



Blahopřání stoleté občance



Nový výtah na oddělení sociální služby Podhorské nemocnice

dokumentace až po samotnou realizaci. A byla to velmi složitá a náročná agenda.

Některé investice realizovány nebyly, protože nebyl vyhlášen dotační program nebo neměly v Integrovaném dokumentu města momentální priorititu. Které nerealizované investiční akce vás budou mrzet a proč?

Tak je to především zastřešení zimního stadionu, realizace cyklostezek a chodníků a vodní nádrže pod Opavskou ulicí v Janovicích. Vinu na tom nese především neexistence příslušných dotačních titulů, jejich opožďování nebo kritéria, která při hodnocení žádostí není schopno naše město splnit. Všechny jmenované akce považuji za velmi potřebné pro město.

Kromě zmíněných investic, na kterých jste měl velký podíl, byly v průběhu čtyř volebních období uzavřeny nové smlouvy s partnerskými městy. Jaký význam má podle vás mezinárodní partnerství pro občany našeho města?

Za mého účinkování byla podepsána smlouva o partnerství s městem Krompachy na východním Slovensku a Zeil am Main v Německu. Obě byly předjednány před mým nástupem. Kdysi jsem hodnotil partnerské vztahy a smlouvy spíše s despektem, ale svůj názor jsem podstatně změnil. Je dobře stýkat se s lidmi z jiných částí Evropy, znát jejich životní podmínky, starosti, nechat se inspirovat, rozvíjet vztahy v celém spektru obyvatel od škol a spolků až po seniory, dělat společné projekty... Pak vidíte vlastní problémy a život města z jiného úhlu a nadhledu a to vám v práci nesmírně pomáhá.

Na které okamžiky v průběhu šestnácti let vzpomínáte nejraději a u kterých byste naopak chtěl, aby se nikdy nestaly?

Obojího jsem si užil přehršle a těžko vybírat. Snad nejhorší jsem zažil ve třetím volebním období, kdy jsme v roce 2013 dokončili a kladovali akci rekonstrukce budovy SVC, která mě a mé spolupracovníky stála mnoho sil a energie, a hned nato jsme se pustili do rekonstrukce náměstí Míru, o které jsme předpokládali, že bude ve srovnání s tou předchozí procházkou růžovým sadem. Tato stavba navíc nebyla dotovaná, a proto administrativně mnohem jednodušší. Oproti očekávání se na mě sesypala řada občanů a obchodníků se



Den zdraví

svými odsudky, protesty, výtkami. Začaly problémy s dodavatelem. Někteří koaliční partneři podleli malověrnosti a začali mi udílet knížecké rady. Bylo to nekonečné léto, které mě a pracovníky regionálního rozvoje hodně spálilo. Čekali jsme, že občané tuto stavbu uvítají a lehce přetrpí nutná omezení. Stále jsem věřil v obrat, ale připravilo mě to o spoustu sil. Když byla stavba dokončena, a myslím, že byla většinou lidí kladně hodnocena, když jsme v roce 2014 náměstí slavnostně otevřeli a když pak pro mě i podzimní volby dopadly velmi dobře, pak to byly pro změnu asi ty nejkrásnější okamžiky v této funkci.

Jaký by podle vás měl být příští starosta?

Těch vlastností, které by měl mít, je samozřejmě spousta. Akcentoval bych jen odvahu a statečnost, schopnost vést lidi, mít vlastní názor, iniciativu, kreativitu a poctivost.

Už dávno před koncem tohoto volebního období jste prohlásil, že s komunální politikou končíte na všech úrovních. Máte jistě své plány, které hodláte uskutečnit, a pokud to není tajemství, můžete říci, kam se budou ubírat vaše kroky po volbách? Údajně chcete odejít předčasně do penze a naplno užívat klidu v duchu své záluby, kterou je myslivost. Je to pravda? Budete ochoten pomoci radou novému starostovi, pokud o to budete požádán?

Ano. To, co říkáte, jsem opakovaně prohlašoval a chci to i realizovat. Mám krásné koničky, které jsem dlouho odkládal. Myslivost, loveckého psa, dvě zahrady, turistiku, přírodu obecně. Protože jsem ale v podobné situaci vlastně nikdy nebyl, tak nevím, co se mnou přemíra volného času udělá. Zda budu mít nutkání najít si novou práci, nebo se držet popsaného scénáře. Každopádně si teď nádherně odpočinu od všech starostí a odpovědností. Novému vedení samozřejmě vždy rád pomůžu informacemi nebo svým názorem, pokud o to budou stát.

Pane starosto, jménem redakce Rýmařovského horizontu, našeho vydavatele Střediska volného času i všech členů redakční rady vám děkují za spolupráci a přeji do dalších let pevně zdraví a mnoho úspěchů v osobním životě.

JiKo



Majáles



Otevření autobusového nádraží po rekonstrukci



MĚSTO RÝMAŘOV

náměstí Míru 230/1, 795 01 Rýmařov

TAJEMNÍK MĚSTSKÉHO ÚRADU RÝMAŘOV VYDÁVÁ

v souladu se zákonem č. 312/2002 Sb., o úřednicích územních samosprávných celků
a o změně některých zákonů, ve znění pozdějších předpisů

OZNÁMENÍ O VYHLÁŠENÍ VÝBĚROVÉHO ŘÍZENÍ na pozici referenta odboru regionálního rozvoje – technika investic

Místo výkonu práce:	Městský úřad Rýmařov
Termín nástupu:	1. listopadu 2018, popř. dle dohody
Pracovní poměr:	na dobu neurčitou
Pracovní úvazek:	1,0
Platové podmínky:	10. platová třída – v souladu se zákonem č. 262/2006 Sb., zákoníkem práce, a nařízením vlády č. 564/2006 Sb., o platových poměrech zaměstnanců ve veřejných službách a správě, vše ve znění pozdějších předpisů + osobní příplatek
Nabízíme:	možnost získání bytu, systém zaměstnaneckých výhod
Požadavky:	splnění povinností dle § 6 odst. 4 a předpokladů dle § 4 zákona č. 312/2002 Sb., o úřednicích územních samosprávných celků a změně některých zákonů, ve znění pozdějších předpisů

Jiné požadavky:

- střední vzdělání s maturitní zkouškou (zákon č. 561/2004 Sb., školský zákon) stavebního směru s min. praxí 2 roky v investiční výstavbě, popř. ukončené vysokoškolské vzdělání v bakalářském nebo magisterském studijním oboru stavebního nebo technického směru nebo vyšší odborné vzdělání stavebního nebo technického směru (zákon č. 111/1998 Sb., zákon o vysokých školách) s min. praxí 1 rok v investiční výstavbě,
- znalost rozpočtování investičních akcí,
- velmi dobrá uživatelská znalost práce na PC a internetu,
- základní orientace v zákoně č. 137/2006 Sb., o veřejných zakázkách, ve znění pozdějších předpisů,
- komunikační schopnosti a profesionální vystupování,
- odolnost vůči stresu,
- odpovědnost a preciznost, důslednost při dodržování zákonů,
- organizační schopnosti, vysoké pracovní nasazení,
- řidičský průkaz skupiny B výhodou.

Předpokládaný rozsah pracovní činnosti:

- komplexní zabezpečení investičních akcí města, zastupování investora zejména před dotčenými orgány státní správy, zajištění projektové přípravy, kontrolní a administrativní činnost ve vztahu k investičním akcím,
- tvorba plánů investic a oprav,
- zpracování podkladů pro žádosti o dotace,
- příprava výběrových řízení (předmět plnění, technické požadavky).

Písemná přihláška zájemce dle § 7 odst. 4 zákona 312/2002 Sb. musí obsahovat tyto náležitosti:

- jméno, příjmení a titul uchazeče,
- datum a místo narození uchazeče,
- státní příslušnost uchazeče,
- místo trvalého pobytu uchazeče,
- číslo občanského průkazu nebo číslo dokladu o povolení pobytu, jde-li o cizího státního příslušníka,
- datum a podpis uchazeče.

K přihlášce přiložte:

- životopis s údaji o dosavadních zaměstnáních a o odborných znalostech a dovednostech týkajících se požadavků tohoto výběrového řízení,
- výpis z evidence Rejstříku trestů ne starší než 3 měsíce, u cizích státních příslušníků též obdobný doklad osvědčující bezúhonnost vydaný domovským státem, pokud takový doklad domovský stát nevydává, doloží se bezúhonnost čestným prohlášením,
- ověřenou kopii dokladu o nejvyšším dosaženém vzdělání.

V přihlášce dále uveďte:

- kontaktní údaje – telefonní číslo nebo e-mailovou adresu

Místo, adresa a způsob podání přihlášky:

- osobně na podatelnu Městského úřadu Rýmařov, náměstí Míru 230/1, 795 01 Rýmařov nebo poštou s datem odeslání nejpozději **10. října 2018**

Lhůta pro podání přihlášky: **10. října 2018**

Vyhlašovatel si vyhrazuje právo zrušit toto výběrové řízení kdykoliv v jeho průběhu.

Rozhodnutí výběrové komise bude uchazečům oznámeno písemně až po ukončení výběrového řízení. Uchazeč nese náklady, které mu účastí ve výběrovém řízení vznikly (§ 9 odst. 6 zákona č. 312/2002 Sb.). Podáním přihlášky uchazeč souhlasí s tím, že zadavatel bude pro potřeby výběrového řízení nakládat s jeho osobními údaji. Po ukončení výběrového řízení budou dokumenty s osobními údaji a výpis z RT zaslány doporučenou zásilkou zpět uchazečům.

Bližší informace v případě dotazů podá Ing. Furik, tajemník Městského úřadu Rýmařov, tel.: 554 254 132, popř. vedoucí odboru regionálního rozvoje Městského úřadu Rýmařov Ing. Miroslav Sigmund, tel.: 554 254 316. *Ing. Jiří Furik, tajemník MěÚ Rýmařov, v. r.*

Proč některé opravené komunikace ve městě řidičům vadí?

Některé městské komunikace prošly letos kompletní rekonstrukcí. Podle obyvatel, zejména řidičů, nebyly vždy opraveny ke vši spokojenosti. Záporné ohlasy jsou zejména na šířku silnic, resp. „nesmyslné zúžení“. Zřejmě nejmarkantnějším příkladem je křižovatka ulic

Strálecké a Komenského, kde se v bodu zlomu nevyhnou ani dvě osobní vozidla. Další příklady mohou následovat. Proč byly komunikace takto vyprojektovány, na to jsme se zeptali v rozhovoru projektanta Ing. Lubomíra Konvičného.

rozhovor

Můžete říci, proč byly některé komunikace ve městě při rekonstrukci zúženy? Nestačilo je ponechat v původní podobě jen s tím, že bude opraveno podloží a položen nový asfaltový koberec?

Samozřejmě že by to šlo, ale Rýmařov se vydal cestou kompletních rekonstrukcí komunikací, v rámci kterých je možné řešit jejich stávající problémy. Během projekčních prací je nutné se vždy podívat na rekonstruovaný úsek jako na celek, najít všechny zjevné i skryté vady stávajícího stavu a pokusit se v projektu zjednat nápravu. Byť se někomu může zdát stavba jednoduchou opravou bez nutnosti dalších úprav, z hlediska českých norem může jít o stavbu, která potřebuje úpravu, protože v sobě zahrnuje hned několik na první pohled neviditelných vad.

Stávající komunikace mají podobu, kterou dostaly před desítkami let, a stejně jako jiné oblasti lidského vědění se i dopravní projektování vyvíjí a reaguje na nové poznatky. Dříve se preferovala motorová doprava a na potřeby nemotorové dopravy se nebral tolik zřetel. Přitom město je živý organismus, kde každá skupina má své, často protichůdné zájmy – řidiči chtějí co nejrychleji projet a zaparkovat co nejbližší vchodu, chodci se chtějí bez oklik dostat do svého cíle nebo se jenom procházet a potkávat se známými, lidé v domech v sousedství s komunikací zase chtějí mít klid a parkující auta co nejdále od oken atd. Z dnešního pohledu je uspořádání mnoha komunikací morálně zastaralé a jejich návrhové parametry dávno překonané, protože dostatečně neřeší zájmy nejzranitelnějších účastníků silničního provozu a pro některé účastníky vytváří přímo nebezpečné podmínky.

Přesto se nedá mluvit o plošném zužování komunikací, například na Divadelní ulici došlo naopak k rozšíření jízdního pásu a ulice Komenského je navržena ve stejné šířce. Dochází pouze k lokálnímu zúžení, respektive k umisťování prvků, na které řidiči nejsou zvyklí. Obecně se setkáváme s názory, že upravované křižovatky ve městě nebudou průjezdné pro vozidla zimní údržby. To můžeme rozhodně vyloučit. Při projektování jsme povinni zajistit, aby veškeré úseky veřejně přístupných pozemních komunikací, tedy i křižovatky nebo jakékoliv lokální zúžení, byly průjezdné pro vozidla integrovaného záchranného systému, tedy zejména pro vozidla hasičů. Pak je tento úsek bez problému průjezdný i pro vozidla zimní údržby nebo vozidla na svoz komunálního odpadu.

Příkladem výše popsaného je hodně debatovaná úprava křižovatky ulic Strálecké a Komenského – můžete popsat důvody, které vás vedly k tomuto řešení?

V projekčním návrhu staveb dopravního charakteru v intravilánu měst se přihlíží především k významu dané komunikace v rámci celku, tedy jakou funkci v daném umístění plní, a dle toho je zařazena do funkční skupiny. Zde můžeme obě ulice, Stráleckou i Komenského, zařadit mezi místní komunikace funkční skupiny

C – obslužné, které zajišťují obsluhu okolních staveb a území, ale nejsou významné z hlediska dopravy ve městě. Komunikace jsou dále řešeny jako jednopruhové obousměrné, průměrné šířky 4,50 m, kde dochází k vyhnutí automobilů, pokud je to možné v jízdním pruhu, pokud ne, tak v rozšířeném prostoru např. křižovatky, sjezdů k nemovitostem apod. Dalším faktorem, ke kterému je nutné v návrhu přihlídnout, je intenzita dopravy (dopravní zatížení) řešené komunikace. Na základě místních podmínek se potom přikročí k návrhu samotné křižovatky.

Křižovatka byla v původním stavu řešena jako jedna velká plocha bez prostorového uspořádání s neúměrně velkým podílem asfaltové plochy na úkor zeleně. Křížení dvou komunikací bylo provedeno pod nevhodným úhlem, nebylo osazeno svislé dopravní značení (platilo zde pravidlo přednosti zprava) a panoval zde nesoulad mezi psychologickou a skutečnou předností v jízdě, což je dle platných ČSN věc nepřijatelná (při výjezdu z ulice Strálecké v přímém směru bylo nutné dát přednost vozidlům jedoucím po ulici Komenského na zalomené komunikaci). Původní řešení křižovatky bylo tedy z hlediska bezpečnosti silničního provozu závadné a bylo potřeba zajistit, aby nové stavební uspořádání křižovatky vyřešilo všechny popsané vady.

Křižovatkové napojení má být přehledné, srozumitelné z hlediska organizace dopravy, má být zajištěn rozhled v křižovatce a dle významu má být označeno dopravním značením. Nestačí však pouze křižovatku opatřit dopravním značením nebo ponechat přednost na obecném ustanovení o přednosti zprava, ale směrové i šířkové uspořádání hlavní a vedlejší komunikace musí samo o sobě řidiči napovídat, jakou dopravní situaci má očekávat. Jedním z hlavních parametrů návrhu je úhel napojení komunikací, který má být ideálně kolmý (90°). Bylo tedy nutné napojit jednu z ulic na druhou ideálně pod kolmým úhlem. Při úvaze, kterou z ulic udělat „hlavní“, byla po projednání s Dopravním inspektorátem Policie ČR a speciálním stavebním úřadem – odborem dopravy a silničního hospodářství MěÚ Rýmařov zvolena ulice Komenského. Hlavní důvodem byl fakt, že při směrovém vychýlení (kolmém napojení) ulice Strálecké dojde také k účelnému zpomalení jízdy vozidel (při ustanovení Strálecké ulice jako hlavní by ke zpomalení vozidel bylo nutné použít např. zpomalovací prahy apod.). Zároveň bude jednoznačně patrné, která komunikace je dopravně významnější. Těmito úpravami byla provedena náprava všech původních vad, novým řešením byla ustanovena přednost v jízdě, a to nejen svislým dopravním značením, ale i fyzickým uspořádáním křižovatky, také došlo k nápravě souladu skutečné a psychologické přednosti v jízdě.

Padl zde pojem zúžení komunikace. Samozřejmě se to zde nabízí, z velké zpevněné plochy se stala pouze komunikace. V rámci stavby



Křižovatka ulic Komenského a Strálecké



Zúžení jednosměrné Čapkovy ulice

je respektována původní šířka obou napojovaných paprsků ulic Komenského a Strálecké, a jak bylo psáno výše, návrh křižovatky byl prověřen na průjezd návrhového vozidla N2 – velkého nákladního automobilu, tzn. je dostatečně dimenzována pro průjezd vozidel hasičského záchranného sboru, vozidel pro svoz odpadu a zimní údržby.

Snad trochu doplnění. Jedním z hlavních cílů při projektování místních komunikací a jejich oprav je zajištění bezpečnosti všech účastníků silničního provozu, a za tímto účelem se provádějí opatření pro zklidnění dopravy v závislosti na významu a umístění jednotlivých komunikací v obci. Zejména u místních komunikací skupiny C mají být ve velké míře aplikována opatření pro regulaci rychlosti. Zde jsou použita hned dvě opatření. Základním parametrem pro zklidňování dopravy je omezení rychlosti na 30 km/h, tedy návrh zóny s omezenou rychlostí – toto opatření se již nacházelo na Strálecké ulici a v rámci projekčních prací byla značka posunuta co nejbližší k ulici Okružní, aby se omezení vztahovalo na celou řešenou oblast. Vzhledem k faktu, že dodržování maximální dovolené rychlosti není v našich končinách samozřejmostí, je vhodné podpořit snížení rychlosti dalšími stavebními opatřeními; zde nám pomohly samotné stavební úpravy napojení paprsku ulice Strálecké na ulici Komenského, což je opatření č. 2.

Všechny tyto úpravy jsou tedy cíleny na snížení rychlosti projíždějících vozidel a zajištění větší bezpečnosti pohybu všech účastníků provozu. Toto řešení samozřejmě nemusí být stejně komfortní jako řešení jedné velké plochy, ale je účelné.

Opravují se v ostatních městech stejně velikosti, jako je Rýmařov, komunikace podobným způsobem?

Pokud se přistupuje k celkové rekonstrukci dopravního prostoru, tak ano. České technické normy, technické podmínky, vzorové listy sta-

veb pozemních komunikací a další texty o problematice dopravních staveb se nezabývají velikostí města nebo počtem obyvatel v něm žijících, naše společnost navrhuje řadu staveb v Olomouci, Bruntále, Krnově a jiných městech a všude platí stejné podmínky pro návrh. Jak jsem již popsal, v návrhu se vychází především z významu dané komunikace v celku, tedy jakou funkci v daném umístění plní, a z intenzity dopravy. Samozřejmě se dále přihlíží k ostatním charakteristikám dopravní stavby, ale základ je stejný.

Které normy ukládají takto postupovat při rekonstrukcích komunikací?

Pro projektování pozemních komunikací platí celá řada předpisů, ať už to jsou české technické normy, technické podmínky ministerstva dopravy, vzorové listy nebo metodické pokyny ministerstva dopravy. Obecně nejsou tyto předpisy závazné, jsou pouze doporučené, ale některé právní předpisy přímo odkazují na vybraná ustanovení nebo celé normy, které se tak stávají závaznými pro všechny účastníky výstavby pozemních komunikací. Dle stávajících rozhodnutí soudů různých instancí, které se v mnoha případech přiklonily na stranu do té doby nezávazných ustanovení technických předpisů, se projektanti bezdůvodně neodchylují od všech technických předpisů. Pokud se dané řešení v konkrétních podmínkách navrhnout nedá, pak je zodpovědným úkolem projektanta najít to nejlepší možné řešení.

Ministerstvo dopravy ČR od roku 2001 uplatňuje systém jakosti v oboru pozemních komunikací, který má za cíl zvýšit kvalitu při výstavbě, opravách a údržbě pozemních komunikací stanovením technických požadavků a jejich pravidelným přezkumem a případnou aktualizací. Jsou proto doplňovány nové technické předpisy, které řeší dosud nedostatečně popsanou problematiku, nebo jsou v pravidelném intervalu aktualizovány stávající předpisy, a to na základě podnětů z praxe a ze závěrů výzkumných úkolů.

Městské služby Rýmařov, s. r. o., oznamují

termíny mobilního svozu nebezpečného a objemného odpadu

I. etapa – 6. října 2018 od 8:00

II. etapa – 13. října 2018 od 8:00

III. etapa – 20. října 2018 od 8:00

I. etapa – místní části Janovice, Jamartice, Ondřejov a Stránské.

II. etapa – Rýmařov: ulice Pivovarská, Strálecká, Havlíčkova, Národní, Radniční, Jungmanova, Máchova, Mlýnská, Komenského, Husova, nám. Míru, Školní nám., Příkopy, Rudé armády, Opavská, Harrachov, Bezručova, U Potoka, Žižkova, Revoluční, Dukelská, Úvoz, třída Hrdinů, Tomáše Matějky, Lipová, Okružní, Nádražní, Na Stráni, Pod Svahem, Zahradní, Marxova, Na Vyhlídce, 8. května a ostatní ulice, které náležejí do spádové oblasti vyjmenovaných ulic.

III. etapa – Rýmařov: nám. Svobody, ulice K. Čapka, Divadelní, Bartáková, Jesenická, U Lomu, U Rybníka, Opavská (od Leny), Pivovarská, 1. máje, Sadová, J. Sedláka, Palackého, Jelínkova, Sokolovská, J. Fučíka, Karla Schinzela, Nerudova, Hornoměstská, Lidická, Větrná a ostatní ulice, které náležejí do spádové oblasti vyjmenovaných ulic.

Nebezpečným odpadem se rozumí staré léky, autobaterie, monočlánky, zbytky ředidel, barev, lepidel a rozpouštědel, motorové oleje, absorpční čidla a jiné filtrační materiály, olejové filtry, zářivky, chladicí zařízení obsahující freony, fotochemikálie.

Objemným odpadem se rozumí takový komunální odpad, který nelze pro jeho rozměry uložit do sběrných nádob na zbytkový komunální odpad, především vysloužilý nábytek a jeho části, staré koberce, linolea, televize, pračky, kamna, bojler, pneumatiky apod.

Občané, kteří se chtějí zbavit nebezpečných odpadů, je předají osobně pracovníkům Městských služeb Rýmařov, s. r. o., kteří mobilní svoz provádějí. Tekuté nebezpečné odpady nebudou odebírány, tyto lze uložit pouze v recyklačním dvoře a odpadovém centru. Druhотné suroviny lze ukládat do kontejnerových hnízd nebo na recyklačním dvoře a odpadovém centru, **směsný komunální odpad** do popelnice nebo kontejnerů k tomu určených.

Recyklační dvůr na Palackého ulici:	po-pá	13:00–17:00
Odpadové centrum na ulici 8. května:	po-pá	6:00–16:30
	so	8:00–13:00

UPOZORNĚNÍ PRO OBČANY!

Pokud se fyzická osoba dopustí přestupku proti veřejnému pořádku podle § 5 odst. 1 písm. g) zákona č. 251/2016 Sb., o některých přestupcích, ve znění pozdějších předpisů, hrozí jí pokuta až 50 000 Kč.

Školství

Setkání studentů v krnovské synagoze

Ve dnech 15. až 23. září se v Krnově uskutečnil 24. ročník Německo-českého týdne. Během něj do našeho regionu zavítali němečtí rodáci, kteří zde žili před druhou světovou válkou. Kromě kulturních vystoupení a výletů do okolí (nemohl chybět ani výšlap na Praděd) bylo na programu také tradiční setkání se studenty v krnovské synagoze. Vůbec

poprvé se jej prostřednictvím Romana Popelky zúčastnila také Základní škola Rýmařov.

V rámci Německo-českého týdne byla vyhlášena soutěž na téma Roky 1918, 1938, 1948 a 1968 ve vztahu ke Krnovu. Prezentace studentů v německém jazyce hodnotila porota a vítězové obdrželi hodnotné fi-

nanční i věcné ceny. Cílem soutěže bylo připomenout si významná osmičková výročí a motivovat žáky ke studiu němčiny.

Roman Popelka v zaplněné synagoze referoval o významných událostech z roku 1938 na Krnovsku a Bruntálsku. Soužití Čechů a Němců na našem území bylo vždy problematické, takže materiál, ze kterého Roman čerpal, byl opravdu bohatý. Nechyběla zmínka o rostoucím vlivu Henleinovy SDP, o provokativních akcích jednotek Freikorpsu nebo o snaze československé vlády zosídlit obranu hranic. Perličkou byla návštěva Adolfa Hitlera v Krnově a v Bruntálu. Jeho projevu z balkonu krnovské radnice přihlíželo plné náměstí. V Bruntále na jeho počest dokonce náměstí přejmenovali na Adolf-Hitler-Platz.

Porota na Romanově prezentaci nejvíce ocenila odbornost, práci s prameny, použití nejnovější regionální literatury a dobrou jazykovou vybavenost. Nakonec mu udělila 2. místo a kromě věcných darů obdržel částku 100 euro. Vzhledem k tomu, že byl Roman Popelka ze všech soutěžících nejmladší, jde o skvělý úspěch a věřím, že nebude poslední.

Foto a text: Mgr. Helena Čuková, ZŠ Rýmařov, Jelínkova 1



Atletický čtyřboj 2018

Obvykle jarní, květnová soutěž pětičlenných družstev se nově přesunula do druhé poloviny září. Okresní finále Atletického čtyřboje základních škol uspořádala krnovská ZŠ Smetanův okruh a zúčastnilo se jej 40 chlapců a 35 dívek z osmi škol. Ve čtyřboji všichni soutěžící absolvují běh na 60 m a vytrvalostní běh a rozdělí si skok vysoký a daleký a hod míčkem s vrhem koulí.

Chlapecké i dívčí družstvo z rýmařovské ZŠ Jelínkova vybojovalo zlaté medaile a dosáhlo i na několik cenných individuálních umístění. Roman Hradil zaběhl druhé místo ve sprintu a stejné umístění se mu podařilo i v dálce. Jan Jablončík zvítězil v hodu míčkem a ve skoku dalekém triumfoval parádním výkonem 563 cm. Kateřina Horňáčková vyhrála běh na 800 m a v hodu míčkem skončila třetí. Jan Kovář si doběhl pro zlato v běhu na 1000 m a obsadil třetí místo v dálce. Jedna z nejmladších účastnic závodu, Veronika Švehlová, vybojovala výkonem 141 cm druhé místo ve skoku vysokém, ve stejné disciplíně se jako třetí umístil Ondřej Hrabina. Třetí místo v dálce přidala Klára Tomíčková. Na týmovém úspěchu se podíleli ještě Pavel Biras, Karolína Knapková a Ivana Hořínková.

Odměnou byla všem našim závodníkům krom medailí i možnost utkat se o týden později s nejlepšími mladými atlety severní Moravy. Krajského finále na opavském Tyršově stadionu se mohlo zúčastnit až dvanáct družstev ze všech okresů. Tradičně zde dominují výběry sportovních škol z Ostravska, Třince, Opavy či Kopřivnice. Naši soutěžící si jeli tento závod užít a pokusit se o svá osobní maxima. Dívky se umístily jako osmé s několika pěknými individuálními výkony do

sátého místa. Rýmařovští borci překvapili nejednoho z přihlízejících, když po velmi dobrých výkonech v průběhu dne a hlavně po strhujícím závěrečném běhu na 1000 m obsadili druhé místo mezi družstvy a nebyli daleko od postupu na republikové finále. Jan Jablončík skončil jako jednotlivec v kraji devátý, Ondřej Hrabina osmý a Jan Kovář šestý. Všem rýmařovským vícebojařům děkujeme za výborný přístup k náročné přípravě, sportovní chování a vynikající reprezentaci školy a města.

Karel Toman, ZŠ Rýmařov, Jelínkova 1, foto: Barbora Bulová



Republikové finále OVOV

Termín letošního, již devátého republikového finále Odznaku všestrannosti olympijských vítězů připadl na 5.–6. září. Organizátoři potřetí uspořádali dvoudenní desetibojařské klání na krásném sportovním stadionu VUT v Brně s půvabným výhledem na městskou část Královo Pole. Sjela se sem osmičlenná družstva ze čtyřiceti škol

a přes 300 dalších soutěžících jednotlivců. Celkem se zde setkala téměř 700 dětí z více než 220 škol z celé ČR.

Ačkoliv se tento projekt neustále rozrůstá a konkurence je stále větší, podeváté v řadě zde měl zastoupení i Rýmařov. Z krajského kola v Havířově postoupili Kryštof Kovařík ze ZŠ Jelínkova 1 a Amálie

Vinohradníková z Gymnázia a SOŠ Rýmařov. Kvalifikoval se i Tomáš Furik z Jelínkova, kvůli zranění se však soutěže zúčastnit nemohl.



Akce začala středním příjezdem, prezencí, prohlídkou stadionu, lehkými tréninky, technickou poradou a návštěvou slavnostního zahájení. Ve čtvrtek ráno se po úvodních zdravotních sportovních osobnostech a zahřívacím kole zumbly naplno rozjelo soutěžení v prvních pěti disciplínách – běhu na 60 m, skoku dalekém, hodu medicinbalem, shybech na šikmé lavici a v přeskokoch přes švihadlo. První den nabídl bohatý dopro-

vodný program – seskoky parašutistů, ukázky výcviku policejních psů a bojových umění a také sportovní exhibice bývalých i současných olympioniků. V přílehlém funparku si po oba dny mohli návštěvníci vyzkoušet golfové odpaly, mini stolní tenis, jízdu na handbiku, zvukovou střelbu pro nevidomé, poříditi si originální skupinové foto či olympijské tetování a sledovat mnoho dalších atrakcí. Druhý den patřil zbývajícím disciplínám – trojskoku, klikům, sedům lehům, hodu míčkem a volitelným disciplínám – běhu na 1000 m, plavání nebo dvouminutovému driblunku. Vše vyvrcholilo slavnostním vyhlášením výsledků a předáváním trofejí.

Kryštof Kovařík se mezi 70 chlapců ročníku 2005 umístil na 24. místě a obdržel zlatý odznak za úroveň bodového zisku. Amálie Vinohradníková si osladila svou premiéru v této soutěži fantastickým třetím místem mezi stejně početnými dívkami ročníku 2005 a diamantovým odznakem. Že pomyslné jablko nepadá daleko od stromu, potvrdila Amálieva maminka. Lucie Vinohradníková, učitelka reprezentující ZŠ Jelínkova v dospělé kategorii, dokázala vybojovat a obhájit loňskou stříbrnou medaili i diamantový odznak. Celá akce i výkony rýmařovských závodníků nám hned na začátku školního roku udělaly velkou radost a budeme se těšit, co nový školní rok plný dalších soutěží přinese. *Fota a text: Karel Toman, ZŠ Rýmařov, Jelínkova 1*



Dva malí výtvarníci z Rýmařova byli oceněni v mezinárodní soutěži

Turčianská galéria ve slovenském Martině 6. srpna slavnostně zahájila 23. ročník mezinárodní soutěžní přehlídky výtvarné tvorby dětí a mládeže Bienále fantázie 2018. Součástí vernisáže bylo slavnostní předání cen vítězům. „Velkou radost nám udělal úspěch našich nejmenších výtvarníků – Kristýny a Matyáše Egidových z přípravného studia, kteří získali první místo v kategorii prací dětí od 3–6 let,“



uvedla učitelka výtvarného oboru ZUŠ Rýmařov Šárka Lupečková. Pořadatelé letošního Bienále fantázie tématem *Namaluj a napiš* chtěli otevřít dveře čisté, neohrazené fantazii a spontánní tvořivosti dětí. Cílem bylo propojit obraz a slovo nebo přímo slovy vytvořit obraz. „Letošní ročník je výjimečný tím, že se poprvé do soutěže registrovali žáci a studenti z celého světa přes internet,“ řekla ředitelka gal-

erie Alexandra Rybářová. Kromě slovenských, českých nebo polských dětí své práce zaslali i mladí výtvarníci z Ruska, Indie či Izraele. Přihlášeno bylo kolem tisícovky prací, z nichž porota vybrala přibližně sto padesát, které jsou nyní vystaveny v martinské galerii.

Během vernisáže byly oceněny nejlepší práce ve třech věkových kategoriích, které dohromady zahrnují děti ve věku od tří do třinácti let. V nejmladší kategorii si první cenu odvezli právě žáci rýmařovské ZUŠ. Cenu si jeli do Martina převzít v doprovodu rodičů.

Mezinárodní festival dětského výtvarného umění Bienále fantázie je tematicky orientovaná soutěž a přehlídka dětské výtvarné tvorby. Pořadatelé soutěže zdůrazňují, že jejím cílem je rozvíjet dětskou senzitivitu a fantazii, prezentovat výtvarný projev dětí z jednotlivých částí světa se všemi jeho specifiky a pomáhat tak šířit myšlenky přátelství a humanismu mezi národy. Výstava potrvá do 25. listopadu. *ZN, fota: Matěj Egida*

ZUŠ Rýmařov na studijní stáži v Rakousku



Co-funded by the
Erasmus+ Programme
of the European Union



Díky projektu Uměním a komunikací ke společné evropské budoucnosti, který je plně hrazen z prostředků Evropské unie grantem Erasmus+, jsem 29. července odjela na dvoutýdenní seminář s názvem Rakousko v uších. Pobývali jsme ve dvou rakouských městech – Welsu a Grazu (Štýrském Hradci). Účastníci kurzu byli opravdu z celého světa, dovolím si jmenovat všechny zastoupené země: Mexiko, Kuba, USA, Tunis, Egypt, Vietnam, Írán, Kyrgyzstán, Gruzie, Arménie, Rusko, Ukrajina, Polsko a já z naší republiky.

První týden jsme pracovali a také bydleli ve studijním centru Schloss Puchberg asi 2 km od města Welsu. Semináře, workshopy a další aktivity probíhaly v dopoledních a odpoledních blocích, někdy se konaly i večerní besedy a přednášky. Jednacím jazykem celé stáže byla samozřejmě němčina. Program byl velmi pestrý: od historie, politiky, kultury, jazykové výuky přes hudbu, tanec, divadlo až po zeměpis, besedy a rozhovory se spisovateli a jinými významnými rakouskými osobnostmi většinou z oblasti kultury a vzdělávání. Samozřejmě jsme také navštívili město Wels, poznali jeho historii, památky, architekturu i současný život.

V sobotu 4. srpna jsme se přemístili do výukového centra Maria Trost ve Štýrském Hradci. Cestou jsme navštívili poutní místo St. Admont. Místní klášter vyniká nejen velebností barokní architektury a největší klášterní knihovnou na světě, ale také zde najdeme muzeum současného umění. Týden ve Štýrském Hradci byl ve znamení dalších

přednášek, besed a workshopů. Čekala nás též komentovaná prohlídka města, výlet na zámek Eggenberg a návštěva každoročního festivalu pouličního umění La Strada.

Čas ubíhal jako voda, zážitků a informací bylo tolik, že jsme se ani nenadáli a nastal čas se rozloučit. Mohu říci, že Rakousko jsme zažili nejen ušima, ale všemi smysly. Rozjeli jsme se do svých různých vzdálených domovů plni dojmů, nových znalostí, zkušeností a nových přátelství. Každý s nápady, jak a co využít ve své profesní praxi a také v osobním životě. „Auf Wiedersehen, Österreich!“

Jana Sedláčková, ZUŠ Rýmařov, foto: archiv autorky



Před vzdělávacím centrem Bildungshaus Schloss Puchberg ve městě Wels



Nehody cyklistů

V pondělí 17. září ráno řešili policisté v Rýmařově dvě nehody vozidel s cyklistou.

Na křižovatce Pivovarské a Okružní ulice nedal 80letý cyklista přednost v jízdě peugeotu. Řidič se snažil střetu zabránit tím, že vyjel do protisměru, přesto do něj kolo vrazilo a cyklista spadl na silnici. Při pádu si způsobil lehké zranění. Způsobená škoda činí 6 tisíc korun.

Asi o hodinu a půl později na křižovatce ulic Revoluční a Mlýnské srazila 48letá řidička fabie cyklistu při předjíždění. Cyklista signalizoval zdviženou paží odbočení vlevo, když ho řidička začala předjíždět. Kolo se bočně střetlo s autem a cyklista upadl na vozovku. S lehkým zraněním byl převezen k ošetření do nemocnice. Způsobená škoda činí 10 tisíc korun.

Matka neposílala dítě do školy

Bruntálský policejní komisař oddělení obecné kriminality zahájil trestní stíhání 38leté ženy z Rýmařovska za ohrožování výchovy dítěte. Obviněná během loňského školního roku neposílala svého nezletilého potomka do školy, absenci omlouvala smyšlenými důvody a nestarala se, jak dítě tráví čas. To zameškalo přes tři sta vyučovací hodiny, z toho sedmdesát neomluvených, což se odrazilo na jeho prospěchu. Obviněná matka byla za stejný trestný čin odsouzena už v roce 2017, nyní jí hrozí až pět let vězení.

Prodával nekolikované cigarety a tabák

Policejní komisař oddělení hospodářské kriminality Bruntál zahájil trestní stíhání 68letého muže za porušení předpisů o nálepkách a jiných před-

mětech k označení zboží. Nejméně od ledna 2017 do ledna 2018 měl v pohostinství na Rýmařovsku nakupovat od svého známého, který je rovněž stíhán, cigaretový tabák a cigarety bez tabákové nálepky dokladující zdanění spotřební daní. Zboží měl poté prodávat koncovým zákazníkům, krabičku cigaret za 50 korun a půl kilogramu tabáku za 400 až 450 korun. Za to mu hrozí trest vězení až na tři roky nebo zákaz činnosti.

Krádež dříví

Mezi 14. a 27. září zmizelo ze skládky v Dolní Moravici dříví. Pachatel odcizil čtyřicet metrů krychlových smrkového dřeva za 40 tisíc korun.

Agresivní muž skončil na záchytce

Rýmařovští policisté byli v sobotu 29. září přivoláni do jednoho z bytů na Nádražní ulici, kde 32letý muž po vlivem alkoholu napadl manželku. Policisté ho zajistili a při dechové zkoušce mu naměřili přes 2 promile alkoholu. Střízlivěl na záchytné stanici v Opavě. Muž je podezřelý z přestupku proti občanskému soužití.

Do cesty autu vběhl jelen

V neděli 30. září večer havarovalo osobní auto mezi Malou Morávkou a Dolní Moravicí. Citroenu do cesty vběhl jelen a řidička už nestihla střetu zabránit. Zvíře zůstalo na místě usmrceno, způsobená škoda činí 100 tisíc korun.

Přes náklad přehlédl auto

V areálu firmy v Břidličné 24. září havaroval vysokozdvizný vozík. 22letý řidič v zatáčce kvůli nákladu přehlédl octavii zaparkovanou u okraje silnice a narazil do ní. Způsobená škoda činí 130 tisíc korun, nikdo nebyl zraněn.



por. Bc. Pavla Jiroušková
PČR, odd. tisku a prevence Bruntál

Hasiči v terénu

V Ryžovišti shořela střecha rodinného domu

V sobotu 22. září odpoledne měli hasiči v Ryžovišti napilno. Hořela střecha rodinného domu a přilehlý přístavek. Dispečink obdržel hlášení o požáru v 16:50 a první jednotka byla na místě do deseti minut. Hodinu a tři čtvrtě trvalo hasičům, než dostali požár pod kontrolu, úplnou likvidaci ohně zvládli až k ránu. Předběžná škoda byla vyčíslena na 800 tisíc korun, příčina vzniku

požáru je zatím v šetření. Ohnivý živel si naštěstí nevyžádal žádné zranění. Na zásahu se podílelo šest jednotek – dvě profesionální z Rýmařova a Bruntálu a čtyři dobrovolné z Ryžoviště, Lomnice, Rýmařova a Břidličné.

JiKo z podkladů por. Mgr. Petra Kúdely
tiskového mluvčího HZS MSK

Záchranáři

Čeští záchranáři vybojovali druhé místo v evropské soutěži, v týmu byl i Václav Sedláček z Rýmařova

Dvaatřicetiletý Václav Sedláček je na Rýmařovsku i mimo něj známý jako vynikající sportovec – hlavně dálkový běžec. Ke svým úspěchům na velkých sportovních podnicích nedávno přidal další, tentokrát profesní – druhé místo z evropské soutěže zdravotnických záchranářů, kterou ve dnech 20.–22. září pořádala Evropská resuscitační rada (European Resuscitation Council) v rámci kongresu v italské

Boloni. Český tým v konkurenci patnácti soutěžních družstev z jedenácti zemí skončil na druhém místě. První byli Rakušané a třetí Dánové. Pro Václava Sedláčka to nebyla první záchranářská soutěž, zkušenosti už nasbíral v soutěži o Pohár ředitele ZZS MSK nebo na tradiční Rallye Rejvíz. Náměty z evropského setkání využije jak v práci záchranáře, tak coby instruktor kurzů rozšířené resuscitace.

rozhovor

Co vás přivedlo k profesi záchranáře? Přání pomáhat lidem, nebo touha po adrenalinu?

Když jsem se po gymnáziu rozmýšlel, co budu studovat dál, rozhodoval jsem se mezi fyzioterapií a záchranářstvím. Vždycky jsem měl vztah k biologii, hlavně k biologii člověka. Vyšlo přijetí na Vyšší odbornou školu zdravotnickou do Brna. Během studia jsem se našel, už po prvním ročníku jsem si byl jistý, že to je to, co chci dělat. Bylo pro mě důležité, že při této práci mám dostatek pohybu a nesedím v kanceláři. A samozřejmě jsem chtěl něco dokázat, dělat něco, co prospěje všem.

Jak dlouho u záchranářské služby pracujete? Je to práce na celý život?
Nastoupil jsem hned po škole, letos prvního července to bylo deset let. Myslím, že pokud práce člověka naplňuje, dá se dělat celý život. I záchranářství, zvláště na Rýmařovsku a Bruntálsku. Ale věřím, že třeba kolegové z Ostravska můžou zažívat pocit vyhoření. Podstatný je samozřejmě i zdravotní stav člověka. A taky nic nepokazit.

Jak vypadá běžný den záchranáře?

Sloužíme dvanáctky od sedmi do sedmi. Ráno si předáme službu, zkontrolujeme auto podle předpisů, plníme denní harmonogram.

Čistíme, kontrolujeme a doplňujeme to, co je ve vybavení výjezdového auta potřeba, a přitom čekáme na výjezdy. Já se navíc zabývám vzděláváním, takže připravuju cvičení, školení zaměstnanců, vymyslím různá zlepšení a podobně.

Kolik záchranářů je na stanici v Rýmařově?

V Rýmařově jsou tři auta – dvě velká pro záchranáře s řidičem a jedno malé pro záchranáře s lékařem. V Bruntále jsou dvě velká auta RZP a jedno velké RLP pro lékaře, záchranáře a řidiče.

Teď právě jsou vaši kolegové na výjezdu. Kolik jich za den bývá?

Je to dost různé, ale průměrně dva až tři výjezdy v Bruntále a jeden až dva v Rýmařově za směnu. Já jsem vedený v Bruntále, ale doplňuju služby s malým vozem i tady v Rýmařově.

K jakým pacientům vyjždíte nejčastěji? Jaký zásah vám zatím nejlépe utkvěl?

Devadesát procent výjezdů se týká starších lidí se zdravotními obtížemi, např. s vysokým tlakem nebo dehydratací. O víkendech se připojí stavy vyvolané alkoholem. Jen asi deset procent zásahů se týká traumat. Z těch extrémních zásahů se mi jako první vybavuje vážná dopravní nehoda v Lomnici, kde auto vrazilo do stromu. Z Bruntálu jsme přijeli malým a velkým vozem a já jsem celý zá-

chranný tým řídil. S průběhem zásahu jsem byl spokojený, udělali jsme v danou chvíli maximum. Řešení mimořádných událostí mě přitahuje. Samozřejmě přeju lidem, aby byli zdraví, ale pro naši práci jsou zkušenosti důležité. Pokud bychom vyjížděli málo, nebyla by naše pomoc tak kvalitní. Jak říká náš krajský ředitel: Není dobré jezdit moc, ale není ani dobré jezdit málo. Musí to být vyvážené.

Jste zároveň aktivní a velmi úspěšný sportovec. Je fyzická kondice pro záchranáře nezbytná?

Sport k tomu určitě patří. I když na rozdíl od hasičů a policistů my fyzické testy nemáme, kondici potřebujeme. Pokud je výjezdů hodně a jsou fyzicky náročné, musíme je zvládnout.

Dá se říct, že vás sport, kterému se věnujete, podporuje i psychicky?

Sport obecně na člověka působí úplně maximálně. Mě ovlivnil a posunul celoživotně, i ve vztahu k práci. Jsem puntičkář, systematický, jsem tak mentálně nastavený. Díky soutěžím jsem taky otrkanější, už jsem si něco dokázal a víc toho vydržím. Sport mi pomáhá odbourávat stres. Rozhodně by měl patřit k životu a je jedno, jestli si jen rádi vyjedete na kole, nebo se sportu věnujete intenzivně.

Jak jste se kvalifikoval na evropskou záchranářskou soutěž? Kolik lidí bylo v českém týmu?

Evropská resuscitační rada pořádá každoročně kongres, na kterém se přednášejí aktuální výsledky výzkumu, nové studie, a závěry se pak přenášejí do praxe záchranářů. Mění se třeba metodika, vyvíjí technické vybavení atd. Letos se kongres konal v Boloni, loni v Lublani, předloni na Islandu. Jako doplnění se už několik let pořádá i soutěž záchranářů. Každá země vyšle jeden nebo dva týmy, letos se jí kromě Evropanů účastnili třeba i Saúdové.

Během jednoho z kurzů rozšířené resuscitace letos v červnu jsem dostal nabídku na kongres jet a byl jsem ze všech přihlášených zájemců vybrán do pětičlenného soutěžního týmu České republiky. Kromě mě byli v týmu MUDr. Jana Kubalová a Mgr. Michal Jakubů ze ZZS Jihomoravského kraje, Bc. Pavel Švanda ze ZZS Hlavního města Prahy a Bc. Zdeněk Chovanec z naší, moravskoslezské záchranné služby z Frýdku-Místku.

Takže každý člen týmu byl odjinud?

To je trochu rarita, protože nezáleží na tom, kde pracujeme. Všichni jsme prošli kurzem rozšířené resuscitace a máme stejné znalosti. Můžeme spolupracovat v týmu, i když pocházíme z různých stanic. V tom je podle mě síla záchranné služby v České republice, v tom jsme opravdu dobří.

V jakých disciplínách jste soutěžili?

V kvalifikaci jsme měli za úkol resuscitovat dospělého pacienta s hypovolemií – ztrátou množství tekutin z krevního oběhu. Všechny týmy měly stejný scénář, aby bylo hodnocení objektivní. Postoupili jsme společně s rakouským a dánským týmem do finále, kde jsme museli resuscitovat pětileté dítě, které rodiče přinesli na urgentní příjem. Museli jsme diagnostikovat, co mu je – tady to by-



la alergická reakce – a řešit jeho stav.

Pracovali jste s živými figuranty, nebo s umělými figurínami?

Měli jsme k dispozici sofistikované figuríny, které dokážou simulovat jakýkoliv zdravotní stav: zvrací, potí se, mrkají, dýchají, mají změny na zornici. Současně měří kvalitu celé resuscitace, kvalitu stlačení, ventilace. Takové figuríny jsou pro vzdělávání hodně důležité.

Bylo něco, co vás zaskočilo, nebo jste byli na všechno připravení?

Před soutěží jsme se třikrát sešli, abychom se poznali a rozdělili si role. Scénáře, které jsme řešili, nás nepřekvapily, nebylo mezi nimi nic, s čím bychom se ještě nesetkali. A pokud se stane něco, na co člověk není připraven, musí zapojit instinkt a schopnost situaci vyřešit teď hned. O tom naše práce je.

Využijete něco ze soutěže v praxi?

Určitě využiju vědomosti z přednášek, ale účast na kongresu a soutěži mě posunula i jazykově a co se týče zmíněné sešranosti. Navíc od ostatních členů týmu jsem se toho mohl spoustu dovědět.

Liší se úroveň záchranářů v různých zemích, nebo je naprosto srovnatelná?

Je dost podobná. Kurz rozšířené resuscitace (ALS = Advance Life Support) děláme ve stejném duchu, v Evropě i v Saúdské Arábii. Jsou to ale pořád doporučení. V některých činnostech se týmy liší, což neznamená, že by to bylo špatně. Důležitý je výsledek. Všechno se vyvíjí a posouvá dál.

Tím, jak se zvyšuje kvalita služeb včetně záchranné, se lidé víc spoléhají na pomoc profesionálů – umí Češi vůbec dobře poskytnout první pomoc?

Myslím, že je to pořád lepší. Informace se i díky sociálním sítím rychle šíří a jsou snadno dostupné. Dělal osvětu na školách a vidím, že mladí lidé dnes nemají takový ostych, jsou bezprostřední. Základní první pomoc se liší od té naší. Snažíme se ji v rámci prevence co nejvíce dostat do povědomí lidí, to je ostatně součástí naší práce. Protože

pro kvalitu života pacienta je laická první pomoc na místě opravdu důležitá.

Změnila vaše práce váš pohled na život – jako hodnotu? Jste díky ní třeba odolnější vůči krizovým situacím, nebo naopak vnímavější k lidské zranitelnosti?

Asi obojí. Když vidím někoho jet na kole nebo na koloběžce z Pradědu bez přilby a ještě k tomu s dítětem, tak zuřím, protože si uvědomuju to obrovské riziko. Na druhou stranu mě moje práce posiluje v tom, že vím, co lidský organismus dokáže. Nikdy nejde říct, že je to marné, protože pokaždé se objeví případ, kdy člověk přežije hodně těžký úraz. Ale žije a dobře žije. Samozřejmě si uvědomuju rizika i ve vlastním životě, třeba při sportu. Jenže člověk by nežil, kdyby nic nedělal.

Děkuji za rozhovor.

ZN

Fota: Anatolij Truhlář



Zleva Anatolij Truhlář, předseda České resuscitační rady, Zdeněk Chovanec, Michal Jakubů, Jana Kubalová, Pavel Švanda, Václav Sedláček, Radek Mathausser



KINO RÝMAŘOV

program na měsíc

ŘÍJEN

SVČ RÝMAŘOV, Okružní 10, 795 01, Rýmařov - tel. 739 001 474, WWW.KINORYMAROV.CZ

Pátek 5. 10. v 19:00

JACK STAVÍ DŮM

/ Dánsko, Francie / 2018 / sci-fi, horor, thriller, 155 min.
/ české titulky / mládeži přístupný od 18 let / vstupné: 80,-

Pro sériového vraha Jacka je každé zabití uměleckým dílem. Svě temné mistrovství se snaží během let vybrousit k dokonalosti. I přes jeho vysokou inteligenci se policie pomalu přibližuje, zatímco Jack víc a víc riskuje na cestě k dokonalé vraždě. Ponury, chytrý i groteskně humorný snímek nás zavádí do USA 70. let. Kontroverzní génius Lars von Trier jej poprvé představitel na festivalu v Cannes.

Režie: L. von Trier, Scénář: L. von Trier, Kamera: M. A. Claro
Hrají: M. Dillon, B. Ganz, R. Keough, J. Davies, U. Thurman a další.

Sobota 6. 10. v 16:00

MALÁ ČARODĚJNICE

/ Německo / 2018 / fantasy, rodinný, 103 min.
/ český dabing / mládeži přístupný / vstupné: 100,-

Jen několik set let „mladá“ čarodějnice se chce podívat na slavný sabat, který se každoročně koná na vzdálené hoře. Její společník, starý moudrý havran Abraxas, jí to sice vymlouvá, ale malá čarodějnice ho neposlouchá. Pozoruje slavnost ukryta za keři, je však prozrazena a hlavní čarodějka baba Bimbula jí uložil, že se do roka musí stát dobrou čarodějkou. Dívka se hned pustí do učení, a protože se má stát dobrou čarodějkou, koná při svém učení jen samé dobré skutky...

Režie: M. Schaefer, Scénář: M. Pacht, Kamera: M. Fleischer
Hrají: K. Herfurth, S. von Borsody, E. Hall, M. Gempart a další.

Sobota 6. 10. v 19:00

ZRODILA SE HVĚZDA

/ USA / 2018 / romantický, hudební, drama, 136 min.
/ české titulky / mládeži přístupný od 15 let / vstupné: 120,-

Pro čtyřnásobného držitele nominace na Oscara Bradleya Coopera je tento film jeho režijním debutem. Cooper ve filmu zároveň hraje hvězdu country Jacksona Mainea, který objeví neznámou talentovanou zpěvačku Ally. Když se oba vrhnou do vášnivého milostného vztahu, Jack přiměje Ally k vystupování v září reflektoru a katoipuituje jí tak ke slávě. Ale když Allym rákétový startovní jeho vlastní kariéru, Jack stále objektivně nese svůj ústup z velkých podíh a o to více se potýká se svými vnitřními démony.

Režie: B. Cooper, Scénář: E. Roth, B. Cooper, W. Fetters, Kamera: M. Libatique
Hrají: B. Cooper, Lady Gaga, S. Elliott, D. Chappelle, A. Ramos, B. Somerville a další.

Neděle 7. 10. v 9:30

BELLA A SEBASTIAN 3: PŘÁTELÉ NAVŽDY

/ Francie / 2017 / rodinný, dobrodružný, 91 min.
/ český dabing / mládeži přístupný / vstupné: 110,-

Sebastian dospívá a z Belly se stává maminka tří roztomilých štěňátek. Pierre a Angelina budou mít svatbu a sní o novém životě na jiném místě, jinde než v horách... Sebastian však své hory opustit nechce. Když se najednou objeví Joseph, bývalý vlastník Belly, je pevně přesvědčen, že jí získá zpět. Sebastian si uvědomuje nebezpečí, které Belle i štěňatům hrozí a rozhodne se udělat všechno pro to, aby je ochránil...

Režie: C. Cornillac, Scénář: J. Sales, F. Suarez, Kamera: T. Pouget, Hudba: A. Amar
Hrají: C. Cornillac, A. Benoit, F. Bossuet, T. Karyo a další.

Středa 10. 10. v 19:00

VENOM

/ USA / 2018 / akční, sci-fi, thriller, horor, 112 min.
/ české titulky / mládeži přístupný od 12 let / vstupné: 120,-

Na stříbrné plátno se řítí jeden z nejzáhadnějších, nejrozporupnějších a nejdrsnějších antihrdin filmového světa značky Marvel. Jeho hostitelem je investigativní novinář Eddie Brock, který se pokusil odhalit zločiny proslulého génia a zakladatele Nadace pro život, Carltona Drakea, což Eddieho ovšem stálo kariéru i vztah se snoubenkou Anne Weyingovou. Při vyšetřování Drakeových experimentů naváže Eddie nechtěné symbiózu s mimozemským organizmem Venomem, který Eddiemu propůjčí nadlidské schopnosti.

Režie: R. Fleischer, Scénář: K. Marcel, W. Beall, Kamera: M. Libatique, Hudba: L. Göransson
Hrají: T. Hardy, M. Williams, R. Ahmed, J. Slate, W. Harrelson a další.

Pátek 12. 10. v 19:00

VENOM

/ USA / 2018 / akční, sci-fi, thriller, horor, 112 min.
/ český dabing / mládeži přístupný od 12 let / vstupné: 140,-

Na stříbrné plátno se řítí jeden z nejzáhadnějších, nejrozporupnějších a nejdrsnějších antihrdin filmového světa značky Marvel. Jeho hostitelem je investigativní novinář Eddie Brock, který se pokusil odhalit zločiny proslulého génia a zakladatele Nadace pro život, Carltona Drakea, což Eddieho ovšem stálo kariéru i vztah se snoubenkou Anne Weyingovou. Při vyšetřování Drakeových experimentů naváže Eddie nechtěné symbiózu s mimozemským organizmem Venomem, který Eddiemu propůjčí nadlidské schopnosti.

Režie: R. Fleischer, Scénář: K. Marcel, W. Beall, Kamera: M. Libatique, Hudba: L. Göransson
Hrají: T. Hardy, M. Williams, R. Ahmed, J. Slate, W. Harrelson a další.

Sobota 13. 10. v 16:00

VILÍK: RYCHLE A VESELE

/ Malajsie / 2018 / animovaný, rodinný, 85 min.
/ český dabing / mládeži přístupný / vstupné: 120,-

Malé autíčko Vilík má velký sen - chce se stát králem silnic ve svém rodném městě Gaskel City. Navíc je "zamilovaný" do modelky Belly. Jenže v cestě mu stojí její přítel Ben a také zlý nákladník Kaiser, který Bellu unese. Vilík brzy zjistí, že zůstat věrný sám sobě je těžší úkol než získat osobní slávu a také srdce své lásky.

Režie: Y. Abdul Halim, Scénář: K. Brumpton, Y. Abdul Halim, P. Hynes
Hrají: český dabing.

Sobota 13. 10. v 19:00

PRVNÍ ČLOVĚK

/ USA / 2018 / životopisný, drama, 138 min.
/ české titulky / mládeži přístupný od 12 let / vstupné: 130,-

Před padesáti lety se půl miliardy lidí mačkalo u televizi, aby v přímém přenosu sledovali přistání posádky Apollo 11 na Měsíc. Krátce nato pronesl astronaut Neil Armstrong slavnou větu „Je to malý krok pro člověka, obrovský skok pro lidstvo.“ a počín, který se stal možná nejdůležitější výpravou od plavby Kryštofa Kolumba, byl tímto úspěšně završen. Stejně fascinující ale byla éra, která tomuto letu předcházela, a životní příběh člověka, jenž dostal to privilegium udělat na Měsíci první „lidský“ krok.

Režie: D. Chazelle, Scénář: J. Singer, Kamera: L. Sandgren, Hudba: J. Hurwitz
Hrají: R. Gosling, C. Foy, C. Stoll, J. Bernthal, P. Schreiber a další.

Pondělí 15. 10. ve 20:15

MAYERLING

/ VB / 2018 / přímý přenos baletu ROH, 195 min.
/ beze slov / mládeži přístupný / vstupné: 250,-

Hudba: Franz Liszt, Choreografie: Kenneth MacMillan
Úprava a orchestrace: John Lanchbery
Balet Mayerling s jeho emocionální hloubkou, působivými obrazy a jednou z nejnáročnějších rolí, které kdy byly vytvořeny pro sólového tanečnicka tvoří stabilní součást repertoáru Královského baletu. Autorem choreografie o psychicky trýzněném dědici habsburské monarchie, koruněm princů Rudolfovi, je Kenneth MacMillan. Lesk rakousko-uherského dvora kontrastuje se sexuálními a politickými intrikami, které příběh dovedou k tragickému konci dvojí sebevraždy.

BALET V KINĚ

Čtvrtek 18. 10. v 19:00

KRÁLOVÉ ZLODĚJŮ

/ VB / 2018 / krimi, drama, 118 min.
/ české titulky / mládeži přístupný / vstupné: 120,-

V dubnu 2015 došlo v Londýně k největší loupeži v historii Velké Británie. Během velikonočního víkendu zmizely z úschovny klenotů v Hatton Garden šperky a peníze za více než 200 milionů liber. Vzhledem k provedení si byla policie jista, že se jedná o extrémně profesionální a velmi dobře organizovanou skupinu pachatelů. Pátrání po lupičích však přineslo odhalení, které ve světě vyvolalo doslova senzací. Geniální loupež měl na svědomí gang důchodců a vysloužilých podvodníků ve věku mezi 60 až téměř 80 lety.

Režie: J. Marsh, Scénář: J. Penhall, Kamera: D. Cohen, Hudba: B. Wallfisch
Hrají: M. Caine, J. Broadbent, R. Winstone, T. Courtenay, Ch. Cox a další.

Pátek 19. 10. v 19:00

HALLOWEEN

/ USA / 2018 / horor, thriller, 109 min.
/ české titulky / mládeži přístupný od 15 let / vstupné: 120,-

Před čtyřiceti lety dokázala Laurie Strode (Jamie Lee Curtis) jako jedna z mála přežít řádění maskovaného zabijáka Michaela Myerse. Útok, který se odehrál o halloweenské noci, v ní však zanechal hluboké jizvy na duši. Od noci, během které vyšinutý mladík ubodal její přátele, jen aby mohl připravit o život i ji, se důsledně připravuje na jeho návrat...

Režie: D. Gordon Green, Scénář: D. Gordon Green, J. Carpenter, Kamera: M. Simmonds
Hrají: J. Lee Curtis, J. Greer, V. Gardner, A. Matchak, N. Castle a další.



Nejlepší hudební výběr!

Rýmařovský
horizont
Čtrnáctideník regionu Rýmařovska



Pro projekci jsou potřeba min. 4 platící diváci.

Citát: Bojte se člověka, který přečetl jen jednu knihu.

Denis Diderot

Známa i neznámá výročí

5. 10. 1713 nar. **Denis Diderot**, francouzský encyklopedista, filosof, spisovatel, teoretik umění, divadelní kritik (zemř. 30. 7. 1784) – 305. výročí narození
5. 10. 1883 zemř. **Joachim Barrande**, francouzský geolog a paleontolog působící v Čechách (nar. 11. 8. 1799) – 135. výročí úmrtí
7. 10. 1923 nar. **Břetislav Pojar**, režisér, scenárista a výtvarník animovaných filmů (zemř. 12. 10. 2012) – 95. výr. nar.
7. 10. 1953 zemř. **Emil Filla**, malíř, grafik a sochař (nar. 4. 4. 1882) – 65. výročí úmrtí
- 9. 10. Světový den pošty – výročí založení Světové poštovní unie v roce 1874, vyhlášen 1969 (OSN)**
9. 10. 1978 zemř. **Jacques Brel**, belgický herec, básník, skladatel a zpěvák (nar. 8. 4. 1929) – 40. výročí úmrtí
- 10. 10. Světový den duševního zdraví – od roku 1992 z podnětu Světové federace pro duševní zdraví**
10. 10. 1813 nar. **Giuseppe Verdi**, italský skladatel (zemř. 17. 1. 1901) – 205. výročí narození
10. 10. 1993 zemř. **Ota Skleněčka**, herec (nar. 19. 12. 1919) – 25. výročí úmrtí
11. 10. 1963 zemř. **Jean Cocteau**, francouzský spisovatel a režisér (nar. 5. 7. 1889) – 55. výročí úmrtí
11. 10. 1963 zemř. **Edith Piaf**, vl. jm. E. Giovanna Gassionová, francouzská šansoniérka (nar. 19. 12. 1915) – 55. výr. úm.
12. 10. 1943 nar. **Karel Černoš**, zpěvák (zemř. 27. 12. 2007) – 75. výročí narození
14. 10. 1913 zemř. hrabě **Václav Kounic**, politik, kulturní mecenáš, roku 1908 věnoval svůj palác v Brně na zřízení české studentské koleje (nar. 26. 9. 1848) – 105. výr. úmrtí
15. 10. 1923 nar. **Italo Calvino**, italský spisovatel (zemř. 19. 9. 1985) – 95. výročí narození
16. 10. 1553 zemř. **Lucas Cranach starší**, německý malíř (nar. v říjnu 1472) – 465. výročí úmrtí
16. 10. 1868 nar. **Václav Klement**, technik a podnikatel, zakladatel firmy Laurin a Klement (zemř. 13. 8. 1938) – 150. výročí narození
16. 10. 1888 nar. **Eugene Gladstone O'Neill**, americký dramatik, nositel Nobelovy ceny (zemř. 27. 11. 1953) – 130. výročí narození
17. 10. 1988 zemř. **Josef Vlach**, houslista a dirigent (nar. 8. 6. 1923) – 30. výročí úmrtí

Servis služeb

Informační středisko Rýmařov

Otevírací doba:

pondělí – pátek: 8:30–12:00 13:00–17:00
sobota: 9:00–12:00 13:00–16:00
neděle: 13:00–16:00
Telefon: 554 212 381, e-mail: icko@inforymarov.cz

Diakonie ČCE, středisko v Rýmařově,

zve seniory k návštěvě KAVÁRNIČEK

každé liché úterý v budově střediska na třídě Hrdinů 48 v Rýmařově. Začátek vždy v 13:30. Ukončení posezení 15:30–16:00. Kdo není schopen dojít do kavárny, může využít odvoz v den setkání v 13:30 od prodejny Hruška na ulici 1. máje. Přijďte si za námi povykládat a napláňovat aktivity, které byste sami nepodnikli. Bližší informace na čísle 554 211 294.

Termíny kavárniček v roce 2018 (každý lichý týden v úterý):
9. 10., 23. 10., 6. 11., 20. 11., 4. 12., 18. 12.

Srdečně zvou a těší se na vás zaměstnanci Diakonie ČCE

Společenská kronika

Blahopřejeme

jubilantům, kteří od předcházejícího vydání oslavili 80 let a více

Božena Křemenáková – Rýmařov	80 let
Helena Marková – Rýmařov	80 let
Jarmila Jurečková – Rýmařov	81 let
Anna Ulrichová – Rýmařov	81 let
Alžběta Štulová – Rýmařov	83 let
Alexandr Tomeš-Podkujko – Rýmařov	85 let
Josef Hrabina – Rýmařov	91 let
Ludmila Chaloupková – Rýmařov	92 let
Věra Přecechtělová – Rýmařov	94 let



Blahopřání

Dne 16. října oslaví
paní **Marie Šumpolcová**
83. narozeniny.

Vše nejlepší do dalších let, zdraví, štěstí
a Boží požehnání přejí
*dcera Alena, zeť Drahomír,
vnučka Alena, vnuk Drahomír,
pravnoučata Jakub, Kateřina, Sofie, Pavel
a Adámek, sestra Jana a bratr František*

Dne 5. října slaví manželé Jan a Jana Olišovi zlatou svatbu.

*Uličkou vzájemné lásky kráčíte již 50 let,
vaší lásce blahopřeje dnes celičský svět.*



Krásné další společné roky vám přeje dcera Olga,
pro niž jste oba dva neustále vzorem.

Rozloučili jsme se

Antonín Zahradníček – Rýmařov	1931
František Přecechtěl – Rýmařov	1953
Pavel Roháček – Rýmařov	1942
Emilie Čuláková – Stránské	1948

Evidence obyvatel MěÚ Rýmařov



*Nic víc ti nemůžeme dát,
jen svíčku a ticho vzpomínat.
Odešla jsi, ale zůstala jsi v srdci těch,
kdo měli tě rádi.*

Dne 6. října 2018 vzpomeneme
4. výročí úmrtí naší drahé sestry

**Jiřinky Kysilkové,
roz. Zigmundové.**

Věnujte jí prosím tichou vzpomínku.

Sestra Věra s rodinou, bratr František s rodinou

ZÁJMOVÉ KROUŽKY

SVČ RÝMAŘOV 2018 - 2019



S.S.	kroužek	vedoucí	věk	den	čas	místo	cena	zahájení	max.ú.
406	Africké bubny	M. Fidler	od 10 let	PO ÚT ST	15:00	SVČ	400 Kč	17.09.2018 18.09.2018 19.09.2018	8
413	Badminton	R. Šašinka	od 10 let	PO, ST	17:00–18:30	těl. gymn.	400 Kč	03.09.2018	obsaz.
439	Dračí doupě	J. Chytil	od 10 let	ST	15:30–18:30	SVČ	400 Kč	19.09.2018	10
408	Florbal	J. Šulek	6.–9. tř.	ČT	17:30–19:00	těl. Národní ul.	400 Kč	20.09.2018	15
409	Florbal	J. Šulek	dorost	ST	19:00–20:30	těl. 1. máje	400 Kč	19.09.2018	15
118	Francouzština pro děti	K. Coudray	7–11 let	PO	16:00–16:50	SVČ	1200 Kč/pol.	17.09.2018	10
407	Horolezecký – ml.	J. Vala	9–14 let	PO	14:30–16:00	SVČ	400 Kč	17.09.2018	15
414	Horolezecký – profi	J. Vala	8–18 let	ČT	16:00–17:30	SVČ	400 Kč	20.09.2018	15
414	Horolezecký – st.	J. Vala	15–18 let	PO	16:00–17:30	SVČ	400 Kč	17.09.2018	15
501	Chovatelský	L. Laštůvková	6–8 let	PO, ST	14:00–15:30	SVČ J. Sedláka	250 Kč	leden 2019	12
502	Chovatelský	L. Laštůvková	9–12 let	PO, ST	15:30–17:00	SVČ J. Sedláka	250 Kč	leden 2019	12
503	Chovatelský	L. Laštůvková	13–16 let	ÚT, ČT	15:30–17:00	SVČ J. Sedláka	250 Kč	leden 2019	12
401	Informatika	J. Vala	od 3. tř.	ÚT	14:00–15:30	SVČ	400 Kč	18.09.2018	12
101	Keramicko-výtvarný	E. Kudláková	od 4. tř.	PO	14:15–16:00	SVČ	500 Kč/pol.	10.09.2018	12
103	Keramicko-výtvarný	E. Kudláková	od 3. tř.	ÚT	14:00–15:30	SVČ	500 Kč/pol.	11.09.2018	12
104	Keramicko-výtvarný	E. Kudláková	1.–3. tř.	ST	13:45–15:30	SVČ	500 Kč/pol.	12.09.2018	12
106	Keramicko-výtvarný	E. Kudláková	1.–4. tř.	PÁ	13:30–14:50	SVČ	500 Kč/pol.	14.09.2018	12
105	Výtvarný s keramikou	E. Kudláková	od 5. tř.	ČT	14:00–15:45	SVČ	500 Kč/pol.	13.09.2018	12
211	Kondiční cvičení	M. Pavlová	žáci, dorost	ČT	14:00–15:30	SVČ pos.	400 Kč	13.09.2018	12
210	Kulturistika	J. Jablončík	dorost	PO, ST	17:30–19:00	SVČ pos.	550 Kč	10.09.2018	12
213	Lední hokej	J. Živčák	od 5 let	ÚT ČT PÁ	17:00–19:00	zimní st.	300 Kč	04.09.2018	30
403	Lukostřelba	J. Vala	od 3. tř.	ST	14:00–15:15	těl. Horn.	400 Kč	19.09.2018	8
403	Lukostřelba	J. Vala	od 5. tř.	ST	15:15–16:30	těl. Horn.	400 Kč	19.09.2018	8
404	Lyžařský	K. Frybliková M. Baruselová	od 6 let – 1. tř.	ÚT, ČT	15:30–17:00	Flemm. zah.	600 Kč	04.09.2018	15
404	Lyžařský	K. Frybliková M. Baruselová	2.–3. tř.	ÚT, ČT	15:30–17:00	Flemm. zah.	600 Kč	04.09.2018	15
404	Lyžařský	K. Frybliková M. Baruselová	4.–5. tř.	ÚT, ČT	15:30–17:00	Flemm. zah.	600 Kč	04.09.2018	15
415	Modelářský	V. Borovička	8–15 let	ÚT	15:00–17:00	SVČ J. Sedláka	400 Kč	leden 2019	12
402	PC hry	J. Vala	od 3. tř.	ČT	14:00–15:30	SVČ	400 Kč	20.09.2018	12
508	Přírodovědecký	M. Zatloukal	od 10 let	SO	14:00–16:00	SVČ	400 Kč	15.09.2018	10
412	Robotika	J. Vala	8–15 let	PÁ	14:00–16:00	SVČ J. Sedláka	400 Kč	leden 2019	12
410	Sebeobrana	K. Golinarsch	8–14 let	ST, PÁ	15:00–16:30	SVČ – vs	500 Kč	19.09.2018	15
107	Sluníčko – herna	M. Beránková	rodiče a děti	ÚT	9:30–11:00	SVČ	500 Kč/pol.	18.09.2018	15
121	Sluníčko – herna	M. Beránková	rodiče a děti	ČT	9:30–11:00	SVČ	500 Kč/pol.	20.09.2018	15
108	Sluníčko pro nejmenší	M. Beránková	rodiče a děti	ST	9:30–11:00	SVČ	500 Kč/pol.	19.09.2018	15

109	Společenský tanec	L. Sobek V. Říhová	od 9. tř. – SŠ	PÁ	17:30–19:30	SVČ	700 Kč	14.09.2018	30 párů
405	Šachový	L. Pavlásek M. Slovák	od 1. tř.	PÁ	15:00–17:00	SVČ	400 Kč	14.09.2018	12
506	TS NEILA – Sheilla	L. Laštůvková	od 16 let	PO ČT	17:30–19:00	SVČ – ms SVČ – vs	400 Kč	10.09.2018	15
203	TS NEILA Annidia – orient. tanec	A. Cimbotová	11–15 let	PÁ	14:00–16:30	SVČ – ms	400 Kč	14.09.2018	15
202	TS NEILA Annidia – orient. tanec: teorie a technika tance	A. Cimbotová	od 6 let	ČT	15:30–18:00	SVČ – ts	150 Kč	20.09.2018	15
204	TS NEILA Annidia – orient. tanec: sóla, dua	A. Cimbotová	od 10 let	ČT	15:30–18:00	SVČ – ts	150 Kč	13.09.2018	15
206	TS NEILA Annidia – orientální a scénický tanec	A. Cimbotová	od 16 let	PÁ	16:30–19:00	SVČ – ms	400 Kč	14.09.2018	15
201	TS NEILA Jasmínky – orient. tanec	H. Folvarská	5–7 let	ČT	15:00–17:00	SVČ – ms	400 Kč	13.09.2018	15
208	TS NEILA Šehrezádka – orient. tanec	D. Gajdošová	7–11 let	PO	14:30–16:30	SVČ – ms	400 Kč	17.09.2018	15
436	Volejbal	A. Továrková	13 let – SŠ	ÚT	19:00–20:30	těl. 1. máje	400 Kč	18.09.2018	15
Dospělí									
437	Badminton	R. Šašinka	dospělí	PO, ST	18:30–20:00	těl. gymn.	1000 Kč/pol.	03.09.2018	obsaz.
119	Francouzština – pok.	K. Coudray	mládež, dosp.	PO	17:00–17:50	SVČ	1200 Kč/pol.	17.09.2018	10
118	Francouzština – zač.	K. Coudray	mládež, dosp.	ÚT	17:00–17:50	SVČ	1200 Kč/pol.	18.09.2018	10
214	HIIT	M. Dudová	dospělí	ST	18:00–19:00	SVČ – ms	500 Kč/pol.	19.09.2018	16
416	Informatika pro dospělé – zač.	J. Vala	dospělí	ÚT	10:00–11:30	SVČ	450 Kč/pol.	16.10.2018	12
113	Italština – pok.	K. Coudray	mládež, dosp.	PO	18:00–18:50	SVČ	1200 Kč/pol.	17.09.2018	10
114	Italština – zač.	K. Coudray	mládež, dosp.	ÚT	18:00–18:50	SVČ	1200 Kč/pol.	18.09.2018	10
212	Jóga – pokročilí	H. Čuková	mládež, dosp.	PO	19:00–20:00	SVČ – vs	500 Kč/pol.	03.09.2018	40
212	Jóga – pokročilí	H. Čuková	mládež, dosp.	ST	19:00–20:00	SVČ – ms	500 Kč/pol.	05.09.2018	12
212	Jóga – začátečníci	H. Čuková	mládež, dosp.	PO	18:00–19:00	SVČ – vs	500 Kč/pol.	03.09.2018	40
112	Keramika	E. Kudláková	dospělí	ČT	16:30–19:30	SVČ	100 Kč + popl. za lekci	04.10.2018	12
422	Klub kondičního cvičení		dospělí	PO–PÁ	dle rozpisu	SVČ pos.	70 Kč vstup 800, 1000 Kč/3 měs.		
116	Klub paličkování	E. Kudláková	12 let – dosp.	ČT	13:30–16:00	SVČ	100 Kč	20.09.2018	12
216	Meditační setkávání	H. Jurenková	mládež, dosp.	ÚT	16:30–18:00	SVČ – ts	500 Kč/pol.	04.09.2018	15
509	Mix tance (orient, bollywood, flirt dance)	L. Laštůvková	mládež, dosp.	ST	18:30–20:00	SVČ – ts	1000 Kč 70 Kč/lekce	12.09.2018	12
215	Overball, fitball	M. Dudová	dospělí	ST	16:30–17:30	SVČ – ms	500 Kč/pol.	19.09.2018	16
504	Pevné břicho a zadeček	L. Laštůvková	mládež, dosp.	ST	17:30–18:30	SVČ – ts	500 Kč/pol.	12.09.2018	12
419	Pilates + kondiční cvičení	H. Tesařová	mládež, dosp.	ÚT, ČT	17:15–18:15 18:15–19:15	SVČ pos.	500 Kč/pol.	02.10.2018	12
411	Sebeobrana	K. Gollinarsch	mládež, dosp.	ST	17:30–19:30	SVČ – vs	700 Kč	19.09.2018	12
117	Společenský tanec – 6 lekcí	L. Sobek V. Říhová	dospělí	PÁ	20:00–22:00	SVČ	1400 Kč/pár	2.11. – 7.12. 2018	20 párů
420	Stolní tenis	A. Polák	dospělí	ÚT, ČT	19:00–21:30	SVČ	500 Kč/pol.	04.09.2018	12
207	TS NEILA – orient. tanec – Medusa	M. Kohoutková	dospělí	ČT	18:00–20:00	SVČ – ts	1 000 Kč	06.09.2018	obsaz.
205	TS NEILA – orient. tanec – Saitah	Š. Kastnerová	dospělí	ÚT	18:00–20:00	SVČ – ts	1000 Kč 70 Kč/lekce	11.09.2018	15
440	Volejbal	I. Hofírková	dospělí	ČT	19:00–20:30	těl. 1. máje	500 Kč/pol.	20.09.2018	12
115	Výtvarné kurzy – 8 lekcí	E. Kudláková M. Mičková	dospělí	ÚT	17:00–19:00	SVČ	60 Kč/lekce	06.11.2018	10
507	Zumba + posilování	L. Laštůvková	mládež, dosp.	ÚT	17:30–18:30	SVČ – vs	500 Kč/pol.	11.09.2018	12

www.svcrymarov.cz

V letošním školním roce je možno využít i online přihlašování na adrese: svcrymarov.iddm.cz

Městské muzeum a Galerie Octopus

Květinová sezóna na Janovickém zámku skončila

Již sedmá letní sezóna na Janovickém zámku zaznamenala velký úspěch a vysokou návštěvnost. Kulturní akce, naplánované k oživení dosud chátrající památky, se opět podařilo realizovat díky finanční podpoře fondu mikroprojektů Euroregionu Praděd a města Rýmařova. Kulturní program je výsledkem úspěšné spolupráce Městského muzea Rýmařov zejména se ZUŠ, SVČ, školkami a školami Rýmařovska a s mnoha dalšími, kterým tímto děkujeme.

Janovický zámek se letos veřejnosti poprvé otevřel prostřednictvím komentovaných prohlídek v sobotu 2. června. Za týden na jeho nádvoří a v interiérech proběhlo slavnostní zahájení zámecké sezóny, které však předčasně ukončil prudký přívalový déšť. Přestože se nepodařilo dokončit naplánovaný program s vystoupeními dětí, divadlem a koncertem, výstava celoročního výtvarného projektu ZUŠ, školek a škol Rýmařovska na téma *Květy a kytičky* zahájena byla, stejně jako výstava fotografií Petra Šimčíka ze zámeckého interiéru. Kromě těchto výstav byly letos na zámku k vidění expozice řemesel Nedělní školy Stránské, expozice loutek na téma rýmařovských pověstí Melyny Ciosové, výstava fotografií *Zahrádkáři* Davida Macháče a tradiční výstava Janovického naivního malíře Miroslava Morávka. Letos poprvé se výstavami zaplnily všechny veřejnosti přístupné prostory zámku od přízemí po druhé patro.

Následovala dvě letní kina. Promítání celovečerního dokumentárního filmu Libuše Rudinské *Na tělo* o Jindřichu Štreitovi ve čtvrtek

19. července nepříznivá předpověď počasí zahnal do zámku, kam zavítalo početné publikum a přítomen byl i fotograf sám. Druhé promítání, tentokrát legendárního Menzelova filmu *Ostře sledované vlaky* ve čtvrtek 16. srpna na nádvoří zámku, také přilákalo velký počet návštěvníků. Na promítání navázala dvoudenní filmová a hudební Skatastrofa pořádaná Jazzclubem SVČ.

V sobotu 25. srpna se bývalá zámecká knihovna rozezněla tóny flétnového recitálu Moniky Štreitové na motivy fotografií Jindřicha Štreita a studentů fotografické školy PhotoGenia.

Ukončení zámecké sezóny proběhlo v neděli 23. září, téměř symbolicky těsně před příchodem víchřice Fabien s nečekaně chladným a deštivým počasím. Od 14 hodin si zejména dětská návštěvníci vyzkoušeli nejrůznější deskové hry, v 17 hodin pak ochotníci z rýmařovského divadelního souboru Mahen zahráli *Čertovskou pohádku* z pera Evy Schwarzové.

I letos tedy zámek ožil výtvarným uměním, hudbou, filmem a připomínkami své pohnuté historie. Zdaleka ne všechny památky v zemi měly to štěstí dopadnout jako Bouzov, Šternberk, Velké Losiny či zámek v Bruntále, proto jsme rádi, že o Janovické sezóny naplněné kulturními akcemi, na jejichž realizaci spolupracují nejrůznější organizace, instituce, spolky či jedinci, je stále větší zájem. Všem srdečně děkujeme.

Fota a text: Michal Výchřal
Městské muzeum Rýmařov



Přehled kulturních akcí – říjen 2018

6. 10.	14:00	ZŠ Malá Morávka, Oslava 110. výročí ZŠ	25. 10.	18:00	M. muzeum Rýmařov
6. 10.	16:00	M. muzeum Rýmařov			Přednáška: Dvacet let neklidného soužití (Rýmařovsko 1918–1938)
		Vernisáž: Chruďoš Valoušek	26. 10.	14:00	náměstí Míru
6.–7. 10.		hrad Sovinec, Hradní hodování			Oslavy 100. výročí republiky
8. 10.	9:45	SVČ Rýmařov	26. 10.	17:30	park u SVČ, Zasazení „Stromu Svobody“
		Divadlo: O statečném kováři	26. 10.	19:00	SVČ Rýmařov
10. 10.	20:00	Jazzclub SVČ, Koncert:			Taneční večer k 100. výročí republiky
		Pavčina Jíšová a Petra Šany Šanclová			19:00 – dixieland
11. 10. – 2. 12.		M. muzeum Rýmařov			20:00 – slavnostní ohňostroj
		Výstava: Marie Kodovská			20:00 – Original Vintage Orchestra
		– Zakřikovaná básnička	26. 10. – 23. 11.		SVČ Rýmařov, Výstava: Miloslav Marek
13. 10.	15:00	Stránské, Kaštánkohraní			– Sochy svatých v krajině Rýmařovska
13. 10.	14:00	Malá Morávka, Svatohubertská mše	27. 10.	18:00	Dolní Moravice, Zavírání studánek
13.–14. 10.		hrad Sovinec, Záhada prokleté truhly	27. 10.	16:00	MD Rýmařov, Divadlo: Marie Kodovská
17. 10.	19:00	SVČ Rýmařov			– Námluvy u staré čarodějnice
		Divadlo: vé.vé.vé.československo.cs	27. 10.	17:00	M. muzeum Rýmařov
22.–24. 10.		M. muzeum Rýmařov			Vernisáž: Marie Kodovská
		Dvacet let neklidného soužití			– Zakřikovaná básnička
23. 10.	19:00	MD Rýmařov			17:30 – přednáška
		Koncert: Marie Rottrová			18:30 – křest knihy Výbor z básní I
25. 10.	16:00	M. knihovna Rýmařov, Vernisáž:	27.–28. 10.		hrad Sovinec, Hofmistrova závěť
		soutěžní práce na téma 100 let republiky			



Vás zve na
výstavu prací na téma
100 let republiky.
4. 10. – 31. 10. 2018
Vernisáž proběhne 25. 10. 2018 v 16:00



Městská knihovna Rýmařov, Sokolovská 25, Rýmařov 795 01

vyhlašuje výběrové řízení na obsazení pozice:

KNIHOVNÍK / KNIHOVNICE

Termín nástupu: leden 2019

Požadavky:

- středoškolské nebo vysokoškolské vzdělání v oboru knihovnickém, pedagogickém nebo humanitním výhodou
- výborná znalost českého jazyka slovem i písmem, další jazyk výhodou
- lektorské dovednosti
- zkušenosti s neformální pedagogikou
- orientace v literatuře, přehled o knižní produkci
- velmi dobrá znalost práce s informacemi a na PC

Další požadované schopnosti, vlastnosti a dovednosti:

- organizační schopnosti
- samostatnost, zodpovědnost, spolehlivost
- schopnost odborné, koncepční, odpovědné, samostatné i týmové práce
- vysoké pracovní nasazení, kreativita, iniciativa, flexibilita, komunikativnost

Pracovní náplň:

- komplexní zajištění chodu oddělení, práce s uživateli (knihovnické a informační služby)

- tvorba a realizace besed a informačních lekcí
- podíl na akvizici fondu knihovny

Nabízíme:

- pracovní poměr na dobu neurčitou
- platové zařazení dle platného mzdového předpisu – 8. platová třída
- zajímavou práci s možností seberealizace a dalšího sebevzdělávání
- stravenky, 5 týdnů dovolené

Strukturovaný životopis a motivační dopis doručte nejpozději do **1. 11. 2018** osobně nebo poštou na adresu **Městská knihovna Rýmařov, Sokolovská 25, Rýmařov 795 01** nebo zašlete na adresu reditelka@knihovnarymarov.cz s označením **Výběrové řízení.**

Předpokládaný termín nástupu: leden 2019

Vybraní uchazeči budou pozváni k osobnímu pohovoru. Zasláním přihlášky účastník výběrového řízení dává souhlas s nakládáním s poskytnutými osobními údaji pro účely tohoto výběrového řízení, ve smyslu zákona č. 101/2000 Sb., o ochraně osobních údajů.

Vyhlašovatel si vyhrazuje právo zrušit toto výběrové řízení kdykoliv v jeho průběhu či nevybrat žádného z přihlášených.

Další informace:

Kontaktní osoba: Bc. Lenka Žmolíková, ředitelka, 776 212 766

Seriál: Představujeme sociální služby

Osobní asistence Diakonie ČCE, střediska v Rýmařově

Diakonie

Českobratrské církve evangelické

Služba Osobní asistence je rýmařovským střediskem Diakonie ČCE poskytována od roku 1998. Jde o tzv. terénní službu, která našim klientům pomáhá přímo v jejich domácnostech nebo při jednáních s různými institucemi státní správy a samosprávy, případně jinými subjekty (úřady, poštou, lékaři, bankami, pojišťovnami, školou...). Osobní asistenci poskytujeme v rýmařovském regionu a na území města Břidličné, a to i o víkendech a ve státní svátky, tedy nepřetržitě.

Komu konkrétně je osobní asistence určena a jaké činnosti jsou při ní vykonávány? Pokud jste osoba, která je jakkoliv znevýhodněna vyšším věkem, určitým typem postižení nebo zdravotním stavem, pak se s žádostí o pomoc můžete obrátit přímo na naši organizaci. Samotné poskytnutí potřebné pomoci pak probíhá tak, že si nasmlováte čas, kdy tuto pomoc potřebujete, a osobní asistent či asistentka přijde k vám domů a společně domluvíte, s čím konkrétně potřebujete pomoci. Může jít o úklid domácnosti, uvaření oběda, osobní hygienu, ranní či večerní dopomoc při převlékání, nákup nebo již zmíněný doprovod do školních zařízení či k lékařům, pomoc při jednání na úřadech atd. Veškeré tyto činnosti pak provádíte společně s pracovníkem osobní asistence, ten je vám tzv. *k ruce* a pomůže jen tam, kde vy sami potřebu pomoci pocítíte. To je zásadní rozdíl oproti pečovatelské službě, kde je větší část péče na pečovateli a pečovateli; při osobní asistenci jste hlavním činitelem, který rozhoduje, vy sami.

Osobní asistence je tedy určena lidem, kteří toho ještě hodně zvládnou, ale jsou raději (a také jsou si jistější), když jim někdo *kryje záda*. V dnešní době odjíždí hodně ekonomicky činných lidí z měst, kde mají své kořeny a své blízké, za prací, a nemohou tak být svým nejbližším po ruce vždy, když je potřebují. Tehdy přichází naše organizace, Diakonie ČCE, se svou službou Osobní asistence, aby je mohla částečně zastoupit.

Pokud vás tato služba zaujala a přáli byste si dozvědět se o ní více informací, můžete volat **sociálního pracovníka služby Osobní asistence Bc. Lubomíra Staňka na čísle 733 500 300 nebo přímo vedoucí této služby Bc. Marcelu Maňurovou na čísle 604 570 210.**

Jazzclub

Pavλίna Jíšová a Šany zahrají v jazzclubu

Jihočeská písničkářka Pavλίna Jíšová má na svém kontě devět sólových alb. Její repertoár skýtá více než 150 původních českých písní. Její hlas je možné slyšet na více než sedmdesáti albech české produkce. Spolupracuje s různými muzikanty, v současnosti ji nejčastěji doprovází skvělá multiinstrumentalistka a písničkářka Petra „Šany“ Šanclová, která má v programu také vlastní sólový prostor.

Pavλίna Jíšová se kromě role zpěvačky, kytaristky a autorky písní věnuje propagaci hudby nejen stylu folk, country a žánrů příbuzných. Je spoluautorkou hudebního týdeníku *Písničkové rozhovory* v Českém rozhlase České Budějovice.

Koncert proběhne v Jazzclubu SVČ Rýmařov (vstup z parku – rampa) ve středu 10. října, začátek je plánován na 19:00. Vstupenky je možno zakoupit v předprodeji v Informačním centru Rýmařov na náměstí Míru.

Jan Příkryl, Jazzclub SVČ

Live Foyn Friis Quintet

(jazz pop Norsko/CZ/SK)

www.livefoynfriis.com



Live Foyn Friis (Norsko) – zpěv
Luboš Soukup (CZ) – saxofony a klarinet
Stian Swensson (Norsko) – kytara
Rastislav Uhrík (SK) – kontrabas
Martin Novák (CZ) – bicí

RÝMAŘOV 26. 11. ve 20:00

Jazzclub SVČ Rýmařov - podium (vstup z parku, rampa)

vstupné: 200,-/studenti, důchodci 150,-

www.jazzclub.svcrymarov.cz

Soutěž

Historie užitečných pomocníků

V dubnovém vydání Rýmařovského horizontu č. 08/2018 jsme opět zahájili redakční soutěž, tentokrát pod názvem *Historie užitečných pomocníků*. V jednotlivých vydáních do konce kalendářního roku budeme uveřejňovat snímky předmětů vybraných ze sbírek Městského muzea Rýmařov, které sloužily našim předkům příležitostně nebo ke každodenní práci, mohli se s nimi setkat při návštěvě kostela či některého řemeslníka.

Úkolem soutěžících bude určit, o jaký předmět jde, k čemu se používal, případně ze kterého období pochází.

SOUTĚŽNÍ KUPON č. 11

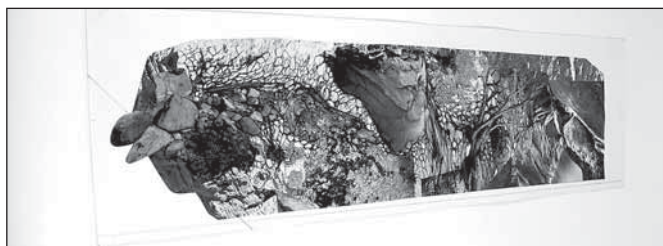
Jméno a příjmení

Adresa Telefon

Název předmětu, přibližné časové zařazení a účel:

.....

.....



Organizace a spolky

Rýmařovsko má nové informační systémy

Každá turisticky zajímavá lokalita si jistě zaslouží propagaci. Vedení obce či města, pod které lokalita spadá, je potěšeno, když turisté nebo návštěvníci přijedou obdivovat její krásu a region se tím zatraktivní. Otázkou však zůstává, jakou propagaci obec zvolí, jakým způsobem je vybírána firma na zhotovení propagačních materiálů, informačních tabulí či turistických rozcestníků. O tom, jak vznikl v praxi projekt Jak nezabloudit na Rýmařovsku, jsme se již zmínili v RH 15/2018. Dnes se na tento projekt zaměříme podrobněji, zjistíme, kolik stál, kdo všechno se na něm podílel a zda fotopanely nepřipomínají spíše Disneyland. Na dané téma jsme si povídali s člověkem nejpovolanejším, autorkou projektu, pracovníkem pro analýzy a strategie Sdružení obcí Rýmařovska Ing. Ivanou Lukešovou.

rozhovor

Jak vznikl nápad vytvořit v našem regionu fotopanely?

V roce 2016 jsme se starosty navštívili Zlínský kraj, kde podobné sloupy s fotošipkami mají instalovány, odtud jsme čerpali inspiraci. Nápad se nám velmi zamlouval, jelikož turista na šípce viděl fotku lokality, což ho více motivovalo toto místo navštívit. V daném roce Ministerstvo pro místní rozvoj vyhlásilo dotační titul na podporu cestovního ruchu, tak jsme toho využili. Žádost však musela být psána komplexně. Kdybychom do našeho regionu umístili pouze sloupy s fotošipkami, neuspěli bychom. Museli jsme projekt zaměřit globálněji. Proto vedle regionálních sloupů s fotošipkami vznikly i takzvané fotostěny, abychom naplnili žádanou provázanost na rodiny i děti, dále vznikl městský informační systém Rýmařova, Břidličné a obce Dolní Moravice. Dále byly vydány propagační materiály formou turistických map a Průvodce pro malé turisty, kdy děti přímo vidí, kde jsou jednotlivé fotostěny umístěny, a mělo by je to do určité míry nalákat k návštěvě dané lokality.

Kolik fotopanelů je celkem umístěno v regionu a v kterých lokalitách?

V regionu je umístěno celkem osmnáct fotostěn, tedy v každé obci, která je členem Sdružení obcí Rýmařovska, a dále v místech, kde je nejvyšší frekvence turistů s ohledem na vhodnost umístění. Výjimku tvoří Malá Morávka a Horní Město, kde jsou dva panely (M. Morávka – obec a M. Morávka-Karlov pod Pradědem a H. Město – obec a Rešovské vodopády). V Rýmařově jsou tři panely – v areálu jano-vického zámku, v městském muzeu a v Nedělní škole řemesel ve Stránském, místní části Rýmařova.

Na základě čeho byly dané lokality vybrány?

Podstatou výběru bylo, aby parcela, na které bude panel umístěn, byla obecní nebo městská, ideálním řešením bylo to, že parcela byla zároveň také turisticky atraktivní. Chtěli jsme se tak vyvarovat případných budoucích nepřijemností.

Proč tedy byly panely umístěny v Rudě na konci křížové cesty, která získala nedávno statut národní kulturní památky? Následně jste pak panel demontovali. Křížová cesta je jistě atraktivní místo, kde bylo možno se vyfotit jako poutník, ale proč právě tam?

Pokud zmiňujete Tvrdkov, tam byly právě neskutečné problémy s parcelami. Vzhledem k tomu, že tento projekt vznikl rok a jeho



Informační systém u jano-vického zámku

příprava a samotná realizace byla vskutku velmi náročná už jenom v tom, aby se zkoordinovalo všech čtrnáct obcí a měst dohromady a všechno se vytvářelo najednou. V tomto ohledu probíhala úzká spolupráce se starosty, kteří své území znají nejlépe. Společně jsme tak vybírali jednotlivé parcely a pak jsme vše předávali realizační firmě. Křížový vrch byl špatný nápad a také jsme okamžitě přiznali svou chybu a na náklady obce byla fotostěna přeinstalována k dětskému hřišti v Rudě. Některé panely jsme museli nechat překreslit, protože nevystihovaly turistickou lokalitu podle našich představ.

Konzultovali jste s někým jednotlivé výtvarné návrhy?

Ano, každý návrh byl konzultován s příslušným starostou nebo starostkou dané obce či města, v případě Rýmařova to bylo trochu náročnější, protože zde funguje celá řada odborů, které se k návrhům vyjadřovaly.

A viděli starostové výslednou podobu před samotnou instalací?

Jednotlivé konkrétní panely a sloupy s fotošipkami byly všem starostům zaslány k připomínkování. Dále jsme prováděli konzultace



Fotopanel umístěný na Křížovém vrchu byl přemístěn



Městský informační systém města Rýmařova

s Městským muzeem Rýmařov, co se týče textů, ale tím nechci ze sebe stírat odpovědnost. Nedovolila bych si zadávat něco do výroby, co by nebylo odsouhlaseno. Jistě, musím říci, že muzeum nebylo se vším ztotožněno, zejména s obrázkem pračlověka, ale ve chvíli, kdy jsme vysvětlili naši myšlenku v návaznosti na jejich výstavu zaměřenou na starověk, tak jsme dospěli k názorové shodě.

Některým se projekt s fotopanely líbí, jiní jej odsuzují. Nevzniká tady na ne zrovna vhodných místech něco, co spíš připomíná Disneyland? Co si o negativních názorech myslíte vy?

Jsem jedním z autorů myšlenky projektu Jak nezabloudit na Rýmařovsku. Projekt vznikl rok za účasti starostů všech čtrnácti obcí. Za projektem si stojím, protože jsem mu věnovala poměrně velký kus svého života, jsem rodič, který má dvě malé děti, a ve chvíli, kdy vyjíždím do cizího regionu, tak vyhledáváme vyloženě atrakce, které budou děti motivovat. A vzhledem k tomu, že náš region prozatím mnoho atrakcí pro dětské návštěvníky nenabízí, tak se projekt jevil jako možnost, jak rodiče s dětmi přimět putovat po našem regionu, aby nezavítali jen do Malé Morávky a na Rešovské vodopády, ale aby poznali také jiné lokality, jako jsou například břidlicová jezírka v Břidličné nebo jiná místa v okolních obcích.

Proč nemají jednotlivé fotostěny alespoň krátký popis dané lokality?

Každý panel měl mít i svůj popis, případně legendu nebo pověst, která se k danému místu váže. Ale nakonec se od textu, v některých případech ne právě krátkého, který by obraz rušil, upustilo. Proto k jednotlivým panelům vznikla vázaná brožura, zmíněný Průvodce pro malé turisty, kde si mohou děti jednotlivé příběhy přečíst. Bylo potřeba hledat takové motivy, které budou lákavé pro děti a zároveň budou provázané s daným místem. Průvodce pro malé turisty stejně jako mapu Turistické zajímavosti Mikroregionu Rýmařovska obdrží zájemci zdarma v informačním centru na náměstí Míru v Rýmařově či v okolních obcích regionu.

Osmnáct fotostěn je finální počet, nebo se ještě v budoucnu mohou nějaké nové objevit?

Ne, žádné další neplánujeme. Osmnáct fotostěn je konečný počet. S čím jsem bojovala, bylo technické provedení samotné konstrukce panelů. Dřevo nebylo k tomu účelu vhodné. Náš požadavek byla dlouhá životnost a možnost ne příliš složitě demontáže pro zimní uskladnění.



Pokud se nevejde hlava člověka, lze vyfotit i svého čtyřnohého miláčka

Takže se budou fotostěny na zimu schovávat?

Ano, rádi bychom je na zimu uskladnili, aby panely nebyly zbytečně vystaveny zimním povětrnostním vlivům a extrémním teplotám.

Z jakého dotačního programu byl projekt hrazen, kolik prostředků bylo na tento projekt vynaloženo a kdo panely výtvarně zpracovával?

Projekt byl financován 50% Ministerstvem pro místní rozvoj z dotačního titulu Podpora cestovního ruchu a zbylých 50 % bylo rozpočítáno mezi obce Rýmařovska v návaznosti na počet panelů a sloupů s fotošipkami v jednotlivých obcích. Na vytvoření grafických návrhů bylo vyhlášeno výběrové řízení, které vyhrála firma Machovský, s. r. o., z Velkého Týnce u Olomouce. Konečná částka za celý projekt po vysoutěžených cenách z veřejných zakázek byla 1 658 274 korun. Osm set padesát tisíc hradilo Ministerstvo pro místní rozvoj a o zbytek se podělily obce a města.

Odkud jste získávali jednotlivé fotografie na orientační směrovky?

Několik let se snažíme získávat fotografie do našeho archivu od různých fotografů, ne všichni nám jsou však nakloněni fota předávat nebo je to za různých podmínek. Na tento projekt jsme měli najatého profesionálního fotografa z Břidličné, který pořizoval fota jednotlivých míst. V originále byla fotka velice zdařilá, ale jakmile se zpracovávala do finální grafické podoby, kdy se musela různě ořezávat, nevynikla jako v originále. Důležitá je ovšem informace, kterou fotošipka předává. Každá orientační směrovka s fotografií je chráněna speciální fólií proti UV záření, aby se časem fota ze směrovek neztratila. Po regionu je rozmístěno 430 fotošmírovek, jejich výměna by byla časově i finančně velmi náročná. Ještě bych se ráda zmínila o udávaných kilometrech na směrovkách. Už jsme zaznamenali negativní názory, že kilometry na směrovkách neodpovídají skutečnosti. Je nutno podotknout, že jde opravdu o orientační kilometráž. Věříme, že mnoho turistů má dnes v mobilních telefonech navigace nebo v ruce drží mapu. Cílem směrovek bylo udržet turistu o něco déle na trasách, aby se podíval i do jiných, méně známých lokalit našeho regionu.

Součástí zmiňovaného projektu je také městský informační systém značení ulic. Můžete se krátce zmínit i o něm?

Informační systém značení ulic v Rýmařově sice byl, ale nebyl úplný. Mnoho ulic nebo důležitých míst (Policie ČR, informační centrum, nemocnice a další) chybělo. Proto se město Rýmařov rozhodlo vstoupit do tohoto projektu a získat na něj grant. Samotná instalace probíhala vlastními silami pracovníků města a našich zaměstnanců, tím se ušetřilo 50 tisíc korun. Výrobu samotných cedulí měla na starost ostravská firma Michal Zbořil – Vše pro obce, která vyhrála výběrové řízení. Kromě informačních cedulí je také např. autorem nových autobusových zastávek ve městě a jeho místních částech. Nicméně i přesto, že celý systém značení prošel už několikrát kontrolou, stane se, že tu a tam se najde ještě případná nepřesnost, a stále probíhá ladění. Prosíme proto veřejnost o shovívavost, než se celý systém doladí.

Poslední částí projektu kromě zmíněných panelů, směrovek a publikací byla rekonstrukce čtrnácti mapových panelů. Každá obec Rýmařovska má jeden. Město Rýmařov má nový mapový panel umístěn v parčíku naproti Středisku volného času u autobusového nádraží. Z vlastních prostředků Sdružení obcí Rýmařovska byl také podpořen rozhlasový spot běžící asi tři týdny v rádiu Haná, kde bylo propagováno celé Rýmařovsko i projekt Jak nezabloudit na Rýmařovsku.

Děkuji vám za rozhovor.

JiKo



Mapový panel u autobusového stanoviště v Rýmařově

Pozvánka na Svatohubertskou mši do Malé Morávky

Jménem Spolku myslivců a přátel přírody z Jeseníků si vás dovoluji pozvat na letošní 6. ročník Svatohubertské mše, který se bude konat v sobotu 13. října v kostele Nejsvětější trojice v Malé Morávce. Letošní ročník podpořil dotací také Moravskoslezský kraj.

Po mši, která začne ve 14 hodin, a slavnostním pasováním na myslivce se okolo půl čtvrté vydá myslivecký průvod z kostela do místní základní školy, kde bude připraven bohatý doprovodný program: gas-



Moravskoslezský kraj

tronomická show s ochutnávkou zvěřinových specialit, své umění předvede světoznámý vábič zvěře Václav Svoboda a pro děti bude připravena Stezka mladého myslivce. Myslivečtí trubači Rabštejn předvedou lovecké signály

a skladby a ke zhlédnutí budou fotografie Vladimíra Gahury a Jiřího Marka s tematikou přírody a myslivosti. Následovat bude myslivecká zábava s tombolou. Těšíme se na vás v Malé Morávce!

Zdeňka Jakubcová

Městské divadlo Rýmařov

MĚSTSKÉ DIVADLO RÝMAŘOV uvádí k příležitosti oslav 100 let vzniku republiky obnovenou premiéru muzikálu

JEDNA NOC NA KARLŠTEJNĚ

29.10. 2018 | 19:00

Jaroslav Vrchlický
Petr Markov, Zdeněk Barták

REŽIE: Barbora Neidobová

SVĚTLA/ ZVUK: Petr Laštuvka / Jan Halínek, CHOREOGRAFIE: Petra Čechová

Předprodej v IC Rýmařov nebo na místě v pokladně divadla. Vstupné: 120 Kč

MĚSTSKÉ DIVADLO RÝMAŘOV

MARIE ROTTROVÁ

23. 10. 2018 / 19:00

Vstupenky v IC Rýmařov - 640 Kč

MĚSTSKÉ DIVADLO RÝMAŘOV

Připomínáme si

Železniční dráha Valšov – Rýmařov 1878–2018

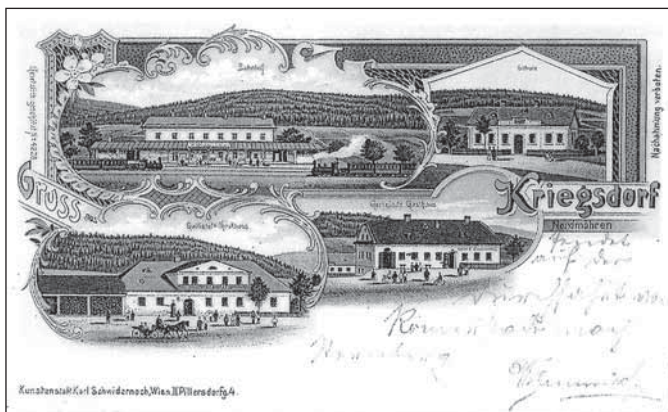
Již v polovině šedesátých let 19. století se zabýval moravský a slezský zemský sněm otázkou, jak zdolat překážku, kterou dopravě vytvořily Jeseníky a Oderské vrchy. Teprve po prohrané rakousko-pruské válce nastala paradoxně příznivá situace. Několik nově vzniklých sdružení uvažovalo o vybudování spoje dál na sever. Úspěšným se nakonec uká-

zalo Olomoucké komité, které získalo 10. srpna 1869 koncesi na stavbu trati Olomouc – Moravský Beroun – Bruntál – Krnov – Leobschutz (Hlubčice) s odbočkami do Rýmařova, Vrbna pod Pradědem a Opavy a ke státní hranici směrem na Neisse (Nysu). Do měsíce se ustavila akciová společnost s názvem Moravskoslezská ústřední dráha.

Stavbu hlavní trati z Olomouce do Krnova a Hlubčic zahájila společnost bez prodloužení v nezvykle krátkém čase od získání souhlasu státních institucí. Na hlavní trati začaly jezdit vlaky 1. října 1872 a jen o měsíc později začal provoz na odbočce z Krnova do Opavy. Na vybudování poboček jmenovaných v koncesi se raději pozapomnělo. Nezbyly peníze. Politickým zástupcům regionu nezbylo než naléhat na stát, aby se ujal prací na realizaci projektu včetně financování. Nátlak přinesl ovoce, stát pomohl, trati byly v nepříliš dlouhém termínu postaveny a 15. října 1878 vyrazil první vlak z Valšova do Rýmařova.

V dalším vývoji „centrálky“ je důležitý rok 1895, kdy byla Moravskoslezská ústřední dráha i s odbočkami spolu s Moravskou pohraniční dráhou postátněna a pro správu a řízení nových státních drah bylo vytvořeno nové feditelství v Olomouci. Tím přešla také rýmařovská odbočka zcela do rukou státu.

V 30. letech minulého století patřila trať Valšov – Rýmařov mezi ty, na nichž se přednostně uváděly do provozu osobní dopravy motorové vo-



Valšov

zy řady M 120 a M 130, nazývané podle vzhledu i kapacity kolejové autobusy a přezdívané v nádražáckém žargonu „věžáky“. Motoráky na naší trati slouží dodnes. V poválečné době to byly dlouhá léta spolehlivé červené M 131 zvané „hurvíny“, po nich vozy M 140 a dnes vozy řady 810.

Za druhé světové války bylo naše území součástí Velkoněmecké říše a vše bylo podřízeno požadavkům války.

Po roce 1945 se trať vrátila do působnosti olomouckého drážního ředitelství. Přeprava pro závody v Rýmařově – textilky, pily, lesní závod – měla zpočátku zhruba stejný rozsah jako dříve. Podstatné oživení nastalo s rokem 1957 výstavbou a posléze produkcí podniku na zpracování hliníku Kovohutě Břidličná. V době největšího rozmachu výroby se na vlečku Kovohutí v Břidličně přistavovalo více než 500 vozů měsíčně. Také výstavba nového závodu podniku Rudné doly Jeseník v Rýmařově se neobešla bez železnice, většinu stavebnin přivezl vlak. V současnosti se přeprava pro závody značně omezila. Do Břidličné přicházejí vlakové zásilky v podstatě jen z ciziny. Odvoz hotových výrobků převzala takřka zcela automobilová doprava.

Jak již bylo řečeno, nátlak zájmových skupin nakonec přiměl stát k dokončení původního projektu a Rýmařov se dočkal prvního vlaku 15. října 1878. Sídlem správy tratí Moravské centrální dráhy se stala Olomouc a provozní inspektorát sídlil v Krnově. Stát po převzetí dráhy v roce 1895 obě správní centra zachoval.

Trať Valšov – Rýmařov se napojovala na hlavní tah Olomouc – Krnov na 55,503 km, tj. asi kilometr před stanicí Valšov ve směru od Olomouce. V roce 1921 se nepraktické odbočení ze širé tratě zrušilo, byla postavena druhá kolej – pro rýmařovskou trať. Nulý kilometr je na jižním valšovském zhlaví, stanice v Rýmařově je na 14,1 km, k zarážedlu kusé koleje v Rýmařově je ještě cca 170 m, jižní zhlaví ve Valšově je od staniční budovy asi 400 m, takže trať má délku téměř 15 km.

Z Valšova trať klesá až k mostu přes Moravici a po 260 m dlouhém vodorovném úseku začíná vytrvale stoupat. Vodorovné úseky jsou v prostoru zastávky Břidličná – lesy, na přejezdu přes potok před zastávkou v Břidličně a horizontální polohu zachovává i nákladiště, 800 m dlouhá část tratě před Jamarticemi a kolejiště ve stanici Rýmařov. Celá zbývající trať stoupá až o 14 promile, nejobtížnější je stoupaní před zastávkou Jamartice, kde je navíc poměrně ostrý oblouk s poloměrem 150 m. Průběh stoupaní je zřejmý z polohy stanic: Valšov 529,2 m, Břidličná 528 m, Velká Štáhle 543,5 m a Rýmařov 588,7 m.

Přípojná, výchozí stanice Valšov vždy byla stanicí. Původní německý název Kriegsdorf měl jistou dobu český ekvivalent Vojnovice, v roce 1924 se ustálil název Valšov.

První stanicí zřízenou se vznikem tratě je dnešní Břidličná, od roku 2002 je již jen neobsazenou zastávkou a dále přetrvává nákladiště. Původní německý název byl Friedland an der Mohra a český Frýdlant nad Moravicí. S přejmenováním obce na Břidličnou v roce 1950 byla přejmenována také stanice.

Další původně stanice, dnes neobsazená zastávka, je Velká Štáhle. Původní název zněl Gross Stohl – Karlsdorf, po roce 1901, kdy byla otevřena trať z Bruntálu do Malé Morávky, již Karlsdorf přestal mít zájem o Štáhli a zůstal název Velká Štáhle. Konec tratě tvoří Rýmařov



Rýmařov

(Römerstadt, v letech 1868–1960 okresní město). V roce 1995 byla v Rýmařově zrušena funkce přednosta a ze stanice se stala jen obsazená zastávka s nákladištěm. Ve stanici byla zřízena také kolejová váha a obrýsnice. Z nákladní přepravy zůstaly dodneška jen zásilky uhlí na příjmu, z Rýmařova odjíždějí zásilky Lesů ČR a pily ve Staré Vsi.

V počátcích tratě existovaly jen dvě zastávky – neobsazená zastávka v Jamarticích (Irmsdorf) a další v Břidličně. Břidličná – zastávka se původně jmenovala Friedland an der Mohra – Politzbach, česky Frýdlant nad Policí, po roce 1945 Frýdlant nad Moravicí – zastávka. Dnešní zastávka Břidličná – lesy byla původně značena jako zastávka „km 2,6“, pak Frýdlant nad Moravicí – lomy. Ve stejné době, kdy vznikla zastávka Břidličná – lomy, bylo navrženo zřídit další zastávku mezi Velkou Štáhlí a Jamarticemi s názvem „km 8,9“. K realizaci návrhu nikdy nedošlo.

Ještě je třeba uvést, že stanice Rýmařov, tj. výpravní budova s remízou a vodárnou, a nádražní budova ve Velké Štáhlí jsou postaveny v čistém stylu sedmdesátých let 19. století z kvalitního lomového kamene s cihlovými prvky, obě jsou zaevidovány jako kulturní památky, patří do národního fondu, jenž dokládá technické dědictví našich zemí, a mají pro historii dopravy zásadní význam v kontextu s dalšími upomínkami začátků železniční dopravy. (Pozn. red.: Podle vyjádření tiskové mluvčí Správy železniční dopravní cesty Kateřiny Šubové by se mohla rýmařovská nádražní budova, podle průběhu projektové přípravy a přidělených finančních prostředků, rekonstruovat v roce 2020.)

A na závěr: ještě v polovině padesátých let 20. století ležel na tehdejší správě Ostravské dráhy v Olomouci staronový požadavek Opavy a Krnova na vybudování tratě z Rýmařova do Sobotína, případnou elektrifikaci tratě ze Zábřehu na Moravě přes Šumperk, Sobotín, Rýmařov, Krnov do Opavy a zřízení rychlíkového spoje Opava – Praha na této dráze. Základní myšlenka se však nikdy nedočkala uskutečnění. Ze všeho snažení zůstala jen dosavadní odbočka Valšov – Rýmařov, jež právě slaví 140. výročí své existence. Nelze popřít, že je velmi prospěšná a že jí region vděčí za mnohé, a je nesmírně dobře, že je dosud v plném provozu. Přejme jí – přes momentálně nepříznivé okolnosti – ještě dlouhý a plodný život.

Josef Jelínek, foto: archiv redakce



Velká Štáhle



Břidličná

Z okolních obcí a měst

Prezident Zeman zavítal na Praděd

Prezident Miloš Zeman navštívil ve dnech 24.–26. září Olomoucký kraj. Na závěr oficiální návštěvy vyjel na vrchol Pradědu, kde se při společném obědě setkal s hejtmany Olomouckého a Moravskoslezského kraje Ladislavem Okleščkem a Ivo Vondrákem.

Po dvou letech zavítal prezident České republiky Miloš Zeman opět do našeho okresu. Stalo se tak při oficiální návštěvě Olomouckého kraje. Po vítězství ve druhém kole prezidentských voleb se Zeman nechal slyšet, že bude jezdit do těch krajů a měst, jejichž občané mu vyjádřili nejvíce podpory. Za dobu jeho mandátu jde už o šestou návštěvu.

Ve středu 26. září prezident vyjel na vrchol Pradědu, kde v nejnižší položené restauraci v Česku poobědval s hejtmany Olomouckého a Moravskoslezského kraje. Poté následovala tisková konference, na které hejtmán Oklešček shrnul program prezidentské návštěvy, vy-

zdvihl prezidentův zájem o sociální služby, zejména o paliativní péči, pro kterou Olomoucký kraj zpracoval koncepci na následující roky.

„Chtěl bych poděkovat panu hejtmánu Okleščkovi, mému novému příteli, za skvělou organizaci mé návštěvy Olomouckého kraje. Děkuji také panu hejtmánu Vondrákovi, který přijel nejen kvůli Pradědu, ale také díky tomu, že Olomoucký a Moravskoslezský kraj mají celou řadu společných projektů, a jsem rád, že o nich mohli a ještě zřejmě budou diskutovat. Podpořil jsem myšlenku pana hejtmána Okleščka prodloužit Baťův kanál do Olomouce a on na oplátku podpořil mou myšlenku, kterou ovšem jako první formuloval Karel IV., a to je vodní koridor Dunaj – Odra – Labe. Nedávno studia proveditelnosti skončila v této oblasti s pozitivním výsledkem. Závěrem bych chtěl poděkovat všem, se kterými jsem se zde setkal, za vlídné přijetí a laskavé zacházení,“ zaznělo z úst prezidenta republiky Miloše Zemana. JiKo



Voda v krajině

Tak zní název dílčí části grantu, který získala Asociace středoškolských klubů České republiky, z. s. Celý projekt Středoškolské kluby – programy pro rozvoj zájmů, cesty k celoživotnímu učení, byl podpořen Evropskou unií a MŠMT ČR. Protože se o Středoškolském klubu Břidličná (SK ASK ČR Břidličná) ví, že podporuje šikovné žáky se zájmem o přírodu, získali jsme patronaci nad touto částí projektu.

V sobotu 14. září vyrazili malí přírodovědci ze ZŠ Břidličná a ZŠ Bruntál k prameni Moravy. Autobusem dojezdili do Starého Města a pak už se k prameni vydali pěšky. Ne, že by místy nechtěli výstup vzdát, ale nakonec ho zvládli, pohladili si sochu slúněte a ochutnali vodu z pramene. Navíc odebrali vzorky vody k chemickému rozboru.

V neděli se pod vedením hydrobioložky z katedry zoologie Přírodovědecké fakulty Univerzity Palackého Olomouc paní RNDr. Ivony Uvírové, Ph.D., pustili do odběru vzorků bentosu z potoka



Stránské, z. s., pořádá

KAŠTÁNKOHRANÍ
13. října od 15:00
v Nedělní škole řemesel ve Stránském



Program:

Tradiční podzimní hry pro děti
Výroba podzimních dekorací
Pečení brambor
Táborák
Občerstvení z farmy

Akce se koná za každého počasí, aneb u pece je taky dobře...

Těšíme se na Vás!

Jestřábí. Jde o přítok řeky Moravy, proto i zde odebrali vzorek vody na rozbor.

Během určování odchycených živočichů se účastníci dozvěděli řadu determinačních znaků u jednotlivých druhů převážně bezobratlých živočichů. Pod stereomikroskopy si prohlédli štěty u jepic i pošvatek, larvy chrostků, blešivce i tiplice. Nakonec se jim však povedlo ulovit i obratlovce, konkrétně vranku pruhoploutvou. Tato ryбка je v Červeném seznamu zařazena jako zranitelný druh, navíc je bioindikátorem čistoty vody. Vyskytuje se jen na území Moravy, v Čechách výjimečně. Tato ryбка nemá plynový měchýř, proto ji najdeme u dna či pod kameny.

Oba dny přálo biologům počasí, a tak ve chvílích odpočinku vyrazili i na projížďku na koních ze stáje Jestřábí, z. s. O tom, že se akce povedly, svědčí to, že se všichni těší na další.

Fota a text: Mgr. Květa Děrdová, vedoucí SK Břidličná



Genius loci

Umění ve veřejném prostoru Rýmařova z let 1946–2017

10. Umění ve školách

Po představení pamětních desek, soch a reliéfů ve veřejném prostoru Rýmařova se tentokrát podíváme na umělecká díla zdobící prostředí školek a škol. Jejich výstavba a úprava totiž také podléhaly stavebnímu zákonu, který nařizoval užití 1 % celkové částky na uměleckou výzdobu.

Nejstarší památku zkoumaného období bychom našli v budově z 19. století, dnešní ZŠ na Jelínkově ulici. Jde o sádrový reliéf znázorňující stojící ženskou figuru zdvihající dítě na své levé straně. Přestože jde o jasné, čitelné a hlavně nadčasové téma matky s dítětem, byly (snad již nejsou) na škole tendence reliéf odstranit, „protože dnes už dětem nic neříká“.

V archivu Muzea umění Olomouc se nachází dokumentace Českého fondu výtvarných umění (ČFVU), jehož součástí je i rýmařovská zakázka. Záznam obsahuje prvotní objednávku ředitele tehdejší rýmařovské devítiletky Františka Vychodila z 31. srpna 1965: „Se svolením MěstiNV hodláme provést vkusnou nástěnnou úpravu plochy mezi přízemím a 1. poschodím. Plocha je 2 x 4 m a jde o stěnu proti vstupním dveřím. Prosíme, abyste k nám vyslali některého Vašeho odborníka, který by si plochu prohlédl a připravil návrh na výzdobu – buď sgrafito nebo vhodnou plastiku.“ A na vyřízení nemusel čekat dlouho, protože už 17. prosince téhož roku potvrzuje převzetí sádrového reliéfu ženy s dítětem od akademického sochaře Jaromíra (ně-



Schodiště do 1. patra ZŠ na Jelínkově ul., reliéf Žena s dítětem Jaromíra Šolce, 2017, foto: Michal Vyhlídal

kdy se uvádí Jára) Šolce.

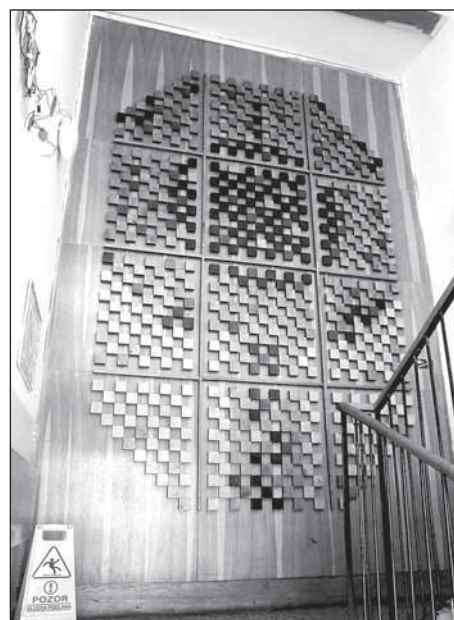
Jaromír Šolc (*30. 4. 1911, Olomouc – †27. 6. 1987, Olomouc) byl sochař, scénograf a fotograf. Spolu s výtvarníkem Karlem Lenhartem (autorem rýmařovského pomníku J. V. Stalina), Vojtěchem



Reliéf s motivem chlapce ve vstupní hale ZŠ na Jelínkově ul. od neznámého autora, 2017, foto: Michal Vyhlídal



Reliéf s motivem dívky ve vstupní hale ZŠ na Jelínkově ul. od neznámého autora, 2017, foto: Michal Vyhlídal



Reliéf od neznámého autora na schodišti školní jídelny a družiny na ul. 1. máje, 2017, foto: Michal Vyhlídal



Reliéf od neznámého autora ve vstupní hale ZŠ na ul. 1. máje, 2017, foto: Michal Vyhliďal

Hořínkem, Vladimírem Navrátilem a Rudolfem Doležalem patří k tzv. Skupině olomouckých výtvarníků (SOV), jež působila v letech 1939–1949. Šolc studoval v letech 1928–1935 na pražské Uměleckoprůmyslové škole u prof. Karla Dvořáka. V letech 1946–1947 se dokonce vzdělával na pařížské École des Beaux Arts a École des Arts contemporaines, a to u významného sochaře Ossipa Zadkina. Pro veřejný prostor Olomouce vytvořil řadu zakázek, z nichž asi nejznámější je dvojice reliéfů s motivem zemědělství a technického pokroku v hale hlavního nádraží (1960), který mimo jiné také obsahuje motiv matky s dítětem, sochu *Viktorky* v ulici Za Nemocnicí (1950) či působivou, téměř abstraktní sošku *Tvář Měsíce* na Stupkové ulici (1970). Rýmařovský reliéf je tradičně zpracované, klasické téma a pro svůj nadčasový ideový obsah a autorství by rozhodně měl být ponechán na původním místě.

Ve vstupní hale školy se nacházejí také dva patinované sádrové reliéfy – nalevo chlapec držící letadélko a napravo dívka svírající v ruce asi ptáčka. Oba reliéfy jsou zobrazeny tmavě zvýrazněnými, ostrými konturami, lapidárně, bez náznaku objemu. Skoro jako by šlo o školní práci. Dohromady vytvářejí diptych, možná proto je signatura pouze na reliéfu s dívkou, a to *FŠ 89*. Vznik a osazení reliéfů bezesporu souvisí s úpravou interiéru školy, a to na samém konci platnosti Hlavy V stavebního zákona, který byl v roce 1991 zrušen. Autorství zatím zůstává neurčené.

Nyní se přesuňme na ulici 1. máje, jejíž areál s družinou, jídelnou, mateřskou a základní školou bychom mohli nazvat školním, pro akumulaci čtyř výtvarných děl však s jistou mírou nadsázky také uměleckým. V minulých dílech tohoto seriálu už jsme pojednali o pamětní desce Vítězného února, která visela na MŠ, a Příkrylově reliéfu *Jesenické slunce* na nynějším obchodním domě Hruška. Zavítejme proto do interiéru školní družiny a jídelny, na jejímž schodišti visí další artefakt z období normalizace, který pro svůj ztížený přístup není sympatický hlavně paním uklízečkám.

580 dřevěných kostek mořených v černé, zelené a přírodní barvě ve čtyřmetrové kompozici znázorňuje s největší pravděpodobností strom.



Novostavba MŠ na Revoluční ul. (8. května), 1977, archiv Městského muzea Rýmařov

Kostky v přísně geometrickém rozvrhu dvanácti polí dohromady vytvářejí obdélník s useknutými rohy, umístěný na dřevěném obkladu stěny. Je s podivem, že se v archivu stavebního úřadu MěÚ Rýmařov ani ve fondu ČFVU nenachází projektová dokumentace k výstavbě a výzdobě budovy družiny, která začala fungovat v roce 1976.

O šest let později otevřená základní škola, stojící hned vedle, má totiž ve vstupní hale další umělecké dílo, které svým materiálovým a stylovým rozvrhem odkazuje k možnému společnému, dosud však anonymnímu autorství. I zde je interiéru opatřen dřevěnými obklady. Plastika je opět složena z mnoha drobných částí – vyfrézovaných dřevěných destiček. Oproti plastice v družině je však mnohem rafinovanější. Zatímco strom má jeden hlavní, čelní pohled, kompozice zobrazující snad slunce, snad rybu, snad oko nabízí pohledových úhlů několik. Struktura vytvořená nalepenými destičkami, různě vysokými, různě vytvarovanými a barevně mořenými, svou střídavou výškou a pravidelnými rozestupy destiček počítá s pohybem diváka od pohledu *en face* do tříčtvrtečního a úplného profilu, ve kterém jednotlivé partie splynou v jednotnou hmotu. Tímto pohybem se dílo zároveň postupně projasňuje a probarvuje. Škoda jen že se zatím nedaří nalézt dokumentaci o autorovi a námětu díla. Kladně musíme hodnotit iniciativu školy za zachování díla, jakož i původního interiéru vstupní haly, šaten a chodeb s typickým dobovým obložením.

Za příklad uklizené (doufejme, že nikoliv zničené) umělecké výzdoby by mohla posloužit realizace v mateřské škole na Revoluční ulici (či ulici 8. května, jak se také uvádí), která byla poprvé otevřena v roce 1977. Výstavba školky trvala 14 měsíců, náklady činily 2 722 000 Kčs a byla postavena ze stavebních dílů typu OKAL. Jak dále informuje kronikář Vratislav Konečný, „záběry z nové mateřské školy přineslo i celostátní vysílání televize [a] fotografie se stručnou charakteristikou zveřejnily také učitelské noviny“. Stavba byla vybudována v akci Z a nesla název „Stavba 60. výročí VŘSR“.

Autorem keramického souboru plastik, jež zdobily interiéru školky, je akademický sochař a malíř Petr Jedlička (*31. 1. 1953, Brno), který v letech 1968–1972 studoval na Střední uměleckoprůmyslové škole



Keramická výzdoba Petra Jedličky (napravo) v MŠ na Revoluční ul., 1977, archiv SVC Rýmařov



v Brně a v letech 1973–1977 na Akademii výtvarného umění v Sofii. Od roku 1998 vyučuje výtvarnou přípravu modelování na Vyšší odborné škole v Brně. Výtvarných realizací ve veřejném prostoru uskutečnil několik v podobě soch či mozaik, např. v Bohuňovicích, Hrotovicích, ve Velkém Meziříčí, Popovicích či v Brně, ale také za hranicemi, třeba v Izraeli.

Jedličkova výzdoba rýmařovské školky už na původním místě nevisí; možná se bude nacházet rozložená na půdě budovy, zatím se tuto informaci ale nepodařilo ověřit (půda je dostupná jen za cenu přemístění nábytku, což by narušilo provoz školního zařízení). Existují však fotografie v archivu SVČ ze slavnostního otevření školky dne 11. listopadu 1977, na kterém byl přítomen i sám autor, a také fotografie z instalace díla. Nebýt této dokumentace, nevěděli bychom o podobě díla nic. Fotografie jsou černobílé, ale keramické komponenty byly různě barevné a dohromady vytvářely hravou kompozici složenou z váz s květy či stylizovaných postav (třeba námořníka). Porovnáme-li ji s autorovou volnou sochařskou tvorbou, zjistíme, že je úplně jiná: chybí v ní Jedličkova živá, expresivní modelace, tvary jindy uvolněné a expandující se zde uzavírají a scelují do základních forem. Do podoby díla se tak logicky otisklo prostředí, pro které bylo navrženo.

Často jsme dnes svědky odstraňování soch, reliéfů a mozaik z důvodu jejich spojení s dobou, ve které vznikly. Ve většině případů však znázorňují témata, která při sebepovrchnějším zkoumání můžeme jen těžko považovat za tendenční. Proto je zachovejme a nevyměňujme je za prosklené vitríny s poháry ze sportovních soutěží či informační tabule. Nechme je působit a zdobit náš veřejný prostor.

V příštím díle zavítáme za uměním na hřbitov.

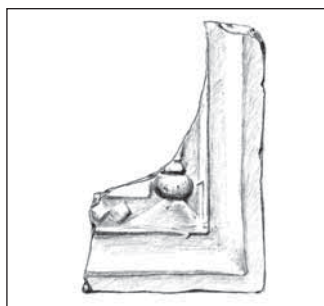
Mgr. Michal Vyhliďal
Městské muzeum Rýmařov

(Lit.: Fond ČFVU Dílo v Muzeu umění Olomouc, zprostředkováno Mgr. Janem Jeništou, Ph.D.; Kronika města Rýmařova z let 1975–1985; Hockeová, Jiřina. Petr Jedlička: monografie. Brno: YBUX, s. r. o., 2013; Jeništa, Jan – Dvořák, Václav – Mertová, Martina. Bilance. Umění ve veřejném prostoru Olomouce v letech 1945–1989. Olomouc, 2017; www.petrjedlicka.cz; www.vetrelciavolavky.cz; <http://abart-full.artarchiv.cz/osoby.php?Fvazba=osobavdomkumtech&IDosoby=1692>. Rozhovory s Hanou Brštákovou, Mgr. Jiřím Gajdošem a Mgr. Miloslavem Horkým. Zvláštní poděkování patří Ing. Monice Holíčkové a Janě Šindlářové za laskavé a trpělivé hledání v archivu stavebního úřadu MěÚ Rýmařov.)

Z historie

Rýmařovští hrnčíři od gotiky k renesanci

VI. Nálezy gotických a renesančních kachlů při záchranných pracích (1)



Zlomek kachle se zbytkem renesančního portálu (Hrádek)

Zatím jsme hovořili o nálezu místních kachlů v prostoru příslušné renesanční dílny, ta však zdaleka nezobrazuje skutečnou rozmanitost tvarů a výzdoby kamen, které používali Rýmařované před čtyřmi až pěti sty léty. Po celou dobu vykopávkových prací jsme sledovali veškeré terénní zásahy v areálu historického města, pokud jsme na ně sami narazili nebo nás na místo dovedly děti. Přízeň in-

formovaných úřadů se až do poloviny 90. let 20. století nijak neprojevila. Co teprve kopáči a stavebníci, mračili se, abychom náhodou nenarušili postup prací či, nedej Bože, práce na hodinku nepozastavili. Jeden z nich třeba kopal bez povolení v chráněné lokalitě Hrádku a druhý si nezajistil předběžný výzkum před stavbou domu v historickém areálu města. Obojí je trestné. Oba nás výhrůžně nazývali „občany“ a k našemu potěšení z místa hrubě vykazovali se slovy, zda víme, čeho se dopouštíme. Na rozdíl od nich jsme to věděli. Stejně se však dařilo shromáždit zajímavý soubor otopné keramiky. Část z nich je zcela určitě rýmařovské provenience, část dovezená.

Mnohé z fragmentů pocházejí z domů chudších či chudých měšťanů obývajících prostor kolem Dolní Okružní ulice (Husovy), nikoli velkého rynku, kde se dal modernější a exkluzivnější systém vytápění očekávat spíše. Ačkoli se v městském prostředí většinou jedná o prostší tvary a jednoduchý dekor, nalezneme mezi nimi i stejné typy mozaikových kachlů jako na janovickém zámku, ba též skvělé práce.

Objevily se **figurální** kachle. Z míst supermarketu Lidl pochází zlomek vyhřívací stěny rezného kachle s částí slova GEOM. Naprosto shodný výrobek s polopostavou ženy s rovnoramennou pákovou váhou v renesanční arkádě je známý i z jiných nalezišť, např. celý byl nalezen v Novém Jičíně a další v Hodkovičkách na Jistebnicku. Podle nápisu GEOMETRIE se hlásí k *septem artes liberales*, tj. sedmeru svobodných umění (gramatika, rétorika, dialektika, aritmetika, **geometrie**, astronomie, muzika), základu všeobecného vzdělání již ve středověku i humanismu. Nápis je však považován za omyl nepřilíš gramotného hrnčíře (Č. Pavlík, M. Vitanovský, 2004), protože výjev je ve skutečnosti symbolem Spravedlnosti (chybí meč), měl tedy správně užít nápis JUSTITIA nebo IUSTITIA. Chybující hrnčíři ale nejsou takovou zvláštností, třeba autor kachle s Lutherem byl pořádně na štíru s vrapovísem a na stuze se jmény postav postupoval podle pravidla *piš, jak slyšíš*, když reformátora pojmenoval LVTR (čti Lutr). Šumperský hrnčíř Hans Siegert si roku 1604 zas neuvědomil rozdíl mezi negativem a pozitivem a na spodní části kachle, pod zápasem gryfa s dvouocasým (!) lvem a dvěma bazilišky nahoře, najdeme podivné VABRV (Urban).

Na Hrádku jsme našli část zeleně glazovaného **miskového** kachle s polopostavou bezvousého muže v medailonku vymezeném točenicí. Tvář jako by z oka vypadla jednomu z nejproslulejších lumpíků z 1. ZŠ, jak okamžitě upozornil jeho nálezce. Zajímavý je



Zlomek kachle se symbolem Geometrie, jednoho ze sedmi svobodných umění (Lidl)



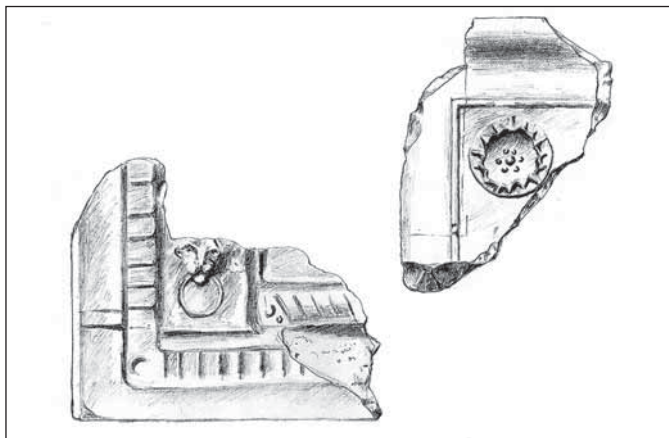
Stejná kachle se objevují také celé (Nový Jičín, Podkovičky)



V rohu luterského kachle: H.FRID.CH.D.MARTIN LVTR



Šumperský kachel se zápasem mytického lva a gryfa, pod nimi obráceně VRBAN (U-)



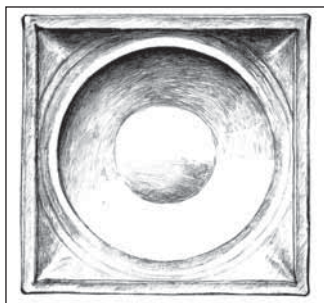
Zlomky kachlů se lví hlavou (Sovinec), s květem (Rýmařov, Husova ul.)

rovněž fragment **medailónového** kachle, který nalezl při úpravách hornoměstské fary pan děkan P. Bohumil Měchura. Jde o zlolek typického saského miskovitě prožlabeného medailónového kachle s nedochovanou postavou některého z luterských knížat 16. století, jak svědčí v dochovaném rohu výrobku znak pánů z Plavna (vévodství Sachsen-Wittenberg), který byl součástí znaku saského kurfiřtství. Nález je dalším dokladem dlouhých oboustranných styků horníků a nákladníků Horního Města se Saskem.

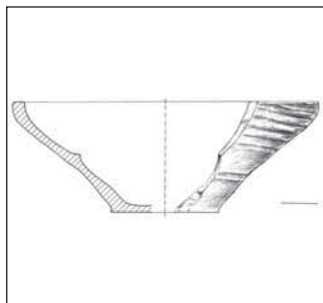
Zajímavou kapitolkou jsou též nálezy z ruin Rabštejna. Kulturní vrstvy obsahující poslední zbytky zdi opevněného sídla se neustále snižují. Odplavují je deště, rozrušují mrazy a odfoukává je vítr v době sucha. Podíl mají též turisté, kteří prošlapávají stezky. Není tak vzácné vyloupnout z jejich povrchu tu kličku z muškety, šipku z kuše, jindy hliněný střep. Mezi většími fragmenty keramiky dominují části kachlů v místech zaniklého gotického paláce či ve vývratech. Jen některé mají dostatečně čitelnou část motivu. Mezi nálezy vynikají dva dosud neznámé zeleně polévané kachle. První uzavírá atypický dvojitý rám s širokou plochou se zaoblenými rohy. V rohu dole je umístěna kruhová negativní perla a sokl sloupu (?) se lvím maskaronem držícím v tlamě kruh. U dalšího tvoří podklad výjevu srdčité či oválné tvary tvořené jemnými stuhami vyplněnými listy. V popředí je patrná větší část drobné běžící postavy lovce vyzbrojeného těžkým oštěpem užívaným na kance nebo



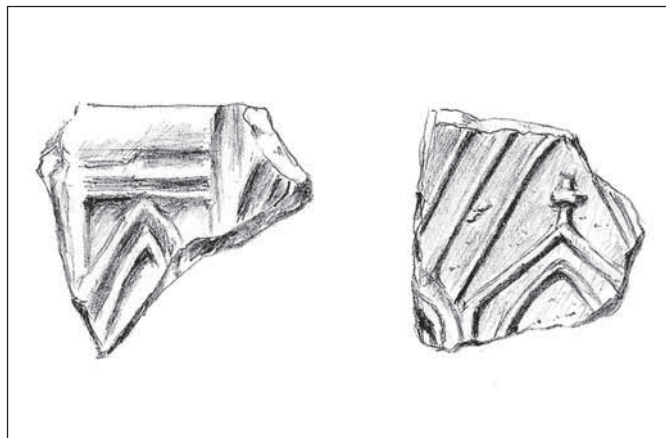
Zeleně glazovaný medailónový kachel s profilem měšťana (Hrádek)



Mělký nádobkový kachel – pohled shora (Husova ul.)



Mělký nádobkový kachel – pohled z boku (Husova ul.)



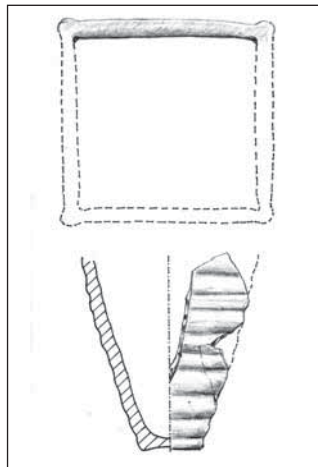
Fragmenty architektonických kachlů – gotické okno stavby, střecha chrámu ve stylu jagellonské gotiky (Hrádek)

nou, jak se dosud tvrdilo, ale obydlen vrchnostenskými úředníky a používán jako lovecký.

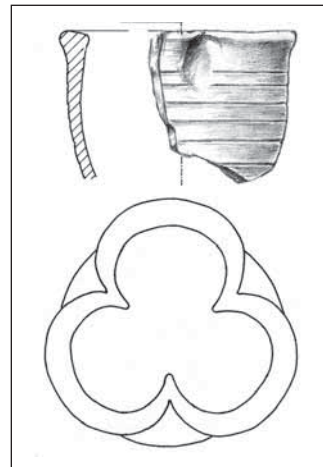
Neméně zajímavý je též kachel nalezený při úpravách parku pod farou. **Římsový** kachel s poměrně výraznou andílčí hlavičkou s krátkými kučeravými vlasy a mocně rozevřenými křídly v prohnutí obdélné niky. Zdá se, že jde o nepřilíhš provedenou kopii téměř shodných zámeckých kachlů. Výjev uzavírá nedbale naznačený rámeček. Od předchozí glazované zámecké varianty se liší přezdobenou třikrát lomenou horní a dvakrát lomenou spodní částí. Zručně vypracovaný listovec preciznější a vkusnější janovické varianty nahradila poněkud rozpačitá napodobenina, jež připomíná nepravidelný vlnitý závěs s trojúhelníkovými tvary, snad střapci, a pokrývá šikmou část říms. Dolní navíc na spodní straně zdobí plastická vlnovka se střapci nebo trojúhelními perličkami v kličkách nahoře i dole.

Velmi důležitý byl též nález pana Reného Škarupy (Husova 8) při úpravě přízemní místnosti domu. Ležel v hloubce 1,5 m a mezi zlomky různých tvarů kachlů obsahoval neobvykle mělký pozdně gotický **nádobkový** (mísový) kachel (18,2 x 18,3 cm) s okrajem formovaným do čtverce. Hmotou je příbuzný hlubší tyglíkovitým kachlům z Janovic. Nádobkové kachle se zasazovaly do homolového nebo válcového tělesa vně ústím, tvořily tak zajímavý obrazec a výrazně zvětšovaly sálající plochu kamen. Patří sem i zlomky staršího úzkého pohárového a dalšího baňkovitého kachle s okrajem formovaným do tvaru gotického trojlistu. Pochází nejpozději z počátku 15. století a dokládají užívání kamen na městském hradě před jeho zánikem. Další s listovým křížem mezi stuhami očividně vyrobil stejný kachlář i pro zámek. Obrazec nalezeme na polovině kachle z Hrádku a část obdobného **tapetového** kachle pochází z dalšího domu na Husově č. 12, ze zbytků původního městského pivovaru.

Mgr. Jiří Karel, foto: archiv autora



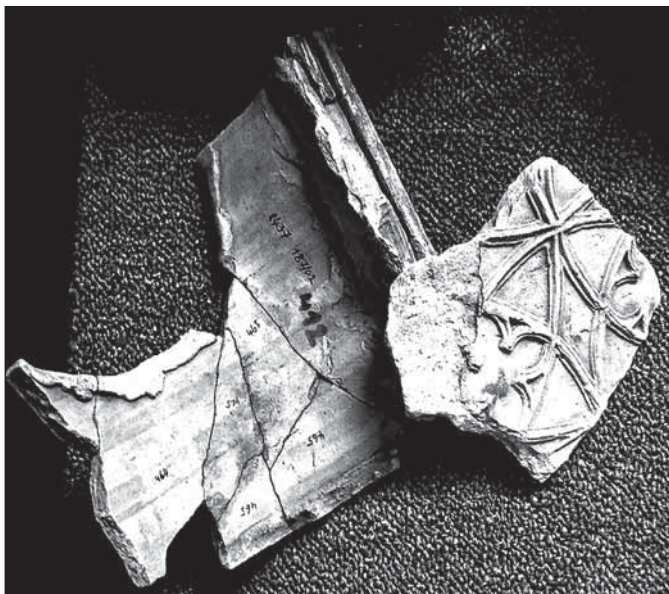
Pohárkový kachel (Hrádek)



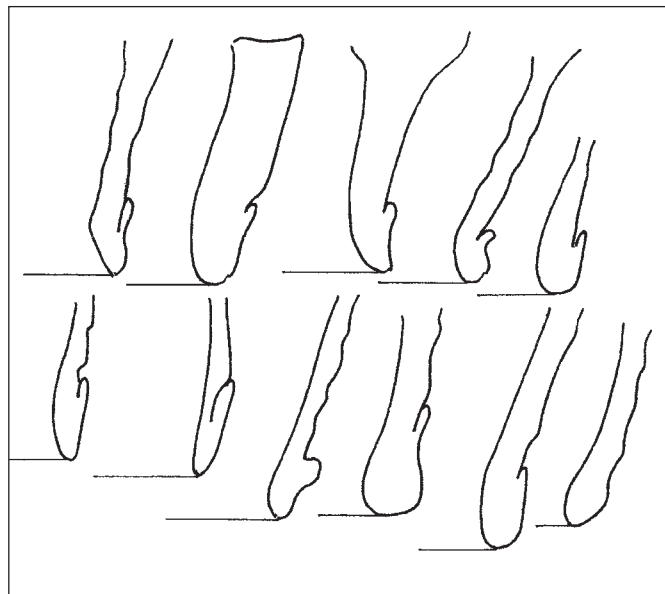
Baňatý nádobkový kachel s vnějším okrajem ve tvaru trojlistu (Hrádek)

(Karel, J. *Nálezy renesančních kachlů v Rýmařově a na hradě Rabštejn (2)*. StM, sv. 36, Olomouc, 2013; Winter, Z. *Řemeslnictvo a živnosti XVI. věku v Čechách 1526–1620*. Praha, 1909; Richterová, J. *Pozdně gotický kachlový materiál ze zámku ve Velkých Losinách*. VVM, 1/XLIII, Brno, 1991; Mácelová, M. *Renesanční kachlice z Banské Bystrice*.

Archaeologia historica 33, Brno – Nitra, 2008; Karel, J. Středověké nálezy z areálu města Rýmařova, IZ sm. pobočky ČSSA při ČSAV, Nový Jičín, 1985; Goš, V. – Karel, J. Městský hrad v Rýmařově v 13.–15. století, StM, sv. 15, Olomouc, 2002; Tymonová, M. Kachle se znaky saských kurfiřtů z rodu Wettinů z hradu Cvilína, AH, sv. 30, Brno, 2005.)



Kachel s půlválcovou komorou s gotickými trojlísty a tlapatými kříží (Hrádek)



Profily okrajů vyhřívacích komor kachlů (kachlárna, Bartákova ul.)

Akce hradu Sovince

Hradní hodování 6.–7. října

Vikendový program pro milovníky dobrého jídla a pití

Degustační menu šéfkuchaře Karla Jaška
Doprovodný šermířský a sokolnický program
Večer ohňová show

Rezervace na webu a facebooku hradu Sovince

Záhada prokleté truhly 13.–14. října

Opojná vůně bylinek a svařeného vína
při netradičních šermířských prohlídkách hradních sklepů

Hofmistrova závěť 27.–28. října

Slavnostní ukončení sezóny
Připomeňte si nejúspěšnější komedii roku 2018



Moravskoslezský kraj informuje

PEJME ŽETEM
RODINÁ

Moravskoslezský kraj
pořádá II. ročník

DNE PĚSTOUNSTVÍ

v Dolní oblasti VÍTKOVICE, z. s.
pod záštitou náměstka
hejtmána pro sociální záležitosti
Jiřího Navrátila, MBA

13/10
2018
10–18 hod.

PRO PĚSTOUNSKÉ RODINY JE VSTUP
DO VELKÉHO NEBO MALÉHO SVĚTA TECHNICKY ZDARMA™
Vážní zájemci o náhradní rodinnou péči mohou získat informace v infostánku Moravskoslezského
kraje ve vstupní hale Gongu a zároveň využít 20% slevu na vstupné v den konání akce.

10⁰⁰ ZAHÁJENÍ A ÚVODNÍ SLOVO
PANA NÁMĚSTKA JIŘÍHO NAVRÁTLA, MBA

10³⁰ VYSTOUPENÍ DĚTÍ
ŽIJÍCÍCH V NÁHRADNÍCH RODINÁCH

11⁰⁰ VYSTOUPENÍ A WORKSHOP PARKOURU

13⁰⁰ SLAVNOSTNÍ CEREMONIÁL
OCENĚNÍ PĚSTOUNŮ

14⁰⁰ VYSTOUPENÍ DĚTÍ
ŽIJÍCÍCH V NÁHRADNÍCH RODINÁCH

14³⁰ VYSTOUPENÍ A WORKSHOP PARKOURU

Sportovní aktivity pro malé i velké zajišťuje:
JUNÁK – český skaut, středisko Ondřejník, z. s.,
Sportovní gymnázium Dany a Emila Zátokových

* K bezplatnému vstupu bude pěstounskou rodinu opravňovat
voucher, který si vyzvedne na místě příslušných obecních úřadů
obce s rozšířenou působností, dle místa bydliště.

DOV
Moravskoslezský kraj

Evropská unie
Evropský sociální fond
Operační program Zaměstnanost

Poděkování

V současné předvolební době, kdy osobní i politické ambice některých mých spoluobčanů v Horním Městě vítězí nad slušností, jsme pozapo-

mněli na jeden důležitý fakt. Že z funkce starostky, tedy z čela naší obce, odchází člověk, který většinu svého produktivního pracovního



i osobního života zasvětil právě obci a občanům. Vykonával práci sice zajímavou, ale zároveň velmi náročnou a v mnoha ohledech i nevděčnou. Já osobně, a stále pevně věřím, že i většina občanů Horního Města, si dvacetileté práce starostky, paní Evy Machové, velice vážím. Proto bych jí chtěla touto cestou veřejně poděkovat, a to nejen za sebe: „Vážená paní starostko, děkujeme. Přejeme vám do dalších let hodně zdraví, radosti a osobní pohody.“

Fota a text: Jana Kulhánková
Za spokojené občany

Září bylo v kalendáři

K našemu září patří každoroční setkání, tedy třídní sraz. Spolužáci, přátelé a jejich učitelé se už dvacet let scházejí ve Staré Vsi. A věru se umějí sejit, těší se na sebe, mají k sobě blízko, mají si co říct, děvčata napečou, kluci přinesou nějaké masové či alkoholové speciality,

účastní se všichni, omluvy neexistují a taky nejsou.

Děčka – tak si říkají. A přitom jsou to spokojené babičky a dědečkové, už v životě a během let hodně dokázali, kus poctivé člověčenské práce. Nechlubí se, nevyznávají kult své skvělé rodiny a bezchybných rozhodnutí, dovedou se zasmát při vzpomínkách na školu i přecházející roky.

Krásně se sejit, to dovedou motýli. Zde to dovedou i lidi.

V životě je jistý začátek a konec, mezi tím jsou jen mašle, jde o to, aby to nebyly suky a zašmodrchance. Tento rok na počátku setkání byla i chvíle ticha, uctění památky tří spolužáků a pana učitele Františka Staňka. To byla silná chvíle...

Hlavou celého setkání je sekretář Pepa Trusina, fotodokumentaci bezchybně zvládá Kája Štancl a Jožka Bitala a další a další. Maruška, Jana, Jiřka, Eva. Z Prahy pravidelně přijíždí dvaadvadesátiletá třídní, paní Vlasta Štanclová, které moc neslouží zrak, ale všechny poznává – držte se – podle hlasu! Setkání se rádi účastní i pan Otto Spitzer a Květa Sicová, oba tehdejší učitelé ze Staré Vsi.

Kdybyste náhodou příští rok druhou sobotu v září jeli okolo a slyšeli veselou zábavu u Alberta, zastavte se. Dáte si s těmi pohodáři kus dobré nálady od srdce.

Květa Sicová, učitelka tehdy začínající, foto: Karel Štancl



Zajímavosti z přírody

Závěr srnčí říje

Téměř celé léto, od skončení vycházek k norám, mi nebylo dopřáno jít aspoň na pár hodin do revíru. Začátkem školních prázdnin jsem si aspoň udělal čas na tři ranní vycházky za motýly a vážkami, jinak nic. Těmi třemi ranními vycházkami za hmyzem našich luk se zdržovat nechci, i když je to velice zábavné. Jsou fotografové a obdivovatelé hmyzího světa, kteří tomuto žánru obětují celý svůj volný čas. Já k nim nepatřím, baví mne to také, ale jen jako doplňková zábava v parném létě, když zvěř na pastu vychází skoro za úplné tmy a před východem sluníčka zase zatahuje do krytin. Když se mi podaří vyfotit něco zajímavého z této říje, mám z úlovku radost, ale kdybych si měl vybrat mezi volně žijící zvěří a hmyzem, volba by byla jasná – zvěř.

Konečně po dvou měsících (na konci srpna) mám tři dny volna: pátek, sobota, neděle. Těšil jsem se moc. Mám šanci dostat se po takové době do revíru a možná stihnout závěr srnčí říje. Letos mi říje utekla mezi prsty. V práci nastala celozávodní dovolená, pro údržbu, na které pracuji, to znamená téměř čtrnáct dní bez volného dne, jen

s nutným přerušením. Zrovna v čase, kdy srnčí říje vrcholí.

Tři dny byly tady, já konečně mohu ven. Nakonec mi to vyšlo jen dvakrát, v pátek ráno a v neděli večer. Deštivé počasí více vycházek nedovolilo. Z pátku, i když srnčí zvěř byla venku, a ne málo, mám fotku jen jednu dokumentační s oblohou v pozadí, což není nijak zajímavé. Ostatní srnčí byla daleko, dostat se k ní na otevřeném prostranství je nemožné, a tak jsem jen pozoroval.

Deštivá sobota mne uvěznila doma, až v neděli odpoledne se začala obloha protrhávat. Sem tam vysvitlo sluníčko, vítr se docela uklidnil. Dávám si kávu a ženě povídám, že jedu do lesa. Nic nenamítá, vlastně něco takového očekávala.

V pět hodin vyjždím a o půl šesté už sedím v Lágrech, lokalitě, ve které jsem zjara pozoroval slušného šesteráka. Vzpomněl jsem si na něho, směr větru mi nabízel úspěch. Pěkná louka ze tří stran obklopená lesním porostem, čtvrtou stranu tvoří pastviny a za nimi pole s ovsem a lupinou. Pro zvěř v honitbě chudobné na pastvu účinný

ráj. Sedím pod břízami, dalekohledem pozoruji v dálce několik kusů srnčí zvěře, většinou srny se srnčaty, jen jeden srnček paličkáč se mezi nimi na chvilku ukázal. Nad poli ladně létají motáci pilichové, s nimi loví káňata lesní a poštolky obecné, však hrabošů část pokoseného pole nabízí dostatek.

Odpočívám, vše pozoruji v klidu dalekohledem, když vtom si pravým koutkem oka všimnu srnčího kusu u protějšího lesa, lehce zbarveného nízkým sluníčkem do teplých barev. Vyšel jako duch, to starší páni srnci dělají, jsou opatrní. Zaostřím dalekohled, a hle srnec šesterák, podle mého odhadu pět let starý. Zrak z něho již nespouštím. Dlouhou půlhodinu se popásá v kraji lesa, hrabákuje, parožím otlouká keře a já se modlím, aby se vydal mým směrem. Světe div se, přání se plní. Srnec přebíhá k druhé stěně lesní enklávy, není to zrovna vzdálenost, kterou bych si přál, ještě to pár desítek metrů k mé spokojenosti chtělo, ale díky aspoň za to. Přece jenom je blíž. Znovu ukusuje něco z lučních bylin a pak začne vyloženě decimovat krajní smrčky, jeden stromek srncovu nevybouřenost odnesl totálně. Z takového zásahu srnčím parožím už se nevzpamatuje. Jen co zbaví srnec parožím stromek větviček a kůry, hned obnažený kmínek olizuje, čerstvá, voňavá pryskyřice mu zřejmě chutná.

Napadlo mne, že když se srnec chová takto, vyzkouším vábničku, třeba zareaguje. Po krátkém zavábení šesterák zvedl hlavu a delší dobu jistil. Zkusím písknout znovu, jen třikrát. Pomohlo to, bylo vidět, že srnec má zájem, jen velice opatrně postupuje mým směrem. Ve mně začíná gradovat lovecká horečka, stěží se uklidňuji. Srnec se znovu paství, pozoruji ho přes hledáček fotoaparátu. Jasně vidím, že

pastvení jen předstírá, rychle vytvořit aspoň dvě fotky, to jen kdyby mi už nedal příležitost. Zkousím opět vábit, hned je o pár metrů blíže. Stojí, delší dobu ověřuje a pozoruje okolí mým směrem, srnu nikde nevidí a já mačkám spoušť závěrky podruhé. Ale to už se snaží pán této lokality jít pro vítr, začíná mne obcházet. Fotím rychle ještě pár záběrů. Srnec stojí, znovu jistí, evidentně se mu něco nezdá. Pokouším se zavábit ještě jednou, jen jemně a jen dvakrát. Pomohlo to, srnec znovu o pár metrů zkrátil vzdálenost mezi námi. Světla mi rychle ubývá, ostřím a vzápětí se tři fotky ukládají na kartu. Víc mi srnčí majestát nedovolil. Vítr mne zradil, otočil se. Jen slyším po mé pravé straně srncovo bákání z krytiny. Chvilku nerušeně sedím, vstřebávám úžasný zážitek. Oddechl jsem si, konečně po dlouhé době takové úžasné fotografování. Vychutnávám si každý moment a v duchu si vše při prohlížení fotek a videa, které se mi konečně také povedlo, opakuji.

Tmy přibývá, v třpytu hvězd z protějšího pole na louku přede mnou přibíhá ještě srna se srnčetem a další srnec se srnou. Dalekohledem sleduji jejich krásu a klid při pastvení. Na zvětření pozdních návštěvníků louky bohaté na různorodost bylin už byla tma, ale bylo to nádherné rozloučení s večerní čekanou.

Potichu a pomalu balím věci, vytrácím se, ještě se otáčím, dalekohledem je sleduji, mám radost, nezradil jsem je. Doma uléhám a před spaním znovu prožívám jedinečný, po dvou měsících úžasný zážitek. Příroda, děkuji!

Video ke zhlédnutí zde: [youtube.com/watch?v=nA3TaI2TmjY](https://www.youtube.com/watch?v=nA3TaI2TmjY)

Fota a text: Václav Vašíček



Motýl bojínkový



Vážka černořítná



Jistící srnec



Srnec se srnou

Sport

Mistrovství České republiky 2018 ve střelbě

Na závěr střelecké sezóny se 22.–24. září konalo Mistrovství České republiky ve sportovní střelbě v Plzni. Za naši skupinu MSS se nominovali junior Matěj Rampula, Jitka Ježková v kategorii žen a dorostenky Barbora Holubová a Vendula Gerhardová.

Matěj Rampula při svých třech startech splnil očekávání získáním jedné zlaté a dvou stříbrných medailí v jednotlivcích a dvou stříbrných medailí v družstvech. Potvrdil tak dominanci dvojice Rampula – Tichý mezi juniorskými střelci v pistolových disciplínách. Od listopadu byl Matěj přijat do armádní Dukly Plzeň, kde mu bude poskytnuto lepší materiální a finanční zabezpečení. Jeho spolupráce s naší skupinou tím však nekončí. Jitka Ježková již patří mezi zkušené závodnice. Nemá bohužel dobré tréninkové podmínky, a tak netrénuje na střelnici, ale pouze doma „na sucho“ (bez střelení). I tak drží kontakt s českou špičkou. Soutěže se zúčastnila ve dvou disciplínách. Ve sportovní pistolí žen se probojovala do finále ze třetího místa. Ve finále se pohybovala na medailových pozicích. Bohužel nejdůležitější poslední dvě položky se ne úplně povedly, a Jitka skončila

čtvrtá. Zasloužila se však hlavní měrou o stříbrnou medaili družstva Moravskoslezského kraje. V disciplíně Standardní pistole ženy to však již zacinkalo i v jednotlivcích a Jitka skončila na druhém místě za medailistkou z MS v korejském Changwonu Annou Dědovou.

V kategorii dorostenek bojovala o medaili zkušenější Barbora Holubová. Dlouho se držela na třetím místě. V deváté poloze však měla závadu na zbrani, která ji vyvedla z koncentrace. Bára se do konce závodu už nedokázala soustředit a skončila osmá. Její výkon však stačil v družstvech žen společně s vynikajícími výkony Jitky Ježkové a Marcely Königové z Horního Benešova na druhé místo za Duklou Plzeň.

Vendula Gerhardová získávala zkušenosti na svém prvním mistrovském závodě v malorážných disciplínách. V první půlce závodu „platila“ nováčkovskou daň a uzavírala tabulku. V druhé části závodu však už předvedla, co umí, a hezkým výkonem se posunula na osmnácté místo. Ve svých dvanácti letech je tak pro naši skupinu velkým příslibem.

Foto a text:
Štefan Janošiták



Mistrovství České republiky v národních disciplínách sportovní střelby

12.–14. října 2018 v tělocvičně

Vstup je možný pouze v čisté sálové obuvi nebo s návkly (bude možné zapůjčit).

Gymnázium a střední škola Rýmařov ve spolupráci se střeleckým klubem Břidličná pořádá závody ve sportovní střelbě. Zveme tímto všechny zájemce k návštěvě. Závodů se zúčastní členové reprezentačního výběru ČR, mezi nimiž jsou i domácí střelci. Nabízí se tedy velmi zajímavý souboj o tituly mistrů ČR pro rok 2018 v několika kategoriích. Přijďte podpořit domácí střelce, mezi nimiž jsou mistři Evropy, několikanásobní držitelé titulů mistra ČR i držitelé národních rekordů v těchto disciplínách. Průběh závodů je přenášán na velkoplošné monitory, můžete tedy průběžně sledovat vývoj závodu.

Rýmařov

Moravskoslezský
kraj

Příspěvková organizace
Moravskoslezského kraje



Gymnázium
a Střední odborná škola
Rýmařov, příspěvková organizace



město Břidličná

Matěj Rampula přivezl z Mistrovství světa ve střelbě bronz

Na mistrovství světa v Changwonu (Korea) v první polovině září odjížděli naši juniorští pistoláři s vysokými ambicemi. V úvodní sou-



Foto: Jürgen Heise – Czech shooting news

těží se však nedařilo podle očekávání. Matěj Rampula ztratil oproti předpokladům deset bodů a skončil na 15. místě. Nedařilo se ani druhému našemu favoritovi Antonínu Tichému z Dukly Plzeň, který pokazil druhou půlku závodu a skončil na 16. místě. Družstvo juniorů se tak umístilo až čtvrté, ačkoli v polovině závodu byli ještě na druhém místě. V boji o bronz dosáhli s Poláky stejného výsledku, pouze s horším počtem středových desítek. Umístění není špatné, ale při současné úrovni našich dvou nejlepších „rychlomalníků“ se čekalo víc.

Ani v disciplíně 25m pistole junioři se klukům moc nedařilo a skončili na rozhraní druhé a třetí desítky. Matěj se „rozstřílel“ až v poslední své disciplíně – standardní pistolí. Do poloviny závodu vedl a před poslední pětirannou sérií byl ještě třetí. Bohužel poslední rány se opět moc nepovedly. I tak s velmi dobrým výkonem 562 bodů skončil sedmý a hlavně jeho zásluhou získalo družstvo České republiky bronzovou pozici. Společně s bronzem Anny Dědové z Dukly Plzeň v disciplíně 25m pistole juniorky se zasloužili o největší úspěch výpravy našich pistolářů na mistrovství světa. *Štefan Janoščík*

Starší příprava fotbalistů v novém ročníku stále bez porážky

Starší příprava rýmařovských fotbalistů si v ročníku 2018/2019 vede na výbornou a zatím všechny své zápasy vyhrála. Tým je složen z hráčů ročníků 2008, 2009 a 2010. Trénovat začal 16. srpna. První měsíc byl pro chlapce náročný, protože jsme trénovali třikrát v týdnu, v úterý a ve čtvrtek na hřišti Jiskry a ve středu ve Flemmichově zahradě. Kluci tuto fázi zvládli na výbornou a za to je musím pochválit. Aktuálně trénujeme dvakrát v týdnu, v úterý a ve čtvrtek. Koncem srpna jsme sehráli přátelské utkání s chlapci z Břidličné. I když jsme nebyli kompletní, zápas jsme vyhráli 12:3. Střelci: Tomáš Vychodil 2x, Radim Přecechtěl 3x, Luděk Šimko 3x, Miroslav Mušálek 3x, Robert Casciani 1x.

V posledním srpnovém týdnu jsme sehráli první mistrovské utkání opět s Břidličnou a jednoznačně jsme zvítězili 23:2. Další zápas naši



fotbalisté sehráli s Horním Městem, opět s jednoznačným výsledkem 16:1 pro Jiskru. Poté odjeli do Bruntálu, kde se utkali s týmem Slavoj Bruntál A. Zápas byl odehrán na jednu bránu a přes velké množství šancí pro Jiskru skončil výsledkem pouze 12:1.

Další zápas v Krnově měl být pro rýmařovské hráče prověrkou, jelikož soupeři z Krnova patří k tomu lepšímu v okrese. Zápas našemu týmu vyšel skvěle a jednoznačně vyhrál 12:1.

Následující zápas na domácím hřišti proti týmu Horního Benešova byl víceméně odehrán na jednu bránu. Rýmařov zvítězil 22:1.

Na poslední víkend v září vyšlo nejtěžší utkání proti týmu Slavoj roč. 09 v Bruntále. I když náš tým nebyl kompletní, nakonec vyhrál 5:4. V tomto zápase pokaždé vedl jiný tým. K vidění byla spousta tvrdých, ale férových soubojů a také moc pěkných gólů. Náš tým měl ale více chuti po vítězství a nakonec zvítězil po krásné kombinaci Petra Hanceho, Tomáše Vychodila a Ludka Šimka v závěru utkání. Také nás podržel brankář Donncha Birchall.

Ještě nám zbývá sehrát tři utkání, a to s Malou Morávkou, Juventusem Bruntál a Slavojem Bruntál C.

O góly v utkáních se nejvíce postarali Tomáš Vychodil (25x) a Radim Přecechtěl (23x). Tito dva hráči jsou zatím na prvních dvou místech žebříčku střelců. Petr Hance vstřelil 8 gólů, Jan Míhál 7, Donncha Birchall 2, Michal Kubík 1, Robert Casciani 6, Miroslav Mušálek 8, Luděk Šimko 8. Do týmu dále patří Martin Vavříčka, Erich Schreiber, Michal Mazánek, Tomáš Mazánek, Šimon Peňáz a Miroslav Tomčo.

Radim Přecechtěl, foto: Petra Přecechtělová

Auto Tichý Cup pokračoval čtvrtým závodem

V sobotu 22. září pokračoval po delší odmlce, způsobené zákazem odběru povrchových vod (kropení trati), čtvrtý díl autokrosového seriálu Auto Tichý Cup. Startovní pole čítalo dvaadvacet jezdců ve třech divizích.



Divize Škoda: 1. Michal Novák, 2. Lukáš Kvapil, 3. Jakub Řoutil

V divizi Škoda letos suverénně kraluje valšovský pilot Lukáš Kvapil. V sobotním závodě přesto našel přemožitele. Z Rýmařovských se na stupně vítězů dostal Jakub Řoutil.



Divize Open: 1. Martin Harasim, 2. Martin Navrátil, 3. Jan Smejkal

Výsledky divize Škoda:

1. Michal Novák – Valšov
2. Lukáš Kvapil – Valšov
3. Jakub Řoutil – Rýmařov

Divize N je zatím doménou rýmařovských jezdců. Některým se dařilo, jiným méně. Překvapením pro všechny bylo třetí místo opavské Kláry Bendové, která jako jediná žena měří síly s muži.

Výsledky divize N:

1. Bohumil Bernátek – Rýmařov
2. Ladislav Žamboch – Rýmařov
3. Klára Bendová – Opava

V divizi Open se rozhoduje mezi třemi jezdci. Nejblíže k titulu má František Zachara z Horního Města. I když tentokrát nestál na stup-

ních vítězů, jel rozvážně a trpělivě sbíral body do celkového pořadí. Ostatní dva kandidáti na celkové vítězství musí tvrdě bojovat o každý bod. Tato divize může mít zajímavý průběh až do konce seriálu.

Výsledky divize Open:

1. Martin Harasim – Štěpánkovice
2. Martin Navrátil – Zlaté Hory
3. Jan Smejkal – Jeseník

Další, již pátý díl seriálu Auto Tichý Cup Rýmařov je naplánován na 20. října. Letošní závodní sezóna je trochu smolná, co se týče počasí. V srpnu jsme museli odložit závod kvůli suchu a termíny se musí dolaďovat.

Děkujeme panu Jiřímu Krňávkovi za sponzorství a všem věrným divákům a příznivcům, kterých není málo, že svou účastí naše závody stále podporují.

Jan Dohnal, foto: Josef Litvák



Divize N: 1. Bohuslav Bernátek, 2. Ladislav Žamboch, 3. Klára Bendová



Jediná závodnice seriálu – Klára Bendová z Opavy

MILAN ZLÁMAL OPTIK

Znáte již pracovní brýlové čočky?

Potřebujete brýle na čtení, ale nevidíte přes ně pohodlně na větší vzdálenost, na pracovní stůl, monitor počítače, kuchyňskou linku, kolegu v místnosti nebo cokoli, co je ve větší vzdálenosti? **Vychutnejte si dokonalé vidění – nejen když sedíte u počítače, ale i ve svém volném čase**

- Velmi široké zorné pole v rozsahu od čtení po hloubku místnosti (až do 4 metrů)
- Přizpůsobují se vašim individuálním pohybům hlavy a zrakovým zvyklostem na pracovišti
- Nejlepší řešení pro pohodlné držení těla a polohu hlavy, zabraňující namožení šíje, zad a ramen
- Pohodlné vidění v místnosti i ve volném čase
- Nejšetrnější řešení korekce na blízko a střed pro vaše oči

Vše máte na dohled

Zajistěte si zrakovou pohodu v místnosti – ať se díváte kamkoliv. Pracovní čočky nabízejí široké zorné pole na blízko a na střední vzdálenost a jsou uzpůsobeny vašim pracovním potřebám do posledního centimetru. Tyto čočky jsou optimalizovány např. na vzdálenost obrazovky počítače, na vzdálenost zákazníka či kolegy nebo na čtecí vzdálenost, aby se vaše oči co nejméně namáhaly a abyste pracovali s co nejlepším držetím těla.

Lepší vidění v práci i ve volném čase

Počítače a další digitální zařízení se stávají naší každodenní součástí. Kombinace pracovní čočky s antireflexní vrstvou filtrující škodlivé modré záření je tou nejlepší volbou pro práci nejen s těmito zařízeními, ale i pro práci v místnosti s umělým osvětlením.

Zvolte pro své oči to nejlepší...

Pro více informací navštivte oční optiku Milan Zlámal – OPTIK v Rýmařově a do konce roku využijte akční ceny na pracovní brýlové čočky!



TOPTE LEVNĚJI

Prodej, servis a montáž kotlů na tuhá paliva.

Kotle s ručním přikládáním včetně akumulace

Automatické kotle kombinované
Kotel je schopen spalovat uhlí a pelety.

Automatické kotle na pelety
Kotel je schopen spalovat různé druhy pelet včetně levných. Nebudte závislí pouze na jednom druhu paliva – přizpůsobte se ceně paliva.

Nabízíme:

Montáž kotlů včetně spuštění a zaškolení obsluhy.

Montáž akumulčních nádrží a ohřivačů TUV

Montáž a nastavení regulace vytápění

Prodej a servis kotlů

Pomoc při výběru zdroje vytápění

Pomoc při výběru paliva

Poradenská činnost - KOTLÍKOVÁ DOTACE

Vlastníme potřebná oprávnění pro montáž kotlů na dotace - nehrozí Vám sankce.

Neváhejte nás kontaktovat.

tel.: 776 288 726

e-mail: topte-levneji@seznam.cz

JAK VYJDE

Další číslo

RÝMAŘOVSKÉHO HORIZONTU

bude v prodeji od **19. 10. 2018**

19/2018



Uzávěrka pro vydání

je ve čtvrtek

19. 10. 2018

do 12 hodin

Těšíme se na vaše příspěvky!

... s vámi to zvládneme

SK JISKRA RÝMAŘOV vs. FC ODRA PĚTRKOVICE

MSFL | Sobota | 6.10.2018 | 15:00

STADION: SK Jiskra Rýmařov, ul. 8. května 42

SOUKROMÁ ŘÁDKOVÁ INZERCE JEN ZA 10 Kč!

OZNÁMENÍ O ROZŠÍŘENÍ ZDRAVOTNÍ PÉČE

Vážené klientky,
s radostí vám oznamujeme, že od 1. 6. 2018 v naší ambulanci ordinuje MUDr. E. Mracká, lékařka v oboru lékařská genetika a gynekologie. Vyšetření, která se prováděla v Olomouci, budou nyní dostupná na našem pracovišti. Prenatální screening těhotných žen bude prováděn na nejmodernějším 3D/4D ultrazvukovém přístroji. Tato vyšetření mohou absolvovat i klientky jiných ambulančních pracovišť, bez nutnosti doporučení a registrace. Na základě vašich četných dotazů vám dále oznamujeme, že došlo k personální změně – navýšení počtu lékařek na našem pracovišti. Pacientky registrované v GYNAP s.r.o. zůstávají v naší evidenci. Zdravotní péči vám poskytnou lékaři:

MUDr. Pavel Soviár
MUDr. Hana Zlámalová
MUDr. Zuzana Týralová
MUDr. Enkhjargalan Mracká

GYNAP
Gynap s.r.o.
gynekologická ambulance

Uničov, Nemocniční 258
(naproti Poliklinice a vedle školy Gymnázia)

Ordinační hodiny:
Po 8.00 - 12.00 13.00 - 18.00
Út 7.00 - 12.00 13.00 - 18.00
St 7.00 - 12.00 13.00 - 18.00
Čt 8.00 - 12.00 13.00 - 17.00
Pá 7.00 - 12.00

mobil: 606 316 530
tel.: 585 053 254
tel.: 775 550 144
telefon pro objednání na genetiku
www.gynap.cz

Reklama
v **RÝMAŘOVSKÉM HORIZONTU**
SKVĚLÁ INVESTICE

SVK RÝMAŘOV

Vydavatel: Středisko volného času Rýmařov, Okružní 10, 795 01 Rýmařov, tel.: 554 254 370, <http://www.rymarov.cz/mesto>.
Neoznačené foto: Redakce. Uzávěrka dne: 27. 9. 2018. Redakce si vyhrazuje právo na zkrácení, případné úpravy nevyžádaných příspěvků a nemusí nutně souhlasit se stanovisky uveřejněnými v příspěvcích dopisovatelů. Redakce: Mgr. Jiří Konečný, Mgr. Zdenka Přikrylová. Redakční rada: Ing. Miloslav Marek, Bc. Leona Pleská, Mgr. Vladimír Stanzel, Mgr. Vlastimil Baran. Adresa redakce: Okružní 10, 795 01 Rýmařov, tel.: 554 254 374, mobil: 732 102 489, e-mail: rymhor@seznam.cz, <http://svcrymarov.cz/horizont.php>. Vyšlo dne: 5. 10. 2018. Příspěvky laskavě zaslejte nejpozději do 11. 10. 2018. Další číslo vyjde 19. 10. 2018. Grafická úprava novin: Tiskárna APRO Bruntál, Ruská 10, 792 01 Bruntál, tel./fax: 554 23 00 27, e-mail: apro@iol.cz. Vydávání povoleno Ministerstvem kultury ČR pod značkou MK ČR E 11017. ISSN 1214-4517. Cena 15 Kč

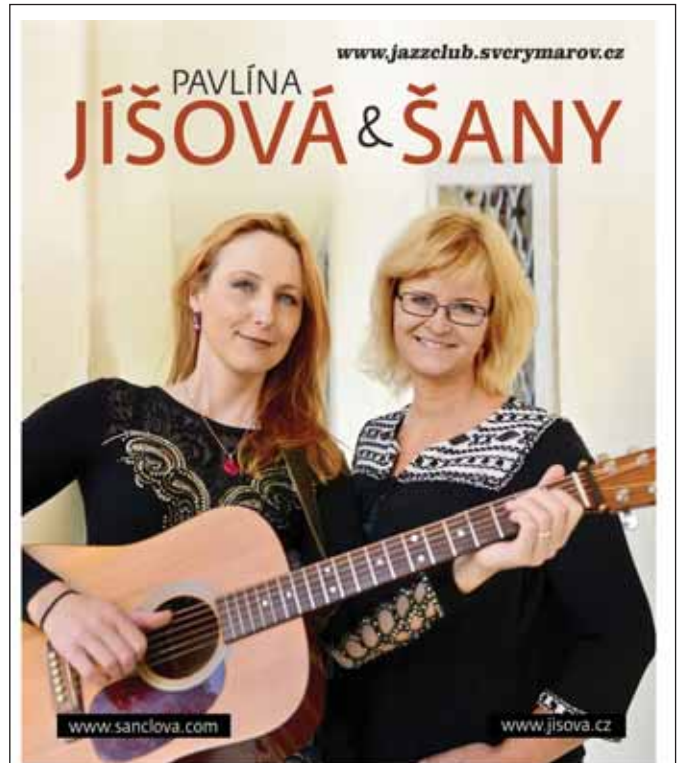


Akční slevy až 3.500 Kč

Už i medvědi vědí.

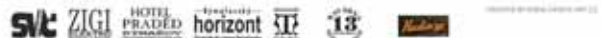
Motorové pily, foukače a vysavače, vysokotlaké čističe a doplňkový sortiment v prodejní akci od 15. 9. do 30. 11. 2018.

Markéta Slaměnková - STIHL
 Malá Morávka 213
 tel.: 723 912 274, 554 273 209
 Po-PÁ 8:00-12:00 13:00-16:30



Rýmařov 10. 10. v 19:00

Jazzclub SVČ Rýmařov - podium (vstup z parku)
 vstupné: předprodej: 180,-, na místě: 220,- (pozor, omezený počet míst)
 Předprodej - Informační centrum, nám. Míru, Rýmařov



DIADLO Za2
 uvádí

O statečném kováři Mikešovi

RÝMAŘOV 8. 10.
 velký sál SVČ v 9:45
 www.sverymarov.cz

Na motivy pohádky Bohuslav Němec
 Nechtěný Mikáš napsal Lábor Jeník
 Hrají: Lábor Jeník, Josef Zlýka, Lukáš Kaňák,
 David Vozovec / Radovan Štíhl,
 Marek Lámaný / Jitka Anna Drahbořová
 Režie: Lábor Jeník
 Hudba: Lábor Jeník a Zdeněk Berry Berman

SVČ ZIGI HOTEL PRADEJ horizont

www.divadloza2.cz

Sluníčko SVČ Rýmařov pořádá

BURZA

sezónního **dětského**
 a **těhotenského**
oblečení a potřeb **17. - 18. 10. 2018**

(vel. 50 - 164 cm) včetně kočárků,
 autosedaček, sportovních potřeb atd.
dětský koutek zajištěn

Rýmařov SVČ

Úterý	16. 10.	výkup	15:00-17:00
Středa	17. 10.	prodej	14:00-17:00
Čtvrtek	18. 10.	prodej	14:00-17:00

výdej neprodaného zboží 17:00-18:30

Informace o průběhu burzy a předtiskárenský formulář na sepsání prodaných věcí najdete na:
www.facebook.com/RymBurzaSlunicko
 osobně v Informačním centru Rýmařov na náměstí Míru
 a nebo pište na rymburzaslunicko@seznam.cz

komunální volby 5.-6. října 2018

Rýmařováci č.8



Vítězslav Šopík
podnikatel



Lenka Žmolíková
ředitelka knihovny



Břetislav Bednář
podnikatel



Jiří Ondrák
podnikatel



Pavel Ryšavý
jednatel společnosti



Patrik Krečmer
stavební inženýr



Pavel Gerhard
podnikatel



Bedřich Štěpaník
vedoucí výroby



Jarmila Labounková
učitelka



Ladislav Baslar
grafik



Darina Bodláková
admin. pracovník



Radek Zimák
řidič



Michal Hama
OSVČ



Petr Čuška
OSVČ



Zdena Buchtová
učitelka



Michal Šopík
podnikatel



Jan Hudáček
podnikatel



Miroslav Mecner
OSVČ



Josef Černíček
podnikatel



Jan Weiner
obchodní zástupce



Martin Heinisch
SAP konzultant

POCTIVÁ PRÁCE. ROZUMNÁ ŘEŠENÍ.

Dostupná a přátelská veřejná správa

Pestrý život ve městě

Veřejné služby pro kvalitní život

Kvalitní infrastruktura

ODS

volím, komu věřím !

Lékárna Avion

Rýmařov, Nám. Míru 3



Vaše rodinná lékárna

SE ZÁKAZNICKOU KARTOU ZÍSKÁVÁTE:

SLEVA až 100 Kč
Z DOPLATKU NA LÉKY*

A PŘI NÁKUPU VYBRANÉHO SORTIMENTU
VOLNÉHO PRODEJE NAD 500 Kč

*Sleva z doplatku je poskytována ve formě neuplatnění maximální obchodní přírůžky a vztahuje se na léky hrazené z prostředků veřejného zdravotního pojištění

- U nás dostanete to co máte předepsáno (nezaměňujeme)
- 20% sleva na antikoncepci
- Věrnostní bodový systém
- Dovoz inkontinenčních pomůcek na území Rýmařovska zdarma
- Inzulíny bez doplatku

ZÁKAZNICKÁ KARTA



AKČNÍ PRODUKTY

Rhino-stas Galmed 0,1% nosní sprej 10ml

Okamžitý účinek ke zmírnění a odstranění zduření nosní sliznice. Lék k nosnímu podání. Čtěte pečlivě příbalovou informaci.



Běžná cena:

~~96 Kč~~

Akční cena:

69 Kč

Nabídka platí do vyprodání zásob.

Ibalgin 400 48 tablet

Účinné analgetikum, které pomáhá při bolesti hlavy, zubů, zad, svalů, kloubů a menstruační bolesti. Čtěte pečlivě příbalovou informaci.



Běžná cena:

~~86 Kč~~

Akční cena:

69 Kč

Nabídka platí do vyprodání zásob.

NEJEZDĚTE DO BRUNTÁLU! ŠETŘÍME VÁM PENÍZE A ČAS

Lékárna Avion, Rýmařov

Nám. Míru 216/3, Rýmařov
Tel.: 554 219 823
E-mail: avion@lekarnauhradeb.cz

www.lekarna-avion.cz

OTEVÍRACÍ DOBA:

Po – Pá 8.00 – 12.00 12.30 – 16.30
So ZAVŘENO
Ne ZAVŘENO

facebook.com/Lékárna Avion

15 LET KVALITNÍ PÉČE O VAŠE ZDRAVÍ