

— R ý m a ř o v s k ý —

# horizont

# svc

RÝMAŘOV

Čtrnáctideník regionu Rýmařovska

číslo 17/2018

vyšlo 21. 9. 2018

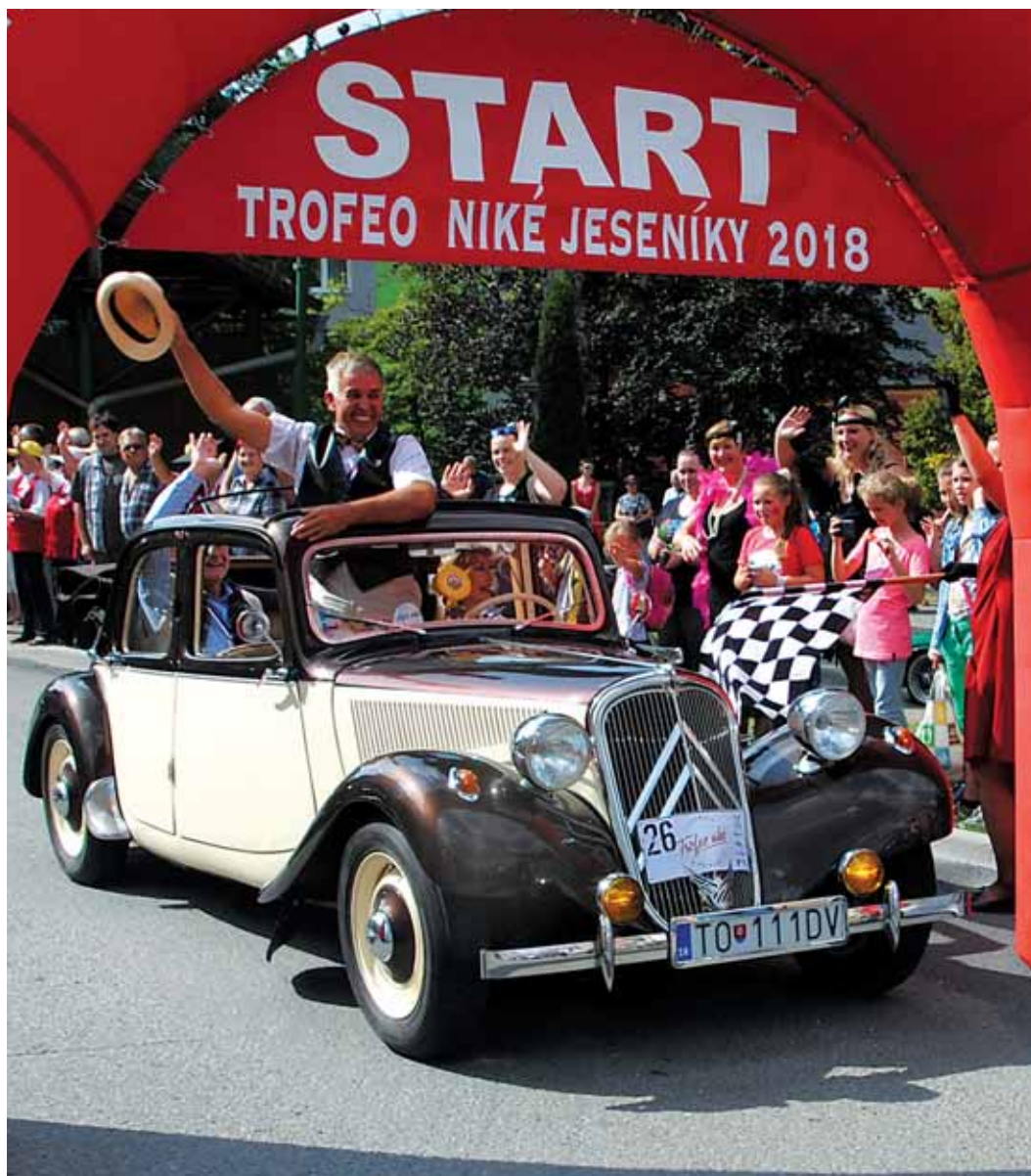
cena 15 Kč



**Jak a koho budeme volit**



**Zástupci města přivítali nově narozené občanky**



**ročník XX.**



**Připomínáme si: Září 1938 v Rýmařově**



**Herci divadla Palace přijeli s komedií Miluju tě, ale...**



**Účastníci štafet zdolali 100 km pro republiku**

# Dřevařské, lesnické



V pátek se na hřišti SK Jiskra Rýmařov odehrál fotbalový turnaj našich hráčů se zástupci partnerských měst



Dřevařské, lesnické a myslivecké dny začaly v sobotu tradičně vystoupením trubačů na náměstí



Hlavní program probíhal ve Flemmichově zahradě – dřevorubecká show Eurojack



Přehlídka nejmodernější lesní techniky Katru Stará Ves



Stylové vystoupení sokolníků Falconia



Lesy ČR pro děti připravily poznávací kvíz



Po celý den jim hrálo loutkové divadlo jednoho herce



Mohly se projet na koni...

# a myslivecké dny 2018



...vyzkoušet lanovou dráhu a lukostřelbu v koutku SVČ...



..nebo si něco vyrobit ve stáncích MŠ Rýmařov



Hudební program odstartovala folková hvězda Tomáš Kočko a Orchester



Lidovou hudbu i tance z východního Slovenska předvedl ostravský soubor Fogáš



Revivalová kapela Pangea s písněmi nesmrtečných Beatles



Dějiště letošních lesnických dnů s atrakcemi, jarmarkem, soutěžemi a koncerty přilákalo rekordní množství návštěvníků



Nejvíce jich přišlo na koncert Ewy Farné, odhadem přes dva tisíce



Pro vytrvalé byla ještě připravena napínavá trialová exhibice, ohňová show a koncert rockové kapely The Pant + Livin

ZN, foto: ZN, JiKo a Jaroslav Krobot

## Významné investice města 2014–2018



Revitalizace Mudlového potoka



Fota: archiv odboru reg. rozvoje MěÚ Rýmařov



Nová budova Tepla Rýmařov



Autobusové nádraží Rýmařov



Autobusové zastávky



Dětské hřiště na sídlišti Dukelská



Zahrada v přírodním stylu, MŠ Jelínkova



Lesní hřbitov, rozptylová loučka



*Oprava správní budovy hřbitova*



*Sportoviště ZŠ 1. máje*



*Rekonstrukce budovy bývalé SSOŠ Prima v rámci energetických úspor*



*Parkoviště na náměstí Svobody*



*Revitalizace Jungmanovy ulice*



*Vodní nádrž Harrachov*



*Stavební úpravy budov na Radniční ulici 1, 3, 5, 7 a revitalizace ulice Radniční a Hrádku*



*Cyklostezka Janovice*

## Příměstské tábory Střediska volného času Rýmařov



Šikulové I, 9.–13. 7.



Horolezecký tábor na Rabštejně



Taneční léto, 16.–20. 7.



Fun and fitness week, 23.–27. 7.



Fota: archiv SVČ Rýmařov



*Outdoorový tábor VI., 30. 7. – 3. 8.*



*Cesta kolem města I., 6.–10. 8.*



*Tábor Šikulové II., 13.–17. 8.*



*Cesta kolem města II., 20.–24. 8.*



*Keramicko-výtvarné sympozium, 27.–31. 8.*

Z okolních obcí a měst

19. ročník Trofeo Niké Jeseníky 2018 zavítal do Ryžoviště







Občané Ryžoviště zvolili nejkrásnějším veteránem tento model vozidla

Šestinásobný vítěz Rallye Dakar Karel Loprais se starostkou Ryžoviště Evou Lašákovou



## Vítání dětí



Zprava: Tereza Hansliánová, Barbora Zetáková, Vanda Musilová, Michal Volek, Marie Filipčíková, Tomáš Jaromír Langr, Juraj Šajben



Zprava: Ondřej Kulich, Soňa Pinterová, Amélie Schwarzová, Beata Lara Omastová, Sára Málková, Martin Křenek



Tým komise pro společenské záležitosti, který připravuje vítání dětí. Někteří po desítkách let definitivně končí. Za obětavost, vstřícnost, úsměv a milá slova jim patří veliké díky. Zadní řada zleva: Božena Jurečková, Irena Polidarová, Jiří Vystrčil, Jiří Konečný, Petr Klouda, Anna Vašíčková a Jarmila Labounková; spodní řada zleva: Olga Čajanová, Božena Filipová, Marcela Staňková, Anežka Továrková a Květoslava Sicová

# 100 LET REPUBLIKY RÝMAŘOV

1918  
100  
2018  
SPOLEČNÉ STOLETÍ

## Pondělí 8. 10.

9:45 – Středisko volného času Rýmařov – O statečném kováři – divadlo pro MŠ a nižší stupeň ZŠ

## Středa 10. 10.

20:00 – Středisko volného času Rýmařov – folkový recitál Pavliny Jiřové & Petry Šany Šanclové

## Čtvrtek 11. 10. – 2. 12.

Městské muzeum Rýmařov – výstava "Marie Kodovská – Zakřikovaná básnířka"

## Středa 17. 10.

19:00 – Středisko volného času Rýmařov – věvěvé.československo.cs – divadelní představení

## Pondělí 22. 10.

Městské muzeum Rýmařov – přednáška pro školy "Dvacet let neklidného soužití (Rýmařovsko 1918–1938)"

## Úterý 23. 10.

Městské muzeum Rýmařov – přednáška pro školy "Dvacet let neklidného soužití (Rýmařovsko 1918–1938)"

## Středa 24. 10.

Městské muzeum Rýmařov – přednáška pro školy "Dvacet let neklidného soužití (Rýmařovsko 1918–1938)"

## Čtvrtek 25. 10.

16:00 – Městská knihovna Rýmařov – vernisáž soutěžních prací na téma 100 let republiky

18:00 – Městské muzeum Rýmařov – přednáška "Dvacet let neklidného soužití (Rýmařovsko 1918–1938)"

19:00 – Středisko volného času Rýmařov – filmové představení

## Pátek 26. 10.

Středisko volného času Rýmařov – výstava fotografií „Sochy svatých v krajině Rýmařovska“

**Program oslav k výročí republiky na náměstí Míru – 14:00–18:00**

**Program ve Středisku volného času Rýmařov**

19:00 – Zasazení „Stromu Svobody“

19:00 – Dixieland

20:00 – Ohňostroj

20:00 – Taneční večer Original Vintage Orchestra

## Sobota 27. 10.

16:00 – Sál ZUŠ (Divadelní ul.) – Marie Kodovská: dramatická pohádka "Náměly u staré čarodějnice" v podání žáků ZUŠ Rýmařov

17:00 – Vernisáž výstavy "Marie Kodovská – Zakřikovaná básnířka" v galerii Pranýř Městského muzea Rýmařov

17:30 – Přednáška o životě a díle Marie Kodovské

18:30 – Křest knihy "Výbor z básní Marie Kodovské"

## Doprovodný program

Hotel Praděd od 22. 10. od 28. 10. bude nabízet ve svém menu jídlo z období první republiky.

Hotel Slunce od července do října bude nabízet ve svém menu jídlo z období první republiky.



## Štafety absolvovaly sto kilometrů pro republiku

**100 kilometrů pro republiku, tak se jmenoval štafetový závod, který vyhlásilo Gymnázium a Střední odborná škola Rýmařov. Sto kilometrů symbolizovalo sté výročí vzniku samostatného Československa v roce 1918.**

Před dvěma lety uspořádalo gymnázium ke kulatému výročí školy podobnou běžeckou štafetu, která měřila 70 kilometrů. Ta letošní běžecko-cyklistická se konala v sobotu 15. září ve Flemmichově zahradě a zúčastnilo se jí celkem šest štafet o průměrném počtu dvanácti účastníků různého věku a pohlaví. Úkolem každé štafety bylo absolvovat na připravené trati 50 km běhu a 50 km jízdy na kole. Běželo se na kilometrovém okruhu, cyklisté zdolávali dvoukilometrový okruh. Start závodu štafet byl hromadný a začalo se během. Každý účastník štafety musel absolvovat minimálně jeden okruh, souvisle

mohl běžet maximálně pět okruhů, na kole maximálně dva a poté musel předat štafetový kolík.

První příčku obsadila štafeta se záhadným názvem Y sO eZ (Why so easy, v překladu Proč tak lehce) složená ze studentů, druhou příčku obsadili rýmařovští Desetibojaři a třetí místo vybojovali vytrénovaní Běžci z Rya. Na čtvrtém místě skončila štafeta Želvy Turbo, páté místo získala štafeta Gympl Family a šesté štafeta Rodinný výlet – CH3, kterou tvořili převážně rodiče s dětmi.

První tři štafety si odnesly dárkové balíčky. V tomto případě ovšem nešlo o pořadí, důležitější bylo to, že všichni účastníci naplnili heslo: *Není důležité vyhrát, ale zúčastnit se*, podpořili dobrou akci a vykonali něco prospěšného pro své zdraví.

JiKo



# Sochy svatých v krajině Rýmařovska

objektivem Miloslava Marka 26.10. - 23.11.2018  
SVČ Rýmařov

galerie 



Sředisko volného času Rýmařov pořádá


# MIX TANCE

Přijďte si mezi nás zatančit každou středu  
od 18:30 do 20:00 hodin na taneční sálek do SVČ Rýmařov

Co Vás čeká:

- 12. 9. Orientální tanec se závojem
- 19. 9. Bollywood
- 26. 9. Flirt dance
- 3. 10. Orientální tanec s vějířem
- 17. 10. Hawai orient
- 24. 10. Orientální tanec s Křídly Isis
- 31. 10. Bollywood
- 7. 11. Flirt dance
- 14. 11. Flamenco orient
- 28. 11. Samba orient
- 5. 12. Drum solo
- 12. 12. Orientální tanec
- 19. 12. Vánoční speciál

Cena: 500Kč/pol.; 70Kč/1 lekce  
[www.sverymarov.cz](http://www.sverymarov.cz)



MĚSTSKÉ MUZEUM RÝMAŘOV \* GALERIE OCTOPUS



# JIŘÍ MEITNER

## Jubilejní výstava

8/9-30/9/2018  
vernisaž 8/9 16:00

 **www.muzeumrymarov.cz - facebook Městské muzeum Rýmařov**

Cykloklub Stará Ves a Sředisko volného času Rýmařov pořádají

# Cyklistický přebor žáků MŠ a 1. st. ZŠ

Kritérium Stará Ves - kino

Prezence od 15:30  
Start prvního závodníka 16:00

Kategorie:

- 0 - 3 dívky a kluci zvlášť
- 4 - 5 dívky a kluci zvlášť
- 6 - 7 dívky a kluci zvlášť
- 8 - 9 dívky a kluci zvlášť
- 10 - 11 dívky a kluci zvlášť

**5. 10. 2018**

startovné zdarma



  
OBEC STARÁ VES  


[www.svcrymarov.cz](http://www.svcrymarov.cz)



**MĚSTSKÉ DIVADLO Rýmařov**

**MARIE ROTTROVÁ**

**23. 10. 2018 / 19:00**

Vstupenky v IC Rýmařov - 640 Kč

**MĚSTSKÉ DIVADLO RÝMAŘOV**



**ZÁMEK JANOVICE**  
UKONČENÍ ZÁMEČKÉ SEZONY  
(NEJEN) PRO DĚTI A RODIČE

**23. září 2018 od 14:00**

14:00 – 17:00  
Deskové hry  
17:00

**MYHIV**  
Divadelní pohádka Evy Schwarzové  
**ČERTOVSKÁ POHÁDKA**

Hrají: Helena Papajová, Bronislav Konečný, Karolína Kolářková, Sára Šmátekrová, Martin Holouš, Michal Schreiber, Barbora Laštůvková, Barbora Vešetná a Pavla Zieglerová jako hias královny vlt  
Režie: Martin Holouš  
Kostýmy a insce: Radka Kolářková  
Hudba, zvuk, světlo: Petr Laštůvka  
Text sleduje: Miroslava Orliková



program bude probíhat za každého počasí uvnitř zámku  
občerstvení bude zajištěno

**SPOLKOVÝ ÚČET RÝMAŘOV**

Projekt „Květy a kůže“ je spolufinancován z fondů mikroregionu Euroregionu Prácheň a městem Rýmařovem.

**S CZ PL** Mikroregionální územní integrační osnova 2016–2020 **EUROREGION PRACHEŇ** Integrovaný územní rozvoj mikroregionu Prácheň a mikroregionu Rýmařov

FOND MANIPROJEKTŮ

**Spolek přátel ZUŠ Rýmařov**

**PŘÍPRAVA NA TALENTOVÉ ZKOUŠKY**  
na střední a vysoké umělecké školy

**Každou středu 17.00 - 19.15 h.**  
**v budově ZUŠ**  
**na Divadelní ulici**

**Začínáme 5.9. 2018**

Vhodné pro žáky 7. - 9. tříd ZŠ  
a studenty středních škol



**Informace v kanceláři ZUŠ nebo na tel. 595 538 302**

**SPOLEK PŘÁTEL ZUŠ RÝMAŘOV**

## Téma vydání

## VOLBY 2018

## INFORMACE O ZPŮSOBU HLASOVÁNÍ VE VOLBÁCH

## do Zastupitelstva města Rýmařova

## ve dnech 5. a 6. října 2018

Volby do zastupitelstva města se konají ve dvou dnech, v pátek 5. října 2018 od 14:00 do 22:00 a v sobotu 6. října 2018 od 8:00 do 14:00.

Voličem je občan města za předpokladu, že jde o státního občana České republiky, který alespoň druhý den voleb dosáhl věku nejméně 18 let a je v den voleb v této obci přihlášen k trvalému pobytu.

Voličem je také státní občan jiného státu, který alespoň druhý den voleb dosáhl věku nejméně 18 let a je v den voleb v této obci přihlášen k trvalému pobytu a jemuž právo volit přiznává mezinárodní úmluva, kterou je Česká republika vázána a která byla vyhlášena ve Sbírce mezinárodních smluv. V současné době je takovou mezinárodní smlouvou Smlouva o přistoupení České republiky k Evropské unii.

## Volební místnost

Ve volebních místnostech bude na viditelném místě vyvěšen hlasovací lístek označený nápisem „VZOR“. **Dále bude vyvěšeno prohlášení kandidáta o vzdání se kandidatury nebo zmocnění o odvolání kandidáta, pokud bylo doručeno do 48 hodin před zahájením voleb. Při zjišťování výsledků voleb se k hlasům odevzdaným pro takového kandidáta nepřihlíží.** Dále může být vyvěšena informace o tiskových chybách na hlasovacím lístku s uvedením správného údaje.

## Hlasování

## Prokázání totožnosti a státního občanství

Volič po příchodu do volební místnosti prokáže okrskové volební komisi svou totožnost a státní občanství České republiky platným občanským průkazem nebo platným cestovním pasem České republiky. Jde-li o cizince, prokáže po příchodu do volební místnosti okrskové volební komisi státní občanství státu, jehož občané jsou oprávněni volit na území České republiky, průkazem o povolení pobytu.

**Neprokáže-li volič svou totožnost a státní občanství České republiky, popřípadě státní občanství státu, jehož občan je oprávněn hlasovat na území České republiky, potřebnými doklady, nebude mu hlasování umožněno.**

Po záznamu do výpisu ze stálého seznamu voličů nebo jeho dodatku obdrží volič od okrskové volební komise prázdnou (šedou) úřední obálku opatřenou úředním razítkem.

Voliče, který není zapsán ve výpisu ze stálého seznamu voličů, a který prokáže své právo hlasovat ve volebním okrsku, okrsková volební komise dopíše do výpisu ze stálého seznamu voličů dodatečně a umožní mu hlasování.

## Hlasovací lístek

Hlasovací lístek pro volby do zastupitelstva města je vytištěn **oboustranně**.

V záhlaví je uveden název města a počet zastupitelů města, který je volen. Kandidáti každé volební strany jsou uvedeni na společném hlasovacím lístku v pořadí určeném volební stranou, a to v samostatných sloupcích umístěných vedle sebe. Hlasovací lístek je na konci textu opatřen otiskem razítka Městského úřadu Rýmařov, který je pro volby do zastupitelstev obcí úřadem registračním. Hlasovací lístky budou distribuovány **nejpozději 3 dny před dnem voleb** (2. října 2018). V případě, že dojde k poškození nebo ztrátě hlasovacího lístku, obdrží volič na požádání ve volební místnosti od okrskové volební komise nový hlasovací lístek.

Na hlasovacím lístku pro volby do Zastupitelstva města Rýmařova je těchto devět volebních stran, kterým bylo vylosováno následující pořadí:

1. Politická strana – Komunistická strana Čech a Moravy
2. Politické hnutí – PRO sport a zdraví
3. Politická strana – SNK Evropští demokraté
4. Politické hnutí – Svoboda a přímá demokracie – Tomio Okamura (SPD)
5. Politická strana – Křesťanská a demokratická strana – Československá strana lidová
6. Politická strana – Česká strana sociálně demokratická
7. Politické hnutí – SPORTOVCI
8. Politická strana – Občanská demokratická strana
9. Politické hnutí – ANO 2011

## Úprava hlasovacího lístku

Po obdržení hlasovacího lístku může každý volič provést úpravu lístku buď doma, nebo při obdržení úřední obálky od okrskové volební komise v prostoru pro úpravu hlasovacích lístků. Úpravu můžete provést následujícími způsoby:

1. označit **x** nebo **+** ve čtverečku v záhlaví sloupce před názvem volební strany pouze volební stranu. Tím je dán hlas všem **21** kandidátům této volební strany v pořadí dle hlasovacího lístku; nebo
2. označit **x** nebo **+** v obdélníčkách před jmény kandidátů toho kandidáta, pro kterého hlasujete, a to z kterékoli volební strany, nejvýše však do počtu **21** kandidátů. **Pokud by bylo označeno tímto způsobem více kandidátů než 21, je takový hlasovací lístek neplatný;** nebo
3. můžete oba předchozí způsoby kombinovat, a to tak, že lze označit **x** nebo **+** čtvereček jedné volební strany a dále v obdélníčkách před jménem kandidátů, pro které hlasujete, v libovolných samostatných volebních stranách. V tomto případě je dán hlas jednotlivě

## V tomto čísle najdete

## Téma vydání

Volby 2018 – Informace o způsobu hlasování ..... str. 15

## Městské muzeum a Galerie Octopus

Jubilejní výstava Jiřího Meitnera ..... str. 29

## Seriál: Představujeme sociální služby

Odborná sociální poradna ELPIS Bruntál ..... str. 31

Pečovatelská služba Diakonie ČCE, střediska v Rýmařově str. 31

## Připomínáme si

Září 1938 ..... str. 37

## Z historie

Rýmařovští hrnčíři od gotiky k renesanci  
V. Renesanční kachle rýmařovského kachláře (2) ..... str. 39

## Zajímavosti z přírody

Ovocnické rozhledy ..... str. 41

## Sport

Na dvě stě padesát turistů vyrazilo pěšky i na kole ..str.  
Ski klub už běhá, zatím na suchu ..... str. 42

Foto na titulní straně:

Letošní 19. ročník Trofeo Niké Jeseníky zavítal i do Ryzoviště

vým kandidátům samostatně označeným a z označené volební strany je dán hlas podle pořadí na hlasovacím lístku pouze tolika kandidátům, kolik zbývá do počtu **21** zastupitelů. **Pokud by byla tímto způsobem volena více než jedna volební strana nebo více kandidátů, než je členů zastupitelstva – 21, je takto označený hlas neplatný.**

**Hlasovací lístek je dále neplatný:**

- pokud volič neoznačí na hlasovacím lístku ani volební stranu, ani žádného kandidáta,
- pokud hlasovací lístek nevloží do úřední obálky opatřené úředním razítkem,
- pokud jej volič přetrhne a vloží do úřední obálky,
- pokud volič vloží do úřední obálky více hlasovacích lístků,
- označí-li volič čtvereček před volební stranou nebo obdélníček před jménem kandidáta jiným způsobem než x nebo +.

**Způsob hlasování**

Po opuštění prostoru pro úpravu hlasovacích lístků hlasuje volič tak, že úřední obálku s upraveným hlasovacím lístkem vloží před okrskovou vo-

lební komisí do volební schránky. **Pokud se volič neodebere do prostoru pro úpravu hlasovacích lístků, nebude mu hlasování umožněno.** Každý volič hlasuje osobně, zastoupení není přípustné. S voličem, který nemůže sám upravit hlasovací lístek pro tělesnou vadu nebo nemůže číst nebo psát, může být v prostoru určeném pro úpravu hlasovacích lístků přítomen jiný volič, nikoliv však člen okrskové volební komise, a hlasovací lístek za něho upravit a vložit do úřední obálky, popřípadě i úřední obálku vložit do volební schránky.

**Volič může ze závažných, zejména zdravotních důvodů požádat městský úřad a ve dnech voleb okrskovou volební komisí o to, aby mohl hlasovat mimo volební místnost. Toto hlasování může volič provést v územním obvodu okrskové volební komise, pro který byla komise zřízena. V takovém případě okrsková volební komise vyšle k voliči dva své členy s přenosnou volební schránkou, úřední obálkou a náhradním hlasovacím lístkem.**

Městský úřad Rýmařov vyhlásí výsledky voleb do zastupitelstva města a zastupitelstev obcí, jichž je registračním úřadem, zveřejněním zápisů o výsledcích voleb na úřední desce ihned po jejich odsouhlasení a podepsání zástupci ČSÚ a registračního úřadu.

## OZNÁMENÍ

### o dni a místě konání voleb do Zastupitelstva města Rýmařova

Podle § 29 odst. 1 zákona č. 491/2001 Sb., o volbách do zastupitelstev obcí a o změně některých zákonů, ve znění pozdějších předpisů

#### o z n a m u j i

1. Volby do zastupitelstva města se v Rýmařově uskuteční:

**dne 5. října 2018 od 14:00 do 22:00**

**dne 6. října 2018 od 8:00 do 14:00**

2. Místem konání voleb do zastupitelstva města je:

v okrsku č. 1	místnost osadního výboru, Opavská 45, Janovice, pro voliče bydlící v místní části Janovice
v okrsku č. 2	zasedací místnost Městských služeb, Palackého 11, Rýmařov, pro voliče bydlící v ulicích Javorová, Jesenická, Julia Fučíka, Karla Schinzela, Květná, Na Mokřinách, Národní mimo 2, 4, 5, 9, 13 a 15, Palackého a Podolská
v okrsku č. 3	velký sál Základní umělecké školy, Divadelní 383, Rýmařov, pro voliče bydlící v ulicích Bartákova, Čapkova, Divadelní, Havlíčkova, Jelínkova, Julia Sedláka, Sadová a Sokolovská
v okrsku č. 4	místnost v budově Základní školy, Školní náměstí, Rýmařov, pro voliče bydlící na náměstí Míru, v ulicích Horní, Jungmanova, Národní 2, 4, 5, 9, 13 a 15, Příkopy a na Školním náměstí
v okrsku č. 5	Základní škola, 1. máje 32, Rýmařov, pro voliče bydlící v ulicích Hornoměstská, Lidická a Větrná
v okrsku č. 6	budova Městské knihovny Rýmařov, Sokolovská 25, Rýmařov, pro voliče bydlící na náměstí Svobody, v ulicích Nerudova, Pivovarská, Radniční a 1. máje
v okrsku č. 7	sál restaurace U Khachika, Jamartice, pro voliče bydlící v místní části Jamartice
v okrsku č. 8	velký sál Střediska volného času, Okružní 10, Rýmařov, pro voliče bydlící v ulicích Komenského, Luční, Na Stráni, Nová, Okružní, Polní, Revoluční 1–14, Slunečná, Strálecká a Tomáše Matějky
v okrsku č. 9	místnost osadního výboru, Koliba, Ondřejov, pro voliče bydlící v místní části Ondřejov
v okrsku č. 10	velký sál Střediska volného času, Okružní 10, Rýmařov, pro voliče bydlící v ulicích Dukelská, Husova, Lipová, Úvoz a Žižkova 1–14 a na třídě Hrdinů 1–14
v okrsku č. 11	společ. místnost domu s pečovatelskou službou, Revoluční 30, Rýmařov, pro voliče bydlící v ulicích Bezručova, Máchova, Mlýnská, Opavská, Revoluční 15–30A, Rudé armády, U Kaple, U Lomu, U Potoka, U Rybníka, Vrchlického, 8. května a v místní části Harrachov
v okrsku č. 12	kancelář Diakonie ČCE, třída Hrdinů č. 48, Rýmařov, pro voliče bydlící v ulicích Marxova, Nádražní, Na Vyhlídce, Pod Svahem, Žižkova 17–41, Zahradní, na třídě Hrdinů 15–60 a v místní části Stránské

3. Volič přinese s sebou do volební místnosti hlasovací lístek, pokud je obdržel.

4. Volič je povinen při hlasování prokázat svou totožnost a občanství České republiky.

5. K zajištění pořádku a důstojného průběhu hlasování ve volební místnosti je každý povinen uposlechnout pokynů předsedy okrskové volební komise.

6. Každý volič se musí před hlasováním odebrat do prostoru určeného pro úpravu hlasovacích lístků, jinak mu okrsková volební komise hlasování neumožní.

7. Hlasovací lístky budou každému voliči doručeny nejpozději tři dny přede dnem voleb.

V Rýmařově dne 20. září 2018

Ing. Petr Klouda, starosta města, v. r.



## Zastupitelé bilancují končící volební období

Před čtyřmi lety současní zastupitelé ještě nevěděli, zda je občané zvolí v komunálních volbách. Čtyři roky utekly jako voda a za dva týdny (5. a 6. října) čekají Rýmařov nové komunální volby. Období, kdy více než jindy představitelé města „skládají účty“ občanům, kteří dostávají do rukou volební moc. Jsou to volby, které určí, kdo bude občané zastupovat a zároveň rozhodovat o rozpočtu města a životě jeho obyvatel. Současným zastupitelům jejich mandát komunálními volbami skončí. Někteří z nich se však budou o přízeň voličů ucházet znovu. Zda se stávajícím zastupitelům předvolební sliby dařilo plnit, v čem byli prospěšní občanům a městu, na to jsme se zeptali každého osobně. Na své odpovědi měli zastupitelé týdenní lhůtu. Redakci přišly odpovědi od osmnácti z jednadvaceti zastupitelů. Jména zastupitelů a jejich odpovědi jsou řazeny abecedně, u každého zastupitele je uvedena statistika jeho účasti na jednáních orgánů města k 15. 9. 2018. *JiKo*

1. Co z vašich záměrů se v tomto volebním období podařilo realizovat? V čem si myslíte, že jste byl(a) pro občany města prospěšný/á?
2. Co bylo z vašeho pohledu při práci v zastupitelstvu nejtěžší? Budete se v letošních komunálních volbách opět ucházet o členství v zastupitelstvu? (Ano – proč? / Ne – proč?)
3. Domníváte se, že je Rýmařov ideálním místem k plnohodnotnému životu, nebo se dá ještě mnohé zlepšovat? Pokud ano, co?

### Lenka Baborovská

Slib člena Zastupitelstva města Rýmařova složila 4. 2. 2016, z 16 zasedání zastupitelstva města se zúčastnila celkem 8 (účast 50,00 %).

1. Můj záměr nebyl konkrétní, ale obecný, a to především podpora kultury ve městě, a mám dobrý pocit, že v tomto jsem rozhodně prospěšná byla. Za největší úspěch v této oblasti považuji „nezbouření“ budovy kina a její současné využití Městským divadlem Rýmařov a zachování subjektivitu Městského muzea Rýmařov.
2. Nejtěžší je správně se rozhodnout, zvážit všechny přínosy a dopady rozhodnutí zastupitelstva. A ano, v letošních volbách jsem opět na kandidátce ČSSD jako nezávislý kandidát.
3. Rýmařov je malebné město obklopené nádhernou přírodou a dle mého je naprosto ideálním místem k plnohodnotnému životu. Máme zde vše, co k životu potřebujeme, a to, co tu není, za tím prostě musíme docestovat, ale tak je to i všude jinde. Samozřejmě pořád je co zlepšovat a vždycky bude, a to asi ve všech oblastech.

### Vlastimil Baran

Z 25 zasedání zastupitelstva města se zúčastnil celkem 24 (účast 96,00 %).

Ze 109 schůzí rady města se zúčastnil celkem 104 (účast 95,41 %).

Z 23 jednání komise pro výchovu, vzdělávání a sport se zúčastnil celkem 22 (účast 95,65 %).

Z 12 jednání komise vnitřních věcí se zúčastnil celkem 10 (účast 83,33 %).

Z 25 jednání komise kultury, cestovního ruchu a mezinárodních vztahů se zúčastnil celkem 20 (účast 80,00 %).

Z 10 jednání komise dopravy a silničního hospodářství se zúčastnil celkem 7 (účast 70,00 %).

1. Podílel jsem se na realizaci záměrů obsažených v integrovaném dokumentu města. Za čtyři roky posledního volebního období se toho v Rýmařově opět hodně posunulo k lepšímu. Autobusové nádraží, rekonstrukce mnoha ulic, hřiště školky i sportoviště školy, rekonstrukce školní jídelny a mnoho dalšího. Prospěšný jsem v tomto směru doufám byl svým konstruktivním přístupem.

Mou doménou byla zejména práce ve školské komisi. Mohl jsem takto přímo podpořit a ovlivnit oblast, kterou pokládám pro život ve městě za velmi důležitou.

2. V rodině, ve škole s dětmi i s kolegy si zakládám na slušném jednání. V posledním volebním období bylo nejtěžší se smířit s faktem, že pár kolegů zastupitelů z řad opozice svou politickou ambici postavilo nad slušnost.

Do letošních voleb půjdu s přáním v práci zastupitele pokračovat. Velmi si cením práce, kterou v Rýmařově za šestnáct let svého působení ve funkci starosty Petr Klouda udělal. V rámci našeho volebního seskupení Sdružení nezávislých kandidátů budeme chtít na jeho práci navázat.

Jsem rýmařovský rodák a patriot. Mám rád přírodu v okolí našeho města, jsem přesvědčen, že i v oblasti bydlení, školství, sportu a kultury nabízí Rýmařov příležitosti pro plnohodnotný život. A návody na zlepšení jsou vždycky. Můžete je najít ve volebním letáku Sdružení nezávislých kandidátů.

### Marek Bocián

Z 25 zasedání zastupitelstva města se zúčastnil celkem 19 (účast 76,00 %).

Z 16 jednání finančního výboru se zúčastnil celkem 4 (účast 25,00 %).

Z 38 jednání hospodářské komise se zúčastnil celkem 18 (účast 47,37 %).

Z 23 jednání komise pro výchovu, vzdělávání a sport se zúčastnil celkem 12 (účast 52,17 %).

1. Otázku otočím a spíš odpovím, co se nepodařilo realizovat. Myslím si, že každá kritika je zdravá a může posunout spoustu věcí vpřed. Pochválit se umíme všichni. Výsledek je viditelný a za to patří dík všem, kdo se na něm podíleli. Pravda je, že spoustu věcí šlo udělat lépe. Neoddiskutovatelným faktem ale zůstává, že se nepodařilo realizovat investici do zastřešení zimního stadionu, která se slibuje už několik let. Pachuť zůstává kolem demolice kina a dětského oddělení v areálu bývalé nemocnice. Jen doufám, že ti komunální politici, kteří ještě nedávno hlasovali pro demolici kina a urputně ji obhajovali na zastupitelstvech, nebudou na populistické vlně opět před volbami slibovat občanům ve volebních programech svých uskupení jeho rekonstrukci, protože ta již dávno začala. Osobně považuji za největší úspěch právě záchranu této budovy pro další generace divadelníků a divadelních spolků, ale i nás občanů.

To, zda jsem byl prospěšný, by měli zhodnotit spíše občané u voleb, a to nejen u mé osoby, ale u všech současných zastupitelů, kteří se v letošních volbách rozhodli znovu kandidovat. Prospěšnost vykonávaného mandátu zastupitele obecně vidím v každodenní práci zastupitele v terénu a především v komunikaci s občany. Za zásadní považuji pomoc našim občanům v případě, že se na mě obrátí s řešením konkrétního problému. Do zastupitelstva by měli být zvoleni lidé, kteří chtějí posunout naše město dál a nehlédají jen vlastní prospěch ve svém mandátu.

2. Upřímně? Nejtěžší bylo prorážet bloky předem dohodnutých řešení ze strany současné koalice. Nejtěžší bylo hledání uličky kompromisu, která byla téměř vždy slepá. Do zastupitelstva kandidovat budu jako lídr kandidátky za sociální demokracii, protože jsem přesvědčen, že je v našem městě ještě pořád co zlepšovat.

3. Rýmařov je krásné podhorské městečko s bohatou historií, je součástí drsné, ale krásné přírody Jeseníků, je to město, ve kterém jsem se narodil a vyrůstal, kde mám rodinu, kamarády a přátele a díky tomu je pro mě ideálním místem pro život, ovšem je spousta věcí, které se musí učinit, aby se zlepšila kvalita života občanů všech generací. Byl bych špatný zastupitel, kdybych neviděl potíže lidí kolem sebe.

Vyberu z celého spektra problémů jen jednu oblast a jednu konkrétní věc, které považuji za velmi důležité. Výrazně a dlouhodobě podceňovanou oblastí je zdravotnictví, které dostalo v Rýmařově odsunem nemocnice do Bruntálu pořádně na frak. Zdravotnictví v našem městě by mělo mít nejvyšší prioritu, zatím mi připadá, že je odsunováno na druhou kolej. Začít by se mělo u nedostatku lékařů od dětských přes zubaře až po odborníky z jiných lékařských oborů. Nechci, aby to vyznělo jako fráze, proto nabízím určitý návrh v podobě akčního plánu zdravotnictví na Rýmařovsku. Dlouhodobou a neudržitelnou situací spojenou s nespokojeností občanů vidím s umístěním tvární hliníku na Opavské ulici. V obou případech musíme sednout ke společnému stolu a neutěšené situace řešit.

V duchu výše napsaného přeji všem hodně zdraví a šťastnou ruku při výběru uskupení a kandidátů v komunálních volbách.

**Vojtěch Hrdina**

Z 25 zasedání zastupitelstva města se zúčastnil celkem 23 (účast 92,00 %).

Ze 40 jednání kontrolního výboru se zúčastnil celkem 39 (účast 97,50 %).

Z 36 jednání komise životního prostředí a regionálního rozvoje se zúčastnil celkem 31 (účast 86,11 %).

Na otázky redakce neodpověděl.

**Ing. Petr Klouda**

Z 25 zasedání zastupitelstva města se zúčastnil celkem 25 (účast 100 %).

Ze 109 schůzí rady města se zúčastnil celkem 105 (účast 96,33 %).

Z 38 jednání hospodářské komise se zúčastnil celkem 30 (účast 78,95 %).

Z 36 jednání komise životního prostředí a regionálního rozvoje se zúčastnil celkem 26 (účast 72,22 %).

Z 12 jednání komise vnitřních věcí se zúčastnil celkem 11 (účast 91,67 %).

V příštím čísle přineseme rozhovor s loučícím se starostou.

**Tomáš Köhler**

Z 25 zasedání zastupitelstva města se zúčastnil celkem 24 (účast 96,00 %).

Ze 109 schůzí rady města se zúčastnil celkem 104 (účast 95,41 %).

Z 16 jednání finančního výboru se zúčastnil celkem 11 (účast 68,75 %).

Z 38 jednání hospodářské komise se zúčastnil celkem 37 (účast 97,37 %).

1. Obdobně jako v jiných činnostech je i působení v zastupitelstvu, radě, komisích a výborech především o týmové práci, ne primárně o osobních záměrech a ambicích.

Celkově lze končící volební období dle mého názoru hodnotit kladně, město investovalo do svého majetku téměř 300 mil. korun, především do rekonstrukcí a oprav komunikací, zateplování bytových i nebytových domů. Téměř všechny plánované investiční akce byly realizovány, výjimku tvořilo několik nerealizovaných plánovaných cyklostezek, ty se budou provádět v následujícím období. Město zajistilo financování a rozvoj všech kapitol rozpočtu – školství, kultury, sportu, služeb apod., a to bez využití cizích zdrojů.

2. Pro mě osobně, po mnohaleté práci v zastupitelstvu, je nejtěžší disciplínou stále být stejně aktivní, stále naplno pracovat, diskutovat, přinášet nové přístupy, nalézat kompromisy a zodpovědně rozhodovat. Tzn. také bránit se pouze rutinní práci, být schopen stále naslouchat a vnímat zpětnou vazbu.

V letošních volbách budu opět kandidovat. Lze očekávat personální změny ve vedení města, nové tváře, nové nápady, přístupy a novou energii. Lze předpokládat, že se bude pracovat na nové strategii, jak dál pokračovat v rozvoji Rýmařovska. Tvůrčí očekávání budoucího období je tím aspektem, který rozhodl o tom, že bych i v novém zastupitelstvu rád pokračoval.

3. Naše město se za několik posledních volebních období výrazně proměnilo a změnilo svou tvář. Neznamená to, že už není co zlepšovat. Naopak, domnívám se, že jedna etapa rozvoje města (opravy, rekonstrukce, revitalizace, zateplování) už končí, v další etapě by město mělo projít další zásadní změnou, která zase významně posune životní podmínky i atraktivitu našeho města.

Velkou příležitostí je rekonstrukce janovického zámku, realizace generelu cyklistické dopravy a další nové záměry v oblasti volnočasových aktivit pro všechny věkové kategorie i v oblasti péče o seniory.

**Bronislav Koňářik**

Z 25 zasedání zastupitelstva města se zúčastnil celkem 23 (účast 92,00 %).

Ze 109 schůzí rady města se zúčastnil celkem 106 (účast 97,25 %).

Z 36 jednání komise životního prostředí a regionálního rozvoje se zúčastnil celkem 33 (účast 91,67 %).

Z 23 jednání komise pro výchovu, vzdělávání a sport se zúčastnil celkem 18 (účast 78,26 %).

Z 36 jednání bytové komise se zúčastnil celkem 36 (účast 100 %).

Z 10 jednání komise dopravy a silničního hospodářství se zúčastnil celkem 8 (účast 80,00 %).

1. V zastupitelstvu jsem pracoval již druhé volební období, byl jsem i členem Rady města Rýmařova. Navázal jsem na své předchozí působení a pokračoval zejména prací v komisích zřízených Radou města Rýmařova. Právě tam se řeší všechny problémy, které tíží naše občany, a ty jsou pak následně schvalovány v radě, resp. v zastupitelstvu. Tudíž na otázku: „Čím jsem byl pro občany města prospěšný?“ odpovídám: „Zejména prací v komisích.“

Předsedal jsem bytové komisi, kde se řeší problematika přidělování městských bytů a prodlužování nájemních smluv. Jako učitel jsem logicky členem školské komise, která má na starosti výchovně-vzdělávací instituce ve městě (MŠ, ZŠ, SVČ) a také přerozdělování finančních prostředků na podporu sportu a sportovních oddílů. Jako člen komise pro životní prostředí a regionální rozvoj jsem mohl spolupracovat např. o kácení stromů ve městě a vyjednat se ke všem větším investičním akcím, jako byla rekonstrukce Hornoměstské ulice, opravy chodníků a komunikací, obnova a budování vodních nádrží (Harrachov, rybníček na Okružní ulici aj.), nové autobusové nádraží nebo třeba rekonstrukce Školního náměstí. Za velký úspěch považuji rozhodnutí nás radních realizovat poslední dvě zmíněné akce bez jistoty přiznání dotace. I přes jistou míru rizika se nám podařilo posléze získat 100% plnění, takže město Rýmařov to ve finále nestálo ani korunu.

Navázal jsem i na svou předchozí iniciativu z minulého volebního období, a díky tomu máme i v našem městě již platný zákaz podomního prodeje.

2. Asi nejtěžší při práci v zastupitelstvu je dle mého názoru možnost prosadit dobré nápady a připomínky spoluobčanů jako jednotlivců. Pro každou změnu je potřeba souhlas nadpoloviční většiny zastupitelů, tedy 11 hlasů. Jako zastupitel sice máte tu možnost vystoupit a prezentovat svůj názor, ale pro jeho schválení musíte mít při hlasování onu nadpoloviční většinu.

V letošních komunálních volbách se budu opět ucházet o přízeň a hlasy voličů, protože bych rád pokračoval v práci pro město, potažmo pro občany. Práce zastupitele i radního mě bavila a dá se říci i naplňovala. Proto bych se i nadále rád aktivně podílel na rozvoji našeho města a budování zejména infrastruktury pro lepší život v Rýmařově.

3. Dle mého názoru Rýmařov takovým místem rozhodně je. Ale je zde ještě spousta věcí, které by bylo potřeba změnit nebo na nich alespoň začít pracovat. Ať se již bavíme o tvorbě nových pracovních míst a s ní spojených pobídkách pro podnikatele, nebo třeba budování nových sportovišť a dětských hřišť pro děti a mládež. Dále budu rozhodně podporovat větší angažovanost města při pořádání různých kulturních akcí, abychom nemuseli za lidovou zábavu vyjíždět jen do okolních obcí.

**Soňa Kovářiková**

Z 25 zasedání zastupitelstva města se zúčastnila celkem 22 (účast 88,00 %).

Z 36 jednání komise životního prostředí a regionálního rozvoje se zúčastnila celkem 29 (účast 80,56 %).

Z 36 jednání bytové komise se zúčastnila celkem 34 (účast 94,44 %).

Z 10 jednání komise dopravy a silničního hospodářství se zúčastnila celkem 6 (účast 60,00 %).

1. V tomto volebním období jsem působila ve třech komisích. Bytové, životního prostředí a regionálního rozvoje a v komisi dopravní. Celé volební období šlo o týmovou práci členů zastupitelstva. Podařilo se nám vybudovat nové autobusové nádraží, zvelebit veřejná prostranství výsadbou zeleně a nainstalováním většího počtu laviček do parků. Podpořili jsme vybudování sportovišť a dětských koutků pro zájmové a volnočasové aktivity. Podařilo se nám opravit Školní náměstí, komunikace a chodníky. V této iniciativě chceme i nadále pokračovat.

2. V tomto volebním období byla práce v zastupitelstvu tvůrčí a smysluplná. Nedocházelo ke zbytečným střetům a konfliktním situacím. Vše se řešilo racionálně a pohotově. Velkou zásluhu na tom měla rada města a především starosta a místostarostka města.

V letošních komunálních volbách 5.–6. 10. 2018 budu kandidovat za

SNK evropské demokrata a budu se snažit pokračovat v nedokončených záměrech směřujících ke zvýšení zaměstnanosti v regionu, zlepšení dopravní infrastruktury, rozšíření a zkvalitnění zdravotní péče hlavně pro naše seniory.

3. Rýmařov je krásné město, hlavně se zde v posledních letech hodně opravilo a zvelebilo. Máme nádherné náměstí, opravené budovy škol i institucí, hodně zeleně a parků. Zdálo by se tedy, že není co měnit? Myslím si však, že je stále co zlepšovat. Přimlouvám se hlavně za fungující zdravotnictví, školství, dopravu a služby ve městě.

#### Jaroslav Kala

Z 25 zasedání zastupitelstva města se zúčastnil celkem 22 (účast 88,00 %).

Z 36 jednání komise životního prostředí a regionálního rozvoje se zúčastnil celkem 26 (účast 72,22 %).

Z 12 jednání komise vnitřních věcí se zúčastnil celkem 8 (účast 66,67 %).

Z 10 jednání komise dopravy a silničního hospodářství se zúčastnil celkem 10 (účast 100 %).

1. Jsem rád, že se realizovala výstavba nového autobusového nádraží s parkovištěm před SVČ. Dále se mezi mnou podporovanými záměry realizovala akce Školní náměstí, rekonstrukce a opravy části místních komunikací a chodníků včetně několika parkovišť, vybudování několika dětských hřišť. Podpořil jsem řadu volnočasových aktivit, hlavně mládeže.

V čem jsem byl pro občany prospěšný, musí občané posoudit sami. Myslím si, že pro Rýmařov a okolí jsem nějakou práci odvedl, a i nadále se jako krajský zastupitel snažím našemu regionu pomáhat.

2. Z pozice opozičního zastupitele se těžko prosazuje volební program. V letošním roce kandiduji, abych mohl prosazovat náš volební program, který jsme v minulém volebním období nemohli realizovat, např. senior taxi, zastřešení zimního stadionu.

3. Ideální město neznám, ale Rýmařov má možnost se přiblížit k plnohodnotnému městu. Vše bude záležet na skladbě zastupitelů a jejich ochotě se domluvit na programu. Zlepšovat se dá např. zdravotnictvím, sociálními službami, doprava a společenský život.

#### Václav Orlík

Z 25 zasedání zastupitelstva města se zúčastnil celkem 23 (účast 92,00 %).

Z 36 jednání komise životního prostředí a regionálního rozvoje se zúčastnil celkem 35 (účast 97,22 %).

Z 23 jednání komise pro výchovu, vzdělávání a sport se zúčastnil celkem 19 (účast 82,61 %).

1. Realizace záměrů je čtyřletým dílem zastupitelů a pracovníků města. Za poslední volební období jsme všichni mohli sledovat, co se ve městě vybuďovalo a zrekonstruovalo. Moji práci v komisích a v zastupitelstvu nechť posoudí jiní.

2. Nejtěžší je v práci zastupitelstva najít shodu mezi zastupiteli. Rozhodl jsem se kandidovat v letošních volbách. Chtěl bych se svým hlasem zastupitele podílet na rozvoji Rýmařova ke spokojenosti našich občanů.

3. Rýmařov se změnil v pěkné a dobře fungující město, ve kterém se můžeme blížit k plnohodnotnému životu. Zlepšovat je možno vždy. Co zlepšit? Dostupnost zdravotní péče, vytvořit více pracovních příležitostí. Oba tyto problémy jsou obtížně řešitelné.

#### Boris Pavlásek

Z 25 zasedání zastupitelstva města se zúčastnil celkem 18 (účast 72,00 %).

Z 16 jednání finančního výboru se zúčastnil celkem 5 (účast 31,25 %).

Z 38 jednání hospodářské komise se zúčastnil celkem 22 (účast 57,89 %).

Z 36 jednání komise životního prostředí a regionálního rozvoje se zúčastnil celkem 14 (účast 38,89 %).

1. Z hlediska opoziční politiky je těžké na tuto otázku odpovědět. Připomínky a náměty současná vládnoucí koalice nikdy nevyšly. Je škoda, že mezi koalicí a opozicí, i v tak malém městě, je tak hluboký příkop. Jsem přesvědčen, že to nebylo vinou opozice.

Co se podařilo, co méně, hodnotím ve vztahu k volebnímu programu strany, za kterou jsem kandidoval. Určitě se povedla rekonstrukce autobusového nádraží a Školního náměstí. Pozitivně hodnotím také opravy komunikací a chodníků, výhradu mám však k tempu jejich realizace.

A co se nepodařilo? Zrekonstruovat Husovu ulici a tím dokončit opravu celého středu města jako vize pro občany a návštěvníky. Dále se nepodařilo vybudovat infrastrukturu pro nové rodinné domy v Edrovicích s ohledem na zájem mladých lidí o výstavbu. Nepodařilo se ani vybudovat cyklostezku v Edrovicích, kde stávající komunikace pro velké množství chodců není již bezpečná. Rovněž se nepodařila rekonstrukce zimního stadionu včetně zastřešení ledové plochy jako dalšího taháku pro sportovní vyžití našich občanů a návštěvníků města.

Je škoda, že se ani jedna z těchto akcí nerealizovala. Místo toho tu máme některé megalomanské projekty, které se stejným efektem mohly stát jistě mnohem méně a ušetřené prostředky mohly být použity jinde. Zmíním zahradu školky na Jelínkově ulici za více jak 3 miliony korun a rekonstrukci jídelny základní školy za více jak 15 milionů.

2. Viz předešlou odpověď. Vadilo mi koaliční přehlížení rozumných připomínek opozice. Kandidovat budu za ČSSD a chtěl bych se podílet na realizaci jejího programu.

3. Protože zde žiji skoro celý život, jsem přesvědčen, že v kombinaci s občasným cestováním prožívám v Rýmařově plnohodnotný život. A co se dá zlepšovat, to se čtenář dozví z naší volební vize na následující období.

#### Bohumil Servus

Z 25 zasedání zastupitelstva města se zúčastnil celkem 25 (účast 100 %).

Ze 109 schůzí rady města se zúčastnil celkem 100 (účast 91,74 %).

Z 16 jednání finančního výboru se zúčastnil celkem 14 (účast 87,50 %).

Ze 40 jednání kontrolního výboru se zúčastnil celkem 31 (účast 77,50 %).

Z 38 jednání hospodářské komise se zúčastnil celkem 27 (účast 71,05 %).

Z 12 jednání komise vnitřních věcí se zúčastnil celkem 12 (účast 100 %).

1. Podařilo se uskutečnit velkou část jak volebního programu, tak integrovaného dokumentu rozvoje města – autobusové nádraží, opravy silnic, školní jídelny, to jen ty největší úkoly. Přitom udržet vyrovnaný a přebytkový rozpočet.

Největším přínosem byla dělná spolupráce při přípravě a realizaci úkolů, schopnost naslouchat spoluobčanům a snažit se jim pomoci.

2. Hledat cestu k dohodě tam, kdy o ni protistrana neusilovala. Řádně se připravovat na jednání a účastnit se jich je samozřejmost, která je některým na obtíž, přitom je jasným úkolem věnovat této práci svůj čas. Současně slibovat pravdomluvnost, naslouchání lidem a čestné jednání mohou jen ti, kteří nevědí, že toto je jejich neodmyslitelnou povinností.

Voleb se účastním jako kandidát za KDU–ČSL, protože je toho ještě mnoho na práci a za léta, kdy zde žiji a pracuji, mi naše město přirostlo k srdci.

3. Ještě je zde mnoho co zlepšit. Dostupnost služeb, lékařské zabezpečení, revitalizace bytů, hledat prostředky pro podporu sportu, kultury a obecně zájmových aktivit, podpora podnikání tak, aby nám neodcházeli mladí lidé. Péči o seniory považujeme za samozřejmost, protože jejich počet roste a stále více jsou odkázáni na pomoc druhých, a je naším úkolem na tom pracovat.

#### Marcela Staňková

Z 25 zasedání zastupitelstva města se zúčastnila celkem 24 (účast 96,00 %).

Ze 109 schůzí rady města se zúčastnila celkem 101 (účast 92,66 %).

Z 18 jednání komise sociálních věcí a zdravotnictví se zúčastnila celkem 15 (účast 83,33 %).

Z 25 jednání komise kultury, cestovního ruchu a mezinárodních vztahů se zúčastnila celkem 23 (účast 92,00 %).

Z 36 jednání bytové komise se zúčastnila celkem 28 (účast 77,78 %).

1. \* Úpravy Školního náměstí

\* Rekonstrukce autobusového nádraží a parkoviště před SVČ

\* Dětské hřiště Dukelská

- \* Vznik zahrady v přírodním stylu MŠ Revoluční – Hurá zpátky k přírodě
- \* Zahrada v přírodním stylu MŠ Jelínkova – Klíč k přírodě
- \* Rekonstrukce vývažovny MŠ na ulici 1. máje 970/11 v Rýmařově

2. Vzhledem k faktu, že jsem v Zastupitelstvu města Rýmařova již čtvrté volební období, takže mám již s komunální politikou zkušenost, nemohu říct, že bych se potýkala s nějakými velkými nesnázemi. V letošních komunálních volbách se budu opět ucházet o členství v zastupitelstvu a doufám, že mě voliči podpoří. Chci nadále pokračovat v realizaci investic zahrnutých v integrovaném dokumentu. Chceme dosáhnout maximálního rozvoje města i jeho zodpovědného a kvalitního řízení. Naším cílem je Rýmařov jako domov, jako město, kde se žije dobře.

3. Mám za to, že Rýmařov je v mnoha směrech ideálním místem k plnohodnotnému životu, ale jistě je zde i prostor ke zlepšování. Máme krásnou krajinu a čisté ovzduší, a jak s oblibou říká můj syn, máš zde spoustu známých, kteří ti rádi pomohou, když potřebuješ. Pokud se nám podaří naplnit náš již schválený integrovaný dokument (zveřejněný na webových stránkách města), bude Rýmařov opravdu městem, kde se žije dobře.

#### Luděk Šimko

Z 25 zasedání zastupitelstva města se zúčastnil celkem 23 (účast 92,00 %).

Ze 109 schůzí rady města se zúčastnil celkem 99 (účast 90,83 %).

Z 38 jednání hospodářské komise se zúčastnil celkem 34 (účast 89,47 %).

Z 23 jednání komise pro výchovu, vzdělávání a sport se zúčastnil celkem 19 (účast 82,61 %).

Z 10 jednání komise dopravy a silničního hospodářství se zúčastnil celkem 9 (účast 90 %).

1. Nejde jednoznačně říct, a to mluvím za celé naše hnutí Pro Sport a Zdraví, že bych vybral jeden nebo dva projekty, které se nám podařilo realizovat. Jsem rád za všechny uskutečněné projekty, až už to byly rekonstrukce cest, výstavby hřišť, rekonstrukce čistírn odpadních vod, vybudování překladiště komunálních odpadů v odpadovém centru, rekonstrukce jídelny a plno dalších akcí, které zvelebily naše město a přispěly k tomu, aby byl život v našem městě pohodlnější, pěknější a příjemnější. Samozřejmě to není práce jenom našeho hnutí, ale i všech zastupitelů, pracovníků města, projektantů a dalších lidí. Těší mě, že se nám v tomto volebním období tolik projektů podařilo společně realizovat, a chtěl bych všem těmto lidem poděkovat za jejich práci a úsilí.

2. Nejtěžší podle mě bylo najít shodu mezi jednotlivými zastupiteli. Každý z nás má v hlavě různé projekty, akce a záměry a prosadit tu svou myšlenku je někdy nad lidské síly. Ale myslím, že jsme v tomto zastupitelstvu vždy našli společnou cestu, tak abychom město posouvali ze všech pohledů dál.

V letošních komunálních volbách kandidovat budu. A proč? Popravdě se někdy ptám sám sebe. I když to práce není vůbec lehká, tak nakonec vždycky převáží pomyslnou miskou vah plusy, které rozhodnou o kandidování. A když se zamyslím a poohlédnu 4 roky za sebe, tak si myslím, že za zastupitelstvem v letech 2015–2018 je kus poctivě odvedené práce.

3. Co je dneska ideální plnohodnotný život? Z mého pohledu ideální se druhému tak vůbec jevit nemusí. Jiný je pohled mladého člověka a jiný člověka v důchodu. Každopádně si myslím, že kdo chce v našem městě plnohodnotný život žít, tak si tu cestu k ideálnosti najde.

Zlepšovat je vždycky co, ale asi nikdy nedojdeme ke stavu úplně ideálnosti, tak abychom byli ideální pro každého. Ale co se týče našeho města, určitě kromě nastaveného trendu modernizace, zvelebování, vybavování, ... mi chybí lépe dostupná zdravotní péče ve všech oborech. Ale to je trend všech menších měst a obcí a mám obavy, že se tento problém bude stále více prohlubovat a najít světlo na konci tohoto tunelu, i přesto, že se budeme snažit hledat řešení, bude velice obtížné. Na závěr bych řekl, že pokud se naše hnutí dostane do zastupitelstva v nadcházejících volbách, tak se bude snažit udělat maximum pro to, abychom se k tomu, že bude Rýmařov ideálním místem k plnohodnotnému životu, pokud možná co nejvíce přiblížili.

#### Ferdinand Šopík

Z 25 zasedání zastupitelstva města se zúčastnil celkem 10 (účast 40,00 %).

Z 38 jednání hospodářské komise se zúčastnil celkem 2 (účast 5,26 %).

Z 36 jednání komise životního prostředí a regionálního rozvoje se žádného nezúčastnil (účast 0 %).

Na otázky redakce neodpověděl.

#### Vítězslav Šopík

Z 25 zasedání zastupitelstva města se zúčastnil celkem 20 (účast 80,00 %).

Z 16 jednání finančního výboru se zúčastnil celkem 12 (účast 75,00 %).

Z 38 jednání hospodářské komise se zúčastnil celkem 6 (účast 15,79 %).

1. V tomto volebním období proběhlo mnoho investic pro zlepšení života místních obyvatel, hlavně pro děti a mládež. Na všechny investice byly využity dotační tituly nebo spoluúčasti zainteresovaných firem.

2. Nejtěžší bylo prosazovat názory, o kterých jsem přesvědčen, že jsou správné. Ne vždy se to však podařilo. V nadcházejících komunálních volbách se budu opět ucházet o členství v zastupitelstvu. Práce v zastupitelstvu a v komisích je velmi zajímavá, otevřela mi jiný pohled na fungování města. Věřím, že má práce v zastupitelstvu nebyla zbytečná, ale toto musí zhodnotit pouze obyvatelé Rýmařova.

3. V Rýmařově se dá určitě plnohodnotně žít, záleží však na tom, kdo má jak nastavenou životní úroveň, např. vzdělávání, kultura, sport, volnočasové aktivity. Zlepšovat se dá vždy a všude...

#### Jiří Taufer

Z 25 zasedání zastupitelstva města se zúčastnil celkem 18 (účast 72,00 %).

Z 23 jednání komise pro výchovu, vzdělávání a sport se zúčastnil celkem 18 (účast 78,26 %).

Z 25 jednání komise kultury, cestovního ruchu a mezinárodních vztahů se zúčastnil celkem 20 (účast 80,00 %).

1. Toto volební období bylo pro mě první, v zastupitelstvu jsem byl nováčkem. Upřímně, snažil jsem se především si na svou novou životní roli zvyknout a začít se v ní orientovat. Přesto si myslím, že jsem snad něčemu pomohl. Za příklad by snad mohl sloužit Spolek přátel ZUŠ a především Hudební a výtvarná akademie umění pro seniory. Dále jsem svým skromným dílem přispěl k oživení mezinárodních aktivit města a snad i díky tomu se znovu rozjela činnost Spolku pro mezinárodní spolupráci, což považuji pro město za velmi prospěšné.

2. Ano, o členství v zastupitelstvu se budu u voličů opět ucházet. Domnívám se, že to, co umím, může být městu i občanům samotným ku prospěchu, budu-li mít možnost vše městu předat. Cítím se být odborníkem na vzdělávání, na mezinárodní aktivity a jsem, doufejme, schopný i určitého životního nadhledu, takže jsem způsobilý se s případnými kolegy zastupiteli domlouvat bez ohledu na politickou příslušnost – pro mě je skutečně důležitější faktická debata nad konkrétními úkoly a faktické schopnosti konkrétních lidí než to, jestli se máme rádi nebo jestli jsme či nejsme ze spřátelené kandidátky. Se svými zkušenostmi též jistým způsobem dokážu korigovat i kulturu debat v zastupitelstvu a v komisích – v tomto volebním období jsme byli svědky toho, jak moc při práci v zastupitelstvu vadí, když někomu tato dovednost schází.

3. Já jsem jedním z těch, kteří jsou k podobnému komentáři skutečně povolání. V Rýmařově žiju už skoro třicet let, jsem tu doma, mám to tu moc rád. Ale původně jsem odjinud – z krásných Pardubic. Musím přiznat, že když jsem poprvé jako mladík vkročil do Rýmařova, byl jsem upřímně zděšený. Všechno bylo špinavé, rozbourané, byl tu nepořádek, který snad nikdo ani nevnímal. Naprosto mě šokovala socha masového vraha Stalina, jež nerušeně stála vedle dnešního SVČ ještě dlouho po revoluci. I lidé se mi zdáli nějaký zasmušilí a uzavření. Dnes je ale opravdu všechno jinak. Postupem času se Rýmařov zlepšil tak, že tomu, jak to tu vypadalo před třiceti lety, dnes stěží budeme věřit. Krásné náměstí, autobusové nádraží, zahrada Hedvy, fasády domů, služby, školy, vše vypadá a je dostupné

tak, že mně, děcku uvyklému na městské pohodlí a servis, tady vůbec nic nechybí. A nejenom to. Lidé mi teď přijdou otevření, spokojení, málokomu něco chybí. Oproti velkému městu máme navíc my Rýmařované velkou výhodu – můžeme si užívat běžný městský servis, ale k tomu naše město vypadá krásně a je situované do dechberoucí přírody.

To ale samozřejmě neznamená, že bychom už neměli co budovat a co zlepšovat – dostupnost bydlení, péče o seniory, dopravní infrastruktura, dostupnost vzdělávání od mateřského přes umělecké po základní a střední, péče o bezpečnost, oprava komunikací, zaměstnanost... Příkladů se najde jistě hodně. Nicméně předpokládám a věřím, že i příští zastupitelstvo bude právě na těchto základech stát a intenzivně pracovat a že Rýmařov bude ještě krásnější a spokojenější.

#### Alena Tomešková

Z 25 zasedání zastupitelstva města se zúčastnila celkem 21 (účast 84 %). Z 23 jednání komise pro výchovu, vzdělávání a sport se zúčastnila celkem 20 (účast 86,96 %).

Z 25 jednání komise kultury, cestovního ruchu a mezinárodních vztahů se zúčastnila celkem 23 (účast 92,00 %).

1. Do politiky jsme nastoupila jako úplný nováček za hnutí Sport a Zdraví. Nemohu mluvit sama za sebe, ale za všechny kolegy zastupitele, kteří se podíleli na významných projektech, jako vybudování dětských hřišť, opravy chodníků, rekonstrukce školní jídelny, rekonstrukce autobusového nádraží a spousta dalších projektů.

Víte, je těžké zhodnotit svou práci a říct: „Byla jsi dobrá.“ To musí udělat jiní. Snažila jsem se nezklamat občany, kteří mi dali svůj hlas.

2. Asi najít společnou řeč. Jak se říká: 100 lidí, 100 různých názorů. Ale vždy jsme se dokázali domluvit, protože nám šlo o stejnou věc. Rozhodla jsem se znovu kandidovat. Svůj křesť mám za sebou, a proto bych se chtěla znovu spolu s dalšími podílet na nových projektech, které budou přínosem pro naše občany i město samotné.

3. Toto je místo, kde jsem se narodila, mám zde svou rodinu i přátele. Miluji tento kraj a jsem šťastná, že mohu žít na tomto místě a v tomto století. Život zde má svou hodnotu, ale zlepšovat se dá stále. Určitě mi chybí kvalitní lékařská péče, a to ve všech oborech. To je opravdu velký problém.

#### Lenka Vavříčková

Z 25 zasedání zastupitelstva města se zúčastnila celkem 25 (účast 100 %). Z 38 jednání hospodářské komise se zúčastnila celkem 37 (účast 97,37 %).

Z 36 jednání komise životního prostředí a regionálního rozvoje se zúčastnila celkem 33 (účast 91,67 %).

Z 18 jednání komise sociálních věcí a zdravotnictví se zúčastnila celkem 17 (účast 94,44 %).

Z 36 jednání bytové komise se zúčastnila celkem 36 (účast 100 %).

1. Naše sdružení SNK–ED realizovalo společně se svými koaličními partnery podstatnou část svého volebního programu – opravu Školního náměstí, nové autobusové nádraží, opravu Hornoměstské ulice, opravu domů Radniční 1, 3, 5 a 7 vč. odvážného řešení pasáže.



Foto: Danuše Kotrlová

Všechny tyto projekty významně přispěly k rozvoji města, Rýmařov je určitě příjemnější a malebnější místo k životu. Můj osobní přínos vidím v tom, že jsem se aktivně podílela na tvorbě projektů a především jsem zároveň jako ředitelka Bytermu pokračovala v zateplování bytových i nebytových domů. To opět kladně ovlivnilo vzhled města a především ušetřilo náklady na vytápění našim nájemníkům.

2. Nejtěžší je bezesporu přesvědčit občany o nutnosti realizace nepopulárních kroků. Ve vztahu ke kolegům zastupitelům je to pak nutnost najít společný kompromis nebo přijmout rozhodnutí, jehož přínos pro město a jeho občany se projeví až s odstupem let – výkupy pozemků a nemovitostí, vložení vodovodní sítě do VaK atd.

Ano, kandiduji za stranu SNK – Evropská demokraté. Ráda bych pokračovala v započaté práci.

3. Město se v posledním období v mnoha směrech výrazně proměnilo k lepšímu. Při posuzování kvality svého vlastního života ve městě musím samozřejmě brát v úvahu, že žiji v malém podhorském městečku, které má svá specifika, finanční možnosti a potenciál obyvatel. Já si život jinde než v Rýmařově dokážu jen stěží představit. Považuji ho za plnohodnotný. Vždy je ale co zlepšovat. Osobně bych začala tím, co může ovlivnit každý z nás, a to jsou mezilidské vztahy, ohleduplnost a tolerance.

#### Ladislav Žilka

Z 25 zasedání zastupitelstva města se zúčastnil celkem 23 (účast 92,00 %).

Ze 40 jednání kontrolního výboru se zúčastnil celkem 40 (účast 100 %).

Z 38 jednání hospodářské komise se zúčastnil celkem 35 (účast 92,11 %).

Z 18 jednání komise sociálních věcí a zdravotnictví se zúčastnil celkem 15 (účast 83,33 %).

Z 25 jednání komise kultury, cestovního ruchu a mezinárodních vztahů se zúčastnil celkem 23 (účast 92,00 %).

1. Naše záměry vycházely z integrovaného dokumentu města. Konkrétně šlo o dokončení dětského hřiště za Dukelskou 6 a dokončení úpravy zeleně. Tyto akce jsou hotové. Dále se nám podařilo jednáním s ČD zachránit nádražní budovu, o jejíž další opravě se jedná, v roce 2019 bude pokračovat. O problémech města jsem vždy hovořil s občany a jejich náměty jsem přenášel do jednotlivých komisí a jejich prostřednictvím do rady.

2. Z mého pohledu je nejtěžší sjednotit zájmy občanů s finančními možnostmi města, zajištění finančních prostředků a dotací.

Kandidovat budu, chci nadále pomáhat při realizaci námětů a připomínek občanů.

3. Domnívám se, že Rýmařov je plnohodnotným místem pro život. Přesto však je celá řada problémů, které je nutno řešit. V první řadě jde o zajištění dostatečného počtu odborných lékařů (očních, zubních, dětských atd.). Vybudování domova pro seniory. Řešení veřejného WC v centru města. Vybudování důstojné smuteční síně.

#### Josef Žižka

Z 25 zasedání zastupitelstva města se zúčastnil celkem 16 (účast 64,00 %).

Z 38 jednání hospodářské komise se zúčastnil celkem 23 (účast 60,53 %).

Z 25 jednání komise životního prostředí a regionálního rozvoje (členem komise byl od 1. 2. 2016) se zúčastnil celkem 14 (účast 56,00 %).

1. Z opozičních lavic se jen velmi těžko prosazovaly některé myšlenky a podněty. Přesto se několik záměrů z našeho volebního programu podařilo uskutečnit. Za nejvýznamnější považuji to, že se soustavnou kontrolou a tlakem podařilo snížit dluh na nájemném za nebytové prostory, a to i přes snahu některé nájemce zvýhodňovat.

2. Nejtěžší byla komunikace s koalicí, která měla předem dohodnout výsledek hlasování bez ohledu na závažnost našich připomínek. V letošních volbách se opět ucházím o členství v zastupitelstvu. Budu-li zvolen, budu kromě volebního programu ČSSD prosazovat vyšší kulturu dialogu při jednání zastupitelstva a jeho komisí.

3. V Rýmařově žiju 45 let a v našem městě se mi líbí. V příštím období bych chtěl kromě jiného prosazovat vytváření podmínek pro kvalitní život seniorů.

## Aktuálně z města



# MĚSTO RÝMAŘOV

náměstí Míru 230/1, 795 01 Rýmařov

## TAJEMNÍK MĚSTSKÉHO ÚRADU RÝMAŘOV VYDÁVA

v souladu se zákonem č. 312/2002 Sb., o úřednicích územních samosprávných celků  
a o změně některých zákonů, ve znění pozdějších předpisů

### OZNÁMENÍ O VYHLÁŠENÍ VÝBĚROVÉHO ŘÍZENÍ na pozici referenta odboru regionálního rozvoje – technika investic

**Místo výkonu práce:** Městský úřad Rýmařov

**Termín nástupu:** 1. listopadu 2018, popř. dle dohody

**Pracovní poměr:** na dobu neurčitou

**Pracovní úvazek:** 1,0

**Platové podmínky:** 10. platová třída – v souladu se zákonem č. 262/2006 Sb., zákoníkem práce, a nařízením vlády č. 564/2006 Sb., o platových poměrech zaměstnanců ve veřejných službách a správě, vše ve znění pozdějších předpisů + osobní příspěvek

**Nabízíme:** možnost získání bytu, systém zaměstnaneckých výhod

**Požadavky:** splnění povinností dle § 6 odst. 4 a předpokladů dle § 4 zákona č. 312/2002 Sb., o úřednicích územních samosprávných celků a změně některých zákonů, ve znění pozdějších předpisů

#### Jiné požadavky:

- střední vzdělání s maturitní zkouškou (zákon č. 561/2004 Sb., školský zákon) stavebního směru s min. praxí 2 roky v investiční výstavbě, popř. ukončené vysokoškolské vzdělání v bakalářském nebo magisterském studijním oboru stavebního nebo technického směru nebo vyšší odborné vzdělání stavebního nebo technického směru (zákon č. 111/1998 Sb., zákon o vysokých školách) s min. praxí 1 rok v investiční výstavbě,
- znalost rozpočtování investičních akcí,
- velmi dobrá uživatelská znalost práce na PC a internetu,
- základní orientace v zákoně č. 137/2006 Sb., o veřejných zakázkách, ve znění pozdějších předpisů,
- komunikační schopnosti a profesionální vystupování,
- odolnost vůči stresu,
- odpovědnost a precíznost, důslednost při dodržování zákonů,
- organizační schopnosti, vysoké pracovní nasazení,
- řidičský průkaz skupiny B výhodou.

#### Předpokládaný rozsah pracovní činnosti:

- komplexní zabezpečení investičních akcí města, zastupování investora zejména před dotčenými orgány státní správy, zajištění projektové přípravy, kontrolní a administrativní činnost ve vztahu k investičním akcím,
- tvorba plánů investic a oprav,
- zpracování podkladů pro žádosti o dotace,
- příprava výběrových řízení (předmět plnění, technické požadavky).

#### Písemná přihláška zájemce dle § 7 odst. 4 zákona 312/2002 Sb. musí obsahovat tyto náležitosti:

- jméno, příjmení a titul uchazeče,
- datum a místo narození uchazeče,
- státní příslušnost uchazeče,
- místo trvalého pobytu uchazeče,
- číslo občanského průkazu nebo číslo dokladu o povolení pobytu, jde-li o cizího státního příslušníka,
- datum a podpis uchazeče.

#### K přihlášce přiložte:

- životopis s údaji o dosavadních zaměstnáních a o odborných znalostech a dovednostech týkajících se požadavků tohoto výběrového řízení,
- výpis z evidence Rejstříku trestů ne starší než 3 měsíce, u cizích státních příslušníků též obdobný doklad osvědčující bezúhonnost vydaný domovským státem, pokud takový doklad domovský stát nevydává, doloží se bezúhonnost čestným prohlášením,
- ověřenou kopii dokladu o nejvyšším dosaženém vzdělání.

#### V přihlášce dále uveďte:

- kontaktní údaje – telefonní číslo nebo e-mailovou adresu

#### Místo, adresa a způsob podání přihlášky:

- osobně na podatelně Městského úřadu Rýmařov, náměstí Míru 230/1, 795 01 Rýmařov nebo poštou s datem odeslání nejpozději **10. října 2018**

#### Lhůta pro podání přihlášky: **10. října 2018**

Vyhlašovatel si vyhrazuje právo zrušit toto výběrové řízení kdykoliv v jeho průběhu.

Rozhodnutí výběrové komise bude uchazečům oznámeno písemně až po ukončení výběrového řízení. Uchazeč nese náklady, které mu účastí ve výběrovém řízení vznikly (§ 9 odst. 6 zákona č. 312/2002 Sb.). Podáním přihlášky uchazeč souhlasí s tím, že zadavatel bude pro potřeby výběrového řízení nakládat s jeho osobními údaji. Po ukončení výběrového řízení budou dokumenty s osobními údaji a výpis z RT zaslány doporučenou zásilkou zpět uchazečům.

Bližší informace v případě dotazů podá Ing. Furik, tajemník Městského úřadu Rýmařov, tel.: 554 254 132, popř. vedoucí odboru regionálního rozvoje Městského úřadu Rýmařov Ing. Miroslav Sigmund, tel.: 554 254 316. *Ing. Jiří Furik, tajemník MěÚ Rýmařov, v. r.*

## Městské služby Rýmařov, s. r. o., oznamují termíny mobilního svozu nebezpečného a objemného odpadu

**I. etapa – 6. října 2018 od 8:00**

**II. etapa – 13. října 2018 od 8:00**

**III. etapa – 20. října 2018 od 8:00**

**I. etapa – místní části** Janovice, Jamartice, Ondřejov a Stránské.

**II. etapa – Rýmařov:** ulice Pivovarská, Strálecká, Havlíčkova, Národní, Radniční, Jungmanova, Máchova, Mlýnská, Komenského, Husova, nám. Míru, Školní nám., Příkopy, Rudé armády, Opavská, Harrachov, Bezručova, U Potoka, Žižkova, Revoluční, Dukelská, Úvoz, třída Hrdinů, Tomáše Matějky, Lipová, Okružní, Nádražní, Na Stráni, Pod Svahem, Zahradní, Marxova, Na Vyhliďce, 8. května a ostatní ulice, které náležejí do spádové oblasti vyjmenovaných ulic.

**III. etapa – Rýmařov:** nám. Svobody, ulice K. Čapka, Divadelní, Bartáková, Jesenická, U Lomu, U Rybníka, Opavská (od Leny), Pivovarská, 1. máje, Sadová, J. Sedláka, Palackého, Jelínkova, Sokolovská, J. Fučíka, Karla Schinzela, Nerudova, Hornoměstská, Lidická, Větrná a ostatní ulice, které náležejí do spádové oblasti vyjmenovaných ulic.

**Nebezpečným odpadem** se rozumí staré léky, autobaterie, monočlánky, zbytky ředidel, barev, lepidel a rozpouštědel, motorové oleje, absorpční čidla a jiné filtrační materiály, olejové filtry, zářivky, chladič zařízení obsahující freony, fotochemikálie.

**Objemným odpadem** se rozumí takový komunální odpad, který nelze pro jeho rozměry uložit do sběrných nádob na zbytkový komunální odpad, především vysloužilý nábytek a jeho části, staré koberce, linolea, televize, pračky, kamna, bojler, pneumatiky apod.

**Občané, kteří se chtějí zbavit nebezpečných odpadů, je předají osobně pracovníkům Městských služeb Rýmařov, s. r. o., kteří mobilní svoz provádějí. Tekuté nebezpečné odpady nebudou odbírány, tyto lze uložit pouze v recyklačním dvoře a odpadovém centru.**

**Druhotné suroviny** lze ukládat do kontejnerových hnízd nebo na recyklačním dvoře a odpadovém centru, **směsný komunální odpad** do popelnic nebo kontejnerů k tomu určených.

<b>Recyklační dvůr na Palackého ulici:</b>	<b>po–pá</b>	<b>13:00–17:00</b>
<b>Odpadové centrum na ulici 8. května:</b>	<b>po–pá</b>	<b>6:00–16:30</b>
	<b>so</b>	<b>8:00–13:00</b>

### UPOZORNĚNÍ PRO OBČANY!

**Pokud se fyzická osoba dopustí přestupku proti veřejnému pořádku podle § 5 odst. 1 písm. g) zákona č. 251/2016 Sb., o některých přestupcích, ve znění pozdějších předpisů, hrozí jí pokuta až 50 000 Kč.**

## Slovo krajského zastupitele

Na 9. jednání Zastupitelstva Moravskoslezského kraje 13. září bylo projednáno celkem 87 bodů. Hejtman Ivo Vondrák zastupitele seznámil s činností rady od 8. zasedání zastupitelstva.

Důležitým bodem jednání byly úpravy, plnění a čerpání rozpočtu Moravskoslezského kraje na rok 2018 k datu 31. 7. 2018. Zastupitelstvo svěřilo radě provádění rozpočtových opatření, kterými se zvýší financování a výdaje rozpočtu kraje na rok 2018 o akce realizované z přebytku hospodaření z roku 2017 včetně schvalování a provádění úprav závazných ukazatelů příspěvkovým organizacím kraje. Schválený rozpočet příjmů na rok 2018 činil 8 237 127 tis. korun. V srpnu v rámci rozpočtových opatření došlo k navyšování závazných ukazatelů, v rozpočtu příjmů o cca



14 658 654 tis. korun na 22 895 781 tis. korun a v rozpočtu výdajů o 16 783 137 tis. korun na 26 135 635 tis. korun.

Rada kraje provedla 391 opatření v rozpočtu v celkové výši 30 617 434 tis. korun. Mezi nejvýznamnější patří neinvestiční dotace Ministerstva školství a tělovýchovy na mzdy v celkové výši 12 644 927 tis. korun a dotace Ministerstva práce a sociálních věcí k navyšování podpory poskytování sociálních služeb o 1 717 521 tis. korun. K posílení výdajové části rozpočtu byl využit zůstatek financí z rozpočtu roku 2017 ve výši 1 965 915 tis. korun. Zastupitelstvo vzalo úpravy rozpočtu a čerpání výdajů na vědomí.

V rámci Programu na podporu financování výdajů souvisejících s poskytováním sociálních služeb byly zastupitelstvem schváleny finanční prostředky k zabezpečení fungování systému sociálních služeb, které byly schváleny ve střednědobém plánu rozvoje sociálních služeb v Moravskoslezském kraji na roky 2015–2020. Na Rýmařovsku byly dotace schváleny Diakonii ČCE, středisku Rýmařov, na týdenní stacionáře 99 tis. korun, domovy pro seniory 326 tis. korun a domovy se zvláštním režimem 156 tis. korun.

Dále zastupitelstvo rozhodlo o poskytnutí účelové dotace z rozpočtu Moravskoslezského kraje na tzv. „kotlíkové dotace“. Lhůta pro podává-

ní žádostí je do 31. 12. 2018 nebo do podání 10 tisíc žádostí. Nyní je podáno cca 9 700 žádostí. Žádosti, které nebude možno vyřešit, budou dány do zásobníku a postupně řešeny. Podporovanými novými zdroji jsou kombinovaný kotel na uhlí a biomasu – automatický, kotel na biomasu automat i ruční přikládání, plynový kondenzační kotel a tepelné čerpadlo. Celková výše dotace činí 200 tis. korun.

Zastupitelstvo schválilo dofinancování dotačního programu na podporu financování akcí s podporou EU, a to z 17 493,5 tis. korun na 19 045,5 tis. korun. Rada kraje navýšila finanční prostředky do tohoto programu o 8 mil. korun, nyní je tedy alokováno celkem 48 mil. korun. Program je zaměřen na podporu záměrů malých obcí a svazků obcí do 5 tisíc obyvatel. Jde o účelové investiční dotace na spolufinancování vlastního podílu příjemce dotace v rámci operačních programů EU. Minimální výše dotace je 100 tis. korun a maximální 1 mil. korun. Procentuální výše dotace z rozpočtu MSK činí maximálně 80 % vlastního podílu příjemce.

Na dotační program „Úprava lyžařských běžeckých tras v Moravskoslezském kraji sezóna 2018/2019“ byly v rozpočtu kraje schváleny prostředky ve výši 1 529 tis. korun. Program by měl podporou úpravy běžeckých tras zvýšit nabídku volnočasových aktivit a zatraktivnit turismus v kraji. Zastupitelstvo rozhodlo dofinancovat tento dotační program z rozpočtu kraje na rok 2019 ve výši 1 089 tis. korun. V naší oblasti obdrží dotace Horní Město (136 700 korun), Malá Morávka (283 300 korun), Tvrdkov (53 800 korun) a Lomnice (66 000 korun). Celkem byly schváleny žádosti v objemu 2 178 700 korun.

Náměstek hejtmana Jakub Unucka informoval zastupitelstvo o stavu výběrových řízení na autobusové dopravy v kraji. Na Rýmařovsku bude zajišťovat dopravu firma Transdev Morava, s. r. o. Provoz zahájí 9. prosince 2018. Dále podal informace k silnici I/11 Ostrava – prodloužená Rudná v úseku 14,48–14,90 km. Úsek cca 400 m je zatížen věcným břemenem práva chůze a jízdy a je ve vlastnictví stavebníka. Nyní probíhá hodnocení doplněných podkladů ve vazbě na novelu zákona č. 416/2009. Věřím, že se podaří dojít k dohodě a zprovoznění čtyřproudé silnice I/11 až na Rudnou. Tím by se urychlila doprava z Opavy do Ostravy, odlehčilo by se Porubě a hlavně občanům žijícím v této lokalitě.

Ing. Jaroslav Kala  
krajský zastupitel

## Školství

## Sběr starého papíru 25.–26. 9. 2018

7:00–7:40  
15:00–17:00



- Místa sběru:** ZŠ, Jelínkova ul.  
ZŠ, ul. 1. máje
- Kvalita sběrového papíru:** noviny, letáky, časopisy  
knihy bez tuhé vazby  
knihy s měkkou vazbou  
použitý kancelářský papír  
tiskopisy, použité sešity,  
staré písemky  
balíčky či krabice do 10 kg,  
doma zvážené
- Sběr nesmí obsahovat:** fólie, jiné plasty, kovové součásti  
(např. kovové zakladače v šanonech)  
role (tzv. dutinky)

**Karton bereme jen 26. 9. po 16:00!**

Spolek přátel ZUŠ Rýmařov  
otevívá ve školním roce 2018/2019

# VÝTVARNÝ OBOR PRO SENIORY

v rámci Akademie umění



Náplň kurzu: kresba, malba, grafika,  
textilní techniky, keramika...

Přihláška v kanceláři školy nebo na [www.spolekzusrymarov.cz](http://www.spolekzusrymarov.cz)  
nebo přijďte rovnou do výuky každý čtvrtek od 9.30 do 11 hodin  
na Divadelní ulici v přízemí.

Věk 60 let a více  
Poplatek 50 Kč měsíčně



## Víkend plný nehod

V průběhu minulého víkendu policisté v okrese řešili jedenáct dopravních nehod se škodou přes 1,5 mil. korun, z toho čtyři nehody na Rýmařovsku. V pátek 14. září odpoledne se srazila auta u Jamartic. 46letý řidič octavie se při předjíždění dvou vozidel nedokázal včas zařadit do své jízdní poloviny a bokem narazil do předjížděného vozidla Hyundai, které po střetu vyjelo do příkopu. Následně došlo ke střetu škodovky s protijedoucím peugeotem, při němž byla octavie odmrštěna do ohradníku. Při nehodě utrpěli dva řidiči zranění, které si vyžádalo ošetření v nemocnici. Způsobená škoda činí 173 tisíc korun.

Přibližně ve stejném čase bourala mezi Malou Štáhlí a Rýmařovem 43letá řidička v opelu. V zatáčce dostala smyk na mokré vozovce a narazila do betonového oplocení. Způsobená škoda činí 90 tisíc korun, nikdo nebyl zraněn.

V neděli 16. září dopoledne způsobila mladá řidička nehodu na křižovatce ulic Opavské a Revoluční v Rýmařově. Odbočila vlevo, ačkoliv v protisměru přijížděl seat. Honda 25leté řidičky po střetu skončila v příkopu, seat ještě narazil do stojícího vozidla Ford. Řidička uvedla, že seat jel pomalu, a tak si myslela, že jí řidič umožňuje projetí. Řidička i její spolujezdkyně utrpěly lehká zranění. Způsobená škoda činí 340 tisíc korun.

Téhož dne v poledne havaroval za Žďárským Potokem 48letý motocyklista. Při průjezdu zatáčkou dostal smyk, spadl na silnici a narazil do směrového sloupku. Při nehodě se lehce zranil a byl převezen k ošetření do nemocnice. Způsobená škoda činí 31 tisíc korun.

por. Bc. Pavla Jiroušková, PČR, odd. tisku a prevence Bruntál

## Žádost o spolupráci při pátrání po hledané osobě

Přerovští kriminalisté pátrají po svěřenci Dětského domova se školou Veselíčko, který má trvalé bydliště v okrese Olomouc. Mladistvý se nevrátil z dovolenky, kterou trávil v Bruntále. Může se vyskytovat na Bruntálsku, v lokalitě Moravského Berouna a jeho okolí.

Hoch je 157–165 cm vysoké hubené postavy, má hnědé oči i vlasy. V pátrání je od 23. dubna 2018.

Policie ČR žádá občany o informace k místu pobytu a pohybu hledaného od osob, které s ním přišly do styku nebo si ho povšimly. Policii je možné kontaktovat od 7:00 do 15:00 na telefonních číslech 974 778 336, 974 778 337, 601 365 551 nebo kdykoliv na celostátní bezplatné lince 158.



por. Mgr. Miluše Zajčková  
OTP Přerov



**Citát:** Největší lstí ďábla je, když sám o sobě prohlašuje, že není.  
*Ladislav Fuks*

## Známá i neznámá výročí

21. 9. 1923 nar. **Luba Skořepová**, herečka (zemř. 23. 12. 2016) – 95. výročí narození
21. 9. 1913 nar. **Věra Ferbasová**, herečka (zemř. 4. 8. 1976) – 105. výročí narození
- 22. 9. Světový den měst bez aut – od roku 1998**
23. 9. 1938 **Československá vláda vyhlásila všeobecnou mobilizaci** – 80. výročí
23. 9. 1973 zemř. **Pablo Neruda**, vl. jm. Ricardo Neftali Reyes y Basoalto, chilský básník, nositel Nobelovy ceny (nar. 12. 7. 1904) – 45. výročí úmrtí
24. 9. 1923 nar. **Ladislav Fuks**, prozaik (zemř. 19. 8. 1994) – 95. výročí narození
- 25. 9. Mezinárodní den neslyšících – od roku 1958**
25. 9. 1868 nar. **Jaroslav Kvapil**, spisovatel a režisér (zemř. 10. 1. 1950) – 150. výročí narození
26. 9. 1888 nar. **Thomas Stearns Eliot**, anglický spisovatel, nositel Nobelovy ceny (zemř. 4. 1. 1965) – 130. výročí narození
26. 9. 1898 nar. **George Gershwin**, americký skladatel a klavírista (zemř. 11. 7. 1937) – 120. výročí narození
26. 9. 1848 nar. hrabě **Václav Kounic**, politik a kulturní mecenáš (zemř. 14. 10. 1913) – 170. výročí narození
27. 9. 1983 zemř. **Jiří Malásek**, skladatel (nar. 7. 8. 1927) – 35. výročí úmrtí
- 28. 9. Státní svátek ČR – Den české státnosti, výročí zavraždění sv. Václava v roce 929**
28. 9. 1803 nar. **Prosper Mérimée**, francouzský spisovatel a politik (zemř. 23. 9. 1870) – 215. výročí narození
28. 9. 2008 zemř. **Adolf Branald**, spisovatel (nar. 4. 10. 1910) – 10. výročí úmrtí
- 30. 9. Mezinárodní den překladatelů – slaví se na sv. Jeronýma, patrona překladatelů**
30. 9. 1938 **Československá vláda přijala mnichovský diktát** – 80. výročí
30. 9. 1928 nar. **Elie Wiesel**, americký spisovatel a filosof, nositel Nobelovy ceny za mír (zemř. 2. 7. 2016) – 90. výr. nar.
- 1. 10. Mezinárodní den seniorů – slaví se od roku 1998 (OSN)**
2. 10. 1933 nar. **Karel Hála**, zpěvák (zemř. 6. 7. 2008) – 85. výr. nar.
3. 10. 1908 nar. **Nelly Gaierová**, herečka a operetní zpěvačka (zemř. 30. 10. 1995) – 110. výročí narození
- 4. 10. Světový den zvířat – vyhlásilo shromáždění ekologů ve Florencii v den svátku sv. Františka z Assisi, patrona zvířat**
4. 10. 1993 **podepsána Evropská dohoda o přidružení ČR k Evropskému společenství** – 25. výročí

## Komunální volby, Stará Ves 2018

### Pozvánka

Občané Staré Vsi jsou zváni k veřejné debatě s kandidáty volebních stran, kteří se budou účastnit komunálních voleb. Jednotlivé volební strany a jejich kandidáti budou mít možnost představit své názory na další rozvoj naší obce a svojí prezentací tak ovlivnit voliče.

**Debatu se uskuteční ve středu 3. 10. 2018 od 18:00 v kulturním domě ve Staré Vsi.**

Tato pozvánka je současně určena kandidátům z jednotlivých volebních stran do Zastupitelstva obce Stará Ves.

*Pavel Kolář, občan Staré Vsi, bez politické příslušnosti, nezávislý na žádné volební straně, a tedy ani na žádném z kandidátů*

## Společenská kronika

### Blahopřejeme

*jubilantům, kteří od předcházejícího vydání oslavili 80 let a více*

Zdenka Ondrová – Rýmařov .....	80 let
Josef Janó – Rýmařov .....	81 let
Marie Töllichová – Rýmařov .....	81 let
Miloslava Petřeková – Rýmařov .....	82 let
Zlatica Strouhalová – Rýmařov .....	82 let
Věra Tomešová-Podkujková – Rýmařov .....	83 let
Věra Stuchlíková – Rýmařov .....	85 let
Václav Dutkiewič – Rýmařov .....	85 let
Pavel Valíček – Janovice .....	90 let
Jarolím Ftáček – Rýmařov .....	90 let
Zdeněk Čermák – Rýmařov .....	90 let



Dne **16. září 2018** oslavila paní

### Ludmila Chaloupková

svátek Ludmílek a zároveň své

**92. narozeniny.**

Hodně zdraví, štěstí a spokojenosti  
přeje dcera Lída s rodinou.



Dne **21. září 2018** slaví vážená paní

### Helenka Marková

**80. narozeniny.**

Milé a laskavé mamince a babičce  
přejeme pevné zdraví, hodně teploučka  
v srdíčku a sluníčka v dušičce  
a moc šťastných a radostných chvil  
v dalších letech.

*Dcera Helena a zeť Lubomír;  
vnuk Viki – Dudina a vnuk Luba – Žlábek  
s manželkou Jančou*

## Rozloučili jsme se

Radim Ovčáčík – Rýmařov ..... 1935  
*Evidence obyvatel MěÚ Rýmařov*



### Vzpomínka

Dne **9. září** uplynulo **pět smutných let**,  
co nás navždy opustila naše zlatá maminka,

### paní Božena Geroltová.

S láskou a úctou vzpomínají  
dcera Ladislava s rodinou, dcera Anna  
s rodinou, syn Bohuslav s rodinou,  
syn Vladimír s rodinou,

*vnoučata, pravnoučata a praprawnoučata.  
Kdo jste ji znali, vzpomeňte si s námi.*



Ve středu **19. září 2018**

jsem si připomněli **10. smutné výročí** dne,  
kdy nás navždy opustil  
milovaný manžel, tatínek a dědeček,  
**pan Ladislav Tyl ze Staré Vsi.**

S láskou a úctou vzpomínají  
manželka,  
dcera a syn s rodinami.

# ZÁJMOVÉ KROUŽKY SVČ RÝMAŘOV 2018 - 2019

# SVČ RÝMAŘOV

S.S.	kroužek	vedoucí	věk	den	čas	místo	cena	zahájení	max.ú.
406	Africké bubny	M. Fidler	od 10 let	PO ÚT ST	15:00	SVČ	400 Kč	17.09.2018 18.09.2018 19.09.2018	8
413	Badminton	R. Šašínska	od 10 let	PO, ST	17:00–18:30	těl. gymn.	400 Kč	03.09.2018	obsaz.
439	Dračí doupě	J. Chytil	od 10 let	ST	15:30–18:30	SVČ	400 Kč	19.09.2018	10
408	Florbal	J. Šulek	6.–9. tř.	ČT	17:30–19:00	těl. Národní ul.	400 Kč	20.09.2018	15
409	Florbal	J. Šulek	dorost	ST	19:00–20:30	těl. 1. máje	400 Kč	19.09.2018	15
118	Francouzština pro děti	K. Coudray	7–11 let	PO	16:00–16:50	SVČ	1200 Kč/pol.	17.09.2018	10
407	Horolezecký – ml.	J. Vala	9–14 let	PO	14:30–16:00	SVČ	400 Kč	17.09.2018	15
414	Horolezecký – profi	J. Vala	8–18 let	ČT	16:00–17:30	SVČ	400 Kč	20.09.2018	15
414	Horolezecký – st.	J. Vala	15–18 let	PO	16:00–17:30	SVČ	400 Kč	17.09.2018	15
501	Chovatelský	L. Laštůvková	6–8 let	PO, ST	14:00–15:30	SVČ J. Sedláka	250 Kč	leden 2019	12
502	Chovatelský	L. Laštůvková	9–12 let	PO, ST	15:30–17:00	SVČ J. Sedláka	250 Kč	leden 2019	12
503	Chovatelský	L. Laštůvková	13–16 let	ÚT, ČT	15:30–17:00	SVČ J. Sedláka	250 Kč	leden 2019	12
401	Informatika	J. Vala	od 3. tř.	ÚT	14:00–15:30	SVČ	400 Kč	18.09.2018	12
101	Keramicko-výtvarný	E. Kudláková	od 4. tř.	PO	14:15–16:00	SVČ	500 Kč/pol.	10.09.2018	12
103	Keramicko-výtvarný	E. Kudláková	od 3. tř.	ÚT	14:00–15:30	SVČ	500 Kč/pol.	11.09.2018	12
104	Keramicko-výtvarný	E. Kudláková	1.–3. tř.	ST	13:45–15:30	SVČ	500 Kč/pol.	12.09.2018	12
106	Keramicko-výtvarný	E. Kudláková	1.–4. tř.	PÁ	13:30–14:50	SVČ	500 Kč/pol.	14.09.2018	12
105	Výtvarný s keramikou	E. Kudláková	od 5. tř.	ČT	14:00–15:45	SVČ	500 Kč/pol.	13.09.2018	12
211	Kondiční cvičení	M. Pavlová	žáci, dorost	ČT	14:00–15:30	SVČ pos.	400 Kč	13.09.2018	12
210	Kulturistika	J. Jablončík	dorost	PO, ST	17:30–19:00	SVČ pos.	550 Kč	10.09.2018	12
213	Lední hokej	J. Živčák	od 5 let	ÚT ČT PÁ	17:00–19:00	zimní st.	300 Kč	04.09.2018	30
403	Lukostřelba	J. Vala	od 3. tř.	ST	14:00–15:15	těl. Horn.	400 Kč	19.09.2018	8
403	Lukostřelba	J. Vala	od 5. tř.	ST	15:15–16:30	těl. Horn.	400 Kč	19.09.2018	8
404	Lyžařský	K. Frybliková M. Baruselová	od 6 let – 1. tř.	ÚT, ČT	15:30–17:00	Flemm. zah.	600 Kč	04.09.2018	15
404	Lyžařský	K. Frybliková M. Baruselová	2.–3. tř.	ÚT, ČT	15:30–17:00	Flemm. zah.	600 Kč	04.09.2018	15
404	Lyžařský	K. Frybliková M. Baruselová	4.–5. tř.	ÚT, ČT	15:30–17:00	Flemm. zah.	600 Kč	04.09.2018	15
415	Modelářský	V. Borovička	8–15 let	ÚT	15:00–17:00	SVČ J. Sedláka	400 Kč	leden 2019	12
402	PC hry	J. Vala	od 3. tř.	ČT	14:00–15:30	SVČ	400 Kč	20.09.2018	12
508	Přírodovědecký	M. Zatloukal	od 10 let	SO	14:00–16:00	SVČ	400 Kč	15.09.2018	10
412	Robotika	J. Vala	8–15 let	PÁ	14:00–16:00	SVČ J. Sedláka	400 Kč	leden 2019	12
410	Sebeobrana	K. Golinarsch	8–14 let	ST, PÁ	15:00–16:30	SVČ – vs	500 Kč	19.09.2018	15
107	Sluníčko – herna	M. Beránková	rodiče a děti	ÚT	9:30–11:00	SVČ	500 Kč/pol.	18.09.2018	15
121	Sluníčko – herna	M. Beránková	rodiče a děti	ČT	9:30–11:00	SVČ	500 Kč/pol.	20.09.2018	15
108	Sluníčko pro nejmenší	M. Beránková	rodiče a děti	ST	9:30–11:00	SVČ	500 Kč/pol.	19.09.2018	15

109	Společenský tanec	L. Sobek V. Říhová	od 9. tř. – SŠ	PÁ	17:30–19:30	SVČ	700 Kč	14.09.2018	30 párů
405	Šachový	L. Pavlásek M. Slovák	od 1. tř.	PÁ	15:00–17:00	SVČ	400 Kč	14.09.2018	12
506	TS NEILA – Sheilla	L. Laštůvková	od 16 let	PO ČT	17:30–19:00	SVČ – ms SVČ – vs	400 Kč	10.09.2018	15
203	TS NEILA Annidia – orient. tanec	A. Cimbotová	11–15 let	PÁ	14:00–16:30	SVČ – ms	400 Kč	14.09.2018	15
202	TS NEILA Annidia – orient. tanec: teorie a technika tance	A. Cimbotová	od 6 let	ČT	15:30–18:00	SVČ – ts	150 Kč	20.09.2018	15
204	TS NEILA Annidia – orient. tanec: sóla, dua	A. Cimbotová	od 10 let	ČT	15:30–18:00	SVČ – ts	150 Kč	13.09.2018	15
206	TS NEILA Annidia – orientální a scénický tanec	A. Cimbotová	od 16 let	PÁ	16:30–19:00	SVČ – ms	400 Kč	14.09.2018	15
201	TS NEILA Jasmínky – orient. tanec	H. Folvarská	5–7 let	ČT	15:00–17:00	SVČ – ms	400 Kč	13.09.2018	15
208	TS NEILA Šehrezádky – orient. tanec	D. Gajdošová	7–11 let	PO	14:30–16:30	SVČ – ms	400 Kč	17.09.2018	15
436	Volejbal	A. Továrková	13 let – SŠ	ÚT	19:00–20:30	těl. 1. máje	400 Kč	18.09.2018	15
<b>Dospělí</b>									
437	Badminton	R. Šašinka	dospělí	PO, ST	18:30–20:00	těl. gymn.	1000 Kč/pol.	03.09.2018	obsaz.
119	Francouzština – pok.	K. Coudray	mládež, dosp.	PO	17:00–17:50	SVČ	1200 Kč/pol.	17.09.2018	10
118	Francouzština – zač.	K. Coudray	mládež, dosp.	ÚT	17:00–17:50	SVČ	1200 Kč/pol.	18.09.2018	10
214	HIIT	M. Dudová	dospělí	ST	18:00–19:00	SVČ – ms	500 Kč/pol.	19.09.2018	16
416	Informatika pro dospělé – zač.	J. Vala	dospělí	ÚT	10:00–11:30	SVČ	450 Kč/pol.	16.10.2018	12
113	Italština – pok.	K. Coudray	mládež, dosp.	PO	18:00–18:50	SVČ	1200 Kč/pol.	17.09.2018	10
114	Italština – zač.	K. Coudray	mládež, dosp.	ÚT	18:00–18:50	SVČ	1200 Kč/pol.	18.09.2018	10
212	Jóga – pokročilí	H. Čuková	mládež, dosp.	PO	19:00–20:00	SVČ – vs	500 Kč/pol.	03.09.2018	40
212	Jóga – pokročilí	H. Čuková	mládež, dosp.	ST	19:00–20:00	SVČ – ms	500 Kč/pol.	05.09.2018	12
212	Jóga – začátečníci	H. Čuková	mládež, dosp.	PO	18:00–19:00	SVČ – vs	500 Kč/pol.	03.09.2018	40
112	Keramika	E. Kudláková	dospělí	ČT	16:30–19:30	SVČ	100 Kč + popl. za lekci	04.10.2018	12
422	Klub kondičního cvičení		dospělí	PO–PÁ	dle rozpisu	SVČ pos.	70 Kč vstup 800, 1000 Kč/3 měs.		
116	Klub paličkování	E. Kudláková	12 let – dosp.	ČT	13:30–16:00	SVČ	100 Kč	20.09.2018	12
216	Meditační setkávání	H. Jurenková	mládež, dosp.	ÚT	16:30–18:00	SVČ – ts	500 Kč/pol.	04.09.2018	15
509	Mix tance (orient, bollywood, flirt dance)	L. Laštůvková	mládež, dosp.	ST	18:30–20:00	SVČ – ts	1000 Kč 70 Kč/lekce	12.09.2018	12
215	Overball, fitball	M. Dudová	dospělí	ST	16:30–17:30	SVČ – ms	500 Kč/pol.	19.09.2018	16
504	Pevně bříško a zadeček	L. Laštůvková	mládež, dosp.	ST	17:30–18:30	SVČ – ts	500 Kč/pol.	12.09.2018	12
419	Pilates + kondiční cvičení	H. Tesařová	mládež, dosp.	ÚT, ČT	17:15–18:15 18:15–19:15	SVČ pos.	500 Kč/pol.	02.10.2018	12
411	Sebeobrana	K. Gollinarsch	mládež, dosp.	ST	17:30–19:30	SVČ – vs	700 Kč	19.09.2018	12
117	Společenský tanec – 6 lekcí	L. Sobek V. Říhová	dospělí	PÁ	20:00–22:00	SVČ	1400 Kč/pár	2.11. – 7.12. 2018	20 párů
420	Stolní tenis	A. Polák	dospělí	ÚT, ČT	19:00–21:30	SVČ	500 Kč/pol.	04.09.2018	12
207	TS NEILA – orient. tanec – Medusa	M. Kohoutková	dospělí	ČT	18:00–20:00	SVČ – ts	1 000 Kč	06.09.2018	obsaz.
205	TS NEILA – orient. tanec – Saitah	Š. Kastnerová	dospělí	ÚT	18:00–20:00	SVČ – ts	1000 Kč 70 Kč/lekce	11.09.2018	15
440	Volejbal	I. Hofírková	dospělí	ČT	19:00–20:30	těl. 1. máje	500 Kč/pol.	20.09.2018	12
115	Výtvarné kurzy – 8 lekcí	E. Kudláková M. Míčková	dospělí	ÚT	17:00–19:00	SVČ	60 Kč/lekce	06.11.2018	10
507	Zumba + posilování	L. Laštůvková	mládež, dosp.	ÚT	17:30–18:30	SVČ – vs	500 Kč/pol.	11.09.2018	12



# KINO RÝMAŘOV

program na měsíc

## ZÁŘÍ-ŘÍJEN

SVČ RÝMAŘOV, Okružní 10, 795 01, Rýmařov - tel.739 001 474 , WWW.KINORÝMAROV.CZ

### Pátek 21. 9. v 19:00

## SWEET COUNTRY

/ Austrálie / 2017 / western, drama, krimi, 110 min.

/ české titulky / mládeži přístupný od 12 let / vstupné: 110,-

Domorodý chovatel dobytka Sam (Hamilton Morris) v sebeobraně zabije bělošského majitele stanice Harryho. Musí vše opustit a utéct i se svou těhotnou manželkou. Vydávají se drsnou a nádhernou krajinou do vnitrozemí. Seržant Fletcher (Bryan Brown) s pomocí domorodého stopaře Archieho (Gibson John) a místních vlastníků půdy, mezi nimiž je i Fred (Sam Neill), vede skupinu pronásledovatelů. Je posedlý dopadením Sama a snahou předat ho za vraždu k soudu. Sam se však v buši vyzná lépe než kdo jiný...

Režie: W. Thornton, Scénář: S. McGregor, D. Tranter, Kamera: D. River, W. Thornton  
Hrají: H. Morris, S. Neill, B. Brown, N. Gorey Furber a další.

### Středa 26. 9. v 19:00

## KING SKATE

/ ČR / 2018 / dokumentární, 80 min.

/ česká verze / mládeži přístupný od 12 let / vstupné: 80,-

Přilepit se k betonu. Vysvítlit prostorem. Mít to všechno v pohybu. Skateboard! V šedi ČSSR 70. a 80. let něco úplně jiného, úplně nového. Láska na první pohled. Nekonečný mejdan. Adrenalin. Kultovní postavy českého a světového skateboardingu v příbězích zlámaných kostí, nezlomných přátelství a divoké jízdy za svobodou uprostřed komunismu...

Režie: Š. Šafránek, Scénář: Š. Šafránek, Kamera: J. Chod

### Pátek 28. 9. v 19:00

## HELL FEST: PARK HRŮZY

/ USA / 2018 / horor, cca 100 min.

/ české titulky / mládeži přístupný od 15 let / vstupné: 120,-

Představte si, že na Matějské pouli vjedete do strašidelného zámku a do klína vám tam spadne nepřijemně skutečná useknutá hlava. Nemůžete ani mluvit, ovšem nikoho jiného to nevzrušuje, protože useknutá hlava ke strašidelnému zámku tak nějak patří. Přesně tak se cítí hrdinové horor Hell Fest: Park hrůzy. Sériový zabiják v masce si totiž z celého lunaparku Hell Fest udělal dokonalé maskování a svoje vlastní smrtonosné hřiště...

Režie: G. Plotkin, Scénář: S. M. Sherwood, G. Dauberman, Hudba: B. McCreary  
Hrají: A. Forsyth, B. Taylor-Klaus, T. Todd, R. Edwards a další.

### Sobota 29. 9. v 16:00

## YETI: LEDOVÉ DOBRODRUŽSTVÍ

/ USA / 2018 / animovaný, rodinný, 96 min.

/ český dabing / mládeži přístupný / vstupné: 140,-

Rodinná komedie, ve které je Yeti přesvědčen, že záhadné bytosti známi jako „lidé“ opravdu existují.

Režie a scénář: G. Ficarra, J. Requa, Hudba: Ch. Beck  
Hrají: český dabing.

3D

### Sobota 29. 9. v 19:00

## PO ČEM MUŽI TOUŽÍ

/ ČR / 2018 / komedie, 95 min.

/ česká verze / mládeži přístupný / vstupné: 130,-

Charismatický cynik Karel, sarkastický sympaták, na kterého ženy letí, je šéfredaktorem časopisu Playboy. Jednoho dne jeho nezávazný způsob života utrhá hned několik ran. Dostane výpověď kvůli průšvihům, bývalá manželka a dcera ho opět naštvou, neznámá žena mu nabourá auto a na jeho místo je dosazena pohledná šéfredaktorka Leona. Karel vyřeší problémy po chlapsku – společně s kamarádem se opije a v dobrodružné noci si přeje, aby se stal ženou, protože ženský to mají v životě mnohem jednodušší...

Režie: R. Havlík, Scénář: R. Havlík, R. Třeštková, Kamera: D. Ployhar, Hudba: O. Konvička  
Hrají: A. Polívková, J. Langmajer, M. Hádek, T. Pauhofová, J. Havelka a další.

### Neděle 30. 9. v 9:30

## YETI: LEDOVÉ DOBRODRUŽSTVÍ

/ USA / 2018 / animovaný, rodinný, 96 min.

/ český dabing / mládeži přístupný / vstupné: 120,-

Rodinná komedie, ve které je Yeti přesvědčen, že záhadné bytosti známi jako „lidé“ opravdu existují.

Režie a scénář: G. Ficarra, J. Requa, Hudba: Ch. Beck  
Hrají: český dabing.

2D

### Středa 3. 10. v 19:00

## BEZE STOP

/ USA / 2018 / drama, 119 min.

/ české titulky / mládeži přístupný / vstupné: 120,-

Patnáctiletá Tom žije se svým otcem v lese na okraji Portlandu. Dobrovolná izolace od tzv. normální společnosti jim umožňuje vytvořit si realitu čistých, civilizací nezkažených prostých radostí. Jednoho dne však o sobě okolní svět dává vědět a konfrontace je nevyhnutelná.

Režie a scénář: D. Granik, Kamera: M. McDonough, Hudba: D. Hinchliffe  
Hrají: B. Foster, T. McKenzie, J. Kober, D. Dickey a další.

### Pátek 5. 10. v 19:00

## JACK STAVÍ DŮM

/ Dánsko, Francie / 2018 / sci-fi, horor, thriller, 155 min.

/ české titulky / mládeži přístupný od 18 let / vstupné: 80,-

Pro sériového vraha Jacka je každé zabití uměleckým dílem. Svě temné mistrovství se snaží během let vybrousit k dokonalosti. I přes jeho vysokou inteligenci se policie pomalu přibližuje, zatímco Jack víc a víc riskuje na cestě k dokonalé vraždě. Ponurý, chytrý i groteskně humorný snímek nás zavádí do USA 70. let. Kontroverzní génius Lars von Trier jej poprvé představil na festivalu v Cannes.

Režie: L. von Trier, Scénář: L. von Trier, Kamera: M. A. Claro  
Hrají: M. Dillon, B. Ganz, R. Keough, J. Davies, U. Thurman a další.



Nejllepší hudební výběr!

Rýmařovský  
**horizont**

Čtrnáctideník regionu Rýmařovska



muzeum  
**R**  
RÝMAŘOV



Pro projekci jsou potřeba min. 4 platící diváci.

## Městské muzeum a Galerie Octopus

## Jubilejní výstava Jiřího Meitnera

**Již potřetí se sály Galerie Octopus zaplnily obrazy rýmařovského rodáka, malíře a grafika Jiřího Meitnera. Po výstavách v roce 2011 (kromě galerie také v rýmařovské knihovně) a v roce 2015 přichází letos v září s výstavou nesoucí příznačný název Jubilejní. Autor totiž v dubnu oslavil šedesátiny.**

Jiří Meitner se v roce 1958 narodil v Rýmařově, odkud zamířil do Krnova studovat pedagogickou školu se zaměřením na výtvarnictví. Po absolutoriu se vzdělával ve výtvarné tvorbě soukromě, a to u profesorů pražské AVU Františka Jiroudka, který jej výrazně ovlivnil v užívání modré barvy, Jiřího Nováka a Vladimíra Kočára. V osmdesátých letech žil v severních Čechách, kde byl členem umělecké skupiny Kontakt. Po roce 1989 odjel do německého Heidelbergu. Zde se živil jako malíř na volné noze. Zabýval se převážně krajinomalbou a portrétní tvorbou. Po této zkušenosti se usadil v Kladrubech na Strakonicku v jižních Čechách. Do Rýmařova se však pravidelně vrací. Vystavuje od roku 1978 a právě probíhající přehlídka je jeho třiačtyřicátou.

Výstava představuje malby a pastely z let 1994 až 2018. Symbolicky ji otevírá nejstarší vystavené plátno *Láska je věčná* z roku 1988 v překvapivě monochromních, hnědavých a modrých tónech. Pak už následují oleje a pastely zobrazující typické autorovy motivy, mezi něž patří malebná jihočeská krajina s kapličkami, zdobenými štíty domů a statků měst a vesnic, jakými jsou Strakonice, Český Krumlov, Rožmberk či Štěchovice. Zastoupena je však i Jaroměř či Kyjovice.

Rýmařovské motivy na rozdíl od výstavy v roce 2015 chybí. Zato se návštěvník může potěšit heidelberskou katedrálou, kterou autor vytvořil přímo na místě v roce 1994. Téměř všechny městské a vesnické krajiny zobrazil ostrými, svítivými barvami, které v kombinacích žlutých, oranžových, fialových a modrých odstínů vytvářejí působivý (až motýlí) efekt. Meitner je v technice kresby pastelem daleko přesvědčivější a sebevědomější než v malbě.

Dalším motivem, který prostupuje celým autorovým dílem, je věčná inspirace umění – žena. Tu v podobě aktu autor usazuje do městských scénérií, ve kterých působí jako socha, ale také do krajiny, kde se mění až v šelmu (cyklus *Kráska a zvíře*).

Okrajovou záležitostí Meitnerovy tvorby jsou grafické práce, které na výstavě zastupuje bohužel jen jeden linoryt. Kombinace kontrastu černých a světlých ploch s ostrou obrysovou linií by v kontextu více vystavených děl podala jiný a zajisté zajímavý pohled na autora, pro nějž je barva zásadním vyjadřovacím prostředkem (jak ostatně potvrzuje užívání křiklavě barevných rámců, které dílům spíše ubírají na účinku).

Vernisáž zahájil autorův přítel Richard Lubliner, který před třiceti lety uvedl Meitnerovu výstavu ve Strakonících. Práce Jiřího Meitnera budou v galerii k vidění do 30. září.

Michal Vyhliďal, Městské muzeum Rýmařov



Od 17. září je v Informačním centru Rýmařov při městském muzeu v prodeji druhé číslo časopisu *Jeseníky a Rychlebské hory*



Městská knihovna Rýmařov



Městská knihovna Rýmařov

**1. 10. - 5. 10. 2017**

22. ročník

Pondělí	Posezení v RETROČÍTÁRNĚ		Čtenářská amnestie	Registrace nových čtenářů zdarma
Úterý	Posezení v RETROČÍTÁRNĚ	v 8.00 beseda s Pavlem Čechem – ilustrátor, spisovatel	Čtenářská amnestie	Registrace nových čtenářů zdarma
Středa	Zahájení VU3V České dějiny a jejich souvislosti II.			
Čtvrtek	Výstava - 100 let republiky		Čtenářská amnestie	Registrace nových čtenářů zdarma
Pátek	Výstava - 100 let republiky		Čtenářská amnestie	Registrace nových čtenářů zdarma

**Městská knihovna Rýmařov, Sokolovská 25, Rýmařov 795 01**

vyhlašuje výběrové řízení na obsazení pozice:

**KNIHOVNÍK / KNIHOVNICE****Termín nástupu:** leden 2019**Požadavky:**

- středoškolské nebo vysokoškolské vzdělání v oboru knihovnickém, pedagogickém nebo humanitním výhodou
- výborná znalost českého jazyka slovem i písmem, další jazyk výhodou
- lektorské dovednosti
- zkušenosti s neformální pedagogikou
- orientace v literatuře, přehled o knižní produkci
- velmi dobrá znalost práce s informacemi a na PC

**Další požadované schopnosti, vlastnosti a dovednosti:**

- organizační schopnosti
- samostatnost, zodpovědnost, spolehlivost
- schopnost odborné, koncepční, odpovědné, samostatné i týmové práce
- vysoké pracovní nasazení, kreativita, iniciativa, flexibilita, komunikativnost

**Pracovní náplň:**

- komplexní zajištění chodu oddělení, práce s uživateli (knihovnické a informační služby)
- tvorba a realizace besed a informačních lekcí
- podíl na akvizici fondu knihovny

**Nabízíme:**

- pracovní poměr na dobu neurčitou
- platové zařazení dle platného mzdového předpisu – 8. platová třída
- zajímavou práci s možností seberealizace a dalšího sebezvdělávání
- stravenky, 5 týdnů dovolené

Strukturovaný životopis a motivační dopis doručte nejpozději do **1. 11. 2018** osobně nebo poštou na adresu **Městská knihovna Rýmařov, Sokolovská 25, Rýmařov 795 01** nebo zašlete na adresu **reditelka@knihovnarymarov.cz** s označením **Výběrové řízení**.

**Předpokládaný termín nástupu: leden 2019**

Vybraní uchazeči budou pozváni k osobnímu pohovoru. Zasláním

příhlášky účastníků výběrového řízení poskytuje souhlas s nakládáním s poskytnutými osobními údaji pro účely tohoto výběrového řízení, ve smyslu zákona č. 101/2000 Sb., o ochraně osobních údajů.

Vyhlašovatel si vyhrazuje právo zrušit toto výběrové řízení kdykoliv v jeho průběhu či nevybrat žádného z přihlášených.

**Další informace:**

Kontaktní osoba: Bc. Lenka Žmolíková, ředitelka, 776 212 766



Vás zve na  
výstavu prací na téma  
**100 let republiky.**

4. 10. – 31. 10. 2018  
Vernisáž proběhne 25. 10. 2018 v 16:00


**Servis služeb****Informační středisko Rýmařov****Otevírací doba:**

pondělí – pátek:	8:30–12:00	13:00–17:00
sobota:	9:00–12:00	13:00–16:00
neděle:		13:00–16:00

Telefon: 554 212 381, e-mail: icko@rymarov.cz

**Aquacentrum Rýmařov**

na Jesenické ulici

**Otevírací doba:**

po–pá	16:00–21:00
so–ne + svátky	10:00–21:00

Děti do 3 let zdarma, zvýhodněné rodinné vstupné.

Vstupné pro seniory – věk snížen na 58 let.

Oslavenci mají v den narozenin vstup do aquacentra zdarma  
(nutno doložit osobním dokladem).Klienti VZP si mohou nechat proplatit permanentku  
do výše 500 korun za osobu.**Diakonie ČCE, středisko v Rýmařově,**

zve seniory k návštěvě KAVÁRNÍČEK každé liché úterý v budově střediska na třídě Hrdinů 48 v Rýmařově. Začátek vždy v 13:30.

Ukončení posezení 15:30–16:00. Kdo není schopen dojet do kavárny, může využít odvoz v den setkání v 13:30 od prodejny Hruška na ulici 1. máje. Přijďte si za námi povykládat a naplánovat aktivity, které byste sami nepodnikli. Bližší informace na čísle 554 211 294. Termíny kavárniček v roce 2018 (každý liché úterý): 25. 9., 9. 10., 23. 10., 6. 11., 20. 11., 4. 12., 18. 12.

*Srděčně zvou a těší se na vás zaměstnanci Diakonie ČCE***Krytý bazén v Břidličné****Od 16. října bude krytý bazén opět v provozu!****Galerie Marie Kodovské**

Mlýnská ulice č. 21

**Expozice otevřena:**

Úterý, čtvrtek, sobota 9:00–12:00 13:00–16:00

Mimo otevírací dobu lze sjednat prohlídku  
na tel. čísle: 733 429 438**Výrobky ze sociálně terapeutické dílny Buřinka**

Prodejní místa:

Sociálně terapeutická dílna Buřinka, Okružní 10, Rýmařov  
Informační centrum Rýmařov, náměstí Míru 6, Rýmařov

## Seriál: Představujeme sociální služby

### Odborná sociální poradna ELPIS Bruntál

Setkal/a jste s tím, že vás partner/ka:

ponižuje, nadává vám, zastrahuje, brání vám v kontaktu s rodinou či přáteli, kontroluje nebo sleduje, vyhrožuje vám, nedává vám dostatek financí nebo o ně musíte prosit, fyzicky vás napadá, nutí vás k sexu, i když odmítáte?

Pokud jste odpověděl/a kladně na některou z uvedených možností, může u vás jít o domácí násilí.

Domácím násilím je obecně rozuměno chování, které u jednoho z partnerů způsobuje strach z druhého, které v soužití nastavuje pevně dané a nezaměnitelné role osoby ohrožené a osoby násilné a zpravidla se odehrává neveřejně.

Myslíte si, že neexistuje žádné řešení? Špatně spíte a nemůžete se soustředit? Říkáte si, že za násilí můžete sám/sama? Že kdybyste se víc snažil/a, že by se partner mohl změnit? Máte pocit, že vám nikdo nepomůže?

Nezůstávejte v tom sami a kontaktujte sociální pracovníci poradny ELPIS.



Služby poskytujeme v Bruntále (na ulici Kavalcova 7), v Rýmařově (na ulici Julia Sedláka 14) a v Krnově (na ulici Hlubčická 9), a to na základě telefonické domluvy, podle možností a potřeb klienta. K dispozici je také psycholog poradny.

Posláním poradny Elpis Bruntál je poskytování odborného sociálního poradenství o možnostech a formách pomoci, nezbytné psychické podpory a individuálního provázení obětem a svědkům domácího násilí a trestných činů spojených s násilím, týráním a zneužíváním. Prostřednictvím sociálního pracovníka a psychologa pomáhá stabilizovat klienta v běžném životě, provádí ho krizovým obdobím a poskytuje informace o možnostech řešení jeho situace.

Odborné sociální poradenství je určeno lidem ve věku od 18 let. Služby jsou poskytovány bezplatně a anonymně.

**JSME TADY PRO VÁS!**

**Kontaktní osoba: Bc. Klára Maková, Tel.: 734 518 846**

**E-mail: elpis.br@sdk.cz, k.makova@sdk.cz**

**Adresa: Kavalcova 7, Bruntál, www.slezskadiakonie.cz**

### Pečovatelská služba Diakonie ČCE, střediska v Rýmařově

Diakonie ČCE, středisko v Rýmařově, poskytuje pečovatelskou službu již od roku 1993. Tato služba je poskytována v rýmařovském regionu a od roku 2016 také na území města Břidličné. V současné době máme v péči cca 175 klientů. Služba je poskytována lidem od 27 let, kteří mají sníženou schopnost se postarat o sebe sama z důvodu stáří, nemoci či určité formy postižení a potřebují pomoc druhé osoby. Tato pomoc je poskytována v jejich přirozeném sociálním prostředí – tj. doma – tak, aby ve svém známém prostředí mohli setrvat co možná nejdéle.

Naše služba lidem pomáhá při zajištění běžného chodu domácnosti (úklid, nákupy, praní a žehlení prádla, vyzvednutí léků v lékárně aj.), při zvládání péče o vlastní osobu (podávání jídla a pití, pomoc při oblékání a svlékání, při pohybu po bytě), při asistovaném či celkovém zajištění hygieny, při poskytnutí stravy (zajištění dovozu teplé stravy včetně dietního stravování) a při zprostředkování kontaktu se společenským prostředím (doprovod na úřady, k lékaři atd.).

Každý jednotlivý klient má službu nastavenou na míru tak, aby co nejvíce vycházela vstříc jeho konkrétním potřebám a pomáhala mu jen tam, kde opravdu potřebuje. Naším cílem je spolupráce s klientem, v oblastech, kde není tak velká potřeba pomoci, se snažíme podporovat a udržovat činnosti, které klient zvládne sám.

Pečovatelská služba prošla za 25 let poskytování velkým rozvojem až do současné podoby plně profesionální služby se vším potřebným vybavením. Formy pomoci jsou různé – někomu stačí zajistit jednou



týdně nákup či dvakrát do měsíce pomoc s úklidem domácnosti, jiný zase potřebuje pouze dopomoc s hygienou. Jsou ale i případy, a není jich málo, kdy pečující rodina odjíždí na dovolenou či za prací a požádá o pomoc naše středisko Diakonie ČCE. V takové situaci jsme schopni zabezpečit komplexní péči o člověka, a to v podstatě během celého dne (pečovatelská služba je poskytována nepřetržitě).

**Pro více informací můžete kontaktovat sociálního pracovníka této služby Bc. Lubomíra Staňka na čísle 733 500 300 nebo vedoucí Pečovatelské služby Bc. Marcelu Maňurovou na čísle 604 570 210.**



Foto: archiv Diakonie ČCE

### Přehled kulturních akcí – září/říjen 2018

9. 6. – 29. 9.	<b>zámek Janovice</b> Výstava: David Macháč – Zahrádkáři			14:00 – deskové hry
9. 6. – 30. 9.	<b>zámek Janovice</b> Výstava: Petr Šimčík – Zákaz vstupu			16:00 – Mahen: Čertovská pohádka
16. 6. – 30. 9.	<b>hrad Sovinec</b> Výstava: K. Gebauer a M. Klouzová – Niubo			<b>28. 9. 10:00</b> <b>kostel ve Skalách, pouť</b>
4. 8. – 29. 9.	<b>M. muzeum Rýmařov</b> Výstava: Okupace srpen 1968			<b>28.–30. 9. hrad Sovinec, Past na medvěda</b>
17. 8. – 30. 9.	<b>hrad Sovinec</b> Výstava: Pavel Vrzala – Austrálie			<b>30. 9. 9:30</b> <b>kostel sv. arch. Michaela Rýmařov, pouť</b>
3. 9. – 3. 10.	<b>M. knihovna Rýmařov, Retročítárna</b>			<b>6. 10. 14:00</b> <b>ZŠ Malá Morávka, oslava 110. výročí ZŠ</b>
8.–30. 9.	<b>M. muzeum Rýmařov</b> Výstava: Jiří Meitner – Jubilejní výstava			<b>6.–7. 10. hrad Sovinec, Sovinecké hodování</b>
22. 9.	<b>SVČ Rýmařov, Prometalfest</b>			<b>8. 10. 9:45</b> <b>SVČ Rýmařov, divadlo: O statečném kováři</b>
22.–23. 9.	<b>hrad Sovinec, Balady zbojnické</b>			<b>10. 10. 20:00</b> <b>Jazzclub SVČ, koncert:</b>
23. 9. 14:00	<b>zámek Janovice, ukončení zámecké sezóny</b>			Pavlna Jiřová a Petra Šany Šanclová
				<b>11. 10. – 2. 12. M. muzeum Rýmařov, výstava:</b>
				Marie Kodovská – Zakřikovaná básnířka
				<b>13. 10. Stránské, Kaštánkohraní</b>
				<b>13.–14. 10. hrad Sovinec, Záhada prokleté truhly</b>
				<b>17. 10. 19:00</b> <b>SVČ Rýmařov</b>
				Divadlo: vé.vé.vé.československo.cs

## Organizace a spolky

### Ve Stránském soutěžili sekáči na Memoriálu Jana Košťala

Tradiční událost pro opravdové borce, kteří se umí ohánět kosou. Stránské v sobotu 8. září opět ožilo tradicemi. Společnost Stránské, z. s., připravilo na tento den soutěž v sečení trávy kosou. Soutěžících bylo letos sedm a vlivem suchého a horkého léta to vůbec neměli lehké, jelikož tráva rozhodně nebyla zelená a štavnatá. Ceny si mezi sebe rozdělili tito sekáči: 1. Petr Hornáček, 2. David Košťal a 3. Michal Košárek.

Zasoutěžily si i děti. Prokousávání borůvkovým koláčem byla náramná zábava nejen pro ně, ale zejména pro přihlížející diváky; další soutěže následovaly.

Teď už se společně můžeme těšit na další připravovanou akci, kterou bude 13. října Kaštánkohraní.

Fota a text: Vladimíra Křenková



### Herci divadla Palace zahráli v Městském divadle Rýmařov

Na pondělí 10. září pozval management Městského divadla Rýmařov další zajímavé hosty. Tentokrát šlo o profesionální herce pražského divadla Palace, kteří přijeli do Rýmařova s komedií *Miluju tě, ale...* amerického dramatika Joea DiPietra s hudbou Jimmyho Robertse.

Hudební komedie s původním názvem *I Love You, You're Perfect, Now Change* (*Miluju Tě, jsi prima, ale rychle se změň*) pro čtyři herce a tři muzikanty měla světovou premiéru 1. srpna 1996 v divadle Westside Theatre v New Yorku, kde se hrála dvanáct let, dosáhla počtu šesti tisíc repríz, stala se tak nejdéle hraným muzikálem Off-Broadway a překonala řadu místních diváckých rekordů. Byla přeložena do čtrnácti jazyků a hrála se ve více než 150 městech světa. Zásluhou producenta a překladatele Adama Nováka, jenž už českým divákům přinesl muzikály *Bídníci*, *Pomáda*, *Jekyll a Hyde* nebo *Monty Pythonův Spamalot*, se v roce 2003 hra pod názvem *Miluju tě, ale...* dostala do Prahy, kde měla 2. dubna premiéru v Divadle Blaník. Další premiéru zažila v Divadle Radka Brzobohatého (30. 3. 2006) a v divadle Palace ji v obnovené premiéře uvedli 15. prosince 2012 v režii Antonína Procházky.

Muzikálová komedie nemá pevnou dějovou linii. Série scének, které na sebe nenavazují, se točí kolem partnerských peripetií, seznamování, zoufalství středního věku i společného rodinného soužití. Děj s humorem, často značně černým, líčí vztah dvou lidí od trapných



prvních schůzek přes budování vztahu, sexuální očekávání a manželské stereotypy až po namlouvání v pokročilém věku v krematoriu. V některém z obrazů se zřejmě mnohý z diváků pozná. Traduje se, že při newyorské premiéře jedna z návštěvnic vykřikla: „Bože, to je o mně!“

Zatímco první jednání si satiricky pohrává s problematikou osamě-





lých svobodných mužů a žen v dnešním světě, druhé obrací pozornost k životu v manželství. DiPietro dokázal převyprávět nepříliš úsměvné příběhy s obrovským vtipem, ironií a nadsázkou. To se nakonec podařilo i překladateli Adamu Novákovi.

Je zřejmé, že se dnešní publikum chce bavit. Nejinak tomu bylo u pondělního představení divadla Palace, které v Městském divadle Rýmařov navštívily na tři stovky diváků, a podle ohlasů z publika nadšení neznalo hranic. Každý ze čtveřice herců, jejichž postavy získávají jména až v jednotlivých epizodách, dostává na jevišti zhruba stejný prostor. A Daniela Šinkorová, Kateřina Šildová, Roman Vojtek a Lumír Olšovský předvedli skutečný koncert s plejádou hereckých poloh a výrazným příspěvkem hudebního doprovodu Petra Vondráčka na klávesy a Anny Romanovské Fliegerové na housle. Je nutné vyzvednout výkon Lumíra Olšovského, který byl skvělý ve všech rolích. Protože je celá hra založena na krátkých výstupech a modelových situacích, musely být kostýmy vymyšleny tak, aby vyslaly impuls k divákovi, o jakou postavu jde, a přitom aby se herci stihli do 30 sekund převléknout. Jen pro představu, herci vystřídalí jedenašedesát kostý-

mů. Náročná byla i příprava masek. Ve hře hrají všichni čtyři protagonisté „od kolébky do hrobu“ (v jedné chvíli hrají děti, v další pak starce). Tady maskéři i kostyméři odvedli vskutku skvělou práci.

Nenáročnému námětu mohla dramaturgická příprava a režie pomoci, ale v případě této inscenace se tak bohužel nestalo. Komedialní situace by se daly uchopit a rozehrát podstatně lépe, barvitěji a zajímavěji, režisér Antonín Procházka zůstal v tomto směru představení mnohé dlužen. Hudební složka nabídla jen málo skutečně působivých pasáží. Živý hudební doprovod je zajisté dobrou volbou (obzvláště, když za klávesami sedí Petr Vondráček a v představení účinkuje nejen jako muzikant), ale v provedení dvou hráčů byl doprovod dost úsporný a pěvecká vystoupení tolik nevynikla. Místy lascivní a divácky podbíživé scény někdy připomínaly nevkusnou lidovou zábavu nebo televizní silvestrovské show 80. let a délka tříhodinového představení nenáročnému námětu neodpovídala. Nemluvě o místy nesrozumitelné herecké mluvě přenášené prostřednictvím mikroportů. Závěrem ovšem dlužno dodat, že muzikálová komedie působila jako celek vyrovnaně a jednotlivé scény nevybočovaly z profesionality. *JiKo*

## Z okolních obcí a měst

### Další dvě etapy opravy silnice Tvrdkov – Ruda jsou hotovy

V srpnu letošního roku byla dokončena II. a IV. etapa opravy povrchu silnice III/4451 mezi Tvrdkovem a Rudou. Oprava IV. etapy, úseku v délce 2,3 km, byla provedena recyklací za studena a zahrnovala i opravy propustků. Následně byla položena ložní a obrusná vrstva. Náklady na tuto etapu činily 10,3 mil. korun. Souvislá oprava II. etapy v úseku dlouhém cca 1,3 km byla taktéž prováděna recyklací za studena s položením ložné vrstvy ACL tloušťky 50 mm a obrusné vrstvy ACO tloušťky 40 mm. Rekonstruovány byly dva propustky, úprava nezpevněných krajnic včetně napojení sjezdů k nemovitostem a bylo provedeno vodorovné dopravní značení. Náklady na tuto etapu

činily 10,5 mil. korun. Stavba byla financována ze Státního fondu dopravní infrastruktury a provedla ji firma M – Silnice, a. s., Pardubice. V loňském roce byla realizována I. etapa, zůstává tedy III. etapa, která proběhne v roce 2019. Ta byla v plánu realizace už v roce 2018, ale vzhledem k tomu, že se v letošním roce stavby soutěžily za cca 100 % projektovaných cen, zůstala pod čarou. V předchozích letech se stavby běžně soutěžily za cca 60 až 70 % projektových cen. Věřím, že v příštím roce se stavba dokončí a silnice bude sloužit motoristům a cyklistům při návštěvách našeho regionu.

*Fota a text: Ing. Jaroslav Kala, krajský zastupitel*



Základní škola Malá Morávka  
1908 - 2018

Vás srdečně zve na setkání žáků, rodičů, bývalých pedagogů,  
absolventů a přátel školy  
při oslavách

**110. výročí založení**  
**Základní školy v Malé Morávce**  
v sobotu 6. října 2018

V době od 14:00 do 17:00 se otevrou dveře školy se zajímavým programem:

- Z aktovky našich rodičů a prarodičů
- Vývoj didaktické techniky
- Historie školství v Malé Morávce
- Výstava Národního pedagogického muzea: Tady nová republika

Srdečně zvou žáci, učitelé a vedení školy

## Břidličná mění svou tvář

Neměl jsem nikdy ambice stát se starostou, ale když první dva kandidáti na post starosty odstoupili, přišlo na řadu tzv. „krizové řešení“, nemám totiž ve zvyku couvnout před problémy. Chtěli jsme přece provést změny, chtěli jsme změnit Břidličnou.

Úřad starosty mi byl předán za 15 minut. „Tady jsou klíče od kanceláře, mobil a heslo k počítači.“ Toť vše. Očekával bych od svého předchůdce, který ve funkci starosty strávil dvě volební období a jistě za tu dobu načerpal spoustu zkušeností, že se se mnou bude chtít o ně podělit a poradit mi, na co si dát pozor. Nestalo se. A tak hozen do vody začal jsem plavat.

Nečekal jsem, že bude úřad starosty tak náročný a složitý. Než jsem se seznámil se všemi zákony, předpisy, vyhláškami a směrnicemi a začal se v nich orientovat, uběhla hezká řádka měsíců. Hodně mi v začátcích pomohli starostové ze SOR (Sdružení obcí Rýmařovska), z nichž většina měla už za sebou dvě i více volebních období. Velice si jejich pomoci cením. Při jedné schůzce SOR mi bylo řečeno, že je Břidličná v realizaci velkých oprav a investičních akcí ve velkém skluzu. „S tím se mělo začít již před lety.“ Na tomto sice tvrdím, ale pravdivým výroku začalo vedení města budovat svou filosofii: přestat mluvit o tom, co by se mělo, a začít s **okamžitou realizací**. Vzdýt o regeneraci panelových sídlišť se mluvilo již od roku 2011. O havarijním stavu kanalizace ve Vajglově se vědělo také dlouho. A ve výčtu takových „**co by se mělo**“ bych mohl pokračovat.

Kde ale začít, když na stole nebyl ani jeden rozpracovaný, natož hotový projekt na realizaci investičních akcí, popř. velkých oprav. Začali jsme tedy se schůzkami se spoluobčany, a myslím si, že to byl dobrý počín. Přípomínky spoluobčanů byly zakomponovány do programu Rozvoje města do roku 2020 a mnohé z nich se podařilo realizovat anebo jsou projektově připraveny pro realizaci. Tímto bych chtěl poděkovat všem spoluobčanům, kteří se schůzek zúčastnili a svými názory a připomínkami se podíleli na následných změnách. Uznání zaslouží také spoluobčané, kteří se osobně či písemně vyjadřovali k dění ve městě a dokázali nejen kritizovat, ale i pochválit.

Jedním z velice důležitých rozhodnutí bylo vyčlenění finančních prostředků na projektovou dokumentaci. V letech 2015–2018 jsme pořídili projektovou dokumentaci za cca 4 mil. korun. Myslím, že to byl jeden z největších přínosů nového vedení pro další vývoj a začátek proměny našeho města.

**Krátká rekapitulace toho, co se za toto volební období podařilo realizovat: Menší opravy a investice:**

1. Zlepšení venkovského prostředí – prostranství před ZUŠ, cesta na ul. Školní, chodník ke smuteční síni, chodník před školkou a multifunkční hřiště ve Vajglově – CENA 3 037 000 Kč  
(z toho dotace 2 833 000 Kč)
2. Chodníky k bazénu, podél učiliště, mezi ul. Osvobození a 1. máje, v ul. Slunečná, chodníky a prostranství u společenského domu, předláždění chodníku za společenským domem – CENA 3 000 000 Kč
3. Méně náročná oprava komunikací v ul. Hřbitovní, ke střelnici, v ul. Tovární, Luční, Na Vyhlídce, Nádražní, Školní pod kostelem, pod bazénem včetně parkoviště i u atriáků, v ul. Nerudova, Okružní, kolem společenského domu, ve Vajglově kolem panelových domů a parkoviště – CENA 2 800 000 Kč
4. Městský úřad – rekonstrukce sociálního zařízení, odstranění schodiště před budovou (v havarijním stavu) včetně vydláždění celého venkovního prostoru – CENA 550 000 Kč
5. Městský kamerový systém – CENA 877 000 Kč
6. Horská vpusť, ul. Na Lánech – CENA 79 000 Kč
7. Oprava požární zbrojnice (okna, dveře, vrata) – CENA 277 000 Kč
8. Kanalizace ul. Fojtství, hřiště – CENA 1 225 000 Kč
9. Pořízení radarů Břidličná, Albrechtice – CENA 160 000 Kč
10. Autobusové čekárny na ul. Bruntálská – CENA 161 000 Kč

### Velké opravy a investice:

1. Krytý bazén
  - Plynová kotelna – CENA 2 000 000 Kč
  - Hydroizolace a bazénová vana – CENA 2 972 000 Kč
  - Oprava střechy plus provozní opravy – CENA 1 929 000 Kč
  - Oprava stropu plus podhledy – CENA 1 600 000 Kč
2. Regenerace panelového sídliště – ul. Jesenická I. etapa – CENA 7 350 000 Kč  
(z toho dotace 3 676 000 Kč)
3. Komunikace ul. Polní – CENA 3 547 000 Kč
4. Komunikace ul. Fojtství – CENA 4 012 000 Kč
5. Komunikace ul. Sokolovská a Dlouhá – CENA 14 131 000 Kč
6. Chodník ul. Nerudova – CENA 5 700 000 Kč
7. Kanalizace Vajglův – CENA 6 119 000 Kč  
(z toho dotace 4 168 000 Kč)

**Celkem proinvestováno 59 575 000 Kč (z toho dotace 10 677 000 Kč)**

### Ve spolupráci s MOS, s. r. o.:

1. Oprava společenského domu
  - Výměna radiátorů v sále – CENA 3 547 000 Kč
  - Oprava sálu
  - Výměna oken v celém společenském domě
  - Zabezpečení provozu restaurace společenského domu
2. Kotelna na ulici Jesenická – přechod z uhlí na plyn

### Projekty připravené k realizaci:

1. Regenerace panelového sídliště ul. Jesenická II. etapa – CENA 12 200 000 Kč  
(podána žádost o dotaci ve výši 6 000 000 Kč)
2. Dopravní terminál, pěší zóna I. etapa – CENA 15 000 000 Kč  
II. etapa – CENA 8 000 000 Kč
3. Chodník ul. Rýmařovská – CENA 9 000 000 Kč  
(z toho dotace 7 000 000 Kč)
4. Oprava zdravotního střediska – CENA 4 000 000 Kč
5. Oprava městských prodejů v pěší zóně – CENA 4 500 000 Kč
6. Oprava komunikace 1. máje – CENA 6 000 000 Kč

**Celkem připraveny projekty za 58 700 000 Kč**

Myslím si, že se za uplynulé čtyři roky udělal velký kus práce. Břidličná začala měnit svou podobu. Tyto změny by nebylo možné provést bez vzájemné spolupráce pracovníků MěÚ a členů samosprávy, tj. uvolněných i neuvolněných zastupitelů. I když některá důležitá rozhodnutí a velké projekty bylo třeba obhajovat a přesvědčit zastupitele o jejich správnosti, vždy nakonec zvítězil zdravý rozum a tato usnesení byla drtivou většinou zastupitelů schválena. Chtěl bych poděkovat pracovníkům MěÚ, radním a zastupitelům, že významnou měrou přispěli k výrazným proměnám našeho města.

O tom, zda jsou tyto proměny hodnoceny kladně i občany, rozhodnou blízkí komunální volby. A tak zůstane na občanovi, zda chce mít ve vedení klíčovou a skeptiky, kteří se přes své analýzy nedostanou k vlastní realizaci projektu, anebo realisty a praktiky, kteří za minulé volební období dokázali, že i za čtyři roky se dá udělat dost práce, realizovat převážnou část námětů občanů a pokračovat ve změně Břidličné na vstřícné a malebné město, do kterého se budou rádi vracet nejen návštěvníci, ale především jeho obyvatelé.

Miroslav Kladníček  
starosta Břidličné



## Připomínáme si

## Září 1938

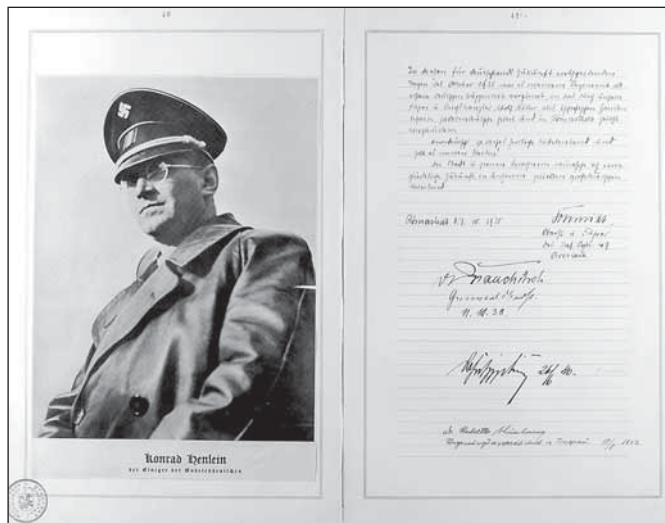
## 1. Cesta k Mnichovu

Přestože události, jež si v měsíci září připomínáme, nastaly až v roce 1938, jejich příčiny je třeba hledat o dvacet let dříve. Když totiž v říjnu 1918 na troskách Rakouska-Uherska vzniklo svobodné Československo, nesetkal se nový stát s radostí všech obyvatel. V pohraničí obývaném Němci dokonce vznikly čtyři útvary, jejichž cílem bylo připojení německých regionů k Německu či Rakousku. Jednou z těchto provincií byl Sudetenland v oblasti severní Moravy a Slezska se správním centrem v Opavě. Sudetenland zahrnoval celý tehdejší okres Rýmařov. Tyto provincie musela k nově se tvořící republice napevno připoutat až československá armáda. Do roku 1930 bylo česko-německé soužití relativně klidné, což lze doložit poměrně velkou popularitou prezidenta Masaryka i mezi německým obyvatelstvem. Zlom nastal na počátku 30. let, kdy se svět dostal do velké hospodářské krize. Z evropských států bylo nejvíce postiženo Německo. Hospodářsky jej vyčerpaná porážka v I. světové válce, muselo platit obrovské reparace, potýkalo se s nezaměstnaností a inflací. Krize Rýmařovsko značně postihla a celý okres trpěl vysokou nezaměstnaností. Obecně bylo české, moravské a slezské pohraničí obývané Němci krizí postižené více než vnitrozemí obývané Čechy. Příčinu je třeba hledat v úzkém propojení sudetských továren s těmi na území Německa. Dokumentujeme si krizi na Rýmařovsku na příkladu textilních podniků Flemmichů a Schielů. Téměř 90% export jejich výrobních komodit do zahraničí v době krize ustal. Schielům krize příliš neškodila, rodina se s ní dokázala vyrovnat a přečkat ji vcelku bez problému, ovšem za cenu masivního propouštění, které se jen na počátku krize dotklo více než 1000 zaměstnanců. Flemmich odmítl nechat své dělníky na pospas osudu, a tak je zpočátku držel na jejich místech, by za cenu snížení platů a vlastního zadlužení. Chtěl s nimi sdílet jejich útrapy. Nakonec se však ani on nevyhnul propouštění a v roce 1938 zaměstnával již jen 220 dělníků.

Krize v Německu byla jednou z hlavních příčin úspěchu strany NSDAP vedené Adolfem Hitlerem. Nacisté se na počátku roku 1933 chopili moci v zemi a mohli začít uskutečňovat svůj politický program. Jedním z jejich bodů bylo začlenění všech území obývaných Němci do Třetí říše. V říjnu téhož roku byla v Československu založena Sudetoněmecká vlastenecká fronta (*Sudetendeutsche Heimatsfront – SDH*) vedená Konradem Henleinem. Šlo o hnutí, jehož cílem bylo politické sjednocení všech Němců na území republiky. Hnutí se snažilo vystupovat státotvorně, přesto byla jedním z hlavních požadavků autonomie německých regionů. S blížícími se volbami se hnutí transformovalo na Sudetoněmeckou stranu (SdP). S tím, jak nacistické Německo vystrkovalo růžky, stupňovaly se, pod tlakem nacistických protektorů, i požadavky sudetských Němců. Ačkoliv oficiálně, kvůli hrozbě zákazu ze strany českých úřadů, byla jejich cílem autonomie, směřovali ve skutečnosti k rozbití Československa a připojení k Říši. Změnu v náladě sudetských Němců je možno ilustrovat volebními výsledky v okrese Rýmařov. Při volbách do parlamentu v roce 1929 byli nejpopulárnější stranou němečtí sociální demokraté, následovaní



Pochod mladých henleinovců s bubny ulicemi Rýmařova na jaře 1938 (archív MMR)



Poslední strana Pamětní knihy města Rýmařova, zachycující události z let 1936–1938, informující o připojení města ke Třetí říši. Autorem textu je středoškolský profesor Franz Stowitschek. Na levé straně vidíme fotografii vůdce sudetských Němců Konrada Henleina. Kronikář Stowitschek patřil k těm, pro něž rozbití republiky bylo velkou ranou. Spolu s českými Rýmařovany město počátkem října opustil a zamířil do Prostějova. Gestapo jej ale přesto zatkl a drželo ve věznici na Špilberku a později v táboře Dachau. Válku se štěstím přežil. (Zdroj: ZA Opava)

německým svazem zemědělců a křesťanskými sociály. Vesměš šlo o strany státotvorní, loajální k politice Hradu. Německá národně socialistická strana dělnická, filiálka NSDAP na území Československa, měla společně s další krajně pravicovou německou národní stranou podporu pouze 6,2 % obyvatel rýmařovského okresu. Je tedy patrné, že Němci ještě na konci 20. let nepomýšleli na rozbití republiky. O šest let později již byly výsledky opačné. Sudetoněmecká strana ve volbách triumfovala. Na Rýmařovsku získala podporu od 48,2 % voličů. Strany, jejichž programem bylo zachování společného státu s Čechy a Slováky, sice byly v těsné většině, byly však názorově velmi roztržité (od komunistů a sociálních demokratů přes lidovce a křesťanské sociály po pravicové agrárníky), což jen SdP nahrávalo. Navzdory tomu, že henleinovci kandidovali jen v německých regionech, stali se vítězem parlamentních voleb v roce 1935, když dokázali porazit všechny české strany, které působily na území celé republiky, tedy i na Slovensku a Podkarpatské Rusi.

## 2. Krizový rok 1938

Postavení Československa nebylo dobré ani na poli diplomacie. V roce 1924 sice měla ČSR podepsanu spojeneckou smlouvu i s Francií, ta ale neobsahovala úmluvu o vojenské pomoci v případě napadení,

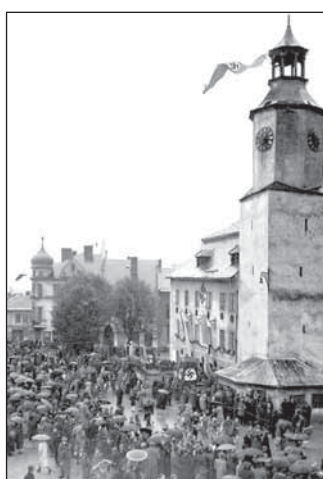


Přehlídka československých vojáků na rýmařovském náměstí, září 1938 (archív MMR)

pouze zmínku o společném postupu. Na druhou stranu vláda v Praze věřila v platnost Versailleského systému, jehož hlavními garanty byla Velká Británie a Francie, které měly dohlížet na neměnnost hranic v Evropě. Jenže kroky Německa poté, co se Adolf Hitler stal kancléřem, jasně ukázaly, že Versailles je již zapomenuto. Počátek zbrojení, zvyšování početních stavů německé armády, vojenské obsazení Porýní, zapojení do španělské občanské války a v roce 1938 též anšlus Rakouska za pouhého přihlížení obou západních velmocí vnesly do uvažování předních českých politiků značnou nejistotu. Jedinou spojeneckou smlouvu zaručující republice pomoc v případě napadení měla země podepsanou od roku 1935 se Sovětským svazem, který se ale zavázal CSR pomoci pouze v případě, že na pomoc přijde i Francie. V roce 1938 navíc ještě Československo nemělo společnou hranici se SSSR, takže Rudá armáda by musela projít přes Polsko či Rumunsko, k čemuž se obě země stavěly odmítavě.

Československo se na válku připravovalo již od roku 1935. Po vzoru francouzské Maginotovy linie začalo podél hranic s Německem budovat systém bunkrů a pevností. Na výstavbu přispívaly vládě v Praze i jednotlivé okresy a města. Okres Rýmařov přispěl částkou 10 000 Kčs, což ale bylo poměrně zanedbatelné ve srovnání s jinými okresy. Rýmařovskem přímo linie opevnění neprocházela, byla umístěna severněji v okrese Bruntál.

Dne 24. dubna 1938 představil Henlein tzv. karlovarský program, v němž byly formulovány požadavky k československé vládě. Ty byly ale pro pražskou vládu nepřijatelné, neboť směřovaly ke ztrátě pohraničí. O měsíc později se konaly komunální volby. V Rýmařově SdP drtivě uspěla, když získala hlasy 85 % voličů. Nebylo pochyb o tom, že rýmařovští Němci již přesvědčením patřili Třetí říši. V téže době Hitler nařídil německé armádě, aby vypracovala plán útoku na Československo. Operace dostala krycí název *Fall Grün (Zelený plán)*, přičemž hlavní směry útoku mířily na Slezsko a jižní Moravu. Podle plánu se obě části útočící armády měly spojit u Olomouce, čímž by byla země rozdělena na dvě poloviny. Poté měl následovat hlavní úder na západní Čechy, Plzeň a Prahu, čímž měla být československá armáda zničena. V rámci příprav se počítalo i s výsadem parašutistů u Bruntálu (*Operace Bruntál – Unternehmen Freudenthal*), tedy za linií československého opevnění, kde měli vyvolat zmatek a pomoci útočící armádě v překonání pevnostního pásu.



Neklidné pohraničí se vláda snažila usměrnit pomocí vojenských posádek. Na Rýmařovsko dorazila počátkem září 1938 část 2. motorizovaného dragounského pluku z Olomouce pod vedením podplu-



V noci z 29. na 30. září byla podepsána Mnichovská dohoda a již následujícího dne začal Wehrmacht obsazovat pohraniční okresy. Do Rýmařova napochodovali příslušníci německé armády 8. října 1938 za nadšeného vítání hajlujících obyvatel. Na radnici vlála vlajka s hákovým křížem.



Sudetská pamětní medaile, přesněji Medaile k upomenutí na 1. říjen 1938 (něm. *Die Medaille zur Erinnerung an den 1. Oktober 1938*). Byla udělována příslušníkům Wehrmachtu a SS, kteří se účastnili obsazování Sudet v říjnu 1938. Na zadní části je nápis *Ein Volk, ein Reich, ein Führer (Jeden lid, jedna říše, jeden vůdce)*. Později byla udělena též vojákům účastnícím se záboru zbytku Českých zemí v březnu 1939. (Archiv MMR)

kovníka Lívečka. Poslední měsíc společného soužití Čechů a Němců v jednom státě byl ve znamení incidentů, provokací a násilností. Ozbrojení záškodníci (*Freikorps*) podporovaní členy SA a SS přepadávali četníky, příslušníky policie, finanční strážce i armády a napadali budovy, v nichž sídlily úřady.

Dne 22. září 1938 si obyvatelé Rýmařova v rozhlase vyslechli výzvu k všeobecné mobilizaci. Do vojska nastoupilo více než 1 250 000 odvedenců, 18 ročníků záloh, tedy všichni služby schopní muži do 40 let věku včetně. Povolávacího rozkazu uposlechla i značná část Němců, převážně z řad antifašisticky naladěných sociálních demokratů a komunistů. Na druhou stranu mnozí sudetští Němci prchli za hranice, kde se nechali naverbovat do jednotek SA, SS či Wehrmachtu. K jedinému incidentu v Rýmařově došlo při zatýkání člena SdP dr. Ernsta Jungwirtha, kterého čs. vojáci zranili bodákem. Na rozdíl od severněji položených okresů Bruntál a Krnov či okresu Šumperk byli rýmařovští Němci poměrně klidní, až by se dalo říci nečinní. Bylo to snad z důvodu větší vzdálenosti od hranic s Třetí říší, čili podpora ze strany Freikorpsu byla téměř vyloučena. O záškodnickou činnost se staral strážmistr Wildner z Bedřichova, který v září 1938 zradil přísahu republiky a vytvořil kolem sebe velkou skupinu ozbrojenců, s jejichž pomocí prováděl sabotáže.

Koncem září 1938 sudetská krize vrcholila. Nechuť západních spojenců Československa vstoupit do války převážila, a tak v noci z 29. na 30. září proběhla v Mnichově konference za účasti představitelů čtyř velmocí. Anglii zastupoval ministerský předseda Neville Chamberlain, Francii premiér Edouard Daladier, Německo říšský kancléř Adolf Hitler a Itálii duce Benito Mussolini. Z jednání naopak byli vyloučeni českoslovenští diplomaté, kteří sice v Mnichově byli



přítomni, stanoviska čs. vlády ale tlumočit nemohli. Z rozhodnutí mnichovské konference muselo Československo přenechat Německu všechny pohraniční okresy, v nichž nadpoloviční většinu obyvatel tvořili Němci. Pokud by Pražský hrad ujednání odmítl respektovat, západní velmocí by Německu ponechaly v případě vojenského útoku volnou ruku a republika by na pomoc nepřišla.

Vláda v čele s prezidentem Benešem, i přes protesty části politiků (Kamil Krofta) a hlavně armády (generálové Syrový, Prchala, Vojtechovský a Luža), v bezvýhodné situaci mnichovské ultimátum přijala. Otázkou, zda jsme se měli v září 1938 bránit, si pokládají téměř všechny poválečné generace. Je třeba mít na paměti, že bez pomoci velmocí byly šance na úspěšnou obranu mizivé, navzdory skvěle vyzbrojené a vycvičené armádě. Československo by v říjnu 1938 patrně čelilo útoku nejen ze strany Německa. Přiživit se na zoufalé situaci našeho státu chtělo i Polsko, dělající si zásluku na Těšínsko, a rovněž horthyovské Maďarsko, toužící minimálně po záboru jižního Slovenska a Podkarpatské Rusi. Beneš se rovněž obával, že by vina za rozpoutání případného evropského konfliktu padla na hlavu Čechoslováků, kteří nebyli ochotni krizi řešit diplomatickou cestou. Již následující den, 1. října 1938, začal německý Wehrmacht obsazovat pohraničí. Československá správa začala Rýmařovsko opouštět

5. října. Bylo vypraveno několik speciálních vlaků, které mířily do Olomouce a byly obsazovány státními zaměstnanci, četníky, vojáky, ale též německými sociálními demokraty, komunisty, agrárníky a dalšími, kteří prchali před nacistickým režimem. Cesty evakuovaných končily nejčastěji na Hané, ale též na Brněnsku.

Do Rýmařova napochodovala německá armáda 8. října 1938, za nadšeného vítání občanů města. Radnice byla vyzdobena girlandami z jehličnanů a na věži vlála vlajka s hákovým křížem. Sudetští Němci měli pocit, že došlo k napravení historické křivdy z roku 1918, kdy byli proti své vůli odtrženi od krajanů v Německu a Rakousku. Pocit nadšení jim vydržel zhruba rok, poté se naplno střetli s Hitlerovými plány, které vyústily ve 2. světovou válku. Tečku za krizí roku 1938 udělal prezident Beneš 5. října, kdy abdikoval na pozici prezidenta a krátce nato emigroval do exilu.

*Mgr. Tomáš Lašák, Městské muzeum Rýmařov*

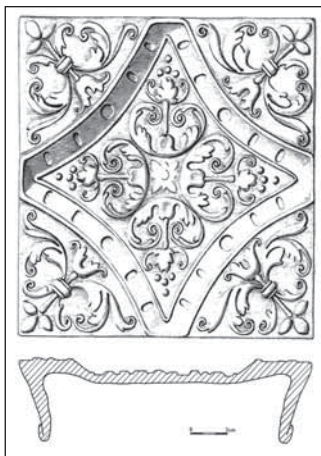
*(Zdroje: texty Mgr. Jiřího Karla; Brügel, J. Češi a Němci 1918–1938. Praha, 2006; Hornišer, I. Sousedství na hranici. Bruntálsko 1938–1946. Bruntál, 2015; John, M. Září 1938: Nacistické přípravy na přepadení ČSR. Bruntál, 1988; Stowitschek, F. Gemeinde-Gedenkbuch Römerstadt /Pamětní kniha města Rýmařova 1936–1938/. Dostupné na [www.archives.cz](http://www.archives.cz).)*

## Z historie

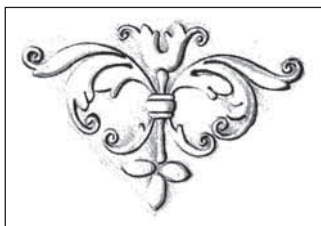
### Rýmařovští hrnčíři od gotiky k renesanci V. Renesanční kachle rýmařovského kachláře (2)

Jiné komorové kachle hrnčíře z Hiláriovy ulice se prezentují **rostlinnými motivy**. Objevují se na nich palmy, pravidelné květy, listové kříže, hrozny, trojlisty, závitnice či úponky. Jen dva z kachlů bylo možno kresebně rekonstruovat celé. První je dutý čtvercový kachel tvořený ohraničenými lichoběžníkovitými plochami, které se svažují ke čtvercovému dnu s tehdy neobyčejně oblíbenou planou pětilistou růží.

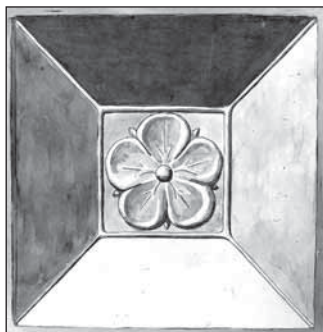
Další kachle patří mezi různé mozaikové (tapetové) typy s rostlinnými motivy v kombinaci s geometrickými tvary (kruhy, elipsami, volutami, stuhovými kosočtverci). Jsou koncipovány tak, aby se vzájemně doplňovaly se shodnými sousedními kachli a vytvořily jediný souvislý obrazec na vnější ploše kamen. Obvykle jde o menší neglazované čtvercové kachle (20 x 19,8 cm apod.), zcela shodné s nálezy v janovickém zámku. Mezi nimi však vyniká exkluzivní a patrně nejhezčí výrobek z rýmařovské kachlářny. Mozaikový kachel má větší bohatě zdobenou vyhřívací stěnu (24,4 x 24,3 cm). Část tvaru kosočtverce upadá ke středu kachle rámovanou prohnutou stuhou s konkávními oválnými a kruhovými perlami. Vnitřní plochu vyplňují čtyři stylizované hrozny s vinnými listy



Rekonstrukce unikátního mozaikového kachle z rýmařovské kachlářny



Detail stylizovaného tulipánu z mozaikového kachle



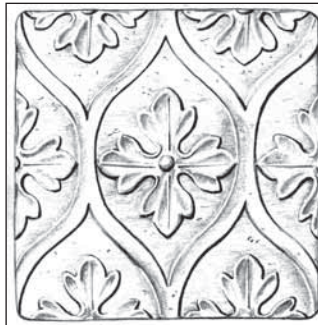
Rekonstrukce řadového kachle s pětilistou růží

a úponky. Uprostřed leží nevelký květ. Rohové partie zaplnily květy tulipánu, jejichž lodyhy obtáčí trojitý prsteneček a končí trojlistem. Kachle z prostředí janovického zámku i města vždy kryje velmi kvalitní a dobře dochovaná černě žíhaná zelená poleva. Jsou zdobnější než ostatní a obrazec je vždy dokonale otřštěn.

Kachel si získal velkou oblibu nejen na zámku, ale i v domácnostech rýmařovských měšťanů. Lze jej nazvat rýmařovským, neboť je jediným známým typem svého druhu. Zajímavě vypovídá i o době. Na rýmařovských kachlích se totiž objevuje tulipán nezvykle brzy, nejpozději od počátku druhé půle 16. století, což je poměrně krátký interval od poznání a obecného rozšíření této okrasné květiny. Soudobý botanik Carolus Clusius (Charles



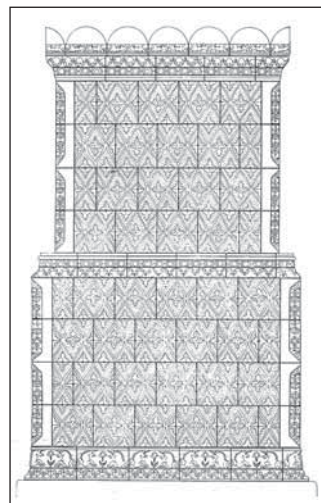
Mozaikový kachel s listovým křížem a perličkami (Janovice)



Mozaikový kachel s listovým křížem (rekonstrukce)

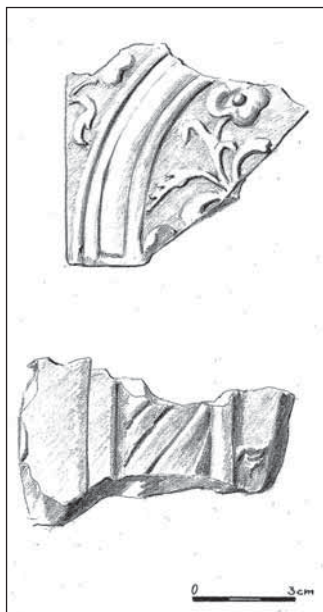


Mozaikový kachel s listovým křížem (Hrádek, Janovice)



Rekonstrukce kamen z mozaikových kachlů s perličkami (J. Pajer, 1982)

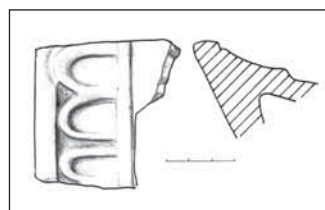
Plucius (1526–1609) popsal tulipán roku 1559 ve svém herbáři a ve stejné době i curyšský polyhistor Konrad Gessner (1516–1565). Do Vídně údajně přivezl první asijskou květinu roku 1556 císařský vyslanec Vláma Ogier Ghiselin de Busbecq (1522–1592) z Cařihradu. Tulipán se objevil ve středovýchodní Evropě dříve i proto, že se oblast rozkládala při hranici budínského pašaliku, části osmanského impéria. V nedlouhých intervalech nejistého příměří docházelo k výměně zboží a vliv mohly mít také výrobky s tulipánovým dekorem na bohaté výstroji tureckých poselstev, emisarů, vojáků i agů. Tulipán se



Zlomek arkády s maceškou (?), fragment tordovaného sloupu arkády

někdy pokládá za orientální inspiraci pro tvar turbanu. Holandsko se stalo „Zemí tulipánů“ od počátku 17. století, kdy se v *Nýdrlantu* začalo s pěstováním a šlechtěním květin ve velkém. Z užití tulipánu místním kachlářem je zřejmé, že renesanční Rýmařov Hoffmannů z Grünbüchlu rozhodně nebyl vzdáleným, špatně informovaným provinčním centrem.

Zvláštním tvarem komorových kachlů jsou exempláře s nápadně plochým (dlaždicovým) relié-

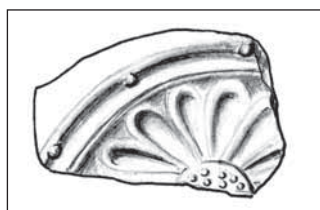


Sokolový kachel se stylizovanými listy

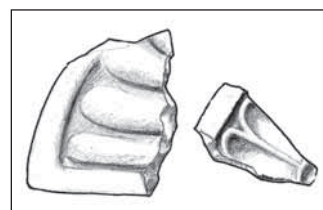
fem, snad rostlinným. Nelze však vyloučit, že jde o poškození reliéfu při vyjímání výrobků z kadlubu nebo při další manipulaci. Zvláště dekorativní jsou **korunní** kachle, které zdobily horní části kamen a někdy napodobovaly oblé štíty renesančních domů. Patří k nim obloučkové (lunetové) tvary, akroterie s vypuklou či dutou palmetou, s listovcem (dubovým?) a vzácně i přežlázované. V nalezeném materiálu je poměrně vzácný a velmi neobvyklý **rohový** kachel se svislou řadou jemných květů (astry, jičiny?) s lodyhami a jemnými listy.

Spolu s kachli se našlo i několik zajímavých střepů dobové keramiky, zlomky dvou krásných bílých džbánek malovaných linkami a listy v barvách modré, zelené a hnědé (dílna na Hrádku?). Jeden se zdařilo kresebně rekonstruovat. Zajímavé též byly fragmenty glazovaného talíře, střepy nádobek s konvalinkami a horní část hrnečku s řadami svislých koleček ve stejných barvách. U posledních dvou jde o poměrně vzácné nálezy majoliky a žadná z nádob nejspíše nebyla vyrobena žádným z místních kachlářů.

Mgr. Jiří Karel (Loskotová, I. – Menoušková, D. – Pavlík, Č. – Vitanovský, M. Krása, která hřeje. U. Hradiště, 2008; Petráň, J. a kol. Dějiny hmotné kultury I (2). Praha, 1985; Pavlík, Č. – Vitanovský, M. Encyklopedie kachlů v Čechách, na Moravě a ve Slezsku. Praha, 2004; Karel, J. Renesanční nálezy v Janovicích. StM 5. Olomouc, 1997; Karel, J. Nálezy gotických a renesančních kachlů v Rýmařově, StM 35. Olomouc, 2013; Karel, J. Renesanční kachle z hrncírny na Bartákově ulici v Rýmařově (3). StM 37. Olomouc, 2014.)



Korunní kachel s dutou palmetou



Korunní kachel s vypuklou a dutou palmetou

## Brigáda při archeologických vykopávkách

Od 18. 9. 2018 bude prováděn zjišťovací archeologický výzkum na nádvoří zámku v Janovicích pod vedením pracovníků Národního památkového ústavu.

Hledáme zájemce o brigádu při archeologickém výzkumu v zajímavé lokalitě.

Jde především o výkopové práce a případnou pomoc při dokumentaci – v pracovní dny od 8:00 do 16:00.

Sazba: 94 Kč/hod.

V případě zájmu kontaktujte: Jana Brhelová, tel. 734 106 474

(email: Janabrhelova@seznam.cz)

## Akce hradu Sovince

### Balady zbojnické – 22.–23. září

Loupežnické povídky a šermířské příběhy, které vždy nekončí katovou sekerou

### Past na medvěda – 28.–30. září

Sokolnické lovy

Přílety, výcvik a ukázky lovu dravých ptáků  
Celodenní příběh o nezdařeném lovu na medvěda

### Hradní hodování – 6.–7. října

Víkendový program pro milovníky dobrého jídla a pití

Degustační menu šéfkuchaře Karla Jaška  
Doprovodný šermířský a sokolnický program  
Večer ohňová show

Rezervace na webu a facebooku hradu Sovince

### Záhada prokleté truhly – 13.–14. října

Opojná vůně bylinek a svařeného vína  
při netradičních šermířských prohlídkách hradních sklepů

### Hofmistrova závěť – 27.–28. října

Slavnostní ukončení sezóny

Připomeňte si nejuspěšnější komedii roku 2018



Foto: www.hradsovinec.cz

## Zajímavosti z přírody

## Ovocnické rozhledy

Letošní rok je z pohledu pěstitelů nejen ovocných, ale i okrasných či dalších kultur v mnohém extrémní. Jedním z nejčastějších jevů je nedostatek srážek – pěstitel je tak pro uspokojivou kvalitu výpěstků nucen rostliny zavlažovat. Bohužel význam závlahy zejména u ovocných stromů bývá často výrazně podceňován. Projeví se to pak nejen na kvalitě a kvantitě výpěstků, ale mnohdy i zdravotním stavu rostlin, stromů. Nároky na spotřebu vody se logicky v průběhu roku liší. V období intenzivního růstu odpařují vodu výrazně velké listové plochy. Bylo dokázáno, že vzrostlý jedinec břízy je schopen za letního slunečného dne odpařit až stovky litrů vody! Tento odpar totiž žene kontinuální tok vody a minerálních látek od kořenů směrem do koruny. Rostliny však vydatně transportují minerální látky i v době, kdy listy nemají, např. v předjaří v podobě tzv. mízy, jejíž jímání se využívá k výrobě javorového sirupu či březové vody.



Při výsadbě nové sazenice v podzimním či jarním termínu je dobré mít na paměti, že při jejím vyoraní dochází k poškození značné části kořenů a tím snížení množství látek uložených na zimu. Proto je potřeba ji následně nejen vydatně zavlažit, ale zejména po zimě výrazně zastříhnout nadzemní část a vybalancovat poměr nadzemní části k redukované části kořenové.

Nároky ovocných jedinců se liší nejen podle druhu „nad zemí“, ale i „pod zemí“ – tedy druhu podnože. Podnože bujně rostoucí kořeny mohutně, hluboko a netrpí tolik přísušky. Naopak podnože kořenící mělko jsou náchylné na suchu a je potřeba je více zavlažovat. Často si pěstitelé kladou otázku, kolik a jak často? Vždy záleží na stáří jedince a konkrétních podmínkách. Na vysychavých půdách ve svazích se zavlažuje více, v údolních nivách a na jilech méně nebo vůbec. Obecně však platí, že zaléváme méně často, ale velkými dávkami. Tedy raději jednou za týden 6 konví než každý den konev jednu. Důkladná závlaha prolíje celý půdní profil a nutí tak stromek kořenit více do hloubky. Ten pak v budoucnu netrpí tolik suchem.

**16) Katinka**

**Původ:** Německo, 2005, vznikla křížením odrůd Borsumská a Ruth Gerstetter.

**Strom:** roste středně bujně, později jeho růst slábne a vytváří široce pyramidální koruny s převislými větvemi.

**Plodnost:** velmi brzká, pravidelná a bohatá. Jde o samosprašnou odrůdu.

**Požadavky:** nenáročná odrůda.

**Plod:** typu pološvestka, menší velikosti (26–32 g), červenofialový s výrazným ojněním, dužnina je zelenavě žlutavá, dosti pevná, šťavnatá, dobře odlučitelná od pecky, sladce navinulá, mírně aromatická, velmi dobré až výborné chuti. Sklízí se na počátku srpna.

**Špatné vlastnosti:** při napadení šarkou se může snížit plodnost (zatím není důkladně prověřeno). Při přeplození jsou plody menší velikosti.

**Dobré vlastnosti:** dobře snáší mrazy, netrpí houbovými chorobami, nejvyšší raná slivoň univerzálního využití.

*Dimitrij Tyč ml.*

(Zdroje: Blažek, J. – Kneifl, V. *Pěstujeme slivoně. Brázda, 2005, s. 51; foto: jirivyslouzil.cz/databaze\_ovoce/wp-content/uploads/2015/11/katinka.jpg*)

## Soutěž

## Historie užitečných pomocníků

V dubnovém vydání Rýmařovského horizontu č. 08/2018 jsme opět zahájili redakční soutěž, tentokrát pod názvem *Historie užitečných pomocníků*. V jednotlivých vydáních do konce kalendářního roku budeme uveřejňovat snímky předmětů vybraných ze sbírek Městského muzea Rýmařov, které sloužily našim předkům příležitostně nebo ke každodenní práci, mohli se s nimi setkat při návštěvě kostela či některého řemeslníka.

Úkolem soutěžících bude určit, o jaký předmět jde, k čemu se používal, případně ze kterého období pochází.

**Okopírované nebo vystřížené soutěžní kupóny** zašlete na adresu redakce: Rýmařovský horizont, Okružní 10, 795 01 Rýmařov nebo je můžete vhodit do redakční schránky. Poslední soutěžní kupon č. 15 s fotografií vyjde v RH č. 23/2018 v pátek 14. prosince. Kupóny můžete zasílat jednotlivě nebo všechny najednou do uzávěrky prvního čísla příštího roku, tj. do 3. ledna 2019. Jména výherců budou uveřejněna v prvním lednovém vydání Rýmařovského horizontu 11. ledna 2019. Hodně štěstí v soutěži přeje redakce RH!

**SOUTĚŽNÍ KUPON č. 10**

**Jméno a příjmení**

**Adresa**

**Telefon**

**Název předmětu, přibližné časové zařazení a účel:**



## Sport

## Na dvě stě padesát turistů vyrazilo pěšky i na kole

**Polojasné počasí účastníkům letošního 43. ročníku Rýmařovské padesátky nadmíru vyhovovalo. Druhou zářijovou sobotu (8. 9.) se vydalo na tratě více než 250 pěších a cykloturistů. Start i cíl padesátky byl ve Středisku volného času Rýmařov.**

Plné ruce práce měly členky Klubu českých turistů při zapisování pěších i cykloturistů, kterých se na letošní pochod nebo jízdu na kole vydalo neuvěřitelných dvě stě padesát pět. Příjemným překvapením byla hojná účast maminek s kočárky. Trasy připravili Jiřina Mácová (pěší) a Vítězslav Šopík (cyklo).

Pěší turisté měli na výběr ze čtyř tras o délkách 5, 15, 25 a 50 km. Vyrazilo na ně celkem 113 účastníků, z toho 35 mužů, 54 žen a 24 dětí. Nejdelší, padesátikilometrovou trasu, která vedla přes Ondřejov, kolem Stráleckého potoka, Hornoměstskou zatáčkou do Nového Pole, janovic-



Členky KČT při zapisování pěších i cykloturistů

kým lesem k rozcestníkům Pod Výhledy a Pod Rabštejnem, na Skříteck, Alfrédku, Jelení, k rozhledně v Nové Vsi, do Staré Vsi a po červené značce zpět do SVČ Rýmařov, absolvovalo pět turistů. Na výšlap o délce pětadvacet kilometrů si troufalo čtrnáct turistů, patnáct kilometrů zvládlo devětasedmdesát a nejkratší pětikilometrovou trať patnáct turistů.

Celkem 142 cyklistů vyjelo na tratě o délkách 63, 36, 19 a 5 kilometrů, z toho bylo 68 mužů, 44 žen a 30 dětí. Nejdelší trasa vedla po stezce do Břidličné, Nové Pláně, k rozcestí nad Lomnicí, na rozcestí Slunečná, směrem do Dětrichova, vojenským prostorem k Maringově cestě, po stezkách do Huzové, směrem do Jiřkova a Kněžpole, do Stránského a po stezce zpět do Rýmařova. Nejdelší trať absolvovalo třiadvacet cyklistů, 36 kilometrů zvládlo šestačtyřicet účastníků, 19 kilometrů dvaadvacet a na pětikilometrovou trasu se vydalo jedenáct cyklistů.

Nejstarším účastníkem Rýmařovské padesátky byl Ladislav Urban (1935), nejmladší účastníci byli Tereza Hanslíánová (1. 2. 2018) a Ondřej Kalich (21. 5. 2018), všichni z Rýmařova.

Kromě místních se padesátky zúčastnili také turisté z Karlova, Bruntálu, Břidličné, Třemešné, Václavova, Malé Štáhle, Bohušovic, Ondřejova, Ryžoviště, Nového Malína, ale i ze vzdálenějších obcí a měst: Bystřice, Českého Těšína, Dolan, Přerova, Brna, Ostravy, Opavy, Branky u Opavy, Krnova, Klimkovic, Luhačovic a Loštic.

Akce takového rozsahu, jakým je Rýmařovská padesátka, by se bez sponzorského zajištění neobešla. Turistům vyšly vstříc firmy BP design Ladislava Baslara a Rýmařovská pekárna, dále pak MUDr. Stanislav Máca.

Během Rýmařovské padesátky zároveň odstartoval oblíbený Rýmařovský desetiboj, ve kterém se amatérští sportovní nadšenci kromě turistiky utkají v běhu, střelbě, kuželkách, plavání, běhu na lyžích, stolním tenise, vrhu koulí a skoku dalekém.

*JiKo z podkladů Zdenky Žižkové, foto: JiKo a Pavlína Doleželová*



Prostudovat mapu, doplnit energii a může se vyrazit



Cykloturisté na trati

## Ski klub už běhá, zatím na suchu

**Ski klub RD Rýmařov zahájil podzimní přípravu, která předchází hlavní zimní sezóně běžeckého lyžování. Přípravu tvoří především lesní (přespolní) běh, kolečkové brusle a lyže, ale také koloběžka a kolo.**

Děti a mládež ve věku 6–14 let jsou rozděleny do věkových skupin, na závodech do věkových kategorií. Kromě tréninku děti absolvovaly už dva závody v tzv. lesním běhu na tratích od 600 m do 5 km dle věkové kategorie. Těchto závodů se účastní především kluby z Moravskoslezského a Olomouckého kraje.

V Moravském Berouně se z našich závodníků na stupních vítězů umístili Anna Fryblíková (2. místo), Marek Sázel (1. místo), Klára Slováková (2. místo), Jakub Fryblík (2. místo) a Tereza Krečmerová (3. místo), za dospělé Irena Ambrožová (2. místo).

V Jeseníku (2. míle J. Odložila) se na stupních vítězů umístili Filip Krečmer (2. místo), Marek Sázel (1. místo), František Sázel (1. místo), Tereza Krečmerová (1. místo) a Ondřej Baslar (3. místo).

Do dalšího tréninku a závodů přejeme všem závodníkům hodně zdaru. Přijďte se na ně podívat **na závody v areálu pod hornoměstskou zatáčkou 22. září v 10 hodin.**

*Foto a text: Patrik Krečmer*





# NOHEJBALOVÝ TURNAJ TROJIC

**HOSPODA NA KLUIŽISTI RÝMAŘOV**  
**SOBOTA 29.9.2018 OD 9:00**

STARTOVNÉ 250 Kč/DRUŽSTVO  
PŘIHLÁŠKY V HOSPODĚ NA KLUIŽISTI  
NEBO NA TEL: 732 362 289



# SKI klub RD Rýmařov

## ZÁVOD

v lesním běhu, veřejný

sobota 22. září 2018 Rýmařov, Strálecké údolí  
prezence 8.30 hod. závod 10.00 hod.



závod i pro nejmenší

- poháry, diplomy
- věčné ceny

Přijďte závodit! Povzbuzovat!



2018 **Neděle 7. října**

# TOI TOI CUP

MEZINÁRODNÍ ZÁVODY

## CYKLOKROS

Flemda aréna, 10.00 hod.

Rýmařov

HOBA RYZÍ PIVO Z HOR HYUNDAI AUTOŠLÁSK RÝMAŘOV Rýmařov RÝMAŘOVSKÉ DOMY

... s vámi to zvládneme

**MSFL | SOBOTA | 22.9.2018 | 15:30**

STADION: SK Jiskra Rýmařov, ul.8.května 42

## MISTROVSTVÍ ČESKÉ REPUBLIKY ve sportovní střelbě

Sportovní vzduchová pistole 30+30 ran  
Standardní vzduchová pistole 3x20 ran  
Rychlopalná vzduchová pistole 2x30 ran  
Standardní vzduchová pistole 40 ran  
Kdy: 12–14. 10. 2018 od 17:00

Kde: Sportovní hala Gymnázia a SOŠ Rýmařov



Vstup je možný pouze v čisté sálové obuvi nebo s návleky (budou k dispozici u vstupu).

Gymnázium a Střední odborná škola Rýmařov ve spolupráci se Střeleckým klubem Břidličná pořádá závody ve sportovní střelbě. Zveme všechny zájemce k návštěvě. Závodů se zúčastní členové reprezentačního výběru ČR, mezi nimiž jsou i domácí střelci. Nabízí se tedy velmi zajímavý souboj o tituly mistra ČR pro rok

2018 v několika kategoriích. Přijďte podpořit domácí střelce, mezi nimiž jsou mistři Evropy, několikanásobní držitelé titulů mistr ČR i národních rekordů v těchto disciplínách. Průběh závodů bude přenášán na velkoplošné monitory, můžete tedy průběžně sledovat vývoj závodu.

Obrazový online přenos z průběhu závodu můžete sledovat na [mcr2018.cz](http://mcr2018.cz).

### Předběžný program

<b>Pátek</b>					
<b>12. 10. 2018</b>	17:00–20:00	1.–3. směna StVzPi 40	16:00	1.–5. směna RVzPi 2x30 – 2. pol.	
	20:30	Vyhlášení výsledků StVzPi 40	19:15	<b>Finále junioři RVzPi 2x30</b>	
			20:15	<b>Finále muži RVzPi 2x30</b>	
<b>Sobota</b>			20:45	<b>Vyhlášení výsledků RVzPi</b>	
<b>13. 10. 2018</b>	8:00–9:30	1. směna StVzPi 3x20			
	9:30	<b>Slavnostní zahájení</b>	<b>Neděle</b>		
	10:00–13:00	2.–3. směna StVzPi 3x20	<b>14. 10. 2018</b>	8:15	1.–3. směna SpVzPi 30+30 – PT
	13:00	1. směna RVzPi 2x30 – 1. pol.		13:00	1.–3. směna SpVzPi 30+30 – OT
	13:30	<b>Vyhlášení výsledků StVzPi 3x20</b>		16:00	<b>Vyhlášení SpVzPi 30+30</b>
	14:00	2.–5. směna RVzPi 2x30 – 1. pol.			



Zilka Ladislav



Kovářová Marcela



Železná Dana



Grobár Josef



Železný Pavel



Špicarová Jiřina



1.	Žilka Ladislav	věk 71	důchodce	KSČM
2.	Kovářová Marcela	věk 62	důchodce	KSČM
3.	Železná Dana	věk 66	důchodce	KSČM
4.	Charuza Pavel	věk 70	důchodce	KSČM
5.	Grobár Josef	věk 61	dělník	KSČM
6.	Drábek Miroslav	věk 37	dělník	BPP
7.	Železný Pavel	věk 69	důchodce	BPP
8.	Hýbl Vladislav	věk 55	ostraha objektu	BPP
9.	Špicarová Jiřina	věk 60	podnikatelka	BPP
10.	Karas Aleš	věk 32	podnikatel	BPP
11.	Kovář František	věk 65	důchodce	BPP
12.	Janů Lenka	věk 42	zaměstnanec	BPP
13.	Špicarová Zita	věk 82	důchodce	KSČM
14.	Škorňová Květoslava	věk 73	důchodce	BPP
15.	Dokoupilová Jana	věk 36	zaměstnanec	BPP
16.	Šolc Jiří	věk 56	dělník	BPP
17.	Bureš Ivan	věk 52	dělník	BPP
18.	Machač Jakub	věk 24	zaměstnanec	BPP
19.	Machačová Dagmar	věk 47	podnikatelka	BPP
20.	Zámečnicková Anna	věk 72	důchodce	BPP
21.	Sukup Karel	věk 70	důchodce	BPP

### Volební program KSČM 2018–2022

1. Se všemi zvolenými zastupiteli města budeme spolupracovat při tvorbě Integrovaného dokumentu města. Naší prioritou je stavba domu pro seniory a další akce pro lepší život občanů v našem regionu. Jde o opravy komunikací, chodníků, cyklostezek, osvětlení ulic a města.

2. Ve zdravotnictví ve spolupráci se zastupiteli kraje a poslanci parlamentu za KSČM budeme řešit velmi špatnou situaci s nedostatkem odborných lékařů – očních, dětských, zubních a dalších profesí.

3. Dále budeme jednat s ČD – správou dopravní cesty Olomouc o rekonstrukci nádražní budovy. Snažíme se o to již řadu let. O jednání budeme informovat občany města prostřednictvím časopisu Rýmařovský horizont.

## TOPTE LEVNĚJI

Prodej, servis a montáž kotlů na tuhá paliva.

Kotle s ručním přikládáním včetně akumulace

Automatické kotle kombinované  
Kotel je schopen spalovat uhlí a pelety.

Automatické kotle na pelety  
Kotel je schopen spalovat různé druhy pelet včetně levných. Nebudte závislí pouze na jednom druhu paliva – přizpůsobte se ceně paliva.

Nabízíme:

Montáž kotlů včetně spuštění a zaškolení obsluhy.

Montáž akumulčních nádrží a ohřivačů TUV

Montáž a nastavení regulace vytápění

Prodej a servis kotlů

Pomoc při výběru zdroje vytápění

Pomoc při výběru paliva

Poradenská činnost - KOTLÍKOVÁ DOTACE

Vlastníme potřebná oprávnění pro montáž kotlů na dotace - nehrozí Vám sankce.

Neváhejte nás kontaktovat.

tel.: 776 288 726

e-mail: [topte-levneji@seznam.cz](mailto:topte-levneji@seznam.cz)

## JAK VYJDE

Další číslo

**RÝMAŘOVSKÉHO HORIZONTU**

bude v prodeji od **5. 10. 2018**

Uzávěrka pro vydání

je ve čtvrtek

27. 9. 2018

do 12 hodin

18/2018



**Těšíme se na vaše příspěvky!**



Vydavatel: Středisko volného času Rýmařov, Okružní 10, 795 01 Rýmařov, tel.: 554 254 370, <http://www.rymarov.cz/mesto>. Neoznačené foto: Redakce. Uzávěrka dne: 13. 9. 2018. Redakce si vyhrazuje právo na zkrácení, případné úpravy nevyžádaných příspěvků a nemusí nutně souhlasit se stanovisky uveřejněnými v příspěvcích dopisovatelů. Redakce: Mgr. Jiří Konečný, Mgr. Zdenka Přikrylová. Redakční rada: Ing. Miloš Marek, Bc. Leona Pleská, Mgr. Vladimír Stanzel, Mgr. Vlastimil Baran. Adresa redakce: Okružní 10, 795 01 Rýmařov, tel.: 554 254 374, mobil: 732 102 489, e-mail: [rymhor@seznam.cz](mailto:rymhor@seznam.cz), <http://svcrymarov.cz/horizont.php>. Vyšlo dne: 21. 9. 2018. Příspěvky laskavě zasílejte nejpozději do 27. 9. 2018. Další číslo vyjde 5. 10. 2018. Grafická úprava novin: Tiskárna APRO Bruntál, Ruská 10, 792 01 Bruntál, tel./fax: 554 23 00 27, e-mail: [apro@iol.cz](mailto:apro@iol.cz). Vydávání povoleno Ministerstvem kultury ČR pod značkou MK ČR E 11017. ISSN 1214-4517. Cena 15 Kč

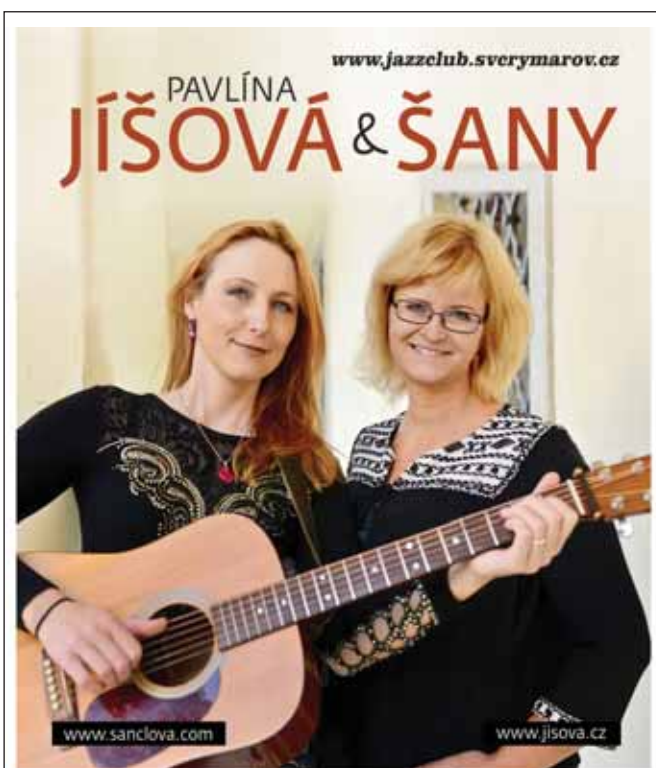


Akční slevy až 3.500 Kč

## Už i medvědi vědí.

Motorové pily, foukače a vysavače, vysokotlaké čističe a doplňkový sortiment v prodejní akci od 15. 9. do 30. 11. 2018.

**Markéta Slaměníková - STIHL**  
 Malá Morávka 213  
 tel.: 723 912 274, 554 273 209  
 Po-PÁ 8:00-12:00 13:00-16.30



## Rýmařov 10. 10. v 19:00

Jazzclub SVČ Rýmařov - podium (vstup z parku)  
 vstupné: předprodej: 180,-, na místě: 220,- (pozor, omezený počet míst)  
 Předprodej - Informační centrum, nám. Míru, Rýmařov



**DIADLO Za2 uvádí**

**O statečném kováři Mikešovi**

**RÝMAŘOV 8. 10.**  
**velký sál SVČ v 9:45**  
[www.svcrymarov.cz](http://www.svcrymarov.cz)

Na motivy pohádky Boženy Němcové  
 Nechcemej Mikeš napadl Lábor Jeník  
 Hrají Lábor Jeník, Josef Zýka, Lukáš Kaňák,  
 David Votavský, Radovan Štrihl,  
 Markéta Laurincová, Jitka Anna Dufková

Režie: Lábor Jeník  
 Hudba: Lábor Jeník a Zdeněk Berry Berman

www.divadla2.cz

Sluníčko SVČ Rýmařov pořádá

# BURZA

sezónního **dětského**  
 a **těhotenského**  
**oblečení** a potřeb **17. - 18. 10.**  
**2018**

(vel. 50 - 164 cm) včetně kočárků,  
 autosedaček, sportovních potřeb atd.  
**dětský koutek zajištěn**

**Rýmařov SVČ**

Úterý	16. 10.	výkup	15:00-17:00
Středa	17. 10.	prodej	14:00-17:00
Čtvrtek	18. 10.	prodej	14:00-17:00

**výdej neprodaného zboží 17:00-18:30**

Informace o průběhu burzy a předtisknutý formulář na sepsání prodaných věcí najdete na:  
[www.facebook.com/RymBurzaSlunicko](http://www.facebook.com/RymBurzaSlunicko)  
 osobně v Informačním centru Rýmařov na náměstí Míru  
 a nebo pište na [rymburzaslunicko@seznam.cz](mailto:rymburzaslunicko@seznam.cz)

# Rýmařováci



**POCTIVÁ PRÁCE. ROZUMNÁ ŘEŠENÍ.**



**Kandidátní listina č. 8**  
Komunální volby 5.-6. října 2018



- |                         |                          |                       |                         |                            |
|-------------------------|--------------------------|-----------------------|-------------------------|----------------------------|
| <b>1. Tomáš Köhler</b>  | <b>2. Jiří Zahradník</b> | <b>3. Josef Pupík</b> | <b>4. Pavel Vraspír</b> | <b>5. Marta Sedláčková</b> |
| 6. Petr Dolák           | 7. Martin Sedláček       | 8. Jiří Rožňák        | 9. Zdeňka Janků         | 10. Pavel Nehera           |
| 11. Jaroslav Podlas     | 12. Jitka Doleželová     | 13. Petra Dobrevová   | 14. Pavel Zeřák         | 15. Petr Kůta              |
| 16. Markéta Vyhliďalová | 17. Vlastislav Durman    | 18. Filip Hanslian    | 19. Hana Hradilová      | 20. Bronislav Rektořík     |
| 21. Bořivoj Kobilka     |                          |                       |                         |                            |

### Volební program:

Již několikrát jsme úspěšně kandidovali do komunálních voleb jako sdružení nezávislých kandidátů občanského sdružení BFAA OLDIES. Jsme odhodláni se zapojit do veřejného života i nyní, kdy velmi pravděpodobně dojde po volbách k rozsáhlé personální rekonstrukci vedení města a zároveň se bude tvořit a naplňovat nový rozvojový plán Rýmařovska.

Naše občanské sdružení pořádalo v minulosti celou řadu sportovních a kulturních akcí. Z kulturních připomínáme již tradiční Ples Sportovců a sportovních příznivců, který jsme pro veřejnost uspořádali již 17 krát. Ze sportovních akcí pak například městskou basketbalovou ligu, jejíž počet ročníků se zastavil na čísle 31, florbalovou ligu, míčový pětiboj i vánoční turnaj v líném tenise.

V následujícím období chceme pokračovat v pořadatelské práci plesu a po roční přestávce obnovit Basketbalovou ligu v novém formátu. Hodláme uspořádat i jednorázovou akci pro školáky a další akci pro seniory (veterány), plánujeme uskutečnit projekt pro sportovní veřejnost našeho regionu – obdoba rýmařovského víceboje, v kolektivních sportech.

Organizování všech plánovaných akcí je pořadatelsky velmi náročné, proto jsme oslovily mladé lidi a to se odrazilo i na naší kandidátce. Na ní tak naleznete kromě členů našeho sdružení i několik nových tváří, které se s námi chtějí aktivně pustit do plnění našeho volebního programu.

V případě úspěchu ve volbách jsme připraveni navázat na vše dobré z minulosti, poučit se z chyb a zároveň tvořit, spolupracovat a realizovat nová témata a nápady. Hodláme pokračovat v trendu zlepšování životních podmínek, aktivního a atraktivního života v našem městě.

## Žádáme Vás o Vaši podporu Občanské sdružení BFAA OLDIES – SPORTOVCI

Prioritní oblasti zájmu v zastupitelstvu Města :

- 1. Podpora sportu**
  - Spravedlivé, průhledné a dlouhodobé financování sportu pro všechny věkové kategorie
  - Podpora všech stávajících sportovních organizací a spolků ve městě
  - Podpora rozvoje sportovních aktivit i sportovišť
- 2. Tvorba reálného střednědobého plánu rozvoje města**
  - Aktivní podpora při tvorbě seznamu investičních akcí včetně způsobu financování
  - Prioritní akce : rekonstrukce zámeckého parku v Janovicích, aktivní součinnost při rekonstrukci zámku s NPÚ
- 3. Podpora zdravotnictví a sociálních služeb**
  - Podpora všech stávajících služeb zabývajících se léčbou a péčí o seniory
  - Rozšíření sociální práce až do domu
  - Vybudování domu pro seniory
  - Podpora volnočasových aktivit pro seniory
- 4. Zlepšení dopravní infrastruktury**
  - Pokračování v rekonstrukcích a opravách místních komunikací
  - Realizace nových chodníků a cyklostezek
  - Vybudování nových parkovacích ploch



# MÁME PLÁNY, MÁME CÍLE, JSME VÁŠ TÝM

Vedení města potřebuje změnu,  
uděltejte ji s námi

## Volte číslo 6

2. Ing. Štěpán Chárník

1. Mgr. Marek Bocián

3. Bc. Růžena Zapletalová



4. Ing. Boris Pavlásek



5. Ing. Josef Žižka



6. Ing. Lenka Baborovská



7. Ludmila Axmanová



8. MUDr. Dagmar Guzyová



9. Mgr. Jan Steiner



10. Petra Čechová



11. Helena Papajová



12. Bc. David Zaprianov



13. Miroslav Merva



14. Miloslav Chytil



15. Roman Musil



16. Mgr. Tomáš Lašák



17. Alena Kaduchová



18. Radim Keclík



19. Kamila Maňasová



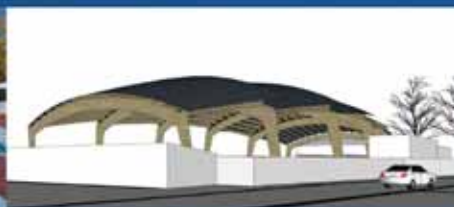
20. Petr Poledník



21. Ing. Jaroslav Kala



Ilustrační fotografie veřejného koupaliště



Vizualizace modernizace zimního stadionu



Vizualizace rekonstrukce muzea včetně „banky“

**VOLEBNÍ PROGRAM NAJDETE:**

[www.cssdrymarov.cz](http://www.cssdrymarov.cz)

[www.marekbocian.cz](http://www.marekbocian.cz)

ve vašich schránkách



Ilustrační fotografie seniortaxi

# PRO Zdraví a Sport



**Ing. Luděk Šimko**  
jedenatel společnosti



**Mgr. Václav Orlík**  
důchodce (dříve pedagog)



**Alena Tomešková**  
učitelka ZŠ, vyučovatelska ZUŠ



**Milan Furik**  
podnikatel



**Ing. Tomáš Neset**  
vedoucí manager



**Bc. Michal Kaláb**  
zástupce obv. odd. Policie ČR



**MUDr. Stanislav Horák**  
primář oddělení



**Martin Lupač**  
invalidní důchodce (dříve řidič RLP)



**Ing. Jakub Zaprianov**  
obchodní zástupce



**Ondřej Šimko**  
vedoucí výroby



**Ing. Miroslav Ovčáčík**  
jedenatel společnosti



**Ing. Lenka Kastnerová**  
účetní



**František Pohanka**  
podnikatel



**Ing. Jan Ziegler**  
poradce firmy



**Lydie Švédíková**  
podnikatelka



**Martin Čermák**  
vedoucí pracovník



**Eva Kudláková**  
pedagogický pracovník



**František Pohanka**  
důchodce, sekretář OFS



**Aleš Polák**  
vedoucí manager



**Lucie Camřlová**  
předseda organizace Buřinka



**Petr Kudela, DiS.**  
referent tvorby cen

## Kdo jsme a proč kandidujeme

Sport je vlastně tím, co nás do politiky vtáhlo. Na samém začátku nám jako bývalým aktivním sportovcům, dnes trenérům vadilo, jak politici věrolomně lžou. Jak říkají, že sport je ta správná aktivita pro mládež, jak říkají, jak se sport mládeže musí podporovat. A výsledek, téměř nula.

To nás nastartovalo a původně jsme chtěli ve svém okolí změnit jen sport. Ale postupně jsme se přesvědčovali, že obdobné je to ve všech oblastech, ale to už jsme nebyli jen sportovci, ale napojili se na nás ekonomové, učitelé, doktoři a další a další.

Jsmo lidé z Vašeho okolí, znáte nás.

## Proč hnutí PRO Zdraví a Sport

Hnutí, pod kterým v Rýmařově kandidujeme, je složeno z lidí, kteří mají co našemu městu přinést, zaměřuje se na zdravý životní styl a na Fair Play.

Směr a cíle hnutí PRO Zdraví a Sport nás oslovily a našli jsme i mnoho společného s našimi problémy v Rýmařově.

**CÍL V ROCE 2022 - RÝMAŘOV ZDRAVÉ,  
ÚSPĚŠNÉ MĚSTO SE SPOKOJENÝMI OBYVATELI**

**VOLTE ČÍSLO: 2**

**SPD** 

**RÝMAŘOV**

**BEZPEČNÉ ULICE  
PRO SLUŠNÉ LIDI**

Zadavatel: SPD, Zpracovatel: SPD, Provozní a politické Hnutí SPD

**Tomio Okamura**  
předseda Hnutí SPD  
místopředseda PS PČR

**Mgr. Bronislav Koňářík**  
lídr kandidátky  
pro město Rýmařov

[WWW.SP.D.CZ](http://WWW.SP.D.CZ) | [INFO@SP.D.CZ](mailto:INFO@SP.D.CZ) |  [HNUTISPD](https://www.facebook.com/HNUTISPD) |  [TOMIO\\_CZ](https://twitter.com/TOMIO_CZ)



# MĚSTO RÝMAŘOV

## Náš volební program

### 1) Bezpečnost

- zvýšit počet strážníků Městské policie a díky tomu zajistit její 24 hodinovou dostupnost pro občany
- pomocí zákonných prostředků omezit vznik ghett a vyloučených lokalit

### 2) Kultura

- město Rýmařov by mělo poskytnout maximální součinnost Národnímu památkovému ústavu při rekonstrukci a zpřístupnění janovického zámku veřejnosti
- podporovat pestrý kulturní život ve městě

### 3) Doprava

- rekonstrukcí Husovy ulice dokončit kompletní obnovu historického centra města a v maximální míře podpořit dostavbu torza bývalé banky
- pokračovat v opravách komunikací

### 4) Volný čas

- spravedlivě přerozdělovat finanční prostředky sportovním oddílům, které vedou děti a mládež
- vybudovat přírodní koupaliště z Edrovického rybníku včetně nezbytného zázemí
  - WC, občerstvení aj.
- podporovat venkovní pohybové aktivity dětí výstavbou dalších dětských hřišť (např. u Dukelské) či multifunkčních sportovišť (např. lokalita u Statku)

### 5) Zaměstnanost

- v rámci možností města pomáhat podnikatelům - snížit cenu pozemků pro výstavbu nových výrobních závodů

### 6) Zdravotnictví

- vhodnými pobídkami (příspěvek na vybavení ordinace, městský byt apod.) podpořit příchod nových lékařů, zejména zubařů a pediatrů

**ROZHODNĚTE V KOMUNÁLNÍCH VOLBÁCH 2018**

**VOLTE**

**4**

**5. A 6. ŘÍJNA 2018**

**DĚKUJEME ZA PODPORU!**

05. - 06. 10. 2018 \* VOLBY DO OBEČNÍHO ZASTUPITELSTVA MĚSTA RÝMAŘOVA

SPRÁVNÁ VOLBA  
PRO NAŠE MĚSTO**VOLBA PRO MĚSTO****SNK EVROPŠTÍ DEMOKRATÉ \* NEJLEPŠÍ VOLBA PRO VAŠE MĚSTO**Mgr. Jiří Taufer, Ph.D.  
ředitel ZUSIng. Lenka Vavříčková  
ředitelka BytermMgr. Vlastimil Baran  
zástupce ředitele ZŠIng. Soňa Kovářiková  
pedagogický pracovníkMgr. Karel Toman  
učitel ZŠIng. Lubomír Konvičný  
projektantIng. Ludmila Ondrašíková  
bezpečnostní technikIng. František Příkladský  
podnikatelBc. Jana Egidová  
vedoucí školní jídelnyIng. Rostislav Mezhorák  
podnikatelBarbora Egidová  
personální ředitelkaBc. Marcela Pavlová  
ředitelka SVČJosef Bernátek  
podnikatelJarmila Laštůvková  
podnikatelkaIng. Jan Rapouch  
jednatel společnostiBožena Jarošová  
ředitelka MŠSilvie Jablončíková, dipl.um.  
učitelka ZUSIvo Martinka  
bezpečnostní technikIvana Lisická  
vedoucí obvodní bytové správyJaromír Lachnit  
truhlářJosef Pipa  
seniorVOLBOU NAŠEHO SDRUŽENÍ UMOŽNÍTE REALIZACI  
SPOLEČNÝCH CÍLŮ NÁS VŠECH!  
DĚKUJEME.SNK EVROPŠTÍ DEMOKRATÉ  
NEJLEPŠÍ VOLBA PRO VAŠE MĚSTO
**SNK ED**  
EVROPŠTÍ DEMOKRATÉ

05. - 06. 10. 2018 \* VOLBY DO OBEČNÍHO ZASTUPITELSTVA MĚSTA RÝMAŘOVA

SPRÁVNÁ VOLBA  
PRO NAŠE MĚSTO**VOLBA PRO MĚSTO****SNK EVROPŠTÍ DEMOKRATÉ \* NEJLEPŠÍ VOLBA PRO VAŠE MĚSTO****JSME TÝMEM ZKUŠENÝCH ZASTUPITELŮ  
I NOVÝCH A MLADÝCH TVĚŘÍ**

- Nesvazují nás stranické direktivy, řídíme se vlastním rozumem ve prospěch našeho města a jeho obyvatel.
- Nejsme v komunální politice žádnými nováčky a naše práce je za námi vidět (*rekonstrukce Školního náměstí, nové autobusové nádraží, oprava Hornoměstské a Jungmanovy ulice, výstavba venkovního sportoviště základní školy, generální rekonstrukce školní jídelny atd.*).
- Jsme dlouhodobě úspěšní ve svých profesích, zapojením se do komunální politiky neřešíme svou profesní nebo osobní situaci. Naším cílem je spoluvytvářet v našem městě příjemný a bezpečný život, naslouchat problémům všech obyvatel a řešit je.
- V zájmu města a jeho obyvatel jsme vždy ochotni a připraveni ke spolupráci, podpoříme i návrhy jiných seskupení a stran, pokud budou ve prospěch rozvoje našeho města.

**VZHLED MĚSTA A BYDLENÍ**

Naší prioritou nadále zůstávají opravy komunikací a chodníků. Budeme pokračovat ve zvelebování veřejných prostranství a městské zeleně. Nedovolíme vznik sociálně vyloučených lokalit neuváženým prodejem nemovitostí.

Zachováme možnost dostupného nájemního bydlení pro mladé lidi, rodiny i seniory. Budeme pokračovat v zateplování bytových domů a tím snižovat nájemníkům náklady na bydlení.

Naší snahou bude příprava dostatečného množství stavebních parcel pro zajištění přirozeného rozvoje města a podpora výstavby nových rodinných domů zachováním příznivých cen pozemků.

Osvětou v oblasti nakládání s odpady a jejich důslednou recyklací zamezíme zvyšování poplatků za svoz odpadu.

**ŽIVOT VE MĚSTĚ**

Podpoříme aktivity vedoucí ke zkvalitnění a rozšíření zdravotní péče, vytvoříme podmínky pro příchod nových lékařů do regionu. Budeme bránit omezení dostupnosti lékařské péče.

Budeme usilovat o zastavení vylidňování našeho města a regionu, aby zejména mladí lidé zde našli všechny podmínky pro svůj život a natrvalo v Rýmařově zůstávali.

Vážíme si našich seniorů, rovněž pro ně vytvoříme podmínky pro plnohodnotný a aktivní život.

Zaměříme se i na dodržování veřejného pořádku a zajištění bezpečnosti obyvatel, na prevenci a omezení sociopatologických jevů jako jsou vandalismus, alkohol, drogy, hazard a podobně.

**PODNIKÁNÍ**

Budeme podporovat aktivity směřující ke zvýšení zaměstnanosti v regionu.

Zaměříme se na zlepšení dopravní infrastruktury při zachování stávající kvality životního prostředí.

Považujeme za nezbytné rozvíjet cestovní ruch a aktivně propagovat město. Zviditelníme Rýmařov na mapě turistických lákadel Jeseníků.

**ŠKOLSTVÍ, KULTURA, SPORT**

Dlouhodobě usilujeme o zachování vysoké úrovně vzdělávání v celém jeho spektru, počínaje mateřskými školami, přes základní a střední školství až po základní uměleckou školu a volnočasové aktivity SVČ.

Využijeme neopakovatelné možnosti spolupodílet se na obnově života Janovického zámku.

Podpoříme činnost spolků ve městě. Přejeme si, aby město poskytovalo všem svým občanům od nejmenších dětí po seniory co nejširší možnosti společenského, kulturního a sportovního využití a zájmových a volnočasových aktivit.

**SNK EVROPŠTÍ DEMOKRATÉ  
NEJLEPŠÍ VOLBA PRO VAŠE MĚSTO****3****SNK ED**  
EVROPŠTÍ DEMOKRATÉ



## ZODPOVĚDNĚ pro společný domov

# 5

Vážení a milí spoluobčané města Rýmařova, dovoluji Vám představit kandidátní listinu KDU-ČSL pro komunální volby 2018.

Věříme, že představené osobnosti i samotný program představují záruku maximálního rozvoje města i jeho zodpovědného a kvalitního řízení. Naším cílem je Rýmařov jako domov, jako město, kde se žije dobře.

*Mgr. Staňková Marcela, DiS; místostarostka*



Bohumil Servus, MUDr.  
praktický lékař



Jiří Stanglica  
podnikatel



Petr Kroutil, Mgr.  
středoškolský pedagog



Miroslav Hanuš, Mgr. et Mgr.  
sociální pracovník



Lucie Tvrđová, Bc.  
sociální pracovnice



Pavel Šopík  
dispečér firmy



Jiří Beránek  
soukromý zemědělec



Eva Blažena Nováková, Mgr.  
učitelka



Jana Požárová  
důchodkyně



Lubomír Staněk, Bc.  
pracovník Diakonie ČCE



Romana Hance, MUDr.  
lékařka



Antonín Sochor  
OSVČ



Marcela Maňurová  
zdravotní sestra



Pavel Žváček  
technik



Alžběta Vepřeková, Ing.  
OSVČ



Pavlína Dobrovolná  
kuchařka



Petr Křapa  
důchodce



Radovan Servus, Bc.  
technik



Anna Nesibová  
prodáváčka



Josef Haničinec  
stavitel



**Vážení a milí spoluobčané města Rýmařova,**  
dovoľte, abychom Vám představili kandidátní listinu KDU-ČSL pro komunální volby 2018 a náš program pro rozvoj města Rýmařova a jeho místních částí v letech 2018–2022.  
Věříme, že představené osobnosti i samotný program představují záruku maximálního rozvoje města i jeho zodpovědného a kvalitního řízení.  
Naším cílem je Rýmařov jako domov, jako město, kde se žije dobře.  
Společně to můžeme dokázat.

**Mgr. Staňková Marcela, DiS**  
**místostarostka**



## oblast ŽIVOTNÍHO PROSTŘEDÍ

V oblasti životního prostředí se chceme zaměřit na zlepšení ekologické stability v celém území. Během tohoto volebního období byla provedena I. etapa revitalizace Mudlového potoka a nyní usilujeme o jeho II. etapu. Ke zvelebení plochy pod čerpací stanicí (Opavská ulice) a zlepšení hospodaření s vodou přispěje výstavba vodní nádrže. Nesmíme a nechceme podceňovat údržbu zeleně ve městě a okolí.

## oblast KULTURY, SPORTU A VOLNÉHO ČASU

Podpora kultury, sportu a trávení volného času je důležitou součástí našeho programu. Chceme se zaměřit na lepší podporu kulturních institucí a obnovu sportovišť, město musí podporovat činnosti sportovních a kulturních aktivit i menších sportovních klubů a různých zájmových skupin.

Výstavy v Rýmařově si zaslouží kulturní prostředí, proto chceme z dotačního titulu požádat o grant na rekonstrukci budovy městského muzea. Došlo by mj. k vybudování bezbariérového přístupu, rekonstrukci vnitřních prostor a obnově expozic. Rekonstrukci objektu na ulici Julia Sedláka (bývalý soud, později ZŠ) získáme objekt pro neformální a zájmové vzdělávání. Po přestavbě prostor vznikne dostatek místa pro zřízení knihovny, včetně zázemí. Rekonstrukci si zaslouží rovněž kuželna na Bartákově ulici, děti i rodiče jistě potěší zvažované dopravní hřiště na ulici 1. máje. Chceme také docílit modernizace zimního stadionu.

## oblast ŠKOLSTVÍ

I nastupující generaci musí město podat pomocnou ruku, například formou intenzivní podpory školství a vzdělanosti spolu s rozvojem středoškolského vzdělání. Chtěli bychom zlepšit čerpání finančních prostředků z EU hlavně pro vzdělávání dětí a dospělých.

Ale nejde jen o samotný vzdělávací proces. Samozřejmě je potřeba myslet i na bezpečí těch nejvíce zranitelných, a proto plánujeme obnovu plotu Mateřské školy na ulici 1. máje. Na okraji zájmu nezůstanou ani dětská hřiště a myslet musíme i na vybudování bezbariérové základní školy.

## oblast DOPRAVNÍ INFRASTRUKTURY

Kvalitní komunikace všeho druhu jsou nezbytnou podmínkou rozvoje každého města. Prvořadé je proto investovat do oprav těch cest, které ještě nemají asfaltový povrch. Plánujeme dostavbu sítě cyklostezek na základě generelu cyklostezek do místních částí a (nad)regionální sítě cyklostezek, výstavbu chodníků a bezpečnostních opatření. Konkrétně půjde o cyklostezku Rýmařov – Edrovice – Janovice, cyklostezku Rýmařov – Jamartice a propojení cyklostezek v Janovicích. Vybudujeme parkoviště na sídlišti Příkopy, opravíme chodník na ulici Opavské a chodník v Ondřejově.

## oblast BYDLENÍ

Nedílnou součástí kvalitního života ve městě je bydlení splňující standardy 21. století. Hodláme pokračovat v zateplování jak bytových, tak nebytových domů, obnově a modernizaci vnitřní infrastruktury v bytových a nebytových domech a opravách fasád. Pokračovat budou i výkupy a dostavby nebo likvidace starých domů. Na základě zájmů občanů o výstavbu a nové parcely a na základě zahušťování stávající zástavby bude město i nadále budovat síť pro výstavbu RD.

## oblast PODNIKÁNÍ

Podnikání je základem prosperity města i státu, podnikatele vnímáme jako velmi důležité tvůrce materiálních hodnot. Chceme proto pomáhat malým a středním podnikatelům v získávání finančních prostředků z EU k rozvoji jejich podnikání.

## oblast ZDRAVOTNÍ A SOCIÁLNÍ

Dobré město musí pokrýt péči o občany všech věkových kategorií. Chceme zajistit dostupnost sociálních a zdravotních služeb, pro potřebné vybudovat domov se zvláštním režimem a bezbariérový dům s pečovatelskou službou. Pro děti od dvou let vytvoříme tzv. dětskou skupinu, v níž budou moci pobývat po dobu, kdy jejich rodiče pracují. Soustředíme se i na pracovní začleňování znevýhodněných skupin obyvatelstva.

Zlepšíme dostupnost odborů městského úřadu, přiblížíme je občanům (např. sociální odbor).

## oblast TECHNICKÉ INFRASTRUKTURY A INVESTIC

Plánujeme rekonstrukci zpevněných ploch na městském hřbitově a rekonstrukci pietní síně. Budeme pokračovat ve zvelebování majetku města.

## CO SE NÁM PAVEDLO

- Rekonstrukce autobusového nádraží a parkoviště před SVČ.
- Dětské hřiště Dukelská.
- Vznik zahrady v přírodním stylu MŠ Revoluční–hurá zpátky k přírodě.
- Zahrada v přírodním stylu MŠ Jelínkova – Klíč k přírodě.
- Úpravy Školního náměstí.
- Rekonstrukce vývařovny MŠ na ulici 1. máje 970/11 v Rýmařově.

# Lékárna Avion

Rýmařov, Nám. Míru 3



# Vaše rodinná lékárna

SE ZÁKAZNICKOU KARTOU ZÍSKÁVÁTE:

**SLEVA až 100 Kč**  
Z DOPLATKU NA LÉKY\*

A PŘI NÁKUPU VYBRANÉHO SORTIMENTU  
VOLNÉHO PRODEJE NAD 500 Kč

\*Sleva z doplatku je poskytována ve formě neuplatnění maximální obchodní přírůžky a vztahuje se na léky hrazené z prostředků veřejného zdravotního pojištění

- ✓ U nás dostanete to co máte předepsáno (nezaměňujeme)
- ✓ 20% sleva na antikoncepci
- ✓ Věrnostní bodový systém
- ✓ Dovoz inkontinenčních pomůcek na území Rýmařovska zdarma
- ✓ Inzulíny bez doplatku

ZÁKAZNICKÁ KARTA



## AKČNÍ PRODUKTY

### Rhino-stas Galmed 0,1% nosní sprej 10ml

Okamžitý účinek ke zmírnění a odstranění zduření nosní sliznice. Lék k nosnímu podání. Čtěte pečlivě příbalovou informaci.



Běžná cena:

~~96 Kč~~

Akční cena:

**69 Kč**

Nabídka platí do vyprodání zásob.

### Ibalgin 400 48 tablet

Účinné analgetikum, které pomáhá při bolesti hlavy, zubů, zad, svalů, kloubů a menstruační bolesti. Čtěte pečlivě příbalovou informaci.



Běžná cena:

~~86 Kč~~

Akční cena:

**69 Kč**

Nabídka platí do vyprodání zásob.

**NEJEZDĚTE DO BRUNTÁLU! ŠETŘÍME VÁM PENÍZE A ČAS**

## Lékárna Avion, Rýmařov

Nám. Míru 216/3, Rýmařov  
Tel.: 554 219 823  
E-mail: [avion@lekarnauhradeb.cz](mailto:avion@lekarnauhradeb.cz)

[www.lekarna-avion.cz](http://www.lekarna-avion.cz)

## OTEVÍRACÍ DOBA:

Po – Pá 8.00 – 12.00 12.30 – 16.30  
So ZAVŘENO  
Ne ZAVŘENO

[facebook.com/Lékárna Avion](https://facebook.com/LékárnaAvion)

**15 LET KVALITNÍ PÉČE O VAŠE ZDRAVÍ**

## PRIORITY Hnutí ANO PRO KOMUNÁLNÍ VOLBY 2018

### LEPŠÍ MĚSTO A ŽIVOTNÍ PROSTŘEDÍ

- Zavedeme trvalé monitorování stavu ovzduší ve městě a zlepšíme jeho kvalitu zejména v podzimních a zimních měsících.
- Provedeme modernizaci technického vybavení v oblasti odpadového hospodářství, zajistíme rozšíření počtu a druhovosti sběrných nádob pro třídění komunálního odpadu.
- Efektivnější provozování odpadového hospodářství nám umožní snížit místní poplatek za svoz komunálního odpadu.
- Prosadíme více zeleně a okrasných rostlin do centra města.

### ZAMĚSTNANOST A PODNIKÁNÍ

- Podpoříme začínající a inovační podnikatelské subjekty s cílem nastartování vzniku nových pracovních příležitostí (založení „Rýmařovského podnikatelského centra“).
- Vytvoříme příznivější podnikatelské prostředí a podmínky pro stávající místní podnikatele, producenty kvalitních výrobků, služeb a zemědělských produktů mimo jiné rovněž prostřednictvím pořádání prodejních/farmářských trhů.
- Budeme podporovat různorodé podnikatelské aktivity do specificky místních regionálních příležitostí v oblastech cestovního ruchu, služeb, kultury a sportu.

### BEZPEČNOST A OCHRANA MAJETKU

- Personálně posílíme městskou policii s možností výkonu nepřetržité služby k ochraně majetku a bezpečnosti ve městě po dobu až 24 hodin.
- Zmodernizujeme a rozšíříme stávající monitorovací kamerový systém s dohledem na bezpečnost občanů a pořádek ve městě o další rizikové lokality.
- Podpoříme dovybavení místního sboru dobrovolných hasičů potřebnými věcnými prostředky požární ochrany, pracovním oblečením a dalšími prvky osobní ochrany.

### OTEVŘENÁ A TRANSPARENTNÍ SADRNICE

- Přesídíme úředníky státní správy a samosprávy z odlehlých pracovišť blíže do centra města, blíže vám, občanům.
- Mimo jiné zavedeme online přenosy z jednání zastupitelstva a jejich záznamy budeme zveřejňovat na webových stránkách města a na internetu.
- Chceme lepší Rýmařov jako „Chytré město“, které se stane přitažlivým pro své zdravé a spokojené občany, s minimální zátěží na životní prostředí a jeho maximální ochranou.

### ZDRAVOTNICTVÍ, SOCIÁLNÍ PÉČE A RODINNÁ POLITIKA

- Budeme usilovat o zlepšení dostupnosti nedostatečné lékařské péče pro občany.
- Zavedeme zvýhodněnou místní dopravu pro občany nad 65 let a držitelé průkazů ZTP a ZTP/P bez věkového omezení pro cesty k lékaři, do lékárny, na poštu, úřady, služby, vlakové či autobusové nádraží, do kostela či na hřbitov.
- Podpoříme zřízení ubytovacích kapacit pro osoby se zvláštním režimem se sníženou schopností se o sebe postarat, například z důvodu chronického duševního onemocnění.
- Zasadíme se o zajištění dostupnějšího bydlení se startovacími byty pro mladé.

### ŠKOLSTVÍ, SPORT A VOLNOČASOVÉ AKTIVITY

- Zlepšíme podmínky pro práci s nadanými žáky a studenty, zřídíme stipendijní fond pro jejich individuální podporu.
- Rozšíříme a zlepšíme podmínky pro další vzdělávání pedagogických pracovníků.
- Zavedeme potraviny z produkce ekologického zemědělství do jídelen mateřských a základních škol zřizovaných městem.
- Chceme vybudovat
  - multifunkční sportovní centrum pro všechny generační skupiny (fitness tréninkové zázemí pro zimní sporty, tenis, volejbal, basketbal, házená, badminton, nohejbal, florbal, futsal, fitbox, squash, spinning, různé volnočasové aktivity),
  - přírodní koupací biotop s technickým zázemím a službami pro širokou veřejnost.
- Podpoříme sdružování zdravotně znevýhodněných občanů a aktivních seniorů pro pravidelná společenská setkávání (vzdělávací aktivity, odborné přednášky, organizace výletů, kurzů, besedy se zajímavými osobnostmi a pohybové aktivity „Sportovní hry seniorů“).

### KULTURA, CESTOVNÍ RUCH A DOPRAVA

- Ve větší míře podpoříme rozvoj kultury a kulturního života ve městě s účastí občanů.
- Chceme realizovat výstavbu turisticky atraktivní místní rozhledny.
- Podpoříme rekonstrukci pěšinek na hřbitově v Rýmařově a vybudování kolumbární opravy přístupovou komunikaci ke hřbitovu v Janovicích a osadíme osvětlení.
- Umožníme místním občanům a návštěvníkům centra města parkování na vymezených místech po vyhrazenou dobu bez poplatku.

Volební program v plném znění je dostupný na [www.rymarovbudelip.cz](http://www.rymarovbudelip.cz)

### BUDU PROSAZOVAT:

- srozumitelná a rovnocenná pravidla pro všechny,
- investice do podpory kvalitního vzdělávání, zdraví a bydlení,
- pomoc zdravotně znevýhodněným občanům a seniorům,
- vytváření příznivých podmínek pro podnikání a cestovní ruch,
- zvýšení úrovně ochrany vašeho života, zdraví a majetku,
- posílení ochrany životního prostředí pro zdravý život,
- vybudování nového multifunkčního sportovního centra,
- efektivní a transparentní fungování města.

### JUDr. Jan Cuták (53 let)

Narodil jsem se v Rýmařově a s výjimkou období studií zde žiji po celý svůj život. Jsem absolventem Právnické fakulty Masarykovy univerzity v Brně se zaměřením na správní právo a veřejnou správu. V současné době pracuji jako právník.

V případě zvolení budu usilovat o prosazení našeho volebního programu v maximální možné míře. Při správě města a věci veřejných využiji svých odborných znalostí a životních zkušeností pro zajištění lepšího života každého z vás.

Mám dvě děti, dceru a syna, ve věku 29 a 27 let.

Výchova mých rodičů k férovému jednání a v úctě ke starší generaci, studium a náročný sport formovaly můj osobní charakter již od útlého mládí. Naučily mne cílevědomosti, neuhýbat před překážkami a pomáhat těm, kteří si sami pomoci již nevládnou.

Jako bývalý výkonnostní atlet se ve svém volném čase i nadále věnuji aktivně běhu, cyklistice, v zimním období běžeckému lyžování. Mám rád čistou přírodu.



# CHCEME LEPŠÍ RÝMAŘOV

## BEZ VÁS TO ALE NEDÁME

# ANO BUDE LÍP

volte č.

# 9

Jan  
Cuták



[www.anobudelip.cz](http://www.anobudelip.cz) | [www.rymarovbudelip.cz](http://www.rymarovbudelip.cz) | [www.chcemelepsicesko.cz](http://www.chcemelepsicesko.cz)

## ANO KANDIDÁTI Hnutí ANO KOMUNÁLNÍ VOLBY 2018



**Bc. Jan Fréhar**

25 let, jednatel společnosti, Rýmařov

„Politiku vnímám jako službu občanům. Chci pomoci řešit místní nedostatky na úrovni stavu podmínek a prostředí pro podnikání.“



**Miroslav Merva**

22 let, vedoucí skládky, Rýmařov.

„Kvůli své rodině, kvůli svým kamarádům a přátelům, rád bych naše město zachoval „živé“. Chci, aby mladí lidé měli důvod zůstat.“



**Mgr. Jaroslava Jurčová**

51 let, vedoucí lékárně, Rýmařov

„Díky svému povolání lékárnice pomáhám lidem každý den. Vím co je trápi i v našem městě. Chci s kolegy budovat moderní a prosperující město v podhůří Jeseníků.“



**Ing. Petr Ziegler**

48 let, technik, Rýmařov

„Proč chci být veřejně činný? Protože to dlouhým všem čestným a siřným lidem, kteří stále věří, že se věci dají změnit k lepšímu.“



**Marcela Vojtková**

53 let, učerň, Rýmařov

„Vím, že každý bod našeho programu je změnou života lidí u nás k lepšímu. Ráda se na ni budu podílet, dáte-li mi svůj hlas.“



**Andrea Zbořilová**

38 let, fakturantka, Rýmařov

„Nebojím se vyjádřit svůj přímý názor na věci kolem nás. Změnu k lepšímu naše město už potřebuje jako sůl.“



**Josef Mitáček**

66 let, jednatel společnosti, Rýmařov

„Primárně budu podporovat zlepšení stavu místních komunikací, úroveň zimní údržby a čistoty ve městě.“



**Lukáš Suchánek**

20 let, vedoucí obchodu, Rýmařov.

„S využitím smělých plánů našeho programu chci být nápomocen rozvoji sportovního využití mladých lidí i aktivních seniorů.“

**Jaroslava Pivoňková, 23 let, pokladní**

**Jakub Soviš, 25 let, ošvc**

**David Čermák, 21 let, ošvc**

**Jaroslav Pavlů, 38 let, jednatel společnosti**

**Martin Sedláček, 31 let, řidič**

**Vojtěch Kašparec, 21 let, operátor**

**Martin Bartoník, 25 let, ošvc**

**Libor Suchánek, 48 let, technik**

**Miroslav Merva st., 67 let, důchodce**

**Jiří Vojtek, 32 let, nákupčí**

**Alena Kučerová, 52 let, učerň**

**Karel Gollinarsch, 24 let, instruktor**