

— R ý m a ř o v s k ý —

horizont **svc**

Čtrnáctideník regionu Rýmařovska

číslo 14/2018

vyšlo 27. 7. 2018

cena 15 Kč



Zastupitelé schválili záměr výstavby domu s pečovatelskou službou



V Kempu Indiana vítali prázdniny a dekorovali znalce ČR



ročník XX.



Milan Knížák zahájí svou výstavu portrétů v Galerii Octopus



II. lázeňský jarmark v Karlově Studánce ve znamení vlny



Ze Světového poháru juniorů v Německu přivezl Matěj Rampula zlato

DŘEVAŘSKÉ, LESNICKÉ A MYSLIVECKÉ DNY 7.-8.9.2018



Pátek 7. 9.

hřiště SK Jiskra Rýmařov

16:30 – fotbalový turnaj

Rýmařov vs. partnerská města

18:00 – dechový orchestr Podolanka

19:30 – diskotéka

Sobota 8. 9.

náměstí Míru

9:30 trubači - SLŠ Hranice

zahrada Hedvy

10:00 – 10:30 pohádka pro děti

10:30 – 12:00 **Eurojack** – dřevorubecká show

13:00 – 14:00 **Falconia** – sokolníci

14:00 – 15:00 **Tomáš Kočko a Orchestr**

15:00 – 16:00 pohádka pro děti

16:00 – 17:00 **FK Fogáš** – folklorní vystoupení

17:00 – 18:00 pohádka pro děti

18:00 – 19:00 **Pangea The Beatles Revival**

20:00 – 21:00 **Ewa Farna**

21:00 – 22:00 trialová show

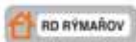
22:00 – 02:00 **The Pant + Livin**

cca 23:00 ohňová show

DOPROVODNÝ PROGRAM

Den s Lesy ČR, lesní pedagogika, ukázky práce jeřábu, lesní a zahradní techniky, přehlídka koní včetně ukázky prací, střelba na asfaltové terče, střelba ze vzduchovky, atrakce pro děti, lanové aktivity, lukostřelba, skákací hrad, řemeslný jarmark, řezbář J. Halouzka z Jířkova atd.

Rýmařov SÚC LESY ČR



Myslivecké sdružení Rýmařov

VSTUP ZDARMA
Změna programu vyhrazena
Občerstvení zajištěno



100 LET REPUBLIKY RÝMAŘOV

1918
100
2018
SPOLEČNÉ STOLETÍ

Neděle 2. 9.

14:00 – kaple V Lipkách – Spirituál kvintet

Pátek 14. 9.

Městská knihovna Rýmařov – uzávěrka výtvarné soutěže na téma 100 let republiky

Sobota 15. 9.

Flemmichova zahrada – 100 kilometrů pro republiku – Štafetový závod na 100 km

Pondělí 8. 10.

9:45 – Středisko volného času Rýmařov – O statečném kováři – divadlo pro MŠ a nižší stupeň ZŠ

Středa 10. 10.

20:00 – Středisko volného času Rýmařov – folkový recitál Pavlína Jišové & Šany Šanovcové

Čtvrtek 11. 10. – 2. 12.

Městské muzeum Rýmařov – výstava "Marie Kodovská – Zakřikovaná básnička"

Středa 17. 10.

19:00 – Středisko volného času Rýmařov – věvěvé.československo.cs – divadelní představení

Pondělí 22. 10.

Městské muzeum Rýmařov – přednáška pro školy "Dvacet let neklidného soužití (Rýmařovsko 1918–1938)"

Úterý 23. 10.

Městské muzeum Rýmařov – přednáška pro školy "Dvacet let neklidného soužití (Rýmařovsko 1918–1938)"

Středa 24. 10.

Městské muzeum Rýmařov – přednáška pro školy "Dvacet let neklidného soužití (Rýmařovsko 1918–1938)"

Čtvrtek 25. 10.

16:00 – Městská knihovna Rýmařov – vernisáž soutěžních prací na téma 100 let republiky

18:00 – Městské muzeum Rýmařov – přednáška "Dvacet let neklidného soužití (Rýmařovsko 1918–1938)"

19:00 – Středisko volného času Rýmařov – filmové představení

Pátek 26. 10.

Středisko volného času Rýmařov – výstava fotografií „Sochy svatých v krajině Rýmařovska“

Program oslav k výročí republiky na náměstí Míru – 14:00–18:00

Program ve Středisku volného času Rýmařov

19:00 – Dixieland

20:00 – Ohňostroj

20:00 – Taneční večer Original Vintage Orchestra

Sobota 27. 10.

16:00 – Sál ZUŠ (Divadelní ul.) – Marie Kodovská: dramatická pohádka "Náměluvy u staré čarodějnice" v podání žáků ZUŠ Rýmařov

17:00 – Vernisáž výstavy "Marie Kodovská – Zakřikovaná básnička" v galerii Pranyř Městského muzea Rýmařov

17:30 – Přednáška o životě a díle Marie Kodovské

18:30 – Křest knihy "Výbor z básní Marie Kodovské"

Doprovodný program

Hotel Praděd od 22. 10. od 28. 10. bude nabízet ve svém menu jídlo z období první republiky.

Hotel Slunce od července do října bude nabízet ve svém menu jídlo z období první republiky.



Rýmařov SÚC



Hornoměstští se bavili na Hornických dnech

Od čtvrtku 19. do neděle 22. července probíhaly v Horním Městě 20. oslavy hornictví a zároveň Hornoměstské hody.



Ve čtvrtek byla v sále kulturního domu zahájena třídní výstava... *A tak si tady žijeme ze života obce a místních spolků. Jedním z největších lákadél, pokud pomineme hlavní sobotní program, byla již šestá prohlídka hornického podzemí pod vedením členů Hornického spolku Horní Město, z. s. „V roce 2020 se bude Petrův okruh otevírat oficiálně a do té doby by měly pro veřejnost vzniknout lepší bezpečnostní prvky – schůdky, zábradlí nebo žebříky z kvalitnějšího materiálu. Mám obrovskou radost z toho, že oslavy hornictví v Horním Městě nabývají na popularitě, jezdí sem stále více lidí, především rodáků, kteří zde mají kořeny,“* sdělila starostka Horního Města Eva Machová.

Hlavní sobotní program se těšil velkému zájmu. Děti měly kolotoče zdarma a navzdory technickým problémům ze strany účinkujících (kapela Smokie revival uvízla na dálnici) vše proběhlo hladce. Návštěvníci si kromě zmíněné kapely užili koncert známých bubeníků Jumping Drums, kapely Turbo nebo rýmařovsko-bruntálské skupiny All Stars Tribute. Sobotu završila noční diskotéka a ohňostroj.

V neděli přijel do Horního Města zazpívat chrámový sbor Bernardini, v kostele sv. Maří Magdalény se konala mše svatá a nedělní Hornoměstské hody završilo vystoupení houslistky Ilony Stryové a dechové hudby Vracovjáci.

JiKo



Městské muzeum Rýmařov a Galerie Octopus vás zvou na vernisáž výstavy

30 PORTRÉTŮ MILAN KNÍŽÁK

výstava bude zahájena 4. srpna v 16 hodin
za účasti autora a potrvá do 2. září 2018

muzeum RÝMAŘOV

OCTOPUS

Pár slov... o vyplazeném jazyku

Grafický symbol legendární hudební skupiny Rolling Stones byl před pár týdny pojitkem tisíců jejich fanoušků, kteří se sešli na pražském letišti v Letňanech, aby si užili koncert pojmenovaný Nofilter. Nejsem milovníkem hromadných akcí, ale mám rád muziku a vyčítal bych si, kdybych si možnost alespoň jednou „Stouny“ vidět a slyšet naživo nechal ujít.

V jisté naivitě jsem se nechal vyhecovat návrhem být na místě koncertu přítomen už v čase, kdy se areál otevíral, to znamená šest hodin před vystoupením slavných rockerů, čtyři hodiny před produkcí předkapel. Prý je nezbytné stát na co nejlepším místě mně daného sektoru. A podařilo se. Za tento úspěch jsem však byl v následujících hodinách dokonale „odměněn“. Pražicím sluncem, teplotou kolem třicítky, houstnoucím davem kolem mě, dlouhým stáním otlačenými chodidly, později bolavými zády. Nekonečné čekání jsem si zpočátku chtěl zpestřit občerstvením. Půllitr piva za 70 korun ve vratném kelímku, který následně nebylo komu vrátit, za dalších 70 nevybil k opakování. A tak jsem vlekoucí se čas zabíjel sledováním ostatních účastníků akce.

Fanoušků Rolling Stones je evidentně nespočet. Na pražský koncert přijeli z celé Evropy, mnozí se skupinou absolvují celou její letošní koncertní šňůru. Ale více než směšivé národě mě fascinovala věková škála příchozích. Odhadl jsem věkové rozmezí na pět až osmdesát let. Většinu určitě tvořili ti starší, kteří se však oblékli do vhodného oblečení, doma jistě pro příležitost takového koncertu pečlivě uschovaného. Krásný byl pohled na páry v důchodovém věku v riflových kraťasech a tričkách. Bylo zřejmé, že je písničky slavné kapely provázeli celý život. Pár metrů přede mnou zprvu stál, posléze tančil a poskakoval čilý sedmdesátník, vlasy do půl zad, v obličejí slastný výraz. Blízko mě ale také stála, tančila a pištěla skupina mladých holek, a to, že znaly texty písniček, které byly násobně starší než ony samy, nespovídalo o náhodné návštěvě nějaké hudební atrakce.

Nejsem hudební kritik, nedokážu odborně popsat to, co jsem slyšel, ale mně to přišlo neskutečné. Mick Jagger, Keith Richards, Ron Wood a Charlie Watts byli úžasní. Tím, s jakou energií vystupovali, tím, jak dobře hráli a zpívali, tím, jak si fanoušky dokázali podmanit. Jagger nepostál na místě, pobíhal svým nenapodobitelným tanečním krokem po celé stagi, oba kytaristé provázeli svou hru smrští různých pohybů, jen Watts za bubny si zachoval typický strnulý výraz. Více jak dvouhodinová show nabitá legendárními hity byla zaslouženou odměnou všem čekajícím fanouškům.

Člověku to nedá a přemýšlí, kde ve svém věku, sedmdesát a více, berou na takovou show energii. Jsem si jistý, že velkou část nasáli od nás fanoušků. Hrát s pocitem, že právě děláte radost padesáti tisícům lidí, musí být určitě nabíjející. A přál bych jim, stejně jako jejich fanouškům, aby stále měli kde brát. Vzhledem k tomu, že koncert uzavřeli heslem *Brzy se opět uvidíme*, to na loučení ještě nevypadá. V tom případě si půjčím a upravím text jednoho z jejich hitů: I can get satisfaction (Mohu být spokojen). VB

V tomto čísle najdete

Aktuálně z města	
Z jednání zastupitelstva	str. 5
Školství	
Běh na Praděd	str. 7
Městské muzeum a Galerie Octopus	
V letním kině na zámku se promítal dokument <i>Na tělo</i>	str. 16
Seriál: Představujeme sociální služby	
Sociální bydlení s doprovodným programem	str. 20
Sociální služba Podhorská	str. 20
Organizace a spolky	
II. lázeňský jarmark v Karlově Studánce ve znamení vlny	str. 21
V Kempu Indiana vítali prázdniny a dekorovali znalce ČR	str. 22
Gradac po 15 letech	str. 23
Z okolních obcí	
Do Malé Morávky přijel po devíti letech vlak	str. 25
Genius loci	
Umění ve veřejném prostoru Rýmařova z let 1946–2017	
7. Jesenické slunce	str. 28
Z historie	
Rýmařovští hrnčíři od gotiky k renesanci	
III. Kamna od 13. do 17. století	str. 29
Naše listárna	
Nestor jesenické geologie Jaroslav Skácel oslavil významné výročí	str. 31
Kdy bude opraveno parkoviště u Polikliniky?	str. 32
Jak dlouho bude trvat oprava silnice přes Jamartice?	str. 32
Kam na výlet	
Magická Červená hora	str. 32
Sport	
Triumf Matěje Rampuly na ISSF Junior WC v Suhlě	str. 36
Šachová sezóna 2017–2018	str. 37
Rýmařovská kuželna hostila hráče Českého poháru 2018	str. 38

Foto na titulní straně:

Danuše Kotrlová – Léto budiž pochváleno

Aktuálně z města

Z jednání zastupitelstva

Ve čtvrtek 28. června se ve velkém sále Střediska volného času Rýmařov konalo dvacáté páté řádné zasedání zastupitelstva v tomto volebním období. V úvodu jednání blahopřál starosta Petr Klouda zastupitelům Bohumilu Servusovi, Václavu Orlíkovi a Jaroslavu Kalovi k jejich jubileím. Na programu jednání byla zpráva o činnosti příspěvkových organizací ve městě, aktuální zpráva o hospodaření města a rozpočtová opatření, stanovení počtu členů Zastupitelstva města Rýmařova pro volební období 2018–2022 a majetkové záležitosti. Zastupitelé přijali celkem padesát usnesení.



Počet členů nového zastupitelstva po volbách se nezmění

Podle § 67 zákona č. 128/2000 Sb., o obcích (obecní zřízení), počet členů zastupitelstva na každé volební období stanoví stávající zastupitelstvo nejpozději 85 dnů přede dnem voleb do obecních zastupitelstev. Podle § 68 téhož zákona zastupitelstvo obce při stanovení počtu členů zastupitelstva přihledne zejména k počtu obyvatel a velikosti územního obvodu. Počet členů stanoví tak, aby zastupitelstvo mělo ve městě o velikosti mezi 3 000 a 10 000 obyvatel 11 až 25 členů.

Dosud byl pro jednotlivá volební období stanoven počet členů zastupitelstva na 21 a podle názoru starosty města by tento počet měl být zachován i pro příští volební období, a to z následujících důvodů: podle § 99 odst. 3 zákona o obcích se rada obce nevolí v obcích, kde má zastupitelstvo méně než 15 členů. „*O potřebnosti rady města pro celý chod samosprávy ve městě není pochyb. Ze zákona vyplývá, že počet členů rady obce je lichý a činí nejméně 5 a nejvýše 11 členů, přičemž nesmí přesahovat jednu třetinu počtu členů zastupitelstva,*“ upřesnil starosta Petr Klouda a dále uvedl, teoreticky by tedy mohla být jen pětičlenná rada (a jen 15 členů zastupitelstva), avšak z praktického hlediska je pro zajištění plynulé činnosti rady města účelné zachovat počet jejích členů na dosavadních 7, při tomto počtu pak musí být minimálně 21 zastupitelů. „*Vyšší počet radních v našem případě není možný – počet musí být lichý, v případě 9 radních by muselo být zastupitelů nejméně 27, což přesahuje horní limit pro město naší velikosti. Má-li být zachován osvědčený princip projednávání všech důležitých záležitostí ve výborech a komisích, které jsou tvořeny zejména členy zastupitelstva, je zachování počtu členů jak rady města (vesměs předsedů výborů a komisí), tak i zastupitelstva města v dosavadní výši nezbytné,*“ uzavřel problematiku počtu zastupitelů Petr Klouda. Dosavadní počet zastupitelů se až dosud jevil jako optimální a žádný návrh na jeho zvýšení nebyl zaregistrován. Zastupitelé jednomyslně stanovili pro volební období 2018–2022 počet 21 členů zastupitelstva. *JiKo*

BESTIÁŘ

výstava absolventských prací



*Adéla Janošťáková
Klára Václavková
Tereza Zahradníková*

Městský úřad Rýmařov - prostory radnice

Výstava potrvá do 31.8.2018

Město nabízí k prodeji jízdní kola z evidence ztrát a nálezů

V případě zájmu zašlete písemnou nabídku nejpozději do 3. září do 10:00 na podatelnu radnice, náměstí Míru 230/1, 795 01 Rýmařov, v zalepené obálce, na níž bude adresa žadatele a výrazné označení **Nabídka kolo (název kola) NEOTVÍRAT** (např. Nabídka kolo ROMA NEOTVÍRAT).

Nabídka musí obsahovat základní údaje o žadateli (jméno a příjmení, bydliště), označení kola (dle názvů uvedených u fotografií), nabízenou cenu (minimální ceny jsou uvedeny u fotografií jednotlivých jízdních kol).

V případě více zájemců bude rozhodující výše nabízené ceny, v případě shody nabízené ceny bude rozhodující okamžik podání žádosti. Nabídková cena musí být uhrazena nejpozději při převzetí jízdního kola.

Bližší informace podá Zdenka Panochová, referentka finančního odboru, tel. 554 254 155.



Zastupitelé schválili záměr výstavby nového domu s pečovatelskou službou

Město Rýmařov má tři domy s pečovatelskou službou, přičemž dva z nich jsou bezbariérové – dům s pečovatelskou službou (DPS) na Revoluční ulici a chráněné byty na Lidické ulici. DPS na třídě Hrdinů již potřebám seniorů a zdravotně postižených nevyhovuje a ze strany žadatelů není o tyto byty zájem. V současné době je zde dlouhodobě volných až pět bytových jednotek.

Na základě prostudování archivní dokumentace objektu na třídě Hrdinů a provedené kontrolní prohlídky na místě bylo zjištěno, že zřízení výtahu by bylo značně stavebně a hlavně finančně náročné. Byly posouzeny různé možnosti umístění výtahu v objektu, a to do schodišťového prostoru, uvnitř objektu mimo schodiště i na obvodový plášť objektu. Ve všech případech by došlo k narušení stávající dispozice – bylo by nutné zrušit několik bytových jednotek a stavebně by šlo o velký zásah do nosného systému budovy.

Na podzim 2018 by měla být v rámci podporovaných bytů vyhlášena výzva na realizaci pečovatelských bytů pro rok 2019. Dotace by měla dosáhnout max. 600 tisíc korun na jeden byt, max. 12,5 milionu korun na celý objekt (max. 24 bytů) a podpora by měla směřovat k zajištění soběstačnosti a nezávislosti cílové skupiny, kterou jsou senioři ve věku

65 a více let a osoby fyzicky závislé na jiné osobě. V současné chvíli je vhodné začít připravovat projektovou dokumentaci a zajistit pravomocné stavební povolení, bez kterého nelze žádost o dotaci podat. Žádosti by se měly podávat v termínu od října do prosince 2018.

Sociálně-zdravotní komise jednala o možnostech využití stávajících nevyužitých budov ve městě, avšak žádná by nesplnila účel, který by odpovídal současným podmínkám dotačního titulu. Navržený záměr proto zahrnuje výstavbu nového objektu, a to na Lidické ulici v prostoru za současnou budovou chráněných bytů, který by tak umožnil využít současně zázemí pečovatelské služby. V novém objektu by bylo max. 24 bezbariérových bytů, přičemž alespoň tři byty by byly řešeny velikostí bytové jednotky 2+KK pro možnost ubytování manželských párů, což ve stávajících domech s pečovatelskou službou chybí.

Objekt DPS na třídě Hrdinů nezůstane nevyužit, aktuálně probíhá rekonstrukce zdejších bytů na byty malometrážní pro potřeby ostatních občanů města.

Zastupitelé záměr výstavby domu a jeho zařazení do věcného rámce akcí (Integrovaného dokumentu) na období 2014–2018 schválili.

Společenská kronika

Blahopřejeme

jubilantům, kteří od předcházejícího vydání oslavili 80 let a více

Zdeňka Knoflíčková – Rýmařov	80 let
Bedřich Krömer – Rýmařov	80 let
Vlasta Dřevová – Rýmařov	80 let
Božena Kroutilová – Ondřejov	80 let
Jan Elšík – Rýmařov	81 let
Zdeněk Čermák – Rýmařov	81 let
Filomena Bejdáková – Rýmařov	82 let
Alena Spitzerová – Rýmařov	83 let
Marie Václavíková – Rýmařov	84 let
Marta Sedláková – Rýmařov	84 let
Anna Štefanová – Rýmařov	84 let
Helena Dokoupilová – Rýmařov	86 let
Božena Šimrová – Rýmařov	86 let
Vratislav Hájek – Rýmařov	86 let
Antonín Zavadil – Rýmařov	87 let
Jaroslav Mazel – Nové Pole	87 let
Ida Henkeová – Rýmařov	88 let
Ladislav Šín – Rýmařov	89 let
Julie Brunclíková – Janovice	91 let
Marie Meitnerová – Rýmařov	92 let
Ferdinand Štěpek – Rýmařov	92 let
Marie Rajnohová – Rýmařov	93 let
Anežka Štanglicová – Janovice	94 let
Jindřiška Pospíšilová – Rýmařov	101 let



Blahopřání ke zlaté svatbě

Dne 3. srpna oslaví

Eva a Rostislav Kubisovi

50 let společného života.

Oběma přejeme další společná léta.

S láskou dcera, synové, vnoučata a ostatní členové rodiny

Rozloučili jsme se

Daniel Javůrek – Rýmařov	1968
Rozalíe Kantorová – Janovice	1934
Miluše Pavelková – Rýmařov	1929
Jaroslav Špunda – Rýmařov	1949
Antonín Cagašik – Rýmařov	1933
Václav Hájek – Rýmařov	1943

Evidence obyvatel MěÚ Rýmařov

Město obdrží od kraje dotaci na výstavbu požární zbrojnice

Usnesením zastupitelstva kraje ze 14. června byla městu Rýmařovu schválena účelová investiční dotace pro období 2018–2019 ve výši 2 250 tisíc korun. Dotace je určena k financování výstavby zbrojnice pro jednotku požární ochrany sboru dobrovolných hasičů města Rýmařova.

JiKo, zdroj: materiály ZM

Zdravotnictví

ORDINACE

MUDr. Vlasty Rychlé UZAVŘENA!
(ukončení činnosti)

od 1. 7. 2018

SVÉ DĚTI MŮŽETE ZAREGISTROVAT
u MUDr. Richarda Rýznara
(Poliklinika Rýmařov)

nejpozději do 30. 9. 2018!

Informace: 734 245 947, 739 511 036

Školství

Běh na Praděd

V úterý 26. června se uskutečnil třináctý ročník Běhu na Praděd o Pohár starosty, kterého se zúčastnilo 32 žáků. Navzdory nepříznivému počasí, kdy cíl nebyl v mlze vidět, si pro celkové vítězství doběhl Vladimír Kistan s časem 12:26. Pohár pro vítěze převzal z rukou místostarostky Rýmařova Marcely Staňkové. V kategorii dívek zvítězila letos poprvé startující Amálie Vinohradníková s časem 15:07. Děkujeme městu Rýmařovu za poskytnutou dotaci na tuto soutěž.

Bára Večeřová, foto: Aneta Čermíčková, Gymnázium a SOŠ Rýmařov





MĚSTO RÝMAŘOV

náměstí Míru 230/1, 795 01 Rýmařov

TAJEMNÍK MĚSTSKÉHO ÚRADU RÝMAŘOV VYDÁVÁ

v souladu se zákonem č. 312/2002 Sb., o úřednících územních samosprávných celků
a o změně některých zákonů, ve znění pozdějších předpisů

OZNÁMENÍ O VYHLÁŠENÍ VÝBĚROVÉHO ŘÍZENÍ na pozici referenta odboru životního prostředí – státní správa lesa

Místo výkonu práce:	Městský úřad Rýmařov
Termín nástupu:	předpoklad srpen 2018, popř. dle dohody
Pracovní poměr:	na dobu neurčitou
Pracovní úvazek:	1,0
Platové podmínky:	10. platová třída – v souladu se zákonem č. 262/2006 Sb., zákoníkem práce, a nařízením vlády č. 564/2006 Sb., o platových poměrech zaměstnanců ve veřejných službách a správě, vše ve znění pozdějších předpisů
Nabízíme:	možnost získání bytu, systém zaměstnaneckých výhod
Požadavky:	splnění povinností dle § 6 odst. 4 a předpokladů dle § 4 zákona č. 312/2002 Sb., o úřednících územních samosprávných celků a změně některých zákonů, ve znění pozdějších předpisů

Jiné požadavky:

- vzdělání: ukončené vysokoškolské studium v magisterském studijním programu se zaměřením na obor lesnictví nebo úplné středškolské ukončené maturitou v oboru lesnictví,
- praxe v oboru výhodou,
- velmi dobrá uživatelská znalost práce na PC a internetu,
- komunikační schopnosti a profesionální vystupování, odolnost vůči stresu,
- odpovědnost a preciznost, důslednost při dodržování zákonů, organizační schopnosti, vysoké pracovní nasazení,
- řidičský průkaz skupiny B výhodou.

Předpokládaný rozsah pracovní činnosti:

- výkon státní správy lesa v rozsahu daném zákonem 289/1995 Sb., o lesích (lesní zákon), ve znění pozdějších předpisů,
- vydávání závazného (koordinovaného) stanoviska dotčených orgánů vykonávajících činnost v působnosti MěÚ Rýmařov jako podkladu pro stavební řízení.

Písemná přihláška zájemce dle § 7 odst. 4 zákona 312/2002 Sb. musí obsahovat tyto náležitosti:

- jméno, příjmení a titul uchazeče,
- datum a místo narození uchazeče,
- státní příslušnost uchazeče,
- místo trvalého pobytu uchazeče,
- číslo občanského průkazu nebo dokladu o povolení pobytu, jde-li o cizího státního příslušníka,
- datum a podpis uchazeče.

K přihlášce přiložte:

- životopis s údaji o dosavadních zaměstnáních a o odborných znalostech a dovednostech týkajících se požadavků tohoto výběrového řízení,
- výpis z evidence Rejstříku trestů ne starší než 3 měsíce, u cizích státních příslušníků též obdobný doklad osvědčující bezúhonnost vydaný domovským státem, pokud takový doklad domovský stát nevydává, doloží se bezúhonnost čestným prohlášením,
- ověřenou kopii dokladu o nejvyšším dosaženém vzdělání.

V přihlášce dále uveďte:

- kontaktní údaje – telefonní číslo nebo e-mailovou adresu.

Místo, adresa a způsob podání přihlášky:

- osobně na podatelnu Městského úřadu Rýmařov, náměstí Míru 230/1, 795 01 Rýmařov nebo poštou s datem odeslání nejpozději **7. srpna 2018.**

Lhůta pro podání přihlášky:

7. srpna 2018

Vyhlašovatel si vyhrazuje právo zrušit toto výběrové řízení kdykoliv v jeho průběhu.

Rozhodnutí výběrové komise bude uchazečům oznámeno písemně až po ukončení výběrového řízení. Uchazeč nese náklady, které mu účastí ve výběrovém řízení vznikly (§ 9 odst. 6 zákona č. 312/2002 Sb.). Podáním přihlášky uchazeč souhlasí s tím, že zadavatel bude pro potřeby výběrového řízení nakládat s jeho osobními údaji. Po ukončení výběrového řízení budou dokumenty s osobními údaji a výpis z RT zaslány doporučenou zásilkou zpět uchazečům.

Bližší informace v případě dotazů podá Ing. Jiří Furik, tajemník Městského úřadu Rýmařov, tel.: 554 254 132, popř. vedoucí odboru životního prostředí Městského úřadu Rýmařov Ing. Evžen Vašítek, tel.: 554 254 312. *Ing. Jiří Furik, tajemník MěÚ Rýmařov, v. r.*



MĚSTO RÝMAŘOV

náměstí Míru 230/1, 795 01 Rýmařov

TAJEMNÍK MĚSTSKÉHO ÚRADU RÝMAŘOV VYDÁVÁ

v souladu se zákonem č. 312/2002 Sb., o úřednících územních samosprávných celků
a o změně některých zákonů, ve znění pozdějších předpisů

OZNÁMENÍ O VYHLÁŠENÍ VÝBĚROVÉHO ŘÍZENÍ na pozici referenta finančního odboru – správa majetku města

Místo výkonu práce:	Městský úřad Rýmařov
Předpokládaný nástup:	1. 9. 2018, popř. dle dohody
Pracovní poměr:	na dobu neurčitou
Pracovní úvazek:	1,0
Platové zařazení:	10. platová třída – v souladu se zákonem č. 262/2006 Sb., zákoníkem práce, a nařízením vlády č. 564/2006 Sb., o platových poměrech zaměstnanců ve veřejných službách a správě, vše ve znění pozdějších předpisů

Předpoklady pro vznik pracovního poměru úředníka dle ust. § 4 zákona č. 312/2002 Sb. jsou:

- státní občanství České republiky, příp. cizí státní občanství a trvalý pobyt v České republice,
- dosažení věku 18 let,
- způsobilost k právním úkonům a bezúhonnost,
- ovládnutí jazyka.

Další kvalifikační předpoklady a požadavky:

- vzdělání: ukončené vysokoškolské studium v magisterském studijním programu (Mgr., Ing.) se zaměřením na právo, ekonomiku, veřejnosprávní činnost, případně úplné středoškolské ukončené maturitou právního, ekonomického, veřejnosprávního nebo všeobecného zaměření,
- základní orientace v zákoně č. 89/2012, občanském zákoníku, a zákoně č. 128/2000 Sb., o obcích, oba ve znění pozdějších předpisů,
- řidičský průkaz skupiny B,
- velmi dobrá uživatelská znalost práce na PC a internetu,
- velmi dobré komunikační schopnosti, profesionální vystupování a odolnost vůči stresu, odpovědnost a preciznost, důslednost při dodržování právních předpisů, organizační schopnosti.

Dále výhodou:

- zkušenosti a praxe v oboru,
- znalost principů a fungování veřejné správy,
- orientace v mapách, dobrý orientační smysl.

Předpokládaný rozsah pracovní činnosti:

- komplexní vedení agendy správy nemovitého majetku města (např. pronájmů, výpůjček, prodejů, výkupů, směn, věcných břemen, předkupních práv apod.), včetně zpracování podkladů pro jednání samosprávných a poradních orgánů města, zpracování a ukládání příslušných smluv a podávání návrhů na zápis změn v katastru nemovitostí,
- funkce sekretáře hospodářské komise rady města,
- vedení evidence majetku města (část „POZEMKY a BUDOVIY evidované v KN“),
- vedení písemné i počítačové evidence užívacích vztahů k pozemkům ve vlastnictví města (pronájmů, výpůjček),
- poskytování a zprostředkování úplatného dálkového přístupu k údajům katastru nemovitostí občanům v souladu se zákonem č. 344/1992 Sb., o katastru nemovitostí České republiky (katastrálním zákonem), ve znění pozdějších předpisů,
- převody nemovitostí od ostatních subjektů veřejné správy a dalších subjektů (např. SPÚ ČR, Lesů ČR, Úřadu pro zastupování státu ve věcech majetkových apod.), včetně přípravy podkladů pro samosprávné orgány.

Písemná přihláška zájemce dle § 7 odst. 4 zákona 312/2002 Sb. musí obsahovat tyto náležitosti:

- jméno, příjmení a titul uchazeče,
- datum a místo narození uchazeče,
- státní příslušnost uchazeče,
- místo trvalého pobytu uchazeče,
- číslo občanského průkazu nebo číslo dokladu o povolení pobytu, jde-li o cizího státního příslušníka,
- datum a podpis uchazeče.

K přihlášce přiložte:

- životopis s údaji o dosavadních zaměstnáních a o odborných znalostech a dovednostech týkajících se požadavků tohoto výběrového řízení,
- výpis z evidence Rejstříku trestů ne starší než 3 měsíce, u cizích státních příslušníků též obdobný doklad osvědčující bezúhonnost vydaný domovským státem, pokud takový doklad domovský stát nevydává, doloží se bezúhonnost čestným prohlášením,
- ověřenou kopii dokladu o nejvyšším dosaženém vzdělání.

V přihlášce dále uveďte:

- kontaktní údaje – telefonní číslo nebo e-mailovou adresu.

Místo, adresa a způsob podání přihlášky:

- osobně na podatelně Městského úřadu Rýmařov, náměstí Míru 230/1, 795 01 Rýmařov, nebo poštou s datem odeslání nejpozději 14. srpna 2018.

Lhůta pro podání přihlášky: 14. srpna 2018

Nabízíme: možnost získání nájemního bytu, systém zaměstnaneckých výhod.

Vyhlašovatel si vyhrazuje právo zrušit toto výběrové řízení kdykoliv v jeho průběhu.

Rozhodnutí výběrové komise bude uchazečům oznámeno písemně až po ukončení výběrového řízení. Uchazeč nese náklady, které mu účastí ve výběrovém řízení vznikly (§ 9 odst. 6 zákona č. 312/2002 Sb.). Podáním přihlášky uchazeč souhlasí s tím, že zadavatel bude pro potřeby výběrového řízení nakládat s jeho osobními údaji. Po ukončení výběrového řízení budou dokumenty s osobními údaji a výpis z RT zaslány doporučenou zásilkou zpět uchazečům.

Pro bližší informace k náplni práce kontaktujte vedoucího finančního odboru Městského úřadu Rýmařov Ing. Martina Ondru, tel. 554 254 150. Ostatní dotazy k výběrovému řízení zodpoví Ing. Jiří Furik, tajemník Městského úřadu Rýmařov, tel. 554 254 132.

Ing. Jiří Furik, tajemník MěÚ Rýmařov, v. r.



Ze skleníku zmizela zelenina, z chatek nářadí a alkohol

V posledních týdnech se množí případy vloupání do zahrádek. V noci z 24. na 25. května zloděj z chatky v kolonii na Nerudově ulici v Břidličné odcizil kotoučovou pilu a drobné mince, v dalších zahrádkách poškodil dva skleníky a z jednoho odnesl rajčata, papriky a okurky. Celková škoda přesáhla 3 tisíce korun.

K dalšímu vloupání došlo na přelomu června a července v zahrádkářské osadě na Žižkově ulici v Rýmařově. Zloděj odnesl z chatky fotoaparát a deset lahví piva. Způsobená škoda činí 1 130 korun. Další případy na sebe nenechaly dlouho čekat. Mezi 2. a 8. červencem vnikl pachatel násilím do pěti chatek. Vypil nalezený alkohol a odnesl si motorovou pilu. Způsobená škoda přesáhla 11 tisíc korun. V jednom z objektů zloděje vyrušili majitelé, z místa ale utekl. Za krádež a porušování domovní svobody mu hrozí až tříletý trest.

Podnájemnice okradla majitele domu

Rýmařovští policisté ve zkráceném přípravě řízení sdělili podezření z přečinu krádeže 49leté ženě z Horního Města. V sobotu 30. června měla majitelům rodinného domu, kde bydlela v podnájmu, odcizit hotovost 12 tisíc korun a odjet taxíkem. Policisté ženu vypátrali a zajistili ještě ve voze taxislužby i s hotovostí 11 400 korun, kterou vrátili po-

škozeným. Podezřelá policistům sdělila, že chtěla peníze použít na cestu k sestře a pobyt u ní. Za krádež může být potrestána až dvouletým vězením.

Po silnici běhal osedlaný kůň bez jezdce

V sobotu 7. července přijali rýmařovští policisté oznámení, že se na silnici u Stránského pohybuje osedlaný kůň bez jezdce. Policisté se od majitele zvířete dozvěděli, že si koně zapůjčil 59letý muž, který se dosud nevrátil z vyjíždky. Kvůli obavě, že mohl utrpět zranění, po něm policisté začali pátrat. Nalezli jej po dvou hodinách od oznámení u Kněžpole nezraněného, zato pod vlivem alkoholu. Dechová zkouška ukázala hodnoty přes 2,5 promile. Muž policistům sdělil, že usnul na poli a kůň mu utekl.

Odcizené nářadí

Škodu přesahující 50 tisíc korun způsobil neznámý pachatel majiteli firmy ve Stránském. V noci z 8. na 9. července vnikl do jeho dílny a odcizil svařovací agregát s příslušenstvím, svářečskou kuklu, motorovou pilu, křovinořez a další nářadí.

Odnesl náhradní díly na traktor

V pondělí 9. července došlo ke krádeži také v Jiříkově. Pachatel z pozemku rodinného domu odcizil převodovou skříň a rozvodovou skříň převodového soukolí k traktoru

Zetor. Vnikl i do domu a odnesl holicí strojek a oblečení. Způsobená škoda přesáhla 35 tisíc korun.

Traktor se srazil s vlakem



V sobotu 14. července po poledni se na nechráněném železničním přejezdu v blízkosti motokrosové trati u Rýmařova srazil traktor s osobním vlakem. 74letý řidič zetoru s návěsem na přejezdu nedal přednost projíždějícímu vlaku. V době nehody cestovali ve vlaku tři cestující. Při nehodě našťastí nebyl nikdo zraněn. Na vlaku vznikla škoda za 200 tisíc a na traktoru za 30 tisíc korun.

Kolo u penzionu nezůstalo

Ze zahrady penzionu v Rýmařově se mezi 14. a 15. červencem ztratilo odstavené panské horské kolo. Majiteli, který zde tráví dovolenou, vznikla škoda za 10 tisíc korun. Rýmařovští policisté případ vyšetřují jako krádež. *Foto a text: por. Bc. Pavla Jiroušková PČR, odd. tisku a prevence Bruntál*

Záchranáři v terénu

Nehodu u Václavova motorkář nepřežil

Moravskoslezští záchranáři zasahovali v sobotu 30. června večer u vážné dopravní nehody motocyklisty nedaleko Václavova. Na místo přiletěl i vrtulník leteckých záchranářů.

V půl osmé večer spěchali záchranáři k nehodě motocyklisty, který nedaleko Václavova narazil do svodidel. Sedmadvacetiletý muž po havárii nejevil známky života. Týmy zdravotnické záchranné služby zahájily resuscitaci a v intenzivní snaze o jeho záchranu pokračovaly téměř hodinu. Činnost srdce se však nepodařilo obnovit a postižený na místě podlehl mnohočetným poraněním. Zasahující lékaři museli nakonec konstatovat jeho smrt.



Žena se vážně zranila při pádu na horské koloběžce

Vážné zranění si v neděli 22. července přivodila polská turistka, když havarovala na horské koloběžce mezi Pradědem a Hvězdou. O události bylo operační středisko ZZS MSK informováno v půl páté odpoledne. Žena při jízdě po prudce se svažující silnici plné ostrých zatáček narazila do svodidel. Pomoc jí poskytovala horská služba a následně posádka rychlé zdravotnické pomoci spolu s lékařským týmem letecké záchranné služby.

Jednačtyřicetiletá žena neměla ochrannou přilbu. Po pádu zůstala při vědomí, při nárazu do svodidel si však přivodila vícečetná vážná poranění obličeje. Po poskytnutí první pomoci a přednemocniční neodkladné péče zajistili letečtí záchranáři transport pacientky do traumatologického centra ostravské Fakultní nemocnice.

*Foto a texty: PhDr. Lukáš Humpal
Tiskový mluvčí ZZS MSK*

Citát: Člověk musí bojovat proti tomu zlu, na které právě stačí.

Jan Palach



Kurz společenského tance
pro 9. třídu a SŠ
Zahájení 14.9.2018, 17:30–20:00
sobota 15.12.2018 závěrečný ples
Standardní a latinskoamerické tance, základy společenské výchovy
Cena: 700 Kč

Taneční kurz pro dospělé
2.11. – 7.12.2018, 20:00–22:00
6 lekcí
V 6 lekcích se naučíme: waltz, tango, valčík, foxtrot, quick step, cha-cha, rumba, jive, salsa, blues, mambo
Cena: 1200 Kč za pár
Taneční kurz vedou zkušení lektoři Libor Sobek, Filip Bělík a Veronika Řihová
Velký sál Střediska volného času Rýmařov
Přihlášky: E. Kudláková, SVC Rýmařov

Rýmařovská 17. - 18. 8. 2018

SKATASTROFA

areál zámku Janovice u Rýmařova

Pátek 17. 8. cca od 21:00 - FILMY

Sobota 18. 8. cca od 16:00 - KAPELY

GENTLEMEN'S CLUB **MUCHA**

THE NEUNIKNEŠ **ROCKIN' JACKALS**

SIFON BOMBS **BURANI Z NEW JERSEY**



Známa i neznámá výročí

28. 7. 2008 zemř. **Milena Lukešová**, spisovatelka (nar. 16. 6. 1922) – 10. výročí úmrtí
29. 7. 1793 nar. **Ján Kollár**, spisovatel a slavista (zemř. 24. 1. 1852) – 225. výročí narození
30. 7. 1818 nar. **Emily Bronteová**, anglická spisovatelka (zemř. 19. 12. 1848) – 200. výročí narození
1. 8. 1978 zemř. **Vlasta Javořícká**, prozaička (nar. 25. 3. 1890) – 40. výročí úmrtí
3. 8. 2008 zemř. **Alexandr Isajevič Solženicyn**, ruský spisovatel (nar. 11. 12. 1918) – 10. výročí úmrtí
- 6. 8. Světový den boje za zákaz jaderných zbraní – výročí svržení první jaderné pumy na Hirošimu v roce 1945**
8. 8. 1978 zemř. **Josef Hlinomaz**, herec a malíř (nar. 9. 10. 1914) – 40. výročí úmrtí
- 9. 8. Den Nagasaki – výročí svržení jaderné bomby v roce 1945**
10. 8. 1928 nar. **Vladimír Komárek**, malíř (zemř. 24. 8. 2002) – 90. výročí narození
10. 8. 1993 zemř. **Eva Olmerová**, jazzová zpěvačka (nar. 21. 1. 1934) – 25. výročí úmrtí
11. 8. 1948 nar. **Jan Palach**, student, upálil se na protest proti okupaci Československa v srpnu 1968 (zemř. 19. 1. 1969) – 70. výročí narození
12. 8. 1928 zemř. **Leoš Janáček**, skladatel (nar. 3. 7. 1854) – 90. výročí úmrtí
13. 8. 1938 zemř. **Václav Klement**, technik a podnikatel, zakladatel firmy Laurin a Klement (nar. 16. 10. 1868) – 80. výr. úm.
14. 8. 1993 zemř. **Jiří Adamíra**, herec (nar. 2. 4. 1926) – 25. výr. úm.
15. 8. 1868 nar. **Jan Eskymo Welzl**, cestovatel, dobrodruh, polární lovec (zemř. 18. 9. 1948) – 150. výročí narození
16. 8. 1928 zemř. **Antonín Sova**, spisovatel (nar. 26. 2. 1864) – 90. výročí úmrtí
17. 8. 1888 nar. **František Trávníček**, jazykovědec (zemř. 6. 6. 1961) – 130. výročí narození
18. 8. 1998 zemř. **Otto Wichterle**, chemik (nar. 27. 10. 1913) – 20. výročí úmrtí
19. 8. 1938 nar. **Věra Galatíková**, herečka (zemř. 21. 12. 2007) – 80. výročí narození
20. 8. 1878 nar. **Jakub Deml**, spisovatel (zemř. 10. 2. 1961) – 140. výročí narození
20. 8. 1908 nar. **Robert Merle**, francouzský spisovatel (zemř. 28. 3. 2004) – 110. výročí narození
21. 8. 1928 nar. **Zdeněk Lukáš**, skladatel (zemř. 13. 7. 2007) – 90. výročí narození
21. 8. 1968 **vojska států Varšavské smlouvy obsadila Československo pod falešnou záminkou kontrarevoluce** – 50. výročí
22. 8. 1878 nar. **Ladislav Klíma**, filosof a spisovatel (zemř. 19. 4. 1928) – 140. výročí narození


Letní soutředění skupiny ANNIDIA
pro všechny, které s námi chtějí příští rok tančit

8. – 10. srpna 2018 v malém sále SVC Rýmařov
Přihlášky: anniya.orient@seznam.cz, tel. 723 749 709 nebo na FB do zpráv
Lektor: Anna Anniya Cimbotová

TS Neila
SVC Rýmařov

Rozpis lekcí v sezóně 2018/2019:

Obsah lekce	Věk	Den	Čas	Zahájení
Orientální tanec	11 až 15	PÁ	14.30 - 16.00	14.9.
Orientální a scénický tanec	od 16 let	PÁ	16.30 - 18.00	14.9.
Teorie a technika orient. tance	od 6 let	každý druhý ČT	15.30 - 18.00	13.9.
Sóla, dua	od 10 let	každý čtvrtý ČT	15.30 - 18.00	27.9.




SVC RÝMAŘOV

NOVINKA PRO ŠKOLNÍ ROK 2018/2019

ONLINE PŘIHLAŠOVÁNÍ DO KROUŽKŮ

svecymarov.tidm.cz



ZÁJMOVÉ KROUŽKY SVČ RÝMAŘOV 2018 - 2019

SVČ RÝMAŘOV

V.S.	kroužek	vedoucí	věk	den	čas	místo	cena	zahájení	max.ú.
406	Africké bubny	M. Fidler	od 10 let	PO ÚT ST	15:00	SVČ	400 Kč	17.9.2018 18.9.2018 19.9.2018	8
413	Badminton	R. Šašinka	od 10 let	PO, ST	17:00–18:30	těl. gymn.	400 Kč	03.09.2018	obsaz.
439	Dračí doupe	J. Chytil	od 10 let	ST	15:30–18:30	SVČ	400 Kč	19.09.2018	10
408	Florbal		6.–9. tř.		16:00–17:30		400 Kč		15
409	Florbal		dorost		17:30–19:00		400 Kč		15
118	Francouzština pro děti	K. Coudray	7–11 let	PO	16:00–16:50	SVČ	1200 Kč/pol.	17.09.2018	10
407	Horolezecký – ml.	J. Vala	9–14 let	PO	14:30–16:00	SVČ	400 Kč	17.09.2018	15
414	Horolezecký – profi	J. Vala	8–18 let	ČT	16:00–17:30	SVČ	400 Kč	20.09.2018	15
414	Horolezecký – st.	J. Vala	15–18 let	PO	16:00–17:30	SVČ	400 Kč	17.09.2018	15
501	Chovatelský	L. Laštůvková	6–8 let	PO, ST	14:00–15:30	SVČ J. Sedláka	250 Kč	leden 2019	12
502	Chovatelský	L. Laštůvková	9–12 let	PO, ST	15:30–17:00	SVČ J. Sedláka	250 Kč	leden 2019	12
503	Chovatelský	L. Laštůvková	13–16 let	ÚT, ČT	15:30–17:00	SVČ J. Sedláka	250 Kč	leden 2019	12
401	Informatika	J. Vala	od 3. tř.	ÚT	14:00–15:30	SVČ	400 Kč	18.09.2018	12
101	Keramicko-výtvarný	E. Kudláková	od 4. tř.	PO	14:15–16:00	SVČ	500 Kč/pol.	10.09.2018	12
103	Keramicko-výtvarný	E. Kudláková	od 3. tř.	ÚT	14:00–15:30	SVČ	500 Kč/pol.	11.09.2018	12
104	Keramicko-výtvarný	E. Kudláková	1.–3. tř.	ST	13:45–15:30	SVČ	500 Kč/pol.	12.09.2018	12
106	Keramicko-výtvarný	E. Kudláková	1.–4. tř.	PÁ	13:30–14:50	SVČ	500 Kč/pol.	14.09.2018	12
105	Výtvarný s keramikou	E. Kudláková	od 5. tř.	ČT	14:00–15:45	SVČ	500 Kč/pol.	13.09.2018	12
211	Kondiční cvičení	M. Pavlová	žáci, dorost	ČT	14:00–15:30	SVČ pos.	400 Kč	13.09.2018	12
210	Kulturistika	J. Jablončík	dorost	PO, ST	17:30–19:00	SVČ pos.	550 Kč	10.09.2018	12
213	Lední hokej	J. Živčák	od 5 let	ÚT ČT PÁ	17:00–19:00	zimní st.	300 Kč	04.09.2018	30
403	Lukostřelba	J. Vala	od 3. tř.	ST	14:00–15:15	těl. Horn.	400 Kč	19.09.2018	8
403	Lukostřelba	J. Vala	od 5. tř.	ST	15:15–16:30	těl. Horn.	400 Kč	19.09.2018	8
404	Lyžařský	K. Fryblíková M. Baruselová	od 6 let – 1. tř.	ÚT, ČT	15:30–17:00	Flemm. zah.	600 Kč	04.09.2018	15
404	Lyžařský	K. Fryblíková M. Baruselová	2.–3. tř.	ÚT, ČT	15:30–17:00	Flemm. zah.	600 Kč	04.09.2018	15
404	Lyžařský	K. Fryblíková M. Baruselová	4.–5. tř.	ÚT, ČT	15:30–17:00	Flemm. zah.	600 Kč	04.09.2018	15
415	Modelářský	V. Borovička	8–15 let	ÚT	15:00–17:00	SVČ J. Sedláka	400 Kč	leden 2019	12
402	PC hry	J. Vala	od 3. tř.	ČT	14:00–15:30	SVČ	400 Kč	20.09.2018	12
508	Přírodovědecký	M. Zatloukal	od 10 let	SO	14:00–16:00	SVČ	400 Kč	15.9.2018	10
412	Robotika	J. Vala	8–15 let	PÁ	14:00–16:00	SVČ J. Sedláka	400 Kč	leden 2019	12
410	Sebeobrana	K. Golinarsch	8–14 let	ST, PÁ	15:00–16:30	SVČ – vs	500 Kč	19.09.2018	15
107	Sluníčko – herna	M. Beránková	rodiče a děti	ÚT	9:30–11:00	SVČ	500 Kč/pol.	18.09.2018	15
121	Sluníčko – herna	M. Beránková	rodiče a děti	ČT	9:30–11:00	SVČ	500 Kč/pol.	20.09.2018	15
108	Sluníčko pro nejmenší	M. Beránková	rodiče a děti	ST	9:30–11:00	SVČ	500 Kč/pol.	19.09.2018	15

109	Společenský tanec	L. Sobek V. Říhová	od 9. tř. – SŠ	PÁ	17:30–19:30	SVČ	700 Kč	14.09.2018	30 párů
405	Šachový	L. Pavlásek M. Slovák	od 1. tř.	PÁ	15:00–17:00	SVČ	400 Kč	14.09.2018	12
506	TS NEILA – Sheilla	L. Laštůvková	od 16 let	PO ČT	17:30–19:00	SVČ – ms SVČ – vs	400 Kč	10.09.2018	15
203	TS NEILA Annidia – orient. tanec	A. Cimbotová	11–15 let	PÁ	14:00–16:30	SVČ – ms	400 Kč	07.09.2018	15
202	TS NEILA Annidia – orient. tanec: teorie a technika tance	A. Cimbotová	od 6 let	ČT	15:30–18:00	SVČ – ts	150 Kč	20.09.2018	15
204	TS NEILA Annidia – orient. tanec: sóla, dua	A. Cimbotová	od 10 let	ČT	15:30–18:00	SVČ – ts	150 Kč	13.09.2018	15
206	TS NEILA Annidia – orientální a scénický tanec	A. Cimbotová	od 16 let	PÁ	16:30–19:00	SVČ – ms	400 Kč	07.09.2018	15
201	TS NEILA Jasmínky – orient. tanec	P. Najdeková	5–7 let	ČT	15:00–17:00	SVČ – ms	400 Kč	13.09.2018	15
208	TS NEILA Šehrezádky – orient. tanec	D. Gajdošová	7–11 let	PO	14:30–16:30	SVČ – ms	400 Kč	17.09.2018	15
436	Volejbal	A. Továrková	13 let – SŠ	ÚT	19:00–20:30	těl. 1. máje	400 Kč	18.09.2018	15
Dospělí									
437	Badminton	R. Šašinka	dospělí	PO, ST	18:30–20:00	těl. gymn.	1000 Kč/pol.	03.09.2018	obsaz.
119	Francouzština – pok.	K. Coudray	mládež, dosp.	PO	17:00–17:50	SVČ	1200 Kč/pol.	17.09.2018	10
118	Francouzština – zač.	K. Coudray	mládež, dosp.	ÚT	17:00–17:50	SVČ	1200 Kč/pol.	18.09.2018	10
214	HIIT	M. Dudová	dospělí	ST	18:00–19:00	SVČ – ms	500 Kč/pol.	20.09.2018	16
416	Informatika pro dospělé – zač.	J. Vala	dospělí	ÚT	10:00–11:30	SVČ	450 Kč/pol.	16.10.2018	12
113	Italština – pok.	K. Coudray	mládež, dosp.	PO	18:00–18:50	SVČ	1200 Kč/pol.	18.09.2018	10
114	Italština – zač.	K. Coudray	mládež, dosp.	ÚT	18:00–18:50	SVČ	1200 Kč/pol.	18.09.2018	10
212	Jóga – pokročilí	H. Čuková	mládež, dosp.	PO	19:00–20:00	SVČ – vs	500 Kč/pol.	03.09.2018	12
212	Jóga – pokročilí	H. Čuková	mládež, dosp.	ST	19:00–20:00	SVČ – ms	500 Kč/pol.	05.09.2018	12
212	Jóga – začátečníci	H. Čuková	mládež, dosp.	PO	18:00–19:00	SVČ – vs	500 Kč/pol.	03.09.2018	12
112	Keramika	E. Kudláková	dospělí	ČT	16:30–19:30	SVČ	100 Kč + popl. za lekci	04.10.2018	12
422	Klub kondičního cvičení		dospělí	PO–PÁ	dle rozpisu	SVČ pos.	70 Kč vstup 800, 1000 Kč/3 měs.		
116	Klub paličkování	E. Kudláková	12 let – dosp.	ČT	13:30–16:00	SVČ	100 Kč	20.09.2018	12
216	Meditační setkávání	H. Jurenková	mládež, dosp.	ÚT	16:30–18:00	SVČ – ts	500 Kč/pol.	04.09.2018	15
508	Mix tance (orient, bollywood, flirt dance)	L. Laštůvková	mládež, dosp.	ST	18:30–20:00	SVČ – ts	1000 Kč 70 Kč/lekce	12.09.2018	12
215	Overball, fitball	M. Dudová	dospělí	PO	17:00–18:00	SVČ – ts	500 Kč/pol.	18.09.2018	16
504	Pevné břicho a zadeček	L. Laštůvková	mládež, dosp.	ST	17:30–18:30	SVČ – ts	500 Kč/pol.	12.09.2018	12
419	Pilates + kondiční cvičení	H. Tesařová	mládež, dosp.	ÚT, ČT	17:15–18:15 18:15–19:15	SVČ pos.	500 Kč/pol.	02.10.2018	12
411	Sebeobrana	K. Gollinarsch	mládež, dosp.	ST	17:30–19:30	SVČ – vs	700 Kč	19.09.2018	12
117	Společenský tanec – 6 lekcí	L. Sobek V. Říhová	dospělí	PÁ	20:00–22:00	SVČ	1400 Kč/pár	2.11. – 7.12. 2018	20 párů
420	Stolní tenis	A. Polák	dospělí	ÚT, ČT	19:00–21:30	SVČ	500 Kč/pol.	04.09.2018	12
206	TS NEILA – orient. tanec – Medusa	M. Kohoutková	dospělí	ČT	18:00–20:00	SVČ – ts	1 000 Kč	06.09.2018	obsaz.
205	TS NEILA – orient. tanec – Saitah	Š. Kastnerová	dospělí	ÚT	18:00–20:00	SVČ – ts	1000 Kč 70 Kč/lekce	11.09.2018	15
440	Volejbal	I. Hofírková	dospělí	ČT	19:00–20:30	těl. 1. máje	500 Kč/pol.	20.09.2018	12
115	Výtvarné kurzy – 8 lekcí	E. Kudláková M. Mičková	dospělí	ÚT	17:00–19:00	SVČ	60 Kč/lekce	06.11.2018	10
507	Zumba + posilování	L. Laštůvková	mládež, dosp.	ÚT	17:30–18:30	SVČ – vs	500 Kč/pol.	11.09.2018	12



KINO RÝMAŘOV

program na měsíc **S R P E N**

SVČ RÝMAŘOV, Okružní 10, 795 01, Rýmařov - tel. 739 001 474, WWW.KINORYMAROV.CZ

Pátek 3. 8. v 19:00

MISSION: IMPOSSIBLE - FALLOUT

/ USA / 2018 / dobrodružný, akční, 147 min.

/ české titulky / mládeži přístupný od 12 let / vstupné: 150,-

Ethan Hunt si vždycky vybíral nespílitelné mise. Pokaždé v nich uspěl, okolnostem navzdory. Na začátku tohoto příběhu však čelí úplně nové situaci. Něco se pokazilo, past nesklapla a vinou jeho selhání se ocitnou ve smrtelném ohrožení vybraná světová velkoměsta...

Režie a scénář: Ch. McQuarrie, Kamera: R. Hardy, Hudba: L. Balfe
Hrají: T. Cruise, R. Ferguson, H. Cavill, V. Kirby, A. Baldwin a další.

3D

Sobota 4. 8. v 16:00

ÚŽASŇÁKOVI 2

/ USA / 2018 / animovaný, akční, dobrodružný, 118 min.

/ český dabing / mládeži přístupný / vstupné: 120,-

Ve filmu Úžasňákovi 2 se vrací oblíbená rodina superhrdinů. Avšak tentokrát je hlavní hvězdou Helen, zatímco Bob zůstal v domácnosti a pomáhá Violet a Dashovi zvládat každodenní nástrahy „normálního“ života. Pro všechny je to těžká změna, a těžší je o to víc, že si nikdo z rodiny neuvědomuje superschopnosti malého Jack-Jacka...

Režie a scénář: B. Bird, Hudba: M. Giacchino
Hrají: český dabing.

2D

Sobota 4. 8. v 19:00

WHITNEY

/ USA, VB / 2018 / hudební, dokumentární, 120 min.

/ české titulky / mládeži přístupný od 12 let / vstupné: 110,-

Nejprodávanejší, neúspěšnější či nejocenovanější – každý přívlastek k famózní Whitney Houston stoprocentně sedí. Každý velký úspěch je však vykoupen a najít pravdu není vždy jednoduché – dokument od oscarového režiséra Kevina Macdonalda se ale do tohoto boje přesto pouští a nezapomenutelnou formou přibližuje božskou Whitney tak, jak jí ještě neznáte.

Režie: K. Macdonald, Kamera: N. Hume, Hudba: A. Wiltzie
Hrají: W. Houston (a.z.), K. Costner, E. White, L.A. Reid, G. Houston a další.

Pátek 10. 8. v 19:00

TEMNÉ SÍLY

/ USA / 2018 / sci-fi, thriller, 104 min.

/ české titulky / mládeži přístupný od 12 let / vstupné: 120,-

Poté, co neznámý virus zabije 98% všech dětí v Americe, se u přeživších 2% dětí objeví superschopnosti, kvůli nimž jsou umístěny do internačních táborů. Šestnáctiletá dívka Ruby z tohoto tábora utká a přidává se ke skupince teenagerů, kteří utíkají před vládou.

Režie: J. Yuh, Scénář: Ch. Hodge, Kamera: K. Morgenthau, Hudba: B. Wallfisch
Hrají: A. Stenberg, H. Dickinson, M. Moore, G. Christie a další.

Sobota 11. 8. v 16:00

ÚŽASŇÁKOVI 2

/ USA / 2018 / animovaný, akční, dobrodružný, 118 min.

/ český dabing / mládeži přístupný / vstupné: 140,-

Ve filmu Úžasňákovi 2 se vrací oblíbená rodina superhrdinů. Avšak tentokrát je hlavní hvězdou Helen, zatímco Bob zůstal v domácnosti a pomáhá Violet a Dashovi zvládat každodenní nástrahy „normálního“ života. Pro všechny je to těžká změna, a těžší je o to víc, že si nikdo z rodiny neuvědomuje superschopnosti malého Jack-Jacka...

Režie a scénář: B. Bird, Hudba: M. Giacchino
Hrají: český dabing.

3D

Sobota 11. 8. v 19:00

PODIVUHODNÁ CESTA FAKÍRA, KTERÝ UVÍZL VE SKŘÍNI

/ USA, Francie / 2018 / komedie, 92 min.

/ české titulky / mládeži přístupný od 12 let / vstupné: 110,-

Aja je chudý, ale talentovaný kouzelník a fákír z malé indické vesničky. Místo zvláštních schopností disponuje vybrošenými triky, zručností a talentem. Jeho nemocná matka ho vyšle na tajemnou misi, má v Paříži navštívit Eiffelovu věž. Neshoda s excentrickým taxikářem Aju zanechá kousek od Paříže, v obchodě Ikea. Tam se seznámí s nejkrásnější ženou, jakou kdy viděl, okouzluje Marii. Ale jeho naděje na lásku je zmařená, když v Ikea náhodou uvízne ve skříni, která je s ním zabalena a odeslána napříč Evropou.

Režie: K. Scott, Scénář: L. Bossi, Kamera: V. Mathias, Hudba: N. Errère
Hrají: Dhanush, B. Bejo, E. Moriarty, B. Abdi, G. Jugnot a další.

Pátek 17. 8. v 19:00

MISS HANOI

/ ČR, Slovensko / 2018 / krimi, drama, 90 min.

/ česká verze / mládeži přístupný od 12 let / vstupné: 120,-

V malém přihraničním městě je silná vietnamská komunita. Ve městě byla před čtyřmi lety zavražděna vietnamská dívka Hien, krátce poté, co vyhrála okresní soutěž krásy. Jejím vrahem byl nezletilý Jan Polanský. Vrah byl jako nezletilý umístěn do výchovného ústavu, odkud ho po dovršení plnoletosti právě pustili. Krátce poté je nalezen mrtvý. Na místo činu přijíždí z okresní kriminálky zkušený vyšetřovatel kapitán Kříž, který není vůbec nadšený, když dostane k ruce místní policistku vietnamského původu Anh.

Režie: Z. Viktora, **Scénář:** M. Grajciar, **Kamera:** A. Hart, **Hudba:** J. Hájek
Hrají: Ha Thanh Špetlíková, D. Novotný, J. Jackuliak, M. Hruška a další.

Sobota 18. 8. v 16:00

PŘÍBĚH KOČEK

/ Čína / 2018 / animovaný, rodinný, 105 min.

/ český dabing / mládeži přístupný / vstupné: 120,-

Kocour Marvin se svým synem Samem to vyhráli. Žijí si na vysoké noze pohodlného domova, na svět koukají z výšky mrakodrapu a vůbec nic jim nechybí. Říká se, že kočky mají devět životů, a tihle kocouři využívají jenom ten první, spokojený a bez problémů. Znáte ale děti, chtějí poznat svět, něco zažít a malý kocourek by se navíc strašně rád podíval do pověstného ráje koček...

Režie: Gary Wang
Hrají: český dabing

2D

Sobota 18. 8. v 19:00

EQUALIZER 2

/ USA / 2018 / thriller, akční, krimi, cca 115 min.

/ české titulky / mládeži přístupný od 12 let / vstupné: 120,-

Pokračování úspěšného akčního thrilleru Equalizer. Denzel Washington se vrací jako bývalý člen speciální jednotky Robert McCall, který bojuje za práva a spravedlnost pro ty, kteří už ztratili veškerou naději.

Režie: A. Fuqua, **Scénář:** R. Wenk, **Kamera:** O. Wood
Hrají: D. Washington, P. Pascal, B. Pullman, M. Leo, S. Jaffrey a další.

Pátek 24. 8. v 19:00

JAN PALACH

/ ČR / 2018 / drama, 124 min.

/ česká verze / mládeži přístupný od 12 let / vstupné: 110,-

Film pozoruje posledních několik měsíců života Jana Palacha. Pozoruje jej na základě dostupných faktických pramenů a zároveň přemýšlí, co tomu mladému muži táhlo hlavou. Jan Palach nikomu z blízkých o svém rozhodnutí dopředu neřekl. Ani nenaznačil, že by byl něčeho takového schopen. Ve filmu prochází vztahem se svou přítelkyní Helenkou, bouřlivým kolejním životem roku 1968, soužitím s mámou doma ve Všetatech, zažije studentské brigády v Kazachstánu a Francii, chodí do školy, pozoruje a mlčí...

Režie: R. Sedláček, **Scénář:** E. Kantůrková, **Kamera:** J. Šuster, **Hudba:** M. Rataj
Hrají: V. Zavadil, Z. Bydžovská, D. Barešová, K. Kanátová, J. Vondráček a další.

Sobota 25. 8. v 16:00

SKOROSESTRY

/ Francie / 2018 / komedie, 105 min.

/ český dabing / mládeži přístupný od 12 let / vstupné: 110,-

Nebyl žádný důvod k tomu, aby se jejich cesty zkrížily... Až do dne, kdy po smrti jejich biologického otce, kterého nikdy nepoznaly, společně zdědí překrásný byt v Paříži. Lauren, rozkošná 29 letá žena se snaží proniknout do módního prostředí. 28 letá, trochu mentálně strohá Olivia, je posedlá dvěma myšlenkami: zachránit cukrářství svých rodičů a najít ideálního manžela. 26 letá Salma, horkokrevná profesorka dějepisu. Pro tyto tři sestry, které nemají nic společného, bude společné bydlení poněkud výbušné...

Režie a scénář: S. Azzeddine, F.-R. Jeanne, **Kamera:** Ch. Gailliot
Hrají: S. Ouazani, O. Elma, A. David, P. Chesnais a další.

Sobota 25. 8. v 19:00

SLENDER MAN

/ USA / 2018 / horor, ? min.

/ české titulky / mládeži přístupný od 15 let / vstupné: 120,-

V malém městě v Massachusetts chtějí čtyři středoškolačky rituálem popřít existenci tajemného Slender Mana. Když však jedna z nich záhadně zmizí, vše nasvědčuje tomu, že je ve skutečnosti jeho poslední obětí...

Režie: S. White, **Scénář:** D. Birke, **Kamera:** L. Del Puppo, **Hudba:** B. Campbell, R. Djawadi
Hrají: J. King, J. Goldani Telles, J. Botet, A. Basso, T. Richardson a další.

Pátek 31. 8. v 19:00

DŮVĚRNÝ NEPŘÍTEL

/ ČR, Slovensko / 2018 / thriller, 108 min.

/ česká verze / mládeži přístupný od 12 let / vstupné: 120,-

Andrej pracuje jako programátor u nadnárodní firmy, která se zabývá vývojem tzv. inteligentního domu, který má znamenat revoluci v bydlení. Dům je ovládaný pouhým hlasem a má obyvatelům zajišťovat maximální luxus i stoprocentní bezpečnost. Andrej je pověřen finalizací projektu. Spolu se svojí čerstvou manželkou Zuzanou, se nastěhují do funkčního prototypu, luxusního domu ze skla a kamene uprostřed nádherné přírody. To, co se ze začátku jevilo jako pohádka, se však pomalu ale jistě mění v noční můru...

Režie: K. Janák, **Scénář:** L. Slivka, K. Janák, M. Epstein, **Kamera:** M. Šacha
Hrají: G. Marcinková, V. Dyk, Z. Porubjaková, O. Malý a další.



Nejlepší hudební výběr!

Rýmařovský
horizont

Čtrnáctideník regionu Rýmařovska



muzeum
R
RÝMAŘOV

SVC
RÝMAŘOV

Pro projekci jsou potřeba min. 4 platící diváci.

Městské muzeum a Galerie Octopus

V letním kině na zámku se promítal dokument *Na tělo*

Filmový dokument režisérky Libuše Rudinské *Na tělo*, který měl premiéru 27. února v Olomouci, se už potřetí promítal i v Rýmařově, tentokrát na zámku Janovice. Stejně jako dubnová premiéra v rýmařovském kině, na niž navázalo promítání pro studenty gymnázia, přilákal dokument o fotografu Jindřichu Štreitovi do Janovic početné publikum.

Dokument bývalé Štreitovy studentky Libuše Rudinské vznikl tři roky a díky blízkému osobnímu vztahu autorky a hlavního aktéra pronikl světoznámému fotografovi skutečně až „na tělo“. Osobnost Jindřicha Štreita a jeho soukromý i vnitřní svět přitom zachycuje s respektem, stejně jako fotograf sám po celý život nahlíží do soukromí objektů své vlastní práce – bezdomovců, vesničanů, Romů z vyloučených lokalit nebo dělníků v průmyslových provozech. (Podrobněji jsme o filmu *Na tělo* psali v RH 5/2018.)



PŘEKRAČUJEME HRANICE
PRZEKARCZAMY GRANICE
2014–2020



EVROPSKÁ UNIE / UNIA EUROPEJSKA
EVROPSKÝ FOND PRO REGIONÁLNÍ ROZVOJ
EUROPEJSKI FUNDUSZ ROZWOJU REGIONALNEGO

FOND MIKROPROJEKTŮ

Městské muzeum Rýmařov dokument zařadilo do programu letošního zámecké sezóny v rámci projektu *Květy a kytice*, který je spolufinancován z fondu mikroprojektů Euroregionu Praděd a městem Rýmařovem. Na červencovou projekci letního kina naváže v srpnu promítání snímku *Ostře sledované vlaky*. Ani setkání s Jindřichem Štreitem na janovickém zámku nebylo letos poslední, 25. srpna zde proběhne velkoplošná projekce jeho fotografií s živým doprovodem flétnistky Moniky Štreitové. Její skladby přitom vznikly přímo pro jednotlivé snímky, návštěvníci tak budou svědky jedinečného propojení hudby a fotografie. *ZN, foto: ZN a Michal Vyhliďal*



GALERIE MARIE KODOVSKÉ
v původním domě M. Kodovské na Mlýnské ul. 21 v Rýmařově

květen – září 2018
úterý + čtvrtek + sobota
9:00 – 12:00
13:00 – 16:00
popřípadě na zavolání:
+420 733 429 438

vstupné
50 Kč (základní)
25 Kč (snížené)
100 Kč (rodinné; max 5 osob, 2 dospělí a 3 děti)
10 Kč (za osobu školní výpravy)

Občanské sdružení Svět Marie Kodovské

Kamnářství Erik Orság

Evropský zemědělský fond pro rozvoj venkova: Evropa investuje do evropských oblastí.

Rýmařovsko

MĚSTSKÉ MUZEUM RÝMAŘOV * GALERIE PRANÝŘ

OKUPACE SRPEN 1968
JAK JSME JI ZAŽILI V RÝMAŘOVĚ
na fotografiích Bohumila Švédy
a v dobových dokumentech

4/8 – 29/9/2018
vernisaž 21/8 17:00

www.muzeumrymarov.cz – facebook Městské muzeum Rýmařov

ZÁMEK JANOVICE - LETNÍ KINO



OSTŘE SLEDOVANÉ VLAKY
Komedie / Drama
Československo, 1966
režie Jiří Menzel

16. 8. 2018 21:00

vstup zdarma / občerstvení zajištěno
při nepříznivém počasí se bude promítat v zámku


Projekt „Květy a kytice“ je spolufinancován z fondu mikroprojektů Euroregionu Praděd a městem Rýmařovem.


PŘEKRAČUJEME HRANICE
PRZEKACZAMY GRANICE
2014–2020

EVROPSKÁ UNIE / UNIA EUROPEJSKA
EVROPSKÝ FOND PRO REGIONÁLNÍ ROZVOJ
EUROPEJSKI FUNDUSZ ROZWOJU REGIONALNEGO

FOND MIKROPROJEKTŮ

ZÁMEK JANOVICE

**HUDEBNÍ IMPROVIZACE
NA TÉMA PROJEKCE
FOTOGRAFIÍ
JINDŘICHA ŠTREITA**



25/8/2018 19:00
Flétnový recitál: Monika Štreitová
Velkoplošná projekce fotografií
z životního díla: Jindřich Štreit



www.photo-genia.com - www.muzeumrymarov.cz - facebook: Městské muzeum Rýmařov

 **LETNÍ SEZÓNA 2018**
květen - září

Dějiny textilnictví na Rýmařovsku
externí expozice v budově
HEDVA ČESKÝ BROKÁT, s.r.o.
květen – září
úterý + čtvrtek + sobota
9:00–12:00, 13:00–16:00

KAPLE V LIPKÁCH
(květen pouze na objednání: 739 915 679)
úterý + čtvrtek + sobota
9:00–12:00, 13:00–17:00

PROHLÍDKY MĚSTA
červen – září
středa 10:00, 14:00

ZÁMEK JANOVICE
červen – září
úterý + čtvrtek + sobota
prohlídka galerie a expozice loutek
13:00–14:00, 15:00–16:00
komentovaná prohlídka
14:00–15:00, 16:00–17:00

vstupné:
Hedva, kaple,
prohlídky města:
30 Kč (základní)
20 Kč (snížené)
zámek – zdarma







PŘEKRAČUJEME HRANICE
PRZEKACZAMY GRANICE
2014–2020

 EVROPSKÁ UNIE / UNIA EUROPEJSKA
EVROPSKÝ FOND PRO REGIONÁLNÍ ROZVOJ
EUROPEJSKI FUNDUSZ ROZWOJU REGIONALNEGO

FOND MIKROPROJEKTŮ

více na:
554 212 381, 554 254 382
icko@inforymarov.cz
muzeum@inforymarov.cz
www.muzeumrymarov.cz

BUDOVA TEXTILKY HEDVA ČESKÝ BROKÁT, s.r.o.

TEXTILNĚ-ŘEMESLNÝ WORKSHOP V HEDVĚ

VLADIMÍRY KŘENKOVÉ

sobota 28. 7. 2018
9:00-12:00, 13:00-16:00

- barvení vlny a textilu bylinami a barvivy
- tkání na tkalcovském stavu
- vše si budete moct vyzkoušet
- vstup zdarma

muzeum
RÝMAŘOV

ČESKÝ
BROKÁT

www.muzeumrymarov.cz – facebook: Městské muzeum Rýmařov – www.hedva-fashion.cz

Osadní výbory informují

Osadní výbor Ondřejov zve poutníky
na **pouť do Ondřejova**

v neděli 29. července v 11:15
v kapli svaté Anny

a dále si vás dovoluje pozvat na

LETNÍ PODVEČER

11. srpna od 16:00
na hřišti v Ondřejově
k tanci a poslechu bude hrát
Duo Akord,
připravena bude bohatá tombola
i speciality z jídelny pana Podlase.

Těšíme se na vás!
Osadní výbor Ondřejov



Městská knihovna Rýmařov

Od 16. 7. do 31. 8. 2018



VÝMĚNNÁ BURZA KNIH

Přečtené nebo nepotřebné knihy
můžete odložit v knihovně!

Bližší informace v půjčovně

PÚJČOVNÍ DOBA od 16. 7. do 31. 8. 2018

pondělí	9:00–16:00	čtvrtek	9:00–16:00
úterý	9:00–16:00	pátek	9:00–16:00
středa	zavřeno		

www.knihovnarymarov.cz



ABSOLVENTKY



Eliška Trávníčková
Adéla Libeková

Městská knihovna Rýmařov
Galerie u stromu poznání

Výstava potrvá do 31.8.2018



vyhlašuje

**výtvarnou přehlídku prací na téma
100 let republiky.**

**Libovolnými technikami tvořte práce
s námětem výročí.**

**Inspirujte se osobnostmi, událostmi,
architekturou, módou, sportem,
dopravními prostředky...**

**Práce prosím odevzdejte
do 14. září 2018 v knihovně.**

Servis služeb

Aquacentrum Rýmařov

na Jesenické ulici

Otevírací doba od 2. 7. do 31. 8.:

po–pá 14:00–21:00, so–ne + svátky 10:00–21:00

Děti do 3 let zdarma, zvýhodněné rodinné vstupné.

Vstupné pro seniory – věk snížen na 58 let.

Oslavenci mají v den narozenin vstup
do aquacentra zdarma (*nutno doložit osobním dokladem*).

Klienti VZP si mohou nechat proplatit permanentku
do výše 500 Kč za osobu.

Krytý bazén v Břidličné

Pozor!

**Od soboty 4. srpna bude bazén do odvolání uzavřen
z důvodu oprav podhledů v bazénové hale**

pondělí	14:00–20:00	pátek	14:00–20:00
úterý	14:00–20:00	sobota	9:00–20:00
středa	14:00–20:00	neděle	13:00–20:00
čtvrtek	14:00–20:00		

**Sauna je v provozu každý den
a vstup do ní je zahrnut v základním vstupném.**

Galerie Marie Kodovské

Mlýnská ulice č. 21

Expozice otevřena:

Úterý, čtvrtek, sobota 9:00–12:00 13:00–16:00

Mimo otevírací dobu lze sjednat prohlídku na tel. čísle: 733 429 438

Soutěž

Historie užitečných pomocníků

V dubnovém vydání Rýmařovského horizontu č. 08/2018 jsme opět zahájili redakční soutěž, tentokrát pod názvem *Historie užitečných pomocníků*. V jednotlivých vydáních do konce kalendářního roku budeme uveřejňovat snímky předmětů vybraných ze sbírek Městského muzea Rýmařov, které sloužily našim předkům příležitostně nebo ke každodenní práci, mohli se s nimi setkat při návštěvě kostela či některého řemeslníka.

Úkolem soutěžících bude určit, o jaký předmět jde, k čemu se používal, případně ze kterého období pochází.

Okopírované nebo vystřižené soutěžní kupóny zašlete na adresu redakce: Rýmařovský horizont, Okružní 10, 795 01 Rýmařov nebo je můžete vhodit do redakční schránky. Poslední soutěžní kupon č. 15 s fotografií vyjde v RH č. 23/2018 v pátek 14. prosince. Kupóny můžete zasílat jednotlivě nebo všechny najednou do uzávěrky prvního čísla příštího roku, tj. do 3. ledna 2019. Jména výherců budou uveřejněna v prvním lednovém vydání Rýmařovského horizontu 11. ledna 2019. Hodně štěstí v soutěži přeje redakce RH!

SOUTĚŽNÍ KUPON č. 7

Jméno a příjmení

Adresa

Telefon

Název předmětu, přibližné časové zařazení a účel:



Seriál: Představujeme sociální služby

Sociální bydlení s doprovodným programem



Evropská unie
Evropský sociální fond
Operační program Zaměstnanost



Prinášíme světu do života potřebným

Podpora aktivit a programů v rámci sociálního začleňování v oblasti bydlení a služeb pro ohrožené děti, rodiny a další potřebné ve vybraných regionech MSK.

Operační program Zaměstnanost.

Registrační číslo: CZ.03.2.60./0.0/0.0/16_064/0006462

Představujeme projekt „Sociální bydlení s doprovodným programem“, který je financován Evropskou unií v rámci Operačního programu Zaměstnanost a realizuje ho Slezská diakonie ve vybraných městech Moravskoslezského kraje – Frýdku-Místku, Karvině, Třinci a Rýmařově. Projekt je realizován v období od 1. 10. 2017 do 30. 6. 2020.

Do projektu se mohou zapojit rodiny i jednotlivci žijící v nevyhovujícím prostředí, kteří hledají vhodnější bydlení, např. pokud žijí ve vlhkém a podmáčeném bytě, ve vyloučené lokalitě, v nebytových prostorech, na ubytovně, v podnájmu nebo azylovém bydlení. Je určen i pro rodiny a jednotlivce ohrožené ztrátou bydlení, k níž může vést řada nepříznivých životních okolností, např. finanční tíseň v důsledku ztráty zaměstnání, zadluženosti, změny zdravotního stavu, závislosti na návykové látce, gamblerství, úmrtí osoby blízké apod. Dále mohou být podpořeni uživatelé přecházející z azylových domů do běžného bydlení, kteří potřebují komunikovat s úřady, vyřizovat vše potřebné v získaném bydlení a k opětovnému startu do života.

Velice často se v naší práci setkáváme s lidmi, kteří svou složitou životní situaci neřeší, problémy se kupí, člověk je oddaluje a pak neví co dál. Důležité je uvědomit si svou nepříznivou situaci a postavit se k ní čelem, nepodeceňovat ji, neházet vinu na druhé. Rozhodující je přístup člověka k sobě samému, je potřeba nahlížet na situaci zodpovědně, protože problémy lze vždy začít řešit a posunout se vpřed.

Snahou pracovníků zapojených do projektu je motivovat klienty, aby plnili své závazky spojené s užíváním bytu, např. pravidelné hrazení nájmu a energií, poplatku za odpady, drobných domácích oprav, dodržování domovního řádu. Dále klienty vedou k tomu, aby udržovali pořádek v bytě a neporušovali zásady sousedského soužití.

Motivují rodiče k řádné péči o děti, o jejich pravidelné stravování a vhodné oblékání, k dohledu nad jejich přípravou na vyučování, ke komunikaci se školou, ke snaze zapojit děti do volnočasových aktivit. Pracovníci projektu mohou klienty osobně podpořit při komunikaci a jednání s úřady, věřiteli, zaměstnavateli, lékaři, sousedy, školou, případně doporučit klientům i jinou návaznou službu.

V rámci projektu působí v Rýmařově jeden terénní pracovník. Podpora klienta probíhá v jeho přirozeném domácím prostředí, pracovník dochází za klientem a společně řeší situace a problémy spojené s bydlením. Od těchto návštěv se odvíjí následná spolupráce mezi klientem a pracovníkem. Termíny schůzek si stanovují po vzájemné dohodě, mohou probíhat i mimo domov klienta.

Terénní pracovník podporuje klienta v různých oblastech, poskytuje mu sociální poradenství, pomáhá při vyplňování úředních formulářů, doprovází na úřady. Další formou podpory mohou být nácvikové aktivity, jako je sestavování finančního rozpočtu pro chod domácnosti, nácvik a podpora při vaření, vytvoření životopisu pro snadnější získání zaměstnání, příprava na pohovor uchazeče o zaměstnání apod.

V rámci projektu **nelze** poskytovat úkony pečovatelské služby, např. péči v oblasti hygieny, podávání léků, nakupování, úklid domácnosti. Tuto péči je možno zajistit u jiné sociální služby.

Podpora z projektu je zcela bezplatná a je poskytována na základě Dohody o vstupu do projektu. Spolupráce s klienty probíhá prostřednictvím individuálního přístupu, přičemž je kladen důraz na momentální potřeby klienta. Vstup do projektu je dobrovolný, klient může od dohody kdykoliv odstoupit bez udání důvodu. Délka spolupráce mezi pracovníkem a klientem je jeden rok s možností prodloužení. Kapacita volných míst je omezena. Případní zájemci o službu čekají v pořadníku.

Někteří klienti zapojení do projektu během spolupráce získají návyky, potřebné informace a zkušenosti k tomu, aby zvládali svou životní situaci řešit samostatně. Pracovník je vůči informacím získaným od klienta vázán mlčenlivostí.

Kontakt:

Kateřina Gregovská, tel.: 703 499 990 Rýmařov

e-mail: sbdp-rym.tp@slezskadiakonie.cz

Kateřina Gregovská, terénní pracovník projektu

Sociální služba Podhorská

Naše motto

Cestu hledíme společně.

Sociální služba Podhorská je pobytová sociální služba poskytovaná

ve zdravotnickém zařízení lůžkové péče v Pohorské nemocnici, a. s., dle § 52 zákona č. 108/2006 Sb., o sociálních službách, v platném znění.

Naše poslání

Posláním Sociální služby Podhorská je zajistit prostřednictvím pobytové služby individuální péči, důstojné a bezpečné zázemí přibližující domácí prostředí uživatelům sociální služby, kteří vzhledem k věku a nepříznivému zdravotnímu stavu nemohou žít ve svém přirozeném prostředí, potřebují pomoc a podporu při zvládnutí běžných činností a v úkonech sebezpěče.

Posláním Sociální služby Podhorská je v co největší možné míře umožnit uživatelům běžný způsob života.

Prostřednictvím odborného personálu zajišťujeme 24hodinovou péči uživatelům s lehkou, středně těžkou, těžkou a úplnou závislostí na pomoci jiné osoby. Sociální služba Podhorská poskytuje uživatelům sociální, ošetrovatelskou, rehabilitační a zdravotní péči. Dále poskytuje celodenní stravu a ubytování v jednolůžkových a dvoulůžkových pokojích. Má kapacitu 12 lůžek.

Komu je sociální služba určena

- seniorům od 65 let
- osobám s chronickým onemocněním od 27 let
- osobám s tělesným postižením od 27 let
- osobám se zdravotním postižením od 27 let



Člen skupiny AGEL

Sociální službu vám nemůžeme poskytnout, pokud

- neposkytujeme sociální službu, o kterou žádáte, a to i s ohledem na vymezení okruhu osob v registru poskytovatelů sociálních služeb,
- nemáme dostatečnou kapacitu k poskytnutí služby, o kterou žádáte,
- váš zdravotní stav vylučuje poskytnutí sociální služby, o kterou žádáte,
- jsme osobě, která žádá o poskytnutí sociální služby, vypověděli v době kratší než 6 měsíců před touto žádostí smlouvu o poskytnutí této sociální služby z důvodu porušování povinností vyplývajících ze smlouvy.

Sídlo Sociální služby Podhorská

Sociální službu Podhorská najdete v budově C, 1. NP, v areálu Podhorské nemocnice, a. s. Sociální služba Podhorská je samozřejmě bezbariérová. Okolí sídla služby tvoří příjemné parkové prostředí.

Přímá obslužná péče o uživatele a zdravotní péče

Přímou obslužnou péči poskytují pracovníci v sociálních službách. Pomáhají uživatelům především s nácvikem jednoduchých denních činností, s osobní hygienou a oblékáním, při jídle, při manipulaci s přístroji, pomůckami, prádlem, s udržováním čistoty, s udržováním kontaktů s rodinou, blízkými a společenským prostředím, s volnočasovými aktivitami a podporují klienty v jejich soběstačnosti.

Odbornou zdravotní péči zajišťují uživatelům nelékařští zdravotničtí pracovníci, kteří mají odbornou způsobilost k výkonu zdravotnického povolání bez odborného dohledu.

Uživatelé mají možnost volby lékaře. Zdravotní péči může Sociální služba Podhorská zajistit ambulantně prostřednictvím lékaře

Podhorské nemocnice, a. s., kde působí také lékaři z oboru chirurgie, ortopedie, interny a diabetologie, k dispozici je i rehabilitace.

Sociální poradenství pro uživatele

Sociální poradenství poskytuje uživatelům sociální pracovníce. Pomáhá jim především s řešením jejich nepříznivé životní situace, s jednáním s úřady či jinými institucemi, s vyřizováním důchodu či příspěvku na péči, s doručováním písemností apod.

Stravování

Zařízení poskytuje uživatelům celodenní stravování v rozsahu 6 jídel denně. Uživatelé mají možnost výběru ze tří druhů obědů.

Návštěvy

Uživatelé mohou přijímat návštěvy neomezeně s přihlédnutím k sou-

kromí ostatních spolubydlících.

Pes Merlin

Posilou našeho pracovního týmu je border kolie Merlin, oblíbený uživatel i pracovníky. Uživatelé pravidelně navštěvuje a pomáhá jim aktivně trávit volný čas.

Kontakt:

Sociální služba Podhorská, tel.: 554 253 466

<https://nemocnicepodhorska.agel.cz/pracoviste/oddeleni/socialni-sluzba-podhorska.html>

Kontaktní osoba:

Bc. Miroslava Legnerová, sociální pracovníce, tel.: 554 253 456

Miroslava.Legnerova@phn.agel.cz

Přehled kulturních akcí – červenec a srpen 2018

1. 6. – 31. 8.	SVČ Rýmařov Výstava: O cenu Karla Schinzela	4. 8. – 29. 9.	M. muzeum Rýmařov Výstava: Okupace srpen 1968
9. 6. – 29. 9.	zámek Janovice Výstava: David Macháč – Zahradkáři	4.–5. 8.	hrad Sovinec, Přízrak temné věže
9. 6. – 30. 9.	zámek Janovice Výstava: Petr Šimčík – Zákaz vstupu	5. 8.	9:00 Ruda u Rýmařova
12. 6. – 31. 8.	M. knihovna Rýmařov Výstava: Absolventky ZUŠ		11:00 Pouť v kostele Panny Marie Sněžné
12. 6. – 31. 8.	radnice Rýmařov Výstava: Bestiář – absolventky ZUŠ	11. 8.	16:00 hřiště Ondřejov, Letní podvečer s hudbou
16. 6. – 30. 9.	hrad Sovinec Výstava: K. Gebauer a M. Klouzová – Niubo	11.–12. 8.	hrad Sovinec, Poslední vzdor
16. 7. – 31. 8.	M. knihovna Rýmařov, Výměnná burza knih	11.–12. 8.	kostel Jiříkov 2. letní ojedinelá prohlídka kostela
28. 7.	9:00 Hedva Český brokát, a. s. Textilně-řemeslný workshop	16. 8.	21:00 zámek Janovice Projekce: Ostře sledované vlaky
28. 7.	13:00 Vyhlídková věž Nová Ves Anenská pouť a III. novoveský jarmark	17. 8.	21:00 zámek Janovice Projekce: studentské filmy
28. 7.	19:00 Kemp Indiana Janovice Divadlo: Ochotnické divadlo Jára Šmitriho Cimrmana (Světlá Hora) – Záskok	18. 8.	16:00 zámek Janovice Festival: Rýmařovská skatastrofa
28.–29. 7.	hrad Sovinec, Za čest krále	18.–19. 8.	Malá Morávka, Borůvkové hody
29. 7.	10:00 kaple Stříbrné Hory, Anenská pouť	18.–19. 8.	hrad Sovinec, Hodokvas rytíře Kobylky
29. 7.	11:15 kaple Ondřejov, Anenská pouť	21. 8.	17:00 M. muzeum Rýmařov Vernisáž: Okupace srpen 1968
4. 8.	16:00 M. muzeum Rýmařov Vernisáž: Milan Knížák – Třicet portrétů	25. 8.	14:00 KD Stará Ves, Den obce Stará Ves
4. 8.	14:00 Schindlerova stodola, M. Morávka Vernisáž: fotografie Dalibora Bednáře	25. 8.	19:00 zámek Janovice Projekce: Fotografie Jindřicha Štreita s hudebním doprovodem Moniky Štreitové
4. 8.	9:00 fotb. hřiště M. Morávka Den obce Malá Morávka	25. 8.	19:00 Kemp Indiana Janovice Divadlo: Kubo – muzikál na lidovou notu
4. 8. – 2. 9.	M. muzeum Rýmařov Výstava: Milan Knížák – Třicet portrétů	25.–26. 8.	hrad Sovinec, Noční prohlídky
		25.–26. 8.	hrad Sovinec, Tajemný hrad Sovinec
			Pradědova galerie Jiříkov Ukončení letních prázdnin

Organizace a spolky

II. lázeňský jarmark v Karlově Studánce ve znamení vlny

V sobotu 30. června se v Hudebním pavilonu Lázní Karlova Studánka a v jeho blízkém okolí uskutečnil II. lázeňský jarmark, na kterém se organizačně podílely obec Karlova Studánka, Klub zpracovatelů vlny a jiných přírodních materiálů, Svaz chovatelů ovcí a koz, Rýmařovsko, o. p. s., a Místní akční skupina Hrubý Jeseník.

Do lázní se sjeli chovatelé a zpracovatelé vlny z různých koutů republiky pod heslem: *Vlna není odpad – vlna je surovina*. Zastoupení zde měly Staré Hamry, Rožnov pod Radhoštěm, Odry, Benešov u Boskovic, Svitavsko, Praha, Otínoves, Žimrovice a Rýmařov.

Návštěvníci zhlédli celý proces zpracování vlny od stříhání oveček, které prováděl Roman Křenek ze Stránského, až po předení na kolovratu, tkaní na tkalcovském stavu, plstění mokrou technikou nebo za sucha či zpracování mohérové vlny. „V areálu nechybí ekocentra, která se věnují výuce starých řemesel, vidíme šperkaře, pletené či háčkové oděvy a hračky z vlny, nabízí se ochutnávka výborného pokrmu pod názvem jehněčí kotlík, případně soutěž v předení na kolovratu či v přemotání přádečka v klubíčko a rodiče s dětmi se mohou podívat na hranou pohádku, kterou s dětskými herci připravila



Práce na tkalcovském stavu



Předení na kolovratu

Markéta Beránková ze Stránského,“ vyjmenovává nabídku jarmarku Vladimíra Křenkova z farmy ve Stránském.

Návštěvníci se kromě toho mohli od Hany Plškové z Benešova u Boskovic dovědět leccos zajímavého o vlně angorských koz, jejichž původní domovinou je oblast kolem Ankary a které se dodnes chovají v Jihoafrické republice nebo na Novém Zélandu. „Já chovám

angorské kozy v nadmořské výšce 730 metrů a mohér, který z nich získávám, je velmi jemný a kvalitní. Kvalita je ovšem hodně závislá na počasí, kozy nemají rády sucho ani vlhko,“ přiblížila Hana Plšková. Součástí programu v Hudebním pavilonu byla fotografická výstava Petra Tvarůga pod názvem *Ovčí kadeřnice*. Večer pak proběhla taneční zábava.

JiKo



Hana Plšková při zpracování mohérové vlny



Hraná pohádka pod vedením Markéty Beránkové

V Kempu Indiana vítali prázdniny a dekorovali znalce ČR

Ve westernovém areálu Kempu Indiana v Janovicích v sobotu 30. června vítali prázdniny. Organizátoři zároveň u Informačního centra Turistických známek dekorovali znalce České republiky.

Pohádkový les, atrakce pro děti, soutěže o ceny, dětská diskotéka, vystoupení žáků mateřské školy na ulici 1. máje a koncert kapely Country Kavalérie, to je jen stručný výčet nabídky programu, který pro děti na prahu letních prázdnin připravili organizátoři ve westernovém areálu Kempu Indiana. Děti plnily na stanovištích nejrůznější úkoly, za které byly odměňovány sladkostmi, mohly se projet na ponících nebo si zatančit na diskotéce. Vpodvečer byl zapálen táborák, na kterém si děti opekly špekáčky.

Souběžně s dětským odpolednem proběhlo v areálu Informačního centra Turistických známek dekorování znalců České republiky. „Letos bylo dekorováno osm znalců ČR, celkově jich už za pět let bude kolem

stovky. Znalců ČR, kteří se dopracují až k dvousté premiové známce, je opravdu málo. Proto je titul znalce zasloužený, ti to lidé věnují svému koníčku mnoho volného času. Dekorovaní znalci přijeli z Plzně, Lučan nad Nisou, Turnova, Karlových Varů, Dolního Hradiště, Nové Vsi pod Pleší a z Trínce. Kromě nich k nám přijela řada dalších turistů, kteří akt dekorování vnímají jako příležitost k vzájemnému setkání a výměně zkušeností. Připravili jsme pro ně ve spolupráci s Městským muzeem Rýmařov prohlídku janovického zámku a kaple V Lipkách s průvodcem,“ sdělil jednatel Turistických známek Ladislav Šín.

Westernový areál připravuje v průběhu roku řadu akcí, na nejbližší z nich se mohou těšit zejména příznivci divadla. V sobotu 28. července se na jevišti La Skály představí ochotníci ze Světlé Hory s inscenací *Záskok*. Od 1. do 5. srpna proběhne v areálu 21. ročník Velké ceny Indiana – Mistrovství světa ve vrhu nožem.

JiKo



Fota: Roman Panáček a redakce

Doba a čas

Čas plyne, jak známo. A každá chvíle je neopakovatelná a svým způsobem charakteristická. To platí také pro různá období, v nichž se formoval náš vztah k národům, zemím i konkrétním lidem za naší hranicí. Mám na mysli za uzavřenou hranicí, kam patřilo v Evropě např. i Polsko.

Když jsme měli možnost před čtvrtstoletím za tyto hranice nahlédnout, hnala nás tam zvědavost i touha něco nového poznávat, objevovat a hlavně porovnávat. Začaly se tvořit a postupně rozvíjet partnerství mezi obcemi a městy z různých zemí, právě s cílem předávat si zkušenosti a informace, které nepocházely z oficiálních mediálních zdrojů.

Město Rýmařov mělo to štěstí, že se potkalo s představiteli měst i spolků, které již tehdy měly bohaté partnerské tradice. A ti nás přijali mezi sebe, otevřeli nám náruč a ochotně nás provázeli prostředím, v němž žili. Byla to léta naplněná hledáním všeho nového či jiného. To pochopitelně platilo pro celou naši společnost. Rozvoj partnerských vztahů to byl bezpochyby smysluplný.

Čas plynul a nové objevování světa se tak nějak stávalo samozřejmostí. *A tak je to správně! Tak to má být!* Co však postupem času nahrazovalo zvědavost, to byly a jsou upevňované osobní vztahy s „cizinci“. Ty přerostly v přátelství, a to zcela rovnocenné. Každoročně

se o tom přesvědčujeme na různých kulturních, společenských i sportovních akcích. Nejvýznamnější akcí, která je každoročně pořádána v jiné zemi, je Tour du Jumelage.

Po úspěšném pořádání Rýmařova v roce 2017 bylo v tomto roce organizátorem naše partnerské město Schotten v Hesensku. Setkání více než stovky účastníků ze sedmi měst z Německa, Belgie, Francie, Itálie a Česka se uskutečnilo v červnu v Durynsku. Turisticko-poznávací akce opět ukázala, jak lze zcela neformálně hovořit s lidmi stejné kultury, ale rozdílných tradic o věcech, které řeší Evropa. Lze jen konstatovat, že „tam dole“ lidé dokážou spolu velmi přátelsky hovořit i o tématech, která v dnešní době nejsou pro vývoj v Evropě jednoduchá.

Proto mají tato setkávání smysl. A dneš-

ní doba, za 28 let již významně změněná, přinesla novou kvalitu do mezinárodních partnerských vztahů. Na prvním místě již nestojí otázka, jak *to* po vzoru Západu dělat, ale s jakými lidmi *to*, co nás spojuje, chceme dělat. A věřte, že shoda zahraničních partnerů panuje v tom, že v každém případě chceme rozvíjet kvalitní Evropu společně.

Pavel Kolář, člen výboru Spolku pro mezinárodní partnerské vztahy



Foto: archiv Pavla Koláře

Gradac po 15 letech

Před 15 lety bylo cílem sportovní dovolené rýmařovské kalanetiky městečko Gradac, ležící na nejnižším cípu Makarské riviéry. Jak čas běžel, dostali jsme znovu chuť je navštívit. Některá místa zůstala důvěrně známá, některá se změnila k nepoznání.

Hotel Laguna nám opět poskytl příjemné ubytování a chutnou stravu. Většina s potěšením konstatovala, že nový šéfkuchař zavedl zdravou výživu, některým však chyběl občasný gastronomický prohřešek.

Hlavní náplní letošního pobytu bylo cvičení a kreslení akvarelovou pastelkou. Ranní hodinka pohybu na pláži nás vždy příjemně naladila a už jsme spřádali plány na celý den – kam na výlet, na pláž, jak se nejlíp pobavit. A protože na každé nástěnce se skrývá překvapení, zaujala nás pozvánka na zahajovací koncert Hudebního léta. Za svitu měsíce se do pozdních hodin zahradou Gradackého muzea nesly světoznámé milostné duety v podání předních chorvatských umělců. Byl to úžasný kulturní zážitek.

Abychom i my vytvořili něco uměleckého, pustili jsme se do kreslení. První kresby vznikly při procházce do nedalekého Bristu, další v přístavu Gradace a posledním tématem byl západ slunce. Všechny obrázky budou k vidění od 28. července ve vinném sklípku Emila Chlachuly. Výstava pod názvem *Jak to vidím já* potrvá měsíc.

Stalo se tradicí, že na dovolených pořádáme karnevalovou noc. Letošním tématem byli čerti a čertice. Za všeobecného veselí jsme dováděli v ulicích Gradace. A bylo se na co dívat! Všech 23 pekelníků bylo skutečně vyvedených. Mnozí přihlížející se s čerty

fotili, občas malým hříšníkům ukápla slzička. Čerti se nakonec usadili v hospůdce Malo more a pořádně to tam roztočili. O tom svědčí i to, že personál druhý den otvíral místo v 8 hodin až v poledne.

Z nabídky výletů jsme si vybrali Bačinská jezera a noční plavbu lodí do Drveníku. Bačinská jezera tvoří sedm jezer, šest je vzájemně propojeno. Při projíždce lodí jsme pozorovali vodní ptáky a malebná zákoutí s rákosem, lekníny a ostřicí. Při podvečerním lomu světla má každé jezero jinou barvu. To je možné vidět z vyhlídky nad jezery, kde se navíc dají ochutnat různé kulinářské výrobky.

Oproti tomuto poklidnému a romantickému výletu byla večerní plavba lodí plná tance, zpěvu a výborného občerstvení v podobě grilované makrely, červeného vína a chladivého ovocného džusu. Abychom zpestřili lodníkům plavbu, uspořádali jsme jim v Drveníku malý koncert moravských písniček.

Cestou z dovolené jsme se všichni shodli, že tentokrát se nám opět vydařila.

At je léto nebo zima,
s Valaškou je vždycky prima,
už se zase těšíme,
až nové krásy uzzříme.

Irena Ondrašíková, foto: Ludmila Calábková



Diakonie 
 Českobratrské církve evangelické

1993 - 2018



.výročí

Dovolujeme si Vás srdečně pozvat na oslavu 25. výročí založení Diakonie ČCE – střediska v Rýmařově

Kdy? v neděli 2. 9. 2018

Program:

- 10:00 – 11:00 hod. Bohoslužba v budově střediska na tř. Hrdinů 48, 795 01 Rýmařov
 12:30 – 13:30 hod. Pro zájemce prohlídka jednotlivých sociálních služeb střediska
 14:00 – 15:30 hod. Koncert skupiny **Spirituál kvintet** v kapli V Lipkách
 Občerstvení zajištěno

Na Vaši návštěvu se těší zaměstnanci Diakonie ČCE – střediska v Rýmařově



Sbor dobrovolných hasičů Rýmařov Vás zve na

51. ročník

28.7.2018
 zahrada Hedvy

Akce je pořádána za přispění města Rýmařova

hasici.rymarov.cz

MEMORIAL JANA SUKA

vstupné: 50 Kč (od 17 hod.) | 10 začátek soutěže
 do 15 let vstup zdarma | 18 taneční večer

hraje kapela TRIFID

po celý den zábavné hry pro děti, zdarma skákací hrad a nafukovací skluzavka
 ukázky hasičské techniky a vyproštění osob z havarovaného auta

Z okolních obcí a měst

Do Malé Morávky přijel po devíti letech vlak

V sobotu 30. června přijel poprvé po devíti letech z Bruntálu do Malé Morávky vlak. Nese symbolický název prázdninový, protože bude přepravovat turisty o letních prázdninách, a to o víkendech a svátcích. Jeho jízdy skončí 2. září.

Slavnostně vyzdobené nádraží, drážní personál v dobových uniformách, konfety, harmonikářka, jeden by si pomyslel, že zde filmaři natáčejí volné pokračování Hrabalových *Ostře sledovaných vlaků*, nicméně v daleko veselejší atmosféře, než jaká vládla ve zmíněném filmu. Toužebně očekávaná mašinka se dvěma historickými vozy se před nádražím v poslední zatáčce prudkého klesání objevila krátce po osmé hodině ranní, přesně podle jízdního řádu. Dlouhým houkáním a pískotem zdravila celou obec a nádraží, které opustila naposled v roce 2009.

„Jsem upřímně šťastný, že se nám sem podařilo vláčky dostat, stálo nás to obrovské úsilí, mnoho energie a nervů, ale povedlo se. Ochranou ruku nad tímto projektem držel náměstek hejtmana Moravskoslezského kraje pro dopravu a chytrý region Jakub Unucka, kterému za Slezský železniční spolek a za nás všechny srdečně děkuji,“ sdělil při zahájení prázdninového provozu historických vozů železniční dráhy z Bruntálu do Malé Morávky jeden z otců této

myšlenky Ladislav Antalec ze Slezského železničního spolku. Povoláním je strojvedoucí a mašinku do Malé Morávky si „odfídl“ sám. „Vlaky jsou mým koníčkem od dětství, a protože jich mám přes týden v práci málo, tak o víkendech ještě jezdím s prázdninovým vláčkem,“ dodal s úsměvem Ladislav Antalec.

Náměstek hejtmana pozdravil hosty a cestující, vyzdvihl potřebu lidí bavit se, obzvlášť v dnešní hektické době. „Na mnoho lidí působí jízda vlakem velmi pozitivně, proto se potěšme jízdou historickým vlakem do Malé Morávky,“ prohlásil Jakub Unucka.

Na vlakovém nádraží v Malé Morávce byl připraven historický autobus značky Karosa z roku 1980, který navazuje na vlak z Bruntálu a jede přes Malou Morávku a Karlov do Karlovy Studánky. O provoz autobusu se starají nadšenci z Klubu českých historických autobusů, kteří se mimo jiné účastní tradičních srazů historických autobusů v Lešanech.

V doprovodném programu byla k dispozici zahradní železnice – parní mašina a vagon, na kterých se mohly svést nejen děti. Snad každý malý kluk sní o vláčcích, ovšem málokterý u nich zůstane. Jiří Sič si za svým snem šel a dovedl jej do mistrovské podoby. Pod jeho rukama vznikla například lokomotiva 310.017 v měřítku 1:8 nebo vznešená 275.0 známá z filmu *Železný dědek*. Účastníci akce ke zprovoznění dráhy Bruntál – Malá Morávka mohli spatřit i další jeho železniční modelová vozidla, ale také třeba stolní model železnice členů Klubu železničních modelářů Ostrava.

JKO



SLEZSKÝ ŽELEZNIČNÍ SPOLEK

Vás zve na

PRÁZDNINOVÉ VÝLETNÍ VLAKY
Z BRUNTÁLU DO MALÉ MORÁVKY

Vlaky pojedou podle jízdního řádu:

↓					↑					
6:00	8:00	10:00	13:04	14:42	Otomouc	11:12	13:12	15:12	17:57	20:03
6:28	8:28	10:28	1	15:39	Ostrava	10:23	12:23	14:26	17:33	19:33
7:05	9:05	11:05	1	16:16	Opava	9:38	11:38	13:38	16:51	18:51
7:31	9:31	11:31	14:23	16:52	Knov	9:08	11:08	13:08	16:26	18:26
↓					↑					
7:34	9:34	11:34	14:34	16:54	Bruntál	9:00	11:00	13:00	16:20	18:20
7:48	9:48	11:48	14:48	17:08	Rudná p. Pradědem	8:47	10:47	12:47	16:07	18:07
7:53	9:53	11:53	14:53	17:13	Světlá Hora	8:42	10:42	12:42	16:02	18:02
8:03	10:03	12:03	15:03	17:23	Rudná p. Pradědem zastávka	8:32	10:32	12:32	15:52	17:52
8:09	10:09	12:09	15:09	17:29	Malá Morávka	8:25	10:25	12:25	15:45	17:45
↓					↑					
8:12	10:12	12:12	15:45	1	Malá Morávka nádraží	10:07	12:07	15:42	17:42	1
1	1	1	17:50	1	Malá Morávka zast.	1	1	1	1	1
8:15	10:15	12:15	1	1	Malá Morávka u Rychty	10:05	12:05	15:40	17:40	1
8:20	10:20	12:20	1	1	Karlovo rest. Praděd	10:00	12:00	15:35	17:35	1
8:25	10:25	12:25	15:50	1	Malá Morávka škola	9:52	11:52	15:27	17:27	1
8:28	10:28	12:28	15:53	1	Malá Morávka pod Kopřivnou	9:50	11:50	15:25	17:25	1
8:33	10:33	12:33	15:58	17:58	Karlova Studánka rozc. Hvězda	9:44	11:44	15:19	17:19	1
8:35	10:35	12:35	16:00	1	Karlova Studánka rest. Hubertus	9:42	11:42	15:17	17:17	1
8:37	10:37	12:37	16:02	18:03	Karlova Studánka dolní parkoviště	9:40	11:40	15:15	17:15	1

- Vlaky budou jezdit v sobotu a neděli od 30. června do 2. září. 2018 a o svátcích 5. a 6. července.
- Prodej jízdenek bude probíhat ve vlaku.
- V Malé Morávce bude na vlaky navazovat autobusová linka ve směru Karlov p. Pradědem a Karlova Studánka
- Návnazná autobusová doprava je v ceně jízdenky
- Ve vlaku neplatí jízdní doklady ČD a ODIS.
- Provoz turistických vlaků je financován z rozpočtu Moravskoslezského kraje



Jízdné - Jednosměrné/Zpáteční	Obyčejné	Dítě/Senior	Rodinné (2+2)
Bruntál - Malá Morávka (+autobus)	70,-/100,-	40,-/60,-	160,-/250,-
Bruntál - Malá Morávka (bez autobusu)	50,-/80,-	30,-/50,-	140,-/230,-

Nárok na zlevněné jízdné mají děti ve věku 3-15 let a senioři od 70 let



Moravskoslezský kraj



Obec Malá Morávka - Karlov p. Pradědem

kudyznudy.cz



Na skok do Skal podeváté

Od roku 2009, kdy proběhl první ročník koňské show Na skok do Skal, se tato akce zapsala do kalendáře atraktivních letních událostí našeho regionu. Nejlepších jezdců a koně ČR ve Skalách každoročně předvádějí své umění v různých odvětvích jezdeckého sportu.

Show vždy sledují návštěvníci z celé republiky, včetně zástupců různých firem, které tuto akci rády podporují. Na programu minulých ročníků byly kromě samotné koňské show koncerty Kašpárka v rolíku, Davida Krause, Jaroslava Uhlíře nebo Xindla X.

Osvědčené účastníky minulých ročníků i nové účinkující sledovalo přes 1 200 diváků, což představuje 100% naplněnou kapacitu areálu. Mezi nováčky se návštěvníkům s drezurní ukázkou předvedla například Petra Balnarová z pražské jízdní policie. Strhující byla také závěrečná skoková soutěž hodnocená diváky. Vítězství v ní vybojovala talentovaná teprve desetiletá Kateřina Lašáková, která ve finále porazila mistra světa ve voltíži Petra Eima.

Výtězek letošního devátého ročníku benefiční akce bude věnován na podporu účasti voltížní skupiny z Albertovce na Světových jezdeckých hrách WEG (mistrovství světa). Dle vyjádření jednoho z hlavních organizátorů show Jaroslava Kincla voltížní tým obdrží 25 tisíc korun.

Závěr letošní koňské show patřil vystoupení Olgy Lounové a tradičnímu ohňostroji. Více na www.naskokdoskal.cz/akce.

Fota a text: Miroslav Škoda



Zhodnocení akce Hasičské ligy Praděd Janovice 2018

V sobotu 7. července proběhl již osmý ročník Hasičské ligy Praděd v krásném prostředí zámeckého parku v Janovicích. Celkem se sem sjelo dvacet šest



družstev mužů, kteří soutěžili o putovní pohár Memoriálu Jirky Pitnera, devět družstev žen k soutěži o putovní pohár Memoriálu Lubomíra Mojžíška, a dva týmy veteránů.

Vysokou latku nasadilo hned v úvodu domácí družstvo z Janovic s časem 14,63 s na levém terči a 14,16 s na pravém terči. Tento čas dlouho odolával dalším pokusům, pak ho ale překonalo družstvo z Bílého Potoka (okres Jeseník) s časy 14,24 a 14,35 s. Na třetí místo se zařadilo družstvo Ráječku (okres Šumperk) s časy 14,88 a 14,48 s.

V ženské kategorii se nejlépe dařilo družstvu z Široké Nivy s časem 16,11 s na levém a 16,97 s na pravém proudu, na druhém místě skončil tým ze Zátora (16,73 a 17,35 s) a na třetím místě družstvo z Velkých Kunetic (okres Jeseník) s časy 17,68 a 18,36 s.

V kategorii veteránů se jako první umístili domácí hasiči z Janovic a jako druhé družstvo z Troubelic.

Mnohokrát děkujeme všem sponzorům za dary a městu Rýmařovu za spolufinancování cen pro soutěžící. Těšíme se na další spolupráci.

Foto a text: Petr Boxan, SDH Janovice

Národní kolo 46. ročníku Zlatého listu

Národní kolo je finálovým vyvrcholením přírodovědné soutěže Zlatý list, na kterém se setkají nejlepší kolektivy z krajských kol. Je to týdenní akce s množstvím exkurzí a setkání s odborníky z oblasti přírodních věd. Letos proběhla ve dnech 18.–23. června ve Štramberku.

Za náš kraj se jí v kategorii M zúčastnilo družstvo z přírodovědného kroužku SK ASK ČR Břidličná, tedy Baby team Ježci ve složení Kateřina Bartozelová, Petr Oliš, Miroslav Loukota, Jan Repáň, Michal Buráň a Dominik Smékal. V kategorii S Moravskoslezský kraj reprezentovala ZŠ Město Albrechtice.

Vítězství v krajském kole žákům otevřelo cestu do republikového kola mezi čtrnácti nejlepšími soutěžními družstvy v ČR. Po absolvování terénních cvičení a besed se v pátek 22. června všechna družstva vydala na soutěžní stezku. Zde na ně čekalo jedenáct stanovišť a v průběhu 4,5 km dlouhé trasy dvacet rostlin k poznávání.

Už ve středu týmy obhájovaly svou Práci pro přírodu. Žáci museli stručně objasnit porotě, co a proč udělali pro přírodu, a odpovídat na dotazy odborníků. Na hodnocení se nám koukalo opravdu dobře – naši borci byli na 1. místě. Ještě větší radost nás ovládla po pátečním

vyhlášení výsledků. Baby team Ježci se stal třetím nejlepším v kategorii M. Od druhého místa je dělilo pouhých 1,5 bodu.

Za finanční podporu účasti na soutěži děkujeme MěÚ Břidličná, Nadaci Agrofert, ZŠ Břidličná a SK ASK ČR, která je naší mateřskou organizací.

Fota a text: Mgr. Květa Děrdová, vedoucí kroužku



Žáci z Břidličné získali certifikát Lesní třídy

V právě skončeném školním roce se žákům z přírodovědných kroužků SK ASK ČR Břidličná podařilo získat prestižní mezinárodní certifikát Lesní třídy, a to díky tomu, že se na rok stali patrony 10 m² Nového pralesa, který od roku 2004 vzniká na Ještědském hřebeni.

Mezinárodní výukový program Les ve škole funguje ve 26 zemích světa. V ČR je do něj zapojeno více než 300 škol. Jeho cílem je umožnit žákům lepší poznání lesa. Vede je k praktickému poznání zákonitostí přírody. Základní škola Břidličná je do programu Les ve škole zapojena již řadu let a jeho prvky jsou implementovány do výuky přírodovědných předmětů většiny ročníků. Poprvé jsme však vyzkoušeli program i v rámci kroužků. Naše pojetí Lesa ve škole porotu zaujalo, o čemž svědčí zmíněný certifikát Lesní třídy.

Mgr. Květa Děrdová, vedoucí SK Břidličná



Akce hradu Sovince

Za čest krále 28.–29. července

Sovinec v temné době války třicetileté

Dobývání hradu s bitvou a středověkou recyklací lahví
Kaskadérské grotesky a přestřelky při obléhání hradu

Přízrak z temné věže 4.–5. srpna

Lapkové a kati při práci na loupežnické stezce
– festival práva útrpného

Divákům se představí šermířská a divadelní společnost **Taurus**,
skupina šermu **Nuncius Regis** a kejklíř **Křupíno Křup**

Hodokvas rytíře Kobylky 18.–19. srpna

Největší akce roku – tradiční historicko-řemeslný jarmark

Na nádvoří vystoupí nejlepší skupiny,
které mohou návštěvníci na hradě zhlédnout:

Bibus Spiritus, Artus Thor, Lucius, Adorea
a nejuspěšnější účinkující loňské sezóny:

Divadlo bez střechy a kejklíř Slávek
V sobotu až do 23:00 večerní program
Noc démonů plný ohňových efektů

Kašpárek na skalním hradě 1.–2. září

Loutkářská a pohádková pouť

Akce zaměřená především na děti jako rozloučení s prázdninami
Petr Šenkyřák, Historická posádka Špinavci

Genius loci

Umění ve veřejném prostoru Rýmařova z let 1946–2017

7. Jesenické slunce

Naproti někdejší stánkové trafice, ve které jsme si v pozdních 90. letech minulého století kupovali „žvejky Huba Buba“, „Brávička“ a „Ábécčka“, visí reliéf, který nás pokaždé donutil zamyslet se, co onen kus kamene vlastně zobrazuje.

Lokalitu na ulici 1. máje, kde zmíněná trafika dříve fungovala, bychom mohli nazvat areálem školním. Budova družiny a jídelny, budova základní školy a třetí stavba, v níž sídlí mateřská škola, jasně definují její charakter, který ještě doplňuje dětské hřiště vybudované uprostřed. Na začátku 70. let minulého století zde však školní komplex ještě nestál a řešily se „těžkosti při zásobování obyvatelstva potravinářským zbožím“, jak píše kronikář Vratislav Konečný. První konkrétní zmínka v kronice o tom, že ve městě probíhá výstavba dvou nových nákupních středisek, a to prodejny na Opavské ulici (dnešní Potravní Lazarczyk) a na ulici 1. máje (dnešní Hruška), je z roku 1973. Stavba obou prodejen se protahovala a nakonec trvala téměř pět let.

V roce 1975 byla samoobsluha s potravinářským zbožím, spadající pod Státní podnik Pramen, na ulici 1. máje poprvé otevřena a začala sloužit „především velké skupině obyvatel z nového sídliště na Dukelské [sic], Hornoměstské a Pivovarské ulici a ulici 1. máje, [kteří] museli nákup nosit buď z náměstí nebo z prodejny Jednoty na Sokolovské ulici.“

Během následujících třiačtyřiceti let budova prodělala několik zásadních stavebních změn. Do začátku 90. let spadala do sítě samoobsluh Pramen (jeho druhá prodejna fungovala v horní řadě náměstí Míru – pozdější CA-VA, nyní Hruška). Zhruba po sedmnácti letech noví majitelé prodejny na ulici 1. máje přebudovali na obchod a restauraci, které se podle točeného piva říkalo „U Ježka“. Zásadní proměnou budova prošla v roce 1998, kdy její další majitelé obchodní plochu (už pod názvem H&H neboli „Háčko“) výrazně zvětšili a vchod z Pivovarské ulice přesunuli před nově vybudované parkoviště na ulici 1. máje. Tam původně stávala buňka s trafikou, kterou poté přesunuli na současné místo. Spousta pamětníků si jistě také pamatuje legendární zimu roku 2006, při které sněhová nadílka způsobila propad sedlové střechy prodejny. V současnosti už několik let patří samoobsluha do sítě prodejen Hruška.

Změny se naštěstí nijak nedotkly reliéfu, jenž zdobí fasádu obchodu od samého počátku do dnešních dnů. Jelikož nese v pravé dolní části vytesanou signaturu „Z. PŘIKRYL 76“, nemuseli jsme dlouze pátrat po autorovi ani po roku zhotovení. Přesto tu malá nejasnost je – samoobsluha začala fungovat v roce 1975 a tento rok je uveden také u našeho reliéfu ve výčtu Přikrylových realizací ve *Slovníku českých a slovenských výtvarných umělců*. Možná je označení „76“ důsledkem neustále odsouvaného data dokončení prodejny. Autor měl dílo



Zdeněk Přikryl s Jindřichem Štreitem na své výstavě v Bruntále, 2008, foto: Zuzana Pršalová

hotové pravděpodobně v předstihu, označil je proto předpokládaným datem dokončení stavby. Nemůžeme však vyloučit, že byl reliéf osazen o rok později, ačkoliv tato možnost je vzhledem k tehdejší praxi méně pravděpodobná.

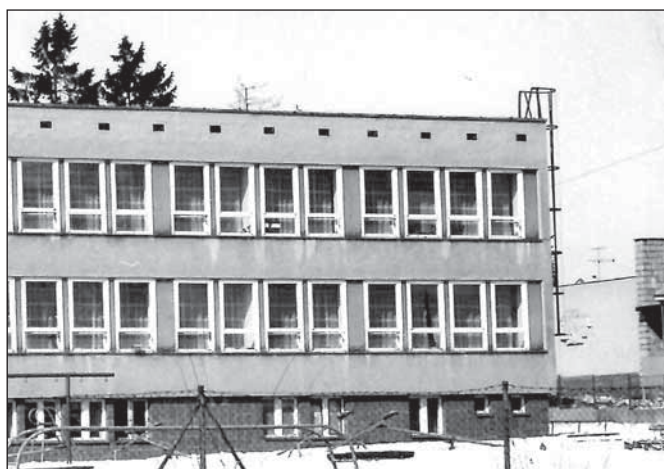
Autorem reliéfu je významný a nesmírně činný sochař, kreslíř a básník Zdeněk Přikryl (*4. července 1928 Chomoutov u Olomouce), který většinu svého života žil a tvořil v Olomouci. Reprezentuje tak pokračování tradice zásobování Rýmařovska díly olomouckých výtvarných dílen, jež dosáhla největšího rozmachu v barokní době (např. barokní sochy na náměstí, sochařské vybavení a fresková výzdoba kaple V Lipkách a mnoho jiných).

Zdeněk Přikryl studoval v letech 1947–1951 u profesorů V. Navrátila, J. Zrzavého, B. Markalouse a V. Richtera na Pedagogické fakultě Univerzity Palackého v Olomouci, kde také od roku 1990 jako docent a posléze profesor vyučoval modelování. Už od počátku své tvorby autor výrazně inklinoval k psanému slovu, často proto bývá nazýván „umělcem filozofické orientace“. Kromě psaní odborných textů, vzpomínek a básní se aktivně věnoval redigování několika sborníků. Ve své volné tvorbě se zabývá sochařstvím, medailérstvím, grafikou, kresbou a výtvarnou teorií (např. kniha *Jak pracuje sochař*, 1971). Svým dílem je zastoupen v řadě významných tuzemských galerií, ale také ve sbírkách muzeí v Legnanu, Wroclavi, Miláně či Paříži.

S Přikrylovým dílem ve veřejném prostoru se člověk nejbližší Rýmařovu může setkat v Olomouci, kde však řada jeho soch bohužel



Učitelé MŠ 1. máje, v pozadí původní vstup do prodejny Pramen, 1976–1977, foto: archiv Heleny Navrátilové



Mateřská škola 1. máje, v pozadí vpravo samoobsluha s reliéfem, foto: archiv Městského muzea Rýmařov

zanikla či byla přemístěna. V našem regionu autor nikdy nevystavoval, až na komornější výstavu v bruntálské Galerii V Kapli v roce 2008. Reliéf na prodejní Hruška nese název *Jesenické slunce*. Formálně jej lze zařadit do Příkrylovy abstraktní tvorby, v níž zkoumal přírodní tvarosloví, zobrazoval „vegetabilní přírodní síly“, tedy obecně svět, který nás obklopuje a jehož jsme součástí. Jako děti jsme si mysleli, že reliéf představuje slunce pražící na egyptské pyramidy (vpravo nahoře), půjde však spíše o materializování Slunce do podoby středového kotouče, z něhož do všech stran vychází myriáda různě velkých a lomených paprsků – jesenické slunce, které až do posledních let bylo všelijaké, jenom ne tropické.

Myšlenky týkající se tématu tohoto seriálu (tedy sochařství a veřejného prostoru) mají v Příkrylových textech až nadčasovou platnost. Připomeňme si některé; třeba když nabádá k pokračování v barokní tradici osazování soch: „*Kolik je jenom okolo nás míst, která přímo volají po umístění plastiky: sídliště, nová náměstí, parky, ulice, stadiony, hřiště, lázně, nábřeží, mosty, ale i volná krajina, lesní zákoutí, místa méně frekventovaná, vybízející k zastavení, zamyšlení, ke snění.*“ Nebo když obhajuje důležitost umění ve veřejném prostoru: „*Skutečně lidské životní prostředí je bez spolupráce sochařství nemyslitelné.*“

Jeho myšlenku, že „*divák by měl být při vnímání náročný nejen na dané umělecké dílo, ale stejně i sám na sebe*“, bychom měli prosazovat dnes jako nikdy. Právě kvůli slevení z tohoto požadavku totiž v řadě měst dochází k osazování nekvalitních, laciných a podbízejících děl, jež usilují zalíbit se a rezignují na to klást na diváka vyšší

nároky. Což je tristním výsledkem pohodlné a technologicky unavené společnosti, neochoty investovat do umění obecně a také nedostatku osvěčených úředníků či soukromých zadavatelů, kteří nekonzultují osazování soch do veřejného prostoru s odborníky, nevyhledávají sochařské soutěže či v horším případě osazování nových soch nepovažují za důležité.

Jesenického slunce bychom si měli cenit, a to nejen proto, že je poměrně kvalitním uměleckým dílem významného autora, ale zejména proto, že nepředstavuje univerzálně zobrazené téma, nýbrž od počátku svého vzniku dílo ideově vázané na konkrétní oblast – na podhorské městečko Rýmařov v podhůří Jeseníků.

Fotografie se samoobsluhou Pramen na ulici 1. máje nemáme k dispozici téměř žádné, máte-li nějaké zachycující tuto stavbu napříč dobou, přineste nám je prosím do muzea ukázat.

A příště zamíříme do „bílého domu“ RD Rýmařov, kde visí jedno pěkně „nazlátlý a narůžovělý uzený“.

Mgr. Michal Vyhřídál, Městské muzeum Rýmařov
(Lit.: *Kronika města Rýmařova z let 1973 a 1975; Příkryl, Zdeněk. Čím jsem žil. Olomouc: Univerzita Palackého v Olomouci, 2008; Příkryl, Zdeněk. Jak pracuje sochař. Praha: Státní pedagogické nakladatelství, 1971; Malá, Alena (ed.). Slovník českých a slovenských výtvarných umělců 1950–1999. IXI. Por–RJ, Ostrava: Výtvarné centrum Chagall, 2003; <http://www.zdenekprikryl.cz>. Rozhovory s Ing. Petrem Dobrevem, Lubošem Horáčkem, Helenou Navrátilovou a Ing. Lenkou Vavříčkovou.)*



Jesenické slunce s trafikou, repro: Ring, 1990, foto: Vladimír Měrák



Reliéf Jesenické slunce, 2017, foto: Michal Vyhřídál

Z historie

Rýmařovští hrnčíři od gotiky k renesanci III. Kamna od 13. do 17. století

Extrémně chladné, vlhké a větrné klima Rýmařovska si pochopitelně vynucovalo poměrně značnou část roku vytápění chráněných prostor



Stojaté hypocaustum (pec) dodávalo teplo paláci Hrádku (konec 13. stol.)

domů, což se nápadně projevilo po ochlazení klimatu ke konci 13. století, kdy poklesla průměrná roční teplota o 2–3 °C se značnými teplotními výkyvy. Anonym popisuje strašlivou zimu roku 1282: „*Byl čas zimní a trvalé, velmi tuhé mrazy, a jestliže se v čase letním umíralo jen hladem, zdvojnásobilo se také neštěstí v čase zimním, neboť smrt nevnikala (...) oknem, ale také dveřmi, neznačíc slitování s lidským pokolením, vždyť měla kruté průvodce: hlad, nahotu a krutost mrazu a jejich síla rychle pronikala všechny končiny země české a zabila větší část smrtelných, a nebylo, kdo by je pochoval.*“ Zatápělo se jen ve dne, na noc byli všichni povinni uhasit oheň v každém otopném zařízení, nejlépe ulít vodou. Striktní příkazy vyvolaly velké požáry, které zvláště na Rýmařovsku sužovaly všechny obce až do 19. století.



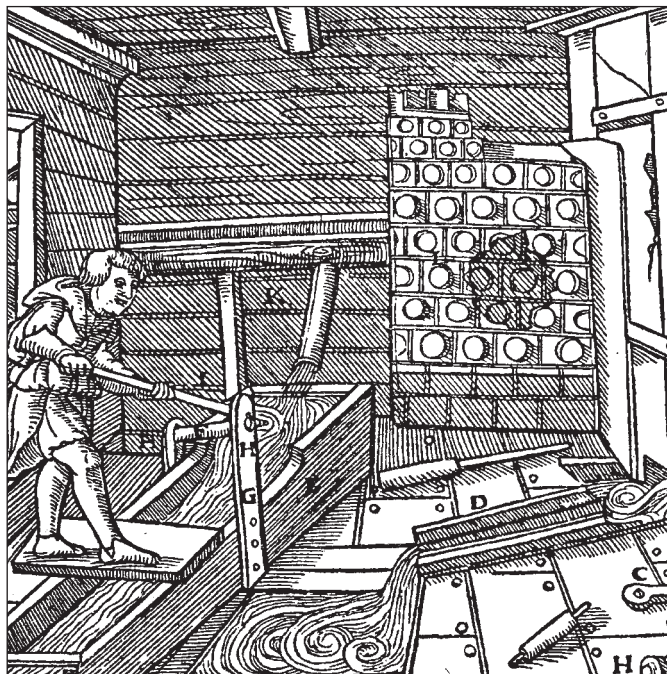
Kamna z počátku 14. století

Otopná technika, jak ji můžeme sledovat od první poloviny 13. století na Rýmařovsku, se udržovala dlouho na tradiční, tudíž málo invenční bázi ohnišť. Problémem je také nezvykle malé množství pecí, z nichž se ani jediná nedochovala tak, aby poskytla dostatečné informace o své konstrukci. Různé otopné systémy (ohniště, pece, krby, primitivní hypocausta ad.) obvykle ohřívaly vzduch minima domácích prostor. Zatápělo se pochopitelně v ohništi černé kuchyně a v chlebové peci. Obývanou jizbu obvykle izolovala od chladu ještě uvnitř vestavěná srubová konstrukce, ba existovaly též uzavíratelné postele zabudované ve výklencích. Jen pozvolna přicházela účinnější zařízení.

Kachlová kamna se začala stavět již ve 12. století v hornaté části Švýcarska a ve střední Evropě se objevila až na přelomu 13. a 14. stol. Dlouho zůstávala výsadou klášterů a panských sídel, ba ani na počátku 15. století zdaleka netvořila běžnou součást všech místních domácností. Kachle vyráběly specializované dílny. Ale zvláště krásné soubory kachlů se dovážely z Německa a proslulá budínská „rytířská kamna“ z Uher. Výjimečně se dochovala kamna litinová, napodobující keramická zařízení.

Na Strálku jsme zatím žádné stopy kachlů nezaznamenali a na městském hradě v Rýmařově se jejich zbytky objevují v nevelkém množství až na přelomu 14. a 15. století. Běžně se v našem regionu začala kachlová kamna užívat teprve na přelomu 15. a 16. století a skutečná expanze kachláků nastala na Rýmařovsku až od poloviny 16. století. Kamna užívaná v českých zemích za ostatní Evropou nezaostávala. Originální provedení od tvaru a zpracování motivů čelních vyhřívacích stěn až po stavbu kamen si získalo zvláště v období vrcholné gotiky dobrý zvuk i za hranicemi království, což potvrzuje i soudobý termín „*Böhmische Kacheln*“ v německy hovořících zemích. Po příchodu německých novokřtěnců se u nás objevila nádherná habánská kamna složená z barevných glazovaných kachlů. Zprvu se nejvíce šířila kamna dvouposchodová. Na zhruba 20 cm vysokém čtyřhranném podstavci z cihel nebo kamene stálo válcové, kopulovitě zaklenuté těleso kamen o dvou dílech nebo základní hranolové těleso kamen s topeništěm, jež pokračovalo druhým hranolovým, válcovým či několikabokým stupněm s ozdobnou korunou na nejvyšším. V 16. století se užívala i kamna víceposchodová. Stavěla se ze speciálně komponovaného souboru kachlů s výzdobou na všech viditelných plochách. Kamna se totiž stavěla v rozích místnosti šikmo (čelní a dvě postranní vyhřívací stěny s ornamentem) nebo souběžně se stěnami kouta místnosti (dvě zdobené plochy). Patrně ještě v pozdní gotice se kamna skládala i z dostupných kachlů různé provenience, dekoru či tvaru, co trh dal.

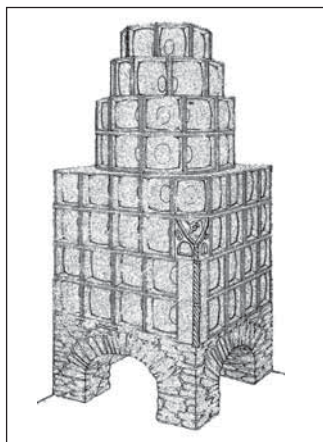
V topeništích kamen v prostředí honosnějších staveb se zatápělo ze sousedních prostor a na zámcích stejně i později. Někdy se odvod kamnových spalin spojoval s pecí černé kuchyně, zvyšoval se tím tah a umožňoval lepší odvod spalin. V prostředí většiny měšťanských či venkovských domácností se užívalo i přímé zatápění jako dnes. Jedinou, nepříliš častou inovací byly keramické nožky místo soklu, což se však stalo běžným až v baroku. Staleté zkušenosti místních odborní-



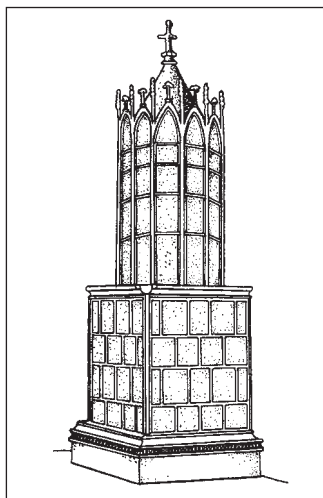
Renesanční kamna z miskovitých kachlů (Agricola, 1556)

ků se stavbou desítek druhů speciálních pecí souvisejících s dolováním, tavením rud i zušlechťováním železa patřily k základnímu penzu znalostí v končinách bohatých rudami. Nebylo tak obtížné využít jejich dostatečného potenciálu i při stavbě konvenčních kamen. Mezi ilustracemi Jiřího Agricoly v díle *De re metallica libri XII* (vyd. 1556) najdeme vedle desítek speciálních pisek a pecí i standardní dobové typy kamen užívané k vytápění administrativních i částí hutnických provozů.

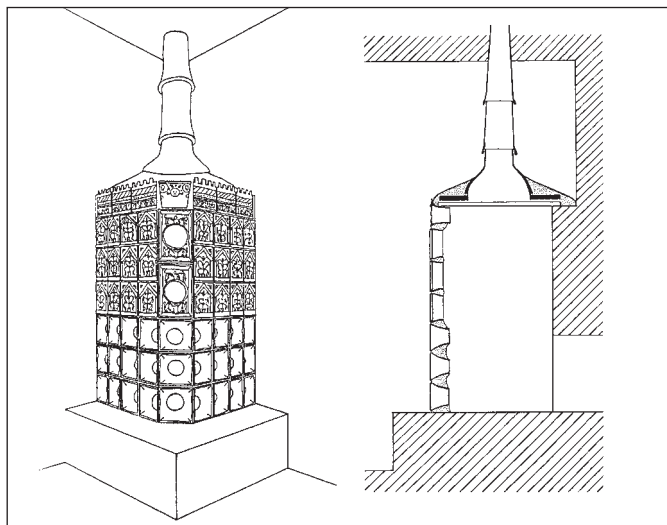
Stavbou kamen se původně zabývali s menší či větší rutinou běžní hrnčíři, kteří jinak vyráběli stolní či kuchyňskou keramiku a v případě zájmu i nádobkové kachle, jež vycházely z tvaru hrnce, poháru či mísy s pravouhly tvarovanými okraji. Teprve v průběhu 16. století, když objem kachlů enormně vzrostla ve většině vesnických a městských domácností i v prostředí aristokracie, došlo stejně, jako tomu bylo v Rýmařově, k oddělení a specializaci kachlářských dílen, ba zvedly se též nároky estetické. Hrnčíři se nyní věnovali výhradně výrobě nádob a kachlů výlučně výrobě kachlů a stavbě kamen. Časem se od nich oddělili kamnáři, specialisté na stavbu a opravu zařízení. Otopné prostředky se staly pevnějšími a trvanlivějšími a vrací se dnes bohužel již v mizivém počtu. Kamnáři zaručovali dobrý tah kamen a pevnou konstrukci. K lepšímu ohřevu místností sloužila i značně členitá čelní vyhřívací stěna, jež mnohokrát zvětšovala plochu sálající teplo. Ke stavbě jediných kamen se používalo zhruba kolem 130 kusů kachlů různého určení (řadové, základní, rohové, soklové, římsové a korunní). Kachle se svazovaly drátem a prostor mezi jejich komorami vyplnila



Kamna z nádobkových kachlů (Mohelnice, 15. stol., výřez podle Z. Hazlbauera, M. Heidenreicha a J. Lamra)



Rytířská gotická kamna (15. stol.)

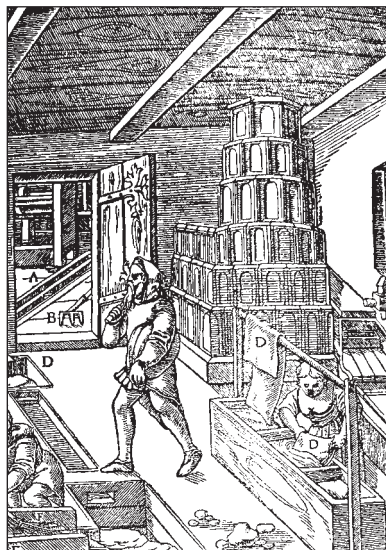


Gotická rohová kamna (14.–15. stol.)

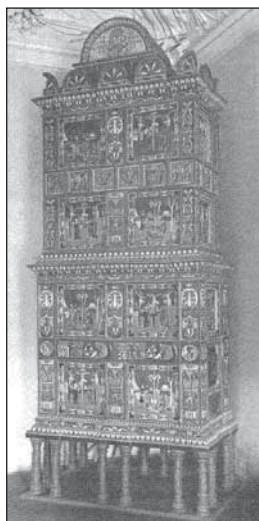
vnitřní vymazávka. Předpokládá se, že se po 12 letech musela kamna opravit a nejpozději po 30 letech se stavěla nová.

S lítostí lze konstatovat, že hekatomby kachláků v padesátých letech minulého století způsobila ne vždy příliš moudrá paní Móda. Způsobila ztrátu mnohdy velmi krásných i starobylých doplňků salónů, (obývacích) pokojů a ložnic a zcela nesmyslně zničila velmi výkonná otopná zařízení. Vždyť rozehrátá a dobře stavěná kamna dokázala zadarmo sálat teplo ještě celých 12 hodin po ukončení topení a vymetení roštu. Začaly bouchat piliňáky.

Foto, repro a text: Mgr. Jiří Karel



Renesanční kamna z kachlů s nikami (Agricola, 1556)



Renesanční kamna na keramických sloupcích (16. stol.)

(Loskotová, I. – Menoušková, D. – Pavlík, Č. – Vitanovský, M. Krása, která hřeje. Uherské Hradiště, 2008; Petráň, J. a kol. Dějiny hmotné kultury I (1). Praha, 1985; Richterová, J. Středověké kachle. Praha, 1982; Petráň, J. a kol. Dějiny hmotné kultury I (2). Praha, 1985; Pavlík, Č. – Vitanovský, M. Encyklopedie kachlů v Čechách, na Moravě a ve Slezsku. Praha, 2004; Michna, Pavel J. Gotická kachlová kamna z hradu Melic na Vyškovsku. AH, sv. 6. Brno – Košice, 1981; Jordánková, H. – Loskotová, I. – Merta, D. Odraz války v produkci brněnských kamnářů druhé poloviny 15. století. AH, sv. 29. Brno – Levoča, 2004; Richterová, J. Pozdně gotický kachlový materiál ze zámku ve Velkých Losinách. VVM I/XLIII. Brno, 1991; Michna, P. Příspěvek historické archeologie k dějinám „královského domu“ v Brně. VVM 2/XXIV. Brno, 1972.)



Kamna z architektonických kachlů (16.–17. stol.)

NAŠE LISTÁRNA

Nestor jesenické geologie Jaroslav Skácel oslavil významné výročí

Je to už hodně dávno, ale dosud žijí pamětníci konce války a začátku nové etapy života Rýmařovska. Hlavním motivem byla snaha o osídlení pohraničí a obnovení ekonomické funkce území. Obecným úkolem poválečného období bylo v rámci nově vzniklých politicko-ekonomických poměrů zajistit maximální možnou soběstačnost republiky. To vyžaduje nejen zajištění potravin, ale také a často zejména nerostných surovin potřebných pro rozvoj průmyslu a energetiky. Logicky se tak horská oblast Jeseníků, historicky známá svými výskyty rud železa, barevných kovů a dalších surovin, stala středem zájmu. Heslo „Jeseníky – náš Ural“ vystihovalo tehdejší představy o možnostech a cílech aktivit v našem regionu.

V roce 1953 bylo z Kutné Hory do Rýmařova přemístěno sídlo podniku Českomoravský rudný průzkum a započala jedna z nejvýznamnějších kapitol poválečného vývoje našeho města. Geologové, měřiči, chemici, odborníci hornických a vrtných oborů a také manuální pracovníci se na dlouhou dobu stali trvalými nebo přechodnými obyvateli Rýmařova.

Jedněmi z prvních průkopníků geologie byli absolventi přírodovědných oborů univerzit, zejména Masarykovy univerzity v Brně, mezi nimi i RNDr. Jaroslav Skácel. Byli to vesměs nadšení mladí lidé, kteří dostali možnost v zajímavém a perspektivním území prožívat dobrodružství objevování a zkoumání nerostného bohatství. Jejich práce přinesla výsledek nejen v podobě poznání geologické stavby a procesů, které vedly ke vzniku akumulací užitkových nerostů a hornin v oblasti Jeseníků, ale zejména v nalezení a prozkoumání významných a později těžných polymetalických ložisek v Horním Městě, Horním Benešově a ve Zlatých Horách. Jesenická ložiska představovala nejvýznamnější surovinovou základnu rud barevných kovů tehdejšího Československa.

Výraznou roli v tom sehrál i RNDr. Skácel, který v Rýmařově působil do roku 1959. Později pracoval ve Slezském ústavu ČSAV v Opavě a na pracovišti Geologického průzkumu Ostrava a Ústředního ústavu geolo-

gického v Jeseníku. Po habilitaci na Palackého univerzitě v Olomouci v roce 1966 působil až do konce 80. let také jako externí docent. V posledních letech své aktivní kariéry společně s polskými kolegy vytvořil geologickou mapu Rychlebských hor a Osoblažska. Jako respektovaný odborník pracoval i v zahraničí. Nejprve to byla krátká expertíza na polymetalických ložiscích ve Vietnamu, později více než desetiletý úspěšný geologický průzkum měděných a stříbrných rud v Maroku.

Publikoval bezpočet odborných publikací a textů, v roce 2013 vydal knihu *Maroko očima geologa* (ve vydavatelství RULA, které založil Sotiris Joanidis), jež je nejen výstižným obrazem práce geologa v zahraničí, ale zejména velice barvitým a poutavým popisem Maroka, jeho krajiny a způsobu života a myšlení Maročanů. Na toto období RNDr. Skácel vzpomíná jako na nejlepší léta svého života. Jistě není bez zajímavosti, že obdobně označuje i dobu, kterou prožil se svou ženou MUDr. Milenou Skácelovou a dcerou Darjou na počátku své kariéry tedy, v Rýmařově. Po odchodu do důchodu se RNDr. Skácel věnuje i publikování popularizačních článků o folkloru rodného Ždánicka a Strážnicka.

Doc. RNDr. Jaroslav Skácel, CSc., nestor geologie Jeseníků, se v červnu tohoto roku dožil krásných 90 let! Za všechny, kteří si na laskavého a dobrého člověka Slávka Skácela, věrného příznivce Rýmařova, vzpomínají, přejí ze srdce stále zdraví a dobrou pohodu.

Miloslav Marek



Kdy bude opraveno parkoviště u Polikliniky?

Vážená redakce,
v poslední době s uspokojením sledujeme, jak se naše město mění k lepšímu. Byly a jsou opravovány četné úseky nekvalitních silnic, budována nová zákoutí, prostě město se stává hezčím a reprezentativnějším. Proto bych se chtěl zeptat, kdy bude opraveno parkoviště u Polikliniky, které již delší dobu hyzdí tuto část města. Parkoviště je na frekventovaném místě, denně tudy projíždějí stovky aut, na Polikliniku dojíždějí pacienti i z jiných měst. Je to vyloženě ostuda této části města. V době deštů jsou zde v prohlubních velké kaluže, v době sucha pak prach, písek, kamení. Parkoviště bylo poničeno

v době výstavby Lidlu, kdy se na křižovatce otáčely těžké kamiony a poničily tak jižní část asfaltového povrchu parkoviště. O nápravu se nikdo nepostaral. Předpokládám, že město mělo být aktivní a požadovat nápravu. Nestalo se tak a stav se postupně horší, parkují zde autobusy, těžké kamiony, což stavu už tak poničeného povrchu parkoviště neprospívá. Je s podivem, že to nikomu nevádí, ani odpovědným zástupcům města, ani zastupitelům na poliklinice pracujícím.

S pozdravem

Stanislav Horák

vyjádření starosty města

Situace na uvedeném parkovišti (parcela č. 22/5) je zastupitelům dobře známa. Postupné opravy okolních komunikací a inženýrských sítí (plynovodu, kanalizace) a dlouhodobý záměr a projektová příprava města na vybudování chodníku na Okružní ulici a rekonstrukci ulice Pivovarské (části procházející sídlištěm) jednoznačně určují pořadí revitalizace a úpravy uvedené parcely a jejího okolí, a to jako poslední ve vyjmenované posloupnosti. Plánovaný chodník na Okružní ulici a rekonstrukce Pivovarské ulice jsou jí funkčně i časově

vě jednoznačně nadřazeny a to, jak budou nakonec vyprojektována jejich zakončení na křižovatce Okružní – Pivovarská, bude určovat konečný tvar a možnosti využití uvedené parcely. Významné budou jistě i podmínky Moravskoslezského kraje, majitele přílehlých komunikací Okružní a Pivovarské, které si do připravovaných projektů stanoví. Realizaci chodníku na Okružní a komunikace na Pivovarské předpokládáme v roce 2019.

Ing. Petr Klouda, starosta

Jak dlouho bude trvat oprava silnice přes Jamartice?

Mám dotaz na krajského zastupitele Jaroslava Kalu, jak dlouho bude trvat oprava silnice na a přes Jamartice a dále? Od května se tam totiž vůbec nepracuje. Proč?

Jindřich Poulík

k dotazu pana Jindřicha Poulíka

O průběhu rekonstrukce silnice II/370 Rýmařov – Velká Štáhl jsem už několikrát informoval v RH. Stavba byla rozdělena do sedmi etap. Celkové náklady na ni činí 32,9 mil. korun. První tři etapy byly provedeny v roce 2016, v roce 2017 byl z mostního programu realizován nový most pod Jamarticemi. V letošním roce se realizují čtvrtá, pátá a sedmá etapa. Ve výběrovém řízení na dodavatele vyhrála firma Kareta, které byla stavba předána.

Rekonstrukce komunikace II/370 obnáší kompletní výměnu konstrukčních vrstev včetně nového povrchu vozovky. V obci Jamartice probíhá rekonstrukce vybraných opěrných monolitických zdí, které

budou obloženy kamenným obkladem a železobetonovou římsou. Komunikace bude důkladně odvodněna, buduje se pět propustků. Odvodnění silnice zajistí napojení do uličních vpustí. Samozřejmě musí být provedeny přeložky inženýrských sítí.

V současné době je na sedmé etapě, tzn. za novým mostem směrem na Velkou Štáhl, položena podkladová a vrchní vrstva živice. V průtahu Jamartic se pracuje na betonáži opěrných zdí a inženýrských sítích. Stavbu by měla firma Kareta ukončit do konce září letošního roku.

Ing. Jaroslav Kala, krajský zastupitel

Prostor pro firmy a podnikatele

Česká spořitelna zmodernizuje pobočku v Rýmařově

Vážení klienti,

neustále zlepšujeme kvalitu prostředí, protože chceme, abyste se u nás cítili dobře. Nyní je na řadě **pobočka Rýmařov** (náměstí Míru 218/5), ve které připravujeme **modernizaci clientské haly**.

Po dobu její realizace, **od 27. srpna do 15. září 2018**, bude pobočka **dočasně uzavřena**, výběrový **bankomat** v pobočce zůstane **v provozu**, s výjimkou technologických odstávek.

Pro správu svých účtů využijte prosím internetové nebo telefonní bankovníctví – službu **George** nebo **SERVIS 24**.



Náhradní provoz pro Vás zajistíme v blízké **pobočce Bruntál** (Ruská 1449/10, tel. 956 762 320) v otevírací době:

pondělí, středa	9:00–12:30	13:30–17:00
úterý, čtvrtek, pátek	9:00–12:30	13:30–16:00

Omlouváme se Vám za případné nepohodlí, které může v uvedené době nastat.

Děkujeme za pochopení a těšíme se na Vaši návštěvu v pobočce Rýmařov opět **od 17. září 2018**.

Ing. Romana Jiroušová
oblastní ředitelka retailového bankovníctví

Kam na výlet

Magická Červená hora

Červenohorské sedlo je nejen dopravním koridorem, křižovatkou turistických cest či lyžařským střediskem, ale také místem, kde centrální jesenická soustava Pradědu předává žezlo druhé nejvyšší podskupině jesenických hor – Keprnické hornatině. Z Červenohorského sedla ve výšce 1011 metrů sem vede červená trasa a nevydat se po ní by byla do slova svatokrádež.

Cesta začne stoupat hned za posledními boudami tohoto bohatě zaldněného sedla, ale lidské stopy nás neopustí. Za sjezdovkou, kte-

rou cesta protne, najdeme zbytky starého lomu, kde byl těžzen kámen při stavbě silnice. Právě zde stojí prozatím pouze dřevěná kaplička, která je památkem obětím zdejších hor. Díky občanskému sdružení „Společně obětím hor“ kapličku postupně naplní kamenné epitafy se jmény těch, kteří v Jeseníkách tragicky zahynuli. Mimo chodem, jeden pomníček zde už stál i předtím. Pripomíná leteckou havárii, ke které došlo v roce 1967 u cesty do Koutů.

Za kapličkou se cesta stočí na severovýchod a zamíří nad zdejší sjezdovky. Právě odsud je jeden z nejkrásnějších pohledů nejen na Červenohorské sedlo, ale také na celý masiv Pradědu. Široká cesta stoupá až k dalšímu rozcestníku s názvem Bílý sloup. Název se odvozuje od jedné turistické rarity. První značení horských tras tvořily obdélníkové tabulky rozdělené úhlopříčkou na dva trojúhelníky, jejichž vrcholy ukazovaly směr. Později byly nahrazeny novými značkami ve tvaru kosočtverců. Původní turistické značení v Jeseníkách bylo, na rozdíl od toho dnešního, umístěno na bílých sloupech. Právě na tomto rozcestí byl bílý sloup k vidění (byť už bez značek) ještě poměrně nedávno. I proto se tomuto místu začalo říkat Bílý sloup. Současná podoba značení vznikla až po roce 1945.

Stejně jako před lety je i dnes Bílý sloup rozcestím, kde se turistům nabízí další varianty na procházky malebným krajem Jeseníků. Zelená značka vede směrem do údolí – do Koutů nad Desnou. Nejprve míří na hřeben Šindelné hory (1125 m), poté zamíří na její úbočí, kde seshora sleduje tok Divokého potoka, který zde po tisíciletí hlodá do skal Jeseníků hlubokou rokli Kouteckého žlebu. Pramení kousek pod cestou a už po pár desítkách metrů se kaskádou vrhá do hloubky. Tento vodopád patří asi k nejtajenějším v Jeseníkách. Pěšínska, která vedla podél potoka ze žlutě značené stezky staré silnice, je už téměř neschůdná. Jedinou možností zahlédnout kaskádu je od rozcestí Skály u Vodní cesty, kdy se její stříbrný proud na chvíli objeví mezi lesní zelení. I samotné skály jsou zajímavé. Jde o pararulové a svorové mrazové sruby vysoké až 10 metrů.

Pak už se cesta přímkuje k úbočí Suché hory. Díky nízkému lesu se zde otevírají krásné výhledy do kraje – zejména na Kouty a masiv Mravenčnicku. Než se ale cesta vrhne dolů do Koutů, ještě nabídne poutníkovi pohled na lyžařský areál v Koutech a pak už zamíří k soutoku Divoké a Hučivé Desné, kde na nádraží končí.

Vrátíme-li se na Bílý sloup, další cesty značí zelené, červené a žluté značky. Všechny vedou stejným směrem, k severovýchodu. Žlutá se však po chvíli odpojí a zamíří k Červené hoře. Tento výrazný vrchol s nadmořskou výškou 1333 metrů je výborným orientačním bodem pro poutníky procházející pod horami. Na vrcholu je skalka ze svoru a vyhlídka odsud je bezesporu úžasná. I když i výhled na Šumpersko není



Rozcestník na Červené hoře, foto: Vladimír Lehký

k zahazení, hlavně pohled do Jesenické kotliny stojí za to. Když je krásné počasí, je odsud vidět až do polských rovin. Někdy se zdá, jako by vítr vanoucí sem od Jeseníku voněl solí Baltského moře.

Svah Červené hory se zde prudce vrhá dolů směrem ke Sněžné strži. Není se co divit, že právě zde se nachází další z nebezpečných jesenických lavinových katastrů. Sněžná kotlina je chráněná jako přírodní rezervace o rozloze 104 ha. Zdejší oblast je totiž významnou botanickou lokalitou. Ve stržích jihovýchodních svahů Červené hory se zachoval zbytek horského smíšeného lesa. V zimním období se zde ukládá velké množství sněhu, který se chová skoro jako dávný ledovec a posouváním pod vlastní vahou mechanicky narušuje vegetaci, ale i půdu a skalní podloží, čímž se udržuje snížená horní hranice lesa. I díky tomu je zdejší květena poměrně bohatá, jmenujme například kapradinu pernatce horský či symbol Jeseníků zvonek vousatý. Najdeme zde však i modře kvetoucí hořec tolitovitý. Kromě toho zde roste přes 80 druhů mechů a lišejníků, z nichž několik je kriticky ohrožených.

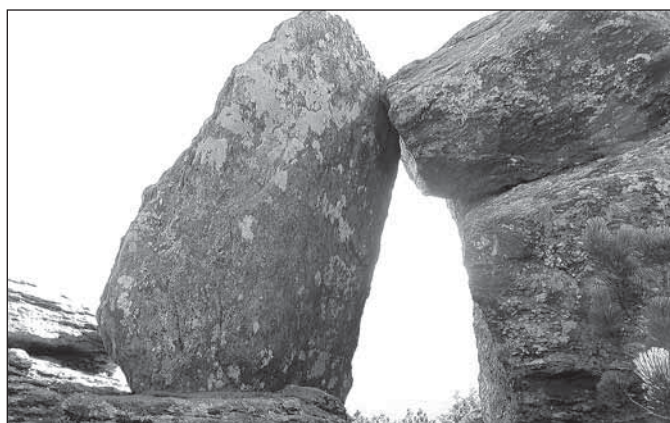
Nejsou to však jen rostliny, kterým zdejší divoká krajina svědčí. A tak zde můžeme slyšet čечetku zimní, křivku obecnou, kterou místní považují za jakéhosi jesenického papouška. Zajímavé však je, že právě zde jsou pravidelně nacházeny stopy rysa ostrovida.



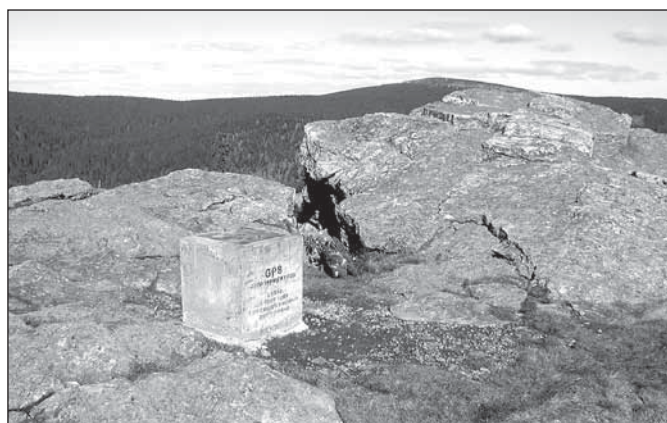
Přírodní rezervace na Červené hoře, foto: Vladimír Lehký



Pohled na Jeseník z Červené hory, foto: Vladimír Lehký



Kamenné okno, foto: Miroslav Kobza



Vrchol červené hory, foto: Miroslav Kobza

Červená hora je však také místem, o kterém se vyprávějí staré legendy. Podle nich právě zde stával na konci 12. století hrad zlého rytíře Dittricha z Rothenburgu, který si brousil zuby na manželku i majetek zemana Jiřího, tehdejšího pána hradu Jeseníku. Když se Jiří vydal s císařem Fridrichem Barbarossou do Svaté země, slíbil prý Dittrich jeho purkrabímu Kurtovi kopec zlatáků za to, že mu Jiřího hrad lší vydá. Jejich zločinnou smlouvu však vyslechl Jiřího věrný poddaný – kovář Michal, který obýval údolí Bělé. Ten požádal vládcu hor Praděda o pomoc a vyzbrojený podzemními permoníky se vydal obsazenému hradu na pomoc. Praděd oba hlavní aktéry zrady spálil bleskem a Michal tak ochránil čest Jiřího ženy, život jeho syna i hrad, který se stal základem

budoucího města. Oba mrtvé kovář pohřbil u uhlířské boudy na úbočí hory, jež podle hradu od té doby nesla jméno Červená.

Po hradu zde nezůstaly žádné stopy, jedním gotickým oknem ale stále můžeme pohlédnout do údolí. To však vytvořila sama příroda. Najdeme je na severním úbočí hory a je produktem zvětrávání zdejších skal. Balvan se zde opřel o sousední skalku a vznikl tak půvabný průhled téměř dokonale gotického tvaru. Kousek pod ním se z hřebenovky odpojuje zelená značka a zamíří na hřeben Točnicku (1143 m). Nejprve klesne k výraznému skalisku na vrcholu tohoto pobočného hřebetu a pak už prudce klesá do údolí Rudohorského potoka a poté do Bělé pod Pradědem.

Miroslav Kobza: Cestou necestou za tajemstvím Hrubého Jeseníku

Zajímavosti z přírody

Ovocnické rozhledy

Důležitou vlastností slivoní je jejich značná přizpůsobivost podnebným podmínkám a při použití adekvátní podnože i podmínkám půdním. Volbu podnože musíme před vlastním nákupem sazenice vždy důkladně promyslet. Do horších půdních podmínek – kamenitých, suchých nebo s nízkou výškou ornice – je dobrý semenáč myrobalánu či jeho klonové, vegetativně množené selekce (např. Mykla, Mybo aj.). Do lepších půdních podmínek, malých zahrádek, můžeme volit jak semenné podnože (semenáč zelené ryngle, Wangenheimovy švestky, Julienky), tak i vegetativně množené (St. Julien A, WaxWa a mnohé další). Obecně platí stejná pravidla jako u jabloní či hrušní – podnože rostoucí méně bujně vyžadují úrodnější půdu a větší péči, ale vytvářejí menší koruny a dosahují vyšších výnosů na objem koruny. U bujných podnoží je tomu obráceně.

Další přirozenou vlastností slivoní, zejména jejich podnoží, je

snadné kořenění a rozrůstání do prostoru. Je naprosto nezbytné důsledné odstraňování takto podrůstajících jedinců z kořenového krčku. Tento nešvar bývá často mylně zaměňován s rozmnožováním pravokořenné Domáci švestky pomocí tzv. odkopků. Dnešní slivoňové odrůdy se ale v drtivé většině případů prodávají roubované (viz např. RH 5/2018 či RH 8/2018) na podnoží šlechtěné na růstové, nikoliv plodové vlastnosti. Současné odkopky lze použít s výhodou jako podnož, ale neponesou kvalitní ovoce, shodně s mateřskou odrůdou.

15) Hanita

Původ: Německo, 1992, vznikla křížením odrůd President a Aurbacher.

Strom: roste středně bujně, později jeho růst slabne a vytváří vyšší kulovité koruny.

Plodnost: brzká, pravidelná a bohatá, jde o samosprašnou odrůdu.

Požadavky: dosud se ukazuje, že jde o plastickou, mrazu dostatečně odolnou odrůdu.

Plod: typu pološvestka, střední velikosti (30–40 g), fialově modrý, ojímný. Dužnina je žlutavá, tuhá, šťavnatá, dobře odlučitelná od pecky, navinule sladké, aromatické chuti, s vysokým obsahem cukrů v plodu. Sklízí se na počátku září.

Špatné vlastnosti: při napadení šarkou se může snížit plodnost (zatím není důkladně prověřeno).

Dobré vlastnosti: vyniká kvalitou plodů, ranou a vysokou plodností a svou univerzálností – je vhodná na přímý konzum, zpracování i pálení.

Dimitrij Tyč ml.

(Zdroje: Blažek, J. – Kneifl, V. Pěstujeme slivoně. Brázda, 2005, s. 48 a 78; Vávra, M. a kol. Malá pomologie III – Švestky a třešně. SZN, 1965, s. 20; www.shop.zahradnictvolimbach.sk/slivka-prunus-domestica-hanita%C2%AE.)



Užitečná informace

Za co všechno vám v přírodě hrozí pokuta

Turistika, houbaření a táboření mají v Česku dlouhou tradici. Pro pohyb a pobyt v přírodě však platí mnoho právních pravidel. Ochranu přírody a krajiny upravují nejen zákony, ale i návěstební řády národních parků a předpisy měst a obcí. Za jejich porušení může být uložena pokuta ve výši pěti, ale i sto tisíc korun.

Při procházce je možné bez povolení přejít přes pozemky ve vlastnictví či nájmu státu, obce nebo jiné právní osoby. Vstupovat libovolně však nelze na pozemky, které vlastní nebo má v nájmu jednotlivec či více lidí. „Jestliže se na pozemek vztahuje právo volného průchodu, jejich vlastník či nájemce musí průchod umožnit. Jako procházející však nesmíte při vstupu a pobytu na pozemku způsobit žádnou škodu, narušovat napří-

klad soukromí, chovat se hlučně nebo jinak obtěžujícím způsobem,“ říká Lukáš Zelený, vedoucí právního oddělení dTestu.

V krajině, kde se něco pěstuje nebo chová, je situace ještě přísnější. Nelze přecházet přes zastavěné pozemky, dvory, zahrady, sady, vinice, chmelnice a pozemky určené k faremním chovům zvířat, ať už patří komukoli. „V obdobích, kdy může dojít k poškození porostů či půdy, nesmíte procházet přes ornou půdu a louku. To stejné platí i pro pastviny, když je dobytek na pastvě,“ vyjmenovává Lukáš Zelený a dodává: „V prvních zónách národních parků a na celém území národních přírodních rezervací se smíte pohybovat jen po značených cestách.“

V národních parcích, chráněných krajinných oblastech a národních rezervacích se nesmí vstupovat mimo vyhrazená místa, vyhazovat odpadky, tábořit a rozdělávat ohně a vjíždět s motorovými vozidly. V národních parcích a národních přírodních rezervacích nelze dále sbírat rostliny, s výjimkou sběru lesních plodin, a odchytávat živočichy. Jezdit na kole, provozovat horolezectví, létat na padácích nebo závěsných kluzácích se v národních parcích a národních přírodních rezervacích smí pouze na silnici, místní komunikaci nebo na vyhrazených místech. Případně další zákazy vztahující se k ochraně přírody stanoví návěstební řády parků a rezervací.

Bez ohledu na to, zda jde o chráněné území, platí, že je zakázáno v přírodě rušit klid

a provádět veškeré činnosti, které přírodu ničí. Kromě jiného je tedy zakázáno provádět terénní úpravy a stavby, sbírat a těžit nerosty nebo sbírat semena a sazenice. Také se nesmí vcházet na oplocená místa a místa označená zákazem vstupu. Do lesa lze vstoupit na vlastní nebezpečí, přičemž se nesmí jezdit na kole, koních, saních a lyžích mimo lesní cesty. Oheň je možné rozdělat a udržovat minimálně 50 metrů od kraje lesa. V lese se také nesmí kouřit a odhazovat hořící či doutnající předměty.

„Skautům není třeba připomínat, že na chráněných územích je zakázáno tábořit mimo vyhrazená místa. Stejný zákaz platí i pro táboření v lesích. Táboření mohou zakazovat

i obecní předpisy. Přespávat můžete tam, kde to není výslovně zakázáno. Od táboření se přespávání liší tím, že si při nocování v lese nesmíte například postavit stan ani připravit jídlo. Zjednodušeně řečeno, po přespání po vás má zůstat nejvýše zvalená tráva. Přespíte-li na jednom místě více nocí, už by šlo o táboření,“ vysvětluje Lukáš Zelený.

Lesní plody lze sbírat tam, kde to není zakázáno, ale pouze pro vlastní potřebu. Je však zakázáno sbírat chráněné druhy hub. Sběr také nesmí být prováděn způsobem, který by poškozoval les, tedy například při sběru borůvek nesmí být používány hřeby. „Dělá-li vám při toulkách společnost pes, měli byste ho mít v lese na vodítku. Psa

totiž může zastřelit myslivecká stráž v domnění, že jde o toulavého psa pronásledujícího zvěř, ve vzdálenosti větší než 200 metrů od nejbližšího obydlí,“ varuje Lukáš Zelený. Nelze však usmrtit psy ovčáckých a loveckých plemen, slepecké, zdravotnické, záchranářské a služební psy. Později se lze samozřejmě přít, zda myslivec postupoval za dané situace v souladu se zákonem, ale psa vám již nikdo nevrátí.

Kristýna Kuncová, dTest



Jak reklamovat dovolenou

Máme polovinu prázdnin a čas čerpání dovolených je v plném proudu. Dovolena je pro většinu z nás zdrojem odpočinku a energie po náročném pracovním roce. Těšíme se na ni celý rok a chceme si ji užít. Ne vždy se však vydaří podle našich představ a ne vždy probíhá tak, jak cestovní kancelář slibovala.

Každý rok v tomto čase přibývá v poradnách Sdružení obrany spotřebitelů Moravy a Slezska dotazů na reklamace zájezdu. Zatímco špatné počasí nebo zákaz koupání kvůli vysokým vlnám reklamovat nelze, existují situace, které zákazníka opravňují podat u cestovní kanceláře reklamaci a požadovat okamžitou nápravu, slevu z ceny zájezdu, náhradu škody či náhradu za nemajetkovou újmu, tzv. narušení dovolené. Jak postupovat, jaké jsou stanovené lhůty, na koho se obracet a co mohou zákazníci po pořadateli zájezdu požadovat?

Paní Jana s manželem se rozhodli vzít vnučata na dovolenou a za nemalý peníz zakoupili u cestovní agentury týdenní zájezd na jeden ze středomořských ostrovů. Vybrali si hotel s několika venkovními bazény, kde měl probíhat animační program. Po příletu však nastalo rozčarování, když místo bazénů, které slibovaly fotky v katalogu, našli pouze jeden se špinavou vodou, další byly z technických důvodů vypuštěny a žádný animační program u nich neprobíhal. Jak by měl zákazník správně postupovat, když zjistí, že některá ze služeb cestovního ruchu zahrnutých do zájezdu není poskytována v souladu se smlouvou?

Na koho se obrátit?

Zákazník by měl zjištěnou vadu zájezdu vytknout bez zbytečného odkladu, nejlépe ihned na místě. Zároveň by měl sám určit přiměřenou lhůtu k odstranění vady. Pokud je zapotřebí okamžité nápravy, např. pokud dostal zkažené maso k večeři, pak lhůtu určovat nemusí.

Může se obrátit buď přímo na recepci hotelu (např. pokud požaduje výměnu pokoje), ale ideální je kontaktovat pořadatele zájezdu, např. prostřednictvím delegáta. Za splnění povinností ze smlouvy o zájezdu totiž zákazníkovi primárně odpovídá pořadatel zájezdu, bez zřetele na to, zda v rámci zájezdu posky-

tují jednotlivé služby jiné osoby, např. provozovatel hotelu nebo dopravce. Za tím účelem je cestovní kancelář povinna předat zákazníkovi jméno, adresu, telefonní číslo a e-mail místního zástupce pořadatele, kontaktního místa nebo jiné služby, které zákazníkovi umožní urychleně pořadatele kontaktovat a účinně s ním komunikovat, požádat o pomoc v nesnázích nebo uplatnit reklamaci. Reklamovat mohla paní Jana i u cestovní agentury, která jí prodej zájezdu zprostředkovala. Cestovní agentura má totiž nově povinnost přijmout zprávy, požadavky nebo stížnosti zákazníka týkající se zájezdu, jehož prodej zprostředkovala, a bez zbytečného prodlení je předat pořadateli zájezdu.

Pokud nedojde k okamžité nápravě, měl by zákazník trvat na sepsání protokolu o vadách zájezdu a případně si je zdokumentovat, pořídit fotografie atd. Pokud pořadatel zájezdu neodstraní vady ani v přiměřené lhůtě, kterou mu zákazník určí, může si ve vhodných situacích zjednat nápravu sám a poté po cestovní kanceláři požadovat úhradu nákladů, které účelně vynaložil na odstranění vady. Např. pokud pořadatel nezajistí dopravu z hotelu na letiště, může si zákazník zavolat taxi a požadovat náhradu nákladů.

V případě podstatné vady zájezdu by měl pořadatel zákazníkovi nabídnout zdarma vhodné náhradní řešení pokud možno ve stejné nebo vyšší jakosti, než jaká byla původně sjednána ve smlouvě, tak, aby zájezd mohl pokračovat. Pokud navrhne náhradní řešení nižší jakosti, než jakou určuje smlouva, musí poskytnout přiměřenou kompenzaci.

Přestože paní Jana požadovala výměnu hotelu za srovnatelný hotel s bazénem a animačním programem, nepodařilo se v plné sezóně takový hotel najít a nakonec strávila dovolenou na tomto místě. Po návratu z dovolené se proto rozhodla uplatnit své právo na slevu z ceny zájezdu. Výše slevy by měla být přiměřená rozsahu a trvání vady. Zákazníkům může pomoci tzv. Frankfurtská tabulka slev. Najdou v ní obvyklé nedostatky a jim odpovídající slevy. Tabulku je ale třeba považovat za orientační, není totiž v ČR závazná, i když české soudy jí přiznávají jistý význam při stanovování výše náhrady. Je nutné podrob-

ně sepsat rozdíly oproti uzavřené smlouvě a svůj požadavek na slevu z ceny zájezdu uplatnit písemně.

Nesplněné sliby cestovních kanceláří mohou způsobit komplikace a stres, který se odrazí na kvalitě zážitků z dovolené. Spotřebitelé často nevědí, že pokud dojde k porušení povinností, za něž cestovní kancelář odpovídá, má zákazník právo nejen na slevu z ceny zájezdu a náhradu škody na majetku, ale i na náhradu tzv. nemajetkové újmy. Označuje se jako právo na náhradu za ztrátu radosti z dovolené, právo na náhradu škody za pokaženou dovolenou nebo v novém občanském zákoníku jako právo z titulu narušení dovolené. Ne všechny vady zájezdu ovšem budou zakládat právo na náhradu této újmy. Porušení povinností cestovní kanceláře musí dosáhnout takové intenzity, že je způsobilé objektivně narušit dovolenou. Jde zejména o případy, kdy je zájezd zmařen nebo podstatně zkrácen.

Podmínkou pro uplatnění práva na slevu a náhradu vzniklé škody je vytknutí vady zájezdu u pořadatele bez zbytečného odkladu poté, co zákazník vadu zjistí, tak aby měl pořadatel možnost vadu odstranit. Zároveň však nesmí být sjednána kratší než dvouletá promlčecí lhůta.

Pokud budou požadavky spotřebitele zamítnuty nebo se strany neshodnou na vyšší kompenzaci, má spotřebitel možnost využít mimosoudního řešení sporů, které spotřebitelům zdarma nabízí Česká obchodní inspekce. Cestovní kancelář má povinnost poskytnout ČOI součinnost při pokusu o mimosoudní vyřešení sporu, ale pokud se nebude chtít dohodnout ani tímto způsobem, nezbyvá než se obrátit na soud.

Marcela Reichelová
Sdružení obrany spotřebitelů
Moravy a Slezska, z. s.



Sport

Triumf Matěje Rampuly na ISSF Junior WC v Suhlu

Střelec Matěj Rampula se na konci června zúčastnil silně obsazeného Světového poháru juniorů v německém Suhlu. Sešli se zde soutěžící z 61 zemí včetně kompletní světové juniorské špičky.

Ve své hlavní disciplíně rychlopalná pistole (25m rapid fire pistol) Matěj postoupil do finálového závodu ze třetího místa za Němcem Florianem Peterem a Číňanem Zhipeng Chengem. Do finále ještě postoupili Číňan Jueming Zhang, Ind Anish Anish a Američan Henri Turner Leverett.

Finále Matěj začal ve velkém stylu a poprvé chybil až ve třetí sérii. Vedl prakticky během celého finále, pouze v předposlední sérii se na něj dotáhl Číňan Jueming Zhang. Šanci na vítězství si však Matěj nenechal vzít a poslední bezchybnou položkou ve vyrovnaném českém rekordu, dva body od světového rekordu, bezpečně zvítězil před Číňanem Juemingem Zhangem a Indem Anishem Anishem. Tento výkon by na loňském MS stačil na titul mistra světa.

Rovněž 13. místo ve sportovní pistoli (25m pistol) lze v dané konkurenci považovat za úspěšné umístění. V družstvu společně

s Antonínem Tupým (Dukla Plzeň) a Lukášem Skoumalem (Rapid Plzeň) obsadili 4. místo s výkonem 1 705 bodů. *Štefan Janošťák*

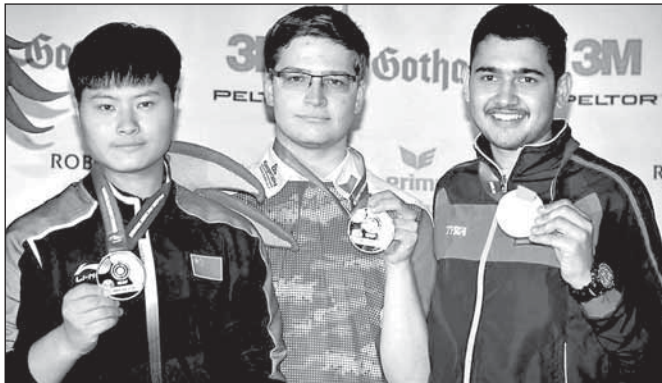


Foto: https://deskgram.org/p/1811543301767511018_6968480523

Na MZ HOPES v Plzni byl Matěj opět úspěšný

Na dobré výkony ve Světovém poháru juniorů v Suhlu navázal Matěj Rampula v rámci své přípravy na mistrovství světa v Koreji i v následujícím setkání juniorské střelecké elity, tentokrát v Plzni. Sešli se zde závodníci z dvadcaeti zemí.

V disciplíně rychlopalná pistole sice chyběli střelci z Číny, Koreje a Německa, ale absolutní světovou špičku zastupovali Indové a kromě nich Rusové a Francouzi. Matěj do finále postupoval z prvního místa v základní části závodu. Samotné finále probíhalo podobně jako před čtrnácti dny v Suhlu. Matěj se hned od počátku ujal vedení a střílel velice podobné položky jako v Německu. V polovině finále se však vedení vynikajícím výkonem ujal Ind Anish Anish a své vedení dotáhl až do konce, když přestřílel i juniorský světový rekord, zatímco Matěj „pouze“ vyrovnal svůj český rekord a skončil o tři body za ním. V tomto závodě střílel výborně i druhý český reprezentant Antonín Tupý (Dukla Plzeň), který se umístil čtvrtý za třetím Anhadem Jawandou z Indie.

Družstvo ve složení Matěj Rampula, Antonín Tupý a Lukáš Skoumal (Rapid Plzeň) nastřílelo fantastický český rekord 1 723 bodů, který by na loňském MS stačil na titul mistrů světa v družstvech.

V disciplíně sportovní pistole Matěj skončil s vynikajícím výkonem

581 bodů za trojici Indů na čtvrtém místě a v družstvech se s Antonínem Tupým a Janem Vildomcem (Opava) umístili jako třetí za dvěma družstvy z Indie. *Štefan Janošťák, foto: Michal Rampula*



Vydejte se s námi na Rýmařovskou padesátku

Cyklotrasy

63 km

Start u SVČ Rýmařov → po stezce č. 6142 do Břidličné a dál do Nové Pláně → za Novou Plání odbočit na cyklostezku č. 6148, pokračovat k rozcestí nad Lomnicí → zde odbočit vlevo na cyklostezku č. 6146, 6148 → po cyklostezce č. 6148 na rozcestí Slunečná – vrchol → cesta směr Děřichov, u pily bude značena červenými fáborčky → od pily dále vojenským prostorem ve směru k Maringově cestě → zde se napojit na cyklostezku č. 6029 → následně na č. 6144 a 6105 do Huzové → zde vpravo na stezku č. 6106 směr Jiřkova → poté vpravo na stezku č. 6144 směr Kněžpole → vlevo na stezku č. 6145 směr Stránské → ve Stránském doprava na stezku č. 511 směr Rýmařov → do cíle u SVČ Rýmařov.

36 km

Start u SVČ Rýmařov → po silnici do Albrechtic u Rýmařova a do Vajglova, odbočit na Ryžoviště – cyklostezka č. 6146 → z Ryžoviště po silnici do Arnoltic, zde se napojit na cyklostezku č. 6144 směr Huzová → v Huzové po cyklostezce č. 6106 do Jiřkova → odtud po cyklostezce č. 6144 do Kněžpole → pokračovat do Stránského po cyklostezce č. 6145 → ze Stránského zpět do Rýmařova po cyklostezce č. 511 → do cíle u SVČ Rýmařov.

19 km

Start u SVČ Rýmařov → po cestě do Jamartic → z Velké Štáhle po cyklostezce č. 6142 do Břidličné → Vajglov → Albrechtice u Rýmařova → do cíle u SVČ Rýmařov.

Po dětských hřištích – 5 km

Start u SVČ Rýmařov → dětské hřiště na Hornoměstské ulici → hřiště v zahradě Hedvy → hřiště u Janovického zámku → cíl u SVČ Rýmařov.

Pěší trasy

50 km

Start u SVČ Rýmařov → z náměstí Míru od rozcestníku po modré značce směr Vychodilova stezka → Ondřejov → Ondřejovský potok → U Včelína → Strálecký potok → Hornoměstská zatáčka → na silnici vlevo, po cca 1 km na horizontu vpravo po nezačtené polní cestě do Nového Pole → za obcí vlevo po žluté značce lipovou alejí a Janovickým lesem → Pod Výhledy → dále po žluté značce k rozcestníku Pod Rabštejnem → vpravo po modré značce na sedlo Skřítek → Skřítek – motorest → po žluté značce na Alfrédku → po zelené značce přes Mravencovku do Karlova k hotelu Praděd → vpravo po žluté značce přes Jelení k rozhledně v Nové Vsi → po žluté značce do Staré Vsi k pile → po červené značce do cíle u SVČ Rýmařov.

35 km

Start u SVČ Rýmařov → z náměstí Míru od rozcestníku po modré značce směr Vychodilova stezka → Ondřejov → Ondřejovský potok → U Včelína → Strálecký potok → Hornoměstská zatáčka → na silnici vlevo, po cca 1 km na horizontu vpravo po neznačené polní cestě do Nového Pole → za obcí vlevo po žluté značce → Pod Výhledy → po zelené značce na Žďárský Potok → U Škaredé jedle → Alfrédka → Mravencovka → po modré značce na Jelení → vpravo po žluté značce k rozhledně v Nové Vsi → po žluté značce do Staré Vsi k pile → po červené značce do cíle u SVČ Rýmařov.

25 km

Start u SVČ Rýmařov → z náměstí Míru od rozcestníku po modré značce směr Vychodilova stezka → Ondřejov → Ondřejovský potok → U Včelína → Strálecký potok → Hornoměstská zatáčka → na silnici vlevo, po cca 1 km na horizontu vpravo po neznačené polní cestě do Nového Pole → za obcí vlevo po žluté značce → Pod Výhledy → po zelené značce ke Škaredé jedli → po žluté značce do Staré Vsi k pile → po červené značce do cíle u SVČ Rýmařov.

15 km

Start u SVČ Rýmařov → z náměstí Míru od rozcestníku po modré značce směr Vychodilova stezka → Ondřejov → Ondřejovský potok → U Včelína → Strálecký potok → Hornoměstská zatáčka → odbočit vpravo a po silnici do cíle u SVČ Rýmařov.

5 km

Start u SVČ Rýmařov → z náměstí Míru od rozcestníku po modré značce směr Vychodilova stezka → Ondřejov → Ondřejovský potok → vpravo po neznačené polní cestě mezi pastvinami až na červeně značenou trasu → vpravo do cíle u SVČ Rýmařov.

Každý účastník jde na vlastní nebezpečí. V cíli jste očekávání nejpozději v 18:00. Pokud byste z vážných důvodů nemohli do cíle v uvedené dobu dojít, oznamte to na tel. 731 811 064 nebo 737 110 253. Na tato čísla můžete také volat v případě zdravotních obtíží.

Odbor Klubu českých turistů Rýmařov ve spolupráci se SVČ Rýmařov
za finanční podpory města Rýmařova zve na akci

RÝMAŘOVSKÁ PADESÁTKA

43. 8. 9. 2018
VÝROČÍ SVČ Rýmařov

...není to závod, ale ověření osobní zdatnosti, fyzické připravenosti a pevné vůle.*



Rýmařov SVČ **KLUB ČESKÝCH TURISTŮ**

Start: Sřídisko volného času Rýmařov
od 6:00 do 10:00

Cíl: Sřídisko volného času Rýmařov do 18:00

Pěší trasy: 50 km start v 6:00, nejpozději v 7:00
35, 25, 15, 5 km start od 6:00 do 9:00

Cyklotrasy: 63, 36, 19, 5 km společný start v 9:00
Povinná cyklistická přílba

Startovné: Děti do 10 let zdarma
Členové KČT, studenti a důchodci 30 Kč
Ostatní účastníci 50 Kč
Děti do 15 let se mohou zúčastnit pouze v doprovodu dospělých!

Občerstvení: na trase vlastní, v cíli čaj

Konání závodu umožnil podnik Lesy České republiky, s. p.
Akce byla finančně podpořena městem Rýmařovem

Akce se koná za každého počasí! Každý se účastní na vlastní nebezpečí.

více informací na www.svcrymarov.cz/50

Jděte po značené trase, při míjení dobytých pastvin nevstupujte za ohradníky!

**Na kontrole vám ve startovacím průkazu potvrdí průchod.
Dobrou pohodu na cestě přeje KČT Rýmařov!**

Šachová sezóna 2017–2018

S koncem června nastává nejen klid ve školních lavicích, ale končí také sezóny sportovních oddílů a zájmových kroužků. Uplynulý šachový rok Rýmařovu přinesl úspěchy na turnajích jednotlivců i v soutěžích družstev. Povedlo se přivést nové talenty a zapojit je do hráčského kádru.

Soutěže družstev začaly v půli října. Tým A sváděl boje v rámci krajské soutěže, tým B v okresním přeboru. Oběma družstvům se oproti předcházejícímu ročníku povedlo hodně zlepšit. „Áčko“ se již od prvních zápasů drželo kolem poloviny tabulky, a díky tomu odpadly loňské sestupové starosti. Konečné 4. místo pak bylo příjemnou tečkou za ročním působením v krajské soutěži. V okresním přeboru si tým B od začátku dělal medailové ambice. Ke konečné třetí přiče dokráčelo družstvo i za pomoci úspěšných starších žáků, kteří jsou v posledních letech páteří týmu.



Fota: archiv R. Mezihoráka



Tradiční týmovou soutěží je přebor škol. Okresního kola se zúčastnila tři rýmařovská družstva. ZŠ Rýmařov vyslala dva týmy, jeden v kategorii starších žáků, druhý v kategorii žáků mladších. Obě družstva se neztratila a statečně se prala se silnou konkurencí. Třetím rýmařovským reprezentantem byl tým rýmařovského gymnázia, kterému se podařilo navázat na předchozí roky a vybojovat druhé postupové místo do krajského kola. Tam se umístil na 14. pozici. Další kategorií jsou turnaje jednotlivců. Pro žáky byl vypsán seriál Velkých cen, ve kterém se činil hlavně Marek Šuba, který se na dvou turnajích umístil v kategorii starších žáků na stříbrném stupínku a v celkovém pořadí obsadil nepopulární bramborovou příčku. Markovi zdatně sekundovali Tomáš Routil a Erik Gruss ve stejné kategorii a čtyřlístek mladších žáků Josef Jureček, Ondřej Dokoupil,

Roman Svatoň a Milan Hamšík. I tito hráči prokázali během turnajů velkou snahu a nasbírané zkušenosti mohou zúročit v příštích letech. Dospěli se účastníci hlavně turnajů v rapid šachu (na 2x 15 nebo 2x 20 minut). Kvalitní výsledky zaznamenal Jan Štefanišin, který se pravidelně umísťoval mezi dvaceti nejlepšími. Na MČR tělesně postižených uspěla dlouholetá opora rýmařovského družstva a nepostradatelný hráč Jiří Strakoš, který se ve velmi silné konkurenci umístil osmnáctý.

Na závěr se sluší zhodnotit činnost rýmařovského šachového kroužku, jehož historie sahá až do 50. let minulého století. Během více než

půl století existence kroužku prošlo jeho řadami několik desítek mladých hráčů. I letos se řady šachového kroužku rozrostly o nové tváře. Kroužek v průměru navštěvovalo 12 až 15 juniorů ve věku od 5 do 15 let, což je proti předchozím letům slušný nárůst. Za pomoc při trénování šachového kroužku a při zařizování žákovských turnajů si zaslouží poděkování Martin Slovák, Rostislav Mezihorák, Jan Štefanišin a Jiří Strakoš. Doufáme, že se nám podaří i v následujících letech rozvoj šachů na Rýmařovsku udržet.

Lukáš Pavlásek, vedoucí šachového kroužku
www.sachy.svcrymarov.cz

Rýmařovská kuželna hostila hráče Českého poháru 2018

V sobotu 14. července se na kuželně Jiskry Rýmařov konal celorepublikový turnaj v kuželnách tělesně postižených sportovců započítávaný do Českého poháru 2018. Na čtyřdráze změřilo síly jedenatřicet hráčů.

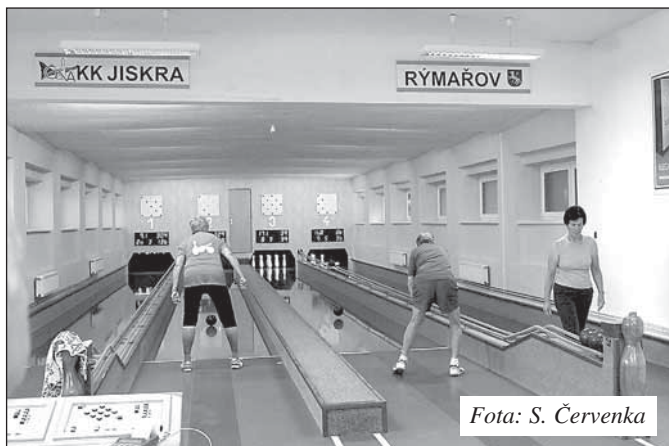
Výbornou formu má letos v kategorii LP1 domácí Jiří Polášek, který se ziskem 413 bodů vybojoval zlato. Druhý skončil Oldřich Neuverth z Opavy (404 b.) a třetí Petr Kumstát z Blanska (404 b.).

Neohroženou dvojici kategorie TP tvoří Rýmařováci Zdeněk

Dočkálek a Miroslav Grebenár, kteří ponechali soupeřům na bedně volně už jen 3. místo. Dočkálek ziskem 506 bodů vybojoval zlato a Grebenár si ziskem 414 bodů nenechal ujít stříbro. Třetí skončil Luboš Červinka z Opavy (313 b.). Další turnaj odehrají kuželkáři 11. srpna v Horním Benešově.

„Chtěl bych poděkovat za vynikající organizaci předsedovi oddílu Ladislavu Stárkovi, Antonínu Sochorovi mladšímu i staršímu,

Michalu Ihnátovi, Janu Sochorovi a Jaroslavu Tezzelemu a pochopitelně sponzorům: Michalu Hamovi – Hotel Praděd, Bronislavu Rekořikovovi – Bob Sport a firmám Granitol Moravský Běroun, RD Rýmařov, Klempířství Pipa, konkrétně Pavlu Gerhardovi, a Městskému muzeu Rýmařov,“ nechal se po úspěšném zápase slyšet lídr soutěže Zdeněk Dočkálek. JiKo



Fota: S. Červenka



XXIV. ročník DuKo triatlonu

Pořadatel: Triatlonový klub DuKo Rýmařov
Datum konání: sobota 28. července 2018
Místo startu: Rýmařov, edrovický rybník
Prezence: 9:00–10:00 v místě startu
Kategorie:



I 1 – žáci	8 let	roč. 2010 a mladší
I 2 – žáci	9 let	roč. 2009
I 3 – žáci	10–11 let	roč. 2008–2007
I 4 – žáci	12–13 let	roč. 2006–2005
I 5 – žáci	14–15 let	roč. 2004–2003
D – dorost	16–17 let	roč. 2002–2001
J – junioři, juniorky	18–19 let	roč. 2000–1999
Ž M 20 – dospělí	20–29 let	roč. 1998–1989
Ž M 30 – dospělí	30–39 let	roč. 1988–1979
Ž M 40 – dospělí	40–49 let	roč. 1978–1969
Ž M 50 – dospělí	50–59 let	roč. 1968–1959
Ž M 60 – dospělí	60 let a více	roč. 1958 a méně
S – štafety	nad 15 let	

Tratě:	plavání	kolo	běh
kategorie I 1, I 2, I 3	100 m	1,5 km	0,5 km
kategorie I 4, I 5	200 m	10 km	3 km
kategorie Ž ženy 20–60	600 m	18 km	4 km
kategorie ostatní	600 m	36 km	8 km

Start: 10:30 – kategorie I1, I2, I3
11:10 – kategorie I4, I5
12:30 – ostatní kategorie

Startovné: žactvo 50 Kč
štafety 400 Kč
ostatní 250 Kč

Příhlášky: – při prezenci dle časového rozvrhu
– předem do 25. 7. 2018 na <http://www.czechtriserries.cz/>
– elektronickou platbou na č. účtu 19-7334200207/0100
– zadat VS – rodné číslo
– štafety 300 Kč, ostatní 200 Kč

Občerstvení: po doběhu dostane každý účastník občerstvení

Vítězové kategorií obdrží pohár, medaili a diplom

Upozornění!

Pro vybavení závodníků a průběh závodu platí pravidla Triatlonu ČSTT!

Drafting je povolen ve všech kategoriích!

Nezletilí mohou startovat pouze v doprovodu zákonného zástupce!

Každý závodník startuje na vlastní nebezpečí!



Vydavatel: Středisko volného času Rýmařov, Okružní 10, 795 01 Rýmařov, tel.: 554 254 370, <http://www.rymarov.cz/mesto>.
Neoznačené foto: Redakce. **Uzávěrka dne:** 19. 7. 2018. Redakce si vyhrazuje právo na zkrácení, případně úpravy nevyžádaných příspěvků a nemusí nutně souhlasit se stanovisky uveřejněnými v příspěvcích dopisovatelů. **Redakce:** Mgr. Jiří Konečný, Mgr. Zdenka Píkrilová. **Redakční rada:** Ing. Miloslav Marek, Bc. Leona Pleská, Mgr. Vladimír Stanzel, Mgr. Vlastimil Baran. **Adresa redakce:** Okružní 10, 795 01 Rýmařov, tel.: 554 254 374, mobil: 732 102 489, e-mail: rymhor@seznam.cz, <http://svcrymarov.cz/horizont.php>. **Vyšlo dne:** 27. 7. 2018. **Příspěvky laskavě zasílejte nejpozději do 16. 8. 2018. Další číslo vyjde 24. 8. 2018. Grafická úprava novin:** Tiskárna APRO Bruntál, Ruská 10, 792 01 Bruntál, tel./fax: 554 23 00 27, e-mail: apro@iol.cz. Vydávání povoleno Ministerstvem kultury ČR pod značkou MK ČR E 11017. ISSN 1214-4517. **Cena 15 Kč**



Rýmařov



... společně to opět zvládnem



MSFL | SOBOTA | 4.8.2018 | 16:30

STADIÓN : SK Jiskra Rýmařov, ul.8.května 42

... jdeme na fotbal

www.jiskrarymarov.com



msfl.cz
MORAVSKOSLEZSKÁ FOTBALOVÁ LIGA



FC Velké Meziříčí

4. srpna 16:30



SK Uničov

18. srpna 16:30



MFK Frýdek-Místek

25. srpna 16:30



TJ Valašské Meziříčí

8. září 16:00



SK Líšeň

22. září 15:30



FC Odra Petřkovice

6. října 15:00



MFK Vyškov

20. října 14:30



FC Dolní Benešov

3. listopadu 14:00

Rýmařov



Soukromá řádková inzerce

• Hledáme dlouhodobý, celoroční pronájem pokoje či části domku pro rekreaci v lokalitě Rýmařov, Janovice, Stará Ves, Žďárský Potok pro 3 osoby. Jsme rodina 52, 46 a 13 let.

Nabízíme kromě finančního přilepšení i výpomoc s prací na zahradě. Tel. 606 043 320 – odpoledne.

SOUKROMÁ ŘÁDKOVÁ INZERCE JEN ZA 10 KČ!

JAK VYJDE

Další číslo
RÝMAŘOVSKÉHO HORIZONTU

bude v prodeji od **24. 8. 2018**

15/2018



Uzávěrka pro vydání
je ve čtvrtek
16. 8. 2018
do 12 hodin

Těšíme se na vaše příspěvky!

**Kooperativa pojišťovna, a.s., Viena Insurance Group,
kancelář Husova 228/ 3, 795 01 Rýmařov**

Přijmeme:

přepážkového pracovníka

pro kancelář v **Rýmařově**
a rozšiřujeme náš tým o nové kolegy a kolegyně na pozici:

pojišťovací zprostředkovatel

Kontakt: Ing. Lucie Navrátilová
tel.: +420 724 488 207
lucie.navratilova@kooperativa.cz

R E K L A M A

v RÝMAŘOVSKÉM
HORIZONTU

S K V Ě L Á I N V E S T I C E



člen skupiny styrogrou

Styrotrade a.s., třída Hrdinů 1327/59, 795 01 Rýmařov

Jsme stabilním, perspektivním a největším českým výrobcem polystyrenu EPS v ČR. Náš výrobní program zahrnuje široké spektrum materiálů pro zateplení budov.

Přijmeme do pracovního poměru:

Operátora linky na zpracování polystyrenu

Nabízíme:

- Práci na moderních výrobních linkách na výrobu a řezání pěnového expandovaného polystyrénu,
- Pracovní poměr na dobu neurčitou, na plný pracovní úvazek ve 3 směnném provozu
- Plat od 105 Kč/hod, po zapracování další navýšování mzdy dle schopností a dovedností zaměstnance,
- Po zaškolení možnost získat průkaz řidiče VZV

Požadujeme:

- Samostatnost a odpovědný přístup, zkušenost s obsluhou a údržbou výrobních linek je vítána

Provozního údržbáře

Nabízíme:

- Práci při údržbě výrobních linek na výrobu a řezání pěnového expandovaného polystyrénu,
- Pracovní poměr na dobu neurčitou, plný pracovní úvazek, 1 směnný provoz + pohotovost,
- Platové ohodnocení od 120 Kč/hod, placené pohotovosti, po zapracování další navýšování mzdy,

Požadujeme:

- Minimálně SŠ vzdělání, ŘP skupiny B, samostatnost, manuální zručnost, a odpovědný přístup,

Životopisy posílejte na e-mail: radek.krvac@styrogrou.cz, vybraní uchazeči budou pozváni k osobnímu pohovoru.

Kontakt:

Radek Krvač | Personalista | Styrogrou | třída Hrdinů 1327/59, 795 01 Rýmařov
M: +420 725 220 004 | radek.krvac@styrogrou.cz | www.styrotrade.cz

VÝJEZD NA KOLEČKOVÝCH LYŽÍCH NA PRADĚD

4.8.2018

Prezentace:
Restaurace na Hvězdě od 8:00

Start:
Hvězda nad Karlovou Studánkou 11:05

Startovné:
předem 120,-
na místě 200,-

Premie:
Ovčárna, poukaz 1000,-
na nákup v XC sport

www.skiklubrymarov.cz/napraded




McLED Rýmařov, SKI, HOJBA, BE RYBEŽKA, SKI KLUB RÝMAŘOV

EFISAN Závod je součástí seriálu **EFISAN SKIROLL CLASSICS**

ANENSKÁ POUŤ NA VYHLÍDKOVÉ VĚŽI

28. 7. 2018

od 13:00 – 16:00 hodin

Program:

13:00 – 15:00 hod. Vyhlídková VĚŽ v Nové Vsi

- pro misné jazýčky občerstvení (domácí koláče, trubičky, ...)
- pro zájemce o dobrou kondici výstup na Vyhlídkovou věž

15:15 hod. připomínka historických souvislostí

15:30 hod. odchod zájemců do kaple pod vedením pana faráře

16:00 hod. KAPLE sv. ANNY-slavnostní mše



PRÁZDNINY pod Pradědem 2018

Přehled letních kulturních, sportovních, společenských a dalších akcí v Malé Morávce a v Karlově pod Pradědem.

7.-8. červenec

CZECH DOWNHILL TOUR 2018 - Kopřivná resort Malá Morávka - závod ve sjezdu na horských kolech

21. červenec

KARLOVSKÝ MARATON - tábořitě Karlov pod Pradědem - celodenní program soutěží pro celou rodinu včetně štafetového závodu na trati 42,195 km. Současně probíhá soutěž týmů v přípravě nejnepříjemnějšího kotlíkového guláše.

4. srpen

VERNISÁŽ VÝSTAVY FOTOGRAFIÍ DALIBORA BEDNÁŘE - Schindlerova stodola Malá Morávka

4. srpen

DEN OBCE - fotbalové hřiště Malá Morávka - slavnost občanů, rodáků a přátel obce. Kulturní program vč. vystoupení Davida Krause.

18. srpen

LESNICKO-MYSLIVECKÝ DEN - přírodní areál na Kapličkovém vrchu. Myslivečtí trubiči, kapela, zvětinový guláš...

18. a 19. srpen

BORŮVKOVÉ HODY

25.-26. srpen

FOX ENDURO RACE MORÁVKA - Koprivná resort Malá Morávka - závody na horských kolech

26. srpen

FAMILY & HOBBY MTB MARATON - chata Zátisí Karlov pod Pradědem - otevřený závod horských kol pro jednotlivce i rodiny

26. srpen

MEMORIÁL JIŘÍHO HUDÁKA - soutěž hasičských družstev

7.-9. září

TROFEO NIKÉ JESENÍKY 2018 - Malá Morávka - podhoraká jízda automobilových veteránů

23. září

PRADĚDŮV LETNÍ LYŽAŘSKÝ DUATLON - přespojení běh + suchý slalom, všechny věkové kategorie

SEZONA 2018-2019



www.staraves.eu

25.8. DEN OBCE STARÁ VES

OD 14.00 KULTURNÍ DŮM STARÁ VES (KINO)

14.30 – 18.30 **DIVADLO Nejlepší Sňavka**

moderování, zábavný program pro děti i dospělé, pohádka Kašpárek a dřevěný koník, animace na chůstáč.

15.00 **WORLD REPTIL** - světláček, 30 trenážer

16.00 westerní klub **BLACH & BROWN**

vystoupení: bílé, lása, hůžky

19.00 skupina **ARCUS** z Olomouka

21.00 **DAMBA** vystoupení taneční skupiny

21.30 **OHNIVÁ SHOW – POSTRPOJ**

profesionální skupina

KOLOTOČE DO 20.00 HODIN ZDARMA

BOHATÝ PROGRAM

záloha pro děti, skákací hračky, klouzárka, 30 trenážer

OBČERSTVENÍ

koření od tetty, hrámberové spirály, cukrová vaňa,

posocna, ledová tříšť, trpáiv,

Občerstvení zajišťuje TJ Sokol St. Ves





člen sítě  INSIA

POVINNÉ A HAVARIJNÍ POJIŠTĚNÍ PRO KAŽDÉHO



PLATÍ I PRO MOTOCYKLY A VETERÁNY

EXKLUSIVNÍ SLEVY PRO KAŽDÉHO

ZAB. SYSTÉM ZDARMA

ŠIROKÉ KRYTÍ

**ZDARMA
800 30 30 10**

NAŠE POBOČKA – HUSOVA 10, RÝMAŘOV

EXKLUSIVNĚ U NÁS

TOP NÁBÍDKY SERVISNÍ POJIŠŤOVNY



DEN OTEVŘENÝCH FAREMNÍCH VRAT U NEJLEPŠÍHO SEDLÁKA PRO-BIO Svazu ekologických zemědělců pro rok 2018

1. 9. 2018

Zemědělská farma Jan Hořák, Janovice u Rýmařova

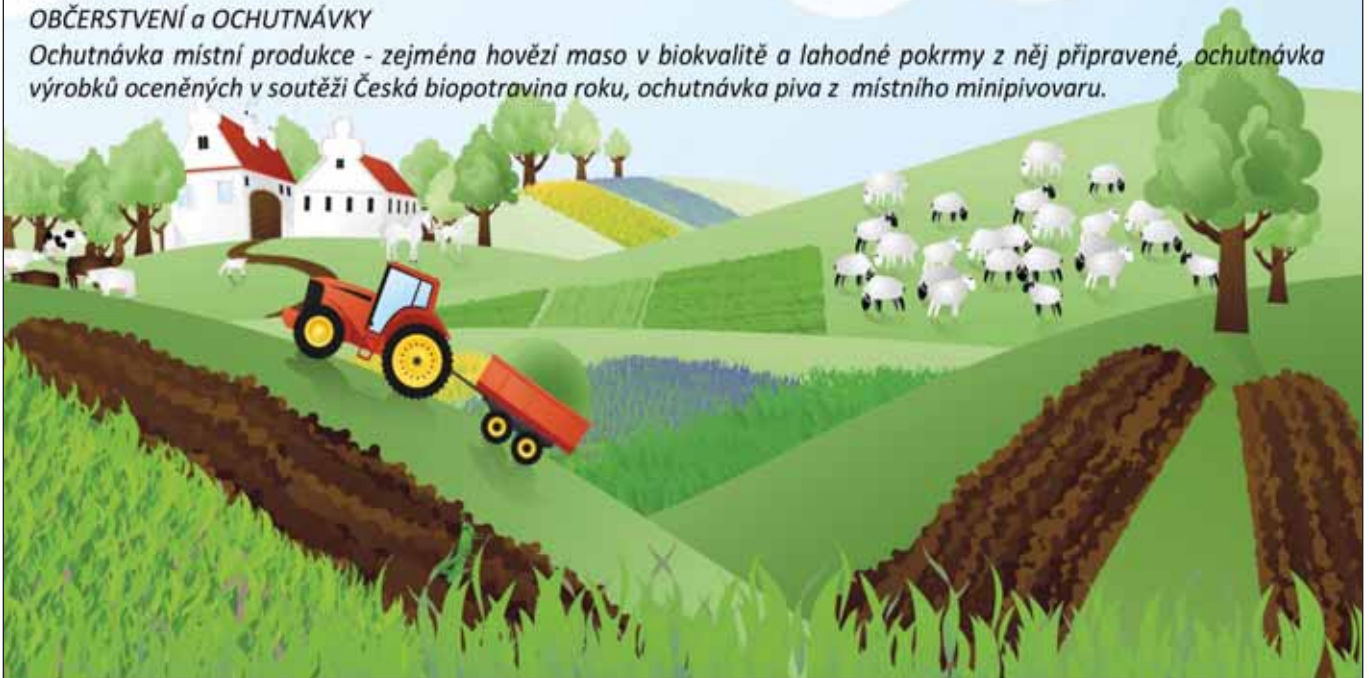
od 10 do 17 hodin

PROGRAM

- představení farmy pana Hořáka a informace o ekologickém zemědělství
- komentované prohlídky farmy
- předání ocenění Nejlepší sedlák Svazu
- představení strojů a zařízení v zemědělství
- kuchařská show
- vyjížďky na koních
- hudební doprovod skupiny Kelt Grass Band a pan Kaláb
- vystoupení mistra světa v ovládání biče Ládi Šína
- malování stáje
- skákací hrad
- soutěže

OBČERSTVENÍ a OCHUTNÁVKY

Ochutnávka místní produkce - zejména hovězí maso v biokvalitě a lahodné pokrmy z něj připravené, ochutnávka výrobků oceněných v soutěži Česká biopotravina roku, ochutnávka piva z místního minipivovaru.



ZEMĚDĚLSKÁ FARMA JAN HOŘÁK

Opavská 123

793 42 Janovice u Rýmařova

email: janhorak.janhorak@tiscali.cz

<http://www.horakjan.cz/>



Akci finančně podporuje Ministerstvo zemědělství



MINISTERSTVO ZEMĚDĚLSTVÍ

Lékárna Avion

Rýmařov, Nám. Míru 3



Vaše rodinná lékárna

SE ZÁKAZNICKOU KARTOU ZÍSKÁVÁTE:

SLEVA až 100 Kč
Z DOPLATKU NA LÉKY*

A PŘI NÁKUPU VYBRANÉHO SORTIMENTU
VOLNÉHO PRODEJE NAD 500 Kč

*Sleva z doplatku je poskytována ve formě neuplatnění maximální obchodní přírážky a vztahuje se na léky hrazené z prostředků veřejného zdravotního pojištění

- U nás dostanete to co máte předepsáno (nezaměňujeme)
- 20% sleva na antikoncepci
- Věrnostní bodový systém
- Dovoz inkontinenčních pomůcek na území Rýmařovska zdarma
- Inzulíny bez doplatku



AKČNÍ PRODUKTY

Avene Eau Thermale 150ml

Termální voda ve spreji. Zklidňuje, zjemňuje a působí proti podráždění pokožky. Kosmetický přípravek.



Nabídka platí do vyprodání zásob.

Běžná cena:

~~199 Kč~~

Akční cena:

119 Kč

Hylak Forte 100ml

Léčivý přípravek k obnově střevní mikroflóry. K vnitřnímu užití, čtěte pečlivě příbalovou informaci.



Nabídka platí do vyprodání zásob.

Běžná cena:

~~189 Kč~~

Akční cena:

139 Kč

NEJEZDĚTE DO BRUNTÁLU! ŠETŘÍME VÁM PENÍZE A ČAS

Lékárna Avion, Rýmařov

Nám. Míru 216/3, Rýmařov
Tel.: 554 219 823
E-mail: avion@lekarnauhradeb.cz

www.lekarna-avion.cz

OTEVÍRACÍ DOBA:

Po – Pá 8.00 – 12.00 12.30 – 16.30
So ZAVŘENO
Ne ZAVŘENO

[facebook.com/Lékárna Avion](https://www.facebook.com/Lékárna-Avion)

15 LET KVALITNÍ PÉČE O VAŠE ZDRAVÍ