

— R ý m a ř o v s k ý —

horizont **svc**

Čtrnáctideník regionu Rýmařovska

číslo 1/2018

vyšlo 12. 1. 2018

cena 15 Kč



**Svítá janovickému zámku
na lepší časy?**



**Neopravitelný a staticky narušený
dům ustoupil novému parkovišti**



ročník XX.



**Ohlédnutí za adventem a svátky,
vyhodnocení redakčních soutěží**

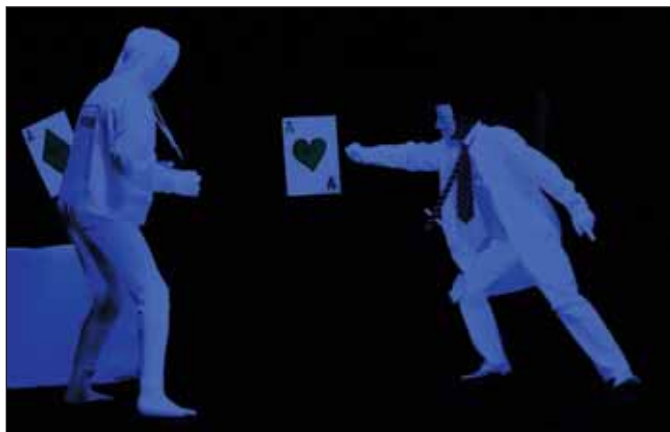


**Nové jízdni řády – odjezdy autobusů
a vlaků z Rýmařova**



**Otužilci z Rýmařovska si zaplavali
v bruntálském Kobylím rybníku**

Akademie gymnázia 2017



Akademie odstartovala černým divadlem



Primánci sehráli etudy z legendárních českých filmů



Studenti ze sekundy jako půvabné akvabely



Kvinta ve scénce Francouzské Vánoce



Sedmá hlava aneb Proč vyhynuli draci (tercie)



Porovnání světových jazyků v podání sexty Fota: Adam Komůrka



Pár slov... o obdarování

Navzdory dobře míněným poučením, že smyslem Vánoc nejsou hromady dárků pod stromečkem, je třeba si přiznat, že bez dárků by to nebyly Vánoce. Jistě, jsou především křesťanskou oslavou Ježíšova narození, ozvukem pohanské slavnosti zimního slunovratu, výtoužnou příležitostí k odpočinku po maratonu kalendářního roku a v neposlední řadě potvrzením rodinné pospolitosti. Pro mě jsou ale především slavností obdarování.

Kdyby se člověk řídil jen marketingovými tlaky, začaly by přípravy na těch pár dnů na konci prosince už v září, neřku-li v srpnu. Už tehdy se v regálech obchodů a na obrazkách objevují první vánoční vlašťovky. Rok od roku dřív a vtíravěji připomínají, že Vánoce se blíží a s nimi nutnost, ba povinnost nakupovat dárky pod stromeček. Ještě nám ani neoschly plavky a už máme před očima vybavení pro zimní sporty a postupně úplně všechno, co je (přý) třeba obnovit, doplnit nebo vyměnit. Kolotoč se roztáčí a s ubíhajícími týdny se do vánočního obalu halí prakticky cokoli, i hnusně přeslazená limonáda. Každý rok se tomu bráním, hluchotou a slepotou, ignoruji reklamy i předčasnou vánoční výzdobu, nejpozději v listopadu ale taky podlehnou. Bojkotovat zvyk obdarování nemám odvahy a návrh, že si pod stromeček darujeme oříšky a jablíčka jako za starých dobrych časů, se doma nesetkal s pochopením. To Robert Fulghum byl v návalu vánoční fobie srdatější. Svým příbuzným a přátelům napsal dopis: „Ještě stále jsme pod vlivem vzpomínky na část loňských Vánoc, které jsme strávili v Novém Mexiku. Projeli jsme šilným turistickým městečkem Taos, nachystaným na konzumentské orgie, a pokračovali jsme do indiánského puebla stejného jména. Tam vládl klid a mír. Doba od 15. prosince do 15. ledna je „doba klidu a nehybnosti“. Na celý měsíc je pueбло uzavřené pro turisty i veškeré komerční záležitosti. Měli jsme pocit, že takhle nějak muselo kdysi dávno vypadat městečko Betlém. A tak v duchu toho, jak to dělají naši rozumní indiánští přátelé, chceme letos zachovat klid. Na nákupy nevyrazíme. Peníze, které bychom jinak utratili, mohou jít na nějaké dobré účely. Udělte si čas, který byste jinak strávili kupováním dárků pro nás, a buďte chvíli v klidu. A myslte na nás, kteří vám k letošním Vánocům přeji klidnou radost.“ Projevy zklamání z řad příbuzenstva Fulghum ustál se ctí a posléze aplikoval „minimalizaci vánočních škod“ i na další příležitosti; výročí, narozeniny, svátky a podobně. Zbavil se tak povinností zatěžující veškeré oslavy a začal si je znovu užívat.

Myšlenka je to krásná. Pokaždé mi vytane na mysl, jakmile se přezně další vánoční šilenství. Na podzim už ale zas leží zapadlá kdesi v zákulisí myslí a nezabrání mi podstoupit novou zkoušku nervů a představitosti. Obdarovat někoho blízkého je totiž pořádně těžký úkol. Vymyslet správný dárek, to je důkaz toho, jak dobře obdarovaného známe a nakolik dokážeme odhadnout, ba doslova věštit jeho přání. Někdy pomohou dopisy Ježíškovi nebo šikovně volené otázky, i pak dá ale trefa do černého zabrat. Zvlášť když obdarovaný věří, že Ježíšek je vševědoucí a všemohoucí.

Každý rok si oddechnu nikoliv ve chvíli, kdy mám uklizeno, napečeno, dárky zabaleny a úhledně rozloženy pod stromečkem. Napětí ze

mě opadne teprve poté, co jsou všechny rituály za námi, dárky rozbaleny a aspoň jeden jediný byl tím pravým. Obvykle je vítězem něco nečekaného, zatímco jiný, náročně získávaný dárek je poctěn mnohem menším zájmem, než by si byl (podle mě) zasloužil. Ale to je nakonec jedno. Hlavně že tam ten jeden byl.

Uznávám tedy, že Vánoce bez dárků by nebyly to pravé. Ale ne kvůli nim samotným, ale kvůli tomu, co vyvolávají. Když se vysloví „kouzlo Vánoc“, vybaví se mi ten moment napětí, očekávání, touhy po překvapení. V mém vlastním dětství ho představovala barevná světla žárovek na stromečku, prosvítající skrz zrnité sklo ve dveřích obývacího pokoje. Od jistého momentu jsme do něj nesměli vstupovat, abychom Ježíška nevyplašili. Ta světýlka ale signalizovala, že tam je a něco pro nás chystá. Co všechno jsme pak pod stromečkem našli, už si vůbec nevybavím. Ale ta světla vidím vnitřním zrakem ještě dnes. ZN

V tomto čísle najdete

Aktuálně z města

Oznámení o konání voleb prezidenta republiky	str. 4
Z jednání zastupitelstva	str. 5
Dům na Revoluční ulici č. 6 byl zbourán	str. 6
Sochy a kříže Rýmařovska v nové obrazové knize	str. 7

Školství

Okrskové a okresní kolo ve florbalu	str. 8
Vánoční trojboj a Krnovská lafka	str. 9

Můj šálek čaje – nová generace

Antoine de Saint-Exupéry: Malý princ	str. 13
--	---------

Městské muzeum a Galerie Octopus

Muzeum odhalilo nový betlém	str. 20
-----------------------------------	---------

Jazzclub

Sudetský bard pokřtil první album	str. 21
---	---------

Vyhodnocení redakčních soutěží

.....	str. 22
-------	---------

Organizace a spolky

Koncert pro Kouzelnou buňku byl komorní	str. 23
---	---------

Z okolních obcí a měst

Obec Václavov nabízí seniorům levné bydlení	str. 24
Adventní a vánoční čas ve Staré Vsi	str. 25

Z historie

Rýmařov – druhý život města Říma aneb Méně známý znak města Rýmařova (2)	str. 26
--	---------

Užitečná informace

Finanční úřad: Informace k dani z nemovitých věcí ...	str. 27
---	---------

Sport

Šachový podzim zakončil okresní přebor škol	str. 28
Rýmařovská hokejová liga	str. 28
Seriál MČR 2018 v motosportu se blíží	str. 29
Otužilci si na Boží hod zaplavali v Kobylím rybníku	str. 29

Kam na výlet

Mravenčík dostal své jméno omylem	str. 31
---	---------



Ilustrační foto: zdroj pixabay.com

Foto na titulní straně:

Miloslav Marek – Kříž u kostela sv. Michaela

Aktuálně z města

OZNÁMENÍ

o dni a místě konání volby prezidenta republiky

Podle § 34 odst. 1 a § 34 odst. 3 zákona č. 275/2012 Sb., o volbě prezidenta republiky a o změně některých zákonů,

o z n a m u j i

1. Volba prezidenta republiky se v Rýmařově uskuteční: **dne 12. ledna 2018 od 14:00 do 22:00**
dne 13. ledna 2018 od 08:00 do 14:00
- a případné druhé kolo: **dne 26. ledna 2018 od 14:00 do 22:00**
dne 27. ledna 2018 od 08:00 do 14:00
2. Místem konání volby prezidenta republiky je:

v okrsku č. 1	místnost osadního výboru, Opavská 45, Janovice , pro voliče bydlící v místní části Janovice
v okrsku č. 2	zasedací místnost Městských služeb, Palackého 11, Rýmařov , pro voliče bydlící v ulicích Javorová, Jesenická, Julia Fučíka, Karla Schinzela, Květná, Na Mokřinách, Národní mimo 2, 4, 5, 9, 13 a 15, Palackého a Podolská
v okrsku č. 3	velký sál Základní umělecké školy, Divadelní 383, Rýmařov , pro voliče bydlící v ulicích Bartáková, Čapkova, Divadelní, Havlíčkova, Jelínkova, Julia Sedláka, Sadová a Sokolovská
v okrsku č. 4	místnost v budově Základní školy, Školní náměstí, Rýmařov , pro voliče bydlící v ulicích Horní, Jungmanova, náměstí Míru, Národní 2, 4, 5, 9, 13 a 15, Příkopy a Školní náměstí
v okrsku č. 5	Základní škola, 1. máje 32, Rýmařov , pro voliče bydlící v ulicích Hornoměstská, Lidická a Větrná
v okrsku č. 6	budova Městské knihovny Rýmařov, Sokolovská 25, Rýmařov , pro voliče bydlící v ulicích náměstí Svobody, Nerudova, Pivovarská, Radniční a 1. máje
v okrsku č. 7	sál restaurace U Khachika, Jamartice , pro voliče bydlící v místní části Jamartice
v okrsku č. 8	velký sál Střediska volného času, Okružní 10, Rýmařov , pro voliče bydlící v ulicích Komenského, Luční, Na Stráni, Nová, Okružní, Polní, Revoluční 1–14, Slunečná, Strálecká a Tomáše Matějky
v okrsku č. 9	místnost osadního výboru, Koliba, Ondřejov , pro voliče bydlící v místní části Ondřejov
v okrsku č. 10	velký sál Střediska volného času, Okružní 10, Rýmařov , pro voliče bydlící v ulicích Dukelská, Husova, Lipová, třída Hrdinů 1–14, Úvoz a Žižkova 1–14
v okrsku č. 11	společ. místnost domu s pečovatelskou službou, Revoluční 30, Rýmařov , pro voliče bydlící v ulicích Bezručova, Máchova, Mlýnská, Opavská, Revoluční 15–30A, Rudé armády, U Kaple, U Lomu, U Potoka, U Rybníka, Vrchlického, 8. května a v místní části Harrachov
v okrsku č. 12	kancelář Diakonie ČCE, třída Hrdinů č. 48, Rýmařov , pro voliče bydlící v ulicích Marxova, Nádražní, Na Vyhliďce, Pod Svahem, třída Hrdinů 15–60, Žižkova 17–41, Zahradní a v místní části Stránské

- Volič přinese s sebou do volební místnosti hlasovací lístky, pokud je obdržel.
- Volič je povinen při hlasování prokázat svou totožnost a občanství České republiky.
- K zajištění pořádku a důstojného průběhu hlasování ve volební místnosti je každý povinen uposlechnout pokynů předsedy okrskové volební komise.
- Každý volič se musí před hlasováním odebrat do prostoru určeného pro úpravu hlasovacích lístků, jinak mu okrsková volební komise hlasování neumožní.
- Hlasovací lístky budou každému voliči doručeny nejpozději tři dny přede dnem voleb.

V Rýmařově dne 28. prosince 2017
 Ing. Petr Klouda, starosta města Rýmařova

Informace o způsobu hlasování při volbě prezidenta České republiky na území České republiky

ve dnech 12. a 13. ledna 2018,
 případně ve druhém kole 26. a 27. ledna 2018

Volbu prezidenta České republiky vyhlásil předseda Senátu Parlamentu České republiky svým rozhodnutím publikovaným ve Sbírce zákonů pod č. 275/2017 Sb., v částce 96, která byla rozeslána dne 28. srpna 2017.

Volba prezidenta České republiky se koná ve dvou dnech, **na území České republiky v pátek 12. ledna 2018 od 14:00 do 22:00 a v sobotu 13. ledna 2018 od 8:00 do 14:00**. Případné druhé kolo volby prezidenta České republiky se koná rovněž ve dvou dnech, na území České republiky v pátek 26. ledna 2018 od 14:00 do 22:00 a v sobotu 27. ledna 2018 od 8:00 do 14:00.

Voličem pro volbu prezidenta České republiky je státní občan České

republiky, který alespoň druhý den volby, tj. 13. ledna 2018, dosáhl věku nejméně 18 let. Ve druhém kole volby může volit i státní občan České republiky, který alespoň druhý den druhého kola volby, tj. 27. ledna 2018, dosáhl věku 18 let.

Volební místnost

Voliči jsou o době a místě konání volby prezidenta České republiky v obci informováni **oznámením** starosty obce na úřední desce obecního úřadu zveřejněným nejpozději 15 dnů přede dnem volby, tj. 28. prosince 2017. Je-li na území obce zřízeno více volebních okrsků, uvede starosta obce, které části obce náleží do jednotlivých volebních okrsků. V oznámení jsou uvedeny adresy volebních místno-

stí. Pověřený obecní úřad a krajský úřad zveřejní na webových stránkách přehled o telefonním spojení do každé volební místnosti ve svém správním obvodu.

Ve volební místnosti budou na viditelném místě vyvěšeny vzory hlasovacích lístků označené nápisem VZOR, dále prohlášení kandidáta o vzdání se kandidatury nebo informace o ztrátě volitelnosti kandidáta; pokud byla doručena do 24 hodin před zahájením volby, při zjišťování výsledků volby se k hlasům odevzdaným pro takového kandidáta nepřihlíží; dále i případná informace o tiskových chybách na hlasovacích lístcích s uvedením správného údaje. Volební místnost musí být pro každý volební okrsek rovněž vybavena zákonem č. 275/2012 Sb., o volbě prezidenta republiky a o změně některých zákonů (zákon o volbě prezidenta republiky), ve znění pozdějších předpisů, který musí být voličům na jejich žádost zapůjčen k nahlédnutí.

Hlasování

Prokázání totožnosti a státního občanství

Volič po příchodu do volební místnosti prokáže okrskové volební komisi svou totožnost a státní občanství České republiky platným občanským průkazem nebo platným cestovním, diplomatickým nebo služebním pasem České republiky nebo cestovním průkazem.

Voliči, který tak neučiní, nebude hlasování umožněno. Je tedy nezbytné, aby volič měl u sebe potřebné doklady.

Volič, který se dostavil do volební místnosti s voličským průkazem, je povinen tento průkaz odevzdat okrskové volební komisi; ta jej přiloží k výpisu ze zvláštního seznamu voličů. **Voličský průkaz opravňuje k hlasování v jakémkoli volebním okrsku na území České republiky, popřípadě zvláštním volebním okrsku vytvořeném při zastupitelském nebo konzulárním úřadě České republiky v zahraničí.**

Po záznamu ve výpisu ze stálého nebo zvláštního seznamu voličů obdrží volič od okrskové volební komise prázdnou úřední obálku, opatřenou úředním razítkem příslušného obecního nebo městského úřadu, úřadu městyse, magistrátu, městského obvodu nebo městské části.

Hlasovací lístky

Hlasovací lístek se tiskne samostatně pro každého zaregistrovaného kandidáta. Na každém hlasovacím lístku je uvedeno číslo určené lósem. U každého kandidáta je mimo jiné uvedena příslušnost k určité politické straně nebo politickému hnutí nebo údaj, že je bez politické příslušnosti. Dále je zde uvedeno, zda jde o kandidáta navrženého poslanci nebo senátory anebo navrhuje občanem.

Hlasovací lístky jsou opatřeny otiskem úředního razítka Ministerstva vnitra ČR.

Hlasovací lístky pro první kolo volby jsou starostou obce distribuovány voličům nejpozději **3 dny přede dnem volby**, tj. do 9. ledna 2018. V případě, že dojde k jejich poškození nebo ztrátě anebo volič zjistí, že nemá k dispozici všechny hlasovací lístky, je možné požádat ve volební místnosti okrskovou volební komisi o vydání nové kompletní sady hlasovacích lístků. Volič, který hlasuje na voličský průkaz, může obdržet hlasovací lístky na požádání ve volební místnosti.

Výběr hlasovacího lístku

Po obdržení úřední obálky, případně hlasovacích lístků, vstoupí volič do prostoru určeného pro vložení hlasovacího lístku do úřední obálky. **V případě, že se volič neodebere do tohoto prostoru, nebude mu hlasování umožněno.**

V prostoru určeném pro výběr hlasovacího lístku volič vloží do úřední obálky **jeden hlasovací lístek** kandidáta, pro něhož se rozhodl hlasovat. Tento hlasovací lístek se nijak neupravuje.

Neplatné jsou hlasovací lístky, které nejsou na předepsaném tiskopise, hlasovací lístky, které jsou přetřžené, a hlasovací lístky, které nejsou vloženy do úřední obálky. Poškození nebo přeložení hlasovacího lístku anebo provedení různých oprav na hlasovacím lístku nemá vliv na jeho platnost, pokud jsou z něho patrné potřebné údaje. O neplatný způsob hlasování jde, je-li v úřední obálce několik hlasovacích lístků.

Způsob hlasování

Po opuštění prostoru určeného pro vložení hlasovacího lístku do úřední obálky vloží volič tuto úřední obálku s hlasovacím lístkem před okrskovou volební komisi do volební schránky.

Každý volič hlasuje osobně, zastoupení není přípustné. S voličem, který nemůže sám vybrat hlasovací lístek pro zdravotní postižení nebo z jiných důvodů, nemůže číst nebo psát, může být v prostoru určeném pro vložení hlasovacího lístku do úřední obálky přítomen jiný volič, nikoliv však člen okrskové volební komise, a voličem vybraný hlasovací lístek za něho vložit do úřední obálky a popřípadě i úřední obálku vložit do volební schránky.

Hlasování do přenosné volební schránky

Volič může požádat ze závažných, zejména zdravotních nebo rodinných, důvodů obecní úřad a ve dnech voleb okrskovou volební komisi o to, aby mohl hlasovat mimo volební místnost, a to pouze v územním obvodu volebního okrsku, pro který byla okrsková volební komise zřízena. V takovém případě okrsková volební komise vyšle k voliči dva své členy s přenosnou volební schránkou, úřední obálkou a hlasovacími lístky.

Druhé kolo volby prezidenta České republiky

V případě, že žádný z kandidátů nezíská počet hlasů potřebný ke zvolení, tj. nezíská nadpoloviční většinu z celkového počtu platných hlasů oprávněných voličů, kteří se voleb zúčastnili a odevzdali platný hlas, koná se druhé kolo volby prezidenta za 14 dnů po začátku prvního kola volby prezidenta České republiky.

Případné druhé kolo volby prezidenta České republiky se koná ve dvou dnech, na území České republiky v pátek 26. ledna 2018 od 14:00 do 22:00 a v sobotu 27. ledna 2018 od 8:00 do 14:00.

Kandidáti

Do druhého kola volby postupují dva kandidáti, kteří obdrželi v prvním kole nejvíce odevzdaných platných hlasů oprávněných voličů.

Pokud se na prvním místě umístilo více kandidátů se stejným počtem odevzdaných platných hlasů oprávněných voličů, postupují do druhého kola všichni tito kandidáti pouze z prvního místa. Pokud dojde ke shodě v počtu odevzdaných platných hlasů oprávněných voličů u kandidátů, kteří se umístili na druhém místě, postupují do druhého kola volby prezidenta kandidát z prvního místa a všichni kandidáti z druhého místa.

Pokud kandidát, který postoupil do druhého kola volby prezidenta, přestane být volitelným za prezidenta republiky před druhým kolem volby prezidenta anebo se práva kandidovat vzdá, postupuje do druhého kola volby prezidenta kandidát, který v prvním kole získal další nejvyšší počet platných hlasů oprávněných voličů. Při rovnosti odevzdaných platných hlasů oprávněných voličů postupují všichni takoví kandidáti. Druhé kolo volby prezidenta se koná i tehdy, účastnil se ho pouze jeden kandidát.

Prezidentem republiky je zvolen ten kandidát, který získal ve druhém kole volby nejvyšší počet platných hlasů oprávněných voličů.

Hlasovací lístky pro druhé kolo volby prezidenta

Volič obdrží hlasovací lístky kandidátů postupujících do druhého kola ve dnech volby prezidenta České republiky ve volební místnosti.

Z jednání zastupitelstva

Ve čtvrtek 14. prosince se ve velkém sále Střediska volného času Rýmařov konalo dvacáté druhé řádné zasedání zastupitelstva v tomto volebním období a zároveň závěrečné v roce 2017. Na programu jednání byl rozpočet města na rok 2018, aktuální zpráva o hospodaření města a rozpočtová opatření, dále stav plnění věcného rámce akcí (Integrovaného dokumentu), zpráva o stavu školství ve městě za školní rok 2016/2017, zpráva o činnosti kontrol-

ního výboru za 2. pololetí 2017 a plán práce kontrolního výboru na rok 2018, zpráva o činnosti finančního výboru za 2. pololetí 2017 a plán práce finančního výboru na rok 2018, plán schůzí rady města a zasedání zastupitelstva města na rok 2018. Většinu usnesení tvořily majetkové záležitosti, záměry prodeje a vlastní prodeje pozemků nebo jejich částí. Zastupitelé přijali celkem třiačtyřicet usnesení.

JiKo

Plán zasedání zastupitelstva města na rok 2018

Datum	Hlavní body programu
1. února 2018	Předběžná zpráva o hospodaření města za rok 2017
26. dubna 2018	Závěrečný účet města za rok 2017 (včetně hospodaření příspěvkových organizací) Zpráva o hospodaření organizací Městské služby, Teplo, Spojené lesy, s. r. o., a p. o. Byterm za rok 2017 Projednání situace ve VaK, a. s., Bruntál
28. června 2018	Věcný rámec akcí (Integrovaný dokument) na období 2014–2018 Zpráva o hospodaření příspěvkových organizací ve městě Aktuální zpráva o hospodaření města, rozpočtová opatření Zpráva o činnosti kontrolního a finančního výboru za 1. pololetí 2018 Stanovení počtu členů Zastupitelstva města Rýmařova pro volební období 2018–2022
20. září 2018	Uzavření volebního období – celkové zhodnocení Integrovaného dokumentu a ostatních záměrů ve volebním období 2014–2018 Aktuální zpráva o hospodaření města, rozpočtová opatření Aktualizace cen prodeje nemovitostí, výše nájemného z pozemků a nebytových prostor města

Dům na Revoluční ulici č. 6 byl zbourán

Na sklonku minulého roku se uskutečnila demolice objektu na Revoluční ulici č. 6. Šlo o zděný dvoupodlažní, nepodsklepený rodinný dům se zastavěnou plochou 164 m², se zastřešením mansardovou střechou, doplněný o hospodářskou budovu. Objekt vykazoval značně zanedbanou údržbu, měl statické trhliny v obvodových konstrukcích, zdivo jižního nároží bylo silně narušené, v nevyhovujícím stavu bylo i komínové zdivo a dřevěný krov byl na mnoha místech prohnítlý. V interiéru objektu byl skladován komunální odpad.

S ohledem na stavebně-technický stav byl rodinný dům neopravitelný a ohrožoval život nebo zdraví osob procházejících kolem ob-

jektu. Z toho důvodu stavební úřad 3. listopadu 2017 nařídil neodkladné odstranění stavby.

Město Rýmařov, které budovu v uvedeném stavu získalo v dražbě v loňském roce, vypsal výběrové řízení na zhotovitele bouracích prací. Vyhrála je společnost PB SCOM, s. r. o., s nabídkovou cenou 365 693,24 korun a ihned přistoupila k odstranění nebezpečného objektu. Na místě původního domu plánuje město zřítit nové odstavné plochy s počtem cca 20 parkovacích stání pro osobní automobily, doplněné zelení. V současné době je záměr ve fázi zpracování dokumentace s předpokladem realizace v druhé polovině roku.

Ing. Miroslav Sigmund, odbor regionálního rozvoje MěÚ Rýmařov



Svítá janovickému zámku na lepší časy?

Těsně před vánočními svátky, v pátek 22. prosince 2017, proběhlo jednání představitelů Národního památkového ústavu se zástupci města o dalších osudech janovického zámku.

Za NPÚ se jednání účastnili generální ředitelka Ing. arch. Naděžda Goryczková, ředitel územní památkové správy v Kroměříži Ing. Jan Slezák a Ing. Klára Zábojníková, vedoucí odboru správy a prezentace kulturního majetku NPÚ Kroměříž, za město Rýmařov pak starosta Ing. Petr Klouda, místostarostka Mgr. Marcela Staňková a ředitelka Městského muzea Rýmařov Bc. Růžena Zapletalová doplnění úředníky Městského úřadu Rýmařov a zaměstanci rýmařovského muzea.

Původní pozdně gotickou tvrz postavil v letech 1520–30 zástavní pán Petr ze Žerotína. Královské panství zakoupil roku 1583 štyrský šlechtic Ferdinand Hoffmann z Grünbüchlu, který nechal tvrz přestavět na renesanční zámek. V roce 1721 přešlo panství do vlastnictví jilemnických hrabat Harrachů a zámek se stal vedlejším sídlem českého rodu. Ferdinand Bonaventura Harrach provedl 1763–5 zásadní přestavbu zámku v pozdně barokním slohu, dnešní tvář získal zámek

v letech 1827–50. Poslední úpravy exteriéru pocházejí z roku 1901, vnitřní probíhaly ještě i ve 20. století. Zámek se stal trvalým sídlem janovické linie Harrachů za Karla Alfréda v druhé půli 19. století. Poslední majitelkou zámku byla dcera Františka Arnošta Harracha Marie Anna, žena maďarského diplomata Františka Zikmunda Rosty-Forgáče.

V roce 1945 byl zámek včetně vybavení rodině na základě Benešových dekretů zkonfiskován, v červenci 1945 zde byl zřízen internační tábor pro německé občany. Část mobiliáře byla vyvezena do Maďarska, část byla umístěna na zámku, některé předměty se dostaly do správy jiných památkových objektů, zbytek byl rozkraden či zničen. Dne 7. 5. 1954 zde vznikl Státní archiv Janovice a zámek převzala krajská správa ministerstva vnitra v Olomouci. Roku 2002 byl archiv deponován v Opavě a Olomouci.

V současné době zámek spravuje Zařízení služeb pro Ministerstvo vnitra ČR. Město Rýmařov využívá někdejší Cínový sál jako obřadní místnost města Rýmařova, zbylá část objektu je prázdná. V posledních letech oživuje areál zámku Městské muzeum Rýmařov kul-

turními akcemi v letní sezóně.

Po roce 1989 vznesl na zámek a přilehlé pozemky restituční nárok syn Marie Anny Harrachové Mikuláš Forgách. Do doby vyřešení soudního sporu tak nebylo možné do zámku investovat veřejné prostředky, správce mohl financovat pouze drobné opravy zamezující chátrání této ohrožené kulturní památky.

Zástupci Národního památkového ústavu informovali představitele města, že soudní spor byl již definitivně rozhodnut tak, že restituční nároky Mikuláše Forgáche nebyly uznány a zámek zůstává nadále v majetku České republiky. Protože se jedná nejen o ohroženou památku, ale také z regionálního hlediska významný objekt, má NPÚ zájem areál získat do vlastnictví Ministerstva kultury ČR a zahájit práce na obnově budovy a přilehlého parku.

Ing. arch. Goryczková ocenila aktivity Městského muzea Rýmařov v objektu s tím, že by uvítala spolupráci města a jeho muzea při přípravě obnovy a plánu dalšího využití zámku. Nejprve je samozřejmě nutno provést odborný průzkum stávajícího stavu s přihlédnutím k tomu, že v části objektu se objevila dřevokazná houba dřevomorka (sanace proběhla v roce 2009), pak je možné naplánovat rekonstrukci budovy respektující historickou hodnotu objektu. Národní památkový ústav je také schopen dohledat některé součásti původního mobiliáře či sbírek, případně je pak doplnit obdobnými kusy z depozitářů objektů ve správě NPÚ. Ve

spolupráci s rýmařovským muzeem by pak bylo možno naplánovat zaměření expozic zámku – nabízí se zacílení na tematiku a osudy bývalých šlechtických sídel v tzv. Sudetech na severní Moravě, na historii zimních či letních sportů nebo na každodenní život na Rýmařovsku. Ing. arch. Goryczková uzavírala celé jednání slovy: „*Jde o první průzkum a zjišťování stavu zámku, realizaci záměru bude předcházet řada jednání s kompetentními úřady a lidmi s cílem rozhodnout a schválit celkovou ideu budoucnosti zámku a jeho expozic a samozřejmě také finanční zajištění celého projektu. Důležitá pro prosazení projektu bude podpora záměru ze strany města Rýmařova a dohoda o možné spolupráci. Významným argumentem památkového úřadu k prosazení realizace záměru bude i reálná neprodejnost zámku v regionu Rýmařovska. V žádném případě není v tuto chvíli možné považovat celou věc za rozhodnutou, jsme teprve na počátku, kdy máme základní ideje záměru a vůli k realizaci.*“

Starosta města Ing. Petr Klouda přislíbil maximální spolupráci ze strany města, a to jak v odborné i personální oblasti, tak při běžné údržbě parku, která je již dnes v plném rozsahu prováděna na náklady města. Podrobné informace o historii janovického zámku byly zveřejněny ve speciálním celobarevném vydání Rýmařovského horizontu na konci roku 2009, který je k dispozici na webu SVČ Rýmařov a v tištěné podobě v IC Rýmařov. Ing. Petr Klouda, starosta města

Byterm, p. o., žádá nájemníky a vlastníky bytů ve správě Bytermu o spolupráci při odečtech stavů vodoměrů

V bytech bez dálkové dodávky tepla nebo teplé vody, kde je měřena pouze spotřeba studené vody, provádí odečet vodoměrů domovní důvěrník nebo pověřená osoba. Vyzýváme nájemníky, resp. vlastníky bytů v domech, kde nejsou důvěrníci ustanoveni, aby stav svých podružných vodoměrů studené vody oznámili písemně poštou, vhozením do sběrného boxu umístěného na Bytermu nebo e-mailem na adresu vavrickova@byterm.cz nejpozději do 23. ledna 2018.

Všechny byty ve vlastnictví města Rýmařova napojené na centrální

nebo blokové kotelny jsou již osazeny radiovými měřiči tepla a teplé a studené vody – v těchto případech není nutná žádná součinnost nájemníků a odečet probíhá dálkově.

Společenství vlastníků jednotek ve správě Bytermu, která provedla výměnu měřičů tepla za radiové, ale nikoliv výměnu vodoměrů na studenou vodu, musí i nadále tyto vodoměry odečítat. Zápis stavu vodoměru probíhá dle dosavadních zvyklostí ve společenství vlastníků jednotek. Děkujeme za pochopení. Ing. Lenka Vavříčková, Byterm, p. o.

Sochy a kříže Rýmařovska v nové obrazové knize

Na jaře roku 2015 se v rýmařovském muzeu konala výstava fotografií Ing. Miloslava Marka, tematicky spjatá s obdobím Velikonoc. Geolog a fotograf, dlouhá léta dokumentující přírodní i kulturní krajinu širšího Rýmařovska, zmapoval zdejší kříže, a vytvořil jejich první obrazovou evidenci. Snímky dokumentární i estetické hodnoty představila zmíněná výstava v rámci česko-polského projektu *Velikonoce a jaro na Rýmařovsku* a staly se základem pro první publikaci. Brožura v česko-polské verzi vyšla brzy po výstavě s podporou Evropské unie.

Pro Miloslava Marka šlo ovšem teprve o první fázi objevitelské práce. Křížů v regionu nacházel stále víc, mnohdy na místech netušených, takže původní soubor fotografií narostl a žádal si nového publikování. Výsledkem je kniha *Stopy víry v krajině Rýmařovska*, která vyšla krátce před Vánoci roku 2017 s podporou města Rýmařova.

Už na první pohled autor novou publikaci navazuje na svůj fotografický hold kapli V Lipkách, který vyšel rovněž péčí města Rýmařova v roce 2010. Obálka, kterou navrhl stejně jako celou grafickou podobu knihy Jakub Vala, je záměrně a se svolením tehdejšího tvůrce Ing. Daniela Balogha inspirována právě publikací o kapli. Vnitřní podoba nové knihy je však zcela svébytná, jak si ostatně vyžádala širší tématu. Miloslav Marek se nezaměřil na jedinou památku, ani na jeden její typ, ale připojil k rozšířené, upřesněné a aktualizované verzi brožury o křížích navíc téma mariánských a svatojánských soch a zvláštní pozornost věnoval křížovým cestám, zejména proslulému dílu barokního sochařství na Křížovém vrchu v Rudě u Rýmařova.

Autor zmapoval neuvěřitelných 127 drob-

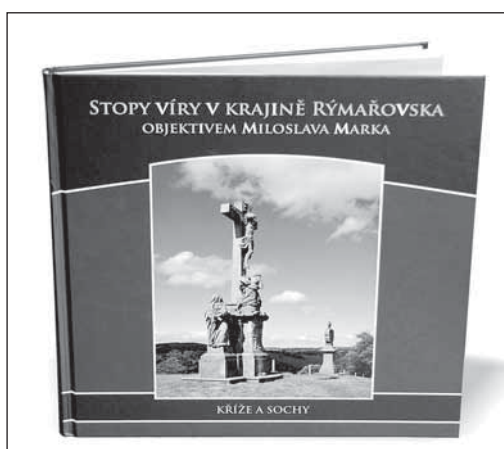
ných církevních památek Rýmařovska, a to nejen na území bývalého okresu Rýmařov, ale i současného mikroregionu Rýmařovska, jenž se s původním politickým celkem plně nepřekrývá, a finální území je tak podstatně větší.

Miloslav Marek kříže, sochy a sousoší nejen zdokumentoval, ale v některých případech rovněž porovnal jejich vzhled před opravou a po ní, aby poukázal na smysluplnost renovace těchto památek. Součástí každého „zastavení“ knihy je rovněž krátký popis, údaje o době a okolnostech výstavby památky, případně překlad nápisu či záznamu jmen donátorů. V detailu i v celku tak nová publikace svědčí o velké pečlivosti, s níž se autor svého úkolu ujal.

Kniha *Stopy víry v krajině Rýmařovska* je nejen krásným, reprezentativním dílem plným fotografií a doprovodných informací, které si na památku rád odveze mnohý návštěvník města, je rovněž návodem, jak číst zdejší krajinu a jak se s ní ztotožnit: „(...) nejde o dílo badatelské ani ob-

jevné, spíš obdivné a pro mnohé možná inspirativní, usnadňující zaplnit jistou mezeru v procesu vyrovnávání se s minulostí, navázání vztahů s bývalými českými Němci a jejich potomky a k navození pocitu souzněnosti dnešních obyvatel s krajinou, ve které žijí,“ píše autor v závěru knihy, které věnoval pět let života. Těm, kteří se budou chtít vydat v jeho stopách a objevovat nečekané bohatství drobných sakrálních památek v místní krajině, nabízí v knize i podrobnou mapu a seznam s uvedením GPS souřadnic.

Obrazová publikace Miloslava Marka je zájemcům o zakoupení k dispozici v informačním centru při Městském muzeu Rýmařov. ZN



Slovo krajského zastupitele

Ve čtvrtek 14. prosince se uskutečnilo na Krajském úřadě v Ostravě šesté zasedání zastupitelstva Moravskoslezského kraje v roce 2017. Hejtmán Ing. Ivo Vondrák v úvodu informoval zastupitele o činnosti rady MSK od předchozího zasedání zastupitelstva. Nejdůležitějším bodem programu byl rozpočet Moravskoslezského kraje na rok 2018.

Rozpočet na rok 2018 byl krajským zastupitelstvem schválen jako schodkový. Příjmy jsou navrženy ve výši 8,237 mld. korun a výdaje ve výši 9,353 mld. korun. Rozdíl ve výši 1,116 mld. korun bude pokryt úvěrem a zůstatkem financí z letošního roku. Celá částka bude použita na předfinancování akcí dotovaných z fondů Evropské unie.

Zastupitelstvo schválilo Bílou knihu 2018, tj. seznam investičních staveb v síti silnic II. a III. tříd Moravskoslezského kraje. Bílá kniha (dostupná i na internetu) je rozdělena do skupin S, M1, M2, K, O, DŠ. Aktuálně obsahuje 348 staveb včetně nově zařazovaných v hodnotě cca 12,4 mld. korun. Projektově je rozpracováno asi 30 % staveb. Celkem je v kraji ve špatném stavu asi čtvrtina silnic II. a III. tříd z celkových 2 738 km a 222 mos-

tů z celkového počtu 1 121. Na zasedání krajského zastupitelstva jsem upozornil na nutnost masivněji investovat do silnic II. a III. tříd v našem regionu. Předchází vláda ČR připravila pro postižené regiony program RES-TART. Jde o Karlovarský, Ústecký a Moravskoslezský kraj. Pro náš kraj je rozjednána částka cca 3 mld. korun. Nyní bude záležet na poslancích napříč politickým spektrem, jak budou za náš kraj bojovat. O připravovaných opravách silnic II. a III. tříd na Rýmařovsku budu průběžně informovat.

Zastupitelstvo MSK schválilo návrh smlouvy o poskytnutí příspěvku za účelem zajištění dopravní obslužnosti pro oblast Rýmařovska. Výše minimálního závazku kraje na období 10 let pro pokrytí připravované veřejné zakázky činí nově 716 300 tisíc korun.

Zastupitelstvo se zabývalo také žádostí Mikroregionu Slezská Harta o posunutí termínu použitelnosti již schválené dotace. Zastupitelé schválili termín nové časové použitelnosti od 1. 5. 2016 do 31. 10. 2018. Na závěr byly zastupiteli schváleny zprávy o činnosti výborů zastupitelstva MSK a komisi rady MSK za rok 2017.



Vážený čtenáři RH, dovoluji, abych Vám do nového roku 2018 popřál hodně zdraví, štěstí a rodinné pohody.

Ing. Jaroslav Kala, krajský zastupitel

Zdravotnictví

Dětský domov Janovice u Rýmařova, příspěvková organizace, ZDVOP

Vyhlášení výběrového řízení na pozici dětská sestra

Vlastnosti pracovního místa:

Směnnost:	nepřetržitý provoz, denní a noční směny 12 hodin
Pracovní úvazek:	1,0
Požadované vzdělání:	středoškolské, všeobecná sestra, dětská sestra
Nástup:	únor 2018
Náplň práce:	ošetřovatelská péče, pracovník přímé péče
Mzdové podmínky:	dle platných předpisů

Zájemci doručí svou žádost se strukturovaným životopisem **do 31. 1. 2018** na adresu Dětského domova Janovice u Rýmařova, příspěvkové organizace, Rýmařovská 34/1, Janovice, 793 42 Rýmařov, v obálce označené nápisem **Výběrové řízení**. *Mgr. Alena Horká, ředitelka DD*

Školství

Okreskové a okresní kolo ve florbalu

Chlapci ze ZŠ Jelínkova se v závěru listopadu zúčastnili florbalových přeborů základních škol. Jeden ze čtyř kvalifikačních okrsků pro zhr-

ba dvacítka škol z Bruntálska hostilo Gymnázium a SOŠ Rýmařov. Za naše mladší hochy nastoupili Jonáš Jablončík, Tomáš Furik, Jakub



Gorčík, Jan Zapletal, Roland Wenzel, Tadeáš Procházka, Rostislav Polách, Marcel Mihál a Ondřej Křenek. Přestože s florbaelem v podstatě začínají, podali bojovný výkon a ve vzájemných zápasech nestačili pouze na hráče domácího gymnázia. V turnaji skončili na druhém místě. Z našeho okrsku postupovali pouze vítězové, a tak si kluci odnesli alespoň stříbro a herní zázitek.

Starší chlapi v sestavě Adam Čermák, Jan Jablončík, Petr Vachuta, Jan Tihelka, Samuel Kajan a Matěj Papaj nezaváhali ani v jednom zápase a zaslouženě postoupili do okresního finále hraného ve sportovní hale ZŠ Janáčkova v Krnově. Zde jejich soupisku doplnil ještě Ondřej Křenek z mladší kategorie. Na velké ploše se už hrálo systémem 5 + 1 a finále okresu Bruntál se zúčastnilo pět škol. Rýmařovským hráčům se po vyrovnaných a náročných utkáních podařilo vybojovat pěkné třetí místo. Všem florbalistům ZŠ Jelínkova děkujeme a držíme pěsti, neboť je čeká ještě pět kol smíšené okresní žakovské ligy a další turnaje.

Že florbal není sportem jen pro kluky, ví dobře parta hráček ze ZŠ Jelínkova, která se pravidelně účastnila florbalových přeborů, žakovské ligy i turnajů Street Hockey. Letos se družstvo starších dívek opět proboujvalo do finále okresu Bruntál, které na přelomu listopadu a prosince uspořádalo Gymnázium Krnov. V turnaji o postup do krajského kola se utkalo pět družstev. Sestavu Rýmařova tvořily osvědčené opory i nové tváře. V obraně se doplňovaly Lucie Tomečková, Kateřina Hornáčková a Tereza Altmanová, v útoku řádky Kateřina Furiková, Helena Továrková a Karolína Ryšková, branku hájila nejmladší účastnice turnaje Jana Batoušková. Ze čtyř zápasů holky dva vyhrály, v jednom remizovaly a jeden prohrály, což jim celkově vyneslo krásné druhé místo, stříbrný pohár a taky pár šrámů, neboť ani v dívčím florbalu není o bodyček nebo seknutí nouze. I když se nepodařilo vyhrát a postoupit, radost ze hry, gólů a umístění převládala. Hodně štěstí v dalších soutěžích.

Karel Toman, ZŠ Jelínkova 1, foto: Lucie Ondráková



Vánoční trojboj a Krnovská laťka

Královna sportu nespí ani v zimě. Základní škola Smetanův okruh v Krnově v prosinci uspořádala 40. ročník atletické soutěže, dříve vyhrazené sportovním oddílům. Letos poprvé zpřístupnili organizátoři akci i závodníkům základních škol.

Halový Vánoční trojboj se skládá ze sprintu na 50 m, skoku dalekého a skoku vysokého a každý účastník absoluuje všechny disciplíny. ZŠ Jelínkova měla zastoupení ve všech čtyřech kategoriích. Pro velký počet závodících se soutěž protáhla až do večera.

Mladší dívky Karolína Knapková, Tereza Kubelková, Vivian Pospíšilová a Veronika Švehlová skončily na třetím místě, Karolína byla třetí ve sprintu a Veronika druhá v dálce. Mladší hoši Milan Křepelka, Ondřej Křenek, Ondřej Hrabina a František Sázal se mezi družstvy umístili také jako třetí a Ondřej Hrabina vyhrál běh na 50 m.

Výběr starších hochů Jan Tihelka, Lukáš Polách, Ladislav Ošťádal a Roman Hradil ovládl soutěž družstev, Ladislav skončil po velkém boji druhý ve výšce a Roman v dálce. Nejlépe se vedlo Janu Tihelkovi, který vyhrál sprint i dálku, ve výšce byl třetí a v součtu disciplín zvítězil i mezi jednotlivci, následován druhým Ladislavem Ošťádalem. Radost nám udělalo i první místo starších děvčat Terezy Šulíkové, třetí ve skoku vysokém, Dominiky Jirušové, Ivany Hořinkové a Terezy Altmanové, která se stala nejlepší závodnicí celého dne. Zvítězila ve sprintu, dále i výšce, mezi jednotlivkyněmi i s družstvem a spolu s ostatními byla členkou nejúspěšnější výpravy tohoto ročníku Vánočního trojboje, který se ukázal jako výborná halová prověrka zimní přípravy mladých atletů. Družstva i jednotliví závodníci byli pořadateli bohatě odměněni a zaslouží si uznání za své výkony i sportovní chování.



Krnovská laťka 2017



Vánoční trojboj 2017

Týden po Vánočním trojboji si v Krnově dali dostaveníčko skokani a skokanky do výšky ze základních škol na Bruntálsku. Cestu na Smetanův okruh si zopakovala i výprava výškařů ze ZŠ Jelínkova, aby se zúčastnila tradiční sportovní akce Krnovská lafka. Pro dívky i hochy byly připraveny dvě tělocvičny a v každé ze čtyř kategorií individuálně soutěžili pouze dva závodníci z každé školy. Celkově tedy skokanů nebylo mnoho a tempo závodů bylo svižné.

Osmičlenná sestava Rýmařova mohla být spokojená. Mezi mladšími dívkami vyhrála skokem nad 130 cm šestačka Veronika Švehlová, pěkný výkon se povedl i Vivian Pospíšilové. Mladší hochy reprezen-

tovali František Sázel a Ondřej Hrabina, který se prosadil druhým místem a výkonem 145 cm. V soutěži starších děvčat atakovala hranici 150 cm vítězná Tereza Altmanová a Tereza Sulíková skončila druhá těsně pod výškou 140 cm. Ladislav Ošťádal po tuhém souboji oplatil domácímu šampionovi porážku z předchozího týdne a jako jediný se dostal až na výšku 171 cm, Roman Hradil doplnil nadějným pokusem na 155 cm výkon starších hochů. Naši žáci si závody báječně užili a odjžděli domů se spoustou krásných cen. Děkujeme jim za výběrnou reprezentaci školy a města.

Fota a text: Karel Toman, ZŠ Jelínkova 1

Okresní kolo Poháru ASSK ve šplhu

Žáci ZŠ Rýmařov, Jelínkova 1 se opět zúčastnili okresního kola soutěže ve šplhu na tyči. V úterý 19. prosince odjela čtyři družstva naší školy poměřit síly s ostatními žáky z okresu Bruntál do tělocvičny Střední pedagogické a zdravotní školy v Krnově. Soutěžilo se ve čtyřech kategoriích mladších a starších žáků, hoši a dívky zvlášť, družstvo tvořili vždy čtyři žáci jedné školy. V konkurenci deseti škol naše družstva mladších žáků a mladších žaček zvítězila, družstvo starších děvčat skončilo druhé a starší hoši třetí. V jednotlivcích se umístila na druhém místě Veronika Švehlová a druhý skončil i Kryštof Kovařík. A kdo naši školu reprezentoval? Za mladší žákyně Veronika Švehlová, Tereza Heinzová, Rozálie Cicková a Nela Šmídová. Mladší žáci byli ve složení Kryštof Kovařík, Ivan Kotlárík, Ondřej Hrabina a Jan Hala. Starší žákyně vedla ostřílená Karolína Ryšková, dále k nim patřila Amálie Andršová, Helena Továrková a Veronika Tihelková. A sestavu školy doplnili starší žáci Rostislav Kotlár, Ladislav Ošťádal, Jan Baran a Pavel Biras.

Všichni zaslouží pochvalu a dík za vzornou reprezentaci ško-

ly, slušné chování a vystupování na závodech. Družstvo doprovázeli učitelé tělesné výchovy Mgr. Miloslav Slouka a Mgr. Lucie Vinohradníková.

Mgr. Miloslav Slouka, foto: Mgr. Lucie Vinohradníková



Jak jsme ukončili rok 2017 na Primě

Poslední školní den, v pátek 22. prosince, proběhla imatrikulace prvňáčků a vyhodnocení školní soutěže Prima masér. V první čás-

ti dopoledne bylo 33 studentů prvňáčků přijato do cechu masérů. Každý se musel představit a se zavázanýma očima projít křtem, přivítat se s lidskou kostrou, ukázat, jak správně masírovat záda, a nechat se očkovat proti chřipce. Na závěr studenti obdrželi z rukou třídní učitelky Mgr. Vandy Zábranské bílé masérské tričko s logem školy. Po imatrikulaci byly vyhlášeny výsledky soutěže Prima masér, která probíhala od října do prosince. Zúčastnilo se jí 82 studentů. Vedle teoretických i praktických znalostí museli předvést literární práce týkající se oboru. Nejlépe si vedli studenti 1. a 2. ročníků. Do úzkého výběru jich postoupilo dvanáct. Jejich výkony hodnotila porota ve složení Mgr. Pavel Nehera, Mgr. Marek Bocián, Mgr. Ludmila Pelková a Mgr. Jarmila Labounková.

V soutěži Prima masér získala 1. místo Jana Spěváková z II. A, na 2. místě skončila Lucie Lošťáková z I. A a na 3. místě Daniel Štrajt z II. A. Byla vyhlášena i soutěž Miss sympatie, ve které se studenti umístili takto: 1. místo získala Jana Spěváková, 2. místo Anna Sedlářová a 3. místo Daniel Štrajt.

Monika Ničová, Michaela Plánková,
II. ročník SSOŠ Prima Rýmařov, foto: archiv SSOŠ Prima

**SOUKROMÁ STŘEDNÍ ODBORNÁ ŠKOLA
PRIMA s.r.o. RÝMAŘOV**

**DEN
OTEVŘENÝCH DVEŘÍ:**

**sobota 13.1.2018
od 9.00 - 12.00 hod.**

Pro školní rok 2018/2019 nabízíme:
4-letý studijní obor s maturitou

**MASÉR SPORTOVNÍ
A REKONDIČNÍ**

• vlastní Domov mládeže

**Přijď te se podívat na ukázky masáží
a terapeutických technik
a sami si vyzkoušet kouzlo masáží.**

www.primarymarov.cz

Návštěva školy mimo dny otevřených dveří je možná po tel. dohodě.



Žáci oboru kuchař-číšník oslavili konec roku zabíjačkou

Žáci oboru kuchař-číšník Gymnázia a SOŠ Rýmařov prožili přelom podzimu a zimy s kulinařskými tradicemi, které jsou s tímto krásným obdobím roku spjaté.



Budoucí kuchaři si nejprve pod vedením učitelů odborných předmětů a odborného výcviku vyzkoušeli pravou domácí zabíjačku. Získali tak cenné zkušenosti s bouráním masa, výrobou jitrnic, prejtu, tlačanky či domácí paštiky.

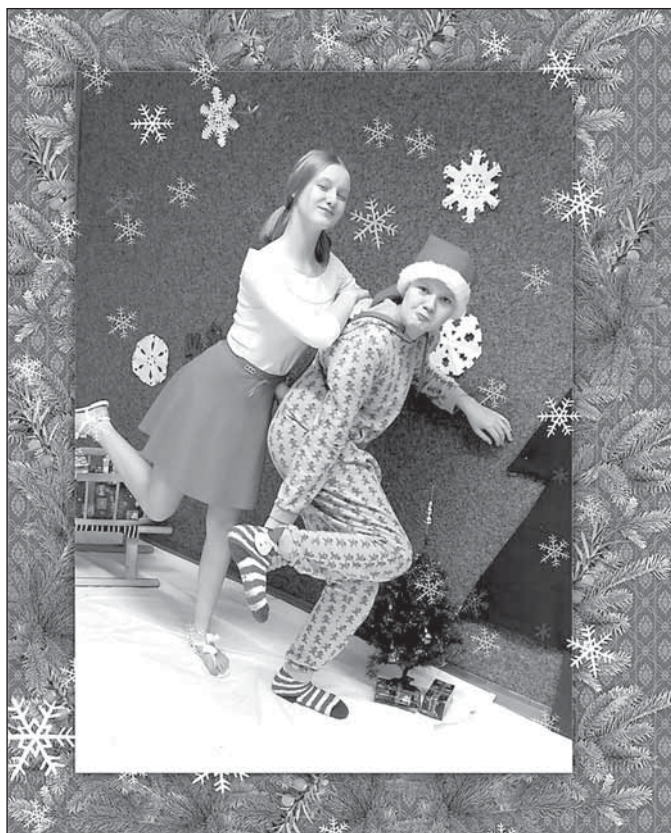
Posléze celou školu provoněla sváteční atmosféra, když během vánoční soutěže žáci připravovali perníčky a cukroví. Jejich výrobky hodnotila odborná i laická porota. Je třeba zmínit, že si žáci sami připravili návody, zajistili suroviny a následně své nápady realizovali. Za pečlivou přípravu a snahu by patřilo vítězství všem. Nicméně veřejnost dala nejvíc hlasů perníkové chaloupce Oldřišky Brdičkové z druhého ročníku. V soutěži o nejchutnější punč se odborná porota nemohla shodnout, který je nejlepší, a proto udělila cenu všem třem ročníkům oboru kuchař-číšník.

Děkujeme žákům i kolegům, kteří se akcí zúčastnili, a čtenářům RH nabízíme na webových stránkách školy www.gymsosrym.cz recepty na zmíněné vánoční punče. Přejeme všem provoněný rok 2018!

Za zúčastněné pedagogy Martina Ujfaluší

Foto: Martina Ujfaluší a Miroslava Koreníková

Vzpomínka na vánoční jarmark



ZŠ Jelínkova pořádá před svátkem Mikuláše každoroční vánoční jarmark. Na 1. prosince si žáci pod vedením učitelek připravili drobné dárky, které byly k vidění právě na jarmarku. Výrobky, něco na zub i vánoční punč neodmyslitelně patří k této akci. Letošní žhavou novinku si připravili žáci z 8. B, a to fotokoutek. Vyzbrojili se bruslemi, sáněmi, vánočním stromčkem, dárky, korunkami, hůlkami, čepičkami a bublínami a s těmito pomůckami lákali návštěvníky k focení. Fotku opatřenou vánočním rámečkem vytiskli a předali na památku těm, kteří si chtěli užít trochu legrace. Skvělý nápad – díky za inovaci! Peníze z vánočního jarmarku půjdou na nákup výtvarných potřeb, ze kterých žáci naší školy příště vyrobí opět něco zajímavého. Děkujeme všem, kteří přišli úsilí dětí podpořit.

Foto a text: Markéta Mičková



Nehoda na rozbředlém sněhu

V pondělí 11. prosince havaroval mezi Malou Stáhlí a Dolní Moravicí 27letý řidič BMW poté, co najel do rozbředlého sněhu na vozovce. Dostal smyk, vyjel ze silnice a narazil do stromu. Auto se převrátilo přes střechu zpátky na vozovku a skončilo na kolech v protějším příkopu. Řidič se lehce zranil, škoda na voze se vyšplhala na 500 tisíc korun.



Manželku dva roky týral

V posledních dnech loňského roku zahájil policejní komisař oddělení obecné kriminality Bruntál trestní stíhání 32letého muže z Rýmařovska za zločin týrání osoby žijící ve společném obydlí a přečin ohrožování výchovy dítěte. Od července 2015 do listopadu 2017 měl opakovaně v opilosti slovně a fyzicky napadat svou manželku. Týrání vyvrcholilo v červnu 2017. Muž požadoval po manžel-

ce její mobil a přístupová hesla, aby mohl zkontrolovat jeho obsah, že na mu ho odmítla dát, a tak jí zlomil ruku. Při lékařském ošetření žena zdravotníkům řekla, že upadla ze schodů. Na konci června ji ovšem manžel zbil znovu, způsobil jí zlomeninu nosu a otřes mozku. Po tomto útoku poškozená konečně vše oznámila policii. Policisté po zjištění všech okolností muže vykázali z obydli na deset dnů. Za útoky, kterých se měl dopouštět i před dětmi, mu hrozí trest vězení až na osm let.

Poslala peníze, ale štěně nemá

Policisté z oddělení hospodářské kriminality prověřují podvod při prodeji štěňete přes internet. Pachatel vložil na inzertní portál nabídku prodeje štěňat sibiřského huskyho ze zahraničí, na niž v říjnu 2017 reagovala poškozená z Rýmařova. Pachatel od ní poté vylákal pod různými záminkami částku přes 10 tisíc korun, např. na zakoupení přepravy pro štěně nebo úhradu očkovaní. Žena peníze poslala na účet do zahraničí, štěně však dosud neobdržela.

V souvislosti s tímto případem policie varuje, aby byli lidé při nákupu zboží přes internet obezřetní a neposílali peníze před dodáním zboží, pokud nejednají s ověřeným prodejcem. Obzvláště rizikové je posílat peníze do zahraničí, neboť zjištění totožnosti prodejce je pak ještě složitější.

Zloděj odčerpál naftu z nádrže

Rýmařovští policisté prověřují krádež nafty. Pachatel ji odčerpál mezi 30. a 31. prosincem z nádrží dvou pracovních strojů zaparkovaných v lese u Děřichova nad Bystřicí. Celkem zmizelo 130 litrů paliva za 6 tisíc korun.

Pod vlivem alkoholu ujel 60 km

Bruntálští policisté zastavili 2. ledna dopoledne u Milotic nad Opavou řidiče renaultu, kterému stále svítila brzdová světla. Při kontrole podrobili 36letého řidiče dechové zkoušce, která vykazovala hodnotu 1,2 promile alkoholu. Muž přiznal, že pil, a uvedl, že jede z Ostravy do práce do Rýmařova. Měl tak za sebou už přes 60 km jízdy. Policisté mu zadrželi řidičský průkaz, zakázali další jízdu a sdělili podezření z přechinu ohrožení pod vlivem návykové látky. Hrozí mu až roční vězení nebo peněžitý trest a zákaz řízení.

por. Bc. Pavla Jiroušková
PČR, odd. tisku a prevence Bruntál

8.1.- 31.1.2018
MĚSTSKÁ KNIHOVNA RÝMAŘOV
GALERIE U STROMU POZNÁNKY

KAŽDÝ MŮŽE ZAČÍT
VÝSTAVA OBRAZŮ
MARKÉTY MÍČKOVÉ
VERNISÁŽ 8.1.2018 V 17^h HOD

Srdečně vás zveme na autorskou výstavu obrazů a fotografií Ireny a Ludmily Ondrašíkových a Martiny Klimešové



V sobotu 27. ledna 2018 od 16:00 v Ondřejově na Kolibě, jako host své fotografie vystaví Jiří Slováček.

Výstava bude pokračovat U Stromu poznání v Městské knihovně Rýmařov vernisáží 1. 2. v 16:00 a potrvá do 28. 2. 2018.



Městská knihovna Rýmařov



pořádá kurz

TRÉNOVÁNÍ PAMĚTI (začátečníci)

Termíny zahájení:

11. ledna 2018 od 17:00

další lekce proběhnou (18. 1., 25. 1., 1. 2., 8. 2.)

Cena: 200 Kč za celý kurz (neregistrovaní čtenáři 250 Kč)
Kapacita kurzu: max. 10 osob na skupinu (min. 5 osob/skupina)
Místo konání: Městská knihovna Rýmařov

Informace: kurz se skládá z 5 lekcí, které budou trvat cca 90 min.; zaměřuje se na zvládnutí praktických mnemotechnik, koncentračních cvičení apod.

Přihlásit se můžete do 4. ledna 2018:
osobně v Městské knihovně Rýmařov,
e-mailem na knihovna.rymarov@seznam.cz
Kurz vede trenérka paměti II. stupně
Mgr. Michaela Jiroušková



Tento kurz můžete nově věnovat svým blízkým jako dárek.

Diakonie
Československé církve evangelické
Středisko v Rýmařově

15. společenský ples

dne: 19. 1. 2018

v 19:30 hod. SVČ Rýmařov

hraje: Alternativa

Bohatá tombola

vstupné: 100,- Kč

Předprodej vstupenek od 8. 1. 2018 ve středisku Diakonie ČCE a v Informačním středisku města Rýmařova.



Citát: Jedním z tajemství života je, že vše, co má v životě nějakou cenu, děláme pro druhé. *Lewis Carroll*

Známa i neznámá výročí

1. 1. **Mezinárodní den míru – vyhlášen roku 1968 z iniciativy papeže Pavla IV.**
1. 1. **Státní svátek ČR – Den obnovy samostatného českého státu (vznik samostatné České republiky v roce 1993)**
1. 1. 1888 nar. **Eduard Bass** (vl. jm. E. Schmidt), spisovatel, novinář, zpěvák a herec (zemř. 2. 10. 1946) – 130. výr. nar.
1. 1. 1993 **vznik České republiky** po rozpadu ČSFR – 25. výročí
2. 1. 1938 nar. **Bohumil Němeček**, boxer, olympijský vítěz r. 1960 (zemř. 2. 5. 2010) – 80. výročí narození
3. 1. 1928 zemř. **Quido Kocián**, sochař (nar. 7. 3. 1874) – 90. výročí úmrtí
8. 1. 1943 zemř. **Jiří Stanislav Guth-Jarkovský**, spisovatel, sportovní funkcionář, propagátor olympijského hnutí (nar. 23. 1. 1861) – 75. výročí úmrtí
9. 1. 1908 nar. **Simone de Beauvoir**, francouzská spisovatelka a filosofka (zemř. 14. 4. 1986) – 110. výročí narození
11. 1. 1928 zemř. **Thomas Hardy**, anglický spisovatel (nar. 2. 6. 1840) – 90. výročí úmrtí
11. 1. 2008 zemř. **sir Edmund Hillary**, novozélandský horolezec (nar. 20. 7. 1919) – 10. výročí úmrtí
12. 1. 1928 zemř. **Rudolf Těsnohlídek**, prozaik a novinář (nar. 7. 6. 1882) – 90. výročí úmrtí
13. 1. 1998 zemř. **Vlasta Fialová**, herečka (nar. 20. 1. 1928) – 20. výročí úmrtí
16. 1. **Významný den ČR – Den památky Jana Palacha, výročí jeho úmrtí v roce 1969**
19. 1. 1993 Valné shromáždění přijalo **Českou republiku za členu OSN** – 25. výročí
20. 1. 1928 nar. **Vlasta Fialová**, herečka (zemř. 13. 1. 1998) – 90. výročí narození
21. 1. 1898 podnikatel a přírodovědec **Josef Jan Frič** zakoupil k vědeckým účelům pozemek v Ondřejově, na kterém založil **hvězdárnu** – 120. výročí
22. 1. 1888 vyšel první sešit **Ottova slovníku naučného** – 130. výr. nar.
23. 1. 1878 nar. **František Janeček**, technik, průmyslník a vynálezce, zakladatel továrny na výrobu motocyklů Jawa (zemř. 4. 6. 1941) – 140. výročí narození
23. 1. 1898 nar. **Sergej Ejzenštejn**, ruský filmový režisér a scenárista (zemř. 10. 2. 1948) – 120. výročí narození
25. 1. 1938 nar. **Vladimír Vysockij**, ruský básník, textař, zpěvák a herec (zemř. 25. 7. 1980) – 80. výročí narození

Společenská kronika

Blahopřejeme

jubilantům, kteří od předcházejícího vydání oslavili 80 let a více

Werner Kunz – Rýmařov	80 let
Jan Zavadil – Rýmařov	80 let
Anežka Podlasová – Rýmařov	80 let
Hana Kašparová – Rýmařov	80 let
Milena Bezpalcová – Rýmařov	80 let
Ludvík Václavík – Edrovice	80 let
Eva Směšná – Rýmařov	82 let
Zdeněk Krč – Edrovice	82 let
Emilia Stašová – Rýmařov	83 let
Antonie Kovářová – Rýmařov	83 let
Anežka Schreiberová – Rýmařov	83 let
Eva Hájková – Rýmařov	84 let
Václav Šumpolec – Rýmařov	85 let
Marie Šomanová – Rýmařov	85 let
Věra Mahovská – Rýmařov	85 let
Bohumila Kolářová – Rýmařov	85 let
Štefan Štefaňák – Rýmařov	86 let
Marta Viravcová – Rýmařov	86 let
Jarmila Veselá – Rýmařov	87 let
Helena Valová – Rýmařov	87 let
Marie Nesibová – Rýmařov	88 let
Anna Jágerová – Rýmařov	91 let
Zdeňka Novotná – Rýmařov	91 let
Vlasta Kremerová – Rýmařov	92 let

Rozloučili jsme se

Josef Rozsival – Rýmařov	1930
Miroslav Spurný – Rýmařov	1936
Olga Tomková – Rýmařov	1932
Radek Frebort – Horní Město	1975
Karel Vybíral – Tvrdkov	1931
František Havlík – Rýmařov	1943
Miloslava Tomešová – Rýmařov	1936
Stanislav Šuster – Rýmařov	1945
Jana Pavlů – Rýmařov	1945
František Látal – Rýmařov	1938

Evidence obyvatel MěÚ Rýmařov

Můj šálek čaje – nová generace

Antoine de Saint-Exupéry: Malý princ

Tuto knihu mi doporučil můj bratr. Nejvíce se mi na ní líbí její hlavní myšlenka. A to, že kniha hodně poukazuje na lidské chování.

Děj se odehrává na poušti, kde se pilot ztroskotaného letadla setkává s malým divným človíčkem, malým princem. Pilot netuší, kde se vzal. Postupně se dozvídá všechna princova tajemství. Malý princ mu vypráví o své rodné planetě a dobrodružstvích, která prožil na jiných planetách. Také mu vypráví o své květině, kterou má moc rád, a o lidech, jaké potkal.

Malý princ si ve vyprávění stěžuje na vlastnosti lidí a celé společnosti. Zmiňuje se také o planetách, na kterých žijí podivní lidé, na každé planetě jiná osoba s jinými vlastnostmi. Mezi tyto vlastnosti patří pýcha, sebelítost, lhostejnost, domýšlivost a tak dále. Poslední planeta, o které malý princ vypráví, je Země. Na Zemi se setkává s liškou, která mu vzápětí vypráví o lásce a ohočeni.

Z malého prince a pilota se stanou dobří přátelé. Po delší době se malý princ domluví s hadem, aby ho uštknul a on se tak mohl vrátit ke

své květině, kterou tolik miluje.

Já osobně mám z této knížky nejraději domovskou planetu malého prince. Protože může vidět východ a západ slunce, kolikrát chce.

„To, co dělá poušť krásnou,“ řekl malý princ, „je skutečnost, že někde schovává studnu...“

S překvapením jsem náhle pochopil to tajemné záření písku. Jako malý chlapec jsem bydlel ve starobylém domě, o němž se vyprávěla pověst, že je v něm schovaný poklad. Nikdo ho samozřejmě nedokázal najít a ani ho nehledal. Ale poklad dodával kouzlo celému domu. Můj dům ve svém srdci ukrýval tajemství...

„Ano,“ řekl jsem malému princovi, „ať se jedná o dům, o hvězdy nebo o poušť, to, co tvoří jejich krásu, je neviditelné.“

Lucie Tomečková, 9. B, ZŠ Rýmařov, Jelínkova 1 (SAINT-EXUPÉRY, Antoine de: Malý princ. Praha: Albatros, 2014. 96 s.)




BETLÉM

odhalení originálního betlému
od rýmařovských autorů
pro rýmařovské muzeum

kateřina císařová – kateřina doláková
 petra klimentová – miroslav dolák
 roman karel – šárka lupečková
 zdenka nesetová přikrylová – jáchym
 panáček – roman panáček – kamila
 pánková – miloš pánek – adam rybka

odhalení 19/12 17:00
19/12/2017 – 28/1/2018
 www.muzeumrymarov.cz – facebook: Městské muzeum Rýmařov

Městské muzeum Rýmařov
 a Muzeum Wsi Opolskiej w Opolu zvou na výstavu

MALOVANÝ PORCELÁN

7. 12. 2017 - 28. 1. 2018
 vernisáž: 7. 12. 2017 17:00
 hudba: žáci ZUŠ Rýmařov
 ... těšit se můžete na vánoční cukroví a občerstvení







Akce probíhá v rámci projektu „Kulturní sblížení“, který je spolufinancován z fondu mikroprojektů Euroregionu Praděd.



 PŘEKRAČUJEME HRANICE
 PRZEKRACZAMY GRANICE
 2014–2020


 EVROPSKÁ UNIE / UNIA EUROPEJSKA
 EVROPSKÝ FOND PRO REGIONÁLNÍ ROZVOJ
 EUROPEJSKI FUNDUSZ ROZWOJU REGIONALNEGO

FOND MIKROPROJEKTŮ

Středisko volného času Rýmařov

PLESOVÁ SEZÓNA 2018

19. 1. 2018 - Diakonie ČCE
 středisko v Rýmařově
 10. 2. 2018 - Gymnázium a Střední
 odborná škola, Rýmařov
 10. 3. 2018 - Dětský karneval
 17. 3. 2018 - BFAA Oldies Rýmařov



Městské muzeum Rýmařov – Galerie Pranýř
 z muzejního depozitáře

ZIMA na Rýmařovsku

7/12/2017 – 28/1/2018




www.muzeumrymarov.cz
 facebook: Městské muzeum Rýmařov

Nové jízdní řády 2017/2018

Odjezdy z autobusového stanoviště Rýmařov

(platné od neděle 10. 12. 2017 do soboty 8. 12. 2018)

Linka	Směr	Odjezdy															
850873 930201	Bruntál přes Václavov	X	X	X	X ¹¹	X ¹¹	X	X ⁶	X	⊕	X	X					
		05.10	06.00	07.10	07.12	07.30	07.40	12.10	15.10	16.10	16.50	17.40					
850877	Bruntál přes Břidličnou Břidličná	X [⊕]	X	X ⁶	X ⁶	X [⊕]	X ⁶	X	X ⁶	X	X ⁶	X	X	X	X		
		05.00	05.45	06.00	06.20	07.00	09.00	09.50	11.20	12.55	13.20	13.50	14.05	14.15	15.30		
850875 850876 850877	Břidličná	X	X [⊕]	X [⊕]													
		05.10	05.15	12.25													
		X															
		12.00															
850879	Dolní Moravice - Nová Ves	X [⊕]	X	X ⁶	X ⁶	X [⊕]	X ⁶	X	X ⁶	X	X	X ⁶	X	X	X		
		05.00	05.45	06.00	06.20	07.00	09.00	09.50	11.20	12.55	13.15	13.20	13.50	14.05	14.15	15.30	
850881	Horní Město	X	X ⁶	⊕ ³²	X	X	⊕ ⁴²	X	X	⊕ ^{⊕⊕⊕⊕} 6475	⊕ ⁴²	X					
		06.40	12.00	13.27													
850875	Huzová	X [⊕]	X	⊕	X	⊕ ⁺											
		04.20	05.10	05.15	12.25	12.25											
950104	Jeseník	X	⊕ ³²	X	⊕ ³²	32	X	⊕ ³²									
		07.30	09.22	10.37	12.47	15.34	17.05	17.30									
890726 890727	Ovčárna K. Studánka CYKLOBUS, SKIBUS	⊕ ⁶⁵ ⊕ ⁶⁵															
		09.20															
850876	Lomnice	⊕ ⁴⁶	⊕ ⁶³														
		08.10	08.20														
850878 950104	Malá Morávka	X	X	X	X ²¹	X ¹¹	X										
		04.35	05.25	06.05	13.55	14.05	15.20										
850875 890727 950104	Olomouc (autobusové nádraží)	X	⊕	X [⊕]													
		05.10	05.15	12.25													
		⊕ ⁶³	⊕ ⁴⁶														
		16.25	16.35														
930201	Opava (přímé spoje)	X	⊕ ³²	X [⊕]	⊕ ³²	X	⊕ ³²	X [⊕]	⊕ ³²								
		07.05	08.55	09.05	12.20	14.01	14.25	16.15	16.20	17.25							
930201	Ostrava (přímé spoje)	⊕ ⁺	X	X													
		07.23	07.28	09.18	11.18	13.28	15.28	17.33									
950104	Přerov (přímé spoje)	⊕ ³²	X [⊕]														
		16.15	16.20														
850875 850876	Ryžoviště	X	X	⊕	X	⊕ ⁺											
		04.20	05.10	05.15	12.25	12.25											
850880 930201	Stará Ves, Žďárský Potok	X	⊕ ⁺	X	X	X ⁵⁵ 58	⊕ ⁺	X	X	X	X	X	X	X	⊕ ³²	⊕ ³²	
		04.25	04.35	05.13	06.18	06.50	07.20	07.40	09.47	11.50	12.35	14.15	15.10	16.00	16.35	19.15	
850883	Sovinec	X	X [⊕]	⊕ ⁺	X ⁺	X	⊕ ³²										
		08.00	10.05	12.30	14.25	16.20	16.30										
850875 850883 950104	Šternberk	X	⊕	X	⊕ ⁺												
		05.10	05.15	12.25	12.25												
		X	X														
		04.20	13.32														
850883	Šternberk	X	⊕ ³²	X [⊕]	⊕ ³²	X	⊕ ³²	⊕ ³²	X [⊕]	⊕ ³²							
		07.05	08.55	09.05	12.20	14.01	14.01	16.15	16.20	17.25							

930201	Šumperk	X	X [Ⓢ]	Ⓢ	X [†]	X	Ⓢ ^{†32}									
850881	Tvrdkov, Ruda	X [Ⓢ]	X	X	X	X [Ⓢ]	X ²¹	X ¹¹	Ⓢ ⁴²	X	X	Ⓢ ⁴²	X			
850881	Uničov	X [Ⓢ]	X [Ⓢ]	X												
950104	Zlaté Hory	X	X													

Některé zpáteční odjezdy autobusů do Rýmařova

850873	z Bruntálu (žel. stanice) přes Václavov	X [Ⓢ]	X	X ¹¹	X ¹¹	X	X	X ¹¹	X	X	X	X					
		05.00	06.15	06.50	08.00	09.10	11.40	13.40	14.30	15.10	16.15	17.10					
850877	z Bruntálu (žel. stanice) přes Břidličnou	X	X [Ⓢ]	X [Ⓢ]	Ⓢ	X [Ⓢ]	Ⓢ	X	X [Ⓢ]	X	X [Ⓢ]	X	X	X [Ⓢ]	X	X	
		04.40	05.20	05.58	06.20	08.00	08.20	08.55	10.25	11.40	12.15	12.50	14.20	15.00	15.15	16.30	
		Ⓢ	X	Ⓢ ^{†32}	X	Ⓢ ⁴²	X	Ⓢ ⁴²									
		16.40	18.20	18.20	21.25	21.25	22.15	22.15									
850881	z Horního Města (kult. dům)	X	X	X [Ⓢ]	X	X	X	X ¹¹	X ¹¹	Ⓢ ⁴²	X ²¹	X	X [Ⓢ]	Ⓢ ⁴²	X	X	
		04.45	06.27	07.11	07.20	09.18	12.04	14.25	14.40	14.48	14.50	15.15	15.49	16.30	16.32	18.02	
		Ⓢ ⁴²	X	X													
		18.12	20.37	23.19													
850875	z Olomouce (autobusové stanoviště)	X	Ⓢ	X	Ⓢ ^{†32}												
		08.40	08.40	16.45	16.45												
890727 950104		Ⓢ ^{†46}	Ⓢ ^{†63}														
		06.45	06.55														
		X	Ⓢ ^{†32}	X	Ⓢ ³²	Ⓢ ³²	X	Ⓢ ^{†32}									
		06.20	08.15	09.35	11.40	14.25	15.55	16.25									
950104	z Karlovy Studánky (dolní parkoviště)	X	Ⓢ ^{†32}	X	Ⓢ ^{†32}	X	Ⓢ ³²	Ⓢ ^{†32}	X [Ⓢ]	Ⓢ ³²							
		06.33	08.23	08.33	11.48	13.33	13.50	15.36	15.48	16.59							
850878	z Malé Morávky, zastávka	X	X	X	X ²¹	X ¹¹	X										
950104			05.00	06.15	07.07	14.45	14.55	16.18									
		X	Ⓢ ^{†32}	X [Ⓢ]	Ⓢ ^{†32}	X	Ⓢ ³²	Ⓢ ^{†32}	X [Ⓢ]	Ⓢ ³²							
		06.46	08.36	08.46	12.01	13.44	14.06	15.56	16.01	17.09							
850880	ze Staré Vsi	X ¹	Ⓢ ^{†1}	X ²	X ²	X ⁵³	X ⁵⁵	Ⓢ ^{†1}	X ¹	X ²	X ¹	X ²	X ²	X ²	X ²	Ⓢ ^{†32}	
			04.40	04.45	05.33	06.34	07.11	07.13	07.30	08.06	10.03	12.02	12.58	14.38	15.28	16.18	16.45
			Ⓢ ^{†32}														
		19.30															
		1 – jede od školy, 2 – jede od Anenské Huti, 3 – jede ze Žďárského Potoka z točny															
850883	ze Sovince	X	Ⓢ	X	Ⓢ	X	Ⓢ ⁴²	X									
		06.44	08.20	11.00	12.00	16.13	16.35	16.50									
930201	ze Šumperku (autobus. stanoviště)	Ⓢ [†]	X	X	Ⓢ [†]	X	Ⓢ ^{†32}										
		06.25	06.30	08.20	10.20	12.30	14.30	16.35									
930201	z Ostravy (ÚAN) přímé spoje	X	Ⓢ [†]	X	X	Ⓢ [†]	X [†]	X	Ⓢ ^{†32}								
		06.00	08.00	08.05	10.05	10.30	12.25	14.15	14.25								

Vysvětlivky

X – jezdí v pracovních dnech, ① jezdí v Po, ② – Út, ③ – St, ④ – Čt, ⑤ – Pá, ⑥ – So, ⑦ – Ne
† – jede v neděli a ve státem uznané svátky

🚗 – spoj přepravuje jízdní kola

♿ – spoj s bezbariérovým přístupem do vozidla

11 – nejede 23. 12. 2017 do 2. 1. 2018, od 26. 2. do 4. 3. 2018, od 29. 3. do 30. 3. 2018, od 1. 7. do 31. 8. 2018, od 29. 10. do 30. 10. 2018

21 – jede od 23. 12. 2017 do 2. 1. 2018, od 26. 2. do 4. 3., od 29. do 30. 3., od 1. 7. do 31. 8., od 29. do 30. 10. 2018

32 – nejede 24. a 31. 12. 2017

42 – jede také 26. 12. 2017, 1. 1., 2. 4., 1. 5., 8. 5., 6. 7. 2018, nejede 24. a 31. 12. 2017, 30. 3., 1. 4., 5. 7., 28. 9. a 17. 11. 2018

44 – nejede 26. 12. 2017, 1. a 8. 5. 2018

46 – jede také 27., 28., 29., 30. 12. 2017, nejede od 12. 11. do 26. 12. a 31. 12. 2017

55 – jede od 11. 12. 2017 do 23. 2. 2018

58 – nejede od 11. 12. 2017 do 23. 2. 2018

63 – nejede od 24. do 31. 12. 2017

64 – nejede od 25. do 26. 12. 2017, 1. 1., 29. 3., 2. 4., 1. a 8. 5., od 4. do 5. 7., 27. 9. 2018

65 – nejede od 12. 11. do 31. 12. 2017

75 – jede také 29. 3., 4. 7., 27. 9. 2018, nejede 30. 3., 6. 7. a 28. 9. 2018

Zpracováno z brožury Jízdní řád ODIS autobusových linek
a vlakových spojů pro oblast Bruntálsko 2017–2018

Odjezdy vlaků

(platné od 10. 12. 2017 do 8. 12. 2018)

RÝMAŘOV → VALŠOV → BRUNTÁL → KRNOV → OPAVA VÝCHOD								VYSVĚTLIVKY
ODJ.:	PŘÍJ.:	ODJ.:	PŘÍJ.:	ODJ.:	PŘÍJ.:	ODJ.:	PŘÍJ.:	
21 4.55	21 5.20	21 5.23	21 5.33	21 5.40	21 6.11	21 6.14	21 7.06	s přestupem
27 6.17	27 6.43	27 6.45	27 6.53	11 7.08	11 7.38	11 7.41	11 8.23	přímý
8.24	8.51	8.52	9.00	9.08	9.38	9.41	10.23	přímý
10.24	10.51	10.52	11.00	11.08	11.38	11.41	12.23	přímý
12.24	12.51	12.53	13.01	13.08	13.38	44 13.41	44 14.26	přímý
14.24	14.51	14.53	15.01	15.08	15.38	15.41	16.23	přímý
16.24	16.51	16.53	17.01	17.08	17.38	17.41	18.23	přímý
18.24	18.51	18.53	19.01	19.08	19.38	19.42	20.20	přímý
10 19.45	10 20.11	10 20.13	10 20.23	10 20.26	10 20.50	10 ♿ 21.01	10 ♿ 21.38	s přestupem

OPAVA VÝCH. → KRNOV → BRUNTÁL → VALŠOV → RÝMAŘOV								VYSVĚTLIVKY
ODJ.:	PŘÍJ.:	ODJ.:	PŘÍJ.:	ODJ.:	PŘÍJ.:	ODJ.:	PŘÍJ.:	
---	---	11 3.40	11 4.11	11 4.14	11 4.22	20 4.25	20 4.50	s přestupem
27 ♿ 4.25	27 ♿ 5.02	27 ♿ 5.05	27 ♿ 5.31	27 ♿ 5.34	27 ♿ 5.43	27 5.46	27 6.11	s přestupem
20 5.19	20 6.02	20 6.15	20 6.52	7.06	7.15	7.16	7.41	přímý
7.39	8.15	8.16	8.52	9.06	9.15	9.16	9.41	přímý
11.39	12.15	12.16	12.52	13.06	13.15	13.16	13.41	přímý
13.39	14.15	14.16	14.52	15.06	15.15	15.16	15.41	přímý
15.39	16.15	16.16	16.52	17.06	17.15	17.16	17.41	přímý
17.39	18.15	18.16	18.52	10 19.06	10 19.15	10 19.16	10 19.41	přímý

RÝMAŘOV → VALŠOV → MOR. BEROUN → OLOMOUC						VYSVĚTLIVKY
ODJ.:	PŘÍJ.:	ODJ.:	PŘÍJ.:	ODJ.:	PŘÍJ.:	
21 4.55	21 5.20	27 ♿ 5.42	6.09	6.10	6.52	Valšov – Mor. Beroun – Olomouc ♿ R ☒ 🚲
27 6.17	27 6.43	♿ 7.43	♿ 8.09	8.10	8.52	Valšov – Mor. Beroun – Olomouc ♿ R ☒ 🚲
8.24	8.51	♿ 9.43	♿ 10.09	10.10	10.52	Valšov – Mor. Beroun – Olomouc ♿ R ☒ 🚲
10.24	10.51	♿ 11.43	♿ 12.10	12.11	12.55	Valšov – Mor. Beroun – Olomouc ♿ 🚲
12.24	12.51	♿ 13.43	♿ 14.09	14.10	14.52	Valšov – Mor. Beroun – Olomouc ♿ R ☒ 🚲
14.24	14.51	♿ 15.43	♿ 16.09	16.10	16.52	Valšov – Mor. Beroun – Olomouc ♿ R ☒ 🚲
16.24	16.51	10 17.43	10 18.09	18.10	18.52	Valšov – Mor. Beroun – Olomouc ♿ R ☒ 🚲
18.24	18.51	22 19.41	22 20.05	22 20.05	22 20.57	Valšov – Mor. Beroun – Olomouc ♿ ☒

OLOMOUC →		VALŠOV →		RÝMAŘOV		VYSVĚTLIVKY
ODJ.:	PŘIJ.:	ODJ.:	PŘIJ.:	ODJ.:	PŘIJ.:	
3.48	5.23	27 5.46	BUS X 5.37	27 6.11	BUS X 6.09	Olomouc – Valšov ♿ R ☒ 🚲
5.33	6.54	7.16	–	7.41	–	Olomouc – Valšov ♿ R ☒ 🚲
7.04	8.13	9.16	–	9.41	–	Olomouc – Valšov ♿ R ☒ 🚲
9.01	10.13	11.16	X♿ 10.41	11.41	X♿ 11.10	Olomouc – Valšov ♿ R ☒ 🚲
11.04	12.13	13.16	X♿ 12.31	13.41	X♿ 13.00	Olomouc – Valšov ♿ R ☒ 🚲
13.04	14.13	15.16	X 14.39	15.41	X 15.05	Olomouc – Valšov ♿ R ☒ 🚲
15.04	16.13	17.16	X 16.49	17.41	X 17.23	Olomouc – Valšov ♿ R ☒ 🚲
17.04	18.13	10 19.16	X 18.38	10 19.41	X 19.05	Olomouc – Valšov ♿ R ☒ 🚲

Omezení jízdy

X – jede v pracovní dny, † – jede v neděli a ve státem uznané svátky, ① jezdí v Po, ② – Út, ③ – St, ④ – Čt, ⑤ – Pá, ⑥ – So, ⑦ – Ne

♿ – vůz vhodný pro přepravu cestujících na vozíku, vybavený zvedací plošinou

🚲 – přeprava spoluzavazadel (do vyčerpání kapacity)

☒ – úschova během přepravy (do vyčerpání kapacity)

10 nejede 24. a 31. 12.

11 nejede 25. 12. a 1. 1.

21 jede v X, nejede 27.–30. 12.

22 jede v ⑦ a 26. 12. 2017, 1. 1., 2. 4., 1. a 8. 5., nejede 24. a 31. 12., 1. a 29. 4. a 6. 5. 2018

27 jede v X, ⑥, 30. 3., 1. a 8. 5., 28. 9., nejede 31. 3., 7. 7. a 29. 9. 2018

44 nejede do 29. 6. a od 3. 4. v X

Pozn. redakce: Při příjezdu vlaků od Olomouce do Valšova nemusí cestující čekat na většinu vlakových přípojů do Rýmařova hodinu, ale lze využít některých výhodnějších autobusových přípojů ve Valšově.

Zpracováno z brožury Jízdní řád ODIS autobusových linek a vlakových spojů pro oblast Bruntálsko 2017–2018 a za pomoci internetového portálu jizdnirady.iDNES.cz.

Redakce



KINO RÝMAŘOV

program na měsíc

LEDEN

SVČ RÝMAŘOV, Okružní 10, 795 01, Rýmařov - tel. 739 001 474, WWW.KINORYMAROV.CZ

Pátek 12. 1. v 19:00

NEJTEMNĚJŠÍ HODINA

/ VB / 2017 / drama, historický, válečný, 125 min.

/ české titulky / mládeži přístupný od 12 let / vstupné: 110,-

Gary Oldman v roli jedné z největších osobností 20. století. Winston Churchill na počátku 2. světové války musí učinit zásadní rozhodnutí. Hrozba Německé invaze je bezprostřední a on jako premiér Velké Británie musí v této temné hodině během krátké chvíle semknout národ a změnit průběh světových dějin.

Režie: J. Wright, **Scénář:** A. McCarten, **Kamera:** B. Delbonnel, **Hudba:** D. Marianelli
Hrají: G. Oldman, L. James, B. Mendelsohn, K. Scott Thomas, J. Hurt a další.

Sobota 13. 1. v 16:00

ČERTOVINY

/ ČR / 2018 / pohádka, 101 min.

/ česká verze / mládeži přístupný / vstupné: 120,-

Stalo se jednou, že se v pekle uklízelo. Čerti se jen hemžili, ale protože si k práci neuměli šikovně zajít, navzájem si překáželi a klopýtali jeden přes druhého, prostě hotový blázninec. Toho zmatku využili dva mladí čerti, kteří schválně ještě víc při uklízení překáželi. A pak se to stalo. Jeden zakopl, padl na druhého a oba povalili kotel s hříšnou duší. Toho využila hříšná duše...

Režie: Z. Troška, **Scénář:** Z. Troška, M. Kališ, **Kamera:** D. Ployhar
Hrají: J. Prachař, D. Benedikt, K. Dobrý, S. Sandeva, R. J. Müller a další.

Sobota 13. 1. v 19:00

ZMENŠOVÁNÍ

/ USA / 2017 / drama, komedie, 135 min.

/ české titulky / mládeži přístupný od 12 let / vstupné: 120,-

Proces zvaný celulární miniaturizace vyvinuli norští vědci jako jeden z léků na hrozící přelidnění planety. Malí lidé míň snědí a zaberou míň místa, to dá rozum. A aby do tohoto programu vstupovali lidé houfně a s nadšením, provázejí ho gigantické ekonomické výhody a trvalý pobyt v mini-milionářském ráji Leisureland. Vidina zbohatnutí do programu přivede i Paula Safranka...

Režie a scénář: A. Payne, **Kamera:** P. Papamichael, **Hudba:** R. Kent
Hrají: M. Damon, K. Wiig, H. Chau, Ch. Waltz, U. Kier a další.

Středa 17. 1. v 19:00

ODNIKUD

/ Německo, Francie / 2017 / drama, 106 min.

/ české titulky / mládeži přístupný od 15 let / vstupné: 80,-

Život Katji se otřese v základech, když při bombovém útoku přichází o syna a manžela. Rodina a přátelé se jí snaží být v těžkých chvílích oporou, Katja ovšem nemůže jít dál s vědomím, že vrazí její rodiny chodit beztestně po svobodě. V hlavní roli thrilleru Fatima Akina o pomstě a spravedlnosti exceluje Diane Kruger.

Režie a scénář: F. Akin, **Hudba:** J. Homme
Hrají: D. Kruger, N. Acar, S. Eloglu, J. Krisch, S. Muriel Chancrin a další.

Sobota 20. 1. v 16:00

COCO

3D

/ USA / 2017 / animovaný, rodinný, 109 min.

/ český dabing / mládeži přístupný / vstupné: 140,-

Navzdory prazvláštnímu rodinnému zákazu muziky se Miguel touží stát uznávaným hudebníkem jako je jeho idol, Ernesto de la Cruz. V touze dokázat svůj talent se Miguel souhrou neuvěřitelných okolností ocitne v překrásné a barevné Říši mrtvých. Tam potká okouzujícího šejdife Hectora a společně se vypraví na strhující cestu odhalit skutečný příběh Miguelovy rodiny.

Režie: L. Unkrich, A. Molina, **Scénář:** A. Molina, **Hudba:** M. Giacchino
Hrají: český dabing

Sobota 20. 1. v 19:00

ZOUFALÉ ŽENY DĚLAJÍ ZOUFALÉ VĚCI

/ ČR / 2018 / komedie, 83 min.

/ česká verze / mládeži přístupný / vstupné: 130,-

"To tedy byl porod!" vzdychnete si, když se vám něco nepodaří lehce, ale stojí vás to hodně úsilí. "To tedy byl porod!" je přesná definice nejen vstupu naší hrdinky Olgy na svět (vzácnou polohou čelní), ale tato věta vystihuje výstižně i její touhu najít pravou lásku. Není to vůbec jednoduché, možná proto, že ani Olga není jednoduchá. Má se svým milostným životem velké plány a má přebujelou fantazii.

Režie: F. Renč, **Scénář:** H. Pawlowská, **Kamera:** P. Hojda, **Hudba:** R. Rypar
Hrají: K. Issová, M. Ruml, A. Krejčíková, J. Žampa, M. Kružíková, P. Kříž a další.

Neděle 21. 1. v 9:30

COCO

2D

/ USA / 2017 / animovaný, rodinný, 109 min.

/ český dabing / mládeži přístupný / vstupné: 120,-

Navzdory prazvláštnímu rodinnému zákazu muziky se Miguel touží stát uznávaným hudebníkem jako je jeho idol, Ernesto de la Cruz. V touze dokázat svůj talent se Miguel souhrou neuvěřitelných okolností ocitne v překrásné a barevné Říši mrtvých. Tam potká okouzujícího šejdife Hectora a společně se vypraví na strhující cestu odhalit skutečný příběh Miguelovy rodiny.

Režie: L. Unkrich, A. Molina, **Scénář:** A. Molina, **Hudba:** M. Giacchino
Hrají: český dabing

Středa 24. 1. v 19:00

ZOUFALÉ ŽENY DĚLAJÍ ZOUFALÉ VĚCI

/ ČR / 2018 / komedie, 83 min.

/ česká verze / mládeži přístupný / vstupné: 130,-

"To tedy byl porod!" vzdychnete si, když se vám něco nepodaří lehce, ale stojí vás to hodně úsilí. "To tedy byl porod!" je přesná definice nejen vstupu naší hrdinky Olgy na svět (vzácnou polohou čelní), ale tato věta vystihuje výstižně i její touhu najít pravou lásku. Není to vůbec jednoduché, možná proto, že ani Olga není jednoduchá. Má se svým milostným životem velké plány a má přebujelou fantazii.

Režie: F. Renč, **Scénář:** H. Pawlowská, **Kamera:** P. Hojda, **Hudba:** R. Rypar
Hrají: K. Issová, M. Ruml, A. Krejčíková, J. Žampa, M. Kružíková, P. Kříž a další.

Pátek 26. 1. v 19:00 LABYRINT: VRAŽEDNÁ LÉČBA

/ USA / 2018 / thriller, sci-fi, akční, 140 min.

/ české titulky / mládeži přístupný od 12 let / vstupné: 130,-

V epickém finále trilogie Labyrint vede Thomas (Dylan O'Brien) svou skupinu unikajících Placerů na jejich poslední a nejnebezpečnější misi. Musejí se poprat o naději ve světě, který se hrouští pod tíhou zákeřné nemoci, musejí bojovat o přežití mezi nakaženými a nepřítelny „raply“ na straně jedné a nevyzpytatelnou organizací Z.L.S.N. na straně druhé.

Režie: W. Ball, Scénář: T.S. Nowlin, Kamera: G. Pados, Hudba: J. Paesano
Hrají: D. O'Brien, D. Darden, T. Brodie-Sangster, R. Salazar, Ki-hong Lee a další.

2D

Sobota 27. 1. v 16:00 DUKÁTOVÁ SKÁLA

/ ČR / 2017 / pohádka, 90 min.

/ česká verze / mládeži přístupný / vstupné: 110,-

Hlavní hrdiny filmu s pohádkovými motivy představuje parta dětí, která prožije prázdninové dobrodružství v malé vesničce Lukov. Aby mohli pomoci svým kamarádům v nouzi, začnou pátrat po hradním pokladu a pověsti s ním spojené. Na své cestě za pokladem však zůstanou uvězněni Černou paní, strážkyní pokladu. Celá vesnice a rodiče dětí však spojí své síly a nejen, že děti najdou, ale nakonec z kletky vysvobodí i hrad a jeho strážkyni.

Režie: J. Novák, Scénář: D. Choděrová, Kamera: M. Souček, Hudba: V. Noid Bárta
Hrají: S. Clément, G. Lellouche, Jean-Paul Rouve, K. Azais, J. Chemla a další.

Sobota 27. 1. v 19:00 LABYRINT: VRAŽEDNÁ LÉČBA

/ USA / 2018 / thriller, sci-fi, akční, 140 min.

/ české titulky / mládeži přístupný od 12 let / vstupné: 150,-

V epickém finále trilogie Labyrint vede Thomas (Dylan O'Brien) svou skupinu unikajících Placerů na jejich poslední a nejnebezpečnější misi. Musejí se poprat o naději ve světě, který se hrouští pod tíhou zákeřné nemoci, musejí bojovat o přežití mezi nakaženými a nepřítelny „raply“ na straně jedné a nevyzpytatelnou organizací Z.L.S.N. na straně druhé.

Režie: W. Ball, Scénář: T.S. Nowlin, Kamera: G. Pados, Hudba: J. Paesano
Hrají: S. Ronan, A. Turner, H. McCrory a další.

3D

Středa 31. 1. v 19:00 S LÁSKOU VINCENT

/ VB, Polsko / 2017 / animovaný, krimi, drama, 88 min.

/ české titulky / mládeži přístupný od 12 let / vstupné: 110,-

Celovečerní snímek o malíři Vincentovi van Goghovi s láskou Vincent (Loving Vincent) navazuje na slova samotného génia, který jednou pronesl, že "může komunikovat pouze skrze své malby". Byl natočen kombinací hraného filmu a animace originálních olejomalb. Přesněji řečeno 66 960 originálních olejomalb vytvořených 125 umělci z celého světa podle 94 původních van Goghových děl.

Režie a scénář: D. Kobiela, H. Welchman, Kamera: T. Oliver, Hudba: C. Mansell
Hrají: S. Ronan, A. Turner, H. McCrory a další.



Nejlepší hudební výběr!

Rýmařovský
horizont
Čtrnáctideník regionu Rýmařovska



Pro projekci jsou potřeba min. 4 platící diváci.

Městské muzeum a Galerie Octopus

Muzeum odhalilo nový betlém

K Vánocům patří betlém, jenž je jejich symbolem mnohem déle než nazdobený stromček. Rýmařov se může pyšnit obojím – na náměstí pod velkým vánočním stromem stála už podruhé originální betlémská stáj, kterou vytvořili žáci Šárky Lupečkové ze ZUŠ Rýmařov z polystyrenu a montážní pěny. Druhý, tradičně pojatý betlém ze dřeva, dílo řezbáře Františka Nedomlela z Bruntálu, byl opět k vidění v přízemí radnice. A krátce před Vánoci (19. 12.) se veřejnosti představil úplně nový, třetí betlém, tentokrát v rýmařovském muzeu. Na jeho tvorbě se podíleli členové a přátelé sdružení Octopus.

Strůjce nápadu betlému pro muzeum, kurátor Michal Vyhřídál, navázal na jednodenní výstavy jedlých šperků, které několik let po sobě organizovala Kamila Pánková. Na tvorbě drobných artefaktů se tehdy podílely děti i dospělí podle vlastní fantazie a po vernisáži se šperky a oděvní doplňky z perníku, sušeného ovoce, bonbonů a jiných pochutin rovnou zkonsumovaly. Michal Vyhřídál přišel s nápadem akce, která by měla trvalejší výsledek – betlém vytvořený přímo pro muzeum lidmi, kteří jsou s ním spjatí jako jeho dlouhodobí spolupracovníci, především z okruhu volného sdružení Octopus.

Každý z oslovených autorů dostal za úkol vytvořit jednu figuru, přidělenou losem, a mohl si pro její ztvárnění vybrat jakoukoliv techniku a materiál. Podmínkou byla jen dodržena velikost. Většina ani netušila, jaké figury tvoří ostatní, a tak bylo slavnostní odhalení celého betlému překvapením pro návštěvníky muzea stejně jako pro autory samotné.

Betlém je rozmanitý technikami, materiálem, ale i přístupem k tématům jednotlivých figur. V betlémské stáji tak vedle sebe stojí postavy z keramické hlíny, dřeva, sádry, vosku, papíru i kovu, realistické i abstraktní, přičemž příznačně nejabstraktnější je ústřední trojice – Panna Marie Romana Karla vytvořená z kovových součástek a Josef Kateřiny Císařové poskládaný z biblických citátů střezí naddimenzované Jezulátko Miloše Pánka, otesánkované novorozeně, které roztaženými pažemi naznačuje svůj budoucí osud na kříži. Podobně osobití jsou tři mudrci z Východu Miroslava Doláka, Kateřiny Dolákové a Adama Rybky, každý vysochaný z jiného materiálu a v jiném stylu. Osazenstvo betlému doplňují zvířata a pastýři (Šárka Lupečková, Zdenka Nesetová Příkladová, Roman Panáček, Jáchym Panáček) i nadpozemští zvěstovatelé dobré zprávy – anděl Petry Klimentové na křídlech slov a hvězda Kamily Pánkové. Rozmanitost figur oproti očekávání nepůsobí chaoticky, a to díky pozadí, které v podobě evokující trojdielný deskový oltář vytvořil fotograf Roman Panáček. Typicky záměrná a magická sudetská krajina rámcuje betlém, jaký mohl vzniknout jedině v Rýmařově.

Nový betlém je v předstávě Galerie Octopus k vidění do 28. ledna. Stane se součástí muzejních sbírek a jako u tradičních betlémů se i v jeho případě počítá s postupným rozšiřováním a vystavováním vždy v adventní době.

ZN, foto: ZN a Michal Vyhřídál



Jazzclub

Sudetský bard pokřtil první album

Fanyšky rýmařovského písničkáře Ladibora Dandy se dočkaly. Mohou hlasu svého idolu konečně naslouchat v klidu a soukromí, mimo ohrožení rozdvádnými tanečnicemi při jeho koncertech. Bard vydal na sklonku roku první oficiální album, výstižně nazvané *Sudetský punkfolk*.

Fenomén alternativních písničkářů se na rýmařovské hudební scéně rozvíjí prostřednictvím filiálních pořadů místního jazzclubu, antivalentýnských recitálů zvaných Česnekfest. Prvním účinkujícím v prostorách kavárny DJ Stanley Club 13 byl legendární pornofolekař Závís a po něm následovaly další figury tohoto subkulturního žánru. Mezi nimi i rodící se místní hvězda, vytáhlý mladík s kytarou a hlubokým smyslem pro recesi. Ladibor Danda, kdosi „mezi Daliborem Jandou a Danielem Landou“, se zrodil v roce 2011 a od té chvíle se pravidelně vynořuje na zdejší scéně, aby potěšil narůstající dav svých posluchačů starou hitovkou nebo aktuálním protestsongem, rozvášnil vlastenecké city publika rýmařovskou hymnou a zase zmizel beze stopy.

Tomu je ale konec. V pátek 22. prosince Ladibor ve Třináctce pokřtil „ryzím pivem z hor“ své první plnohodnotné album (v roce 2012 vyšlo demo *Dandemo*) a zanechal po sobě zvukové nosiče a na nich stop hned jedenáct. Nahrávka vznikla ve Středisku volného času Rýmařov „pod vedením mistra zvuku Johana“ a rovněž přebal CD je veskrze domácím dílem, na němž se spoluautorsky podíleli Jiřina Švédová a grafik Roman Karel. Ústřední motiv přebalu je jak jinak patriotický, známý z verbálního podání a spojený nejen se zmíněnou hymnou *Rýmařove milény* (tu ovšem na albu nenajdeme), ale i s ji-



ným ikonickým dílem, rozhlasovým dokumentem Ladiborova vrstevníka Jiřího Slavičinského, který se jako jeden z prvních příslušníků mladé generace pokusil vystihnout genia loci našeho města. Ladibor mu prostřednictvím motivu „rýmařovského nádraží, kde koleje končí a vlaky dál nejedou“ vysekl poklonu, napůl vážně a napůl v recesi. Ostatně takové je album celé a Ladiborova tvorba vůbec.

Zdánlivá rozpolcenost je pro Ladiborovy písně typická. Už pojem „sudetský punkfolk“ je výmluvným oxymóronem, spojit výtržnickou punkovou energii s folkovou zpěvností kotlíkářů je přinejmenším odvážné, Ladibor to ale umí a do žánrové fúze přimíchává i další přísady, třeba ska a reggae nebo blues. Klíčové je ale přívlastek „sudetský“, bard vnímá, že zdejší kraj i mentalita jeho obyvatel jsou specifické právě svými protiklady. A že žít zde vyžaduje nejen velkou dávku patriotismu, ale i smyslu pro humor. Nic pro útlocitné povahy.

Kontrasty ovšem nabízí i dvojí verze Ladibora – ta koncertní, punkovější, kterou si mohli fanoušci užít při křtu (role kmotra se ujal Ladiborův duchovní otec Johan, hosty byli spřátelení písničkáři Jakub Tichý a Jan Lörincz alias Karpatská drúbež), a ta studiová. Album totiž prezentuje Ladibora Dandu tak, jak ho ještě nikdo neslyšel. Zvuk je uhlazenější, čistší, hlas je víc slyšet a texty mají mnohem větší možnost vyznít. Ladibor se tu ukazuje mnohem víc jako písničkář s citem pro melodii a především slovo. Ostatně s výjimkou úvodní skladby *K večeru* na text Egona Bondyho a závěrečných *Slok* na verše Jiřího Wolкера je autorem textů Ladibor sám. Jeho sudetský punkfolk zkrátka není jen ke křepčení a kolektivnímu halekání, ale i k poslechu.

Křtěnému se patří popřát do života. V tomto případě něco, co může znít jako protimluv (a tím se k němu snad hodí): ať se nahrávka dostane k co největšímu počtu posluchačů, ale ať zůstane na okraji masového zájmu. Úspěch vede ke komerci a ta už zprznila ne jeden talent. Ladibor je náš – do Prahy ho neprodáme. ZN



Osadní výbory informují

V Ondřejově zpívali koledy pod vánočním stromem

Osadní výbor v Ondřejově uspořádal na Štědrý den tradiční zpívání koled pod vánočním stromem.

Při této příležitosti nechala předsedkyně osadního výboru Anežka Továrková zhotovit keramické zvonečky s vyobrazením kaple sv. Anny a letopočtem 2017 a ondřejovský občan Jiří Slováček zase pamětní minci s motivem lucerny se zapálenou svící na jedné straně a s ondřejovskou kapličkou na straně druhé. Tyto vánoční artefakty podtrhly nejen štědrovečerní atmosféru, ale také zavázaly k pokračování ondřejovské tradice. A zájem veřejnosti byl velký, svědčí o tom návštěvnost šesti desítek zpěváků včetně dětí. Bylo připraveno i občerstvení, pro dospělé punč, pro děti teplý čaj a cukroví.

Organizátoři akce děkují za účast kaplanovi rýmařovské farnosti P. Jiřímu Marku Kotrbovi, za přípravu chutných štrúdlů a cukroví Daně Železné a Daně Gažákové, za přípravu balíčků pro děti Lence Továrkové a dále všem, kteří se podíleli na přípravě celé akce.

JiKo, foto: Helena Továrková



Vyhodnocení redakčních soutěží



Husova ulice, 1962



Stavba bytů na Čapkově ulici, 1962



Okružní ulice – mlékárna, 1970



Benzínová stanice s požární zbrojnicí, Revoluční ulice, 1969



Ulice Julia Sedláka, 1969



Kostel na Sokolovské ulici – pohled z Hornoměstské ulice, 1967



Žižkova ulice, 1963



Výstavba vodojemu na Stráni, 1970



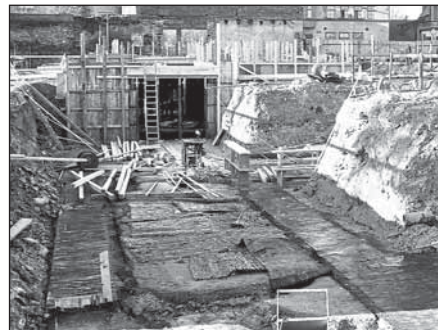
Křižovatka Bartákovy a Havlíčkovy ulice, nedatováno



Příkopy, 1969



Prádelna, Revoluční ulice, 1969



Radniční ulice, 1974



Husova ulice – Hrádek, 1972



Revoluční ulice, 1969



Pohled od parku na Pivovarské ulici, 1973

Celoroční soutěž Historie Rýmařova obrazem

V posledním vydání loňského roku jsme otiskli závěrečnou fotografii redakční soutěže *Historie Rýmařova obrazem*. Od dubna do prosince jsme uveřejňovali fotografie Bohumila Švédy, Oty Kopsy a Vladimíra Vlčka z 60.–80. let, které zachycují ulice, zákoutí, již neexistující budovy nebo méně známé pohledy na naše město. Úkolem soutěžících bylo určit přesně, o které místo jde, případně která budova nebo lokalita se v současné době na tomto místě nachází. Za všechny soutěžící, kteří se zapojili do poznávání dobových fotografií z Rýmařova, vybíráme reakce Miroslavy Orlíkové a Václava Fialy.

Miroslava Orlíková píše:

Vážená redakce Horizontu, v příloze posílám vyplněné soutěžní kupy *Historie města Rýmařova*. Děkuji za vyhlášení této soutěže, dobře jsem se při ní bavila. Některé obrázky byly lehké, některé trochu složitější, snad se mi podařilo jako rodačce odpovědět všechno správně. Spoustu věcí si ještě pamatuji ze svého dětství. Rýmařov je krásný a bude určitě ještě lepší.

Také doufám, že pro nás připravíte další nějaké soutěže, ráda se od nich zapojím.

Dovolte mi popřát Vám všem v roce 2018 hodně osobních i pracovních úspěchů. Ať máte co největší počet čtenářů, kteří si rádi koupí Horizont tak jako já.

Všechny Vás zdraví Mirka Orlíková

Václav Fiala vzpomíná:

Milá redakce, třetí díl soutěže přinesl fotografii rýmařovské mlékárny, do které svázal mléko můj tatínek František Fiala ze Staré Vsi od roku 1949 do roku 1954. Začínal v 6:00 ve Staré Vsi u paní Durnové, pak pokračoval do Januškova, dále na státní statek Janovice, Edrovice a do mlékárny v Rýmařově. Když už pro nemoc nemohl pracovat, vystřídal jsem jej já, za každého počasí. Bylo mi tenkrát 13–15 let. Dělal jsem to rád a mlékárnu Rýmařov jsem znal velmi dobře. V expedici pracovala paní Anička z Edrovic. Na fotu, kde stojí auto ČSAD Bruntál, jsme stávali s povozem a skládali konve s mlékem. Ve Staré Vsi jsem žil od roku 1947 do roku 1954.

Za všechno moc děkuji a všechny Vás moc pozdravujeme.

Fialovi, Čejkovice

Vyhodnocení vánoční křížovkářské soutěže

Stejně jako v předchozích letech uveřejnila naše redakce v posledním loňském vydání vánoční přílohu s křížovkami o ceny, které připravil Ing. Jaroslav Bezpalec, CSc. Čtenáři luštili tajenky švédské křížovky, osmisměrky, rozety, řetězové rámcovky a přesmyčkové výpustky. Tématem byla plemena psů.

Tajenky vánoční soutěže o ceny:

Řetězová ornamentovka: **bavorský barvář**

Rozeta: **ratlík**

Řetězová rámcovka: **barzoi, knírač**

Švédská křížovka: **český fousek, jezevčík, irský setr**

Osmisměrka: **německý ovčák**

Přesmyčková výpustka: **dobrman, bobtail**

Úspěšní řešitelé soutěží převzali výhry

Členové redakční rady a zástupce vydavatele vylosovali v pondělí 8. ledna tři úspěšné výherce soutěže *Historie Rýmařova obrazem*, kterými jsou: manželé Dana a Jiří Čoupkovi z Rýmařova, Lubomír Slovák z Janovic a Miroslav Slováček z Rýmařova.

Blahopřání a ceny obdrželi také tři vylosovaní luštitelé vánoční křížovkářské soutěže: Pavlína Vlášková z Janovic, Hana Svatoňová

z Rýmařova a Anna Hošková ze Staré Vsi.

Ceny do soutěží věnovali: Lékárna Avion, drogerie Teta, Potravinový Coop, Elektro Kováčová a Kotrla, Elektro Bernátek a Macháčová. Všichni vylosovaní získávají navíc od redakce předplatné Rýmařovského horizontu na rok zdarma. Úspěšným výhercům blahopřejeme! Ti, na které se neusmálo štěstí, mohou soutěžit opět letos. *JKO*



Výherci soutěže *Historie Rýmařova obrazem*: zleva Miroslav Slováček, Dana Čoupková a Lubomír Slovák



Výherci vánoční soutěže: zleva Pavlína Vlášková, Anna Hošková a Hana Svatoňová

Organizace a spolky

Koncert pro Kouzelnou buřinku byl komorní

Každoročně pořádá rýmařovská organizace *Společnosti pro podporu lidí s mentálním postižením* koncert pro Kouzelnou buřinku. Ten poslední se konal 11. prosince ve velkém sále Střediska volného času Rýmařov.

Koncert byl tentokrát jiný než v předchozích ročnících. Pořadatelé se rozhodli uspořádat jej v dopoledních hodinách a bez účasti veřejnosti. Hosty Kouzelné buřinky, která předvedla taneční vystoupení na hudbu Michala Davida, byli kamarádi z Polárky Bruntál a žáci Základní školy Rýmařov, Školní náměstí. Polárka si připravila směs vánočních písniček a vyzvala všechny ke společnému zpívání.

Během slavnostního dopoledne jsme nejen zpívali a tančili, ale také shrnuli, co všechno jsme během celého roku zažili, a nezapomněli

jsme poděkovat všem sponzorům, příznivcům a ostatním, kteří nás podporují.

Nakonec proběhla diskotéka, kterou výborně připravil rýmařovský DJ Stanley. Všichni se vrhli na taneční parket a skvěle se bavili. Těšíme se na setkávání při sportovních a kulturních akcích pro handicapované v roce 2018.

Foto a text: Lucie Camřilová, SPMP Rýmařov



Diakonský Mikuláš

Stalo se tradicí adventu, že Diakonie ČCE – středisko v Rýmařově pořádá mikulášskou besídku pro seniory Rýmařovska. Ta zatím poslední proběhla v úterý 12. prosince v sále SVČ Rýmařov. Po úvodní řeči ředitelky střediska a mí-



stostarostky Rýmařova Mgr. Marcely Staňkové zahájily program děti z MŠ Rýmařov pod vedením učitelky Evženie Resnerové. Po krásném vystoupení rozdaly seniorům vlastnoručně vyrobené dárky, které vykouzlily na tvářích přítomných úsměv. Poté se dostavil Mikuláš v doprovodu anděla a čertů a podařilo se mu přimět přítomné zazpívat písničku. Nebesko-pekelnou „úderku“ vystřídali žáci ZUŠ pod vedením Jana Kučery, kteří zahráli na kytary a zazpívali. O hudbu k tanci a poslechu se postarali Ludmila Sigmundová a Vladimír Bulko, neboli osvědčené duo Akord, vánoční atmosféru navodil chrámový sbor Mgr. Petra Wolffa. Večer se senioři s pocitem příjemně stráveného času rozešli do svých domovů.

Mikulášskou besídku naše středisko pořádalo také v Domově odpočinku ve stáří v Dolní Moravici. Tuto akci zorganizovala manažerka domova Renáta Brštáková a vystoupily při ní děti ze ZŠ a MŠ Dolní Moravice pod vedení učitelky Evy Holubové a Jany Bulíčkové Štěrbové a žáci ZŠ Břidličná pod vedením učitelky Květy Děrdové a Bronislavy Györgyové. V této souvislosti velmi děkujeme dobrovolným hasičům z Dolní Moravice, kteří přišli pře-

vlečení za čerty a Mikuláše a přinesli obyvatelům našeho domova dárky. Zkrátka nepřišli ani klienti terénní pečovatelské a ošetřovatelské služby, i letos se naše zdravotní sestřičky a pečovatelky převlékly za čerty a Mikuláše a jezdily klientům rozdávat úsměvy a dárky.

Do nového roku přejeme všem klientům i jejich rodinám jen to nejlepší, hlavně zdraví a spokojenost. *Fota a text: Ilona Nyíri*

Z okolních obcí a měst

Obec Václavov nabízí seniorům levné bydlení

Obec Václavov u Bruntálu nabízí seniorům starším 60 let levné bydlení v nově rekonstruovaném komunitním domě s velkou zahradou ve velmi klidném prostředí Horního Václavova.

Komplexní rekonstrukci prošel objekt bývalé mateřské školy v Horním Václavově, kde před několika desítkami let měla sídlo také základní škola. Ve vkusně rekonstruovaném domě se nachází deset bytů 2+KK o rozměrech 33–45 m² s nájemným ve výši 30 Kč/m². Dvoupodlažní dům je upraven jako bezbariérový, má výtah, plynové vytápění, byty jsou vybaveny kuchyňskou linkou s elektrickým sporákem a prostornými koupelnami se sociálním zařízením. V budově je také velká společenská místnost, sušárna, vedle domu velká zahrada s altánem a lavičkami, součástí společenské místnosti bude v brzké době menší knihovna.

Jaká jsou pravidla pro získání bytu? „Žadatel o byt musí mít více jak 60 let, nemůže být odkázán na lékařskou péči, protože nejde o dům s pečovatelskou službou. Dále by neměl být vlastníkem jiné nemovitosti. Tuto skutečnost potvrdí čestným prohlášením a doložením svých příjmů. Průměrná částka nájemného činí 1200 korun, k tomu se připočítá cena za spotřebovanou vodu, elektřinu a plyn, kterým jsou by-

ty vytápěny, a dostaneme se na přibližnou částku 3000 korun za měsíc, což je, podle mého názoru,



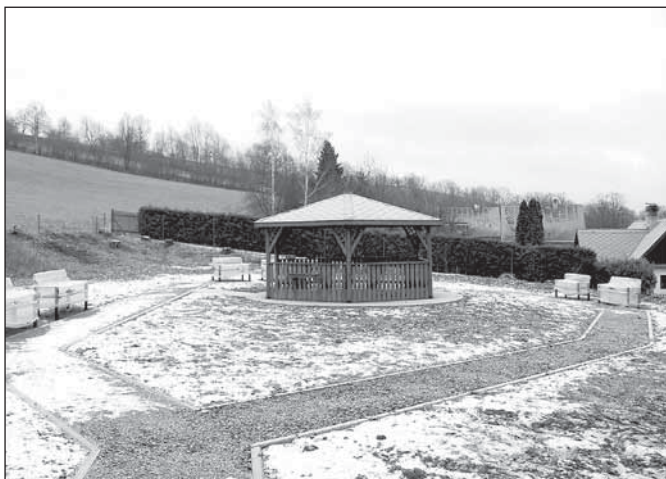
**MINISTERSTVO
PRO MÍSTNÍ
ROZVOJ ČR**

velmi příznivá cena za kvalitní bydlení pro seniory. V dohledné době neuvažujeme o tom, že bychom ceny navyšovali,“ sdělila starostka Václavova Jarmila Pavlíková. Dodala, že některé byty jsou vhodné i pro manželské páry nebo dvojice přátel, případně invalidního člověka s doprovodem.

Každý uživatel bytu si může sám vařit v kuchyňském koutu, nebo si po domluvě zajistit dovážení obědů z penzionu Kročilův mlýn v Malé Štáhlí. Tuto službu využívá podle starostky velké množství občanů Václavova.

Celkové náklady na rekonstrukci domu dosáhly částky 19 milionů korun, přičemž 6 milionů bylo hrazeno z dotace ministerstva pro místní rozvoj a zbylých 13 milionů z rozpočtu obce Václavova.

Byty jsou k dispozici od prosince 2017. V případě dotazů a zájmu lze volat na tel. č. 731 443 347 (starostka) nebo tel. č. 554 742 024 (obecní úřad). Zájemci o bydlení v komunitním domě nemusí mít trvalé bydliště ve Václavově. *JiKo*



Adventní a vánoční čas ve Staré Vsi

Adventní a vánoční čas uběhl překotně rychle. Škola ve Staré Vsi připravila řadu akcí pro všechny věkové skupiny i veřejnost a bylo jich tolik, že jsme se dostali k napsání informačních řádků až teď, v retrospektivním a trochu nostalgickým ohlédnutí.

Advent jsme zahájili 1. prosince tradiční přípravou věnců, dekorací a svíců. Tento oblíbený kurz byl určen pro širokou veřejnost a lektorovala jej Lenka Srovnalová. Kromě oblíbené klasiky a přírodních materiálů si 27 účastnic vyzkoušelo i nové techniky, třeba vypichování, ozdobu ze sena nebo proutí.

Pro žáky základní školy jsme připravili dvě lekce enkaustiky – malování voskem s Gitou Hrbolkovou, několik rukodělných workshopů zaměřených na přípravu dárků a vánočních ozdob a keramickou dílnu. Děti z mateřské školy si ke společnému tvoření pozvaly i rodiče a příbuzenstvo. Vyráběly se vánoční hvězdy, vločky nebo řetězy a lampičky na stromček.

Nejlepší a nevědění práce našich dětí se objevily na školním jarmarku, který proběhl 12. prosince ve staroveském kině. U stánků prodávali kostýmovaní andělé, nabízelí své zboží a lákali na další akci – vánoční dražbu rukodělných a výtvarných prací. Zažili jste někdy atmosféru nefalšované dražby? Když ji ještě promísíte s vůní kořeněného punče, zapomenete na všechny starosti. Přivítali jsme spoustu solventních zájemců i VIP hostů a vydražili jsme zdárně všech 28 nabízených předmětů. Získaná finanční částka nám poslouží k zajišťování výletů, zážitkových nebo sportovních programů, aby se jich mohli zúčastnit bez rozdílu všichni.

Slavnostní vánoční koncert *Cesta k jesličkám* byl naplánován na 21. prosince a konal se již posedmé, opět v kulturním domě, který byl zaplněný do posledního místa. V hodinovém programu se vystřídalá pacholátka z mateřské školy v roztomilém tanečku, starší kamarádi s písněmi a mluveným slovem, muzikanti z hudebního kroužku hráli na klavíry, kytary, xylofony a flétny, bubnovali. Vše v kostýmech, v nádherně vyzdobeném sále. Andělé přinesli Jezulátko a dokonce přišli i Tři králové. Na přípravě koncertu spolupracovali učitelé, asistentky, vstřícní rodiče a babičky, které šly kostýmy a zajišťovaly rekvizity. Aranžmá koncertu připravila Mgr. Mirka Štěpánová, za ozvučení sálu děkujeme Ivanu Sigmundovi. Nechcete taky někdy přijít a pobýt u nás? *Fota a text: Eva Staňková*



NAŠE LISTÁRNA

Poděkování za blahopřání k narozeninám

Chtěla bych poděkovat rýmařovskému městskému úřadu a komisi pro občanské záležitosti, jmenovitě Květoslavě Sicové a Anežce Továřkové, za blahopřání a dary k mým 92. narozeninám.

Vlasta Kremerová, 20. 12. 2017

Poděkování kočičího útulku v Bruntále

Ve druhé polovině adventu proběhla sbírka pro kočičí útulek na Žlutém kopci v Bruntále. Přispěli do ní obyvatelé Rýmařova, Staré Vsi, Břidličné a blízkého okolí. Naše dobrovolnice uspořádaly sbírku také v Praze a v Olomouci. Podařilo se vybrat částku, která podpoří opuštěné kočky, o něž se stará Dagmar Veselá a její pomocníci v jediném kočičím útulku v širokém regionu. Pracovníci útulku peníze použijí na úhradu krmiva, steliva, lékařského ošetření a očkování pro své svěřence.

Děkujeme všem, kteří do sbírky přispěli, a také těm, kteří ji pomohli organizovat. Kočičí útulek přivítá jakoukoliv pomoc i během celého letošního roku. Připomínáme, že důležitá je také prevence. Majitelé koček by měli zabránit jejich nechtěnému přemnožení včasnou kastrací.

Fota a text: Hana a Iveta Čalovy



Z historie

Rýmařov – druhý život města Říma aneb Méně známý znak města Rýmařova (2)

Historický exkurz – Iniciály SPQR a jejich dějiny

Na znaku města Rýmařova byla vepsaná písmena odkazující k „radě města a lidu rýmařovskému“ (SP/Q/PR). Kořeny tohoto ideálu je však nutné hledat ve starověku. Nápis SPQR vyjadřující ideu svobodného, samostatného řízení města se objevuje již v římském království (kolem 753–509 př. Kr.), zřejmě kulminuje za římské republiky (509–27 př. Kr.) a vrcholu doznává za římského císařství (27 př. Kr. – 1453 po Kr.). Tento ideál existoval i po pádu druhého Říma, Cařihradu, v Trapezuntském císařství (1204–1461). K linii přírodních dědiců římské tradice se vztahovala řada dalších právních subjektů, císařství a jejich panovníků, papežů, ale i měst, dokonce i šlechty apod. Mezi nejznámější dědice v Evropě patří německé císařské rody, mezi nimi dynastie Habsburků působící i v našich zemích, ale k odkazu se vztahovali i ruští carové. S ideály se identifikovaly nové říše jako Francie (Napoleonovo císařství) nebo fašistická Itálie (Mussoliniho římská říše). Snaha napodobit slávu Říma sahala od ideálů konstitučnosti, demokracie a státnosti přes revoluční samosprávu prostého lidu a anarchii komuny až po ideály vyvolnosti, nadřazenosti a světové prestiže.

Otázka, kdy zkratka SPQR vznikla, je předmětem diskuzí. Název a nápis se pravděpodobně hojně užíval v období římské republiky (6.–1. stol. př. Kr.). Odkazuje totiž ke způsobu řízení tehdejšího římského státu: moc vychází demokraticky z lidu skrze voliče a je přeneseně uskutečňována pomocí volených a delegovaných zástupců senátu.

Zkratka SPQR byla symbolem, znakem a podpisem, zosobněním města Říma, jeho moci zastoupené senátem, radou. Proto se symbol SPQR objevuje všude tam, kde je potřeba prokázat konkrétní symbol moci – autenticitu a legitimitu, demokratičnost projevu lidové moci. Pokud jde o veřejné památky, nápis SPQR je zachován až z doby kolem roku 80 př. Kr., tedy z konce římské republiky, ale je patrné, že užívání nápisů muselo být mnohem starší. Doklad celé podoby nápisu známe z římského vítězného oblouku císaře Septima Severa, z brány císaře Konstantina, je však vytesán také na chrámu boha Saturna nebo Titově vítězném oblouku. Na mincích jsou iniciály raženy hlavně od dob císaře Augusta Aurelia nebo v době císaře Trajána. Mince s nápisem SPQR se zachovaly nejvíce z doby prvního křesťanského císaře Konstantina Velkého (vládl v letech 312–337), který založil „křesťanský“ nový Řím, později po něm nazvaný Konstantinopol, slovanský Cařihrad.

Ve 14. století je Řím stále „věčné město, hlava světa, *Roma caput mundi*“, ale pouze v symbolické rovině. Do českého království vnáší římské imperiální ideje poprvé „Otec vlasti“, římský král, císař říše římské a český král Karel IV. Lucemburský. Ten nám také na některých památkách zanechal nápis „SPQR“ (*Senatus Populusque Romanus*), stejný jako na římském Kapitolu; např. v kostele Panny Marie na Karlštejně. Pod iniciálami SPQR napsanými na zdi se nalézá dvojverší převzaté z mnoha bran Říma: *Roma caput mundi regit orbis frena rotundi* („Řím, hlava světa, řídí otěže okrsku země“). Římskou říši myslel Karel IV. svou říši a Prahou Řím, její centrum. Karel IV. se podobně jako jeho habsburští soupeři hlásil k odkazu

Říma, mj. k bezmeznému světovládě. Již v polovině 14. století nechal na zdi schodiště hradu Karlštejna namalovat svůj genealogický strom sahající až k byzantským a řecko-římským císařům; podobně činili i Habsburkové genealogicky se spojující s byzantskými a antickými císaři již brzy po pádu Konstantinopole do rukou Turků (1453).

Po pádu Byzance se řada vzdělanců přesouvá do Itálie a dál na západ, kde podněcují vznik renesance. Dochází k přesunu světového mocenského prvenství na Habsburky, nejprve snad na Bedřicha III. (1443–1493). Začalo platit heslo *Austria est imperium orbi universo* („Rakousko je císařstvím celého světa“). Tento postoj vycházel ze skutečnosti pádu Konstantinopole do rukou Turků v roce 1453 a přenosu moci Říma na Vídeň. Ta je poté mostem a branou k Orientu, ale i štítem Evropy před Turky. Bedřich III. se považoval za jediného světového císaře. Po pádu Cařihradu přejímají vedle Habsburků ideu Říma také ruští Romanovci, kteří si svůj původ podobně jako Lucemburkové doplnili až k řecko-římským císařům do dávného starověku. Obdobně v carském Rusku vzniká idea přenosu druhého Říma z Cařihradu do Moskvy. Moskva je pak od dob velkoknížete Ivana Hrozného „třetím Římem“.

Renesance byla návratem k antickým kořenům, studiu klasiků, k ideálům volené konstituční městské demokracie. Vyústila ve snaze řady měst udělit si (rozhodnutím městské rady, nikoli nutným schválením od krále) do znaku města iniciály SPQ. Tyto snahy vznikly ve 12. století v Itálii a pokračují v Zaalpi na půdě měst založených magdeburským právem. Na pozadí tohoto hnutí stál nejen odboj proti feudálům, ale především snaha o autonomii městské vlády, nesená úsilím o nezávislost nejen na straně protorenesančních italských bratrstev a akademií, ale především městských rad a městských republik.

Do českých zemí vstupuje renesance nejprve na Moravu a do Slezska a teprve později přechází do Prahy a Čech. Zvláště na Moravě (která byla pod vlivem Uher napojených na Itálii) se šířily ideály renesance v literatuře a umění. Propagovali je vzdělanci typu olomouckého biskupa Jana Dubravia (1467–1513) nebo Conrada Celtise (1459–1508). To vedlo k rozvoji patriciátu jako vzdělaného obyvatelstva měst, členstva humanistických kroužků se silnou identitou, konkurujícího šlechtě.

Ostatní evropské země nezůstávaly stranou. V roce 1583, v době vlámské revoluce, začalo belgické město Ghent razit mince s vyobrazením štítu s nápisem SPQG. Karel V., císař Svaté říše římské národa německého, razil v Miláně mince s nápisem *S P Q mediol optimo principi* („Senát a lid milánský nejlepšímu vládci“). Iniciály SPQ se hojně objevují v italských městech Benevento (SPQB), Siena (SPQS), Catania (SPQC) nebo již dříve v Benátkách (SPQV). K růstu užívání iniciál dochází v italské Neapoli v době Masanielliho povstání v roce 1647 (SPQN). V jihoitalském Palermu to byly iniciály SPQP, v protestantském Nizozemí si město Leeuwarden udělilo nápis SPQL. Stejný nápis zřejmě z té doby používá i švýcarský Lucern, belgický Brusel (SPQB) nebo moravská Olomouc (SPQO).

Užívání iniciál odkazujících na městské právo jmenovat si vlastní vo-



Leoninské dvojverší a nápis S.P.Q.R. na Karlštejně, v kostele Panny Marie



Velký státní znak Rakouska-Uherska



Velký státní znak Ruského impéria

lené zástupce se stalo v renesanci všeobecně rozšířeným ideálem. Nápis SPQR byl užíván nejen katolickými, profímskými městy, ale často si jej přivlastňovala protestantská města v období 16. a zvláště 17. století. V té době kvetl protestantský návrat ke křesťanským kořenům a ideji demokracie proti papežské autokratičnosti. Napomohl tomu také všeobecný zájem o konstituční právo, demokracii a řízení protestantské církevní samosprávy (bez viditelné hlavy a s voleným, často časově omezeným vedením). Nápisy byly používány v nizozemském Amsterdamu, v belgických Antverpách, švýcarské Basileji, Nise, Bruggách, německých Brémách, v Bruselu, v Basileji, v irském Dublinu, v Hamburku i španělské Valencii.

V 19. století přejímá ideu senátu a volené demokratické městské správy drtivá většina měst s konstitučním právem, volenými zástupci města, radou. Jde o případ Hannoveru v Německu, Haarlemu



Fontána Tritonů s nápisem SPQN, Nisa, 1701

v Nizozemí (SPQH), metropolitní město Londýn (SPQL), německý Lübeck (SPQL) nebo Norimberk (SPQN), nizozemský Rotterdam (SPQR) či belgické město Verviers (SPQV).

Dvacáté století interpretovalo iniciály po svém. Odkazy na schválení senátem a lidem byly užívány na válečných plakátech, burcujících italské vojny proti Rakousku-Uhersku za I. světové války. Totalitní režimy se zmocnily symbolů demokracie, svobody a sebeurčení, aby se jimi zaštitily. Byli to především italská fašisté – Mussolini se snažil obnovit slávu říše vztyčováním soch římských císařů i hojným užíváním iniciály SPQR na podstavcích soch, veřejných budovách, ale i předmětech užitkových (např. na poklopec kanalizace). Na druhé straně němečtí národní socialisté se k starověkým Římanům a jejich pojetí konstitucionalismu neobrátili. Na praporech a římských labrech používali iniciály socialistické strany NSDAP, která v jejich očích svým germánským charakterem převyšovala pojetí římského mnohonárodnostního demokratického ideálu. Také německá říše byla nazývána Třetí říší po Římu a Cařihradu.

Petr Balcárek, Ph.D., foto: archiv Městského muzea Rýmařov



Výzdoba fasády s použitím iniciály SPQR na čelní stěně hlavního vlakového nádraží v Miláně; příklad meziválečné (tzv. fašistické) italské architektury

Užitečná informace

Finanční úřad pro Moravskoslezský kraj

Na Jízdárně 3, 709 00 Ostrava

Tel.: 596 651 111

Informace k dani z nemovitých věcí

Ve středu 31. ledna skončí lhůta pro podání příznání k dani z nemovitých věcí na rok 2018 a také možnost přihlásit se k placení této daně na rok 2018 prostřednictvím soustředěné inkasní platby obyvatelstva (SIPO).

Povinnost podat příznání se týká především nových vlastníků pozemků, zdanitelných staveb, bytových a nebytových jednotek (včetně majitelů bytových jednotek převedených v roce 2017 z družstevního do osobního vlastnictví). Do daňového příznání se uvádějí všechny zdanitelné stavby (budovy nebo vybrané inženýrské stavby), bytové a nebytové jednotky, které se nacházejí na území Moravskoslezského kraje. **Rozhodný je stav vlastnictví k nemovité věci k 1. 1. 2018.**

Zpozornět by ale měli také vlastníci nemovitostí, kteří v roce 2017 všechny nemovitosti nebo část svých nemovitostí umístěných v Moravskoslezském kraji prodali, darovali nebo je jiným způsobem převedli na nové vlastníky. Také bývalým vlastníkům nemovitých věcí totiž zákon ukládá povinnost komunikovat s finančním úřadem, a to buď formou podání daňového příznání (pokud byli ke dni 1. 1. 2018 vlastníky jiných nemovitých věcí v obvodu územní působnosti Finančního úřadu pro Moravskoslezský kraj) nebo formou písemného oznámení, že v roce 2017 přestali být vlastníky nemovitých věcí a nadále již nejsou vlastníky žádné nemovité věci ani poplatníky daně za nemovité věci v obvodu územní působ-

nosti FÚ pro Moravskoslezský kraj.

Důvodem pro podání daňového příznání je i digitalizace katastrálních území, která proběhla v roce 2017. Tímto úkonem ve většině případů dochází ke změně poplatníka u parcel pronajatých zemědělským subjektům, dále ke změně číslování a ke změně výměry parcel. Pokud vlastník nemovité věci, která se nachází v Moravskoslezském kraji, podával příznání k dani z nemovitých věcí Finančnímu úřadu pro Moravskoslezský kraj v uplynulých letech a nezměnily se skutečnosti rozhodné pro výpočet daně, daňové příznání znovu nepodává. Skutečnost, že došlo ke změně stanovené ceny půdy nebo výše místního koeficientu, není sama o sobě důvodem pro podání daňového příznání.

Vlastník nemovité věci umístěné na území Moravskoslezského kraje, který tuto nemovitou věc zahrnul do příznání k dani z nemovitostí podaného v uplynulých letech, má povinnost podat daňové příznání zejména, pokud realizoval přístavbu, nástavbu nebo naopak částí stavby zlikvidoval, v případech, kdy došlo ke změně výměry jeho pozemků nebo ke změně druhu pozemku, zvýšení počtu nadzemních podlaží apod.

Více informací k dani z nemovitých věcí i k placení prostřednictvím SIPO najdete na www.financnisprava.cz/sipo.

Ing. Petra Homolová, Finanční úřad pro MSK

Sport

Šachový podzim zakončil okresní přebor škol

Podzimní šachová sezóna byla pro rýmařovské hráče velmi nabitá a ozdobená několika medailemi. Zúčastnili se mnoha individuálních turnajů a prali se o body v rámci krajské soutěže a okresního přeboru. Jednou z posledních podzimních akcí byl okresní přebor škol ve Vrbně pod Pradědem, na který se vypravila hned tři rýmařovská družstva.

Generálka na přebor škol proběhla v sobotu 2. prosince na Velké ceně žáků v Bruntále. Rýmařov na ni vyslal početnou sestavu osmi hráčů. Největší radost udělal Marek Šuba, který obhájil stříbro z domácího turnaje a připsal si další cenné body do celkové klasifikace. Úspěchem bylo i vítězství Jana Štefanišina v doprovodném turnaji. Svou turnajovou premiéru si v Bruntále odbyl Milan Hamšík, který získal velmi dobrých 2,5 bodu.

O necelý týden později se do Vrby vypravilo dvanáct rýmařovských žáků změřit síly s hráči z jiných škol. ZŠ Jelínkova zastupoval na turnaji kvartet ve složení Milan Hamšík, Josef Jureček, Ondřej Dokoupil a Roman Svatoň v kategorii mladších žáků. Všichni čtyři se podobné akce zúčastnili poprvé, a tak bylo jejich konečné 6. místo úspěchem. Turnaj se zvláště povedl Josefu Jurečkovi, který zářil zkušeností z jiných šachových akcí a připsal si 5 bodů ze 7.

V kategorii starších žáků reprezentovali ZŠ Rýmařov Marek Šuba, Tomáš Routil, Matěj Papaj a Marek Seitl. Družstvu bohužel scházelo v klíčových momentech více štěstí. Ani 8. místo však nelze brát v konkurenci prvotřídních hráčů jako propadák. Navíc Tomáš Routil předvedl výborný individuální výkon a zajistil pro tým 5 bodů.

Posledním rýmařovským zástupcem na turnaji bylo družstvo Gymnázia a SOŠ Rýmařov ve složení Erik Gruss, Lukáš Pavlásek, David Staník a Adam Štěpán v kategorii středních škol. V této kategorii obsadilo rýmařovské družstvo 2. místo za letos suverénním

Všeobecným a sportovním gymnáziem Bruntál. I když se nepodařilo obhajoba loňského vítězství, je výsledek umožňující postup do krajského kola skvělým úspěchem. Rýmařovské družstvo totiž zaznamenalo generační obměnu a nutno podotknout, že Erik Gruss a David Staník, kteří by mohli být ještě v kategorii starších žáků, předvedli velmi povedený turnaj a výrazně přispěli ke stříbrné příčce.

Turnajem ve Vrbně byla podzimní část sezóny pro mladé rýmařovské šachisty završena. Doufáme, že si svou formu přenesou i do dalšího roku a opět budou bojovat o nejvyšší příčky na turnajích i v soutěžích družstev.

Foto a text: Lukáš Pavlásek, ŠO Jiskra Rýmařov (sachy.svcrymarov.cz)



Rýmařovská hokejová liga

Výsledky odehraných zápasů RHL (do 31. 12. 2017)

Datum	Domácí	Hosté	Stadion	Výsledek
30. 11.	Slovan A	Predators	Rýmařov	4:4
2. 12.	Vikingové	Sběr	Rýmařov	5:0 kon
3. 12.	Horní Město	Morávka	Rýmařov	3:0
5. 12.	Sběr	Slovan A	Rýmařov	4:2
7. 12.	Páni	Kovošrot	Rýmařov	2:6
9. 12.	Slovan B	Horní Město	Rýmařov	0:5
10. 12.	Morávka	Vikingové	Rýmařov	3:5
11. 12.	Kovošrot	Slovan B	Rýmařov	5:0
14. 12.	Slovan A	Morávka	Rýmařov	7:3
17. 12.	Vikingové	Slovan B	Rýmařov	5:13
19. 12.	Kovošrot	Horní Město	Rýmařov	2:7
21. 12.	Morávka	Predators	Rýmařov	3:2
23. 12.	Slovan B	Slovan A	Rýmařov	9:7
26. 12.	Sběr	Morávka	Rýmařov	3:2
27. 12.	Páni	Vikingové	Rýmařov	5:3
28. 12.	Slovan A	Páni	Rýmařov	11:3
30. 12.	Vikingové	Kovošrot	Rýmařov	3:13

Rozpis zápasů RHL (leden 2018)

Datum	Domácí	Hosté	Čas	Stadion
13. 1.	Sběr	Páni	17:00	Rýmařov
14. 1.	Predators	Kovošrot	17:00	Rýmařov
15. 1.	Horní Město	Páni	19:00	Rýmařov
16. 1.	Vikingové	Slovan A	19:00	Rýmařov
18. 1.	Páni	Morávka	19:00	Rýmařov
20. 1.	Horní Město	Predators	17:00	Rýmařov
21. 1.	Kovošrot	Sběr	17:00	Rýmařov

Do soutěže RHL se přihlásilo devět družstev: SK Slovan A, SK Slovan B, HC Kovošrot, HC senioři Rýmařov, HC Vikingové, HC Predators Břidličná, TJ Malá Morávka, HC Horní Město a nováček soutěže Pozdní sběr ze Šumperka. Hraje se jednokolově každý s každým, po odehrání prvního kola budou hrát první čtyři týmy play off, další čtyři týmy v pořadí si zahrají každý s každým o umístění a poslední tým tabulky sestupuje. Další podrobnosti najdete na stránkách www.ahl.cz/soutez/rhl/.

Martin Ftáček



Průběžné pořadí RHL (k 31. 12. 2017)

Pořadí	Tým	Zápasy	Výhry	Prodl.	Remízy	Prohry	Bilance	Body
1.	HC Horní Město	3	3	0	0	0	15:2 (13)	6
2.	HC Kovošrot Moravia	4	3	0	0	1	26:12 (14)	6
3.	SK Slovan A Rýmařov	5	2	0	1	2	31:23 (8)	5
4.	HC Vikingové	5	2	0	0	3	21:34 (-13)	4
5.	Pozdní sběr Šumperk	3	2	0	0	1	7:9 (-2)	2*
6.	SK Slovan B Rýmařov	4	2	0	0	2	22:22 (0)	2*
7.	Stáří páni Rýmařov	3	1	0	0	2	10:20 (-10)	2
8.	HC Malá Morávka	5	1	0	0	4	11:20 (-9)	2
9.	HC Predators Břidličná	2	0	0	1	1	6:7 (-1)	1

Naši kuželkáři postupují do krajského kola

V sobotu 6. ledna se na kuželně KK Jiskra Rýmařov konal okresní kvalifikační turnaj mistrovství Olomouckého a Moravskoslezského kraje.

V kategorii od 50 do 60 let se turnaje zúčastnilo čtrnáct hráčů, z toho čtyři kuželkáři postoupili do krajského kola: 1. Jaroslav Heblák z KK Jiskra Rýmařov (549 kolků), 2. Jiří Poláček z KK Jiskra Rýmařov (533 kolků), 3. Vilém Berger z TJ Břidličná (518 kolků) a 4. Josef Pilatik z KK Rýmařov (516 kolků).

V kategorii nad 60 let se turnaje zúčastnilo 32 hráčů a do krajské-

ho kola postoupili: 1. Čestmír Řepka z KS Moravský Beroun (524 kolků), 2. Miloslav Petrů z TJ Horní Benešov (521 kolků), 3. Ivo Mrhal st. z TJ Břidličná (516 kolků) a 4. Jaromír Martiník z oddílu Kuželky Horní Benešov (515 kolků).

V kategorii žen se turnaje zúčastnilo pět hráček a do krajského kola postupují první dvě: 1. Eva Zdražilová z TJ Horní Benešov (519 kolků) a 2. Romana Valová z KK Jiskra Rýmařov (510 kolků).

JiKo

Seriál MČR 2018 v motoskijöringu se blíží

V překrásném prostředí Chaty Maxe Švabinského v Kozlově nedaleko České Třebové se sešli všichni organizátoři nadcházejícího MČR v motoskijöringu Orion Shiva KTM Cup 2018.

Po zhodnocení sezóny 2017, v níž se podařilo uskutečnit všech šest plánovaných závodů, byl projednán a schválen kalendář mistrovství 2018, jež bude jubilejní, dvacátou sezónou mistrovských motoskijöringů.

Sportovní areál nedaleko mateřské školky v **Horním Městě** bude **27. ledna** hostit jezdce třetího závodu MČR. Jezdci i diváci mohou očekávat vzrušující závody na pěkné a dlouhé trati, přátelské prostředí i tradičně bohaté občerstvení.

Hlavní program začne kvalifikačními jízdami a vyvrcholí hlavní finálovou jízdou pro deset nejlepších dvojic. Jezdci budou navíc získávat mistrovské body za první tři místa v kvalifikaci. Nejúspěšnější jezdci ze sezóny 2017 budou mít pro přehlednost startovní číslo podle celkového umístění v seriálu.

Závodů se mohou účastnit jezdci a lyžaři za stejných podmínek

jako v letech minulých. Jezdci musí být držiteli platné licence 2018 pro motokros nebo enduro všech stupňů. Lyžař musí mít stejnou licenci jako jezdec nebo speciální licenci pro lyžaře.

Diváci mohou opět očekávat kvalitní a zajímavé závody. Titul budou obhajovat kláštterečtí bratři Šrolerové, kteří jsou historicky nejúspěšnějšími závodníky v motoskijöringu. V bodové tabulce ze všech ročníků mají na svém kontě 1 429 bodů s náskokem 307 bodů před dalšími jezdci.

Zkrátka nepřijdou ani hobby jezdci bez licence. Pro ně organizátoři připravili pět závodů Orlického poháru. Závody se pojedou na všech mistrovských tratích kromě Chotčín. Seriál bude vyhlášen společně s MČR po závěrečném závodu v Dobřanech v Orlických horách. Hobby jezdci nebudou ochuzeni ani o start v Chotčínách, kde pro ně pořadatelé uspořádají jednorázový závod.

A tak lze jen doufat, že bude motoskijöringu přát počasí.

Josef Vašíček

Otužilci si na Boží hod zaplavali v Kobylím rybníku

Čtrnáct otužilců si dalo na Boží hod dostaveníčko u Kobylího rybníka v Bruntále, aby si při dvanáctém ročníku Bruntálského krystalku zaplavali v jeho ledových vodách. Mezi odvážlivci nechyběli ani plavci z Horního Města a Staré Vsi.

Zatímco v loňském roce museli hasiči na Kobylím rybníku v Bruntále rozbít led, aby si otužilci mohli zaplat, letos moc práce neměli. Účastníkům tak stačilo po žebříku sestoupit z břehu do vody a plavat, dokud je chlad nevyhnal zpět na břeh. Letos dorazilo čtrnáct pravidelných účastníků. Z Opavy přijel dvaosmdesátiletý Stanislav Boháč a až z Břeclavi Vladimír Varga. Nechyběl pravidelný účastník Josef Dostál z Brantic ani plavci ze Staré Vsi, bratři Stanislav a Bronislav Pavlíkovi, dále Petr Horáček a z Horního Města MUDr. Radovan Staněk.

„*Otužování se věnuji od roku 2000, kdy jsem se rozhodl skoncovat s opakovanými infekty respiračního traktu a užíváním antibiotik. Bruntálského krystalku se účastním třetím rokem. Letošní akce připomínala venkovní teplotou spíš Velikonoce, ale voda i v tomto počasí měla kolem 1 až 2 stupňů Celsia,*“ sdělil otužilec a lékař Radovan Staněk, který se do roku 2008 účastnil pravidelných akcí zimního plavání. „*Jde o celostátní soutěž, která probíhá od října do*

března. Nyní se z časových důvodů věnuji otužování pouze individuálně, pravidelně v únoru jezdím na řeku Moravu do Olomouce,“ doplnil výčet svých otužileckých aktivit.

Otužování podle něj přináší nesporná pozitiva, posiluje organismus v boji proti nachlazení stejně jako psychickou odolnost, překonávání sama sebe. Nejlepším způsobem, jak začít, je podle něj postupné plavání v čím dál chladnější vodě, v září, říjnu, až postupně člověk zjistí, že plave v zimní, prosincové vodě. „*Na otužování není pozdě ani ve vyšším věku, sprchování studenou vodou může člověk provádět doma i bez konzultace s lékařem, při závažnějších onemocněních je však nutné doporučení lékaře – zvláště při plavání v zimní vodě,*“ shrnul Radovan Staněk.

Mezi otužilci se na Bruntálském krystalku objevila jako jediná žena Alena Svobodová a zaplat si přišel i zakladatel akce, expediční plavec Pavel Poljanský z Přerova, který se aktuálně připravuje na výpravu do Jižní Ameriky s plaváním v horských jezerech.

Dvaosmdesátiletý Stanislav Boháč z Opavy si vodu užil. „*Doporučuji každému otužování, alespoň studenou vodou doma, a zभवovat se tak chřipky a nachlazení,*“ nabádal Stanislav Boháč, který se v osmdesáti dvou letech cítí díky otužování zdráv a svěže.

JiKo, foto: bruntálský a krnovský Deník



První zleva MUDr. Radovan Staněk z Horního Města



Otužilcům pomáhali při vstupu do vody hasiči

BLACK & WHITE TAXI

NOVĚ I VE VAŠEM MĚSTĚ

RÝMAŘOVĚ



792 34 33 34

Odvezeme Vás po celém Rýmařově i okolí
za bezkonkurenční ceny!
Cena po Rýmařově 50 Kč

Vždy bezpečně, pohodlně a s vyškolenými řidiči
Volat můžete nepřetržitě 24 hodin denně

Můžete využít i naše CASHBACK karty, díky
kterým Vám vrátíme 10 % z celkového jízdného

Jsmo zde i pro Vás, milí senioři, dopravíme Vás
k lékaři, do nemocnice, do obchodu nebo na úřad

Proto neváhejte a vyzkoušejte naši Vaši novou
taxislužbu! Budeme se těšit na Vaši přízeň!

Váš tým BLACK & WHITE TAXI

DIVADLO BOLKA POLÍVKY  uvádí

ŠAŠEK A SYN



Městské divadlo Rýmařov

15. 1. 2018 v 19:00

Vstupné: **450 Kč**

Předprodej v IC Rýmařov nebo na místě v pokladně divadla.

PĚSTITELSKÁ PÁLENICE

Pavel Krestýn
Sumvald

www.palencesumvald.cz Tel.: 608 743 544

- pálime na nejmodernější a nejrozšířenější prověřené technologii tradičního výrobce DESTILA s prokazatelně nejvyšší výtěžností
- 2 měděné destilační kolony o objemu 150 a 350 litrů
- pálime již od 50-ti litrů kvasu
- doba na vypálení např. 500 litrů kvasu pouze 3 hodiny
- cena za 1 litr 52% destilátu činí 125 Kč (při průměrném výnosu)
- zestaření ultrazvukem zdarma
- zajistíme dovoz Vašeho kvasu k pálení
- uskladníme Vaš kvas, popřípadě zpracujeme Vaše ovoce na kvas
- změříme obsah cukrů a stupně prokvašení v kvasu
- prodáváme kvasinky a enzymy k dokonalému prokvašení kvasu (až o 15% vyšší alk. a aromat. výnos)
- příjemné posezení, čepované pivo, udírna, káva zdarma



ČIŠTĚNÍ KOBERCŮ A SEDAČEK

RYCHLE A LEVNĚ!

Stačí prozvonit, zavoláme zpět.

Tel.: 739 297 207
LEONSTARS@SEZNAM.CZ

JAK VYJDE

Další číslo **RÝMAŘOVSKÉHO HORIZONTU**
bude v prodeji od **26. 1. 2018**

Uzávěrka pro vydání je ve čtvrtek
18. 1. 2018 do 12 hodin

Těšíme se na vaše příspěvky!



SOUKROMÁ ŘÁDKOVÁ INZERCE JEN ZA 10 Kč!

SVC

RÝMAŘOV

Vydavatel: Středisko volného času Rýmařov, Okružní 10, 795 01 Rýmařov, tel.: 554 254 370, <http://www.rymarov.cz/mesto>.
Neoznačené foto: Redakce. Uzávěrka dne: 4. 1. 2018. Redakce si vyhrazuje právo na zkrácení, případně úpravy nevyžádaných příspěvků a nemusí nutně souhlasit se stanovisky uveřejněnými v příspěvcích dopisovatelů. Redakce: Mgr. Jiří Konečný, Mgr. Zdenka Píkrýlová. Redakční rada: Ing. Miloš Marek, Bc. Leona Pleská, Mgr. Vladimír Stanzel, Mgr. Vlastimil Baran. Adresa redakce: Okružní 10, 795 01 Rýmařov, tel.: 554 254 374, mobil: 732 102 489, e-mail: rymhor@seznam.cz, <http://svcerymarov.cz/horizont.php>. Vyšlo dne: 12. 1. 2018. Příspěvky laskavě zasílejte nejpozději do 18. 1. 2018. Další číslo vyjde 26. 1. 2018. Grafická úprava novin: Tiskárna APRO Bruntál, Ruská 10, 792 01 Bruntál, tel./fax: 554 23 00 27, e-mail: apro@iol.cz. Vydávání povoleno Ministerstvem kultury ČR pod značkou MK ČR E 11017. ISSN 1214-4517. Cena 15 Kč

Kam na výlet

Mravenečník dostal své jméno omylem

Na jižním okraji horní nádrže Dlouhých strání navršili stavbaři z obrovských balvanů jakýsi umělý vrchol, který do jisté míry narušuje fádňi plochost uříznuté hory. Odsud je jen kousek do sedla, které od sebe odděluje Dlouhé stráně a Mravenečník.

Je pozoruhodné, že tato hora byla vždy nižší než Dlouhé stráně, ale přesto se její vrchol považoval za dominantní. Člověk to pochopí ve chvíli, kdy cestuje do hor ve směru od Šumperka. Díky své poloze nad nivou Desné a Mertvy je Mravenečník na první pohled dominantním vrcholem, který nelze přehlédnout.

Mnozí návštěvníci Jeseníků vysvětlují jeho podivné jméno tvarem hory, která při troše fantazie skutečně připomíná mraveniště. Také německé jméno hory Ameisehübel či Ameiseberg to jen podporuje. Jenže původ jména je patrně spíše zakotven v sousloví Am eisen Berg – tedy železná hora. Je to odkaz na naleziště železné rudy, která byla těžena na jižním svahu hory.

Vrchol Mravenečníku dnes jen těsně vystupuje nad hranici horského lesa. Značená cesta sem nevede, ze sedla odbočuje dolů, směrem k lanovce. Přesto sem po pěšince přicházejí turisté, kteří jsou ovšem možná zklamaní. Kromě železného sloupku s výškovou značkou a vrcholovou knihou zde není nic. Ani výhled není, na rozdíl od Dlouhých strání, nijak výjimečný.

Přesto je tato hora něčím magická. A byla i v dobách, kdy sem nevedly žádné turistické cesty. Jen lesní chodníky vyšlapané zvěří a lovci. Vystoupit na tento vrchol bylo považováno za něco nonkonformního a pasovalo to poutníka na něco více než jen obyčejného turistu.

Mám osobní zážitek, který potvrzuje neobyčejnost této hory. Když jsem zde jednou v začínajícím podzimu trávil noc, při níž svítil úplněk, najednou mě probudil podivný šustot. Vyhrabal jsem se ze spacáku a kousek od mého bivaku se klidně pásli kapitální jelen. Vůbec si mě nevšímal, prostě jen trpěl toho lidského červa ve svém království. Na tom by nebylo nic divného, kdybych stejný příběh neslyšel už od minimálně dvou dalších lidí. Vysvětlení? Prostě nemám. Snad jen divný pocit, že ten jelen byl nějaký dávný duch zdejších hor, který kontroloval, kdo je a kdo není hoden toho, aby se stal jejich součástí. Snad jsem uspěl.

Dost však romantických příběhů. Nejvhodnější cesta z vrcholu do údolí je jakoby namalovaná podle pravítka směrem k bílým vrtulím, které zde v roce 1992 postavili jako testovací větrnou farmu. Tato cesta bývala jedním z loveckých chodníků. Poté, co les na hřbetu Kamence (1250 m), který je pobočným vrcholem Mravenečníku, strávily imise, rozšířily ji vyvážecí traktory do šířky.

Cesta končí u Tetřeví chaty. Jak už jméno napovídá, kdysi se sem chodilo za tokajickými černými perlami hor. Dnes už bychom je tady bohu-



Větrné elektrárny pod Mravenečníkem

Fota: Vladimír Lehký



Mravenečník z Jeleního hřbetu

žel hledali marně. Kdysi, když ještě byla tato oblast klidovou zónou, jsem měl možnost prožít na Tetřeví chatě pár nádherných zimních nocí. Nebyla to žádná selanka, do chaty foukalo každou škvírou. Nejkrásnější býval ovšem pohled ze zdejšího záchodku. Tehdy byl les o něco nižší než dnes a ze dveří se jevil Praděd jako na dosah. Za jiskrných nocí svítila světla na jeho věži jako korálky na niti dávné šperkačky.

Dnes kolem míří davy turistů od lanovky na přehradu. Ani lovci sem už moc nejezdí. Snad jen večer, když se stroje lanovky zastaví, se na chvíli zdejší kraj mění v tu oblast bez lidí. Stejnou jako před staletími.

Kousek od chaty jsou zmíněné větrné elektrárny. Byly to jedny z prvních větrníků, které u nás byly postaveny. Na rozdíl od přehrad, na kterou si už lidé zvykli, je větrná farma opravdu nehezku ukázkou lidské zpupnosti. Kousek za elektrárnami se tyčí osamělé skalisko Medvědí hory.

V oblasti, kde je většina vrcholů oblá, budí nebyvalou pozornost. Opět si dovolím návrat do vzpomínek. Kdysi jsme s přáteli den co den o půl čtvrté odpoledne sledovali ze skaliska stádečko kamzíků, které sem, přesně jako hodinky, šplhalo z údolí Borového potoka pod skálou. Dnes sem vede naučná stezka a skálu zdobí konstrukce vyhlídky zvané Rysí skála. Kamzíci sem ovšem už dávno nechodí.

Ještě jedna zajímavá souvislost s Medvědí horou, kterou popsal ve své knize *Historické toučky Šum-*

perskem historik Drahomír Polách. Vypráví v ní o obraze, který je k vidění v losinském zámku a na němž medvěd drásá drápy lesníka. Autorem obrazu je malíř Abraham von Lissau. Zobrazuje událost, která se stala 17. dubna 1660 na místě zvaném Heiden (tedy hole). Medvěd tam zle pochuchal 42letého hajného Georga Wicheho z Rejhotic (dnes součást Loučné nad Desnou). Napadený muž na následky zranění za dva dny zemřel. Podle mapy byla na místě dnešní Tetřeví chaty již v té době lovecká bouda, kde patrně myslivec skončil. Podle Drahomíra Polácha není vyloučeno, že se událost stala někde kolem Borového potoka. Název Medvědí hora, původně Bährenhaut, by mohl ledačco napovědět.

Když už jsem se zmínil o Borovém potoce, neměli bychom tento potůček pramenící v sedle mezi Mravenečníkem a Dlouhými stráněmi opomenout. Jeho cesta není dlouhá, o to je však pozoruhodnější. Pod skálou se hluboce zařezává do jeseníckých skal. Pak ale narazí na tvrdý práh a vrhá se z něj dolů.

Vodopád na Borovém potoce je největší v této části Jeseníků. Celková výška vodního stupně je 14 metrů, nejvyšší schod kaskády pak měří 8 metrů. Vodopád je přístupný z údolí Divoké Desné po odbočce modře značené cesty. Při cestě stojí pozoruhodný pomník – Schnellerův kříž. Replika původního kříže připomíná nešťastnou událost, kdy zde 13. února 1934 tragicky zahynul lesník Richard Schneller.

Miroslav Kobza: *Cestou necestou za tajemstvím Hrubého Jeseníku*

Lékárna Avion

Rýmařov, Nám. Míru 3



Vaše rodinná lékárna

SE ZÁKAZNICKOU KARTOU ZÍSKÁVÁTE

- 20% slevu na antikoncepci
- Slevu z doplatku za léky
- Inzulíny bez doplatku
- Věrnostní bodový systém

AKČNÍ PRODUKTY

MultIMUN 30 tablet

Cucavé tablety s beta-glukany, nukleotidy a vitamínem C, který přispívá ke správné funkci imunitního systému.
Doplněk stravy.



Nabídka platí do vyprodání zásob.

Běžná cena:

~~159 Kč~~

Akční cena:

119 Kč

Biopron Premium 9 30+10 cps zdarma

Probiotický komplex doporučovaný při a po užívání antibiotik. Doplněk stravy.



Nabídka platí do vyprodání zásob.

Běžná cena:

~~329 Kč~~

Akční cena:

259 Kč

NEJEZDĚTE DO BRUNTÁLU! ŠETŘÍME VÁM PENÍZE A ČAS

Lékárna Avion, Rýmařov

Nám. Míru 216/3, Rýmařov
Tel.: 554 219 823
E-mail: avion@lekarnauhradeb.cz

www.lekarna-avion.cz

OTEVÍRACÍ DOBA:

Po – Pá 8.00 – 12.00 12.30 – 16.30
So ZAVŘENO
Ne ZAVŘENO

facebook.com/Lékárna Avion