

— R ý m a ř o v s k ý —

horizont

SVĚT RÝMAŘOV

Čtrnáctideník regionu Rýmařovska

číslo 19/2017

vyšlo 20. 10. 2017

cena 15 Kč



Stavební ruch ve městě pokračuje, řada investic se dostala do finále



Den požární bezpečnosti: Hasičské stanice se otevřely pro veřejnost



ročník XIX.



Týden knihoven cílil na děti, které ještě číst neumí



Myslivci uctili svatého Huberta, po mši byl pasován myslivecký mládenec



Dětská kategorie desetiboje oživila závod v běhu

Zajímavosti z přírody

Za hlasy jelenů

V druhé polovině září, kolem svatého Václava, v našich revírech vrcholí jelení říje. Je to období, které nenechá v klidu žádného myslivce ani fotografa, lovce divoké, nespoutané přírody. Já se na tyto dny vždycky moc těším a už od jara bez ohledu na to, jaké bude počasí, si plánuji dovolenou. I letos jsem ji měl naplánovanou na tento čas, ale nemoc, která mne zaskočila koncem září, mi nedovolila být u toho, když jelení milostné touhy vrcholily. Výpravu za jeleny jsem musel odložit až na první týden října. Výborný kamarád, myslivec a zároveň správce některých jeseníckých lesů mně a mým dalším dvěma skvělým kamarádům, fotografům přírodních krás, umožnil pětidenní pobyt na jedné z horských loveckých chat. Bohužel, pobyt nakonec nebyl pětidenní, ale třídenní, každý má nějaké povinnosti a skloubit volné dny všech tří dohromady bylo nemožné. Vznikl kompromis: středa, čtvrtek, pátek, a to ještě jeden z nás musel ve čtvrtek odjet domů. Počasí nám neprálo, už při odjezdu z do-



Laiň s kolouchem



Lovecká chata – Suchohorská



Prales

movy bylo jasné, že budeme bojovat se silným větrem, mlhou, deštěm, a to jsme ještě netušili, že později přibudou sněhové přeháňky.

Po příjezdu na smluvené místo ve Vrbně pod Pradědem nás foť srdečně přivítal, nasedli jsme znovu do aut a pokračovali lesními cestami k chatě. Kouzelná, voňavá příroda v podzimním šatu i přes nepřítzeň počasí slibovala pobyt, o jakém jsem celé roky snil. O takových jsem čítal ještě jako malý chlapec, např. v knize *Lovy v Karpatech* Julia Komárka, *Za losy a medvědy* Aloise Čelůstky nebo *Lovecké chaty vypravují* Oty Bouzka. Cestou zastavujeme u jedné z chat, kde byli ubytováni lovečtí hosté. Jednomu z nich máme udělat fotografie právě uloveného jelena. Bez námitek lovcovu přání vyhovujeme. To jsme ještě netušili, že druhý den budeme „workshop“ opakovat. I druhému hostu se podařil úlovek, a tak jsme vyhověli i jemu. Nechyběl ani přípitek na „Lovu zdar“.

Přijíždíme k chatě a vynášíme věci do prudkého kopce, kde chata stojí. Romantické zátiší za chatou i s latrínou, v interiéru kamna, válendy, stůl s lavicemi, židlemi a nezbytnou starou petrolejkou, malý kredenc se vším nezbytným pro pobyt hostů. S fořtem se loučíme s tím, že se za námi druhý den zastaví na kus řeči. Vybalujeme věci, zatápíme a zároveň plánujeme seznamovací vycházku do revíru. Jeleni mají podle fořtových slov troubit a scházet na loučky pod lesem. Rozhodujeme se, že půjdeme do kopců, do lesních porostů, a uvidíme. Lidskou rukou nedotčený les na nás dýchá podzimní náladou, naše tiché kroky nás vyvedly až na horizont, kde usedáme ke krátké podvečerní čekané. Ten večer



Pod hřebeny hor

jsme kromě pobytových stop vysoké zvěře neviděli vůbec nic, zato houbaři by si přišli na své. Po návratu na chatu Martin připravil výbornou smaženici, u které jsme naplánovali ranní výpravu do hor. Posezení při staré petrolejce jsme si užili a vyprávěli o všem možném, hlavně o jelenech a probíhající říji. K půlnoci jsme ulehli s vidinou ranních zážitků.

Nad ránem se postupně probouzíme, střídavě chodíme před chatu, počasí nepřeje. Těžké olivěné mraky, mrholení a vítr se nás snaží od vycházky odradit. Nakonec přece jen jdeme. Jan, zkušený a znalý těchto terénů, nás vede na vrchol zvaný Suchý vrch.



Suchý vrch

Kroky lesem nebyly nijak náročné, zato výstup na Suchý aspoň mně dal pěkně zabrat. Strmé stoupání po sesutých kluzkých kamenech s téměř patnáctikilovým fotografickým vybavením na zádech jsem si „náramně užil“. Po zdolání vrcholu hory se mi do těla vrátil úžasný pocit. Stálo to za to. Zvěř jsme neviděli žádnou, ale pohled na nespoutanou divokost přírody i v tom nevládném počasí nám bolest z výstupu ulehčil z těla. Po krátkém odpočinku a společném fotografování pomalým krokem sestupujeme lesem zpátky k chatě. Svačíme, když v tom přijíždí foť s přáním druhého lovce vyfotit se s uloveným jelenem. Jak jsem zmiňoval, neodmítli jsme a já s Martinem šli splnit lovcovo přání. Jan využil volný čas k procházce čarovným lesem a k pořízení jedinečných snímků. Po návratu při debatě nabízí šéf polesí stěhování na chatu pod hřebem na opačné straně hory. To je nabídka, kterou nemůžeme odmítnout. Dáváme vědět kolegovi, balíme věci, po jeho návratu z lesní procházky odjíždíme. Bohužel Jan musel jet domů, ale já s Martinem jsme šli zkusit štěstí na nové působiště.

Na chatě v krásném zátiší jesenických hor nás foť ubytovává krátce po poledni s přáním mnoha loveckých zážitků. Lovecká chata na nás dýchla historií. S pokorou ji zdravíme, zatápíme v krásných krbových kamenech, zapalujeme petrolejku, vaříme kávu a hned po ní vyrazíme do horského pralesa.

Mlhou zastřený les, pokropený dešťovými kapkami, ošlehaný větrem a vonící podzimem, nás pohlcuje mezi lišejníkem obrostlé, snad staleté smrky. Tíše šouláme až pod vrchol hory. Pod chodníkem spatřujeme zacházet laň do smrčí. Čekáme, co bude dál. Nic, laň byla sama a už se nám neukázala. Šeptem plánujeme ranní toulky za jeleny, když v tom slyšíme krátké, ale zřetelné troubení krále hor. Srdece se nám rozbušilo, ale zároveň nám bylo jasné, že dnes večer se k lesnímu majestátu nedostaneme. Jeho chruplavé troubení se několikrát opakuje, mráz při poslechu jeleního koncertu běhá po zádech, vždycky je to zážitek. Po krátké chvíli se přidává druhý vládce hor. Jedním slovem – nádhra! Usedáme pod smrk u loveckého chodníku, Martin si zapaluje a jasně vidíme, co jsme tušili: vítr se točí na všechny strany, vpodvečer za jeleny nemůžeme, zradili bychom je.

Promočení téměř na kost se vracíme do lovecké chaty. Zatápíme, rozvěšujeme věci k usušení, kamarád připravuje večeři, baví ho to, tak se mu do vaření nepletu, navrhuji, co a jak provedeme zítra ráno, a povídám, že by mělo snad přijít i lepší počasí. Po výborné večeři přijíždí foť s dalším myslivcem. Příjemné povídání u horkého čaje o jelenech, řtji, o kamzících nebralo konce. Do postele jsme se dostali hodně pozdě. Mezitím venku sílil vítr, měsíc občas prosvítal přes těžké mraky, vyhlídka na ranní vycházku se začala vytrácet. V noci se přehnal přes hory vichřice.

Ráno za šera vstáváme, nálada nijak optimistická, venku je znovu mlha, silný vítr žene přes hory černé mraky a ještě k tomu padal sníh. Přesto vyrazíme. Po několika metrech spatříme pod chodníkem jelena procházejícího nízkými smrčky. Protáhl se pod námi velice tíše, nepřečetli jsme ho ani nevyfotili, bylo šero a jelen se zakrátko zatáhl do hustých smrků, které se za ním zavřely. Pokračujeme dál po lesním chodníku, nad šoulákem vidíme pastvícího se srnce, ale na prohlížení nám moc času nedal. Po dalších krocích si přece jen chystáme fotoaparáty. Jen kousek popojdeme a Martin mě upozorňuje, že pod námi stojí laň s kolouchem. Zkousím pořídit snímek, nejde to, ISO na hodnotě deset tisíc, aspoň dokument a i ten je mizerný. Škoda, být lepší světelné podmínky, mohla to být slušná fotografie. Při pochodu těsně pod chodníkem zrazujeme zalehlého jelena a kousek dál koloucha. Žádné troubení, už žádná zvěř, počasí se neumoudřilo, a tak se znovu promočení vracíme na loveckou chatu. Přes nepřijeté počasí jsme to ráno viděli šest kusů zvěře, pět kusů vysoké, z toho dva jeleny a dokonce jednoho srnce, který se v těch lokalitách často nevidí.

Pobyt na loveckých chatách pod hřebeny našich nádherných hor byl i přes nevládné počasí skvělý. Dýchly na mne neobyčejnou atmosférou a nutily mne zaposlouchat se do jejich vyprávění o lovech, o úžasných lidech z hor a o posezení myslivců po lovu z dávné minulosti. Konečně jsem si to mohl také užít i s kamarády, a to díky výbornému člověku, foťovi zdejších revírů.

Fota a text: Václav Vašíček

Pár slov... o reklamních sloganech

Když jsem v dětství začala číst detektivky, jednou z prvních byla *Vražda potřebuje reklamu*, kterou Dorothy L. Sayersová napsala v roce 1933. Oslňující mladý lord Petr Wimsey v ní vyšetřuje ošklivou vraždu v reklamní agentuře a čtenář se spolu s ním seznámí se spoustou reklamních triků, které agentury a výrobci používají dodnes.

„Dostalo se mu poučení, že slovo ‚čistý‘ je velmi nebezpečné – užije-li se ho neopatrně, může to mít za následek stíhání inzerenta státní inspekci; naproti tomu výrazy ‚boží nejlepší jakosti‘ nebo ‚vyrobena z nejjemnějších přípravků‘ nebo ‚baleno za nejpříhodnějších podmínek‘ jsou právně bezvýznamné, a tudíž neškodné. A že floskule ‚naš výrobek dává zaměstnání tolika a tolika tisícům britských dělníků v našich vzorných závodech tam a tam‘ neznamená nikterak totéž jako výraz ‚čistě britský výrobek‘. (...) Dověděl se také, že Jitřenka nepřijme žádný inzerát, ve kterém se vyskytuje slovo ‚léčí‘, že však nemá nejmenší námitky proti slovům ‚ulehčuje‘ nebo ‚zlepšuje zdraví‘ – že ostatně každý výrobek, o kterém se prohlašuje, že něco ‚léčí‘, může být pojat do seznamu ‚odborných léčiv‘, což má za následek ohromné poplatky.“

Vězte, že vše dobře dopadlo a lord Petr nejen vypátral vraha, ale realizoval také úspěšnou reklamní kampaň na *Zdravotní antinikotinové cigarety Šlučka*.

Ono napsat úspěšný reklamní slogan není jen tak. Musí se držet legislativy, s níž se i několika slovy může dostat do konfliktu – stačí si vzpomenout na soudní spor, jenž hrozil zlínskému primátorovi, který v rámci volební kampaně vyzpěvoval: „Metelesku blesku, pojďme pomoci Česku,“ aniž by si uvědomil, že úvodní zvolání je autorským dílem Ladislava Smoljaka a Zdeňka Svěráka jakožto součást filmu *Marečku, podejte mi pero!*

Reklama podléhá kontrole Rady pro reklamu, která se zabývá podněty soukromých osob i různých sdružení. Nepřípustná je reklama zneužívající děti nebo ženy, reklama srovnávací, klamavá, zavádějící, používající strach, násilí, rasismus, vulgaritu, zobrazující užívání tabáku či alkoholu... Reklama zkrátka musí splnit mnoho podmínek, aby se k potenciálnímu spotřebiteli vůbec dostala bez toho, aby jí výše uvedená Rada udělila pokutu.

V tomto čísle najdete

Aktuálně z města

Stavební ruch ve městě pokračuje str. 4

Školství

Výročí družby str. 5

Republikové finále OVOV 2017 str. 6

Městské muzeum a Galerie Octopus

Členové „clanu“ malují hudbu i architekturu str. 13

Osiřelé památky v Pranyři str. 14

Městské muzeum Rýmařov získalo zlaté ocenění str. 14

Městská knihovna

Týden knihoven cílil na děti, které ještě číst neumí str. 15

Můj šálek čaje – nová generace

Paula Hawkins: Dívka ve vlaku str. 16

Z okolních obcí a měst

Myslivci uctili svého patrona svatého Huberta str. 19

Na Čapí hnízdo letí čáp z Jiřkova str. 19

Ovocnické rozhledy – Jadernička moravská

(Kuhländer Gulderling) str. 20

Z historie

Rýmařov – druhý život města Říma (1) str. 22

Sport

Dibona Kante – Cima Grande di Lavaredo str. 26

Dětská kategorie desetiboje oživila závod v běhu str. 28

Foto na titulní straně: Archiv TJ Horal – Výstup rýmařovských horolezců na Cima Grande a Hexenstein

Reklama také nesmí nudit. Oblíbeným klišé reklamních agentur je *Více než...*, kterýžto slogan si vysloužil vlastní facebookovou skupinu *Víc než reklama*. Zůstává rozum stát, co všechno může být víc, než co doopravdy je. Kadeřnictví, které je víc než kadeřnictví. Káva, která je víc než káva. Pizza, která je víc než pizza. Banka, která je víc než banka. Projektor, který je víc než projektor. Multifunkčnost prostě právě letí.

Smyslem reklamního sloganu je zaujmout a motivovat zákazníka k zájmu o nabízenou službu či zboží. Nesmí to ovšem přehnat – a vyvážit, kdy reklama propaguje službu či výrobek, a kdy už sama sebe, není snadné. Všichni si jistě vzpomenou na pejska Bóbika a slogan *Jděte tam, kde vám rozumějí*. Vzpomenete si ale, na jakou službu vás lákal? Taky jste si mysleli, že na seznam.cz, že?

Osobně si myslím, že by reklamní slogany měly mít také nějakou logiku – třeba výrobce piva mi říká, že prodává *Pivo v každém pivu* (respektive *Pivo v každé lahvi*). Hm... a co by tam jako mělo být? Že si koupím lahvové pivo a očekávám malinovou limonádu? Pamatuji si také na reklamu, v níž dítko jásal: *Alfa, to je másličko!* – malý problém byl v tom, že Alfa nebyla másličko, nýbrž čistokrevný margarín. Jistá drogerie zase hlásá, že *Zde jsem člověkem. Zde nakupuji*.

Jsem snad v jiných drogeriích něčím jiným? Veverkou? Sobem? Baví mě též hollywoodský milovník, který nonšalantně usrkne rozpustnou kávu a praví: *What else?* Co jiného? Kafe, Georgi, opravdové kafe. Pravým požehnáním pro reklamní tvůrce jsou slogany, které si lidé oblíbí tak, že je převezmou do běžného hovoru. Sotva jsme akceptovali, že *ženy mají své dny*, při nichž používají prostředky, které *mluví řečí vašeho těla* a dodávají *pocit jistoty a bezpečí*, dozvěděli jsme se, že *i muži mají své dny*, na které ovšem užívají zcela jiné prostředky. O každých Vánocích se zřejmě můžeme těšit na holčičku, která nám v zasněženém lese sdělí: *Ne, ne, nemusím, já už ho vidím*. A všichni si určitě vybavíme, k čemu čichá člověk, který konstatuje, že *voní hezky*. Reklamním sloganům se zkrátka nevyhneme – ale měli bychom o těch sděleních alespoň trochu přemýšlet. Třeba jako lord Petr z knihy citované v úvodu, když se dozvěděl, jak je to s podílem ovoce v potravinách – pokud je něco jahodové, musí to být vyrobeno z jahod. Pokud je něco s jahodami, může to být vyrobeno třeba z brambor, ale musí tam pár jahod přece jen být. A pokud má něco jahodovou příchuť...

ona
(SAYERSOVÁ, Dorothy L. *Vražda potřebuje reklamu*. Praha: Státní nakladatelství krásné literatury, hudby a umění, n. p., 1960, s. 39.)

Aktuálně z města

Stavební ruch ve městě pokračuje



Oprava chodníku na Pivovarské ulici

Foto: Ing. Libor Hampl, odbor regionálního rozvoje

Stavební ruch ve městě pokračuje, řada investic se již dostala do fáze. Dokončeny byly **chodníky na Pivovarské ulici**, které rekonstruovala firma Ludvas Trade. Tatáž firma bude stavět nový **chodník do průmyslové zóny** ve směru na Ondřejov (více viz minulé číslo RH). Předpokládaný termín dokončení je 21. prosince. Dle nasazení zhotovitele na rekonstrukci chodníku na Pivovarské ulici se však dá předpokládat, že i tuto stavbu dokončí dříve než v nejzazším termínu. Půjde o dlážděný chodník, jehož pokládku je možné provádět i při nižších teplotách.

Zahájeny byly stavební práce **na výměně vodovodního řádu v ulici Komenského**, o nichž jsme také informovali v minulém čísle RH. Termín ukončení dle smlouvy o dílo je do 23. listopadu. Město současně naplánovalo **opravu dešťové kanalizace** v tomto úseku, která je v havarijním stavu. Práce na opravě kanalizace budou postupovat od Strálecké ulice nahoru k ulici Na Stráni. Zhotovitel přislíbil, že bude občany v dotčené lokalitě informovat o nutnosti přeparkování vozidel a nemožnosti příjezdu k nemovitosti po dobu výstavby (cca 3 dny, než bude položeno potrubí a rýha zasypána). Práce budou prováděny po cca 20metrových úsecích. Oprava povrchu komunikace proběhne na jaře 2018 po sesednutí zeminy ve výkopech.

V současné době probíhá **rekonstrukce povrchu na ulici Palackého** od budovy Městských služeb Rýmařov, s. r. o., po křižovatku u domu č. 740. Součástí prací je i **propojení mezi ulicemi Palackého a Bartákovou**, kde budou osazeny obrubníky a zřízeno pravostranné stání (při pohledu z Bartákovy dolů). Součástí veřejné zakázky je také **rekonstrukce Máchovy ulice** s částečnou úpravou kanalizace. Předpokládaný termín

ukončení je v Máchově ulici do 2. listopadu, na ulici Palackého do 17. listopadu. Práce provádí společnost JR STaKR, s. r. o. V rámci koordinace stavebních prací se správcem vodovodního řádu VaK Bruntál, a. s., který naplánoval jeho výměnu v Máchově ulici, bylo dohodnuto, že tyto práce zadá rovněž společnosti JR STaKR, s. r. o., a ta tedy v rámci rekonstrukce komunikace provede i výměnu vodovodního řádu. S ohledem na to bude pravděpodobně nutné prodloužit termín dokončení. Požadavkem města je, aby byly přinejmenším výkopové a zášypové práce hotovy před zimním obdobím a nový povrch byl případně položen až na jaře. Vše bude záležet na klimatických podmínkách.



Výměna plynovodního potrubí na třídě Hrdinů (foto: redakce)

Stále probíhají práce **na výměně plynovodního potrubí** v ulici Okružní směrem do ulice Komenského a ve směru do Husovy ulice až po křižovatku s třídou Hrdinů. Tato část rekonstrukce měla být ukončena do 7. října, ale s ohledem na změnu trasy plynovodu byl termín posunut do 15. listopadu.

Připravuje se také prodloužení **kanalizačního řádu v ulici Julia Fučíka v Edrovcích** (podrobněji viz minulé číslo RH).



Obnova rybníku u školy (foto: Ing. Libor Hampl, odbor RR)

V současné době probíhá **obnova rybníka na Okružní ulici**. Cílem je vytvoření nové retenční nádrže v místě původního zasypaného rybníka se schopností zadržení vody v krajině a regulace splavenin v příkopu podél Okružní ulice. Vlastní těleso nádrže, přívodní a odvodní těleso včetně požeráku jsou již téměř dokončeny. Zbývá úprava odvodňovacího příkopu a terénu s osazením dluží. Na tuto akci město získalo dotaci z programu ministerstva zemědělství ve výši 80 % způsobilých výdajů.



Úprava zpevněných ploch v areálu Teplá Rýmařov, s. r. o.

Foto: Ing. Libor Hampl, odbor RR

Dále probíhají stavební práce v **areálu společnosti Teplá Rýmařov, s. r. o.**, kde vznikne nový samostatný sjezd, příjezdové a přístupové komunikace a asfaltové parkoviště pro devět aut (25 m x 5 m) v místě bývalé správní budovy. Chodníky ze zámkové dlažby doplní schodiště, které propojí budovy dílen a prostor mezi halami. Součástí úprav areálu bude i nové drátěné oplocení, venkovní osvětlení a zeleň. Výběrové řízení na tuto zakázku vyhrála společnost Silnice Morava, s. r. o., s nabídkovou cenou 2 878 tisíc korun (jde o druhého uchazeče v pořadí, jelikož uchazeč s nejnižší nabídkovou cenou z výběrového řízení odstoupil). Původní termín ukončení byl do 45 dnů, ale s ohledem na nutné práce nad rámec smlouvy o dílo byl termín prodloužen na 65 dnů od předání staveniště, tj. do 20. října. V tomto měsíci byla dokončena **výměna přístřešků autobusových zastávek**, konkrétně dvou v Ondřejově, dvou v Jamartících, dvou v Janovicích a čtyř v Rýmařově. Přístřešky v Edrovicích jsou zahrnuty do projektu plánovaného nového chodníku. Při výběru typu přístřešků bylo přihlédnuto k architektonickému řešení autobusového nádraží. Zastávkové přístřešky jsou vyrobeny z lehké ocelové konstrukce s prosklenými boky a obložením z akátových prken v zadní části. Výběrové řízení na dodávku přístřešků vyhrála společnost

VšeProObce – Michal Zbořil s nabídkovou cenou 1 038 tisíc korun. Demontáž a likvidaci původních přístřešků i finální terénní úpravy zajistily Městské služby Rýmařov, s. r. o.

Dalším záměrem města je **revitalizace Mudlového potoka**. Současná trasa potoka vznikla narovnaním původního přirozeného koryta v rámci melioračních úprav. Tok bude nově veden korytem navrženým tak, aby umožnilo jeho přirozený vývoj s možností rozlivů. Součástí revitalizace budou mokřadní tůňe a další prvky pro úkryt a rozvoj živočichů (plazníky, zimoviště) a výsadba doprovodné vegetace. Na tuto akci město získalo dotaci z Operačního programu Životní prostředí ve výši 100 % způsobilých výdajů. Aktuálně je vypsáno výběrové řízení na dodavatele.



Autobusová zastávka na točně v Ondřejově

Foto: Jaromír Krobot, odbor RR

Výběrové řízení bude také v nejbližší době vypsáno na dodávku **nového kalolisu na místní čistírně odpadních vod**. S výměnou kalového lisu souvisí i výměna veškerých trubních rozvodů pro odvodnění kalu a přidružené stavební práce. Předpokládaná hodnota investice je 5 milionů korun.

Město bude znovu žádat o dotaci na chodník v Ondřejově, z programu, který bude vypsán v zimním období. Je pravděpodobné, že v tomto programu bude žádost o dotaci schválena, zahájení stavebních prací se tak dá předpokládat v první polovině roku 2018. Další žádost o dotaci se týká úprav objektu na ulici Julia Sedláka 18 (budovy bývalého soudu) pro neformální a zájmové vzdělávání, které by rozšířilo prostory pro volnočasové aktivity SVC; dále žádáme o dotaci na projekt bezbariérovosti budov ZŠ na ulicích 1. máje a Jelínkově nebo na chodník v Janovicích. Čekáme na administraci žádostí u poskytovatele dotace.

Ing. Miroslav Sigmund

vedoucí odboru regionálního rozvoje MěÚ Rýmařov

Školství

Výročí družby

Dovršených deset let vzájemných setkání dvou partnerských škol je událost hodná oslavy, a tak jsme v prvních říjnových dnech slavili. Jak jinak než uspořádáním dalšího setkání. Podobně jako to červnové v Ozimku se neslo ve slavnostním duchu.

Zahájeno bylo dopoledním matiné v základní umělecké škole, na něž byli pozváni i vážení hosté – zástupci města Rýmařova, vedení obou družebních základních škol a manažeři MAS Rýmařovsko. Hosté si spolu s žáky obou škol vyslechli koncert Zuškabandu, který pod taktovkou ředitele ZUŠ Rýmařov Jiřího Taufera předvedl místy dechbeuroucí nastudování (nejen) populárních skladeb, za což sklídl zasloužené ovace.

V sále byly k vidění také fotografie mapující desetileté partnerství našich škol, rozličné artefakty, např. katalog společných prací z „eko workshopů“, portfolia dětí, mapy „ostrovů přátelství“ a malý výběr vzájemné korespondence.

Po procházce městem a společném obědě se děti, rozdělené do osmi družstev, pustily do soutěží, ve kterých uplatňovaly jak své doved-



Foto: redakce, Petra Mířová a Gražyna Swiercz

nosti, um a fyzickou zdatnost, tak schopnost dorozumět se s kamarády z Polska. Zmíněná klání se konala v rámci Dětských her bez hranic a pro děti je uspořádali členové MAS Rýmařovsko.

Následovalo vyhlášení vítězů a předání cen (pro každou družinu byl připraven velký „frgál“, pro vítěze pak dortíky). Poté se děti ještě pobavily při hře s kінballem a znovu se rozehrály při sestavě, kterou si společně zatančily s „cvičitelkami“ z devátého ročníku na známé melodii.

V sobotu jsme se společně vydali na výlet. Sluníčko nám dopřálo svou přízeň, a tak jsme si užili hradu Sovince, aquaparku i procházky historickým centrem Olomouce. Po návratu do Rýmařova jsme se sice museli rozloučit, ale už dnes víme, že se brzy opět shledáme v Ozimku. Také letošní říjnové setkání polských a českých dětí se zúčastněným líbilo, a protože za dobré věci by měl člověk poděkovat, bude mé poděkování vhodnou tečkou. Ráda bych tedy poděkovala zástupcům města Rýmařova, místostarostce Mgr. Marcele Staňkové a Leoně Pleské z odboru školství nejen za laskavou pomoc a podporu při pořádání vý-

ročního setkání obou našich škol, ale také při realizaci projektů v rámci fondů EU; dále patří velký dík vedení naší základní školy za pomoc při organizování akcí v rámci družby a neutuchající nejen materiální, ale i morální podporu našeho počínání; rovněž děkuji vedení polské základní školy, jmenovitě Danuře Klysínské, bez jejíhož přispění by realizace našich setkání nebyla možná, a Grażyně Świercz, která od samého počátku stojí za organizací všech dosavadních setkání. Děkuji také pracovníkům Míst-



ní akční skupiny Rýmařovsko Ing. Ivaně Lukešové, Ing. Kateřině Uličné, Petru Pechovi a Martinu Čermákovi, kteří pro děti uspořádali Dětské hry bez hranic; a v neposlední řadě patří můj dík celé plejádě kolegů – učitelů ze ZŠ Rýmařov, především Mgr. Kateřině Pallové za vydatnou a neocenitelnou pomoc při pořádání většiny společných akcí a také za uspořádání fotografické výstavy mapující naší družbu, ale i všem ostatním, kteří se v uplynulém desetiletí jakkoliv podíleli, za jejich vstřícnost a nezištnou pomoc. Samozřejmě děkuji také žákům obou základních škol – bez nich a jejich starostlivých rodičů by to prostě nešlo. Na závěr děkuji Zuškabandu za jeho vydařené vystoupení. Doufám, že se opět všichni setkáme při realizaci budoucích akcí. Více fotografií z akce najdete na www.psp1.ozimek.pl.

Petra Mířová, ZŠ Rýmařov

Republikové finále OVOV 2017

Žáci rýmařovské ZŠ Jelínkova se na začátku září poosmé v řadě zúčastnili velkého finále Odznaku všestrannosti olympijských vítězů. Již podruhé bylo uspořádáno na Moravě, a to na sportovních stadionech brněnského Vysokého úceň technického. Mezi čtyřiačtyřiceti osmičlennými družstvy a několika stovkami jednotlivců zde mělo své zastoupení přes 200 škol z celé republiky.

Rýmařov tentokrát reprezentovali pouze jednotlivci. Pětinašobnou a těžko překonatelnou účastí se s republikovým finále OVOV rozloučily Kateřina Furiková a Karolína Ryšková. Počtvrté se sem probjovala Tereza Šulíková, Helena Továřková potřetí a Tomáš Furik podruhé. Všichni závodníci včetně učitelů, kteří se do soutěže přihlásili, absolvovali náročný dvoudenní desetiboj, zahrnující sprint na 60 m, skok daleký, dvouminutové kliky, shyby, lehy sedy, přeskoky přes švihadlo, hod míčkem a medicinbalem, trojskok a závěrečnou volitelnou disciplínu – běh na 1000 m, plavání nebo dvouminutový driblínk.

Vše bylo doprovázeno vystoupeními tanečnic zumbly, autogramiádou slavných českých a československých sportovců, exhibicí olympioniků, ukázkami výcviku policejních psů, vojenské techniky a bojových umění. Přímo na místě byl i menší olympijský park a fans zóna, kde si mohli zájemci vyzkoušet jízdu na handbiku, mini stolní te-


nis, lukostřelbu, golfové odpaliště, surfový trenážer anebo si pořídit nefalšovanou olympijskou kerku, která vydržela nejméně tři dny. Závodníky burcovali neúnavný DJ, legendární sportovní komentátor



Štěpán Škorpil a formace bubeníků s názvem Groove Army. Na sklonku druhého soutěžního dne přišlo na řadu vyhlášení výsledků. Mezi dívkami ročníku 2002 nám šestým místem udělala velkou radost Karolína Ryšková, Kateřina Furiková skončila sedmá. V nejsilnější, stočlenné konkurenci dívek ročníku 2003 obsadila Helena Továrková dvaadvacáté a Tereza Šulíková sedmatřicáté místo. Tomáš Furik se mezi chlapci ročníku 2006 také neztratil a obsadil třinácté místo. Mezi učiteli se na nepopulární bramborové pozici umístil náš učitel a trenér Karel Toman. Nakonec měl přeci jen Rýmařov zastoupení i na stupních vítězů. Naše učitelka Lucie Vinohradníková při své premiéře v závodě učitelů vybojovala v kategorii žen fantastické druhé místo. Tento ročník můžeme uzavřít rovnou diamantovou tečkou, protože všichni výše jmenovaní včetně závodících učitelů dosáhli na diamantový odznak, což je nejvyšší možný stupeň v bodování tohoto náročného desetiboje. Celé za ty roky úžasné sehrané partě patří poděkování a velké uznání za výkony v obtížné soutěži, sportovní chování a vynikající reprezentaci školy a města. Hodně štěstí rýmařovským závodníkům v dalších ročnících. *Romana Furiková, ZŠ Jelínkova 1*



Fota: archiv ZŠ



**Gymnázium
a Střední odborná škola,
Rýmařov, příspěvková organizace**
Sokolovská 466/34, 795 01, Rýmařov, IČO: 00601331

... škola pro vědu i praktický život

**zahájila
ve středu 18. října 2017**

„Gymnaziální přípravku“

Co je to gymnaziální příprava?
✓ Několik odpolední plných zajímavostí, sportu a zábavy.

K čemu je dobrá?
✓ Dozvíte se nové věci, vyzkoušíte si práci v laboratořích, nakouknete do výuky cizích jazyků, budete sportovat a pracovat s počítači a tablety.
✓ Poznáte na vlastní kůži, jak probíhá výuka na gymnáziu.

Co je třeba udělat?
✓ Stačí, když přijдете 8. 11. 2017 ve 14 hodin do budovy gymnázia na ulici Sokolovská 34. Vezměte si přezůvky. Zbytek už je na nás!

tel.: 554 721 150 • mail: info@gymsosrym.cz

w w w . g y m s o s r y m . c z



V zatáčce vjel do protisměru

V pátek 6. října dopoledne se srazila dvě auta mezi Malou Štáhlí a Rýmařovem. 34letý řidič ve fabii v zatáčce přejel do protisměru



Fota: PČR Bruntál

a střetl se s terénním vozem Land Rover s přívěsem, na němž byla naložena vrtací souprava. Při havárii nikdo nebyl zraněn, hmotná škoda je předběžně vyčíslena na 290 tisíc korun.

Potrestaný řidič se nepoučil

Ve středu 11. října kolem 2:00 havaroval na Žižkově ulici v Rýmařově 26letý muž s vozem Hyundai. Při couvání nezvládl řízení a narazil do obrubníku. Rýmařovští policisté, kteří právě projížděli kolem, začali nehodu řešit. Řidiče podrobili dechové zkoušce a naměřili mu kolem dvou promile alkoholu. Lustrací v evidencích zjistili, že měl za podobný delikt do letošního května soudní zákaz řízení motorových vozidel, po ukončení trestu si však řidičský průkaz už nevyzvedl. Z ohrožení pod vlivem návykové látky se tak bude zpovídat už podruhé.

O víkendu se bouralo hlavně se zvěří

Pátek třináctého přinesl smůlu 61letému řidiči volkswagenu, který projížděl mezi Jiříkovem a Stránským. Z příkopu mu vběhlo do cesty tele. Zvíře po srážce odběhlo, způsobená škoda činí 30 tisíc korun. Tentýž den večer za Tvrdkovem se auto do cesty připletla srna. Skočila bezprostředně před vůz a 40letá řidička nedokázala střetu zabránit, přestože okamžitě začala brzdit. Zvíře z místa uteklo, škoda na fiatů činí 10 tisíc korun.

Potřetí měl kolizi se zvířetem motorkář, který v neděli 15. října projížděl Janovicemi. 59letému muži na hondě vběhl do dráhy pes. Řidič po střetu upadl se strojem na vozovku a lehce se zranil. Zvíře po nárazu odběhlo. Škoda byla vyčíslena na 30 tisíc korun.

por. Bc. Pavla Jiroušková, PČR, odd. tisku a prevence Bruntál

Výběr k Policii ČR Bruntál, Rýmařov, Vrbno pod Pradědem, Albrechticko

Služba pořádkové policie, přímý výkon služby (uniformovaná složka policie)

Požadavky:

- písemná žádost + životopis doručeny na personální pracoviště Policie ČR, územní odbor Bruntál, Partyzánská 9, 792 01, kontakt Jaromír Tuhý, tel. 974 731 400, e-mail: jaromir.tuhy@pcr.cz,
- občanství České republiky,
- věk nad 18 let,
- trestní bezúhonnost,
- střední vzdělání s maturitní zkouškou a vyšší,
- fyzická způsobilost – **výborná fyzická zdatnost** (testy – síla, rychlost, hbitost a vytrvalost),
- zdravotní způsobilost posoudí lékař,
- osobnostní způsobilost k výkonu služby (psychologické vyšetření),
- zájemce není členem politické strany nebo politického hnutí,
- zájemce nevykonává živnostenskou nebo jinou výdělečnou činnost a není členem řídicích nebo kontrolních orgánů právnických osob, které vykonávají podnikatelskou činnost,
- ŘP skupiny B.

Služební příjem, základní doba služby v týdnu:

- nástupní plat v době školní přípravy (zhruba 1 rok) 21 840 Kč (hrubá mzda),
- základní doba služby 37,5 hodiny týdně v dvousměnném, třisměnném nebo nepřetržitém režimu.

Sociální výhody:

- 6 týdnů dovolené,
- možnost studijního volna s nárokem na služební příjem,
- ozdravný pobyt v délce 14 dní u policistů ve služebním poměru alespoň 15 let,
- příspěvky na dovolenou a kulturní akce,
- linky pomoci v krizi,
- nárok na odchodné po šesti letech trvání služebního poměru – od jednoho měsíčního hrubého služebního příjmu,
- nárok na výsluhový příspěvek po 15 letech trvání služebního poměru od 20 %,
- kariévní růst.

Jaromír Tuhý, personalista

Hasiči v terénu

Hasiči vyjžděli kvůli silnému větru

Celkem 150 výjezdů kvůli nepříznivému počasí, hlavně silným poryvům větru, mají na kontě profesionální a dobrovolní hasiči v Moravskoslezském kraji od čtvrtého odpoledne (5. 10.) do pátečního poledne (6. 10.). V souvislosti s větrným počasím nebyla hlášena žádná zranění ani dopravní nehody. Nejsou ani informace o tom, že by spadlý strom poničil zaparkovaná vozidla.

Především od čtvrtých 20 hodin do půlnoci hasiči vytrvale odstraňovali spadlé stromy z komunikací, ale také z elektrických drátů a na Bruntálsku i z kolejí železniční trati Rýmařov – Valšov.

Nejčastěji museli hasiči vyjždět v okrese Frýdek-Místek (57 výjezdů), dále v okrese Bruntál (32 zásahů), Ostrava-město (21), na Karvinsku (16) a v okresech Nový Jičín (12) a Opava (11). Jeden výjezd často znamenal i více odstraňovaných stromů. V pátek dopoledne přibýly asi tři desítky dalších událostí.

por. Mgr. Petr Kúdela, HZS MSK



Foto: HZS MSK

Den požární bezpečnosti: Hasičské stanice se otevřely pro veřejnost

Malé i velké zájemce zvou profesionální hasiči každoročně na Den požární bezpečnosti, který letos vyšel na říjnový „pátek třináctého“. Je spojen s prohlídkami moderní techniky a zázemí jedenadvaceti stanic Hasičského záchranného sboru Moravskoslezského kraje.

V pátek 13. října jsme si připomenuli Den požární bezpečnosti. V tento den hasiči v celé republice upozorňují na důležitost požární prevence. Datum není vybráno náhodně. Navzdory pověře o nešťastném „pátku třináctého“ mají lidé svou bezpečnost především ve vlastních



Foto: HZS MSK

rukou. Pokud vědí, jak se správně chovat, dodržují základní pravidla a chovají se rozumně, významně se sníží riziko, že dojde k neštěstí a že budou potřebovat pomoc hasičů nebo jiných záchranářů.

Letos byl Den požární bezpečnosti zaměřen na účinnou ochranu před případným požárem či únikem nebezpečného plynu, např. instalací čidel, hlásičů (požárů, kouře) a detektorů (plynů, CO).

V okrese Bruntál byly stanice v Bruntále, Krnově a Rýmařově otevřeny od 9 do 14 hodin. Vedle klasických ukázek hasičské činnosti, tech-

niky, vybavení a zázemí požární stanice v Rýmařově měly děti z mateřských a základních škol možnost vyzkoušet si hašení z menší hadice na cíl, který simulovaly plastové kuželky zavěšené na provázku. Součástí odpoledního programu v Rýmařově byla kontrola vnějších požárních hydrantů a také průjezdnosti označených nástupních ploch pro požární techniku, které jsou zejména na sídlištích často obsazeny parkujícími automobily.

JiKo a por. Mgr. Petr Kúdela, tiskový mluvčí HZS MSK

Středisko volného času Rýmařov

Cyklistické závody počaly na babí léto

Středisko volného času Rýmařov uspořádalo ve Staré Vsi tradiční cyklistický závod pro děti z mateřských škol a prvního stupně ZŠ.

Počasi 5. října, kdy se měl závod konat, sportovnímu vyžití nepřálo, a závod byl proto přesunut na následující pátek 13. října. V tento den vládlo již klasické babí léto a o pár stupňů vyšší teploty. Přesun termínu pravděpodobně způsobil menší účast závodníků, ale i tak se jich na start postavilo bezmála čtyřicet. Trasy zůstávají každý rok stejné a ani letos nebyl důvod je měnit.

Nejkratší 300 m dlouhou trať a kategorii do tří let vyhrála Kateřina Sedláčková, druhá došla Veronika Košťálová a třetí Barbora Gromusová, v chlapecké kategorii byl nejrychlejší Viktor Martinka a druhý skončil Kryštof Benčík.

Nejpočetnější kategorií, v níž se na start postavilo osmnáct dětí, byla ta pro mateřské školy. Na 500 m dlouhém okruhu zvítězila Barbora Valová, druhá skončila Karolína Lukešová a třetí Aneta Klišíková, v chlapecké kategorii byl nejrychlejší Kryštof Vystrčil, druhý dojel Tadeáš Podubecský a třetí Adam Lašák.

Kategorie prvních a druhých tříd jela 500 m dlouhý okruh dvakrát. V dívkách si s trasou nejlépe poradila Emma Vrabková, která původně startovala v mladší kategorii, ale jelikož nenašla konkurenci, postavila se i na start kategorie ZŠ. Druhá skončila Tereza Jahodová a třetí Anna Fryblíková. V chlapcích byl první Patrik Krajcar, druhý Danek Vyroubal a třetí Adam Kistan.

Kategorie třetích a čtvrtých tříd jela jedno 500 m dlouhé kolečko po asfaltu a 560 m v terénu. Z dívek došla do cíle první Petra Zahradníková, druhá Veronika Rožňáková a třetí Valentýna Albertová. V chlapcích byl nejrychlejší Filip Krečmer, druhý skončil Vojta Babiš a třetí Kevin Sustr. V nejméně zastoupené kategorii pátých tříd na trať tvořenou ze dvou třetin jízdou v terénu nastoupili pouze chlapci. Nejlépe si v terénu vedl František Barusel, druhý skončil René Fáber a třetí Jaroslav Pivoňka.

Děkujeme všem rodičům a kamarádům, kteří pomáhali zabezpečit trať, a také obci Stará Ves, která zapůjčila prostory kina k občerstvení a zázemí. Příští rok v podobném termínu ve Staré Vsi na shledanou.

Jakub Vala, SVČ Rýmařov, foto: rodiče závodníků



YOU SHOW

VYSTOUPENÍ PŘEDNÍCH ČESKÝCH YOUTUBERŮ



RÝMAŘOV 4. 11. v 18:00
velký sál SVČ vstupné: předpr. 150,- /na místě 200,-

předprod.: Infocentrum Rýmařov, net: www.svcrymarov.cz

svk ZIGI HOTEL PRADEJ horizont 13 Radiocye

HRADIŠŤAN

umělecký vedoucí

Jiří Pavlica



Jiří Pavlica
Hradišťan

www.hradistan.cz

RÝMAŘOV 8. 11. v 19:00
velký sál SVČ vstupné: 400,-/360,-/320,-

předprod.: Infocentrum Rýmařov, net: www.svcrymarov.cz

svk ZIGI HOTEL PRADEJ horizont 13 Radiocye

Vince Agwada (Chicago) - kytary, zpěv
Matěj Černý (CZ) - baskytara
Michal Nosek (CZ) - bicí

Vince Agwada

Blues Band (USA/CZ)

Jazz do regionů
www.vinceagwada.com
www.jazzdoregionu.cz
www.svcrymarov.cz/jazzclub

RÝMAŘOV 16. 11. ve 20:00 svk ZIGI HOTEL PRADEJ horizont 13 Radiocye

podium velkého sálu (Jazzclub, vstup z parku - rampa)
vstupné bez předprodeje: 150,-/studenti, důchodci 100,-

AKCE! Vstupenka na oba koncerty (W. Agwada 16. 11. + B. Marshall 20. 11.) 200,-/studenti a důchodci 160,-

BEX MARSHALL

„první dama britského blues“

Bex Marshall (UK) - kytara
Lukáš Kytnar (CZ/CAN) - baskytara
Alexei Gittens - bicí

Jazz do regionů
www.bexmarshall.com
www.jazzdoregionu.cz

RÝMAŘOV 20. 11. ve 20:00

podium velkého sálu (Jazzclub, vstup z parku - rampa)
vstupné bez předprodeje: 150,-/studenti, důchodci 100,-

AKCE! Vstupenka na oba koncerty
(W. Agwada 16. 11. + B. Marshall 20. 11.) 200,-/studenti a důchodci 160,-

svk ZIGI HOTEL PRADEJ horizont 13 Radiocye

Cítát: Pokud neznáš svou rodinnou historii, neznáš nic.
Jsi jako list, který netuší, že je součástí stromu.

Michael Crichton



Středisko volného času Rýmařov
zve děti od 2 let a jejich
rodiče do dětského centra

SLUNÍČKO

Každé úterý a čtvrtek od 9:30–11:00
Program vždy tematicky zaměřený
Možnost tvořivých dílen a volné hry
Vchod z boku od autobusového nádraží



STUDIO DVĚ DIVADLO
nová metropolitní scéna



CELEBRITY

RÝMAŘOV 9. 12. v 19:00
CELOVEČERNÍ
STAND-UP COMEDY
ONDŘEJE SOKOLA!

STUDIODVA.CZ

velký sál SVČ vstupné: 330,-/300,-/270,-
předprod.: Infocentrum Rýmařov, net: www.svcrymarov.cz

SVČ ZIGI HOTEL PRÁHELI horizont

kapsch PRAVO

Známa i neznámá výročí

- 20. 10.** Den stromů – OSN od roku 1951, v ČR obnovena tradice v roce 2000
23. 10. 1942 nar. **Michael Crichton**, americký prozaik a scenárista (zemř. 4. 11. 2008) – 75. výročí narození
- 24. 10.** Den Organizace spojených národů – výročí vstupu Charty OSN v platnost v roce 1945
25. 10. 1932 nar. **Jan Špáta**, filmový dokumentarista (zemř. 18. 8. 2006) – 85. výročí narození
26. 10. 1957 zemř. **Nikos Kazantzakis**, řecký spisovatel (nar. 18. 2. 1883) – 60. výročí úmrtí
27. 10. 1782 nar. **Niccolo Paganini**, italský houslista a skladatel (zemř. 27. 5. 1840) – 235. výročí narození
27. 10. 1917 nar. **Pavel Tigrid**, vl. jm. P. Schönfeld, spisovatel, publicista a politik (zemř. 31. 8. 2003) – 100. výr. nar.
27. 10. 1952 zemř. **Jiří Frejka**, divadelní režisér a teoretik (nar. 6. 4. 1904) – 65. výročí úmrtí
- 28. 10.** Státní svátek ČR – Den vzniku samostatné Československé republiky v roce 1918
29. 10. 1787 v Nostitzově divadle v Praze se konala **světová premiéra Mozartovy opery Don Giovanni** – 230. výročí
29. 10. 1887 nar. **Josef Jambor**, malíř (zemř. 18. 9. 1964) – 130. výročí narození
30. 10. 1932 zemř. **Josef Šváb-Malostranský**, první český filmový herec, kabaretní komik a spisovatel (nar. 16. 3. 1860) – 85. výročí úmrtí
31. 10. 1632 pokřtěn **Jan Vermeer van Delft**, holandský malíř (po-hřben 15. 12. 1675) – 385. výročí křtu
31. 10. 1982 zemř. **Miloš Nedbal**, herec (nar. 28. 5. 1906) – 35. výročí úmrtí
1. 11. 1862 nar. **Emil Kolben**, český vynálezce a podnikatel (zemř. 3. 7. 1943) – 155. výročí narození
1. 11. 1972 zemř. **Ezra Pound**, americký básník a překladatel (nar. 30. 10. 1885) – 45. výročí úmrtí

Akce hradu Sovince

HOFMISTROVA ZÁVĚŤ – 28. a 29. října

Přehlídka objevů posledních tří sezón

2016:

skupina scénického šermu Fuente Ovejuna
s pohádkou *Rumcajs*

2015:

skupina historického šermu Jindřich
s šermířskou komedií *Spanilá jízda*

2014:

šermířská společnost Divadlo bez střechy
s komedií *Prokleté dědictví*

Bc. Michal Koutný, kastelán hradu Sovince
Petr Šenkyřík, Historická posádka Špinavci



Foto: Petr Šenkyřík



KINO RÝMAŘOV

program na měsíc **ŘÍJEN-LISTOPAD**

SVČ RÝMAŘOV, Okružní 10, 795 01, Rýmařov - tel.739 001 474, WWW.KINORYMAROV.CZ

Sobota 21. 10. v 16:00

BAJKERĚI

/ ČR / 2017 / komedie, 95 min.
/ česká verze / mládeži přístupný / vstupné: 120,-

Nevlastní bratři Jáchym a David společně s kamarádem Sašou tráví většinu času ve světě sociálních sítí. Vztahy pro ně představují chaty s virtuálními dívkami, které nikdy nevidí, obzivu falešná módní show, v níž se předstírá něco, co není a největší životní problém pak vybitý mobil nebo nefunkční wifi. Na nátlak rodičů jsou donuceni vydat se pod vedením Davidovy půvabné „macechy“ Terazy na dvousetkilometrový cyklovýlet. S překvapením zjistí, že tam venku je skutečný svět...

Režie: M. Kopp, Scénář: P. Kolečko, Kamera: J. Drnek, Hudba: J. P. Muchow
Hrají: A. Mišík, H. Vagnerová, J. Komínek, V. Machuta, C. Buckingham a další.

Sobota 21. 10. v 19:00

MATKA!

/ USA / 2017 / drama, thriller, horor, 115 min.
/ české titulky / mládeži přístupný od 15 let / vstupné: 120,-

Nejhorší zvuk, který můžete uslyšet v ráji, je zaklepání na dveře. Jennifer Lawrence a Javier Bardem hrají v thrilleru matka! manželský pár, jehož idylické soužití v nádherném domě v lúne přírody naruší nezvaná hostka, kterých neustále přibývá.

Režie a scénář: D. Aronofsky, Kamera: M. Libatique, Hudba: J. Jóhannsson
Hrají: J. Lawrence, J. Bardem, E. Harris, M. Pfeiffer, D. Gleeson a další.

Středa 25. 10. v 19:00

GEOSTORM: GLOBÁLNÍ NEBEZPEČÍ

/ USA / 2017 / akční, sci-fi, thriller, 109 min.
/ české titulky / mládeži přístupný od 12 let / vstupné: 150,-

Po sérii bezprecedentních přírodních katastrof ohrožujících naši planetu se přední představitelé z celého světa dohodnou na vytvoření rozsáhlé sítě satelitů k řízení globálního klimatu, které mají zajistit bezpečnost všech obyvatel planety. Ale nyní se něco pokazilo – systémem vytvořený k ochraně Země začne na Zemi útočit a začíná závod s časem, kdy je nutné zjistit skutečnou hrozbu dříve, než geomagnetická bouře smete ze zemského povrchu všechno...

Režie: D. Devlin, Scénář: D. Devlin, Kamera: R. Schaefer, Hudba: L. Balfe
Hrají: K. Winnick, G. Butler, J. Sturgess, A. Cornish, E. Harris, A. Garcia a další.

3D

Pátek 27. 10. v 19:00

ČÁRA

/ Ukrajina, SR / 2017 / krimi, thriller, drama, 108 min.
/ původní znění / mládeži přístupný od 15 let / vstupné: 110,-

Adam Krajiňák je otcem rodiny a zároveň také hlavou pohraniční kriminální skupiny, která pašuje přes slovensko-ukrajinskou hranici cigarety. V tomto okruhu nejbližších zastává nemahraditelnou roli starajícího se důvěrníka, ale také zásadového a nekompromisního vůdce, jemuž v rozhodujících okamžicích nechybí sebevědomí a temperament. Klíčným souběh obou prolínajících se světů se však se vzrůstající nervozitou, obklopující nejistou budoucnost s nově budovanou hranicí schengenského prostoru, začíná pomalu otřásat.

Režie: P. Bejba, kScénář: P. Balko, Kamera: M. Žiaran, Hudba: S. Solovic
Hrají: E. Vášáryová, T. Maštaľar, Z. Fialová, M. Mikulčík, E. Libezniuk, A. Hryc a další.

Sobota 28. 10. v 16:00

MY LITTLE PONY FILM

/ USA / 2017 / animovaný, komedie, rodinný, 99 min.
/ český dabing / mládeži přístupný / vstupné: 120,-

Když temná síla ohrožuje Ponyville, vydají se naši kamarádi na cestu až na konec báje Equestrie, protože musí zachránit svůj milovaný domov. Na cestě je čeká velké dobrodružství a spousta nových přátel.

Režie: J. Thiessen, Scénář: M. McCarthy, R. Hsiao, M. Vogel, Kamera: A. Di Nino
Hrají: český dabing.

Sobota 28. 10. v 19:00

JIGSAW

/ USA / 2017 / horor, thriller, 91 min.
/ české titulky / mládeži přístupný od 15 let / vstupné: 120,-

Zohavená těla se začínou objevovat na různých místech ve městě. V průběhu vyšetřování všechny důkazy jednoznačně ukazují na jednoho muže: Johna Kramera. Jak to jen může být možné? Muž zvaný Jigsaw je totiž více než 10 let po smrti. Pokračování známé hororové série SAW je tu znovu.... Těšte se, budete se bát.

Režie: M. a P. Spierig, Scénář: P. Goldfinger, J. Stolberg, Kamera: B. Nott, Hudba: Ch. Clouser
Hrají: T. Bell, W. R. Phillips, J. S. Bentley, H. Anderson, L. Vandervoort a další.

Středa 1. 11. v 19:00

THOR: RAGNAROK

/ USA / 2017 / akční, fantasy, sci-fi, 130 min.
/ české titulky / mládeži přístupný / vstupné: 120,-

Thor je uvězněn na opačném konci vesmíru bez svého mocného kladiva a je nucen pustit se do závodu s časem, aby se vrátil včas do Asgardu a zastavil Ragnarok – zkázu svého domova a konec asgardské civilizace - který se snaží rozpoutat mocný nový nepřítel, nemilosrdná Hela. Předtím ale musí přežít smrtící gladiátorskou soutěž, v níž se ocitá tvář v tvář svému bývalému spojenci z řad Avengers - neuvěřitelnému Hulkovi.

Režie: T. Waititi, Scénář: Ch. Yost, Kamera: J. Aguirresarobe, Hudba: M. Mothersbaugh
Hrají: Ch. Hemsworth, M. Ruffalo, T. Hiddleston, I. Elba, A. Hopkins, C. Blanchett a další.

Čtvrtek 2. 11. v 19:00

MILADA

/ ČR / 2017 / životopisný, drama, historický, 133 min.
/ česká verze / mládeži přístupný od 12 let / vstupné: 120,-

Film se odehrává v letech 1937 – 1950 a vypráví příběh ženy, v jejíž osobnost a životě byly morální principy zakořeněny tak silně, že se často ve svých rozhodnutích řídila více svým svědomím než srdcem, a to i za cenu ohrožení vlastní rodiny a sebe sama. Milada Horáková byla popravena 27. června 1950 i přesto, že tehdejší prezident Československé republiky dostal mnoho žádostí o udělení milosti.

Režie: D. Mrnka, Scénář: D. Mrnka, R. J. Conant, Kamera: M. Štrba, Hudba: A. Březina
Hrají: A. Zurer, R. Gant, D. Rchichev, K. Rchichev, T. Medvecká, V. Kerekes a další.

Pátek 3. 11. v 19:00

THOR: RAGNAROK

/ USA / 2017 / akční, fantasy, sci-fi, 130 min.
/ český dabing / mládeži přístupný / vstupné: 140,-

Thor je uvězněn na opačném konci vesmíru bez svého mocného kladiva a je nucen pustit se do závodu s časem, aby se vrátil včas do Asgardu a zastavil Ragnarok – zkázu svého domova a konec asgardské civilizace - který se snaží rozpoutat mocný nový nepřítel, nemilosrdná Hela. Předtím ale musí přežít smrtící gladiátorskou soutěž, v níž se ocitá tvář v tvář svému bývalému spojenci z řad Avengers - neuvěřitelnému Hulkovi.

Režie: T. Waititi, Scénář: Ch. Yost, Kamera: J. Aguirresarobe, Hudba: M. Mothersbaugh
Hrají: Ch. Hemsworth, M. Ruffalo, T. Hiddleston, I. Elba, A. Hopkins, C. Blanchett a další.



Nejlepší hudební výběr!

Rýmařovský
horizont

Čtrnáctidenník regionu Rýmařovska



muzeum



RÝMAŘOV



Pro projekci jsou potřeba min. 4 platící diváci.

Městské muzeum a Galerie Octopus

Členové „clanu“ malují hudbu i architekturu

Na vernisáži 7. října se v Galerii Octopus rýmařovského muzea nepředstavil jediný autor, ale celá umělecká skupina. Její název CLAN odkazuje k rodu, rodině či kmeni, tedy skupině lidí svázaných příbuzností. V tomto případě jde o vazby rodinné i pedagogické.

Skupina CLAN byla oficiálně založena v prosinci 2010 během zahájení společné výstavy v Chrudimi. Zakládajícími členy byli Stanislav Diviš (*1953), toho času pedagog Vysoké školy uměleckoprůmyslové v Praze, a jeho žáci Aldin Popaja (*1971), David Hanvald (*1980) a Karel Štědrý (*1985). Z prvotní čtveřice v rýmařovském muzeu sedm let poté vystavují Diviš, Popaja a Štědrý, přičemž Diviše i Popaju měli návštěvníci Galerie Octopus příležitost poznat poměrně nedávno i na samostatných výstavách. Společně s nimi se jako členové CLANu v Rýmařově představili také Tereza Divišová (*1965) a Petr Písařík (*1968).



Každému z nich by bylo možné věnovat samostatný výklad. Nicméně ani prostory galerie nedovolily vystavit více než několik ukázek práce každého z nich a jejich vystoupení v podobě „clanu“ nahrává hledání spíše toho, co mají společného, než čím jsou jedineční. V počátcích existence skupiny tím pojátkem mohla být barevnost, technika, velká plocha maleb, zřejmý vliv osobnosti učitele na žáky. Aktuální výstava ale už představuje autory, kteří směřují po vlastních cestách. Spojuje je obecnější princip, který vyslovili na počátku: „obhajoba umělecké tvorby v tradičních médiích, jako je obraz, socha, objekt a instalace“. A společná je také inspirace jinými druhy umění.

Pro Stanislava Diviše je výchozím motivem hudba, konkrétně notové záznamy Leoše Janáčka, které převedl do cyklu *Partitur* (2012). Malby velkých i středních formátů a syté barevnosti zachycují dramaticky rozmáchlé značky v notových osnovách, pomocí nichž si

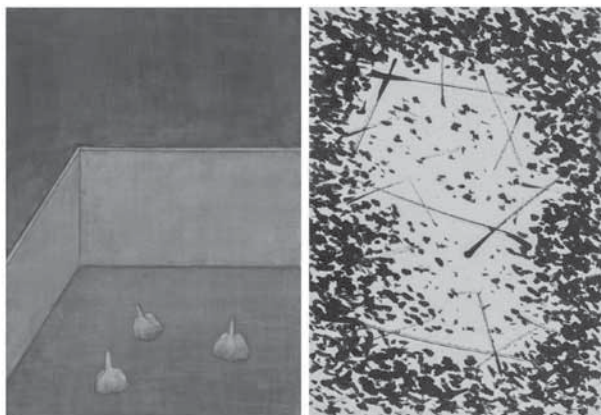


MĚSTSKÉ MUZEUM RÝMAŘOV – GALERIE OCTOPUS
ZVE NA VÝSTAVU OBRAZŮ, KRESEB A FOTOGRAFIÍ

ANEŽKA A MIROSLAV KOVALOVI

4/11 – 3/12/2017

VERNISÁŽ 4/11/2017 16:00 HUDBA: TICHÉ LODI



www.muzeumrymarov.cz – facebook: Městské muzeum Rýmařov

muzeum
RÝMAŘOV

OCTOPUS

MĚSTSKÉ MUZEUM RÝMAŘOV ZVE NA PŘEDNÁŠKU PANA MGR. PAVLA MAREŠE O ZANIKLÉ OBCI JOSEFOVÁ VE ČTVRTEK 26/10/2017 V 18:00 V MUZEU

Přednáška o zaniklé osadě Josefová (Neu Josefsthale) na Brannensku přiblíží zájemcům o historii Jeseníků sklářskou profesí v 18. století v nejvýše položené sklářské huti na Moravě, jež byla v provozu 58 let. Vydáme se proti proudu času a poznáme život v extrémním horském prostředí, jemuž se naši předci dokázali zcela přizpůsobit. Představena bude také Lesy ČR vybudovaná Naučná stezka Josefová.



www.muzeumrymarov.cz – facebook: Městské muzeum Rýmařov

muzeum
RÝMAŘOV

LESY ČR

skladatel zaznamenával hudební nápady. Diviš, sám aktivní muzikant, vytvořil na jejich základě doslova barevnou hudbu, možná takovou, jakou vnímají hudební géniové nadaní synestezí.

Aldina Popaja inspirují symboly vytesané do náhrobních kamenů, takzvané stecci, na starých balkánských pohřebištích. Namísto jmen a dat jsou příběhy zemřelých a jejich rodů zaznamenány pomocí obrazců. Popaja, v Čechách naturalizovaný Bosňan, tyto pratyry konfrontuje s jejich geometrickými ideály a pomocí intenzivní barevnosti nechává vzájemně působit jejich protiklady i podobnosti.

Pro Karla Štědrého je zdrojem inspirace architektura. Na rozdíl od Diviše a Popaji se tento mladý malíř barevnosti úplně vzdává a nechává ji omezenou na odstíny černé a bílé. O to víc se u něj ke slovu dostává linie a prostor, geometrie a její schopnost na dvourozměrné ploše evokovat tři dimenze. Ukázky z jeho cyklu *Deep Sketch* (2017) vycházejí z principů architektury abstraktní, vnitřní, která spíše než jako monumentální stavba působí jako hravá skládačka.

Petr Písařík nabízí opět zcela jinou polohu – namísto ostrých kontrastů jemné přechody, barevnou rozostřenost, zamlženost (nebo spíše oosenost). Jeho plátna na první pohled evokují dekorativní tkaniny. Mohou za to květinové motivy (*Čínská květena*, 2016) či jemné geometrické vzory vystupující nenápadně ze stejnobarevného (bílého) povrchu (*Bez názvu*, 2015), ale i užití rokokových korálků, flitřů a třpytek, které fixovány na plátně připomínají svéráznou výšivku.

Ženský element v CLANu zastupuje manželka Stanislava Diviše Tereza. Její doménou je keramika. Vytváří tradiční repertoár rustikálního jídelního a kuchyňského nádobí, do Rýmařova ovšem přivezla ukázky keramiky na hranici běžné použitelnosti. Klasické tvary bílých mis narušují barevné ostny, vystupující nejen z vnějších stěn, ale



i dovnitř. Autorka svůj cyklus nazvala *Hustoty prostoru* a dokončila ho těsně před vernisáží. Rýmařovští návštěvníci muzea tak budou první, kdo její výtvořiny uvidí.

Vernisáž pokračovala v tovární hale firmy Eurointermetall, která se už poněkoličká stala koncertním sálem. Během sobotního večera tu zahrály kapely, které podobně jako autoři CLANu kombinují umělecké formy: Sibérija s výtvarníkem Romanem Karlem za bicím, Mikey Marusjak Poetic Band doprovázející známého básníka olomouckého undergroundu, rozšířená verze kapely Dekadent Fabrik výtvarníka Davida Cajthamla a Krásné nové stroje, v jejichž popředí stojí Stanislav Diviš. ZN

Osířelé památky v Pranyři

Putovní výstava s názvem *Památky osířelé* doputovala do rýmařovské galerie Pranyř. Dokumentuje stav mnohých především církevních staveb v českém a moravském pohraničí, které zasáhl poválečný odsun původních obyvatel. Pro řadu kaplí, kostelů, klášterů, far i jiných historických objektů znamenal nezáměr o jejich využití a udržování postupný úpadek vedoucí až k havarijnímu stavu.

Výstava dokumentuje dvě desítky především sakrálních budov na pokraji zkázy. Čtenáři si možná vzpomenou na seriál o kostelích a kaplích Rýmařovska, v němž jsme dva díly nazvané *Domy Páně bez pána* věnované podobně zchátralým památkám našeho regionu. Výstava v Pranyři městského muzea ukazuje, že podobná situace je v Ústeckém, Plzeňském, Královéhradeckém či Jihočeském kraji, zvláště v lokalitách, kde neproběhlo poválečné dosídlení, případně kde zavládl duch režimem prosazovaného ateismu a péče o církevní stavby zkrátka nebyla v centru zájmu. Zástupcem Moravskoslezského kraje je na výstavě kapele sv. Anny v Pelhřimovech na Osoblažsku, v obci, která nebyla jako pohraniční po válce znovu osídlena a v roce 1971 oficiálně zanikla.

Všechny zdevastované objekty jsou přitom cennými doklady architektury od raně gotické, ba dokonce s pozůstatky románského slohu, přes barokní až po novogotické, vystavěné v 19. století. Jejich majitelé jsou farnosti, obce či soukromé osoby, pro něž je rekonstrukce silně poškozených staveb mnohdy příliš nákladná. Paradoxem je, že řada zdevastovaných budov je vyhlášena kulturními památkami.

Putovní výstavu *Památky osířelé* připravil spolek Omnium, z. s., který se věnuje obnově ohrožených památek církevních i světských, ve spolupráci s německou organizací Heimatpflegerin der Sudeten-deutschen a s podporou Bayerischen Staatsministeriums für Arbeit und Soziales, Familie und Integration. V česko-německé spolupráci se už několik památek podařilo zachránit, další ale na spásu teprve čekají. Na spásu, nebo zkázu. ZN

Výstava fotografií
PAMÁTKY OSÍŘELÉ
7. října – 1. listopadu 2017
Městské muzeum Rýmařov - Galerie Pranyř
Náměstí Míru 6, Rýmařov

OTEVÍRACÍ DOBA
Úterý – Pátek: 9 – 12, 13 – 17 h
Sobota: 9 – 12, 13 – 16 h
Neděle: 13 – 16 h

V minulých dvou desetiletích se podařilo německým a českým organizacím zachránit velké množství památek na území České republiky, v oblastech bývalých Sudet. Většina objektů se dostala do velmi špatného stavu v důsledku problematické vývoje památkové péče v komunistické éře. Přes všechny tyto úspěchy avšak vzájemnou spoluprací obou stran zůstává, zejména v příhraničních oblastech, velké množství památek, které jsou stále ve velmi zuboženém stavu a čekají na své zachránce. Památky osířelé. Památky, které čekají na svou záchranu. Nebo lonce.

WWW.OMNIUMOS.CZ WWW.MUZEUMRYMAROV.CZ

Městské muzeum Rýmařov

Heimatpflegerin, Omnium Rýmařov, GALERIE PRANYŘ, kudyznudy.cz

Městské muzeum Rýmařov získalo zlaté ocenění

V roce 2012 zahájilo Městské muzeum Rýmařov česko-polskou spolupráci s Muzeem Wsi Opolskiej w Opolu. Tehdy šlo o projekt Vivat historia, jenž směřoval ke zpřístupnění opuštěného zámku v Janovicích. Od té doby se rýmařovskému muzeu podařilo téměř každý rok získat grant na realizování celoročního projektu z fondu

mikroprojektů Euroregionu Praděd, podporující přeshraniční spolupráci české a polské strany. Program kulturních akcí od výstav, přednášek, koncertů po promítání letního kina a pořádání umělecko-řemeslných workshopů byl zaměřen hlavně na janovický zámek. Jedině tak se mohl rok co rok otevřít veřejnosti po dobu celé letní sezóny.

Díky dotaci euroregionu a podpoře města Rýmařova bylo uspořádáno také několik výstav v prostorách rýmařovského muzea (ale i kaple v Lipkách), jejichž smyslem bylo srovnání české a polské historie, zvyků či vizuální kultury. Na pestrém kulturním programu muze-



um spolupracuje s řadou institucí či jedinců, jakými jsou ZUŠ Rýmařov, Galerie Marie Kodovské, SVC Rýmařov, školky a školy Rýmařovska, Nedělní škola řemesel ve Stránském, Městská knihovna Rýmařov, Sdružení obcí Rýmařovska, Lesy ČR, paní Melyna Ciosová ad., za polskou stranu jmenujme hlavně Muzeum Wsi Opolskiej v Opolu a Gminu Ozimek. Projekty euroregionu tak podporují nejen spolupráci přeshraniční, nýbrž také tu regionální.

V loňském roce získalo rýmařovské muzeum ocenění Od nápadu ke spolupráci za projekt Muzeum – kulturní křižovatka. Letos ředitelka organizace Růžena Zapletalová převzala zlaté ocenění za mimořádné zásluhy o rozvoj polsko-české spolupráce. Slavnostní předání proběhlo v úterý 10. října v hotelu Arkas v Prószkowě v Opolském vojvodství. Oceněna byla několikaletá práce rýmařovského muzea a všech, kdo se na jeho aktivitách podílejí, stejně jako navzdory přísným podmínkám podání, realizování a uzavření projektu neutuchající nadšení Růženy Zapletalové, pro kterou je každá výzva Euroregionu Praděd šancí obohatit náš nevelký prostor kulturními prožitky.

Michal Vyhliďal

Městské muzeum Rýmařov

Foto: archiv muzea



Týden knihoven cílil na děti, které ještě číst neumí

Další ročník Týdne knihoven je za námi, letos už jednadvacátý. Rýmařovští návštěvníci městské knihovny si možná vybaví Velké společné říjnové čtení, které před lety zahajovalo tuto celorepublikovou akci. V současnosti se knihovny zaměřují na jednotlivé skupiny čtenářů a snaží se přilákat do půjčoven i ty, kteří je pravidelně nenavštěvují.

Rýmařovská knihovna pořádá Týden knihoven od začátku milénia a kromě programu k hlavnímu tématu každého ročníku připravuje další aktivity tak, aby měl důvod do knihovny přijít každý.

Letošní podtitul Týdne knihoven zněl *Čteme s mámou, čteme s tátou, čteme s knihovnou* a cílil na předškolní děti a jejich rodiče. „Vše začíná u malých dětí. Už tím, jestli jim rodiče pravidelně čtou, vzniká předpoklad, že jednou budou samy dobře a rády číst,“ připomíná ředitelka rýmařovské knihovny Lenka Žmolíková.

Knihovnice Petra Klimentová v oddělení četby pro děti a mládež připravila malý workshop a seznámení s tím, co všechno knihovna dětem, které samy ještě číst neumí, nabízí. Během úterního odpoledne se v půjčovně vystřídalo sedmáct zájemců, prohlédli si knížky pro nejmenší, časopisy a stolní hry, které si mohou registrovaní čtenáři také půjčovat, a někteří se do knihovny rovnou přihlásili.

Organizátorky myslely i na dospělé návštěvníky, kteří si zvykli do knihovny chodit nejen pro knížky, ale i na výstavy nebo besedy. V pondělí se v půjčovně sešli gurmáni na přednášce Marcey Krčálové. Její beseda o čokoládě v Rýmařově sklídila velký ohlas už jednou, autorka tentokrát k čokoládě připojila kvalitní víno, opět tužemské malovýroby – ze Znojenské oblasti.

V pondělí se zároveň otevřela nová výstava v galerii U Stromu poznání. Jejím protagonistou je Jaroslav Diviš, vsetínský výtvarník samouk a samotář, s nímž je prakticky nemožné se setkat osobně, zato velmi snadno prostřednictvím jeho prací. Všechny totiž rozdává, bez nároku na honorář, jen s výzvou k dalšímu tvoření. Jeho nevšední, hravé, titěrně malé, stříhané, lepené, kreslené i malované výtvary mají velké kouzlo, navzdory tomu, že autor tvrdí, že neumí kreslit, malovat, dokonce ani číst a psát. Vstupuje s jejich pomocí do mytického světa papírového pravěku či do příběhů mikronautů, zkrátka do dimenzí, které se otvírají v naší bezprostřední blízkosti. Výstava je v knihovně otevřená do konce října – rozhodně stojí za to si ji prohlédnout a třeba si z ní něco odnést.

Týden knihoven je každoročně i obdobím amnestie pro nepořádné čtenáře. Možnosti vrátit bez sankce upomínanou knížku letos využilo dvanáct hříšníků, víc než dvojnásobek jich ale ani na tuto benevolenci nezareagoval. Pro knihovnu je vyhledávání zapomnětlivců komplikova-



né a o to nepřijemnější, když zadržují knihu, o kterou je mezi čtenáři velký zájem.

V Týdnu knihoven se mohli rovněž čtenáři registrovat zdarma, letos si jich pro průkazku přišlo 114, z toho 29 úplně poprvé. Ke konci Týdne knihoven měla městská knihovna přihlášeno 994 čtenářů, z toho 314 dětí.

Krátce před Týdnem knihoven odstartoval i nový semestr Virtuální

univerzity třetího věku (VU3V), vzdělávacího kurzu pro seniory. Letos jej navštěvuje jedenáct zájemců – sedm čerstvých studentů a čtyři, kteří už celý kurz VU3V absolvovali a rozhodli se přihlásit znovu. Výběr témat je stále pestrý, loni se po pilotním semestru astronomie studenti zabývali genealogií a cestováním, letos si pro podzimní semestr vybrali přednášky z etiky. ZN

PROVOZNÍ DOBA

pondělí	9:00–18:00	čtvrtek	9:00–17:00
úterý	9:00–18:00	pátek	9:00–17:00
středa	zavřeno		

www.knihovnarymarov.cz



Jaroslav Diviš

"Prapír"

2. - 31. 10. 2017

Městská knihovna Rýmařov

Galerie U Stromu poznání



Městská knihovna Rýmařov

ARNOŠT VAŠÍČEK

LABYRINT ZÁHAD

NEJVĚTŠÍ TAJEMSTVÍ
ČECH, MORAVY A SLEZSKA

Přednáška v úterý 7. 11. 2017
v 17:00

Městská knihovna Rýmařov

Můj šálek čaje – nová generace

Paula Hawkins: Dívka ve vlaku

Police se prohýbají pod tíhou knih, vždy když procházím kolem, cítím specifickou vůni papírů, na nichž jsou vytištěny všechny ty příběhy, které mám už dávno přečtené. Nelze tedy zapomenout na den, kdy mi kamarádka půjčila detektivní román *Dívka ve vlaku*. Byla jsem natěšená na večer, až se pustím do čtení, neboť jsem na detektivky nikdy předtím nesáhla.

Můžu říct, že jsem příběh hltala už od první stránky a nebylo možné se od něj odtrhnout. Nestává se mi často, že bych při čtení musela usilovně přemýšlet o ději, této knize se to však podařilo. Líbil se mi především nápad psát příběh z pohledu tří žen. Zajímavá byla i hlavní postava alkoholičky Rachel, která mi často hrála na nervy, a to si myslím, že je důležité – vyvolat ve čtenáři emoci, ať kladnou či zápornou. Byla jsem velice překvapená ze závěru, který by mě do jisté doby nenapadl

ani ve snu. Příběh mě pohltil natolik, že jsem knihu přečetla na jeden záťah, až jsem byla smutná, že jsem ji přelouskala tak rychle. *Dívku ve vlaku* mohu vřele doporučit čtenářům, již rádi čtou detektivní romány nebo napínavé příběhy, ale také těm, kdo rádi o obsahu knihy přemýšlejí.

Vlak drkotavě zastaví u červeného návěstidla a já zvedám oči. Na terase sedí Jess s hrnkem kávy. Chodidly se opírá o stůl, hlavu má zvrácenou dozadu a sluní se. Zdá se mi, že za ní rozeznávám stín – někdo se tam pohybuje: Jason. Zatoužím ho vidět, alespoň zahlédnout jeho pohledný obličej. Přeju si, ať vyjde ven, stoupne si za Jess, jak to mívá ve zvyku, a políbí ji na temeno. Nevyjde a Jess hlavu zase skloní. Dnes jako by se pohybovala nějak jinak: je těžší, sklíčená. Snažím se silou vůle přimět Jasona, aby

šel ven za ní, ale vlak sebou šubne a vyrazí kupředu, a po Jasonovi pořád ani vidu, ani slechu: je sama. A teď se přistihnu, jak se bezmyšlenkovitě dívám přímo do svého domu, a nedokážu odvrátit pohled. Francouzské okno je otevřené, do kuchyně proudí světlo. Nemůžu říct – doopravdy nemůžu –, zda tohle všechno vidím, nebo si to jen představuju: skutečně ta ženská stojí u dřezu a myje takové to hopsací dětské sedátko, v němž si hoví malá holčička?

Zavírám oči, nechám tmou houstnout a rozléhat se, dokud se smutek nepromění v cosi horšího: ve vzpomínku, v záblesk paměti.

Natalie Struhárová
kvinta, Gymnázium a SOŠ Rýmařov
(Hawkins, Paula. *Dívka ve vlaku*. Přel. Věra Klásková. 1. vyd. Praha: Ikar, 2015. 328 s.)

Organizace a spolky

Kočky Bruntál, z. s.

Útulek pro kočky bez domova na Žlutém kopci v Bruntále je jediným zařízením svého druhu v širokém okolí. Poskytuje azyl koťatům i dospělým kočkám, které by se jinak toulaly po ulicích.

Můžete jim pomoci i vy!
Micky potřebují kvalitní krmivo – granulě a konzervy, stelivo, lékařskou péči, čisticí prostředky, deky a další věci. Vaše podpora jim je pomůže zajistit.

Máte čas?
V útulku je pořád potřeba uklízet a každá pomocná ruka je vítána.

Chybí vám čtyřnohý přítel?
Micky touží po troše místa ve vašem srdci, tak se s nimi přijďte pomazlit. Uděláte šťastnými ty, které v životě štěstí zatím nepotkalo.

Nezapomeňte na prevenci!
Množení nechtěných koťat lze předejít kastrací domácích koček.

Kočky Bruntál, z. s.
Žlutý kopec 3, Bruntál
Tel.: +420 776 839 044
Č. účtu: 236711407/0300



**JIŘÍ SUCHÝ
JIŘÍ ŠLITR**

**ŠEST ŽEN
JINDŘICH A VII**
pseudohistorická hudební revue

HRAJÍ: JIŘÍ VOBECKÝ, BARBORA NIEDOBOVÁ-ŠÍNOVÁ

24. října v 19:00
MĚSTSKÉ DIVADLO RÝMAŘOV

vstupné:
100 Kč
Předprodej IC Rýmařov
nebo na místě.

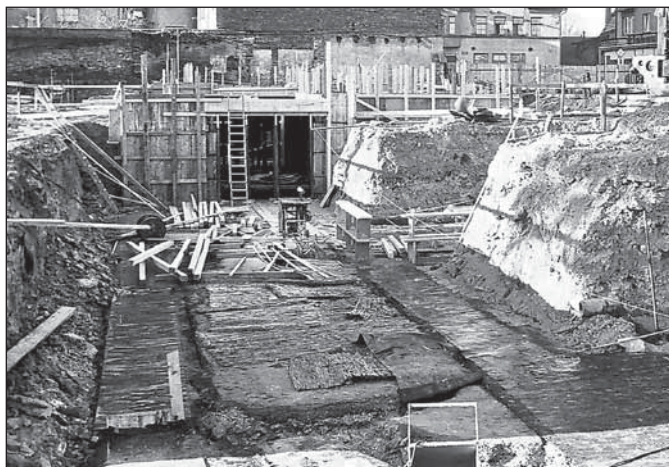


Soutěž

Historie Rýmařova obrazem

Letošní redakční soutěž pod názvem *Historie Rýmařova obrazem* jsme zahájili v dubnovém vydání Rýmařovského horizontu č. 08/2017. V jednotlivých vydáních budeme do konce kalendářního roku uveřejňovat fotografie Bohumila Švédy z 60.–80. let, na kterých jsou vyobrazeny ulice, zákoutí, dnes již neexistující budovy nebo méně známé pohledy na naše město. Úkolem soutěžících bude určit přesně, o které místo jde, případně která budova nebo lokalita se v současné době na tomto místě nachází.

Okopírované nebo vystřižené soutěžní kupóny zašlete na adresu redakce: Rýmařovský horizont, Okružní 10, 795 01 Rýmařov nebo je



můžete vhodit do redakční schránky. Poslední soutěžní kupon č. 15 s fotografií vyjde v RH č. 23/2017 v pátek 15. prosince. Kupóny můžete zasílat jednotlivě nebo všechny najednou do uzávěrky prvního čísla příštího roku, tj. do 4. ledna 2018. Jména výherců budou uveřejněna v prvním lednovém vydání Rýmařovského horizontu 12. ledna 2018. Hodně štěstí v soutěži přeje redakce RH!

SOUTĚŽNÍ KUPON č. 12

Jméno a příjmení

Adresa

Telefon

Místo, kde se objekt nachází

Z okolních obcí a měst

Oznámení o vyhlášení výběrového řízení

Město Bruntál vyhlašuje v souladu se zákonem č. 312/2002 Sb., o úřednicích územních samosprávných celků, výběrové řízení na místo:

**úředník/ice – sociální pracovník/ice
oddělení sociálněprávní ochrany dětí,
odboru sociálních věcí**

Místo výkonu práce:

Bruntál a správní obvod obce s rozšířenou působností

Pracovní poměr:

na dobu určitou, zástup za mateřskou a rodičovskou dovolenou

Platové zařazení: 10. platová třída

Předpoklady pro vznik pracovního poměru:

Úředníkem se může stát fyzická osoba, která:

- je státním občanem České republiky, popřípadě cizím státním občanem s trvalým pobytem v České republice dle příslušných právních předpisů,
- dosáhla věku 18 let.

Další požadavky:

- ukončené vzdělání v souladu s § 110 zákona č. 108/2006 Sb., o sociálních službách, ve znění pozdějších předpisů, tzn. minimálně
- vyšší odborné vzdělání získané absolvováním vzdělávacího programu akreditovaného podle zvláštního právního předpisu v oborech vzdělání zaměřených na sociální práci a sociální pedagogiku, sociální pedagogiku, sociální a humanitární práci, sociální práci, sociálněprávní činnost, charitní a sociální činnost, nebo
- vysokoškolské vzdělání získané studiem v bakalářském, magisterském nebo doktorském studijním programu zaměřeném na sociální práci, sociální politiku, sociální pedagogiku, sociální péči, sociální patologii, právo nebo speciální pedagogiku, akreditovaném podle zvláštního právního předpisu, dále viz zákon,
- odborná způsobilost dle zákona č. 312/2002 Sb. výhodou,
- uživatelská znalost práce na PC,
- řidičský průkaz sk. B výhodou,
- konvenčnost, flexibilita, komunikativnost, odolnost vůči stresu.

Písemná přihláška uchazeče musí obsahovat tyto náležitosti:

- jméno, příjmení a titul uchazeče,
- datum a místo narození uchazeče,
- státní příslušnost uchazeče,
- místo trvalého pobytu uchazeče,
- číslo občanského průkazu nebo číslo dokladu o povolení k pobytu, jde-li o cizího státního občana,
- datum a podpis uchazeče.

K přihlášce je nutno doložit tyto doklady:

- životopis s údaji o dosavadních zaměstnáních a o odborných znalostech a dovednostech týkajících se správních činností,
- výpis z evidence Rejstříku trestů ne starší než 3 měsíce, u cizích státních příslušníků též obdobný doklad osvědčující bezúhonnost vydaný domovským státem, pokud takový doklad domovský stát nevydává, doloží se bezúhonnost čestným prohlášením,
- ověřenou kopii dokladu o nejvyšším dosaženém vzdělání,
- souhlas se zpracováním osobních údajů v rámci evidence uchazečů o zaměstnání.

Písemnou přihlášku lze podat:

ve lhůtě do **27. 10. 2017** na podatelně Městského úřadu Bruntál, Nádražní 20, 792 01 Bruntál nebo ji odeslat na adresu **Městský úřad Bruntál, sekretariát tajemníka, Nádražní 20, 792 01 BRUNTÁL.**

Vyhlašovatel výběrového řízení si vyhrazuje právo zrušit výběrové řízení bez udání důvodů.

Ing. Zdeňka Svobodová, vedoucí úřadu

Oznámení o vyhlášení výběrového řízení

Město Bruntál vyhlašuje v souladu se zákonem č. 312/2002 Sb., o úřednicích územních samosprávných celků, výběrové řízení na místo:

**úředník/ice – koordinátor(ka)
komunitního plánování,
oddělení sociálních služeb, odboru sociálních věcí**

Místo výkonu práce:

Bruntál a správní obvod obce s rozšířenou působností

Pracovní poměr:

na dobu určitou, po dobu pracovní neschopnosti, mateřské a rodičovské dovolené

Platové zařazení: 10. platová třída

Předpoklady pro vznik pracovního poměru:

Úředníkem se může stát fyzická osoba, která:

- je státním občanem České republiky, popřípadě cizím státním občanem s trvalým pobytem v České republice,
- dosáhla věku 18 let,
- je způsobilá k právním úkonům, bezúhonná, ovládá jednacím jazyk.

Další požadavky:

- ukončené vzdělání v souladu s § 110 zákona č. 108/2006 Sb., o sociálních službách, ve znění pozdějších předpisů, tzn. minimálně
- vyšší odborné vzdělání získané absolvováním vzdělávacího programu akreditovaného podle zvláštního právního předpisu v oborech vzdělání zaměřených na sociální práci a sociální pedagogiku, sociální pedagogiku, sociální a humanitární práci, sociálněprávní činnost, charitní a sociální činnost, nebo
- vysokoškolské vzdělání získané studiem v bakalářském, magisterském nebo doktorském studijním programu zaměřeném na sociální práci, sociální politiku, sociální pedagogiku, sociální péči, sociální patologii, právo nebo speciální pedagogiku, akreditovaném podle zvláštního právního předpisu, dále viz zákon,
- uživatelská znalost práce na PC,
- odborná způsobilost dle zákona č. 312/2002 Sb. výhodou,
- orientace v systému sociálních služeb výhodou,
- řidičský průkaz sk. B výhodou,
- samostatnost, komunikativnost, organizační schopnosti, odolnost vůči stresu.

Charakteristika vykonávané pozice:

- koordinace a realizace procesu střednědobého plánování sociálních služeb na území města Bruntálu a podíl na aktualizaci strategických cílů a opatření Komunitního plánu sociálních služeb města Bruntálu,
- výkon analytické a koncepční činnosti v sociální oblasti zaměřené na sociální služby, zpracování a podávání podnětů pro vznik potřebných sociálních služeb,
- příprava a kompletace komunitního plánu sociálních služeb a zajištění souladu s dalšími strategickými dokumenty,
- příprava finanční analýzy sociálních služeb v souladu s dotační politikou,
- vyhledávání možností získání a využití finančních prostředků vhodných pro financování rozvoje sociálních služeb,
- realizace dotačního řízení města.

Písemná přihláška uchazeče musí obsahovat tyto náležitosti:

- jméno, příjmení a titul uchazeče,
- datum a místo narození uchazeče,
- státní příslušnost uchazeče,
- místo trvalého pobytu uchazeče,
- číslo občanského průkazu nebo číslo dokladu o povolení k pobytu, jde-li o cizího státního občana,
- datum a podpis uchazeče.

K přihlášce je nutno doložit tyto doklady:

- životopis s údaji o dosavadních zaměstnáních a o odborných znalostech a dovednostech týkajících se správních činností,
- výpis z evidence Rejstříku trestů ne starší než 3 měsíce, u cizích státních příslušníků též obdobný doklad osvědčující bezúhonnost vydaný domovským státem, pokud takový doklad domovský stát nevydává, doloží se bezúhonnost čestným prohlášením,
- ověřenou kopii dokladu o nejvyšším dosaženém vzdělání,
- souhlas se zpracováním osobních údajů v rámci evidence uchazečů o zaměstnání.

Písemnou přihlášku lze podat:

ve lhůtě do **27. 10. 2017** na podatelně Městského úřadu Bruntál, Nádražní 20, 792 01 Bruntál nebo ji odeslat na adresu **Městský úřad Bruntál, sekretariát tajemníka, Nádražní 20, 792 01 BRUNTÁL.**

Vyhlašovatel výběrového řízení si vyhrazuje právo zrušit výběrové řízení bez udání důvodů.

Ing. Zdeňka Svobodová, vedoucí úřadu

Myslivci uctili svého patrona svatého Huberta

Podle světského kalendáře připadá jméno Hubert na 3. listopad, přesto se letošní pátá svatohubertská mše, podobně jako v předchozích letech, konala v moráveckém kostele už v sobotu 7. října, měsíce, který je pojmenován podle jelení říje, jež v tomto období probíhá.

Svatohubertskou mši v kostele Nejsvětější Trojice v Malé Morávce sloužil farář Mgr. Karel Rechtenberg společně s bývalým duchovním správcem farnosti Mgr. Markem Žukowským. P. Rechtenberg při mši přiblížil patrona myslivců, světce Huberta, zmínil jeho význam a ocenil péči, s níž se myslivci starají o přírodu a zvěř.

Po mši byl do mysliveckého stavu slavnostně pasován „myslivecký mládeneček“ Tomáš Nováček z Vranovic-Kelčic (okres Prostějov), který prošel mysliveckým kurzem a složil zkoušky ze sedmi oborů myslivosti. Po přečtení mysliveckého desatera složil adept slib a na závěr byl pasován nejvyšším lovcím Jaroslavem Maderem z Okresního mysliveckého spolku v Bruntále. Před kostelem, při mši i slavnostním pasování hrály fanfáry trubačů Rabštejn.

Po mši a slavnostním pasování byly návštěvníkům u vchodu do kostela nabídnuty koláčky či pamětní svatohubertské svíce a akce pokračovala v tělocvičně místní základní školy výstavou fotografií Vladimíra Gahury, vystoupením cimbálové muziky Výhonek z Opavy s primášem Františkem Pavliskou a k chuti přišel i výborný zvěřinový guláš. O to, aby tradice svatohubertských mší v Malé Morávce úspěšně pokračovala, se letos zasloužilo osm partnerů: obec Malá Morávka,

Lesy České republiky, Ing. Petr Kuba z Brna, firma Gatro, s. r. o., Mgr. Jan Vinohradník – zemědělská činnost, manželé Glatterovi, Radek Tvrdec z Rýmařova a Spolek myslivců a přátel přírody, Karlov pod Pradědem. JiKo



Nejvyšší lovcí Jaroslav Mader pasuje Tomáše Nováčka do mysliveckého stavu



Myslivci přinášejí dary lesa



Mše sv. Huberta v kostele Nejsvětější Trojice v Malé Morávce

Na Čapí hnízdo letí čáp z Jiříkova

Počátkem října dokončil řezbář Jiří Halouzka v Pradědově galerii U Halouzků v Jiříkově nadživotní dřevorezbu čápa bílého. Zanedlouho opustí jiříkovský ateliér a vydá se na 320 kilometrů dlouhý let do Olbramovic, Dvora Semtín, kde stojí farma Čapí hnízdo.

„Andrej Babiš mě oslovil na Slavnostech Lapků z Drakova, zda bych dokázal vytvořit dřevorezbu velkého čápa. Výzvu jsem přijal a z devítinového kmene staré lípy, který ležel v areálu galerie, na výšku měl 4,20 a v obvodu 5,40 metrů, jsem vyřezal čápa, který má po dokon-

čení čtyři metry na výšku a váží dvě tuny. Z tak velkého kmene ještě žádné dílo nevzniklo. Aspiruje na zápis do české knihy rekordů jako největší vyřezávaná socha z jednoho kusu kmene. Moc bych za to nedal, že se stane i rekordem v rámci Guinnessovy světové knihy rekordů,“ ohodnotil dokončené dílo řezbář Jiří Halouzka.

Na pozvání Andreje Babiše navštívil Čapí hnízdo, aby získal představu, kde bude dřevorezba umístěna. Po dokončení prvního díla v barevném provedení dostal řezbář objednávku na druhého čápa v přírodní barvě dřeva. První zakázka bude instalována poblíž malé zoo u expozice handi-



capovaných čápů, druhá pak u hlavního vchodu Čapího hnízda.

„Při výrobě prvního čápa bylo nejtěžší celou kládu vůbec postavit. Abych získal pro zobák třicet centimetrů, protože čáp nemůže stát jako tyčka, musí být předkloněný, rozhodl jsem se celou kládu postavit obráceně – kořenem vzhůru, a tak jsem získal potřebné centimetry,“ přiblížil řezbář.

Noc vědců v Olomouci

V pátek 6. října se uskutečnil čtrnáctý ročník Noci vědců, letos s podtitulem Svět v pohybu. Cílem akce je popularizace různých vědních oborů. Ve večerních hodinách jsou po celé republice otevřena vybraná pracoviště vysokých škol a odborníci z řad jejich zaměstnanců seznamují zájemce se svými výzkumy. Nejčastěji přicházejí rodiče či prarodiče se školou povinnými potomky, a nikdy nelitují!

Již třetím rokem nechybí mezi návštěvníky Noci vědců Univerzity Palackého v Olomouci žáci ZŠ Břidličná. Letos se jich na cestu za poznáním a nevěděními zážitky vypravilo šestnáct, všichni členové přírodovědného kroužku I. a II. Studentského klubu ASK ČR Břidličná, který jim na cestu finančně přispěl.

Návštěvníci Pradědovy galerie U Halouzků se mohou od 1. prosince těšit na nasvícený největší betlém světa, 5. prosince na akci S čerty nejsou žerty, určenou nejen pro děti a jejich rodiče, 9. prosince na adventní koncert ve vyhříváném jiříkovském kostele, kde vystoupí adventní koncert ve vyhříváném jiříkovském kostele, kde vystoupí Smíšený pěvecký sbor z Bruntálu (vstup je zdarma), a na Vánoce mezi anděly v závěru roku.

JiKo

V prostorách Centra popularizace PřF UP Olomouc – Pevnosti poznání strávili žáci čtyři hodiny. Vyzkoušeli si určování druhů bezobratlých živočichů za pomoci mikroskopu, pozorovali spory hub, mechů a plísní, dozvěděli se mnoho zajímavého o fluorescenci rostlin, vytvořili model stratovulkánu a seznámili se s masožravkami. Nechyběla noční procházka Bezručovými sady s Mgr. Tošenovským, který se mimo jiné zabývá výzkumem chování netopýrů. Děti si opět vyzkoušely práci s ultrazvukovým detektorem.

Letošní ročník Noci vědců se dětem velmi líbil a těší se na ten příští.

Fota a text: Mgr. Květa Děrdová
vedoucí SK Břidličná



Obec Dolní Moravice vás srdečně zve na 

IV. ročník běhu do schodů na Vyhlídkovou věž

O pohár starosty obce Dolní Moravice   

v sobotu 28. 10. 2017 v 10:00 hodin
v rekreačním areálu Nová Ves před Vyhlídkovou věží
prezence od 9:00 hodin

pro sportovce ukončení letní sezóny fyzicky náročným, ale zajímavým způsobem

(propoziční závodů jsou na stránkách obce <http://www.obecdolnimoravice.estranky.cz/>, rubrika aktuálně, nebo Vyhlídková věž)

Občerstvení zajištěno, pro závodníky čaj zdarma.

Ovocnické rozhledy

Další díl „ovocného seriálu“ se věnuje královně moravských jablečných odrůd – Jadernička moravské. Tato prastará kultovní odrůda je stále hojně rozšířená na Moravě i ve Slezsku. Vzhledem k pozdějšímu vstupu do plodnosti a drobnějšímu plodu však v dnešní době postupně ztrácí na významu a nevysazuje se již tolik co dříve. Bohužel se dnes příliš „nenosí“ vysazovat odrůdu, která přinese pořádnou úrodu nejdříve za 10–15 let. Je to škoda. Nenáročnost, mrazuodolnost odrůdy a chuť jejích plodů stojí za pěstění.

Na Rýmařovsku se s ní můžete vzácně setkat např. v Dobřečově a Těchanově. Mohutný strom lze nalézt i v Mezině.

2) Jadernička moravská

(Kuhländer Gulderling, Pepin de Moravie, Citronky, Vinary)

Původ: neznámý semenáč, pravděpodobně valašského původu.

Strom: tvoří mohutné koruny, které rády zahušťují a vyžadují občasný průklest.



Plodnost: velmi pozdní, po 10. roce pravidelná a hojná.

Požadavky: nenáročná, dává přednost těžším, vlhčím půdám s váp-
nem a vzdušným otevřeným polohám.

Plod: drobný až středně velký, v průměru 100 g těžký, tupě kuželov-
vitý, lehce zhranatělý. Stopka je krátká, dřevnatá. Dužnina jemná, bě-
lavá, šťavnatá, příjemně sladce navinulé, kořenité chuti, po rozkroje-
ní jen nepatrně hnědne.

Špatné vlastnosti: pozdní plodnost, v uzavřených polohách trpí stru-
povitostí.

Dobré vlastnosti: zdravý růst stromů, nenáročná, velmi odolná mra-
zům.

Foto a text: Dimitrij Tyč ml.

(Zdroje: Lokoč a kol. Sedm tváří ovocnářství. MAS Nížky Jeseník, 2012. 136 s.; Kohout, K. Malá pomologie I – Jablka. SZN, 1960. 270 s.)

Společenská kronika

Blahopřejeme

jubilantům, kteří od předcházejícího vydání oslavili 80 let a více

Martin Slovák – Rýmařov	80 let
Miroslava Beyerová – Rýmařov	80 let
Herbert Niekisch – Rýmařov	80 let
Anna Mikesková – Rýmařov	81 let
Jiří Karel – Rýmařov	81 let
Marie Šumpolcová – Rýmařov	82 let
Marie Polišínská – Rýmařov	82 let
Zdenka Žižková – Rýmařov	82 let
Miroslav Ondra – Rýmařov	83 let
Josefa Trčková – Rýmařov	84 let
Ladislav Dokládál – Rýmařov	84 let
Irena Ondrášková – Rýmařov	84 let
Antonín Cagašik – Rýmařov	84 let
Vlasta Chlupová – Janovice	85 let
Anna Rotterová – Rýmařov	85 let
Vladimír Toman – Rýmařov	86 let
Miluše Pavelková – Rýmařov	88 let
Hedvika Vaculová – Rýmařov	90 let



Dne 16. října oslavila paní Marie Šumpolcová 82. narozeniny.

Vše nejlepší do dalších let, zdraví, štěstí
a Boží požehnání přeji
*dcera Alena, zeť Drahomír,
vnučka Alena, vnuk Drahomír,
pravnoučata Jakub, Kateřina, Sofie
a Pavel, sestra Jana a bratr František*



Dne 21. října 2017 oslaví krásné životní jubileum naše maminka a babička, paní Irena Kotrlová.

Vše nejlepší, hodně zdraví a spokojenosti
přeji synové Rostislav, Libor
a David s rodinami.
*Mnoho radosti ze života přeje s láskou
manžel Jan.*

Rozloučili jsme se

Jan Vöröš – Rýmařov	1964
Ivana Orságová – Harrachov	1949
Jaroslava Gerhardová – Rýmařov	1950
Marie Povýšilová – Ondřejov	1924
Iveta Musilová – Skály	1966

Evidence obyvatel MěÚ Rýmařov

**Výsadba aleje ovocných stromů tradičních odrůd
proběhne
v sobotu 28. října v Břidličné
na konci Polní ulice směrem
k zatopeným břidlicovým lomům**

**Sraz: v 10:00 na křižení ulic Zahradní a Polní
S sebou: pracovní oděv, obuv, rukavice
rýč a zahradnické nůžky
svačinu a pití**

Servis služeb

Informační středisko Rýmařov

Otevírací doba:

pondělí – pátek:	8:30–12:00	13:00–17:00
sobota:	9:00–12:00	13:00–16:00
neděle:		13:00–16:00

Telefon: 554 212 381, e-mail: icko@rymarov.cz

Diakonie ČCE, středisko v Rýmařově,

zve seniory k návštěvě KAVÁRNIČEK každé liché úterý v budově
střediska na třídě Hrdinů 48 v Rýmařově. Začátek vždy v 13:30.

Ukončení posezení 15:30–16:00. Kdo není schopen dojít
do kavárny, může využít odvoz v den setkání v 13:30 od prodejny
Hruška na ulici 1. máje. Přijďte si za námi povykládat a naplánovat
aktivitu, které byste sami nepodnikli. Bližší informace na čísle
554 211 294. Termín kavárniček v druhém pololetí 2017
(každý lichý týden v úterý):

24. 10., 7. 11., 21. 11., 5. 12. a 19. 12.

Srdečně zvou a těší se na vás zaměstnanci Diakonie ČCE

Výrobky

ze sociálně terapeutické dílny Buřinka

Prodejní místa:

*Sociálně terapeutická dílna Buřinka, Okružní 10, Rýmařov
Informační centrum Rýmařov, náměstí Míru 6, Rýmařov*

Aquacentrum Rýmařov

na Jesenícké ulici

Otevírací doba:

po–pá 16:00–21:00, so–ne + svátky 10:00–21:00

Děti do 3 let zdarma, zvýhodněné rodinné vstupné.

Vstupné pro seniory – věk snížen na 58 let.

Oslavenci mají v den narozenin vstup do aquacentra zdarma
(nutno doložit osobním dokladem).

Klienti VZP si mohou nechat proplatit permanentku
do výše 500 Kč za osobu.

**Krytý bazén v Břidličné
je od 13. října do odvolání
z technických důvodů uzavřen**

Z historie

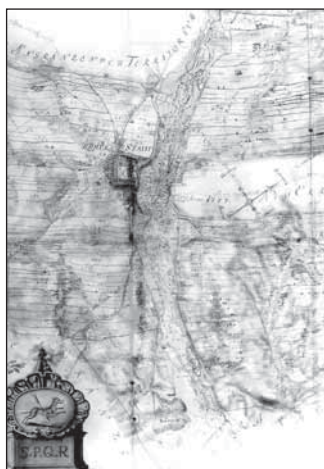
Rýmařov – druhý život města Říma aneb Méně známý znak města Rýmařova (1)

Rýmařov užívá podnes městský znak, který na štítě zobrazuje vlčici ve skoku prostřelenou šípem. Tento znak schválila heraldická komise a v roce 1993 ho potvrdil Parlament České republiky. Znak města Rýmařova byl však dříve užíván také s vepsanými písmeny SPQR (nebo také SPPR). Počátky nutno hledat již dříve. Např. na typáři velké, slavnostní městské pečeti Rýmařova z roku 1671 vidíme jasný odkaz na řecko-římskou antiku, a jak ukážeme, rýmařovský znak vepsanými iniciálami odkazuje jednak na starořímskou konstituční, demokratickou tradici vedení správy města, jednak na silnou identitu patricijů. Měšťanská identita Rýmařovanů byla vyjádřena nejen názvem města (Römerstadt = Město Římanů, v písemných pramenech již od roku 1559), ale i na oficiálních úředních pečetích od roku 1671. Následující článek se bude snažit popsat důvody tohoto jevu, tj. proč měli obyvatelé města potřebu identifikovat se s Římany a posilovat svou identitu starověkými vazbami, odkazujícími na hodnoty, ke kterým se vztahovaly ambice a cíle rýmařovských občanů.

Několik příkladů

méně známých rýmařovských městských znaků

Kromě obecně známého znaku, modrého štítu a ve skoku šípem prostřelené vlčice, Rýmařovští užívali (mimo hrdý název svého města), podobně jako Olomoučané, ve znaku vepsané iniciály SPQR (*Senatus Populusque Romanus*, senát a lid římský), tedy nápis zcela identický s titulem obyvatel Říma. Tyto doklady známe např. z mapy janovického panství a města Rýmařova vyryté Josephem Surgentem v roce 1747 a v roce 1750 vydané tiskem. Na znaku města Rýmařova je uvedena obecně používaná a známá verze SPQR.



Joseph Surgent, mapa janovického panství a Rýmařova (Römerstadt) z r. 1750, celá mapa a detail nápisu SPQR se znakem města

Foto: archiv Městského muzea Rýmařov

Avšak již dříve, v roce 1671, užívali Rýmařovští na své velké neboli slavnostní pečeti ještě jiný název, v českých zemích unikátní a také odkazující na řecko-římskou civilizaci. Skládal se z latinských a řeckých písmen a vyjadřoval genitiv pojmenování „města Říma“ nebo také „římského města“: ROMANOΠΟΛΕΩΣ.

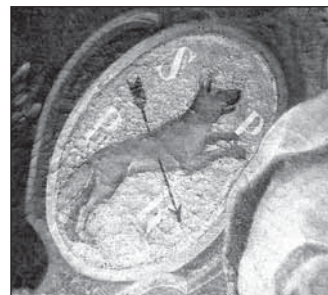
Z této pečeti nápis přímo přechází na písmena ve znaku Rýmařova, nacházející se na římském štítu zv. *clipeus*, který byl namalován na barokním obraze svatého archanděla Michaela (patrona města) u oltáře zasvěceného Čtrnácti svatým pomocníkům (nebeským přímluvcům obyvatel města) v kapli Navštívení Panny Marie, zvané V Lipkách. Vpravo v předním poli oltářního obrazu archanděla Michaela zaujme nápadná repusuárová figura mladého muže, který má u své obranné levé ruky antický *clipeus*, zasazený však již do barokizující kartuše, na němž jsou na modrém poli vepsaná zlatá písmena SPPR (lemují skákající prostřelenou vlčici). Římský štít s písmeny SPPR je umístěn na třetím schodu u personifikace města

Rýmařova, zmíněného adorujícího mladíka.

Písmena SPPR nejsou vůbec standardem, zdá se, že jsou ryze místní tvorbou. Znamenají zřejmě (analogicky k velké, slavnostní pečeti města Rýmařova): *Senatus Populus(que) Polis Romanensis* (senát a lid, město římské). Další možná verze by byla *Senatus Populusque Pagi Romanensis* (senát a lid obce /vesnice/ římské), nebo příp. německý tvar *Römerstadtensis*, který by ovšem v latinském kontextu názvu zřejmě použit nebyl.

Obraz, snad namalovaný v dílně J. K. Handkeho, je zasvěcen patronu města Rýmařova archandělu Michaelovi a je umístěn na evangelijní straně kaple Navštívení Panny Marie. Čtrnáct svatých pomocníků tvořilo skupinu nebeských přímluvců města Rýmařova, kterou tvoří starověcí patroni z řecko-římské antiky, jako např. sv. Aegidius (Jiljí), Blasius (Blažej), Georgius (Jiří), Vitus (Vít), Erasmus (Erazim), Dionysius (Diviš), Eustachius (Eustach), Christoforus (Kryštof), Cyriacus (Kyriak), Pantalejmon (Pantaleon) apod.

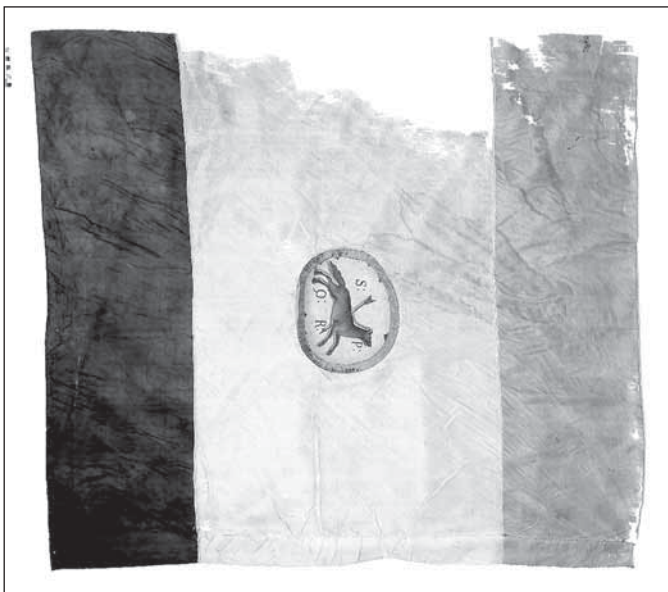
Jestliže kapli vysvětil rýmařovský děkan Ratschker v roce 1716, dá se datace obrazu teoreticky posunout blíže k době užívání velké neboli slavnostní pečeti města Rýmařova, před rok 1716, tedy k tovaryšským létům J. K. Handkeho; obraz však mohl být namalován i Handkem či jeho dílnou v průběhu stavby kaple. Vzhledem ke specifické růžově tónové malbě Ferdinanda Nabothe se jeho autorství dá spíše vyloučit.



Anonym, sv. archanděl Michael; spodní část malby, olej na plátně, detail erbu města Rýmařova, zřejmě konec 18. století

Foto: archiv Městského muzea Rýmařov

Dalším příkladem je slavnostní prapor města Rýmařova; jak je vyryto na žerdí, pochází zřejmě z roku 1765 (Muzeum v Bruntále, př. č. 2495/63). List praporu je jednostranný, všíta malba na plátně oboustranná a v podstatě identická. Prapor na všíte malbě jasně zobrazuje



Slavnostní prapor města Rýmařova, 1765; foto: archiv Muzea v Bruntále

znak města s vepsanými písmeny SPQR. Prapor byl zřejmě radními pořízen k vyvěšení dne 18. srpna 1765 při příležitosti vyhlášení Josefa II. císařem Svaté říše římské národa německého.

Tyto příklady však nejsou jediné a mohli bychom v nich pokračovat. Ještě v roce 1909 prof. dr. Karl Berger uvádí, že v městském muzeu Rýmařova jsou uloženy umělecké předměty, nádoby na pití se znaky cechů. Měly na sobě nést znaky města s nápisem SPQR (Berger, 196). Můžeme si položit otázku, proč Rýmařovští přejmenovali město „nejpozději již od roku 1559“ (jak tvrdí Jiří Karel) na Römerstadt

(Město Římanů)? Proč je na oficiální magistrátní pečeti z roku 1671 nápis ROMANOΠΟΛΕΩΣ týkající se „Města římského“ a složený z řeckého a latinského písma? Proč se (jistě již od 18. století) objevuje soubor pověstí, zabývající se mytickými počátky města, sahajícími k antickým dějinám? A nakonec, proč město užívá znak, na nějž umísťuje iniciály odkazující k římským měšťanům a jejich senátu (městské radě) SP/P/QR? Na některé tyto otázky se pokusíme stručně odpovědět v následujících dvou kapitolách.

Petr Balcárek, Ph.D., Městské muzeum Rýmařov

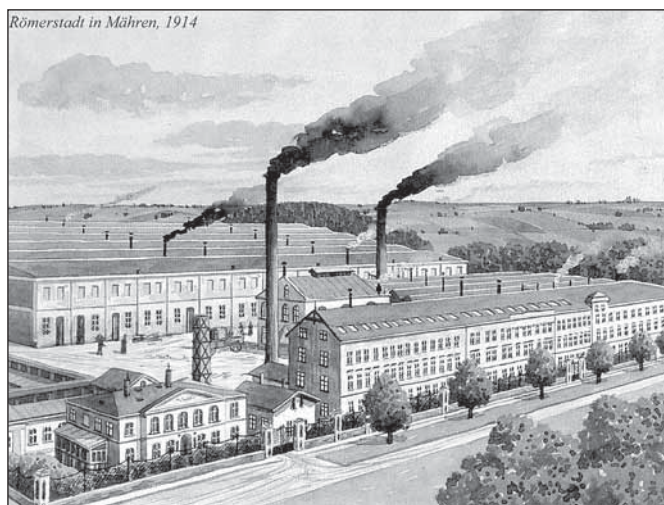
NAŠE LISTÁRNA

Bestia triumphans ante portas

A je to tady znova. Zas se bude v Hedvě bourat, jako když všeholíd radostně planýroval špitální kapli sv. Josefa o subotnicích padesátých let. Tentokrát má být obětí nejstarší průmyslový objekt a vrátnice, které s dalšími stavbami uchovávaly poslední autentické zákoutí Rýmařova z Belle Époque (krásných časů), půvabné a bezstarostné éry let 1890–1914.

Cituji z Rýmařovského horizontu č. 16/2017 Ing. J. Vošlejška z představitelstva Hedvy Prima z Moravské Třebové: „Demoliční výměr je vydán (kým?) na pět objektů včetně bývalé jídelny, která nemá statut historické památky snad (?) kromě čelního štítu, **ale pro něj se nevyplatí budovu zachraňovat a opravovat**“... Stejně bude zbourána i budova bývalé vrátnice.“

Vítř opět vane z vedení kdysi mamutího socialistického podniku, co vznikl proti vůli našich textiláků díky zprofanovaným bossům režimu. Počínajíc Ryžovištěm (1987) zlikvidoval podnik do konce devadesátých let 20. století téměř všechny dobře fungující severomoravské hedvábnické továrny, poslední, co přežily z kdysi široké palety oborů. Po Vítkově padly další, i nejstarší hornoměstská. Hedva na Sokolovské, chlouba republiky a Rýmařovska již za císaře Františka



Podnik Schiellů roku 1914, vlevo dole stará tkalcovna s verandou

Josefa, se stala továrnou duchů. Vedení superpodniku připravilo o práci tisíce zkušených tkadel, stovky znamenitých barvivů i specialistů, techniků či návrhářů. Co by asi říkal světoznámý designér Raimund Šabata? Jen podnik bratří Schiellů zaměstnával 1200 lidí a rýmařovské Hedvy ještě roku 1990 patrně kolem osmi set. Škoda že se naše textilky zavčas neosamostatnily. Hedva přežila v Moravské Třebové, v Rýmařově torzo.

A nyní? Ztratíme část starého Rýmařova a lomozíci hliníků zůstane. Mezi námi, komu patří fotovoltaická elektrárna, aspoň nepáchne. Opakuje se situace z roku 2004, ale nyní je mnohem naléhavější. Vraťme se proto k důvodům protestu proti bezohlednému úmyslu stejného podniku v Rýmařovském horizontu (Od kopřiv k supermarketu, RH 18/2004) a interpelaci Ústavu památkové péče v Ostravě (AR Rýmařov, 3. 10. 2004).

Ohrožená nejstarší tkalcovna (pak jídelna) závodu bratří Schiellů z roku 1890 má stejnou **historickou hodnotu** jako jiné technické památky (rýmařovské nádraží, objekty zaniklých železáren a dolů ap.).



Původní tkalcovna hedvábí bratří Schiellů (1892) určená k demolici



Dobře zachovalá stará tkalcovna (později jídelna) roku 2004



Vrátnice asi z 20. let minulého století, má být zbourána



Secesní štít kotelny (po roce 1900)

Původní majitelé podniku jí věnovali značnou péči a měla v jeho areálu vždy **prvořadě místo**. Neoklasicistní stavba stará 127 let má zajímavý štít se zčásti opadaným štukovým dekorem. Rovněž přední linie staré tkalcovny je z větší části původní. Je jen zčásti zastavěn původní vchod a vlevo v místech starší dřevěné verandy vyzděna malá část objektu. Původní dispozice je obdivuhodně uchována včetně tvaru střechy. Nebylo nám sice umožněno seznámit se s interiérem, zdá se však, že se uchovalo nejméně litinové zábradlí schodiště.

V Rýmařově už **podobné stavby** v podstatě **nenajdeme**. Budeme se na památku industrializace města dívat již jen na starých pohlednicích? Objekt vytváří spolu se stylovou a stavebně zajímavou secesní hospodou **Na Růžku** (1913) a historizující **Schielovou vilou Marií** (1907) nezapomenutelný **komplex staveb**, jež dokumentují životní styl města před 1. světovou válkou. Objekt je součástí **dalších** architektonických **prvků** uvnitř závodu, jimž dominuje zajímavý **secesní štít kotelny** a **budova vrátnice**, která byla podnikem donedávna chráněna. Věříme, že vlastnictví nikoho neopravňuje k likvidaci významných dokladů minulosti města i podniku, třebaže jim z nám nezná-



Secesní hospoda Na Růžku (1913), stav z roku 2004



Panem Lachnitem skvěle rekonstruovaná budova Flemmichů ze 70. let 19. stol. Fota: archiv autora



1. Restaurace Na růžku
2. Vila
3. Nejst. část Hedvy

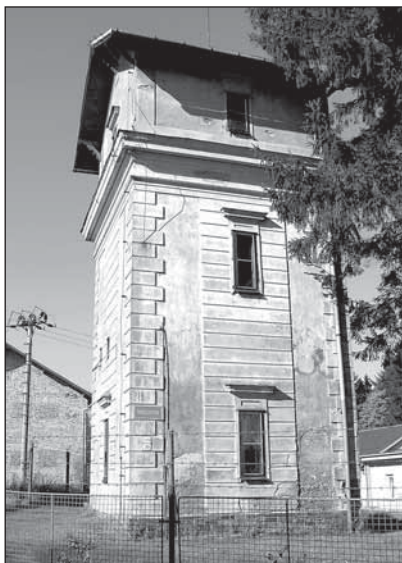
Čísly označeny objekty tvořící uchované tváře rýmařovské éry Belle Epoque

mých důvodů neposkytl stát ochranný statut. Důkazem, že ani páni Třebovští nemusí jednat v neprospěch našeho města, je dokonale rekonstruovaná budova v továrním areálu Flemmichů patřící panu Lachnitovi či díl těže továrny s vodní věží.



Dobře dochovaná vila Schielů (1907)

Na třináctileté zdržení krajně odsouzené akce jsme samozřejmě neměli žádný vliv. Nedošlo k ní tehdy jen díky shodě náhod a nezájmu supermarketu o pozemek. V něčem to však bylo jiné. Veřejnost se



Zadní sály bývalé Hedvy 02, za dobře uchovanou vodní věží areál stavební firmy

tehdy cítila postupem ředitelství Hedvy zaskočená, mnozí se ztotožnili s našimi argumenty a podpořili nás. Dnes se věc jen konstatuje za obecného nezájmu. Je mi trapné připomenout, že jinde by se už protestovalo. Kde je středověká Horní Okružní ulice, dvorky, kostel sv. Panny Marie Lourdské či gotické domy? To nám nevadí ničení jedné z posledních dochovaných historických staveb? Vždyť už v Rýmařově téměř není co chránit. Vzbudme se, vítězící (asanační) bestie je znovu před branami!

Jiří Karel

Pozdrav Jiřince Grobarové

Můj oblíbený časopis, čtrnáctideník Rýmařovský horizont, musí být vždy u mě doma, pokaždé v něm najdu něco nového. Jedno číslo jsem měla dlouho na nočním stolku, to s vyprávěním mé milé kamarádky, paní Jiřinky

Grobarové. Pořád jsem je pročetla a vzpomínala. S Jiřinkou a její milou rodinou ve Stránském jsme se přátelili, spojovala nás hlavně hluboká víra.

Do Stránského jsem jezdila za paní Eliškou Kienzlovou, s níž jsem kdysi pracovala v Brokátě. Při pouti sv. Kateřiny nám kostel ve Stránském otevřela právě Jiřinka. Její rodina se o kostelík starala. Potkávaly jsme se také u nás v kostele sv. Michaela, ve Staré Vsi v kostele Povýšení sv. Kříže nebo v Jamarticích, odkud Jiřinka vozila

svým autem na každou mši svatou i na poutě jednu babičku, která by se jinak nikam nedostala. Byla Jiřince za její obětavost vděčná. Na delší poutě autobusem už jsme jely s kamarádkou Jiřinkou vedle sebe na sedadle, modlily se společně růženec a zpívaly mariánské písně, Jiřinka s sebou vezla koláče se švestkami z vlastní zahrádky.

Jen škoda že jsme nikdy o naší minulosti, národnosti nemluvíly. Byly jsme kamarádky stejného vyznání, šťastné, že nás Pán života a smrti dal dohromady, a víc jsme nežádaly.

Moje milá Jiřinko, děkuji Ti za přátelství, které přetrvává do konce našeho života.

Tvá kamarádka Olga Schreiberová



Foto: archiv O. Schreiberové

Užitečná informace

Vyplatí se pojistit si odpovědnost za újmu?

Za své jednání neseme odpovědnost. Když na naši chybu doplatí někdo jiný, dostaneme se do nepříjemné situace, ze které může pomoci pojištění odpovědnosti za újmu. Jaké formy této pojistky existují, co při jejím výběru zvážit a kdy ji můžeme vypovědět?

Prasklá hadička přívodu vody k umyvadlu, nešikovná otočka s batohem na zádech v obchodě nebo pád na křehkou dámu při běhu po eskalátoru – a je „vyděláno“. Všechny tyto případy by mělo krýt pojištění odpovědnosti za škodu, kterému se lidově přezdívá „pojistka na blbost“. Odpovědní nejsme jen za sebe, ale i za své nezletilé děti či domácí mazlíčky. Některá pojištění se musejí sjednávat povinně ze zákona, zbytek je čistě na nás. Například řidiči nesmějí vyjet na silnici bez povinného ručení, tedy pojištění odpovědnosti z provozu vozidla. Nehoda na jízdě kole nebo na lyžích může také způsobit vysokou újmu, ale pojištění na ni být nemusíme.

„Nejčastější formou této pojistky je pojištění odpovědnosti za škodu v běžném občanském životě. Doplněním může být pojištění škody, kterou způsobíme zaměstnavateli. To je vhodné, pokud má zaměstnanec hmotnou odpovědnost za svěřené věci nebo za pokladní zůstatek,“ říká Lukáš Zelený, vedoucí právního oddělení dTestu, a vysvětluje: „Každá smlouva rozdílně vymezuje rozsah své působnosti i situace, kde se neuplatní. Při výběru pojistky je třeba především zvážit, jaké riziko je pro nás důležité a čeho se obáváme. Pojistky se obvykle prodávají ve standardizovaných balíčcích, v nichž jsou stanovena jednotlivá rizika a pojistné částky. Flexibilní či málo častá rizika se samozřejmě připlácejí.“

Dojde-li na plnění, máme povinnost spolupracovat na vyšetřování pojistné události. Pokud se nám vyhnou různé výluky, pojišťovna vyplatí nám nebo poškozenému patřičné plnění. Nejsme-li spokojeni s průběhem likvidace pojistné události nebo s částkou, kterou nakonec pojišťovna vyplatila, do tří měsíců od oznámení vzniku pojistné události můžeme smlouvu vypovědět. „Po pojistné události můžeme počítat s výpovědí smlouvy i z druhé strany. Bude-li k tomu mít pojišťovna smluvní či zákonný důvod, ráda nám pojistku zdraží, protože musejí platit,“ upozorňuje Zelený.

Trochu jiným typem je pojištění právní ochrany. To nás neochrání ani tak v případech, kdy něco způsobíme, ale spíše v situacích, kdy se viník krotí a bez soudního příkazu nechce nic zaplatit nebo vinu nepravěm hází na nás. Například při vyšetřování dopravní nehody se leckdy z poškozeného stává viník a naopak. Ne každý si ale může dovolit zaplatit nejlepšího advokáta, který pomůže domoci se práv v případném soudním sporu. Z pojištění právní odpovědnosti pojišťovna platí své nebo externí právníky, znalecké posudky a zmírňuje riziko vznikajících nákladů tím, že hradí poplatky a náklady řízení. Opět platí, že i v právní ochraně lze pojistit nejruznější rizika a podle nich se vybírá patřičný produkt.

Vanda Jarošová, dTest

d Test SPOTŘEBITELSKÁ PORADNA 299 149 009 www.dtest.cz

Pojištění na blbost, nebo pojištění pro blbce?

Pojišťovny již standardně nabízejí také pojištění občanské odpovědnosti, lidově řečeno pojistku na blbost, tedy pojištění, které by mělo krýt veškeré škody, jež způsobíte v běžném životě. Některé pojišťovny si ale zřejmě pletou pojem „pojištění na blbost“ s pojmem „pojištění pro blbce“. Vzhledem ke svéráznému výkladu pojistných podmínek a četným výlukám se může stát, že ačkoliv pravidelně platíte pojistné, plnění od pojišťovny se nikdy nedočkáte.

Paní Ireně se stalo, že její pětiletý syn nedopatřením polil kakaem telefon její kamarádky, která u ní byla na návštěvě. Ihned vzniklou škodu nahlásila své pojišťovně a pravdivě vylíčila všechny okolnosti pojistné události. Pojišťovna se nicméně rozhodla škodu neuhradit, ačkoliv přesně na tyto případy se má pojistka vztahovat. Hlavním argumentem pojišťovny bylo, že podle občanského zákoníku neodpovídá matka za škody způsobené svým nezletilým dítětem, nezanedbá-li nad ním náležitý dohled. Podle tohoto výkladu pojišťovny tedy nevznikla žádná odpovědnost za škodu, a není tudíž důvod vyplácet pojistné plnění. Své kamarádce tak paní Irena, která se řídí především pravidly lidské slušnosti, musela škodu uhradit z vlastní kapsy. Pokud by ale paní Irena dohled nad synem zanedbala, pojišťovna by se mohla chytit pojistných podmínek, v nichž stojí, že pokud pojištěný poru-

ší povinnost předcházet vzniku škody, nemusí mu plnění vyplatit. „Přistoupí-li pojišťovna k podobně absurdnímu výkladu pojistných podmínek, stane se z celého pojištění odpovědnosti prázdný produkt, který nelze využít v žádné životní situaci,“ konstatuje Lukáš Zelený z právního oddělení dTestu. V takovém případě lze namítnout, že ustanovení pojistných podmínek zakládají významnou nerovnováhu práv v neprospěch spotřebitele, protože se oproti pravidelné úhradě pojistného nikdy nemůžete dočkat výplaty pojistného plnění od pojišťovny. K nepřiměřeným smluvním ujednáním se podle zákona vůbec nemá přihlížet.

Také seznam výluk bývá poměrně obsáhlý. Pojišťovny zpravidla nevyplácí pojistné plnění za škody způsobené příbuznými a pojištění nekryje ani odpovědnost, kterou na sebe vezmete nad rámec právních předpisů. Pokud tedy například máte v úschově cizí majetek, který nedopatřením poškodíte, pojistného plnění se nedočkáte. Co se týče pojištění odpovědnosti za dítě, obvykle se nevztahuje na situace, kdy vaše dítě rozbije váš vlastní majetek. Prostor pro vyplacení pojistného plnění je jak vidno často velmi úzký. „Ve smlouvě kromě toho můžete mít sjednanou spoluúčast, o níž se pojistné plnění vždy snižuje. Spoluúčast je určena fixní částkou nebo jako procentuální podíl z po-

jistného plnění,“ vysvětluje Lukáš Zelený. Pojišťovny také málokdy uhradí celkovou škodu, zpravidla si odečtou alespoň vlastní odhad amortizace poškozeného majetku.

Budete-li se chtít s pojišťovnou dohadovat o oprávněnosti svého nároku, bude to pravděpodobně běh na dlouhou trať s velmi nejistým výsledkem. „Vzhledem k tomu, že neexistuje žádný správní orgán oprávněný závazně rozhodovat sporu mezi pojišťovnami a jejich klienty, je jedinou autoritou, na niž se mohou spotřebitelé obrátit, soud. Soudní řízení jsou však dlouhá a nákladná a jejich výsledek je vždy nejistý. Služby finančního arbitra je zase možné využít jen v případě sporu ohledně životního pojištění,“ dodává Lukáš Zelený.

Spotřebitelé se mohou pokusit dosáhnout dohody s pojišťovnou prostřednictvím stížnostního portálu VašeStížnosti.cz provozovaného dTestem nebo služby mimosoudního řešení sporů, která funguje při České obchodní inspekci. Česká obchodní inspekce ani dTest ale nemohou v těchto sporech vydávat závazná rozhodnutí.

Vanda Jarošová, dTest

d Test SPOTŘEBITELSKÁ PORADNA 299 149 009 www.dtest.cz

Sport

Dibona Kante – Cima Grande di Lavaredo „Hotel Ten thousands stars“

Po měsících snění a příprav na výjezd za lezením do francouzského Chamonix finální lezecké družstvo, složené z našeho Senseie Petra, horského běžce a osvědčeného partáka Vladimírka a mé maličkosti, změnilo plány a vydalo se 23. srpna do regionu Südtirol v severní Itálii, k vrcholům, jejichž fotografie zdobí stěny pokojů lezeckých pubescentů i zasloužilých skalních matadorů.



Cima Piccola, Grande a Ovest ze severu

Kolem tří gigantických skalních zubů Tre Cime (Drei Zinnen) jsem v posledních letech několikrát mlsně obcházel s vědomím, že lezecky budu mít v této aréně světové špičky jen na několik málo cest a napoprvé jistě ne v legendárních severních stěnách. Jako přijatelná volba se jevila hrana mezi východní a severní stěnou 2 999 metrů vysoké Cimy Grande, pojmenovaná po Angelu Dibonovi, který ji jako první zdolal v roce 1909. Cesta dosahuje maxima obtížnosti stupně IV+ a díky jejímu směru lze místy se zatajeným dechem nahlížet do mytické převislé severní stěny. Cesta zdolává převýšení 500 m a nabízí 650 lezeckých metrů rozdělených do cca dvaceti lanových délek. Při chystání podkladů jsem z internetu stáhnul topa (detaillní plánek výstupu) ze čtyř různých zdrojů. Již při zběžném prohlédnutí jsem však mezi nimi nacházel „drobné“ rozdíly, dle jednoho např. měla cesta až na vrchol pouze třináct délek. Mnohoznačnost podkladů měla později sehrát roli ve vývoji událostí.

Po dni ploužení se českými „silnicemi“ a přízemním letu po rakouských dálnicích se v podvečer bílé mitsubishi prodírá strmými serpentínami do výšky 2 300 m n. m. a parkuje poblíž chaty Auronzo. Zbytek dne je ve znamení neukojitelného fotografování, přebalování materiálu pro výstup a hledání klidného místa, kde ráno ulevit nervózním útrobám. Noc na parkovišti je krátká, zato plná hvězd táhnoucích oblohou zpoza skalních obrů povýšeně stojících nad námi.

Spánek je podivně nervózní, prvně přerušovaný k půlnoci skupinou Němců vyrážejících s předstihem a velkými batohy a nakonec budíkem ve 3:30, nemilosrdně ohlašujícím ráno. Při zastávce na Auronzu potkáváme několik lezeckých skupin, a tak, jak bývá zvykem, se vzájemně otukáváme, kdo kam míří a kdo komu případně vyfoukne vytoužený směr. Zjišťujeme, že z dotazovaných se do Dibony nikdo nechystá, ale i tak rychle vyrážíme k nástupu cesty vzdálenému hodinu chůze.

Parkoviště je plné aut a předpověď počasí výtečná. V hlavě mám rok starý obrázek, kdy jsem v této cestě sledoval dalekohledem postup šesti družstev nad sebou, což v rozlámaném terénu Dolomit znamená neustálé nálety kamenů uvolněných horními družstvy. Po příchodu pod stěnu s úlevou zjišťujeme, že jsme zde opravdu první, a tak po chvíli hledání nástupu a ověšení lezeckým harampádím vyrážíme do první délky. Je poměrně lehká, krátká a zakončená jasně viditelným štandem na skobách provázaných vybledlou smyčkou (pevným stanovištěm, kde prvolezec k sobě dobírá druholezce).

Druhá délka již začíná naznačovat charakter dalšího lezení. Obtížnost mírně narůstá a jištění se mi daří založit až po deseti odlezených metrech, směr postupu však odpovídá nejpodrobnějšímu topu z polského webu

a je v délkách obtížnosti IV a výše naznačen jednou nebo dvěma skobami roztaženými na průměrně třiceti metrových lanových délkách na „dohled“ od sebe. Pouze několik klíčových kroků je jištěno skobou navíc. Skála je poměrně kompaktní, chudá na spáry, a tak je možností vlastního jištění málo. Po pár délkách si však hlava pomalu zvyká a postupujeme bez větších zádrhelů. Se Senseiem máme již nacvičený postup tříčlenného lanového družstva, pokud jsem já na prvním konci, tak třetího s námi dobírám jako prvního druholezce a vzápětí za ním vyráží Sensei, který ho díky své rychlosti brzy dohání a radami, případně jinými prostředky, dostrká ke štand. Tímto stylem lezeme ve třech rychlostí dvoučlenného družstva a nejednou stěnou jsme protáhli i výrazně slabšího spolulezce. V tomto případě jsme však všichni tři poměrně vyrovnaní a navíc Vladimírek díky své železné konstituci utáhne náklad hodný dvou himalájských nosičů nebo středně velké muly.

S přibývajícím světlem nám cestu zpešťuje štand na dvou skobách provázaných s dřevěným klínkem. S důvěrou cvakám jednu ze skob, abych ji vzápětí opatrně rukou tlačil zpět do spáry a zjistil, že celý systém funguje pouze jako celek. Suť pod stěnou se utěšeně vzdaluje a hranice slunce a stínu ve stěně nad námi se jásavě blíží s příslibem tepla prokřehlým prstům. Pod sebou vidíme dvojku, která nastupuje do cesty hodinu a půl za námi. Jsme rychlí, a tak se těšíme, až je na vrcholu potkáme. O to je větší překvapení, když se po dvou hodinách první z lezců připíná k nám na štand. Několik délek je máme v těsném závěsu a na polici vyznačující v topu možný konec lezení po hraně se všichni slézáme dohromady. Délku pod polici volím ne zcela správný směr a po 40 metrech stavím štand „na vlastním“. Slunce svítí na celou oblohu, Sensei ultrazoomem fotí turisty srkající kávu na terase chaty Drei Zinnen, obzor se bělá vrcholy rakouského pohoří Hohe Tauern a topo slibuje již jen jednu délku po hraně, pak traverz po široké polici do Normální cesty a tou třemi délkami lehkého lezení na vrchol Cimy Grande. Blaženými pohledy zíráme do objektivů.

Dolezáme na polici a chvíli za námi i dvojice složená ze spíše staršího Itala a spíše mladší Italky. Naše angličtina si s tou jejich příliš nerozumí, shodujeme se pouze na tom, že my dojdeme pohodlnou rampou k Normální cestě na vrchol a oni budou pokračovat posledními délkami Dibony, které již v průvodcích nejsou pro rozlámanost k dokončení výstupu doporučovány. Velmi se díváme jejich odvaze. Rampa je široká, proto navrhuji sólový pochod bez navázání, jsem však přehlasován, a tak postupujeme v lanovém družstvu s průběžným zakládáním a štandů. Po 60 metrech se objevuje překážka ve formě skalního výběžku zasahujícího do rampy tak, že je nutno jej několika kroky nad stovkami metrů východní stěny oblézt. Kolegy s batohy upřímně lituji a pro případ zakolísání zřizují řádný štand. Oblohou připlula skupinka mraků a na skálu dopadla série kapek.

Rampa se proti předpokladu zužuje na sutí pokrytý chodníček, v duchu oceňuji prozíravost názoru zůstat navázání. Jako první se dostávám za hranu mezi východní a jižní stěnou, to, co vidím, mě posílá do kolen, rampa je přerušena stěnou, která se tyčí dalších více jak sto metrů nad mnou a padá stovky metrů pode mě. Stojím sám na skalním para-



Štand jednu délku pod polici

petu šířky chodidla, za sebou vymotáno 60 metrů lan, ukotvených na druhém konci do štanďu. Jištění v lepším případě zajistí monumentální kyvadlový pád stěnou s otočkou kolem skalní hrany. Marně volám o zpětné dobírání lan, vítr slova nemilosrdně odnáší. Musím zpět, volná lana ve smyčkách házím kolem krku a se zatajeným dechem se vracím mezi živé.

Teď víme, že něco nesedí a že nás to zjištění stálo hodinu drahocenného času, další hodinu ztrácíme při zpětném traverzu rampou. Do tmy chybí čtyři hodiny, nad námi dle průvodce čtyři nejisté délky a hledání sestupové cesty. Slanění je vzhledem ke stavu štanďů možné pouze za cenu postupného zanechání většiny drahocenného materiálu. Jak to v horách bývá, cesta dolů vede pouze přes vrchol.

Pouštíme se do délek nad rampou, našťástí skála není o moc víc rozlámaná a cestou nacházíme skoby i zřízené štanďy. Hlava však hlásí, že dnes už bylo příliš mnoho metrů odlezeno s minimálním jištěním, a začíná pomalu protestovat. Tělo stále cítí převahu nad skálou, hlava ho však pouští jen s velkou nevolí. Jeden z posledních štanďů je na hraně severní stěny. Všichni tři stojíme na úzké polici, jištění nejistými skobami bázlivě hledíme na půl kilometru volného prostoru pod sebou. Topo konečně hlásí poslední délku, 40 metrů doprava šikmo spárou. Na jejím konci dle knižního průvodce vrchol, dle polského topa skromněji „przedwierzcholek“.

Stojíme na posledním štanďu cesty. Místo vrcholového kříže na nás temně šedou tváří zírá stěna zapíchnutá do mraků. Začíná silně přšet. Kdesi nad sebou slyšíme hrom. Vydávám se tam, kde tušíme vrchol. Po 40 metrech přichází krupobití, nutí mě zastavit, vytáhnout pláštěnku a zřídit štanď na dvou pochybných mikrofriendech (mechanické jištění zakládá se do spár). Hodinu stojím sám, s kolegy spojen dvojicí mokřých lan mizících za skalní hranou. Pod sebou vidím vrcholky sousední 2 857 metrů vysoké Cimy Piccola. Čas krátí marné hledání stabilnější pozice, sledování rostoucí hromady krup na hromadě dobraných lan a proud modliteb poskládaných ze všech koutů paměti.

Obzor zdobí duha. Přilehlé údolí zalívá slunce. Konečně i Cima se dokáže vymanit ze zajetí mraků. Napnutá lana povolují, dobírám a po chvíli vidím tváře kolegů. Počítáme škody, Petrova bunda do pasu ochránila trup, kalhoty a nohy v lezečkách je možné ždímat. Vladimírek má pláštěnku do pasu nekryjící rukávy. I pěřové bundy v batozích dostaly svou dávku vody. Scénu dokresluje teplota mírně atakující plusové hodnoty. Není čas na rozjímání, mokřý vápenec schne před očima. Odlézám dalších 20 metrů a stojím na pohodlné, široké rampě. Po dobrání se po ní vydáváme, nejdříve navázání, což Vladimírkovi ušetřil pád do strže, když ušlápne kámen, po kterém jsme s Petrem před chvílí přešli. Později se odvazujeme a pohodlnou cestou traverzujeme jižní stěnu pod vrcholem. Budík hlásí poslední půlhodinu světla. Sestupovou cestu spíše tipujeme. Smráká se, šedá skála splývá se šedí oblohy. Poprvé všichni vyslovujeme to, na co jsme celý den s obavou mysleli. Bivak.



Ráno z bivaku

Na ochozu v závětrí, ve stěně přivrácené k sousední Cimě Ovest, nacházíme skalní dutinu obeskádanou do půl metru výšky kamennou zídou. Plochu 2 x 1,2 m vystyláme lany, studené nohy balíme do alufolií a zasouváme do batohů, mokřé ponožky pod bundu na břicho. Mokřé vrstvy oblečení nahoru na pěřové bundy a celí se soukáme do bivako-

vacích pytlů. Vzpomínám na vše, co jsem o nouzových bivacích četl, noc prosezená zády k sobě, krácená jídlem a vyprávěním historek. Uléhám, v místě ledvin kousek karimatky, pod zády lezečky a pod hlavou helmu. Po chvíli všichni spíme. Ráno si sdělujeme zážitky, několi-krát protažené nohy zasažené křečci, jedna toaletní vycházka po ochozu a myší sněžená půlka energetické tyčinky. Fotíme chatu i parkoviště. Fotíme vyhlídku Drei Zinnen v údolí, na které nám urputný výběřčí parkovního nedovolil zastavit.

Knižní průvodce dává jen mlhavou představu o počátku sestupové cesty, každý má svého kandidáta a nemůžeme se shodnout. Po rampě zpět traverzujeme jižní stěnou. Zpoza hrany skály se vynořuje postava, za sebou dobírá lano a s ním další přichozi. Horští vůdci vyvádějí klienty Normální cestou na vrchol Cimy Grande. Podsaditý chlapík s kulatou tváří a širokým úsměvem se ptá, zda jsme zde přespali. Po přitakání se zubí se slovy: „Hotel Ten thousands stars.“

Čekáme, až průvod vůdců uvolní cestu, a hledáme slaňovací kruhy. Zvyklí z Tater poutivě slaňujeme na dvou svázaných 60metrových lanech. Po několika délkách slanění však zjišťujeme, že vůdci nosí pouze jednoduché 60metrové lano a slaňovací kruhy mají rozmístěny do 30 metrů. Nekonečným přemotáváním dlouhých lan ztrácíme spoustu času. Po třech slaněních vidíme první klienty spouštěné přes kruhy cestou z vrcholu. Ochotný vůdce nám potvrzuje vzdálenost slanění a ukazuje směr následného slézání. Cestu dolů potkáváme chlapíka, který se evidentně vydal sám nahoru za skupinou klientů bez lana a nejištěn a teď marně hledá cestu zpět. Považuje mě za jednoho z vůdců a doptává se směru cesty.

V sestupu jsme velmi pomalí, v jednom místě nás vůdci i s klienty předbíhají, mizí kdesi za hranou skály a po 30 minutách je vidíme dole v zástupu pochodovat sutí. Pod námi je stále několik slanění a 100metrový skalní práh, přes který neznáme cestu. Ještě jednou potkáváme chlapíka, něco nesouvislého pronese a definitivně mizí za skálou, na rozdíl od nás však zná první délky „Normálky“. Vydáváme se cestou traverzující stěnu. Sensei nachází slaňák, dvakrát 30 metrů dolů převislou stěnou, pak dalších 50 metrů a po dni a půl přistáváme na zemi. Je po poledni a Cimy se halí do mraků.



Na vrcholu Hexensteinu

Telefonáty, nezbytné pivo a několik chodů jídla, krátký spánek na sedadle vozu a cesta za dalším cílem. Sedlo Falzarego, bojiště 1. světové války a výběr z půlkilometrových stěn. Po zralé úvaze si s Vladimírkem vybíráme pouze šestidélkovou cestu na 2 477 metrů vysoký Hexenstein, Petr lezení vynechává. Ráno si přispíme a na nástupu zjišťujeme, že cesta je opravdu populární. Nad sebou vidíme čtyři družstva, z toho dvě klasických „tragédů“. Volíme vyčkávací taktiku a poslednímu družstvu dáváme dvouhodinový náskok. Stejně ovšem neuvažuje postarší pár německých lezců, už na první pohled saských pískařů. Vyráží za námi po odlezení první délky a už od té druhé Vladimírkovi se slovy: „It's oukej, oukej,“ soustavně „pomáhají“ rozebírat štanďy. Po čtyřech délkách, hnání německými důchodci, dolézáme družstvo nad námi a opět stojíme ve frontě na poslední metry skály. Na vrcholu stojí značně zrudlý Petr se slovy, že to už chtěl vzdát a jít fotit na jiný štít.

Po sestupu odpolední konsolidace sil, přebalování a skok po hlavě do vozu s prvními kapkami lijáku. Noční cesta domů.

Tomáš Neset, TJ Horal Rýmařov, z. s.
Fota: archiv Horalu (horalrymarov.cz)

Dětská kategorie desetiboje oživila závod v běhu

Dvaatřicetý ročník Rýmařovského desetiboje pokračoval 6. října druhou disciplínou, kterou byly běžecké závody. I když mnohé sportovce odradilo deštivé počasí, přišlo celkem 51 účastníků. Ukázalo se, že tam nahoře máme spřízněnou duši, a tak v okamžiku, kdy se na start postavili první závodníci, přestalo pršet. Pro letošní ročník jsme do programu zařadili novinku – kategorii dětí. Ty následují zářný příklad svých rodičů a mohou si na vlastní kůži vyzkoušet, co Rýmařovský desetiboj obnáší. A že zájem je mezi nimi velký, dokládá, že se jich navzdory nepříjemnému počasí na start postavilo jedenáct.

V nejmladší kategorii do 9 let na trati dlouhé 300 m zvítězil Jakub Kastner před Štěpánem Tkadlečkem. Jako třetí se umístil teprve tříletý Vojtěch Metelka, který přemluvil tatínka, aby s ním absolvoval běh rukou v ruce. Pro Vojtu zážitek, pro vytáhlého tatínka běh v mírně nakloněné pozici, který snad moc neovlivnil umístění v jeho kategorii.

Kategorie dětí nad 9 let měla před sebou 600 m. Tento rozběh ovládli

sourozenci Vinohradníkovi. Zvítězila Amálie před mladším bratrem Janem. Zdatně jim sekundovala Ema Žáková, která skončila třetí.

Na stejné trati se utkaly i ženy kategorie C. Pro vítězství si doběhla Alena Jurášová před druhou Helenou Sikorovou a třetí Janou Šrámkovou. Do třetice stejná trať čekala i na nezničitelné matadory kategorie C. Zde zvítězil Jiří Štanglica před Josefem Svedoníkem a Jaroslavem Hofmanem.

Běh na 800 m krásným běžeckým stylem suverénně ovládla Andrea Továrková, následována Irenou Ambrožovou a Lucií Vinohradníkovou. Ženy A bojovaly na trati 1000 m a mezi nimi s převahou jako první proběhla cílem Eva Holubová, druhé místo patří Barboře Gromusové a třetí vybojovala Šárka Kutová. Stejnou trať absolvovali i muži B. Cílovou pásku profali v tomto sledu: Ivo Soviš, Pavel Holub, Jiří Jaroš.

Již delší dobu prokazuje svou neporazitelnost v kategorii mužů



12.kolo Moravskoslezské fotbalové ligy
Sobota 21.10.2017
od 14:30 hod.

msfl.cz
MORAVSKOSLEZSKÁ FOTBALOVÁ LIGA



A Tomáš Gromus, který krátce po startu ukáže svým soupeřům záda a běží si svůj vlastní závod. O další dvě místa na stupních vítězů se porali věční rivalové Karel Toman a Jan Hnilo. Jejich krásný souboj na trati skončil lépe pro prvně jmenovaného.

Organizátory potěšilo odhodlání otužilých běžců, kteří se nedali zastrašit nepříznivým počasím, parádní výkony a hlavně zapojení dětí, které soutěž obohatily nejen svými výkony, ale také povzbuzováním ostat-

ních kategorií. Byly prostě úžasné a svým vystoupením přesvědčily organizátory, že jejich zařazení do soutěže byl dobrý tah.

V hojném počtu na viděnou u třetí disciplíny – střelby ze vzduchovky. Ta se koná 4. listopadu od 8:00 do 12:00 v tělocvičně ZŠ Rýmařov na Jelínkové ulici. Stále jsou otevřené dveře i pro další zájemce, kteří chtějí zasáhnout do desetibojařského klání (počítají se nejlepší výsledky sedmi disciplín).
Alena Jurášová, foto: Zdeněk Tkadleček

Rozpis utkání družstev FO SK Jiskra Rýmařov, z. s.

Datum	MSFL muži A	OP – OFS muži B	KS sk. A dorost	KP MSKFS žáci st. + ml.	OP příprava st.	OP příprava ml. A	OP příprava ml. B
sobota 21. 10.	FK Hodonín 14:30		Polanka nad O.		Vrbno pod Prad. 10:00		
neděle 22. 10.		Široká Niva 14:00		Stará Bělá		Vrbno pod Prad.	SK Zátor
sobota 28. 10.	SK Líšeň	Velká Štáhle		SK Kravaře 09:00 + 10:45		Sl. Ol. Bruntál A 14:00	Vrbno pod Prad. 15:30
neděle 29. 10.			Hradec nad Mor. 11:00 (hř. Vrbno)				
sobota 4. 11.	SK Kroměříž 14:00			MFK Vítkovice			
neděle 5. 11.		Vysoká-Pitárne 14:00	Dolní Benešov				

zápasy venku zápasy doma

Soukromá řádková inzerce

Prodám mláďata andulek různého zbarvení. Cena: 100 korun za kus. Bližší informace na tel.: 608 830 881.

HALLOWEEN

2. ročník

a lampionový průvod

Sraz v 16:00 na prostranství proti parkovišti PENNY MARKETU
Průvod 16:15 - směr Kemp Indiana - po cyklostezce

4.11. od 16:00

Vstupné 30 Kč (Výtěžek ze vstupného bude použit na balíčky pro děti)



BOHATÝ PROGRAM

V případě deštivého počasí se akce nekoná!



Přijďte v maskách vy i vaše děti!

PROVÁDÍME

- Kanalizační přípojky
- Vodovodní přípojky
- Elektro přípojky
- Elektroinstalační práce

Kontakt:

Pokorný Pavel, Opavská 18, 795 01 Rýmařov
Mobil: 608 830 881
E-mail: pokornypavel2@seznam.cz

JAK VYJDE

Další číslo **RÝMAŘOVSKÉHO HORIZONTU**

bude v prodeji od **3. 11. 2017**

Uzávěrka pro vydání je ve čtvrtek
3. 11. 2017 do 12 hodin

Těšíme se na vaše příspěvky!



Vydavatel: Středisko volného času Rýmařov, Okružní 10, 795 01 Rýmařov, tel.: 554 254 370, <http://www.rymarov.cz/mesto>.
Neoznačené foto: Redakce. Uzávěrka dne: 12. 10. 2017. Redakce si vyhrazuje právo na zkrácení, případně úpravy nevyžádaných příspěvků a nemusí nutně souhlasit se stanovisky uveřejněnými v příspěvcích dopisovatelů. Redakce: Mgr. Jiří Konečný, Mgr. Zdenka Příkrylová. Redakční rada: Ing. Miloslav Marek, Bc. Leona Pleská, Mgr. Vladimír Stanzel, Mgr. Vlastimil Baran. Adresa redakce: Okružní 10, 795 01 Rýmařov, tel.: 554 254 374, mobil: 732 102 489, e-mail: rymhor@seznam.cz, <http://svcrymarov.cz/horizont.php>. Vyšlo dne: 20. 10. 2017. Příspěvky laskavě zasílejte nejpozději do 26. 10. 2017. Další číslo vyjde 3. 11. 2017. Grafická úprava novin: Tiskárna APRO Bruntál, Ruská 10, 792 01 Bruntál, tel./fax: 554 23 00 27, e-mail: apro@iol.cz. Vydávání povoleno Ministerstvem kultury ČR pod značkou MK ČR E 11017. ISSN 1214-4517. Cena 15 Kč

Hasiči radí občanům

Topení a komíny

Nastala topná sezóna a všichni provozovatelé spalinových cest by neměli zapomenout na povinnosti související s jejich provozem, které jsou stanoveny vyhláškou č. 34/2016 Sb., o čištění, kontrole a revizi spalinové cesty, která nabyla účinnosti 29. ledna 2016. Abyste se nestali smutným číslem ve statistice požárů způsobených zanedbáním čištění a kontroly spalinových cest, je dobré si opětovně připomenout hlavní zásady jejich provozování.

Kdy a v jakých lhůtách se kontroly, revize a čištění spalinových cest musí provádět a kdo je může provádět?

Kontrola spalinových cest se provádí po jejich vyčištění posouzením:

- zda stav a provedení spalinové cesty v době kontroly odpovídá technickým požadavkům, podle kterých byla navržena a provedena a bylo zahájeno její užívání,
- zda stav a provedení spalinové cesty zajistí, aby byly bezpečně odvedeny a rozptýleny do volného ovzduší spaliny od všech připojených spotřebičů,
- zda je zajištěn volný a bezpečný přístup ke spalinové cestě a k jejím vyvěracím, vymetacím, kontrolním, měřicím a čisticím otvorům,
- zda je dodržena bezpečná vzdálenost spalinové cesty od hořlavých předmětů a stavebních hmot třídy reakce na oheň B až F,
- zajištění požární bezpečnosti stavby, zvláště při prostupu spalinové cesty vodorovnými a svislými stavebními konstrukcemi, půdním prostorem nebo střeou a vývodů spalin obvodovou stěnou,
- zda nedošlo k zásadním změnám oproti stavu zjištěnému při minulé kontrole nebo revizi.

Kontrolu spalinové cesty provádí oprávněná osoba, kterou je držitel živnostenského oprávnění v oboru kominictví.

Revize spalinové cesty se provádí:

- před jejím uvedením do provozu,
- při každé stavební úpravě komína,
- při změně druhu paliva připojeného spotřebiče,
- před připojením spotřebiče do nepoužívané spalinové cesty,
- před výměnou spotřebiče paliv s výjimkou výměny spotřebiče stejného druhu, typu, provedení a výkonu za podmínky, že způsobilost spalinové cesty je potvrzena zprávou o provedení čištění a kontroly spalinové cesty,
- po komínovém požáru,
- při vzniku trhlin ve spalinové cestě, popř. při důvodném podezření na výskyt trhlin ve spalinové cestě.

Revizi spalinových cest může provádět oprávněná osoba, která je zároveň držitelem osvědčení revizního technika spalinových cest.

Čištěním spalinové cesty se rozumí čisticí práce, zejména odstranění pevných usazenin a nečistot ve spalinové cestě a na lapači jisker a vybrání pevných znečišťujících částí nahromaděných v neúčinné výšce komínového průchodu nebo kondenzátů ze spalinové cesty.

Čištění spalinové cesty provádí oprávněná osoba, kterou je držitel živnostenského oprávnění v oboru kominictví.

Ačkoli lze čištění komínů u spotřebičů s výkonem do 50 kW včetně provádět s vědomím, je lepší se spolehnout na odborníky.

V případě vzniku požáru sazí v komíně se snažte jednat v klidu a s rozvahou. **Okamžitě volejte hasiče na tísňovou linku 150, případně 112. Požár v komíně nikdy nehaste vodou.** Komín by mohl popraskat, nebo by dokonce mohlo dojít k výbuchu. Do příjezdu hasičů je možné hasit plameny vzhazováním suchého písku vymetacími dvířky nebo ze střechy do komína. Místo písku lze použít i hasicí přístroj sněhový nebo práškový. Pokud je to možné, omezte přístup vzduchu do komína (např. uzavřením vzduchové klapky u kotle, odstraněním kouřovodu a utěsněním sopouchu třeba starými montérkami).

Hasební práce provádějte pouze v případě, že nemůže dojít k ohrožení zdraví nebo života zasahující osoby!

Závěrem pár základních zásad při užívání tepelných spotřebičů. Vždy je nutné dodržovat návod výrobce ke konkrétnímu spotřebiči. Spalovat lze pouze palivo, pro které je konkrétní spotřebič určen. Při užívání spotřebičů na tuhá paliva používejte suché palivo, zabráníte tím nedokonalému spalování a vzniku nadměrných usazenin ve spalinové cestě.

por. Mgr. Petr Kúdela, HZS MSK



Foto: www.pozary.cz

Lhůty čištění a kontrol spalinové cesty

Výkon připojeného spotřebiče paliv	Činnost	Druh paliva připojeného spotřebiče paliv				
		pevné		kapalné		plynné
		celoroční provoz	sezónní provoz	celoroční provoz	sezónní provoz	
do 50 kW včetně	čištění spalinové cesty	3x za rok	2x za rok	2x za rok	1x za rok	1x za rok
	kontrola spalinové cesty	1x za rok		1x za rok		1x za rok
nad 50 kW	čištění a kontrola spalinové cesty	2x za rok		1x za rok		1x za rok

Poznámka: Za sezónní provoz se považuje provoz spalinové cesty nepřesahující v součtu 6 měsíců v kalendářním roce.



Akční slevy až 3.500 Kč

Probudí ve vás profesionála

Pily, foukače a další stroje
v prodejní akci od 15. 9. do 30. 11. 2017.

Markéta Slaměňíková - STIHL

Malá Morávka 213

tel.: 723 912 274, 554 273 209

Po-PÁ 8:00-12:00 13:00-16.30

Městské muzeum Rýmařov zve na výstavu

Zahrada Františka Vaňáka



vernisáž 4. 11. v 16 hodin
výstava 4. 11. – 3. 12. 2017



Rýmařov



UNEX

UNIČOV

Strojirensko-metalurgická společnost UNEX
působí na trhu již přes 65 let a patří
k největším firmám v regionu.



HLEDÁME SLÉVÁRENSKÉ DĚLNÍKY

**MZDA AŽ
30 000 Kč**

Nabízíme:

- **NÁBOROVÝ PŘÍSPĚVEK 10 000 Kč**
- **OBĚDY ZA 20 Kč**
- **VÝHODNÝ TELEFONNÍ TARIF PRO CELOU RODINU**
- **5 TÝDNŮ DOVOLENÉ** ● **PŘÍSPĚVEK 500 Kč NA ŽIVOTNÍ POJIŠTĚNÍ NEBO DÚCHODOVÉ PŘIPOJIŠTĚNÍ** ● **A DALŠÍ...**

Aktuální nabídku všech volných pracovních míst i další informace naleznete na <http://prace.unex.cz>

UNEX a.s.
Brničko 1032,
783 91, Uničov

Tel.: +420 585 072 727
Mobil: +420 724 146 747
E-mail: personalistika@unex.cz

WWW.UNEX.CZ

Lékárna Avion

Rýmařov, Nám. Míru 3



Vaše rodinná lékárna

SE ZÁKAZNICKOU KARTOU ZÍSKÁVÁTE

zde odstříhnout

SLEVA 100 Kč

Na nákup sortimentu volného prodeje nad 500 Kč,
při předložení kupónu a zákaznické karty.
Slevy nelze sčítat.

*Platnost slevového kupónu je do 31. 12. 2017, lze jej uplatnit v lékárnách viz níže

SE ZÁKAZNICKOU KARTOU ZÍSKÁVÁTE:

- 20% slevu na antikoncepci
- Inzulíny bez doplatku
- Slevu z doplatku za léky
- Věrnostní bodový systém

AKČNÍ PRODUKTY

Coldrex Maxgrip Lesní ovoce 10 sáčků

Horký nápoj se užívá k léčbě příznaků chřipky a nachlazení u dospělých. Lék k vnitřnímu užití. Čtěte pečlivě příbalovou informaci. O správném použití se poraďte se svým lékařem nebo lékárníkem.



Běžná cena:

~~189 Kč~~

Akční cena:

129 Kč

Nabídka platí do vyprodání zásob.

Ibuprofen 400mg Galmed 30 tablet

Pro zmírnění bolesti a snížení teploty. Lék k vnitřnímu užití. Čtěte pečlivě příbalovou informaci. O správném použití se poraďte se svým lékařem nebo lékárníkem.



Běžná cena:

~~43 Kč~~

Akční cena:

29 Kč

Nabídka platí do vyprodání zásob.

NEJEZDĚTE DO BRUNTÁLU! ŠETŘÍME VÁM PENÍZE A ČAS

Lékárna Avion, Rýmařov

Nám. Míru 216/3, Rýmařov
Tel.: 554 219 823
E-mail: avion@lekarnauhradeb.cz

www.lekarna-avion.cz

OTEVÍRACÍ DOBA:

Po – Pá 8.00 – 12.00 12.30 – 16.30
So ZAVŘENO
Ne ZAVŘENO

[facebook.com/Lékárna Avion](https://www.facebook.com/Lékárna-Avion)