

— R ý m a ř o v s k ý —

# horizont

# SVK RÝMAŘOV

Čtrnáctideník regionu Rýmařovska

číslo 13/2017

vyšlo 30. 6. 2017

cena 15 Kč



**Nově narozené děti byly zapsány do svazku obce**



**Centrální výtopna byla plynofikována, cena za teplo nevzroste**



ročník XIX.



**Mahen po odmlice pokračuje v ochotnické tradici**



**Jazzovou sezónu uzavřela britská zpěvačka Victoria Klewin**



**Mladé fotbalové naděje změřily síly na tradičním LORD cupu**



## Tour du Jumelage 2017



Tour začínala jako cyklistická akce, letos už kolo osedlalo jen pár sportovců



Ostatní vyrazili pěšky na Praděd



Další výlety vedly do papírny ve Velkých Losinách...



...do jeskyně Na Pomezí či Zlatorudných mlýnů u Zlatých Hor



Hosté si prohlédli i samotný Rýmařov, navštívili expozici textilnictví v Hedvě Brokátu a kapli V Lipkách



Tour vrcholila slavnostním večerem v SVČ s podpisem stvrzující smlouvy o partnerství mezi Rýmařovem a Schottenem



Společenský večer doprovázela kapela Podolanka

Fota: M. Marek, ZN



## Cesta přátelství po Jeseníkách

**Největší akce partnerských měst zvaná Tour du Jumelage (Cesta přátelství), která se každoročně koná v jedné z evropských zemí, se letos přenesla do srdce Jeseníků. Návštěvníky z Belgie, Německa, Francie a Itálie pozvali pořadatelé do turisticky zajímavých míst nejvyšších moravských hor i do samotného Rýmařova.**

Tour du Jumelage má dlouhou tradici, stejně jako partnerství evropských měst, k němuž se před dvaceti lety podpisem smlouvy s Schottenem připojil i Rýmařov. První kontakty mezi naším regionem a západní Evropou, ještě na úrovni okresů, byly navázány pár let po pádu železné opony. „V lednu 1993 poprvé pozval okres Wetterau zástupce z Bruntálska, mezi nimi i tehdejšího starostu Rýmařova Miroslava Slováčka. K setkání přizval přednostu okresu Rolf Gnadt i starostu Schottenu Hanse Otto Zimmermanna. Protože města Schotten a Rýmařov mají obdobný krajinný ráz, ‚vedla‘ jsem tyto dva starosty k sobě. Rozuměli si hned,“ vzpomíná na začátky partnerství Anna Mezníková, která prožila kus života jak v Rýmařově, tak v Německu, zprostředkovala spojení mezi oběma regiony a jako tlumočnice a průvodkyně se na něm podílí dodnes.

Schotten pojí dlouholeté partnerství se severoitalským Arkem, francouzským Crosne (předměstím Paříže) a belgickým Beloil (a skotským Maybole). Právě odtud a ze dvou dalších přidružených měst, německého Bogenu a jihoitalské Roccelly Ioniky, přijeli do Rýmařova účastníci letošní Tour du Jumelage.

„Uspořádat Tour du Jumelage, původně jako cyklistickou výpravu mezi městy, byl nápad starosty Beloil. První se konala v roce 1981. S tím, jak účastníkům přibývaly roky, ale začali upřednostňovat pěší turistiku,“ přiblížil Hans Otto Zimmermann. I letošní česká tour proto probíhala víceméně jako série nenáročných pěších výletů na zajímavá místa Jeseníků – na vrchol Pradědu, do ruční papírny ve Velkých Losinách, zlatokopeckého skanzenu u Zlatých Hor nebo do jeskyní Na Pomezí. Poslední den patřil návštěvě Rýmařova s prohlídkou kaple V Lipkách, textilní expozice v Hedvě Brokátu a renovované sochy Herberta Dlouhyho Otevřená brána (o ní viz článek Michala Vyhliďala). Ovšem

i cyklisté si přišli na své při okružním výletu z Malé Morávky do Janovic a Rýmařova. Třídenní program tour byl sestaven tak, aby hosté poznali místní fenomény – přírodní i historické – a aby také ochutnali zdejší kuchyni. Sobotní oběd i slavnostní večerní raut pro ně připravila jídelna ZŠ Rýmařov, užili si i grilování na Kopřivně v Malé Morávce nebo oběd ve stylové restauraci Na Palubě v Mikulovicích.

Počasi po celou dobu přálo výletům a program, který zajistily Růžena Zapletalová a Jana Štolfová z městského muzea, se u velké většiny návštěvníků setkal s velice pozitivním ohlasem. Philippa Cambiera, který přijel z rovinaté Belgie, nejvíce zaujal výšlap na Praděd „s krásnými výhledy“, Pietra Commissa z Roccelly zase návštěva jeskyně Na Pomezí. Jeho skupina nicméně dávala najevo větší zájem o služby než o zážitkovou turistiku. „Není úplně jednoduché zorganizovat tak obrovskou akci. Je nás tu hodně a každý jsme jiný, takže samozřejmě vzniknou nějaké problémy. Nechci ale kritizovat, spíš podat podněty organizátorům,“ komentoval to Pietro Commisso a dodal: „Byli jsme už na tour v Mikulově a jsme rádi, že jsme poznali blíže samotný Rýmařov.“

Nicméně hosté, kteří chtěli Jeseníky zažít aktivně, dávali najevo nadšení. „Moc se mi líbí zdejší krásné lesy. Byli jsme se podívat u Zlatých Hor, v místech, kde se dobývalo zlato, a já si myslím, že celý tento region je zlato, Jeseníky celé jsou ‚zlaté hory‘,“ sdělila své dojmy Elke Häusler z Bogenu a dodala, že by se do Rýmařova znovu ráda podívala: „Některí z nás se dnes byli podívat na fotbalovém zápase, který hráli malí kluci. Myslím, že by bylo pěkné uspořádat setkání malých fotbalistů z Rýmařova a Bogenu.“

Lino Rosa z Arka je pamětníkem partnerství mezi Rýmařovem a Schottenem, byl už u podpisu smlouvy a účastnil se všech tří tour, které Rýmařov zatím organizoval. „Viděl jsem, že se do letošní tour zapojilo téměř celé město, zúčastnili se ho různí lidé, nejen zahraniční hosté, ale i místní. Mohu jen poděkovat, vše probíhalo výborně,“ ocenil aktivitu všech dobrovolníků, průvodců i tlumočnicků.

Program tour vyvrcholil sobotním slavnostním večerem, během





něž Anna Mezníková, Stanislav Navrátil a Miroslav Slováček, kteří stáli u počátků mezinárodních kontaktů našeho regionu, shrnuli význam tehdejšího dialogu mezi Východem a Západem. Starostka Schottenu Susanne Schaab a starosta Rýmařova Petr Klouda poté podepsali stvrzující smlouvu o pokračování partnerství mezi oběma městy a zástupci rýmařovského spolku pro mezinárodní vztahy ocenili osobnosti, které k jeho rozvíjení nejvíc přispěly. Jednotlivé delegace se poté představily krátkým hudebním vystoupením, kte-

řel uvolnilo atmosféru a odstartovalo volnou zábavu.

„Smyslem Tour du Jumelage je ukázat našim přátelům, jak žijí lidé v různých regionech Evropy a umožnit jim poznat a pochopit pozadí toho, co znají jen z televize,“ připomněl Hans Otto Zimmermann. Jeho město Schotten bude pořadatelem tour v příštím roce. „Snažíme se ukázat obyvatelům partnerských měst různé oblasti Německa. Pořádali jsme tour třeba v Bavorsku. Příští rok pozveme své přátele do Durynska,“ uzavřel Hans Otto Zimmermann. ZN

## Brána Herberta Dlouhyho (znovu)otevřená

**Jaká brána? Ta hrůza na Divadelní? Ten socialistický relikt? Škaredá konstrukce prožraná rzi se shnilými dřevy navrchu. To že je plastika nějakého významného sochaře?! – Takto Dlouhyho sochu vnímala většina obyvatel a návštěvníků Rýmařova při průchodu křížení ulic Divadelní a Julia Sedláka. Není se čemu divit. Stav a zejména vzhled památky byl donedávna tristní.**

Když se po pádu socialistického režimu a následném otevření hranic přijel do Rýmařova podívat německý výtvarník Herbert Dlouhy (\*1942), rozhodl se pro město vytvořit sochařské dílo a to mu bezplatně věnovat jako dar. Dar, kterým by symbolicky zpečetil nastolení usmíření mezi Čechy a Němci. Dlouhy se totiž v někdejším Römerstadtu narodil a po válce (ve věku čtyř let) byl se svou rodinou odsunut. V Německu se věnoval výtvarnému studiu, absolvoval Akademii výtvarných umění v Mnichově a stal se uznávaným malířem, kreslířem, grafikem a sochařem. Začal učit, řídil každoroční sochařská sympozia a za svou práci získal řadu významných cen. Většinu svého profesního a osobního života prožil ve svém domě s ateliérem v Hohenreichenu v bavorském Švábsku.

Na podzim roku 1990 Dlouhy – poprvé od roku 1946! – navštívil Rýmařov a zamířil samozřejmě na místo, kde stával rodný dům jeho rodičů. To se však za tu dobu radikálně změnilo – namísto klasických

přízemních domů se sedlovou střechou zde stály kostky nižších panelových domů s parkovištěm a trávníkem. A právě pro tohle místo se autor rozhodl. V Rýmařově ještě navštívil podniky Hedva, Okal a Geologický průzkum, aby se seznámil s místním materiálem, ze kterého by sochařské dílo mohlo být zhotoveno. Ihned po návratu do svého ateliéru začal zkoumat základní pojetí díla – jeho hlavní myšlenku a zejména formu, jež by byla schopna ji vyjádřit.

Zde a v tuto dobu – na přelomu let 1990 a 1991 – vznikla první podoba plastiky pro Rýmařov, byť zatím jen v návrzích, které autor vyfotil a zaslal Miloslavu Požárovi, hlavnímu organizátorovi a iniciátorovi na české straně. Díky Požárovi, jednomu ze zakladatelů Galerie Octopus, máme celou akci z května 1991 fotograficky zdokumentovanou, jak na černobílých, tak na barevných fotografiích. Požár vyfotil Dlouhyho na Divadelní ulici před zahájením veškerých prací; zachytil betonování základů, vytváření vnitřní cestičky; vzácné jsou zejména momentky z Geologického průzkumu, kde se ocelové pilíře vyráběly přímo za asistence autora; a poměrně kuriózní jsou fotografie, na kterých Dlouhy v přítomnosti své paní natírá dřevěné trámy barvami. Tyto snímky doplňuje soubor ze slavnostního odhalení plastiky dne 25. května 1991, na kterém promluvil tehdejší starosta



Herbert Dlouhy nad návrhy Otevřené brány ve svém ateliéru (1990/1991); archiv MMR



Autor v Geologickém průzkumu při výrobě ocelových pilířů (květen 1991); foto: Miloslav Požár, archiv MMR



Instalace Otevřené brány za účasti autora (květen 1991); foto: Miloslav Požár, archiv MMR



Slavnostní odhalení plastiky 25. května 1991, zleva Herbert Dlouhy, Ing. Miroslav Slováček a Miloslav Požár; foto: Bohumil Švéda



Ing. Miroslav Slováček a autor sám. Na snímcích Bohumila Švédy z této akce (které ochotně zapůjčil na výstavu v muzeu) můžeme zahlédnout Miloše Požára, Jindřicha Štreitu či Mgr. Ottu Spitzera, který od počátku pomáhal s překlady a tlumočením. Kdo však na fotografiích výrazně absentuje, je rýmařovské obyvatelstvo, které se na tak mimořádnou akci nepřišlo podívat, zřejmě z důvodu nepochopení či nesouhlasu.

Kdybychom chtěli identifikovat samu podstatu plastiky před půl rokem, pěkně bychom pohořeli. Prorůstaly jí totiž náletové dřeviny, cestička vedoucí skrz byla doslova srovnána s okolní zatravněnou zemí a mohutné obrůstající borovice tělo plastiky schovaly tak dokonale, že jediné, co z ní šlo po letech nezájmu ještě vidět, byly shnilé a zkroutené trámy, ze kterých vyrůstaly náletové břízky. Jelikož podstata památky zanikla, nemohla být ani viděna, tudíž ani pochopena. Přitom se jedná o sochařské dílo umělecké, sofistikované, humánní, a jak řekl Andreas Link (autor katalogů Dlouhyho), „s meditativním a oduševnělým charakterem“.

Bránu tvoří dva mohutné ocelové pilíře zašlé rezavé barvy. Na horní partie pilířů nasadil sedm příčně položených dřevěných trámů: čtyři v přírodní barvě dřeva, jeden modrý, žlutý a bílý. Skrze tuto bránu se vine cestička, od jednoho konce chodníku ke druhému, zpočátku vydlážděná, poté vysypaná přírodními kamínky. Autor pracoval se vskutku úsporným a vytříbeným jazykem tvarů a barev. O tom, co Otevřená brána znamená a k čemu odkazuje, se autor na zahájení vyjádřil takto: „Brána pro mne není hranicí, ale průchodem, položením základního kamene sblížení a porozumění mezi národy.“ Už z toho důvodu je symbolicky orientována od východu na západ. Je věčně otevřená a „zůstane průchozí, když ji nezavřeme“ (nebo nenecháme zarůst a zchátrat). Výše zmíněný Andreas Link v profilech pilířů brány vidí symbolické postavy stojící a strážící ono „zvláštní rozcestí, jež zve, abychom prošli nebo se zastavili“. Kontrastu hmoty dosáhl Dlouhy kombinací mohutné a pevné oceli s lehkým a subtilním trámovým, postupně odstupňovaným a mířícím k nebi jako roztažená křídla. Trámy přírodní barvy odkazují k místním lesům, modrá se žlutou ke znaku Rýmařova a bílá, nejvýše položená, propojuje plastiku s nebem. Myšlenka otevřenosti a bezhraničnosti je zde dotažena v obou rovinách (na zemi i ve vzduchu).

Otevřená brána byla Rýmařovu předána odhalením 25. května 1991. Město ji od autora a ministerstva zahraničních věcí Spolkové republiky Německo získalo zcela zadarmo. Je proto s podivem, jak odmí-

tavě na tuto realizaci tehdy reagovali někteří občané. Mgr. Jiří Karel v té době na útok vandala reagoval takto: „Pokud se ti nelíbí, nevadí, jen nehod kamenem ani lakem, neboť se může líbit jiným. Může šokovat, protože nejsme připraveni na umění, které nám bylo léta tajeno a zakazováno, ale stejně se s ním po čase setkáme, až začneme více jezdit do ciziny.“ (Ring, 7-8/1991) A skutečně, mimo Rýmařov můžeme na Dlouhyho sochařské realizace ve veřejném prostoru narazit v Německu, Holandsku, Finsku či Itálii.

Po odhalení plastiky následovala vernisáž výstavy Dlouhyho maleb a kreseb v tehdejší Domě kultury v Rýmařově (dnešním SVC). Autor se zde představil jako mistr gestického, expresivního a uvolněného výrazu. Jednu ze svých litografií jako vzpomínku na květen 1991 věnoval rýmařovskému muzeu do sbírek. Své grafiky a plastiky pak představil druhý den na výstavě v galerii u Štreitů na Sovinci. Návštěva Herberta Dlouhyho zanechala v Rýmařově a okolí významné stopy. Mimo výstavy a realizaci plastiky znamenala přátelství této osobnosti s rodinou Požárů, Karlů či Spitzerů.

Herbert Dlouhy ve svém projevu v roce 1991 řekl: „Brána zůstane průchozí, když ji nezavřeme. Život – a umění je pro mne život – znamená učit se spolu rozmlouvat, znamená vzájemné sblížení a porozumění, znamená vzájemnou úctu.“

Z iniciativy Městského muzea Rýmařov byla ve spolupráci s městem Otevřená brána po pětadvaceti letech restaurována a opravena. V její blízkosti byla osazena informační tabule s příběhem plastiky a fotografiemi. Všem, kdo se na opravě památky jakýmkoliv způsobem podíleli, muzeum děkuje. Při této příležitosti ve své galerii Pranyř v červnu uspořádalo také výstavu dokumentů, fotografií a artefaktů týkajících se této mimořádné památky. Zároveň byla opravená brána symbolicky znovu odhalena v rámci setkání partnerských a přátelských měst Rýmařova při Tour du Jumelage.

Žijeme vedle skutečně cenné plastiky, o to cennější, že se vztahuje k místu, ve kterém žijeme, a k dějinám, jež se nás stále ještě týkají. Jedině tak naplňujeme její poselství a smysl.

Michal Vyhliďal, Městské muzeum Rýmařov

Lit.:

Archiv Městského muzea Rýmařov.

Ring 4/1991.

Ring, 7-8/1991.

Herbert Dlouhy, *Otevřená brána / Das Offenes Tor*, 1991.

Andreas Link, *Herbert Dlouhy. Bilder und Skulpturen*, 2002.



Stav památky v říjnu 2016; foto: Michal Vyhliďal



Stav památky po zrestaurování v květnu 2017; foto: Michal Vyhliďal



**3. 7. – 7. 7. 2017**

**BUDE  
ZAVŘENO**

**PRÁZDNINOVÁ PROVOZNÍ DOBA 10. 7. – 1. 9. 2017**

pondělí	9:00 – 16:00	čtvrtek	9:00 – 16:00
úterý	9:00 – 16:00	pátek	9:00 – 16:00
středa	zavřeno		

## Pár slov... o zákazech

Protikuřácký zákon, který v České republice začal platit 31. května letošního roku, vyvolával od počátku velké vášně mezi kuřáky i mezi nekuřáky. Kouřit klasickou cigaretu je zakázáno v restauracích, barech a kavárnách, na nástupištích, ve zdravotnických zařízeních, na dětských hřištích, sportovištích a ve sportovních halách, v kině, v divadle, ve výstavních a koncertních sáních, ve školách a školských zařízeních a na dalších místech. Nejsem si jista, zda je to správné řešení kuřácké problematiky, neboť teď se coby nekuřačka do nekuřáckých vnitřních prostor restaurace či klubu musím prodírat kouřovou clonou hustou tak, že by se dala krájet, jak se říkávalo v pohádce o Rákosníčkovi. Hodnocení dopadů tohoto opatření však ponechám na našich moudrých poslancích.

Na celém tom mediálně propíraném zákazu mě zaujala jiná věc – kam jsme se to jako společnost dostali, když takové právní úpravy musíme mít? Donedávna přece platilo, že kuřáci se před zapálením své cigarety vždy dovolili svým společníkům, zda mohou kouřit a nebudou-li je svou libůstkou obtěžovat, a kouření u jídla bylo navíc zcela zapovězeno. A dnes musíme zakazovat i kouření na dětském hřišti?

Kdyby se lidé obecně chovali s rozumem, spousta zákonů, nařízení, úprav a opatření by přece vůbec nemusela existovat!

Na dálnici za sebou jedou dva kamiony, druhý se rozhodne předjet ten první. Dlouhé minuty blokuje oba jízdní pruhy, načež se nákladáku číslo dva konečně podaří zařadit se před číslo jedna, aby nakonec jel o 0,5 km/h vyšší rychlostí k nejbližší benzince, kde se oba potkají u automatu s kávou. Proto musel být vymyšlen zákaz předjíždění kamionů na dálnici.

Segway je praktické dvoukolové vozítko s jednoduchým ovládním určené pro jednu osobu, které se na rozsáhlejších pěších zónách osvědčilo zejména pro starší turisty. Protože ho někteří používali bez trošky zdravého rozumu a svištěli pražskými ulicemi rozrážejíce lidi jako kuželky, je nyní v některých místech naší metropole používání segwayů zakázáno. Postarší znavení turistů mají smůlu.

Na některých přehradách a rozsáhlejších vodních plochách panoval intenzivní rekreační ruch, voda byla plná kanoistů, kajákářů nebo plavců, mezi nimiž se bezhlavě proháněly motorové čluny a vodní skútry. Pro bezpečnost většiny tak již někde platí zákaz plavidel na benzín či naftu.

V parném suchém létě musejí města vyhlášovat zákazy kouření a rozdělávání ohně v lesích. Jak říkávala babička, *to dá volovi rozum*, že snad v suchém lese nebudu zapalovat oheň! Hasiči by ovšem potvrdili, že ne každému to zapaluje, a klidně pak zapálí celý les. A proto musíme mít zákaz.

Pro důsledky nevhodného chování určité skupiny lidí, které dopadnou na všechny, ale nemusíme chodit daleko. Rýmařovské kino plánuje ukončení stávajícího rezervačního systému. Diváci budou mít

možnost koupit si vstupenky na vybrané představení předem přes internet nebo v pokladně kina, nebo pak těsně před představením. V poslední době se totiž často stávalo, že si mnozí rezervovali vstupenky, ale nepřišli, ani rezervaci nezrušili – a k tomu přibývali vtipálkové, kteří si na různé kontaktní údaje rezervovali téměř celé představení. Potenciální diváci tak v domnění, že představení je vyprodáno, jeli zbytečně na promítání do jiného kina. Ke škodě tak přicházeli jak diváci, tak pořadatel.

Lidem by vůbec prospělo, kdyby se zamysleli nad tím, co, jak a proč dělají a co tím vyvolávají, ale o tom již byly napsány hromady spisů, děl, knih a svazků, a my máme k dispozici jen Pár slov... *ona*

### V tomto čísle najdete

#### Aktuálně z města

Centrální výtopena byla plynofikována, cena za teplo nevzroste ..... str. 9

#### Školství

Žáci ZŠ si z okresní florbalové ligy odnesli pohár za fair play ..... str. 10

Atletky základní školy získaly druhé místo ve finále čtyřboje ..... str. 11

#### Středisko volného času Rýmařov

Všechny odstíny černé a bílé ..... str. 16

#### Městské muzeum a Galerie Octopus

V Rýmařově se natáčel dokument o vztahu Čechů a Němců ..... str. 19

#### Jazzclub

Jazzovou sezónu uzavřela britská zpěvačka Victoria Klewin ..... str. 22

#### Můj šálek čaje – nová generace

Plochý šálek čaje? ..... str. 22

#### Organizace a spolky

Spolek, který pomáhá handicapovaným, slaví desáté výročí ..... str. 23

Mahen po odlmce pokračuje v ochotnické tradici ..... str. 25

#### Z okolních obcí

ZŠ a MŠ Stará Ves slaví úspěch v Sazka Olympijském víceboji ..... str. 27

#### Z historie

Výzkum lokality Burgetův statek: Hrádecká brána a nejvýznamnější nálezy ..... str. 30

#### Prostor pro firmy a podnikatele

Firma RD Rýmařov se připojila k evropskému projektu More-Connect ..... str. 33

#### Sport

Šachisté z Rýmařova mají letošní sezónu za sebou ..... str. 35

Kartingová sezóna v plném proudu ..... str. 36

Desetiboj dosprintoval do cíle ..... str. 36

Matěj Rampula láme rekordy ..... str. 37

#### Zajímavosti z přírody

Do hmyzího světa za vážkami ..... str. 38

### Akce hradu Sovince

#### HRADNÍ BESTIE – 22. a 23. července

Akce je pro návštěvníky bez rozdílů věku

Divadlo, tanečnice a šermíři

Prohlídky hradu s kostýmovanými průvodci

#### ZA ČEST A KRÁLE – 29. a 30. července

##### Sovinec v temné době války třicetileté

Dobývání hradu s bitvou

Kaskadérské grotesky a přestřelky při obléhání hradu

#### VÝSTAVA:

#### PALO MACHO, JANA HOJSTRIČOVÁ

##### 3. června – 30. září

Zajímavé propojení maleb na sklo a fotografií

Bc. Michal Koutný, kastelán hradu Sovince

Petr Šenkyřík, Historická posádka Špinavci

#### Foto na titulní straně:

Miloslav Marek – Starostové a předsedové spolků partnerských měst u Otevřené brány



## Červnové vítání dětí



Zleva: Anna Kozáková, Emma Polášková, Nela a Ema Malurkovy, Alexandra Tylšarová, Hynek Veselý, Rozálie Kubelková, Alžběta Zavřelová, Michal Trněný



Zleva: Dominik Vrobel, Daniel Tisoň, Eliška Bejdáková, Klára Pavlíková, Miroslav Jan Veselý, Marie Mihálová, František Trlica, Samuel Sigmund



# MĚSTO RÝMAŘOV

náměstí Míru 230/1, 795 01 Rýmařov

## TAJEMNÍK MĚSTSKÉHO ÚRADU RÝMAŘOV VYDÁVÁ

v souladu se zákonem č. 312/2002 Sb., o úřednicích územních samosprávných celků  
a o změně některých zákonů, ve znění pozdějších předpisů

### OZNÁMENÍ O VYHLÁŠENÍ VÝBĚROVÉHO ŘÍZENÍ na pozici referenta odboru životního prostředí – státní správa lesa

<b>Místo výkonu práce:</b>	Městský úřad Rýmařov
<b>Termín nástupu:</b>	1. září 2017, popř. dle dohody
<b>Pracovní poměr:</b>	na dobu neurčitou
<b>Pracovní úvazek:</b>	1,0
<b>Platové podmínky:</b>	10. platová třída – v souladu se zákonem č. 262/2006 Sb., zákoníkem práce, a nařízením vlády č. 564/2006 Sb., o platových poměrech zaměstnanců ve veřejných službách a správě, vše ve znění pozdějších předpisů + osobní příspěvek
<b>Nabízíme:</b>	možnost získání bytu, systém zaměstnaneckých výhod
<b>Požadavky:</b>	splnění povinností dle § 6 odst. 4 a předpokladů dle § 4 zákona č. 312/2002 Sb., o úřednicích územních samosprávných celků a změně některých zákonů, ve znění pozdějších předpisů

#### Jiné požadavky:

- vzdělání: ukončené vysokoškolské studium v magisterském studijním programu se zaměřením na obor lesnictví s požadovanou praxí min. 1 rok, nebo úplné středoškolské ukončené maturitou v oboru lesnictví s požadovanou praxí min. 5 let,
- velmi dobrá uživatelská znalost práce na PC a internetu,
- komunikační schopnosti a profesionální vystupování, odolnost vůči stresu,
- odpovědnost a preciznost, důslednost při dodržování zákonů, organizační schopnosti, vysoké pracovní nasazení,
- řidičský průkaz skupiny B

#### Předpokládaný rozsah pracovní činnosti:

- výkon státní správy lesa v rozsahu daném zákonem 289/1995 Sb., o lesích, (lesní zákon) ve znění pozdějších předpisů,
- vydávání závazného (koordinovaného) stanoviska dotčených orgánů vykonávajících činnost v působnosti MěÚ Rýmařov jako podkladu pro stavební řízení

#### Písemná přihláška zájemce dle § 7 odst. 4 zákona 312/2002 Sb. musí obsahovat tyto náležitosti:

- jméno, příjmení a titul uchazeče,
- datum a místo narození uchazeče,
- státní příslušnost uchazeče,
- místo trvalého pobytu uchazeče,
- číslo občanského průkazu nebo číslo dokladu o povolení pobytu, jde-li o cizího státního příslušníka,
- datum a podpis uchazeče

#### K přihlášce přiložte:

- životopis s údaji o dosavadních zaměstnáních a o odborných znalostech a dovednostech týkajících se požadavků tohoto výběrového řízení,
- výpis z evidence Rejstříku trestů ne starší než 3 měsíce, u cizích státních příslušníků též obdobný doklad osvědčující bezúhonnost vydaný domovským státem, pokud takový doklad domovský stát nevydává, doloží se bezúhonnost čestným prohlášením,
- ověřenou kopii dokladu o nejvyšším dosaženém vzdělání

#### V přihlášce dále uveďte:

- kontaktní údaje – telefonní číslo nebo e-mailovou adresu

#### Místo, adresa a způsob podání přihlášky:

- osobně na podatelně Městského úřadu Rýmařov, náměstí Míru 230/1, 795 01 Rýmařov nebo poštou s datem odeslání nejpozději **13. července 2017**

#### Lhůta pro podání přihlášky: **13. července 2017**

Vyhlašovatel si vyhrazuje právo zrušit toto výběrové řízení kdykoliv v jeho průběhu.

Rozhodnutí výběrové komise bude uchazečům oznámeno písemně až po ukončení výběrového řízení. Uchazeč nese náklady, které mu účastí ve výběrovém řízení vznikly (§ 9 odst. 6 zákona č. 312/2002 Sb.). Podáním přihlášky uchazeč souhlasí s tím, že zadavatel bude pro potřeby výběrového řízení nakládat s jeho osobními údaji. Po ukončení výběrového řízení budou dokumenty s osobními údaji a výpis z RT zaslány doporučenou zásilkou zpět uchazečům.

Bližší informace v případě dotazů podá Ing. Jiří Furik, tajemník Městského úřadu Rýmařov, tel.: 554 254 132, popř. vedoucí odboru životního prostředí Městského úřadu Rýmařov RNDr. František Čermák, tel.: 554 254 312.

*Ing. Jiří Furik, tajemník MěÚ Rýmařov, v. r.*



## Aktuálně z města

## Centrální výtopna byla plynofikována, cena za teplo nevzroste

**Zastaralá uhelná kotelná městské organizace Teplo Rýmařov ukončila 20. června provoz. Výtopna prošla modernizací a stala se ekologickou.**

Rýmařovu začala sloužit nová plynofikovaná centrální výtopna. Technici měli tři dny na to, aby provoz výtopny zapojili na plynofikační systém. Podařilo se jim to během dvou dnů, a od čtvrtka 22. června tak mají rýmařovské domácnosti napojené na centrální výtopnu teplou vodu ohřivanou pomocí plynu.

Důvodů, proč byla kotelná plynofikována, je několik. Prvním z nich

**rozhovor**

**Dá se tedy říci, že v konečném důsledku vyjde vytápění plynem koncového uživatele levněji?**

I když jde o poměrně velkou investici – za 13 milionů korun, kterou jsme hradili z vlastních zdrojů, nehodláme cenu za dodávky tepla pro občany navyšovat. Spíše se dá v budoucnu očekávat pokles ceny tepla díky ekonomickému a efektivnímu využívání nové technologie. Cena plynu se v poslední době snížila, plyn je nyní stabilní komoditou a neekologičtějším fosilním palivem.

**Jaká byla cena za gigajoule (GJ) při provozu uhelné kotelny?**

Do loňského roku jsme měli cenu 530 korun, vloni jsme zlevnili o 20 korun na 510 korun za 1 GJ bez DPH. Tato cena zůstává stejná i pro letošní rok. Uvidíme, jaká bude letošní zima, v každém případě cenu tepla, jak jsem již řekl, nebudeme navyšovat a zůstane stejná, tedy snižená.

**Kolik let fungovala uhelná kotelná a kolik tun uhlí se spálilo za zimní sezónu? Máte propočítáno, kolik kubíků plynu bude potřeba pro vytápění na zimu?**

Odhaduji, že uhelná kotelná fungovala minimálně 40 let. Za zimní sezónu se spálilo 3 500 tun uhlí, plynu budeme potřebovat zhruba jeden milion kubíků.

**Kdo vyhrál výběrové řízení na dodavatele stavby a jak dlouho trvala přestavba kotelny na plyn?**

je zpřísnění emisních limitů, které začnou platit od začátku příštího roku, dalším jsou již nevyhovující uhelné kotle, jejichž životnost byla za zenitem, a třetím ekonomická stránka věci. Z uhlí se jednotka tepla sice vyrobila levněji než z plynu, ovšem uhelné kotle měly účinnost 50–55 %, což levnou energii z uhlí eliminovalo. Plynové kotle budou mít účinnost 95 %. Na podrobnější informace jsme se v krátkém rozhovoru zeptali jednatele společnosti Teplo Rýmařov, s. r. o., Ing. Tomáše Köhlera.

Výběrové řízení vyhrála firma EVČ, s. r. o., Pardubice a dále firma Martech Holding, a. s., Uničov. Zpracování projektové dokumentace zabralo tři měsíce, další čtyři měsíce trvalo výběrové řízení a tři měsíce probíhala samotná realizace přestavby výtopny.

**Kdyby z jakéhokoliv důvodu nastal problém v dodávce plynu, existuje možnost nouzového napojení na jiný zdroj vytápění?**

Pokud by nastal zásadní problém s dodávkou plynu, tak bychom ho nepocítili jen my, ale dotkl by se celé republiky. Současná technologie neumožňuje topit uhlím a navíc bychom od 1. ledna 2018 neplnili emisní limity. Žádný záložní plán nebo nouzové napojení na jiný zdroj tepla neexistují. Energetici tvrdí, že nejstabilnějším médiem je v současnosti zemní plyn, a navíc dodávky plynu proudí do Česka z více zdrojů, nejen z Ruska.

**Jaké vás čekají v nejbližší budoucnosti další investice, jaké změny pro odběratele společnost Teplo Rýmařov plánuje?**

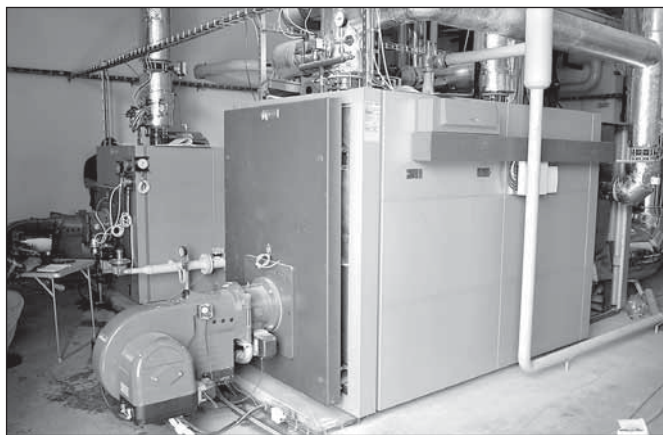
Vzhledem k tomu, že provozujeme 130 kotel, nůzi o práci a nové investice rozhodně nemáme. Plánujeme další modernizaci některých zastaralých výtopen, například plynofikaci kotelny v Líbni, v příštím roce se bude pravděpodobně modernizovat kotelná na Dukelské ulici nebo kotelná v Podhorské nemocnici či na Gymnáziu a Střední odborné škole Rýmařov.

**Děkuji za rozhovor.**

JiKo



Původní kotle uhelné výtopny



Nové plynové kotle

Fota: Ing. Miroslav Glacner a archiv Tepla Rýmařov, s. r. o.

## Krátce k historii centrální výtopny v Rýmařově

Kotelná – přesněji centrální výtopna – byla vybudována kolem roku 1970 jako tepelný zdroj pro nově budované sídliště Hornoměstská a Větrná. Měla čtyři kotle Slatina 2500 U s výkonem 2,5 MW, tedy celkem 10 MW tepelného výkonu. Výkon kotlů bylo možné v případě dobrého paliva překročit o 20–30 %. Kotelná byla pro potřeby sídliště značně předimenzovaná. Později byly napojeny sídliště Pivovarská, Příkopy, Dukelská, ZŠ 1. máje a MŠ 1. máje, poliklinika a domov důchodců na třídě Hrdinů.

Jako centralizovaný zdroj tepla s odpopílkováním zplodin měla výtopna kladný dopad na čistotu ovzduší ve městě. Decentralizované vytápění uhlím v jednotlivých domech by tehdy přineslo městu mnohem větší emise škodlivin. Toto pozitivum bylo ale částečně negováno prašností provozu, transportem až 10 000 t uhlí ročně a odvozem

škváry a popílku. V kotelně se spálilo ročně asi 7 000–10 000 t hnědého uhlí – hruboprachu nebo ořechu 2 o výhřevnosti 13–17,5 MJ/t paliva. Výtopna dodávala ročně přibližně 80 000 GJ na vstupy do domů. Nevýhodou provozu byly vysoké ztráty v rozvodech tepla – šlo o parní kotelnou a parní rozvody do výměňkových stanic, kde pára kondenzovala a ohřívala sekundární rozvody. Kondenzovaná voda se vracela zpět na kotelnou. Pára měla běžné parametry tlaku 2,5–4,5 atmosfér a teplotu 200–250 °C. Šlo o tehdy běžnou technologii výroby a rozvodu tepla, která byla plně závislá na domácím zdroji energie – hnědém uhlí, kterého mělo tehdejší Československo dostatek a na němž byla postavena prakticky celá státní koncepce energetiky.

Po revoluci došlo postupně k odpojování a plynofikaci sídliště



Dukelská, budovy polikliniky, domova důchodců, později pak k masivnímu zateplování obytných budov a regulaci rozvodů. Při rekonstrukci v roce 1997 byl do kotelný přiveden zemní plyn a zabudován kotel na jeho spalování, ale nebyl ještě z cenových důvodů využíván. Uhelé kotle, rozvody a výměňkové stanice byly převedeny z parních na horkovodní, přičemž výstupní teplota vody z kotelný byla přibližně 110–130 °C.

Centrální výroba a rozvod tepla jsou nejvíce rozšířeny v zemích, jako je Dánsko, Finsko a Polsko – více než 50 % obyvatel využívá tento zdroj vytápění. U nás bylo jeho zastoupení podobné, ale postupně klesalo s dlouhodobě chybějící energetickou koncepcí státu a v součty nerovných podmínkách. Po celou porevoluční dobu provozu fun-

govala výtopna – stejně jako celá česká energetika – v prostředí pokřivených cenových relací paliv a dalších vstupů, legislativních nejasností, neznámých termínů změn emisních limitů, DPH tepla atd. Centrální výroba tepla (především s doplňkovou kogenerační výrobou elektřiny) byla a stále je progresivním způsobem výroby tepla a má vzhledem k množství a obsahu emisí ve spalínách a vysoko emitujícímu komínu kladný dopad na životní prostředí ve městě. Jednotlivé nízké emitující menší zdroje (i na zemní plyn) v obytných domech by městské ovzduší znečišťovaly daleko více. Rýmařovská výtopna plnila stanovené limity znečištění ovzduší, ale nové limity platné od roku 2018 už by plnit nedokázala. Nyní je definitivně plynofikována a začíná se psát její nová kapitola. *Ing. Petr Klouda*

## Slovo krajského zastupitele

Ve čtvrtek 15. června se konalo na Krajském úřadu v Ostravě čtvrté zasedání zastupitelstva Moravskoslezského kraje. Hejtnan Ivo Vondrák v úvodu zastupitele informoval o činnosti rady kraje za minulé období. Dalším bodem byla zpráva zástupce společnosti Moodys Investors Service EMEA Limited o dobrém výsledku ratingu Moravskoslezského kraje.



Následovalo projednání Závěrečného účtu za rok 2016. Celkové příjmy MSK ve schváleném rozpočtu na rok 2016 činily 8 053 322 tis. korun. V upraveném rozpočtu k 31. prosinci 2016 kraj počítal s příjmy v celkové výši 20 405 219 tis. korun, tedy včetně účelových dotací z EU a dotací ze státního rozpočtu (cca 9,7 mld. korun z ministerstva školství, cca 1,06 mld. korun z ministerstva práce a sociálních věcí). Příjmy byly plněny na 101,2 %.

Rozpočet výrazně ovlivnilo i zapojení zůstatku rozpočtového hospodaření z roku 2015 ve výši cca 1,6 mld. korun. Zastupitelstvo bez výhrad schválilo hospodaření za rok 2016 a následně i Závěrečný účet Moravskoslezského kraje za rok 2016. Odsouhlasilo rovněž navržená opatření k nápravě chyb a nedostatků méně závažného charakteru dle zákona č. 420/2004 Sb. Dále zastupitelé vzali na vědomí úpravy rozpočtu kraje na rok 2017 k 30. dub-

nu 2017 a plnění příjmů a čerpání výdajů k 30. dubnu 2017.

Kraj vyhlásil dotační titul Podpora turistických informačních center v Moravskoslezském kraji v roce 2017. Cílem je řešení webových stránek center a šíření dat moderními technologiemi, rozvoj elektromobility, nabíjecích stanic a tvorba a aktualizace regionálních databází cestovního ruchu. Na tento dotační titul bylo vyčleněno 3,6 mil. korun. Podáno bylo 23 žádostí, mezi úspěšné patří projekt Městského muzea Rýmařov Rozvoj turistického informačního centra, který kraj podpoří částkou 129 700 korun. Dotace bude vyplácena ve dvou splátkách po 50 %.

V dotačním titulu MSK Program podpory financování akcí s podporou EU pro obce do 3 tis. obyvatel – 1. skupina, jehož cílem je podpora rozvojových záměrů k poskytování účelových investičních akcí, uspěly dvě obce z Rýmařovska. Tvrdkov na projekt Snížení energetické náročnosti objektu zázemí obce stavebními úpravami získá dotaci 1,038 mil. korun a Ryžoviště s projektem Energetické úspory bytového domu č. p. 44 v Ryžovišti obdrží 2,401 mil. korun. Karlova Studánka získala dotaci 300 tis. korun na podporu lázeňství a částkou 173,8 tis. korun kraj podpoří zřízení hypostance u Slezské Harty. Český včelařský svaz Bruntál obdrží dotaci 250 tis. korun na obnovu včelích úlů.

V rámci turistického ruchu byl odsouhlasen peněžitý vklad ve výši 5 mil. korun společností Moravian-Silesian Tourism, s. r. o., kterou vlastní MSK. Základní kapitál bude tedy činit 16 mil. korun. Peněžitý vklad bude využit na implementaci Strategie řízení cestovního ruchu v Moravskoslezském kraji v roce 2017, Akčního plánu na rok 2017, mzdové prostředky, provoz a podporu prodeje produktů cestovního ruchu. *Ing. Jaroslav Kala, krajský zastupitel*

## Školství

### Žáci ZŠ si z okresní florbalové ligy odnesli pohár za fair play

Na začátku června bylo odehráno poslední kolo letošního ročníku okresní florbalové ligy pro žáky základních škol, kterou založil florbalový nadšenec Jan Czasch ve spolupráci s obcí Karlovice a jejím florbalovým klubem AFK. Liga probíhá formou šesti turnajů se střídavým pořadatelstvím, účastní se jí osm vybraných škol okresu Bruntál a nastupují v ní mladší i starší žáci, chlapci i děvčata.

Během sedmi ročníků se v sestavě Rýmařova vystřídalo několik desítek hráčů a dvakrát se našemu týmu podařilo umístit na druhé pozici. Letos nás reprezentovali spíše mladší hoši, kteří se v první poloovině ligy drželi středu tabulky, nakonec ale skončili šestí. Medaile a putovní pohár pro vítěze však nejsou jedinými oceněními. Každým rokem se uděluje také Pohár Fair Play, o kterém rozhoduje hodnocení trenérů a pořadatelů po každém turnaji. Sleduje se herní projev a chování na hřišti i mimo něj. Naši hráči tuto trofej letos získali a nebylo to poprvé.

Za ZŠ Jelínkova v tomto ročníku ligy nastupovali Adam Čermák, Jonáš Jablončík, Matyas Schwarz, Patrik Hamerka, Matěj Papaj, Filip Köhler, Ondřej Křenek, Samuel Kajan, Ondřej Cílecěk, Jan Jablončík, Petr Vachuta, Dalibor Šuba a Jiří Palla. Kluci odehráli ještě řadu dalších turnajů a soutěží a na všech nás výborně reprezentovali. Všem děkujeme a budeme držet palce i příště.

*Foto a text: Karel Toman, ZŠ Rýmařov, Jelínkova*





## Atletky základní školy získaly druhé místo ve finále čtyřboje

Tečkou za vydařenou sportovní sezónou byla účast našich starších dívek v opavském finále Atletického čtyřboje. V této soutěži se uplatňu-



jí družstva všestranných atletů, schopných podat výborné výkony ve sprintu i vytrvalostním běhu, skocích a technických disciplínách. Všichni závodníci i závodnice nejdříve absolvují běh na 60 m, dále volí mezi skokem vysokým a dalekým a mezi vrhem koulí a hodem míčkem. V závěru vyrazí na trať 800 m (dívkyně) nebo 1000 m (chlapci).

Za Rýmařov bojoval skvěle sešraný kolektiv Jany Hamplové, Terezy Altmanové, Kateřiny Furikové, Dominiky Jirušové a Šárky Pallové. S velkou chutí si holky užily poslední závod náročné sezóny a nadto vybojovaly v konkurenci deseti družstev parádní druhé místo. Zisk více než dvou tisíc bodů se podařil už jen vítěznému domácí ZŠ Englišova. Jana Hamplová rozšířila svou sbírku medailí o bronz mezi jednotlivkyněmi a pátým místem se blýsklo další eso naší školní atletiky Tereza Altmanová. Deváťáčky Jana s Šárkou zde naposledy výborně reprezentovaly svou školu. Za jejich výkony, rekordy, přístup k tréninku a příkladně sportovní vystupování během všech let v dresu ZŠ Jelínkova a barvách Rýmařova jim patří obrovské uznání, stejně jako ostatním děvčatům v týmu. Jim i mnoha dalším sportovcům naší školy, kteří se letos účastnili bezpočtu dalších soutěží, děkujeme a přejeme krásné prázdniny.

Foto a text: Karel Toman, ZŠ Rýmařov, Jelínkova



### Cyklista v křižovatce narazil do auta

V pátek 9. června před polednem se v křižovatce ulic Národní a Julia Sedláka v Rýmařově srazil cyklista s osobním autem. 59letý muž na kole vjel příliš rychle do křižovatky, kde chtěl odbočit vlevo, přejel do protisměru a narazil do pravého boku škodovky 27letého řidiče. Cyklista se při střetu lehce zranil. Orientační dechová zkouška vyzněla u řidiče vozu negativně, u cyklisty byla ovšem pozitivní s hodnotou přes 0,3 promile alkoholu. Škoda na majetku byla vyčíslena na 2 a půl tisíce korun. Nehodu prošetřuje bruntálská dopravní policie.

### Nehody s lesní zvěří

Několik nehod se stalo také v sobotu 10. června, bruntálští policisté byli přivoláni ke čtyřem kolizím se zvěří. Dvě se odehrály na Rýmařovsku. V prvním případě 27letý řidič ve vozidle Škoda Superb u Valšova srazil káně. Náraz dravce do zpětného zrcátka způsobil škodu za 5 tisíc korun. Druhý případ se stal v devět hodin večer u lesa mezi Albrechticemi u Rýmařova a Ondřejovem. 41letému řidiči vozu Hyundai i10 pod kola vběhla srna. Řidič nestačil zareagovat a srnu srazil. Škoda činí 31 tisíc korun.

### Opilci se váleli na zemi

V pátek 16. června byli policisté přivoláni do Břidličné k prodejně potravin, aby zasáhli u podnapilého muže, který se pomočený válel na chodníku. Policisté 42letému muži naměřili kolem 2,5 promile alkoholu v dechu. Střízlivěl na záchytné stanici.

Hned následujícího dne vyjela policejní hlídka do Břidličné znovu. Tentokrát šlo o 65letého muže, který ležel v silně podnapilém stavu na vozovce na Bruntálské ulici. Ohrožoval bezpečnost silničního provozu i svou vlastní, a tak jej museli policisté zajistit. Naměřili mu přes 2 promile alkoholu v dechu. Muž nebyl schopen chůze a po lékařské prohlídce musel být i on převezen na záchytnou stanici do Opavy.

### Zloděj odnesl nástavky včelínů

Ke krádeži deseti dřevěných nástavků na včelíny došlo mezi 15. a 18. červnem v místní části Břidličné Lesy. Nástavky byly zcela nové a v každém se nacházelo ještě devět kusů dřevěných mezistěn. Majiteli vznikla škoda za 9 tisíc korun.

Rýmařovští policisté, kteří krádež prověřují, přivítají jakékoli informace k vypátrání odcizených věcí a zjištění pachatele. Svědci je mohou kontaktovat na tel. čísle 974 731 751 nebo přímo na obvodním oddělení v Rýmařově.

### Vyrobil si střelnou zbraň pro loupež

Policejní komisař bruntálské kriminálky zahájil trestní stíhání 21letého muže za nedovolené ozbrojování. V roce 2016 měl v obci na Rýmařovsku bez povolení přechovávat střelnou zbraň. Šlo o samonabíjecí plynovou pistoli, kterou si upravil tak, aby byla schopná střilet děleným střelivem, a pro znesnadnění identifikace jí odstranil výrobní číslo. Držet střelnou zbraň však smí jen vlastník zbrojního průkazu. Obviněný nelegálně upravenou pistolí použil v polovině října 2016 při loupežném přepadení. Za to byl již soudem odsouzen, za nedovolené ozbrojování mu nyní hrozí až dva roky vězení.

### Okradla kamarádku

Rýmařovští policisté sdělili 27leté ženě podezření z krádeže, kterou měla spáchat letos v květnu. Během návštěvy u kamarádky z jejího bytu odcizila hotovost 15 tisíc korun. Policistům se přiznala s tím, že potřebovala peníze na úhradu dluhů. Hrozí jí až dvouletý trest.

### Zloděj odnesl pokladnu

Škodu přesahující 60 tisíc korun způsobil neznámý pachatel majiteli firmy v Horním Městě. V noci z 24. na 25. června se vloupal do kanceláře společnosti a odcizil příruční pokladnu s hotovostí. Pachatel hrozí trest vězení až na pět let.

### Peníze jí nepatřily

Z podvodu je obviněna 26letá žena z Rýmařova, která si loni v prosinci nechala v místní pobočce pošty neoprávněně vyplatit částku 14 530 korun na základě mylně dodané poštovní poukázky. Částku jí pošta vyplatila až na druhý pokus, po naléhání obviněné, že platba je určena právě pro ni. Ve skutečnosti však byla adresována jiné osobě totožného jména a příjmení. Obviněná hrozí dvouletý trest, zákaz činnosti nebo propadnutí věci.

### Nepoctivý nálezce

Peněženku s malou hotovostí, doklady a platební kartou ztratil mezi 22. a 23. červnem majitel ve Flemmichově zahradě, ale později už ji našel. Peněženku si patrně nechal nepoctivý nálezce, čímž se dopustil přečinu neoprávněného opatření, padělení a pozměnění platebního prostředku, za který hrozí trest vězení až na dva roky.

por. Bc. Pavla Jiroušková  
PČR, skupina tisku a prevence Bruntál  
por. Bc. René Černohorský  
PČR, skupina tisku a prevence Opava



## Vražda v Rýmařově

Kriminalisté moravskoslezského prvního oddělení odboru obecné kriminality prověřují letos už devátou vraždu. Tělo oběti bylo nalezeno 8. června večer v jednom z bytů v Rýmařově. Neznámý pachatel způsobil sedmdesátiletému muži zranění, kterým napadený na místě podlehl.

Na místo události byli povoláni specialisté moravskoslezské policie.

Zajistili místo činu, provedli jeho ohledání a zajistili stopy, které budou zkoumat znalci. Kriminalisté ve spolupráci s policisty územního odboru Bruntál shromažďují veškeré informace ke zločinu. Pachateli skutku hrozí trest odnětí svobody až na osmnáct let.

por. Mgr. Lenka Sikorová, PČR, Krajské ředitelství Policie MSK

## Bezpečně doma i u vody – prázdniny plné pohody

**Jsou tu letní prázdniny a s tím spojené volné dny dětí, které je mohou trávit i bez dozoru dospělých. Není od věci připomenout si základní pravidla bezpečného chování, která mohou přispět k ničím nerušenému prožití tohoto období.**

### Bez rodičů doma

V ideálním případě by měly být děti v době, kdy jsou doma bez rodičů, zaměstnány činnostmi, které je neohrožují. Děti by měly být poučeny o tom, jak se v této době chovat. Přístup k telefonu společně s telefonními čísly na policii, hasiče a záchranáře je v dnešní době již standardem. Také by neměly nikomu cizímu otevírat dveře, vždy by měly využívat bytové kukátko a bezpečnostní řetězky na dveřích. Především by však neměly to, že jsou doma samy, sdělovat nikomu na sociálních sítích a své kamarády si zvat pouze se svolením rodičů. Rodiče by se měli vždy přesvědčit, že dítě porozumělo možným rizikům, která je mohou potkat.

### Pohyb dětí venku (hřiště, ulice, cyklostezky...)

Klíče od domu či bytu by děti neměly nosit viditelně, případně je odkládat u hřiště nebo na jiném místě, kde by se jich mohl zmocnit někdo jiný. Vhodný je pohyb dětí ve skupinách. Při jízdě na kole je dobré připomenout povinnost cyklisty do osmnácti let mít na hlavě řádně připevněnou bezpečnostní přilbu. Do deseti let věku nesmí cyklista užit pozemní komunikaci sám, pouze v doprovodu osoby starší patnácti let. Samozřejmostí by mělo být také poučení dětí, které se pohybují venku bez doprovodu rodičů, ohledně komunika-

ce s cizími lidmi, případně přebírání jakýchkoliv dárek od neznámých osob. Pro všechny děti, ale především pro ty starší platí, že by neměly experimentovat s žádnou návykovou látkou, alkoholem či cigaretami. Rodiče by měli být vždy informováni o tom, co mají jejich děti v plánu, kde a s kým budou venku pobývat, případně jaké změny v plánu nastaly.

### Pobyt u vody

Pokud mluvíme o pobytu dětí samotných u vody, hovoříme už o náctiletých. Menší děti by k vodě chodit samotné vůbec neměly, a to ani v přítomnosti jen o několik málo let starších sourozenců či kamarádů. Pokud jako rodiče dovolíme dítěti návštěvu koupaliště nebo jiné vodní plochy, měli bychom si být jisti, že je dobrým plavcem a dokáže sobě nebo jinému přivolat případnou pomoc. Nemělo by mít také sklony k rizikovému chování, jako jsou skoky do neznámé vody, vyhledávání silných proudů na řekách nebo plavání na delší vzdálenosti. Opět se doporučuje návštěva vodních ploch ve větších skupinách dětí.

Rodiče by měli mít vždy na paměti, že bezpečí jejich dětí v době prázdnin je v jejich rukou. Dobrá a srozumitelná komunikace na obou stranách je nutná. Odbourá u dětí možný pocit ukřivdění, že jim nebylo ze strany rodičů něco dovoleno, a u dospělých napomůže k upevnění důvěry ve schopnosti a dovednosti dětí. Komunikujte tedy s dětmi, zajímejte se o jejich plány a také jim bedlivě naslouchejte.

por. Bc. Richard Palát, PČR Ostrava

## PRESTIGE FEST 13



**tradiční rýmařovský festival  
Kavárna DJ Stanley Club 13  
7. - 8. 7. 2017 od 16:00  
vstup ZDARMA,  
kdo chce nutně platit, může**



### otravovat kraválem budou:

**AGARAT      GRIFF  
SILENT SHADOWS  
OMEGA STYL  
KEY FEATURES  
MECLOPÍN BAND  
SIBÉRIJA  
SOCIAL PARTY  
LADIBORDA DANDADADA  
DEMAGE**

ZMĚNA PROGRAMU VYHRAZENA

**Citát:** Poražení vždycky vnesou civilizaci do země vítězů.  
Curzio Malaparte

## TS NEILA ANNIDIA

pořádá

### NÁBOR

Lektor: Anna Anniya Cimbotová

Vedoucí: Kamila Cimbotová

Věk: 12–20 let dosažených kdykoliv v roce 2018, výjimky budeme řešit individuálně. Zkušenosti s jakýmkoliv tancem nejsou podmínkou, ale výhodou.

Termíny tréninků: skupiny v pátek odpoledne, čas bude upřesněn, sóla/dua – čtvrtek.

Co tě čeká?

Letní soustředění v srpnu 2017. Praktická i teoretická výuka různých stylů orientálního tance, teoretická výuka historie, základy baletu a moderny. Po zvládnutí základů možnost seminářů a výuky u profesionálních tanečnic a tanečníků (pořádáno v Rýmařově), účast na vystoupeních, tanečních festivalech a soutěžích. A hlavně – úžasná parta skupiny Annidia!



Kde se přihlásit?

Do zpráv na FB profilu Anna Anniya Cimbotová nebo TS Neila SVČ Rýmařov

e-mailem: anniya.orient@seznam.cz

telefonicky: 723 749 709

(SMS, ozve se zpět)

Neváhej a přidej se k nám ☺

TS Neila  
SVČ Rýmařov

## Známa i neznámá výročí

1. 7. 1742 zemř. **Bohuslav Matěj Černošský**, barokní skladatel a varhaník (nar. 16. 2. 1684) – 275. výročí úmrtí
2. 7. 1877 nar. **Hermann Hesse**, německý spisovatel, nositel Nobelovy ceny (zemř. 9. 8. 1962) – 140. výročí narození
2. 7. 1977 zemř. **Vladimir Nabokov**, americký prozaik ruského původu (nar. 23. 4. 1899) – 40. výročí úmrtí
2. 7. 1987 zemř. **Václav Černý**, literární kritik, historik, překladatel a editor (nar. 26. 3. 1905) – 30. výročí úmrtí
3. 7. 1847 zemř. **Matěj Kopecký**, loutkář a autor loutkových her (nar. 24. 2. 1775) – 170. výročí úmrtí
3. 7. 1897 nar. **Heliodor Píka**, armádní generál (popraven 21. 6. 1949) – 120. výročí narození
4. 7. 1967 zemř. **Ondřej Sekora**, novinář a ilustrátor, autor knih pro děti (nar. 25. 9. 1899) – 50. výročí úmrtí
5. 7. **Státní svátek ČR – Den připomínky věrozvěstů Cyrila a Metoděje a jejich příchodu na Moravu roku 863**
6. 7. **Státní svátek ČR – Den upálení Mistra Jana Husa roku 1415**
6. 7. 1907 nar. **Jaroslav Foglar**, autor knih pro mládež (zemř. 23. 1. 1999) – 110. výročí narození
7. 7. 1887 nar. **Marc Chagall**, francouzský malíř a grafik běloruského původu (zemř. 28. 3. 1985) – 130. výročí narození
8. 7. 1847 nar. **František Křižík**, vynálezce (zemř. 22. 1. 1941) – 170. výročí narození
9. 7. 1357 **Karel IV. slavnostně položil základní kámen k novému kamennému mostu přes Vltavu, původně se nazýval Kamenný nebo Pražský most, od roku 1870 Karlův most – 660. výročí**
11. 7. **Světový den populace – vyhlášen OSN v roce 1989, kdy počet obyvatel Země dosáhl 5 miliard**
11. 7. 1937 zemř. **George Gershwin**, americký skladatel (nar. 28. 9. 1898) – 80. výročí úmrtí
13. 7. 1607 nar. **Václav Hollar**, grafik (zemř. 25. 3. 1677) – 410. výročí narození
14. 7. 1992 zemř. **Miroslav Holub**, lékař a spisovatel (nar. 13. 9. 1923) – 25. výročí úmrtí
18. 7. 1817 zemř. **Jane Austen**, anglická prozaička (nar. 16. 12. 1775) – 200. výročí úmrtí
19. 7. 1957 zemř. **Curzio Malaparte**, vl. jm. Kurt Suckert, italský spisovatel a publicista (nar. 9. 6. 1898) – 60. výročí úmrtí
23. 7. 1757 zemř. **Domenico Scarlatti**, italský skladatel a cembalista (nar. 26. 10. 1685) – 260. výročí úmrtí
27. 7. 1927 nar. **Stanislav Remunda**, herec a divadelní režisér (zemř. 21. 5. 2012) – 90. výročí narození

Odbor Klubu českých turistů Rýmařov ve spolupráci se SVČ Rýmařov za podpory města Rýmařova zve na

# RÝMAŘOVSKÁ PADESÁTKA

42. VÝROČÍ  
9. 9. 2017  
SVČ Rýmařov

...není to závod, ale prověrka osobní zdatnosti, fyzické připravenosti a pevné vůle.\*

**Rýmařov SVČ**

**Start:** Středisko volného času Rýmařov od 6:00 do 10:00

**Cíl:** Areál Turistických známek, Janovice u Rýmařova, lom

**Pěší trasy:** 50 km start v 6:00, nejpozději v 7:00  
35, 25, 15, 5 km start od 6:00 do 9:00

**Cyklotrasy:** 60, 46, 10 km společný start v 9:00

**Startovné:** Děti do 5 let zdarma  
Děti 5 až 10 let 5 Kč  
Členové KČT, studenti a důchodci 20 Kč  
Ostatní účastníci 30 Kč  
Děti do 15 let se mohou zúčastnit pouze v doprovodu dospělých!

**Občerstvení:** na trase vlastní, v cíli čaj

Akce se koná za každého počasí! Každý se účastní na vlastní nebezpečí.  
více informací na [www.svcrymarov.cz/50](http://www.svcrymarov.cz/50)

## Kurz společenského tance

pro 9. třídu a SŠ  
Zahájení 15.9.2017, 17:30–19:30  
15.12.2017 závěrečný ples  
Standardní a latinskoamerické tance, základy společenské výchovy  
Cena: 700 Kč

## Taneční kurz pro dospělé

27.10. – 8.12.2017, 20:00–22:00  
6 lekcí  
V 6 lekcích se naučíme: waltz, tango, valčík, foxtrot, quick step, cha-cha, rumba, jive, salsa, blues, mambo  
Cena: 1400 Kč za pár

Taneční kurz vedou zkušení lektori Libor Sobek a Veronika Říhová  
Velký sál Střediska volného času Rýmařov  
Přihlášky: na e-mail [EKudlakova@seznam.cz](mailto:EKudlakova@seznam.cz)



Středisko volného času Rýmařov zve všechny sportovně založené děti na

# Horolezecký tábor na Rabštejně

**12. 7. - 15. 7. 2017**

Pro děti: 8 - 18 let

Na co se můžete těšit:  
základy a zdokonalování  
horolezeckých dovedností na  
skalách  
sportovní hry  
večerní táboráky  
táborové hry  
stezka odvahy  
malé lanové centrum  
střelba z luku atd.  
**cena: 1900 Kč**

více informací:

Jakub Vala, 737 751 283,  
e-mail: grafika.svc@seznam.cz

[www.svcrymarov.cz](http://www.svcrymarov.cz)



# VÝTVARNÉ INSPIRAČNÍ KURZY



VÍKENDOVÉ KURZY KRESBY A MALBY  
PRO DOSPĚLÉ ZAČÁTEČNÍKY I POKROČILÉ  
PRO UČITELE VÝTVARNÉ VÝCHOVY  
PRO STUDENTY PEDAGOGICKÝCH FAKULT

**30.9.2017 SVČ RÝMAŘOV**

Program zaměřený na zvládnutí kombinovaných  
výtvarných technik, práci s námětem i pozadím  
v realistickém, stylizovaném a abstraktním zpracování.

Zájemcům o výtvarné umění ukážeme, kde hledat  
inspiraci pro vlastní tvorbu, pedagogům a rodičům  
poradíme, jak odborně a zábavnou formou rozvíjet  
kreativitu s dětmi.

INFORMACE A PŘIHLÁŠKY NA TEL.: 603 220 048  
[WWW.VYTVARNAVYUKA.CZ](http://WWW.VYTVARNAVYUKA.CZ)

# Burza dětského sortimentu Sluníčko

Vás srdečně zve na burzu použitého  
dětského sortimentu a těhotenské módy,  
která se uskuteční

**8. 9. 2017 od 14 do 18 hod.**

a

**9. 9. 2017 od 8 do 12 hod.**

v předsalí malého sálu (1. patro)  
SVČ Rýmařov s bezbariérovým přístupem.

Přijďte prodat, vyměnit a koupit dětské oblečení, hračky, potřeby  
(vč. sportovních) a těhotenskou módu.

Více informací o akci: [www.facebook.com/RymBazSlunicko](http://www.facebook.com/RymBazSlunicko)

Děkujeme partnerům:  
SVČ Rýmařov

Škoda je mne vyhodit,  
mohu ještě posloužit



SVČ Rýmařov zve na letní příměstský tábor

# FUN AND FITNESS WEEK

Termín 24.7.–28.7.2017

Čas: 9:00–16:00

Cena: 1100 Kč (obědy, pitný režim, vstupné,  
materiál, aktivity, pedagogický dozor)

Program: kolo, lezení, lanové aktivity, in-line,  
bazén, tanec, hry a hrátky s angličtinou

Věk: 9–15 let

Informace: Andrea Továrková, tel.: 724 643 022  
[andrea.tovarkova@gmail.com](mailto:andrea.tovarkova@gmail.com)



# NABÍDKA LETNÍCH TÁBORŮ

## 2017

*léto plné zážitků*

**Středisko volného času**  
Okružní 10, Rýmařov



### Příměstský tábor plný hudby a tance

**Termín** 10.7.–14.7.2017  
**Čas** 9:00–15:30 Dřívější příchod a pozdější odchod lze domluvit.  
**Cena** 1 100 Kč Zahrnuje vstupné, jízdné, pedagogické vedení, obědy, pitný režim, materiál.  
**Program** Tábor zaměřený na tanec, výlet, drobné tvoření.  
**Věk** 5–15 let  
**Informace** Marcela Pavlová, 737 177 033, pavlovamarcela@seznam.cz



### Horolezecký tábor

**Termín** 12.7.–15.7.2017  
**Místo** Rabštejn  
**Cena** 1 900 Kč Zahrnuto lektorné, strava, doprava, ubytování.  
**Program** Základy a zdokonalování horolezeckých dovedností na skalách, sportovní hry, večerní táboráky, celotáborová hra, stezka odvahy, malé lanové centrum, střelba z luku atd.  
**Věk** 8–18 let  
**Kapacita** 15 dětí  
**Informace** Jakub Vala, 737 751 283, grafika.svc@seznam.cz



### Prázdninové putování

**Termín** 17.7.–21.7.2017  
**Čas** 9:00–15:30 Dřívější příchod a pozdější odchod lze domluvit.  
**Cena** 1 100 Kč Zahrnuje vstupné, jízdné, pedagogické vedení, obědy, pitný režim, výtvarný materiál.  
**Program** Hry, sportování, putování, plavání, výlet: Zlatokopecký skanzen – Zlatorudné mlýny, Rozhledna na Biskupské kupě.  
**Věk** 5–15 let  
**Informace** Marcela Pavlová, 737 177 033, pavlovamarcela@seznam.cz

### Fun and fitness week

**Termín** 24.7.–28.7.2017  
**Čas** 9:00–16:00  
**Cena** 1100 Kč Obědy, pitný režim, vstupné, materiál, aktivity, pedagogický dozor.  
**Program** Kolo, lezení, lanové aktivity, in-line, bazén, tanec, hry a hrátky s angličtinou.  
**Věk** 9–15 let  
**Informace** Andrea Továrková, tel.: 724 643 022, andrea.tovarkova@gmail.com

### Outdoorový tábor V.

**Termín** 31.7.–4.8.2017  
**Čas** 9:00–16:00  
**Cena** 1 100 Kč Zahrnuje vstupné, jízdné, pedagogické vedení, obědy, pitný režim, permanentku do bikeparku.  
**Program** Týden plný sportu, výletů na kole, bikepark, horolezectví, lanové aktivity a překvapení.  
**Věk** 8–15 let  
**Informace** Jakub Vala, 737 751 283, grafika.svc@seznam.cz



### Příměstský tábor Barevný týden

**Termín** 7.8.–11.8.2017  
**Čas** 9:00–15:30 Dřívější příchod a pozdější odchod lze domluvit.  
**Cena** 1 100 Kč Zahrnuje vstupné, jízdné, pedagogické vedení, obědy, pitný režim, výtvarný materiál.  
**Program** Hry, sportování, plavání, bowling, výlet: Lázně Jeseník.  
**Věk** 5–15 let  
**Informace** Marcela Pavlová, 737 177 033, pavlovamarcela@seznam.cz





**Příměstský tábor pro šikovné děti I.**

<b>Termín</b>	<b>14.8.–18.8.2017</b>	
<b>Čas</b>	9:00–15:30 Dřívější příchod a pozdější odchod lze domluvit.	
<b>Cena</b>	1 100 Kč Zahrnuje vstupné, jízdné, pedagogické vedení, obědy, pitný režim, výtvarný materiál.	
<b>Program</b>	Plavání, hry, sportovní aktivity, bowling, výlet: Lesní ekostezka Švagrov.	
<b>Věk</b>	5–15 let	
<b>Informace</b>	Marcela Pavlová, 737 177 033, pavlovamarcela@seznam.cz	

**Příměstský tábor pro šikovné děti II.**

<b>Termín</b>	<b>21.8.–25.8.2017</b>	
<b>Čas</b>	9:00–15:30 Dřívější příchod a pozdější odchod lze domluvit.	
<b>Cena</b>	1 100 Kč Zahrnuje vstupné, jízdné, pedagogické vedení, obědy, pitný režim, výtvarný materiál.	
<b>Program</b>	Hry, sportovní aktivity, plavání, deskové hry, výlet: Dolní Morava – Mamutíkův vodní park, Stezka v oblacích.	
<b>Věk</b>	5–15 let	
<b>Informace</b>	Marcela Pavlová, 737 177 033, pavlovamarcela@seznam.cz	

**WWW.SVCRYMAROV.CZ**

## Všechny odstíny černé a bílé

Od soboty 17. června si mohou návštěvníci Střediska volného času Rýmařov prohlédnout výstavu ke čtvrtému ročníku fotografické soutěže Černobílé valéry – O cenu Jaroslava Němce. V galerii Mezipatro najdou výběr toho nejlepšího, co letos autoři do soutěže poslali včetně oceněných snímků všech tří soutěžních kategorií.

Čtvrtý ročník soutěže nesoucí jméno průkopníka umělecké a dokumentární černobílé fotografie v Rýmařově Jaroslava Němce obeslalo pětadvacet autorů s více než dvěma stovkami snímků. Vybrat z nich ty nejlepší nebylo pro porotu, kterou tvořili členové Volného sdružení fotografů Rýmařov Luboš Tesař, Marek Zoth a Jakub Vala, snadné, protože přihlášené snímky byly kvalitou srovnatelné. „Fotky mají ročník od ročníku vyšší úroveň. Pokud bychom měli dostatečně velké prostory, mohli bychom letos vystavit prakticky všechny soutěžní snímky,“ shrnul Jakub Vala. V galerii Mezipatro je k vidění výběr šedesáti z nich.

Černobílé valéry, které tvoří mladší protějšek dlouholeté soutěže barevné fotografie O cenu Karla Schinzela, nabízejí fotografům tři ka-

tegorie: příroda, reportáž – dokument a volné téma. Porota letos udělila všechna medailová místa a navíc jedno čestné uznání.

V kategorii přírodních námětů porotu nejvíce oslovila dvojice snímků *Zvíře* Lukáše Ondráška, druhým místem ocenila *Zimní linie* Jany Knapikové a třetím *Ptačí let* Vladimíra Gahury.

V reportážní kategorii se prosadily fotografické cykly; na prvním místě *Řemesla* Ludmily Kebískové, na druhém *Hranice* Lukáše Ondráška a na třetím cyklus *Šachy dělají člověka* Davida Klímka.

Volné téma letos ovládl Ivan Svatoš, který získal první místo s cyklem *Stíno Hra* a navíc čestné uznání za působivé záběry *Lidé z ptačí perspektivy*. Druhé místo si vysloužil snímek *Věznice Uherské Hradiště* Radka Bořuty a třetí trojice *Tajemných žen* Karla Ševčíka. Místní příznivce umělecké fotografie potěší úspěch domácích autorů v soutěži, nicméně ani letošní ročník nezůstal regionální záležitostí. Velkou část přihlášených i ve finále vystavených snímků tvoří díla fotografů ze Vsetína, Kroměříže, Otrokovic, Zlína, Jeseníku nebo Prahy. V galerii Mezipatro jsou k vidění do konce srpna. ZN



Lukáš Ondrášek: *Zvíře*



Ludmila Kebísková: *Řemesla*



Ivan Svatoš: *Lidé z ptačí perspektivy*



# KINO RÝMAŘOV

program na měsíc **ČERVENEC**

SVČ RÝMAŘOV, Okružní 10, 795 01, Rýmařov - tel. 739 001 474, WWW.KINORÝMAROV.CZ

**Sobota 1. 7. v 16:00**

3D

**JÁ, PADOUCH 3**

/ USA / 2017 / rodinný, animovaný, 90 min.

/ český dabing / mládeži přístupný / vstupné: 140,-

Bývalý padouch Gru má problém. Mezi prsty si nechal utéct aktuálně nejhledanějšího zlosyna na světě, a tak ho vyhodil z práce v Antipadouské lize. Jeho Mimoni jsou navíc čím dál nespokojenější s tím, že už pániček není zlý. Nejmladší dcera Agnes touží po živém jednorozci, který bude neuvěřitelně heboučky. A do toho všeho se Gru dozví, že má dvojče, které je mu k nerozeznání podobné. Až na ty vlasy.

Režie: K. Balda, P. Coffi, Scénář: K. Daurio, C. Paul, Hudba: H. Pereira  
Hrají: český dabing

**Neděle 2. 7. v 9:30**

2D

**JÁ, PADOUCH 3**

/ USA / 2017 / rodinný, animovaný, 90 min.

/ český dabing / mládeži přístupný / vstupné: 120,-

Bývalý padouch Gru má problém. Mezi prsty si nechal utéct aktuálně nejhledanějšího zlosyna na světě, a tak ho vyhodil z práce v Antipadouské lize. Jeho Mimoni jsou navíc čím dál nespokojenější s tím, že už pániček není zlý. Nejmladší dcera Agnes touží po živém jednorozci, který bude neuvěřitelně heboučky. A do toho všeho se Gru dozví, že má dvojče, které je mu k nerozeznání podobné. Až na ty vlasy.

Režie: K. Balda, P. Coffi, Scénář: K. Daurio, C. Paul, Hudba: H. Pereira  
Hrají: český dabing

**Pátek 7. 7. v 19:00**

2D

**SPIDER-MAN: HOMECOMING**

/ USA / 2017 / akční, fantasy, dobrodružný, 133 min.

/ český dabing / mládeži přístupný / vstupné: 120,-

Mladý Peter Parker / Spider-Man (Tom Holland), který velkolepým způsobem debutoval ve filmu Captain America: Občanská válka, se ve snímku Spider-Man: Homecoming začíná více sblížovat se svou nově získanou identitou pavoučího superhrdiny. Peter, nadšený ze svých zážitků s Avengers, se vrací domů, kde žije se svou tetou May (Marisa Tomei) pod bedlivým dohledem svého nového učitele Tonyho Starka.

Režie: J. Watts, Scénář: J. F. Daley, Kamera: S. Totino, Hudba: M. Giacchino  
Hrají: T. Holland, M. Tomei, M. Keaton, R. Downey Jr., Zendaya, T. Revolori a další.

**Sobota 8. 7. v 16:00**

3D

**SPIDER-MAN: HOMECOMING**

/ USA / 2017 / akční, fantasy, dobrodružný, 133 min.

/ český dabing / mládeži přístupný / vstupné: 140,-

Mladý Peter Parker / Spider-Man (Tom Holland), který velkolepým způsobem debutoval ve filmu Captain America: Občanská válka, se ve snímku Spider-Man: Homecoming začíná více sblížovat se svou nově získanou identitou pavoučího superhrdiny. Peter, nadšený ze svých zážitků s Avengers, se vrací domů, kde žije se svou tetou May (Marisa Tomei) pod bedlivým dohledem svého nového učitele Tonyho Starka.

Režie: J. Watts, Scénář: J. F. Daley, Kamera: S. Totino, Hudba: M. Giacchino  
Hrají: T. Holland, M. Tomei, M. Keaton, R. Downey Jr., Zendaya, T. Revolori a další.

**Pátek 14. 7. v 19:00**

**SVĚT PODLE DALIBORKA**

/ ČR / 2017 / dokumentární, 105 min.

/ česká verze / mládeži přístupný / vstupné: 100,-

Svět podle Daliborka je filmový portrét autentického českého neonacisty z Prostějova, kterého štáb Víta Klusáka sledoval po dobu dvou let (2015 - 2016). Dalibor K. (37) pracuje jako lepeník, točá natávané písničky, maluje a je radikální neonacistou. Blíží se mu čtyřicítka, ale doposud neprožil plnohodnotný vztah se ženou, bydlí totiž stále se svojí matkou Věrou (63). Nesnáší svoji práci, cikány, Židy, uprchlíky, homosexuály, Merkelovou, pavouky a zubare. Nesnáší svůj život, ale neví, co změnit.

Režie: V. Klusák, Scénář: V. Klusák, M. Stránská, A. Elbel, Kamera: A. Kruliš, Hudba: V. Godár  
Hrají:

**Pátek 21. 7. v 19:00**

**VÁLKA O PLANETU OPIC**

/ USA / 2017 / dobrodružný, akční, sci-fi, 143 min.

/ české titulky / mládeži přístupný od 12 let / vstupné: 130,-

Válka o planetu opic začíná dva roky po událostech předchozího snímku Usvit planety opic. Z inteligentního šimpanze Caesara (Andy Serkis) stal nezpochybnitelný vůdce rozrostajícího se společenství opic, a když se s ním nyní setkáváme, je mu okolostmí nuceně nová role válečného generála. Situace opičího klanu vedeného Caesarem je totiž katastrofální. Jejich skupina ustoupila do lesů, kde se často utkávají v bitvách s lidskou armádou...

Režie a scénář: M. Reeves, Kamera: M. Seresin, Hudba: M. Giacchino  
Hrají: A. Serkis, W. Harrelson, J. Greer, S. Zahn, G. Chavarria a další.

**Sobota 22. 7. v 16:00**

2D

**JÁ, PADOUCH 3**

/ USA / 2017 / rodinný, animovaný, 90 min.

/ český dabing / mládeži přístupný / vstupné: 110,-

Bývalý padouch Gru má problém. Mezi prsty si nechal utéct aktuálně nejhledanějšího zlosyna na světě, a tak ho vyhodil z práce v Antipadouské lize. Jeho Mimoni jsou navíc čím dál nespokojenější s tím, že už pániček není zlý. Nejmladší dcera Agnes touží po živém jednorozci, který bude neuvěřitelně heboučky. A do toho všeho se Gru dozví, že má dvojče, které je mu k nerozeznání podobné. Až na ty vlasy.

Režie: K. Balda, P. Coffi, Scénář: K. Daurio, C. Paul, Hudba: H. Pereira  
Hrají: český dabing

**Sobota 22. 7. v 19:00**

**VALERIAN A MĚSTO TISÍCE PLANET**

/ Francie, USA / 2017 / dobrodružný, sci-fi, 137 min.

/ český dabing / mládeži přístupný / vstupné: 150,-

Valerian (Dane DeHaan) a Laureline (Cara Delevingne) jsou speciální vládní agenti pro správu lidských území a jejich úkolem je udržovat pořádek v celém vesmíru. Valerian má se svou kolegyní více, než jen profesionální záměry, neustále ji bombarduje milostnými návrhy. Ale pověst, která jeho vztah k ženám provází a konzervativní postoje Laureline vedou k tomu, že ho neustále odmítá. Na rozkaz velitele (Clive Owen) se Valerian a Laureline vydávají na společnou misi do ohromného mezgalaktického města Alfa...

Režie a scénář: L. Besson, Kamera: T. Arbogast, Hudba: A. Desplat  
Hrají: D. DeHaan, C. Delevingne, C. Owen, E. Hawke, Rihanna a další.

**Neděle 23. 7. v 9:30**

**LETÍME !**

/ USA / 2017 / animovaný, rodinný, 84 min.

/ český dabing / mládeži přístupný / vstupné: 110,-

Příroda umí být krásná i krutá zároveň, o tom se přesvědčil mladý vrabčák Richard už v den svého narození. Byl to krásný jarní den, kdy slunce svítilo a kdy jeho otec sehnal pro svou ženu a nevylíhlé mládě celou sušenku. Byl to však také den, kdy si lasička vyhlídla ke svému obědu osazenstvo jednoho vrabčího hrnízda. Tak přišel Richard o své rodiče, kteří mu jako jediné dědicetví zanechali jméno a kus sušenky. Když se mu podařilo vyklubat se na svět, první, koho spatřil, byla majestátní čapí paní - Aurora.

Režie: T. Genkel, R. Memari, Scénář: R. Memari, Hudba: É. Neveu  
Hrají: český dabing

**Pátek 28. 7. v 19:00**

**SRDEČNĚ VÁS VÍTÁME**

/ Francie / 2017 / komedie, 92 min.

/ české titulky / mládeži přístupný od 12 let / vstupné: 110,-

V hlavní roli této komedie se představí ztělesnění Christian Claviera jako Jean-Etienne Fougerolle, který je velkou respektovanou osobností francouzské literární scény. Tento bytostný humanista a vrochný intelektuál žije ve svém světě po dobu bohaté manželky a je dokonale odtržen od reality. Což se mu stane osudným, když v televizní debatě propaguje svůj nový román Srdečně vás vítáme. Aby osobním příkladem dokázal svou vstřícnost, veřejně vyzve jakoukoliv romtskou rodinu k společnému soužití u nich doma...

Režie: P. de Chauveron, Scénář: G. Laurent, Kamera: P. Guilbert  
Hrají: Ch. Clavier, F. Damiens, E. Zylberstein, A. Abitban a další.

**Sobota 29. 7. v 16:00**

**MAXINOŽKA**

/ Belgie / 2017 / animovaný, rodinný, 91 min.

/ český dabing / mládeži přístupný / vstupné: 120,-

Náctiletý outsider Adam se vydává na dobrodružnou cestu, aby odhalil záhadu svého dávno ztraceného tatínka, jen aby zjistil, že to není nikdo jiný než legendární Lesní muž!

Režie: B. Stassen, Scénář: B. Barlen, C. Brunker, Kamera: J. Degruson  
Hrají: český dabing

**Sobota 29. 7. v 19:00**

**DUNKERK**

/ USA, VB / 2017 / válečný, akční, drama, 107 min.

/ české titulky / mládeži přístupný od 12 let / vstupné: 120,-

Očekávané válečné drama vizionáře Christophera Nolana vychází z události evakuace obklíčených francouzských, britských a belgických vojáků z pláže severofrancouzského Dunkerku na jaře 1940.

Režie a scénář: Ch. Nolan, Kamera: H. Van Hoytema, Hudba: H. Zimmer  
Hrají: T. Hardy, C. Murphy, M. Rylance, K. Branagh a další.



Nejlepší hudební výběr!

Rýmařovský  
**horizont**

Čtrnáctideník regionu Rýmařovska



muzeum



RÝMAŘOV



Pro projekci jsou potřeba min. 4 platící diváci.



## Městské muzeum a Galerie Octopus

muzeum  
  
 RÝMAŘOV

**LETNÍ SEZÓNA 2017**  
 květen - září

*Dějiny textilnictví na Rýmařovsku*  
 externí expozice v budově  
**HEDVY BROKÁT**

úterý + čtvrtek + sobota  
 9:00-12:00, 13:00-16:00

**KAPLE V LIPKÁCH**

(květen pouze na zavolání: 739 915 679)

úterý + čtvrtek + sobota  
 9:00-12:00, 13:00-17:00

vstupné  
 30 Kč (základní)  
 20 Kč (snížené)

více na:  
 554 212 381, 554 254 382  
 icko@inforymarov.cz  
 muzeum@inforymarov.cz  
 www.muzeumrymarov.cz



**PROHLÍDKY MĚSTA**

středa  
 10:00, 14:00  
 vstupné  
 30 Kč (základní)  
 20 Kč (snížené)

**ZÁMEK JANOVICE**

červen - září  
 úterý + čtvrtek + sobota  
 prohlídka galerie a expozice loutek  
 13:00-14:00, 15:00-16:00  
 komentovaná prohlídka  
 14:00-15:00, 16:00-17:00



**cz pl**

PŘEKRAČUJEME HRANICE  
 PRZEKACZAMY GRANICE  
 2014—2020



EVROPSKÁ UNIE / UNIA EUROPEJSKA  
 EVROPSKÝ FOND PRO REGIONÁLNÍ ROZVOJ  
 EUROPEJSKI FUNDUSZ ROZWOJU REGIONALNEGO

FOND MIKROPROJEKTŮ



Foto: Jan Vaculín

# INDUSTRIA

Vystavují:

Wlasta Laura, Renata Vaculíková, Jarka Vítková, Martina Janošová,  
 Jana Kozůbková, Šárka Klímová, Aladár, Stanislav Zela, Jan Vaculín,  
 Jan Šebek, Jens, Martina Koubková, Jana Tormová, Iva Nyitrayová,  
 Lucie Pešáková, Bronislav Foller

Výstava fotografií z Rýmařova  
 a okolí z dílny pořádané školou  
 PHOTOGENIA s laskavým  
 přispěním pana Jindřicha Štreita.

Děkujeme autorům a hlavně  
 panu Daliboru Kamenskému,  
 Jaroslavě Slavičinské  
 a mnoha dalším.

Kde: Městské muzeum Rýmařov,  
 nám. Míru 6, 795 01 Rýmařov

Kdy: Od 8.7.2017 do 30.7.2017

Vernisáž: 8.7.2017 v 16 hod.

muzeum  
  
 RÝMAŘOV

<http://www.muzeumrymarov.cz/>

**GENIA**  
 PHOTO

<http://www.photo-genia.com/>



## V Rýmařově se natáčel dokument o vztahu Čechů a Němců

Koncem května začalo avizované natáčení pětidílného dokumentu pro Českou televizi o česko-německých vztazích na území naší republiky za posledních sto let. Filmaři strávili tři dny v Rýmařově a Bruntále natáčením rozhovorů s pamětníky a historiky v místech, která sehrála v pohnutých momentech předválečné i poválečné doby klíčovou roli.

Režisér Jiří Fiedor (cykly *Neznámí hrdinové*, *Fenomén underground*, *Sbohem, Československo*), kameraman Jaromír Kačer (dokumenty Jany Ševčíkové, film *Pouta*) a zvukař Václav Vondráček (*Čas sluhů*, *Requiem pro panenku*, řada televizních filmů a seriálů) spustili natáčení dokumentu na Sudetoněmeckých dnech v Augsburgu koncem května a 12. června dorazili do severomoravského pohraničí. První zastávkou byl Rýmařov, následoval Bruntál, Opava a Hlučín.

V samotném Rýmařově dokumentaristé strávili tři dny, během nichž natočili několik rozhovorů s místními rodáky a pamětníky odsunu. O své osobní a rodinné vzpomínky se s nimi podělili manželé Heinischovi, Olga Schreiberová, ale i Antonín Podešva, účastník poválečného dosídlování pohraničí. Širší kontext událostí zprostředkoval historik Jiří Karel, s nímž filmaři navštívili mimo jiné janovický zámek, který po válce sloužil jako internační tábor pro sudetské Němce, nebo renovovanou plastiku *Otevřená brána* sochaře Herberta Dlouhyho, jež je symbolem porevolučního usmiřování mezi Čechy a Němci. Antonín Podešva dokumentaristy provedl Harrachovem, který na rozdíl od jiných podobných osad (Růžové, Hutova, Adamova) navzdory vylidnění nezaklil a dosud nese stopy původního německého osídlení.

Vzhledem k tomu, že se problematické soužití Čechů a Němců v našem regionu po desetiletích mlčení dostává do centra zájmu historiků, vychází řada dosud neznámých materiálů a shrnujících publikací, nedávno např. kniha historika Igora Hornišera *Sousedství na hranici* o událostech na Bruntálsku v letech 1938 až 1946. Dokumentaristé s Igorem Hornišerem natáčeli přímo v Bruntále, na hlavním náměstí, které se

v říjnu 1938 stalo zastávkou Hitlerovy vizitace zabraného území Sudet. Režisér Jiří Fiedor chce do dokumentu zahrnout celé pohraničí, kromě severní Moravy a Slezska jeho tým zamíří také na Liberecko, Novoborsko, Ústecko, Ašsko nebo na Šumavu, ale i do větších vnitrozemních měst s někdejší početnou německy mluvící menšinou, např. do Brna nebo Jihlavy. Jeho záměrem je zachytit osobní vzpomínky Čechů i Němců, vyprávění pamětníků i objektivní pohled historiků.

Česko-německé vztahy za posledních sto let prošly dramatickými zvraty, jejichž motivace i následky se dokument pokusí nahlédnout ze všech stran. Jen samotné Rýmařovsko a Bruntálsko jeho autorům poskytuje množství námětů, a natáčení v našem regionu by tak mělo ještě pokračovat. Hotový dokument, jehož vznik podporuje i Česko-německý fond budoucnosti, se má objevit ve vysílání ČT2 na podzim roku 2018.

ZN



Letní kino - Zámek Janovice 2017

# Petrolejšové lampy

Čtvrtek 13. 7. 2017 ve 21:30  
film na motivy románu Jaroslava Havlíčka  
režie: Juraj Herz, Československo, 1971  
vstup zdarma / občerstvení zajištěno  
při nepříznivém počasí se bude promítat v zámku

Akce probíhá v rámci projektu „Kulturní sblížení“, který je spolufinancován z fondu mikroprojektů Euroregionu Práděd.

PŘEKRAČUJEME HRANICE  
PRZEKRACZAMY GRANICE  
2014–2020

EVROPSKÁ UNIE / UNIA EUROPEJSKA  
EVROPSKÝ FOND PRO REGIONÁLNÍ ROZVOJ  
EUROPEJSKI FUNDUSZ ROZWOJU REGIONALNEGO

FOND MIKROPROJEKTŮ



# GALERIE MARIE KODOVSKÉ

v původním domě M. Kodovské na Mlýnské ul. 21 v Rýmařově

**květen – září 2017**

**úterý + čtvrtek + sobota**  
**9:00 – 12:00**  
**13:00 – 16:00**

popřípadě na zavolání:  
 +420 733 429 438

**vstupné**

**50 Kč (základní)**  
**25 Kč (snížené)**  
**100 Kč (rodinné; max 5 osob, 2 dospělí a 3 děti)**  
**10 Kč (za osobu školní výpravy)**

Občanské sdružení Svět Marie Kodovské

Kamnářství Erik Orság


Evropský zemědělský fond pro rozvoj venkova: Evropa investuje do evropských oblastí.




Muzeum Wsi Opolskiej w Opolu i Městské muzeum Rýmařov zapraszają na czesko-polską wystawę twórców nainnych zvu na česko-polskou výstavu nainných umělců Opole 30.06-27.08.2017 - Rýmařov 7.09-4.10.2017



Jan Koloczek - Marzenia  
 Jan Koloczek - Sny

Marie Kodovská - Královna modrojasu  
 Marie Kodovská - Królowa blekitu

**Rýmařov**

PŘEKRAČUJEME HRANICE PRZEKRAČAMY GRANICE 2014–2020

EVROPSKÁ UNIE / UNIA EUROPEJSKA  
 EVROPSKÝ FOND PRO REGIONÁLNÍ ROZVOJ  
 EUROPEJSKI FUNDUSZ ROZWOJU REGIONALNEGO

Projekt „Kulturalne zbliżenie” jest współfinansowany ze środków Europejskiego Funduszu Rozwoju Regionalnego. Przekraczamy granice

## Společenská kronika

### Blahopřejeme

*jubilantům, kteří od předcházejícího vydání oslavili 80 let a více*

Rudolf Cejnar – Rýmařov .....	81 let
Růžena Poláchová – Rýmařov .....	82 let
Ludmila Schneiderová – Rýmařov .....	82 let
Antonín Mišák – Rýmařov .....	82 let
Zdeněk Binder – Rýmařov .....	82 let
Berta Morovičová – Edrovice .....	82 let
Marie Václavíková – Rýmařov .....	83 let
Josef Echinger – Janovice .....	85 let
Antonín Zavadil – Rýmařov .....	86 let
Eva Muráriková – Rýmařov .....	87 let
Ladislav Šín – Rýmařov .....	88 let
Vlasta Prouzová – Rýmařov .....	88 let
Anna Janeková – Rýmařov .....	89 let
Šarlota Zifčáková – Rýmařov .....	89 let
Jiřina Musilová – Rýmařov .....	90 let
Anežka Štanglicová – Janovice .....	93 let
Ludmila Orságová – Rýmařov .....	93 let

### Blahopřání

Dne 3. července 2017 oslaví své

**100. narozeniny**

maminka, babička,  
 prababička, praprababička,

**paní Jindřiška Pospíšilová.**

Ještě kus pevného zdraví a spokojenosti  
 do života přeje za celou rodinu  
*vnuk Petr s rodinou.*



### Rozloučili jsme se

Zdeněk Rotter – Rýmařov .....	1947
Petr Doležel – Rýmařov .....	1961
Josef Vítek – Rýmařov .....	1944
František Závada – Rýmařov .....	1929
Václav Vašíčka – Rýmařov .....	1950
Petr Košulič – Rýmařov .....	1938
Jana Sasínová – Rýmařov .....	1982

*Evidence obyvatel MěÚ Rýmařov*

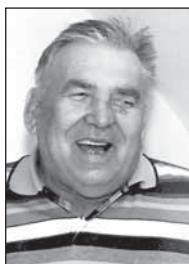
### Vzpomínka

Dne **14. července 2017**

by 80. narozeniny oslavil  
 náš tatínek a dědeček,

**pan Karel Vepřek.**

S láskou a úctou vzpomíná  
*syn Roman s rodinou.*



Dne **27. června 2017**

vzpomeneme třetí smutné výročí,  
 kdy nás navždy opustila  
 naše milovaná dcera, maminka, babička  
 a sestra

**Jarmila Sedláčková.**

Kdo jste ji znali a měli rádi,  
 vzpomeňte s námi.

S láskou vzpomínají  
*maminka, dcery, vnučka, pravnuček,  
 bratr a sestra s rodinami.*



## Soutěž

## Historie Rýmařova obrazem

Letošní redakční soutěž pod názvem *Historie Rýmařova obrazem* jsme zahájili v dubnovém vydání Rýmařovského horizontu č. 08/2017. V jednotlivých vydáních budeme do konce kalendářního roku uveřejňovat fotografie Bohumila Švédy z 60.–80. let, na kterých



jsou vyobrazeny ulice, zákoutí, dnes již neexistující budovy nebo méně známé pohledy na naše město. Úkolem soutěžících bude určit přesně, o které místo jde, případně která budova nebo lokalita se v současné době na tomto místě nachází.

**Okopírované nebo vystřižené soutěžní kupóny** zašlete na adresu redakce: Rýmařovský horizont, Okružní 10, 795 01 Rýmařov nebo je můžete vhodit do redakční schránky. Poslední

soutěžní kupon č. 15 s fotografií vyjde v RH č. 23/2017 v pátek 15. prosince. Kupóny můžete zasílat jednotlivě nebo všechny najednou do uzávěrky prvního čísla příštího roku, tj. do 4. ledna 2018. Jména výherců budou uveřejněna v prvním lednovém vydání Rýmařovského horizontu 12. ledna 2018. Hodně štěstí v soutěži přeje redakce RH!

## SOUTĚŽNÍ KUPON č. 6

**Jméno a příjmení**

**Adresa**

**Telefon**

**Místo, kde se objekt nachází**

## Servis služeb

## Krytý bazén v Břidličné

## Plavání pro veřejnost v červenci

pondělí	14:00–20:00	pátek	14:00–20:00
úterý	14:00–20:00	sobota	13:00–20:00
středa	14:00–20:00	neděle	13:00–20:00
čtvrtek	14:00–20:00		

## Sauna

je v provozu každý den  
a vstup do ní je zahrnut v základním vstupném.

## Aquacentrum Rýmařov

na Jesenické ulici

## Otevírací doba:

po–pá 14:00–21:00, so–ne + svátky 10:00–21:00  
Děti do 3 let zdarma, zvýhodněné rodinné vstupné.  
Vstupné pro seniory – věk snížen na 58 let.

Oslavenci mají v den narozenin vstup do aquacentra zdarma  
(nutno doložit osobním dokladem).

Klienti VZP si mohou nechat proplatit permanentku  
do výše 500 Kč za osobu.

## NAŠE LISTÁRNA

## Poděkování za Adélku Axmanovou

Děkujeme všem rodičům dětí z MŠ Jelínkova, MŠ Revoluční, MŠ 1. máje v Rýmařově a MŠ v Janovicích za sběr víček z PET lahví pro nemocnou devítiletou Adélku Axmanovou ze Šternberka, která trpí dětskou mozkovou obrnou.

Adélka je 24 hodin denně odkázána na pomoc a péči druhých. Sama nechodí, nesedí, nepoužívá ručičky. Potřebuje proto hodně rehabilitace, kterou nehradí ani na ni nepřispívají zdravotní pojišťovny. Z tohoto důvodu je každá, i sebemenší finanční pomoc přínosná a vede ke zkvalitnění života devítileté Adélky. Za použití chodítka – přístroje, který by měl připomenout dítěti chůzi – zaplatí rodiče 50 000 korun za jednu lekci. Jde o novou technologii, která aktivuje u dítěte reflex chůze. Avšak tato pomoc není hrazena a hodiny chůze si musí rodina zaplatit sama. Na rehabilitaci se navíc musí dojíždět. Jakákoliv aktivita pro Adélku je hodně drahá a časově velmi náročná.

Celkem bylo v Rýmařově nasbíráno 200 kg barevných víček za 1 400 korun (za 1 kg víček je 7 korun). I když tato částka není příliš

vysoká, má pro Adélku velký význam. Za sběr děkujeme nejen rodičům, ale i dětem. Budeme rádi za další pomoc a spolupráci.

*Adélka Axmanová s maminkou, foto: Iva Valová*





## Jazzclub

## Jazzovou sezónu uzavřela britská zpěvačka Victoria Klewin

**Sezóna koncertů v Jazzclubu SVČ vyvrcholila červnovým koncertem britské bluesové a jazzové zpěvačky Victorie Klewin. Půvabná vokalistka z Bristolu v doprovodu trojice českých muzikantů zazpívala vedle jazzových standardů i písně ze svého debutového alba *Dance Me To Heaven*.**

Protagonistkou posledního koncertu v jazzovém klubu před letní festivalovou sezónou (16. 6.) byla mladá britská zpěvačka Victoria Klewin. Hudebnice, která si už ve čtyřech letech byla jistá, že se chce stát zpěvačkou, a od čtrnácti veřejně koncertuje, si v rodném Bristolu a krátce nato po celé Británii získala značný ohlas. Díky podpoře fanoušků v crowdfundingové kampani loni vydala debutové album *Dance Me To Heaven* s ryze autorskými skladbami a nyní se poprvé vypravila na kontinent. Její červnové turné po České republice mělo jedenáct zastávek – vedlo z brněnské Staré Pekárny přes Komorní klub v Ostravě nebo pražskou Redutu a končilo na Dnech města Bruntálu. Koncert v Rýmařově byl jedním z posledních na šňůře a navzdory tomu, že se odehrával po náročném týdnu cestování a vystupování, působila zpěvačka naprosto svěže – stejně jako její hudba. Debutové album nahrála osmadvacetiletá Victoria Klewin společně s bristolskou kapelou The True Tones ze zásoby skladeb, které píše od svých šestnácti let. Za tu dobu jich ovšem nashromáždila tolik, že by vydaly na další dvě desky, takže debut bude mít zřejmě brzy pokračování. Výběr z autorského debutu i jazzových standardů, jimiž



mladá vokalistka skládá poctu svým vzorům (Arethě Franklin, Rayi Charlesovi nebo Dukeu Ellingtonovi), po příjezdu do Česka secvičila s triem domácích muzikantů – kytaristou Adamem Tvrdým, bas-kytaristou Janem Jakubcem a bubeníkem Tomášem Hobzkem (toho mohli slyšet návštěvníci nedávného Koncertu ve fabrice s americkým kytaristou Willem Bernardem). Nástrojové obsazení se v české verzi smrsklo na polovinu, o to víc prostoru ale každý hudebník dostal, a tak se kromě zpěvačky samotné sólově předvedli i její spoluhráči. Zpěvačka nechala zahrát české trio i čistě instrumentálně, čímž jen potvrdila, že si do Česka nepřijela hrát na hvězdu.

Victoria Klewin si ovšem publikum (a evidentně i spoluhráče) získala nejen líbezným vzhledem a příjemným vystupováním, ale především svým všestranným hlasem, který dokáže znít něžně a sladce jako Marilyn Monroe, a vzápětí syrově a naléhavě jako Amy Winehouse. S tou ji spojuje především dokonalé propojení „tradice s originalitou a retro nostalgií“, nenápadné a elegantní natolik, že si posluchač není jistý, jestli její skladby vznikly v šedesátých letech, nebo v současnosti. I standardům (např. ikonické *Feeling Good*) dodává svěže moderní zvuk, ovšem s patřičným respektem k tradici.

Koncert Victorie Klewin byl skvělou tečkou za klubovou sezónou, kterou o letních prázdninách vystřídá období festivalů pod širým nebem. Ten nejbližší – Prestigefest – se odehraje už za týden v Kavárně DJ Stanley Clubu 13 u bývalého kina. ZN



## Můj šálek čaje – nová generace

## Ploché šálek čaje?

Většina knih, ať již detektivních nebo fantaskních, není příliš náročná na čtenářovu představivost. Draka přeci zvládá i malé dítě a obtížnější skutečnosti bývají obvykle podrobně popsány. Někdy ovšem ani zevrubný popis nestačí. Podívejte se třeba na magickou barvu, oktarínu: „Znalci ji popisují jako světélkující žlutozelený purpur.“ Na první pohled pro nějakou barvu až příliš mnoho písmenek, řeknete si. Ale zkuste si ji představit. Moc to nejde. Jakýkoli pokus o obraz vždy unikne zpět do svého rozměru. Takovými to nesmysly je Pratchetova série *Úžasná Zeměplocha* nasyčena a je to jedna z věcí, které na ní miluju. Ty další jsou občasná složitost děje, spousta magie a skvělý humor:

„Víte, čemu nerozumím?“ řekl Nijel. „Když jsme všichni v té lampě, kterou držím, tak ten já, co je uvnitř té lampy, drží ještě menší lampu a v té lampě –“

Duch lampy varovně zamával rukama.

„Nemluv o tom!“ přikazoval. „Prosím!“

Nijel nakrčil obočí. „Jasně že ne,“ přikývl, „ale to mě musí být celá řádka, co?“

„Je to všechno cyklická záležitost, ale hele, buď tak laskav a přestaň na nás upozorňovat..., momentík... A do prdele!“

*Ozval se tichý, nepříjemný zvuk, protože vesmíru konečně došlo, co se děje.*

Mé oči poprvé spočinuly na přebalu jednoho z dílů (byl to *Sekáč*) asi před pěti lety. Ležel na sedadle spolujezdce a lesknul se v žáru odpoldního slunce. Jelikož majitel odešel zkontrolovat pokoje penzionu, odvážil jsem se do něj nakouknout. Namátkou jsem se dostal do poloviny příběhu a již první věta mne pobavila. Nechtěl jsem si však nešťastnou náhodou prozradit zápletku, takže jsem nakukování radši nepřeháněl. Na Vánoce téhož roku jsem potom dostal prvních šest kousků série. Bohužel stále ještě nemám všechny, ale počtu 41 už se blížím.

I když se v některých knihách vyskytují stejní hlavní hrdinové (třeba nedostudovaný mág Mrakoplaš se objevuje pravidelně, pokaždé se nějak nachomýtné ke zničení světa, který poté stejně náhodně zachrání), není nutné je číst v pořadí, v němž byly vydány, ačkoli některé na sebe nepatrně navazují a všechny si navzájem vypomáhají v budování komplexního vesmíru. Z něj tudíž známe vše potřebné, od rozmarných her bohů přes sídlo Smrtě po cíl cesty Velké A'tuin (kosmické želvy nesoucí na svých zádech čtyři slony, nesoucích na svých zádech celý kotouč Zeměplochy). Mimochodem, bohové s le-

dovými obry odjakživa válčí kvůli vypůjčené sekačce na trávu. Některé knihy se hodí ke krbu a dlouhým zimním večerům, některé k bazénu a neméně dlouhým letním odpoledním. Popravdě si nejsem jist, k čemu se nejvíce hodí příběhy ze Zeměplochy. Díky své rozličnosti asi ke všemu – odehrávají se ve vlhkých pralesích, v blízkosti zmrzlých hor i na rozpálených pouštích. Jakkmile na nějaký díl naražíte, můžete se tedy, na krby ni bazény nehledě, pustit hned do čtení. Na závěr si nemohu odpustit další ukázkou krásných nesmyslů:

*Snad od doby Války magií nebylo na tak malém prostoru soustředěno tak obrovské množství kouzel. Sám vzduch se chvěl a světélkoval. Zaklínadlo se odráželo od zaklínadla a jejich srážkami vznikala zaklínadla divoká, jejichž zkrácený životní cyklus byl stejně strašlivý ja-*

*ko nekontrolovatelný. Pod tou masou se začalo bortit a propadat dláždění. Jedno z původních zaklínadel se proměnilo dokonce v něco tak strašlivého, co raději nebudeme popisovat, ale co se našťástí ztratilo v jakémisi bezútešném cizím rozměru. Začaly se projevovat další podivné boční efekty. Z bouře se vyřinul vodotrysk malých olověných kostiček, které se rozkutálely po praskající dlažbě. Zjevovali se tvorové podobní pštrosům, kteří přisprostle křičeli a kvákali, čtyřstranné trojúhelníky, kruhy se dvěma konci a další oblundnosti.*

Matěj Rampula, Gymnázium a SOŠ Rýmařov

(PRATCHETT, Terry: *Barva kouzel*. Přeložil Jan Kantůrek. Praha: Talpress, 1993. 225 s. Edice: Úžasná Zeměplocha.)

## Organizace a spolky

### Spolek, který pomáhá handicapovaným, slaví desáté výročí

Vždy usměvavé uživatele centra Kouzelná buřinka zná ve městě skoro každý. Potkáváme je na ulici, když jdou do stolařské dílny, v kavárně Buřinka, kde obsluhují hosty, nebo při veřejných akcích, kde tančí, hrají na bubny nebo prodávají svoje výrobky. Před deseti lety to ale byli anonymní postižení lidé, závislí na svých rodinách a izolovaní od okolí. Právě proto založilo několik rodičů v květnu 2007 spolek (tehdy občanské sdružení) pod názvem Společnost pro podporu lidí s mentálním postižením v ČR, p. s. Rýmařov, který usiloval o jediné: vytvořit místo, kde by se jejich dospělé handicapované děti mohly scházet, vzdělávat a bavit.

Takové volnočasové centrum zanedlouho skutečně vzniklo. Dostalo název Kouzelná buřinka (podle klobouku pana Tau, oblíbené postavy jednoho z budoucích klientů), získalo první prostory, vybavení, podporovatele a terapeuty, kteří handicapované začali vést k větší soběstačnosti. Mentálně postiženým totiž izolace nesvědčí. Jakkmile absolvují školní docházku a opustí komunitu svých vrstevníků, často ztrácejí nabyté schopnosti komunikace a sebeobsluhy. Všichni rodiče, kteří chtěli takovému propadu u svých potomků zabránit, museli vyhledávat služby některého centra nebo chráněné dílny pro handicapované v okolních městech, nejlépe v Bruntále. Vznikem Kouzelné buřinky byla zajištěna dostupnost této služby přímo v Rýmařově a do života mentálně postižených se vrátila energie.

Rozhodující moment – založení sdružení rodičů – nastal právě před deseti lety. Spolek SPMP Rýmařov si své první kulaté výročí připomněl 15. června na členské schůzce v kavárně Buřinka. Pro tuto příležitost připravila první předsedkyně spolku Anežka Příkrylová ve spolupráci s Přemyslem Košutem brožurku, v níž se pokusila deset let existence SPMP Rýmařov shrnout. Vedle důležitých momentů, jakými bylo založení spolku (2007), vznik centra (2008), navázání spolupráce s Diakonií ČCE – střediskem v Rýmařově a otevření sociálně terapeutické dílny Buřinka (2010) nebo

brožura obsahuje také přehled celoročních vzdělávacích a sportovních projektů, kurzů muziko-



Fota: Jiří Slováček

terapie, arteterapie, canisterapie nebo logopedie, oblíbených poznávacích výletů a dalších aktivit, které pomáhají mentálně handicapovaným v Rýmařově žít stejně kvalitně jako ostatní. Pospolitost lidí dobré vůle, jež se kolem centra vytvořila, dokumentují fotografie z činnosti spolku od samého počátku do současnosti.

SPMP Rýmařov se deset let po svém vzniku má za čím ohlížet. Plán vytvořit a udržet centrum pro handicapované se povedlo uskutečnit, během deseti let se jeho náplň podařilo rozšířit (především díky vzniku sociálně terapeutické dílny Diakonie ČCE, která rozvíjí pracovní návyky uživatelů) a zájem o jeho služby neklesá. Členové SPMP Rýmařov oslavují jubileum aktivitami, které se za těch deset let nejlépe osvědčily: účasti na sportovních soutěžích, vystoupeními na kulturních akcích (na plesu Diakonie nebo Dni města) a přípravou na podzimní Koncert pro Kouzelnou buřinku.

Zatím poslední akcí pro handicapované, kterou spolek zorganizoval, byl krajský turnaj v pétanque ve čtvrtek 22. června. Osmého ročníku klání se zúčastnilo sedm týmů: dva bruntálské, dva z rýmařovské zá-



Foto: Nela Habanová



OVLÁDÁNÍ DLOUHÉHO BÍČE  
HOD NOŽEM A TOMAHAWKEM  
WESTERNOVÁ SHOW

JUNIOVSKÁ CENA F.A.ELSTNERA

V OVLÁDÁNÍ BÍČE

12. EVROPSKÝ ŠAMPIONÁT BÍČ

2. MISTROVSTVÍ EVROPY TECHNIKOU NO SPIN

A INSTINKTIVNÍM VRHU NOŽEM

OCEHUTNÁVKA GRUZÍNSKÉHO VÍNA!!

Pátek 4.8.

- 16:00 - Setkání soutěžících, návštěvníků a členů WAC, registrace, tréninky, workshopy
- 19:00 - Večerní country bál, hraje Country Kavalerie
- Přátelské posezení u kytary a ohně
- 21.30 - Ohňová show skupiny

Akáda & Meče blesky Šumperk

Sobota 5.8.

(soutěžní den)

- 8:00 - 9:00 - Finální registrace a prezentace soutěžících, představení poroty
- 10:00 - Zahájení soutěží - bíč, nůž, tomahawk
- Kategorie nejmenších chlapců a děvčat (věk 0 až 6)
- Dětská kategorie (7 až 12 let)
- Juniorská kategorie (13 až 17)
- Kategorie dospělých (18 až 105)

14:00 - Westernová show

(laso, nůž, tomahawk, revolver, bíč)

17:00 - Ukončení soutěží

19:00 - Slavnostní vyhlášení výsledků a předání cen v Amfiteatru La Skála, vystoupení vítěze v kategorii Westernová show

20:00 - Country bál, zahraje skupina Beg Bie COUNTRY.

21:30 - Ohňová Show Inflamens (Brno)

22:00 - Show Indiana Jonese - poté zapálení tábora

Doprovodný program pro děti i dospělé - jízdy na koni, trampolína, skákací hrad, dětské hřiště, elektrická autíčka a další atrakce...

Přihlásit se můžete telefonicky

nebo elektronicky - kontaktujte:

gin@turistické-znamky.cz,

adamceladin@seznam.cz,

(+420) 554211203, (+420) 608732948, (+420) 728720166

Další informace naleznete na [www.euwestern.eu](http://www.euwestern.eu)

# XX. VELKÁ CENA

La Skála  
AMFITEATR



f Western Arts Club  
f Adam Čeladin

# INDIANA

JANOVICE U RÝMAŘOVA

4. - 5. SRPNA 2017

VSTUP PRO DOSPĚLÉ - 50 Kč  
VSTUP PRO DĚTI - 30 Kč

Změna programu vyhrazena

Sponzoři:



Jidelna Jaroslav Podlas

Sbor dobrovolných hasičů Rýmařov Vás zve na

# 50. ročník

29.7.2017  
zahrada Hedvy

Akce je pořádána za přispění města Rýmařova

[hasici.rymarov.cz](http://hasici.rymarov.cz)

# MEMORIAL JANA SUKA

vstupné: děti zdarma | 10 začátek soutěže  
dospělí 50 Kč (od 17 hod.) | 18 taneční večer

hraje kapela DEON

po celý den zábavné hry pro děti  
ukázky hasičské techniky a vyproštění osob z havarovaného auta



kladní školy praktické na Školním náměstí a tři z Kouzelné buňky. O první tři místa se podělili hosté – družstvo Sluníček ze ZŠ vybojovalo zlato, Tygři z těžší školy si odnesli stříbro a bronz putoval do bruntálské Polárky.

„Letos jsme namísto školního hřiště na ulici 1. máje, které se opravuje, pořádali turnaj v parku za Střediskem volného času. Děkuji Městským službám, že nám vysekaly trávu na herní ploše,“ vzkázala předsedkyně SPMP Rýmařov Lucie Camfrlová a konstatovala, že si spolek cení každé podpory, kterou mu věnují instituce, sponzoři i dobrovolníci. „Pravidelně jezdíme na sportovní soutěže a naši závodníci Milan Sáblik a Vladimír Litvik jsou už proslulí tím, že kamkoliv přijedou, vyhrávají. Na závody je doprovází pan Jiří Slováček, který pořizuje i fotky. Nedávno pro Milana a Láďka nechal udělat fotoknihu, která zachycuje jejich krásné sportovní výkony,“ dodala Lucie Camfrlová s tím, že si váží každé pomoci veřejnosti, protože je dokladem toho, že má Kouzelná buňka v Rýmařově dobré zázemí.

ZN



## Mahen po odmlce pokračuje v ochotnické tradici

Po nedávné školní akademii ZŠ se ve znovuotevřeném Městském divadle Rýmařov v úterý 20. června konalo i první divadelní představení po čtyřech letech. Amatérský soubor Mahen zahrál pohádku *O princezně, která snášela zlatá vejce*.

Jsou to přesně čtyři roky, téměř na den (27. 6. 2013), kdy se amatérský soubor Mahen loučil s jevištěm Městského divadla Rýmařov na Divadelní ulici, kde tenkrát odehrál pohádku *Čert Makrela* Vladimíra Čorta pod režijním vedením Hany Vystrčilové. Od té doby se činnost Mahenu přesunula do rekonstruovaného Střediska volného času s výjimkou sezóny 2015/2016, kdy vedoucí souboru a režisérka Hana Vystrčilová onemocněla. Po čtyřech letech se Mahen vrací do Městského divadla, kam vždycky patřil, zásluhou duchovního otce projektu záchranu divadla Petra Laštovky, který s týmem dobrovolníků a nadšenců usiluje o to, aby budova nebyla zbourána, ale také díky Pavlu Konštickému, který po Haně Vystrčilové převzal místo šéfa souboru.

Mahen zahájil novou divadelní sezónu, jak to má ve zvyku, pohádkou pro nejmladší publikum. Letos nastudoval hru Jaroslava Koloděje *O princezně, která snášela zlatá vejce*. Režie se ujal divadelní harcovník Zdeněk Vodička, který v Mahenu strávil řadu let, odehrál třidvacet představení a v roce 2003 režíroval zdařilou komedii Raye Cooneyho *Peklo v hotelu Westminster*. Pohádku soubor odehrál v úterý 20. června dopoledne pro děti z mateřských škol



a první stupeň základní školy a v podvečer pro rodiče s dětmi. Pohádky Jaroslava Koloděje bývají rozverně, dětský divák však může v některých momentech ztratit dějovou linku. Platí to i v pohádkovém příběhu o dvou princeznách (v původním scénáři jsou tři), které se chtějí vetřít do přízně prince a lstí si dopomoci ke královskému trůnu. Princ Jindřichu Koudelkovi XXII. (Bartoloměj Bachura) se totiž nechce do ženění. Nemůže si vybrat vhodnou nevěstu. Nepomáhají ani rady zmateného rádce (Martin Holouš), ani verše dvorního dohazovače (Jan Steiner), který ví, že by královským sňatkem přišel o živnost. Proto nakonec dvorní hlasatel Trouba Dur (Zdeněk Rychlý) vyhlásí, že si princ vezme za ženu tu, která bude snášet zlatá vejce. Princezny Amarilis (Pavla Zieglerová ml.) a Begonie (Karolína Koláriková ml.) ale spoléhají spíš na podvod, a tak princ nakonec zůstane pracovitá a pilná Dobrunka (Sára Šmaterová), díky které pochopí, že nejsou v životě důležitá zlatá vejce v košíku, ale zlaté srdce člověka.

V dalších rolích se představili dvorní dáma Radka Koláriková, Helena Papajová jako tetka Karbalková, dvorní zlatnice Jana



Ptáčková, dvorní malířka Barbora Laštůvková a v roli hradní strážce Bulíčka Michal Schreiber. Téměř všichni aktéři předvedli vyrovnané a kvalitní herecké výkony. Výsledný dojem podtrhly kulisy, které vyrobili žáci výtvarného oboru ZUŠ Rýmařov pod vedením Marty Kohoutkové, a hudební doprovod Petra Laštůvky k původním písňovým textům. Zvláštní pochvalu zaslouží nejmladší herci Bartoloměj Bachura, Barbora Laštůvková a Sára Šmaterová, žáci Silvie Jablončikové z dramatického oboru ZUŠ Rýmařov, kteří s Mahenem vystupovali vůbec poprvé.

To, zda úterní premiéra byla zároveň i derniérou, ukáže čas. Mahen by příště možná mohl nahlédnout do děl Františka Hrubína, Jana Drdy nebo sbírek Boženy Němcové či Karla Jaromíra Erbena, kteří svými klasickými pohádkovými příběhy osloví daleko širší publikum než rozverně pohádky Jaroslava Koloděje. *JiKo*



## Dětský domov se představil v rámci Týdne zdraví

Den otevřených dveří v Dětském domově Janovice, který se konal 14. června v rámci Týdne zdraví, se vydařil. Hosté si prohlédli celé zařízení a byli překvapeni, kolika změnami a vylepšeními již prošlo. Velmi se jim líbily vystavené práce dětí a také program s písničkami a tanečky, které tety s dětmi nacvičily. Nás potěšil zájem veřejnosti

o děti i naši práci a dojalo nás, že mezi návštěvníky přišla i pěstounská rodina se třemi chlapci, kteří část dětství strávili v naší péči. Každý host si odnesl na památku malý dárek.

*Mgr. Alena Horká*

*Foto: Bc. Barbora Večeřová*



## Mladí rybáři vyrazili do podvodního světa

**V sobotu 10. června podnikly děti z rybářských kroužků Rýmařova a Břidličné poznávací výlet nejen za rybami. Vyrazily do podvodního světa v obci Modrá u Uherského Hradiště a poté do Zoo Lešná.**

V Modré naše mladé rybáře seznámil pracovník skanzenu s životem a rybí osádkou v našich rybnících. Děti viděly také řadu vycpaných zvířat a ptáků, kteří se vyskytují kolem našich vod, a ve skleněném tunelu tři metry pod vodní hladinou mohly ze vzdálenosti doslova jednoho metru vidět většinu ryb, které naše nádherné vody obývají. Po krátkém občerstvení a odpočinku ještě plní nádherných dojmů se rybáři přesunuli do Zoo Lešná, kde se po celé odpoledne pro změnu seznamovali s cizokrajnými zvířaty a ptáky.

Děti byly velice ukázněné a díky nádhernému počasí si výlet náležitě užily. Nakonec si ještě zadováděly na kolotočích před zoo a pak řádně unavené absolvovaly cestu domů.

Chtěli bychom poděkovat řidiči autobusu Arriva Morava, který nás jako zkušený profesionál ve zdraví dopravil domů. Dále bychom chtěli poděkovat sponzorům, bez kterých bychom tento pěkný poznávací výlet těžko uspořádali, a to jmenovitě: ČRS Ostrava, MO ČRS Rýmařov, městu Rýmařovu, Penzionu Mary manželů Černých, Stanislavě Gerhardové, prodejce kosmetiky Avon, manželům Záhorovým, penzionu Malá Morávka a Františku Filipovi.

*Fota a text: Jaromír Čech, Petr Máčka*





## Z okolních obcí a měst

## Prohlídka hornoměstského podzemí

Při letošní návštěvě hornoměstského podzemí pozveme zájemce o hornickou historii na prohlídku Petrova okruhu, který navazuje na Staré patro, jehož převážnou část bylo možné zhlédnout již při loňských slavnostech. Petrův okruh je asi 45 m hluboko pod centrem obce, zhruba v prostoru pod křížovatkou na Dobřečov. Celkově je zpřístupněno asi 150 m chodeb a pro jejich návštěvu je třeba zdolat dvacetimetrový prudký úsek vybavený žebříky. Ty jsou pevně přichyceny ke skále (sestup a výstup po žebříku je jen pro zdatné sportovce). Hodit se budou i rukavice a vhodná obuv.

Na Petrově okruhu se projdeme starými chodbami a nahlédneme do středověkých dobývek, ale i k dalšímu komínu směřujícímu dolů až na úroveň štoly sv. Antonína Paduánského. Po trase bude možné zhlédnout také historický důlní trakař na dopravu rudy, který tu zanechali naši předchůdci. Vstup do podzemí bude letos opět ze severní strany – po komunikaci směrem na Dobřečov, před garážemi odbočíte doprava (bude značeno). Návštěvníky budou provázet zkušení členové Hornického spolku Horní Město, z. s.

Podzemí otvíráme zatím jen jednou ročně, takže pokud máte zájem, využijte této příležitosti. Předpokládáme, že oficiální zpřístupnění štól by mělo být zahájeno v roce 2019.

*Za Hornický spolek Horní Město srdečně zve Eva Machová,  
starostka obce*

## ZŠ a MŠ Stará Ves slaví úspěch v Sazka Olympijském víceboji

Rozhýbat děti ze základních škol v celé České republice, tak zní motto Sazka Olympijského víceboje, který na začátku letošního školního roku odstartoval již potřetí. Celoroční sportovní projekt je rozdělen na dvě části: Olympijský diplom, určený pro žáky navštěvující první stupeň ZŠ, a Olympijský odznak – OVOV, zaměřený především na žáky druhého stupně ZŠ a příslušných ročníků víceletých gymnázií. Děti ze Staré Vsi se již třetí školní rok zapojily do programu Olympijský diplom, ve kterém plnily osm sportovních disciplín. Hlavním cílem nebylo soutěžit o nejlepší výkony, ale učit děti sportovat nejen v hodinách tělesné výchovy, ale i ve volném čase. Celkově 301 škol, které zvládly všechny disciplíny víceboje a zapojily do nich více než 80 % žáků, postoupilo do losování o poukazy v hodnotě 20 000 korun na nákup sportovního vybavení. Olympijská medailistka ve veslování Mirka Topinková Knapková 1. června 2017 vylosovala 50 vítězných škol, mezi kterými byla právě ZŠ a MŠ Stará Ves.

Slavnostní předávání cen se uskutečnilo 14. června v prostorách České národní banky v Praze za účasti ambasadorky projektu Sazka Olympijský víceboj Mirky Topinkové Knapkové, mistryně světa ve vodním slalomu Kateřiny Kudějové, olympijské medailistky v trojskoku Šárky Kašpárkové, medailistky z Evropských her ve stolním tenise Ivety Vacenovské, olympijského vítěze v rychlostní kanoistice

Hornický den a Hornoměstské hody  
Horní Město – 22. a 23. července

Program:

**Sobota 22. 7.**

**9:00–10:00**

prohlídka hornoměstského podzemí

**sportovní areál**

**9:00–15:00**

turnaj v malé kopané

**15:00–16:00**

kahancové tance

**16:00–17:00**

Deon – rocková skupina z Rýmařova

**17:30–18:30**

Freddie Mercury revival

**19:00–20:00**

DALIBOR JANDA

**20:00–02:00**

diskotéka

*Pro děti kolotoče zdarma*

**Neděle 23. 7.**

**10:30**

cimbálůvka Radhošť u kostela

**11:00**

mše svatá v kostele sv. Marii Magdaleny

**13:00–17:00**

cimbálůvka Radhošť

**15:00–16:00**

EVA A VAŠEK

*Dílňičky pro děti*

**Velmi srdečně všechny zveme!**

Martina Doktorová i trojnásobného olympionika ve skoku o tyči Štěpána Janáčka. Hurá a sportu zdar!

*Štěpánka Staňková*



Žáci Pavlínka Konečná a René Fáber společně s učitelkou Štěpánkou Staňkovou a Ludmilou Fáberovou přebírají poukaz na nákup sportovního vybavení z rukou mistryně světa ve vodním slalomu Kateřiny Kudějové

*Foto: archiv SOV*

## Náš školní výlet

„Kam pojedeme letos na školní výlet? Zoo? Muzeum? Nějaký hrad? Svět techniky? Dinosauři?“ Znuděné výrazy: Tam už jsme přece všude byli! Něco jiného, dobrodružného... Jak myslíte. Dobrodružství,



i když jsem úča, miluji!

Naplánovali jsme si tedy dvoudenní pobyt na horské lovecké chatě Josefince pod hřebem Jeseníků v nadmořské výšce 1 200 m, kterou nám ochotně a nezištně zapůjčil pan Vladimír Lehký (LČR). Nutno však vzpomenout ještě další aktivisty, bez nichž by se náš poněkud netradiční, snad i šílený sportovní plán nedal uskutečnit. Předně pan Hořák společně s panem Pivoňkou nám traktorem vyvezli na Josefinku nezbytnou bagáž, spacáky, taky spoustu jídla a hlavně jízdní kola. Dobré, že? Ještě nikdy jsem nejela na školní výlet traktorem. Poděkování samozřejmě patří i manželům Janě a Filipu Horáčkovým, kteří nám pro změnu svezli náš skromný majeteček zpět dolů, do školy.

Děti se vydaly na Josefinku ze sedla Skřítek. Svačinu od maminky snědly hned za prvním stromem a pak už je čekalo jen stoupání vzhůru, chodniček do nebe. Soudě podle zčervenalých obličejů, někteří borci si sáhli dosti hluboko ke dnu svých sil. A další šoky měly teprve přijít: přívětivá Josefinka nám otevřela svou náruč, ale bohužel zde nebyla ani elektřina, ani signál na mobil. Některé dámy pohoršo-



valy budky-kadibudky a ledová voda na umývání přímo z pramene. A kolem nic, nekonečné lesy, divočina a miliony zvědavých mravenců neúnavně zkoumajících naše zavazadla.

Hned odpoledne jsme začali trénovat jízdu na kolech v horském terénu, po lesáckých svoznicích i úzkých pěšinkách. Přežili všichni. A večer nás čekal táborák, špekáčky, strašidelné povídaní u ohně a pak ještě nebezpečná a zákeřná stezka odvahy, která prověřila charaktery. Třídní machři a mistři světa bohužel zkolabovali, dokonce plakali. To holky byly mnohem odvážnější a s blikotavou baterkou se po jedné pouštěly do tmy plné nepřátelských příšer, vlkodlaků a bez-

hlavých stvůr. Někteří zvítězili sami nad sebou a nad svým strachem. A druhý den? Vypochoovali jsme loveckým chodníčkem až na hřeben Břidličné a Vysoké. Někteří žáci oněměle zírali kolem: tady končí hora a začíná modré nebe. A my jsme teď aspoň na chvíli v nebi zalitým sluncem... Třešničkou na dortu byl sjezd z Josefinky přes Skřítek a Huberta dolů do Staré Vsi. Kořeny, výmoly, přejezd přes potok, jedinečná příroda, krásné výhledy, oděná pata, únava, emoce, zážitky. Prostě skvělý výlet. A kam půjdeme příště? Třeba na vodopády Bílé Opavy! Těšte se!

*Žáci 4. a 5. ročníku ZŠ Stará Ves, foto: Eva Staňková*

## Hnízda a hnízdečka



**Ve čtvrtek 8. června se členové přírodovědného kroužku Studentského klubu ASK ČR Břidličná při základní škole opět sešli s ornitologem Ing. Otakarem Zavalským. Červnové setkání bylo zaměřeno na hnízda, a to nejen ptačí.**

Žáci si s ornitologem povídali o možnostech hnízdění, o typech a stanišních hnízdištích, ale také o důležitosti a způsobu ochrany ptačích kamarádů. Dozvěděli se, který pták má jakou barvu vajíček, proč mají alky vajíčka ve tvaru trojúhelníku nebo proč můžeme najít opuštěná hnízda i s vajíčky.

Výukový program byl samozřejmě zaměřen i prakticky. Naši malí biologové se učili rozeznávat hnízda savců i ptáků naší přírody. Dověděli se, který pták si do hnízda vždy vplétá lišejník a který si je zpevňuje hlínou. Také již vědí, že nejteplejší hnízdo má křivka.

Pan inženýr nám rovněž pomohl s určením hnízd v naší, zatím malé školní sbírce a dokonce naši sbírku rozšířil o hnízdo rehka, sýkory, drozda a myšky drobné.

Hodiny ubíhaly opravdu neúprosně, a tak se už nyní všichni účastníci těší na další společné odpoledne.

*Fota a text: Mgr. Květa Děrdová, vedoucí přírodovědného kroužku*



## Den dětí slavíme pohybem!

**Už podruhé se 1. června setkali žáci základních škol „trojlistku“ Dětrichov, Lomnice a Ryžoviště, aby na svůj svátek vyměnili školní lavice za hřiště. Akce Přespolní hry bez hranic iniciovaná starostkou Ryžoviště Evou Lašákovou se po loňském zahájení v ryžovištské sportovní hale a za podpory vedení všech zmíněných obcí u dětí slibně ujala.**

Letos byla hostitelem Základní škola a Mateřská škola Lomnice. Po uvítání se už nevedly dlouhé řeči a týmy se pustily do veselého sportovního i vědomostního zápolení. Na lomnickém multifunkčním hřišti jste mohli spatřit bojovníky o míč, stavitele věží, slepé jezdce a je-

jích navigátory, nebo dokonce lovce mamutů. V připraveném party stanu se zase odehrával souboj mozků – na děti čekaly úkoly v podobě kvízů, křížovek či otázek zaměřených na znalost blízkého okolí.

Síly byly v mnohém docela vyrovnané a jednotlivé stupně vítězů se lišily pouze jediným bodem. Vítězství a zlatý putovní pohár si letos do školy radostně odvážely děti z Ryžoviště. Dovezou jej zase za rok, tentokrát do Dětrichova.

*Mgr. Lucie Mrtvá, ZŠ a MŠ Lomnice, fota: Bc. Lenka Přidalová*



## Úspěšné tažení aneb Zlatý list v Lubenci

Republikové finále soutěže Zlatý list se uskutečnilo ve dnech 12.–17. června v rekreačním zařízení u obce Lubenec. Za náš kraj se ho zúčastnilo vítězné družstvo ze ZŠ Břidličná ve složení Kateřina Bartozelová, Petr Oliš, Miroslav Loukota, Jan Repář, Michal Buráň a Dominik Směkal. O jejich úspěších v oblasti přírodovědy a ochrany životního prostředí jste si mohli nejednou přečíst.

V krajském kole přírodovědně-ekologické soutěže Zlatý list, jejímž vyhlášovatelem je Český svaz ochránců přírody Praha, a které se konalo v květnu v areálu ZŠ Břidličná, se v kategorii M umístili naši žá-

ci na prvním místě. Právě toto vítězství jim otevřelo cestu mezi čtrnáct nejlepších soutěžních skupin v ČR. Vítězný tým z každého kraje měl možnost zúčastnit se týdenního soustředění a následného závěrečného měření sil.

Za týden pobytu se žáci dozvěděli spoustu nových informací z ornitologie, hydrobiologie, herpetologie nebo o invazních druzích rostlin. Po absolvování zajímavých terénních cvičení a besed se všechna družstva vydala poslední den pobytu na soutěžní stezku s plněním úkolů. Měření sil bylo napínavé a dopadlo pro nás velmi dobře. Tým

z Břidličné se stal čtvrtým nejlepším v kategorii M. Naši žáci sice nestáli na bedně, ale porazili například skupinu z pražského gymnázia a další. Navíc získali mnoho nových kamarádů a zážitků.

Nic není zadarmo, děti účast v soutěži stála hodiny intenzivního studia, finanční prostředky na cestu i pobyt nám poskytly Nadace

Agrofert, MěÚ Břidličná, ZŠ Břidličná a Studentský klub ASK ČR, který je naší mateřskou organizací.

Šťastí přeje připraveným a nejinak tomu bylo i nyní. Snad se našim přírodovědcům bude dařit i v příštím školním roce.

Fota a text: Mgr. Květa Děrdová



## Pradědova galerie v Jiříkově zve na akce v II. pololetí 2017

8.–9. 7. Dřevořezání (prodej výrobků)

15.–16. 7. Prohlídka kostela (v rámci návštěvy galerie, včetně výstupu na věž s výkladem, létající anděl) od 14:00 do 16:00  
19.–20. 8. 30. 9.

2.–3. 9. Rozloučení s prázdninami (hod oštěpem na medvěda aj.)

1. 12. Vánoční nasvícení betlému

5. 12. S čerty nejsou žádné žerty

9. 12. Adventní koncert (vyhříváný kostel v Jiříkově)

24.–26. 12. Vánoce mezi anděly

## Osadní výbory informují

Osadní výbor Ondřejov  
zve poutníky  
na pouť do Ondřejova  
v neděli 30. července v 11:15  
v kapli svaté Anny  
Moc se na vás těšíme!



LAMONT rally sport LAMONT rally sport LAMONT rally sport

RR

6. RC Rally Countryside  
8.7.2017 ONDŘEJOV

start 9.00 hod. hřiště Ondřejov

www.moraviacup.cz



## Z historie

## Výzkum lokality Burgetův statek Hrádecká brána a nejvýznamnější nálezy

**Hrádecká brána** (Burgstadeltor, Straleckertor, Tor beim Burgstadtel), jejíž západní část byla již dříve zdevastována při budování chodníku k poliklinice, vznikla na ukončení zdi nad roklí či příkopem oddělujícím městský hrad od Rýmařova. Kamennou bránu vystavěli na konci 13. nebo samém počátku 14. století současně s hradební zdí. Důkazem stáří brány je dochovaná část jejího východního pilíře, který je dokonale vázán se zdí, jako její plynule pokračující pravoúhlé zalomení dovnitř města. Vnější líc je postaven ze speciálně vybraných velkých kusů kamene, které zároveň kvalitně armovaly východní roh brány. Pilíř brány vystupuje z tělesa zdi jen o 0,64 m, ale zřejmě zasahoval dál a část patrně chybí. Obloukově zaklenutá a nepřilíš široká forta vystupovala z hradby dovnitř města. Od ní klesala svažité prašná cesta po přirozené šiji nad roklí k tehdejší k bažině a přechod z hatí umožňoval překonat močál a pokračovat dál ke Strálku a Královské stezce (Königsteig). Na severozápadní straně se zahlubovala hluboká rokle (příkop?) oddělující Hrádek a ověšená do hloubky 2,5–3,0 m pod povrchem vozovky. Na protilehlé straně stoupal prudký svah k opevnění Hrádku. Uchovanou část průchodu (š 1,44 m) řídice vydláždili ostrohrannými břidlicovými placáky. Množství spálených fragmentů dřeva v prostoru brány podporuje hypotézu, že byla nejspíše opatřena na temeni dřevěnou nástavbou, stříškou nebo spíše dřevěným podsebitím, pokud se ovšem nejedná o zbytky nejstarší etapy opevnění.

Jak mohla brána vypadat, napovídá úzká hranolová bašta v Levoči, ale i řada ekvivalentů jinde. Vstup do města zajišťovala rozšířená nástavba se štěrbinovými střílnami, případně později s dřevěným podsebitím. Obdobně tomu bylo zřejmě i zde, jak svědčí dovnitř protažený pilíř. Obranný prostor nad vjezdem zaujímal stejnou šířku jako brána, ale na rozdíl od obdobných mladších zařízení nevystupoval vně, ale dovnitř. Klenutý průchod tedy tvořil prostor nejméně v délce 1,64 m, zdá se však, že byl spíše delší. Obdobné brány se dosud dochovaly v českých, moravských a slezských městech (Jihlava, Mohelnice, Nové Město



Výřez z veduty děkana Schmidta (1693), pod kostelem opevnění s půlválcovou baštou

n. Metují, Třeboň, Lanškroun), ale též v řadě italských, německých či rakouských sídlišť (Breisach am Rhein, Dürnstein, Hainburg an der Donau, Lacha, Cittadella ad.). Vždy šlo o jednoduchou zeď přehrazující prostor a někdy opatřenou kromě střílen zděným arkýfem na křakorcích nebo dřevěným podsebitím. Zastávaly funkci chrliče vroucí vody nebo žhavé smoly na nešťastné hlavy útočníků dobývajících se s masivními beranidly do města nejjednodušší cestou – branou. Někdy se zřizovala po straně hlavního průchodu ještě úzká branka pro pěší, aby nebylo třeba stále otevírat velkou bránu s těžkými okovanými vraty, složenými z několika vrstev silných bukových či dubových fošen.

Musíme rovněž počítat s existencí řady vně vystupujících na dostřel luku a dovnitř otevřených půlválcových nebo hranolových bašt (viz výše), které umožňovaly flankování, tj. postřelování prostoru u paty zdi mezi baštami, jako v Zeilu nad Mohanem. Podle Schmidty veduty Rýmařova (1693) však můžeme zatím doložit pouze jedinou baštu krytou kuželovitou helmicí. Vystupovala vně hradby nad prudkým srázem k Příkopům v místech dnešních dílen základní školy na Kostelním



Vnější část půlválcové bašty (Zeil am Main)



Vnější část půlválcové bašty (Zeil)

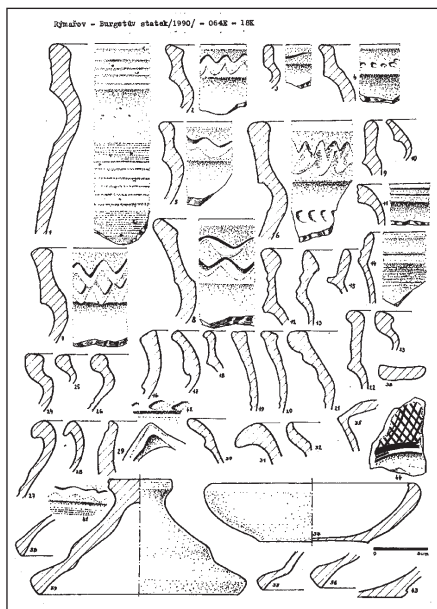


Vnitřní část otevřené půlválcové bašty (Zeil)

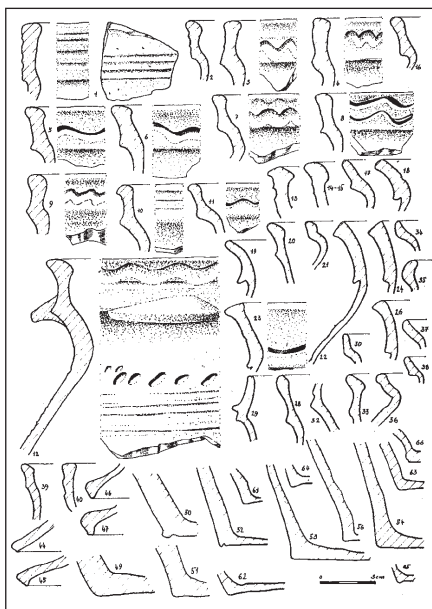


Vnitřní část otevřené půlválcové bašty, dolní část zřetelně zazděna (Zeil)

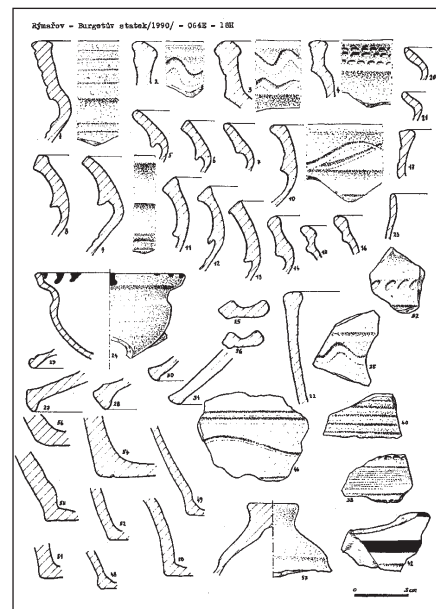




Výběr keramiky z 13. stol. (1–7, 17), 14. stol. (8–16, 18–43) a 17. stol. (44), 13–15 džbány, 36–39 poklice, 34 lasturovitý kahan (Rýmařov – Burgetův statek)



Výběr keramiky z 13. stol. (1–10, 17–19), 14. stol. (12–13, 20–46) – Rýmařov



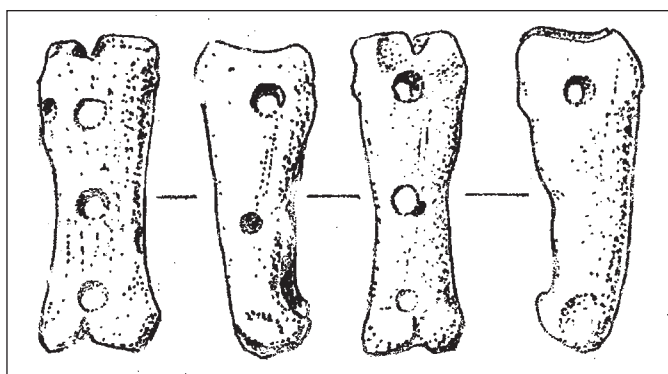
Výběr keramiky z 13. stol. (2–3, 5–7, 17–19, 31) a 14. stol. (11–16, 20–46), nádobka z kaolinitické hmoty s červeným malováním (24)

náměstí. Další náznak objevíme pod dolní částí Husovy ulice v prostoru hradební zdi na parcele 59, kde je jisté podezření na základy úzké půlválcové bašty vysunuté vně z tělesa obranné zdi. Místo, kde by bylo třeba terén prozkoumat, leží asi 10 m od první sondy ve spodní části Husovy ulice. Třebaže nebyly objeveny další, nelze na jejich existenci zcela rezignovat. Základy se mohou objevit dílem náhodou. Zastavěná plocha na Husově ulici zatím vylučuje jakýkoli plošný výzkum a nezastavěná část není dosud ohrožena.

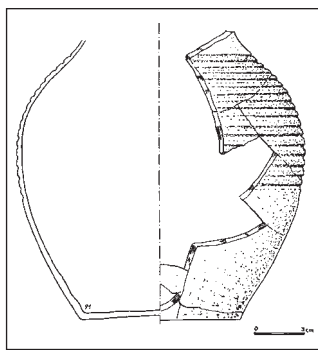
Stáří původní kamenné hradby dobře datují **nálezy okrajů** vyšší římsovité varianty domácí tuhé či hlinitopísčité keramiky a starobylé tvary prožlabených okruží světlé oxidační keramiky, která patří k ty-

pickým výrobkům dílen německých kolonistů. Společnost jim tvořily kusy dřeva zuhelnatělé přirozenou cestou nebo spálené při požáru. Součástí je též množství úlomků mazanice pojené obilnými či travnými stéblky jako na blízkém Hrádku. Výzkum přinesl také množství kostí hospodářských zvířat (skotu, vepřů) a drobných dutých kůstek drůbeže, část tvoří nálezy předmětů z kovu a jejich zlomků.

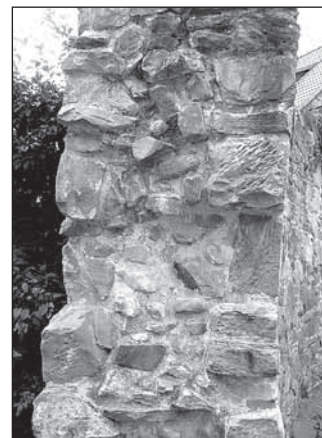
Zdánlivě anachronickým objevem je astragal, primitivní **hrací kostka** zašlapaná na zemi u levé vnitřní stěny brány. Jde o součást primitivní hry v kostky (alea), kterou



Pohledy na hrací kostku (Hrádecká brána)



Torzo hrnku z 13. stol. (německá keramik; Burgetův statek)



Profil hradební zdi v Zeilu, naprosto stejný způsob kladení kamene na hlinu a šířka zdi 1–1,1 m jako původní část rýmařovské paralely



Vnitřní líc hradební zdi v Zeilu



Vnitřní líc hradební zdi v Zeilu s krakorci



známe již ze starého Řecka. Jejich užívání v antice potvrzuje kromě četných nálezů též okřídlený výrok Gaia Julia Caesara, když vyzýval své legie k přechodu hraniční řeky Rubicon a tažení na Řím slovy: „*Alea iacta est*“ (Kostky jsou vrženy).

Na rozdíl od krychlových kostek s jedním až šesti oky na jednotlivých ploškách jde o vepřovou záprstní kůstku s vyvrtnými otvory od jednoho do tří. Hráči vhodili několik kústek do kalíšku, promíchali a vyklopili. Dodejme, že dnešní termín (hrací) kostka se vyvinul ze staročestiny v 15. století, viz kóstka > kostka // kuostka (dnes kústka). Svou roli však u pologramotných hazardérů nehrál vyšší součet padlých ok, ale zda byl jejich součet sudý nebo lichý. Před každou hrou se proto hazardní hráči domluvili, zda se bude hrát na sudé nebo liché. Naše kústka/kostka padala díky svému tvaru do pěti poloh. Když se kostka postavila svisle, padlo číslo 1. K počtu  $1 + 3 = 4$  se došlo, když se zastavila na hraně, kde jsou na jedné straně 3 a na další 1 oko. V jednodušším postavení značily boky kústky počet 3 a 2 otvory.

Co nám však poněkud vyrazilo dech, není stáří, ale mládí nálezu. Dosud se jednotlivé elementy hry u nás vzácně objevovaly nejpozději ve velkomoravském prostředí (9.–10. stol.). Náš nálezu je zatím jediný, který dokazuje výskyt hry na našem území ještě v první půli 14. století, tedy se zpožděním 400–500 let, což se dosud nevědělo. Jedinou zemí, kde se můžeme s uvedenou variantou hry v kostky setkat ještě nyní, je Anglie, kde se hazardní hra nazývá *handy-dandy*. Byli snad hráči cizinci? Nevíme, ale je jisté, že muži sedící na holé zemi přímo v bráně ztratili kostku nepozorní a rozpálení vidinou výhry. Nechtě jí pak zašlapali do měkké země při zdi průjezdu. Hrádecká brána tedy asi bývala svědkem poněkud starobylého hazardu, který si však nijak nezadal s dnešním karbanem či hracími automaty.

Srovnatelný způsob stavby městských hradeb bychom našli v menších a malých německých městech, odkud přicházeli kolonisté v druhé polovině 13. století a přinášeli si vedle životního stylu a technických inovací též specifické znalosti úspěšné stavby hradebních zdí. Městskou zeď v Rýmařově si můžeme představit podle dobře dochovaných částí hradeb v půvabném bavorském Zeilu am Main (zal. 1018). Hradby, jež pocházejí ze 14. století, se liší od toho, co známe z Rýmařova, jen místním druhem užitého kameniva, pískovcem, který se dobře lámal ve tvaru nepravidelných krychlí či bloků různých barev a odstínů, přičemž zabarvení mohlo vzniknout i změnou teploty při některém z běžných požárů nebo při válečných událostech. Vzhledem k dlouhé době existence nese zeilská zeď pochopitelné známky modernizace, zvyšování hradební zdi a přestaveb v průběhu staletí. Konstrukce zdi je však úplně shodná s naší. I zde se střídají vrstvy s kameny postavenými kolmo k lici a v další souběžně. Mezi oběma dobře lícovanými vnějšími stěnami, které byly postaveny nejdříve, vznikla mezera, kterou vyplnili stejně jako u nás plastickou či ve vodě rozmělněnou hlínou a drobnějšími kameny. Síla zdi, která stojí vcelku neporušena již víc než 600 let, má také stejnou sílu jako původní rýmařovská, tedy 1 m. Hradební zeď doplňují podkovoité (půlválcové) bašty otevřené dovnitř města a vystupující z tělesa vně. Části rýmařovské hradby fungovaly ještě na konci 17. století a brány o století později. Sešlou kamennou fortifikaci místy doplnily krátké úseky palisády nahrazující poškozené části hradeb. Na dnešní třídě Hrdinů najdeme u Hřbitovní branky až tři linie masivního plaňkového plotu přehrazující prostor chybějící zdi. Na rozdíl od Zeilu rezignovali



Vnější líc hradební zdi v Zeilu s krakorci podsebití

Rýmařované v době rozšíření lehkých i těžkých palných zbraní na účelnost zdi a nechtěli asi utrácet za udržování zastaralého zařízení. Nechávali je chátrat a nevěnovali mu mnoho pozornosti. Dobové prameny však svědčí o stálé funkčnosti a opravách fortifikace i bran ještě v době nebezpečí vpádu Turků. Na rozdíl od středověku se tehdy navíc naspávaly před branami hlinité nebo kamenohlinité valy k zesílení jejich obrany a rozdělení útočníků. Poškozené části zdi se narychlo dostavovaly nebo doplňovaly ploty či palisádami.

Kromě toho bylo městu nařízeno zajistit předpolí hradby včetně polského plotu ještě dalším ochranným pásmem tzv. španělských jezdců, přenosnými dřevěnými překážkami jednoduché konstrukce. Tvořil je obvykle centrální trámec opatřený hustě po celé délce stojany ze zahrocených kůlů ve tvaru kříže. Někdy bylo možno proplést je ještě ostrým drátem. Od jejich použití se očekávalo zpomalení útoku jízdy, jež se pak stala snadným terčem palných či chladných zbraní obležených. Nutno se zmínit, že španělské jezdce s ostnatým drátem používaly armády ještě za 2. světové války a mohli bychom je nalézt třeba i v předpolí československých hraničních pevností a pevnůstek.

Mgr. Jiří Karel, foto: archiv autora

(Berger, K.: *Geschichte der Stadt Römerstadt*, Brno 1908; Karel, J.: *Hradební zeď města Rýmařova (nález při hloubení rýh pro elektrický kabel 26. 8. 2003)*, nálezová zpráva, *Městské muzeum v Rýmařově*, Rýmařov 2003; Hlubek, L.: *Příspěvek k opevnění města Rýmařova*, *StM*, sv. 35, Olomouc 2013; Karel, J.: *Nálezové zprávy (1989–1991) o výzkumu lokality Burgetův statek v Rýmařově*, Rýmařov 1990, 1991, 1994; Goš, V. – Karel, J.: *Středověké opevnění města Rýmařova*, *Vlastivědný věstník moravský XLIX/2*, Brno 1997; Tíž: *Městský hrad v Rýmařově ve 13.–15. století*, *Střední Morava 15*, Olomouc 1997; Tíž: *Tvrz v Rýmařově*, *Archaeologia historica*, 17/92, Ústí nad Labem, Brno 199; Goš, V. – Halama, J.: *Ceramics from the town fortification moat in Šumperk*, *Studies in Post-Medieval Archeology 3*, Šumperk 2000; Tíž: *Šumperk, středověk a novověk*, *Přehled výzkumů 49*, Šumperk 2008; Halama, J. – Goš, V. – Plaštiaková, M.: *Městský příkop, brána, hřbitov a středověký dům*, *Středověký Šumperk očima archeologa*, *Severní Morava 95*, Šumperk 2009; Kováčik, P. – Malík, P. – Zezula, M.: *Opava, středověk a novověk*, *Přehled výzkumů 49*, Brno 2008 etc.)



Levý pilíř Hrádecké brány (Rýmařov – Burgetův statek)





## Prostor pro firmy a podnikatele

### Firma RD Rýmařov se připojila k evropskému projektu More-Connect

Ve Středisku volného času byla v pondělí 19. června zahájena dvou denní pracovní mezinárodní konference projektu Evropské unie More-Connect, do něhož je zapojena také rýmařovská firma RD Rýmařov.

Součástí projektu More-Connect jsou dále Univerzitní centrum energeticky efektivních budov ČVUT spolu s dalšími podniky a univerzitami ze šesti zemí EU (Nizozemsko, Lotyšsko, Dánsko, Portugalsko, Estonsko a Švýcarsko) tak, aby byly zastoupeny různé klimatické podmínky, stavební technologie a kulturní aspekty. Duchovním otcem a vedoucím projektu je Peter Op't Veld z Nizozemska, senior konzultant v Huygen Engineers and Consultants, který je rovněž profesorem na Hasselt University a vedoucím mezinárodních projektů v programech Horizont 2020. O aktivní účast RD Rýmařov v projektu More-Connect se zasloužil obchodní ředitel firmy Ing. Jiří Pohloudek.

Cílem projektu More-Connect je navrhnout velkoplošnou výrobu zateplo-



Účastníci konference, zástupci šesti států Evropy



Konferenci More-Connect zahájil ve Středisku volného času obchodní ředitel RD Rýmařov Ing. Jiří Pohloudek

vacích panelů – multifunkčních dílů, které budou z obnovitelných zdrojů, snadné na výrobu a montáž, přizpůsobí se různým typům stávající výstavby a potřebám zákazníka, zaručí rychlou renovaci, a to vše za dostupnou cenu. Na lince pro dřevostavby se v RD Rýmařov tyto díly vyvíjejí a podnik má také zaručit rekonstrukce nejen v České republice, ale i ve státech EU. Zkušenost ze stavebního průmyslu po celém světě ukazuje, že dřevo je oproti jiným stavebním materiálům šetrnější k životnímu prostředí. Užíváním udržitelně pěstovaného dřeva by stavební průmysl snížil globální emise uhlíku až o 31 %. Renovace pláště domu snižuje energetické ztráty domu a zavedení rozvod elektřiny a datových sítí přispěje ke zvýšení kvality vnitřního prostředí.

Nová technologie se mimo Česka testuje na sociálním bydlení v Nizozemsku, Dánsku, Estonsku, Lotyšsku, Portugalsku a Švýcarsku. Poválečná výstavba v těchto zemích slouží jako model pro zlepšení energetické efektivity stávajících budov v Evropské unii.

Stavebnictví je v hledáčku evropské energetické politiky, protože až 40 % celkové vyrobené energie se spotřebovává v budovách. Stavby jsou také zdrojem 36 % emisí skleníkových plynů. Výzkum a využití nových technologií ve stavebnictví je jednou z cest EU na snížení energetické náročnosti budov. Odhaduje se, že v deseti stávajících budov budou lidé bydlet i v roce 2050. Opatření se tak netýkají jen nové výstavby, ale i již existujících staveb, z nichž až tři čtvrtiny mají být energeticky neefektivní. Evropská studie ukázala, že téměř 80 milionů Evropanů žije v podmínkách, které mohou škodit jejich zdraví. Nová technologie tak myslí nejen na energetickou náročnost budov, ale také na materiály, které přispějí ke zlepšení vnitřní teploty, vlhkosti a kvality vzduchu.

Dvou denní konference projednala naplňování závazků projektu a projednala zavedení a výsledky pilotních projektů. Její účastníci se seznámili s potenciálem rekonstrukcí budov v České republice, vyslechli přednášku profesora Petera Op't Velda o praktické realizaci projektu v Nizozemí a absolvovali několik workshopů a exkurzi do výrobního závodu RD Rýmařov. Projekt je podporován evropským programem Horizont 2020 a existencí veřejně-soukromého partnerství Energeticky efektivní budovy.

JiKo, zdroj: RD Rýmařov



Součástí konference byla exkurze do výrobního závodu RD

Fota: redakce a Petr Šenfeldr

## POSTUP PŘIPOJENÍ K VEŘEJNÉ WI-FI SÍTI

1. Po zapnutí Wi-Fi na přístroji se ve vašem prohlížeči zobrazí přihlašovací obrazovka

2. Vyplňte povinné údaje

3. Vyčkejte na SMS s přístupovým heslem

4. Vyplňte údaje ze zasláné SMS



EASY CONTROL MORAVA  
spol. s r.o.

Opavská 509/12, Rýmařov



## Sport

## Ohlédnutí za fotbalovým turnajem LORD cup 2017



Ondřej Hrabina (vlevo) v souboji proti Slávii Opava



Hustopeče vs. FK Krnov



Jiskra vs. 1. OMK Šternberk



David Tomíček (vlevo) v souboji proti TJ Břidličná



Jiskra vs. FK Krnov



Vítězné mužstvo BOCA Chotěboř



4. místo Jiskry v kategorii U11



3. místo Jiskry v kategorii U13 Fota: Petr Palla a Zdeněk Kudlák



V Rýmařově se stalo tradicí, že se na konci fotbalové sezóny koná turnaj mládeže LORD cup. Nejinak tomu bylo o víkendu 24.–25. června, kdy byl v areálu fotbalového stadionu na programu již 18. ročník. Turnaj byl rozdělen do dvou dnů a každý den byl věnován jiné věkové kategorii.

Prosluněná sobota patřila starší přípravce, tedy ročníku narození 2006 a mladším. Hrál se systémem 5+1 na čtyřech minihřištech současně a na diváky čekalo 67 zápasů. Turnaje se zúčastnilo čtrnáct mužstev z Moravskoslezského a Olomouckého kraje i východních Čech, dvě mužstva přijela ze Slovenska a polských Radwanic. Při slavnostním zahájení sobotního turnaje nastoupená mužstva přivítal předseda SK Jiskra Rýmařov František Pohanka a starosta Rýmařova Ing. Petr Klouda, který provedl i slavnostní výkop.

Na 160 malých fotbalistů následně předvedlo, že i v tomto věku už s míčem umí pěkně věci. Nejlépe si od začátku vedl tým z Lanškrouna, obě slovenská mužstva z Chtelnice a Oravského Podzámku, SO Bruntál, Velká Polom a zdárně jim sekundovala i domácí Jiskra. Všichni jmenovaní postoupili do finálové skupiny, kde se utkali o příčky nejvyšší. Svou neporazitelnost si udrželo mužstvo Lanškrouna a cestu turnajem zakončilo suverénním vítězstvím. O další příčky se bojovalo do posledních zápasů a ve hře o medaile bylo i naše mužstvo. Bohužel těsná prohra 0:1 s Oravským Podzámkom a následná bezbranková remíza s SO Bruntál nás odsunula za ně na nepopulární čtvrté místo.

Zajímavé soubory byly k vidění odpoledne i v nepostupové skupině, kde bojovalo naše druhé mužstvo, sestavené spíše z hráčů mladších ročníků. Kluci se hráli několik vyrovnaných utkání a i přes konečné 13. místo určitě svými výkony neklamali.

Sobotního turnaje se zúčastnili a poděkování za reprezentaci klubu si zaslouží hráči Jana Batoušková, Roland Wenzel, Marcel Mihál, Eathan Mark Pospíšil, Tomáš Polách, Sebastián Oliš, Vít Novosad, Jan Friedrich, Marek Skála, Filip Vymazal, Jiří Herman, Filip Maceček, Šimon Jahoda, Josef Mikeska, Petr Hance, Michal Kubík, Jan Mihál, Mírek Mušálek, David Tomíček, Tomáš Vychodil, Radim Přecechtěl a Petr Vyroubal.

Neděle zůstala prosluněná, ale hřiště tentokrát patřilo mladším žákům, tedy ročníku narození 2004 a mladším. V této kategorii se hraje na polovinu velkého hřiště systémem 7+1. Turnaje se zúčastnila domácí Jiskra, Slávie Opava, 1. OMK Šternberk, FK Drnovice, FC Rychnov nad Kněžnou, FK Jeseník, FK Krnov, FC Hustopeče a dvě mužstva přijela z Chotěboře a ze slovenského Púchova. Na všech dvanáct mužstev čekalo pět utkání ve dvou skupinách a následně tři utkání ve finálových skupinách. Všechny zápasy proběhly na polovinách velkého hřiště rozděleného reklamními bannery se sponzory turnaje a na světelné tabuli mohli všichni hráči a diváci sledovat, jak utíkají minuty zápasu.

Vzhledem k umístění jednotlivých mužstev v soutěžích sliboval turnaj

vysokou kvalitu a diváci se mohli těšit na zajímavá utkání. To se v nadcházejícím programu potvrdilo. Během 48 zápasů byla k vidění na hřišti spousta talentů a nespočet překrásných fotbalových akcí. Domácí Jiskra vstoupila do turnaje vítězstvím 2:1, když si poradila se Slavií Opava. Ve druhém utkání porazili Šternberk 2:0 a následně Púchov 3:0. V dalším zápase si naši hráči vybrali slabší chvíli a s FC Chotěboř zachraňovali remízu 2:2 až v posledních sekundách. V posledním zápase skupiny si pak poradili s Drnovicemi 3:0 a do finále postoupili z 1. místa.

Polední pauza byla na hřišti věnována našim nejmenším fotbalistům, kteří chodí do tzv. fotbalové školičky a mohli tak poprvé nasát atmosféru turnaje. Tyto pěti- až šestileté děti sehrály svoje exhibiční utkání se střelbou pokutových kopů, za což byly odměněny velkým potleskem. Po dobrém obědě se turnaj rozjel finálovými zápasy. V úvodu nás čekalo druhé mužstvo z Púchova a vydřené vítězství 1:0 nás drželo v boji o příčku nejvyšší. Tak tomu bylo ještě i po smolném utkání s Krnovem, když naše šance na vstřelení branky dvakrát zastavila branková konstrukce. Naopak soupeř v závěru využil naše zaváhání a zvítězil 1:0. V posledním utkání nás od prvenství dělilo pouze vítězství nad BOCA Chotěboř. Bohužel se nepodařilo. I když kluci dali do utkání všechny síly, které jim ještě zbyly, na soupeře nestačili a prohráli. Z vítězství na turnaji se tak radovala BOCA Chotěboř před Krnovem a na bronzové příčce skončilo domácí mužstvo Jiskry.

Nedělního turnaje se zúčastnili a poděkování za reprezentaci klubu zaslouží hráči Jan Batla, Ondřej Hrabina, Matěj Papaj, Filip Köhler, Tomáš Palys, Jiří Palla, Tomáš Petrek, Jan Zapletal, Tomáš Furik, Sebastián Schwarz, Adam Černíček, Ondřej Krnek a Václav Černín.

Po dramatických a vyčerpávajících bojích čekala po oba dny na hráče odměna v podobě malého ohňostroje a konečného vyhlášení výsledků. První čtyři mužstva si odnesla krásné poháry a ostatní pamětní plakety. První tři mužstva se kromě pohárů mohla pochlubit originálními medailami. Každé mužstvo obdrželo tašku s drobnými upomínkovými předměty města a samozřejmě i pár sladkostí. Na kluky včetně našich hráčů čekalo i individuální ocenění. V sobotu byl nejlepším brankářem vyhlášen Josef Mikeska, v neděli nejlepším hráčem Tomáš Palys a nejužitečnějším hráčem Ondřej Hrabina.

Slavnostního vyhlášení a ukončení fotbalového turnaje se zúčastnili sponzoři a zástupci města Rýmařova. Na závěr promluvil předseda SK Jiskra Rýmařov František Pohanka, který poděkoval hráčům, trenérům, organizátorům a především sponzorům, bez jejichž pomoci by se tento fotbalový svátek nemohl uskutečnit. Ceny spolu s ním předal předseda fotbalového oddílu Ing. Jiří Furik a vybraní funkcionáři domácího oddílu. Kompletní výsledky a bohatou fotogalerii naleznete na stránkách klubu [www.jiskrarmarov.com](http://www.jiskrarmarov.com).

*Kamil Furik*

## Šachisté z Rýmařova mají letošní sezónu za sebou

**Letošní sezóna byla pro rýmařovskou šachovou obec úspěšná. Hráči měli možnost si po letech znovu vyzkoušet krajskou soutěž, mnozí dosáhli kvalitních výsledků na turnajích, ať už individuálně či v rámci družstva, a podařilo se přilákat nové svěřence do místního šachového kroužku.**



Foto: Jakub Vala

Rýmařovští šachisté zahájili sezónu na turnaji O pohár města Moravský Beroun, kde v konkurenci některých poloprofesionálních hráčů dosáhl Jan Štefanišin výborného šestého místa. Povedlo se získat také doplňkové ceny v soutěži o nejlepší hráče do určitého ratingu (Jan Štefanišin – nejlepší hráč do 1750 ELO, Lukáš Pavlásek – nejlepší hráč do 1500 ELO). Honza šesté místo zopakoval, rovněž v silné konkurenci, o čtrnáct dní později v Břidličné na Memoriálu Jana Hnila. Tentýž hráč se prosadil v dalším průběhu sezóny ještě několikrát. Na vánočním turnaji ve Vrbně a dvakrát v česko-polské sérii turnajů příhraničních regionů dokonce pronikl do nejlepšího trojlístku.

Sluší se zmínit ještě kvalitní třetí místo Martina Slováka, dlouholetého šachového trenéra, na okresním přeboru jednotlivců a připomenout účast žáků Gymnázia a SOŠ Rýmařov (první místo – střední školy) a ZŠ Rýmařov, Jelínkova (deváté místo – základní školy) na okresních přeborech škol.

Zatímco v turnajových kláních přicházely úspěchy již od začátku podzimu, úvod do krajské soutěže se šachistům vůbec nepovedl. Do konce roku družstvo platilo nováčkovskou daň a nepodařilo se mu zvítězit. A i když remízy se dvěma silnými družstvy Opavy dávaly určitou naději, byla situace velice nepříjemná a hrozil sestup. Hned v prvním zápase letošního roku však přišlo vítězství a Rýmařov se sé-



rií dobrých výsledků odpoutal od sestupových příček.

Na rozdíl od A týmu, který sváděl urputné bitvy v krajské soutěži, neměl tým B hrací okresní přebor žádné velké ambice a zaměřil se na vyzkoušení nováčků v sestavě. Své první ostruhy získali Tomáš Řoutil, Marek Šuba a Erik Gruss. Všichni se snažili a odehráli pěkné partie. Doufáme, že se nám brzy podaří do týmových soutěží zařadit

i čtyři nové svěčence, kteří od září navštěvují šachový kroužek.

Na závěr bych rád poděkoval všem, kdo se na úspěšné sezóně podíleli. V první řadě jsou to hráči, ale díky patří i vedoucím, trenérům a rodičům, bez jejichž pomoci s dopravou by se mladí šachisté nemohli některých turnajů zúčastnit.

*Lukáš Pavlásek, ŠO Jiskry Rýmařov*

## Kartingová sezóna v plném proudu

**Před pár dny se náš mladý pilot Lukáš Obručník zúčastnil dalšího podniku Mistrovství ČR v kartingu (závodu motokár), který se uskutečnil ve Vysokém Mýtě. Lukáš zde ve třech závodech vybojoval za Lamont racing celkové třetí místo.**

Mistrovství bylo velmi náročné, protože se na něm potkala nejen konkurence z celé ČR, ale také například špičkový tým z Moskvy. Náš rozpočet je trochu jiný a Lukášovo třetí místo je opravdu vynikajícím výsledkem. Závodníci od sebe dělají desetiny sekundy, mezi prvním a desátým místem je rozdíl menší než jedna sekunda na ujeté kolo. Náš tým je navíc ojedinělý tím, že mladý pilot není synem některého současného jezdce rallye ani členem nějakého týmu.

Díky našim partnerům RD Rýmařov, Klempřství Pipa a firmě Lojzo máme za sebou již osmý závod a Lukášovi se podařilo čtyřikrát probjout na stupně vítězů. Do poloviny sezóny zbývají ještě tři závody a následuje měsíční přestávka, během které Lukáš natrénuje krásnou novou trať světové úrovně vybudovanou v Třinci. Zde nás v srpnu čekají tři závody. Velké poděkování patří také Lukášovým fanouškům, kteří ho jezdí povzbuzovat.

*Foto a text: Jiří Obručník, trenér*



## Desetibojo dospřintoval do cíle

Opět uplynulo deset měsíců od chvíle, co se desetibojaři rozhodli pravidelně testovat, zda už náhodou nepatří do starého železa, či zda ještě zvládnou něco uběhnout, skočit, vystřilet apod.

Poslední disciplína – běh na 60 m – zaklepala na dveře v pátek 16. června. Dala by se charakterizovat úryvkem známé písně „Kapkama se proplétám...“ V úvodu disciplíny si s námi pohrálo počasí, protože se z oblohy spustil hustý déšť. To však nemohlo sportovce tělem i duší odradit.

S menším zpožděním začali v rychlém sledu zaklekat do bloků zástupci všech kategorií.

Ženy C se držely názvu knihy Karla Poláčka – bylo jich pět. Vítězce Aleně Jurášové šlapala na paty Helena Sikorová. Třetí doběhla s přehledem Nataša Skoupilová.

Záhy se na start postavily ženy kategorie B. Ve třech rozbězích se podělily o medailové pozice takto – vítězkou se stala Andrea Továřková, druhou pozici vybojovala Marta Cicková a pro třetí místo si doběhla Eva Grenarová.

O moc růžovější situace nebyla ani v kategorii žen A, sešlo se jich šest. První skončila Barbora Gromusová před Šárkou Kutovou a Lenkou Metelkovou.

Letošní Achillovou patou byla účast. Jedinou kategorií, která se mů-

že chlubit stabilním počtem závodníků, jsou muži C. Při sprintu se nekonalo žádné velké překvapení – vítězství si pojistil svou rychlostí Jaroslav Hofman před dvěma Josefy – Kočnarem a Svedoníkem.

Ve dvou vyrovnaných rozbězích mužů kategorie B si vedl nejlépe Jiří Jaroš před druhým Josefem Vosykou a třetím Vladimírem Pánem.

V kategorii mužů A nikdo z přítomných nedokázal konkurovat rychlosti Karla Tomana, který rozkmital své tretry a zvítězil výkonem 7,97 s. Důstojnými partnery mu byli druhý Lukáš Pavlásek a třetí Pavel Holub. V letos zkušební kategorii dětí si nejlépe vedla Šárka Pallová, která zvítězila o 3 setiny sekundy před druhou Janou Hamplovou. Třetí místo vybojoval Jan Žák.

Sportovci jsou obecně družní a veselí. A rýmařovští desetibojaři se vždy snaží rozloučit s uplynulým ročníkem se stejnou vervou, s jakou bojují na sportovištích. Letos se sešli v areálu Western Arts Clubu v Janovicích. Po náročných bojích se občerstvili výborným guláškem a věnečky z kuchyně manželů Skoupilových, čímž nabrali síly k jedenácté disciplíně – pěveckým výkonům a tanečním kracím v rytmu hudby Rudolfa Heisiga do pozdních nočních hodin.

**A jak dopadl 41. ročník Rýmařovského desetiboje?**

<b>Muži A:</b>	Karel Toman	Milan Metelka	Pavel Holub
<b>Muži B:</b>	Josef Vosyka	Jiří Jaroš	Ivo Soviš
<b>Muži C:</b>	Jaroslav Hofman	Ivo Volek	Josef Kočnar
<b>Ženy A:</b>	Barbora Gromusová	Karolína Hřívová	Šárka Kutová
<b>Ženy B:</b>	Andrea Továřková	Marta Cicková	Blanka Nesrstová
<b>Ženy C:</b>	Alena Jurášová	Eva Sovišová	Helena Sikorová
<b>Děti – hoši:</b>	Jan Žák	Roland Wenzel	Vojtěch Chalcař
<b>Děti – dívky:</b>	Jana Hamplová	Šárka Pallová	Ema Žáková

Na závěr bych chtěla poděkovat všem zúčastněným za krásné sportovní zážitky. Poděkování rovněž náleží organizátorům jednotlivých disciplín – Karlu Tomanovi, Rudolfovi Heisigovi, rodině Sovišových, Josefu a Jakubu Vosykovým, Jaroslavu Hofmanovi a také všem, kteří přiložili ruku k dílu, když bylo potřeba. Dokázali jsme, že jsme opravdu správná parta na desetiboje.

Všechny zájemce si dovoluji vyzvat – pokud máte sportovní ducha, chcete se jednou za měsíc protáhnout, pobavit, vyzkoušet, co si vaše tělesná schránka pamatuje ze školních let nebo o co se od té doby vylepšila, přidejte se k nám. Dvaatřicetý ročník Rýmařovského desetiboje začíná 9. září 2017 na kole nebo pěšky v rámci Rýmařovské padesátky.

*Alena Jurášová*



*Foto: archiv Desetiboje*



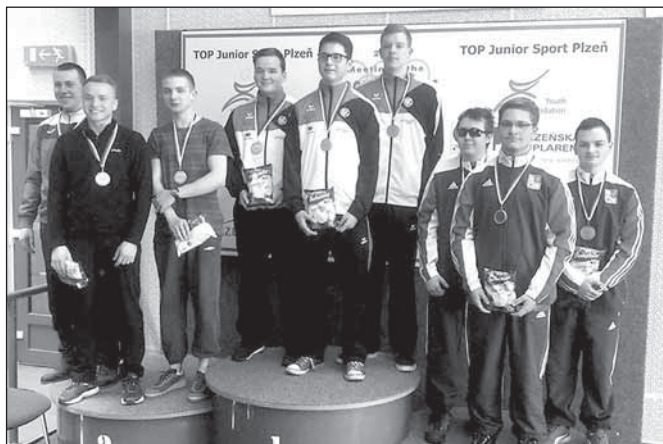
## Matěj Rampula láme rekordy

V rámci přípravy na červnové mistrovství světa juniorů v německém Suhl se sportovní střelec Matěj Rampula účastnil několika mezinárodních závodů. Během tří měsíců přitom dosáhl tří rekordů.

Matěj Rampula nejprve na konci dubna na mezinárodním závodě v Suhl posunul český dorostenecký rekord v disciplíně rychlopalná pistole 2x 30 ran na 581 bodů a poté v květnu na světovém poháru v Mnichově tento rekord posunul na 582 bodů. Tyto výkony jsou srovnatelné se světovou špičkou, a to i v kategorii mužů, v níž Matěj ve svých 17 letech a v konkurenci nejlepších střelců světa dosahuje umístění do 15. místa.

V další disciplíně – sportovní pistole 30+30 – dosáhl v červnu v závodě českého poháru výkonu 584 bodů, který znamená nový český dorostenecký rekord v této disciplíně po 10 letech. I tento výsledek snese porovnání s nejlepšími světovými výkony a dává naději na dobré umístění v nadcházejícím mistrovství světa. Přejeme hodně zdar a budeme držet palce.

Foto a text: Michal Rampula



- Zasklívání balkónů
- Zimní zahrady
- Plastová okna a žaluzie



I-nova CZ, s.r.o.,  
Harrachov 10,  
Rýmařov  
tel. 605 778 177  
[www.i-nova.cz](http://www.i-nova.cz)

Hotel **Excelent** **HOSTINSKÝ PIVOVAR A HOTEL EXCELENT**  
HOTEL • RESTAURACE • PIVOVAR

**HLEDÁME DO NAŠEHO KOLEKTIVU**

číšníka / servírku & kuchaře / kuchařku

Požadujeme:

- ZDRAVOTNÍ ZPŮSOBILOST
- SPOLEHLIVOST
- VYUČENÍ V OBORU NENÍ PODMÍNKOU

Místo pracoviště:  
Hostinský pivovar a hotel Excelent  
Pivovarská 14  
79501 Rýmařov

Nabízíme:

- STÁLÝ PRACOVNÍ POMĚR
- DOBRÉ PLATEBNÍ PODMÍNKY
- ZVÝHODNĚNÉ PODNIKOVÉ STRAVOVÁNÍ
- MOŽNOST UBYTOVÁNÍ

Pro více informací volejte na tel. 602 761 211  
[www.hotelexcellent.cz](http://www.hotelexcellent.cz)

## PROVÁDÍME

- Kanalizační přípojky
- Vodovodní přípojky
- Elektro přípojky
- Elektroinstalační práce

### Kontakt:

Pokorný Pavel, Opavská 18, 795 01 Rýmařov  
Mobil: 608 830 881  
E-mail: [pokornypavel2@seznam.cz](mailto:pokornypavel2@seznam.cz)

## JAK VYJDE

Další číslo

## RÝMAŘOVSKÉHO HORIZONTU

bude v prodeji od 28. 7. 2017



Uzávěrka pro vydání  
je ve čtvrtek  
20. 7. 2017  
do 12 hodin

14/2017

Těšíme se na vaše příspěvky!

**SOUKROMÁ ŘÁDKOVÁ INZERCE JEN ZA 10 Kč!**



Vydavatel: Středisko volného času Rýmařov, Okružní 10, 795 01 Rýmařov, tel.: 554 254 370, <http://www.rymarov.cz/mesto>.  
Neoznačené foto: Redakce. Uzávěrka dne: 22. 6. 2017. Redakce si vyhrazuje právo na zkrácení, případně úpravy nevyžádaných příspěvků a nemusí nutně souhlasit se stanovisky uveřejněnými v příspěvcích dopisovatelů. Redakce: Mgr. Jiří Konečný, Mgr. Zdenka Přikrylová. Redakční rada: Ing. Miloslav Marek, Bc. Leona Pleská, Mgr. Vladimír Stanžel, Mgr. Vlastimil Baran. Adresa redakce: Okružní 10, 795 01 Rýmařov, tel.: 554 254 374, mobil: 732 102 489, e-mail: [rymhor@seznam.cz](mailto:rymhor@seznam.cz), <http://svcrymarov.cz/horizont.php>. Vyšlo dne: 30. 6. 2017. Příspěvky laskavě zasílejte nejpozději do 20. 7. 2017. Další číslo vyjde 28. 7. 2017. Grafická úprava novin: Tiskárna APRO Bruntál, Ruská 10, 792 01 Bruntál, tel./fax: 554 23 00 27, e-mail: [apro@iol.cz](mailto:apro@iol.cz). Vydávání povoleno Ministerstvem kultury ČR pod značkou MK ČR E 11017. ISSN 1214-4517. Cena 15 Kč



## Zajímavosti z přírody

## Vážky na Rýmařovsku

Tentokrát čtenáře pozvu do hmyzí říše, mezi známé, málo známé a pro některé takřka neviditelné a neznámé tvorečky. O motýlech, sarančatech, kobylkách lučních a běžných broucích, například o stěvlících, kovařících, tesařících, se rozepisovat nebudu. Zajímavé jsou ale určitě vážky, šídélka, motýlice, šídlatky a další velké druhy žijící hlavně kolem rybníků a mokřadů.

Už jako malý kluk jsem díky mému strejdovi Zdenkovi, který mě často brával s sebou do přírody, velice rád pozoroval vážky a šídélka u rybníka v Břidličné. Pozoroval jsem jejich chování, kladeň vajíček a později i jejich líhnutí. V posledních letech jsem se začal věnovat makrofotografii a právě hmyzí svět nabízí spoustu zajímavých záběrů se skvělými zážitky. Dlouho trvá rozkoukat zrak, najít jejich odsedací místa či místa ke kladeň vajíček a pak nacvičit tělo k velice pomalým přibližujícím pohybům. Stačí sebemenší prudší pohyb a vážka odletne jinam. Pak musím čekat v nehybné poloze, než přiletí znovu zasednout na své místočko. Zkoušel jsem fotit i „letovky“, bohužel bez úspěchu. Osobně tento druh fotografování využívám ke krácení „hluchého“ období, kdy jsou letní vedra pro zvěř neúnosná, takže vychází na pastvu pozdě a ráno brzo zatahuje do krytín. Snaží se tak uniknout nejen slunečnímu záru, ale hlavně dotěrnému hmyzu.

Na výpravy do hmyzího světa nechodím sám, většinou se domluví s některým z kamarádů, kteří mají tentýž zájem. Mnohokrát zažijeme pár komických scén, mnohokrát si zanádváme, to když nám závany větru kazí vybraný záběr nebo když se „hmyzák“ začne schovávat za stéblo a brání se spolupráci.

Stručně popíšu nejčastěji se u nás vyskytující vážku černořitnou, vážku rudou, vážku ploskou, šídlatku velkou a známé šídlo modré. **Vážka černořitná** je středně velká, délka jejího těla má 30–40 mm se zřetelně štihlejší zadečkem. U dospělých samečků je zadeček modře ojněn, na jeho bocích někdy zůstává viditelná původní žlutá barva. Hruď je hnědá, oči tmavozelené. U mladých samečků a samiček je základní barva hruď i zadečku žlutá se dvěma podélnými, obloukovitě prolamovanými černými pruhy na hřbetě. U velmi starých ztmavělých samiček je černý vzor nezřetelný. Plamky (malé skvrny na předním okraji křídel; pozn. red.) jsou černé, stejně jako zadečkové přívěsky sameců, které daly této vážce jméno.

**Vážka rudá** dosahuje délky 40–50 mm, rozpětí křídel 50–60 mm. Sameček má světle rudé tělo s velkými černými skvrnami na boku zadečku. Samička je hnědá nebo červeně žlutá. Nožky mají černé, stejně tak plamky na křídlech, které mohou mít po okrajích nachový nádech.

**Vážka ploská** je druh s nápadně širokým zadečkem, který je u samečka blankytně modrý a u samičky žlutohnědý. U obou pohlaví jsou na bocích tělčka zřetelně žluté skvrny. Tato vážka měří zhruba 35–45 mm, rozpětí křídel je 70–80 mm. Tělo má štíhlé, hruď dozadu zkosenou, hlavičku větší, na křídélkách pozorujeme černošedé skvrny. Nejraději si ke svému životu vybírá málo zarostlé vody. Na kořist číhá vsedě na větvičkách nebo kamenech. Zasedá vždy na stejné místo v blízkosti vody. Jakmile spatří kořist, například měkký létající hmyz, za letu ho uchopí nožkami a hned ho pozře. Když je úlovek větší, vrátí se s ním na své místo a tam ho teprve spořádá.

**Šídlatka velká** má hruď i zadeček u obou pohlaví zelené bez modravého ojnění. Hlavička je vzadu i vespod tmavá s tmavozelenou kresbou na bocích. Zadní část hruď vyběhá v ostruhy. Plamky na křídélkách mají jednobarevně světle hnědé. Horní zadečkové přívěsky jsou bílé, na apikálním konci a na stranách černé. Spodní zadečkové přívěsky samečků jsou velmi krátké. Samičí kladélko je na spodní straně světlé a má deset až čtrnáct trnů.

**Šídlo modré** je dlouhé až osm centimetrů, rozpětí křídel má zhruba jedenáct centimetrů. Sameček od samičky se liší skvrnami

na těle, samičky mají skvrny jen zelené a samečci skvrny jak zelené, tak modré. Zbytek těla je hnědý až černý, končetiny jsou černé. Po celý život jsou masožravé, larvy loví rybí potěr i pulce, dospělci zase za letu ostatní hmyz. Larva se vyvíjí dva roky, její délka je 4,5 cm a barva hnědá. Larvy se vyskytují ve vodě, dávají přednost klidným a stojatým vodám. Dospělci zalétají daleko od vodních ploch a žijí jen několik měsíců.

V odborné literatuře se uvádí, že dospělé můžeme vidět od června do listopadu. Všeobecně vážky u nás můžeme spatřit už v květnu, například vážku ploskou, ale ta již v srpnu hyne. Ostatní zde stručně popsané druhy můžeme u nás pozorovat až do konce září. O těchto živočiších by se dal napsat rozsáhlý článek, který by se na tyto stránky nevešel a mnoho čtenářů by takové pojednání možná ani nedočteno. Kdo se o nich chce dozvědět více, určitě si dostupnou literaturu najde. Možná se po přečtení najdou i tací, kteří se pokusí o školních prázdninách a dovolených vážky najít a vyfotit. Jeden s vlastních zážitků se zde pokusím vylíčit.

Období, kdy se vážky začínají svlékat a krátce sušit na stvolech rákosu, je bezvadné pro jejich fotografování. Když se podaří najít líhnoucí se vážku, máte jistotu, že po vylíhnutí hned neuletí. Před prvním vzletem se delší čas suší na stéblech rákosu a snaží se o narovnání křídél, až poté vzletne a začíná hledat svá místa a lovit drobný hmyz. Vhodný čas pro fotografování těchto tvorů je také ráno. Vážky jsou ztuhlé, lpí na nich rosa a to dává snímkům jiný rozměr. Problémem ovšem je takto zavěšené vážky najít, ale když se to podaří, opět máte jistotu, že vám neuletí, a nabízí se spousta času na pořízení zajímavých záběrů.

Jednoho dne jsem pozval kamaráda, vzali jsme si prsačky a vydali se k našemu rybníku s tím, že tentokrát budeme fotit vážky z vody, aby byly fotografie obohaceny něčím zajímavým. Vody něco málo nad pás, teplé, slunečné počasí nám bylo nakloněno. Po krátkém průzkumu břehů jsme našli místa, kde nejčastěji vážky odpocívaly. Při focení se snažte, aby byl fotoaparát těsně nad hladinou a vznikly co nejlepší záběry. Ovšem z volné ruky to moc nejde, za chvíli jsou ruce unavené a snímky neostře. K těmto účelům výborně poslouží monopod. Já takového pomocníka mám. Kamarád je odkázaný na stativ, je s ním ve vodě horší manipulace, ale pomůže.

Téměř celodenní fotografování jsme si výborně užili, spokojeni a se zvědavostí, jak budou ve skutečnosti fotografie vypadat, jsme se rozešli domů. Večerní telefonáty, ve kterých jsme si s nadšením sdělovali různé postřehy o fotografiích, nádherně prožitý den ukončily.

Druhý den jsme se potkali v práci a kolega už tak nadšený nebyl. Ptám se: Co se stalo? Ani se neptej, byla jeho stručná odpověď. Po mém naléhání nakonec přiznal, co provedl. Jak jsem psal, já měl monopod a kamarád stativ. Pořízení dobrého stativu není vůbec levná záležitost a člověk se o něj taky musí starat. Po fotografování ve vodě se musí provést důkladná údržba. Rozdělat, vyčistit, nechat vysušit. Je to zdoluhavá a titěrná práce. Kamarád dostal „výborný“ nápad, jak si takovou práci ulehčit. V dnešní době je k sehnání spousta přípravků k čištění. A to byl kámen úrazu. Jeden takový „stoprocentní“ přípravek ve spreji použil na očistu. Ovšem čtení návodu tištěného drobným písmem je zdoluhavá záležitost, a tak se pustil do čištění, aniž by si přečetl, na jaké materiály lze daný přípravek použít. Stativ nerozdělával, jen ho řádně nastříkal přípravkem, opravdu důkladně, a nechal ho do rána vyschnout. Ranní překvapení kamarádovi vzalo dech, stativ nikde! Na místě ležely jen kovové součástky a zbytek stativu se prostě rozpadl, téměř se vytratil. Dnes se kamarád nad touto událostí zasměje a já při psaní tohoto článku také. Ale při pořizování druhého stativu mu do smíchu nebylo. I takové zážitky, nejen z fotografování, díky výborným kamarádům mám.

Fota a text: Václav Vašíček





Líhnutí vážky



Vážka ploská – sameček



Vážka ploská – samička



Vážka černořitná – sameček



Vážka černořitná – samička



Šídlo modré – samička



Šídlatka velká



Vážka rudá – sameček

**DRAŽBA KOMERČNÍ BUDOVY V OBCI  
RÝMAŘOV – JULIA SEDLÁKA 447/14**



**WWW.E-DRAZBY.CZ  
WWW.INDRAZBY.CZ**

Místo konání elektronické dražby: [www.e-drazby.cz](http://www.e-drazby.cz)

Začátek dražby: 31.7.2017 v 10:00 hodin.

Odhad ceny: 8 000 000,- Kč

Nejnižší podání: 6 400 000,- Kč

Minimální příhoz: 5 000,- Kč

Dražební jistota: 80 000,- Kč



**Prohlídka 11.7.2017 v 8:30 a 17.7.2017 v 9:00**

Více info na tel.: 732 925 125, email: [info@insdrazby.cz](mailto:info@insdrazby.cz)



# Lékárna Avion

Rýmařov, Nám. Míru 3



# Vaše rodinná lékárna

## SE ZÁKAZNICKOU KARTOU ZÍSKÁVÁTE

zde odstříhnout

# SLEVA 100 Kč

Na nákup sortimentu volného prodeje nad 500 Kč,  
při předložení kupónu a zákaznické karty.  
Slevy nelze sčítat.

\*Platnost slevového kupónu je do 31. 12. 2017, lze jej uplatnit v lékárnách viz níže

## SE ZÁKAZNICKOU KARTOU ZÍSKÁVÁTE:

- 20% slevu na antikoncepci
- Inzulíny bez doplatku
- Slevu z doplatku za léky
- Věrnostní bodový systém

## AKČNÍ PRODUKTY

### Moje Lékárna Panthenol sprej 10% 150ml

Ochlazuje a zklidňuje pokožku. Poskytuje úlevu po slunění.



Běžná cena:

~~139 Kč~~

Akční cena:

**89 Kč**

### Beta karoten Galmed 12 000 IU 100+20 zdarma

Antioxidant, který napomáhá k ochraně organismu před účinkem volných radikálů, doplněk stravy.



Běžná cena:

~~139 Kč~~

Akční cena:

**99 Kč**

## NEJEZDĚTE DO BRUNTÁLU! ŠETŘÍME VÁM PENÍZE A ČAS

### Lékárna Avion, Rýmařov

Nám. Míru 216/3, Rýmařov  
Tel.: 554 219 823  
E-mail: avion@lekarnauhradeb.cz

[www.lekarna-avion.cz](http://www.lekarna-avion.cz)

### OTEVÍRACÍ DOBA:

Po – Pá 8.00 – 12.00 12.30 – 16.30  
So ZAVŘENO  
Ne ZAVŘENO

[facebook.com/Lékárna Avion](https://facebook.com/Lékárna Avion)