

— R ý m a ř o v s k ý —

# horizont **svc**

Čtrnáctideník regionu Rýmařovska

číslo 2/2017

vyšlo 27. 1. 2017

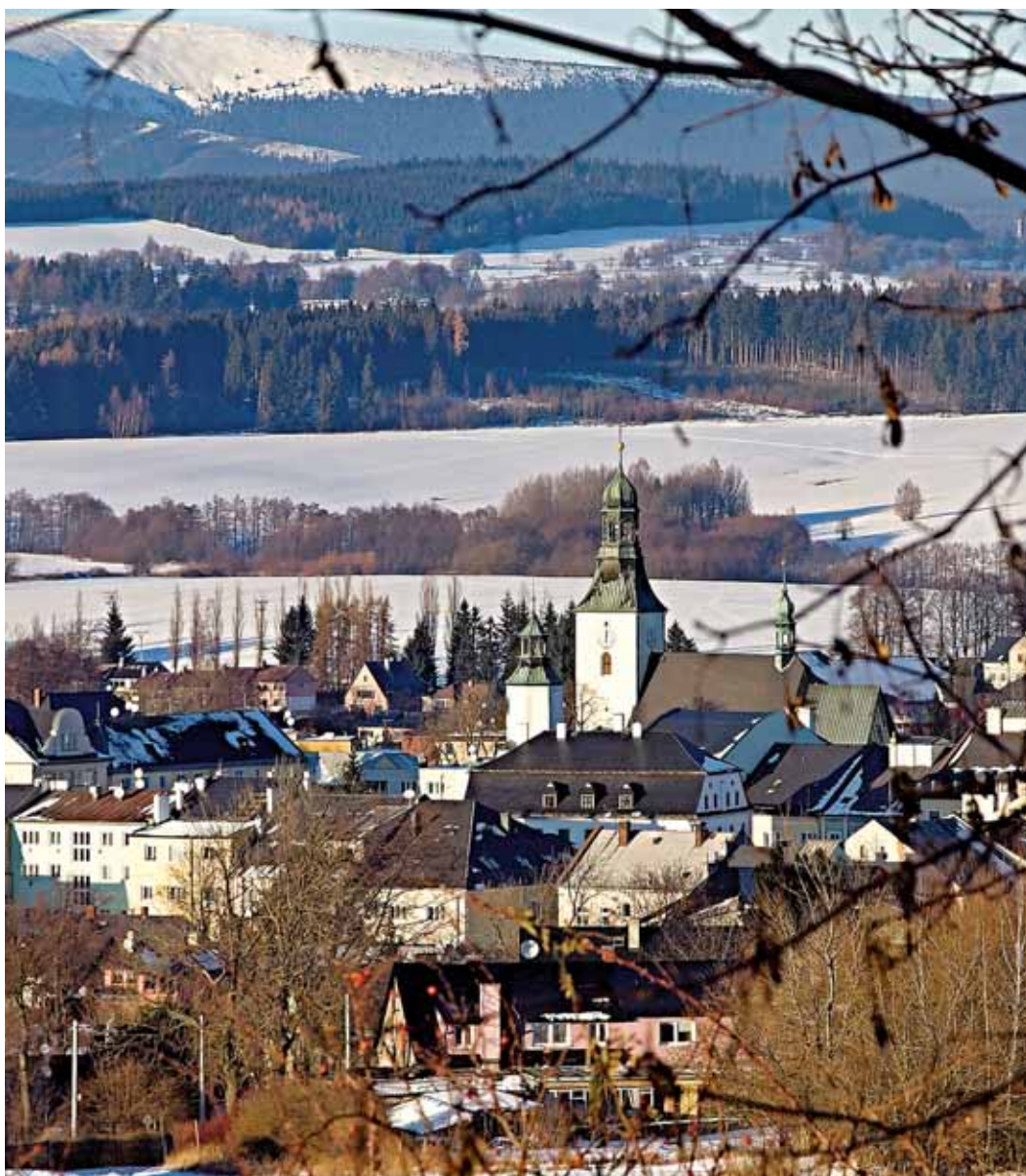
cena 15 Kč



**Město připravuje zateplení domů  
na Okružní ulici**



**Student gymnázia s přehledem vyhrál  
dějepisnou soutěž**



ročník XIX.



**Ještě nemáte novoroční předsevzetí?  
Darujte krev či plazmu!**



**Zdeněk Dočkálek uspěl v anketě  
o nejlepšího sportovce okresu**



**Tradice motoskijöringu v uličkách Horního  
Města pokračuje**

## Kam na výlet

## Mravenci a hory, aneb malá exkurze do světa pod lesní hrabankou

Jelení studánka je místem, kde se setkává hned několik cest vedoucích z hřebene do údolí. Červeně značená stezka, která turisty spolehlivě provází celým hřebenem Jeseníků, zde najednou opouští linii nejvyšších vrcholů a mizí dolů do podrostu kleče na východní straně jižního hřebene.

Alespoň na chvíli ji budeme sledovat a zabloudíme do pozoruhodného kraje drobných obyvatel hor – mravenců. Hlavním místem jejich výskytu, a také ochrany, je přírodní rezervace Pod Jelení studánkou, kam červená značka neomylně míří. Na území o rozloze necelých 140 hektarů vybudovali mravenci skutečné velkoměsto. Počet mravenčích hromad a hromádek je zde odhadován asi na 2000 a také hustota hmyzího obyvatelstva je úctyhodná. Představuje 21 hnízd na jeden hektar. Podle vědců může v jednom mraveništi žít až milion jedinců. To sice není úplně pravidlem, ale i tak zde žije obrovské množství těchto pracovitých lesních obyvatel.

Na cestě z hřebene začne pomalu z bujného borůvčí vykukovat stále více mohutných kup mravenišť a o kus dále, na trase obcházející někdejší sjezdovku nad bývalou chatou Alfrédkou, si už mravenců nemůžete nevšimnout. Jejich hemžení je všudypřítomné. Pro slabší povahy to může být až nepříjemné, ale mravenci si lidí většinou nevšímají. Přesto, posadit se zde na pařez a kochat se okolím není asi úplně nejlepší nápad.

Mravenci jsou zde však druhem nejen chráněným, ale i váženým. Jejich kolonie spotřebovávají velké množství potravy, převážně larev lesních škůdců. Významná je rovněž půdotvorná činnost mravenců. Prostřednictvím mravenčího soužití se mšicemi se podle odborníků výrazně zvyšuje nabídka medovice v lesích a tím přispívají k rozvoji dalších druhů parazitického a dravého hmyzu. Pozoruhodná je také větší produkce medu u lesních včel v této oblasti.

Pokud se přece jen rozhodnete vyzkoumat, k jakému druhu patří jedinci, kteří se vám právě snaží vyšplhat po ponožkách do nohavice, asi budete mít smůlu. Rozeznávání mravenců, zejména některých druhů, je totiž složité i pro odborníky. Tak například mravenec podhorní, který se mimochodem u nás vyskytuje jen na několika místech, se donedávna maskoval i před vědci jako jiný druh mravence lesního. Kromě tohoto druhu zde žijí i mravenci horští, Lémanovi a také mravenec dřevokaz. Přírodní rezervace pod Jelení studánkou je unikátní přírodní lokalitou evropského významu s pozoruhodným lesním porostem. Lesy jsou výše tvořeny jeřábovou smrčínou. Některé smrky jsou zde zdrojem osiva pro horské oblasti. Občas se tu objeví i zástupci horských buků, jinak listnaté stromy reprezentuje zejména jeřáb. V horní části hřebene na rezervaci navazuje uměle vysazená borovice kleč. Její import sem iniciovali lesníci řádu německých rytířů z obav před nebezpečnou erozí, kterou způsobovala vrtkává jesenícká příroda. Na druhé straně hřebene tehdy hospodařili lesníci podnikatelské rodiny Kleinů, kteří zastávali názor, že příroda sama nejlépe ví, co je pro ni dobré. Proto dnes kleč najdeme jen na východních svazích hřebene. I tam by ale podle ochranářů měla postupně zmizet, protože není původním rostlinným druhem. S odstraňováním borovice kleče v této oblasti lesníci už začali, k velké nevoli některých návštěvníků.

Hospodaření v lesích je uzpůsobeno potřebám mravenčích kolonií. Přesto tuto oblast postihla kalamita v podobě polomu, který vytvořil v lese široký průsek. Bude tedy možné sledovat i to, jak se tato výrazná proměna prostředí podepíše na mravenčích koloniích. Ty se objevují i v okolí bývalé chaty Alfrédky ve směru do Žďárského Potoka či Karlova. Jména zdejších lokalit, jako Mravenčí sedlo či Mravencovka, se jeví jako více než přiléhavá.

*Miroslav Kobza: Cestou necestou za Tajemstvím Hrubého Jeseníku*



Mravenec žahavý - Ruda      Stanislav Krejčík, [www.meloidae.com](http://www.meloidae.com)



Mravenec žahavý - Ruda      Stanislav Krejčík, [www.meloidae.com](http://www.meloidae.com)



Mravenec lesní - Ruda      Stanislav Krejčík, [www.meloidae.com](http://www.meloidae.com)



Několik mravenišť mravence lesního  
Foto: Adam Hauner na projektu Wikipedie v jazyce čeština

## Pár slov... o babičkách

Před pár týdnů jsem kvůli jednomu rodinnému výročí procházel starou fotoalba a vyhledával v nich snímky z dětských let. Na mnoha z nich byla i jedna z nejdůležitějších žen mého života – babička. Mohl jsem si tak připomenout její podobu z mladších let, jinou, než jakou mám fixovanou v paměti, a při prohlížení ještě černobílých fotografií mě zaplavily intenzivní vzpomínky na tuto výjimečnou ženu, jejíž pozemská pouť již bohužel skončila před více než dvaceti lety.

Pocházela z chudých poměrů, takže její vzdělání se zastavilo na střední úrovni, ačkoliv byla velmi inteligentní a měla všechny předpoklady pro úspěšné studium na škole vysoké. Svou roli v tom pochopitelně sehrála i nacistická okupace se svými důsledky a poté dědeček, se kterým se v té době seznámila a s nímž přivedla na svět (a úspěšně vychovala) sedm dětí. Pracovala jako úřednice, skvěle zpívala a do doby, než si poranila šlachy na levé ruce, i skvěle hrála na housle. Byla velmi otevřenou posluchačkou a jiskrnou vypravěčkou, která dokázala zcela nepateticky podat i svůj v podstatě hrdinský čin (pokud za hrdinství nebudu považovat již zmíněných sedm dětí a také to, že v jediném manželství vydržela přes padesát let) – za 2. světové války ji Němci donutili hrát jim na housle, a tak zapreludovala i Škroupovu vlasteneckou píseň *Kde domov můj*, součást hymny tehdy již neexistující republiky Československé. Sklidila za ni kupodivu největší aplaus.

Také její kuchařské umění bylo legendární – saláty, domácí těstoviny, mléčné i „normální“ polévky, kačena se zelím a chlupatými knedlíky či kulemi, to byly koncerty chutí a vůní, doslova „nebe v hubě“. Zručně ovládala i šicí stroj, takže všem rodinám šetřila nemalé částky rozpočtů tím, že zalátala, zašila, přešila, oentlovala, co bylo zapotřebí. A při tom všem ještě chodila pomáhat dědečkovi do zahradnictví, když to bylo potřeba, svým bolavým nohám navzdory. My vnoučata jsme ji milovali, protože byla spravedlivá a neměla oblibence, které by protežovala. Tam, kde dědeček rámusil a hartusil, měla pochopení, vlídné slovo a otevřenou náruč. Někdy by o tom mluvila, naučila nás o správném fungování rodiny a mezilidských vztazích velmi mnoho. Když o tom přemýšlím, intenzivně si uvědomuji, jaké štěstí jsem měl, když jsem jí mohl být nablízku skoro čtvrt století. Božena Němcová si v nejtěžších životních chvílích svou babičku vysnila, já nemusel. Můžete namítnout, že si ji idealizuji, že také určitě měla nějaké temné stránky. Pravděpodobně ano, ale ve vztahu k nám vnoučatům ne. Pro nás to zkrátka byla Babička s velkým B.

A proč o tom všem píšu? Protože mi s ohledem na to, jak důležité je v lidském životě setkání se stářím a jeho „nositeli“, čím dál tím víc vadí, jak současná společnost na staré lidi nahlíží. Možná je to tím, že se i mně senium nezadržitelně blíží a že je zvolna na dohled doba, kdy budu také oceňován nálepkou „občan v postproduktivním věku“. Ten, který se tak nějak nehodí do nablýskaného, sterilního, konzumního světa reklam (maximálně jako směšná figura), kde jsou všichni lidé mladí, zdraví, bohatí a krásní. Stanu se jedním z těch zoufale nemoderních lidí, na jejichž příjezd podle reklamních imago-logů rodina před Vánoci zapomene a pro něž má většina jejích členů nejčastěji soustrastný pohled a slova „Ale babi (dědo)!“ Těch, kterým je věnována facebooková stránka „Jejich revírem je Kaufland jejich tempo je vražedné – důchodci“. Těch, kteří si musejí čím dál tím víc připadat, že jsou na obtíž – bez ohledu na to, jak velké hodnoty dřív vytvořili.

Mezigenerační soudržnost rodin je dnes silně narušená a hlavně ti nejmladší si nerozumějí s těmi nejstaršími (a naopak), zčásti proto, že v podstatě mluví jiným jazykem, jiným kódem a neměli moc možností, jak si k sobě budovat cestu. Zdá se, že doba, kdy se dědeček, babička a obecně staří lidé těšili úctě a respektu, je nenávratně pryč. Místo toho, abychom seniorům naslouchali, zvažovali postoje, k nimž dospěli dlouhou životní cestou, brali je jako důležitou společenskou vrstvu, vytěšňujeme je kamsi na okraj společnosti jako nepochopitelné figurky z dávných časů, které ničemu nerozumějí. Je to další ze symptomů rozvolňování rodin a rodinných vztahů, které jsou příčinou mnoha současných negativních společenských jevů a změn. Je začátek nového kalendářního roku, doba různých předsevzetí. Dejme si jedno takové – že se s tímto stavem nesmíříme. Že se ve

svých rodinách bez rozdílu věku semkneme a budeme se respektovat a cítit v té různorodosti, která je pro ně příznačná. Že si budeme znovu a znovu vzájemně odpouštět svou nedokonalost a dávat si najevo, jak důležití pro nás ti druzí jsou. Chceme-li žít v lepší společnosti, musíme začít v první řadě u sebe a svých rodin. Je to těžká a namáhavá práce, ale vyplatí se nám a hlavně těm, kdo přijdou po nás. *VlaSt*

### V tomto čísle najdete

#### Aktuálně z města

Město připravuje zateplení domů na Okružní ulici ..... str. 4

#### Zdravotnictví

Novým ředitelem Podhorské nemocnice se stal Jaromír Soušek ..... str. 5  
Ještě nemáte novoroční předsevzetí? Darujte krev či plazmu! ..... str. 5

#### Školství

Student gymnázia s přehledem vyhrál dějepisnou soutěž str. 6

#### Policejní zápisník

Jak snížit riziko vloupání ..... str. 7

#### Městské muzeum a Galerie Octopus

Nový rok v Pranýři zahájila výstava hudebního plakátu Sbírkatovná činnost aneb Proč to všechno vlastně sbíráme? ..... str. 13  
Přírůstek do sbírek – Leden: Svatý obrázek z Karnabrunnu (19. století) ..... str. 14

#### Městská knihovna

Studovat v důchodu univerzitu je zábava ..... str. 15  
Tipy na nejlepší knížky pro děti ..... str. 16

#### Franz Brixel: Horská kronika

Pan Hohnhäuser, řečený Eggfranz ..... str. 19

#### Z historie

Svědectví nálezů ze Strálku ..... str. 20

#### Z okolních obcí a měst

Rekonstrukce bazénu v Břidličné ..... str. 22

#### Užitečná informace

Jak správně odevzdat byt po skončení nájmu ..... str. 23  
Naučte se číst etikety složení potravin ..... str. 23

#### Sport

Zdeněk Dočkálek uspěl v anketě o nejlepšího sportovce okresu ..... str. 24  
Tradice motoskjöringu v uličkách Horního Města pokračuje ..... str. 24

#### Foto na titulní straně:

Bohumil Švéda – Zimní Rýmařov

## Aktuálně z města

## Město připravuje zateplení domů na Okružní ulici



EVROPSKÁ UNIE  
Evropský fond pro regionální rozvoj  
Integrovaný regionální operační program



MINISTERSTVO  
PRO MÍSTNÍ  
ROZVOJ ČR

**Město Rýmařovo se podařilo získat dotaci z Integrovaného regionálního operačního programu na projekty regenerace bytových domů na Okružní ulici.**

Město uspělo se žádostí o finanční podporu Ministerstva pro místní rozvoj z Integrovaného regionálního operačního programu na projekty regenerace čtyř bytových domů na Okružní ulici č. 1, 3, 5 a 7. Celková dotace činí 31,5 % skutečně vynaložených způsobilých výdajů.

V každém domě je čtrnáct bytů o velikosti 1+1. Cílem zateplení je snížení energetické náročnosti domů, výdajů na vytápění, emisí skleníkových plynů (především CO<sub>2</sub>), zvýšení životní úrovně obyvatel domů, zhodnocení nemovitostí v majetku města a zvelebení vnějšího prostředí Rýmařova.

V rámci regenerace budou zatepleny obvodové konstrukce domů kon-

taktním zateplovacím systémem, vyměněna sklepní okna, vstupní a balkonové dveře a zatepleny stropy sklepů a podlahy půd. Průběh prací je naplánován na rok 2017.

Foto a text: Ing. Lenka Vavříčková



## MĚSTO RÝMAŘOV

náměstí Míru 1, 795 01 Rýmařov

Tajemník Městského úřadu Rýmařov vydává

v souladu se zákonem č. 312/2002 Sb., o úředních územních samosprávních celcích a o změně některých zákonů, ve znění pozdějších předpisů

### O Z N Á M E N Í O V Y H L Á Š E N Í V Ý B Ě R O V Ě H O Ř Í Z E N Í na pozici referenta finančního odboru – vymáhání pohledávek

**Místo výkonu práce:** Městský úřad Rýmařov  
**Termín nástupu:** 1. dubna 2017, popř. dle dohody  
**Pracovní poměr:** na dobu neurčitou  
**Pracovní úvazek:** 1,0  
**Platové podmínky:** 9. platová třída – v souladu se zákonem č. 262/2006 Sb., zákoníkem práce, a nařízením vlády č. 564/2006 Sb., o platových poměrech zaměstnanců ve veřejných službách a správě, vše ve znění pozdějších předpisů + osobní příspěvek

**Nabízíme:** možnost získání bytu, systém zaměstnaneckých výhod

**Požadavky:** splnění povinností dle § 6 odst. 4 a předpokladů dle § 4 zákona č. 312/2002 Sb., o úředních územních samosprávních celcích a změně některých zákonů, ve znění pozdějších předpisů

#### Jiné požadavky:

- vzdělání: střední s maturitní zkouškou (zákon č. 561/2004, školský zákon), všeobecného, ekonomického nebo veřejnosprávního zaměření, popř. ukončené vysokoškolské studium v magisterském studijním programu – Ing., Mgr. se zaměřením na ekonomiku, právo, veřejnoprávní činnost (zákon č. 111/1998 Sb., o vysokých školách),
- praxe v oboru výhodou,
- velmi dobrá uživatelská znalost práce na PC a internetu,
- základní orientace v zákoně č. 280/2009 Sb., daňovém řádu, zákoně č. 182/2006 Sb., o úpadku a způsobech jeho řešení (insolvenční zákon), zákoně č. 563/1991 Sb., o účetnictví, zákoně č. 128/2000 Sb., o obcích, ve znění pozdějších předpisů,
- komunikační schopnosti a profesionální vystupování,
- odolnost vůči stresu,
- odpovědnost a preciznost, důslednost při dodržování zákonů,
- organizační schopnosti, vysoké pracovní nasazení,
- řídící průkaz skupiny B výhodou.

#### Předpokládaný rozsah pracovní činnosti:

- po předložení konkrétních požadavků a spisů pohledávkových agend

Vyhlašovatel si vyhrazuje právo zrušit toto výběrové řízení kdykoliv v jeho průběhu.

Rozhodnutí výběrové komise bude uchazečům oznámeno písemně až po ukončení výběrového řízení. Uchazeč nese náklady, které mu účastí ve výběrovém řízení vznikly (§ 9 odst. 6 zákona č. 312/2002 Sb.). Podáním přihlášky uchazeč souhlasí s tím, že zadavatel bude pro potřeby výběrového řízení nakládat s jeho osobními údaji. Po ukončení výběrového řízení budou dokumenty s osobními údaji a výpis z RT zaslány doporučenou zásilkou zpět uchazečům.

Bližší informace v případě dotazů podá Ing. Jiří Furik, tajemník Městského úřadu Rýmařov, tel. 554 254 132, popř. vedoucí finančního odboru Městského úřadu Rýmařov Ing. Martin Ondra, tel. 554 254 150.

ostatních odborů MěÚ Rýmařov zajišťuje jejich evidenci a vymáhání; jedná se hlavně o dobrovolně neuhrazené pokuty (zákon č. 200/1990 Sb., o přestupcích, ve znění pozdějších předpisů),

- při vymáhání pohledávek spolupracuje s exekuční kanceláří města,
- v případě zvýšeného počtu pokladních operací nebo potřeby zástupu otevírá a zajišťuje na pokyn vedoucího odboru další pokladní místo k příjmové pokladně.

#### Písemná přihláška zájemce dle § 7 odst. 4 zákona 312/2002 Sb. musí obsahovat tyto náležitosti:

- jméno, příjmení a titul uchazeče,
- datum a místo narození uchazeče,
- státní příslušnost uchazeče,
- místo trvalého pobytu uchazeče, případně místo aktuálního bydliště,
- číslo občanského průkazu nebo číslo dokladu o povolení pobytu, jde-li o cizího státního příslušníka,
- datum a podpis uchazeče.

#### K přihlášce přiložte:

- životopis s údaji o dosavadních zaměstnáních a o odborných znalostech a dovednostech týkajících se požadavků tohoto výběrového řízení,
- výpis z evidence Rejstříku trestů ne starší než 3 měsíce, u cizích státních příslušníků též obdobný doklad osvědčující bezúhonnost vydaný domovským státem; pokud takový doklad domovský stát nevydává, doloží se bezúhonnost čestným prohlášením,
- ověřenou kopii dokladu o nejvyšším dosaženém vzdělání.

#### V přihlášce dále uveďte:

- kontaktní údaje – telefonní číslo a e-mailovou adresu.

#### Místo, adresa a způsob podání přihlášky:

- osobně na podatelně Městského úřadu Rýmařov, náměstí Míru 230/1, 795 01 Rýmařov nebo poštou s datem odeslání nejpozději 15. února 2017.

**Lhůta pro podání přihlášky: 15. února 2017**

## Zdravotnictví

## Novým ředitelem Podhorské nemocnice se stal Jaromír Soušek

Podhorská nemocnice s pracovišti v Rýmařově a Bruntále má od počátku letošního roku nové vedení. Předsedou představenstva se stal primář oddělení klinické biochemie a hematologie RNDr. Jaromír Soušek, Ph.D., který v této pozici nahradil MUDr. Mariána Olejníka, MBA, jenž odešel do důchodu.

„V nové funkci bych rád navázal na dosavadní práci MUDr. Mariána Olejníka. Za cíl si kladu zachovat rozsah péče, kterou Podhorská nemocnice nabízí, a pokusit se rozšířit některé odborné ambulance. Velký důraz budu klást na kvalitu poskytované péče, stabilizaci personálu nemocnice a jeho podporu v neustálém vzdělávání. Rád bych také zintenzivnil komunikaci a spolupráci s praktickými lékaři a specialisty v našem regionu,“ uvedl RNDr. Jaromír Soušek, Ph.D.

Jaromír Soušek vystudoval analytickou chemii na Přírodovědecké fakultě Univerzity Palackého Olomouc a o čtyři roky později získal ti-



tul Ph.D. v oboru lékařské chemie a biochemie na Lékařské fakultě UP Olomouc. Zde pracoval jako vědecký pracovník, podílel se na výuce chemie a biochemie pro studenty Lékařské fakulty Univerzity Palackého, řešil grantové projekty. V roce 1998 se stal primářem oddělení klinické biochemie a hematologie Nemocnice Rýmařov a od června 2005 vede také oddělení klinické biochemie a hematologie na pracovišti v Bruntále. Od ledna 2016 je členem představenstva Podhorské nemocnice.

S nástupem RNDr. Souška a odchodem MUDr. Olejníka došlo rovněž ke změnám v představenstvu Podhorské nemocnice, které nyní pracuje v tomto složení: RNDr. Jaromír Soušek, Ph.D. – předseda představenstva, Ing. Irena Orságová – místopředsedkyně představenstva a MUDr. Petr Opletal – člen představenstva.

Skupina Agel převzala obě současné pracoviště Podhorské nemocnice v Bruntále i Rýmařově v roce 2005. Od té doby skupina investovala do nákupu nových přístrojů a modernizace Podhorské nemocnice více než 125 milionů korun. Nemocnice pravidelně dosahuje výborných výsledků v anketách spokojenosti pacientů Health Care Institutu (HCI). Podhorská nemocnice je již od roku 2008 držitelkou certifikátu kvality poskytované péče Spojené akreditační komise a v pravidelných intervalech prochází náročným auditem pro jeho obhájení.

Mgr. Radka Miloševská, tisková mluvčí, Agel, a. s.

## Ještě nemáte novoroční předsevzetí? Darujte krev či plazmu!

Stále nevíte, jaké si dát předsevzetí do nového roku? Chtěli byste pomoci druhým? Jednou z možností je darovat krev či krevní plazmu. Transfuzní služba v Bruntále, která je členem skupiny Agel, stále hledá nové dobrovolníky, kteří by rozšířili řady pravidelných dárců.

Dárce se může stát kdokoliv ve věku od 18 do 65 let. Způsobilost k darování posoudí zdravotníci na transfuzní službě. „Lidé žijí často v domněnku, že krev nebo plazmu může darovat jen zcela zdravý jedinec, a proto se k darování nedostaví. Přitom darovat krev mohou i osoby s některými dobře zaleženými chorobami, jako jsou alergie, vysoký krevní tlak,“ řekla lékařka z Transfuzní služby Bruntál MUDr. Jana Vašítková.

Krev a krevní plazmu nelze uměle vytvořit. V současné medicíně hrají nezastupitelnou roli. „Jsou potřeba při substituční terapii, při operačních výkonech, úrazech, některých hematologických onemocněních, na výrobu krevních derivátů, které jsou nezbytné při poruchách krevní srážlivosti, imunologických chorobách, popáleninách a podobně,“ informovala MUDr. Jana Vašítková s tím, že noví dárce jsou potřeba a stále jich není dostatek. Jednak stárne lidská populace a mnoho dárců je vyloučeno kvůli chronickým onemocněním. „Dále lidé, kteří navštíví země mimo Evropu, nemohou darovat po dobu jednoho až šesti měsíců, podle toho, ve které zemi se pohybovali,“ doplnila MUDr. Jana Vašítková a pokračovala: „Nepříjemná je skutečnost, že někteří zaměstnavatelé nechtějí uvolňovat dárce ze zaměstnání. Dárce pak chodí darovat ve svém volnu, např. před odpolední nebo noční směnou nebo v době své dovolené. To je hodně smutné.“

Největší nedostatek je krevních skupin Rh negativních, především 0-, B- a A-. Muži mohou na odběr krve pětkrát za rok, ženy čtyřikrát. Minimální doba mezi odběry je osm týdnů. Dárce musí darovat plnou krev alespoň jedenkrát, aby mohl darovat také plazmu. K odběru plazmy je možno se objednat nejdříve jeden měsíc po odběru krve a maximálně šest měsíců od posledního odběru krve. Na odběr

plazmy je možné jít jednorázově, ale i v několika cyklech po sobě jdoucích. Interval mezi odběry plazmy musí být minimálně čtrnáctidenní, odebráno může být maximálně pětadvacet litrů za rok. „Odběr plazmy je ve srovnání s odběrem krve dobře tolerovaný, organismus dárce je méně zatěžován,“ doplnila MUDr. Jana Vašítková. Dárce má nárok na celou řadu výhod a benefitů. Kromě studijního a pracovního volna s náhradou mzdy dostanou proplacené jízdné, lékařské vyšetření, vitamíny od své zdravotní pojišťovny, občerstvení či odpočitek ze základu daně z příjmu, a to za každý odběr 2 000 korun. Noví dárce se mohou na Transfuzní službu v Bruntále objednat telefonicky na čísle 724 612 667 nebo e-mailem na adrese evidence.bruntal@tsl.agel.cz. Více informací je možné najít na webu transfuznisluzba.agel.cz či www.facebook.com/transfuznisluzba.

Foto a text: Mgr. Radka Miloševská tisková mluvčí, Agel, a. s.



## Změna telefonního čísla – kardiologická ambulance

Kardiologická ambulance Rýmařov MUDr. Marie Lazárové oznamuje změnu telefonního čísla!

**Nové telefonní číslo: 601 106 806**

## Školství



**Gymnázium a Střední odborná škola, Rýmařov, příspěvková organizace**

Sokolovská 34, 795 01 Rýmařov

tel.: 554 721 150, e-mail: [info@gymsosrym.cz](mailto:info@gymsosrym.cz)



## 79-41-K/41 Gymnázium – čtyřleté studium

### STUDIUM ČTYŘLETÉHO GYMNÁZIA ZNAMENÁ:

- možnost kvalitního vzdělání v místě bydliště v moderně opravených a příjemných třídách,
- studium v samostatné nebo víceoborové třídě,
- přípravu na kterýkoliv obor na vysoké škole, včetně technických oborů – naši absolventi studují lékařství, jadernou fyziku, biochemii, strojírenství, ale také psychologii, cizí jazyky nebo pedagogiku,
- studium českého jazyka jako základního komunikačního prostředku, matematiky jako základu logického myšlení,
- studium anglického jazyka a jednoho z dalších tří nabízených cizích jazyků (francouzského, německého a ruského),
- podporu nadaných studentů, integraci žáků se speciálními vzdělávacími potřebami,
- absolvování vstupního adaptačního a lyžařského kurzu v prvním ročníku, vodáckého kurzu ve druhém ročníku, zájezdu do Prahy v ročníku maturitním,
- návštěvu divadelních představení, účast na exkurzích, plenérech, turistických vycházkách, zahraničních zájezdech, zapojení do ekologických aktivit stejně jako do mezinárodních projektů,
- rozvíjení tělesné zdatnosti v nově rekonstruované tělocvičně s posilovnou,
- práci ve studentské radě, která se pravidelně schází s vedením školy, jemuž tlumočí svá doporučení a své představy o fungování školy, je rovněž hnacím motorem při pořádání tradičních studentských akcí (akademie, majáles), které se staly důležitou součástí kulturního života našeho města.

### INFORMACE ZE STATISTIKY:

- Průměrná úspěšnost přijetí našich absolventů na VŠ v posledních pěti letech je 82 %, zbylá procenta absolventů studují dále na jiných typech škol nebo nastupují do zaměstnání na různých pracovních pozicích.
- Podle údajů Národního ústavu pro vzdělávání je nejčastějším důvodem volby učební nebo maturitní úrovně vzdělání možnost pokračovat ve studiu nástavby/VŠ.
- Motivace – plat absolventa VŠ je v průměru o 36 % vyšší než plat absolventa střední školy s maturitou a o 47 % vyšší než plat absolventa střední školy bez maturity.
- V rámci hodnocení nezaměstnanosti absolventů podle ukončeného vzdělání mají absolventi VŠ obecně nejnižší nezaměstnanost (7,1 %).

## Student gymnázia s přehledem vyhrál dějepisnou soutěž

Většina sportovců tvrdí, že obhájit zlato je těžší než ho získat poprvé. Marek Palys, student kvarty na Gymnáziu a SOŠ Rýmařov, dokázal su-

verenně obhájit loňské první místo v okresním kole Dějepisné olympiády, každoroční soutěži vyhlášené MŠMT.



V úterý 17. ledna se sjeli žáci základních škol a víceletých gymnázií bruntálského okresu do SVČ Měda v Krnově, aby porovnali své znalosti v dějepise. Vzhledem k letošnímu 300. výročí narození císařovny Marie Terezie byla tématem soutěže zvolena právě osobnost této panovnice a také další Habsburkové 18. století. Gymnázium a SOŠ Rýmařov reprezentovali Marek Palys a Kamila Panochová, oba studenti kvarty. Kamila se nakonec umístila v druhé polovině pořadí soutěžících a Marek, kterému letošní téma jednoznačně vyhovovalo, obsadil první místo – ze sta možných bodů získal úctyhodných devadesát, což vzhledem k obtížnosti otázek v zadání ocenila i hodnotící komise. Jako vítěz okresního kola postupuje Marek Palys do krajského kola Dějepisné olympiády, které se bude konat v březnu v Ostravě.

Fota a text: Mgr. Ivana Hofírková

**Základní škola Rýmařov, Jelínkova 1**

**přijme do školní jídelny kuchařku/kuchaře.**

Podmínkou je vyučení v oboru. Nástup ihned. Info na tel.: 554 255 130

Žádosti o přijetí včetně životopisu zasílejte na adresu: Jana Egidová, ved. ŠJ, Základní škola, Jelínkova 1, 795 01 Rýmařov

## Netradiční poděkování

Chodíme do školní jídelny ZŠ Rýmařov velmi rádi, protože paní kuchařky vaří opravdu chutně. Přemýšleli jsme, jakým způsobem jim projevit poděkování. Přišel nápad a my ho rádi realizovali. Všem kuchařkám jsme nabídli, že jim uděláme zcela zdarma masáž nohou a šije.

Kuchařky naši nabídku přijaly. Velmi nás potěšilo, že se jim masáže líbily, a rozhodli jsme se v této aktivitě nadále pokračovat.

Děkujeme paní vedoucí školní jídelny a všem kuchařkám za to, že nám tak dobře vaří. *Marian Štátný, foto: Ludmila Axmanová*



**ZVEME VÁS NA MATURITNÍ PLES  
TRÍD 4.A, 4.C  
A 25. VÝROČÍ ŠKOLY**

Kdy: 3. února 2017 v 19:00  
Kde: Středisko volného času Rýmařov

Program: Stuzkování studentů  
Kulturní představení  
K poslechu a tanci hraje Rebel-Deon  
Bohatá tombola

Vstupné 150,-  
Lístky se dají zakoupit v budově školy.

SSOŠ PRIMA s.r.o.



### Mladík se ke krádežím přiznal

Policejní komisař bruntálské kriminálky zahájil trestní stíhání 22letého muže, který měl loni v říjnu vykrást dílnu rodinného domu na ulici U Lomu v Rýmařově. Z dílny odcizil nářadí v hodnotě přes 3 tisíce korun. Další krádeže se dopustil jen o týden později na ulici Julia Sedláka. Z neuzamčeného vozidla vzal hudební přehrávač za 12 tisíc korun. Mladík se ke krádežím policii přiznal a část odcizeného nářadí vrátil. Hrozí mu trest vězení až na dva roky.

### Chtěl poslat marihuanu do Irska poštou

Obvinění z přečinu nedovolené výroby a jiného nakládání s omamnými a psychotropními látkami a s jedy si vyslechl 32letý muž, který se pokusil koncem loňského září poslat z Rýmařova do zahraničí marihuanu. Sáček s necelými deseti gramy sušené rostliny vložil do poštovní zásilky a odeslal známému do Irska. Zásilka byla zachycena při celní kontrole v Praze. Obviněnému hrozí až pětiletý trest.

## Jak snížit riziko vloupání

**Co vše můžeme učinit, abychom podstatně snížili riziko vloupání do rodinného domu, bytu, chalupy či chaty? Zde je několik užitečných rad a doporučení.**

Proč právě teď připomínat opatření proti vloupání? Neboť právě v těchto měsících rekreační objekty nejvíce lákají nezvané návštěvníky. Chaty a chalupy jsou během zimních měsíců velmi často zcela opuštěny, bez kontroly a dohledu. A právě tohoto využívají ve velké míře pachatelé majetkové trestné činnosti, kteří bývají velmi vynalézaví a schopní překonávat překážky ke svému obohacení. Mnohdy jim však majitelé nemovitostí svým nezodpovědným chováním jejich činnost sami usnadňují. Pachatelé pro překonání oken nebo dveří často použijí předměty, které naleznou uložené v blízkosti na zahradě nebo v dřevníku. Abyste se i vy nestali terčem nezvaných návštěvníků, dodržujete několik našich rad a doporučení.

1) Zamkněte pečlivě všechny dveře i okna, kterými by se zloději mohli dostat dovnitř. Nezapomeňte ani na balkóny, podkrovní, střeš-

### Odbrzdněné auto sjelo ze srázu

Velkou škodu způsobila neopatrnost řidiče, který 9. ledna po poledni zastavil auto na parkovišti na Bruntálské ulici v Břidličně. Škodovku nechal nastartovanou a přitom nezatáhl ruční brzdu. Když vystoupil, automobil se samovolně rozjel a sjel ze srázu, kde narazil do nosné stěny penzionu. Způsobená škoda činí 155 tisíc korun.

### Nákup vyšel draho

O kabelku přišla 69letá zákaznice, která ji po nákupu v obchodním domě na Okružní ulici v Rýmařově zapomněla ve vozíku. Když to zjistila, vrátila se k obchodu, ale kabelku již nenašla. Nálezce si ji zřejmě ponechal a s ní i peněženku s hotovostí 4 tisíce korun, mobilním telefonem, doklady a dalšími osobními věcmi. Způsobená škoda činí bezmála 10 tisíc korun. Policisté případ vyšetřují jako zatajení nálezu, pachatelé hrozí trest vězení až na jeden rok.

*por. Bc. Pavla Jiroušková, Skupina tisku a prevence Bruntál*

ní či sklepní okna. Okna v přízemí zabezpečte mřížemi nebo bezpečnostními fóliemi. Doporučujeme kvalitní bezpečnostní zámek v kombinaci s dalšími zabezpečovacími prvky, například závorou.

2) Nikdy nenechávejte klíče pod rohožkou či v květináči. Jsou to první místa, kam se zloději podívají. Nenechávejte v okolí nic, co by usnadnilo vloupání, např. žebříky, nářadí nebo předměty, které se dají použít k páčení.

3) Snažte se udržet zdání, že v objektu někdo je, pomůže například instalace zařízení na zapínání světla v určitý čas nebo nezatažené závěsy či žaluzie. I uklizená zahrada budí zdání neustálé kontroly. Nad vchod můžete umístit světlo s čipem reagujícím na pohyb. Zloději totiž upřednostňují tmu a zakrytý přístup ke dveřím, protože se cítí bezpečněji.

4) Domluvte se sousedy nebo příbuznými, aby po dobu vaší nepřítomnosti provedli kontrolu, prošli okolí a všimli si pohybu neznámých lidí, popřípadě vozidel. Další možností je financování osoby,

kteřá v dané rekreační oblasti celoročně bydlí a objekt by pravidelně kontrolovala.

5) Nainstalujte elektrický zabezpečovací systém. Ten dokáže signalizovat nežádoucí vniknutí nebo činnost pachatele v okolí objektu. Součástí bývá zvuková siréna, upozorňující na narušení objektu široké okolí. Další možností je instalace kamer, které řadu zlodějů zastráší. Nechcete-li investovat, pořídte si atrapy kamer.

6) Nechlubte se zbytečně svými majetkovými poměry. Vlastníte-li nějaké cennosti (šperky, sbírky apod.), uložte je raději na bezpečném místě. Doporučíme si udělat seznam a fotografie všech cenných věcí. Poznamenejte si výrobní čísla elektrických přístrojů. Výrobní číslo na dokladu policii usnadní pátrání po vašem odcizeném majetku. Uchovejte i doklady o zakoupení drahých věcí.

7) Pozor na informace na sociálních sítích, které slouží jako zdroj informací pro zloděje. Sdílená informace o vašem odjezdu, dovolené

nebo jiných aktivitách se může snadno dostat i k někomu, jenž ji využije ke svému prospěchu.

8) Co dělat, pokud veškerá naznačená opatření selžou? Přijedete a vidíte vypáčená okna či dveře, nepořádek před vchodem? Zachovejte klid a rozvahu. Nevstupujte do objektu. Může tam být pachatel. Neuklízejte po zlodějích. Vloupání je třeba neprodleně oznámit na nejbližší služebnu policie, případně je možné využít možnosti oznámení na tísňovou linku 158. Pro policii je důležité, aby nedošlo k znehodnocení případných stop, které po sobě pachatel zanechá.

9) Vlastní rekreační objekty navštěvujte nepravidelně po celý rok. Mimo samotné kontroly je vhodné alespoň jednou za měsíc řádně vyvětrat. Některá zmíněná doporučení můžeme stejně dobře využít jak při zabezpečení své rekreační chaty, tak při ochraně svého rodinného domu nebo bytu. Je především na majitelích nemovitostí, jak ochránit svůj majetek.  
*nprap. Mgr. Petr Směták, vrchní inspektor*

## Záchranáři v terénu

### Záchranáři ošetřovali ženu a dítě intoxikované oxidem uhelnatým

Zdravotnická záchraná služba zasahovala v sobotu 21. ledna večer u otravy oxidem uhelnatým v Malé Morávce. Operační středisko ZZS dostalo po dvacáté hodině hlášení o zhoršující se nevolnosti u třidvacetileté ženy s bolestí hlavy, poruchou zraku a křečemi v končetinách. Příznaky nevolnosti mělo jevit také tříleté dítě. Na místo byla vyslána posádka rychlé lékařské pomoci z Rýmařova.

Bezprostředně po vstupu do obytných prostor se rozsvětlil alarm detektoru CO, který je součástí výbavy posádek ZZS. Přístroj ukazoval nebezpečné hodnoty oxidu uhelnatého v místnosti. Záchranáři proto ihned zajistili od-



sunutí všech osob z rizikového prostoru na chodbu a postižených do sanitního vozidla. Přivolána byla zároveň lékařská posádka a vzhledem k přítomnosti nebezpečného plynu také hasiči. Zdrojem unikajícího oxidu uhelnatého byla netěsnící karma.

Záchranáři zahájili poskytování přednemocniční neodkladné péče ženě, jejíž stav se po podání kyslíku a léků podařilo výrazně zlepšit. Ošetření vyžadoval i tříletý chlapec, u něhož posádka rovněž detekovala zasažení oxidem uhelnatým. Oba pacienti byli následně transportováni do krnovské nemocnice.

*PhDr. Lukáš Humpl, ZZS MSK, Mgr. Petr Kúdela, HZS MSK*

## Servis služeb

### Krytý bazén v Břidličné

#### Plavání pro veřejnost v lednu a únoru

pondělí	14:00–17:00	18:30–20:00	pátek	14:00–20:00
úterý	14:00–20:00		sobota	13:00–20:00
středa	14:00–17:00	18:30–20:00	neděle	13:00–20:00
čtvrtek	14:00–20:00			

#### Plavecký kurz:

pondělí	17:00–18:30	středa	17:00–18:30
---------	-------------	--------	-------------

#### Aerobik

pondělí 18:45–19:45

#### Sauna

je v provozu každý den  
a vstup do ní je zahrnut v základním vstupném.

### Aquacentrum Rýmařov

na Jesenické ulici

Otevírací doba:

po–pá 16:00–21:00, so–ne + svátky 10:00–21:00

Děti do 3 let zdarma, zvýhodněné rodinné vstupné. Vstupné pro seniory – věk snižen na 58 let. Oslavenci mají v den narozenin vstup do aquacentra zdarma (*nutno doložit osobním dokladem*).

Klienti VZP si mohou nechat proplatit permanentku do výše 500 Kč za osobu.

### Bruslení pro veřejnost na ZS Rýmařov

pondělí	14:00–16:30	pátek	14:00–16:30
úterý	14:00–16:30	sobota	14:00–16:30 19:00–21:30
středa	14:00–18:00	neděle	14:00–16:30
čtvrtek	14:00–16:30		

Aktuální rozpis bruslení pro veřejnost sledujte na [www.mestskesluzby.cz](http://www.mestskesluzby.cz)

### Diakonie ČCE, středisko v Rýmařově,

zve seniory k návštěvě KAVÁRNIČEK každé liché úterý v budově střediska na třídě Hrdinů 48 v Rýmařově.

Začátek vždy v 13:30. Ukončení posezení 15:30–16:00. Kdo není schopen dojet do kavárny, může využít odvoz v den setkání v 13:30 od prodejny Hruška na ulici 1. máje.

Přijďte si za námi povykládat a naplánovat aktivity, které byste sami nepodnikli.

Bližší informace na čísle 554 211 294.

Termín kavárniček v prvním pololetí 2017

(každý lichý týden v úterý): 31. 1., 14. 2., 28. 2., 14. 3., 28. 3., 11. 4., 25. 4., 9. 5., 23. 5., 6. 6., 20. 6.

*Srdečně zvou a těší se na vás zaměstnanci Diakonie ČCE*

### Výrobky ze sociálně terapeutické dílny Buřinka

#### Prodejní místa:

*Sociálně terapeutická dílna Buřinka*, Okružní 10, Rýmařov  
*Informační centrum Rýmařov*, náměstí Míru 6, Rýmařov  
*Potraviný Lazarec*, Opavská 24, Rýmařov

### Informační středisko Rýmařov

#### Otevírací doba:

pondělí – pátek:	8:30–12:00	13:00–17:00
sobota:	9:00–12:00	13:00–16:00
neděle:		13:00–16:00
Telefon:	554 212 381, e-mail: <a href="mailto:icko@rymarov.cz">icko@rymarov.cz</a>	

### Galerie Marie Kodovské

Mlýnská ulice č. 21

Prohlídky mimo sezónu jsou možné pro skupiny 5 a více návštěvníků.

Objednávky v informačním centru.




**Cítat:** Jedním z tajemství života je, že vše, co má v životě nějakou cenu, děláme pro druhé. *Lewis Carroll*

Středa 15. 2. v 19:00 Kino Rýmařov

# LABUTÍ JEZERO

Petr Iljič Čajkovskij / Jurij Grigorovič / vstupné: 250,-

BALET V KINĚ



www.kinorymarov.cz

# VÝTVARNÉ INSPIRAČNÍ KURZY

25.3.2017  
Rýmařov



SOBOTNÍ kurzy KRESBY A MALBY  
pro DOSPĚLÉ  
pro ZAČÁTEČNÍKY i pokročilé

INFORMACE A PŘIHLÁŠKY NA TEL.: 603 220 048  
WWW.VYTVARNAVYUKA.CZ

## Známa i neznámá výročí

27. 1. Mezinárodní den památky obětí holocaustu – vyhlásilo OSN roku 2005 k 60. výročí osvobození koncentračního tábora v Osvětimi v roce 1945
27. 1. 1832 nar. **Lewis Carroll**, vl. jm. Charles Lutwidge Dodgson, anglický logik, matematik a spisovatel (zemř. 14. 1. 1898) – 185. výročí narození
27. 1. 1897 nar. **Karel Lamač**, filmový režisér, scenárista a herec (zemř. 2. 8. 1952) – 120. výročí narození
28. 1. 1912 nar. **Jackson Pollock**, americký malíř (zemř. 11. 8. 1956) – 105. výročí narození
28. 1. 2002 zemř. **Astrid Lindgren**, švédská spisovatelka, autorka knih pro děti (nar. 14. 11. 1907) – 15. výročí úmrtí
31. 1. 1797 nar. **Franz Schubert**, rakouský skladatel (zemř. 19. 11. 1828) – 220. výročí narození
31. 1. 1962 zemř. **Vlasta Burian**, herec, zpěvák a divadelní režisér (nar. 9. 4. 1891) – 55. výročí úmrtí
1. 2. 1882 nar. **Marie Majerová**, spisovatelka a novinářka (zemř. 16. 1. 1967) – 135. výročí narození
2. 2. 1882 nar. **James Joyce**, irský prozaik píšící anglicky (zemř. 13. 1. 1941) – 135. výročí narození
2. 2. 1942 zemř. **Daniil Charms**, vl. jm. D. Juvačov, ruský spisovatel (nar. 30. 12. 1905) – 75. výročí úmrtí
3. 2. 1887 nar. **Georg Trakl**, rakouský básník (zemř. 3. 1. 1914) – 130. výročí narození
3. 2. 1997 zemř. **Bohumil Hrabal**, prozaik (nar. 28. 3. 1914) – 20. výročí úmrtí
4. 2. Světový den boje proti rakovině – vyhlásila Mezinárodní unie boje proti rakovině roku 2000
4. 2. 1677 nar. **Giovanni Santini**, vl. jm. Jan Blažej Santini Aichl, architekt italského původu (zemř. 7. 12. 1723) – 340. výročí narození
5. 2. 1937 zemř. **Lou Andreas-Salomé**, rusko-německá spisovatelka a psycholožka (nar. 12. 2. 1861) – 80. výročí úmrtí
6. 2. 1932 nar. **Francois Truffaut**, francouzský filmový režisér (zemř. 21. 10. 1984) – 85. výročí narození
7. 2. 1812 nar. **Charles Dickens**, anglický prozaik a publicista (zemř. 9. 6. 1870) – 205. výročí narození
7. 2. 1862 zemř. **František Škroup**, skladatel (nar. 3. 6. 1801) – 155. výročí úmrtí
7. 2. 1922 nar. **Jan Skácel**, spisovatel (zemř. 7. 11. 1989) – 95. výročí narození

## Výtvarné inspirační kurzy

### Sobotní kurzy kresby a malby pro dospělé, pro začátečníky i pokročilé

Program zaměřený na zvládnutí kombinovaných výtvarných technik, práci s námětem i pozadím v realistickém, stylizovaném a abstraktním zpracování. Zájemcům o výtvarné umění ukážeme, kde hledat inspiraci pro vlastní tvorbu, pedagogům a rodičům poradíme, jak odborně a zábavnou formou rozvíjet kreativitu s dětmi.

25. března 2017 9:00-17:00

### Výtvarný inspirační kurz HLAVA A HUDBA

Bližší informace a přihlášky:

Kateřina Chvílová

www.vytvarnavyuka.cz, katka@chvilova.cz,  
603 220 048

# JARNÍ PRÁZDNINY SVČ RÝMAŘOV

## 20.2.-24.2.2017

**20.2.** 7:00 - 9:00 - příchod  
 9:00 - 12:00 - pohybové hry  
 12:00 - 13:00 - oběd  
 13:00 - 15:30 - sportovní aktivity (umělá stěna, stolní tenis)

**21.2.** 7:00 - 9:00 - příchod  
 9:00 - 12:00 - technicko-kreativní dílna  
 12:00 - 13:00 - oběd  
 13:00 - 15:30 - bowling

**22.2.** 7:00 - 9:00 - příchod  
 9:00 - 12:00 - kino - film „The Lego Batman Movie“  
 12:00 - 13:00 - oběd  
 13:00 - 15:30 - zimní radovánky (sáňkování, bobování, hry...)

**23.2.** 7:00 - 9:00 - příchod  
 9:00 - 12:00 - výlet - Stanice mladých přírodovědců Bruntál  
 12:00 - 13:00 - oběd  
 14:00 - 15:30 - bazén

**24.2.** 7:00 - 9:00 - příchod  
 9:00 - 12:00 - soutěže, hry  
 12:00 - 13:00 - oběd  
 14:00 - 15:30 - bazén

**Cena: 1000 Kč**

Dítě lze přihlásit  
 na celý týden, nebo  
 jednotlivé dny.

[www.svcrymarov.cz](http://www.svcrymarov.cz)





# KINO RÝMAŘOV

program na měsíc **LEDEN - ÚNOR**

SVČ RÝMAŘOV, Okružní 10, 795 01, Rýmařov - tel. 739 001 474, WWW.KINORÝMAROV.CZ

## Pátek 27. 1. v 19:00 RESIDENT EVIL: POSLEDNÍ KAPITOLA

/ Německo, Kanada / 2016 / akční, horor, 92 min.

/ české titulky / mládeži přístupný od 15 let / vstupné: 140,-

Film přímo navazuje na události snímku Resident Evil: Odvěta. Alice (Milla Jovovich) jako jediná přežije klíčový střet s nemrtvými, který měl rozhodnout o osudu lidstva. Nyní se Alice musí vrátit tam, kde celá katastrofa začala - do podzemního komplexu Hive v Raccoon City, kde společnost Umbrella Corporation hromadí své síly a chystá finální útok proti posledním hrstkám lidí, kterým se apokalypsu dosud podařilo přežít.

Režie: P. W.S. Anderson, Scénář: P. W.S. Anderson, Hudba: P. Haslinger  
Hrají: M. Jovovich, S. Roberts, A. Larter, S. Guillory, W. Miller, U. Johann a další.

3D

## Sobota 28. 1. v 16:00 DIVOKÉ VLNY 2

/ USA / 2017 / animovaný, rodinný, 85 min.

/ český dabing / mládeži přístupný / vstupné: 110,-

Mladý tučňák Cody dal v ale ledovým planinám domova a vydal se na exotický ostrov Pin-Gui, aby se před davu fanoušků a objektivů kamer zúčastnil surfařského šampionátu. Byla z toho velká sláva, Cody našel sám sebe a taky kamarády. Všichni se teď vrací v novém dobrodružství plném vysokých divokých vln a surfařské zábavy. Cody, surfujiící kuře Joe a plavčice Lani se dají dohromady s partou pěti radikálních surfařů, kteří jsou silní, namachrování, namistrovaní a kteří vyhledávají ve vlnách jen ten nejtvrdší adrenalin...

Režie: Henry Yu  
Hrají: český dabing

## Sobota 28. 1. v 19:00 MILUJI TĚ MODŘE

/ ČR / 2017 / romantický, komedie, 90 min.

/ česká verze / mládeži přístupný / vstupné: 120,-

Sympatický malíř a kunsthistorik, doktor David Bárta, se blíží Kristovým létům. Jeho život by už měl mít „ustálenou“ podobu a pevné obrysy. Opak je pravdou. Právě teď prožívá Bárta docela smolné období. Dostane výpověď z Národní galerie, žije stále pod jednou střechou s matkou, posedlou jógou, nemá žádnou přítelkyni a nedaří se mu ani skvělý výtvarný projekt, který realizuje se svým bonvivánským otcem. A najednou je tu zlom!

Režie: M. Šmídajmajer, Scénář: J. Papoušek, Kamera: A. Šopov  
Hrají: T. Medvecká, V. Jílek, D. Nesvačilová, V. Kratina, M. Vašut, H. Vagnerová a další.

## Středa 1. 2. v 19:00 ZAKLADATEL

/ USA / 2016 / životopisný, drama, 115 min.

/ české titulky / mládeži přístupný od 12 let / vstupné: 110,-

Skutečný příběh muže, který byl ztělesněním amerického snu a vybudoval neznámější síť rychlého občerstvení na světě. V roce 1954 dostal Ray Kroc objednávku na 6 mixérů na výrobu oblíbených mléčných šejků od bratrů McDonaldových, kteří provozovali malou restauraci s hamburgery. Toto neobvykle velké množství ho okamžitě zaujalo a rozhodl se, že dodávku vyřídí osobně. Od tohoto momentu se začala psát historie obrovského impéria McDonald, do kterého dnes patří neuvěřitelných 35.000 poboček po celém světě.

Režie: J. L. Hancock, Scénář: R. D. Siegel, Kamera: J. Schwartzma, Hudba: C. Burwell  
Hrají: M. Keaton, L. Dern, L. Cardellini, N. Offerman, P. Wilson, B. J. Novak a další.

## Čtvrtek 2. 2. v 19:00 KRUHY

/ USA / 2017 / horor, drama, 102 min.

Julie (Matilda Anna Ingrid Lutz) dostává strach o svého přítele Holta (Alex Roe), když zkoumá temnou městskou legendu o tajemné videokazetě. O té se říká, že ten, kdo se na ní podívá, přesně po sedmi dnech od zhlédnutí, zemře. Ona sama se obětuje, aby zachránila svého přítele, a přitom zjistí děsivou skutečnost: že je v něm "film ve filmu", který ještě nikdo neviděl.

Režie: F. J. Gutiérrez, Scénář: A. Goldsman, Hudba: M. Margeson  
Hrají: M. A. I. Lutz, A. Roe, J. Galecki, A. Teegarden, B. Morgan a další.

## Sobota 4. 2. v 16:00 PSÍ POSLÁNÍ

/ USA / 2017 / komedie, rodinný, dobrodružný, 100 min.

/ český dabing / mládeži přístupný / vstupné: 120,-

Všichni psi jednou přijdou do nebe... Ale nejprve musí splnit své poslání.

Režie: L. Hallström, Scénář: C. Michon, Kamera: T. Stacey, Hudba: R. Portman  
Hrají: B. Robertson, D. Quaid, J. Gad, P. Lipton, J. Rylance, J. Ortiz a další.

## Sobota 4. 2. v 19:00 RICHARD MÜLLER: NESPOZNANÝ

/ ČR, Slovensko / 2016 / životopisný, dokument, 90 min.

/ původní znění / mládeži přístupný od 12 let / vstupné: 80,-

Richard Müller patří již 25 let k nejvýraznějším osobnostem hudební branže v ČR i na Slovensku. Během své kariéry zažil dramatické vzestupy i pády, jednou dokonce vyhlásil, že s hudbou nadobro končí. Následně se však na scénu vrátil a zároveň se pustil do boje s neléčenou a konzumací drog akcelerovanou psychickou poruchou, maniídepresí. Dokument je intimním portrétem výrazné autorské osobnosti, která každodenně čelí množství osobních problémů i nonstop zájmu fanoušků i bulváru.

Režie: M. Remo, Scénář: M. Remo, M. Kučera, Kamera: M. Remo, Hudba: R. Müller  
Hrají: R. Müller, S. Müllerová, I. Bittová, S. Norisová, H. Krajičková, K. Mikulčík a další.

## Středa 8. 2. v 19:00 KAFE A CIGÁRA

/ USA / 2003 / komedie, drama, hudební, 96 min.

/ české titulky / mládeži přístupný od 12 let / vstupné: 80,-

Kafe a cigára je několik krátkých filmů, tvářících se dohromady jako hraný film. V každé části vystupuje několik postav, které posedávají, popíjejí kafe, kouří cigarety a debatují o tak různých tématech, jako jsou například nanuky s kofeinem, záhady kolem Elvise, správná příprava čaje, vynálezy Nikolajevy, fiktivní rocková kapela SQURL, Paříž 20. let a použití nikotinu jako insekticidu... Co se týče obsazení, jedná se o extrémně eklektickou partu výjimečných herců a muzikantů, představujících stejně eklektickou sbírku podivínů.

Režie a scénář: J. Jarmusch, Kamera: E. Kuras, R. Müller, F. Elmes, T. DiCillo  
Hrají: R. Benigni, C. Blanchett, S. Buscemi, I. Pop, A. Molina, B. Murray, T. Waits a další.

## Čtvrtek 9. 2. v 19:00 PADESÁT ODSŤÍNŮ TEMNOTY

/ USA / 2017 / drama, romantický, 117 min.

/ české titulky / mládeži přístupný od 15 let / vstupné: 140,-

Odstíny šedi skončily ve chvíli, kdy Anastasia přestala hrát podle Greyových pravidel a bez okolků ho opustila. Dosavadní lovec a dravec se ocitá v pro něj neznámé životní situaci a navíc si uvědomuje, že se do Anastasie zamiloval. Té se sice nechce vrátit do světa, ve kterém naplňovala roli poddajné studentky, ale Christianovu kouzlu odolat stejně nedokáže.

Režie: J. Foley, Scénář: N. Leonard, Kamera: J. Schwartzman, Hudba: D. Elfman  
Hrají: J. Dornan, D. Johnson, M. Martini, K. Basinger, L. Grimes, E. Mumford a další.

## Pátek 10. 2. v 18:00 KYSELÝ DECH

/ ČR / 2016 / horor, cca 60 min.

/ česká verze / mládeži přístupný od 12 let / vstupné: 50,-

Sestry Červeňákovy se s nadšením pouštějí do natáčení nového hororu Kyselý Dech, což se záhy stává jejich nejhorší noční můrou. Samy se ocitají v hnisajícím světě doktora Ericha Karpího, jehož zničená mysl touží přeměnit vše lidské v naprosté zlo. Dostává ovšem protivníka v podobě starší sestry, kterou žene msta.

**PŘED SAMOTNÝM HOROREM PROMÍTNEME PŘEDFILM RYZE ZÁHADNÉHO CHARAKTERU...**

Režie: L. Bulava, Kamera: A. Špidla  
Hrají: Z. Blahutová, V. Pekařová, M. Trudič, D. Gonsior, A. Kocůrek, L. Fojtíková a další.



Nejlepší hudební výběr!

Rýmařovský  
**horizont**

Čtrnáctideník regionu Rýmařovska



muzem



**Pro projekci jsou potřeba min. 4 platící diváci.**

**Městské muzeum a Galerie Octopus**

### Nový rok v Pranyři zahajuje výstava hudebního plakátu

**První letošní vernisáž v městském muzeu otevřela 10. ledna výstavu v galerii Pranyř: František Orság na ní představil kolekci plakátů z archivu svého hudebního souspučníka Ivana Mejsnara a zavzpomínal na vlastní bigbeatové mládí.**

František Orság se do povědomí rýmařovské veřejnosti zapsal především rekonstrukcí domku malířky Marie Kodovské a založením její galerie. Zemědělský inženýr srostlý s krajinou kolem Harrachova byl ale v mládí také muzikant. Prožil éru pronikání bigbeatu za železnou oponu jako člen kapely The Insanes. „Druhá půle 20. století byla úžasná doba. Byli jsme mladí, temperamentní. Koncem šedesátých let končila doba, kdy jsme byli zadržováni vůči západní Evropě,“ zavzpomínal František Orság na roky, kdy poslouchal rádio Luxembourg a pracně sháněl nahrávky The Beatles nebo kapely Cream.

Když se v roce 1966 na vojně seznámil s Ivanem Mejsnarem a nechal se angažovat ve „vojenské“ kapele jako baskytarista, ovlivnilo to celý jeho život: „Ivan mě pak lákal do Prahy, abych hrál v kapele The Insanes, a tak jsem nastoupil na Vysokou školu zemědělskou v Suchdole. Připravovali jsme se na první vystoupení v květnu 1968, ale kvůli tragickému úmrtí bubeníka jsme koncert museli zrušit,“ přibližuje František Orság. První koncert, už s novým bubeníkem, se pak konal 1. června v sále dejvické restaurace Na Hadovce, která se stala základnou kapely. O změně data dodnes svědčí pozvánka, vytvořená Ivanem Mejsnarem stejně jako všechny ostatní vystavené plakáty. Ty nejstarší, kreslené, prozrazují Mejsnarovo výtvarné nadání (pracoval několik let jako malíř kulís v Hudebním divadle Karlín). Pozdější plakáty vznikaly jako koláže

z fotografií a počítačové grafiky. Ivan Mejsnar vytvářel i kostýmy, rekvizity a obrazy pro podpoření psychedelické atmosféry koncertů; některé z nich uchoval František Orság jako památku na tehdejší experimenty.

Kapela The Insanes koncertovala nejen v pražské hospodě Na Hadovce, ale pravidelně zajížděla třeba do Nového Boru nebo Jablonného v Podještědí a v létě 1968 hrála i v Harrachově, Horním Městě, Velké Štáhlí a Rýmařově. Tady ji zastihl srpnový vstup okupačních vojsk, který předznamenal normalizaci v následujících letech a s ní spojený útlum svobodomyšlné bigbeatové éry.

Po rozpadu The Insanes v roce 1972 pokračoval Ivan Mejsnar s dalšími rockovými kapelami (Černá magie, Ossia Band, Variace, Aréna, Formace), klíčkoval mezi normalizačními nařízeními, zákazy a omezeními (kapelu Variace, která dostala úřední zákaz koncertovat, např. přejmenoval na Arénu, aby mohla hrát dál), získával a ztrácel hudebníky i zkušebny a nakonec se na konci osmdesátých let rozhodl pro sólovou dráhu diskžokeje. „V příštích letech jsem sjezdil prakticky celou ČR s programem pod názvem Maxi Disco Show Praha, včetně zájezdů na severní Moravu. Tehdejší návštěvníci znají moji diskotéku i z pravidelných diskoték odehraných v Rýmařově,“ dodává Ivan Mejsnar v komentáři k výstavě.

Výstavu plakátů, fotografií a dalších dokumentů z éry bigbeatových kapel, které „pěstovaly a udržovaly atmosféru svobody a volnosti“, mohli návštěvníci galerie Pranyř vidět do 26. ledna. Další výstava na hudební téma začíná už zítra (28. ledna).

ZN, foto: Jana Štolfová



## Sbírkotvorná činnost aneb Proč to všechno vlastně sbíráme?

Po tři roky každý měsíc muzejníci pro čtenáře RH vybírali ze stálé expozice Městského muzea Rýmařov exponát, jenž souvisel buď s aktuální výstavou v galerii Octopus či Pranýř, anebo jeho výběr ovlivnilo roční období s příslušnými svátky a událostmi. Výběr artefaktů proběhl napříč obory od archeologie, historie, etnografie po dějiny umění i na základě materiálové různorodosti od keramiky přes textilie, fotografie a dřevorezby k malbě. Kratší populárně naučné příspěvky měly upozornit na věci, jež jsou sbírkovými předměty muzea a navíc se svou přítomností ve stálé expozici podílejí na plastické rekonstrukci té či oné epochy rýmařovských dějin. Pokud čtenáře tato rubrika bavila, mohou být muzejníci spokojeni. Pocit dobře odvedené práce je však nejlépe hřál u srdce, když do muzea zavítali návštěvníci, kteří po přečtení Exponátu měsíce zatoužili setkat se s vybraným artefaktem přímo *in situ*. Aby dosah informací byl co největší, byla na webových stránkách muzea vytvořena záložka Exponát měsíce, kde si nejen Rýmařovští mohou všechny vybrané předměty prohlédnout a něco se o nich dočíst.



Velká část vystavených exponátů v externí expozici o dějinách textilnictví v budově Hedvy Brokátů pochází také z darů rýmařovských pamětníků

Pro nadcházející rok jsme vymysleli rubriku novou, opět měsíční **Přírůstek do sbírek**. Souvisí totiž s náročným muzejním procesem tezaurace, sbírkotvornou činností, ale také s obecným povědomím společnosti o smyslu muzea a vytváření jeho sbírek.

Sběratelství a následně muzejnictví mají za sebou velice bohaté a obsáhlé dějiny, začínající jak jinak než ve starověku. Jejich příčinou bylo naplnění „staré potřeby lidstva shromažďovat předměty za účelem přežití“ (Holman). Tato potřeba je nám pevně dána, je imanentní a na naší vůli zcela nezávislá, jak píše Jiří Žalman, biolog a muzejník, který uzavírá: „Nemůžeme jinak.“ Jedině tak se můžeme pokusit odpovědět na „tzv. věčnou otázku – kdo jsme, odkud pocházíme a kam směřujeme“. Vybrané a sesbírané předměty totiž vypovídají o někdějších jevech a událostech. A právě jimi vytvořené sbírky pomáha-



Plukovník Karel Otta, pracovník Československého rozhlasu v Káhiře za 2. světové války. Muzeím jsou často věnovány celé pozůstalosti. Rýmařovské muzeum vlastní pozůstalost manželů Ottových, kterou věnovala Ottova manželka a dcery



Část muzejní knihovny s německou literaturou (uprostřed), vypovídající o původním rýmařovském obyvatelstvu, vznikla převážně z darů

ji uchovávat a z generace na generaci předávat kulturní hodnoty, tzn. udržovat kulturní paměť stále živou, což je „předpokladem civilizační konkurenceschopnosti a prosperity společnosti. Proto existují a stále vznikají muzea – ve veřejném zájmu.“ Vytváření různých sbírek a zakládání muzeí a galerií, které je veřejně prezentují a propagují, společnost výrazně pozitivně formuje, dělá ji vzdělanější a tolerantnější. A právě v tomto nutno vidět Žalmanem míněnou civilizační konkurenceschopnost a prosperitu společnosti.



Na výstavě 100 let od narození Františka Vaňáka v červenci loňského roku v galerii Pranýř byly prezentovány fotografie a dokumenty, které lidé do rýmařovského muzea darovali nebo je na výstavu zapůjčili

Abychom však nevytvářeli pouhé skládky a skladiště starých věcí, vyžadující mimořádný a finančně náročný režim, je nutno ke sbírkotvorné činnosti přistupovat co nejerudovaněji – tento proces v muzejnictví nazýváme tezaurace. Pojem v sobě obsahuje jak vědecké vytváření sbírky, její následné uchování, tak důkladnou péči o ni. V současnosti mohou (tedy měla by) muzea své sbírky rozšiřovat, tj. zhodnocovat a tříbit (jelikož sbírka je stále „živá“) dvěma způsoby: nákupem (koupi) či přijetím daru. Vzhledem k dlouhodobě trvající situaci výrazného podfinancování (zejména) menších regionálních muzeí, jsou tyto instituce a jejich rozšiřování sbírek téměř zcela závislé na bezúplatné možnosti přijímání darů.

Po přijetí daru do muzejních sbírek začíná poměrně náročný proces, kdy je nový přírůstek – muzeálie – zpracován, tedy zapsán do sbírkové evidence, konkrétně do Centrální evidence sbírek (CES) Ministerstva kultury. Teprve pak je sbírkový předmět zákonně chráněn. Tím ovšem proces zpracování začíná. Následuje vytvoření evidenčního záznamu, zařazení do chronologické a následně systematické evidence. Z předmětu nutno „vytáhnout“ všechnu jeho vypovídací hodnotu, bez které by pero zůstalo jen perem či klobouk obyčejným kloboukem (zásadní vypovídací hodnotou by byla informace, že tímto perem psal Karl Berger své dějiny Rýmařova či že tento klobouk nosil rýmařovský objevitel roztroušené sklerózy Otto Marburg). Vypovídací hodnota však musí být objevena ještě před procesem zapsání předmě-

tu do sbírek. Z toho důvodu nelze automaticky vzít každý muzeu nabízený předmět. Poté co je nový sbírkový předmět zařazen do systematické sbírky (sbírky archeologie, numismatiky, umění apod.), měl by být široké veřejnosti představen formou badatelských výstupů (článků, katalogů apod.) nebo prezentace na výstavách. Jedině tak muzeum splňuje svoji primární funkci, a to že vytváří „obraz minulého světa, abychom se lépe vyznali ve světě současném“ (Žalman).

Proto jsme se rozhodli pro RH každý měsíc vybrat ten nejzajímavější nový přírůstek do rýmařovských muzejních sbírek a představit jej široké veřejnosti prostřednictvím kratšího článku. Příspěvky mohou čtenáře také inspirovat k obdarování muzea „starými věcmi“, které

sice mohou nadále v teple domova zdobit krbovou římsu či být pečlivě uschovány v zásuvce, mohou však naopak být představeny širšímu publiku a přispět k poznání minulých dob našeho regionu a rozšířit tak sbírky regionálního muzea, které jsou dědictvím nás všech.

Michal Vyhlídal, foto: Jana Štolfová a archiv muzea

Literatura:

Ladislav Kesner, *Muzeum umění v digitální době*, Praha 2000.

Pavel Štěpánek, *Obrysy muzeologie*, Olomouc 2002.

Michaela Buriánková, Anna Komárková, František Šebek (eds.), *Úvod do muzejní praxe. Učební texty základního kurzu Školy muzejní propedeutiky*, Praha 2010.

## Přírůstek do sbírek

### Leden: Svatý obrázek z Karnabrunnu (19. století)

Trojici zarámovaných svatých obrázků do muzea věnovala paní Lenka Slaměňíková z Rudy. První černobílý obrázek představuje svatou Annu vyučující mladou Pannu Marii, druhý černobílý obrázek s kostelem a Pannou Marií s Ježíškem upomíná na pouť v dolnorakouském Enzersdorfu a třetí, zde prezentovaný a zároveň nejzdobnější poutní obrázek pod sklem představuje Svatou Trojici vznášející se nad poutním kostelem v Karnabrunnu taktéž v Dolním Rakousku. Proč by zrovna tyto rakouské artefakty měly být součástí sbírek rýmařovského muzea? Pořídila si je totiž pravděpodobně na přelomu 19. a 20. století rodina Komárkova z Rudy, která pravidelně v před- a porepublikovém období zajížděla do Německa a Rakouska účastnit se křesťanských poutí. Obrázky si vozili domů jako „Andenken“, čili upomínky, vzpomínky – jak je psáno na našem přírůstku – „*Andenken von Karnabrunn*“. Anabáze těchto předmětů byla nanejvýš zajímavá. Rodina se totiž ještě před odsunem z neznámých důvodů odstěhovala



do Německa, přičemž jeden z členů se následně usadil v Rakousku, kam s sebou odvezl i rodinné devocionální obrázky. Po letech se paní Slaměňíková setkala s mladšími členy rodiny, když u nich v Rakousku nějakou dobu pracovala. Věnované obrázky spolu se starými předválečnými fotografiemi z Rudy přivezla do Česka a následně je věnovala muzeu.

Předměty vypovídají o soukromé zbožnosti a fenoménu poutnictví, jež se těšily oblibě už od středověku. Svým provedením také přibližují dobu konce 19. století, kdy se v tisku začalo užívat fotomechanické reprodukce. Svaté obrázky tak byly tištěny ve velkých nákladech, a když se navíc ozdobily, např. barevným pozadím malovaným jako podmalba na sklo a rostlinným dekorem z barevného kovu (jako na naší ukázce), měly velký úspěch.

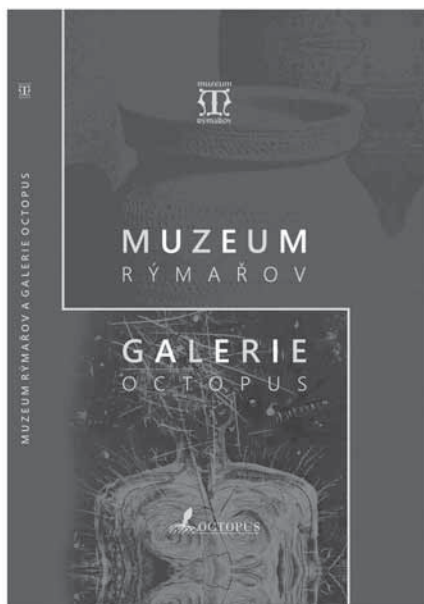
Dárkyni tímto děkujeme.

Michal Vyhlídal, Městské muzeum Rýmařov

Foto: Jana Štolfová

## křesť v ů b e c

### 1. publikace o muzeu



28 / 1  
2017  
16:00  
přivernisáží  
výstava  
vypianoun  
plugged



Rýmařov



## piano unplugged

pavel doskočil

petr maci

rudolf rousek

lukáš vízek

vernisáž 28 / 1 16:00

hudba piano

úvodní slovo pavel doskočil  
(+ křesť knihy o muzeu a galerii Rýmařov)

28 / 1 – 28 / 2 / 2017

www.muzeumrymarov.cz – facebook: Městské muzeum Rýmařov



## Studovat v důchodu univerzitu je zábava

**Česká populace stárne, seniorů rok od roku přibývá a s tím se mění i společenské klima. Ekonomové řeší, jak stále početnější skupině důchodců zajistit důstojné životní podmínky, přibývá domů s pečovatelskou službou. Rodí se ale i nové možnosti, jak pobyt „na odpočinku“ seniorům zpestřit a naplnit smysluplnou činností. Co dělat ve chvíli, kdy hlavním motorem života není práce nebo výchova dětí? Třeba studovat!**

Myšlenka celoživotního vzdělávání dala vzniknout univerzitám třetího věku; ta první byla založena už v roce 1973 ve Francii, od druhé poloviny 80. let existují podobné instituce i v České republice. Jejich největší rozvoj ale začal po roce 2000, nejprve v městech s univerzitním zázemím a s rozvojem informačních technologií i v menších centrech. Od roku 2012 poskytuje vzdělávací kurzy pro seniory také rýmařovská knihovna, jako konzultační středisko Provozně technologické fakulty České zemědělské univerzity v Praze.

Skupina rýmařovských seniorů se zájmem o studium absolvovala první šestisemestrální cyklus přednášek a ukončila ho slavnostní promoci v Praze. Část z nich se rozhodla pokračovat a s nově přihlášenými studenty letos zahájila další cyklus. První semestr s názvem Genealogie mají za sebou. Ve středu 18. ledna jely čtyři studentky-seniorky v doprovodu lektorky Michaely Jirouškové do Zábřehu převzít pamětní listy z rukou Ing. Kláry Nehodové z České zemědělské univerzity v Praze.

V Kulturním středisku Zábřeh se sešlo 150 studentů z konzultačních středisek z celé Moravy i z Čech. „Pamětní listy se předávají po každém semestru. Můžeme si vybrat, kde je chceme převzít. Už jsme byli ve Šternberku nebo v Loučném nad Desnou. Je to možnost poznat další účastníky tohoto vzdělávání, ale i dané místo,“ vysvětluje Anežka Přikrylová. Součástí programu v Zábřehu byla přednáška o historii města a o nejslavnějším tamním rodákovi Janu Eskymo Welzlovi. Kromě toho si zájemci mohli prohlédnout historické památky Zábřehu a navštívit nedávno založený minipivovar Welzl.

Do Zábřehu se vypravily také dvě nové studentky, bývalé učitelky Věra Mořkovská a Beáta Kameníková, i nejstarší rýmařovská studentka Bohumila Teislerová, která letos oslaví pětadesáté narozeniny. Na univerzitu třetího věku v Rýmařově chodí od jejího otevření a v Zábřehu převzala i ocenění pro nejstarší české studenty.



„Na univerzitu jsem se přihlásila, abych měla co dělat a abych se něco nového dozvěděla,“ shrnuje Bohumila Teislerová. V mládí vystudovala pedagogické gymnázium a při zaměstnání dále vysokou školu. Dojžděla na přednášky do Pardubic a závěrečné zkoušky skládala na Karlově univerzitě. Pracovala poté jako učitelka a ředitelka v několika mateřských školách. Studovat v mládí a při práci a naproti tomu v důchodu je podle jejích slov velký rozdíl: „Tehdy to nebylo lehké. Teď je to zábava. Nic mě netlačí a učím se dobrovolně.“

Senioři se scházejí v knihovně na pravidelných virtuálních přednáškách na nejrůznější témata, které pro ně připravili univerzitní učitelé. Bohumilu Teislerovou nejvíc zaujal semestr o baroku, Anežku Přikrylovou dějiny odívání nebo výklad o renesanci. Virtuální univerzita ale nabízí i přednášky o geometrii, lesnictví a myslivosti, fungování Evropské unie nebo o osobních financích. Na tématu se studenti dohodnou předem – příští semestr bude o cestování.

„Největším přínosem studia pro mě je zjištění, že jsem ještě schopná se něco naučit, že mě baví se učit, ale i to, že se seznámím s novými lidmi, že poznám, jak pracují ostatní studijní kolektivy. Například senioři z Libiny spolu jezdí na výlety a oslavují narozeniny,“ dodává Anežka Přikrylová. Oceňuje i to, že ji studium donutilo pracovat s počítačem a udržovat si přehled, zkrátka zůstat aktivní.

*ZN, foto: M. Jiroušková*



Srdečně Vás zveme na autorskou výstavu  
obrazů a fotografií

**Ireny Ondrašíkové  
Lídy Ondrašíkové  
Martiny Klimešové**

do Galerie u stromu poznání

vernisáž výstavy proběhne ve čtvrtek  
**2. února 2017 v 16.00 hod**

výstava potrvá od 1. do 28. února 2017



## Tipy na nejlepší knížky pro děti

Produkce knížek pro děti a mladé čtenáře je velmi bohatá a pestrá a je stále z čeho vybírat. Někdy je ale těžké se v nabídce orientovat, a tak nezbyvá než se spolehnout na radu někoho, kdo má přehled. Rýmařovská knihovna dětem nabízí k vypůjčení kvalitní tituly, z nichž budeme letos na stránkách RH pravidelně vybírat tipy na četbu pro všechny věkové kategorie.

Začneme s nejmladšími dětmi ve věku od čtyř do šesti let. Pro jejich čtenářský zážitek je důležitý i výtvarný doprovod, a proto mezi našimi tipy najdete knížky s opravdu krásnými ilustracemi:

### Markéta Pilátová, Dora Dutková: Jura a lama

Jura má dvě báječné mámy, které na statku v horách chovají lamy. Plete šály, stará se o ovce a zažije dobrodružství na záchranné výpravě, která skončí v kouzelných norách krčí královny.

### Ester Stará, Filip Pošivač:

#### Jak se Josífek s Jožinkou ztratil a nevěděl o tom

Josífek s plyšovou myškou Jožinkou zažije úžasné věci, když si jde s tatínkem koupit kecky do supermarketu.

### Milada Rezková, Lukáš Urbánek: Hurá na kajak!

Eliška zažije velké vodácké dobrodružství. Výtvarně nápaditá knížka s fotografiemi Ladislava Sitenského. Ideální pro začínající čtenáře, má opravdu velká písmena!

### Viola Fischerová, Monika Novotná:

#### Jak zvířátka uzdravila smutný dům

V oprýskaném městském činžáku bydlí lidé, kteří se na sebe nikdy neusmějí. To se změní, když babička ze smutného domu najde v parku opuštěného psa Bělunku a ujme se ho.

### Ester Stará, Martina Matlovičová:

#### Chrochtík a Kvikalka na cestě za blýskavým prasátkem

Napínavá cesta v příběhu o lásce, odhodlání, nebezpečí, přátelství a domově v knížce pro čtyřleté děti.

Všechny tyto a mnohé další krásné knížky si můžete vypůjčit v dětském oddělení rýmařovské knihovny. Na stránkách knihovny visí také aktuální katalog *Nejlepší knihy dětem*, kde najdete čtenáři mnoho dalších titulů, které stojí za přečtení.

Petra Klimentová



Městská knihovna Rýmařov

pořádá kurz

## TRÉNOVÁNÍ PAMĚTI

(začátečníci)

**Termíny zahájení:**

**Skupina A: 15. února 2017 od 10:00**  
další lekce proběhnou (22. 2., 1. 3., 8. 3., 15. 3.)

**Skupina B: 16. února 2017 od 17:00**  
další lekce proběhnou (23. 2., 2. 3., 9. 3., 16. 3.)

**Cena: 200 Kč za celý kurz (neregistrovaní čtenáři 250 Kč)**  
Kapacita kurzu: max. 10 osob na skupinu (min. 5 osob/skupina)  
Místo konání: Městská knihovna Rýmařov

**Informace: kurz se skládá z 5 lekcí, které budou trvat cca 90 min.; zaměřuje se na zvládnutí praktických mnemotechnik, koncentračních cvičení apod.**

**Přihlásit se můžete do 10. února 2017: osobně v Městské knihovně Rýmařov, e-mailem na knihovna.rymarov@seznam.cz**  
Kurz vede trenérka paměti II. stupně  
Mgr. Michaela Jiroušková



# PLESOVÁ SEZÓNA 2017

3.2.2017 - SSOŠ Prima, s.r.o.  
11.3.2017 - Dětský karneval  
18.3.2017 - BFAA Oldies Rýmařov



## Společenská kronika

### Blahopřejeme

*jubilantům, kteří od předcházejícího vydání oslavili 80 let a více*

Jan Vala – Rýmařov .....	80 let	Štěpánka Smetanová – Rýmařov .....	85 let
Zdeněk Krč – Rýmařov .....	81 let	Elena Cetkovská – Rýmařov .....	86 let
Jiljí Buček – Rýmařov .....	81 let	František Kužela – Rýmařov .....	87 let
Anna Ficková – Rýmařov .....	82 let	Vlastimil Kokeš – Janovice .....	87 let
Josef Kmenta – Rýmařov .....	82 let	Emil Murárik – Rýmařov .....	91 let
Františka Tomková – Rýmařov .....	83 let	Erna Laštůvková – Rýmařov .....	93 let
Bronislava Bednářová – Rýmařov .....	84 let		

### Rozloučili jsme se

Ludmila Vávrová – Malá Morávka .....	1947	Milan Marek – Rýmařov .....	1953
--------------------------------------	------	-----------------------------	------

*Evidence obyvatel MěÚ Rýmařov*



## Organizace a spolky

## Adopce sedaček 2017

Pomozte zachránit divadlo v Rýmařově pro další generace tím, že si adoptujete sedačku. Adoptovat může jedinec, rodina, firma nebo i skupina lidí, jako třeba společenství obyvatel domu. Adopci provedete velmi jednoduše. Klikněte na stránky divadla [www.mdrymarov.cz](http://www.mdrymarov.cz) a vyberte si z plánu svou sedačku. Číslo řady a sedačky zašlete na e-mail [adopce@mdrymarov.cz](mailto:adopce@mdrymarov.cz). V případě, že nemáte internet, je zde možnost zakoupení sedačky přímo v IC Rýmařov. Cena za sedačku na rok 2017 je 700 korun. Děkujeme všem, kdo si svou sedačku adoptovali a svým dílem přispěli k obnově divadla.

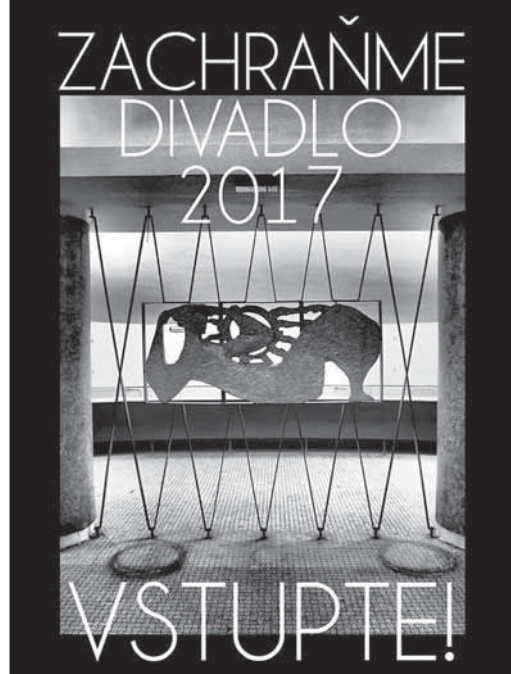
Petr Laštuvka, MD Rýmařov



## Kalendář MD Rýmařov 2017

V Městském informačním centru Rýmařov jsou stále v prodeji kalendáře Městského divadla Rýmařov na rok 2017. Limitovaná série snímků focených přímo v interiéru divadla vyšla pouze v množství 100 kusů.

Neváhejte a zakupte si svůj výtisk již nyní. Cena je 260 korun. Petr Laštuvka, MD Rýmařov



## Benefiční koncert

Sobota 04. 02. 2017 v 16:00 hod.

kostel sv. Michaela Archanděla, Rýmařov



*Messe pour les couvents - F. Couperin*  
*Was Gott tut, das ist wohlgetan*  
varhany, Bc. Zuzana Kačetábková

*Prefúdio z 3. partity - J. S. Bach*  
*Medítace - Massenet*  
hovle, Anna Kvěčková



*Sarabanda a gavota - A. Corelli*  
*Trumpet Tune - M. Greene*  
*Andante et allegro - Ropartz*  
trubka, Josef Křipal  
flétna, Kateřina Šujanová



*Sei mir still - W. F. Franck*  
*Ave Maria - W. A. Mozart*  
zpěv, Kateřina Šimonová

## POŘADATEL

Hope House, z. s. - Nizkoprahové zařízení pro děti a mládež

Vstupné dobrovolné.

Veškerý výtěžek z tohoto koncertu bude věnován na potřeby klientů.

Komise kultury a sportu města Břidličná Vás zve na

## MAŠKARNÍ PLES

28. 1. 2017 od 15.00 hodin Společenský dům Břidličná

POZVÁNKA  
NA STAROVESKÝ  
ŠKOLNÍ KARNEVAL,

který se koná v sobotu  
28. ledna 2017 od 14:30 hod  
v kině ve Staré Vsi.

Hry, soutěže, tanec, bohatá  
tombola, ocenění masek,  
občerstvení, vstupné 30 Kč.

Pořádá ZŠ a MŠ STARÁ VES.



## Klub českých turistů Rýmařov – Kalendář akcí 2017

Středa 22. 3.	1. jarní vycházka	8 km	pěšky 8:30	Mácová
Středa 5. 4.	Přechod 50. rovnoběžky	8 km	vlak 8:24	Boxanová
Středa 19. 4.	Sluňákov – Litovelské Pomoraví		bus	Boxanová
Středa 26. 4.	Po stopách železnice Staré Hliniště	8 km	vlak 8:24	Boxanová
Středa 3. 5.	Ostrý vrch	8 km	bus 8:25	Zatloukal
Středa 10. 5.	Dobřečovská hora + Dobřečovský špičák	8 km	bus 8:25	Boxanová
16.–19. 5.	Zájezd – Čechy pod Kosířem		bus 7:15	Mácová
Středa 31. 5.	Svobodín – Vernířovice	10 km	bus 8:25	Mácová
Středa 7. 6.	Cestou necestou D. Moravice – M. Morávka	8 km	bus 7:26	Haničák
Středa 21. 6.	Údolí Oskavy	12 km	bus 8:25	Zatloukal
Středa 28. 6.	Lovecké chaty na Bruntálsku	14 km	vlak 8:24	Boxanová
Středa 12. 7.	Splavský potok (borůvky, hříby)	12 km	bus 8:25	Mácová
Středa 26. 7.	Z Dolní Moravice do Nové Vsi	14 km	bus 7:26	Haničák
Středa 2. 8.	Farský vrch – Rudoltice	10 km	bus 8:25	Zatloukal
Středa 16. 8.	Na hříby a borůvky		bus 8:25	Mácová
22.–26. 8.	Zájezd – Praha		bus vlak	Mácová
Středa 30. 8.	Velká kotlina Slezskou cestou	14 km	bus 7:26	Boxanová
Středa 6. 9.	Rozhledna Skalka	14 km	bus 7:26	Boxanová
Sobota 9. 9.	Rýmařovská 50 (42. ročník)	50, 35, 25, 15, 5	6:00–18:00	štáb
12.–15. 9.	Zájezd – Tesák		bus vlak	Mácová
Středa 27. 9.	Razovské tufity	14 km	vlak 8:24	Boxanová
Středa 11. 10.	Po Vychodilově stezce	10 km	pěšky 9:00	Doležel

### Akce jiných odborů:

22. 4. Po stopách Eskymo Welzla (5, 10, 15, 25, 50 km)  
 20. 5. Krmovská 50 (4, 15, 25, 50)  
 16.–19. 11. Poslední puchýř – Bučovice  
 31. 12. Výstup na Stránský vrch

Středeční vycházky mohou být při nepříznivém počasí přesunuty, je třeba sledovat vývěsku nebo se telefonicky dotázat vedoucí vycházky (Boxanová: 739 982 522, Macová: 721 424 862).

V listopadu se sejdem ve sklípku U Chlachuly na zakončení turistické sezóny – bude vyvěšeno ve skřínce!

### Další navrhované vycházky:

- |                               |                                  |
|-------------------------------|----------------------------------|
| Ovčárna – Červenohorské sedlo | Kouty nad Desnou – Dlouhé Stráně |
| Bohušov – Osoblaha            | Hřeбенovka – brusinky            |
| Na medvědí česnek             | Milotice – Bruntál               |
| Lázně Jeseník                 | Velký Roudný                     |
| Kroměříž                      | Rešovské vodopády                |
| Lesní ekostezka – Švagrov     | Údolí Bystřice                   |
| Sobotínský okruh              | Kolem Rýmařova                   |
| Zlatý chlum                   | Od Ztracenky do Sobotína         |
| Malý Rabštýn                  | V zimě na běžky                  |

Foto a text: J. Macová, KČT Rýmařov



# Franz Brixel: Horská kronika

(Přeložila Jitka Procházková)

## Pan Hohnhäuser, řečený Eggfranz

Tento člověk pocházel z rohového domu na Dolním náměstí v Rýmařově. Byl to jediný syn majitele domu a pozemků Hohnhäusera a měl ještě jednu starší sestru.

Jmenoval se Franz, a protože se v normální škole velmi dobře učil, nechal ho jeho otec dále studovat. Když už však vychodil několik škol, pomátl se najednou na rozum, takže ho otec musel vzít domů.<sup>1</sup> Jeho stav se však už neměnil,<sup>2</sup> a tak považoval jeho otec za dobré a vhodné přenechat dceři, jež se vdala za jistého Franze Haase, svůj dům včetně pozemků se smluvní podmínkou, že si u sebe ponechá bratra Franze Hohnhäusera v celém zao-paření až do konce jeho života a poskytne mu vedle nutného ošacení veškerou péči. –

To se také stalo a smlouva byla ze strany sestry a jejího manžela vůči milému Eggfranzovi v mládí poctivě dodržována. Ono jméno pochází od jeho matky, která byla Eggova dcera a později se vdala za pana Hohnhäusera. Franz dostával také kapesné, protože tito lidé byli velmi zámožní, a tak častěji podnikal pěší výlety. Chodíval do Vídně, kde se informoval o státních záležitostech, co všechno ministerstvo nařídilo pro blaho země atd. Potom šel přes Brno do Olomouce, tam zašel do kanceláře krajského úřadu a vyptával se zcela důvěrně pánů úředníků, zda jsou příkazy ministerstva splněny? – – –

Při těchto cestách měl obyčejně vpředu v kabátě zastrčenu kytici a holinku většinou jen na jedné noze a tu druhou nesl v ruce. V tomto úboru šel na krajský úřad a do dalších státních kancelářů.

Zpočátku, když ho ti pánové ještě neznali, poslali dobrého Eggfranze několikrát postrkem domů, když ho ale potom už znali, bavili se tím roztomilým zjevem. Když přišel do kanceláře krajského úřadu, pan krajský hejt-

man ihned vstal a přikročil k němu, a když se Eggfranz zeptal: „Zda byla ministerská nařízení také přesně dodržena?“ Odpověděl krajský hejtman: „Ano, pane Hohnhäusere, všechno bylo dodrženo!“ Nato udělal Eggfranz poklonu a zase se odporoučel. Nebyli však šéf zrovna přítomen, tropili si písáři z Franze žerty a dělali si z něj blázny. – – –

Podobné cesty do státních úřadů podnikal několikrát ročně, když však zestárl a jeho sestra zemřela, chyběly mu zřejmě potřebné peníze a on zůstával doma.

V této době navštívil můj otec svého švagra Rösnera, jenž byl v Olomouci heverníkem.<sup>3</sup> K němu chodíval na oběd sekretář krajského úřadu, a když zrovna přišel a zastihl zde svého otce, Rýmařovana, tak se ho vyptal, co nyní onen Hohnhäuser dělá, že už nikdy nepřišel na krajský úřad? Otec mu stručně odpověděl a při této příležitosti se dozvěděl vše, o čem jsem teď vyprávěl. – – –

Netrvalo to dlouho a po zesnulé sestře zemřel také švagr Franz Haas, a protože měli jediného syna, dostal jako jediný dědic všechny nemovitosti. Teď započaly našemu Eggfranzovi špatné časy.

Nynější dědic a vlastník Johann Haas, řečený také Haashannes, se oženil s Theresií Parschovou, dcerou kožešníka smrti, říkalo se jí tak, protože její otec bydlel u hřbitova. Tato ženština byla prudká a kurážná baba (to, čemu se jinak říká zlá saň) a Haashannes byl dobrý ťulpas. Tak byl Eggfranz novou majitelkou ihned vyhnán od stolu a už nesměl jako za života své sestry jíst u panského stolu, nýbrž se do budoucna musel spokojit se služebnictvem a o kapesném nebyla ani řeč. – – –

Zlá kožešnickova dcera neměla dlouho Haashannese za muže, neboť ten najednou nečekaně zemřel!

Zanechal po sobě jednoho syna jménem

Ernst a jednu dceru. V poslední vůli byly nemovitosti odkázány synovi. – Mezitím se Theresia Parschová, nyní Haasová, vdala podruhé za majetného muže od Bruntálu jménem Höllebrand – a toto poslední jméno si též ponechala, když se vdala potřetí, a sice za Josefa Kargerera. –

S těmi dvěma muži a tím ženským Modrovousem měl Eggfranz velmi smutný život a všude vyšel naprázdno. – Musel stále přist přízi z velmi špatného lnu, což se dle starého zvyku dělalo na vřetenu. – Musel také pomáhat obsloužit hosty, nesměl si však mimo daného jídla vzít žádné jiné potraviny, a už vůbec se nesměl napít piva nebo něco podobného.

Byl jsem jednou přítomen tomu, když toho tenkrát už starého muže vyhnal ten ďábel (ta žena) s výpraskem ze spiže, kde si ten chudák nejspíš bral něco k jídlu, a ta zlá žena mu vynadala před všemi přítomnými hosty tak, že se plížil ke své přeslici úplně vyžděšený, zarmoucený a bledý hrůzou a studem. – Tak snášel ubohý dobrý Eggfranz ve svém vysokém věku mnohé těžkosti od té ďábelské ženy, dokud ho konečně v 50. letech z toho trápení nevysvobodila smrt.

Tak on, skutečný vlastník nemovitostí, nešťastným podlomením ducha padl za obět neblahému osudu! Na svaté dny roku stejně jako na Boží tělo nosil vždy rudý kabát, krátké černé kalhoty po kolena, bílé punčochy a vykrojené boty s přezkou, třírohý klobouk a podle staré módy cop. Tento kroj vysoce ctil po celý svůj život – teď by byl ovšem použit jako maškarní oblek. –

Höllebrandová, jeho trýznitelka, ukončila svůj život bídňě, zemřela vyčerpáním. Lze se domnívat, že se buď sama otráвила, nebo musela jed násilím pozřít! –

„Vše zlé zde na zemi se vymstí!“ praví Goethe.

<sup>1</sup> Lze si všimnout, že se tento případ opakuje – a při neustálém a přílišném požívání alkoholu (vína, piva, pálenky) lidskou společností není žádný div, že šílenství, slabomyslnost, idioti a kreténi stále přibývají a blázince jsou tak přeplněné, že se dnes musí stavět neustále nové. Je velmi smutné, ale bohužel pravda, že je ve veřejném životě skutečně velmi málo užitečných a geniálních mužů. Kde by většina géníů mohla být, kdyby svůj rozum a božské dědictví nepropilal! Neexistuje už téměř žádné normální dítě, protože každé dítě pochází z více či méně pijáckých rodičů, proto je už dědičně (dědičným hříchem) zatíženo, na svět přichází takřkajíc jako budoucí kretén. Je-li poté slabý mozek, který již kvůli dědičnému zatížení nemůže správně fungovat, ve škole obzvláště namáhán, nastane potom stav, který nazýváme slabomyslností. Na něm mají však v první řadě vinu rodiče svým požíváním alkoholu! – – – Tedy zůstaňte střízliví, pijte čistý pramen, který vám poskytuje příroda (vodu), a nebudete mít slabomyslné děti, nýbrž naopak skutečné génie a nadané potomky! K tomu lze ještě uvést, co říká francouzský lékař a učenec Ribot o nešvaru alkoholismu. Uvádí, že tato neřest má u dětí za následek nejprve krutost, týrání zvířat pro zábavu, a pak dokonce šílenství a sebevraždu. Byli zjištěni v první generaci nadměrný alkoholismus, projev se ve druhé generaci dědičný alkoholismus, ve třetí hypochondrie a ve čtvrté slabomyslnost. – Zde jsme náš případ vědecky dokázali! D. H.

<sup>2</sup> Změnil by se, kdyby se mu dostalo správné léčby! Viz „Nové léčitelské umění“ od Dr. Lothara Volkmar, Lipsko, k dostání prostřednictvím Huga Schuberta v Rýmařově. D. H.

<sup>3</sup> V orig. der Windenmacher, heverník = zámečník specializovaný na výrobu mechanických zvedáků. (Pozn. red.)

<sup>4</sup> V originále je přesněji uvedeno „aus der Allmüsch bei Freudenthal“. (Pozn. red.)

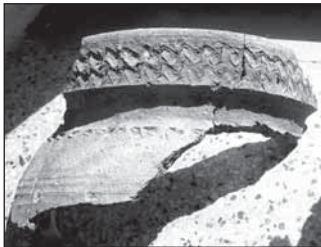
## Z historie

## Svědectví nálezů ze Strálku

Srovnávací výzkum přinesl přes obtíže s prolínáním materiálu různého stáří v nepříliš vysokých kulturních vrstvách velké množství dokladů hmotné kultury. Lze je dobře datovat, což má kvalitní oporu zvláště v dobře vypracované chronologické sekvenci (13.–17. stol.) nálezů pro nedaleký Rýmařov (Hrádek, Burgetův statek, předměstské sídliště na Bezručově ulici, historický areál města, zámek Janovice), ale i v širším regionu střední a severní Moravy či přilehlého Slezska.

Nálezovou kolekci můžeme rozdělit podle jednotlivých vrstev: 1. nálezy z doby vzniku hradu, 2. požárová vrstva, jež však neprobíhá průběžně celou lokalitou, a 3. ilustrující dobu dožívajícího osídlení a zánikového horizontu, který se již mísí se spodní částí humusu. Nutno zdůraznit, že nebyla nikde zjištěna ani jediná stopa mladší příměsi od druhé poloviny 14. století výše ani starší než z poslední třetiny 13. století. Vzhledem k tomu, že byla na hradě prováděna jen sondáž, bylo možno jen minimum nálezů složit ve větší celky.

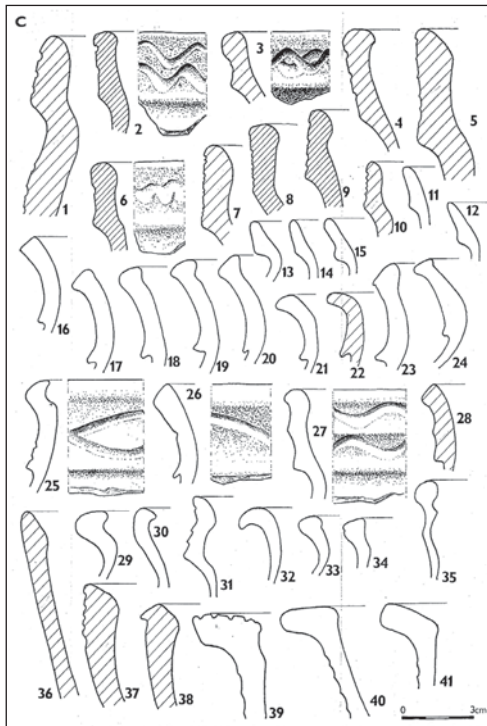
Keramické zlomky pocházejí nejčastěji z hrnců (na vaření polévek, šalší či masa nebo užívaných na zásobu vody, přičemž odpařování skrze pórovitý povrch vodu stále ochlazovalo), výjimečně z velkých tlustostěnných zásobnic se džbány i nemnoha konvicemi, mnohdy však z mís, které se mezi kuchyňskou hrnčinou objevují teprve na počátku 14. století. Neméně běžné jsou fragmenty poklic, které sloužily svému původnímu účelu místo dříve užívaných plochých kusů kamene, ale též jako jídelní misky. Na rozdíl od rýmařovského Hrádku jsou velmi sporadické patrně drahé třínožky (kastroly či pánvičky nebo hrnce na třech nožkách), které specializovaný hrnčír opatřil uvnitř průhlednou středověkou olovnatou glazurou proti prolínání obsahu. Používaly se většinou na vaření oblíbených kaší. Obdobně je upravena i drobná číška se zakalenou šedavou glazurou, ostatní keramika je režná, tedy bez dalších úprav. Kromě obvyklé hrnčiny se i zde objevily ve



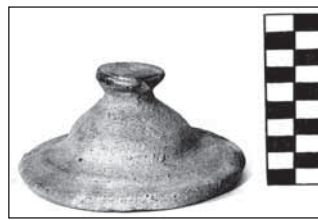
Honosná nádoba ze 13. století (Strálek)

14. století nečetné zlomky skvělých kaolinitických nádobek, nejednou červeně malovaných, o nichž se domníváme, že šlo

o dětské dívčí hračky (kuchyňské či stolní nádobíčko). Část nádob vyrobil hrnčír z hlinitého těsta s vysokým obsahem tuhových zrn, jiné jsou vypáleny z hlinitopísčité a jemnější hlinito-olivité hmoty a vzácně kaolinitických jílu. Otírává hmota redukčně pálené skupiny byla na povrchu upravována (natírána) před vypálením slabou vrstvičkou jemnější hlíny vypálené od okrové, přes hnědou a šedou k červené i vzácně černé (nástřepí – engoba). Zatímco starší šedé až hnědavé nádoby se vypalovaly redukčně v uzavřené peci, mezi mladšími jednoznačně převažuje světlé oxidačně vypalované zboží (za přístupu vzduchu). K zjištění stáří keramických nálezů nejlépe posloužily tvary okrajů, jejichž změny vždy souvisí s dobou módou. Starší typy lze snadno zařadit do druhé poloviny 13. století, jsou pálené průměrně až tvrdě v redukčních pecích, jedná se o keramiku tuhovou nebo častěji hlinitopísčitou s příměsí světlé slídy a hrubým křemenným ostřivem. Typické jsou vzhůru vytažené vyšší římsovité typy. Zdobí je bohatý plastický dekor na okraji a do poloviny výdutě nádob: nejčastěji svazky horizontálních rýh, rýžek či žlábků, ale i jednoduchých či vícenásobných vlnovek různé strmosti až po lomenici (vysoké ostře řezané), klikatka (dvě překrývající se vlnovky), v menším množství vpi-



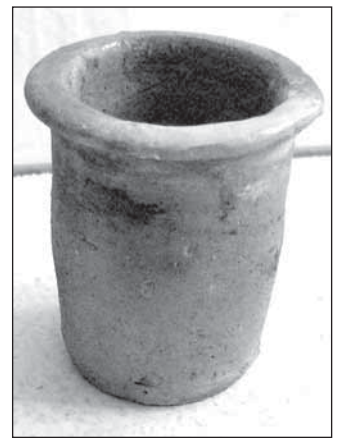
Profily okrajů nádob ze 13. stol. (1–15 římsově tuhové a hlinitopísčité nádoby) a z počátku 14. stol. (16–24 typické dvoubřité okraje, okraje dvouuchých nádob; 27–28 trojbřité okraje; 29–30 zatažené; 31 poslední vývoj starších římsových; 32 přehnutý okraj; 33–34 atypické; 35 džbán, 36–41 okraje mís)



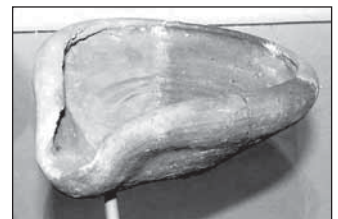
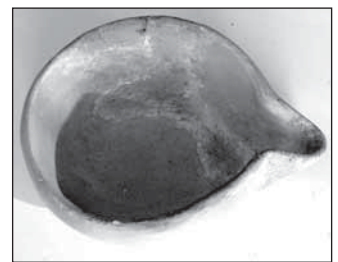
Zvonicovitá poklice (Hrádek)

o dětské dívčí hračky (kuchyňské či stolní nádobíčko).

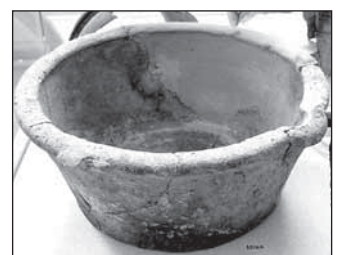
Část nádob vyrobil hrnčír z hlinitého těsta s vysokým obsahem tuhových zrn, jiné jsou vypáleny z hlinitopísčité a jemnější hlinito-olivité hmoty a vzácně kaolinitických jílu. Otírává hmota redukčně pálené skupiny byla na povrchu upravována (natírána) před vypálením slabou vrstvičkou jemnější hlíny vypálené od okrové, přes hnědou a šedou k červené i vzácně černé (nástřepí – engoba). Zatímco starší šedé až hnědavé nádoby se vypalovaly redukčně v uzavřené peci, mezi mladšími jednoznačně převažuje světlé oxidačně vypalované zboží (za přístupu vzduchu). K zjištění stáří keramických nálezů nejlépe posloužily tvary okrajů, jejichž změny vždy souvisí s dobou módou. Starší typy lze snadno zařadit do druhé poloviny 13. století, jsou pálené průměrně až tvrdě v redukčních pecích, jedná se o keramiku tuhovou nebo častěji hlinitopísčitou s příměsí světlé slídy a hrubým křemenným ostřivem. Typické jsou vzhůru vytažené vyšší římsovité typy. Zdobí je bohatý plastický dekor na okraji a do poloviny výdutě nádob: nejčastěji svazky horizontálních rýh, rýžek či žlábků, ale i jednoduchých či vícenásobných vlnovek různé strmosti až po lomenici (vysoké ostře řezané), klikatka (dvě překrývající se vlnovky), v menším množství vpi-



Uvnitř glazovaný pohárek



Kahany (Hrádek)

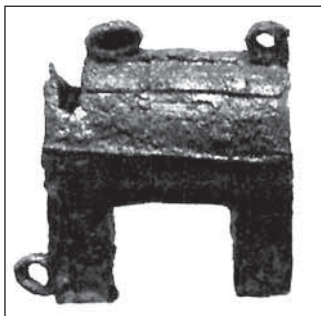


Uvnitř polévané fragmenty rendlíků (Hrádek)

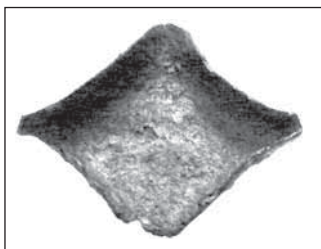
Mísy



Gotický klíč



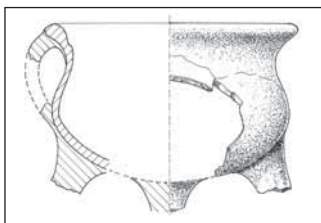
Závěsný zámek



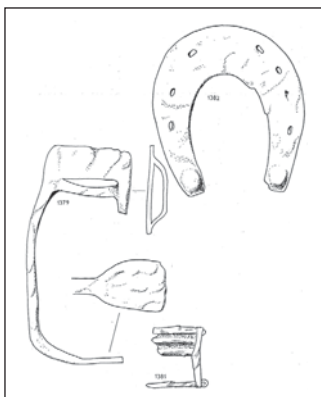
Železný kahan



Kanáč kelce



Hrnek na třech nožkách



Železné předměty (1382 podkova bez žlábků /13. stol./, 1379 třmen, 1381 vnitřek závěsného zámku)

chy a jejich kombinace. Ve starším i mladším období zaznamenáváme též prostou rádečkovou výzdobu. K starší hrčičně lze rovněž zařadit vzácnější světlé nádoby, které se podřizují kolonizačnímu stylu. Dekor uvedeného druhu nádob je jednodušší a vždy přesunut na horní část výdutí. Představuje jej především husté rýhování.

Na rozdíl od jiných okolních lokalit chybí červeně malovaná kolonizační keramika. Červeně malování se zde vyskytuje na rozdíl od osady na Bezručově ulici až v závěrečné fázi existence hradu. Dna mají vždy stopy pískové posýpky, což svědčí, že je hrčič obtočil na pomalu rotujícím ručním kruhu. Hrnčič seděl obkročmo na lavici a jednou rukou stavěl nádobu z válečku hlíny. Jednou rukou ji dotáčel na hrčičském kruhu posypaném proti klouzání vrstvou písku a druhou otáčel kruhem. Z datačně citlivějších nálezů kovových předmětů musíme uvést zlomek úzkého (dlouhého) západoslovanského srpu a podkovy bez hmatce (přední ploška) a žlábků pro podkováky.

Stejně jako jinde na severní Moravě i zde lze zaznamenat na přelomu 13. a 14. století bouřlivý nástup nové světlé keramiky, jež v první polovině 14. století nápadně převažuje nad šedým zbožím často ještě starších typů z hlinitopísčitého materiálu. Spolu s novou lépe tvarovatelnou hmotou a tvrdším výpalem začíná nejzajímavější období středověké keramiky, jež se vyzna-

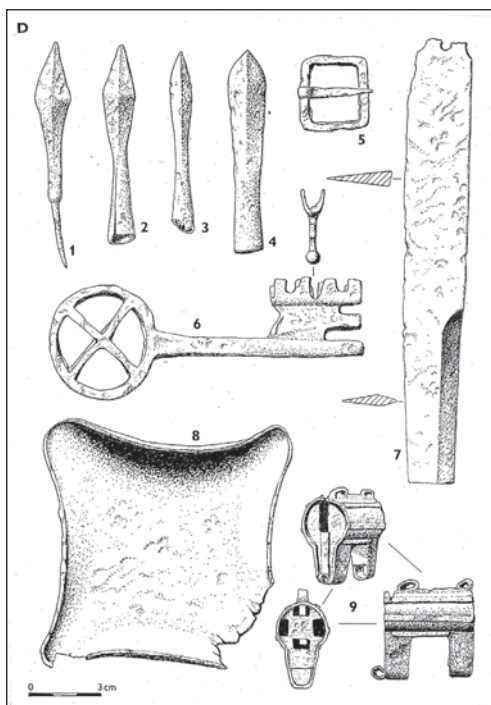
čuje ohromným množstvím typů, nápadnou osobitostí jednotlivých dílen a bohatou fantazií výrobců. Převážně tvrdě pálená hmota se v oxidačním prostředí zbarvila do škály odstínů bílé, krémové, žlutavé, oranžové, okrové a vzácně cihlově až karmínově červené. Ostřivo bývá jemnější, ale povrch téměř vždy nadále drsný.

V celém stráleckém vzorku dominují především okraje, jež na předchozí vývoj plynule navazují, především typy vyššího dvoubřitého okruží, nejdříve zdobené mělčí v okraji jednoduchou vlnovkou. K nim nutno přiřadit též okraje dvouuchých nádob, jež jsou opět produktem nového stylu 14. století. Vzácněji se objevují první trojhrbitá okruží, límcovitá, ale i okraje srpovitě zatažené, kyjovité a přehnuté včetně mnoha atypických verzí. Nejvíce fantazie uplatnili hrčiči u džbánů a nastupujících mis, které sloužily ke stolování, ale i vaření. Ve výzdobě se vedle hustých rýh objevuje vývalek (opak rýhy), jinak je výzdoba uměřeníjší a jednodušší (vlnovka, 1–2 vodorovné rýhy), sporadicky se konečně objevuje keramika zdobená jednou až dvěma červeně malovanými linkami. K uchopení nádob se užívala pásková (prožlabená) ucha u džbánů, konvic i menších hrnků, deltovité úchytky u těžších hrnců nebo mis. Ke snadnějšímu vylévání tekutin jsou okraje džbánů i mis opatřeny vytlačenými výlevkami.

Mísa se poprvé objevuje na samém konci 13. století a především v průběhu 14. století se stala módním zbožím. Častěji ji nacházíme ve zboží světlém. Starší kónické mísy jsou opatřeny u šedého zboží často jednoduchými či kyjovitými okraji. Stejně typy okrajů se vyskytují i u mis oxidačně pálených, ale převažují vně vytaženého okraje mnohdy na horní ploše bohatě zdobené soustřednými rýhami, vlnovkou či mnohonasobnou vlnovkou, šikmými červeně malovanými linkami a v jediném případě jsme zaznamenali červený kříž na vnitřní straně dna. Zcela ojedinělým případem je užití vodorovných linií otisků prostého čtverečkového rádečka (kolečko s ručkou, na obvodě vyřezán negativní vzor otisků). Výdutě zdobí jeden až tři žlábků, vývalky, vlnovka mezi rýhami a v jediném případě plastické žebro. Převažující dna s pískovou posýpkou svědčí o přežívající starší technice obtáčení na ručním hrčičském kruhu.

Mezi výjimečnější druhy modernější vytáčené hrčičiny řadíme zvoncovité poklice (se stopou odříznutí na plošce uchopovacího terčíku) a lasturovité nebo miskové kahany s jednou výlevkou. Uvedené nádoby se poznají podle lasturovité stopy na dně, jež vznikla oříznutím (drátem či motouzem) či odpáčením nádoby (nožkem) od tělesa kruhu. Výjimečné výrobky vznikly již na hrčičském rychloobrátkovém (kopacím) kruhu, kterým rychle otáčely nohy hrčiče a obě ruce se tím uvolnily k formování nádoby z hrudky dobře připraveného hlinitého těsta. Mezi zvláštní tvary souboru patří nesmírně vzácné fragmenty třínožek, pohárek a jediný exemplář drobné červeně malované nádoby z kaolinitu. Vnitřní transparentní olovnatou glazuru mají jen dva ze tří nalezených střepů třínožek a malý vytáčený válcovitý pohárek (viz výše), jež by mohly být výrobky slezských nebo polských specializovaných dílen. Patří k exkluzivnímu zboží, jež se vyskytuje od 14. století. Velmi nízká frekvence glazovaného zboží ve srovnání s Rýmařovem, kde je v rozmezí let 1300–1350 vyšší, svědčí spíše pro první desetiletí a nejdříve polovinu uvedeného období.

Hmotnou kulturu Strálku 14. století zastupují celistvé či fragmentární železné předměty, jež nejsou datačně



Železné předměty: 1–3 šípky (luk), 4 šípka (kuše), 5 přezka, 6 klíč, 7 zlomek tesáku, 8 kovový kahan, 9 závěsný zámek



Šípky lukostřelců, podkovy se žlábkem (14. stol.)

citlivé. Jedná se o skupinu spojenou s uzamykáním dveří: gotický klíč lamelový s dvěma paralelními řadami zubů a kruhovou hlavicí s vloženým ondřejským křížem a závěsné válečkové zámky. Stavební kování zastupují kromě jiného různé druhy kovaných hřebíků svitkových či křídlových, tj. bez hlavičky i s elipsovými či dvojlaločnými hlavičkami a obdélníkového profilu. Tvoří škálu od drobných hřebíčků (4–6 cm) po hřeby (přes 10 cm) a vypadané podkováky. Výbavu koně a jezdce tvoří součástí koňského postroje: jezdecké podkovy bez hmatců, ale již se žlábkem (od 1. půle 14. stol.), zlomek hruškovitého třmenu a kroužek udidla. K osobní výbavě řadíme přezky s jazýčky, jež mohou být i součástí oblečení i postrojů, zlomek stonku svícnu s kalíškem a část ozdobného svícnu s tordovaným dřikem a vyseknutými rozvilinami, neobvyklý čtvercový kahan se čtyřmi výlevkami, závěsný rám z ohniště spojovaný přeplátováním v rozích a nůž s trnem.

O válečných událostech výrazněji vypovídají všude roztroušená militaria: lehké ploché klasické šipky s tulejí nebo trnem, jindy výrazně těžší a těžké kosočtverečného až čtverečného profilu hrotu s tulejí. Štíhlejší a lehčí (s delším ratištěm) byly patrně užívány lučištníky, masivnější (s kratším ratištěm) pro kuše. Oboustranně broušený tesák, jehož jsme

našli fragment, patřil jistě pěšákovi jako vedlejší zbraň. Obdélníkový plátek skandinávského šupinového brnění s čtvercovým otvorem pro nýt se mohl uvolnit též z koženého prošívaného kabátce (barky).

Mezi doplňkové a drobné předměty klademe závlačky, oka a rovná či oblá kování. Takřka však chybí řemeslnické a zemědělské nástroje. Stavební prvky představují vedle neobyčejně četných nálezů maltoviny též opálené a žárem slité kousky bílého nekystalovaného vápence, sporadické úlomky cihel, mazanice a velkého množství zbytků spáleného dřeva od trámů po drobnější a jen vzácně opracované zbytky kulatiny různého průměru, četné zbytky potravy představují především kosti domácích a lovných zvířat (např. kančí kelce) včetně drobných dutých kostí drůbeže (nebo ptáků?).

Mgr. Jiří Karel, foto: archiv autora (Goš, V.: *Wzajemne odzialywanie polnocnych Morav i Slazska na wczesnym sredniowieczu na przykladzie znalezisk ceramiki, Silesia Antiqua, XXII, 1980; Goš, V. – Novák, J.: Počátky výroby loštické keramiky, Archeologické rozhledy XXVIII, Praha 1976; Kavka, F.: Dějiny Československa, díl 1., Praha 1964; Belcredi, L.: Terminologie, třídění a kód středověkých kovových předmětů, Archeologia historica, 14/89, Brno – Čelákovice 1989.)*

## Z okolních obcí a měst

### Rekonstrukce bazény v Břidličné

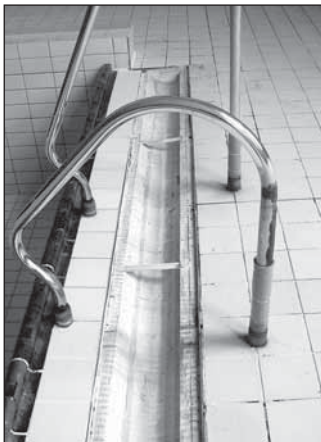
**Od listopadu je bazén v Břidličné po několikaměsíční rekonstrukci opět v provozu. Plavci zaznamenají změnu na první pohled.**

Od poloviny června do začátku listopadu probíhala na Krytém bazénu v Břidličné rozsáhlá rekonstrukce interiéru. Jejím hlavním cílem byla oprava hydroizolací bazénového tělesa a ochozů bazénu. Byly odstraněny staré kachličky a část podkladního betonu, který byl zatékáním bazénové vody značně degradovaný. Narušený beton byl nahrazen novou vrstvou a pokryt novými obklady. Kromě toho byly vy-

měněny také startovací bloky a topná tělesa, vstupní výplně a prosklení mezi stanovištěm plavčíka a bazénovou halou. Oprava se dočkala rovněž části střechy.

Díky rekonstrukci došlo ke zkvalitnění prostředí bazénu, ale hlavně se zabránilo zatékání bazénové vody do konstrukcí bazénového tělesa, ochozů a následně do strojovny. Akci v hodnotě přibližně 3,8 mil. korun hradilo město Břidličná z vlastních prostředků.

Jan Opatrný, MOS Břidličná



Bazén před rekonstrukcí...



... a po rekonstrukci

Fota: Jan Opatrný a Kamil Zápeca

## Oprava jízdních řádů

V tabulce vlakových spojů z Rýmařova do Olomouce byla u některých odjezdů zaměněna tabulka příjezdů a odjezdů v Moravském Berouně. Zde uvádíme správné znění tabulky. Omlouváme se za chybné uvedení.

Redakce

RÝMAŘOV → VALŠOV → MORAVSKÝ BEROUN → OLOMOUČ						VYSVĚTLIVKY
ODJ.:	PŘÍJ.:	ODJ.:	PŘÍJ.:	ODJ.:	PŘÍJ.:	
21 4.55	19 5.20	27 5.42	6.11	6.12	6.53	Valšov – Mor. Beroun – Olomouc R D S B
27 6.17	27 6.45	6 7.43	6 8.11	8.12	8.53	Valšov – Mor. Beroun – Olomouc R D S B
8.24	8.51	6 9.43	6 10.11	10.12	10.53	Valšov – Mor. Beroun – Olomouc R D S B
10.24	10.51	6 11.40	6 12.11	12.11	12.55	Valšov – Mor. Beroun – Olomouc R D S B
12.24	12.51	6 13.43	6 14.11	14.12	14.53	Valšov – Mor. Beroun – Olomouc R D S B
14.24	14.51	6 15.43	6 16.11	16.12	16.53	Valšov – Mor. Beroun – Olomouc R D S B
16.24	16.51	10 17.43	10 18.11	18.12	18.53	Valšov – Mor. Beroun – Olomouc R D S B
18.24	18.51	22 19.41	22 20.05	22 20.05	22 20.57	Valšov – Mor. Beroun – Olomouc R D S B

## Užitečná informace

## Jak správně odevzdat byt po skončení nájmu

**Skončil-li nájem, je povinností nájemce odevzdat byt pronajímateli. Přestože se tento závěrečný krok může na první pohled zdát jako relativně nepodstatný, v řadě případů je nedůslednost obou smluvních stran při odevzdání bytu příčinou vzájemných sporů. Jak je třeba při odevzdání bytu postupovat, abyste si ušetřili problémy?**

Nájemce je povinen pronajímateli odevzdat byt v den, kdy nájem skončí. „Pokud se tak nestane, má pronajímatel právo na úhradu nájemného až do dne, kdy nájemce pronajímateli byt skutečně odevzdá,“ upozorňuje Lukáš Zelený, vedoucí právního oddělení dTestu. Nájemce musí odevzdat byt pronajímateli ve stavu, v jakém jej převzal. To se netýká opotřebením způsobeného běžným užíváním ani vad, které je povinen odstranit sám pronajímatel. Ten tudíž nemůže odmítnout převzít byt například pouze z důvodu, že není čerstvě vymalován nebo že nefunguje zdroj vytápění, jehož výměna je povinen zajistit on sám.

Pokud nájemce provedl v bytě se souhlasem pronajímatele změny, musí uvést byt do původního stavu, pouze pokud se k tomu zavázal. To znamená, že pokud nájemce například se souhlasem pronajímatele v rámci rekonstrukce bytového jádra spojil WC a koupelnu, není povinen obě místnosti opět oddělit. Pokud nájemce provedl v bytě změny bez souhlasu pronajímatele, je naopak povinen

byt do původního stavu uvést. Výjimkou je situace, kdy pronajímatel souhlasí s převzetím bytu v upraveném stavu.

„Stává se také, že nájemce provede v bytě změny, které pronajímatel neodsouhlasil a které ve výsledku snížily hodnotu bytu. Pak má pronajímatel právo na náhradu škody, a to i v případě, že po skončení nájmu netrval na uvedení bytu do původního stavu. Smluvní strany si samozřejmě mohou vzájemná práva a povinnosti přesněji upravit dohodou,“ vysvětluje Lukáš Zelený.

Pokud nájemce vybavil byt předměty nebo zařízeními, které jsou upevněné ve zdech, podlaze nebo stropu a nelze je odstranit bez nepřiměřeného snížení hodnoty nebo poškození bytu (například pokud byt vybavil novým etážovým topením), platí, že se tato zařízení stávají vlastnictvím majitele bytu, a to již okamžikem jejich zabudování. Pokud nájemce zabudoval zařízení se souhlasem pronajímatele, má právo požadovat od něj odpovídající náhradu.

„Přestože zákon nikomu neukládá povinnost sepsávat o vrácení bytu písemný protokol, rozhodně to doporučujeme. Přesvědčte se zejména o tom, že byt odevzdáváte oprávněné osobě. Zkontrolujte, kdo je aktuálním vlastníkem bytu a zda osoba fakticky přebírající byt má k takovému jednání oprávnění. Tím může

být zejména písemná plná moc. Protokol o odevzdání bytu by měl obsahovat popis stavu, v jakém se byt odevzdává, údaje o stavech měřičů elektrické energie, vody a plynu, pokud jsou instalovány, a seznam odevzdávaného vybavení bytu a popis jeho stavu,“ uvádí Zelený. Byt je ve smyslu zákona odevzdán, pokud pronajímatel převzal od bývalého nájemce klíče a pokud mu nic nebrání v přístupu do bytu a v jeho užívání. Byt se tedy má za odevzdáný i v případě, že ho nájemce pronajímateli osobně nepředá. Stačí, pokud zanechá byt prázdný, ukončí a vypořádá závazky ze smluv o dodávce energií a klíče od bytu zanechá v poštovní schránce pronajímatele.

Může se stát, že v bytě zůstanou věci nájemce nebo členů jeho domácnosti. Pokud se nejedná o věci, které nájemce zjevně opustil, má pronajímatel ze zákona povinnost se o tyto věci postarat. To znamená zpravidla je vhodné uschovat. Pokud si nájemce ani přes výzvu pronajímatele ani v přiměřené poskytnuté lhůtě tyto věci nepřevezme, má pronajímatel právo tyto věci po předchozím upozornění nájemce prodat. Vanda Jarošová, dTest

 SPOTŘEBITELSKÁ PORADNA 299 149 009 www.dtest.cz

## Naučte se číst etikety složení potravin

**Znamé pořekadlo tvrdí, že nemáme soudit knihy podle obalu. U potravin to však neplatí. Výrobci na obalech svých potravin musejí uvádět mnoho informací, ze kterých si spotřebitelé mohou odvodit, co se vlastně uvnitř ukrývá. Je však dobré vědět, jak řeči obalů porozumět.**

Nákup potravin může občas připomínat nákup zajíce v pytli. Naštěstí se na tento pomyslný pytel vztahují české i evropské předpisy, které nařizují správné a srozumitelné popsání obsahu. „Obal je v podstatě ring, ve kterém se střetává nařízení podat zákazníkům pravdivé informace a obchodnická snaha zvýhodnit výrobek před konkurencí,“ říká Hana Hoffmannová, šéfredaktorka časopisu dTest, a pokračuje: „V tomto zápasu mají navrch zájmy spotřebitelů a k jejich informování slouží především etiketa.“

Informace o potravinách musejí být pravdivé a nesmějí zákazníky klamat ve složení potraviny, jejím původu, vlastnostech, způsobu výroby, trvanlivosti nebo množství. „Zakázáno je také vychalovat potraviny za něco, co je samozřejmé. Například označení ‚bez konzervantů‘ na bílém jogurtu – bílý jogurt nikdy nesmí konzervanty obsahovat a nesmí se tedy chlubit jejich nepřítomností,“ zmiňuje Hoffmannová a dodává: „Ani obrázky na obalu nesmějí v zákazníkovi vyvolat mylné dojmy, že například potravina obsahuje něco, co ve skutečnosti ve složení nenajdeme.“

Seznam použitých surovin pak představuje informačně nejdůležitější část etikety.

Zpravidla se v něm uvádějí ingredience v pořadí sestupném podle podílu zastoupení, což však neplatí pro látky v nižším než 2% podílu. Zde najdeme vypsané obsažené přísady včetně podsoleček a přídatné látky buď pod názvem, nebo pod E kódem. „O některých přísadách lze beztestně pomlčet. S výjimkou masných výrobků se u potravin nemusí uvádět podíl vody nižší než 5%. Stejně tak se nedozvíme o vodě použité pro obnovu sušených či koncentrovaných složek, což je typické například u džusů z koncentrátu,“ podotýká Hoffmannová.

Co však na obalu musí být výrazně vyznačeno, je případná přítomnost 14 potravinových alergenů. Přísný příkaz tak občas vede i ke komickým situacím, kdy například bezlepkové potraviny na obalu uvádějí, že mohou obsahovat stopy lepku. „Alergeny se mohou do výrobku vloudit neúmyslně a například prachové částice mouky ve vzduchu se mohou dostat i tam, kam nemají. Výrobci si rádi kryjí záda a o potenciálním riziku dobrovolně informují. Takové varování znamená, že se mouka do výrobku záměrně nepřidává, ale v nepatrném množství se v potravíně může objevit,“ uvádí Hoffmannová informací na pravou míru.

Některé předpisy však umožňují výrobcům větší volnost, kterou mnohdy využívají. Například vyjádření podílu složky ve výrobku lze matematicky „zkrášlit“, aby působilo na obalu lépe. „Pokud jahodový jogurt hlásí, že obsahuje 20% jahodového přípravku a ten

se skládá v 60% z jahod, je na spotřebiteli, aby si vypočítal, že v jogurtu je 12% podíl jahod,“ upozorňuje Hoffmannová. Jiná situace nastává v případě konzervovaných potravin z masa. Během sterilizace záhřevem se z masa uvolní tuk a voda a po otevření tak na spotřebitele může čekat méně pevného podílu masa, než bylo do konzervy vloženo. Z hlediska označení je to však v pořádku, na obalu se uvedené množství ve složení vztahuje na okamžik výroby a nemusí být totožné s pevným obsahem hotového výrobku.

Mnoho spotřebitelů se také zajímá o původ potravin. Jedná se o povinný údaj, ale na obalu nemusíme vždy najít výrobce potraviny. Legislativa povoluje, aby byl na obalu uveden zodpovědný prodejce či distributor. Ohledně povinného označení země původu však platí jiná pravidla. „V současné době musí uvádět zemi původu ovoce a zelenina, maso, ryby, vejce, víno, med, olivový olej a chmel,“ uvádí Hoffmannová a dodává: „Výjimku ještě tvoří potraviny, které by mohly vzbudit dojem, že pocházejí odjinud než ve skutečnosti. Pokud má například na obalu sýr mozzarella italskou vlajku, ale nepochází z Itálie, musí se země původu na obalu zmínit.“ Vojtěch Dřevíkovský, dTest

 SPOTŘEBITELSKÁ PORADNA 299 149 009 www.dtest.cz

## Sport

## Zdeněk Dočkálek uspěl v anketě o nejlepšího sportovce okresu

**Bruntálský hotel Slezan přivítal v pátek 20. ledna nejvýraznější sportovce okresu Bruntál. Oceněno bylo deset jednotlivců a jeden sportovní kolektiv.**

Čtyřicáté jubilejní slavnostní vyhlášení nejlepších sportovců okresu Bruntál pořádalo tradičně Regionální sdružení České unie sportu v Bruntále (RS ČUS Bruntál). Za přítomnosti zástupců Bruntálu, Břidličné a Horního Benešova, předsedy RS ČUS Bruntál a poslance Parlamentu ČR Ladislava Velebného představil manažer RS ČUS Bruntál Jan Urban nejlepší sportovce a sportovní kolektiv roku 2016. Návrhy na ocenění zasílaly jednotlivé sportovní kluby, tělovýchovné jednoty, ale i veřejnost.

Mezi oceněnými byl také sportovec z Rýmařova. Neuvěřitelných dvadvaadvacet titulů mistra České republiky má na kontě nejlepší rýmařovský kuželkář v kategorii tělesně postižených sportovců hrající za Kovohutě Břidličná Zdeněk Dočkálek. K výčtu úspěchů patří i vítězství ve všech šesti turnajích Českého poháru 2016 a získání titulu Kuželkář roku 2016. Zdeněk Dočkálek převzal pohár a ocenění z rukou starosty Břidličné Miroslava Kladníčka, předsedy RS ČUS Bruntál Ladislava Velebného, místopředsedy Františka Pohanky a Jana Urbana.



Po vyhlášení ankety o nejlepšího sportovce okresu Bruntál Zdeněk Dočkálek poznamenal, že si ocenění velice váží a bude se snažit i nadále nezklamat všechny sponzory a mecenáše, kteří jej a jeho kolegy kuželkáře na turnajích podporují. Jmenovitě vyzdvihнул partnerství Pavla Gerharda z firmy Klempřivství Pipa, kterému touto cestou děkuje. Z dalších kuželkářů v kategorii tělesně postižených sportovců byla v bruntálském hotelu Slezan oceněna Jarmila Horáková z Horního Benešova, která získala v kategorii žen rovněž titul mistryně České republiky a Kuželkářky roku 2016.

V kategorii sportovních kolektivů byli oceněni dorostenečtí sportovní střelci z Horního Benešova za získání dvou mistrovských titulů v rámci ČR a jednoho titulu vicemistra ČR. Další nominovaní sportovci reprezentovali okres Bruntál v karate, plavání, fitness, sportovní střelbě a kuželkách, kde dosáhli na přední pozice v rámci České republiky, Evropy i světa. Nejmladší z vyhlášených sportovců okresu, mistryně České republiky Valérie Jordová z oddílu Fitness Kobra Bruntál, se např. umístila na mistrovství Evropy pátá a na mistrovství světa šestá.

*JiKo*



## Tradice motoskiöringu v uličkách Horního Města pokračuje

**V sobotu 14. ledna se v Horním Městě uskutečnil tradiční závod motoskiöringu v uličkách Horního Města.**

Závod v uličkách se jezdí v Horním Městě již od 60. let minulého století. Letošního závodu, který byl svolán narychlo kvůli dobrým sněhovým podmínkám, se zúčastnilo čtyřadvacet závodních dvojic – řidič s lyžařem. Ti byli rozděleni do tří skupin – Hobby, Veteráni a Profi.

V každé skupině závodilo shodně osm dvojic. V dopoledních hodinách proběhly tréninky – každá ze skupin jela dvě rozjíždky po třech kolech a od 12:30 byl závod odstartován. Závodníci museli absolvovat tři rozjíždky po čtyřech kolech a vítězem se stala dvojice s nejvyšším součtem bodů po všech rozjíždkách.

Kategorii Veterán vyhrál Rostislav Gajdošík s lyžařem Miroslavem Chovancem, v kategorii Hobby zvítězil Evžen Kroutil s lyžařem Martinem Strakou a v kategorii Profi byl nejlepší Oldřich Musil s lyžařem Davidem Chovancem.

*JiKo*



Fota: Miroslav Škoda



HoMe motoklub Horní Město  
pořádá

## Mistrovství ČR v motoskiöringu

v sobotu 28. ledna 2017  
ve sportovním areálu v Horním Městě

Trénink začíná v 10:00, start závodu je ve 12:30

Diváci uvidí i závody nelicenčních  
hobby jezdců v Orlickém poháru

Jezdci se mohou zaregistrovat až na závoděšti,  
pořadatelé budou respektovat  
jejich vlastní startovní čísla na motocyklech

*Srdečně zvou pořadatelé*

## Pozvánka na motoskiöring v Rýmařově

Volný závod se pojede

v sobotu 4. února 2017

v areálu pod firmou Styrotrade

v kategoriích: Hobby, Profi a Veterán

Začátek tréninku: 10:00

Začátek závodu: 12:00

Občerstvení zajištěno

*Srdečně zvou Vlastimil Strašík a Jan Dohnal*

## JAK VYJDE

Další číslo

## RÝMAŘOVSKÉHO HORIZONTU

bude v prodeji od 10. 2. 2017

3/2016



Uzávěrka pro vydání

je ve čtvrtek

2. 2. 2017

do 12 hodin

**Těšíme se na vaše příspěvky!**

## IV. ročník

## zimního DuKo triatlonu Rýmařov

Pořadatel: Triatlon klub DuKo Rýmařov  
Datum konání: sobota 25. února 2017  
Místo startu: Rýmařov, aréna Flemda  
Prezence: 11:00–12:00 v místě startu  
Ředitel závodu: Durman Vlastislav  
Hlavní rozhodčí: Durmanová Eva

Tratě: horské kolo běžky běh  
všechny kat. 12 km 6 km 5 km

Kategorie: M18 – muži: 18–29 (roč. 99–88)  
M30 – muži: 30–39 (roč. 87–78)  
M40 – muži: 40–49 (roč. 77–68)  
M50 – muži: 50–59 (roč. 67–58)  
M60 a více mužů: 60 a více (roč. 57 a méně)  
Z18 – ženy: 18–34 (roč. 99–83)  
Z35 – ženy: 35 a více (roč. 82 a méně)  
S – štafety: nad 15 let (roč. 2002 a méně)

Start: 12:10 všechny kategorie  
Startovné: všechny kategorie 200 korun  
štafety 300 korun  
Příhlášky: při prezenci dle časového rozvrhu  
e-mailem na duko@durmankola.cz  
na www.durmankola.cz  
Propozice: po doběhu obdrží každý účastník závodu

Vítězové kategorií získají pohár!

Upozornění:

Při nedostatku sněhu bude závod do 22. února odvolán,  
proto uveďte v rámci elektronické přihlášky tel. kontakt.  
Stav sněhu možno sledovat na webkamerě Ski klubu RD  
Rýmařov.

Pro vybavení závodníků a průběh závodu platí pravidla  
triatlonu!  
Nezletilí mohou startovat pouze v doprovodu zákonného  
zástupce!  
Každý závodník startuje na vlastní nebezpečí!

# REKLAMA

## v RÝMAŘOVSKÉM

## HORIZONTU



## SKVĚLÁ INVESTICE



Vydavatel: Středisko volného času Rýmařov, Okružní 10, 795 01 Rýmařov, tel.: 554 254 370, <http://www.rymarov.cz/mesto>.  
Neoznačené foto: Redakce. Uzávěrka dne: 19. 1. 2017. Redakce si vyhrazuje právo na zkrácení, případně úpravy nevyžádaných příspěvků a nemusí nutně souhlasit se stanovisky uveřejněnými v příspěvcích dopisovatelů. Redakce: Mgr. Jiří Konečný, Mgr. Zdenka Píkrýlová. Redakční rada: Ing. Miloslav Marek, Bc. Leona Pleská, Mgr. Vladimír Stanzel, Mgr. Vlastimil Baran. Adresa redakce: Okružní 10, 795 01 Rýmařov, tel.: 554 254 374, mobil: 732 102 489, e-mail: rymhor@seznam.cz, <http://svcrymarov.cz/horizont.php>. Vyšlo dne: 27. 1. 2017. Příspěvky laskavě zasílejte nejpozději do 2. 2. 2017. Další číslo vyjde 10. 2. 2017. Grafická úprava novin: Tiskárna APRO Bruntál, Ruská 10, 792 01 Bruntál, tel./fax: 554 23 00 27, e-mail: apro@iol.cz. Vydávání povoleno Ministerstvem kultury ČR pod značkou MK ČR E 11017. ISSN 1214-4517. Cena 15 Kč



člen skupiny styrogroup

## Styrotrade a.s., třída Hrdinů 1327/59, 795 01 Rýmařov

Jsme stabilním, perspektivním a největším českým výrobcem polystyrenu EPS v ČR. Náš výrobní program zahrnuje široké spektrum materiálů pro zateplení budov.

### Přijmeme do pracovního poměru: Provozního údržbáře - elektrikáře

#### Nabízíme:

- Práci při údržbě výrobních linek na výrobu a řezání pěnového expandovaného polystyrenu,
- Pracovní poměr na dobu určitou s možností prodloužení na dobu neurčitou,
- Práci na plný pracovní úvazek,
- 1 směnný provoz + pohotovost,
- Odpovídající platové ohodnocení od 16.500,- Kč/měs + zaměstnanecké benefity,
- Po zapracování navyšování mzdy dle schopností a dovedností zaměstnance,

#### Požadujeme:

- Minimálně střední odborné vzdělání s výučním listem,
- ŘP skupiny B, průkaz řidiče VZV výhodou,
- Znalost vyhlášky č.50/1978 Sb. §6 nebo §7,
- Samostatnost, manuální zručnost, flexibilitu a odpovědný přístup,

Životopisy posílejte na e-mail: [radek.krvac@styrogroup.cz](mailto:radek.krvac@styrogroup.cz), vybraní uchazeči budou osloveni a pozváni k osobnímu pohovoru.

#### Kontakt:

Radek Krvač | Personalista | Styrogroup | třída Hrdinů 1327/59, 795 01 Rýmařov  
M: +420 725 220 004 | [radek.krvac@styrogroup.cz](mailto:radek.krvac@styrogroup.cz) | [www.styrotrade.cz](http://www.styrotrade.cz)



## KOVOŠROT - MORAVIA CZ a.s.

volná pracovní pozice

### HLAVNÍ ÚČETNÍ



#### Pracovní náplň:

- vedení účetnictví společnosti
- spolupráce s daňovým poradcem a auditorem
- vedení mzdové agendy
- zpracování účetní závěrky
- zpracování kontrolního hlášení
- zpracování daňových přiznání
- vedení personální agendy
- zpracování statistických výkazů



#### Pracoviště:

- Malá Štáhle



#### Požadavky na praxi a vzdělání:

- dobrá znalost podvojného účetnictví
- praxe minimálně 5 let
- min. SŠ vzdělání
- znalost v oblasti účetní a personální legislativy
- samostatnost, loajlnost, flexibilita
- znalost práce na PC - MS Office, účetní programy



#### Nabízíme:

- zázemí stabilní společnosti
- nástupní plat 25 000,- Kč
- vzdělávací kurzy

životopisy zasílejte na email:

[vasickova@kovosrot-moravia.cz](mailto:vasickova@kovosrot-moravia.cz)

telefon: 554 212 126

EASY CONTROL MORAVA

**Řešení EET pro vás**

poskytujeme komplexní služby ...



tel.: 554 230 150 - eet@easycm.cz  
Opavská 509/12, Rýmařov

Komise kultury a sportu města Břidličná pořádá

**16. SPOLEČENSKÝ PLES  
MĚSTA BŘIDLICHNÁ**

10. 2. 2017 od 20.00 hodin

**Společenský dům  
Břidličná****PROGRAM**

K tanci a poslechu hrají  
hudební skupina SYRINX z Olomouce  
a cimbálová muzika STUPAVA z Dolních Bojanovic ●  
Predtančení od 21.00 hodin: taneční soubor La Quadrilla, o.s. Brno - irské tance ●  
Bohatá tombola



Vstupenky v předprodeji  
od 23. ledna 2017  
u pani Ery Lašákové  
(přízemí MĚÚ Břidličná)

**SLOSOVATELNÁ  
VSTUPENKA  
150,-**

**NOVÁ TISKÁRNA  
V RÝMAŘOVĚ**

**PRINT  
INNOVATION** S.R.O.

**TISKNEME pro soukromé osoby a firmy**Poskytujeme služby v oblasti **digitálního tisku**

- letáky - plakáty - vizitky - kalendáře - samolepky

**Fotoateliér včetně tisku fotografií**

- průkazové fotografie, focení na objednávku

**Provozní hodiny:**

PO - ČT 8:00 - 11:30 13:00 - 17:00, PÁ 8:00 - 11:30 13:00 - 15:00

Najdete nás na adrese: Žižkova 260/21 (areál ČSAD), 795 01 Rýmařov

☎ 777 957 829, 777 657 829, ✉ info@print-innovation.cz, www.print-innovation.cz

# Lékárna Avion

Rýmařov, Nám. Míru 3



# Vaše rodinná lékárna

## SE ZÁKAZNICKOU KARTOU ZÍSKÁVÁTE

zde odstříhnout

# SLEVA 100 Kč

Na nákup sortimentu volného prodeje nad 500 Kč,  
při předložení kupónu a zákaznické karty.  
Slevy nelze sčítat.

\*Platnost slevového kupónu je do 30. 6. 2017, lze jej uplatnit v lékárnách viz níže

### SE ZÁKAZNICKOU KARTOU ZÍSKÁVÁTE:

- 20% slevu na antikoncepci
- Inzulíny bez doplatku
- Slevu z doplatku za léky
- Věrnostní bodový systém

## VÁNOCE PRO CELOU RODINU

### Coldrex Maxgrip horký nápoj 10 sáčků

K nákupu získáte 1 balení Coldrex pastilky za 0,01 Kč

Proti příznakům chřipky a silného nachlazení.

Lék k vnitřnímu užití, čtěte pečlivě příbalovou informaci.



Běžná cena:

~~179 Kč~~

Akční cena:

**149 Kč**

### Ibuprofen Galmed 30tbl

Proti bolesti, teplotě a zánětu. Lék k vnitřnímu užití,  
čtěte pečlivě příbalovou informaci.



Běžná cena:

~~43 Kč~~

Akční cena:

**29 Kč**

## NEJEZDĚTE DO BRUNTÁLU! ŠETŘÍME VÁM PENÍZE A ČAS

### Lékárna Avion, Rýmařov

Nám. Míru 216/3, Rýmařov

Tel.: 554 219 823

E-mail: [avion@lekarnauhradeb.cz](mailto:avion@lekarnauhradeb.cz)

[www.lekarna-avion.cz](http://www.lekarna-avion.cz)

### OTEVÍRACÍ DOBA:

Po – Pá 8.00 – 12.00 12.30 – 16.30

So ZAVŘENO

Ne ZAVŘENO

[facebook.com/Lékárna Avion](https://facebook.com/Lékárna Avion)