

— R ý m a ř o v s k ý —

horizont **svc**

Čtrnáctideník regionu Rýmařovska

číslo 14/2016

vyšlo 29. 7. 2016

cena 15 Kč



**Kdy si zajít pro doklady?
Webové stránky města poradí**



**V Pradědově galerii se konalo
každoroční řezbářské sympozium**



ročník XVIII.



**Vrtulník zachraňoval zraněnou ženu
na Rešovských vodopádech**



**Pradivadlo nabídlo zážitek: muzikál
Limonádový Joe aneb Koňská opera**



**Tým Kalus motorsport přivezl stříbro
ze závodu do vrchu**

Zajímavosti z přírody

Něco z vodní říše

V blízkosti našich domovů se nachází mnoho vodních toků, rybníků a jezírek. Ať už je to nedávno vybudovaný a do krajiny velice dobře zasazený mokřad s tůň II u Jamartic, rybník „biologičák“ mezi Rýmařovem a Jamarticemi, rybník v Břidličné, nádherná jezírka tamtéž nebo množství dalších větších i menších vodních ploch. Samozřejmě nesmím zapomenout na Slezskou Hartu a Tylovský rybník. Z potoků a řek uvedu jen ty neznámější – řeku Moravici, Podolský potok a říčku Huntavu s kouzelnými Rešovskými vodopády.

Tyto vody mají společné to, že pramení v našich nádherných horách. Pro milovníky přírody a fotografy skýtají mnoho – úžasné prostředí a hlavně spoustu živočichů, které mnozí z nás ani nespatří, ale fotografy přírody hodně lákají. Vzrušuje je boj s pořízením fotografie některého z těchto tvorů, doprovázený neskutečnými, nepopsatelnými, neopakovatelnými okamžiky a jedinečnými zážitky a pak ta radost, když se konečně dostaví výsledek v podobě slušné fotografie, třeba jen dokumentační.



Kachna březňáčka



Labuť velká s mládětem



Ledňáček říční



Mlok skvrnitý



Skorec vodní



Tůň II u Jamartic



Volavka popelavá

To ale předběhám. Nejprve ve stručnosti uvedu některé z živočichů: ropucha obecnou, skokana zeleného, mloka skvrnitého (salamandra), různé druhy vážek, šídélka modrá a další. Z opeřenců se zmíním jen o volavce bílé a popelavě, čápu bílém a černém, konipasu horském a bílém, skorci vodní a nejkrásnějším obyvateli našich vod – ledňáčku říční. Jistě si mnozí všimlí párku labutí, které se usadily na malém rybníčku u Jamartic. Na naše klimatické podmínky je to dost nevšední, ale každopádně místním lidem, a nejen jim, udělal labutí pár radost, když příjmem obohatil faunu tohoto mokřadu. Neměl bych zapomenout na známé kachny březňáčky, málo viděného poláka velkého a poláka chocholačku. Kormorán se na našich vodách také zastaví, ale nezahníždí. Při troše štěstí můžeme na Slezské Hartě pozorovat potápku roháče a orlovce říční. Nevyjmenoval jsem všechny druhy, ale musím ještě alespoň uvést bobra evropského a vydru říční, vyskytující se na těchto vodách. Bobr se usadil i v okolí Jamartic, obývá Podolský potok a začíná pomalu kácet i stromy na ostrůvku zmiňované tůně II.

Když máte při toulkách kolem těchto vod oči otevřené a sluchovody napnuté, spatříte nebo uslyšíte některého ze zajímavých obyvatel a hned se vám v hlavě zrodí myšlenka, jak nad takovým tvorem vyžrát, jak ho dostat do hledáčku fotoaparátu. Mnozí určitě budou souhlasit, že to není vůbec jednoduché. I zdánlivě nepřilšplachý tvor, jako třeba právě labuť, se nefotí zrovna snadno. Ovšem nejvíc vzrušujícím zážitkem je fotografování volavek, skorce vodního a hlavně ledňáčka říčního.

Je to pár týdnů, když jsem zjistil na rybníce v Břidličné upouštění vody a deset volavek sedících na okolních stromech. Dvě volavky bílé a osm volavek popelavých. Nejprve jsem myšlenku na focení zavrhnul, v minulosti jsem se o tyto snímky pokoušel, ale marně. Volavky velice dobře vidí, slyší a na změny kolem vody reagují s nedůvěrou. Po obejití rybníku jsem se přece jen rozhodl, že to zkusím, v podvědomí mě tato myšlenka stejně neopustila. S výběrem stanoviště problém nebyl. Rozložité stromy na břehu byl výbornou záštitou, pověším na větve maskovací síť a kryt bude hotový. Ráno za tmy musím být na místě. Napadlo mě zapíchnout do dna rybníka starou větev, co kdyby se objevil ledňáček. Obětoval jsem se a vlezl do vody až po pás. Odsedací větev pro ledňáčky, neboli „konár“, jsem vyměnil i na fece. Je vždycky problém najít něco, co by bylo na fotce zajímavé a v prostředí přirozené.

Ráno jsem se nemohl dočkat, vstával jsem už ve tři čtvrtě na tři a o půl čtvrtě jsem se maskoval u stromu na břehu rybníka. Při tomto „obtížném“ úkonu mi spadl stativ do vody. Klení nepomohlo, musel jsem pro něj. Naštěstí jsem si tentokrát nenabral. Konečně usazen v provizorním krytu jsem se začal očima prokousávat oparem a ustupující tmou, jestli nezahlednu něco z vodního ptactva. Volavky se hned při rozednění začaly ozývat, ale mlžný závoj nad hladinou je dokonale kryl. Občas proléta nějaká kachna, spíš kačer, a to bylo zatím všechno. Po krátkém čase se ptáčí koncert rozehral naplno. Byl to úžasný poslech, ale vidět stále nebylo. Sem tam opar trochu ustoupil a jen stěží jsem viděl siluetu volavky stojící ve vodě. To celé trvalo nekonečné tři hodiny, než sluníčko vyhnalo opar z rybníku.

Volavky se ne a ne objevit v dosahu fotoaparátu. Sem tam prolétly nad rybníkem, ale nikdy nepřistály tam, kde bych chtěl. Už jsem to chtěl vzdát, když se konečně jedna umoudřila a přistála na dosah. Teď neudělat žádnou chybu, žádný rychlý pohyb. „Potvory“ popelavé vidí velice dobře, a i když jsem v krytu, bezpečně vidím, že mému místu nedůvěřuje. Nakonec se k ní přidala i kamarádka a začaly lovit rybky. Skvělá podívaná a skvělý zážitek. Jen fotka stále chyběla.

Najednou se vznesly, začaly se nahánět a předvádět letecké akrobacie doprovázené ohlušujícím křikem. Mám po focení, říkám si. Pozoruji vodní ptactvo u druhého břehu a opět zčistajasna přistála jedna z popelavých dam před mým krytem. Pomalu, milimetr po milimetru natáčím teleobjektiv, srdce mám až v krku, tep se mi zvyšuje a dechem si mlžím hledáček. Nějak to všechno trvá dlouho. Musím se uklidnit, utírat hledáček... Konečně pořizuji první snímky. Zkouším zaměřit i druhou damu, ale ta je dost daleko. Natáčím znovu objektív na první volavku, která mezitím popošla o něco blíže ke mně, ale stejně se zdá nervózní a dlouho pózovat nevydrží. Dělán další sérii fotek, závěrka cvaká, fotoaparát nestíhá ukládat fotografie a popelavá dáma se znovu vznáší nad hladinu. Rychle zkouším „letovku“, konečně se fotoaparát umoudřil a znovu mi umožňuje fotit, stíhám to taktak. Uklidňuji se, vydýchávám a kontrojuji pořízené fotky.

Nemůžu vynechat návštěvu u řeky Moravice s ledňáčky. Jenom jsem vsunul do krytu u řeky, už tam seděl. Dělán první snímky a koutkem oka pozoruji dalšího ledňáčka na druhém břehu. Pak mi došlo, že starostlivý táta krmí mladé a jeho partnerka se také dožaduje ranního přídělu. Jen ho dostane, mizí kdesi pod břehem. Pěkně to začíná. Sameček přilétl ještě několikrát, ale ne pokaždé na nachystanou větev.

Další mé výpravy k vodám směřovaly k tůni II u Jamartic s cílem vyfotit labuť. Po asi páté návštěvě této nádherné přírodní lokality jsem byl konečně se snímky spokojený a navíc mi labuť pár představil vylhlé mládě. Má se čile k světu, a tak nezbyvá, než mu popřát rychlé dospívání, než přijde zimní období.

Fota a text: Václav Vašíček

V tomto čísle najdete

Odbory MěÚ informují

Forenzní značení jízdních kol	str. 4
Co musí pořadatel vyřídit pro pořádání kulturní akce?	str. 4
Kdy si zajít pro doklady? Web poradí	str. 5

Školství

Mezinárodní projekt evropské mládeže – letos v Litvě	str. 5
Běh na Praděd	str. 6

Záchranáři v terénu

Vrtulník zachraňoval zraněnou ženu na Rešovských vodopádech	str. 7
---	--------

Hasiči radí občanům

Rady hasičů před dovolenou nebo delším opuštěním bytu	str. 7
---	--------

Městské muzeum a Galerie Octopus

Maková Marie Kodovská v Polsku	str. 11
Číповou kartu ODIS si můžete vyřídit v Rýmařově ...	str. 14

Můj šálek čaje

Michaela Klevisová a klasická česká detektivka?	str. 14
---	---------

Organizace a spolky

Tour du Jumelage: Letos v Bavorsku, příští rok u nás	str. 16
Pradivadlo nabídlo zážitek v podobě dalšího muzikálu	str. 16

Z okolních obcí a měst

V Horním Městě světili restaurovaný centrální hřbitovní kříž	str. 19
Pradědova galerie hostila řezbářské sympozium	str. 20
Část výtěžku koňské show poputuje do dětského domova	str. 20

Z Rýmařova do světa

Renáta Polišínská: První „srdcařka“ cestovního ruchu východní Moravy	str. 22
--	---------

Z historie

Německé spolky na Rýmařovsku:	
Moravsko-slezský sudetský horský spolek (1. část)	str. 24

Kam na výlet?

Její veličenstvo, královna Vysoká hole (2. část)	str. 26
--	---------

Franz Brixel: Horská kronika

Farář z Paseky	str. 28
----------------------	---------

Užitečná informace

Neplatte vymahačům více, než musíte	str. 29
Při koupi zájezdu si pohlíďte obsah smlouvy	str. 29

Sport

Kalus motorsport reprezentuje Rýmařov	str. 31
V Ondřejově se jely závody rádiem řízených speciálů	str. 31
Lídr hasičské soutěže SDH Janovice nezklamal a zvítězil	str. 32

Foto na titulní straně: Miloslav Marek:

Svěcení renovovaného hřbitovního kříže v Horním Městě

Pár slov... o chytrých zařízeních

Před pár lety jsem na tomto místě psala o sci-fi vizi, v níž budou naše spotřebiče komunikovat jeden s druhým bez našeho zásahu a ovlivňovat náš život. V dnešní době se už inteligentní systémy stávají realitou a mluví se o internetu věcí, který budou naše spotřebiče používat ke vzájemné komunikaci. Dnes je už běžné ovládat v domě regulaci tepla a zhasínání světla na dálku a mluví se o tzv. inteligentních domech, které budou energeticky úsporné, nebudou zatěžovat životní prostředí a budou navíc šetřit naše finance.

Takové domy budou samy řídit vytápění, klimatizaci, stínění, zalévání květin, osvětlení a provoz spotřebičů, budou samy zamykat a zalévat zahradu, už se nebudete muset trápit tím, zda děti vypnuly před odchodem do školy všechny spotřebiče nebo jestli nezůstala zapnutá žehlička. Opravdu moc se snažím si v této souvislosti nevybavit všechny podrobnosti Bradburyho *Martánské kroniky*...

Nemusíme ale chodit tak daleko. Spousta lidí dnes již má chytrý telefon a v něm spousta ještě chytřejších a užitečnějších aplikací. Kromě nesmírně užitečných věcíček, jako jsou třeba předpovědi počasí či sledování letadel, která právě letí nad vámi, jsou zde i aplikace pro osobní rozvoj majitele.

Jeden takový program vám například ohlídká finance – každý den si zapíšete, kolik a za co jste utratili, a aplikace hlídá, abyste neutráceli příliš, je schopna vám jednotlivé výdaje třídít a upozornit vás na problémy. Když výdaje nezapíšete, aplikace vám pošle zprávu, že jste dnes zapoměli zaznamenat výdaje. Pokud zprávu několikrát po sobě budete ignorovat, pošle vám e-mail s radami a nabídkou pomoci, a pak další, přímo od autora, který se táže, co se vám na aplikaci nelíbí, co vám připadá složité, a jestli nic, tak proč to (sakra) nevyplníte, jak máte?

Jiná aplikace hlídá, jak se hýbete. Chodíte na procházky, jezdíte na kole? Pokud u sebe máte zapnutý chytrý telefon, aplikace sama sleduje, kde a jak rychle jste se pohybovali. Odměnou je vám občasné hlášení *Dobrá práce!* nebo *Od minulého týdne nejdelší procházka!*

Ale běda, pokud se celý týden moc nehýbete – program vám začne posílat motivační e-maily, kde vás informuje o důležitosti pohybu pro život lidský a o tom, že každá vycházka začíná obutím bot a otevřením vchodových dveří.

Díky jiné aplikaci můžete sledovat svůj energetický výdej – zaznamenáváte si všechno, co sníte a vypijete, můžete sledovat svou hmotnost i jiné ukazatele. Program pak hlídá, abyste dosahovali stanovených cílů, jedli zdravě (pozor na poměr bílkovin, tuků, sacharidů a vlákniny!) a dodržovali pitný režim. Tahle potvora je vůbec nejzákeřnější – dokáže se domluvit se sledováním počasí a nutí vás více pít, když je větší teplo, a výše uvedený hlídač pohybu jí práskne, zda jste dnes trénovali, nebo ne!

Protože sledovat celý den modravé světlo obrazovky či displeje není zdravé pro oči ani pro mozek, další program vám řídí stmívání a zabarvení displeje telefonu, takže ho v podvečer zabarvuje více a více do růžova. To abyste lépe usínali... což samozřejmě řídí jiná aplikace. Ta vás podle nastaveného budíku upozorní, že je čas jít spát, protože ve svém věku máte spát osm hodin, takže nemáte co vysedávat v hospodě či u televize. V noci hlídá spánkový program, jak hluboce spíte a jestli sníte. Z případného chrápání či náměsíčného mluvení pořídí zvukový záznam, který si ráno můžete přehrát.

Nemůžete usnout? Ale to přece není žádný problém. Pro vás má aplikace připravenou sadu ukolébavek, stačí si jen vybrat, co vám nejvíce vyhovuje. Pro ty, kteří trpí stresem nebo chronickou spánkovou poruchou, případně se chtějí ve spánku zdokonalit, je zde psychowalkman. Pro dítku sotva narozená pak výběr zvuků, která jejich ouškům lahodí – zvuk auta, větráku, fěnu, sprchy či speciálně nakombinovaná série *In utero*.

Pokud to ale s mobilním telefonem budete přehánět, můžete si na něm nakonec vypěstovat závislost! Ale nebojte se nic, v tom případě stačí si stáhnout zcela novou mobilní aplikaci, která vám naordinuje digitální detox.

ona

Odbory MěÚ informují

Forenzní značení jízdních kol

Město Rýmařov se zapojilo do celostátního projektu forenzního značení kol. Podařilo se získat dotaci z Programu prevence kriminality ministerstva vnitra, která umožnila nakoupit potřebnou technologii a materiál pro bezplatné označení sta kol.

Značení kol probíhá na služebně Městské policie Rýmařov, ulice 8. května 48, Rýmařov, a to vždy ve středu dopoledne od 9 do 10 hodin a odpoledne od 13 do 15 hodin. Vzhledem k tomu, že označení a registrace trvá kolem 20 minut, je nutné se u strážníků objednat předem na číslo 773 774 270.

Pro vlastní evidenci je nutné mít s sebou: čisté a suché jízdní kolo! (na znečištěná a vlhká kola nelze roztok aplikovat), občanský průkaz, doklad o nabytí kola (pokud není, bude sepsáno čestné prohlášení). *Bc. Iveta Podzemná, odbor sociálních věcí MěÚ Rýmařov*



Foto: archiv Městské policie Rýmařov

Co musí pořadatel vyřídit pro pořádání kulturní akce?

Pořadatel kulturní nebo sportovní akce pro veřejnost musí dodržovat značné množství právních předpisů – především zákon č. 258/2000 Sb., o ochraně veřejného zdraví a změně některých dalších zákonů, zákon č. 379/2005 Sb., o opatřeních k ochraně před škodami způsobenými tabákovými výrobky, alkoholem a jinými návykovými látkami a o změně některých souvisejících zákonů, zákon 361/2000 Sb., o provozu na pozemních komunikacích a o změnách některých dalších zákonů (zákon o silničním provozu), a zákon 13/1997 Sb., o pozemních komunikacích. Povinností pořadatele je rovněž předem oznámit konání hudební produkce Ochrannému svazu autorskému a Nezávislé společnosti výkonných umělců a výrobců zvukových a zvukově-obrazových záznamů Intergram, z. s.

Město Rýmařov upravuje pořádání sportovních a kulturních akcí zejména v obecně závazné vyhlášce č. 02/2012, kde v článku 2 stanoví, že pořadatel veřejnosti přístupné sportovní nebo kulturní akce (týká se to i tanečních zábav a diskoték) je povinen oznámit nejméně sedm dnů předem Městskému úřadu Rýmařov identifikační údaje pořadatele (jméno, příjmení, datum narození, adresu místa trvalého pobytu a adresu bydliště, je-li odlišná od místa trvalého pobytu pořadatele; je-li pořadatelem právnická osoba, název či obchodní firmu, sídlo a označení osoby, která za tuto právnickou osobu jedná), označení druhu akce, dobu a místo konání včetně údaje o jeho počátku a ukončení, předpokládaný počet účastníků akce, označení druhu hudební produkce (živá produkce – hudební skupina, reprodukováná hudba či ji-

ný způsob), počet osob zajišťujících pořadatelskou službu a způsob jejich označení, lhůtu, ve které zajistí úklid místa konání podniku a způsob tohoto úklidu (jen pokud jde o místa, která nejsou určena a zřízena pro pořádání uvedených podniků), způsob zajištění obecných povinností při nakládání s odpady vzniklými při pořádání akce a způsob zajištění podmínek stanovených zvláštními právními předpisy v oblasti požární ochrany. Pro účely oznámení je k dispozici formulář. Veřejnosti přístupné sportovní a kulturní podniky, včetně tanečních zábav a diskoték, lze provozovat pouze v době od 08:00 do 22:00. Z tohoto ustanovení lze na základě písemné žádosti udělit výjimku na pořádání konkrétní akce nebo na určité časové období, pokud je akce pravidelně opakována (např. pravidelné diskotéky nebo taneční zábavy v provozovně). Pokud žádost splňuje veškeré náležitosti dané vyhláškou, uděluje výjimku starosta města prakticky na místě. Jinak je tomu v případě, že na pořadatele nebo na předchozí ročníky akce byla v předchozích pěti kalendářních letech Městským úřadem Rýmařov zaznamenána stížnost; pak o udělení výjimky rozhoduje Rada města Rýmařova, zpravidla po předchozím projednání v komisi pro kulturu, cestovní ruch a mezinárodní vztahy. O výjimku se žádá na stejném formuláři – když vyplníte oznámení o veřejné produkci, údaje se automaticky okopírují také do žádosti o výjimku, která je dalším listem v souboru. V souvislosti s novelou přestupkového zákona nebude moci od 1. října 2016 orgán města udělovat výjimky z doby nočního klidu. Výjimečné případy, při nichž bude doba nočního klidu zkrácena, budou stanoveny v připravované obecně závazné vyhlášce, kterou se změní OZV č. 2/2012.

Pořadatel je současně povinen dodržovat obecně závaznou vyhlášku č. 03/2013, k zabezpečení místních záležitostí veřejného pořádku, ochraně před hlukem v době nočního klidu a regulaci hlučných činností, tj. dodržovat noční klid. Dobou nočního klidu se rozumí doba od 22:00 do 06:00; v této době je každý povinen zachovávat klid a omezit hlučné projevy. Udělená výjimka k pořádání veřejné produkce slouží pouze k tomu, aby měl pořadatel možnost produkci vůbec realizovat, avšak nezabývá její povinnosti dodržovat zákon č. 258/2000 Sb., o ochraně veřejného zdraví a změně některých dalších zákonů, tedy i noční klid – žádnou vyhláškou města není možno udělit výjimku ze zákona.

Od 1. ledna 2016 pak platí pro pořadatele ještě omezení, které se týká konzumace alkoholu na veřejných prostranstvích (jde například o náměstí, ulice, tržiště, chodníky, veřejnou zeleň, parky, pasáže, sportoviště, dětské koutky a další prostory přístupné každému bez omezení, tedy sloužící obecnému užívání, a to bez ohledu na vlastnictví k tomuto prostoru). Obecně závazná vyhláška č. 4/2015 zakazuje konzumaci alkoholu na vymezených plochách veřejného prostranství ve městě Rýmařově. Zákaz konzumace alkoholických nápojů na veřejném prostranství se nevztahuje na dny 31. prosince a 1. ledna příslušného kalendářního roku. Pokud hodlá pořadatel organizovat akci v jiných dnech na některém z vyhláškou vymezených veřejných prostranství, musí nejméně 30 dnů předem podat žádost o výjimku na výše uvedeném formuláři.

Leona Pleská

vedoucí odboru školství a kultury MěÚ Rýmařov

Kdy si zajít pro doklady? Web poradí

Webové stránky města nabízejí novou službu Doklady k vyzvednutí, díky níž občané snadno zjistí, zda už mají hotový nový řidičský nebo občanský průkaz. Sekci Doklady k vyzvednutí najdou zájemci na adrese www.rymarov.cz v Hlavní nabídce. Po rozkliknutí odkaz ukáže, které doklady jsou již vyhotoveny a připraveny k vyzvednutí, a to podle data podání žádosti. Služba se týká občanských a řidičských průkazů, cestov-

ních dokladů nebo paměťových karet do digitálního tachografu. Občané najdou informace nejen o tom, zda jsou jejich doklady již hotovy, ale také kde si je mají vyzvednout, jaké dokumenty případně ještě musí přinést, a kontakty na konkrétní úředníky. Informace jsou pravidelně aktualizovány.

Bc. Renata Vyslyšelová, vedoucí odboru dopravy MěÚ Rýmařov

Školství

Mezinárodní projekt evropské mládeže – letos v Litvě

Mezinárodní projekt mládeže proběhl v týdnu 1.–8. července v Litvě, ve městě Alytus, za účasti mladých lidí z německého Sasbachu, francouzského Marmoutiér, italského Mapella, českého Rýmařova, slovenské Revúce, polského Ozimku, maďarského Nagykováse a pořadatelského Alytusu. Mladí lidé se každoročně scházejí v některém z těchto měst.

Základní myšlenkou projektu je vytvoření společného „Domu Evropy“, studenti se jeho prostřednictvím učí toleranci, porozumění a spolupráci. Dlouholeté zkušenosti z těchto setkání dokazují, že mládež se dokáže otevřít, nebojí se prosazovat svůj názor, umí komunikovat v cizí řeči a akceptovat názory druhých. Cílem projektu je pak nejen poskytnout mladým lidem příležitost poznat kulturu, historii, společenskou a politickou zvláštnost jiných zemí, ale i snaha o vytvoření lidského, mírového a spravedlivého světa.

Tématem letošního projektu byly zvyky, řemesla a kultura národů žijících v Evropě. Účastníci setkání představovali ostatním svůj region, vlast, historii řemesel atd. Rýmařovská skupina, složená ze studentů SSOŠ Prima a Gymnázia Rýmařov, se ve své prezentaci zaměřila na historii textilního průmyslu a sklářství.

Pracovní týden byl rozvržen na dvě části, v první si studenti vyzkoušeli zpracování různých materiálů (výrobu košíků, textilních aplikací, práci na hrnčířském kruhu), ve druhé části poznávali život v Litvě, navštívili např. hlavní město Vilnius. Během pátečního večera se skupiny představily v krojích, předvedly své výrobky a prezentovaly své země. V sobotu na závěrečné konferenci štafetu projektu pro rok 2017 převzalo město Sasbachwalden.

Fota a text: Mgr. Jarmila Labounková



Běh na Praděd

Dne 27. června se uskutečnil XI. ročník Běhu na Praděd o pohár starosty města Rýmařova. Na Pradědu bylo docela zataženo, sem tam nějaká kapka spadla, ale i tak to naši závodníci zvládli skvěle!

Závodů se účastnilo celkem 46 běžců, z toho 29 chlapců a 17 děvčat. Jako první mezi chlapci doběhl Marek Ryška, který překonal rekord školy časem 11 minut 10 sekund. Současně na druhém a třetím mís-

tě doběhli Marek Sedláček a Jan Seifert. Z děvčat jako první doběhla Natálie Struhárová, jako druhá Tereza Krejčí a třetí Lada Přecechtělová.

Děkujeme všem závodníkům a také panu starostovi a městu Rýmařovu za podporu tohoto závodu.

Petra Horňáčková, Gymnázium a SOŠ Rýmařov



Fota: archiv Gymnázia a SOŠ Rýmařov



Cizinec na motorce nezvládl zatáčku

V sobotu 2. července odpoledne havaroval za Starou Vsí 27letý cizinec na motocyklu Suzuki. Při průjezdu prudkou zatáčkou ve vysoké rychlosti dostal smyk a narazil do směrového sloupku. Motorkář se lehce zranil a byl převezen k ošetření do nemocnice. Způsobená škoda činí 20 tisíc korun.

Vandalové poničili auta

V noci ze 4. na 5. července řádlil ve Vajglově vandal. Vyhlédl si zaparkovanou oktávii a poškrábal jí přední kapotu, celý pravý bok, blatníky i zadní dveře. Způsobil tak škodu za 20 tisíc korun.

Další vandalský útok se odehrál v noci z 20. na 21. července na Hornoměstské ulici v Rýmařově. Pachatel po sobě zanechal hluboké rýhy na všech částech zaparkovaného volkswagenu. Škoda v tomto případě dosáhla částky 30 tisíc korun.

Zloději kola stačila chvilka

Rýmařovští policisté prověřují krádež kola, k níž došlo v pondělí 4. července na Bartákově ulici. Majitel si bicykl uzamkl k zábradlí jednoho z domů a na chvíli se od něj vzdálil. Po návratu zjistil, že mu kolo za 10 tisíc korun někdo odcizil.

Tříkrát přistižen za volantem opilý

Z přečinu ohrožení pod vlivem návykové látky se bude zpovídat 27letý muž z Rýma-



řova, kterému nestačil jeden postih za řízení auta pod vlivem alkoholu. Už v polovině května mu policisté za řízení v opilosti zadrželi řidičský průkaz. Při silničních kontrolách 22. června a znovu o týden později jej ale za volantem přistihli zas a v obou případech mu naměřili víc než promile alkoholu v dechu. Nyní mu hrozí trest vězení až na jeden rok.

Mladá cyklistka vrazila do stromu

Téhož dne kolem půl čtvrté odpolední havarovala při jízdě ze Stříbrných Hor do Nového Pole 16letá dívka na kole. V prudké zatáčce nezvládla řízení a narazila do stromu. Po nárazu byla odmrštěna zpět na vozovku, kde ji našel náhodný svědek. Cyklistka utrpěla zranění hlavy s nutností lékařského ošetření, a byla proto převezena do krnovské nemocnice.

Zloděj si přišel pro náradí

V pátek 15. července oznámil majitel rodinného domku v Malé Morávce rýmařovským policistům krádež náradí. Pachatel se vloupal do přístavku u domu a odcizil vrtačky v hodnotě 10 tisíc korun.

U Malé Štáhle se srazily nákladáky

Před devátou hodinou ranní 12. července došlo k hromadné kolizi poblíž Malé Štáhle. 28letý řidič z Jesenicka v nákladním voze Man s návěsem dostal v zatáčce smyk na

mokrém vozovce, vjel do protisměru a bočně se střetl s protijedoucím nákladním mercedesem s přívěsem. Po srážce ujel ještě několik metrů a bočně narazil do protijedoucí škodovky Rapid. Celková škoda byla vyčíslena na 810 tisíc korun, viník nehody si navíc způsobil lehké zranění.



Fota: HZS MSK

*por. Bc. Pavla Jiroušková
skupina tisku a prevence Bruntál
por. Bc. René Černohorský
skupina tisku a prevence Opava*

Záchranáři v terénu

Vrtulník zachraňoval zraněnou ženu na Rešovských vodopádech

V úterý 19. července dopoledne byli moravskoslezští záchranáři povoláni na pomoc zraněné ženě v oblasti Rešovských vodopádů. Již z telefonního hovoru bylo zřejmé, že jde o závažné zranění v nepřístupném terénu, proto operátorky vyslaly k záchraně pacientky posádku leteckých záchranářů se speciální technikou pro transport v podvěsu. Předpoklad, že nebude možné přistát přímo na místě nehody, se potvrdily, a posádka vrtulníku tak vysadila lékaře co nejbližší místa události a připravila pomůcky pro vyzvednutí zraněné z terénu. Sedmdesátiletá turistka při chůzi po kluzkých kamenech uklouzla a při pádu si zlomila nohu ve stehenní kosti. Jiné zranění si naštěstí nezpůsobila a během zásahu zdravotníků byla při vědomí. Lékař jí podal léky proti bolesti, provedl nutnou repozici zlomeniny a zajistil uložení pacientky do vakuové matrace.



S přesunem zraněné z velmi obtížného terénu na vzdálenost asi 500 m lékaři ochotně pomohli přítomní turistě. Poté byla pacientka umístěna do transportní sítě a v podvěsu přepravena na místo, kde bylo možné přistát a naložit ji na palubu vrtulníku. Záchranáři ji odtud přepravili na oddělení urgentního příjmu Fakultní nemocnice v Ostravě-Porubě.

Teoretická i praktická příprava pro záchranné akce za pomoci vrtulníku v nepřístupném horském terénu za použití speciálních technik – slánění z paluby, přepravy pacienta v podvěsu v síti atd. – je leteckými záchranáři pravidelně nacvičována v různých lokalitách Moravskoslezského kraje. Návčik v součinnosti s horskou službou probíhá např. v okolí řek a vodních nádrží nebo ve svažitém terénu lyžařských sjezdovek.

Ladislav Lang, ZZS MSK



Ilustrační foto: ZZS MSK



Záchranáři v terénu

Rady hasičů před dovolenou nebo delším opuštěním bytu

Je doba dovolených, kdy lidé na delší dobu opouštějí své příbytky. Během jejich nepřítomnosti se ale může v interiéru stát nehoda, která vyvolá nutnost zásahu hasičů a přivodí majitelům zbytečné škody a nepříjemnosti. Při odjezdu na dovolenou proto nezapomeňte nejen dobře zajistit svůj byt či dům před zloději, ale i následující preventivní zásady.

- 1) Zkontrolujte, zda jsou vypnuty všechny tepelné spotřebiče, zda nezástal zapnutý sporák nebo žehlička.
- 2) Pokud můžete vyprázdnit i ledničku a mrazák, od kterých také hrozí riziko požáru, je nejlepší centrální vypnutí elektrického proudu.
- 3) Při odchodu zhasněte všechna světla.
- 4) Doporučujeme také odpojit televizor od antény.
- 5) Zavřete všechna okna, i když bydlíte ve vyšších patrech. Prudký déšť může způsobit škody nejen uvnitř vašeho bytu, ale může dojít k pro-

tečení vody i k sousedům pod vámi. Prudký poryv větru může rozbít sklo v okně a padající střepy mohou zranit někoho před domem.

- 6) Vhodné je vypnout všechny přívody vody.
- 7) Kolem domu upevněte volně ležící předměty (truhlíky, zahradní nábytek, kusy plechu apod.), při silném větru by mohly odletět a ohrožovat okolí.
- 8) Pro případ, že by došlo například k prasknutí vodovodní nebo odpadní trubky, je vždy dobré domluvit se s někým ze sousedů a nechat u nich rezervní klíče. Hasiči se dostanou všude, ale oprava dveří také není zadarmo. A sousedi vám jistě budou ochotně vybrat poštovní schránku.
- 9) Nechejte na sebe telefonické spojení, u sousedů nebo v bytě, například na ledničce.

Fota a text: por. Mgr. Petr Kúdela, tiskový mluvčí HZS MSK



ZÁJMOVÉ KROUŽKY SVČ RÝMAŘOV 2016 - 2017



406	Africké bubny – pok.	M. Fidler	od 10 let	ST	13:30–15:00	SVČ	400 Kč	14.09.2016	8
406	Africké bubny – pok.	M. Fidler	od 10 let	ST	15:30–17:00	SVČ	400 Kč	14.09.2016	obsaz.
406	Africké bubny – zač.	M. Fidler	od 10 let	ÚT	14:00–15:00	SVČ	400 Kč	13.09.2016	8
406	Africké bubny – zač.	M. Fidler	od 10 let	ÚT	15:00–16:00	SVČ	400 Kč	13.09.2016	8
413	Badminton	R. Šašínska	od 10 let	PO, ST	17:00–18:30	těl. gymn.	400 Kč	05.09.2016	obsaz.
415	Break dance ml.	M. Skoupil	8–18 let	PÁ	15:00–17:00	SVČ–vs	400 Kč	23.09.2016	15
408	Florbal	M. Hnát	6–9. tř.	ČT	16:00–17:00	těl. gymn.	400 Kč	22.09.2016	15
409	Florbal	M. Hnát	dorost	ČT	17:00–19:00	těl. gymn.	400 Kč	22.09.2016	15
407	Horolezecký	J. Vala	3–9. tř.	PO	14:30–16:00	SVČ	400 Kč	19.06.2016	12
435	Horolezecký profi	J. Vala	8–18 let	ČT	16:00–17:30	SVČ	400 Kč	22.09.2016	12
407	Horolezecký st.	J. Vala	15–18 let	PO	16:00–17:30	SVČ	400 Kč	19.09.2016	12
401	Informatika	J. Vala	od 3. tř.	ÚT	14:00–16:00	SVČ	400 Kč	20.09.2016	12
102	Keramická plastika	E. Kudláková	4.–6. tř.	PO	14:00–15:30	SVČ	500Kč/pol.	12.09.2016	12
104	Keramicko výtvarný ml.	E. Kudláková	1.–4. tř.	ST	13:45–15:15	SVČ	500Kč/pol.	14.09.2016	12
105	Keramicko-výtvarná dílna	E. Kudláková	Od 6. tř.	PO	16:00–17:45	SVČ	500Kč/pol.	12.09.2016	10
106	Keramicko-výtvarný ateliér	E. Kudláková	4.–7. tř.	ÚT	14:00–15:30	SVČ	500Kč/pol.	13.09.2016	12
103	Keramicko-výtvarný ml.	E. Kudláková	1.–4. tř.	PÁ	13:30–14:45	SVČ	500Kč/pol.	16.09.2016	12
101	Výtvarný s keramikou	E. Kudláková	4.–6. tř.	ČT	14:00–15:30	SVČ	500Kč/pol.	15.09.2016	12
110	Kreativní dílna	J. Štolfová	od 5. tř.	ST	16:30–18:00	SVČ	500 Kč / pol.	14.09.2016	10
210	Kulturistika	J. Jablončík	dorost	PO, ST	17:30–19:00	SVČ pos.	550 Kč	19.09.2016	12
211	Kondiční cvičení	M. Pavlová	žáci + dorost	čt	14:00–15:30	SVČ pos.	400 Kč	15.09.2016	12
403	Lukostřelba	J. Vala	od 3. tř.	ST	14:00–15:15	těl. Horn.	400 Kč	21.09.2016	8
403	Lukostřelba	J. Vala	od 5. tř.	ST	15:15–16:30	těl. Horn.	400 Kč	21.09.2016	8
404	Lyžařský	S. Gerhardová	od 6 let–2. tř.	PO, ČT	16:00–18:00	Flem. zah.	600 Kč	05.09.2016	15
404	Lyžařský	M. Valová	2. tř.–3. tř.	PO, ČT	16:00–18:00	Flem. zah.	600 Kč	05.09.2016	15
404	Lyžařský	T. Gerhard	4. tř.–5. tř.	PO, ČT	16:00–18:00	Flem. zah.	600 Kč	05.09.2016	15
302	Taneční sk. Move2you – děti pok.	P. Čechová	9–12 let	ÚT PÁ	15:00–16:30	SVČ–ts SVČ–ms	400 Kč/pol.	06.09.2016	obsaz.
304	Taneční sk. Move2you – děti zač.	P. Čechová	9–12 let	ÚT	16:30–17:30	SVČ–ms	300 Kč/pol.	20.09.2016	20
301	Taneční sk. Move2you – hlavní	P. Čechová	od 15 let	PO, ST, PÁ	17:00–19:00	SVČ–ms	500 Kč/pol.	05.09.2016	obsaz.
305	Taneční sk. Move2you – junioři zač.	P. Čechová	12–18 let	ÚT	17:30–18:30	SVČ–ms	300 Kč/pol.	20.09.2016	20
306	Taneční sk. Move2you – mini pok.	P. Čechová	5–8 let	PO, ST	15:00–16:00	SVČ–ms	400 Kč/pol.	05.09.2016	obsaz.
303	Taneční sk. Move2you – mini zač.	P. Čechová	5–8 let	PO, ST	16:00–17:00	SVČ–ms	300 Kč/pol.	19.09.2016	20
208	NEILA – Orient. tanec	D. Gajdošová	6–11 let	ÚT	14:30–16:30	SVČ–ms	400 Kč	13.09.2016	15
203	NEILA – Orient. tanec – Annidia	A. Cimbotová K. Cimbotová	12–15 let	PÁ	14:00–16:30	SVČ–ts	400 Kč	09.09.2016	15
204	NEILA – Orient. tanec – Annidia	A. Cimbotová K. Cimbotová	sóla, dua	ČT	15:30–18:00	SVČ–ts	400 Kč	08.09.2016	15
206	NEILA – Orient. tanec – Annidia	A. Cimbotová K. Cimbotová	16 let a více	PÁ	16:30–19:00	SVČ–ts	400 Kč	09.09.2016	15
201	NEILA – Orient. tanec – Jasmínky	P. Najdeková	5–7 let	ČT	15:30–17:00	SVČ–ms	400 Kč	08.09.2016	15
202	NEILA – Orient. tanec – Šeherezádky	M. Štefelová	8–11 let	PO	15:30–17:00	SVČ–ts	400 Kč	12.09.2016	15
402	PC hry	J. Vala	od 3. tř.	ČT	14:00–16:00	SVČ	400 Kč	22.09.2016	12
107	Sluníčko – herna	M. Beránková	rodice + děti	ÚT	9:30–11:00	SVČ	500 Kč/pol.	13.09.2016	15
121	Sluníčko – herna	M. Beránková	rodice + děti	ČT	9:30–11:00	SVČ	500 Kč/pol.	15.09.2016	15
108	Sluníčko pro nejmenší	M. Beránková	rodice + děti	ST	9:30–11:00	SVČ	500 Kč/pol.	14.09.2016	15
109	Společenský tanec	L. Šobek, V. Říhová	od 9. tř.–SŠ	PÁ	17:30–20:00	SVČ	700 Kč/pol.	16.09.2016	30 párů
411	Stolní tenis	Bude upřesněno	1.–5. tř.		Bude upřesněno	SVČ–vs	400 Kč		10
405	Šachový	J. Štefanišin	od 1. tř.	PÁ	15:00–17:00	SVČ	300 Kč	23.09.2016	12
436	Volejbal	A. Továrková	13–SŠ	ÚT	19:00–20:30	těl. 1. máje	400 Kč	27.09.2016	15
Dospělí									
437	Badminton	R. Šašínska	dospělí	PO, ST	18:30–20:00	těl. gymn.	500 Kč/pol.	05.09.2016	obsaz.
118	Francouzština – zač.	K. Coudray	mládež a dosp.	PO	18:00–18:50	SVČ	1200 Kč/pol.	12.09.2016	10
119	Francouzština – mírně pok. a pok.	K. Coudray	mládež a dosp.	ÚT	19:00–19:50	SVČ	1200 Kč/pol.	13.09.2016	10
417	Inf. pro dospělé – pok.	J. Vala	dospělí	ÚT	17:00–18:30	SVČ	450 Kč/pol.	11.10.2016	12
416	Inf. pro dospělé – zač.	J. Vala	dospělí	ÚT	10:00–11:30	SVČ	450 Kč/pol.	11.10.2016	12
114	Italština – zač.	K. Coudray	mládež a dosp.	PO	19:00–19:50	SVČ	1200 Kč/pol.	12.09.2016	10
113	Italština – mírně pok. a pok.	K. Coudray	mládež a dosp.	ÚT	18:00–18:50	SVČ	1200 Kč/pol.	13.09.2016	10
112	Keramická dílna	E. Kudláková	dospělí	ČT	16:30–19:30	SVČ	500 Kč + popl. za lekci	15.09.2016	obsaz.
115	Keramicko-výtvarný ateliér	E. Kudláková I. Podzemná M. Mičková	dospělí	ÚT	17:00–19:00	SVČ	500 Kč	13.09.2016	10
422	Klub kondičního cvičení		dospělí	PO–PÁ	dle rozpisu	SVČ pos.	50 Kč vstup 500, 700 Kč/3 měs.	01.09.2016	20
116	Klub paličkování	E. Kudláková	dospělí	ST	13:30–16:00	SVČ	100 Kč	14.09.2016	12
205	NEILA – Orient. tanec – Saitah	Š. Kastnerová	dospělí	ÚT	18:00–20:00	SVČ–ts	1000 Kč nebo 50 Kč/hod.	13.09.2016	15
206	NEILA – Orient. tanec – Medusa	M. Kohoutková	dospělí	ČT	18:00–20:00	SVČ–ts	1 000 Kč	08.09.2016	obsaz.
419	Pilates + kond. cvič.	H. Tesařová	ženy + dorost	ÚT, ČT	17:30–18:30 18:30–19:30	SVČ pos.	500 Kč/pol.	04.10.2016	10
420	Stolní tenis	A. Polák	dospělí	ÚT, ČT	19:00–21:30	SVČ	500 Kč/pol.	06.09.2016	10
117	Taneční kurz – 6 lekcí	L. Šobek V. Říhová	dospělí	PÁ	20:00–22:00	SVČ	1400 Kč/pár	04.11.2016	20 párů
440	Volejbal	I. Hofírková	dospělí	ČT	19:00–20:30	těl. 1. máje	500 Kč/pol.	22.09.2016	12
418	Africké bubny	M. Fidler	dospělí	ČT	19:30–21:00	SVČ	800 Kč	15.09.2016	8

Citát: Stroj času skutečně existuje, jsou jím knihy.
Herbert George Wells

Městská knihovna Rýmařov

od 11. 7.  do 19. 8. 2016
VÝMĚNNÁ BURZA KNIH
Přečtené nebo nepotřebné knihy můžete odložit
v knihovně.
Bližší informace na půjčovně.
 Městská knihovna Rýmařov

PŮJČOVNÍ DOBA

od 11. 7. 2016 do 31. 8. 2016:

Po 9:00–16:00, Út 9:00–16:00, St z a v ř e n o
Čt 9:00–16:00, Pá 9:00–16:00

Společenská kronika

Blahopřejeme

jubilatům, kteří od předcházejícího vydání oslavili 80 let a více

Filomena Bejdáková – Rýmařov	80 let
Alena Spitzerová – Rýmařov	81 let
Anna Štefanová – Rýmařov	82 let
Hedvika Baroňová – Rýmařov	84 let
Vratislav Hájek – Rýmařov	84 let
Helena Dokoupilová – Rýmařov	84 let
Božena Šimrová – Rýmařov	84 let
Antonín Zavadil – Rýmařov	85 let
Anna Bartesová – Rýmařov	85 let
Jaroslav Mazel – Nové Pole	85 let
Ida Henkeová – Rýmařov	86 let
Ladislav Šín – Rýmařov	87 let
František Závada – Rýmařov	87 let
Julia Brunclíková – Janovice	89 let
Jan Slovák – Edrovice	90 let
Jindřiška Pospíšilová – Rýmařov	99 let

Rozloučili jsme se

Milan Záhora – Dolní Moravice	1963
Markéta Švédíková – Rýmařov	1973
Danuše Brenkusová – Jamartice	1949
Marie Sokolová – Ondřejov	1950
František Nesiba – Rýmařov	1927
Maria Vévodová – Rýmařov	1939
František Čech – Rýmařov	1936

Evidence obyvatel MěÚ Rýmařov

Vzpomínka

*Jsou lidé, kteří pro nás znamenají celý svět.
O to těžší je ztratit je
a uchovávat jen ve vzpomínkách.*



Dne 1. srpna by se dožila 75 let
naše milovaná maminka a babička,
paní Jana Janků,
která nás před čtyřmi lety navždy opustila.

S láskou vzpomíná
dcera Lada s manželem a vnoučata Barunka a Radim

Známa i neznámá výročí

29. 7. 1856 zemř. **Robert Schumann**, německý skladatel, klavírista a dirigent (nar. 8. 6. 1810) – 160. výročí úmrtí
29. 7. 1856 zemř. **Karel Havlíček Borovský**, básník a novinář (nar. 31. 10. 1821) – 160. výročí úmrtí
31. 7. 1796 nar. **Jean-Baptiste Gaspard Deburau**, francouzský mim českého původu (zemř. 17. 6. 1846) – 220. výr. nar.
31. 7. 1886 zemř. **Ferenc Liszt**, maďarský skladatel, klavírista a dirigent (nar. 22. 10. 1811) – 130. výročí úmrtí
2. 8. 1966 zemř. **R. A. Dvorský** (vl. jm. Rudolf Antonín), kapelník, zpěvák a skladatel (nar. 24. 3. 1899) – 50. výr. úm.
4. 8. 1306 zavražděn **král Václav III.** v děkanském paláci v Olomouci, rod Přemyslovců zanikl po meči (nar. 6. 10. 1289) – 710. výročí úmrtí
4. 8. 1976 zemř. **Věra Ferbasová**, herečka (nar. 21. 9. 1913) – 40. výročí úmrtí
- 6. 8. Světový den boje za zákaz jaderných zbraní – výročí svržení první jaderné pumy na Hirošimu v roce 1945**
7. 8. 1941 zemř. **Rabindranáth Thákur**, bengálský spisovatel, filosof a skladatel, nositel Nobelovy ceny za literaturu (nar. 6. 5. 1861) – 75. výročí úmrtí
- 9. 8. Den Nagasaki – výročí svržení jaderné bomby v roce 1945**
10. 8. 1296 nar. **Jan Lucemburský**, český král (zemř. 26. 8. 1346) – 720. výročí narození
10. 8. 1896 nar. **Milena Jesenská**, novinářka a překladatelka (zemř. 17. 5. 1944) – 120. výročí narození
10. 8. 1986 zemř. **Vratislav Effenberger**, teoretik umění, básník, vůdčí osobnost surrealistické skupiny u nás (nar. 22. 4. 1923) – 30. výročí úmrtí
11. 8. 1941 zemř. **Antonín Hudeček**, malíř (nar. 14. 1. 1872) – 75. výročí úmrtí
11. 8. 1956 zemř. **Jackson Pollock**, americký malíř (nar. 28. 1. 1912) – 60. výročí úmrtí
11. 8. 1996 zemř. **Rafael Jeroným Kubelík**, dirigent a skladatel (nar. 29. 6. 1914) – 20. výročí úmrtí
- 12. 8. Mezinárodní den mládeže – od roku 2000 (OSN)**
13. 8. 1946 zemř. **Herbert George Wells**, anglický prozaik (nar. 21. 9. 1866) – 70. výročí úmrtí
14. 8. 1956 zemř. **Bertold Brecht**, německý spisovatel a režisér (nar. 10. 2. 1898) – 60. výročí úmrtí
18. 8. 2006 zemř. **Jan Špáta**, režisér a kameraman (nar. 25. 10. 1932) – 10. výročí úmrtí
19. 8. 1936 popraven **Federico García Lorca**, španělský spisovatel (nar. 5. 6. 1896) – 80. výročí úmrtí
20. 8. 1796 nar. **Václav Babinský**, legendární loupežník (zemř. 1. 8. 1879) – 220. výročí narození
20. 8. 1941 nar. **Július Satinský**, slovenský herec, kabaretiér a spisovatel (zemř. 29. 12. 2002) – 75. výročí narození
22. 8. 1891 zemř. **Jan Neruda**, spisovatel a novinář (nar. 9. 7. 1834) – 125. výročí úmrtí

Kurz společenského tance
pro 9. třídy a SŠ
Zahájení 16.9.2016, 17:30 – 20:00
12 lekcí, závěrečný ples
Standardní a latinskoamerické tance, základy společenské výchovy
Cena: 700 Kč

Taneční kurz pro dospělé
Zahájení 14.10.2016, 20:00 – 22:00
8 lekcí
Standardní tance, latinskoamerické rytmy, salsa, bachata
cena 1400 Kč za pár

Taneční kurz vedou zkušení lektori Libor Šubek a Veronika Řihová
Velký sál Střediska volného času Rýmařov
Přihlášky: na e-mail EKudlakova@seznam.cz
www.svcrymarov.cz



KINO RÝMAŘOV

program na měsíc

S R P E N

SVČ RÝMAŘOV, Okružní 10, 795 01, Rýmařov - tel. 739 001 474, WWW.KINORYMAROV.CZ

Pátek 5. 8. v 19:00

SEBEVRAŽEDNÝ ODDÍL

/ USA / 2016 / sci-fi, akční, dobrodružný, 123 min.

/ české titulky / mládeži přístupný od 12 let / vstupné: 120,-

Je to dobrý pocit, být ten zlý... Dejte dohromady tým těch nejnebezpečnějších superzločinců na celém světě, kteří si právě krotí své tresty, vyzbrojte je tím nejefektivnějším arzenálem, který má vláda k dispozici, a pošlete je porazit záhadnou nepřemožitelnou entitu.

Režie a scénář: D. Ayer, Kamera: R. Vasyanov, Hudba: S. Price
Hrají: W. Smith, J. Leto, M. Robbie, J. Kinnaman, V. Davis, J. Courtney a další.

2D

Sobota 6. 8. v 19:00

SEBEVRAŽEDNÝ ODDÍL

/ USA / 2016 / sci-fi, akční, dobrodružný, 123 min.

/ český dabing / mládeži přístupný od 12 let / vstupné: 140,-

Je to dobrý pocit, být ten zlý... Dejte dohromady tým těch nejnebezpečnějších superzločinců na celém světě, kteří si právě krotí své tresty, vyzbrojte je tím nejefektivnějším arzenálem, který má vláda k dispozici, a pošlete je porazit záhadnou nepřemožitelnou entitu.

Režie a scénář: D. Ayer, Kamera: R. Vasyanov, Hudba: S. Price
Hrají: W. Smith, J. Leto, M. Robbie, J. Kinnaman, V. Davis, J. Courtney a další.

3D

Pátek 12. 8. v 19:00

MATKY NA TAHU

/ USA / 2016 / komedie, 101 min.

/ české titulky / mládeži přístupný od 15 let / vstupné: 120,-

Film vypráví příběh mimořádně úspěšné matky prožívající zdánlivě dokonalý život, ale ve skutečnosti je díky neustálému stresu na pokraji zhroutil. A proto se rozhodne začít žít život trochu jinak... a že to bude večírek...!!!

Režie a scénář: J. Lucas, S. Moore, Kamera: J. Denault, Hudba: Ch. Lennertz
Hrají: M. Kunis, K. Hahn, K. Bell, J. Pinkett Smith, Ch. Applegate a další.

Sobota 13. 8. v 16:00

TAJNÝ ŽIVOT MAZLÍČKŮ

/ USA / 2016 / animovaný, rodinný, komedie, 90 min.

/ český dabing / mládeži přístupný / vstupné: 140,-

Co dělají vaši čtyřnozí miláčci, když nejste doma? Odpověď na otázku, kterou se trápí každý kočičkař a pejskař, najdete v animované komediální lahůdce Tajný život mazlíčků.

Režie: Ch. Renaud, Y. Cheney, Scénář: K. Daurio, C. Paul, Hudba: A. Desplat
Hrají: český dabing.

3D

Sobota 13. 8. v 19:00

MĚLČINY

/ USA / 2016 / drama, thriller, horor, 87 min.

/ české titulky / mládeži přístupný od 12 let / vstupné: 120,-

V napínavém thrilleru Mělčiny se Nancy (Blake Lively) vydává osamocené surfovat na odlehle pláži. V průběhu surfování je napadena velkým bílým žralokem a zůstane uvězněna na moři jen nedaleko od břehu. Ačkoliv jí od přežití dělí pouhých 200 metrů, jejich překonání se ukáže být otázkou souboje dvou vůlí.

Režie: J. Collet-Serra, Scénář: A. Jaswinski, Kamera: F. M. Labiano, Hudba: M. Beltrami
Hrají: B. Lively, Ó. Jaenada, B. Cullen, S. Legge a další.

Neděle 14. 8. v 9:30

TAJNÝ ŽIVOT MAZLÍČKŮ

/ USA / 2016 / animovaný, rodinný, komedie, 90 min.

/ český dabing / mládeži přístupný / vstupné: 120,-

Co dělají vaši čtyřnozí miláčci, když nejste doma? Odpověď na otázku, kterou se trápí každý kočičkař a pejskař, najdete v animované komediální lahůdce Tajný život mazlíčků.

Režie: Ch. Renaud, Y. Cheney, Scénář: K. Daurio, C. Paul, Hudba: A. Desplat
Hrají: český dabing.

2D

Pátek 19. 8. v 19:00

STAR TREK: DO NEZNÁMA

/ USA / 2016 / sci-fi, akční, ? min.

/ české titulky / mládeži přístupný od 12 let / vstupné: 120,-

Posádka hvězdné lodi U.S.S. Enterprise zkoumá nejvzdálenější kouty a nezmapovaná místa vesmíru. A zde se setkávají s novým, záhadným nepřítelem, který je i celou Federaci vystaví těžké zkoušce.

Režie: J. Lin, Scénář: S. Pegg, Kamera: S. F. Windon, Hudba: M. Giacchino
Hrají: Ch. Pine, Z. Quinto, Z. Saldana, K. Urban, S. Pegg, J. Cho a další.

2D

Sobota 20. 8. v 16:00

STRAŠIDLA

/ ČR / 2016 / rodinný, pohádka, komedie, 113 min.

/ české znění / mládeži přístupný / vstupné: 120,-

Rodina hejkala Huga obývá poklidně starou vilu na pokraji města. Sladký strašidelný život, v němž si Hugo hejkal, jeho paní Patricie a její matka Zofie čarovaly, vodník Bubla se staral o dušičky a vila Jitřenka si tančila lehkonohe tanečky, změní vpád úředníka Patočky, který má na obecním úřadě ve správě evidenci budov. A jak zjistil, za dům už pěknou řádku let nikdo neplatí nájem a nikdo v něm ani oficiálně nechce bydlet, především proto, že tu straší.

Režie: Z. Troška, Scénář: J. Kos, Kamera: M. Duba, Hudba: M. Krkoška
Hrají: B. Kotiš, T. Kostková, J. Dvořák, V. Polívka, C. Mayerová, S. Sandeva a další.

Sobota 20. 8. v 19:00

STAR TREK: DO NEZNÁMA

/ USA / 2016 / sci-fi, akční, ? min.

/ české titulky / mládeži přístupný od 12 let / vstupné: 140,-

Posádka hvězdné lodi U.S.S. Enterprise zkoumá nejvzdálenější kouty a nezmapovaná místa vesmíru. A zde se setkávají s novým, záhadným nepřítelem, který je i celou Federaci vystaví těžké zkoušce.

Režie: J. Lin, Scénář: S. Pegg, Kamera: S. F. Windon, Hudba: M. Giacchino
Hrají: Ch. Pine, Z. Quinto, Z. Saldana, K. Urban, S. Pegg, J. Cho a další.

3D

Neděle 21. 8. v 9:30 STRAŠIDLA

/ ČR / 2016 / rodinný, pohádka, komedie, 113 min.

/ české znění / mládeži přístupný / vstupné: 120,-

Rodina hejkala Huga obývá poklidně starou vilu na pokraji města. Sladký strašidelný život, v němž si Hugo hejkal, jeho paní Patricie a její matka Zofie čarovaly, vodník Bublá se stal o dušičky a vila Jiřena si tančila lehkonožné tanečky, změnil vpad úředníka Patočky, který má na obecním úřadě ve správě evidenci budov. A jak zjistil, za dům už pěknou řádku let nikdo neplatí nájem a nikdo v něm ani oficiálně nechce bydlet, především proto, že tu straší.

Režie: Z. Troška, Scénář: J. Kos, Kamera: M. Důba, Hudba: M. Krkoška
Hrají: B. Kotiš, T. Kostková, J. Dvořák, V. Polívka, C. Mayerová, S. Sandeva a další.

Pátek 26. 8. v 19:00 BARBAR CONAN

/ USA / 1982 / fantasy, akční, dobrodružný, 129 min.

/ české titulky / mládeži přístupný od 12 let / vstupné: 100,-

Conanův příběh se odehrává v mýtické době, plné nadpřirozených sil a nebezpečí. Když je Conan ještě malý chlapec, je vesnice, ve které žije, přepadena válečnickými vedenými Thulsoi Soudcem a všichni mimo děti jsou povražďeni. Děti jsou odvedeny a připoutány k obrovskému žentouru. Po patnácti letech utrpení zůstal naživu jen Conan a jeho srdce je plné nenávisti...

Režie: J. Milius, Scénář: J. Milius, O. Stone, Kamera: D. Callahan, Hudba: B. Poledouris
Hrají: A. Schwarzenegger, J. E. Jones, M. von Sydow, S. Bergman, B. Davidson a další.

Sobota 27. 8. v 16:00 MŮJ KAMARÁD DRAK

/ USA / 2016 / rodinný, dobrodružný, ? min.

/ český dabing / mládeži přístupný / vstupné: 140,-

Dlouhá léta udivoval starý řezbář, pan Meacham, děti ze sousedství pohádkami o divokém drakovi, který žije hluboko v lesích severozápadního pobřeží Spojených států. Pro jeho dceru Grace, správkyni v místním národním parku, jsou jeho příběhy jen divokými historkami... dokud nepotká malého Peta. Pete je záhadný, desetiletý chlapec, který nemá ani rodinu ani domov, a který tvrdí, že žije v lesích s obřím zeleným drakem

Režie: D. Lowery, Scénář: D. Lowery, S. I. Miller, Kamera: B. Bazelli, Hudba: D. Hart
Hrají: K. Urban, B. Dallas Howard, R. Redford, W. Bentley, O. Laurence a další.

3D

Sobota 27. 8. v 19:00 BEN HUR

/ USA / 2016 / dobrodružný, drama, ? min.

/ české titulky / mládeži přístupný od 15 let / vstupné: 120,-

Ben-Hur je epický příběh Ben-Hura (Jack Huston), potomka významného knížecího rodu z Jeruzaléma, jehož adoptivní bratr Messala, vysoce postavený příslušník římské armády, ho křivě obviní ze zrahy. Jeho rodina včetně milované manželky skončí ve vězení a on sám je zbaven majetku a odsouzen k doživotním galejím. Po třech letech strávených na moři se Ben-Hur vrací do vlasti s jedinou myšlenkou - pomstít se...

Režie: T. Bekmambetov, Scénář: K. R. Clarke, J. Ridley, Hudba: M. Beltrami
Hrají: J. Huston, M. Freeman, T. Keibell, N. Boniadi, R. Santoro a další.

Neděle 28. 8. v 9:30 MŮJ KAMARÁD DRAK

/ USA / 2016 / rodinný, dobrodružný, ? min.

/ český dabing / mládeži přístupný / vstupné: 120,-

Dlouhá léta udivoval starý řezbář, pan Meacham, děti ze sousedství pohádkami o divokém drakovi, který žije hluboko v lesích severozápadního pobřeží Spojených států. Pro jeho dceru Grace, správkyni v místním národním parku, jsou jeho příběhy jen divokými historkami... dokud nepotká malého Peta. Pete je záhadný, desetiletý chlapec, který nemá ani rodinu ani domov, a který tvrdí, že žije v lesích s obřím zeleným drakem

Režie: D. Lowery, Scénář: D. Lowery, S. I. Miller, Kamera: B. Bazelli, Hudba: D. Hart
Hrají: K. Urban, B. Dallas Howard, R. Redford, W. Bentley, O. Laurence a další.

2D



Nejlepší hudební výběr!

Rýmařovský
horizont

Čtrnáctideník regionu Rýmařovska



muzeum



Pro projekci jsou potřeba min. 4 platící diváci.

Městské muzeum a Galerie Octopus

Maková Marie Kodovská v Polsku

Významná rýmařovská art brut malířka a básnířka Marie Kodovská (1912–1992) vystavovala v zahraničí již za svého života. Prostřednictvím kolektivních výstav naivního umění představila svou osobitou tvorbu na zhruba dvaceti výstavách, z toho více než polovina se uskutečnila v cizině. Pohádkový a snový svět Kodovské tak viděli diváci v sedmdesátých letech například v Norimberku, Bilbau, Madridu, Drážďanech či v Bostonu, v osmdesátých letech pak v Berlíně, Dessau, dokonce v Tokiu a Paříži, v současném století Kodovskou poznali ve Vídni či Bruselu, a to již v širokém kontextu art brut, jak jej definovala malířka, básnířka a teoretička umění Alena Nádvořníková. Jak je z výčtu patrné, polský soused zatím neměl tu čest seznámit se s dílem rýmařovské tvůrkyně.

Městské muzeum Rýmařov již pátým rokem úspěšně spolupracuje s Muzeem Wsi Opolskiej w Opolu, se kterým se podařilo uspořádat již několik putovních výstav, představujících nejrůznější kulturní fenomény, od sakrálních památek přes historické fotografie po malovanou a zdobenou vajíčka. Skanzenové muzeum ve svých sbírkách vlastní převážně předměty etnografické povahy, součástí jeho bohatých sbírek jsou však také umělecká díla polských naivních tvůrců či



těch umělců, které bychom podle českého vzoru mohli zařadit pod pojem art brut. O tyto artefakty a jejich nákup pečuje etnograf opolského muzea Bogdan Jasiński, jehož návštěva rýmařovské Galerie Marie Kodovské silně zasáhla. Ihned se zrodila myšlenka na realizování výstavy Marie Kodovské v Opoli.

Výběr vystavených děl, který provedl Bogdan Jasiński ve spolupráci s Michalem Vyhliďalem z rýmařovského muzea a majitelem a provozovatelem galerie Ing. Františkem Orságem, reprezentuje Marii Kodovskou jako nesmírně zdatnou, experimentující a osobitou malířku velkých formátů. Výstavu Jasiński nazval podle častého motivu malířky, který se objevuje také na několika vystavených obrazech, *Maki zatopione w życiu* (Máky utopené v životě). S některými velkoformátovými malbami se mohli návštěvníci rýmařovského muzea setkat na letošní či loňské výstavě Kodovské v Galerii Octopus, do Opole však byla navíc převezena část cyklu ročních období, měsíců a další pohádkové výjevy, které v rýmařovském muzeu ještě prezentovány nebyly. Polský (či národnostně jinaký) návštěvník má ve skanzenovém muzeu v Opoli jedinečnou šanci vstoupit do kouzelného a lyrického světa navenek obyčejné a životem zkoušené ženy, která po celý svůj život byla puzeza psát básně, ke stáří navíc ještě malovat a kreslit obrazy.

Výstava, vzniklá ve spolupráci Galerie Marie Kodovské v Rýmařově, Městského muzea Rýmařov a Muzea Wsi Opolskiej w Opolu, byla uskutečněna prostřednictvím projektu Klíče k přátelství, který realizuje město Rýmařov z prostředků Evropského fondu pro regionální rozvoj v rámci programu Interreg V-A, a bude v Opoli k vidění do konce září letošního roku.

Nezajedete-li si na výlet do Opole (cca dvě hodiny cesty autem z Rýmařova), můžete navštívit autorčin rýmařovský domek, ve kterém sídlí Galerie Marie Kodovské a který je veřejnosti otevřen tři dny v týdnu. Protože jak píše Marie Kodovská: „Umění to je mládí elixír / pohoda – zdraví – v lidské duši mír.“

Michal Vyhliďal, Městské muzeum Rýmařov

Fota: Martin Vyhliďal



výstava volného sdružení a jeho přátel

OCTOPUS

od 6.8. do 28.8. 2016

vernisáž 6. 8. v 16 hod., od 17 hod. koncert
experimentální skupiny NOČNÍ PTÁK v SVČ
+ SIBÉRIJA a WE PLAY APARÁT
vstupné na koncert: 80 Kč

www.muzeumrymarov.cz
facebook: Městské muzeum Rýmařov

muzeum
**GALERIE
OCTOPUS**

muzeum
RÝMAŘOV

**GALERIE
PRANÝŘ**



letní kino
HORKÁ PANENKA
režie: Miloš Forman; Československo, Itálie, 1967

JANOVICKÝ ZÁMEK
25/8/2016 21:00
30 Kč

OBČERSTVENÍ ZAJIŠTĚNO
PŘI NEPŘÍZNÍ POČASÍ SE BUDE PROMÍTAT V ZÁMKU

muzeum
RÝMAŘOV

svc
RÝMAŘOV

www.muzeumrymarov.cz, facebook: Městské muzeum Rýmařov



muzeum
R
RÝMAŘOV

LETNÍ SEZÓNA 2016
květen - září

PROHLÍDKY MĚSTEM

Dějiny textilnictví na Rýmařovsku
externí expozice v budově
HEDVY BROKÁT
úterý + čtvrtek + sobota
9:00-12:00, 13:00-16:00

KAPLE V LIPKÁCH
úterý + čtvrtek + sobota
9:00-12:00, 13:00-17:00
vstupné
30 Kč (základní)
20 Kč (snížené)

ZÁMEK JANOVICE
červen - září
úterý + čtvrtek + sobota
prohlídka galerie a expozice loutek
13:00-14:00, 15:00-16:00
komentovaná prohlídka
14:00-15:00, 16:00-17:00

více na:
554 212 381, 554 254 382
icko@inforymarov.cz
muzeum@inforymarov.cz
www.muzeumrymarov.cz

CZ PI PŘEKRAČUJEME HRANICE
PRZEKRACZAMY GRANICE
2014-2020

EVROPSKÁ UNIE / UNIA EUROPEJSKA
EVROPSKÝ FOND PRO REGIONÁLNÍ ROZVOJ
EUROPEJSKI FUNDUSZ ROZWOJU REGIONALNEGO

Čipovou kartu ODIS si můžete vyřídit v Rýmařově

ODISka je bezkontaktní čipová karta pro veřejnou dopravu, se kterou můžete cestovat po Ostravě a Moravskoslezském kraji. Od 1. července 2016 si můžete nechat vyřídit ODISku v informačním centru v Rýmařově.

ODISku můžete využít jako elektronickou peněženku pro nákup jednotlivé autobusové nebo vlakové jízdenky (elektronická peněženka je stav elektronických peněz zaznamenaných v paměti ODISky, minimální vklad na elektronickou peněženku je 100 korun, maximální hodnota uložených peněz v peněžence je 3 000 ko-

run) nebo jako nosič dlouhodobé časové jízdenky (měsíční, tříměsíční, půlroční, roční).

Poplatek za vydání ODISky činí 130 korun, doba potřebná pro její vystavení je maximálně 21 dnů a po převzetí je ihned aktivní. K vystavení nové karty potřebujete fotku, občanský průkaz nebo jiný doklad k prokázání totožnosti, studenti potvrzení o studiu a 130 korun.

Mgr. Markéta Petrošová, IC při Městském muzeu Rýmařov

Exponát měsíce

Srpen: Dvojhavý císařský orel (50.– 60. léta 19. století)

Ve stálé expozici Městského muzea Rýmařov je zavěšen dřevěný znak v podobě dvojhavého císařského orla, jenž byl umístěn nad vchodem do budovy rýmařovského okresního soudu (soudní okres tady fungoval od 50. let 19. století) do roku 1867, tedy před zřízením politického okresu (1868). V nápisu k. k. Bezirksgericht, který se na něm nachází, zkratka k. k. znamená kaiserliche königliche, v překladu císařsko-královský. Po rozdělení habsburské monarchie (1867) na Rakousko-Uhersko se psalo k. u. k. (kaiserliche und königliche), tzn. císařský (Rakousko) a královský (Uhry) soud. Sídlo soudu se v minulosti nacházelo na dnešní třídě Hrdinů (dříve



Bahnhofstrasse) a posléze bylo přesunuto na nynější ulici Julia Sedláka (původně Real-schulgasse).

V roce 1949 byl Rýmařov začleněn do Olomouckého kraje. Následně však přišel o postavení okresního města a téměř celé území okresu Rýmařov se stalo součástí okresu Bruntál (1960), tehdy jednoho z největších v republice, v současnosti spadajícího pod Moravskoslezský kraj.

Foto a text:

Mgr. Petr Müller, Městské muzeum Rýmařov

(Lit.: Mgr. Jiří Karel,

Průvodce muzeem v Rýmařově, 2014)

Můj šálek čaje

Michaela Klevisová a klasická česká detektivka?

Pocházím z čtenářské rodiny, kde se knihy dávají darem při každé větší příležitosti. Někdy měli rodiče s výběrem dárku šťastnou ruku, jindy jsem musela ve tváři vykouzlit nadšený výraz a poděkovat za knihu, kterou jsem si stejně nikdy nepřečetla.

Loni o Vánocích se mi však tatínek zase jednou trefil do vkusu. Poznámka na přebalu knihy *Ostrov šedých mnichů*, že autorkou je dvojnásobná držitelka Ceny Jiřího Marka, slibovala kvalitní počtení a prvních pár stránek mě přesvědčilo, že mám tu čest s knihou, která by se mohla vyrovnat jakékoliv detektivce světového formátu.

Znalá mnoha detektivních románů jsem byla přesvědčená, že už mě nedokáže překvapit žádná zápletky, a proto jsem byla skeptická ohledně toho, zda je možné v tomto žánru přijít ještě s něčím novým. Autorka však nezklamala a vymyslela tak napínavý příběh, že jsem byla nucena číst soustředěně od začátku do konce, aniž bych mohla už dopředu vytušit rozuzlení celého děje.

Ten se odehrává na odlehlelém holandském ostrově Schiermonnikoog. Před několika roky zde byla nalezena mrtvola mladé ženy, jejíž smrt zůstala dosud nevyřešena. Televizní reportér, který se po letech rozhodl přijít záhadě na kloub, byl zavražděn. Před vyšetřovateli nyní stojí mnoho podezřelých s různými životními příběhy, v nichž se dokáže najít snad každý z nás.

Právě v tom spatřuji autorčinu největší přednost. Charaktery všech postav jsou do detailu propracované, čtenář jim vidí až „do duše“ a snad se s některými i sám ztotožní. Zajímavých postav je v knize hned několik, od podivína, který s károu obchází pobřeží a plní svůj polorozpadlý domek vším, co moře vyplaví, po pěstěnou paničku v domácnosti úzkostlivě strážící tajemnou minulost. Jednou z postav je svérázná Madelie. Mezi vážnými osobami bojujícími se svými chybami a s těžkým životním údělem působí jako příjemné zpestření:

„Kdo je Madelie Spam Visserová?“ zeptal se Bergman jemně, když se od něj Ingrid odtrhla.

Ingrid si odfrkla. „Taková zvláštní osůbka, která si založila soukromé muzeum věcí vyplavených mořem. Turisti jí platí za to, že se mů-

žou podívat na rozbitý bójky, roztrhaný rybářský sítě a barbíny rozemřané solí.“

„Jak přišla k tomu prostřednímu jménu?“

„Spam?“ Ingrid se zasmála. „To je jenom přezdívka. Docela zlomyslná. Na ostrově se jí tak říká, protože v jednom kuse zásobuje okolí nevyžádanými informacemi. Potkáš ji na ulici a hned ti začne vykládat, co psali na internetu nebo v novinách.“

(...)

„Vy jste jistě od kriminálky,“ řekla a o krok ucouvla pro případ, že by jí byl z dechu cítit gin. Neuniklo jí, jak při pohledu na ni oba užasle zamžikali; jistě za to mohl její pracovní kostým, bohatě našasená černá sukně po kotníky, černá pelerína s třísněmi a černý šátek zavázaný pod bradou na uzel...“

„Jacob Deelen z oddělení vražd v Leeuwardenu. Paní Visserová?“

„Přesně tak. Víte, co před chvílí stálo v černé kronice? Na silnici mezi Leeuwardenem a Dokkum nabouralo auto se dvěma kriminalisty do nákladáku převážejícího živá prasata. Možná to byli nějakí vaši kolegové?“

(...)

„Mimochodem, víte, ve které zemi loni přibylo šestapadesát procent vražd? V Salvadoru,“ dodala, když na ni oba kriminalisté upřeli prázdný pohled. (...)

„Aha.“ Podíval se na hodinky. Zdálo se, že s ní právě ztratil trpělivost. „Tak vám tedy děkujeme, paní Visserová.“

Michaela Klevisová v jednom rozhovoru řekla: *„Nedokázala bych napsat detektivku založenou jen na praktickém vyšetřování zločinu. Snažím se každou situaci procítit tak, jak by ji podle mne procítila daná postava, a vložit emoce do textu... Snažím se, aby moje knížky měly duši.“* A právě to ji činí ve srovnání s jinými českými autory detektivek výjimečnou a oblíbenou i u čtenářů, kteří jinak tomuto žánru neholdují.

(Klevisová, Michaela: *Ostrov šedých mnichů*. Motto, Praha 2015. 376 s.)

Helena Čuková

Jazzclub

Rýmařovská SKATASTROFA

(věnováno památce Davida Bednára)

mezinárodní (nejen) hudební festival

zámek Janovice u Rýmařova

vstup ZDARMA

Pátek 19. 8. od 19:00

20:30 ZAVAL

Hra z hornického prostředí v podání ochotnického divadla GRUNT ze Smolkova. Scénář na motivy hry Příběh chlapce, který se po rozchodu rodičů ocitne v životních kleštích, ze kterých nemůže uniknout.

následuje letní kino:

Macecha - malá etuda FAMU / realistické drama

Scénář, režie: Marek Čermák, hrají: Štěpán Staněk, Andrea Černá, Jan Hájek, Jana Holcová
Příběh chlapce, který se po rozchodu rodičů ocitne v životních kleštích, ze kterých nemůže uniknout.

V polojí - velká etuda FAMU / němé drama

Scénář, režie: Marek Čermák, v hlavní roli: Emma Černá
Emma přišla před mnoha lety o dceru, lze se vůbec s touto ztrátou vyrovnat? Příběh o samotě, stáří a svědomí.

Film vznikl za finanční podpory města Rýmařova a ve spolupráci s jeho obyvateli.

DJ Metro - krátké cvičení druhého ročníku katedry kamery FAMU, natáčené v prostorách pražského metra.
Kamera: David Ticháček, režie: Marek Čermák, hudba: Víta Rychlý

Perák: Stín nad Prahou - animovaný akční ČR 2016

Scénář, režie: M. Berger, hudba: J. Kudlác
Kdo zabráni nacistům v probuzení temných sil, po staletí dřímajících na jednom starém pražském hřbitově? Jediné maskovaný mstitel, vybavený speciální odpruženou obuví!

ve 22:00 - „Cim nás tentokrát překvapí promítač?“

Sobota 20. 8. od 13:00

GENTLEMEN'S CLUB - ska Hranice n. M

POP MARLEY - alternativ reggae/ska (PL)

ALLSKAPONE'S - skapunk Karviná

KINIOR - underground legend (PL)

LIGHTS OFF! - psychedelic rock'n'roll Jeseník

ROCKIN' JACKALS - rockabilly/psychobilly Krnov

LADIBOR DANDA - sudetský punkfolk Ryo

BAREL CIRKUS - rytmičtí bandité Ryo

WE PLAY APARÁT - surový pop Ryo

ESSHOLE - alternativ duo Ryo

19. - **20.** **8.**
divadlo - filmy kapely



EVROPSKÁ UNIE / UNIA EUROPEJSKA
EVROPSKÝ FOND PRO REGIONÁLNÍ ROZVOJ
EUROPEJSKÝ FUNDUSZ ROZWOJU REGIONALNEGO

Klíče k přátelství / Klucze do przyjaźni

Změna programu vyhrazena

Servis služeb

Informační středisko Rýmařov

Otevírací doba:

pondělí – pátek: 8:30–12:00; 13:00–17:00

sobota: 9:00–12:00; 13:00–16:00

neděle: 13:00–16:00

Telefon: 554 212 381, e-mail: info@rymarov.cz

Aquacentrum Rýmařov

na Jesenícké ulici

Otevírací doba:

po–pá 14:00–21:00, so–ne + svátky 10:00–21:00

Děti do 3 let zdarma, zvýhodněné rodinné vstupné.

Vstupné pro seniory – věk snížen na 58 let.

Oslavenci mají v den narozenin vstup do aquacentra zdarma
(nutno doložit osobním dokladem).

Klienti VZP si mohou nechat proplatit permanentku
do výše 500 Kč za osobu.

Diakonie ČCE, středisko v Rýmařově,

zve seniory k návštěvě KAVÁRNIČEK každé liché úterý
v budově střediska na třídě Hrdinů 48 v Rýmařově.

Začátek vždy v 13:30. Ukončení posezení 15:30–16:00.

Kdo není schopen dojít do kavárny, může využít odvoz
v den setkání v 13:30 od prodejny Hruška na ulici 1. máje.

Přijďte si za námi povykládat a naplánovat aktivity,
které byste sami nepodnikli. Bližší informace na čísle 554 211 294.

Termín kavárniček ve druhém pololetí 2016

(každý lichý týden v úterý):

13. 9., 27. 9., 11. 10., 25. 10., 8. 11., 22. 11., 6. 12., 20. 12.

Srdečně zvou a těší se na vás zaměstnanci Diakonie ČCE

Krytý bazén v Břidličné je uzavřen

z důvodu rekonstrukce.

O datu otevření
vás budeme informovat.

Výrobky

ze sociálně terapeutické dílny Buřinka

Prodejní místa:

Sociálně terapeutická dílna Buřinka, Okružní 10, Rýmařov

Informační centrum Rýmařov, náměstí Míru 6, Rýmařov

Potraviný Lazarec, Opavská 24, Rýmařov

Galerie Marie Kodovské

Mlýnská ulice č. 21

Od 3. května je expozice znovu otevřena:

Úterý, čtvrtek, sobota 9:00–12:00 13:00–17:00

Organizace a spolky

Tour du Jumelage: Letos v Bavorsku, příští rok u nás

Na nedávné setkání zástupců všech partnerských měst uskutečněné v Německém Schottenu, k 20. výročí uzavření smlouvy mezi městy Schottenem a Rýmařovem, navázala ve dnech 22. až 26. června největší společná akce roku těchto partnerů – Tour du Jumelage (Cesta přátelství). Do místa konání v Bavorsku se vydala i skupina občanů Rýmařova, kteří zde především sbírali inspiraci pro příští rok, kdy bude tato společná akce pořádána Rýmařovem v našem regionu.

Pořadatelem letošní Tour byl bavorský Bogen, centrem a východiskem všech tras a výletů za poznáním bylo město Aldersbach nedaleko Pasova s významným klášterním pivovarem. Pivo, ale zejména historie jeho vaření byly také hlavním tématem bavorské Tour. Účastníci z italských měst Arco a Roccella Ionica, německého Schottenu, francouzského Crosne, belgického Beloeil a českého Rýmařova se kromě pěších výletů do nejrůznějších cílů v okolí (Passau, Vilhofen an der Donau, typická vesnická zástavba v Kriesdorfu, westernové městečko Pullman City) podívali také do zmíněného pivovaru v komplexu klášterních budov v Aldersbachu, navštívili jeho provoz i expozici o historii pivovarnictví v Bavorsku. Tato expozice byla společnou akcí Svazu pivovarů z celého Německa a bude otevřena až do konce září tohoto roku. Pivo je ostatně fenomén český stejně jako bavorský, a tak se návštěvníci během prohlídky dozvěděli, že se pivo v Aldersbachu vaří stejným způsobem jako v Plzni, jen hlavní používané suroviny a voda jsou německé.



Fota: Jana Štolfová

Pivo byl věnován také závěrečný společenský večer, pro nějž si každá skupina účastníků připravila prezentaci svého města. Češi během ní zazpívali písničky o pivu a představili rýmařovský minipivovar. Vyvrcholením večera i celého programu Tour du Jumelage však byla oslava 25. výročí uzavření smlouvy o partnerství mezi městy Bogen a Arco.

Mezi českými účastníky Tour byla iniciátorka uzavření partnerství našeho města a Schottenu Anna Mezníková a díky štědré podpoře vedení města Rýmařova i několik členů Spolku pro mezinárodní partnerskou spolupráci města Rýmařova a pracovnice muzea.

Bavorská Tour znovu upevnila osobní vztahy občanů z komunit partnerských měst, ukázala, jak žijí lidé navštíveného regionu, a potenciál pro využití jeho návštěvníků a byla především impulzem pro pořadatele příštího ročníku, kdy se bude tato velká akce konat v našem regionu. Tour du Jumelage v režii Rýmařova se na Moravě odehraje už potřetí, z toho podruhé v Jeseníkách. Program, který právě vzniká, zahrnuje několik atraktivních turistických cílů, které by mohly přilákat zájemce ze zahraničí všech věkových kategorií – rostoucí věkový průměr pravidelných účastníků Tour je totiž jedním z problémů mezinárodního partnerství měst. Součástí několikadenního programu české Tour bude i návštěva pamětihodností samotného Rýmařova.

Ing. Miroslav Slováček

Spolek pro mezinárodní partnerskou spolupráci města Rýmařova

Pradivadlo nabídlo zážitek v podobě dalšího muzikálu

Milovníci ochotnického divadla se konečně dočkali. I když divadelní sezóna v janovickém přírodním amfiteátru La Skála začala už květnovými a červnovými reprízami muzikálů *Jedna noc na Karlštejně* a *Člověk z La Mancha*, pravá lahůdka pro divadelní fajnšmekry přišla v podobě nového muzikálového počínu pod názvem *Limonádový Joe aneb Koňská opera*, který měl premiéru 1. července před zcela zaplněnou arénou La Skály.



z něhož pocházejí ty výše citované, dnes neodmyslitelně patří do zlatého fondu českých hudebních komedií.

Novinář, spisovatel, kreslící i filmový scenárista a režisér Jiří Brdečka napsal v letech 1939–1940 pro časopis *Ahoj na neděli* seriál povídek, v němž zúročil svou zálibu v tématu Divokého západu. Dal tehdy vzniknout postavě Limonádového Joea – ideálního westmana, který místo whisky pije limonádu a přísně dbá na mravnost. V březnu roku 1944 se na jevišti divadla Větrník objevil usměvavý a čestný pistolník již jako titulní postava nové divadelní hry. Nesmrtelným se ovšem pátrání po kakaové skvrně velikosti mexického dolaru stalo až díky filmovému zpracování z roku 1964, kde zazářili v hlavních rolích Karel Fiala jakožto blondatý hrdina a Miloš Kopecký v roli největšího zloducha. Režisér Oldřich Lipský dobře znal i krátký animovaný film Jiřího Trnky *Arie prairie* (1949), jenž některými motivy *Limonádového Joea* připomíná a dokonce v něm zazní stejná hlavní píseň *So far*.

Westernová hudební parodie *Limonádový Joe* nicméně stále figuruje na repertoáru řady divadel. A to je i případ rýmařovského Pradivadla.

Premiéra muzikálu *Limonádový Joe aneb Koňská opera* v podání rýmařovských ochotníků v režii Barbory Niedobové-Šínové přinesla velmi slušnou podívanou. Do městečka Stetson City přijíždí kovboj Limonádový Joe (Pavel Konštický), aby zde šířil abstinenci a především Kolalokovu limonádu, jíž je obchodním zástupcem. Okouzlí nejen Winnifred (Barbora Niedobová-Šínová), nevinnou dívku bojující proti alkoholismu, ale i kabaretní tanečnici Tornádo Lou (Pavla Zieglerová). Joe ovšem kříží plány Dougovi (Martin Holouš) a Horácovi – Hogo Fogo (Ladislav Šín), kteří chtějí vydělávat na whisky. V dalších rolích se představili Petr Bubela (Grimp), Bronislav Konečný (Mexiko Kid), Petr Strohalm (Dakota Kid), Miroslav Klesnil (Abe Honesty), Michal Schreiber (barman), Petra Čechová, Amálie Malovaná, Pavlína Koutecká, Miroslava Rapou-



chová a Pavla Zieglerová ml. (barové tanečnice), Hana Kitschuchová, Ondřej Hanuš a Lukáš Pilát (kovbojové). Znamé melodie písní Jana Rychlíka a Vlastimila Hály, zpívaných většinou naživo, hudebně aranžoval Petr Laštuvka se svou kapelou. Scéna a kostýmy, na kterých se podíleli Ladislav Šín a Šárka Kutová, společně se světelnými efekty Jana Halince podtrhly autorův i režijní záměr a dodaly představení potřebný inscenačně-muzikálový kolorit.

Limonádový Joe vzdává hold americkým westernům němé éry a často využívá pro ně typické formální postupy, které však komicky upravuje. A tento záměr se podle ohlasů publika rýmařovským ochotníkům naplno podařil. Komedialnost, bravurní dialogy, chytlavé nestárnoucí melodie a nápaditá choreografie Petry Čechové byly devizami velmi zdařilého muzikálu. Joe se zařadil k povedeným hrám z dílny Pradivadelníků, kteří jak patrně z narůstajícího diváckého zájmu mají svůj „divadelní vlak“ dobře rozjetý. Ti, kdo neviděli premiéru ani první reprízu, mají možnost navštívit poslední avizovanou reprízu, která se uskuteční 11. srpna ve 20:00. JiKo

JIŘÍ BRDEČKA

LIMONÁDOVÝ JOE

★ ★ ★

TRAGICKÁ ESTRÁDA O PĚTI AKTECH

HRAJÍ
PAVEL KONŠTICKÝ
LADISLAV ŠÍN
PAVLA ZIEGLEROVÁ
PETR BUBELA
MARTIN HOLOUŠ
BARBORA NIEDOBOVÁ-ŠÍNOVÁ
MIROSLAV KLESNIL
MICHAL SCHREIBER
BRONĚK KONEČNÝ
PETR STROHALM
TANEČNÍ SKUPINA MOVE 2 YOU

SVĚTLA JAN HALINEC
ZVUK PETR LAŠTUVKA

REŽIE
BARBORA NIEDOBOVÁ-ŠÍNOVÁ

VSTUPNÉ 100 Kč

AREÁL WESTERNOVÉ ŠKOLY JANOVICE U RÝMAŘOVA

AMFITEÁTR LA SKÁLA

11.8.2016 20.00 HOD

2.REPRÍZA





XIX. VELKÁ CENA

INDIANA

AREÁL WESTERNOVÉ ŠKOLY
JANOVICE U RÝMAROVA

11-13. SRPEN 2016

VSTUP VOLNÝ

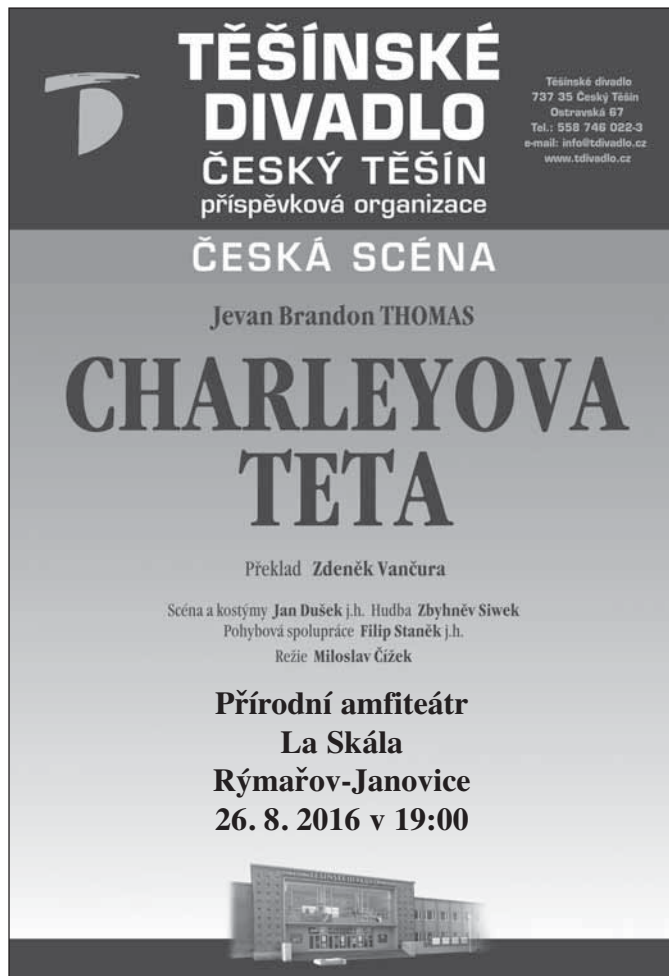
OBČERSTVENÍ ZAJIŠTĚNO
BOHATÝ PROGRAM

La Skála
AMFITEÁTR

WAC
Western Arts Club

TURISTICKÉ ZNAMKY s.r.o.
RÝMAROV
ČESKÁ REPUBLIKA

OVLÁDÁNÍ DLOUHÉHO BÍČE
HOD NOŽEM A TOMAHAWKEM
OVLÁDÁNÍ LASA
OVLÁDÁNÍ WESTERNOUŠÉHO REVOLVERU
WESTERNOVÁ SHOW
JUNIOŘSKÁ CENA F.A.ELSTERA U OVLÁDÁNÍ
BÍČE A LASA



**TĚŠÍNSKÉ
DIVADLO**
ČESKÝ TĚŠÍN
příspěvková organizace

ČESKÁ SCÉNA

Jevan Brandon THOMAS

**CHARLEYOVA
TETA**

Překlad Zdeněk Vančura

Scéna a kostýmy Jan Dušek j.h. Hudba Zbyněk Siwek
Pohybová spolupráce Filip Staněk j.h.
Režie Milošlav Čížek

**Přírodní amfiteátr
La Skála
Rýmařov-Janovice
26. 8. 2016 v 19:00**

Těšínské divadlo
737 35 Český Těšín
Ostrovská 67
Tel.: 558 746 022-3
e-mail: info@tdivadlo.cz
www.tdivadlo.cz

Dobrá duše Bohumila Teislerová

Projekt „Dobrá duše“ má za cíl ocenit ty dobrovolníky starší 60 let, kteří věnují svůj volný čas bezplatně a obětavě péči o seniory. Ocenění může získat jednotlivec nebo instituce. Hlavními partnery projektu jsou společnost Hartmann – Rico, a. s., Ministerstvo práce a sociálních věcí ČR, Gerontologické centrum v Praze 8 a Asociace poskytovatelů sociálních služeb. Do letošního, čtvrtého ročníku nominovala Diakonie ČCE – středisko v Rýmařově paní Bohumilu Teislerovou.

Bohumila Teislerová pracuje jako dobrovolnice již od roku 2008, kdy vznikla Společnost pro podporu lidí s mentálním postižením v České republice – pobočný spolek Rýmařov. Díky své přítelkyni Mgr. Janě Kaufové začala do tohoto spolku docházet a pracovat s lidmi s mentálním handicapem. Doprovázela je na rozličné aktivity, pomáhala jim při tvoření různých výrobků, se cvičením, s muzikoterapií, logopedií a dalšími činnostmi.

S pobočným spolkem SPMP začalo v roce 2010 spolupracovat rýmařovské středisko Diakonie ČCE a vytvořilo službu sociálně terapeutickou.



tické dílny, v níž se uživatelé s mentálním či kombinovaným postižením připravují na potenciální zaměstnání. Paní Teislerová dochází minimálně dvakrát týdně asistovat uživatelům dílny při různých pracovních aktivitách, nácviu sebeobslužných činností a muzikoterapii.

„Tato práce mne velice naplňuje, dodává mi energii, elán a vědomí potřebnosti. Mám velkou radost, když vidím pokroky těchto lidí k lepšímu, a také mne velmi těší, když jim mohu dopomáhat ke kvalitnějšímu životu,“ vysvětluje motivy, které ji vedou k tomu, aby věnovala svůj čas péči o druhé.

Do čtvrtého ročníku projektu Dobrá duše se sešly desítky příběhů nezištné dobrovolnické pomoci a nás těší, že se paní Bohumila Teislerová dostala do finální trojice oceněných dobrovolníků.

Vyhlášení výsledků čtvrtého ročníku projektu Dobrá duše se uskutečnilo 6. června v klášteře Minoritů svatého Jakuba v Praze za přítomnosti všech partnerů a členů odborné poroty – Věry Husákové ze společnosti Hartmann – Rico, a. s., Jiřího Horeckého, prezidenta Asociace poskytovatelů sociálních služeb, Jany Hanzlíkové, náměstkyně Ministerstva práce a sociálních věcí ČR, a také Ivy Holmerové, předsedkyně České gerontologické a geriatrické společnosti. Jelikož se paní Teislerová nemohla vyhlášení osobně zúčastnit, bylo ocenění doručeno do Diakonie ČCE – střediska v Rýmařově a ředitelka střediska Marcela Staňková je předala paní Teislerové v úterý 19. června v prostorách sociálně terapeutické dílny.

Správní rada rýmařovské Diakonie ČCE děkuje touto cestou jménem střediska i uživatelů jeho služeb Bohumile Teislerové za vše, co pro ně dělala a dělá, za její neuctahující elán a aktivitu, s níž se věnuje své dobrovolnické práci, za to, že je opravdovou dobrou duší střediska a zároveň motivujícím příkladem aktivního a naplněného podzimu života.

Fota a text: Ilona Nyíri, Diakonie ČCE – středisko v Rýmařově



Z okolních obcí a měst

V Horním Městě světili restaurovaný centrální hřbitovní kříž

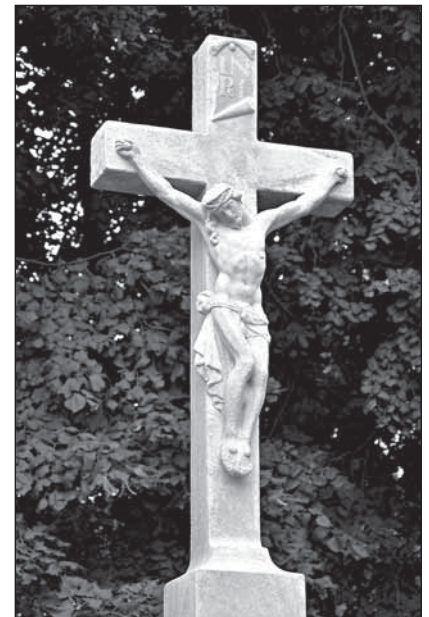
Letos si opravdu nemůžeme stěžovat na množství ani na škálu nabídek letních kulturních, společenských nebo sportovních akcí v Rýmařově a okolí. Mezi mnohými jinými proběhla i jedna svým charakterem poněkud výjimečná, a to Hornický den a Hornoměstské hody 16. a 17. července v Horním Městě.

Kromě tradičních „hodových“ aktivit, hudební produkce pro poslech i k tanci, atrakcí pro děti a prodeje různých dobrot a poutového zboží, průvodu s rychtářkou, císařem Rudolfem II. a jeho doprovodem a mše v kostele sv. Maří Magdaleny, byla v nabídce také prohlídka první zpřístupněné části hornického podzemí. Nově vyraženou úpadnicí o délce cca 60 m je dnes již možné sestoupit na úroveň historického prvního, tzv. Starého patra. Toto místo je východiskem pro budoucí zpřístupnění nejstaršího systému štol a dobývek v Horním Městě.

Kromě hornoměstských občanů patrně málokdo zná centrální kříž bývalého hřbitova v Horním Městě. „Nový“ hřbitov byl zřízen v jižní části města v roce 1838 (vysvěcen v roce 1842). Areál původního hřbitova v blízkosti kostela se stal součástí farského dvora a zahrady a Kostelním náměstím.



Centrální hřbitovní kříž na bývalém hřbitově v Horním Městě před opravou



Kříž po opravě v r. 2016



Slavnostní svěcení restaurovaného kříže

Centrální kříž byl vyroben z různých typů slezského mramoru, na jeho přední straně byl údaj o zřízení hřbitova, na zadní straně pak jediná veřejně dostupná zmínka o udělení titulu svobodného královského horního města Bergstadt císařem Rudolfem II. v roce 1580. Mramor v našich klimatických podmínkách podléhá nepříznivým atmosférickým vlivům a jeho povrch zvětrává, ve vzniklých drobných trhlinkách se usazuje prach a nečistoty a návazně kolonie různých organismů, zejména řas. Modelace povrchu plastik se pak stává nezřetelnou, nečitelnou a barva se mění z bílé na špinavě zelenošedou.

To byl i osud bývalého centrálního kříže „nového“ hřbitova v Horním Městě, který

byl po odsunu německých obyvatel po druhé světové válce zrušen. Zatravněná plocha bývalého hřbitova s dvojicí starých lip skrývajících pod svými mohutnými větvemi zchátralý kříž s odstraněnými deskami na přední části byla jedním z mnoha symbolů trudných osudů tohoto kraje.

Kříž se po takřka 180 letech své existence dočkal očistění a návratu ke své původní kráse. Součástí letošních hornoměstských oslav bylo jeho slavnostní posvěcení děkanem dr. Františkem Zehnalem. Aktu svěcení se zúčastnil také hornoměstský rodák Mgr. Martin Dzingel, prezident Shromáždění Němců v Čechách, který pomohl zajistit finanční prostředky na restaurování kříže. (Zajímavý rozhovor s Martinem Dzingelem na téma vtaů mezi Čechy, Němci, sudetskými a českými Němci vyšel v novinách MLADÁ FRONTA DNES v úterý 12. 7. 2016.)

Kříž byl v původním místě ohrožován kořeny stromů, proto byl nově umístěn do volného prostoru před zmíněnými lipami. Stal se dalším důstojným svědkem bohaté minulosti našeho kraje.

Fota a text: M. Marek



Děkan dr. F. Zehnal, císař Rudolf II. s hraběnkou Kateřinou Stradovou, rychtářka E. Machová, Mgr. M. Dzingel, prezident Shromáždění Němců v Čechách

Pradědova galerie hostila řezbářské sympozium

Od pátku 1. do neděle 3. července se v jiříkovské Pradědově galerii U Halouzků konalo každoroční řezbářské sympozium, na které se sjelo ze všech koutů republiky hned několik mistrů tohoto řemesla a přátel uměleckého řezbáře Jiřího Halouzky.

„Jsme parta nadšenců, kteří se scházejí pravidelně už pětadvacet let. Vzpomínám na naše začátky, jezdili jsme po českých a moravských městech, pořádali vůbec první řezbářská sympozia, prodávali své výrobky. Někteří z kolegů si tak přivydělávali na provoz řezbářských dílen. Dnes jsou z mnohých mistrů svého řemesla a někteří odešli pracovat dokonce do zahraničí,“ zavzpomínal Jiří Halouzka.

Podle jeho názoru si řezbáři nekonkurují, každý dělá něco jiného, má vlastní techniku, ale jejich práce je stmeluje. Někdo vyřezává ostrým nožkem postavičky, které se vejdu do dlaně, jiný k práci potřebuje



motorovou pilu a pořádný kus kmene, další používá elektrickou frézu či festovní dláto.

Návštěvníci jiříkovské galerie si mohli hotové výrobky zakoupit a odnést domů. „Všichni se už těšíme na večer, až to tady v šest zavřeme, sedneme k ohni, rozezní se kytara a harmonika a budeme vyprávět o svých zážitcích a řezbářských zkušenostech. Tato setkání jsou hlavně o přátelství, vzpomínkách a taky trochu o nostalgii, proto tady dnes hraje country kapela Kentaur z Břidličné,“ dodal Jiří Halouzka.

Příští rok chce známý řezbář se svými kolegy zahájit tvorbu společného díla, jakéhosi řezbářského monumentu, který by mohl být rozpracován i několik let.

JiKo

Část výtěžku koňské show poputuje do dětského domova

V pořadí již osmá charitativní koňská show jezdecké Stáje Kincl ve Skalách u Rýmařova *Na skok do Skal*, plná zajímavých atrakcí a hostů, patřila všem milovníkům koní.

První ročník koňské show Na skok do Skal proběhl za účasti nejlepších jezdců a koní ČR v různých odvětvích jezdeckého sportu v roce 2009. Pravidelní návštěvníci, zvyklí na nabitý program, již netrpělivě vyhlíželi patnáctou hodinu a otevření celého areálu. Stejně jako nově příchozí se nenudili ani v tomto roce.

Stáji Kincl se podařilo namíchat koktejl zajímavých a netradičních koňských disciplín. Od osmnácti hodin, kdy začala samotná akce v kryté jezdecké hale, tak mohlo více jak třináct set návštěvníků, kteří si do Skal našli cestu, zhlédnout ukázkou poníků, rej kočárů Petra Vlašice, emotivní vystoupení *Jin-Jang* a *Maličkový Jany* Vija Plačkové, rytířské a trikové disciplíny stáje Trojan Praha, voltíž Lukáše Kloudy, drezúru fríských koní manželů Moniky a Leoše Novotných či vystoupení minihorse jezdecké stáje Royal Liberty.



Závěr patřil tradičnímu skoku do výšky, jež pro tento rok obstarala polská dvojice stáje Moszna. Pravidelný účastník tohoto klání, do-



mácí chovný hřebec Cascar, se s ohledem na účast v MČR v parkurovém skákání do zápolení nezapojil. I tak ale udělal všem svým fanouškům velkou radost, když s Josefem Kinclm ml. na mistrovství obsadil třetí místo.

Po celé odpoledne byly pro malé i velké návštěvníky připraveny atrakce, jako jízda na koni i v kočáře, skákací hrad, skluzavka, malování na obličej, minizoo, dílnička pro děti, stánky apod.

Koňská show ve Skalách je charitativní akcí, jejímž prostřednictvím se organizátoři snaží pomáhat vybraným projektům. Nejinak tomu bylo i letos – pro tento rok se na část výtěžku mohou těšit zejména děti z Dětského domova v Janovicích.

Po skončení samotné koňské show se již všichni těšili na koncert Davida Krause a jeho kapely a velkolepý, hudbou doprovázený ohňostrojek. Celý program ukončila afterparty.

Organizátoři projektu děkují touto cestou všem návštěvníkům, spolupřátelům, vystupujícím a sponzorům. Všichni se již nyní mohou těšit na příští ročník, který se bude konat 14. července.

Fota a text: Miroslav Škoda



Obec Dolní Moravice Vás srdečně zve na

III. Novoveský jarmark

a

Anenskou pouť

v sobotu 30. 7. 2016 od 11:00 – 16:00 hodin

v Nové Vsi před Vyhlídkovou věží.

V 16:00 hod. mše v kapli Sv. Anny v Nové Vsi.

Po celou dobu akce bohaté občerstvení.

A pro všechny kondiční výstup a krásný rozhled z Vyhlídkové věže.



Hasiči v terénu

Kamion začal za jízdy hořet

V pondělí 25. července odpoledne vzplál na silnici č. 11 u Jamartic kamion převážející klády. Řidič během jízdy ucítil kouř. Zastavil v odstavném pruhu, vytáhl z kabiny doklady, osobní věci a malou propanbutanovou láhev na varění a začal oheň hasit přenosným hasičím přístrojem. Bohužel bezvýsledně. V momentě, kdy dorazili přivolání profesionálové z rýmařovské stanice HZS MSK a jednotka sboru dobrovolných

hasičů, hořela už celá kabina a prostor kolem nádrže plné paliva. Hasiči dostali oheň pod kontrolu během čtyř minut a za dalších čtyřicet minut jej uhasili. Kamionu kompletně shořela kabina, náklad dřevěných klád byl zasažen jen částečně a povrchově. Oheň, který zřejmě vyvolala technická závada na vozidle, způsobil škodu za 300 tisíc korun.

*por. Mgr. Petr Kůdela
tiskový mluvčí HZS MSK*



Z Rýmařova do světa

Renáta Polišínská: První „srdcařka“ cestovního ruchu východní Moravy

Ve volném seriálu rozhovorů s rýmařovskými rodáky, kteří se prosadili „ve světě“, tentokrát představíme Renátu Polišínskou. Tuto sympatickou mladou ženu nejspíš potkáte v rýmařovském hotelu Slunce nebo na velkých společenských akcích, pro které podnik jejích rodičů připravuje pohoštění. To je ovšem jen „volnočasová aktivita“. Renáta Polišínská se naplno věnuje jiné profesi – je tajemnicí Regionu Slovácka, sdružení pro rozvoj cestovního ruchu, a letos získala za svou práci vůbec první ocenění „srdcař“ cestovního ruchu východní Moravy.

Rodačka z Rýmařova se ke své současné pozici v oboru propracovala doslova od píky. Když jí bylo šestnáct, rodiče začali podnikat a bylo samozřejmé, že dcera bude pomáhat. Po gymnáziu se vydala studovat jednu z prvních škol cestovního ruchu Goodwill ve Frýdku-Místku a doma místo odpočinku získávala praxi v rodinném hotelu na všech pozicích, kde bylo třeba. Hned po absolvování školy nastoupila do cestovní kanceláře v Šumperku a vyzkoušela si další profesí spojené s turismem; byla průvodkyní po Evropě i delegátkou v přímořských letoviscích. Ještě před svým odchodem na Slovácko vedla Městské a turistické informační centrum v Rýmařově souběžně s Cestovní kancelář ABC a aktivně se podílela na činnosti spolku Rýmařovsko.

V roce 2000 vyhrála konkurz na post vedoucí Městského informačního centra v Uherském Hradišti a po mateřské dovolené s dvojčaty



Na Slovácku v rámci příměstského tábora U tetičky na dědině

se k oboru vrátila, nejprve jako marketingová a projektová manažerka, od roku 2014 jako tajemnice sdružení Region Slovácka. S jejím jménem jsou spjaty akce Na kolech vinohrady Uherskohradištska, Miniveletrh cestovního ruchu Slovácka, Žehnání svatomartinského vína či projekt Živý folklor. Podílela se i na sestavení dvou slováckých kuchařek a iniciovala Slovácký festival chutí a vůní.

Slovácko Renátu Polišínskou okouzlo a stalo se jejím druhým domovem, který díky své profesi zná mnohem lépe než mnohý tamní rodák. Do Rýmařova se ale stále vrací – o víkendech pomáhá v rodinném hotelu. Má tak jedinečnou možnost srovnávat.

Jak se děvče z Rýmařova stane propagátorem cestovního ruchu na Slovácku?

Velmi jednoduše, jde za hlasem svého srdce, vdá se na Slovácko a najde uplatnění ve svém oboru. Pokud bych se vdala do jiného regionu, propagovala bych jiný region. Mám ale obrovské štěstí, že můžu investovat svou energii do Slovácka.

Znáte důvěrně Jeseníky a Slovácko – můžete tyto regiony z hlediska cestovního ruchu srovnat? Co je podle vás pro každý z nich typické, čím mohou přilákat návštěvníky?

Z pohledu cestovního ruchu jsou to dva silné turistické regiony, které si vzájemně nekonkurují, protože každý nabízí a „prodává“ svou autenticitu. Když chcete za vínem a folklorem, pojedete na Slovácko, když do hor na čerstvý vzduch, na túry či na lyže, pojedete do Jeseníků. Obě destinace jsou přirozené turistické regiony a dnes také velmi silné marketingové značky. Obě získaly prvenství v soutěži



Na cestách

Evropská excelentní destinace (Slovácko v roce 2011, Jeseníky v roce 2016). Obě trápí lokalizace na území dvou krajů...

V podstatě, z pohledu problematiky cestovního ruchu, jsou si regiony velmi podobné. Z mého osobního pohledu jsou až neskutečně propojené – na zámku v Buchlovicích jsou pokoje vytapetovány tapetami z rýmařovské Hedvy, kroje se dodnes šijí z brokátu z Hedvy, malířka Marie Kodovská je rodačka z Korytné u Uherského Brodu a strávila podstatnou část svého života v Rýmařově, významný hradištský sochař Bořek Zeman studoval Gymnáziem v Rýmařově...

A pak sedíte na Žitkové u tetičky Boženy Trtkové, sbíráte recepty a ona vám řekne: „Děvčico, ty ale nejsi ze Slovácka, ty máš takovou jiskru v očích,“ a když jsem jí odpověděla, že jsem z Rýmařova, tak mi začala vyjmenovávat půlku rodiny, která po válce do Rýmařova odešla. Přiznám se, že jsem měla slzy v očích a nemohla uvěřit, že Slovácko a Jeseníky jsou tak propojené.

Kam byste vzala přátele, kteří přijedou na týdenní dovolenou do rýmařovského regionu? Co by rozhodně neměli propásnout?

Rýmařovsko je neskutečně bohaté na historické památky i přírodní zajímavosti, a proto není žádný problém připravit týdenní program. Známi většinou odjíždějí s tím, že musí přijet znovu, protože nestihli vidět vše, co chtěli. Samozřejmě mám, díky svému povolání, na cestovních letech trochu jiný pohled než běžný návštěvník či průvodce, takže ukazuji známým i netradiční zajímavosti, které v turistických průvodcích nenajdete – ať už to jsou staré německé hřbitovy, vlakové nádraží, kde končí koleje, místa, kde se natáčely filmy, zatopené břidlicové lomy či staré zapomenuté kostely. V Rýmařově nemineme městské muzeum, zámek a muzeum turistických známek v Janovicích, expozici textilu v Hedvě, galerii Marie Kodovské nebo třeba Flemišku, která patří k místům, která nám mohou závidět mnohá větší města. V nejbližším okolí se nabízejí Rešovské vodopády, které jsou kouzelné v každém ročním období, Jiříkov, Sovinec, arboretum s cizokrajným jménem v Pasece či křížová cesta v Rudě. Na druhou stranu pak nová rozhledna v Nové Vsi, Malá Morávka, Karlova Studánka, údolí Bílé Opavy, Praděd, Švýčárna... a mohla bych pokračovat dál. Možností je neskutečné množství.



S polskými mušketéry na zámku Janovice

**V čem je největší potenciál Rýmařovska, co lze rozvíjet a co je do-
sud zanedbáváno? V čem jsou slabiny zdejšího cestovního ruchu?**

Jak už jsem říkala – Rýmařovsko je neskutečně bohaté na historické památky i přírodní zajímavosti. V oblasti cestovního ruchu se tu za posledních roků udělal kus práce. Díky muzeu a informačnímu centru v Rýmařově je otevřen zámek v Janovicích, kaple v Lipkách i nová expozice textilnictví v Hedvě. Máme zde novou galerii Marie Kodovské i muzeum turistických známek. V Nové Vsi vyrostla rozhledna, v Horním Městě naučná hornická stezka, v Karlově a Malé Morávce se investovaly velké finanční prostředky do lyžařských středisek a řada dalších projektů teprve vzniká... Jen to podle mého názoru neumíme prodat v propagaci a také minimálně zapojujeme soukromé subjekty, které by se určitě na propagaci podílely, pokud by jim tato možnost byla nabídnuta.

**Lze u nás navazovat na tradice? Může se turismus orientovat i na
předválečnou německou minulost?**

Bohužel nemůžeme navazovat na tradice, které nejsou naše. Nebudeme vařit tradiční sudetská jídla, chodit v sudetských krojích... Nejsou to naše tradice tak jako na Slovácku, kde si po staletí výše popsané předávají z generace na generaci. Historie našeho kraje je příliš krutá a tvrdá, stejně jako náš kraj. Kořeny byly přervány, původní obyvatelé vyhnáni, nové osídlení bylo velmi pestré a nesourodé. Přesto historii nejde smazat a zapomenout – honosné sudetské památky, stavby i hřbitovy nám ji budou stále připomínat. Takže ať si to připustíme, či nikoli, náš cestovní ruch stojí na předválečné německé minulosti.

Ale díky tomu si také můžeme uvědomit, jak krásný a bohatý kraj naše Jeseníky mohou být, když tu „budeme doma“. Není to naše historie, nejsou to naše památky, ale přesto už nastal čas, abychom Jeseníky přijali se vším všudy a začali je milovat. Ať už sem naši prarodiče přišli z jakéhokoli důvodu, bez ohledu na to, zda našli, co hledali, my už jsme druhá, třetí generace. My už jsme tu doma a měli bychom tu být rádi. A věřte, že naše láska ke kraji půjde znát na každém kroku, v každém projektu.

Lidé na dovolené rádi ochutnávají místní kuchyni. Mohou si kulinařské zážitky odvézt i z Rýmařovska? Je o tradiční pokrmy zájem a reagují na to místní restaurace? Je vůbec možné v našich podmínkách něco jako tradiční kuchyni oživit?

Odpověď na tyto otázky velmi úzce souvisí s tou předešlou. Původní obyvatelé si odnesli své recepty při odsunu a noví obyvatelé přinesli své recepty z Rumunska, Slovenska, Ukrajiny, Valašska, Hané, Slovácka... Dle mého názoru neexistuje tradiční jesenícká kuchyně. Nabízí se aspoň možnost využívat místních produktů, jenže v kraji, kde se už nepěstují ani brambory, je to celkem nemožné. A i když se může zdát, že na talířích místních restaurací musí být 100% místní hovězí steaky, tak ani to není pravda, protože ač jsou naše pastviny plné dobytka, pro zemědělce je mnohem výhodnější prodávat telata do zahraničí. A když už se najde někdo statečný, tak zabije jednu krávu za měsíc – což může být dobrý marketingový tah pro zemědělce, ale pro místní restaurace je to absolutně bezpředmětné.

Co můžeme využít z místních produktů, to je med či domácí marmelády nebo sirupy. Jinde v regionech se dá stavět na tradičních recep-



V hotelu Slunce při akci Jak šmakuje Moravskoslezsko



S rodinou na Okinawě

Fota: archiv R. Polišínské

tech nebo na regionálních produktech – u nás v Jeseníkách cestu stále hledáme. Stejný problém máme i v rukodělné výrobě v rámci tradičních výrobků, což je opět zapříčiněno přetrháním kořenů.

Jezdíte do Rýmařova pravidelně, vyrostla jste tu, ale žijete na Slovácku, a máte tudíž odstup a nadhled – jak vnímáte proměny svého rodiště, pozitivní i negativní?

Rýmařov kvete, a teď v létě opravdu do slova a do písmene. Za dvacet let se ze zapadlého, špinavého a šedivého města stalo hezké podhorské městečko. Za nejzdařilejší rekonstrukce považuji zahradu Hedvy včetně koupaliště, rekonstrukci náměstí Míru, rekonstrukci Školního náměstí, a jak nad tím přemýšlím, je tu celá řada dalších opravených míst – autobusové nádraží a Středisko volného času, sportoviště...

Rýmařov je dnes opravdu velmi hezké město, i když by mu slušelo více kašen či soch, což by dokreslilo jeho atmosféru. Ale určitě se zde najdou i místa, která na svou rekonstrukci stále čekají. Třeba Brána přátelství na Divadelní ulici nebo kašna v parku pod bývalou Jednotou, která se změnila v květináč. Jsou to malé projekty, na které lze získat i dotace, a s trochou úsilí lze změnit tato místa na oblíbená dějiště setkávání či akcí. Věřím, že se Rýmařov brzo dočká i těchto „třešinek na dortu“.

Jakou destinaci ve světě, případně v České republice, pokládáte za turistický ráj a proč? Od koho bychom se při rozvoji cestovního ruchu mohli učit?

Jednoznačně Nový Zéland, to je země, od které se můžeme učit. Tím, že jsou od všech daleko, tak na 100 % využívají svůj potenciál, zdravý selský rozum a staví na svých tradicích. Velmi prosté a velmi účinné. V Evropě opisujeme jeden od druhého a dlouho jsme se nikam neposunuli.

V rámci veletrhů cestovního ruchu v České republice i v zahraničí, ale i v rámci svých soukromých cest po světě stále hledám inspiraci. Na Zélandu jsem pochopila, co je to cestovní ruch a jak se má dělat. Všude mají dokonale vybavená informační centra, propagují své maorské kořeny, symboly, tance. V každém městě je kemp, všude jsou propagační materiály, turistické stezky, několikadenní treky... a k tomu neskutečně překrásná příroda. Přestože jsem byla na Novém Zélandu v roce 1999 a od té doby navštívila řadu destinací, je Nový Zéland v rámci cestovního ruchu stále špička.

Cestovní ruch jako spása? Neztrácí se s rozvojem turismu duch hor? Je možné rozvíjet cestovní ruch a současně zachovat autenticitu regionu?

Nečekejme na žádnou spásu v oblasti cestovního ruchu. Žijme své životy, budujme svá města s láskou, realizujme projekty na rozvoj cestovního ruchu, podporujme soukromé subjekty a návštěvníci si náš kraj najdou, a pokud budou spokojeni, tak se budou vracet. Nemyslím si, že nám hrozí problém masového cestovního ruchu, kvůli němuž by se vytratil duch hor (mimo „dálnice“ na Praděd, která se s problémem masového cestovního ruchu potýká řadu let).

Rýmařovsko, potažmo Jeseníky, určitě má strategii rozvoje šetrného cestovního ruchu a k rozvoji turismu přistupuje zodpovědně. Jeseníky jsou překrásné hory s nečistším vzduchem v Evropě a pro mě nejkrásnější místo na světě, kam se stejně jednou, dříve či později, vrátím.

Děkuji za rozhovor. ZN

Z historie

Německé spolky na Rýmařovsku: Moravsko-slezský sudetský horský spolek a jeho pobočné spolky Rýmařov a Ryžoviště (1. část)

Inspirací ke vzniku Moravsko-slezského sudetského horského spolku se staly především dobové myšlenky a ideje vedoucí ke zrodu prvních horských turistických spolků v habsburské monarchii a Německu ve 2. polovině 19. století. Mezi ně patřily láska k přírodě a jejím krásám a snaha o její zpřístupnění lidem (vlastníci lesních pozemků tehdy totiž běžně nedovolovali volně na ně vstupovat jiným osobám), respektive usilování o rozmach turistiky a cizineckého ruchu, a tím i o rozvoj hospodářství. Ke zřízení spolku rovněž přispěl nárůst volného času, kdy se již nemuselo pouze pracovat.

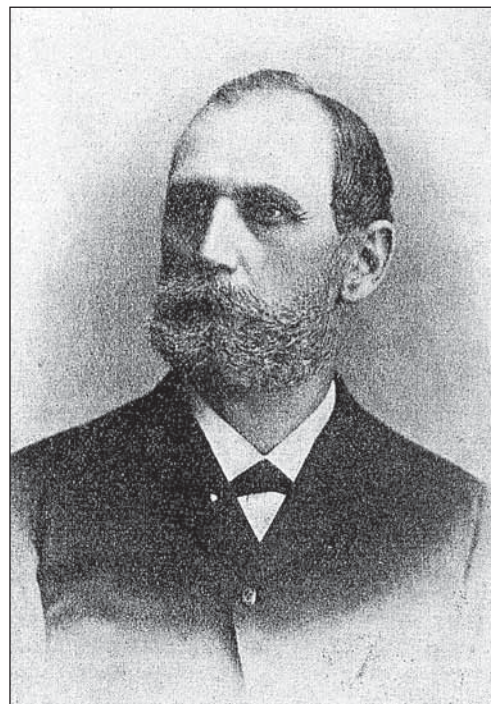
Vzhledem k důležitosti této aktivity nejen pro samotné Rýmařovsko, ale i pro Frývaldovsko (nyní Jesenícko) a pro vztahy mezi těmito regiony, jejichž společným pojítkem byl horský masiv Jeseníků, se v první části zaměříme na okolnosti založení zmíněného spolku ve Frývaldově (Jeseníku) a posléze přikročíme k jeho působení v našem kraji.

Vše začalo před 135 lety, na začátku roku 1881, kdy se ve Frývaldově zrodil návrh na založení spolku a vypracování jeho statutů, z nichž např. plynulo zakládání turistických cest či stezek a jejich značení, výstavba horských chat, domů a rozhleden, ochrana přírody a domoviny, vydávání map, průvodců a spolkového časopisu a hlavně péče o turistiky a rozsáhlou propagaci všech spolkových aktivit. Ve frývaldovském hotelu Wolf byl tedy 26. dubna 1881 založen spolek, nejprve pod názvem Horský spolek moravsko-slezských Sudet a Jeseníků (Gebirgsverein der mähr.-schles. Sudeten und Gesenke), od roku

1883 jmenovaný jako Moravsko-slezský sudetský horský spolek (Mährisch-Schlesischer Sudetengebirgsverein, zkráceně MSSGV). Zakládající členy byli zejména zeť významného vodolčičitele Vincence Priessnitzze Johannes Ripper (zvolen předsedou spolku), městský notář Edmund Rudolph (zástupce předsedy), obchodník Emil Hackenberg (pokladník), učitel na měšťanské škole Viktor Eichler (jednatel), dále tovární úředník Georg Oppelt, ředitel měšťanské školy Adolf Kettner, lázeňský správce Schmidt z Karlovy Studánky, majitel lázeňského ústavu v Dolní Lipové Emanuel Schroth, majitel lázeňského domu Annenhof (dnes Wolker) Franz Neugebauer z Gräfenbergu (později Lázně Jeseník či Priessnitzovy léčebné lázně), majitel cukrárny a kavárny Philipp Klein, hoteliér Edmund Wolf, tovární úředník August Rück, učitel na měšťanské škole Leopold Faschank, tovární úředník Theodor Hansen a vlastník knihtiskárny Anton Blažek. Krátce po zakládající schůzi se ke spolku přidalo dalších 115 příznivců turistiky a přírody ze všech koutů Frývaldovska a z jiných oblastí (mezi nimi např. básník Viktor Heeger se členským číslem 42). Na konci roku 1881 již měl spolek dohromady 950 členů.

Netrvalo dlouho a všechny příslušné úřady, organizace a vlastníci pozemků, jimiž měly vést a nakonec vedly turistické cesty, rozpoznali důležitost nově vzniklého spolku a začali ho velmi podporovat a zvýhodňovat (za všechny např. vratislavští biskupové). Pro jeho příslušníky se také např. podařilo vyjednat slevy jízdného při cestování vlakem, zejména na pohraničních tratích. I proto byly vytištěny členské průkazy, které museli při cestování předkládat.

Spolek rovněž nechal vybudovat horskou chatu na Šeráku (německy Hochschar). K jejímu slavnostnímu otevření a předání do užívání veřejnosti došlo v roce 1888. Několik let poté však vyhořela. Už v roce 1894 stála na stejném místě stavba nová, pojmenovaná po vratislavském biskupu Georgu Koppovi jako Jiřího chata (Georgschutzhäus). V roce 1899 následovalo otevření rozhledny na Zlatém Chlumu (Goldkoppe) a v roce 1902 Medritzerovy chaty (Medritzer Hütte) vedle ní. V rámci Frývaldovska posléze ještě vznikla chata na Smrčníku (Fichtenstein) u Dolní Lipové. Kromě toho byla v letech 1904–1912 postavena rozhledna na



Johannes Ripper, zeť významného vodolčičitele Vincence Priessnitzze a první předseda horského spolku

Pradědu, na počest tehdy panujícího rodu nazvaná Habsburgwarte (Habsburská věž).

Spolek též rozvíjel rozsáhlou propagaci svých aktivit. Vele důležitým nástrojem toho se stal jeho vlastní časopis. Ten začal vycházet od uspořádání prvního generálního sněmu spolku, tedy od 2. července 1882, nejprve pod titulem Mittheilungen des mähr.-schles. Sudeten – Gebirgsvereines (Zprávy moravsko-slezského sudetského horského spolku), od roku 1885 už s názvem Altvater (Praděd). Po mnoho desetiletí ho pak redigoval ředitel frývaldovské měšťanské školy, vynikající organizátor, řečník, člen mnoha spolků a zakladatel tamního muzea Adolf Kettner, jenž se také zabýval dějinami Frývaldova a jeho okolí. Po Kettnerově smrti převzal vedení redakce Adolf Weinhold a po něm Dr. Franz Peschel. Altvater, který vycházel v mnohatisícových nákladech, velmi přispěl ke vědeckému zkoumání nejen Frývaldovska, ale i jiných oblastí včetně Rýmařovska. Spolek navíc na základě geologického, historického, národopisného a zeměpisného výzkumu uvedeného území podnítil nesčíslné množství dalších článků v různých jiných časopisech. Vznikaly nové mapy turistických cest a průvodce (známý Mückeho průvodce např. vyšel ve čtyřech vydáních). Rozsáhlá knihovna spolku obsahovala okolo 3 000 svazků literatury.

Moravsko-slezskému sudetskému horskému spolku zajišťovala jeho úspěšná činnost vedoucí roli mezi ostatními horskými a turistickými

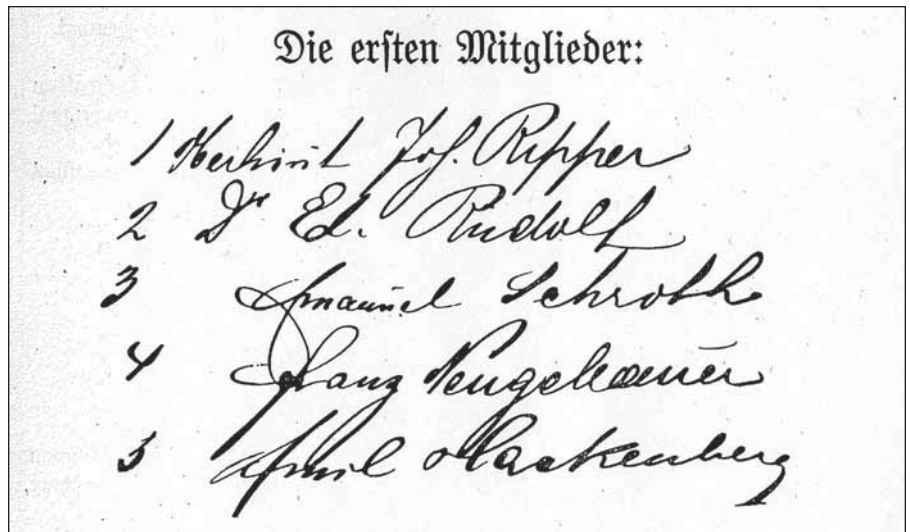


Adolf Kettner, který mnoho let redigoval časopis Altvater

kými spolky na rakouské i německé straně tehdejších hranic. Byly zintenzivňovány přátelské mezispolkové pracovní vztahy, např. s Beskydským spolkem (Beskidenerverein). To vše velmi ovlivnilo růst členské základny spolku, která se pak rozšířila natolik, že se brzy začaly vytvářet nové sekce nejen ve Slezsku a na Moravě, ale i v Čechách, jež byly podřízeny tzv. ústřednímu předsednictvu (Central Vorstand) ve Frývaldově. Sekcí, později nazývaných jako pobočné spolky (Zweigvereine), do začátku 2. světové války vzniklo téměř 50 a měly okolo 12 000 členů.

Mgr. Petr Müller

Městské muzeum Rýmařov, foto: archiv muzea (Lit.: V. Koranda: *Historie turistiky na Jesenicku, Příloha Jesenického týdeníku Speciál březen 1999 a Speciál duben 1999, nstr.*; V. Koranda: *Historie turistiky na Jesenicku po roce 1918, Příloha Jesenického týdeníku Speciál září 1999, Speciál listopad 1999 a Speciál prosinec 1999, nstr.*; J. Filip: *Moravskoslezský sudetský horský spolek po druhé světové válce, Severní Morava 1991, sv. 61, s. 73–75; týž: Sto let turistiky v Jeseníkách, Severní Morava 1981, sv. 42, s. 37–48; K. Growka: *Vzácný turistický odznak, Kulturní zpravodaj Jeseník prosinec**



První zapsaní členové Moravsko-slezského sudetského horského spolku

1986, s. 15–16; B. Tinzová: *Oslavy 125. výročí založení turistického spolku MSSGV, Jesenický týdeník 16. května 2006, ročník 16, č. 20, s. 2; 1881–1931. Altwater. Festschrift zur 50-Jahrfeier des Sudetengebirgsvereines, Frývaldov 1931; Freiwalddau – Gräfenberg. Die Kurstadt im Altwatergebirge und die Dörfer im oberen Bielethal. Ein Heimatbuch,*

*Kircheim u. Teck 1987; Unser Braunseifen, Giessen b. d.; A. Matuška: Uplynulo 125 let od začátku organizované turistiky v Jeseníkách, RH 23/2006, s. 18–20; <http://www.mssgv.de/altwater.htm>; J. Karel: *Změny životního stylu ve století páry, in prep. Za cenné rady a materiály poskytnuté k článku děkuji panu Mgr. Jiřímu Karlovi.**

Akce hradu Sovince

Za čest a krále – 30. a 31. července Sovinec v temné době války třicetileté

Dobývání hradu s bitvou
Nejoblíbenější akce!

Kaskadérské grotesky, šarvátky a přestřelky s ukázkou řemesel v obléhaném hradě

Unikátní výstava zbraní a obléhací techniky

Past na medvěda – 6. a 7. srpna Sokolnické a lesnické slavnosti

Ukázky výcviku dravých ptáků, výstava loveckých trofejí s fotografováním návštěvníků s dravými ptáky
Příběhy a pohádky z lesa při rezbářském řemesle
V sobotu 6. srpna vernisáž sezónní výstavy

Hodokvas rytíře Kobylky – 13. a 14. srpna Tradiční historicko-řemeslný jarmark

Středověký mumraj s ukázkou zapomenutých řemesel

Přízrak z temné věže – 20. a 21. srpna Obléhání hradu s gotickou bitvou

Největší akce sezóny!

Královské vojsko dobývá pevnost loupeživých rytířů
Jedinečné pásmo soubojů nevšedními typy zbraní
Loupežnické history, které vždy nekončí katovou sekerou
V sobotu 20. srpna od 17:00

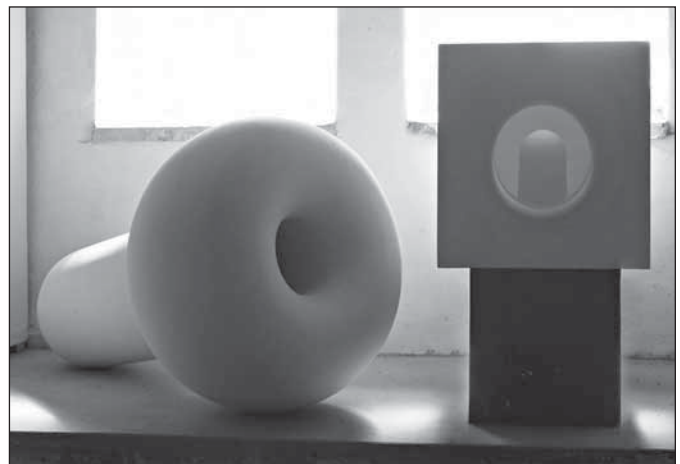
Fantastický večerní program Hysterky s.r.o.

Napínavý příběh plný ohňových efektů a špičkových soubojů, zakončený ohňovou show!

Sokolnické lovy – 27. a 28. srpna Sokolnické ukázky lovu atrapy kořisti

Výcvik a přelety dravých ptáků

Lesnické soutěže pro nejmenší při předvádění košíkářského řemesla
Vlasta Marušáková, Muzeum Bruntál



MUZEUM V BRUNTÁLE - HRAD SOVINCE
si vás dovoluje pozvat na výstavu

LUBOMÍR DOSTÁL

**SOCHY A OBRAZY
ŠEST MOTIVŮ PRO ŠEST SÁLŮ**



vernisáž 6. srpna 2016 v 16.00 hodin
úvodní slovo Anna Zonová
hudební program Jakub Knápek a přátelé

hrad Sovinec, 7. 8. – 30. 10. 2016

otevírá denně mimo pondělí
od 9.00 do 17.00 hodin

Kam na výlet

Její veličenstvo, královna Vysoká hole (2. část)

Vysoká hole patřila i ke strategickým místům pro vojenské činitele. Na vrcholové plošině stojí dřevěná bouda, která je spolu se zachovalým základem jedním ze svědků působení armád. Vše začalo již za prusko-rakouské války roku 1866, kdy zde rakouští dělostřelci z oddílu hejtmana Vivenota marně čekali na Průšáky, aby s nimi svedli bitvu.

Po vzniku Československé republiky představitelé nově vznikající armády uvažovali o využití oblasti kolem Pradědu jako výcvikového prostoru pro vojsko. Nebyla to nelogická úvaha. Nově vzniklý stát byl celý obklopen horskými hřbety a dalo se předpokládat, že při jeho obraně bude muset armáda umět zakročit právě v horském terénu. Oblast Pradědu byla pro tento účel přece jen příliš exponovaná turisty, a tak bylo alespoň na čas rozhodnuto o využití Vysoké hole. V letech 1919–1922 československá armáda pořádala dělostřelecká cvičení, po nichž na jižním svahu zůstalo několik set kráterů. Dělostřelci pálili na jihovýchodní svahy Vysoké hole z oblasti nad Karlovem, zejména od vrchu Klobouk. Posádka dislokovaná právě v Karlově a v Malé Morávce však začala tropit neplechu. Také místním obyvatelům se neustálá kanonáda začala zajídat. A tak odpovědné orgány rozhodly, že se tedy v Jeseníkách cvičit nebude. Jámy po detonacích dělostřeleckých granátů kupodivu nesmyla ani jesenícká příroda, ani následné úpravy kopce. V kleči jsou patrné dodnes.

Už ve 20. letech 20. století pak rovný povrch Vysoké hole přilákal báječné muže na létajících strojích. V roce 1923 byla v Šumperku založena skupina německých letců Verbund Deutscher Flieger in der ČSR Mährisch Schönberg (Spolek německých letců v ČSR pobočka Šumperk). Založili ji jak bývalí vojenští piloti, tak inženýři strojaři, učitelé z průmyslovky a místní obchodníci. Původně údajně vlastnili dva větroně různých typů. Jeden z nich, typu Vampýr, vzlétl podle dobových dokumentů 14. září 1924 z Vysoké hole, řízený bývalým c. k. polním pilotem, nadporučíkem Krausem. Pilot, pravděpodobně proto, že neměl zkušenosti s lety bezmotorových kluzáků, nezvládl řízení a zřít se do lesa. Letadlo bylo zcela zničeno, pilot vyvázl jen s odřeninami a pohmožděninami. Letecké pokusy však na Vysoké holi pokračovaly i nadále. Ve 30. letech měli plachtaři na vrcholu dokonce postavenou dřevěnou boudu, v níž hangárovali demontované kluzáky. Ze Šumperka jezdili vlakem do Sobotína a odtud pak chodili pěšky nahoru na Vysokou holi. I když to byly německé spolky, jejich činnost uzavřela druhá světová válka a obsazení Sudet. Celá oblast Hrubého Jeseníku



Trosky radaru Freya z r. 1946

(převzato z publikace Miroslava Kobzy)



Pohled z Vysoké hole do údolí Moravice a na Bruntálsko

patřila do záboru, a proto již v roce 1938 začala příprava na obsazení oblasti kolem Pradědu německou brannou mocí. Po vypuknutí války už bylo jasné, že doba turistiky končí. Muži museli narukovat, a tak byl zájem o výstupy jen pramalý.

Největší pozornost byla ovšem ze strany německé branné moci věnována právě Vysoké holi. Zajímala se o ni Luftwaffe, a to zejména ke konci války, kdy už přes Moravu prolétávaly americké bombardovací svazy mířící na slezské rafinerie na výrobu syntetického benzínu. Nejprve si na Pradědu zřídila meteorologickou stanici a pak se na Vysoké holi začalo horečně budovat. Původní dobytčí stezka byla za pomoci pracovníků Todtovy organizace rozšířena na skutečnou horskou silničku a na vrcholu bylo započato se srovnáváním terénu. Letecké pokusy šumperských plachtařů totiž neunikly pozornosti vojska, a tak zde začalo budování polního letiště. Měly tady startovat kurýrní letouny typu Storch, ale podle některých dochovaných zpráv není vyloučeno, že tu byly učiněny pokusy také s možným umístěním přepadových stíhacích jednotek. Dochovaly se totiž nejasné zprávy o jakémsi výškovém rekordu v bezmotorovém letu větroně, který prý odsud měl startovat a dosáhnout výšky 8 500 metrů. Tak o tom alespoň psal časopis Rozlet v roce 1946. Využíval prý vlny, kterou zde vzdušné proudy zvedané jeseníckými vrcholy tvoří. Je bohužel pravdou, že všechny tyto informace se nepodařilo doposud potvrdit. A tak spíše budeme věřit tomu, že letiště tady sice bylo vybudováno, ale nebylo nikdy použito. Přistání i start byly pro motorová letadla velmi riskantní.

Kromě letiště si zde však německá armáda vybudovala také letecké oči. V první polovině roku 1943 bylo rozhodnuto o stavbě radarové základny I. třídy s krycím jménem Nebelhorn. Za pomoci válečných zajatců tu probíhala výstavba obslužných budov, vlastních radarů a dálkových kabelových linek. Nechyběla ani elektrická přípojka vedoucí z Ovčárny. Na samotném vrcholu pak byly postaveny radary FuMG 401 Freya LZ pro vyhledávání cílů, měření vzdálenosti a směru letu, a také FuMG 65 Würzburg Riese. Jeho kruhová anténa rovněž sloužila pro měření vzdálenosti, navíc ale i elevace a směru. Obě stanice měly dosah asi 75 km a byly velmi nebezpečné pro přelétávající bombardovací svazy. Radary byly dokončeny v roce 1944 a na konci války byly částečně zdemolovány ustupujícími vojáky. Dodnes se na vrcholu zachovaly betonové základy a původní transformátorová stanice, která po úpravě slouží horské službě. V roce 1946 se na Vysokou holi na čas vrátili piloti kluzáků, tentokrát z Brna, ovšem jejich snažení o obnovu tradice skončilo ještě téhož roku. Vysoká hole se bohužel stala také svědkem jednoho tragického leteckého neštěstí. V zimě, 27. února 1950, na jejím temeni havarovalo dopravní letadlo ČSA typu Douglas DC na trase z Ostravy do Prahy. Let, který odstartoval s 27 cestujícími na palubě po šesté hodině ranní, provázely nepříznivé povětrnostní podmínky. Viditelnost byla mizerná

a pilot letěl ve výšce 1 350 metrů podle přístrojů. Odchýlil se však od plánovaného kurzu více na sever, kde mu stál v cestě masiv Vysoké hole. Letadlo narazilo do jihozápadního svahu hory asi ve výšce 1 400 metrů. Stalo se to za sněhové bouře, kdy byla viditelnost na hřebenech téměř nulová. Letadlo bylo při nárazu téměř zničeno, o to pozoruhodnější je, že zahynulo pouze pět osob a několik dalších cestujících bylo vážně zraněno.



Turistická stezka po Vysoké holi

Protokol o havárii a také vzpomínky zakládajících členů horské služby potvrzují, že letadlo spadlo téměř nepozorovaně. Havarovalo v 7:32 hodin. Až téměř o hodinu později hajný Josef Vývoda z Karlova, který se vydal na lyžích na obhlídku revíru, potkal dva muže oblečené jen nalahko a v polobotkách. Vyprávěli mu, že spadli s letadlem a že nevědí, kde jsou. Nejprve si myslel, že přebrali na některé z horských chat alkohol, až teprve později pochopil, že se skutečně stalo neštěstí, a vyhlásil poplach horské služby.

Záchrana přeživších cestujících byla nesmírně náročná. Záchranářům pomáhali také vojáci, kteří byli v té době na Ovčárně na lyžařském kurzu. Díky nesmírnému úsilí všech se podařilo cestující dopravit na Ovčárnu a později i do nemocnic v Bruntále a Rýmařově. Nikdo z dalších zraněných nezemřel, což bylo samo o sobě považováno za malý zázrak.

Miroslav Kobza: Cestou necestou za tajemstvím Hrubého Jeseníku
Foto: M. Marek



Violka žlutá sudetská na Vysoké holi

Detaily

Letošní poznávací soutěž se soustředí na historické nebo zajímavé detaily našeho města a místních částí (Janovic, Jamartic, Harrachova, Stránského a Ondřejova) s přesahem do Staré Vsi, Ferdinandova, Stříbrných Hor a Skal. V každém z vydání Rýmařovského horizontu 08–21 a 23/2016 uveřejníme jednu fotografii spolu se soutěžním kuponem. Úkolem soutěžících je určit



místo, objekt, ulici nebo číslo popisné domu, na kterém se fotografovaný detail nachází. Čím přesněji bude fotografie popsána, tím lépe. Čtenáři, kteří odhalí nejvíce objektů (nemusí uhádnout všechny), budou zařazeni do slosování o zajímavé ceny a předplatné Rýmařovského horizontu na rok 2017. Soutěžní kupony vystříhnete a zašlete na adresu redakce: Rýmařovský horizont, Okružní 10, 795 01 Rýmařov nebo je můžete vhodit do schránky u vchodu do Střediska volného času na Okružní 10, případně zaslat na redakční e-mail rymhor@seznam.cz. Přijímají se i kopie kuponů. Poslední soutěžní kupon č. 15 s fotografií vyjde v Rýmařovském horizontu 23/2016. Kupony můžete zaslat jednotlivě nebo všechny najednou do 5. ledna 2017. Jména výherců budou uveřejněna v prvním vydání Rýmařovského horizontu 13. ledna 2017. Hodně štěstí v soutěži přeje redakce RH!

Soutěž připravili JiKo a Miloslav Marek

SOUTĚŽNÍ KUPON č. 7

Jméno a příjmení

.....

Adresa

.....

Telefonní kontakt

.....

Místo, kde se objekt nachází

.....

.....

.....

Franz Brixel: Horská kronika

(Přeložila Jitka Procházková)

Farář z Paseky

Od Rýmařova se lze dostat romantickým Grundwaldem, jenž se táhne po jižním svahu pohorí směrem k Dlouhé Loučce, k vesnici Pasece.

Horní část vesnice leží v kopci, zatímco dolní část, jež sestává z několika domů, se táhne dolů do plodné roviny. Vesnice Paseka je asi půl hodiny vzdálená od velké vesnice Dlouhé Loučky, od níž západně leží vysoký Pradelstein¹ a jižně se rozprostírá široká rovina až k Olomouci.

V malé vesnici Pasece bydlel farář, který byl též považován za zvláštního muže a vyprávěly se o něm veselé historky. Zvědavost mnohé poháněla toho podivného duchovního pastýře blíže poznat. Už jako chlapec jsem o tomto faráři slyšel vyprávět mnoho rozličného a dlouho jsem toužil vyslechnout jeho kázání. Prání se mi splnilo teprve, když mi bylo dvaadvacet let, totiž v roce 1834, kdy jsem měl příležitost faráře nejen slyšet, ale zároveň se s ním seznámit a tak ho blíže poznat.

V onom roce na konci července jsem totiž podnikl cestu do Šternberku, a protože byl velmi pěkný a příjemný den a své obchody jsem ve Šternberku brzy vyřídil, vzal jsem to zpáteční cestou přes pěkný „kraj“ ke Grundwaldu. Cestou mě dohnal velmi příjemný člověk, krejčovský mistr z Paseky, jenž si byl ve Šternberku nakoupit různé věci pro svůj obchod.

S krejčovským mistrem, narozeným v Křížově u Sovince, přišla brzy řeč na pana faráře z Paseky. Můj průvodce mi o něm sdělil mnohé zajímavosti, o kterých jsem ještě nevěděl. Taky mi řekl, že je farář velmi ctižádostivý a obzvláště si potrpí na líbání ruky.

O jedné neděli například byl u krejčího na návštěvě jeho bratr. Šli oba na ranní mši, přišli o něco dříve a zůstali stát pod lípou před kostelem.

Když přicházel farář od svého domu ke kostelu, aby odsloužil ranní mši, všichni včetně krejčovského mistra, již stáli pod lípou, k němu spěchali, aby mu políbili ruku. Jakmile farář uviděl, že pod lípou stojí ještě jeden, který mu neprojevilo pokoru, zeptal se hned krejčovského mistra: „Kdo je ten cizinec?“ a vyzvídal, odkud ten člověk je. Krejčí mu na to odpověděl: „Je to můj bratr z Křížova!“ „Tak, tak!“ řekl hned farář, „lituji, jeden Křížovan není zrovna moc!“ A tím byl onen před ostatními lidmi zahánben, protože faráři nepolíbil ruku. Potom mi krejčí ještě vyprávěl:

Když byl tento farář ještě mladý, měli sedláci z jeho vesnice ubytovat husary. Právě kázal

z kazatelny a na konci svého kázání se obrátil k ženským: „Selky! Teď dostaneme k ubytování husary a tito husaři nosí červené kalhoty. V těch červených kalhotách vězí ďábel. Pamatujte si to!

Teď půjdete do hostince k muzice a nechte se unést ďáblem do pekla. Ale jestli si ke mně přijдете stěžovat, vezmu koště a poženu vás. Pamatujte si, že jsem vás varoval!“

Musel jsem se při vyprávění krejčího upřímně smát, on však pokračoval.

Protože před rokem 1848 dodávali sedláci farářům dacen (dávký nebo desátek) z každého druhu obilí, více nebo méně, každý podle toho, jak velký měl pozemek, tak mu inu dávali to nejlehčí zrna a sedláci, kteří byli zříšní, mu k tomu dávali plevel.

V Pasece bylo víc takových sedláků, kteří se ho pokoušeli rozhněvat, a proto nad tím v kázání svým způsobem láleli.

Tak přišel zase čas, kdy měl být dodán desátek, a tu farář ke konci svého kázání řekl: „Sedláci! Nyní je zase splatný desátek. Budu ho vybírat tento týden, proto ho přineste čistý a dobrý, ne samý sezam jako dříve, jak máte ve zvyku dodávat.

Sveřep, oves, víkev ptačí,
to posíláme jako desátek farářů.
Boží učení je čisté a jasné,
takový má být desátek také!“

Toto a mnoho jiného přednášel ve svých kázáních svým sedláckům, obzvláště poté, co ho pozlobili mladí chlapi.

Jednou dostal mladého kaplana, jenž ke konci svého kázání oznámil: „Někdo z vesnice ztratil pár rukavic, nálezce je laskavě žádán, aby je odevzdal v sakristii!“

Sotva farář slyšel to oznámení, vyšel hned ze sakristie a opakoval: „Ne, sedláci, pár palčáků se ztratil. Ty máte přinést!“

Krejčí mi dále vyprávěl, že tento farář před několika lety uspořádal sekundici (padesáté výročí kněžského vysvěcení) a je mu zrovna osmdesát let, přesto má po mši pořád kázání. Předchozí rok mu na poli rostlo pěkné zelí, které si chodil každý den po bohoslužbě prohlížet. Velmi se těšil z jedné obzvláště velké hlávky zelí, protože rostla do mimořádné velikosti. Samolibě ji denně oplácával a rukou tlačil dolů ještě nezavřené listy.

To prý pozorovali zlomyslní mladíci a napadlo je provést mu nějaké čtvěráctví. Šli jedné noci, protože zrovna přišlo, na farářovo pole, vykrojili tu hlávku zelí tak, že vrchní listy zůstaly stát, uvnitř však nechali něco nepopsatelného.

Následujícího rána, když bylo zase pěkně, šel farář jako obvykle ohmatat hlávku zelí. Přitom

zajel rukou do nečisté hlubiny a ke své zlobě a hrůze viděl, co mu udělali.

Okamžitě spěchal do svého bytu, aby se očistil, a v neděli nato řekl po přečtení evangelia přítomným toto:

„Vy sedláci! Byl bych vám dnes zase pěkně kázal, – ale vy za to nestojíte, vy Krautsch?..... vy!“ Po těch slovech opustil oltář a spěchal pryč.

Toto a ještě více mi krejčí vyprávěl, takže jsem si předsevzal osobně poznat toho pozoruhodného muže, protože mi krejčí řekl, že farář ztřeššího dne ráno, tedy v neděli, bude sloužit bohoslužbu i s kázáním u oltáře. Rozhodl jsem se v Pasece přespat, abych se mohl zúčastnit mše v kostele a faráře vidět a slyšet.

Krejčí mě ještě upozornil, abych nechodil moc blízko k oltáři, naopak že mám zůstat stát opodál, protože k cizím lidem, o kterých věděl, že k němu přišli jen ze zvědavosti, aby potom o něm vyprávěli v kraji, nemluví pěkně a dá jim to hned na srozuměnou. Měl ostatně pravdu, protože tam neustále byli přítomni cizí lidé z okolních obcí, aby vyslechli jeho učení.

Když jsem příštího rána vstoupil do kostela, bylo v něm už docela plno. Většina lidí stála vpředu u oltáře a já jsem se k nim přidružil. Poté co byla mše svatá u konce, měl důstojný farář krátké kázání u oltáře a dával sedláckům na vědomí, jak se mají chovat, když jedou na pole, – že mají děkovat Bohu, stvořiteli veškerého bytí, za všechny bohaté dary, jimiž obdarovává jejich pole. –

„Ale,“ pokračoval, „jak se obvyčejně chováte? – Týráte ten milý dobytek, který za vás zastane těžkou práci, když hned nečiní podle vaší vůle, a místo ranní modlitby začnete od božského rána nadávat – nadáváte jak žoldáci!“

Je to všechno modlitba, – to znamená poděkování Bohu za plody, za bohatou požehnanou úrodu, kterou vám dává ve své lásce a náklonnosti?!“

Protože jsem stál zcela vzadu, mohl jsem bohužel vyslechnout jen zdůrazněná slova, zatímco mnohé z jeho učení mi zůstalo nesrozumitelné.

Byl to starý, malý, hubený muž a neměl už žádné zuby v ústech, takže mu nebylo zcela dobře rozumět. Protlačit se dopředu také nebylo cizinci radno, jak jsem byl upozorněn.

Opustil jsem tedy kostel a spěchal k domovu, tiše se usmívaje nad těmi jadrnými slovy a silnými výrazy. Viděl jsem skutečný originál jedného kněze, jaký asi dnes, kdy ony idylické podmínky už nepanují, kdy nedůvěra mezi lidem, spory, boje politických stran a politika lidí mate a zpovrchňuje, už sotva existuje.

¹ Pradelstein = Bradelstein, tj. Bradlo, nejvyšší kopec Úsovské vrchoviny. Pozn. red.

² Patrně nadávka odvozená od slova Kraut = zelí. Pozn. překl.

Užitečná informace

Neplatte vymahačům více, než musíte

Dluhy se mají splácet. Inkasní agentury však vyžadují po dlužnících mnohem vyšší částky, než činí samotný dluh, a založily si na tom výnosný byznys. Jejich hlavní činností je vymáhání pohledávek. Způsob, jakým se to děje, je mnohdy na hraně únosnosti. Na co mají a nemají inkasní agentury právo?

Podnikatelé čím dál častěji využívají služeb takzvaných inkasních agentur, které se soustředí na předložený seznam lidí a vynucují od nich zaplacení nejen dlužných částek, ale i dalších položek, které mnohdy činí i několik tisíc korun. Jedná se údajně o náklady vymáhacího řízení a bývají pojmenovány různě, např. administrativní poplatky, poplatky za správu nebo jen náklady řízení. „Inkasní agentury jsou podnikatelé, stejně jako společnosti, pro které pohledávky vymáhají. Nemají více pravomocí než kdokoli z nás. Nemohou vést žádné skutečné řízení a nárokovat si jakési náklady,“ zdůrazňuje Lukáš Zelený, vedoucí právního oddělení dTestu, a dodává: „Inkasní agentura, která jen zastupuje vašeho smluvního partnera, po vás maximálně může vyžadovat zákonný úrok z prodlení, rozumně vysokou smluvní pokutu, byla-li ujednána, a případně náklady na zaslání upomínky, ale tím to končí.“ Existuje-li smlouva a v ní uvedená povinnost jedné ze stran platit určitou částku, ne-

znamená to, že už není potřeba, aby o tom rozhodl soud. Stává se, že dluh už byl dříve splacen nebo vůbec neexistuje. Je-li někdo přesvědčený, že mu dlužíte peníze, může se obrátit na soud nebo jiný povolaný státní orgán. Dokud ten nerozhodne, nikdo po vás nemůže vymáhat údajný dluh. Skutečné vymáhání, ať chcete platit nebo nechcete, provádí až soudem pověřený exekutor. „Pokud vás soud prohlásí za dlužníka, budete muset uhradit náklady spojené se soudním řízením. Jejich výše je ale ve vztahu ke spotřebitelům a jejich drobným záležitostem výrazně limitována. Inkasním agenturám stát žádnou odměnu nepřiznává,“ vysvětluje Lukáš Zelený.

Splacení dluhu mohou vynucovat pouze státní orgány. Inkasní agentury proto nesmějí používat slova obsahově podobná jako „exekuce“ či „exekutor“, která mohou spotřebitele zmást. Výzvy zasílané některými inkasními agenturami však tento zákaz nedodržují. Hovoří o návštěvě krajského inkasního specialisty, pokud nebudete reagovat na pátrání po hledané osobě. Předpokládá se totiž, že ji na své adrese ukrýváte. Jindy text výzvy zastrahuje varováním, že specialisté agentury na trestní právo šetří, zda nebyl neplacením dluhu spáchán trestný čin.

Etický kodex, kterým se mnohé inkasní agentury řídí, považuje za přípustné a dokonce žádoucí inkasovat od dlužníka náklady agentury spojené s vymáháním. Přitom náklady soudního řízení, kterými agentura jen hrozí, by byly nesporně nižší nebo žádné. Inkasní agentury navíc období před podáním žaloby zbytečně prodlužují a dluh navyšují o úroky z prodlení.

Kodex také připouští volání automaticem, od kterého se volaný jen dozví, kam má zavolat. Opakovaně vytáčení až do desáté hodiny večer několik týdnů po sobě je více než obtěžující. K tomu se může připojit i automatizované zasílání SMS. „Pracovníci agentury docházejí za dlužníky i domů nebo na pracoviště, kde provádějí takzvanou terénní inspekci a dotazují se u sousedů, kolegů a nadřízených, pokud se s nimi odmítnete bavit nebo je pustit dovnitř. Jak dlouho byste tento nátlak vydrželi vy? Není divu, že spotřebitelé zaplatí i to, co nedluží, jen aby měli klid,“ uzavírá Zelený.

Vanda Jarošová, dTest



Při koupi zájezdu si pohlíďte obsah smlouvy

Chystáte se na dovolenou? Pokud se rozhodnete svůj zájezd do hor, za památkami nebo k moři svěřit do péče cestovní kanceláře, zaplatíte o něco více, než kdybyste vše zařizovali na vlastní pěst. Na druhou stranu ale můžete počítat s tím, že budete více chráněni zákonem.

Uzavřením smlouvy o zájezdu na sebe cestovní kancelář bere mnohé povinnosti. „I v případě, že není smlouva o zájezdu uzavřena písemně, což zákon povoluje, musí pořadatel zájezdu dodat alespoň písemné potvrzení o jejím uzavření,“ připomíná Lukáš Zelený, vedoucí právního oddělení dTestu.

Smlouva či potvrzení mají obsahovat přesně vymezení smluvních stran, samotného zájezdu, všech zahrnutých služeb, ceny a také stornopoplatků. „Pro přehlednost i kvůli častým stížnostem zde musí být bližší údaje o ubytování, stravování a dopravě. Samozřejmě by mělo být popsáno řešení stížností a reklamací včetně způsobu řešení sporů,“ dodává Zelený. Tyto informace se hodí zejména v situacích, kdy nastane nějaký problém a je třeba řešit reklamaci nebo jiný spor. Informace se ještě upřesňují nejpozději sedm dní před zahájením zájezdu společně s dodáním letenky nebo poukazu na ubytování.

Mějte na paměti, že zákon pořadatelí zájezdu nejen ukládá určité povinnosti, ale umožňuje jim například zájezd v jistých

případech zrušit. Je-li jeho vypravení podmíněno určitým počtem osob, které se ho mají účastnit, může být zájezd v termínu uvedeném ve smlouvě zrušen, nedojde-li k naplnění kapacity. Dle zákona je možné změnit cenu zájezdu i po uzavření smlouvy, a to až do jednadvacátého dne před odjezdem. Může se tak stát pouze v případě, pokud je to předem domluveno a pokud se před odjezdem zvýší cena dopravy či pohonných hmot, platby spojené s dopravou (letištní či přístavní poplatky) nebo se změní kurz koruny o více než 10 %. Pořadatel musí odeslat oznámení o změně ceny nejpozději 21. den před zahájením zájezdu. Pokud jej pošle později, cena se nemění. Cenu zájezdu mohou ovlivnit i jiné okolnosti. „V případě, že dojde například k uzavření dohodnutého hotelu kvůli hygieně či požáru nebo pokud přelet do destinace komplikuje bezpečnostní situace nebo povětrnostní vlivy, může pořadatel navrhnout změnu smlouvy, a to včetně případné nové ceny,“ připomíná Zelený a dodává: „Zákazník má lhůtu na rozmyšlenou, a pokud mu nová nabídka nevyhovuje, může od smlouvy odstoupit a dostane peníze zpět. Pokud ale nereaguje, platí, že se změnou souhlasí.“

Měnit může i zákazník a v případě, že se nemůže zájezdu zúčastnit, může místo sebe vyslat někoho jiného. Stačí oznámit pořá-

dateli, že pojedje někdo jiný, a připojit souhlas osoby se smlouvou, pokud tomu nebrání nějaké vnější překážky (například víza). Změnu je ale třeba udělat včas – nejpozději sedm dní před zahájením zájezdu. Náklady na změnu však musí zákazníci pořadatelé uhradit.

Zákon zakládá právo cestujícího kdykoliv zrušit smlouvu o zájezdu, není to ale vždy zadarmo. Zákazník může odstoupit bez sankce pouze v případě, že pořadatel porušil některou ze svých povinností. Bude-li důvod odstoupení na straně zákazníka (nemoc, nedostatek dovolené, nenadálá událost), pak většina cestovních kanceláří bude chtít stornoplatek (odstupné). Výše storna se liší u každé cestovní kanceláře a s blížícím se datem odjezdu roste. Týden před odjezdem se pohybuje mezi 90 – 100 % ceny zájezdu, tedy zákazník vlastně zaplatí vše, aniž by někam vyjel, služby konzumoval a kohokoliv na místě vytěžoval. „Pokutu ve výši sta procent ceny zájezdu v případě, že zákazník vůbec neodjede, považujeme ovšem za nepřiměřenou,“ uzavírá Zelený.

Vojtěch Dřevíkovský, dTest



Nenechejte si zkazit dovolenou

Polovinu prázdnin mají školáci za sebou a čerpání dovolených je v plném proudu. Ne vždy ovšem vše běží přesně podle našich představ a ne vždy zájezd probíhá tak, jak cestovní kancelář slibovala.

Zataženou oblohu, vedro či neposlušné děti reklamovat nelze, přestože nám dovolenou dokážou pěkně zkazit, existují ale situace, které zákazníka opravňují podat u cestovní kanceláře reklamaci a požadovat okamžitou nápravu, slevu z ceny zájezdu, náhradu škody, či dokonce náhradu za nemajetkovou újmu, za tzv. narušení dovolené. Které případy to jsou a jak při reklamaci dovolené postupovat?

Pokud nejste ubytováni v souladu s tím, co bylo přislíbeno, nebo neodpovídají jiné avizované vlastnosti (stravování, doprava apod.), měli byste ihned požadovat nápravu, např. výměnu za jiný pokoj či přesun do slíbeného hotelu, na recepci hotelu nebo prostřednictvím delegáta cestovní kanceláře. Pokud k nápravě nedojde, sepište se zástupcem kanceláře tzv. protokol o vadách zájezdu. Pokud pořadatel neodstraní vady zájezdu ani v přiměřené lhůtě, kterou mu jako zákazník určíte, můžete si sjednat nápravu i sami a poté po cestovní kanceláři požadovat úhradu účelně vynaložených nákladů.

Pokud se vám záležitost nepodaří vyřešit na místě, neotálejte po návratu s uplatněním svých nároků přímo v cestovní kanceláři. Reklamovat vady zájezdu lze do jednoho měsíce od jeho skončení. Oprávněnost reklamace potvrdí důkazy, např. fotografie či videozáznamy nedostatků, příp. svědec-

tví ostatních účastníků zájezdu.

Asi nejčastěji uplatňovaným nárokem při nesplnění povinností cestovní kanceláře je sleva z ceny zájezdu – ve výši přiměřené rozsahu a trvání vady. Cestovní kanceláře často přistoupí na slevu ve výši rozdílu ceny zájezdu s a bez reklamované služby.

Dovolená má být zdrojem odpočinku po náročném pracovním roce. Nesplněné sliby cestovních kanceláří mohou způsobit komplikace a stres, který se odrazí na kvalitě zážitků z dovolené. Zákazník má proto právo nejen na náhradu škody na majetku, ale i za ztrátu radosti z dovolené, neboli dle nového občanského zákoníku za narušení dovolené.

Ne všechny vady zájezdu budou zakládat právo na náhradu této újmy. Porušení povinnosti cestovní kanceláře musí dosáhnout takové intenzity, že je způsobilé objektivně znepříjemnit pobyt. Vodítkem při posuzování důvodnosti nároku může být tzv. Frankfurtská tabulka slev, kterou již v roce 1985 vydala 24. komora Zemského soudu ve Frankfurtu. Označuje nejčastější nedostatky zájezdů, např. jiné umístění hotelu, neodpovídající vzdálenost od moře, chybějící balkon či výhled, nefunkční toalety, sprchu či klimatizaci, hluk, zápach, špinavý bazén nebo zkaženou stravu. Výše nároků stanovená v tabulce v procentech z ceny zájezdu má pouze orientační charakter. Její využití je spatřováno zejména v mimosoudním vyrovnání mezi cestovní kanceláří a zákazníkem, který řádně uplatnil nároky vyplývající z porušení smlouvy o zájezdu. *Marcela Reichelová, SOS MaS*

NAŠE LISTÁRNA



Slovo inkluze šíří zbytečnou paniku!

Od příštího školního roku má být na českých školách zavedena tzv. inkluze. Tento pojem se šíří mezi odbornou i laickou veřejností jako vlna tsunami a vypadá to, jako by české školství zásahem této vlny mělo skončit katastrofou, tak jak to skutečná tsunami dokáže!

Ve skutečnosti jde o společné vzdělávání všech dětí, a to i těch, kte-

ré se do hlavního vzdělávacího proudu nedostanou, neboť jsou z různých důvodů handicapovány. Pro tyto ratolesti je slovem inkluze označeno pouze získání rovných podmínek, jaké mají všechny ostatní děti, které měly to štěstí jít s hlavním vzdělávacím proudem.

Démonizování tohoto slůvka některými odpůrci nastalo právě v době, kdy do Evropy přišla vlna migrace. To je vskutku zajímavé spojení, avšak nemá s naším českým společným vzděláváním, pardon, inkluzí nic společného. Ve skutečnosti jde přibližně o necelá tři procenta dětí. V rámci projektu Systémová podpora inkluzivního vzdělávání v ČR, jehož nositelkou byla Univerzita Palackého v Olomouci, se došlo k závěru, že pedagogičtí pracovníci vítají konkrétní podporu pro svou práci s žáky se speciálními vzdělávacími potřebami. Také se ale potvrdilo, že jsou alergičtí na slogany a prohlášení o inkluzi a podpoře všech a všude, které nejsou naplněny faktickou podporou učitelů a učitelů ve školách. Tento výzkum řešilo téměř šest set odborníků a vyjádřily se až čtyři tisíce názorů.

Myslím, že není potřeba pojem inkluze démonizovat a spojovat s negativními tématy ve společnosti. Tyto negativní kampaně spojené s inkluzí jsou zcela scestné a nemají se začleňováním dětí se speciálními vzdělávacími potřebami nic společného. Pokud jsme demokraté, tak se chovejme demokraticky. Vše bude především o dobrovolnosti. *Marek Bocián, ředitel SSOŠ Prima, foto: archiv autora*



Poděkování nálezci peněženky

Dne 3. července ztratil můj sedmnáctiletý syn Filip Dirigl z Polevska u Nového Boru v Rýmařově peněženku. Každoročně jezdí na Praděd na cyklistické soustředění a v den volna byl hrát v Rýmařově beach volejbal, koupat se a přitom někde peněženku ztratil.

Po zoufalém pátrání šel událost nahlásit na místní policii, kde mu byla peněženka s kompletním obsahem vrácena. Nálezcem byl pan Petr Holý z Rýmařova. Jednání sloužících policistů bylo prý také velmi vstřícné a příjemné.

Syn měl v peněžence kompletní doklady, kreditní kartu, cyklistickou licenci a vcelku dost peněz, ztráta toho všeho by pro něj byla opravdu velkým problémem a komplikací. Šel poté panu Holému osobně poděkovat, ale doma zastihl jen jeho paní, která s radostí poděkování vyřídí. Ráda bych touto cestou rovněž vyjádřila nálezci své díky. Vážíme si takových činů a hlavně dobrých lidí, proto bychom si moc přáli, aby vaši spoluobčané o sobě a dobrých skutečích věděli.

Dana Vyhnálková Diriglová

Děkuji za pomoc při úrazu

Vydala jsem se 30. června na pout' do kaple V Lipkách se svým vnoučkem, který mě v nemoci už pět let doprovází a vždy dobře. Jen bych ho měla vždy poslechnout, kterou cestou se dát! Tentokrát jsem na jeho radu nedala a při přecházení cesty pod kapličkou jsem upadla a strhla s sebou i jeho. Poranila jsem si přitom ruku a rameno. Naštěstí Matka Boží Panna Marie, které je zasvěcena kaple V Lipkách, nám poslala dva silné anděly strážné, aby řekli: vstaň a pojď. Byli to tatínek

s dcerou, s nimiž se známe od vidění. Věřím, že se setkáme a já budu moci těm výborným lidem dobré vůle z Rýmařova osobně poděkovat. Nyní mi pomáhají se uzdravit lékaři, staniční sestra, ostatní sestřičky, kuchařky, uklízečky, zkrátka celý tým Podhorské nemocnice. I těm, jmenovitě primáři MUDr. Arnoldu Pavlíkovi a MUDr. Olze Pavlové z oddělení rehabilitace, patří velké poděkování za milý přístup ke všem pacientům, kteří potřebují pomoc. *Olga Schreiberová*

Sport

Kalus motorsport reprezentuje Rýmařov

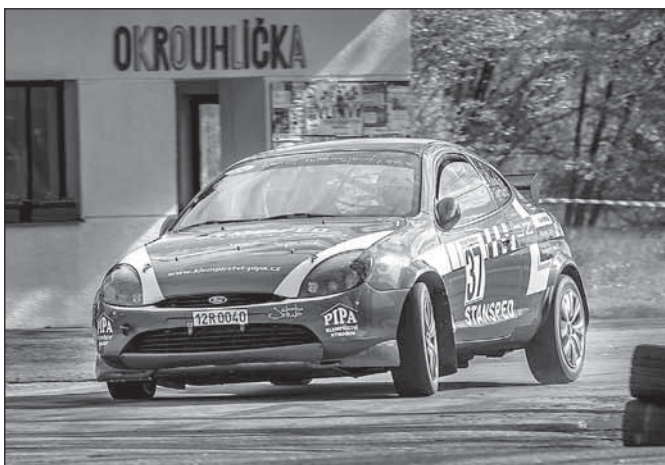
V polovině května tohoto roku se po tříleté přestávce opět představil obnovený tým Kalus motorsport, a to rovnou ostrým startem na podniku Českomoravského poháru Rallye Posázaví, které se konalo v okolí Havlíčkova Brodu. Na místě pilota nedošlo k žádným změnám, a tudíž je stále jedničkou týmu Bronislav Kalus. Na pozici kopilota se rekrutoval Pavel Gerhard, dále tým tvořili Stanislav Šuba jako mechanik a Zbyněk Spěšný coby fotoreportér.

Ačkoli to byl počín spíše seznamovací, jelikož pilot nebyl dosud s nově pořízeným, původně okruhovým speciálem v závodním tempu na trati a kopilot zkušenosti teprve sbírá, jízdy se dařily v rámci našich zkušeností vcelku dobře. Po pravdě řečeno, zkušenosti postupně sbírá celý tým. I díky tomu se přihodily úsměvné situace, např. když posádka závodního vozu mezi rychlostními zkouškami dorazila do depa dříve než doprovodný vůz s mechanikem a fotoreportérem nebo když si při první rychlostní zkoušce kopilot otočil v itineráři dva listy naráz a na pár chvil „se ztratil“, ačkoli večer předtím upozorňoval, že má skvělý zlepšovák, jak se této chyby vyvarovat.

Přes úvodní malé komplikace jsme dokonce „útočili na bednu“. Nakonec tomu asi osud chtěl a v poslední rychlostní zkoušce, když bylo vše výborně rozjeté a pilot každou další jízdu zrychloval, se poškodila pravá poloosa vozu a posádka byla ráda, že dojela, byť s třiminutovým zpožděním, do cíle. Přesto jsme byli klasifikováni a umístili se na 5. místě tohoto podniku.

V rámci delší pauzy před příštím závodem seriálu Českomoravského poháru jsme využili čas a ve dnech 11. a 12. června si tréninkově zkusili závod do vrchu pod hlavičkou Šíma sprintu. Naše auto značky Ford Puma není stavěno na závody do vrchu a ani pneumatiky nemá takové, jaké byly třeba, aby se dalo dosáhnout slušných výsledků. Nakonec ale vše šlo stranou a pilot Bronislav Kalus prokázal, že zkušenosti dovedou nahradit postrádané kilowatty v motoru a jiné potřebné vybavení. Ve své třídě zaútočil na doposud neohroženého vůdce kategorie 3 a jen pár vteřin v celkovém čase nás dělilo od příčky nejvyšší. Se stříbrným věncem si náš tým odvezl i další zkušenosti a poznatky, které se bude snažit zúročit na dalším podniku.

Fota a text: Zbyněk Spěšný, Kalus motorsport



V Ondřejově se jely závody rádiem řízených speciálů

Na start kvalitně připravené trati letošních rychlostních zkoušek pátého ročníku a v pořadí pátého závodu rádiem řízených modelů sportovních vozů RC Rally Countryside v rámci seriálu Moravia cup, který se jel v sobotu 2. července na fotbalovém hřišti v Ondřejově, se postavilo třicet posádek, na které čekalo devět rychlostních zkoušek.

Na náročné trati závodu, jehož ředitelem byl Bedřich Štěpaník, nechyběla průjezdni rampa k časomíře, tunely, mostní nadjezdy a podjezdy, skok přes lávku i prudké stoupání a klesání. Nejlépe si na ní

vedl a první místo v hlavní kategorii vybojoval Jan Šmarda s vozem Citroen DS3 WRC z týmu Hornet Racing Team, druhé místo obsadil Lubomír Klinkáček s vozem Citroen DS3 WRC ze stejného týmu, který vede tabulku průběžného pořadí v hlavní kategorii, třetí skončil Libor Zatloukal s vozem Ford Ecsort RS 1800 z NHRC Team a čtvrtou příčku obsadil ondřejovský Bedřich Štěpaník ze stáje LM Zava Racing, který závodil s RC speciálem VW Polo R WRC. Umístění v dalších kategoriích nabízejí tabulky níže.

Jezdce čekají do konce sezóny ještě tři závody z celkových osmi. Nejbližší se pojede 20. srpna v Branticích na Jesenicku a ponese název Liqui Moly RC Rally Jeseníky, následují RC Rally Karviná (3. září) a RC Rally Hella Šumvald (24. září), kde bude zároveň letošní ročník ukončen. Více informací naleznete na internetových stránkách www.moraviacup.cz. *JiKo*

Pirelli cup

(kategorie omezena použitím přesně stanovených pneumatik)

1. Marek Pástor (SK) RC Rally Slovakia Team (Ford Fiesta RS Rally)
2. Marek Pástor ml. (SK) RC Rally Slovakia Team (Ford Fiesta RS Rally)
3. Matěj Charvát (Subaru Impreza WRC 2008)

Rally Academy (děti do 10 let věku bez dalších omezení)

1. Patrik Zatloukal NHRC Team (Ford Fiesta WRC)
2. Aleš Czylok RC Rally Club (Subaru Impreza WRC 2007)
3. Zuzana Klichová Moribundus 2 (Ford Fiesta WRC)



Lídr hasičské soutěže SDH Janovice nezklamal a zvítězil

V zahradě Hedvy se konal v sobotu 23. července již 49. ročník Memoriálu Jana Suka – soutěž družstev dobrovolných hasičů. Hasičské sbory soutěžily v požárním útoku na vzdálenost 80 m dle pravidel požárního sportu.

Letošní soutěže se zúčastnilo čtrnáct družstev: z Rýmařova, Václavova, Moravského Berouna, Vraclávku, Staré Vsi, Valšova, Břidličné, Suché Rudné, mužské a ženské družstvo z Hrobic, Karlovic a Janovic. V letošním ročníku počasí proti loňsku soutěžícím i organizátorům přálo. V soutěži Memoriálu Jana Suka si podle očekávání nejlépe vedlo družstvo mužů z Janovic, které dosáhlo výsledného času 15,38 sekund, druzí se umístili hasiči ze Suché Rudné (16,06 s) a třetí skončilo družstvo z Břidličné (17,72 s). Rýmařovské družstvo se umístilo osmí stejně jako vlni, s výsledným časem 21,44 s. Družstva žen skončila v pořadí:

1. Karlovice (21,49 s), 2. Hrobice (21,93 s) a 3. Janovice (23,33 s). V přestávce mezi první a druhou částí soutěže zhlédli diváci práci hasičů při vyproštění fiktivní osoby z havarovaného vozidla. Dnešní technika, zejména hydraulické nůžky a různé vyprošťovací nářadí, si poradí i s nejnáročnějšími podmínkami při dopravních nehodách.

Druhá část soutěže, závod o Pohár sboru dobrovolných hasičů, je parametry shodná se závodem Memoriálu Jana Suka, avšak na trati je navíc umístěna překážka v podobě dřevěné kolejnice, pod kterou musí hasiči provléknout hadici. Putovní pohár vítězů získalo opět neporazitelné družstvo z Janovic (16,18 s), druzí skončili hasiči z Hrobic (16,99 s) a třetí se umístilo družstvo ze Suché Rudné (17,32 s). Družstvo Břidličné bylo pro nesplnění úkolu nehodno-



ceno. Rýmařovští skončili na pátém místě (opět jako vloni) s výsledným časem 19,99 s.

Na závěr Memoriálu Jana Suka si mimo oficiální soutěže mohli dobrovolníci vyzkoušet, jaké to je být hasičem, a v připravené soutěži o finanční obnos změřit síly s ostatními. Umístění prvních tří mužů vypadalo následovně: 1. Tomáš Blažek (Svinčany), 2. Lukáš Tydrych (Čeperka) a 3. Petr Boxan (Janovice). Dámy skončily v pořadí: 1. Marie Vincenciová (Slatiňany), 2. Adéla Vincourová (Světlá Hora) a 3. Andrea Kohoutová (Přelouč).

Ani nejmladší hasiči nezůstali stranou. Pořadatelé připravili soutěž, ve které musely děti spojit hasičskou hadici, sprintem uběhnout stanovenou trasu k připraveným židlím a srazit z nich dva kovové válce. Druhý poražený válec dal výsledný čas soutěžícího. Organizátoři odměnili všechny děti bez ohledu na pořadí.

Večer se mohli návštěvníci memoriálu pobavit na tanečním večeru s kapelou Arconat. Organizátoři děkují všem sponzorům, kteří se podíleli na zdárném průběhu akce.

JiKo



Odbor Klubu českých turistů Rýmařov
ve spolupráci se SVČ Rýmařov

Rýmařovská padesátka

10. 9. 2016 – SVČ Rýmařov

*„...není to závod, ale prověrka osobní zdatnosti,
fyzické připravenosti a pevné vůle“*



Memoriál MUDr. Zdeňka Němečka

Start: Středisko volného času Rýmařov
od 6:00 do 10:00

Cíl: Areál Turistických známek,
Janovice u Rýmařova, lom

Pěší trasy: 50 km (start v 6:00, nejpozději v 7:00)
35, 25, 15, 5 km (start od 6:00 do 9:00)

Cyklotrasy: 65, 33, 8 km (společný start v 9:00)

Startovné: děti do 5 let zdarma
5–10 let (5 korun)
členové KČT, studenti a důchodci (20 korun)
ostatní účastníci (30 korun)

Děti do 15 let se mohou zúčastnit pouze v doprovodu dospělých!

Občerstvení: na trase vlastní, v cíli čaj

Akce se koná za každého počasí, každý se účastní na vlastní nebezpečí.

V příštím vydání přineseme podrobný popis jednotlivých tras.



Vydavatel: Středisko volného času Rýmařov, Okružní 10, 795 01 Rýmařov, tel.: 554 254 370, <http://www.rymarov.cz/mesto>.
Neoznačené foto: Redakce. **Uzávěrka dne:** 21. 7. 2016. Redakce si vyhrazuje právo na zkrácení, případné úpravy nevyžádaných příspěvků a nemusí nutně souhlasit se stanovisky uveřejněnými v příspěvcích dopisovatelů. **Redakce:** Mgr. Jiří Konečný, Mgr. Zdenka Příkrylová. **Redakční rada:** Ing. Miloslav Marek, Bc. Leona Pleská, Mgr. Vladimír Stanzel, Mgr. Vlastimil Baran. **Adresa redakce:** Okružní 10, 795 01 Rýmařov, tel.: 554 254 374, mobil: 732 102 489, e-mail: rymhor@seznam.cz, <http://svcerymarov.cz/horizont.php>. **Vyšlo dne:** 29. 7. 2016. **Příspěvky laskavě zasílejte nejpozději do 18. 8. 2016. Další číslo vyjde 26. 8. 2016. Grafická úprava novin:** Tiskárna APRO Bruntál, Ruská 10, 792 01 Bruntál, tel./fax: 554 23 00 27, e-mail: apro@iol.cz. Vydávání povoleno Ministerstvem kultury ČR pod značkou MK ČR E 11017. ISSN 1214-4517. **Cena 15 Kč**

Soukromá řádková inzerce

- **Prodám byt 4+1** na Jesenické ulici v Břidličné. Po rekonstrukci, nová kuchyň, termofasáda, dva sklepy, balkon, internet, omítky. Cena 299 900 korun. Možnost koupě i s garáží 50 m od bytu. Při společné koupí nebo rychlém jednání sleva. Tel.: 731 072 975.

VÝJEZD NA KOLEČKOVÝCH LYŽÍCH NA PRADEĚ 6.8.2016

Prezentace:
Restaurace na Hvězdě od 8:00

Start:
Hvězda nad Karlovou Studánkou 11:05

Startovné:
předem 120,-
na místě 200,-

Prémie:
Ovčárna, poukaz 500,-
na nákup v XC sport

www.skiklubyrimarov.cz/napraded

Závod je součástí seriálu SILVINI SKIROLL CLASSICS

Partners: Mediatenor, SKI ROLLS, SKI KLUB RÝMAŘOV, SWIX, HÖBGA

DOMOVNÍ PŘÍPOJKY

- kanalizační
- vodovodní
- elektro

ODVODNĚNÍ OBJEKTŮ

ELEKTROMONTÁŽNÍ PRÁCE

Kontakt:

Pokorný Pavel, Opavská 18, Rýmařov
pokornypavel2@seznam.cz, mobil: 608 830 881

JAK VYJDE

Další číslo **RÝMAŘOVSKÉHO HORIZONTU**
bude v prodeji od **26. 8. 2016**



15/2016

Uzávěrka pro vydání
je ve čtvrtek
18. 8. 2016 do 12 hodin

Těšíme se na vaše příspěvky!

AUTO KELLY AUTOSERVIS AUTOCENTRUM RÝMAŘOV

Vše pro Váš vůz pod jednou střechou!

- Prodej ročních a ojetých vozů
- Prodej náhradních dílů a příslušenství, včetně montáže
- Prodej elektrokol a skútrů
- Servis vozů všech značek
- Příprava a provedení STK
- Pneuservis a geometrie
- Čištění klimatizací
- Prodej nářadí
- Autopojištění Allianz

Cena od 799,-

NOVINKA Renovace světlometů

Auto color Design s.r.o., Opavská 69, Rýmařov
Po-Pá 7:30-16:00, tel.: 554 230 722, 606 601 102
e-mail: autocentrum@autocolordesign.cz

toto je plocha pro Vaši reklamu 1/4 A4

Rýmařovský **horizont**
Čtrnáctideník regionu Rýmařovska

Ceny plošné inzerce

BAREVNÁ INZERCE

celá strana A4 barevné obálky.....	4 400 Kč
1/2 strany A4 barevné obálky	2 200 Kč
1/4 strany A4 barevné obálky.....	1 100 Kč

ČERNOBÍLÁ INZERCE

celá strana A4	2 000 Kč
1/2 strany A4	1 000 Kč
1/4 strany A4	500 Kč
1/6 strany A4	350 Kč
1/8 strany A4.....	250 Kč

Možnost slevy 10 % při opakovaném zveřejnění inzerce bez grafické úpravy nejméně 5x za sebou. Cena grafického zpracování je podle obtížnosti a velikosti inzerce od 100 Kč.

Soukromá řádková inzerce
Soukromá řádková inzerce je zpoplatněna částkou 10 Kč (max. 250 znaků), za rámeček nebo foto se připlácí 20 Kč.

Tel.: 732 102 489; 554 254 374
E-mail: rhythor@seznam.cz *Redakce*

toto je plocha pro Vaši reklamu 1/4 A4

DŘEVAŘSKÉ, LESNICKÉ A MYSLIVECKÉ DNY



OLYMPIC

www.bestia.cz/olympic



2. - 3. 9. 2016
zahradka Hedvy

2.9.2016 (hřiště SK Jiskra Rýmařov)

16:30 – fotbalový turnaj Rýmařov - Ozimek

18:00 – dechový orchestr **Podolanka**

19:30 – diskotéka

3.9.2016

09:30 – zahájení – náměstí – trubači H. n. M.

10:00 – zahájení v zahradě Hedvy

10:00–10:30 – hudební skupina **Arrest**

10:30–11:30 – divadlo pro děti

11:30–12:30 – hudební skupina **Arrest**

13:00–14:00 – **Zayferus** (společnost na ochranu dravých ptáků)

14:00 – **Gipsy.cz**

15:00 – **Poutníci**

16:00 – **Bongostan** (PL)

17:00 – **Olympic**

19:00 – večerní zábava – **Deon**

DOPROVODNÝ PROGRAM

Dřevorubecké soutěže, Den s Lesy ČR, lesní pedagogika, ukázky lesní a zahradní techniky, přehlídka koní včetně ukázky prací, střelba na asfaltové terče, střelba ze vzduchovky, atrakce pro děti, lanové aktivity, lukostřelba, skákací hrad, řemeslný jarmark, umělecký řezbář J. Halouzka z Jiříkova.



VSTUP ZDARMA

Změna programu vyhrazena

Občerstvení zajištěno



PŘEKRAČUJEME HRANICE
PRZEKRAČAMY GRANICE
2014–2020



EVROPSKÁ UNIE / UNIA EUROPEJSKA
EVROPSKÝ FOND PRO REGIONÁLNÍ ROZVOJ
EUROPEJSKI FUNDUSZ ROZWOJU REGIONALNEGO

Klíče k přátelství / Klucze do przyjaźni



NOVĚ: SLEVA Z DOPLATKŮ ZA LÉKY!

 Platnost slevového kupónu je do 31. 12. 2016.

SLEVA 100 Kč

Na nákup sortimentu volného prodeje nad 500 Kč, při předložení kupónu a zákaznické karty. Slevy nelze sčítat.

SE ZÁKAZNICKOU KARTOU ZÍSKÁVÁTE:

- 20% slevu na antikoncepci
- Inzulíny bez doplatku
- Slevu z doplatku za léky
- Věrnostní bodový systém



Nejezděte do Bruntálu! Šetříme vám peníze a čas.

Lékárna Avion, Rýmařov

Nám. Míru 216/3, Rýmařov
Tel.: 554 219 823
E-mail: avion@lekarnauhradeb.cz

www.lekarna-avion.cz

Otevírací doba:

Po – Pá 8.00 – 12.00 12.30 – 16.30
So ZAVŘENO
Ne ZAVŘENO

 **Lékárna Avion**

AKČNÍ PRODUKTY

Analergin 30 tablet

Přípravek proti alergiím, ke zmírnění nosních a očních příznaků sezonní a celoroční alergické rýmy. Ke zmírnění příznaků chronické kopřivky nejasného původu.



Akční cena:

Běžná cena:

~~100~~ Kč

90 Kč

Endiaron 20 tablet

Zastavuje průjem tak, že zneškodní bakterie, které průjem vyvolaly. Šetří normální střevní mikroflóru. Vhodný pro léčbu cestovatelů.



Akční cena:

Běžná cena:

~~150~~ Kč

129 Kč

Fenistil gel 30g

Přináší rychlou úlevu při poštípání hmyzem, při spálení od slunce a při kopřivce. Spolehlivě a rychle zklidňuje svědění a podráždění pokožky.



Akční cena:

Běžná cena:

~~173~~ Kč

139 Kč