

— R ý m a ř o v s k ý —

horizont

SVČ RÝMAŘOV

Čtrnáctideník regionu Rýmařovska

číslo 7/2016

vyšlo 8. 4. 2016

cena 15 Kč



Zastupitelé rozhodli o odkoupení areálu bývalé firmy Eko Metal Recycling



Připomínáme si 110. výročí narození fotografa a učitele Jaroslava Němce



ročník XVIII.



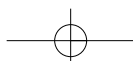
Čtvrtáci se učili připravovat svačinky – rychlé, dobré, bez chemie

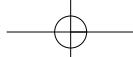


Rýmařovští sportovci se vypravili na pozoruhodný výlet do Číny



Vítěz Jesenické 70 Václav Sedláček zakončil sezónu 4. místem ve SkiTour





Akce hradu Sovince

Hrad Sovinec zahájil sezónu, otevřena pro veřejnost byla i první podzemní chodba

O velikonočních svátcích se na téměř všech hradech a zámcích otevřely brány pro veřejnost. Výjimkou nebyl ani hrad Sovinec. Organizátoři ve spolupráci s Muzeem Bruntál připravili pro návštěvníky bohatý program na řemeslném velikonočním jarmarku pod názvem *Requiem za rytíře*. Sobota byla pohádková se vsudypřítomnými komedianty, neděle se nesla ve znamení šermířských dovedností a pondělí patřilo tradičně hrnčířům a velikonočním tradicím – výrobě pomlázek nebo malování vajíček. Pořadatelé i návštěvníci byli nadmíru spokojeni. Na třídní akci zavítal rekordní počet 5 500 návštěvníků a jen v neděli jich přišlo bezmála dva a půl tisíce, což je na hranici hradní kapacity.

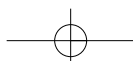
O týden později, v pátek 1. dubna, byla za účasti náměstků hejtmána Moravskoslezského kraje Svatomíra Recmana a Ivana Strachoně, ředitele Památkového úřadu Ostrava Michala Zezuly a ředitelů okresních muzeí otevřena nová návštěvnická trasa. „Přiblíží hrad Sovinec zvenčí, ale i zevnitř prostřednictvím podzemní chodby ze 17. století, která vedla z umělého příkopu na vysunutou hlásku Lichtenštejnku. Nová trasa je přístupná návštěvníkům od soboty 2. dubna. Do podzemí se chodí s průvodcem po skupinách dvanácti lidí, kteří budou vybaveni přilbami a reflexními vestami,“ přiblížila kurátorka památkového fondu Muzea Bruntál Lubica Mezerová.

Podzemní prostory dlouhé 82 metrů se dočkaly opravy za zhruba 5,5 milionu korun. Moravskoslezskému kraji se na projekt podařilo získat 4,6 milionů korun z evropských peněz, zbytek doplatil kraj ze svého rozpočtu. Původní podzemní chodba měřila 200 metrů, ale v současné době je na mnoha místech zavalená. Výška prohlídkové podzemní chodby měří od 160 do 180 cm a její šířka je 75 cm. V podzemí spat-

ří návštěvníci také studnu, kterou hradní používali, či větrací šachty.

„Opravena byla také východní terasová i západní příkopová zeď. Nový návštěvnický okruh je dlouhý zhruba 1 000 metrů, umožňuje návštěvníkům prohlédnout si vnitřní i vnější opevnění a navazuje na vnitřní okruh s prohlídkou interiéru. Vede z předhradí do příkopu a podzemní chodby, poté přes příkop do západního parkánu, Velké bašty a předsunuté bašty zvané Kočičí hlava. Končí na čtvrtém hradním nádvoří,“ upřesnila Lubica Mezerová.

JiKo



Pár slov... z kapsáře

Ochutnejte čokoládu s chilli papričkou

Řadu jídel jíme prostě proto, že jsme na jejich chuti zvyklí a v mozku máme příhrádku „dělá mi dobře“. Možná jsou to předsudky a zvyky. Někdy nejsme ochotni najít chuťový zážitek, který potěší nejen tělo, ale i duši.

Káva s česnekem, karamel se solí, losos s bílou čokoládou? Zní to divoce? Ne, neobvyklé chuťové kombinace teď ve světě frčí, ladí spolu potraviny, které bychom na jeden talíř dobrovolně nedali.

Nejčastěji se uvádějí pokusy srazit hořkost tmavé čokolády slanou přísadou. A tak vyzkoušeli aromatické sýry, škvarky, uzenou šunku, whisky, ančovičky, masalu, ale nejvíc se osvědčil kaviár. Myslím si, že je to obludnost, ale obě složky prý spolu výborně ladí.

Maminka nám k snídani dávala chleba s marmeládou – teď uznává ideální kombinace. Švestková omáčka, šípková, dýňová, to vařivala. Kuřecí plátek s ananasem, s pomeranči, s mandarinkou – to nebylo. Když jsme svátečně chodili do kulturního domu, tedy do části „čínská restaurace“, byly na jídelníčku čtyři druhy rýže: rozinková, šunková, petrželová a kari. Ta rozinková nám připadala hodně neobvyklá, a hodně dobrá.

Těch pro nás nezvyklostí je dost i jinak. Řízek s knedlíkem a zelím, řízek obalený v drobných krupkách, řízek s rýží. Bramboráky s povídly, burgry s chilli paprikami a s fíky.

Masové speciality s ovocem jako je mango, avokádo, liči, karambola. Už jsem dostala květák se sladkou strouhankou, uhně v jogurtu a višňovou omáčkou. Třeba černý čaj má blízko k olivovému oleji nebo rajčatovému protlaku. Hm. Zmrzlina v housce? Střívkna na špejli? Netradiční kombinace chutí patří do bádání s názvem food pairing.

Tak hledejme a ochutnávejme.

Si

O chlebičku

Král všech jídel? Chleba. Jeho kouzlo je v jednoduchosti. Ten náš, český, je až k neuvěření chutný. Nikdy se nepřejí. Chlebem a solí se slovansky vítaly návštěvy. Ale těch prostých věcí je nakonec dost – kvalita mouky, správný poměr mezi žitnou a pšeničnou, kvásek a taky čas. Když něco ošidíte, už to není král (ale spíš králik). Potřebujete taky šikovné ruce a troubu, no a sůl a trochu kmínu.

Každému, kdo na nějakou dobu vycestuje do zahraničí, brzy chybí. Klasický pecen se drží v prodejnosti na prvním místě, i když Svaz pekařů a cukrářů uvádí 40 kg na rok a osobu (bývalo 90 kg). Denně se u nás upeče zhruba milion bochníků.

Pár zajímavostí z historie: Kvašený chléb pochází z Egypta z doby před 6 000 lety. Na našem území byla nejstarší pec na chléb nalezena v Bylanech u Olomouce, z kronik víme, že otcové města předepisovali, jak má být těžký a za kolik se má prodávat. Chleba podléhal dohledu a předpisům. A při nedodržení? Delikventi byli potápěni ve velkém koši nebo pytlí do Vltavy. Pro zajímavost: Pekl se chléb žemlový, žitný, nakyslý, ječný, prosný, mazancový, žaludový, pohankový, rýžový, perníkový a koláčový.

V minulosti bývala na vesnicích na návsi pec, většinou hliněná nebo z cihel. Sloužila těm nemajetným. Na pečení se vždycky domluvilo několik hospodyněk a ty pak v ošatkách přinášely vykynulé těsto (a tiše záviděly, kdo má lepší).

Dnes? Lidé rádi sahají po celozrnných houskách, bagetách a vita rollicích a výrobci opouštějí tradiční technologie. Trendem je dopékání zmražených polotovarů, rychlost a cena. Názvy chlebů: kovářův, farmářský, selský, vesnický, kvasový, lněný, škvarkový, šumavský... Doporučuje se uchovávat ho při pokojové teplotě, zabalený v čisté bavlněné utěrce ve větratelné nádobě. Záruční doba je 24 hodin od dodávky. Jen ať nekončí nic v odpadu!

Jsou nadšenci, kteří nedají dopustit na klasický kváskový chléb. Před pár lety začali péct doma, kupují si domácí pekárny a s pomocí mapy si předávají kvásek.

Záleží jen na vás. Takový chlebiček, dej nám ho pánbiček.

Přijde Krakonoš do pekařství. Přejete si? – Půlku šumavy.

Si

Útěk z řádu: 16. – 17. dubna

Pikantní příběhy a povídky z kláštera při pálení čarodějnic

Účinkují:

Famózní šermíři ze skupiny Bibus Spiritus s premiérou příběhu Růže ve zbroji

Divadelní a šermířská společnost Taurus, působící u Barrandovských filmových ateliérů

Šermířská skupina Lucius

Loutkové divadlo Kašpárek na cestách

Kmotra smrt: 30. dubna – 1. května

Vývoj palných zbraní a obléhací techniky středověku

Účinkují:

Šermířská skupina Solutus, která vystoupí na Sovinci poprvé

Finský mušketýrský regiment Corporal

Skupina šermu Berendal

Loutkové divadlo Kašpárekův svět

Zvou Muzeum Bruntál a spolek Špinavci



V tomto čísle najdete

Aktuálně z města

Zastupitelé jednali na mimořádném zasedání str. 4

Nemáte práci? Hledejte na webu města str. 4

Školství

Čtvrtáci se učili připravovat svačinky – rychlé, dobré, bez chemie str. 6

Zápis dětí do mateřských škol str. 7

Tanečnickům ZUŠ v březnu začala soutěžní sezóna str. 8

Městská knihovna

Noc v knihovně – tentokrát bez Andersena str. 13

Kdo byl kdo

Jaroslav Němec str. 14

Městské muzeum a Galerie Octopus

Harrachovský malíř Bedřich Holas na výstavě v muzeu str. 15

Rýmařovsko se představilo v Ostravě i v Uherském

Hradišti str. 17

Jazzclub

Konspiranti E Converso str. 17

Z okolních obcí a měst

Mezi Krnovem a Opavou je výluka vlakové dopravy ... str. 18

Úspěšné tažení malých přírodovědců str. 19

Z Rýmařova do světa

Pozoruhodný výlet do Číny (1. část) str. 19

Z historie

Předměstská osada na Bezručově ulici:

Zlatá horečka a zánik vesnice středověkých Moravanů str. 21

Franz Brixel: Horská kronika

Stavba krovu kaple V Lipkách; Slaví se posvícení str. 23

Sport

Vítěz Jesenické 70 Václav Sedláček zakončil sezónu

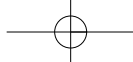
4. místem ve SkiTour str. 24

První jarní utkání fotbalových dorostenců str. 24

Jana Hamplová přivezla z Loun stříbrnou medaili str. 25

Foto na titulní straně:

Vladimír Lehký – Pod hřebenem



Aktuálně z města

Zastupitelé jednali na mimořádném zasedání

Ve čtvrtek 24. března se konalo ve velkém sále Střediska volného času Rýmařov mimořádné zasedání zastupitelstva, v pořadí jedenácté v tomto volebním období. Na programu jednání byl výkup výrobního areálu na ulici 8. května (bývalá firma Eko Metal Recycling), dále odkoupení pozemků a rodinného domu manželů Drexlerových na náměstí Míru 9 a další majetkové záležitosti. Zastupitelé přijali celkem dvaadvacet usnesení.

Odkoupení výrobního areálu na ulici 8. května

Starosta Petr Klouda informoval zastupitele o konání druhého kola dražby bývalého areálu Eko Metal Recycling na ulici 8. května. Jde o zasítované pozemky, jejichž konečná výměra může být až 10,5 ha. Starosta uvedl, že by se měla samospráva města o koupi pozemků aktivně zajímat, protože je to zároveň příležitost, jak získat a připravit ve městě pro investory ideální průmyslovou zónu a smysluplně ji dělit a nabízet zájemcům. Neměla by se nechat k postupnému prodeji více subjektům, které areál na dlouhou dobu zakonzervují ve stávající podobě, nebo k realizaci hliníkové slévárny, která by mohla město poškodit z hlediska životního prostředí. Na území areálu se nachází neznámé množství odpadů (i nebezpečných), které by s velkou pravděpodobností skončily na černých skládkách a zavážkách v regionu, pokud se „likvidace“ ujmou privátní společnosti. Cílem města by mělo být podle starosty areál co nejlevněji získat, za pomoci dotací zlikvidovat odpady, nevyužitelné stavby odstranit a využitelné ponechat pro případnou nabídku investorům nebo pro potřeby města a jeho příspěvkových a dceřiných organizací. K tomuto bodu jednání vedli

zastupitelé diskusi, ve které zazněly připomínky týkající se výše vynaložených prostředků nad rámec dražené částky. V konečném hlasování většina zastupitelů rozhodla o účasti města na aukci a zároveň pověřila starostu, aby činil podání v rámci předemtné aukce, a to až do radou stanovené výše.

Město vykoupí dům na náměstí Míru

Manželé Drexlerovi nabídli městu ke koupi svůj dům na náměstí Míru v Rýmařově. Budova má dvě podlaží, půdu, je částečně podsklepená, v přízemí se nacházejí dva nebytové prostory, které jsou momentálně v pronájmu, a v patře byt 4+1 o výměře 130 m². Součástí prodeje jsou i pozemky pod stavbou a garáž. Dům je ve velmi dobrém stavu, na atraktivním místě, stejně tak pozemky mají dobrý potenciál pro využití. Cena domu je předjednána na 5 milionů korun s tím, že všechny náklady na převod uhradí prodávající. Starosta informoval zastupitele o výhodách koupě. Dům je na náměstí v atraktivní lokalitě, je udržovaný, v dobrém technickém stavu, nevyžaduje okamžité investice. Byt je možno stavebně rozdělit na dva byty a další dva zřídit v podkroví. Nebytové prostory jsou v podstatě nové a atraktivní k pronájmu. Přilehlé parcely, garáž i přístavek jsou také vhodné k pronájmu. Parcely mají potenciál k výstavbě parkoviště pro cca osm aut, případně ke zřízení zahrádky apod. Koupí získá město další dům po obvodu náměstí a možnost ovlivnit obsazení nebytových prostor z hlediska sortimentu služeb. Vlastnictví nemovitosti také usnadní budoucí revitalizaci Husovy ulice. Zastupitelstvo schválilo odkoupení domu manželů Drexlerových na náměstí Míru 9 a zplnomocnilo starostu města podpisem kupní smlouvy. *JiKo*

Nemáte práci? Hledejte na webu města

Město Rýmařov ve spolupráci s portálem prace.cz poskytuje občanům novou službu – pravidelně aktualizovaný přehled nabídek práce.

prace.cz

Odkaz „Nabídky práce“ na horní liště hlavní stránky webu rymarov.cz nabízí komplexní přehled pracovních nabídek z Rýmařova a okolí v okruhu 50 km, aktualizovaný několikrát denně. Nabídky se týkají hlavně i vedlejšího pracovního poměru či brigád, nezapomíná se ani na pracovní příležitosti pro osoby se zdravotním postižením. V sekci najdete také aktualitu z trhu práce, právního rádce či kontaktní údaje na Úřad práce. *Převzato z webu města*

Městské služby Rýmařov, s. r. o., oznamují termíny mobilního svozu nebezpečného a objemného odpadu:

II. etapa – 9. dubna od 8:00

III. etapa – 16. dubna od 8:00

II. etapa – Rýmařov: ulice Pivovarská, Strálecká, Havlíčkova, Národní, Radniční, Jungmanova, Máchova, Mlýnská, Komenského, Husova, nám. Míru, Školní nám., Příkopy, Rudé armády, Opavská (po ulici U Lomu), Harrachov, Bezručova, U Potoka, Žižkova, Revoluční, Dukelská, Úvoz, tř. Hrdinů, Tomáše Matějky, Lipová, Okružní, Nádražní, Na Stráni, Pod Svahem, Zahradní, Marxova, Na Vyhliďce, 8. května a ostatní ulice, které náležejí do spádové oblasti vyjmenovaných ulic.

III. etapa – Rýmařov: nám. Svobody, ulice K. Čapka, Divadelní, Bartáková, Jesenická, U Lomu, U Rybníka, Opavská (od Leny), Pivovarská, 1. máje, Sadová, J. Sedláka, Palackého, Jelínkova, Sokolovská, J. Fučíka, Karla Schinzela, Nerudova, Hornoměstská, Lidická, Větrná a ostatní ulice, které náležejí do spádové oblasti vyjmenovaných ulic.

Nebezpečným odpadem se rozumí staré léky, autobaterie, monočlánky, zbytky ředidel, barev, lepidel a rozpouštědel, motorové oleje, absorpční činidla a jiné filtrační materiály, olejové filtry, zářivky, chladicí zařízení obsahující freony, fotochemikálie.

Objemným odpadem se rozumí takový komunální odpad, který nelze pro jeho rozměry uložit do sběrných nádob na zbytkový komunál-

ní odpad, především vysloužilý nábytek a jeho části, staré koberce, linolea, televize, pračky, kamna, bojler, pneumatiky apod.

Občané, kteří se chtějí zbavit nebezpečných odpadů, je předají osobně pracovníkům Městských služeb Rýmařov, s. r. o., kteří mobilní svoz provádějí. Tekuté nebezpečné odpady nebudou odebírány, tyto lze uložit pouze v recyklačním dvoře a odpadovém centru.

Druhotné suroviny lze ukládat do kontejnerových hnízd nebo na recyklačním dvoře a v odpadovém centru, **směsný komunální odpad** do popelnic nebo kontejnerů k tomu určených.

Recyklační dvůr na Palackého ulici:

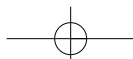
po–pá 9:00–16:30, so 8:00–13:00

Odpadové centrum na ulici 8. května:

po–pá 6:00–16:30, so 8:00–13:00

UPOZORNĚNÍ PRO OBČANY!

Dle zákona č. 200/1990 Sb., o přestupcích, ve znění pozdějších předpisů, je za nepovolené ukládání odpadů před recyklačním dvorem, odpadovým centrem i na jiných místech možno dle ustanovení § 47 odst. 1 písm. h) uložit pokutu do výše 50 000 korun.



Odbory MěÚ informují

Víte, co je to koncese, živnost volná či vázaná nebo jaký je postih za provozování živnosti na černo?

Samostatným odborem Městského úřadu Rýmařov je živnostenský úřad, který vykonává státní správu v přenesené působnosti. Je centrálním registračním místem, které zajišťuje pro podnikatelskou veřejnost administrativní, evidenční a registrační služby, související s podnikáním v oblasti živností řemeslných vázaných, koncesí a živnosti volné. Zajišťuje výkon státní správy na úseku podnikání zemědělských podnikatelů. Živnostenský úřad působí na území Rýmařova, Břidličné, Horního Města, Dobřečova, Dolní Moravice, Jířkova, Malé Morávky, Malé Štáhle, Tvrdkova, Ryzoviště, Staré Vsi, Velké Štáhle včetně všech jejich částí.

Co všechno vyřídí občan na živnostenském úřadu?

Když se řekne hovorově živnosták, zřejmě každého napadne ohlášení živnosti nebo živnostenské oprávnění, dříve živnostenský list. „Odbor živnostenský úřad nemá naprosto nic společného se samosprávou města. A protože živnostenský zákon nezná již několik let místní příslušnost, může si žadatel vyřídit živnost kdekoli v republice a na kterémkoliv živnostenském úřadě. Místní příslušnost je zachována pouze v rámci kontrolní činnosti a sankčních opatření. Na živnostenském úřadě v Rýmařově se snažíme poskytnout klientům trochu kvalitnější servis služeb, než je tomu například v jiných městech. U nás se člověk dozví, kolik má za co platit, jaké odvádět zálohy sociálního a zdravotního pojištění v případě, že má živnost na hlavní poměr nebo vedlejší činnost. Hodně nám volají účetní, které potřebují konkrétní radu,“ přibližuje činnost živnostenského úřadu jeho vedoucí Mgr. Monika Krykorková. Její tým radí lidem, jak postupovat při návratu z úřadu práce, odpovídají na dotazy týkající se zaměstnání nebo podnikatelské činnosti, a to vše na počkání. Koncese však na počkání vyřídit nejdou. Ty podléhají správnímu řízení a většinou se k nim vyjadřuje odborný orgán například na kraji. Podobně je to i s poplatky, klienti nemusí nikam běhat a příslušné poplatky mohou uhradit rovnou na živnostenském úřadě. Takže v jednoduchých případech odchází spokojený klient během deseti minut.

Co jsou živnosti řemeslné vázané, koncese a živnosti volné?

Pojmy pro zasvěcené zcela běžné, ale co si má pod těmito názvy představit obyčejný smrtelník? „Pouze u živnosti volné a u koncese ‚prodej lihu‘ není potřeba žádná odborná způsobilost. Tím se rozumí buď dlouhodobá praxe, osvědčení o rekvalifikaci, vyučení v oboru, zkrátka dosažení určitého stupně vzdělání. Naopak jsou živnosti, které ze své podstaty vyžadují, aby je člověk vykonával s odbornou péčí a znalostmi, proto jsou zařazeny o stupeňk výš než řemesla nebo vázané živnosti, kde už je zapotřebí nejen vzdělání, ale i další osvědčení o odborné způsobilosti, například spolehlivost podnikatele a jeho zaměstnanců, aby mohl člověk vykonávat kupříkladu ostrahu majetku a osob a podobně,“ přibližila pojmy vedoucí odboru Monika Krykorková.



Živnostenský zákon ovšem už od prvo počátku umožňuje tato pravidla legálně obejít prostřednictvím funkce takzvaného odpovědného zástupce. Jedná se o osobu, která není z ničeho odpovědná (až na pár výjimek, kdy této osobě může být udělena sankce ve formě pokuty) a nahrazuje odbornost konkrétnímu podnikateli. Zákazníkovi, který žije v mylné naději, že práce pro něj vykonává odborník, nakonec zůstanou oči pro pláč z nedokonalé odvedené zakázky. Z toho pak plyne řada nedorozumění a spotřebitelských sporů.

V živnostenském zákoně, který je nejnovelizovanějším předpisem v rámci veškeré legislativy, lze rovněž vyčíst seznam činností, které se vází na koncese nebo živnosti volné či vázané. Zaměstnanci živnostenského úřadu musí v současnosti ovládat nejen živnostenský zákon a provádějící předpisy, ale musí mít alespoň základní znalost vybraných ustanovení občanského zákoníku a zákona o obchodních korporacích, protože se zakládají nebo mění právnické osoby.

Co je to jednotný registrační formulář?

Živnostenské úřady jsou kontaktní místa, prostřednictvím nichž může klient komunikovat s finančním úřadem, okresní správou sociálního zabezpečení, zdravotní pojišťovnou a úřadem práce. „Kolik, co klient potřebuje vyřídit, se zpracovává elektronicky. Přihlásím jej například k dani fyzických osob, silniční a podobně, večer se data zpracují a druhý den tato data příslušný orgán obdrží. Klient nemusí obíhat několik úřadů, aby tam své formuláře či požadavky zanesl, ale vše vyřídíme u nás. Jediným formulářem, který nelze najít v elektronické podobě, je přehled příjmů a výdajů. Klient, který přerušuje živnost s tím, že se hodlá zaregistrovat na pracovním úřadě, musí pro něj zajet fyzicky, neboť jej vydává pouze Okresní správa sociálního zabezpečení v Bruntále,“ přiblížila výhody jednotného registračního formuláře Monika Krykorková.

Poradenství v oblasti spotřebitelsko-podnikatelských vztahů

Jde o iniciativu vedoucí živnostenského úřadu nad rámec povinností, a jak sama říká, je to ryze okrajová záležitost. „Samořejmě neodmítnu člověka, který se dostal v této oblasti do úzkých a neví, jak daný problém vyřešit. Ovšem ne vždy se ukáže, že tím zlým je podnikatel. Problém vzniká zejména u starších lidí, kdy je na vině většinou nedorozumění nebo špatné pochopení problematiky například při koupi moderních přístrojů – chytrých telefonů, notebooků a podobně. Člověk za námi nepřijde většinou z preventivních důvodů, ale v momentě, kdy už nějaký spotřebitelsko-podnikatelský problém nastane,“ konstatuje vedoucí odboru. V závažnějších problémech je ochotna poradit, ale odmítá poskytovat právní servis občanům, kteří šetří za právníka a chtějí řešit právní problematiku, která s živnostenským úřadem nemá nic společného, například koupi nebo prodej nemovitosti či insolvenční.

Co musím udělat, když chci ohlásit živnost nebo požádat o udělení koncese?

Vyřídit živnost na živnostenském úřadu je otázkou dvaceti minut. Největší problém z hlediska ohlášení živnosti je legalizace provozu. Pokud bude podnikatel vykonávat činnost kancelářského typu, nebude s tím problém. Jinak je tomu u činnosti spojené s manipulací potravin nebo u výrobní činnosti. Nejdůležitější je zjistit, k jakému účelu byl objekt zkolaudován. Je totiž potřeba, aby byl zlegalizován pro daný typ činnosti. K legalizaci se vyjadřují různé orgány, například hasiči, kominíci, hygiena, podle druhu a povahy podnikání. Je to poměrně zdoluhavý proces a podle Moniky Krykorkové časově náročný i nákladný, nežádka trvá i rok. „V tom vidím velký problém společně s nepřehledností daňových předpisů, tady se dobře odrazí to, jak stát hází lidem klacky pod nohy. Dále mi vadí, že stát za pomoci dotačních titulů prostřednictvím různých agentur a úřadů práce nesystematicky chrlí bezpočet rekvalifikovaných kadeřnic, masérů či jiných profesí, kterých je v daném regionu na trhu přebytek,

což znamená, že tito lidé mají stěží šanci rozjet živnost tak, aby je uživila. Rekvizifikanti přicházejí na živnostenské úřady s obrovským nadšením a elánem a já vím ze zkušenosti, že většina těchto lidí bude za čas zpátky na pracovním úřadě, budou zadluženi, živnost budou přerušovat minimálně na dvacet nebo padesát let nebo ji budou znechuceně rušit odrazení od jakékoliv další činnosti," komentuje Monika Krykorková. Za zřízení živnosti se hradí poplatek 1 000 korun, za každou další živnost 500 korun. Najednou si může žadatel ohlásit tolik živností, na kolik bude stačit jeho vzdělání a odborná způsobilost. Výpisy z rejstříku trestů si odbor živnostenský úřad vhlédá sám během pár vteřin.

Kdo může přerušit podnikateli provozování živnosti a za jakých podmínek?

Přerušit živnosti závisí na samotném podnikateli. Ten si může živnost přerušit, na jak dlouho uzná za vhodné. Odbor živnostenský úřad může živnost pozastavit nebo zrušit z moci úřední pouze sankčně a k tomu už musí existovat velmi pádné důvody. Například v případě ztráty bezúhonnosti, kdy podnikatel spáchá trestný čin, který úzce souvisí s jeho podnikáním. „Pokud podnikatel porušuje závažným způsobem právní předpisy, pak na podnikatelském trhu nemá co dělat. Živnostenský zákon nám také například ukládá pozastavit živnost podnikateli, který si neustanoví nového odpovědného zástupce v případě, kdy ten dosavadní funkci vypoví nebo zemře. A vzhledem k tomu, že jsme provázáni se základními registry, tuto skutečnost se dovíme,“ sdělila k problematice pozastavení nebo rušení živnosti Monika Krykorková.

Živnostenský úřad vyměřuje správní poplatky. Čeho se týkají?

Poplatky vybírá živnostenský úřad pouze za ohlášení živnosti nebo za žádost o koncesi nebo maximálně 20 korun za stránku výpisu nebo 100 korun za změnu údajů, například sídla. Naopak za přerušování živnosti, zrušení živnosti, ohlášení změn souvisejících s provozovnou nebo za ustanovení odpovědného zástupce se poplatky nevybírají.

Na co se konkrétně zaměřuje živnostenský úřad při svých kontrolách?

„Když pomíneme, jestli je provozovna řádně označena a ohlášena, zaměřujeme se především na to, zda živnostník nepodniká neopráv-

něně, jestli je zboží označeno cenou, zda je uvedena gramáž v jídelním lístku nebo jestli jsou láhve s alkoholem opatřeny korky. Je toho celá řada. Začínající podnikatele většinou upozorňujeme na povinnosti, které vyžaduje krajská hygienická stanice, Česká obchodní inspekce nebo Česká zemědělská a potravinářská inspekce. Ovšem pokud přijdeme za dva měsíce znovu a zjistíme stejné nedostatky, ne-li horší, pak je musíme postoupit k řešení příslušnému orgánu, kupříkladu inspektorátu práce, obchodní inspekci a podobně,“ uvedla ke kontrolám vedoucí odboru.

Výše pokuty v blokovém nebo správním a přestupkovém řízení

Za porušení povinností stanovených živnostenskoprávními předpisy může živnostenský odbor ukládat pokuty v blokovém, správním a přestupkovém řízení. Živnostenský zákon stanoví rozpětí pokut do maximální výše a vždy je přihlíženo k době a míře protiprávního jednání a dalším přitěžujícím nebo polehčujícím okolnostem. Horní hranice pokuty v blokovém řízení je stanovena maximální částkou ve výši 5 000 korun, ve správním řízení pak horní hranicí jednoho milionu korun podle typu deliktního jednání.

Rada a přání na závěr

„Netroufám si v žádném případě radit, protože vidím z pozice úředníka, jak je těžké sledovat, neřku-li pochopit veškeré změny právních předpisů, které s byznysem souvisejí a znepříjemňují život slušným a poctivým lidem, protože ‚šmejdi‘ si téměř vždy umí najít cestičku, jak obejít zákon. Podnikatelé se musí navíc potýkat s mnohem závažnějšími problémy souvisejícími s provozem firmy. Ti lidé nemají čas na to, aby sledovali veškeré legislativní změny, jestli to či ono platí od pondělka nebo zda musí mít na ceduli o numero vice či méně. Rozumím tomu, že mají úplně jiné existenční starosti, kde sehnat prostředky na výplaty nejen sobě, ale i zaměstnancům, aby jim nezkrachoval odběratel, nedostali se do druhotné platební neschopnosti. Takže bych si absolutně netroufla jim vůbec něco radit. Naopak jim přeji, ať se jim daří, ať vydrží a neskládají flintu do žita, ať to v našem regionu zkusí, protože i když se region vylihuje, služby a výroba tady budou vždy zapotřebí. Čím více bude výrobních provozů, tím více bude pracovních příležitostí a region tím ožije. Přeji jim hodně zdaru a zdravý i pevné nervy,“ řekla na závěr vedoucí odboru živnostenský úřad Monika Krykorková. JiKo

Školství

Čtvrtáci se učili připravovat svačinky – rychlé, dobré, bez chemie

Lékaři, výživoví poradci i kuchaři se shodují na tom, že stravovací návyky dnešních dětí jsou tristní. Nejsou z domova zvyklé na pestrou stravu a jen těžko odolávají přesoleným, přeslazeným, tučným lákadlům z automatů, plným „éček“. Když už chodí do školní jídelny na oběd i dopolední svačinu, často se v jídlu jen nedůvěřivě porýpají a skoro nektnuté je odnášejí k okýnků se zbytky.

Školní jídelna na ulici I. máje se proto rozhodla zapojit do celostátního projektu Strava bez zbytečné chemie, který organizuje iniciativa CEFF (Certified E-Friendly Food) a podporuje ministerstvo školství. Jeho cílem je změnit špatné stravovací zvyklosti českých dětí a do „hry“ se zdravějším jídlem zapojit i jejich rodiče.

Rýmařovská školní jídelna připravila tři workshopy pro žáky čtvrtých tříd, během nichž se učili chystat si zdravou svačinu. „Když dětem připravíte zdravou pomazánku, ohrnují nad ní nos. Když je ale necháte nachystat si jídlo samotné, jsou nadšené,“ komentuje myšlenku projektu výživová poradkyně Zuzana Mlčáková z ostravské společnosti Eat it, která workshopy v Rýmařově vedla.

Suroviny pro přípravu pěti zdravých svačinek nakoupila v síti Makro, která je hlavním partnerem projektu. Mezi ingrediencemi nechyběla čerstvá zelenina, luštěniny, celozrnné pečivo a těstoviny, sýr a tvaroh, bylinky a koření. Z předepsaných surovin pak děti ve skupinkách připravovaly saláty a pomazánky. Mohly přitom ochutnat méně obvyklé potraviny, třeba avokádo, červenou čočku nebo cizrnu, a hlavně si svačinky samy naaranžovat a ozdobit, což je bavilo asi nejvíc. Náplní workshopu nebylo jen vaření a aranžování. Úkolem žáků bylo ve finá-

le své výtvary „prodat“, tedy vymyslet k nim reklamní slogan a nakreslit propagační obrázek.

„Smyslem tohoto projektu je osvěta, ujištění, že i doma si můžeme snadno udělat zdravé jídlo bez chemie, že nepotřebujeme jíst polotovary. Že vařit se dá rychle, chutně a hezky, a ještě je to zábava,“ shrnula Zuzana Mlčáková. Jako výživová poradkyně se zaměřuje na kurzy pro sportovní centra a nově i pro školy. Posluchače učí, že zdravý životní styl není žádná věda: „Zdravě se dá vařit z běžných surovin. Strava má být pestrá, ale to neznamená, že musíme jíst úplně všechno, ani to, že máme jíst



jenom zrní.“ O tom, že na dobrou zdravou pomazánku stačí pár ingrediencí, svědčí i dva recepty, které jsme z workshopu vybrali:

Pomazánka z červené řepy

Suroviny:

250 g vařené červené řepy
3 prolisované stroužky česneku
100 g čerstvého sýra, tvarohu nebo pomazánkového másla
1 lžice kvalitního oleje
1 vejce vařené natvrdo
sůl, pepř

Příprava:

Smíchejte nastrouhanou červenou řepu, prolisovaný česnek, nastrouhané vejce, čerstvý sýr a olej, osolte a opepřete. Podávejte s celozrnným pečivem.

Pomazánka z avokáda

Suroviny:

1 kus zralého avokáda
1 kus čerstvého sýra
1 malá červená cibule
1 rajče, 1 citron
sůl, pepř, koriandr

Příprava:

Avokádo podélně rozpůlíme, vyjmeme pecku a lžící vydlabeme dužinu. Rozmačkáme ji vidličkou nebo rozmixujeme, přidáme najemno nakrájenou červenou cibuli a rajče na kostičky. Ochutíme šťávou z půlky citronu, nasekaným koriandrem, solí a pepřem. Podáváme s plátky žitného kváskového chleba.

Dobrou chut!

ZN

Zápis dětí do mateřských škol

proběhne ve všech mateřských školách v pondělí 18. dubna 2016 od 14:30 do 16:30

K zápisu je zapotřebí: • rodný list dítěte • očkovací průkaz

Zákonný zástupce si může pro své dítě vybrat z mateřských škol:

• MŠ Jelínkova 3, Rýmařov • MŠ 1. máje 11, Rýmařov • MŠ Revoluční 30, Rýmařov • MŠ Zámecký park, Janovice

Žádost o přijetí k předškolnímu vzdělávání si můžete stáhnout z webových stránek

www.msjelinkova.cz

Soubory ZUŠ Rýmařov „v akci“

V březnu učitelé rýmařovské základní umělecké školy spolu s žáky připravili několik akcí, na nichž se mohli posluchači přesvědčit, jak skvěle na naší škole v posledních letech funguje výuka souborové a komorní hry. Ta je nedílnou a velmi podstatnou součástí studia žáků hudebního oboru, při níž mohou prakticky uplatnit a dále rozvíjet své interpretační schopnosti získané při individuální výuce.

První z těchto akcí se uskutečnila 23. března v našem koncertním sále pod všeříkajícím názvem Koncert souborů. Na něm se představily tři z celkem čtyř souborů, které na naší škole v současné době fungují, a to skupina Chaotix vedená Janem Kučerou a dále dva soubory Karla Cvrka – rytmický orchestr a rocková skupina. Všechna tato hudební tělesa existují na naší škole už několik let, ale svým způsobem šlo u všech tří o premiérová vystoupení, neboť na začátku školního roku došlo k zásadní výměně hráčů a všechny tři soubory začaly pracovat ve zcela novém složení.

Koncert zahájil rytmický orchestr, mladí bubeníci zahráli posluchačům dva africké rytmy a jednu rytmickou skladbu, kterou pro tuto příležitost sami vytvořili. Skupina Chaotix vznikla původně jako folkové uskupení, ale její repertoár se neomezuje jen na tento žánr, o čemž svědčí i výběr skladeb. V jejich podání zazněly písně



Morituri te salutant Karla Kryla a momentálně populární hit skupiny Jelen *Co bylo dál*. Celý program pak uzavřeli naši rockeři. Při své premiéře zahráli nadšenému publiku šest známých hitů rockových hvězd (Ozzy Osbourne) a kapel (např. System of a Down, White Stripes aj.), které si sami upravili. Z jejich vystoupení bylo patrné, že je tato hudba opravdu baví a že jim, ale i všem ostatním účinkujícím přináší společné hraní nejen spoustu nových zkušeností, ale hlavně radost.

O týden později, 30. března, se na své další koncertní vystoupení vypravili hráči a zpěváci našeho největšího školního souboru – orchestru Zuškaband. Přijali totiž milé pozvání Lenky Lebedové a jejího kyrtarového orchestru, který pracuje na Základní umělecké škole Václava Kálíka v Opavě. Šlo o náš druhý společný koncert, neboť opavští muzikanti se představili rýmařovským posluchačům letos v lednu v Rýmařově na Koncertu pro radost. V krásném prostředí koncertního sálu Knihovny Petra Bezruče jsme tak v podstatě zopakovali stejný program, tentokrát pro opavské publikum. V úvodní části programu dostal prostor Zuškaband, v jehož podání zazněly hity z oblasti hudby filmové (např. *Piráti z Karibiku*, *Spiderman*, *Forrest Gump*), seriálové (*Hra o trůny*, *Profesionálové*) i populární



(*Sluníčko, Adiemus*). Za vydatné pomoci početného publika pak naše vystoupení zakončil osvědčený přídavek, skladba *Tequila*.

Ve druhé části večera jsme si mohli vychutnat skladby v podání bezmála třicetiletého souboru opavských kytaristů – žáků a učitelů hostitelské opavské ZUŠ. Zahráli skladby klasické i populární hudby, a to čistě instrumentální i písně, v nichž se ke kytaristům připojili výborní sóloví zpěváci a také školní pěvecký sbor. Velice milé bylo překvapení, které si pro nás, ale zejména pro našeho dirigenta Jiřího Taufera opavští muzikanti připravili na úplný začátek společného koncertu. Secvičili totiž skladbu, kterou měli svého času v repertoáru také kytaristé Zuškabandu, a sice *Španělský tanec*, jehož autorem je právě Jiří Taufer. Krásný umělecký zážitek z této nám známé skladby ve vynikající interpretaci mladých kytaristů umocnilo i doprovodné taneční vystoupení sólistky baletního souboru Slezského divadla Opava.

Příjemná, přátelská atmosféra, milé a pozorné publikum, pestrý a zajímavý program a zejména výborné interpretační výkony mladých hudebníků obou účinkujících souborů byly příčinou toho, že jsme my, učitelé, ale i naši žáci opouštěli Opavu spokojeni a s přesvědčením, že toto naše společné vystoupení nebylo posledním a že se s přáteli z opavské ZUŠ budeme na podobných akcích i v budoucnu rádi setkávat. Jak je patrné z předchozích řádků, začátek letošního roku patřil v naší ZUŠ, s výjimkou tradičního varhanního koncertu, zejména soubo-



rově hře. Proto bych závěrem chtěla všechny posluchače pozvat na naši nejbližší akci, která dá tentokrát prostor především sólovým hráčům, a tou bude velký Koncert sólistů a hostů. Uskuteční se v pondělí 18. dubna v 17 hodin v koncertním sále ZUŠ a bude jistě další příležitostí k setkání s krásnou hudbou a skvělými výkony našich mladých hudebníků. Všechny srdečně zveme k poslechu.

L. Janoušková, ZUŠ Rýmařov, foto: M. Mácová

KONCERT *sólistů*



18.4.2016
17,00 sál ZUŠ NA DIVADELNÍ ULICI

HOSTÉ:

Kristýna Vladíková, zpěv

Čtyřllet junior:

Flétnové kvarteto - ZUŠ Krnov

pod vedením p.u.č. Kateřiny Vidličkové

Čtyřllet: Flétnové kvarteto - ZUŠ Krnov

ŽÁCI ZUŠ KRNOV:

Eva Antálková, Petra Jiroušková,

Anna Jiroušková, Aneta Uvírová,

Leona Rybářová, Romana

Majčicková, Karolína Orlíková,

Karolína Rosická, Eliška Slívová,

Martin Schindler

ŽÁCI ZUŠ RÝMAŘOV:

Amálie Andršová, Ondřej Hora,

Barbora Hřívová, Adéla

Janošáková, Adéla Janáčová,

Josef Jureček, Ivana Němcová,

Barbora Peterková, Vendula

Sochorová, Natálie Struhárová,

Petra Zahradníková

UČITELÉ ZUŠ RÝMAŘOV:

Jaroslava Brulíková, Eva Hradilová

Tanečnicům ZUŠ v březnu začala soutěžní sezóna

V březnu začala žákům tanečního oboru ZUŠ Rýmařov soutěžní sezóna. Do letošních tanečních klání nastoupily obě věkové kategorie v novém složení.

Děti už koncem února představily soutěžní choreografii *Everybody* na nepostupové přehlídce Dance Cup v Krnově a juniorský tým první letošní soutěž absolvoval v sobotu 5. března v České Třebové. Juniorky v kategorii parketových kompozic vybojovaly se skladbou *Secrets* krásné druhé místo.

O týden později, v neděli 13. března, se ve třinecké sportovní hale Stars konalo regionální kolo postupové soutěže Taneční skupina roku, na niž vyzály obě věkové kategorie našich tanečnic společně. Děti vytancovaly druhé místo a stejné umístění obsadily i juniorky. Obě formace startovaly

v kategorii profi art dance a postupují na mistrovství Moravy do Zlína. Na josefovský svátek proběhla tradiční soutěž O erb města Litovle. Do sportovní haly Základní školy Vítězná se sjely soubory z různých koutů republiky a také hosté ze Žiliny, což této oblíbené nepostupové přehlídce dodalo punc mezinárodní soutěže. Konkurence byla ve všech věkových i tanečních kategoriích poměrně vysoká. Děti po krásném výkonu zcela zaslouženě získaly první místo a juniorky v konkurenci devíti souborů a po dramatickém vyhlášení (byla udělena dvě druhá místa) získaly také nejvyšší příčku. Atmosféra byla úžasná! Zatím poslední soutěž zavedla dětské i juniorské tanečnice v neděli 3. dubna do Opavy na regionální kolo postupové taneční soutěže pořá-



Fota: Miloš Bršták

dané Czech Dance Organization. I odtud si obě choreografie odvezly ocenění nejvyšší a postup do zemského kola, které proběhne v květnu. Letos máme v soutěžích nasazený fantastický tým dětí i juniorů a také perfektní rodiče, kteří s námi jezdí a jsou našimi fanoušky. Těším se na všechny další soutěže. *Alena Tomešková, TO ZUŠ Rýmařov*



Havárie motorkáře skončila tragicky

Velikonoční pondělí se stalo osudným pro osmačtyřicetiletého motocyklistu z Opavska, který havaroval mezi Malou Štáhlí a Václavovem. Nehoda se stala asi v půl páté odpoledne. Motorkář zřejmě nepřizpůsobil rychlost jízdy v zatáčce, položil stroj na bok a narazil do svodidel. Na místo nehody byla přivolána posádka rychlé lékařské pomoci z Rýmařova i vrtulník leteckých záchranářů. Zdravotníci bohužel už raněnému přes veškerou snahu o resuscitaci nemohli pomoci. Utrpěl zranění neslučitelná se životem, kterým na místě podlehl. Komunikace byla uzavřena v obou směrech, policisté odkláněli dopravu přes Břidličnou, Velkou Štáhlí a přes Malou Morávku. Provoz byl obnoven kolem půl sedmé večer.

Zloději se vloupali do chat

V posledních dnech prověřují policisté v okrese Bruntál několik případů vloupání. K jednomu z nich došlo v Harrachově mezi 22. a 26. březnem. Zloděj násilím vnikl do garáže rodinného domu a odcizil sekačku, pily a další nářadí. Způsobená škoda přesahuje 18 tisíc korun. Přibližně ve stejnou dobu se zloděj vloupal i do chaty v Malé Morávce. Neuzamčenými dveřmi vnikl do lyžárny, poškodil dveře restaurace a odnesl odloženou hotovost 10 tisíc korun. Třetí případ se stal v druhé polovině března v Nové Vsi. Zloděj z kůlny odcizil křovinořez, brusky a další elektrické nářadí v celkové hodnotě 12 tisíc korun.

Nezvládl velikonoční popíjení

Velikonoční pondělí je spojováno s popíjením alkoholu, někdy to však končí špatně. Rýmařovští policisté byli přivoláni k jednomu takovému incidentu do bytu v Břidličné, kde opilý 36letý muž napadl svou družku. Při dechové zkoušce mu policisté naměřili přes 3,5 promile alkoholu. Vzhledem k jeho agresivitě ho zajistili a odvezli na záchytnou stanici do Opavy.

Po hádce skočil z patra domu

Jiný partnerský konflikt, který se odehrál také o svátečním pondělí, skončil pokusem o sebevraždu. 28letý muž z Břidličné se pohádal se svou o rok mladší manželkou, poté vyšel z bytu v prvním patře rodinného domu na venkovní schodiště a skočil z výšky pěti metrů na zem. Při pádu utrpěl vážné poranění hlavy. Přivolání záchranářů jej ošetřili a poté jej vrtulník leteckých záchranářů přepravil do ostravské Fakultní nemocnice. *komisař por. Bc. Pavla Jiroušková skupina tisku a prevence Bruntál*

Společenská kronika

Blahopřejeme

jubilantům, kteří od předcházejícího vydání oslavili 80 let a více

Jiřina Citovská – Rýmařov	81 let
Stanislav Smékal – Rýmařov	81 let
Marie Lašáková – Rýmařov	82 let
Jarmila Kubelková – Rýmařov	82 let
Věra Jalůvková – Edrovice	84 let
František Pochylý – Rýmařov	84 let

Rozloučili jsme se

Milan Bumbál – 1950	Malá Štáhlé
Petr Hlinšták – 1960	Rýmařov

Evidence obyvatel MěÚ Rýmařov

Servis služeb

Informační středisko Rýmařov

Otevírací doba:

Pondělí – pátek: 9:00–12:00; 13:00–17:00

Sobota: 9:00–12:00; 13:00–16:00

Neděle: 13:00–16:00

Telefon: 554 212 381, e-mail: info@rymarov.cz

Diakonie ČCE, středisko v Rýmařově,

zve seniory k návštěvě KAVÁRNIČEK každé liché úterý v budově střediska na třídě Hrdinů 48 v Rýmařově.

Začátek vždy v 13:30. Ukončení posezení 15:30–16:00.

Kdo není schopen dojít do kavárny, může využít odvoz v den setkání v 13:30 od prodejny Hruška na ulici 1. máje.

Přijďte si za námi povykládat a naplánovat aktivity, které byste sami nepodnikli. Bližší informace na čísle 554 211 294.

Termíny kavárniček v prvním pololetí 2016 (každý lichý týden v úterý):

12. 4., 26. 4., 10. 5., 24. 5., 7. 6. a 21. 6. 2016.

Srdečně zvou a těší se na vás zaměstnanci Diakonie ČCE

Výrobky

ze sociálně terapeutické dílny Buřinka

Prodejní místa:

Sociálně terapeutická dílna Buřinka, Okružní 10, Rýmařov

Informační centrum Rýmařov, náměstí Míru 6, Rýmařov

Potraviný Lazarec, Opavská 24, Rýmařov

Aquacentrum Rýmařov

na Jesenické ulici

Otevírací doba:

po–pá 16:00–21:00, so–ne + svátky 10:00–21:00

Děti do 3 let zdarma, zvýhodněné rodinné vstupné.

Vstupné pro seniory – věk snížen na 58 let.

Oslavenci mají v den narozenin vstup do aquacentra zdarma

(nutno doložit osobním dokladem).

Klienti VZP si mohou nechat proplatit permanentku

do výše 500 Kč za osobu.

Krytý bazén Břidličná

Plavání pro veřejnost v dubnu

Pondělí 14:00–17:00 Úterý 14:00–20:00

Středa 14:00–17:00, 18:30–20:00 Čtvrtek 14:00–20:00

Pátek 14:00–20:00 Sobota 13:00–20:00

Neděle 13:00–20:00

Aerobik:

pondělí 18:45–19:45

Plavecký kurz:

Pondělí 17:00–18:30

Středa 17:00–18:30

Sauna je v provozu každý den

Galerie Marie Kodovské

Mlýnská ulice č. 21

Prohlídky mimo sezónu jsou možné pro skupiny 5 a více návštěvníků.

Objednávky v informačním centru.

Zdravotnictví

Kardiologická ambulance Rýmařov

Pivovarská 255/11, 795 01 Rýmařov

MUDr. Marie Lazárová,
zdravotní sestra Oxana Sadochová

Otevřeno od 6. dubna 2016

Ordinační hodiny:

středa 7:00–12:00 12:30–18:30 (odpoč. ambulance jen objednaní)

čtvrtek 16:00–18:00 (vyšetřovací metody)

pátek 7:00–12:00 12:30–18:30 (odpoč. ambulance jen objednaní)

Odběr krve se provádí ve středu a v pátek od 7:00 do 8:00.

Základní poskytovaná vyšetření:

- EKG
- Komplexní kardiologické vyšetření
- Zátěžové vyšetření (bicyklová ergometrie)
- Echokardiografie (ECHO)
- 24hodinové monitorování krevního tlaku
- 24hodinové Holterovo monitorování EKG

Objednávky na tel. čísle 604 459 928

www.kardiologie-rymarov.cz

Středisko volného času Rýmařov zve na

BADMINTONOVÝ TURNAJ

sobota
23.4.2016

Tělocvična Gymnázia a Střední odborné školy, Rýmařov, Sokolovská ul.

Systém hry: čtyřhra (týmy o dvou hráčích)
Kategorie: děti 9-12 let
Startovné: 100 Kč/pár
Prezence: 8:00-8:30
Zahájení: 9:00
Vyhlášení výsledků cca 14:00
Více informací: Michal Kaláb, tel.: 734 787 978



Podmínky: sportovní oblečení a odpovídající sportovní obuv do haly

Zveme Vás na výstavu
která se koná
21.4.-18.5. 2016

galerie MEZIFATRO SVČ Rýmařov

vernisáž výstavy:
21.4.2016 16:00

KŘ Šumperk LESY

objektivem lesníků 2013



LESYČR

www.horairymarov.cz
www.svcrymarov.cz

TJ Horal Rýmařov, z. s., pořádá
za finanční podpory města Rýmařova

16. 4. 2016

Rýmařovské osmitisícovky

9:00

3. ročník: Kančendženga 8586 m

Rychlostní a vytrvalostní závod v lezení

Kategorie: ženy a muži

Lezecká stěna SVČ Rýmařov

Registrace účastníků: 9:00 až 9:50

Start závodu: 10:00

Předpokládaný konec závodu 13:00

Vyhlášení výsledků cca 14:00

Startovné: 30 Kč



SVČ KATR.

Citát: Ve škole života není prázdnin, ani svátků, ani nedělí.

Vlasta Burian

INFOSERVIS

**Střediska volného času Rýmařov
duben 2016**

Návrhy loga a logotypu města jsou vystaveny ve Středisku volného času

Jak jsme již dříve informovali, rada města na návrh odborné komise schválila oficiální logo města Rýmařova. Až do 22. dubna je možno prohlédnout si všechny návrhy, které byly do soutěže o logo a logotyp města Rýmařova doručeny. Výstava probíhá v galerii Mezipatro Střediska volného času Rýmařov.

Logo a logotyp budou užívány na propagačních tiskovinách, dárkových a reklamních předmětech, dokumentech Městského úřadu



Rýmařov, vizitkách zaměstnanců Městského úřadu Rýmařov, webových prezentacích, expozicích na výstavách a veletrzích apod. Logotyp může být použit nejen pro město Rýmařov, ale i jeho organizace. Logo a logotyp nebudou v žádném případě nahrazovat stávající znak města, který bude nadále užíván v souladu s platnou legislativou.

Leona Pleská

Známa i neznámá výročí

- 8. 4. Mezinárodní svátek Romů – vyhlášen na 1. romském kongresu v roce 1971, v ČR se slaví od roku 2001**
8. 4. 1936 zemř. **Božena Benešová**, spisovatelka a literární kritička (nar. 13. 11. 1873) – 80. výročí úmrtí
9. 4. 1626 zemř. **Francis Bacon**, anglický filozof (nar. 22. 1. 1561) – 390. výročí úmrtí
9. 4. 1821 nar. **Charles Baudelaire**, francouzský spisovatel a kritik (zemř. 31. 8. 1867) – 195. výročí narození
9. 4. 1891 nar. **Vlasta Burian**, herec a zpěvák (zemř. 31. 1. 1962) – 125. výročí narození
- 12. 4. Mezinárodní den letectví a kosmonautiky – výročí prvního letu člověka do vesmíru v roce 1961, slaví se od roku 1969 z iniciativy Mezinárodní letecké federace**
13. 4. 1906 nar. **Samuel Beckett**, irský spisovatel a literární teoretik, nositel Nobelovy ceny (zemř. 18. 9. 1989) – 110. výročí narození
13. 4. 1981 zemř. **Jiří Schelinger**, zpěvák (nar. 6. 3. 1951) – 35. výročí úmrtí
14. 4. 1986 zemř. **Simone de Beauvoir**, francouzská prozaička a filosofka (nar. 9. 1. 1908) – 30. výročí úmrtí
15. 4. 1986 zemř. **Jean Genet**, francouzský dramatik (nar. 19. 12. 1910) – 30. výročí úmrtí
16. 4. 1921 nar. **Peter Ustinov**, anglický herec, režisér a spisovatel (zemř. 28. 3. 2004) – 95. výročí narození
17. 4. 1826 nar. **Vojtěch Náprstek**, český vlastenec, sběratel, cestovatel a mecenáš (zemř. 2. 9. 1894) – 190. výročí narození
- 18. 4. Mezinárodní den ochrany památek a historických sídel – slaví se od roku 1984 z iniciativy UNESCO**
18. 4. 1556 do kláštera u sv. Klimenta v Praze (dnešního Klementina) přišlo prvních dvanáct příslušníků jezuitského řádu – 460. výročí

NABÍDKA LETNÍCH TÁBORŮ

SVC Středisko volného času
2016 Okružní 10, Rýmařov
léto plné zážitků

Princezny a princové Orientu

Termín 18.–22.7.2016
Čas 9:00–15:30 Dřívější příchod a pozdější odchod lze domluvit.
Cena 1.000 Kč Zahnuje vstupné, jízdné, pedagogické vedení, obědy, pitný režim, výtvarný materiál a trička.
Program Tanec a tanec, výlety, koupání, pohybové aktivity.
Věk 5–15 let
Informace Pavlová Marcela, 737 177 033, pavlovamarcela@seznam.cz

Outdoorový tábor IV

Termín 1.–5.8.2016
Čas 9:00–15:30
Cena 1.000 Kč Zahnuje vstupné, jízdné, pedagogické vedení, obědy, pitný režim, permanentku do bikeparku.
Program Týden plný sportu, výlety na kole, bikepark, horolezectví, jeden den přespání, lanové aktivity.
Věk 8–15 let
Informace Jakub Vala, 737 751 283, grafika.svc@seznam.cz

Týden v SVC

Termín 15.–19.8.2016
Čas 9:00–15:30 Dřívější příchod a pozdější odchod lze domluvit.
Cena 1.000 Kč Zahnuje vstupné, jízdné, pedagogické vedení, obědy, pitný režim, výtvarný materiál a trička.
Program Výlet, hry, soutěže, sportování, koupání.
Věk 5–15 let
Informace Pavlová Marcela, 737 177 033, pavlovamarcela@seznam.cz

www.svcrymarov.cz

Horolezecký tábor

Termín 11.–14.7.2016
Místo Rabštejn
Cena 1.800 Kč V ceně zahrnuje lektorné, strava, doprava, ubytování.
Program Základy a zdokonalování horolezeckých dovedností na skalách, sportovní hry, večerní táboračky, celotáborové hry, stezka odvahy, malé lanové centrum, střelba z luku atd.
Věk 8–18 let
Kapacita 15 dětí
Informace Jakub Vala, 737 751 283, grafika.svc@seznam.cz

Prázdninové putování

Termín 25.–29.7.2016
Čas 9:00–15:30 Dřívější příchod a pozdější odchod lze domluvit.
Cena 1.000 Kč Zahnuje vstupné, jízdné, pedagogické vedení, obědy, pitný režim, výtvarný materiál a trička.
Program Hry v přírodě, výtvarné činnosti, sportování, výlet do Pevnosti poznání Olomouc, koupání, rukodělné práce.
Věk 5–15 let
Informace Pavlová Marcela, 737 177 033, pavlovamarcela@seznam.cz

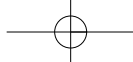
Pro šikovné děti

Termín 8.–12.8.2016
Čas 9:00–15:30 Dřívější příchod a pozdější odchod lze domluvit.
Cena 1.000 Kč Zahnuje vstupné, jízdné, pedagogické vedení, obědy, pitný režim, výtvarný materiál a trička.
Program Spousta her, výlety do okolí, Divadlo loutek Ostrava, Národní památník Hrabyně.
Věk 5–15 let
Informace Pavlová Marcela, 737 177 033, pavlovamarcela@seznam.cz

Keramicko-výtvarné sympozium – Ve službách Karla IV.

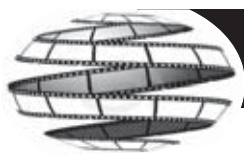
Termín 22.–26.8.2016
Čas 9:00–15:00
Cena 1.000 Kč Zahnuje vstupné, jízdné, pedagogické vedení, obědy, pitný režim, výtvarný materiál.
Program Budeme pracovat v dílně keramické, malířské, keramické, krejčovské. Připravíme královské pečivo, budeme tvořit zvěř a prodávat na jarmarku.
Kapacita 15 dětí
Informace Eva Kudláková, 554 254 372, ekudlakova@seznam.cz

OBSAZENO



7/2016

RÝMAŘOVSKÝ HORIZONT



KINO RÝMAŘOV

program na měsíc **DUBEN**

SVČ RÝMAŘOV, Okružní 10, 795 01, Rýmařov - tel. 739 001 474, WWW.KINORÝMAROV.CZ

Středa 13. 4. v 19:00

SMRTELNÉ HISTORKY

/ ČR / 2016 / animovaný, povídkový, 80 min.

/ české znění / mládeži přístupný / vstupné: 100,-

Smrtnelné historky jsou tříkový povídkový celovečerní film, který kombinuje hrané akce s 3D a 2D animací, vedenou loutkou a zadní projekcí. Skládá se ze tří příběhů Dědek Kaktusák, Maják, Velkej chlap a tři krátkých blackoutu Na draka. Každá část filmu je vyrobena jinou technologií a je jiného žánru. Dohromady ale spolu příběhy souvisí jak obsahově, tak formálně. Ve všech povídkách si tvůrci hrají s dvojitým měřítkem a s ústředními tématy hrůzství a smrti.

Režie a scénář: J. Bubeníček, Kamera: R. Loukota, Hudba: P. Šoupa, I. Keilwerth
Hrají: J. Budař, P. Landovský, J. Bubeníček, O. Trojan, L. Frej ml., J. Schwarz a další.

Čtvrtek 14. 4. v 16:00

PŘÍBĚH LESA

/ Francie / 2015 / dokumentární, 97 min.

/ český dabing / mládeži přístupný / vstupné: 80,-

Po úchvatných dokumentech Mikrokosmos, Ptačí svět a Oceány přichází Příběh lesa. Ne tropického pralasa s exotickou zvířít, ale toho nám dobře známého lesa, který máme za humny a který pulsuje překvapivě bohatým životem. Tou nejmodernější technikou natáčení čtyři roky na desítkách lokací po celé Evropě, dokonce žili v lese se sledovanými divokými zvířaty. Jen díky unikátním metodám natáčení dokážou autenticky převypřát příběh lesa od doby ledové až po současnost a zachytit vzrušující koloběh života v něm.

Režie: J. Perrin, J. Cluzaud, Scénář: J. Cluzaud, J. Perrin, Hudba: B. Coulais

Čtvrtek 14. 4. v 19:00

NIKDY NEJSME SAMI

/ ČR / 2016 / drama, 105 min.

/ české znění / mládeži přístupný / vstupné: 110,-

Do obce roztažené podél státní silnice se nastěhuje paranoidní pracovník vězeňské správy a jeho rodina. Spřátelí se se svým novým sousedem, nezaměstnaným hypochondrem, kterého živí jeho žena pracující v místní prodejně. Unavená životem a starostí o dva syny, všimne si vyhazovače z nočního klubu. Ten ale miluje striptérku. Ta však čeká na otce svého dítěte, který sedí v nedaleké base, kde pracuje náš bachař.

Režie: P. Václav, Scénář: P. Václav, Kamera: Š. Kučera
Hrají: K. Roden, L. Vlasáková, M. Hanuš, K. Dudová, Z. Godla a další.

Pátek 15. 4. v 19:00

SPOTLIGHT

/ USA / 2015 / životopisný, historický, drama, 129 min.

/ české titulky / mládeži přístupný od 12 let / vstupné: 110,-

Mark Ruffalo, Michael Keaton, Rachel McAdams a Liev Schreiber v hlavních rolích skutečného příběhu, ve kterém reportéři amerického deníku The Boston Globe odhalili masivní skandál zneužívání nezletilých představitelů místní arcidiecéze. Případ neměl dopad pouze na pár obviněných duchovních, ale otřásl celou katolickou církví.

Režie a scénář: T. McCarthy, Kamera: M. Takayanagi, Hudba: H. Shore
Hrají: M. Keaton, M. Ruffalo, R. McAdams, L. Schreiber, J. Slattery a další.

Sobota 16. 4. v 16:00

MOJE TLUSTÁ ŘECKÁ SVATBA 2

/ USA / 2016 / komedie, 93 min.

/ české titulky / mládeži přístupný / vstupné: 120,-

Toula, Ian a jejich rodina se vracejí, aby si v pokračování nejlepší romantické komedie všech dob užili ještě více smíchu, jídla a především další velké řecké svatby!

Režie: K. Jones, Scénář: N. Vardalos, Kamera: J. Denault, Hudba: Ch. Lennertz
Hrají: J. Stamos, J. Corbett, A. Wolff, N. Vardalos, L. Kazan, E. Kampouris a další.

Sobota 16. 4. v 19:00

JAK BÁSNÍCI ČEKAJÍ NA ZÁZRAK

/ ČR / 2016 / komedie, cca 120 min.

/ české znění / mládeži přístupný / vstupné: 120,-

Štěpán, Kendy a Karas zůstali i po dvanácti letech sami sebou. Jsou to nerozluční kamarádi s nevyčerpatelným smyslem pro humor i schopností sebeironie, i když už s lehkým nádechem skepse. V něčem jsou však jiní. Dospívají, ale svým typicky básnickým stylem. Je jim padesát a cítí, že by měli dát svým životům nějaký řád a splnit si svoje touhy a přání...

Režie: D. Klein, Scénář: L. Pecháček, Kamera: P. Beňa, Hudba: J. Uhlíř, O. Brzobohatý
Hrají: P. Kříž, D. Matásek, E. Jeníčková, J. Somr, P. Zedníček, L. Vaculík, M. Badínková, T. Brodská a další.

Neděle 17. 4. v 19:00

JAK BÁSNÍCI ČEKAJÍ NA ZÁZRAK

/ ČR / 2016 / komedie, cca 120 min.

/ české znění / mládeži přístupný / vstupné: 120,-

Štěpán, Kendy a Karas zůstali i po dvanácti letech sami sebou. Jsou to nerozluční kamarádi s nevyčerpatelným smyslem pro humor i schopností sebeironie, i když už s lehkým nádechem skepse. V něčem jsou však jiní. Dospívají, ale svým typicky básnickým stylem. Je jim padesát a cítí, že by měli dát svým životům nějaký řád a splnit si svoje touhy a přání...

Režie: D. Klein, Scénář: L. Pecháček, Kamera: P. Beňa, Hudba: J. Uhlíř, O. Brzobohatý
Hrají: P. Kříž, D. Matásek, E. Jeníčková, J. Somr, P. Zedníček, L. Vaculík, M. Badínková, T. Brodská a další.

Středa 20. 4. v 19:00

ULICE CLOVERFIELD 10

/ USA / 2016 / horor, sci-fi, drama, 105 min.

/ české titulky / mládeži přístupný od 12 let / vstupné: 120,-

Příběh filmu Ulice Cloverfield 10 možná líčí, možná nelíčí osudy tří lidí, které celosvětová katastrofa (která se možná vůbec nestala), uvěznila ve vybaveném podzemním krytu, který nesmíjí opustit, pokud chtějí přežít. I když...

Režie: D. Trachtenberg, Scénář: J. Campbell, Kamera: J. Cutter, Hudba: B. McCreary
Hrají: M. E. Winstead, J. Goodman, J. Gallagher Jr., M. Erskine, D. M. Griffin a další.

Čtvrtek 21. 4. v 19:00

DÁNSKÁ DÍVKA

/ USA, VB / 2016 / drama, romantický, 119 min.

/ české titulky / mládeži přístupný od 15 let / vstupné: 110,-

Pozvolné borcení harmonického vztahu mezi Einarem a Gerdou odstartuje banální příhoda – Gerdě, která připravuje baletní portréty, nedorazí figurantka, a Einar svolí, že své ženě bude sedět modelem, oblečený do baletního kostýmu. Intenzivní spojení s ženským elementem v Einarovi rozpoutá obrovský emocionální zmatek, s nímž se vyrovnává hrou na tajemnou dánskou dívku Lili, a později čím dál silnějším přesvědčením, že pouze jako žena dokáže být šťastný.

Režie: T. Hooper, Scénář: L. Coxon, Kamera: D. Cohen, Hudba: A. Desplat
Hrají: E. Redmayne, A. Vikander, A. Schiller, A. Heard, E. Fennell, C. Bue a další.

Pátek 22. 4. v 19:00

SAULŮV SYN

/ Maďarsko / 2015 / drama, 107 min.

/ české titulky / mládeži přístupný od 12 let / vstupné: 100,-

Snímek se odehrává ve vyhlazovacím táboře v Osvětimi. Pojednává o Saulu Auslanderovi, maďarském Židovi a příslušníkovi tzv. Sonderkommandu, jehož členové byli od ostatních osvětimských vězňů zpravidla izolováni a měli na starosti ty nejstrašnější práce. Saul chce uprostřed masinérie průmyslového vyvražďování důstojně pohřbit svého nevlastního syna. Film přitom připomíná až „umělecký horor“.

Režie: L. Nemes, Scénář: L. Nemes, C. Royer, Kamera: M. Erdélyi, Hudba: L. Mellis
Hrají: G. Röhrig, L. Molnár, U. Rechn, T. Charmont, J. Walczak a další.



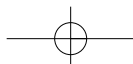
Nejlepší hudební výběr

horizont

Čtrnáctideník regionu Rýmařovska



Pro projekci je potřeba min. 4 platící.





Městská knihovna Rýmařov

Noc v knihovně – tentokrát bez Andersena

Rýmařovská knihovna se každoročně zapojuje do celorepublikové akce na podporu čtenářství **Noc s Andersenem**. Letos se ale knihovnice rozhodly uspořádat noc mezi knížkami trochu jinak – bez Andersena.

Mezinárodní den dětské knihy, spjatý s výročím narozením dánského pohádkáře Hanse Christiana Andersena, připadá na 2. dubna. Rýmařovská knihovna každoročně v tomto termínu připravuje program pro děti a dospívající čtenáře. Mohou strávit noc plnou her a společného čtení, užít si stezku odvahy setmělými prostorami knihovny a „trampovat“ mezi knížkami až do rána. Letos si knihovnice zorganizovaly večer po svém. Na Zelený čtvrtek pozvaly do knihovny rodiče s dětmi a přichystaly pro ně rodinný večer, jehož mottem bylo okřídlené heslo *Kdo si hraje, nezlobí*. Do hry přitom vtáhly všechny – děti i dospělé.

První úkol večera – najít v půjčovně ukryté runy, poskládat je a vyluštit z nich tajemné poselství – zvládli účastníci večera docela rych-

le. Hlavně děti se do hledání i překládání starého písma pustily s vervou. Do lidského pexesa se už zapojili i všichni rodiče a při předvádění pohybových kreačích coby poznávacích znamení ukázali, že hravost máme v sobě všichni. Zbytek večera probíhal zcela volně, v pohodové náladě, asi tak, jak by si samy děti představovaly každý rodinný večer. Hrály se stolní hry (nejvíce se ujal twister) a v malé dílně se tvořily velikonoční dekorace. Ve finále se uskutečnila i oblíbená výprava do sklepa za pokladem. Každý si směl vybrat z vyřazených knížek a poskládat si originální papírovou dekoraci.

Noc s Andersenem má podporovat dětské čtenářství. Nocí bez Andersena zkusily rýmařovské knihovnice zacílit tam, kde se dětské čtenářství skutečně rodí – ve společných chvílích strávených s rodiči. K těm totiž patří hra stejně jako knížka. I v Noci bez Andersena se nakonec četlo – z knížky Davida Laňky s příznačným názvem: *Pohádky pro dospělé děti a nedospělé dospělé*. ZN



Městská knihovna Rýmařov a Česká zemědělská univerzita v Praze
zahajují

VIRTUÁLNÍ UNIVERZITU TŘETÍHO VĚKU

- **Výuka:** videopřednášky v knihovně a samostudium
- **Zahájení:** pilotní semestr proběhne během září, 1. semestr začne v říjnu 2016
- **Téma:** pilotní semestr je zaměřen na ASTRONOMII a téma na 1. semestr si zvolí studenti sami
- **Kurzovné na semestr:** 150,- až 300,- Kč (v ceně materiály k výuce, registrace do knihovny zdarma, občerstvení)
- **Podmínky k přihlášení:** status důchodce

Zájemci se mohou přihlásit do 30. 6. 2016

Kontakt pro přihlášení a bližší informace:
Městská knihovna Rýmařov
Mgr. Michaela Jiroušková
Tel.: 554 212 566, 778 532 965;
email: knihovna.rymarov@seznam.cz

Více informací také na www.e-senior.cz

Městská knihovna Rýmařov

pořádá výstavu výtvarných prací
k 700. výročí narození Karla IV.

KAREL IV. A JEHO DÍLO

Výstava potrvá celý měsíc duben
v Galerii u stromu poznání



Kdo byl kdo

Jaroslav Němec

Učitel, zakladatel první české měšťanské školy v Rýmařově, botanik, badatel, ochránce přírody a fotograf Jaroslav Němec se narodil 12. dubna 1906 v Myslechovicích, dnešní části Litovle, jako devátý potomek starosty obce, řemeslníka a hospodáře Františka Němce a jeho ženy Ludmily. Po absolvování litovelské reálky studoval nadaný Jaroslav na učitelském ústavu v Olomouci, kde maturoval v roce 1927. Povolání pedagoga se pak věnoval celý život, nejprve na Znojensku a Těšínsku, za války v hanácké Konici, kde se také oze-



nil a založil rodinu, a po skončení války už natrvalo v pohraničním Rýmařově.

Na severní Moravu jej přivedl František Vychodil, další výrazná postava rýmařovského školství a společenského života. Jaroslav Němec později vzpomínal, že se mu z Konice vůbec nechtělo a ani jeho nejbližší neměli ke stěhování do pohraničí mnoho pochopení, ale nechal se přemluvit, aby šel do Rýmařova na krátko vypomoci. „Z jednoho nebo dvou let se časem stalo osmapadesát let,“ shrnul Jaroslav Němec.

V novém působišti, poznamenaném odsunem sudetských Němců a příchodem nových usudlíků ze všech koutů země, Jaroslav Němec zakládal českou měšťanskou školu. K dispozici dostal vybydlenou budovu dřívější klášterní dívčí školy, která za války sloužila jako vojenská nemocnice. Brzy poté, co se mu ji podařilo vybavit potřebným nábytkem, knihami a pomůckami, musela se škola stěhovat do bývalé reálky. Všechno vybavení tehdy stěhovali učitelé a žáci svépomocí. O rok nebo dva později byla měšťanka stěhována znovu – zpátky do budovy na Sokolovské. A znovu do vykradených prostor, které po sobě nechali učni ubytovaní zde na internátě.

Jaroslav Němec popisoval barvitě také první zimu v Rýmařově: „Nebylo čím topit, byla zima. Žáci nosili do školy dřevo. Vzpomínám, jak jsme chodili po vesnicích a po lesních správkách ve Staré Vsi a ve Stránském škemrat, aby nám přidělili nějaké dřevo. O uhlí se nám mohlo jenom zdát. Zima v roce 1945 a 1946 byla obzvlášť krutá. Všechno bylo zasypano sněhem. (...) Vlak se do Rýmařova nedostal, protože koleje byly pod hlubokými závějemi sněhu.“

Začátky tedy nebyly zrovna snadné. Postupně se ale situace uklidňovala, rozrůstal se učitelský sbor a přibývalo žáků. Jaroslav Němec se později podílel i na zakládání českého gymnázia, kde též externě vyučoval přírodní vědy. Jeho velkou vášní byla botanika. Už za války se stal členem Československé botanické společnosti a vytvářel rozsáhlé sbírky, které později věnoval Vlastivědnému muzeu v Olomouci, Karlově univerzitě i rýmařovskému okresnímu muzeu, odkud ovšem byly po zrušení této instituce odvezeny do muzeí

v Olomouci a Bruntále. Zajímal se též o ochranu přírody a podílel se na přípravě vyhlášení Chráněné krajinné oblasti Jeseníky. Neméně významnou část jeho badatelského zájmu představovaly dvě duchovně spřízněné osobnosti tohoto kraje – botanik Bedřich Kolenati a objevitel barevné fotografie Karel Schinzel. Spektrum zájmů Jaroslava Němce bylo ovšem ještě širší. Věnoval se nejen sběru rostlin, ale i pěstování léčivých bylin, ovocnářství a včelařství, kartografii, okrajově i etnografii. Od mládí jej zaujímal loutkářství a na škole vytvořil loutkovou scénu, byl hudebníkem i ochotnickým hercem, působil v Sokolu a Junáku, klubu turistů i amatérských výtvarníků a později ve Sdružení Octopus, kam jej přivedl celoživotní koníček – fotografování.

Svůj vztah k fotografii Jaroslav Němec vyjádřil takto: „Fotografie vnitřně obohacuje můj život natolik, že se stala krásnou nutností, bez níž se již nemohu obejít. Dává mi nový, širší a také hlubší pohled. Vnímám daleko intenzivněji a plněji, mám z každé věci, jevu, vztahu silnější zážitek.“ K fotografování se Jaroslav Němec dostal poměrně záhy, svůj první snímek – pohled na rodné Myslechovice – vytvořil na skleněné destičce ještě jako dospívající chlapec. První výstavu fotografií uspořádal v roce 1929. Z téhož roku pocházejí jeho legendární záběry prezidenta Tomáše G. Masaryka na vlakovém nádraží v Šumvaldu-Vranově. „Ani nevím, jak jsem přemluvil četníky a dostal se na perón, který byl pečlivě strážěn a na který byl veřejnosti vstup zakázán. Dlouho předtím jsem si připravoval svůj deskový fotoaparát a ostříl do míst, kde jsem očekával, že by se mohl objevit Tomáš Masaryk. Od nádražní budovy byl položen dlouhý červený koberec až ke koleji, na kterou měl přijet vlak s panem prezidentem. Konečně jsem se dočkal, vlak zastavil a tu náhle vystoupil On. Ruce se mi třáslly a já ani nedoufal, že si pořídím nějaký obrázek. Když kolem mě procházel do nádražní budovy, všimnul si mě, otočil se směrem k mému fotografickému přístroji a jako by zapózoval, zůstal na okamžik stát. Nečekal jsem ani vteřinu a zmáčkl spoušť,“ popsal své setkání s „tatíčkem Masarykem“ Jaroslav Němec. Masaryka pak fotografoval ještě při nástupu do vlaku a o rok později opět při návštěvě prezidenta v Třinci.

Od roku 1930 se začal Němec jako fotograf prosazovat. Jeho snímky byly publikovány v časopisech a získávaly ocenění na domácích i zahraničních výstavách. V roce 1932 autor vstoupil do Svazu českých fotografů. Proslul zejména jako krajinář a dokumentarista – a pro oba tyto žánry nalézal i v poválečném Rýmařově a jeho okolí mnoho inspirace. Radu námětů mu poskytla drsná, ale krásná příroda i kulturní



krajina, přetvářená i mrzačená lidskou rukou. A také školní prostředí, jeho profesní zázemí. Jaroslav Němec například vytvořil slavný snímek prvního školního dne po skončení války v Rýmařově: „Školní rok jsme zahajovali 3. září 1945 na Kostelním náměstí. Shromáždili se tam také všichni rýmařovští občané a žáci a tam jsem také vytvořil svou první školní fotografii,“ vzpomínal Jaroslav Němec.

Fotografování se Jaroslav Němec intenzivně zabýval po odchodu do důchodu a ještě jako osmdesátiletý se vydával s fotoaparátom do přírody. V roce 1991 obdržel čestné občanství města Rýmařova a na sklonku svého života byl krátce také nejstarším rýmařovským občanem (zemřel 2. října 2004 jako osmdesátiletý). Jeho podíl na vybudování českého poválečného školství je zcela zásadní, stejně jako jeho přínos pro studium botaniky a dalších oborů. Veřejnosti však zůstává v živé paměti zejména díky svým snímkům. Při příležitosti 110. výročí narození Jaroslava Němce pořádá rýmařovské muzeum výstavu autorových fotografií z muzejních sbírek v Galerii Pranýř. Zahájena byla v úterý 5. dubna, zájemci ji mohou navštívit až do 4. května.

ZN
(Lit.: Karel, J. Jaroslav Němec – Kronika mého života (výstava). RH 02/2001, s. 11-12; Karel, J. – Konečný, J. Zasloužilý občan města Rýmařova pan Jaroslav Němec oslavil pětadevadesáté výročí svého narození. RH 07/2001, s. 11; Konečný, J. Rýmařovský fotograf, který

měl zaostřeno na T. G. Masaryka. RH 05/2002, s. 8; Konečný, J. Počátky českého školství ve vzpomínkách Jaroslava Němce. RH 23/2003, s. 9-10; Konečný, J. Nejstarší občan města Rýmařova oslavil osmdesát. RH 08/2004, s. 21; Karel, J. Za Jaroslavem Němcem. RH 18/2004, s. 11-12.)
Foto: archiv muzea



Městské muzeum a Galerie Octopus

Harrachovský malíř Bedřich Holas na výstavě v muzeu

Společně s fotografickou výstavou ke 110. výročí narození Jaroslava Němce v Galerii Pranýř byla v Galerii Octopus zahájena velká výstava Bedřicha Holase (1911–1981), dalšího z regionálních malířů, jež jsme představili v loňském celobarevném čísle RH.

Dílo Bedřicha Holase je úzce spjato s Harrachovem, kde žil a tvořil v domku, který okouzlen zdejší krajinou zakoupil v létě roku 1965. Rodák z Hranic na Moravě, bratr akademického malíře Oty Holase, zpočátku profesionální voják, po převratu v roce 1948 degradovaný a odsouzený k dělnickým profesím, přišel na Rýmařovsko v období politického tání na konci padesátých let. Pracoval nejprve u dopravního podniku a nakonec jako obchodní inspektor. Ve zralém věku v sobě objevil výtvarné sklony a na prahu padesátky dokonce dálkově studoval u Vladimíra Hrocha, ředitele uměleckoprůmyslové školy v Uherském Hradišti.

Poté, co se usadil v jesenickém podhůří, jež mu jako krajináři poskytovalo dostatek námětů, odhodlal se opustit civilní povolání a věnovat se výhradně tvorbě. Vytvořil několik set obrazů, kromě krajin a městských vedut zachytil rovněž atraktivní zákoutí zahraničních měst (Benátky, San Remo, Saint Tropez), sporadicky se věnoval figurálním námětům a naopak velmi intenzivně květinovým zátiším. Během studia malířské techniky se inspiroval také díly moderních mistrů (Vincent van Gogh, Paul Cézanne, Edgar Degas, Joža Uprka).

Reprezentativní výběr z rozsáhlého díla Bedřicha Holase nabízí oba sály Galerie Octopus. Návštěvníci mezi nimi najdou práce, jež zapůjčil syn Bedřich Milan Holas, ale i několik obrazů, které do muzea přinesli majitelé oslovení muzeem prostřednictvím našeho periodika.
ZN



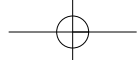
Exponát měsíce

Duben: Břidlicová pamětní deska (19. stol.)

V Galerii Pranýř Městského muzea Rýmařov je stabilně umístěna břidlicová pamětní deska, která byla od 8. do 30. března letošního roku jedním z exponátů výstavy s názvem Cechy a spolky Rýmařovska v proměnách času. Doslovný český překlad německého nápisu na této desce zní takto: „Váženému Okresnímu učitelskému spolku v Rýmařově zasílá tuto sbírku, jako nepatrné znamení své trvajících úcty a svého vděku, jeho čestný člen Joh. Heinr. Rössner“. Dnes máme povědomost o tom, že jmenovaný Johann Heinrich Rössner odevzdal nejmenovanou sbírku Okresnímu učitelskému spolku, který vznikl v roce 1875, jako dík za péči učitelů v době jeho školní docházky. Rovněž víme, že v Rýmařově od roku 1868 existoval místní učitelský spolek. Oba tyto spolky se staly důležitými součástmi zdejšího spolkového života, jenž v minulosti nebyl zanedbatelný a i nyní je významnou složkou společenského dění Rýmařovska.

Foto a text: Mgr. Petr Müller, Městské muzeum Rýmařov
(Lit.: Mgr. Jiří Karel, Průvodce muzeem v Rýmařově, 2014; Mgr. Jiří Karel, Změny životního stylu ve století páry, in prep.)





MĚSTSKÉ MUZEUM RÝMAŘOV
Galerie Pranyř

Fotograf
JAROSLAV NĚMEC
(1906 – 2004)
z muzejních sbírek

5. 4. – 4. 5. 2016

vernisaž
5. 4. v 17 hod.
úvodní slovo
Jindřich Šreit



Muzeum Rýmařov

www.muzeumrymarov.cz
facebook: Městské muzeum Rýmařov

MĚSTSKÉ MUZEUM RÝMAŘOV
Galerie Octopus



Malíř z Harrachova
BEDŘICH HOLAS
(1911 – 1981)
Obrazy ze soukromých sbírek

5. 4. – 4. 5. 2016
vernisaž 5. 4. v 17 hod.

www.muzeumrymarov.cz
facebook: Městské muzeum Rýmařov

Externí expozice Městského muzea Rýmařov v budově
Hedvy Brokát, s.r.o. na Opavské ulici 463/23 v Rýmařově

**DĚJINY
TEXTILNICTVÍ
na Rýmařovsku**

Otevírací doba 2016:
květen – září
úterý + čtvrtek + sobota
9:00 – 12:00,
13:00 – 16:00

Vstupné:
30 Kč (dospělí)
20 Kč (studenti, děti do
15 let, důchodci, hromadné
vstupné pro skupinu nad 10
osob)

Více informací na:
554 212 381
www.muzeumrymarov.cz
facebook: Městské muzeum Rýmařov



Projekt „Krása, která zahaňuje“ je
spolufinancován z fondu mikroprojektů
Euroregionu Praděd a městem Rýmařov.

CZ PL C83/Cd3
2007, 2013

EVROPSKÁ UNIE / UNIE EUROPEJSKÁ
EVROPSKÝ FOND PRO REGIONÁLNÍ ROZVOJ / EUROPEJSKI FUNDUSZ ROZWOJU REGIONALNEGO
PRONÁKLÁNE HRANICE / PRONAKŁADANY GRANICE

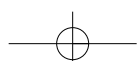
**PROHLÍDKY
MĚSTEM
RÝMAŘOV**

květen – září 2016
každou středu
10:00, 14:00
vychází se od muzea

vstupenky v Informačním centru
30 Kč (dospělí)
20 Kč (studenti, děti do 15 let,
důchodci, hromadné vstupné
pro skupinu nad 10 osob)
pro skupinu nad 10 osob nutná rezervace na: 554 212 381



www.muzeumrymarov.cz – facebook: Městské muzeum Rýmařov



Rýmařovsko se představilo v Ostravě i v Uherském Hradišti

Ve dnech 4. až 6. března se naše město a region představily prostřednictvím Informačního centra Rýmařov na 19. ročníku největší výstavy cestovního ruchu v Moravskoslezském kraji Dovolena a region, Lázeňství na výstavišti Černá louka v Ostravě. Ve stánku Moravskoslezského kraje byly vystaveny naše nové propagační materiály, vytvořené díky prostředkům z dotačních programů. Součástí veletrhu byla konference Asociace turistických informačních center s názvem Doplnkové služby infocenter v ČR a infocentra evropských metropolí.

Letošní ostravský veletrh přinesl širokou nabídku dovolených v tuzemsku i v zahraničí, tipy na wellness a lázeňské pobyty, relaxační víkendy, aktivní dovolenou v regionech, výlety po městech, hradech, zámcích, stezkách, vinařstvích, ochutnávky krajových specialit či degustaci tradičních vín a lihovin, informace o zajímavostech a mnoho dalšího. Atraktivitu výstavy podtrhovaly nabízené slevové balíčky a soutěže o hodnotné ceny. Návštěvníci se mohli účastnit i tematické výstavy Svatba a Knižního veletrhu, jež probíhaly rovněž v prostorách výstaviště.



Dne 15. března se Rýmařov objevil na VI. miniveletrhu cestovního ruchu Slovacka v Uherském Hradišti. Návštěvníci si užili bohatý kulturní program, soutěže o zajímavé ceny a také ochutnávku regionálních vín i krajových specialit. Naše město nabídlo ručně vyráběné koláčky z Rýmařovské pekárny, která získala značku *JESENÍKY originální produkt* za kváskový chléb, vyráběný pomocí třístupeňového vyvádění kvasů dle původní receptury. Miniveletrhu se zúčastnili vystavovatelé z celé Moravy, ze Slovenska i jeden zástupce z Čech. Letošní velmi bohatý program byl rozšířen o doprovodné aktivity mimo prostory miniveletrhu, např. nový hradištský Quest, zaměřený na rodiny s dětmi, návštěvníky zavedl ke zlatému pokladu. Starší generaci zaujala prohlídka historického jádra Uherského Hradiště s PhDr. Blankou Rašticovou, při níž se zájemci mohli projet historickým centrem na koloběžkách z půjčovny místního infocentra nebo si mohli zajít na komentovanou prohlídku stálé expozice dějin Uherského Hradiště.

Jitka Šašínková, Markéta Petrošová, foto: Michal Blaško

Městské muzeum Rýmařov

Kaple V Lipkách

Otevírací doba: květen – září 2016
úterý + čtvrtek + sobota
9:00-12:00 a 13:00-17:00
poslední prohlídka v 16:45

Vstupné:
30 Kč (dospělí)
20 Kč (studenti, děti do 15 let, důchodci, hromadné vstupné pro skupinu nad 10 osob)

www.muzeumrymarov.cz, facebook: Městské muzeum Rýmařov

Jazzclub

Konspiranti E Converso

Jazzclub SVČ přichystal jarní menu plné hudebních lahůdek. Zatím posledním chodem byl koncert mladého kvarteta E Converso v úterý 29. března. Zázemí opět poskytlo pódium velkého sálu, které spojuje výbornou akustiku s komorní atmosférou, hodnou jazzového klubu.

Čtveřice E Converso je vskutku mladistvá (hráčům ještě nebylo třicet) a společně hraje teprve pátý rok, rozhodně ale není skupinkou amatérů z garáže. Kapelu E Converso založil v roce 2011 saxofonista Michal Wróblewski se svými kolegy z jazzové konzervatoře Jaroslava Ježka a brněnské JAMU – s kytaristou Janem Pisklákem, slovenským kontrabasistou a baskytaristou Vladimírem Mícenkem a bubeníkem a perkusionistou Janem Chalupou. Všichni se hudbou



PAVEL LOHONKA

30
Touha 2016

ZALMAN

ŽALMAN SPOL

RÝMAŘOV

7. 4. 2016 ve 20:00

vstupné: 200,-

Předprodej vstupenek: Informační centrum Rýmařov

SVK ZIGI PRAHEC horizont 138

www.svcrymarov.cz/jazzclub

zabývají profesionálně, účinkují v různých ansámblech i ve společných projektech, takže jejich žánrový záběr je široký (jazz, rock, punk, folklór, hip hop, moderní vážná hudba i pop). Na platformě E Converso všechnu tu rozmanitost experimentálně mísí a chvílemi zkouší, kam až mohou hudebně i instrumentálně zajít.

Velký důraz kladou E Converso na sdělení nálad a emocí. Jednotlivé skladby se tím pádem liší nejen žánrovými odkazy a inspiracemi, ale i emocionální barevností, od dumavých, melancholických odstínů (*Písečná kosa*, inspirovaná románem Vladimíra Křiváka) přes tísnivé a nervní (*Infekce*, pro změnu inspirovaná básní Václava Hraběte) až po svižně rozvernou nebo punkově zběsilou. Protipólem tíživých a reflexivních poloh jsou humorem odlehčené kompozice, které svůj ironický nadhled evokují už titulem – koncert kapela zahájila skladbou *Jazzová policie nepřišla*, v níž se vypořádali s předsudky žánrové čistoty, ve skladbě *Nehodící se proškrtněte* zase třeba s byrokratickým šimlem.

Osobitost skladeb ovlivňují nejen jejich autoři, kromě Wróblewského je komponují i Pisklák nebo Micenko, ale také okamžitá atmosféra a improvizace, v níž se jednotliví hráči pouštějí do experimentování s možnostmi svých nástrojů. Saxofonista hraje bez náustku, baskista střídá baskytaru s kontrabasem a vybrnkává se smyčcem, zvuk kytary modulují efekty a bubeník přehazuje a přiřazuje činely, paličky, šátečky, zvonečky a nejrůznější malé perkuse podle momentálního nápadu, vše ve vzájemné interakci a komunikaci. Hráči připouštějí,

že koncert od koncertu mohou některé skladby zaznít úplně jinak. Věrně tedy, že i koncert v rýmařovském jazzclubu, který kapela absolvovala v rámci svého jarního turné po republice, byl jedinečný. Repertoár, který na něm zazněl, z větší části shrnuje debutové album kapely *Konspirační melodie* (2014), jež se setkalo s nadšeným přijetím kritiků a určitě si zaslouží pozornost i jazzových posluchačů. ZN

Big jazz evening
www.parcstrio.com BUCKSHOT GALA (Nice, Francie)
PARC - X - TRIO (Montreal, Kanada) www.facebook.com/Buckshot-Gala
18. 4. 2016
RÝMAŘOV velký sál SVČ v 19:00 vstupné: 130,-
SVČ ZIGI HOTEL PRÁDEJ HORIZONT 13 CZECH BLAGUES .COM www.everymarov.cz/jazzclub

Z okolních obcí a měst

Mezi Krnovem a Opavou je výluka vlakové dopravy

V pátek 1. dubna zahájila státní organizace Správa železniční dopravní cesty nepřetržitou výluku na trati 310 v úseku Krnov – Opava východ. Předpokládáný konec výluky je plánován na 7. prosince 2016.

Po dobu výluky budou všechny vlaky Českých drah ve vyloučeném úseku nahrazeny náhradní autobusovou dopravou, která je organizována dle výlukového jízdního řádu. V autobusech náhradní dopravy z Bruntálu do Opavy východ přes Horní Benešov platí jízdní doklady jako pro jízdu přes Krnov.

Ve stanici **Opava východ** je zastávka náhradní autobusové dopravy umístěna před nádražní budovou, autobusy ale nebudou zajižďet ke stanici Opava západ, nýbrž na autobusovou zastávku **Opava, SME** na Krnovské ulici. Důvodem je snaha eliminovat zpoždění spojů náhradní autobusové dopravy při výluce. České dráhy zajistily v těsné blízkosti této zastávky i prodejní místo jízdních dokladů. Budova nádraží Opava západ nebude během výluky obsazena zaměstnancem ČD.

V obci Vávrovice je zastávka náhradní autobusové dopravy umístěna cca 150 metrů od železniční zastávky na autobusové zastávce **Opava, Vávrovice, Opavia**, v Holasovicích pak na autobusové zastávce

Holasovice, žel. st., vzdálené od železniční zastávky cca 50 metrů. Ve Skrochovicích v blízkosti nádraží na autobusové zastávce **Brumovice, Skrochovice, žel. st.**, v Úvalnu na autobusové zastávce **Úvalno, kulturní dům** vzdálené cca 150 metrů od železniční zastávky. Zastávka náhradní autobusové dopravy ve stanici **Krnov-Cvilín** je umístěna na křižovatce ulic Hlubčická – U Jatek – Tolstého, cca 200 metrů od budovy stanice. V **Krnově** se nachází před budovou nádraží. Většina zastávek náhradní autobusové dopravy je shodná s běžně využívanými zastávkami při dosavadních výlukách.

Po dobu výluky platí v úseku Opava východ – Krnov výlukový jízdní řád. V některých případech dochází ke zrušení stávajících přípojů, a to především z důvodu očekávaného zpoždění spojů náhradní autobusové dopravy. Pro zajištění lepšího spojení v úseku Ostrava – Opava – Bruntál – Olomouc jsou navíc u rychlíků mezi stanicemi Opava a Bruntál nasazeny přímé autobusy, které zajistí návaznost spojů, která je při stávajícím vlakovém spojení. V těchto přímých spojích platí jízdní doklady ČD platné pro úsek Bruntál – Opava přes Krnov.

České dráhy po dobu výluky zajistí u rychlíků mezi stanicemi Opava východ – Krnov také přepravu osob na invalidních vozících nasazením nízkopodlažních autobusů. U rychlíků je zajištěna přeprava zavazadel a jízdních kol, avšak pouze do vyčerpání kapacity, proto všem zájemcům o přepravu jízdního kola doporučujeme předchozí rezervaci. Přeprava jízdních kol bude navíc umožněna pouze ze stanice Opava východ do stanice Krnov a opačně, na ostatních zastávkách nebude nakládka a vykládka jízdního kola umožněna. Cestující budou také povinni u nakládky a vykládky osobně asistovat.

Kapacita autobusů bude odpovídat pravidelné frekvenci cestujících, tedy i vytíženým ranním a odpoledním spojům.

Kompletní informace k výluce včetně výlukového jízdního řádu najdou cestující na stránkách www.cd.cz/omezeni-provozu. Případné dotazy zodpoví i operátoři zákaznické linky 840 112 113. Všem cestujícím se velice omlouváme za komplikace způsobené výlukou SŽDC.

K. Šubová, tisková mluvčí, České dráhy, a. s.



**ZÁPIS NOVÝCH DĚTÍ
DO MATEŘSKÉ ŠKOLY VE STARÉ VSI
se koná ve čtvrtek 28. dubna 2016
od 14:00 do 16:00**



- Nabízíme kvalitní a klidné prostředí rodinného typu, spojené se základní malotřídní školou.
- Máme skvělé a zkušené učitelky, zajišťujeme logopedickou prevenci a inkluzi dětí s handicapem.
- Získali jsme ocenění za jedinečný projekt Předškolák, nenásilně připravující děti na přechod do ZŠ.
- Předškolákům nabízíme výuku angličtiny, hru na flétny a djembe bubnování, keramiku a pohybovou taneční průpravu (vše zdarma). Využíváme interaktivní tabule a moderní školní pomůcky.
- Zajišťujeme autobusovou dopravní službu s asistentkou pro děti na trase Rýmařov – Stará Ves a zpět.
- Do oddělení Berušek přijímáme i šikovně a dobře připravené děti mladší tří let.
- Naše školní jídelna výborně vaří a zajišťuje dětem celodenní pitný režim, obec přispívá všem na obědy, jsme zapojeni do programu Zdravé stravování, Mléko a ovoce do škol, zajišťujeme dotované mléčné výrobky.
- Škola je po celkové rekonstrukci moderně vybavená, máme tělocvičnu, nové šatny, velkou školní zahradu.
- Řešíme společně se základní školou řadu zajímavých projektů, hrajeme divadlo, připravujeme výstavy.
- Nevěřte zlomyslným pomluvám! Jsme fakt nejlepší. Přijďte se k nám podívat. Jsme otevřeni všem!
- Kontaktní údaje: ZŠ a MŠ Stará Ves, Dlouhá 261/24, 793 43 Stará Ves, tel.: 554 283 002, 739 027 338, email: stankova.ucitel@seznam.cz, web: skolicka-straves.webnode.cz.

Úspěšné tažení malých přírodovědců

Tentokrát bude řeč o Baby teamu přírodovědného kroužku Studentského klubu Břidličná při tamní základní škole. Jeho činnost si zaslouží pozornost, protože malí zanícení přírodovědci – žáci ze třídy 4. A – mají tolik kuráže a vědomostí, že se vyrovnají svým starším spolužákům. Zapojili se například do výzvy Voda živá, vyhlášené sdružením Arnika Praha pro žáky II. stupně ZŠ a gymnázia. Úkolem bylo zmapování života v rámci vybraného vodního toku. Celkem se této soutěže zúčastnilo 68 soutěžních skupin z celé republiky. Naši přírodovědci zdárně plnili zadané úkoly a v průběžném po-



řadí se stále drželi mezi prvními deseti týmy. Nakonec skončili na 38. místě a náš druhý soutěžní tým, složený z žáků 6. A, obsadil 39. místo. To je ve skutečnosti moc hezký výsledek, zvláště vezmete-li v úvahu, kolik škol nechali za sebou.

V titulu se píše o tažení, což znamená, že naši přírodovědci nesložili ruce v klín, ale s vervou se pustili do další badatelské práce, tentokrát pod názvem Chemická analýza vody v Břidličně a okolí. Jejich cílem bylo zmapování kvality vody v oblasti města Břidličné a přilehlých obcí. O tom, že to byla smysluplná činnost, svědčí zájem o výsledky ze strany vedení města, stejně jako ocenění v 8. ročníku Badatelské konference EVVO 2016, která se uskutečnila 22. března v Ostravě. I zde patřil Baby team ve složení Katka Bartozelová, Mírek Loukota, Petr Oliš a Marek Smažinka mezi nejmladší z osmnácti badatelských týmů. Svou práci však zaujal porotu natolik, že si do Břidličné odvážel diplom za třetí místo! Rovněž druhá práce, nazvaná Přírodní repelenty a ekto parazité, prezentovaná Adélou Poláčkovou ze 7. A, byla přijata se zájmem, i když neskončila na čelním místě.

Naši přírodovědci si zaslouží pochvalu. Přejeme jim úspěch i v květnu, kdy budou prezentovat výsledky své badatelské práce v Olomouci na 10. ročníku přehlídky Věda je zábava, pořádané Přírodovědeckou fakultou Univerzity Palackého Olomouc. V loňském roce zde jejich starší kamarádi z přírodovědného kroužku vybojovali neskutečné první a třetí místo. Tentokrát takové ambice nemáme, ale rozhodně se mezi týmy z celé republiky nehodláme ztratit!

Foto a text: Květa Děrdová, vedoucí SK Břidličná

Z Rýmařova do světa

Pozoruhodný výlet do Číny (1. část)

Na zimní výlet do Číny jsme se vydali s přáteli z Čech a Slovenska. Jsme taková parta zralých, starších, ale i přestárých sportovních nadšenců, která se už dávno rozhodla absolvovat lyžařské maratony na všech kontinentech světa. Do naší sbírky nyní chyběl dálkový běh na lyžích na 50 km v čínském Chang-chungu. Tento závod byl nově zařazen do světového poháru dálkových běhů a my jsme na něm nemohli chybět.

Stejně jako každý jiný sportovní výlet i tento jsme doplnili vlastním poznávacím programem. Předem jsme se připravovali na deset dnů poznávání života, přírody a kulturního bohatství Číny. Výsledkem nakonec bylo deset dnů absolutního čínského dobrodružství. Zážitky z každého dne, z každé hodiny, dokonce i z každé minuty strávené v této zemi byly tak intenzivní a mnohdy až neskutečné, že stojí za to si je znovu připomenout. Pokusím se zde podkrýt naše postřehy z této exotické země.

Odlétali jsme před Silvestrem, dvacátého devátého prosince. Naším cílem byl Peking na tři dny, potom přejezd do Chang-chungu na čtyři dny (asi 1 200 km na severovýchod) a znovu Peking na tři dny. Mimo vlastní lyžařské aktivity jsme plánovali navštívit i známé turistické cíle, jako je náměstí Nebeského klidu, Zakázané město, Velká čínská zeď, Chrám nebes, císařské hrobky dynastie Ming, cí-



Napěchovat lyžaře s lyžemi a bágly do malého taxíku nebylo nijak jednoduché



1200 km dlouhá trasa z Chang-chungu do Pekingu

sařské letní sídlo, ale i nové olympijské haly. Předem jsme si zajistili návštěvu Červeného divadla na představení s bojovými prvky kung-fu. A abychom tento náročný program zvládli, objednali jsme si i dva celodenní výlety mikrobusem s místními průvodci.

Naši cestovní partu tvořilo jedenáct dobrodruhů. Lépe řečeno deset statných chlapů a jedna žena – já. Stejně jako v Japonsku i v Číně se ukázalo, jak je dobré mít v týmu dvoumetrové chlapy, kteří se tyčí jako majáky, snad půl metru vysoko nad davy početných domorodých obyvatel. A takového „majáky“ jsme měli hned čtyři. Jeden z nich, Honza, je bývalým reprezentantem v orientačním běhu a dodnes i vynikajícím organizátorem a navigátorem v každém neznámém prostředí. Svými dokonalými smysly nás vždy dokázal převést přes různá spleťtá nadzemní a podzemní bludiště obřích velkoměst. I když jsme všichni dost samostatní, na Honzu stejně spoléháme nejvíc.

Odlétali jsme z Prahy do Paříže. Následný desetihodinový přelet do Pekingu většina z nás prospala, ale závěr letu už jsme si náramně vychutnávali. Z výšky byla vidět nekonečná šedočerná horská pustina.

Působila velmi smutně, až tísnivě. O hodně veselejší pak byly první výhledy na dílčí úseky Velké čínské zdi a také zjištění, že celý Peking je zalitý jiskřivým sluncem. V minulých týdnech se totiž dusil v tak hustém smogu, že nebylo vidět ani na padesát metrů, musela být zastavena doprava, lidé nechodili do práce a obvykle rušný městský život se téměř zastavil. Byli jsme opravdu rádi, že nás Peking přivítal do krásného slunečného dne.

Přistáli jsme na velkém moderním letišti, asi padesát kilometrů od centra města a našeho hotelu. Hned v letištní hale na nás čekalo první překvapení. Všechny informační tabule na letišti byly popsány pouze nádhernými čínskými znaky. Anglický překlad bohužel nikde! My jsme malovaným znakům nerozuměli a nám anglicky nerozuměl vůbec nikdo. Postávali jsme v hloučku, řešili směnu peněz a přepravu do centra. Všichni kolemjdoucí nás zvědavě okukovali. Nejvytrvalejší z nich však byl muž středního věku a zvláštního vzezření. Tmavá bunda, šedé tepláky a staré tenisky na nohou. Důvěru nezbuzoval žádnou, ale asi jako jediný zde dokázal říct asi čtyři slova anglicky. Nabízel nám převoz až do hotelu svým novým „big busem“. Věděli jsme, že „černé“ taxikáře nemáme brát, a náležitě ho ignorovali. Blížil se večer, hodiny ubíhaly a rychlovlak jsme ještě neobjevili. A právě na tento okamžik čekal náš trpělivý „taxikář“. Viděl, že je nás jedenáct „obrů“, jedenáct kufrů, batohů a dlouhých lyží. Takové ryto si přece nenechá ujít. Opakovaně nám nabízel přepravu celého našeho konvoje za přijatelnou cenu. Až jsme na chvíli ztratili rozvahu a šli se na ten jeho „big bus“ podívat. Taxikář neotálel a okamžitě začal cpát zavazadla i nás do malého devítimístného mikrobusu. Kufry na klín, lyže na hlavu a polovina skupiny stále venku. Byla to docela groteskní situace. Náš dopravce byl přesvědčený, že nás jakýmkoliv způsobem (asi i na korbě auta) přepraví. I když zavolal další osobní vozidlo, stejně nám bylo jasné, že tudy cesta nepovede. Byla to ale naše první úsměvná dopravní zkušenost. Dál platí, že máme černé taxikáře ignorovat!

Pod letištní halou jsme nakonec našli přistavený moderní rychlovlak. Stačila asi půl hodina pohodlné jízdy a už jsme přestupovali na městské metro. Náměstí Nebeského klidu bylo naší poslední stanicí. Na hotel už zbývalo ujít pěšky posledních 400 metrů. Jsme na místě!

Ježdit v Pekingu metrem je taky zajímavá zkušenost. Například při vstupu do kterékoli stanice metra (i vlaku) prochází všichni cestující bezpečnostní kontrolou a všechna zavazadla projedou rentgenem. Sice nás to často zdržovalo a otravovalo, ale musím uznat, že jsme se



Nad Pekingem



Hotel v centru Pekingu, kde jsme byli ubytováni

alespoň cítili bezpečněji. Také lístek na metro v podobě elektronické karty se kupuje hned na vstupu, ale za ceny podle počtu ujetých stanic (tj. v přepočtu od osmi do asi třiceti korun). Zpočátku jsme měli problém domluvit se na tom, kolik lístků, kam a za kolik. Nerozuměli jsme si. Na řadu přišly ruce. Ty se později staly naším hlavním dorozumívacím prostředkem. Ale ani gestikulace nebyla jednoduchá. Ukázat například na prstech, že chci dva lístky za čtyři čínské juany, zpočátku vyvolávalo úsměvné rozpaky na obou stranách. Po několika legračních pokusech jsme pochopili, že číslo dva musíme předvést ukazovákem a prostředníkem, nikoli palcem.

Neobvykle na nás v metru zapůsobil i známý fenomén elektronické doby. Téměř všichni Číňané, mladí i staří, drží v ruce výkonné mobilní přístroje a neustále si čtou a surfují. Samozřejmě u nás i v jiných zemích to je vidět také, ale v Číně surfují prostě všichni.

Obecně musím podzemní i nadzemní dopravu jen a jen chválit. Jezdilo se nám tam skvěle. Vlaky přesně dodržují časový harmonogram, jsou velmi čisté, nádraží se přímo lesknou, lidé jsou ukáznění a ohleduplní. Vlastně celý dopravní systém je zde zcela moderní a snese srovnání i s Japonskem.

Náš první – silvestrovský – den v Pekingu měl být vskutku velkolepý. Čekal nás výlet na Velkou čínskou zeď, k hrobkám císařské dynastie Ming a večerní posezení v restauraci s národní specialitou – uzenou pekingskou kachnou. Ráno už na nás čekala průvodkyně. Byla to malá veselá čínská žena a mluvila perfektně anglicky. Náš program hned doplnila o další možnosti. Vyjeli jsme. Průvodkyně se dokonale ujala své role a spustila kanonádu informací. O historii, o současnosti, o životě lidí, o politice, o tradicích... Vlastně o všem, co by nás eventuálně mohlo zajímat. Až jsme ji museli v tom informačním proudu brzdit. Mimo historické reálie jsme se například dověděli, jak žijí a pracují obyčejní lidé, jakých dosahují výdělků, jaká je nezaměstnanost, v jakých bytech a jak draze bydlí, jak se vypořádá s politikou jednoho dítěte, jak moc drahé pro rodinu je mít děti dvě. Zjistili jsme, že v celé zemi už pracuje mnoho drobných živnostníků a že rychle roste i počet velkých a bohatých podnikatelů. Takový nový socialistický kapitalismus. Sami jsme se mohli přesvědčit, jak velké množství lidí je zaměstnáno ve státní a veřejné službě. Téměř na každém rohu byla vidět ochranka, městská policie, ale hlavně nevidaný počet umývačů a zametačů veřejných prostor. Ti se v průběhu dne neustále přesunovali na elektrokolech, elektrorikšách a elektromotorkách a téměř za jízdy vykonávali očistu veřejných prostor. Ale stejně jako u nás se pohybovali převážně v historickém centru a v turisticky atraktivních částech města. Ostatní zákoutí byla ponechána svému osudu.

Dnešní Peking je vlastně taková nudná i vzrušující stavební skládanka. Původní nízká zástavba, plná tajemných uzounkých uliček a tmavých zákoutí, postupně mizí a je nahrazována rozmanitou moderní výstavbou. Velkorysé jsou zejména nové dopravní stavby i výstavba obřích panelákových obytných mrakodrapů, které se tísní jeden vedle druhého. Obrovskými investicemi do „betonu“ tak asi Peking řeší bydlení svých téměř dvaceti milionů obyvatel.

(Pokračování příště.)

Fota a text: Eva a Ivan Sovišovi

Z historie

Předměstská osada na Bezručově ulici: Zlatá horečka a zánik vesnice středověkých Moravanů

Ve vsi došlo velmi záhy k událostem, jež mohly poprvé ohrozit její další existenci. Po roce 1223 se objevilo na Uničovsku lákavé zlato, jak dokládá privilegium markraběte Přemysla z roku 1234, jež kromě jiného vymezilo distrikt těžby v nepříliš jasně stanoveném prostoru od „českých hranic po řeku Moravici“. Vypukla „zlatá horečka“ s obvyklými důsledky. Na Uničovsko proudili lidé z celé Evropy. Bezohledné rváče a všehoschopné dobrodruhy lákala mnohdy klamná vidina snadného zbohatnutí. O kvalitách zlatokopů jasně hovoří zákaz jejich pobytu v Uničově a okolí v nočních hodinách.

Netrvalo dlouho a přehnané zprávy dorazily i do naší odlehle krajiny. Do Podolského potoka přinášely zlatonosný písek jeho přítoky Stříbrný a Novoveský, ale i dnes můžeme při troše štěstí a po mnohadenní lopotě vyryžovat nějakou zlatinku. Ke zmatku přispěly i zlatonosné řeky Moravice či Oskava. Nejméně část rolníků zřejmě rezignovala na polní práce a začala nikoli bezdůvodně hledat drahý kov přímo v podloží vsí a těsném okolí. Hrozila zkáza vsi. Při hledání zlata se vesničané prokopávali spráši na štěrčím suché terasy široké kolem 30 m, jež bývala pravěkým dnem statisíce let meandrujícího Podolského potoka. V prastarém korytě se ukládal křemen, fylity, bazické horniny a písek s břidlicí, ale nacházely se v něm i drobné zlatinky a zlatý prach.

Po hledání zlata se zachovaly jámy a rýhy různých rozměrů. Celkem se podařilo zachytit čtyři rýhy, jež dosáhly štěrkovitého povrchu ryžoviska. Je však vysoce pravděpodobné, že bychom v nezkoumaných částech vesnice našli ještě mnohé další. Dvě z nich nepochybně sloužily k získání zlatonosného materiálu. Mírně prohnutý žlábek délky 5 m a šíře 0,6 m se mírně klonil do hloubky 1,1 m a druhotně posloužil k uložení železných předmětů u domu kováře. Další žlábek podcházející jinou rýhu v mírně odlišné orientaci v délce 6,1 m a šíři 0,4 m dosáhl štěrčím na kdysi omývaném skalním podloží. Ke stejnému účelu, ale možná i k promývání sloužily jiné žlábků v délce 3,2 m, šířce 1,8 m a hloubce 0,8 m nebo esovitě prohnutý žlab délky 7,8 m, šíře 0,7–0,8 m a zahluobený do 0,4–1,0 m.

Zlatonosný štěrčím promývali nedaleko v prostoru opuštěného stavení (obj. 51) na východním okraji sídliště patrně v dřevěném žlabu opatřeném otvory na propadávání těžkého kovu nebo s příčkami k zachycování zlatinek a zlatého prachu. Někdy býval pokryt tkaninou (staří Řekové užívali ovčí rouno), která se po několika letech používání strhla a spálila. Z popelce se pak získávaly zachycené částičky kovu. Soustavu kúlových jamek vedle ruiny lze považovat za zbytky stoupy na drcení zlatonosného křemene. Část zlata zůstávala zarostlá ve křemenných valoncích, které se drtily nebo mlyly ve zlatých mlýnech. Zde můžeme hovořit o jisté souvislosti s částmi mlécích ka-



Za vstupem do domu z druhé půle 13. století je žlábek ryžovníků

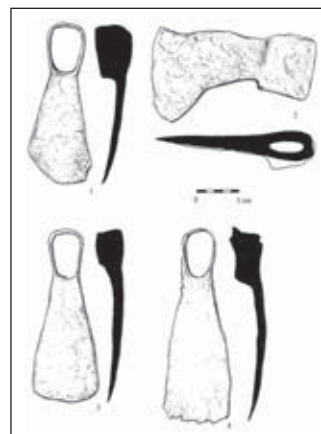


V rýze před garážemi se objevily první střepy ze 13. století

menů (běhounů), jež němečtí kolonisté použili druhotně asi o půlstoletí později na podložení prahu velkého domu na návsi. Vodu na promývání přiváděli umělým korytem z Mýdlového potoka vzdáleného asi 600 m na severozápad, jež zčásti zachytily na několika místech inženýrské práce na vrstevnici 590 m n. m. Podobný systém se popisuje až roku 1339 a zdejší tak patří k nejstarším. Práce ukončilo poslední přerýžování v misce začerněné uvnitř sazemi, aby se blyštivé zlato lépe odráželo. V ruíně zaniklé chatrče (obj. 51) se našly zbytky haldičky přerýžovného nerostného materiálu s přehlédnutými zlatinkami.

Události let 1224–1234 neměly na sídliště trvalý ani dobrý vliv a po určité době ustaly. Získané zlato se vyčerpalo a nepřineslo zisk srovnatelný s výsledky jistějšího zemědělství. Polohu dalšího ryžoviště zachytila rýha vodovodní sítě ve vzdálenosti 35 m na jihovýchod. Štěrky se tam objevily v délce 5 m, aniž bylo dosaženo podloží.

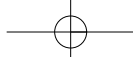
Po ryžovníckém extempore se situace ve vsi jistě uklidnila, ale uběhlo méně než dvacet let a vyvstalo mnohem hrozivější nebezpečí. Staletí se v Rýmařově udržovala tradice, že původní osídlení včetně



Motyky klučovnice a sekera bradatice



Sekera s klučovnicí před konzervací

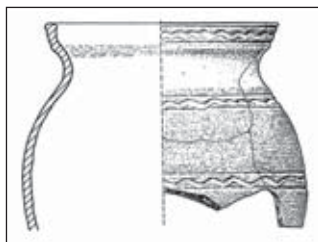


města, které však ještě neexistovalo, zničili Tataři. Mělo se tak stát po jejich děsivém vítězství v bitvě u Lehnice, jež pohřbila 9. 4. 1241 výpravu rytířstva včetně bojovníků z Moravy. Mongolští velitelé výpravy proti Západu, kteří za sebou nechali spálenou Rus a část Polska, se pak nečekaně obrátili Moravou k jihu. Oblehli Opavu i Olomouc, ale města nedobyli. V zemi se zdrželi krátce, mířili do Uher spojit se s vojskem Čingischánova vnuka Bátú a vyrazili zpět do Zlaté hordy prosadit nároky svého velitele na trůn uprázdněný smrtí chána Ögedeje. Nezbyl tedy čas, aby zaútočili i v našem odlehklém kraji. Domníváme se proto, že dramatické okamžiky se odehrály později. Došlo asi k záměně Tatařů, kteří tvořili největší, leč podřízenou část mongolského vojska, s jejich příbuznými turkickými Kumány (Polovci, Plavci, Kipčaky), kteří se s ruskými knížaty postavili roku 1223 mongolskému sjednotiteli Čingischánovi v prohrané bitvě na řece Kalce. Zbytku altajských kmenů zbyl jen útek do Uher, kde jim poskytl azyl král Béla IV. a stali se elitní součástí jeho vojska. Vzhledem (kníry, copy, kaftany, plstěné čapky) i způsobem boje připomínali Tataře a za ně byli též v naší zemi považováni.

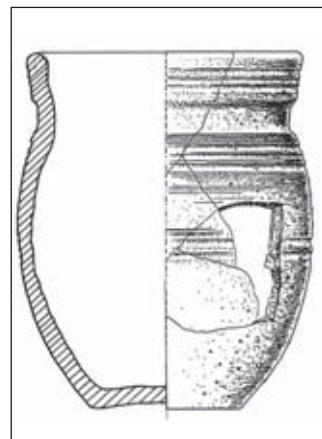
Důkazy naznačují zkázu původních středověkých obyvatel a jejich vsí až v době kruté války let 1252–1254. Nastupující český panovník Přemysl Otakar II. se dostal s uherským králem do sporu o Štýrsko, jež připadlo sňatkem Přemyslovi. Zklamáný Béla si připoutal pomocí promyšlené sňatkové politiky spojence, polské Piastovce, ruské Rurikovce i bavorské Wittelsbachy vdavky uherských princezen.



Zde stálo promývací zařízení na rýžování zlata



Bohatě zdobená keramika z 1. půle 13. století



Rekonstrukce nádoby z ohniště

K Bělovi se přidal Daniel Romanov Haličský se synem Lvem, Piastovci Boleslav Stydlivý, kníže sandoměřský a krakovský, i Vladislav Opolský. Zaútočili a těžce poplenili vesnice Opavska i Bruntálska. Uhři napadli Štýrsko a na Moravu vpadla záplava divokých Kumánů. Se zbývajícimi uherskými oddíly se spojili u Olomouce v červnu 1253 a v krvavé bitvě Moravany porazili. Olomouc sice odolala, ale Kumáni s Uhry se vrhli na bezbranná venkovská sídla a strašlivě zpustošili rozsáhlá území Moravy včetně severní. Běžným jevem se stalo bezohledné plenění, vyvražďování vesničanů, jejich žen i dětí a vypalování jejich osad. Lze sice stěží rozlišit, kdo zničil moravské pohraničí, zda Haličané s Poláky, nebo zde řádily jako jinde od června 1253 do dubna 1254 zvlčilé oddíly Bély IV. Tradice však ukazují na uherské Kumány.

Vzhledem k tomu, že jsme ve vypálených domech předměstské osady ani v jejich okolí nenašli žádné lidské pozůstatky, ba ani mnoho vybavy uvnitř, soudíme, že se obyvatelé o útoku asi dozvěděli včas od prchajících či pocestných. Možná je upozornil dým hořících vesnic. Nejspíše je spasil útek do nekonečných lesních prostor, ledaco zachránili a odehnali i dobytek. V nejhorším případě mohli být odvezeni. Na původní místa se však již nevrátili. Vesnicí projížděli a procházeli nepřátelští vojáci lačnicí po kořisti. Házeli louče do vysušených slaměných došků, jinak by nemohly zaniknout v jediném ohni všechny usedlosti.

Mgr. Jiří Karel
(Goš V. – Karel J.: *Počátky Rýmařova, Nový pohled na předlokační osadu města, Archaeologia Historica 28, Brno 2003; Karel J.: Archeologický výzkum středověkého areálu města Rýmařova, Rýmařov 2005; Novák, J. – Karel, J.: Historicko-archeologický výzkum v Rýmařově, Opava 1977; Tíž: Pozůstatky ryžování zlata z 13. století v Rýmařově, Čas. Sl. muzea, Opava 1981; Roční zprávy a dokumentace výzkumu, archiv Muzea Rýmařov ad.)*

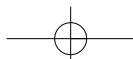
NAŠE LISTÁRNA

Poděkování jubilantce

Ráda bych zde srdečně poděkovala naší milé oslavenkyni, paní Elfriedě Heinischové, která právě oslavila krásné jubileum 80 let. Naše milá Eliško, když jsme obdrželi krásnou pozvánku do hotelu Slunce na oslavu Tvých 80. narozenin, s radostí jsme ji přijali. Kdo by mohl takovou milou ženu odmítnout, vždyť víš, že Tě máme rádi! Za krásnou a milou oslavu, při níž se dlouhý slavnostní stůl prohýbal až do pozdního večera, chceme Tobě, Eliško, Tvému manželu Alfrédovi i synu Fredymu a jeho milé rodince poděkovat – za krásné odpoledne, za všechny připravené dobroty a za pozornou obsluhu. Tolik výborných pokrmů snad nemívají ani králové na zámku. Chtěla bych ještě připojit jedno poděkování – středisku Diakonie ČCE pod vedením ředitelky Marcely Staňkové za péči, kterou věnovala manželu paní Elišky Alfredu Heinischovi v těžké době po náročném operaci. Vzpomněl si i teď, že už nemusel být se svou milovanou Eliškou, ale že měl dobré anděly, kteří u něho stáli a po celou dobu nemoci mu pomáhali.

Milá Eliško, milý Fredo, užívejte si života, jen tak pro radost, mnoho štěstí, pevné zdraví, věrných přátel také dost! Děkujeme a těšíme se na setkání jen tak pro radost!

Foto a text: Olga Schreiberová a další věrní přátelé



Franz Brixel: Horská kronika

(Přeložila Jitka Procházková)

Stavba krovu kaple V Lipkách

Tento pěkný kulatý a velmi vysoký krov na rýmařovské kapli V Lipkách spolu s věžičkou postavil v roce 1819 tesařský mistr Johann Honheiser z Janovic. Když usazoval hlavici s křížem na věžičku, shromáždilo se u toho velké množství lidu z okolí. Během celé události hrála hudba, a poté co tesařský mistr upevnil kříž na hlavici věže, házel na všechny strany dolů na shromáždění obrázky, perníky a vlašské ořechy. Já jako sedmiletý chlapec jsem byl také při tom a podařilo se mi chytit několik vlašských ořechů.

V roce 1851 byla střecha kaple nově pokryta šindeli, v sedmdesátých letech však byla opatřena břidlicí.

Dne 18..¹ udeřil do kaple V Lipkách blesk. Začalo hořet a krov a věžička byly v jednom plameni.

Krásný oltářní obraz „Navštívení Panny Marie“ utrpěl při onom požáru rovněž škody a byl znovu zhotoven pány Körnerem, malířem a fotografem, a Arthurem Hessem, tehdejším akademikem ve Vídni. Také kaple byla znovu obnovena a nyní je opatřena hromosvodem.

Slaví se posvícení

Za starých dobrých časů byl v našem kraji, stejně jako na celé severní Moravě, zvyk pozvat o posvícení své přátele, příbuzné a kmotřenstvo k opulentní hostině a bavit se s nimi celé odpoledne u plné tabule. U mladých lidí se také stávalo, že po hostině, která trvala od poledne do večera,² si ještě zašli zatancovat do hostince, čímž se posvícení zakončilo.

Den před posvícením byla také každému pozvanému hostu poslána mísa koláčů a posel, který koláče přinesl, současně předal ústně nebo písemně pozvání. Posvícení začínala hned po sklizni a trvala až do neděle před svátkem Všech svatých.

V dřívějších dobách se na některých místech dělalo tolik neplechty, že byl velký lidumil Josef II. pohnut k tomu, aby toto posvícení zrušil a současně nařídil všude slavit svátek, jemuž se říkalo císařské posvícení, v jednu neděli, a to třetí neděli v říjnu, což je ještě dnes na venkově běžné. Později po smrti císaře Josefa byl starý zvyk v horských oblastech znovu zaveden. Existuje ještě dnes, i když kvůli drahotě a váznoucímu obchodu nedosahuje slávy starého posvícení.

Tak se stalo, že roku 1822 v neděli před sv. Michaelem, v den, kdy se vždy konalo rýmařovské posvícení a v pondělí nato následoval jarmark, můj otec pozval svého bratra Ignaze z Harrachova a rychtáře z Jamartic, svého a současně mého kmotra, aby k němu přišli na posvícenskou hostinu. Pozvaní hosté však nepřišli!

Jeho bratr měl údajně důležitou obchodní cestu do Bruntálu a rychtář Franz-Franz jel navštívit svého zetě Franze Schiebela, který se předchozího roku oženil s jeho dcerou – a tak můj otec u pozvaných hostů neuspěl.

Co se dalo dělat? Pro očekávané hosty bylo bohatě navářeno, a kdo to všechno měl teď sníst? Tu si otec vzpomněl na příběh z evangelia. Velmi miloval pohostinnost a v takový slavnostní den nechtěl být se členy rodiny sám. Na hosty byl připraven, a tak si sám poradil.

Když jsme čekali s jídlem až do 2. hodiny

odpoledne a naděje, že někdo z pozvaných by ještě přišel, se vytratila, pravil otec k matce a ostatním členům rodiny: „Lidé, nebudeme déle čekat. Podívám se na ulici a první nejlepší, kterého potkám, bude mým posvícenským hostem!“

Vyšel tedy na ulici. Nestál tam dlouho, když viděl přicházet cizího muže, jenž měl pověšenu otýpku na rameni. Když se onen muž přiblížil, zavolal na něj: „Milý příteli, nechcete být dnes mým posvícenským hostem?“

Muž, kterému nabídka platila, si myslel, že si z něj můj otec dělá blázny.

Po opakovaném ujištění, že je pozvání mírně naprosto vážně, ho vzal otec pod paží a vedl ho do svého domu. Nahoře mu přidělil čestné místo u slavnostně prostřených tabule a poté jsme se pustili do jídla.

Cizí muž si nechal znamenitě chutnat, protože až na kousek suchého chleba celý den nic nejedl a zcela nečekaně přišel k tak bohaté hostině, neboť chtěl jíst až večer doma se svými blízkými.

Byl to tkalcovský mistr z Ryžoviště a v Rýmařově byl dodat své zboží. Za utřžené peníze nakoupil pro svou rodinu nějaký proviant.

Můj otec se bavil s tím hovorným mužem celé dvě hodiny, až se onen nakonec s nekonečným vodopádem díky vydal na cestu. Při loučení však pravil: „Už jsem pěkně starý, ale takové cti a tak dobrého jídla se mi ještě nikdy nedostal!“

Stiskl mému otci a matce srdečně ruku a poznamenal, že po celý svůj život bude vzpomínat na tento důkaz přátelství a velmi by si přál moci učinit to samé. Jmenoval se Anton Peschel.

¹ V originále: Am 18.. (Autor patrně neznal přesné datum. Pozn. red.)

² Tomu se říkalo hnát nestřídmost na ostří nože a každý lidumil si jen může přát, aby takové svátky obžerství vlivem „nouze doby“ pomalu zcela vymizely, neboť čistá morálka je prostá takové herkulovské práce, kromě toho, že se mládeži z kazatelen hlásá střídmost, to jest křesťanská nauka.

Organizace a spolky

Stránské, z. s., pořádá

**VÍTÁNÍ
MLÁDAT**

23. dubna od 15:00

**v Nedělní škole řemesel
ve Stránském**



Program:

Nejprve na svět přivítáme všechna nově narozená jehňátka a děti jim vymyslí jména...

Pro všechny věkové kategorie jsou připraveny soutěže a spousta zábavy...

Komentovaná prohlídka farmy
a naučná Pastýřova stezka

Občerstvení připraveno

Těšíme se na vás!

www.stranske.websnadno.cz

Sport

Vítěz Jesenické 70 Václav Sedláček zakončil sezónu 4. místem ve SkiTour

Závodní sezóna běžců na lyžích vyvrcholila v sobotu 26. března JeLyManem, čili čtyřicetikilometrovým Jesenickým lyžařským maratonem. Na Paprsku se definitivně rozhodlo o předních příčkách v seriálu dálkových běhů SkiTour, ve kterém Rýmařovák Václav Sedláček obhájil celkové vítězství ze sezón 2013 a 2015.

Na extrémně pomalé a těžké trati vybojoval Václav v silné konkurenci 5. místo za svými klubovými kolegy ze Silvini Madshus Teamu Jiřím Pliskou a Jakubem Pšeničkou a závodníky Atlas Craft Teamu Danielem Mákou a Jiřím Harcubou. Za sebou nechal dvojici reprezentantů a účastníků letošního Mistrovství světa do 23 let Petra Knopa a Adama Fellnera. Již před posledním závodem SkiTour bylo rozhodnuto o celkovém vítězství Jakuba Pšeničky a 2. místě Jiřího Plisky, o 3. místo ale na JeLyManovi svedl Václav Sedláček souboj s Danielem Mákou. Mák sice svým výkonem poskočil na bronzovou pozici v seriálu, rýmařovský lyžař ovšem bramborovou příčku za neúspěch nepokládá.

„Letos jsem celkové prvenství v seriálu dálkových běhů SkiTour sice neobhájil, i tak byla tato sezóna jednou z nejúspěšnějších,“ prohlásil Václav Sedláček, který předvedl vynikající výsledky v Itálii a při Jizerské 50, kde ve čtyřech závodech světové série VISMA Ski Classics vybojoval bodované pozice v nejlepší padesátce.

Velká gratulace patří Vaškovi také za předposlední závod v letošní na sněh

chudé sezóně, kterým byla tradiční Jesenická 70. Na zkrácené, ale převýšením extrémně náročné trati mezi Ovčárnou a Červenohorským sedlem vybojoval rýmařovský běžec a záchranář 1. místo a obhájil tak svůj triumf z minulého roku. Kvalitu naší lyžařské školy 2. místem podtrhl Pavel Ondrášek.

Štěpán Sedláček



Laufařská elita na trati – zprava Jiří Pliska, Václav Sedláček a Pavel Ondrášek (zdroj: www.ski-tour.cz)

Malí fotbalisté dovezli z Jeseníku bronzové medaile

Ani o velikonočních prázdninách malé fotbalové naděje nezahálely. Na Velký pátek se starší přípravná Jiskry Rýmařov zúčastnila Velikonočního turnaje v Jeseníku. Za chladného počasí se na umělé trávě představilo čtrnáct mužstev z našeho, Olomouckého či Pardubického kraje a dvě mužstva z Polska.

Týmy byly rozděleny do tří základních skupin, z nichž nejlepší mužstva postupovala do finálové skupiny. V úvodu na nás čekali nám známí fotbalisté z SO Bruntál. Naším hráčům se vstup do turnaje vydařil a tradičního rivala porazili 6:2. V druhém utkání bylo naším soupeřem jedno ze dvou domácích mužstev – Jeseník B. Utkání jsme začali dobře a brzy jsme vedli 2:0. Jeseníku se však podařilo vyrovnat, a protože jsme nevyužili v závěru svého velkého náporu, zápas skončil remízou. V dalším utkání naši kluci změřili síly s Mikulovicemi. Měli jednoznačnou převahu a s přehledem zvítězili 6:2. Toto vítězství Jiskru posunulo do čtvrtfinále proti Vidnavě.



V dalších zápasech se již hrálo K.O. systémem, a tak byla na hráčích vidět nervozita a strach o výsledek. To zapříčinilo i úvodní branku v naší síti, ale rychle jsme stav dokázali otočit a konečným výsledkem 2:1 postoupit do semifinále. V něm Rýmařovští narazili na těžkého soupeře ze Šumperka, který hned na začátku ukázal svoji sílu a záhy vedl 3:0. Naši kluci se však nevzdali a utkání ještě dokázali zdramatizovat, když svou bojovností a obětavostí snížili na rozdíl jedině branky 3:2. V následujících minutách měli několik šancí utkání vyrovnat a na řadu by přišel penaltový rozstřel, ale soupeři se bohužel podařilo v poslední minutě svůj náskok zvýšit, a odsoudit tak naše mužstvo k boji o třetí místo.

Naše poslední utkání v turnaji patřilo k ozdobám turnaje a všichni hráči sklidili zasloužený potlesk. V zápase o třetí místo proti nám nastoupilo polské mužstvo UKS Jaworia Jawor. Na všech hráčích již byla vidět celodenní únava, ale i tak se měli diváci na co koukat. V utkání jsme šli pokaždé do vedení, ale soupeř vždy dokázal vyrovnat. Po výsledku 2:2 přišly na řadu pokutové kopy. Po dramatickém úvodu, kdy jsme dvě penalty neproměnili, dokázala naše gólmanka soupeře třikrát vychytat. Naši další hráči byli již úspěšní, což znamenalo, že se o skvělém třetím místě, které jsme na turnaji obsadili, rozhodlo až v páté sérii pokutových kopů. Kromě bronzového umístění jsme si z turnaje odvezli i individuální ocenění pro brankářku Janu Batouškovou.

Turnaje se kromě Jany zúčastnili Tomáš Petrek, Marcel Mihál, Tomáš Polách, Miroslav Drábek, Sebastián Schwarz, Tomáš Furik, Roland Wenzel, Eathan Pospíšil a malí pomocníci a maskoti Kačka Batoušková a Honzík Mihál. Velké poděkování patří všem hráčům za předvedené výkony, ale také všem sourozencům, rodičům a prarodičům, kteří po celý turnaj dětem neúnavně fandili a povzbuzovali je.

Konečné pořadí: 1. Lanškroun, 2. Šumperk, 3. Rýmařov, 4. Jawor (PL), 5. SO Bruntál, 6. Otmuchów (PL), 7. Krnov, 8. Vidnava, 9. Jeseník B, 10. Jeseník A, 11. Mikulovice, 12. Horní Benešov, 13. Velké Losiny, 14. Česká Ves.

Kamil Furik, foto: Renáta Mihálová

První jarní utkání fotbalových dorostenců

V sobotu 26. března zajížděli dorostenci k prvnímu jarnímu utkání do Krásného Pole. V prvním poločase nebyla hra moc atraktivní, protože na hráčích byla vidět nervozita a nerozehránost. Situace se řešily většinou dlouhými náhody za obranu nebo střelou ze střední vzdálenosti. Jednu takovou proměnil v sedmé minutě hostující Lašák. V 19. minutě se dokázal mezi obránci prosadit Sacký a zvýšit na 2:0. Jiskře se po dvou vstřelených gólech dařilo kombinovat. Ve 27. minutě se po rohovém kopu ocitl Lašák sám ve vřepě a míč dostal za záda domácího gólmána.

Hosté tak šli do šatny s výsledkem 3:0. Druhý poločas už se nesl v bojovném duchu, protože domácí chtěli snížit stav utkání. To se jim našťást nepodařilo, protože ve 71. minutě se k míči dostal Sacký, a skóre se tak znovu změnilo. Do konce poločasu se už nedokázal prosadit ani jeden celek, takže naši dorostenci si z prvního utkání odvezli první jarní body. Sestava: Kubját – Urbánek, Kováč, Kopeček Jan, Kopeček Pavel, Oreš, Raušer, Lašák, Seifert, Sacký, Nebes, střídali Kraus, Jandel, Matějček. Trenér: Tomáš Durna, vedoucí: Vladimír Valerián.

Tomáš Durna

Mezinárodní velikonoční turnaj v košíkové

Třináctého ročníku velikonočního turnaje v basketbale studentů středních škol se zúčastnili tradiční soupeři: Gymnasium Ozimek, VOŠ a SZTŠ Opava, SSOŠ Prima a družstvo Gymnázia a SOŠ Rýmařov.

Letošní turnaj byl velmi vyrovnaný a mnohé zápasy nabídl kvalitní košíkovou. O celkovém vítězství družstva Gymnázia a SOŠ Rýmařov před opavským týmem rozhodl až větší počet vstřelených gólů. Třetí místo obsadili polští košíkáři.

Děkujeme městu Rýmařovu za finanční příspěvek na občerstvení a ceny pro hráče.

Foto a text: P. Staněk



Soukromá řádková inzerce

- **Prodám stavební pozemek** v Rešově o rozloze 600 m² včetně hotových základů na chatu s hotovým sklepem. El. přípojka i s revizí + dřevěná chatka po celkové renovaci. Cena dle dohody. Tel.: 606 386 119.
- **Prodám byt 4+1** na Jesenické ulici v Břidličné. Po rekonstrukci, nová kuchyň, termofasáda, dva sklepy, balkon, internet, omítky. Cena 320 000 korun. Možnost koupě i s garáží 50 m od bytu. Při společné koupě nebo rychlém jednání sleva. Tel.: 731 072 975.

SOUKROMÁ ŘÁDKOVÁ INZERCE JEN ZA 10 Kč!

DOMOVNÍ PŘÍPOJKY

- kanalizační
- vodovodní
- elektro

ODVODNĚNÍ OBJEKTŮ ELEKTROMONTÁŽNÍ PRÁCE

Kontakt:

Pokorný Pavel, Opavská 18, Rýmařov
pokornypavel2@seznam.cz, mobil: 608 830 881

Jana Hamplová přivezla z Loun stříbrnou medaili

Přestup Jany Hamplové do juniorské kategorie a vyšší výkonnostní třídy ve sportovním aerobiku byl velmi úspěšný. Novou choreografií s novými, velmi náročnými prvky nacvičovala téměř půl roku.

Velkou motivací jí byly soupeřky, které dobře zná a ví, jak náročné sestavy dokáží precizně zacvičit. Věděla, že pokud chce v nové kategorii uspět, musí být na sebe velmi tvrdá.

První závod po náročném přípravě se konal v Lounech v sobotu 19. března (sledovat můžete na TVcom-aerobik). V kategorii 14–16 let II. VT startovalo osmnáct závodnic, do finále postupovalo jen deset nejlepších. Jana postoupila do finále na páté pozici, což bylo pro ni i ternerku velkým impulsem do finálového kola. Janě jako by narostla křídla, finálovou sestavu předvedla s dokonalou grácií a vybojovala tak k radosti nás všech zaslouženou stříbrnou medaili.

V neděli 20. března závodily v Lounech také Tereza Šulíková a Bára Šulková v kategorii 11–13 let III. VT. Děvčata zacvičila svoji sestavu velmi pěkně, ale na postup do šestičlenného finále to tentokrát nestačilo. Tereza se umístila na 9. místě a Bára na 11. místě.

Všem závodnicím děkujeme za výbornou reprezentaci klubu a města Rýmařova, trenérce Lydii Mihálové za výbornou přípravu závodnic a rodičům za obětavou pomoc.

Více najdete na www.studiosportazdravi.cz

Foto a text: Lydie Švédíková, předsedkyně SK SŠAZ



- Zasklívání balkónů
- Zimní zahrady
- Plastová okna a dveře



I-nova CZ, s.r.o.,
Harrachov 10,
Rýmařov
tel. 605 778 177

www.i-nova.cz



Vydavatel: Středisko volného času Rýmařov, Okružní 10, 795 01 Rýmařov, tel.: 554 254 370, <http://www.rymarov.cz/mesto>.
Neoznačené foto: Redakce. **Uzávěrka dne:** 31. 3. 2016. Redakce si vyhrazuje právo na zkrácení, případné úpravy nevyžádaných příspěvků a nemusí nutně souhlasit se stanovisky uveřejněnými v příspěvcích dopisovatelů. Redakce: Mgr. Jiří Konečný, Mgr. Zdenka Příkrylová. **Redakční rada:** Ing. Miloslav Marek, Bc. Leona Pleská, Mgr. Vladimír Stanzel, Mgr. Vlastimil Baran. **Adresa redakce:** Okružní 10, 795 01 Rýmařov, tel.: 554 254 374, mobil: 732 102 489, e-mail: rymhor@seznam.cz, <http://svcrymarov.cz/horizont.php>. **Vyšlo dne:** 8. 4. 2016. **Příspěvky laskavě zaslejte nejpozději do 14. 4. 2016. Další číslo vyjde 22. 4. 2016. Grafická úprava novin:** Tiskárna APRO Bruntál, Ruská 10, 792 01 Bruntál, tel./fax: 554 23 00 27, e-mail: apro@iol.cz. Vydávání povoleno Ministerstvem kultury ČR pod značkou MK ČR E 11017. ISSN 1214-4517. **Cena 15 Kč**

AUTO KELLY
AUTOSERVIS **AUTOCENTRUM RÝMAŘOV**



NEPODCEŇUJTE PREVENCI!

Akční ceny letních pneu a disků

PŘEZUTÍ PNEUMATIK

2 KUSY ZA 199,-
4 KUSY ZA 399,-



- V dubnu **10% SLEVA** na brzdy
- **Geometrie vozu** jen za **490,-**
- Čištění a dezinfekce **klimatizace**
- Prodej **dílů a příslušenství**
- Renovace **zašlých laků**
- **Čištění interiéru na mokro**

NOVINKA **Renovace světlometů**

Auto color Design s.r.o., Opavská 69, Rýmařov
Po-Pá 7:30-16:00, tel.: 554 230 722, 606 601 102
e-mail: autocentrum@autocolordesign.cz

Studio Sport a Zdraví Rýmařov

TÁBORY 2016

Letní škola GYMNASTIKY
Sportovní příměstský tábor pro holky a kluky.
Termín: 8.-12.8.2016
Cena: 990,-Kč

Sportovně - taneční tábor
Termín: 13.-21.8.2016
Místo: Hotel VÁCLAVOV - Oskava
Cena: 3590,-Kč

Toulky za tajemstvím Jeseníků
Příměstský tábor plný záhad, her a objevování.
Termín: 22.-26.8.2016
Cena: 1090,-Kč

Malý táborník
Termín: 22.-27.8.2016
Místo: SŠaZ Rýmařov - spaní ve stanech.
Cena: 1990,-Kč

EXTRÉM - tábor pro super kluky
Termín: 29.-31.8.2016
Místo: SŠaZ Rýmařov - spaní ve stanech.
Cena: 890,-Kč

www.studiosportazdravi.cz

Podrobné informace najdete v sekci: Tábor
Tel : 554212346, Mob: 607044831
E-mail: lydie.svedikova@tiscali.cz
79501 Rýmařov, Žižkova 31

PNEUSERVIS ROBIN OIL RÝMAŘOV

Kompletní přezutí automobilu (+ kompletní prohlídka vozidla ZDARMA):
13 - 14" 350 Kč 15 - 16" 450 Kč 17 a víc" 600 Kč
SUV vozidla příplatek 20 Kč/kolo

Akční nabídka Autodoplňků, autopříslušenství a Pneu:
R 14 od 799 Kč R 15 od 999 Kč R 16 od 1299 Kč

Kompletní plnění a čištění klimatizace ozónem za 800 Kč

Navíc za každých natankovaných 25 l PHM na ČS Robin Oil získáte věrnostní kartičku pro uplatnění slevy na náhradní díly, pneuservis, klimatizaci nebo čištění interiéru automobilu...

*Zabýváme se prodejem autodílů, olejů a provozních kapalin za nejnižší ceny!
Slevy pro stálé odběratele...*

Najdete nás na ČS Robin Oil v Rýmařově
Tel. : +420 774 555 446
E-mail. : autodilnarobin@seznam.cz

NOVĚ PRODEJ ELEKTROKOL A SKÚTRŮ!

AKČNÍ SLEVY!



Křovinořezy a další stroje se slevami až 3.000,- Kč.

Akce probíhá od 15. 4. do 30. 6. 2016

Markéta Slaměnková
 Malá Morávka 213
 tel.: 554 273 209, 723 912 274
 Po-pá 8:00-12:00 13:00-16:30

AUTOOPRAVNA

STANISLAV GAJDOŠÍK

Horní Město – směr Dobřečov
 Tel.: 606 891 497
 Provozní doba:
 Po-Pá 8:00-12:00 13:00-18:00
 So a Ne 9:00-15:00 (po dohodě)

- opravy a servis vozů všech značek
- diagnostika motorových vozidel ATAL + osciloskop
- geometrie podvozku HOFMANN 3D
- opravy elektro (startéry, alternátory)
- prodej autodílů
- příprava a provedení STK




STAVEBNÍ A OBCHODNÍ ČINNOST
Antonín Václavík

Office: Rýmařovská 59, 793 42
 Janovice u Rýmařova
 Tel.: 554 213 161
 Mobil: 737 242 977
 E-mail: w.vaclavik@seznam.cz
 Web: www.vitreaokno.cz



- * Výroba předokenních rolet
- * Výroba předokenních žaluzií
- * Výroba sekčních i rolovacích vrat



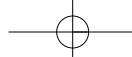
Elektrické ovládání SOMFI

Dále nabízíme

- Zastínění zimních zahrad
- Markýzy
- Zasklívání balkonů a lodžii
- Bezpečnostní dveře

Montáž plastových oken a dveří GEALAN
 od největšího výrobce v ČR BOHEMIA OKNO
 Bezkonkurenční ceny

Veškeré sklenářské práce



Lékárna Avion – náměstí Míru 216/3, Rýmařov



SLEVA

Dudlíky MAM 50%
na vybrané kusy!*



*Akce platí do vyprodání zásob.

Nejezděte do Bruntálu! Šetříme vám peníze a čas.

Livostin oční kapky 4ml

Okamžitě ulevuje od alergických příznaků.
Cíleně působí v místě obtíží.

V akci také Livostin nosní sprej 10ml.



Běžná cena:
~~185 Kč~~

Akční cena:
149 Kč

Nicorette Classic Gum 4mg 105 ks

Zmírňuje chuť na cigaretu. Dovoluje
postupné snižování dodávané dávky
nikotinu.



Běžná cena:
~~845 Kč~~

Akční cena:
759 Kč

Panadol Extra 30 tablet

Ulevuje od mírné až středně silné bolesti
hlavy, včetně migrény, bolesti zubů,
svalů, kloubů a menstruačních bolestí.



Běžná cena:
~~90 Kč~~

Akční cena:
73 Kč

Analergin Neo 5mg - 10 tablet

K léčbě příznaků spojených s alergickými
stavy, jako jsou: senná a alergická rýma
a chronická kopřivka.



Běžná cena:
~~88 Kč~~

Akční cena:
65 Kč

Lioton 100 000 gel 50g

Pro léčbu křečových žil a jejich příznaků.
Úleva pro těžké, bolavé a oteklé nohy.

V akci také 30g balení.



Běžná cena:
~~201 Kč~~

Akční cena:
179 Kč

Cemio Kamzik 60 kapslí

Špičkový kolagen nové generace pro vazy,
šlachy i kloubní chrupavky.

DÁREK - Alpské pastilky.



Běžná cena:
~~402 Kč~~

Akční cena:
349 Kč

Maximální výhody a slevy jen se zákaznickou kartou.

Lékárna Avion

nám. Míru 216/3, Rýmařov
Tel.: 554 219 823
E-mail: avion@lekarnauhradeb.cz
www.lekarna-avion.cz

E-shop: www.best-lekarna.cz

Otevírací doba:

Po – Pá 8.00 – 12.00 12.30 – 16.30
So ZAVŘENO
Ne ZAVŘENO

Lékárna Avion

ZÁKAZNICKÁ KARTA



Lékárna Avion
nám. Míru 216/3
Rýmařov

Člen sdružení Moje Lékárna **mojelékárna+**

