

— R ý m a ř o v s k ý —

horizont

SVČ RÝMAŘOV

Čtrnáctideník regionu Rýmařovska

číslo 6/2016

vyšlo 25. 3. 2016

cena 15 Kč



Zástupci města jednali na kraji o nedostatku lékařů



Město Rýmařov letos poprvé přivítalo nové občanky



ročník XVIII.



Nezapomeňte, už od příští soboty začínají mobilní svozy



Bubny taiko podbarvily koncert japonské sopranistky Nao Higano



Stolní tenisté SVČ Rýmařov se umístili na přední pozici v krajském přeboru

DĚTSKÝ KARNEVAL S MIMONI V SVČ



Březnové vítání dětí



Zleva Vojtěch Strašík, Štěpán Švikruha, Jiří Martinček, Eliška Obrtelová a Jan Weiner



Zleva Štěpán Valíček, Terezie Žváčková, Martin Kadlec (1. občanek roku 2016) a Stella Andršová

Pár slov... o národní předurčenosti

Jsem „Čech jako poleno“. Co si kdo z vás pod tím představí, těžko říct. Snad bych mohl říct – jsem Čech a jsem jím rád, mám rád svou zemi, její historii, zvyky, tradice. Ale o mě v následujícím textu nejde. Spíše jde o samotný citát, tvrzení, výraz, který Čechy nějakým způsobem charakterizuje. Stejně jako další citáty či tvrzení, směřovaná k nám Čechům. Jsou stále pravdivá? A budou i v budoucnu? Nevěřím. A domnívám se, s ohledem na svou pedagogickou zkušenost, že oprávněně.

Máme tu například směle vyjádření „co Čech, to muzikant“. Shodou okolností učím i hudební výchovu a vyjádření o výjimečné muzikálnosti Čechů je v tomto případě, dle mého názoru, pouhým blábolem. Hudební obor navštěvuje jen mizivé procento dnešních školou povinných dětí a jejich pěvecké dispozice by nesnesly ani velmi mírné kritické posouzení hudebnosti či hlasového rozsahu. A není se co divit, vina dětí to není. V rodinách se zpívá málo, trampové a jejich písně upadají u mladé generace v zapomenutí. Se značnou mírou naivní smělosti jsem předložil dětem ke zpěvu nabídku písniček Wabiho Daňka, Vlasty Redla, Roberta Křesťana... Co si o mně moji milí pubertáči mysleli, když jsem na ně vytasil Galánečku nebo Rosu na kolejkách, si mohu ležce domyslet.

Zkusme se tedy pro změnu podívat na „zlaté české ručičky“. Ani ty ovšem nemohu vidět ve světlých barvách. Dětské ručičky se míhají jedině tak po klávesnici počítače či displeji mobilu. V dané činnosti také většina příslušníků mladé generace vidí svou budoucnost. A tak zatímco firmy marne volají po řemeslnících, možnost žít se rukama není pro velkou část mladých kýženou vizí. Stejně jako u předchozího hudebního tvrzení i u zlatých českých ručiček dávám velkou vinu neosvícenosti bývalých i současných vládních garnitur. Mnohé děti by možná rády chodily do hudebních škol, ovšem máme tu „závažné ukazatele“ dané krajskými směrniciemi a tato čísla jasně vymezují možný (malý) počet malých hudebníků.

Tak se podívejme alespoň na populární tvrzení, že „kdo neskáče, není Čech“. Nic proti tomu, jen prosím fanoušky o opatrnost. Ona totiž strmě upadá i fyzická zdatnost dětí. Pokud by některý z bývalých sokolů měl možnost zavítat do hodin gymnastiky na dnešních školách, zděsil by se. Z nářadoven tělocvičen vymizely metací stoly, koně či bradla. Krůpěje potu skrápějí tělocvikářovo čelo, pokud se rozhodne vyběhnout děti k překonání kozy. Kotoul vpřed či vzad nebo nedej bože hvězda se z dřívějšího rozcvičení staly aktem hodným kaskadérského kousku.

Ale nezoufejme. Pokud výše uvedená tvrzení upadnou z důvodu své pomýlenosti v zapomenutí, máme v záloze další. Víme přece, že „co je české, to je hezké“, případně že „česka vojak, dobra vojak“. O to se přece můžeme opřít. VB

Školství

II. krajská přehlídka

literárně-dramatických oborů
základních uměleckých škol
Moravskoslezského kraje v kolektivním projevu
dramatickém, přednesovém,
loutkářském a pantomimě

8. a 9. dubna 2016

ve velkém sále

Střediska volného času Rýmařov

Okružní 10

Vyhlašovatelem je Ministerstvo školství a tělovýchovy ČR,
pořadatelem ZUŠ Rýmařov
a spolupřadatelem SVČ Rýmařov

V tomto čísle najdete

Aktuálně z města

Zástupci města jednali na kraji o nedostatku lékařů	str. 5
Termíny mobilních svozů	str. 5

Odbory MěÚ informují

Odbor stavební úřad	str. 6
---------------------------	--------

Zdravotnictví

Podhorská nemocnice pořídila nový sanitní vůz a zmodernizovala sociální hospitalizaci	str. 7
Mobilní aplikace pomůže záchranářům lokalizovat místo nehody	str. 8

Policejní zápisník

Řidiči dostali reflexní vesty pro spolujezdce	str. 11
---	---------

Kino Rýmařov

Mizející národy, divoká příroda i extrémní výkony na Expediční kameře 2016	str. 12
---	---------

Infoservis SVČ Rýmařov

Japonské bubny taiko podbarvily koncert Nao Higano	str. 12
--	---------

Městská knihovna

Tramp na vandru západní Kanadou	str. 13
---------------------------------------	---------

Městské muzeum a Galerie Octopus

Cechy a spolky Rýmařovska v proměnách času	str. 14
--	---------

Jazzclub

„Strange bluesman“ Justin Lavash	str. 16
--	---------

Můj šálek čaje

Josef Škvorecký: Příběh inženýra lidských duší	str. 17
--	---------

Připomínáme si – 70. výročí odsunu a dosídlení pohraničí

Válečný veterán Pavel Bednár vzpomíná	str. 18
---	---------

Z okolních obcí a měst

Staroveskou školu navštívil Karel IV.	str. 21
--	---------

Z Rýmařova do světa

Pavel Murárik zažil v Americe kulturní šok a druhý po návratu domů	str. 22
---	---------

Naše listárna

Obnova zeleně?	str. 24
----------------------	---------

Zajímavosti z přírody

Sucho v lesích a kůrovci	str. 24
--------------------------------	---------

Užitečná informace

Poplatek za zamítnutou reklamaci? Nedejte se!	str. 25
---	---------

Sport

Mladší přípravka si odvezla první místo z turnaje ve Šternberku	str. 26
Ze stolního tenisu	str. 26
Běh na lyžích desetibojařů vyhráli všichni	str. 26
Sportuj s námi – kuželkářský tandem	str. 27
Vítejte u 2. ročníku Vrchařské koruny Jeseníků	str. 27

Foto na titulní straně:

Redakce – Smutný klaun, karneval s Mimoňi v SVČ 12. března 2016

Aktuálně z města

Zástupci města jednali na kraji o nedostatku lékařů

Je všeobecně známo, že nedostatek lékařů v krajských nemocnicích Moravskoslezského kraje (stav k 1. březnu 2016) je alarmující. Podle přehledu zpracovaného Českou lékařskou komorou na základě inzerce ve veřejně dostupných médiích jich chybí 124. Z celkové statistiky vyplývá, že na Rýmařovsku je v základních oborech (ve srovnání s průměrem v MSK) lékařů dostatek, jak ovšem občané Rýmařova dobře vědí, s výjimkou stomatologů. V Rýmařově se totiž ke konci loňského roku uzavřely dvě zubní ordinace, jejichž pacienti však ošetřeni být musí.

Zastupitelé města Rýmařova jistě nemohou zachránit české zdravotnictví. Mohou však apelovat na krajské zastupitele, kteří již mají šanci ovlivnit celkovou politiku státu ve smyslu přípravy plánu na záchranu českého zdravotnictví. Ten by neměl obsahovat jen pravidelnou valorizační platby za státní pojištění, ale i motivační prvky pro lékaře.

Proto se ve čtvrtek 17. března uskutečnilo jednání s náměstkem pro zdravotnictví Moravskoslezského kraje Ing. Jiřím Martínkem, jehož se zúčastnili starosta Rýmařova Ing. Petr Klouda a místostarostka Mgr. Marcela Staňková. Na této schůzce jsme se dohodli, že v maximální možné míře podpoříme aktivity vedoucí k nápravě neutěšené situace v oblasti zdravotnictví v našem regionu, zejména ve stomatologii. Inspiraci nám poskytla informace publikovaná o měsíc dříve (17. února 2016) v Českolipském deníku. Z ní vyplývá, že ministr zdravotnictví slíbil příspěvek 250 tisíc korun na pořízení ordinace praktického lékaře tam, kde je jich nedostatek:

„V lokalitách, kde je problém se zajištěním praktika, což by mělo být dokumentováno tím, že zde aspoň jednou bylo vypsáno neúspěšné výběrové řízení, bude nový lékař moci žádat ministerstvo o jeden ze dvou druhů podpory. Jsme připraveni do programu dát pět milionů korun,“ řekl ministr Němeček. Podpora je určena pro první rok rozjezdu ordinace 250 000 korun, buď na vybavení (maximálně do 70 % nákladů), nebo na plat zdravotní sestry (do 50 % v prvním roce praxe).

Pan náměstek pro zdravotnictví nám sdělil, že Moravskoslezský kraj chce tuto výhodu dojednat i pro stomatology v našem regionu. Ing. Jiří Martínek nás dále ujistil, že podporu můžeme očekávat i od samotného kraje, jenž chce prosadit (nyní zejména pro stomatology) následující výhody: stipendium před ukončením vysoké školy, finanční výpomoc při postgraduálním vzdělávání a finanční příspěvek na vybavení ordinace. Za město Rýmařov byla na zmíněné schůzce přislíbena starostou Ing. Petrem Kloudou a místostarostkou Mgr. Marcelou Staňkovou pomoc stomatologům ve formě bezúročné návratné půjčky na zakoupení zubní ordinace, přednostního přidělení bytu a zajištění zaměstnání pro partnera. Samozřejmě do budoucna musíme počítat i s problematickým faktem stárnutí zdravotnických pracovníků (což je jev celorepublikový) – jejich průměrný věk se nyní pohybuje kolem 56 let. Jako zástupci města jsme s touto situací detailně obeznámeni, budeme ji nadále intenzivně sledovat, zabývat se jí a hledat perspektivní řešení.

Mgr. Marcela Staňková, místostarostka

Finanční úřad pro Moravskoslezský kraj, územní pracoviště v Bruntále, připravuje na březen 2016

výběr daňových příznání k dani z příjmů ve vybraných obcích

Místo a termín konání výběru daňových příznání:

Středisko volného času Rýmařov

středa 30. března 2016 od 12:00 do 17:00; pátek 1. dubna 2016 od 10:00 do 14:30

Městské služby Rýmařov, s. r. o., oznamují termíny mobilního svozu nebezpečného a objemného odpadu:

I. etapa – 2. dubna od 8:00

II. etapa – 9. dubna od 8:00

III. etapa – 16. dubna od 8:00

I. etapa – místní části Janovice, Jamartice, Ondřejov a Stránské.

II. etapa – Rýmařov: ulice Pivovarská, Strálecká, Havlíčkova, Národní, Radniční, Jungmanova, Máchova, Mlýnská, Komenského, Husova, nám. Míru, Školní nám., Příkopy, Rudé armády, Opavská (po ulici U Lomu), Harrachov, Bezručova, U Potoka, Žižkova, Revoluční, Dukelská, Úvoz, tř. Hrdinů, Tomáše Matějky, Lipová, Okružní, Nádražní, Na Stráni, Pod Svahem, Zahradní, Marxova, Na Vyhliďce, 8. května a ostatní ulice, které náležejí do spádové oblasti vyjmenovaných ulic.

III. etapa – Rýmařov: nám. Svobody, ulice K. Čapka, Divadelní, Bartáková, Jesenická, U Lomu, U Rybníka, Opavská (od Leny), Pivovarská, 1. máje, Sadová, J. Sedláka, Palackého, Jelínkova, Sokolovská, J. Fučíka, Karla Schinzela, Nerudova, Hornoměstská, Lidická, Větrná a ostatní ulice, které náležejí do spádové oblasti vyjmenovaných ulic.

Nebezpečným odpadem se rozumí staré léky, autobaterie, monočlánky, zbytky ředidel, barev, lepidel a rozpouštědel, motorové oleje, absorpční činnidla a jiné filtrační materiály, olejové filtry, zářivky, chladicí zařízení obsahující freony, fotochemikálie.

Objemným odpadem se rozumí takový komunální odpad, který

nelze pro jeho rozměry uložit do sběrných nádob na zbytkový komunální odpad, především vysloužilý nábytek a jeho části, staré berce, linolea, televize, pračky, kamna, bojler, pneumatiky apod.

Občané, kteří se chtějí zbavit nebezpečných odpadů, je předají osobně pracovníkům Městských služeb Rýmařov, s. r. o., kteří mobilní svoz provádějí. Tekuté nebezpečné odpady nebudou odebírány, tyto lze uložit pouze v recyklačním dvoře a odpadovém centru.

Druhotné suroviny lze ukládat do kontejnerových hnízd nebo na recyklačním dvoře a v odpadovém centru, **směsný komunální odpad** do popelnic nebo kontejnerů k tomu určených.

Recyklační dvůr na Palackého ulici:

po–pá 9:00–16:30, so 8:00–13:00

Odpadové centrum na ulici 8. května:

po–pá 6:00–16:30, so 8:00–13:00

UPOZORNĚNÍ PRO OBČANY!

Dle zákona č. 200/1990 Sb., o přestupcích, ve znění pozdějších předpisů, je za nepovolené ukládání odpadů před recyklačním dvořem, odpadovým centrem i na jiných místech možno dle ustanovení § 47 odst. 1 písm. h) uložit pokutu do výše 50 000 korun.

Odbory MěÚ informují

Co je to územní plánování, regulační plán nebo černá stavba a může být fasáda fialová?

Když se řekne „stavební úřad“, přesněji odbor stavební úřad, mnohým se vybaví stavební povolení, kontroly probíhající staveb nebo celá řada laicky nepochopitelných pojmů, někomu možná i pár příslušných zákonů. V tomto vydání představujeme další důležitý odbor městského úřadu, bez něhož by nebylo možné realizovat řadu investic nejen soukromých, ale i městských. Na otázky odpovídá vedoucí stavebního úřadu Ing. Iveta Pochylová, která je se svou sedmadvacetiletou praxí člověkem nadmíru erudovaným.

Co řeší stavební úřad?

Obecně a ne moc srozumitelně lze říci, že se stavební úřad podílí v oblasti samosprávy na přípravě podkladů pro obecně závazné vyhlášky města a v oblasti státní správy zajišťuje výkon orgánu územního plánování (územně plánovací dokumentace) ve správním území města Rýmařova a na požádání zajišťuje pořízení územních plánů pro obce Malá Morávka, Dolní Moravice, Malá Štáhle, Stará Ves, Horní Město, Tvrdkov, Jiříkov, Břidličná, Ryžoviště a Velká Štáhle. Dále vykonává funkci vyvlastňovacího úřadu a orgánu ochrany památek pro Rýmařov a všechny zmíněné obce a funkci stavebního úřadu pro území Rýmařova, Malé Morávky, Dolní Moravice, Malé Štáhle, Staré Vsi, Horního Města, Tvrdkova a Jiříkova.

Občané se mohou na stavební úřad obrátit s čímkoliv, co se týká stavby, ať už své vlastní nebo té, kterou plánuje město.

Čtyři úseky stavebního úřadu

Stavební úřad pracuje na čtyřech úsecích – **územního plánování, stavebního řádu** (stavební úřad), **vyvlastňování a ochrany památek**. „Pracovní náplň stavebního úřadu je daná stavebním zákonem, proto zde hovoříme o státní správě. Se samosprávou jsme provázáni jen velmi málo. Stejně jako lidé vyřizují své záležitosti například na finančním úřadě, podobně je to u nás na stavebním úřadě. Potřebuje-li stavebník vyřídit cokoli, co se týká stavění, náš odbor mu poskytne veškerý servis a poradí, jak postupovat, aby se nedostal do rozporu se stavebním zákonem. U nás se dozví o územním rozhodování, stavebním povolení a dále o všem, co souvisí se stavbou. Bohužel stavební zákon má i tu méně příjemnou část, a tou jsou sankce při nedodržení jeho nařízení,“ přiblížila vedoucí odboru Iveta Pochylová. Podle jejích slov je například územní plánování zajímavá a příjemná činnost související s přáními a potřebami jednotlivých obcí v působnosti obce s rozšířenou působností včetně Břidličné. Složitě znějící pojem „územně analytické podklady“ je součástí územního plánování a jde v podstatě o mapování konkrétního území, vtipování jeho hodnot (výhledu do krajiny, zdravého lesa, silnice I. třídy v dosahu apod.), limitů využití území (v případě chráněného území) a problémů k řešení (zřízení průmyslové zóny apod.). Existuje stále aktualizovaný seznam údajů o území, evidovaný v pasportu údajů o území



a obsahující informace o inženýrských sítích, ochranných pásmech, chráněných územích, historicky významných stavbách atd.

Dalším úsekem stavebního úřadu je ochrana památek. „Jde o nejmenší úsek odboru. Máme tady dvě vesnické památkové zóny, jedna je v Malé Morávce a druhá ve Žďárském Potoce. Pak máme městskou památkovou zónu – náměstí v Rýmařově. Tyto zóny mají nastaveny podmínky ochrany ze zákona o ochraně památek. Je škoda, že k vesnickým památkovým zónám existuje málo informací. U těch městských je to s původními informacemi lepší. Úzce spolupracujeme s Národním památkovým ústavem, kde jsou odborníci, kteří na základě dokumentace vyhodnotí situaci a vydají vyjádření. Tyto informace zpracuje úsek ochrany památek a předá je formou opatření konkrétnímu žadateli nebo vlastníkovi,“ shrmla Iveta Pochylová s tím, že je důležité rozlišit vlastníky kulturních nemovitých památek a ty v jejich okolí.

Úsek, který řečeno s nadsázkou budí hrůzu a respekt, se zabývá vyvlastňováním. Člověk neznalý by mohl pojmout podezření, že se ocitl před rokem 1989. Tento úsek byl dříve součástí stavebního zákona, nyní je mu věnován samostatný zákon. Vyvlastnění znamená, že je omezeno právo užívání – buď úplně, tj. vlastník o pozemek nebo stavbu přijde, nebo formou věcného břemene. Vyvlastnit se však dají na základě zákona a za náhradu pouze stavby nebo pozemky, které jsou v územním plánu určeny pro vyvlastnění jako takzvané veřejně prospěšné stavby. „Tento úsek byl dlouhou dobu v klidu – až do loňska, kdy se začaly vyvlastňovat pozemky pro výstavbu stožárů vysokého napětí v úseku Horní Životice – Krasíkov. Zmiňovaný úsek vede i přes území Rýmařovska. Města a obce proti výstavbě těchto gigantických stožárů při projednávání na krajském úřadě sice protestovaly, stavba má však nadmírně význam a zasahuje do tří krajů naší země, proto muselo být na dotčené pozemky vydáno územní rozhodnutí. U pozemků, kde nedošlo k dohodě mezi investorem a vlastníkem, muselo dojít k omezení práva zřízením věcného břemene, a to vyvlastněním,“ vysvětlila Iveta Pochylová.

Jak je to se stavebním povolením?

V současné době, kdy úrokové sazby hypotečních úvěrů znovu klesají, by se mohlo zdát, že se stavebníci a mladé rodiny pohrnou do výstavby vlastního bydlení a tím vzrostou i žádosti o stavební povolení. Podle vedoucí stavebního úřadu je ale situace střízlivější. Žádosti nepřibývají ani neubývají. U žadatelů vešel všeobecně ve známost název „stavební povolení“, ale je to trochu jinak. „S novelou stavebního zákona se od roku 2007 dostalo na úroveň stavebního povolení takzvané ohlášení stavby. Domky, které jsou menší než 150 metrů čtverečních, podléhají jen stavebnímu ohlášení,“ řekla vedoucí odboru.

Chci fialovou fasádu, je to možné?

Další frekventovanou otázkou je vzhled objektu. Může stavební úřad nařídit, jakou musí mít dům podobu? Zda střecha musí být sedlová a fasádní barva například jen bílá? Podle Ivety Pochylové záleží hodně na tom, kde chce stavebník objekt postavit. Je rozdíl, zda chce stavět v lokalitě určené pro výstavbu rodinných domů, nebo v zóně, kde platí regulační plán (například v památkové zóně – na náměstí a v blízkém okolí), který konkrétně určuje tvar oken, typ střechy, výšku parapetů, barvu fasády a podobně. Ideálním řešením je schůzka na stavebním úřadě, kde stavebníkovi tým odborných pracovníků poskytne všechny informace.

Jak je to s pozemky ve vlastnictví Státního pozemkového úřadu?

Vedle pozemků ve vlastnictví města či soukromých majitelů jsou také pozemky ve správě Státního pozemkového úřadu. Ten se je snaží prodat nebo pronajmout v rámci určitých pravidel. „Obec může bezúplatně získat pozemky pro veřejně prospěšné stavby nebo opatření, které jsou určeny například pro účely výstavby některých dopravních

staveb, veřejnou zeleň, zástavbu rodinnými domy a podobně. Pokud obec požádá Státní pozemkový úřad o bezúplatný převod takového pozemku v rámci územního plánu a získá ho, je to nejlepší varianta, jaká může pro danou obec nastat. Pozemek se ovšem musí využít v souladu s územním plánem," sdělila Iveta Pochylová.

Stavební kontroly a lhůty k dokončení staveb

Řada stavebníků si klade otázku, kdy a za jakých podmínek může stavební úřad provádět kontroly staveb či přístaveb, jak taková kontrola probíhá, co všechno jí podléhá a jaká je lhůta pro dokončení stavby. Kontroly vyplývají opět ze stavebního zákona a je povinností stavebního úřadu mít kontrolu nad územím, které spadá do jeho kompetence. „Stavební úřad může kontrolovat z hlediska staveb úplně všechno, dodržení podmínek územního rozhodnutí, stavebního povolení, kolaudace. Týká se to staveb rozestavěných, odstraňovaných i terénních úprav. Když se řekne stavba, myslí se i výrobek typu stavba, například mobilní dům. Kontroluje se také, zda je stavba užívána k takovému účelu, k jakému byla kolaudována. Jednou z podmínek stavebního povolení je dodržení lhůty k dokončení stavby. Pokud sta-

vebník zjistí, že lhůtu z jakéhokoliv důvodu nebude moci dodržet, může požádat o její prodloužení. Lhůty bývají různé a navrhuje je sám stavebník nebo projektant a závisí na složitosti stavby. Na stavbu rodinného domu bývá obvykle lhůta tři let, stavba, která se dá zvládnout například za čtrnáct dnů, mívá lhůtu k dokončení jeden rok," uvedla Iveta Pochylová.

Co je černá stavba a kdy se musí odstranit?

S odstraňováním černých staveb je to podle Ivety Pochylové složitější. Za svou dlouholetou praxi se setkala s několika případy, kdy se černá stavba musela nařízením odstranit. „Jedná se vždy o zásah do vlastnických práv, ať už k samotné stavbě nebo pozemku. Černou stavbou se nazývá taková stavba, která nemá příslušné povolení, a přitom ho mít musí. Je třeba podle stavebního zákona zahájit řízení o odstranění stavby a sankci. Někdy je možné za určitých podmínek takovou stavbu dodatečně povolit, pokud to umožňuje územní nebo regulační plán a stavba splní celou řadu požadavků, nebo se v daném území povolit nedá a následuje nařízení o odstranění černé stavby," uzavřela vedoucí stavebního úřadu. JiKo

Chodník v Ondřejově ulehčí pohyb chodcům

V letošním roce město připravuje realizaci projektu pěší komunikace v obci Ondřejov. Tato plánovaná investice by měla vyřešit dlouhodobý problém s pohybem chodců na frekventované silnici II. třídy v Ondřejově. Cílem investice je vybudování chodníku v celkové délce 780 m po levé straně silnice II/449 směrem od Rýmařova. Začátek úseku bude u autobusové zastávky v horní části obce, konec trasy na úrovni rodinného do-

mu č. p. 38 (cca 200 m pod objektem bývalé školy). V rámci projektu je plánován i nově nasvětlený přechod pro chodce u autobusové zastávky Ondřejov točna, který zajistí bezpečné přecházení od zastávky na nový chodník.

Chodník bude umístěn částečně na ploše krajnice a přilehlého silničního příkopu. Chodník bude zasahovat do sousedícího svahu, který je v někte-



rých místech tvořen rostlým skalnatým terémem. Tato úprava si vyžádá zřízení nových opěrných zdí v celkové délce 83 m. Součástí chodníku bude i zatrubnění stávajícího silničního příkopu v celé trase. Rozpočtové náklady byly vyčísleny na 6,5 mil. korun.

Město má zájem na realizaci akce, která zvýší bezpečnost dopravy v daném úseku, podat žádost o dotaci z Integrovaného regionálního operačního programu.

Ing. Miroslav Sigmund,
odbor regionálního rozvoje MěÚ Rýmařov

Zdravotnictví

Podhorská nemocnice pořídila nový sanitní vůz a zmodernizovala sociální hospitalizaci

Na další zkvalitnění péče se mohou těšit pacienti Podhorské nemocnice, která je členem skupiny Agel. Zdravotnické zařízení zakoupilo nový sanitní vůz za téměř 1,3 miliónu korun, pro oddělení JIP v Bruntále pořídilo pět infuzních pump a pět lineálních dávkovačů v hodnotě 200 tisíc korun. Zároveň bylo zmodernizováno oddělení sociální hospitalizace v Rýmařově, přičemž na investici přesahující tři milióny korun se podílelo také město Rýmařov.



Foto: archiv Agelu

Starší vůz nahradila moderní sanitka, která umožňuje rychlou a pohodlnou přepravu pacientů a splňuje nejnovější požadavky na bezpečnost. Prostorná sanitka je vybavena nosítky pro zátěž až 250 kilogramů s polohovatelným podhlavníkem a se sklopnými bočními madly s odnímatelným podvozkiem. „I díky nim dochází k podstatnému zvýšení bezpečnosti a komfortu při přepravě ležících pacientů. Sanitka je rovněž vybavena rampou pro transport imobilních pacientů. Vůz je díky moderním systémům bezpečnější za nepříznivého počasí, zejména v zimních měsících," řekl vedoucí dopravy Richard Mareš s tím, že pacienty nyní převáží celkem osm sanitních vozů. „Měsíčně převážíme zhruba dva tisíce pacientů a najedeme až 60 tisíc kilometrů," doplnil Mareš.

Infuzní pumpy a dávkovače jsou určeny pro dávkování infuzních roztoků a léků pro pacienty JIP. „Na toto oddělení jsou velmi často umístěni pacienti se složitými diagnózami a nutností dlouhodobé léčby. Vzhledem k závažnosti diagnóz a život ohrožujícím stavům je nutné pacientům v jednom čase podávat větší množství léčivých přípravků. Ty jsou nejčastěji dávkovány pomocí infuzních pump a lineálních dávkovačů," uvedl Michal Polášek, správce Podhorské nemocnice v Bruntále.

Podhorská nemocnice rovněž zmodernizovala oddělení sociální hospitalizace v Rýmařově. Oddělení bylo umístěno do rekonstruovaných

prostor po bývalém RDG oddělení, které je nyní umístěno v budově A. Modernizací se zkvalitnilo prostředí pro poskytování sociálních služeb, zvýšil se jejich komfort a usnadnila se práce personálu. Důvodem rekonstrukce bylo také docílení bezbariérového přístupu. „Nyní se oddělení sociální hospitalizace nachází v prvním patře budovy C a celé druhé patro stejné budovy patří oddělení ošetrovatelské péče,“ sdělil Vladimír Růžička, správce nemocnice v Rýmařově. Tříměsíční rekonstrukce nezasáhla do běžného chodu nemocnice.

Díky modernizaci vzniklo kompletní zázemí pro oddělení sociální hospitalizace čítající šest dvouložkových pokojů, bezbariérové sociální zařízení, novou kuchyňku, ergoterapeutickou dílnu, společenskou místnost a pracovnu personálu.

Skupina Agel převzala obě současné pracoviště Podhorské nemocnice – v Bruntále i Rýmařově – v roce 2005. Od té doby skupina investovala do nákupu nových přístrojů a modernizace nemocnice více než 120 milionů korun. *Mgr. Radka Miloševská, tisková mluvčí Agel*

Mobilní aplikace pomůže záchranářům lokalizovat místo nehody

Zdravotnická záchranářská služba v České republice má nového pomocníka při hledání polohy pacientů volajících na linku 155. Je jím aplikace pro chytré mobilní telefony. V život ohrožující situaci stačí přidržit nouzové tlačítko na displeji. Tímto jednoduchým pohybem se spustí vytáčení linky 155 a současně se z mobilního telefonu odešle zpráva, která obsahuje informace o aktuální poloze či doplňující informace o zdravotním stavu postiženého.



Za posledních dvacet let prošla záchranářská služba výraznou proměnou. Každodenní práci záchranářů dnes podporuje pokročilý informační systém sledování pohybu vozů apod. Předání informace o poloze události je však po dlouhé desítky let prováděno stejným způsobem. Je vysoce závislé na schopnostech pacienta místo nehody přesně určit i operátora linky 155 získat od volajícího potřebné informace.

Hlavní předností nové mobilní aplikace Záchranka je využití schopnosti chytrých mobilních telefonů stanovit přesné místo události při zásahu v terénu. Vytáčení linky 155 a odeslání polohy je provedeno stisknutím jediného tlačítka. Volající je tak přepojen na záchranou službu příslušného kraje. Je-li v okamžiku volání mobilní telefon schopen zjistit přesnou polohu, odesílá ji formou datového spojení či pomocí SMS přímo do informačního systému krajské záchrané služby. Záchranářům pozemní i letecké záchrané služby tak aplikace usnadní zdoluhavé hledání přesného místa zásahu, ať už se jedná o dopravní nehodu či pád cyklisty v lese.

„V krizové situaci, např. při dopravní nehodě či úrazu v terénu, si řada volajících nedokáže vybavit svou přesnou polohu. Stisknutí tlačítka je v těchto chvílích tím nejjednodušším krokem,“ říká MUDr. Jana

Kubalová ze záchrané služby Jihomoravského kraje. Součástí nouzové zprávy však není jen poloha pacienta. Významná je i informace o závažných onemocněních. Tyto údaje může uživatel dopředu vyplnit v rámci nastavení. Aplikace nabízí také interaktivní návod pro poskytnutí první pomoci. „Je to spíše edukativní záležitost. Například během jízdy v tramvaji se můžete naučit základy poskytování první pomoci,“ dodala Kubalová.

Uživatel v aplikaci nalezne také seznam nejbližších pohotovostí či lékáren. Jednoduchým přepnutím do testovacího režimu si pak každý může vyzkoušet aktivaci Alarmu nanečisto. Mobilní aplikace je dostupná zdarma pro telefony s operačními systémy Apple iOS a Google Android. Důležitým parametrem celého projektu je především fakt, že aplikace byla od počátku vyvíjena v úzké spolupráci s krajskými záchranými službami.

Do projektu se plně zapojila také Zdravotnická záchranářská služba Moravskoslezského kraje. Aplikace je nyní v rámci operačního střediska ZZS MSK již plně funkční. „Věřím, že svým dílem přispěje ke zkvalitnění a zjednodušení procesu přebírání tísňové výzvy,“ řekl ředitel moravskoslezských záchranářů MUDr. Roman Gregoř a dodal: „Své opodstatnění jistě najde například při událostech ve volném terénu, například v oblasti Jeseníků nebo Beskyd, kde bývá přesná lokalizace pacienta často značný problém.“

Projekt byl realizován za podpory Jihomoravského kraje, ale i soukromých dárců, České pojišťovny a společnosti Alfa-Helicopter.

„S podporou vývoje aplikací máme bohaté zkušenosti. V roce 2011 jsme podpořili vznik aplikace Horská služba, která stejně jako aplikace Záchranka pomáhá lidem v nouzi,“ komentuje Jan Chvojka, ředitel marketingu České pojišťovny.

Aplikaci je možno oficiálně stáhnout na adrese: <http://www.zachrankaapp.cz/>.

Uvedení aplikace Záchranka neznamená žádnou změnu v dostupnosti linky 155. Tuto linku je možné i nadále volat z jakéhokoliv telefonu.

Informace k aplikaci v rámci Moravskoslezského kraje podá Ladislav Lang, zástupce vedoucího operátora ZOS ZZS MSK, tel.: 734 692 877, e-mail: ladislav.lang@zssmsk.cz.

PhDr. Lukáš Humpl, tiskový mluvčí ZZS MSK



Akce hradu Sovince

Requiem za rytíře

26. – 28. března

Řemeslný jarmark s kejkliři, flašinetáři, ukázkou hrnčířského řemesla a drátování
Účinkují:

Kejklířská a divadelní společnost
Komedianti na káře
v premiéře příběhu Kramáři
Šermířský spolek Divadlo bez střechy
Poprvé skupina historického šermu Glancíři
Skupina scénického šermu Valmont

Útěk z řádu

16. – 17. dubna

Pikantní příběhy a povídky z kláštera při pálení čarodějnic
Účinkují:

Famózní šermíři ze skupiny Bibus Spiritus s premiérou příběhu Růže ve zbroji
Divadelní a šermířská společnost Taurus, působící u Barrandovských filmových ateliérů
Šermířská skupina Lucius
Loutkové divadlo Kašpárek na cestách

Kmotra smrt

30. dubna – 1. května

Vývoj palných zbraní a obléhací techniky středověku
Účinkují:

Šermířská skupina Solutus, která vystoupí na Sovinci poprvé
Finský mušketýrský regiment Corporal
Skupina šermu Berendal
Loutkové divadlo Kašpárekův svět

Zvou Muzeum Bruntál a spolek Špinavci



Citát: Nikdo nečte. Když už čte, tak nerozumí. A když čte a rozumí, stejně zapomene. *Stanislaw Lem*

Známa i neznámá výročí

27. 3. 1946 zemř. **Gabriela Preissová**, spisovatelka a libretistka (nar. 23. 3. 1862) – 70. výročí úmrtí
27. 3. 2006 zemř. **Stanislaw Lem**, polský spisovatel (nar. 12. 9. 1921) – 10. výročí úmrtí
- 28. 3. Den učitelů – výročí narození Jana Amose Komenského v roce 1592**
- 1. 4. Mezinárodní den ptactva – výročí podepsání Konvence o ochraně užitečného ptactva, slaví se od roku 1906**
1. 4. 1976 zemř. **Max Ernst**, německý výtvarník (nar. 2. 4. 1891) – 40. výročí úmrtí
- 2. 4. Mezinárodní den dětské knihy – výročí narození Hanse Christiana Andersena v roce 1805, vyhlášen Mezinárodním výborem pro dětskou knihu (IBBY) roku 1967**
2. 4. 1926 nar. **Jiří Adamíra**, herec (zemř. 14. 8. 1993) – 90. výročí narození
3. 4. 1876 nar. **Tomáš Baťa**, zakladatel obuvnického závodu ve Zlíně (zemř. 12. 7. 1932) – 140. výročí narození
4. 4. 1896 nar. **Tristan Tzara**, vl. jm. Samuel Rosenstock, francouzský spisovatel rumunského původu (zemř. 27. 12. 1963) – 120. výročí narození
4. 4. 1936 zemř. **Emil Artur Longen**, vl. jm. E. A. Pittermann, spisovatel, herec, režisér a výtvarník (nar. 29. 7. 1885) – 80. výročí úmrtí
4. 4. 1996 zemř. **Jaroslav Štercl**, komik, herec (nar. 18. 11. 1919) – 20. výročí úmrtí
5. 4. 1876 nar. **František Lexa**, zakladatel české egyptologie (zemř. 13. 2. 1960) – 140. výročí narození
5. 4. 1991 zemř. **Jiří Mucha**, spisovatel, překladatel a žurnalista (nar. 12. 3. 1915) – 25. výročí úmrtí
- 7. 4. Světový den zdraví – výročí založení Světové zdravotnické organizace roku 1948, slaví se od roku 1950**
- 7. 4. Den vzdělanosti – upomíná na vydání zakládací listiny Univerzity Karlovy**

Společenská kronika

Blahopřejeme

jubilantům, kteří od předcházejícího vydání oslavili 80 let a více

Josefa Pochylá – Rýmařov	80 let
Alois Petráš – Rýmařov	81 let
Františka Bielská – Rýmařov	82 let
Emilie Tylová – Rýmařov	83 let
Tomáš Matera – Rýmařov	83 let
Marie Konečná – Rýmařov	85 let
Jiřina Grebeníčková – Rýmařov	87 let
Hugo Musil – Rýmařov	87 let
Jarmila Toušková – Janovice	87 let
Marie Mlčková – Rýmařov	87 let
Růžena Weinerová – Rýmařov	88 let
Naděžda Doleželová – Rýmařov	88 let
Růžena Ondrová – Rýmařov	90 let

Rozloučili jsme se

Marie Sigmundová – Rýmařov	1951
Jaroslav Gajdošík – Malá Morávka	1954
Zdeněk Ganiec – Rýmařov	1951
Milán Hoffmann – Rýmařov	1940
František Dokoupil – Rýmařov	1932
Zdenka Valouchová – Rýmařov	1932
František Babišta – Rýmařov	1933
Alois Šalena – Rýmařov	1949
Růžena Schollerová – Rýmařov	1931

Evidence obyvatel MěÚ Rýmařov

Servis služeb

Informační středisko Rýmařov

Otevírací doba:

Pondělí – pátek:	9:00–12:00; 13:00–17:00
Sobota:	9:00–12:00; 13:00–16:00
Neděle:	13:00–16:00
Telefon:	554 212 381, e-mail: info@rymarov.cz

Diakonie ČCE, středisko v Rýmařově,

zve seniory k návštěvě KAVÁRNÍČEK každé liché úterý v budově střediska na třídě Hrdinů 48 v Rýmařově. Začátek vždy v 13:30. Ukončení posezení 15:30–16:00. Kdo není schopen dojít do kavárny, může využít odvoz v den setkání v 13:30 od prodejny Hruška na ulici 1. máje. Přijďte si za námi povykládat a naplánovat aktivity, které byste sami nepodnikli. Bližší informace na čísle 554 211 294. Termíny kavárniček v prvním pololetí 2016 (každý lichý týden v úterý): 29. 3., 12. 4., 26. 4., 10. 5., 24. 5., 7. 6. a 21. 6. 2016.

Srdečně zvou a těší se na vás zaměstnanci Diakonie ČCE

Výrobky

ze sociálně terapeutické dílny Buřinka

Prodejní místa:

Sociálně terapeutická dílna Buřinka, Okružní 10, Rýmařov
Informační centrum Rýmařov, náměstí Míru 6, Rýmařov
Potraviný Lazarecyk, Opavská 24, Rýmařov

Aquacentrum Rýmařov

na Jesenické ulici

Po–Pá 16:00–21:00, So–Ne + svátky 10:00–21:00

Děti do 3 let zdarma, zvýhodněné rodinné vstupné.

Vstupné pro seniory – věk snížen na 58 let.

Oslavenci mají v den narozenin vstup do aquacentra zdarma (nutno doložit osobním dokladem).

Klienti VZP si mohou nechat proplatit permanentku do výše 500 Kč za osobu.

Krytý bazén Břidličná

Plavání pro veřejnost v březnu a dubnu

Pondělí 14:00–17:00	Úterý 14:00–20:00
Středa 14:00–17:00, 18:30–20:00	Čtvrtek 14:00–20:00
Pátek 14:00–20:00	Sobota 13:00–20:00
Neděle 13:00–20:00	

Aerobik:

pondělí 18:45–19:45

Plavecký kurz:

Pondělí 17:00–18:30

Středa 17:00–18:30

Sauna je v provozu každý den

Galerie Marie Kodovské

Mlýnská ulice č. 21

Prohlídky mimo sezónu jsou možné pro skupiny 5 a více návštěvníků.

Objednávky v informačním centru.



KINO RÝMAŘOV

program na měsíc **BŘEZEN - DUBEN**

SVČ RÝMAŘOV, Okružní 10, 795 01, Rýmařov - tel. 739 001 474, WWW.KINORÝMAROV.CZ

Pátek 25. 3. v 19:00

ČERVENÝ PAVOUK

/ ČR, Polsko / 2015 / psychologický, thriller, 95 min.

/ české titulky / mládeži přístupný od 15 let / vstupné: 100,-

Krakov, 1967. Rodiče by rádi, aby se z Karola stal lékař, on se ale zatím věnuje skokům do vody a s kamenou tváří pozoruje dění okolo sebe. V životě zcela prostém pozitivních emocí se jeho pozornost zaměří na stopu masového vraha, který už za sebou nechal více než desítku kladivem ubitých obětí. Zatímco město obchází strach, Karol se rozhodne vstoupit vrahovi přímo do cesty. Odtážit se chovající mladý muž už totiž nenachází dost vzruchu v adrenalinovém sportu a riziko se jeví jedinou možností, jak se znovu cítit naživu.

Režie: M. Koszałka, **Scénář:** M. Koszałka, **Kamera:** M. Koszałka
Hrají: F. Plawiak, A. Woronowicz, M. Foremniak, K. Kominek-Skuratowicz a další.

Sobota 26. 3. v 16:00

KUNG FU PANDA 3

/ USA, Čína / 2016 / animovaný, akční, komedie, 94 min.

/ český dabing / mládeži přístupný / vstupné: 135,-

Jedna z nejúspěšnějších animovaných sérií na světě se vrací a v jejím čele nestojí nikdo jiný než slavný kung-fu bojovník, tak trochu i do šířky urostlý panda Po. A vše začne tím, že se znenadání objeví Poův ztracený biologický otec, společně pak odcestují do tajného pandího ráje, kde se setkají s dalšími pandími členy široké rodiny. Ale pak Kai, padouch s nadpřirozenými schopnostmi, proletí Čínou a začne porážet všechny mistry kung-fu...

Režie: J. Yuh, A. Carloni, **Scénář:** J. Aibel, G. Berger, **Hudba:** J. Powell, H. Zimmer
Hrají: český dabing

3D

Sobota 26. 3. v 19:00

BATMAN VS. SUPERMAN: ÚSVIT SPRAVEDLNOSTI

/ USA / 2016 / akční, sci-fi, / 151 min. /

/ české titulky / mládeži přístupný od 12 let / vstupné: 130,-

Po útoku kryptonských vojsk na Metropolis se z Clarka Kenta/Kal-Ela stal Superman. Celá událost měla velký dopad na celé lidstvo. Najednou se nikdo necítí v bezpečí. V Gothammu mezitím vyčerpaný a zkušený Bruce Wayne znovu navrátí světu Batmana, aby dovedl Supermana k odpovědnosti a spravedlnosti. Netuší však, že tímto rozhodnutím započne cestu k velkému přátelství, které položí základ Ligy spravedlivých!

Režie: Z. Snyder, **Scénář:** Ch. Terrio, D. S. Goyer, **Kamera:** L. Fong, **Hudba:** Junkie XL
Hrají: B. Affleck, H. Cavill, A. Adams, J. Eisenberg, D. Lane, L. Fishburne, J. Irons a další.

2D

Neděle 27. 3. v 9:30

BARBIE: TAJNÁ AGENTKA

/ USA / 2016 / animovaný, rodinný, 75 min.

/ český dabing / mládeži přístupný / vstupné: 110,-

Nejoblíbenější kamarádka mnoha generací holčiček se vrací na filmové plátno. Řeč je o panence Barbie. Přestože loni oslavila pětapadesátiny, stále se může chlubit dokonalými křivkami. Díky nim si už zahrála třeba Popelku, Malou mořskou vílu nebo zakletou Odeitu. Všechny tyto její role ocenily milióny dětí, které jí teď určitě budou držet palce také jako tajné agentce, která dostane za úkol polapit nepolapitelnou zlodějkou diamantů.

REŽIE: C. Helten, **SCÉNÁŘ:** M. Griffin, K. Arnold
Hrají: český dabing

Pondělí 28. 3. v 16:00

KUNG FU PANDA 3

/ USA, Čína / 2016 / animovaný, akční, komedie, 94 min.

/ český dabing / mládeži přístupný / vstupné: 120,-

Jedna z nejúspěšnějších animovaných sérií na světě se vrací a v jejím čele nestojí nikdo jiný než slavný kung-fu bojovník, tak trochu i do šířky urostlý panda Po. A vše začne tím, že se znenadání objeví Poův ztracený biologický otec, společně pak odcestují do tajného pandího ráje, kde se setkají s dalšími pandími členy široké rodiny. Ale pak Kai, padouch s nadpřirozenými schopnostmi, proletí Čínou a začne porážet všechny mistry kung-fu...

Režie: J. Yuh, A. Carloni, **Scénář:** J. Aibel, G. Berger, **Hudba:** J. Powell, H. Zimmer
Hrají: český dabing

2D

Středa 30. 3. v 16:00

KUNG FU PANDA 3

/ USA, Čína / 2016 / animovaný, akční, komedie, 94 min.

/ český dabing / mládeži přístupný / vstupné: 135,-

Jedna z nejúspěšnějších animovaných sérií na světě se vrací a v jejím čele nestojí nikdo jiný než slavný kung-fu bojovník, tak trochu i do šířky urostlý panda Po. A vše začne tím, že se znenadání objeví Poův ztracený biologický otec, společně pak odcestují do tajného pandího ráje, kde se setkají s dalšími pandími členy široké rodiny. Ale pak Kai, padouch s nadpřirozenými schopnostmi, proletí Čínou a začne porážet všechny mistry kung-fu...

Režie: J. Yuh, A. Carloni, **Scénář:** J. Aibel, G. Berger, **Hudba:** J. Powell, H. Zimmer
Hrají: český dabing

3D

Středa 30. 3. v 19:00

ČARODĚJNICE

/ USA, Kanada / 2015 / horor, 90 min.

/ české titulky / mládeži přístupný od 15 let / vstupné: 110,-

Rodina amerických kolonizátorů v 17. století zakládá svůj nový domov v pustině na okraji hlubokého lesa, o kterém se říká, že v něm přebývají čarodějnice. Brzy zjistí, že to nebyly jen povídky.

Režie: R. Eggers, **Scénář:** R. Eggers, **Kamera:** J. Blaschke, **Hudba:** M. Korven
Hrají: A. Taylor-Joy, R. Ineson, K. Dickie, J. Richings a další.

Pátek 1. 4. v 19:00

JÁ, OLGA HEPNAROVÁ

/ ČR, Polsko / 2016 / drama, historický, 106 min.

/ české znění / mládeži přístupný od 12 let / vstupné: 110,-

Příběh mladé ženy, která v roce 1973 nasedla do nákladního auta a v centru Prahy zabila 8 lidí. Svůj čin považovala za akt pomsty společnosti, která jí podle ní celý život ubližovala, a v roce 1975 byla jako poslední žena na území Československa popravena. Snímek je existenciálním dramatem Olgy Hepnarové, je příběhem osamělého člověka vymezujícího se proti většinové společnosti, příběhem, který vyústí v tragédii a nemá vítěze ani poraženého...

Režie: T. Weinreb, P. Kazda, **Scénář:** P. Kazda, T. Weinreb, **Kamera:** A. Sikora
Hrají: M. Olszańska, M. Šoposká, K. Melišková, P. Nesvačilová, J. Novotný, L. Bech a další.

Sobota 2. 4. v 16:00

TÁTA JE DOMA

/ USA / 2015 / komedie, 96 min.

/ české titulky / mládeži přístupný od 12 let / vstupné: 110,-

Sára kdysi udělala tradiční chybu. Vzala si zlobivého kluka Dustyho, který byl zábavný a sexy, nicméně jen do chvíle, než se stal otcem. Jako táta zoufale nefungoval. I proto ho později vyměnila za Brada, jehož vždy zdobila zodpovědnost, kterou si její děti bohužel neustále pletou s nudou. Brad by se klidně rozkrájel, kdyby ho braly jako tátu, ale ono jim to nejde. Pak se po čase navíc zjeví Dusty, který je pořád tou testosteronovou mašinou přetékající nápady, a rozhodne se Brada zašlapat do země...

Režie: S. Anders, J. Morris, Scénář: B. Burns, Kamera: J. Macat, Hudba: M. Andrews
Hrají: W. Ferrell, M. Wahlberg, L. Cardellini, J. Caperton, T. Haden Church, S. Estevez a další.

Sobota 2. 4. v 19:00

TEORIE TYGRA

/ ČR / 2016 / komedie, road movie, drama, 101 min.

/ české znění / mládeži přístupný / vstupné: 120,-

Veterinář Jan už toho má dost. Poslední kapkou je smrt tchána, kterému taky došly síly a trpělivost. Babička totiž vždy rozhodovala o jeho životě, stáří, a nakonec i o tom, jak a kde bude pohřbený. Nerespektovala žádné jeho přání a touhu, v dobré víře, že ona sama vždy a lépe než on ví, co je pro něj dobré a správné. A tak se k jeho neštěstí o něj starala podle své představy o jeho štěstí. A Janovi začíná být jasné, že je na té samé cestě...

Režie: R. Bajgar, Scénář: R. Bajgar, Kamera: V. Holomek, P. Koblavský, Hudba: J. P. Muchow
Hrají: J. Bartoška, E. Balzerová, T. Vilhelmová, J. Havelka, P. Beretová, J. Kohák, I. Janžurová, A. Goldflam a další.

Neděle 3. 4. v 17:00

EXPEDIČNÍ KAMERA

/ festival outdoorových filmů z celého světa / cca 200 min.

/ český dabing a titulky / mládeži přístupný / vstupné: 80,-

FILMY Z HLAVNÍHO PROGRAMU:

82 vrcholů (aplinismus) Režie: Samuel Gyger, Švýcarsko, 2015, 49 minut
Himalaya (vizuál) Režie: Berta Tilmantaitė, Litva, 2015, 5 minut
Karun (expedice) Režie: Rhys Thwaites-Jones, Velká Británie 2014, 16 min
Mizející Delta (vodácká výprava) Režie: Pete McBride, USA 2014, 16 min
Suri (přírodní kmeny) Režie: Pavol Barabáš, Slovensko, 2015, 65 minut
Plus samozřejmě nějaké bonusové filmy, zvolené diváky přímo na místě...!!!

Středa 6. 4. ve 20:15

GISELLE

/ VB / 2016 / přímý přenos baletu, 135 min. vč. přestávky

/ beze slov / mládeži přístupný / vstupné: 250,- NA TUTO PROJEKCI SE NEVZTAHUJÍ BĚŽNÉ PERMANENTKY

!!! BALET V KINĚ !!!

Giselle je veskrze romantické dílo. Když bylo poprvé uvedeno v Paříži v roce 1841, rázem proměnilo celý taneční svět a doposud zůstává jedním ze stěžejních děl klasického baletního repertoáru. Ačkoliv choreografie i výprava doznaly za ta léta řady změn, podstata Giselle zůstává neměnná. Inscenace Petera Wrighta pro soubor Královského baletu vychází z klasické verze Mariuse Petipy (jenž upravil původní choreografii Julese Perrota a Jeana Corallioho), která byla poprvé uvedena v Petrohradě roku 1884.

Choreografie: M. Petipa, Hudba: A. Adam, Libreto: T. Gautier, Režie: P. Wright

Čtvrtek 7. 4. v 19:00

HUMR

/ VB / 2015 / sci-fi, thriller, romantický, 119 min.

/ české titulky / mládeži přístupný od 12 let / vstupné: 110,-

Snímek Humr je romantickým filmem, jehož děj se odehrává v blízké budoucnosti, kdy jsou dle zákonů Města nezadaní lidé zatýkáni a odváženi do Hotelu. Tam si musejí do 45 dní najít odpovídajícího partnera. Pokud se jim to nepodaří, jsou proměněni ve zvíře dle vlastního výběru a vypuštěni do Lesa. Zoufalému muži se podaří uprchnout z Hotelu do Lesa, kde žijí Samotáři, a zamiluje se tam, ovšem něco takového je proti jejich zásadám.

Režie: Y. Lanthimos Scénář: E. Filippou, Kamera: T. Bakatakis, Hudba: J. Burn
Hrají: C. Farrell, R. Weisz, L. Seydoux, B. Whishaw, O. Colman, J. C. Reilly a další.



Nejllepší hudební výběr

Rýmařovský
horizont

Čtrnáctideník regionu Rýmařovska



Řidiči dostali reflexní vesty pro spolujezdce

V pondělí 14. března proběhla na hranici okresů Bruntál a Šumperk v oblasti Skřítku dopravně preventivní akce, zaměřená na kontrolu



technického stavu vozidel, povinné výbavy, užívání bezpečnostních pásů a zádržných systémů a dodržování zákazu požívání alkoholických nápojů. Během akce zkontrolovali bruntálští a šumperští dopravní policisté přes šedesát vozidel. Zjistili několik přestupků, například nepoužití bezpečnostních pásů či propadlou STK. Akce se zúčastnili také zástupci BESIP Moravskoslezského a Olomouckého kraje. Řidiči, kteří všechny zákonné povinnosti splnili, obdrželi reflexní vestu pro spolujezdce a také dárek od zástupců BESIP. Policisté připomínali osádkám automobilů, že je vhodné mít při nečekané události v silničním provozu reflexní vestu na sobě a být dostatečně vidět. Akce se setkala s pozitivním ohlasem motoristů.

Skončil na záchytné stanici

Policisté v Rýmařově opět vyjžděli k opilému výtržníkovi. V pátek 18. března vpoledve byli přivoláni do bytového domu, kde řádl 46letý muž pod vlivem alkoholu. Chtěl se dostat do bytu své matky, bouchal na dveře, hlasitě se dožadoval vpuštění dovnitř a obtěžoval i sousedy. Při dechové zkoušce mu policisté naměřili přes 3,4 promile alkoholu a převezli jej na záchytnou stanici do Opavy.

Foto a text: por. Bc. Pavla Jiroušková

Mizející národy, divoká příroda i extrémní výkony na Expediční kameře 2016

Festival nejúspěšnějších cestovatelských a outdoorových filmů uplynulé sezóny Expediční kamera opět míří do kin. Sedmý ročník probíhá od 18. února až do 5. dubna ve více než dvou stech českých a slovenských měst. Na diváky opět čeká pořádná dávka cestovatelských zážitků, divoké přírody i napětí.

Na programu letošního ročníku jsou nejlepší snímky o dobrodružných výpravách za zapomenutými národy a tajuplnými místy, o poznávání starobylých kultur i extrémních expedicích do nejnedostupnějších míst Afriky a Asie i neuvěřitelné výkony na hranici lidských možností v Alpách.

Diváci se stanou svědky jednoho extrémního výkonu. Zolat všechny čtyřtisícové vrcholy v Alpách za neuvěřitelných 80 dní? Nemožné, tedy pokud nemáte kondičku jako Ueli Steck a Michael Wohlleben. Čeká je 1 000 kilometrů na kole a nastoupají přes 100 000 výškových metrů. Žádný motor, jen síla lidského odhodlání. Pokud se chcete stát svědky nadlidského sportovního výkonu, nenechte si ujít **82 vrcholů!**

Odpověď na otázku, čím vším je *Himalaya*, vám pomůže najít stejnojmenný vizuálně působivý film, který vznikl během třítýdenního treku litevské filmařky Berty Tilmantaite. Himalaya je legenda, kterou vítr šeptá do uší, když stoupáte v horách výš a výš. Himalaya znamená „domov sněhu“ a ona je současně domovem devíti z deseti nejvyšších vrcholů na Zemi, které jsou pokryty věčným sněhem a ledem.

Diváci uslyší také příběh řeky Colorado, jejíž ústí bylo na počátku dvacátého století obklopeno rostlinami, kdysi mohutný tok ale už více než dvě dekády nespátril moře. Vyschl vždy dřív, než se k němu dostal. Až do jara 2014. Dva národy se rozhodly Colorado opět propojit s mořem. Snímek *Mizející Delta* divákům kromě oživení delty také ukáže, jak neumíme pečovat o cenné zdroje okolo nás.

Nejnovější film Pavla Barabáše *Suri* diváky zavede na dobrodružnou plavbu po neznámé africké řece i na putování pralesem. Na jeho konci je území obávaného kmene Suri, který se rozhodl bojovat za svoje tradice a původní způsob života. Bude mít dost síly odolat tlaku naší civilizace?

Dva britští dobrodruzi Tom Allen a Leon McCarron se rozhodnou sjet nejdelší íránskou řeku *Karun* od pramene až k místu, kde se vlévá do Perského zálivu. Karun jim ale brzy ukáže, že si ukousli příliš velké sousto. Kromě adrenalinu na divoké řece je jejich cílem poznat kulturu tajuplného starobylého národa.

Do Rýmařova festival dorazí v sobotu 2. dubna. Podrobný program najdete na webu www.ExpedicniKamera.cz. Více informací k promítání v Rýmařově poskytne Rostě Navrátil, tel. 731 138 309. *Dan Hála*

Japonské bubny taiko podbarvily koncert Nao Higano

Ve středu 16. března se ve velkém sále Střediska volného času uskutečnil koncert Sakura a jablůčko japonské sopránistky Nao Higano za doprovodu klavíristky Yukiko Sawa. Na společném koncertu vystoupila také bubenická kapela Jumping Drums vedená Ivo Batouškem.

„Před půl rokem jsem měl možnost navštívit Japonsko, kde jsem zahájil studium hry na japonské bubny taiko. Tam jsem zároveň pocítil něco, čemu říkám spolupráce vesmíru. A když jsme hráli v Bruntále



na výročním koncertě Jumping Drums, oslovil mě fotograf Jindra Štreit, jestli bych mohl zahrát na vernisáži výstavy kaligrafí paní Nao Higano na bubny taiko. Tam jsme si vyměnili kontakty, zanedlouho poté jsem hrál ještě na další akci, kterou paní Higano pořádala se svým manželem, a tam bylo také dohodnuto, že se pokusíme o společný projekt. Dnešní koncert ve Středisku volného času je výsledkem naší spolupráce a ve své podstatě také světovou premiérou,“ řekl bezprostředně před koncertem Ivo Batoušek.

Nao Higano koncertovala v Rýmařově poťretí. Vystudovala operní

a koncertní zpěv na Univerzitě Seitoku v Chibě a na Vysoké škole múzických umění v Bratislavě, kde ukončila doktorandské studium s titulem artis doktor u prof. Petra Mikuláše. S úspěchem se představila na mezinárodních hudebních festivalech. Kromě sólových recitálů se věnuje oratornímu přednesu, mešní a kantátové literatuře a spolupracuje s předními filharmonii. Vystupovala v amsterdamském Concertgebouw a v dalších prestižních sálech. Jako sólistka hostovala v opeře národních divadel v Brně a Praze, v Bratislavě nastudovala postavu Ženy v Schönbergově monodramatu *Očekávání*. Její bohatý repertoár sahá od renesance po skladby dvacátého století. V roce 2009 vydala album *Konomichi* (Ta cesta), kde prezentuje slovenskou a japonskou písňovou tvorbu.

Na středečním koncertu se v první půlce představila japonská umělkyně s žánrově širokou škálou od japonských lidových a starých baladických písní přes fragmenty hudebních básní až po slovenské lidovky v jazyce originálu.

Ve druhé půli koncertu se představilo bubenické uskupení Jumping

Drums ve čtyřčlenném složení – Zuzana Nagyová (perkusionistka a manažerka souboru), Milan Dolák (bubeník, perkusionista), Jindřich Jakubal (hráč na konga) a Ivo Batoušek (bubeník, umělecký vedoucí, sólista souboru, učitel a muzikoterapeut). „*Jeden ze stěžejních projektů Jumping Drums, který nesl název Chvění, byl v minulosti realizován s Jiřím Pavlicou a Pražskou filharmonií FOK a Brněnskou filharmonií. V zahraničí jsme se účastnili různých festivalů, ale další spolupráci jsme nerozvíjeli, protože to, co jsem naplánoval v rámci Japonska, kde chci nadále studovat hru na bubny taiko, bude časově hodně náročné. V příštím roce se chystám navštívit Afriku, kde bych se chtěl minimálně na čtrnáct dnů ponořit do studia hry na africké bubny,*“ přiblížil minulé projekty i blízkou budoucnost Ivo Batoušek.

Slabá návštěvnost středečního koncertu (čtrnáct platících diváků) neubrala podle Batouška na jeho kvalitě a neodradí jej ani od dalšího účinkování v Rýmařově. Na podzim letošního roku by chtěl s bubeníky uspořádat samostatný koncert a zaplnit velký sál SVČ. *JiKo*



Tramp na vandru západní Kanadou

Cestovat se dá různě – se vším komfortem, nebo na vlastní pěst. Jiří Karas Jůzl je tělem i duší tramp, takže jeho volba byla jasná. Na besedě v rýmařovské knihovně (15. 3.) vyprávěl o svém putování západní Kanadou. S třicetkilovým batohem na zádech prošel nejkrásnější místa Skalistých hor a podnikl legendární trek po West Coast Trail, který se doporučuje absolvovat alespoň v šesti lidech. Šel ho sám a na konci brečel.

Pětašedesátiletý Jiří Karas Jůzl je trochu netypický důchodce. Srší vitalitou, kterou v něm utvrdila léta trampování, při vyprávění o svých „vandrech“ po světě ale neváhá přiznat, že si mnohokrát sáhl na dno sil a z cest si odnesl i následky – třeba bolavé klouby. Do Rýmařova přijel z Trutnova, kde až do roku 2010 vedl country klub Bonanza. Jednou si prý uvědomil, že si potřebuje odpočinout od lidí, a rozhodl se vydat na „vandř“. Původně plánovaný vodácký výlet do Albánie vzdal pod dojmem zprávy o zmizení českých turistů. Jak podotkl, nemá rád nebezpečné země, a proto raději vyrazil do západní Kanady. Hned na úvod si Jiří Jůzl zvolil 75 kilometrů dlouhý trek po stezce zvané West Coast Trail, údajně nejtěžší v Kanadě. Trasu šel šest dnů a na konci podle vlastních slov brečel. O náročnosti treku, který vedl po pláži a z větší části deštým pralesem, svědčí i to, že během onoho týdne zhubl 14 kilogramů. Jůzl podotkl, že pro tuto trasu se doporučuje účast alespoň šesti lidí, a že kdyby tušil, jak náročné a mnohdy nebezpečné to pro jednotlivce bude, nejspíš by se na trek vůbec nevydal. Během cesty po trase, kterou kanadská vláda nechala vybudovat pro přeživší pasažéry ztroskotaných lodí, kterých je podél tohoto pobřeží potopeno nespočet, zažil momenty, kdy stačil jediný chybný krok, a už by se možná nevrátil.

Jiří Jůzl je vášnivým fotografem, takže své vyprávění mohl doprová-

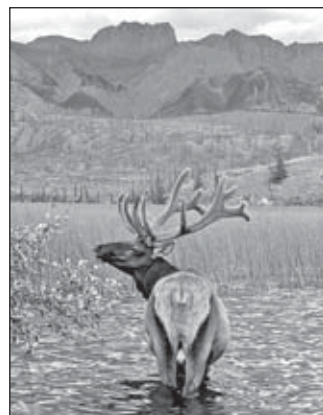


Bivak na West Coast Trail, Vancouver Island – Pacific Rim NP

zet i snímky, nejen z nejsevernějšího deštného pralesa světa a z pláží plných naplaveného dříví, kde často nocoval, ale i z dalších míst svého putování po západní Kanadě a ostrově Vancouver. Procestoval – vesměs pěšky nebo stopem – Skalisté hory, několik národních parků a atraktivních lokalit – kaňonů s vodopády a jezery, ale i města, jako Calgary, kde se zúčastnil oslav spjatých s rodeem a country kulturou. Kanada není jediným místem, kam se Jiří Jůzl vydal (a opět hodlá vydat) na vandř. Během besedy představil také svou knižní prvotinu *Z Trutnova na Nový Zéland*, kterou vytvořil na základě deníkových zápisků z tříměsíční cesty po Austrálii a Novém Zélandu. Kniha plná autorových fotografií a autentických zážitků vyšla v roce 2013. *ZN*



Takakkaw Falls 260 m – Yoho NP



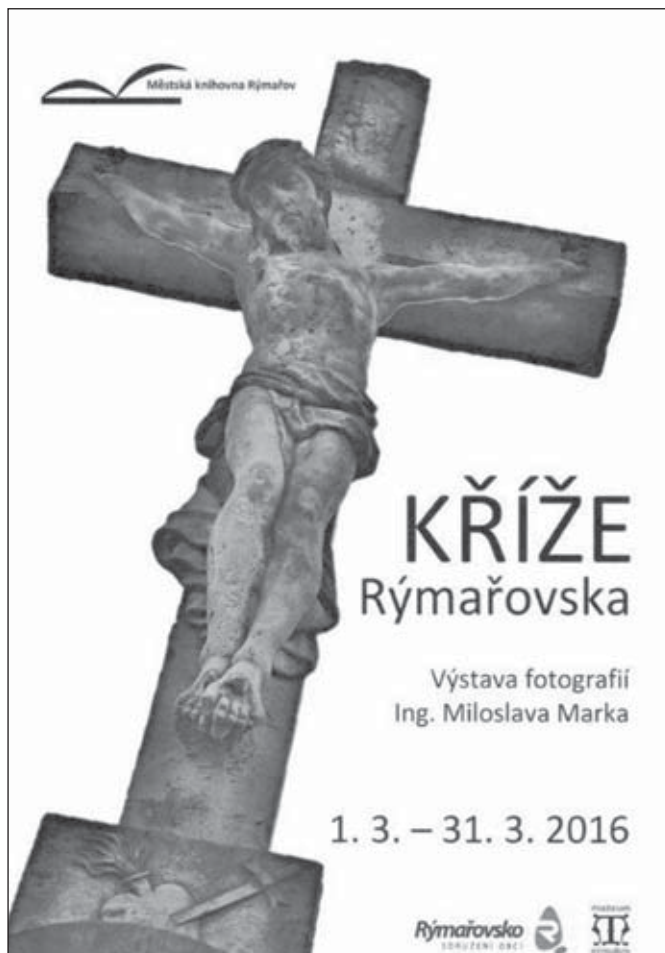
Jelen Wapiti, Athabasca River – Jasper NP



Spirit Island, Maligne Lake – Jasper NP

Fota: Jiří Jůzl

PROVOZNÍ DOBA

Po 9:00–18:00, Út 9:00–18:00, **St z a v ř e n o**, Čt 9:00–17:00, Pá 9:00–17:00Více zde: www.knihovnarymarov.cz/

Městské muzeum a Galerie Octopus

Cechy a spolky Rýmařovska v proměnách času

Na články o německých spolcích na Rýmařovsku, které vyšly v Rýmařovském horizontu v uplynulém a letošním roce, navazuje nyní výstava v galerii **Praníř** Městského muzea Rýmařov. V jejím rámci jsou vedle místních německých a českých spolků představeny také zdejší nejvýznamnější cechy.

Cechy a spolky by se zjednodušeně daly definovat jako sdružení jednotlivců sledujících společně cíle a prosazujících vlastní zájmy, nejprve profesní a posléze jiné. Cechy samotné bývaly významnou součástí dění v evropských městech od středověku až do 19. století, kdy došlo k jejich zrušení coby přežitku. Již v antickém Římě existovala tzv. collegia. Příslušníci stejného řemesla, kteří vyráběli v často úzce specializovaných dílnách, se po získání práv nejprve sdružovali do bra-



Fota: Michal Vyhliďal



trstev, z nichž se vyvinuly právě cechy. Ty, dle statutů vedené mistry a nadané pravomocí nad svými členy, kontrolovaly jejich práci a hlídaly únosné množství učňů a tovaryšů. Rovněž vlastnily výhradní právo na výrobky a určovaly jejich kvalitu, přiměřenou cenu a prodej. Mimo cechy bylo pod přísnými tresty zakázáno svobodně podnikat. Na Rýmařovsku se do nich soustřeďovali příslušníci mnoha řemesel, především kovářského, kolářského, zámečnického, mlynářského, řeznického, pekařského a dalších význačných, např. puškařského. Asi nejdůležitějším se stal cech tkalcovský, založený v roce 1568.

Po zániku cechů postupně vznikaly spolky. Nejvíce se jich vytvořilo po zavedení konstituční monarchie v 60. letech 19. století a vydání pro-

sincové ústavy v roce 1867, ve které bylo zakotveno právo občanů shromažďovat se a tvořit spolky. Na Rýmařovsku se ustavily zejména tyto: čtenářský, lidový, pěvecký, učitelský, hasičský, dělnický vzdělávací, pokrokový, bruslařský, turnerský, turistický, katolický, odborný textilní, lyžařský, cyklistický, Deutsch akad. Ferialverbindung Rabenstein (v něm pak vedlo gymnázium své studenty ke sportovní a turistické činnosti), zahrádkářský, fotbalový klub, dále spolek veteránský, školský, podpůrný, dělnický Eiche, fortschrittliche Gemütlichkeits-Klub der Weber (nejlépe přeloženo asi jako pokrokový zútulňovací či zpodobňovací klub tkalců), muzejní spolek či spolky zemědělské atd. Výčet dokazující bohatost místního spolkového života není úplný vzhledem k prostoru a pouze částečnému zpracování tématu dějin spolků na Rýmařovsku. Asi jediným spolkem, který přímo navázal na někdejší cech, pak bylo společenstvo tkalců. Dokument vedený zmíněným rýmařovským cechem a posléze (od roku 1869) společenstvem tkalců, nazývaný *Kniha cechu a společenstva tkalců. Rukopis. Cechovní a řemeslná kniha města Rýmařova od 1685 do 1911* a ukázky z této písemnosti (hlavně záznamu zpětně zachycujícího počátky tkalcovského cechu v 16. století) tvoří pomyslný středobod březnové výstavy v Pranýři, od něhož se odvíjí ostatní, tedy příklady k jiným cechům (zejména cechovní pečeti) a spolkům. Městské muzeum a Galerie Pranýř zve všechny zájemce o historii na výstavu Cechy a spolky Rýmařovska v proměnách času. Výstava bude otevřena do 30. března. *Mgr. Petr Müller, Městské muzeum Rýmařov*

Výzva muzea: Máte doma Holase?

Rádi bychom oslovili všechny, kteří vlastní obrazy či kresby malíře Bedřicha Holase (1911–1981), jenž žil od poloviny šedesátých let v Harrachově, a byli by ochotni je zapůjčit na dubnovou výstavu v rýmařovském muzeu. Prosím přijďte osobně do muzea, pište na e-mail: vyhlidal.muzrym@seznam.cz či volejte na tel. 554 211 770. Výběr obrazů pro výstavu končí 31. března.


Michal Vyhlídal, Městské muzeum Rýmařov

MĚSTSKÉ MUZEUM RÝMAŘOV
Galerie Pranýř

Fotograf
JAROSLAV NĚMEC
(1906 – 2004)
z muzejních sbírek

5. 4. – 4. 5. 2016

vernisáž
5. 4. v 17 hod.
úvodní slovo
Jindřich Štreit



MUZZEUM
RÝMAŘOV

www.muzeumrymarov.cz
facebook: Městské muzeum Rýmařov

MĚSTSKÉ MUZEUM RÝMAŘOV
Galerie Octopus

Malíř z Harrachova
BEDŘICH HOLAS
(1911 – 1981)
Obrazy ze soukromých sbírek

5. 4. – 4. 5. 2016
vernisáž 5. 4. v 17 hod.

www.muzeumrymarov.cz
facebook: Městské muzeum Rýmařov



MUZETEUM
RÝMAŘOV

Jazzclub

„Strange bluesman“ Justin Lavash

Host sobotního jazzclubu (12. března) Justin Lavash působí jako nezachytitelný fantom. Jeho vizáž, jeho hlas i hudební projev jako by vám neustále někoho připomínaly, ale vždycky spíš vzdáleně a jen na chvíli. Ať už vám hlavou proběhne kdokoli (dr. House, Mark Sandman, Bruce Springsteen, Nick Cave, Michal Pavlíček nebo Dire Straits), nikdy to není trefa, ale jen letmý dojem nebo vzdálený ozvuk. Po koncertě ze všech těch záblesků vyvstane přesvědčení, že Lavash se nepodobá

nikomu, jenom sám sobě.

Vzhledem nezapře bluesmana a Brita – to dělají ty protáhlé kosti a propadlé tváře. Hlas jednou drsný a vyprahlý, jako by ho majitel propíjel večer co večer v přístavním baru (Lavash je nicméně, jak sám s politováním přiznal, abstinent), a jindy hluboký a sytý zvěstuje příběhy ze života, který je bluesmanům nejtvrďší školou. To všechno by ale mohl klidně postrádat. Stačí, když uchopí kytaru, začne hrát první tóny

a je jasné, že bluesman je především v jeho rukou. V jednu chvíli si mění kytaru za menší indickou a prohodí k publiku bezvadnou češtinou s ostrovním přízvukem: „Ta kytara není malá, to mám tak velké ruce.“ A taky neskutečně rychlé a přesné, takže publikum chvílemi váhá, jestli mají dohromady jen standardních deset prstů.

Když si člověk sečte položky, jako jsou charisma, sugestivní barva hlasy a hráčská virtuozita, dá to slušný základ pro kvalitní hudební zážitek. V Lavashovi je ale ještě něco navíc. Při koncertě vynikne jeho smysl pro dynamiku, takže v jediné písni se posluchač spolu s ním ocitá v konejšivém bluesovém houpání a vzápětí, když kytarista sklouzne po strunách, je drásán nejhlubším světobolem. A když pak otevře svůj „devil box“ a okoření kytaru syntetickou rytmikou, hrábne si až na dřev jakési hudební zbesilosti. Praskne přítom struna, ale jakmile ji Lavash vymění, potměnělá scéna se zase lehce rozjasní a bluesman si se svým zvukařem Mikem Kyselkou zajamuje na kytaru a foukací harmoniku neworleanský příběh lásky k blond plnoštíhlé Jolaně, inspirovaný, jak jinak, skutečnými událostmi.

Justin Lavash je prezentován jako bluesman, to ale v jeho případě není označení interpreta hudebního žánru, jako spíš životního pocitu i bytostné touhy jej vyzpívat. „Být bluesmanem je trochu jako být vyprávěčem (storyteller). Je to silný žánr s hlubokými kořeny. Jazz, soul, funk, dance nemá nikdy daleko k blues. Blues je taky folk music = music for people – a to se mi líbí,“ říká Justin Lavash. Ostatně nehraje jenom blues, ale i jazz, funky, folk, šanson a nejspíš ještě něco, co lze v některých okamžicích identifikovat jako žánrovou příměs bez potřeby ji pojmenovat. Tuto žánrovou rozmanitost do sebe nasál během let hudebního účinkování v Anglii, ve Francii, v Německu, po klubech i na ulicích, v lodních kabaretních kapelách a konečně v Praze, kde se usadil před více než deseti lety. Kromě autorských alb (zatím poslední studiové *Changing of Tides* vyšlo loni, letos v únoru Lavash vydal koncertní nahrávku *Live in Prague 2015*) hostuje na koncertech a albech hvězd čes-



Jazzclub **SVC** RÝMAŘOV uvádí

E - CONVERSO
(jazz CZ)

RÝMAŘOV 29. 3. 2016
podium velkého sálu - vstup z parku (rampa)
začátek ve 20:00 vstupné: 80,-

www.svcrymarov.cz/jazzclub

SVC ZIGI HOTEL PRÁDEJ RÝMAŘOV **horizont** **13** CZECH BLUES .COM **Radio**

PAVEL LOHONKA

30
Touha
TOUR 2016

ZALMAN

ŽALMAN SPOL

RÝMAŘOV
7. 4. 2016 ve 20:00
vstupné: 200,-

Předprodej vstupenek: Informační centrum Rýmařov

SVC ZIGI HOTEL PRÁDEJ **horizont** **13** CZECH BLUES .COM **Radio** **BY PRODUCTION**

www.svcrymarov.cz/jazzclub

ké hudební scény, jako jsou Monika Načeva, Vladimír Merta, Lenka Dusilová nebo Radůza, a obklopuje se i dalšími, méně celebritymi, ale vynikajícími muzikanty (David Landštof, Štěpán Janoušek ad.). V Rýmařově si Lavash vystačil (až na přídavek s Míkem Kyselkou) sám.

Jen on, jeho nástroj a hlas dokázaly vytvořit košatou polyfonii, v níž se kytara mohla rozeznít ve všech (i netušených) barvách. Hraje-li Lavash blues, pak je to – titulem jedné jeho písně – „strange blues“, podivné, zvláštní, svérázné. Takové, jakým je on – „strange bluesman“. ZN

Můj šálek čaje

Josef Škvorecký: Příběh inženýra lidských duší

Už podtitul napovídá, o čem tento román je: Entrtejment na stará témata o životě, ženách, osudu, snění, dělnické třídě, fízlech, lásce a smrti. Inženýr lidských duší, nový pojem nové doby, dnes už asi nikomu nebude evokovat spisovatelské řemeslo. Ano, takto pojmenoval Andrej Alexandrovič Ždanov spisovatele ve své stati z roku 1934 *Jak se stát inženýrem lidských duší*. Škvorecký jeho citát převzal a ironicky jím pojmenoval svůj román. Hlavní postavou je spisovatel Daniel „Danny“ Smiřický, toho času v Kanadě, a jak už bylo mnohokrát zmíněno, autorovo alter ego. Úspěšný spisovatel Smiřický podobně jako úspěšný spisovatel Škvorecký emigruje do Kanady po vpádu spojeneckých vojsk a stane se profesorem anglické literatury na torontské univerzitě.

Čtenář ovšem nesleduje pouze současný příběh „inženýra“. Román se odehrává v několika časových liniích. Jako hlavní vyprávěcí linii lze označit přítomnost Dannyho Smiřického, tedy 70. léta 20. století v Torontu. Smiřický se jako stárnoucí profesor anglické literatury snaží svým studentům vysvětlit poselství rozebíraných děl. Román je rozdělen do sedmi kapitol a každá kapitola je pojmenována po americkém spisovateli, přesně tak, jak jsou díla jednotlivých autorů analyzována Dannyho studenty. Další vyprávěcí linie se odehrává za druhé světové války v Kostelci, kde je Danny totálně nasazen v místní továrně. Retrospektivy plynule navazují na Dannyho torontskou současnost a dvacetiletí studenti tvoří paralelu k jeho mládí, které on na rozdíl od nich netrávil studiem, ale, i když dočasně, v továrně. Ke dvěma hlavním dějovým liniím, jejichž vyprávěčem je Danny a které tvoří časový rámec románu, se přidružují další drobné příhody.

Vyprávěčem románu ovšem není jen Danny. Součástí *Příběhu inženýra lidských duší* jsou i dopisy, které hlavní hrdina dostává. Jejich autory jsou Dannyho přátelé z dětství nebo z mládí – Přema, Lojza, Rebeka, Vratislav a Jan. Výjimku představují dopisy Bookera, jejichž adresátem není Danny, ale Lída, jež souvisí s vedlejší postavou – Blběnkou. Tak se konfrontujeme s různými postavami a jejich mnohdy absurdními příběhy, jak se s nimi také setkává nebo se o nich dovídá Danny Smiřický.

Po předcházejícím stručném popisu kompozice se dostávám k otázce, proč je *Příběh inženýra lidských duší* mým šálkem kávy, proč lze stále po knize sahat a na jakékoli stránce se začíst. Zaujal mě jistě obsah románu, jeho příběh, avšak ještě více práce autora s jazykem. Každá postava se pohybuje v určitém sociálním prostředí, jemuž v knize plně odpovídá také jazyk, kterým promlouvá, např. dělník z mesršmitky používá hovorovou češtinu a východočeský dialekt. Danny Smiřický dvacetiletý hned několik vrstev jazyka, a to spisovnou a hovorovou češtinu, ale i vulgární výrazy a také němčinu a angličtinu. Pokud například mluví s dívkou z továrny, která se mu líbí, aby na ni zapůsobil, používá spisovnou češtinu, popř. hovorové výrazy. Pokud však mluví v továrně s ostatními dělníky, kteří byli dělníky i před válkou, používá hovorovou češtinu a vulgární výrazy. Danny padesátiletý mluví už jiným jazykem. Uchovává si spisovnou češtinu, kterou však ovlivňuje angličtina a kanadské realie. V torontské části příběhu se objevuje zajímavá postava

Blběnky, jež mimo jiné používá anglická slova s českou gramatikou, takže se některé její věty jeví až nesrozumitelné.

Mlčíme, nechápeme, ale spíš něco jiného. Pan Pohorský se nevhodně zasměje. Blběnka ho zmrazí pohledem. Sedmiprstenný pan Zawynatch si pyšně narovnává kravatu.

„Já si tu drzost nedovedla explejnovat. Myslet si, že sem ej hór!“ praví Blběnka a sedne si. „Druhej den mi zvonila Lída nahoru k mámě, jestli prej můžeme každá druhou vidět. Nečrli sem byla enkšes věděť, jak to bylo možný, tak sem řekla šūr vāj not? a vona přišla a u mě v bedrůmu úplně brejkdaunovala. Zpovídala se mi, že žádnej džob nemá a jako interpret nepracuje, ale že vzala prostyťušň!“

Opět se po nás rozhlédne nevinně užaslým pohledem. Pan Pohorský se znovu nevhodně zasměje, Blběnka povytáhne obočí.

„Vel, a to je, jak sem fajneli viděla, jak přišlo, že mě vzali za hór. Protože kvůli Lídě!“

Sáhne po drinku, cingrlátkový náramek se rozhodí po desce stolu. Pan Zawynatch počne převracet písma, také se mu zachtělo poselství toho šperku.

Pravím: „Teď už tomu rozumím! Ale jedna věc mi nejde do hlavy, Milenko –“

„Která věc?“ táže se nedůvěřivě Blběnka.

„Jak to, že nepoznali, že jsi z Kanady?“

„Podle čeho by to měli poznat? Ou ájsi! Ty myslíš podle toho druhu týšertky. Ale ty vidíš dnes v Praze evryvér. Mnoho holek maj tyhle dni na západě rilejtivs.“

„Taky tuzexky je maj,“ praví pan Pohorský. „Ty je dostávaj vod va-lutůků.“

„Já nemyslím podle týšertky,“ pravím rychle. „I mean by the way you talk.“

Blběnka se hluboce zamyslí.

„To? To mi ani nekroslou hlavou. Vel, jů nou, já sem strašlivě saseptibl, na co slyším. Jak sem ten tejděn entrtejnovala mámu a všechny ty tety a kazns a frends, tak sem úplně zapomněla skoro anglicky. Vel, vem si tohle: na své cestě zpátky sem se na letadle setkala se dvěma Britákama, a vudžbilivít? Celej čas sem do angličtiny mixovala český slova! Ívn celý věty!“

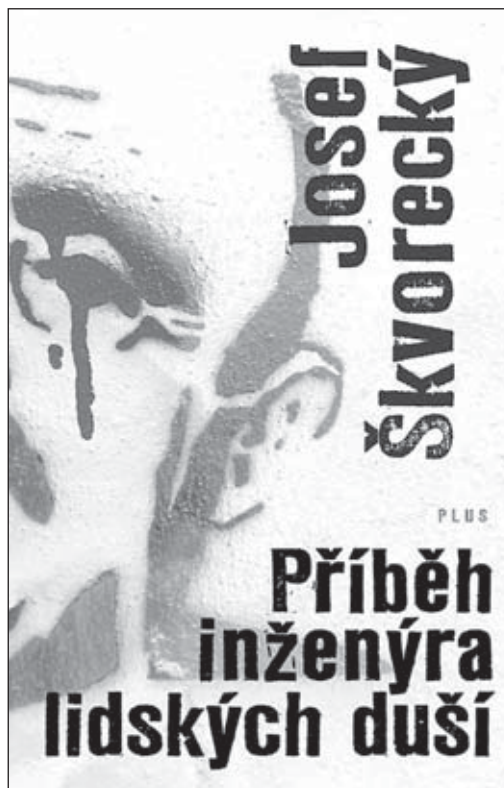
„No ne! Skutečně?“

„Šūr! Forčnetly na mě pak udělal pás jeden Čech z Šikága, takže nad Nůfaundlend sem už zas mluvila nórmrly.“

Jsme ztuhlí serprajsem. Pan Zawynatch dorovnal na stole cingrlátka, a náramek vydal své tajemství: PRAVDA VÍTĚZÍ!

(Škvorecký, Josef. *Příběh inženýra lidských duší*. 5. vydání. Praha: Albatros Media, a. s., 2012, s. 131–132.)

Nelze ovšem tvrdit, že pouze jazyk je to, co činí román hodným pozornosti. Jsou to i jednotlivé příběhy, osudy lidí, do nichž zasahují velké dějiny dvacátého století. Jsou to také postavy románu, které mají reálnou předlohu ve známých osobnostech. Nebo též naplnění poeovské *Teorie básnické skladby*. Jiitka Procházková



Připomínáme si – 70. výročí odsunu a dosídlení pohraničí

Válečný veterán Pavel Bednár vzpomíná

Pocházím ze slovenské vsi Nová Lehota, která leží poblíž Nového Mesta nad Váhom v oblasti Považský Inovec. Bydleli jsme asi hodinu od vesnice na pasekách, kde si rodiče v roce 1932 postavili domek. Předkové mých rodičů do tohoto kraje přišli v době náboženské nesvobody, protože tu našli bezpečné zátíší. Byli luteráni a tady mohli dál vyznávat svou víru. Už v roce 1867 byl v Nové Lehotě postaven malý evangelický kostel. K víře vedli rodiče i nás.

Můj otec Jan Bednár byl ševcem a maminka Pavla se za svobodna jmenovala Reptová. Bylo nás jedenáct sourozenců, ale jeden z mých bratrů zemřel jako už dvacetiletý v roce 1938 na zápal mozkových blan. Já jsem se narodil 4. března 1926 jako sedmé dítě. Dnes z mých sourozenců žije už jen nejmladší bratr Gustav. Tatínek nás ševcovinou neuzivil, takže jsme hospodařili. Přikoupili jsme po první světové válce panské pozemky, vykáceli stromy, vyklučili kořeny a rozšířili tak pole. Pěstovali jsme pšenici na koláče, rež (žito) na chleba, ječmen a oves a hlavně jetelínu pro dobytek. Měli jsme dvě krávy, se kterými jsme pole obdělávali.

Žili jsme v odlehle oblasti, kam nejezdil autobus. Do naší vesnice se dalo ze všech směrů dostat jen přes les. Do první třídy obecné školy jsem docházel hodinu pěšky, od pololetí druhé třídy nám ale zařídili učebnu v sále pohostinství u jedné židovské rodiny. Když jsem měl nastoupit do třetího ročníku, poslali mě rovnou do čtvrtého. Byl jsem už tehdy dost sečtělý, půjčoval jsem si knížky ze školy i z obecní knihovny. Četl jsem hlavně historickou a náboženskou literaturu.



Rodina Bednárových před domkem v Dolní Lehoň

Dokončil jsem sedmý ročník, když přišla mobilizace a náš kantor musel narukovat. Zastupovala ho učitelka z vesnice a ta mě pobízela, abych šel studovat. To ale nebylo možné, neměl na mě kdo dělat. Pak se to ale přece nějak domluvilo.

V Piešťanech žila rodina Beránkových, kteří u mě na trhu vždycky nakupovali. Na trh jsem chodil už ve svých deseti letech. Sbíral jsem v lese jahody a v neděli ve dvě ráno jsem se vydal pěšky do Piešťan, abych mohl od šesti do desíti hodin prodávat na trhu. Za první jahody jsem utržil čtyřicet korun, to bylo za první republiky dost peněz – u sedláka si člověk za den vydělal sedm nebo osm korun. Mohl jsem si za to pro sebe koupit čokoládu a vše, co maminka potřebovala. Paní Beránková šla tehdy se mnou přihlásit mě na měšťanku v Piešťanech. Ředitel školy mě ale odmítl, protože jsem nespadal do jejich obvodu. Paní Beránková tedy sedla na vlak, odjela do Nového Mesta nad Váhom a přihlásila mě na měšťanku tam. Udělal jsem zkoušku z prvního ročníku a nastoupil jsem rovnou do druhého. Absolvoval jsem ještě třetí ročník, ale na čtvrtý už nebyly peníze. Asi měsíc nebo dva jsem se ještě učil obchodníkem v Podlužanech.

Okolí Nové Lehoty bylo partyzánská oblast. Za maminkou chodil židovský statkář pan Kellerman, který dělal partyzánům komandýra, a říkal mamince: „Gazdina, pošlu vám na večeri tolik a tolik mužů.“ A tak maminka připravila jídlo pro partyzány. Přišla jedna parta a pak



Pavel Bednár sedmnáctiletý, Piešťany, 1943



Matka Pavla Bednárová

ještě druhá. V té byl jeden chlapec z Bystrovan u Olomouce. Jmenoval se Bedřich König, byl sirotek (jeho sestra Jarmila se pak provdala za motocyklového závodníka Františka Štátného) a bydlel u strýce v Droždíně pod Svatým Kopečkem. Učil se obchodníkem u Grosse. Za války se rozhodl přidat k partyzánům a přešel přes moravskoslovenské pomezí. Sprátelili jsme se a vždycky, když přišel k nám, snažil jsem se mu nějak jítlem přilepšit.

V březnu 1945, když jsem zrovna slavil narozeniny, vrátil jsem se z vesnice do naší chalupy a našel u tety tohoto partyzána, který ztratil svůj oddíl. Vzal jsem ho s sebou a domluvil s rodiči, že zůstane u nás. Můj bratr o Vánocích 1944 odešel k partyzánům, takže Bedřich mohl spát v jeho posteli. Museli jsme ho odsvívit. Vykoupal se, vzal si moje oblečení a to jeho jsme dali do pece, aby se vypálily hnidy. Zůstal u nás do konce dubna, pomáhal nám v hospodářství a pak odešel za svými druhy do Piešťan. Koupili jsme mu tehdy na cestu nový oblek.

Kromě partyzánů u nás přebývali také Židé. Když vypuklo povstání, mnozí z nich vyšli z ilegality, protože doufali, že Slovensko bude svobodné. To se ale nestalo, Němci povstání potlačili a tyto lidé potřebovali pomoc. Stáhli se do naší oblasti, jenom v naší osadě jich žilo asi dvacet. U nás doma bydlela židovská dívka Maruška Goldsteinová, byla asi v mém věku. Po válce se odstěhovala do Izraele.

Židovským rodinám jsem pomáhal získat zpátky jejich věci. Zajížděl jsem do jejich domovů, které museli opustit, a vozil jsem jim do vsi jejich peníze a osobní věci. Pamatuji si, jak jsem jel do nemocnice sv. Alžběty v Bratislavě. V osadě u nás totiž pobýval pan primář Wiener s rodinou. Poprvé jsem jim měl přivést dva kufry, ani jsem nevěděl, co v nich je. Měl jsem strach, jak je přivezu. Kufry jsem odvezl na nádraží do úschovny den předem s tím, aby mi je sami přinesli k rychlíku. Pak jsem je naložil do vlaku a odvezl. Bratr pana primáře měl velkostatek v Beckově, vesnici kousek od Nového Mesta nad Váhom. Když



Třetí třída měšťanky v Novém Městě nad Váhom, 1940

se pak musel ukrýt, často jsem tam zajížděl k evangelickému faráři Kočickému, který jim s manželkou zprostředkovával záležitosti na jejich velkostatku. I partyzánům jsem pomáhal jako spojka.

Pak přišel konec války. Na velikonoční svátky přes nás přecházela fronta. Na Velikonoce se mládež scházela u pramene kyselky a večer, když jsem se měl vracet domů, blížili se směrem k Piešťanům Němci. Přespál jsem tedy u sestřienky a domů jsem šel až ráno. Viděl jsem je ležet v táboře a obešel jsem je oklikou.

V létě 1945 jsem odešel na řepnou kampaň do Všetul, ale místo bylo obsazené, a tak nás poslali na jinou práci do výroby melasových krmiv v Kvasicích. Vozili jsme nákladním autem suroviny z nádraží a zpátky hotová krmiva. Most přes řeku Moravu byl vyhozen do povětří a Rudá armáda místo něj postavila provizorní. Když jsme pře-



Židovská dívka Mariena,
1. dubna 1945



Pavel Bednár jako voják, 1949

jížděli přes provizorní most, šofér prudce zabočil a já jsem spadl z auta na dlažbu. Byl jsem dost polámaný. Tehdy mě z ubikace vyzvedl disponent firmy a ubytoval mě u sebe v kanceláři, než se uzdravím. Byl původem z Olomouce. Pak se blížil svátek Všech svatých a já jsem ho požádal, aby mě vzal s sebou do Olomouce, protože jsem chtěl v Bystrovanech navštívit kamaráda Bedřicha Königa, který tam měl mít hned u nádraží po rodičích obchod. Přijel jsem do Bystrovan, ale v Königově kšeftě jsem našel nájemce. Ten mi poradil, kde Bedřicha najdu. Byl národním správcem v prodejně ve Staré Vsi. Bedřich tam převzal obchod Julie Geislerové, který stál u mostu směrem ke kostelu. Hned mě vyzval, ať zůstanu u něj v učení. A tak jsem se dostal sem, do pohraničí.

Ubytoval jsem se přímo v domě, kde byl obchod. Za skladem byl jednopokojový byt, kde bydlela německá rodina, a v podkroví žila ve výměnku paní Scholzová. V domě bydlela i paní Geislerová, její muž měl firmu hned vedle fary. Po válce byl vězněn na Pankráci, jejich syn byl v zajetí a dcera pracovala někde na Hané u sedláka. Celá rodina šla do odsunu.



Zlatá svatba rodičů, 1957, Pavel Bednár první zleva ve druhé řadě

Nejdříve jsem spával ve společné kuchyni, ale pak jsem si postavil kamna přímo v obchodě a zůstal jsem tam. U Königa jsem se učil tři roky, a když odešel na zkrácenou vojenskou službu do Červené Vody, vedl jsem obchod sám. V září 1948 jsem rukoval na vojnu, praktické zkoušky obchodního příručího jsem skládal už jako voják. Absolvoval jsem rotní školu telefonistů v Brně, pak jsem byl odvezen na cvičení do Libavé a dostal jsem nabídku jít k báňskému útvaru do dolu Suchá – později byl přejmenován na důl Dukla. Potřeboval jsem peníze na kauci, abych po vojně mohl získat obchod, a tak jsem to vzal. Nastoupil jsem tam v září 1949. Pamatuji si, jak při slavnosti k výročí dukelské operace řečník z ministerstva označil Beneše za kolaboranta. Celý báňský oddíl, snad šest set vojáků, se tehdy pohnul, jako kdyby do nás střílel. Byli jsme přece odchovanci Masaryka a Beneše.

V těžbě jsem pracoval deset měsíců jako vozač. Nakládal jsem odtěžené uhlí. V červenci 1950 jsem se vrátil na Libavou a v září jsem šel do civilu. Vrátil jsem se do Staré Vsi, protože jsem tady už

měl známost. V listopadu 1950 jsem se ženil. Moje budoucí manželka, švadlena Věra Komínková, se do pohraničí přistěhovala s rodiči hned po válce. Její otec byl pánský krejčí.

Nejprve jsem byl obchodním příručím u Rovnosti v Rýmařově a v březnu 1951 jsem dostal prodejnu i s bytem v Moravském Berouně. V květnu jsme se přestěhovali a v listopadu se nám narodila dcera. Už tehdy mi nabídli práci instruktora, ale odmítl jsem to, a tak mě převedli na větší prodejnu. Pak jsem ale musel nastoupit do výroby. V listopadu 1953 jsem šel do mzdové účtárny v Granitolu a pracoval jsem přesčas. Jenže manželka onemocněla, a tak jsem s tím skončil a rozhodl jsem se přestěhovat zpátky do Staré Vsi.

V Berouně jsme žili dva roky a pak se nám po něm stýskalo. Nedaleko je totiž vesnice Krahulčí, kde žily rodiny krajanů ze Staré Turé. A ty k nám chodily nakupovat – hlavně mouku, protože pěstovat pšenici se jim tady tolik jako na Slovensku nedařilo. Vždycky nám přivezli domácí smetanu, tvaroh a mléko, něco ze zabíjačky, což bylo nenahraditelné, protože se to nedalo jinak sehnat. Byli sice už v družstvu, ale měli vlastní záhumenky a byli to velice pracovití lidé.

Na konci roku 1953 jsme se tedy vrátili do Staré Vsi. Pracoval jsem rok ve slévárně ve Velké Štáhli a pak jsem nastoupil do rýmařovské



Sestra Zuzana v luteránském kroji z Nové Lehoty



Svatební foto Pavla a Věry Bednárových, 1950

Jednoty jako instruktor, posléze jako vedoucí instruktor, pak jako skladník průmyslového zboží a nakonec jako vedoucí obchodního oddělení. Bydleli jsme u manželčiny rodičů, ale nějak jsme se ne-



Pavel Bednár se syny Jiřím a Pavlem, 1962 Fota: archiv P. Bednára

shodli, a tak jsem hledal jiné bydlení. Jednou jsme tady v Janovicích měli tržní akci a tam jsem se dozvěděl, že je na prodej domek Pokorných. V roce 1960 jsme ho koupili. Měli jsme už tři děti – dceru Věru, syna Pavla a nejmladšího Jirku. V tomto domku žiju dodnes. Usadili jsme se tu natrvalo. Pracoval jsem v prodejně v místě, kde je dnes Albert. Nejprve jako zástup za manželku, která byla na mateřské, a pak jsem ji úředně převzal. Odtud jsem šel v roce 1986 do důchodu.

V roce 1984 jsem získal osvědčení válečného veterána. K různým výročím jsem pak dostával česká, slovenská i ruská ocenění za účast na osvobození vlasti a boji proti fašismu – naposledy letos 4. března – ke svým devadesátým narozeninám, medaili slovenského ministra obrany. Dostal jsem i několik pracovních vyznamenání a shodou okolností k mým padesátinám mi je předával předseda ústředního svazu spotřebních družstev František Vychodil. Když tehdy za války Bedřich König odcházal k partyzánům, věděl o tom jen jeden příručí u Grosse, a tím byl právě tento František Vychodil. Když jsme se pak setkali osobně, doslova mě zulbal za to, že jsem tenkrát jeho kamaráda zachránil. Vždycky mi taková vzpomínka přijde vhod, potěší mě, že jsme nebojovali nadarmo.

(Ze vzpomínek Pavla Bednára připravila ZN.)

Organizace a spolky

Přehled akcí pořádaných v Kavárně STD Buřinka

- 31. 3. Turnaj Magic: The Gathering
- 7. 4. Jarní maškarní bál pro děti
- 14. 4. Kurz studené kuchyně – příprava salátů
- 21. 4. Karaoke pro děti
- 28. 4. Workshop – enkaustika (malba voskem)

Není-li uvedeno jinak, akce začínají vždy v 16:00. Pro více informací navštivte prosím naši stránku (<https://www.facebook.com/KavarnaObcerstveniBurinka>), volejte (605 801 058), napište nám (kavarnaburinka@seznam.cz) či přijďte osobně (Sokolovská 30, Rýmařov).

Přehled bohoslužeb v děkanátu Bruntál – Velikonoce 2016

Farnost (příp. filiální kostel)	Velký pátek	Bílá sobota Velikonoční vigílie	Neděle Zmrtvýchvstání Páně	Pondělí velikonoční	Příležitost ke sv. smíření před Velikonoce
Rýmařov f. k.	18:00	19:30	9:00, 14:00 Te Deum	9:00	na požádání
Stará Ves	16:30	18:00	10:30	10:30	na požádání
Horní Město	18:00	19:30	10:00	-	na požádání
Huzová	16:30	17:30	8:30	-	na požádání
Ruda u Rýmařova	20:00 Křížová cesta	-	13:00	-	na požádání
Rešov	-	-	11:15	-	na požádání
Jamartice	-	-	-	8:30	na požádání
Kněžpole	-	-	-	10:00	na požádání
Malá Morávka	18:00	19:00	9:30		
Andělská Hora	14:00 Křížová cesta				

Z podkladů Římskokatolické farnosti Rýmařov a Římskokatolické farnosti Malá Morávka

Diakonie Českobratrská církev evangelická
Středisko v Rýmařově

Kavárna - občerstvení Buřinka
Kurz studené kuchyně

Saláty zeleninové a těstovinové

čtvrtek 14. dubna 2016 od 16:00
Kavárna - občerstvení Buřinka (Sokolovská 30, Rýmařov)

Informace:
www.facebook.com/KavarnaObcerstveniBurinka nebo tel. 605 801 058

Poděkování sponzorům

Rádi bychom znovu poděkovali všem sponzorům, firmám i soukromým osobám, kteří jakýmkoliv způsobem pomohli našim dětem a zpříjemnili jim pobyt v domově. S pomocí finančních darů jsme mohli hradit dětem dopravu na rekreace. Díky nefinančním i finančním darům měly děti bohatou nadílku o Velikonoce, Mikuláš a množství krásných dáreků pod stromečkem. Vánoce byly obzvláště pěkné díky sbírce Daruj hračku s Tangem a díky

Stromu splněných přání, který opakovaně organizovalo Městské muzeum Rýmařov. Sponzorským darem je i nové vybavení zahrady dětského domova hracími prvky.

Jménem všech dětí ještě jednou upřímně děkujeme a přejeme všem svým příznivcům mnoho zdraví, spokojenosti a lásky v roce 2016.

Mgr. Alena Horká
Dětský domov Janovice

Z okolních obcí a měst

Staroveskou školu navštívil Karel IV.



Ve dnech 7. a 8. března se ve školičce ve Staré Vsi uskutečnil dlouho plánovaný a připravovaný projekt s názvem „Karel IV. – otec vlasti“. Učitelé i děti v předstihu zareagovali na blížící se 700. výročí narození významného evropského panovníka, bytostně spjatého s českou zemí.

Naším záměrem bylo vsunout postavu Karla IV.

do všech aktivit ve vyučování. Během zmíněných dvou dnů žáci prošli po skupinkách několik různých stanovišť, seznamujících s historií Karlovy doby. Byla pro ně připravena prezentace a videoporaďad ze života královského dvora, sestavovali Karlův rodokmen, dozvěděli se



spoustu zajímavostí o tehdejších zvyklostech, kultuře, stavitelství, umění, stravování nebo odívání. Děti zkoušely psát husími brky listiny gotickým písmem, zdobily iniciálky a odlévaly pečeti. Další žáčci vyráběli model Karlštejnu nebo Karlova mostu. Nechyběl hudební blok přibližující chránovou i světskou hudbu, a dokonce jsme se pokoušeli zatančit si jako Karel a jeho dvořané. Podařilo se nám vyrobit skvostné korunovační klenoty a látkové figuríny Karla a jeho manželky Blanky. Děti pracovaly s internetem, knihami, encyklo-

pediemi a snažily se najít zajímavosti ze života vladaře.

Třešničkou na dortu našeho programu byla návštěva paní Gottwaldové, kastelánky z hradu Šternberka, která přivezla kolekci historických oděvů z Karlovy doby. Po škole se potom procházeli šlechtici, dvořané, vojáci, dámy, ale i lid prostý. Neřekli byste, kolik bylo zájemců o možnost zvěčnit se v dobovém kostýmu na fotografii.

Projekt všechny zaujal a některé natolik pohltil, že chodili vyrábět a pracovat i po vyučování. Ze získaného materiálu jsme připravili expozici v prostorách školy pro rodiče a staroveskou veřejnost. Některé exempláře vystavíme v rýmařovské knihovně a v červnu v janovicém zámku. Přijďte se podívat!

Fota a text: Eva Staňková, ZŠ a MŠ Stará Ves



VELIKONOČNÍ TRADICE NA VYHLÍDKOVÉ VĚŽI

- KDY: 26. a 27. března 2016 od 11:00 do 15:00 hodin
- KDE: Vyhlídková věž v Nové Vsi - Dolní Moravice
- ochutnávka velikonočních JIDÁŠŮ a velikonoční nádivky
- zdobení vajček - technika vrtání, velikonoční výzdoba
- pečený čaj, káva.....






Lázně v Karlově Studánce se privatizovat nebudou

Privatizace lázní v Karlově Studánce se nekoná. Rozhodla o tom Vláda ČR.

Vláda schválila materiál, jehož záměrem je vyjmutí státního podniku Horské lázně Karlova Studánka z privatizace. „Lázeňská zařízení jsou nabídkou péče pro pacienty v rámci České republiky výjimečná a v rukou soukromého vlastníka se lze obávat změny nabízené péče s důrazem na komerční využití a ztráty možností léčby pro některé současné pacienty. Uvědomme si, že v Karlově Studánce máme jedinečné klimatické podmínky pro léčbu nemocí dýchacího a oběhového ústrojí. Je tu také další důvod vyjmutí toto zařízení z privatizace, a tím je fakt, že lázním současně zařazení v režimu zákona o podmín-

kách převodu majetku státu znemožňuje investovat například do obnovy,“ řekl ministr zdravotnictví Svatopluk Němeček.

Krok vítá poslanec Parlamentu ČR Ladislav Velebný. „Jsem velmi rád za rozhodnutí Vlády ČR a také za to, že ministr zdravotnictví Svatopluk Němeček nedopustil, aby došlo k privatizaci státních lázní v Karlově Studánce. Samotná Karlova Studánka patří mezi významné turistické destinace bruntálského regionu a rozvíjí zdejší cestovní ruch. Je to správný krok, že jsme jako sociální demokraté zachovali lázeňství na Bruntálsku, a to v režii ministerstva zdravotnictví,“ dodal závěrem poslanec Velebný.

Radek Vráblik

Z Rýmařova do světa

Pavel Murárik zažil v Americe kulturní šok a druhý po návratu domů

V této nepravidelné rubrice představujeme místní rodáky, kteří vyrazili z rýmařovského maloměsta, aby získali zajímavou práci nebo rovnou procestovali svět. Cesta každého z nich je jedinečná, někdy jde jen o krátkou výpravu za dobrodružstvím nebo za vzděláním, jindy o celoživotní putování. Pavel Murárik je ten druhý případ. Jako jeden z prvních Čechoslováků měl příležitost dostat se krátce po listopadovém převratu do USA. O tom, jak na něj Amerika zapůsobila, o návratu domů, o tom, jak se stal Slovákem, o uprchlících nebo o svém současném životě ve Velké Británii vypráví v následujícím rozhovoru.

rozhovor

Narodil jste se v polovině padesátých let v Rýmařově jako potomek dosídlenců. Odkud pocházejí vaši rodiče?

Rodiče přišli ze Slovenska, z okresu Trenčín. Otec bydlel na hranici, ve vesnici Drietoma, a tak to měl přes kopec. V roce 1945 po odsunu Němců přišlo do pohraničí hodně lidí z Rumunska, z východního Slovenska a jiných koutů Československa. Rýmařov a okolí potřebovaly zemědělce a textilka dělníky. Máma bydlela s rodiči v Jířkově a otec v Kněžpoli. Jezdil za ní na lyžích přes zamrzlé pole. Do Rýmařova se přestěhovali na začátku padesátých let.

Jak vzpomínáte na své dětství a školní léta v Rýmařově?

Rýmařov měl hodně mateřských školek a já jsem byl snad ve všech, ale nejlepší to bylo na Jelínkové ulici u parku pod bývalou Jednotou. Mateřskou školu jsem měl rád a hodně jejích žáků plynule přešlo směrem nahoru do kopce na II. ZDŠ, někteří i na gymnázium. Ze základní školy velmi rád vzpomínám na třídního učitele pana Ichu, na tělocvičáře pana Orla a na učitele zeměpisu pana Zavadila. To jsou osobnosti, na které nikdy nezapomenu. Z gymnázia potom na pana Wiesnera, který učil češtinu. Díky němu chovám lásku ke knihám a vzdělání jako takovému. Vzpomínám i na ruštinářku paní Zavadilovou. Matematiku jsem moc nemusel, ale deskriptivu jsem měl rád. V občanské nauce to bylo problematické, neboť noviny říkaly něco jiného než realita a rádio Svobodná Evropa zase něco jiného. V mladé hlavě to vyvolá vždy otazníky, na které je dobré najít odpověď sám v sobě.

Kam jste zamířil po gymnáziu?

Dokončil jsem ještě dva roky na Střední průmyslové škole strojní v České Lípě, ve specializaci na dřevařské stroje. To bylo velmi vhodné pro místní jedničku v pracovních příležitostech – Okal, tehdy ještě Rudné doly Jeseník. Připadalo mi to jako to nejlepší, co se dá v tom momentě udělat.

Začínal jsem na montážích rodinných domů. Ty se stavěly po celé republice. Naše parta jezdila nejvíce do severních Čech. Dělal jsem stolaře. Když už jsem měl těch cyklů deset dní venku – pět dní doma dost, tak jsem zůstal na údržbě. Kočovní ježdění „do světa“ není moc velká sranda a bylo to fyzicky dost náročné, ale na druhou stranu jsem si mohl koupit první auto.

Proč jste se rozhodl z Rýmařova odejít?

Po dvou letech zaměstnání v Okale jsem se odstěhoval na jižní Moravu a zkusil jsem práci v zemědělství. Po čase jsem se přestěhoval do Trenčína, kde mám hodně příbuzných. Tam jsem pracoval v Konstruktě Trenčín, ve speciální zkušebně na zakázkách pro minis-



terstvo obrany. Dostal jsem byt, dělal nejdrív ve stolárně a potom na technické kontrole. Odbory ještě fungovaly, tak se dalo podívat do Rumunska, Ruska, na Kavkaz, do Jugoslávie. Vlákem bylo dobré spojení do Bratislavy, kam jsem jezdil na koncerty, do divadla a filmového klubu a kde jsem potkal i svoji budoucí manželku.

Přelomem ve vašem životě byl rok

Portsmouth

Fota: archiv P. Murárika

1989. Jak jste pád komunistického režimu prožíval a jaké možnosti se vám díky němu otevřely?

Rok 1989 byl opravdu velký zlom, nejen pro společnost, ale i pro mne osobně. Z Trenčína jsem jezdil každý den v listopadu na protesty na náměstí SNP do Bratislavy. Byla to zároveň moje „rande“ s nynější manželkou. Z Trenčína jsme se pak odstěhovali do okresu Kežmarok, kde jsem pracoval chvíli jako celník na hranici s Polskem a začal se víc učit anglicky.

V roce 1991 vyšel v novinách Práce inzerát, který nabízel studijní stipendium v USA. Georgetown University Washington DC dostala od amerického kongresu peníze na podporu malého podnikání ve východní Evropě. Z celnice mě pustili na jeden den do Popradu udělat IQ testy a za měsíc byl v Bratislavě pohovor s profesorem z Georgetownu, při němž každý prezentoval svůj obchodní plán. Na základě toho jsem byl v 1992 jako jeden z pěti lidí ze Slovenska přijat do intenzivního šestiměsíčního kurzu angličtiny v Polsku. Na krakovské univerzitě jsme dělali další testy a potom jsme byli vysláni na dva roky do USA. Na malé univerzitě v River Falls ve státě Wisconsin jsme se sešli Češi, Slováci, Poláci a Maďari (dnešní V4) a studovali jsme marketing, management a finance – tzv. Business Administration.

Jak zapůsobila Amerika na Středoevropana, který se mohl poprvé podívat za železnou oponu, a to hned za Atlantik?

Už tehdy jsem měl přečteno hodně knih o dějinách Ameriky, ale i tak to bylo pro človíčka z Rýmařova opravdu neskutečné, letět směrem na západ. Byl to vlastně splněný sen, vidět tu velikost krajiny, zasněžený stát Minnesota, opravdovou univerzitu, velkou knihovnu, posluchárny, životní styl, obchody, kde bylo padesát druhů okurek, auta, farmy, domy, přírodu. Později jsem si pořídil starší auto a tím jsme se spouštěm prošli sever a západ USA, celkem dvacet států. Bylo to nezapomenutelné. Kulturní šok tomu říkají a mají pravdu. Člověk je ve stavu údivu a obdivu, ale čím déle je vystaven jiné kultuře, tím více mu chybí ta jeho domáci.

Po čase jsem začal porovnávat a vidět i negativní věci. Potkal jsem rodinu, která se vystěhovala po první světové válce z Československa a musela se přestěhovat z Detroitu, protože to tam bylo sociálně neúnosné. Osobně bylo užitečné poznat a vidět vše na vlastní oči, porovnat, mluvit s lidmi, vidět, jak žijí, a vidět to bez klapek na očích.

Co se týče vzdělání, naše základní škola se mi zdála lepší, ke střední už jsem měl výhrady, když jsem ji dělal, ale i to už je teď jiné a sedmdesátá léta byla jiná doba. V USA se mi líbil systém testů a kreditního hodnocení, což bylo pro mne nové (psal se rok 1992). Teď je to už běžná věc. Dostali jsme zadání, šel jsem do knihovny a po přečtení jsem mohl převést načtené do eseje a uplatnit tak svůj vlastní pohled na daný problém. Od profesora jsem dostal zpětnou vazbu. To byla svoboda, která mi u nás chyběla. Ale (vždy je nějaké ale) žádný systém není dokonalý. My jsme to měli zaplacené, zatímco spolužáci Američani museli pracovat, aby si to zaplatili, a i tak odcházeli s dluhem do života. Tak jako naše děti dnes.

Nechtěl jste v USA zůstat natrvalo?

To nešlo, protože jsem podepsal na americké ambasádě dokument, že ty peníze, co do nás vložili, a to nebylo málo, se musí zužitkovat doma. Mentálně jsem se tam chtěl pár měsíců po návratu z Ameriky vrátit, když jsem měl zas jiný „kulturní šok“. Byl problém najít vhodnou práci a uplatnit něco z toho, co se dalo použít doma. Američani to u nás neměli dotažené, každý si hledal svoje místo a to nebylo jednoduché. Na výběr byla nová banka, politika nebo mezinárodní organizace.

Kam vedla vaše cesta po návratu domů, do rozděleného Česko-Slovenska?

Rozdělení země v roce 1993 mě zastihlo ještě v USA. V té době bylo těžké Američanům, i vysoce vzdělaným, vysvětlit, že se společný stát rozdělil bez referenda a bez války. Nakonec ale vše mělo i pozitivní efekty a jedním z nich byl nově otevřený úřad OSN pro Slovensko v Bratislavě. Po rozdělení země jsem si musel zvolit občanství. Žil jsem na Slovensku, manželka je Slovenka a práci jsem si tam také našel. Začal jsem v Popradě u primátora, který dělal propagaci Vysokých Tater, potom na marketingovém oddělení v Chemosvitu Svit a potom jsem udělal konkurz na místo v administrativě Vysokého komisaře OSN pro uprchlíky v Bratislavě (UNHCR – United Nations High Commissioner for Refugees). To je organizace, kterou je často vidět v televizi v souvislosti s migrací.

OSN založilo po roce 1993 nové úřady ve „východní“ Evropě, protože tyto země už neprodukovaly utečence, ale začaly je přijímat. Na to bylo potřeba mít nový systém: nové zákony – utečenecký, cizinecký, upravit sociální zákony, to znamená připomínkování zákonů a vytváření nových, tvorbu nového systému ve spolupráci s ministerstvem vnitra – migračního úřadu, táborů, vyškolení pracovníky, vytrénovat mimovládní organizace a monitorovat jednotlivé státy, jak to zvládají s podporou a potom bez podpory.

Na úřadě UNHCR v Bratislavě nás bylo šest. Od roku 1994 až do roku 2007 jsem pomáhal vytvářet uvedený systém. Pomohla angličtina i ruština, kterou jsem si musel oprášit na místní ekonomické univerzitě.

Jak jste jako pracovník organizace pro migranty sledoval proměny posttotalitní společnosti?

Bydlel jsem v Bratislavě, kde jsme si koupili malý domek, a město se měnilo před očima. Úřad byl úplně v centru a pracovní jsem také hodně cestoval po okolních krajinách (kontroly hranic, táborů a záchytných center pro uprchlíky). Na úřadu UNHCR mě vyškolili pracovníci z centra v Ženevě za „pochodu“, tak jak se věci a události měnily. Flexibilita by bylo to klíčové slovo.

Mezinárodní situace vždy odrážela lokální situaci. Když byla ve Rwandě občanská válka, lidé utíkali do Evropy a pár jich zabloudilo i na Slovensko. Podobně když byla válka v bývalé Jugoslávii. Hranice s Ukrajinou se „opevňovala“ po přijetí Schengenu a Slovensko se velmi snažilo dostat na vysoké mezinárodní standardy, co se týká utečenecké problematiky, a teď si myslím, že tam i je. Migrační úřad Slovenska je evropská špička, škoda že si Evropa nebere ze Slovenska příklad. Aspoň se snaží dodržovat mezinárodní závazky, které přijalo, a neotevře dveře dokořán komukoli. Statistika uznávaných utečenců na Slovensku je do dnešních dnů stále pozitivní a v Čechách taky nezůstává hodně lidí z jiných krajin, ale psát o důvodech by bylo na tlustou knihu.

V současnosti žijete ve Velké Británii. Kdy jste se rozhodl přесídlit právě tam?

Rok 2005 otevřel pracovní možnosti v „nových“ zemích EU. Manželka se rozhodla odjet do Anglie kvůli dceři, která chtěla studovat v zahraničí. Následně jsme odešli z Bratislavy za nimi i já se sy-



nem. Začínal jsem tu pracovat jako zahradník, jezdil v malém fordu Fiesta (velká změna vyměnit auto s diplomatickou značkou za starou fordku) a hledal vhodnou práci v sociální oblasti. Podařilo se mi zakotvit v Surrey, v organizaci, která poskytuje pomoc lidem bez domova, mentálně nemocným, nezaměstnaným nebo lidem s různými závislostmi (na alkohol, drogy apod.). Sídlíme na jihovýchodním okraji Londýna blízko letiště Heathrow.

I život ve Velké Británii se mění. Jedna generace měla výhodu lacinějších univerzit, přístupu k bydlení, na pracovní trh, zdravotnictví fungovalo lépe než dnes. Dnešní generace mladých lidí to má ve všech uvedených faktorech o hodně těžší a narůst problémů v oblasti mentálního zdraví bude v důsledku toho za pár let obrovský.

Jak vnímají Britové současnou uprchlickou vlnu, která mříží Evropou?

Kdo chce, najde si na internetu argumenty pro jednu i druhou stranu. Osobně si myslím, po osmi letech strávených v Anglii, že většina lidí tady je velmi tolerantní, ale rádi by imigraci omezili. Tlak na byty, školy, zdravotnictví spolu s finanční krizí a nedostatečnou kontrolou hranic tuto problematiku staví do popředí. Referendum tento rok bude také o tom, jak se k tomu lidé postaví (a jak budou pracovat média).

Měl jste příležitost pobývat v různých zemích, poznat způsob života v každé z nich, mentalitu lidí. Kde jste se cítil nejlépe? Kde jste doma?

Kde je moje rodina, tam jsem doma. Teď bydlíme v malém městečku na okraji Londýna a máme to tu rádi. Jezdíme se ženou po okolí a fotíme staré zahrady, památky a navštěvujeme galerie. Na Slovensku na dálku opravujeme starý dům v Kežmaroku, kam se chystáme s manželkou vrátit na důchodový věk. Potom bude mým domovem Kežmarok.

Mentalita lidí, kteří musí každý den živit rodinu a sebe, je stejná co do emocí a liší se jen tím, jak je nastavena místní kultura. Ta anglická je poznamenaná koloniální minulostí a úlohou v dějinách, kdy Angličané ovládali „impérium“. Americká kultura o okolním světě moc neví a člověk z farmy ve státě Wisconsin o Evropě neví nic. Jeho pohled na svět je dán tím, co mu média předloží, což znamená, že je dost pokřivený. Někdy mi připadá, paradoxně, že ruská a americká kultura jsou si v některých rysech podobné. Těžko se to převádí do slov, aby člověk někoho neurazil.

Vracíte se do Rýmařova? Všimáte si proměn svého rodiště?

Rodiče bydlí na Palackého ulici a dvě sestry žijí poblíž. Já jezdím do Rýmařova tak často, jak se mi podaří, minimálně jednou za rok. Naposledy letos v lednu, kdy měl otec 90 let. Každý dům a každý park (třeba Flemiška) vyvolává vzpomínky. Výhoda je, že člověk si obyčejně pamatuje jen to dobré.

Rýmařov vnímám očima fotografa, a je to vždy změna k lepšímu. Náměstí je teď pěkně opravené, nová věž na faře. Na Facebooku je skupina lidí (Foto Rýmařov), kteří se dívají na město a okolí jako já přes kameru. Rýmařovský horizont je na internetu, a tak ho čtu pravidelně.

Rýmařov vždy zůstane mým rodným městem, na které mám pěkné vzpomínky, a vždy se budu do něj rád vracet, nejen na setkání spolužáků po letech.

Děkuji za rozhovor.

ZN

Obnova zeleně?

Při procházkách Rýmařovem mne neustále překvapuje činnost městského úřadu, týkající se údržby stromů. Konkrétně mám na mysli prořezávání stromů, které se v mnoha případech rovná totální likvidaci.

Vždycky když přijdu někam, kde to dobře znám, a právě tam „oni“ zase řádili, připadám si jako ve zlém snu! Jsem ochotna pochopit, že některé dřeviny mohly svým pádem způsobit jistou újmu na majetku, nedej bože na zdraví. Ale jaké bude naše město, pokud se bude pokračovat stejným způsobem dál? Jde prý o ob-

novu zeleně, ale výsadba nějak vážne.

Myslím, že nejsem sama, kdo vzhlíží ke starým stromům téměř s úctou! Je mi smutno z necitlivého kácení stromů a likvidace zeleně. Není možné vytvořit návrh v souladu s přírodou v našem městě? Vždyť strom roste do krásy bezmála padesát let.

Někdo má rád nové chodníky a ulice, ale město snad nemusí být samý beton a asfalt. Budu věřit, že se dočkáme nové výsadby a budou zachovány ty krásné staré stromy, které nám tu ještě zůstaly.

Dáša Šimková

odpovídá starosta města Ing. Petr Klouda

Máte pravdu v tom, že v letošní sezóně je kácení dřevin ve městě enormní. Nejste jistě se svým vztahem ke stromům a zeleni obecně sama. Ujišťuji Vás, že stejně smýšlejí i zaměstnanci úřadu, odboru životního prostředí, kteří kácení dřevin jejich vlastníkům povolují a ukládají za ně náhradní výsadbu. Ne všechny stromy jsou v majetku města a pro lepší vysvětlení problém rozčlením podle majitelů pozemků, resp. stromů nebo správců sítí:

1) Kácení v těsném okolí Opavské ulice: Majitelem a správcem komunikace I/11 je Ředitelství silnic a dálnic ČR, které si kácení zadává jako zakázku. Týká se starých, odumírajících stromů v těsném okolí komunikace, ohrožujících bezpečnost silničního provozu. Vykácení těchto stromů je nutné a dle mého názoru mělo být provedeno mnohem dříve. Z bezpečnostních důvodů již stromy nemohou být nově vysazeny v těsné blízkosti komunikace.

2) Kácení stromů podél komunikací v majetku a správě Moravskoslezského kraje provádí SS MSK, p. o., a nyní je můžeme pozorovat např. na Okružní ulici. Platí o něm totéž, co v předcházejícím bodě.

3) Kácení z důvodu výstavby nového vedení vysokého napětí ve směru od Albrechtic přes větrolamy na Stránské, ondřejovský hřbitov a dále ve směru Horní Město a Tvrdkov: Stavbu ve veřejném zájmu zadal ČEZ, a. s. Za vykácené stromy byla v regionu uložena náhradní výsadba. Je možné ji spatřit např. při jízdě do Albrechtic u Rýmařova jako alej v poli nebo nízkou pietní výsadbu na místě bývalého ondřejovského hřbitova apod.

4) Údržba stávajících sítí ČEZ, a. s.: Pravidelné nezbytné kácení náletů pod stávajícím vedením v jeho ochranném pásmu. Aktuálně je můžeme vidět při jízdě do Jamartic naproti areálu bývalé STS. Toto kácení se provádí periodicky a není za něj ukládána náhradní výsadba.

5) Kácení v korytě a nejbližším okolí Podolského potoka provádí majitel a správce toku Povodí Odry, s. p. Můžeme ho vidět např. z Podolské ulice nebo za Jamarticemi v nivě potoka. Jeho periodické provádění je nezbytné. Koryto Podolského potoka je na území města dimenzováno maximálně na dvaceti- až padesátiletou vodu, v místních částech ještě mnohem méně. Stromy rostoucí v korytě potoka mohou v případě zvýšeného průtoku záplavovou situaci ve městě velmi silně komplikovat, způsobit rozlití potoka, škody na majetku i ztrátu na lidských životech. Zachování plného průtoku koryta a snížení nebezpečí

zachycení plovoucího materiálu za stromy rostoucí v jeho profilu jsou pro bezpečí města jednoznačnou prioritou. Ve volné krajině pak pobřežní porosty expandují na privátní pozemky zemědělců a je nutné je občas řezem redukovat.

6) Kácení stromů v majetku města: Město vlastní ve svém intravilánu přibližně 2 300 stromů. Pracovníci úřadu provedli jejich inventarizaci a posouzení jejich stavu z pohledu bezpečnosti pro obyvatele města a plnění všech jejich funkcí. Nemocné a nebezpečně rostoucí stromy jsou individuálně posouzeny a potřeba jejich pokácení je projednána v komisi životního prostředí, kterou tvoří zastupitelé města. Pracovníci úřadu jim poskytují k rozhodování potřebný servis v podobě posudků, fotodokumentace, posouzení estetické hodnoty, informací o napadení chorobami a škůdci, růstových vadách a větvení. Komise pak rozhodne o skácení nebo ponechání. Za každý skácený strom je městu uložena povinnost náhradní výsadby. Komise posuzuje i samostatné žádosti obyvatel o skácení stromů. (Všichni obyvatelé města stromy velmi milují, jen ne u svého domu.) Žádostem většinou není vyhověno. Důvodem ke skácení totiž není, že ze stromu padá listí, že stíní do oken nebo na skleník.

7) Kácení stromů na lesních pozemcích, které se nacházejí na území města: Lesní pozemky má v pronájmu společnost Spojené lesy, s. r. o., kterou vlastní město z jedné třetiny. Na těchto pozemcích společnost hospodář dle zákonů a pravidel hospodaření s lesem. Tak jsme mohli např. vidět v zahradě Hedvy těžbu smrků napadených lýkožroutem smrkovým. Na těchto pozemcích je pak obnoven les. Kromě toho město vlastní ještě asi 500 ha lesa, kde se hospodář stejným způsobem.

Na závěr opakuji, že kácení stromů není nějakým rozmarem města nebo jeho úřadů, ale výsledkem náležitého posouzení každého stromu nebo záměru, který nutnost kácení vyvolal. Stromy jsou nahrazovány novou výsadbou, a to v mnohem větší míře, než probíhá jejich kácení. Město už ve svém centru ani nemá vhodné plochy, které by vyhovovaly stromům z pohledu jejich dlouhověkosti a dobrého růstu, a vysazuje proto stromy např. v liniových výsadbách kolem cyklostezek apod. Celkově počet stromů trvale narůstá. Pokud budete mít možnost porovnat staré fotografie s novým stavem, pak mi dáte za pravdu, že oproti např. stavu v meziválečné době je stromů ve městě mnohonásobně více a také že okolní krajina je mnohem lesnatější.

Zajímavosti z přírody

Sucho v lesích a kůrovci

Poslední dva roky byly v České republice dle meteorologických pozorování nejsušší za dobu, kdy se tato pozorování provádějí. V zimě byl nedostatek sněhové pokrývky, deště během roku byly nárazovité a málo vydatné. Výsledkem je tzv. „přísušek“, tedy půdní sucho, kdy kriticky chybí voda v kořenové vrstvě půdy, což má za následek poruchy ve vodním režimu rostlin, jež postupně chřadnou a usychají. Spolu s vysokou koncentrací tro-

pických dnů (kdy teplota neklesne pod 30 stupňů Celsia) v období léta dostávají „zabrat“ nejen zemědělské plodiny, jejichž neúroda je nejčastěji se suchem zmiňována, ale také lesní porosty.

Ani právě končící zima nepatřila ke srážkově bohatým, sněhová pokrývky byla minimální, na mnoha místech žádná. Sucho tedy trvá. Půda je proschlá do hloubky 50 cm a více, pokud přijde dešť v podobě prudkých lokálních

srážek, nedokáže se voda do ztvrdlé půdy vsáknout a může dojít až k povodním, aniž by se ovšem vlhkostní situace v půdě zlepšila.

Aby toho neměly stromy „málo“, útočí na jejich oslabené organismy také biotičtí škůdci v podobě hmyzu a dřevokazných hub. Plně vyživený a vodou dostatečně zásobený zdravý strom se dokáže do určité míry těmto útočníkům bránit, zejména pak roněním pryskyřice, kterou kůrovce „zalévá“ a ničí. Slabý a su-

chem trpící strom je bezbranný.

Určitě i laické veřejnosti známým pojmem je „kůrovcová kalamita“. Jde o usychání lesních porostů na rozsáhlých plochách vlivem napadení stromů hmyzem, konkrétně kůrovci, brouky z čeledi nosatcovitých. Kůrovci se vyskytují obecně po celém světě u naprosté většiny dřevin, v jejich lýku i dřevě.

Z hlediska škod na lesních porostech jsou v Česku nejvýznamnější tzv. kalamitní škůdci, které vymezuje vyhláška Ministerstva zemědělství ČR č. 101/1996 Sb. Jsou jimi bekyně mniška, lýkožrout smrkový, lýkožrout lesklý, klikoroh borový, obaleč modřínový a plaskohřbetky.

V jesenických horách, kde také najdeme rozsáhlé smrkové porosty, pro jejichž přirozený výskyt lze považovat nadmořskou výšku v rozmezí 1 100–1 200 m n. m. a které již také pocítují nedostatek vláhy, páchá nejvážnější škody zejména lýkožrout smrkový a v posledních letech nevypočitatelný lýkožrout severský. Zatímco „starého známého“ lýkožrouta smrkového dokáží lesníci včasnými zásahy a opatřeními částečně eliminovat, vrásky jim působí u nás nepůvodní druh kůrovce – lýkožrout severský.

S pokračujícím jarem (od konce dubna do začátku května) se brouci začínají probouzet na svém zimovišti ve stromě, kde se vyvinuli, a rojit. Dospělí brouci vyletí ze svých zimovišť a napadají prioritně poškozené nebo poražené stromy, při přemnožení však i stromy zdravé. Sameček se zavrtá do kůry stromu a vyhlodá tzv. snubní komůrku. Vylučuje chemickou látku, tzv. feromon, kterým láká samičku. Dojde k oplodnění samičky, ta začne vyhlodávat pod kůrou rovnou mateční chodbu, v níž střídavě vodorovně s lýkovými vláknami hloubí jamky. Do nich klade po jednom vajíčku, které obkládá drtí. Jedna samička může naklásat až šedesát vajíček. Po skončení kladební vajíček samička prodlužuje matečnou

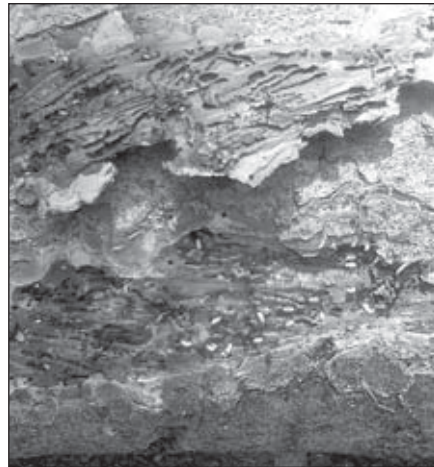
chodbu. Za 2–3 týdny zakládají samičky sesterské pokolení, kde je již méně vajíček. Vylíhlé larvy vyhlodávají kolmo na mateční chodbu vlastní chodbu larvou. Na konci této chodby se nachází kukelná kolébka, ve které se larvy zakuklí. Tento cyklus rojení – oplodnění samiček – kladební vajíček, se může opakovat dvakrát i třikrát za rok, záleží na příhodnosti podmínek, jako je sucho a teplo. S většími či menšími odchylkami v popsáném biologickém cyklu se množí všichni kůrovci. Lesníci s těmito škůdci bojují pomocí feromonových lapačů, které svou speciální konstrukcí umožní broukům vlet dovnitř, ale nikoliv ven. Dále se kácí zdravé stromy, které slouží také jako lapačky tohoto hmyzu. Ten do nich „naletí“ a stromy jsou vyvezeny z lesa dříve, než dojde k vlastnímu vytvoření nové generace. Obrana proti lýkožroutu severskému je komplikovaná jeho odlišnou bionomií. Tento škůdce napadá stromy roztroušeně uvnitř porostu a soustředí se na jejich koruny. Jeho vývoj je dokončen často ještě dříve, než jsou patrné první změny ve zbarvení jehličí. Barevné změny se mohou objevit až později a napade-

ný strom prozradí až opadávající kůra, případně „drtinky“ z vyhlodaných komůrek, které lze nalézt na zemi pod stromem. Tento druh jen zřídka napadá stromy ležící na zemi, a proto využití klasických lapáček není možné. Poslední poznatek lesníků je překvapivý – brouk nenalétno do pokácených odvětvých stromů, pouze do neodvětvých. Hlavní obranou je proto vlastní vyhledávání napadených stromů, které je ale vlivem málo nápadných příznaků velmi náročné, a následné odstranění těchto stromů z lesa, čímž je zabráněno dokončení vývoje škůdce.

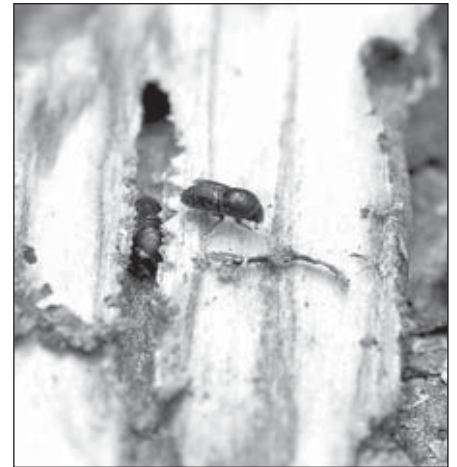
Jesenické lesy jsou jedinečným ekosystémem, byla by škoda, kdyby měly zaniknout. Jejich nadějí je zajištění a udržení rozmanité druho- vé skladby. Podpora přirozeného zmlazení porostů (vyklíčení semen a růst semenáčků pod matečným stromem) a umělá výsadba co nejširšího a zároveň co nejpřirozenějšího spektra dřevin je úkolem lesníků, kterým můžeme držet palce pro zdar jejich díla s přáním i pro nás všechny: Ať co nejvíce přší!

Ing. Zdeňka Jakubcová,

fota: archiv autorky a P. City



Požerek lýkožrouta smrkového – bílé larvy



Lýkožrout smrkový

Užitečná informace

Poplatek za zamítnutou reklamaci? Nedejte se!

Koupíte si mobil, pračku nebo třeba kočárek, po nějaké době používání se na zakoupeném zboží vyskytne vada a vy se rozhodnete uplatnit reklamaci. Nejenže je prodávajícím zamítnuta, ale navíc je vám naúčtován poplatek za „neoprávněnou“ reklamaci. Má na to obchodník právo? Jak se v takové situaci zachovat?

Za neoprávněnou reklamaci prodávající označují většinou případy, kdy nezjistí oznámenou vadu nebo kdy nejde o vadu, za kterou prodávající odpovídá. Odůvodňují tak zákazníkům požadavek úhrady nákladů, které jim vznikly v souvislosti s „vyřízením“ reklamace. Typicky to jsou náklady na přepravu či náklady diagnostiky. Někteří prodávající požadují dokonce paušální manipulační poplatek, který má tyto náklady krýt.

„Stále se setkáváme s tím, že si prodávající vkládají do obchodních podmínek ujednání, které nařizuje zákazníkovi zaplatit poplatek v případě neoprávněné reklamace. Spotřebitel by měl prodávajícímu namítnout nezákonnost,

neúčinnost takového požadavku,“ konstatuje Lukáš Zelený, vedoucí právního oddělení dTestu. A vysvětluje: „Ze zákona nese odpovědnost za bezvadné plnění prodávající, proto pokud se na věci vyskytne vada, jde o porušení jeho povinnosti. Spotřebitel má zejména právo se dožadovat bezplatného odstranění vady a musí ji bez zbytečného odkladu prodávajícímu oznámit. Zda za tuto vadu prodávající odpovídá, bývá často otázkou na odborníka, který věc přezkoumá a konstatuje, zda se například nejedná o důsledek opotřebení. Jen prodávající sám může ovlivnit nutnost a nákladnost posouzení vady. Navíc zákon přiznává spotřebiteli právo na náhradu nákladů, které by mu v souvislosti s reklamací vznikly.“

Obchodník tedy nemůže po zákazníkovi vyžadovat proplacení nákladů, jejichž výši sám určuje. Navíc když mu zákon ukládá povinnost rozhodnout o své odpovědnosti za reklamovanou vadu zboží. Proto se ke snaze takto omezit prá-

va spotřebitele z vadného plnění nepřihlíží. Což znamená, že na požadavek uhradit poplatek za neoprávněnou reklamaci se hledí, jako by jej prodávající nikdy nevznosl. Máte právo na vrácení reklamované věci, aniž byste měli povinnost požadovaný poplatek uhradit. Jeho zaplacením nesmí prodávající podmiňovat vrácení zboží.

Je povinností prodávajícího vás správně informovat o vašich právech z vadného plnění. Zpoplatňování zamítnuté reklamace mezi ně rozhodně nepatří. Pokud se s takovým jednáním obchodníka setkáte, můžete kontaktovat Českou obchodní inspekci, která je oprávněna uložit mu pokutu za porušení zákona o ochraně spotřebitele.

Vanda Jarošová, dTest

d SPOTŘEBITELSKÁ
Test PORADNA 299 149 009
www.dtest.cz

Sport

Mladší příprava si odvezla první místo z turnaje ve Šternberku

V sobotu 12. března se v hale ve Šternberku uskutečnil poslední turnaj pro mladší fotbalové přípravy. Rýmařovské družstvo se zúčastnilo šesti turnajů v této hale a jeho umístění mělo vzestupnou tendenci. Na sobotní turnaj jsme kvůli nemoci v týmu vyrazili s menším počtem hráčů. Přesto kluci turnaj suverénně vyhráli s celkovým skóre 2:17.

Výsledky zápasů:	Jiskra x Nové Sady	1:0
	Jiskra x SK Uničov	0:0
	Jiskra x Dolany	8:1
	Jiskra x SFC Opava	3:1
Semifinále:	Jiskra x Nový Jičín	4:0
	Finále: Jiskra x SK Uničov	1:0

O naše góly se postarali tradiční střelci Tomáš Vychodil, Petr Hance a Vít Novosad a k nim se přidali David Tomíček, Michal Kubík a Martin Vavříčka. Nesmíme zapomenout na brankáře Mirka Mušálka, který nás v zápasech několikrát podržel.

Z turnaje si Rýmařovští odvázejí cenu pro nejlepšího hráče, kterým se stal Tomáš Vychodil.

Chtěl bych poděkovat rodičům, kteří pomáhali s odvozem hráčů na turnaje. Bez jejich pomoci by to bylo velice složité.

Posledním turnajem skončila zimní příprava a my už se těšíme na jarní sezónu. Koncem dubna jako první přivítáme Břidličnou.

Radim Přecechtěl, trenér, foto: Roman Vychodil



Ze stolního tenisu

Stolní tenisté SVČ Rýmařov se opět umístili v krajském přeboru v popředí konečné tabulky soutěže. Družstvo, které se po celou sezónu nesešlo v kompletní sestavě, vybojovalo krásnou pátou příčku. Hráči SVČ zakončili sezónu dvojutkáním v domácím prostředí se střídavým úspěchem. Z dopoledního turnaje si díky skvěle hrajícím Alešům – Polákovi a Václavíkovi, kteří neprohráli své zápasy, hosté odvezli výraznou porážku:



SVČ Rýmařov x Sokol Nový Malín 13:5.

V odpoledním utkání s vedoucím družstvem tabulky bylo dlouho vyrovnáno, ale v posledních zápasech potvrdili hosté svým vítězstvím postup do vyšší soutěže:

SVČ Rýmařov x Pramet Šumperk C 7:11

Konečná tabulka soutěže:

Krajský přebor 2B

1. TTC Pramet Šumperk C	22	19	2	1	0	277:119	81
2. TJ Sokol Vrbno pod Prad.	22	18	4	0	0	270:126	80
3. TJ Sokol Jestřebí	22	12	5	5	0	239:157	63
4. TJ Sokol Štítý	22	13	1	8	0	205:191	62
5. SVČ Rýmařov	22	12	3	7	0	217:179	61
6. TJ Sokol Nový Malín	22	11	2	9	0	228:168	57
7. Exiteria KST Jeseník D	22	10	3	9	0	197:199	55
8. TJ Sokol Kolšov B	22	10	0	12	0	204:192	52
9. TJ Sokol Lázně V. Losiny	22	9	3	10	0	201:195	52
10. TJ Sokol Jedlí B	22	3	0	19	0	118:278	31
11. TJ odbor ASPV ZŠ Javorník	22	2	1	19	0	115:281	29
12. TJ Sokol Horní Životice	22	1	0	21	0	105:291	25

Bob Rekořík, foto: archiv oddílu

Běh na lyžích desetibojařů vyhráli všichni

V prosinci všichni lyžaři doufali, že po hubených letech se konečně dočkáme pravé rýmařovské zimy se spoustou sněhu. Nestalo se tak, naopak letošní zima byla sněhovými podmínkami ještě mizernější

než ty předcházející. Když ani začátek března neskýtal naději na pořádný příval sněhové pokrývky, nezbylo než se pro uskutečnění další desetibojařské disciplíny vydat za sněhem tam, kde je ho dostatek.



V sobotu 12. března se desetibojaři sešli u Ovčárny, namazali běžky i běžky a vydali se turistickým tempem na chatu Švýcárnu. Bylo znát, že někde nablízku je i slunce, ale neukázalo se, a tak všichni celou trasu absolvovali jen při malé viditelnosti okolí. Přesto nikdo nezabloudivl a na Švýcárně se sešla docela veselá společnost. Při občerstvení chutným jídlem z místní výborné kuchyně a při ochutnávání ostrých nápojů z vlastních zásob padl návrh na poněkud netradiční bodování výsledků disciplíny. Protože však nikdo nepřinesl alkoholster, dalo se množství krve v alkoholu odhadovat pouze podle četných pádů při sjezdu na zpáteční cestě na Ovčárnu. Nikdo ale ne-

utrpěl újmu na zdraví, naopak všichni projevovali spokojenost a dobrou náladu. Takže byl dokonale splněn cíl celého desetibojařského snažení – rozhýbat těla všech nadšenců a podpořit dobrou náladu i duševní svěžest.

Hodnocení do celoroční tabulky desetiboje bylo jednoznačné – vyhráli to všichni a jako vítězové získali nejvyšší počet bodů. Následné pokoutní kritiky od těch, kteří se nezúčastnili a nechtějí se smířit s tím, že přišli o bodové hodnocení, nemůžeme brát vážně – není možné plnit všechny, často i protichůdné návrhy. Kdo se zúčastnil, je spokojen a ti ostatní mohou jen litovat. *Ivan Soviš, foto: J. Hnilo, L. Křimský*

Sportuj s námi – kuželkářský tandem

V rámci projektu Sportuj s námi uspořádal oddíl Sport pro všechny SK Jiskra Rýmařov, z. s., turnaj dvojic v kuželkách. Organizace akce se chopila skupina amatérských kuželkářů Marodi Rýmařov, která reprezentuje naše město na různých kuželkářských soutěžích v rámci republiky a může se pochlubit i účastí na turnajích v zahraničí.

V neděli 13. března odpoledne se na kuželně sešlo dvacet dvojic, které se utkaly v soutěži na 120 hodů sdružených tandemovým způsobem, tj. hráči startující dvojice se pravidelně střídají ve hře po každém hodu. Naráz se tedy sešlo na drahách osm sportovců. Kouzlo této disciplíny spočívá v tom, že se dvojice při hře doplňuje. Buď se daří oběma hráčům, případně jeden podrží druhého, průšvih ovšem je, když to nejde ani jednomu.

Absolutním vítězem se stala smíšená dvojice Miloslav Slouka a Alena Jurášová výkonem 498 poražených kuželek. Ve dvojicích

mužů si prvenství odnesli a celkově druzí skončili Vlastimil Baran a Jiří Lisický výkonem 486 poražených kolků. Na bedně stanuli v kategorii mužů na stříbrném stupínku Michal Davidík a Miloslav Grulich s 484 kolků, na bronzovém Oldřich Vaníček a Marek Zoth se 480 kolků. Ve smíšených dvojicích se jako druhá umístila jediná ženská dvojice, která proto byla zařazena do této kategorie, ve složení Dana Doleželová a Alena Jurášová výkonem 484 kolků, třetí místo brala dvojice Táňa a František Grulichovi výkonem 467 poražených kolků.

První tři dvojice z každé kategorie obdržely medaile a věcné ceny. Vyhráli však všichni, kdo přišli a příjemně strávili nedělní odpoledne ve společnosti kuželkářských nadšenců. Poděkování náleží sponzorům akce Ing. Zdeňku Chmelovi a Oldřichu Vaníčkoví.

Alena Jurášová

Vítejte u 2. ročníku Vrchařské koruny Jeseníků

Tento sportovní podnik vznikl na základě myšlenky Adama Hlocha, který spustil v roce 2013 Vrchařskou korunu Valašska. V roce 2014 byla díky Petru Mazúrovi a Petru Mikeskovi založena sesterská Vrchařská koruna Jeseníků.

O co jde? Akce je určena lidem, kteří mají rádi Jeseníky, cyklistiku a přírodu – všem cyklistům, cykloturistům, ale i pěším turistům, kteří si užívají jízdu a chůzi do kopce, stoupání a následné výhledy a fotografování. Úkolem není být první, nýbrž zúčastnit se (od 1. dubna do 30. listopadu 2016) a na každém bodě se zvěčnit. Body jsou zvoleny tak, aby jich dosáhl člověk na crossovém nebo horském kole, ale též pěšky. Kdo zdolá minimálně dvacet vrcholů, bude se pyšnit titulem „elitní jesenícký vrchař“ a v případě, že by zdolal všechny vytýčené kopce, stane se „králem jesenícké koruny“.



Více zde: <http://vkj-bike.webnode.cz/>, www.facebook.com/vkjese-nicka/.

Koruny neustále přibývají, celkový přehled získáte v „rozcestníku“ www.vk-bike.eu. *Petr Koňárek*

Hejtmán Moravskoslezského kraje ocenil sportovce z olympiády dětí a mládeže

Sedm zlatých, sedm stříbrných a devět bronzových medailí a celkové prvenství. To je ve zkratce historický úspěch sportovní výpravy, která letos v lednu reprezentovala Moravskoslezský kraj na Zimní olympiádě dětí a mládeže.

V pondělí 22. února úspěšné mladé sportovce ocenil hejtmán kraje Miroslav Novák, náměstkyně Věra Palková a náměstek Daniel Havlík. Byly mezi nimi i lyžařky Ski klubu RD Rýmařov Renáta Andryšková a Karolína Ryšková – které vybojovaly společně s Karolínou Kohutovou (Ski Mosty) 3. místo v běhu na lyžích ve štafetě na 3x 2 kilometry. Z rukou hejtmána přijaly gratulace a převzaly drobný dárek. Holčám i my ještě jednou k jejich úspěchu gratulujeme a přejeme hodně dalších sportovních úspěchů.



Foto a text: Ladislav Baslar

V okolí Pradědu se jel Český pohár v běhu na lyžích



O víkendu 12.–13. března proběhl pod organizační záštitou klubu Fenix Ski Team Jeseník Český pohár v běhu na lyžích dorostu a juniorů. Vleklé problémy se sněhem tuto zimní sezónu donutily pořadatele uspořádat tento závod v okolí Pradědu. Dorostenky za Ski klub RD Rýmařov odjely reprezentovat Tereza Krejčí, Natálie Struhárová, z juniorů a starších dorostenců Marek Sedláček. V sobotu se Tereza s Natálií postavily na start 6km tratě klasicky (Tereza Krejčí 10. místo, Natálie Struhárová 24. místo), Marek potom na 12 km klasicky. Neděle byla ve znamení volné techniky na 4 km a 7 km (Tereza Krejčí 17. místo, Natálie Struhárová 29. místo).

Děkujeme všem závodníkům, kteří bojovali v barvách Ski klubu RD Rýmařov za co nejlepší umístění. *Ladislav Baslar*

Chcete nás?



V útulcích po celé republice čeká na svou šanci plno štěňat i dospělých psů. Pokud nepotřebujete pejska z encyklopedie, ale hledáte věrného přítele, zkuste hledat v útulcích.

Provizorní záchytný kotec pro nalezené a opuštěné pejsky má i Rýmařov. Ve spolupráci s městskou policií a Městskými službami Rýmařov představujeme aktuální „nalezenec“, kteří čekají na svého pána nebo na nového lidského kamaráda.



Právě nyní přebývají v dočasném domově tři čtyřnozí nájemníci. Prvním je malý bojácný pejsek plemene pražského krysaříka. Druhým je mladý kříženec černého labradora s bystrými očima a třetí je



fenka kříženec dlouhosrstého jezevčíka se špicem nebo jinou menší rasou. Všichni tři toužebně hledí skrz pletivo kotce v naději, že se objeví jejich páníček nebo nový majitel. Povahově jsou pejsci velice přátelští a milí. Mohou být dobrými rodinnými společníky a kamarády dětem, kříženec labradora bezpochyby i skvělým hlídačem. Pokud vám není osud psích přátel lhostejný, dejte jim druhou šanci. Zájemci mohou kontaktovat Pavla Ujfaluših, Městské služby Rýmařov, tel.: 737 241 052 nebo 554 254 333. *JKo*

HEDVA BROKÁT, s. r. o.

Opavská 463/23
795 01 Rýmařov

hledá

externí účetní (účetního)
pro vedení účetnictví v programu Pohoda,
zpracování daňových přiznání
a daňové poradenství.

**Termín výkonu služby:
od dubna 2016.**

Bližší informace
na telefonním čísle 603 476 602
Nabídky zasílejte na e-mail:
info@hedvabrokat.cz



PROGRAM

koncertů Jazzclubu **svc**
březen - květen

podrobnější info: www.svcrymarov.cz/jazzclub

12. 3. Justin Lavash (GB)

folk, blues, šanson, funky...

16. 3. Nao Higano, Yukiko Sawa (JAP) & Ivo Batoušek

koncert japonské sopranistky N. Higano za doprovodu klavíristky Y. Sawa. Hostem koncertu bude I. Batoušek se svou show na japonské bubny Taiko.

29. 3. E - Converso (CZ)

...žánrově otevřená „jazzová“ kapela, která svou dynamickou, energickou a originální hudbou bojuje proti hudebním konvencím...

7. 4. Žalman & Spol.

folková legenda Pavel Lohonka
na turné ke svým sedmdesátinám

18. 4. Velký jazzový večer

Parc - X - Trio (Montreal, CAN)
Jacob Vacek Trio (Nice, FRA)

6. 5. Niogi Jazz Band (Izrael/Norsko)

...kapela, jejíž tvorba spočívá v míchání prvků klasické hudby, jazzu a world music s kombinací špičkové práce v oblasti programování syntezátorů a dalších elektronických výrazových prostředků...

22. 5. Alita Moses Band (USA)

Alita Moses disponuje osobitým přístupem ke známým skladbám, velmi příjemným hlasem, skvělým načasováním (timingem), perfektní intonací, až intuitivním frázováním a širokým úsměvem.

Pochází z West Hartfordu, Connecticut, USA. Vystupuje jako hlavní jazzová vokalistka big bandu University of Arts ve Philadelphii. Svou všestrannost čerpá a rozšiřuje i účastí na Ellington Jazz Competition v New Yorku a spoluprací se Symfonickým orchestrem města West Hartford. Skládá a zpívá s rhythm & bluesovými, nezávislými (indie) a jazzovými kapelami v oblasti philadelphské aglomerace.

změna programu vyhrazena

www.svcrymarov.cz/jazzclub

AUTO KELLY
AUTOSERVIS **AUTOCENTRUM RÝMAŘOV**



Připravte svůj vůz na jarní sezónu!

Akční ceny letních pneu a disků

NÁŠ TIP!

PŘEZUTÍ PNEUMATIK NYNÍ:
2 KUSY ZA 199,-
4 KUSY ZA 399,-



Diagnostika jen za 390,-
Prohlídka vozu po zimě 99,-

NOVĚ ELEKTROKOLA A SKÚTRY !!!

Auto color Design s.r.o., Opavská 69, 79501 Rýmařov
Po-Pá 7:30-16:00, tel.: 554 230 722, 606 601 102
e-mail: autocentrum@autocolordesign.cz

KATR a.s.
Areál RD Rýmařov - středisko Kasard
cca 800 m za hlavní
vrátnici směr Jamartice



NOVĚ ZAVEDENÉ ZBOŽÍ

kompletní řezný sortiment pro řetězové pily STIHL

Lišty	3/8 1,3
Řetězy	3/8 1,6
Řetězky	325 1,6

Kontakt:
Štěpán Egida
Tel.: +420 725 424 516
egida.stepan@rdrymarov.cz
www.katr.cz

STAVÍME PLOTY

www.PLOTY-OSTRAVA.cz
tel.: 722 550 000

DOMOVNÍ PŘÍPOJKY

- kanalizační
- vodovodní
- elektro

ODVODNĚNÍ OBJEKTŮ

ELEKTROMONTÁŽNÍ PRÁCE

Kontakt:
Pokorný Pavel, Opavská 18, Rýmařov
pokornypavel2@seznam.cz, mobil: 608 830 881

Soukromá řádková inzerce

- **Prodám stavební pozemek** v Rešově o rozloze 600 m² včetně hotových základů na chatu či sklep. El. přípojka i s revizí + dřevěná chatka po celkové renovaci. Cena dle dohody. Tel.: 606 386 119.
- **Prodám byt 4+1** na Jesenické ulici v Břidličně. Po rekonstrukci, nová kuchyň, termofasáda, dva sklepy, balkon, internet, omítky. Cena 320 000 korun. Možnost koupě i s garáží 50 m od bytu. Při společné koupě nebo rychlém jednání sleva. Tel.: 731 072 975.

REKLAMA

v RÝMAŘOVSKÉM HORIZONTU



SKVĚLÁ INVESTICE

SVČ
RÝMAŘOV

Vydavatel: Středisko volného času Rýmařov, Okružní 10, 795 01 Rýmařov, tel.: 554 254 370, <http://www.rymarov.cz/mesto>.
Neoznačené foto: Redakce. **Uzávěrka dne:** 17. 3. 2016. Redakce si vyhrazuje právo na zkrácení, případně úpravy nevyžádaných příspěvků a nemusí nutně souhlasit se stanovisky uveřejněnými v příspěvcích dopisovatelů. **Redakce:** Mgr. Jiří Konečný, Mgr. Zdenka Přikrylová. **Redakční rada:** Ing. Miloslav Marek, Bc. Leona Pleská, Mgr. Vladimír Stanzel, Mgr. Vlastimil Baran. **Adresa redakce:** Okružní 10, 795 01 Rýmařov, tel.: 554 254 374, mobil: 732 102 489, e-mail: rymhor@seznam.cz, <http://svcrymarov.cz/horizont.php>. **Vyšlo dne:** 25. 3. 2016. **Příspěvky laskavě zasílejte nejpozději do 31. 3. 2016.** Další číslo vyjde 8. 4. 2016. **Grafická úprava novin:** Tiskárna APRO Bruntál, Ruská 10, 792 01 Bruntál, tel./fax: 554 23 00 27, e-mail: apro@iol.cz. Vydávání povoleno Ministerstvem kultury ČR pod značkou MK ČR E 11017. ISSN 1214-4517. **Cena 15 Kč**



LAMONT

ELEGANCE V KUCHYNI

Přijímáme !

❖ pracovník na výrobu nábytku

flexibilita, manuální zručnost, zodpovědnost

❖ pracovník na montáž kuchyní

flexibilita, manuální zručnost, zodpovědnost,
samostatnost, ŘP sk.B



554 212 156
777 556 411

www.LamontKuchyne.cz

Žižkova 13, Rýmařov



český výrobce
zemín
a substrátů



www.biomac.cz

Hnojivo NPK	69 Kč / 3 kg
Hnojivo pro jahody a dr. ovoce	71,50 Kč / 3 kg
Hnojivo pro ovocné dřeviny	74 Kč / 3 kg
Hnojivo pro trávnik 3 v 1	199 Kč / 10 kg
Mulčovací kůra	109 Kč / 70 l
Rašelina zahradní	109 Kč / 60 l
Zahradnický substrát uni	99 Kč / 60 l
Zemina pro balkonové květy	75 Kč / 40 l

BIOMAC

Kontaktní informace:

Štěpán Egida
8. května, Rýmařov
areál RD Rýmařov, stř. Kasard
tel.: 554 252 137
mobil: 725 424 516
prodejna.rymarov@biomac.cz

Otevřeno:
od 7⁰⁰ do 16⁰⁰ letní provoz

AUTOOPRAVNA

STANISLAV GAJDOŠÍK

Horní Město – směr Dobřečov

Tel.: 606 891 497

Provozní doba:

Po-Pá 8:00-12:00 13:00-18:00

So a Ne 9:00-15:00 (po dohodě)

- opravy a servis vozů všech značek
- diagnostika motorových vozidel
- ATAL + osciloskop
- geometrie podvozku HOFMANN 3D
- opravy elektro (startéry, alternátory)
- prodej autodílů
- příprava a provedení STK



Středisko volného času Rýmařov zve na

BADMINTONOVÝ

sobota

TURNAJ

23.4.2016

Tělocvična Gymnázia a Střední odborné školy, Rýmařov, Sokolovská ul.

Systém hry: čtyřhra (týmy o dvou hráčích)

Kategorie: děti 9-12 let

Startovné: 100 Kč/pár

Prezence: 8:00-8:30

Zahájení: 9:00

Vyhlášení výsledků cca 14:00

Více informací: Michal Kaláb, tel.: 734 787 978



Podmínky: sportovní oblečení a odpovídající sportovní obuv do haly

www.horalrymarov.cz
www.svcrymarov.cz

TJ Horal Rýmařov, z. s., pořádá
za finanční podpory města Rýmařova

Rýmařovské osmitisícovky

16. 4. 2016
9:00

3. ročník: Kančendženga 8586 m

Rychlostní a vytrvalostní závod v lezení

Kategorie: ženy a muži

Lezecká stěna SVČ Rýmařov

Registrace účastníků: 9:00 až 9:50

Start závodu: 10:00

Předpokládaný konec závodu 13:00

Vyhlášení výsledků cca 14:00

Startovné: 30 Kč

SVČ RÝMAŘOV
KATR
STAN

STŘEDISKO VOLNÉHO ČASU POŘÁDÁ

soutěž barevné fotografie

O cenu Karla Schinzela

Vyhlášení	1. 3. 2016
Uzávěrka	30. 4. 2016
Vyhodnocení	7. 5. 2016
Vernisáž a předání cen autorům	21. 5. 2016
Výstava vybraných prací	
Středisko volného času Rýmařov	21. 5. – 18. 6. 2016

Kategorie

- PŘÍRODA
- REPORTÁŽ, DOKUMENT
- VOLNÉ TÉMA



více informací na schinzel.svcrymarov.cz

Lékárna Avion – náměstí Míru 216/3, Rýmařov



SLEVA

Dudlíky MAM 50%

na vybrané kusy!



* Akce platí do vyprodání zásob.

Nejezděte do Bruntálu! Šetříme vám peníze a čas.

Ambrobene sirup 15mg/ml 100ml

Rychle a účinně ulevuje od vlhkého kašle. Vhodný pro děti i dospělé.



Běžná cena:

~~93 Kč~~

Akční cena:

80 Kč

Fipron spot-on

Antiparazitární přípravky pro psy a kočky proti blechám, klíšťatům a všenkám. Ochrana až na 8 týdnů.



Pro kočky :

109 Kč

Pro psy od:

143 Kč

Exoderil kožní roztok 10ml

Používá se při plísňovém postižení nehtů a kůže po celém těle.



Běžná cena:

~~149 Kč~~

Akční cena:

129 Kč

Corega fixační krém Extra silný svěží 40g

Pevná fixace zubní náhrady po dobu až 12 hodin. V nabídce také Corega fix. krém bez příchuti a Svěží dech.



Běžná cena:

~~107 Kč~~

Akční cena:

89 Kč

Hlíva ústřední + Lactobacily 50 cps. + 10 kapslí zdarma

Originální hlíva bez příměsí a konzervantů. Lactobacily příznivě působí na zažívání.



Běžná cena:

~~290 Kč~~

Akční cena:

249 Kč

Rakytinček želatinky 70ks + dárek rostoucí vejce

Podporují přirozenou obranyschopnost organismu. Skvělá chuť díky ovocné šťávě.



Běžná cena:

~~238 Kč~~

Akční cena:

209 Kč

Maximální výhody a slevy jen se zákaznickou kartou.

Lékárna Avion

nám. Míru 216/3, Rýmařov
Tel.: 554 219 823
E-mail: avion@lekarnauhradeb.cz
www.lekarna-avion.cz
E-shop: www.best-lekarna.cz

Otevírací doba:

Po – Pá 8.00 – 12.00 12.30 – 16.30
So ZAVŘENO
Ne ZAVŘENO

Lékárna Avion

ZÁKAZNICKÁ KARTA



Lékárna Avion
nám. Míru 216/3
Rýmařov

Člen sdružení Moje Lékárna

mojelékárna+