

— R ý m a ř o v s k ý —

# horizont

# SVK RÝMAŘOV

Čtrnáctideník regionu Rýmařovska

číslo 5/2016

vyšlo 11. 3. 2016

cena 15 Kč



**90letý válečný veterán z Janovic  
obdržel slovenské státní vyznamenání**



**Kraj odmítá vracet majetek  
Německému řádu**



ročník XVIII.



**Ani hodinová resuscitace nevedla  
k záchraně běžkaře v Jeseníkách**



**Ski aréna v Karlově dějištěm I. ročníku  
Karlovského vodníka**



**Rýmařov hostil českou střeleckou elitu  
národních pistolových disciplín**



Setkání zahraničních studentů provázely zajímavé workshopy



Po koncertě Zúškabandu a Vox montany nakupovali návštěvníci ve stánku studentské výroby



Bubenický workshop a komentovaná prohlídka kaple V Lipkách



Sítnové divadlo dramatického oboru ZUŠ a společné foto všech účastníků



Fota: redakce a Martina Mácová

## Zahraníční studenti sbírali zkušenosti při týdenním pobytu v Rýmařově



V posledním únorovém týdnu hostila ZUŠ Rýmařov čtyřicetičlennou delegaci studentů a jejich učitelů z Itálie, Polska a Německa. Během jejich pobytu v Rýmařově byla založena studentská firma S.P.I.C.E.S., která si klade za cíl podporovat školu ve městě Ahungalla na Srí Lance.

Mezinárodní aktivity základní umělecké školy jsou široce známé. Loni v květnu byli hosty ZUŠ Rýmařov návštěvníci z Portugalska, Turecka, Německa a Řecka. Letošní projekt, jehož se škola účastní, je dvouletý, opět mezinárodní a je financován z evropského programu Erasmus+. Má dvě základní myšlenky – vytvořit podmínky pro reciproční pobyty žáků jednotlivých škol z Itálie, Německa, Polska a Česka s tím, že hostitelská země připraví pro své zahraniční partnery program pro týdenní pobyt, při kterém se děti budou vzájemně poznávat a získávat zkušenosti při workshopech, exkurzích či zájezdech.

„S dětmi jsme již navštívili polský Lezajsk a německý Meitingen, letos v dubnu se chystáme do italského Portici. Tento projekt se však neodvíjí pouze v rovině výměnných pobytů v zahraničí. Druhou zásadní myšlenkou je pomoc škole ve městě Ahungalla na Srí Lance, která byla postižena v roce 2004 ničivou vlnou tsunami a dodnes se z této katastrofy vzpamatovává. Na koncertě Zuškabandu a Vox montany jsme založili s učiteli partnerských škol Německa, Itálie a Polska studentskou firmu S.P.I.C.E.S. Ta bude vydělávat finanční prostředky, které pak poputují této škole. Peníze získají studenti z dobrovolného vstupného z koncertů, divadelních představení nebo prodejem vlastních výrobků,“ přiblížil ředitel ZUŠ Rýmařov Jiří Taufer.



Koncert pro veřejnost, který bravurně moderovali žáci ZUŠ Veronika Struhárová a Adam Komůrka, byl součástí týdenního programu pro zahraniční delegaci studentů a jejich učitelů. Před koncertem byla oficiálně založena studentská firma S.P.I.C.E.S. za účasti místostarostky Marcely Staňkové a všech účastníků projektu.

Pondělnímu koncertu (22. 2.) a zároveň prvnímu dni návštěvy zahraniční delegace předcházelo slavnostní zahájení v koncertním sále ZUŠ Rýmařov s následnými uměleckými workshopy. V úterý 23. února zavítali zahraniční hosté do Olomouce, kde navštívili Pevnost poznání – Interaktivní muzeum vědy Univerzity Palackého. Středa byla opět zaměřena na workshopy a přednášky a v odpoledních hodinách byla pro učitele připravena komentovaná prohlídka města s pracovníci muzea Janou Štolfovou. Hosté navštívili městské muzeum, kapli V Lipkách a muzeum textilnictví v Hedvě, kde si v podnikové prodejně zakoupili suvenýry. Středeční podvečer pak učitelé strávili v hotelu Slunce ve společnosti starosty Petra Kloudy, který jim představil region Rýmařovska, a českých kolegů – učitelů ZUŠ. Závěr neformálního setkání patřil turnaji v bowlingu.

Ve čtvrtek 25. února se studenti vypravili do Ostravy, kde zhlédli v areálu Dolních Vítkovic jedinečnou výstavu technických vynálezů od parního stroje až po současnost. Svůj týdenní pobyt završili v pátek dopoledne projektovou prací v sále ZUŠ a odpolední návštěvou bazénu v Bruntále. Organizátoři děkují touto cestou všem, kteří se podíleli na hladkém průběhu návštěvy zahraniční delegace, zvláště pak jídelně Základní školy Rýmařov na ulici 1. máje za přípravu velice chutných obědů. *JiK*

## Slovo krajského zastupitele



Ve čtvrtek 25. února se konalo osmnácté zasedání zastupitelstva Moravskoslezského kraje. Hejtmán Miroslav Novák v úvodu informoval zastupitele o činnosti rady kraje od posledního zasedání zastupitelstva MSK.

V oblasti školství a mládeže, sportu a tělovýchovy schválilo zastupitelstvo poskytnutí neinvestiční dotace 4 miliony korun deseti subjektům na podporu volnočasových aktivit dětí a mládeže. Rada kraje vyhlásila 20. října 2015 dotační program Podpora sportu v Moravskoslezském kraji pro rok 2016. Na realizaci tohoto projektu bylo vyčleněno 22 milionů korun. Celkem bylo přijato 260 žádostí v celkové výši 50 216 400 korun. Dotaci obdrží 96 žadatelů, kteří získali požadované body, dalších 151 žadatelů skončilo mezi náhradníky. K úspěšným žadatelům patří i Ski klub RD Rýmařov, který získá podporu na pravidelnou činnost dětí a mládeže. Výše dotace činí 359 400 korun s podílem na nákladech projektu ve výši 50 %.

Na realizaci tohoto projektu bylo vyčleněno 22 milionů korun. Celkem bylo přijato 260 žádostí v celkové výši 50 216 400 korun. Dotaci obdrží 96 žadatelů, kteří získali požadované body, dalších 151 žadatelů skončilo mezi náhradníky. K úspěšným žadatelům patří i Ski klub RD Rýmařov, který získá podporu na pravidelnou činnost dětí a mládeže. Výše dotace činí 359 400 korun s podílem na nákladech projektu ve výši 50 %.

V oblasti dopravy zastupitelé odsouhlasili poskytnutí dotace z rozpočtu Moravskoslezského kraje organizaci Správa železniční dopravní cesty ve výši 750 tisíc korun na pořízení a instalaci kamerového systému na vybrané železniční přejezdy. Některé přejezdy již kamerami vybaveny jsou (Studénka, Suchdol nad Odrou, Dolní Lutyně). Informace o monitoringu přejezdu působí jako preventivní prvek a záznam lze využít jako důkaz porušování zákona o provozu na pozemních komunikacích.

Zastupitelé schválili materiál Financování souvisejících oprav silnic II. a III. tříd z rozpočtu Státního fondu dopravní infrastruktury v roce 2016. Dne 22. ledna 2016 schválil Výbor Státního fondu dopravní infrastruktury (SFDI) finanční prostředky ve výši 3 miliardy korun na opravy silnic II. a III. tříd ve vlastnictví krajů. Po rozdělení náš kraj obdrží 5,61 % z celkové částky, to jest 168,417 milionů korun. Byl sestaven seznam 21 akcí za 246,8 milionů korun, přičemž náklady by se podle předpokladu měly snížit v rámci výběrového řízení na zhotovitele staveb. Na okres Bruntál připadá pět akcí v celkové výši cca 50 milionů korun, které budou financovány ze Státního fondu dopravní infrastruktury. Na Rýmařovsku jsou k realizaci připraveny související opravy na dvou úsecích za cca 60 milionů korun, které budou financovány z kraje. Jedná se o dokončení opravy silnice Skály – Rešov a rekonstrukci komunikace Rýmařov – Velká Štáhle, která se uskuteční ve třech etapách; ta první, letošní, by měla být hotova v úseku Rýmařov – Jamartice. Čtenáře budu o termínech jednotlivých oprav silnic informovat. *Ing. Jaroslav Kala, krajský zastupitel*

## Pár slov... o levácích

Nejspíš už vám někdy někdo vytkl, že máte obě ruce levé. Případně, že jste na něco úplně leví. To jest nešikovní, gramlaví, prostě nemešla. Tohle rčení zrovna nepovzbudí, aspoň většinu lidí ne. Pro menšinu, odhadem desetiprocentní, je to ale kompliment. Když levákovi vmetete do tváře, že má obě ruce levé, vyseknete tím vlastně poklonu jeho jedinečnosti. Jen to schválně zkuste naopak: Máš obě ruce pravé! To prostě říct nejde.

Mám slabost pro výjimky. Prý potvrzují pravidlo, podle mě ho ale spíš zdravě podvracejí, narušují, zpochybňují a spolu s tím obohacují, rozšiřují a zpestrují, probouzejí představivost, zvětšují obzory, inspirují. Být výjimečný, jinaký, to ovšem není žádný med. Menšiny to znají. Diskriminace pořád funguje, ať je doba jak chce moderní, společnost jakkoliv demokratická a výchova k toleranci sebevíc upřímná, vláda silnějších, resp. početnějších trvá. Minority jsou stále znevýhodněné, a to i ty natolik neškodné a nevinné jako leváci.

Abych nebyla podezřívána z osobního prospěchářství – jsem pravák. Od narození. První setkání s leváctvím u mě proběhlo standardně, citovaným hodnocením úrovně jemné motoriky. Průpovědka „Máš obě ruce levé!“ mi z dětství rezonuje dodnes. Se skutečným levákem jsem měla tu čest až v první třídě. Soudružka učitelka tehdy nebohého spolužáka uklidňovala, že může klidně psát levou rukou. Snad že to byla žena rozumná, snad že už přeučování nebylo v módě, leváctvím postiženému spolužákovi to ušetřilo mnohé strážné a neblahé následky (třeba koktání). Ani můj pozdější další levoruký spolužák nebyl násilím přeučován. Přestože škrabal i levou rukou účesně. A pokud vím, tendence k podobnému mrzačení zdravých dětí se od té doby u nás znovu neprosadila (natož brutální metody jiných kultur, třeba přivazování levé ruky či polévání vařící vodou). Přesto – leváci jsou i v přívětivé české kotlině znevýhodnění pořád.

Tak třeba ve školní třídě – lavice stojí podél oken tak, aby světlo dopadalo zleva, tedy k výhodě pravorukých. Sedět v lavici může levák jedině vlevo, jinak by se s pravorukým sousedem žduchal. Píše se zleva doprava, takže pravák psací nástroj pohodlně táhne, zatímco levák jej namáhavě tlačí. A k tomu si písčící rukou máže, co už napsal. Klasickými (pravorukými) nůžkami nic neustříhne.

Takových komplikací zažívá i dospělý levák denně nepřeberně. Otevřít si konzervu obyčejným otvírákem? Nemožné. Ostříhat si nehty? Potřebujete speciální manikúru (která stojí několikanásobně víc a navíc není běžně k dostání). V autě je řadicí páka i většina ovládacích čudlíků taky napravo a neradte levákům prosím, ať se odstěhují do Anglie.

Aniž bychom si to uvědomovali, s leváky se v našem pravorukém světě moc nepočítá, a tak není divu, že jsou statisticky více ohrožení úrazy a nehodami, a mají tím pádem také kratší průměrnou délku dožití (až o devět let). Na druhou stranu jsou prý inteligentnější, resp. je mezi nimi více geniálních lidí (levákem byl da Vinci, Mozart i Einstein). To se dá vysvětlit různě, třeba kapacitou dominantní mozkové hemisféry, nebo i tím, že s nutností překonávat nástrahy pravorukého světa leváci lépe rozvinuli svou schopnost řešit nejrůznější situace. Neboť co tě nezabije, to tě posílí.

Mou sympatii k výjimkám posílila osobní zkušenost s levorukým potomkem. Jeden levák v jinak zcela pravoruké rodině, to je něco jako experimentální model celé společnosti. A každodenní zkouška tolerance. Že je dítě neustále pobryndané? Jistě, protože mu vytrvale cpejte lžici do pravé ruky. Že břídiľsky stírhá papír, škrábe brambory nebo krájí chléb? O nůžkách už byla řeč, ale věděli jste, že i standardní škrabka nebo nůž má ostří přizpůsobené pravákům? Kdysi mě pobavil levoruký kamarád, když si před sebe postavil hrnek kávy uchem vpravo a láteřil, že už by někdo mohl vymyslet hrnky pro leváky. Vtipy vás ale přejdou ve chvíli, když coby levák máte nalévat z odměrky či rychlovarné konvice. Rysky s číselníkem jsou totiž obvykle na té straně, kde je dobře vidí pravák, třímající ucho v pravé ruce. Levák aby viděl za roh.

Pravoruký rodič levorukého dítěte tak musí počítat s tím, že výtka „Máš obě ruce levé“ je krajně nepatřičná. Nejen proto, že je nespravedlivá. Jsou naopak chvíle, kdy by si rodič sám přál být levorukým aspoň na chvíli. Třeba aby dítě leváka naučil zavazovat tkaničky. To

je jen jedna ze situací, v jakých se levák ocitá celoživotně – s pocitem, že je všechno jaksi naopak.

Leváci to nikdy neměli snadné. Ještě v 19. století byli stigmatizováni a omezováni jsou v některých společnostech dodnes (třeba pro Araby je levá ruka nečistá a nesmí se k mnoha úkonům vůbec používat). I čeština, jazyk vyspělého národa, který upustil od násilného přeučování leváků na pravorukost už před padesáti lety (!), v sobě kóduje předsudky vůči leváctví (levárna, levota = podraz), stejně tak angličtina (sinister = levý, ale i zlý, hrozivý). Naopak pojem praváctví má protekci (pravý = správný, skutečný, dobrý). I jazyk nás usvědčuje z diskriminace. A tak se nelogicky a nepravdivě říká „mít srdce na pravém místě“, přičemž taková chvála tělesné anomálie zní v kontextu uctívané normálnosti obzvlášť pikantně.

Se svou slabostí pro výjimky a pro leváky obzvlášť můžu s čistým svědomím prohlásit: Mám srdce na levém místě. ZN

## V tomto čísle najdete

### Aktuálně z města

Válečný veterán z Janovic obdržel slovenské státní vyznamenání .....	str. 5
Oprava farní věže vrcholí .....	str. 5
Finanční úřad prodlužuje úřední hodiny podatelen .....	str. 6

### Odbory MěÚ informují

Odbor sociálních věcí .....	str. 7
-----------------------------	--------

### Policejní zápisník

Policejní vybírá nové členy .....	str. 9
-----------------------------------	--------

### Hasiči radí občanům

Jak předejít otravě plynem .....	str. 10
----------------------------------	---------

### Městské muzeum a Galerie Octopus

Rýmařov na veletrhu Holiday World v Praze .....	str. 14
Muzeum plné vajec .....	str. 15

### Z okolních obcí a měst

Školní karneval ve Staré Vsi .....	str. 19
------------------------------------	---------

### Z historie

Předměstská osada na Bezručově ulici: Nejstarší středověcí zemědělci na území Rýmařova ...	str. 20
---	---------

### Moravskoslezský kraj informuje

Kraj odmítá vracet majetek Německému řádu .....	str. 22
Praktičtí lékaři mohou využít dotaci kraje .....	str. 23

### Zajímavosti z přírody

Utajená březost .....	str. 23
-----------------------	---------

### Franz Brixel: Horská kronika

Tuchhansel – Honzíček šáteček; Stavba rýmařovské kostelní věže; Můj otec znovu prodává dům .....	str. 24
--	---------

### Užitečná informace

Lákavá nabídka práce z domova? Smutná realita .....	str. 25
Pozor na podomní zámečníky s báchorkou o vykradených sousedech .....	str. 25

### Sport

Mladší přípravka si odvezla čtvrté místo z přeboru OFS	str. 26
MČR ve střelbě .....	str. 26

Foto na titulní straně:

Danuše Kotřelová - Flemmichova zahrada má ještě zimní spánek

## Aktuálně z města

## Válečný veterán z Janovic obdržel slovenské státní vyznamenání

**V Moravskoslezském kraji eviduje Československá obec legionářská 76 válečných veteránů, z nichž na Rýmařovsku žije pouze jeden – Pavel Bednár z Janovic, který před několika dny oslavil jubileum 90 let.**

Při příležitosti významného životního jubilea byla válečnému veteránovi Pavlu Bednárovi předána v pátek 4. března pamětní medaile ministra obrany Slovenské republiky k 70. výročí Slovenského národního povstání a ukončení druhé světové války. Medaili předal krajský koordinátor a terénní pracovník pro péči o válečné veterány, předseda Jednoty československé obce legionářské v Opavě, podplukovník Václav Krejčí. Mezi gratulanty, kteří přáli panu Bednárovi k vyznamenání a životnímu jubileu, byli dále předseda Československé obce legionářské v Bruntále Antonín Zgažár, Eva Holčápková z Českého svazu bojovníků za svobodu a starosta města Bruntálu Petr Rys, člen Československé obce legionářské. V Moravskoslezském kraji jsou pouze dva držitelé této medaile – Pavel Bednár z Janovic a Josef Beniska z Opavy (93 let). Kromě nově udělené pamětní medaile má válečný veterán Pavel Bednár další ocenění. Jedno z posledních – jubilejní medaili „70 let vítězství ve Velké vlastenecké válce“ převzal v bruntálském zámku



*Podplukovník Václav Krejčí předal medaili válečnému veteránovi Pavlu Bednárovi, který byl v době návštěvy nemocen*



*Zleva podplukovník Václav Krejčí, Eva Holčápková, Pavel Bednár, Antonín Zgažár a Petr Rys*

loni v dubnu z rukou generálního konzula Ruské federace v ČR Andreje Jevgenjeviče Šaraškina.

Pavel Bednár bojoval v roce 1944 ve Slovenském národním povstání po boku partyzánů brigády Sněžinsky v oddíle Tuš poblíž města Povážský Inovec. „Status válečného veterána v Rýmařově měl ještě pan Drapl, který zemřel v roce 2008. Péče o válečné veterány započala v roce 2007 a na Rýmařovsku je už jediným válečným veteránem Pavel Bednár,“ doplnil informaci podplukovník Václav Krejčí. Dodal, že zahraniční vojáci, kteří bojovali se zbraní v ruce a splnili zákonné podmínky, získali status válečného veterána. Ostatní mají většinou status politických vězňů, například sedmadvadesátiletý pan Tumely z Ryžoviště. Před padesáti lety byly na Rýmařovsku tři základní organizace pro válečné veterány – v Břidličné, Horním Městě a Rýmařově.

Zástupci města Rýmařova navštívili a poblahopřáli Pavlu Bednárovi k jeho životnímu jubileu o týden později. JiKo

## Oprava farní věže vrcholí

**Po dvou měsících se na farní věž vrátil kužel střechy, rekonstruovanou vrcholovou část na původní místo usadil jeřáb. Práce na opravě jsou před dokončením.**

Střešní konstrukce farní věže byla sňata 9. prosince a na své místo se po kompletní renovaci vrátila 12. února. Dva měsíce pracovali tesaři a klempíři na dvoře rýmařovské fary, jejich postup brzdily výkyvy zimního počasí. Tesaři kompletně vyměnili trámový krov včetně pozednic, které byly silně poškozené dřevokazným hmyzem. Změnou patrnou na první pohled je nová krytina z měděného plechu, jejíž spodní část dokončili klempíři už na usazené střeše.



*Fota: Josef Litvák*

Podle odhadu farnosti bude celá oprava stát přibližně 700 tisíc korun. První, již hotová fáze stála cca 300 tisíc korun, druhá, která zahrnuje kromě tesařských a klempířských prací zlacení makovice, výrobu nového kohouta a korouhve, ale také lešenářské práce, přijde podle předběžného odhadu na dalších 400 tisíc korun. Na nákladech se podílí Biskupství ostravsko-opavské, Ministerstvo kultury ČR, Římskokatolická farnost Rýmařov a město Rýmařov.

Původní poškozené trámy byly uloženy do farního archivu. Nesou na sobě doklady dřívějších oprav věže. O jejich stáří svědčí např. použité kované hřeby, ale i nápisy na dřevě. Záznamy uvádějí kromě

místa (Römerstadt) a data (1890, 1930, 1945) také osobní jména (Könne Albert, Mattis Günther, Joh. Beier, Jos. Suchanek, Rudolf Zimer ad.), patříci pravděpodobně řemeslníkům, kteří v minulosti prováděli částečné opravy střešní konstrukce. O osudu původních trámů rozhodne stavební úřad Biskupství ostravsko-opavského po posouzení památkářů.

Rekonstrukce střechy věže zaujala pozornost obyvatel Rýmařova, na historické budově fary se ovšem provádí i méně nápadné renovace už

několik let. Od roku 2010 až do loňska probíhala v etapách výměna špaletových oken s celkovými náklady cca 800 tisíc korun, na kterou dotaci přispělo ministerstvo kultury, město Rýmařov a zbývající část uhradilo biskupství spolu s farností. Kromě toho farnost investovala např. do výměny kotle, vložkování komínů a dalších nutných oprav budovy. Podle Programu regenerace Městské památkové zóny Rýmařov by měla renovace fary pokračovat sanací vlhkého zdiva, opravou střechy a fasády. ZN

## Finanční úřad prodlužuje úřední hodiny podatelů

**Finanční úřad pro Moravskoslezský kraj v období od 21. března do 1. dubna prodlužuje úřední hodiny podatelů svých územních pracovišť. V uvedeném období budou podatelny otevřeny v pracovních dnech od 8:00 do 18:00.**

Prodloužení úředních hodin souvisí s koncem lhůty pro podání příznání k dani z příjmů fyzických osob za rok 2015. Lhůta končí v pátek 1. dubna 2016. Uloží-li fyzická osoba nejpozději 1. dubna 2016 u místně příslušného správce daně plnou moc udělenou daňovému poradci ke zpracování a podání příznání k dani z příjmů fyzických osob za rok 2015 nebo má-li dle zákona o účetnictví povinnost ověřit účetní závěrku auditorem, podává daňové příznání v termínu do 1. července 2016.

Vybraná územní pracoviště Finančního úřadu pro Moravskoslezský kraj



budou vybírat příznání k dani z příjmů fyzických osob od veřejnosti a poskytovat související informace i mimo své obvyklé úřadovny. **V Rýmařově budou pracovníci Finančního úřadu k dispozici 30. března od 12:00 do 17:00**

**a 1. dubna od 10:00 do 14:30 ve Středisku volného času Rýmařov.**

Tiskopisy daňového příznání včetně všech příloh, pokyny k vyplnění tiskopisů, informace potřebné ke správnému vyplnění tiskopisů, odpovědi na nejčastější dotazy k problematice daně z příjmů fyzických osob a stanoviska Finanční správy ČR jsou dostupné také na [www.financnisprava.cz](http://www.financnisprava.cz). Nejsnadněji lze příznání vyplnit a podat elektronicky prostřednictvím aplikace Elektronická podání pro finanční správu na Daňovém portálu na [www.daneelektronicky.cz](http://www.daneelektronicky.cz).

*Ing. Petra Homolová, tisková mluvčí FÚ pro MSK*



### FINANČNÍ ÚŘAD PRO MORAVSKOSLEZSKÝ KRAJ

Na Jízdárně 3162/3, 709 00 Ostrava

Tel.: 596 651 302

### Informace pro fyzické osoby k placení vybraných druhů daní Finančnímu úřadu pro Moravskoslezský kraj

**Od 1. 3. 2016 mohou poplatníci daně, fyzické osoby s rodným číslem nebo vlastním číslem plátce, zaplatit vybrané daně na každé pobočce České pošty bez úhrady poštovního poplatku, a to využitím nové Poštovní poukázky A – dokladu V/DS, tzv. „daňové složenky“.**

Poštovní poukázky A – doklady V/DS jsou k dispozici na každé poště i na každém územním pracovišti finančního úřadu. Prostřednictvím „daňové složenky“ může fyzická osoba finančnímu úřadu bez poštovního poplatku uhradit:

- 1) Daň z příjmů fyzických osob podávajících příznání**  
(ve prospěch účtu FÚ pro Moravskoslezský kraj **721-77621761/0710**)
- 2) Daň z nemovitých věcí**  
(ve prospěch účtu FÚ pro Moravskoslezský kraj **7755-77621761/0710**)
- 3) Daň z nabytí nemovitých věcí**  
(ve prospěch účtu FÚ pro Moravskoslezský kraj **7691-77621761/0710**)
- 4) Daň z převodu nemovitostí**  
(ve prospěch účtu FÚ pro Moravskoslezský kraj **7763-77621761/0710**)

**Kód banky** uvedený za lomítkem (0710) se na daňové složenice nevyplňuje, je na složenice již předtištěn, obdobně je na složenice předtištěn **konstantní symbol**.

**Variabilním symbolem** je rodné číslo bez jakýchkoliv mezer, pomlček nebo lomítek, tj. 9 nebo 10 čísel vyplněných tak, aby poslední číslo bylo umístěné v poslední, 10. pozici. Při vyplňování devítimístného rodného čísla zůstane první pozice položky „V. symbol“ nevyplněna.

Všechny daně lze Finančnímu úřadu pro Moravskoslezský kraj zaplatit také bezhotovostně, kompletní informace k placení daní naleznete na [www.financnisprava.cz](http://www.financnisprava.cz).

*Ing. Petra Homolová, tisková mluvčí*

## Odbory MěÚ informují

### Jak fungují sociální služby, komunitní plánování, poradna domácího násilí, prevence kriminality a pěstounská péče?

Odbor sociálních věcí se zaměřuje na pomoc občanům z hlediska sociální péče. Škála jeho působnosti je velmi pestrá a týká se zejména poskytování sociálních služeb, zdravotnictví, zajištění sociálně-právní ochrany dětí a prevence kriminality. Odbor také poskytuje pomoc občanům, kteří se ocitli v tíživé životní situaci a nemohou ji sami zlepšit vzhledem k věku, zdravotnímu stavu nebo z jiných vážných důvodů. Činnosti v oblasti sociální péče se řídí zákonem č. 108/2006 Sb., o sociálních službách, sociálně-právní ochrana zákonem č. 359/1999 Sb., o sociálně-právní ochraně dětí.

#### Co vyřídí občan na odboru sociálních věcí a jak ven ze zadluženosti?

S čím se může běžný občan na odbor sociálních věcí obrátit? Podle vedoucí odboru Ivety Podzemné s jakýmkoliv problémem týkajícím se soukromých záležitostí, ať jde o vztahové nebo finanční problémy či problémy s výchovou dětí.

*„Vyplácení sociálních dávek bylo převedeno na úřady práce, možná i proto mnozí občané náš odbor zaměňují právě s úřadem práce. Věnujeme se ryze sociální činnosti, pomáháme lidem řešit bytovou a finanční situaci, zadluženost, otázku zaměstnání, pomáháme při vyřizování různých záležitostí, dávek, osobních dokladů, stravenek na oběd. Naše sociální pracovnice řeší nejen naléhavé situace, ale také samy vyhledávají lidi v nouzi a snaží se jim pomáhat. Největší problematikou jsou dluhy. Lidé jsou insolventi a utápí se v dlužích – to je opravdu velké procento případů, které náš odbor řeší,“* přiblížila vedoucí odboru Iveta Podzemná.

Podle jejích slov hodně lidí přichází na poslední chvíli, protože odkládají dluhové problémy na neurčito nebo se stydí za svou momentální situaci. Vše má ale řešení. Sociální pracovnice dokážou jednat s finančními ústavy, exekutory, energetikou, plynáři, lidé by však měli přicházet včas.

*„Důležité je, aby dotyčný člověk vše dotáhnul do zdárného konce, vyhledal potřebné doklady, zašel, kam je potřeba, a hlavně se nestyděl si přiznat, že to prostě nezvládá. Nejdůležitější je, aby si lidé uvědomili, že z každého problému je cesta ven,“* přesvědčuje Iveta Podzemná. Na druhé straně jsou podle ní lidé, kteří svou situaci řešit nechtějí, a život na okraji společnosti jim vyhovuje.

#### Chybí zařízení ústavní péče

Subjektů, které zajišťují sociální služby, je ve městě poměrně dost, např. Diakonie ČCE, Slezská diakonie, Společnost pro podporu lidí s mentálním postižením, pobočka Společenství Romů na Moravě, různé poradny a další. Přesto padne otázka, zda jsou ve městě zajištěny všechny sociální služby. *„Rezervy vidíme především v absenci ústavní péče, když potřebujeme umístit klienty, kteří vyžadují čtyřicetihodinovou péči. Tady se projevuje nedostatek zařízení jak pro mentálně i tělesně postižené občany, tak pro psychotiky nebo alkoholiky. Všechna tato zařízení jsou přeplněna, a pokud se objeví člověk, který nikoho nemá a jeho situaci je potřeba řešit, nastává velký problém,“* vysvětluje vedoucí sociálního odboru.

Město na své náklady takové zařízení vybudovat nemůže, většinou jde o zařízení krajská nebo státní. Jedno z nich – chráněné bydlení pro handicapované – vybuvoval kraj v Rýmařově v objektu mateřské školy na ulici U Potoka, kam se přestěhovali klienti z Jindřichova ve Slezsku.

Trendem je transformovat sociální péči a například mentálně postižené začleňovat do společnosti, aby nebyli izolováni, a vést je k větší soběstačnosti. Někteří z nich byli v minulosti zbaveni svéprávnosti, a teď se ukazuje, že k tomu dojít nemuselo, protože mnoho věcí dokážou s jistou asistencí zvládat. *„Proto se dnes budují menší zařízení rodinného typu. I díky rýmařovské Harmonii na ulici U Potoka se budou měnit pravidla opatrovnictví. Město Rýmařov se postupně stane opatrovníkem většiny uživatelů. Nový zákon totiž neumožňuje, aby bylo opatrovníkem zařízení, takže spolupráce odboru sociálních věcí Městského úřadu Rýmařov s Harmonií bude velice úzká,“* dodala Iveta Podzemná.



#### Co je to komunitní plánování?

K trendům posledních let patří také komunitní plánování. Co tento pojem znamená? Jde o proces plánování sociálních služeb v konkrétním městě za účasti zadavatele (zástupců města), poskytovatelů sociálních služeb a samotných uživatelů těchto služeb. Těch podle slov Ivety Podzemné mnoho není. *„Přivítali bychom, kdyby s námi spolupracovalo více seniorů, případně lidí, kteří se zajímají o zdravotně postižené. Pracuje se ve dvou skupinách, první je zaměřena na děti, mládež a rodinu, druhá na seniory a zdravotně postižené. Dále s námi spolupracují zástupci policie a hasičů. Budeme připravovat třetí komunitní plán na roky 2016 až 2020, který by měl být hotov v prosinci letošního roku. Bude obsahovat priority sociální oblasti, služby, které chceme zachovat, případně nové služby nebo související aktivity v zájmové či zdravotní oblasti. Scházíme se jednou za čtvrt roku, v případě tvorby nového komunitního plánu máme schůzky jednou měsíčně,“* shrnula Iveta Podzemná.

#### Proč a kdy do poradny domácího násilí?

V Rýmařově funguje také poradna domácího násilí, kterou provozuje Elpis Slezské diakonie v bývalé Jednotě na ulici Julia Sedláka. Do poradny může přijít každý, kdo v této oblasti potřebuje pomoc, v pátek od 13:00 do 15:30.

Domácí násilí je dnes velkým problémem. Kupodivu postihuje ve větší míře rodiny s vyšším vzděláním, které navenek problematicky vůbec nepůsobí. Není rovněž pravidlem, že jde jen o rodiny s dětmi. Do statistiky jsou zahrnuti i lidé bezdětní nebo ti, kterým děti odrostly, často též lidé žijící společně se seniory. Poradna je přísně důvěrná a pracovníci přistupují k jednotlivým případům individuálně a zodpovědně.

#### Týrané děti

Alarmujícím problémem současnosti je týrání dětí. Prvním krokem k řešení tohoto zvlášť závažného protiprávního jednání je nahlásit okamžitě viníka. Kam? *„Každé týrání dítěte je nutné nahlásit k nám na odbor sociálních věcí. Oznamovatel se přitom nemusí bát, že bude zviditelněn. Podle zákona o sociálně-právní ochraně dětí zůstává oznamovatel vždy v anonymitě. Pro případy týrání dětí máme zřízenou nepřetržitou pohotovost. Vyjždíme, pokud nás policie uvědomí, byť by to mělo být v noci, a jsme schopni dítě zajistit,“* sdělila Iveta Podzemná. Podle jejích slov dochází k podobným případům i několikrát ročně.

Kam týrané dítě na přechodnou dobu putuje? *„Záleží na stáří dítěte, ale většinou využíváme zařízení pro děti vyžadující okamžitou péči. Nejbližším je Dětský domov Janovice, který přijímá děti od novorozenců do deseti let, výjimečně i starší, v Dlouhé Loučce je Klokánek, který přijímá děti všech věkových kategorií. Veřejnost se někdy ptá, proč rodičům ta děcka neodeberou a nedají je raději do domova? Dnes je spíš tendence k takzvané sanaci rodiny. Je důležité pracovat s rodinou, zlepšit podmínky a vztahy tak, aby se děti mohly vrátit zpátky do rodiny,“*

vedla Iveta Podzemná. Zbavení rodičovské odpovědnosti je zcela výjimečný zásah do práv rodičů a přistupuje se k němu na základě soudního příkazu jen tehdy, kdy rodič o dítě nejeví žádný zájem.

Děti a studující do 26 let mohou v akutní chvíli využít anonymně a zdarma linku bezpečí na čísle 116 111 každý den od 15:00 do 19:00, o víkendech navíc od 9:00 do 13:00. Téměř okamžitě operátor ví, odkud dítě volalo, a odbor sociálních věcí ihned zasahuje.

### Prevence kriminality dětí

Pokud děti zažívají v rodině nestandardní výchovu, mohou se lehce dostat k páchání kriminality. Důležitá je pak spolupráce rodiny, odboru sociálních věcí a školy. Je nanejvýš potřebné, aby se problém začal řešit včas. Pokud se zanedbá a dítě si osvojí špatné návyky, zbývá poslední možnost – umístit je do výchovného ústavu. „Snažíme se ovšem, aby dítě navštěvovalo rodinu často a pravidelně, někdy je podmínečně propuštěno a dojde i k nápravě,“ řekla vedoucí odboru.

K největším prohrškům mezi dětmi a mládeží patří kouření marihuany, tedy nikoliv požívání alkoholických nápojů. Podle Ivety Podzemné se u dětí v tomto ohledu snižuje věková hranice. Odbor sociálních věcí provádí ve spolupráci s policií namátkové kontroly a přednášky ve školách. Pokud má škola zájem, kurátorka s dětmi hovoří a je s nimi v kontaktu. „Zákon o sociálně-právní ochraně dětí nám umožňuje hovořit s dítětem v nepřítomnosti rodičů a máme právo si ponechat pro sebe to, co nám dítě řekne,“ sdělila vedoucí odboru.

### Pěstounská péče

Lidé jsou v oblasti pěstounské péče hodně opatrní. Odbor sociálních věcí by přitom přivítal, kdyby pěstounů bylo více, stejně jako žadatelů o adopci. Důvodem je podle Ivety Podzemné nedostatek informací. „Potenciální pěstouni mají málo informací o tom, jaké děti do pěstounské péče jdou, možná mají pocit, že se jedná o děti handicapované, případně jiné barvy pleti a že mají málo možností ovlivnit výběr dítěte. To ale není pravda. Žadatelé nejsou nuceni k tomu, aby si brali dítě, které by nechtěli,“ tvrdí vedoucí odboru sociálních věcí. Jiná situace je ovšem u pěstounské péče na přechodnou dobu, u takzvaných profesionálních pěstounů, kteří pobírají za

svou práci státní mzdu. Ti si skutečně vybrat nemohou.

V oblasti pěstounské péče spolupracuje odbor sociálních věcí i s Dětským domovem v Janovicích. O pěstounské péči nebo osvojení rozhoduje krajský úřad. Žadatelé musí podat žádost na odbor sociálních věcí, musí projít schvalovacím procesem a psychologickými testy a měli by věkově odpovídat věku dítěte. Žadatelé nemusí být v domácnosti dva – muž a žena, stačí jednotlivec. Příspěvek na úhradu potřeb dítěte při běžné pěstounské péči činí od 4 500 do 6 600 korun měsíčně podle věku dítěte, nejdele však do 26 let (při studiu). Odměna pěstouna činí podle počtu dětí od 8 000 korun (při jednom dítěti) do 20 000 korun (při třech a více dětech) měsíčně. Vyšší částky jsou poskytovány u dětí handicapovaných. Dále mohou pěstouni obdržet příspěvek na motorové vozidlo, pokud mají v pěstounské péči více dětí. U profesionálních pěstounů se odměna vyplácí i tehdy, když v péči právě žádné dítě nemají. Motivem pro pěstouny by ovšem neměla být jen finanční odměna. K opatrovnictví a pěstounské péči by měli mít lidé vztah, a pokud jsou hnacím motorem pěstounů jen finance, okamžitě se to pozná. S pěstounskými rodinami, kterých je na Rýmařovsku dvaadvacet, odbor sociálních věcí úzce spolupracuje, pořádá pro ně například víkendové pobyty. JiKo



Pěstounské rodiny Foto: archiv odboru sociálních věcí MěÚ Rýmařov

## Městské služby Rýmařov, s. r. o., oznamují termíny mobilního svozu nebezpečného a objemného odpadu:

**I. etapa – 2. dubna od 8:00**

**II. etapa – 9. dubna od 8:00**

**III. etapa – 16. dubna od 8:00**

**I. etapa** – místní části Janovice, Jamartice, Ondřejov a Stránské.

**II. etapa – Rýmařov:** ulice Pivovarská, Strálecká, Havlíčkova, Národní, Radniční, Jungmanova, Máchova, Mlýnská, Komenského, Husova, nám. Míru, Školní nám., Příkopy, Rudé armády, Opavská (po ulici U Lomu), Harrachov, Bezručova, U Potoka, Žižkova, Revoluční, Dukelská, Úvoz, tř. Hrdinů, Tomáše Matějky, Lipová, Okružní, Nádražní, Na Stráni, Pod Svahem, Zahradní, Marxova, Na Vyhliďce, 8. května a ostatní ulice, které náležejí do spádové oblasti vyjmenovaných ulic.

**III. etapa – Rýmařov:** nám. Svobody, ulice K. Čapka, Divadelní, Bartáková, Jesenická, U Lomu, U Rybníka, Opavská (od Leny), Pivovarská, 1. máje, Sadová, J. Sedláka, Palackého, Jelínkova, Sokolovská, J. Fučíka, Karla Schinzela, Nerudova, Hornoměstská, Lidická, Větrná a ostatní ulice, které náležejí do spádové oblasti vyjmenovaných ulic.

**Nebezpečným odpadem** se rozumí staré léky, autobaterie, monočlánky, zbytky ředidel, barev, lepidel a rozpouštědel, motorové oleje, absorpční činnidla a jiné filtrační materiály, olejové filtry, zařízení, chladicí zařízení obsahující freony, fotochemikálie.

**Objemným odpadem** se rozumí takový komunální odpad, který

nelze pro jeho rozměry uložit do sběrných nádob na zbytkový komunální odpad, především vysloužilý nábytek a jeho části, staré koberce, linolea, televize, pračky, kamna, bojler, pneumatiky apod.

**Občané, kteří se chtějí zbavit nebezpečných odpadů, je předají osobně pracovníkům Městských služeb Rýmařov, s. r. o., kteří mobilní svoz provádějí. Tekuté nebezpečné odpady nebudou odebírány, tyto lze uložit pouze v recyklačním dvoře a odpadovém centru.**

**Druhotné suroviny** lze ukládat do kontejnerových hnízd nebo na recyklačním dvoře a v odpadovém centru, **směsný komunální odpad** do popelnic nebo kontejnerů k tomu určených.

**Recyklační dvůr na Palackého ulici:**

po–pá 9:00–16:30, so 8:00–13:00

**Odpadové centrum na ulici 8. května:**

po–pá 6:00–16:30, so 8:00–13:00

### UPOZORNĚNÍ PRO OBČANY!

**Dle zákona č. 200/1990 Sb., o přestupcích, ve znění pozdějších předpisů, je za nepovolené ukládání odpadů před recyklačním dvořem, odpadovým centrem i na jiných místech možno dle ustanovení § 47 odst. 1 písm. h) uložit pokutu do výše 50 000 korun.**





## Zloděje přilákaly tašky

Další případ vloupání do zaparkovaného automobilu ilustruje fakt, že zloděje lákají věci viditelně odložené na sedadlech. Jeden se 22. února vloupal do oktávie odstavené ve Staré Vsi. Rozbil okno a ze zadního sedadla ukradl odložené tašky. Škoda na odcizených věcech je zanedbatelná, zloděj ale způsobil škodu poškozením vozu za 5 tisíc korun.

## Pachatel krádeží dopaden

Rýmařovští policisté dopadli pachatele dvou krádeží z letošního ledna. Je jím 53letý muž bez zaměstnání a bez domova, který byl už za podobnou trestnou činnost souzen. Z posledního výkonu trestu byl propuštěn v červnu 2015.

Ve druhé polovině ledna se násilím vloupal do rekreační chaty v Ondřejově, odkud od-

nesl dvě stará rádia. Jedno prodal, druhé dal rodinným příslušníkům. Jen o pár dnů později byl zadržen krátce poté, co se vloupal do uhebných skladů na Nádražní ulici v Rýmařově. Poškodil oplocení, vnikl do areálu, do přineseného pytle naskládal přes 50 kg briket a naložil je na ruční vozík. Byl však přistižen a dopaden, když se před policisty schovával mezi garážemi. Hrozí mu nyní trest vězení až na tři roky.

## Ze sklepa zmizelo kolo za 60 tisíc

Rýmařovští policisté vyšetřují případ vloupání do sklepních prostor panelového domu na Pivovarské ulici. Zloděj se někdy mezi 26. a 29. únorem dostal do sklepa a vypálil dveře jedné z kójí. Odcizil odtud jízdní kolo i s příslušenstvím za 60 tisíc korun.

## Mladík týral svoji družku

Za dva měsíce letošního roku se policisté na území okresu Bruntál zabývali už 21 incidenty se znaky domácího násilí. Šest násilníků vykazali z obydlí, což je tolik osob jako za celý loňský rok.

Zatím poslední incident se stal v Rýmařově. Komisař bruntálské kriminálky rozšířil stíhání 23letého muže, který byl obviněn za dlouhodobé týrání své družky už loni v prosinci a byl vykázan z obydlí na deset dnů. V domácnosti poškozené zasahovala policie opakovaně, žena však následně odmítala vypovídat a nedala souhlas s trestním stíháním. Mladík svou družku týrat nepřestal. Pod vlivem alkoholu ji nadále ponižoval a brutálně fyzicky napadal. Po posledním incidentu skončil ve vazbě. Hrozí mu trest vězení až na osm let.

por. Bc. Pavla Jiroušková

## Policie vybírá nové členy

**V pondělí 1. března v Ostravě slavnostně složilo služební slib 21 nově přijatých policistů, kteří vstoupili do služeb policie v Moravskoslezském kraji.**

Nováčky čeká absolvování základní odborné přípravy a pak výkon služby na základních útvech policie v celém Moravskoslezském kraji. Posílení se dočká Městské ředitelství policie Ostrava, územní odbory ve Frýdku-Místku, Opavě a Karvině a dva policisté nastoupí na územní odbor v Bruntále. K vnější službě krajského ředitelství nastoupí jeden policista. Věkové rozpětí nově přijatých se pohybuje od 20 do 37 let.

Prosazovat zákonost, chránit práva a svobody osob a proti nezákonnému jednání působit také preventivně, to je jen stručný výčet toho, co se od nově přijatých policistů očekává. To vše klade vysoké nároky na fyzickou a psychickou odolnost a na nutnost neustále prohlubovat své znalosti a odbornou kvalifikaci. Stejně nároky budou kladeny na ty, kdo by rovněž měli zájem rozšířit řady moravskoslezských policistů.

Další zájemci o službu u policie mohou kontaktovat personální pracoviště a doručit písemnou žádost o přijetí do služebního poměru. Musí splňovat podmínky, mezi které patří plnoletost, dosažené střední vzdělání s maturitní zkouškou (případně vyšší), občanství České republiky a bezúhonnost, nesmí být členy politických stran či hnutí ani vykonávat živnostenskou nebo jinou výdělečnou činnost,

případně být členy řídicích nebo kontrolních orgánů právnických osob, které vykonávají podnikatelskou činnost.

Uchazeči budou muset projít náročným výběrovým řízením. Předpokladem je totiž nejen perfektní zdravotní stav, ale i skvělá fyzická kondice a osobnostní způsobilost. Právě psychotesty vyřadí více než polovinu uchazečů a zopakovat je lze až po uplynutí dvou let.

**Kontakt na personální pracoviště:** Krajské ředitelství policie Moravskoslezského kraje, ulice 30. dubna 24, 728 99 Ostrava, telefon: 974 722 409, e-mail: krpt.op.vyber@pcr.cz.

Více informací naleznete na internetových stránkách: <http://www.policie.cz/clanek/moznosti-uplatneni-v-policii-ceske-republiky.aspx>.

por. Mgr. Daniela Vlčková

Krajské ředitelství policie Moravskoslezského kraje

### Povolání policista

Práci v jednom z bezpečnostních sborů – Policii České republiky a samotný výkon policejní služby je vhodné chápat jako celoživotní povolání se všemi zákonnými a morálními pravidly.

Úkolem příslušníka Policie České republiky je především chránit bezpečnost a pořádek ve společnosti, prosazovat zákonost, chránit práva a svobody osob, preventivně působit proti trestné a jiné protiprávní činnosti a potírat ji a usilovat o trvalou podporu a důvěru veřejnosti.

Policistou by se měl stát takový občan, který chce ve svém životě zastávat a prosazovat zákon, přistupovat individuálně a spravedlivě ke každému občanovi a prohlubovat svoje znalosti a odbornou kvalifikaci.

Policie České republiky nabízí uplatnění především uchazečům v uniformované složce, kteří mají zájem o pořádkovou policejní službu.

Nově přijatí policisté jsou zařazováni pro výkon služebního místa u služby pořádkové a dopravní policie, popř. služby cizinecké policie nebo ochranné služby.

### Služební příjem, základní doba služby v týdnu, dovolená

Hrubý měsíční služební příjem při přijetí od 16 960 Kč

- bezplatná služební výstroj (uniforma, obuv) a doplňky ke služební výstroji
- základní doba služby 37,5 hodiny týdně (rozvrhuje se pravidelně nebo nepravidelně v dvousměnném, třísměnném nebo nepřetržitém režimu)
- 6 týdnů dovolené v kalendářním roce



### Podmínky přijetí do služebního poměru

Uchazeč se zájmem vykonávat službu v Policii České republiky musí doručit na příslušné personální pracoviště policie písemnou žádost o přijetí do služebního poměru a musí dále splňovat následující podmínky:

1. občanství České republiky
2. věk nad 18 let
3. plná způsobilost k právním úkonům
4. bezúhonnost
5. střední vzdělání s maturitní zkouškou a vyšší
6. fyzickou, zdravotní a osobnostní způsobilost k výkonu služby
7. není členem politické strany nebo politického hnutí
8. nevykonává živnostenskou nebo jinou výdělečnou činnost a není členem řídicích nebo kontrolních orgánů právnických osob, které vykonávají podnikatelskou činnost

### Kontakt na personální pracoviště Policie ČR

Krajské ředitelství policie Moravskoslezského kraje  
Adresa: ul. 30. dubna 24, 728 99 Ostrava  
Telefon 974722409  
Mobil 724895282  
Email krpt.op.vyber@pcr.cz



Pomáhat a chránit

## Záchranáři v terénu

Záchranáři resuscitovali běžkaře  
v Jeseníkách

Posádky zdravotnické záchranné služby zasahovaly spolu se členy horské služby u běžkaře v Jeseníkách. V pátek 5. března po půl druhé odpoledne byli operátoři ZZS informováni o kolapsu muže v oblasti Pradědu. Na místo byla vyslána pozemní posádka rychlé zdravotnické pomoci z Vrba pod Pradědem a k misi vzletl rovněž vrtulník letecké záchranné služby z Ostravy.

Devětapadesátiletý muž náhle zkolaboval při túře na běžkách. První pomoc mu za současně telefonické asistence operátorky poskytovali svědkové události. K těm se záhy přidal náhodně přítomný záchranář a členové horské služby. Vzhledem k selhání základních životních funkcí pacienta prováděli srdeční masáž a použili i automatický externí defibrilátor. Mezitím se na místo události dostala posádka sanitního vozu a také letečtí záchranáři. Týmy záchranářů dále pokračovaly ve snaze o záchranu pacienta. Ani hodinová resuscitace za použití přístrojové techniky a léků však nevedla k obnovení srdeční činnosti. Zasahující lékař tak musel nakonec konstatovat smrt postiženého.

*PhDr. Lukáš Humpl, tiskový mluvčí ZZS MSK*



Foto: ZZS MSK

## Školství

Základní škola Rýmařov, Školní náměstí 1, příspěvková organizace

Školní náměstí 206/1

Rýmařov, 795 01

Příspěvková organizace  
Masarykova škola Rýmařov



Vážení rodiče, přátelé a příznivci školy,  
srdečně Vás zveme na:

## Den otevřených dveří

ve středu 23. března v době od 8 do 11:30 hod.

Můžete si prohlédnout budovy školy, nahlédnout do vyučování i přímo se zúčastnit různých školních aktivit.

Na setkání se těší žáci i učitelé školy.



~~~~~

[www.zsspecrymarov.cz](http://www.zsspecrymarov.cz)  
+420 554 212 377, +420 739 345 292  
[zvlskola.rymarov@iol.cz](mailto:zvlskola.rymarov@iol.cz)

Datová schránka: itmev36  
IČO: 60802561

## Hasiči radí občanům

## Jak předejít otravě plynem

**Otrava plynem je každoročním tématem topné sezóny. Vzhledem k četnému výskytu těchto případů v posledních týdnech hasiči opětovně apelují na prevenci.**

Při provozu plynových spotřebičů v domácnosti, jako jsou karmy nebo kotle na plyná paliva, existuje možnost úniku nebezpečného plynu, především zemního plynu, oxidu uhelnatého či propan-butanu. U oxidu uhelnatého, který necítíme, může dojít ke ztrátě vědomí a některé případy otravy bohužel končí smrtí.

Základem prevence je dodržování zásad bezpečnosti při provozu plynových zařízení. Ta musí projít nejen výchozí revizí s potvrzením bezzávadnosti při uvedení do provozu, ale i pravidelnou provozní revizí jednou za tři roky a každoroční kontrolou, kterou smí provádět pouze oprávněný revizní technik. Zajistit pravidelnou kontrolu, resp. revizi plynového zařízení je povinen majitel obytného domu, případně společenství vlastníků bytových jednotek či bytové družstvo ve společných prostorách. Kontroly jsou doporučeny také u plynových zařízení uvnitř bytových jednotek. Jejich provozovatelé musí dodržovat návod výrobce pro užívání, obsluhu a údržbu plynového zařízení tak, aby nedošlo k ohrožení života, zdraví a majetku. V případě zjištění závady je třeba zajis-

tit opravu oprávněnou osobou, obvykle revizním technikem plynových zařízení.

Únik plynu, zejména oxidu uhelnatého, často nelze včas odhalit jinak než pomocí detektoru. V současné době jsou na trhu dostupné detektory v ceně stovek korun, které reagují na vznik nebezpečné koncentrace plynů, jež se mohou v domácnostech vyskytovat. Pro správnou funkci je nutné nejen vybrat vhodný typ detektoru tak, aby reagoval na požadovaný plyn, ale rovněž dbát na jeho správnou instalaci a umístění. Detektory plynu vždy instalujeme na stěnu místnosti, pokud chceme detekovat lehký plyn (stoupá ke stropu), umístíme de-



Foto: archiv HZS MSK

tektor ke stropu, pokud těžký plyn (klesá k podlaze), umístíme detektor blíže k podlaze. Detektory mohou být napájeny 9V baterií nebo ze sítě.

Hlásiče oxidu uhelnatého chrání před smrtícím plynem tím, že zajistí okamžité upozornění na tvorbu CO u špatně spalujících zařízení, např. bojlerů, kotlů, krbů a dalších zařízení spalujících dřevo, uhlí, plyn, oleje nebo naftu. Vzhledem ke zrádnosti CO se doporučuje jeho umístění zejména k domácím kotlům a karmám (zařízení není vhodné do vlhkého prostředí). Všechny detektory CO musí být certifikovány.

*Zdroj: HZS MSK*

**Citát:** Hlupák najde vždy ještě většího hlupáka, který ho obdivuje.  
Nicolas Boileau-Despréaux

## Známa i neznámá výročí

11. 3. 1711 zemř. **Nicolas Boileau-Despréaux**, francouzský básník a kritik (nar. 1. 11. 1636) – 305. výročí úmrtí
12. 3. **Významný den ČR – Vstup ČR do NATO v roce 1999**
14. 3. 1681 nar. **Georg Philipp Telemann**, německý skladatel (zemř. 25. 6. 1767) – 335. výročí narození
16. 3. 1736 zemř. **Giovanni Battista Pergolesi**, italský skladatel (nar. 4. 1. 1710) – 280. výročí úmrtí
16. 3. 1961 zemř. **Václav Talich**, dirigent (nar. 28. 5. 1883) – 55. výročí úmrtí
17. 3. 1896 nar. **Josef Sudek**, fotograf (zemř. 15. 9. 1976) – 120. výročí narození
17. 3. 1941 zemř. **Isaak Babel**, ruský prozaik (nar. 13. 7. 1894) – 75. výročí úmrtí
17. 3. 1976 zemř. **Luchino Visconti**, italský režisér (nar. 2. 11. 1906) – 40. výročí úmrtí
18. 3. 1976 zemř. **Norbert Frýd**, prozaik (nar. 21. 4. 1913) – 40. výročí úmrtí
18. 3. 1986 zemř. **Ludvík Aškenazy**, spisovatel a scenárista (nar. 24. 2. 1921) – 30. výročí úmrtí
19. 3. 1891 nar. **Josef Šíma**, malíř (zemř. 24. 7. 1971) – 125. výr. nar.
21. 3. **Světový den poezie – vyhlásilo UNESCO od roku 1999**
21. 3. **Světový den Downova syndromu – neoficiálně se připomíná od roku 2006, OSN přijat v roce 2011**
21. 3. **Světový den lesů – vyhlásila Konfederace evropského zemědělství roku 1971**
22. 3. **Světový den vody – vyhlásilo OSN od roku 1992**
22. 3. 1471 zemř. **Jiří z Poděbrad**, český král (nar. 23. 4. 1420) – 545. výročí úmrtí
23. 3. **Světový den meteorologie – výročí založení Světové meteorologické organizace v roce 1950, slaví se od roku 1961**
24. 3. **Světový den boje proti tuberkulóze – vyhlásila Světová zdravotnická organizace v roce 1982**
24. 3. 1896 nar. **František Tichý**, malíř a grafik (zemř. 7. 10. 1961) – 120. výročí narození

## Servis služeb

### Informační středisko Rýmařov

#### Otevírací doba:

Pondělí – pátek: 9:00–12:00; 13:00–17:00  
Sobota: 9:00–12:00; 13:00–16:00  
Neděle: 13:00–16:00  
Telefon: 554 212 381, e-mail: info@rymarov.cz

### Diakonie ČCE, středisko v Rýmařově,

zve seniory k návštěvě KAVÁRNIČEK každé liché úterý v budově střediska na třídě Hrdinů 48 v Rýmařově. Začátek vždy v 13:30. Ukončení posezení 15:30–16:00. Kdo není schopen dojet do kavárny, může využít odvoz v den setkání v 13:30 od prodejny Hruška na ulici 1. máje. Přijďte si za námi povykládat a naplánovat aktivity, které byste sami nepodnikli. Blíže informace na čísle 554 211 294. Termíny kavárniček v prvním pololetí 2016 (každý lichý týden v úterý):  
15. 3., 29. 3., 12. 4.,  
26. 4., 10. 5., 24. 5., 7. 6. a 21. 6. 2016.  
*Srdečně zvou a těší se na vás zaměstnanci Diakonie ČCE*

### Výrobky

#### ze sociálně terapeutické dílny Buřinka

##### Prodejní místa:

*Sociálně terapeutická dílna Buřinka*, Okružní 10, Rýmařov  
*Informační centrum Rýmařov*, náměstí Míru 6, Rýmařov  
*Potraviný Lazarec*, Opavská 24, Rýmařov

### Aquacentrum Rýmařov

na Jesenické ulici

Po–Pá 16:00–21:00, So–Ne + svátky 10:00–21:00

Děti do 3 let zdarma, zvýhodněné rodinné vstupné.

Vstupné pro seniory – věk snížen na 58 let.

Oslavenci mají v den narozenin vstup do aquacentra zdarma  
(nutno doložit osobním dokladem).

Klienti VZP si mohou nechat proplatit permanentku  
do výše 500 Kč za osobu.

### Krytý bazén Břidličná

#### Plavání pro veřejnost v březnu

|                                 |                     |
|---------------------------------|---------------------|
| Pondělí 14:00–17:00             | Úterý 14:00–20:00   |
| Středa 14:00–17:00, 18:30–20:00 | Čtvrtek 14:00–20:00 |
| Pátek 14:00–20:00               | Sobota 13:00–20:00  |
| Neděle 13:00–20:00              |                     |

#### Aerobik:

Pouze v pondělí 18:45–19:45

#### Plavecký kurz:

Pondělí 17:00–18:30  
Středa 17:00–18:30

Sauna je v provozu každý den

### Galerie Marie Kodovské

Mlýnská ulice č. 21

Prohlídky mimo sezónu jsou možné pro skupiny  
5 a více návštěvníků.

Objednávky v informačním centru.

**SVČ Rýmařov**

**DĚTSKÝ  
KARNEVAL  
S MIMONI**

**12. 3. 2016 16:00 17:30**  
moderuje Petra Čechová

Program: promenáda masek,  
taneční vystoupení souborů SVČ,  
soutěže, tanec, hry

Vstupné: děti 20,- dospělí 50,-  
prodej vstupenek hodinu před akcí



**SVČ**



# KINO RÝMAŘOV

program na měsíc **BŘEZEN**

SVČ RÝMAŘOV, Okružní 10, 795 01, Rýmařov - tel. 739 001 474, WWW.KINORYMAROV.CZ

## Pátek 11. 3. v 19:00 UŽ JE TADY ZAS

/ Německo / 2015 / komedie, 116 min.

/ české titulky / mládeži přístupný od 12 let / vstupné: 110,-

Téměř sedmdesát let po neslavném odchodu se Adolf Hitler překvapeně probouzí v dnešním Berlíně. A první bilance jeho nové situace není radostná. Válka skončila a to porážkou, jeho politická strana neexistuje a chybí mu i milovaná Eva Braunová. Hitler „své“ město sotva poznává. Berlín je plný cizinců a v Německu místo něj vládne žena, jakási Angela Merkelová...

Režie: D. Wnendt, Scénář: D. Wnendt, T. Vermes, Kamera: H. Lentz  
Hrají: O. Masucci, F. Busch, Ch. M. Herbst, K. Riemann, F. Wulf, L. Rudolph a další.

## Středa 16. 3. v 17:00 RUDÝ KAPITÁN

/ ČR, Polsko / 2016 / krimi, thriller, 115 min.

/ české znění / mládeži přístupný od 15 let / vstupné: 120,-

Drsná detektivka jako ze Skandinávie se může odehrávat i u nás. Příběh na motivy skutečných událostí podle bestselleru Dominika Dána, reálného policisty a knižního fenoménu s utajenou identitou, který prodal už 700 000 knih. Mnohé z toho, o čem píše, zažil. Mnohé vyšetřoval...

Režie: M. Kollár, Předloha: D. Dán (kniha), Scénář: M. Šífra, M. Kollár, A. Fífková  
Hrají: M. Stühr, O. Kaiser, M. Finger, M. Suchánek, M. Geišberg, Z. Kronerová, L. Chudík, M. Pechlát a další.

## Čtvrtek 17. 3. v 19:00 DVOJNÍCI

/ ČR / 2016 / komedie, 103 min.

/ české znění / mládeži přístupný / vstupné: 120,-

Honza je svým způsobem sympatický podvodník, který je v podsvětí ceněn jako odborník na zámky, počítače a auta. Je to také nenapravitelný sukničkář, přesto ho ženy milují... Právě mu teče do bot, protože ho má v hrsti mafianti Vytloukal kvůli velkým dluhům. Pokud Honza neukradne z galerie obraz Dívky v modrém, tak je s ním amen... Zachrání ho náhoda – do cesty se mu připelete jeho dvojník, středoškolský profesor Richard...

Režie: J. Chlumský, Scénář: P. Hudský, Kamera: A. Šopov, Hudba: E. Cmiral  
Hrají: O. Sokol, J. Kohák, J. Schneiderová, P. Nárožný, P. Čtvrtníček, M. Šteindler a další.

## Pátek 18. 3. v 19:00 TRABANTEM DO POSLEDNÍHO DECHU

/ ČR / 2015 / dokumentární, road movie, 95 min.

/ české znění / mládeži přístupný / vstupné: 80,-

Patrně nejznámější český cestovatel současnosti Dan Přibáň podnikl svou dosud nejnáročnější expedici - půlroční dobrodružnou výpravu po Tichomoří. Devítčlenný tým vyrazil z australského Perthu a pokračoval přes Východní Timor, Indonésii, Malajsii a Thajsko. Kromě unikátního cestovatelského zážitku nový Přibáňův dokument ukazuje, že svět se dá projet netradičně v posádce dvou trabantů, polského Fiatu neboli malucha, Jawy a dokonce dvou invalidních vozíků, jejichž majitelé byli členy týmu.

Režie, scénář: D. Přibáň, Kamera: Z. Krátký, D. Zlatohlávková, J. Nahodil, Hudba: T. Miková  
Hrají: D. Přibáň, A. Vašíček, M. Slobodník, T. Turchan, R. Jona a další.

## Středa 23. 3. v 16:00 KUNG FU PANDA 3

/ USA, Čína / 2016 / animovaný, akční, komedie, 94 min.

/ český dabing / mládeži přístupný / vstupné: 120,-

Jedna z neúspěšnějších animovaných sérií na světě se vrací a v jejím čele nestojí nikdo jiný než slavný kung-fu bojovník, tak trochu i do širky urostlý panda Po. A vše začne tím, že se znenadání objeví Poův ztracený biologický otec, společně pak odcestují do tajného pandího ráje, kde se setkají s dalšími pandími členy široké rodiny. Ale pak Kai, padouch s nadpřirozenými schopnostmi, proletí Čínou a začne porážet všechny mistry kung-fu...

Režie: J. Yuh, A. Carloni, Scénář: J. Aibel, G. Berger, Hudba: J. Powell, H. Zimmer  
Hrají: český dabing

2D

## Středa 23. 3. v 19:00 CHŮVÁK

/ Německo / 2015 / komedie, 110 min.

/ český dabing / mládeži přístupný od 12 let / vstupné: 120,-

Clemens nemá na své děti čas. Pracuje totiž na velké změně územního plánu města a smlouvy jsou na spadnutí. Chybí už jen, aby pár nájemců opustilo své byty a výstavba může začít. Když Rolf přijde o svůj byt, chce se pomstít a rozhodne se stát chůvou Clemensových dětí. Plán je víc než jasný – sabotáž. Nepočítá ale s tím, že Clemensovy děti Winnie a Theo jsou připraveny na všechno...

Režie: M. Schweighöfer, T. Künstler, Scénář: M. Schweighöfer, Kamera: Bernhard Jasper  
Hrají: M. Schweighöfer, M. Peschel, P. Hartmann, A. Friese a další.

## Čtvrtek 24. 3. v 19:00 BATMAN VS. SUPERMAN: ÚSVIT SPRAVEDLNOSTI

/ USA / 2016 / akční, sci-fi, / 151 min. /

/ český dabing / mládeži přístupný od 12 let / vstupné: 150,-

Po útoku kryptonských vojsk na Metropolis se z Clarka Kenta/Kal-Ela stal Superman. Celá událost měla velký dopad na celé lidstvo. Najednou se nikdo necítí v bezpečí. V Gotham mezitím vyčerpaný a zkušný Bruce Wayne znovu navrátí světu Batmana, aby dovedl Supermana k odpovědnosti a spravedlnosti. Netuší však, že tímto rozhodnutím započne cestu k velkému přátelství, které položí základ Ligy spravedlivých!

Režie: Z. Snyder, Scénář: Ch. Terrio, D. S. Goyer, Kamera: L. Fong, Hudba: Junkie XL  
Hrají: B. Affleck, H. Cavill, A. Adams, J. Eisenberg, D. Lane, L. Fishburne, J. Irons a další.



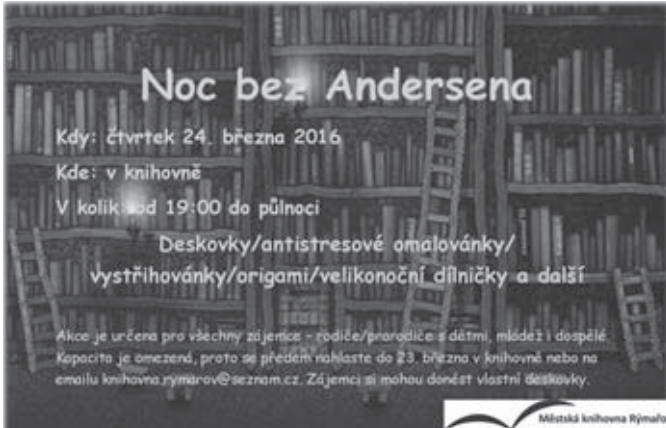
Nejlepší hudební výběr

Rýmařovský  
**horizont**

Čtrnáctideník regionu Rýmařovska



Pro projekci je potřeba min. 4 platící.


**Městská knihovna Rýmařov**


## Noc bez Andersena

Kdy: čtvrtek 24. března 2016  
Kde: v knihovně  
V kolik: od 19:00 do půlnoci

Deskovky/antistresové omalovánky/  
vystřihovánky/origami/velikonoční dílničky a další

Akce je určena pro všechny zájemce - rodiče/prarodiče s dětmi, mládež i dospělé.  
Kapacita je omezená, proto se předem nahláste do 23. března v knihovně nebo na emailu knihovna.rymarov@seznam.cz. Zájemci si mohou donést vlastní deskovky.

Městská knihovna Rýmařov

Městská knihovna Rýmařov Vás zve do knihovny na cestovatelský pořad



Vandr **ZÁPADNÍ KANADOU**  
West Coast Trail - Rocky Mountains

**Jiří Jůzl**  
Cestovatel a autor knižní publikace  
Z TRUTNOVA NA NOVÝ ZÉLAND

Knihu lze zakoupit na přednášce

Úterý 15. 3. 2016  
od 17 hodin



Městská knihovna Rýmařov

# Astrologie

## Partnerské vztahy a Aura



**Milan Gelnar**, astrolog a spisovatel

v pondělí **21.3.2016 v 17,00**

Pro zájemce bude k dispozici přístroj na měření Aury a čaker

Přednáška bude zakončena předvedením unikátního přístroje na ložení Aury a měření čaker Aura Cloud 7, který zmiňuje umí zobrazit ve 3D provedení a jehož výsledkem je oca 15 stránkový sebezpoznavací elaborát. Tento unikátní přístroj je zřejmě jediný ČR a SR a návštěvníci přednášky dostanou možnost si jej v knihovně za zvýhodněnou cenu osobně vyzkoušet. Více o astrologii na www.astrologie.cz . Případně objednávky na ložení zasílejte na knihovna.rymarov@seznam.cz nebo volejte na telefon: 778532965.

**Společenská kronika**
**Blahopřejeme**

*jubilantům, kteří od předcházejícího vydání oslavili 80 let a více*

|                                      |        |
|--------------------------------------|--------|
| Zdeněk Krč – Edrovice .....          | 80 let |
| Marie Tylová – Rýmařov .....         | 80 let |
| Vlasta Bahulíková – Rýmařov .....    | 80 let |
| Marie Lukešová – Rýmařov .....       | 80 let |
| Stanislava Pavlíková – Rýmařov ..... | 80 let |
| Zdenka Bučková – Rýmařov .....       | 80 let |
| Vojtěch Pospíšil – Rýmařov .....     | 81 let |
| Naděžda Chroustová – Rýmařov .....   | 81 let |
| Bohumila Teislerová – Rýmařov .....  | 84 let |
| Marie Dorotková – Rýmařov .....      | 84 let |
| Kateřina Bakiová – Rýmařov .....     | 87 let |
| Pavel Bednár – Janovice .....        | 90 let |

**Rozloučili jsme se**

|                                   |      |
|-----------------------------------|------|
| Miroslav Gič – Rýmařov .....      | 1968 |
| Božena Štěpková – Rýmařov .....   | 1928 |
| Anna Fajnorová – Rýmařov .....    | 1931 |
| Františka Hájková – Rýmařov ..... | 1935 |

*Evidence obyvatel MěÚ Rýmařov*


**Vzpomínka**

*Čas utíká a nevrací, co vzal,  
jen vzpomínka na Tebe zůstává dál.*

Dne **21. března** vzpomeneme  
nedožitých 34. narozenin

**Jiřího Golasowského.**

S láskou vzpomíná  
maminka, dcera Darinka, sestra Iveta,  
zbytek rodiny a přátelé

**Akce hradu Sovince**
**Requiem za rytíře: 26. – 28. března**

Řemeslný jarmark s kejklíři, flašinetáři,  
ukázkou hrnčířského řemesla a drátování  
Účinkují:

- Kejklířská a divadelní společnost Komedianti na káře  
v premiéře příběhu Kramářů
- Šermířský spolek Divadlo bez střechy
- Poprvé skupina historického šermu Glancíři
- Skupina scénického šermu Valmont

**Útěk z řádu: 16. – 17. dubna**

**Pikantní příběhy a povídky z kláštera při pálení čarodějnic**  
Účinkují:

- Famózní šermíři ze skupiny Bibus Spiritus s premiérou  
příběhu Růže ve zbroji
- Divadelní a šermířská společnost Taurus  
působící u Barrandovských filmových ateliérů
- Šermířská skupina Lucius
- Loutkové divadlo Kašpárek na cestách

**Kmotra smrt: 30. dubna – 1. května**

**Vývoj palných zbraní a obléhací techniky středověku**  
Účinkují:

- Šermířská skupina Solutus, která vystoupí na Sovinci poprvé
- Finský mušketýřský regiment Corporal
- Skupina šermu Berendal
- Loutkové divadlo Kašpárekův svět
- Zvou Muzeum Bruntál a spolek Špinavci

## Městské muzeum a Galerie Octopus

## Rýmařov na veletrhu Holiday World v Praze

Pětadvacátý ročník středoevropského veletrhu cestovního ruchu Holiday World se uskutečnil ve dnech 18. až 21. února na Výstavišti Praha – Holešovice. Město Rýmařov i celé Rýmařovsko byly propagovány v rámci stánku Moravskoslezského kraje prostřednictvím našich nových propagačních materiálů (brožur, map, letáků, křížovek a omalovánek pro děti) a také materiálů Euroregionu Praděd. Zájemcům jsme poskytli řadu zkušeností a rad, jak nejpříjemněji a nejlépe strávit pobyt u nás.

Nové propagační materiály jsou zaměřeny na zábavnou formou podané tipy na výlety pro dospělé i děti. Materiály vznikly díky projektu Moravskoslezského kraje pod názvem Propagujeme Rýmařovsko.



Na propagaci regionu se podílely pracovnice Informačního centra Rýmařov spolu s městy Bruntálem a Krnovem. Věříme, že naše účast na pražském veletrhu přiláká do regionu nové návštěvníky.

Veletrh probíhal společně s desátým ročníkem gastronomického veletrhu Top Gastro. Cílem bylo předvést souvislosti mezi cestováním a stravováním a představit je v co nejširší paletě odborníkům i laikům. Veletrh provázela spousta novinek a zajímavostí z tuzemských regionů i zahraničí. Součástí byl doprovodný program, zajímavé nabídky individuálních dovolených a zájezdů, přehlídka cestovatelských filmů, výstavy cestovatelských fotografií World Film či Expediční kamera.

Jitka Šašínková, foto: Martin Mikulec

MĚSTSKÉ MUZEUM RÝMAŘOV  
Galerie Pranýř

CECHY A SPOLKY  
RÝMAŘOVSKA  
V PROMĚNÁCH ČASU

Na výstavě bude mimořádně vystavena  
Cechovní a řemeslná kniha města Rýmařova  
vzniklá v rozmezí let 1685 až 1911, která  
byla zakoupena do sbírek muzea.

8. 3. – 30. 3. 2016  
vernisaž 8. 3. v 17 hod.

www.muzeumrymarov.cz  
facebook: Městské muzeum Rýmařov

## Exponát měsíce

### Březen: velikonoční řehtačka (konec 19. století)

Zajdete-li se podívat na březnovou výstavu Městského muzea Rýmařov Kraslice, plnou zdobených vajíček, cestou z malého sálu Galerie Octopus do velkého nemůžete minout ve stálé expozici vystavenou velikonoční řehtačku. Nejde však o řehtačku rozměrů, na jaké jsme u těchto tradičních předmětů velikonočních svátků zvyklí. Vystavený exponát má na výšku téměř metr a šířku pak padesát centimetrů.

Obří dřevěná řehtačka pochází z kostela sv. Maří Magdalény v Horním Městě, z jehož kostelní věže se vždy v období od Zeleného čtvrtka, kdy všechny zvony v zemi „uletěly do Říma“, řehtalo, čili svolávalo na bohoslužbu. Dnes se tato tradice udržuje živá například ve Velkém Meziříčí, kde se ve velikonočním období řehtá z kostelní věže sv. Mikuláše.

Letos Velikonoce připadly na poslední březnový víkend, přijďte se proto na ně naladit výstavou kraslic v rýmařovském muzeu, která bude k vidění do 30. března, nebo si zajděte prohlédnout hornoměstskou obří řehtačku ve stálé expozici.

Foto a text:

Michal Vyhřídál,  
Městské muzeum Rýmařov



## Muzeum plné vajec

**Letošní Velikonoce budou velmi brzké, vycházejí totiž už na konec března. I proto má aktuální výstava v Galerii Octopus rýmařovského muzea velikonoční téma. Nese jednoduchý název *Kraslice*.**

Soubor čtyř set vajíček zdobených tradičními technikami zapůjčilo do Rýmařova Muzeum Wsi Opolskiej, partnerská instituce rýmařovského muzea, která se věnuje historii a etnografii Opolského Slezska. Muzeum Wsi Opolskiej u nás už v předchozích letech představilo snímky tradiční vesnické architektury uchované v tamním skanzenu, zapojilo se do fotografické soutěže na téma textilnictví a umožnilo také prezentovat české výstavy polským návštěvníkům.

Jednou z aktivit, kterou opolské muzeum rozvíjí slezské tradice, je každoroční soutěž ve zdobení kraslic a porcelánu. Zapojují se do ní především ženy, nositelky znalostí tradičních technik, ale též dívky a dokonce i chlapci ve školním věku, pro něž je vytváření křehké krásy velikonočních kraslic zábavou. „Soutěž pořádáme už dvacet pět let a za tu dobu jsme v muzeu shromáždili několik tisíc kraslic,“ uvedl etnograf opolského muzea Bogdan Jasiński. Při vernisáži vysvětlil také symboliku barev na kraslicích, která se v Polsku dosud dodržuje. Červené vajíčko od dívky dostává při pomlázce jen vyvolený mladík, zatímco odmítaný nápadník dostane žluté vejce. Černě zdobené kraslice pak bývaly určeny pro úctyhodné osobnosti, např. učitele, kněží nebo starostu.

Společně s etnografem Bogdanem Jasińskim do Rýmařova přijely také dvě dámy, Gertruda Kleman a Halina Jakubowska. Oděné do vlastnoručně ušitých, krajkou a jemnou výšivkou zdobených krojů návštěvníkům vernisáže předváděly postup tradičního zdobení kraslic. Zatímco Gertruda Kleman ukázala techniku tvorby jemného rostlinného dekoru vyškrabáváním do barvy, Halina Jakubowska se vě-

nuje voskové batice a vyznává hlavně geometrické vzory. Složitě a obdivuhodně propracované dekory obě tvůrkyně prezentovaly na standardních vejcích, vajíčkách liliputek i velkých husích vejcích. Ozdobit vajíčko si mohli zkusit i sami návštěvníci.

Výstava kraslic nabízí v obou sálech Galerie Octopus nepřeberné množství ukázek obou technik a také několika dalších (např. oblepování dužinou jezerní sítiny a tkaninami). Každá z kraslic je dokonalým uměleckým dílem, půvabnou miniaturou. Křehkou krásu jednoho ze symbolů znovuzrozeného života mohou návštěvníci muzea obdivovat až do konce března.

ZN



Fota: Martin Vyhřídál

MĚSTSKÉ MUZEUM RÝMAŘOV, galerie Octopus

# KRASLICE

ze sbírek Muzea Wsi Opolskiej w Opolu

3. 3. – 30. 3. 2016

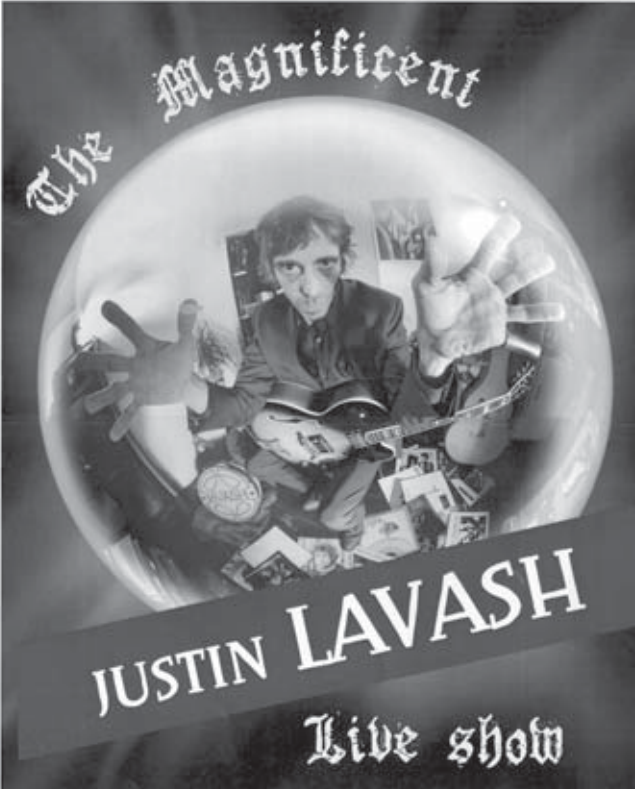
vernisáž 3. 3. 17 hod.

www.muzeumrymarov.cz  
facebook: Městské muzeum Rýmařov  
www.muzeumwsiopolskiej.pl

MUZEUUM  
RÝMAŘOV

MUZEUUM  
WSI OPOLSKIEJ

Jazzclub



The Magnificent

**JUSTIN LAVASH**

Live show

**RÝMAŘOV 12. 3. ve 20:00**  
 kinosál SVČ, vstupné: 80,-

www.svcrymarov.cz/jazzclub



Jazzclub **SVČ** uvádí

**E - CONVERSO**  
 (jazz CZ)

**RÝMAŘOV 29. 3. 2016**  
 podium velkého sálu - vstup z parku (rampa)  
 začátek ve 20:00 vstupné: 80,-

www.svcrymarov.cz/jazzclub


# KONCERT

NAO HIGANO SOPRÁN  
 + YUKIKO SAWA : KLAVÍR

SAKURA A  
 JABLÚČKO

IVO BATOUŠEK TAIKO  
 + JUMPING DRUMS : BUBY A PERKUSE

DRAGON  
 HEART



**SVČ RÝMAŘOV**

STŘEDA 16. BŘEZNA 2016 19:00 HOD



PAVEL LOHONKA

**ZALMAN**

70  
 TOUŽ 2016

**RÝMAŘOV**  
 7. 4. 2016 ve 20:00  
 vstupné: 200,-  
 Předprodej vstupenek: Informační centrum Rýmařov

www.svcrymarov.cz/jazzclub





# PROGRAM

koncertů Jazzclubu **SVC**

březen - květen

podrobnější info: [www.svcrymarov.cz/jazzclub](http://www.svcrymarov.cz/jazzclub)

## 12. 3. Justin Lavash (GB)

folk, blues, šanson, funky...

## 16. 3. Nao Higano, Yukiko Sawa (JAP) & Ivo Batoušek

koncert japonské sopranistky N. Higano za doprovodu klavíristky Y. Sawa. Hostem koncertu bude I. Batoušek se svou show na japonské bubny Taiko.

## 29. 3. E - Converso (CZ)

...žánrově otevřená „jazzová“ kapela, která svou dynamickou, energickou a originální hudbou bojuje proti hudebním konvencím...

## 7. 4. Žalman & Spol.

folková legenda Pavel Lohonka na turné ke svým sedmdesátinám

## 18. 4. Velký jazzový večer

Parc - X - Trio (Montreal, CAN)  
Jacob Vacek Trio (Nice, FRA)

## 6. 5. Niogi Jazz Band (Izrael/Norsko)

...kapela, jejíž tvorba spočívá v míchání prvků klasické hudby, jazzu a world music s kombinací špičkové práce v oblasti programování syntezátorů a dalších elektronických výrazových prostředků...

## 22. 5. Alita Moses Band (USA)

Alita Moses disponuje osobitým přístupem ke známým skladbám, velmi příjemným hlasem, skvělým načasováním (timingem), perfektní intonací, až intuitivním frázováním a širokým úsměvem.

Pochází z West Hartfordu, Connecticut, USA. Vystupuje jako hlavní jazzová vokalistka big bandu University of Arts ve Philadelphii. Svou všestrannost čerpá a rozšiřuje i účastí na Ellington Jazz Competition v New Yorku a spoluprací se Symfonickým orchestrem města West Hartford. Skládá a zpívá s rhythm & bluesovými, nezávislými (indie) a jazzovými kapelami v oblasti philadelphské aglomerace.

změna programu vyhrazena

[www.svcrymarov.cz/jazzclub](http://www.svcrymarov.cz/jazzclub)

# Lezení na horolezecké stěně ve Středisku volného času Rýmařov AKCE pro školy, družiny a jiná školská zařízení

Min. 10 lezců

Nutný alespoň jeden dospělý pedagogický dozor

**Cena 40,-** na dítě (v ceně je zahrnut vstup i půjčovní sedacího úvazku, s sebou vlastní obuv)




informace: Jakub Vala, tel.: 737 751 283, e-mail: [grafika.svc@seznam.cz](mailto:grafika.svc@seznam.cz) [www.svcrymarov.cz](http://www.svcrymarov.cz)

## Organizace a spolky


**Diakonie** Českobratrská církev evangelická  
Středisko v Rýmařově

Kavárna - občerstvení Buřinka  
Kurz studené kuchyně



## Velikonoční jidáše

čtvrtek 17. března 2016 od 16:00  
Kavárna – občerstvení Buřinka (Sokolovská 30, Rýmařov)



Informace:  
[www.facebook.com/KavarnaObcerstveniBurinka](http://www.facebook.com/KavarnaObcerstveniBurinka) nebo tel. 605 801 058


**Diakonie** Českobratrská církev evangelická  
Středisko v Rýmařově

Kavárna - občerstvení Buřinka  
Přednáška

## Ježíš z Nazareta a židovský národ

Přednáší Bc. Miroslav Hanuš

čtvrtek 24. března 2016 od 16:00  
Kavárna – občerstvení Buřinka (Sokolovská 30, Rýmařov)



Informace:  
[www.facebook.com/KavarnaObcerstveniBurinka](http://www.facebook.com/KavarnaObcerstveniBurinka) nebo tel. 605 801 058



**Okresní myslivecký spolek Bruntál**



Moravskoslezský kraj

**ORP Bruntál, Krnov, Rýmařov**

zvou  
na celookresní chovatelskou přehlídku trofejí  
vč. chovatelské oblasti jelení zvěře  
„Jeseníky – východ“ a daňčí zvěře „Osoblažsko“  
za rok 2015,

kteřá se uskuteční v sále Kulturního střediska (Kreml)  
v Bruntále 19. a 20. března 2016

Výstava bude přístupna veřejnosti:  
v sobotu 19. března od 9 do 17 hodin  
v neděli 20. března od 9 do 12 hodin

Možnost posezení s mysliveckou kuchyní a občerstvením

Stránské, z. s.  
pořádá

## Tematický večírek OLDIES – 70. léta



V sobotu 19. března 2016 od 17 hodin  
v Nedělní škole ve Stránském

- Z gramofonu vypustíme pecky jako ABBA, Afric Simone a další nezapomenutelné hity
- Kostýmy vítány
- Občerstvení připraveno v témže duchu

*Těšíme se na vás!*

**Přehled akcí pořádaných v Kavárně STD Buřinka**

|        |                                                                                       |
|--------|---------------------------------------------------------------------------------------|
| 3. 3.  | Dětská diskotéka                                                                      |
| 10. 3. | Turnaj v ping pongu                                                                   |
| 17. 3. | Kurz studené kuchyně – velikonoční jídáše                                             |
| 24. 3. | Přednáška na téma Ježíš z Nazareta a židovský národ – přednášející Bc. Miroslav Hanuš |
| 31. 3. | Turnaj Magic: The Gathering                                                           |
| 7. 4.  | Jarní maškarní bál pro děti                                                           |
| 14. 4. | Kurz studené kuchyně – příprava salátů                                                |
| 21. 4. | Karaoke pro děti                                                                      |
| 28. 4. | Workshop – Enkaustika (malba voskem)                                                  |

Není-li uvedeno jinak, akce začínají vždy v 16:00. Pro více informací navštivte prosím naši stránku (<https://www.facebook.com/KavarnaObcerstveniBurinka>), volejte (605 801 058), napište nám ([kavarnaburinka@seznam.cz](mailto:kavarnaburinka@seznam.cz)) či přijďte osobně (Sokolovská 30, Rýmařov).

**Přehled bohoslužeb v děkanátu Bruntál – Velikonoce 2016**

| Farnost (příp. filiální kostel) | Zelený čtvrtek | Velký pátek            | Bílá sobota Velikonoční vigílie | Neděle Zmrtvýchvstání Páně | Pondělí velikonoční | Příležitost ke sv. smíření před Velikonoce |
|---------------------------------|----------------|------------------------|---------------------------------|----------------------------|---------------------|--------------------------------------------|
| Rýmařov f. k.                   | 18:00          | 18:00                  | 19:30                           | 9:00, 14:00<br>Te Deum     | 9:00                | na požádání                                |
| Stará Ves                       | 16:30          | 16:30                  | 18:00                           | 10:30                      | 10:30               | na požádání                                |
| Horní Město                     | 18:00          | 18:00                  | 19:30                           | 10:00                      | -                   | na požádání                                |
| Huzová                          | 16:30          | 16:30                  | 17:30                           | 8:30                       | -                   | na požádání                                |
| Ruda u Rýmařova                 | -              | 20:00<br>Křížová cesta | -                               | 13:00                      | -                   | na požádání                                |
| Rešov                           | -              | -                      | -                               | 11:15                      | -                   | na požádání                                |
| Jamartice                       | -              | -                      | -                               | -                          | 8:30                | na požádání                                |
| Kněžpole                        | -              | -                      | -                               | -                          | 10:00               | na požádání                                |
| Malá Morávka                    | 18:00          | 18:00                  | 19:00                           | 9:30                       |                     |                                            |
| Andělská Hora                   |                | 14:00<br>Křížová cesta |                                 |                            |                     |                                            |

Z podkladů Římskokatolické farnosti Rýmařov a Římskokatolické farnosti Malá Morávka

**Z okolních obcí****Školní karneval ve Staré Vsi**

V sobotu 27. února se v prostorách staroveského kina konal tradiční školní karneval. Připravili jej pracovníci místní školičky ve spolupráci se spolkem maminek Pampeliška. Na malé účastníky čekala spousta zajímavých her, bujarý tanec, světové hity, jako třeba Makarena nebo Ptačí tanec, choreografie s padákem a balónky. Nechyběla jedinečná promenáda, soutěž karnevalových masek a bohatá tombola. Zábavný program skvěle moderovala Bc. Jana Zieglerová a o ná-

vštěvníky se dokonale postaraly i kuchařky ze školní jídelny v roli barmanek v bufetu. Nechyběly vynikající zákusky paní Libuše Bičanové, pití všeho druhu a různé cukrovinky. V tombole vyhrával úplně každý, kdo si koupil obálku s losy. Mezi dárky bylo hodnotné sportovní vybavení, sněžné boby, oblíbení plyšáci, hračky i dárky z naší keramické dílny a výrobky našich školáků. Kdo karneval proplál, bude mít šanci zase za rok! *Eva Staňková, ZŠ a MŠ Stará Ves*



Fota: ZŠ Stará Ves

**Ski aréna v Karlově dějištěm I. ročníku Karlovského vodníka**

Po úspěšném nultém ročníku z minulého roku vyvrcholila letošní sezóna ve Ski aréně v Karlově opět soutěží o Karlovského vodníka.



Ta se letos setkala s nebývalým zájmem diváků i lyžařů. Jejich úkolem bylo překonání vodní hladiny v dolní části sjezdovky pod lanovkou Karlovský Express. Soutěž se konala v odpoledních hodinách při denním světle a ve druhém kole během večerního lyžování.

O veselé, recesistické i dramatické okamžiky nebyla nouze. Mezi soutěžícími byly zastoupeny všechny věkové kategorie lyžařů i snowboardistů. Zúčastnili se zkušení závodníci, ženy i odvážné děti. Jejich výkony hodnotila tříčlenná porota, která ocenila styl, odvahy, umělecký dojem a rychlost přejezdu.

Mnohokrát byli závodníci nuceni po svém výkonu použít rychlého osušení v blízké restauraci U Ježka, ale objevili se mezi nimi i odvážlivci, kteří kalhoty a bundy před sjezdem raději odložili. Karlovskými vodníky se při denním lyžování stali Jindřich Doležel před Robertem Mítášem a Radovanem Mítášem s Janem Šolcem. Večerní soutěž ve zvláštní kategorii vyhrál maskot Ski arény ježek Kája, mezi závodníky byl nejlepší Marek Šrom před Alešem Blosem a Robertem Mítášem.

Celý večer zakončil slavnostní ohňostroj a koncert kapely v restauraci U Ježka.

Foto a text: Miroslav Škoda

## Z historie

## Předměstská osada na Bezručově ulici: Nejstarší středověcí zemědělci na území Rýmařova

Nejdříve si vyjasněme moderní terminologii. Dříve se středověká kolonizace dělila na domácí (českou) a převážně z cizích zdrojů (německou či velkou), to ovšem nevystihovalo skutečný stav. Pro dřívější „českou“ dnes užíváme přílehlavější název předkolonizační (předlokační) období, tj. přirozené a postupné rozšiřování domácí sídelní domény v době relativního vzrůstu počtu obyvatel. Jedná se tak výhradně o vnitřní záležitost království. Pojem kolonizace užíváme pro záměrné a řízené, často jednorázové osídlení dosud neobývaných nebo zpustlých míst lidmi přivedenými lokátory obvykle z oblastí vně státu.

Ukázkou předlokačního osídlení je nejstarší fáze předměstské osady na dnešní periférii Rýmařova v prostoru mezi kaplí V Lipkách, Vrchlického a Bezručovou ulicí. Odhalil ji výkop pro inženýrskou síť roku 1970 a teprve po dokončení rozsáhlého plošného výzkumu (1971–1975) se podařilo Ing. Novákovi najít v janovickém archivu vetšou Sargentovu mapu janovického panství z roku 1747. V místech vesnice objevil zčásti nečitelný, ale pozoruhodný nápis LOCUS UBI ANTEA URBS... RÖMERSTADT, tedy Místo založení starého města... Rýmařov.

První podezření, že se v místě rodinných vilek na Bezručově ulici nachází starší osídlení, vzniklo již za prvé republiky, když došlo při jejich stavbě k několika nepřehlédnutým nálezům. Nádobý se sice očitly v tehdejší městském muzeu, ale dál se kupodivu nesporně zásadní věcí nikdo nezabýval a objev zapadl. Zrušením rýmařovského okresního muzea (1958) se část nálezů dostala se starými sbírkami do muzea v Bruntále opět bez pozornosti. To jsme ovšem nevěděli.

Přímým impulsem bylo okřídlené *cherchez la femme* (za vším hledej ženu). Setkání mé choti a její přítelkyně doprovodila obvykle nekoječná debata, kterou mužská část společnosti vnímá na prahu snesitelnosti, a tak víc zaujaly nedaleké výkopy a ejhle – středověká keramika. V příštím předjaří to znovu nedalo a blátivá rýha vydala kus starobylé poklice s několika okraji velkých zásobnic. Střepy neušly ani pozorné dívence z okolí. Kolegu, chronického nedůvěřivce, bylo třeba zlomit, aby souhlasil, že na čas opustíme Hrádek a přestěhujeme nářadí do kukaně nákladáčku pod Opavskou. I zde hrozilo, že stavební boom pozře zásadní informace o původu prvních středověkých obyvatel Rýmařovska.

Již od 12. století se při relativním přelidnění začala šířit starší sídelní oblast severního Pomoraví do vyšších poloh. Za potřebou nových polí nestál z dnešního hlediska přebytek lidí, ale primitivní zemědělství,

jež nedokázalo bez obdělání neúměrně velkých ploch uživit ani celé selské rodiny. Mladším synům, bezzemkům, kteří nedědili majetek, nezbylo než se vydat za volnou půdou v sousedství. První česky hovořící šťastlivci obsadili úrodné nivy ústí horských údolí (Valšovský Žleb, zaniklý Volšov) ve výši přes 200 m n. m. Další se tlačili z Hané, ba do pohybu se dali i mladí z relativně nových osad omezených stráněmi a pokračovali s nimi výš proti proudu potoků



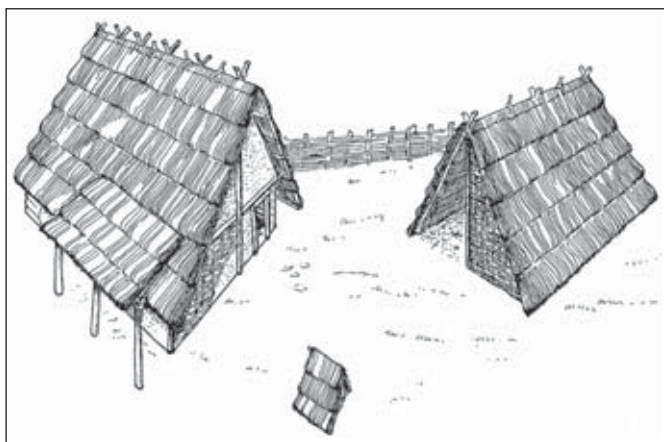
Část domu českého zemědělce



Poměr okolních lokalit k městu (1 městský hrad, 2 město, 3 tvrz Vestenhof, 4 německá kolonizační ves, 5 domácí předkolonizační osídlení)

a řek vzít za vděk i méně úrodnou zemí. Již roku 1131 se vzpomíná biskupský dvorec v Huzové a trvalo téměř století, než další skupiny lidí rozvinuly svou sídelní oblast až do rýmařovského circuitu. Přicházeli vyrvat prastarému lesu nepřítelů přátelského kraje drobné vykloučené enklávy polí a pastvin prvních středověkých vesnic.

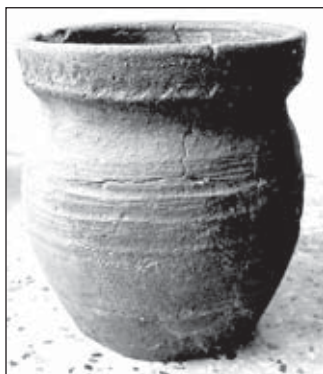
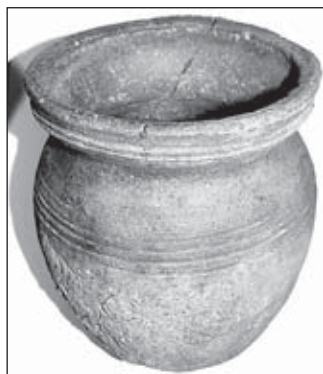
Zkušení moravští zemědělci dorazili do mělkého, 400 m širokého údolí Podolského potoka v místech dnešní Bezručovy ulice někdy kolem roku 1220 nebo o málo později. Pro pole moudře zvolili relativně příznivou polohu nepravých spraší navátých na jižních svazích nad levým břehem Podolského potoka ve výši mezi 580 a 591 m n. m. Na pole, jež asi na severu vroubil už pod horizontem lesní porost a po-



Rekonstrukce usedlosti předměstské osady

kračoval až na vrcholy Hrubého Jeseníku, dopadaly sluneční paprsky kolměji než na opačný břeh zarostlé nivy potoka a vytvářely příjemnější klima. Dodnes je zde tepleji a vše zraje dřív než jinde ve městě. Zbavit plochu stromů a houževnatého křovinatého porostu nebylo lehké a žádalo si mnoho sil. Po žďáření (vypálení porostu) končila úprava půdy dobýváním pařezů pomocí těžkých motyk klučovnic, jež se dochovaly otupené, ale dosud téměř použitelné v hromadě připravené k přetavení.

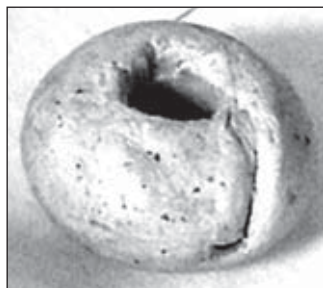
Ovšem představa uspořádaného sídla, jež bychom dříve nazvali rozptýlenou horskou vsí, je zavádějící. Dosud nalezená torza sedmi primitivních jednoprostorových selských domů a jediné úplně stavby včetně obrysů lehkých přístřešků stájí a stodol nevelkých usedlostí jsou rozházena bez jakéhokoli zřetelného záměru na poměrně velkém prostoru (asi 100 m x 60 m, tj. 6 000 m<sup>2</sup>) od míst pod křižovatkou Opavské a Vrchlického ulice až ke středu zahrádkářské kolonie. Hranice vsi, stejně jako počet usedlých rodin, je těžké vymezit. Stavby se našly náhodně v zastavěném prostoru a nelze vyloučit další, pokud již nebyly zničeny. Domy stojí izolovaně v různých vzdálenostech, ale nejvíce se nakupily kolem uvedené křižovátky, chybí však jakýkoli náznak návsi nebo jiného centrálního bodu. Nacházeli jsme je pod mladší středověkou zástavbou či vozovkou křižovátky i ve výkopu odvodňovací rýhy nad chodníkem Opavské. Nejvýše položený dům dobře datovaný hrncinou objevil p. Weiner při hloubení pařeníště. Sběry keramiky na polích naznačují, že obdělávali políčka po prostor nynějšího závodu na výrobu rodinných domků, nejníže



Nádoby z nejstarší fáze osady na Bezručově ulici

k bažinatému břehu Podolského potoka a dál po úroveň kaple. Nalezený západoslovanský srp připomněl způsob sklizně obilí. Žnec sevřel v dlani trs obilných klasů, které pak srpem spíše odřezal, než odsekl. Kosa se užívala výhradně na kosení trávy. Velké přesleny upozorňují na podomáckou výrobu textilu, z něhož se vedle vlněných zimních tkanin vyráběly plátěné oděvy na léto.

Domy standardních rozměrů se zahlubují až 0,9 m do původního povrchu, ale i méně. Převážně téměř čtvercové stavby s oblémi rohy dosahovaly průměrných rozměrů 3,5 m x 4 m. Jediný dochovaný obdélný dům (objekt 51) zaujal půdorys 4,4 m x 2,7 m. Severní roh zabralo prosté otevřené ohniště obložené kameny s množstvím popele a polovinou přepáleného hrnce uvnitř. Jeho tvar a hmota svědčí o nejstarším nálezů loštické keramiky na Rýmařovsku. Nedaleko se objevily kůlové jamky nebo lavice ukotvených v podlaze. Nepravidelná hliněná podlaha chaty ležela 0,3–0,5 m pod okolním povrchem. Dům zanikl v době nejstarší osady a zbytky objektu využili při promývání zlata. Konstrukci štítových vyplétaných stěn od-



Přesleny



Místa, kde začínala předměstská osada

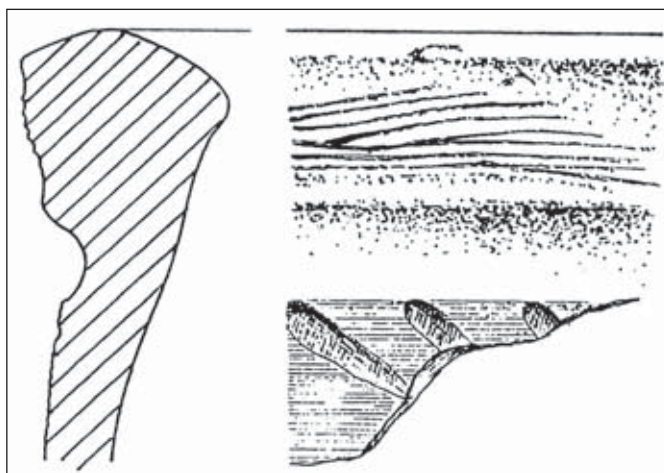
halily i v dalších chatrčích zlomky přepálené mazanice s otisky proutí (prům. 0,5–1,2 cm). Některé s negativem kulatiny (prům. 30 cm) prokázaly roubení a jiné užití prken. Kromě toho se na celé ploše vyskytovaly další mísovité jámy a rýhy, jež lze interpretovat jako výrobní či odpadní objekty.

Stěny domů tvořila podle nálezů i soudobých paralel nízká srubová konstrukce, slabší štítovou zeď tvořilo proplétané proutí. Mezery mezi kmeny obvykle těsnil mech a pak všechny stěny omazali vně i uvnitř vysokou, až deseticentimetrovou vrstvou mazanice proti požáru i úniku tepla. Na lehkém krovu sedlové střechy uchytili (přivázali) vysokou doškovou krytinu z obilné slámy ztužené hlinou a na hřebeni ji zajistili kleštinami ze silnějších větví. Bez komínů se dral kouř z ohnišť ven všemi skulinami stěn, střechou i volným podstřeším a valil se někdy i pootevřenými dveřmi.

Interiér domů, do nichž se vstupovalo dveřmi po několika dřevěných stupních, zůstával chudý.

Lavice byly stolem, lůžkem i k sezení a v rohu bývalo prosté ohniště, větší chlebové pece se stavěly venku. Večer se ohniště vymetlo, aby doutnající uhlíky nezpůsobily požár, a spící obyvatelé se k sobě choulili v zimních nocích pod kožichy. Při zdi stály dvě až tři těžké, tlustostěnné, bohatě zdobené tuhé zásobnice se zrním či moukou, zaklopené kamenným placákem proti hlodavcům, menší nádoby na vaření či ukládání tuku byly zatím všechny bezúchě.

Drobné nádoby sloužily k pití nebo schraňovaly drahou sůl, koupenou od projíždějících kupců. Pórovité stěny velkých hrnců umožňovaly neustálé odpařování obsahu, a uchovávaly tak vodu či mléko chladné. Mezi nálezy převažuje pozdně hradištní a výhradně domácí



Zlomky velké zásobnice z 1. půle 13. stol.

středomoravská kuchyňská keramika, tlustostěnné soudkovité i vejčité hrnce s nižšími manžetovými okraji, robené na pomalu rotujícím ručním kruhu a někdy dosud lepené v ruce. Zdobily je svazky vodorovných rýh i žlábků, jednoduché i vícenásobné vlnovky, plochy drobných vodorovných rýžek, rýhování uvnitř hrdla i šikmé vsky či vpichy. Prosté šedé zboží se šupinkami slídy či zrnky tuhy překryl jemný šedý, okrový i cihlově červený náter. Kónické poklice-misky sloužily i k podávání jídla. Pouze u přeslenů se objevují první zástupci bílého zboží.

O chovu koní svědčí starobylé koňské podkovy bez hmatce a žlábků na podkováky. Rukojeti nožů a nožičků se narážely na řapy, nýťovaná kostěná střenka nejdelšího z nožů byla výjimečná, ale přítomné byly



Zapadoslovanský srp, nože a oslí podkova

také četné klínce. K nožům patřily též masivní pískovcové brousky a k ohni zas pazourkové součásti křesadel. Válečné, ale i běžné použití měla sekera bradatiče, bohužel poškozená při konzervaci. Příliš se ve vsi ani v domech neuklízelo. V chatách i kolem se povalovaly zašlapané zbytky potravy včetně zvířecích zubů, kostí hovězího dobytka, koz,



Fragmenty velkých zásobnic z 1. půle 13. stol.

prasat i drůbeže, semen kulturních rostlin či ovocných pecek a skořápek lískových oříšků.

Fota a text: Mgr. Jiří Karel (Goš, V. – Karel, J. *Počátky Rýmařova, Nový pohled na předlokační osadu města, Archaeologia Historica 28, Brno 2003*; Goš, V. – Novák, J. – Karel, J. *Počátky osídlení Rýmařova, Pam. archeologické LXXVI, Praha 1985*; Goš, V. – Karel, J. – Novák, J. *Zaniklé středověké sídliště v Rýmařově, Čas. Sl. muzea, Opava 1974*; Karel, J. *Archeologický výzkum středověkého areálu města Rýmařova, Rýmařov 2005*; Novák, J. – Karel, J. *Historicko-archeologický výzkum v Rýmařově, Opava 1977*; *Roční zprávy a dokumentace výzkumu, archiv MR ad.*)

## Moravskoslezský kraj informuje

### Kraj odmítá vracet majetek Německému řádu

**Snahy Německého řádu o navrácení majetku na severní Moravě vyvolaly odmítavou reakci kraje. Z objektů, o něž řád soudně usiluje, jsou nejznámější hrady Bouzov a Sovinec nebo bruntálský zámek. Řád ovšem požaduje podstatně víc nemovitostí, pozemků či movitého majetku, náležejících nejen kraji, ale i jednotlivým obcím.**

Německý řád, plným názvem Řád bratří a sester německého domu Panny Marie v Jeruzalémě, známější jako Řád německých rytířů, vznikl na konci 12. století jako špitální bratrstvo německých námořníků a kupců v Akkonu v dnešním Izraeli. Později se přeměnil v jeden z nejsilnějších středověkých rytířských řádů, šířících křesťanskou víru vojenskou silou (např. v Pobaltí). Na našem území se němečtí rytíři objevili už na počátku 13. století na pozvání Přemysla Otakara I. Získali majetek v Opavě, Praze a posléze v dalších českých a moravských městech. Jejich vliv se prostřednictvím darů panovníků, šlechty i měšťanů rozšiřoval, po bitvě u Grunwaldu (1410), během husitských válek a po nástupu reformace ale opět upadal a v 16. století byl řád z českých zemí dočasně vypuzen.

Majetek, o němž se řád v současné době soudí, získal po Bílé hoře, a to zčásti jako konfiskát – roku 1621 dostal od císaře Ferdinanda II. darem bruntálské panství, zabavené Janu ml. Bruntálskému z Vrbna. Sovinec odkoupil o rok a půl později od Jana Kobylky z Kobylího, v roce 1696 zakoupil panství Bouzov. Na přelomu 17. a 18. století statky prosperovaly a němečtí rytíři své aktivity rozšířili mimo jiné

do okolí Vrbna (železárny v lokalitě dnešního Ludvíkova a Karlovy Studánky). Lázně u pramene kyselky v Karlově Studánce vybudovali v 80. letech 18. století. Během 19. století se rytířský řád zaměřil na pastorační, humanitární a charitativní činnost; s tím souvisí zakládání domů řádových sester v Opavě, Bruntále, Vrbně, Andělské Hoře či Ryžovišti, provozování škol a nemocnic. Na Sovinci byl založen kněžský seminář a později lesnická škola, v bruntálském zámku lazaret.

Historii řádu, který působil na podstatně větším území, než ve zmíněných lokalitách Opavska a Bruntálska, provází získávání i ztráty majetku. Několikrát byly řádové statky na různých územích konfiskovány, např. po napoleonských válkách v roce 1809, kdy řád přišel o většinu majetku v Německu. Konfiskace postihla i jeho statky na území bývalé habsburské monarchie po první světové válce. V Československu se, jak sami zástupci řádu uvádějí, restituční spory vedly až do roku 1936.

Majetek, o němž Německý řád usiluje nyní, byl zabaven v roce 1938 nacisty a v poválečných letech nebyl navzdory snahám řádu navrácen. V roce 1946 byl zkonfiskován znovu, tentokrát ve prospěch Československa, a přestože mělo být v roce 1948 toto zabavení nálezem Nejvyššího správního soudu uznáno neplatným, rozhodnutí nebylo řádu doručeno a majetek mu nebyl fyzicky předán.

Důvody, kterými se po válce argumentovalo proti navrácení majetku německým rytířům, spočívaly mimo jiné v jejich údajných sympatiích s nacismem a germanizací. V tomto směru představitelé řádu sice připouštějí jisté „zakolísání“ pod vlivem hitlerovské propagandy, na druhou stranu připomínají finanční podporu řádu při opevňování pohraničí a zejména pozdější perzekuci ze strany nacistů včetně několika obětí zemřelých v koncentračních táborech.

Nové šance získat zabavený majetek se po sametové revoluci chopili následovníci, kteří obnovili činnost Německého řádu v českých zemích. Vedle duchovních, sociálních a vzdělávacích aktivit (Církevní gymnázium Německého řádu v Olomouci, Církevní konzervatoř Opava) se řád od počátku 90. let soustředí na vrácení majetku. Zpět ovšem získal jen část, u zbytku naráží nejméně na dvě pře-



Ilustrační foto: www.mubruntal.cz

kázky. Za prvé na pochybnosti, zda je současný Německý řád právním nástupcem původního řádu (jeho mužská část u nás po válce zanikla), a za druhé na argument, že sporný majetek byl zabaven na základě Benešových dekretů, a restituční nárok se na něj tedy nevztahuje.

Dlouhodobý spor nabral na síle v souvislosti s církevními restitucemi. Ty daly Německému řádu novou naději na možnost v soudním procesu uspět. Řád si ovšem nárokuje i majetek, který nepatří státu, a podle restitučního zákona nemůže být vydán. Moravskoslezský kraj se na konci února vůči žalobám, které zpochybňují jeho vlastnictví k některým nemovitostem, striktně ohradil: „*Tento majetek budeme bránit všemi právními prostředky, protože nás se zákon o církevních restitucích netýká. Majetek jsme od státu převzali v dobré víře a vlastnime ho jako poctivý držitel patnáct let. Není důvod pochybo-*

*vat o legitimitě našeho vlastnictví,*“ prohlásil 1. náměstek moravskoslezského hejtmána Josef Babka. Připomněl přitom, že církev za nevydaný majetek dostane 59 miliard korun náhrady. „*Řád ví, že dostane finanční kompenzaci, a ještě si chce další majetek soudní cestou vymocit. Daňový poplatník by tak za jednu věc zaplatil církvě dvakrát,*“ dodal Josef Babka.

Kraj podle jeho slov podpoří i jednotlivé obce, které čelí žalobě církví o majetek. Podle údajů kraje je takových obcí v MSK šestnáct, přičemž nároky Německého řádu se týkají Andělské Hory, Ryžoviště, Vrbna pod Pradědem, Bruntálu, Jiříkova a Karlovy Studánky. Řád požaduje totiž nejen zmíněné hrady Bouzov a Sovinec, zámek Bruntál nebo několik krajských budov v centru Opavy, ale i celé lázně Karlova Studánka, řadu nemovitostí v obcích a více než 13 tisíc hektarů pozemků. ZN

## Praktičtí lékaři mohou využít dotaci kraje

**Moravskoslezský kraj podpoří vzdělávání všeobecných praktických lékařů a praktických lékařů pro děti a dorost. Ze svého rozpočtu na rok 2016 vyčlení jeden milion korun na proplacení kurzů a stáží.**

„*Statistické údaje ukazují, že skoro 55 procentům praktických lékařů v republice je nad 55 let. Tato věková struktura praktických lékařů pro dospělé může v budoucnu přinést problém v zajištění primární péče. Nejinak tomu je i v Moravskoslezském kraji. Dotačním programem reagujeme na tuto nepříznivou situaci a chceme praktické lékaře podpořit ve vzdělávání budoucích kolegů a nástupců, kterým by se věnovali ve svých ordinacích a předali jim své cenné znalosti a zkušenosti,*“ vysvětluje Jiří Martinek, náměstek hejtmána Moravskoslezského kraje pro zdravotnictví.

Dotaci z Programu na podporu specializačního vzdělávání všeobecných praktických lékařů pro dospělé a praktických lékařů pro děti a dorost na rok 2016 mohou zájemci využít na úhradu nákladů spoje-

ných se specializačním vzděláváním – profinancování kurzů a stáží, stanovených platnými vzdělávacími programy pro jednotlivé obory, realizované na akreditovaných pracovištích v příslušném specializačním oboru.

„*Zlepšením podmínek pro dosažení patřičné specializace chceme zachovat dostupnost primární péče pro obyvatele Moravskoslezského kraje a zvýšit počet absolventů medicíny, kteří se připravují na specializaci v oboru všeobecné praktické lékařství a praktické lékařství pro děti a dorost v našem regionu,*“ dodává náměstek Jiří Martinek.

Výše podpory na jeden projekt činí až 70 tisíc korun na období realizace projektu od 1. ledna do 31. prosince 2016. Zájemci o dotaci mohou podávat své žádosti v termínu od 1. dubna do 20. července 2016. Podrobnosti naleznete na <http://bit.ly/1oZzbMX> nebo na tel. 595 622 916.

*Bc. Petra Špornová, tisková mluvčí, odbor kancelář hejtmána kraje*

## Zajímavosti z přírody

### Utajená březost

Zajímavým jevem v přírodě, konkrétně v rozmnožování některých druhů zvěře, je utajená (latentní) březost. Zjednodušeně řečeno jde o jev, kdy se oplozené vajíčko v těle samice přestane na nějaký čas vyvíjet, aby později svůj vývoj v plod dokončilo, a mládě se tak narodilo do příznivějších podmínek, než by mělo při normálním průběhu březosti. Toto přírodní „kouzlo“ je u nás charakteristické pro zvěř srnčí a lasicovité šelmy. Známé je ale také u ploutvonožců, medvědů a leoutnů (např. netopýrů).

Z lasicovitých šelem jde jmenovitě o jezevce, o oba druhy kun (lesní a skalní), norka a hranostaje. Přitom u jezevce a hranostaje může utajenou březost střídát březost s normálním průběhem (ze samic jezevce nemívají utajenou březost ty, které se páří poprvé). Předpokládá se, že utajená březost může existovat i u vydry a kolčavy.

Utajená březost se projevuje ve dvou formách, konečný výsledek je však stejný – výrazné prodloužení trvání březosti. V případě lasicovitých šelem se oplozené vajíčko implantuje do sliznice dělohy záhy po oplození, ale jeho další vývoj je značně zpomalen. U srny a medvědice dojde k výrazně opožděné implantaci oplozeného vajíčka do dělohy, to se ale ihned po nidaci velmi rychle vyvíjí.

Doba březosti je u jednotlivých druhů zvěře geneticky fixována, ovšem svůj vliv na délku březosti mají také podmínky prostředí. Jedním z faktorů, který ji může o něco prodloužit, je neobvykle nízká teplota prostředí či stres samice. U kun a jezevce bylo prokázáno, že prodloužení světelného dne umožnilo zkrátit dobu latence a přejít dříve do období aktivní březosti. Oproti tomu srna i medvědice mají období nástupu aktivní březosti natolik geneticky fixováno, že je nelze prodlužováním nebo zkracováním světelného dne výrazně ovlivnit.

Konkrétně u srny se celková doba březosti pohybuje okolo 40 týdnů, z čehož 16 týdnů probíhá utajená březost a 24 týdnů pak standardní březost, kdy se zárodek vyvíjí v plod a tento svůj vývoj končí narozením mláděte. Srnčí říje probíhá na přelomu července a srpna, oplozená vajíčka jsou pak v těle srny přibližně čtyři a půl měsíce v klidu a opět se začnou vyvíjet až na začátku dalšího kalendářního roku. Následný



vývoj trvá až do května nebo června, kdy srna klade obvykle dvě, méně často jedno nebo tři smčata.

Ovšem příroda nezapomíná ani na srny, které během léta oplodněny nebyly, a nabízí jim náhradní podzimní říji. V listopadu nebo i v prosinci mohou být tyto srny dodatečně oplodněny mladými srnci, kteří ještě nosí parůžky. Vývoj zárodku takto oplodněné srny ale již neprochází utajenou březostí, plod se vyvíjí zcela normálně a srny kladou svá mláďata ve stejnou dobu jako ty, které byly oplodněny během léta. Důvodem těchto „kouzel přírody“ je zajištění narození mláďat do období vegetace, kdy je v přírodě dostatek potravy pro mládě i kojící matku.

Přírodní cyklus reprodukce zvěře respektuje také myslivecký zákon a z něj vyplývající vyhláška o době lovu jednotlivých druhů zvěře, která nám říká, že doba lovu srny je od 1. září do 31. prosince. Tedy v době, kdy se v těle srny nachází oplodněné vajíčko či maximálně několikabuněčný zárodek, nikoliv vlastní plod.

*Foto a text: Ing. Zdeňka Jakubcová*

# Franz Brixel: Horská kronika

(Přeložila Jitka Procházková)

## Tuchhansel – Honzíček šáteček

Tento muž byl punčochářem v Rýmařově. Byl to velmi malý, veselý muž, zatímco jeho dva bratři byli velcí a silní. Tito bratři se jmenovali Seff Simon, Anton Simon nebo Seff šáteček a Anton šáteček. Tomu prvnímu, výše zmíněnému, se však říkalo Honzíček šáteček a o něm se bude nyní vyprávět.

Honzíček šáteček byl jako jeho dva bratři hrubý a troufalý. Tenkrát bydlel na Klaberberglu (nyní Školní ulice)<sup>1</sup> v domě Franze Grobe, který tenkrát patřil jistému Tragerovi. Když zde bydlel Hansel Simon, vlastnila dům Tragerova vdova, protože Trager byl už mrtvý.

Byla zrovna Květná neděle, když Simon přišel z kostela a sedl si ke stolu, aby poobědval se svou ženou. Zatímco oba v klidu jedli, rozrazila Marianne Tragerová, paní domu, dveře a začala Hanselu Simonovi strašně nadávat. Nazvala ho kriminálkem (protože seděl kvůli jednomu malému zločinu) a mezi dalšími nadávkami mu současně vypověděla ubytování.

Hansel Simon zarazil její výřečnou hubu a upozornil ji, že pokud ho nenechá v klidu najíst, brzy uvidí, s kým má tu čest.

Ta zlá žena však nedbala jeho výhrůžek, nýbrž rozrazila dveře ještě jednou a nadávala mu ještě hůře.

Tu Hansel Simon vyskočil od stolu a se slovy: „Ty mrcho jedna zatracená, ty opravdu nedáš pokoj,“ popadl sekáček a běžel za ní. Paní domácí vběhla do dvora, – on za ní – naneštěstí – plesk – domácí zakopla o kus ledu a upadla na zmrzlou zem. Hansel Simon ve vzteku a spěchu po ní hodil tu těžkou sekyrku, kterážto se zasekla do týla, takže okamžitě oddělila hlavu od trupu.

Neštěstí bylo hotovo a sotva se dalo věřit, co se během klidného nedělního oběda událo!

Hansel Simon si neprodleně oblékl kabát

a spěchal za měšťanem. Oznámil mu celou událost a šel hned dobrovolně do vězení. Druhého dne byl celý stav věci zaprotokolován a Honzíček šáteček byl opět poslán do olomouckého kriminálu.

Po odsouzení se dostal pod dohled žalářníka a ten se podívil, že ho zase vidí. Na to Hansel odvětil: „Je vždy dobré a povznášející, když se člověk může vrátit tam, kde už jednou byl!“

Nedostal však velký trest a brzy se vrátil domů. Tento Hansel Simon neboli Honzíček šáteček byl první, jenž si v Rýmařově zřídil psí poštu, když se psím povozem dopravoval hotové zboží na trh. Také byl prvním hostinským v nově postaveném „Dolním hostinci“.

## Stavba rýmařovské kostelní věže

Rýmařovský farní kostel, jenž byl dříve pohanským chrámem model, měl tenkrát jen malou věž, která neodpovídala velikosti kostela, a tak se obec roku 1811 rozhodla postavit novou, poměrně vysokou a slohově odpovídající věž a na to měla podle finančních možností přispět celá farnost. Můj otec sám přispěl 50 zlatými v bankovkách, což byl v té době slušný výdělek.

Od zdiva, jež dosahovalo do výšky 24 sáhů,<sup>2</sup> byla střecha až k průhledu, stejně jako kopule, pokrytá bílým plechem. Hlavice věže a kříž však byly zlaceny v ohni, takže věž, obzvláště ráno nebo večer, když odrážela slunce, vypadala přehádně.

V roce 1834 v době žní spadl kříž, tzn. ohnulo se včetně i s hlavici tak, že se obě zřítily dolů.

Za několik týdnů byla škoda opravena. Tesařský mistr Just nasadil hlavici i s křížem zpět. Jednotlivé části byly duchovenstvem s procesím vyzvednuty u něj doma a za velké účasti diváků posazeny na věž. Kříž však v průběhu let své pozlacení ztratil a nyní je černý.

## Můj otec znovu prodává dům

V květnu 1818 můj otec prodal svůj dům pod náměstím ve Hřbitovní ulici<sup>3</sup> perníkáři Wetzselovi za cenu 5 000 zlatých. Velký sad si ale ponechal.

Protože mu však někdo nadcházejícího podzimu téhož roku velkou část ovoce ukradl a stromy, které roku 1790 pracně vysadil, poničil,<sup>4</sup> velmi ho to rozhněvalo, a tak následujícího roku přenechal také plodící sad kupci domu.

U domu na předměstí číslo 51, jež si můj otec následně koupil, byla také poměrně velká zahrada, byla však zanedbaná a zpuštělá.

Tenkrát mi bylo teprve šest let, chodil jsem však už půl roku do školy, a jak jsem se od svých rodičů dozvěděl, dobře jsem se tam učil, protože mi učitel jménem Toni, jenž mého otce pravidelně navštěvoval, dával soukromé hodiny. Toni však následujícího roku zemřel (1819) a já jsem dostal tyfus, kvůli němuž jsem byl osmnáct týdnů upoután na lůžko.

Následkem nemoci jsem přišel o sluch a ztratil jsem paměť. Když jsem se uzdravil, teprve později se to pomalu zlepšilo, ale dlouho to nebylo jako dřív.

Z toho důvodu jsem chodil jen velmi málo a vzácně do školy, neboť tenkrát se rodiče mohli sami rozhodnout, zda své dítě poslat do školy, či nikoli. Nebyl žádný tlak jako dnes, kdy jsou nebohé děti nuceny, aby jejich mladé hlavy pochopily všelijaké nesrozumitelné nesmysly.

V naší dvojtřídce byli tenkrát jen dva učitelé a ředitel. Pan ředitel Schnitzler byl však už velmi starý; od Jeho Veličenstva císaře Františka dostal stříbrný kříž za zásluhy. Co se týče těch dvou učitelů, ti nebrali výuku tak zcela vážně. Chodili hrát na každý pohřeb, a tak si obzvláště v pondělí brali volno.<sup>5</sup> To pak nebyla škola, protože učitelé měli ještě v hlavě, poté co neděli strávili

<sup>1</sup> V orig. Schulgasse. Na předválečném plánu Rýmařova najdeme Realschulgasse, tj. dnešní ulici Julia Sedláka. Schulgasse může označovat již neexistující uličku vedoucí kolem obecné školy – dívčí sídlila v budově dnešní ZŠ praktické na Školním náměstí, chlapecká v budově 1. stupně ZŠ na Národní ulici. Pozn. red.

<sup>2</sup> 1 rakouský sáh = cca 1,9 metru, tj. zde „do výšky 45,6 metru“. Pozn. red.

<sup>3</sup> V orig. Friedhofgasse, označuje jednu z ulic vedoucích z hlavního náměstí k původnímu hřbitovu, který ležel v místech dnešního Střediska volného času Rýmařov. Pozn. red.

<sup>4</sup> Hrubost a vandalismus jsou trvalé, tzn. všude. Poukazují tak na hrozně smutnou mezeru v našem školském systému. Na druhé straně je krádež ovoce důsledkem toho, že se sadí málo ovoce a přirozená potřeba mládeže touží po tomto rajském pokrmu. Sázejte proto všude ovocné stromy, potom bude všude na světě dostatek ovoce a jeho krádež zmizí. Ale kdo ještě dnes sází ovocné stromy?

Senu a trávě pro dobytek by se pod stromy také dařilo a užitek by byl dvakrát tak velký.

<sup>5</sup> V orig. „besonders die Montage machten sie ‚blau‘“, viz spojení „blau Montag“ = modré pondělí, něm. hovor. též blau = opilý. Pozn. red.



v hostinci, takže nebyli v rozpoložení, aby učili.

Na nižší škole (v první třídě) zastával svůj úřad až do roku 1833 učitel Rossmanit. Byl to velmi hodný a družný člověk. Pil však velmi mnoho piva. Často zvládl najednou vy-

pít dvanáct až patnáct mázů<sup>6</sup> a potom druhý den musel mít přirozeně těžký bohlav. Mnohokrát se stalo, že za katedrou usnul, a když se probudil, zakřičel na své žáky: „Dál!“ a potom zase zadímal.

Takovým způsobem se ovšem žáci naučili

velmi málo nebo vůbec nic. Dobrý učitel Rossmanit zemřel velmi brzy, v nejlepším věku života, v květnu roku 1833. Učitel vyšší školy (druhé třídy) Fischer byl přemístěn a jeho místo přijal učitel Johann Schiebel z Dolní Moravice.

<sup>6</sup> 1 vídeňský máz = 1,4 litru. Pozn. red.

## Užitečná informace

### Lákavá nabídka práce z domova? Smutná realita

Na Sdružení obrany spotřebitelů Moravy a Slezska, z. s., se obrátila seniorka, která po smrti manžela zůstala sama, a tak pro sebe hledala nové uplatnění a také příjmy k malému důchodu. Jelikož patří k aktivním seniorům, kteří nechtějí zůstat pozadu, seznamuje se intenzivně s internetem a s možnostmi, které toto médium přináší. Jednoho dne se rozhodla projít si inzerci na internetu a zareagovala na jednu z nepřehledných nabídek práce z domova.

Vše se jeví jako velice lukrativní nabídka. Firma nabízela jednoduché, nenáročné práce administrativního charakteru – konkrétně kompletaci, balení a adresování reklamních prospektů. Vše potřebné k výkonu činnosti měla firma zaslat až domů. Inzerát sliboval měsíční výdělek po zapracování až 18 tisíc korun, možnost pracovat v rozsahu a v čase, v jakém si pracovník sám určí, ale hlavně z pohodlí vlastního domova. Na budoucí spolupracovnici firma nekladla žádné požadavky, co se týče výkonu, časových možností, vzdělání či praxe, zkrátka ideální práce pro seniory či maminky na mateřské dovolené.

Seniorka po chvíli vážně vyplnila krátký odpovědní formulář a čekala na reakci společnosti. Ta přišla záhy. Zájemkyně o práci byla vyzvána, aby na účet společnosti zaslala „návratnou“ zálohu ve výši 900 korun a očekávala zásilku, která měla obsahovat všechny potřebné podklady k zahájení činnosti (návod, smlouvu a reklamní materiály). Brzy obdržela první zásilku, která k jejímu překvapení ne-

obsahovala pracovní smlouvu, ale smlouvu o zprostředkování a podrobný návod, jak dále inzerovat stejnou nabídku, na kterou se sama nachytala. Za každého, kdo by na její inzerát reagoval stejně jako ona, tedy zasláním „návratné“ zálohy, měla podle smlouvy dostat slibenou provizi. Seniorka, která se snažila vždy jednat poctivě, se cítila podvedená. Pokusila se odstoupit od smlouvy. Firma však zaplacené finanční prostředky odmítla vrátit.

SOS MaS, z. s., varuje před podobnými praktikami. Neutěšená finanční situace, zdravotní handicap neumožňující docházet či dojíždět do zaměstnání, potřeba sladění práce a péče o rodinu nebo zkrátka jen potřeba být užitečný přiměje ročně mnoho lidí k reakci na podobnou nabídku. Abyste při hledání práce z domova nenaletěli, zde je několik užitečných rad.

#### Jak poznat pochybný inzerát?

Slibuje inzerát nereálné finanční ohodnocení získané s minimálním úsilím?

Neobsahuje téměř žádné požadavky na pracovníka?

Je vyžadována vstupní investice ze strany budoucího pracovníka?

Není zcela jasné, jakou činnost máte vykonávat (nabídka obsahuje pouze obecné formulace nebo formulace typu montáž výrobků, kompletace prospektů, reklamních materiálů apod.)?

Z textu inzerátu/nabídky nelze zjistit, kdo vlastně práci nabízí?

Pokud jste odpověděli alespoň na jednu otáz-

ku ano, buďte obezřetní. Vždy pozorně čtěte obchodní podmínky společnosti, pokud jsou k dispozici. Pokud něčemu nerozumíte, poraďte se s odborníkem. Zpravidla zjistíte, že nejde o nabídku pracovního poměru nebo o práci na základě dohody o provedení práce či o pracovní činnosti, jak jste se domnívali. Často se jedná o smlouvu, v rámci níž si pouze kupujete „know how“, návod, jak byste si mohli vydělat někde jinde. Většinou jsou to ale zcela bezcenné informace.

Ve zmíněném případě se firma snaží navodit dojem, že jde o nabídku spolupráce, která byla určena osobám samostatně výdělečně činným. Je na zvážení příslušných dozorových orgánů, zda je formulace obchodních podmínek pro průměrného spotřebitele natolik jasná a srozumitelná, že to z jejich znění pochopí. V opačném případě by se totiž mohlo jednat o nekalou obchodní praktiku ve smyslu zákona o ochraně spotřebitele. Pokud dozorový orgán zjistí, že seniorka jednala v postavení spotřebitele, pak má právo od smlouvy uzavřené na dálku v zákonných lhůtách odstoupit. Lhůta v případě chybějícího poučení o právu na odstoupení činí rok a 14 dnů.

Nechcete-li místo slibovaného výdělku o své peníze přijít, nikdy nepřistupujte na podmínku zaslání vlastních peněžních prostředků dopředu, ať už je odůvodněna jakkoliv, např. jako vstupní poplatek, návratná záloha apod. Žádný seriózní zaměstnavatel na potenciálního zaměstnance takový požadavek nevznese.

Marcela Reichelová, předsedkyně SOS MaS

### Pozor na podomní zámečníky s báhorkou o vykradených sousedech

**Pracovníci společnosti Groziskon, s. r. o., oslovují starší lidi a s pomocí historek o vyloupených bytech z vedlejšího vchodu či domu je přesvědčují k výměně zámku. Poté, co jim vyděšení seniory zaplatí i 10 tisíc korun, se po zámečnickém slehne zem a lidé se marně snaží získat své peníze zpět.**

„Naše poradenská linka i služba pro mimosoudní řešení sporů VašeStížnosti.cz evidují desítky případů oklamání zákazníků společností Groziskon, s. r. o., vedené Martinem Pšeničkou. Její pracovníci vystupují jako zámečníci, chodí ve dvojici dům od domu a hledají převážně starší lidi, kteří by je pustili do vchodu a hlavně k sobě domů. Aby zaskočeného seniora dotlačili k výměně stávajícího zámku za nový, údajně bezpečnější, přichází s historkou právě vykradeného bytu v sousedství,“ varuje Lukáš Zelený, vedoucí právního oddělení dTestu. Svoji lest podporují nezvaní zámečníci i příběhem o tom, že u toho byla policie

a že oslovení museli zahlédnout policejní vozy. Vystrašení lidé, kteří podomním zámečníkům uvěřili, svolili k okamžité výměně vložky zámku u vchodových dveří do bytu. Cenu se však dozvěděli až při následném předložení kupní smlouvy. Nezvaní zámečníci chtějí za stejné služby pokaždé jinou částku. Seniorsi platí i kolem 10 tisíc korun v hotovosti na ruku. Jsou přitom výslovně upozorňováni, že si to mohou rozmyslet a dostanou své peníze zpět. Ti, kteří se rozhodli od smlouvy odstoupit, však záhy zjistili, že své peníze už nejspíš nevidí.

„Jedná se o ukázkový příklad klamavé a agresivní praxe s cílem ovlivnit chování a rozhodování spotřebitelů. Groziskon, s. r. o., porušuje hned několik zákonů, což by mělo být důvodem pro zákaz podnikání. Společnost nelze doručit dopisy s odstoupením od smlouvy, a přestože je povinna vrátit li-

dem peníze do dvou týdnů po odstoupení, neděje se tak. Oklamání zákazníci by se mohli dovolat i neplatnosti smlouvy, kterou uzavřeli v omylu záměrně vyvolaném pracovníkem společnosti,“ uvádí Zelený.

Co dělat, pokud se dostanete do podobné situace? Případnou výměnu zámku pečlivě zvažte, předem si porovnejte ceny zámků dostupných na našem trhu a rozhodně se nenechte vmanévrovat do smlouvy osobou, která vám zazvoní u dveří. Nečekanou a vámi neobjednanou výměnu zámku odmítněte zvláště v situaci, kdy ji máte zaplatit sami. Je-li ve vašem městě či obci zakázaný podomní či pochytkový prodej, informujte místní policii o tom, že byty ve vašem domě obchází podomní prodejce. I když sami odoláte, můžete včasným přivoláním policisty pomoci jinému sousedovi vyhnout se nechtěnému nákupu.

Vanda Jarošová, d Test

## Sport

## Mladší přípravka si odvezla čtvrté místo z přeboru OFS

O posledním únorovém víkendu se nejmladší fotbalisté Rýmařova zúčastnili halového turnaje o přeborníka Okresního fotbalového svazu v Bruntále. Na turnaji ročníků 2007 a mladších si nevedli vůbec špatně a po bojovných výkonech si nakonec odvezli pohár za čtvrté místo.

### Výsledky:

|                           |     |
|---------------------------|-----|
| Jiskra x Stará Ves        | 2:1 |
| Jiskra x Vrbno p. Prad.   | 2:5 |
| Jiskra x Zátor            | 3:3 |
| Jiskra x Slavoj Bruntál   | 0:4 |
| Jiskra x Juventus Bruntál | 3:5 |

O branky se postarali Petr Hance, Tomáš Vychodil, Sebastian Oliš, Vít Novosad a David Tomíček. Dále se turnaje zúčastnili Radim Přecechtěl, Mírek Mušálek, Honza Mihál a Michal Kubík. Z turnaje si odvážíme i cenu pro nejlepšího brankáře, kterým byl zvolen Mírek Mušálek.

Musíme pochválit všechny kluky z týmu, že podávali na turnaji velmi dobré výkony. Dík patří i rodičům za povzbuzování malých fotbalistů.

Foto a text: Radim Přecechtěl, Ladislav Kubík



## Mistrovství České republiky ve střelbě v národních disciplínách z pětiranné vzduchové pistole

Ve dnech 5. a 6. března se v Rýmařově sešla česká střelecká elita, aby poměřila své síly v národních pistolových disciplínách. Střelci ze sedmnácti střeleckých klubů soutěžili v kategoriích mužů, žen, dorostu a tělesně postižených (SH1). Pětadvacetihodinový program byl mimořádně náročný nejen pro soutěžící, ale především pro pořadatele. Díky Ing. Michalu Rampulovi a jeho firmě SPRINT se podařilo zajistit závodníkům a divákům technický komfort, s jakým se v ČR doposud netkali. Mohli se tak plně soustředit na sportovní výkony a to se pozitivně projevilo i na jejich úrovni. Celkem bylo vytvořeno více jak dvacet nových českých rekordů, čímž jsme mnohonásobně překročili průměr jiných mistrovství.

Naši závodníci z MSS se v konkurenci vůbec neztratili. Získali patnáct medailí, z toho pět zlatých, a vytvořili (nebo se podíleli na jejich vytvoření) deset republikových rekordů.

Nejúspěšnější byl podle očekávání Matěj Rampula. Zvítězil v disciplínách Standardní vzduchová pistole 40 ran (StVzPi 40) a Standardní vzduchová pistole 3x20 ran (StVzPi 3x20). V obou disciplínách vytvořil nový český dorostenecký a také juniorský rekord. V disciplíně Sportovní vzduchová pistole 30+30 ran (SpVzPi 30+30) byl sice druhý, avšak ve shodném nástřelu s vítězným Lukášem Skoumalem a je i v této disciplíně spoludržitelem českého rekordu.

Ani Jaroslava a Jitka Ježkovy nezůstaly pozadu. Jitka zvítězila a vytvořila rekord v disciplíně StVzPi 40. V disciplíně SpVzPi 30+30 byla druhá, rovněž ve shodném nástřelu s vítěznou Veronikou Novákovou z Uherského Brodu, a v disciplíně StVzPi 3x20 byla třetí za svou sestrou Jaroslavou (ta skončila druhá i v disciplíně StVzPi

40) a vítěznou Marcelou Königovou z Horního Benešova.

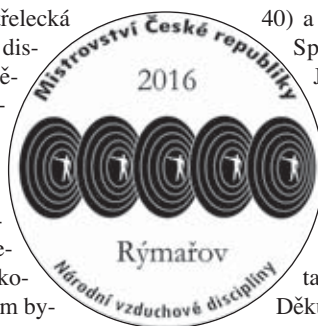
Společně s Karolínou Monincovou zvítězily sestry Ježkovy i v družstvech SpVzPi 30+30 a StVzPi 40 a v obou disciplínách vytvořily nové rekordy.

Překvapením pro nás byla Kristýna Vepřeková, která už nějakou dobu pravidelně netrénuje. Přesto si z Popradu přijela „vyzvednout“ bronzovou medaili v nejtechničtější disciplíně RVzPi 2x30.

Ostatním závodníkům se už v individuálních závodech tak nevedlo, byli však platnými členy svých družstev.

Děkujeme všem sponzorům, pomocníkům a technickému personálu za účinnou a obětavou pomoc při zajišťování akce.

Štefan Janošťák



Fota: archiv M. Škody, M. Rampuly a Š. Janošťáka

**MČR 2016 Rýmařov – medailová umístění:****SpVzPi 30+30 jednotlivci****Muži**

|                                  |        |
|----------------------------------|--------|
| 1. David Malúšek, Rapid Plzeň    | 580 b. |
| 2. Pavel Kužvart, Akademia Praha | 574 b. |
| 3. Jakub Petřek, Rožnov          | 562 b. |

**Ženy**

|                                   |        |
|-----------------------------------|--------|
| 1. Veronika Nováková, Uher. Brod  | 558 b. |
| 2. Jitka Ježková, MSS             | 558 b. |
| 3. Marcela Königová, Hor. Benešov | 555 b. |

**Dorost**

|                                   |        |
|-----------------------------------|--------|
| 1. Lukáš Skoumal, Policie Ostrava | 564 b. |
| 2. Matěj Rampula, MSS             | 564 b. |
| 3. Filip Müller, Dukla Plzeň      | 560 b. |

**SH1**

|                                  |        |
|----------------------------------|--------|
| 1. František Konečný, Tovačov    | 532 b. |
| 2. Roman Gronský, Elán Olomouc   | 523 b. |
| 3. Vladimír Marčan, Elán Olomouc | 520 b. |

**StVzPi 3x20 jednotlivci****Muži**

|                                  |        |
|----------------------------------|--------|
| 1. Peter Mlynarčík, Rožnov       | 557 b. |
| 2. Pavel Kužvart, Akademia Praha | 540 b. |
| 3. David Malúšek, Rapid Plzeň    | 539 b. |

**Ženy**

|                                    |        |
|------------------------------------|--------|
| 1. Marcela Königová, Horní Benešov | 538 b. |
| 2. Jaroslava Ježková, MSS          | 525 b. |
| 3. Jitka Ježková, MSS              | 518 b. |

**Dorost**

|                       |        |
|-----------------------|--------|
| 1. Matěj Rampula, MSS | 547 b. |
| 2. Jan Vildomec       | 543 b. |
| 3. Kryštof Krsek      | 543 b. |

**RVzPi 2x30 jednotlivci****Muži**

|                             |        |
|-----------------------------|--------|
| 1. Petr Staško, Opava       | 579 b. |
| 2. Martin Chovančík, Rožnov | 574 b. |
| 3. Peter Mlynarčík          | 574 b. |

**Ženy**

|                                    |        |
|------------------------------------|--------|
| 1. Marcela Königová, Horní Benešov | 529 b. |
| 2. Nikola Nezhybová, Elán Olomouc  | 523 b. |
| 3. Kristýna Vepřeková              | 486 b. |

**Dorost**

|                                   |        |
|-----------------------------------|--------|
| 1. Lukáš Skoumal, Policie Ostrava | 584 b. |
| 2. Jan Huml, Chomutov             | 543 b. |
| 3. Jakub Rottenberg, Chomutov     | 543 b. |

**StVzPi40 jednotlivci****Muži**

|                            |        |
|----------------------------|--------|
| 1. Ivo Bittner, Opava      | 362 b. |
| 2. Peter Mlynarčík, Rožnov | 360 b. |
| 3. Petr Staško, Opava      | 356 b. |

**Ženy**

|                                   |        |
|-----------------------------------|--------|
| 1. Jitka Ježková, MSS             | 360 b. |
| 2. Jaroslava Ježková, MSS         | 344 b. |
| 3. Nikola Nezhybová, Elán Olomouc | 333 b. |

**Dorost**

|                       |        |
|-----------------------|--------|
| 1. Matěj Rampula, MSS | 366 b. |
| 2. Kryštof Krsek      | 348 b. |
| 3. Jan Vildomec       | 348 b. |

**SH1**

|                                  |        |
|----------------------------------|--------|
| 1. Vladimír Marčan, Elán Olomouc | 321 b. |
| 2. František Konečný, Tovačov    | 313 b. |
| 3. Roman Gronský, Elán Olomouc   | 297 b. |

**SpVzPi 30+30 družstva**

|                       |          |
|-----------------------|----------|
| 1. Rožnov             | 1 677 b. |
| 2. Moravskoslezské KS | 1 658 b. |
| 3. Elán Olomouc       | 1 624 b. |

**Ženy – SH1**

|                     |         |
|---------------------|---------|
| 1. MSS              | 1583 b. |
| 2. Olomoucké KS SH1 | 1575 b. |
| 3. Rožnov           | 1395 b. |

**Dorost**

|                         |          |
|-------------------------|----------|
| 1. Moravskoslezské KS A | 1 676 b. |
| 2. Dukla Plzeň          | 1 648 b. |
| 3. Moravskoslezské KS B | 1 609 b. |

**StVzPi 3x20 družstva****Muži**

|                       |          |
|-----------------------|----------|
| 1. Rožnov             | 1 594 b. |
| 2. Moravskoslezské KS | 1 575 b. |
| 3. Chomutov           | 1 344 b. |

**Ženy – dorost**

|                    |          |
|--------------------|----------|
| 1. Horní Benešov   | 1 592 b. |
| 2. MSS             | 1 590 b. |
| 3. Policie Ostrava | 1 536 b. |

**RVzPi 2x30 družstva****Muži**

|                       |          |
|-----------------------|----------|
| 1. Opava              | 1 690 b. |
| 2. Moravskoslezské KS | 1 686 b. |
| 3. Rožnov             | 1 677 b. |

**StVzPi 40 družstva****Muži**

|                       |          |
|-----------------------|----------|
| 1. Opava              | 1 064 b. |
| 2. Moravskoslezské KS | 1 010 b. |
| 3. Rožnov             | 995 b.   |

**Ženy – SH1**

|                     |        |
|---------------------|--------|
| 1. MSS              | 984 b. |
| 2. Olomoucké KS SH1 | 921 b. |
| 3. Rožnov           | 888 b. |

**Dorost**

|                       |        |
|-----------------------|--------|
| 1. Horní Benešov      | 943 b. |
| 2. Moravskoslezské KS | 926 b. |
| 3. MSS                | 896 b. |

**Žáci fotbalové Jiskry v zimě nezhálejí**

S blížícím se jarem netrpělivě očekáváme začátek tzv. jarní části fotbalových utkání rýmařovského klubu, který nese od letošního roku nově název SK Jiskra Rýmařov, z. s. Všechny věkové kategorie jsou v plné přípravě a nejinak je tomu i u mladších žáků.

Po čtyři nedělní dopoledne se v rámci rýmařovského zimního turnaje střetli na domácím umělém trávníku s mužstvy FC SO Bruntál, FK Krnov a FC Lužice, které pod hlavičkou SK Uničov hraje divizní



soutěž. Všechna tři mužstva hrají vyšší soutěž než domácí, a tak všechna utkání slibovala poskytnout kvalitní přípravu. Turnaj se hrál dvoukolově, a každé mužstvo tudíž odehrálo utkání se soupeřem hned dvakrát.

Všechny týmy vzaly tento turnaj jako ideální přípravu na blížící se soutěž, a tak se na hřišti vystřídal mnoho hráčů. Nejinak tomu bylo i v našem mužstvu, kde se jich do zápasů zapojilo postupně dvacet. Domácím se v turnaji velmi dařilo. I když papírově patřili k outsiderům turnaje, dokázali jej odehrát bez porážky. Ke čtyřem vítězstvím si připsali dvě remízy a celý turnaj vyhráli před druhým Bruntálem, třetími Lužicemi a posledním Krnovem.

„Pro všechna družstva to byla v tomto období skvělá příprava na blížící se mistrovskou část soutěží. Chtěli bychom hráčům a vedení jednotlivých mužstev poděkovat za účast na turnaji a za předvedenou hru. Doufáme, že se jim takto organizovaná zimní příprava líbila a že se tzv. zimní ligy zúčastní i v příštích ročnících,“ rekapituloval letošní zimní turnaj zástupce domácího oddílu a organizátor Zdeněk Kudlák.

Výsledky turnaje stejně jako ostatních přípravných zápasů našich mužstev a harmonogram mistrovských utkání naleznete na oficiálních stránkách klubu [www.jiskrarmarov.com](http://www.jiskrarmarov.com).

Foto a text: Kamil Furik

## Český pohár žactva a finále Hledáme nové talenty v Jilemnici

**SKI klub RD Rýmařov**



Český pohár staršího žactva a finále Hledáme nové talenty se po loňském Božím Daru jel letos v Krkonoších. Teprve týden před startem závodu padlo konečné rozhodnutí, že sportovní areál Hraběnka v Jilemnici, kde po sněhu nebylo ani památky, bude nahrazen běžkařskými tratěmi na Horních Mísečkách.

Byť letošní zima lyžařům a vůbec milovníkům sněhu moc nepřála, za celou zimní sezónu těch opravdových „sněhových“ tréninků bylo poskrovnu a ani tratě těsně pod vrcholem Pradědu mnohdy nebyly zárukou, dá se tvrdit, že Rýmařov opouštěla v pátek 4. března nemalá skupina nadějných lyžařů. Zúročením jejich celoročního úsilí a snažení mělo být pro mladší žáky (rok narození 2005, 2004) porovnání sil v celorepublikovém měřítku a pro starší žáky (rok narození 2003, 2002) pak finálový republikový závod. Na Mísečkách se v sobotu 5. března sešlo 465 závodníků.

Klára Slováková (2005), Renáta Andrýsková (2004), Karolína Ryšková (2002), Ondřej Baslar (2004), Jakub Fryblík (2004), Tomáš Sedlár (2004) a jejich trenéři se v konkurenci klubů, jakými jsou TJ Dukla Liberec, Ski klub Jablonec nad Nisou, ČKS Ski Jilemnice, LK Slovan Karlovy Vary, Sokol Studenec, Ski Sokol Stachy, SK Nové Město na Moravě, TJ Spartak Vrchlabí nebo Fenix Ski Team Jeseník, vůbec neztratili a dali o Ski klubu RD Rýmařov vědět.

V sobotu se za krásného počasí vydali mladší žákyně a žáci na tratě dlouhou 2,5 km klasicky, starší Karolína Ryšková běžela taktéž klasicky 4 km. V cíli byla Klára Slováková na 11. místě (57 startujících), Renáta Andrýsková na 5. místě (55 startujících), Ondřej Baslar na 15. místě (54 startujících), Jakub Fryblík na 17. místě (55 startujících), Tomáš Sedlár na 30. místě (55 startujících) a Karolína Ryšková na 9. místě (37 startujících).

V neděli 6. března byl za podstatně horšího počasí na pořadu volný závod obratnosti. Skoky, slalom, osmičky, zatáčky, podjezdy, sjezdy,



stoupání, jízda pozadu i v bouřích, to všechno byly překážky, které museli na 1,5km trati překonat mladší a na 2,5km trati starší žáci. Zde skončila Klára Slováková na 9. místě, Renáta Andrýsková na

6. místě, Ondřej Baslar na 6. místě, Jakub Fryblík na 24. místě, Tomáš Sedlár na 25. místě a Karolína Ryšková na 7. místě.

Celkové umístění ve finále HNT 2016: Klára Slováková 8. místo, Renáta Andrýsková 4. místo, Ondřej Baslar 10. místo, Jakub Fryblík 21. místo, Tomáš Sedlár 29. místo.

Český pohár v běhu na lyžích 2016: Karolína Ryšková 9. místo.

Poblahopřát a předat diplom těm nejlepším přijel Martin Koukal – olympionik a mistr světa v běhu na lyžích. Všem našim závodníkům ke krásným výsledkům gratulujeme a děkujeme trenérům, servisnímu zázemí a v neposlední řadě rodičům.

*Ladislav Baslar, Ski klub RD Rýmařov*



Studio Sport a Zdraví Rýmařov

**TÁBORY 2016****Letní škola GYMNASTIKY**

Sportovní příměstský tábor pro holky a kluky.

Termín: 8.-12.8.2016

Cena: 990,-Kč

**Sportovně - taneční tábor**

Termín: 13.-21.8.2016

Místo: Hotel VÁCLAVOV - Oskava

Cena: 3590,-Kč

**Toulky za tajemstvím Jeseníků**

Příměstský tábor plný záhad, her a objevování.

Termín: 22.-26.8.2016

Cena: 1090,-Kč

**Malý táborník**

Termín: 22.-27.8.2016

Místo: SSaZ Rýmařov - spaní ve stanech.

Cena: 1990,-Kč

**EXTRÉM - tábor pro super kluky**

Termín: 29.-31.8.2016

Místo: SSaZ Rýmařov - spaní ve stanech.

Cena: 890,-Kč

[www.studiosportazdravi.cz](http://www.studiosportazdravi.cz)

Podrobné informace najdete v sekci: Tábor

Tel : 554212346, Mob: 607044831

E-mail: [lydie.svedikova@tiscali.cz](mailto:lydie.svedikova@tiscali.cz)

79501 Rýmařov, Žižkova 31

**ING. LENKA KOZÁKOVÁ**Akreditované rekvalifikační kurzy  
Vedení účetnictvíPo úspěšném ukončení kurzu získáte osvědčení  
o rekvalifikaci s celostátní platností.

Nastartujte svou kariéru ještě dnes!

Volejte: +420 776 793 398

Dopolední i odpolední kurz - Výuka probíhá v Bruntále

Účetnictví Mzdové účetnictví

Daňová evidence

Základy podnikání

Pořádá:

Ing. Lenka Kozáková, telefon +420 776 793 398

[lenka.kozakova@seznam.cz](mailto:lenka.kozakova@seznam.cz)[www.kurzy-ucto.cz](http://www.kurzy-ucto.cz)**SOUKROMÁ ŘÁDKOVÁ INZERCE  
JEN ZA 10 Kč!**toto je plocha **1/4 A4**  
pro Vaši reklamu**Ceny plošné inzerce****BAREVNÁ INZERCE**

celá strana A4 barevné obálky.....4 400 Kč

1/2 strany A4 barevné obálky ..... 2 200 Kč

1/4 strany A4 barevné obálky.....1 100 Kč

**ČERNOBÍLÁ INZERCE**

celá strana A4 ..... 2 000 Kč

1/2 strany A4 ..... 1 000 Kč

1/4 strany A4 ..... 500 Kč

1/6 strany A4 ..... 350 Kč

1/8 strany A4..... 250 Kč

Možnost slevy 10 % při opakovaném zveřejnění  
inzerce bez grafické úpravy nejméně 5x za sebou.  
Cena grafického zpracování je podle obtížnosti  
a velikosti inzerce od 100 Kč.**Soukromá řádková inzerce**Soukromá řádková inzerce je zpoplatněna částkou  
10 Kč (max. 250 znaků), za rámeček nebo foto se  
příplácí 20 Kč.

Tel.: 732 102 489; 554 254 374

E-mail: [rymhor@seznam.cz](mailto:rymhor@seznam.cz)*Redakce***Soukromá řádková inzerce**

- **Prodám stavební pozemek** 600 m<sup>2</sup> a dřevěnou chatku po celkové rekonstrukci v Rešově včetně hotových základů se sklepem na výstavbu nové zděné chaty. Elektrická přípojka i s revizí. Pozemek se nachází na krásném vyvýšeném místě s příjezdovou cestou neda-leko Rešovských vodopádů. Cena dohodou. Tel.: 606 386 119.

**JAK VYJDE**Další číslo  
**RÝMAŘOVSKÉHO HORIZONTU**bude v prodeji od **25. 3. 2016**

Uzávěrka pro vydání

je ve čtvrtek

17. 3. 2016

do 12 hodin

Těšíme se na vaše příspěvky!



Vydavatel: Středisko volného času Rýmařov, Okružní 10, 795 01 Rýmařov, tel.: 554 254 370, <http://www.rymarov.cz/mesto>.  
Neoznačené foto: Redakce. Uzávěrka dne: 3. 3. 2016. Redakce si vyhrazuje právo na zkrácení, případně úpravy nevyžádaných příspěvků a nemusí nutně souhlasit se stanovisky uveřejněnými v příspěvcích dopisovatelů. Redakce: Mgr. Jiří Konečný, Mgr. Zdenka Přikrylová. Redakční rada: Ing. Miloslav Marek, Bc. Leona Pleská, Mgr. Vladimír Stanžel, Mgr. Vlastimil Baran. Adresa redakce: Okružní 10, 795 01 Rýmařov, tel.: 554 254 374, mobil: 732 102 489, e-mail: [rymhor@seznam.cz](mailto:rymhor@seznam.cz), <http://svcrymarov.cz/horizont.php>. Vyšlo dne: 11. 3. 2016. Příspěvky laskavě zasílejte nejpozději do 17. 3. 2016. Další číslo vyjde 25. 3. 2016. Grafická úprava novin: Tiskárna APRO Bruntál, Ruská 10, 792 01 Bruntál, tel./fax: 554 23 00 27, e-mail: [apro@iol.cz](mailto:apro@iol.cz). Vydávání povoleno Ministerstvem kultury ČR pod značkou MK ČR E 11017. ISSN 1214-4517. Cena 15 Kč

**AUTO KELLY**  
**AUTOSERVIS**

**AUTOCENTRUM RÝMAŘOV**



- **SERVIS VŠECH ZNAČEK**
- **PRODEJ OJETÝCH VOZŮ**
- **PRODEJ NÁHRADNÍCH DÍLŮ**
- **PRODEJ PŘÍSLUŠENSTVÍ**
- **DIAGNOSTIKA**
- **GEOMETRIE**
- **VÝMĚNA AUTOSKEL**
- **POJISTNÉ UDÁLOSTI**
- **AKČNÍ NABÍDKY AUTO KELLY**

**Auto color Design s.r.o., Opavská 69, 79501 Rýmařov**

**kontakt: tel.: 554 230 722 mobil: 606 601 102**

**e-mail: autocentrum@autocolordesign.cz**

**Provozní doba: PO - PÁ 7.30 - 16.00 hod. TEŠÍME SE NA VAŠI NÁVŠTĚVU**



Areál RD Rýmařov - středisko Kasard  
cca 800 m za hlavní  
vratnicí směr Jamartice

## NOVĚ ZAVEDENÉ ZBOŽÍ

kompletní řezný  
sortiment pro  
řetězové pily  
STIHL

|         |     |     |
|---------|-----|-----|
| Lišty   | 3/8 | 1,3 |
| Řetězy  | 3/8 | 1,6 |
| Řetězky | 325 | 1,6 |

**Kontakt:**  
Štěpán Egida  
Tel.: +420 725 424 516  
egida.stepan@rdrymarov.cz  
www.katr.cz



**v-garden**



**Prodejna:**  
RD Rýmařov s. r. o., stř. Kasard  
kontaktní osoba - Štěpán Egida

Vás zve na zvýhodněnou nabídku  
jarní servisní prohlídky Vaší sekačky.

Přijďte se podívat nebo nakoupit  
sekačku s jarní 10% slevou.

### NAŠE SEKAČKY MAJÍ:

- spínač startování Model VeGa 485 SXHE/VeGa 545 SXHE,
- ergonomicky tvarované madlo s ovládacími pákami,
- automatické dobíjení baterie po prvním startování,
- zadní výhoz do koše s mulčovací záslepkou,
- nastavení deflektoru pro zadní výhoz,
- adaptér pro mytí podvozku sekačky,
- elektrický startovací systém,
- ukazatel naplnění koše.



RD RÝMAŘOV

**AUTORIZOVANÝ PRODEJ A SERVIS V RÝMAŘOVĚ**  
Areál RD Rýmařov - stř. Kasard, ul. 8. května, tel.: 554 252 137, 725 424 516



cpzp.cz/registrace

**Občas si v životě dobře nevybereme, ale pojišťovnu jsme si vybrali tu nejlepší!**

- ▶ 25 500 smluvních zdravotnických zařízení
- ▶ 3. největší zdravotní pojišťovna
- ▶ 1,2 milionu pojištěnců
- ▶ Preventivní programy, služby a produkty pro celou rodinu
- ▶ 110 poboček po celé ČR

810 800 000  
www.cpzp.cz

kód pojišťovny  
205

 **Česká průmyslová zdravotní pojišťovna**



**MOTOREST  
ZASTÁVKA**  
ŽDÁRSKÝ POTOK 63

**Pozvání na tradiční domácí zabijačku ve dnech 12.–14. 3. 2016**

**V sobotu 12. 3. taneční zábava**  
– hraje a zpívá Láďa Baláž

**Masky vítány!**  
Pozor, začínáme již v **19 hodin**, a kdo přijde alespoň v klobouku, má **panáka zdarma**.  
Po celý večer můžete ochutnávat zabijačkové speciality z Moravy, včetně moravských vín a slivovice. Napečeme i vdolky. Na čepu také polotmavý speciál **Démon 13°**.

Těšíme se na vás!  
„Vždyť masopust a zabijačka, to je dobrá přežiračka.“



Obec Stará Ves u Rýmařova  
vás srdečně zve na první

**Obecní ples**

**18. 3. 2016**  
**Kino Stará Ves**  
**19:00**

*k tanci a poslechu hraje  
hudební skupina ARCUS  
ve 20:00 vystoupení ts. SVČ Neila  
Občerstvení zajištěno*



Předprodej a rezervace  
vstupenek je možný na Obecním úřadě  
**Cena 100Kč**



www.staraves.eu

## Lékárna Avion – náměstí Míru 216/3, Rýmařov



# SLEVA

## Dudlíky MAM 50%

na vybrané kusy!\*



\*Akce platí do vyprodání zásob.

### Nejezděte do Bruntálu! Šetříme vám peníze a čas.

#### Sinustrong spray 20ml

U potíží s dýcháním nosem. Prevence rýmy a infekcí horních cest dýchacích.



Akční cena:

**99 Kč**

#### Bronhosil sirup 100ml

Anýz, borovice a lékořice mají příznivý vliv na dýchací systém.



Akční cena:

**99 Kč**

#### Propolis spray 20ml

Zánět dutiny ústní a sliznice hltanu. Péče o poškozenou pokožku ran a popálenin.



Akční cena:

**89 Kč**

#### Paramegal 500mg 30tbl.

Tlumí mírné a středně silné bolesti hlavy, zubů, svalů, kloubů a menstruační bolesti. Snižuje teplotu.



Akční cena:

**39 Kč**

#### C-Vitamin Retard 500mg 30tbl. + 10tbl. ZDARMA

Přispívá k udržení normální funkce imunitního systému.



Akční cena:

**72 Kč**

#### Ibuprofen 400mg 30 tbl.

Zmírňuje bolest různého původu, zvláště u onemocnění pohybového aparátu. Působí protizánětlivě.



Akční cena:

**40 Kč**

Maximální výhody a slevy jen se zákaznickou kartou.

#### Lékárna Avion

nám. Míru 216/3, Rýmařov  
Tel.: 554 219 823  
E-mail: [avion@lekarnauhradeb.cz](mailto:avion@lekarnauhradeb.cz)  
[www.lekarna-avion.cz](http://www.lekarna-avion.cz)  
E-shop: [www.best-lekarna.cz](http://www.best-lekarna.cz)

#### Otevírací doba:

Po – Pá 8.00 – 12.00 12.30 – 16.30  
So ZAVŘENO  
Ne ZAVŘENO

Lékárna Avion



Člen sdružení Moje Lékárna **mojeLékárna+**