

— R ý m a ř o v s k ý —

# horizont

Čtrnáctideník regionu Rýmařovska



číslo 22/2015

vyšlo 4. 12. 2015

cena 20 Kč



## Malíři Rýmařovska



## slovo starosty

*Milí čtenáři,*

*dovoďte mi, abych Vám popřál klidné a spokojené prožití vánočních svátků v kruhu svých nejbližších, bohatou nadílku a do nového roku pevné zdraví,*

*šťěstí a spokojenost.*

*Dny volna využijte k odpočinku a k setkáním se svými blízkými. Nově získané síly, předsevzetí a elán věnujte v novém roce k realizaci svých plánů a naplnění svého života.*

*K tomu Vám přeji hodně štěstí.*

*Ing. Petr Klouda*

*starosta*



## na úvod

Vážení čtenáři, vážené čtenářky, celobarevné historické číslo, které právě otvíráte, je věnováno malířům, kreslířům a grafikům spjatým s naším krajem. Myšlenka sestavit přehled talentovaných osobností, jež se na Rýmařovsku narodily nebo se rozhodly zde žít a tvořit, brzy narazila na fakt, kolik výtvarně nadaných lidí je s naším malým regionem spojeno. Nejenže se zde přirozeně rodí výjimečné osobnosti a kapacity mnoha oborů, mezi nimi i umělci, ale krajina v okolí „brány Hrubého Jeseníku“ je natolik magická a inspirativní, že přitáhla mnoho dalších umělců původem odjinud. Řadě z nich učarovala tak hluboce, že se rozhodli sem přesídlit natrvalo, některé naopak přivedly životní okolnosti, jimiž jsou lidské osudy protkány zdánlivě náhodně, aby teprve zde objevili svůj talent. Jako by jej probudila krajina sama.

Vedeni nutností zachovat rozsah celobarevného speciálu jsme se rozhodli vybrat z velkého počtu výtvarníků Rýmařovska jen některé, konkrétně již zesnulé, jejichž dílo je uzavřeno. Na následujících stránkách najdete sedmáct medailonů výtvarníků tří století, skutečných hvězd, ale i postav méně zná-

mých. Vznikl tak malý slovník místních umělců, nikoliv vyčerpávající, nýbrž předpokládající pokračování, především rozšíření o současné, žijící výtvarníky všech generací. Práce na tomto čísle si vyžádala příspěví řady lidí – odborníků, pamětníků, rodinných příslušníků, sběratelů i institucí, jež díla některých malířů uchovávají ve svých archi-



Ota Roubal, nedatováno

vech. Mé upřímné poděkování za spolupráci na medailonech náleží Mgr. Michalu Vyhlídalovi, Mgr. Jiřímu Karlovi a Mgr. Evě Nečasové, za poskytnuté informace o jednotlivých výtvarnících děkuji Romanu Karlovi, Oldřišce Roubalové, Janě Cejnkové, manželům Lupečkovým, manželům Prášilovým, Bedřichu Holasovi, Xenii Kamlerové, Antonínu Vlčkovi, Vladimíru Kodovskému, Nadě Škubnové, Romanu Ichovi, MUDr. Radanu Volnohradskému, Mgr. Michaele Stehlíkové a Jakubu Valovi, za pomoc při získávání obrazového materiálu Mgr. Michalu Vyhlídalovi, Bc. Růženě Zapletalové, Mgr. ICLic. Františku Zehnalovi, Th.D., Mgr. Vladimíru Stanzelovi, Mgr. Zdeně Kovaříkové, Ing. Miloslavu Markovi, Ludmile Sigmundové, Mgr. Antonínu Zavadišovi, Jakubu Valovi, Ing. Františku Orságovi, PhMg. Jiřině Rybkové, Podhorské nemocnici Rýmařov, Vlastivědnému muzeu v Šumperku a Slezskému muzeu v Opavě. ZN


**Repro na titulní straně:**

Josef Škubna: Bouda, 2004

**Repro na zadní obálce:**

Marie Kodovská:

Dostaveníčko Madam fantasie, 1978



✦ *Děkujeme všem zákazníkům*

*za projevenou důvěru v roce 2015*

*a přejeme příjemné prožití vánočních svátků,*

*hodně zdraví, pracovní i osobní úspěchy*

*a zachování přízně v nadcházejícím roce 2016.*

**AUTO KONEČNÝ**

**smluvní odtahová služba**

**pojišťoven**

**tel.: 604 639 963**

**NON-STOP**



# Mistr moravského baroka Jan Kryštof Handke

Nejvýznamnější uměleckou osobností Rýmařovska, která svou slávou dalece překročila hranice regionu, je nesporně barokní malíř fresek a obrazů Jan Kryštof Handke, který se narodil 18. února 1694 v Janušově, části dnešních Janovic, v rodině hamerníka, stolaře, puškaře a obuvníka Kryštofa Handkeho a jeho ženy Roziny, rozené Bergerové. V Rýmařově chodil Jan Kryštof čtyři roky do školy, poté se učil počtům u svého strýce, jenž v janovických železárnách pracoval jako písař. Otec jej však chtěl nechat vyučit ševcovskému řemeslu. Jak Handke píše ve svém životopise, „bylo to ale všechno marné, chtěl jsem se stát malířem i přesto, že jsem za svého života zatím žádného malíře neviděl a dokonce jsem ani nevěděl, jsou-li malíři také lidé“.

Ve čtrnácti letech tedy nastoupil do dílny Jana Daniela Langera v Bruntále, u kterého se čtyři roky učil malovat olejovými a vodovými barvami. Ve studiu pak pokračoval u malíře Christiana Davida v Moravské Třebové. V roce 1714 přišel do Olomouce, kde jej přijal do své dílny původem vídeňský malíř Ferdinand



*Bůh Otec, součást původního oltáře v janovické zámecké kapli, foto: Slezské muzeum v Opavě*

Naboth. Jednadvacetiletý Handke byl natolik nadaný a schopným malířem, že dokázal dokončit Nabothovu freskovou výmalbu v kapli V Lipkách v Rýmařově; mistr totiž již „ležel na smrtelné posteli“. Po jeho smrti vedl

Handke opuštěnou dílnu s Nabothovou vdovou. V roce 1722 se stal olomouckým měšťanem, o rok později malířským mistrem, koupil dodnes dochovaný dům na Ztracené ulici č. 10 a v roce 1724 vstoupil do manželství s vdovou po Nabothovi Marií Alžbětou.

Právě období dvacátých a třicátých let 18. století znamenalo v Handkeho tvorbě rychlý vzestup zapříčiněný řadou významných realizací: výmalba kostela sv. Bartoloměje v Jívové (1728), fresky kaple Božího těla v olomouckém jezuitském konviktu (1728), nástěnné malby kostela sv. Jana Křtitele v Křenově (1729) ad. Po úspěchu své nejvýznamnější zakázky – rozměrné výzdoby Auly Leopoldiny jezuitské univerzity ve Vratislavi – byl pověřen výzdobou Oratoria Marianum téže univerzity. Tato výzdoba stejně jako olomoucká varianta vratislavských maleb pro auditorium jezuitské univerzity se bohužel nedochovala. Vedle freskových realizací Handke namaloval značné množství oltářních a závěsných obrazů pro převážně církevní objednavatele (opavské minority, šternberské a olomoucké augustiniány, olomoucké premonstráty a jezuity ad.). Čtyřicátá léta 18. století představovala pro Handkeho období tvůrčí zralosti. Se svou dílnou realizoval výmalbu zámecké

kaple ve Velkých Losinách, pracoval pro olomoucké zadavatele, zejména pro jezuity, v roce 1746 vytvořil nástěnné malby olomouckého radničního orloje. Z padesátých let pocházejí výjimečná lovecká zátiší či čtyři allegorie ročních období.

Tvorba šedesátých let už vykazuje výrazný podíl dílenských pomocníků a rutinní přístup. Malíř v té době zažil řadu osobních zklamání: zemřela mu druhá žena, přesto se oženil potřetí, ale po roce jej manželka opustila. Od roku 1669 přestal aktivně tvořit a svůj život dožil v opatrovnictví dcery Jany Františky. Malířskou dílnu po Handkeho smrti (31. prosince 1774 v Olomouci) vedl mistrův syn Jan Josef Vincenc, který však zemřel dva roky poté, a olomoucká malířská dílna zanikla.

Jaké zakázky Handke realizoval pro objednavatele na Rýmařovsku? Jak již bylo zmíněno, na úplném začátku Handkeho tvorby stojí dokončení freskové výzdoby po Ferdinandu Nabothovi v rýmařovském kostele Navštívení Panny Marie, zvaném kaple V Lipkách, v roce 1715. Jde o jedinou štukem neorámovanou



*Navštívení Panny Marie, 1724, kostel Navštívení Panny Marie, zv. kaple V Lipkách, v Rýmařově, foto: Adam Sekanina*



*Panna Marie s Ježíškem, sv. Antonínem, sv. Floriánem a sv. Hiláriem, 1749, dřívě zámecká kaple janovického zámku, dnes Slezské muzeum v Opavě, foto: Slezské muzeum v Opavě*



## Děkujeme Vám!

Podhorská nemocnice a.s., člen skupiny AGEL, děkuje velice všem pacientům za důvěru, zaměstnancům za dobře odváděnou práci a obchodním partnerům za dosavadní spolupráci.

Všem přejeme pohodové Vánoce a úspěšný rok 2016.





fresku nad varhanami, znázorňující glorifikaci Panny Marie rýmařovským děkanem Ferdinandem Ratschkerem. Už při své první realizaci se jednadvacetiletému malíři podařilo dokonale znázornit iluzivní architekturu s plnokrevnými postavami. Za devět let do stejného kostela Handke dodal rozměrné oltářní plátno s Pannou Marií navštěvující svatou Alžbětu. Jedná se o jedno z nejlepších Handkeho pláten, dokonale kompozičně, koloristicky a světelně vyvážené.

Pro rýmařovský farní kostel svatého Michaela namaloval v roce 1725 oltářní obraz s Pannou Marií a dominikánskými svěťci sv. Dominikem a sv. Kateřinou Sienskou. Těm Panna Marie s Ježíškem podává růžence. Dominik má u sebe svůj atribut v podobě psa s planoucí pochodní v hubě, Kateřina zase lilii a na hlavě trnovou korunu. V boční růžencové kapli visí ještě Handkeho olejomalba se sv. Janem Nepomuckým z roku 1729. Znázornění oblíbeného svěťce je zvláštní tím, že jej malíř pojí jako polopostavu mrtvolně bledého, utopeného mučedníka s typickými pěti hvězdami nad hlavou. Malba vznikla totiž v roce svatořečení Jana z Nepomuku.

Z vrcholného období Handkeho tvorby pochází obraz *Stětí sv. Kateřiny* v rešovském kostele, zasvěceném této patronce vzdělání a učenosti.



*Stětí sv. Kateřiny, 1738, kostel sv. Kateřiny v Rešově, foto: Michal Vyhlídal*



*Ošetřování sv. Šebestiána, 1766, dříve kostel sv. Maří Magdalény, dnes Vlastivědné muzeum v Šumperku, foto: Vlastivědné muzeum v Šumperku*

Kateřina je zobrazena jako královna s korunkou na hlavě ve chvíli, kdy se jí kat chystá setnout hlavu. Tomu přihlíží pravděpodobně poustevník, který Kateřinu pokřtil na poušti, a císař Maxentius, jemuž se nepodařilo ani povoláním padesáti filozofů podvrátit křesťanskou víru svěťce. Hlavní oltář vybíhá ke stropu Handkem malovaným tondem s Nejsvětější Trojicí.

V zámecké kapli janovického zámku až do druhé světové války visel oltářní obraz s Pannou Marií a Ježíškem, kteří se zjeví sv. Antonínu; na obraze jsou také přítomni svěťci sv. Florián a pro české prostředí naprosto cizí světec sv. Hiláriu. Oba svatí se nacházejí také na Nabothových freskách v kapli V Lipkách. Objednavatelkou obou zakázek byla totiž majitelka janovického panství Marie Arnoštková z Dietrichsteinu a Gallasu. Součástí oltáře byla ještě olejomalba s Bohem Otcem. Obě Handkeho janovické zakázky z roku 1749 jsou v současné době ve sbírkách Slezského muzea v Opavě.

Ve stejném roce malířský mistr, jak sám píše, „daroval“ oltářní plátna *Smrt sv. Václava* a *Nanebevzetí Panny Marie* do kostela sv. Václava ve Skalách. První malba překvapí dramatickým účinkem vzájemně se křížící diagonální kompozice, kterou podtrhuje červený šat právě probodnutého českého knížete.

V první polovině 60. let dodal Handke do Rýmařova „votivní obraz proti dobytčím nemocem, sv. Leonarda, sv. Vendelína, sv. Teklu“, v roce 1766 pak „pro pana Augustína

*Kastnera oltářní obraz sv. Juliány“, jmenované obrazy se však nedochovaly.*

Pozdní Handkeho tvorbu reprezentují dvě díla v kostele sv. Maří Magdalény v Horním Městě. *Panna Marie se sv. Šimonem* (1766) na levém bočním oltáři představuje typ Panny Marie Karmelské, jež podává ochranný škapulíř Šimonu Stockovi. Méně kvalitní plátno *Kristus v domě Šimonově* (1768) nad hlavním oltářem zobrazuje Marii Magdalenu, kající se hříšnici, jež otírá Kristovy nohy svými slzami. Na malbě je zřetelný podíl dílenských pomocníků. Součástí kostelního interiéru byla také olejomalba *Ošetřování sv. Šebestiána*, jež je dnes součástí sbírek Vlastivědného muzea v Šumperku.

Vlastní životopis Handke uzavírá tím, že „do špitálu v Rýmařově namaloval oltářní obrazy a nabídl jiné obrazy, a to sv. Alžbětu, sv. Hedviku, sv. Mikuláše a sv. Martina, jak rozdávají almužnu. To vše k větší slávě boží.“ Kde uvedené malby jsou, zatím nevíme.

Jan Kryštof Handke se stal jedním z nejvýznamnějších malířů barokní kultury Moravy. Přestože jsou jeho život a tvorba silně spjata s olomouckým prostředím, na své rodné Rýmařovsko se neustále vracel a obohacoval je svými uměleckými díly. *Mgr. Michal Vyhlídal Lit.: Milan Togner, Jan Kryštof Handke (1694–1774). Malířské dílo, Olomouc 1994; Jan Kryštof Handke, Vlastní životopis, Olomouc 1994.*



*Smrt sv. Václava, 1749, kostel sv. Václava ve Skalách, foto: Michal Vyhlídal*



Vedení společnosti KATR přeje všem zaměstnancům, spolupracovníkům, zákazníkům a čtenářům Rýmařovského horizontu **hodně zdraví, štěstí a spokojenosti v novém roce 2016.**





# Engelbert Glier: Smutný příběh malíře ze Stránského

Engelbert Glier je dalším z rodilých malířů Rýmařovska, který získal uznání jinde a ve vlastní zemi až dlouho po své smrti. Třebaže nepatří k hvězdám evropského nebe jako Evžen Jettel a nevstoupil na jiný kontinent jako tylovský Brauner, má jistě své místo mezi významnými osobnostmi našeho regionu.

Narodil se 1. prosince 1827 ve Stránském jako třetí syn kováře Antona a Kateřiny Glierových. Starší bratr Ferdinand později převzal otcovu živnost a Eduard se přestěhoval do Rýmařova, kde se stal řezníkem a hostinským. Postavil zájezdní hostinec s pozoruhodným názvem U města Vídně (snad na památku svého bratra, studenta vídeňské akademie, či svých cest) na Hornoměstské ulici. Objekt později sloužil jako přízemní administrativní budova a vrátnice rýmařovské nemocnice. Podnikavý Eduard se stal též majitelem nedaleké části lesa zvaného po něm Glierwald.

Nejmladší kovářův synek Engelbert začal navštěvovat skromnou jednotřídku vedle kostela ve Stránském v roce 1833. Již roku 1841 ukončil docházku, když si řídící učitel uvědomil jeho výrazné nadání, pozornost a vnímavost, jimiž zřetelně převýšil úroveň ostatních



Detail obrazu *Emauzští žáci*, repro: F. Tutsch



Oltářní obraz v kostele sv. Kateřiny ve Stránském, foto: M. Vyhliďal

spolužáků, a pravděpodobně mu doporučil, aby ve vzdělávání pokračoval na známé Akademii umění ve Vídni. Koncem čtyřicátých let opustil rodné Rýmařovsko a odešel do Rakouska, jež se mu na čas stalo druhou vlastí.

Dr. Ernst Jungwirth popisuje jeho dva autoportréty. Na prvním sedí v typickém odění z bouřlivé doby evropských revolucí kolem roku 1848. Zelené kalhoty doplňuje hluboce střížená bílá vesta s modrým šátkem. Hustá dlouhá kadeř zakrývá ucho hezkého modrookého bezvousého mladíka s nevelkým rovným nosem a plnými rty v pravidelném obličejí. Roku 1850 se objevují jeho první obrazy ještě v době, kdy navštěvoval akademii a těsně poté. Najdeme mezi nimi nejen podobiznu nevěsty a další včetně obrazu stále opakovaného tématu *Diana v lázni*, ale dokonce též olejomalbu mladého císaře Františka Josefa I., kterou patrně maloval podle živé předlohy. Po ukončení akademie si odvážně zvolil malířství jako mnohdy nejisté svobodné povolání. Z roku 1856 pochází jedno z jeho nejvýznamnějších pláten, olejomalba *Emauzští žáci* (následovníci Kristovi) pro poutní kostel sv. Ludvíka v dolnosaském Celle v Hannoverském království. Zde též poprvé vážně onemocněl. Roku 1857 jako by se dotekem smrti opět rozpomněl na svůj rodný kraj, do něhož se vrací, aby vytvořil řadu maleb z Rýmařovska. Maluje portréty sester Kindermannových z Ondřejova, obraz našel Jungwirth v domě jejich otce rolníka, pak jej zaujala ondřejovská hostinská od Černého orla, ale vytvořil též obraz své matky.

Tehdy se také stal autorem velkého oltářního obrazu v kostele sv. Kateřiny ve Stránském. Olejomalba vyspělého umělce představuje Matku Boží s Jezulátkem a k ní se vine mladička sv. Kateřina Alexandrijská (289–305) s korunkou ve světlém odějí dívky z bohatého domu a štíhlými rukama. Pravou z nich přidržuje tragický atribut svého umučení, dřevěné kolo vozu, na nějž byla napínána, když odmítla ruku císaře Maxentia a nezapřela víru v Krista. Výjev rámují postavy andělů. Zvláště v postavě světice jako by se znovu ozval handkovský tón baroka. Třeba dodat, že sv. Kateřinu nesmírně uctíval Karel IV., který jí zasvětil vedle řady kostelů také kapli na Karlštejně.

V roce 1856 obdržel Glier pozvání do Vídně od habsburského



Vedení společnosti **RD Rýmařov přeje** všem zaměstnancům, spolupracovníkům, zákazníkům a čtenářům Rýmařovského horizontu **hodně zdraví, štěstí a spokojenosti v novém roce 2016.**



**RÝMAŘOVSKÉ DOMY**  
...duši jim daly stromy.



arcivévody Maxmiliána Josefa, velmistra řádu německých rytířů, ale nejspíše zdraví jej přinutilo lákavou nabídku odmítnout. Roku 1865 se na dlouhou dobu vytráčí z veřejného života, protože se vrátila smrtelná nemoc. Potom odchází a odváží si pryč znechucen poměry své obrazy ze Stránského do Celle.

Nebylo mu dopřáno plně rozvinout své umění, jehož příslib silně cítíme v oltářním plátnu ze Stránského. Dne 15. července 1867 podlehl v Celle těžké nemoci stále ještě svobodný a zde se nachází i jeho hrob (Katalog Vědecké knihovny v Olomouci uvádí, že měl Glier zemřít až 1877 v Hannoveru, jde však o patrný omyl). Cellová matrika zemřelých jej označuje za malíře a fotografa, zdá se tedy, že někdy na sklonku života rozšířil svou činnost o další obor v době, kdy ještě nebyla fotografie zdaleka uznána za druh výtvarného umění. Z posledního ro-

ku života se zachoval podle Jungwirtha další autoportrét znázorňující ušlechtilého modrookého muže s ostře řezaným nosem a mírnou růžovou tvář umělce rámovanou císařským vousem (Kaiserbart) a smělým knírem. Čelo zakrývá světlý plstěný klobouk s bílou stuhou.

Po smrti zůstal Engelbert Glier zapomenut až do roku 1914, kdy dr. Jungwirth objevil podobiznu Kindermannových sester a ta jej přivedla na stopu umělce, k němuž se spolu s rýmařovským historikem dr. Franzem Tutschem později mnohokrát vrátil. *Mgr. Jiří Karel Literatura: Der Zechitzer Maler Engelbert Glier, Bedeutende Maler aus dem Römerstadter Ländchen; Tutsch, F.: Römerstadt und das Römerstadter Ländchen, Wolfratshausen 1954; Katalog Vědecké knihovny v Olomouci; Bibliografický slovník Slezska a severní Moravy, Ostrava 2006.*

## Tulák z Rešova Carl Thöndel



Carl Thöndel, *Pohled na Šumperk od severu*, olej na plátně, 50. léta 19. století

Na rozdíl od předchozích i některých následujících výtvarníků Rýmařovska, kteří z rodiště odešli do větších center, či dokonce do zahraničí, a teprve tam se jako umělci prosadili, Carl Thöndel zůstal s naším regionem spjat po celý život.

Narodil se 8. ledna 1829 v Rešově do poměrně chudých poměrů. Jako čtvrtý syn čtvrtlánika Josefa Thönela (Carl je v matrice rovněž zapsán Thönel) nemohl přes svůj nevšední výtvarný talent pomýšlet na nákladná umělecká studia. Po triviální farní škole v Rešově pokračoval na hlavní škole v Uničově, která byla v té době rozšířena



Carl Thöndel, *Šumperk od Háje*, olej na plátně, 3. čtvrtina 19. století



Carl Thöndel, *Pohled do údolí Desné*, olej na plátně, 60. léta 19. století

o dvouletý technický předstupeň reálné školy. Zde pod vedením učitele kreslení rozvíjel své nadání, nicméně po ukončení docházky mu byli rodiče schopni zaplatit už jen učitelský kurz v Olomouci. Po jeho absolvování v roce 1849 Carl Thöndel nastoupil na místo učitele ve Václavově u Bruntálu.

Po třech letech ze skromného platu našetřil určitou částku a vydal se



Carl Thöndel, *Pohled do údolí Desné*, olej na plátně, konec 19. století

Přejeme všem našim zaměstnancům a partnerům příjemné prožití vánočních svátků a do nového roku hodně štěstí, zdraví a spokojenosti.







Carl Thöndel, *Pohled na Šumperk od Háje*, olej na plátně, 1867

do Vídně, aby nastoupil umělecká studia na tamní akademii. Úspory však vystačily pouze na jeden semestr, a tak se Thöndel musel vrátit na rešovské hospodářství svých rodičů. Protloukal se jako zemědělský dělník a střídavě jako pomocný učitel v rodné vsi. Po smrti rodičů a díky finanční podpoře svého bratra, který byl hraběcím správcem, se ale později usadil ve vlastním domku a začal se věnovat výhradně malířství.

Jako svobodný umělec bez rodinných závazků zasvětil svůj život zachycování jesenického kraje. Toulal se širokým okolím a hledal náměty pro své panoramatické pohledy do krajiny a na lidská sídla. Stal se dokumentátorem celého širšího regionu, za náměty putoval po severní Moravě a západní části rakouského Slezska, především do okolí Bruntálu, Uničova a Šumperka. Nevynechal samozřejmě ani přírodní dominantu svého rodiště – Rešovské vodopády. Během svých studijních cest napříč Jeseníky tvořil a vzápětí prodával své práce náhodným zájemcům nejčastěji po hostincích, své výtvarky pak spotřeboval na ubytování a stravu. Do rešovského domku se vracel pouze na zimu. Na toulkách s plátny a štětky strávil více než polovinu svého života a stal se tak svéráznou krajořskou figurkou. Zemřel čtyřiaosmdesátiletý 31. ledna 1913 v Rešově.

Jako krajinář pozdního romantismu s tendencí k realistickému způ-



Carl Thöndel, *Krajina s renesančním zámkem*, olej na plátně, 2. polovina 19. století, foto: sbírky Vlastivědného muzea v Šumperku

sobu zachycení scenérií po sobě zanechal cenný dokumentární materiál, bohužel dosud příliš roztržštěný, často nesignovaný a těžko dohledatelný. Jeho práce charakterizuje užití hnědých a šedomodrých odstínů, nevýrazný přechod mezi horizontem a oblohou a jistá zamlženost pozadí. Pečlivé zobrazení krajiny v prvním plánu s maximem detailů a zdůraznění dominantních budov u městských vedut si vybírá daň v nepřesné perspektivě, zakomponování lidských figur zase přispívá k idealizaci scenérií, což vede odborníky navzdory jisté školenosti autora k zařazení Thöndelovy tvorby do inzitní oblasti. Kromě soukromých sbírek, v nichž je patrně uložena větší část Thöndelových děl, lze jeho malby najít ve sbírkách Vlastivědného muzea v Šumperku (jedenáct obrazů především z okolí Šumperka a Hanušovic), v Muzeu umění Olomouc (pohled na Olomouc a Sovinec), ve Slezském muzeu v Opavě (pohled na Andělskou Horu), v Muzeu Bruntál (dvě scenérie Bruntálu a pohled na Rýmařov) nebo na zámku ve Velkých Losinách (údolí Loučné). ZN

*Lit.: Filipová, Milena. Obrazy K. Thöndela v šumperském muzeu, Severní Morava. Vlastivědný sborník, sv. 61, 1991, s. 58–60; Biografický slovník Slezska a severní Moravy. 2. Ostrava 1994, s. 121; Kulturně-historická encyklopedie českého Slezska a severovýchodní Moravy. M-Ž. Ostrava 2013, s. 437.*

## Malující chemik Vladimír Jettel

Kousek od rodného domu J. K. Handkeho v Janovicích stojí dům č. 47, ve kterém se narodili bratři Vladimír a Evžen Jettelové – malíři, které si ve světě přivlastňují Rakušané, Němci, Francouzi; jenom my jsme na tyto janušovské rodáky jaksi zapomněli. Chlapci se narodili Sophii Jettelové, roz. Buchtové, dceři majitele brněnských železáren, a Ladislavu Hugovi Jettelovi, jenž vykonával funkci správce janušovské želežárny Harrachů. Starší Vladimír přišel na svět 18. července 1843, mladší Evžen o dva roky později.

V Janušově rodina Jettelů žila pouze do roku 1849 (Vladimírovi bylo 6 let, Evženovi 4), kdy zemřela matka Sophie. Otec se s pě-

ti dětmi odstěhoval do hlavního města rakouské monarchie Vídně, aby jim zajistil kvalitní vzdělání. Právě zde propadli Vladimír a Evžen malířskému umění.

Starší Vladimír, celým jménem Wladimír Eugenn Eduard Jettel, absolvoval studia chemie na vídeňské Vysoké škole technické. Po studiích odešel do Saska, žil nejdříve v Plavně, poté se odstěhoval do Drážďan a od roku 1887 se usadil v Berlíně. Jako devětatřicetiletý podnikatel v chemickém průmyslu se svými kolegy založil roku 1872 Společnost německých výrobců zápalek, jíž se za deset let stal prezidentem. Vydával také moderní odborný časopis a stal se autorem několika publikací.



Podzimní les s jelenem (detail), foto: Brady Hart Gallery



**Děkujeme všem zákazníkům  
za projevenou přízeň  
a přejeme příjemné prožití  
svátků vánočních,  
pevné zdraví a mnoho úspěchů  
v novém roce 2016**



**KLEMPÍŘSKÉ A  
POKRÝVAČSKÉ PRÁCE  
JASTR**

Zdeněk Jančík, tel.: 604 322 245  
Jaroslav Struhár, tel.: 606 146 847





Vladimír Jettel se brzy stal známým specialistou na výrobu zápałek a úspěšným podnikatelem, všechen svůj volný čas ovšem věnoval malbě. V roce 1878, v pětácti letech, nastoupil na dráždanskou uměleckou akademii, do ateliéru krajinomalby Ludwiga Richtera a Ferdinanda Pauwelse. Po úspěšném zakončení studia vyhledával vhodné motivy pro své obrazy v krajině u Berlína, horském středisku Garmisch-Partenkirchenu, v Česko-saském Švýcarsku, bavorské části Alp, v oblastech u Severního moře, či dokonce v Rusku.

Zatímco obrazy jeho mladšího bratra zachycují melancholické krajiny s nízkým horizontem, Vladimír štětcem vzdával hold alpským horám, lesům, horským jezerům s tu a tam zvířecí či lidskou stafáží. Paleta scelených, akademicky jemně podaných námětů vyniká tlumenou škálou barev a zlatavými odstíny. Přestože

byly výraz i tematika Vladimírových obrazů ve své době velice žádané, nikdy se nesnažil, aby jeho obrazy byly poplatné módní vlně či cenám.

Vystavovat začal pravidelně od roku 1887, a to zejména v Drážďanech, Berlíně, v roce 1891 se svým bratrem Evženem dokonce v Praze. Už za svého života se mu dařilo své práce prodávat. Zemřel 4. března 1909, v šestašedesáti letech, během malířské výpravy do alpské krajiny v okolí Garmisch-Partenkirchenu. Dnes je dílo Vladimíra Jettela roztroušeno v několika evropských galeriích i soukromých sbírkách a na uměleckých aukcích zejména rakouské a bavorské oblasti je sběrateli stále žádáno. *Mgr. Michal Vyhlídal Lit.: Jiří Karel, Evžen a Vladimír Jettelové, Střední Morava 27/2008, Olomouc 2008; Veronika Kotoučová, Eugen Jettel (1845–1901). Magisterská diplomová práce, Olomouc 2010.*



Venkovský kostel v pozdně letní krajině, 1891, foto: artvalue.com

## Evžen Jettel – krajinář tiché melancholie

Krajináře Evžena Jettela bychom mohli nazvat janušovským rodákem, českým Pařížanem a Vídeňanem; ve Vídni totiž strávil třicet, v Paříži pak dvaadvacet let svého života. Pro své melancholické založení, laskavost, klidný charakter a sklon k depresím bývá nazýván krajinářem tiché melancholie.

Na rozdíl od svého bratra Vladimíra malířství věnoval všechen svůj čas. Narodil se 20. března 1845 v Janušově. Ihned po absolvování pětileté reálky nastoupil na vídeňskou Akademii výtvarných umění, kde v letech 1860–1869 studoval v krajinářské škole Alberta Zimmermanna. Ten své žáky vyučoval plenérové malbě a realistickému pozorování přírody. Mladý Jettel získal několik ocenění už během studia. Ihned po jeho absolvování se stal úspěšným malířem, který své práce vystavoval a prodával.

Za mezník v jeho tvorbě je považován rok 1869, kdy se na výstavě v Mnichově setkal s díly tzv. barbizonské školy. Opustil pozdně romantické, idealisticky chápané kompozice a obrátil se k samotné přírodě, jejíž motivy nově zobrazoval pomocí uvolněného rukopisu, rozostřením kontur a námětem prostupujícím slunečním světlem. Pod vlivem barbizonské školy podnikl řadu cest do severní Francie (oblast kolem přístavu Dieppe, Pikardie, Normandie, Bretaň), Holandska, Istrie a Itálie. Přímo v plenéru vytvářel přípravné skici, které do konečných olejomalb převáděl až v ateliéru.


Postupně se jeho tvorba stylově vyprofilovala do tzv. náladového impresionismu – jednoho z vůdčích směrů ve Vídni od poloviny 70. let do přelomu století. Rakouský náladový impresionismus se od francouzského vymezil zejména jemným smyslem pro zobrazení atmosférických jevů a nálad denních i ročních dob. Namísto vědeckého rozkladu barev celek obrazu vytvářejí světlá nálada, atmosférický


dojem a osobní procítění související se senzualismem pozdního romantismu rakouských zemí. Zásadní roli hrálo hlavně osobní procítění motivu, kdy umělec do obrazu promítal vlastní citový vztah – u Jettela to byla právě jeho melancholická povaha.

Je zajímavé, že přestože se od roku 1875 (ve třiceti letech) natrvalo usadil v Paříži, svým stylem zůstal zakotven v tradici rakouského malířství. Ve francouzské metropoli se z českých Pařížanů stýkal zejména s Václavem Sochořem, Václavem Brožíkem, Vojtěchem Hynaisem či Antonínem Chittussim, jehož známý obraz *Pohled na Paříž z Montmartru* je pohledem z okna Jettelova ateliéru na Boulevard de Clichy.




Námět z Bretaň, Vesnická silnice po dešti, 1896, Dorotheum, foto: upload.wikimedia.org





**Všem stávajícím  
i novým klientům  
přejeme spokojené prožití  
vánočních svátků  
a úspěšný nový rok 2016**



**team**  
týmové plánování

Finanční centrum, Husova 10,  
tel.: 734 763 553





*Východ měsíce, 1896, Moravská galerie v Brně, repro: V. Kotoučová*

Stálý příjem Jettelovi zajišťoval obchodník s obrazy Charles Sedelmeyer, jehož Jettel zásoboval svými obrazy. Podmínky a závazky jej však donutily malovat rychlejší technikou kvaše a měly za následek deprese a myšlenky na sebevraždu. Pravidelně oběsílal výroční výstavy v Mnichově, Berlíně, Stuttgartu a sbíral zlaté medaile (Paříž, Antverpy, Chicago, Vídeň, Drážďany). Účast na světové výstavě roku 1889 mu dokonce vynesla ocenění rytíře Čestné legie. V devadesátých letech opakovaně vystavoval v Praze v Domě umělců Rudolfinum v rámci výstav Krasoumné jednoty. Už samotné názvy vystavených obrazů prozrazují základní motivy Jettelovy tvorby: *Větrníky v holandské krajině, Motiv z okolí Cayeux, Lučina v Cayeux, Vesnická silnice po dešti*.

Vždycky si vybíral skromné a prosté motivy, jako rovinaté krajiny, přístavy, pobřežní krajiny, pole, louky s pasoucím se dobytkem či větrnými mlýny, rybníky či venkovskými staveními. V barevnosti postupně opustil zemité barvy a paleta se naopak výrazně prosvětlovala.

V roce 1897, při příležitosti 1. výstavy Vídeňské secese, jíž se stal členem, se rozhodl pro návrat do Vídně, ve které tehdy probíhal velký rozvoj secese. Jettelova tvorba 90. let pak reflektovala pocity secesně-symbolistního konce století. V jeho dílech se začal objevovat motiv cesty většinou opuštěné, náměty vykazují symbolistní a náladově melancholickou polohu (východ měsíce, pastýř se stádem ovcí,



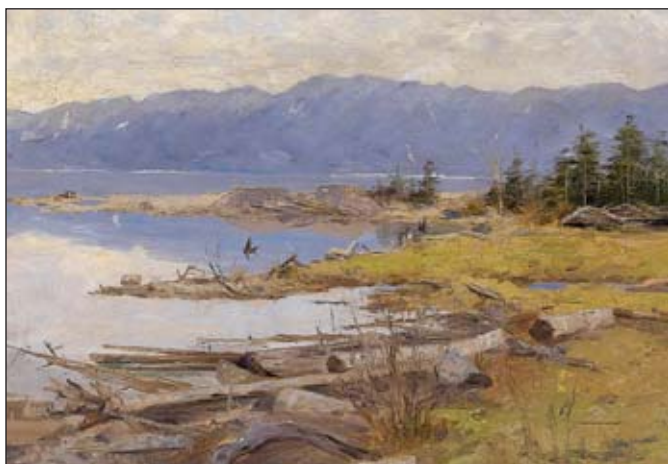
*Kostel v Staatz, 1896, Dorotheum, foto: en.wikipedia.org*

hřbitov, osamělá venkovská zákoutí, kostely). Formálně se motiv zploštil a scelil. Vznikla díla pastelových, jemných tónů s dominantní růžovou a hnědou barvou.

Ve vídeňském prostředí se Evžen Jettel seznámil s arcivévodou Karlem Štěpánem, významným umělcovým mecenášem, a jeho ženou, arcivévodkyní Marií Terezií. Arcivévodský pár, jenž se sám věnoval malbě, podnikl s Jettelem řadu cest na Istrii a dalmatské ostrovy, kde vznikla poslední Jettelova díla. Právě zde, během studijní cesty na ostrově Lussin Grande (Velká Losinj, dnešní Chorvatsko), Evžen Jettel 27. srpna 1901 zemřel na srdeční příhodu. Byl pohřben na hřbitově sv. Anny v Terstu, avšak od konce první světové války je jeho hrob s ostatky neznámý.

Kresby a malby Evžena Jettela vlastní řada českých a světových sbírek, značná část jeho díla se nachází také v soukromém vlastnictví. V České republice se můžeme na obrazy janošovského rodáka zajít podívat do Moravského zemského muzea a Moravské galerie v Brně, Národní galerie v Praze či Oblastní galerie v Liberci, která vlastní čtrnáct prací. Ve světě jsou Jettelova díla součástí fondu galerií v Rakousku, Německu, Francii, Belgii, Itálii, Holandsku, Rusku, Maďarsku i USA.

*Mgr. Michal Vyhliďal Lit.: Jiří Karel, Evžen a Vladimír Jettelové, Střední Morava 27/2008, Olomouc 2008; Veronika Kotoučová, Eugen Jettel (1845–1901), Magisterská diplomová práce, Olomouc 2010.*



*Horské jezero, 1861, Dorotheum, foto: en.wikipedia.org*



*Holandská krajina, Katwijk-binnen, 1897, Oblastní galerie v Liberci, repro: V. Kotoučová*



Rýmařovská Pekařna s.r.o.  
Národní 443/26, 795 01 Rýmařov  
telefon: +420 554 211 459  
fax: +420 554 230 122  
email: rymarovska.pekarna@tiscali.cz  
http://www.rymarovskapekarna.cz

**Vedení firmy a zaměstnanci**  
**děkují věrným zákazníkům a odběratelům**  
**za projevenou důvěru a přejí všem**  
**příjemné prožití vánočních svátků, vše nejlepší,**  
**hodně zdraví, pracovních i osobních úspěchů**  
**a zachování přízně v novém roce 2016**





# Gustav Brauner: Tylovský krajinář oblíbený Rakušany

Dalším významným jménem ze světa umění Rýmařovska byl akademický malíř prof. Gustav Brauner. Narodil se 16. října 1880 v rodině Wilhelma Braunera, majitele svobodného statku č. 24 v Tylově, a Aloisie, rozené Blaschkové, původem z Roudna u Bruntálu. Rodina Braunerů patřila v Tylově k nejzámožnějším a podílela se na vedení a zvelebování obce (Braunerovi spoluzakládali místní okrašlovací spolek nebo obecní ovocnou štěpnici). Dbali také na vzdělání svých potomků. Gustav se původně rozhodl pro studium praktičtějšího stavitelství, za čímž možno vidět vliv jeho otce, neboť zemědělci, zvláště ti bohatí, obvykle neměli pochopení pro nejistou existenci malířů a jejich práci považovali za podezřelou, nebezpečnou, urážlivě bohémskou podle mnohých umělců, o nichž se šířily obzvlášť lechtivé zkazky. Studium Gustav Brauner zahájil a ukončil na brněnské technice. Leč stavitelství vyžaduje od svých adeptů nejen čtení projektů, ale i velkou představivost a schopnost kreslit, tedy nadání výtvarné. Chlapec možná právě v kulturním Brně pochopil své možnosti a pokračoval ve studiu na vyhlášené Akademii umění ve Vídni. Zde absolvoval výuku veden významnými profesory Juliem Bergerem, Juliem Schmiedem, ale též Eisenbergerem a L'Allemandem.

Po ukončení studia získal zvučný titul akademického malíře. Původní ambice nebyly velké a před nejistou kariérou umělce na volné noze zvolil rozumně zpočátku profesuru na německém dívčím lyceu v Českých Budějovicích, kde působil v letech 1905–1924. V jihočeské metropoli se Gustav Brauner během první světové války rovněž oženil. Toho času zeměbrance c. k. pěšího regimentu č. 6 českobudějovický kaplan Jan Klimeš 21. srpna 1915 oddal s dcerou městského úředníka Annou Radochovou.

V Českých Budějovicích a především v půvabném gotickém a renesančním rožmberském Českém Krumlově vznikly první Braunerovy městské krajiny. Na jeho olejích i akvarelech, které jsou zřetelně ovlivněny dobovým akademismem, vystupují zajímavé a citlivé pohledy na starodávné uličky, domky a věže. Z Krumlova však je již jen skok na zadumanou Šumavu a není divu, že ho zaujala stejně jako plejádu dalších českých i německých umělců, kteří tehdy tvořili na území tehdejšího českého státu.

Z šumavského období malíře se dochovala obzvlášť rozsáhlá kolekce



*Pohlednice Budějovic, foto: ansichtkartenhandel.at*



*České Budějovice, po 1904, foto: ceskobudejovicky.denik.cz*

akvarelů. Jeho kvality neunikly ani jednomu z nejbohatších Jihočechů, knížeti Schwarzenbergovi, velkému mecenáši výtvarníků. Ten si jej zajistil, aby mu pořídil oleje s motivy jeho nádherného sídla v Třeboni i z jiných částí jeho majetků. Jeho zájmy o pozorování a ztvárnění krajiny však nemohla naplnit jediná úzce vymezená oblast, a tak se za svými náměty vybral též do lesnatých Karpat i do severních Čech.

Brauner stále víc podléhal touze malovat a poznávat, že se mu časem stávala jeho profesorská prebenda pořád tíživější, a s tím, jak pronikal do povědomí znalců umění i kupců jinak nepoučených, přibývalo slušně honorované práce, až se doposud náš opatrný a skromný umělec odhodlal ke svobodné práci a lyceum opustil. Několik let se věnoval výhradně ztvárnění krajiny Budějovicka, než se konečně usadil v Uničově, blíž svému rodišti.

V Uničově bydlel a maloval v letech 1924–1945. Zde vytvořil řadu zajímavých olejů z Rýmařovska, známý je jeho pohled na typickou krajinu Nížkého Jeseníku viděnou přes ryžovištský kostel, a vybíral si i motivy jeseníckých domků z Bedřichova a odjinud, ba nepohrdl ani interiérem chudé selské jizby. Zaujaly jej pole, nivy, polní cesty, motivy z Karlovy

Děkujeme všem zákazníkům  
za projevenou přízeň v roce 2015  
a přejeme příjemné prožití vánočních svátků,  
hodně zdraví, pracovní i osobní úspěchy  
a zachování důvěry v nadcházejícím roce 2016  
zaměstnanci prodejny SAM





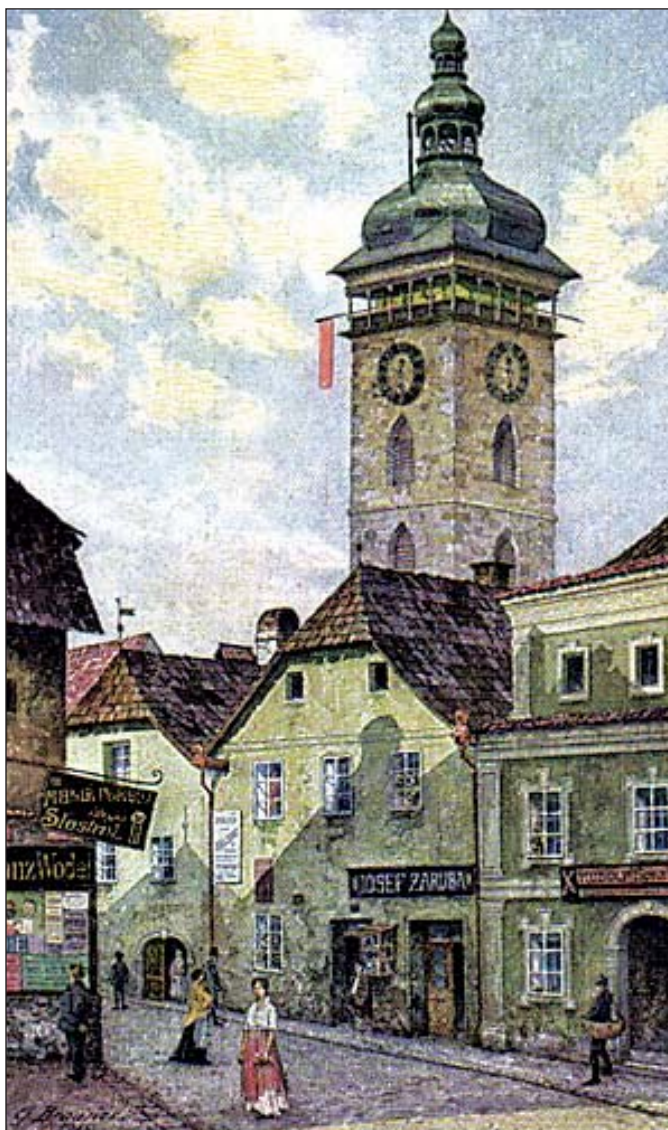
Studánky, horské partie Vrbenska, prostředí jesenických kostelů a vesnické chalupy. Právě v této souvislosti dokázal zachytit jedinečné a neopakovatelné úryvky historie regionu. Ovšem, který malíř by mohl opomenout kouzelné scenérie Hrubého Jeseníku, takže u malíře nalezneme též motiv Vysoké hole či Pradědu se starou rozhlednou. Řadu jeho obrazů nalezneme na starých barvotiskových pohlednicích, na nichž se zachovala značná část ukázek jeho prací, ale nikoli osobitá barevnost autora, neboť sebelepší tisk tak trochu lže a nikdy nenahradí živý originál. To je důvodem, proč se nespokojit s díly umělců uvedených v encyklopediích a třeba i nejdokonalejších monografiích a raději si je přiblížit na výstavách originálů. Jeho vyznavače tedy najdeme i mezi sběrateli pohlednic.

V uvedené době již známý malíř přijal čestné tylovské občanství. Ovšem doba byla zlá, přišly dvě války a po druhé musel starý muž opustit krajinu, kde vyrostl a kam se ve stáří vrátil. Jako německý občan byl donucen ve svých pětadesáti letech republiku opustit. Nutno přiznat, že se československé encyklopedie umělců zachovaly na rozdíl od politiků zcela jinak, než bylo obecným zvykem po válce, a právě z nich, ač se vydávaly těsně po ní, lze načerpat nejvíce informací

o umělcích z německého pohraničí.

Jinak se vše zlé v životě Braunera v dobré obrátilo, když se raději než pro Německo v troskách rozhodl roku 1946 pro Španělsko a zde, v otčině Picassa či Goyi, jej poprvé významněji uznali mimo území Československa a po výstavách v Madridu, Barceloně, Salamance či Zaragoze mu otevřely dveře též zámořské galerie v New Yorku a San Franciscu. Co pozdní uznání znamenalo pro starého muže, si asi stěží umíme představit. Pozornost a popularita však bývá nejednou těživá a pro mnohé spíš nepřijemná, a tak se v době největší slávy roku 1958 odebral do končin, kde byl do konce života spíše anonymním, do Bavorska, jež mu bylo jako českému Němci nejbližší. Nakonec se však usadil v dolnosaském Höchstädtu, městě nad tokem Dunaje. Zemřel 3. března 1966 v Memmingenu.

Mgr. Jiří Karel, ZN  
Literatura: Toman, P.: Slovník českých výtvarníků, Praha 1947; Tutsch, F.: Römerstadt und das Römerstadter Ländchen, Wolfratshausen 1964; Chytil, J. Tylovské kořeny malíře Gustava Braunera, RH 13/2009; záznam oddací matriky o svatbě G. Braunera dne 21. srpna roku 1915, koutikriz.org.



Pohlednice Budějovic, foto: ansichtkartenhandel.at



Dům dřevorubce v Bedřichově, repro: Fr. Tutsch



Vesnice, 1938, foto: soga.sk

**Děkujeme za přízeň našim zákazníkům  
a přejeme všem veselé Vánoce a úspěšný nový  
rok 2016, hodně zdraví, štěstí, spoustu kilometrů  
bez nehod a spokojenost s našimi službami.**

**DZOU** DZOIL Dopita, s. r. o., Stará Ves



## Impresivní krajinář Václav Kovář

O krajináři Václavu Kovářovi toho víme zatím jen velice málo. Narodil se 19. května 1900 v Říčkách u Ústí nad Orlicí. Malířství studoval soukromě u profesora kreslení Rudolfa Stejskala v Brně v letech 1920–1925. V té době žil v Řícmanicích u Brna a v Brně navštěvoval také večerní kurzy školy uměleckých řemesel.

Své obrazy vystavoval již v roce 1927 na Živnostenské výstavě v Ústí nad Orlicí, na celostátní výstavě malířů samouků v Praze v roce 1932



Žďárský Potok, nedat.



Pohled na Rýmařov, nedat.

či na výstavě Klubu českých turistů v Ústí nad Orlicí v roce 1934. Na začátku čtyřicátých let pobýval v obci Rusavě, jejíž krajině věnoval nemálo obrazů.

Od konce čtyřicátých let Václav Kovář působil v Rýmařově na místní textilní a základní škole jako učitel výtvarné výchovy. Toulal se v okolí Rýmařova a vyhledával co nejzajímavější pohledy na město. Hornatá jesenická krajina s typickými domy sudetského (jesenického) typu jej uchvátila zejména ve Žďárském Potoce a Staré Vsi.

Stylově lze Kováře zařadit do poválečného proudu impresivní krajino-malby, kdy malíř viděný motiv staví barevnou skvrnou; rukopis je uvolněný, jasně rozeznáme každou stopu štětce. Část obrazů Kovář namaloval poměrně hladkou malbou, jsou však i taková díla, která autor pojal expresivním rukopisem a s pastóznějšími nánosy barev.

Kovářovy obrazy vlastní např. Městské muzeum v Ústí nad Orlicí, město Rýmařov nebo rýmařovské gymnázium, řada děl je v rukou soukromých sběratelů. Přestože jde o průměrného malíře, zasloužil by si Václav Kovář pozornost, která mu v uměleckohistorickém bádání doposud nebyla věnována. Zemřel 30. ledna 1957 v Rýmařově.

Mgr. Michal Vyhlídal, foto: V. Stanzel, M. Vyhlídal, ZN

Lit.: Toman, Prokop: Nový slovník československých výtvarných umělců. Díl 1, Ostrava 1993;

<http://www.muzeum-uo.cz/cz/vaclav-kovar>; [http://www.rusava.cz/index.php?main\\_m=a3VsdHVyYQ==&sub\\_m=dnl6bmFtbnVfb3NvYm5vc3Rp](http://www.rusava.cz/index.php?main_m=a3VsdHVyYQ==&sub_m=dnl6bmFtbnVfb3NvYm5vc3Rp)



Žně, nedat.

## Skromný umělec Bedřich Vala

Bedřich Vala, malíř Tišnovska, který zajížděl do Žďárského Potoka a ztvárnil díky tomu i náš kraj, se narodil 6. března 1909 v Nedvědicích, v části zvané Na Městečku. Podobně jako u jiných nadaných výtvarníků ani jemu chudé rodinné poměry nedovolily absolvovat patřičná studia. Byl sedmým z osmi potomků sklenáře Juliuse Valy, původem z Ujčova, který padl během první světové války (1916) u italského Merana. Matka Vilemína, rozená Coufalová, pocházela z Hodonína u Kunštátu. Po smrti manžela se dokázala sama postarat o všech osm dětí – čtyři dcery a čtyři syny.

Provozovala papírnictví s trafikou a suvenýry a kromě toho obstarávala rodinné hospodářství a ve volných chvílích pro děti své i z okolí hrávala domácí divadlo.

Brzká smrt otce a následně i matky (zemřela roku 1925) sourozence ještě více semkla, zůstávali v blízkém kontaktu a vzájemně se podporovali. I díky tomu mohl Bedřich Vala, od dětství nadaný výtvarně i hudebně, vystudovat po obecné škole v Nedvědicích a měšťance v Tišnově učitelský ústav ve slovenské Modre. Zde se začal intenzivněji věnovat kreslení a malování



**Veselé Vánoce, hodně zdraví  
a spokojenosti v roce 2016  
všem spolupracovníkům  
a obchodním partnerům.**





a zčásti tak vynahradil absenci odborné přípravy.

Jako učitel působil nejprve v Dolních Loučkách a v dalších obcích na Vysočině, po několika letech ale zakotvil na základní škole v Tišnově, kde vyučoval kreslení, hudební výchovu a češtinu až do odchodu do důchodu. V Dolních Loučkách se seznámil se svou budoucí manželkou, učitelkou Marií Hliněnskou, oženil se a založil rodinu. Společně přivedli na svět dceru Martu a syna Michala.

Tišnov se stal Bedřichu Valovi druhým domovem i výchozím bodem pro malířská putování okolní krajinou. Citlivý vnímatel proměnlivé přírody zachycoval scenérie Tišnovska a Vysočiny perokresbou, pastelem a posléze olejem. Ve volném čase rozvíjel své nadání nejen vlastním pozorováním



Roháče, 1934

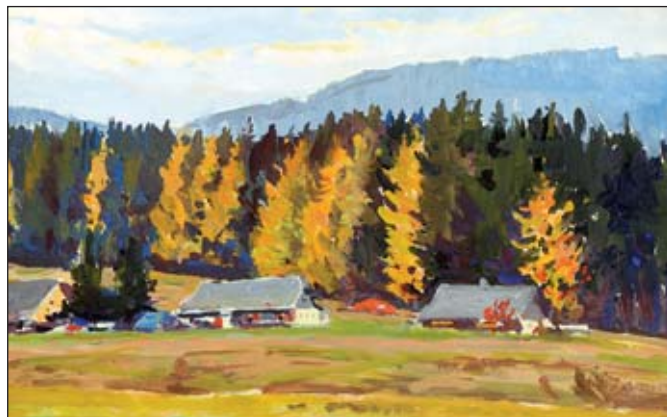
a zachycováním krajiny, ale zdokonaloval také ovládnutí techniky; absolvoval prázdninový kurz u akademického malíře Kleina a s rostoucí sebejistotou a zkušenostmi vstoupil i do uměleckého života svého kraje. V roce 1943 se stal hostujícím členem brněnského Spolku výtvarných umělců moravskoslezských Aleš a začal vystavovat společně s předními jihomoravskými výtvarníky. Působil také ve výtvarném spolku učitelů Slavíček a od roku 1946 ve výtvarném Bloku. Po válce se pravidelně prezentoval na výstavách v Tišnově, které zde pořádal Klub přátel výtvarného umění.

Kromě kresby a malby jej od mládí provázela láska k hudbě. Jako houslista hrál v tišnovském smyčcovém kvartetu a orchestru Aleše Smiška. Třetím velkým koníčkem bylo rybaření; není bez zajímavosti, že věnoval několik svých obrazů do mezinárodních muškaršských závodů. Jako scénický výtvarník spolupracoval i s divadelními spolky, ostatně vztah k divadlu, včetně loutkového, byl v jeho rodině tradiční.

Rokem 1950 se datuje počátek zájmu Bedřicha Valy o náš region. Začal jezdit na chalupu do Žďárského Potoka a na jeho barevně strídých mal-

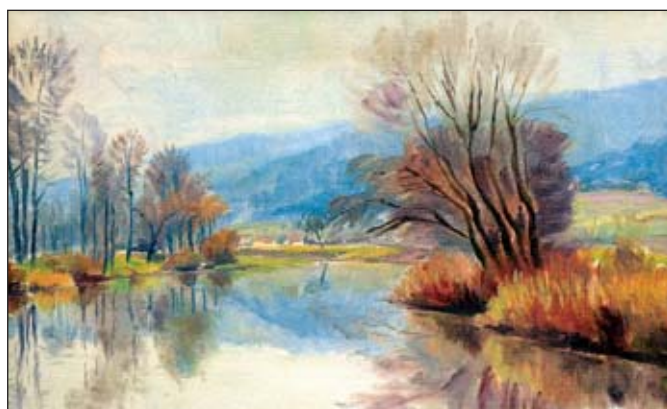


Žďárský Potok, nedat.



Žďárský Potok, 1969

bách se tak brzy začaly objevovat jesenické kopce a sudetské chaloupky v typické atmosféře různých ročních období. Vedle moravské krajiny kopců a hor jej inspirovala též přímořská scenérie bulharského letoviska Sozopolu.



Svratka, 1953

Ze vzpomínek jeho nejbližších a přátel vyvstává Bedřich Vala jako skromný, poctivý a pracovitý člověk, malíř ke své tvorbě snad příliš kritický, poctivý až posvátnou úctou k umění. Jeho obrazy jsou uloženy převážně ve vlastnictví rodiny a soukromých sběratelů v naší republice i v zahraničí.


Bedřich Vala zemřel 19. září 1982 v Tišnově.

*ZN*  
Justová, Jana: *vzpomínky na Bedřicha Valu*; Pavlík, Miroslav: *katalog k výstavě, Tišnov 1980*; Pavlík, Miroslav: *Pane učitelé, odpusťte, katalog k výstavě k nedožitým 100. narozeninám, Tišnov 2009*; Lacina, Jan: *Malíř domova Bedřicha Valy, katalog k výstavě k nedožitým 100. narozeninám, Tišnov 2009.*



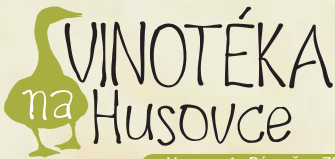
Žďárský Potok, nedat.

Fota: J. Vala



PF 2016

Děkujeme všem zákazníkům  
za projevenou přízeň  
a přejeme příjemné prožití svátků  
vánočních a úspěšný nový rok .



**VINOTÉKA**  
na  
**Husovce**

Husova 1, Rýmařov 795 01



## Malíř z Harrachova Bedřich Holas

Také Bedřich Holas ztvárnil svůj vztah k rýmařovské krajině až ve zralém věku. Narodil se 1. dubna 1911 v Hranicích na Moravě jako druhý syn soudního písaře Karla Holase a švadleny Evy, rozené Petříkové, původem z Mnicha u Ratiboře v Horním Slezsku. O rok starší Bedřichův bratr Ota se později stal akademickým malířem, mladší sestra Irena pracovala jako poštovní úřednice.

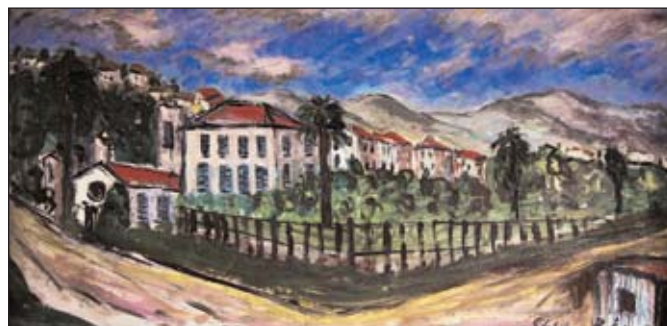
Bedřich Holas pocházel z chudých poměrů, na nichž se podepsala 1. světová válka i hospodářská krize. Rodiče si pro oba umělecky nadané syny přáli praktické zaměstnání, proto trvali na tom, aby se prvorozený Ota vyučil zámečnickem a mladší Bedřich obchodníkem. Ota si nakonec prosadil studium na reálném gymnáziu v Lipníku a po druhé světové válce odešel na Akademii výtvarných umění v Praze. Mladší Bedřich absolvoval střední ekonomickou školu a nastoupil k základní vojenské službě v Bruntále. Ve zdejších kasárnách zůstal, vystudoval poddůstojnickou školu vojenskou a stal se vojákem z po-



Kytice, nedat.

volání se specializací na výbušniny.

Ve třicátých letech se v Opavě, kam často dojížděl za kulturou, seznámil s Josefou Holušovou, dcerou předsedy pekařského cechu, a roku 1937 se s ní oženil. O rok později se společně přestěhovali do Přelouče u Pardubic, protože Bedřich Holas nastoupil do vojenské továrny na výbušniny v Semtíně. Po válce, na konci května 1945, se vrátili do Opavy už jako rodina se dvěma dětmi (syny Bedřichem Milanem a Jiřím; dcera Libuše se narodila v Opa-



Itálie, San Remo, 1988

vě roku 1952). Bedřich Holas až do převratu v roce 1948 působil v kontrole ochrany hranic.

Únor 1948 pro něj znamenal konec vojenské kariéry; byl degradován a musel nastoupit do výroby. Pět let pracoval jako údržbář vysokých pecí v Ostravě-Vítkovicích, a když utrpěl pracovní úraz, byl přesunut do

Sosnové na pozici lesního dělníka. Koncem padesátých let začal pracovat v rýmařovském okrese, u Dopravního podniku a poté jako obchodní inspektor.

Bedřich Holas podobně jako jeho bratr Ota od mládí tíhl k umění. Hrál na housle v řadě ochotnických filharmonii, za okupace v Pardubicích, po osvobození v Opavě, Novém



Kostel v Břidličné, 1968



Ndatováno



Náměstí s kočárkem, asi 1983



**Drogerie Teta na náměstí Míru přeje všem svým zákazníkům poklidné Vánoce, hodně zdraví a štěstí v novém roce 2016 a děkuje za přízeň, projevou v roce 2015.**

**Vánoční otevírací doba:**

5. 12.8:00-12:00  
6. 12. zavřeno  
12. 12.8:00-12:00  
13. 12.8:00-12:00  
19. 12.8:00-12:00  
20. 12.8:00-12:00  
24. 12.8:00-12:00  
31. 12.8:00-11:00





Jičíně a v Holasovicích u Opavy. Postupně ale nacházel stále větší naplnění také ve výtvarném umění. K tomu jej bezesporu inspiroval bratr Ota, akademický malíř, který se v roce 1950 přistěhoval do Opavy a s bratrem se dostal do bližšího kontaktu.

Zatímco však Ota Holas vložil své nadání do služeb režimu a stal se jedním z průkopníků socialistického realismu a budovatelských idejí, Bedřich jako jeho politický antagonista směřoval ke zcela jinému způsobu výtvarného vyjádření. Na počátku šedesátých let, na prahu padesátky, začal dálkově studovat u Vladimíra Hrocha, ředitele uměleckoprůmyslové školy v Uherském Hradišti. Zaměřil se na krajinomalbu a náměty hledal především v Jeseníkách a Beskydech. Od července 1965, kdy koupil chalupu v Harrachově, tvořil už výhradně zde. Z technik mu byl nejbližší holandský pastel, malba olejovými barvami a temperami, z námětů kytice, zátiší a panoramatické pohledy do volné krajiny, ojediněle akt. Inspiraci pro četné městské scenerie nacházel při studijních cestách do zahraničí (Polska, Maďarska, Rakouska, Itálie, Francie, Černé Hory ad.), obvykle je nejprve zachytil na diapozitiv a poté přenášel na plátno.

V době, kdy se Bedřich Holas usadil v Harrachově, se tvorbě věnoval velmi intenzivně. Celkově namaloval odhadem na 400 obrazů. Nakonec

opustil civilní zaměstnání a živil se jen prodejem svých prací. Vystavoval v Rýmařově, Hranicích, Břidličné, Vyškově, Odřách, Vrbně pod Pradědem, Fulneku a Loučném. Malíř, který si ve vyšším věku splnil svůj umělecký sen, se dožil jen sedmdesátky. Trpěl anginou pectoris a podle slov syna Bedřicha se často vracel do nevytopené chalupy, což jeho zdravotnímu stavu neprospělo. Zemřel v plné práci a za ne zcela jasných okolností 14. září 1981 v Harrachově. ZN,



fota: ZN a M. Vyhlídal Kytice pivoňek, 1984

## Naivistická malířka a básnířka Marie Kodovská

K nejcharismatictější výtvarníkům Rýmařovska bezesporu patří naivistická malířka a básnířka Marie Kodovská. Ze všech zesnulých umělců našeho regionu, které zde představujeme, je její dílo v současnosti nejpřístupnější. Ještě před pár lety je přitom znal málokdo z místních.

Marie Kodovská se narodila 21. ledna 1912 jako starší z dvojčat do chudé rodiny ve vesnici Korytné u Uherského Brodu. Otec Antonín Kodovský pocházel z Hrádku u Slavičína, matka Kateřina, rozená Novotná, z Korytné. Z osmi Mariiných sourozenců se vysokého věku dožil jen bratr Karel, ostatní pomřeli v dětském nebo mladém věku a jako teprve dvacetiletý zahynul i Antonín, její dvojče. Na svého bratra ráda vzpomínala, obdivovala jeho umělecké nadání i fyzickou krásu. Zemřel náhle, patrně se utopil.

Tragická smrt blízkého člověka a další častá úmrtí v rodině nebyly jedinými strastmi provázejícími mladá léta Kodovské. V dětství prodělala válečnou chřipku a těžce si popálila pravou ruku. Navzdory operaci zůstala na pravačku trvale chromá, všechny obrazy i texty Kodovské jsou tudíž vytvořeny levou rukou.



Maková romance, 1984

Marie od mládí pracovala manuálně, jako zemědělská dělnice. V roce 1929, za hospodářské krize, odjel její otec s třiceti muži do Francie na cukrovarnickou kampaň a vzal s sebou i sedmnáctiletou dceru, aby jim vařila a prala. Pro pozdější malířku to byl nezapomenutelný zážitek.

Po válce nastal odsun sudetských Němců z pohraničí a jejich domy obydlovali lidé z vnitrozemí. Marie Kodovská se chopila příležitosti odejít z rodné vsi. V té době už byla vdaná za stolaře Jana Bětíka (sňatek domluvila její matka přes inzerát) a měla tři děti, nejstaršího syna Vladimíra, dceru Jiřinu a nejmladšího Stanislava, který se narodil v roce 1945. Marie zanechala muže s dětmi na Slovácku a sama v roce 1946 odešla hledat štěstí do Jeseníků. Usadila se v malém domku v Rýmařově, našla si práci a teprve pak poslala pro zbytek rodiny – manžela, tři děti a matku.

Až do roku 1955, kdy odešla do invalidního důchodu, byla zaměstnána v textilním závodě Brokát; v barevně, sušárně příze, výdejné útků a šátkové expedici. Mezi prací, péčí o rodinu a dům si Marie Kodovská našla čas na psaní a později také na malování. Verše skládala už v mládí a inspirovala se vším, co prožívala. Promítala do po-



Nedatováno



Luboš Dřevo s kolektivem zaměstnanců Hostinského pivovaru a hotelu Excelent děkuje hostům za přízeň, kterou nám projeví v roce 2015. Tímto Vás chceme pozvat 25. 12. na Štěpánskou karaoke show a také na oslavu Nového roku s živou hudbou a ohňostrojem.  
www.hotelexcelent.cz





ezie své vzpomínky, touhy, vyjadřovala obdiv k přírodě, životu, dokonce i smrti, ale především tvořivosti, a často v básních formulovala svá životní poselství. Autorka zpočátku texty ničila nebo schovávala. Teprve později je začala posílat do Československého rozhlasu a v roce 1960 odtud získala psací stroj. Vytvořila nespočet básní, které jsou shrnuty v desítkách strojopisných sbírek (*Láska je jako květina*, 1966, *Má myšlenka a já*, *Balada ve znamení mého slunce*, *Básně mého života*, 1974, *Vonička Moravy*, 1975). Několik básní bylo otisknuto v závodním časopise *Brokát* a ukázka poezie Marie Kodovské vyšla v polovině padesátých let, kdy se vysoce hodnotila tzv. lidová tvořivost, ve sborníku *Ešče lepší bude*.

Zatímco o počátcích tvorby slovesné se můžeme jen dohadovat, přesně víme, kdy se začala Kodovská zabývat činností výtvarnou. V dubnu 1964 ukázal syn Vladimír matce katalog z pražské výstavy navištů a ta poznamenala, že tohle by zvládla taky. Od té chvíle malovala – levou rukou, bez průpravy, bez znalosti technik. Používala syntetické emaily, vodové barvy, barevné fixy, černou tuž, tvořila i koláže a drobné plastiky. Zanechala po sobě kolem čtyř tisíc děl s náměty realistických, pohádkových a fantastických postav, předmětů a krajin, květin a zvířat, obyvatel neznámých planet i mořských hlubin. Neškoleným projevem, ale o to upřímněji a autentičtěji v nich otevřela hloubku svého vnitřního světa, který je navzdory pohnutým událostem autorčina života naplněn harmonií, prozářen sluncem a prodchnut prostou moudrostí.

Plátnem pro její představivost byl i rýmařovský domek, jeho zdi a plochy nábytku zdobily obrazy a slova – ve verších a větách, které se proplétaly vlasy a květinami a doplňovaly či komentovaly zobrazené či vyprávěly zcela nezávisle. Rozsáhlá a pro očitě svědky mnohdy fascinující tvorba Marie Kodovské (k dívčímu příjmení, které se stalo i jménem uměleckým, se vrátila po manželově smrti v roce 1974), nevzdělané dělnice, matky tří dětí, prosté ženy, která údajně ani nečetla knihy, se řadí do oblasti inzitivního nebo též naivního umění, novějším termínem art brut neboli umění v surovém stavu. Tento pojem zavedli surrealisté, kteří u výtvarníků-amatérů ocenili zejména inspiraci čerpající z hlubších vrstev lidského podvědomí, snů a fantazie.

V roce 1970 se Marie Kodovská představila na I. české výstavě amatérského umění v Šumperku, během sedmdesátých let vystavovala samostatně v Rýmařově (1972), Ryžovišti, Leskovci, Sovinci, v Olomouci a Krnově, kolektivně v Brně, Norimberku, Madridu, Dráž-

ďanech, Berlíně i v Paříži. Zúčastnila se soutěží v Bostonu roku 1979 a v Tokiu v roce 1980. Některá díla Kodovské zařadila v roce 1998 Alena Nádvorníková do pražské výstavy navištů v domě U Kamenného zvonu, v roce 2000 do rámce vídeňské výstavy českého surrealismu a art brut a v letech 2002–2003 do pařížské expozice českého art brut. Obrazy Marie Kodovské vlastní Slo-



*Nedatováno*

venská národní galerie v Bratislavě, Severočeská galerie výtvarného umění v Litoměřicích, Národní muzeum v Praze či Musée d'Art Naif Max Fournay, jejich reprodukce najdeme v řadě katalogů, mnoho děl je v soukromých sbírkách.

Patrně největší soubor jejich prací nyní prezentuje stálá Galerie Marie Kodovské, kterou v červnu letošního roku po náročné rekonstrukci domku na Mlýnské ulici v Rýmařově otevřel jeho současný majitel Ing. František Orság. Dům, který po smrti Marie Kodovské (zemřela 12. listopadu 1992) zůstal prázdný, chátral a dlouho byl navštěvován jen zloději a vandaly, doslova vyhrabal z popela a vytvořil v něm reprezentativní výstavní prostor, který se stal novým cílem turistů i zájemců z řad místních obyvatel. Ukázky z díla v letech 2012, 2013 a 2015 představila také Galerie Octopus místního muzea. Po dvou desítkách let zapomenutí se tak Marie Kodovská vrátila na místo, které jí náleží – mezi osobnosti, k nimž se Rýmařov může hrdě přihlásit.

*ZN, foto: M. Vyhliďal*



*Nedatováno*



*Nedatováno*

**MADAX**

**Kolekto prodejny MADAX – potřeby pro domácnost,  
přeje všem našim zákazníkům  
příjemné prožití vánočních svátků  
a do nového roku 2016  
hodně zdraví, štěstí a spokojenosti.**





## Pan učitel Stanislav Ille

Malíř, grafik a pedagog Stanislav Ille se narodil 1. ledna 1927 ve Skočově Lhotě, dnešní části Velkých Opatovic. Dětství a část mládí prožil v Letovicích. Jeho otec, původním povoláním obuvník, vlastnil v Třebětíně malý obchod se smíšeným zbožím.

Za 2. světové války studoval Stanislav Ille reálné gymnázium v Boskovicích, maturoval v roce 1946. Jeho budoucí profesní dráhu ovlivnila řada vynikajících pedagogů, kteří v té době na boskovickém gymnáziu působili, především Bohdan Lacina, který se později stal uznávaným výtvarníkem.

Po maturitě studoval Ille na pedagogické fakultě Masarykovy univerzity v Brně obor výtvarná výchova, modelování a deskriptivní geometrie. Jeho učitelé zde byli např. Eduard Milén, František Doubrava, Bohumil Stanislav Urban a Vincenc Makovský. Po absolvování studia pracoval šest let jako středoškolský profesor v Rýmařově a poté se vrátil na jižní Moravu. Od roku 1956 působil jako pedagog na katedře výtvarné výchovy fakulty architektury Vysokého učení technického v Brně, kde se roku 1980 habilitoval jako docent. Působil zde až do roku 1992, kdy odešel do důchodu.

Obsáhla tvorba Stanislava Illeho zahrnuje především malbu a grafiku, zabýval se však i plastikou a spolupracoval v různých technikách s architekty při umělecké výzdobě objektů (plastika v koleji VUT Brno, malby pro jednací síň Kovo a Koospol Praha, plastiky v bu-



1991

dově prokuratury v Kroměříži, plastiky na nástupní stanici lanovky Ramzová – Šerák, soubor obrazů v Grandhotelu Jihlava, mozaikový obraz Panny Marie v západním průčelí a sgrafita na vstupech do fortny u kostela sv. Prokopa v Letovicích).

V letech 1979–2013 realizoval řadu samostatných výstav – v Brně, Rýmařově, Letovicích, Boskovicích, Jevíčku, Blansku ad., účastnil se kolektivních výstav v Brně, Zlíně, Praze, Bratislavě, Třebíči, Střelcích, Adamově,

Předklášteří u Tišnova, Novém Městě na Moravě, Chropyni ad.

Absolvoval studijní cesty po Německu, Francii, Rusku a Kubě a jeho obraz blahoslavené Marie Restituty, pomocnice bezmocných, vytvořený v roce 1993, se stal ozdobou při slavnostní děkovné mši, sloužené v Dóme sv. Štěpána ve Vídni u příležitosti 100. výročí narození Heleny Kafkové, řeholním jménem Marie Restituta, která byla beatifikována v roce 1988 a dnes je adeptkou na prohlášení svatou. Rakouští příznivci Illeho díla uspořádali v roce 1992 autorovi výstavu ve vídeňské galerii Encore a v roce 1999 v Bezirksmuseum Margareten.

Stanislav Ille nebyl vyhraněným krajinářem ani figuralistou. Každá jeho práce je mozaikou nepravidelných barevných geometrických ploch, splývajících v jeden celek. Jeho obrazy vyjadřují lásku k životu, k jeho jedinečnosti a neopakovatelnosti. Usiluje v nich dle vlastních slov „o souhru tvarů, o smíření barev (někdy i celého spektra), o dosažení rovnová-



1997



1993

hy, nastolení řádu. Neboť právě řád je to, k čemu má lidský život směřovat.“

Vrcholné umělcovy práce již dříve spočinuly ve sbírkách galerií u nás i v zahraničí a značná část tvorby je uložena u jeho příbuzných, přátel a obdivovatelů, z nichž mnozí si zakoupili Illeho obrazy na jeho poslední výstavě, která se konala v květnu 2013 na zámku v Blansku. Stanislav Ille zemřel 29. října 2015 po krátké nemoci ve věku 88 let.

Fota a text:

Mgr. Eva Nečasová



**Hodně zdraví, štěstí a spokojenosti**  
v roce 2016  
přeje svým zákazníkům  
firma



Reelza elektro, s. r. o., Jan Bršfák, Bartákova 10, Rýmařov, tel./ fax: 554 211 493, mobil: 608 883 258



## Výtvarník a muzikant Ota Roubal



Autoportrét, 1984

návrhář. Za války se oženil, čímž se vyhnul totálnímu nasazení, ale po jejím skončení se opět rozvedl. Byl ženatý celkem třikrát a z prvních dvou manželství měl dvě dcery. Mladší dceru vychovával společně se třetí manželkou Oldřiškou, se kterou se oženil po dlouholeté známosti v roce 1975.

Ota Roubal byl známý především jako nadaný hudebník – hráč na saxofon a klarinet. Po válce žil v Brně a cestoval po republice jako člen jazzových kapel včetně slavných orchestrů Gustava Broma nebo Mírko Foreta. Koncem padesátých let přesídlil do Rýmařova (v roce 1963 do Malé Morávky) a pokračoval v rozvíjení místní hudební scény. Byl zakládajícím členem a kapelníkem závodního Orchestru Brokátu, jeho pozdější menší verze OB 5 a konečně Orchestru Oty Roubala, ale zahrál si

i v legendárním Pedagogu a samozřejmě v kapelách mimorýmařovských. Ota Roubal byl podle slov svých blízkých výjimečnou osobností s všestranným talentem. Vedle hudby se věnoval také výtvarnému umění a designu. Ten hrál významnou roli v jeho profesním životě. Za války začínal jako návrhář reklam pro Baťovy závody, v Rýmařově pokračoval jako aranžér v Jednotě. Poté byl až do důchodového věku zaměstnán ve stavební formě Sturas v Bruntále. Přípravoval také návrhy na interiéry pro penziony nebo prodejny, vytvořil např. dekoraci pro závodní klub firmy Ferrum Form v Malé Morávce, reliéf z odštívků látek pro rýmařovské čalounictví apod.

Ve volných chvílích se věnoval i vlastní tvorbě, především malbě. Volná tvorba byla jeho relaxací, maloval na zahradě nebo v dílně a svými obrazy obdarovával především rodinu a přátele. Vedle malby vytvářel i dřevěné plastiky a abstraktní obrazy kombinovanou technikou, do nichž vkomponovával kamínky, květiny apod.

V souboru jeho prací lze najít poměrně široké spektrum námětů – venkovskou krajinu, květinová zátiší, figurální scény, portréty, ale i abstraktní kompozice s důrazem na sytou barevnost a plasticitu.

Ota Roubal zemřel 26. února 1996 v rýmařovské nemocnici. ZN



## Josef Škubna, malíř mnoha stylů

Mezi nejznámější výtvarníky Rýmařovska jistě patří Josef Škubna z Břidličné. Návštěvníci rýmařovské Galerie Octopus si ještě živě vybaví jeho jubilejní výstavu *Pozdní výběr* z roku 2012, v níž při příležitosti svých pětadesátin představil průřez svým bohatým celoživotním dílem.

Životní cesta Josefa Škubny, na níž jej provázela velká tvůrčí energie, nebyla z nejnáslednějších. Zasažly do ní dějinné okolnosti, které zvláště v nejmladším období jeho života nenásledovaly tomu, že by se mohl vydat po umělecké dráze. Narodil se 25. února

1927 ve Slavkově na úpatí Bílých Karpat v rodině zedníka Martina Škubny a Marie, rozené Boryskové. Do života chlapce zasáhlo zřízení protektorátu a následná válka. Od třinácti let musel pomáhat živit rodinu jako sezónní dělník v rakouském Tullnu; nejprve odjížděl na řepnou kampaň s matkou, mezi patnáctým a osmnáctým rokem zde už zůstal trvale sám, izolován od rodiny. Pracoval jako dělník v cukrovaru, mimo sezónu na podnikové dráze a poté v kovárně. Teprve po válce se mohl vrátit domů. Vzápětí z existenčních důvodů nastoupil vojenskou službu



Rýmařovské náměstí, 1983



*Vedení firmy Hedva BROKÁT, s.r.o. děkuje všem svým zaměstnancům, zákazníkům a obchodním partnerům za podporu a věrnost v tomto roce a těší se na další spolupráci v roce 2016.*

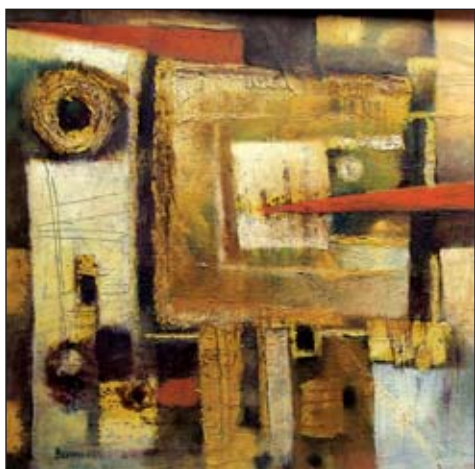


*Přejeme příjemné prožití svátků a mnoho úspěchů v roce 2016.*





Autopotrét, asi 2012



Průnik, 1994

šich. Ukončené výtvarné vzdělání poté získal na Batově škole umění (UMPRUM) ve Zlíně a Uherském Hradišti, kterou absolvoval roku 1953 jako šestadvacetiletý. V říjnu téhož roku se oženil s Miladou Vymazalovou z Hané. Později se jim narodily dvě děti, dcera Naďa a syn Zdeněk.



Břidličná, nedat.

a po ní se vydal hledat uplatnění do pohraničí. Houževnatý mladík, navyklý trpělivě překonávat životní obtíže, se vyrovnal i s přesídlením do vykořeněných Sudet. Zpracoval se nejprve jako valcář v Moravských válcovných plechu, pozdějších Kovohutí Břidličná, jež se měly do budoucna stát jeho stálým chleboďárcem. Zaměstnání v továrně mu umožnilo nejen zajistit si existenci, ale i prosadit své výtvarné nadání. Brzy přestoupil do grafické dílny podniku a v roce 1948 začal externě studovat na katedře výtvarných umění Univerzity Palackého v Olomouci u profesora Jana Zrzavého a dalších.



Sauna, 1993

Československu i v zahraničí.

Vedle kvalitní užité grafiky se mohl Josef Škubna začít věnovat i volné tvorbě. V ní si již náměty i techniky volil zcela svobodně, vždy s velkým smyslem pro hledačství. Nejvýraznější součástí jeho díla tvoří krajinomalby s náměty z okolí Břidličné, Rýmařova a Olomouce, ale i Vysočiny či moravského Slovácka jeho dětství, v tematické však nalezneme i portrétní a figurální tvorbu, později rovněž abstrakci. Z pestré palety technik převažují malby olejovými a temperovými barvami, kresba i grafika, zastoupeny jsou ovšem také reliéfy a plastiky.

Už ve druhé polovině padesátých let začal Josef Škubna vystavovat, nejprve v závodním klubu v Břidličné, později v uvolněné atmosféře šedesátých let také v Rýmařově. V téže době začal obesílat svými grafikami i volnou tvorbou komise olomouckého Díla. Větší možnosti prezentace a komunikace s jinými umělci mu přinesla teprve doba polistopadová. Od počátku devadesátých let se opakovaně představil veřejnosti v Bruntále, Rýmařově, Krnově či Olomouci a účastnil se také kolektivních výstav v Brně, Opavě či Praze. V roce 1990



Bez názvu, nedat.



Zahrada II., 1996

Přejeme Vám vánoce plné splněných přání,  
ať máte důvod k usmívání.  
Až nový rok tu bude, ať pohoda je všude  
přeje

PF2016

PRIMA PIZZERIE

Děkujeme všem zákazníkům za přízeň a věříme že se se z ní budeme těšit i v příštím roce.



se stal členem Sdružení umělců Moravy a Slezska a v roce 1997 členem Unie výtvarných umělců Olomouc. Možnosti aktivně se zapojit do spolkového života a udržovat živou komunikaci i konfrontaci s kolegy umělci si velmi cenil.

Josef Škubna, čírodý malíř s moudrým nadhledem a neutuchající

energii, zemřel náhle 10. června 2013 v Břidličné. ZN, foto: M. Vyhliďal Lit.: Hastlík, Jiří. Josef Škubna, člověk v procesu bytí, katalog Josef Škubna, malba – grafika 1953–2002; Kolář, Bohumír: Jak se mnou nakládal čas? Rozhovor s Josefem Škubnou, KROK, 2013, roč. 10, č. 4, str. 58-60; ZN: Pozdní výběr z díla Josefa Škubny, RH 20/2012.

## Krajinář z Dolní Moravice Mojmir Prášil



Autoportrét

Mojmír Prášil se narodil 20. února 1928 v Petřalce poblíž Bratislavy. Když se tehdy ještě samostatná obec, převážně obydlená německy mluvícím obyvatelstvem, v roce 1938 připojila k nacistickému Německu, rodina Prášilových odešla na Moravu a usadila se v Dolní Moravici. V budoucí dnešní hospody U Chačika provozoval otec František Prášil řeznictví a uzenářství a zásoboval masem velkou část tehdejšího rýmařovského okresu. Matka Marie Prášilová byla hospodskou a zároveň pečovala o domácnost a čtyři děti –

syny Mojmirá, Františka, Jiřího a dceru Marii.

Nejstarší syn Mojmir po absolvování obchodní školy nastoupil do prodejny potravin ve Žďárském Potoce. Odtud přešel k firmě Ingstav a pracoval na stavbě trasy vodovodu z Karlova do Rýmařova. Následovalo místo technika v Čemolenu v Malé Štáhli, pozice úředníka v rýmařovské třídní vaječ, ve Vojenském opravárenském závodu ve Šternberku a konečně v bruntálské mlékárně.

V roce 1948 se Mojmir Prášil oženil s Marií Petruškovou z Dolní Moravice; obřad se konal v kapli v Nové Vsi. Narodil se jim syn Mojmir a o dvanáct let později dcera Ludmila.



Rýmařov

V době, kdy rodina žila v Rýmařově, u někdejší cihelny na ulici 8. května, rozhodl se Mojmir Prášil začít malovat. Inspiroval jej příbuzný jeho manželky, malíř František Vráblík. Výtvarné činnosti se věnoval také Mojmirův mladší bratr František, žijící v Malé Morávce. Podle vzpomínek syna si otec koupil barvy, stojan a jako čtyřicetiletý vytvořil svůj první obraz – ženský akt.

Jakmile objevil svůj výtvarný talent, začal ve zralém věku docházet do lidové školy umění, aby se naučil základním technikám.

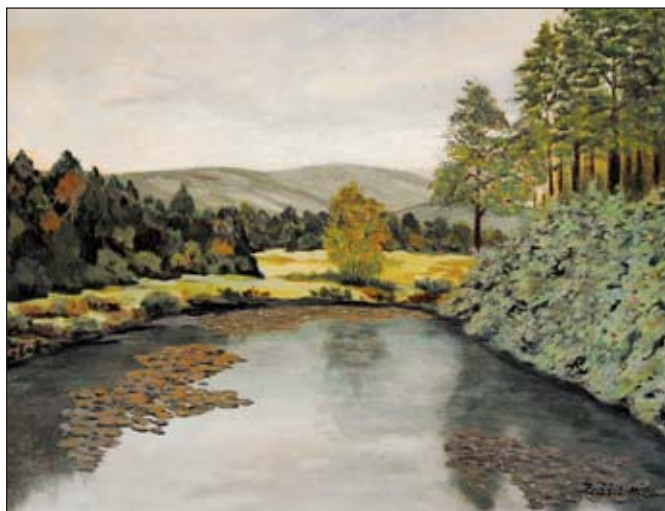


Akt (prvotina)

Nejvíce jej zaujal akvarel, perokresba, kresba uhlím a malba. V rozsáhlém díle, které po sobě zanechal, převažují krajiny a kytice, věnoval se ale i portrétům a drobné dekorativní kresbě. Náměty nacházel v krajině Jeseníků či na pohlednicích. Svě obrazy vystavoval v Rýmařově a v Dolní Moravici. Poměrně rozsáhlé dílo vlastní rodina, přátelé a soukromí sběratelé.

Mojmír Prášil byl dvakrát ženatý, s druhou manželkou Isoldou Dočkálkovou žil v domě na ulici Rudé armády v Rýmařově, kde si vytvořil soukromý ateliér. Když ovdověl, přestěhoval se do bytu na Dukelské ulici, kde strávil zbytek života. Zemřel 25. března 1997 v rýmařovské nemocnici.

ZN



1986



Děkujeme Vám za Vaši přízeň,  
kterou nám věnujete již více než 11 let.  
Do dalších let Vám přejeme mnoho štěstí  
a zejména zdraví z Vaší lékárny AVION.  
Krásný rok 2016



LÉKÁRNA  
AVION

Nám. Míru 216/3, Rýmařov

☎554 219 823 | avion@lekarnauhradeb.cz | www.lekarna-avion.cz | www.facebook.com/Lékárna Avion



# Lékař a grafik MUDr. Roman Volnohradský



1981

v Hradci Králové. Kvůli zaměstnání otce se rodina několikrát stěhovala, a Roman Volnohradský tak část dětství strávil na Vysočině, odkud pocházela jeho matka.

Lékař a výtvarník Roman Volnohradský se narodil 15. června 1932 v Olomouci. Výtvarný talent zdědil po své matce Josefě Freyburgové, rozené Staré, která studovala malbu v krajinářské škole známého českého malíře Aloise Kalvody. Působila jako učitelka měšťanské školy, otec, podplukovník Rudolf Freyburg (po válce přijal počeštěné jméno Volnohradský), byl velitelem jezdeckého praporu a posádky

V roce 1957 dokončil studium na Lékařské fakultě Masarykovy univerzity v Brně a pracoval poté jako chirurg v nemocnicích v Chebu a Chrudimi. Od roku 1964 se usadil v Rýmařově, kde se stal primářem chirurgického oddělení nemocnice. Na této pozici setrval až do roku 1992, kdy jej cévní mozková příhoda donutila předčasně odejít do důchodu.

MUDr. Volnohradský měl dvě děti, syn Radan pokračuje v jeho profesních stopách jako lékař a současný ředitel šumperské nemocnice, dcera Michaela je zástupkyní ředitele na základní škole ve Znojmě. Výtvarný talent zdědil vnuk Ing. arch. Radan Volnohradský, který se mimo jiné věnuje kresbě.

V letech normalizace rozvíjel MUDr. Roman Volnohradský dvě své největší záliby – cestování a práci se dřevem. S rodinou autem procestoval velkou část Evropy, navštívil např. Španělsko, Itálii, Francii, Turecko nebo Řecko. Dojmy z cest se pak odrazilily v jeho výtvarných projevech jako zdroj nesčetných, v té době poměrně exotických námětů. Techniku tvorby předurčila láska ke dřevu; jejím výsledkem jsou dřevěné šperky a plastiky a rovněž



1981

grafiky vytvořené tiskem ze dřeva.

V době intenzivní výtvarné činnosti se Roman Volnohradský stal členem Výtvarné skupiny lékařů, kterou v roce 1974 založil pražský foniatr MUDr. Oldřich Lacina. Skupina, která sdružovala umělecky aktivní lékaře z celé republiky, pořádala kolektivní výstavy, na nichž se prezentoval i Roman Volnohradský. Sám uspořádal v 80. letech rovněž několik vlastních výstav, např. ve Skutči, Vysokém Mýtě nebo v Rýmařově. Představil při té příležitosti nejen své práce, ale i obrazy své matky, jež používala umělecké jméno Josefa Freyburgová-Volnohradská.

MUDr. Roman Volnohradský zemřel 22. listopadu 2005 v rýmařovské nemocnici.

*ZN, foto: ZN a M. Vyhliďal*



Karbaníci, 1977



Barcelona, 1979



Istanbul, 1980



1980



Příjemné prožití vánočních svátků a do nového roku 2016 přejeme štěstí, zdraví, spokojenost a mnoho osobních i pracovních úspěchů.

**Srdečný dík patří především našim zaměstnancům a obchodním partnerům.**

Zahradní 1087/4, 795 01 Rýmařov, mobil: 777 346 104, 776 395 078

**PIPA**  
KLEMPÍŘSTVÍ  
RÝMAŘOV

[www.klempirstvi-pipa.cz](http://www.klempirstvi-pipa.cz)



## Karikaturista Roman Icha



Poněkud zvláštní postavení v našem přehledu výtvarníků Rýmařovska má učitel a muzikant Roman Icha. Sám by se patrně za výtvarného umělce nepokládal, byl však natolik výraznou osobností zdejšího života, jež mimoděk zachycoval na svých karikaturistických kresbách, že si jej dovolíme rovněž zmínit.

Roman Icha se narodil 9. května 1936 v Židlochovicích ve smíšené česko-německé rodině. Otec Eduard Icha, absolvent vídeňské konzervatoře, původem z Hustopečí, byl potomkem moravského rodu Jíchů, jejichž české příjmení

bylo při chybném zápise do matricy změněno na poněmčené Icha. Maminka Františka, roz. Veselá, pocházela z Hrušovan u Brna. Zde také rodina v prvních letech života Romana Ichy bydlela; do Rýmařova v tehdy německém pohraničí, kde otec získal místo bankovního úředníka, se Ichovi přestěhovali v roce 1941.

Otec musel během války narukovat a roku 1944 padl na rumunské frontě. Teprve devítiletý Roman Icha, který v německém prostředí téměř zapomněl česky, po válce zůstal s matkou v Rýmařově. Jazykové obtíže



prekonal a vystudoval gymnázium. V padesátých letech, kdy byl ve znovu osidlovaném pohraničí nedostatek učitelů, dostal místo v dolnomoravické malotřídce. Poté nastoupil do barvírní textilky Brokát a po vojenské službě se vrátil k učitelskému povolání na základní škole v Rýmařově. Dne 29. září 1956 se oženil s Marií Vočkovou a založil rodinu. Společně vychovali čtyři děti, syny Romana, Jiřího a Eduarda a dceru Yvetu. V letech 1960–1964 si Roman Icha doplnil vzdělání na Pedagogické fakultě olomoucké Univerzity Palackého a působil poté dlouhá léta jako oblíbený učitel matematiky a fyziky. Jeho učitelskou dráhu však předčasně ukončila nemoc a odchod do důchodu.

V místních kruzích byl vnímán především jako výrazná muzikantská persona. Po otci zděděný hudební talent rozvíjel jako pianista a varhaník, hrál v tehdy proslulých orchestrech po boku již zmíněného Oty Roubala a především v legendárním Pedagogu, jehož členem byl až do konce milénia.

Jeho dlouholetý blízký přítel Jiří Karel, kolega učitel i muzikant, na něj vzpomíná také v souvislosti s objevováním rýmařovské historie. Společně shromažďovali zárodek pozdějšího muzea, hmotný i literární, zkoumali dochované dokumenty, v nichž byl Roman Icha schopen poučeně číst nejen díky znalosti němčiny, ale i pro své osobní válečné a těsně poválečné zkušenosti.

Podle slov pamětníků byl charakteristickým rysem Romana Ichy takřka nevyčerpatelný smysl pro humor. Vtipný glosátor společenského dění a strůjce nesčetných žertů po sobě zanechal řadu kresebných anekdot a karikatur, v nichž zachycoval vděčné situace ze školního prostředí i z hudební scény, kde se aktivně pohyboval téměř celý život. Kresby různé kvality, od rychle načrtnutých momentek po výstižné karikatury, se zachovaly zejména mezi jeho přáteli a kolegy.

Roman Icha zemřel po dlouhé nemoci 30. června 2001 v Rýmařově.

*ZN, foto: archiv L. Sigmundové a A. Zavadila*

*Lit.: Karel, J. Odešel člověk se srdcem na dlani, RH 13/2001; Rýmařovsko muzikální, RH 22/2004.*

## Poeticky realistická Marie Nesetová

Narozena 7. února 1955 v Brně jako Marie Stepánovičová-Seredová. Její otec Oleg Stepánovič-Sereda působil na Lesnické a dřevařské fakultě Vysoké školy zemědělské v Brně, matka Marie Stepánovičová-Seredová, roz. Juračková, vyučovala na zdravotnické škole. Starší bratr Oleg se věnoval stavební geologii. Děd Marek Stepánovič-Sereda, původem Ukrajinec, který do Československa odešel po bolševické revoluci v Rusku, se mimo jiné věnoval malbě.

Marie absolvovala základní školu a poté přírodovědnou větev gymnázia v Brně. Výtvarné nadání rozvíjela na Lidové škole umění Jaroslava Kvapila v Brně jako žačka akademické malířky Květoslavy Jadrníčkové. Studium oboru zahradní architektury, v němž by spojila

přírodovědné vzdělání s výtvarným talentem, jí nebylo umožněno (rodiče byli po roce 1968 označeni za politicky nespolehlivé), a proto odešla studovat technický obor na Dřevařskou fakultu Vysoké školy lesnické a dřevařské ve Zvolenu, kde v roce 1979 získala titul inženýrky. Během studia se provdala za Zdeňka Neseta z Litvle a po absolvování vysoké školy s ním odešla do Vrbně pod Pradědem. Zde pracovala v laboratoři pro kontrolu kvality vody v Dřevokombinátu. Ve Vrbně také vedla výtvarný kroužek pro děti z dětského domova.

Po revoluci si s manželem postavili dům v Rýmařově a v roce 1992 se sem se synem Tomášem a dcerou Zdenkou přestěhovali. Marie Nesetová pak krátce pracovala na odboru životního prostředí

KOVOŠROT - MORAVIA CZ a.s.

Přejeme příjemné požití vánočních svátků a šťastný Nový rok mnoho zdraví, štěstí a úspěchů v roce 2016.

www.kovosrot-moravia.cz





Schody, 80. léta

Okresního úřadu v Bruntále a poté řadu let u České inspekce životního prostředí v Ostravě, na odboru ochrany vod. V roce 2005 se rozvedla a přestěhovala se do Dětrichova nad Bystřicí.

Výtvarné činnosti se věnovala po celý život a zaměřila se příznačně na zachycení krajiny – kresbou pastelovými křídami a olejomalbou. Náměty hledala především v Jeseníkách, v důvěrně známých místech (Vrbno pod Pradědem, Petříkov, Rýmařov), výjimečně i jinde, v místech navštívených (Litovel, Brno, Šumava, Orlická přehrada, Dánsko, Německo, Chorvatsko). Od roku 1998 se intenzivněji věnovala figurálním námětům, především aktům.

Svůj výtvarný styl autorka sama nazývala poetickým realismem. Ve



Milenci, 2000

skicách z plenéru i v zpracovanějších kresbách pastelovými křídami zůstávala realistou, v malbách, jež na základě těchto kreseb vznikaly v ateliéru, je již patrný stylizační posun. Realistické zachycení přírodní scenérie ustupuje do pozadí a krajiny nabývají rázu melancholických či snových zákoutí, odpoutaných od konkrétních míst.

K figurálním kompozicím Marie Nesetová dospěla podobnou cestou. Prvotním impulsem bylo vytvo-

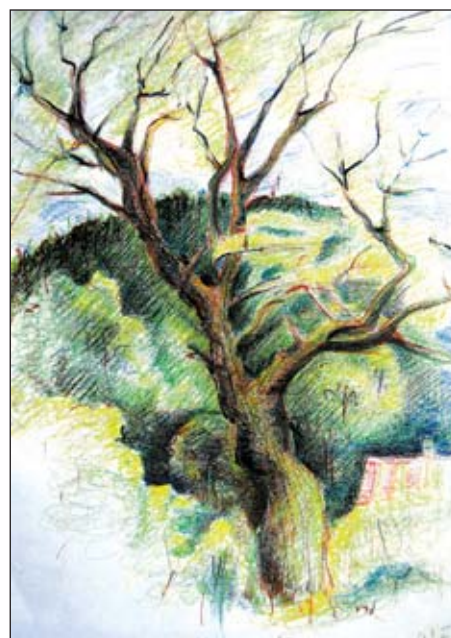
ření pěti ilustrací k samizdatové sbírce Vladimíra Stanzela *Rezonance* (1999), jež později autorka převedla do olejomalb s typickým šrafováním. Posléze vzniklo ještě několik podobných kompozic s námětem mileneckých dvojic (*Milenci, Klec* ad.).

Od poloviny devadesátých let Marie Nesetová své práce příležitostně vystavovala, např. na zámku v Chudobíně, na základní škole v Mikulovicích, u rozhledny v Úvalně, v Schindlerově stodole v Malé Morávce, v letech 1997 a 2001 v Galerii Octopus rýmařovského muzea, v červnu 2006 na Obecním úřadě v Mezině. Vzpomínková výstava k nedožitým šedesátinám autorky se konala v únoru 2015 opět v Galerii Octopus.

Marie Nesetová zemřela tragicky 30. června 2006.



Kostel sv. Michala ve Vrbně, 1983



ZN Strom, 1996



Krajina, 1982



Vrbno, 1984



\*\*\* Hotel  
**Praděd**

Všem našim hostům a strážníkům  
děkujeme za přízeň v roce 2015  
a do nového roku přejeme  
hodně zdraví a úspěchů

[www.hotelpraded.jeseniky.com](http://www.hotelpraded.jeseniky.com)







Poklidné a radostné Vánoce plné pohody,  
úspěšný vstup do nového roku 2016, zdraví,  
štěstí a porozumění, mnoho pracovních  
i osobních úspěchů přeje všem čtenářům  
redakce Rýmařovského horizontu, redakční rada  
a Středisko volného času Rýmařov



Bezručova 18, Rýmařov  
[www.komers.cz](http://www.komers.cz)

### NÁŘADÍ - STROJE - HOBBY - ZAHRADA

Přejeme všem našim zákazníkům příjemné nákupy,  
které potěší vaše blízké na konci letošního roku.

Do nového roku 2016 Vám přejeme  
hodně zdraví, štěstí a tvůrčích aktivit.

**Vše pod jednou střechou.**

# HOBBY HOUSE

[www.komers-technik.cz](http://www.komers-technik.cz)



**Vydavatel:** Středisko volného času Rýmařov, Okružní 10, 795 01 Rýmařov, tel./fax: 554 254 370, <http://www.svcrymarov.cz> **Redakce:** Zdenka Příkrylová, Jiří Konečný. **Adresa redakce:** Okružní 10, 795 01 Rýmařov, tel.: 554 254 374, mobil: 732 102 489, e-mail: [rymhor@seznam.cz](mailto:rymhor@seznam.cz) **Vyšlo dne:** 4. 12. 2015. **Příspěvky do řádného vydání Rýmařovského horizontu laskavě zasílejte nejpozději do 10. 12. 2015. Další pravidelné číslo vyjde 18. 12. 2015. Grafická úprava novin:** Tiskárna APRO Bruntál, Ruská 10, 792 01 Bruntál, tel./fax: 554 23 00 27, e-mail: [apro@iol.cz](mailto:apro@iol.cz). Vydávání povoleno Ministerstvem kultury ČR pod značkou MK ČR E 11017. ISSN 1214-4517

**Cena 20 Kč**