

— R ý m a ř o v s k ý —

# horizont

Čtrnáctideník regionu Rýmařovska



číslo 21/2015

vyšlo 20. 11. 2015

cena 15 Kč



**Z opraveného stanoviště znovu vyjely autobusy**



**Svěřenkyně Aleny Tomeškové jsou mistryní a vicemistryní světa**



ročník XVII.



**Autobusový spoj do Prahy se bude rušit**



**Studenti rozsvítili lampiony k 17. listopadu a uctili památku pařížských obětí**



**Závodníci Ski klubu RD Rýmařov uspěli na přeboru v Nové Vsi u Rýmařova**



# RÝMAŘOVSKÝ ADVENT

Rýmařov


[WWW.RYMAROV.CZ](http://www.rymarov.cz)

**od 27. listopadu  
do 23. prosince  
náměstí Míru**

**v pátek 27. listopadu v 16:00**

slavnostní rozsvícení vánočního stromu

vystoupí rýmařovské mateřské školy

**1.12. 15:00 KOUZELNÁ BUŘINKA** SPMP Rýmařov

**4.12. 17:00 VOX MONTANA** pěvecký sbor ZUŠ Rýmařov

**8.12. 17:00 SMÍŠENÝ CHRÁMOVÝ SBOR** Rýmařov

**11.12. 17:00 TALIÁNKA** dechový orchestr Rýmařov

**15.12. 17:00 BERNARDINI** pěvecký sbor Břidličná

**18.12. 17:00 VARIACE** pěvecký sbor Rýmařov

Po celou dobu bude k dispozici občerstvení  
(langoše a několik druhů punče...)

## Pár slov... ze zákulisí

Každoročně před Vánoci se na pultech objeví trochu jiný Horizont. Říkáme mu „celobarevný historický speciál“. Na první pohled se liší od běžných čísel – chybí v něm klasické rubriky a plakáty. Některé čtenáře trochu zaskočí, že jako obvykle nenalistují „černou kroniku“ a nedozví se, kdo kde opilý bural a odkud zmizelo deset metrů měděného drátu, ale většina z nich nám to odpustí a pro změnu se začte do příběhů poněkud vzletnějších.

Tématem speciálů už bylo ledacos – školy i hospody, horníci, tkalci i muzikanti, lidové tradice, proměny rýmařovského rynku (nyní krásně opraveného) i janovického zámku (dosud chátrajícího), putování po cestách a stezkách i rozjímání nad krásou či omšelostí zdejších kostelů. Co rok, to jiný místní fenomén.

Čtenář každoročně překvapený takovým speciálem, se může ptát, proč to vlastně děláme. Proč se jednou do roka odchýlíme od zavedeného schématu a místo toho, abychom přinesli pokud možno aktuální informace, zabrousíme do minulosti. Důvodů je víc.

Za prvé je to oživení. Výjimka potvrzující pravidlo. Bonus. Tedy něco jako dárek, a ty se k Vánocům přece hodí.

Za druhé je to příležitost odpoutat se od všedních starostí a zamyslet se nad něčím, co náš mravenčí život přesahuje. Dovědět se nejen to, co se právě děje, ale i co se dělo kdysi, jak se tu žilo před námi, jak náš kraj dříve vypadal.

Za třetí je to možnost své město a svůj region lépe poznat. A umožnit to i jeho návštěvníkům – turistům aktuální čísla RH příliš nezajímají, zato historické speciály kupují – pro zajímavost, pro inspiraci, pro poznání.

Za čtvrté... Dosadte si sami. Třeba že jsou ve speciálu hezké fotky a staré pohlednice. Nebo že se v nich na snímcích z méně dávné doby sami najdete. Že si zavzpomínáte. A to k Vánocům taky patří.

Teď víte, proč to děláme, a zbývá zodpovědět – jak. Máte-li chuť nahlédnout do zákulisí přípravy takového speciálu, zde je návod:

Speciál vzniká podstatně déle než obyčejné číslo. Nestačí vám na něj čtrnáct dnů. Takže přibližně rok předtím, než se má objevit na světě, si zvolíte téma. Znít to jednoduše, ale je to čím dál obtížnější. Jako by byla velká témata vyčerpána. Máte-li nápad, sem s ním.

Následuje průzkum. Co o tématu víte, kde k němu najdete informace, kdo vám poradí. Vyhledáte povolání poradce a spolupracovníky a dáte s nimi hlavy dohromady. Vezmeme-li za příklad právě připravované speciální číslo, jehož tématem jsou malíři Rýmařovska, potřebujete pomoc někoho „od fochu“. Pak si dáte sraz, radíte se, rozděluje si úkoly. Výsledkem je seznam jmen a prvotní představa, jak bude speciální číslo vypadat. Seznam ovšem není zdaleka konečný. Během příštích týdnů do něj přibude minimálně jednou tolik položek, protože lidé „od fochu“ si vzpomenu ještě na jedno jméno, pak na druhé, vzápětí jim někdo poradí další a tak dále. Už v této chvíli je jasné, že všichni se do dvacetistránkového časopisu nemohou vejít, a tak se začne rodit myšlenka na volné pokračování (což pomáhá řešit problém nastíněný na začátku – volbu tématu).

Máte-li seznam, máte něco jako body ve slepé mapě. Víte, že jsou, ale nevíte, jak se k nim dostat. Nastává fáze pátrání. Rozhodíte sít. Sháníte indicie, jména, telefonní čísla, adresy. Mnohokrát vám pomůže přítel, známý, přítel známých a známí přítel, často také proklínaný internet. Každá informace se počítá, každý náznak se prozkoumá, každá stopa vás zavede o kus dál. V mapě se postupně načrtávají cesty a z tápání v mlze je výhled správným směrem.

Přichází fáze kontaktování. Obvoláte a obepíšete všechny, k nimž jste se dopátrali, a mnohé z nich osobně navštívíte. Urazíte přitom kilometry autem či pěšky, ale nakonec zjistíte, že svět je docela malý a že se vlastně všichni (odněkud nebo přes někoho) známe.

Tato fáze je nejpříjemnější – vaši respondenti jsou většinou milí, rádi vzpomínají a pomohou. Zprostředkovat přitom setkání syna jistého malíře se sběratelkou jeho děl nebo sledovat, jak váš kolega „od fochu“ objeví v ateliéru krásný obraz a nakonec ho koupí, je zákulisní bonus. Pokračuje sběr materiálu. Vyslechnete hodiny vyprávění, zapíšete si potřebné údaje, pořídíte či získáte stovky fotografií. Z každého setkání si odnesete živější představu, o kom vlastně speciál bude. Už to nejsou jména, ale lidé, osudy, životní příběhy. Bílá mapa je plná barev.

A konečně je tu fáze zpracovávání. Na stole se vám nakupily hromady poznámek, v počítači jsou složky s fotkami, teď je potřeba z toho něco smysluplného vykřesat. Nakonec by měl vzniknout souvislý text, rozdělený do příslušných kapitol a doplněný ilustrativními snímky, seznamem pramenů a nezbytným poděkováním celé té plejádky skvělých lidí, kteří vám s tím píchli.

To je ve stručnosti základní přípravný postup. Ještě je potřeba zajistit inzerci, která pomůže speciál financovat, pak celé číslo graficky zpracovat, zalomit, opravit, doladit a vytisknout, svázat a nabalíkovat a konečně rozvézt do prodejen. Technickou stránku mají na starosti profíci a vy už jen asistujete.

Posledním v celé té řadě je čtenář. Teprve když si on celobarevný historický speciál koupí a přečte, je práce na čísle hotová.

Teď na tom ještě děláme my – za čtrnáct dní už to bude na Vás. ZN

## V tomto čísle najdete

### Aktuálně z města

Z opraveného stanoviště znovu vyjely autobusy .....	str. 4
Ulice Tomáše Matějky průjezdná nebude .....	str. 5

### Školství

Medlovský Cross 2015 .....	str. 6
Cesta studentů za poznáním a vzděláním do Velké Británie Svěřenkyně Aleny Tomeškové jsou mistryni a vicemistryni světa .....	str. 7

### Hasiči radí občanům

Povinnosti při užívání komína .....	str. 8
-------------------------------------	--------

### Městská knihovna

Petr Nazarov: Cestování je nejpoučnější školou života .....	str. 14
---	---------

### Z kapsáře tety Květy

To mlíčko je dobrý .....	str. 15
--------------------------	---------

### Připomínáme si

Konec druhé světové války v Lomnici a Tylově .....	str. 16
--	---------

### Organizace a spolky

Kouzelná buřinka vyrazila do Laa .....	str. 17
Handicapovaní se utkali ve fotbalovém turnaji .....	str. 17
Karnevalový rej na Halloween .....	str. 18

### Z okolních obcí a měst

Z Dolní Moravice do Václavova po nové komunikaci .....	str. 19
S čerty nejsou žádné žerty .....	str. 19

### Naše listárna

Autobusový spoj do Prahy se bude rušit .....	str. 19
Poděkování děkanu Františku Zehnalovi .....	str. 20

### Zajímavosti z přírody

Ptačí turisté aneb O cestách tam a zase zpátky .....	str. 20
--	---------

### Z historie

Renesanční hrnčířská dílna na Hrádku .....	str. 21
--	---------

### Užitečná informace

Chci výhodnější energie – změna dodavatele s dTestem .....	str. 22
Kdy musí nájemce strpět úpravy bytu? .....	str. 23

### Sport

Vítězní jezdci obdrželi poháry a ceny .....	str. 25
---	---------

Foto na titulní straně:

Vladimír Lehký – Mrazivá krása podzimu



## Aktuálně z města

## Z opraveného stanoviště znovu vyjely autobusy



V pondělí 9. listopadu dopoledne bylo v Rýmařově slavnostně otevřeno zrekonstruované autobusové nádraží. Zastávky, provizorně umístěné na Okružní ulici, se po pěti měsících vrátili na stanoviště.

Starosta Petr Klouda seznámil hosty slavnostního otevření s průběhem rekonstrukce autobusového stanoviště. Zmínil přitom, že byla dokončena měsíc před plánovaným termínem. Zakázku ve výběrovém řízení s cenovou nabídkou 21 740 tisíc korun vč. DPH získala firma Kareta, s. r. o. Konečná realizační cena byla podle starosty ještě o něco nižší. „Na opravené autobusové stanoviště mám od veřej-



nosti jen pozitivní ohlasy, mně samotnému se velice líbí. Chtěl bych poděkovat všem, kteří se na rekonstrukci podíleli, zejména pracovníkům odboru regionálního rozvoje, který pracuje na velmi vysoké profesionální úrovni, projektantům a rovněž zástupcům firmy Kareta za bezproblémovou realizaci,“ řekl starosta Petr Klouda a pozval přítomné na malou okružní jízdu autobusem za doprovodu dechového orchestru Podolanka a Městského dechového orchestru Bruntál. Účastníci slavnostního aktu mohli také ochutnat perníčky, upečené speciálně pro tuto příležitost. Starosta na závěr společně se zástupcem firmy Kareta Zdeňkem Němcem a vedoucím odboru regionálního rozvoje Miroslavem Sigmundem přestříhli pásku a tím byl provoz stanoviště symbolicky zahájen. Autobusy na něj vjely o den později, v úterý 10. listopadu.

## Rýmařov, aut. st. A-bus

Integrovaný dopravní systém  
Moravskoslezského kraje

<p>① 191101 Praha-Hradec Králové-Žamberk-Šumperk-Bruntál-Opava-Ostrava 890726 Olomouc-Rýmařov-Malá Morávka, Ovčárna-Karlova Studánka 890727 Olomouc-Rýmařov-M. Morávka, Karlov-M. Morávka, Ovčárna točna SKIBUS 910131 Ostrava-Opava-Bruntál-Rýmařov 930201 Šumperk-Bruntál-Opava-Ostrava 930241 Šumperk-Malá Morávka CYKLOBUS 950104 Jeseník-Olomouc-Přerov</p>	<p>③ 850875 Rýmařov-Břidličná-Olomouc 850876 Rýmařov-Břidličná-Lomnice 850877 Rýmařov-Břidličná-Bruntál 850883 Rýmařov-Jiříkov, Sovinec-Šternberk 890711 Olomouc-Šternberk-Huzová-Bruntál-Rýmařov</p>
<p>② 850873 Bruntál-Václavov-Rýmařov</p>	<p>④ 850880 Rýmařov-Stará Ves, Žďárský Potok</p> <p>⑤ 850878 Rýmařov-Malá Morávka, Karlov 850879 Rýmařov-Dolní Moravice, Nová Ves</p> <p>⑥ 850881 Rýmařov-Tvrdkov, Ruda-Uničov 890760 Uničov-Horní Město-Rýmařov</p>

stav k 9. 11. 2015  
www.kodis.cz

Rekonstrukce autobusového nádraží v Rýmařově započala 23. června. Bylo při ní kompletně odstraněno stávající zastřešení a zrušena původní nástupiště. Nové architektonické a technické řešení navrhla projekční kancelář HUTNÍ PROJEKT Frýdek-Místek, a. s. Na jeho základě vzniklo zcela nové autobusové stanoviště se dvěma krytými nástupišti a šesti zastávkami. Současně byl doplněn mobiliář, obnoven veřejné osvětlení, zveleboeno přilehlé prostranství s okrasnou zelení a navýšen počet parkovacích míst před Střediskem volného času. Nástupiště jsou vystavěna ze dřeva, skla a oceli a přiléhá k nim objekt nových veřejných toalet. WC zpoplatněná prostřednictvím automatu budou provozovat Městské služby Rýmařov v době od 5:00 do 20:00.

Pozitivní zpráva pro město přišla po úterním (10. 11.) zasedání

Regionální rady Moravskoslezského kraje. Došlo k navýšení dotace z Regionálního operačního programu Moravskoslezsko. Regionální rada MSK se snaží rozdělit i dotace, které se vrátily z neúspěšných a nereálných projektů nebo úspor vzniklých díky snížení cen při výběrových řízeních na dodavatele. Proto přidělila dvěma přihlášeným akcím z města Rýmařova – na rekonstrukci Školního náměstí a autobusového stanoviště s celkovými náklady ve výši téměř 29 milionů korun – 100% dotaci. Do poloviny příštího roku by tedy město mělo obdržet všechny finanční prostředky, které na tyto investice vynaložilo. To znamená, že obě rekonstrukce byly provedeny s nulovými výdaji města. Podle starosty bude moci město ušetřené prostředky použít na investice naplánované pro příští rok.

*JiKo ve spolupráci s odborem regionálního rozvoje MěÚ Rýmařov*

## Ulice Tomáše Matějky průjezdná nebude

Při rekonstrukci autobusového stanoviště vznikla i nová parkovací místa u Střediska volného času s asfaltovou komunikací, která navazuje na ulici Tomáše Matějky. Řidič, který by tudy chtěl projet přímo na třídu Hrdinů, by ovšem porušil předpisy. Krátký úsek ulice Tomáše Matějky mezi pobočkou úřadu práce a parkovištěm u autobusového stanoviště je totiž z obou stran vymezen zákazem vjezdu všech vozidel. Projekt rekonstrukce autobusového stanoviště se zprůjezdnáním ulice Tomáše Matějky nepočítal, takže zá-

kazové dopravní značky zde zůstanou.

Důvodem je podle vyjádření vedoucí odboru dopravy MěÚ Rýmařov Renaty Vyslyšelové fakt, že výjezd z ulice Tomáše Matějky na třídu Hrdinů je zúžen a komplikován šikmým stáním vozidel parkujících u úřadu práce a hlavně nepřehledným výhledem v křižovatce, který znesnadňuje zábradlí s hustě navařenými příčnými profily (*viz foto*). Zvýšením provozu v ulici Tomáše Matějky by se situace podle Renaty Vyslyšelové ještě více zkomplikovala.

*JiKo*



## Město Rýmařov odsoudilo útoky teroristů v Paříži

Občané Rýmařova prostřednictvím svých zástupců vyjadřují soustrast s oběťmi teroristických útoků v Paříži a připojují se k odsouzení tohoto činu. Jako město, které rozvíjí přátelské vztahy s řadou evropských partnerských měst včetně francouzského Crosne, cítíme hlubokou účast s rodinami, které během těchto otřesných událostí ztratily své nejbližší.

*Ing. Petr Klouda, starosta*

## Vyjádření k tragickému útoku ve Francii

Mimořádná událost, která se stala v Paříži, je extrémně brutální zločin. Podle dostupných informací nese znaky teroristického útoku Islámského státu. Naše země by měla být k Francii solidární a ve všech směrech ji podporovat. Je tam mnoho vyhaslých životů. Upřímnou soustrast všem, kteří přišli o své blízké.

Zároveň velmi vítám, že ČR sleduje případná bezpečnostní rizika

v naší zemi, a také to, že předseda Vlády ČR Bohuslav Sobotka svolal předsednictvo Bezpečnostní rady státu, kterého se zúčastnil i prezident Miloš Zeman. Tyto události by měly být vykřičníkem pro celou Evropu. Je potřeba změnit celoevropskou bezpečnostní politiku.

*Ladislav Velebný,*

*poslanec parlamentu za Bruntálsko*

## Slovo krajského zastupitele

### Evropské dotace na rozvoj Moravskoslezského kraje

V Regionálním operačním programu (ROP) Moravskoslezsko 2007–2013 bylo vyčleněno 751 milionů eur ze strukturálních fondů EU na rozvoj kraje. Podpora byla zaměřena na dopravní infrastrukturu, veřejné služby, cestovní ruch, brownfields a občanskou vybavenost měst a venkova. Tyto oblasti byly zvoleny s důrazem na rovnoměrný rozvoj kraje. Jak jsem již v minulosti psal, štěstí přeje připraveným a aktivním. O dotace z ROP se uchází i město Rýmařov, konkrétně na rekonstrukci Školního náměstí a autobusového nádraží. Výbor regionální rady odsouhlasil 85% dotaci na Školní náměstí, což činí 5,9 mil. korun, a 85%

dotaci na rekonstrukci autobusového nádraží ve výši 18,5 mil. korun. Vedení Moravskoslezského kraje v čele s hejtmanem Miroslavem Novákem se nyní bude snažit vyjednat s ministerstvem pro místní rozvoj závěrečný souhlas s čerpáním prostředků z EU fondů. MSK uvažuje progresivně ve prospěch regionu a snaží se maximálně čerpat dostupné finanční prostředky z EU. Co by to znamenalo pro město Rýmařov? Mohlo by obdržet až 100% dotaci, a tím ušetřit nemalé prostředky ze svého rozpočtu. Tyto finanční prostředky lze opět investovat do rozvoje města.

*Ing. Jaroslav Kala, krajský zastupitel*



## Školství

## Medlovský Cross 2015

Základní škola Rýmařov, Jelínkova 1, byla již počtvrté přizvána k meziregionálnímu závodu v náročném přespolním běhu s názvem Medlovský Cross. Soutěž pořádá pravidelně na sklonku října ZŠ a MŠ Medlov v půvabném lesoparku Skalky, jehož terén a profil, zvláště pak obávaná rokle, důkladně prověří síly každého závodníka. Letos termín akce vyšel na den ředitelského volna, přesto se v mrazivém počasí sešel dostatek nadšenců do soutěže družstev i jednotlivců. Mladší i starší žáci a žákyně navázali na úspěchy z roku 2012 a 2013 a potřetí získali zlatý putovní pohár. Bojovalo se na tratích 1 500, 2 000 a 3 000 metrů a kromě vítězství v kategorii družstev se individuálně a ve výborné formě prosadili zlatou medailí Dalibor Šuba, Petr Andrýsek a Jana Hamplová, stříbro vybojovali Matyas Schwarz a Kateřina Furiková. Výborně je doplňovali Filip Horáček, Kristýna Petýrková, Adéla Stržínková a Šárka Pallová. Všem náleží velké poděkování za hodnotnou reprezentaci a vynikající výsledek.

Foto a text: Karel Toman, ZŠ Jelínkova 1



## Cesta studentů za poznáním a vzděláním do Velké Británie

Gymnázium a Střední odborná škola Rýmařov se jako mnoho škol v celé České republice zúčastnila projektu Kombinovaná výuka cizích jazyků, a získala tak jedinečnou možnost zorganizovat zájezd do Velké Británie pro 43 studentů maturitních oborů. Značná část jeho ceny byla hrazena z fondů Evropské unie, takže byl přístupný doslova pro každého. Zájezd se uskutečnil ve dnech 18. až 24. října. Během pobytu si studenti prohlédli Londýn, hlavní město Spojeného království, poznali jeho významné památky, ale také moderní atrakce. Zavítali do důležitého přístavního města Portsmouthu, kde v historické loděnici stanuli na palubě lodi HMS Victoria a přitom se seznámili s námořní historií Velké Británie a životem na bitevních lodích. Součástí programu byla také prohlídka opevnění Southsea Castle, kde došlo k nalodění na D-Day. V Brightonu pak navštívili Royal Pavillion, vybudovaný Jiřím IV., brightonské Sea Life akvárium a nedaleké křídové útesy Seven Sisters. Pobyt studentů zahrnoval také výuku v jazykové škole The Castle School of English v Brightonu v časové dotaci 9 hodin. Pracovali v menších, asi desetičlenných skupinkách. Bez výjimky si výuku s rodilými mluvčími velmi pochvalovali, někteří



Foto: Iva Hofírková





**Gymnázium  
& Střední odborná škola,  
Rýmařov, příspěvková organizace**

Sokolovská 466/34, 795 01, Rýmařov, IČO: 00601331

... škola pro vědu i praktický život

**Vás zve na**

## Dny otevřených dveří

**25. listopadu 2015 13. ledna 2016**  
od 10 do 17 hodin na budovách Sokolovská 34,  
J. Sedláka 18 a Jamartice 125 (dílny)

- ~ přijímací zkoušky nanečisto od 14 hodin
- ~ jazyková laboratoř
- ~ laboratoř biologie a fyziky
- ~ přehled používaných učebnic
- ~ informace o studiu
- ~ Gymnaziální příprava od 14 hodin

- ~ praktické ukázky učebnic oborů Kuchař - číšník, Opravář zemědělských strojů
- ~ nový obor **Hutník** s účastí firmy AI-Invest
- ~ diagnostika vašeho auta **ZDARMA!**

**Maturitní obory**

79-41-K/81 - Gymnázium 8 leté  
79-41-K/41 - Gymnázium 4 leté

**Učební obory**

65-51-H/01 - Kuchař-číšník  
41-55-H/01 - Opravář zem. strojů  
21-51-H/01 - Hutník

tel.: 554 721 150 • mail: info@gymsosrym.cz

**www.gymsosrym.cz**

se dokonce dožadovali mnohem delšího pobytu.

I přes pokročilý podzim jsme si na jihu Anglie užili týden krásného počasí, vlastně jeden den také deště – to by bylo, aby v Anglii nepršelo! Zpáteční cesta nás zavedla do francouzské metropole Paříže, odkud si všichni nepochybně odnesli nezapomenutelné zážitky z noční prohlídky

ky města, někteří z výstupu na osvětlenou Eiffelovu věž, jiní z jízdy v pařížském metru. Domů jsme se tak všichni vrátili obohaceni nejen o vědění, ale hlavně o zážitky a nová přátelství. Ing. Kateřina Orságová



## Svěřenkyně Aleny Tomeškové jsou mistryni a vicemistryni světa

**V libereckém Centru Babylon se ve dnech 4. – 8. listopadu konalo již sedmé mistrovství světa v tanci, pod záštitou hejtmána Libereckého kraje Mgr. Martina Půty a potřeťi též pod hlavičkou World Artistic Dance Federation. Sjelo se na něj 2 500 tanečníků z dvaceti zemí světa.**

Liberecký World Dance Championship 2015 je ojedinělou akcí, na které se setkávají tanečníci všech stylů a věkových kategorií, od předškoláků až po dospělé (nejstarší tanečnici bylo 70 let). Hlavním organizátorem šampionátu byla Taneční a pohybová škola Ilma Turnov. Tančilo se ve dvou sálech a diváci se mohli těšit z nových disciplín i doprovodného programu. Letos se například poprvé soutěžilo v taneční akrobacii.

Na libereckém mistrovství vystoupily také dvě sólistky ze Základní umělecké školy Rýmařov pod vedením Aleny Tomeškové, které soutěžily v kategorii *Ballet Dance Contemporary Juveniles* (volně přeloženo – současný výrazový tanec mladých nadějí). Naše tanečnice se probjovaly díky obrovskému úsilí a navzdory velké konkurenci děvčat z Polska, Ruska, Maďarska, Srbska a České republiky až do semifinále a finále. Při konečném vyhlášení výsledků získala druhá



Mistryně světa Ivana Němcová

místo a titul vicemistryně světa Julie Brštáková s choreografií *Coco Chanel* a první místo a zisk titulu mistryně světa si zajistila Ivana Němcová se skladbou *People Help*. Choreografii k oběma tanečním vystoupením vytvořila Alena Tomešková.

Medailové svěřenkyně trenérky Aleny Tomeškové i s jejich rodiči přivítali ve čtvrtek 12. listopadu zástupci města a ZUŠ Rýmařov na radnici. Starosta Petr Klouda a místostarostka Marcela Staňková ocenili obě tanečnice za skvělou reprezentaci města, předali čerstvým medailistkám kytice a dárky a v neformálním rozhovoru se zajímali o zážitky z mistrovství světa. JiKo



Vicemistryně světa Julie Brštáková

Fota: Petr Němec



Starosta města Petr Klouda předává ocenění oběma tanečnicím



Zleva starosta Petr Klouda, Ivana Němcová, trenérka Alena Tomešková, Julie Brštáková a místostarostka Marcela Staňková



## Studenti rozsvítili lampiony k 17. listopadu

V předvečer 17. listopadu zažehli studenti Gymnázia a SOŠ Rýmařov lampiony a vydali se v průvodu ulicemi Rýmařova, aby oslavili Mezinárodní den studentů a současně Den boje za svobodu a demokracii. Na náměstí Míru si pak připomněli oběti nacistické perzekuce z listopadu 1939 a také tvrdý zásah komunistického režimu proti studentské demonstraci v listopadu 1989, který vedl k pádu totality v tehdejší Československu.

Průvod k oslavě 17. listopadu, který svolali sami rýmařovští studenti, se stal současně pietním aktem za oběti nedávných teroristických útoků v Paříži. Studenti a učitelé uctili minutou ticha zemřelé a zraněné a z úst profesorky Zdeňky Sedláčkové zazněla modlitba. Na závěr všichni položili na improvizované pietní místo hořící svíčky, plamínky naděje, že svobodný svět neovládne násilí a strach. ZN



### Tři vloupání do vozidel objasněna

Rýmařovští policisté ve spolupráci s bruntálskými kriminalisty objasnili tři vloupání do aut, ke kterým došlo v polovině září v Rýmařově. Podezřelým je 39letý muž, který měl poškodit a vykrást tři vozidla zaparkovaná na Opavské, Pivovarské a Komenského ulici. Odcizil z nich například televizor, DVD přehrávač, autokameru nebo navigaci a způsobil škodu za více než 26 tisíc korun. Podezřelý se policistům ke krádežím doznal. Odcizené věci prý prodal náhodným osobám nebo dal do zastavárny a utřené peníze si nechal.

### Policie dopadla distributory drog

Policejní komisař bruntálské kriminálky zahájil trestní stíhání 33letého muže z Rýmařova za přečin nedovolené výroby a jiného nakládání s omamnými a psychotropními látkami a s jedy. Během posledních čtyř let měl dodávat nejméně šesti lidem metamfetamin a marihuanu. Hrozí mu trest odnětí svobody až na pět let.



Obvinění z tétož přečinu si vyslechl 37letý muž, který prodával pervitin. Medikamenty k výrobě drogy nakupoval v Polsku, podílel se na výrobě pervitinu a poté ho distribuoval uživatelům v Rýmařově a okolí.

### Jízda „autem pro náctileté“ skončila v plotě



Foto: PČR Bruntál

V sobotu 7. listopadu odpoledne havarovala na Okružní ulici v Rýmařově 16letá dívka se čtyřkolovým motocyklem Aixam. Při jízdě ve směru od Horního Města nepřizpůsobila rychlost a v zatáčce dostala na mokré vozov-

ce smyk. Přejela do protisměru a narazila do oplotení zahrádky. Při nehodě nebyl nikdo zraněn, škoda se vyšplhala na 155 tisíc korun.

### Řidička se lekla chodců



Foto: HZS MSK

Mezi Malou Morávkou a Karlovou Studánkou 7. listopadu havarovala 43letá řidička s renaultem. V zatáčce se údajně lekla chodců, kteří stáli u okraje silnice, přibrzdila a na mokré vozovce dostala smyk. Přetočila se a narazila do stromu. Řidička vyvázla bez zranění, škoda činí 30 tisíc korun.

por. Bc. Pavla Jiroušková,  
skupina tisku a prevence Bruntál

## Hasiči radí občanům

### Povinnosti při užívání komína

S topnou sezónou číhá na majitele nemovitostí nebezpečí vzniku požárů sazí a dehtových usazenin ve špatně udržovaných komínech. Hlavní příčinou vzniku požáru bývá zanedbaná údržba komínového tělesa, protože i malé nečistoty v komíně mohou snadno způsobit velké nepříjemnosti, ať již dlouhodobé žhnutí a následný otevřený požár nebo otravu obyvatel domu jedovatým oxidem uhelnatým. Nezapomínejte proto na

pravidelné čištění komínů a vybírání sazí, stejně jako na kontrolu technického stavu komínu odborníky – kominíky!

A co taková pravidelná údržba komínů, kouřovodů a spotřebičů paliv obnáší? Dle platného nařízení vlády č. 91/2010 Sb., o podmínkách požární bezpečnosti při provozu komínů, kouřovodů a spotřebičů paliv, které nabýlo účinnosti 1. ledna 2011, je povinností majitele nemovitosti zajistit



kontrolu a čištění spalinové cesty. Podle platné legislativy jsou zavedeny tři termíny, které prokazují požární bezpečnost komínového tělesa:

**Kontrolu spalinové cesty** provádí pouze odborně způsobilá osoba v oboru kominictví. Posuzuje bezpečnost a provozuschopnost komína.

**Čištění spalinové cesty** provádí odborně způsobilá osoba v oboru kominictví. V případě použití spotřebiče na pevná paliva o výkonu do 50 kW si můžeme takový komín vyčistit sami. Doporučujeme však i tuto činnost přenechat odborníkům.

**Revize spalinové cesty** provádí pouze revizní technik komínů a spalínových cest. Seznam těchto osob můžeme nalézt např. na stránce <http://www.skcr.cz/pro-verejnost/seznam-reviznich-techniku>. Revize se provádí:

- před uvedením spalinové cesty do provozu nebo po každé stavební úpravě komína,
- při změně druhu paliva připojeného spotřebiče,



Foto: HZS MSK

- před výměnou nebo novou instalací spotřebiče,
- po požáru komína,
- při vzniku trhlin ve spalinové cestě (nebo i při pouhém podezření na ně).

**Četnost všech tří uvedených činností nám ukazuje tabulka:**

Výkon připojeného spotřebiče paliv	Činnost	Druh paliva připojeného spotřebiče paliv			
		Pevné		Kapalné	Plynné
		Celoroční provoz	Sezónní provoz		
do 50 kW včetně	Čištění spalinové cesty	3x	2x	3x	1x
	Kontrola spalinové cesty	1x		1x	1x
	Výběr pevných (tuhých) znečišťujících částí a kondenzátu	1x		1x	1x
nad 50 kW	Kontrola a čištění spalinové cesty	2x		1x	1x
	Výběr pevných (tuhých) znečišťujících částí a kondenzátu	2x		1x	1x
	Čištění spotřebiče paliv	2x		nejméně podle návodu výrobce	

Dokladem o provedení výše uvedených činností je vždy zpráva, kterou odborně způsobilá osoba vystaví majiteli nebo uživateli spalínové cesty. Vzor zpráv je uveden v nařízení vlády při provozu komínů. V případě požáru komína hasiči vždy vyžadují platnou zprávu. Pokud zpráva nebude platná nebo kontrola nebude vůbec provedena, vystavuje se majitel nebo uživatel spalínové cesty pokutě podle zákona o požární ochraně.

**A co když přece jen dojde k požáru v komíně?**

Snažte se jednat v klidu a s rozvahou. Co nejdříve jej oznamte na tísňovou linku 150 nebo 112. Požár sází v komíně nikdy nehaste vodou, komín by popraskal, nebo by dokonce mohlo dojít k výbuchu. Hašení komína ponechte raději hasičům.

Ing. Antonín Ušela, vrchní inspektor požární ochrany

## Záchranáři v terénu

### Muž spadl z hráze v Janovicích

Vůz rychlé lékařské pomoci ze stanoviště v Rýmařově vyjžděl ve středu 11. listopadu do Janovic k pacientovi, který podle prvního hlášení spadl z komína. Na místo byl povolán i ostravský vrtulník leteckých záchranářů. Rýmařovská posádka byla u zraněného do pěti minut. Zjistila, že muž nespadol z komína, ale z hráze náhonu. Pacient byl promočený, v bezvědomí a nedýchal. Záchranářům se krátko podařilo obnovit srdeční činnost pacienta a po ošetření poraněné hlavy a dalších úkonech přednemocniční neodkladné péče byl muž letecky transportován do Fakultní nemocnice v Ostravě.



PhDr. Lukáš Humpl,  
tiskový mluvčí ZZS MSK

## Společenská kronika

### Blahopřejeme

jubilantům, kteří od předcházejícího vydání oslavili 80 let a více

Marta Dutkiewičová – Rýmařov	81 let
Marie Půdová – Rýmařov	81 let
Anna Lišková – Rýmařov	82 let
Anna Várošová – Rýmařov	84 let
Drahomíra Dostálová – Rýmařov	89 let

### Rozloučili jsme se

Dušan Marek – Jamartice	1922
Anna Křapová – Stará Ves	1945
Stanislav Danko – Rýmařov	1957

Evidence obyvatel MěÚ Rýmařov

**SNOW FILM FEST**

lyžování  
expedice  
freeride  
lezení

www.apollo11.cz

**29.11. 17:00**

sníh  
led  
adrenalin

**KINO Rýmařov**

www.SnowFilm.cz

HUDY  
CMH  
SNOW  
100+1  
svět outdooru



## Městské muzeum a Galerie Octopus



**ŠPERK  
K  
SEŽRÁNÍ**

Vystavené  
exponáty se  
po zahájení  
výstavy sní!!!

středa  
16.12.2015  
17 hod.

Idemní  
vánoční akce!

muzeum  
RÝMAŘOV

RÝMAŘOV  
ZŠ  
SNT  
G



**přednáška**  
Mgr. Zuzany Dočkalové

**Chráněné a ohrožené  
druhy rostlin  
na Rýmařovsku**

Jak, proč a kdy se vzácné rostliny chrání.  
Orchideje, relikty a parazité v květeně Jeseníků.

čtvrtek 26. 11. 2015  
17 hod.

www.muzeumrymarov.cz  
facebook: Městské muzeum Rýmařov

muzeum  
RÝMAŘOV



muzeum  
RÝMAŘOV

**Bronisława Stotko**  
**IKONY**  
a  
Komenského fascinující  
*Labyrint světa a ráj srdce*  
v kolážích  
**Miroslava Huptycha**

vernisáž 3.12.2015 v 17 hod.  
**3.-31.12.2015**

www.muzeumrymarov.cz  
facebook: Městské muzeum Rýmařov

Výstavy probíhají ve spolupráci s Muzeem Wisłópskiej w Opolu a Národním pedagogickým muzeem a knihovnou J. A. Komenského v Praze.



**ANDĚLSKÉ  
BAROKO**

výtvarné práce žáků a studentů  
z workshopu v kapli V Lipkách  
galerie Pranýř  
vernisáž 3. 12. v 17 hod.

**3.- 31.12.2015**

muzeum  
RÝMAŘOV

Projekt „Mé město“ je financován Ministerstvem kultury ČR.



**Citát:** Satan je zbabělec a zůstat sám se bojí, nejčastěji ho najdeš tam, kdy dav se rojí.  
Adam Mickiewicz

### INFOSERVIS

Střediska volného času Rýmařov  
listopad a prosinec 2015

SVČ Rýmařov

# Vánoční ples 18.12.2015

## ZÁVĚREČNÁ KOLONA

18:00 ukázka tanců z tanečního kurzu  
21:00 k tanci kraje **ALTERNATIVA**  
vystoupení profesionálního tanečního páru Quick Olomouc  
Vstupné 70,-



Předprodej místenek od 20.11. v keramické dílně SVČ Rýmařov.  
[www.svcrymarov.cz](http://www.svcrymarov.cz)

## Středisko volného času a TJ Jiskra Rýmařov zvou na Velkou cenu Rýmařova žáků okresu Bruntál v šachu 2015

5. prosince 2015 od 8:20  
SVČ, Okružní 10, Rýmařov

Kategorie: benjamínci roč. 2007 a mladší  
mladší žáci roč. 2006 - 2004  
starší žáci roč. 2003 - 2001

Hrací systém: Švýcarský na 7 kol /tempo 2 x 15 min/

Startovné: 50 Kč na hráče

Ředitel turnaje: Ing. Rostislav Mezihorák, 602 582 699



## Známa i neznámá výročí

22. 11. 1635 zemř. **Václav Vratislav z Mitrovic**, cestopisec (nar. 1576) – 380. výročí úmrtí
26. 11. 1775 začalo **pravidelné měření teplot** a zapisování počasí v **pražském Klementinu** (někdy se uvádí, že započalo už v lednu 1775) – 240. výročí
26. 11. 1855 zemř. **Adam Mickiewicz**, polský spisovatel (nar. 24. 12. 1798) – 160. výročí úmrtí
26. 11. 1965 zemř. **Václav Tikal**, malíř (nar. 24. 12. 1906) – 50. výr. úm.
27. 11. **Mezinárodní den boje proti konzumnímu způsobu života, Den nenakupování (poslední pátek v listopadu)** – slaví se od roku 1992
27. 11. 1895 zemř. **Alexandre Dumas mladší**, francouzský spisovatel (nar. 27. 7. 1824) – 120. výročí úmrtí
28. 11. 1695 zemř. **Jan Sladký Kozina**, jeden z vůdců protifeudálního povstání Chodů proti W. M. Lamingerovi (Lomikarovi), popraven v Plzni (nar. 10. 9. 1652) – 320. výr. úm.
30. 11. 1835 nar. **Mark Twain**, vl. jm. Samuel Langhorne Clemens, americký prozaik (zemř. 21. 4. 1910) – 180. výr. nar.
1. 12. **Světový den boje proti AIDS – vyhlášen Světovou zdravotnickou organizací v roce 1988**
3. 12. **Mezinárodní den zdravotně postižených – od roku 1993 (OSN)**
7. 12. 1905 **první transplantaci oční rohovky na světě** provedl primář očního oddělení olomoucké kliniky Karl Eduard Zirm – 110. výročí
7. 12. 1985 zemř. **Robert Graves** (von Ranke), anglický spisovatel (nar. 24. 7. 1895) – 30. výročí úmrtí
10. 12. **Den lidských práv – výročí přijetí Všeobecné deklarace lidských práv Valným shromážděním OSN v roce 1948, slaví se od roku 1950**
12. 12. 1915 nar. **Frank Sinatra**, americký zpěvák a herec (zemř. 14. 5. 1998) – 100. výročí narození
15. 12. 1675 pohřben **Jan Vermeer van Delft**, holandský malíř (pokřtěn 31. 10. 1632) – 340. výročí pohřbu

Travestí skupiny

# Screamers®

## Techtle Mechtle®

uvádějí pořad



### VÁNOČNÍ SPECIÁL 2015

**RÝMAŘOV 20. 12. 2015 v 18:30**  
**velký sál SVČ** (stolová úprava) vstupné: 260,-  
Předprodej vstupenek zajišťuje Informační centrum Rýmařov

[WWW.SCREAMERS.CZ](http://WWW.SCREAMERS.CZ) / [WWW.TECHTLEMECHTLEREVUE.CZ](http://WWW.TECHTLEMECHTLEREVUE.CZ) FACEBOOK: SKUPINA SCREAMERS, TECHTLE MECHTLE REVUE



# KINO RÝMAŘOV

program na měsíc

## L I S T O P A D

SVČ RÝMAŘOV, Okružní 10, 795 01, Rýmařov - tel.739 001 474 , WWW.KINORÝMAROV.CZ

**Středa 18. 11. v 19:00**

## STEVE JOBS

/ USA / 2015 / drama, životopisný, 122 min.

/ české titulky / mládeži přístupný od 15 let / vstupné: 120,-

Film se odehrává během vyhraněných momentů před zahájením klíčových Jobsových prezentací, které měnily dějiny, a to nejen počítačové. Poprvé Jobse potkáváme v polovině osmdesátých let, kdy na trh uvedl Macintosh. Od prvních minut utvrzuje diváky v tom, že legendy o jeho asociálnosti a nesnesitelnosti nelhaly.

**Režie:** D. Boyle, **Scénář:** A. Sorkin, **Kamera:** A. H. Kuchler, **Hudba:** D. Pemberton  
**Hrají:** M. Fassbender, K. Winslet, S. Rogen, K. Waterston, J. Daniels, M. Stuhlbarg a další.

**Pátek 20. 11. v 19:00**

## HUNGER GAMES: SÍLA VZDORU

/ USA / 2015 / sci-fi, thriller, dobrodružný,

/ české titulky / mládeži přístupný od 12 let / vstupné: 120,-

V poslední kapitole nepůjde jen o přežití, ale bude se bojovat o budoucnost obyvatel celého Panemu. Konečně zúčtování s nenáviděným prezidentem Snowem se blíží. Reprodukci Katniss spolu se skupinou nejbližších přátel, včetně Gala, Finnicka a Peety, povede rebely v jejich boji za svobodu. Na Katniss však tentokrát čeká mnohem nebezpečnější nepřítel, než ten s jakým se dosud setkala v aréně Hladových her.

**Režie:** F. Lawrence, **Scénář:** D. Strong, P. Craig, **Kamera:** J. Willems, **Hudba:** J. N. Howard  
**Hrají:** J. Lawrence, J. Hutcherson, L. Hemsworth, W. Harrelson, E. Banks, J. Moore a další.

**Sobota 21. 11. v 16:00 3D, neděle 22. 11. v 9:30 2D**

## PROČ JSEM NESNĚDL SVÉHO TAŤKU

/ Francie / 2015 / animovaný, komedie, 95 min.

/ český dabing / mládeži přístupný / vstupné: 2D: 115,- / 3D: 130,-

Napínavý příběh Edwarda, staršího syna krále Simianů (pralidů), který se narodil příliš malýčký a byl proto zatracen svým kmenem. Neuvěřitelně geniální Edward objeví tajemství ohně, lovu, moderního způsobu bydlení, lásky a dokonce naděje. A protože je od přírody velkorysý, chce se o vše podělit...

**Režie:** J. Debbouze, **Scénář:** F. Fougea, **Hudba:** L. Perez  
**Hrají:** český dabing.

3D

**Sobota 21. 11. v 19:00 2D, středa 25. 11. v 19:00 3D**

## ALDABRA: BYL JEDNOU JEDEN OSTROV

/ ČR / 2014 / rodinný, 73 min.

/ český dabing / mládeži přístupný / vstupné: 2D: 110,- / 3D: 150,-

Působivý rodinný snímek nabízí unikátní osudové příběhy podivuhodných živočichů, kteří obývají atol Aldabra, kteří se zde rodí, vytvářejí společenství, přivádějí na svět mladé i bojují o své přežití. Film Aldabra: Byl jednou jeden ostrov není přírodopisným dokumentem, je vzrušujícím a napínavým příběhem ze světa přírody.

**Režie:** S. Lichtag, **Scénář:** S. Lichtag, **Kamera:** O. Hošek, V. Nedvěd, **Hudba:** R. Jiša  
**Hrají:** (dabing) O. Kaiser

3D

**Pátek 27. 11. v 19:00**

## GANGSTER KA: AFRIČAN

/ ČR / 2015 / krimi, drama, thriller, 100 min.

/ české znění / mládeži přístupný od 12 let / vstupné: 130,-

Po útěku přímo z rukou policie, opouští Kraviec Českou republiku. Začíná nová etapa jeho zločinného života. Káčko už nemá co ztratit. Teprve teď začíná vyplouvat na povrch veškerý odpad, který po něm zbyl. Káčko se usazuje na Seychelských ostrovech, v rukou má směnku na 80 milionů, která může položit premiéra i vládu. 6 miliard z vytunelovaného podniku ČEPRO se rozpustilo, je potřeba přijít s novým zdrojem příjmu.

**Režie:** J. Pacht, **Scénář:** J. Pacht, **Kamera:** M. Janda, **Hudba:** T. Věřčák  
**Hrají:** H. Čermák, P. Bjelac, F. Čapka, B. Caspe, V. Svátková, R. Bartoš, Š. Benoni a další.

**Sobota 28. 11. v 16:00 3D, neděle 29. 11. v 9:30 2D**

## HODNÝ DINOSAURUS

/ USA / 2015 / animovaný, komedie, rodinný, 100 min.

/ český dabing / mládeži přístupný / vstupné: 2D: 125,- / 3D: 160,-

Co kdyby asteroid, který jednou provždy změnil život na Zemi, naši planetu minul a obří dinosauri nikdy nevyhynuli? Pixar Animation Studios vás zvou na dobrodružnou výpravu do světa dinosaurů, kde se Apatosaurus jménem Arlo spřátelí s člověkem...

**Režie:** P. Sohn, **Scénář:** M. LeFauve, **Hudba:** T. Newman, J. Danna, M. Danna  
**Hrají:** český dabing.

3D

**Sobota 28. 11. v 19:00**

## BLACK MASS: ŠPINAVÁ HRA

/ USA / 2015 / krimi, životopisný, drama, 123 min.

/ české titulky / mládeži přístupný od 15 let / vstupné: 110,-

V jižním Bostonu sedmdesátých let minulého století přemluví agent John Connolly irského mafiána Jamese „Whitey“ Bulgera ke spolupráci s FBI a vyřazení společného nepřítele, italské mafie, ze hry. Film líčí příběh nesourodého společenství, které se vymklo kontrole a umožnilo Whiteymu vyhnout se právnímu postihu, upevnit si mocenské postavení a stát se jedním z nejbezohlednějších a nejmocnějších gangsterů v historii Bostonu

**Režie:** S. Cooper, **Scénář:** M. Mallouk, **Kamera:** M. Takayanagi, **Hudba:** Junkie XL  
**Hrají:** J. Depp, J. I. Edgerton, B. Cumberbatch, D. Johnson, J. Temple, K. Bacon, J. Plemons, P. Sarsgaard a další.

**Neděle 29. 11. v 17:00**

## SNOW FILM FEST

2015 / dokumentární, cca. 180 min.

/ český dabing a titulky / mládeži přístupný / vstupné: 75,-

**Sníh, led a adrenalin: Snow film fest je za dveřmi !!!**

Zima pomalu přichází a její příchod už tradičně předznamenává přehlídka nejlepších zimních filmů Snow film fest. Od 19. října do 3. prosince se ve více než 200 českých a slovenských městech budou promítat filmy o extrémním lyžování, skialpinismu, zimních expedicích a dalších extrémních radovánkách. Nad 5. ročníkem festivalu převzalo záštitu Ministerstvo kultury ČR.

Seznam filmů najdete na: [www.SnowFilm.cz](http://www.SnowFilm.cz)



Nejlepší hudební výběr

Rýmařovský  
**horizont**

Čtrnáctideník regionu Rýmařovska



Pro projekci je potřeba min. 4 platící.





# KINO RÝMAŘOV

program na měsíc **PROSINEC**

SVČ RÝMAŘOV, Okružní 10, 795 01, Rýmařov - tel. 739 001 474, WWW.KINORYMAROV.CZ

**Středa 2. 12. v 19:00**

## MONTY PYTHON A SVATÝ GRÁL

/ VB / 1975 / dobrodružný, komedie, 91 min.

/ české titulky / mládeži přístupný / vstupné: 100,-

Jde o velmi neotřelé zpracování příběhu krále Artuše putujícího napříč Británií, aby kolem sebe nashromáždil nejlepší rytíře a Bůh mu zjevil, kde najít Svatý Grál. Na své cestě se střetává s bizarními překážkami. Bez znalosti vzdušné rychlosti nenaložené vlaštky

**Režie:** T. Jones, T. Gilliam, **Scénář:** G. Chapman, T. Gilliam, T. Jones, **Hudba:** N. Innes  
**Hrají:** G. Chapman, J. Cleese, E. Idle, T. Gilliam, T. Jones, M. Palin a další.

**Pátek 4. 12. v 19:00**

## VÁNOČNÍ KAMEŇÁK

/ ČR / 2015 / komedie, 86 min.

/ české znění / mládeži přístupný od 15 let / vstupné: 120,-

Starosta města Kameňákov Pepan se se svým spolupracovníkem - tajemníkem úřadu, rozhodne postavit na hoře Říp skokanský můstek. Z toho důvodu jedou za prezidentem republiky, který je často opilý a o úřad se vůbec nezajímá. Nejdříve dorazí za mluvčím prezidenta (Ladislav Hruška), se kterým se poté domluví a jdou svůj nápad navrhnout prezidentovi, který, jak jinak, nebude zrovna ve střizlivém stavu...

**Režie:** F. A. Brabec, **Scénář:** Marcel Bystrůň  
**Hrají:** V. Vydra nejml., J. A. Duchoslav, L. Hruška, H. Čížková, D. Morávková, V. U. Krejčí a další.

**Sobota 5. 12. v 16:00 3D, neděle 6. 12. v 9:30 2D**

## MALÝ PRINC

/ Francie / 2015 / animovaný, fantasy, 106 min.

/ český dabing / mládeži přístupný / vstupné: 3D: 130,- / 2D: 120,-

První celovečerní animovaná adaptace slavného díla o přátelství, lásky a skutečném štěstí. Ústřední postavou je malá holčička, kterou se její maminka snaží připravit na skutečný svět dospělých. Její plán naruší trochu excentrický, leč dobrosrdečný soused, letec, který holčičce představí neobyčejný svět, jenž mu před dávnou dobou představil Malý princ.

**Režie:** M. Osborne, **Předloha:** A. de Saint-Exupéry, **Scénář:** I. Brignull, **Hudba:** H. Zimmer  
**Hrají:** český dabing

**3D**

**Sobota 5. 12. v 19:00**

## MOST ŠPIÓNŮ

/ USA / 2015 / drama, thriller, historický, 135 min.

/ české titulky / mládeži přístupný od 12 let / vstupné: 120,-

Svět po obou stranách železné opony se propadá do paranoie. Uplynulo už více než deset let od porážky Německa a lidstvo teď ohrožuje studená válka. Když v roce 1957 FBI zatkne Rudolfa Abela, sovětského špióna žijícího v New Yorku, strach a mocenská nedůvěra se ještě více vypňují. Abel řídí síť agentů a do Moskvy důmyslným způsobem odesílá kódované zprávy, i proto vyšetřování do dějin vstoupilo jako „Případ dutého nikláku“.

**Režie:** S. Spielberg, **Scénář:** E. Coen, J. Coen, **Kamera:** J. Kamiński, **Hudba:** T. Newman  
**Hrají:** T. Hanks, M. Rylance, A. Ryan, A. Alda, A. Stowell, D. Lombardozzi, S. Koch a další.

**Středa 9. 12. v 19:00**

## V SRDCI MOŘE

/ USA / 2015 / akční, dobrodružný, drama, 121 min.

/ české titulky / mládeži přístupný od 12 let / vstupné: 130,-

V zimě roku 1820 byla velrybářská loď z Nové Anglie napadena čínsmi neuvěřitelným: velrybou mamutích rozměrů s obrovskou vytrvalostí a téměř lidskou touhou po odplátě. Toto skutečné námořní neštěstí inspirovalo spisovatele Hermana Melvilla k napsání románu Bílá velryba.

**Režie:** R. Howard, **Scénář:** Ch. Leavitt, **Kamera:** A. Dod Mantle, **Hudba:** R. Baños  
**Hrají:** Ch. Hemsworth, C. Murphy, B. Whishaw, B. Gleeson, J. Mollá, B. Walker a další.

**3D**

**Pátek 11. 12. v 19:00**

## RODINNÝ FILM

/ ČR / 2015 / drama, 95 min.

/ české znění / mládeži přístupný od 12 let / vstupné: 110,-

Jak se vypořádají s nečekanou svobodou dvě dospívající děti, jejichž rodiče se vydali na plavbu jachtou po oceánu? Co udělá odloučení s dosud perfektně fungující rodinou? A co když do tohoto rodinného „testu“ vstoupí další, nečekané dramatické události?

**Režie:** O. Omerzu, **Scénář:** O. Omerzu, **Kamera:** L. Milota  
**Hrají:** M. Pechlát, K. Roden, J. Boková, V. Hybnerová, E. Křenková, D. Kadlec a další.

**Sobota 12. 12. v 16:00 3D, neděle 13. 12. v 9:30 2D**

## SNĚHOVÁ KRÁLOVNA 2

/ Rusko / 2014 / animovaný, rodinný, 78 min.

/ český dabing / mládeži přístupný / vstupné: 3D: 120,- / 2D: 100,-

Gerdě se s pomocí skřítky Orma podařilo porazit Sněhovou královnu a vysvobodit bratříčka Kaye. Ostatním skřítkům se zalíbila svoboda, kterou do té doby nepoznali a Orm se stal jejich vzorem. Z ledu však povstaly nové temné síly, kterým dokáže čelit jen po boku svých věrných přátel. Orma tak čeká napínavé dobrodružství plné nebezpečí a nástrah...

**Režie:** A. Cicilin, **Scénář:** A. Cicilin, **Hudba:** M. Willott  
**Hrají:** český dabing

**3D**

**Sobota 12. 12. v 19:00**

## KRAMPUS: TÁHNI K ČERTU

/ USA / 2015 / horor, komedie, 96 min.

/ české titulky / mládeži přístupný od 12 let / vstupné: 110,-

Kdo se nikdy nebál, že ho na Mikuláše odnese čert, ten ať hodí vánoční ozdobou. A to jste přitom nenarazil na nejstrašlivějšího z pekelníků, na Krampuse. Temný protipól všech vídných symbolů údajně nejkrásnějších svátků v roce dokáže společně vyděsit nejen děti, ale i nevěřící dospělé. K tomu, aby se vám zjevil a strčil vás do pytle, přitom stačí tak děsivě málo.

**Režie:** M. Dougherty, **Scénář:** M. Dougherty  
**Hrají:** A. Scott, T. Collette, A. Tolman, D. Koechner, C. Ferrell, E. Anthony, S. Owen a další.

**Středa 16. 12. ve 20:15**

## LOUSKÁČEK

/ VB / 2015 / balet, cca. 180 min.

/ beze slov / mládeži přístupný / vstupné: 250,- NA TUTO PROJEKCI SE NEVZTAHUJÍ BĚŽNÉ PERMANENTKY

**PŘÍMÝ PŘENOS**

Klárka dostane dárek, s nímž se vydává na cestu plnou dobrodružství. Louskáček skladatele Petra Iljiče Čajkovského je klasické dílo baletního repertoáru. Ve slavné inscenaci choreografa Petera Wrighta rozzáří divadelní magie celé jeviště – před našimi očima se rozsvítí vánoční stromeček, ožijou figurky vojáků, které se vrhnou do boje proti zlému Myšimu králi, a Klárka na zlatých saních odjede do království sladkosti.

**Choreografie:** P. Wright, **Hudba:** P. I. Čajkovskij, **Režie:** P. Wright, **Výprava:** J. T. Oman  
**Hrají:** L. Cuthbertson, M. Golding, G. Avis, F. Hayward, A. Campbell

**PŘÍMÝ PŘENOS**

**Čtvrtek 17. 12. v 18:00**

## STAR WARS: SÍLA SE PROBOUZÍ

/ USA / 2015 / drama, 136 min.

/ české titulky / mládeži přístupný / vstupné: 160,-

Lucasfilm a vizionářský režisér J.J. Abrams spojili síly, aby vás znovu přenesli do předaleké galaxie. Star Wars se vrací na plátna kin filmem Star Wars: Síla se probouzí.

**Režie:** J.J. Abrams, **Scénář:** J.J. Abrams, George Lucas, **Hudba:** J. Williams  
**Hrají:** H. Ford, C. Fisher, M. Hamill, A. Daniels, A. Driver, S. Pegg, O. Isaac a další.

**3D**

## Petr Nazarov: Cestování je nejpoučnější školou života

Rýmařovská knihovna navázala na seriál besed, při nichž cestovatelé posluchačům vyprávějí autentické zážitky z navštívených míst. Protagonista té poslední (2. 11.) Petr Nazarov přenesl své publikum ze sychravého dušičkového počasí přímo na sluncem vyhřátou Havaj.

Pro Petra Nazarova je cestování „nejzajímavější a nejpoučnější školou života“. Navštívil už řadu míst světa, projel jižní Afriku i Jižní Ameriku, obzvláště mu však přirostlo k srdci havajské souostroví. Navštívil je už třikrát, poprvé v roce 2006 a zatím naposledy před čtyřmi lety, a strávil zde dohromady dvanáct měsíců. Nejprve se sem vydal jako turista, ale



brzy poznal, že toto místo jej oslovuje mnohem pronikavěji než jen jako atraktivní exotická destinace. Nejsilněji se ho dotkla atmosféra „přátelského ostrova“ Molokai, opředeného legendami, z nichž ta o izolovaném poloostrově malomocných Kalaupapa je dosud realitou, byt v kolonii žije už jen kolem dvaceti leprotiků.

Navzdory prvnímu nepříznivému dojmu, který na Petra Nazarova ostrov Molokai udělal (první noc hrozilo, že bude muset přespat venku v dešti), se nakonec stal jeho útočištěm po mnoho měsíců. Při druhém pobytu v roce 2009 se zde na půl roku usadil a přijal práci v místním relaxačním centru. Vyplnila se tak předpověď jedné z obyvatelky ostrova, s níž se seznámil, řidičky autobusu Mooni, že právě na tomto ostrově se uskuteční jeho sny.

Petr Nazarov měl během tří pobytů na Havajských ostrovech příležitost procestovat téměř všechny, s výjimkou dvou nejmenších Niihau a Kahoolawe. Hosty besedy provedl po šesti ostrovech, jejichž různorodou atmosféru zažil na vlastní kůži a také zachytil na svých fotografiích. Při prezentaci vlastních snímků a některých fotografií svých přátel ukázal, že Havaj nabízí mnohem pestřejší krajinu než onu notoricky známou scenérii slunečného pobřeží s palmami.



Při besedě se ovšem nemluvilo jen o krajině, exotické fauně a flóře (kokosových palmách, plumériích, z nichž se vyrábí typické květinové věnce, nebo jedovatých stonožkách), ale i o místním obyvatelstvu, jeho tradicích, o havajských svatbách, tanci hula hula nebo o duchovním významu pozdravu „aloha“. Petr Nazarov se na ostrovech setkal s plejádou pozoruhodných lidí, ať rodilých Havajců nebo zdomácněných při-



stěhovalců, kterým Havaj učarovala. Patří mezi ně třeba rodák z blízkého Šternberka Hiiro, adoptovaný japonskými rodiči.

Mnohem víc poznatků o životě na Havaji vložil Petr Nazarov do své cestopisné knihy *Aloha Molokai*. Ukázky z ní a další fotografie zájemci najdou na stránkách [www.petrnazarov.org](http://www.petrnazarov.org). ZN, foto: P. Nazarov





## Jazzclub

### Di Grine Kuzine vystoupí v Rýmařově

Jazzclub SVČ Rýmařov připravil na závěr sezóny výjimečný koncert. Ve čtvrtek **10. prosince** vystoupí ve velkém sále SVČ německá skupina **Di Grine Kuzine**.

**Di Grine Kuzine** alias Zelená sestřenice (název slavné písně v jidiš) je pětičlenná kapela, která se žánrově zařazuje pod všeobjímající hlavičku „klezmer-balkan-ska-folk-hop-salsa-pop-punk-rock“. Z berlínských hospod postupně dospěla přes šest CD a stovky koncertů až ke celoevropskému, ba globálnímu úspěchu. Pro skupinu je charakteristické eklektické spojení dixielandu z New Orleans, melodií z bosenských hor a pódiového nasazení hodného liverpoolského Cavern clubu. Šarmantní sound, originální a inovativní adaptace tradičních a známých skladeb, hudba srdce Evropy, mnohojazyčný a mnohознаčný taneční orchestr. Soubor se cítí jako doma na pódíích v Oděse, Kodani, stejně jako v Lisabonu.

Začátek koncertu je plánován na 20:00 a vstupné činí 120 korun. (www.kuzine.de) *J. Příkryl*

## Z kapsáře tety Květy

### To mlíčko je dobrý

Také znáte jistě okamžiky, kdy se schází rodina a ožívají vzpomínky na doby minulé a ještě minulejší. Jsou to takové staré pověsti rodinné. Tolikrát jsem je slyšela a znovu se zeptám: Pětó, jak to bylo tehdy s mlíčkem? Petěnek, dnes už Petr, moc neslyší, ale rodiče ano. A tak poslouchám.

Toho příjemného jarního dne měli rodiče práce nad hlavu a synček byl nezvykle tichý, klidný, k nepoznání. Jinak je to správný kluk – vybijokno. Sedí dnes v koutečku a nic nepotřebuje. Hraje si sám a vůbec, je to nezvyklé, jeho pohyby jsou pomalé, děťátko, na které by si člověk začal šetřit. Přišel čas večere, tedy podvečer, a Pětova velitelka máma zavolala ke stolu. Synáček vstane, zamotá se a jde k zemi. Co je? Znovu vztyk – a k zemi. Jeho pětileté tělíčko je jako bez kostí, vláčné, jako ve zpomaleném filmu.

„Co mu je, co chceš, Petúčko?“ A odpověď je (u něj) nezvyklá: „Mlíčko!“ Rodiče se zděsili. Asi blouzní!

Bude třeba lékařské pomoci. A pořád slyší: „Mlíčko... mlíčko.“

Petěnek chce jít vrávoravě ke spížírně, otevře ztěžka dveře, na zemi stojí flaška s vaječným likérem, neboli ajerkoňakem. Z poloviny prázdná. Tak to je to „mlíčko“! Koňak byl připraven k blížícím se Velikonocům. Svátky jara se oslavují tímto babským nápojem a je zvykem dát líznout i dětem. Vždycky se tváříme provinile, ale není to žádný lomcovák.

„To bych chtěl.“ Následuje cesta k doktorovi, prohlídka a rady. Nejdůležitější? „Ať se z toho dosyta vyspí.“

A tak spal a spal. A dlouho. Jako Brouček. Rodiče měli službu, noční směnu s dozorem. Vyspal se dorůžova. Vzpomněl si na své pitivo, ale dostal odpověď, že večera všechno vypil. Tento nápoj je ve světě stále v kurzu.

A protože je čeština jazyk vtipný, má i pro ajerkoňak nějaké označení. Tedy hanlivé. Je to střevotrh, stěnolez a tlamolep. Pro našeho Pětů první seznámení s alkoholem. Letos mu ho udělám. K Vánocům. *Si*



## Servis služeb

### Krytý bazén Břidličná

#### Plavání pro veřejnost v listopadu a prosinci

Pondělí 14:00–17:00, 18:30–20:00	Úterý 14:00–20:00
Středa 14:00–17:00, 18:30–20:00	Čtvrtek 14:00–20:00
Pátek 14:00–20:00	Sobota 13:00–20:00
Neděle 13:00–20:00	

#### Aerobik:

Pouze v pondělí 18:45–19:45

#### Plavecký kurz:

Pondělí 17:00–18:30

Středa 17:00–18:30

#### Provozní doba sauny v krytém bazénu:

Úterý 14:00–20:00 Sobota 13:00–20:00

Čtvrtek 14:00–20:00 Neděle 13:00–20:00

Pátek 14:00–20:00

**24. – 25. 12. zavřeno, 31. 12. otevřeno do 18:00**

### Aquacentrum Rýmařov

na Jesenické ulici

#### Otevírací doba

Po–Pá 16:00–21:00, So–Ne + svátky 10:00–21:00

Děti do 3 let zdarma, zvýhodněné rodinné vstupné.

Vstupné pro seniory – věk snížen na 58 let.

Oslavenci mají v den narozenin vstup do aquacentra zdarma

(nutno doložit osobním dokladem).

Klienti VZP si mohou nechat proplatit permanentku

do výše 500 Kč za osobu.

### Informační středisko Rýmařov

#### Otevírací doba:

Pondělí – pátek: 9:00–12:00; 13:00–17:00

Sobota: 9:00–12:00; 13:00–16:00

Neděle: 13:00–16:00

Telefon: 554 212 381, email: info@rymarov.cz

### Výrobky

#### ze sociálně terapeutické dílny Buřinka

#### Prodejní místa:

*Sociálně terapeutická dílna Buřinka*, Okružní 10, Rýmařov

*Informační centrum Rýmařov*, náměstí Míru 6, Rýmařov

*Potravinářský Lazarec*, Opavská 24, Rýmařov

### Galerie Marie Kodovské

Mlýnská ulice č. 21

Prohlídky mimo sezónu jsou možné pro skupiny 5 a více návštěvníků.

Objednávky v informačním centru.

### Diakonie ČCE, středisko v Rýmařově,

zve seniory k návštěvě KAVÁRNIČEK

každé liché úterý v budově střediska

na třídě Hrdinů 48 v Rýmařově.

Začátek vždy v 13:30. Ukončení posezení 15:30–16:00.

Kdo není schopen dojít do kavárny, může využít odvoz

v den setkání v 13:30 od prodejny Hruška na ulici 1. máje.

Přijďte si za námi povykládat a naplánovat aktivity, které byste

sami nepodnikli. Bližší informace na čísle 554 211 294.

Termíny kavárniček ve druhém pololetí 2015:

1. 12. a 15. 12. 2015.

*Srdečně zvou a těší se na vás zaměstnanci Diakonie ČCE*

## Připomínáme si – 70. výročí odsunu a dosídlení pohraničí

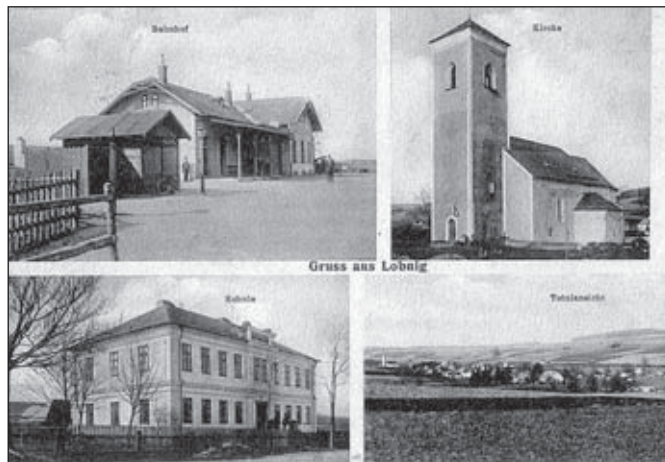
### Konec druhé světové války v Lomnici a Tylově

Na kalendáři bylo datum 7. května 1945. V tento májový podvečer odcházel věřící, už většinou starší ženy, na pobožnost. Vesnický poklid náhle narušil řev motorů a skřípot tankových pásů, přicházející ze silničky směrem od Valteřic. Menší tanková kolona zastavila na křižovatce na Ryžovišti a velitelé řešili dilema kudy dál. Veden zkušeností, že nejlepšími informátory jsou staré babky, otázel se velitel tanků nejbližší jdoucí ženy, kudy na Mohelnici. Nebylo by to nic tak divného nebýt toho, že dotaz zazněl z ruského tanku a byl vyčten česky... Šlo totiž o průzkum, mající za úkol zmapovat situaci v době, kdy propukala protiněmecká povstání nejen v Praze. Pomiňme nyní, že se ani víc stařen neshodlo, kudy k té Mohelnici, a zaměřme se na účinek českého dotazu – byla to bomba! Češi se vrátili a budou se mstít, tanková zpráva se bleskově roznesla Lomnicí.

V téže době probíhal u hasičské zbrojnice nácvik protipancéřové obrany. Účastnilo se všech osm „volkšturmáků“, které se v obci podařilo sehnat, pod vedením hlavy SA, rolníka Sauera, jehož oprávněnost se nikdo neodvažoval zpochybnit. Jeho bratr byl v té době velitelem pevnosti Vratislav, těšil se důvěře samotného vůdce Adolfa Hitlera a byl vůbec posledním, koho Hitler vyznamenal Rytířským křížem. Volkssturm právě prováděl pořadový výcvik „vpravo v bok, vlevo v bok“ na place u hasičky, když dorazil posel špatných zpráv s očima navrch hlavy, že přijely české tanky od Valteřic! Jak líčil přímý účastník Alois Tost, toho času „Spritzkommandant“, cvičitel Sauer si pod dojmem šokujícího sdělení „upšoukl do rajtek“ a zavelil k „nenápadnému rozchodu“, čímž ukončil činnost lomnické domobrany. Otázkou zůstává, kam se podělo těch několik pušek, kterými byla vyzbrojena. Zásilka protipancéřových pěstí zůstala ležet v lese u muničáku, když vozidlo havarovalo.

Hlavním úkolem domobrany Volkssturm bylo totiž zadržet v obci tankový útok, k čemuž měla sloužit protitanková barikáda u fary. Ta se skládala z několika starých sudů od slanečků, fukaru na čištění obilí z rychty, žebříňáku, farních saní a dalších věcí, které nikdo nepostrádal. O nějakém protipancéřovém efektu se nedá mluvit, byla to spíše karikatura. Velitel Sauer jí asi přesto věřil, dokonce prý prohlásil: „Tak nás Češi zase podvedli, zaútočili zezadu namísto od Bruntálu.“

V tuto chvíli nebyl už nikdo, kdo by německou Lomnici bránil, snad kromě vedoucí pošty Wolfové, fanatické nacistky, která měla neustále na služebním jízdním kole připravenou pušku a při přeletu angloamerických letadel neváhala vyjet na kopec a pokoušet se puškou nějaké letadlo zasáhnout. Původně střílela u pošty, ale pak jí bylo vysvětleno, že puška tak vysoko ne-



došťrelí, proto střílela z kopce, aby byla blíž. Je zajímavé, že Wolfová zmizela a nikdo o ní neslyšel právě od 7. května. Vyrojila se v souvislosti s tím spousta dohadů.

Nacistická samospráva fungovala do poslední chvíle, rovněž tak telefonní spojení mezi obcemi Rýmařovska, a tak se okamžitě rozšířila zpráva o rabování skladu kořalek na Sovinci. Jak vzpomínal Tost, mnozí neváhali a vydali se na kolech k hradu. To bylo zřejmě už 6. května, protože lomničtí hasiči dostali ráno 7. května vyzoomění o poplachu hasičských sborů kvůli požáru Sovince. Lomničtí nemohli vyhovět z toho důvodu, že nebylo čím táhnout stříkačku, v obci nebylo žádné auto, koně nechtěli sedláci půjčit, a tak „komendant“ Tost zapřáhl vlastní krávy. Ty ale nedokázaly zdolat kopec k Ryžovišti, a musely se vrátit do teplého chlěva...

Dějinný přelom nedokázaly zatím zaznamenat ani lomnické spolky, dál se vybíraly příspěvky a stojí za pozornost, že výběrem byli pověřováni totálně nasazení pracovníci ukrajinské národnosti. V Lomnici jich bylo kolem třiceti, k odškodnění se z nich přihlásily pouze dvě osoby. Z Tylova, kde dodnes existuje seznam nasa-

zených, včetně míst původu a dat narození, se nepřihlásil nikdo. Zacházení ze strany zaměstnavatelů bylo různé, z přihlášených k odškodnění neměl nikdo větších výhrad. Je ale jisté, že cizí pracovníci se mohli podílet na některých excesech těsně po osvobození a mohlo dojít k aktům msty na bývalých zaměstnavatelích, jak by tomu nasvědčovaly zprávy z Tylova, kde byl v potoce nalezen zabitý sedlák. V Tylově byla situace jiná než v Lomnici. Tylov neměl žádnou domobranu, což vynahrazovala bojůvka Wehrwolfu, a to velmi aktivní. Zdá se, že v jejím čele stál zkušený nebo školený člověk. Vypovídají o tom události okolo zničení mostu přes Moravici na páteřní silnici směrem na Šternberk a Olomouc. Most byl samozřejmě podminován dávno před příchodem fronty a připraven tak k destrukci. Samotný výkon prováděl zpětný odřad, který v případě mostů přes řeku Moravici ve všech případech selhal. Lze se opět jen domýšlet, proč tomu tak bylo a zda nešlo o nějakou tichou dohodu s destrukčním odřadem. Jsou domněnky, že šlo o vojáky německé armády rakouského původu, kteří tak projevovali protiněmecké a protinacistické smýšlení.

Faktem je, že k mostu přijelo auto s podplukovníkem Rudé armády a se dvěma vojáky, aby demontovali roznětnou síť, a že přitom byli napadeni právě tylovskou bojůvkou a zastřeleni. Pochováni byli původně na lomnickém hřbitově, později byly hroby přeneseny na bruntálské pohřebiště.



Lomnice v době německého osídlení



Tylova na předválečné pohlednici

Fota: archiv redakce



Po likvidaci ruských vojáků byl most vyhozen do povětří. To nasvědčuje určitým vojenským zkušenostem tylovské bojůvky. Vyhozením mostu byl přerušen postup na Olomouc a důsledkem bylo, že obce Lomnice, Tylov a též Dětřichov mohly být obsazeny jako poslední ze směru od Ryžoviště.

Tylovští Wehrwolfové mohou být dáni do spojitosti s vraždou hostinského Janečka 17. srpna 1945 v obecním hostinci v Lomnici a též s některými požáry. Prokazatelně o sobě dali naposledy vědět ostřelováním provozu na silnici Ryžoviště – Lomnice v srpnu 1945, kdy bylo cílem vojenské vozidlo Západní brigády. Tentokrát však bojůvka narazila na zkušené frontové vojáky, kteří obklíčili kulometné hnízdo na kopci Kahlhau a provedli jeho likvidaci. Jak líčí pamětník, voják ze západní fronty Matěj Kopecký, v okopu byli nalezeni dva mrtví mladíci patrně z Tylova a stopy po dalším muži, jenž ale nalezen nebyl. Dva fanatičtí členové Hitlerjugend svedení starším nacistou. Od té doby ustala záhadná noční střelba.

Další obětí byl bývalý vedoucí SA a domobrany Sauer. Lze se domnívat, že se bál postihu za své aktivity v Lomnici i za to, že bratr je vy-

sokým důstojníkem Wehrmachtu. Dodal mu zřejmě i fakt, že při domovní prohlídce vojáky Západní brigády, zda nemá ukrytý radiový přijímač nebo zbraň, prohlásil rotný Václav Prchal: „Tento dům se mi líbí, má pěkně znějící zvonek, přijdu se sem usadit.“ Možná i další okolností vedly Saueru k tomu, že sebral ukrytou kulovnici, manželku, dva syny školáky a jejich bratrance, načež je odvedl do lesíka, který patřil ke statku. V lesíku Sauer nejprve zastřelil tři děti, pak se pokusil zabít manželku, a když s křikem utíkala k nádraží, zastřelil sebe...

Sauerův tragický čin následovalo několik dalších sebevražd, než přišlo určení k odsunu. V té době už pracovala v obci Místní správní komise. Bylo zatčeno několik aktivistů Hitlerjugend a NSDAP, byli odvezeni do vazební věznice v Olomouci a poté i odsouzeni. Ustanovením Místní správní komise a posléze odsunem (mnozí v něj do poslední chvíle nevěřili, Vatikán prý ho nedovolil) skončilo německé osídlení Lomnice a Tylova.

*Jaroslav Chytil*  
(Pozn.: Využito vzpomínek Josefa Kupky o příjezdu tanků, Aloise Tosta o Volkssturmu a Václava Prchala a Matěje Kopeckého o době do odsunu Němců.)

## Organizace a spolky

### Kouzelná buřinka vyrazila do Laa

Téměř v každém čísle Rýmařovského horizontu čteme, jak nějaká skupina dětí, sportovců, žáků, studentů nebo zpěváků vyrazí za hranice Česka, kde sbírají zkušenosti a navazují nová přátelství. Společnost pro podporu lidí s mentálním postižením v Rýmařově připravila pro mentálně handicapované členy a jejich rodinné příslušníky relaxační zájezd do rakouských termálních lázní v Laa an der Thaya nedaleko Znojma.

Jelikož jsou lázně vzdáleny asi 200 km, vyrazila Kouzelná buřinka časné ráno s nadějí, že nebude dlouho stát na dálnici před Vyškovem a následně před Brnem. A podařilo se, v den státního svátku 28. října byl provoz plynulý – malý zážrak na tomto úseku dálnice. V lázních

nás přátelsky přivítali a nabídli nám několik slev pro děti, postižené i doprovod. Navíc jsme měli pobyt prodloužený ze tří na čtyři hodiny, takže jsme si mohli plně užít několika bazénů s minerální vodou teplou 34–37 °C, slané vody, perlivých masáží, mlýnku, sauny a vonných terapií. Odvážní se projeli záłudným tobogánem; příkladem všem byla 83letá, duchem však mladistvá členka naší organizace.

Po relaxaci včetně léčebné kúry zaměřené na krevní oběh, pohybové ústrojí či neurologické potíže a hlavně spokojeni jsme se na cestě zpět dobrě naobědvali v restauraci La Bomba v Hevlíně. Zpestřením pro všechny byla policejní kontrola autobusu, zda ilegálně nepřevážíme imigranty. Můžeme potvrdit, že alespoň na hranicích policie pomáhá a chrání.

Zájezd za zdravím se všem zúčastněným líbil. Mohl být realizován jen díky našim dárcům a příznivcům, kterým děkujeme za podporu a srdečně je zveme 3. prosince na Koncert pro Kouzelnou buřinku.

*Anežka Příkrylová, SPMP Rýmařov*



Foto: Filip Camfrla

### Handicapovaní se utkali ve fotbalovém turnaji

**Druhý turnaj v sálovém fotbálu vyhlásila rýmařovská Společnost pro podporu lidí s mentálním postižením na pátek 6. listopadu. V tělocvičně základní školy na ulici 1. máje se sešlo šest družstev včetně hostů z Bruntálu.**

Pořadatelé přizpůsobili pravidla hry omezením hráčů tak, aby si mohli užít atmosféru turnaje všichni handicapovaní sportovci. Do družstev se přimíchali i mladí fotbalisté Jiskry, kteří hře dodali na rychlosti a technice, takže ve výsledku byly k vidění pěkné akce a gólů padlo nespočet. Soutěžní nálada dokázala rozehtát i ty nejkldnější členy týmů, z nichž někteří svůj pohybový handicap bohatě vyrovnávali intenzitou povzbuzování spoluhráčů.

Domácí Kouzelná buřinka nasadila do turnaje tři týmy, odlišené barvou dresů. Modří, Černí a Červení se utkali systémem každý s každým nejen mezi sebou, ale i se dvěma družstvy Základní školy Rýmařov, Školní náměstí (Sluníčky a Tygry) a zástupci



spřátelené bruntálské Polárky. Konečné pořadí dopadlo následovně: 1. Modří, 2. Černí, 3. Polárka, 4. Sluníčka, 5. Tygři a 6. Červení. Medaile, ceny a hlavně příjemný pocit z pohybu si ale odnesli všichni. Spotřebované kalorie sportovci po skončení turnaje doplnili obědem v jídelně základní školy.

„Děkuji základní škole za propůjčení tělocvičny, školní jídelně (Janě Egidové a spol.) za výborný pozdní oběd a hlavní rozhodčí Romaně Furikové a také malým fotbalistům z TJ Jiskra Rýmařov za pomoc,“ vzkázala po turnaji hlavní organizátorka utkání a vedoucí centra Kouzelná buřinka Lucie Camfrlová, která iniciovala obohacení sportovního programu handicapovaných právě o sálový fotbal. Kromě něj se postižení uživatelé centra pravidelně věnují i bowlingu nebo plavání a každoročně absolují atletické soutěže na krajské úrovni či oblíbený turnaj v pétanque.

ZN



## Karnevalový rej na Halloween

Ve čtvrtek 29. října se Kavárna – občerstvení Buřinka zaplnila postavkami budícími údiv i hrůzu. Kromě obvyklých hostů jste zde mohli narazit na želvu ninja, dalmatina, pirátku, ožvlou mrtvolu – zombie nebo ukrutnou čarodějnici. Ti všichni a ještě další se sešli v našich prostorách, aby společně oslavili karneval anglický svátek All Hallows' Evening, tedy předvečer Všech svatých – Halloween.

Zúčastnilo se jej celkem dvanáct dětí, z toho deset skvěle maskovaných. Během karnevalu měly možnost si zatančit, pohrát si v dětském koutku nebo strašit zákazníky kavárny. Naše porota měla při vyhodnocování nejlepší masky opravdu těžké rozhodování. Nakonec se však shodla, že vítězkou celého karnevalového reje se stala slečna převlečená za zombie. Odměněna za odvalu a účast byla samozřejmě i ostatní „hallovecňátka“ a všichni dohromady jsme strávili pěkné, strašidelné odpoledne. Pokud chcete zažít podobně příjemné setkání, máte možnost zavítat do naší kavárny 4. prosince v 16:00, protože v tento den se u nás zastaví sám svatý Mikuláš a objeví se určitě i andělé a nezbední čerti. Budete tedy v té nejlepší společnosti.

Nela Habanová



Foto: Lucie Camfrlová




Benefiční koncert pro

# KOUZELNOU BUŘINKU

pořádá Společnost pro podporu lidí s mentálním postižením v ČR, Rýmařov

## 3. prosince 2015

velký sál SVČ Rýmařov v 17:00

Účinkují:

Polárka Bruntál  
STD Buřinka Rýmařov  
ZŠ Rýmařov, Školní nám.  
Gymnázium Rýmařov

K tanci a poslechu hraje:

# ALTERNATIVA

Rýmařov

vstupné: 50 korun  
předprodej vstupenek zajišťuje Informační centrum Rýmařov  
Výtěžek bude věnován Centru vzdělávání a zábavy pro osoby s mentálním postižením Kouzelná buřinka

Občanské sdružení Stránské  
pořádá

**VÁNOČNÍ ZDOBENÍ**

**28. a 29. listopadu**

**od 10:00 do 17:00**

**v Nedělní škole řemesel  
ve Stránském**



**Tvořit budeme:**

adventní věnce, svícný, originální dekorace,  
vánoční ozdoby...

Pro děti i dospělé tvořivá zábava po celý den

**Těšíme se na vás!**

[www.stranske.websnadno.cz](http://www.stranske.websnadno.cz)



**Diakonie** Českobratrská církev evangelická  
Středisko v Rýmařově

Diakonie ČCE – středisko v Rýmařově pořádá

## Mikulášskou besídku pro seniory

**Kdy?** 1. 12. 2015 v 15:00 hod.  
**Kde?** v sále ZUŠ

**Program:**

- Vystoupení dětí MŠ 1. Máje
- Vystoupení žáků ZUŠ
- Vystoupení chrámového sboru pod vedením Mgr. Petra Wolffa
- K poslechu a tanci zahráje p. Zikmundová a p. Bulko
- Občerstvení zajištěno

*Na Vaši návštěvu se těší zaměstnanci střediska.*

**Diakonie** Českobratrská církev evangelická  
Středisko v Rýmařově

Kavárna – občerstvení  
**Buřinka**

Sokolovská 30, Rýmařov

pořádá 4. prosince od 16:00  
**Mikulášskou besídku**

Možnost zakoupení balíčku pro Vaše děti ☺

Prosíme o předběžné nahlášení účastníků v provozovně nebo na tel. čísle 605 801 058 nejpozději do 3. prosince

## Z okolních obcí a měst

### S čerty nejsou žádné žerty

**Na Mikuláše 5. a 6. prosince 2015 se v Pradělově galerii v Jiříkově budou dít čertovské reje.**

Málokdo ví, že se v jiříkovské Pradělově galerii nachází také peklo. Sídlí ve sklepení a hlídají ho andělé, aby se zlo nedostalo ven. Nechybí v něm Lucifer ani jeho pomocníci. Na Mikuláše zde přibude dalších pět čertů, kteří na vás budou čekat v ateliéru pana řezbáře, kam mohou návštěvníci vstoupit jen v tuto dobu. Na čerty si můžete i vylézt, sednout a doufat, že vás neodnesou do pekla. To platí samozřejmě pouze pro zlobivé děti. V galerii budou i živí hodní čerti s pamlsky. Návštěva je vhodná i pro malé děti.

*Jiří Halouzka*

### Z Dolní Moravice do Václavova po nové komunikaci

**Řidiči jedoucí z Václavova u Bruntálu do Dolní Moravice přes Horní Václavov už nemusí mít obavu, že si na výmolech a dírách poškodí vozidlo.**

Úsek silnice č. III/44513 v délce 1 820 metrů prošel souvislou rekonstrukcí, která byla realizována v září 2015 s celkovými náklady ve výši cca 6 milionů korun. Oprava, která byla financována z rozpočtu Moravskoslezského kraje, je již ukončena. Rekonstrukci provedla firma M-Silnice Pardubice. Stavba zahrnovala opravu silnice, stavební údržbu dvou propustků a sanaci krajnic. Před zahájením samotné opravy zaměstnanci bruntálského střediska Správy silnic Moravskoslezského kraje provedli drenáž pro odvedení spodních vod pod silnicí.

*JiKo ve spolupráci s tiskovou mluvčí Bc. Šárkou Vlčkovou*

### PRADĚDOVA GALERIE U HALOUZKŮ

pořádá

dne 12. prosince 2015 v 15:00

### ADVENTNÍ KONCERT

pro všechny lidi dobré vůle  
ve vyhříváném kostele v Jiříkově

Vystoupí smíšený pěvecký sbor z Bruntálu se sólisty



*Občerstvení zajištěno, vstup zdarma*

## NAŠE LISTÁRNA

### Autobusový spoj do Prahy se bude rušit

Na začátku listopadu mi volal známý z Hradce Králové, že se dozvěděl o rušení autobusové linky z Ostravy do Prahy. V novém grafikonu prý už tento spoj nebude, stejně jako už zrušená noční linka. Spoj z Ostravy v 11:45 a opačně v 11:20 z Prahy přitom využívá hodně cestujících po celé trase, z Rýmařova jím např. jezdí studenti do škol. Jejich rodiče se



teď obávají, jak se děti dostanou bezpečně a lacino do školy. Osobní vlaková doprava je díky bývalému místostarostovi v nevyhovujícím stavu a ještě dražší než autobusová.

K problému dopravy jsem už napsal tolik dopisů, ale nebylo to nic platné, náprava nenastala žádná. Jeden se vymlouvá na druhého, prý kompetentního. České dráhy argumentují tím, že musejí vydělávat, a ne dotovat osobní dopravu. Kdyby stále nezdražovaly, nerušily dělnické, studentské a důchodcovské slevy a nelikvidovaly dobrý jízdní grafikon, nepřicházely by o cestující. Totéž se týká autobusových spojů.

Osobní dopravu vždy dotoval stát, ve světě to tak funguje. V řadě států se vracejí k vlakové nákladní a osobní dopravě pro menší finanční náklady na větší přepravovanou tonáž. U nás dráha svou nepružností přišla o cestující a ekonomický zisk privatizací a pronájmem. Vše se dnes převází automobily a kamiony, které přetíženými náklady ničí silnice i životní prostředí.

Obrátil jsem se i na ministerstvo dopravy a od stínového ministra Karla Šidla jsem dostal vysvětlení, že linku mezi Prahou a Ostravou provozuje soukromý dopravce z Ústí nad Orlicí. Pokud ji pro nerentabilitu chce zrušit bez náhrady, nemůže s tím ministerstvo nic udělat.

*Rostislav Kubis, předseda ZO KSČM Rýmařov*

## Poděkování děkanu Františku Zehnalovi

Když před deseti měsíci onemocněla moje kamarádka Inge Mayerová, často jsem ji navštěvovala v jejím bytě. Její zdravotní stav se však zhoršoval a nemohla už zůstat sama, a tak se ocitla na oddělení dlouhodobě nemocných v rýmařovské nemocnici.

Inge byla od dětství vedena k víře. Sama už do kostela chodit nemohla, proto jsem požádala pana děkana Františka Zehnal, zda by ji mohl navštívit v nemocnici. Pan dr. Zehnal souhlasil a za Inge přišel. Tu radost, kterou prožívala při každé jeho návštěvě, mohu přirovnat snad jen k upřímné radosti malého dítěte. Za tuto radost paní Inge bych chtěla panu děkanovi poděkovat. Vždyť nikdy nepřišel sám, ale s Kristem, ve svátosti pomazaní nemocným, které je důležité pro každého věřícího. Inge odešla v klidu a radostí přes most života a smrti. Zemřela 24. října a pan děkan sloužil mši v kapli V Lipkách, po níž byla uložena do hro-

bu své maminky a prarodičů. Zaujalo mě několik vět příběhu, které pan děkan proslavil při mši: „Když vnuk slavil narozeniny, přál si od svého dědečka peníze na nové auto. Ale on mu popřál knihou a vnuk byl silně zklamaný. Knihu doma založil a s dědečkem se už nikdy nebavil! Až když po letech zemřel, šel ze slušnosti na jeho pohřeb. Teprve po něm si vzal tu knihu, kterou mu děda daroval. Byla to bible, svaté čtení, a v ní byly v obálce založené peníze na nové auto! – Poděkujme za každý dar a hlavně pro peníze neodkládejme Boha mimo svůj život!“

Za přístup k nemocnému i za poslední rozloučení s Inge Mayerovou bych chtěla našemu panu děkanovi dr. Františku Zehnalovi, knězi rýmařovské farnosti, hluboce poděkovat. Duchovní přináší zvláště v těžkých životních chvílích člověka velmi důležitou pomoc. Bůh zaplat!

farnice Olga Schreiberová

## Zajímavosti z přírody

### Ptačí turisté aneb O cestách tam a zase zpátky

Migrace (stěhování) je natolik výrazným rysem ptačího chování, že podle něho můžeme ptačí druhy vyskytující se v určité oblasti (ve střední Evropě) rozdělit do několika skupin:

- ptačí, kteří konají klasický tah ze svých hnízdišť na jih a zase zpět,
- ptačí, kteří se sem stěhují ze severu, aby tady přezimovali, protože najdou dostatek potravy,
- ptačí, kteří pouze protahují ze severu dál na jih a zpět, takže ve střední Evropě nezůstávají,
- toulavé druhy, které se nezdržují na jednom území, vyjma hnízdního období.

Ptáci jsou nejdokonalejšími a nejnámějšími migranty, schopnými hladce vyměnit zimu v jedné oblasti za léto v oblasti jiné. Rorýsi, vlaštovky a jiříčky patří k nejtýpčtějším tažným ptákům. Na jih jsou nuceni odletět před příchodem chladného počasí, kdy vymizí jejich potrava, kterou chytají pouze za letu.

Z druhů hnízdících v Evropě je nejhojnější vlaštovka obecná (*Hirundo rustica*) a jiříčka obecná (*Delichon urbica*). Jejich podzimní tah do Afriky byl mnohokrát potvrzen nálezem kroužkovaných ptáků. Zatímco vlaštovky z Británie zimují až v jižní Africe, zpětná hlášení vlaštovek okroužkovaných ve střední Evropě častěji přicházejí ze Zairu, Nigérie, Maroka a Tuniska.

Ptáci se stěhují za dne ve velkých hejnech a po cestě sbírají potravu. Noc přečkávají obvykle v bažinatých oblastech, kde jim rákosí a sítiny poskytují úkryt. Jak podzimní tah, tak i let zpátky se uskutečňuje během 5–6 týdnů, ale hejna táhnoucí na jaře jsou menší.



Konipas bílý

Z uvedených druhů je rorýs obecný (*Apus apus*) první, který opouští naše území, a to již v srpnu, někdy i koncem července, kdežto jiříčky zastihneme ještě v září. Jejich cesta zpět do severního mírného pásma je podmíněna ohromným zvýšením početnosti hmyzu, který jim poskytuje dostatek potravy pro vylíhlá mláďata, i dlouhotrvající denní světlo, kterého rodiče mohou využít ke krmení mláďat. Vlaštovky i jiříčky dokonce každoročně hnízdí v tomtéž hnízdě, pokud nebylo zničeno.

Dalším druhem, jehož tahy byly rozsáhle sle-



Čáp bílý

dovány, je čáp bílý (*Ciconia ciconia*). Hnízdí v širokém pruhu od Nizozemí po evropskou část Ruska, a tak mají jeho tahové cesty dva proudy: čápi, kteří hnízdí v západní Evropě, táhnou přes Francii, Španělsko a Gibraltar do západní Afriky, zatímco ti, kteří hnízdí ve východní Evropě a v Asii (těch je většina), letí přes Bospor, Turecko a Palestinu do východní a jižní Afriky. Odlišné tahové trasy je možné vysvětlit tím, že čápi nelétají přes rozsáhlé vodní plochy, kde chybějí stoupající vzdušné proudy, na nichž ptáci plachtí.

Naopak jeřábí popelaví (*Grus grus*), táhnoucí z hnízdišť ve Skandinávii, Laponsku a severním Německu do Španělska, severní Afriky, Súdánu a Etiopie, jsou méně závislí na atmosférických podmínkách a přelétají Středozemní moře v jeho nejširší východní části.

Havran polní (*Corvus frugilegus*) a kavka obecná (*Corvus monedula*) jsou ve větších částech svých oblastí rozšíření stěhovaví. Velká množství havranů zalétají ze svých hnízdišť ve východní

Evropě do střední Evropy a ještě dále. Také racci, kachny a špačci podnikají rozsáhlé tahy po celé Evropě a tažní jsou i mnozí menší pěvci. Většina druhů ptáků ze střední Evropy zimuje v západní oblasti Středomoří (např. skřivan, konipas bílý, špaček, holub hrivnáč), jiní letí na jih přes Středozemní moře do střední a jižní Afriky (pěnice, drozdi, bělořit šedý aj.).

I mnozí dravci jsou tažní: káně ze severní Evropy se na zimu stěhují do Afriky a jižní Asie, v Británii jsou však stále. K nám přilétá až z dalekého severu zimovat káně rousná (*Buteo lagopus*). Orlovec říční je ve většině Evropy tažný, stejně jako poštolka jižní, včelojed lesní, ostříž lesní a poštolka rudonohá, kteří zimují v jižní Africe.

Ptáci patří mezi naše nejoblíbenější živočichy; rádi se těšíme z jejich zpěvu, pestrého zbarvení i z jejich počínání, když je pozorujeme u krmítka či ve volné přírodě. Amatérské ornitologii či jen pozorování ze záliby se věnuje spousta lidí a není to aktivita marná, jak by si někteří mysleli. Přináší rozšíření znalostí o přírodě (což se netýká jen ptáků), vede k etickému vztahu vůči přírodě a nakonec nese i báječné uvolnění ze stresů běžného života.

Teď je listopad a tažní ptáci jsou dávno pryč. Zůstávají však stále dost a stále bude co sledovat, včetně hostů ze severu (např. pěnkava jiskavec, drozd cvrčala, někdy brkoslav severní). Už nyní se však těšíme na jaro, až se vrátí známí pěvci, bez jejichž koncertu si sotva dovedeme představit kouzlo jarního rána.

Miloš Zatloukal, KČT Rýmařov



Špaček obecný

Fota: Miroslav Král

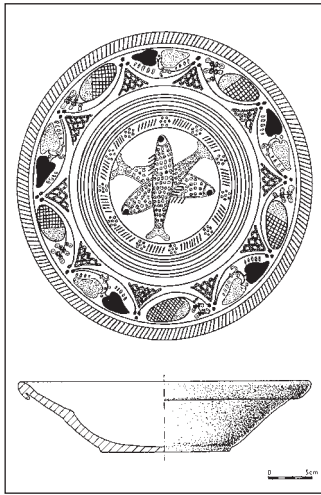


## Z historie

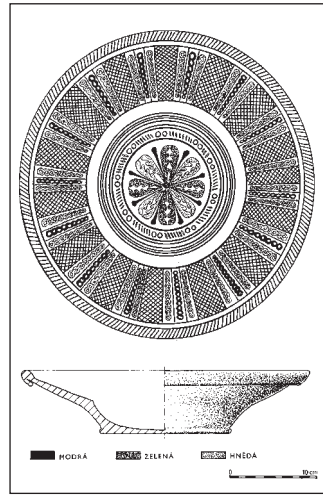
## Renesanční hrnčířská dílna na Hrádku

Kolem roku 1550 využil prostoru opuštěného místa velmi zručný hrnčíř. Poslední vrstva neustále překopávaná při terénních úpravách nepřinesla kromě základů altánku z 19. století žádné výrazné tvary. V 18. až 19. stol. bohužel odtěžili značnou část plochy pro stavbu do-

revná, však zdobí jen zeleň (od světlé trávové po tmavou) namíchaná pomocí kysličníku měďnatého, hněd vyrobenou asi pomocí kysličníku železa někdy až s odstínem do oranžova střídá modř od blan-kytné po tmavou kobaltovou. Bílé malované zboží je vrcholnou ukázkou renesančního hrnčířství. Zřejmě se nejednalo o janovického poddaného (urbář z roku 1617 uvádí sice jediného, ale našli jsme tři dílny), a tak ani rýmařovského měšťana. Nejspíš šlo o cizího ře-



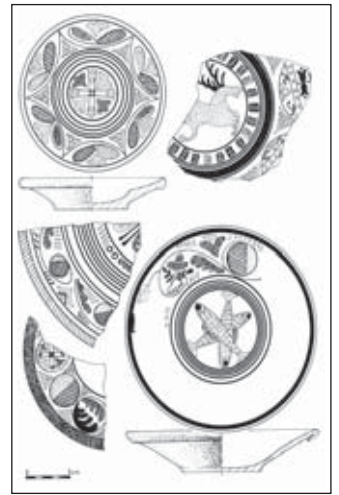
Rybí mísa  
– rekonstrukce (16. stol.)



Mísa s rostlinným řeckým křížem  
– rekonstrukce (16. st.)



Dochovaná část stejné mísy  
Foto a repro: J. Karel



Další mísky a talíře hrádeckého  
hrnčíře

mů a důkazy o obytné budově přitom mohly být zničeny. Stopy hrnčířovy činnosti na Hrádku jsou velmi přesvědčivé. Patří k nim velká vodní jámka (cisterna) v jihozápadní části plochy. Vnitřní výdřevu tvoří silné dřevěné desky svíslé zapuštěné po obvodu až do dosažené hloubky 2,5 m (dna nebylo dosaženo) o průměru 2 m. Zásobárna vody měla pro hrnčíře prvotní význam.

Dalším důkazem je nevelké torzo hrnčířské cihlové vypalovací pece, zničené rovněž při stavbě domu. V její blízkosti se nacházelo velké množství zlomků talířů, talířků a mis, šikmo vyrovnaných vedle sebe. Jde o neobyčejně exkluzivní výrobky zničené v průběhu pálení (přepálené kusy) nebo rozbité po vypálení při nešetrné manipulaci s hotovými výrobky. Značí zároveň nástup novověké stolní keramiky.

Bílá malovaná keramika se zdá napodobovat podstatně dražší majoliku dodávanou na trh habány (novokřtenci po útěku z Německa od roku 1525), kteří však své výrobky malovali barvami vysokého ohně, tj. roztavenými kysličníky. Náš řemeslník použil výrobky dokonale vytvořené na kopacím hrnčířském kruhu a tvrdě vypálené do červena. Celou horní plochu nádoby pokryl bílým nátěrem a po zaschnutí ji ozdobil nádherným dekorem nejčastěji s ústředním náboženským motivem. Najdeme zde jelena sv. Huberta s modrým parožím nebo rybí talíře s trojicí ryb. Motiv symbolizuje Kristovo nasycení hladových na břehu jezera Tiberiadského rybami a chleby, jichž neubývalo, nelze vyloučit ani jeden z nejstarších symbolů křesťanství, neboť ryba – řecky ichthys je nejčastěji kryptogramem Kristova jména (Iésús Christós Theú Huiós, Sótér, tj. Ježíš Kristus, Syn Boží, Spasitel). Jindy zaplňují střed různé varianty řeckého (stejnoramenného) kříže. Okraje a dna zdobí též barevné soustředné kruhy, čárkování, mřížování, stylizované písmeno B, několikacípé „krajky“, girlandy a opakující se rostlinné náměty, granátová jablka, úponky, listy, květy apod. Malbu rozředenou práškovou barvou a malovanou rožkem nakonec hrnčíř pokryl průhlednou středověkou olovnatou glazurou, čímž své keramice vtiskl fajánsový efekt celistvosti a lesku. Keramiku, jež se zdá bohatě ba-

meslníka, kterému povolili konšelé usadit se ve městě. Své nádherné zboží vyráběl, jak se zdá, v intervalu od doby kolem roku 1550 nejvýše do roku 1620, kdy asi ve zmatcích třicetileté války jeho dílna zanikla. Od 18. století se už místo užívalo výhradně jako zahrada majetných Rýmařovanů.

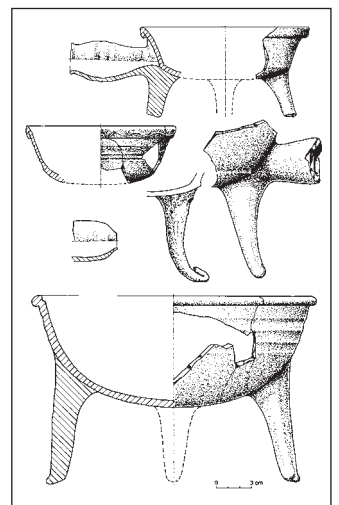
Výzkum Hrádku skončil poněkud předčasně roku 1988, kdy jsme zvažovali ještě průzkum další části nejstaršího příkopu, který však mohl spíše přinést jen další, přiznávám velmi pohledné hmotné nálezy, ale dosavadní výsledky by patrně nijak zásadně neovlivnil. Bohužel se na celé věci podepsala asi postupující, třebaže statečně tajená nemoc vedoucího výzkumu a možná ke škodě věci i směšné nedorozumění. Nepodařilo se uvést v život zajímavou myšlenku Ing. Nováka využít opuštěný domek pana Krátkého k vytvoření expozice Hrádku či vůbec archeologického výzkumu v Rýmařově. Důvodem bylo nedopustit, aby významné rýmařovské nálezy skončily někde v beznaději prachu archeologického depozita krajské instituce. Obnovení městského muzea nemělo žádné příznivce, navíc neměli představitelé města, myslím docela neradi, sílu pohnout oficiálním názorem tehdejšího ministerstva spíše nekultury než naopak, že je potřeba zabránit vzniku malých muzejních institucí. Připouštělo se zakládat na koleně tzv. síně tradic především při školách. Zde bylo možno k dělnickému a protifašistickému hnutí, osvobození Rudou armádou a úspěchům socialismu při troše drzosti autora, odvahy, risku a přízně rozumného nadřazeného a kamaráda přiroubovat i něco starší historie, což se podařilo v sálkách tehdy 1. základní školy na ulici 1. máje, kde tak, jak se později ukázalo, vznikl zárodek městského muzea. Ba aktéři



Renesanční nádoba (Hrádek)



Zlomek kachle s tvářím měšťana



Renesanční třínožky

byli poplácáni až příliš mladým soudruhům z OV KSČ po plecích s tehdy okřídleným: „Jen tak dál, soudruzi.“ Kdo tehdy tušil, že se režim brzy rozsype a po 47 dlouhých letech se obnoví i místní muzeum... Pochopitelně docházelo k různým akcím, které možná vzbudily zvýšenou hladinu adrenalinu, ale dnes se vzpomínají s úsměvem. Hádky můj kolega dokonce s radostí a chutí vyhledával v přesvědčení, že právě jimi se třebí názory a dochází k objektivním pravdám. Něco na tom opravdu je. Již druhým rokem se podařilo na Hrádku odhalit kamennou zeď dílny zlatníka. Právě jsme zálibně čistili dochovaný vrchol stěny, v tu chvíli nás rozhrnuly obrovité mužské tlapy a chápaly se velkého křemenného oblounu. Nestačil jsem reagovat na rozdíl od Jaromíra, který podepřel naši pravdu výhrůžně zvednutým krompáčem a úsečným: „Co si to dovolujete?“ Intelektuálně totiž darebákům vykají i v ohrožení inzultací. Kámen jsme hrdinně nevydali, ale odpověď nás zcela odzbrojila: „Co, co, potřebuju ten šutr na zelt!“ (patrně na zatížení pohyblivého víka soudku sympatické zeleniny). Jindy jsme objevili při odstraňování kontrolního bloku (zhruba metrové profily vrstev se zachovávaly pro kontrolu) uvnitř spadu silonový sáček, který obsahoval nezaměnitelné střepy porcelánového no-

čníku s lístečkem naklepaným bezchybně na psacím stroji: „*Toto je autentický nočník kněžny Libuše. Přemysl!*“. Podle potutelných úsměvů jsme záhy odhalili falšovatele relikvie, jímž nebyl nikdo jiný než známý žertěf MUDr. Zdeněk Němeček. Ovšem zakrátko jsme se smáli my, když jsme položili u polikliniky před kola lékařova trabanta velké kameny a se zadostiučiněním sledovali jeho úpornou, leč marnou snahu vyrazit k domovu, což „pomsta za Sudety“, jak se umělohmotnému vozítku z NDR přezdívalo, nezvládla ani náhodou. Obě strany věděly své.

Ergo archeologie rozhodně není suchopárná věda v rukou nesmlouvavých šamanů, ale jako každá činnost přináší i jiné potěšení než jen objevy. Jindy však docházelo bohužel i k věcem nepříjemným a ohrožujícím. To ovšem bylo méně zábavné. *Mgr. Jiří Karel (Karel, J. – Novák, J.: Barevná glazovaná keramika na Hrádku v Rýmařově, Informační zpravodaj, Nový Jičín 1987, Karel, J.: Rýmařovská mezzomajolika, Střední Morava 4/1997, Olomouc OA Bruntál, Archiv města Rýmařova č. 1, 2; Goš, Vladimír – Karel, Jiří: Městský hrad v Rýmařově ve 13.–15. století, StM, sv. 15, Olomouc 2002; Dokumentace k archeologickému výzkumu, Muzeum Rýmařov*

## Užitečná informace

### Chci výhodnější energie – změna dodavatele s dTestem

**Spotřebitelská organizace dTest spustila registraci do kampaně „Chci výhodnější energie“. Jde o hromadnou změnu dodavatelů elektřiny a plynu, otevřenou všem spotřebitelům v ČR. Smyslem kampaně je spojit síly a získat tak silnější vyjednávací pozici vůči dodavatelům energií, tedy i nižší ceny a lepší smluvní podmínky pro zapojené spotřebitele.**

Domácnosti v České republice často platí za elektřinu a plyn více, než je nutné. Obchodní podmínky dodavatelů nebývají k zákazníkům právě vstřícné, mezi časté nešvary patří například

klad vysoké smluvní pokuty za předčasné ukončení smlouvy či automatické prodloužení smluv na dlouhá období. „*Trh není transparentní a spotřebitelé mají obtíže se zorientovat v nabídce a vyhodnotit, který produkt je pro ně nejvýhodnější. Tyto bariéry mnoho spotřebitelů odrazují od změny dodavatele, a tak zůstávají u toho stávajícího, ačkoli pro ně podmínky nejsou výhodné. Proto jsme se rozhodli uspořádat hromadnou změnu dodavatelů energií. Je to poprvé, co podobnou akci v Česku pořádá spotřebitelská organizace,*“ říká ředitel dTestu Martin Černý.


Hromadná změna dodavatele je založena na jednoduchém principu: čím více lidí se zapojí, tím silnější vyjednávací pozici mají a tím lepší podmínky dodávek elektřiny a plynu mohou získat. V Evropě jde o běžnou metodu, jak ušetřit peníze. V uplynulých letech proběhly kolektivní změny dodavatele energií v řadě evropských zemí, například v Rakousku, Slovinsku, Belgii, Itálii, Nizozemí, Velké Británii či ve Francii. V Rakousku tímto způsobem změnilo dodavatele v letech 2013–2015 přes 82 tisíc domácností, v Nizozemí v letech 2011–2014 více než 280 tisíc domácností. Spotřebitelé v EU

v tomto období díky hromadným změnám dodavatelů energií pořádaným spotřebitelskými organizacemi ušetřili 173,9 milionů eur.

Jak bude hromadná změna dodavatele „Chci výhodnější energie“ probíhat? Spotřebitelé z celé České republiky se už nyní mohou registrovat na webových stránkách [www.ChciVyhodnejsiEnergie.cz](http://www.ChciVyhodnejsiEnergie.cz). Má-li někdo na své jméno vedeno více odběrných míst, může se registrovat do kampaně zvlášť pro každé odběrné místo, u něhož chce změnit dodavatele. Maximální úroveň spotřeby elektřiny je 50 000 kWh za rok, v případě plynu je to 100 000 kWh.

„*Registrace je zcela nezávazná a bezplatná. Po ukončení fáze registrace proběhne v únoru 2016 online aukce, v níž vybereme dodavatele energií, který předloží nejlepší nabídku. Po aukci všem zaregistrovaným spotřebitelům zašleme osobní nabídku s výpočtem možné úspory při změně dodavatele. Bude jen na nich, zda se jí rozhodnou přijmout, nebo ne. Neexistuje žádná povinnost nebo závazek, který by registrované spotřebitele nutil stát se zákazníkem vítězného dodavatele,*“ vysvětluje Lukáš Zelený, vedoucí právního oddělení dTestu.

Aukce se budou moci zúčastnit všichni aktivní dodavatelé elektřiny a plynu působící v České republice. Podmínkou účasti však je, že společnost předem souhlasí s řadou klíčových kritérií. Dodavatelé se zavazují například k tomu, aby v aukci nabízeli smlouvy na jeden rok bez automatického prodloužení, v nichž nebudou skryté poplatky a poplatky při řádném ukončení smlouvy. Podmínkou účasti bude dále například také zajištění kvalitního zákaznického servisu, a to i prostřednictvím e-mailu či telefonu. Dodavatelé bu-



FINANČNÍ SPRÁVA

**Využijte novou službu Finanční správy a platte daň z nemovitých věcí bezstarostně každý rok prostřednictvím SIPO!**

**PROČ?**

- > Už nebudete mít starost, jestli vám bude doručena složenka do schránky!
- > Už nikdy nebudete mít obavu, že zapomenete zaplatit daň z nemovitých věcí!
- > Už se vám nestane, že nestihnete zaplatit daň včas!
- > Už nemusíte chodit platit na pokladnu finančního úřadu nebo čekat ve frontě na poště!

**JAK NA TO?**

**UŽIVATELÉ SIPO**


- 1) Vyplňte Oznámení k platbě daně z nemovitých věcí prostřednictvím SIPO a k němu přiložte doklad o přidělení spojujícího čísla nebo aktuální rozpis bezhotovostní platby SIPO.
- 2) Toto doručíte finančnímu úřadu, u kterého jste poplatníkem daně z nemovitých věcí.

**NEJSTE-LI DRŽITELEM SPOJUJÍCÍHO ČÍSLA SIPO**

- 1) Vyplňte formulář SIPO (k vyzvednutí na pobočkách České pošty a nebo na [www.ceskaposta.cz](http://www.ceskaposta.cz) pod složkou Platební a finanční služby ČR) a odevzdáte ho osobně na kterémkoliv poště.
- 2) Získáte spojující číslo SIPO, a dále pokračujete jako uživatelé SIPO.

Přihlášení k placení daně z nemovitých věcí prostřednictvím SIPO na zdaňovací období roku 2016 je možné do 31. ledna 2016. Následující roky, i kdyby došlo ke změně výše daně, proběhne placení přes SIPO pro Vás zcela automaticky!

FORMULÁŘ OZNÁMENÍ K PLATBĚ DANĚ Z NEMOVITÝCH VĚCÍ PROSTŘEDNICTVÍM SIPO NAJDETE NA PODATELNÝCH FÚ NEBO NA [WWW.FINANCNISPRAVA.CZ](http://WWW.FINANCNISPRAVA.CZ) POD ZÁLOŽKOU DAŇOVÉ TISKOPISY.



[www.financnisprava.cz](http://www.financnisprava.cz)



**SPOTŘEBITELSKÁ  
PORADNA**

**299 149 009**

[www.dtest.cz](http://www.dtest.cz)



dou během aukce předkládat své nabídky anonymně. Společnost, která přistoupí k podmínkám aukce a ve stanovené lhůtě nabídne nejnižší cenu, bude vybrána jako vítěz. „Nejde ale pouze o individuální úsporu zápojených spotřebitelů. Zkušenosti z evrop-

ských zemí ukazují, že hromadné změny dodavatelů energií mají potenciál iniciovat změny na celém trhu. Když spotřebitelé spojí síly, dodavatelé vidí, že se musí přizpůsobit jejich požadavkům. Byli jsme svědky toho, že i ti dodavatelé, kteří se do aukce nezapojili,

nakonec snížili ceny,“ podotýká Örjan Brinkman, prezident Evropské spotřebitelské organizace (BEUC), která hromadné změny dodavatelů energií dlouhodobě podporuje.

Vanda Jarošová, dTest

## Kdy musí nájemce strpět úpravu bytu?

**Pronajatý byt čas od času vyžaduje různé stavební či jiné úpravy. V jakých případech zákon nájemci neumožňuje tyto úpravy odmítnout? Může se stát i to, že nájemce nebude kvůli prováděným pracím dočasně moci být vůbec užívat. Jaká má v takové situaci práva?**

Pronajímatel a nájemce se mohou na podmínkách provádění stavebních úprav nebo změn bytu dohodnout. „Vždy si podrobně vymezte vzájemná práva a povinnosti. Tedy zejména předmět a rozsah změn a finanční vypořádání,“ doporučuje Lukáš Zelený, vedoucí právního oddělení dTestu.

Pokud se nájemce a pronajímatel na úpravách nedohodnou, je nájemce povinen strpět úpravu pronajatého bytu pouze ve třech zákonem stanovených případech:

1) Úprava nesnižuje hodnotu bydlení a její provádění nepředstavuje pro nájemce větší nepohodlí (například výměna kuchyňské linky nebo starých oken).

2) Pronajímatel je povinen úpravu provést na základě příkazu orgánu veřejné moci, například na základě rozhodnutí stavebního úřadu.

3) Pokud někomu přímo hrozí zvláště závažná újma. Příkladem může být potřeba dočasného statického zajištění bytu po výbuchu plynu v sousedním bytě.

V případě náročnějších úprav může dojít i k tomu, že nájemce nebude dočasně moci být vůbec užívat. Jeho práva se v takové situaci liší podle toho, zda je k provedení úpravy potřeba jeho souhlas, či nikoli. Pokud se souhlas nevyžaduje, má nájemce dvě základní práva.

Má právo být informován alespoň tři měsíce předem o povaze zamýšlených prací, času jejich zahájení a trvání a době, po kterou musí být byt vyklizen. Pronajímatel jej také musí poučit o následcích, pokud odmítne byt vyklidit. Pokud však má být byt vyklizen na dobu nejdéle jednoho týdne, postačí, aby pronajímatel informoval nájemce alespoň deset dnů před

zahájením prací. „Druhým právem nájemce je právo požadovat po pronajímateli přiměřenou náhradu účelných nákladů, které mu v souvislosti s vyklizením bytu vzniknou. Může se jednat například o úhradu stěhování do jiného dočasného bydliště nebo zvýšené náklady na nájemné a služby v jiném dočasném bydlišti,“ vysvětluje Lukáš Zelený.

Pokud nájemce odmítne byt vyklidit nebo se nevyjádří ani do 10 dnů od doručení oznámení, může pronajímatel podat proti nájemci žalobu a domáhat se, aby o vyklizení bytu (na dobu provádění úprav) rozhodl soud. Vyklizení bytu však musí být opravdu nezbytné, nemůže se jednat pouze o nedůvodně svévolné rozhodnutí pronajímatele.

Vanda Jarošová, dTest

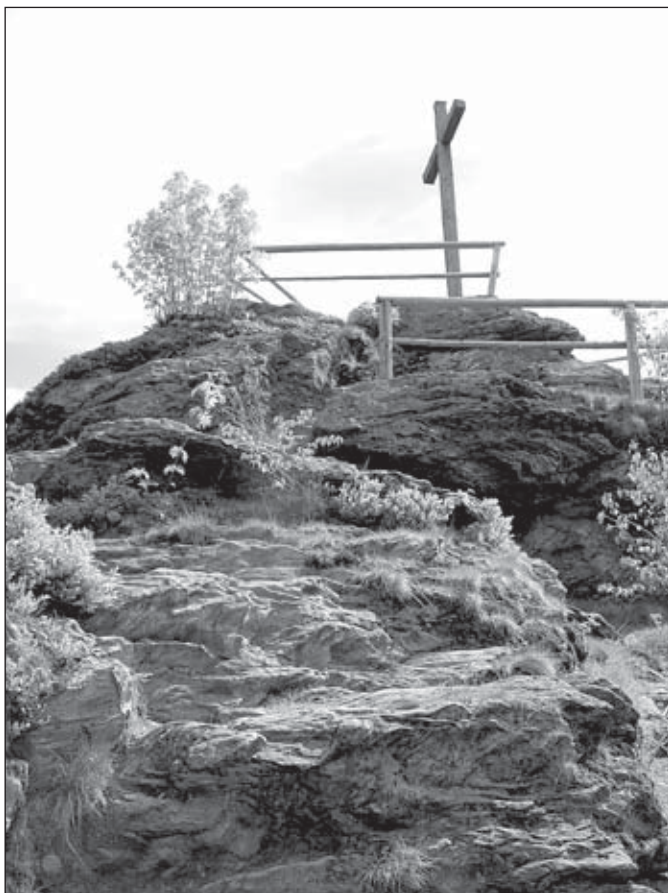


SPOTŘEBITELSKÁ  
PORADNA

299 149 009  
www.dtest.cz

## Pozoruhodná místa na Rýmařovsku – 13. část

V našem regionu je mnoho malebných míst, významných památek i překrásných přírodních scenérií. Pro letošní soutěž jsme vybrali čtrnáct z nich. Mnoho z vás, čtenářů, si teď asi řekne, že uhádnout je bude jednoduché, vždyť kdo by neznal třeba Rešovské vodopády, rozhlednu v Nové Vsi či skalní masiv na Rabštejně. Ale opak bude prav-



dou. Vybrali jsme méně známá přírodní zákoutí a pozoruhodná místa, která byste v internetových fotogaleriích možná nenašli. Do našeho okruhu jsme nad rámec Rýmařovska tentokrát zařadili i Karlovu Studánku a její okolí.

Připomeňte si čtrnáct zajímavostí našeho regionu prostřednictvím soutěže a nechejte se třeba inspirovat k výletu. Všem soutěžícím přejeme nejen příjemné zážitky při putování jesenickou přírodou a Rýmařovskem, ale také úspěch v soutěži při poznávání jednotlivých zadání.

Okopírované nebo vystřížené soutěžní kupóny zašlete na adresu redakce: Rýmařovský horizont, Okružní 10, 795 01 Rýmařov nebo je můžete vhodit do redakční schránky. Poslední soutěžní kupon č. 14 s fotografií vyjde v RH č. 23/2015 v pátek 18. prosince. Kupóny můžete zasílat jednotlivě nebo všechny najednou do 7. ledna 2016. Jména výherců budou uveřejněna 15. ledna 2016 v prvním vydání RH příštího roku. Hodně štěstí v soutěži přeje redakce!

### SOUTĚŽNÍ KUPON č. 13

Jméno a příjmení

.....

Adresa

.....

Telefon

.....

Místo, kde se objekt nachází

.....

.....

.....



## Sport



## SKI klub RD Rýmařov

Byli jsme vidět !!!  
výsledkový servis

### Krajský přebor v přespolním běhu v Nové Vsi u Rýmařova

V sobotu 31. října se konal v Nové Vsi u Rýmařova krajský přebor v přespolním běhu. Po státním svátku a podzimních školních prázdninách, kdy nás počasí neobdařilo ničím pěkným, se sobota vyklubala do přímo nádherného podzimního rána.



Starší závodníci se rozešli při druhém ročníku běhu po točitém schodišti rozhledny Na Vyhliďce. Sto šedesát schodů za Rýmařovky nejrychleji zdolala Tereza Krečmerová, která v celkovém pořadí dětské kategorie bez dalšího věkového rozdělení skončila třetí.

Důležitější závod čekal na lyžaře o pár metrů dál. V lyžařském areálu na Nové Vsi už byly v tuto dobu připraveny tratě od 300 m (nejmladší běžci) do 9 km (muži, policisté). V rozmezí přibližně dvou hodin dokázaly všechny kategorie odstartovat i doběhnout do cíle. Nejmladší závodníci, podporovanou rodičem (v této kategorii je povoleno), byla Barborka Gromusová (2014).

Naši závodníci se v přespolním běhu umístili takto: Filip Krečmer 1. místo, Roland Wenzel 1. místo, Týna Baslarová 1. místo, Renáta Andrýsková 3. místo, Ondřej Baslar 1. místo, František Sázel 2. místo, Jakub Fryblík 3. místo, Karolína Ryšková 1. místo, Tereza Krejčí 2. místo, Adam Továrek 2. místo, Petr Andrýšek 3. místo, Lada Přecechtělová 1. místo, Alice Casciani 2. místo a Marek Sedláček 2. místo.

A teď už s netrpělivostí čekáme, až napadne první sníh a my se zase po roce staneme na pár měsíců opravdovým běžeckým oddílem Ski klub RD Rýmařov – myšleno tím v bílé stopě. *Fota a text: L. Baslar*



**Vydavatel:** Středisko volného času Rýmařov, Okružní 10, 795 01 Rýmařov, tel.: 554 254 370, <http://www.rymarov.cz/mesto>  
**Neoznačené foto:** Redakce. **Uzávěrka dne:** 12. 11. 2015. **Redakce si vyhrazuje právo na zkrácení, případně úpravy nevyžádaných příspěvků a nemusí nutně souhlasit se stanovisky uveřejněnými v příspěvcích dopisovatelů.** **Redakce:** Mgr. Jiří Konečný, Mgr. Zdenka Píkrýlová. **Redakční rada:** Ing. Miloslav Marek, Bc. Leona Pleská, Mgr. Vladimír Stanzel, Mgr. Vlastimil Baran. **Adresa redakce:** Okružní 10, 795 01 Rýmařov, tel.: 554 254 374, mobil: 732 102 489, e-mail: [rymhor@seznam.cz](mailto:rymhor@seznam.cz), <http://svcrymarov.cz/horizont.php>  
**Vyšlo dne:** 20. 11. 2015. **Příspěvky laskavě zasílejte nejpozději do 10. 12. 2015.** **Další číslo vyjde 4. 12. 2015 v podobě celobarevného historického speciálu.** **Grafická úprava novin:** Tiskárna APRO Bruntál, Ruská 10, 792 01 Bruntál, tel./fax: 554 23 00 27, e-mail: [apro@iol.cz](mailto:apro@iol.cz). Vydávání povoleno Ministerstvem kultury ČR pod značkou MK ČR E 11017. ISSN 1214-4517 **Cena 15 Kč**



22. 11. 2015 | 10.30 hod.

přihlášky od 9.00 hod. v místě

DuKo

RÝMAŘOVSKÝ  
CYKLOKROS

3. ročník

KČLARNÁ  
CUP

a veřejný závod dětí

FLEMDA ARÉNA a okolí | trať 2222 m



Město Rýmařov



SKI klub RD Rýmařov

STEFANBERK  
PROJEKCE  
WWW.PROJEKCE-STEFANBERK.CZ

cyclobraing

## Vítězní jezdci obdrželi poháry a ceny

Slavnostní ukončení autokrosového seriálu Zavadiš Sped Cup Rýmařov se odehrálo v sobotu 7. listopadu v restauraci Na Růžku. Sešla se zde většina závodníků, kteří letošní seriál absolvovali. Ti nejlépe se prevzali z rukou pořadatele a sponzorů hodnotné ceny včetně velkých pohárů.

Ocenění nebyli jen samotní jezdci, ale také nejstarší účastník seriálu, kterým byl Jiří Rotter. Hlavní organizátor Jan Dohnal neopomněl poděkovat všem dobrovolníkům, tratovým komisařům, Městským službám Rýmařov, Sboru dobrovolných hasičů Rýmařov a fotografům, kteří se zasloužili nejen o hladký průběh závodů, ale také o jejich propagaci. Závodníci poděkovali naopak Janu Dohnalovi za bezchybnou organizaci seriálu. Jmenovitě bylo děkováno také všem sponzorům, bez kterých by se letošní seriál neobešel. Někteří z nich si přáli zůstat v anonymitě.

V příští autokrosové sezóně se bude otevírat nová divize N pro vozidla se sériovým motorem, dále divize Open pro vozy nad 1 400 cm<sup>3</sup>



Vítězové divize D1, zprava 1. Drahomír Zavadiš, 2. František Zachara a 3. Petr Soška



Vítězové divize D2, zprava 1. Stanislav Salek, 2. Jiří Rotter a 3. Martin Harasim



Vítězové divize D3 speciál, zprava 1. Dušan Jenče, 2. Ondřej Zavadiš a 3. Alfred Heinisch

# DÁRKY

tradiční  
České

hedva  
BROKÁT, s.r.o.  
Opravská 463/23  
Rýmařov 795 01



Otevírací doba prodejny:

Po-Pá 9,00-12,00 a 13,00-17,00

So 9,00-11,30

hedva  
BROKÁT

## DÁRKOVÝ POUKAZ

v prodejně HEDVA, Opavská 23, Rýmařov  
na nákup damažkového povlečení

**150 Kč** nebo **200 Kč**

při nákupu 1ks povlečení

při nákupu 2ks povlečení

platný od 20.11. do 31.12.2015

a pro divizi D1 bude stanoven počet minimálně šesti startujících vozů. Pořadatel dále zdůraznil, že přihlášky na jednotlivé závody musí účastníci podat minimálně týden před samotným závodem, a to buď prostřednictvím textové zprávy SMS, e-mailem nebo telefonicky.

Po oficiální části slavnostního ukončení sezóny se podávala večere a následovala volná zábava. *JiKo*

### Poslední šance pro váš vánoční plakát, článek či reklamu!

Redakce Rýmařovského horizontu upozorňuje dopisovatele a inzerenty se zájmem o uveřejnění upoutávky na předvánoční akce, případně plošné vánoční či novoroční reklamy, že mají v letošním roce poslední možnost využít prostor na stránkách Rýmařovského horizontu. Uzávěrka posledního čísla je **ve čtvrtek 10. prosince, RH 23/2015 bude v prodeji od 18. prosince.**

Uzávěrka pro první vydání příštího roku je **7. ledna a noviny vyjdou 15. ledna 2016.** *Vaše redakce*

### JAK VYJDE

Další mimořádné celobarevné číslo  
RÝMAŘOVSKÉHO HORIZONTU

bude v prodeji od **4. 12. 2015**

Uzávěrka pro další řádné vydání

je ve čtvrtek

10. 12. 2015

do 12 hodin

22/2015



Těšíme se na vaše příspěvky!

### NABÍDKA

Město Rýmařov nabízí ke koupi benzínový automobil Škoda Fabia 1,0 modré barvy z roku 2001, který má najeto 184 tisíc km. Součástí výbavy jsou zimní i letní pneumatiky, technická kontrola je platná do února 2016. Další informace získáte na stránkách [www.rymarov.cz](http://www.rymarov.cz), na Úřední desce jako dokument Výzva k podání nabídky – prodej osobního automobilu Škoda Fabia. Bližší informace podá Zdenka Panochová, referentka finančního odboru Městského úřadu Rýmařov, tel. 554 254 155, e-mail [panochova@rymarov.cz](mailto:panochova@rymarov.cz).







Akční slevy  
až 3.600 Kč

**STIHL**

**Nejkrásnější pohled  
je na hotovou práci**

Prodejní akce od 15. 9. do 30. 11. 2015

**Markéta Slaměnková,**

**Malá Morávka 213**

**554 273 209, 723 912 274**

**Po - Pá 8:00-12:00 13:00-16:30**

[www.svcrymarov.cz/jazzclub](http://www.svcrymarov.cz/jazzclub)

**DI GRINE KUZINE**



**Klezmer-Balkan-Ska-Folk  
HipHop-Salsa-Pop-Punk-Rock  
from Berlin**

**RÝMAŘOV 10. 12. 2015**

**velký sál SVČ ve 20:00**

**vstupné:120,-**



**STROM SPLNĚNÝCH PŘÁNÍ**  
pro Dětský domov Janovice  
v Informačním centru Rýmařov

od 20. 11.  
do 22. 12. 2015



Přijďte si vybrat  
vánoční přáníčko  
děti z dětského  
domova v Janovicích  
a splňte jejich přání.



[www.muzeumrymarov.cz](http://www.muzeumrymarov.cz)  
facebook: Městské muzeum Rýmařov



**SLEZSKÁ DIAKONIE,**  
**BETHEL Rýmařov,**  
azylový dům pro muže  
8. května 36, Rýmařov

**DIAKONIE**

**1. 12. 2015 od 12:00 do 17:00**

**DEN  
OTEVŘENÝCH  
DVEŘÍ**



- Program:
- Prohlídka s výkladem o středisku  
a poskytovaných službách pro muže bez domova
- Promítání filmu o naší sociální službě
- Drobné občerstvení

**Jste srdečně zváni – těšíme se na setkání!**

Slezská diakonie, Na Nivách 7, 737 01 Český Těšín, tel.: +420 558 764 333,  
fax: +420 558 764 301, [ustredi@slezkadiakonie.cz](mailto:ustredi@slezkadiakonie.cz), IČ: 654 685 62,  
[www.slezkadiakonie.cz](http://www.slezkadiakonie.cz)



## Lékárna Avion – náměstí Míru 216/3, Rýmařov



### AKČNÍ NABÍDKA

#### Vibovit Dino 50 ks

Želatinové multivitamíny určené pro děti od 3 let. Obsahují všechny důležité vitamíny a minerály.



Běžná cena:

~~179 Kč~~

Akční cena:

**133 Kč**

#### Hlíva ústřičná s rakytníkovým olejem 60+60 kapslí

Podporuje přirozenou obranyschopnost organismu.



Akční cena:

Zvýhodněné balení  
1+1 ZDARMA

**329 Kč**

#### Oscillococcinum 30 dávek

Homeopatický přípravek vhodný pro celou rodinu. Ulevuje od příznaků chřipky a nachlazení.



Běžná cena:

~~659 Kč~~

Akční cena:

**569 Kč**

### VÁNOČNÍ OTEVÍRACÍ DOBA

Sobota	12.12.	8:00 - 12:00	Čtvrtek	24.12.	ZAVŘENO
Neděle	13.12.	ZAVŘENO	Pátek	25.12.	ZAVŘENO
Sobota	19.12.	8:00 - 12:00	Pondělí	28.12.	8:00 - 12:00 12:30 - 16:30
Neděle	20.12.	8:00 - 12:00	Úterý	29.12.	8:00 - 12:00 12:30 - 16:30
Pondělí	21.12.	8:00 - 12:00 12:30 - 16:30	Středa	30.12.	8:00 - 12:00 12:30 - 16:30
Úterý	22.12.	8:00 - 12:00 12:30 - 16:30	Čtvrtek	31.12.	8:00 - 12:00
Středa	23.12.	8:00 - 12:00 12:30 - 16:30	Pátek	1.1.2016	ZAVŘENO

Maximální výhody a slevy jen se zákaznickou kartou.

#### Lékárna Avion

nám. Míru 216/3, Rýmařov  
Tel.: 554 219 823  
E-mail: [avion@lekarnauhradeb.cz](mailto:avion@lekarnauhradeb.cz)  
[www.lekarna-avion.cz](http://www.lekarna-avion.cz)  
E-shop: [www.best-lekarna.cz](http://www.best-lekarna.cz)

#### Otevírací doba:

Po - Pá 8.00 - 12.00 12.30 - 16.30  
So ZAVŘENO  
Ne ZAVŘENO

Lékárna Avion

#### ZÁKAZNICKÁ KARTA



Člen sdružení Moje Lékárna

**mojelékárna+**