

— R ý m a ř o v s k ý —

# horizont

Čtrnáctideník regionu Rýmařovska



číslo 19/2015

vyšlo 23. 10. 2015

cena 15 Kč



**Město zakázalo podomní  
a pochůzkový prodej**



**Hasiči cvičili záchranu zraněného  
z hořící věže hradu Sovince**



ročník XVII.



**Open show završila sezónu ve wes-  
ternovém areálu a divadle LaSkála**



**Do továrny Eurointermetallu  
se nastěhovaly Krásné nové stroje**



**Hodinovka uzavřela letošní závodní  
sezónu autokrosu**

## Myslivci potřetí oslavili svatého Huberta

**České jméno měsíce října je odvozeno od Jelení říje, která v tomto období probíhá, a ačkoliv podle světského kalendáře připadá jméno Hubert až na 3. listopad, letošní třetí svatohubertská mše se konala v morávěckém kostele už v sobotu 10. října.**

Svatohubertská legenda vykonala pro řádné provozování myslivosti víc než příkazy či zákazy vrchnosti. Zvěř nejen lovit, ale především o ni pečovat, přispívat k takovému stavu, ve kterém si člověk a příroda nebudou ubližovat, ale pomáhat, pochopit velikost přírody a prožít svůj život ušlechtilé – to jsou odkazy svatohubertské legendy.

Svatohubertskou mši v kostele Nejsvětější Trojice v Malé Morávce sloužil duchovní správce farnosti Marek Žukowski, který připomenul význam patrona myslivců, poželal honitbám a všem, kdo se o ně starají. Po mši byl do mysliveckého stavu slavnostně pasován Jakub Rusňák z Mikulova, který prošel mysliveckým kurzem a složil zkouš-

ky ze sedmi oborů myslivosti. Po přečtení mysliveckého desatera složil adept slib a na závěr byl pasován nejvyšším lovcím Jaroslavem Maderem z Okresního mysliveckého svazu v Bruntále.

Po mši a slavnostním pasování byly návštěvníkům u vchodu do kostela nabídnuty svatohubertské koláčky a pro zahřátí svařené víno. V blízkém areálu restaurace Na Rychtě pak akce pokračovala doprovodným programem, ve kterém zazněly fanfáry k počtu ulovené zvěře v podání mysliveckých trubačů Rabštejn, kteří doprovázeli i svatohubertskou mši přímo v kostele. U stánku Lesů České republiky zhlédli návštěvníci akce výstavu preparovaných živočichů a „lesní pedagogiku“, která zejména ty mladší poučila o tom, jak vypadají různá semena, plody a větvičky stromů. Sousední stan nabídl výstavu loveckých trofejí a fotografií zvěře a přírody autorů Vladimíra Gahury a Jiřího Marka. K chuti přišel i výborný zvěřinový guláš. *JiKo*



## Pár slov... o knihomolech

Aby bylo od začátku jasno, nemám na mysli ničitele českých knih, kam (kniho)moly zařadil ve svém epigramu po bok plesniviny a jezovitů Karel Havlíček Borovský, ani v Imagináriu popsané příslušníky třídy spiritum, o nichž se lze dočíst, že „tráví většinu svého života co by neviditelné bytostí... Jejich pravá podoba nebyla dlouho známa, až nedávno se ukázalo, že knihomol se do jisté míry podobá pásovcí – jeho hřbet je pokryt tvrdými deskami, z nichž vyrůstají krátká chapadýlka. V případě ohrožení se knihomol stočí do klubka a je chráněn právě těmito deskami, chapadýlka mu pak zajišťují alespoň minimální pohyb. [...] Knižní mol je spiritum obávané zejména mezi milovníky knih, z nichž vstřebává informace – tedy svou potravu. Informace, které knihomol pozře, totiž z knihy nenávratně zmizí a kniha samotná se potom často docela rozpadne.“ Chci se věnovat skupině lidí, pro které je hromadění knih a chvíle strávené při jejich čtení životní nutností až posedlostí. Není zřejmě třeba vyzdvihovat, že mezi ně patřím i já. Podrobná klasifikace této sociokulturní skupiny by vydala na několikasetstránkovou dizertační práci, proto vynechám jejich typologii a omezím se jen na několik pro ně příznačných znaků a na problémy, s nimiž se potýkají oni i jejich rodiny. Předně je nutno konstatovat, že být knihomolem není otázka volby. Prostě se jím stanete. Kráčíte životem a najednou zjistíte, že vás po celou dobu provázejí knihy, bez nichž si svou existenci představíte jen velmi obtížně (vinu na tomto stavu nesou většinou rodinní příslušníci, kteří vás do světa knih kdysi neprozřetelně uvedli, a také, samozřejmě jako za vše, škola). Při cestě do města lelkujete před výlohami knihkupectví (vejít dovnitř se odvážíte jen málokdy, protože se obáváte průvanu v peněženke, jenž zpravidla následuje), na internetu „sjiždíte“ ediční nabídky vydavatelství a těšíte se na to, jaké lahůdky vám v dalším kvartálu nebo pololetí naservírují. Pokud jste založeni masochisticky, procházíte nabídky internetových knihkupectví, trhů a antikvariátů a děláte si seznamy knih, které si koupíte, až na ně budete mít.

Tak vypadá první, nejméně nebezpečné stádium knihomolství. U většiny jím postižených však plynele přechází do stádia druhého, kdy se podle některých „teoretiků“ začínají v chování knihomolů objevovat rysy shodné s alkoholickým abúzem. Jen namátkou – vypadáte nevyspěle a zanedbaně; za knihy utrácíte většinu zbytné části platu; jezdíte-li hromadnou dopravou, býváte dezorientováni a s knihou v ruce vrážíte do lidí; po dočtení knihy máte nutkavou potřebu začít číst další; knihy nakupujete do zásoby; nemůžete bez nich usnout; a i když víte, že vám tato závislost komplikuje život (ne nadarmo se říká, že kdo moc čte, moc toho ví, moc do všeho mluví a lidé jej pak nemají rádi), nechcete na ní nic měnit. Zkrátka a dobře stali jste se závislými. Občas vám splývá realita a fikce, než byste prožili skutečné dobrodružství, raději o něm čtete, vyhledáváte společnost podobně postižených a pořádáte seance, během nichž se dorozumíváte citáty oblíbených autorů a vzájemně se utvrzujete ve správnosti a nezávadnosti své závislosti.

Každý knihomol však po čase začne řešit problém takřka nerudovský – kam s ním, resp. kam s těmi stovkami knih, jež nahamounil. O knihovničkách totiž platí to samé, co o pevných discích v počítači – žádná není tak velká, aby časem nebyla zaplněna. A tak je v rodinách knihomolů častý jev, že police původně určené třeba na úschovu potravin ve spíži, oblečení v šatních skříních nebo náradí v garáži obsazují časem papíroví imigranti, kteří nemilosrdně vytlačují jejich původní obyvatelstvo. Návštěva neznalá topologie knihomolova bytu je tedy neustále v ohrožení, protože knihy se nacházejí i tam, kde byste je za normálních podmínek nečekali – třeba v kredenci – a vypadnou na vás v tom nejnevhodnějším okamžiku – třeba když z jeho vyšších pater berete talíř nebo hrnek (o knihách na toaletě, na židli, na křesle, pod židli, pod křeslem či pohovkou je zbytečné psát). Jsou známy i případy, kdy se knihomol musel vystěhovat z vyšších pater bytového domu do přízemí – traduje se to o mém ctěném a váženém kolegovi Ctíradu Bodovi, jehož knihovna, pověstná v širokém okolí, prý hrozila propadem o patro níž.

Mohlo by se zdát, že řešením této prostorové krize je skvělý moderní vynález – elektronická čtečka knih. Má-li dostatečnou vnitřní paměť, případně možnost použití datové karty, můžete do ní „vcepat“ v po-

době jedniček a nul tisíce knih, které vás ještě ke všemu vyjdou levněji než ty papírové. Ano, čtečky by mohly být tím řešením, dokonce by mohly odpovídat životní zkušenosti, s níž nás seznámil hned v prvním ročníku studia na vysoké škole dr. Kafka – že češtinář si po čase kupuje většinou jen odbornou literaturu a beletrii si (až na srdeční případy) půjčuje v knihovně. Tedy odborné knihy do poliček, beletrie do čtečky. Jenže ouha, pro knihomola je kniha i uměleckým předmětem, stejným fetišem jako pro kuřáka dýmka. Laskat ji očima, dotýkat se jí, poslouchat šustění otáčených stránek, cítit její vůni – to všechno jsou požitky skoro stejně intenzivní jako sama četba a knihomol se jich dobrovolně nikdy nevzdá. A opravdu, když držíte v rukou třeba nové dvoukilové vydání šestidílné Bible kralické, vázané v černé kůži s prolamovanými ornamenty, stříbrnou ořízkou a dvojbarevným tiskem, jste napojeni na kúry andělské hned několika způsoby. Jak zpívají Chinaski – tohle nemá řešení, a tak knihomolu nezbyvá než doživotně řešit prostorový problém podobný kvadratuře kruhu.

Pokud si v této chvíli nejste jisti mírou svého knihomolství (protože podezřelí jste již jen tím, že čtete, třeba právě tento text), zavítejte na web Čilichili a vyhledejte si článek 33 *důkazů, že jste skutečný knihomol*. Může to být první krok k uvědomění si a přijetí toho, kým jste. Pokud bude výsledek pozitivní, nezoufejte, rádi vás v našem společenství přivítáme.

VlaŠt

## V tomto čísle najdete

### Aktuálně z města

Příprava rozpočtu města a plánu investic na rok 2016	str. 4
Město zakázalo podomní a pochůzkový prodej	str. 4

### Odbory informují

Zájemci o stavební pozemky mají poslední šanci koupit je levněji	str. 5
Uzavírka silnice mezi Tvrdkovem a Oskavou je prodloužena	str. 5

### Školství

Přespolní běh družstev v Břidličné	str. 6
------------------------------------	--------

### Hasiči v terénu

Hasiči cvičili záchranu zraněného z hořící věže hradu Sovince	str. 7
---	--------

### Městská knihovna

Týden knihoven: Digitální knížky aneb Jak nacpat deset klasiků do kabelky	str. 10
---	---------

### Městské muzeum a Galerie Octopus

Pátá sezóna v kapli V Lipkách	str. 11
Nové informace o rodině Marburgových	str. 11

### Jazzclub

Eyal Lovett Trio: jazz tří kontinentů	str. 12
---------------------------------------	---------

### Připomínáme si

Ludmila Stuchlá: Cesta do kraje, kde lišky dávají dobrou noc	str. 18
--	---------

### Organizace a spolky

Open show završila westernovou sezónu	str. 20
Krásné nové stroje v krásné staré továrně	str. 20

### Z historie

Masné krámy na Hrádku	str. 22
-----------------------	---------

### Sport

Hodinovka uzavřela letošní závodní sezónu	str. 24
Dorostenci Jiskry v oslabení porazili Vávrovice	str. 24

Foto na titulní straně:

Ing. Miloslav Marek – Podzim u jižní brány janovického zámku

## Aktuálně z města

## Příprava rozpočtu města a plánu investic na rok 2016

Už od srpna se zastupitelé věnují přípravě rozpočtu na rok 2016. Postupně se zpřesňují odhady finančních zdrojů města v příštím roce a jejich použití. Návrh rozpočtu je koncipován jako vyrovnaný. Finančně pokrývá veškeré běžné výdaje a drobné záměry města.

Na straně příjmů očekáváme v příštím roce standardní daňové příjmy na úrovni asi 114 mil. korun, příjmy z pronájmů městského majetku ve výši 46,6 mil. korun, dále očekáváme dotace na chod státní správy 16,4 mil. korun, ale také rozvojové dotace ve výši 26 mil. korun na investiční záměry, z nichž ty nejvýznamnější jsme získali na letošní rekonstrukci autobusového nádraží a Školního náměstí. Žádosti v ROP Moravskoslezsko uspěly a s přibližně půlročním zpožděním pomohou zpětně hradit výdaje letošního roku na tyto významné investice. (Dotace jsme získali ještě z peněz EU, určených na minulý plánovací období EU 2007–2013, a to je velkým úspěchem a výborným zakončením tohoto období, které znamenalo mnohaletý výrazný investiční boom ve městě.) Především díky těmto časově zpožděným dotacím bude moci město i v příštím roce nadále významně investovat.

Město po novelizaci zákona o rozpočtovém určení daní ročně disponuje částkou na investice a opravy komunikací ve výši přibližně 30 mil. korun a dotace z ROP naše možnosti pro rok 2016 ještě podstatně zvýší. Rozhodující část výdajů města má mandatorní charakter – jsou to výdaje nutné na každodenní chod města, škol, úřadů, veřejného osvětlení, údržbu zeleně, úklid sněhu atd. O penězích věnovaných na investice rozhodují zastupitelé zvláště podle jmenovitého výčtu investic v návrhu rozpočtu. Investice obsažené v návrhu jsou projektově a stavebně připravené. Ze soutěží na jejich dodavatele si slibujeme významnou úsporu výdajů. Zároveň jsou všechny obsaženy v tzv. Integrovaném dokumentu – plánu investičních záměrů

města na toto volební období (ID je zveřejněn na stránkách města). Největší položka je určena na rekonstrukce a opravy komunikací – 21,1 mil. korun, z toho 14 mil. korun na rekonstrukci Hornoměstské ulice, 750 tis. korun na opravu Lidické ulice, 4,4 mil. korun pro lokalitu Hrádek, zbytek na opravy mostů, podzimní opravy atd. Samostatnou položkou rozpočtu je vybudování chodníku v Ondřejově za 3,4 mil. korun, dále výstavba nové administrativní budovy společnosti Teplo Rýmařov, s. r. o., za 5 mil. korun, rekonstrukce vodní nádrže v Harrachově za 3,723 mil. korun, 1,5 mil. korun je určeno na opravu podlah a osvětlení tělocvičny ZŠ 1. máje, 2,6 mil. korun na výkupy nemovitostí, 2 mil. korun na demolice a úklid nemovitostí, 700 tis. korun na dětské hřiště na sídlišti Dukelská, 814 tis. korun na rekonstrukci veřejné zeleně na hřbitově a 3,2 mil. korun na zhotovení projektové dokumentace pro smíšené cyklostezky Edrovice, Janovice, Jamartice. Jde tedy celkem o částku asi 44 mil. korun. Seznam se může během roku po schválení zastupiteli měnit a doplňovat nebo naopak redukovat.

Část peněz je v návrhu rozpočtu určena na splacení úvěru a půjček, které město čerpalo na financování letošních investic. Rok 2015 byl investičně velmi významný a přesahoval roční finanční možnosti města, a tak si město tyto prostředky v celkové výši 15 mil. korun půjčilo od banky a dceřiných společností.

Pokud se záměry letošního a příštího roku podaří realizovat, bude dokončena polovina původně schváleného ID na toto volební období. Cílem přípravy a diskuse o náplni rozpočtu 2016 je většinou se shodnout na seznamu investic a výdajů města a schválit rozpočet na posledním zasedání zastupitelstva města v prosinci letošního roku. Návrh rozpočtu před schválením i po něm bude opět zveřejněn na stránkách města.

*Ing. Petr Klouda, starosta*

## Město zakázalo podomní a pochůzkový prodej

**Rada města na své schůzi v pondělí 12. října vydala nařízení, kterým zakazuje podomní a pochůzkový prodej na celém území Rýmařova včetně místních částí.**

Podomní prodej je prodej mimo provozovnu, provozovaný formou pochůzky (obchůzky), při níž prodejce obchází s nabídkou zboží nebo služeb jednotlivé domácnosti přímo v domech či bytech, aniž by se u kohokoli předem objednal.

Pochůzkový prodej je pak prodej nebo nabídka zboží či služeb na veřejně přístupných místech bez umístění prodejního zařízení a zboží;

je přítom jedno, zda se prodejce přemísťuje, nebo stojí na místě.

Zákazem není dotčen prodej v rámci humanitárních a charitativních akcí, na který se vztahuje zákon o veřejných sbírkách.

Dodržování zákazu podomního a pochůzkového prodeje budou kontrolovat zaměstnanci živnostenského úřadu a strážníci Městské policie Rýmařov. Plné znění vyhlášky č. 2/2015 je k dispozici na [www.rymarov.cz](http://www.rymarov.cz). Vyhláška začne platit 1. listopadu.

*Převzato z webu města*

## Byterm Rýmařov, p. o., správce majetku města Rýmařova, vyhláší výběrové řízení na místo: samostatný provozní technik, resp. samostatná provozní technička

**Místo výkonu práce:** Byterm Rýmařov, příspěvková organizace

**Předpokládaný nástup:** 1. ledna 2016

**Pracovní poměr:** na dobu neurčitou

**Pracovní úvazek:** 1,0

**Platové zařazení:** 8. platová třída – v souladu se zákonem č. 262/2006 Sb., zákoníkem práce, a nařízením vlády č. 564/2006 Sb., o platových poměrech zaměstnanců ve veřejných službách a správě, vše ve znění pozdějších předpisů + osobní příspěvek

**Požadavky:**

- požadované vzdělání: střední vzdělání s maturitní zkouškou technického nebo stavebního směru,
- obecná znalost profesí elektro, zdravotníka, plyn, stavební činnost,
- velmi dobrá uživatelská znalost práce na PC a internetu,
- velmi dobré komunikační schopnosti a profesionální vystupování,
- schopnost samostatného jednání,
- odolnost vůči stresu,
- ochota práce v terénu,
- řídičský průkaz skupiny B výhodou.

**Předpokládaný rozsah pracovní činnosti:**

- průběžné zjišťování a evidence stavu zařizovacích předmětů, domovního (bytového a nebytového) majetku a vnitřních instalací,
- zajišťování jejich údržby, oprav a výměn,
- koordinace dodavatelských prací, kontrola jejich postupu, průběhu, kvality a nákladovosti,
- zpracovávání podkladů pro vyúčtování služeb spojených s bydlením.

V případě zájmu zašlete svůj životopis a ověřenou kopii dokladu o nejvyšším dosaženém vzdělání nejpozději do 11.11.2015 na adresu:

**Byterm Rýmařov, p. o., Palackého 11, 795 01 Rýmařov.**

Bližší informace v případě dotazů podá Ing. Lenka Vavříčková, ředitelka, tel.: 554 703 431. *Ing. Lenka Vavříčková, ředitelka organizace*

## Odbory MěÚ informují

odbor finanční

## Zájemci o stavební pozemky mají poslední šanci koupit je levněji

Finanční odbor MěÚ Rýmařov připomíná důležitou informaci o budoucím zdanění pozemků města při prodeji. Pokud si budete chtít pořídit pozemek např. pro výstavbu rodinného domu, rekreačního objektu nebo provozovny pro své podnikání, od roku 2016 za něj budete muset zaplatit více.

Důvodem je změna zákona č. 235/2004 Sb., o dani z přidané hodnoty, platná od 1. ledna 2016. Nejpodstatnější změny jsou obsahem § 56, z něhož nově vyplývá, že od příštího roku bude muset město začít zdaňovat stavební pozemky (vždy) a dále stavby pevně spojené se zemí, jednotky, inženýrské sítě, pozemky, které tvoří funkční celek se stavbou pevně spojenou se zemí, podzemní stavby se samostatným účelovým určením (zatím nemáme) a právo stavby, jehož součástí je stavba pevně spojená se zemí (zatím nemáme), pokud neuplyne doba pěti, příp. tří let od kolaudace, resp. užívání.

Jak je zřejmé, nejvýznamnější změnou bude pro město (ale i jiné plátce DPH) povinnost zdaňovat tzv. stavební pozemky, tj. pozemky, které jsou určeny pro výstavbu, a to jak rodinných domů (připravené lokality pro RD, ale i např. proluky) a rekreačních objektů, tak objektů pro podnikání (např. pozemky v průmyslové zóně), či pozemky pod garážemi.

Dle usnesení Zastupitelstva města Rýmařova č. 217/7/15 ze dne 24. září 2015, které potvrdilo stávající výpočet kupní ceny, se platba

občanů za koupi takového pozemku od města zdraží o DPH ve výši 21 %.

Pro lepší představu, o kolik může platba za pozemek vzrůst, uvádíme následující příklady:

Příklad	Kupní cena* platná		
	do konce roku 2015	od roku 2016	rozdíl
pozemek pro rodinný dům o výměře 994 m <sup>2</sup> v lokalitě U Kaple (všechny sítě)	411 117 korun	497 452 korun	86 335 korun
pozemek pro rodinný dům o výměře 666 m <sup>2</sup> v lokalitě Na Stráni II (všechny sítě)	202 819 korun	245 411 korun	42 592 korun
pozemek pro rodinný dům o výměře 800 m <sup>2</sup> nacházející se dle cenové mapy v ostatních částech města (všechny sítě)	237 712 korun	287 632 korun	49 920 korun
pozemek pro rekreační objekt o výměře 389 m <sup>2</sup> nacházející se v Harrachově (jen některé sítě)	62 231 korun	75 300 korun	13 069 korun
pozemek pod patrovou garáží o výměře 23 m <sup>2</sup> , lokalita Opavská – jedno stání	18 318 korun	22 165 korun	3 847 korun

\* Cena je vypočtena dle aktuálních pravidel, zahrnuje již všechny poplatky a náklady spojené s převodem.

U každého dalšího případu prodeje nemovitostí bude nutné prověřit, zda se na prodávacím pozemku nenachází nějaká stavba či inženýrská síť, a pokud ano, tak kdy došlo k vydání prvního kolaudačního souhlasu nebo k prvnímu započatí užívání této stavby (časový test pro osvobození).

Pokud tedy zvažujete, že si pořídíte pozemek od města, který bude určen pro zastavení, doporučujeme co nejdříve město o tento po-

zemek požádat (nejlépe do konce října 2015), aby ke schválení záměru, schválení prodeje, předání pozemku a zaplacení případné zálohy došlo ještě v letošním roce.

Aktuální verze pravidel i cenové mapy včetně grafické podoby jsou uveřejněny na internetových stránkách města pod odkazem <http://czech.rymarov.cz/prodej-majetku>. Bližší informace k pozemkům města a podmínkám při prodeji poskytne Ing. Gabriela Radilová Vorlová, tel. 554 254 152, e-mail: [radilovavorlova@rymarov.cz](mailto:radilovavorlova@rymarov.cz).

Ing. Martin Ondra,  
finanční odbor MěÚ Rýmařov

odbor dopravy

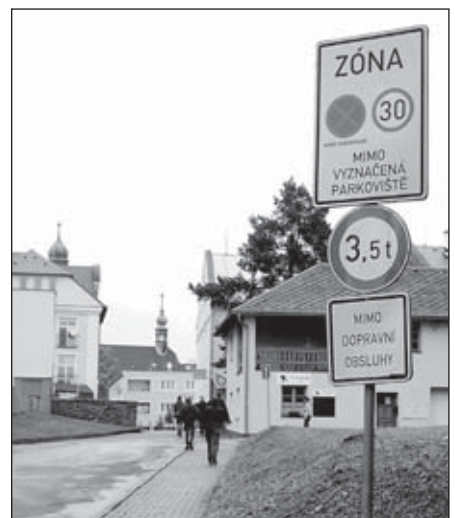
## Připomínáme řidičům změnu dopravního značení



Zóna s dopravním omezením začínající u křižovatky ulice Revoluční a třídy Hrdinů ve směru k náměstí Míru



Dopravní značka zóny před křižovatkou Husovy ulice a spojnice vedoucí od Lidlu



Zóna s dopravním omezením u křižovatky ulic Husovy a Pivovarské

## Uzavírka silnice mezi Tvrdkovem a Oskavou je prodloužena

Silnice II/370 a III/37010 Tvrdkov – Oskava je od 12. srpna z důvodu opravy úplně uzavřena. Uzavírka byla prodloužena do 15. listopadu.

Objížďka pro osobní vozidla do 3,5 t a nákladní vozidla nad 3,5 t (pouze dopravní obsluha!) a autobusy je vedena po silnici III/4451

Tvrdkov – Ruda – Dlouhá Loučka (napojení na silnici II/449), pro vozidla nákladní dopravy nad 3,5 t pak po silnici II/449 Dlouhá Loučka – Rýmařov.

Bc. Renata Vyslyšelová, odbor dopravy a silničního hospodářství

## Zpravodajský servis ve zkratce

## Město znovu vyhlásilo soutěž o logo města

Město Rýmařov znovu vyhláší soutěž o logo města. Předmětem dvoukolové soutěže je vytvoření komplexního vizuálního stylu města. Jeho základem bude logo a logotyp, které budou užívány na propagačních tiskovinách, dárkových a reklamních předmětech, dokumentech Městského úřadu Rýmařov, vizitkách zaměstnanců městského úřadu, webových prezentacích, expozicích na výstavách a veletrzích apod. Logotyp může být použit nejen pro město Rýmařov, ale i jeho organizace (Byterm Rýmařov, Teplo Rýmařov, Městské služby Rýmařov, Městská knihovna Rýmařov...). Logo a logotyp nebudou nahrazovat stávající znak města, který bude nadále užíván v souladu s platnou legislativou.

Logo bude sestávat z grafického symbolu, u logotypu bude logo doplněno slovem „Rýmařov“ nebo „město Rýmařov“. Logo i logotyp

musí být jednoduché, originální a nezaměnitelné a mají charakterizovat město Rýmařov.

Soutěž je otevřena pro širokou odbornou i laickou veřejnost. Účastníkem soutěže může být kterákoliv fyzická či právnická osoba, s výjimkou členů hodnotící komise a osob jim blízkých. Soutěžící může podat maximálně tři návrhy v barevném i černobílém provedení spolu s krátkým komentářem, co má logo symbolizovat. Tři návrhy, které postoupí do druhého kola, budou finančně odměněny.

Účastníci soutěže o logo města mohou své návrhy zaslat poštou na adresu Město Rýmařov, náměstí Míru 1, 795 01 Rýmařov, nebo osobně doručit na podatelnu **do 18. listopadu 2015 do 15:00**. Bližší informace a podmínky soutěže zájemci najdou na webových stránkách města.

*Převzato z webu města (zkráceno)*

## Školství

## Přespolní běh družstev v Břidličné

**Družstva hochů a dívek z Gymnázia a Střední odborné školy Rýmařov se výborně umístila v okresním přeboru v přespolním běhu.**



Nejstarší kategorii hochů, která běžela pět kilometrů, vyhrál Marek Ryška, v téže kategorii dívek vyhrála Tereza Valová před Ladou Přechtětovou.

Dívky zvítězily i v soutěži čtyřčlenných družstev. Děvčata Tereza Krejčí a Natálie Struhárová v kategorii osmých a devátých tříd získala první dvě místa a v soutěži družstev doběhla druhá za ZŠ Zátor. Jediná nemedailová kategorie pro naši školu byla mezi žáky šestých a sedmých tříd. Zde Petr Hladík obsadil sedmé místo z více jak šedesáti běžců.

Kategorie hochů 15–17 let byla nejúspěšnější. Obsadili jsme kompletně stupně vítězů v pořadí Marek Sedláček, Martin Kováč a Adam Továrek. Hoši vyhráli i soutěž družstev a postoupili na krajský přebor konaný 8. října opět v Břidličné. Zde jsme skončili na pátém místě. Nejlepším jednotlivcem byl Jan Seifert na osmém místě.

Děkuji všem běžcům za svědomitou přípravu, která byla korunována úspěchem. Přiji jim, aby byli minimálně takto úspěšní v dalších běžeckých závodech, které je čekají – v juniorském maratonu družstev a Běhu na Praděd. *Foto a text: Petr Staněk, Gymn. a SOŠ Rýmařov*

## Základní umělecká škola zahajuje nový mezinárodní projekt

Pokud rýmařovská veřejnost sleduje dění na základní umělecké škole, možná si všimla vysoké mezinárodní aktivity, kterou prostřednictvím evropských fondů využívají učitelé i žáci této školy. Za zhruba deset let, co se projektové činnosti věnujeme, jsme navštívili tolik zemí, že by bylo jednodušší vyjmenovat, kde jsme ještě nebyli. Za nejzajímavější se v poslední době dá považovat naše návštěva Turecka, Portugalska, Rumunska, Itálie či Řecka.

V minulém školním roce v Rýmařově končil projekt, jehož se mimo naši ZUŠ účastnili i děti a jejich učitelé z Německa, Řecka, Portugalska a Turecka. Rýmařovské publikum si možná vzpomene

na koncert v kapli V Lipkách či na výstavu a happening na bazéně v Břidličné.

Jak bylo řečeno, tento projekt skončil – ale jenom proto, aby udělal místo dalšímu. Nový projekt se jmenuje „Entrepreneurship“ a sdružuje kromě mladých umělců ze ZUŠ Rýmařov i děti a učitele z Německa, Polska a Itálie. Myšlenka projektu je tentokrát podtržena výrazným sociálním akcentem. Žáci ze čtyř evropských škol totiž vytvoří fiktivní firmu, která bude vytvářet a vyrábět především umělecké předměty, s nimiž budou později „obchodovat“. Vydělané peníze pak poukážou na rozvoj školy ve městě Ahungalla na Srí Lance, která se vzpa-



*Fota: archiv Martynty Kohoutkové*

matovává z rány, již jí uštedřila v roce 2004 ničivá vlna tsunami. Projekt už začal říjnovou schůzkou koordinátorů v polském Ležajsku (za ČR se ho zúčastnili Martina Kohoutková a Jiří Taufer), v prosinci pak pojedou pět dětí a dva učitelé na setkání do Německa, kde by-  
chom se měli potkat i se zástupcem zmíněné školy ze Srí Lanky. Na  
konec února je plánováno setkání v Rýmařově – jsme mimo jiné zv-

daví, jak teplomilní obyvatelé svahů pod Vesuvem snesou pravou rý-  
mařovskou zimu.

Lze předpokládat, že i tento nový projekt bude minimálně stejně do-  
brý jako ten předešlý a že se mladí umělci navštěvující naši školu ma-  
jí opravdu na co těšit.

*Jiří Taufer, ředitel ZUŠ*



### Vloupání do prodejny objasněno

Rýmařovští policisté ve spolupráci s bruntál-  
skými kriminalisty objasnili vloupání do ob-  
chodu v Edrovicích. Příznali se k němu 35le-  
tý muž a jeho 33letá družka. Hned dvakrát  
násilně vnikli do těžce prodejny potravin,  
z chladicích boxů odcizili masné výrobky  
a ze skladu alkoholické nápoje a cigarety  
v celkové hodnotě přes 90 tisíc korun. Část  
lupu sami zkonsumovali, část prodali.  
Většinu odcizeného zboží z posledního vlou-  
pání policisté u pachatelů zajistili. Obviněný  
muž byl v minulosti několikrát soudně trestán  
za majetkovou trestnou činnost a nedávno se  
vrátil z posledního výkonu trestu. Nyní obě-  
ma hrozí odnětí svobody až na pět let.

### Vandal poničil dopravní značky

Rýmařovští policisté překvalifikovali řádění  
vandala z konce letošního srpna z přestupku

proti majetku na trestný čin poškození cizí  
věci. Neznámý pachatel vyvrátil nebo vylo-  
mil devět dopravních značek a plastové pat-  
níky mezi Starou Vsí a Žďárským Potokem.  
Způsobená škoda přesahuje 10 tisíc korun.

### V zatáčce vjel do protisměru



*Foto: Martin Konečný, Auto Konečný*

V úterý 13. října krátce před polednem se na  
silnici mezi Ondřejovem a Valšovským Dolem  
stala vážná nehoda. 59letý řidič fabie v zatáčce  
přejel do protisměru a střetl se s protijedoucím  
vozidlem Octavia. 79letý muž za volantem oc-  
tavie byl při nehodě těžce zraněn a musel být  
transportován do nemocnice v Olomouci.  
Lehce zraněna byla i jeho spolujezdkyně.  
Nehodu prověřují bruntálští kriminalisté.

### Nedala přednost autu na hlavní

V neděli 18. října v podvečer se stala nehoda  
mezi Břidličnou a Valšovem. 37letá řidička  
ve fordě při vjíždění na hlavní silnici nedala  
přednost citroenu, který řídila 35letá žena.  
Při nehodě utrpěla řidička citroenu lehká zra-  
nění a byla převezena do nemocnice.  
Způsobená škoda činí 100 tisíc korun.

*por. Bc. Pavla Jiroušková,  
skupina tisku a prevence Bruntál*

## Hasiči v terénu

### Hasiči cvičili záchranu zraněného z hořící věže hradu Sovince

**Šest jednotek hasičů a další složky integrovaného záchranného systému (IZS) zasahovaly v pondělí 12. října dopoledne u požáru dřevěné věže hradu Sovince a při záchraně raněného muže. Naštěstí šlo pouze o taktické cvičení složek IZS – byť za mrazivého počasí se silnějším větrem.**

Při rekonstrukčních pracích na vrcholu dřevěné věže staroby-  
lého hradu Sovinec začaly hořet nátěrové hmoty. Oheň a hustý  
dým simuloval vyvíječ kouře. Z žebříku uvnitř věže spadl a na-  
vic se nadýchal kouřem pracovník rekonstrukční firmy.

K Sovinci se rychle sjely dvě jednotky Hasičského zá-  
chranného sboru Moravskoslezského kraje ze stanic  
v Rýmařově a Bruntále, společně s nimi i čtyři jednotky dob-  
rovolných hasičů z Rýmařova, Břidličné, Ryžoviště a Lomnice.  
Celkem na místo dorazily tři desítky hasičů.

Policie se postarala o řízení dopravy uprostřed obce, zaplněné zása-  
hovými vozidly, a tým krajských záchranářů vyrazil za první prů-

zkumnou skupinou hasičů nahoru na pomoc zraněnému muži.

Mezitím museli hasiči z centra malé obce natáhnout několik stovek  
metrů hadic jak z cisteren, zaparkovaných především na jedné straně  
hlavní sovinecké silnice, tak z nedaleké požární nádrže,  
protože s vysokými cisternami by se nedostali historickými  
bránami ani do jednoho z pěti hradních nádvoří.  
Hasiči objevili zraněného muže uvnitř nejvyšší věže, nasa-  
dili mu evakuační masku a položili ho na nosítka se zpev-  
něním hlavy. Zvládli i jeho transport dolů pod věž úzkými  
a prudkými schody, kde na něj už čekali zdravotníci. Po  
ošetření jej hasiči odnesli až k sanitce.

Cílem taktického cvičení bylo mimo jiné prověření spolupráce složek IZS, včetně dostačujícího počtu zasahujících osob a techniky  
v obtížně dostupném prostředí, a také ověření dojezdových časů.

*Fota a text: Mgr. Petr Kúdela, tiskový mluvčí HZS MSK*





# KINO RÝMAŘOV

program na měsíc **ŘÍJEN - LISTOPAD**

SVČ RÝMAŘOV, Okružní 10, 795 01, Rýmařov - tel.739 001 474 , WWW.KINORYMAROV.CZ

**Sobota 24. 10. v 16:00 3D, neděle 25. 10. v 9:30 2D** Pan je nezkrtný uličník, ale bezútesně prostředí londýnského sirotčince, ve kterém strávil celý svůj život, není pro takového chlapce to nejhodnější místo. Až jednou v noci se stane něco neuvěřitelného – Pan opustí sirotčinec a ve své fantazii se ocitne ve fantastickém světě pirátů, válečníků a pohádkových bytostí obývajících Zemi Nezemí...

## PAN

3D

/ USA / 2015 / fantasy, dobrodružný, rodinný, 111 min.

/ český dabing / mládeži přístupný / vstupné: 2D: 100,- / 3D: 130,-

Režie: J. Wright, Scénář: J. Fuchs, Kamera: J. Mathieson, S. McGarvey, Hudba: J. Powell  
Hrají: C. Delevingne, A. Seyfried, H. Jackman, R. Mara, G. Hedlund, P. Kaye a další.

**Sobota 24. 10. v 19:00**  
**POSLEDNÍ LOVEC ČARODĚJNIC**

/ USA / 2015 / akční, fantasy, dobrodružný,

/ české titulky / mládeži přístupný od 12 let / vstupné: 120,-

Armády lovců čarodějnic, bojovníci „Sekery a kříže“, vedou svou válku proti hrozivému nepříteli po celá staletí a bojují s čarodějnicemi na všech místech Země. Jeden z nich, Kaulder, zničí samotnou čarodějnicou Královnou a ta ho s posledním dechem prokleje k věčnému životu. Navždy odtržen od své rodiny pak Kaulder tráví stovky let tím, co umí nejlépe – loví a zabíjí čarodějnice.

Režie: B. Eisner, Scénář: C. Goodman, Kamera: D. Semler, Hudba: S. Jablonsky  
Hrají: V. Diesel, R. Leslie, E. Wood, Ó. D. Ólafsson, R. Owen, J. Engelbrecht a další.

**Středa 28. 10. v 19:00**  
**STÁŽISTA**

/ USA / 2015 / komedie, 121 min.

/ české titulky / mládeži přístupný / vstupné: 110,-

Robert De Niro hraje ve filmu Bena Whittakera, 70letého vdovce, který si uvědomil, že odchod do důchodu není až tak skvělý, jak se říká. Využije příležitosti vrátit se znovu do hry a stane se vedoucím stážistou módního webu, který založila a provozuje Jules Ostinová.

Režie: N. Meyers, Scénář: N. Meyers, Kamera: S. Goldblatt, Hudba: T. Shapiro  
Hrají: A. Hathaway, R. De Niro, N. Wolff, R. Russo, A. DeVine, Z. Pearlman, D. De Niro a další.

**Pátek 30. 10. v 19:00**  
**PARANORMAL ACTIVITY: THE GHOST**

/ USA / 2015 / horor, 95 min.

/ české titulky / mládeži přístupný od 15 let / vstupné: 140,-

DIMENSION

Do Palo Alto v Kalifornii se přestěhuje nová rodina, kterou tvoří Ryan, Emily, jejich šestiletá dcera Laila a Ryanův mladší bratr Mike. Důvod stěhování je Ryanova nová práce designera videoher. Před jejich přestěhováním žili v New Yorku, kde před rokem přišli o dceru. Jenže i v novém domově si rodina brzy uvědomí, že něco není v pořádku.

Režie: G. Plotkin, Scénář: J. Pagan, A. Robitel, G. Heffernan, Kamera: J. Rutland  
Hrají: K. Featherston, O. Dudley, M. Olsen, A. Lovekamp, J. T. Brown, Ch. Csengery, B. Shaw a další.

3D

**Sobota 31. 10. v 16:00**  
**FAKJŮ PANE UČITELI 2**

/ Německo / 2015 / komedie, 115 min.

/ český dabing / mládeži přístupný od 12 let / vstupné: 120,-

Po úspěšném uvedení bláznivé školní komedie Fajků pane učitelé se do kin chystá její pokračování. A tak se opět můžete potkat s hodně netradičním učitelem Zeki Müllerem, jeho tak trochu potrhlou kolegyní Lisi Schnabelstedtovou a také s jejich studenty všeho druhu. A o čem jejich nový příběh bude? Stane se ze Zekiho seriózního pedagoga nebo jím bude jeho kriminální minulost přitahovat? Možná to může fungovat dohromady...

Režie: B. Dagtekin, Scénář: B. Dagtekin, Kamera: A. Berger, Hudba: M. Beckmann  
Hrají: E. M'Barek, K. Herfurth, J. Pallaska, K. Riemann, J. Holdenrieder, A. Höfels a další.

**Sobota 31. 10. v 19:00**  
**ZTRACENÍ V MNICHOVĚ**

/ ČR / 2015 / komedie, drama, psychologický, 105 min.

/ české znění / mládeži přístupný / vstupné: 130,-

Sir „P“, devadesátiletý papoušek šedý, který kdysi patřil Edouardu Daladierovi, se na pozvání ředitele Francouzského kulturního institutu ocitne v roce 2008 v Praze jako živá relikvie z dob Mnichovské dohody. Sir „P“ po Daladierovi jeho hlasem dodnes opakuje některé důležité věty a prohlášení. Papouška za dramatických okolností unese český novinář Pavel a na základě papouškových kontroverzních citací Daladiera rozpoutává mezinárodní politický skandál.

Režie: P. Zelenka, Scénář: P. Zelenka, Kamera: A. Šurkala, Hudba: M. Hejl  
Hrají: M. Myšička, M. Tačlik, J. Plodková, J. Schneiderová, V. Kopta, V. Škultéty a další.

**Neděle 1. 11. v 9:30**

**ROSA & DARA A JEJICH VELKÁ DOBRODRUŽSTVÍ**

/ ČR / 2015 / animovaný, naučný, 62 min.

/ české znění / mládeži přístupný / vstupné: 80,-

Můžete se těšit na velké prázdninové dobrodružství dvou holčiček – Rosy a Dary, které doplní mini příběhy, ze kterých se dozvíte odpovědi na spoustu zajímavých a zábavných otázek. Dobrodružství Rosy a Dary doplní tři animované filmy s dobrodružnou tematikou.

Režie: M. Duda, J. Kouřil, A. Hetmerová, K. Karháňková  
Hrají: český dabing.

**Středa 4. 11. v 19:00**

**LOKALFILMIS**

/ Slovensko / 2015 / animovaný, komedie, 78 min.

/ slovenské znění / mládeži přístupný od 15 let / vstupné: 80,-

Staré cikánské proroctví předpovídá příchod mesiáše z rómské osady, který změní svět. Narodí se Rytmaus a postupně se z něj stane nejznámější rapper v Evropě. Rytmaus se rozhodne kandidovat na prezidenta Slovenské republiky. Proti němu se ve volbách postaví Pišta Lakatoš. Ze Slovenska se díky prodeji čisté vody stává světová velmoc, která spolurozhoduje o budoucnosti lidstva s největšími velmocemi...

Režie: J. Kroner, Scénář: J. Kroner, Hudba: M. Čekovský  
Hrají: (HLASY) M. Čekovský, J. Kroner, D. "Moloch" Domaracký, B. Bauer, I. Ladižinský, J. Szabo a další.



Nejlepší hudební ujběři

Rýmařovský  
**horizont**

Čtrnáctideník regionu Rýmařovska



Pro projekci je potřeba min. 4 platící.



## Kulturní okénko města Rýmařova

**Citát:** Koupit psa je jediný způsob, jak získat za peníze lásku.  
G. B. Shaw

### INFOSERVIS

Střediska volného času Rýmařov  
říjen – listopad 2015

## Klub Sluníčko SVC Rýmařov

vedoucí Kateřina Frybliková

Nabízí každé pondělí zajímavý program  
pro děti a rodiče od 16:00 do 18:00.  
Děti od 4 let mohou v klubu  
pobývat i bez rodičů.



SVC Rýmařov hledá vedoucí zájmových kroužků

- **Stolní tenis**
- **Po domluvě možno i jiné,  
nové kroužky, které dosud  
SVC nenabízí.**



Více informací:

Jakub Vala, tel: 737 751 283,  
grafika.svc@seznam.cz

## Privátní zubní ordinace v Uničově přijímá nové pacienty

Zajišťujeme péči pro děti i dospělé!

Adresa: Stromořadí 1286, 783 91 Uničov

Kontakt: MDDr. František Vjaclovský, telefon: 608 319 846, 585 054 770

Ordinační doba: Po, St, Čt 8:00–14:30

Út 12:15–19:00

Pá 8:00–12:30

## Známa i neznámá výročí

23. 10. 1805 nar. **Adalbert Stifter**, rakouský prozaik původem z Čech (zemř. 28. 1. 1868) – 210. výročí narození
- 24. 10. Den Organizace spojených národů – výročí vstupu Charty OSN v platnost v roce 1945**
24. 10. 1725 zemř. **Alessandro Scarlatti**, italský skladatel (nar. 2. 5. 1660) – 290. výročí úmrtí
24. 10. 1925 zemř. **Jindřich Šimon Baar**, prozaik, sběratel pohádek (nar. 7. 2. 1869) – 90. výročí úmrtí
25. 10. 1825 nar. **Johann Strauss ml.**, rakouský skladatel a kapelník (zemř. 3. 6. 1899) – 190. výročí narození
26. 10. 1685 nar. **Domenico Scarlatti**, italský skladatel a cembalista (zemř. 23. 7. 1757) – 330. výročí narození
26. 10. 1765 nar. **Jakub Jan Ryba**, skladatel (zemř. 8. 4. 1815) – 250. výročí narození
26. 10. 1765 nar. **Václav Thám**, obrozenecký spisovatel, novinář, kulturní organizátor a herec (zemř. 1816) – 250. výr. nar.
27. 10. 1845 nar. **Josef Václav Sládek**, spisovatel a překladatel (zemř. 28. 6. 1912) – 170. výročí narození
27. 10. 1975 zemř. **Rex Stout**, americký prozaik, autor detektivek (nar. 1. 12. 1886) – 40. výročí úmrtí
- 28. 10. Státní svátek ČR – vyhlášení samostatné Československé republiky v roce 1918**
29. 10. 1815 nar. **Ludovít Štúr**, slovenský básník, jazykovědec a filosof (zemř. 12. 1. 1856) – 200. výročí narození
30. 10. 1995 zemř. **Nelly Gaierová**, herečka a operetní zpěvačka (nar. 3. 10. 1908) – 20. výročí úmrtí
31. 10. 1795 nar. **John Keats**, anglický básník (zemř. 23. 2. 1821) – 220. výročí narození
31. 10. 1965 zemř. **Josef Štefan Kubín**, prozaik a folklorista (nar. 7. 10. 1864) – 50. výročí úmrtí
31. 10. 1980 zemř. **Jan Werich**, herec (nar. 6. 2. 1905) – 35. výr. úm.
2. 11. 1950 zemř. **George Bernard Shaw**, anglický spisovatel, nositel Nobelovy ceny (nar. 26. 7. 1856) – 65. výr. úmrtí
3. 11. 1910 nar. **Karel Zeman**, filmový režisér, scenárista, výtvarník (zemř. 5. 4. 1989) – 105. výročí narození
5. 11. 1890 nar. **Jan Zrzavý**, malíř, grafik (zemř. 12. 10. 1977) – 125. výročí narození

## Společenská kronika

### Blahopřejeme

*jubilantům, kteří od předcházejícího vydání oslavili 80 let a více*

Marie Šumpolcová – Rýmařov	80 let
Marie Polišenská – Rýmařov	80 let
Zdenka Žižková – Rýmařov	80 let
Miroslav Ondra – Rýmařov	81 let
Josefa Trčková – Rýmařov	82 let
Ladislav Dokládál – Rýmařov	82 let
Helena Hamová – Rýmařov	82 let
Irena Ondrášková – Rýmařov	82 let
Antonín Cagašík – Rýmařov	82 let
Vlasta Chlupová – Janovice	83 let
Anna Rotterová – Rýmařov	83 let
Vladimír Toman – Rýmařov	84 let
Milúše Pavelková – Rýmařov	86 let
Hedvika Vaculová – Rýmařov	88 let

### Rozloučili jsme se

Zdeněk Harapát – Rýmařov	1952
Růžena Furiková – Janovice	1922
Dagmar Slováková – Rýmařov	1940
Milada Pospíšilová – Rýmařov	1943

*Evidence obyvatel MěÚ Rýmařov*



Městská knihovna Rýmařov

## Týden knihoven: Digitální knížky aneb Jak nacpat deset klasiků do kabelky

Do letošního, už devatenáctého ročníku Týdne knihoven, celorepublikové akce na podporu čtenářství, se opět zapojila i rýmařovská knihovna. Od pondělí 5. do pátku 9. října mohli její návštěvníci využít některých privilegií, která platí pouze jeden týden v roce, zapojit se do soutěže nebo obhlédnout speciální kabelkový bazar.

Mottem letošního ročníku byla výzva „Zažijte knihovnu jinak“. To, že tato instituce není pouhou půjčovnou knížek, ale i čítárnou a studovnou s přístupem na internet, přednáškovým místem se zajímavými hosty, výstavním prostorem nebo výukovým centrem pro seniory, je všeobecně známo. Jak jinak ji tedy lze ještě zažít? Třeba jako bazar – přečtených knížek, které čtenáři přinášejí, vyměňují a odnášejí během letních prázdnin, nebo kabelek.

„O kabelkový bazar byl velký zájem. To jsme ani nečekali. Lidé přinesli přes sto dvacet kabelek nejrůznějších barev, materiálů a tvarů. Po dvou dnech, když bazar skončil, jich zůstalo možná dvacet,“ popisuje ředitelka knihovny Lenka Žmolíková.

V Týdnu knihoven mohou návštěvníci půjčovny využít jistých výjimečných výhod, např. smazat svoje hříchy a beztržně vrátit knížky po termínu výpůjčky nebo se do knihovny zadarmo zaregistrovat. Čtenářské zápisné na rok je sice nízké (dospělí 120 korun, děti a mládež 50 korun), přesto si mnozí nenechají ujít šanci ušetřit. Letos se do knihovny zdarma zapsalo 78 dospělých a 40 dětí.

Rýmařovské knihovnice připravily také soutěž. Její účastníci měli za úkol na různých místech ve městě nasbírat deset QR kódů. Všechny byly viditelně umístěny v avizovaných lokalitách, např. na náměstí Míru, na Hrádku, v galerii Marie Kodovské nebo v kapli V Lipkách. Každý, kdo QR kód našel, mohl si jej vložit do chytrého telefonu

a s jeho pomocí si ze stránek pražské městské knihovny stáhnout jednu digitální knížku (v seznamu byl třeba Dykův *Krysař*, Vančurovo *Rozmarné léto* nebo Šlejharovo *Kuře melancholik*). Podmínky soutěže, tedy získání všech deseti kódů, splnili pouze tři účastníci: Michal Pupík, Jakub Kanovský a slečna Sitorová. Odměnou za úspěšné pátrání dostali od knihovny volný lístek do kina na říjnové filmové představení podle vlastního výběru.



Foto: Lenka Žmolíková

„Na většině míst kódy zůstaly převáženy, takže zájemci si s jejich pomocí mohou knížky kdykoliv stáhnout,“ dodala Lenka Žmolíková.

Rýmařovská knihovna se letos chystá na oslavu 70 let své existence. Byla založena už na Vánoce roku 1945 a jako jedna z mála institucí slouží dodnes. Přípomínku jubilea knihovnice připravují na 2. prosince. ZN



Městská knihovna Rýmařov

**Zachycený čas**  
Výstava historických fotografií Rýmařova a Opole

7. září – 30. října 2015

**HAVAJSKÉ OSTROVY**

Přednáška Petra Nazarova; zážitky z dvanáctiměsíčního pobytu na Havaji

Městská knihovna Rýmařov 2. 11. 2015 v 17:30

### PŮJČOVNÍ DOBA

Po 9:00–18:00; Út 9:00–18:00; **St zavřeno**  
Čt 9:00–17:00; Pá 9:00–17:00

Tel.: 554 212 566, 778 532 965, [www.knihovnarymarov.cz](http://www.knihovnarymarov.cz)  
e-mail: [knihovna.rymarov@seznam.cz](mailto:knihovna.rymarov@seznam.cz)

## Městské muzeum a Galerie Octopus

## Pátá sezóna v kapli V Lipkách

**V úterý 5. května letošního roku se kostel Navštívení Panny Marie, zvaný kaple V Lipkách, poprvé otevřel veřejnosti a zájemci jej mohli navštěvovat vždy tři dny v týdnu až do konce sezóny 29. září. Letos úspěšná spolupráce městského muzea s římskokatolickou farností oslavila půlkulaté výročí.**

Návštěvníci do nejvýznamnější barokní památky Rýmařova zavítali buď na komentovanou prohlídku s průvodcem, nebo „jen tak nakouknout“ či se pomodlit. Velký zájem byl o koncerty hudebních těles Vox montana a Variace v pátek 29. května a pěveckého sboru Bernardini s mezzosopranistkou Lenkou Kawa a varhanním doprovodem Jana Gottwalda ve středu 16. září. Na závěr letní sezóny v neděli 27. září byl naplánován koncert komorního sboru Florián s varhanním doprovodem Marty Doubravové. Celkově v letošním roce kapli V Lipkách navštívily dva tisíce návštěvníků.

Na poslední měsíc v sezóně – září – rýmařovské muzeum připravilo pro školy výtvarný workshop, který se konal přímo v interiéru barokní památky. Workshop proběhl v rámci projektu Mé město, který zrealizovalo rýmařovské muzeum, financovalo ministerstvo kultury prostřednictvím programu „Podpora výchovně vzdělávacích aktivit v muzejnictví“ a podpořilo město Rýmařov. Cílem workshopu neby-



Fota: archiv muzea



la pouze prohlídka kaple s výkladem, nýbrž zejména zaměření na vizuální kulturu barokního slohu, osvojení základní terminologie křesťanské liturgie a zamyšlení nad ochranou kulturního dědictví z hlediska památkové péče.

Druhá část workshopu se skládala z výtvarné činnosti – účastníci vytvářeli okřídlené hlavy andělů (typický prvek baroka) různými technikami od kresby, koláže, asambláže, malby po obrazy stříkané spreji, lepené barevnými izolepami či provedené kombinovanými technikami. Výsledek výtvarného workshopu si budou moci zájemci prohlédnout na andělské výstavě v galerii Pranýř rýmařovského muzea v prosinci letošního roku.

Projektu se účastnilo gymnázium, základní školy na Jelínkové ulici a Školním náměstí a malotřídka v Malé Morávce, dohromady patnáct početných skupin. Muzeum děkuje všem zúčastněným, jmenovitě Mgr. Haně Měrákové, Mgr. Markétě Míčkové, Mgr. Janě Pupíkové a MgA. Veronice Slámové za vstřícné jednání a chuť se zapojit.

Projekt bude pokračovat v květnu a červnu příštího roku se zaměřením na další školy Rýmařovska.

Michal Vyhledal, Městské muzeum Rýmařov

## Nové informace o rodině Marburgových

Snaze dopídit se tragických osudů členů rodiny Maxe Marburga stojí v cestě velmi tristní a složité bariéry. Je neuvěřitelné, s jakou zatvzeleností a pečlivostí zahlazovali nacisté jakékoli vzpomínky na existenci významného národa, jenž dal světu nekonečnou řadu předních vědců, umělců a dalších osobností a který se snažili vyvraždit. Musíme tak vycházet z dochovaných střípků, zapomenutých svými ničiteli nebo včas v nedostačujícím množství utajených.

Důkazem, že však můžeme přece ještě mnohé nalézat, je skutečnost,

že se nám podařilo získat s kolegy, historikem našeho muzea Mgr. Petrem Müllerem i jeho ženou a naším rodákem Mgr. Bc. Martinem Kotačkou, pracovníkem Botanického ústavu AV ČR, další informace, které dosavadní zpřesňují. Lze tak opravit některé nepřesnosti z minulého článku a doplnit nové údaje.

Růžena (\*Rýmařov 25. 10. 1910) a Alice (\*13. 8. 1913), jak se ukazuje, nejsou sestry, jak bylo minule chybně uvedeno, ale neteře Otty Marburga, tj. dcery jeho mladšího bratra Viléma. Podařilo se též na-

jít zatím skromná data tří dcer Maxe Marburga. Nejstarší se jmenovala Elisa (\*Rýmařov 27. 8. 1878) a provdala se v Krnově za dr. Samuela Schwartze (Schwarze). Ztratila život v koncentračním táboře Osvětim-Březinka 14. 10. 1942. Mladší sestra Marta (\*Rýmařov 30. 7. 1879) zahynula krátce po své matce v Terezíně roku 1942.

Nejméně zatím víme o Angele (\*Rýmařov 15. 8. 1880).

Archiv Židovského muzea v Praze nám poskytl další údaje, které však bude třeba ještě blíže specifikovat. Zatím téměř chybí zprávy o generaci vnuků a možná i pravníků Maxe a Gustava Marburgů.

Jiří Karel

# KOLÁŽE / KRESBY / INTERPRETACE



Galerie Octopus  
a Městské muzeum v Rýmařově  
vás srdečně zvou na výstavu

## „Zítřka je nikdy“ KAREL ŠEBEK ŽIJE

vernisáž 3. října 2015 v 16 hodin  
uvodní slovo František Dryje  
výstava potrvá od 3. do 30. října 2015

**Sdružení Analogonu**



### Jazzclub

#### Eyal Lovett Trio: jazz tří kontinentů

**Naposledy se v této rubrice psalo o mezinárodní jazzové kapele Soul Resolution, jejíž pět členů pochází ze čtyř evropských zemí. Trio, které v jazzclubu SVČ vystoupilo pár dnů po nich (8. 10.), má rodokmen ještě barvitější – doslova interkontinentální. Eyal Lovett Trio přijelo do Česka z Berlína, jeho sestavu ovšem tvoří Dán, Izraelec a Australan.**

Zakladatelem a frontmanem tria je pianista a skladatel Eyal Lovett, původem z Izraele. Před nedávnem si návštěvníci jazzclubu vyslech-



li koncert jeho krajanky, žijící v Americe, flétnistky Hadar Noiberg, která se při své tvorbě inspirovala tradiční hudbou Blízkého východu. Ve skladbách Eyala Lovetta je izraelská inspirace rovněž patrná, a nejde jen o tradiční hudbu, ale i o osobní zážitky. Jednu ze skladeb pianista třeba složil pro svou dávnou lásku, s níž se potkal během služby v izraelské armádě. Ostatně jeho blízcí jsou motivem klavírních kompozic, posléze aranžovaných pro jazzové trio, častěji; další ze svých skladeb například napsal pro své dcery – dvojčata. Nazval je *The Little Ones* a rozhodně nejde o nějakou ukolébavku.

Po studiích klasické i jazzové hudby na izraelské konzervatoři a Nové škole jazzu a současné hudby získal Lovett stipendium na Nové škole v New Yorku. V současnosti se ale jeho hlavním působištěm stala Evropa. V Berlíně se před třemi lety setkal s dánským basketaristou Kennethem Dahlem Knudsenem a australským bubeníkem Aidanem Lowem v triu, které dokonale mísí rozdílné kulturní vlivy, vyniká hráčskou virtuozitou a zaujme i vizuálně jako barvitá kombinace etnik, jež nacházejí společnou hudební řeč. Usměvavý snědý Izraelec za piánem, vysoký vlasatý Viking s kontrabasem a subtilní zrzavý Australan za bicími se navzdory zeměpisným vzdálenostem svého původu setkávají v jedinečné souhře, která dává prostor i fascinující sólové improvizaci pro všechny tři nástroje.

Eyal Lovett Trio natočilo v roce 2013 první album *Let go* a aktuálně připravuje druhé. Repertoár koncertu v jazzclubu byl tedy ukáz-

kou toho, co na druhém albu tria posluchači najdou, s přídávky z debutu. Koncert byl výjimečný i tím, že šlo o jeden ze tří, které trio v České republice absolvovalo (vedle Prahy a České Lípy). Výlet do malého města v horách a účinkování v klubu pro dvacítku posluchačů Eyala Lovetta a jeho spoluhráče navzdory očekávání nadchly, hlavně díky atmosféře během koncertu. Podle slov frontmana by se do rýmařovského jazzclubu rád vrátil s některým ze svých dalších projektů. ZN

## Z kapsáře tety Květy

### Jak jsme vůbec mohli žít?

Vždyť jsme vůbec neměli plínky Pampers, dětskou šunku, pizzu, hamburgery ani kiwi. A taky papírové kapesníčky, televizi, mobil nebo suché zipy. Naším maminkám nepomáhaly automatické pračky a myčky, a ony to zvládly, hospodyňky. Chyběly šmírující kamery, dravé reklamy – možná byste je teď chtěli zadupat do země. Zabetonované a zaasfaltované lány. Ten seznam by byl dlouhý, hodně dlouhý. Taková mikrovlnka, digitální fotoaparát, automatika v řízení aut a přístrojů, internet, vitamínové doplňky...

Ale potraviny, ty jsme měli bio. Oni totiž zemědělci ani jiné vyrobit nedovedli. Vlastně existují jenom dobré a špatné potraviny. Rozumíme pojmu farmářské potraviny, pokud si můžeme dohledat, z jak velké farmy pocházejí – jestli má hospodář jednoho býka, dvě krávy, tři kozy a deset slepic v pěti řadách, nemůže zásobovat čtyřicet hospod svíčkovou, desítkami kilogramů másla, šlehačkou a vejci, jak se to běžně děje. Jen se to překupuje, je otázka: odkud. Třeba z velkoobchodu. Byznys je byznys. Některá občerstvení jsou urážkou gastronomie. Staletý tuk...

Představte si českého šoféra. Ramenem drží mobil, v jedné ruce bagetu, v té druhé plechovku se sladkou vodou a loktem tak nějak řídí. A ve školách nemají žáci dost času se najíst. Mohou však pít.

Sednout si v klidu k obědu? To nějak nefrčí, mám na oběd dvacet minut, bude to vlašský salát, pět rohlíků, zaplatím stravenkami a pak nějaké pivo, dvě krabičky američ... Zapomněli jsme na pohodu, jídlo má být odměnou za práci. Usmíváte se? Usmívejte se dál: dobrý kuchař je jako dobrý malíř, je to originální osobnost, za níž lidé jdou a ocení ji. Děláme to tak?

Ve srovnání s dřívějškem žijeme snadněji, rychleji a taky déle. Průměr dožití je přece u mužů 76 let a u žen ještě o pět roků více. Vzestupná spirála vývoje...

Žijeme lépe. Uvědomujeme si to? Jsme spokojenější? Svět se vyvíjí k lepšímu, jen o tom asi nevíme. *Si*



## Akce hradu Sovince

### Hofmistřova závěť – slavnostní ukončení sezóny 28. října a 31. října až 1. listopadu

Nejúspěšnější scénky sezóny při netradiční prohlídce hradních zákoutí  
Šermířsko-pohádkový program  
... zve Dědictví

## Servis služeb

### Krytý bazén Břidličná

#### Plavání pro veřejnost v říjnu a listopadu

Pondělí 14:00–17:00, 18:30–20:00	Úterý 14:00–20:00
Středa 14:00–17:00, 18:30–20:00	Čtvrtek 14:00–20:00
Pátek 14:00–20:00	Sobota 13:00–20:00
Neděle 13:00–20:00	

#### Aerobik:

Pouze v pondělí 18:45–19:45

#### Plavecký kurz:

Pondělí 17:00–18:30  
Středa 17:00–18:30

#### Provozní doba sauny v krytém bazénu:

Úterý 14:00–20:00	Sobota 13:00–20:00
Čtvrtek 14:00–20:00	Neděle 13:00–20:00
Pátek 14:00–20:00	

## Aquacentrum Rýmařov

na Jesenické ulici

#### Otevírací doba

Po–Pá 16:00–21:00, So–Ne + svátky 10:00–21:00

Děti do 3 let zdarma, zvýhodněné rodinné vstupné.

Vstupné pro seniory – věk snížen na 58 let.

Oslavenci mají v den narozenin vstup do aquacentra zdarma  
(nutno doložit osobním dokladem).

Klienti VZP si mohou nechat proplatit permanentku  
do výše 500 Kč za osobu.

## Informační středisko Rýmařov

#### Otevírací doba:

Pondělí – pátek:	9:00–12:00; 13:00–17:00
Sobota:	9:00–12:00; 13:00–16:00
Neděle:	13:00–16:00
Telefon:	554 212 381, email: info@rymarov.cz

## Výrobky

### ze sociálně terapeutické dílny Buřinka

#### Prodejní místa:

Sociálně terapeutická dílna Buřinka, Okružní 10, Rýmařov  
Informační centrum Rýmařov, náměstí Míru 6, Rýmařov  
Potraviny Lazarczyk, Opavská 24, Rýmařov

## Galerie Marie Kodovské

Mlýnská ulice č. 21

Prohlídky mimo sezónu jsou možné pro skupiny 5 a více návštěvníků.  
Objednávky v informačním centru.

## Diakonie ČCE, středisko v Rýmařově,

zve seniory k návštěvě KAVÁRNIČEK  
každé liché úterý v budově střediska  
na třídě Hrdinů 48 v Rýmařově.

Začátek vždy v 13:30. Ukončení posezení 15:30–16:00.

Kdo není schopen dojet do kavárny, může využít odvoz v den setkání v 13:30 od prodejny Hruška na ulici 1. máje. Přijďte si za námi povykládat a naplánovat aktivity, které byste sami nepodnikli. Bližší informace na čísle 554 211 294.

Termíny kavárniček ve druhém pololetí 2015

(každý lichý týden v úterý):

3. 11., 1. 12. a 15. 12. 2015.

Srdečně zvou a těší se na vás zaměstnanci Diakonie ČCE

## Z okolních obcí a měst

## Výlov obecního rybníka v Dětrichově nad Bystřicí

V sobotu 17. října odpoledne uspořádalo sdružení místních rybářů ve spolupráci s obcí v Dětrichově nad Bystřicí již třetí výlov rybníka. Odhadem stovka účastníků si mohla zakoupit vylovené kapry o velikosti více než 50 cm. Mezi úlovky byly i štika, sumec a raci, což svědčí o čistotě místních vod a přírody. Organizátoři výlovu připravili pro návštěvníky bohaté občerstvení za symbolické ceny.

Akce se pravidelně setkává s příznivým ohlasem u občanů. Velký dík za to patří všem pořadatelům, kteří za nelehkých podmínek, v chladném podzimním počasí, připravili dospělým a dětem pěkné odpoledne.

*Foto a text: Mgr. Karol Volf, předseda výboru pro občanské záležitosti*



Obec Dolní Moravice vás srdečně zve na

**II. ročník běhu  
do schodů  
na Vyhliďkovou věž**

o pohár starosty  
obce Dolní Moravice

**v sobotu 31. 10. 2015 v 10:00 hodin  
v rekreačním areálu Nová Ves před  
Vyhliďkovou věží  
prezentace od 9:00 hodin**

pro sportovce ukončení letní sezóny fyzicky náročným, ale  
zajímavým způsobem

(proposce závodů jsou na stránkách obce <http://www.obcddolnimoravice.estranky.cz/>)

Občerstvení zajištěno pro závodníky čaj zdarma.

## Moravskoslezský kraj informuje

### Hasiči dostali novou techniku

Detekční přístroje, radiostanice, hydraulická vyprošťovací zařízení, tlakové lahve, kanalizační rychloučpávky, zástěny k dopravním nehodám,



Mobilní zástěny, jednu z nich obdržel také SDH Rýmařov

*Foto: HZS MSK*

spektrometry, dýchací přístroje i širokospektrální filtry darovali ve čtvrtek 8. října zástupci Moravskoslezského kraje jednotkám sboru dobrovolných hasičů obcí a Hasičskému záchrannému sboru MSK. Na nákup tohoto vybavení vyčlenil kraj ze svého rozpočtu přes 15 milionů korun. Profesionální hasiči obdrželi od Moravskoslezského kraje vybavení v hodnotě 7 632 631 korun, dobrovolní hasiči vybavení za 7 594 878 korun. Obdarováno bylo přes šedesát obcí, mezi nimi také město Rýmařov a jeho sbor dobrovolných hasičů, který dostal mobilní zástěnu v hodnotě 20 tisíc korun.

„Moderní vybavenost je důležitým faktorem při zásazích profesionálních i dobrovolných hasičů. Naši hasiči patří k nejlépe vybaveným jednotkám v republice a kraj dělá vše pro to, aby tomu tak bylo i nadále,“ uvedl hejtman Miroslav Novák.

„Technika, kterou mají hasiči k dispozici, zastarává a je nutné ji obměňovat. Vytípané potřebné vybavení proto každoročně věnujeme profesionálním i dobrovolným hasičům a také Policii ČR. Moderní vybavení speciální technikou přispívá ke zvýšení provozuschopnosti složek integrovaného záchranného systému a ke zkvalitnění veřejné služby pro občany,“ dodal 1. náměstek hejtmána Josef Babka.

*PhDr. Miroslava Chleboundová, odbor kancelář hejtmána kraje*

## NAŠE LISTÁRNA

### Anděl lásky

Jaro, léto, podzim, zima, čtyři krásná období, každé z nich září jinou paletou barev a vůní květin. S květinou v ruce co týden přicházím na náš hřbitov za svou dcerou, která v jednadvaceti letech odešla branou, odkud není návratu. Zapálím svíčku, položím květiny, poklábosím.

Je to už nějaký čas, kdy jí na okraj hrobu někdo položil sošku anděla. Od toho okamžiku jich přibývalo, když měla narozeniny, když přijela děvčata z vysoké. Z každého andělka jsem měla velkou radost, ale jak andělci přibývali, tak také mizeli, když nějaký nenechavec zapomněl nechat ruce v kapsách. Padla i slzička a hořká výčitka. Vše vyřešil můj muž – všechny andělky přilepil. To už chtělo ví-

ce síly a času a my jsme věřili, že nenechavci vyměří.

Až do poslední zářijové neděle. To byl pro nás šok. Celá řada andělků byla pryč, zůstala jen kola od lepidel. Nemůžu se s tím smířit a nechápu ten čin. Někdo namítne – pár andělků, žádná velká škoda, mně se také ztratila váza nebo lampička. Pro nás je to ale nenahraditelná škoda, každý andělček byl plný lásky a vzpomínek těch, kdo jí ho věnovali. Já svou dceru nemůžu už pohladit, nevidím ji stárnout ani se smát, nepochovám si její dítě, svou lásku už vtěsám jen do kytek a dárečků, které jí položím na hrob. Bez citu a lásky je ten, který tak hluboce klesne, že okrádá mrtvé. A dá se o něm říct, že je to ještě člověk!? Ubožák... *Milena Švikruhá*

## Anketa pro čtenáře Rýmařovského horizontu

Rýmařovský horizont vyhlašuje anketu pro čtenáře, aby zjistil, co jim v novinách chybí, a co by jim naopak vůbec nechybělo. Zajímá nás také, kdo Rýmařovský horizont čte – jací jste Vy, naši čtenáři.

**Věk, pohlaví, vzdělání:**

**Bydliště:** (Označte platnou odpověď.)

*Přímo v Rýmařově / v některé z místních částí (Edrovice, Jamartice, Janovice, Ondřejov, Stránské, Harrachov) / na Rýmařovsku / mimo Rýmařovsko*

**Rýmařovský horizont čtu pravidelně / nepravidelně.** (Označte platnou odpověď.)

**Kvalitu jednotlivých rubrik nebo obsahových celků hodnotím:**

(známkování jako ve škole, tj. 1 nejlepší, 5 nejhorší)

Pár slov	1	2	3	4	5
Aktuálně z města	1	2	3	4	5
Odbory MěÚ informují	1	2	3	4	5
Zpravodajský servis ve zkratce	1	2	3	4	5
Školství	1	2	3	4	5
Zdravotnictví	1	2	3	4	5
Z okolních obcí a měst	1	2	3	4	5
Policejní zápisník	1	2	3	4	5
Zpravodajství z kultury (muzeum, knihovna, jazzclub)	1	2	3	4	5
Historie	1	2	3	4	5
Horská kronika	1	2	3	4	5
Soutěž Marie Kodovské	1	2	3	4	5
Informační servis (plakáty, letáky, program kina)	1	2	3	4	5
Společenská kronika	1	2	3	4	5
Z kapsáře tety Květy	1	2	3	4	5
Organizace a spolky	1	2	3	4	5
Soutěž Pozoruhodná místa na Rýmařovsku	1	2	3	4	5
Prostor pro firmy a podnikatele	1	2	3	4	5
Moravskoslezský kraj informuje	1	2	3	4	5
Naše listárna	1	2	3	4	5
Zajímavosti z přírody	1	2	3	4	5
Sport	1	2	3	4	5

**Rozsah jednotlivých rubrik nebo obsahových celků hodnotím jako:**

Pár slov	dostačující	zbytečně malý	zbytečně velký	rubrika je zbytečná
Aktuálně z města	dostačující	zbytečně malý	zbytečně velký	rubrika je zbytečná
Odbory MěÚ informují	dostačující	zbytečně malý	zbytečně velký	rubrika je zbytečná
Zpravodajský servis ve zkratce	dostačující	zbytečně malý	zbytečně velký	rubrika je zbytečná
Školství	dostačující	zbytečně malý	zbytečně velký	rubrika je zbytečná
Zdravotnictví	dostačující	zbytečně malý	zbytečně velký	rubrika je zbytečná
Z okolních obcí a měst	dostačující	zbytečně malý	zbytečně velký	rubrika je zbytečná
Policejní zápisník	dostačující	zbytečně malý	zbytečně velký	rubrika je zbytečná

Zpravodajství z kultury (muzeum, knihovna, jazzclub)	dostačující	zbytečně malý	zbytečně velký	rubrika je zbytečná
Historie	dostačující	zbytečně malý	zbytečně velký	rubrika je zbytečná
Horská kronika	dostačující	zbytečně malý	zbytečně velký	rubrika je zbytečná
Soutěž Marie Kodovské (poezie, próza, ilustrace)	dostačující	zbytečně malý	zbytečně velký	rubrika je zbytečná
Informační servis (plakáty, letáky, program kina)	dostačující	zbytečně malý	zbytečně velký	rubrika je zbytečná
Společenská kronika	dostačující	zbytečně malý	zbytečně velký	rubrika je zbytečná
Z kapsáře tety Květy	dostačující	zbytečně malý	zbytečně velký	rubrika je zbytečná
Organizace a spolky	dostačující	zbytečně malý	zbytečně velký	rubrika je zbytečná
Soutěž Pozoruhodná místa na Rýmařovsku	dostačující	zbytečně malý	zbytečně velký	rubrika je zbytečná
Prostor pro firmy a podnikatele	dostačující	zbytečně malý	zbytečně velký	rubrika je zbytečná
Moravskoslezský kraj informuje	dostačující	zbytečně malý	zbytečně velký	rubrika je zbytečná
Naše listárna	dostačující	zbytečně malý	zbytečně velký	rubrika je zbytečná
Zajímavosti z přírody	dostačující	zbytečně malý	zbytečně velký	rubrika je zbytečná
Sport	dostačující	zbytečně malý	zbytečně velký	rubrika je zbytečná

**Vizuální stránku Rýmařovského horizontu (obálku, grafiku, fotografie) hodnotím jako:** (udělte známku – zakroužkujte) 1 – 2 – 3 – 4 – 5.

Označte prosím:

**Rozsah stran Rýmařovského horizontu (28–32 stran) je:**

*dostačující – zbytečně malý – zbytečně velký.*

**Počet vydání Rýmařovského horizontu (zpravidla 22 čísel ročně + celobarevné číslo) je:**

*dostačující – zbytečně malý – zbytečně velký.*

**V Rýmařovském horizontu nejraději čtu:**

**V Rýmařovském horizontu postrádám (Vaše doporučení na zkvalitnění zpravodaje):**

Vyplněné anonymní dotazníky prosím odevzdávejte do pondělí 16. listopadu 2015 v redakci Rýmařovského horizontu v budově SVČ Rýmařov na Okružní ulici 10 nebo vhod'te do schránky u hlavního vchodu SVČ. Dotazník v elektronické podobě najdete na webové adrese: <http://goo.gl/forms/6S7ZIo0a8G>. Děkujeme za Váš názor. Redakce RH



## Přehled akcí pořádaných v Kavárně STD Buřinka od 29. října do 10. prosince

29. října	Maskový rej na Halloweena, diskotéka pro děti
5. listopadu	Workshop – výroba svíček ze včelího vosku
12. listopadu	Workshop – kurz studené kuchyně – obložené mísy
19. listopadu	Turnaj ve stolním tenise
26. listopadu	Dětská diskotéka
4. prosince	Mikuláš – možnost získání balíčku pro vaše děti
10. prosince	Workshop – pečení perníčků

Není-li uvedeno jinak, akce začínají vždy v 16:00. Pro více informací navštivte prosím naši stránku (<https://www.facebook.com/KavarnaObcerstveniBurinka>), volejte náš telefon (605 801 058), napište nám ([kavarnaburinka@seznam.cz](mailto:kavarnaburinka@seznam.cz)) či přijďte osobně (Sokolovská 30, Rýmařov).



**Diakonie**   
Československá církev evangelická  
Středisko v Rýmařově

## Kurz studené kuchyně

Srdečně Vás zveme na pokračování  
kurzu studené kuchyně

**12. listopadu 2015 v 16:00**

v Kavárně – občerstvení Buřinka  
na ulici Sokolovská 30, Rýmařov

Více informací o kurzu získáte na  
[www.facebook.com/KavarnaObcerstveniBurinka](http://www.facebook.com/KavarnaObcerstveniBurinka)  
nebo na tel. čísle 605 801 058

Těšíme se na Vaši účast!  
Zaměstnanci a uživatelé  
Sociálně terapeutické dílny Buřinka



## Pozoruhodná místa na Rýmařovsku – 11. část

V našem regionu je mnoho malebných míst, významných památek i překrásných přírodních scenérií. Pro letošní soutěž jsme vybrali čtrnáct z nich. Mnoho z vás, čtenářů, si teď asi řekne, že uhádnout je bude jednoduché, vždyť kdo by neznal třeba Rešovské vodopády, rozhlednu v Nové Vsi či skalní masiv na Rabštejně. Ale opak bude pravdou. Vybrali jsme méně známá přírodní zákoutí a pozoruhodná místa, která byste v internetových fotogaleriích možná nenašli. Do naše-



ho okruhu jsme nad rámec Rýmařovska tentokrát zařadili i Karlovu Studánku a její okolí. Připomeňte si čtrnáct zajímavostí našeho regionu prostřednictvím soutěže a nechejte se třeba inspirovat k výletu. Všem soutěžícím přejeme nejen příjemné zážitky při putování jesenickou přírodou a Rýmařovskem, ale také úspěch v soutěži při poznávání jednotlivých zadání. Okopírované nebo vystřižené soutěžní kupóny zašlete na

adresu redakce: Rýmařovský horizont, Okružní 10, 795 01 Rýmařov nebo je můžete vhodit do redakční schránky. Poslední soutěžní kupon č. 14 s fotografií vyjde v RH č. 23/2015 v pátek 18. prosince. Kupóny můžete zasílat jednotlivě nebo všechny najednou do 7. ledna 2016. Jména výherců budou uveřejněna 15. ledna 2016 v prvním vydání RH příštího roku. Hodně štěstí v soutěži přeje redakce!

### SOUTĚŽNÍ KUPON č. 11

**Jméno a příjmení**

.....

**Adresa**

.....

**Telefon**

.....

**Místo, kde se objekt nachází**

.....

.....

.....

.....

## Připomínáme si – 70. výročí odsunu a dosídlení pohraničí

## Ludmila Stuchlá: Cesta do kraje, kde lišky dávají dobrou noc

Sedmdesát let, to je dlouhá doba. Bylo mi devatenáct, když jsme na sv. Václava v roce 1945 s bratrem a rodiči opouštěli naše rodné místo – Mostkovic v Prostějově. Měli jsme v Mostkovicích svůj domek, ale poškodily ho otrěsy při přeletěch letadel z letiště vzdáleného asi dva kilometry. Klenutý strop z cihel, stářím a opotřebením narušený, na konci války praskl, asi pět cihel vypadlo. Otvorem bylo vidět nebe, v noci hvězdy. Otec to vyspravil sloupkem a prkny. Chtěl na pile zajistit materiál na opravu, ale bylo to pro nás příliš drahé. Neměli jsme dost financí. Dnes by se domek zboural a postavil nový.



Ludmila ve věku patnácti let



Maminka paní Ludmily



Otec paní Ludmily

Tak se stalo, že jsme hledali novou možnost bydlení. Po domluvě se třemi sousedy se tatínek rozjel do pohraničí, kde už bydleli někteří lidé z naší obce. Pak přišel ten den a my odjízďeli. Můj o tři roky starší bratr byl vyučený automechanik u soukromníka a ten nám zařídil odvoz – traktor s vlečkou. Naložili jsme živobytí; brambory, obilí, mouku, cukr, sádlo z vlastního výtěžku z políček propachtovaných (pronajatých) od sedláků. Dále kozu, čtyři slepice, prasátko, psa a kočku. A dva králíky. Také maso, zavařené i uzené.

Plní očekávání, kde a jaké to bude, jsme vyjeli. Já a bratr jsme byli zvědaví na nový domov. Brali jsme vše s důvěrou, těžkosti jsme si nepřipouštěli. Jeli jsme přece s rodiči. Máma se ale těžko loučila s domovem. Žila tu dlouhých 56 let.

Projížděli jsme přes Litovel, Dlouhou Loučku a Ondřejov. Cestou jsme viděli domky postavené dost od sebe, s malými okny. U nás byly domky těsně vedle sebe, s malými dvorky vzadu. Naštěstí my měli dvorek, že v něm mohl stát deskový vůz na nakládání mrvy. Na to jsme byli pyšní. Ostatní museli vozit hnůj přes chodbu. Nu, takový život to byl. Na prostorném dvorku stála kůlnička na dřevo, vešla se i králíkárna s šesti kotci – to bývalo králíčků a pak masa. Mohli jsme si u řezníka jen na neděli koupit kousek hovězího na polévku. Kostí nám přidal zadarmo.

Přes délku domku byla síňka, stával v ní „štandl“ na mouku, škopek

našlapaného zelí, dva kbelíky s vodou, kterou jsme nosili z obecní studny 500 metrů od domku. Brambory byly uskladněny až v zadní části, bylo tam chladno a tma. Měli jsme i chlívek pro dvě kozy, prasátko a dvě až čtyři husy. A psa a kočku. No, byli jsme „bohatí“, ne? V domku byla prostorná kuchyňka, v ní dvě postele, stůl, truhla na svršky, dvě židle, šicí stroj a modrá kachlová kamna. Ještě dál malá světnička, kde stála jedna postel, skříň a „kostn“ se třemi zásuvkami na vlněné věci, prádlo atd. Odtud odjízďeli rodiče s dětmi do neznámá s vidinou lepšího bydlení.

Poslední vesnice (Ondřejov) vedla do prudšího kopce a já měla obavy, že se vlečka utrhne a my pojedeme zpátky. Řidič nás ale ubezpečil, že dojedeme. Na kopci byl krásný rozhled – hory a v údolí tehdy okresní město – Rýmařov. Teď už jen dojet na místo. Přes dvě vesnice a jsme tu. Ulice, kterou jsme projížděli, byla dlážděná, sypaná modrými kamínky, čistá a na konci stála oblaka přímo nad zemí. To už jsme u nebe! Ale ne, v polovině ulice vpravo stál domek – perníková chaloupka. Měl malá okýnka, ale velikánskou zahradu. To nás potěšilo. Vše,

co jsme si do Staré Vsi přivezli, jsme uložili na místo, i ta zvířata měla snad radost, že už jsou volná a dostanou něco k snědku.

Domek byl z větší části dřevěný, měl krytou verandu, prostornou dílnu a vzadu chlév. Tak byl střed domku chráněn od zimy. Uprostřed byla ložnice, síňka s kuchyňkou, kamna, příborník, otoman, dvě židle a stůl. V zadní části byla malá kuchyňka a pokojíček. Tam zůstávala majitelka, pětadvacetiletá paní se dvěma chlapci ve věku dva a tři roky. Její muž padl na italské frontě, jak nám vyprávěla. Ji s dětmi čekal odsun. Jelikož jsem uměla trochu německy, bavila jsem se s ní o politice, o odsunu lidí. Bylo to pro ni těžké, nevěděla, co je čeká v nové vlasti. Mámě jich bylo líto, dala jí trochu mouky, sádla, cukru. Paní jí byla vděčná a na oplátku mi dala látku na dvojce šaty. To jsem ráda přijala, jsem totiž švadlena.

Nu a dál? Maminka byla v domácnosti, a jelikož pracovala celý život u sedláka, na důchod neměla nárok. A sociální podpora? Tři roky trvalo, než jí dali 100 korun a pak později 320 korun. To bylo jmění. Máma byla vlastně samoživitelka. Měli jsme políčka v místech, kde sedláci neobdělávali malé pozemky. Byly to pro ně zanedbatelné kousky a my jsme byli rádi, že můžeme pěstovat brambory a obilí. Peníze nebyly, jen z prodeje vajčků a kozího mléka sousedům. Měli ho rádi. Pole nám oral sedlák, u kterého máma vypomáhala a tím mu zaplatila.



Ludmila s kamarádkou na dvorku v Mostkovicích



Domek, do kterého se rodina nastěhovala v roce 1945

Táta byla invalida bez důchodu, taková byla doba. Od mládí měl jednu nohu v kolenu neohebnou. Občas šel pro firmy pánské vesty. Ale práce mnoho nebylo. Možná dostal nějakou podporu, spíš almužnu, snad v desítkách korun.

A já? Trochu jsem doma šila lidem. V roce 1946 jsem sháněla práci a chvíli jsem pracovala na národním výboru ve Staré Vsi jako administrativní síla, poté pro osídlovací komisi v Rýmařově; kancelář byla v přízemí dnešního muzea a později v nynější knihovně. Poté jsem byla zaměstnaná jako šička prádla.

V roce 1947 jsem se vdala. Manžel pocházel z Kojetína a přistěhoval se do Janovic. V roce 1948 se nám narodilo první dítě – syn. Měli jsme problémy se sháněním samostatného bydlení. Neosídlené domky byly vlhké, v jednom takovém v Janovicích jsme bydleli půl roku a pak jsme se přestěhovali do Staré Vsi. Snažili jsme se dát druhý domek do pořádku, ale vlhkost se do roka objevila nanovo. Měli jsme v podkroví ložnici, tam spaly děti, už dvě – syn i dcera, narozená v roce 1950. Též jsme si opatřili políčko a drobné zvířectvo jako rodiče. Manžel pracoval nejdříve v textilní továrně a potom v místě, ve slévárně. V roce 1956 se nám narodilo třetí dítě – dcera. A tak jsme spokojeně žili.

V roce 1953 nebo 1954 ve Staré Vsi vyhořel veliký dům. Zažádali jsme o povolení spálený dům zbořit, a tak jsme získali cihly, prkna a trámy na dostavění domku, už třetího, který od roku 1938 sloužil jako kolárna. Byly v něm nějaké zbytky železa u stropu a v zemi díra metr na jeden a půl metru, tu jsme později používali jako suchý sklípek.

Začali jsme stavět jako první stavitelé v obci. Další potřebný materiál jsme nakupovali vždy po výplatě. Byla to dřina, ale pomáhal nám přítel, pan František. Plat jsme mu dávali týdně. Jeden výdělek musel stačit pro pět lidí, dělil se na jeho odměnu, poplatky a živobytí. Říkávalo se: Kdo staví, ten prostaví mnohdy i svoje zdraví. Chvála Bohu, přežili jsme.

Syn měl tehdy osm let a říkal: „Musím tátovi pomoci.“ Připravovali jsme maltu, než přišel manžel s panem Františkem z práce. A šli zase do práce – k nám. Dcerka měla šest let a opatrovala dvouletou sestřičku. Nejmladší měla nohu v sádře, a tak ji vozila v kočárku.

V tomtéž roce, kdy jsme začali stavět, mi zemřel táta. Do roka a půl jsme bydleli v novém domku. Maminku, která už nezvládala sama se starat o celou domácnost a zasloužila si klid bez starostí, jsme si po dostavění vzali k sobě. Měla 82 let. Žila u nás do roku 1971, čtrnáct let. Její domek se tehdy prodal za 5 500 korun.

Začal náš život v novém, suchém domečku s velikou zahradou, políčkem po mamě a louka i další pole, to už bylo naše. Děti rostly, chodily do školy. Když ve Staré Vsi vyhořelo kino, zařídila obec promítání filmů i pořádání divadelních představení ve školní tělocvičně. V divadelních hrách účinkovali učitelé a starší žáci. Též jsme měli možnost zajet na představení šumperských herců. Naši učitelé zařídili, aby nás herci nabrali u školy do autobusu a odvezli na představení do Rýmařova. Učitelé, jako V. Štanclová, K. Štancl, V. Koňářková, F. Staněk st., jeho paní E. Staňková, O. Spitzer, A. Krčmářová a další, byli výborní. Vedli děti přísně, ale spravedlivě.

Naše děti postupně vystudovaly a začínaly si vydělávat. Nejmladší



Paní Ludmila s manželem

Mojí zálibou v důchodu byla zahrádka, kam jsem jezdila na kole až do svých 87 roků. Úraz mi to ukončil. Můj byt je ve čtvrtém poschodí bez výtahu, to byl můj každodenní tělocvik. Proto jsem tak dlouho na světě. Nikdo z mých vrstevníků už tu není, jen já a moje 91letá spolužačka, která žije v domově důchodců, ale na vozíčku. Smutné je, že i lidé mi nejbližší odešli – bratr, švagrová, přítelkyně, sousedka i moje dcera. Je to velmi bolestivé. Den mi probíhá udržováním pořádku, vařením; křížovky, televize a časopisy, to je moje kultura. Praní, zašívání a šití, toho pomálu udělám. Ale starosti mám – jak se má ten či onen. Proč je to tak a nejinak. Proč mě bolí to nebo ono atd. Delší chůzi mám omezenou, ale děti mě vyvezou a jinak jezdím taxislužbou.

Život v našem městě byl poslední roky samé překvapení a výstavba. Ale už tehdy po válce nám bylo v novém domově krásně! Jen ty lišky chyběly, aby nám dávaly dobrou noc. Kdyby viděli sousedé z mého rodiště, jak jsou ty „Opičí hory“ krásné. Jak je tu zdravo. Ale nikdo z nich už nežije. Ve Staré Vsi bydlelo pět rodin z mé rodné obce. Všechny zůstaly věrné novému domovu až do konce života. Ze všech jsme zbyly jen já a moje spolužačka s bratrem. A já, jak dlouho ještě? Blíží se mi devadesátka. A těším se.

*Víte, proč já nestárnu? Já mám doma lékárnu. Já si smíchám léky všesky, až jsou toho plné necky. A pak přidám ještě hrst a má z toho smrt i Smrt.* (Ze vzpomínek Ludmily Stuchlé připravila ZN.)



Bývalá kolárna ve Staré Vsi přestavěná na rodinný domek

Fota: archiv L. Stuchlé

## Hledáme pamětníky – Váš příběh nás zajímá

Pro seriál věnovaný 70. výročí konce druhé světové války, odsunu a dosídlení Rýmařovska hledáme pamětníky, kteří se do města či jeho okolí přistěhovali těsně po válce a byli by ochotni podělit se se čtenáři o své vzpomínky. Kontaktujte nás v redakci Rýmařovského

horizontu v budově SVČ Rýmařov na Okružní ulici 10, telefonicky na číslech 554 254 374 nebo 732 102 489, případně e-mailem na adrese rymhor@seznam.cz. Děkujeme.

ZN

## Organizace a spolky

## Open show završila westernovou sezónu

**Poslední letošní akcí westernového areálu a divadla LaSkála v Janovicích byla Open show, která se konala v sobotu 10. října od 15 hodin.**

Diváci zhlédli celkem šest vystoupení. Samotná soutěž skončila v 17:30, porota se radila téměř hodinu, neboť show většiny účastníků byly skutečně velmi vyrovnané. Živé vstupy ze soutěže dvakrát vysílalo rádio Impuls. Po ukončení oficiální části se přítomní návštěvníci bavili se skupinou Xšandy za bujarého veselí na country bálu, který trval až do pozdních nočních hodin.

Říjnový termín byl volen záměrně s ohledem na westernové umělce angažované celé léto ve westernových městečkách po celé Evropě. Nicméně se ukázalo, že například německé westernové město Pullman City či většina polských westernových měst uzavírají svou

sezónu až koncem října. Organizátoři proto uvažují o posunutí termínu na začátek září. Sobotní chlad byl skutečně značný a mohl mít vliv jak na diváckou návštěvnost, tak na výkony samotných soutěžících. Po napínavém bratrovražedném klání dopadla výsledková listina takto: 1. místo Dan Krejčíř WAC (show s lasy), 2. místo Gin and Company WAC (divadelní show s bičí), 3. místo MacGyver and Burák WAC (show s bičí plus doprovodná uklížecká show). Dále se soutěže účastnili Jindřich Zorro Zobl (show s bičem a show s revolvery) a Pedro and Bandidas (show s revolvery, bičí a line dance.) Při této atraktivní účasti se organizátoři rozhodli pokračovat i pro příští sezónu. Budeme se tedy těšit na nová představení a soutěžící i staré westernové matadory.

*Barbora Šínová*



*Fota: Roman Panáček*

# !! KONKURZ !!



## DIVADELNÍ SPOLEK PRÁDIVADLO RÝMAŘOV

VYHLAŠUJE KONKURZ NA

ZPÍVAČIHO HERCE NEBO ZPĚVÁKA VE VĚKU 23-33 LET  
PRO HLAVNÍ ROLI V MUZIKÁLOVÉM PŘEDSTAVENÍ  
PRO SEZÓNU 2016 (LEDEN AŽ SRPEN).

ZÁJEMCI, VOLETE DO KONCE LISTOPADU 2015 NA TELEFONNÍ  
ČÍSLO 773 566 608  
NEBO PIŠTE NA EMAILOVOU ADRESU  
[niedobovabara@seznam.cz](mailto:niedobovabara@seznam.cz)




## Krásné nové stroje v krásné staré továrně

**Není tomu tak dávno, přesněji loni v červnu, co se tovární halou firmy Eurointermetall, ukrytou v průmyslové zóně Rýmařova, na hony daleko od uší klidumilných občanů, rozléhala namísto rachotu výroby muzika. Akustiku fabriky tehdy otestovala legendární kapela Dekadent Fabrik. Ted' se do ní nastěhovaly Krásné nové stroje.**

Zní to jako záměr, pořádat v industriálním prostředí koncerty kapel „industriálních“ názvů, bezpochyby ale tato souhra okolností není jediným motivem. Hlavní pořadatel loňského koncertu, majitel firmy Eurointermetall Dalibor Kamenský, si tehdy splnil sen přivést svou oblíbenou hudbu do netypického prostředí továrny a nyní na svůj počín navázal.

Obě uvedené kapely patří k legendám české alternativní scény a obě si v Rýmařově na pozvání Romana Karla ze sdružení Octopus zahrály už dříve, v konvenčních prostorách. Interiér tovární haly nicméně má něco do sebe a dodal jejich druhému vystoupení jistou přidanou hodnotu. Nejen velkorysým prostorem a jedinečnou kulisou s příchutí undergroundové mimooficiality, ale hlavně akustikou. Hudba,



*Sibérija*

kteřá rezonuje „industriálním chrámem“, posluchače pohltí a prostupuje nejen ušima, ale doslova celým tělem.

Stejně jako při loňském koncertu Dekadent Fabrik si roli předskokanů vystříhala domácí Sibérija. Pod klenbu tovární haly vyslala hutný a syrový proud, který dopadl na publikum dole jako temná vlna. Sibérija nehraje skočnou muziku k bezstarostnému hopkání, spíš k soustředěnému poslechu rázu hloubkového potápění. Prostor haly od prvních tónů potemněl, a nebylo to jen pokročilým stmíváním venku.

Prvním hostem na pódiu se vzápětí stala přerovská kapela Mancuso. Ani ta nevystoupila v Rýmařově poprvé, v továrně nicméně její produkce dostala trochu jiný zvuk. Mancuso se hlásí k žánru psychedelie-indie, což samo o sobě jejich experimentální, ale ještě dobře poslouchatelnou hudbu dobře vystihuje. Továrnou se jejich skladby ne-

sly jako zhudebněné halucinace v konejšivé rezonanci, na jejíž hladinu vystupoval jen oasisový hlas zpěváka Petra Weisera.

Hlavní hvězdou večera byly Krásné nové stroje v čele s výtvarníkem ze skupiny Tvrdohlaví, zpěvákem a dirigentem Stanislavem Divišem. A opět to byl jedinečný, továrnou modifikovaný styl. Energie vyslaná tímto rockovým bigbandem z pódia se rychle přelila do nohou posluchačstva a plácek pod jevištěm se zaplnil tanečním kotlem. Směs funka, jazzu a rocku podpořená dechovou sekcí je doslova strhující a odolat jí lze stejně těžko jako ustát čelní střet s parním vřelcem. Chytlavost má na svědomí i heslovitá dikce textů, které utkví v paměti ještě dlouho po koncertě (podobně jako hučení v zalehlých uších). Druhý koncert ve fabrice měl ještě lepší atmosféru než ten první, což podporuje naději, že nebyl poslední. ZN



Mancuso



Krásné nové stroje

## Pobočka Společenství Romů na Moravě oslavila deset let

**Společenství Romů na Moravě je neziskovou organizací s ústředím v Brně a pobočkami v Hodoníně, Olomouci, Šternberku a Rýmařově. Právě rýmařovská pobočka letos 19. září oslavila neuvěřitelných deset let svého působení.**

Organizace poskytuje komplexní služby pro široké spektrum uživatelů. Současnou stěžejní aktivitou je terénní sociální práce, při níž sociální pracovník poskytuje poradenství a pomoc pro oblasti zaměstnanosti, bydlení, oddlužení, komunikace s úřady, vzdělání a jiné.

V rámci dotačního Programu na podporu komunitní práce a na zmírňování následků sociálního vyloučení v sociálně vyloučených lokalitách Moravskoslezského kraje byl podpořen náš projekt Vzdělávání pracovníků a klientů SRNM Rýmařov, který mimo jiné obsahuje pět vzdělávacích kurzů nejen pro klienty terénního programu, ale i pro širokou veřejnost, která o vzdělávací kurz projeví zájem.

Témata vzdělávacích kurzů:

- rozvoj klíčových kompetencí,
- aktuality v sociálním systému,
- správné hospodaření rodiny,
- základní informace o možnostech oddlužení fyzických osob,
- exekuce a boj s nimi (práva dlužníků + opravné prostředky).

Vzdělávání lektoruje sociální pracovníce, která má bohaté zkušenosti s přímou prací s klienty, s působením na pozici sociální pracovníce Úřadu práce ČR či krajské koordinátorky pro Olomoucký kraj.

Aktuální témata a termíny kurzu je možné zjistit na nástěnkách Úřadu práce ČR, na kontaktním pracovišti Rýmařov – zprostředkování zaměstnanosti, na třídě Hrdinů 16, dále na Úřadu práce ČR, kontaktním pracovišti Rýmařov – hmotná nouze, na ulici 8. května 48 a na sociálním odboru Městského úřadu Rýmařov na ulici 8. května 48 (v I. patře) nebo u terénního pracovníka (tel.: 737 085 090).

Nedílnou součástí činnosti rýmařovské pobočky SRNM je práce



s dětmi a mládeží, která je realizována formou volnočasových kroužků (hudba, tanec, sport...), doučování, kariérního poradenství pro mládež, prevence kriminality a drogových závislostí. Naší snahou je docházejícím dětem každoročně dopřát zážitek z letního tábora. Součástí programu je samozřejmě i rozvíjení romské kultury.

Komunitní centrum každoročně podporuje město Rýmařov, za což děkujeme, a dále Moravskoslezský kraj v rámci Programu na podporu neinvestičních aktivit z oblasti prevence kriminality, díky kterému je realizován sportovní kroužek (každou středu od 14:00 do 16:30). Kromě toho centrum nabízí výtvarný kroužek (ve čtvrtek od 14:00 do 16:30) nebo jednorázové aktivity, např. den dětí, výlet do zoo, kino, loučení s prázdninami, den otevřených dveří, mikulášskou besídku ad. Často se setkáváme s představami majoritní společnosti, že služby (terénní programy, komunitní centrum pro děti a mládež) jsou vyhrazeny pouze pro romské etnikum – není tomu tak. Cílovou skupinou jsou osoby žijící v sociálně vyloučených lokalitách, osoby ohrožené sociálním vyloučením, ale i sociálně slabí, ať už romského etnika nebo z majoritní společnosti. Všechny poskytované služby jsou zdarma. Organizace plánuje v listopadu uspořádat den otevřených dveří, během něhož představí své služby široké veřejnosti. Přesný termín bude upřesněn. Rádi vás u nás přivítáme.

Fota a text: Martin Daňhel, vedoucí pobočky SRNM Rýmařov

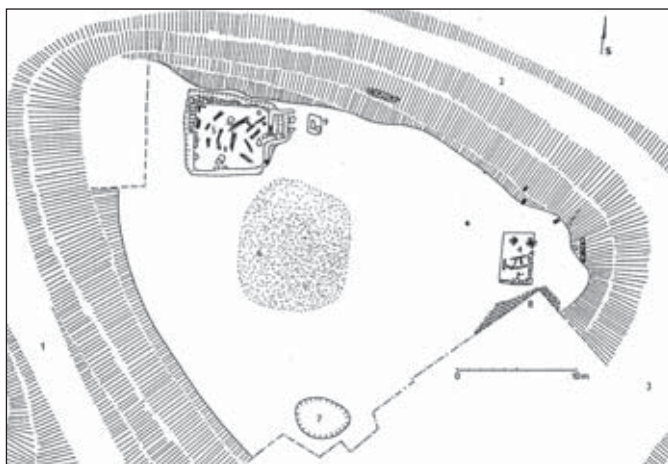


## Z historie

## Masné krámy na Hrádku

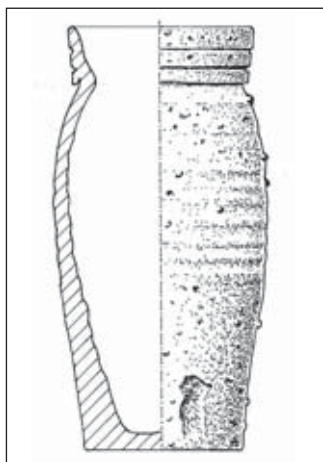
Po tragickém zániku poslední fáze městského hradu zbyly na ploše někdejšího sídla jen páchnoucí trosky, do fialova přepálené zbytky mazanice spečené ohromným žářem do roztodivných tvarů, s labyrintem ohořelých trámů. Drastické zchudnutí města potvrdili sami obyvatelé tím, že se už nikdy nepokusili obnovit nejvýznamnější strategický bod jeho obrany. Přes řadu problémů využil Rýmařov situace podobně jako jiná města a vysmekl se nepřijemné kuratele králova zástupce, který viděl měšťanům nejen do hrnců, ba někdy i do černého svědomí; i to mohlo stát za odmítnutím zrekonstruovat městský hrad, symbol svého podřízení.

V průběhu husitských válek, které následovaly v letech 1419–34, si města vynutila změnu pravomocí fojta. Král v něm ztratil svou oddluženou ruku a přímý vliv na městskou samosprávu. Fojta (rychtář, šoltýse) si volení představitelů města podřídili, třebaže si za purkmistrem a konšely podržel zhruba třetí místo v důležitosti. Stal se velitelem městských drábů i hotovosti a zůstalo mu významné místo též v městském soudnictví.



Stav Hrádku v druhé polovině 15. a v 16. století (1–3 příkopy, 4 masný krám, 5 sporný objekt, 6 ruina paláce, 7 vodní jímka, 8 zbytek pece hrnčářské dílny)

Výhodný prostor Hrádku však nezůstal nevyužit. V druhé půli 15. století se na troskách usadily masné krámy či jatka. V jihovýchodním sektoru Hrádku vznikl nevelký hrázděný objekt respektující destrukci tvrze na zásepu výšky 0,6 m. Nepravidelný obdélník rozměrů 4 m x 2,3 m byl orientovaný delší stranou k severu a na východě a jihu jej vymežily základy šíře 0,4–0,5 m z volně, nepravidelně kladených kamenů. Západní stěna nese výrazné stopy hrázděného zdíva podle svislých trámů zapuštěných do základů ve vzdálenosti, jež nepřesahovala 2 m, a rozpěr, které na sebe navazovaly ve výši 0,7 a 1,7 m. Šířku výplně stěny (20 cm) s kostrou z dřevěných trám-



Loštický pohár

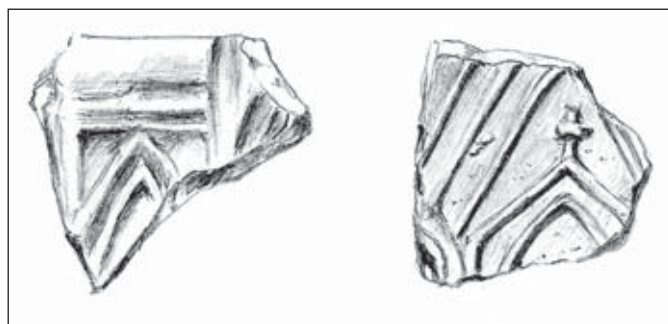


Zlomky pozdně gotického kachle

ců tvořily ve vymezených plochách mezi trámcí vyskládané špalky dřeva omotané koudelí a vně i uvnitř začištěné silným hliněným omazem. Trámce, které byly oporou stavby, vystupovaly na povrch a tvořily poměrně jednoduchý obdélníkový vzor. Východní stěna měla pravděpodobně obdobný charakter, ale její prvky se nezachovaly. Podlahu vydláždily ploše uložené kameny. Stavbu vyplnily šedozelelé hlíny s vysokým obsahem rozlámaných či narezaných, nasekaných a nepravidelně rozestřených zvířecích kostí a kozí roh s částí kalvy.

Datace období masných krámů do druhé polovice 15. století je velmi spolehlivá. Časté zbytky keramiky střídají železné předměty (hřeby, hřebíky, kování a dva drobné závěsné zámky se silnými stěnami, které se nijak zvlášť neliší od obdobných používaných ještě na počátku 20. století). Vedle značně uniformních nádob obsahuje keramika i zajímavé kusy z průběhu 15. století. Z jeho první poloviny pocházejí vejčité hrnce z okruhu tradiční tuhové loštické keramiky (puchýřky a vyvělinky na povrchu) nebo mísy s rovnoběžně vytaženými okraji a všechny ještě robené na ručním kruhu, jež zvolna mizí po roce 1400. Převažuje však mladší pozdně gotické zboží zčásti obdobných typů, ale již se stopami odříznutí z hrnčářského nožního rychlobrátkového kruhu. Vrcholím vývoj velikých dvojuchých hrnců, nyní vytočených již z jemně plavené do žlutavě pálené hlíny s červeným malováním. Mísy vypálené do tmavě červeně podobné starším vyrobil hrnčír rovněž dokonalejší technikou ze skvěle plavené kva-

Rendlíky (2. pol. 15. stol.)



Zlomky pozdně gotických kachlů s motivem chrámu

litní hmoty a opatřil hlazenými dny. Objevil se typ tenkostěnné keramiky s přehnutými a ptištěnými okraji, který ohlásil blížící se renesanci, nastoupily hrnky s uchy a okraji starších typů (reminiscence starší keramiky), ale se stopou odříznutí na dnech, přibýly četné fragmenty, někdy pěkné, rendlíků s vnitřní polevou, nyní již s částečně zataženými okraji držadel. Soubor klademe podle převažujících prvků do druhé půle 15. století.

Velmi zajímavými a dosud v Rýmařově chybějícími nálezy jsou zlomky menších loštických pohárů. Zvláštní kamenina se vyráběla v hrnčířských dílnách Mohelnicka z tuhé hlíny s příměsí pyritu. Hmota při vypalování přes 1 000 °C slinula do nafialověle hnědého lesklého povrchu pokrytého černavými bublinkami a vyvřelinkami. Vznikal při tom až šedesátiprocentní neprodejný odpad. Nezvyklé,



*Groš Vladislava Jagellonského*

originální zboží žádala téměř 200 let celá Evropa od Španělska a Itálie po Skandinávii a zvláště

Německo. Při nedostatku zboží, neznalosti materiálu i technologie docházelo k napodobování nádob i nalepování kaménků. Vyobrazení pohárů s okraji fasovanými do zlata či stříbra najdeme na soudobých obrazech Hieronyma Bosche a dalších mistrů německé renesance. Třebaže se poháry vyráběly zhruba od sedmdesátých let 14. století v dílnách, z nichž pocházela většina běžných hrnců na rýmařovském trhu, nemohli si měšťané v době úpadku tak drahé zboží dovolit, takže první výrobky si našly cestu do Rýmařova výjimečně až o sto let později, a to ještě výhradně menší a prostší kusy. Zajímavým nálezem z Hrádku jsou též zlomky velmi jemných pozdně gotických kachlů s dekorem, který využívá prvky dobové architektury.

Problémem je značně zahloubená stavba v severní části lokality, o níž jsme hovořili v souvislosti s možností stavby věže v době sypaného hrádku. Vchod klesá šikmo pod úroveň tehdejšího terénu v délce 2 m a šíři 1,8 m v místech původního příkopu. Zachovaly se zbytky čtyř schodů zasekaných do hlíny, vymezených a krytých prkny jištěnými kolíky. Stavba zahloubená nejvíce kolem 2 m může být suterénem případné věže, pracovním nebo obytným prostorem, ale i sklepem nadzemního objektu. Byla vyzděna nepravidelně kladenými kameny různých rozměrů. Lomový kámen gotického zdiva se asi získával při těžbě železných rud v okolí. Masivní a pevné kamenné zdivo šíře 0,6 m, dobře kladené na hlínu, se nejlépe zachovalo na severu a z malé části na západě, kde byla větší část kvalitního kameniva stě-



*Nádoba z první poloviny 16. stol.*



*Ukázka hrázděného zdiva (Zeil am Main)*

ny zjevně vybrána. V uchovaném rohu budovy je patrné, že zdi nebyly vázány, ale přizděny na spáru. Dusaná podlaha byla pečlivě vyrovnaná. Část západní a celou východní a jižní stěnu zničily pozdější stavby související s hrnčířnou. Vnitřní prostor zaplnily kusy mazanice pocházející ze stropu a stěn. Na podlaze se nacházely stopy po prknech a zuhelnatělé stropní konstrukci s proutím. Rozměry částečně dochované stavby tvoří čtverec vnitřních rozměrů 5 m x 5 m (vnějších 5,6 m x 5,6 m). Problémem je však nevelký soubor loštických hrnců z druhé poloviny 14., nejpozději z počátku 15. stol. ležící v podlaze a v zásypu. Zlomky mohly ovšem být druhotně přemístěny při úpravách plochy v 16.–17. stol., ale i při stavbě objektu v první či druhé polovině 15. století. Éra masných krámů (jatek) mnoho nepřesáhla rok 1500, pokud neskončila již dříve. *Fota, repro a text: Mgr. Jiří Karel (Goš, V. – Karel, J.: Městský hrad v Rýmařově ve 13.–15. století, StM 15, Dokumentace výzkumu, Muzeum Rýmařov)*



*Schodky vstupu*



*Problematický objekt v sev. rohu Hrádku (věž, sklep?)*



*Spojení zdí téhož objektu*

## Sport

## Hodinovka uzavřela letošní závodní sezónu

V sobotu 10. října se jel poslední díl seriálu Zavádil Sped Cup Rýmařov 2015, volný závod na jednu hodinu plus dvě kola. Hodinovka se jede bez rozdílu obsahu motoru. Z dvaceti přihlášených jezdců jich nakonec přijelo patnáct. Favoritů na vítězství bylo hned několik. Z rýmařovských to byl především Stanislav Salek, Alfred Heinisch, z dalších jezdců obhájce loňského prvenství Václav Ciminga a jeho syn Václav nebo Dušan Jenče z Raškova.

Startovalo se systémem podobným čtyřiadvacetihodinovce v Le Mans, kdy si jezdci přiběhnou pro svůj vůz a odstartují. Hned v úvodních kolech řádně zabral Stanislav Salek, následován Fredou Heinischem a rodinou Cimingových. I ostatní jezdci v první polovině závodu jeli na doraz. Ve druhé polovině závodu již někteří postupně odstupovali kvůli technickým problémům svých vozů. V posledních patnácti minutách to za vedoucím Salkem doslova vřelo. Oba Cimingové se dostali za vedoucího jezdce a tvrdě, ale férově spolu bojovali o stupně vítězů. Postupně se k nim přibližoval Dušan Jenče. Cimingové ale měli velkou smůlu, technika odmítla poslušnost, stejně jako Alfredu Heinischovi, a tím se otevřela cesta ke stupňům vítězů pro další adepty.

Hodinovka je velmi náročná pro techniku i jezdce, zvláště po fyzické a psychické stránce. Na tom se shodli všichni, kdo závod dokončili. Ovšem i u neúspěšných jezdců vládla spokojenost se závodem. Vítězem se nakonec stal Stanislav Salek. Během 60 minut ujel



98 kol, plus 2 kola, celkem tedy rovných 100 kol. To je úctyhodný výkon, obzvláště když jezdec jel bez tankování paliva. Vytvořil tak nový rekord rýmařovské hodinovky.

### Výsledky závodu:

1. místo: Stanislav Salek – Rýmařov (VW Golf)
2. místo: Dušan Jenče a Jan Doležel – Raškov, Nový Malín (Škoda Felicia)
3. místo: František Zachara – Horní Město (Daihatsu)
4. místo: Miroslav Šuba – Rýmařov (Škoda Felicia)
5. místo: Jiří Rotter – Rýmařov (Ford Escort)
6. místo: Vladimír Palát – Rýmařov (Škoda Felicia)

Je třeba vyzdvihnout výkon Jiřího Rottera, který ve svých 62 letech dokázal držet krok s mnohem mladšími jezdci. Dobře si vedli Miroslav Šuba a Vladimír Palát, kteří startovali s vozy skupiny N-1.400, což je nová divize bez úpravy motoru, která se pojede v sezóně 2016. A možná právě pro svou taktickou a rozváznou jízdu projeli pod šachovnicovým praporkem startmaršála Pavla Kolomazníka bez technických problémů. Noví zájemci o divizi N-1.400 se mohou informovat na naší infolince 605 075 606.

Poděkování si zaslouží všichni traťoví komisaři a také naši věrní diváci, kteří svou účastí navzdory chladnému a nepříznivému počasí jezdce podpořili. Slavnostní ukončení seriálu Zavádil Sped Cup Rýmařov 2015 se uskuteční v sobotu 7. listopadu v restauraci Na Růžku od 19:00.

*Jan Dohnal*



## Dorostenci Jiskry v oslabení porazili Vávrovce

V sobotu 10. října zajížděli dorostenci Jiskry na půdu Vávrovic. Rýmařovští fotbalisté se museli obejít bez mnoha zraněných a byli

nuceni nastoupit pouze v deseti hráčích. Přesto byl první poločas v jasné režii hostů. Vytvářeli si mnoho šancí, bohužel se žádná z nich neocitla za zády domácího brankáře.

Druhý poločas nezačal pro Jiskru moc dobře. V 53. minutě inkasovala gól, nicméně nadále hrozila a vytvářela řadu standardních situací. Z jedné takové se v 60. minutě podařilo hostům srovnat, když se ve vápně prosadil Kováč. Jiskra ožila a vzápětí se dostala do vedení. Vajdíků vzal na polovině míč, namířil si to přímo na branku soupeře a jeho akci musel zastavit až v pokutovém území jeden z obránců. Nařízenou penaltu proměnil Tomeček. Domáci se snažili výsledek zvrátit, Jiskra jim však zasadila poslední ránu. V 88. minutě dorazil Matějček míč do odkryté branky a zvýšil skóre na 3:1. Naši dorostenci hráli disciplinovaně, navzájem se jistili a nedopouštěli se chyb. Přestože hráli v oslabení, vybojovali výhru.

Sestava: Kurbjác, Kraus, Kováč, Kopeček, Seifert, Vajdíků, Nebes, Sacký, Tomeček, Matějček.

*Tomáš Durna, foto: archiv TJ Jiskra*







## Běžci Ski klubu RD Rýmařov bojovali na krajských závodech

### Běh na Čantoryji – krajský přebor

Velká Čantoryje, nejvyšší vrchol Slezských Beskyd v České republice, se již poosmadvacáté stala dějištěm závodu krajského přeboru v běhu do vrchu. V sobotu 10. října se v brzkých ranních hodinách z rýmařovské Flemda arény vypravilo auto Ski klubu RD Rýmařov se „sedmi statečnými“ – vybranými běžci v doprovodu trenéra Rostislava Sedláčka – směrem do Třince-Nýdku. Cílem závodníků bylo zdolat 995 m vysokou Čantoryji na trati dlouhé 4 700 m s převýšením 540 m (závod A), mladší a starší žáci a žákyně běželi trať dlouhé 2 a 3 km (závod B).

O tom, že se s tratí poprali na výbornou, opravdu nezklamali a jméno Ski klubu RD Rýmařov několikrát zaznělo z vrcholu Beskyd, svědčí jejich umístění: Renáta Andrášková 2. místo, Ondřej Baslar 1. místo, František Sázel 2. místo, Karolína Ryšková 3. místo, Adam Továrek 1. místo, Natálie Struhárová 1. místo, Tereza Krejčí 2. místo.



### Deštivá Břidličná – krajský závod MSK

O týden později, 17. října, se tentokrát již více svěrenců všech tří tréninkových skupin se svými trenéry vydalo do areálu klubu biatlonu v blízké Břidličné. Podmínky závodu – oblačno, mírný vítr, teplota 10 °C. Realita – téměř do startu přelo, mlha, zima, mokro. I tohle patří k přespolnímu běhu.

Závodníci, ti nejmenší za pomoci některých rodičů, to ale zvládli a výsledky mluví za vše: Petra Zahradníková 1. místo, Filip Krečmer 2. místo, Vendula Gerhardová 1. místo, Roland Wenzel 2. místo, Renáta Andrášková 3. místo, Ondřej Baslar 1. místo, František Sázel 3. místo, Karolína Ryšková 1. místo, Natálie Struhárová 1. místo, Adam Továrek 1. místo, Petr Andrášek 2. místo, Lada Přecechtělová 3. místo, Marek Sedláček 1. místo, v kategorii juniorů a mužů Tomáš Gromus 1. místo a Rostislav Sedláček 3. místo.

V sobotu 24. října se opět rozjedeme trochu dál, starší závodníci čeká zdolání dalšího vrcholu – nejen běžeckého, ale i výškového – výběh na Zlatý Chlum u Jeseníku. *Fota a text: Ladislav Baslar*



# KAMNÁŘSTVÍ ORSÁG



Stavba kachlových kamen, sporáků a krbů

Předsezónní prohlídka a oprava krbových kamen

Kontakty: 554 212 325; 737 521 885; e-mail: erikorsag@centrum.cz

www.kamnarstviorsag.kvalitne.cz

Kamnářství Orság, Harrachov 14, 795 01 Rýmařov

Konzultace po telefonické dohodě

## Soukromá řádková inzerce

- **Hledám v Rýmařově k pronájmu malý byt** pro jednu starší osobu, pokud možno v přízemí nebo v domě s výtahem. Kontakt: 776 392 812.
- **Prodám byt 3+1** na Žižkově ulici 10 v Rýmařově. Cena 450 000 korun. Tel.: 776 784 649.
- **Hledám pronájem garáže** na Okružní ulici v Rýmařově (u kotelny). Tel.: 773 108 580.

**Sportovní a rekondiční masáže,  
masáže lávovými kameny,  
masáže pro těhotné.**

**Nově  
otevřeno!!!**

Masáže Jan Weiner  
U Potoka 242/9, Rýmařov  
objednávky na  
tel. 720 332 606



**toto je plocha  
pro Vaši reklamu 1/4 A4**



## Ceny plošné inzerce

### BAREVNÁ INZERCE

celá strana A4 barevné obálky.....4 400 Kč

1/2 strany A4 barevné obálky ..... 2 200 Kč

1/4 strany A4 barevné obálky.....1 100 Kč

### ČERNOBÍLÁ INZERCE

celá strana A4 ..... 2 000 Kč

1/2 strany A4 ..... 1 000 Kč

1/4 strany A4 ..... 500 Kč

1/6 strany A4 ..... 350 Kč

1/8 strany A4 ..... 250 Kč

Možnost slevy 10 % při opakovaném zveřejnění inzerce bez grafické úpravy nejméně 5x za sebou. Cena grafického zpracování je podle obtížnosti a velikosti inzerce od 100 Kč.

### Soukromá řádková inzerce

Soukromá řádková inzerce je zpoplatněna částkou 10 Kč (max. 250 znaků), za rámeček nebo foto se připlácí 20 Kč.

Tel.: 732 102 489; 554 254 374

E-mail: rymhor@seznam.cz *Redakce*

## JAK VYJDE

Další číslo

**RÝMAŘOVSKÉHO HORIZONTU**

bude v prodeji od **6. 11. 2015**

20/2015



Uzávěrka pro vydání

je ve čtvrtek

29. 10. 2015

do 12 hodin

**Těšíme se na vaše příspěvky!**

**REKLAMA**

v RÝMAŘOVSKÉM

HORIZONTU

**SKVĚLÁ INVESTICE**



**Vydavatel:** Středisko volného času Rýmařov, Okružní 10, 795 01 Rýmařov, tel.: 554 254 370, <http://www.rymarov.cz/mesto>  
**Neoznačené foto:** Redakce. **Uzávěrka dne:** 15. 10. 2015. Redakce si vyhrazuje právo na zkrácení, případně úpravy nevyžádaných příspěvků a nemusí nutně souhlasit se stanovisky uveřejněnými v příspěvcích dopisovatelů. **Redakce:** Mgr. Jirí Konečný, Mgr. Zdenka Příkrylová. **Redakční rada:** Ing. Miloslav Marek, Bc. Leona Pleská, Mgr. Vladimír Stanzel, Mgr. Vlastimil Baran. **Adresa redakce:** Okružní 10, 795 01 Rýmařov, tel.: 554 254 374, mobil: 732 102 489, e-mail: rymhor@seznam.cz, <http://svcrymarov.cz/horizont.php>  
**Vyšlo dne:** 23. 10. 2015. **Příspěvky laskavě zasílejte nejpozději do 29. 10. 2015. Další číslo vyjde 6. 11. 2015. Grafická úprava novín:** Tiskárna APRO Bruntál, Ruská 10, 792 01 Bruntál, tel./fax: 554 23 00 27, e-mail: apro@iol.cz. Vydávání povoleno Ministerstvem kultury ČR pod značkou MK ČR E 11017.

Cena 15 Kč



Akční slevy  
až 3.600 Kč

STIHL

Nejkrásnější pohled  
je na hotovou práci

Prodejní akce od 15. 9. do 30. 11. 2015

Markéta Slaměniková,

Malá Morávka 213

554 273 209, 723 912 274

Po - Pá 8:00-12:00 13:00-16:30

ADS Mahen Města Rýmařova a Městské muzeum Rýmařov Vás zve na

výstavu historických a současných fotografií a dokumentů

## DIVADLO MAHEN 1945-2015

výstava probíhá v rámci ukončení oslav 70. výročí založení  
Divadelního spolku Mahen v Rýmařově

31. 10. – 29. 11. 2015



www.muzeumrymarov.cz  
facebook: Městské muzeum Rýmařov



DZ OIL Dopita, s. r. o., Stará Ves

# Načerpejte kvalitu

**Natankujte nad 1000Kč a s tímto  
kupónem od nás obdržíte dárek**

**Neváhejte dárky rozdáváme  
do vyčerpání zásob**

**PODZIMNÍ  
AKCE**

[www.dzoil.cz](http://www.dzoil.cz)

- všechny pohonné hmoty odebíráme výhradně ze zahraničí
- naše nafta neobsahuje žádnou biosložku
- platební karty přijímáme nad 300 Kč a **BEZ POPLATKU!**
- **SAZKA** myčka a ostatní doplňkové služby
- příjemná obsluha

Provozní doba:

Letní:

Po-Pá 6:00-20:00

So-Ne 7:00-20:00

Zimní:

Po-Pá 6:00-19:00

So-Ne 7:00-19:00



## Zahájení výstavy „Rodný dům prof. MUDr. Otto Marburga v proměnách času“

v domě na náměstí Míru 3/216 (Lékárna Avion)

**Pořádá Městské muzeum Rýmařov**

Pondělí až pátek 8.00–16.00 hodin, víkendy dle předběžné dohody.

Jste srdečně zváni



## Lékárna Avion – náměstí Míru 216/3, Rýmařov



## Chřipka a nachlazení

### Otrivin Mentol nosní sprej 10ml

Okamžitý pocit úlevy s osvěžující silou mentholu a eukalyptu. Účinkuje až 12 hodin. Pro dospělé a děti od 12 let.



Běžná cena:

~~119 Kč~~

Akční cena:

**105 Kč**

### Cemio Metric 308 SMART čelní teploměr

Vysoce přesné a rychlé měření do 1 sekundy. Paměť na 32 měření.



Běžná cena:

~~1133 Kč~~

Akční cena:

**823 Kč**

### Coldrex Max Grip lesní ovoce 10 sáčků

Obrovská síla v jedné dávce. Horký nápoj s obsahem paracetamolu, který účinně uleví od příznaků chřipky a silného nachlazení.



Běžná cena:

~~177 Kč~~

Akční cena:

**139 Kč**

Maximální výhody a slevy jen se zákaznickou kartou.

### Lékárna Avion

nám. Míru 216/3, Rýmařov

Tel.: 554 219 823

E-mail: [avion@lekarnauhradeb.cz](mailto:avion@lekarnauhradeb.cz)

[www.lekarna-avion.cz](http://www.lekarna-avion.cz)

E-shop: [www.best-lekarna.cz](http://www.best-lekarna.cz)

### Otevírací doba:

Po – Pá 8.00 – 12.00 12.30 – 16.30

So ZAVŘENO

Ne ZAVŘENO



Lékárna Avion

### ZÁKAZNICKÁ KARTA



Lékárna Avion  
nám. Míru 216/3  
Rýmařov

Člen sdružení Moje Lékárna

**mojelékárna+**