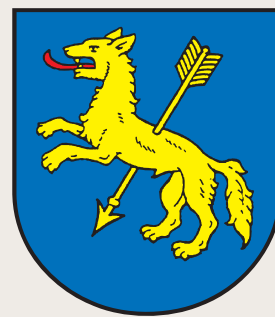


— R ý m a ř o v s k ý —

horizont

Čtrnáctideník regionu Rýmařovska



číslo 7/2015

vyšlo 10. 4. 2015

cena 15 Kč



Z Komenského lípy zůstalo po nákaze dřevomorem jen torzo



Hasiči zasahovali kvůli silnému větru, trať do Rýmařova měla výluky



ročník XVII.



Večerníček slaví kulatiny, děti mu popřály výstavou v knihovně



Blíží se zápis do mateřských škol – letos bude 28. dubna



Rýmařovští střelci přivezli medaile z mistrovství republiky

Pár slov... malého zamýšlení nad velkou neúctou

K napsání této stati jsem se odhodlával už dřív, ale neustále jsem to odkládal. Mé zamýšlení by klidně mohlo začínat slovy pohádkářů: *Bylo nebylo, dávno tomu...*

Jednoho dne přijelo k malému parčíku pod velkou borovicí u Podolského potoka pár usměvavých chlapů. Zpočátku to vypadalo, že jdou jen něco omrknout, ale pak v těch místech začali kutit. Netrvalo dlouho a u kameného břehu se objevila vkusná lavička ze smrkových kulatin. A aby toho nebylo málo, vedle ní „vyrostla“ masivní naučná tabule se stříškou, která zvědavého návštěvníka malebného místa informovala o protékajícím vodním toku – jak se jmenuje, které živočišné druhy v něm žily nebo žijí apod.

Proč píší v minulém čase? Protože ač byla tabule zapuštěna hluboko do země a její základna dobře ukotvena a zabetonována, přesto tam, kde ještě do podzimu minulého roku stála, zeje prázdné místo. Zprvu ji někdo násilím jen vychýlil, zřejmě kopáním nohou do silných podpěrných trámů, někdo jiný dokončil dílo zkázy tím, že ji úplně vyvrátil ze zabetonovaných kovových konzol, až skončila opřena jako nebohé torzo o zábradlí lemující břeh potoka. Pak ji asi naložili a odvezli neznámo kam.



Místo lavičky zůstalo prázdné místo...

Neztrácel jsem čas a vše nahlásil na příslušné úřady, dokud šlo lavičku ještě zachránit a průtok nebyl silný, aby ji odplavil. Zanedlouho ji z koryta vysvobodili pracovníci Městských služeb a po drobné opravě začala opět sloužit lidem – dokud o pár měsíců později nepřišel někdo další, komu vadilo její opěradlo.

a tání sněhu odnesl opěradlo bůhvíkam. Na původním místě zůstalo jen torzo.

Lidé z krnovské pobočky správy toků Lesů České republiky, kteří díla zdarma vytvořili, přislíbili, že informační tabuli i lavičku letos obnoví. Ale já se ptám, jak dlouho nám budou sloužit? Proč někomu vadí pracně vytvořené dílo, které oživí jinak prázdný prostor parčíku a přinese užitek ostatním? Proč si chce někdo dokazovat sílu na výtvoru, který za nic nemůže? Udělali tento hloupý čin nedospělí lidé? Kde mají rodiče, copak netuší, kde se momentálně jejich děti nacházejí?

Budeme si asi muset zvyknout na to, že na každém rohu budou vše hlídat kamery. Nechci mentorovat ani moralizovat, jen se znovu ptám, kam se vytratila úcta k druhým, k jejich práci, k dílům, která by měla sloužit všem? Stávaly se tyto zbabělé činy i v minulosti? Dříve narození spoluobčané by jistě konstatovali s rozhodností sobě vlastní, že určitě ne v tak hojně míře. Lidé měli k sobě daleko více úcty a ohleduplnosti. Kam se tedy poděly všechny ty veskrze pozitivní lidské vlastnosti? Nenacházím bohužel odpověď, v hlavě mám zmatek a slova pohádkářů: *Bylo nebylo, dávno tomu...* JiKo



...skončila v Podolském potoce

Podobně dopadla lavička, která si vyslechla nejedno tajemství zamilovaných či rozhovor turistů nebo lidí procházejících s těžkým nákupem z nedaleké prodejny, kteří na chvíli usedli a odpočinuli si. Jednou jsem šel kolem a zaujala mě nezvyklá prázdnota v místě, kde lavička stála. Zůstala po ní jen otačená hlína. Všechno se ve mně sevřelo a já nevěděl, jestli nadávat nebo smutnit. V tu chvíli to byla hrozná bezmoc. Měl jsem lavičku rád a taky jsem měl radost z toho, když mnohým pocestným nabídl prostor k odpočinku. A najednou nic. Můj zrak se svezl na líně plynoucí potok, když tu jsem ji uviděl. Ležela uprostřed jeho nízké hladiny, zapříčená o potoční kameny. „Moje“ lavička. Měl jsem neskutečnou radost, že ji opět vidím. Ležela tam tak, jak ji někdo popadl a hodil „hrdinsky“ přes zábradlí do potoka, a museli být minimálně dva vzhledem k její robustnosti a váze. Alkohol, který jim pravděpodobně zatemnil rozum, jinak si to nedovedu vysvětlit, jim asi v tu chvíli zavelil provést tento neskutečně zbabělý čin.

Násilím je vykopnul a hodil do potoka. Tentokrát byl proud příliš silný na to, aby mohlo být opěradlo zachráněno a lavička znovu opravena. Rozvodněný potok v době deště



Ted' jí pro změnu chybí opěradlo

Aktuálně z města

Z Komenského lípy zůstalo torzo

K nejznámějším památným stromům našeho regionu patří mohutná lípa stojící na okraji parku u SVČ Rýmařov, kterou měl podle tradice zasadit v roce 1592 krejčovský tovaryš Jan Berger, aniž tušil, že trefil rok narození budoucího Učitele národů a založil jednu z místních legend, o pár století let později pojmenovanou Lípa Komenského. Tento strom, dosud žijící vrstevník slavného pedagoga, pamětník Bílé hory, třicetileté války i všech válek následujících, svědek časů rozkvětu i úpadku našeho města, byl vždy nejen respektovaným solitérem (jemuž musela o krok ustoupit i silnice vedoucí ulicí příznačně Lipovou), ale i měřítkem relativní krátkosti lidského života. Lípy velkolisté (*Tilia platyphyllos*) se v optimálních podmínkách mohou dožít až tisíce let – takové stáří se alespoň udává u nejstarší lípy v ČR, rostoucí v obci Klokočov na Vysočině.



Pracovníci Městských služeb ořezávají lípu na torzo

Nicméně většina stromů včetně houževnatých lip se tak vysokého věku nedožije. Lípa Komenského, byť „teprve“ 423 let stará, před několika lety vážně onemocněla, přesněji byla napadena dřevokaznou houbou spálenkou skořepatou (*Ustulina deusta*), známou též jako dřevomor kořenový. „Plodnice spálenky skořepaté byly zjištěny v roce 2009. Vzhledem k tomu, že jde o nenápadnou houbu, je pravděpodobné, že k napadení došlo již dříve,“ uvedl vedoucí odboru životního prostředí František Čermák a dodal: „Tak jako ostatní dřevokazné houby napadá nemocné a oslabené stromy. Lípa Komenského se dožila výjimečného věku. Vedle této skutečnosti strom jistě oslabilo stresující městské prostředí, zejména místní komunikace zasahující prakticky ke kmeni stromu.“



Kácení a ořezy dřevin se prováděly na území celého města. Ořezávaly se větve provozně nebezpečné, suché a ty, které překážejí průjezdné šířce u komunikací. Razantní ořez takzvané „na hlavu“ se provádí pouze se souhlasem odboru životního prostředí městského úřadu, například u stromků mezi prodejnu Rýmařovanka a Podolským potokem.

V tomto čísle najdete

Aktuálně z města

Z Komenského lípy zůstalo torzo	str. 3
Termíny svozů pro město Rýmařov	str. 5

Školství

Zápis do všech rýmařovských mateřských škol	str. 5
Rýmařov druhý v okresním kole vybjíjené	str. 6
Škola motivuje k boji s negativními jevy	str. 6
Základní umělecká škola koncertovala ve Zlíně	str. 7

Hasiči v terénu

Hasiči zasahovali kvůli silnému větru	str. 9
Lesy ČR varují: Nevstupujte v příštích dnech do lesa ...	str. 10

Hasiči radí občanům

Na co dbát při vypalování porostů a pálení kletí	str. 10
--	---------

INFOSERVIS Střediska volného času Rýmařov

Upleť třeba čtverec	str. 12
---------------------------	---------

Městská knihovna

Večerníček slaví padesátiny	str. 12
Antonín Baudyš: Astrologův recept na štěstí	str. 13

Městské muzeum a Galerie Octopus

Vernisáž výstavy fotografií <i>Tkanina</i> v opolském muzeu	str. 13
---	---------

Jazzclub

Hadar Noiberg Trio v rýmařovském jazzclubu	str. 14
--	---------

Z kapsáře tety Květy

Neříkej to nikomu	str. 17
-------------------------	---------

Organizace a spolky

Mahen zve na derniéru	str. 17
Přijďte s pejskem do výcvikového kurzu	str. 17
Provozní doba ošacovacího střediska Českého červeného kříže	str. 18

Z okolních obcí a měst

Staroveský karneval	str. 19
---------------------------	---------

Obce Rýmařovska a jejich rozvoj ve volebním období 2014–2018

Václavov u Bruntálu	str. 19
---------------------------	---------

Z historie

Hrádek po polovině 13. století	str. 20
--------------------------------------	---------

Zajímavosti z přírody

Seznamte se: sojka obecná	str. 21
---------------------------------	---------

Sport

Republikové mistrovství ve střelbě s napínavým koncem	str. 23
Dramatické chvíle ve Staré Bělé	str. 23

Foto na titulní straně:

Miroslav Glacner – Pár vrabců polních při námluvách aneb Jaro ožívá i přes nepřízeň počasí

Nákaza dřevomorem kořenovým je nevyhlášená. Lípa v posledních letech viditelně scházela, řídla a prosychala jí koruna, několikrát musela být prořezána. Ošetření kyselinou boritou sice zpomalilo množení houby, rozsah poškození kořenového systému stromu je však podle Františka Čermáka tak velký, že hrozí návrat stromu.

Vzhledem k tomu, že jde o výjimečný strom (památným byl vyhlášen v únoru 1993), který zároveň stojí na exponovaném místě

se zvýšeným pohybem chodců, požádal odbor životního prostředí o posudek Agenturu pro ochranu přírody a krajiny. Doporučení ořezat strom na torzo, aby se snížila pravděpodobnost vývratu, zveřejnil vedoucí odboru prostřednictvím našeho čtrnáctideníku na podzim loňského roku. Na konci března tudíž pracovníci Městských služeb zkrátily velké větve lípy a ponechali v podstatě jedinou, která by mohla ještě vyrazit listy. Zázraky se však nečekají. „Po ořezu bude záležet na

vitalitě stromu a postupu hniloby. Pokud strom neobrazí, lze předpokládat ponechání torza na místě na dobu cca 6–10 let. Při zhoršujícím se stavu, kdy bude hrozit jeho vyvrácení, bude nutné jej skácet. Torzo bude ponecháno na místě pro připomenutí tohoto jedinečného stromu a jako biotop četných druhů hmyzu,“ nastínil František Čermák.

Torzo Lípy Komenského, nyní připomínající sedmikrku saň s utátými hlavami, je už jen stínem někdejšího velikána, jehož

odumírání nedokáže odvrátit ani úřední ochrana. Je zřejmé, že Rýmařov s lípou v nejbližších letech přijde o jednu ze svých dominant. Není ovšem jediným památným stromem ve městě. V tomtéž parku stojí douglaska tisolistá, vyhlášená památným stromem v roce 2001, další tři výjimečné stromy rostou v Edrovicích, Janušově a Ondřejově a nově byly památnými stromy vyhlášeny dvě lípy (velkolistá a malolistá) u kaple V Lipkách a lípa velkolistá na Divadelní ulici. ZN



Kořeny napadené dřevomorem, foto F. Čermák



Lípa Komenského, leden 1999, foto R. Řehořová



Lípa v roce 2009, foto M. Marek

Městské služby Rýmařov, s. r. o., oznamují termíny mobilního svozu nebezpečného a objemného odpadu

pro město Rýmařov z kapacitních důvodů svozové firmy ve dvou etapách podle ulic

I. etapa – 11. dubna od 8:00

II. etapa – 18. dubna od 8:00

I. etapa:

nám. Míru, Školní nám., ulice Pivovarská, Strálecká, Havlíčkova, Národní, Radniční, Jungmannova, Máchova, Mlýnská, Komenského, Husova, Přkopy, Rudé armády, Opavská (po ulici U Lomu), Harrachov, Bezručova, U Potoka, Žižkova, Revoluční, Dukelská, Úvoz, třída Hrdinů, Tomáše Matějky, Lipová, Okružní, Nádražní, Na Stráni, Pod Svahem, Zahradní, Marxova, Na Vyhlídce, 8. května a ostatní ulice, které náležejí do spádové oblasti vyjmenovaných ulic.

II. etapa:

nám. Svobody, ulice K. Čapka, Divadelní, Bartáková, Jesenická, U Lomu, U Rybníka, Opavská (od Leny), Pivovarská, 1. máje, Sádová, J. Sedláka, Palackého, Jelínkova, Sokolovská, J. Fučíka, Karla Schinzela, Nerudova, Hornoměstská, Lidická, Větrná a ostatní ulice, které náležejí do spádové oblasti vyjmenovaných ulic.

Nebezpečným odpadem se rozumí staré léky, autobaterie, monočlánky, zbytky ředidel, barev, lepidel a rozpouštědel, motorové oleje, absorbční činidla a jiné filtrační materiály, olejové filtry, zářivky, teplooměry a jiné předměty s obsahem rtuť, chladicí zařízení obsahující freony, fotochemikálie.

Občané, kteří se chtějí zbavit nebezpečných odpadů, je předají osobně pracovníkům Městských služeb Rýmařov, s. r. o., kteří mobilní svoz provádějí. Tekuté nebezpečné odpady nebudou odbírány, tyto lze uložit pouze v recyklačním dvoře nebo v odpadovém centru.

Objemným odpadem se rozumí komunální odpad, který nelze pro jeho rozměry uložit do sběrných nádob na zbytkový komunální odpad. Jde především o vysloužilý nábytek a jeho části, staré koberce, linolea, televize, pračky, kamna, bojler, pneumatiky apod.

Druhotné suroviny lze ukládat do kontejnerových hnízd nebo na recyklačním dvoře a v odpadovém centru, **směsný komunální odpad** do popelnic nebo kontejnerů k tomu určených.

Zároveň upozorňujeme, že součástí separačního systému města Rýmařova je:

1. **recyklační dvůr na Palackého ulici**, otevřen v po–pá od 9:00 do 16:30, v so od 8:00 do 13:00
2. **odpadové centrum na ulici 8. května**, otevřeno v po–pá od 6:00 do 16:30, v so od 8:00 do 13:00

UPOZORNĚNÍ PRO OBČANY!

Dle zákona č. 200/1990 Sb., o přestupcích, ve znění pozdějších předpisů je za nepovolené ukládání odpadů před recyklačním dvořem i na jiných místech možno dle ustanovení § 47 odst. 1 písm. h) uložit pokutu do výše 50 000 Kč.

Zdravotnictví

Omluva redakce

Redakce Rýmařovského horizontu se omlouvá čtenářům za chybné uvedení jména MUDr. Michaely Souškové u gynekologické ambulance Podhorské nemocnice v Rýmařově (*Kam a kdy k lékaři* – RH 6/2015). Správně mělo být uvedeno jméno MUDr. Jitky Zvonařové-Skalické, která ordinuje ve středu. Chyba se stala technickým nedopatřením. Děkujeme za pochopení.

Redakce

Školství

Zápis do všech rýmařovských mateřských škol

Mateřská škola Rýmařov, 1. máje 11, okres Bruntál

Mateřská škola Rýmařov, Revoluční 30, okres Bruntál

Mateřská škola Rýmařov, Jelínkova 3, příspěvková organizace

Mateřská škola Rýmařov, Janovice, Zámecký park 6, okres Bruntál

vyhlašují termín zápisu dětí k předškolnímu vzdělávání

na úterý 28. dubna 2015 od 15:00 do 16:30

Samotný zápis spočívá v tom, že podáte přihlášku dítěte k předškolnímu vzdělávání a na základě toho ředitelka školy zahájí správní řízení (řídí se zákonem 500/2004 Sb., správním řádem, ve znění pozdějších předpisů). Rozhodnutí o přijetí či nepřijetí dítěte obdržíte do 30 dnů.

U zápisu se můžete dozvědět informace o škole, o tom, co má dítě umět při nástupu, co budete potřebovat, které poplatky a v jaké výši budete hradit, a můžete se samozřejmě zeptat na cokoli, co vás bude o provozu školky zajímat.

Podle čeho ředitelka školky o přijetí dítěte rozhoduje? Školský zákon ředitelkám ukládá, aby přednostně přijaly děti v posledním roce před zahájením povinné školní docházky, které mají trvalé bydliště v Rýmařově. Další kritéria si stanoví každá školka samostatně – může to být skutečnost, že jde o pravidelnou celodenní docházku dí-

těte, že jde o sourozence dítěte, které již školku navštěvuje, že jde o dítě zaměstnaných rodičů, případně zaměstnaných rodičů samoživitelů a podobně.

Co můžeme poradit rodičům? Především **přijďte k zápisu**. Pokud nepřijdete, nemůžete počítat s tím, že se pro vaše dítě najde ve školce místo třeba v polovině roku. U zápisu **informujte o všem pravdivě** a nic nezamlčujte – pokud je ředitelka informována o tom, že má vaše dítě například zdravotní problémy, je možné je přijmout a zajistit pro ně asistenta pedagoga nebo přizpůsobit provoz třídy. Když se o problému dozví až v týdnech po zahájení docházky dítěte, na zajištění asistenta je již obvykle pozdě. **Neexistuje žádný pořadník**. Můžete klidně přijít kdykoli ve stanovených hodinách, kritériem pro přijetí dítěte není čas podání přihlášky. **Nechodte k zápisu do více školek** – vaši šanci na přijetí dítěte k předškolnímu vzdělávání to

nezvší. Ředitelky si porovnávají seznamy podaných přihlášek na společném jednání, hodnotí je podle stanovených kritérií a pak teprve vydávají rozhodnutí; přijati tak můžete být jen do jedné školky. Pokud se chcete podívat, jak to v některé školce chodí, a podle toho se teprve rozhodnout, kam byste chtěli dítě umístit, můžete se domluvit s ředitelkou na individuální návštěvě.

Počet dětí ucházejících se o přijetí k předškolnímu vzdělávání bude současně podkladem pro orgány města ke zjištění stávající poptávky po umístění dětí do mateřských škol. Na základě zjištěných údajů bude možno uvažovat o případném navýšení počtu míst v rýmařovských mateřských školách.

Bc. Leona Pleská, odbor školství MěÚ Rýmařov

Rýmařov druhý v okresním kole vybíjené

Ve dnech 19. a 25. března proběhla okresní kola ve vybíjené na ZŠ Žižkova v Krnově. Nejprve bojovala o postup do krajského kola družstva v otevřené kategorii, mezi nimi i borci ze 4. a 5. ročníku ZŠ Rýmařov. Jak nám určil los, hned v prvním zápase jsme se utkali s nejsilnějším týmem domácích, kterému jsme bohužel podlehli. Zklamání však vystřídala velká bojovnost, připravenost a radost. Další čtyři zápasy jsme hladce vyhráli, a vybojovali tak nádherné 2. místo.

Následovalo klání o postup do krajského kola v kategorii dívek ze 4. a 5. tříd. Je to k nevíře, ale opět nám los určil první zápas s domácími děvčaty. Naše bojovnice v čele s Terezou Talíkovou nenechaly nic náhodě a ve třech zápasech nedaly soupeřkám šanci. V posledním zápase se ZŠ Smetanův okruh nám chybělo štěstí. V celkovém skóre

naše dívky obsadily úžasné 2. místo a postup jim utekl o jednu vybitou hráčku.

Klukům a děvčatům patří velký dík nejen za nádherný sportovní zážitek, ale také za výbornou reprezentaci školy a našeho města.

Fota a text: Mgr. Hana Hájková

Celkové pořadí chlapců:

1. ZŠ Žižkova, Krnov
2. ZŠ Jelínkova, Rýmařov
3. ZŠ Smetanův okruh, Krnov
4. ZŠ Břidličná
5. ZŠ Janáčkovo náměstí, Krnov
6. ZŠ Dvořákův okruh, Krnov

Celkové pořadí dívek:

1. ZŠ Smetanův okruh, Krnov
2. ZŠ Jelínkova, Rýmařov
3. ZŠ Dvořákův okruh, Krnov
4. ZŠ Žižkova, Krnov
5. ZŠ Janáčkovo náměstí, Krnov



Zleva nahoře: Aleš Kovář, Lukáš Přecechtěl, Otto Kopsa, Richard Hříva, Marek Šuba, Lukáš Polách

Dole: Tadeáš Píterka, Jan Bátila, Adam Nikolov, Jan Jablončtík, Roman Hradil, Matěj Papaj



Zleva nahoře: Lenka Valášková, Ester Krupová, Kristýna Stloukalová, Tereza Talíková, Adéla Matějíčková, Ivana Hořínková

Dole: Kateřina Podušelová, Natálie Baďurová, Renata Andrýsková, Lucie Škarupová, Barbora Šulková, Ivana Němcová

Škola motivuje k boji s negativními jevy

Jestliže rodiče dítě vedou k dobrým mezilidským vztahům, i vlastním příkladem, nepřímou v něm pěstují umění komunikovat a jednat s lidmi. Zároveň je učí zdravě

se v komunikaci prosazovat, vyjadřovat svůj názor, být nezávislé a mít úctu k sobě samému. U takto vybaveného dítěte je daleko větší předpoklad, že dokáže odolat

okolnímu tlaku při experimentu s drogou a dalším negativním jevům současné doby.

Právě na negativní jevy se zaměřuje soutěž *Rizikové chování* Gymnázia a Střední odborné školy Rýmařov. S nápadem tuto soutěž pořádat přišli pedagogové tehdejšího Středního zemědělského učiliště ve školním roce 1998/99. U jejího zrodu stála dřívější ředitelka a současná zástupkyně ředitele školy pro praktický výcvik Ing. Soňa Kovářiková. Škola získala na soutěž grant ministerstva zemědělství a zúčastnili se jí žáci některých škol Moravskoslezského kraje i okolí, například ze Zábřehu na Moravě nebo Uničova. Později převzala patronát nad soutěží výchovná poradkyně Mgr. Miroslava Lounová.

„Touto soutěží chceme motivovat

lidi, aby nebyli k rizikovému chování apatičtí. Tematika je nesmírně široká a myslím si, že budeme aktuální. Daří se nám mezi studenty vybudit zajímavou a přínosnou debatu. Samotná soutěž mladé lidi baví a motivuje je k velmi slušným výkonům, a to jak v literární, tak výtvarné části. Několik let funguje skvělá spolupráce například s Jarmilou Labounkovou ze Střední soukromé odborné školy Prima Rýmařov, s paní učitelkou Machovou ze Středního odborného učiliště Bruntál nebo s kolegyní Jaroslavou Slavičínskou v rámci literární části soutěže,“ řekla ke studentskému klání jeho patronka Miroslava Lounová. Zkušenosti s rizikovým chováním přitom mají naši kantoři už u dětí v páté nebo šesté třídě a podle výchovné poradkyně se



Vítězové literární části soutěže, zleva Petra Hornáčková, Eliška Hužvová a Lenka Dedková

věková hranice dál snižuje.

Oblastní kolo 17. ročníku soutěže *Rizikové chování* se uskutečnilo v pondělí 30. března v učebně Gymnázia a Střední odborné školy Rýmařov. Zahájila jej Soňa Kovářková a společně s ní zasedly v porotě Miroslava Lounová a porotkyně pro výtvarnou část MgA. Veronika Slámová.

Soutěže se zúčastnily téměř dvě desítky studentů Gymnázia a Střední odborné školy Rýmařov a Střední soukromé odborné školy Prima Rýmařov. Účast v soutěži přislíbili také studenti z bruntálské střední školy, ale z technických důvodů se na poslední chvíli omluvili.

Přihlášené práce se týkaly problémů dnešní doby – vztahů mezi lidmi, šikany, užívání návykových látek, sebepoškození, sebevražedných sklónů, domácího násilí či terorismu. Při rozhodování hodnotila porota u literárních prací je-

jich obsah, přednes a slohové vyjádření, u výtvarné soutěže nápaditost a provedení.

V **literární části** soutěže bylo prezentováno sedm prací. Vítězkou se stala Petra Horňáčková z Gymnázia a SOŠ Rýmařov s *Životním příběhem*, druhé místo udělila porota Lence Dedkové (SSOŠ Prima) za text *Za co může alkohol* a jako třetí se umístila Eliška Hužvová (SSOŠ Prima) s projektem *Domácí násilí*.

Ve **výtvarné části** obhájil prvenství ze školního kola tým studentů Gymnázia a SOŠ Rýmařov ve složení Barbora Rydzyková, Štěpán Moninec a Adam Komůrka s projektem *Terorismus*, druhé skončilo trio studentek Kristýna Kobolková, Martina Ohrádková a Klára Mackurová ze stejné školy s prací *Sebevražedné sklony* a na třetím místě Monika Radlčková (SSOŠ Prima) s výtvarným počinem *Vše je propoje-*



Vítězné týmy výtvarné části soutěže, zleva Adam Komůrka, Barbora Rydzyková a Štěpán Moninec (1.), dále trio studentek Kristýna Kobolková, Martina Ohrádková a Klára Mackurová (2.) a Monika Radlčková (3.)

no. Vítězové obdrželi diplomy a dárkové balíčky.

Je škoda, že soutěž poukazuje na nešvary hektické a anonymní doby, která by si zasloužila mnohem větší propagaci, končí u oblastní-

ho kola. Snad by se kompetentní místa mohla zamyslet nad smysluplností soutěže a především nad tím, zda by nestálo za to s pomocí dotace uspořádat její krajskou či národní mutaci. JiKo

Taneční obor ZUŠ zahájil sezónu úspěšně

V neděli 22. března se v kulturním domě v Zábřehu uskutečnila regionální soutěž, kterou pořádá Svaz učitelů tance ČR. Děti i junioři z tanečního oboru ZUŠ se představili v parketových kompozicích. *Notičky* v podání dětí získaly nejvyšší ocenění, junioři za *How* druhé místo a choreografie *Latch* místo třetí. První dvě formace postupují do republikového finále.

Na tento zdařilý začátek navázali tanečníci 29. března v regionálním kole soutěže Dance Life Tour, kterou pořádá Czech Dance Organization. Opavská hala od

ranních hodin hostila taneční formace různých stylů i věkových disciplín. V dětské kategorii modern dance mistrovská extraliga si *Notičky* vytancovaly druhé místo a stejnou příčku získali i starší tanečníci za choreografii *Latch*. Obě formace postupují na mistrovství Moravy, které se uskuteční 12. dubna opět v opavské hale.

Chtěla bych poděkovat sponzorům za jejich finanční pomoc, jmenovitě firmě Kovošrot Moravia, panu Hnilovi, panu Šínovi a MUDr. Puciové.

Alena Tomešková



Foto: Petra Kotrlová

Základní umělecká škola koncertovala ve Zlíně

V sobotu 21. března vyrazili dospělí i děti ze ZUŠ Rýmařov do Zlína, aby se zúčastnili každoročního společného koncertu. Z naší školy při něm vystoupily

pevecký sbor Vox montana a orchestr Zuškaband, ze zlínské ZUŠ to byla cimbálová muzika Strunečka a saxofonové kvarteto. Ve zhruba hodinu a půl trvajícím

koncertu tím pádem zazněl velmi pestrý program, který si vyslechl zcela zaplněný koncertní sál tamní školy. Že byli posluchači spokojeni, dokázali mimo

jiné tím, že se v některých skladbách objevil spontánní skandovaný potlesk. Náš dobrý pocit z výletu navíc podtrhl fakt, že jsme den nestrávil jen hudební



produkcí, ale zúčastnili jsme se i vynikající exkurze do vizovické čokoládovny Carletti.

Společný rýmařovsko-zlínský koncert nebyl letos poslední. Rýmařovští milovníci dobré hudby se mohou těšit, že nám zlínské dětské soubory návštěvu oplatí, neboť 18. dubna přijedou zase k nám a zahrají našemu publiku. Koncert proběhne od 17 hodin v sále na Divadelní ulici za účasti rýmařovských rockeřů, zlínské cimbálky Strunečka a zlínské cimbálky Strunečka a zlínské kytarového souboru Dustyty.

Naše dvě školy spolupracují dlouhodobě – začalo to kooperací učitelů při takzvané kurikulární reformě a úspěšně pokračujeme realizací společných koncertů. Čtenáři Rýmařovského horizontu si možná vzpomenou na podobnou výměnu se ZUŠ Krnov loni na podzim.

Program blížícího se koncertu bude pestrý a potěší každého, kdo má rád dobrou hudbu a chce podpořit děti, které něco opravdu umí. Těšíme se na vás!

*Dr. Jiří Taufer,
ředitel ZUŠ Rýmařov*

Žákyně ZUŠ Rýmařov v recitační soutěži

V pátek 20. března se dvě žákyně literárně-dramatického oboru ZUŠ Rýmařov zúčastnily okresní soutěže v uměleckém přednesu Wolkrův Prostějov 2015. V kategorii nad 15 let se v Krnově sešla silná konkurence. Kateřina Klíčnicková a Petra Hornáčková z Rýmařova zaujaly porotu přednesem textů *Dívka*

z lepší rodiny Jana Vodňanského a *Obchod s pravdou* Jorgeho Bukaye.

Nakonec se porota rozhodla, že v krajském kole v Karviné bude náš okres zastupovat Kateřina Klíčnicková. Budeme jí držet palce!

Foto a text:

*Silvie Jablončíková,
ZUŠ Rýmařov*



Fota: archiv ZUŠ



ZUŠ RÝMAŘOV
Zlínský ústřední sál

PŘÁTELSKÝ
KONCERT
RÝMAŘOV
SÁL ZUŠ Divadelní ulice

sobota
18.4.2015
17,00

Hrají:
Rocková kapela
ZUŠ Rýmařov
kapela DUSTYTY
cimbálová muzika
STRUNEČKA ZUŠ ZLÍN

Vstupné dobrovolné

KONCERT
solistů

Žáci ZUŠ RÝMAŘOV
HOSTÉ z USA - housle, violoncello

21.4.2015
17,00

SÁL ZUŠ NA Divadelní ulici
diskuze - NA TÉMA HUDEBNÍHO VZDĚLÁVÁNÍ V USA



Pozor na zloděje!

Zloději a kapsaři jsou většinou tam, kde je nejméně čekáte. Chvilu nepřítomnosti majitelky využil 17. března v baru v Břidličné zloděj a odcizil jí odloženou kabelku. V ní měla poškozená mobilní telefon v hodnotě kolem 16 tisíc korun a finanční hotovost 1 500 korun.

Odčerpal naftu z nádrže

V noci z 20. na 21. března se vloupal zloděj do pracovního stroje zaparkovaného mezi Valšovem a Velkou Štáhlí. Odcizil uložené nářadí a z palivové nádrže odčerpil 300 litrů nafty. Způsobená škoda činí 45 tisíc korun.

Recepční si půjčil auto hosta a naboural

38letý pracovník recepce hotelu v Malé Morávce je podezřelý z toho, že si bez vědomí majitele půjčil jeho auto a havaroval s ním. V pátek 13. února si host hotelu uložil klíče od vozu v recepci. Recepční si klíče bez jeho vědomí půjčil a odjel s jeho autem do Rýmařova. Na benzínové čerpací stanici vozidlo naboural a pak ho odstavil zpět na parkoviště u hotelu. Klíče vrátil poškozeně-

mu až následující den prostřednictvím taxi-sloužby. Způsobená škoda na vozidle činí 43 tisíc korun.

Koupil nekolované cigarety a tabák



Foto: PČR

Policejní komisař z hospodářské kriminálky obvinil 31letého cizince žijícího na Rýma-

řovsku z krácení daně koupí nekolovaných cigaret a tabáku. Na začátku ledna 2015 měl na Bruntálsku zakoupit přes 24 kg sušeného řezaného cigaretového tabáku a 4 400 cigaret. Za kilogram tabáku zaplatil 400 korun a za krabičku cigaret 40 korun. Cigarety a tabák uskladnil ve svém domě na Rýmařovsku a část uschoval u svého známého. Za zakoupené výrobky neodvedl spotřební daň v celkové výši přes 56 tisíc korun. Policisté při domovních prohlídkách u obviněného zajistili 10 kg tabáku a přes 4 tisíce cigaret. Část zboží obviněný užil pro svou potřebu a část dával jako bonusy za nákup svým zákazníkům.

Kvůli půjčce ukradl trámy

Policejní komisař bruntálské kriminálky zahájil trestní stíhání 45letého muže za krádež dřevěných trámů z hotelu v Dolní Moravici. Osm trámů v hodnotě 21 tisíc korun měl z hotelového areálu odvézt loni v srpnu. Dřevo měl složit na pozemku nedaleké restaurace jako jistinu pro půjčku 9 tisíc korun. Hrozí mu trest odnětí svobody až na dva roky.

por. Bc. Pavla Jiroušková,
skupina tisku a prevence Bruntál

Hasiči v terénu

Hasiči zasahovali kvůli silnému větru

V Česku od pondělí 30. března do středy 1. dubna foukal mimořádně silný vítr, který na mnoha místech zkomplikoval situaci v dopravě. Hasiči vyjízděli k desítkám zásahů kvůli pádům stromů. V tisícovkách domácností byla přerušena dodávka elektřiny. V Moravskoslezském kraji museli v průběhu tří větrných dnů (30. 3. – 1. 4.) hasiči vyjízďet k více jak dvěma stovkám událostí, při

kterých našťástí nebyl nikdo zraněn. Šlo hlavně o vyvrácené a nebezpečně nakloněné stromy a silné větve nad místy, kde se pohybovali lidé. Z několika střech také odlétávaly části plechové krytiny. Nikdo našťástí nebyl zraněn. Na Bruntálsku řešili železničáři pád několika stromů na trať. Mezi Branticemi a Miloticemi nad Opavou vykolejil ve středu ve čtyři hodiny ráno po nárazu do

spadlého stromu osobní vlak. Nikdo z cestujících neutrpěl zranění, škoda přesáhla 200 tisíc korun. České dráhy na svém webu informovaly, že na tratích mezi Krnovem a Rýmařovem a mezi Krnovem a Dětrichovem nad Bystřicí byla dočasně přerušena vlaková doprava, lidé museli jet náhradními autobusy. Rýmařovští hasiči zasahovali ve dvou případech, a to v Kněžpoli,

kde silný vítr zlomil dřevěný sloup s elektrickým vedením. Hasiči místo zajistili a vyčkali do příjezdu energetiků. Ve druhém případě silný vítr pokácel vzrostlý strom na dosud uzavřené komunikaci z Ondřejova do Dlouhé Loučky v lokalitě Valšovský Žleb. Hasiči strom pořezali a odstranili z komunikace.

JiKo,
zdroj: HZS MSK a Aktuálně.cz



Foto: archiv HZS MSK Rýmařov



Mezi Branticemi a Miloticemi nad Opavou vykolejil osobní vlak, který narazil do spadlého stromu. Foto: Drážní inspekce, ČTK

Lesy ČR varují: Nevstupujte v příštích dnech do lesa

Vzhledem k silnému větru, podmačené půdě a těžkému sněhu, který padá do větví stromů, hrozí nebezpečí, že stromy nápor nevydrží a vyvrátí se. Doporučujeme tedy občanům, aby v několika následujících dnech nevstupovali do lesa.

„Stále sledujeme meteorologické stanice i předpovědi. Zatím jsme zaznamenali plošně po celé republice škody ve výši přibližně 150 tisíc kubiků dřeva. Rozhodně nejde o žádnou dramatickou kalamitu, ale číslo nemusí být konečné. Stabilita porostů je totiž

narušena a k vývrátům stromů může docházet i v následujících dnech.“ uvedl generální ředitel podniku Lesy ČR Daniel Szórád. Nejvíce stromů spadlo kvůli silnému větru v Beskydech, v Krušných horách, na Šumavě, ve středních, ale i východních Čechách. Nejvyšší rychlost větru přesahující hranici 110 km/hod. byla naměřena na Milešově. Státní podnik Lesy ČR vydal 1. dubna doporučení občanům, aby se do lesa nevydávali.

Mgr. Eva Jouklová,
tisková mluvčí Lesů ČR, s. p.



Foto: archiv LČR

Hasiči radí občanům

Na co dbát při vypalování porostů a pálení klestí

Jaro se blíží mřívými kroky a s ním vypalování porostů. Hasiči upozorňují na povinnosti vyplývající z platné legislativy. Je ovšem třeba rozlišit povinnosti vyplývající ze zákona č. 133/1985 Sb., o požární ochraně, ve znění pozdějších předpisů pro fyzické osoby vs. podnikající fyzické a právnické osoby.

Fyzické osoby mohou provádět kontrolované spalování hořlavých látek, např. mohou pálit shrabanou trávu na hromadě ohraničené proti případnému rozšíření ohně, v dostatečné vzdálenosti od stromů nebo jiných hořlavých látek. Ohně musí být pod dohledem. Je však zakázáno plošné vypalování porostů. **Na fyzické osoby se pro pálení nevztahuje ohlašovací povinnost.** Měly by se však seznámit se závaznými vyhláškami obcí, které způsob pálení na volném prostranství mnohdy zakazují nebo alespoň upravují. Pálení navíc není jediný způsob, jak se zbavit biologického odpadu. Je možné jej zkompostovat, odložit ve speciálních kontejnerech nebo ve sběr-

ných dvorech.

Právnické osoby a podnikající fyzické osoby (firmy, společnosti) také nesmí dle zákona o požární ochraně provádět plošné vypalování porostů. Při spalování hořlavých látek na volném prostranství jsou navíc povinny se zřetelem k rozsahu této činnosti stanovit opatření proti vzniku a šíření požáru. Spalování hořlavých látek na volném prostranství včetně navrhovaných opatření jsou povinny předem oznámit územně příslušnému hasičskému záchrannému sboru kraje, který může stanovit další podmínky pro tuto činnost, popřípadě může takovou činnost zakázat.

Pro ohlášení pálení u právnických a podnikajících fyzických osob pro území okresu Bruntál doporučujeme využít internetové zaregistrování na webové adrese www.hzmsk.cz, kde na pravé straně naleznete odkaz PÁLENÍ KLESTÍ. Pro přihlášení a vyplnění údajů o pálení je potřeba jednoduché registrace.

Další možností ohlášení je pro-

střednictvím emailu (od@hzmsk.cz) nebo pevné linky 950 739 810, přičemž je potřeba uvést:

- datum a čas (odkdy dokdy bude pálení probíhat),
- přesnou lokalitu pálení (nejlépe uvést GPS souřadnice),
- jméno a mobilní telefonní číslo na zodpovědnou osobu, která bude u pálení přítomna.

UPOZORNĚNÍ

Někteří občané a firmy pro hlášení pálení využívají tísňové telefonní číslo 150 či 112. Důrazně upozorňujeme, že tato čísla jsou určena pro tísňová volání v pří-

padě, že někdo potřebuje rychlou pomoc, nikoliv pro ohlášení pálení.

Pokud právnické a podnikající fyzické osoby plošně vypalují porosty nebo neoznámí spalování hořlavých látek na volném prostranství, případně nestanoví opatření proti vzniku a šíření požáru, dopouštějí se správního deliktu dle zákona o požární ochraně, za který hrozí sankce až do výše 500 tisíc Kč.

Mějme na paměti možné nebezpečí a včas mu předcházíme.

Ing. Antonín Ušela,
vrchní inspektor požární ochrany
HZS MSK

Společenská kronika

Blahopřejeme

jubilantům, kteří od předcházejícího vydání oslavili 80 let a více

Stanislav Smékal – Rýmařov	80 let
Jiřina Citovská – Rýmařov	80 let
Marie Lašáková – Rýmařov	81 let
Jarmila Kubelková – Rýmařov	81 let
Věra Jalůvková – Edrovice	83 let
František Pochylý – Rýmařov	83 let
Zdeňka Firlová – Janovice	84 let
Dušan Marek – Jamartice	93 let

Dne 14. dubna 2015 oslaví
manželé **Alena a Štefan Furikovi z Rýmařova**
50 let společného života.

Hodně zdraví a radosti přeje rodina

Rozloučili jsme se

Anežka Bartošková – Stará Ves	1926
Anna Ftáčková – Rýmařov	1929
Bedřich Šupčík – Rýmařov	1946
Božena Janečková – Rýmařov	1922
Libuše Ondrová – Rýmařov	1938

Evidence obyvatel MěÚ Rýmařov



Foto: HZS MSK Bruntál

Kulturní okénko města Rýmařova

Citát: Civilizace je nekonečné vytváření potřeb, které vůbec nepotřebujeme.
Mark Twain



Na ulnách Orientu

7. 5. 2015 u 18:00
Velký sál SUC

Vstupné: 40,- (děti do 3 let zdarma)
Vystoupí: TS Neila - děti, juniorky, dorostenky, ženy
TS Sheilla

www.neila.svcrymarov.cz www.svcrymarov.cz

TA SOBOTA SOU U V POHYBU V

Chcete si v sobotu po obědě zacvičit?
Pohybovat se v rytmu skvělé hudby? Zapotit se? Spálit nějaké ty tuky? Mít ze sebe dobrý pocit? Vyzkoušet něco nového?
Přijďte na sobotní lekci nabitou energií, plnou přátelské a uvolněné atmosféry.

KDY: v sobotu 18. 4. 2015
KDE: malý sál Střediska volného času Rýmařov
V KOLIK: 14:00–15:00
VSTUPNÉ: 50 Kč
LEKTORKA: Petra Čechová
CO NA SEBE: pohodlné oblečení, pevnou obuv
NEZAPOMENTE: ručník, dostatek pití a dobrou náladu



Známa i neznámá výročí

10. 4. 1945 zemř. **Josef Čapek**, malíř, grafik, spisovatel (nar. 23. 3. 1887) – 70. výročí úmrtí
10. 4. 1955 zemř. **Pierre Teilhard de Chardin**, francouzský filosof a paleontolog (nar. 1. 5. 1881) – 60. výročí úmrtí
12. 4. **Mezinárodní den letectví a kosmonautiky – výročí prvního letu člověka do vesmíru v roce 1961, slaví se od roku 1969 z iniciativy Mezinárodní letecké federace**
12. 4. 1125 zemř. **Vladislav I.**, český kníže – 890. výročí úmrtí
12. 4. 1945 zemř. **Vilém Mathesius**, jazykovědec a literární historik (nar. 3. 8. 1882) – 70. výročí úmrtí
14. 4. 1930 zemř. **Vladimir Majakovskij**, ruský spisovatel (nar. 19. 7. 1893) – 85. výročí úmrtí
15. 4. 1765 zemř. **Michail Vasiljevič Lomonosov**, ruský spisovatel, historik, přírodovědec (nar. 19. 11. 1711) – 250. výročí úmrtí
15. 4. 1980 zemř. **Jean Paul Sartre**, francouzský spisovatel a filosof (nar. 21. 6. 1905) – 35. výročí úmrtí
17. 4. 1790 zemř. **Benjamin Franklin**, americký vynálezce, přírodovědec, publicista a politik (nar. 17. 1. 1706) – 225. výročí úmrtí
18. 4. **Mezinárodní den ochrany památek a historických sídel – slaví se od roku 1984 z iniciativy UNESCO**
18. 4. 1955 zemř. **Albert Einstein**, německý fyzik, nositel Nobelovy ceny (nar. 14. 3. 1879) – 60. výročí úmrtí
19. 4. 1925 nar. **Karel Teissig**, malíř, grafik, ilustrátor (zemř. 1. 10. 2000) – 90. výročí narození
20. 4. 1970 zemř. **Jaroslav Vojšta**, herec (nar. 27. 12. 1888) – 45. výročí úmrtí
21. 4. 1910 zemř. **Mark Twain**, vl. jm. Samuel Langhorne Clemens, americký prozaik (nar. 30. 11. 1835) – 105. výročí úmrtí
22. 4. **Den Země – slaví se od roku 1970, kdy ho američtí studenti uspořádali poprvé ve snaze o prosazení nových ekologických zákonů a zvýšení státního rozpočtu na ochranu životního prostředí**
22. 4. 1840 nar. **Odilon Redon**, vl. jm. Bertrand-Jean R., francouzský malíř, grafik a teoretik umění (zemř. 6. 7. 1916) – 175. výročí narození
23. 4. **Světový den knihy a autorského práva – vyhlášen UNESCO v roce 1995 jako symbolické datum světové literatury, na něž připadají životní výročí W. Shakespeara, M. Cervantese, H. Laxnesse, V. Nabokova ad.**
23. 4. 1420 nar. **Jiří z Poděbrad**, český král (zemř. 22. 3. 1471) – 595. výročí narození

HO Atlas Opava, HO TJ Sokol Staré Město, Lezecký oddíl „Korcle“ a SVČ Rýmařov pořádají

**MORAVSKOSLEZSKÝ
GEKON**

1. ROČNÍK SERIÁLU ZÁVODŮ DĚTÍ A MLÁDEŽE V LEZENÍ NA OBTÍŽNOST



3. kolo Moravskoslezského Gekona 2015:
SVČ Rýmařov 18. 4. 2015

Podrobné informace a registrace na
www.zver.cz/moravskoslezsky-gekon

Kategorie závodníků:
7-10 let děvčata/chlapci
11-14 let děvčata/chlapci
15-18 let juniorky/juniři

Uplet' třeba čtverec

Na internetu mě zaujal projekt Uplet' čtverec (Knit a Square), který k nám doputoval z Anglie. Vznikl v roce 2008 v Austrálii. O co jde? O charitativní projekt, do kterého se může zapojit opravdu každý. Pomáhá sirotkům, opuštěným dětem a dětem s AIDS v Jihoafrické republice. Odhaduje se, že takových dětí je v Africe kolem 15 milionů.

Uplést nebo uháčkovat čtverec zabere zhruba půl hodinu, přitom jeden takový čtverec může pomoci zachránit dětský život. Jak? Čtverce, které lidé pletou a háčkují po celém světě, jsou v Jihoafrické republice sešity do dek pro děti, o které se nemá kdo starat. Výsledné deky, sešité z čtverců z různých zemí světa, jsou krásně barevné, dětem se líbí a dobře slouží svému účelu.

Každý opravdu nemá to štěstí, aby se narodil do míru, bezpečí a rodičovské lásky. Pokud k trošce štěstí stačí jen půl hodina mé práce, která mě baví, řekla jsem si: proč ne?

Cílem je tedy uplést nebo uháčkovat čtverec libovolného vzoru a barvy z nekousavého a hřejivého materiálu o rozměrech 20 x 20 cm a ponechat u něj 50 cm dlouhý konec vlny, kterým budou čtverce sešívány k sobě do dek. Čtverce se sešívají až na místě, neboť z hotové deky by bylo nutné platit clo. Jedna deka je sešita z 35 čtverců.

Můžete ale vyrobit i jiné užitečné věci, třeba náplety na ruce. Čtverec o rozměrech 15 x 15 cm stačí přeložit na půl, sešít v délce 2,5 cm, dalších 4,5 cm nechat volných na palec a sešít zbytek

spoje. Návlek na ruku je hotový. Další inspiraci můžete najít na stránkách upletctverec.wordpress.com.

Hotové čtverce a náplety můžete odevzdávat v Klubíku Sluníčko SVČ Rýmařov (Okružní ulice) v úterý a čtvrtek od 9:30 do

11:30 nebo v pondělí od 15:30 do 17:30, případně v Nedělní škole řemesel ve Stránském. Vše bude hromadně odesláno do Jihoafrické republiky.

Markéta Beránková,
Občanské sdružení Stránské
a Klubík Sluníčko



Foto: Zuzana Čítkovská, Pravý domácí časopis



Městská knihovna Rýmařov

pořádá kurz

TRÉNOVÁNÍ PAMĚTI pro začátečníky

Informace: kurz se skládá z pěti lekcí po cca 90 min., zaměřuje se na zvládnutí praktických mnemotechnik, koncentračních cvičení apod.

Nový kurz začne 20. května!

Přihlásit se můžete do 19. května: osobně v Městské knihovně Rýmařov, e-mailem na knihovna.rymarov@seznam.cz, telefonicky na 554 212 566

Kurz povede certifikovaná trenérka paměti I. stupně Mgr. Michaela Jiroušková



Výstava dětských
prací
50 let
Večerníčka
V Galerii u stromu poznání
3. - 30. 4. 2015

Večerníček slaví padesátiny

Asi nejslavnější animovaná postava České televize – Večerníček, letos slaví padesátiny. Ve věku, kdy se už předpokládá zralá dospělost a stopy životních zkušeností nejen na tváři, je ale Večerníček pořád malým klukem se zářivými očima, papírovou čepicí na hlavě, který se prohání mezi hvězdami na dřevěném koníkovu a vítá děti u po-

hádky před spaním.

Postavu Večerníčka vytvořil Radek Pilař, mimo jiné autor kresleného Rumcajse, pro znělku nejstaršího českého televizního pořadu pro děti. Za těch padesát let se Večerníček příliš nezměnil. V roce 1973 původně černobílý dostal barvy, jeho vizuální podoba i melodie Ladislava Simona, která znělku doprovází, zůstaly

stejně, a díky tomu Večerníčka zná beze změny už celá řádka generací – od prarodičů po vnuky. Rýmařovská knihovna vyhlásila k narozeninám půlstoletého rošťáka výtvarnou soutěž pro děti s námětem nejoblíbenějších večerníčkových postav. Do konce března se v knihovně sešlo přes sto výtvorů – kreseb, koláží, figurek a loutek. Do soutěže se zapo-

jily mateřské školy z Rýmařova, Janovic, Horního Města a Velké Štáhle a některé třídy základních škol, ale i jednotlivci. Knihovna ze všech vytvořila v galerii U Stromu poznání výstavu, která je k vidění po celý duben. Nosit mohou podle slov knihovnice Petry Klimentové zájemci své práce i nadále, výstava se jimi bude postupně rozšiřovat.

Soutěž se kromě jiného stala i anketou o nejoblíbenější pohádkovou postavu. Gratulace z Rýmařova by patřila Václavu Čvrtkovi. Jeho Křemílek a Vochomůrka, Rumcajs s Mankou a Cipíškem, víla Amálka a Maková panenka

s motýlem Emanuelem jsou totiž na výstavě zastoupeni velmi hojně. Nejvíce ovšem dětské výtvarníky inspiroval zelený skřítek Rákosníček Jaromíra Kincla a Zdeňka Smetany a nejrůznějších zpodobení se dočkali i další legendár-

ní hrdinové – Krteček, Bob a Bobek, Pat a Mat, Mach a Šebestová, Štaflík a Špagetka, Pejsek a Kočička, mravenec Ferda, kocour Mikeš, skřítek Racochejl nebo Ovcí babička a pak samozřejmě sám Večerníček.

Výstava ukazuje, ani dnešní děti přes nápor zahraničních animovaných pohádek nezanevřely na českou klasiku. Jejich práce mohou návštěvníci knihovny spatřit do 30. dubna.

ZN



Antonín Baudyš: Astrologův recept na štěstí

Rýmařovská knihovna pozvala v úterý 24. března posluchače na besedu s astrologem Antonínem Baudyšem. Tématem byly partnerské vztahy a hledání štěstí.

Antonín Baudyš zdědil zájem o astrologii po politiku Antonínu Baudyšovi (mimo jiné prvním ministru obrany ČR), jak sám říká coby „poslušný syn svého otce“. Původně se měl stát knězem. Studoval filosofii, teologii a religionistiku a čtyři roky žil jako řeholník Tovaryšstva Ježíšova. Jezuitou ale nakonec nezůstal, prý kvůli neshodám s nadřízenými, a vstoupil pod vlivem svého otce a studia odborné literatury na pole astrologie. V současnosti působí jako poradenský astrolog v Šumperku, tvůrce horoskopického webu a blogger.

Baudyš se zabývá nejen astrologií, tedy naukou o analogiích pohybu nebeských těles a lidského

života, ale i dalšími obory, např. regresní neboli reinkarnační terapií, homeopatií či konspiračními teoriemi typu chemtrails (šíření nebezpečných chemikálií tryskovými letadly). Za tyto aktivity jej Český klub skeptiků Sisyfos, společnost prosazující vědecké postupy a kritické myšlení, několikrát „ocenil“ Bludným balvanem, jež pravidelně uděluje širitelům pseudovědeckých názorů a propagátorům paranormálních jevů. Antonín Baudyš nicméně nevěnoval svou přednášku žádnému z kontroverzních témat, ale zvolil jiné, univerzální – partnerské vztahy, tedy téma, které se dotýká v podstatě každého a v němž v podstatě každý tápe.

Přednáška byla improvizovaná a nenabídla žádné převratné závěry. Baudyš shrnul několik známých zásad, z nichž se dá sestavit jednoduchý recept na šťastné sou-

žití (bez záruky), např. pravidlo být sám sebou a sám se sebou šťastný, přijímat události tak, jak přicházejí, jako impulzy k vlastnímu rozvoji, a to i ty negativní, nemanipulovat sebou ani druhými, neodsuzovat, neklást podmínky. Zkrátka stavět na důvěře, sebedůvěře a toleranci.

Beseda se svérázným poradcem Antonínem Baudyšem měla neformální atmosféru a nekladla si větší cíle než si obvykle popovídat. Což je elementární umění, které jsme v době, jež má na všechno včetně mezilidských vztahů odborné manuály, skoro zapomněli.

ZN



Městské muzeum a Galerie Octopus

Vernisáž výstavy fotografií *Tkanina* v opolském muzeu



Výstava snímků účastníků fotografické soutěže, jež je součástí externí expozice Městského muzea Rýmařov o dějinách textilnictví na Rýmařovsku, v neděli 29. března doputovala do Muzea Wsi Opolskiej v Opolu. Slavnostní zahájení výstavy doprovázelo vyhlášení polských vítězů fotosoutěže, kteří byli obdarováni věcnými cenami. V kategorii do

15 let porota vybrala fotografii Andželiky Jabłońskiej (1. místo) a Alicje Tutinas (2. místo). V kategorii nad 15 let zvítězil Adam Skóra (1. místo), Damian Waclawczyk (2. místo) a Wioletta Russek (3. místo).

Vernisáž proběhla v rámci Velikonočního festivalu s velkým řemeslným jarmarkem a folklórními představeními. Jamní festival

tak oficiálně otevřel skanzenové muzeum. Na zahájení výstavy i na opolském pódiu pod širým

nebo vystoupila rýmařovská kapela Dynamik. Akce proběhla v rámci projektu „Krása, která za-

haluje“, který je spolufinancován z Fondu mikroprojektů Euroregionu Praděd a městem Rýmařov.

Výstava u polského partnera projektu potrvá do 25. dubna.

Foto a text: Michal Vyhliďal



Karel Konopka
LESNÍ PLODY VYŠLY Z MÓDY
PEKLO ROSTE JAKO Z VODY
12. 4. - 2. 5. 2015
vernisáž 11. dubna v 16:00 hod.
úvodní slovo Pavel Doskočil

Galerie OCTOPUS - Městské muzeum Rýmařov
www.muzeumrymarov.cz facebook: Městské muzeum Rýmařov

Exponát měsíce

Duben: Portrét Wilhelma Ludwiga



Exponát pro měsíc duben se nachází hned ve foyer muzea. Pravidelný návštěvník si jistě všimne, že se zde něco změnilo. Nejen, že se může procházet po novém koberci, ale omladila se trochu také stálá expozice. Jedna její část je věnována samotnému muzeu, jeho historii a osudům. Právě zde se také nachází exponát pro tento měsíc, portrét Wilhelma Ludwiga, významného občana města Rýmařova, mecenáše kultury a zakladatele městského muzea.

Wilhelm Ludwig se narodil v Rýmařově 24. dubna 1853. Byl majitelem továrny na lněné zboží a v letech 1893–1896 také rýmařovským starostou. Za svého působení prosazoval modernizaci města, zasloužil se o rozvoj gymnázia, tkalcovské i zemědělské zimní školy. Prosazoval také vybudování železnice až do Šumperka. Byl členem státní rady, obecní rady, okresní školní rady, představitelem Německého kulturního spolku, Německého tělovýchovného spolku a dalších.

Díky svému aktivnímu působení se stal čestným občanem Rýmařova.

V roce 1901 založil městské muzeum, které podporoval a až do své smrti spravoval jako jeho stálý kustod. Společně s Karlem Bergerem také spolupracoval na vytvoření *Geschichte der Stadt Römerstadt*, rýmařovských dějin. Wilhelm Ludwig se v roce 1886 oženil s Wilhelminou Rotterovou, s níž měl pět dětí. Zemřel 29. listopadu 1943 v devadesáti letech.
Mgr. Petra Hnilová

Jazzclub

Hadar Noiberg Trio v rýmařovském jazzclubu

Na pondělí 20. dubna připravil Jazzclub SVČ Rýmařov koncert izraelsko-americké formace Hadar Noiberg Trio.

Flétnistka, skladatelka a aranžérka Hadar Noiberg od svého příjezdu do New Yorku v jednadvačeti letech ovládla žánry kubánské, jazzové a world music. Způsob, kterým transcenduje své

kořeny Středního východu a nechává žánry hladce plynout, ji charakterizuje jako vysoce kvalifikovanou novátorku.

Hadar začala s kariérou v útlém věku jako klasická interpretka, hrála a jezdila na turné s Young Philharmonic Orchestra a studovala na Akademii múzických umění v Tel Avivu u flétnisty

Yossi Arnheima (prvního flétnisty Izraelské filharmonie). Později se dostala na City College v New Yorku, kde obdržela bakalářský titul v oborech flétna a skladba. Jejím učitelem byl význačný skladatel David Del Tredici. Hadar dostala v roce 2007 ocenění za své skladatelské umění od nadace ASCAP (American

Society of Composers, Authors and Publishers).

V České republice ji doprovází izraelský kontrabasista Or Bareket a americká bubenice Allison Miller.

Koncert proběhne v kinosále SVČ Rýmařov na Okružní ulici od 19:30.

Johan, Jazzclub Rýmařov

Kino Rýmařov



KINO RÝMAŘOV

program na měsíc

DUBEN

SVČ RÝMAŘOV, Okružní 10, 795 01, Rýmařov - tel.739 001 474, WWW.KINORYMAROV.CZ

Středa 15. 4. v 19:00

KÓD ENIGMY

/ USA, VB / 2014 / válečný, životopisný, 114 min.

/ v původním znění s titulky / mládeži přístupný od 12 let / vstupné: 100,-

The Imitation Game vypráví příběh matematického génia, který díky svému úžasnému talentu pomohl zkrátit 2. světovou válku a zachránil tak tisíce lidských životů. Jde o válečného hrdinu, který se spolu s týmem podílel na prolomení kódu legendárního německého šifrovacího stroje Enigma.

Režie: M. Tyldum, **Scénář:** G. Moore, **Kamera:** Ó. Faura, **Hudba:** A. Desplat
Hrají: B. Cumberbatch, K. Knightley, M. Goode, M. Strong, Ch. Dance, A. Leech, T. Middleton, R. Kinnear, M. Beard a další.

Pátek 17. 4. v 19:00

NOČNÍ BĚŽEC

/ USA / 2015 / akční, krimi, drama, 114 min.

/ v původním znění s titulky / mládeži přístupný od 15 let / vstupné: 100,-

Brooklynský gangster a produktivní zabiják Jimmy, kdysi přezdívaný Hrobník, už žal lepší časy. Nyní 55letého Jimmyho, dlouholetého nejlepšího přítele mafiánského bosse Shawna, pronásleduje kromě hříchů minulosti také zarputilý detektiv, který byl celých 30 let vždy o krok pozadu za Jimmym. Vše se však mění...

Režie: J. Collet-Serra, **Scénář:** B. Ingelsby, **Kamera:** M. Ruhe, **Hudba:** Junkie XL
Hrají: L. Neeson, J. Kinnaman, E. Harris, V. D'Onofrio, G. Rodriguez, Common, B. Holbroo a další.

Sobota 18. 4. v 15:30

ČAROVNÝ LES

/ USA / 2014 / muzikál, fantasy, dobrodružný, 125 min.

/ v původním znění s titulky / mládeži přístupný / vstupné: 100,-

Čarovný les je moderním zpracováním oblíbených pohádek bratří Grimmů, ve kterém se protínají příběhy hned několika z nich, a který ukazuje, jaké důsledky mají přání a posláni jejich postav. Čarovný les představuje klasické pohádkové příběhy Popelky, Červené Karkulky, Jacka a fazolového stonku a Lociky - ty všechny spojené v původním příběhu.

Režie: R. Marshall, **Scénář:** J. Lapine, **Kamera:** D. Beebe, **Hudba:** S. Sondheim
Hrají: A. Kendrick, J. Depp, Ch. Pine, E. Blunt, M. Streep, L. Punch, M. Mauzy, Ch. Baranski, T. Ullman a další.

Sobota 18. 4. v 19:00

PESTROBARVEC PETRKLÍČOVÝ

/ VB / 2014 / drama, 104 min.

/ v původním znění s titulky / mládeži přístupný od 15 let / vstupné: 80,-

Na chátrajícím šlechtickém sídle žije sběratelka motýlů Cynthia se svou milenkou Evelyn a ve svém svěbytném a poněkud výstředním světě se oddávají sadomasochistickým hrátkám. Cinefilní lahůdka se vyznačuje podmanivou erotickou atmosférou, výraznou hudební složkou a odkazy na sexploatační filmy 60. a 70. let.

Režie: P. Strickland, **Scénář:** P. Strickland, **Kamera:** N. D. Knowland
Hrají: S. B. Knudsen, Ch. D'Anna, F. Mohamed, M. Swinn, E. Caruso a další.

Středa 22. 4. v 20:00

MADAME BUTTERFLY

/ VB / 2014 / opera, 162 min.

/ v původním znění s titulky / mládeži přístupný / vstupné: 30,- **OPERA V KINĚ**
OPERA V KINĚ

Příběh z exotického prostředí, soustředěný na dramatický osud přitažlivé hrdinky, obestřený pikantním kouzlem nepoznaného. Inscenace zesnulého filmového a divadelního režiséra Anthonyho Minghelly otevřela v Metropolitní opeře sezónu 2006/2007. Téma „svedená a opuštěná“ je staré jako opera sama a v různých modifikacích se objevuje ve všech slohových obdobích, z nichž právě romantismus z něj vytvořil fenomén.

Autor: Giacomo Puccini, **Dirigent:** Patrick Summers
Účinkují: Patricia Racette, Maria Zifchak, Marcello Giordani, Dwayne Croft

Pátek 24. 4. v 19:00

S TVÁŘÍ ANDĚLA

/ VB, Itálie / 2014 / drama, 100 min.

/ v původním znění s titulky / mládeži přístupný od 15 let / vstupné: 110,-

Režisér Thomas Lang dostane příležitost natočit film podle připravované knihy americké novinářky. Ta se zabývá kontroverzním soudním procesem studentky obviněné z vraždy své spolubydlící. Jedou do Itálie, aby se s případem blíže seznámili. Poté, co navštíví místo činu, začne Thomas pochybovat nejen o lidech kolem sebe, ale i sám o sobě...

Režie: M. Winterbottom, **Scénář:** P. Viragh, **Kamera:** H. Taczanowski, **Hudba:** H. Escott
Hrají: K. Beckinsale, D. Brühl, C. Delevingne, G. Gaunt, A. Petrie, S. Bennett, R. Fellner, V. Mastandrea, C. Invernizzi a další.

Sobota 25. 4. v 16:00

MY JSME NEJLEPŠÍ

/ Švédsko / 2013 / hudební, 102 min.

/ v původním znění s titulky / mládeži přístupný od 12 let / vstupné: 90,-

Dvě 13leté dívky Bobo a Klara vyrůstají ve Stockholmu 80. let a cítí se přehlížené vlastními rodiči. Jsou osamělé, našťavané, jen tak se potloukají po ulicích a rozhodnou se založit punkovou kapelu, i navzdory tomu, že neumí hrát na žádný hudební nástroj. Přidá se k nim slušná a věřící Hedvig s vyjimečným hudebním talentem a vše se začíná rozjíždět...

Režie: L. Moodysson, **Scénář:** L. Moodysson, **Kamera:** U. Brantäs, **Hudba:** H. Möller
Hrají: M. Barkhammar, M. Grosin, L. LeMoyné, D. Dencik, J. Liljemark, M. Wiberg, J. Salomonsson, A. Strollo a další.

Sobota 25. 4. v 19:00

KRÁLOVA ZAHRADNICE

/ VB / 2014 / drama, romantický, komedie, 116 min.

/ v původním znění s titulky / mládeži přístupný od 12 let / vstupné: 110,-

Velká kostýmní podívaná z doby krále Ludvíka XIV, Krále Slunce. Co všechno skrývají zahrady ve Versailles? Velkolepou náheru, ale také intriky, neřest, nenávisť... a jeden překvapivý příběh s úžasnou Kate Winslet v hlavní roli. Režie i role francouzského krále se ujal Alan Rickman.

Režie: A. Rickman, **Scénář:** A. Deegan, **Kamera:** E. Kuras, **Hudba:** P. Gregson
Hrají: K. Winslet, S. Tucci, A. Rickman, J. Ehle, H. McCrory, M. Schoenaerts, A. Petrie, D. Webb a další.

Středa 29. 4. v 19:00

VZKRÍŠENÍ DÉMONA

/ USA / 2015 / thriller, horor, 83 min.

/ v původním znění s titulky / mládeži přístupný od 15 let / vstupné: 100,-

Skupina vědců se snaží se posunout poznání až na samou hranici božství a získat nepředstavitelnou možnost přivést zpět k životu mrtvé tělo. Zatímco Ježíš si vzkříšením Lazara vydobyl víru svých následovníků, vědecký experiment narazí na úplně opačné síly a jeho následky se ponosou ve znamení zkázy.

Režie: D. Gelb, **Scénář:** J. Slater, L. Dawson, **Kamera:** M. Fimognari, **Hudba:** S. Schachner
Hrají: O. Wilde, E. Peters, S. Bolger, M. Duplass, D. Glover, A. Tamras, B. Gunn a další.

Soutěž Marie Kodovské**Marek Řezanka: Po špičkách****Co neví Bůh**

Tehdy les chutnal po malinách
na tváři zaschlou pryskyřici
v očích cár mlh
a v dlani hlína
tak se den přece nezačíná
chtělo se větvím smrků říci

Na pažích dětství tetování
v borůvčí žilo mraveniště
na kůře slunce
zprávy shání
v chodbičkách nesplněných přání
kde chybí podpis
prý že přistě

Vzpomínky, kam nic špatné
nesmí
obrazy, které tvoří vesmír
komety štěstí
hvězdy tuh

Dětský smích, který stromy hladí
proniká zvolna do kapradí
táže se, co prý
neví Bůh

Trhání jazyka

Lenost se převalila
na druhý bok
poněkud zaražená
že po ní vůbec nikdo
nic
nechce

Venku spěchaly deštníky
na tramvaj
třetí zvonění
asi že se brzy roztáhne
opona

Nebe na sebe tupě hledělo
v zrcadle
šmouhy po parfému
to jak se z cisterny zase

vyčila nafta

Zakloňte hlavu
ozvalo se nad křeslem
pacient zaryl prsty do kůže
nemohl nic dělat
už takhle je nutné mlčet
a každé malé dítě se učí
trhání jazyka

Dívka a tma

Těšila se z jarních poupát
také vyrašila
s dcerkou v kočárku
objímala svět

Její úsměv propíjel fotografii
smích hladil nebe
rty líbaly paprsky
takto se malíř učí kýči

Poslední ohryzek
dopadl pod jablň
hadí syčeli radostí
budou kosti

Další korálek nepřibyl
ráno již sukni nenavléká
bere si černý oblek
a k němu černou růži

Mraky ždímají hněv
rozmazané oční stíny
vyleštěné boty opět udávají tón
hnědé

Jaro odešlo
matka s dcerkou odkvetly
předčasně
pod podrážkou bot

Takto se malíř
učí dekadenci

Servis služeb**Krytý bazén Břidličná****Plavání pro veřejnost v dubnu**

Pondělí 14:00–17:00	Úterý 14:00–20:00
Středa 14:00–17:00, 18.30–20.00	Čtvrtek 14:00–19:00
Pátek 14:00–20:00	Sobota 13:00–20:00
Neděle 13:00–20:00	

Aerobik:

Pondělí 18:45–19:45
Čtvrtek 18:45–19:45

Plavecký oddíl:

Pondělí 17:00–18:30
Středa 17:00–18:30

Provozní doba sauny v krytém bazénu:**Od 12. března je sauna otevřena i ve čtvrtek**

Úterý 14:00–20:00	Sobota 13:00–20:00
Čtvrtek 14:00–20:00	Neděle 13:00–20:00
Pátek 14:00–20:00	

Aquacentrum Rýmařov

na Jesenické ulici

Otevírací doba:

Po–Pá 16:00–21:00, So–Ne + svátky 10:00–21:00
Děti do 3 let zdarma, zvýhodněné rodinné vstupné.

Vstupné pro seniory – věk snížen na 58 let.

Oslavenci mají v den narozenin vstup do aquacentra zdarma
(nutno doložit osobním dokladem).

Klienti VZP si mohou nechat proplatit permanentku
do výše 500 Kč za osobu.

Každá třetí středa v měsíci je od 19 do 21 hodin
vyhrazena v Aquacentru Slunce vyznavačům naturismu.

Informační středisko Rýmařov**Otevírací doba:**

Pondělí - pátek:	9:00–12:00; 13:00–17:00
Sobota:	9:00–12:00; 13:00–16:00
Neděle:	13:00–16:00
Telefon:	554 212 381, email: info@rymarov.cz

Výrobky**ze sociálně terapeutické dílny Buřinka****Prodejní místa:**

Sociálně terapeutická dílna Buřinka, Okružní 10, Rýmařov

Informační centrum Rýmařov, náměstí Míru 6, Rýmařov

Potravinářský Lazarec, Opavská 24, Rýmařov

Akce hradu Sovince

Muzeum v Bruntále a sdružení Dědictví
srdečně zvou
na hrad Sovinec

18. – 19. 4. Rekviem za rytíře

Velikonoční drátenický jarmark zapomenutých řemesel
s komedianty se zárukou vysoké kvality programu!

Účinkují:

Kejklíř Vojta, Divadlo Sokolík a Dell Arte,
šermíři Divadlo bez střechy

Diakonie ČCE, středisko v Rýmařově,

zve seniory k návštěvě **KAVÁRNIČEK**

každé liché úterý v budově střediska na třídě Hrdinů 48
v Rýmařově. Začátek vždy ve 13:30.

Ukončení posezení 15:30–16:00. Kdo není schopen dojet
do kavárny, může využít odvoz v den setkání
ve 13:30 od prodejny Hruška na ulici 1. máje.

Přijďte si za námi povykládat a naplánovat aktivity, které
byste sami nepodnikli. Bližší informace na čísle 554 211 294.

Termíny kavárniček v prvním pololetí 2015

(každý lichý týden v úterý):

21. 4., 5. 5., 19. 5., 2. 6., 16. 6., 30. 6. 2015.

Srdečně zvou a těší se na vás zaměstnanci Diakonie ČCE

Z kapsáře tety Květy

Neříkej to nikomu

Udržet tajemství už dávno není dobrou vlastností. Já jsem to pochopila až na stará kolena. Cennější a zajímavější je ten, kdo takové tajemství umí jako první vyžvanit.

Zkrátka: klepy patří k nezbytnému koření života. Rádi probíráme detaily ze života svých přátel a známých, do kterých nám prokazatelně nic není, a což teprve lidí z nejvyšších pater společnosti! Občas s chutí zalistujeme bulvárem a sledujeme „výživné“ pořady Prásk a Top Star magazín.

Pomluvu si představuju jako hada se zelenýma očima. Pláží se, a kde může, uplivne jed. U mladých, zralých i starých, nejen mezi ženami.

Jsem docela překvapená, jak tyto klepnovské skupiny drží pevně pohromadě. Řeknete něco u nád-

raží, a než dojdete na náměstí, jde už o světobornou tragickou událost. Když někoho už zažívá pohřbívat, určitě má před sebou dlouhý život. Nikomu to neříkejte, je to ovšem negativní. Hlavně že nejsem já HIV pozitivní.

Sedíme v kuchyni, mícháme kafe. Kamarádka se zatváří tajemně: „Řeknu ti to, ale nesmíš to nikomu říct,“ uvádí svůj monolog. Už nemíchám kafičko, to tajem-



Ilustrace zdroj: prozeny.blesk.cz

ství mi vyrazilo dech a tížilo moc dlouhou dobu. Víte, jak je to mučivé, zvláště pro mě, breptu obecnou? Přátelé, mně dělá problémy utajit i vánoční dárky! Jako bych měla u sebe výbornou bonboniéru, a nemohla ochutnat ani jeden z těch mlsů.

Ale ta moje spřízněná duše mi důvěřuje, že to nepošlu dál a nevyžvaním při druhé skleničce.

„Víš to jenom ty a Majka,“ svěřila jsem se po nějaké době (pro mě nekonečně dlouhé) další přítelkyni. Za dva dny mi pípla v mobilu zpráva od známého, který právě pobýval v Maďarsku, prý léčebně, v termálním bahně. A pak kamarádka z Chorvatska. Až se vrátí, tak to probereme.

Pár dnů trvalo a tajemství obletělo svět, tedy Evropu. Bývalá kolegyně na mě spiklenecky mrkala,

moje kadeřnice mě ubezpečila, že to není žádná tragédie. A Dana přidala další drb o Janě. Ta to prý řekla pouze manželovi, další byly dvě známé, které si stěží pamatují moje křestní jméno. Lavina byla v pohybu.

Někteří to věděli po celou dobu. Spolkla jsem nával zklamání a vzteku, smířila se s realitou.

Udržet tajemství se v dnešní době nenosí. Denně se dočtete na Facebooku, co měl kdo ke snídani, jak ho trápily noční můry a kdo si dneska připadá jako debil. Celebrity na stránkách bulváru zveřejňují svůj sexuální život. Kdo se upejpá, není zajímavý.

Mimochodem, kamarádka se tehdy vyspala se šéfem. Dávno promlčeno... Oba zapomněli.

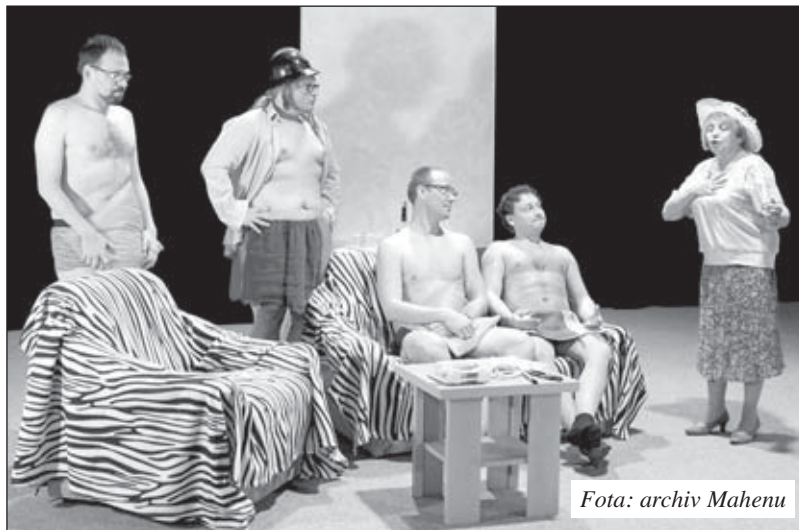
Když se o vás nemluví, asi už nežijete. Si

Organizace a spolky

Mahen zve na derniéru

Vážení diváci, jelikož ohlasy na francouzskou hru Marca Camolettiho pod názvem *Na správné adrese*, jejíž reprízu jste mohli zhlédnout 23. března, byly ohromné a na některé diváky se nedostalo, opakujeme tuto inscenaci ve středu **15. dubna v 19:00** opět v sále SVČ. Vstupenky zakoupíte v předprodeji v Informačním centru Rýmařov.

Těší se na vás herci divadla Mahen



Fota: archiv Mahenu

Přijďte s pejskem do výcvikového kurzu

Psí škola u Koudelů & Kynologický klub Dobřečov opět zahájí výcvikové kurzy pro veřejnost (začínající i pokročilé psovody a jejich psy). V kurzu se naučíte ovládat svého čtyřnohého miláčka, tj. základní prvky ovladatelnosti – chůzi u nohy, povely sedni, lehní, vstaň, odložení i přivolání. Pes se rovněž naučí socializaci jak s lidmi, tak s jinými psy. V případě zájmu je možné naučit se další cviky – zdolávání různých překážek, aportování, štekání na povel a jiné. Výcvik vede dvojina-



Z okolních obcí a měst

Staroveský karneval

Sobotní odpoledne 14. března bylo vyhrazeno velkému dětskému karnevalu, který se po roční odmlce konal v nově opraveném staroveském kině. Organizaci zajišťovaly společnými silami místní školička a klub nohejba-

listů za finanční podpory obce a dílem bylo využito i finančních prostředků z projektu „Putování s Maxem a Rozárkou“ (primární prevence), podpořeného z rozpočtu Moravskoslezského kraje.

Karneval zahájily děti z hudeb-

ního a tanečního kroužku pod vedením paní učitelky Mgr. Mirky Štěpánové. Moderování se ujala Bc. Jana Zieglerová, dobroty v bufetu chystali nohejbalisté a jejich pomocníci. Ozvučení sálu zajistil pan Ivan Sigmund a bohatá tombola a dárky pro nejhezčí masky byly pro změnu v režii školy.

A program? Návštěvníci karnevalu, malí i velcí, se nejprve učili macarenu a ptačí tanec, pak přišel na řadu tradiční vláček a proměna masek podle jedno-

tlivých vyhlášených kategorií. Následovaly zábavné hry a soutěže a posléze vyhlášení pětice nejzajímavějších masek v každé kategorii. Ti, co nebyli porotou vybráni, nemuseli zoufat. Další ceny byly rozdány v tombole a vyhrávali úplně všichni, kdo si zakoupili obálku s losy. Sladké odměny, lízátko a frkačky dostali pak ti šikulkové, kteří vydrželi tancovat až do úplného konce. Příští rok vás pozveme určitě zase! *Foto a text: Eva Staňková, ZŠ a MŠ Stará Ves*



ZŠ Stará Ves u Rýmařova přijme od 1. září 2015 kvalifikovanou učitelku pro 1. stupeň, praxe v oboru 3 roky, fantazie a úsměv podmínkou.

Informace: 554 283 002, stankova.ucitel@seznam.cz.

Eva Staňková, ZŠ a MŠ Stará Ves

Obce Rýmařovska a jejich rozvoj ve volebním období 2014–2018

Občané měst a obcí regionu Rýmařovska si v loňských komunálních volbách zvolili nová zastupitelstva a vedení radnic či obecních úřadů. Starostové se svými spolupracovníky se snaží vytvářet podmínky k získávání dotací na realizaci plánovaných projektů. O jaké projekty jde, jaké investice bude chtít vedení měst a obcí v tomto volebním období realizovat, na to jsme se zeptali samotných starostů a starostek v nové pravidelné rubrice Obce Rýmařovska a jejich rozvoj ve volebním období 2014–2018.

Obec Václavov u Bruntálu

Starostkou ve Václavově u Bruntálu je **Jarmila Pavlíková**. V této funkci je páté volební období. V obci žije od roku 1966, kdy sem po maturitě nastoupila na státní státek. Do zvolení do funkce starostky pracovala jako hlavní zootechnička ve Václavově a jako administrativní pracovnice v odštěpném závodě statku ve Starém Městě.

Po uplynutí tohoto volebního období chce už jen z povzdálí sledovat, jak je její obec stále modernější a hezčí a jak se lidem v ní dobře bydlí. Za roky starostování prožila hodně hezkých chvil, ale také plno zklamání, přesto jí vždycky, jako každému zastupiteli, záleželo na spokoje-

nosti občanů a všech, kteří Václavov u Bruntálu navštíví.

Jaké priority budete v tomto volebním období ve své obci uplatňovat?

Na období 2014–2018 si zastupitelstvo vytýčilo několik projektů, které jsou pro obec důležité. Asi nejdůležitější pro nás bude přestavba budovy bývalé mateřské školy na bytovku se sociálními byty, dále výstavba místní komunikace k plánované výrobní zóně v katastrálním území Horní Václavov, oprava chodníků, oprava střech na panelovém domě a kulturním sále. Čekají nás menší opravy a údržba bytového fondu a nebytových prostor, rozšíření



sběrného dvora a úpravy zeleně. Samozřejmě nebudeme zapomínat ani na kulturu v obci.

Který projekt bude z vašeho hlediska nejdůležitější a proč?

Nejdůležitější je pro nás přestavba budovy MŠ na sociální byty, jelikož tato budova je nevyužitá již více než deset let. Nejrůznější žádosti o dotace na tento projekt nevycházely, ale nyní se nabízí velká podpora z ministerstva pro místní rozvoj, určená na sociální bydlení. V současné době pracujeme na projektu. Dále je pro nás důležité vybudování místní komunikace k výrobní zóně, jelikož naše obec je známá vysokou nezaměstnaností a toto řešení by mohlo alespoň trochu pomoci.

Z jakých zdrojů budete financovat své projekty?

Přestavbu budovy na sociální byty by měla podpořit dotace ministerstva pro místní rozvoj, opravu komunikace Moravskoslezský kraj a ostatní dle vyhlášení příslušných dotačních titulů. Některé investice budeme financovat z vlastních zdrojů.

Budete při realizaci projektů spolupracovat i s některými starosty okolních obcí Rýmařovska?

S okolními obcemi samozřejmě spolupracujeme. Jde zejména o využívání sběrných dvorů, vybudování plánované cyklostezky z Malé Morávky do Valšova podél Moravice a další. Starostové okolních obcí jsou opravdu lidé



Foto: OÚ Václavov

na svém místě, kteří se snaží ze všech sil, aby jejich obce prosperovaly a občané byli spokojeni.

Které odvětví je pro vaši obec nejdůležitější a proč?

Pro malou obec je důležité všechno. Především nás trápí velká nezaměstnanost, protože naše obec, stejně jako všechny v okolí, byla v minulosti zemědělská. Téměř všichni pracovali v zemědělství přímo v místě nebo v přidružených střediscích

v blízkém okolí. Nyní je zaměstnán jen malý počet těchto lidí a věková struktura našich občanů není moc příznivá pro jejich další uplatnění. V minulých letech se u nás dosti rozvinul turistický ruch díky firmě Infogold Brno a firmě pana Mitáše. Přestože turistický ruch zaměstnává řadu občanů naší obce, jde o sezónní práce a je nutno vytvořit místa stabilní, hlavně pro mladou a střední generaci. Budeme o to

usilovat ve spolupráci s Krajským úřadem Moravskoslezského kraje a s místními firmami. Co se týká zdravotnictví, naše obec má dobré spojení s blízkým Bruntálem a Rýmařovem, takže v tom nevidím problém, navíc máme na obecním úřadě zřízenou ordinaci, kam každý týden dojíždí obvodní lékař a jednou za čtrnáct dnů dětská lékařka. Mnoho našich občanů také využívá dovoz obědů domů, jelikož v místě

máme pouze prodejnu potravin a hospůdku, kde se nevaří.

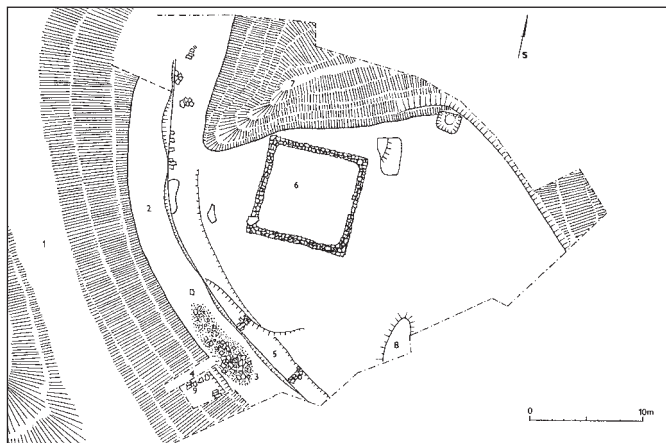
Před více než deseti lety jsme pro malý počet dětí zrušili mateřskou školu a dětem jsme zajistili možnost navštěvovat mateřské školy v Bruntále, Dolní Moravici a Malé Morávce. Rodičům přispíváme na dopravu a platíme jim školné v těchto školkách. Náklady na školné se pohybují od 150 Kč do 360 Kč na jedno dítě měsíčně.

Z historie

Hrádek po polovině 13. století

Ještě před vznikem města kolem roku 1250 se začalo opevněné sídlo měnit, jak vypovídá vrstvička s pozůstatky větví stromů a drobných kmenů na dně (zarůstajícího?) příkopu a hlinitý zásep (0,3 m). Severněji využil volný prostor mezi příkopy nový centrální objekt s kamennými základy. Část stěny příkopu dospaly, aby se dal pevněji ukotvit severozápadní roh novostavby. Centrální stavbou (palácem) mohl být dřevěný roubený dům s masivními kamennou podezdívkou, jak jsme se původně domnívali. V poslední době však vycházíme z jistých stavebních paralel a nevykládáme, že mohlo jít o kamennou věžovitou stavbu (vzpomenutý Turmhübel). Objekt zaujal čtvercový prostor s vnějšími rozměry 9 m x 9 m. Vnitřní členění se díky následujícím přestavbám a využívání nedochovalo. Obvodové zdi jsou místy křivolaké a nezachovávají zcela pravoúhelnou konfiguraci. Vrstvy zdiva z vybraných kusů lomového kamene jsou pečlivě kladené příčně v rádcích na hlinu, ale neukotveny v základové rýze. Stojí přímo na povrchu k jihu mírně klesající lokality. Rohy jsou pevně vázány uvnitř

do atypických oblých rohů, vně ostrých, z nichž největší, metrový poloměr má jihozápadní. Zatímco severní stěnu tvoří jen dvě vrstvy kamenů do výše 0,12 m, protilehlá dosahuje výše 0,42 m, aby zachovala vodorovný podklad pro stěny objektu. Zeď je široká 0,62 m a místy zesiluje na 0,8 m. Východní stěna se v délce 0,5 m zužuje uprostřed na 0,54 m a na vnitřní straně je zasazen svislý kámen, což lze vyložit jako vchod. Zbytky destrukce stěn (původně pokrytých vrstvou mazanice) tvoří žluté hlíny (š. 0,15 m) a místy jsou druhotně přepáleny do odstínů cihlové červeně až fialové. Na některých místech se pod destrukcí nachází četné uhlíky. Může jít o vnitřní či vnější dřevěné stěny s mezerami vyplňovanými hlínou a s mazanice omítkou. Podle destrukce lze odhadnout výšku zdí nejméně na 4,3 m ve štítu, pokud by se nejednalo o věžovitou stavbu. Uvnitř objektu lze najít jen minimum zbytků dřevěné konstrukce podlah a stropů a skromné pozůstatky destrukce hliněných částí. Část zdiva byla přepálena s různou intenzitou a svědčí o zániku požárem.



Hrádek po roce 1250 (1, 7 příkop, 3 rozval kamenné zdi, 4 obložení valu, 5 mírně zahlobnutí s příčnými zdíčkami, 6 ústřední stavba - palác, 8 vyvýšenina)

Pravděpodobně se současně s centrální stavbou opravovalo a zesilovalo opevnění na západním valu. Doplnil jej materiál získaný při prohlubování a rozšiřování nebo čištění příkopu a původní šířku valu odhadujeme na 6 m v základně. Vnější stranu koruny valu upravili do dvou teras a dolní část valu obložili plochými kameny proti sesouvání. Na vyšší terase valu postavili kamennou obrannou zeď bez základové rýhy a přes vybrané kameny se její stopy vyskytují i na jiných místech temena valu. Jen v jižním sektoru se zachovaly výraznější zbytky zcela rozvalené zdi v délce 7,5 m a šíři 1 m. Postavili ji z lomového kamene spojeného chudou maltovinou. Vápenné pojivo užitá při stavbě kamenné fortifikace Hrádku bylo pro běžné obyvatelství příliš nákladné, třebaže se na biskupském panství pod Sovincem nachází velký vápencový lom. U profánních staveb Rýmařovska postavených z kamenného i cihlového zdiva se proto v 13.–19. stol. místo malty užívala téměř vždy těstovitá jílovi-

ce, což dává Hrádku v regionálním měřítku značný význam. Obdobné pojivo je ve stejné době dosud prokázáno jen na významných objektech, jako je zdivo i hradební zeď Strálku (poslední dvacetiletí 13. stol.), analogické zdivo Pustého zámku u Tvrdkova (asi půle 13. stol.), ve zdivu presbytáře i haly farního kostela sv. archanděla Michaela (14. stol.) a radnice (14.–15. stol.). Hradbu posunuli



Základy paláce

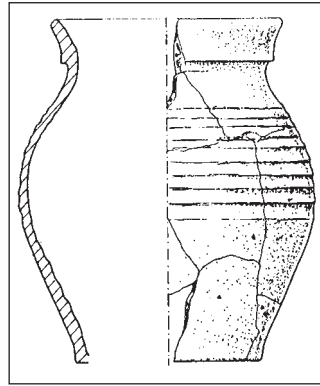


Základy zdi paláce spojené uvnitř oblými rohy

víc k vnějšímu svahu valu a vně ponechali úzkou bermu proti sesouvání těžšího tělesa. Uvnitř za zdí zůstal dostatečný prostor pro přesun obránců. Podle délky spadu lze stanovit vnitřní výšku valu se zídou na 4 m. Vnitřní stěnu valu nadále držela dřevěná konstrukce. Pata vnějšího líce valu navazovala na široký příkop, hluboký nejméně 4 m. Jen samotný val dosahoval asi osmimetrové výše.

Výjimečné postavení staršího hradního sídla podtrhuje vedle opevňovacího systému i dominantní poloha, kterou město respektovalo již při založení v druhé polovině 13. století. Zůstal v dominantní opevněné poloze i proti městu v jeho západním rohu. Nové sídliště, jež vzniklo nejdříve v letech 1269–78, starší

Hrádek obešlo, a porušilo tím souvislý průběh okružní ulice kolem rozsáhlého ústředního rynku. Komunikace se zastavila pod Hrádkem, jenž ji rozdělil na dvě vzájemně nesouvislé části. Samostatné příkopy Hrádku, který viditelně převyšoval prostor města, se sice brzy zapojily do jednotného systému příkopů městských, ale i tak zůstal městský hrad proti městu oddělen. Jeho rozsah včetně rozměrů paláce byl v prostoru města ojedinělý. Dvě staletí sehrával Hrádek roli nejdůležitějšího strategického bodu obrany města. Jedinou alternativou se stal teprve po roce 1290 hrad Rabštejn, významné správní centrum panství po svém založení patrně Hrabištem ze Švábenic. Ještě 1398 se uvádí na panství pouze



Německá kolonizační keramika (Hrádek kol. 1250)

dva fungující hrady Rabštejn a Rýmařov.

Ačkoli ani druhý horizont nebyl příliš bohatý, poskytl dostatečné množství keramiky srovnatelné s bohatšími nálezy z osady na Bezručově ulici, jež se hlásí

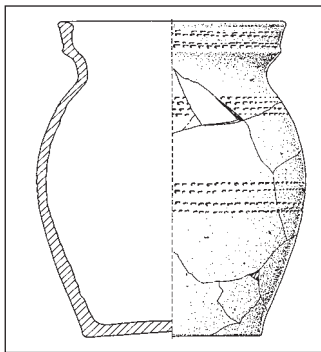


Brakteát Přemysla Otakara II. bez očepení (kol. 1250)

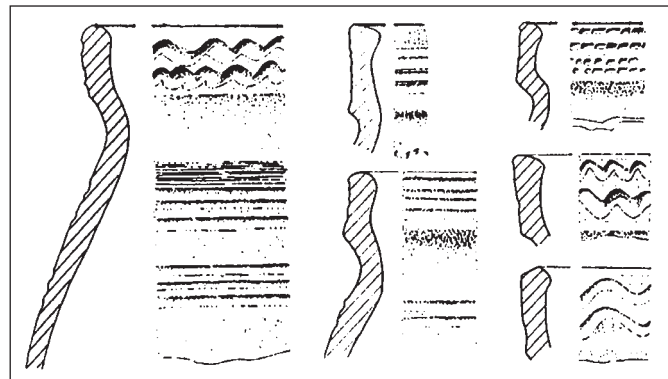
k polovině či druhé půli 13. století. Jedná se o střepy hrnců s typickými okraji, často zdobené v podhrdlí vodorovnými rýhami, několiknásobnými vlnkami, vpichy či liniemi primitivního rádkelka. Foto, repro a text:

Mgr. Jiří Karel

(Goš V., Novák J., Karel J.: *Počátky osídlení Rýmařova, Památky archeologické, LXXVI, Praha 1985; Karel, J.: Archeologie středověkého Rýmařova, Rýmařov 2001; Týž: Stará Ves a Žďárský Potok v dějinách Moravy, Stará Ves 2010; Týž: Dějiny Břidličné, Břidličná 2014 (v tisku); Goš, V., Karel J.: Hrad Strálek na Rýmařovsku, StM, Olomouc 1999; Týž: Městský hrad v Rýmařově ve 13.–15. stol., StM Olomouc 2002; Dokumentace archeologického výzkumu 1969–71, 1975–88, Muzeum Rýmařov ad.)*



Keramika zdobená rádkelkem (Hrádek)



Typická keramika z 2. půle 13. stol. (Hrádek)

Zajímavosti z přírody

Seznamte se: sojka obecná

Jmenuji se sojka obecná (*Garrulus glandarius*) a ve své čeledi krkavcovitých patřím mezi nejpestřeji vybarvené. Lidé o mně říkají, že jsem plachá, ale není tomu tak docela. Mé kolegyně, které žijí dál od měst, bývají plaché. Ale my, co jsme se rozhodly žít v blízkosti lidí, plaché nejsme. Zůstaly jsme však ostražitě, to jinak nejde. Lidé často přejdou kolem nás, a vůbec z toho nejsme paf, ať už nás vidí nebo ne. Vykřikneme jen tehdy, když nás někdo nebo něco náhle vyplaší.

Jinak jsme potichu, a to zejména v době hnízdění, abychom neprozradily svůj domov. Lidé by se divili, kdyby věděli, kde všude si dokážeme postavit svá hnízda. Jedna moje kolegyně si k tomu vybrala prostředí hlučné fabriky a přitom zdárně vyvedla svá mláďata. Běžné to ale nebývá.

Většinou se zdržujeme na okrajích měst. Přímo ve městě nás lidé neuvidí, na rozdíl od našich příbuzných kavek. Jednu výjimku přece jen ale děláme: v Rýmařově u autobusového stanoviště a blízkého parkoviště rostou duby červené. A my neodoláme jejich plodům, když dozrají. Přilétáme si tam pro žaludy, ale většinou si je odnášíme na bezpečné místo. Až na výjimky jsou lidé velice nevěšmaví – projdou pod duby a vůbec nevědí, že jsme jen pár metrů nad nimi. Většinou se o nás vůbec nezajímají.

Kdyby nás chtěl někdo pozorovat, možnost má, i když

se na odív přímo nevystavujeme. Nejlepším poznávacím znakem našeho druhu jsou nevelká, ale dobře patrná modro-bílo-černá příčka na křídlech. Tělo máme hnědorezavé, křídla černá s bílou skvrnou a bílý je také kostřec, tedy místo, kde tělo přechází do ocasu při pohledu shora. Velikostí se blížíme holubě a je pro nás typický přímočarý let. Kde si stavíme svá hnízda, vám samozřejmě neprozradím. Ukrytá jsou velice dobře, ale kdyby si někdo dal tu práci, objeví je. V takovém případě dotyčného žádáme, aby tedy ukojil svou zvědavost, ale pak už nás nerušil. Kromě žaludů jíme také bukvice, ořechy, různé bobule a ovocné plody. Dokonce ulovíme i myš a v době hnízdění nepohrdneme hmyzem ani larvami.

Kdyby někdo chtěl vědět, jak široké je naše příbuzenstvo, pak opravdu dost – patří k nám ořešník, straka, kavka, krkavec, vrána, havran a další příbuzné máme v zahraničí. Možná jsem vám o sobě neřekla všechno, ale to schválně. Teď je na zájemcích, aby vzali dalekohled a údaj si doplnili. Není nad práci a osobní zážitky.

Miloš Zatloukal, KČT Rýmařov

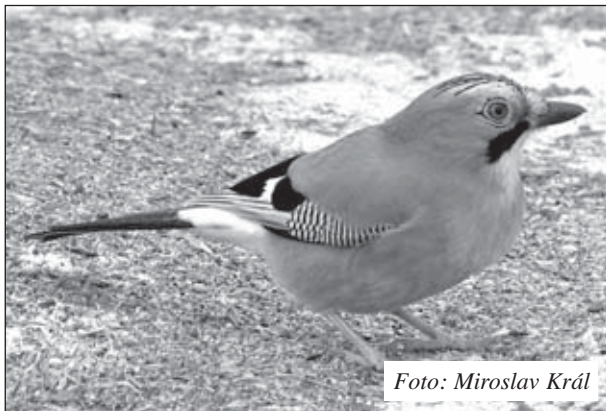


Foto: Miroslav Král

Hadar NOIBERG
flétna

HADAR NOIBERG TRIO *jazz*
Izrael/USA

RÝMAŘOV
20. 4. 2015
kinosál SVČ Rýmařov
v 19:30 vstupné: 90,-

Or BAREKET
kontrabas

Allison MILLER
bicí

ISRAEL JAZZ MEETS WORLD MUSIC
SVK ZIGI HOTEL PRADEJ RÝMAŘOV
13. CZECH BLUES .COM
horizont Radiocyp
JAZZ MEETS WORLD
JAZZ-CLUB
SVČ RÝMAŘOV

Vše pod jednou střechou za nejlepší ceny.

na zboží v akci se nevztahuje již slevová karta *

JARO
zboží v akci
-2015%

pracovní oděvy
nářerové hmoty
zahrádkářské potřeby

ELEKTRICKÉ NÁŘADÍ
RUČNÍ NÁŘADÍ
STAVEBNÍ CHEMIE
ŽELEZÁŘSTVÍ
ELEKTRO
BARVY - LAKY
DROGERIE
ZAHRAADA
OCHRANNÉ POMŮCKY
PŮJČOVNA NÁŘADÍ A STROJŮ

BOHEMIT
INDUSTROL
DENTAS
ETERNAL
LAZUROL
agrol
forestina

HOBBY HOUSE

Po - Pá 8 - 17 hod. So, Ne 8 - 12 hod.
www.komers-technik.cz
V Rýmařově na ulici 8. května.

Sport

Republikové mistrovství ve střelbě s napínavým koncem

Ve dnech 28. a 29. března se v Chomutově konalo Mistrovství ČR ve sportovní střelbě v disciplínách Standardní vzduchová pistole 3 x 20 ran (StVzPi 3 x 20), Sportovní vzduchová pistole (SpVzPi) a Rychlopalná vzduchová pistole (RVzPi).

Do Chomutova jsme tentokrát odjeli v naší nejsilnější sestavě Matěj Rampula, Jitka a Jaroslava Ježkovy, Magda Žváčková a Štefan Janošťák. I když poslední dva jmenovaní neměli tu správnou formu, zbytek výpravy na západě Čech opět válcoval konkurenci. V disciplíně StVzPi to Matějovi ještě nevyšlo a po slabším výkonu především v druhé polovině závodu skončil „až“ čtvrtý. V této disciplíně ho však plně nahradila Jitka Ježková. Suverénně ovládla závod žen a v **novém českém ženském rekordu** 535 bodů zvítězila. Jaroslava ji doplnila třetím místem, když v tvrdém souboji s Marcelou Königovou (Horní Benešov) prohrála pouze o jeden bod.

Druhou sobotní disciplínou byla SpVzPi. Tady již Matěj nezaváhal a beze zbytku splnil úlohu favorita. Zvítězil v **novém českém dorosteneckém rekordu** 564 bo-

dů před Kryštofem Krskem (Horní Benešov) a Lukášem Skoumallem (Ostrava). V ženách oplátila Marcela Königová Jitce porážku z předchozí disciplíny. Jaroslava si opět zabrala třetí místo. Nedělní závod v RVzPi jsme obsazovali pouze Matějem, a tak si všichni ostatní (včetně trenéra) přispěli. Matěj střelil hned ráno v první směně, což se mu stalo osudným. Zapomněl na to, že v sobotu zapůjčil pistoli opavskému Bittnerovi. Ten mu přenastavil mířidla, a tak Matěj v nástřelné sérii střelil samé nuly na horním okraji terče. Do první soutěžní série se mu nepovedlo „přecvakat“ mířidla správně a nastřílel v první pětiranné sérii pouze 41 bodů, což byla v dané konkurenci obrovská ztráta 8–9 bodů oproti předpokladu.

V té chvíli se octl až v závěru startovního pole a na jeho pozici na stupních vítězů by v dané chvíli nikdo nevsadil. Do půlky závodu se sice probojoval na čtvrté místo, avšak s velkou ztrátou na místo první. Do druhé půlky Matěj nastoupil s odhodlaným nepříznivým stav změnit. Od prvního výstřelu začal stahovat bodík po bodíku, a protože sou-

peřům nastaly také slabé chvíle, dostal se už po dvou sériích zpět do boje o třetí místo s ostravským Hejnou. Ten neustál závěr, a tak byl po první směně Matěj v čele. Soupeři z prvního a druhého místa však ke svému závodu teprve nastupovali. Oba začali velice špatně a jejich náskok před Matějem se začal ztenčovat. Lídr Skoumal (Ostrava) dokonce dostal žlutou kartu a byly mu odebrány dva body. Když ještě předposlední sérii pokazil, začala se situace pro Matěje vyvíjet zajímavě. Před poslední sérií měl chomutovský Huml náskok už jen tři a Skoumal dva bo-

dy. Skoumal poslední sérii zvládl a náskok před Matějem udržel o jeden jediný bod. Huml však úplně pokazil a propadl se až na čtvrté místo za Hejnu.

K medailím ze soutěže jednotlivců jsme přidali ještě dvě bronzové ze soutěže družstev, a tak jsme si přivezli celkem osm cenných kovů. Celkově ostravské regionální střelecké středisko v souboji s českými středisky (Praha, Plzeň a Manušice) prokázalo naprostou převahu. Z 36 medailí získali 29 střelci ze severní a střední Moravy.

Foto a text: Štefan Janošťák, Gymnázium a SOŠ Rýmařov

Stručné výsledky MČR v Chomutově:

Standardní vzduchová pistole 3 x 20

Ženy, juniorky		150	součet	20	součet	10	součet	celkem	pořadí			
JEŽKOVÁ Jitka	1991 Gyrym - Břidličná	91	89	180	87	91	178	87	90	177	535	1
KÖNIGOVÁ Marcela	1964 Horní Benešov	90	91	181	87	88	175	85	86	171	527	2
JEŽKOVÁ Jaroslava	1993 Gyrym - Břidličná	88	95	183	89	86	175	85	83	168	526	3
ŽVÁČKOVÁ Magda	1994 Gyrym - Rožnov	89	88	177	61	78	139	66	78	144	460	5

Muži, junioři

SVĚTLÍK Pavel	1985 Dukla Plzeň	94	96	190	93	94	187	94	95	189	566	1
HLÁŠNIK Jan	1972 PČR Ostrava	91	90	181	88	95	183	91	88	179	543	2
KLEČKA Jakub	1995 RAPID Plzeň	94	90	184	86	90	176	91	89	180	540	3
JANOŠŤÁK Štefan	1961 Gyrym - Rožnov	88	87	175	91	85	176	84	89	173	524	6

Dorost

SKOUMAL Lukáš	1999 PČR Ostrava	95	93	188	94	84	178	91	89	180	546	1
KRSEK Kryštof	1999 Horní Benešov	94	98	192	92	90	182	82	86	168	542	2
HEJNA Vojtěch	2000 PČR Ostrava	90	90	180	85	85	170	84	90	174	524	3
RAMPULA Matěj	2000 Gyrym - Rožnov	90	91	181	89	79	168	86	83	169	518	4

Sportovní vzduchová pistole 30 + 30

Ženy, juniorky		pevný terč				otočný terč				celkem	pořadí
		1	2	3	součet	1	2	3	součet		
KÖNIGOVÁ Marcela	1964 Horní Benešov	92	92	95	279	95	96	93	284	563	1
JEŽKOVÁ Jitka	1991 Gyrym - Břidličná	90	90	90	270	98	92	88	278	548	2
JEŽKOVÁ Jaroslava	1993 Gyrym - Břidličná	90	86	86	262	91	94	92	277	539	3
ŽVÁČKOVÁ Magda	1994 Gyrym - Rožnov	87	91	87	265	74	76	90	240	505	8

Muži

KUŽVART Pavel	1963 Akademia Praha	90	92	91	273	99	95	97	291	564	1
STAŠKO Petr	1993 Opava	91	90	90	271	96	97	97	290	561	2
HLÁŠNIK Jan	1972 PČR Ostrava	91	93	95	279	95	92	95	282	561	3
JANOŠŤÁK Štefan	1961 Gyrym - Rožnov	89	89	79	257	89	95	90	274	531	7

Dorost

RAMPULA Matěj	2000 Gyrym - Rožnov	88	92	94	274	96	97	97	290	564	1
KRSEK Kryštof	1999 Horní Benešov	89	95	91	275	96	93	97	286	561	2
SKOUMAL Lukáš	1999 PČR Ostrava	89	86	93	268	96	97	97	290	558	3

Rychlopalná vzduchová pistole 2 x 30

Dorost		1. polovina				2. polovina				celkem	pořadí
		8"	6"	4"	součet	8"	6"	4"	součet		
SKOUMAL Lukáš	1999 PČR Ostrava	97	97	91	285	92	91	93	276	561	1
RAMPULA Matěj	2000 Gyrym - Rožnov	90	96	88	274	99	95	92	286	560	2
HEJNA Vojtěch	2000 PČR Ostrava	97	95	86	278	95	95	89	279	557	3



Naši medailisté - zleva: Jaroslava Ježková, Matěj Rampula, Jitka Ježková

Dramatické chvíle ve Staré Bělé

V sobotu 28. března zahájili rýmařovští dorostenci jarní část sezóny na hřišti Staré Bělé. První poločas se vyvíjel pro naše fotbalisty velice dobře. Hned ve druhé minutě našel Kopeček patičkou před brankou Cabáka a ten míč uklidil do brány. Ve 21. minutě zahrávali hosté rohový kop, na který si naskočil Cabák, jeho střela se odrazila od břevna k Lesákovu a ten pohotově z otočky zvýšil

na 2:0. Ve 33. minutě našel Urbánek ve vápně Kováče a ten byl faulován. Penalty se tradičně zhostil Cabák a s přehledem proměnil. Zápas se zdál být rozhodnut, ale domácí se nechtěli vzdát. V 36. minutě dokázali snížit na 1:3. Tlak hostů ustával, a tak domácí udeřili ještě jednou, v nastaveném čase dokázali využít zaváhání defenzivy a vstřelit svůj druhý gól.



Foto: archiv TJ Jiskra

Ve druhém poločase domácí opět tlačili a nakonec se dočkali vyrovnávací branky, když v 60. minutě dokázal hráč Staré Bělé skórovat z půlky hřiště. Nakonec ale zařadili hosté. V 77. minutě využil Lesák nepřímého kopu, nachystal gólovou příležitost Kopečkovi

a ten bez problémů uklidil míč za záda domácí brankáře. V 80. minutě velmi aktivně hrající Lesák dokázal sám projít domácí obranou a svoje sólo přetavil v gól. Gólová smršť nebrala konce, v 83. minutě našel Tomeček Kopečka a ten opět bez problémů

zavěsil. V 89. minutě ještě našel Lesák přihrávkou Tomečka a ten uzavřel gólový účet na 7:3. Za stavu 0:3 pro nás Rýmařovští značně polevili, dovolili soupeři srovnat a přišli o klid ve hře. Kluci to sice napravili, ale stálo nás to zbytečně moc sil. Velice dobré byly výkony Kováče, Lesáka, Tomečka a Daniela

Kopečka. Tým ke konci opravdu zabojoval a nechtěl se smířit s remízou. Sestava: Kubjác – Zifčák, Cabák, Lesák, Kováč, Seifert (Válek), Urbánek, Vajdík, Raušer, Daniel Kopeček, Tomeček.
Góly: Cabák 2x, Lesák 2x, Daniel Kopeček 2x, Tomeček. ŽK: Kováč, Zifčák, Vajdík, Daniel Kopeček. *Tomáš Durna, trenér*

- VODOVODNÍ PŘÍPOJKY
- KANALIZAČNÍ PŘÍPOJKY
- ELEKTROINSTALACE

Pavel Pokorný
Opavská 18, Rýmařov

Tel.: 608 830 881

E-mail: pokornypavel2@seznam.cz

- **Zasklívání balkonů**
- **Zimní zahrady**
- **Plastová okna a dveře**



I-nova CZ, s.r.o.,
Harrachov 10,
Rýmařov
tel. 605 778 117

www.i-nova.cz

Horal Rýmařov

Rýmařovské osmitisícovky
2. ročník: K2
11. dubna 2015

Rychlostní a vytrvalostní závod v lezení
Kategorie: ženy a muži
Lezecká stěna SVČ Rýmařov
Registrace účastníků: 9:00 až 9:50
Start závodu: 10:00
Startovné: 30 Kč
www.horalrymarov.cz
www.svcrymarov.cz

JAK VYJDE

Další číslo **RÝMAŘOVSKÉHO HORIZONTU**

bude v prodeji od **24. 4. 2015**

Uzávěrka pro vydání je

ve čtvrtek **16. 4. 2015** do 12 hodin

Těšíme se na vaše příspěvky!

Letní škola GYMNASTIKY
pro kluky a holky
od 6 do 10 let

Příměstský sportovní tábor
24.-28.8.2015 / 8.00 - 15.30 hod.

Informace:
Studio Sport a Zdraví, Žižkova 31, 79501 Rýmařov
Tel: 554 212 346 Mob: 607 044 831, 736 174 515
www.studiosportazdravi.cz

Cena: 950,-Kč
teplý oběd
pitný režim



Vydavatel: Středisko volného času Rýmařov, Okružní 10, 795 01 Rýmařov, tel.: 554 254 370, <http://www.rymarov.cz/mesto>
Neoznačené foto: Redakce. **Uzávěrka dne:** 2. 4. 2015. **Redakce si vyhrazuje právo na zkrácení, případně úpravy nevyžádaných příspěvků a nemusí nutně souhlasit se stanovisky uveřejněnými v příspěvcích dopisovatelů.** **Redakce:** Mgr. Jirí Konečný, Mgr. Zdenka Píkrýlová. **Redakční rada:** Ing. Miloslav Marek, Bc. Leona Pleská, Mgr. Vladimír Stanzel, Mgr. Vlastimil Baran. **Adresa redakce:** Okružní 10, 795 01 Rýmařov, tel.: 554 254 374, mobil: 732 102 489, e-mail: rymhor@seznam.cz, <http://svcrymarov.cz/horizont.php>
Vyšlo dne: 10. 4. 2015. **Příspěvky laskavě zasílejte nejpozději do 16. 4. 2015.** **Další číslo vyjde 24. 4. 2015.** **Grafická úprava novin:** Tiskárna APRO Bruntál, Ruská 10, 792 01 Bruntál, tel./fax: 554 23 00 27, e-mail: apro@iol.cz. **Vydávání povoleno Ministerstvem kultury ČR pod značkou MK ČR E 11017.**

Cena 15 Kč

U HROZNA | RÝMAŘOV
 koncert v rámci vernisáže výstavy Karla KONOPKY
SIGISMUND VON STEREO
 EX TRES HOMBRES / RAKOUSKO

muzeum
 R
 rýmařov

OD 18 HOD **SK**
11.4.2015

HRADEC **PIANO**
 KRÁLOVÉ

OCTOPUS

**ŠPINAVÉ
 SPODNÍ
 PRÁDLO** OLOMOUC

80 Kč

MAŠÍNŮ
 skupina bratří

**PROCES
 1955**

11.4. - 2.5. 2015

GALERIE OCTOPUS - MUZEUM RÝMAŘOV

KOM sběrna: Nádražní ulice, Rýmařov

KOVOŠROT - MORAVIA CZ a.s. ▶ výkup odpadu ▶ kontejnerová doprava ▶ zpracování odpadu ▶ kontakty, info

výkup kovů

Po - Pá 7.00 - 11.30 12.30 - 16.30 hod.

▶ peníze v hotovosti - si ihned vyzvednete na přepážce České pošty 

▶ bankovním převodem - na účet dle banky 1-2 dny     

NEPŘERUŠEN

▶ nově vytvořené sběrné místo ELEKROODPADU

Hospůdka „na Dvojce“
!!! nově otevřeno !!!



na čepu :



**Otakar 11°
POLIČKA**



RYZE HOŘKÁ 12

TV projekce HD

OTEVŘENO DENNĚ 14 -23 hod.
 Nerudova ulice , Rýmařov

**JARNÍ
AKCE**

OD 15.4. DO 30.6.2015
**SLEVY NA VYBRANÉ
TYPY STROJŮ**



STIHL®

Síla a výkon o krok napřed.

Prodejní akce od 15. 4. do 30. 6. 2015
 v síti autorizovaných prodejců STIHL na:

- 7 modelů křovinořezů/vyžinačů
- 10 modelů benzinových, elektrických
a akumulátorových nůžek
- 2 modely motorových rosičů



JARNÍ AKCE

Markéta Slaměniková, Malá Morávka 213
554 273 209, 723 912 274
Po-Pá 8:00-12:00 13:00-16:30

Osmileté studium

**Dopřejte svým dětem klasické vzdělání
a kvalitní výuku dvou cizích jazyků.**

- Otevíráme ve školním roce 2015/2016 třídu prima osmiletého gymnázia.
- Přihlášky přijímáme do 15. března 2015.
- Formuláře jsou dostupné na webu školy, nebo v kanceláři.
- Přihlášku není nutné potvrzovat na základní škole, stačí doložit kopie vysvědčení z 4. a 5. třídy.

**GYMNÁZIUM
A STŘEDNÍ ODBORNÁ ŠKOLA
RÝMAŘOV**



Večerní studium

Opět otevíráme příští školní rok třídu večerního studia zaměřeného na ekonomiku a podnikání.

www.gymsosrym.cz tel: 554 721 150 mail: info@gymsosrym.cz



Největší výběr ekopaliv od společnosti BIOMAC Ing. Černý s. r. o. v ČR a SK

SORTIMENT A CENÍK

NOČNÍ BRIKETY

EXTRALONG - noční brikety 75 Kč / 10 kg akční cena

DŘEVĚNÉ BRIKETY

Dřevěné brikety BRIK 46 Kč / 10 kg akční cena

Dřevěné brikety ENERGO HARD 45 Kč / 10 kg akční cena

Dřevěné brikety ENERGO 48 Kč / 10 kg akční cena

Dřevěné brikety RUF HARD 39 Kč / 10 kg akční cena

Dřevěné brikety RUF 35 Kč / 10 kg akční cena

Dřevěné brikety SPECIAL 36 Kč / 8 kg akční cena

Dřevěné brikety SPECIAL HARD 36 Kč / 8 kg akční cena

Dřevěné brikety TURBO HARD 47 Kč / 10 kg akční cena

DŘEVĚNÉ BRIKETY - TOP

Dřevěné brikety ENERGO HARD TOP 49 Kč / 10 kg akční cena

Dřevěné brikety ENERGO TOP 52 Kč / 10 kg akční cena

Dřevěné brikety PREMIUM 49 Kč / 10 kg akční cena

Dřevěné brikety RUF HARD TOP BIO 39 Kč / 10 kg akční cena

DŘEVĚNÉ PELETY

Pelety 8 bukové - světlé 155 Kč / 25 kg

Pelety ENplus A1 - světlé 86 Kč / 15 kg akční cena

PODPALOVACÍ SORTIMENT

Podpalovací třísky 59 Kč / 6 kg akční cena

Podpalovač pilinový 119 Kč / 6 ks

Podpalovač pryskyřice 73 Kč / 40 ks

Podpalovač tekutý 66 Kč / 1 l

Dřevěné uhlí 49 Kč / 2,5 kg

Adresa provozovny:

ul. 8. května, Rýmařov
areál RD Rýmařov, stř. Kasard

Otevírací doba:

Po - Pá 7:00 - 15:30

So 9:00 - 11:30

Kontakt:

Štěpán Egida

tel.: 554 252 137

mobil: 725 424 516

prodejna.rymarov@biomac.cz

Srovnání cen

Poloviční úspora proti plynu

Typický rodinný dům spotřebuje za sezonu 75.000 MJ tepla, což při dnešních cenách plynu činí cca 34.000 Kč. Stejný objem tepla přitom vytvoříte s pomocí 4 t ekobriket Biomac. A za ně zaplatíte polovinu. Kam vyrazíte na dovolenou za ušetřené peníze?

Spotřebujete o třetinu méně než uhlí

1000 kg dřevěných briket vytvoří stejný objem tepla, jako 1500 kg hnědého uhlí. Pokud tedy nyní za rok spotřebujete 300 metrů uhlí, následující sezonu Vám bude s kvalitním a čistým kotlem stačit jen 200 metrů dřevěných ekobriket Biomac. Zatímco při spalování uhlí zůstane 20 % popela (a Vy jej tak musíte často vynášet), po spálení ekobriket Biomac zůstane popela jen 0,35 % a špinavá vrstva vynášením popela tak téměř vymizí.

Vůči elektřině ušetříte celé dvě třetiny

Pokud jste dosud vytápěli dům elektřinou, Vaše náklady klesnou s ekobriketami téměř na třetinu. Elektřina vyhovuje těm, kteří nechtějí hnout ani prstem, ale draze za to zaplatí. Typický dům spotřebuje až 47.000 Kč na vytápění elektřinou. S ekobriketami Biomac přitom stačí jednou za 4-5 hodin přiložit do kotle a těchto pár minut „práce“ dvěma prsty Vám ušetří ročně přes 30.000 Kč.

Skončí námaha s řezáním a přikládáním dřeva

Výhřevnost dřeva činí 9 MJ/kg, což je o polovinu méně, než dřevěných briket Biomac (18,5 MJ/kg). Jedna paleta ekobriket Biomac tedy nahradí čtyři bedny štípaného dřeva. A protože brikety hoří 4-5 hodin (noční brikety pak dvojnásobek), už nebudete muset tak často vstávat, přikládat a oheň hlídat... a konečně se pořádně vyspíte.



www.biomac.cz

LÉKÁRNA AVION



V NAŠÍ LÉKÁRNĚ VŠECHNY INZULÍNY BEZ DOPLATKU!!!

Trápí Vás alergie? Máme pro Vás řešení!

Analergin neo 20 tbl

Používá se k léčbě příznaků spojených s alergickými stavy.



Běžná cena:

~~149 Kč~~

Akční cena:

125 Kč

Claritine 7 tbl a 30 tbl

Uleví od příznaků alergie bez pocitu ospalosti.



Běžná cena:

~~89 Kč~~

Claritine 7 tbl:

69 Kč

Běžná cena:

~~249 Kč~~

Claritine 30 tbl:

199 Kč

Fenistil 24 20 tbl

Zmírňuje svědění při vyrážce. Potlačuje projev alergie.



Běžná cena:

~~199 Kč~~

Akční cena:

169 Kč

Přípravky proti kožní plísni za akční ceny!

Exoderil kožní roztok 10 ml

Proti plísni, bakteriální infekci a zánětu.



Běžná cena:

~~145 Kč~~

Akční cena:

129 Kč

Canespor 1x denně roztok 15 ml

Roztok k léčbě plísňě kůže.
Komfortní aplikace jen 1x denně.



Běžná cena:

~~177 Kč~~

Akční cena:

149 Kč

Cannaderm Mycosin sérum 20 ml

Přípravek proti plísni s obsahem konopného oleje, hřebíčku a grepových semenek.



Běžná cena:

~~265 Kč~~

Akční cena:

233 Kč

Maximální výhody a slevy jen se zákaznickou kartou.

Lékárna Avion

nám. Míru 216/3, Rýmařov
Tel.: 554 219 823
E-mail: avion@lekarnauhradeb.cz
www.lekarna-avion.cz
E-shop: www.bestlekarna.cz

Otevírací doba:

Po - Pá 8.00 - 12.00 12.30 - 16.30
So ZAVŘENO
Ne ZAVŘENO

Lékárna Avion

ZÁKAZNICKÁ KARTA
SPRÁVČIČKA

Lékárna Avion
nám. Míru 216/3
Rýmařov



Člen sdružení Moje Lékárna **mojelékárna+**