

— R ý m a ř o v s k ý —  
**horizont**



Čtrnáctideník regionu Rýmařovska

číslo 16/2014

vyšlo 12. 9. 2014

cena 15 Kč



**Kdy bude průjezdná silnice  
do Dlouhé Loučky?**



ročník XVI.



**Festival Krosna dědka Pradědka  
aneb Všechny (jiné) tváře folku**



**Po dvou letech se opět konaly  
Dřevařské, lesnické a myslivecké dny**



**Zástupci města na sklonku léta přivítali  
nové občánky**



**Na Rýmařovskou padesátku vyrazily více  
než dvě stovky účastníků**

## Dny partnerství 2014



*Sřředisko volného času uspořádalo pro děti výtvarnou soutěž*



*Prezentační stánek Lesů ČR*



*Ukázky lesní techniky a těžby dřevní hmoty*



*Firmy ve stáncích prezentovaly nabídku svých produktů*



*Návštěvníci akce si mohli zasířilet ze vzduchovky*



*Ukázky sokolníků s dravými ptáky*



*Koncert Anety Langerové*



*Divadlo na chůdách Kvelb*

## Záříjové vítání dětí



*Stela Hořínková, Tomáš Konečný, Laura Schreiberová, Adéla Kozubová, David Dvořáček, Ema Štěpaníková, Jan Dirda, Anděla Ščudlová*



*Amálie Kořínková, Jiří Nikl, Kateřina Sedláčková, Laura Ovčáčiková, Lenka Bačtková, Adriana Fréharová, Barbora Gromusová, Vojtěch Pátek*

## Pár slov... o září

Přestože název tohoto měsíce je libý, nemíval jsem ho moc rád. Jednak je utajenou předzvěstí dnů nezářivých a spíše temných, ale hlavně znamená faktický konec léta a především prázdnin, které pro mne dodnes představují svobodu od školních povinností a příslib něčeho zvláštního a vesměs příjemného. Realita bývala hodně jiná, nicméně pocit jakési volnosti a možnosti dobrodružství o prázdninách ve mně zakotvil. No a verše Františka Hrubína „Pole už jsou dávno holá, hola – škola na nás volá!“ z doby dětství našich dětí jsou pro mne dodnes jakýmsi strašákem, který můj vztah k měsíci září dosud stále kazí.

Většina evropských jazyků včetně slovenštiny vyšla při pojmenování měsíců z latinského základu, čeština však spolu s polštinou použily názvosloví orientovaná na přírodní jevy typické pro daný měsíc (polské názvy měsíců zní: styczeń, luty, marzec, kwiecień, maj, czerwiec, lipiec, sierpień, wrzesień, październik, listopad a grudzień). Výklad původu českého názvu měsíce září není zcela jednotný. Jméno září se v lidovém povědomí spojuje se slovem záře (zářit), ve skutečnosti však pochází od výrazu *zaříjen*, neboli malý říjen, nebo ze staročeského *zařuj*, což znamená za říje (<http://cs.wikipedia.org/>, <http://zbynkuv.blog.cz/>).

První den září je podle dnes užívaného gregoriánského kalendáře 24. dnem roku, v dřívějších dobách však představoval počátek kalendářního roku - v Byzantské říši, v některých částech jižní Itálie a na Balkáně (u Jihoslovánů) a od 13. století do roku 1700 také v Rusku.

Měsíc září je běžně považován za podzimní měsíc, i když astronomický podzim začíná až dnem podzimní rovnodennosti kolem 23. září. I meteorologové považují září za měsíc podzimní. V klimatických podmínkách mírného pásu se právě na podzim sklízí většina úrody a opadávají listnaté stromy ztrácejí listy. Dny se krátí, ochlazuje se, více prší.

V lidovém mudrosloví se přechod mezi letním a podzimním obdobím často označuje jako pozdní nebo také babí léto. Pro toto období je ve střední Evropě typická rozsáhlá a téměř nehybná oblast vysokého tlaku vzduchu

nad Balkánem, případně nad střední Evropou, podél níž proudí teplé vzdušné hmoty ze Středozezemí do centrálních a severních částí Evropy. Na severoamerickém kontinentu se vyskytuje podobný jev a označuje se jako indiánské léto.

Zaujalo mne členění babího léta, které je uváděno na webu <http://priseka.unas.cz/>:

**Jilské ochlazení** (od konce srpna přibližně do 5. září – svátek sv. Jiljí připadá na 1. září)

Přestože denní teploty na přelomu měsíců srpna a září jsou ještě poměrně vysoké, dochází právě v tomto období asi s 60% pravděpodobností k výraznějšímu ochlazení, kdy dny svým charakterem spíše než léto připomínají již dny raného podzimu.

**Mariánské léto** (přibližně od 5. do 10. září)

Jde o období, ve kterém se poměrně pravidelně objevují teplé a slunečné dny. Někdy je mariánské léto zaměňováno s babím létem, ale pravé babí léto přijde až později.

**Ludmilsko-matoušské pozdní léto** (přibližně od 10. do 25. září) V září dochází již k výraznému poklesu denních teplot, zároveň je však pro tento měsíc typická i jejich velká rozkolísanost. K nejvýraznějším teplotním výkyvům dochází právě během ludmilsko-matoušského léta, které přichází s asi 65% pravděpodobností. Během tohoto období je možný jak výrazný vzestup teplot, tak i jejich pokles (v kronikách jsou zaznamenány nejen mrazy, ale i sníh během tohoto období).

**Babí léto** (přibližně od 25. září do 20. října)

Období klidného slunečného počasí s výrazným nočním ochlazením, s častými ranními mlhami a občas i mrazíky a mrazy. Pokles teplot je plynulý, bez výraznějších výkyvů a méně strmý než v obdobích následujících. Pro období babího léta jsou typické velké rozdíly mezi denními a nočními teplotami, což je důsledkem bezoblačné oblohy, která nebrání vyzařování tepla ze zemského povrchu. Dalším typickým rysem babího léta jsou vedle zbarvujícího se listí hlavně mladí pavoučci poletující na svých pavučinách („babí léto“).

Nejvýraznější částí vlastního babího léta se lidově říká **léto sva-**

**tého Václava** (přibližně od 25. září do 5. října), které je typické svými výrazně teplými dny.

Je otázkou, co s tímto „předpísem“ průběhu babího léta provede současný poněkud neklidný ráz počasí.

Můj věk mne logicky přivádí k paralele běhu přírody s během mého života, a je tedy jasné, že

jde o moje „babí léto“ - poetické označení, nesrovnatelné přijatelnější než termín, kterým byli nedávno občané našeho státu v mém věku pojmenovávaní – staří a přestáří.

Už jsem o tom psal, nemyslím si, že pojem stáří znamená zároveň i moudrost. Jistě, jsou zkušenosti, možnost jakéhosi zobecnění

## V tomto čísle najdete

## Aktuálně z města

Kdy bude průjezdná silnice do Dlouhé Loučky? .....	str. 5
Budovy gymnázia a SOŠ Rýmařov dostanou nový kabát	str. 6
Začala topná sezóna aneb Výroba tepla pro Rýmařov	str. 6

## Zdravotnictví

Podhorská nemocnice operuje tříselnou kýlu unikátní metodou .....	str. 7
---	--------

## Školství

Počet prvňáčků v kraji roste, v Rýmařově jen pomalu ...	str. 8
Středním školám ubývají studenti .....	str. 9
Dvě školy Rýmařovska uspěly v soutěži Moravskoslezského kraje .....	str. 11

## Hasiči v terénu

Noční požár ve Velké Štáhli .....	str. 12
-----------------------------------	---------

## Městské muzeum a Galerie Octopus

Zachycený čas na výstavě v muzeu .....	str. 17
--	---------

## Soutěž Marie Kodovské

Ivana Kašpárková .....	str. 19
------------------------	---------

## Jazzclub

Všechny (jiné) tváře folku .....	str. 19
Cestování se slevou .....	str. 20

## Z kapsáře tety Květy

Čistota není problém .....	str. 21
----------------------------	---------

## Organizace a spolky

Mezi svými .....	str. 21
Jedeme všichni – druhá cyklojízda se připravuje ke startu	str. 22
Jaká byla první sezóna v janovickém areálu westernové školy? .....	str. 23
Rybářský svaz otevírá kroužek pro děti .....	str. 24

## Z okolních obcí a měst

Krajský volejbalový turnaj vyhráli Pumpaři Bruntál ...	str. 25
--	---------

## Zajímavosti z přírody

Rosnička zelená – žabí chameleon .....	str. 26
Motýli na Rýmařovsku .....	str. 26

## Sport

Auto Lašák Hyundai cup 2014 má za sebou pátý závod	str. 28
Fotbaloví dorostenci rozdrtili Starou Bělou .....	str. 29

## Foto na titulní straně:

Redakce

Na základních a středních školách začal nový školní rok

a nadhledu, ale je to jen možnost, kterou zdaleka ne všichni dove- dou „pozitivně“ využít. Kolik je mezi staršími lidmi zloby, nená- visti ke všemu, ignorance reál- ných skutečností a nekritické adorace minulého včetně záměr- ného zkreslování. To má být moudrost jaksi automaticky daná stářím?

Často cítíme, že se věci ve spo- lečnosti nevyvíjejí tím „správ- ným“ směrem, možná spíš intui- tivně, protože mnoha jevům sou- časné společnosti nejsme schop- ni dost dobře porozumět, zejmé- na ne ve všech souvislostech. Ve světě dochází k obrovským a ne- předvídatelným změnám, k pádu idejí a dogmat, krizi demokracie jako takové, k technologickému vývoji nepředstavitelného cha- rakteru... Nad společností visí

hrozby dosud nepoznaného roz- sahu.

To všechno samozřejmě bezpro- středně ovlivňuje vývoj společ- nosti a mladých a dorůstajících lí- dí. Nemohou mít mnoho společ- ného s námi, „produkty“ zcela jiných podmínek. Ano, jistě, rodin- ný život, běžné denní starosti, morální principy... Nicméně dů- kaz o tom, jak se už navzájem li- šíme, podává oblast dnešních ko- munikačních možností a schop- nost jejich využívání. O procesu „digitální demence“ v důsledku vazby dnešních mladých lidí na různé vymoženosti digitální ko- munikace si můžeme myslet, co chceme, můžeme ji odsuzovat, proces ale běží, a ať chceme nebo nechceme, zasahuje i do našich vzájemných vztahů s mladou a nejmladší generací. Čím dál

méně si s ní rozumíme, neznáme hrdiny akčních seriálů a filmů, bojových počítačových her ani hvězdy současné hudební scény. A nepostačilo by koupit si soft- ware slovník (případně slovník nespisovných výrazů), abychom s mladými mohli „sdílet“ jejich svět a předávat jim nějakou „moudrost“ stáří. Ostatně napří- klad moudra koncentrovaná do různých přísloví, jak naznačila kolegyně v minulém čísle našich novin, už zdaleka ne vždy platí a morální apely typu „moudrá hospodyňka pro peříčko i přes plot skočí“ jsou dnes spíše k smí- chu.

I přes tu nepříliš potěšující para- lelu podzimu v přírodě a stáří a výhrady pramenící z dob školní docházky mám první podzimní měsíc rád. Jeho pozitiva stručně

vyjadřuje výstižné lidové přísloví „Teplé září - dobře se ovoci i ví- nu daří“. Příroda poměrně rychle mění svoji tvář. Souvislá a již po- někud unavená zeleň se začíná proměňovat v nekonečnou paletu barev. Znovu a znovu žasnou, čím dál víc pozorují, vnímám, čím dál méně fotografuji. Spíš se snažím tu krásu nasát jako zásobu pro stu- dené, šedivé nebo bílé měsíce ná- sledujícího období. Pokud navíc rostou houby a pobyt v lese se mění v procházku pohádkovou krajinou, s vědomím, že v teplých krajích zrají plody pro nápoj, pro který platí jedna ze stále platných moudrostí věků a stáří - *VINUM BONUM LAETIFICAT COR HOMINIS* (Starý zákon, Žalmy 104,15) – *dobré víno rozveseluje srdce člověka, měsíc září budí pochválen!* M. Marek

## Aktuálně z města

### Kdy bude průjezdná silnice do Dlouhé Loučky?

Tato silnice je snad prokletá. Kolem její rekonstrukce kolují různé tzv. zaručené informace. Nyní podám několik faktů. Oprava této silnice byla v plánu oprav už v minulém volebním období (2006–2010) Moravsko- slezského kraje. Bohužel přišly lokální povodně, které nejvíce postihly okres Nový Jičín, a fi- nanční prostředky byly tedy pře- sunuty na opravu poničených sil- nic a mostů v tomto okrese.

Kraj vyčlenil do regionálního operačního programu pro aktuál- ní programovací období značné finanční prostředky na opravu silnic. Mezi ně byla začleněna ta- ké rekonstrukce silnice z Rýma- řova přes Ondřejov do Dlouhé Loučky za cca 110 mil. Kč. Oba dva kraje, Moravskoslezský i Olomoucký, se dohodly, že spo- lečně prostřednictvím ROP tuto důležitou tepnu do Jeseníků opraví. Náš kraj vypsal výběrové

řízení na zhotovitele, a protože nenastal žádný problém, pláno- vaný termín dokončení stavby byl dodržen a silnice je již zko- laudována.

Olomoucký kraj takové štěstí ne- měl, protože neúspěšný zájemce o zakázku se odvolal, a tím se ce- lá akce zastavila. Olomoucký kraj proto výběrové řízení zrušil a vyhlásil nové. Dle zákona o ve- řejných zakázkách běží lhůta, a tím i čas pro realizaci takto vý- znamné stavby. Při druhém vy- hlášení se nikdo neodvolal, říze- ní vyhrálo sdružení Alpine, s nímž byla uzavřena smlouva o dílo. Tato firma na stavbě již pracuje.

A nyní několik informací z olo- moucké strany. Celková délka opravované komunikace činí 1,715 km. Řidiči, kteří tuto silni- ci znají, vědí, že jde o úsek od ro- hu budovy bývalého pneuservisů až po křižovatku v obci Dlouhá



Loučka. Jsou zde tři propustky, středový ostrůvek, chodníky, vjezdy, přeložka telefonních sloupů a dvě opěrné zdi. Jedna opěrná zeď má délku 80 m a výš- ku 2,3 až 4,8 m a druhá délku 100 m a výšku 2,3 až 2,7 m. Stavba bude stát cca 50,7 mil Kč. Samozřejmě jsem ve spojení se zástupci Olomouckého kraje a budu se snažit, aby zhotovitel vyvinul maximální úsilí o to, aby byly nejdůležitější objekty letos dokončeny. O stavu této důležité komunikace budu průběžně in- formovat. Dle sdělení zástupce investora je nejzazší termín do- končení 30. června 2015. Chtěl bych ještě informovat o tom, že do Valšovského Dolu je průjezd umožněn po úzké lesní cestě pouze pro vozidla Lesů ČR a vo- zidla s povolením Lesů ČR.

A nyní ještě k opravené silnici III/4456 Stránské – Jiříkov. Tato silnice je od prázdnin v provozu,

ale pouze pro vozidla do 7 tun. Oprava byla financována z roz- počtu Moravskoslezského kraje. Při této akci byla zároveň opra- vena silnice II/4455 Jiříkov – Kněžpole. V nejbližší době se bude provádět vodorovné znače- ní. Jsem rád, že kraj našel finan- ce na opravu těchto poničených silnic. Doufám, že budou dlouho sloužit řidičům.

Závěrem bych chtěl říci, že po- kud nás poslanci a senátoři nevy- slyší a nezmění zákon o veřej- ných zakázkách, budou se tyto „lotroviny“ dít dál. Pokud by se chtěl někdo odvolávat jen tak a musel by například zaplatit kauci ve výši 10 % z ceny zakáz- ky, asi by si to rozmyslel. Propadlou kauci bych navrhl dát do fondu dopravní infrastruktury. Ale čas ukáže, zda to bude u zá- konodárců průchodné.

Foto a text: Ing. Jaroslav Kala, krajský zastupitel, místostarosta



## Budovy gymnázia a SOŠ Rýmařov dostanou nový kabát

V loňském roce jsem čtenáře RH informoval o přípravě rozpočtu Moravskoslezského kraje na rok 2014 a o zařazení projektu zateplení budov Gymnázia a SOŠ Rýmařov do balíku žádostí našeho kraje o dotaci ze Státního fondu životního prostředí. Dotace byla kraji přidělena, a kraj proto navýšil v kapitole školství finanční prostředky na zateplení školních budov. Nevím, co na nyní řeknou kritici tohoto rozpočtu, ale asi nemohou říci vůbec nic, neboť kraj uspěl s dotací.

V Rýmařově budou opraveny a zatepleny čtyři budovy: objekty Gymnázia a SOŠ Rýmařov na

Sokolovské ulici, tj. hlavní budova, přístavba a tělocvična. Tuto akci provede vítěz soutěže CONE – stavitelství za 12 570 tisíc Kč vč. DPH. Realizace by měla začít letos v říjnu a stavba by měla být dokončena v srpnu 2015. Jen bych ještě poznamenal, že nyní běží lhůta pro podání námitek. Doufám, že to nedopadne stejně jako se silnicí do Valšovského Dolu na olomoucké straně.

Další akcí je zateplení budovy školních dílen v Jamarticích. Tuto stavbu provede zhotovitel Jurčík stavebnictví za 4 640 tisíc Kč vč. DPH. *Ing. Jaroslav Kala, krajský zastupitel, místostarosta*



### Pohled, který zabolí



Tento pohled každého normálního člověka zabolí. Kolik síly a energie musel mladý muž (nebo muži) vynaložit na vytržení žulového odpadního koše z dlažby a jeho rozbítí. Ale povedlo se mu (jim) to! Představuji si ho jako člověka, který z principu nepracuje, protože jinak by si vážil práce druhých lidí a hodnoty věcí. K tomu, jak „vysokou“ si představuji jeho inteligenci, se raději nebudu vyjadřovat.

*Ing. Petr Klouda, starosta*



## Začala topná sezóna aneb Výroba tepla pro Rýmařov

V září začíná topná sezóna. Teplo a teplou vodu dodává velké části domácností a institucím ve městě společnost Teplo Rýmařov, s. r. o. Patří spolu s Bytermem a Městskými službami mezi organizace vlastněné městem, jež má jako majitel možnost ovlivnit jejich cenovou strategii. Město nechce dodavatele těchto služeb privatizovat, protože většina z nich je zároveň tzv. přirozeným monopolem, a byla by proto privátním dodavatelem zneužitelná. Svědčí o tom vysoké ceny tepla v některých městech, kde byly společnosti v minulosti zprivatizovány a důsledky teď

nesou jejich obyvatelé (viz článek starosty Petra Kloudy v RH 13/2014). Výsledkem snahy města jsou v celorepublikovém porovnání podprůměrné ceny výrobků a služeb, například u tepla jde o 520 Kč/GJ bez DPH.

Jakým způsobem se teplo pro rýmařovské občany vyrábí, jak se dostává do jednotlivých domácností, jaká jsou pravidla pro přitápění mimo topnou sezónu a jaké investice momentálně řeší městská organizace Teplo Rýmařov, s. r. o., na to jsme se zeptali jednatele Ing. Štěpána Kováře.

### rozhovor

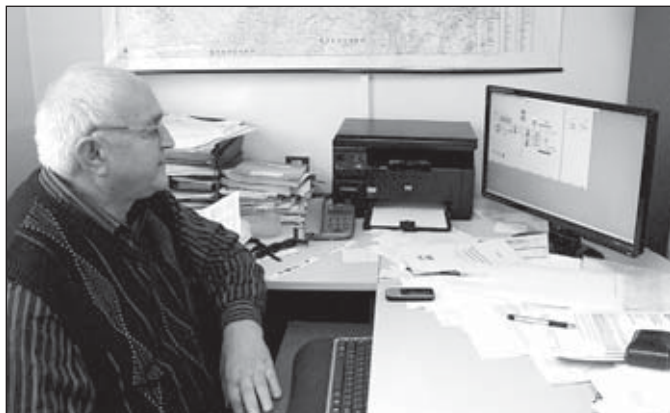
**V průběhu letošní letní sezóny bylo nebo je vyměňováno teplovodní potrubí. Proč musí k výměně dojít, jaké výše tato investice**

**ce dosáhne a kdo ji financuje?**

Na tuto investici byla zpracována projektová dokumentace. Výměna teplovodního potrubí je vyvo-

lána jeho stářím, s tím souvisí i ztráty tepla. Jde o poslední úsek teplovodu, který je v Rýmařově potřeba vyměnit. Uprostřed sídliště Přítkopy budeme pokračovat i v příštím roce. Letos byla výměna ukončena v rozdělovací šachtě na zmíněném sídlišti. V současné době probíhají terénní a zednické úpravy v domech, kterých se výměna teplovodu dotkla, současně s tím se izoluje i potrubí uvnitř domů. Předpokládaná výše této investice, která je naplánována na dva roky, je cca 6 milionů korun s tím, že veškeré náklady financuje městská společnost Teplo Rýmařov, s. r. o. Existuje například dotační program na snižování emisí, ovšem v tomto progra-

mu jsme s naší žádostí bohužel nebyli úspěšní. Už nyní, po spuštění první části nového teplovodu, máme pozitivní výsledky v tom, že se nám teplota teplé užitkové vody zvedla o více jak tři stupně. Navíc nové potrubí je nekovové, takže by v něm neměly vznikat usazeniny, jako tomu bylo u starého teplovodu. Přáli bychom si, aby vlastníci domů vyměnili zastaralé vodovodní rozvody, neboť zejména v trubkách u teplé vody dochází ke značnému usazování segmentů až do té míry, že nájemníkům přestává téct voda nebo teče jen malým pramínkem. Nájemníci pak viní Teplo Rýmařov a kotelnu, že jim pouští slabý tlak teplé vody.



Jednatel městské společnosti Teplo Rýmařov, s. r. o., Ing. Štěpán Kovář

**Při spuštění celého systému došlo před několika dny k tomu, že odvěšovací ventily v posledních patrech bytových domů nevydržely tlak a došlo k vytopení některých bytů. Koordinovaly se tyto práce s vlastníky bytových domů? Řešíte i případné stížnosti na vzniklou situaci?**

Vzhledem k tomu, že vznikl požadavek, abychom přitopili v průběhu chladných dnů před topnou sezónou, tak se systém na naší straně napustil, jednotlivé ventily v domech byly uzavřeny nebo jen s minimálním průtokem, systém se napouštěl pomalu a tlak se přitom nezvedl. V některých případech si nájemníci prováděli opravy na topných tělesech. Pravdou však zůstává, že jsme mohli skutečnost o napouštění systému dát všem vědět, aby si přírady mohli uzavřít. Co se týče odvěšovací ventilů, vím o dvou případech. Jde o nevhodné použití automatických odvěšovacích ventilů, které mají uvnitř papír. Když není v systému voda, topné těleso vyschne a při opětovném napouštění vznikne netěsnost, ať již v samotném ventilu nebo v ruzíci topného tělesa, které začne prosakovat. Pokud se tedy něco takového stalo, tak se za to nájemníkům ještě jednou omlouvám, neseme za tuto skutečnost určitý díl viny, ale nejsem přesvědčen, že za to může jen naše společnost. Stížnost na tento stav jsme řešili jen jednu a vyřešila se k oboustranné spokojenosti.

**Od 1. září začala topná sezóna. V posledních několika chlad-**

**ných dnech před topnou sezónou se částečně přitápělo. V jakém případě a za jakých podmínek se organizace Tepla rozhodne v bytech přitápnout? Existují za tím účelem nějaké normy?**

Co se týká norem, ty existují pouze v topné sezóně, která začíná 1. září. Pokud by bylo venku mimo topnou sezónu třeba dvacet pod nulou, nám tento fakt nic nepřikazuje, ale myslím si, že přitápění v nedávných chladných srpnových dnech většina nájemníků určitě ocenila. Po dohodě s největšími vlastníky bytových domů – Bytermem a bytovým družstvem – bylo rozhodnuto o přitápění. Ve čtvrtek 4. září byl systém opět odstaven, protože podle meteorologů by mělo opět dojít k výraznějšímu oteplení.

**Bude cena za jeden gigajoul v závislosti na výměně teplovodních rozvodů pro koncové odběratele navýšena nebo zůstane stejná? V jaké výši se pohybují ceny za gigajoul ve srovnatelných městech?**

Cena za gigajoul nebude v žádném případě navýšena. Investiční akce výměny teplovodních rozvodů to neovlivní. Finanční rozdíly pokryjeme z ušetřených financí za ztráty na teple. Investice výměny teplovodů není zatížena žádným úvěrem, proto jsem se rozhodl cenu za gigajoul nenavýšovat. Na druhou stranu je potřeba si uvědomit, že za první pololetí máme o 23 % nižší spotřebu tepla proti plánovanému předpokladu a proti loňskému roku. Je to dáno loňskou mírnou zimou i za-

teplením obytných domů. Výsledkem je, že celkové náklady na jeden byt klesnou. Na základě hospodářských výsledků je příjem celé naší společnosti o pět milionů nižší. Z toho jednoznačně plyne, že nájemníci zaplatí za teplo ve skutečnosti méně, i přesto, že jednotková cena bude vyšší. Pokud můžeme srovnávat s jinými městy ve stejných klimatických podmínkách, tak například proti Břidličné jsme o nějakou tu korunu levnější.

**V minulosti se uvažovalo o tom, že by rýmařovská kotelná měla být plně plynofikována, zatím tomu tak není, topí se uhlím. Proč?**

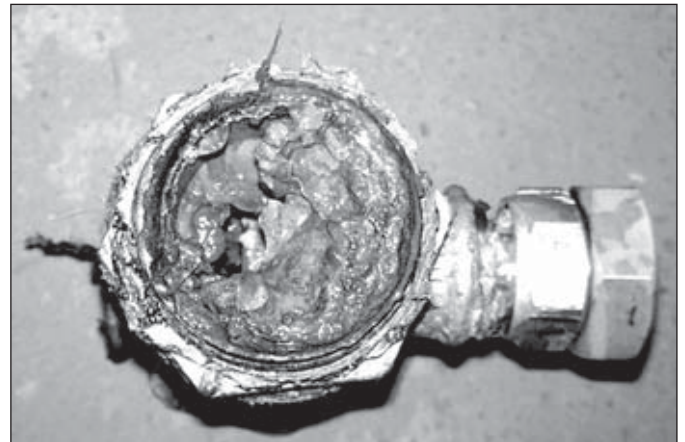
Děje se tak z rýze ekonomických důvodů. Plyn by byl pro koncového odběratele daleko dražší než uhlí. Připravuje se zákon o ochraně ovzduší a prováděcí vyhláška ohledně takzvaných emisních úletů do ovzduší. Normy pro kontrolu emisí budou od roku 2018

velmi přísné. S tím vyvstává úvaha, zda nezrušit tři stávající kotle a neponechat jenom jeden. Plynovou kotelnu, kde máme dvoupalivový systém, upravíme, použijeme kondenzační kotle, což bude značně ekonomické. Pro celý Rýmařov je potřeba zajistit 4,73 megawatů tepla. Rýmařovská kotelná je v tomto ohledu předimenzována. Nainstalováno máme zařízení, které je schopné vyrobit více jak 17 megawatů.

**Jaké investiční akce čekají v nejbližší době městskou organizaci Tepla?**

Jak už jsem se zmínil, budeme pokračovat ve výměně teplovodního potrubí, kromě toho provádíme běžnou údržbu a kontroly na 140 našich kotelnách, a to nejen v Rýmařově, ale například v Libině, Huzové, Vrbně pod Pradědem, Bludově a dalších. Staráme se taky o některé kotelný v Jeseníku.

**Děkuji vám za rozhovor. JiKo**



Stav potrubí na Revoluční ulici č. 9 k srpnu 2014 Foto: archiv Tepla

## Zdravotnictví

### Podhorská nemocnice operuje tříselnou kýlu unikátní metodou

**Již přes půl roku úspěšně operují chirurgové Podhorské nemocnice,**

**kteřá je členem skupiny Agel, tříselnou kýlu metodou ONSTEP. Podhorská**

**nemocnice se tak řadí mezi první zdravotnická zařízení v České republice, kde se zákrok provádí. Unikátní metodu vyvinuli před čtyřmi roky v Portugalsku a jako první v České republice ji začal používat tým prostějovských chirurgů pod vedením primáře MUDr. Adolfa Grygy, CSc., který se seznámil s novou metodou na lékařském kongresu v Barceloně a loni se školil u autorů nové techniky v Portugalsku.**

Metoda je pro pacienty velmi šetrná. Zkracuje dobu operace, která může trvat okolo 20 minut a lze ji provést i v lokální nebo spinální anestézii. „Ve srovnání s obvykle používanými metodami výrazně zkrátí pobyt pacienta v nemocnici a do jisté míry i jeho následnou

**Podhorská nemocnice**  
Člen skupiny AGEL

rekonvalescenci, takže pacienti se po zákroku mohou rychleji vrátit do každodenního života,“ říká primář chirurgie Podhorské nemocnice MUDr. Vladimír Romanov s tím, že zatím novou metodou operovali jedenáct pacientů. „Operace proběhly zcela bez problémů. Všichni pacienti jsou nyní bez obtíží,“ doplnil.

Základem nové metody je vkládání speciální sítky, implantátu z lehkého polypropylenu. Sítka je speciálně tvarovaná do formy velkých kapek. Její okraje jsou



vyztuženy silnějším materiálem, který se během tří až čtyř týdnů zcela vstřebá. Síťka má poté elasticitu a poddajnost jako živá tkáň, čili nemocný ji nevnímá jako nepřijatelnou cizí věc. „Pooperační jizva je krátká, malá, kosmeticky i pro malou četnost raných komplikací výhodná. S tím je úzce spjatá problematika pooperační bolesti, která je

v tomto případě minimalizována a u některých jedinců doslova nulová,“ vysvětluje primář.

Operace tříselné kýly je druhou nejčastější operací hlavně u mužů. V České republice se do loňska operovalo buď takzvanou otevřenou metodou, nebo laparoskopicky. Nová metoda ON-STEP obě metody svým způsobem kombinuje. Metodu nelze

použít vždy, použitelná je zhruba v 90 procentech případů, pokud se nejedná o recidivu, a to po důkladném vyšetření lékařem specialistou. „Pro pacienta má použít metody řadu výhod. Po operaci mu zůstane jen malá, tři až čtyři centimetry dlouhá jizva v podbřišku, oblast je také méně bolestivá a rychleji se hojí. Po operaci odchází pacient obvykle

druhý den z nemocnice, operace v lokální anestézii umožňuje dokonce propuštění v den operace,“ uvádí primář Romanov a dodává, že po operaci ostatními metodami zůstává pacient v nemocnici tři až čtyři dny a také následná rekonvalescence je poněkud delší. Foto a text:

Mgr. Radka Miloševská,  
manažerka pro marketing a PR

## Školství

### Počet prvňáků v kraji roste, v Rýmařově jen pomalu

V pondělí 1. září se po letních prázdninách znovu otevřelo 443 základních škol Moravskoslezského kraje. Do lavic poprvé usedlo 13 683 prvňáčků, o 543 více než v loňském roce. Jejich počet rok od roku roste, loni se dokonce hovořilo o rekordu a nutnosti otvírat třídy navíc. Letos byl tento rekord v rámci kraje překonán, v Rýmařově samotném se ale trend vyvolaný babyboomem v první dekádě milénia příliš neodrazil.

Skokový nárůst prvňáků zaznamenala rýmařovská základní škola v letech 2010 a 2011, kdy jejich počet atakoval stovku. V roce 2011 se po dlouhé době poprvé a také naposledy otevíralo dokonce pět prvních tříd. V následujících letech však počet dětí v prvních třídách opět klesl a udržuje se nad osmdesátkou. Předloni tak bylo prvňáků 81, loni 84, letos je jich 85 (k zápisu v únoru přišlo 101 dětí, část ale dostala odklad).

Škola otevřela čtyři první třídy, v té největší je 23 dětí, v nejmenší 19. Dvacítka žáků ve třídě je přitom hraniční počet, který povede k úvahám, zda ve druhém ročníku třídy nesloučit. K tomuto kroku přistoupilo vedení školy loni i v letech před-

chozích. „Podobná situace může nastat i na konci tohoto školního roku. Pokud by počty klesly pod dvacet žáků ve třídě, budeme muset ze čtyř tříd udělat tři,“ vysvětluje zástupce ředitele Jiří Gajdoš.

Mírný nárůst počtu žáků nicméně zaznamenala celá škola. Na prvním stupni je o sedm dětí více než loni (414), na druhém stupni dokonce o devatenáct (292), v celkovém součtu se letos na ZŠ Rýmařov, Jelínkova 1, bude vzdělávat 706 školou povinných dětí (loni jich bylo 680). Vzdělávací program, který v loň-



ském školním roce zaznamenal hned několik změn, především ve výuce cizích jazyků, matematiky, dopravní výchovy nebo finanční gramotnosti, pro letošek zůstává stejný. Na rýmařovské základní škole pouze ubyl plavecký výcvik pro první třídy. Škola rozšířila možnosti komunikace s rodiči prostřednictvím webového rozhraní a na druhém stupni zavedla elektronické žákovské knížky.

Druhá z místních základních škol, ZŠ Rýmařov, Školní náměstí, neboli základní škola praktická (dříve zvláštní), přijala

do prvního ročníku stejně jako loni jednoho žáka. Bude docházet do speciální třídy pro středně a těžce postižené děti. Celkem se letos na této škole bude učit 55 dětí v sedmi ročnících. Tento počet ale nemusí být konečný, o přijetí dítěte na základní školu praktickou mohou rodiče požádat na základě doporučení speciálně pedagogického centra během celého školního roku.

V pondělí 1. září malým koncertem Zkušebního slavnostně zahajovala nový školní rok také Základní umělecká škola Rýmařov. Letos otevírá opět všechny čtyři obory. V hudebním, výtvarném, tanečním a literárně-dramatickém oboru se bude vzdělávat téměř čtyři sta žáků, čímž bude kapacita školy zcela naplněna. ZUŠ bude pokračovat v dosavadních aktivitách a mezinárodních projektech a po celý rok bude připravovat další celoškolní projekt, tentokrát na motivy jesenických pověstí. Projekt by měl na konci školního roku vyvrcholit divadelním představením na janovickém zámku s živým hudebním a tanečním doprovodem v originálních kulisách, které vytvoří žáci výtvarného oboru.

ZN



## Středním školám ubývají studenti

Nový školní rok začal i pro stredoškolské studenty, jejichž počty narozdíl od žáků základních škol vytrvale klesají. V rámci kraje se letos k přijímacím zkouškám na střední školy přihlásilo o 300 uchazečů méně než vloni.

V Rýmařově po loňském sloučením gymnázia a střední školy s učebními obory poskytují vzdělání dvě střední školy, z toho jednu zřizuje kraj a jedna je soukromá. Gymnázium a SOŠ Rýmařov nabízí maturitní a učební obory v denní, večerní a dálkové formě studia. Letos na škole studuje celkem 384 žáků (z toho 364 v denním studiu), což je výrazně méně než v předchozím roce (468, z toho v denním studiu 413). Větší část je zapsána v maturitních oborech, na nižším a vyšším gymnáziu celkem 205 studentů, v maturitním oboru Hotelnictví na střední odborné škole dalších 33 studentů a v dálkovém studiu oboru Podnikání 22 studentů. V učebních oborech

Kuchař-číšník je zapsáno 58 žáků, 66 je na škole budoucích opravářů zemědělských strojů.

Škola se potýká s menším počtem dětí v populačních ročnících, proto pro letošní školní rok neotevřela primu osmiletého gymnázia. Tuto formu vzdělávání pro nadané děti ovšem chce nadále nabízet. Do prvního ročníku čtyřletého gymnázia bylo přijato 12 studentů, v kvintě osmiletého gymnázia, která věkově odpovídá prvnímu ročníku střední školy, je 27 studentů. Maturitní obory Hotelnictví, Podnikání ani večerní studium gymnázia letos první ročníky neotevřely, stejně jako učební obor Hutník, první ročníky ostatních učebních oborů jsou ale naplněny – škola přijala 28 budoucích kuchařů-číšníků a 20 opravářů zemědělských strojů.

Střední školy na příliv většího počtu studentů teprve čekají, silnější ročníky jsou zatím na základních školách a pro stredo-



Budova gymnázia

školské studium dorostou během příštích čtyř až pěti let. V této situaci se školy snaží udržet nabídku svých oborů i za cenu slučování škol. „Udělal jsem všechno pro to, aby byla spojená škola s tak různorodými obory stabilní a fungovala. Jako služba veřejnosti chceme nabízet nadále celou škálu oborů zájemcům z nejbližšího regionu, připravovat vynikající studenty i šikovné učně. K tomu, abychom udrželi počet studentů kolem čtyř set, potřebujeme podporu veřejnosti,“ shrnuje první rok existence sloučené školy její ředitelka Zdena Kovaříková a dodává, že obory, které letos první ročník nenaplnily, bude škola nabízet i pro příští školní rok.

Školu v tomto roce čeká zateplování budov, výměna oken a zhotovení dvou nových střech. Tyto dva investiční projekty se týkají budov gymnázia na Sokolovské ulici, tělocvičny a školních dílen v Jamarticích.

Soukromá střední odborná škola Prima, s. r. o., letos otevřela první ročník oboru Masérství, lázeňství, wellness pro 24 přijatých studentů. Ti se po druhém ročníku budou moci orientovat buď na masérství a wellness, nebo na fitness a připravit se na práci osobních trenérů a instruktorů. Škola pro obor zprovoznila středisko praktické výuky, konkrétně maséřský salon, kde budou studenti pod dohledem fyzioterapeuta nabízet své služby veřejnosti.

Škola kromě toho otevřela první ročník dálkového studia oboru Veřejnosprávní činnost, kam nastoupilo 12 studentů. Celkem se na škole vzdělává 125 studentů (loni jich bylo 136).

Také budovy Primy na Sokolovské ulici čeká rekonstrukce a zateplování. Výměnu oken, zateplení půdy a rekonstrukci fasády se zachováním původní štukové výzdoby doplní modernizace sociálního zařízení v interiéru.

ZN



Budova SSOŠ Prima

## Ubytování pro studenty DOMOV MLÁDEŽE

Gymnázia a Střední odborné školy, Rýmařov, p. o.

[www.gymsosrym.cz](http://www.gymsosrym.cz)

Domov mládeže stojí nedaleko centra města v blízkosti středních škol. Nabízí studentům v průběhu školního roku ubytování v ceně 800 – 1 000 Kč měsíčně.

Během víkendů a prázdnin je využíván i pro rekreační účely – parkoviště přímo u budovy.

Cena za osobu a noc – 200 Kč. Celková ubytovací kapacita ve dvou- až čtyřlůžkových pokojích se standardním vybavením a umyvadlem je 45 míst.



Součástí domova je školní jídelna, která žákům nabízí celodenní stravování.

K dispozici je posilovna, klubovna, čajovna pro přípravu teplých nápojů apod.

Na každém patře je samostatné sociální zařízení.

### BLIŽŠÍ INFORMACE:

Domov mládeže, Divadelní 14,  
795 01 Rýmařov, tel.: 554 211 340,  
[domovmladeze@email.cz](mailto:domovmladeze@email.cz)

Gymnázium a Střední odborná škola,  
Rýmařov, příspěvková organizace  
Sokolovská 34, 795 01 Rýmařov,  
tel.: 554 721 150, [info@gymsosrym.cz](mailto:info@gymsosrym.cz)



## AKTUÁLNÍ NABÍDKA KURZŮ A KROUŽKŮ pro veřejnost začínáme v říjnu 2014

### Jazykové kurzy

- pro začátečnický, mírně pokročilé a pokročilé

- angličtina
- němčina
- francouzština
- ruština

cena: 1680 Kč/20 hodin

Kurz bude otevřen při počtu minimálně 5 zájemců.

### Odborné kurzy a kroužky

- **ZÁKLADNÍ ZDRAVOTNICKÝ KURZ PRVNÍ POMOCI**

cena: 550 Kč/20 hodin

(cena pro veřejnost, studující mládež)

### • PŘÍRODOVĚDNÝ KROUŽEK

pro žáky základních a středních škol

### • SPORTOVNĚ STŘELECKÝ KROUŽEK

přijme nové zájemce o soutěžní sportovní střelbu z řad žen, mužů a dětí od 10 let

info: Ing. Štefan Janošťák

e-mail: janostak.stefan@seznam.cz

### Pronájem tělocvičny

- podlaha v tělocvičně s umělohmotným povrchem
- možnost využití pro volejbal, sálouvou kopanou, florbal, basketbal a další

cena: 285 Kč/60 minut

### Pronájem školících místností

cena: 180 Kč/60 minut



Přihlášky do kurzů, kroužků a na pronájem přijímáme během celého roku.

tel: 554 721 163, 554 721 150, info: [www.gymsosrym.cz](http://www.gymsosrym.cz), e-mail: [info@gymsosrym.cz](mailto:info@gymsosrym.cz)

### SOUKROMÁ STŘEDNÍ ODBORNÁ ŠKOLA



#### PRIMA s.r.o.

Sokolovská 29, 795 01 Rýmařov

tel./fax: 554 211 812, [www.primarymarov.cz](http://www.primarymarov.cz)

#### Nabízí studium 1. ročníku

dálkového studia Od 1. září 2014

oboru vzdělání: **VEŘEJNOSPRAVNÍ ČINNOST**

4-leté studium s maturitní zkouškou

Poslední 3 volná místa - přihlášky ke studiu přijímáme do 30. září 2014.

Školné: 12.800 Kč/rok

#### Soukromá střední odborná škola Prima, s. r. o.,

otevřela v prostorách školy na Sokolovské 29, Rýmařov

## Školní masérský salón

od 2. září 2014

Otevřeno: úterý a čtvrtek

Provozní doba:

od 16 do 19 hod.

Objednávky

na tel: 554 211 812



*Využijte našich služeb za bezkonkurenční ceny!*

## Jakub Slovák na světové soutěži v Praze

Mistrovství světa v show dance patří mezi nejatraktivnější sou-

těže mezinárodní taneční organizace IDO a je vrcholem celého

ho soutěžního roku. Jakub Slovák, tanečník ZUŠ Rýmařov a juniorský vicemistr republiky v kategorii modern dance, získal „divokou kartu“ právě na tuto prestižní soutěž. Přestože tato disciplína nepatří do našeho repertoáru, rozhodli jsme se hozenou rukavici zvednout. Nominace přišla v době letních prázdnin, Kuba se během nich na soutěž pečlivě připravoval a tanečně i technicky zlepšoval. Soutěž se letos poprvé konala v našem hlavním městě. Generálním partnerem se stalo Hlavní město Praha, mediálním partnerem Rádio Impuls, pořá-

datelem byla Czech Dance Organization (CDO) a vyhlásovatelem mezinárodní taneční organizace IDO.

V juniorské kategorii bylo přihlášeno devatenáct výborně připravených tanečníků z různých koutů světa, s choreografií „Enough!“ (Už dost!) také Jakub. Výborným tanečním i emočním výkonem si zajistil postup do semifinále, kde skončil na krásném 11. místě. Děkuji Kubovi za vzornou reprezentaci na této světové soutěži.

*Alena Tomešková,  
učitelka TO ZUŠ Rýmařov*



Foto: Petr Krupík

## Dvě školy Rýmařovska uspěly v soutěži Moravskoslezského kraje

Dne 27. května 2014 schválila rada kraje vyhlášení soutěže s názvem Ekologická škola v Moravskoslezském kraji ve školním roce 2013/2014. Jako člen výboru pro výchovu, vzdělávání a zaměstnanost zastupitelstva Moravskoslezského kraje jsem byl jmenován vedoucím pracovní skupiny pro hodnocení podaných přihlášek.

Školy přihlášené do soutěže musely pospat jednu top aktivitu z environmentální oblasti, která na dané škole proběhla, a dále uvést, např. jak škola nakládá s odpady, jak šetří energiemi

a vodou, zda nakupuje ekologické výrobky a biopotravinu apod. Celkem se do soutěže zapojilo 73 škol, konkrétně 13 mateřských, 39 základních a 21 středních. Pracovní skupina po důkladném posouzení všech přihlášek doporučila radě kraje k ocenění certifikátem jednu z každé skupiny škol (MŠ, ZŠ a SŠ) a k ocenění referenčním listem pak pět škol ze zbývajících sedmdesáti. Při hodnocení se také přihlíželo k dlouhodobým aktivitám v oblasti environmentální výchovy, které školy v minulosti realizovaly.

Rada kraje na svém řádném zasedání 11. září 2014 schválila ocenění navržených škol. A zde je namísto vyzdvihnout úspěch hned dvou škol z našeho regionu. První místo v kategorii základních škol, ocenění certifikátem Ekologická škola v Moravskoslezském kraji, dárkovým poukazem na nákup experimentálního vybavení pro přírodovědné obory v hodnotě 10 000 Kč a dárkovým poukazem na nákup pracovních pomůcek v hodnotě 15 000 Kč získala Základní škola a Mateřská škola Stará Ves, příspěvková organizace, za pro-

jekt Ekologická doprava. Ocenění referenčním listem a dárkovým poukazem na nákup pracovních pomůcek v hodnotě 5 000 Kč pak obdržela Základní škola Břidličná za organizaci krajského kola 42. ročníku celorepublikové přírodovědně-ekologické soutěže.

Oceněným školám a zejména pedagogům, kteří se o tento úspěch zasloužili, patří můj velký dík. Přeji jim mnoho sil a úspěchů v oblasti environmentální výchovy, vzdělávání a osvěty.

*Mgr. Bronislav Koňářík,  
zastupitel MSK*



# KINO RÝMAŘOV

## program na měsíc ZÁŘÍ

SVČ RÝMAŘOV, Okružní 10, 795 01, Rýmařov - tel. 739001474, WWW.KINORYMAROV.CZ

**Pátek 12. 9.**

v 19:00

### SIN CITY: ŽENSKÁ PRO KTEROU BYCH VRAŽDIL

/ USA / 2014 / akční, krimi, noir, 103 min.

Pokračování slavné noirové drsniny, natočené podle kulturního komiku Franka Millera. Můžeme se těšit na spoustu krve a hustých hlásek...

**Režie:** R. Rodriguez, **F. Miller, Scénář:** F. Miller, **Kamera:** R. Rodriguez, **Hudba:** R. Rodriguez, C. Thiel  
**Hrají:** M. Rourke, R. Dawson, E. Green, J. Alba, J. Chung, J. King, D. Haysbert, A. Vega a další.

/ v původním znění s titulky / mládeži přístupný od 15 let / vstupné: 130,-

3D

v 16:00

**Sobota 20. 9.**

### POŠTÁK PAT

/ VB / 2014 / pohádka, rodinný, 88 min.

Nejoblíbenější listonoš na světě, Pošťák Pat, se chystá do kin v animované podivné, ve které nechýbí humor, akce, písničky a také světlá rampa. Jeho první celovečerní film naxystal Pošťákoví Patovi dobrodružství v pěvecké talentové soutěži, zatímco jeho městčko ohrožuje stovka robotů, kteří vypadají jako on.

**Režie:** M. Disa, **Scénář:** A. Bluhm, K. Fuller, N. Dubuc, **Hudba:** R. Gregson-Williams

/ český dabing / mládeži přístupný / vstupné: 110,-

**Sobota 13. 9.**

v 16:00

### ŽELVY NINJA

/ USA / 2014 / dobrodružný, akční, komedie, 101 min.

Město New York zoufale potřebuje hrdiny. Ovládá ho strach a všehoschopný Trhač, jehož pozice vládce podsvětí je zcela neofitiselná, dokud se v městské kanalizaci vinou nepodařeného genetického experimentu neobjeví čtyři obojživelníci s mimořádnými schopnostmi.

**Režie:** J. Liebesman, **Scénář:** J. Appelbaum, A. Nemece, **Hudba:** B. Tyler  
**Hrají:** M. Fox, J. Howard, W. Arnett, J. McCartney, W. Goldberg, J. Marsden, G. Cipes a další.

/ český dabing / mládeži přístupný / vstupné: 140,-

3D

**Sobota 20. 9.**

v 19:00

### DŘÍV NEŽ PŮJDU SPÁT

/ USA, VB, Francie / 2014 / mysteriózní, thriller, 92 min.

Vzpomínky: právě ty definují, jím jsme. Bez paměti člověk přestává existovat. A právě takto žije Christine, která po autonehodě ztrácí paměť pokáždě, když večer usne. Každý nový den je tak pro ni první a zároveň poslední.

**Režie:** R. Joffe, **Scénář:** R. Joffe, **Kamera:** B. Davis, **Hudba:** Ed Shearmur  
**Hrají:** N. Kidman, C. Firth, M. Strong, A. M. Duff, D. Ch. Chapman, K. Hudson, Ch. Gardner a další.

/ v původním znění s titulky / mládeži přístupný od 15 let / vstupné: 110,-

**Sobota 13. 9.**

v 19:00

### SIN CITY: ŽENSKÁ PRO KTEROU BYCH VRAŽDIL

/ USA / 2014 / akční, krimi, noir, 103 min.

Pokračování slavné noirové drsniny, natočené podle kulturního komiku Franka Millera. Můžeme se těšit na spoustu krve a hustých hlásek...

**Režie:** R. Rodriguez, **F. Miller, Scénář:** F. Miller, **Kamera:** R. Rodriguez, **Hudba:** R. Rodriguez, C. Thiel  
**Hrají:** M. Rourke, R. Dawson, E. Green, J. Alba, J. Chung, J. King, D. Haysbert, A. Vega a další.

/ v původním znění s titulky / mládeži přístupný od 15 let / vstupné: 110,-

**Středa 24. 9.**

v 19:00

### MÍSTO

/ ČR, Slovensko / 2014 / drama, 108 min.

Drama o lásce, ztrátě a pomstě. Dvěma devalvacím letům Klukům Adamovi a Markovi je jejich rodiště těsně, zároveň ale moc nevědí, co si se svými životy počít. V tu chvíli do jejich světa vstupuje dcera místního prominenta Anna a vnáší do něj tajemství, napětí a touhu.

**Režie:** R. Špaček, **Scénář:** O. Štindl, **Kamera:** J. Kačer, **Hudba:** D. Boulter, V. Havelka  
**Hrají:** V. Polívka, J. Matoušková, J. Cina, R. Nebišenský, J. Štrébl, J. Gogál a další.

/ v českém znění / mládeži přístupný od 12 let / vstupné: 110,-

**Středa 17. 9.**

v 19:00

### DÁRCE

/ USA / 2014 / fantasy, sci-fi, drama, 89 min.

Představte si, že svět kolem Vás je jako podle šablony, existuje jen jedna univerzální barva, jeden typ nábytku, všichni mají stejný střih vlasů, stejné oblečení. Má to své výhody, nikomu nemáte co závidět. Ale nechyběla by Vám právě odlišnost a možnost volby?

**Režie:** P. Noyce, **Scénář:** R. B. Weide, M. Mitnick, **Kamera:** R. Emery  
**Hrají:** J. Bridges, B. Thwaites, A. Skarsgård, T. Swift, M. Streeep, O. Rush, a další.

/ v původním znění s titulky / mládeži přístupný / vstupné: 120,-

**Pátek 26. 9.**

v 19:00

### HrAČ

/ Litva, Lotyšsko / 2013 / drama, thriller, 109 min.

Vincetas je nejlepším lékařem záchranné služby, který má jednu silnou vaeň – gamblertví. Rychle vydělané peníze ještě rychleji utrací, a tak se brzy dostává do problémů. Rozjede tedy hru, kdy se zachranáři vsáží mezi sebou o to, který z pacientů daný týden zemře.

**Režie:** I. Jonynas, **Scénář:** I. Jonynas, K. Sabolius, **Kamera:** J. Egltis, **Hudba:** D. Strupinskas, P. Kilbauskas  
**Hrají:** J. Vaitkus, V. Kanisounis, O. Mekas, R. Blockis, G. Giedraityte, L. Kersys a další.

/ v původním znění s titulky / mládeži přístupný od 15 let / vstupné: 90,-

**Pátek 19. 9.**

v 19:00

### LABYRINT: ÚTĚK

/ Francie / 2014 / akční, sci-fi, thriller, 114 min.

Podzemní výtah Thomase vyvezl na luku obklopenou vysokými zmí. Všude na nic si nepamatuje, dokonce si zpočátku nevzpomíná ani na vlastní jméno. Hned po příjezdu jej přivítá skupina dalších mladíků, které již dříve potkal stejný osud.

Vytvořili zvláštní komunitu, která se na tom podivném místě snaží přežít a zároveň neúnavně hledá únikovou cestu.  
**Režie:** W. Ball, **Scénář:** T.S. Nowlin, G. P. Myers, N. Oppenheim, **Kamera:** E. Chediak, **Hudba:** J. Paesano  
**Hrají:** D. O'Brien, T. Brodie-Sangster, K. Scodolaro, W. Poulter, Ch. Sheffield a další.

/ v původním znění s titulky / mládeži přístupný od 12 let / vstupné: 120,-

**Sobota 27. 9.**

v 19:00

### POD ZEMÍ

/ USA / 2014 / thriller, 89 min.

Vydali se do míst, kam žít nepřátí. V pařížských katakombách se ukrývá zcela neznámý prostor. Lákají mnoho průzkumníků a badatelů ze všech koutů světa. Vstupují lze zdarma, ale nakonec můžete zaplatit i cenu nejvyšší.

**Režie:** J. E. Dowdle, **Scénář:** D. Dowdle, J. E. Dowdle, **Kamera:** L. Hinstin  
**Hrají:** B. Feldman, E. Hodge, P. Weeks a další.

/ v původním znění s titulky / mládeži přístupný od 15 let / vstupné: 110,-



## Za Starou Vsí se srazila dvě auta

V neděli 24. srpna dopoledne se stala nehoda za Starou Vsí směrem na Šumperk. 33letý řidič z Rýmařova za volantem VW Golf dostal na mokré vozovce v zatáčce smyk, vjel do protisměru a bočně narazil do protijedoucího vozu Škoda Fabia. Viník nehody i 68letý řidič škodovky z Pardubic vyvázli bez zranění, celková hmotná škoda na vozidlech se ale vyšplhala na 140 tisíc korun.

## Z parkoviště na Větrné ukradli černou octavii

Rýmařovští policisté šetří případ krádeže auta, ke kterému došlo v noci z 25. na 26. srpna na Větrné ulici. Zloděj z parkoviště odcizil auto Škoda Octavia barvy černé metalízy, registrační značky 7T6 3084, roku výroby 2008 v celkové hodnotě 200 tisíc korun. V automobilu byla základní a povinná výbava, dětská autosedačka a za zadním oknem dvě plyšová zvířátka (bílý pes a hnědo-černý tygr). Jakékoli informace, které by vedly ke zjištění osoby pachatele nebo k nálezů odcizeného automobilu, přijme policie na telefonním čísle 974 731 751.

por. Bc. René Černohorský,  
skupina tisku a prevence Opava

## Do restaurace na kole, zpátky pěšky

O měsíc staré kolo značky Haibike přišel v pátek 29. srpna jeho majitel ve Stříbrných Horách. Kolo zaparkoval před místní restaurací a zajistil zámkem, ale to zloděje neodradilo. Škoda činí 17 tisíc korun.

## Zaparkoval v příkopu

V sobotu 30. srpna večer se stala nehoda na Skalní ulici v Janovicích. Opilý 67letý muž za volantem vozu Suzuki se snažil zaparkovat, ale nezvládl řízení, přešel přes betonový obrubník a skončil v příkopu. Při dechové zkoušce policisté řidiči naměřili nejprve 1,89 a následně 1,91 promile alkoholu. Na místě mu zadrželi řidičský průkaz. Způsobená škoda činí 5 tisíc korun. Muž je podezřelý z přečinu ohrožení pod vlivem návykové látky.

## Z přístavku zmizela sekačka

V noci z neděle 31. srpna na pondělí 1. září přišel majitel rodinného domku v Malé Morávce o sekačku. Zloděj ji odnesl z přístavku u domu. Způsobil tak škodu ve výši 23 tisíc korun.

## Svou dívku praštil pěstí

V úterý si vyslechl 35letý muž z Rýmařova podezření z přečinu

výtržnictví. Toho se měl dopustit tím, že v květnu 2014 před restaurací po menší rozeprá fyzicky napadl svou mladistvou přítelkyni. Udeřil ji pěstí, zfackoval a tahal za vlasy. Dívka utrpěla otřes mozku a oděrky a musela být hospitalizována v nemocnici. Přesto nedala souhlas s trestním stíháním svého přítele, a tak mu policisté nyní sdělili alespoň podezření z uvedeného trestného činu. Muž byl za obdobný skutek v minulosti odsouzen a nyní si odpykává trest ve věznici. Teď mu hrozí až tři roky odnětí svobody.

## Nalezený mobil nevrátil

Rýmařovští policisté zjistili, kdo nalezl ztracený mobil a nechal si ho. 19letému mladíkovi sdělili podezření pro přečin zatajení věci za to, že v polovině června v Břidličně našel mobilní telefon Sony Xperia v hodnotě 8 tisíc korun, jež ztratil 27letý poškozovaný. Mladík si mobil nechal a užíval ho dva měsíce pro svou potřebu. Policisté poškozovanému mobil vrátili.

## Rok pronásleduje bývalou přítelkyni

Podezření z přečinů nebezpečného pronásledování, nebezpečného vyhrožování a porušování domovní svobody sdělili rýmařovští policisté 35letému muži, kte-

rý nejméně rok pronásledoval svou bývalou družku. Zaslal jí několik SMS zpráv denně, vulgárně ji napadal a vyhrožoval ublížením na zdraví. Letos v červenci měl vniknout na pozemek rodinného domu, kde žena bydlí, vyšplhat na balkón, bouchat na okno, nadávat a vyhrožovat. Za stejnou trestnou činnost byl v minulosti již odsouzen. Hrozí mu trest odnětí svobody do tří let.

## Školačka přišla o telefon

Rýmařovští policisté šetří krádež telefonu v jedné z místních škol. Neznámý pachatel měl během pátečního vyučování vniknout do zajištěné šatní skříňky a z kapsy bundy odcizit mobilní telefon iPhone v hodnotě 7 tisíc korun.

## Při návštěvě napadl matku

V pátek 5. září v noci byli rýmařovští policisté přivoláni do bytu ženy, kterou napadl její syn. 45letý muž byl u matky na návštěvě, pod vlivem alkoholu ale začal být agresivní. Policisté útočníka zajistili a při dechové zkoušce mu naměřili skoro 3 promile alkoholu. Střízlivěl na záchytné stanici v Opavě. Je podezřelý z přestupku proti občanskému soužití.

komisař por. Bc. Pavla Tušková

## Hasiči v terénu

### Noční požár ve Velké Štáhli

Pět jednotek hasičů zasahovalo v noci na čtvrtek 4. září u požáru v rodinném domku ve Velké Štáhli. Předběžná škoda byla odhadnuta na 800 tisíc korun, požár se obešel bez zranění. Operační středisko hasičů bylo o ohni informováno zhruba dvě hodiny po střední půlnoci. Na místo vyjely dvě jednotky Hasičského záchranného sboru Moravskoslezského kraje ze



stanic v Rýmařově a Bruntálu a s nimi tři jednotky dobrovolných hasičů z Rýmařova, Dolní Moravice a Břidličné. Požárem byla zasažena sedlová střecha přízemního domku, opatřená plechovou krytinou. Hasiči dostali oheň pod kontrolu za dvacet minut, dohašování s rozebíráním střešních konstrukcí jim zabralo téměř dvě hodiny.

por. Mgr. Petr Kúdela,  
tiskový mluvčí HZS MSK



Foto: HZS MSK

# ZÁJMOVÉ KROUŽKY SVČ RÝMAŘOV 2014 - 2015



406 Africké bubny zač.	M. Fidler	od 10 let	ÚT	14:30 - 16:30	SVČ	250 Kč	23.09.2014	15
406 Africké bubny zač.	M. Fidler	od 10 let	ÚT	16:30 - 18:30	SVČ	250 Kč	23.09.2014	15
406 Africké bubny	M. Fidler	od 10 let	ST	15:00 - 17:00	SVČ	250 Kč	24.09.2014	15
415 Basketbal	M. Sedláček	13 - 18 let	ST	18:00 - 19:00	těl. 1. Máje	350 Kč	24.09.2014	15
413 Box	J. Imbernon	8 - 14 let	ST	16:30 - 18:00	SVČ	400 Kč	24.09.2014	15
414 Box	J. Imbernon	15 - 18 let	ST	18:00 - 19:30	SVČ	400 Kč	24.09.2014	15
438 Break dance	M. Skoupil	13 - 18 let	PÁ	13:30 - 15:00	SVČ VS	350 Kč	12.09.2014	15
438 Break dance ml.	M. Skoupil	8 - 13 let	PÁ	15:00 - 17:00	SVČ VS	350 Kč	12.09.2014	15
425 Fantasy club	L. Nedomlel	5. tř. - SŠ	ST	17:00 - 19:00	SVČ	250 Kč	24.09.2014	15
408 Florbal	M. Hnát	6. - 9. tř.	ČT	16:00 - 17:30	těl. Gymn.	350 Kč	25.09.2014	15
409 Florbal	M. Hnát	dorost	ČT	17:30 - 19:00	těl. Gymn.	350 Kč	25.09.2014	15
407 Horolezecký	J. Vala	3. - 9. tř.	PO	14:30 - 16:00	SVČ	400 Kč	22.09.2014	12
435 Horolezecký st.	J. Vala	15 - 18 let	PO	16:00 - 17:30	SVČ	400 Kč	22.09.2014	12
407 Horolezecký	J. Vala	3. - 9. tř.	ČT	16:00 - 17:30	SVČ	400 Kč	24.09.2014	12
401 Informatika	J. Vala	od 3. tř.	ÚT	14:00 - 16:00	SVČ	400 Kč	23.09.2014	12
102 Ker. - výt. dílna	E. Kudláková	od 5. tř.	PO	16:00 - 18:00	SVČ	500 Kč / pol.	15.09.2014	8
105 Ker. - výtvarný	E. Kudláková	od 4. tř.	ČT	14:00 - 15:30	SVČ	500 Kč / pol.	18.09.2014	12
106 Ker. - výtvarný	E. Kudláková	1. - 4. tř.	PÁ	13:30 - 14:45	SVČ	500 Kč / pol.	19.09.2014	12
101 Keramika	E. Kudláková	od 4. tř.	PO	14:00 - 15:30	SVČ	500 Kč / pol.	15.09.2014	12
103 Keramika	E. Kudláková	od 4. tř.	ÚT	14:00 - 15:30	SVČ	500 Kč / pol.	16.09.2014	12
104 Keramika	E. Kudláková	1. - 3. tř.	ST	13:45 - 15:00	SVČ	400 Kč / pol.	17.09.2014	12
110 Kreativní dílna	J. Štolfová	od 5. tř.	ST	15:30 - 17:30	SVČ	500 Kč / pol.	17.09.2014	6
211 Kondiční cvičení	M. Pavlová	žáci + dorost	ÚT, ČT	14.30 - 16:00	SVČ pos.	350 Kč	23.09.2014	12
210 Kulturistika	J. Jablončík	dorost	PO, ST	17:30 - 19:00	SVČ pos.	550 Kč	22.09.2014	12
403 Lukostřelba	J. Vala	od 3. tř.	ST	14:00 - 15:15	těl. Horn.	400 Kč	24.09.2014	12
403 Lukostřelba	J. Vala	od 5. tř.	ST	15:15 - 16:30	těl. Horn.	400 Kč	24.09.2014	12
404 Lyžařský	S. Gerhardová	od 6 let - 2. tř.	PO, ČT	16:00 - 18:00	F. zah.	600 Kč	01.09.2014	15
404 Lyžařský	M. Valová	2. tř - 3. tř.	PO, ČT	16:00 - 18:00	F. zah.	600 Kč	01.09.2014	15
404 Lyžařský	T. Gerhard	4. tř. - 5. tř.	PO, ČT	16:00 - 18:00	F. zah.	600 Kč	01.09.2014	15
302 Move2you - děti pok.	P. Čechová	8 - 11 let	PO PÁ	14:00 - 15:30 14:00 - 15:30	SVČ - ms	350 Kč / pol.	01.09.2014	obsaz
304 Move2you - děti zač.	P. Čechová	8 - 11 let	ST	14:30 - 15:30	SVČ - ms	300 Kč / pol.	24.09.2014	20
301 Move2you - hlavní obsazeno	P. Čechová	12 - 18 let	ÚT ST PÁ	16:30 - 18:00 16:00 - 18:00	SVČ - ts SVČ - ms SVČ - ms	500 Kč / pol.	02.09.2014	obsaz
305 Move2you - junioři zač.	P. Čechová	12 - 16 let	PO	17:30 - 19:00	SVČ - ms	300 Kč / pol.	23.09.2014	20
306 Move2you - mini pok.	P. Čechová	5 - 7 let	PO PÁ	16:30 - 17:30 15:30 - 16:30	SVČ - ms	300 Kč / pol.	01.09.2014	obsaz
303 Move2you - mini zač.	P. Čechová	5 - 7 let	PO ST	15:30 - 16:30 15:30 - 16:30	SVČ - ms	300 Kč / pol.	22.09.2014 24.09.2014	20
201 Orientální tanec - mini	P. Najdeková	5 - 7 let	ÚT	14:30 - 16:00	SVČ - ms	400 Kč	09.09.2014	15
203 Orientální tanec - junior	R. Jánská	12 - 14 let	ČT	15:30 - 18:00	SVČ - ms	400 Kč	18.09.2014	15
204 Orientální tanec - junior	K. Címbotová	12 - 14 let	PÁ	14:30 - 16:00	SVČ - ts	400 Kč	19.09.2014	15
202 Orientální tanec - děti	R. Jánská	8 - 11 let	PO	15:30 - 17:00	SVČ - ts	400 Kč	15.09.2014	15
207 Orientální tanec - dorost	M. Štefelová	dorostenky	PÁ	16:30 - 18:00	SVČ - ts	400 Kč	19.09.2014	15
402 PC hry	J. Vala	od 3. tř.	ČT	14:00 - 16:00	SVČ	400 Kč	25.09.2014	12
107 Sluníčko	K. Fryblíková	rodíče + děti	PO	15:30 - 17:00	SVČ	500 Kč / pol.	15.09.2014	14
108 Sluníčko	M. Beránková	rodíče + děti	ÚT, ČT	9:30 - 11:00	SVČ	500 Kč / pol.	16.09.2014	14
411 Stolní tenis	bude upřesněno	1. - 5. tř.	ÚT	16:00 - 17:30	SVČ	400 Kč	23.09.2014	10
405 Šachový	M. Slovák	od 1. tř.	PÁ	15:00 - 17:00	SVČ	300 Kč	19.09.2014	12
109 Taneční kurz	L. Sobek V. Říhová	od 9. tř. - SŠ	PÁ	17:30 - 19:30	SVČ	500 Kč / pol.	19.09.2014	30 párů
436 Volejbal	A. Továrková	13 - SŠ	ÚT	19:00 - 20:30	těl. 1. Máje	400 Kč	30.09.2014	15
<b>Dospělí</b>								
437 Badminton	R. Šašínska	dospělí	ST	18:30 - 20:00	těl. Gymn.	500 Kč / pol.	24.09.2014	12
421 Box	J. A. Imbernon	dospělí	ST	19:30 - 21:00	SVČ	500 Kč	24.09.2014	12
418 Fotoklub	J. Vala	dor. + dospělí	PO	18:00 - 19:30	SVČ	250 Kč / pol.	07.10.2014	12
118 Francouzština zač.	K. Coudray	mládež a dosp.	ÚT	17:00 - 18:00	SVČ	1200 Kč / pol	16.09.2014	12
417 Inf. pro dospělé pok.	J. Vala	dospělí	ÚT	17:00 - 18:30	SVČ	450 Kč / pol.	14.10.2014	12
416 Inf. pro dospělé zač.	J. Vala	dospělí	ÚT	10:00 - 11:30	SVČ	450 Kč / pol.	14.10.2014	12
114 Italština pok.	K. Coudray	mládež a dosp.	ÚT	19:00 - 20:00	SVČ	1200 Kč / pol.	16.09.2014	10
113 Italština zač.	K. Coudray	mládež a dosp.	ÚT	18:00 - 19:00	SVČ	1200 Kč / pol.	16.09.2014	10
112 Keramika dosp.	E. Kudláková	dospělí	ÚT	16:30 - 19:30	SVČ	60 Kč / lekce	16.09.2014	20
422 Klub kondičního cvičení		dospělí	PO - PÁ	dle rozpisu	SVČ pos.	50 Kč vstup 500, 700 Kč / 3 měs.	02.09.2014	20
115 Kreativní tvorba	I. Podzemná	dospělí	ČT	17:00 - 19:00	SVČ	300 Kč / pol.	25.09.2014	10
120 Němčina zač.	I. Ducháčková	dospělí	PO	18:00 - 19:00	SVČ	1200 Kč / pol.	08.09.2014	12
119 Němčina pok.	I. Ducháčková	dospělí	PO	19:00 - 20:00	SVČ	1200 Kč / pol.	08.09.2014	12
205 Orient. tanec - ženy	Š. Kastnerová	dospělí	ST	18:00 - 20:00	SVČ - ts	500 Kč / pol.	10.09.2014	15
206 Orient. tanec - ženy	M. Kohoutková	dospělí	ČT	18:00 - 20:00	SVČ - ts	500 Kč / pol.	18.09.2014	15
116 Paličkování	E. Kudláková	dospělí	ST	14:00 - 15:30	SVČ	100 Kč	24.09.2014	12
419 Pilates + kond. cvič.	H. Tesařová	ženy + dorost	ÚT, ČT	17:30 - 18:30 18:30 - 19:30	SVČ pos.	550 Kč	30.09.2014	10
420 Stolní tenis	B. Rejtořík	dospělí	ÚT, ČT	19:00 - 21:30	SVČ	500 Kč / pol.	02.09.2014	10
117 Taneční kurz	L. Sobek V. Říhová	dospělí	PÁ	20:00 - 22:00	SVČ	1000 Kč pár	19.09.2014	30 párů
312 Žij pohybem	P. Čechová	dospělí	ST	18:00 - 19:00	SVČ - ms	40 Kč / lekce	15.10.2014	20

W W W . S V C R Y M A Ř O V . C Z

## Příměstské tábory SVČ



*Kluci a holky v akci*



*Horolezecký tábor*



*Olympijské hry*



*Outdoorový tábor*



*Se Šeherezádou po stopách Orientu*



*Letní soustředění taneční skupiny Move2you*



*Výtvarné sympozium*

Fota: archiv SVČ Rýmařov  
Více fotografií na [www.svcrymarov.cz](http://www.svcrymarov.cz)

## Kulturní okénko města Rýmařova

**Citát:** Vzdáte-li se kouření, pití a milování, nebudete ve skutečnosti žít déle, ale jen vám to tak bude připadat.  
Sigmund Freud

Cykloklub Stará Ves a Středisko volného času Rýmařov pořádají

# Cyklistický přebor žáků MŠ a ZŠ

26. 9. 2014

**Kritérium Stará Ves – kino**

Prezence od 15:30

Start prvního závodníka 16:00

**Kategorie:**

Školka

1. - 2. tř. dívky a kluci zvlášť

3. - 4. tř. dívky a kluci zvlášť

5. tř. dívky a kluci zvlášť



[www.svcrymarov.cz](http://www.svcrymarov.cz)

Středisko volného času Rýmařov zve zájemce do kroužku

# BOXU



**KAŽDOU STŘEDU V SVČ RÝMAŘOV**

**8 - 14 let - 16:30 - 18:00**

**15 - 18 let - 18:00 - 19:30**

**dospělí - 19:30 - 21:00**

**První trénink: 24. 9. 2014**

Instruktor: **Jordi Aparicio Imbernon**,

šampion Katalánska (Španělska) v boxu

## Známa i neznámá výročí

- 13.-14. 9. Dny evropského dědictví (2. víkend v září) - v ČR se slaví od roku 1991 z podnětu Sdružení historických sídel Čech, Moravy a Slezska, součástí jsou dny otevřených dveří památek**
13. 9. 1874 nar. **Arnold Schönberg**, rakouský skladatel (zemř. 13. 7. 1951) – 140. výročí narození
13. 9. 1894 nar. **Julian Tuwim**, polský avantgardní básník a překladatel (zemř. 27. 12. 1953) – 120. výročí narození
13. 9. 1914 při ruské ofenzivě na haličské frontě zmizel navždy **František Gellner**, spisovatel a kreslíř (nar. 19. 6. 1881) – 100. výročí
15. 9. 1564 nar. **Karel st. ze Žerotína**, politik, autor politických spisů (zemř. 9. 10. 1636) – 450. výročí narození
15. 9. 1859 zemř. **Václav Kliment Klicpera**, spisovatel (nar. 23. 11. 1792) – 155. výročí úmrtí
- 16. 9. Mezinárodní den ochrany ozonové vrstvy - od roku 1987 (OSN)**
17. 9. 1914 nar. **Tomáš John Baťa**, kanadský podnikatel českého původu, světový výrobce obuvi (zemř. 1. 9. 2008) – 100. výročí narození
18. 9. 1924 nar. **Ivan Diviš**, básník a esejista (zemř. 7. 4. 1999) – 90. výročí narození
20. 9. 1994 zemř. **Petr Čepek**, herec (nar. 16. 9. 1940) – 20. výr. úm.
23. 9. 1884 nar. **Josef Váchal**, malíř, grafik a spisovatel (zemř. 10. 5. 1969) – 130. výročí narození
23. 9. 1939 zemř. **Sigmund Freud**, rakouský neurolog, psychiatr a psycholog, zakladatel psychoanalýzy (nar. 6. 5. 1856) – 75. výročí úmrtí
23. 9. 1944 nar. **Ivan Jirous** (pseud. Magor), výtvarný teoretik, kritik, básník a kulturní publicista (zemř. 9. 11. 2011) – 70. výročí narození
24. 9. 1914 nar. **Jiří Kolář**, výtvarník a básník (zemř. 11. 8. 2002) – 100. výročí narození
- 25. 9. Mezinárodní den neslyšících - slaví se od roku 1958**
25. 9. 1899 nar. **Ondřej Sekora**, autor knih pro děti, ilustrátor a publicista (zemř. 4. 7. 1967) – 115. výročí narození

Středisko volného času Rýmařov  
zve všechny zájemce na

## KURZ SPOLEČENSKÉHO TANCE

ve velkém sále SVČ Rýmařov

zahájení 19. září 2014

17:30 - mládež

20:00 - dospělí (začátečníci)

7. listopadu od 20:00 - dospělí (pokročilí)

Závěrečný ples 19. prosince

Lektoři: **Libor Sobek a Veronika Řihová**

Přihlášky od 1. září: [EKudlaková@seznam.cz](mailto:EKudlaková@seznam.cz)

554 254 372, SVČ Rýmařov

[www.svcrymarov.cz](http://www.svcrymarov.cz)



## Společenská kronika

## Blahopřejeme

*jubilantům, kteří od předcházejícího vydání oslavili 80 let a více*

Jan Šuba – Stránské .....	81 let
Marie Macečková – Rýmařov .....	82 let
Božena Štěpková – Rýmařov .....	86 let
Marie Slaměnková – Rýmařov .....	89 let



## Blahopřání

Drahá maminko!

*Prozrad' nám ten vzácný lék  
na svůj krásný, požehnaný věk!  
Přejeme ti ze srdíčka,  
ať máš usměvavá líčka,  
zdraví ať ti ještě dlouho vydrží  
a nemoci tě nesouží,  
abys mohla pro potěšení vyrazit si  
za těmi čtyřnohými kluky do Vsi.*

Dne 16. září 2014 oslaví  
**paní Ludmila Chaloupková**  
krásné 88. narozeniny a také svátek Ludmilk.

Maminečko, přijmi přání všeho nejlepšího  
a hlavně poděkování za lásku a obětavost.  
*Tvoje dcera Lída s manželem Bedřichem  
a vnuci Ondřej a Michal*

## Rozloučili jsme se

Zdenka Hangodyová – Rýmařov .....	1966
Miroslav Šuba – Rýmařov .....	1955
Anna Stejskalová – Rýmařov .....	1925
Jan Košťál – Rýmařov .....	1960

*Evidence obyvatel MěÚ Rýmařov*



## Vzpomínka

*Zhasly oči, které milovaly,  
zmlkla tvá ústa, která uměla se smát.  
Nebylo ti osudem dopřáno žít s námi dál,  
proto tě musel tvůj přítel krutě zabít.  
Tak, jak ti z očí zářila láska a dobrota,  
tak nám budeš chybět už do konce života.*

Dne 12. září vzpomeneme 2. výročí úmrtí  
naší drahé dcery, sestry, vnučky, neteře  
a kamarádky

## Kateřiny Pekové z Tvrdkova.

S láskou a velkou úctou stále vzpomíná  
maminka, bratr Pavel, Petr s přítelkyní, babička a děda, rodina  
Adámkova a ostatní členové rodiny, kamarádi a kamarádky  
*Milá Kačenko, nikdy na tebe nezapomeneme,  
máme tě stále moc rádi!*



*Nic víc už ti nemůžeme dát,  
jen kytičku na hrob a tiše vzpomínat.  
Odešel jsi, ale zůstal v srdcích těch,  
kteří tě měli rádi.*

Dne 18. září 2014 vzpomeneme  
1. smutné výročí chvíle,  
kdy nás navždy opustil náš milovaný  
tatínek a dědeček

## pan Josef Vosyka.

Ti, kdo jste ho znali,  
věnujte mu společně s námi malou vzpomínku.  
*Synové Josef, Miroslav s manželkou, vnoučata Miroslav, Jakub,  
Matýsek a ostatní příbuzní a přátelé*

## Servis služeb

## Krytý bazén Břidličná

## Plavání pro veřejnost v září

Pondělí 14.00 - 20.00	Úterý 14.00 - 20.00
Středa 14.00 - 20.00	Čtvrtek 14.00 - 20.00
Pátek 14.00 - 20.00	Sobota 13.00 - 20.00
Neděle 13.00 - 20.00	

## Provozní doba sauny v krytém bazénu:

Úterý 14:00 - 20:00	Sobota 13:00 - 20:00
Pátek 14:00 - 20:00	Neděle 13:00 - 20:00

## Diakonie ČCE, středisko v Rýmařově,

zve seniory k návštěvě **KAVÁRNIČEK** každé liché úterý v budově  
střediska na třídě Hrdinů 48 v Rýmařově. Začátek vždy ve 13.30.  
Ukončení posezení 15.30-16.00. Kdo není schopen dojít do kavárny,  
může využít odvoz v den setkání ve 13.30 od prodejny Hruška  
na ulici 1. máje. Přijďte si za námi povykládat a naplánovat aktivity,  
které byste sami nepodnikli.

Bližší informace na čísle 554 211 294.

## Termíny kavárniček v 2. pololetí 2014 (každý lichý týden v úterý):

23. 9., 7. 10., 21. 10., 4. 11., 18. 11., 2. 12. a 16. 12.

*Srdečně zvou a těší se na vás zaměstnanci Diakonie ČCE*

## Aquacentrum Rýmařov

na Jesenické ulici

Otevírací doba:

Po - Pá 14.00 - 21.00, So - Ne + svátky 10.00 - 21.00

Děti do 3 let zdarma, zvýhodněné rodinné vstupné.

Vstupné pro seniory – věk snížen na 58 let.

Oslavenci mají v den narozenin vstup do aquacentra zdarma  
(nutno doložit osobním dokladem).

Klienti VZP si mohou nechat proplatit permanentku  
do výše 500 Kč za osobu.

Každá třetí středa v měsíci je od 19 do 21 hodin  
vyhrazena v Aquacentru Slunce vyznavačům naturismu.

## Informační středisko Rýmařov

Otevírací doba:

Pondělí - pátek:	9.00-12.00; 13.00-17.00
Sobota:	9.00-12.00; 13.00-16.00
Neděle:	13.00-16.00

Telefon: 554 212 381, email: info@rymarov.cz

## Výrobky

## ze sociálně terapeutické dílny Buřinka

## Prodejní místa:

*Sociálně terapeutická dílna Buřinka, Okružní 10, Rýmařov  
Informační centrum Rýmařov, náměstí Míru 6, Rýmařov  
Potraviny Lazarczyk, Opavská 24, Rýmařov*



## Městské muzeum a Galerie Octopus

## Zachycený čas na výstavě v muzeu

Na září připravilo rýmařovské muzeum putovní výstavu historických snímků Rýmařova a Opole s názvem **Zachycený čas. Vznikla jako součást projektu Muzeum – kulturní křižovatka, který je spolufinancován z Fondu mikroprojektů Euroregionu Praděd a městem Rýmařov.**

Výstava byla otevřena od prvních dnů září, slavnostní vernisáž proběhla v úterý 9. září v rámci Dnů evropského dědictví. Na přípravě se podílelo rýmařovské muzeum a Muzeum Wsi Opolskiej v Opoli. Do Opole se výstava přesune na konci září.

Zaměření každého z muzeí je odlišné, což ovlivnilo i výběr fotografií pro výstavu. Hlavní téma, vyjádřené titulem Zachycený čas, pojaly obě instituce po svém. V malém sále tak mohou návštěvníci spatřit polskou instalaci snímků z tamního skanzenu lidových staveb. Etnograficky orientované Muzeum opolské vesnice poskytlo sérii fotografií dřevěných koste-

lů a chalup, které reprezentují podoby vesnické architektury Opolského Slezska.

Velký sál je vyhrazen historickým pohledům na Rýmařov. Kromě snímků typických, někdy už neexistujících místních dominant, které budou v říjnu vystaveny v Polsku (kamenná věž na Pradědu, hrad Sovinec, kaple V Lipkách, rýmařovská nemocnice nebo špitální kaple sv. Josefa), kurátoři vytvořili i tři skupiny snímků rýmařovských panoramat, společenských událostí (tanky na náměstí v roce 1968, setkání Občanského fóra) a zajímavostí (sněh v červnu, zlomená lípa u kostela archanděla Michaela nebo odhalování sochy Stalina).

Výstava tedy není srovnávací, v obou svých částech přesto plní tutéž roli – ukázat místo, v němž žijeme, v okamžicích a podobách, které jsou nenávratně pryč, a přece se je podařilo alespoň ve fragmentech zachytit. ZN

Městské muzeum Rýmařov Vás zve na

# Zachycený čas.

Výstava historických fotografií

## Rýmařova a Opole

3. 9. – 23. 9. 2014

slavnostní vernisáž proběhne v úterý 9. 9. 2014 v 17 hodin v rámci Dnů evropského dědictví v Rýmařově

**Muzeum Wsi Opolskiej**

www.muzeumrymarow.cz  
facebook: Městské muzeum Rýmařov

Akce probíhá v rámci projektu „Muzeum – kulturní křižovatka“ spolufinancovaného z fondu mikroprojektů Euroregionu Praděd a městem Rýmařov.

EVROPSKÁ UNIE • UNIA EUROPEJSKA  
EVROPSKÝ FOND PRO REGIONÁLNÍ ROZVOJ | EUROPEJSKI FUNDUSZ ROZWOJU REGIONALNEGO  
PRAKTIČNĚ FINANČE • PRAKTYCZNYMI ŚRODKAMI

CZ PL C13/C13 2007.2013

# PETR ilustrace

ke knize Vladimíra Václavka

# NIKL

## NEVIDITELNÝ SVĚT



vernisáž 26. 9. 2014 v 15 hodin, v 17.30 h navazuje představení Schamanischer Theater a v 19 h koncert Petra Nikla a Vladimíra Václavka na zámku v Janovicích

**výstava potrvá od 26. 9. - 23. 10. 2014**



# PETR NIKL & V. VÁCLAVEK

ZÁMEK JANOVICE

## KONCERT AUTORSKÉ ČTENÍ

**26. 9. 2014**

MUZEUM v 15.00  
vernisáž P. NIKLA

ZÁMEK JANOVICE v 17.30 představení  
SCHAMANISCHER THEATER

v 19.00 - koncert P. NIKL & V. VÁCLAVEK

SCHAMANISCHER THEATER

### EINFACH ABSICHT

Tanja Ebeling & Florian Tilzer

### DUO PRAESENS

muzeum rýmařov

OCTOPUS

SÚC

LESYČR 4N

## Poděkování sponzorům

Městské muzeum Rýmařov děkuje všem, kteří se jakýmkoliv způsobem podíleli na vytvoření bohaté tomboly pro první ročník Zámecského letního plesu, který proběhl 22. srpna 2014 na zámku v Janovicích. Především děkujeme soukromým podnikatelům i organizacím a firmám z Rýmařovska, kteří do tomboly přispěli dary nebo finanční hotovostí: Město Rýmařov, Hodiňarství Štolfa, Ráj zvířat – Rostislav Valčíček, Elektro nábytek Icha, Aquacentrum Slunce, Cukrárna Amálka, Rozmarýnek, Horymas SK spol. s r. o., RD Rýmařov, Vintéka & drink centrum Nepimach

Jan, Spojovací materiál, Lékárna 110, Bethel Slezská diakonie, Prima pizzerie, Zahrádkářské potřeby, Bytový textil Hřívová - Stoklasová, Rosnička Rýmařov, MUDr. Petr Dolák, Včelí farma Šenfeldr, Domácí drogerie, PC servis Michal Ihnát, Tabák a bytový textil Foltýnová, Elektro Zigi, Bob sport, Hedva Rýmařov, JWR auto Jazudek, Elektro Kováčová – Kotrla, Elektro Bernátek - Macháčová, Nábytek Polách, MaDaX potřeby pro domácnost, Lékárna Avion, Arthas počítače – elektro.

Městské muzeum Rýmařov

### Galerie Octopus

Září	3. 9. – 23. 9.	Historické fotografie	Historické fotografie	Muzeum
Říjen	26. 9. – 23. 10.	Petr Nikl (Tvrdohlaví)	Výběr z díla	Octopus
Listopad	29. 10. – 30. 11.	Archeologické nálezy z rýmařovského náměstí	Archeologie	Muzeum
Prosinec	4. 12. – 31. 12.	Věra Mičková – Dalimilova kronika	Gobelíny	Muzeum

### Galerie Pranýř

Září	3. 9. – 23. 9.	Historické fotografie	Fotografie	Muzeum
Říjen	30. 9. – 12. 10.	Tiskoviny z období Velké války	Dobové předměty	Muzeum
Listopad	29. 10. – 30. 11.	Archeologické nálezy z rýmařovského náměstí	Archeologie	Muzeum
Prosinec	4. 12. – 31. 12.	Cyklus výstav „Z muzejního depozitáře“: Mapy	Mapy	Muzeum

**ZÁMEK JANOVICE 2014**  
Městské muzeum Rýmařov vás zve na

## Autorské čtení

### Kamily Novákové

*Co by se kovbojkám stávat nemělo*



**v úterý 16. 9. 2014  
v 17:30 hodin  
na zámku v Janovicích**

www.muzeumrymarov.cz  
facebook: Městské muzeum Rýmařov

## Městská knihovna Rýmařov

### Besedy a výstavy v knihovně

Září	Krásy a tajemno podzemí Horního Města	výstava fotografií	1. – 30. září
Říjen	Tomáš Beňo: 9 knih a 9 tvářů tvé fantazie	výstava plastik	2. – 31. října
	Týden knihoven Milan Zacha Kučera	beseda se záhadologem (www.jesen.cz)	6. – 10. října 7. října 17.00
Listopad	Lenka Švarcová Richard Pachman: Tylda	výstava obrazů beseda se spisovatelem (www.pachman.cz, www.tylda.cz)	3. – 29. října 3. listopadu v 17.00
Prosinec	Vánoční výstava		

PETR HRUBAN



„Krásy a tajemno podzemí Horního Města“

**1. - 30. září 2014**

Galerie u stromu poznání

Městská knihovna Rýmařov

Městská knihovna Rýmařov **6.10. -10.10. 2014**

Pondělí 6.10.	Úterý 7.10.	Středa 8.10.	Čtvrtek 9.10.	Pátek 10.10.	Sobota 11.10.
výstava	výstava	výstava	výstava	výstava	
9 knih a 9 tvářů Tvé fantazie : Tomáš Beňo	9 knih a 9 tvářů Tvé fantazie : Tomáš Beňo	9 knih a 9 tvářů Tvé fantazie : Tomáš Beňo	9 knih a 9 tvářů Tvé fantazie : Tomáš Beňo	9 knih a 9 tvářů Tvé fantazie : Tomáš Beňo	
Bezbariérová knihovna	BESEDA Největší tajemství Třetí říše : Milan Zacha Kučera – záhadolog	Bleší trh – knihy, hry, hračky aj.	Výtvarná dílna – nábytek z knih		Z A V Ř E N O
Čtenářská amnestie	Čtenářská amnestie	Čtenářská amnestie	Čtenářská amnestie	Čtenářská amnestie	
Registrace čtenářů zdarma	Registrace čtenářů zdarma	Registrace čtenářů zdarma	Registrace čtenářů zdarma	Registrace čtenářů zdarma	
Otevřeno 9,00-17,00	Otevřeno 9,00-17,00	Otevřeno 9,00-17,00	Otevřeno 9,00-17,00	Otevřeno pouze do 12,00	

## Soutěž Marie Kodovské

## Ivana Kašpárková

\*\*\*

Čekali  
za rohem  
těch lepších vzpomínek  
ale byly chvíle  
kdy i pro ty špatné  
šili by si staré jizvy –

## Marnosti

Mluví na mě jen  
tvé cigarety  
a ztracený čas  
který nám stoupá  
do duší  
s příliš tenkými zdmi –

## Na kus řeči

Něco se muselo stát!  
Vyvrhnutá z postele  
tělem hladíš  
bílý zdi svého pokoje  
a někdo nezvaný  
v tvé hlavě  
přišel  
na kus řeči.

## Na přechodu pŕlnoci

Na bosých nohou  
měkké doteky střepů  
z rozbitých iluzí –  
Chtěl sis mě poskládat  
jako puzzle  
ale zjistils že  
kousek  
chybí –

## Na vybranou

Nožem  
jako jablko  
svlékáš se  
ze své  
slupky  
poté  
rozkrojíš se  
na půl  
ale už  
nedáváš mi  
na vybranou –

## Okamžik sblížení

V projíždějícím  
autobusu  
prolomená telepatie  
hmatů  
našeptává nám  
instrukce  
v nemotorných  
dotečích –  
a srdce žene  
jakoby ještě nemělo dost –

## Padlá za slast

Rozjímání u stolů  
se zlamanýma nohama.  
Doteky očí slibovaly věrnost.  
Poctivě nakreslené úsměvy  
scedily mezi zuby báseň.  
Když tělem proletěla  
brala dech.  
Průsvitná.  
A nad ránem padlá  
za slast.

## Přiznání

Nálož slov –  
- už se neschoval.  
Lehl si do své krve  
z přiznání  
a nechal na sebe dopadat  
mé ruce a nohy –

## Rozchod

- a pak se to najednou sevřelo  
jako když příliš utáhneš  
podvazek –

## Samota na podzim

Slepá místa pod obočím  
rozlomený den  
na půl –  
černobílý zápas piana  
o melodii  
s tancem na okenním  
parapetu –  
stromy svlékly se ze svých  
listů a stařecky se klaněly  
jejich  
potrhaným tělům –

## Jen slova

Jako perly sbíráš do hrsti  
jeho pohozená slova –  
na krku visí ti příliš těsně utažená  
a večer pak před spaním  
donekonečna zuby zkoušíš  
jejich pravost –

## Upřimně

Ještě vám to úplně nevěřím  
řekl –  
a já jsem vydechla poprvé.  
A v tom vydechnutí už byl  
dávno večer  
a z koše vyčnívaly použité sny –

\*\*\*

Z těch dob čistím si  
zanesená místa v hrudi  
čas odstoupil a rozdrobil  
vzpomínky na matraci  
v noci pak škrábou na holou kůži  
proto raději nevzpomínat  
v posteli –  
Droby jen tak nevyklepeš.

## Zmačkané zázraky

Na dece utkané z dětství  
žehlím si své  
zmačkané zázraky  
které už zítra  
promění se v cáry  
stárnoucího  
mlčení –

## Jazzclub

## Všechny (jiné) tváře folku

**Jazzclub SVČ Rýmařov v posledních letech pořádá na sv. Valentýna recitály nekonvenčních písničkářů pod názvem Česnektfest. Aktéry všech dosavadních ročníků nyní pořadatele pozvali na společnou přehlídku Krosna dědka Pradědka.**

Zatímco antivalentýnské koncerty pořádal jazzclub v úsporné kavárně DJ Stanley club 13 v budově starého kina, pro srpnový festival (30. 8.) vznikla alternativní scéna přímo na jevišti vysloužilého promítacího sálu. Místo činu tak zůstalo v podstatě totéž, jen se přesunulo do kapacitně vhodnějších prostor. Malé pódium pro sólové hudebníky, pár židlí a nevelký taneční

parket na uzavřeném jevišti spolu se stany v zahradě kina pohodlně pojaly několik desítek návštěvníků festivalu.

Program folkové přehlídky vycházel z obsazení všech ročníků únorového Česnektfestu, jež doplnil jeden host navíc. V duchu tradice festival zahajoval „kníže porno-folku“ Závíš, který před pár lety zahrál na prvním z antivalentýnských recitálů. Znojenský básník a písničkář, který proslul „hambatými“ texty, přednesl i ukázkou ze svých veršů, včetně nejčerstvějších, vytvořených toho dne při sbírání hub. U publika, zvláště mladšího, měl mocný ohlas a netřeba pátrat,

zda pro vnější lascivitu svých písní, nebo pro to, co se skrývá za touto obscénní slupkou – vtip

a svérázná lyrika čerpající z poloslavy hospodských ztroskotanců a běhen.



Závíš

Pornofolkar Záváš byl bezesporu jedním z taháků přehlídky, ale ani ostatní písničkáři nezůstali kýžené nekonvenčnosti vzdálení – každý svým způsobem. Nezařaditelný a neřiditelný šumperský kytarista Vojta Kroupa recitál pojal typicky spontánně a po několika pokusech vybavit si texty svých písní posluchače uspokojil hitovkou Revoluční.

Za mikrofonem ho pak vystřídala Ostravská drubež alias akordeonista Jan Lörincz v náladě o poznání méně povznesené. V Rýmařově absolvoval teprve druhý koncert v pořadí po devítileté pauze, tudíž se tento alternativně žijící abstinující nekuřák nevyhnul jisté nervozitě. Přesto během vystoupení neztrácel humor a dlužno říci, že příjemně překvapil. Z jeho „biopisní“ posluchačům patrně nejvíce utkvěla skladba Melouny.

Po něm se za mikrofon postavil písničkář v místních podmínkách nejostřílenější, vynálezce sudetského punk-folku Ladibor Danda. Koncert pojal jako průřez dosavadním repertoárem

a předzvěst brzkého vydání nového alba a dočasného přerušení koncertování. Posluchači se na rozloučenou dočkali všech zásadních songů a nakonec i neoficiální hymny Rýmařove mileny. Podobně jako Ladibor i frýdecko-místecký písničkář Jakub Tichý rezignoval na statické posedávání na pódiu a rozvlnil své pohybové kreace přímo na parketu. K písním „o lásce“ a „smutným až skličujícím“ tentokrát připojil skladby s poetikou všedního dne (Umyl jsem vanu). Přes všechnu vnější stylizaci se v nich probírá stereotypy a deziluzemi každodenního života autenticky a bez patosu, s vtípem a sebeironií.

Vrcholem festivalu bylo vystoupení kytaristy s jedinečným hlasem Jindry Holubce. Na jeho koncert přišla řada až nakonec, což byla vzhledem k pozdní hodině škoda, nicméně kdo vydržel, nelitoval. Jindra byl hostem letošního Česnekfestu, mezitím stihl dokončit album Ča Ča Ča, a tak to, co bylo v únoru ochutnávkou, se na Krosně stalo hlavním chodem.



Jindra Holubec

Power-folkar Jindra Holubec hrává s bratrem Michalem, baskytaristou, tentokrát si ale jako posilu přivezl bubeníka Pavla Magnuska (Zloději uší). Holubcova kytara podpořená bicími zní ještě energičtěji, od funkky se posunul k latinoamerickým rytmům, nicméně v paměti má i starší hity, jako Ptáček nebo Jasan, a dokonce i totální popovku dokáže zahrát tak, že nezni plytce. Zkrátka vynikající koncert, který by si v lepším vysílacím čase vychutnalo víc posluchačů.

Festival Krosna dědka Pradědka představil fenomén folkových písničkářů poněkud jinak, než je zvykem. Co muzikant, to originál, kráčeji vlastní cestou mimo hlavní proud a rozvíjející písničkářskou tradici zcela osobitě – na půdorysu kramářské písně, hospodské odrhovačky, ale i punku, reggae nebo třeba samby – a s minimem prostředků, jen s nástrojem, vlastním hlasem, básnickou invencí či příběhem, který se opravdu stal... a nebo taky ne. ZN

## Cestování se slevou

### Jak a kde pořídit průkazky (nejen) na autobusovou dopravu

**Informační centrum v Rýmařově ve spolupráci s Arriva Morava, a. s., nově nabízí možnost zakoupení slevových průkazů na dopravu.**

**Typy průkazů:** žákovský průkaz do 15 let, žákovský průkaz 15 – 26 let, zlevněná jízdenka pro děti od 6 do 15 let (ODIS), zlevněná jízdenka pro žáky a studenty 15 – 26 let (ODIS), dlouhodobá časová jízdenka (ODIS), jízdenka pro důchodce (ODIS), jízdenka pro občany nad 70 let věku (ODIS) a průkaz na slevu jízdného Arriva Morava.

**Co vzít s sebou k vyřízení průkazky:** fotografii pasového formátu 3,5 x 4,5 cm, rodný list nebo občanský průkaz nebo platný cestovní pas, u žáků do 26 let je potřeba doložit také doklad o prezenční formě studia, u seniorů potvrzení o pobírání starobního či invalidního důchodu nebo rozhodnutí o přiznání důchodu.

**Žákovský průkaz do 15 let** slouží obecně pro nákup zlevněných žákovských jízdenek pro žáky ve věku do 15 let, ale pouze na trase mezi místy uvedenými na průkazu (62,5 %). Také slouží pro nákup jednotlivých

jízdenek s 50% slevou pro libovolnou trasu.

**Žákovský průkaz 15 – 26 let** slouží obecně pro nákup zlevněných žákovských jízdenek pro žáky ve věku do 26 let, ale pouze na trase mezi místy uvedenými na průkazu (sleva 25 %).

**Průkaz Zlevněná jízdenka pro děti od 6 do 15 let (ODIS)** slouží pro nákup předplatních jízdenek pro libovolné zóny integrovaného dopravního systému ODIS pro děti a žáky ve věku od 6 do 15 let a také pro nákup jednotlivé jízdenky s 50% slevou.

**Průkaz Zlevněná jízdenka pro žáky a studenty 15 – 26 let (ODIS)** slouží pro nákup zlevněných předplatních jízdenek pro libovolné zóny integrovaného dopravního systému ODIS pro studenty ve věku od 15 do 26 let.

**Průkaz Dlouhodobá časová jízdenka (ODIS)** slouží pro nákup předplatních občanských jízdenek integrovaného dopravního systému ODIS.

**Průkaz Jízdenka pro důchodce (ODIS)** slouží pro nákup předplatních jízdenek integrovaného dopravního systému ODIS pro důchodce.

**Průkaz Jízdenka pro občany nad 70 let věku (ODIS)** slouží pro nákup zlevněných půlročních a ročních síťových jízdenek integrovaného dopravního systému ODIS pro občany starší 70 let.

**Průkaz na slevu jízdného Arriva Morava slouží:**

- 1. kategorie** – pro nákup zlevněné jízdenky (prokázání věku dítěte do 15 let);
- 2. kategorie** – pro nákup zlevněné jednotlivé jízdenky pro provoz MHD Krnov a MHD Bruntál nebo pro nákup zlevněné předplatní jízdenky pro provoz MHD Studénka: žáci a studentí ve věku od 15 do 26 let;
- 3. kategorie** – pro nákup zlevněné jednotlivé jízdenky pro provoz MHD Krnov: poživatel starobního důchodu;
- 4. kategorie** – pro nákup zlevněné jednotlivé jízdenky pro provoz MHD Krnov: poživatel plného invalidního, starobního nebo jim na úroveň postaveného důchodu;
- 5. kategorie** – pro nákup zlevněné jízdenky pro provoz MHD Studénka: občané starší 65 let;
- 6. kategorie** – pro bezplatnou přepravu v MHD Bruntál nebo

pro nákup zlevněné jednotlivé jízdenky pro provoz MHD Krnov: občané starší 70 let.

Více informací a pokyny pro získání slevových průkazů naleznete na <http://www.arriva-morava.cz/> nebo přímo v Informačním centru v Rýmařově.

Další novinkou, kterou nabízí Informační centrum v Rýmařově ve spolupráci s Arriva Morava, a. s., je nabídka rekreační přepravy **cyklobusy, skibusy a turistibusy**.

Cyklobusy přepravují turisty s jízdními koly, pěší turisty, ale i všechny ostatní cestující během letních prázdnin. Jízdní kola jsou přepravována ve speciálních cyklovozcích připojených za autobusy s kapacitou 18 až 28 jízdních kol.

Nejvyšší a v zimě nejchladnější moravské hory jsou lyžařům a vyznavačům zimních sportů dostupné nejen vlakem, autobusem či automobilem, ale rovněž pravidelnými skibusy. Skibusy jsou autobusy s přídatným zařízením pro převoz lyžařské výstroje a slouží především pro přepravu lyžařů, ale i pro všechny ostatní cestující.

Od 15. prosince 2013 je v provozu o víkendech a ve dnech státních svátků turistbus z Olomouce přímo na Ovčárnu. Turistbus je provozován celoročně mimo červenec a srpen. Turistbusey nepřevážují kola!

#### Informace k rekreační přepravě:

Místenky a jízdní doklady jsou vydávány prodejci na autobusové spoje zařazené do rezervačního systému. Dokladem o uskutečněné rezervaci je pro cestujícího Potvrzení o rezervaci obsa-

hující jedinečný rezervační kód, které vystaví prodejce. Místenky a jízdní doklady jsou nepřenosné, vázané na jméno cestujícího uvedené v Potvrzení o rezervaci. Místo lze dále rezervovat v internetové verzi rezervačního systému na adrese <http://rsm.arriva.cz>. Cestující uhradí rezervační poplatek zasláním platební zprávy SMS z mobilního telefonu. Dokladem o uskutečněné rezervaci je pro cestujícího jedinečný rezervační kód, který systém po řádném uhrazení rezervačního po-

platku zašle cestujícímu ve formě zprávy SMS. Místenky jsou rovněž nepřenosné, vázané na jméno cestujícího zadané při rezervaci. Na jedno jméno cestujícího je možné rezervovat libovolný počet míst. Cena místenky činí 10 Kč za každé rezervované místo ve vozidle nebo 15 Kč za rezervované místo, pokud je zároveň rezervováno místo pro jízdní kolo v cyklovozidlu. Uvedené ceny jsou pouze poplatkem za rezervaci míst, vlastní jízdné cestující uhradí až ve vozidle u řidiče.

#### Trasy turistbusů v roce 2014:

BUS 1: Olomouc - Šternberk - Rýmařov - Malá Morávka - Ovčárna (jede od 15. prosince 2013 o víkendech a ve dnech státních svátků).

BUS 2: Ostrava - Opava - Bruntál - Malá Morávka, Karlov - Ovčárna (7. června až 28. září 2014 - jede o víkendech a ve dnech státních svátků).

Více informací na <http://www.arriva-morava.cz/dopravni-sluzby/rekreacni-linky/>.

Mgr. Markéta Petrošová

## Z kapsáře tety Květy

### Čistota není problém

Chceme mít domácí pohodu, být zdraví? Mít čistý domov je nutností. Evropané podle statistik tráví 75 % času v uzavřeném prostoru či v bytě. Téměř všichni si myslí, že pobývají v pořá-

dku a čistotě. Viditelnou nečistotu odstraníme celkem hravě, nezničíme však mikroorganismy, které jsou našemu oku neviditelné. Kolik hygieny vlastně potřebujeme? To, co vidíme v reklamách,

by vydalo na povedený hororový film. Všeljaká nebezpečná „zvířátka“ se prohánějí všude kolem nás (nejvíce v klozetové míse) a potřebují zneškodnit pořádnými dávkami antibakteriálních prostředků. Není ale nutné denně šurovat byt, stačí pravidelně uklízet a věnovat se místům, která vyžadují zvláštní péči. Zvláště když s námi žijí děti, starší lidé, nemocní či zvířata. Která místa to jsou? Odpadkový koš, kliky u dveří, dřez s houbičkami a hadříky, lednice, úchytky u kredence, pracovní deska... to je kuchyň. Jdeme do koupelny. Teplé, vlhké prostředí je pro bakterie úplný ráj. Výlevka umyvadla, vana, sprchový kout, špinavý ručník,

závěs a taky naše věrná pomocnice pračka potřebuje údržbu.

Pokračujeme bytem a dále. Klávesnici počítače je vhodné občas omýt mýdlovou vodou, odborníci doporučují jednou za čtrnáct dnů, naši pozornost si zasluhuje pracovní deska v pracovně, myslíme taky na svůj mobil, který bereme tak často do rukou. Tlačítka výtahu, držadla nákupních vozíků, ucha tašek, penženka s obsahem i prázdná, kapesník... Už dost!

Budeme dbát o hygienu rukou, mýdlo, teplá tekoucí voda a čistý ručník. To je základní a ostatní podle našeho času a zvažení. Voda zatím je a mýdlo není na příděl. *Si*



Ilustr. foto: Vileda

## Organizace a spolky

### Mezi svými

Senium, stáří, životní epocha, pro niž je příznačné spíše ubývání. Ubývají síly fyzické i psychické, přátelé, spolupracovníci. Stále však za vámi zůstává váš život, to, co jste udělali pro lidi okolo vás, pro své město, svůj kraj, svou vlast. Připomenout a alespoň symbolicky ocenit právě tuto dimenzi lidské existence se rozhodl i starosta Rýmařova Ing. Petr Klouda, který v úterý 2. září zavítal mezi uživatele služeb Domova odpočinku ve stáří Diakonie ČCE – střediska v Rýmařově, který se nachází v Dolní Moravici.

V doprovodu ředitelky střediska Mgr. Marcely Staňkové a manažerky domova Renáty Bršťákové navštívil devatenáct seniorů, každému předal kytičku, poděkoval za práci, kterou věnovali Rýmařovu, a s mnohými uživateli i zavzpomínal – někteří jej znali z jeho dětských let, jiní z doby prezenční vojenské služby, další znali rodiče a manželku, pracovali či přátelili s nimi, leckdy znal naopak starosta jejich děti a příbuzné.

Naprostá většina uživatelů přišla do Rýmařova v některé z osídlovacích poválečných vln a nale-



Foto: archiv Diakonie

li zde domov, místo, kde zapustili kořeny, a ačkoliv pracovali v různých profesích (učitelka na základní škole, dělnice v Hedvě, dělník v Okále aj.), zůstala po nich výrazná životní stopa.

Setkání se však neneslo jen na nostalgické vlně, ale dotýkalo se i nejčerstvější současnosti – pan starosta se totiž nejen z pozice člena dozorčí rady Diakonie ČCE – střediska v Rýmařově zajímal o spokojenost uživatelů se službami domova. Vždy se mu dostalo ujištění, že jsou na vysoké úrovni a že není žádný důvod ke střízňostem, což kvitoval s povděkem.

Uživatelé také oceňovali rekonstrukci rýmařovského náměstí, budovy Střediska volného času a vůbec vše, co se ve městě mění k lepšímu. Je to pro ně důkaz toho, že nepracovali nadarmo, že na jejich životní odkaz úspěšně navazují další generace. Poklidnou atmosféru domova také nejednou rozvlnil smích, nejlepší lékař a bořitel možných společenských přehrad. V závěru své návštěvy Ing. Klouda zavítal i mezi zaměstnance domova a poděkoval jim za práci a péči, kterou věnují rýmařovským seniorům. *Ilona Krupová, Diakonie ČCE*



Rýmařovsko



## Jedeme všichni – druhá cyklojízda se připravuje ke startu

17. září startuje v pořadí druhá cyklojízda, tentokrát z Orlických hor na Opavsko. Po cestě cyklojízdy peloton projede území všech šesti spolupracujících místních akčních skupin a na jedenácti zastaveních navštíví spoustu zajímavých míst.

Pojedte s námi! Nebo se připojte k pelotonu alespoň na část trasy! Přijďte se pobavit a dozvědět něco zajímavého na jednotlivá zastavení!

**středa 17. 9. 2014**

**Žamberk - náměstí (9:00 – 11:00)**

odstartování cyklojízdy, cyklotrenažery s virtuální realitou, závody na cyklotrenažerech

**Letohrad - náměstí (11:30 – 13:30)**

cyklotrenažery s virtuální realitou, prohlídka zámeckých zahrad vč. voliér s exotickým ptactvem a výběhu s klokanem, závody na cyklotrenažerech

**Dolní Morava – chata U Slona (15:00 – 17:00)**

cyklotrenažery s virtuální realitou, jízda zručnosti, jízda na segwayi, závody na cyklotrenažerech

**čtvrtek 18. 9. 2014**

**Hanušovice - pivovar (11:00 – 13:00)**

cyklotrenažery s virtuální realitou, závody na cyklotrenažerech

**Loučná nad Desnou (14:30 – 16:30)**

cyklotrenažery s virtuální realitou, závody na cyklotrenažerech

**pátek 19. 9. 2014**

**Rýmařov - náměstí (11:00 – 13:00)**

cyklotrenažery s virtuální realitou, jízda zručnosti, závody na cyklotrenažerech

**Dvorce - náměstí (14:00 – 16:00)**

cyklotrenažery s virtuální realitou, závody na cyklotrenažerech

**Roudno – kulturní dům (16:30 – 18:30)**

cyklotrenažery s virtuální realitou, závody na cyklotrenažerech

**sobota 20. 9. 2014**

**Arboretum – Nový Dvůr (10:00 – 12:00)**

cyklotrenažery s virtuální realitou, závody na cyklotrenažerech

**Slavkov (13:00 – 15:00)**

cyklotrenažery s virtuální realitou, závody na cyklotrenažerech

**Raduň - zámek (16:00 – 18:00)**

cyklotrenažery s virtuální realitou, závody na cyklotrenažerech

V případě potřeby jakýchkoli informací kontaktujte organizátora – Místní akční skupinu Opavsko, případně jednotlivé místní akční skupiny: [www.mas.orlicko.cz](http://www.mas.orlicko.cz); [www.sumperskyvenkov.cz](http://www.sumperskyvenkov.cz); [www.hornipomoravi.eu](http://www.hornipomoravi.eu); [mas.rymarovsky.cz](http://mas.rymarovsky.cz); [www.mas-njeseni.cz](http://www.mas-njeseni.cz); [www.masopavsko.cz](http://www.masopavsko.cz).



Evropský zemědělský fond pro rozvoj venkova: Evropa investuje do venkovských oblastí.



Foto: Ladislav Polák

## Letní škola tance



EVROPSKÝ ZEMĚDĚLSKÝ FOND PRO ROZVOJ VENKOVA  
PROGRAM ROZVOJE VENKOVA  
OPAVSKO

**Pro všechny, kdo měli chuť tancovat, kdo mají tanec rádi, chtěli se něco nového naučit a poznat nové kamarády, byl v červenci připraven týden plný pohybu, her a tance. Akce se zúčastnily převážně děti z tanečního oboru ZUŠ.**

Lektoři se dětem po celý týden snažili předvést různé taneční styly od street dance přes modernu, contemporary až po klasický balet a akrobacii. Děti i junioři se postupně učili novým a technicky náročnějším krokům, vazbám i akrobatickým prvkům.

Tomáš Sloupský z Prahy, Jana Baranová z Olomouce, Martina Štefllová z Prahy, Libor Hlaváček z Bratislavy, Robert Surowski z Polska a Alena

Tomešková z Rýmařova – to byla plejáda tanečních lektorů. Nutno říci, že po náročných hodinách bolely všechny svaly, ale výsledky byly znát. Program byl doplněn různými soutěžemi i návštěvou bazénu. Na konci celého týdne dostali všichni účastníci dárečky na památku a sladkostí pro energii.

Část nákladů na realizaci akce byla spolufinancována z Fondu mikroprojektů Euroregionu Praděd a z rozpočtu Sdružení obcí Rýmařovska. Moc děkujeme všem účastníkům a příští rok se budeme těšit na další zajímavý týden plný tance.

Alena Tomešková



## Jaká byla letošní sezóna v janovickém areálu westernové školy?

Divadelním country bálem, na němž vystoupila držitelka ceny Thálie 2014 Lucie Bergerová a který byl důstojnou tečkou za letními prázdninami, a druhou reprízou muzikálu *Muž z kraje La Mancha*, kterou ochotnická společnost Pradivadlo zahrála v pátek 5. září, vyvrcholila letošní první oficiální sezóna areálu westernové školy v Janovicích. Jaká byla, co přinesla návštěvníkům a co připravují organizátoři v nejbližší budoucnosti i pro příští roky, na to jsme zeptali majitele areálu, manželů Ladislava a Barbory Šínových.

### rozhovor

**Jak jste spokojeni s letošní premiérovou sezónou nového areálu westernové školy?**

Nadmíru i nad očekávání (*smích*). Celý areál nese název *Kemp Indiana aneb Místo setkání* a westernová škola je jeho součástí. To jen pro upřesnění. Název Indiana vznikl z jakési nostalgie z mnohaletého pořádání westernových soutěží, ze kterých se myšlenka vytvořit stálé westernové, turistické, ubytovací a divadelní centrum zrodila. Součástí hlavního názvu je *Místo setkání*, a to z toho důvodu, že chceme, aby tady probíhala nejen přátelská setkání divadelníků a turistů, ale také s různými kulturami a žánry. A to se nám kupodivu v letošním prvním roce fungování podařilo, soudě podle ohlasů publika koncertních a divadelních představení, ale i návštěvníků turistického centra a muzea turistických známek.

**Sezónu jste zahájili otevřením zmíněného turistického centra a muzea turistických známek, následovalo otevření nového přírodního divadla La Skála. Co předcházelo vybudování a samotnému otevření nové scény?**

Otevření areálu předcházelo devět let práce, sanování bývalé skládky firmy RD Rýmařov, z které postupně vznikaly letní amfiteátr a westernová škola. Amfiteátr je prakticky velice chytře vytvořený násep ze stavebního odpadu, který jsme těžili na místě při úpravě plochy, a finální podobu prováděla firma pana Mihála a pan Zdeněk Bitner. K tomu se musí připočítat další práce nesmírně šikovných tesařů, kteří dřevěné prvky zhotovili v průběhu půldruhé-

ho měsíce. Nesmím zapomenout ani na firmu pana Ryšánka, která nám pomohla dobudovat samotné pódium. Poděkování zaslouží také Ivan Sigmund z firmy ZIGI, který nám nejdříve zapůjčil a pak levně odprodal zvukovou aparaturu, bez které bychom se jen těžko obešli. Do vybudování areálu se investovaly veškeré finanční prostředky Western arts clubu (WAC), které jsme za několik let nashromáždili prostřednictvím různých vystoupení a aktivit. Jedinou finanční pomoc formou dotace jsme obdrželi od města Rýmařova v částce 10 tisíc korun. Poté, co si tento areál získá své postavení a dobré jméno, budeme usilovat o granty, a to zejména z kraje, později od státních institucí.

**Jak vás napadlo uvést premiéru divadelní hry se zpěvy *Muž z kraje La Mancha*?**

K uvedení divadelního představení přispělo to, že můj muž Láďa vykazoval určité prvky donquijotství, neustálý boj s větrnými mlýny. Je to člověk, který už něco zažil a odmítá slevit ze svých hodnot a názorů, se kterými se ztotožňuji. Proto mě napadlo tomuto představení dát konkrétní podobu. Poprvé jsem je viděla v ostravském divadle Jiřího Myrona.

Musím zde vyzdvihnout výbornou spolupráci se všemi herci, kteří se na představení podíleli, ale velký dík si zaslouží i lidé, kteří ve hře nejsou vidět. Je to například Blanička Škutová, která se skvěle postarala o catering, dále Irenka Ondrašková, výborná inspicientka, která mně, jako režisérce, odebrala velké břímě a postarala se o kostýmy, rekvizity



a další organizační záležitosti. Potom také Dáša Koritarová, která se ujala sledování textu do poslední generálky. V našem přírodním divadle nemáme portály, kde bychom nápovědku „ukryli“, takže představení se nakonec hrála bez ní. Soubor byl v této hře zastoupen i členy divadla Mahen a stále více se potvrzuje skutečnost, která byla známá již z minulých let, kdy Pradivadlo začínalo, že neexistuje žádná rivalita mezi soubory a herci, ale naopak výměnná spolupráce obou ochotnických spolků rozvíjí vzájemné zkušenosti, poznatky a hereckou praxi v jednom i druhém souboru. Přírodní amfiteátr je sice krásná věc pro letní sezónu, ale pokud bychom chtěli v budoucnu pořádat přehlídky amatérských divadel, zvat některá profi divadla i mimo letní sezónu, pak tyto faktory společně s dalšími by měly v budoucnu vést k záchraně našeho městského divadla, chcete-li starého kina. Mahen společně s Pradivadlem na rekonstrukci městského divadla finančně nedosáhnou. Myslíme si však, že městské divadlo, od slova městské, by mělo sloužit městu a to by mělo mít zájem na jeho rekonstrukci a mělo by být jeho správcem. Pokud budou noví zastupitelé tomuto záměru nakloněni, zcela určitě se prostředky na záchranu tohoto bývalého významného kulturního stánku najdou a společným úsilím ve spolupráci se sponzory, ochotnickými spolky a občany, které kultura zajímá, se nám to podaří.

**Co říkáte na návštěvnost premiéry a reprízy a jaké máte ohlasy na**

**první představení v přírodě?**

Byli jsme mile překvapeni. U premiéry se dá očekávat, že přijde poměrně hodně diváků, je to dáno tím, že každý z herců má okruh svých známých a příbuzných, ale při repríze se to už očekává méně. Naše překvapení bylo o to větší, že na reprízu přišlo ještě více diváků a jejich reakce byly o něco málo pozitivnější než u premiéry, i když to je zřejmě subjektivní pocit. Ohlasy lidí byly pro nás velmi příjemné.

**Je pravdou, že by se měl celý amfiteátr zastřešit a v budoucnu by mohlo začít fungovat i letní kino?**

Technické řešení má několik vizí, ovšem vždycky to bude venkovní amfiteátr. Střeška by měla být spouštěcí, obdoba jakési obří markýzy. Je to z toho důvodu, aby nemusela být rušena představení a koncerty při nepříznivém počasí. Právě jsme ve fázi zpracování projektové dokumentace. Páli bychom si, aby byl tento projekt uveden do praxe již v příštím roce, ale samotná realizace je vždy otázkou peněz. Co se týče fungování letního kina v našem areálu, je to jedna z navrhovaných možností. Přírodní scénérie amfiteátru k tomu přímo vybízí a my se této možnosti nebráníme.

**Další akcí byl koncert rýmařovské kapely *The Hero* a ostravské skupiny *Naked Floor*. Tam už to s návštěvností nebyla taková sláva. Kde se stala chyba?**

Chyba zřejmě nastala vinou špatné propagace, ovšem na naši obhajobu je potřeba říci, že se program tvořil narychlo, docházelo k určitým změnám, hosté nemoh-



li přijet v původně dohodnutém termínu, tím došlo k tomu, že nesusouhlasily časy jednotlivých začátků na plakátech, které již byly vytištěny, proto zřejmě přišlo na tyto (mimoohodem výborné) koncerty méně posluchačů, než jsme očekávali. Organizace je velice náročná záležitost a my se jí teprve učíme zvládat. K tomu se kupily organizační záležitosti s dokončovacími pracemi, otevírání muzea turistických známek a podobně.

**Některým návštěvníkům se zdálo, že na oblíbené akci Indiana 2014, která se do loňského roku konala v areálu skautské chaty Na Strání, byla rovněž malá účast diváků i soutěžících. Je to podle vás dáno tím, že si lidé musí zvyknout na jiné prostředí, nebo je problém jinde?**

Tuto akci bychom asi pojmenovali jako znovuzrození Indiany a musíme potvrdit, že letošní sedmnáctý ročník nebyl nikterak „zářivý“, ale rozhodně měl vstoupnou tendenci. Proti minulému roku, kdy jsme měli celkem se-

mdvacet soutěžících, jich letos do nového areálu v Janovicích přijelo pětáctřicet. Loni soutěžily čtyři děti, letos jich bylo deset. Jinak při srovnání 400 loňských návštěvníků a letošních 750 si nemyslím, že by lidé cestu do Janovic nenašli. Připravujeme atraktivnější této soutěže pro diváky, například zajištěním účasti zahraničních soutěžících. Byla založena Evropská asociace bicářů, ti se v rámci evropských soutěží, mezi které se Velká cena Indiany v Janovicích počítá, zúčastní soutěží u nás. S tím se pochopitelně nabízí i větší možnost sponzoringu a v neposlední řadě je pro nás hodně důležité vychovat budoucí mladou generaci soutěžících ve westernovém sportu.

**V pátek 5. září se uskutečnila v divadle La Skála další repríza představení Muž z kraje La Mancha. Byla to letošní poslední repríza nebo budete hrát i jinde? Připravujete do konce letošní sezóny pro veřejnost ještě nějakou akci a jak vidíte budoucnost areálu v následujících letech?**

Páteční reprízou muzikálu Muž z kraje La Mancha jsme definitivně ukončili letošní letní sezónu v areálu westernové školy. Představení bychom chtěli letos ještě zahrát v bruntálském a krnovském divadle, o těchto možnostech se prozatím vedou organizační jednání. Naším cílem je zahrát představení také pro rýmařovské žáky a studenty. Pro příští sezónu máme připraven výběr několika her, ale nechtěli bychom zatím prozrazovat konkrétní titul.

Co se týče Kempu Indiana v Janovicích, záměrem je v blízké budoucnosti vytvořit pro turisty pomyslnou jižní bránu Jeseníků, to znamená, aby u nás lidé s outdoorovým zaměřením našli veškeré služby pro turisty od kvalitních sociálních zařízení až po ubytování. Budujeme zde turistickou ubytovnu a naším přáním je, aby zde turisté i návštěvníci našli důstojné zázemí startu i cíle svých výletů.

**Děkuji vám za rozhovor. JiKo**



Foto: Roman Panáček



Ilustrace: MO ČRS Belá pod Bezdězem

Český rybářský svaz, místní organizace Rýmařov, otevírá ve školním roce 2014/2015 v Rýmařově a Břidličně rybářský kroužek. Přihlásit se mohou zájemci ve věku od 6 do 14 let v Rýmařově u pana Mácky na tel: 725 686 710 nebo u pana Čecha na tel: 605 437 235, v Břidličně u pana Bajgra na tel: 605 479 093.

Oba dva kroužky začnou v průběhu září. Neplatí se žádný vstupní poplatek. Děti se naučí základům rybářské techniky, znalosti rybářského řádu a po absolvování zkoušek obdrží rybářský lístek. Pro ty, co již rybářský lístek mají, platí podle usnesení výroční členské schůze z 3. března, že pokud budou chtít povolenku k lovu, jsou povinni chodit do rybářského kroužku. V opačném případě jim povolenka nebude vydána. Toto usnesení platí pro děti do 13 let věku včetně.

Teoretická výuka bude prováděna formou kvízů, praktická soutěže, společnými vycházkami k vodě a rybolovem s ukázkou různých technik. V rámci kroužku se uskuteční rybářské závody o putovní pohár předsedy MO Rýmařov a letní rybářský tábor na Hartě.

Vojtěch Záborský,  
předseda ČRS MO Rýmařov



Ilustrace: Místní organizace ČRS Chrudim

**Český rybářský svaz, místní organizace Rýmařov,  
pořádá pro své členy rybářské závody  
20. září v 7 hodin na rybníku Edrovice  
Startovné: 100 Kč**

Soutěžní rybou je kapr, místa se losují. Závodí se dle platného Rybářského řádu, ale jen na jednu udici bez zakrmování. Ponecháním si druhé ryby závody pro dotyčného končí. Přisvojené ryby musí být řádně zapsány do povolenky. Rozhoduje celková délka ryby, při rovnosti délky rozhodne los. První tři místa budou oceněna: 1. místo – 1 500 Kč, 2. místo – 1 000 Kč a 3. místo – 500 Kč. Rybník bude týden před závody zarybněn a do závodů hájen. Výbor ČRS, MO Rýmařov





## Z okolních obcí a měst

## Krajský volejbalový turnaj vyhráli Pumpaři Bruntál

**V Dolní Moravici se hrál 30. srpna krajský volejbalový turnaj. Vítězným družstvům předával poháry ministr zahraničních věcí Lubomír Zaorálek a poslanec Ladislav Velebný.**

Sportovní areál Tělovýchovné jednoty Dolní Moravice obsadili příznivci sportovně-kulturních akcí. V sobotu 30. srpna se tam konal už patnáctý ročník Krajského volejbalového turnaje. Sportovní klání zahájilo vystoupení bruntálských mažorettek a slavnostní proslov významných hostů. Všechny přítomné pozdra-

vil například poslanec Parlamentu ČR Ladislav Velebný, Milan Urban a bývalý poslanec Cyril Zapletal.

Na letošní volejbalový turnaj přijelo sedm družstev a hrálo se až do večera. Mezitím nechyběla soutěž s vědomostními otázkami, vystoupení Studia Sport a zdraví, losování tomboly a volební kavárna ČSSD. Návštěvníci si mohli prohlédnout také projekt bývalého poslance Evropského parlamentu Vojtěcha Mynáře, který nese název „Ostrava – město sportu“.

Na pódiu pořadatelé přivítali ministra zahraničních věcí Lubomíra Zaorálka, který s dalšími hosty předával ceny vítězům patnáctého ročníku volejbalového turnaje. Letošní pohár okresního a krajského předsedy sociálních demokratů vyhrálo družstvo Pumpaři Bruntál, na druhém místě se umístil TC Praděd Malá Morávka a třetí příčku obsadila Břidličná.

Večerní atmosféru naladila hudební kapela The Beatles Collection band a nakonec taneční zábava s DJ. Po celou dobu nechybělo lahodné zajišťovací občerstvení a ochutnávka moravských vín. Sportovně-kulturní akci opět pořádala místní organizace ČSSD v Dolní Moravici.

*Foto a text:*

*Radek Vráblík, studio STA*



## Akce hradu Sovince

## 20. a 21. září

## Kmotra smrt

Pohádkový víkend aneb loučení s prázdninami. Šermířské příběhy a pohádky, jak je ještě neznáte.

## 27. a 28. září

## Co ukrývají hradní sklepy?

Opojná vůně čajů, bylinek a svařeného vína při netradiční prohlídce hradních sklepů a běžně nepřístupné hradní kuchyně.

Po celý víkend bohatý doprovodný program.

## 4. a 5. října

## Po stopách pana zajíce

Sokolnické lovy, přílety dravých ptáků a ukázky lovu atrapy kořisti.

Bohatý celodenní program s trestáním pytláků a zlodějek chrástí vážně nevázně.

## 25. a 26. října

## Hofmistrova závěť

Slavnostní ukončení sezóny.

Vývoj palných zbraní a vojenské historie při putování staletími.

Nejúspěšnější scénky sezóny při prohlídce hradních zákoutí.

## MEZINÁRODNÍ NOC PRO NETOPÝRY

## Kdy a kde?

V 18:00, pátek 12. září 2014,  
v ZŠ Břidličná (okres Bruntál)

## Program?

Promítání filmu, povídání o životě netopýrů, ukázky handicapovaných netopýrů ze záchrané stanice a jejich krmení, ukázky metod a technik výzkumu, které si účastníci mohou v terénu sami vyzkoušet!

Povede zoolog Evžen Tošenovský  
(ČESON a Katedra zoologie, PŘF UP v Olomouci)  
kontakt: 777 771 196, tosenovsky@birdlife.cz

Bližší informace na [www.ceson.org](http://www.ceson.org) a [www.skolabridlicna.cz](http://www.skolabridlicna.cz)



*Foto: archiv hradu Sovince*

## Zajímavosti z přírody

## Rosnička zelená – žabí chameleon

Procházím po louce při okraji lesa u osady Valšovský Důl, když zaslechnu mně známý hlas rosničky. Ozývá se z hustého keře asi 2 až 3 metry nad zemí. Přestože jsem fotil rosničku zelenou již mnohokrát, nedá mi to a snažím se ji najít. Větev, z níž se hlas rosničky zřejmě ozýval, pomalu přitahuji a skláním ji do výšky svých očí. Pečlivě prohlí-

žím zeleň listoví a již si myslím, že jsem asi zohnul nesprávnou větev. V tu chvíli mě ale upoutá drobná černá skvrna v zeleném chomáči listů přímo na vrcholku větve. Ano, rosnička je tam. Jako by byla přilepena na jednom listu. Její zelené zbarvení je ve svém odstínu naprosto shodné s barvou listu. Pouze černý proužek táhnoucí se od oka k boku

jejího těla ji prozradil. Potěšilo mě, že jsem ji našel i přes dokonalé maskování.

Rosnička zelená je drobná žába o velikosti asi 4 cm. Konce prstů má okrouhle rozšířené s drobnými přísavkami. Takové vybavení jí umožňuje obratně šplhat po dlouhých listech orobince, hladkých stéblech rákosu i po kmelech, větvičkách a listech stromů či keřů. A právě v korunách listnatých dřevin tráví rosnička většinu svého času v letním období. Proto se někteří lidé mylně domnívají, když slyší její volání v koruně stromu, že jde o hlas nějakého ptáka.

Je to roztomilá žabka, a kdo ji jednou uvidí, určitě si ji oblíbí. Skoro bych chtěl říci, že rosnička je živý zelený drahokam naší přírody, ale není tomu tak. Rosnička zelená totiž dokáže měnit zbarvení podle barvy plochy, na které právě sedí, podobně jako chame-

leon. Může tak být zbarvena v různých odstínech zelené, hnědé, šedomodré až stříbrné.

Osobně jsem se o „chameleonských“ schopnostech rosničky přesvědčil v naší zahradě, kde máme starou jablon s nehlubokou dutinou po ulomené větvi. Když jsem jednoho dne v srpnu vymýval pod jabloní kbelík a voda v něm šplouchala, začala mi nad hlavou skřehotat rosnička. Nechal jsem práce, postavil jsem dvoják žebřík a jal se malou žabku hledat. Po chvíli usilovného pátrání jsem ji skutečně našel. Seděla nehnutě na okraji dutiny a její šedé zbarvení dokonale splývalo s barvou starého dřeva. Udělal jsem několik fotek a rosnička se schovala v temné dutině. O dva dny dříve jsem ji pozoroval za deště, jak sedí na listu téže jabloně, a to byl její kabátek ještě krásně zelený.

Foto a text: Miroslav Král



## Motýli na Rýmařovsku

Každý ví, že bělásek zelný patří mezi naše nejběžnější druhy motýlů, ale ne každý jej bezpečně rozpozná. Jsou tu totiž bělásci jiných druhů – řepový, řepkový, hrachorový, za něž by mohla být zaměněna zejména samička běláška zelného. Bělásek řeřichový má specifické zbarvení – sameček má oranžové skvrny na předních křídlech, a tak ho rozeznáme už za letu. Záměna bělásků za jiné motýly je možná už jen u samičky žlutáška řešetlákového, jejíž křídla jsou téměř bílá, a u jasoně dymnivkového, který svým vzhledem běláška připomíná, ale patří do čeledi otakárkovitých. Jason dymnivkový byl dříve hojnější, je proto dobré, že jej na Rýmařovsku máme. Jde ale jen o několik málo izolovaných lokalit. Z této čeledi se u nás můžeme setkat ještě s otakárkem fenyklovým, který v květnu a červnu rád poletuje na vrcholcích kopců.

Ze žlutásků se kromě zmíněného žlutáška řešetlákového můžeme u nás setkat ještě se žlutáskem čičorečkovým. Není vzácný, ale málokdo o něm ví. Má rád otevřenou krajinu, a tak ho nejspíš zastihneme poletovat nad poli a pastvinami.

V létě oživuje naši krajinu několik druhů modrásků (jetelový, jehlicový, obecný, tmavohnědý) a ohniváček (černočárny, černokřídlý, celíkový). Podaří-li se nám vidět je společně, je to opravdu utěšený obrázek.

Pestrostí křídel vynikají motýli z čeledi babočkovitých, do níž spadá mnoho druhů, a to nejen vlastní babočky, ale také bělopásci, batolci a perletovci. Na Rýmařovsku se setkáváme s těmito druhy: babočka paví oko, babočka kopřivová, babočka admirál, babočka bodláková, babočka osiková, babočka bílé C, babočka sítkovaná, bělopásek dvouřadý, vzácněji bělopásek topolový, batolec duhový, vzácněji batolec červený, perletovec stříbropásek a perletovec malý.

Pestrou škálu druhů tvoří také okáči, u nás např. okáč bojínkový, černohnědý, rosičkový, luční, pohánkový a pýrový.

Dalšími pestrými motýli jsou přástevníci, u nás např. hluchavkový, chrastavcový, jitrocelový.

Lišajové jsou aktivní zejména v noci, a tak nám jejich přítomnost uniká. Výjimkou je dlouhozobka svízelová, která je naopak aktivní ve dne a dřív nebo později si jí všimneme, jak se jako kolibřík vznáší u květů hadince či jiných druhů kvetoucích rostlin a dlouhým sáskem saje nektar. Je to zážitek téměř exotický.



Martináč bukový (*Aglaia tau*) Foto: wikipedia

Zajímavým zjevem jarní přírody (duben – květen) je martináč bukový, o němž jsem před časem psal v Horizontu jako o „rychlíkovém“ motýlu. Sotva ho totiž uvidíte v klidu a jeho let je opravdu velmi rychlý. Není vzácný a setkáte se s ním ve smíšených lesích, ale jen vzácná shoda okolností vám umožní spatřit jeho křídla v plné kráse.

Oproti předchozímu druhu je skvrnopásek jilmový úplně flegmatik. I jeho křídla rozhodně stojí za zhlédnutí či fotografický úlovek, bohužel se s ním setkáme jen velmi náhodně. Když už se to stane, nejspíš nám neuletí. Na podkladu totiž stojí pevně, což nás však při přiblížení nezabavuje opatrnosti.

Bylo by možné takto pokračovat ještě dlouho, neboť motýlů je mnoho, proto už jen nabízím seznam těch druhů, s nimiž se na Rýmařovsku můžeme setkat:

soumračník jahodníkový  
soumračník jitrocelový  
lišejníkovec půvabný a bělavý  
vztyčňořítka lípová  
vřetenuška obecná  
zelenáček šťovíkový  
bourovec prstěnicitý  
plamenoškrvna mramorovaná  
travačka trojčárná  
zlatokřídlý jívový  
žlutopáska rožcová  
kovoškrvna gama  
jetelovka menší a hnědá

zubočárník osikový  
černokřídlý krabalicový  
vlnopásek šťovíkový  
skvrnopásek brslenový a lískový  
tmavoskvárník černobýlový  
různorožec olšový  
světlokřídlý obecný a dvouskvárný  
běločárník smrkový  
zavíječ domácí a zahradní  
obaleč jabloně a dubový  
adéla pestrá  
pernatuška svlačcová  
zubonosce kopřivový

Miloš Zatloukal, KČT Rýmařov

## Poděkování

Z celého srdce děkuji za pomoc při náhlém selhání mého zdravotního stavu své obvodní lékařce MUDr. Kristině Volkové a následně výjezdové skupině rychlé záchranné služby vedené MUDr. Radovanem Staňkem, kteří mne stabilizovali a převezli do nemocnice. Nesmírně si vážím náročné práce zdravotníků a ještě jednou děkuji.

*Gabriela Zatloukalová*

## Slušní lidé stále žijí!

Určitě jste letos téměř všichni byli sbírat houby – schválně nepíšu hledat, protože to nebylo při letošní úrodě potřeba. Rozhodně s sebou berete klíče, brýle a mobil. Na uvedené máte malé příruční zavazadlo se zapínáním. Je však nutné toto zavazadlo zajistit tak, aby nic nevypadlo ven. Ne tak učinila naše dcera, a tak při návratu k autu zjistila, že někde vytratila mobil. Aby jej nenašel nikdo nepovoláný, rychle jej pomocí manželova te-

lefonu zablokovala. A teď hledejte „špendlík v kupce sena“. Přestože jsme se ještě snažili a procházeli místa, kudy chodila, našli jsme jen houby, mobil nikde. Přemýšleli jsme, co podniknout, aby se mobil našel, příliš jsme v to ale nedoufali. Napadlo nás požádat o pomoc jiné houbaře. A tak se na odpočívadle u parkoviště objevila cedulka s prosbou, aby případný nálezcce kontaktoval telefonní čísla, která jsme uvedli. Dva dny se nic nedělo, až

třetí den se ozvalo nám neznámé číslo s tím, že pán oznamoval, že snad našel hledaný telefon. S velikou radostí jsme ujížděli na odpočívadlo u lesa. Tam seděli jako z pohádky kouzelný dědeček a babička. Nevíme, jak se jmenují, jen to, že bydlí na chatě v Novém Polí. Byli se jen projít, moc hříbků nenašli, ale našli nešťastný ztracený mobil. Moc jim ještě jednou děkuje

*rodina Žilkova*

## Pan děkan Bohumil Měchura nám dal sbohem

Když jsem přišla včera ke kostelu a na tabuli uviděla parte milého děkana P. Bohumila Měchury, byl to pro mě velký šok! Dlouho jsem u něho stála a hlavou mi proběhla všechna setkání s tímto poutníkem, který pochopil každé naše bolístko a vše zůstalo v něm jako zповědní tajemství!

V neděli je ve Staré Vsi velká pout' Povýšení svatého Kříže, na kterou máme krásné, ale i smutné vzpomínky. V tento den v roce 1991 zemřel dr. František Vaňák, v tento den z naší farnosti kvůli nemoci odcházel i pan děkan Bohumil Měchura k rodině sestry Andělky do

rodného Místřína. Zůstával nejen v našich vzpomínkách, ale i v kontaktu. Věděli jsme, že je v dobrých rukou své rodiny, ale i svaté rodiny na nebesích. Nedovedla jsem si představit, že to bude jinak, ale nyní Bůh řekl: Milý synu, pojď se mnou domů, ke svému otci v nebi.

Dne 7. září 2002 nám odešel také kostelník Stanislav Hubáček, který léta obětavě pečoval o kapli V Lipkách a farní kostel archanděla Michaela. Když i loni pár hodin po pouti Povýšení svatého Kříže zemřel tatínek našeho rodáka a P. Radovanu Hradilovi zemřel otec, napadlo mě, že je tento svátek opravdu zvlášť-

ní. Neboť Bůh k sobě svolává výjimečné lidi, kteří vědí, co znamená kříž a ctí jej na zemi i v nebi.

Ve čtvrtek 4. září ráno jsem se podivila, když jsem uslyšela umíráček z našeho kostela, ačkoli nebyla mše ani pohřeb. Polilo mě horko. Chystala jsem se na hřbitov ve Velké Štáhlí s tím, že se tam pomodlím za záhadný ranní zvon, který dlouze a smutně něco oznamoval. Dnes už vím co. Odchod pana děkana Bohumila mě v tu chvíli nenapadl, ale byl se mnou při modlitbě a zůstane stále po celý můj život.

*Olga Schreiberová*

## Soutěž Pozoruhodnosti Rýmařovska - 9. část

Pro letošní soutěž jsme zvolili téma křížů, případně dalších drobných sakrálních staveb. Většinou je vnímáme jako běžnou součást naší krajiny a málokdy se zamýšlíme nad jejich původem a příběhem. Zejména na našem území jsou kříže současnými obyvateli vesměs chápány jako danost, bez vazby na historické souvislosti a bez projevu úcty k životu a dílu lidí, kteří náš kraj před totální výměnou obyvatelstva po druhé světové válce obývali. Musíme považovat za štěstí, že se alespoň některé z křížů zachovaly.



**Okopírované nebo vystřižené** soutěžní kupóny zašlete na adresu redakce: Rýmařovský horizont, Okružní 10, 795 01 Rýmařov nebo je můžete vhodit do redakční schránky. Poslední soutěžní kupon č. 15 s fotografií vyjde v RH č. 23/2014 v pátek 19. prosince. Kupóny můžete zaslat jednotlivě nebo všechny najednou do uzávěrky 8. ledna 2015. Jména výherců budou uveřejněna v prvním lednovém vydání Rýmařovského horizontu 16. ledna 2015. Hodně štěstí v soutěži přeje redakce RH!

### SOUTĚŽNÍ KUPON č. 9

**Jméno a příjmení**

.....

**Adresa, telefon**

.....

**Místo, kde se objekt nachází**

.....

.....

## Sport

## Na Rýmařovskou padesátku vyrazily dvě stovky účastníků

**Rýmařovská padesátka – Memorál MUDr. Zdeňka Němečka se letos konala již podevětatřicáté. Příjemné a teplé počasí nabídlo v sobotu 6. září ideální podmínky pro turistiku. Toho využilo celkem 212 pěších a cykloturistů, kteří na různé dlouhé tratě vyrazili od Střediska volného času v Rýmařově.**

Proti loňskému ročníku se vydalo do přírody o sedmdesát účastníků méně, i přesto mohli být organizátoři s účastí spokojeni. Příznivci pěší turistiky měli na výběr z pěti tratí v délce 5, 14, 25, 35 a 50 kilometrů. Od časného rána na ně postupně vyrazilo celkem 86 pěších, z toho 20 mužů, 46 žen a 20 dětí. Nejdelší, padesátikilometrovou trasu, která vedla z Rýmařova do Staré Vsi, Nové Vsi a dále přes Jelení, Mravencovku, Alfrédku, Skříteček, Hvěz-

du, Rabštejn, Bedřichov, Dobřečov a Horní Město zpátky do Rýmařova, absolvovali čtyři turisté, z toho tři ženy. Pětatřicet kilometrů ušli dva, dvacet pět kilometrů devatenáct a na čtrnáctikilometrovou trať se vydalo 51 pěších.

Vyznavači cykloturistiky zahájili svůj výšlap po trasách dlouhých 15, 30, 42 nebo 62 kilometrů společným startem v 9 hodin. Vydalo se na ně celkem 126 cyklistů, z toho 68 mužů, 42 žen a 16 dětí. Nejdelší trasa vedla do Janovic, na Kamennou horu, Rabštejn, Hvězdu, Skříteček, Jesenickou magistrálu, Alfrédku, Mravencovku, Vyhličku na Nové Vsi a Dolní Moravici zpět do Rýmařova a zvládlo ji 52 cyklistů. Dvačtyřicetkilometrovou trať zvládlo 37 cyklistů, třicetkilometrovou



26 a patnáctikilometrovou 11 cykloturistů. Pěší trasy připravil výbor Klubu českých turistů a cyklotrasy Jaroslav Lachnit.

Kromě rýmařovských se padesátky zúčastnili také turisté a cyklisté z Břidličné, Velké Štáhle, Malé Morávky, Ryžoviště, Bruntálu, Meziny, Vrbna, Široké Nivy, Uničova, Šumperku, Třemešné, Holasovic, Rožnova, Opavy, Olomouce a Bratislavy.

Nejstarším cykloturistou byl pan Vojtěch Smetana (1932) z Rýmařova, nejstarším pěším turistou Josef Jelínek (1934) také z Rýmařova. Naopak nejmladším turistou byl Vojtěch Metelka narozený v letošním roce, který se prozatím veze v dětském kočárku. Velké uznání zaslouží Vojtěch Tesař (1999), který byl stejně ja-

ko vloni nejmladším aktivním cyklistou a ujel nejdelší cyklistickou trať v délce 62 kilometrů.

Všem, kdo v sobotu vyrazili do jesenické přírody, patří velké uznání. Obzvláště je třeba si vážit rozhodnutí rodičů, kteří přišli nebo na kolech přijeli se svými dětmi a dopřáli jim pohyb na zdravém vzduchu.

V rámci Rýmařovské padesátky byl zároveň odstartován oblíbený Rýmařovský desetiboj, ve kterém se amatérští sportovní nadšenci utkají také v běhu na 1000, respektive 600 m, střelbě ze vzduchovky, kuželkách, plavání, lyžování, stolním tenise, vrhu koulí, skoku dalekém a běhu na 60 metrů.

*JiKo*

*a Zdenka Žižková (KČT Rýmařov)*



## Auto Lašák Hyundai cup 2014 má za sebou pátý závod

V sobotu 30. srpna se jel již pátý díl autokrosového seriálu Auto Lašák Hyundai cup 2014. Na start závodu se postavilo šestnáct jezdců. Závod byl opět vypsán pro divize D1, D2 a D3 – ženy. Za ideálního počasí nebyla o dramatické chvíle na trati nouze, naštěstí vše dopadlo dobře. Diváci se náramně bavili. Je škoda, že nepřišlo více

jezdců, někteří byli na dovolené nebo měli jiné povinnosti. V divizi D2 závodila rodina Cimingova. Otec se synem spolu vedli na trati nekompromisní boje, úspěšnější byl nakonec syn.

**Divize D3 – ženy:**

1. Ludmila Slováková (Škoda Favorit) – Raškov
2. Pavla Vlasková (Škoda Felicia) – Rýmařov
3. Hana Skoumalová (Peugeot) – Rýmařov

**Divize D1:**

1. František Zachara (Daihatzu) – Horní Město
2. Dušan Jenčke (Škoda Favorit) – Raškov
3. Jiří Řezníček (Škoda Felicia) – Malá Štáhle

**Divize D2:**

1. Stanislav Salek (VW Golf) – Rýmařov
2. Pavel Skoumal (Peugeot) – Rýmařov
3. Jiří Rotter (Ford Escort) – Rýmařov

Šestý díl seriálu je naplánován na 20. září. Půjde o finálový závod, ovšem závodní sezóna jím ještě nekončí. 18. října, pokud to počasí dovolí, je v plánu ještě jeden závod, buď volný, bez rozdílů obsahu motoru, nebo tzv. hodinovka, což je velmi specifický a náročný závod. Poděkování patří nejen všem věrným divákům za vytvoření skvělé atmosféry, ale také jezdcům za účast a pořadatelům za výbornou přípravu.

*Jan Dohnal*



*Foto: Miroslav Škoda*

## Fotbaloví dorostenci rozdrtili Starou Bělou

V sobotu 30. srpna přivítala dorostenecká Jiskra Rýmařov tým FK Stará Bělá. Museli jsme se obejít bez zraněných hráčů Jana Kopečka, Pavla Zifčáka a Radka Sackého, ale i přes tuto nepříjemnost zvládli kluci utkání na výbornou. A to ještě nikdo netušil, že to bude zápas Jiřího Lesáka.

Právě Lesák otevřel skóre už ve druhé minutě zápasu a poslal Jiskru do vedení. Ve 26. minutě se po nahrávce Tomečka prosadil Dan Kopeček a zvýšil na 2:0. Běžela 36. minuta, když Lesák poslal míč před bránu na volného Seiferta a tomu stačilo nastavit nohu. Poločas utkání tak skončil 3:0 pro Rýmařov. Ve 47. minutě nahrával Lesák Sudkovi a ten zvyšoval na 4:0 pro domácí. V 58. minutě to byl opět Lesák, kdo našel volného Dana Kopečka, a ten upravil skóre na 5:0. V 64. minutě po nahrávce Raušera Lesák navýšil skóre na 6:0 a v 72. minutě ukončil své představení, když mu na naší půlce nahrál Vajdíků. Lesák prošel hřiště až k brance soupeře a gólem na 7:0 uzavřel výsledek zápasu.

Se zápasem jsem velice spokojen, to, s jakým nasazením a odhodláním kluci zápas odehráli, bylo úžasné. Naší hrou jsem se velice bavil, určitě i naši diváci. To, co předváděl Jiří Lesák, bylo neskutečné. Ale celý tým do jednoho pracoval, jak měl, pár chybiček jsme sice udělali, ale nebyly natolik fatální, aby skončily gólem. Ondřej Kubját udržel čisté konto.

Sestava: Kubját – Pavel Kopeček, Cabák, Skrutek, Kováč, Seifert (48'

Urbánek), Lesák, Vajdíků, Sudek (75' Lašák), Tomeček (60' Raušer), Dan Kopeček.

V neděli 7. září sehrála dorostenecká Jiskra Rýmařov mistrovské utkání na půdě FC Bílovec. I v tomto zápase jsme se museli obejít bez hráčů Jana Kopečka a Cabáka. Utkání bylo velmi vyrovnané a oba celky si vytvářely mnoho šancí, ale žádná nepřinesla gólovou radost. Až ve 43. minutě poslal Kováč přesnou přihrávku Sudkovi. Rýmařov šel do šatny ve vedení 0:1. V druhé půli se na gól dlouho nečekalo. Ve 48. minutě Tomeček střelou pod břevno navýšil vedení Rýmařova na 0:2. Domácí se snažili o zvrát, ale vynikající Kubját v brance Rýmařova tým podržel třemi perfektními zákroky. Rýmařov hrál od 75. minuty o deseti hráčích, protože Lesák musel po dvou žlutých kartách předčasně pod sprchu.

Zápas nebyl vůbec jednoduchý a soupeř nás potrápil. Museli jsme se obejít bez dvou hráčů ze základní sestavy, ale kluci opět prokázali, že umí bojovat. Musím pochválit našeho gólmana Ondřeje Kubjátu, který ke konci zápasu provedl tři skvělé zákroky a podržel tým v těžkých chvílích.

V neděli 14. září sehráje Jiskra zápas ve Vítkově.

Sestava: Kubját – Pavel Kopeček, Skrutek, Zifčák, Kováč, Seifert (46' Raušer), Lesák, Vajdíků, Sudek (60' Urbánek), Tomeček, Daniel Kopeček.

Tomáš Durna, trenér

## Výsledkový servis fotbalového oddílu TJ Jiskra Rýmařov

### Utkání o víkendu 6.- 7. září

TJ Jiskra muži A : 1. FC Viktorie Přerov	2:1
V dramatickém a bojovném utkání se náš klub ujal vedení ve 26. minutě po zásahu Pavla Kučery. Soupeř dokázal v 54. minutě vyrovnat, ale v 73. minutě se trefil Daniel Barcal a upravil výsledek na konečných 2:1.	
FC Milotice nad Opavou : TJ Jiskra muži B	3:7
FC Bílovec : TJ Jiskra dorost	0:2
FK Darkovičky : TJ Jiskra starší žáci	2:1
FK Darkovičky : TJ Jiskra mladší žáci	1:4
TJ Jiskra starší příprava : FC SO Bruntál	5:7
TJ Jiskra mladší příprava : Juventus Bruntál	10:3

Bližší informace o utkáních, průběžné tabulky a veškeré informace o fotbalovém oddílu TJ Jiskra Rýmařov najdete na oficiálních stránkách klubu [www.jiskrarmarov.com](http://www.jiskrarmarov.com).

Zároveň přijmete pozvánku na další utkání Moravskoslezské divize mezi domácí Jiskrou a TJ Valašské Meziříčí. Začátek utkání je v sobotu 13. září od 16.00. Dopoledne v 9.00 se ještě představí starší žáci s Dolním Benešovem a po nich v 10.45 mladší žáci. V neděli od 9.30 se pak doma předvede starší příprava s Břidličnou a víkend zakončí derby mezi naším mužstvem B a Velkou Štáhlí. Začátek utkání je v 16.30. Těšíme se na vaši návštěvu.

Kamil Furik,  
TJ Jiskra Rýmařov

### Sportovní klub Studio Sport a zdraví Rýmařov

## PŘIJÍMÁME DĚTI A MLÁDEŽ

do sportovně-tanečních kroužků

### Září 2014

#### CVIČENÍ RODIČŮ A DĚTÍ 2 - 5 let

Tělocvična ZŠ 1. máje 32 – úterý v 16.30

#### ZÁKLADY AKROBACIE PRO KLUKY 5 - 6 let

Tělocvična ZŠ 1. máje 32 – čtvrtek v 17.30

#### PŘEDPŘÍPRAVKA DÍVKY – gymnastika/aerobik 5 - 6 let

Studio SaZ Žižkova 31 – čtvrtek v 15.30

#### PŘÍPRAVKA DÍVKY – gymnastika/aerobik 6 - 7 let

Tělocvična ZŠ 1. máje – úterý – pátek v 16.30

#### ZUMBATOMIK = základy zumbly a aerobiku 6 - 12 let

Studio SaZ Žižkova 31 – pátek v 15.00

#### CHEERLEADERS – ROZTLESKÁVAČKY od 12 let

Tělocvična ZŠ 1. máje 32 – pondělí v 17.00 /konkurz/

#### ZÁVODNÍ AEROBIK – od 8 let po ukončení přípravy

Tělocvična ZŠ – pondělí – středa – pátek /obsazeno/

### Informace a přihlášky

Po – Pá 14.00 – 20.00

Studio Sport a zdraví, Žižkova 31, 795 01 Rýmařov

Tel. 554 212 346

Mob. 607 044 831, 736 174 515

E-mail: [lydie.svedikova@tiscali.cz](mailto:lydie.svedikova@tiscali.cz)

[www.studiosportazdravi.cz](http://www.studiosportazdravi.cz)



Ilustrační foto

Foto: Veronika Kudělková - denik.cz

# ČCHI-KUNG



Bojovná forma - mezinárodní společnost čchi-kung

Nejúčinnější a nešetrnější metoda pro zlepšení a udržení zdraví!

## KURZ PRO ZAČÁTEČNÍKY

od 1.10.2014

informace a přihlášky

Studio Sport a Zdraví, Žižkova 31, 795 01 Rýmařov

tel. 554 212 346, mob. 607 044 831, e-mail. [lydie.svedikova@tiscali.cz](mailto:lydie.svedikova@tiscali.cz)

[www.studiosportazdravi.cz](http://www.studiosportazdravi.cz)

# CHALUPA DRUŽINA



- \* UBYTOVÁNÍ
- \* PRODEJNA ODĚVŮ
- \* KRYOLIPOLÝZA – MASÁŽE
- \* PRODEJ VOLNOČASOVÉHO ODĚVU  
(mikiny, trika, kalhoty, softshellové bundy, obuv)
- \* PRODEJ PRACOVNÍCH VĚCÍ  
(montérky, blůzy, pracovní obuv, pomůcky)
- \* UBYTOVÁNÍ A MOŽNOST PRONÁJMU  
SPOLEČENSKÉ MÍSTNOSTI  
(oslavy, přátelské posezení)
- \* ŠITÍ A OPRAVY ODĚVŮ
- \* VÝROBA HYDRAULICKÝCH HADIC

Školní 140/30  
Rýmařov – Janovice  
tel.: 773 635 919  
chalupadruzina@seznam.cz  
[www.chalupadruzina.cz](http://www.chalupadruzina.cz)



## Soukromá řádková inzerce

Prodám stavební pozemek (639/3) v Janovicích, části Janušov, o rozloze 600 m<sup>2</sup>. Inženýrská síť v dosahu. Tel.: 606 135 457.

## SOUKROMÁ ŘÁDKOVÁ INZERCE JEN ZA 10 KČ!

# STAVBY RIO

Stavby provádíme, měníme i  
odstraňujeme.  
Budeme se těšit na Vaši poptávku,  
kterou zdarma naceníme.



[www.stavbyrio.cz](http://www.stavbyrio.cz) tel.: 602 956 786

 SKI klub RD Rýmařov

## POZVÁNKA

# Lesní běh lyžařů 20. září 2014 volný závod

Strálecké údolí, Rýmařov  
lyžařská chata

8:00 - 9:30 hod. prezence, 10:00 hod. start první kategorie

... přijďte závodit !

Nebo povzbuzovat.

Těšíme se na vás.



## JAK VYJDE

Další číslo **RÝMAŘOVSKÉHO HORIZONTU**



17/2014

bude v prodeji od **26. 9. 2014**

Uzávěrka pro vydání je  
ve čtvrtek 18. 9. 2014 do 12 hodin

Těšíme se na vaše příspěvky!

## HOCKEY STORM

prodej hokejové výstroje

Nabízíme výdej zboží  
každý měsíc v Rýmařově.  
[info@hockeystorm.cz](mailto:info@hockeystorm.cz)



Tel.:  
730 963 386

[www.hockeystorm.cz](http://www.hockeystorm.cz)



**Vydavatel:** Středisko volného času Rýmařov, Okružní 10, 795 01 Rýmařov, tel.: 554 254 370, <http://www.rymarov.cz/mesto>  
**Neoznačené foto:** Redakce. **Uzávěrka dne:** 4. 9. 2014. Redakce si vyhrazuje právo na zkrácení, případně úpravy nevyžádaných příspěvků a nemusí nutně souhlasit se stanovisky uveřejněnými v příspěvcích dopisovatelů. **Odpovědný redaktor:** Mgr. Jiří Konečný.  
**Redakční rada:** Ing. Miloslav Marek, Bc. Leona Pleská, Mgr. Vladimír Stanzel, Mgr. Marek Bocián. **Adresa redakce:** Okružní 10, 795 01 Rýmařov, tel.: 554 254 374, mobil: 732 102 489, e-mail: [rymhor@seznam.cz](mailto:rymhor@seznam.cz). **Vyšlo dne:** 12. 9. 2014. **Příspěvky laskavě zasílejte nejpozději do 18. 9. 2014.** Další číslo vyjde 26. 9. 2014. **Grafická úprava novin:** Tiskárna APRO Bruntál, Ruská 10, 792 01 Bruntál, tel./fax: 554 23 00 27, e-mail: [apro@iol.cz](mailto:apro@iol.cz). Vydávání povoleno Ministerstvem kultury ČR pod značkou MK ČR E 11017. **Cena 15 Kč**



## Pily a foukače se slevami až 4.300Kč

Akce probíhá od 15. 9. do 29. 11. 2014

**Markéta Slaměnková-STIHL**  
prodejna Malá Morávka 213  
tel. 554 273 209 , 723 912 274  
PO-PÁ 8-12 13-16.30

## Redakce Rýmařovského horizontu nabízí stranám a hnutím kandidujícím v komunálních volbách prostor pro předvolební kampaň

Každá ze stran a hnutí má k dispozici 1/2 strany A4 černobílé zdarma. V případě zájmu o větší rozměr či barevné provedení se volební propagace zpoplatňuje dle platného ceníku. Uzávěrka předvolebního čísla je ve čtvrtek 18. září. *Redakce RH*



## Firma Haas Fertigbau Chanovice, s. r. o. hledá montážní dělníky / montážní čety /

pro montáže  
montovaných  
objektů v Německu.

Jedná se o práci na  
živnostenský list,

zájemci musí ovládat  
německý jazyk, praxe  
nutná.



### Nabídky zasílejte na adresu:

Ivana Šimonová, Chanovice 102, 341 01 Horažďovice  
nebo e-mailem: [ivana.simonova@haas-holzindustrie.cz](mailto:ivana.simonova@haas-holzindustrie.cz)

[www.haas-fertigbau.cz](http://www.haas-fertigbau.cz)

# LÉKÁRNA AVION



## Přijímáme tyto poukázky a šeky



sodexo



Ticket Benefits



Cheque Déjeuner



Stali jsme se členy programu **BENEFIT PLUS**

**BENEFIT PLUS**

## Jak zatočit s nachlazením?

### Sinex Vicks Sprej



Sprej používaný k úlevě od příznaků ucpaného nosu spojeného s rýmou nebo zánětem nosních dutin

Akční cena:

**89 Kč**

### Coldrex Noční léčba



Je určen k noční léčbě při chřipce a nachlazení. Tlumí dráždivý kašel, horečku, uvolní ucpaný nos. Jen jedna dávka sirupu na celou noc.

Akční cena:

**89 Kč**

### Vicks SymptoMed complete citrón - 10 sáčků



Přináší úlevu při příznacích akutních zánětů horních cest dýchacích a chřipky (při mírné až střední bolesti, horečce, otoku nosní sliznice a při průduškovitém kašli).

Akční cena:

**159 Kč**



## Vitamíny pro celou rodinu!

### Vibovit Dino Jelly 50

Obsahuje vitamíny a minerální látky ve formě želé bonbónů s ovocnou příchutí ve tvaru veselých dinosaurů, pouze s přírodními barvivy.

Akční cena:

**133 Kč**



### Spektrum Gummies Imunita s echinaceou

Komplex vitamínů a minerálů ve vyváženém poměru obohacený o extrakt z Echinacei určený pro podporu obranných a imunitních funkcí organismu.

Akční cena:

**293 Kč**



### ForFit Gerifit

Výhodné balení 150 + 50 tablet

Doplňek stravy s extraktem z ženšenu a zeleného čaje, s vyváženým množstvím minerálů a vitamínů pro každodenní péči o zdravý organismus.

Akční cena:

**449 Kč**



Využijte výhod zákaznické karty, která vám zaručí 30 Kč slevu na recept.\*

### Lékárna Avion

nám. Míru 216/3, Rýmařov  
Tel.: 554 219 823  
E-mail: avion@lekarnauhradeb.cz  
[www.lekarna-avion.cz](http://www.lekarna-avion.cz)  
E-shop: [www.best-lekarna.cz](http://www.best-lekarna.cz)

### Otevírací doba:

Po - Pá 8.00 - 12.00 12.30 - 16.30  
So ZAVŘENO  
Ne ZAVŘENO

Lékárna Avion



Člen sdružení Moje Lékárna **mojelékárna+**