

— R ý m a ř o v s k ý —
horizont



Čtrnáctideník regionu Rýmařovska

číslo 18/2012

vyšlo 5. 10. 2012

cena 15 Kč



**Od příštího roku si připlatíme
za popelnice**



**Farníci oslavili patrona rýmařovského
kostela sv. archanděla Michaela**



ročník XIV.



**Na Sokolovské ulici otevřela nová
Kavárna Buřinka**



**V kapli v Lipkách zazpíval Komorní
pěvecký sbor Florian z Jeseníku**



**Rýmařováci Bronislav Kalus a Jiří
Obručník vybojovali stříbro**

Farníci oslavili patrona rýmařovského kostela sv. Michaela

Kostel sv. Michaela navštívilo v neděli 30. září množství rýmařovských farníků. Od 9 hodin se tu konala poutní mše k uctění patrona kostela.

Patrocinium kostela oslavila v neděli 30. září farnost sv. archanděla Michaela v Rýmařově. Poutní mši celebrou vzácný host, pomocný biskup českobudějovické diecéze Mons. Pavel Posád, kterého před mší přivítal rýmařovský duchovní otec, děkan dr. František Zehnal. Společně s ním a biskupem sloužili mši bruntálský farář Štefan

zářivém brnění. V rukou třímá meč nebo kopí. Jako anděl smrti a božské spravedlnosti někdy drží v ruce váhy.

„Přijdu velmi rád všude tam, kam jsem pozván. Děkuji otci Františkovi za pozvání na rýmařovskou farnost, pro mě je to veliký dar být tady mezi vámi a poznat vás. Narodil jsem se dole na jihu u rakouských hranic, kde jsem žil dvacet let, než jsme se přestěhovali s rodinou do Brna. Ale Rýmařov je láska mého dět-



Biskup Pavel Posád vписuje do knihy věnování

ThDr. František Vaňák, pozdější arcibiskup olomoucký,“ vzpomínal Pavel Posád, který sloužil jako biskup pět let v severočeských Litoměřicích a v roce 2008 jej papež Benedikt XVI. přeložil do diecéze českobudějovické. Otec Pavel při poutní mši vzpomněl také svého zesnulého kolegu - kněze Josefa Javoru, který

v vydal sbírku básní *Výběr z hroznů*. Pro zájemce byla k dispozici i s věnováním, které biskup po mši do knihy vписoval. Závěrečným biskupovým požehnáním byla slavnostní poutní mše ukončena. Na farníky vycházející z božího stánku čekalo občerstvení v podobě poutních koláčků a cukrovinek. JiKo



Kněží při bohoslužbě

Bednár a rýmařovský kaplan Jan Suchý.

Biskup Pavel Posád při mši připomenul úlohu archanděla Michaela, který stejně jako další dva archandělé Gabriel a Rafael vedl vítězná tažení božského řádu proti chaotickým silám temnot. Michael znamená doslova *Kdo je jako Bůh* či *Bohu podobný* a mluví se o něm také jako o patronovi vojáků a policistů. Michael je strážným andělem církve a Izraele. V umění bývá zobrazován v červeném a zeleném šatě a v zeleném či bílém

stvi a mládí. Před čtyřiceti lety jsem sem o prázdninách jezdil za tetou a strýcem. Z Brna do Olomouce, z Olomouce do Valšova a pak do Rýmařova. Lokomotivy tenkrát ještě kouřily. Teta pracovala v nábytku a strýc na poště. Jsem tady opravdu jako doma. Ačkoliv jsem sem jezdil jen o prázdninách, vrylo se mi to do paměti. V Brně a okolí byli tenkrát kněží, jen tady v Rýmařově sloužil mši doktor. Říkal jsem si, že doktor má být v ordinaci, a ne v kostele. Byl to nám všem velice dobře známý Mons.



Farníci si nabízejí poutní koláčky a cukrovinky

Kavárna Buřinka má otevřeno



Minulý týden zahájila na Sokolovské ulici provoz nová kavárna. Jmenuje se *Buřinka*, stejně jako sociálně terapeutická dílna rýmařovského střediska Diakonie ČCE, určená pro mentálně postižené. Není to náhodná shoda jmen - kavárna je součástí projektu Diakonie, který má umožnit handicapovaným lépe se začlenit do společnosti.

Aktivitu mentálně postižených, kteří se před několika lety díky iniciativě svých blízkých ze Společnosti pro podporu lidí s mentálním postižením (SPMP ČR Rýmařov) začali scházet v denním centru Kouzelná bu-

řinka a o něco později v sociálně terapeutické dílně Buřinka, kterou otevřela Diakonie, jsou poměrně široce známé. Handicapovaní vystupují při různých kulturních událostech, v terapeutické dílně vyrábějí košíkářské, truhlářské a dekorativní zboží. Za těch několik let, co společně tráví všední dny v dílnách a chvíle volna sportováním nebo podnikáním vyletů, se naučili spoustu dovedností a vytvořili silný tým.

Existenci dílny Buřinka a s ní i pracovní realizaci handicapovaných však ohrozily nedávné

škrtý v sociální oblasti. Dílna přišla o většinu finanční podpory státu a hrozilo jí zavření. Řešení přinesl nápad ředitelky rýmařovského střediska Diakonie Marcely Staňkové vybudovat kavárnu a z jejího výtěžku financovat terapeutickou dílnu. „Získali jsme od města do zápujčky prostory bývalé čajovny a upravili je na kavárnu s fast foodem. Diakonie financovala veškeré opravy, část nábytku nám zapůjčilo Středisko volného času a 70 tisíc korun na vybavení poskytl nadace firmy ArcelorMittal,“ shrnula vedoucí dílny Nela Habanová.

Po třech měsících příprav byla v úterý 25. září kavárna Buřinka slavnostně otevřena. Na zahájení provozu byli pozváni zástupci správní a dozorčí rady Diakonie ČCE, města Rýmařova a jeho organizací, a stali se tak prvními hosty kavárny. Pásku přestříhl starosta Petr Klouda a představený zdejšího děkanátu P. dr. Fran-

tišek Zehnal po úvodním slovu ředitelky rýmařovské Diakonie Marcely Staňkové kavárně požehnal.

„Když jsme před pěti lety zakládali Společnost pro podporu lidí s mentálním postižením v Rýmařově, bylo vybudování takové kavárny naším velkým přáním. Chtěli bychom Diakonii poděkovat, že naše přání splnila a že vytvořením kavárny umožnila mentálně postiženým pracovní se uplatnit a také přiblížit ostatním,“ sdělila předsedkyně SPMP ČR Rýmařov Anežka Příkrylová při slavnostním zahájení.

Kavárna Buřinka bude otevřena ve všední dny od sedmi do patnácti hodin, o obsluhu hostů se budou starat mentálně postižení pod dohledem terapeutů. Otvírací dobu chce ale Diakonie v případě zájmu zákazníků prodloužit. Podle poptávky bude upravovat i nabídku občerstvení. Do kavárny chce přilákat seniory, ale i mládež a rodiny s malými

mi dětmi; pro ty je tu dětský koutek a herna. „Plánujeme také přemístit do interiéru kavárny naši košíkářskou a tkalcovskou dílnu, aby hosté na vlastní oči viděli, jak vznikají naše výrobky,“ dodala Nela Habanová.

Kavárna Buřinka je od nynějška dalším místem, kde se mohou li-

dé scházet a přitom podpořit integraci handicapovaných do majoritní společnosti. „Nejvíc nás těší, když vidíme, jak jsou rodiče našich uživatelů pyšní, že jejich děti zvládají obsluhovat hosty,“ svěčila se autorka projektu kavárny Marcela Staňková.

ZN



placená inzerce

Diakonie
Českokobratrské církve evangelické
Středisko v Rýmařově

Otevření provozovny na ul. Revoluční 30A

MASÁŽE, PEDIKÚRA a MANIKÚRA



Zahájení provozu od 26. 9. 2012



Masáže

- Klasické
- Reflexní
- Lávové
- Lymfatické



Pedikúra, manikúra

- Suchá pedikúra
- Mokrú pedikúra
- Modeláž nehtů

Objednávky na tel. čísle: 605 460 785

Objednávky na tel. čísle:
604 933 084

Zajímavosti z přírody

Plši - noční skřítkové Sovinecka

Listnaté lesy v okolí hradu Sovince jsou domovem tří druhů pchů. Žije zde největší z pchů - pch velký, pěkně zbarvený pch lesní a drobný plšík lískový. Plši jsou malá stromová zvířátka. Jsou aktivní především v noci a zimu přežívají dlouhým zimním spánkem v teplém doupěti. Přes léto běžně obsazují různé přirozené dutiny i ptačí budky. Staví si v nich hnízda a samičky zde posléze rodí mláďata.

Ze všech tří druhů pchů nacházíme v budkách v lesích Sovinecka nejčastěji plcha velkého. S tímto pchem se také setkávají myslivci v loveckých chatách a při čekání v kazatelkách. Od roku 2006 provádí v budkách na Sovinecku intenzivní výzkum pchů velkých tým vědců a studentů pod vedením Mgr. Petera Adamka z Univerzity Palackého v Olomouci.

Plch velký se živí především



Plch velký se velmi obratně pohybuje i po tenkých větvíčkách

rostlinnou potravou, tj. různými letorosty, mladou kůrou a semeny. Důležitou složkou jeho potravy jsou bukvice a žaludy, jejichž dostatečné množství příznivě ovlivňuje plodnost pchů. V jejich jídelníčku bývá zastoupen také hmyz, ptačí vejce, mláďata ptáků a někdy i dospělí ptáci, které dokážou v noci v budce ulovit. Dospělí jedinci plcha velkého měří s ocáskem kolem 30 cm

a na podzim, před zimním spánkem, mohou vážit i více jak čtvrt kila. V tomto období byli starými Římany loveni jako vynikající pochoutka a dodnes existují např. ve Slovinsku lovecké společnosti zaměřené na lov pchů velkých. Na území ČR patří plch velký, podobně jako ostatní druhy pchů, mezi ohrožené a chráněné druhy živočichů.

Miroslav Král



Samice plcha velkého s mláďaty v budce (3. září 2011)

Fota: Miroslav Král

*Koncert na zámku v Janovicích
zakončení sezóny 2012*

Městské muzeum Rymařov
Vás zve na koncert ve stylu
20. - 30. let v podání
Saxofonového kvarteta z Olomouce

Složení:
Miroslav Malý, Martin Štánek,
Petr Chrobák a Pavel Krchňák

11. 10. 2012 v 18:00
vstup zdarma

Dobový oděv ve stylu 20. - 30. let vítán

CZ PL C03 / C03 2007, 2013

EVROPSKÁ UNIE
EVROPSKÝ FOND PRO REGIONÁLNÍ ROZVOJ
PŘÍRODNÍ ZEMĚDĚLSTVÍ A RYBNÁŘSTVÍ

RYMAŘOV

V tomto čísle najdete

Aktuálně z města

Z jednání zastupitelstva města	str. 6
Návrh rozpočtu na rok 2013	str. 6
Návrh regulace sázkových her, loterií a jiných podobných her ve městě	str. 6
Město získalo dotace na zateplování veřejných budov, nákup komunální techniky a revitalizaci krajiny	str. 6

Jedna paní povídala

Budeme platit víc za svoz odpadu, má ještě smysl jej třídít?	str. 7
--	--------

Odbory informují - odbor živnostenský úřad

Kontrola dodržování zákazu prodeje alkoholu	str. 7
---	--------

Dálkový výslech

Bleskové rozhovory na dálku - s Renatou Vyslyšelovou	str. 9
--	--------

Zdravotnictví

Dárci krve a plazmy zachraňují životy	str. 9
---	--------

Záchranáři v terénu

Náročný zásah leteckých záchranářů v Jeseníkách	str. 11
---	---------

Hasiči radí občanům

Pozor na požáry stohů	str. 11
-----------------------------	---------

Nad stránkami městské kroniky

Rok 1971 a 1972	str. 12
-----------------------	---------

Městské muzeum a Galerie Octopus

V Lipkách zazpíval jesenícký sbor Florian	str. 14
Adam Dostál: Mezi krajinou a abstrakcí	str. 14

Městská knihovna

Týden knihoven připomněl Jiřího Trnku	str. 19
---	---------

Prostor pro firmy a podnikatele

Al Invest otevřel brány pro veřejnost	str. 19
---	---------

Čtení ze stoletých novin

.....	str. 20
-------	---------

Soutěž Marie Kodovské

Vojtěch Máca	str. 22
--------------------	---------

Jazzclub

Jazzclub hostil legendární Už jsme doma	str. 22
---	---------

Úsměvně

Legrácky a žertíky	str. 23
--------------------------	---------

Organizace a spolky

Česká identita ve Stránském	str. 24
Bernardini se na zámku setkali s velkým ohlasem	str. 25
Pozvánka na přednášku včelařů	str. 25

Z okolních obcí a měst

Albrechtický kostel v obležení indiánů	str. 26
Svěcení kříže a věžních hodin v Ryžovišti	str. 26

Naše listárna

Doprava na Rýmařovsku by si vstřícné gesto zasloužila	str. 27
---	---------

Užitečná informace

Topení a komíny	str. 28
Amortizace - překvapení pro poškozené	str. 28

Sport

Šestý ročník AZ Pneu Rallye Jeseníky 2012	str. 29
Poděkování trenérům	str. 29
Nestabilní výkony dorostenecké Jiskry	str. 29

Foto na titulní straně: Ing. Miloslav Marek - Socha sv. Jana Nepomuckého na náměstí Míru

Pár slov... o odchodu mladých

Určitě by bylo zajímavé provést průzkum mezi mladými lidmi a zjistit, nakolik jsou hrdí na svou vlast a hlavně jestli by zde chtěli zůstat, či přemýšlejí o odchodu za hranice. Postoje jsou různé s ohledem na region, odkud mladí lidé pocházejí, přesto stojí za to se alespoň trochu zamyslet nad důvody jejich odchodu. Pravdou je, že ne vždy odcházejí za hranice, ale pouze migrují do jádrových oblastí - urbanizují, i to je ale důvodem k zamyšlení.

Protože se v prostředí mladých pohybují, mám příležitost pozorovat jejich názory a nálady. Mladí z jádrových oblastí, velkých měst a regionů, kde je ekonomická situace relativně uspokojivá, mnohem méně přemýšlejí o odchodu do zahraničí a také jsou více hrdí na naši zemi. U regionů chudších je to přesně obráceně a mladí odtud přemýšlejí nad odchodem častěji.

Znám také hodně těch, kteří již do ciziny odešli. Někteří se už asi nevrátí, někteří by se ale rádi

vrátili, mají však strach, že u nás nenajdou práci.

Důvodů je mnoho. Největším je samozřejmě nemožnost najít zaměstnání za slušnou mzdu nebo se vůbec nechat zaměstnat. Jedním z důvodů může také být slabá sociální podpora mladých rodin. Zvyšování daní a rozhazování s nimi způsobuje u mladých nechuť pracovat a odevzdávat daně do systému. Je to začarovaný kruh.

Kladu si otázku, kdo bude pracovat na ty starší, když mladí odejdou? Kdo tu zůstane? Pokud současná generace nedokáže být nově zabezpečit přiměřené podmínky na důstojné žití, potom se můžeme připravit na variantu, že tu zůstanou jen méně kvalifikovaní, a to ještě v továrnách zahraničních firem.

Doufejme, že se vše v dobré obrátí a naši mládež pozdrží v České republice pozitivní vývoj ekonomické situace. A nebo aspoň touha zůstat doma s rodinou a přáteli.

Boci

Školství

9. - 10. 10. 2012

Sběr starého papíru

7.00 - 7.40

14.30 - 17.00

Místa sběru:

ZŠ na Jelínkově ulici

ZŠ na ulici 1. máje

Kvalita sběrového papíru:

noviny, letáky, časopisy,
knihy bez tuhé vazby, knihy
s měkkou vazbou,
použitý kancelářský papír,
tiskopisy, použité sešity,
staré písemky.



Sběr nesmí obsahovat:

fólie, jiné plasty, kovové součásti
(např. kovové zakladače
v šanonech), role (tzv. dutinky).



Aktuálně z města

Z jednání zastupitelstva města

Ve čtvrtek 20. září se konalo v sále Střediska volného času na Divadelní ulici čtrnácté řádné zasedání zastupitelstva města. Na programu jednání byla zpráva o hospodaření města k 31. 8. 2012 a rozpočtová opatření, návrh rozpočtu na rok 2013, dále aktualizace cen a pravidel pro prodej nemovitostí, výše nájemného z pozemků a nebytových prostor města

a majetkové a bytové záležitosti. V úvodu jednání zastupitelstva popřál starosta Ing. Petr Klouda k významnému jubileu zastupiteli Ing. Borisi Pavláskovi a předal mu kytici.

Zastupitelé přijali celkem jedenačtyřicet usnesení, z nichž převážnou většinu tvořily majetkové záležitosti. Zastupitelé dále vzali na vědomí první návrh rozpočtu města na rok 2013.



Návrh rozpočtu na rok 2013

Návrh rozpočtu na příští rok ovlivňují dva základní faktory. Tím prvním je schválení nového zákona o rozpočtovém určení daní, který městu trvale ročně přináší podle propočtu Ministerstva financí ČR 14 mil. Kč a významně tak posiluje jeho finanční zdroje.

Druhým základním faktorem je zastupiteli schválená a dlouhodobě připravovaná investice do rekonstrukce náměstí Míru (34 mil. Kč), která společně s navýšenými opravami komunikací (10 mil. Kč) a dostavbou rekonstrukce SVČ představuje vůbec nejvyšší

použití výhradně vlastních zdrojů v porevolučním období města. Do financování je zapojen úvěr 15,3 mil. Kč. Rozpočet v příjmech počítá s navýšením poplatků od občanů za odpady. Ostatní příjmy a výdaje jsou ponechány na stejné úrovni, případně jsou mírně valorizovány.

Není ještě zcela jistá dotace na víceúčelový sál a interiéry SVČ, o kterou bylo požádáno v rámci přeshraniční spolupráce Rýmařov - Ozimek. V představenstvu VaK Bruntál bylo usnesením schváleno financování výměny

vodovodních řadů při rekonstrukci náměstí ve výši cca 2 mil. Kč + DPH (jde o odhad ceny, která bude po výběrovém řízení upřesněna) formou předplacení nájemného za vodovodní infrastrukturu. Pokud budou schváleny dotace na další projekty (zateplení sídliště Větrná, cyklostezka Ondřejov), bude to pro spolufinancování znamenat navýšení potřeby úvěru. Návrhy rozpočtů v letech 2014 a především 2015 již avizují dostatek volných prostředků města, umožňující buď velmi rychlé splácení úvěrů nebo nové investice. JiKo

Sázkové hry, loterie a jiné podobné hry ve městě budou regulovány

Zastupitelstvo města Rýmařova na svém zasedání 20. září 2012 vydalo na základě § 50 odst. 4 zákona č. 202/1990 Sb., o loteriích a jiných podobných hrách, ve znění pozdějších předpisů (dále jen „zákon o loteriích“), a v souladu s § 10 písm. d), § 35 a § 84 odst. 2 písm. h) zákona č. 128/2000 Sb., o obcích (obecní zřízení), ve znění pozdějších předpisů, obecně závaznou vyhlášku č. 06/2012 o regulaci loterií

a jiných podobných her na území obce. Sázkové hry podle § 2 písm. e), g), i), l), m) a n) zákona o loteriích, loterie a jiné podobné hry podle § 2 písm. j) a § 50 odst. 3 zákona o loteriích lze na území obce, mimo vymezená místa, kde platí plný zákaz, provozovat pouze v čase **od 18.00 hodin do 5.00 hodin**. Je zakázáno provozovat sázkové hry, loterie a jiné podobné hry na místech vymezených

územím ohraničeným ulicemi **Sokolovská, nám. Svobody, Havlíčkova a Bartáková**, včetně těchto ulic.

Loterijní činnost, jejíž provozování bylo povoleno přede dnem nabytí účinnosti této obecně závazné vyhlášky, lze provozovat na uvedených místech nejdéle do doby stanovené vydaným povolením. Tato obecně závazná vyhláška nabývá účinnosti 1. 11. 2012. JiKo

Město získalo dotace na zateplování veřejných budov, nákup komunální techniky a revitalizaci krajiny

V pondělí 17. září byly známy výsledky našich žádostí na poskytnutí dotací z Operačního programu Životní prostředí na zateplení veřejných budov, změnu paliva v budovách, nákup

nové komunální techniky a revitalizaci krajiny. Město Rýmařov bylo velmi úspěšné, protože uspěly všechny žádosti vyjma zateplení budovy Bytermu. Zateplování veřejných budov ve

městě tak bude rychle postupovat i v roce 2013.

Zateplovat se nyní budou budovy střední školy Rýmařov na ulici Julia Sedláka 18, Základní umělecké školy na Čapkově ulici a SVČ na ulici Divadelní (ve všech zmíněných budovách bude provedena i změna vytápění z uhlí na zemní plyn), dále budova MŠ na ulici 1. máje, MŠ Janovice a ZŠ na Školním náměstí. Zateplení bude znamenat především úsporu energie a podstatné zlepšení tepelných vlastností budov. Celkový objem dotací je 11 991 tis. Kč a projektové náklady činí 16 765 tis. Kč. Předpokládáme, že v soutěži na dodavatele staveb dojde k významnému snížení ceny. Neméně důležité je i to, že je

to opět šance pro místní stavební firmy k získání zakázek.

Město získalo i sto procentní dotaci na vytvoření tůň a mokřadu v Jamarticích. Měla by vzniknout necelý kilometr za Jamarticemi na louce mezi silnicí a Podolským potokem. Stavby tohoto typu podporuje stát z důvodu snahy o revitalizaci krajiny, zvýšení schopnosti krajiny zadržovat vodu i jako retenční nádrž pro případ povodní. Celkové projektové náklady jsou 5 055 tis. Kč a jsou plně hrazeny dotací.

Dobrou zprávou je i získání dotace 4 651 tis. Kč na pořízení nového zametacího stroje. Projekt i žádost zpracovali zástupci Městských služeb Rýmařov, s. r. o.

Ing. Petr Klouda,
starosta města



MŠ Janovice

Foto: Jakub Vala

Jedna paní povídala

Budeme platit víc za svoz odpadu, má ještě smysl jej třídít?

Ve čtvrtek 20. září přijalo zastupitelstvo města usnesení, které uvádí v platnost novou obecně závaznou vyhlášku č. 07/2012, o místním poplatku za provoz systému shromažďování, sběru, přepravy, třídění, využívání a od-

straňování komunálních odpadů. Za odvoz odpadu si podle ní od roku 2013 připlatíme o 150 Kč na jednoho uživatele více, tedy 650 Kč za rok. Otázkou zůstává, zda se občané, kteří až doposud třídili odpad, při tomto navýšení

budou chtít v otázce třídění ještě nějak angažovat? Proč? Bylo by logické: Neřídím, cena musí jít nahoru, třídím poctivě, cena se mi sníží. Vždyť některá města (jsou to sice ojedinělé výjimky) od vybírání poplatku za odvoz

odpadu upustila (mají např. na svém pozemku vlastní skládku), případně zvýhodnila finančně právě ty občany, kteří odpad třídí do tzv. separačních hnízd. U nás tomu tak není a zřejmě ani nebude.

odpovídá starosta Ing. Petr Klouda

Dne 1. července 2012 nabyl účinnosti zákon č. 174/2012 Sb., kterým se mění zákon č. 565/1990 Sb., o místních poplatcích, ve znění pozdějších předpisů. Na tuto novelu města a obce čekaly již několik let, protože konečně přináší možnost navýšit místní poplatek za provoz systému shromažďování, sběru, přepravy, třídění, využívání a odstraňování komunálních odpadů až na 1000 Kč/rok, a města tak již nebudou muset nést tyto náklady na vrub svého rozpočtu. Novela současně rozšiřuje počet poplatníků o cizince, byty a rodinné domky, kde nežijí trvale přihlášení obyvatelé.

Stávající poplatek nebylo možno deset let nijak měnit nebo valorizovat, přitom především poplatky za uložení odpadů pravidelně skokově narůstaly. Za uložení jedné tuny odpadů na skládce v Rapotíně platí město při „vysoutěžení“ ceně 983 Kč, z toho je 500 Kč zákonný poplatek (ten postupně narostl z původních 200 Kč/t,

u nebezpečného odpadu je to 4500 Kč/t). Jeden občan města vyprodukuje za rok 380 kg odpadů, město pak 3 375 tun. Vybraný poplatek je tak vlastně spotřebován jen na uložení odpadu a nepokrývá další náklady na svoz, separaci a manipulaci. Podle účetních údajů z roku 2011 město zaplatilo za sběr a svoz TKO celkem 9 089 836 Kč. Při počtu 9385 poplatníků činí náklady na poplatníka 968,55 Kč. Poplatníkem se v tomto případě rozumí občan trvale přihlášený k bydlení na území města a majitel rekreačního objektu ležícího v katastru města a jeho místních částí.

Každý by měl svoje náklady za odvoz a likvidaci odpadů platit stejně jako za jakoukoliv jinou službu nebo výrobek a není důvod, proč by právě na tuto službu mělo město doplácet. Nejčastější námitkou proti tomuto způsobu rozúčtování nákladů je poukaz na různé množství produkce odpadu, a tedy jistou nespravedlnost ve výši úhrady. Tento sy-

stém však pomohl velmi výrazně potlačit vznik černých skládek ve městě a jeho místních částech. Když si každý platil tzv. „za popelnici“, tak ji mnohdy nepotřeboval, protože „žádné odpady neměl“ - vždyť „všechno spálil a zbytek přece recykloval“. Bylo směšné až trapné, co všechno si lidé byli schopni vymyslet za lži a podvody, jen aby ušetřili pár stokorun ročně za úklid svého odpadu. Jednotná úhrada má tedy svoje výhody a nevýhody podobně jako např. poplatek za televizi a rádio - všichni se nedíváme a neposloucháme stejně, ale platíme stejně.

Zastupitelstvo města schválilo z důvodu hospodářské krize a vysoké nezaměstnanosti postupnou valorizaci poplatku, který bude od roku 2013 celkem činit 650 Kč. Další valorizace pak bude opět schvalována v zastupitelstvu města. Poplatek bude stanoven formou obecně závazné vyhlášky města č. 07/2012, o místním poplatku za provoz

systému shromažďování, sběru, přepravy, třídění, využívání a odstraňování komunálních odpadů, která vejde v platnost 1. 1. 2013. Z porovnání výše schváleného poplatku na občana a skutečných nákladů na svoz a uložení odpadů je zjevné, že město stále ještě na každého z nás doplácí třetinu ceny. Tato vysoká míra podpory nedává příliš prostoru pro diferenciaci poplatku, aby na ni město ještě více nedoplácelo. Z vlastní praxe na Městských službách, s. r. o., vím, že stanovení diferencovaného poplatku za odpady přináší navíc problém následné kontroly. K třídění odpadů, a tedy zasloužené slevě, se přihlásí všichni, ale skutečnost je jiná, obtížně kontrolovatelná a průkazná. Třídění odpadu je v civilizované společnosti založeno na účinné osvětě a především na přístupu občana ke svému životu a životnímu prostředí a vědomí odpovědnosti každého z nás za jeho stav.

Ing. Petr Klouda, starosta města

Odbory MěÚ informuji

odbor živnostenský úřad

Kontrola dodržování zákazu prodeje alkoholu

Zdejší živnostenský úřad v posledních dnech, podobně jako další příslušné orgány státní správy, ve zvýšené míře zaměřil svoji kontrolní činnost na dodržování zákazu prodeje lihovin o obsahu etanolu od 20 objemových procent.

Od vyhlášení druhého mimořádného opatření Ministerstva zdravotnictví ČR dne 14. září 2012 kontrolní pracovníce provedly celkem šestnáct kontrol a tři místní šetření v provozovnách určených k prodeji a nabízení lihovin nejen v Rýmařově, ale i v dalších obcích správního obvodu úřadu. V průběhu kontrol bylo v několika případech zjištěno porušení

povinností vyplývajících ze živnostenského zákona i zvláštních právních předpisů, avšak ani v jednom případě nedošlo k porušení mimořádného opatření. Prodejci i provozovatelé hostinských zařízení striktně dodržovali zákaz prodeje a nabízení alkoholu.

Podnikatelům spíše činil problém výklad pojmu „od 20 objemových procent etanolu“.

Někteří podnikatelé se domnívali, že se zákaz prodeje nevztahuje na alkohol o obsahu 20 % etanolu.

Kontrolní činnost živnostenského úřadu probíhala souběžně s výkonem kontroly Celní správy, Policie České republiky, Krajské hygienické stanice a České zemědělské a potravinářské inspekce. V Rýmařově byly pracovníky České zeměděl-

ské a potravinářské inspekce nejméně ve dvou případech odebrány vzorky alkoholu prodávajícího v barech nebo podezřelých lahvích. Ani v jednom z odebraných vzorků laboratorní testy neodhalily přítomnost jedovatého metanolu.

Kontroly všech zmíněných orgánů neprobíhaly koordinovaně, proto docházelo k situacím, kdy na provozovně prováděly kontroly současně dva nebo tři státní orgány. Zdejší živnostenský úřad v těchto případech kontrolu nezahajoval, neboť považoval takový postup za zbytečný.

Mgr. Monika Krykorková,
odbor živnostenský úřad



Oznámení

o dni a místě konání voleb do zastupitelstev krajů

Podle § 15 písmene a) zákona č. 130/2000 Sb., o volbách do zastupitelstev krajů a o změně dalších zákonů,

oznamuji

1. Volby do zastupitelstev krajů se v Rýmařově uskuteční:

dne 12. října 2012 od 14.00 do 22.00

dne 13. října 2012 od 8.00 do 14.00

2. Místem konání voleb do zastupitelstev krajů je:

v okrsku č. 1	místnost osadního výboru, Opavská 45, Janovice , pro voliče bydlící v místní části Janovice
v okrsku č. 2	zasedací místnost Městských služeb, Palackého 11, Rýmařov , pro voliče bydlící v ulicích Javorová, Jesenická, Julia Fučíka, Karla Schinzela, Květná, Na Mokřinách, Národní 10 – 34, Palackého a Podolská
v okrsku č. 3	sál Střediska volného času, Divadelní 383/10, Rýmařov , pro voliče bydlící v ulicích Bartákova, Čapkova, Divadelní, Havlíčkova, Jelínkova, Julia Sedláka, Sadová a Sokolovská
v okrsku č. 4	školní třída v budově Základní školy, Školní náměstí, Rýmařov , pro voliče bydlící na náměstí Míru, Školním náměstí a v ulicích Horní, Jungmannova, Národní 2 – 15 a Příkopy
v okrsku č. 5	Základní škola, 1. máje 32, Rýmařov , pro voliče bydlící v ulicích Hornoměstská, Lidická a Větrná
v okrsku č. 6	místnost v budově Městské knihovny Rýmařov, Sokolovská 25, Rýmařov , pro voliče bydlící na náměstí Svobody a v ulicích Nerudova, Pivovarská, Radniční a 1. máje
v okrsku č. 7	sál restaurace U Kchachika, Jamartice , pro voliče bydlící v místní části Jamartice
v okrsku č. 8	školní třída v budově Základní školy, Školní náměstí, Rýmařov , pro voliče bydlící v ulicích Okružní, Na Stráni, Komenského, Slunečná, Luční, Nová, Polní, Strálecká, Revoluční 1 – 14 a Tomáše Matějky
v okrsku č. 9	místnost osadního výboru, Koliba, Ondřejov , pro voliče bydlící v místní části Ondřejov
v okrsku č. 10	školní třída v budově Základní školy, Školní náměstí, Rýmařov , pro voliče bydlící v ulicích Dukelská, Husova, Lipová, třída Hrdinů 1 – 14, Úvoz a Žižkova 1 – 14
v okrsku č. 11	společ. místnost domu s pečovatelskou službou, Revoluční 30, Rýmařov , pro voliče bydlící v ulicích Bezručova, Máchova, Mlýnská, Opavská, Revoluční 15 – 30A, Rudé armády, U Kaple, U Lomu, U Potoka, U Rybníka, Vrchlického, 8. května a v místní části Harrachov
v okrsku č. 12	kancelář Diakonie ČCE, třída Hrdinů č. 48, Rýmařov , pro voliče bydlící v ulicích Marxova, Nádražní, Na Vyhlídce, Pod Svahem, třída Hrdinů 15 – 60, Žižkova 17 – 41, Zahradní a v místní části Stránské

3. Volič přinese s sebou do volební místnosti hlasovací lístky, pokud je obdržel.
4. Volič je povinen při hlasování prokázat svou totožnost a občanství České republiky.
5. K zajištění pořádku a důstojného průběhu hlasování ve volební místnosti je každý povinen uposlechnout pokynů předsedy okrskové volební komise.

6. Každý volič se musí před hlasováním odebrat do prostoru určeného pro úpravu hlasovacích lístků, jinak mu okrsková volební komise hlasování neumožní.
7. Hlasovací lístky budou každému voliči doručeny nejpozději tři dny přede dnem voleb.

V Rýmařově dne 27. září 2012

Ing. Petr Klouda, starosta města

NEPŘEHLEDNĚTE!

Z důvodu rekonstrukce budovy Střediska volného času Rýmařov na Okružní ulici byly volební okrsky č. 8 a 10 přemístěny do **školních tříd budovy Základní školy na Školním náměstí 1 v Rýmařově.**

U okrsku č. 8 jde o voliče bydlící v ulicích Okružní, Na Stráni, Komenského, Slunečná, Luční, Nová, Polní, Strálecká, Tomáše Matějky a Revoluční 1 - 14; u okrsku č. 10 o voliče bydlící v ulicích Dukelská, Husova, Lipová, třída Hrdinů 1 - 14, Úvoz a Žižkova 1 - 14.

Dálkový výslech

Renata Vyslyšelová

Věk: v nejlepších letech

Povolání: vedoucí odboru dopravy a silničního hospodářství

Záliby: baví mě snad vše

Zvláštní znamení: kozoroh



V čem jste nejsilnější?

Ve vytrvalosti.

Kdy jste netrpělivá?

Když nestíhám, co jsem slíbila, a věci nejdu, jak mají.

Co je pro vás největší odměna?

Spokojenost nejbližších.

Jste „rýmařovská duše“?

Myslím, že ano. Nejsem rodačka, ale již 20 let tady žiju, je to můj domov. Mám zde svou rodinu, přátele.

Co vás dovede rozzhavit doběla?

Chytrolíni. Pomluva, závist a neupřímnost.

Jakou knížku máte rozečtenou na nočním stolku?

Právě jsem dočetla *Na život a na smrt* od W. Smitha a teď jsem opět začala číst *Údobí pekla: Porozumění bosenské válce* od Eda Vulliamyho. K této knize se vracím už po několikáté, ale zatím jsem ji nikdy nedočetla.

Ve kterém oddělení nákupního centra strávíte nejvíce času?

Musím přiznat, že v oddělení oblečení a obuvi.

Koho byste pozvala na večeři? Od koho byste

přijala pozvání na večeři?

Kromě svých přátel bych pozvala velmi zajímavého člověka - Tvrtka Vujitu. Je to maďarský investigativní novinář, který se specializuje na ohrožené oblasti. Vidí naprosto jiné věci a úplně jinak než ostatní. Jeho knihy se staly bestsellery. Jeho pozvání na večeři bych také přijala. **Můžete se vždycky upřímně podívat do očí svému psovi?**

Ano.

Čemu jste se naposledy nahlas zasmála?

Při společenských hrách s přáteli o minulém prodlouženém víkend.

Co jste naposledy vyhrála?

Život.

Kdo vás naposledy vytočil?

Lidská hloupost, která nezná hranic. Miluje davu a demonstrace proti čemukoliv a často se z obyčejné hlouposti promění v nebezpečný a zlý fanatismus. Líbí se mi citát: „*S moudrymi rozmlouvati - rozhled rozšířiti, s hlupáky se baviti - vlastního rozumu pozbyti*“.

Komu a co jste naposledy záviděla?

Všem, kteří žijí na úkor druhých.

Zdravotnictví

Dárci krve a plazmy zachraňují životy

Transfuzní služba v Bruntále se v současné době potýká s nedostatkem některých krevních skupin. Hledá proto nové dárcce, kteří pomohou rozšířit stávající dárcovskou základnu. Stát se dárce je přitom velmi snadné, vlastní odběr trvá jen 5 až 10 minut, není bolestivý a každý dárce nejenže pomůže zachraňovat životy ve svém okolí, ale získá také nárok na řadu výhod.

Jelikož krev a plazmu zatím nelze uměle vyrobit, hrají obě složky od dobrovolných dárců nezastupitelnou roli při záchraně životů a léčbě závažných onemocnění. Uvádí se, že v průměru dostane každý občan za svůj život 5x krevní transfúzi a 14x lék vyrobený z krve a plazmy. A to rozhodně není málo. Dobře si toho je vědoma Anežka Kalistová, která pravidelně dojíždí na dialýzu do nedalekého Šumperka: „*Krevní transfúze mi pomohly vybojovat zpět můj život po náročné operaci. Všem dárcům bych proto chtěla poděkovat z celého srdce za to, že mi pomohli výrazně zlepšit můj zdravotní stav*“, svěčila se paní Anežka, která patří mezi tisíce šťastlivců, jimž dárci zachránili život.

Pomáhat ostatním darováním krve a plazmy není nic složitého. Dárci se mohou stát zdraví lidé ve věku od 18 do 60 let. Darovat nesmí na-

příklad lidé s infekčními chorobami, diabetem či těžkými alergiemi. Zda je dárce způsobilý k odběru, posoudí před odběrem na transfuzní službě individuálně odborný zdravotnický pracovník. „*Po příchodu na transfuzní službu každému ochotné a rádi vysvětlíme vše potřebné, takže není třeba mít obavy. Vlastní odběr trvá jen 5 až 10 minut a strach z bolesti je opravdu zbytečný*“, ujistí vás vedoucí sestra transfuzní služby v Bruntále Romana Hnilicová.



Darování krve a plazmy je dobrovolné a bezpříspěvkové, přičemž největší motivací pro dárce je pomoc lidem v těžké životní situaci. Transfuzní služba se však neustále snaží pro dárce zkvalitňovat své služby a jako výraz poděkování je mnoha způsoby podporovat. „*Každý dárce krve a plazmy tak například získává pracovní volno s náhradou mzdy, proplacené jízdné, lékařské vyšetření, vitamíny od své zdravotní pojišťovny, obědovné či odpočet ze základu daně z příjmu,*

a to za každý odběr 2000 Kč“, upozorňuje na vybrané benefity Romana Hnilicová a vzkazuje: „*Pokud se rozhodnete stát se dárce, rádi vás na transfuzní službě uvítáme. Objednat se můžete telefonicky na čísle 724 612 667 či 554 700 660 nebo elektronicky poštou na adrese evidence.bruntal@tislspk.cz. Více informací se dozvíte také na našem webu www.transfuznisluzba.cz. Těšíme se na setkání s vámi u nás v Bruntále.*“

Dobře připravení na odběr budete, dodržíte-li před odběrem tyto zásady:

- Dostatečně pijte nepřeslazené nápoje.
- 24 hodin před odběrem nepijte alkohol a nejezte tučná jídla.
- Nechoďte k odběru nalačno, ráno před odběrem naopak lehce posnídejte (např. suché pečivo).
- Přijďte odpočinutí.

S sebou nezapomeňte:

- občanský průkaz,
- platný průkaz zdravotní pojišťovny ČR.

Doporučení od svého lékaře naopak nepotřebujete.

Mgr. Marek Pavliš,
manažer pro marketing
a PR, Transfúzní služba, a. s.



Před očima řidiče rozbil zadní sklo

Vykradení auta tentokrát zabránil sám řidič. K incidentu došlo 18. září odpoledne na parkovišti poblíž Staré Vsi. Řidič zde odstavil vozidlo Opel Astra Caravan a vzdálil se do blízkého lesa. Po chvíli na parkovišti zastavilo vozidlo Ford Fiesta. Vystoupil z něj muž a nezjištěným předmětem rozbil zadní okno u zaparkovaného opelu. Řidič napadeného vozu okamžitě reagoval, křikem a hvízdáním upozornil na svou přítomnost a tím pachatele zahnal na ústup. Ten rychle nasedl do fordu a vozidlo z místa odjelo. Nestačil tedy z opelu nic ukrást, rozbíté sklo však majitele přijde na 8 tisíc Kč.

Dejte si pozor při nakupování!

Policisté na Bruntálsku od začátku roku do srpna 2012 zaznamenali celkem 13 případů kapesních krádeží, 25 krádeží jiných na osobách a 49 případů neoprávněného držení platebního prostředku. V působnosti Obvodního oddělení Policie ČR Rýmařov bylo zjištěno sedm neoprávněných držení platební karty, dvě kapesní krádeže a dvě krádeže na osobách.

V roce 2011 bylo zaznamenáno v rámci Bruntálska celkem 21 kapesních krádeží, 29 případů krádeží jiných na osobách a 41 neoprávněných držení platebního prostředku (např. odcizení peněženek, které obsahují mimo peněz či osobních dokladů i platební karty). Z uvedených údajů vyplývá, že již nyní došlo k navýšení případů neoprávněného držení platebního prostředku oproti roku 2011 o osm případů.

Ve většině případů byly oznámeny krádeže, které se staly ve chvíli, kdy lidé nevěnovali pozornost svým kabelkám či taškám odloženým v nákupních vozících nebo na viditelných a snadno dostupných místech (v zadních kapsách kalhot, bund atd.). Tímto jednáním lidé dávají šanci pachatelům majetkové trestné činnosti a stávají se tak jejich potenciaálními terči. Ne vždy si plně uvědomujeme ri-

zika okradení, která nám hrozí ve chvíli, kdy se pohybujeme na ulici (ve větším shromáždění lidí, při čekání ve frontě) nebo v obchodních centrech, na veřejných prostranstvích či nádražích. Každoročně je nejrizikovějším obdobím, kdy dochází k nárůstu kapesních krádeží, čas během nakupování dáreků v předvánoční době.

Zloději kradli lešení

Rýmařovští policisté šetří krádež v Lomnici, k níž došlo mezi 20. a 24. zářím. Neznámý pachatel vnikl do zděného přístavku u budovy bývalé hájenky, která je v rekonstrukci. Odcizil stavební materiál a náradí, mimo jiné hliníkové lešení v hodnotě okolo 10 tisíc Kč a hliníkové vodovodní za 2 tisíce Kč.

Jiný případ krádeže lešení se stal 24. září v Horním Městě. Pachatel se dostal do plechové kůlny u neobývané novostavby rodinného domu tak, že vyhnul dvoukřídlé dveře a protáhl se vzniklým otvorem. Cena odcizeného lešení v tomto případě činí 9 tisíc Kč.

Motorkář měl štěstí

O velkém štěstí může hovořit 20letý řidič motocyklu Honda CB 600. Dne 24. září odpoledne projížděl mezi Valšovským Dolem a Ondřejovem a při předjíždění se málem střetl s osobním autem. Řidič vozu Nissan Double jej totiž přehlédl a sám začal předjíždět před sebou jedoucí vozidlo. Motocyklista na vzniklou situaci stačil zareagovat a zabrzdil, došlo však k pádu motocyklu na vozovku. Při havárii se motorkář lehce zranil, škoda na hondě byla vyčíslena na cca 15 tisíc Kč.

Únik plynu

Ve středu 26. září krátce po šesté hodině ráno bylo oznámeno, že na křižovatce ulic Pivovarská a I. máje v Rýmařově pravděpodobně uniká plyn. Na místo vyjeli policisté z obvodního oddělení, z dopravního inspektorátu a z oddělení krizového řízení a Hasičský záchranný sbor Rýmařov. Bylo zjištěno, že před jedním z domů se provádí výstavba nového plynového vede-

ní. Hasiči naměřili výskyt vyšších hodnot plynu v okolí výkopu a nižší hodnoty (okolo 10 %) přímo v prostorách domu, do kterého plyn unikal pravděpodobně kanalizací. V souvislosti s tím byly z domu evakuovány dvě osoby a provedena celková uzavěra okolí.

Přivolaná poruchová služba RWE provedla provizorní opravu porušeného starého vedení plynu do doby, než dojde ke konečnému napojení na nové vedení. Výkop zůstal dočasně otevřený z důvodu odvětrání minimálního úniku plynu z opraveného vedení. Na závěr provedl technik RWE kontrolní měření v ohroženém domě, které již nevykázalo přítomnost plynu. Byl povolen návrat evakuovaných osob zpět do domu. Ke zranění osob ani škodě na majetku nedošlo. Opatření a bezpečnostní práce

na místě skončily před desátou hodinou dopoledne.

Řídil s bezmála 3 promile alkoholu

Podezření z přečinu ohrožení pod vlivem návykové látky si vyslechl 45letý muž z Rýmařovska, kterého za volantem vozu Škoda Felicia Combi kontrolovala 22. srpna policejní hlídka ve Velké Štáhlí. Dechová zkouška u něj prokázala hodnotu 2,97 promile alkoholu. Řidiči byla zakázána další jízda a zadržen řidičský průkaz. Vzhledem k silné podnapilosti byl zajištěn a převezzen na záchytnou stanici v Opavě. Zde mu byla provedena další dechová zkouška, která vykazovala hodnotu 2,85 promile alkoholu.

komisař por. Ing. Ivana Křištofová

Po nárazu vypadl z vozidla

Ve středu 26. září krátce před polednem projížděl mezi Stránským a Rýmařovem 37letý muž s vozidlem Renault. Z dosud nezjištěných příčin vyjel za okraj komunikace a narazil do stromu. Při nehodě řidič vypadl z vozidla do příkopu, kde zůstal ležet. Auto bylo pravděpodobně silou nárazu odhozeno přes komunikaci a skončilo v levém silničním příkopu. Řidič byl těžce zraněn a musel být z místa nehody převezzen záchrannou službou do Rýmařova a následně letecky transportován do Fakultní nemocnice Ostrava. Vzhledem k závažnosti zranění nebylo možné provést dechovou zkoušku na alkohol. Na vozidle vznikla škoda ve výši okolo 30 tisíc Kč.



Foto: PČR Bruntál

Záchranáři v terénu

Náročný zásah leteckých záchranářů v Jeseníkách



Posádka vrtulníku Letecké záchranné služby Ostrava má za sebou komplikovaný zásah v Jeseníkách. V pondělí 17. září po sedmnácté hodině bylo krajské zdravotnické operační středisko informováno o úrazu muže poblíž dolní nádrže vodní elektrárny Dlouhé Stráně. K události došlo ve velmi obtížném horském terénu. Na pomoc byli vysláni letectví záchranáři se specializací pro práci ve výškách a nad volnou hloubkou. Členové ostravské posádky LZS patří mezi nemnoho zdravotnických leteckých záchranářů v ČR, kteří jsou dlouhodobě školeni v této činnosti.

Pěťadvacetiletý muž pracoval v lese při kácení stromů. Během této činnosti došlo k jeho zavalení klá-



dou, která se převalila přes jeho trup a větve utlačovaly oblast krku. Podle svědků byl nejprve v bezvědomí, po vyproštění kolegy nabyt vědomí a se záchranáři již později komunikoval. Lékaři ZZS u něj zjistili poranění v oblasti hrudníku

a břicha.

Vrtulník LZS přistál nejprve na nedaleké Ovčárně, kde záchranáři nachystali k použití zařízení pro podvės. Odtud již posádka doplněná o člena Horské služby Jeseníky vzlétla přímo ke zraněnému. V podvės byl k zásahu připraven lékař ZZS a člen HS. Místo zásahu tvořila polomová oblast s pokácenými a ojediněle stojícími stromy, křovinami a kameny. Pilot se při-

blížil k prudkému svahu, kde byli oba záchranáři následně vysazeni, aby zajistili zraněnému lékařskou první pomoc a připravili jej k transportu do zdravotnického zařízení. Na místě spolupracovali s kolegy z pozemní výjezdové skupiny záchranné služby Olomouckého kraje, kteří se k pacientovi dostali po zemi. Avšak jeho odsun vzhledem k terénu nebyl bez pomoci vrtulníku dost dobře možný. Postižený byl umístěn do transportní vany a v podvės za dohledu leteckých záchranářů přepraven na Ovčárnu, kde mohl stroj bezpečně přistát. Posádka muže doošetřila a uložila na nosítka do vrtulníku. Následoval již bezproblémový transport do ostravské fakultní nemocnice, kam byl pacient předán ve čtvrt na osm večer.

*PhDr. Lukáš Humpl,
tiskový mluvčí ÚSZS MSK*

Záchranáři s horskou službou zachraňovali muže ve Velkém Kotli

Posádky záchranářů a členové horské služby se v pátek 28. září dopoledne pokoušeli o záchranu muže v Jeseníkách. Pacienta v bezvědomí na turistické stezce v oblasti Velkého Kotle nahlásili volající na linku 155 po jednácté hodině. Operátoři záchranné služby vyslali na pomoc pozemní posádku z Vrbna pod Pradědem a vrtulník Letecké záchranné služby z Ostravy se zařízením pro práci v podvės. O spolupráci rovněž požádali Horskou službu Jeseníky.

Sanitní vozidlo rychlé zdravotnické pomoci dorazilo ke služebně horské služby na

Ovčárně. Čtyřkolka horské služby s jedním jejím členem, záchranářem pozemní posádky ZZS a náhodně přítomným lékařem v civilu, který se ihned zapojil do záchranné akce, spolu s veškerým potřebným vybavením vyrazila těžkým terénem do místa události ve Velkém Kotli. Po zhruba patnáctiminutové náročné jízdě se skupina profesionálních záchranářů dostala k postiženému.

Pěťadesátiletý muž dle svědků náhle zkolaboval při sestupu po turistické stezce. Nejevil známky života, a laičtí zachránci u něj proto zahájili nepřímou srdeční masáž. Oživovací

pokusy převzali záchranáři za asistence členů horské služby, lékař pacientovi zajistil dýchací cesty pomocí intubace a připojil jej k přístrojem řízené ventilaci. Za podpory léků bylo pokračováno v srdeční masáži, postižený byl připojen k monitoru srdeční činnosti. Přes veškerou snahu záchranářů i přes poskytnutou laickou první pomoc byly oživovací pokusy neúspěšné. Po třiceti minutách odborné resuscitace, jež nepřinesla žádný efekt, byl lékař nucen konstatovat smrt muže. Posádka vrtulníku se vrátila zpět bez pacienta.

*PhDr. Lukáš Humpl,
tiskový mluvčí ÚSZS MSK*

Hasiči radí občanům

Pozor na požáry stohů

Období sklizni na polích je čas, kdy hasiči každoročně vyjíždějí k velké řadě požárů vzrostlé úrody, stnišť, zemědělských strojů, stohů a balíků slámy a sena. Ve většině případů nejde o samovznícení, ale o lidskou neopatrnost, nedbalost nebo úmysl.

Velkou část požárů zapříčiňují děti, které se pohybují v přírodě bez dozoru dospělých a ke svým hrám vyhledávají mimo jiné stohy slámy a sena. Kvůli nedůslednosti rodičů většinou není pro děti problém přinést si z domova zápalky, zapalovače, svíčky, cigarety apod. Není přece nic zajímavějšího, než si někde v úkrytu za stohem zapálit cigaretu nebo si rozdělat ohýnek. Pamatujte, že rodiče za své děti zodpovídají. V případě, že dítě způsobí požár, je možné postihnout odpovědnou osobu pokutou až do výše 25 000 Kč.

Na množství shořelé slámy nebo sena a na další šíření požáru má velký vliv jeho skladování. Způsob skladování řeší předpisy na úseku požární ochrany, např. vyhláška č. 246/2001 Sb., o stanovení podmínek požární bezpečnosti a výkonu státního po-

žárního dozoru (vyhláška o požární prevenci), která stanoví jak maximální povolené skladované množství, tak bezpečné vzdálenosti od vybraných druhů objektů, lesů a komunikací. Pro zemědělce je požár stohu slámy nebo sena obrovskou škodou. I když shoří pouze část stohu, musí být nakonec zlikvidován celý, protože zvířata cítí pach po spáleném senu a zbytek již nezkonsumují. Proto každý, kdo se v čase sklizně obilovin a sena pohybuje v přírodě, by se měl chovat obezřetně, nerozdělávat oheň mimo vyhrazená místa a neodhazovat nedopalky cigaret. Hazardem je také rozdělávání ohně v době, kdy fouká silný vítr, a hrozí tak jeho rozšíření do okolí. Z praxe vyplývá, že v případě rozfoukání ohniště je velmi malá pravděpodobnost, že se stihnoučas uhasit všechna vzniklá ohniska požáru, a proto se oheň může velmi rychle a nekontrolovatelně rozšířit do okolí a způsobit obrovské škody na majetku nebo zdraví a životech lidí.

por. Ing. Václav Komárek, HZS MSK



Ilustrační foto

Nad stránkami městské kroniky

Rok 1971

Nejdříve několik vět ke změně ve vedení kroniky. František Východil byl z této funkce odvolán již předešlého roku a po něm se kronikářkou stala Eliška Slabá, jenže ta se z Rýmařova nedlouho poté odstěhovala a bylo třeba stanovit někoho jiného. Volba padla na mě i s tím, abych dodatečně napsal zápis za minulý rok. Takže jsem navázal na záznamy Františkovy. Stěžejní události, podle tehdejších hledisek, byly tři - volby do zastupitelských orgánů, 50. výročí založení KSČ a konání XIV. sjezdu této strany.

Volby se konaly 26. listopadu 1971, což bylo více než sedm let od voleb minulých. Komunisté si netroufli udělat volby dříve, dokud neměli politickou situaci plně ve svých rukou. V Rýmařově bylo pět volebních místností a dalších pět v místních částech. V seznamech bylo zapsáno 5088 voličů včetně místních částí. K volbám jich přišlo 5074, což je 99,7 %. Takže prakticky všichni. Platných volebních hlasů bylo

odevzdáno 5060, z toho pro kandidáty městského národního výboru 5049, to je 99,8 %. Srovnávat s dneškem je bezpředmětné, protože tehdejší situace byla zcela odlišná. Mnoho lidí se k volbám doslova bálo nepřijít.

Nově zvolený MěNV měl 48 členů, z toho bylo 27 příslušníků KSČ. Strana musela mít nadpoloviční většinu. Předsedou MěNV se stal Jiří Toman. Do okresního národního výboru bylo zvoleno sedm zástupců - Břetislav Novotný, Ing. Löbl, Jaroslava Poslušná, Jiří Toman, Al. Vašíček, paní Zapletalová za Jamartice a paní Zbořilová za Janovice. Do KNV byl zvolen František Bflek, dělník n. p. Hedva. Volilo se i do České národní rady a Federálního shromáždění, ale žádný z těchto kandidátů nebyl z Rýmařova.

Na květen připadlo 50. výročí založení Komunistické strany Československa (KSČ). Po celý rok o tomto výročí psaly téměř všechny noviny, mluvilo se o něm v rozhlase i televizi. Ve městě



Soutěž HRAMES, 1971

k němu byla uspořádána celá řada akcí, které připravil MěNV, organizace KSČ, kulturní středisko, školy, knihovna a další. Žádná z oficiálních organizací si nemohla dovolit toto výročí ignorovat. XIV. sjezd KSČ se konal koncem května. Z Rýmařova se ho zúčastnil Josef Bartoš, zvolený za kandidáta na okresní konferenci této organizace. O řadu let později ovšem vyšlo najevo, že tento prominentní člen KSČ byl pro stranu pořádnou ostudou.

A nyní ještě několik zpráv týkajících se pouze Rýmařova. Jak už jsem dříve uvedl, byla 24. srpna 1968 z parku na tř. Hrdinů odstraněna socha J. V. Stalina. Rozhodnutím městské konference KSČ a MěNV byla 7. května 1971 znovu postavena na stejném místě. Měla být symbolem našeho pevného a trvalého přátelství k národům Sovětského svazu. Jak to bylo ve skutečnosti, se ukázalo až později.

Prvního července byl zahájen provoz v nové stolařské provozovně Lena na Opavské ulici. Její výstavba přišla asi na 3,8 mil. korun a dalších 800 tisíc na strojové vybavení. Vyráběly se zde kuchyňské linky pro RD Okal. Do konce roku jich bylo 108. Po celou dobu své činnosti dělala Lena čest své značce i městu. Všechny její výrobky, a nebyly to jen kuchyně, ale také kancelářský nábytek a další, šířily dobré jméno Rýmařova nejen v republice, ale také v dalších zemích.

A za připomenutí snad stojí i to, že během roku došlo ve městě ke čtyřem tragickým událostem. Jednalo se o sebevraždy tří mužů a jedné ženy. Tři z nich neměli ještě ani třicet let, jeden z mužů byl již starší. Muži ukončili svůj život pomocí svítiplynu, žena oběšením. Dva z mladých lidí chtěli tímto způsobem vyřešit své osobní problémy, u zbývajících nebyly motivy zcela jasné.



Soutěž měst a obcí k 50. výročí založení KSČ, 1971

Rok 1972

Snad jen několik základních údajů týkajících se města. V tomto roce se narodilo v Rýmařově celkem 153 dětí, z toho 125 připadlo na samotné město, zbývajících 28 na místní části - Janovice 14, Ondřejov 5, Malá Štáhle 4, Strán-

ské 3 a Jamartice 2. Koncem roku mělo město včetně částí 7948 obyvatel.

Bytová situace byla značně svízelná. I když za předchozí i tento rok bylo dáno do užívání 167 nových bytových jednotek a další byly ve

výstavbě, leželo na MěNV 190 nevyřízených žádostí o přidělení bytu. Objevovaly se však vlašťovky v podobě individuální výstavby. První rodinný dům dokončil Viktor Tiller na Palackého ulici, jiné vznikaly a na další byla vydána stavební povolení.

O různých, hlavně nevýznamných oslavách a výročích se nebudu raději vůbec zmiňovat. Ale pro srovnání alespoň několik údajů z Hedvy. V roce 1972 měla sedm samostatných provozů, z nichž dva byly mimo město, a celkem asi 1320 pracovníků. Není to chyba, tak tomu skutečně bylo. Provoz 01 zaměstnával asi 334 lidí, kravatárna 140 atd. Průměrný měsíční výdělek v závodu byl 1647 Kčs, pra-

covníci na moderních stavech si vydělali až 1900 korun. Za rok zde utkali 5 770 000 metrů látek, v kravatárně ušili asi 1 900 000 kravat. Ředitelem závodu byl Jaroslav Sekanina.

A ještě alespoň jedna informace ze školství. Ve městě byl citelný nedostatek učeben, proto muselo být devět tříd umístěno mimo školní budovy. Ze základních škol to bylo sedm tříd, které dojížděly do Jamartic, Janovic, Ondřejova nebo se učily v místnostech OSP, a dvě třídy chyběly zvláštní škole. Národní výbor proto začal bojovat o výstavbu nové školní budovy, což se mu sice podařilo, ale mnohem později.

Vratislav Konečný, kronikář



Sklizeň lnu, 1972

Fota: archiv Městského muzea

Rýmařovské kuriozity

Od II. pololetí letošního roku otevřela redakce Rýmařovského horizontu novou nepravidelnou rubriku pod názvem Rýmařovské kuriozity ve fotografii. Rubrika, do které svými vtipnými i kritickými fotografiemi mohou přispívat sami čtenáři, by měla s nadsázkou zrcadlit místo, ve kterém žijeme. Fotografie mohou zachytit skrytá zákoutí, pozoruhodnosti, absurdní předměty nainstalované ve městě nebo absurdní či komickou činnost. Podmínkou je uvedení fotografované lokality. Autor může zůstat pro čtenáře anonymní, pro potřeby redakce však musí být znám, na konci kalendářního roku budeme vybírat nejlepší snímky a jejich autory odměníme. Přejeme hodně štěstí při pořizování vtipných snímků.

Vaše redakce



S národním podnikem NARPA na věčné časy a nikdy jinak! Třída Hrdinů

Foto: Jiří Karel

Historické detaily 2012

Až do posledního řádného čísla RH 23-2012 se budou na stránkách našeho čtrnáctidenníku objevovat fotografie historických detailů z Rýmařova a okolních obcí. Úkolem soutěžících je určit místo, lokalitu, objekt, ulici nebo číslo popisné domu, na kterém se fotografovaný detail nachází. Soutěžní kupony vystříhnete a zašlete na adresu redakce:

Rýmařovský horizont, Bartáková 21, 795 01 Rýmařov nebo je můžete vhodit do naší redakční schránky u vchodu Střediska volného času na Bartákově ulici 21, případně zanechat na podatelně Městského úřadu v Rýmařově. Do soutěže se můžete zapojit kdykoliv, do slosování budou zařazeni čtenáři s nejvyšším počtem správně určených objektů.

Pozor! Přijímají se pouze vystřižené soutěžní kupony z novin, nikoliv jejich kopie nebo odpovědi na volném listu papíru. Kupony můžete zasílat jednotlivě nebo všechny najednou do

10. ledna 2013. Jména výherců budou uveřejněna v prvním vydání Rýmařovského horizontu (01/2013) 18. ledna 2013. Hodně štěstí v soutěži přeje redakce RH! *Denně procházíme kolem nejrůznějších architektonických pozoruhodností a kulturních památek, historických detailů, fascinujících fasádních či dveřních ornamentů,*

unikátních a originálních korouhviček, jež zde zanechali mistři stavitelé, řezbáři, tesaři, sochaři nebo umělečtí kováři. V dnešní uspěchané době jen stěží zastavíme svůj krok, pozvedneme hlavu vzhůru a zamyslíme se například nad tím, který umělec obdarovaný fantazií dílo pro další pokolení zanechal. Soutěž připravil JiKo



SOUTĚŽNÍ KUPON č. 10

Jméno a příjmení

Adresa

Tel. kontakt

Místo, kde se objekt nachází

.....

Městské muzeum a Galerie Octopus

V Lipkách zazpíval jesenický sbor Florian

Ve čtvrtek 20. září pozvalo městské muzeum příznivce sborového zpěvu na další koncert do kaple V Lipkách. S repertoárem složeným z renesančních, barokních i současných písní, gospelů a spirituálů zde vystoupil Komorní sbor Florian z Jeseníku.

Komorní sbor Florian začal působit v Jeseníku v roce 2000 po vedením sbormistra Zdeňka Floriana, jehož jméno nese i poté, co jej na postu uměleckého vedoucího vystřídal Zdena Blechtová. Soubor má osm členů, rýmařovské publikum jej mohlo slyšet v šestičlenné sestavě složené ze čtyř ženských a dvou mužských hlasů.

Repertoár Florianu je velice rozmanitý, obsahuje duchovní skladby od renesance po současnost, ale i české a moravské písně lidové a velkou pozornost věnuje

gospelům, spirituálům a tradičním národním z Ameriky a Afriky.

Pro rýmařovské publikum byl Florian neznámou novinkou, na Jeseníku však patří mezi pravidelné účinkující nejen na samostatných koncertech, ale i při vernisážích a slavnostech. Koncertní prostor mu přitom nabízejí mnohá atraktivní místa jesenického regionu, kromě lázní Vincence Priessnitze třeba zámek v Javorníku nebo jeskyně Na Špičáku. Koncertovat Florian zajíždí i za hranice regionu a republiky; několikrát hostoval v sousedním Polsku, mimo jiné na festivalu v Prudniku, a může se pochlubit bronzovou medailí z mezinárodního festivalu Svátky písní v Olomouci.

„Samostatnou kapitolou jsou vánoční koncerty, při nichž často

spolupracujeme s varhanicí Martou Doubravovou nebo souborem Jesenické flautino. Také se již několikrát účastníme významného a populárního projektu Vánoční koncerty, v nichž pod vedením dirigenta Martina Blechty příležitostně sdružení asi šedesáti jese-

nických a vrbských muzikantů a zpěváků interpretuje každý rok nově nastudovaný repertoár,“ přiblížil člen Florianu Jiří Suchánek. S varhanami a flétnovým kvartetem by měl sbor Florian vystoupit v adventním čase i v Rýmařově. ZN



Adam Dostál: Mezi krajinou a abstrakcí

V sobotu 29. září byla vernisáž zahájena nová výstava Galerie Octopus, která tentokrát hostí mladého výtvarníka Adama Dostála (1980). Člen výtvarnické rodiny (oba rodiče, malíř a sochař Lubomír Dostál a kreslířka Markéta Kuxová, v Rýmařově už také vystavovali) se ve výstavních sálech muzea nepředstavuje poprvé.

Adam Dostál patří k výtvarníkům tíhnoucím k uměleckým kruhům Olomouce (Galerie Caesar, Spolek olomouckých výtvarníků), jeho osobní i tvůrčí život je však spojen s venkovem, konkrétně s malou obcí Horní Loděnice na půli cesty mezi Šternberkem a Moravským Berounem. Vesnička o 350 obyvatelích, „obec s nejvyšší kon-

centrací umělců na obyvatele na Moravě“, v níž mimo jiné strávil poslední léta svého života i nedávno zesnulý Oskar Průdiš, je pro Adama Dostála silnou inspirací. Krajina Nízkého Jeseníku se promítá do drobnějších i rozměrnějších maleb v zeleni mnoha odstínů a v nejrůznějších podobách lesa, vesnice v motivu malých domků. Les a příroda všeobecně však ztrácí reálné obrysy, někde se rozbují do fantastické džungle, jinde se rozplyne v impresionistických barevných skvrnách.

Zelené malby „na pomezí krajiny a abstrakce“ v malém sále doplňují „bílé“ obrazy z posledních let, ovlivněné uměním Dálného východu. „Ústřední barevný motiv přechází do světlého - bílého, běžového - okraje.

Obrazy vznikají postupnými přemalbami, kdy se centrální výjev rozšiřuje a smršťuje po ploše obrazu,“ popisuje autor tvůrčí metodu svých nejnovějších děl.

Výrazným prvkem obrazů je i zvláštní signatura. „Obrazy nerad z přední strany podepisuji, proto jsem si vyrobil několik pečeti, jimiž jsou označeny, většinou s mým monogramem a leto-početem,“ vysvětluje Adam Dostál. Pečeť, ale i iniciálová zkratka u starších maleb, přitom obsahuje současně šifru, na jedné z pečeti je např. nápis v amharštině s významem „Ztratil jsem cestu, bloudím“.

Adam Dostál se v Galerii Octopus představil nejen jako výtvarník, ale také jako slovesný umělec. Několik jeho básní, pro-

zrazujících smysl pro slovní humor, přednesl při vernisáži básník a vysokoškolský pedagog Pavel Svoboda, který verše Adama Dostála doplnil i ukázkou vlastní tvorby. O hudební doprovod vernisáže se postaraly Tiché lodi, čerstvý projekt kytaristy Reného Müllera (Hynkovy zámky), bubeníka Romana Karla (Sibéria) a flétnistky Adriany Karlové. Výstava obrazů Adama Dostála je v Galerii Octopus otevřena do 15. října. ZN

Adam Dostál: básně (pseud. Tesfaye Kux)

Na návsi stěkává
temnota venkova,
když prší, těší mě
nálada taková;
když sněží, třpytí se
do dálky krystaly;
půjdu se podívat
z příbytku samoty,
zda ještě padají
nebo už přestaly.

Bushmeat

Na hranicích Kasaje
potkal jsem dva Masaje
Masa málo?
Masa málo?
Něco málo masa je

Bůh jen suď.
Buch! Jen suť



Adam Dostál



Pavel Svoboda

Kulturní okénko města Rýmařova

Citát: Architektura je to, co činí zříceninu krásnou.

Le Corbusier



SVK RÝMAŘOV

SLUNÍČKO

Sluníčko
(rodiče a děti)
PO 15:30 - 17:30
ÚT, ČT 9:30 - 11:00

Sluníčková herna
(Pro nejmenší děti a rodiče)
ST 9:30 - 11:00

Známa i neznámá výročí

6. 10. 1887 nar. **Le Corbusier**, vl. jm. Charles-Édouard Jeanneret-Gris, francouzský architekt, urbanista a malíř (zemř. 27. 8. 1965) - 125. výročí narození
6. 10. 1927 premiérou filmu Jazz Singer zahájena éra **zvukového filmu** - 85. výročí
9. 10. **Světový den pošty, výročí založení Světové poštovní unie v roce 1874, vyhlášen 1969 (OSN)**
9. 10. 1967 zemř. **André Maurois**, vl. jm. Émile Herzog, francouzský prozaik a životopisec (nar. 26. 7. 1885) - 45. výr. úmrtí
10. 10. 1892 nar. **Ivo Andrić**, srbský spisovatel, nositel Nobelovy ceny (zemř. 13. 3. 1975) - 120. výročí narození
12. 10. 1977 zemř. **Jan Zrzavý**, malíř, grafik, ilustrátor a scénograf (nar. 5. 11. 1890) - 35. výročí úmrtí
14. 10. 1967 zemř. **Marcel Aymé**, francouzský spisovatel a novinář (nar. 29. 3. 1902) - 45. výročí úmrtí
14. 10. 1977 zemř. **Bing Crosby**, americký herec a zpěvák (nar. 2. 5. 1904) - 35. výročí úmrtí
15. 10. **Mezinárodní den bílé hole, svátek zrakově postižených lidí, slaví se od roku 1964**
16. 10. **Světový den výživy, výročí založení Organizace pro výživu a zemědělství v roce 1945, slaví se od roku 1981 (OSN)**
16. 10. 1962 zemř. **Gaston Bachelard**, francouzský filosof, matematik, fyzik a literární teoretik (nar. 27. 6. 1884) - 50. výročí úmrtí
18. 10. 1777 nar. **Heinrich von Kleist**, německý spisovatel (zemř. 21. 11. 1811) - 235. výročí narození
18. 10. 1927 zemř. **Josef Thomayer**, lékař a spisovatel (nar. 23. 3. 1853) - 85. výročí úmrtí



ŽIJ POHYBEM

Středisko volného času Rýmařov zve na lekce

Lekce nabité energií a radostí z tance, plné přátelské a uvolněné atmosféry.
Pro každého, kdo má rád pohyb, hudbu, dělá něco pro své zdraví, dobrý pocit a formuje postavu.

středa 18:00 - 19:00
těl. pod kostelem
lekce 40Kč
lektorka: Petra Čechová

KULTURISTIKA A KONDIČNÍ CVIČENÍ

ÚT 14:30 - 16:15

PO 17:30 - 19:00

ČT 14:30 - 16:15

ST 17:30 - 19:00

vedoucí M. Pavlová

vedoucí J. Jablončík

Zpevnění svalstva, zdravé držení těla, úbytek hmotnosti, nárůst svalové hmoty, zátěž podle věkové kategorie ...



zápisné

do 18 let 350,-

nad 18 let 550,-

ZÁJMOVÉ KROUŽKY

SVČ RÝMAŘOV 2012 - 2013



spec. s.	název kroužku	vedoucí	věk	den	čas	místo	zápisné	zahájení	max. účast.
Taneční skupina MOVE2YOU									
301	HVK – pok. (Kroužek je již obsazen)	P. Čechová	od 15 let	ÚT PÁ	17:30 – 19:00 17:30 – 19:00	Těl. ZUŠ	500 Kč / pol.	7. 9. 2012	
302	Děti začátečníci	M. Rapouchová	6 – 10 let	PO PÁ	15:30 – 16:30 15:00 – 16:00	SVČ ZUŠ	300 Kč / pol.	24. 9. 2012	20
303	Move2you začátečníci	P. Čechová	11 – 18 let	ÚT PÁ	16:00 – 17:30	ZUŠ ZUŠ	300 Kč / pol.	25. 9. 2012	20
304	Break dance	M. Skoupil	3.tř. – SŠ	ST, PÁ	15:00 – 17:00	těl. Horn.	400 Kč	19. 9. 2012	15
305	Černé divadlo	Š. Janošťák	12 – 20 let	PO PÁ	16:30 – 18:00	SVČ	200 Kč/ pol.	24. 9. 2012	8
Oddělení estetiky									
101	Keramika	E. Kudláková	3.- 6. tř.	PO	14:00 – 15:30	SVČ	500 Kč / pol.	17. 9. 2012	14
102	Ker. plastika, batika, drátování	E. Kudláková	6. tř.-SŠ	PO	16:00 – 17:30	SVČ	500 Kč / pol.	17. 9. 2012	8
103	Keramika	E. Kudláková	4. - 7. tř.	ÚT	14:00 – 15:30	SVČ	500 Kč / pol.	18. 9. 2012	14
104	Keramika	E. Kudláková	1.- 3. tř.	ST	13:45 - 15:00	SVČ	400 Kč / pol.	19. 9. 2012	14
105	Keramicko-výtvarný 1	E. Kudláková	6. tř.-SŠ	ST	15:30 - 17:00	SVČ	500 Kč / pol.	19. 9. 2012	6
106	Keramicko-výtvarný 2	E. Kudláková	3. - 6. tř.	ČT	14:00 – 15:30	SVČ	500 Kč / pol.	20. 9. 2012	12
107	Sluníčko	K. Fryblíková	rodiče a děti	PO, ÚT, ČT	15:30 - 17:30 9:30 – 11:00	SVČ	500 Kč / pol.	11. 9. 2012	15
108	Sluníčková herna	K. Fryblíková	Nejm. děti + rodiče	ST	9:30 - 11:00	SVČ	500 Kč / pol.	12. 9. 2012	12
109	Taneční kurz	V. Kainzová, L. Sobek	9.tř. - SŠ	PÁ	17:30 - 19:30	těl. Horn.	500 Kč	21. 9. 2012	25 párů
110	Divadélko Na polštářku	E. Kudláková	1. - 5. tř.	PÁ	13:15 - 14:30	SVČ	200 Kč/ pol.	21. 9. 2012	10
111	Kouzelné vaření	A. Kratochvílová	od 4. tř.	ČT	15:00 – 16:30	SVČ	400 Kč / pol.	20. 9. 2012	8
Oddělení techniky a přírodovědy									
401	Informatika	J. Vala	od 3. tř.	ÚT	14:00 – 16:00	SVČ	400 Kč	18. 9. 2012	12
402	PC hry	J. Vala	od 3. tř.	ČT	14:00 – 16:00	SVČ	400 Kč	20. 9. 2012	12
403	Lukostřelba	J. Vala	od 3. tř.	ST	14:00 – 15:30	těl. Horn.	400 Kč	19. 9. 2012	12
404	Lyžařský	S. Gerhardová	MŠ - 2. tř	PO, ČT	16:00 – 18:00	F. Zah.	600 Kč	3. 9. 2012	15
404	Lyžařský	M. Valová	2. tř - 3.tř.	PO, ČT	16:00 – 18:00	F. Zah.	600 Kč	3. 9. 2012	15
404	Lyžařský	T. Gerhard	4.tř. - 5.tř.	PO, ČT	16:00 – 18:00	F. Zah.	600 Kč	3. 9. 2012	15
405	Šachový	M. Slovák	od 1. tř.	PÁ	15:00 – 17:00	SVČ	300 Kč	21. 9. 2012	12
406	Africké bubny	M. Fidler	od 10 let	ÚT	14:30 - 16:30	SVČ	250 Kč	18. 9. 2012	15
406	Africké bubny	M. Fidler	od 10 let	ÚT	16:30 - 18:30	SVČ	250 Kč	18. 9. 2012	15
406	Africké bubny	M. Fidler	od 10 let	ST	15:00 - 17:00	SVČ	250 Kč	19. 9. 2012	15
423	Magic club		od 10 let	ST	17:00 – 19:00	SVČ	300 Kč	19. 9. 2012	15
407	Horolezecký	J. Vala	3. -9. tř.	PO	14:30 – 16:00	SVČ	100 Kč	29. 4. 2013	10
Taneční skupina NEILA – orientální tanec									
201	Orient. tanec – děti I.	M. Štefelová, A. Černá	8 – 11 let	ÚT	15:00 - 16:30	ZUŠ	400 Kč	11. 9. 2012	15
202	Orient. tanec – děti II. (obsazeno)	D. Gajdošová	8 – 11 let	ÚT	16:30 - 18:00	ZUŠ	400 Kč	11. 9. 2012	15
203	Orient. tanec – Mini	M. Štefelová, A. Černá	5 - 8 let	ST	15:00 - 16:30	SVČ	400 Kč	19. 9. 2012	15
204	Orient. tanec – Dorostenky	M. Štefelová, A. Černá	15 - 18 let	ČT	16:00 - 17:30	SVČ	400 Kč	20. 9. 2012	15
205	Orient. tanec – Juniorky I. (obsazeno)	L. Laštůvková	11 - 15 let	PÁ	14:30 - 17:00	Těl. Horn.	400 Kč	14. 9. 2012	15
206	Orient. tanec – Juniorky II.	R. Jánská	11 - 15 let	ČT	16:30 - 18:00	ZUŠ	400 Kč	13. 9. 2012	15

Oddělení tělovýchovy								
408 Florbal	M. Bartoník	6. - 9. tř.	ČT	16:30 – 17:30	těl. Gymn.	350 Kč	20. 9. 2012	15
409 Florbal	M. Bartoník	dorost	ČT	17:30 – 19:30	těl. Gymn.	350 Kč	20. 9. 2012	15
206 Kondiční cvičení	M. Pavlová	žáci + dorost	ÚT, ČT	14:15 – 15:15 15:15 – 16:15	SVČ	350 Kč	20. 9. 2012	12
410 Kulturistika	J. Jablončík	dorost	PO, ST	17:30 – 19:00	SVČ pos.	550 Kč	17. 9. 2012	12
411 Stolní tenis	M. Klimešová	1. - 5. tř.	ÚT, ČT	16:30 – 17:30	těl. Horn.	400 Kč	18. 9. 2012	10
412 Stolní tenis	J. Veiglová	starší	ÚT, ČT	17:30 – 19:00	těl. Horn.	400 Kč	18. 9. 2012	10
413 Sebeobrana + Box	P. Baďura J. A. Imbernon	8 - 14 let	ST	16:30 – 18:00	Těl. Horn.	400 Kč	19. 9. 2012	15
414 Sebeobrana + Box	P. Baďura J. A. Imbernon	15 - 18 let	ST	17:00 – 18:30	Těl. Horn.	400 Kč	19. 9. 2012	15
415 Basketbal	M. Sedláček	13 - 18 let	ÚT	16:00 – 17:30	těl. Gymn.	350 Kč	20. 9. 2012	15
424 Bedminton	L. Matzke	od 15 let	PÁ	15:00 – 17:00	těl. Gymn.	350 Kč	21. 9. 2012	15
Dospělí								
416 Informatika pro dospělé zač.	J. Vala	dospělí	ÚT	10:00 – 11:30	SVČ	450 Kč / pol.	2. 10. 2012	12
417 Informatika pro dospělé pok.	J. Vala	dospělí	ÚT	17:00 – 18:30	SVČ	450 Kč / pol.	2. 10. 2012	12
418 Fotoklub	J. Vala	dospělí+ dor.	PO	17:00 – 18:30	SVČ	150 Kč / pol.	1. 10. 2012	12
419 Pilates + kond. cvič.	H. Tesařová	ženy + dorost	ÚT, ČT	17:30 – 18:30 18:30 – 19:30	SVČ pos.	550 Kč	20. 9. 2012	10
420 Stolní tenis	B. Rektorič	dospělí	ÚT, ČT	19:00 – 21:30	Těl. Horn.	400 Kč	18. 9. 2012	10
421 Sebeobrana + Box	P. Baďura J. A. Imbernon	dospělí	ST	19:30 – 21:00	Těl. Horn.	500 Kč	19. 9. 2012	12
422 Klub kondičního cvičení		dospělí	PO – PÁ		SVČ pos.	700 Kč / 3 měs.		
425 Basketbal	F. Škúta	dospělí	ÚT	17:30 – 19:00	těl. Gymn.	500 Kč	20. 9. 2012	15
112 Keramika pro dospělé	E. Kudláková	dospělí	ÚT	16:30 – 20:00	SVČ	60 Kč / lekci	18. 9. 2012	20
113 Italská začátečníci A mírně pokročilí	K. Coudray	SŠ – Dosp.	ÚT	18:00 – 18:45	SVČ	500 Kč / pol.	18. 9. 2012	8
114 Italská pokročilí	K. Coudray	SŠ – Dosp.	ÚT	18:45 – 19:30	SVČ	500 Kč / pol.	18. 9. 2012	8
115 Kreativní tvorba	I. Podzemná	dospělí	ČT	17:00 – 19:00	SVČ	300 Kč / pol.	20. 9. 2012	10
116 Paličkování	E. Kudláková	dospělí	ST	14:00 – 16:00	SVČ	100 Kč	19. 9. 2012	10
306 Žij pohybem	P. Čechová	dospělí	ST	18:00 – 19:00	Těl. Národní	40 Kč / lekce	3. 10. 2012	20
Taneční skupina NEILA – orientální tanec								
207 Orientální tanec	Š. Kastnerová	ženy - začátečnice	ÚT	18:00 – 19:30	ZUŠ	500 Kč / pol.	18. 9. 2012	15
208 Orientální tanec	Š. Kastnerová	ženy - pokročilé	ÚT	19:30 – 21:00	ZUŠ	500 Kč / pol.	18. 9. 2012	15
209 Pop Orient	L. Laštůvková	ženy	ST	18:00 - 19:30	ZUŠ	500 Kč / pol.	19. 9. 2012	15

w w w . s v c r y m a r o v . c z

Servis služeb

Informační středisko Rýmařov

Otevírací doba:

Pondělí - pátek: 9.00-12.00; 13.00-17.00
 Sobota: 9.00-12.00; 13.00-16.00
 Neděle: 13.00-16.00

Výrobky ze sociálně terapeutické dílny Buřinka

Prodejní místa:

Sociálně terapeutická dílna Buřinka, Divadelní 10, Rýmařov
Informační centrum Rýmařov, náměstí Míru 6, Rýmařov
Potravinářský Lazarec, Opavská 24, Rýmařov

Krytý bazén Břidličná

Plavání pro veřejnost v říjnu

Pondělí	14.00 - 20.00	Úterý	14.00 - 18.00
Středa	14.00 - 20.00	Čtvrtek	14.00 - 20.00
Pátek	14.00 - 20.00	Sobota	13.00 - 20.00
		Neděle	13.00 - 20.00

Vodní aerobik každé pondělí a čtvrtek od 18.45.

Aquacentrum Rýmařov

na Jesenické ulici

OTEVÍRACÍ DOBA

Po - Pá 14.00 - 21.00, So - Ne + svátky 10.00 - 21.00

**Každá třetí středa v měsíci je od 19 do 21 hodin
 vyhrazena v Aquacentru Slunce vyznavačům naturismu.**

Diakonie ČCE, středisko v Rýmařově,

zve seniory k návštěvě **KAVÁRNIČEK**

každé liché úterý v budově střediska na třídě Hrdinů 48
 v Rýmařově. Začátek vždy ve 13.30.

Ukončení posezení 15.30-16.00.

Kdo není schopen dojet do kavárny, může využít odvoz
 v den setkání ve 13.30 od prodejny H+H na ulici 1. máje.
 Přijďte si za námi povykládat a naplánovat aktivity, které byste
 sami nepodnikli. Bližší informace na čísle 554 211 294.

Termíny kavárniček v roce 2012 (každý lichý týden v úterý):
 9. 10., 23. 10., 6. 11., 20. 11., 4. 12. a 18. 12.

Srděčně zvou a těší se na vás zaměstnanci Diakonie ČCE

Společenská kronika

Narodili se noví občanci

Natálie Mitrušková	Rýmařov
Dominik Ptáček	Rýmařov
Anna Husárová	Rýmařov
Vít Jaroslav Fidler	Rýmařov
Dominik Kotlár	Jamartice

Blahopřejeme

jubilantům, kteří od předcházejícího vydání oslavili 80 let a více

Ludmila Vykoukalová - Ondřejov	80 let
Svatoš Žerava - Janovice	82 let
Marie Dlouhá - Rýmařov	82 let
Karel Kudlák - Rýmařov	82 let
Otto Volek - Rýmařov	85 let
Josef Hrabina - Rýmařov	85 let
Pavel Lašák - Edrovice	85 let
Ludmila Chaloupková - Rýmařov	86 let
Marie Povýšilová - Ondřejov	88 let
Božena Janečková - Rýmařov	90 let
Juliana Smitková - Rýmařov	91 let
Emilie Mikulenčáková - Rýmařov	92 let



Dne 8. října 2012 oslaví
své krásné
70. narozeniny
naše milovaná maminka,
babička a prababička

paní Růženka Kopečná
z Rýmařova.

K narozeninám přejeme naději,
protože je v ní síla,

prejeme štěstí, protože je v něm krása,
prejeme lásku, protože bez ní je člověk sám.

Ale ze všeho nejvíce přejeme zdraví, protože bez něho není nic.

Všechno nejlepší!

*Maminka, dcery Jana, Iva, Silvie a syn Leo s rodinami,
osm vnoučat a tři pravnučky posílají velkou pusu*



18. října 2012 oslaví

pan František Dokoupil

80. narozeniny.

Hodně zdraví, štěstí, spokojenosti, dobré nálady
a radosti z vnoučat i pravnučky

preje manželka Helena

a dcery Helena, Naďa a Jana s rodinami

Rozloučili jsme se

Kateřina Peková - Tvrdkov	1992
Drahošlav Liška - Dolní Moravice	1951
Karel Bršťák - Dolní Moravice	1938
Evžen Kroutil - Rýmařov	1929
Marie Pospíšilová - Rýmařov	1948
Josef Čech - Rýmařov	1943
Ivana Kačmařová - Janovice	1949

Evidence obyvatel MěÚ Rýmařov

Akce hradu Sovince

Víkendové akce

27. a 28. 10. - „Hofmistrova závěť“ - Slavnostní ukončení sezóny se skupinou šermu Berendal. Netradiční prohlídka hradních zákoutí s doprovodným programem.

Středisko volného času vás zve na

POČÍTAČOVÝ KURZ PRO DOSPĚLÉ

Kurz účastníky v seznámí s počítačem,
programy MS Word, MS Excel,
Zoner, Nero, a základy
obsluhy internetu.

mírně pokročilí - první lekce :
Úterý 16. 10. 2012
17:00 - 18:30

začátečníci - první lekce:
Úterý 16. 10. 2012
10.00 - 11.30
zápisné 450,-

Více informací a přihlášky je možné si vyzvednout ve
Středisku volného času Rýmařov nebo na www.svcrymarov.cz

ŽENA
100x
JINAK

autorská
výstava
výtvarníka

ze Zlína od 1.října do 31.října.2012

GALERIE U STROMU
POZNÁNÍ

Místská knihovna Rýmařov
Sokolovská 25

www.pavézka.cz
www.poznani.cz

Městská knihovna

Týden knihoven připomněl Jiřího Trnky

Šestnáctý ročník celostátní akce Týden knihoven dostal do podtitulu výzvu „Čti, žij zdravě!“ Sdružení veřejných knihoven SKIP jako hlavní pořadatel chtěl tentokrát propagovat služby lékařských knihoven a zdůraznit témata zdravého životního stylu a rovněž pozitivního vlivu četby na vitalitu člověka. Rýmařovská knihovna se však soustředila na druhé heslo letošního Týdne: „Knihovna je pro všechny!“ V duchu tohoto hesla připravily knihovnice několik akcí pro děti, dospělé i seniory, ale také třeba

pro maminky na rodičovské dovolené. V pondělí ráno odstartovali Týden knihoven žáci pátých tříd základní školy. Během Velkého říjnového společného čtení si četbou z půvabné pohádkové knížky *Zahrada* připomněli sté výročí narození výtvarníka, ilustrátora a tvůrce loutkových filmů Jiřího Trnky.

Na úterý připravila knihovna pro žáky základní školy scénické čtení z knihy *Čarodějnice* Roalda Dahla. Dvojice protagonistů z umělecké agentury Pierrot v Uherském Hradišti se pokusila

malé (budoucí) čtenáře scénickým ztvárněním ukázek z dobrodružné knížky navnadit na klasické čtení a podpořit tak upadající čtenářství v nejmladší generace.

Kladný knih k literatuře se však u dětí zakládá mnohem dříve - už v raném věku. Středeční program v knihovně, která je v tento den obvykle zavřená, proto patřil nejmenším dětem - těm, které samy číst ještě neumí, ale zato čtení a vyprávění rády poslouchají. Pro maminky na rodičovské dovolené a jejich ratolesti, které navštěvují centrum Střediska volného času Sluníčko, připravily knihovnice akci Čteme dětem pohádky.

Na čtvrtek odpoledne byl naplánován pořad pro dospělé návštěvníky knihovny - beseda s grafoložkou Dagmar Kravčíkovou o tom, co o člověku dokáže prozradit jeho rukopis. Především dospělým byla určena také říjno-

vá výstava v Galerii U Stromu poznání ve vestibulu knihovny. Svou kolekci s názvem *Žena stokrát jinak* zde představil zlímský výtvarník Luděk Pavézka.

A konečně pátek byl v knihovně vyhrazen seniorům. Na seznamovací lekci byli pozváni studenti univerzity třetího věku, kteří si budou na pravidelných seminářích v knihovně rozšiřovat vzdělání nebo přinejmenším okruh vědomostí z nejruznějších tematických oblastí.

Knihovna vyhlásila pro celý Týden knihoven i každoroční čtenářskou amnestii. Zapomnětliví čtenáři mohli vyřešit své resty s nevrácenými knížkami bez sankcí. Všichni, kteří se naopak chtěli mezi čtenáře knihovny teprve zařadit a přitom ušetřit za roční poplatek, se mohli od pondělí 1. do soboty 6. října zdarma zaregistrovat. ZN



Nové stránky městské knihovny

Městská knihovna Rýmařov upozorňuje na změnu své internetové adresy. Nové stránky můžete navštívit na <http://www.knihovnarymarov.cz/>.

Prostor pro firmy a podnikatele

AI Invest otevřel brány pro veřejnost

V sobotu 15. září od 9 do 13 hodin proběhla v AI Investu Břidličná, a. s., akce pod názvem Den otevřených dveří. Zájem o ni byl mimořádný. Prostory firmy zhlédlo 1100 návštěvníků.

Den otevřených dveří byl organizován za plného provozu a vybraní pracovníci podávali odborné informace o každém úseku výroby. Zřejmě nejzajímavější z pohledu návštěvníků byl provoz teplé trati, kde mohli vidět, jak se válcuje hliníkový pás. Na všech stanovištích předváděli zaměstnanci vzorky výrobků a informovali o jednotlivých procesech výroby.

Souběžně se v areálu konaly různé akce pro děti. K dispozici byl skákací hrad, klaun s balonky, miní diskotéka, dětský koutek s kreslením. Nejvíce se dětem líbila pěna, ve které si mohly zaskotačit. Hasičský sbor připravil pro návštěvníky zkoušku hašení z hasičského vozu i hasičích pří-

strojů, vyhlídku z požární plošiny a prohlídku hasičských vozů a techniky. Pro návštěvníky bylo zajištěno také občerstvení v místní kantýně.



Účastníci Dne otevřených dveří si mohli rovněž zdarma zkontrolovat svůj zdravotní stav. Preventivní vyšetření probíhalo po celou dobu akce přímo v prosto-

rách areálu společnosti. Na jeho organizaci se podílela Všeobecná zdravotní pojišťovna. Návštěvníci si měli možnost nechat vyšetřit celkový cholesterol, glykémii nebo krevní tlak. Každý návštěvník starší 40 let mohl podstoupit test na rakovinu tlustého střeva. K dispozici byl také přístroj IN BODY, který umožnil sledovat celkový zdravotní obraz.

„Významná, velmi zajímavá událost s bohatým programem pro děti i dospělé pro nás také znamená možnost působit i v nejbližších částech moravskoslezského regionu, přinést prevenci zdraví a osvětu v podobě preventivních programů či orientačního měření ukazujícího na kondici těla a zdravotní stav,“ sdělila za Všeobecnou zdravotní pojišťovnu Ing. Petra Oblouková.

Foto a text: Barbora Kupcová, oddělení marketingu AI Invest Břidličná, a. s.

Čtení ze stoletých novin

Neštěstí při střelbě do mračen

Střílet do mračen, aby se odvrátila bouře a krupobití, ještě před nedávnem zdálo se pověrou. Dnes jest již v té příčině náhled jiný. Leč i při této střelbě nutno jest vždy šetřiti náležitě opatrnosti, aby se možnému neštěstí předešlo.

Náš obrázek přináší příhodivší se neštěstí jako hroznu výstrahu. Z Petrovaradinu v Slavonii došla zpráva, že v tamějších vinicích událo se neštěstí, které sobě vyžádalo dvě lidské oběti. Vinař nesl pytlík s 30 kilogramy prachu, o který zavadil hořící cigaretou - nastal výbuch, při kterém vinař a čtyři poblíž stojící děvčata byli smrtelně raněni. Všichni byli odvezeni do nemocnice, z nichž ještě v noci dvě děvčata zemřela.



Konec „Jedové chýše“

Mezi ulicemi U Nemocnice, Kateřinskou a Na Slupi vidíme téměř jeden léčebný ústav podle druhého: nemocnici vojenskou, všeobecnou, gremialní dětskou a „u Alžběteček“, porodnici, ústavy choromyslných, soukromá sanatoria, patologické ústavy atd. Nastávající regulací ustoupí stará zákoutí u sv. Apolináře moderním domům, a tak vezme za své i tak zv. „Jedová chýše“, kde dříve shromažďovali se jak lékaři, tak i ošetřovatelky a zřízcenci z nemocnic. Zvláště v letech šedesátých byla jevištěm veselých slavností pražských mediků a i později mnohý, kdo složil zkoušky neb byl promován na lékaře, zde svým soudruhům v povolání uspořádal hostinu.



Dělnice vyznamenána záslužným křížem

Dělnice v továrně na nábytek bratří Thonetů v Koryčanech na Moravě, Marii Beránkové, udělen Jeho Veličenstvem stříbrný



záslužný kříž. Vyznamenání tohoto dostalo se prosté dělnice, že více jak padesáte roků věrně a svědomitě zastávala povinnosti své jako dělnice v jedno a téměř závodě. Panovnicem byla milostivě práce její uznána a vyznamenána, což zajisté prostou dělnici povznáší a panovnicka blížeji k srdci prostého lidu víže. Ale jest-li firma bratří Thonetů v Koryčanech této nad jiné věrné a svědomité dělnice za to, že po 50 roků všechnu sílu svou, všechnu snahu svou a všechnu práci svou závodu věnovala a tak k rozkvětu mu pomáhala, jest-li nyní na stará kolena dala zasloužený a hlavně placený odpočinek - o tom dosud zpráv jsme nalezli. Rádi bychom věděli, a jest-li se tak stalo, rádi konstatovali.

Dílo zvlčilosti mladých výrostků

Na odlehle silnici v Lvova procházel se ženatý inženýr s jakousi slečnou. Bavili se, a než se nadáli, byli přepadeni a ohrožováni asi deseti výrostky. Konečně došlo tak daleko, že inženýra svázali, přivázali ku stromu a dívku hrozným způsobem stýrali. Teprve druhý den byli oba v bezvědomí nalezeni. Inženýr následkem toho těžce se roznehl. Dívka byla odvezena do nemocnice, kde ve velice zbědovaném stavu se nalézá. Co bylo příčinou této zvlčilosti mladých lidí, dosud neznámo, neboť viníci dosud vypátráni nebyli.



Město vždy věrných „Chodů“ Domažlice, vlasti hráz, svému miláčku vystrojilo pohřeb

Ve čtvrtek dne 12. září 1912 loučil se starosta král. města Domažlic, Jan Ludvík, s Místrem Jaroslavem Vrchlickým, u jeho ostatků, vystavených v zasedací síni na radnici domažlické. Ve slovech jeho vyjádřena všecka ta úcta i oddanost všeho obyvatel-

stva Chodska k zesnulému, vyjádřen bol, který prochvíval srdce všech věrných Chodů, všeho lidu šumavského, který tolik vážil si i miloval Mistra Vrchlického, když byl za živa jeho hostem, vzácným a nad jiné milým. Lid ten si nezměrně vážil toho,

že veliký Mistr náš zvolil si za sídlo město Domažlice, a všude také plně lásku svoji i vděk svůj zjevně mu vždy dával na jevo. Nejen, že obec zřídila Mistru po jeho příjezdu z Opatie do Domažlic útulný byt na náměstí, hledělo i veškeré obyvatelstvo,

co možná nejvíce spříjemniti mu zde pobyt. Snaha ta se mu také plně zdařila. Vrchlický - jak často říkával k svým přátelům - cítil se zde jako doma a vzdor tomu, že zákeřnou nemoc trýzněm, nastala-li někdy úleva, cítil se zde šťastným, spokojeným. Ba, byly

doby, že i pevně doufal, že se zde zcela zotaví. Jak by také nebyl býval šťastným i spokojeným, když viděl, že má lásku všech, když cítil i viděl všeobecný zájem s chorobou svou a poznal, že touha všech jediné čelí k tomu, aby se mu zde zalíbilo a aby došel úplného pozdravení. Každé zhoršení stavu jeho nemoci vyvolávalo v nejširších vrstvách obyvatelstva domažlického zármutek, každé sebe menší zlepšení nemoci zas radost *nevypsatelnou*.

To věděl náš Mistr a jistě nesmírně jej to těšilo. Netajil se tím a víc jak často sděloval tuto svoji radost se svojí vzornou ošetřovatelkou, pí Dvořákovou, a pečlivým, obětavým těšitelem svým, lékařem panem drem *Krahulíkem*, i jinými přáteli a ctiteli, kterých návštěvy - když poněkud jen se mu dařilo - tak rád přijímal.

Paní Dvořáková - již Vrchlický přímo zbožňoval a která ani na krok opustiti jej nesměla - jistě

by dosvědčila, jak rád říkával: „Všichni mají mne zde rádi.“

Kdož by také nebyl měl Mistra Vrchlického rád?! Byl tak milý, vlídný ku každému, a měli ho proto rádi staří, mladí i děti. Každý toužil jej aspoň spatřiti a pokochati se pohledem na jeho milé, významné tváři, zřítí jeho velké, krásné modré oči, jež již nikdo nikdy neuvidí - - -

Co to bylo za radost, viděti Mistra, když vlídně vyhlížel za slunných dnů ze svého bytu na náměstí, těšil se z pestrých krojů chodských žen a dívek, když děkoval za četné pozdravy kolemjdoucích, anebo usedal před svým domem na svou lavičku u loubí, se svojí opatrovníci - vždyt' tak rád tam sedával! Anebo zas, když vyšel si s přítelem drem *Steidlem* do parku městského, aby zde pookřál a se pobavil, nebo když i vyjel si povozem, městem mu propůjčeným, do hvozdu šumavských na Českou Kubici, aby nadýchal se



svěžňho vzduchu lesního, po němž vždy tolik toužil a od něhož sliboval si pozdravení.

Radost měli všichni, kdož jej viděli v některých zde jmenovaných místech, a radost byla ještě větší, když viděli, jak drahý Mistr jejich pokučuje si oblíbenou svojí papírosku (cigaretku). Bylo to vždy znamením, že daří se mu dnes lépe.

Zajímavost jest, že ještě 31. srpna, jak vypravuje pí Dvořáková, vykouřil Mistr půl své cigarety. Byla to ale ta poslední... Od té doby byl počátek konců velkého jeho života. Devět dnů zápasil, až tiše dotrpěl v náruči svých milých v pondělí večer, dne 9. září, želen věrnými Domažličany a celým národem.

Slavným byl on a slavným byl i jeho pohřeb. Hluboký smutek zavládl v domě, kde tak šťastným se cítil a kde vypustil velikou duši svou. Hluboký žal zavládl po městě, které tolik si jej vážilo a v němž jej všichni milovali. Truchlili proň všichni



a truchlí proň dosud. Že jej tak všichni milovali, vystrojili mu také pohřeb se všemi poctami, účast na něm brali zase všichni, kdož jej měli rádi. Pohřeb takový Domažlice již nikdy neuvidí, nevypraví. Jen jednou zemřel jim miláček *všech* Jaroslav Vrchlický. Kdo viděl v den jeho pohřbu Domažlice truchlit, nikdy toho nezapomene. Z celého kraje sešli se bodří, věrní Chodové, smutečně všichni odění a žalem v srdcích sklíčení.

Když loučil se lid ten se svým miláčkem na nádraží domažlickém, srdce usedalo, a jistě by nebyl ani u jednoho nalezl oka, slzou nezroseného. Tak jej všichni měli rádi - - -

Odešel, nevrátí se víc. - Domažlickým zůstala památka jistě závidění hodná. Měli Mistra mezi sebou, ctíli jej, vážili si jej, zůstal u nich, měl je také rád, jen smrt jim jej odňala a té vydati jej museli.

Země, již tak miloval, kéž jest mu lehouč!



Psy k smrti pokousání a roztrhání

Pes patří na řetěz, aneb do boudy. Co neštěstí již zvířaty těmito bylo způsobeno, a přece se vyskytují

hlasy těch, kteří horlivě působí proti týrání zvířat, aby náležitým košíkem psy stále opatřeni byli.



Kolik tisíců lidu bylo již nešťastných, těm horlivcům nic nevadí. A což, když zvíře toto podlehne té nejhorší své nemoci, vzteklině, a pokousá lidi, co za nejtrapnější smrt pak lidem pokousáním vzniká! Když někdo chce psa pro nutnou hlídku, ať jej uváže na řetěz, neb dá do boudy. Psy pro luxus vůbec by měli být vymítěni. Což kdyby tak majitel takového psa všecken výdej se psem spojený obrátil ku podpoře chudé, potřebné rodiny? Zajisté vděčnost lidu byla by jistější, než byt' i krotká bestie. - Zde uvádíme děsný čin dvou luxusových psů.

Z *Bílé Vody* na severní Moravě oznamuje se tento hrozný případ: Do stavení statkáře Pohla dochází

val pětiletý synáček továrního dělníka Thanheisra a zde si hrával. Ve středu přišel jako obvykle. Paní Pohlová pomáhala mu při svlékání svrchního kabátku. To asi podráždilo dva pod lavicí ležící ohromné bernardinské psy statkářovy, neboť vrhli se na ubohé dítě, *zakousli se mu do vazy a roztrhali mu celou hlavu až na mozek*. I ruce a prsa ubohého hošíčka ukazují četné rány. Paní Pohlová chtěla dítěti pomoci, avšak i ona byla psy napadena a strašlivě pokousána. Na její úpěnlivé volání o pomoc přiběhl její muž, kterému teprve po těžké námaze podařilo se odehnati psy od ženy a dítěte. Oba jsou životu nebezpečně zraněni. Vyšetřování bylo zavedeno.

Soutěž Marie Kodovské

Vojtěch Máca

Secesní Soběslav

Po nocích nechávám otevřené okno
Takže netřeba domovního zvonku
Ani schránky pro bezrukého pošťáka

Bytem mi víří peří netopýří
Bitevní loď obléhájí knihovnu
A modré mollové akordy soukají pavučinu
Do tvaru houslového klíče

Z městských ulic sem doléhá
Cinkot sklenic, jak abstinenti
Popíjejí absint

Přemýšlím, jestli jít spát
Nebo se ještě proletět
Nad osvětleným maloměstem

Vždyť okno
Bude otevřené až do rána

V mšenské hospodě

V létě
V hospodě
Dal jsem minci
Číšníci
Malou zlatou minci
Za velké rezaté pivo

Letošní Vánoce

Popjím krabicové víno
Odrůda Tesco
Vybrám vajgly z popelníku
A není mi teskno
Tak užívám si po roce
Letošní Vánoce

To jednou v Praze

To jednou v Praze
Zpil jsem se jako král
A pak v roštích
Jako chudák spal

Myší romance na sklonku dne

Ode zdi ke zdi své hlavy
Z kouta do kouta
Z neurózy při pití piva v ranních hodinách
Vyčkávám odkud vyskočí rodinka bílých myší
S černými brýlemi a malinkými slepeckými holemi

A hle!

Vylézají na stůl a ve dvou řadách po šesti
Na mokřém ubrusu od piva tančí kankán
a jako přídavek cikánský čardáš
Nejmladší myška chce po mě cigáro
a přitom se mi potutelně směje pod fousy

Tipuju jí tak čtrnáct
Dávám jí tedy práska z rozkouřeného Javánse
Myška bafá a kucká
Teď se usmívám já
Ne ne krouť hlavou ta nejmenší
a vytahuje zpod kožíšku minikrabičku Startek
Opatrně jí dávám připálit od mého cigára tak
abych jí nespálil čumáček
Na poděkovanou mi vkládá na špičku ukazováčku
třicet drobných stříbrných mincí
V tom přichází vrchní a sčítá mi útratu na lístku
Po myších jako by se slehla zem a mě je jasný
že těmi jejich penězi nezaplátím

Jazzclub

Jazzclub hostil legendární Už jsme doma

Na hranici léta a podzimu, na přelomu festivalové a klubové sezóny, si v Rýmařově po několika letech opět zahrála legenda české hudební avantgardy, kapela Už jsme doma. Ve

vyhříváném stanu na zahradě rýmařovského kina jí předskokany dělali Ladibor Danda a vyškovští The Breed.

Teplická kapela Už jsme doma,

jakkoliv nezařaditelná, originální a nemající obdoby, představuje svého druhu klasiku. Existuje, tvoří, hraje a nahrává, koncertuje po světě a vydává tematicky

ucelená alba, best of kompilace, live záznamy a remaky už sedmdvacet let. Její sestava se několikrát změnila a dnes v ní ze zakládajících členů nezbyl ni-



Už jsme doma



The Breed

kdo, z těch nejstarších jen kytarista, klávesista, zpěvák a textař Miroslav Wanek, muzika UJD je ale pořád stejná - stejně dobrá. UJD jsou fenoménem, který vás uhrane a natrvalo poznamená, takže chcete mít doma všechna jejich alba a knížky s výtvarným doprovodem Martina Velíška, vidět animované filmy, k nimž kapela dělala hudbu (Fimfárum Jana Wericha, Krysáci), navštívit všechny dostupné koncerty. Každé album je hudebně, textově i výtvarně propracovaný skvost, každý koncert zážitek. A to i přesto, že UJD neomračují nějakou showparádou. Pátečnímu koncertu UJD v Rýmařově, který pořadatelé situovali do vyhřívajícího stanu na zahradě kina, předcházela dvě

předskokanská vystoupení. Úvodu se ujal „sudetský punk-folk“ Ladibor Danda, někdejší člen místní kapely Moskvíč, který se před časem vydal s kytarou a foukací harmonikou na dráhu sólisty. Návštěvníci koncertu si vyslechli takřka kompletní repertoár včetně hitu aspirujícího na post nové městské hymny *Rýmařove mileny*. Pro fanoušky Ladiborova osobitého písničkářství bude možná zajímavá informace, že vzniká studiová nahrávka jeho písní, na níž lze zaslechnout i muzikantův pravzor Dalibora Jandu (nebo to tak aspoň zní). Druhým hostem koncertu byla vyškovská kapela The Breed, zástupce o něco typičtějšího mixu punku s hardcorem. Kapela, kte-

rá vyznává hardcore nejen jako hudební žánr, ale i jako životní styl, do svých textů promítá kritiku společenských problémů, závislostmi všeho druhu počínaje a vzrůstajícím nacionalismem konče. Pro posluchače, očekávající vystoupení hlavní hvězdy večera, byl koncert The Breed akurátním zahřívacím kolem. Jako poslední si na pódium stoupli Už jsme doma - v obnovené sestavě a nejlepší formě. Novou tvář zaznamenali fanoušci za bicími - bubeník Jaroslav Noga vystřídal Tomáše Paletu teprve před rokem. Čtveřici kromě Wanka dále tvoří baskytarista Pepa Červinka a trumpetista Adam Tomášek. Společně předvedli neskutečně energické vystoupení, v němž nechybělo nic

„užsmedomovského“ - punková přímočarost i melodické arie, kompoziční rafinovanost, rytmické změny, surrealistická poetika Wankových textů. A skalní příznivci UJD, kteří se na koncert sjeli z širokého okolí, si přišli na své i co do výběru skladeb. Během koncertu zaznělo jen pár novějších písní, většinu repertoáru tvořil průřez staršími deskami. Už jsme doma se vracejí k dřívějším albům i publikačně, v únoru křtili *Pohádky ze Zapořebí znovuudělání fortelné* a teprve před pár dny vyšel ve Francii re-make alba *Hollywood*. Když připočteme výbor z textů Miroslava Wanka *Výlov šuplíka* (Maťa 2012), mají fanoušci UJD opět do čeho investovat. ZN

Úsměvně

Legrácky a žertíky

Legrace prý milují spíše muži. Dokonce se trumfují v partě, co originálnějšího kdo vymyslí. Považují je za maximálně vtípné, nesmějí však být namířeny proti nim.

Jsou to „praktické“ žertíky, tzv. kanadský žert mívá ostřejší vyznění. Býval údajně oblíbený u drsných kanadských zálesáků, kteří nahrazovali mouku pilinami a prášek do pečiva střelným prachem. Nesmělé pokusy provádějí kluci, často v nevinné podobě - namazání kliky zubní pastou, kamínky do bot, zašití rukávu, vylepení svačiny, cihla na dno batohu...

Aprílový nebo halloweenský fórek se dá očekávat, ale kanadský žert přichází jako blesek z čistého oblohy, bez výstrahy, ve chvíli, kdy ho vůbec nečekáme. Slabším povahám může pocuchat nervy.

Vyprávěl mi jeden známý: „*Měli jsme v práci nesympatického kolegu, rýpala a pomlouváče. K narozeninám jsme mu věnovali falešný dobropis - voucher do lepší restaurace na 3000 korun. Nešel s manželkou, ale pozval naši pohlednou kolegyni. Tak jsme se vše dověděli z první ruky. Hýřil, objednával... Pak se při placení vytasil s voucherem, zčervenal, chtěl vedoucího, chtěl policii, hrozila ostuda, nakonec zapla-*

til a v práci požádal brzo o přeložení.“ Další známý, nebudu ho jmenovat, ale byl to náš oblíbený Roman, zlatý člověk, jel na vojenské cvičení o měsíc dřív. Až po měsíci vojanské pání poznali, že přijel s předstihem. Byl tam asi taky pořádek! A Roman odmítl



další přebývání v kasárnách takovým způsobem, že si o tom dlouho povídali.

Učitel, který měl krásnou aerovku, kluci vynesli autíčko mezi tělocvičnu a kůlnu. Nejprve nadával (silně), potom kluky poprosil, aby jeho miláčka donesli na silnici.

Oldřich Kaiser při zájezdu Vinohradského divadla tajně zrušil rezervaci pokojů v hotelu a objednal ubytování ve spacích pytlích v tělocvičně. Máte představivost? Na podlaže budou spát vedle sebe Jiřina Švorcová

a Jaroslav Moučka! Prasklo to a dostal vynačeno od šéfstva divadla.

Mladý lékař provedl dívce, kterou měl moc rád a která se s ním po čtyřech letech rozešla, kanadský žertík jako pomstu. Nechal natisknout fiktivní svatební oznámení o jejich sňatku. To poslal všem jejím přátelům a příbuzným. Byla to trefa do černého, soptila jak Etna.

Taškářem byl i Jaroslav Hašek. Víte, jak se mu hrnuly objednávky, když v časopisu Svět zvířat uveřejnil nabídku na štěňata nově vyšlechtěného vlkodlaka?

Na závěr ještě jednou Roman. Viděl tehdy, jak jeho sousedovi chutná víno a taky burčák. A čím dál více. To už bylo jasné, že v noci půjde jako myška po schodech do druhého patra a nerozsvítí si. Filuta Románek neváhal, našel hrnce, plechovky i starý lavor a opatrně navázal přes schody slabou nití. To byl rachot, jako když kostlivci zápasí na plechové střeše. Celá ta plechařina se kutálela po schodech a všichni obyvatelé věděli, kdy přijel. A byla tichá domácnost... Tatka spal ve vaně - to nám práskla jeho malá Alenka. Napište nám, co vás pobavilo. Těšíme se už teď. Nebo vám přibijí boty k podlaže a natru zubní kartáček mýdlem! Si

Ladislav Litvik - vítěz mezinárodní atletické olympiády

Ve dnech 20.-21. září proběhl ve Frýdku-Místku XVI. ročník mezinárodní olympiády v lehké atletice pro mentálně handicapované sportovce. Pořadatelé sportovního klání byly Škola života Frýdek-Místek a Krajský výbor SPMP ČR v Ostravě. Sportovci z celé ČR, Polska a Německa bojovali v pětičlenných družstvech v několika disciplínách: hodu kriketovým míčkem, štafety na 5 x 80 m, přetahování lanem, běhu na 400 m, skoku do dálky a běhu na 50 m.

Celkovým vítězem a držitelem poháru se stal

Ladislav Litvik, člen SPMP ČR Rýmařov a klient sociálně terapeutické dílny Buřinka (Diakonie ČCE - středisko v Rýmařově). Ládík bojoval v družstvu terapeutické dílny Polárka Bruntál, protože Rýmařov nemá dostatek sportovců do pětičlenného družstva, kteří by zvládli všechny poměrně náročné disciplíny. Družstvo Polárky se umístilo na krásném druhém místě.

Gratulujeme a Ladislavu Litvikovi děkujeme za vzornou reprezentaci organizace i města Rýmařova. Foto a text: A. Příkrylová



Ladislav Litvik, vítěz XVI. ročníku mezinárodní olympiády v lehké atletice

Organizace a spolky

Česká identita ve Stránském

Kde a za jakých okolností se projevuje životaschopnost míst a společnosti v Čechách a na Moravě? Jak se v těchto místech zrcadlí a propojuje minulost, přítomnost a budoucnost? Kde a za jakých okolností prožíváme radost, hrdost a důvěru v lidském počínání? Jak vnímáme střety a emoce ve společnosti a jak moc ovlivňují náš pohled na svět?

Podobné otázky zaznívaly v pátek 21. září v bývalé škole ve Stránském na besedě, která se uskutečnila v rámci cyklu Kočující konference (Kočkonce) a jejímiž organizátory byly Občanské sdružení Stránské a sdružení Formace, založené v květnu 2011 Janou Hradílkovou. Hlavním programem tohoto sdružení je Jiná mapa aneb Cesty za Radost-

ženeckým rodinám v České republice. Je nositelkou ceny Irene Prix z roku 2004 (*Cena Irene Bloomfield je oceněním činnosti, která prospívá tvorbě míru mezi lidskými skupinami*). Jak o sobě Jana Hradílková hrdě prohlašuje, kromě výše uvedeného je zároveň herečkou, spisovatelkou, sociální podnikatelkou, poustevnicí a v neposlední řadě maminkou stříbrného olympionika, kajakáře Vavřínce Hradílka.

Na besedu tematicky zaměřenou na českou identitu si Jana Hradílková pozvala hosty - socioložku Jiřinu Šiklovou a spoluzakladatele občanského sdružení Formace, redaktora Hospodářských novin Zdeňka Mihalca.

„Českou krajinu mapujeme z hlediska její kulturní vitality, která se projevuje schopností se



Jana Hradílková a Zdeněk Mihalco

u nás? K této problematice sdělil své pocity přítomný lékař afrického původu a také tři americké studentky Allie Cheroutes z města Denver ve státě Colorado, Audrey Lewis z oregonského města Seaside a Dora Novey-Buttfield z města Portland ve státě Maine, které pobývají na stáži v Občanském sdružení Stránské. „Studenti jsou u nás většinou na pět dní a snažíme se jim ukázat zdejší bohatý kulturní život, ale i práci s řemesly, zvířaty a všední život naší komunity ve Stránském. Pomáhali například s odchytom ovčích, které se přes léto pásly v hradním příkopu Sovince a bylo je třeba před zimou odvézt zpět na farmu. Pak jsme je za odměnu vzali na koncert do janovického zámku. Američtí studenti jsou hodně zvědaví, zajímají je informace, které si nemohou najít na internetu, osobní zkušenosti, životní příběhy. Díky ochotě pracovníků Městského muzea Rýmařov se jim dostalo výkladu v angličtině v muzeu i v kapli v Lipkách. Kapli jsme navštívili i s paní Šiklovou a Hradílkovou a moc se jim tam líbilo,“ sdělila organizátorka besedy

a předsedkyně Občanského sdružení Stránské Vladimíra Křenková, které v jejích aktivitách pomáhá manžel i děti.

Co si pod pojmem identita představovat a jakou má charakteristiku, řekla v besedě mediálně známá socioložka Jiřina Šiklová: „Identitu můžete interpretovat z hlediska psychologického jako hledání a nacházení sebe sama. Řekla bych, že se o identitě často mluví, ale hodně lidí ji ztrácí. V minulosti každý věděl, kdo je ten druhý. Bylo stavení, které mělo dveře a práh. Za ním bylo vnitřní soukromí obyvatel, které je oddělovalo od vnějšího světa. Pokud tam žili například křesťané, našli jste tam symbol Krista, případně tam měli napsáno 'Dej Bůh štěstí tomu domu' a první, co jste spatřili a co se dá považovat za identitu, bylo náboženské přesvědčení. Pokud jste vstoupili dál, mohli jste pravděpodobně spatřit fotografie předků - svatební foto, dědečka a babičku a další členy rodiny. A vy jste najednou věděli, co ti lidé byli zač, aniž se vám museli představovat. Čili o co šlo? Přesvědčení, rodina a stavení



Americké studentky Allie, Audrey a Dora

tí@Hrdostí a již zmíněné Kočkonce. V našem regionu se podobná beseda uskutečnila dvakrát, ve Stránském zatím poprvé. Jana Hradílková je autorkou studií a článků zabývajících se genderovou problematikou v českých i zahraničních periodících. Slovo gender se používá k označení kulturně vytvořených rozdílů mezi muži a ženami. Jana Hradílková je mimo jiné účastnicí mezinárodních konferencí s danou tematikou, sociální aktivistkou a bohemistkou zabývající se odkazem Elišky Krásnohorské a Karoliny Světlé, iniciátorkou otevřeného společenství sdruženého pod názvem Výbor SOS Čechensko, spoluzakladatelkou občanského sdružení Berkát, které se zabývá individuální pomocí obětem válečných konfliktů v Čechensku a Afghánistánu, podporou komunitní práce tamtéž a přátelskou pomocí bě-

domluvit, slušně hospodařit a vytvářet kolem sebe tvůrčí, živé prostředí. Mapujeme tak výskyt bytostí a skupin, pro které je přirozené nezneužívat příležitosti, nenechat se zavléci do korupčního kolotoče. Sbíráme o těchto místech, jevech, bytostech a společenstvích zprávy a snažíme se je předávat dál. Mapujeme krajinu a společnost z hlediska jejich souvztažnosti,“ sdělila Jana Hradílková v úvodu besedy záměr a smysl projektu Jiná mapa aneb Cesty za Radostí@Hrdostí včetně Kočujících konferencí. Zájemci o besedu zaplnili téměř do posledního místa útulné prostory bývalé školy ve Stránském a netrvalo dlouho a diskutující zahrnovali přítomné odborníky řadou otázek souvisejících s českou identitou. Například jak se projevuje česká identita našich přistěhovalců v zahraničí a jak vnímají českou identitu cizinci



Socioložka Jiřina Šiklová odpovídá na otázky

s dveřmi, které se buď „otevíraly“ nebo „zavíraly“. Obojí je symbolické. Dá se zde hovořit o identitě skupinové.“

Tímto názorem na identitu otevřela Jiřina Šiklová velmi plodnou a barvitou diskuzi, která se protáhla do pozdních večerních hodin a při níž dále zaznívaly otázky na téma regionální identity Čechů a Moravanů či mikroregionální identity lidí na Těšínsku, Hlučínsku nebo Ostravsku. S tím vyvstala i otázka pracovních příležitostí a uplatnění na trhu práce. Nechyběly otázky týkající se komunitního soužití

s romskými spoluobčany.

„Země a její energie ale prospívá lidem, kteří vědí, proč jsou tam, kde jsou, jsou tam rádi a svou tvůrčí aktivitou a schopností kriticky zhodnocovat situaci se stávají pokračovateli příběhu krajiny a obce, ve které žijí. A právě projekt Jiné mapy sleduje a podporuje takové komunikační prostředí, které lidi spojuje, nikoli rozděluje. Takové prostředí vnímáme jako pozitivní,“ řekla v besedě Jana Hradílková, která se po besedě ve Stránském prostřednictvím SMS dověděla, že se stala babičkou. V Holand-

sku se jí narodila první vnučka Boženka. Prý tak na Stránské nikdy nezapomene.

„Páteční beseda byla moc fajn, ale jelikož jsme ji organizovali poprvé, byli jsme hodně nejistí. Nakonec se to povedlo, tedy aspoň podle toho, že jen málokdo odešel před koncem. Máme z toho dobrý pocit. S Janou Hradílkovou spolupracujeme déle než rok. Hlavně ona nás objevila jako zdroj inspirace pro studenty, a tak k nám jezdí studenti z World Learning v Praze, kde jsou na pobytu ze škol z různých koutů USA. A proč studenti jezdí zrov-

na do Stránského? Tak v tom má Jana Hradílková celkem jasno. Podle ní je jedno, jak malé je Stránské, hlavně je aktivita a zájmovost místa a lidí. Původně jsem říkala, že nás dohromady svedla náhoda, ale ona to uvedla na pravou míru a řekla, že kdybychom nic nedělali, ani by si nás nevšimla. Každopádně jsme si kápli do noty a spolupracovat budeme dále. Určitě ještě zorganizujeme nějakou besedu, jen teď při těch podzemních pracích nevím, kde najít volný termín,“ řekla po skončení besedy Vladimíra Křenkova. JiKo

Bernardini se na zámku setkali s velkým ohlasem

V úterý 25. září odpoledne se v zámecké kapli sv. Floriana a Hilária uskutečnil druhý letošní koncert pořádaný občanským sdružením Historií k současnosti zámku Janovice. Hlavními protagonisty koncertu byli členové smíšeného pěveckého sboru Bernardini z Břidličné. Pod vedením sbormistryně Bernardiny Meredové prezentovali ukázky ze svého širokého repertoáru, tentokrát s minimálním zastoupením klasické duchovní hudby a větším důrazem na posluchačsky vděčné skladby. V čistě vokálním provedení, ale častěji za doprovodu kytary, flét-

ny, akordeonu či afrického bubnu zazněla v kapli řada spirituálů americké i africké provenience, několik lidových písní a rovněž dvě skladby písničkáře Jaromíra Nohavici - Kometa a Darmoděj. Sbor Bernardini, který nedávno společně se sólistkou Lenkou Kawa vystoupil také v kapli V Lipkách, získává v Rýmařově velké renomé, a to nejen kvůli výběru repertoáru, ale především díky pěveckým kvalitám celého tělesa. O tom svědčí i fakt, že jejich vystoupení v zámecké kapli přilákalo početné publikum, jemuž nestačila ani místa k sezení. ZN



Konec prázdnin ve stylu country

Další zdařilou akci pro děti uspořádali k ukončení prázdnin členové a příznivci klubu šipek restaurace Na Růžku.

Country den probíhal formou nejrůznějších soutěží v kovbojských a indiánských disciplínách - ve střelbě z luku, kultu, hodu podkovou a oštěpem na cíl, rybolovu, hledání pokladu v kupce sena nebo odpalování koulí. Nechyběla ani jízda na poníkovi, která byla hlavně pro nej-

menší děti velkým zážitkem. Oblíbenou disciplínou bylo k překvapení pořadatelů přetahování lanem družstev, do které se s vervou zapojili i dospělí.

Zpestřením programu byla ukázka ovládání biče v provedení Kuby Zapletala a hudební podmalování country muzikou DJ Zahradníka spolu s perfektním občerstvením a překrásnými kostýmy kovbojů, indiánů, šerifů a padouchů.

Porota hodnotící nejlépe oděného účastníka to neměla lehké, líbili se všichni. Nakonec zvítězil Bohoušek Vykoukal, druhé místo získal Matýšek Haník a třetí skončila Lilinka Macháčková.

Ke zdárnému průběhu přispělo i hezké počasí a hlavní sponzor Eduard Jánský, vedoucí restaurace. Organizátoři akce děkují p. Koblkové a p. Koblkovi, majitelům poníka, a všem sponzorům za odměny, které spolu s hezkými zážitky účastníků přispěly k dobré náladě. K hlavním sponzorům akce patřili pánové Macháček, Heinisch, Zahradník, Filip, Pindák, Bahučík, Rektoušek, Bednář, dále paní Valová, Maňasová, Šolcová a Háková, lékárna Avion, Pátá stavební a HZS Rýmařov.

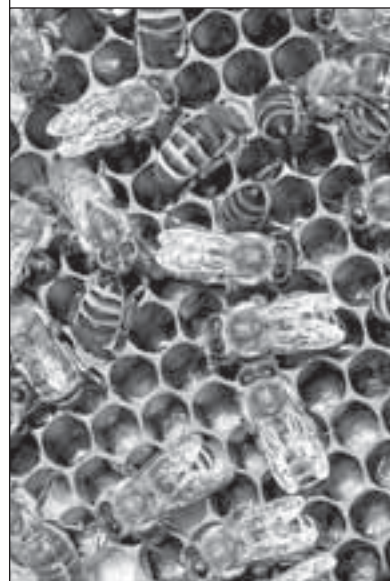
Foto a text:

ŠK Rožek, za org. výbor J. Koňárková



Pozvánka na přednášku včelařů

Základní organizace Českého svazu včelařů Rýmařov pořádá 13. října 2012 od 9 hodin přednášku MUDr. Jany Hajdůškové na téma „Včelařské produkty ve stravě, v kosmetice aj.“. Přednáška se koná v restauraci U Hrozna. Lubomír Křenek



Z okolních obcí a měst

Albrechtický kostel v obležení indiánů

V sobotu 15. září se konalo další Pásmo kostelní v Albrechticích u Rýmařova. Kostel Nejsvětější Trojice tentokrát hostil několik účinkujících z blízkého okolí. Během brzkého odpoledne se začali scházet posluchači kulturního pořadu, který připravili pořadatelé z občanského sdružení Péče o kostel Nejsvětější Trojice a jiné památky v Albrechticích u Rýmařova a z Usedlosti Jasan-ka, o. p. s. I přes chladné počasí se zde sešlo několik desítek návštěvníků z Albrechtic, Břidličné či Rýmařova.

Program tradičně zahájil břidličenský farář Piotr Oskwarek, který vedl bohoslužbu slova spojenou s písněmi za doprovodu kytary. Poté vystoupil se svým repertoárem rýmařovský soubor Variace, jehož přednes rozezněl kostelní prostory a podnítl přítomné k pobrukování známých melodií.

Dalším účinkujícím byl Ivo Janoušek. Rýmařovský učitel a básník proměnil navzdory chladu rozlehlý prostor kostelní lodi v příjemný, útulný pokoj a sedě

mezi diváky četl lyrické texty ze své chystané sbírky. Sám pak vyjádřil rozhořčení nad neutěšeným stavem albrechtického kostela a podobných památek a posteskl si, že neexistuje nějaká výraznější možnost jejich záchranu.

Janouškova tvorba je často doprovázena ilustracemi Šárky Lupečkové, a protože pásmo bývá vždy doplněno i vizuální složkou, byly v kostele tentokrát vystaveny čtyři obrazy této umělkyně.

Na závěr programu proběhl koncert Jiřího Mízi ze Staré Vsi. Osobitý hudebník zazpíval několik autorských bluesových písní. Svůj zpěv podkreslil vynikající hrou na rezofonickou i klasičtější kytaru, jejichž zvuk se kostelem příjemně rozléhal. V přidavku bluesman přidal i foukací harmoniku a vytvořil tak tečku za odpoledním programem v kostele. Poté se stala věc v našich končinách věru nevidaná. Návštěvníci kostela byli přepadeni zcela nečekaným nájездem indiánů a cowbojų z blízkého ranče, kteří pozvali přítomné na usedlost Ja-

sanka, kde program pokračoval divadlem. U indiánského teepee se hrála skupina místních herců téměř hodinové představení pro děti i dospělé, inspirované tvorbou spisovatele Karla Maye. Diváci mohli zhlédnout nejen jednotlivá dobrodružství apačského náčelníka Vinnetoua a jeho věrných přátel Old Shatterhanda i komického Sama Hawkinse, ale sledovali i manželku Karla Maye, která děj doprovázela vtipnými komentáři. Parodické představení

sehrané s velkým nasazením, v němž nechyběla dramatická střelba ani vtipné výstupy s umělymi koňmi, pobavilo všechny přítomné. Zábava pak pokračovala prohlídkou koní i bubnováním v teepee až do večera.

Letošní ročník Pásma kostelního byl rozšířen o novou dimenzi zážitků a opět nijak nezklamal. Už nyní začínají přípravy na další rok a můžeme jen hádat, jaké překvapení nám příště organizátoři připraví. *Lukáš Krumpolec*



Foto: Lucie Olisová

Svěcení kříže a věžních hodin v Ryžovišti

V neděli 16. září byl v Ryžovišti vysvěcen renovovaný morový kříž a nové věžní hodiny kostela sv. Jana Křtitele.

Slavnostní odpoledne zahájila starostka obce Ryžoviště Eva Lašáková u morového kříže přivítáním přítomných občanů a ostatních hostů. Poté předala slovo panu Ing. Františku Rechetorikovi, který přítomným přiblížil historii obnoveného kříže. Za doprovodu amatérského pěvec-

kého sboru „Babiček a dědečků z Ryžoviště“ farář Mgr. Piotr Oskwarek kříž posvětil. Po vysvěcení kříže se všichni vydali do místního kostela, kde byly vystaveny nové ciferníky věžních hodin, které otec Piotr také vysvětil. Následoval koncert pěveckého sboru Bernardini z Břidličné a slavnostní odpoledne bylo ukončeno mší svatou.

Foto a text: Eva Lašáková, starostka Ryžoviště



Tenkrát na Západě

Přichází podzim a s ním i nové zprávy o činnosti Studentského klubu Břidličná. Program klubu není určen pouze pro členy, ale pro všechny zájemce z řad dětí i dospělých, kteří chtějí trávit volný čas zajímavějším způsobem než jen hrami na PC. A právě pro ně si letos klub připravil cyklus tří víkendových programů pod názvem Víkend bez PC. K realizaci projektu, především k jeho finančnímu zajištění, přispělo Ministerstvo školství, mládeže a tělovýchovy ČR. Náš pro-

jekt vybralo jako zajímavý a hodný podpory. Ale peníze by nebyly nic platné, pokud by se nesešlo dost ochotných lidí, a to jak členů Studentského klubu, pedagogů a žáků, tak členů JK Jestřábů, Václavov. Ti všichni neváhají věnovat svůj čas, um a dobrou vůli k realizaci našich projektů, tak aby program probíhal ke spokojenosti všech.

Právě spoluprací těchto dvou klubů se mohl 22. září uskutečnit první z víkendů, nazvaný Tenkrát na Západě. V uvedený den



se sešlo na JK Jestřábí přes 50 zájemců. Počasí nebylo zrovna ideální, ale to zúčastněným nepokazilo dobrou náladu. Díky dostatečným prostorům, které jsme měli k dispozici, nebylo nutné upouštět od zamýšleného programu - rýžování zlata, střelby na terč, rozdělávání ohně bez zápalek, projíždky na koních, ukázky kování koně, ale rovněž oblíbeného karaoke. K dispozici byl stále teplý čaj a k obědu, jak jinak, bylo kovbojské menu - fazolová polévka a grilo-

vaná uzzenina s pečivem.

Připraveno bylo i překvapení. Navštívil nás Ladislav Šín, přezdíváný Gin, mistr světa v ovládání biče z roku 2004. Předvedl malou ukázkou svého umění a nechal i všechny zájemce vyzkoušet si praskání bičem.

Druhý víkend, nazvaný Indiánské léto, se uskuteční 13. října. Jste srdečně zváni a nebojte se, i pro něj chystáme překvapení.

Fota a text: Květa Děrdová, vedoucí SK Břidličná



NAŠE LISTÁRNA

Doprava na Rýmařovsku by si vstřícné gesto zasloužila

V minulém vydání Rýmařovského horizontu (17/2012) jsem zaznamenal příspěvek pana Jelínka, týkající se jízdního řádu na trati 311 z Valšova do Rýmařova, i dvě odpovědi na tento příspěvek. Osobně jsem zažil s naší tratí od loňského května mnohé. Rozčilení nad chystanými změnami v květnu loňského roku, připomínkování v červnu a deziluzi v říjnu, když se ukázalo, že změny budou prosazeny přesně tak, jak byly navrženy. Následovala marnost v prosinci loňského roku a v lednu roku letošního, když vlaky prakticky zely prázdnotou. Až v březnu jsem viděl vlak poprvé slušně zaplněn (pro úplnost se jednalo o sobotu 17. 3. a o spoj s odjezdem z Rýmařova v 8:29). V březnu jsem také na kraj poslal petici, kde jsem požadoval zrušení všech změn a kterou podepsalo okolo 250 cestujících. Petice byla v dubnu zamítnuta. Jak jistě uznáte, na jednu krátkou lokálku je to až příliš mnoho prožitků.

V květnu byla na dráze spuštěna akce, na základě které se jezdilo (a stále jezdí) mezi Rýmařovem a Bruntálem za poloviční jízdné. A konečně v červnu byl v autobusové dopravě zaveden integrovaný dopravní systém ODIS. Ten nyní umožňuje využívat jednu předplatní jízdenku na vlaky i příměstské autobusy, což dříve možné nebylo. Pravidelné cestování třeba mezi Rýmařovem a Bruntálem může nově vyjít mnohem levněji než dřív. Jak je to možné? Z Rýmařova do Bruntálu jsou teoreticky zapotřebí čtyři zóny. Ale za určitých okolností stačí zóny tři. Autobusová zastávka Seliko a železniční stanice v Bruntále jsou totiž hraničními zastávkami. Patří do zón Bruntál a Václavov/Valšov. Pokud budete tedy pro cesty mezi Rýmařovem a Bruntálem kombinovat vlaky s autobusy jedoucimi přes Václavov, vystačíte se třemi zónami. Úspora? Měsíčně 176 Kč pro studenty, pro ostatní rovnou 235 Kč. Počet vlaků a příměstských autobusů přes Václavov je ve všední den v obou směrech okolo dvaceti. Proč tedy nejedít levněji, když to systém dělení na zóny umožňuje? Zmíněné kroky vlaky poněkud zaplnily. Ve

špičce vlakem mezi Bruntálem a Rýmařovem jezdí okolo 25 cestujících, byť třeba ne v celém úseku. Jak se ale bude situace vyvíjet, až bude akce zrušena? A co s autobusy z Rýmařova do Bruntálu přes Břidličnou? Některé jezdí ještě méně naplněné než vlaky. V řadě případů jedou ve stejnou dobu jako vlak. Po loňských změnách v drážní dopravě bylo přitom oznámeno, že autobusy přes Břidličnou se zatím nebudou měnit po dobu ověřovacího provozu nových vlakových spojů. Ten ale, při vši úctě, již skončil! Vlaky doznaly změn loni, ale autobusů se zatím změny skoro nedotkly. Nestálo by za to upravit autobusy přes Břidličnou tak, aby si nekonkurovaly s vlaky? A aby zároveň vznikla návaznost na vlaky do a z Olomouce alespoň tam, kde je dlouhá mezera mezi příměstskými autobusy přes Dlouhou Loučku? V mnoha případech by stačil nevelký časový posun (10-15 minut). Jízdní řády přece nejsou dogma, spoje mají jezdit tak, aby veřejnosti sloužily co nejlépe a aby na sebe navazovaly.

Jak uvádí pan Freith v odpovědi panu Jelínkovi, denně jede z Rýmařova do Olomouce okolo sedmi autobusů. Počet snad dostačující, časové polohy spojů bohužel často krajně nevhodné, zejména odpoledne v pracovní dny. V Olomouci je autobusové nádraží od vlakového daleko, v Přerově ujíždějí přípojené vlaky cestujícím „před nosem“. Jistou šanci bych viděl ve změnách odjezdů autobusů do Přerova tak, aby v Přerově bylo možno přestupovat na vlaky do Brna a Břeclavi. Chvályhodným příkladem je změněný sobotní odpolední spoj do Přerova, který nyní z Rýmařova odjíždí v 15:25 (spoj dřív odjížděl ve 14:05). V Přerově je pak čekací doba na vlak do Břeclavi 15 minut, na vlak do Brna 30 minut a na vlak do Vídně 40 minut. Osobně bych byl rád, kdyby podobně navrženy autobus jezdil i v pracovní dny nebo alespoň v pátek jako posilový autobus. Koneckonců v pátek jezdí odpolední autobus do Olomouce (ve 14:05) často naplněn až „po strop“, což s deklarovaným po-

hodlím nemá společného zhora nic. Pro úplnost se sluší dodat, že pan Freith jaksi nevěděl, že i mezi Opavou a Rýmařovem jezdí v pracovní dny sedm autobusů a o víkendů čtyři až pět. Rychlých, přímých. Rozhodně je nechci kritizovat. Ba naopak - v opačném směru jedou do Šumperku, odkud se dá velmi dobře dostat do Čech.

Rýmařov má s okolím zdánlivě spojů dostatek. Bohužel často se souběžné spoje časově téměř kryjí, zatímco jinde vzniká zbytečná mezera. Pan Jelínek má kus pravdy v tom, že se tu na nás zapomíná. Nejsem osobně již nakloněn tomu, aby se na naši dráhu vrátil starý jízdní řád v nezměněné podobě. Na to využívám nové vlakové spoje příliš často. Nicméně to, že máme z Rýmařova blíž do Olomouce než do Ostravy a že civilizace není jen na východ od Opavy, je prostě fakt. A v Ostravě na krajském úřadě by to konečně měli vzít na vědomí. Upravit alespoň jízdní řády autobusů tak, aby zůstal zachován jistý minimální komfort cestování v případě potřeby cestovat za hranici kraje, bych po změnách v drážní dopravě považoval za vstřícný krok. Už jen proto, že by zlepšené dopravní spojení, které má Rýmařov se zbytkem Moravskoslezského kraje od prosince 2011, nebylo na úkor spojení Rýmařova s Olomoucí a s jižní Moravou.

Nakonec si nemohu odpustit následující: Většina motoráků z těch, co do Rýmařova zajíždějí, již prošla určitou modernizací, občas se sem ale zatoulá i nějaký ten nemodernizovaný, s koženkovými sedačkami s nízkými opěradly a s rezavými okraji oken. Takové vlaky jednoduše nemají šanci, aby si nové příznivce získaly. Ač to zní tvrdě, je to realita. Dle informací pana Marka Říhy, zaměstnance ČD, přitom právě kraje konkrétně určují, kde budou jaké vozy jezdit. Toto je zejména důležité, pokud si uvědomíme, že je řeč o trati, kde vlakům silně konkurují autobusy! Znamená to, že kraj opravdu o naši trať zájem nemá a zrušení osobní dopravy na ní by spíš uvítal? Odpovědět si netroufám.

Jan Steiner

Užitečná informace

Topení a komíny

Začala topná sezóna - co by měli vlastníci a provozovatelé kotlů udělat pro to, aby bylo minimalizováno riziko vzniku požáru a zároveň byly splněny zákonné požadavky



Ilustrační foto

platné v České republice? Počet požárů způsobených komíny na území Moravskoslezského kraje dosahuje neustále vysokých čísel, jejich počet neklesá pod 120 ročně. Každý majitel komína by měl dbát na to, aby příště nebyl započítán v této smutné statistice, zabezpečením pravidelných revizí, kontrol a čištění spalinových cest.

Od 1. ledna 2011 nabylo účinnosti nařízení vlády č. 91/2010 Sb., o podmínkách požární bezpečnosti při provozu komínů, kouřovodů a spotřebičů paliv. Kdy a v jakých lhůtách se tedy revize, kontroly a čištění spalinových cest musí

provádět a kdo je může provádět?

Revize spalinové cesty se provádí:

- před jejím uvedením do provozu,
- při každé stavební úpravě komína,
- při změně druhu paliva připojeného spotřebiče,
- před výměnou nebo novou instalací spotřebiče,
- po komínovém požáru,
- při vzniku trhlin ve spalinové cestě, popř. při podezření na trhlinu ve spalinové cestě.

Revizí a čištění spalinových cest může provádět držitel živnostenského oprávnění v oboru kominictví, který je zároveň revizním technikem komínů, specialistou bezpečnosti práce - revizním technikem komínových systémů nebo revizním technikem spalinových cest. Čištění spalinové cesty sloužící pro odtah spalin od spotřebiče na pevná paliva o jmenovitém výkonu do 50 kW včetně je možné provádět svépomocí.

Jak se zachovat v případě požáru?

V případě vzniku požáru sazí v komíně jedněte v klidu, s rozvahou a bez paniky. Ihned volejte hasiče na tísňovou linku 150, případně 112. Požár v komíně nikdy nehasíte vodou. Komín by mohl popraskat, nebo by dokonce mohlo dojít k výbuchu. Do příjezdu hasičů je možné zkusit hasit plameny vha-
zováním suchého písku vymetací-

mi dvířky nebo ze střechy do komína. Místo písku lze použít i hasicí přístroj sněhový nebo práškový. Pokud je to možné, omezte přístup vzduchu do komína (např. uzavřením vzduchové klapky u kotle, odstraněním kouřovodu a utěsněním sopouchu třeba i starými montérkami). Hasební práce však provádějte pouze v případě, že nemůže dojít k ohrožení zdraví nebo života zasahující osoby.

Závěrem bychom rádi připomněli pár základních zásad při užívání tepelných spotřebičů. Vždy je nutné dodržovat návod výrobce ke konkrétnímu spotřebiči. Spalovat lze pouze takové palivo, pro které je konkrétní spotřebič určen. Při užívání spotřebičů na tuhá paliva používejte suché palivo, zabrání se tím nedokonalému spalování a vzniku nadměrných usazenin ve spalinové cestě.

Samozřejmě by mělo být dodržováno bezpečné vzdálenosti od tepelných spotřebičů. Bezpečnou vzdálenost je nutné rovněž dodržovat při ukládání hořlavých látek u komínového tělesa, např. na půdách. V tomto případě se obecně považuje za bezpečné umístění hořlavých látek ve vzdálenosti nejméně 1 m od vnějšího povrchu komínového tělesa.

por. Ing. Václav Komárek

Lhůty kontrol a čištění spalinových cest:

Výkon připojeného spotřebiče paliv	Činnost	Druh paliva připojeného spotřebiče paliv			
		Pevné		Kapalné	Plynné
		Celoroční provoz	Sezónní provoz		
do 50 kW včetně	Čištění spalinové cesty	3x	2x	3x	1x
	Kontrola spalinové cesty	1x		1x	1x
	Výběr pevných (tuhých) znečišťujících částí a kondenzátu	1x		1x	1x
nad 50 kW	Kontrola a čištění spalinové cesty	2x		1x	1x
	Výběr pevných (tuhých) znečišťujících částí a kondenzátu	2x		1x	1x
	Čištění spotřebiče paliv	2x		nejméně podle návodu výrobce	

Poznámka: Za sezónní provoz se považuje provoz spalinové cesty nepřesahující v součtu 6 měsíců v kalendářním roce.

Amortizace - překvapení pro poškozené

Sdružení obrany spotřebitelů Moravskoslezského kraje upozorňuje spotřebitele na základě zkušeností z poraden na problematiku, která se vyskytuje ve spojení s povinným ručením v podobě tzv. amortizace.

Jedná se o klasický a stále se opakující příběh: Dojde k dopravní nehodě. Šetřením se stanoví viník a poškozený, následně i výše způsobené škody. Oba účastníci jsou pojištěni dle zákona č. 168/1999 Sb., o povinném ručení (není-li viník pojištěn, má za povinnost uhradit škodu Česká kancelář pojistitelů).

Co dál? Každý by přepokládal, že vzniklá škoda bude uhrazena z pojištění viníka a vše šťastně skončí. Ale je to tak i ve skutečnosti? V praxi samozřejmě pojišťovna až na zákonem taxativně vymezené důvody škodu hradí. Ovšem překvapením pro mnohé je, že ne vždy uhradí poškozené-

mu plnou výši škody. Tady přichází problém v podobě tzv. amortizace.

O amortizaci nebo také „korekci nákladů na materiál“ se snižuje výše náhrady škody na vozidle. Korekci nákladů využívají likvidátoři pojišťoven podle znaleckého standardu pro oceňování motorových vozidel. Obvyklou argumentací je v této souvislosti tvrzení, že opravou ojetého vozidla z nových náhradních dílů dochází ke zhodnocení majetku poškozeného (zpravidla je uplatňována amortizace na náhradní díly ve výši 30 - 50 %).

Z právního hlediska je amortizace do značné míry v pořádku, jako taková zabráňuje vzniku bezdůvodného obohacení na straně poškozeného, ke kterému dochází zejména při použití nových náhradních dílů na již ojetém vozidle. Praxe pojišťoven je pak

většinou taková, že provádí amortizaci vždy. Je však skutečně správné a spravedlivé tento postup aplikovat vždy?

Ústavní soud se tímto problémem zabýval ve svém nálezu II. ÚS 2221/07-1 ze dne 19. 3. 2008 a došel k závěru, že je nezbytné, aby v každém konkrétním případě došlo k posouzení, zda provedením oprav skutečně došlo ke zhodnocení předmětného vozidla. Je třeba přihlídnout i k tomu, že v případě havarovaného vozidla, byť opraveného novými díly, je jeho skutečná hodnota vždy nižší než původní hodnota použitého vozidla.

Podle Ústavního soudu nelze přenášet povinnost k úhradě nákladů na uvedení věci do původního stavu na poškozeného a neodůvodněně jej tak znevýhodňovat oproti viníku nehody. A to ani v případě použití nových ná-

hradních dílů k opravě ojetého vozidla. Musí však dojít ke splnění několika podmínek. Použití nových náhradních dílů je nutné k obnovení původního stavu (provozoschopnosti vozidla), oprava byla provedena účelně a směřovala jen k odstranění následků škodné události.

Pojišťovny bohužel většinou k tomuto názoru Ústavního soudu nepřihlízejí a pouze mechanicky aplikují zákon. V důsledku toho vznikají bizarní situace, kdy nakonec vše odnese nevinný poškozený. Samozřejmě by bylo nesmyslné se domnívat, že je tomu tak vždy, proto SOS MS kraje upozorňuje, že je vždy zapotřebí přihlídnout ke konkrétní situaci.

Marcela Reichelová,
předsedkyně

Sdružení obrany spotřebitelů
Moravskoslezského kraje

Sport

Šestý ročník AZ Pneu Rallye Jeseníky 2012

V sobotu 22. září se v blízkém okolí města Rýmařova konala soutěž mistrovství republiky v rallyesprintu. Za špatného počasí se bojovalo o každou vteřinu. Již v předposledním podniku mistrovství se v Jeseníkách rozhodlo o vítězích tohoto seriálu. Titul vybojovali Tomáš Kostka se spolujezdcem Miroslavem Houštěm.

Umístění:**Čas. ztráta v min.**

- 1) T. Kostka - M. Houšť (Citroen C4 WRC)
- 2) R. Odložilík - M. Tuček (Škoda Fabia S2000) +1:20
- 3) J. Sýkora - V. Houšť (Mitsubishi Lancer Evo IX R4) +1:55

Naše město reprezentovala posádka ve složení Bronislav Kalus a Jiří Obručník s vozem Škoda Fabia TDI, která jela za Semerád Rallye Team. Tito jezdci vybojovali ve třídě SA3 druhé místo, v poháru ČR skončili z 31 vozů na 10. místě a z celkových 119 posádek na 58. místě.

„Závod byl velmi těžký, všude bylo od věercíček vyházeno hodně bláta a s naší fábkou jsme se docela klouzali. Den před soutěží silničáři pod Dálovem stříkali asi dvoukilometrový úsek vozovky šterkem, takže to bylo při závodu opravdu náročné. Vůz až na jednu drobnost skvěle fungoval. Josef Semerád nám připravil v servisní zóně dobré prostředí a předal nám spoustu zkušeností. Snad se nám podaří v dalších soutěžích startovat za



B. Kalus, J. Obručník



Tomáš Kostka - vítěz rallye

jeho tým,“ nechali se slyšet po závodě oba naši jezdci. Děkujeme za podporu firmám: Lamont, Demos, RD Rýmařov, Pípa, Stansped, BP design. Rovněž děkujeme všem kamarádům a příznivcům rallye za velkou podporu u rychlostních zkoušek.

Za rýmařovskou posádku: Jiří Obručník a Bronislav Kalus



Poděkování trenérům

V minulém vydání Rýmařovského horizontu (17/2012) nás velmi potěšil článek od trenérů mladší a starší fotbalové přípravy, kde mimo jiné děkují rodičům za podporu. Chceme tímto poděkováním na oplátku zdůraznit, že největší zásluhu na tom, jak děti hrají



a trénují a jaká panuje atmosféra ve fotbalové přípravce, mají hlavně trenéři.

Z některých rodičů se stali fanoušci fotbalu až poté, co začaly naše malé ratolesti trénovat a hrát. Postupem času jsou z nás takoví nadšenci, že by se za nás nemuseli stydět

ani fanoušci Baníku či Sparty. Naše řehtačky a trubky jsou slyšet široko daleko.

Koučí mladší a starší přípravy jsou Romana a Kamil Furikovi, Michal Schwarz a David Kopeček. Věnují se nejmladším hráčům takovým způsobem, že děti fotbal milují a těší se na každý další trénink. Obdivujeme jejich

trpělivost a obětavost. Vedou děti ke hře v duchu fair-play.

Hřiště Jiskry Rýmařov se stalo naším druhým domovem. Naše aktivity směřují i mimo pravidelné tréninky, do konce roku plánujeme vánoční večírek s překvapením (nejen pro děti).

Spokojení rodiče mladší a starší přípravy

Nestabilní výkony dorostenecké Jiskry

V sobotu 15. září přivítala Jiskra Rýmařov celek TJ Vítkov. Na začátku hry vyčkávali domácí na chybu soupeře. Ta přišla ve 20. minutě, kdy obraně utekl David Furík, bez respektu prostřelil hostujícího gólmána a otevřel skóre na 1:0 pro domácí. Ve 39. minutě se trefil ještě Luděk Hojgr, a první půle tak skončila 2:0 pro Jiskru. V druhé půli soupeř docela zlobil naši obranu a vytvářel si mnohem více šancí než v první půlce, ale vše skončilo buď mimo bránu nebo u skvěle chytajícího domácího gólmána Radka Holuši, který svými zákroky vychytil minimálně tři tutovky. V 56. minutě uklidnil domácí ce-

lek Jiří Lesák. Chvilí na to, v 63. minutě, se prosadil Jiří Bendík a o minutu později zvyšoval kapitán domácích Michal Turták, stav byl 5:0 a našim hráčům se už hrálo bez problémů. V 76. minutě přidal gól Lukáš Rohel a na konečných 7:0 zvýšil opět kapitán Michal Turták. Na skóre nic nezměnila ani nařízená penalta, hostující hráč ji kopl hodně vysoko. V úterý 18. září tým Rýmařova dohrával zápas v Bílovci. Bohužel nepředvedl na hřišti soupeře vůbec nic a odvezl si výprask 9:1. V sobotu 22. září si chtěli naši dorostenci napravit reputaci na hřišti FK Slavia Orlová-

Lutyně a přivezli si odtud bod za remízu 2:2. V sobotu 29. září sehráli dorostenci další zápas doma, tentokrát proti prvnímu týmu tabulky TJ Sokol Skotnice. Začátek byl vyrovnaný a hrálo se spíše ve středu hřiště. Rýmařovští si od 20. minuty vytvářeli mnoho šancí, ale bohužel nedokázali zakončit. Naproti tomu hostům stačil jeden přímý kop a rázem vedli 1:0. Domácí Jiskra se nevzdávala a bojovala dál, vytvořila si mnoho šancí, ale gól nám nebyl dopřán. Hosté poté zvýšili na 2:0 a naši dorostenci dokázali jen snížit na 2:1. Kluci bojovali, ale koncovka byla ostudná.

Tomáš Durna

Vydařené finále autokrosu

V sobotu 29. září se uskutečnilo finále Hyundai cupu Rýmařov. Tentokrát přijelo 17 jezdců, kteří bojovali o cenné body do celkového pořadí. Je potěšitelné, že přijeli i závodníci ze vzdálenějších měst - Přerova, Uničova, Štěpánova, Krnova a Šumperka, samozřejmě nechyběli rýmařovští jezdci. I příznivé počasí mělo podíl na tom, že si diváci ze závodu odnesli nevšední zážitky. Účastí jezdců a početné divácké obce se potvrzuje, že je o rýmařovské autokrosové závody zájem.

Výsledky divize D1:

1. místo: Alfred Heinisch
2. místo: Jiří Křístek
3. místo: Zdeněk Kračmář

Konečné pořadí D1:

1. místo: Alfred Heinisch
2. místo: Jan Pavčo
3. místo: Vladimír Palát

Výsledky divize D2:

1. místo: Ondřej Lalák
2. místo: Jiří Šimek
3. místo: Filip Horáček

Konečné pořadí D2:

1. místo: Ondřej Lalák
2. místo: Miroslav Šuba
3. místo: Jiří Rotter



Divize D3 - ženy

1. místo: Jana Horáčková
2. místo: Hana Skoumalová
3. místo: Zdenka Skoumalová

Konečné pořadí D3 - ženy:

1. místo: Jana Horáčková
2. místo: Hana Skoumalová
3. místo: Martina Vilímková

Výsledky D4 - motočtyřkolky

1. místo: Jan Jiří Žák
2. místo: Filip Horáček jun.
3. místo: Daniel Horáček

Konečné pořadí D4 - motočtyřkolky

1. místo: Jan Jiří Žák
2. místo: Filip Horáček jun.
3. místo: Petr Hrabal



Fota: M. Škoda

Dne 27. října se pojede volný závod Auto-Lašák-Hyundai cup Rýmařov bez rozdílu obsahu motoru. Večer téhož dne se od 19.30 koná v restauraci Karolína v Janovicích slavnostní vyhlášení seriálu Hyundai cup Rýmařov 2012. Zveme všechny příznivce na tento galavečer a zároveň jim děkujeme za přízeň, kterou nám zachovali po celou závodní sezónu. Jak se stalo již tradicí, posledním závodem letošního roku, který se uskuteční na svatého Štěpána (26. 12. 2012), bude Vánoční Hyundai cup, opět volný závod. *Jan Dohnal*

POZVÁNKA

na 2. disciplínu Rýmařovského desetiboje 2013:

běh na 1000 m - pro kategorie mužů A, B a žen A
běh na 600 m - pro kategorie mužů C a žen B

Místo konání: hřiště na Okružní ulici (nad prádelnou Šopík)

Termín: pátek 5. října 2012

Časový rozpis: 16:30 prezence, úhrada poplatku
16:45 start mužů C
16:55 start žen B
17:05 start žen A
17:15 start mužů B
17:25 start mužů A



Sportovní klub Studio Sport a zdraví Rýmařov, o. s.

sportovní a taneční kroužky pro děti a mládež

září 2012 - červen 2013

Cvičení rodičů a dětí 2 - 5 let

/úterý 16.30 tělocvična/

Příprava gymnastika a aerobik 5 - 7 let

/úterý 17.30 tělocvična/

Závodní aerobik 7 - 9 let

/obsazeno/

Závodní aerobik 9 - 11 let

/obsazeno/

Závodní aerobik 12 - 15 let

/obsazeno/

ZumbAtomic 7 - 15 let

/pátek 15.00 SSaZ/

Zumba fitness 15 - 18 let

/pondělí 17.15 SSaZ /

připravujeme - přijímáme předběžné přihlášky -

Dětská jóga a čchi-kung pro děti

5 - 15 let

Roztleskávačky

13 - 18 let

Akrobacie pro kluky

5 - 7 let

Cvičení probíhá v tělocvičně ZŠ 1. máje č. 32

a ve Studiu Sport a zdraví /SSaZ/ Rýmařov, Žižkova 31

informace a přihlášky po-čt ve Studiu SaZ

tel. 554 212 346

www.studiosportazdravi.cz



Budme pozitivním příkladem

Ing. David Sventek, MBA



Kandidát na hejtmana Moravskoslezského kraje

Chci být viditelným příspěvkem na té světlejší straně.

Vyjednal miliardy korun z evropských fondů pro české kraje. Nyní dbá na to, aby bylo dobře využito 19 miliard korun, určených na rozvoj Moravskoslezského kraje. David Sventek zatím ve všech svých rolích obstál s vizitkou úspěšného manažera a spolehlivého partnera.

Říká, že se v Moravskoslezském kraji nežije tak špatně, aby z něj lidé museli odcházet. Přesto kraj každoročně opouštějí tisíce lidí. A kraj se potýká i s dalšími problémy – například s vysokou nezaměstnaností, špatným ovzduším, nízkým ekonomickým výkonem. David Sventek pracuje na rozvoji kraje už deset let. Vstup do politiky vnímá jako příležitost zúročit své znalosti a dovednosti. Je lídrem ODS v krajských volbách a má vizi i program, kterými chce kraj měnit k lepšímu.

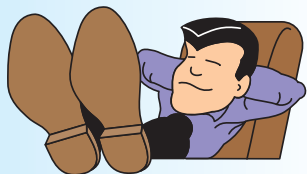
Od roku 2007 je David Sventek v čele úřadu, který evropskými penězi financuje projekty v celém kraji. Za tu dobu se podařilo povznést několik set pěkných a užitečných míst – škol, náměstí, parků, silnic, sociálních zařízení nebo galerií, muzeí a divadel. Díky tomu je David Sventek už několik let v každodenním kontaktu s lidmi z měst a obcí, veřejných a neziskových organizací, které evropské peníze na projekty získávají. Za tu dobu poznal kraj téměř dokonale a ví, jaké problémy koho a kde trápí.

S čím jdete jako lídr ODS do krajských voleb?

Mám ambici změnit směr současného vedení kraje v rukou socialistů a komunistů. Chci, aby lidé byli na svůj kraj i hejtmana hrdí. Kraj je potřeba rozvíjet v tom, čím je výjimečný. A to je technická vyspělost, šikovnost a pracovitost našich lidí. Svůj program stavím na lidech a jejich rozvoji. Hlavními tématy jsou proto vzdělávání, rozvoj podnikání a podnikavosti lidí.

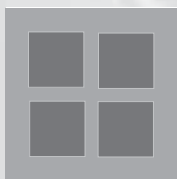
Čím překvapíte?

Překvapím pozitivní náladou. Lidé jsou mnohdy oprávněně znechucení politikou a politikařením. Nechci k tomu nijak přispívat. Naopak přicházím s pozitivní náladou, energií a chutí to změnit. Překvapím také zpracovaným programem, který staví na opravdových problémech, se kterými se kraj potýká. Překvapím tím, že přináším řešení.



S K V Ě L Á I N V E S T I C E

- * **Plastová okna a dveře**
- * **Zasklívání balkónů**
- * **Zimní zahrady**



I-nova CZ, s. r. o.,
Harrachov 10,
Rýmařov
tel. 605 778 177
www.i-nova.cz

Akreditované rekvalifikační kurzy



Účetnictví
Mzdové účetnictví
Daňová evidence
Základy podnikání

Kurz „Účetnictví“ začíná 10. 9. 2012.
 v Bruntále.

Pořádá: Ing. Lenka Kozáková
 Kontakt: telefon 776793398,
lenka.kozakova@seznam.cz
www.kurzy-ucto.cz

TOPTE LEVNĚJI

**TOPTE EKOLOGICKY A EKONOMICKY,
 ROSTLINÝMI PELETAMI ZA ZLOMEK CENY**

Topíte od
 8000Kč
 za rok



- Topíte plynem?
 Ušetřete až 65% z nákladů na topení.
- Topíte uhlím nebo dřevěnými peletami?
 Ušetřete až 10.000Kč z ročních nákladů na topení.

www.topte-levneji.cz

+420 777 288 776

placená inzerce

Vážení spoluobčané,

uplynuly čtyři roky od okamžiku, kdy jsem poprvé zasedl do křesla v krajském zastupitelstvu MSK, abych hájil zájmy občanů našeho regionu. O každém jednání jsem Vás pravidelně informoval v Rýmařovském horizontu.

Nyní bych si dovolil shrnout to, co se za působení ČSSD na kraji podařilo. Máme na co navázat - o tom svědčí fakta a čísla o hospodaření kraje. Ke konci června 2012 se zadluženost kraje snížila na 1,398 mld. Kč, což je jen o 216 mil. Kč více než v roce 2008. Když ale z této částky odečteme krátkodobou půjčku 253 mil. Kč na předfinancování evropských akcí, které následně dostaneme proplaceny, je zadlužení 1,145 mld. Kč oproti 1,182 mld. Kč v roce 2008, kdy jsme přebírali kraj po volbách, a to navíc v situaci, kdy kvůli vládním reformám poklesly rozpočtové příjmy kraje o celkem 1,8 mld. Kč. Kraj zaplatil veškeré mandatorní výdaje, které byl povinen uhradit, i když některé byly mírně kráceny v důsledku výpadku daňových výnosů. Moravskoslezský kraj se řadí mezi nejlépe hospodařící kraje v rámci ČR a byl ohodnocen mezinárodní ratingovou agenturou na úrovni A2 se stabilním výhledem. To hovoří za vše. S těmito čísly ať pracujete, jak chcete, vždy musíte dojít z hlediska matematiky ke stejnému výsledku, i když se demagogové z řad našich politických odpůrců v rámci volební kampaně snaží některá čísla vytrhávat z kontextu. Já osobně nejsem příznivcem takového neférového a podlého jednání.

Usiloval jsem o to, aby se vytvořily dotační tituly podporující odlehlejší oblasti MSK. Podařilo se vytvořit dotační titul „Zvýšení absorpční kapacity obcí a měst do 10 tis. obyvatel“ z rozpočtu MSK, z něhož úspěšně čerpaly obce i města na Rýmařovsku. Za čtyři roky zde bylo celkem 200 mil. Kč, letos bylo alokováno na tento dotační titul 50 mil. Kč. Z těchto prostředků byly převedeny 2 mil. Kč na podporu místních akčních skupin (MAS). Zmíním jen některé akce realizované na Rýmařovsku, jako jsou zvelebení obcí v Ryžovišti, Tvrdkově, Dolní Moravici, Dětrichově, Břidličné, Horním Městě apod.

Program podpory a obnovy rozvoje venkova MSK využily například Dolní Moravice na opravu střechy MŠ (450 tis. Kč), Lomnice na komunikace (500 tis. Kč), Ryžoviště na rekonstrukci budovy základní a mateřské školy (322 tis. Kč), Velká Štáhle na rekonstrukci kulturního zařízení (500 tis. Kč), Václavov na rekon-

strukci požární zbrojnice (550 tis. Kč), Stará Ves na rekonstrukci požární zbrojnice (550 tis. Kč), Tvrdkov na rekonstrukci obecního úřadu (348 tis. Kč) atd.

Moravskoslezský kraj pomohl dotačně obcím postiženým povodní v létě 2011 mimořádnou dotací z rezervního fondu, a to Malé Morávce 800 tis. Kč a Dolní Moravici také 800 tis. Kč.

Kraj ze svého rozpočtu podporuje dotačně i obnovu „nestátních“ lesů a tím pomáhá především malým vlastníkům lesů, jako jsou obce, města a fyzické osoby. Celkem jen v letošním roce bylo rozděleno 21 mil. Kč.

V oblasti středního školství bylo investováno do oprav a rekonstrukcí Domova mládeže Střední školy Rýmařov cca 1,2 mil. Kč, dále byla opravena střecha



a podlaha v tělocvičně Gymnázia Rýmařov, p. o., na Sokolovské ulici za 4 mil. Kč. Podpořeny byly některé vzdělávací projekty z ROP NUTS II Moravskoslezsko - podpora přírodovědných předmětů, zde bylo úspěšné Gymnázium Rýmařov, p. o. Do projektu „Centra technického vzdělávání na Bruntálsku“, kde bylo vyčleněno 58,3 mil. Kč, se podařilo prosadit SŠ Rýmařov, p. o., která získala z kraje na vybavení dílen pro praktickou výuku dotaci cca 12 mil. Kč. Dále byla z dotace ROP Moravskoslezsko provedena rekonstrukce školních dílen pro ZŠ Školní náměstí - projekt za 6,2 mil. Kč, z téhož programu se modernizovala tělocvična i venkovní sportoviště u ZŠ Jelínkova - projekt za cca 4 miliony Kč. MSK dotoval také boulder centrum u SŠ Rýmařov, p. o., za cca 1,2 mil. Kč.

Kraj dotačně podpořil 1,1 mil. Kč zateplení Dětského domova v Janovicích, kde zbývající částku 1,1 mil. Kč získal z Operačního programu Životní prostředí. Pro volnočasové a sportovní aktivity byl

vytvořen dotační titul v rámci Jesenické magistrály a v letošním roce bylo vyčleněno na úpravu lyžařských běžeckých tratí kolem 4 mil. Kč. O čerpání tohoto titulu jsem psal v minulém čísle RH.

Město obdrželo dotaci z programu ROP Moravskoslezsko a dotaci MMR ČR na „Sportovně-kulturní areál v zahradě Hedvy“ (projekt v hodnotě 32,5 mil. Kč) a nyní na nové hřiště s umělým povrchem u TJ Jiskra (dotace 9 mil. Kč). Z ROP se realizovalo rovněž dětské hřiště v Janovicích v rámci projektu „Regenerace brownfield Janovice“ s celkovými náklady 4,7 mil. Kč.

V kultuře se „za pět minut dvanáct“ podařilo získat dotaci z ROP Moravskoslezsko na rekonstrukci SVČ, tzv. domu kultury, přes 40 milionů korun, a také na rekonstrukci ulice Horní (kolem fary) ve výši 6 mil. Kč. V našem regionu dále uspěla například v Programu obnovy kulturních památek v roce 2011 obec Horní Město s projektem rekonstrukce kostela sv. Maří Magdaleny za 350 tis. Kč a obec Václavov s projektem hřbitova za 321 tis. Kč.

V oblasti dopravy je nutno přidat finance na rekonstrukce silnic v majetku kraje v našem okrese. Přál bych si, aby byly spraveny všechny silnice, přesto jsem rád, že se rekonstruovaly alespoň nejhorskší úseky silnic v našem okolí. Věřím, že se uskuteční oprava silnice II/449 Rýmařov - Ondřejov II., stavba, jejíž náklady jsou kolem 200 mil. Kč. Pak by samozřejmě měla přijít na řadu silnice Rýmařov - Jamartice - Velká Štáhle. V oblasti zvýšení pasivní bezpečnosti byly ve třech etapách z programu DSH získány dotace na nasvětlení přechodů pro chodce cca 2 mil. Kč. Z dotačního titulu ROP Moravskoslezsko byla vybudována kombinovaná cyklostezka s pěší komunikací na Opavské ulici v Janovicích za 11,7 mil. Kč. V dopravní obslužnosti Rýmařovska budeme muset provést vyhodnocení s tím, že základní dopravní obslužnost by měla být v rámci možností MSK zachována.

Co dál? Budu se snažit navázat na to, co se nám v minulém volebním období podařilo realizovat. Cílem sociální demokracie v Moravskoslezském kraji ve volebním období 2012-2016 je i nadále podporovat rozvoj celého území kraje alespoň tak, jak se to dařilo v končícím volebním období 2008-2012.

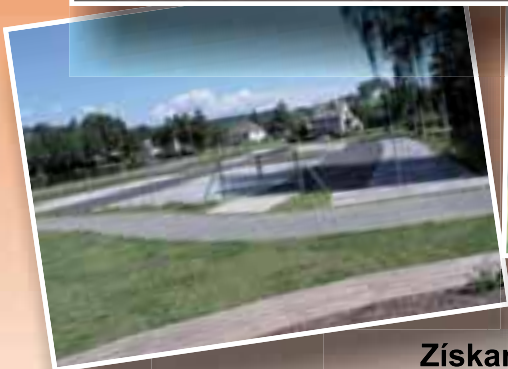
*Ing. Jaroslav Kala,
předseda místní organizace
ČSSD Rýmařov*



rekonstrukce hřiště Gymnázia



rekonstrukce Střediska volného času



Získané dotace na investiční záměry od roku 2008
Ing. Jaroslav Kala





**Pily, foukače a křovinořezy
se slevami až 4.000 Kč.**

Akce trvá od 15. 9. do 30. 11. 2012.

**prodejna Malá Morávka 213
tel.: 554 273 209, 723 912 274
Po - Pá: 8.00 - 12.00, 13.00 - 16.30**

Místní organizace ČSSD v Rýmařově Vás zve na

VOLEBNÍ GULÁŠ **S COUNTRY SKUPINOU** **KARLOVÁCI**

Přijďte v pátek 5. října v 18 hodin
do rýmařovského hotelu Praděd



Likvidace autovraků

Městský úřad Rýmařov ve spolupráci s firmou Viadrus, a. s., Bohumín

organizují 17. října 2012

sběr autovraků (vozidel určených k likvidaci)

Vaše vozidlo nemusíte nikam sami převážet. Pro jakékoliv vysloužilé auto přijedeme až na místo, kde je nyní odstaveno, ihned vám vystavíme doklad potřebný k jeho trvalému vyřazení z registru*) a následně vrak převezeme k ekologické likvidaci. To vše bezplatně!**) **Zájemci o odvoz se mohou přihlásit do 16. října 2012 na telefonu**

č. 604 228 312, kde budou zapsáni do pořadníku. Podle pořadníku budou vraky 17. října 2012 postupně odvezeny k likvidaci.

*) **doklady potřebné pro vystavení dokladu:**

- majitel vozu: velký technický průkaz a občanský průkaz,
- ostatní osoby navíc plnou moc vystavenou majitelem jako souhlas s likvidací vozidla (nemusí být notářsky ověřena)

) **pouze v případě, že ve vozidle nebude motor, majitel na místě uhradí řídiči poplatek ve výši 600 Kč.



Firma Viadrus, a. s., Bohumín vlastní souhlas Krajského úřadu Moravskoslezského kraje pro sběr, výkup a využívání autovraků a ostatních dopravních prostředků a má právo vydávat **Potvrzení o převzetí autovraku do zařízení ke sběru autovraků** - doklad potřebný pro trvalé vyřazení z registru motorových vozidel.

Využijte této pohodlné možnosti ekologického odstranění vašeho vysloužilého vraku, protože jedine s uvedeným potvrzením máte zaručeno bezproblémové vyřazení vozidla z registru.

Případné další dotazy vám rádi zodpoví pracovníci odboru ŽPaRR MěÚ Rýmařov na tel.: 773 774 314 (Milan Rozsívál) a Viadrus, a. s., Bohumín, provoz Recyklace, tel.: 596 083 671, 596 082 673, 604 228 312, 604 228 455.

Ze odboru ŽPaRR Milan Rozsívál



Vydavatel: Středisko volného času Rýmařov, Okružní 10, 795 01 Rýmařov, tel.: 554 211 411, <http://www.rymarov.cz/mesto>
Neoznačené foto: Redakce. **Uzávěrka dne:** 27. 9. 2012. Redakce si vyhrazuje právo na zkrácení, případně úpravy nevyžádaných příspěvků a nemusí nutně souhlasit se stanovisky uveřejněnými v příspěvcích dopisovatelů. **Odpovědný redaktor:** Mgr. Jiří Konečný.
Redakční rada: Ing. Miloslav Marek, Bc. Leona Pleská, Mgr. Vladimír Stanzel, Mgr. Marek Bocián. **Adresa redakce:** Bartákova 21, 795 01 Rýmařov, tel.: 554 230 459, mobil: 732 102 489, e-mail: rymhor@seznam.cz. **Vyšlo dne:** 5. 10. 2012. **Příspěvky laskavě zasílejte nejpozději do 11. 10. 2012. Další číslo vyjde 19. 10. 2012. Grafická úprava novin:** Tiskárna APRO Bruntál, Ruská 10, 792 01 Bruntál, tel./fax: 554 23 00 27, e-mail: apro@iol.cz. Vydávání povoleno Ministerstvem kultury ČR pod značkou MK ČR E 11017. **Cena 15 Kč**



**Místní organizace ČSSD Rýmařov
zve studenty i ostatní občany na**

debatu

**s prof. PhDr. Janem KELLEREM, CSc.
v sále rýmařovské ZUŠ
ve středu 10. října od 15 do 16 hodin**

Prof. PhDr. Jan Keller, CSc.

Sociolog, environmentalista, ekolog, politolog, socioekonom, vysokoškolský profesor, spisovatel a publicista. Významně se angažuje v problematice trvale udržitelného rozvoje a oblastí souvislostí ekologie a sociologie. Publikuje články věnované těmto tématům a také novinové komentáře, nejčastěji v deníku Právo. Je autorem řady odborných i popularizačních knih z oblastí sociologie a ekologie.

Naše firma uvedla na trh novou generaci lůžek pod názvem DE-LUXE. Tato lůžka se vyznačují vzdušností, lehkostí a přesto zaručují dlouhou životnost a kvalitní spánek. Zvolené materiály jsou velmi oblíbené, jelikož nejsou náročné na údržbu. Tato nová kolekce je vystavená na naší prodejně na nám. Míru 205 v Rýmařově.



NÁBYTEK Polách



Mana

12.990,- ~~16.345,-~~

Ložná plocha: 200x180 cm
Celkové rozměry
výška s čelem: 105 cm
délka: 213 cm
šířka: 195 cm
výška: 58 cm

do
130 kg

58 cm

- pružinová matrace
začalouněná v rámu (typ B)
- nastavitelné lamely
- odvětrání úlož. prostoru
- polohování pod hlavou a nohama



Cassia

16.934,- ~~18.339,-~~

Ložná plocha: 200x180 cm
Celkové rozměry
výška s čelem: 102 cm
délka: 218 cm
šířka: 211 cm
výška: 55 cm

do
130 kg

55 cm

- model (typ A) s volně loženou
luxusní matrací Anatomic (v 15cm)
na lamelovém polohovacím roštu
- polohování pod hlavou a nohama
- denní deka a polštáře jsou v ceně



Naomi

16.590,- ~~19.204,-~~

- model (typ A) s volně loženou
luxusní matrací Anatomic (v-15 cm)
na lamelovém polohovacím roštu
- polohování pod hlavou a nohama
- denní deka a polštáře jsou v ceně

do
130 kg

55 cm

Ložná plocha: 200x160 cm
Celkové rozměry
výška s čelem: 104 cm
délka: 228 cm
šířka: 190 cm
výška: 55 cm



Holly

18.999,- ~~20.344,-~~

Ložná plocha: 200x180 cm
Celkové rozměry
výška s čelem: 104 cm
délka: 228 cm
šířka: 190 cm
výška: 55 cm

do
130 kg

55 cm

- model (typ A) s volně loženou
luxusní matrací Anatomic v-15 cm
na lamelovém polohovacím roštu
- polohování pod hlavou a nohama
- rádlík je v ceně postele
- denní deka a polštáře jsou v ceně

Najdete nás v Rýmařově na nám. Míru 205, Nábytek Polách, tel.: 554 211 790 Doba, kdy se Vám budeme věnovat: Po - Pá 9 - 17 hod., So 8 - 12 hod.

NOVÁ KOLEKCE POSTELÍ - DE LUXE

SIMPLY CLEVER

ŠKODA



**20. října 2012
Den, kdy ho představíte rodině**

Seznamte rodinu s vozem, který je pro ni jako stvořený.
Nový vůz ŠKODA Rapid již brzy v naší nabídce!

Přijďte se podívat na zcela nový model ŠKODA Rapid. Ochotně vám představíme velkorysý prostor a chytrá řešení, která určitě nadchnou i vaši rodinu. Více informací najdete také na www.skoda-auto.cz.

ŠKODA Finance od ŠkoFINU

Kombinovaná spotřeba a emise CO₂ modelu Rapid: 3,9-5,8 l/100 km, 104-134 g/km

Váš autorizovaný prodejce vozů ŠKODA: www.autocolordesign.cz

Auto color Design
Opavská 69
795 01 Rýmařov
Tel.: 554 230 712

Auto color Design
Staroměstská 3
792 01 Bruntál
Tel.: 554 715 101

E-mail: salon.rym@autocolordesign.cz
E-mail: salon.br@autocolordesign.cz

SIMPLY CLEVER

ŠKODA



ŠKODA Fabia Champion za polovinu!

Fotografie vozu je ilustrační.

Kombinovaná spotřeba a emise CO₂ vozů Fabia Champion: 5,2-5,9 l/100 km, 121-139 g/km

Druhá půlka až za rok a bez navýšení. Užijte si 100% spolehlivost, 100% bezpečí a 100% pohodlí jen za 50% ceny. Výši první splátky si můžete zvolit od 50% z celkové ceny vozidla, což je pouhých **100 450 Kč**. Zbylou částku doplatíte po roce, a to zcela bez navýšení. K doplacení můžete využít úvěr ŠKODA Finance od ŠkoFINU.

Vzorová kalkulace - Fabia Champion Easy za 200 900 Kč
Splátka předem: 100 450 Kč, počet splátek: 12, měsíční splátka úvěru: 0 Kč, úroková sazba: 0% p.a., měsíční splátka včetně pojištění: 675 Kč, RPSN: 8,35%, celkové platby za úvěr včetně pojištění: 108 550 Kč, výše úvěru: 100 450 Kč

Kalkulace zahrnuje havarijní pojištění All Risk se spoluúčastí 5% a povinné ručení Bonus Exclusive od České pojišťovny s nadstandardními limity pojistného plnění a garantovanou sazbou po celou dobu financování. Vysoký rozdíl mezi výpůjční úrokovou sazbou a RPSN je způsoben povinností započítávat cenu havarijního pojištění a povinného ručení do této sazby dle nového zákona o spotřebitelských úvěrech s platností od 1. 1. 2011.

Váš autorizovaný prodejce vozů ŠKODA: www.autocolordesign.cz

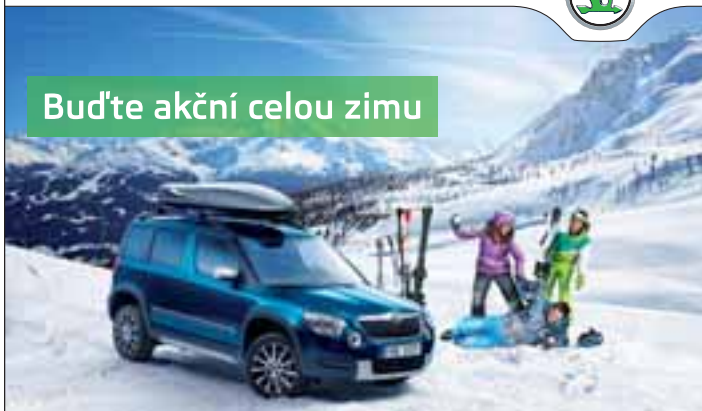
Auto color Design
Opavská 69
795 01 Rýmařov
Tel.: 554 230 712

Auto color Design
Staroměstská 3
792 01 Bruntál
Tel.: 554 715 101

E-mail: salon.rym@autocolordesign.cz
E-mail: salon.br@autocolordesign.cz

SIMPLY CLEVER

ŠKODA



Bud'te akční celou zimu

Zimní servisní prohlídka od 15. 10. do 30. 11. 2012 pro Váš vůz ŠKODA

Přijedte s Vaším vozem na zimní servisní prohlídku za 99 Kč a získáte jistotu, že se na něj můžete spolehnout. Využijte i služeb našeho pneuservisu s možností uskladnění sezonních kol. Nenechte si ujít také zajímavou nabídku ŠKODA Originálních dílů, zimního příslušenství a pneumatik za atraktivní ceny. Neváhejte a objednejte se včas.

Těšíme sa na Vaši návštěvu!

ŠKODA doporučuje
Castrol EDGE Professional

Váš autorizovaný servisní partner ŠKODA: www.autocolordesign.cz

Auto color Design
Opavská 69
795 01 Rýmařov
Tel.: 554 230 722

Auto color Design
Staroměstská 3
792 01 Bruntál
Tel.: 554 715 103

E-mail: servis.rym@autocolordesign.cz
E-mail: servis.br@autocolordesign.cz

SIMPLY CLEVER

ŠKODA



A slevy máte v kapse

Šeková knížka - kvalita za rozumnou cenu

Máte vůz starý 4 nebo více let? Chcete ušetřit peníze za servis? Vyzvedněte si u nás šekovou knížku a čerpejte výhody. Sleva 20% na brzdový servis, 20% na výměnu výfuků, 20% na originální tlumiče, 20% na spojky, 15% na rozvody, 10% při opravě nad 3 000 Kč a 20% na originální příslušenství. A nezapomeňte, záruka na ŠKODA Originální díly a příslušenství je 24 měsíců, na originální výfuky 48 měsíců!

ŠKODA Service®
ŠKODA Originální díly®
ŠKODA Originální příslušenství®

Váš autorizovaný servisní partner ŠKODA: www.autocolordesign.cz

Auto color Design
Opavská 69
795 01 Rýmařov
Tel.: 554 230 722

Auto color Design
Staroměstská 3
792 01 Bruntál
Tel.: 554 715 103

E-mail: servis.br@autocolordesign.cz
E-mail: servis.rym@autocolordesign.cz