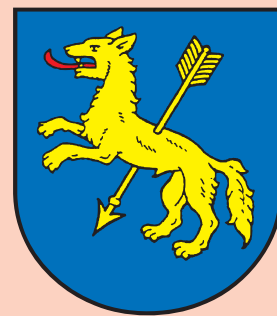


— R ý m a ř o v s k ý —

horizont

Čtrnáctideník regionu Rýmařovska



číslo 17/2012

vyšlo 21. 9. 2012

cena 15 Kč



Gymnazisté z partnerského města Krompachy na návštěvě v Rýmařově



ročník XIV.



Galerie U Stromu poznání: výstava obrazů Pavla Sasína (do konce září)



Kulturní sezóna na zámku Janovice vyvrcholila historickým festivalem



V sobotu se u Rýmařova pojede rychlostní závod Rallye Jeseníky



Na Rýmařovskou padesátku po svých, na kole i koňmo

Zámecká sezóna vyvrcholila historickým festivalem

Třídenním historickým festivalem vyvrcholila o víkendu 14.-16. září letošní kulturní sezóna na zámku Janovice. Po celé léto zvalo rýmařovské muzeum návštěvníky na koncerty, literární večery, výstavy a komentované prohlídky zámku v rámci projektu *Vivat historia*, který spolufinancovalo Město Rýmařov a Operační program přeshraniční spolupráce ČR-PR prostřednictvím fondu mikroprojektů Euroregionu Praděd.

Program největší akce letošní zámecké sezóny zahájil v pátek večer průvod městem, který prošel za zvuku bubnů a s hořícími loučemi od rýmařovského náměstí až k janovickému zámku. Na nádvoří zámku byla pro účastníky průvodu připravena ukázka palných zbraní, vystoupení břišní tanečnice, šermířů a ve finále efektní ohňová show.

Sobotní program na nádvoří janovického zámku, jehož vnější ošuntělost ke středověkému rázu festivalu paradoxně docela ladila, probíhal po celý den a nabídl bohatý program složený z tanečních a divadelních představení, ale i praktickou ukázkou středověké zbroje nebo řemesel.



Na improvizovaném pódiu pod okny weisserovského křídla se představily šermířské spolky z Jeseníku, Zlína, Hodonína, Ostravy a také polského Opole, kteří ve scénkách inspirovaných historickými událostmi předvedli umění v ovládnání dobových zbraní a také pevnost brnění a dalších ochranných prostředků, které si šermíři vyrábějí podle autentických postupů. Ukázkou výroby zbroje mohli vidět návštěvníci na vlastní oči a na vlastní kůži mohli potězkat, kolik zbroj středověkého rytíře vá-

žila. Protiváhou drsného umění boje byly taneční výstupy ve stylu dvorského, vesnického či břišního tance v autentických kostýmech. Nejen vystoupení tanečnic a tanečních párů, ale v podstatě celý sobotní den provázela dobová hudba v interpretaci pražských, brněnských a varšavských muzikantů. Sobotní večer opět vyvrcholil ohňovou show. Historický festival v Janovicích přilákal několik stovek návštěvníků, z velké části rodin s dětmi. Především jim byl vyhrazen ne-

dělní dopolední program s loutkovou pohádkou i hraným příběhem a hlavně se soutěží. Odvážná dívka si mohla vyzkoušet rozličnou středověkou zábavu, včetně popravování sekerou (stínaly se brambory) a rytířského turnaje.

Historický festival v duchu středověku byl největším, ale nikoliv posledním pořadem letošní zámecké sezóny. V říjnu bude sezóna slavnostně ukončena koncertem saxofonového kvarteta při ZUŠ Olomouc

ZN



Pár slov... o podzimu

Letos prý přijde v sobotu 22. září v 16:49. Básník by napsal „jak peníz tiše položený slepci“ nebo že „na zlatém dvouplošníku přistál“, zkrátka přioděl by jeho příchod nějakou více či méně efektní básnickou ozdobou. Nejsem básník, ačkoliv nepopírám - byly doby, kdy jsem jím snad i chtěl být. Zmoudřel? jsem však a pochopil (inspirován satirikem T. R. Fiedem), že lépe než básníkem je být klobásníkem. Leč ani jím jsem se nestal, protože něco z dob mladistvého snění ve mně přece jen zůstalo (ačkoliv kdo ví, možná by laciné *Wolkerovy proletářské uzenky*, pálivé *Neumannovy anarchistické vuřty*, případně luxusní *Kunderovy saucisse de Paris* mohly vyplnit prázdný segment trhu a scelit obě protichůdné stránky mé osobnosti v jeden jediný harmonický celek), a tak jsem pro příchod této dvojlomné roční doby použil toliko nekomplikovanou personifikaci - přijde. Střídání ročních dob je ostatně jedna z mála jistot, kterou zde na zemi máme, a tak po létu přichází podzim, aniž jest co nového pod sluncem, jak konstatoval v Bibli již kdysi dávno Kazatel.

Zpočátku přichází nenápadně, to hlavně v nížinách, ale my horalé jej cítíme ve větru minimálně již od začátku září, podobně jako Wabi Daněk, jenž si už od léta zpívá listopadový písniček. Přes monotónní zeleň se postupně přelévají všechny barvy imaginární podzimní palety až do konečného vítězství bílé, která o sobě dá nejdříve vědět mléčnou mlhou a poté, k pravidelnému údivu motoristů a silničářů, i pořádnou porcí vloček (sněhových samozřejmě). Posmutnělou něhu babího léta vystřídá dušičková tesklivina a tu zase adventní očekávání. Propukne topná sezóna, na Ostravsku a v jemu podobných lokalitách začne být nedýchatelné. Ale i podzimní kouř z komínů může být inspirativní - mně připomíná dětství, kdy jsme s tatínkem nanosili do sklepa dříví z kůlny, našťipali třísky, přihodili je na zmučlané Rudé právo, jímž jsme vstlali dno kotle, pak přidali pár větších polínek a zapálili. Než se oheň pořádně rozhořel a mohla se nasypat první lopata uhlí, vyprávěli jsme si. Tedy vyprávěl spíš tatínek - o své rodině, kterou jsem už nemohl poznat, o filmech, které viděl, o knížkách, které přečetl.

Dnes mi ve sklepe syčí plynový hořák.

Milovat podzim mě naučila Olomouc. Zimní semestr s sebou kromě opětovného setkání s přáteli, které jste tři měsíce neviděli, přinesl vůni a chuť burčáku, kvůli němuž leckdy zůstala nejedna učebna poloprázdná, z okna kolejniho pokoje jste mohli sledovat, jak se nádherně probarvuje škumpa rostoucí u protější zdi, z balkónu byl pro změnu jedinečný výhled do Michalského výpadu na jeho vzrostlé jírovce a nebe se tehdy zdálo být skoro na dosah. Večerní mlha v historii prosyčeném městě měla neopakovatelné kouzlo, skoro jste slyšeli dusot kopyt Valdštejnova vojska při jeho pochodu z Olomouce do Vídně, jakkoliv v reálu jste narazili spíše na „molodce“ oděné do zeleného sukna, s černými holínkami na nohou a náramenky zdobenými žlutými písmeny CA. Procházka parkem za větrného počasí přinesla tu dešť listí, tu kulometnou palbu padajících kaštanů, před kterými nebylo úniku - často i oboje zároveň. Zkřehlé a potlučené objala vás však mateřská náruč „collegia“, nabídla hrnek svařeného jablečného a tabákem prosáklé vzrušené debaty dlouho do noci. Ano, píseň mládí budí z odstupe stejnou melancholii a tesknotu jako podzim.

Jistě to není jen působením olomouckého genia loci, že se právě na podzim cítím být blízký baroknímu člověku a jeho vyhoceně kontrastnímu vnímání. Hýřivý ohňostroj podzimních barev je pro mě posledním vzepětím přírody před ledovou ztuhlostí zimy, podoben živému tvoru bránícímu se do poslední chvíle smrti, i když nakonec před jejím majestátem musí kapitulovat. Vanitas vanitatum et omnia vanitas - marnost nad marnost, všechno je marnost. Tak jako barokní člověk prožíval při představě nevyhnutelného konce pozemského bytí svrávou úzkost a strach, avšak zároveň byl touto představou až smyslně přitahován a fascinován, protože v sobě tají i zárodek budoucího vzkříšení, cítím ve vlhké vůni tlejícího listí, tolik připomínající právě dočasnost našeho bytí, budoucí jaro. Poslední slovo tedy našťestí nemá zima a „sekáč, který se nezakecá“, ale někdo jiný. Užijme si proto ten letošní podzim naplno - pokud mají pravdu

mayští apokalyptičtí věštcí konce věku, může být tím posledním. Útěchou nám budiž, že ještě stihneme alespoň jednu hodinu zimy, neboť ta má začít 21. prosince v 10:11 GMT, zatímco konec světa nastane prý až v 11:11 GMT.

Ti šťastnější ze čtenářů Rýmařovského horizontu navíc ještě zvládnou prolístitovat jeho dvacáté čtvrté číslo - „vánoční speciál“. S ním po ruce mohou jistě bez obav očekávat věci příští.

VlaSt

V tomto čísle najdete

Aktuálně z města

Dřevořádky měly letos rekordní návštěvnost str. 4

Jedna paní povídala

Jak se snadno zbavit cestujících? str. 7

Školství

Gymnázium slaví 110 let - medailon Jiřího Jahna str. 8

Studenti z Krompach v Rýmařově str. 8

Hasiči radí občanům

Co dělat po varovném signálu? str. 9

Kdo byl kdo

První primář rýmařovské nemocnice MUDr. Julius Boese str. 10

Městské muzeum a Galerie Octopus

Jana Šamarová si hraje s barevným voskem str. 12

Můj šálek čaje

..... str. 12

Dálkový výslech

Bleskové rozhovory na dálku - s Josefem Bernátkem str. 13

Úsměvně

Ani moc vysoko, ani moc nízko str. 13

Infoservis Střediska volného času

Nabídka zájmových kroužků SVC str. 16

Zajímavosti z přírody

Těchanovské louky str. 17

Organizace a spolky

Občanské sdružení Stránské zve na besedu str. 18

Česká identita: Co to je? str. 18

Pozvánka na koncert v zámku Janovice str. 18

Bára Basiková a TS Sheilla podpořily dobrou věc str. 19

Léto s tancem v Chorvatsku str. 19

Městská knihovna

Pavel Sasín zve do „jiného světa“ str. 21

Týden knihoven str. 21

Prostor pro firmy a podnikatele

Jak chutná bio maso z Janovic str. 22

Sport

Na Rýmařovskou padesátku po svých, na kole i koňmo str. 24

Rýmařovští benjamínci zahájili vítězně str. 24

Závodníci Atlasu předvedli své kvality str. 25

Rychlostní závod Rallye Jeseníky str. 25

se pojedje nedaleko Rýmařova str. 25

Autokrosari vyjeli popáté na trať str. 26

Handicapovaní kuželkáři ukončili pohár turnajem str. 26

v Bohumíně str. 26

Foto na titulní straně: Soutěž v řezání pilou na Dřevořádkách, lesnických a mysliveckých dnech 2012

Aktuálně z města

Dřevařské dny měly letos rekordní návštěvnost

Po dvou letech se stala rýmařovská zahrada Hedvy opět dějištěm Dřevařských, lesnických a mysliveckých dnů. Hlavní program v řadě sedmého, celkově však už osmnáctého ročníku oslavy lesa přilákal v sobotu 8. září rekordní počet návštěvníků. V předvečer akce proběhlo setkání zástupců partnerských měst Rýmařova, Ozimku a Krompach při příležitosti kulatých jubileí - 15 let česko-polského

a 10 let česko-slovenského partnerství.

Letošním dřevařským dnům, které se mohou chlubit velkým návštěvníckým ohlasem, nahrávalo ideální počasí. Zatímco přede dvěma lety je provázely zima a déšť, letos to bylo slunce a příjemné teploty, které dětem i dospělým umožnily užívat si naplno bohatého programu.



Ten dopoledne odstartovali trubači ze Střední lesnické školy v Hranicích a krátkým přivítáním zástupci pořadatelů, za město Rýmařov starosta Petr Klouda a za RD Rýmařov František Příkaský. „Chceme vzdát čest našim krásným lesům, protože nám dávají obživu, čistý vzduch a vo-

využívá při stavbě čtyřpodlažních domů v polské Lodži, firma Katr, a. s., Stará Ves nabídla ukázkou lesní a zahradní techniky a předvedla i samotnou těžbu dřeva pomocí harvesteru a tažných koní.

Katr také uspořádal tradiční dřevorubeckou soutěž, letos bohužel bez účasti profesionálů. „O soutě-



du, optimismus a život. Tyto dny mají být poctou lesu,“ řekl při zahájení František Příkaský.

Dřevařské, lesnické a myslivecké dny jsou v tomto duchu mimo jiné přehlídkou způsobů využití lesa a prezentací zpracovatelů dřeva. Ti zájemcům ukázali něco ze svého strojového parku. Výrobce dřevostavby RD Rýmařov předvedl jeřáb Liebherr MK80, který

že byl velký zájem veřejnosti, která se přišla nejen dívat, ale i soutěžit. Přihlásilo se celkem 28 zájemců. Ve všech disciplínách byl boj o každý bod, milimetr, vteřinu či centimetr. Nejtěšnější byly výsledky v hodu sekerou, kde rozhodly až další tři hody čtyř účastníků,“ shrnul průběh dřevorubeckých soutěží jejich rozhodčí Zbyněk Vyhliďal.

Výsledky dřevorubecké soutěže pro veřejnost:

Řezání ruční obloukovou pilou na čas

1. Jan Wyrwa - 0,52 min.
2. Petr Švajda - 0,56 min.
3. Jaroslav Struhar - 0,57 min.

Sekání sekerou na přesnost

1. Filip Horáček - průměrná odchylka ze tří pokusů 1,00 mm
2. Jan Martinček - odchylka 1,67 mm
3. Timur Dyussengaliyev - odchylka 2,50 mm

Hod házečí sekerou na cíl

1. Radek Batoušek - 22 bodů v prvním kole
2. Timur Dyussengaliyev - 22 bodů v prvním kole
3. Michal Pastyřík - 20 bodů v prvním kole společně s Filipem Horáčkem

Hod bukovým polenem (1 m délky, cca 30 kg) do dálky

1. Filip Horáček - 6,20 m
2. Radek Batoušek - 5,88 m
3. Libor Polách - 5,80 m



Lesy České republiky se představily návštěvníkům dřevařských dnů z hlediska svých aktivit pro veřejnost - jako tvůrci lesních odpočívadel, dětských hřišť a také jako lesní pedagogové. Hlavně pro děti připravili pracovníci janovické lesní správy úkoly s poznávacím dřevem a lesních zvířat. Středoškolské vzdělávání v oboru lesnictví prezentovala Střední odborná škola lesnická a strojírenská Šternberk.

Dřevo a les se během dřevařských dnů objevily v nejrůznějších souvislostech - les jako zdroj dřeva i místo pro lov (Myslivecké sdružení Rýmařov připravilo střelbu ze vzduchovky a na létající terče, sokolníci Zayferus z Kufimí zase atraktivní ukázkou lovu s opeřenými dravci), dřevo jako stavební materiál, jako palivo i jako hmota

pro umělecké tvoření (řezbář Jiří Halouzka před očima návštěvníků vyřezával motorovou pilou trojhlavého draka). Na řemeslném jarmarku, který je pravidelnou součástí dřevařských dnů, se letos dřevěné výrobky objevily spíše okrajově, ve stáncích s hračkami.

Dřevařské, lesnické a myslivecké dny v Rýmařově jsou nejen oslavou lesa, ale fungují i jako obdoba městských slavností. Jejich součástí je kulturní program a soutěže pro děti, pořádané Střediskem volného času Rýmařov. To přichystalo výtvarné aktivity, lanovou dráhu nebo střelbu z luku. Jezdecký oddíl ze Skal připravil pro děti projížďky na koních.

Na dvou pódiih se vystřídal také několik hudebních vystoupení. Dopoledne se představil folklórní soubor Grančan, host z východo-



slovenské obce Granč-Petrovce, který do Rýmařova zavítal v rámci projektu Rýmařovska, o. p. s. (opatření IV.2.1. Realizace projektů spolupráce z Programu rozvoje venkova na období 2007-2013).

„Snažili jsme se o výměnu a poznání kultur obou národů, vytvoření přátelských vztahů, které jsou nutné při pořádání dalších akcí. V rámci celého projektu se jednalo i o další vystoupení folklórního souboru Fantastic ze Slovenska na Slavnostech města Břidličné, pěvecký sbor Bernardini z Břidličné na oplátku vystupoval na Goralských dnech v Granč-Petrovci,“

doplnil Petr Pecha, manažer Místní akční skupiny Rýmařovsko, o. p. s.

Odpolední hudební program v režii SVČ po druhém vystoupení trubačů z Hranic zahájil domácí

dechový soubor Podolanka a lidová hudba se v různých podobách objevila i v repertoáru dvou hlavních hostů - jako spirituály a gospel při koncertu Spirituál kvintetu a české i moravské lidové písničky v rockových úpravách hlavní hvězdy večera, kapely Čechomor. Hudební program dřevařských dnů zaplnil hlediště do posledního místa a stal se co do návštěvnosti rekordním pořadem celé letošní sezóny a dost možná i posledních let.

Na financování letošních Dřevařských, lesnických a mysliveckých dnů se podíleli hlavní pořadatelé - Město Rýmařov, Středisko volného času Rýmařov, Lesy ČR, Katr, a. s., Stará Ves a RD Rýmařov - s příspěvkem Moravskoslezského kraje a Evropského fondu pro rozvoj venkova. ZV



15 let partnerství Ozimku a Rýmařova

Drazí přátelé z Rýmařova, 15. výročí uzavření partnerství mezi Ozimkem a Rýmařovem vede k mnoha vzpomínkám a reflexím.

Dne 17. května 1997 starostové Pavel Kolář a Andrzej Sobczak oficiálně podepsali partnerskou smlouvu, ale již dříve jsme navazovali partnerské vztahy, spojovaly nás osobní sympatie, bez nichž je těžké usilovat o autentické přátelství a spolupráci, sympatie mezi představiteli našich samospráv, mezi představiteli kultury, mezi mládeží a mezi zástupci dalších společenských skupin. Proto mluví oficiální dokumenty o patnáctiletém partnerství Ozimku a Rýmařova, ale v praxi naše partnerství trvá mnohem déle.

Díky společnému úsilí se nám podařilo vzájemné sympatie ztělesnit v mnoha projektech - v současné době rozkvétá výměna kulturní a mládežnická. Neodmyslitelnou součástí našich kontaktů jsou návštěvy delegací nebo sku-

pin, v jejichž průběhu bývá prezentována kultura a úspěchy našich samospráv. Nejdůležitější jsou však přátelství uzavíraná mezi lidmi, která vytvářejí klima spolupráce a souladu. Společné úsilí o získání dotací z Evropské unie je doko-



nalým příkladem nalezení svého místa ve sjednocené Evropě.

Realizace společných projektů je také pro samosprávy z ostatních států příkladem, jak čerpat z velkého evropského projektu. Abych byl konkrétní, připo-

pomenou pouze některé projekty - Dny Rýmařova v Ozimku, Rozvoj kulturní a sportovní spolupráce mezi Ozimkem a Rýmařovem, Společné kořeny Ozimku a Rýmařova, Ozimecké dny partnerství, Setkejme se na mostě, První mezinárodní den dětí nebo Polsko-česká sportovní integrace. Patnáct let na jedné straně není mnoho - naše spolupráce v ekonomické, turistické a kul-

turní oblasti se k dobrému teprve rozvíjí. Na druhé straně se vůbec nemáme za co stydět, využili jsme těch patnáct let maximálně s užitkem pro naše společenství.

Drazí přátelé, neexistují osoby, města, státy ani kultury tak chudé, aby neměly co nabídnout jiným osobám, městům a kulturám. Neexistují ale ani osoby, města, státy a kultury tak bohaté, aby neměly co přijmout. Z této zkušenosti se zrodilo naše partnerství, naše přátelství, které nás bezpochyby obohacuje.

A za to Vám, přátelé z Rýmařova, srdečně děkuji. V těchto slavnostních dnech bych Vám chtěl jménem všech občanů Ozimku popřát do dalších let všeobecnou prosperitu. Ať se rozvíjí naše spolupráce, abychom tak důležitá výročí, jako je to letošní, mohli prožívat společně a mohli se i nadále dělit o své radosti a zkušenosti.

Marek Korniak,
starosta Ozimku (Z polského originálu
přeložila Jaroslava Slavičinská)



Slovo krajského zastupitele

Ve středu 5. září 2012 zasedali ve volebním období 2008 - 2012 krajský zastupitelé naposledy. V úvodu jednání byl hejtmanovi kraje předán certifikát o zavedení systému EMAS (systém ekologického řízení a auditu), certifikát, který obdrží organizace šetřící životní prostředí.

Hejtman informoval zastupitele o úpravách rozpočtu a plnění příjmů a výdajů rozpočtu k 31. červenci 2012. Zastupitelstvo schválilo návrh na poskytnutí účelových neinvestičních



dotací na úhradu výdajů jednotek sboru dobrovolných hasičů obcí v roce 2012. Tyto výdaje jsou za uskutečněné zásahy provedené na výzvu informačního střediska Hasičského záchranného sboru Moravskoslezského kraje. V našem okolí se jedná o Rýmařov (19 300 Kč), Břidličnou (33 400 Kč), Dolní Moravici (21 600 Kč), Horní Město (4 200 Kč), Malou Morávku (2 600 Kč) a Ryžoviště (1 200 Kč), dohromady bylo hasičům v Moravskoslezském kraji rozděleno 2 771 tisíc Kč.

Zastupitelé vyhověli i žádosti Horské služby ČR, o. p. s., oblast Jeseníky a schválili pro ni dotaci ve výši 100 tisíc Kč na zdravotnický a záchranný materiál. Dále schválili návrh Rady MSK na poskytnutí investiční dotace ve výši 1 mil. Kč obci Lomnice na pořízení novéjší cisternové automobilové stříkačky. Jednotka je zařazena do kategorie JPO II/1 a je určena pro rychlé zásahy u dopravních nehod spojené s vyprošťováním osob z havarovaných vozidel.

MSK od roku 2005 podporuje hospodaření v lesích formou účelově vázaných dotací. Dotace jsou poskytovány jak vlastníkům lesů, tak nájemcům. Se svými žádostmi byly úspěšné Spojené lesy, s. r. o., Rýmařov s několika lokalitami - lokalita Rešov, Dobřečov, Malá Štáhle, Rýmařov, Jamartice a Moravský Kočov obdrží na obnovu, zajištění a výchovu porostů celkem 109 470 Kč, lokality Ruda u Rýmařova 95 314 Kč, Mirošínek 17 000 Kč, Ruda u Rýmařova, Rýmařov, Jamartice, Edrovice 36 000 Kč, lokalita Rýmařov, Ruda

u Rýmařova 51 586 Kč, lokalita Dolní Václavov, Horní Václavov 74 450 Kč, lokalita Ryžoviště 20 720 Kč, lokalita Velká Štáhle 124 200 Kč. Úspělo rovněž město Břidličná, které obdrží pro lokalitu Albrechtice u Rýmařova, Velká Štáhle, Břidličná, Vajglov 66 730 Kč. Akciová společnost Katr, a. s., Stará Ves obdrží pro lokalitu Stránské, Albrechtice u Rýmařova částku 45 000 Kč. Celkově bylo v tomto dotačním titulu rozděleno v Moravskoslezském kraji cca 15 milionů Kč. V rámci Programu na zvýšení absorpční kapacity obcí a měst do 10 tis. obyvatel byla úspěšná obec Tvrdkov s projektem Energetické úspory obecního úřadu v Tvrdkově - krajské zastupitelstvo schválilo příspěvek na tento projekt ve výši 621 tisíc Kč. V Moravskoslezském kraji se rozdělovalo celkem 7,2 mil. Kč. Zastupitelstvo schválilo žádost obce Horní Město o posunutí termínu vyúčtování projektu Autobusová zastávka Skály do 30. 7. 2013, důvodem je plánovaná rekonstrukce silnice 370/II Rýmařov - Horní Město.

Krajské zastupitelstvo rozhodlo o zahájení realizace projektů, které byly předloženy do Regionálního operačního programu NUTS II Moravskoslezsko 2007-2013, prioritní osy 2 podpora prosperity regionu, oblasti 2.1 - infrastruktura veřejných služeb, dílčí oblast podpory 2.1.1 - rozvoj infrastruktury vzdělání. Kontinuální výzva bude vyhlášena do 31. 12. 2012. Připravovány jsou projekty na moderní zkušební laboratoře, zlepšení podmínek pro praktické vyučování žáků v technických oborech, modernizace výuky IT, modernizace výuky ve zdravotních oborech a podpora jazykového vzdělávání na středních školách. Jak jsem již uvedl v minulém vydání Rýmařovského horizontu, ti, kteří byli s projekty připraveni, sklízeli ovoce. Šlo o dotační titul Úprava lyžařských běžeckých tras v Moravskoslezském kraji v zimní sezóně 2012/1013. Z celkových 21 žádostí splnilo pravidla 19 projektů, a jelikož objem finančních prostředků překročil rozpočtovanou částku o více než 2 miliony Kč, byla dotace krácena u všech žadatelů stejným dílem, a to o 8 %. Místo požadovaných 70 % uznatelných výdajů tak příjemci obdrží pouze 62 %. Na území kraje se rozdělovalo celkem 5,5 milionu Kč. V našem regionu získal dotaci J. Figura na trasu Uhlířský vrch (430 502 Kč) a Ovčárna-Sedýlko-Praděd-Švýcárna (418 881 Kč), Klub biatlonu Břidličná (48 670 Kč), Ski klub RD Rýmařov (198 586 Kč), Sportovní klub policie Olomouc na trať Nová Ves u Rýmařova - Dolní Moravice (183 520 Kč), SPS-STAS, s. r. o., na trať Morávka, Karlov, Václavov (837 000 Kč), obec Lomnice na trať kolem Slezské Harty (110 980 Kč) a obec Horní Město na trať Bílou stopou okolím Horního Města a Pradědův okruh (176 700 Kč).

V rámci mezinárodní spolupráce zastupitelé schválili předloženou dohodu o spolupráci na projektu Přeshraniční kooperační síť pro roz-

voj podnikání a trhu práce, který bude realizován z prostředků OP Přeshraniční spolupráce Česká republika - Polská republika 2007-2013. Cílem projektu je vytvořit podmínky pro eliminaci bariér, které v současné situaci brání vytvoření příhraničního trhu práce v cílových regionech. Tento program by mohl být zajímavý i pro naše podnikatele.

Zastupitelé podpořili hlasováním také projekty v sociální oblasti - Podporu sociálních služeb v sociálně vyloučených lokalitách Moravskoslezského kraje II a Optimalizaci sítě služeb sociální prevence v Moravskoslezském kraji. Schválen byl i projekt tří etap rekonstrukce mošnovského Letiště Leoše Janáčka, který bude předkládán do ROP NUTS II Moravskoslezsko 2007-2013 ve výši 375 mil. Kč.

V oblasti ekologie byl prodloužen společný program Moravskoslezského kraje a Ministerstva životního prostředí ČR na podporu výměny stávajících ručně plněných kotlů na tuhá paliva za nízkoemisní automatické kotle na uhlí. Cílem tohoto programu je zajistit opatření, která povedou k omezení znečišťování ovzduší malými spalovacími zdroji do tepelného výkonu 50 kW na tuhá paliva. Dotaci ve výši až 40 tisíc Kč mohou získat i občané Rýmařovska.

V současné době probíhají přípravy na nové programovací období EU 2014-2020. Předpokládá se, že místní akční skupiny (MAS) budou čerpat finance ze strukturálních fondů ve větším objemu než doposud. Cílem programu je podpora projektů na vytvoření koncepčních střednědobých dokumentů MAS pro uvedené programovací období. Moravskoslezský kraj obdržel celkem osm žádostí MAS v celkové výši 1,265 mil. Kč. Místní akční skupina Rýmařovsko, o. p. s., získala na svůj projekt Vytvoření strategie Rýmařovsko, o. p. s. dotaci ve výši 160 tisíc Kč.

Co říci na závěr? V tomto volebním období se konalo 25 zasedání zastupitelstva Moravskoslezského kraje, na kterých bylo přijato celkem 2 292 usnesení. Mimo tato zasedání se zastupitelé scházeli na jednáních jednotlivých komisí a na seminářích, na nichž se projednávaly otázky zdravotnictví a financí.

*Ing. Jaroslav Kala,
krajský zastupitel a místostarosta*

**Sdružení Octopus zve na
výstavu obrazů
Adama Dostála
z Horní Loděnice
vernisáž:
sobota 29. září v 16.00
úvodní slovo:
Pavel Svoboda
hudba: Tiché lodi
Výstava potrvá do 15. října**

Jedna paní povídala...

V této rubrice reagujeme na podněty občanů a témata, jež jsou podle nich nedostatečně řešena. Rubrika by měla sloužit tomu, aby byly problémy občanů, které nejsou doceněny, znovu otevřeny. Nebudeme se bránit ani anonymním námě-

tům, pokud budou slušné, neurážející, nevládní, nebudou porušovat tiskový zákon a budou v souladu se ctí, morálkou a důstojností. Čtenářské příspěvky budeme postupně zpracovávat a řešit s pověřenými a kompetentními osobami. Čtenářské příspěvky mohou být

redakci zasílány prostřednictvím e-mailu rymhor@seznam.cz nebo na adresu redakce Bartákova 21, 795 01 Rýmařov, případně mohou být vhozeny do schránky redakce u vchodu do Střediska volného času na téže adrese.

Jak se snadno zbavit cestujících?

Vzorem je změna jízdního řádu 2011-2012 na trati Valšov - Rýmařov. Odtud se nyní dostanete bez přestupu ve Valšově do Opavy, ale jet vlakem do školy, k odbornému lékaři do fakultní nemocnice v Olomouci nebo Brně, ale samozřejmě i za jiným účelem do těchto měst, a také kamkoliv po jižní a střední Moravě, do Prahy a vlastně po celých Čechách, to už je

horší. Vždy si musíte při jízdě směrem na Olomouc nebo zpět z Olomouce počkat takřka hodinu ve Valšově - připoje na rychlíky nejsou. Krajské centrum osobní dopavy Ostrava usoudilo, že spojení směrem na Olomouc je pro občany Rýmařovska nepotřebné. Nebo to má usnadnit prohlášení trati do Rýmařova za zbytečnou pro slabý provoz?

Krajské centrum osobní dopavy Ostrava - probudte se, i v tomto zapomenutém koutu kraje žijí lidé! Mnozí cestující by jistě přivítali návrat jízdního řádu z let 2010-2011 nebo alespoň přesunutí křižování rychlíků z Dětrichova do Valšova, což by zjednodušilo spojení do Opavy i Olomouce - stačilo by pár vlaků do a z Rýmařova. *Josef Jelínek*

odpovídá starosta města Ing. Petr Klouda

Osobní železniční spoj Rýmařov - Valšov je již delší dobu velmi málo využíván a stává se jedním z nejztrátovějších spojů v kraji. Ztrátu na vlakových spojích hradí přepravcům Moravskoslezský kraj ze svých vlastních finančních zdrojů a tak je tomu i v případě našeho spoje. Krajský úřad hledá pod tlakem obrovských výpadků svých daňových příjmů a napjatého rozpočtu úspory, a proto se zaměřil i na řešení ztrátovosti železničních spojů. Úředníci kraje zvolili zjednodušení a zrychlení napojení z Rýmařova přes Valšov na Opavu

a Ostravu s dalšími návaznostmi ve snaze zvýšit využití spojů a snížit vlastní náklady. Popsaná změna je ovšem z pohledu občanů Rýmařova nešťastná a má zjevně na využití trasy spíše negativní dopad. Autoři změny nerespektovali vazby a směřování obyvatel města a regionu spíše na blízkou Olomouc s další návazností na Brno a Prahu. To bylo velkou chybou, kterou lze odstranit až při budoucím vyhodnocení využití spojů a jejich následné změně, pokud se prokáží markantní rozdíly v jejich využití. Vlakové spoje nelze měnit tak

snadno a rychle. O změnách jsme již s pracovníky MSK jednali a dále budeme jednat. Osobně se ale spíše obávám toho, že osobnímu spojení Rýmařov - Valšov zvoní hrana. Motorizace je stále na postupu, dráha dostatečně nekonkuruje ani svojí cenou, ani komfortem a lidem jde stále více o čas, který je při osobní automobilové dopravě vzhledem k odloučenosti Rýmařova a rozdílným trasám přece jen kratší. Navíc už bohužel naše společnost není tak bohatá, aby si mohla dovolit udržovat ztrátové spoje. *Ing. Petr Klouda, starosta*

odpovídá Ing. Martin Freith, KCOD Ostrava

Dobrý den, k článku pana Ing. Josefa Jelínka, týkajícímu se nového jízdního řádu Českých drah 2012/13 na trati č. 311 Rýmařov - Valšov a zpět (začne platit 9. 12. 2012) uvádíme: České dráhy, a. s., Krajské centrum osobní dopavy v Ostravě, zpracovává jízdní řád regionálních vlaků (osobní a spěšné vlaky) na základě požadavku objednatele železniční regionální dopavy, tj. Krajského úřadu Moravskoslezského kraje. V jízdním řádu ČD 2011/12 byla na trati 311 Rýmařov - Valšov a zpět právě na základě požadavku Moravskoslezského kraje, Koordinátora ODIS Ostrava, MěÚ Rýmařov a obcí Rýmařovska změněna koncepce osobní do-

pravy, především vzhledem k velmi malému využití vlaků. V předchozím jízdním řádu ČD 2010/11 měly osobní vlaky z Rýmařova ve Valšově přípoj na rychlík do Olomouce (podobně zpět), pokračovaly dále do Bruntálu, s přípojem do Krnova a Opavy za 36 minut. V jízdním řádu ČD 2011/12 byl upřednostněn směr z Rýmařova do Krnova a Opavy a zpět - vznikla přímá linka S10 v zásadě ve dvouhodinovém taktu. Spojení Rýmařov - Olomouc je dostatečně zajištěno autobusy (cca 7x denně, bez přestupu, rychleji). První ranní spojení z Rýmařova do Olomouce a poslední večerní rychlíkové spojení zpět je zachováno s menší dobou přestupu ve Valšově.

Připravený jízdní řád ČD 2012/13 na trati č. 311 Rýmařov - Valšov a zpět (začne platit 9. 12. 2012) je v zásadě shodný s dosud platným jízdním řádem. Rychlíky na trati 310 Olomouc - Krnov - Opava - (Ostrava) si objednáva u Českých drah (Generálního ředitelství v Praze) Ministerstvo dopavy ČR, časové polohy zůstávají nezměněny, mimo jiné vzhledem k významným přípojemům v Olomouci a Krnově (křižování rychlíků z Dětrichova nad Bystřicí do Valšova nelze přeložit, rozvázaly by se významné přípoje).

Ing. Martin Freith, KCOD Ostrava, skupina jízdních řádů a technologie



Srna po srážce s autem utekla

V podvečerních hodinách 6. září došlo k nehodě na silnici mezi Valšovem a Břidličnou. Řidička vozidla Seat Ibiza nestačila zareagovat, když jí z lesa před vůz nečekaně vyběhla srna. Došlo ke střetu, zvíře ihned z místa odběhlo a nebylo následně při šetření nalezeno. Na vozidle vznikla škoda ve výši okolo 30 tisíc Kč.

Odnegli si bronzový zvon

Ve středu 5. září došlo v Břidličné k neobvyklé krádeži. Neznámý pachatel či pachatelé se zaměřili na dřevěnou zvonici u objektu

rybářského svazu na Polní ulici. Ze země vytáhli dřevěný kůl s vidlicí, na níž byl zavěšen osmikilový bronzový zvon, a ten odnesli. Škoda byla vyčíslena na cca 2 tisíce Kč.

Zaměřil se na zahradní chatky

Hned pět zahradních chatek v Rýmařově navštívil neznámý host. V průběhu nočních hodin z 5. na 6. září vnikl do areálu zahrádkářské kolonie a po rozbití oken postupně vnikl do pěti zahradních chatek. Chatky prohlídal, ale nic neodcizil, pouze vypil několik nalezených lahvových piv. Přesto na chatkách způsobil škody za více než 12 tisíc Kč.

Firma přišla o měděné cívky

Na přelomu července a srpna 2012 demontoval neznámý pachatel v blízkosti vlakového nádraží v Dětrichově nad Bystřicí devět rozvodnic s měděnými cívkami, které byly umístěny na sloupech osvětlení kolejové vlečky přibližně metr nad zemí. Prvotně byla celá věc šetřena jako přestupek proti majetku, ale na základě dodatečného vyčíslení škody a zjištění konečného počtu odcizených rozvodnic byla překvalifikována na přečin krádeže. Poškozená brněnská firma vyčísnila hodnotu odcizených rozvodnic na částku okolo 54 tisíc Kč. *komisař por. Ing. Ivana Křištofová*

Školství

Gymnázium slaví 110 let

V letošním roce slaví Gymnázium Rýmařov 110 let od svého založení. Redakce Rýmařovského horizontu ve spolupráci s gymnáziem v letošním roce postupně uveřejňuje medailony zajímavých absolventů školy. Patří mezi ně i **Jiří Jahn**.

Vzpomínka na gymnázium

Své vzpomínání na gymnaziální léta si dovoluji začít vzpomínkou na zcela nezapomenutelné hodiny českého jazyka s Mgr. Vladimírem Stanzelem. Bylo to tuším za-



čátkem třetího ročníku, kdy nám náš oblíbený profesor češtiny zadal úkol napsat a do následujícího týdne odevzdat slohovou práci. Přiznávám, že poté, co jsem práci se zpožděním necelého roku odevzdal (následkem čehož byla, mimo jiné, nepochybně zasloužená čtyřka z českého jazyka na pololetním vysvědčení), mě trochu zamrazilo, když jsem byl požádán, abych napsal vzpomínku k příležitosti oslav ne 111 ani 115, ale 110 let od založení rýmařovského gymnázia. Tím samozřejmě ne-

chci říct, že bych si nepřál, aby gymnázium mělo příležitost i v budoucnu slavit podobná významná jubilea. Právě naopak!

Až díky skutečnosti, že i přes tuto zkušenost se mi nakonec podařilo úspěšně složit maturitní zkoušku, jsem si uvědomil, že při pevně zvolených prioritách mají některé problémy, kterým musíme denně čelit, až překvapivě mnoho společného s lidmi: často se tváří být důležitější, než ve skutečnosti jsou, jak jsem se ostatně i později dočetl ve své oblíbené knize o prokrastinaci. Bohužel schopnost předem rozpoznat, který problém se nakonec ukáže jako nepodstatný, je až příliš často lidem nedostupná, nejsme-li vlastníky křišťálové koule.

V tomto smyslu bych tedy současným i budoucím představitelům rýmařovského gymnázia, jeho studentům i pedagogům, rád popřál, aby možnost stanovit si vlastní existenční a životní priority, která, jak věřím, zůstane už natrvalo výsadou každého jednotlivce, byla prováděna jen samými správnými rozhodnutími.

Rád v této souvislosti vzpomínám také na Ing. Štefana Janošťáka, který svým myšlenkově provoka-

tivním způsobem výuky zásadně přispěl k tomu, že jsem se rozhodl zasvětit svůj dosavadní život studiu matematiky, která ač to může znít podivně, často právě v nejrůznějších situacích, v nichž je třeba se rychle a správně rozhodnout, může nečekaně a překvapivě pomoci. Nemožu také nezpomenout na legendární angličtinu s Mgr. Milanem Galandrem: znalosti, které jsem posbíral na jeho hodinách, využívám a snažím se rozvíjet dodnes.

Taky se nejspíš nemusím příliš rozepisovat o tom, že opravdový společenský život na gymnáziu začal až tanečními kurzy ve druhém ročníku, po nichž i ti největší samotářští vlci rádi zašli do „Italky“ na pár doušků chladného pěnivého moku, jehož hořkou chuť někteří z nás do té doby neznali, aby mohli zasvěceně probrat, které tanečnické to nejvíce seklo. A to už vůbec nemluvíme o vodáckém kurzu, který nás na prahu dospělosti zastihl v ročníku třetím. Kolektiv se tehdy nebývale stmelil, když si někteří z nás patrně pod psychickým náporom čerstvě nabyté plnoletosti neuvážlivě sáhli až na samotné dno (mám na mysli dno láhve), a z vo-

dáckého kurzu se tak nezanedbatelná část jeho účastníků, včetně autora těchto řádků, vrátila se sníženým ratingem z chování.

Co bylo po gymnáziu a moje současnost

Současnost našťestí není od doby, kdy jsem opustil gymnaziální lavice, až tak vzdálená. Po maturitě v roce 2005 jsem byl přijat ke studiu na Matematickém ústavu Slezské univerzity v Opavě, obor Matematická analýza. Tam také v současnosti pokračuji v postgraduálním programu ve stejném oboru, speciálně se zabývám teorií harmonických reprodukcí jader. Ve volném čase se snažím pěstovat alespoň minimum fyzické aktivity (ať už aerobní nebo anaerobní) a mezi mé velké záliby patří hudba: už od prvního ročníku zpívám v Komorním sboru Slezské univerzity a později jsem měl možnost si v několika inscenacích vyzkoušet též zpěv ve sboru opery Slezského divadla v Opavě, se kterým jsme například v říjnu 2009 vystupovali v předaleké Číně nebo na jaře 2010 ve Stavovském divadle. Inu, jak říkávala máma Forresta Gumpa: Život je jako bonboniéra, nikdy nevíš, co ochutnáš...
Jiří Jahn

Studenti z Krompach v Rýmařově

Před deseti lety navázaly severomoravský Rýmařov a východoslovenské Krompachy přeshraniční partnerství, krátce poté se podařilo sblížit také obě tamní gymnázia. V loňském roce dostaly kontakty obou středních škol podobu vzájemných setkání spojených

s poznáváním historických a přírodních dominant obou regionů.

V roce 2011 iniciovala profesorka krompašského gymnázia Daniela Waresová projekt, jehož hlavní náplní byla návštěva českých studentů na Slovensku. „Celkom na

začiatku myšlienku možnosti výmeny medzi školami vyslovil bývalý riaditeľ školy, keď spoznal ľudí z tohto mesta na Morave. Naše školy majú veľa spoločného a ich žiaci s našimi majú rovnaké záujmy,“ priblížila počátky spoluprá-

ce Daniela Waresová.

Třicet studentů rýmařovského gymnázia strávilo loni v Krompachách čtyři říjnové dny, během nichž se seznámili se svými slovenskými kolegy při společných školních aktivitách a také podnik-



Foto: archiv Gymnázia Rýmařov



li túru do Tater, navštívili Spišský hrad a Krompašský jarmok. O setkání vznikl studentský dokumentární film, který Gymnázium Krompachy přihlásilo do celostátní soutěže Vitajte v našem regióne a získalo v konkurenci padesáti přihlášených škol 1. místo za nejlepší prezentaci regionu.

Letos na oplátku hostil Rýmařov padesátičlennou výpravu slovenských studentů. „Příjemně nás překvapilo, že studenti spolu dokázali udržet kontakt po celý rok, komunikovali spolu přes internet,“ uvedla profesorka rýmařovského gymnázia Ivana Hofírková, která se na organizaci české části projektu podílela.

Čtyřdenní program měl podobný průběh jako loňské setkání v Krompachách, jeho smyslem

bylo seznámit slovenské gymnazisty nejen s rýmařovskou školou, ale i s celým městem a jeho okolím. Pátek 7. září proto věnovali studenti společným aktivitám na gymnáziu, připojili se například ke střeleckému nebo přírodovědnému kroužku a zhlédli kouzelnické vystoupení. O víkend navštívili hrad Sovinec, kapli v Lipkách a rýmařovské muzeum a absolvovali v doprovodu českých studentů a učitelů včetně ředitelky gymnázia Zdeny Kovaříkové také výstup z Ovčárny na Praděd a túru z údolí Bílé Opavy přes hřeben Jeseníků na Skřítek.

Sobotní odpoledne a večer strávili v zahradě Hedvy, kde právě probíhal hlavní program Dřevařských, lesnických a mysliveckých dnů. Zde si gymnazisté z Krom-

pach postavili vlastní stánek, v němž návštěvníkům akce představovali svůj projekt a nabízeli i ochutnávku sýrů. Poslední den pobytu v České republice patřil návštěvě historického centra Olomouce.

„Projekt vzájemných setkání bude pokračovat, příští rok by se měli zase naši studenti vydat do

Krompach,“ nastínila perspektivy další spolupráce organizátorka projektu Jaroslava Slavičinská a dodala: „Za pomoc s organizací letošního setkání v Rýmařově bychom chtěli poděkovat městu, muzeu, středisku volného času a Střední škole Rýmařov, která nám vyšla vstříc při ubytování slovenské výpravy.“ ZN



Přijďte mezi nás!

Sportovní střelecký kroužek
Gymnázia Rýmařov
přijme nové zájemce

o soutěžní sportovní střelbu
z řad žen, mužů,
dětí od 10 let

Ideální zájemce (zájemkyně):

- nemá zkušenosti se střelením, neví, jak mu (jí) to půjde, ale má chuť si tento druh sportu zkusit pod vedením zkušeného trenéra;
- je schopen (schopna) se pravidelně dvakrát týdně aktivně účastnit tréninků a občas i o víkendech závodů;
- nemá lékařské nebo právní omezení ve smyslu užívání zbraní.

Čím se zabýváme:

Soutěžní střelbou z krátkých vzduchových nebo malorážných zbraní (pistole). Naši členové se pravidelně účastní střeleckých závodů v regionu i celostátních a mezinárodních akcí, jako jsou mistrovství ČR, české poháry, olympijské závody nadějí, slovenská extraliga aj.

Vybavení do začátku zapůjčíme, případně poradíme s nákupem.

Sportovní disciplíny:

vzduchové: vzduchová pistole, standardní vzduchová pistole, rychlopalná vzduchová pistole, sportovní vzduchová pistole;

malorážné: sportovní pistole, standardní pistole, rychlopalná pistole, libovolná pistole.

Kontakt a informace: Štefan Janošák, Gymnázium Rýmařov,
e-mail: janostak.stefan@seznam.cz

Hasiči radí občanům

Co dělat po varovném signálu?

Jedním z prvořadých opatření ke snížení následků mimořádných událostí je včas varovat obyvatelstvo před hrozcím nebezpečím. Pro zabezpečení varování byl na celém území státu zaveden jediný varovný signál „Všeobecná výstraha“. Vyhlašuje se kolísavým tónem po dobu 140 vteřin v případech, kdy může dojít nebo došlo k ohrožení životů a zdraví obyvatel v důsledku vzniku mimořádných událostí.

Co dělat, když uslyšíte varovný signál?

Když uslyšíte kolísavý tón sirény, neprodleně se ukryjte, kdekoli to bude možné (tato zásada neplatí, když se zjevně jedná o povodeň). Nehleďte betonové úkryty ani sklepy pod úrovní terénu. V prvním okamžiku plně postačí k účinné ochraně zděná budova, kterou lze uzavřít. Požádejte o poskytnutí ochrany a o pomoc v ob-

jektech a budovách, ať jste kdekoli na náupech, na procházce, v zaměstnání, při jednání na úřadech, ve škole atd. Zvuk sirény nepřikazuje okamžitě se vrátit domů, ale neprodleně se ukryt co nejdříve místa, kde se nacházíte. Provedením tohoto opatření si možná zachráníte zdraví a život.

Děti, které jsou přítomny ve škole, je nutné ponechat ve škole a neposílat je domů nebo se snažit je ze školy vyzvednout. Škola se o zajištění jejich bezpečí na nezbytnou dobu postará a sdělí jim, co mají dělat dál. Pokud cestujete automobilem a uslyšíte varování, je nejlepší okamžitě automobil zaparkovat a vyhledat úkryt v nejbližší budově.

Co tedy znamená rada „Neprodleně se ukryjte“?

Vyhleďte úkryt v nejbližší budově. Tou může být výrobní závod, úřad, obchod, veřejná budova i soukromý dům. Když lidé požádají o pomoc u vašich dveří, dejte jim příležitost se ukryt. Pokud uvidíte, že někteří zvuk sirény nezaslechli, varujte je, sdělte jim, že hrozí nebezpečí, a poskytněte jim případnou pomoc.

Uslyšíte-li zvuk sirény, nikam netelefonujte. Váš pokus o získání telefonických informací jenom zatíží telefonní síť. Je to zbytečné! Když se ukryjete v budově, musíte zavřít dveře a okna kvůli bezpečnosti osob uvnitř. Siréna může s velkou pravděpodobností signalizovat únik toxických látek, plynů, radiačních zplodin nebo jedů. Uzavřením prostoru snížíte pravděpodobnost vniknutí látek do

prostoru, ve kterém se nacházíte. Informace o tom, co se stalo a jak se zachovat, se dozvíte ze zpráv a informací z vysílání rozhlasu a televize, ale i z obecního rozhlasu. Tam, kde jsou již nainstalovány elektronické sirény, budou tyto vysílat po varovném signálu i krátkou slovní informaci o vzniklé situaci. Další podrobnosti o průběhu mimořádné události a postupu záchranných prací uslyšíte v pravidelných relacích a zpravodajských vstupech regionálních rozhlasových stanic a televize.

Když zazní varovný signál - kolísavý tón sirény, nezapomeňte na tři základní kroky vedoucí k záchraně:

1. Neprodleně se ukryjte.
2. Zavřete dveře a okna.
3. Zapněte rádio a televizi.

por. Ing. Václav Komárek,
HZS MSK

Kdo byl kdo

První primář rýmařovské nemocnice MUDr. Julius Boese

V souvislosti s oslavami stoletého výročí vzniku nemocnice v Rýmařově se nevyhne jménu jejího prvního a po dlouhá léta jediného primáře MUDr. Julia Boeseho. Rodák z blízkého Karlova působil v Rýmařově prakticky po většinu svého života. Vzhledem ke své kvalifikaci a nenahraditelnosti byl vyňat z pová-

ku 1844 v Německé Libině, zemřel a byl pohřben roku 1906 v Šumperku, jsou chybné). Vystudoval gymnázium a svou kariéru zahájil jako neplacená kancelářská síla na okresním hejtmánství v rodišti a poté jako aspirant na berním úřadě. Záhy ale přesídlil na Slovensko, do tehdejších Horních Uher, a do roku 1860 vy-



lečného odsunu a směl v rodném kraji zůstat. Do historie místa se zapsal především jako lékař, který stál u zrodu rýmařovské nemocnice a více než třicet let byl její vedoucí osobností.



Julius Boese st.

MUDr. Julius Boese byl synem neméně významné postavy našeho regionu, okresního hejtmána Julia Boeseho, jenž se podstatně zasadil o rozvoj tehdejšího rýmařovského okresu ve druhé polovině 19. století, a nemůžeme tedy z tohoto medailonu vynechat ani jej.

Julius Boese (psáno také Böse) st. se narodil v roce 1833 v rodině těšínského úředníka Antona Boeseho (údaje uvedené na stránkách města Šumperku, že se narodil ro-

střídal pozice u několika soudních a komitátních úřadů v Žilině, Trenčíně, Rimavské Sobotě, Košicích a Levoči. Po dvouletém působení v Bučovicích se roku 1862 přesunul na místodržitelství v Brně. Jeho úřednická kariéra vytrvale stoupala, a přestože neměl právnické vzdělání, vynesla jej v roce 1869 na post úředníka ministerstva vnitra ve Vídni.

Do Rýmařova přišel Julius Boese st. v roce 1870 a jako okresní hejtmán hned v několika směrech pozitivně ovlivnil rozvoj města i celého regionu. Zasloužil se například o výstavbu železničního spojení mezi Rýmařovem a Valšovem a v roce 1871 přivedl do města jinou zakladatelskou osobnost - Ferdinanda Flemmicha. Právě inzerát Julia Boeseho, který nabízel podnikatelům „Günstige Fabrikplätze“, neboli plochy příhodné pro budování továren v Rýmařově, přilákal syna vídeňského textilníka Antona Flemmicha Ferdinanda, který se po úspěšném jednání s okresním hejtmánem rozhodl na dnešní Sokolovské ulici postavit textilní továrnu a podnítl tak na desítky let průmyslový rozkvět celého města.

V Rýmařově působil Julius Boese st. do roku 1878, poté odešel do



Šumperku, kde strávil poslední úřední léta svého života až do odchodu do penze v roce 1899. Při té příležitosti mu byl udělen titul rytíře Řádu železné koruny 3. třídy, byl také rytířem Řádu Františka Josefa a titul čestného občana mu udělily kromě Rýmařova i Bučovice, Šumperk a Staré Město. Svůj život dožil Julius Boese st. v Karlově. Zemřel roku 1907 a byl pochován na hřbitově v Malé Morávce.

Dne 26. srpna 1879 se Juliovi Boesemu a jeho ženě Marii (1852-1935), dceři karlovského podnikatele Johanna Olbricha a Miény Schoberové ze Staré Vsi, narodil v Karlově v domě č. 59 syn Julius Johann (druhé jméno zřejmě po dědu Johannu Olbrichovi, který mu byl za kmotra). Manželé měli již o tři roky starší dceru Mizzi, ta však zemřela teprve devatenáctiletá v roce 1895.

Julius Boese ml. se rozhodl pro lékařské vzdělání, přesněji pro obor chirurgie a gynekologie. O jeho praxi v prvních letech po absolvování studia nemáme infor-

mace, jistě však je, že se brzy vrátil do rodného kraje. Roku 1912, v pouhých 33 letech, se totiž stal prvním a na dlouhou dobu jediným primářem právě založené rýmařovské nemocnice. Zajištěná existence mu dovolila založit rodinu, a tak se 28. září 1912 oženil s Hildegardou Zieglerovou (nar. 1888 v Ostravě-Vítkovcích).

Na mladého lékaře přítom nečekala právě růžová budoucnost. O dva roky později vypukla první světová válka a MUDr. Boese byl jako kvalifikovaný chirurg povolán na frontu. Snadnou pozici neměl ani po svém návratu do nemocnice v Rýmařově. Z dopisu roku 1920 zasláního městskému zastupitelstvu správcem nemocnice Goldem a primářem Boesem, který cituje publikace *90 let Všeobecné nemocnice v Rýmařově*, vyplývá, že zařízení nebylo dostatečně zásobeno materiálem a potravinami, lékař si také stěžuje na pracovní přetížení a špatné platové ohodnocení. Julius Boese byl nadále jediným odborným lékařem a současně primářem ne-



Julius Boese ml. jako operatér na frontě

mocnice, k ruce měl pouze sestry a několik provozních zaměstnanců. O druhém lékaři v rýmařovské nemocnici, MUDr. Bedřichu Müllerovi, a také o pomocném lékaři je zmínka až z roku 1934. Rýmařovská nemocnice zajišťovala mezi oběma válkami zdravotní péči pro více než 28 tisíc obyvatel okresu. Jediný chirurg prováděl 100 až 200 zákroků ročně a rukama mu prošel bezpočet pacientů. Jeden z nich byl ovšem



MUDr. Boese s letcem Georgem Banciuleskem

zcela výjimečný - rumunský letec kapitán Georg Banciulesku. Během letu z Paříže do Bukurešti 12. září 1926 havaroval spolu s mechanikem Yoanem Stoicem poblíž Jelení Studánky. Nad Jeseníky přítom vůbec neměli letečtí, trasa vedla přes Linec do Vídně, letadlo se však ztratilo v husté mlze. Mechanik pád letounu nepřezil, pilot byl raněn na hlavě a obou nohou. Svědky nehody a také prvními, kdo poskytli raněnému letci pomoc, byli turisté, typograf Karel Hříbal a jeho manželka Josefína z Rýmařova a opavský lékař MUDr. Egon Honsig. Spolu s dalšími pomocníky přenesli raněného na Alfrédovu chatu, odkud jej povoz lesní správy harrachovského panství odvezl do rýmařovské nemocnice. MUDr. Julius Boese jej ihned operoval, nohy se mu bohužel nepodařilo zachránit a musel obě amputovat. Letec strávil v Rýmařově přes měsíc a poté byl převezen do Bukurešti. Není bez zajímavosti, že se naučil znovu chodit - pomocí speciálních dřevěných protéz vyrobených v Mnichově - a vrátil se i k létání. Jako pilot francouzského letectva absolvoval řadu dálkových letů. Zemřel v roce 1935 v Káhiře na malárii. MUDr. Julius Boese zůstal primářem rýmařovské nemocnice i během druhé světové války. Podle zprávy z roku 1942 (citována v publikaci *90 let Všeobecné ne-*

mocnice v Rýmařově) zastával funkci ředitele nemocnice a vedoucího chirurgické a gynekologické části oddělení, interní část měl na starosti vrchní lékař Bedřich Müller. Kromě toho vedl vlastní lékařskou praxi. Podle vzpomínek Alfreda Heinische st. bydlel Boese v jedné z nejkrásnějších budov na rýmařovském náměstí, známé jako Schubertthof (dnešní sídlo lékárny RNDr. Karajannise), a zde měl patrně

i ordinaci. Po válce dům převzaly Státní statky a lékař se musel vystěhovat. Bydlel pak v domku na dnešní Jungmannově ulici. Poválečná doba poznamenala osudy všech původních obyvatel Rýmařovska, ať odsunutých či těch, kteří byli z odsunu úředně vyňati a směli v domovíně zůstat. MUDr. Julius Boese a jeho žena Hildegarda získali v roce 1945 osvědčení Ministerstva vnitra „o prozatímním zachování státního občanství“, které výslovně ztvrdzovalo, že jsou pod ochranou československých úřadů a v pracovním poměru a dalších oblastech jsou postaveni na roveň občanů české a slovenské národnosti. Boese tudíž směl prozatím zůstat na svém postu v nemocnici a získal k sobě českého lékaře MUDr. Františka Hendrycha (MUDr. Müller byl odsunut). Své autority v prvních poválečných letech využil Boese při pokusu o záchranu rodinného přítele, potomka tkalcovské rodiny Otty Flemmicha, který byl jako údajný kolaborant zbaven majetku a určen k překládání dřevěných klád na nádraží. Boesemu se sice podařilo jej odtud vyreklamovat, bohužel Flemmichův zdravotní stav byl už velmi vážný a v roce 1946 v nemocnici zemřel. V roce 1947 už Julius Boese primářem nebyl. Česká kronika města Rýmařova zaznamenává, že měl pouze soukromou praxi na

Masarykově náměstí (dnešní nám. Míru) „přes to, že MNV žádal jeho přeložení do Karlova“. Poslední zmínka v kronice o německém lékaři je z roku 1950. Julius Boese však působil jako praktický lékař i během padesátých let (to už mu bylo přes sedmdesát), v letech 1952-1956 jako závodní lékař Brokátu. Poté zřejmě odešel na odpočinek. Počátkem roku 1966 zemřel a byl pochován do rodinného hrobu v Malé Morávce. Náhrobek je sice dobře zachovalý, bohužel tabulka se jménem významného rýmařovského lékaře na něm není, a tak lze číst pouze jména Boeseho rodičů a sestry vytesaná do kamene. Medicíně se věnovala také Boeseho dcera Marie Ernestová, syn Julius naopak pokračoval ve stopách děda a stal se právníkem. Manželka lékaře Julia Boeseho Hildegarda se zapsala do paměti tohoto místa jako podporovatelka opravy kaple V Lipkách za éry ThDr. Františka Vaňáka. ZN

(Prameny: Marek, Miloslav. *90 let všeobecné nemocnice v Rýmařově*, 2002; Vychodil,

František. *Kronika města Rýmařova I. díl Tutsch, F. Römerstadt und das Römerstadter Ländchen*, 1964; Vyskočil, Aleš. *Slovník představitelů politické správy na*



Rodinný hrob v M. Morávce

Moravě v letech 1850-1918, 2011; Mrkvička, Ladislav. *Tragická havarie letounu POTEZ XV A2 v roce 1926 - z cyklu Letecká neštěstí v Jeseníkách*, 2007. Dostupné na <http://www.letani-jes.wbs.cz/nehody.html>. Za pomoc při získávání informací a fotografií děkuji Miloslavu Markovi, Igoru Hornišerovi a Alfredu Heinischovi st.)

Pozvánka na koncert

Přijďte na koncert Společná věc, můžete zde zažít krásu, tajemnost i hlubokou výpověď filmového příběhu s všelidskými tématy. Obrazový doprovod v unikátní parabolické projekci vás provede nejen jemností a barevností, ale i vzájemným lidským souzněním s krásou duše, také se vydá na cestu do hlubokého vesmíru. Ve skladbě Patria Deum lze zažít a vnímat úžasné, dosud málo známé záběry vesmírných galaxií a hvězdokop. Vjem je umocněn rezonančními tóny Vodnářského zvonu, které dle poznání dávných mistrů zní prostorem i námi a pomáhají harmonizovat celou bytost. Na závěr koncertu se můžete přijít podívat na Vodnářský zvon zblízka. Je potěšením i zážitkem vidět nádherný svět kapiček vody, které jsou obrazem jednotlivých hraných tónů.

Těším se již šestým rokem na vaši návštěvu.

Tomáš Pfeiffer

Předprodej vstupenek: Informační centrum, nám. Míru 6, Rýmařov, tel.: 554 212 381, info: 724 347 317, www.dub.cz.



Městské muzeum a Galerie Octopus

Jana Šamarová si hraje s barevným voskem

Vernisáží byla v úterý 4. září zahájena výstava enkaustických maleb Jany Šamarové v galerii Pranýř rýmařovského muzea. Vystavená kolekce nese název *Já si hraji* a vznikla v rámci projektu *Radost v srdci*, který si klade za cíl vnést pozitivní atmosféru enkaustických maleb do zdravotnických a sociálních zařízení.

Technika malby pomocí horkého vosku, tzv. enkaustika, byla objevena už v antice a v současnosti prožívá velké oživení. Enkaustická tvorba je součástí výuky na výtvarných školách, ale nachází mnoho příznivců také mezi kreativně založenými amatéry, neboť její základy zvládne i člověk bez výtvarného vzdělání.

Obrazy vznikají postupným nanášením zahřátého vosku s příměsí barevného pigmentu na hladký povrch, ve starověku jím bylo upravené dřevo nebo plátno, dnes především leštěný papír. Do podkladu lze ještě před vychladnutím vosku kreslit pomocí kovových nástrojů, případně kombinovat tuto techniku s dalšími, např. s koláží.

Enkaustika má i terapeutické využití, pod vedením zkušeného tvůrce ji mohou provádět i úplní začátečníci včetně dětí. Pomocí speciální žehličky (či obyčejné kovové žehličky, jaké se používaly ještě nedávno k žehlení prádla) se

nanášejí jednotlivé barevně odlišené vrstvy vosku na podklad, vzájemně se prolínají, stínují a vytvářejí poměrně efektní kompozice.

Jana Šamarová představuje v galerii Pranýř soubor svých maleb, které spadají spíše do oblasti zmíněného kreativního amatérismu. Charakterizuje je velká barevnost, s jejíž pomocí je dotvářena atmosféra snových a pohádkových krajin (některé z maleb inspirovaly autorčiny sny) či abstraktních výjevů. Malba voskem je často doplněna jednoduchými symboly, např. kruhem jin a jang, v krajinách se objevují osamělé stromy a zvířata, často z oblasti mytologie (slon, jednorožec, okřídlený kůň, drak), nebo postavy dětí, víl, andělů či meditujících figur, které někde autorka přímo identifikuje (Buddha).

Jana Šamarová vytváří své malby s cílem předávat jejich prostřednictvím pozitivní energii, krajiny mají tudíž idylický ráz, a to i tam, kde byla jejich předobrazem krajina reálná. Podle jejich slov mají enkaustické malby „přínést barvy a světlo pro děti a všechny ostatní, kteří potřebují pohlázení po duši“. Výtěžek z prodeje obrázků je určen k fi-

nancování enkaustických maleb pro nemocnice, hospice, domovy důchodců či azylové domy.

ZN



Foto: Miroslav Škoda

Můj šálek čaje

Moje první čtenářské zážitky se pojí s jídlem a obchody. Abych to vysvětlila: když jsem pochopila spojování písmen do slabik a slov, objevila jsem úžasný svět, který jsem do té doby vůbec neviděla. Najednou jsem chodila s maminkou po náměstí a slabikovala jsem M-A-S-O a C-U-K-R-Á-R-N-A a četla jsem obchody, četla jsem krabice od kakaa a sáčky od mléka u snídaně, četla jsem S-E-S-O-V-Ě-T-S-K-Ý-M-S-V-A-Z-E-M-N-A-V-Ě-Č-N-Ě-Č-A-S-Y-A-N-I-K-D-Y-J-I-N-A-K!, četla jsem a ptala jsem se. Někdy vysvětlovali a někdy řekli: „Přečti si o tom nějakou knížku.“ A tak jsem přešla od nápisů ve městě a od obalů potravin ke knihám. (Vím, že se to nemá, ale do dnes miluji čtení u jídla!)

Dětské knížky jsem brzy uměla z paměti a pak jsem dospěle rozčilovala tím, že jsem je opravovala. Jediná kniha, která ve mně budila posvátnou úctu a u které jsem ani nedutala, byly *Biblické příběhy* od Ivana Olbrachta se strašidelnými rytinami Gustava Doré. Četla mi je moje ateistická babička v době, kdy jsem jim nemohla rozumět, ale ta touha číst další a další příběhy, dovědět se, jak to bylo dál, jaké je to jinde, co je na konci cesty, a hledat odpovědi na stovky dalších mých otázek v knihách asi vznikla tenkrát. Mimochodem - tato exkurze do dějin náboženství měla mnohem silnější účinek než snaha mojí druhé babičky, věřící, která mě jako malou vláčela do kostela a nutila mě odříkávat Otčenáš.

Nemám asi žádnou „knihu mého srdce“, ale přesto bylo pár knížek, které mi učarovaly.

Moje první byla vlastnoručně v první třídě přečtená *Anička z I. A.* Už nevím, kdo ji napsal, ale nezapomenu na ten pocit pýchy a nezávislosti, když jsem ji úplně celou přečetla sama. Nikdy jsem moc neměla ráda fyziku, ale milovala jsem naši fyzikářku na ZŠ, která nám za odměnu občas četla *Mikulášovy patálie* od Sempé a Goscinnyho. Boje s přírodními vědami během gymnaziálních let mi pomáhala přežít Scarlett O'Harová z knihy *Jih proti Severu* od Margaret Mitchellové. Její heslo „Na to budu myslet až zítra, zítra je taky den“ mi dovolovalo usnout před strašlivými písečkami a zkouškami. A také jsem si uvědomila, že JÁ žádný problém nemám, když porovnám svůj život s životem hrdinů mých knížek.

Další milá knížka z mládí je *Co život dal a vzal* od Betty McDonalldové. Její průpovídka „Dostala jsem tuberkulózu v době, kdy bylo dobrým zvykem na ni umřít“ je dobrou ukázkou toho, že i o vážných věcech se dá psát s optimismem a humorem, který léčí a prodlužuje život.

Když jsem začala přemýšlet, co je vlastně můj šálek čaje, zprvu jsem si myslela, že bude jednodušší vyjádřit to, co není můj šálek čaje. Tam by patřily horory, knihy o válkách, červená knihovna, hloupá prvoplánová legrace, knihy, ve kterých někdo někoho týrá. Pak jsem ale zjistila, že to není tak jednoznačné. Že možná právě ta bolest a zlo, o kterém nechceme nic číst ani slyšet, člověka někam posunuje. Do kategorie těch nepřilíš pozitivních,

ale skvělých knížek by určitě patřil Pasternakův *Doktor Živago*, *Zpěv drozda* od Waltera Tevise, Orwellův *1984*, Bradburyho *451 stupňů Fahrenheitita*, některé knihy od Haruki Murakamiho, John Steinbeck, Karel Čapek. Omlouvám se v duchu všem oblíbeným autorům, které jsem opomněla.

Přesto mám raději pozitivní knihy, pohádky, inteligentní humor, fantasy, historické romány, dobré detektivky, biografie, cestopisy, romány, povídky.

Rubrika Můj šálek čaje je pro mě především inspirací. Ráda si nechám poradit, co koho zaujalo, co bych si měla půjčit. Chodím do městské knihovny, protože už dávno nemám potřebu knihy shromážďovat a vlastnit. (Možná to zase přijde, až začnu zapomínat. Pak si koupíme obrovskou knihovnu a shromážďujeme všechny knihy z celého domu na jedno místo.) Zatím je na světě spousta nových knih, která by měla být přečtena a čeká v knihovně.

Takže moje typy na pozitivní čtení: Cokoliv od Zdeňka Svěráka - v poslední době mne potěšily jeho *Nové povídky*, *Saturnin* od Zdeňka Jirotky, *Lichožrouti* od Pavla Šruta, povídky (a vlastně cokoliv) od Jana Wericha, povídky od Šimka a Grossmanna a pohádky. Ono najít dnes v literatuře něco pozitivního, nebo dokonce veselého je docela umění. Naštěstí jsou autoři, kteří dokáží psát pozitivně i o nepěkných a smutných věcech - jako třeba Bohumil Hrabal. Stačí vám to? Tím dneska končím.

Marcela Tauferová

Dálkový výslech

Josef Bernátek

Věk: 62 let

Povolání: podnikatel

Záliby: kutilství

Zvláštní znamení: menší, ale hlučnější

V čem jste nejsilnější?

V zásadách.

Kdy jste netrpělivý?

Když něco slíbím, a nestihnu to splnit.

Co je pro vás největší odměna?

Uprímnost a vstřícnost.

Jaká je první věc, kterou spatříte po probuzení?

Hodiny (Marečku, podejte mi pero). Je čas, musím jít.

Zavřete oči... Kde se objevíte?

V dětství, které bylo nádherné. *Jste „rýmařovská duše“?*



Ano, jsem Rýmařovák od narození.

Máte v Rýmařově svoje oblíbené místo?

Radnici.

Co vás dovede rozžhavit dobře?

Politici.

Na co se vás nikdy nikdo nezeptal?

Kdy umřu, ale to sám nevím.

Ve kterém oddělení nákupního centra strávíte nejvíce času?

V reklamačním.

Koho byste pozval na večeři?

Od koho byste přijal pozvání na večeři?

Pozval bych nejchudšího občana

a nechal bych se pozvat nejbohatším.

Které jídlo byste nikdy nepozřel?

Silně jedovatou houbu.

Můžete se vždycky upřímně podívat do očí svému psovi?

Rozhodně ano, je to zvíře, které mě ovládlo.

Co byste si pořídil, kdybyste byl opravdu bohatý?

Pořídil bych si nové pěkné auto, protože jezdím pořád ve starých.

Víno, ženy, zpěv - čeho byste se zřekl?

Zpěvu, protože jsem byl vyloučen ze sboru již v 1. třídě ZŠ - bez nadání.

Úsměvně

Ani moc vysoko, ani moc nízko

Mnoho lidí se dopouští té chyby, že si vůbec nevěří a jsou zbytečně skromní, druzí mají o sobě přemrštěné mínění a všechno je jim málo. Obojí je špatně.

Nikdo si snad sám o sobě nedokáže udělat správnou představu. Vždyť neznáme ani svou vlastní tvář - i v zrcadle se vidíme obráceně. Udělejme si mozaiku z názorů více lidí, kterým můžeme věřit. I tu je ale nutné zkorigovat. Objevme svou cenu. Lidé nejsou jen arciloňi, nebo archandělé, černí, nebo bílí. Víte, kolik odstínů šedé existuje? Nejsou také jenom děti

šťěstěny kontra smolaři. Taková hodná holka a zlobivá? Ale ona může být potvůrka sebevdomá, odvážná, maličko sobecká, maličko rafinovaná, ale přitom má citlivou duši, je asertivní a má srdce ze zlata. To se nevyklučuje.

Některé ženy se natolik obětují druhým, že zapomínají na sebe. Vzdají se vlastních zájmů, plně se věnují partnerovi, bezmezně a neustále pečují o staré rodiče, o dětičky, neumějí říct ne, pomáhají přátelům, neprosadí své názory, svá přání, chtějí být bezproblémové. Časem jsou z nich hodné, skromné, zakřiknuté, nudné

a ošklivé šedé myšky. Od takových mužů utíkají. Tak tedy: Až do roztrhání těla ne! Každá z nás by se měla snažit jít kousek dál, tedy o kousek, který je reálný, svaly vypneme o pár milimetrů, o deset centimetrů už ne. A taky ve správný čas někdy pomáhá náhoda, ale spoléhat na ni - to nejde. Je to jako bychom se snažili ulovit rybu na poušti nebo najít v pralese bankomat.

Ale: Chybami se člověk učí? Sami se sebou musíme vydržet do konce života. A pletivo života je tak složité... *Si*

Historické detaily 2012

Až do posledního řádného čísla RH 23-2012 se budou na stránkách našeho čtrnáctideníku objevovat fotografie historických detailů z Rýmařova a okolních obcí. Úkolem soutěžících je určit místo, lokalitu, objekt, ulici nebo číslo popisné domu, na kterém se fotografovaný detail nachází. Soutěž-

ní kupony vystřihněte a zašlete na adresu redakce: Rýmařovský horizont, Bartáková 21, 795 01 Rýmařov nebo je můžete vhodit do naší redakční schránky u vchodu Střediska volného času na Bartákově ulici 21, případně zanechat na podatelně Městského úřadu v Rýmařově. Do soutěže se může-

Denně procházíme kolem nejruznějších architektonických pozoruhodností a kulturních památek, historických detailů, fascinujících fasádních či dveřních ornamentů, unikátních a originálních korouhviček, jež zde zanechali mistři stavitelé, řezbáři, tesaři, sochaři ne-

bo umělečtí kováři. V dnešní uspěchané době jen stěží zastavíme svůj krok, pozvedneme hlavu vzhůru a zamyslíme se například nad tím, který umělec obdarovaný fantazií dlo pro další pokolení zanechal.

Soutěž připravil JiKo



te zapojit kdykoliv, do slosování budou zařazeni čtenáři s nejvyšším počtem správně určených objektů. Pozor! Přijímají se pouze vystřižené soutěžní kupony z novin, nikoliv jejich kopie nebo odpovědi na volném listu papíru. Kupony můžete zasílat jednotlivě nebo všechny najednou do 10. ledna 2013. Jména výherců budou uveřejněna v prvním vydání Rýmařovského horizontu (01/2013) 18. ledna 2013. Hodně štěstí v soutěži přeje redakce RH!

SOUTĚŽNÍ KUPON č. 9

Jméno a příjmení

Adresa

Tel. kontakt

Místo, kde se objekt nachází

.....



ŽIJ POHYBEM

Sředisko volného času Rýmařov zve na lekce

*Lekce nabité energií a radostí z tance, plné přátelské a uvolněné atmosféry.
Pro každého, kdo má rád pohyb, hudbu, dělá něco pro své zdraví, dobrý pocit a formuje postavu.*

středa 18:00 - 19:00
těl. pod kostelem
zahájení 3. 10. 2012
lekce 40 Kč
lektorka: Petra Čechová

Sředisko volného času Rýmařov

NOVĚ OTEVŘEN FANTASY KLUB

Středa od 17:00 SVČ
První setkání proběhne 19. 9. 2012

Kontakt : 774 436 548
e-mail.: honza.sk8@email.cz



A GAME OF THRONES THE CARD GAME MAGIC The Gathering Dračí Doupe II

Sdružení ZO OS ECHO, skupina ČEZ region severní Morava, CK Stará Ves a Sředisko volného času Rýmařov
Pořádají

cyklistickou časovku RÝMAŘOV - SKŘÍTEK 23. 9. 2012

prezence:

od 9:00 do 10:00

Stará Ves, okr. Bruntál - fotbalové hřiště

start:

V Rýmařově u podniku Hedva.

První závodník v 10:00, ostatní po 1 minutě.

více informací na:

www.jesenickysnek.com

www.svcrymarov.cz



taneční skupina
move 2 you... SVC

HLEDÁME NOVÉ TALENTY

NEPROBÍHÁ FORMOU KONKURZU

JUNIOŘI 11-18 LET
ÚTERÝ 25. 9. A 2. 10., 16:00
V SÁLE ZUŠ

DĚTI 6-10 LET
PONDĚLÍ 24. 9. A 1. 10., 15:00
VE STŘEDISKU VOLNÉHO ČASU



SVC 'M2U' taneční skupina

Kulturní okénko města Rýmařova

Citát: Kdykoli nás postihne neštěstí, nechává štěstěna pootevřená dvířka pro lepší časy. *Miguel de Cervantes y Saavedra*

Středisko volného času otevírá nový kroužek

ČERNÉ DIVADLO

pro zájemce od 12 let
každé pondělí 16:30 SVČ
zahájení 24. 09. 2012



Jazzclub

svetrymařov.cz/jazzclub
porádají s kapelou
VEČÍREK
UJEMDOMA
JESKY
vyskává THE BREED
a sudetským punk - volkerem
LADIBOŘEM DANDOU
pátek
RÝMAŘOV 21. 9.
ZAHRAĐA KINA, OTEVŘETENO OD 18:00
sle horizont 13 vstupné dobrovolné 20,-
www.industry.cz měna hrobgramu vyrazena!

Známa i neznámá výročí

21. 9. 1902 nar. **Toyen**, vl. jm. Marie Čermínová, malířka a grafička, představitelka surrealismu (zemř. 9. 11. 1980) - 110. výročí narození
23. 9. 1907 nar. **František Filipovský**, herec a režisér (zemř. 26. 10. 1993) - 105. výročí narození
- 25. 9.** **Mezinárodní den neslyšících, slaví se od roku 1958**
25. 9. 1897 nar. **William Faulkner**, americký prozaik, nositel Nobelovy ceny (zemř. 6. 7. 1962) - 115. výročí narození
26. 9. 1892 nar. **Marina Cvetajeva**, ruská básnířka a překladatelka (zemř. 31. 8. 1941) - 120. výročí narození
- 28. 9.** **Státní svátek ČR - Den české státnosti, výročí zavraždění sv. Václava v roce 929**
29. 9. 1547 nar. **Miguel de Cervantes y Saavedra**, španělský spisovatel (zemř. 23. 4. 1616) - 465. výročí narození
29. 9. 1902 zemř. **Émile Zola**, francouzský prozaik a publicista (nar. 2. 4. 1840) - 110. výročí úmrtí
30. 9. 2002 zemř. **Miloš Macourek**, spisovatel, autor knih pro děti (nar. 2. 12. 1926) - 10. výročí úmrtí
- 4. 10.** **Světový den zvířat, slaví se ve svátek sv. Františka z Assisi, patrona zvířat**
4. 10. 1582 zemř. sv. **Terezie Ježíšova**, vl. jm. Teresa de Cepeda y Ahumada, španělská mystička (nar. 28. 3. 1515) - 430. výročí úmrtí
4. 10. 1982 zemř. **Václav Kaplický**, prozaik (nar. 28. 8. 1895) - 30. výročí úmrtí

Společenská kronika

Narodili se noví občanci

Radomír Hromek	Rýmařov
Richard Janoš	Edrovice
Alexandra Janošová	Edrovice
Kristýna Palátová	Horní Město
Matyáš Svoboda	Nové Pole
Amálie Vaštková	Rýmařov

Blahopřejeme

jubilantům, kteří od předcházejícího vydání oslavili 80 let a více

Marie Macečková - Rýmařov	80 let
Štefánia Čápková - Rýmařov	81 let
Josef Rozsival - Rýmařov	82 let
Pavel Valíček - Janovice	84 let
Jarolím Ftáček - Rýmařov	84 let
Zdeněk Čermák - Rýmařov	84 let
Božena Hesová - Rýmařov	86 let
Václav Tlapal - Rýmařov	90 let



Dne 14. září oslavil pan **Václav Tlapal** **90. narozeniny.**

Ke krásnému jubileu přejí
především hodně zdraví
dcera *Věra s manželem,*
syn *Václav s manželkou,*

*vnoučata Václav a Stanislava s rodinami,
vnuk Jiří a pravnučky Viktorie a Karolína*



Rozloučili jsme se

Berta Žmolíková - Rýmařov	1937
Petr Kmenta - Rýmařov	1960

Evidence obyvatel MěÚ Rýmařov

ZÁJMOVÉ KROUŽKY

SVČ RÝMAŘOV 2012 - 2013



spec. s.	název kroužku	vedoucí	věk	den	čas	místo	zápisné	zahájení	max. účast.
Taneční skupina MOVE2YOU									
301	HVK – pok. (Kroužek je již obsazen)	P. Čechová	od 15 let	ÚT PÁ	17:30 – 19:00 17:30 – 19:00	Těl. ZUŠ	500 Kč / pol.	7. 9. 2012	
302	Děti začátečníci	M. Rapouchová	6 – 10 let	PO PÁ	15:30 – 16:30 15:00 – 16:00	SVČ ZUŠ	300 Kč / pol.	24. 9. 2012	20
303	Move2you začátečníci	P. Čechová	11 – 18 let	ÚT PÁ	16:00 – 17:30	ZUŠ ZUŠ	300 Kč / pol.	25. 9. 2012	20
304	Break dance	M. Skoupil	3. tř. – SŠ	ST, PÁ	15:00 – 17:00	těl. Horn.	400 Kč	19. 9. 2012	15
305	Černé divadlo	Š. Janošťák	12 – 20 let	PO PÁ	16:30 – 18:00	SVČ	200 Kč / pol.	24. 9. 2012	8
Oddělení estetiky									
101	Keramika	E. Kudláková	3.- 6. tř.	PO	14:00 – 15:30	SVČ	500 Kč / pol.	17. 9. 2012	14
102	Ker. plastika, batika, drátování	E. Kudláková	6. tř.-SŠ	PO	16:00 – 17:30	SVČ	500 Kč / pol.	17. 9. 2012	8
103	Keramika	E. Kudláková	4. - 7. tř.	ÚT	14:00 – 15:30	SVČ	500 Kč / pol.	18. 9. 2012	14
104	Keramika	E. Kudláková	1.- 3. tř.	ST	13:45 - 15:00	SVČ	400 Kč / pol.	19. 9. 2012	14
105	Keramicko-výtvarný 1	E. Kudláková	6. tř.-SŠ	ST	15:30 - 17:00	SVČ	500 Kč / pol.	19. 9. 2012	6
106	Keramicko-výtvarný 2	E. Kudláková	3. - 6. tř.	ČT	14:00 – 15:30	SVČ	500 Kč / pol.	20. 9. 2012	12
107	Sluníčko	K. Fryblíková	rodiče a děti	PO, ÚT, ČT	15:30 - 17:30 9:30 – 11:00	SVČ	500 Kč / pol.	11. 9. 2012	15
108	Sluníčková herna	K. Fryblíková	Nejm. děti + rodiče	ST	9:30 - 11:00	SVČ	500 Kč / pol.	12. 9. 2012	12
109	Taneční kurz	V. Kainzová, L. Sobek	9. tř. - SŠ	PÁ	17:30 - 19:30	těl. Horn.	500 Kč	21. 9. 2012	25 párů
110	Divadélko Na polštářku	E. Kudláková	1. - 5. tř.	PÁ	13:15 - 14:30	SVČ	200 Kč / pol.	21. 9. 2012	10
111	Kouzelné vaření	A. Kratochvílová	od 4. tř.	ČT	15:00 – 16:30	SVČ	400 Kč / pol.	20. 9. 2012	8
Oddělení techniky a přírodovědy									
401	Informatika	J. Vala	od 3. tř.	ÚT	14:00 – 16:00	SVČ	400 Kč	18. 9. 2012	12
402	PC hry	J. Vala	od 3. tř.	ČT	14:00 – 16:00	SVČ	400 Kč	20. 9. 2012	12
403	Lukostřelba	J. Vala	od 3. tř.	ST	14:00 – 15:30	těl. Horn.	400 Kč	19. 9. 2012	12
404	Lyžařský	S. Gerhardová	MŠ - 2. tř	PO, ČT	16:00 – 18:00	F. Zah.	600 Kč	3. 9. 2012	15
404	Lyžařský	M. Valová	2. tř - 3. tř.	PO, ČT	16:00 – 18:00	F. Zah.	600 Kč	3. 9. 2012	15
404	Lyžařský	T. Gerhard	4. tř. - 5. tř.	PO, ČT	16:00 – 18:00	F. Zah.	600 Kč	3. 9. 2012	15
405	Šachový	M. Slovák	od 1. tř.	PÁ	15:00 – 17:00	SVČ	300 Kč	21. 9. 2012	12
406	Africké bubny	M. Fidler	od 10 let	ÚT	14:30 - 16:30	SVČ	250 Kč	18. 9. 2012	15
406	Africké bubny	M. Fidler	od 10 let	ÚT	16:30 - 18:30	SVČ	250 Kč	18. 9. 2012	15
406	Africké bubny	M. Fidler	od 10 let	ST	15:00 - 17:00	SVČ	250 Kč	19. 9. 2012	15
423	Magic club		od 10 let	ST	17:00 – 19:00	SVČ	300 Kč	19. 9. 2012	15
407	Horolezecký	J. Vala	3. -9. tř.	PO	14:30 – 16:00	SVČ	100 Kč	29. 4. 2013	10
Taneční skupina NEILA – orientální tanec									
201	Orient. tanec – děti I.	M. Štefelová, A. Černá	8 – 11 let	ÚT	15:00 - 16:30	ZUŠ	400 Kč	11. 9. 2012	15
202	Orient. tanec – děti II. (obsazeno)	D. Gajdošová	8 – 11 let	ÚT	16:30 - 18:00	ZUŠ	400 Kč	11. 9. 2012	15
203	Orient. tanec – Mini	M. Štefelová, A. Černá	5 - 8 let	ST	15:00 - 16:30	SVČ	400 Kč	19. 9. 2012	15
204	Orient. tanec – Dorostenky	M. Štefelová, A. Černá	15 - 18 let	ČT	16:00 - 17:30	SVČ	400 Kč	20. 9. 2012	15
205	Orient. tanec – Juniorky I. (obsazeno)	L. Laštůvková	11 - 15 let	PÁ	14:30 - 17:00	Těl. Horn.	400 Kč	14. 9. 2012	15
206	Orient. tanec – Juniorky II.	R. Jánská	11 - 15 let	ČT	16:30 - 18:00	ZUŠ	400 Kč	13. 9. 2012	15

Oddělení tělovýchovy								
408 Florbal	M. Bartoník	6. - 9. tř.	ČT	16:30 – 17:30	těl. Gymn.	350 Kč	20. 9. 2012	15
409 Florbal	M. Bartoník	dorost	ČT	17:30 – 19:30	těl. Gymn.	350 Kč	20. 9. 2012	15
206 Kondiční cvičení	M. Pavlová	žáci + dorost	ÚT, ČT	14:15 – 15:15 15:15 – 16:15	SVČ	350 Kč	20. 9. 2012	12
410 Kulturistika	J. Jablončík	dorost	PO, ST	17:30 – 19:00	SVČ pos.	550 Kč	17. 9. 2012	12
411 Stolní tenis	M. Klimešová	1. - 5. tř.	ÚT, ČT	16:30 – 17:30	těl. Horn.	400 Kč	18. 9. 2012	10
412 Stolní tenis	J. Veiglová	starší	ÚT, ČT	17:30 – 19:00	těl. Horn.	400 Kč	18. 9. 2012	10
413 Sebeobrana + Box	P. Baďura J. A. Imbernon	8 - 14 let	ST	16:30 – 18:00	Těl. Horn.	400 Kč	19. 9. 2012	15
414 Sebeobrana + Box	P. Baďura J. A. Imbernon	15 - 18 let	ST	17:00 – 18:30	Těl. Horn.	400 Kč	19. 9. 2012	15
415 Basketbal	M. Sedláček	13 - 18 let	ÚT	16:00 – 17:30	těl. Gymn.	350 Kč	20. 9. 2012	15
424 Bedminton	L. Matzke	od 15 let	PÁ	15:00 – 17:00	těl. Gymn.	350 Kč	21. 9. 2012	15
Dospělí								
416 Informatika pro dospělé zač.	J. Vala	dospělí	ÚT	10:00 – 11:30	SVČ	450 Kč / pol.	2. 10. 2012	12
417 Informatika pro dospělé pok.	J. Vala	dospělí	ÚT	17:00 – 18:30	SVČ	450 Kč / pol.	2. 10. 2012	12
418 Fotoklub	J. Vala	dospělí+ dor.	PO	17:00 – 18:30	SVČ	150 Kč / pol.	1. 10. 2012	12
419 Pilates + kond. cvič.	H. Tesařová	ženy + dorost	ÚT, ČT	17:30 – 18:30 18:30 – 19:30	SVČ pos.	550 Kč	20. 9. 2012	10
420 Stolní tenis	B. Rektořík	dospělí	ÚT, ČT	19:00 – 21:30	Těl. Horn.	400 Kč	18. 9. 2012	10
421 Sebeobrana + Box	P. Baďura J. A. Imbernon	dospělí	ST	19:30 – 21:00	Těl. Horn.	500 Kč	19. 9. 2012	12
422 Klub kondičního cvičení		dospělí	PO – PÁ		SVČ pos.	700 Kč / 3 měs.		
425 Basketbal	F. Škúta	dospělí	ÚT	17:30 – 19:00	těl. Gymn.	500 Kč	20. 9. 2012	15
112 Keramika pro dospělé	E. Kudláková	dospělí	ÚT	16:30 – 20:00	SVČ	60 Kč / lekci	18. 9. 2012	20
113 Italská začátečníci A mírně pokročilí	K. Coudray	SŠ – Dosp.	ÚT	18:00 – 18:45	SVČ	500 Kč / pol.	18. 9. 2012	8
114 Italská pokročilí	K. Coudray	SŠ – Dosp.	ÚT	18:45 – 19:30	SVČ	500 Kč / pol.	18. 9. 2012	8
115 Kreativní tvorba	I. Podzemná	dospělí	ČT	17:00 – 19:00	SVČ	300 Kč / pol.	20. 9. 2012	10
116 Paličkování	E. Kudláková	dospělí	ST	14:00 – 16:00	SVČ	100 Kč	19. 9. 2012	10
306 Žij pohybem	P. Čechová	dospělí	ST	18:00 – 19:00	Těl. Národní	40 Kč / lekce	3. 10. 2012	20
Taneční skupina NEILA – orientální tanec								
207 Orientální tanec	Š. Kastnerová	ženy - začátečnice	ÚT	18:00 – 19:30	ZUŠ	500 Kč / pol.	18. 9. 2012	15
208 Orientální tanec	Š. Kastnerová	ženy - pokročilé	ÚT	19:30 – 21:00	ZUŠ	500 Kč / pol.	18. 9. 2012	15
209 Pop Orient	L. Laštůvková	ženy	ST	18:00 - 19:30	ZUŠ	500 Kč / pol.	19. 9. 2012	15

w w w . s v c r y m a r o v . c z

Zajímavosti z přírody

Těchanovské louky

Ještě v osmdesátých letech se v okolí Těchanova pěstovalo obilí, len, brambory i kukuřice. Dnes je zemědělská půda zatrávněna a staré meze s růží šípkovou, hlohem, brslenem či trnkou terasovitě rozdělují louky a pastviny do různě širokých pruhů. Rád se po těchto loukách toulám na sklonku léta, kdy je tráva nízká a řídká, ale o to pest-

řejší je paleta květů nejrůznějších bylin. K jihu otočené stráně a meze bývají v posledních teplých paprscích slunce silně prosyceny vůní aromatických léčivých bylin - mateřídouškou, dobromyslem, třezalkou, zlatobýlem či řebříčkem. Na vysychavých místech můžeme najít drobný, žlutě kvetoucí jestřábník chlupáček, jehož lístky jsou skutečně stříbřitě chlupa-

te. Rozlehlé porosty chrpy luční dávají loukám světle fialovou barvu, v níž září žluté trsy vratiče, a v trávě jistě nepřehlédneme velké stříbrné květy pupavy bezlodyžné. Na vlhčích místech luk nás uchvátí růžové číše ocunu jesenního. Je to rostlina, jejíž květy jsou posly konce léta a přicházejícího podzimního počasí. První květy ocunů se objevují až koncem měsíce



Ocun jesenní



Pestrá květena na loukách u Těchanova

Fota: Miroslav Král

srpna a můžeme je nacházet ještě i počátkem listopadu. Kvetoucí ocuny nemají zelené listy. Ty vyrůstají až příští rok na jaře s velkým zeleným plodem a jsou stejně jako květy prudece jedovaté.

Miroslav Král

Organizace a spolky

Sdružení Formace společně s Občanským sdružením Stránské
srdečně zvou

na 3. besedu

v rámci cyklu Kočující konference, tentokrát na Bruntálsku,

Česká identita: Co to je?

*Čemu věříme, jaké hodnoty vyznáváme? Čemu potřebujeme patřit?
Jsou Češi v Evropě něco jako indiáni, lenoši, hospodáři, ateisté,
ježibáby, čarodějnice, pytlíci...?*

*Čím je vůbec utvářen charakter národa? Krajinou? Pivem?
Hašlerkami? Chleběčky?*

*Jaký potenciál má český národ? Čeho se historicky nebo hyste-
ricky bojíme?*

*Které hodnoty vyznáváme, které se mění a které naopak zůstáva-
jí jako nepsané zákony?*

*Jak se kolektivní duše národa brání proti extrémům?
V čem jsme otevření, v čem naopak uzavření?*

O těchto otázkách, jakož i o všech dalších, které s tématem identiti-
ty souvisejí, si s námi přij(e)ďte povídat

v pátek 21. září od 18.00

do budovy bývalé školy v obci Stránské

Hosty besedy budou putující účastníci Kočovných konferencí, na-
příklad socioložka Jiřina Šiklová, redaktor HN a spoluzakladatel
Formace Zdeněk Mihalco.

Vlastními písněmi i poezií proloží debatu Daniela Mašková, zpí-
vající hlava místní skupiny Dunibuch.

Pořadem vás bude provázet hospodyně projektu „Jiná mapa: cesty
za radostí@hrdostí“ Jana Hradilková.

Další koncert v kapli sv. Floriána a sv. Hilária na zámku Janovice

Občanské sdružení Historií k současnosti zámku Janovice (HKSZJ)
vás zve v úterý 25. září v 16.30 na další koncert v kapli sv. Floriána
a sv. Hilária na zámku Janovice. Vyslechnete řadu skladeb v provedení
pěveckého sboru Bernardini z Břidličné pod vedením paní
Bernardiny Meredové. Po půlstoletí tragických osudů zámecké kaple
oživí naši přátelé opět její prostor přitažlivou harmonií afroameri-
ckých spirituálů, tóny důstojné duchovní písně, včetně vokálních skladeb
z oblasti lidové i populární hudby. S radostí uvítáme občany
Rýmařova a okolí i další zájemce o sborový zpěv.

Sponzorem tohoto koncertu je Eurointermetall, s. r. o., se sídlem
8. května 1304 v Rýmařově, zastoupený Ing. Lucíí Kamenskou.

Za občanské sdružení HKSZJ Ondřej Bačik, předseda



Otevření provozovny na ul. Revoluční 30A

MASÁŽE, PEDIKÚRA a MANIKÚRA

Zahájení provozu od 26. 9. 2012



Masáže

- Klasické
- Reflexní
- Lávkové
- Lymfatické



Pedikúra, manikúra

- Suchá pedikúra
- Mokrú pedikúra
- Modeláž nehtů

Objednávky na tel. čísle: 605 460 785

Objednávky na tel. čísle: 604 933 084



Prodej hamburgeru,
párku v rohlíku, hranolek,
langošu a cukrovinek



Kavárna a fast food Buřinka

ul. Sokolovská 30 (bývalá čajovna)

Otevřeno od 26.9.2012
PO - PA 7:00 hod - 15:00 hod.

Příjemnou obsluhu zajistí uživatelé
Sociálně terapeutické dílny
Diakonie ČCF – střediska v Rýmařově

Ping pong

Stolní fotbal

a vybavený dětský koutek



Velký výběr
čaje a kávy



KONCERT

pěveckého sboru "Bernardini" z Břidličné
pod vedením Bernardiny Meredové
v zámecké kapli sv. Floriána a sv. Hilária
na zámku Janovice
Zazní spirituály, duchovní, populární a lidové písně.



koncert se uskuteční v úterý 25. 9. 2012 v 16.30 hodin
Sponzor: EUROINTERMETALL s.r.o.

Občanské sdružení Historií k současnosti zámku Janovice
Kontakt: Ondřej Bačik 739 649 238

Strhující festival v Šumperku

Týden po návratu z nejstaršího festivalu světa v Irsku se naše kapela Kelt Grass Band vydala na XXII. mezinárodní folklorní festival do Šumperka. Akce proběhla pod záštitou Sdružení přátel folkloru města Šumperk, za po-

moci Folklorního sdružení ČR a za přispění ministerstva kultury. Duší akce je prezidentka FS Libuše Drtilová s rodinou. Každoročně se na festivalu divákům představí soubory z celého světa. Letos obzvláště zaujaly soubory

z Brazílie, Nového Zélandu, Filipín, Srbska a Estonska.

Mezi tuzemskými soubory se představila i naše skupina Kelt Grass Band. V roce 2009 jsme při našem prvním vystoupení obdrželi od pořadatelů titul „Objev roku“. V roce 2010 naše produkce zaujala ředitele mezinárodního festivalu v Tennessee, který nás pozval následující rok do USA.

Letošní šumperský festival se vydařil po všech stránkách. Mezi nejatraktivnější divácký zážitek patřila tzv. „Roztančená ulice“. Všechny zúčastněné soubory se představily starostovi města krátkým vystoupením před radnicí. Poté prošly městem a na vybraných stanovištích pobavily diváky krátkou ukázkou. Tuto podívanou ročně sleduje několik tisíc diváků. V našem komponovaném

programu se premiérově představil soubor irských tanců „Démáirt“ z Brna, se kterým jsme navázali spolupráci letos v Plumlově na festivalu Keltská noc.

Naše skupina se může pyšnit basistou Tomášem Tichým, který byl opětovně pověřen moderováním festivalu. Společně s Magdou Schwarzovou přispěli ke skvělé atmosféře. Festival v Šumperku se rok od roku těší z rostoucího počtu návštěvníků všech věkových skupin. Bylo povzbudivé sledovat děti a mládež zapojující se do folklorní hudby a tance, jak pokračují v odkazu svých rodičů.

Naše skupina dostala pozvání i na příští rok, kdy současně oslavíme 10. výročí trvání kapely.

*Foto a text:
Alena Sýkorová*



Bára Basiková a TS Sheilla podpořily dobrou věc

Naše první setkání s Bárou Basikovou proběhlo v národním kole soutěže v orientálním tan-

ci Světlo Orientu 2012 v Uherském Ostrohu, kde byla hlavní porotkyní a zároveň hlavní

hvězdou. Ze soutěže jsme si odvezli vítězství v hlavní věkové kategorii a navíc pozvání Báry Basikové k účasti na jejím benefičním koncertu. Koncert se konal ve čtvrtek 23. srpna v Čechách pod Kosřem, v krásném areálu místního zámku. Výtěžek z koncertu putoval na dofinancování opravy místní fary, která v budoucnosti bude sloužit jako Dům pokojného stáří pro seniory.

Celým večerem provázela Bára Basiková jako hlavní patronka, moderátorka a pěvecká diva, která předvedla famózní výkon a ohromila všechny zúčastněné známými i méně známými písněmi. Během večera se na pódiu vystříдалo několik jejích hostů, mezi nimi místní řezbář a písničkář Miroslav

Srostlík, začínající zpěvák Pepa Bartoš a také TS Sheilla z Rýmařova, která působí pod záštitou SK Torpédo Rýmařov, o. s.

Naše skupina předvedla 20minutové vystoupení zkomponované z našich vítězných skladeb: Oriental Fire (1. místo na Světle Orientu 2012, 2. místo na MČR 2012 v malých formacích CDO), Odyssei fantasy (1. místo na Světle Orientu 2011, 2. místo na MČR 2011 ve velkých formacích CDO) a dua Lucie Laštůvkové a Adriany Koritarové (1. místo v kategorii duo classic na MČR CDO 2012) a Andrey Černé a Michaely Štefelové (3. místo v kategorii duo classic na MČR 2012). Celá akce se nesla v zámecké atmosféře, připadali jsme si jako v pohádce. Na závěr večera proběhla autogramiáda Báry Basikové a poté se konal raut v zámeckém altánku pro hosty, organizátory a účastníky benefice.

Jsme rády, že jsme se mohli zúčastnit této akce, a těšíme se na další spolupráci.

Foto a text: TS Sheilla, www.sktorpedo.cz



Léto s tancem v Chorvatsku

V letošním roce jsme se opět vypravili se skupinkou tanečnic i jejich rodinných příslušníků z Ozimku, Olomouce, Šumperku, Rýmařova a okolí do slunného přímořského města Drvenik v srdci Makarské riviéry. Všichni jsme se těšili na týden plný sluníčka, moře a hlavně tance.

Zájezd s názvem Léto s tancem uspořádaly SK Torpédo Rýmařov, o. s., a Středisko volného času Rýmařov ve dnech 14. až 23. srpna. Vyjžděli jsme v úterý vpoledvečer, prvním nástupním místem byl Šumperk, dále

Rýmařov a nakonec Olomouc. Tanečnice z Polska, se kterými jsme začali spolupracovat před několika lety díky projektu SVČ, vyjžděly s námi z Rýmařova. Na místo jsme po vyčerpávající cestě dorazili ve středu ráno a ubytovali se. Celý den jsme pak strávili koupáním a lenošením u vody. Po vydatné večeři a procházce po promenádě se všichni uložili ke spánku, aby nabrali síly na další dny, protože hned příští den nás čekalo překvapení!

Před snídaní vždy probíhalo cvičení s Helenou Tesařovou ve sty-



lu jógy a pilates. Představte si, ráno, nikde nikdo, vy na břehu azurového moře, kolem sebe slyšíte jen šumění a šplouchání vody a do toho si můžete dopřát protažení celého těla. Není nic krásnějšího. Následovala hodina tance s Luckou Laštůvkovou. Vyzkoušeli jsme si bollywood (indický moderní tanec), hawai a orientální tanec. Po snídani jsme vyráželi k moři chytit trošku bronzu. Před večerí jsme si pro změnu zatancovali zumbu, abychom v plavkách vypadali aspoň trošičku lépe. Nicméně večere byly tak dobré, že jsme pomalu nemohli zapnout knoflíky u kalhot. Následovala procházka za suvenýry, posezení v hospůdce u živé hudby, večerní koupání a hlavně zábava. Abych nezapomněla - to překvapení. Každoročně se 16. srpna konají v Drveniku slavnosti při příležitosti náboženského svátku sv. Rocha. V místním kostelíku se koná mše svatá a ve večerních a nočních hodinách po celém

městě hraje živá hudba, všude se tančí, voní makrely, pije se víno a rakija. A my jsme měli tu čest se připojit a doplnit domácí program o vystoupení orientálních tanečnic v podání skupiny z Polska a TS Sheilla z Rýmařova. Sklidili jsme obrovský ohlas.

V rámci slavnosti vystoupili také naši spolubydlící z penzionu, skupina mladých akrobatů ze Šumperka, Jihlavy a dalších měst s názvem Urban Sense. Takže salta, skoky a točky lítaly všude. Tento večer byl opravdu výjimečný a nezapomenutelný. Kdo s námi nebyl, těžko si to dokáže představit.

Kromě tancování a relaxace se někteří vydali lodí na ostrov Hvar nebo Korčulu, autobusem do starobylého města Mostar a Medžugorje a navštívili Bačinská jezera, kde se natáčel známý film Vinnetou. Protože Chorvatsko nemá jenom moře, ale i hory, museli jsme prozkoumat i ty. Jeden den jsme se místo ranního protažení

vydali na horskou procházku. Poslední večer našeho pobytu se nesl v havajském stylu. Všichni zaslouží pochvalu za to, že si připravili perfektní kostýmy. Tancovalo se, klábosilo, trošku popíjelo, a dokonce vykládaly i karty. Komu to nestačilo, mohl ještě vyrazit do městečka, kde hrála živá hudba, a tancovat až do rána (a věřte, že i takoví mezi námi byli). Následující den jsme si užívá-

li posledního koupání u moře a v podvečerních hodinách jsme se vydali na cestu domů.

Děkujeme moc všem, kteří se týdne plného tance zúčastnili, za perfektní atmosféru. Doufáme, že se jim pobyt líbil. Díky lektorkám Luce Laštůvkové a Heleně Tesařové se naučili zase něco nového a protáhli si tělo. A co bude příští rok? Uvidíme...

Fota a text: Lucie Laštůvková



Rýmařovské kuriozity ve fotografii

Od II. pololetí letošního roku otevřela redakce Rýmařovského horizontu novou nepravidelnou rubriku pod názvem Rýmařovské kuriozity ve fotografii. Rubrika, do které svými vtipnými i kritickými fotografiemi mohou přispívat sami čtenáři, by měla

s nadsázkou zrcadlit místo, ve kterém žijeme. Fotografie mohou zachytit skrytá zákoutí, pozoruhodnosti, absurdní předměty nainstalované ve městě nebo absurdní či komickou činnost. Podmínkou je uvedení fotografované lokality. Autor může zůstat pro

čtenáře anonymní, pro potřeby redakce však musí být znám, na konci kalendářního roku budeme vybírat nejlepší snímky a jejich autory odměníme. Přejeme hodně štěstí při pořizování vtipných snímků.

Vaše redakce



Tak tedy kudy? Ulice Tomáše Matějky

Foto: redakce

Městská knihovna

Pavel Sasín zve do „jiného světa“

Na září připravila rýmařovská knihovna v galerii U Stromu poznání výstavu obrazů Pavla Sasína. Výtvarník českého původu, žijící a tvořící mnoho let na Slovensku, se představuje souborem s názvem *Jiný svět*.

Malíř, grafik, fotograf a také šperkař Pavel Sasín se narodil v Petrově u Strážnice, výtvarný obor však studoval na Univerzitě

Mateja Bella v Banské Bystrici a nyní žije ve Žiaru nad Hronom. Pro svou tvorbu vytvořil vlastní kombinovanou techniku, která spojuje prvky malby, grafiky a také šperkařství. Jejím základem je reliéfní vrstvený podklad, který autor koloruje a dále upravuje, mimo jiné pomocí zlacení. Hlubší vrstvy přitom prosvítají

těmi svrchními a narušují iluzi zobrazeného prostoru. Obraz má několik „slupek“, které se překrývají a jen v náhodných odhalujících, co je zobrazeno pod povrchem. Ani svrchní vrstva však není explicitní, autor nezobrazuje reálný svět, jak ho známe, ale sestavuje si vlastní, „jiný svět“, plný imaginace a snových výjevů, které jsou v realitě zakotveny jen prostřednictvím několika motivů (cihlová

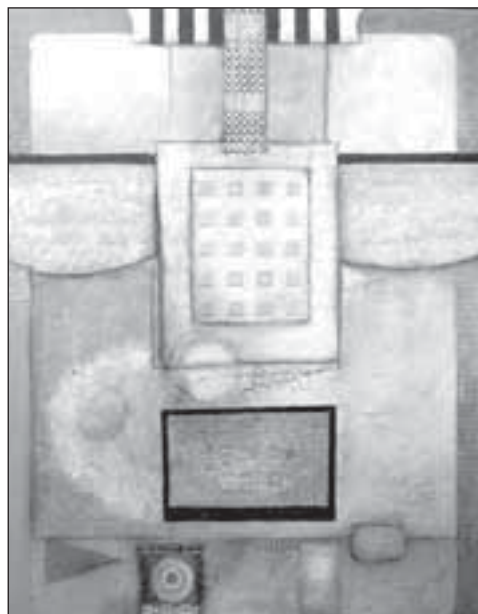
zeď, latkový plot). Pavel Sasín své obrazy nepojmenovává a nechává diváka hledat vlastní interpretaci.

Důležitou složkou Sasínových obrazů je využití textů, resp. jejich fragmentů, jako výtvarného prvku. Slova, sousloví, ale i pouhé útržky slov, které mají zcela civilní původ (rukopis, hlavička na deskách univerzitní závěrečné práce), doplňují abstraktní kompozice s dominantními figurálními

či geometrickými motivy. Oblíbeným a často opakovaným tvarem je koule a také čtverec, který se objevuje v dvojrozměrné i reliéfní podobě. Na obrazech menšího formátu, které mají spíše dekorativní ráz, využívá autor ke strukturálnímu ozvláštňování otisk háčkované krajky.

Na výlet do „jiného světa“ Pavla Sasína se mohou návštěvníci knihovny vydat do konce září.

ZN




12 týden knihoven				
1.- 7. října 2012				
16. ročník – ČTI, ŽIJ ZDRAVĚ!				
Naše knihovna pro Vás připravila :				
Provoz	Učebny	Stolky	Čtenáři	Knihy
Výstava Rýmařovská Čtenáři obdrželi 100 výstavních vstupenek Třída od 8.30 h.	Roční úkol Čtenáři obdrželi Soutěžní úkol pro 4. ročníky ŽS v věku 7,5 - 9,5 h.	Čtenáři obdrželi SLOMČÁK	Průběžná Dagmar Kraččíkové Tajemství výkladu písma x 17 h.	Seznamovací leták klubovníků VÚK
Výstava „JINA TOKRAT JINAK“ Lubka Poválová	Výstava „JINA TOKRAT JINAK“ Lubka Poválová	Lubka Poválová	Výstava „JINA TOKRAT JINAK“ Lubka Poválová	Výstava „JINA TOKRAT JINAK“ Lubka Poválová
Čtenáři obdrželi Registrace zdarma	Čtenáři obdrželi Registrace zdarma	Čtenáři obdrželi Registrace zdarma	Čtenáři obdrželi Registrace zdarma	Čtenáři obdrželi Registrace zdarma

12 týden knihoven


ČTĚME DĚTEM POHÁDKY

Městská knihovna Rýmařov
zve
maminky s malými dětmi
do knihovny na setkání
s povídáním
o knížkách,
čtením, hraním.



Středa 3.10. 2012 od 10 hodin

Městská knihovna Rýmařov Vás zve na přednášku
DAGMAR KRAČČÍKOVÉ



Grafologie aneb Tajemství výkladu písma

Obsahem přednášky bude:

- Grafologie a její využití v praxi
- Podpisy
- Grafoterapie

4.10.2012 v 17 hodin

Z okolních obcí a měst



Centrum psychologické pomoci,
přísp. organizace,

Rodinná a manželská poradna
B r u n t á l, Dukelská 2

pořádá v rámci Týdne sociálních služeb, vyhlášeného Ministerstvem práce a sociálních věcí,

11. 10. 2012

Den otevřených dveří

V době mezi 9. a 15. hodinou si můžete prohlédnout prostory poradny, nezávazně získat informace o její činnosti, ale i pomoc, řešíte-li nějaký konkrétní problém.

Poradna poskytuje psychologické a sociální poradenství v oblasti rodinných a partnerských vztahů - například při poruchách komunikace mezi partnery, nevěře, rozchodu či rozvodu, úpravě kontaktů s dětmi po rozvodu, potíží s výchovou dětí.

Dále působí v náhradní rodinné péči - zajišťuje posuzování a přípravu náhradních rodičů, provázení a poradenství pro pěstounské a osvojitelské rodiny, pěstounské kluby a víkendy.

Všechny služby jsou bezplatné a důvěrné.

Přijďte v uvedený den do naší poradny, rádi se vám budeme věnovat. Více o nás najdete na www.cepp.cz.

Akce hradu Sovince

Výstava

2. 6. - 30. 9. **Sochy Vladimíra Preclíka (1929-2008)**
- celosezónní výstava moderního umění

Víkendové akce

29. 9. - 30. 9. **Tajemství staré almary**
- netradiční loupežnické prohlídky hradu, festival práva útrpného. Lámání v kole, natahování na skřípec a jiné kratochvíle v duchu žertovném

27. a 28. 10. **Hofmistrova závěť** - Slavnostní ukončení sezóny se skupinou šermu Berendal. Netradiční prohlídky hradních zákoutí s doprovodným programem



Prostor pro firmy a podnikatele

Jak chutná bio maso z Janovic

Zemědělská firma Jana Hořáka vznikla v roce 1993 během privatizace vyčleněním ze Státního statku Rýmařov. V roce 1996 přešla na princip ekologického zemědělství. Farma hospodaří na výměře téměř 1100 ha. Pozemky se nacházejí v nadmořské výšce 600-800 m, z toho dvě třetiny v Chráněné krajinné oblasti Jeseníky. Farma se zaměřuje na chov skotu masných plemen, chová krávy bez tržní produkce mléka, zástavový skot, žírný skot a odchovávají se zde plemenní býci masných plemen aberdeen angus, masný simentál, hereford

a charolais. S chovem skotu souvisí veškeré ostatní dění ve firmě - opravy a výstavba stájí, vybavení technikou. Na 89 ha orné půdy se pěstují obiloviny a krmivo pro vlastní potřebu. V současné době má firma 16 zaměstnanců.

Majitele farmy Jana Hořáka jsme se v rozhovoru zeptali, co se za posledních devatenáct let, kdy podniká v zemědělství, změnilo, proč se rozhodl pro ekologické zemědělství, co to v praxi znamená a jaké ohlasy u zákazníků přinesly bourárna a prodej bio masa, zprovoznění před půldruhým rokem.



rozhovor

V oblasti zemědělství podnikáte již od roku 1993. Co se od té doby změnilo k lepšímu nebo naopak k horšímu?

Zlepšilo se asi to, že každý se snaží dělat, co nejlépe umí. Za tu dobu jsme přehodnotili situaci a poté, co nám mlékárny odmítly platit za mléko, přestali jsme dojít. Když nám tatka přestala platit za vepřové maso, zrušili jsme chov prasat, a když stát přehodnotil dotace plynoucí do zemědělství, zahájili jsme chov krav bez tržní produkce mléka a údržbu krajiny, která zahrnuje zejména výrobu krmiv pro tyto krávy.

Zhoršil se přístup státu k zemědělcům v rámci prováděných kon-

trol. Co se ale zhoršilo nejvíce v rámci nastavení podmínek státem, je vyplácení dotací. Před měsícem nám bylo s odvoláním na Evropskou unii sděleno, že všechny dotace nám budou vyplaceny až v roce 2013, ale už nezaznělo, kdy v roce 2013 budou dotace vyplaceny. A já se ptám, kterému podnikateli by se líbilo, kdyby rok nedostal zaplacenou svou práci, mzdy, pohonné hmoty, energii a další náklady? Z toho důvodu si musíme brát úvěry, což se značně prodražuje, a při dnešní ekonomické situaci se ani úvěry nesjednávají snadno.

V chovu skotu bez tržní produkce mléka, lidově řečeno masného

skotu, jsme začínali s plemeny hereford, aberdeen angus, charolais, simentál a s plemenem belgické modrobílé, v současné době bude-



me rozšiřovat chov i na plemeno blonde d'Aquitaine. Od roku 1996 fungujeme na bázi ekologického zemědělství.

Pochopitelně nemůžeme konkurovat zemědělcům v Rakousku nebo Německu, kde mají dotace dvojnásobně vyšší. Můžeme konkurovat velikostí farem a množstvím dobytka, a tito zemědělci jsou si toho dobře vědomi, a proto jsou podmínky Evropské unie pro nás nastaveny tak, jak jsou.

Zmínili jste se, že fungujete na bázi ekologického zemědělství. Co toto pro laiky magické slovo v praxi znamená?

Všichni, kdo nejsou zasvěceni do ekologického zemědělství, se nám smějí, že používáme chemii, až zapadne sluníčko. Ale není to pravda. Ekologické zemědělství nebo také bio zemědělství je takové zemědělství, které je v souladu s přírodou. Cílem bio zemědělství je trvalá udržitelnost založená na přírodních systémech a přirozených cyklech půda - rostliny - zvířata a na rovnováze mezi nimi. Musí jít zkrátka o naprosto přirozené hospodářství, nezátížené umělými hnojivami nebo geneticky modifikovanými rostlinami, ale například ani hnojivami a dalšími produkty pocházejícími z konvenčního chovu zvířat. Kontroly nad dodržováním pravidel jsou velmi přísné. „Bio“ pochází z řeckého slova bios, neboli život, a znamená především, že produkce potravin, ze kterých je „bio produkt“ vyroben, je v souladu s přírodou. Hlavními zásadami bio zemědělství jsou šetrný přístup ke zvířatům, rostlinám a půdě. Nese-li nějaký produkt značku bio, znamená to, že jeho výroba podléhá přísným pravidlům podle zákona č. 242/2000 Sb., o ekologickém zemědělství. Tato značka

zaručuje, že při pěstování plodin nebyla použita umělá hnojiva nebo pesticidy, že při výrobě bio potravin se nepoužilo geneticky modifikovaných organismů ani hormonálních nebo chemických látek.

Pro nás to ovšem znamená, že musíme hledat v ekologickém zemědělství ty nejlevnější vstupy. Na začátku se nám to trochu vymstilo. Úrodnost půdy klesla. Ovšem pole jsme oseváním postupem a agrotechnikou zbavili plevele a dnes se již za naše pastviny nemusíme stydět, někde máme dokonce „čistší“ pole než na Hané. Samozřejmě je dobré vědět, co sít - sejeme luskoobilniny směsí s jetelinou, pokud se nějaký ten plevel objeví, krávy ho spásou, a když pak sejeme obiloviny, jsou naprosto čisté. Do agrotechniky pořád patří po sklizni včasná podmítka a zaorání hnoje na jaře i vláčení. Všechno souvisí se vším a pak člověk zjistí, že i bez chemie to funguje velmi dobře.

Nejsem ortodoxním zastáncem zdravé výživy, ale když se podíváte, co nabízejí velké supermarkety, nebo když se objeví kupříkladu kauza s polskou technickou solí v potravinách, zcela jistě budete obezřetní a pohlídáte si, co nakupujete a v jaké kvalitě. Pokud chceme, aby naše maso neslo označení bio, musíme se řídit přísnými a přísně kontrolovanými pravidly. Přírodním dozorcem nad dodržováním těchto pravidel je kontrolní organizace KEZ, o. p. s., což je nevládní nezisková organizace, která zajišťuje odbornou nezávislou kontrolu a certifikaci v systému ekologického zemědělství. Státní dozor nad společností KEZ pak vykonává Ministerstvo zemědělství ČR a Státní veterinární správa. Jsem přesvědčen, že

značka bio není jen klamným lákadlem drahých produktů pro spotřebitele, ale právě v současné době má v potravinářském průmyslu své opodstatnění.

Jste odborníkem na chov hovězího skotu, ale kladete také velký důraz na kvalitu hovězího masa.

Daří se vám dlouhodobě jeho kvalitu držet na vysoké úrovni?

Záleží na tom, co myslíme kvalitou hovězího masa. Zda maso, které prodáváme z naší bourárny, nebo skot, který jde na export. K jiným chovatelům jde pouze takzvaný zástavový dobytek. Jde o telata, která nezůstávají na farmě k doplnění vlastního stáda a jsou prodávána k dalšímu odchovu v jiných firmách. Prodej se uskutečňuje od června do září. Neprodaná zvířata jsou pak odchována na farmě a prodána jako žirná na jatky. Veškerá tato produkce je v bio kvalitě.

Co se týče prodeje našeho vlastního porcovaného masa, od května loňského roku, co existuje naše bourárna, kvalitu masa stále držíme. Ukazatelem jsou spokojení zákazníci, kteří se pro maso pravidelně vrací. A mohu říci, že se cenově nepodbízíme, a zájemců neustále přibývá, takže k naší velké lítosti se stane, že někdy nemůžeme uspokojit všechny požadavky.

Kvalitu masa určuje zásadně jeho zralost, která je u býků do 16. měsíce, což striktně dodržujeme, u jalovic to může být do 36 měsíců. Kvalitu masa určuje také jeho krmení, které u nás probíhá ve čtrnáctidenních cyklech. Takže připočítáme-li dobré krmivo, které sami vyrábíme, jsme schopni vyrobit chutné a křehké maso v kvalitě bio.

V plánu bylo zpracovat jeden kus dobytka týdně, ale někdy to nestačí a musíme zpracovávat i dva kusy za týden. Cenu nechceme zvyšovat, a pokud ano, tak jen v rámci zvyšování DPH nebo nárůstu cen energie. O velkém zájmu spotřebitelů svědčí fakt, že například na svíčkovou se čeká až půl roku, na roštěnec tři měsíce a při tak velké poptávce jsme s cenou nešli nahoru. Jinými slovy, kdo chce kvalitu za rozumnou cenu, musí si počkat. Abychom uspokojili potřeby zákazníků hned, potřebovali bychom vybudovat další ustájení, ovšem to nám neumožňuje náš systém financování. Jsme rádi, že jsme dosáhli na dotaci pro výstavbu nového zimoviště pro březí jalovice.

Kolik krav a býků celkem chováte?

Celkem chováme 750 kusů hovězího dobytka, z toho 330 krav základního stáda, s tím je spojen chov jalovic pro vlastní obrát a dále provozujeme odchovnu plemenných býků do 60 kusů. Chceme postupně zvýšit počet krav až na 400 kusů, proto byla postavena nová stáj, abychom mohli lépe prodávat jalovice a udrželi si základní stádo. Podarilo se nám ozdravení chovu, tím i možnost chovu jalovic do obrátu a zbytek jalovic chceme nechat k prodeji jako jalovice chovné pro zemědělce, kteří by o ně projevíli zájem, nebo by šly případně na export.

Jaké máte roční přírůstky na vaší farmě?

Začínáme telit od listopadu do konce března. Letos mají zootechnici nařizeno, aby lhůta telení byla asi o měsíc zkrácena. Nabízí se možnost, že bychom vypustili listopad a telení zahájili od prosince do února. Mou představou je, aby bylo telení do tří měsíců ukončeno. Naším zájmem je, aby byl každý kus otelený a bylo odchováno zdravé tele.

Pochopitelně máme i ztráty. Za loňský rok ztrátovost při nově narozených telatech představovala asi osm procent, což je v rámci republiky srovnatelné, jsme v tomto směru na dobré úrovni. V letošním roce jsme z 390 březostí přivedli na svět 360 telat. Průměrné hmotnostní přírůstky se u telat pohybují do 1,4 kg za den bez rozdílu kategorií. U býčků v odchovně plemenných býků je stanoven minimální přírůstek 1,5 kg za den. Samozřejmě musí být dosahováno více.

Na vaší farmě vyrostla nová stáj. K čemu bude sloužit a kolik se do ní vejde skotu?

Pro ekologické zemědělství platí jiné parametry ustájení dobytka. V konvenčním zemědělství by bylo nové stání určeno pro 200 kusů dobytka, ale my v novém zimovišti budeme mít ustájení 150 kusů matek, každá bude ve svém samostatném boxu, kde se budou telit. Ostatní stáje máme také opraveny.

Na nové ustájení se vám podařilo získat dotaci. Z jakého programu tato dotace byla přidělena?

Dotaci na novou stáj jsme získali z Evropského zemědělského fondu pro rozvoj venkova a jednalo se o projekt Modernizace živočišné výroby.

Děkujeme vám za rozhovor.

JiKo



Interiér nového ustájení na farmě v Janovicích

Sport

Na Rýmařovskou padesátku po svých, na kole i koňmo

Rýmařovská padesátka - Memořiál MUDr. Zdeňka Němečka se letos konala již po šestatřicáté a vedla po turistických trasách, lesních cestách i silnicích Hrubého Jeseníku. Měla štěstí na pěkné počasí. V sobotu 8. září tu a tam vykouklo slunce zpod mraků, takže si nikdo nemohl stěžovat na přílišné vedro nebo naopak na promočené botasky. Jen cyklisté jedoucí nejdelší trasu (60 km) uvedli, že v nejvyšších partiích občas mžilo a pro špatnou viditelnost byli ochuzeni o daleké výhledy. Pěší trasy

připravovala Jiřina Mácová spolu s výborem KČT a cyklotrasy Jaroslav Lachnit.

Účast pěších turistů byla oproti loňskému roku nižší, zato cyklistů přibýlo. V Rýmařovské padesátce přijeli kromě místních účastníků prověřit fyzickou zdatnost turistů a cykloturistů z Bystrice pod Perštýnem, Brna, Přerova, Bruntálu, Milotic nad Opavou, Moravské Třebové, Mohelnice, Náměště na Hané, Povážské Bystrice, Zubří, Hrušovan, Pardubic, Břidličné a Kněžpole. Potěšující byla pro organizá-

tory účast rodin s dětmi a také teanagerů.

Do přírody se kromě pěších a cykloturistů vydali i jezdci na koních, kteří získali oficiální povolení. Jezdec s jezdkyňí v sedlech vyrazili na patnáctikilometrovou trasu. Podle jejich slov by mladý koník větší vzdálenost neušel.

Zájem o turistiku a cykloturistiku neupadá. Svědčí o něm mnoho rodin s dětmi. Děti, které byly ještě příliš malé na to, aby šly pěšky nebo jely na kole, se vezly v kočárku nebo ve vozíčku za kolem. Na kolech vyrazili mladí, trénovaní, netrénovaní i dříve narození. Jedna starší manželská

ko každý rok Richard Kopčil (1921) z Rýmařova na dvaatřicetikilometrové trase, na patnáctikilometrový výšlap vyrazila nejstarší účastnice Růžena Scholterová (1931). Naopak nejmladším účastníkem byla Anna Fryblíková (2011), i když vezoucí se v kočárku, a velké uznání patří Vojtěchu Tesařovi (1999), který byl stejně jako vloni nejmladším z cykloturistů a ujel 60 km.

Letošní Rýmařovskou padesátku absolvovalo celkem 252 účastníků, z toho 59 dětí, 92 žen a 101 mužů. Pěšky si vyšláplo 114 turistů, na kole vyrazilo 138 cyklistů.



Členky KČT před kontrolním stanovištěm Pod Výhledy

Rýmařovští benjamínci zahájili vítězně

Se školním rokem začala také fotbalová sezóna našich nejmenších fotbalistů reprezentujících oddíl kopané Jiskry Rýmařov. Pod vedením manželů Romany a Kamila Furikových se naši kluci i holky během prázdnin pilně připravovali, a ještě než zasedli do školních lavic, stihli odehrát se svými vrstevníky z Břidličné první dvě mistrovská utkání. Obě utkání se hrála na hřišti soupeře.

V prvním zápase se naši hráči utkali s Břidličnou B, kterou porazili 9:2, když se postupně do brány soupeře trefili Filip Köhler (4x), Matěj Papaj (2x), Tomáš Furik, Jakub Černý a František Tomov. O týden později sehráli utkání s mužstvem Břidličné A, a i když nám nepřálo počasí, klukům a holkám deštěm radost ze hry nepřekazil a opět si připsali vítězství - tentokrát 10:4. Do listiny střelců se zapsali Tomáš Furik (4x), Filip Köhler (2x), Jakub Černý (2x), Michal Malík a Tomáš Petrek.

Na domácí půdě se naši malí fotbalisté poprvé představili ve čtvrtku 6. září na nově otevřeném hřišti s umělou trávou. Soupeřem jim tentokrát byli kluci z Krnova. I v tomto utkání naši borci zabojovali a svého soupeře porazili 6:4, když se střelecky prosadil Jakub Černý (2x), Filip Köhler, Matěj Papaj a dvě branky si soupeř vstřelil nechtěně sám.

Všichni hráči si zaslouží velikou pochvalu za předvedené výkony a bojovnost. Děti po utkání sklidily zasloužený potlesk rodičů a ostatních fandů malé kopané, kterým bychom rádi poděkovali za podporu a fotbalové nadšení. Veškeré informace o dění v klubu společně s odkazy na fotogalerii naleznete na oficiálních stránkách klubu www.jiskrarmarov.com. *Kamil Furik*

dvojice vyrazila na tandem. Statečně šlapala na kole i malá dívenka, a když jí přece jen místy docházely síly, tatínek si ji připojil speciální tyčí ke svému kolu a jelo se dál. Nejstarším účastníkem byl ja-



Pěší turista z Pardubic

Fota: Eva Navarová

Statistika účasti na jednotlivých trasách:

Pěší trasy	5 km	15 km	25 km	35 km	50 km
Počet osob	19	65	16	6	8
Cyklotrasy	15 km	32 km	60 km		
Počet osob	16	64	58		

Uznání náleží všem, kdo se v krásném prostředí jesenické přírody Rýmařovské padesátky zúčastnili, všem, kteří i přes nesnáze (nešťastná kolize cyklistky a následný pád) na náročných cestách došli i dojeli do cíle bez velké újmy na zdraví. Především je však třeba ocenit rodiče, kteří přišli nebo přijeli se svými dětmi strávit sobotu výletem.

Organizátoři Rýmařovské padesátky děkují ředitelství Základní školy Rýmařov a vedoucí jídelny paní Janě Egidové za poskytnutí prostor školní jídelny a Městskému muzeu Rýmařov za propagační materiály. *JiKo*

Závodníci Atlasu předvedli své kvality

Že běžci na lyžích nezahlají ani v létě, je pro rýmařovskou sportovní veřejnost známá věc. Každý den totiž při trénincích mohou potkávat skupinku kluků z nově vzniklého profesionálního týmu Atlas Czech Republic. Pavel Ondrášek, Václav Sedláček a Michal Kautz se budou v zimní sezóně orientovat na dálkové běhy a čekají je závody světového věhlasu, jakými jsou La Sgambeda v Itálii, Jizerská 50 i legendární Vasův běh v Norsku a Švédsku. Každou volnou chvíli proto závodníci tráví tréninkem na kolečkových lyžích a běháním. Dlouhodobá příprava a série letních soustředění přinesly své ovoce o víkendu 8. a 9. září, kdy se v Liberci konalo Mistrovství České republiky v běhu na kolečkových lyžích a v bě-

hu do vrchu lyžařů. V konkurenci závodníků z celé republiky a reprezentační elity soustředěné v Dukle Liberec předvedli závodníci Atlasu výbornou formu. V závodě na kolečkových lyžích vybojoval vždy usměvavý Michal Kautz 7. místo, když porazil i reprezentanty Jiřího Horčíčku, Daniela Máku a Jana Bartoně. Těsně za nimi na 13. pozici finišoval Pavel Ondrášek, Václav Sedláček dojel na 21. místě.

O den později čekal kluky téměř sedmikilometrový výběh na vrchol Ještědu. Michal s Pavlem předvedli své vrchařské kvality, když první jmenovaný vybojoval 6. a druhý 8. místo. Vašek Sedláček se v týdnu před závody potýkal se zdravotními potížemi, které se odrazilo na jeho výsledku, a tak na Ještěd vystoupal jako 32. nejrychlejší běžec v republice. „Předvedli jsme svůj slušný standard. Do závodů jsme šli z plného tréninku a je vidět, že se pořád ještě máme kam zlepšovat. Vrchol sezóny přijde až v zimě, to už budeme ladit formu na každý závod tak, aby byly výsledky co nejlepší,“ komentoval výkony za celý tým Pavel Ondrášek.

Za zmínku stojí i výsledek Adama Fellnera. Mladý závodník Fenixu Ski Team Jeseník je tréninkovým partnerem kluků z Atlasu a v závodě na kolečkových lyžích i při výběhu na Ještěd vybojoval titul juniorského mistra republiky. Celou čtveřici lyžařů čeká v pátek 14. září závod série Run-Up, při kterém závodníci vyběhnou až do 18. patra budovy RCO v Olomouci. Kluci patří v těchto závodech k nejspěšnějším v republice, což už v této sezóně dokázali v Brně, Zlíně i Praze, když vždy stáli na stupních vítězů.



Michal Kautz bojuje na tratích pod Ještědem o umístění v republikové elitě

Aktuality, články, fotografie, výsledky i plány závodů a tréninků týmu Atlas Czech Republic najdete na facebookovém profilu <http://www.facebook.com/AtlasCzechRepublic> a na webu <http://atlas.cz>.

Fota a text: Štěpán Sedláček

Fota a text: Štěpán Sedláček



Pavel Ondrášek předjíždí jednoho ze soupeřů o půl minuty

Rychlostní závod Rallye Jeseníky se pojede nedaleko Rýmařova

V sobotu 22. září se v blízkém okolí Rýmařova bude konat Mistrovství republiky v rallyesprintu. Tato soutěž je předposledním podnikem letošního mistrovství a zúčastní se jí celá republiková špička.

Díky velké podpoře sponzorů se může této události zúčastnit opakovaně i naše posádka. Rádi bychom navázali na úspěšný výsledek z minulého roku. Pro letošní závod se nám podařilo zajistit špičkový závodní speciál Škoda Fabia TDI, se kterým se stal v loňském roce Vladimír Mandík za tým Semerád Rallye

team mistrem republiky ve třídě 11. Za tento team budeme letos startovat i my.

Poblíž Rýmařova se pojedou dvě rychlostní zkoušky (RZ) z celkových osmi. Každá RZ se pojede dvakrát.

1. Mutkov (Huzová) - Paseka
Start: (1. RZ - 9.56) (2. RZ 14.14)
2. Tvrdkov - Břevenec
Start: (1. RZ - 10.32) (2. RZ 14.50)

Závodní speciály si rovněž můžete prohlédnout od 12.15 v servisu ve Šternberku. Více informací na: www.rallye-jeseniky.cz.

Děkujeme za finanční podporu firmám Lamont, RD Rýmařov, Demos, Stansped, BPdesign a Klempřivství Pipa. Rovněž děkujeme všem kamarádům a příznivcům rallye, kteří nás podpoří u rychlostních zkoušek. Dbejte prosím pokynů pořadatelů, protože neštěstí bylo v letošním roce na rallye mnoho.

Za posádku Škody Fabia TDI
Jiří Obručník a Bronislav Kalus



Tomáš Kostka, průběžný vítěz mistrovství rallyesprintu



Posádka Kalus - Obručník

Fota: archiv J. Obručníka

Autokrosaři vyjeli popáté na trať

První zářijovou sobotu (1. 9.) se jel v prostoru pod firmou Styrotrade pátý podnik Hyundai cupu Rýmařov. Na start závodu se postavilo méně jezdců než obvykle. Příčinou bylo špatné počasí, u některých jezdců převládla obava, zda se závod vůbec pojede, a svou roli jistě sehrála také doba dovolených. Pro nízký počet závodníků proto nebyla obsazena divize žen a motočtyřkolek.

Těžká trať, která v průběhu závodu osychala, nabízela i přes nízkou účast závodníků velkou podívanou. O tom, že rýmařovské závody mají v okolí dobré jméno,

svědčí fakt, že k závodu nastoupil i jezdec ze Šumperka a velice si závod pochvaloval. Sdělil, že určitě přijede i 29. září na další závod. Rovněž další jezdci oznámili účast v dalším závodě.

Výsledky:

Divize D1

1. místo: Alfred Heinisch (Š-Felicia)
2. místo: Jiří Křístek (Š-Felicia)
3. místo: Vladimír Palát (VW)

Divize D2

1. místo: Ondřej Lalák (VW)
 2. místo: Jiří Šimek (Š-Felicia)
 3. místo: Pavel Skoumal (Mazda)
- Chtěl bych opět poděkovat našim

věrným divákům za účast a pozvat je na 6. díl závodu Hyundai

cup Rýmařov, který se uskuteční v sobotu 29. září. *Jan Dohnal*



Foto: Miroslav Škoda

Handicapovaní kuželkáři ukončili pohár turnajem v Bohumíně

V bohumínské kuželně se 8. září hrál poslední turnaj tělesně postižených kuželkářů započítávaný do Českého poháru 2012. Zúčastnili se jej hráči z celé České republiky. V kategorii LP1 si z našich sportovců nejlépe vedl Jiří Polášek, který s počtem 341 shozených kolků obsadil třetí místo. První skončil Petr Kumstát z ČKD Blansko (370 kolků) a druhý Stanislav Haiser z Opavy-Kateřinek (351 kolků).

V kategorii LP2 se nejvíce dařilo

Ivu Mrhalovi, hrajícímu za Kovohutě Břidličná, který podal rovněž pěkný výkon a s počtem 397 shozených kolků dosáhl na třetí příčku za prvním Janem Šmerdou z ČKD Blansko (442 kolků) a druhým Stanislavem Navalaným z Baníku Ostrava (399 kolků).

Ve třetí kategorii TP tradičně dominoval Zdeněk Dočkálek, který s přehledem porazil své protihráče a výkonem 479 shozených kolků si zajistil nejen prvenství na turnaji v Bohumíně, ale také celkové ví-

tězství ve své kategorii. Druhý se v Bohumíně umístil Rudolf Vávra (464 kolků) a třetí Oldřich Illík (443 kolků), oba z kuželkářského oddílu v Opavě-Kateřinkách.

A jak dopadlo konečné pořadí Českého poháru 2012? V každé kategorii alespoň jeden kuželkář z našeho regionu stál na bedně, a to je v rámci České republiky bezesporu velký úspěch.

V kategorii LP1 se to podařilo Jiřímu Poláškovu z TJ Jiskra Rýmařov, který skončil třetí (1. se umístil Petr Kumstát z ČKD Blansko a 2. Martin Vejda ze

Sokola Rybník). V kategorii LP2 vybojoval zlato Ivo Mrhal, hrající za Kovohutě Břidličná, druhý skončil Jan Šmerda z ČKD Blansko a třetí Jan Pavlosek z Baníku Ostrava. V kategorii TP, jak již bylo řečeno, nenašel přemohitel Zdeněk Dočkálek, stříbro vybojoval Rudolf Vávra a bronz Oldřich Illík, oba hrající za kuželkářský oddíl Opava-Kateřinky. Na handicapované kuželkáře čeká ještě mistrovství České republiky, které se bude konat v sobotu 15. prosince v Horním Benešově. *JiKo*

* Plastová okna a dveře

* Zasklívání balkónů

* Zimní zahrady



I-nova CZ, s. r. o.,
Harrachov 10,
Rýmařov
tel. 605 778 177
www.i-nova.cz

Soukromá řádková inzerce

Prodám družstevní byt 3+1. Slunný, zateplený, velká zasklená lodžie. Velikost bytu 75 m². Cena dle dohody. Tel.: 728 856 538 ve večerních hodinách.

ZUMBA
POSILOVÁNÍ S MARIKOU
 Tělocvična ZŠ Národní
 (pod kostelem)
 Úterý od 18.00
 Čtvrtek od 17.30
Začínáme 20. 9. 2012
Kontakt: 777 828 600
Těšíme se na Vás



Vydavatel: Středisko volného času Rýmařov, Okružní 10, 795 01 Rýmařov, tel.: 554 211 411, <http://www.rymarov.cz/mesto>
Neoznačené foto: Redakce. **Uzávěrka dne:** 13. 9. 2012. **Redakce si vyhrazuje právo na zkrácení, případně úpravy nevyžádaných příspěvků a nemusí nutně souhlasit se stanovisky uveřejněnými v příspěvcích dopisovatelů. Odpovědný redaktor:** Mgr. Jiří Konečný.
Redakční rada: Ing. Miloslav Marek, Bc. Leona Pleská, Mgr. Vladimír Stanzel, Mgr. Marek Bocián. **Adresa redakce:** Bartáková 21, 795 01 Rýmařov, tel.: 554 230 459, mobil: 732 102 489, e-mail: rymhor@seznam.cz. **Vyšlo dne:** 21. 9. 2012.
Příspěvky laskavě zaslejte nejpozději do 27. 9. 2012. Další číslo vyjde 5. 10. 2012. Grafická úprava novin: Tiskárna APRO Bruntál, Ruská 10, 792 01 Bruntál, tel./fax: 554 23 00 27, e-mail: apro@iol.cz. Vydávání povoleno Ministerstvem kultury ČR pod značkou MK ČR E 11017. **Cena 15 Kč**



**Pily, foukače a křovinořezy
se slevami až 4.000 Kč.**

Akce trvá od 15. 9. do 30. 11. 2012.

prodejna Malá Morávka 213
tel.: 554 273 209, 723 912 274
Po - Pá: 8.00 - 12.00, 13.00 - 16.30

NÁBYTEK NA MÍRU

Karel Polcr-RÝMAŘOV

kuchyně
dětské pokoje
šatny
obývací
koupelny
studentské
pokoje
kanceláře
prodejny
hotely

ZAMĚŘÍME
NAVRHNEME
VYROBÍME
DOVEZEME
NAMONTUJEME

volejte
554211210
737124228

www.nabytek-polcr.cz
polcr@email.cz
Strálecká 19 Rýmařov

REKLAMA

v RÝMAŘOVSKÉM
HORIZONTU



S K V Ě L Á I N V E S T I C E

FIRMA KAVKA

**NOVĚ OTEVŘENO
OD 17. 9. 2012**

KAVKA
VÝROBA KLÍČŮ

- * VÝROBA KLÍČŮ
- * PRODEJ RŮZNÝCH DRUHŮ ZÁMKŮ, KLIK A KOVÁNÍ
- * SERVIS A OPRAVA VŠECH TYPŮ OKEN A DVEŘÍ
VČETNĚ RENOVAČE TĚSNĚNÍ NA PLASTOVÁ OKNA

Najdete nás na Husově ulici č. 21/8, Rýmařov
Kontakt: 606 107 128



Oznámení
o konání
veřejné
dobrovolné
dražby

**Dne 16. 10. 2012
v Přerově na ulici
Velká Dílážka č. 2,
v budově
hotelu Strojář**

Zahájení dražby bude v 10. 00 hod.

**Předmět dražby:
RD Janovice,
k. ú. Janušov, obec Rýmařov**

- I. Prohlídka 5. 10. 2012 v 15.30
- II. Prohlídka 12. 10. 2012 v 15.30

Místo srazu účastníků prohlídky
je Rýmařov, Bednářská ulice 150.

Dražební vyhláška a znalecký posudek
k nahlédnutí na adrese dražebníka.

REALITNÍ KANCELAR J.A.
www.OlasRealty.cz

Restaurace „Na Statku“

nabízíme Vám

OBĚDY do jídelonosičů



* domácí kuchyně

v ceně polévka, výběr ze 2 hlavních jídel

* garance ceny

pro stálé zákazníky stejná cena
min. do konce roku

50,-^{Kč}

Ochutnejte naše menu!

Informace a objednávky:

☎ 777 008 999 nebo u obsluhy restaurace

již třetím rokem jsme získali titul

„Brilantní výčep“



**2010
2011
2012**

*Těšíme
se na Vaši návštěvu.*

Pronájem
nebytových prostor

V bývalém objektu
Jednoty, na ul. J. Sedláka,
jsou připraveny další
prostory k podnikání.

info:
☎ 777 008 999