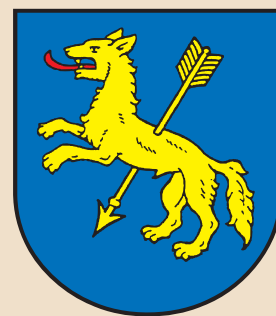


— R ý m a ř o v s k ý —  
**horizont**



Čtrnáctideník regionu Rýmařovska

číslo 16/2012

vyšlo 7. 9. 2012

cena 15 Kč



**Rýmařovská nemocnice oslavila  
100 let svého trvání**



**Otec a dcera Sedlákoví vystavují  
do 16. září v Galerii Octopus**



ročník XIV.



**Maratonci zdolali extrémní trať  
z Ramzové na Skřitek**



**Prvňákům začaly povinnosti:  
Byl zahájen nový školní rok**



**Fotbalovým nadějím slouží nové hřiště  
s umělou trávou**



## Nemocnice v Rýmařově slaví 100. výročí



Rýmařovská nemocnice v roce 1914



Losování tomboly



Pangea - The Beatles Revival Band



## 100 let trvání nemocnice v Rýmařově

**V pátek 31. srpna si rýmařovská Podhorská nemocnice připomenula 100. výročí svého vzniku. Na tento den vedení nemocnice společně s dalšími pořadatel, Městem Rýmařov a Střediskem volného času Rýmařov, a partnery, Repharm a Martek Medical, členy skupiny Agel, a Českou průmyslovou zdravotní pojišťovnou, připravili Den zdraví a sociálních služeb.**

### Krátké z historie nemocnice

Nejstarší písemná zmínka o rýmařovském špitále pochází z roku 1556 a uchovala se v souvislosti se zprávou o jedné z četných epidemií moru. Roku 1660 byla započata stavba raně barokní nemocnice v areálu budov pozdějšího konventu františkánek, který se nacházel naproti dnešnímu hotelu Praděd. V osmdesátých letech 17. století byla postavena i špitální kaple sv. Josefa. V roce 1691 zřídila hraběnka Marie Alžběta z Dietrichsteina nadaci pro vytvoření chudobince a ten záhy začal být provozován v rozsáhlém areálu nemocnice, který v té době zahrnoval jižní část dnešního náměstí Svobody a přilehlé prostory mezi dnešními ulicemi 1. máje a Pivoarskou (ještě za první republiky nesla tato část ulice název Špitální). Nejstarší zmínka o lékaři v Rýmařově pochází z roku 1772, kdy město koupilo od vdovy po „chirurgu“ Kleinovi dům za 335 zlatých, aby mělo pro případ války nebo šíření nakažlivých nemocí k dispozici špitál.



*Pokládání základního kamene nemocnice v r. 1911*

V roce 1775 již dosavadní prostory nemocnice nevyhovovaly a město zakoupilo pro účely léčebny dům, který byl umístěn na dnešní Bartákově ulici. Tento krok město zdůvodňovalo potřebou prostor pro nemocné v případě válek a epidemií. Předpoklad se v průběhu několika válečných vln za Marie Terezie i v době napoleonských válek potvrdil a z četných bojišť přicházely do Rýmařova stovky raněných. Dne 3. dubna 1790 zničil celé město patrně nejstrašlivější požár v jeho historii a mezi prvními budovami, které ohni podlehly, se zmiňuje i špitál. Bližší informace o nemocnici té doby se nezachovaly.

V roce 1861 město získalo dům č. 319 v areálu dnešního sídliště Příkopy a zřídilo zde veřejnou nemocnici pro chudé. Správcem nemocnice byl jmenován doktor Robert Springel ze staré rýmařovské rodiny a lékařem MUDr. Josef Kromer. Vkladem města byla pouze budova a plat ošetřovatelky, provoz a zařízení byly hrazeny z darů občanů

a manželů hrabat Harrachových (200 zlatých) a také z výtěžku velkého plesu (100 zlatých). V roce 1880 se stala nemocnice v plné míře zařízením městským a v roce 1903 okresním. V roce 1885 byl zřízen zaopatřovací ústav pro staré lidi a v roce 1914 dostal oficiální statut státního zařízení.

V posledních letech 19. století vznikly snahy o vybudování nové nemocnice. Významnou roli v této aktivitě sehrála tehdejší představená milosrdných sester III. řádu sv. Františka Helena (Johanna) Breuerová (1839-1911), která nejenže se zasloužila o zřízení interní katedry pro dívky v roce 1873 a výstavbu konventní a školní kaple v roce 1885, ale s pomocí zdejšího farního správce P. Palety založila v roce 1898 „Císaře Františka Josefa I. jubilejní nemocniční nadaci“ z dobročinné sbírky, kterou pořádala na zřízení okresní nemocnice. Na nedostatek aktivity ze strany města reagovala na jaře roku 1903 další sbírkou, z výnosu zakoupila pozemek ve výměře 5 jochů (asi 1,4 ha) na dnešní



*Helena Breuerová*

lavi počítala s dvouposchodovou hlavní budovou spojenou s domem pro seniory včetně nemocniční kaple (projekt pamatoval na případné rozšíření stavbou zrcadlově obráceného hlavního pavilonu směrem k Hornímu Městu), se stavbou infekčního pavilonu (pozdější dětské oddělení), budovou prádelny a čistícího zařízení odpadních vod a márnici. Budova pozdějšího oddělení interního a radiodiagnostického sloužila jako městský chudobinec.

V únoru 1912 rozhodl Moravský zemský sněm v Brně o dodatkové subvenci ve výši 30 tisíc korun (opět se splatností na deset let) a o mimořádné subvenci ve výši 3 tisíce korun pro účely kanalizace. Podmínkou subvencí bylo, že projektovaná kapacita 82 lůžek bude dodržena a že skutečný náklad na stavbu podle faktur nebude nižší než 492 tisíc korun. Během velmi krátké doby byla za účasti mnoha významných firem vystavěna moderní nemocnice s kaplí včetně potřebného zázemí. Zařízení bylo slavnostně otevřeno 2. prosince roku 1912 (v den 64. výročí nástupu Františka Josefa I. na trůn) a bezprostředně zahájilo provoz pod názvem Nemocnice Františka Josefa. Prvním a jediným primářem nové nemocnice (monoprimariát) se stal MUDr. Julius Boese. (Čerpáno z publikace M. Marka *90 let Všeobecné nemocnice v Rýmařově*)



*MUDr. Julius Boese*

Hornoměstské ulici a darovala jej městu pro stavbu nemocnice. Její činnost byla oceněna zlatým záslužným křížem s korunou propůjčeným císařem Františkem Josefem I.

Již v roce 1904 byly vypracovány Johannem Schubertem, stavitelem z Janovic, plány na výstavbu nové nemocnice. Mělo jít o jednoposchodovou budovu s 56 lůžky spojenou koridorem s odděleným domem pro sestry, přízemní infekční pavilon se 14 lůžky a rovněž přízemní budovu prádelny a umrlčí komory, vše v upraveném zahradním areálu.

17. července roku 1909 se město rozhodlo pro výstavbu moderní nemocnice a na základě žádosti určené Zemskému úřadu Markrabství moravského obdrželo v roce 1910 subvenci ve výši 93 000 korun, splatnou v deseti ročních splátkách. 8. března 1911 povolilo okresní hejtmánství zahájení výstavby hlavní budovy nemocnice a 12. září 1911 stavbu dalších objektů. Nová projektová dokumentace zpracovaná architektem Hugo Hegerem z Vratis-

**K rozhovoru na téma 100. výročí existence nemocnice v Rýmařově jsme si pozvali ředitele Podhorské nemocnice MUDr. Mariána Olejníka, který přiblížil současný stav našeho zdravotnictví i jeho budoucnost.**

## rozhovor

*V roce 2002 byla vydána brožura pod názvem 90 let Všeobecné nemocnice v Rýmařově - 450 let zdravotnictví na Rýmařovsku, kterou připravil Ing. Miloslav Marek a která mapuje historii nemocnice v Rýmařově od roku 1912 a celého rýmařovského zdravotnictví za posledních 450 let. Je tato brožura ještě pro případné zájemce k dispozici?*



Je to krásná publikace, které Ing. Miloslav Marek věnoval velmi mnoho úsilí a dle mého mínění perfektně zmapoval vývoj zdravotnictví na Rýmařovsku. Několik kusů této publikace je ještě v nemocnici a k nahlédnutí také v muzejní knihovně.

*Letos slaví nemocnice v Rýmařově 100. výročí svého vzniku. Jak vnímáte tuto skutečnost a co se podle vás změnilo k lepšímu nebo naopak k horšímu od doby, kdy jste nastoupil do své funkce?*

Do funkce ředitele nemocnice jsem nastoupil v roce 1993, kdy měla nemocnice ještě status Sdruženého zdravotnického zařízení (SZZ). Tak, jak se rozvíjí české zdravotnictví, které je celosvětově na špičkové úrovni, tak se i zdravotnictví v našem okrese posunulo výrazně kupředu. Je zřejmé, že nemůže být takovým zařízením, jakým bylo před 20 nebo 50 lety, kdy byla nemocnice téměř v každém městečku. Dnes se péče centralizuje, což je velmi správné. Všechny nemocnice nemohou mít nejmodernější přístroje a hlavně dostatek odborníků. Určitě chirurg, který operuje žaludek každý den, provede operaci lépe než ten, který ho operuje jednou nebo dvakrát měsíčně v malé nemocnici. A tak je to i v jiných odborech. Jde i o zázemí. Dnes je již například počítačová tomografie (CT) samozřejmostí v každé nemocnici (nejlevnější CT stojí přes 10 milionů Kč). Na mnohá vyšetření už nestačí ani CT, je potřebná magnetická rezonance a ta je řádově dražší.

Za posledních 20 let se zdravotnická péče výrazně zkvalitnila. Je to vidět i na průměrné délce života, ta se za posledních 20 let prodloužila o 5 let. Dnes se ženy dožívají v prů-

měru 80 let a muži téměř 76 let. Novými diagnostickými metodami a operačními postupy se výrazně zkracuje doba hospitalizace, a proto klesá potřeba akutních lůžek, a naopak stárnutím populace stoupá potřeba následných ošetrovatelských lůžek a sociálních lůžek.

*V současné době převládají názory pacientů, že zdravotnictví a péče o zdraví se staly výnosným byznysem a že od doby, kdy se stala rýmařovská nemocnice členem skupiny Agel, přestala být zařízením nabízejícím zdravotní péči v takovém rozsahu, jak tomu bylo v minulosti. Jak pohlížíte na tyto a podobné názory?*

S tímto tvrzením nemohu souhlasit. Ekonomické a zdravotní hledisko musí být v rovnováze. Zdravotnictví není výnosný byznys! Samozřejmě si na sebe jako privátní subjekt musíme vydělat. Nedostáváme žádné státní či krajské dotace, tak jak je to ve státních a krajských nemocnicích. Nám platí jenom zdravotní pojišťovny za poskytnutou zdravotní péči.

Skupina Agel vstoupila do zdravotnictví v okrese Bruntál v roce 2005 a po svém vstupu zhodnotila potřebu lůžkových oddělení, odborných ambulancí a komplementu v regionu Bruntálska a Rýmařovska. Bruntálská spádová oblast je dvojnásobně větší proti spádové oblasti Rýmařovska, a je proto logické, že se akutní lůžková péče přesunula do Bruntálu, kde je více pacientů, a následná a rehabilitační lůžková péče do klidnějšího prostředí Rýmařovska. Pro okres Bruntál, který má necelých 100 tisíc obyvatel, stačí jedna nemocnice. Nevýhodou je geografická lokalizace nemocnic. Krnovská nemocnice, která je komplexní nemocnicí a i v minulosti jí byla, by byla schopná zabezpečit péči pro celý okres Bruntál, kdyby ležela v centru okresu. Ale protože je umístěná geograficky excentricky, je potřeba doplňující zdravotní péče a tu zajišťuje Podhorská nemocnice v Rýmařově a Bruntále.

*Proč existují dvě nemocnice se stejným názvem a proč nemá Rýmařov alespoň podobné složení odborných ambulancí jako Bruntál? V nedávné minulosti měla bruntálská nemocnice velké finanční problémy a vypadalo to s ní velmi špatně, nebyť skupiny Agel, která ji vyvedla z těchto problémů. Proč nebylo přistoupeno raději k rozvoji odborných ambulancí v Rýmařově?*

V současnosti je Podhorská nemocnice jenom jedna a vždy to tak bylo. Má dvě pracoviště, a to pracoviště Rýmařov a pracoviště Bruntál. Je pravdou, že bruntálská část nemocnice měla před rokem 2005 velké ekonomické problémy, ale vstupem Agelu do nemocnice a reorganizací nemocnice se podařilo i bruntálskou část nemocnice stabilizovat. Za sedm let Agel investoval v Podhorské nemocnici téměř 100 mil. Kč. Odborné ambulance v bruntálské části nemocnice zde byly

i před vstupem Agelu. Spíše došlo k ukončení činnosti některých ambulancí nebo k jejich omezení, například ORL nebo hematologické ambulance, a to pro nedostatek kvalifikovaného personálu.

Dnes jsou ve velké většině v celé České republice ambulance privátní. V Rýmařově se nám podařilo ve spolupráci se Šumperskou nemocnicí, která je taky členem skupiny Agel, rozšířit ambulanci péči o oční ambulanci s nejmodernějším vybavením za 1 mil. Kč, dále ortopedickou ambulanci a v poslední době i o kožní ambulanci. Můžeme tedy říci, že vstupem Agelu do naší nemocnice došlo v její rýmařovské části k rozšíření ambulanci péče. A od roku 2007 zde také provozujeme sociální lůžka.

*Jak vidíte budoucnost Podhorské nemocnice v Rýmařově? Bude se kromě rekonstrukce budov a vnitřního vybavení, které z větší části již proběhly, také rozšiřovat odborná péče pro pacienty, nebo zůstane již nadobro tato péče v podobě, v jaké je? V čem se může kvalita zdravotnictví v našem městě ještě zlepšit?*

Dnes je převážná část ambulanciho provozu privatizována. Lékař, pokud má možnost pracovat v odborné ambulanci v zaměstnaneckém poměru, nebo jako samostatný privátní lékař, si jednoznačně vybere druhou možnost - jako privátní lékař, a to my jako nemocnice nemůžeme nijak ovlivnit.

Kvalita zdravotnictví v našem městě je na vysoké úrovni, ať jsou to privátní lékaři nebo lékaři Podhorské nemocnice. A co zlepšíme? Již v září 2012 zahájíme generální rekonstrukci a přestěhování radiodiagnostického pracoviště do prostor hlavní budovy nemocnice vedle chirurgické ambulance. Zakoupíme nový digitální rentgenový přístroj, takže již nebudeme provádět klasické RDG snímky, ale všechno bude v digitální formě. Cena zařízení je 3 mil. Kč.

Nesmíme zapomínat, že zdravotnictví je instituce, na kterou se obrátíme, když už máme zdravotní problém. Ale mělo by se daleko více dbát na prevenci a zdravý životní styl. Velká většina zdravotních problémů je způsobena právě špatným životním stylem - kouřením, požíváním alkoholu nebo přejídáním, z toho plynoucí obezitou, nedostatkem pohybu a podobně. Každý by měl začít u sebe a nespolehat se na to, že jsou tady zdravotníci a ti musí pomoci. Ve velkém počtu případů to samozřejmě jde, ale někdy je i zdravotnictví krátké na některé nemoci, které si sami způsobíme - např. na rakovinu plic jako důsledku kouření, na cirhózu jater z nadměrného pití alkoholu apod. Zdravotníci již udělali velký krok kupředu, co se týče kvality zdravotní péče. Pokud by podobný krok udělali i lidé v péči o své zdraví změnou životního stylu, byl by ten posun ještě výraznější.

*Děkuji vám, pane řediteli, za rozhovor.*

JiKo



## Oslavy v duchu Dne zdraví a sociálních služeb

Deštivé a chladné počasí pátečního odpoledne 31. srpna oslavám 100. výročí nemocnice v Rýmařově příliš nepříšlo, i přesto se do areálu nemocničního parku dostavilo značné množství návštěvníků, pro něž byl připraven bohatý program, kterým provázela známá moderátorka Gabriela Lefenda.

Slavnostního zahájení oslav se ujali starosta města Ing. Petr Klouda společně s ředitelem Podhorské nemocnice MUDr. Mariánem Olejníkem, dále místostarosta a krajský poslanec Ing. Jaroslav Kala a poslanec Parlamentu ČR Ladislav Velebný. Na pódiu se v kulturním programu vystřídala celá řada účinkujících. Klienti sociálně terapeutické dílny Buřinka Rýmařov se představili jako hráči na africké bubny, vystoupili žáci tanečního oboru ZUŠ a orientální tanečnice ze skupiny Neila Střediska volného času Rýmařov.

Součástí tištěného programu, který obdrželi návštěvníci při vstupu do areálu nemocnice, byl slosovatelný kupón, na který bylo možné vyhrát jednu z připravených cen. Losování se opět ujali starosta města Petr Klouda s ředitelem Podhorské nemocni-

ce Mariánem Olejníkem za moderátorské pomoci Gabriely Lefendy. O oficiální závěr programu na pódiu se postarala skupina Pangea - The Beatles Revival Band, při jejímž koncertu si zejména pamětníci připomenuli známé písně šedesátých let.

Návštěvníci mohli v areálu nemocničního parku navštívit stánky, ve kterých se představovaly zdejší neziskové organizace. Zájemci mohli získat informace z oblasti rodinného a manželského poradenství nebo odborného sociálního poradenství, které poskytovalo Centrum pro zdravotně postižené Moravskoslezského kraje. Občanskoprávní poradenství a svou činnost prezentovala rýmařovská pobočka Společnosti Romů na Moravě.

Podhorská nemocnice dále zdarma nabídla měření krevního tlaku, orientační měření tuku v těle a BMI, transfúzní služba poskytla informace k darování krve a plazmy a dále byla prezentována sociální hospitalizace. V kožní ambulanci probíhalo vyšetřování pigmentových znamének a v oční ambulanci se provádělo měření nitroočního tlaku.

Návštěvníci měli možnost občerstvit se u stánků, případně si do-



přát ochutnávku zdravé výživy. Na své si přišly také děti, které si zaskočily ve skákacím hradu. Připravena byla i ukázka sanitního vozidla a hasičské techniky.

Oslavy stého výročí nemocnice

v Rýmařově proběhly podle pořadatelů nad očekávání, zejména co se týče návštěvnosti v nepříznivém počasí. Podle ohlasů hodnotila tuto akci kladně i většina návštěvníků.

*JiKo*

### V tomto čísle najdete

#### Aktuálně z města

Prodej movitého majetku města Rýmařova ..... str. 6

#### Školství

Základní škola otevřela čtyři první třídy ..... str. 7

Gymnázium Rýmařov zahájilo nový školní rok ..... str. 8

#### Moravskoslezský kraj informuje

Již v létě je potřeba být připraven na zimu ..... str. 8

#### Organizace a spolky

Pásmo kostelní 2012 ..... str. 10

Janovický zámek mezi třicetiletou ..... str. 10

a druhou světovou válkou ..... str. 11

Dluhové poradenství zdarma ..... str. 11

#### Infoservis Střediska volného času Rýmařov

Letní tábory SVČ ve fotogalerii ..... str. 12

#### Městská knihovna

Pěstitecká výstava letos plná květin ..... str. 14

#### Dálkový výslech

Bleskové rozhovory na dálku - s Hanou Vystrčilovou ..... str. 14

Nabídka zájmových kroužků SVČ ..... str. 16

#### Městské muzeum a Galerie Octopus

Otec a dcera Sedlákoví rozjímají nad krajinou a křehkostí ..... str. 19

#### Z okolních obcí

Další úspěchy vytrvalců ..... str. 21

#### Soutěž Marie Kodovské

Jan Lipšanský: Calella na konci sezóny ..... str. 22

#### Sport

Nové hřiště s umělým trávníkem již slouží fotbalistům ..... str. 23

Maratonci zdolali hřeben Jeseníků ..... str. 23

Závěr Beach ligy 2012 ..... str. 24

Dorostenci zahráli proti Brušperku remízou ..... str. 25



Foto na titulní straně:

Ing. Miloslav Marek - Vstup do obřadní síně janovického zámku

## Pár slov... o motýlech

Dnešní povídání začnu otázkou: Kolik jste v letošním létě viděli motýlů z těch asi 150 druhů, které u nás žijí?

Mezi hmyzími řády patří motýli k vývojově nejpokročilejším a druhově nejbohatším. Pro opylování květů mají nesrovnatelně menší význam než třeba včely a čmeláci, nicméně spojení motýlů s květy je pro nás symbolem krásy a harmonie. Motýli jsou jedním z neznámějších reprezentantů zázračné tvořivosti přírody a života na zemi jako takového. Většinou vidíme motýla pohybujícího se svým třepotavým krívolakým letem zdánlivě bez cíle vzduchem a jeho krátké usednutí na květu, celý složitý a nesmírně zajímavý vývoj od vajíčka přes housenku a kuklu je však našim očím utajen. Právě tento proces dokonalé proměny je oprávněně považován za jeden z největších zázraků přírody.

Tvarová i velikostní rozmanitost motýlů, složité kresby a barvy vytvářející nejpodivnější vzory na jejich křídlech jsou fascinující. Jako všechno v přírodě, i vzory na křídlech mají svůj praktický smysl, i když v některých případech je nám utajen. Většinou slouží k zamaskování nebo k zastrašení nepřátel. Některé druhy motýlů napodobují jedovaté druhy hmyzu - například čeled' nesytkovitých napodobujících včely, vosy nebo sršně, jiní se brání před útoky kresbou „očních skvrn“ na křídlech. Největší motýl světa *Thysania ag-*

*rippina* z tropů Jižní Ameriky má rozpětí křídel až 30 cm, z našich jsou největšími noční motýli martináč hrušňový s rozpětím až 16 cm, lišaj oleandrový (13 cm) a lišaj smrtihlav (12 cm). Mezi letními motýli kraluje babočka osiková s rozpětím křídel až 7,5 cm a batolec duhový s křídly o rozpětí 6,5 cm. Úctyhodné jsou i velikosti některých housenek, například v případě drvopleně obecného s rozpětím křídel 4,5 cm měří housenka před zakuklením až 10 cm. Na druhé straně jeden z nejmenších motýlů drobníček jabloňový měří jen kolem půl centimetru.

Motýli mají vysokou indikační hodnotu vypovídající o stavu životního prostředí. V odpovědi na otázku položenou na začátku textu se pravděpodobně shodneme na zjištění, že jsme letos viděli motýlů málo.

Důsledkem toho, že je výskyt motýlůch dospělců na určitém místě koncentrován do poměrně krátkého časového rozpětí, je možnost zranitelnosti celých populací vysoká. Stačí, aby se líhnutí motýlů setkala s týdnem špatného počasí nebo aby louka byla v nevhodný termín posečena, a motýli mohou v dané lokalitě vyhynout. Jedinou šancí na jejich návrat je to, že přežijí někde v blízkém okolí a v následujících letech opuštěnou lokalitu opět kolonizují. Takto to v krajině fungovalo po staletí, v nepříznivých letech motýli z řady míst zmizeli, aby se v dobách

příznivějšího počasí zase rozšířili všude tam, kde našli vhodné podmínky k životu.

Jenže člověk rozorol meze a scelil pole a lesy do rozloh, které jsou pro motýly nepřekonatelné, čímž izoloval jednotlivé populace a znemožnil kolonizaci přírodních lokalit, protože většina dospělých motýlů nikdy nedoletí dál než pár set metrů od místa, kde se vylíhnou z kukly. Navíc současná zemědělská technologie je charakteristická tím, že jednotlivé fáze pěstování a sklizně plodin probíhají současně na obrovských plochách, přijedou sekačky a kombajny a posečou a sklídí v pár dnech všechno. Dřívější travnaté a kvetoucí plochy na vesnicích a ve městech se změnily v pečlivě udržované a pravidelně sekané trávníky prakticky bez života. Tím vším se možnost přežití nejen motýlů, ale řady dalších druhů živočišné říše fatálním způsobem snižuje, vede k jejich zničení a je nejvýznamnější příčinou dramatického vymizení motýlů, k němuž u nás a prakticky v celé Evropě dochází od poloviny 20. století.

Výsledky mapování z roku 2002 ukazují, že z našich původních 161 druhů jich vyhynulo osmnáct, tedy 11 %, a dalším šestnácti druhům se natolik zmenšily areály rozšíření, že prakticky vymírají. V různém stupni ohrožení je 73 druhů.

Samozřejmě se nic zásadního nezmění, když v důsledku lidské činnosti např. zmizí z území Přírodní památky Rešovské vodopády ohrožený motýl jasoň dymníkový, kterého ostatně naprostá většina návštěvníků tohoto území nikdy neviděla. Jeho zmizení však jednoznačně svědčí o zániku přírodního prostředí, které jeho existenci umožňovalo a podporovalo.

Stokrát nic umožilo vola, praví

jedno české přísloví a v elementární formě to platí i pro existenci člověčího druhu na této zemi. Člověk není žádným nedotknutelným výtvozem přírody a může být snadno, rychle a nenávratně vyrazen z její říše v důsledku nenápadných, ale podstatných změn. Nejzákladnější na celé věci je to, že jejich příčinou může být on sám. To sice není bezprostřední hrozba pro naši generaci ani pro generace našich následovníků. Je však nutné uvědomit si naše postavení v běhu vývoje Země, naši závislost na přírodních procesech. Ve vztahu k budoucnosti lidské populace je nezbytná hluboká úcta ke všemu, co se na naší Zemi vytvořilo a vyvíjí se.

Na závěr si dovoluji citovat výstižná slova RNDr. Františka Čermáka zveřejněná v našich novinách v jednom z textů věnovaných ochraně přírody: „Domnívám se, že pouze dlouhodobá, trpělivá náprava chyb minulosti, tedy skutečná revitalizace obecné krajiny a obnovení původních biotopů, nám umožní pokorně doufat, že i námi způsobené chyby příroda napraví a v horizontu ne našeho života a našich neskromných představ, ale v časovém horizontu, jež příroda sama určí, dojde někde k přirozenému návratu alespoň některých vymizelých druhů. A proces devastace přírody a krajiny se zastaví.“ Možná k tomu může každý z nás přispět aspoň nějakou maličkostí - dnešním trendem je např. upravená zahrada s exotickými květinami a s dokonale vysečeným trávníkem, ale spousta motýlů nachází útočiště právě na kopřivách, bodlácích a na původních planých rostlinách. Neničme tedy za každou cenu všechno „plevel“. Poznávejme zákony přírody a učme se ctít její moudrou rovnováhu, a to nejen v zájmu záchrany motýlů.

M. Marek



Jason dymníkový

### Aktuálně z města

## Prodej movitého majetku města Rýmařova



Město Rýmařov nabízí k prodeji movitý majetek - plošinu pro imobilní osoby, výrobník čaje, mycí zařízení Mixomatic. Cena majetku je stanovena dohodou. V případě zájmu volejte Zdenu Panochovou, tel.: 554 254 155.



## Školství

## Základní škola otevřela čtyři první třídy

Po loňském nárůstu počtu prvňáků ve městě se letos vrátila čísla do střídavějších mezí. Zatímco loni v září přivítala Základní škola Rýmařov 108 dětí a v označování tříd se po letech opět objevilo E, letos už je prvňáků pouze 81. Škola otevřela čtyři první třídy.

Pokles žáků v prvních třídách rýmařovské základní školy přitom vybočuje z celorepublikového trendu, podle něhož by prvňáků mělo být ještě více než vloni, kdy do školního věku začaly dorůstat silné ročníky. Letos v září podle údajů ministerstva školství usedne do prvních tříd v České republice 104,5 tisíce dětí, tj. o 3,5 tisíce více než v září 2011. V Rýmařově však počet prvňáků

naopak výrazně klesl nejen vůči loňsku, ale i v porovnání se školním rokem 2010/2011, kdy měla základní škola 94 prvňáků.

Svou paní učitelku, svou učebnu a školní lavici poprvé poznali noví rýmařovští prvňáci při slavnostním zahájení školního roku, který se konal v pondělí 3. září v budově na Národní ulici. Děti i jejich rodiče ve škole přivítal starosta Petr Klouda, ředitel základní školy Miloslav Horký a jeho zástupce pro první stupeň Jiří Gajdoš, ale také starší spolužáci s tanečními vystoupeními. Po rozdělení do jednotlivých tříd, které mají letos průměrně dvacet žáků, si prvňáky odvedly učitelky do tříd.



V tomto školním roce nebude budova na Národní ulici vyhrazena jen jim. Zůstaly zde také dvě druhé třídy. „Z důvodu naplněnosti školní družiny zůstaly dvě druhé třídy na Národní ulici a dvě jsme přesunuli do budovy na ulici 1. máje. Tam by naopak školní družina dětem kapacitně nestačila,“ vysvětlil Jiří Gajdoš. Škola musela také přistoupit ke zrušení jedné loňské první třídy. „Počty žáků ve třídách klesly pod dvacet, což bylo finančně neúnosné,“ zdůvodňuje tento krok Jiří Gajdoš. Loňská 1. E tak byla rozpuštěna a její žáci rozděleni do zbývajících čtyř tříd. V těch se letos bu-

de vzdělávat průměrně 26 druháků.

Finanční zátěž spojenou s nástupem dětí k povinné školní docházce letos výrazněji pocítili i rodiče. Příspěvek státu určený na vybavení prvňáků se totiž oproti předchozím letům hluboce propadl. Loni ještě na každého žáka první třídy přispěl stát 800 Kč, předtím dokonce 1000 Kč, letos to byly pouhé dvě stovky. Zbytek nákladů tak nese škola a rodiče. „Prvňáci dostanou od školy ty nejdražší učebnice - slabikáře, počteníky a učebnice prvouky. Pracovní sešity a výtvarné pomůcky už musí zaplatit rodiče,“ doplnil Jiří Gajdoš. ZN



**AKTUÁLNÍ NABÍDKA KURZŮ  
ZAČÍNÁME OD ŘÍJNA 2012**

#### Jazykové kurzy

- ⇒ Angličtina
- ⇒ Němčina
- ⇒ Francouzština
- ⇒ Ruština

- pro začátečníky, mírně pokročilé a pokročilé  
- NOVINKA! KONVERZAČNÍ JAZYKOVÉ KURZY  
- NOVINKA! INTENZIVNÍ JAZYKOVÉ KURZY

**cena:** 1680,- Kč/20 hodin

#### Odborné kurzy

- ⇒ **ZÁKLADNÍ ZDRAVOTNICKÝ KURZ PRVNÍ POMOCI**

**cena:** 550,- Kč/20 hodin (cena pro veřejnost, studující mládež)  
e-mail: novot.marie@seznam.cz

Přihlášky přijímáme během celého roku  
tel: **554 721 150, 554 721 160, GSM: 733 165 364**  
info: [www.gymnaziumrymarov.cz](http://www.gymnaziumrymarov.cz)  
e-mail: [info@gymnaziumrymarov.cz](mailto:info@gymnaziumrymarov.cz)



GYMNÁZIUM



RÝMAŘOV

**Gymnázium Rýmařov, příspěvková organizace, nabízí:**

### Pronájem tělocvičny

- podlaha v tělocvičně s umělohmotným povrchem  
- možnost využít pro sporty, např. volejbal, sálovou kopanou, florbal, basketbal...

**cena:** 285,- Kč/60 minut

Kontakt:  
[info@gymnaziumrymarov.cz](mailto:info@gymnaziumrymarov.cz)  
tel: 554 721 150  
GSM: 733 164 364



Nově nabízíme:

#### PŘÍRODOVĚDNÝ KROUŽEK

⇒ pro žáky základních a studenty ostatních středních škol

info: [www.gymnaziumrymarov.cz](http://www.gymnaziumrymarov.cz)  
e-mail: [novot.marie@seznam.cz](mailto:novot.marie@seznam.cz)



**SPORTOVNĚSTŘELECKÝ KROUŽEK  
GYMNÁZIA RÝMAŘOV**

⇒ přijme nové zájemce o soutěžní sportovní střelbu z řad žen, mužů a dětí od 10 let

info: Štefan Janošťák, Gymnázium Rýmařov  
e-mail: [janostak.stefan@seznam.cz](mailto:janostak.stefan@seznam.cz)

## Gymnázium Rýmařov zahájilo nový školní rok

Protože letní prázdninové měsíce má každý rád, může se zdát, že mají méně dnů a nový školní rok přichází velmi rychle. Gymnázium Rýmařov jej slavnostně zahájilo 3. září. Pro některé žáky to byl první den strávený na naší škole, kde bych je chtěla přivítat a popřát jim úspěšné studium, dobrý kolektiv spolužáků i učitelů a spoustu zajímavých zážitků během školní docházky.

Tentokrát na gymnázium nastoupily málo po-

četné třídy. V primě je 12 žáků, v prvním ročníku čtyřletého studia 13. Nižší počet žáků ve třídě je však pro ně samotné nesporně výhodou, protože umožňuje individuální přístup učitelů k žákům, lepší pracovní podmínky v laboratorích a odborných učebnách.

Nové ročníky absolvovaly v prvním týdnu školního roku adaptační soustředění v Karlově, kde se studenti vzájemně poznávali při zábavných a sportovních aktivitách.

Studium na gymnáziu však nepředstavuje pouze učení a kontakt se spolužáky, poskytuje zároveň možnost vyměňovat si zkušenosti a navazovat přátelské vztahy s občany partnerských měst Rýmařova. Jedno takové setkání proběhne právě na začátku září, kdy naše město navštíví skupina 50 studentů a učitelů z Gymnázia Krompachy.

*Mgr. Zdena Kovaříková, ředitelka školy*

## Gymnázium slaví 110 let

V letošním roce slaví Gymnázium Rýmařov 110 let od svého založení. Redakce Rýmařovského horizontu ve spolupráci s gymnáziem v letošním roce postupně uveřejňuje medailony zajímavých absolventů školy. Patří mezi ně i **Magdalena Frischová**.



Když jsem se dozvěděla, že Gymnázium Rýmařov slaví 110 let od svého založení, tak mě to, pravděpodobně

jako ostatní absolventy, přimělo k zamyšlení a ke vzpomínkám. Ke vzpomínkám na první momenty vstupu na tuto školu, na chvíle prožité mezi zdmi gymnázia a samozřejmě i na skládání první velké životní zkoušky - maturity. Vzpomínky na střední školu patří mezi ty, které si s sebou neseme bez ohledu na to, jak daleko od domova nás osud zavál.

Pokud bych měla říct, co si z doby pobytu na gymnáziu vybavím nejdříve nebo nejsilněji, tak kromě zmíněné maturity to bude ten úplně první den, kdy jsem přicházela k neznámé budově v neznámém městě, jmeně mrholilo a já jsem neznala vůbec nikoho, protože jsem základní školu navštěvovala v Bruntále. A přitom to není negativní vzpomínka. Spíš jsem se při pohledu na tu pro mě tenkrát tak velkou školu těšila na všechno nové, co mě čeká. Hned další, na co si vzpomenu, je také podzimní období, a to začátek druhého ročníku, kdy jsem s ostatními prožívala sametovou revoluci. A opět je to pozitivní vzpomínka na něco vzrušujícího a úplně nového.

A pak už se vzpomínání pokaždé stočí k jednotlivým učitelům. Nejvíce se mi do paměti samozřejmě zapsala moje třídní Jana Fialová a určité i náš češtinář, který pro nás byl velkou autoritou a občas i postrachem, z jehož rad a připomínek čerpám doteď. Čeština pro mě byla velmi důležitá, protože jsem se rozhodla mezi studiem žurnalistiky a práv. Práva nakonec zvítězila, ale psaní mě baví stále.

Mým studiem mě samozřejmě provázelo více učitelů, na které ráda vzpomínám, zmínit je všechny, byť krátce, by ale mnohonásobně přesáhlo rozsah tohoto krátkého pozdravu.

Oslavy založení byly pro mě osobně zároveň vhodnou příležitostí jak využít svého stávajícího postavení k obnově kontaktu se školou. Vzhledem k tomu, že od vstupu České repub-

liky do Evropské unie v roce 2004, tj. posledních 8 let, pracuji v Evropském parlamentu, napadl mě ten nejpřirozenější a zároveň asi i nejzajímavější způsob, jak svoji školu pozdravit - umožnila jsem studentům z Rýmařova a jejich doprovodu navštívit jednu z evropských institucí. Studijní cesty se zatím podařily dvě a studenti se tak již podívali do Bruselu

a Štrasburku, zúčastnili se prohlídky budov Evropského parlamentu, přednášky o fungování evropských institucí a setkali se s politiky, našimi zástupci v EU. Myslím, že pro mladou generaci je nesmírně důležité vzdělávat se, aktivně používat cizí jazyky, cestovat a seznamovat se s možnostmi, které jim Evropská unie může nabídnout.

Na to poslední zmíněné bych chtěla ještě krát-

ce navázat. Věřím v pravdivost rčení, že štěstí přejde připravenému. Každý z nás chce v životě něco dokázat. Ne třeba pro okolí, ale pro sebe sama. A aby se mohl realizovat, aby mohl být spokojený, musí jít příležitostem naproti a nebat se nových věcí. Já jsem ve svém životě několikrát odešla ze všeho známého do úplně neznáma. A zatím mám pocit, že se mi to vždy vyplatilo. Při přechodu ze základní školy na střední nebo při odchodu do Prahy na právnickou fakultu, to byl vždy úplně nový začátek. Když jsem při své práci v Poslanecké sněmovně Parlamentu ČR zjistila, že se začíná formovat první česká volená reprezentace do Evropského parlamentu, okamžitě jsem se o práci u jednoho z nastupujících europoslanců. A do Belgie jsme odcházeli jako první skupina Čechů hned po přistoupení ČR do EU. Do budoucna bych chtěla pedagogům gymnázia popřát mnoho úspěchů, hodně trpělivosti se zaváděním nových maturitních zkoušek a spokojené a úspěšné studenty!

*JUDr. Magdalena Frischová, LL.M.*

## Moravskoslezský kraj informuje

### Již v létě je potřeba být připraven na zimu



*Ilustrační foto*

Moravskoslezský kraj podporuje na svém území běžecké lyžování i v zimní sezóně 2012/2013. V rámci vyhlášeného dotačního titulu „Úprava lyžařských běžeckých tras“ letos bylo přijato 21 žádostí s celkovými požadavky na dotaci ve výši 6,6 mil. Kč.

V rozpočtu kraje byly pro rok 2012 vyčleněny prostředky ve výši 4 mil. Kč. Dotace bude krácena u všech žadatelů stejným dílem, a to z požadovaných 70 % na 62 %. Myslím si, že je to rozumný návrh, který by měli krajští zastupitelé na svém posledním zříjovém jednání schválit.

*Ing. Jaroslav Kala,  
krajský zastupitel*





## Zaměřil se

### na novinový stánek

V průběhu noci ze 16. na 17. srpna vypáčil neznámý pachatel dveře novinového stánku na ulici 1. máje v Rýmařově. Z pokladny si odnesl finanční hotovost a z polic několik desítek krabic cigaret a zapalovačů. Neopomněl si na cestu přibalit ani žvýkačky. Předběžně byla celková škoda vyčíslena na 64 tisíc Kč.

### Návštěva v hájovně

Nezvaný host vnikl někdy mezi 17. a 20. srpnem do hájovny v katastru obce Kněžpole. Poškodil zámek na vstupních dveřích a dostal se do hospodářské místnosti, odkud si odnesl několik lahví

alkoholu, pивní pípu, demizony s vínem a také dvě sekery, tzv. kalače. Majiteli hájovny způsobil škodu za 15 tisíc Kč.

### Šel si pro drobné

O tom, že pozornost zlodějí se může obrátit na cokoli, se přesvědčil i provozovatel malého stánku se zeleninou na náměstí Míru v Rýmařově. V době od 19. do 21. srpna se do stánku někdo násilím vloupal a odnesl si drobné mince v nominální hodnotě okolo 600 Kč.

### Kabelka na sedadle lákala

Půl hodiny nepřítomnosti majitelky stačilo zloději na vykradení zaparkovaného vozidla. Po-

škozená nechala 21. srpna své auto poblíž hřbitova na Opavské ulici v Rýmařově a na třicet minut se vzdálila. Než se vrátila, neznámý pachatel rozbil okno zadních dveří a ze sedadla odnesl odloženou kabelku s osobními doklady, mobilním telefonem, parfémem a peněženkou. Celkem způsobil ženě škodu za 9 tisíc Kč.

### Schránka skončila ve vodě

Přečinu poškození a ohrožení provozu obecně prospěšného zařízení se dopustil někdy mezi 17. a 21. srpnem neznámý vandal v obci Skály, když z kovového stojanu u autobusové zastávky odstranil poštovní schránku a odhodil ji do blízkého rybníku. Škoda byla vyčíslena na 5 tisíc Kč. Pachatelé hrozí peněžité trest nebo odnětí svobody až na jeden rok.

### Kam se poděla kulatina

Jednatel společnosti z Rýmařova při kontrole zjistil krádež vytěžené dřevní kulatiny, která byla uskladněna na pozemku v katastrálním území Velká Štáhle. Okolo 10 metrů kubických kulatiny v celkové hodnotě okolo 9 tisíc Kč zmizelo někdy v době od 3. do 21. srpna.

### Krádež se nezdařila

Ve čtvrtek 23. srpna bylo 23letému mladíkovi sděleno podezření ze spáchání přečinu krádeže. V červenci se měl pokusit vynést

bez placení láhev rumu z marketu na Opavské ulici v Rýmařově. Půllitrovou láhev si měl schovat pod mikinu a projít pokladnou. Při odchodu byl vyzván pracovníkem bezpečnostní agentury ke kontrole a musel kradené zboží vydat. Mladíkovi přitížil skutečnost, že za obdobný čin byl už dříve odsouzen k trestu obecně prospěšných prací o výměře 300 hodin, který však ke dni krádeže nevykonal.

### Alkoholem posilněný řidič

Ve středu 22. srpna dostali policisté oznámení o jízdě vozidla, které pravděpodobně řídí podnapilý řidič. Prověřili možný pohyb uvedeného vozu v okolí Rýmařova a krátce před čtvrtou hodinou odpolední zastavila hlídka ve Velké Štáhli vozidlo Škoda Felicia Combi. Řidiči byla na místě naměřena hodnota 2,97 promile alkoholu v dechu. Policisté mu zadrželi řidičský průkaz a převezli jej k vystřízlivění na záchytnou stanici v Opavě.

### Odčerpál naftu

V průběhu víkendu 25. a 26. srpna došlo k odcizení motorové nafty z areálu zemědělské firmy v Malé Štáhli. Pachatel odčerpál okolo 1000 litrů nafty v hodnotě přes 40 tisíc Kč ze zaparkovaných traktorů, nakladačů a nákladních vozidel, která byla odstavena ve volně přístupných halách.

por. Ing. Ivana Křištofová

## Náraz do svodidla

V neděli 26. srpna havaroval na silnici I. třídy mezi Malou Štáhlí a Václavem řidič na motocyklu Ducati. 36letý motorkář z Olomoucka pravděpodobně nepřizpůsobil rychlost stavu komunikace a při průjezdu zatáčkou upadl se svým strojem na vozovku a narazil do svodidla. Při nehodě utrpěl těžké zranění a musel být letecky transportován do Fakultní nemocnice v Ostravě. Škoda na motocyklu se pohybuje okolo 80 tisíc Kč, škoda na svodidle okolo 10 tisíc Kč.



Foto: PČR Bruntál

## Záchranáři v terénu

### Zraněného motocyklistu objevili sami záchranáři

V neděli 26. srpna odpoledne zasahovala záchranná služba u vážně zraněného motocyklisty na Bruntálsku. Průběh události však pro záchranáře poněkud vybočil z běžných kolejí. Nehodu obvykle na operační středisko ZZS nahlásí náhodný svědek, který pak poskytuje potřebnou pomoc do příjezdu profesionálních záchranářů. V tomto případě tomu však bylo jinak.

Posádka rychlé zdravotnické pomoci byla vyslána k zásahu do Rýmařova, kde ošetřovala mladého muže. S pacientem na palubě následně zamířila do nemocnice v Bruntále. Během cesty mezi obcemi Malá Štáhle

a Václavov zdravotníci spatřili ve svodidlech havarovaný a značně zdeformovaný sportovní motocykl. Samozřejmě zastavili a ve svaahu, několik metrů od stroje, záhy našli i jeho řidiče.

Šestatřicetiletý muž se záchranáři zprvu nekomunikoval, po sejmutí přilby a prvotním zajištění však již byl ve slovním kontaktu. Posádka zraněnému přiložila krční límec, vyprostila a na přístupné místo jej dopravila pomocí scoop rámu a následně zafixovala do vakuové matrace. Na pomoc však musela přivolat kolegy, protože na palubě vlastní sanitky již měla „svého“ původního pacienta.

Ke zraněnému tak vyjela pozemní posádka z Bruntálu a vzlétl vrtulník LZS z Ostravy. Bruntálští záchranáři převzali motocyklistu na místě do své péče, čímž umožnili odjezd svých kolegů s jejich pacientem, a vyčkali na přilet vrtulníku.

Muž utrpěl poranění hrudníku a dolní končetiny, nebylo možno vyloučit ani otřes mozku. Po zajištění žilního vstupu, podání léků a připojení k monitoru srdeční činnosti byl pacient letecky transportován na urgentní příjem Fakultní nemocnice v Ostravě-Porubě.

PhDr. Lukáš Humpl,  
tiskový mluvčí ÚSZS MSK

## Organizace a spolky

## Pásmo kostelní 2012

Pásmo kostelní v Albrechticích u Rýmařova již během posledních let zanechalo v kalendáři akcí na

Rýmařovsku svoji nesmazatelnou stopu a nebude v něm chybět ani letos. Loňský ročník, ačkoliv byl

konán po roční pauze (anebo možná právě proto), se těšil nečekanému zájmu veřejnosti. Bylo tomu tak především díky atraktivnímu programu, naplněnému umělci z celé republiky i ze zahraničí. Letos pojali organizátoři kulturní program naopak zcela „poddomácku“. Vystoupí totiž vesměs místní hudebníci, básníci a výtvarníci, kteří však kvalitami nikterak nezaostávají za těmi přespolními.

Program Pásma kostelního proběhne v sobotu 15. září v kostele Nejsvětější Trojice v Albrechticích u Rýmařova, který bude otevřen veřejnosti již podruhé za poslední půlrok. Naposledy se tak stalo v rámci Noci kostelů na začátku června, kdy tyto prostory potvrdily, že jsou jako stvořené pro koncerty, recitaci i divadlo. Sobotní odpolední program začne bohoslužbou slova ve 14 hodin. Po ní bude následovat vystoupení rýmařovského souboru Variace, jež je v místních končinách zavedenou jistotou hudební kvality. Po úvodním koncertu přijde na scénu Ivo Janoušek, který se představí v roli básníka a přečte publiku ukázky ze své tvorby. Jeho poezie bývá doprovázena též vizuální oporou v podobě grafik Šárky Lupečkové. Proto budou v kostele k vidění i její obrazy. Kulturní odpoledne zakončí bluesman Jiří

Míza ze Staré Vsi, který zahraje a zazpívá několik svých skladeb. Umělecký program bude tedy vesměs „učitelský“, protože se v něm objeví hned několik známých rýmařovských kantorů. Je to jedinečná příležitost pro žáky vidět své pedagogy v netradičních rolích umělců.

Stejně jako v červnu ani tentokrát odpoledne neskončí kostelním pásmem. Po programu se budou moci návštěvníci přesunout na neďalekou usedlost Jasanka, kde pro ně budou přichystána další překvapení. Rodiče s dětmi jistě potěší možnost projížďek na koni, bude se hrát tvořivé divadlo - účastníci se budou moci stát součástí scének inspirovaných klasickými romány, např. tvorbou Karla Maye. Přichystány budou různé hry, na statku nebo v indiánském teepee. Pro dospělé bude připraveno občerstvení a táborák. Toto pokračování pořadatelsky zastiť Usedlost Jasanka, o. p. s., která od letošního roku úzce spolupracuje s organizátory Pásma kostelního. Jak je patrné, v Albrechticích u Rýmařova to žije! A čím dál více. Doufejme, že zmrtvýchvstání místních tradic a kultury bude pokračovat i nadále, za přispění všech budoucích návštěvníků. Zveme proto všechny, aby se stali jeho součástí.

Lukáš Krumpolec

ZUŠ Rýmařov vás zve na

# PÁSMO KOSTELNÍ

## ALBRECHTICE U RÝMAŘOVA

### KOSTEL NEJSVĚTĚJŠÍ TROJICE

# 15. 9. 2012

**14.00 Bohoslužba**

**14.30 Variace, hudba**  
Ivo Janoušek, poezie  
Šárka Lupečková, obrazy  
Jiří Míza, hudba

**16.00 USEDLOST JASANKA**  
jízdy na koni  
občerstvení  
táborák  
divadlo  
hry pro děti

## Janovický zámek mezi třicetiletou a druhou světovou válkou



Ve čtvrtek 23. srpna uspořádalo sdružení **Historií k současnosti zámku Janovice druhou besedu s Jiřím Karlem o proměnách zámku od jeho počátků až do současnosti. Přednáška navázala na předchozí v momentě zvratu po bitvě na Bílé hoře a představila posluchačům zámek jako dějiště několika výrazných architektonických proměn.**

Beseda se konala v obřadní síni janovického zámku, známé také jako rytířský nebo cínový sál. Síní dodnes nese znaky renesančního slohu (hřebínková klenba, boční pětiboká věž) a patří k nejstarším částem zámku. Je tedy místem, odkud se stavba během několika staletí rozrůstala do dnešní podoby.

Autor přednášky, propagátor historie janovického zámku Mgr. Jiří Karel, vymezil pojednáváný časový úsek dvěma velkými mezinárodními konflikty, které výrazně poznamenaly naše území - třicetiletou válkou a druhou světovou válkou. Poměrně dlouhé období mezi nimi naplňují v případě janovického zámku výrazné stavební proměny, které souvisely jak s vývojem stylu a změnami funkce zámku, tak s rozdílným vkusem ně-

kolika jeho majitelů.

Jiří Karel provedl své posluchače obdobími rozvoje, kdy byl zámek vzkvétajícím rodovým sídlem, i stagnace a úpadku, zejména během válečných let. Před auditoriem se postupně odvíjel obraz reprezentativního renesančního sídla s obrovskou knihovnou Ferdinanda Hoffmanna z Grünbüchlu, stagnujícího centra drancovaného panství za třicetileté války a nového rozvoje po příchodu Hoffmannova potomka Wolfganga Bedřicha, který v polovině 17. století vtiskl zámku raně barokní vzhled (zachoval se na Wischeřově mapě z roku 1697).

Na přestavbu dle návrhu Alexandra Samuela Canevala, kroměřížského kameníka s italskými kořeny, navázala po roce 1740 další, už ve stylu pozdně barokním. Jejím výsledkem je tzv. weisserovské barokní křídlo ve tvaru písmene L, nesoucí jméno architekta Gottfrieda Weissera. Tehdejší majitel zámku Ferdinand Harrach však s přestavbou údajně nebyl spokojen, a proto byla již v 60. letech 18. století realizována přestavba další, tento-



krát s prvky klasicismu, podle návrhu francouzského architekta Isidora Marcela Amadea Gannevala. Provedl ji dvorní stavitel janovických Harrachů Johann Christoph Fabich, který se stal později Gannevalovým spolupracovníkem. Za zmínku stojí, že Francouz připravil tři návrhy, z toho dva velmi velkorysé a dobné, ovšem realizován byl třetí, nejjednodušší. Zámek v té době sloužil jako úřední centrum panství. Další změny přinesly roky 1827-1850, kdy byla nově situována zámecká kaple i pivovar a vznikl dům uprostřed zámeckého arboreta (dnešní mateřská škola) a samostatná správní budova

harrachovského velkostatku (dnes sídlo janovické správy Lesů ČR).

„Každá stavba, která se dodnes dochovala funkční, procházela neustálými změnami. Janovický zámek je toho dokladem. Každá doba a přestavba na něm zanechala stopu,“ shrnul proměny zámku Jiří Karel.

Závěr přednášky věnoval období velkého rozkvětu Janovic po roce 1884, kdy se z původně vedlejšího opět stalo trvalé sídlo panstva, tzv. janovické větve Harrachů. Poslední úpravy zámku provedl po roce 1895 nástupce Karla Alfréda Harracha František Harrach, jehož přičiněním dostal zámek

střídmý, až strohý styl, ale také krásné vybavení interiéru s řadou loveckých, cestovatelských a uměleckých sbírek, jak je známe z popisu Viléma Stráneckého v Lidových novinách z roku 1931 a také z dochovaných fotografií patnáctileté Josefiny Harrachové.

Ve třetí přednášce, která by se měla konat na podzim, se Jiří Karel zaměří na období po roce 1945, na časový úsek nejkratší, ale v historii zámku možná nejkrušnější. (Podrobný přehled architektonických proměn janovického sídla s dobovými fotografiemi mohou čtenáři najít v celobarevném speciálu Rýmařovského horizontu 23/2009.) ZN

## Dluhové poradenství zdarma

**Od září letošního roku nebudete na dluhy sami, můžete využít bezplatnou poradnu zaměřenou na problematiku dluhů a exekucí.**

Služba bude součástí Poradny pro osoby se zdravotním postižením Bruntál, **pracoviště Rýmařov - Revoluční 30**, a to vždy **1. úterý v měsíci od 8.00 do 12.00** (termíny do konce roku 2012 - 2. října, 6. listopadu, 4. prosince). Služby poradny budou poskytovány osobám se zdravotním postižením a seniorům, kteří se ocitli v obtížné finanční

situaci nebo jsou touto situací ohroženi. Pracovník poradny bude pomáhat s orientací v dluhové problematice, informovat uživatele o jejich právech a povinnostech, podporovat je v samostatném zvládnutí problému a nalézání možností řešení nepříznivé situace.

Poradna dále poskytuje pomoc a podporu v problematice příspěvku na péči, invalidních důchodů, kompenzačních pomůcek, pracovního poradenství, dávek státní sociál-

ní podpory, dávek pro zdravotně postižené osoby apod. **Všechny tyto služby jsou poskytovány zdarma.**

Služby rovněž poskytuje Centrum pro zdravotně postižené Moravskoslezského kraje, o. s., Detašované pracoviště Bruntál, a to každou středu od 8.00 do 16.30, Dr. E. Beneše 1497/21, tel. č. 554 718 068, 774 993 215, czp.bruntal@czp-msk.cz.

Ing. Aleš Šupina,  
vedoucí Detašovaného pracoviště Bruntál

## Zajímavosti z přírody

### Ornitologové vracejí do přírody ohroženého sýčka

Sýček obecný (*Athene noctua*), jedna z našich nejmenších sov, patří mezi kriticky ohrožené druhy. V současnosti se odhaduje počet sýčků na pouhých jedenáct párů v rámci celé naší republiky. Sýček přitom býval v minulosti poměrně rozšířeným druhem, obývajícím jak prostředí vesnic, tak města. Hnízdil ve starých budovách, v senících, kostelních věžích a v dutinách starých stromů v parcích a remízkách. A právě nedostatek těchto přirozených hnízdišť způsobil za posledních třicet let jeho rapidní úbytek. I přes snahy ornitologů, kteří vyvěšují ve vhodných lokalitách hnízdní budky, se nedaří jeho populaci zvýšit.

V současné době se několik zoologických zahrad a záchranných stanic zapojilo do programu na záchranu sýčka tím, že se pokouší o jeho umělý odchov a následné vypouštění mláďat do volné přírody. Například v zá-

chranné stanici v Bartošovicích se letos podařilo poprvé v historii prokázat hnízdní uměle odchovaného páru.

Taková záchranná akce probíhá i u nás v Rýmařově. Zoologická zahrada Lešná zapůjčila pár těchto sov a hned v prvním roce se podařilo sýčkům zahnízdit a vyvést čtyři mláďata. V současné době připravujeme vypuštění těchto mláďat do přírody. Taková akce podléhá přísným pravidlům, je potřeba získat od Agentury ochrany přírody souhlas s vypouštěním v dané lokalitě a následně mláďata připravit ve speciálních rozletových voliérách na jejich pobyt ve volné přírodě.

Doufáme, že záchranné akce přispějí ke zvýšení populace sýčka obecného a že opět častěji uslyšíme jeho typické strašidelně znející houkání z kostelních věží. Ing. Miroslav Glacner



Foto: archiv M. Glacnera

### Tropický pavouk na Rýmařovsku



Když jsem v roce 1996 na ostrově Rab v Chorvatsku prvně spatřil krásně barevného křížáka pruhovaného, ani náhodou mě nenapadlo, že ho jednou najdu i v naší přírodě.

Křížák pruhovaný, relativně veliký a nápadný pavouk, není člověku nebezpečný. Samička, která je výrazně větší než sameček, měří 1,5 až 2 cm, s končetinami kolem 4,5 cm. Tělo je na svrchní straně převážně žlutočerně pruhované. Křížák pruhovaný je tropický

druh, který se rozšířil do subtropické oblasti kolem Středomořího moře a v posledních desetiletích, zřejmě v souvislosti s oteplováním, rozšiřuje svůj areál i na území ČR. V červené knize vzácných a ohrožených druhů živočichů ČSFR (1992) je označen za ohrožený druh. V roce 1991 byl znám jeho výskyt pouze na Břeclavsku a v zaniklém vojenském prostoru u Milovic.

Na Rýmařovsku jsem našel prvních pět samic křížáka pruho-

vaného v roce 2010, a to v údolí říčky Oslavy v katastrálním území Sovinec. Toto naleziště leží 320 m n. m., je tvořeno lesní školkou a loukami a již třetím rokem je nepřetržitě obsazeno. V letošním roce jsem zjistil tři další samice na louce asi 600 m západně od Těchanova, již v nadmořské výšce 560 m.

Křížák pruhovaný tak obohacuje současnou faunu Rýmařovska i Přírodního parku Sovinecko.

Foto a text: Miroslav Král





*Keramicko-výtvarné sympozium*



*Soustředění Move2you*



*Léto s tancem*



*Pohádkové dobrodružství*



*Prázdninové dobrodružství*



*Se Sluníčkem za šmouly*



*Zálesák aneb Jak přežít v divočině*

*Fota: archiv SVC Rýmařov*

**L  
E  
T  
N  
Í  
T  
Á  
B  
O  
R  
Y  
S  
T  
Ř  
E  
D  
I  
S  
K  
A  
V  
O  
L  
N  
É  
H  
O  
Č  
A  
S  
U**



## Úsměvně

## Vodka jako lék, jed, společenská nutnost?

Řekněte „Rusko“, zavřete oči a projděte prvními pěti představy. Určitě tam nebude chybět jedna věc - obraz dobře vychlazené průhledné láhve...

Pije jako Rus, nebo jako Dán? Když už zavítáme do Ruska, teprve pak si uvědomíme, co po-

jem vodka v této zemi znamená. Pije se všude a v jakoukoliv denní dobu. Cena není příliš vysoká, na výběr jsou desítky druhů, a to i v obyčejné samoobsluze. Pokud jdete na oslavu narozenin - a lidé tu slaví stále a rádi - s vodkou se neminete. K vodce

by měly být na stole sušené ryby, malé, velké, uzené, naložené.

Odhady, kolik se jí za rok vypije, se značně liší. Před dvěma roky to bylo 18 litrů čistého alkoholu na hlavu (!) včetně kojenců. Norové vypijí necelých 7 litrů. Nyní prý Rusové vypijí vodky méně, protože přecházejí na pivo. Tvrdí to třeba v Petrohradě. Přesto je vodka stále denním chlebem průměrného Rusa. Na venkově se pije víc.

Něco z historie vodky: V roce 1386 z Itálie přivezli živou vodu vyrobenou pálením pomerančů, elité ruského státu zachutnala a jistý mnich začal v kremelském klášteře vyrábět vlastní verzi ze zrní. Jinde než v Moskvě se vyrábět nesměla, to se však změnilo a nejdostupnější lidový nápoj byl na světě.

Divme se: Vodka má v Moskvě i své muzeum se šesti sty exponáty. Historické lahve, největší, nejmenší flašky, nejstarší recepty. Plná láhev je tu dokonce z roku 1862.

V Petrohradě, v jedné bujaré společnosti, v ruce maxipanáka vodky, každý pronášel přípitek. Ten se neměl, slušnost velela, opakovat. Takže to začalo obvyklými slovy: na zdraví, štěstí, přátelství, lásku, úspěchy všech, na všechny dobré lidi... Když to tak pokračovalo, už se pilo na to, aby slunce zářilo, ptáci měli volnost a květiny voněly, potom na to, aby tráva byla zelená a... a... a... a na dobrá vrata, ze kterých jsme vyšli. To je dobré pít na vrata.

Když přišla řada na mě, ztěžklým jazykem po dlouhém myšlenkování a pití jsem ze sebe vyrázila: „Ať žijí dobré děti našich rodičů - my!“ A víte, že jsem byla přijata? Ono by se jistě i tak pokračovalo. Proto opakuji: Ať žijí děti našich rodičů!

Tři mušketýři by si pochutnali na kuřeti a jejich přípitek portským by zněl: Na krásu našich koní a rychlost našich žen! (Nebo jsem to popletla?)

Si



## Historické detaily 2012

Až do posledního řádného čísla RH 23-2012 se budou na stránkách našeho čtrnáctidenku objevovat fotografie historických detailů z Rýmařova a okolních obcí. Úkolem soutěžících je určit místo, lokalitu, objekt, ulici nebo číslo popisné domu, na kterém se fotografovaný detail nachází. Soutěžní kupony vystřihněte a zašlete na adresu redakce: Rýmařovský horizont, Bartákova 21, 795 01 Rýmařov nebo je můžete vhodit do

naší redakční schránky u vchodu Střediska volného času na Bartákově ulici 21, případně zanechat na podatelně Městského úřadu v Rýmařově. Do soutěže se můžete zapojit kdykoliv, do slosování budou zařazeni čtenáři s nejvyšším počtem správně určených objektů.

Pozor! Přijímají se pouze vystřižené soutěžní kupony z novin, nikoliv jejich kopie nebo odpovědi na volném listu papíru. Kupony mů-

žete zasílat jednotlivě nebo všechny najednou do 10. ledna 2013. Jména výherců budou uveřejněna v prvním vydání Rýmařovského horizontu (01/2013) 18. ledna 2013. Hodně štěstí v soutěži přeje redakce RH!

*Denně procházíme kolem nejrůznějších architektonických pozoruhodností a kulturních památek, historických detailů, fasci-*

*nujících fasádních či dveřních ornamentů, unikátních a originálních korouhviček, jež zde zanechali mistři stavitelé, řezbáři, tesaři, sochaři nebo umělečtí kováři. V dnešní uspěchané době jen stěží zastavíme svůj krok, pozvedneme hlavu vzhůru a zamyslíme se například nad tím, který umělec obdarovaný fantazií dílo pro další pokolení zanechal.*

*Soutěž připravil JiKo*



## SOUTĚŽNÍ KUPON č. 8

Jméno a příjmení .....

Adresa .....

Tel. kontakt .....

Místo, kde se objekt nachází .....

.....

## Městská knihovna

## Pěstitelská výstava letos plná květin

Dvoudenní výstavu výpěstků z rýmařovských zahrádek připravily zástupkyně zdejších zahrádkářských osad na poslední srpnové dny v galerii U Stromu poznání městské knihovny. Svou letošní úrodu předvedly téměř všechny rýmařovské osady, a přestože



podle slov autorek výstavy byla tato sezóna poznamenána výkyvy počasí, bylo se na co dívat.

„Letos vystavujeme méně ovoce. Může za to květmový mráz, který poničil ovocné stromy obsypané květy. Přitom se podle množství květů čekala velká úroda,“ vysvětlila důvody malého zastoupení ovoce na výstavě jedna z hlavních pořadatelek Jarmila Stopplová. Milovnice sladkých plodů tak na letošní přehlídce výpěstků potěšilo jen několik jablek, hrušek a švestek, rybíz, jahody a maliny, ale také několik trsů hroznového vína, které se v našich podmínkách pěstuje obtížně.

O něco větší zastoupení měla zelenina, od tradiční cibule, mrkve (včetně méně obvyklé kulaté) a brambor, přes salát, okurky, papriky a rajčata, cukety a kedlubny až po stále oblíbenější dýně

hokaido nebo zřídka pěstovaný česnek, který se v domácí kvalitě stává na trhu vzácným zbožím.

Nedostatek ovoce i menší zastoupení zeleniny autoři výstavy vykompenzovali větším podílem květin a bylinek. Právě pestré a košaté kytice ve vázách i několik ukázek květin pěstovaných v truhlících a květináčích dodaly zahrádkářské výstavě na barevnosti a vůni. Kromě nesčetných variant afrikánů, jirín, mečků a dalších oblíbených květin se vystavovaly i okrasné trávy a samozřejmě léčivé a kulinářské bylinky, např. levandule, máta, dobromysl, me-

duňka, kopr, mateřídouška, třapatka nebo měsíček. Jako rarita se na výstavě objevil džem z růžových lístků Heleny Nejedlé, která připojila pro zájemce i recept.

„S aranžováním výstavy nám opět velmi pomohla Miluška Hejsková, dále Olga Hasmandová a zapůjčením podstavců pan Josef Mathon. Všem moc děkuji,“ doplnila Jarmila Stopplová.

Výstava byla vzhledem k povaze exponátů velmi krátká. Květiny a bylinky se vrátily ke svým pěstitelům, část zeleniny a ovoce vystavovatelé věnovali rýmařovským mateřským školám. ZN



## Nové stránky městské knihovny

Městská knihovna Rýmařov upozorňuje na změnu své internetové adresy. Nové stránky můžete navštívit na <http://www.knihovnarymarov.cz/>.

**PAVEL SASÍN**

Výstava obrazů výtvarníka ze Žiaru nad Hronom /SK

**JINÝ SVĚT**

od 3. září do 29. září, 2012

GALERIE U STROMU POZNÁNÍ  
Městská knihovna Rýmařov, Sokolovská 25

www.pavelkdesign.cz | www.poznanky.wb.cz | www.knihovnarymarov.cz

## Dálkový výslech

## Hana Vystrčilová

**Věk:** dožitých 62 let

**Povolání:** zasloužilá důchodkyně

**Záliby:** divadlo, hudba, manžel

**Zvláštní znamení:** od 5. srpna 2012 jizva na čele

*Co lidi na vás štvě?*

Někdy jsem přehnaně kritická.

*Co je pro vás největší odměna?*

Pohoda a zdraví v rodině.

*Za co byste si za poslední měsíc zasloužila odměnu?*

Za to, že jsem se narodila.

*Jste „rýmařovská duše“?*

Ano, miluji své městečko.

*Co vás dovede rozzhavit doběla?*

Hloupost, lež, pokrytectví, podrazy.

*Jakou knížku máte rozečtenou na nočním stolku?*

Několik divadelních textů.

*Můžete se vždycky upřímně podívat do očí svému psovi?*

Psa nemám, ale když se podívám do očí naší kočky, hned po mně vyjde.

*Co byste si pořídila, kdybyste byla opravdu bohatá?*

Jsem spokojená s tím, co mám, ale „kdyby“, tak bych si koupila staré rýmařovské divadlo.





## Kulturní okénko města Rýmařova

**Citát:** Mít ve všem pravdu je spolehlivý znak hlouposti.  
*Michel de Montaigne*

### Společenská kronika

#### Narodili se noví občanci

Tomáš Častulík .....	Rýmařov
Natalie Mitrušková .....	Rýmařov
Dominik Ptáček .....	Rýmařov

#### Blahopřejeme

*jubilantům, kteří od předcházejícího vydání oslavili 80 let a více*

Josef Palík - Rýmařov .....	83 let
Anna Ftáčková - Rýmařov .....	83 let
Anna Sklářová - Rýmařov .....	84 let
Božena Štěpková - Rýmařov .....	84 let
Marie Slaměnková - Rýmařov .....	87 let

#### Blahopřání



Dne 13. září 2012 oslaví životní jubileum,  
70. narozeniny,

**pan František Juráš.**

Hodně štěstí, zdraví a spokojenosti  
do dalších let přejí manželka,  
dva synové s rodinami, sourozenci  
a rodina Frančákova a Zahradníková

Dne 2. září 2012 uplynulo 40 let od chvíle,  
kdy si svoje „ano“ řekli manželé

#### Josef a Karolina Bršťákoví z Rýmařova.

Těchto 40 krásných let bylo naplněno láskou, štěstím,  
životem pro rodinu a děti. Maminko a tatínku, moc  
děkujeme za vše, co jste pro nás během této doby udělali  
a obětovali, a z celého srdce přejeme do dalších let  
hlavně zdraví, životní pohodu, lásku

Dne 20. září k tomu oslaví naše maminka a babička,

#### paní Karolina Bršťáková,

65. narozeniny.

Proto přidáváme další kopec srdečného přání zdraví, lásky,  
pohody a splněných přání.

*To vše od srdíčka přejí Anička, Kamka a Lada, Jirka a Miška  
a taky Čoflíček, Cheikinka, Pepíček a Rezinka*

#### Rozloučili jsme se

Jaroslava Metlíková - Ondřejov .....	1945
Marie Cábová - Dolní Moravice .....	1927
Marie Dvořáková - Rýmařov .....	1933
Lubomír Jaroš - Rýmařov .....	1956
Anežka Talčíková - Rýmařov .....	1930
Miroslav Čuška - Rýmařov .....	1953

*Evidence obyvatel MěÚ Rýmařov*

### Známa i neznámá výročí

7. 9. 1932 nar. **Malcolm Bradbury**, anglický prozaik a kritik (zemř. 27. 11. 2000) - 80. výročí narození
8. 9. **Světový den první pomoci (2. sobota v září), od roku 2000 (Mezinárodní federace Červeného kříže)**
- 8.-9. 9. **Dny evropského dědictví (2. víkend v září), v ČR se slaví od roku 1991 z podnětu Sdružení historických sídel Čech, Moravy a Slezska, součástí jsou dny otevřených dveří památek**
8. 9. 1882 nar. **Alberto Vojtěch Frič**, spisovatel, etnograf a botanik (zemř. 4. 12. 1944) - 130. výročí narození
9. 9. 1912 zemř. **Jaroslav Vrchlický**, vl. jm. Emil Frída, spisovatel, překladatel, literární a divadelní kritik (nar. 17. 2. 1853) - 100. výročí úmrtí
13. 9. 1592 zemř. **Michel de Montaigne**, francouzský renesanční myslitel, tvůrce žánru eseje (nar. 28. 2. 1533) - 420. výročí úmrtí
14. 9. 1927 zemř. **Isadora Duncan**, americká tanečnice (nar. 27. 5. 1878) - 85. výročí úmrtí
14. 9. 1937 zemř. **Tomáš Garrigue Masaryk**, filosof, sociolog, politik, první prezident Československé republiky (nar. 7. 3. 1850) - 75. výročí úmrtí
15. 9. 1867 nar. **Petr Bezruč**, vl. jm. Vladimír Vašek, spisovatel (zemř. 17. 2. 1958) - 145. výročí narození
16. 9. **Mezinárodní den ochrany ozonové vrstvy, vyhlášen 1994 u příležitosti výročí podepsání Montrealského protokolu v roce 1987 (OSN)**
16. 9. 1887 nar. **Hans Arp**, německý sochař, malíř a básník písničků německy a francouzsky (zemř. 7. 6. 1966) - 125. výr. nar.
16. 9. 1977 zemř. **Maria Callas**, vl. jm. Kalogeropoulos, řecko-americká operní pěvkyně (nar. 2. 12. 1923) - 35. výročí úmrtí
17. 9. 1832 nar. **Miroslav Tyrš**, historik umění, překladatel, zakladatel Sokola (zemř. 8. 8. 1884) - 180. výročí narození
18. 9. 1807 nar. **Karel Slavoj Amerling**, přírodovědec, pedagog a osvětový pracovník (zemř. 2. 11. 1884) - 205. výr. nar.
20. 9. 1957 zemř. **Jean Sibelius**, finský skladatel (nar. 8. 12. 1865) - 55. výročí úmrtí

Městské muzeum zve na koncert

Komorního sboru

Florian

20. září 2012, 19 h

kaple V Lipkách

#### Akce hradu Sovince

##### Výstava

2. 6. - 30. 9. - „Sochy Vladimíra Preclíka (1929-2008)“  
- celosezónní výstava moderního umění

##### Víkendové akce

15. 9. - 16. 9. - „Jestřáb potulného trubadúra“  
- dvoudenní sokolnický program
29. 9. - 30. 9. - „Tajemství staré almary“  
- netradiční loupežnické prohlídky hradu

# ZÁJMOVÉ KROUŽKY

## SVČ RÝMAŘOV 2012 - 2013



spec. s.	název kroužku	vedoucí	věk	den	čas	místo	zápisné	zahájení	max. účast.
<b>Taneční skupina MOVE2YOU</b>									
301	HVK – pok. (Kroužek je již obsazen)	P. Čechová	od 15 let	ÚT PÁ	17:30 – 19:00 17:30 – 19:00	Těl. ZUŠ	500 Kč / pol.	7. 9. 2012	
302	Děti začátečníci	M. Rapouchová	do 15 let	PO PÁ	16:00 – 17:30 14:30 – 16:00	SVČ ZUŠ	350 Kč / pol.	17. 9. 2012	20
303	Move2you začátečníci	P. Čechová	12 – 20 let	ÚT PÁ	16:00 – 17:30	Těl. ZUŠ	300 Kč / pol.	21. 9. 2012	20
304	Break dance	M. Skoupil	3.tř. – SŠ	ST, PÁ	15:00 – 17:00	těl. Hom.	400 Kč	18. 9. 2011	15
<b>Oddělení estetiky</b>									
101	Keramika	E. Kudláková	3.- 6. tř.	PO	14:00 – 15:30	SVČ	500 Kč / pol.	17. 9. 2012	14
102	Ker. plastika, batika, drátování	E. Kudláková	6. tř. - SŠ	PO	16:00 – 17:30	SVČ	500 Kč / pol.	17. 9. 2012	8
103	Keramika	E. Kudláková	4. - 7. tř.	ÚT	14:00 – 15:30	SVČ	500 Kč / pol.	18. 9. 2012	14
104	Keramika	E. Kudláková	1.- 3. tř.	ST	13:45 - 15:00	SVČ	400 Kč / pol.	19. 9. 2012	14
105	Keramicko-výtvarný 1	E. Kudláková	6. tř. - SŠ	ST	15:30 - 17:00	SVČ	500 Kč / pol.	19. 9. 2012	6
106	Keramicko-výtvarný 2	E. Kudláková	3. - 6. tř.	ČT	14:00 – 15:30	SVČ	500 Kč / pol.	20. 9. 2012	12
107	Sluníčko	K. Fryblíková	rodiče a děti	PO, ÚT, ČT	15:30 - 17:30 9:30 – 11:00	SVČ	500 Kč / pol.	11. 9. 2012	15
108	Sluníčková herna	K. Fryblíková	Nejm. děti + rodiče	ST	9:30 - 11:00	SVČ	500 Kč / pol.	12. 9. 2012	12
109	Taneční kurz	V. Kainzová, L. Sobek	9.tř. - SŠ	PÁ	17:30 - 19:30	těl. Hom.	500 Kč	21. 9. 2012	25 párů
110	Divadélko Na polštářku	E. Kudláková	1. - 5. tř.	PÁ	13:15 - 14:30	SVČ	200 Kč / pol.	21. 9. 2012	10
111	Kouzelné vaření	A. Kratochvílová	od 4. tř.	ČT	15:00 – 16:30	SVČ	400 Kč / pol.	20. 9. 2012	8
<b>Oddělení techniky a přírodovědy</b>									
401	Informatika	J. Vala	od 3. tř.	ÚT	14:00 – 16:00	SVČ	400 Kč	18. 9. 2012	12
402	PC hry	J. Vala	od 3. tř.	ČT	14:00 – 16:00	SVČ	400 Kč	20. 9. 2012	12
403	Lukostřelba	J. Vala	od 3. tř.	ST	14:00 – 15:30	těl. Hom.	400 Kč	19. 9. 2012	12
404	Lyžařský	S. Gerhardová	MŠ - 2. tř	PO, ČT	16:00 – 18:00	F. Zah.	600 Kč	3. 9. 2012	15
404	Lyžařský	M. Valová	2. tř - 3.tř.	PO, ČT	16:00 – 18:00	F. Zah.	600 Kč	3. 9. 2012	15
404	Lyžařský	T. Gerhard	4.tř. - 5.tř.	PO, ČT	16:00 – 18:00	F. Zah.	600 Kč	3. 9. 2012	15
405	Šachový	M. Slovák	od 1. tř.	PÁ	15:00 – 17:00	SVČ	300 Kč	21. 9. 2012	12
406	Africké bubny	M. Fidler	od 10 let	ÚT	14:30 - 16:30	SVČ	250 Kč	18. 9. 2012	15
406	Africké bubny	M. Fidler	od 10 let	ÚT	16:30 - 18:30	SVČ	250 Kč	18. 9. 2012	15
406	Africké bubny	M. Fidler	od 10 let	ST	15:00 - 17:00	SVČ	250 Kč	19. 9. 2012	15
407	Horolezecký	J. Vala	3. -9. tř.	PO	14:30 – 16:00	SVČ	100 Kč	29. 4. 2013	10
<b>Taneční skupina NEILA – orientální tanec</b>									
201	Orient. tanec – děti I.	M. Štefelová, A. Černá	8 – 11 let	ÚT	15:00 - 16:30	ZUŠ	400 Kč	11. 9. 2012	15
202	Orient. tanec – děti II. (obsazeno)	D. Gajdošová	8 – 11 let	ÚT	16:30 - 18:00	ZUŠ	400 Kč	11. 9. 2012	15
203	Orient. tanec – Mini	M. Štefelová, A. Černá	5 - 8 let	ST	15:00 - 16:30	SVČ	400 Kč	19. 9. 2012	15
204	Orient. tanec – Dorostenky	M. Štefelová, A. Černá	15 - 18 let	ČT	16:00 - 17:30	SVČ	400 Kč	20. 9. 2012	15
205	Orient. tanec – Juniorky I. (obsazeno)	L. Laštůvková	11 - 15 let	PÁ	14:30 - 17:00	Těl.	400 Kč	14. 9. 2012	15
206	Orient. tanec – Juniorky II.	R. Jánková	11 - 15 let	ČT	16:30 - 18:00	ZUŠ	400 Kč	13. 9. 2012	15



Oddělení tělovýchovy								
408 Florbal	M. Skoupil	6. - 9. tř.	ČT	16:30 – 17:30	těl. Gymn.	350 Kč	22. 9. 2011	15
409 Florbal	M. Skoupil	dorost	ČT	17:30 – 19:30	těl. Gymn.	350 Kč	22. 9. 2011	15
206 Kondiční cvičení	M. Pavlová	žáci + dorost	ÚT, ČT	14:15 – 15:15 15:15 – 16:15	SVČ	350 Kč	20. 9. 2012	12
410 Kulturistika	J. Jablončík	dorost	PO, ST	17:30 – 19:00	SVČ pos.	550 Kč	17. 9. 2012	12
411 Stolní tenis	M. Klimešová	1. - 5. tř.	ÚT, ČT	16:30 – 17:30	těl. Horn.	400 Kč	18. 9. 2012	10
412 Stolní tenis	J. Veiglová	starší	ÚT, ČT	17:30 – 19:00	těl. Horn.	400 Kč	18. 9. 2012	10
413 Sebeobrana + Box	P. Baďura J. A. Imbernon	8 - 14 let	ST	16:30 – 18:00	Těl. Horn.	400 Kč	19. 9. 2012	15
414 Sebeobrana + Box	P. Baďura J. A. Imbernon	15 - 18 let	ST	17:00 – 18:30	Těl. Horn.	400 Kč	19. 9. 2012	15
415 Basketbal	M. Sedláček	13 - 18 let	ČT	16:30 – 18:00	těl. Gymn.	350 Kč	20. 9. 2012	15
Dospělí								
416 Informatika pro dospělé zač.	J. Vala	dospělí	ÚT	10:00 – 11:30	SVČ	450 Kč / pol.	2. 10. 2012	12
417 Informatika pro dospělé pok.	J. Vala	dospělí	ÚT	17:00 – 18:30	SVČ	450 Kč / pol.	2. 10. 2012	12
418 Fotoklub	J. Vala	dospělí + dor.	PO	17:00 – 18:30	SVČ	150 Kč / pol.	1. 10. 2012	12
419 Pilates + kond. cvič.	H. Tesařová	ženy + dorost	ÚT, ČT	17:30 – 18:30 18:30 – 19:30	SVČ pos.	550 Kč	20. 9. 2012	10
420 Stolní tenis	B. Rektořík	dospělí	ÚT, ČT	19:00 – 21:30	Těl. Horn.	400 Kč	18. 9. 2012	10
421 Sebeobrana + Box	P. Baďura J. A. Imbernon	dospělí	ST	19:30 – 21:00	Těl. Horn.	500 Kč	19. 9. 2012	12
422 Klub kondičního cvičení	J. Vala	dospělí	PO – PÁ		SVČ pos.	700 Kč / 3 měs.		
112 Keramika pro dospělé	E. Kudláková	dospělí	ÚT	16:30 – 20:00	SVČ	60 Kč / lekci	18. 9. 2012	20
113 Italská začátečníci a mírně pokročilí	K. Coudray	SŠ – dosp.	ÚT	18:00 – 18:45	SVČ	500 Kč / pol.	18. 9. 2012	8
114 Italská pokročilí	K. Coudray	SŠ – dosp.	ÚT	18:45 – 19:30	SVČ	500 Kč / pol.	18. 9. 2012	8
115 Kreativní tvorba	I. Podzemná	dospělí	ČT	17:00 – 19:00	SVČ	300 Kč / pol.	20. 9. 2012	10
116 Paličkování	E. Kudláková	dospělí	ST	14:00 – 16:00	SVČ	100 Kč	19. 9. 2012	10
Taneční skupina NEILA – orientální tanec								
207 Orientální tanec	Š. Kastnerová	ženy - začátečnice	ÚT	18:00 – 19:30	ZUŠ	500 Kč / pol.	18. 9. 2012	15
208 Orientální tanec	Š. Kastnerová	ženy - pokročilé	ÚT	19:30 – 21:00	ZUŠ	500 Kč / pol.	18. 9. 2012	15
209 Pop Orient	L. Laštůvková	ženy	ST	18:00 – 19:30	ZUŠ	500 Kč / pol.	19. 9. 2012	15

w w w . s v c r y m a r o v . c z

## Servis služeb

### Informační středisko Rýmařov

#### Otevírací doba:

Pondělí - pátek: 9.00-12.00; 13.00-17.00  
 Sobota: 9.00-12.00; 13.00-16.00  
 Neděle: 13.00-16.00

### Výrobky ze sociálně terapeutické dílny Buřinka

#### Prodejní místa:

*Sociálně terapeutická dílna Buřinka*, Divadelní 10, Rýmařov  
*Informační centrum Rýmařov*, náměstí Míru 6, Rýmařov  
*Potravinářský Lazarec*, Opavská 24, Rýmařov

### Krytý bazén Břidličná

#### Plavání pro veřejnost v září

Pondělí	14.00 - 20.00	Úterý	14.00 - 18.00
Středa	14.00 - 20.00	Čtvrtek	14.00 - 20.00
Pátek	14.00 - 20.00	Sobota	13.00 - 20.00
Neděle		13.00 - 20.00	

### Aquacentrum Rýmařov

na Jesenické ulici

#### OTEVÍRACÍ DOBA

Po - Pá 14.00 - 21.00, So - Ne + svátky 10.00 - 21.00

Každá třetí středa v měsíci je od 19 do 21 hodin vyhrazena v Aquacentru Slunce vyznavačům naturismu.

### Diakonie ČCE, středisko v Rýmařově,

zve seniory k návštěvě KAVÁRNIČEK

každé liché úterý v budově střediska na třídě Hrdinů 48 v Rýmařově. Začátek vždy ve 13.30.

Ukončení posezení 15.30-16.00.

Kdo není schopen dojet do kavárny, může využít odvoz v den setkání ve 13.30 od prodejny H+H na ulici 1. máje. Přijďte si za námi povykládat a naplánovat aktivity, které byste sami nepodnikli. Bližší informace na čísle 554 211 294.

#### **Termíny kavárniček v roce 2012 (každý lichý týden v úterý):**

11. 9., 25. 9., 9. 10., 23. 10., 6. 11., 20. 11., 4. 12. a 18. 12.

*Srděčně zvou a těší se na vás zaměstnanci Diakonie ČCE*



Městské muzeum a Galerie Octopus

# HISTORICKÝ FESTIVAL NA ZÁMKU V JANOVICÍCH

## 14. 9. - 16. 9. 2012



*Pátek 14. 9. 2012*

*20:00 - 21:35*

průvod městem (od muzea až k zámku),  
hudba a ohnivá show

*Sobota 15. 9. 2012*

*10:00 - 21:45*

vesnické, dvorské, renesanční a břišní tance, hudba, divadlo, prezentace  
palných zbraní, scénický šerm, souboje rytířů a bojová umění  
JARMARK - během celé soboty bude probíhat historický jarmark  
s ukázkami řemesel

*Neděle 16. 9. 2012*

*10:00 - 13:00*

soutěže pro děti i rodiče (dělostřelci, katův učeň, tjost),  
pohádková představení pro děti a ukázka scénického šermu



ÚČINKUJÍCÍ: Arma Ferre - Evropská škola bojových umění z Jeseníku, Šermířský  
spolek Jeseník, Stout (dobová hudba z Varšavy), Folleto - skupina scénického  
šermu z Ostravy, Via Nemésis - tanečnice z Napajedel, Revertar - skupina  
historického šermu ze Zlína, ERGO (dobová hudba z Prahy), Monarchia - tanečnice  
a šermíři z Hodonína, Cor et Orchis (dobová hudba z Brna), Opolskie Bractwo  
z Opole a Pohádková babička Dadlenka.

Pro více informací nás kontaktujte  
na telefonním čísle: 554 212 381 / email: info@rymarov.cz  
nebo navštivte stránky projektu Vivat Historia  
[www.vivathistoria.webnode.cz](http://www.vivathistoria.webnode.cz)

Projekt "VIVAT HISTORIA" je spolufinancován z fondu mikroprojektů  
Euroregion Praděd, Městem Rýmařov a je iniciován  
a realizován Městským muzeem Rýmařov.



muzeum  
**M**  
RÝMAŘOV

**CZ PL** Cíl 3 / Cel 3  
2007.2013



EVROPSKÁ UNIE  
EVROPSKÝ FOND PRO REGIONÁLNÍ ROZVOJ  
PŘEKRAČUJEME HRANICE





## Otec a dcera Sedlákoví rozjímají nad krajinou a křehkostí

**V sobotu 25. srpna byla vernisáž otevřena nová výstava v Galerii Octopus. Tentokrát hostí výstavní sály dva členy výtvarnické rodiny ze Šternberku - Dalibora Sedláka a jeho dceru Janu.**

Dalibor Sedlák vystavuje ve velkém sále galerie sérii barevných fotografií s přírodními náměty. Výtvarník, civilním povoláním

muzejník a odborný konzervátor (Muzeum umění Olomouc), se v tvůrčí fotografii věnuje hlavně přírodnímu detailu. Jeho snímky tak nabízejí nikoliv široký pohled do krajiny, ale naopak vhléd do jejího nitra, do malých, pečlivě vybraných výseků. Jako pod drobnohledem divákovi otevírají svět mezi stéblky trav a spadáným

listím, které dokážou spolu s tenkou krustou tajícího ledu vykouzlit neskutečné obrazce. Zajímavé, až abstraktní struktury nachází fotograf také v kůře stromů, na rozpukané hlíně nebo na deštěm zmáčeném skle oken.

„Dalibor Sedlák vybírá z krajiny segment, který je krajinou i něčím jiným, vesmírem, obrazem,“ charakterizoval Jindřich Štreit vystavené snímky v úvodu vernisáže výstavy, která je podle něj především „meditativní, uklidňující, navozující náladu, pocity“.

Totéž platí i pro výstavu v malém sále galerie, kde najdou návštěvníci kolekci grafických listů Jany Sedlákové. Soubor vznikl technikou suché jehly v rámci diplomové práce na Univerzitě Palackého v Olomouci v letech 2008-2009. Jeho tématem jsou „hranice křehkosti“, neboť křehkost je podle slov autorky v její tvorbě i životě přítomná trvale. Zatímco Dalibor Sedlák na svých fotografiích dotváří rozjímavou

atmosféru uměřenou barevností - odstíny hnědé, rezavé, žluté, šedé - Jana Sedláková spoléhá jen na bílou a černou. Černá linie v nesčetných jemných opakováních vytváří na ploše bílého podkladu daný tvar, v centru hutný, ale v okrajích nepevný, neuchopitelný. Její obrazce sice inklinují k jasné geometrii, ale zároveň unikají z jejích pravidel neostrostí svých hranic, působí spíše jako živé organismy nebo zhmotnělé pocity, graficky zaznamenané a přitom nedefinovatelné. Hledá-li autorka hranice křehkosti, pak zjišťuje, že žádné neexistují.

Jana Sedláková doplnila vystavené grafiky svými verši. Také v nich zaznamenává prchavé dojmy a emoce, inspiraci přitom čerpá často z pozorování přírody a jejích proměn, čímž se přibližuje tematice fotografií svého otce.

Výstava Dalibora a Jany Sedlákových je v Galerii Octopus k vidění do 16. září. ZN



### Rýmařovské kuriozity ve fotografii

Od II. pololetí letošního roku otevřela redakce Rýmařovského horizontu novou nepravdivou rubriku pod názvem Rýmařovské kuriozity ve fotografii. Rubrika, do které svými vtipnými i kritickými fotografiemi mohou přispívat sami čtenáři, by měla s nadsázkou zrcadlit místo, ve kterém žijeme. Fotografie mohou zachytit skrytá zákoutí, pozoruhodnosti, absurdní předměty nainstalované ve městě nebo absurdní či komická činnost. Podmínkou je uvedení fotografované lokality. Autor může zůstat pro čtenáře anonymní, pro potřeby redakce však musí být znám, na konci kalendářního roku budeme vybírat nejlepší snímky a jejich autory odměníme. Přejeme hodně štěstí při pořizování vtipných snímků.

Vaše redakce



Pěstujeme soušky, aneb čekání na zázrak

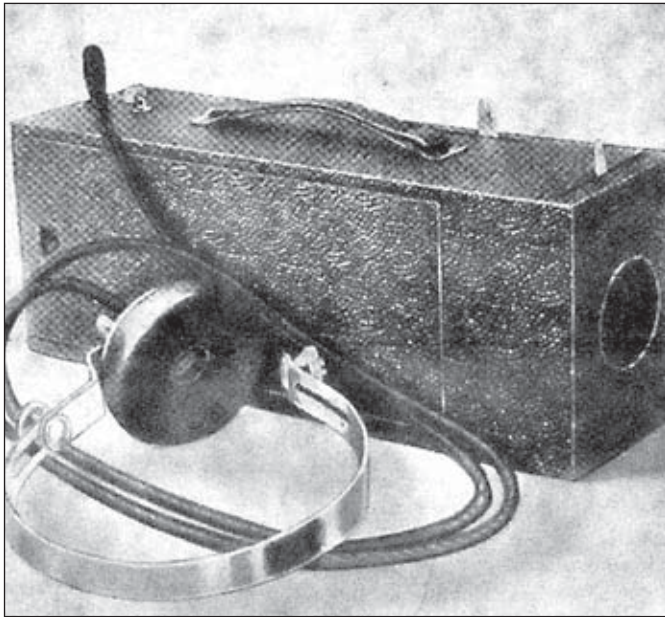


Fota: Jiří Karel

## Čtení ze stoletých novin

### Optofon, fysikální přístroj pro slepce.

Professor *Fournier d'Alhe*, docent fysiky na universitě v Birminghamu, vynalezl přístroj, pomocí kterého slepí mohou světlo slyšet. Aparát spočívá na vlastnosti Silenia a jeho elektrické vodivosti, kterou možno při účinných světelných paprsků různě změnit. Pomocí duchaplně slunečními paprsky ozářené „zvonkové hry“ jsou různé ty změny telefonicky slyšitelné, tak že slepý pomocí *optofonu* skutečně okno, bílý šat, přecházející stíny, zamračení slunce atd. rozpoznati může.



### Člověk horší šelmy.

Co zla jest v povaze člověka, ukazují namnoze jeho činy. Často zůstává zlo to nepoznáno, člověk přece dovede je zdolati. Jest-li však vrozenou bestii v sobě nekrotí a spojí tutěž ještě s vášní, pak ukáže se hrozná jeho povaha ve světle pravdy. Tak stalo se v Podhradí u Dvora Králové nad Labem, kde jakýs Pavlíček, který práce nemiloval, za to ale jinak drahý čas utloukal, při čemž poslední haléf probil, dokázal, jak mnohý člověk jest horší šelmy. V hádce se svojí ženou tuto nožem pobodal, a když raněná žena zachránila život svůj útekem na půdu, kde se skryla ve slámě, zapálil Pavlíček slámu. Na pokřik čtyř malých dětí sběhli se sousedé, ženu zachránili, oheň uhasili. Tak zvrhlý člověk nemá míti více přístupu do společnosti lidské. Nucená práce a trvalé osamocení může jen zabrániti nové jeho bestialnosti.

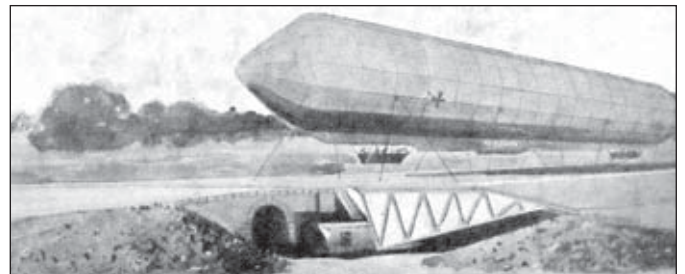
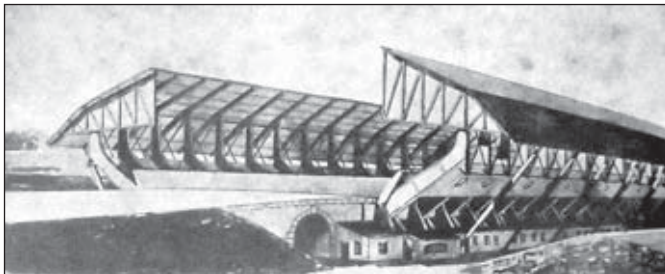


### Rozkladná budova k úkrytu vzducholoďí.

Nehody při vzletu i přistání vzducholoďí, které často zavinila stavba těchto budov, že se vzducholoď nemohla obejít bez různých úderů a z těch vzešlých pohrom, pobádaly stále a stále techniky a inženýry, aby zdokonalením konstrukce těchto budov všemu se předešlo. Žádné konstrukce různých těchto budov na

pevnou klec s rozložitelnými stěnami a sejmuteľnou střechou nevyhovovaly. Rovněž se neosvědčily do kruhu, neb hvězdy konstruované budovy, ba ani otáčivé nebyly dostatečny. Vrchnímu inženýru Waltru Fischerovi podařilo se konečně pořídit konstrukci, která v odborných kruzích všeobecně se uznává za

takou, že jí jest těžký ten problem vyřízen. Možnost stěny i střechu budovy náležitě umístiti, sundati a rozložit na otáčejícím se základním nosiči a to ve všech případech i při nepříznivé větrné nepohodě, i při vzestupu i přistání vzducholoďí. Tento vynález bude zajisté v mnohých státech chráněn patentem.



### „Skauti“.

Anglie a v novější době také Německo zvyšuje ustavičně zájem o své zámorské osady, kteréž čím dál tím více zvětčují touhu po ovládnutí světa. Pro potřeby imperialismu musí býti přirozeně již vychovávána od útlého věku mládež. Musí v ní býti vzbuzována a udržována mysl dobrodružná, nespokojená s obvyklým všedním životem domácím. Dětský duch je veden k tomu, aby prahнул dostati se z kruhu domácího, rodinného, kam si ven, vše jedno, kam, jen ven, do neznáma, které překvapuje stále novotami, nezažitými ještě situacemi. Nervy uvývají si na velice silné, třeba příkré dojmy. A tělo pro ducha tě-

kavého, dobrodružného, toužícího do neznámých končin, musí býti abnormálně otuženo. Čívy, sliznice, žaludek musí uvývati na to, že podrobena budou krutým zkouškám. A tak vidíme, že se dětem podává četba, působící na fantazii napínavým líčením fingovaných i skutečných dobrodružství a ne dosti na tom. Děti se sklonem k vybočování z obvyklé dráhy uváděny jsou do hlubokých lesů, kdež opatřeny byvše nejnnutnějšími potřebami, potraviny a nářadí, odkázány jsou samy na sebe. Tělo jejich se otužuje a to velice příkré. Proti deštům, vichřicím a bouřím nemají jiných útulků, než jaké si samy pořídí. Spory

své si vyřizují mezi sebou. Pěstní právo platí. Všichni jsou lovci i kuchaři, žaludek odvykne jemnějšímu citu, jako všechno tělo ostatní. Až ta mládež doroste, bude výborným mužstvem pro zahraničné plány imperialistické politiky. S rozkoší vrhne se do krajin, o nichž se jí druhy ani nesnilo, a s dravostí skoro do nezranitelnosti otužené bestie vrhne se na pokojné domorodce, na jejich osady, neboť jest otužilá a uvývá pěstnímu právu, právu silnějšího. Tak je tomu v říších, prodchnutých imperialismem. A my, kteří se velice rádi opičíme po všem, co se jako věc výstřední a nezvyklá v cizině vyskytne, at' v literatuře, at' v umění



výtvarném, nebo ve kterémkoliv oboru jiném, my kteří nemáme osad pražádných, a kteří svůj nadbytek populace posíláme na nejvyšší do říšskoněmeckých dolů, na německá pole, hlavně do Vídně, my už máme také „český skaut“!

Pan inženýr H. si zařídil pensionát pro hochy od 10 do 16 let v Rožmitále. Asi za dvě koruny denně spí hoši při otevřených oknech, jí ječnou kávu, kaše, pečivo, zrovna jako doma, ale chodí také moknout a na větru osychati ven do lesů, ve kterých se jindy nesmí sbírat ani houby, ani brusiny. A tam si hrají na obyvatele dalekých neznámých končin, pod dozorem pana majitele pensionátu mohou si libovolně kazit žaludky tím, co v kotlíku v lese svaří. Páně inženýrův žaludek, doufám, ohrožen není, neboť se drží jistě rozumné zásady: „Co jste si

tam nabryndali, to si snězte sami!“

Děti vedeny jsou k úplné samostatnosti. A rodiče ani dost málo starostí o ně mít nemusí. Příklad: Hošíček asi desetiletý pošle se z Rožmitála do Příbrami, aby se dal fotografovat. V Březnici musí na dráze přeseďat. Jak to provede, to je jeho starost, kterou s ním nikdo nesmí sdílet. Peněz se mu nedá dost, a jelikož by byl fotograf v Příbrami sám proti sobě, kdyby si nedal od malého zákazníka vyplatit zálohu na fotografie, nemá maličký občan osady českých skautů dost peněz na návrat drahou i musí pěkně capat pěšky z Příbrami do Rožmitála - jen asi patnáct kilometrů - toť pravá maličkost!

Rodiče nemusí mít o dítě - skauta starost pražádnou. Nezláme-li si ruce nebo nohy, nesraží-li někde vaz, nerozmáčkne-li ho někde au-

tomobil, nezahyne-li zánětem plic, slovem, vydrží-li to všechno, co vydržet je uloženo - nic mu nebude.

Pravda, vyvolají se v těch dětech pudy dobrodružné, nebude se jim chtít do klidné, normální práce, která je jednodušší, šedivě nezabavná po celý život, zárodek touhy po neobmezené volnosti vyrostete třeba v nezkroutnou žádost po abnormálních života, kteráž může končit zcela obyčejným tuláctvím, neuplatní-li se v existenci získané v daleké cizině. Mysl nezdravě romantická vytlačí zárodek a sklony k vytrvalé, energické, plánovité práci. Četné malheur rodinné mohou být následkem romantické nálady „ideálního pana inženýra“ - ale, co na tom? Toho bohdá nebude, aby se aspoň někteří z nás nechytli novoty, která je novinami prohlášena za pokrokovou.

## Z okolních obcí a měst

### Další úspěchy vytrvalců

V sobotu 28. července jsme se zúčastnili vytrvalostních dostihů ve Vilémově u Golčova Jeníkova. Stáj SK Pentel Břidličná reprezentovaly dvě dvojice - Kateřina Kocourková s klisnou Annie Jump a Nikola Juříková s valachem Dahirem. Ve Vilémově se obě dvojice postavily na start soutěže stupně L, tj. 60 km. Jelikož směřujeme naše vytrvalce do mezinárodních závodů, museli zde splnit jednu z podmínek pro získání mezinárodní licence, a to dokončit soutěž v rychlosti pod 16 km/h. Pro Annie Jump a její jezdkyňu byl tento závod poslední

ze čtyř takto omezených dostihů.

Annie Jump i Dahir odstartovali na chvostu startovního pole a tuto pozici udržovali celou první 30km etapu. Naneštěstí bylo naše duo ve veterinární kontrole rozděleno, neboť Dahir byl pro kulhání vyloučen. Annie Jump pokračovala dál, během druhé etapy předběhla několik soupeřů a do cíle dorazila v plné síle na 7. místě v čase 4:37:03 v průměrné rychlosti 12,994. Tímto dostihem mají Annie Jump a Kateřina splněny podmínky pro mezinárodní licenci, díky níž budou moci startovat

na mezinárodních závodech po celém světě.

Dalším bodem na programu vytrvalců z Břidličné byly národní závody 25. srpna na Slovensku v Kalámenové. Na Slovensko odcestovala opět Kateřina s Annie Jump a Nikola s Dahirem, který byl již v pořádku. Annie Jump startovala v juniorské soutěži na 80 km a Dahir v soutěži na 60 km. Dahir musel dokončit v rychlosti pod 16 km/h, naopak Annie Jump nebyla v rychlosti omezená a v závěrečném finiši obsadila 2. místo

v čase 5:18:40 s průměrnou rychlostí 15,05 km/h. Dahir dokončil na 9. místě v čase 4:30:55 a s průměrnou rychlostí 13,28 km/h. Jak Vilémov, tak i Kalámenová prověřily schopnosti koní a jezdců, ale také celého týmu, který zajišťuje péči o koně a jejich jezdce během závodů. Poděkování patří týmu SK Pentel Břidličná, majiteli stáje a klisny Annie Jump Ing. Vladimíru J. Slámovi a také sponzorům, Strojárně Stelon Velká Stáhlé a Autodopravě Plášek.

Kateřina Kocourková



Foto: Sandra Nováčková

Cykloklub Stará Ves a Středisko volného času Rýmařov pořádají

## Cyklistický přebor žáků MŠ a ZŠ 15. 9. 2012

Kritérium Stará Ves - kino

Prezence od 14:00

Start prvního závodníka 14:30

Kategorie:

Školka

1. - 2. tř. dívky a kluci zvlášť
3. - 4. tř. dívky a kluci zvlášť
5. tř. dívky a kluci zvlášť

www.svcrymarov.cz



## DNY OBCE STARÁ VES

### 15. 9. 2012 Stará Ves Kino

- 13.00 - 13.30 trubači z Rabštejna u pomníku obětem světové války
- 14.00 - 16.30 cyklo závody pro děti u kina
- 16:00 - zábavné soutěže pro děti, lukostřelba, skákání v pytli atd.
- 16.30 - 17.00 ukázka výcviku psů - paní Alena Ludwigová
- 16.30 - fotbalové utkání Stará Ves - Dolní Moravice
- 17.00 - 18.00 soutěž pro muže - hod špalkem do dále a pro ženy hod válečkem na cíl
- 18.00 - 20.00 **Old Rock (hud. skupina Vápená)**
- 20.00 - diskotéka pro všechny
- 13.00 - 17.00 chata Orientka a Relaxa - lanové centrum, bunge trampolína, lezecká stěna, dětské hřiště, army game s instruktory.
- Od 20.00 opékání selete s trapezovou hudbou na chatě Orientce

Dne : 16.9. 2012

Pout' Staroveské farnosti:

- 1. 9.30 až 10.30 vystoupení pěveckého sboru Variace
- 2. 10.30 až 11.30 Mše svatá v kostele Povýšení sv. Kříže

www.staraves.eu

## Soutěž Marie Kodovské

## Jan Lipšanský: Calella na konci sezóny

Konec sezóny ve španělských letoviscích je všude stejný. Stejně smutný. Hotely i to, co se za hotely vydává, snižují provoz, personálu už si drží jen potřebné minimum, někteří už rovnou přibíjejí na okna a dveře dřevěné desky. Všichni míří na jih, užívat si výdělků. I ten vzduch už je chladnější, nakolik to ve slunné zemi vůbec jde. Došel jsem samozřejmě i na to náměstíčko s hotelem. Prkna už jej pokrývala celý. Tam, tam za těmi okny do špinavého dvora, odkud páchly odpadky, tam jsme se milovali. A přesto to mělo svůj puvab.

Ani jsem se v Calelle nechtěl zastavit. Mířil jsem do Barcelony na nějaký nudný kongres týkající se novinek v telekomunikační oblasti jedné místní firmy. Nakonec mi to však nedalo a vystoupil jsem z vláčku právě na této stanici.

Ano, jezdí tu vláček podél pobřeží, příjemný, pohodlný a v podstatě rychlý. Výhledy z okna jsou fantastické. Jel jsem tedy na konferenci vlakem. Zkusil bych i loď, kdyby se mi na ní nedělalo špatně, a kdybych se nebál, že posádka bude opět zcela opilá.

Sotva jsem vystoupil z vlaku v zastávce Calella, bodlo mne u srdce. Znáte ten pocit, když si vzpomenete na dávné první lásky, jež zmizely v nedohlednu? Je jedno, jak ten vztah bouřlivě probíhal, zůstávají jenom milé vzpomínky a na duši tesknou.

Vlak se vydal dál, vjel do tunelu, a já se vydal opačným směrem po pláži. Bože, tady jsme se v nocích nachodili! Kolik kamínků a mušliček sesbírali. Tamhle na písčitém korzu tenkrát stál stan a uvnitř probíhal festival španělských tanců. Zářívá světla a dřevěné jeviště. Pocit, že jsme ve snu.

O kousek dál je hřbitov - rakve se zasouvají do zdi. Bílé. Všechno zářilo bělobou a rýsovalo se proti tmavě modré mase blízkého moře.

Jako mezek jsem pak věnoval čas procházení všech „našich“ míst, i když ta místa stejně tak patřila milionům dalších turistů. Navíc nyní působila smutně, opuštěně.

Obchody v hlavní ulici, s výjimkou lékárny, měly již rovněž zavřeno. Konec sezóny. Majitelé se opalovali u baru na Kanárských ostrovech. Z balkonů zmizely květiny a kaktusy. Město se vyliďňovalo a působilo poněkud strašidelně. Velké šedé desky chodníků zanášel prach.

Zašel jsem i zcela dozadu, kde už se rozkládala pole, v poslední ulici na sever býval krámk se zvířaty, hlavně zpěvnými ptáky. Mé zklamání se dalo čekat, tady zavřeli už minimálně před měsícem.

A přesto jsem dál tvrdohlavě brázdil ulice - tu malinkatý parčík s fontánkou a sochou nějaké místní významné osobnosti, tamhle krámk, co vypadal spíše jako sklad s elektronikou, nevábně páchnoucí popelnice v ulicích, sem tam projíždějící omladina na motorkách, herna, kde se pařilo i nyní, jeden otevřený

stánek s novinami, secesní vila v boční ulici, tunýlek na pláž pod kolejem, a vzadu za městečkem kopec s výhledem na nějaký polorozpadlý hrad.

Na jižním konci města, s výhledem na železniční tunel, a když jsem se vyklonil, i na část hradu v dáli, měli ještě jedno otevřené bistro, kam jsem zapadl a objednal si pivo.

Popíjel jsem jen pár minut, když si ke mně někdo přisedl. Zatajil se mi dech. Nepodíval jsem se, kdo to je. Zavřel jsem pevně oči a zhluboka se nadechl. Už jsem zapomněl, jak voní, jak mi z její vůně běhal mráz po zádech. Kdosi mi kdysi říkal, že lidé se k sobě hodí tak, jak si vzájemně voní. Ona mi voněla hodně. Já jí asi ne příliš. Nebo ji víc než vůně lákali movití a movitější pánové.

S očima stále zavřenými jsem lehce vydechl: „Co ty tu, proboha, děláš?“

A bál jsem se, bál jako malé dítě, abych ji neodfoukl, aby nezmizela jako představa, jako sen ve chvíli probuzení.

„A co ty? Chtěla jsem se zeptat na to samé.“ Její hlas. Je možné i po letech mít rád její hlas? Po tom všem, co mi provedla? Zprudka jsem oči otevřel. Oslepilo mne světlo lampionů a ona proti němu seděla jako víla, viděl jsem jen její obrysy. Takhle si se mnou hrát. Oba jsme věděli, že žádná víla není, natož ze světla zrozená.

Nepoznal bych ji. Když jsem přivyknul osvětlení, seděla proti mně, smála se, ale měl bych ji za cizího člověka. Nemít předtím zavřené oči, vyhnal bych ji od stolu jako podvodníka. Respektive podvodnici, když se dnes tak dbá na genderovou vyváženost.

Zpoza baru zněla tichá jazzová hudba a od moře tichý šum vln. Asi se síly osudu dohodly, že dnešní večer mi dají pecku mezi oči a já si to odskáču za všechny ty roky, kdy

mne okázale ignorovaly.

Opřel jsem se ještě víc dozadu do proutěného křesla a rozhodl se, že nechám vícem volný průběh. Objednal jsem víno, těžké, rudé jako krev, nejspíše místní. Přes sklenici, v níž se odrážela barevnost lampionů a pobřeží, jsem ji se zamhouřenými očima pozoroval.

„Tomu říkám náhoda. Dvacet let jsme se v Praze nepotkali, a pak se potkáme tady, několik tisíc kilometrů od domova.“

„Já už v Praze nebydlím,“ odušila ne bez známky určité zloby.

„Copak, pan doktor se nechtěl rozvést? Nebo to byl ten programátor v Německu?“

„Nech toho. Aspoň teď a tady.“

Měla pravdu.

Zamyšleně si mne prohlížela, podobně ostře a zoufale jako já ji.

Zestárla, co si budeme povídat. Dlouhé špinavé blond vlasy utekly před nůžkami stovek kadeřníků, krátký sestřih jí však slušel. Ale jinak.

Chyběly mi na ní její kostkované kalhoty, její růžovoučká halenka s vatovými vycpávkami v ramenou, jediné, co snad zůstalo, tuna make-upu v obličejí. Ale ne, až tak zle to nevypadalo.

Co viděla ona? Bál jsem se jen domyslet.

Jistě, přemýšlel jsem v krátkých chvílích nejistoty a onoho zoufalství, zda bychom mohli zde - za tajuplných a kouzelných okolností - znovu navázat náš vztah. A určitě bych lhal, kdybych tvrdil, že mne nenapadlo, jestli by se v nějakém místním hotelu našel jeden pokoj s jednou postelí pro dva.

Přibrála, ale nijak výrazně.

V tuto noc se její i moje minulost smazaly, neexistovaly. Jsme v bodě nula. Právě jsme se potkali a neznáme se. Skutečně jen Bůh ví, co bude dál.



Jan Žižka: Setkání na lávce



## Sport

## Nové hřiště s umělým trávničkem již slouží fotbalistům

Slavnostním přestřizem pásky bylo v areálu Tělovýchovné jednoty Jiskra Rýmařov na Žižkově ulici otevřeno zbrusu nové fotbalové hřiště s umělým povrchem třetí generace.

Za účasti starosty Ing. Petra Kloudy, předsedy TJ Jiskra Rýmařov Františka Pohanky, zástupce zhotovitelské firmy Zdeňka Philippa a občanů města bylo v úterý 28. srpna dáno do užívání fotbalistům Jiskry nové hřiště s umělým povrchem třetí generace. Po přestřizem pásky si je v přátelském utkání hned vyzkoušela dvě přípravná družstva nejmladších rýmařovských fotbalistů.

Celkové náklady na projekt „Rekonstrukce hřiště č. 3 - umělý

povrch“ představují 9,8 milionů Kč, z toho 9 milionů Kč bylo poskytnuto z rozpočtu Regionálního operačního programu Moravskoslezsko.

Nekvalitní šotolinová plocha a blízký zarostlý pozemek se proměnily na vzhledné tréninkové hřiště, které se stalo chloubou sportovců i města. Kromě výstavby podloží a povrchu vlastního hřiště došlo k odvodnění parcely, obnově oplocení, výstavbě chodníků a umělého osvětlení plochy. Celý areál je rovněž připraven na zapojení kamerového systému.

Hřiště využije nejen fotbalový oddíl, ale je určeno také pro potřeby škol a zájmových sdružení. Šest

hracích ploch, které jsou rozděleny barevným značením, poskytnou prostor k tréninkům pro nejmladší fotbalisty přípravných družstev, mladším i starším žákům. Hřiště s umělým povrchem, jehož roz-

měry vycházejí z předpisů Fotbalové asociace České republiky pro různé věkové kategorie, může být dále využíváno širokou veřejností k pořádání různých fotbalových akcí a turnajů. *JiKo*



## Maratonci zdolali hřeben Jeseníků

Odpočívadlo na Skřítku v sobotu 25. srpna obsadili milovníci extrémních sportů. Stalo se totiž cílem YES!enického maratonu, který se v našich horách konal už popáté.



Oficiálně šlo o 4. ročník maratону po hřebeni Jeseníků, nultý ročník si zaběhli jeho pořadatelé z občanského sdružení Horské sporty CH3 soukromě. „Protože jsme s přáteli absolvovali několik horských běhů na Slovensku a usoudili, že naše hory taky můžou být vhodné pro takový extrémní běh, rozhodli jsme se před pěti lety uspořádat maraton tady,“ vzpomíná ředitel YES!enického maratonu Petr Koutil. Nultý ročník maratónu tak běželo patnáct nadšenců, na letošním 4. ročníku už jich bylo přes dvě stě padesát. Na start samotného maratónu v délce 42 km nastoupilo 159 běžců, na půlmaraton, který byl letošní novinkou horského běhu, se přihlásilo dalších 100 sportovců. Účastníci se na Skřítek sjeli z celé České republiky a také ze zahraničí, např. z Polska, Slovenska, Bulharska,

Švédska nebo Lucemburska.

Trat' závodu pořadatelé zvolili tak, aby procházela celým hřebenem Jeseníků. Start maratónu byl na Ramzové a trasa vedla přes Šerák, Keprník, Červenohorské sedlo, Švýčárnu, Praděd, Ovčárnu, Výskou holi a Jelení studánku do cíle na Skřítku. Půlmaratonci startovali z Červenohorského sedla a nevybíhali na Praděd. Převýšením 1700 metrů se YES!enický maraton řadí k extrémním



## Výsledky YES!enického maratonu 2012:

## Maraton

Kategorie A (muži 18-39 let):

1. Marek Procházka (Šumperk) - 3:27:08
2. Michal Smola (Zlín) - 3:37:08
3. David Čermák (Hustopeče) - 3:41:18

Kategorie B (muži 40-49 let):

1. Aleš Palko (Rosice u Brna) - 3:32:42
2. Milan Doležal (Brno) - 3:48:45
3. Jiří Novotný (Kateřinky) - 3:54:30

Kategorie C (muži nad 50 let):

1. Václav Pur (Šumperk) - 4:32:39
2. Jaroslav Hrabuška (Ostrava) - 4:37:08
3. Jaromír Talaš (Otrokovice) - 4:45:16

Kategorie F (ženy do 34 let):

1. Jitka Svačinová (Olomouc) - 5:20:44
2. Lucie Ševčíková (Luleč) - 5:25:42
3. Kateřina Dokoupilová (Brno) - 5:57:03

Kategorie G (ženy nad 35 let):

1. Štefánia Šrámková (Velká Bystřice) - 4:50:25
2. Daniela Habrová (Ostopovice) - 4:52:33
3. Renata Šedová (Žamberk) - 5:11:05

## Půlmaraton

Kategorie A (muži 18-39 let):

1. Karel Axmann (Olomouc) - 1:35:45
2. Vladan Henek (Bílovice nad Svitavou) - 1:40:47
3. Michal Chadim (Zastávka) - 1:41:50

Kategorie B (muži 40-49 let):

1. Kamil Kruml (Holčovice-Spálené) - 1:42:36
2. Jan Rončák (Moravský Beroun) - 1:44:37
3. Josef Zika (Zábřeh) - 1:49:18

Kategorie C (muži nad 50 let):

1. Jaromír Šrámek (Šumperk) - 1:45:07
2. Lubomír Knápek (Šumperk) - 1:53:03
3. Jan Fišnar (Loučná) - 2:05:22

Kategorie F (ženy do 34 let):

1. Eva Filipiová (Šumperk) - 1:59:53
2. Jana Gebauerová (Brno) - 2:05:22
3. Lada Králová (Vlčí Důl) - 2:09:19

Kategorie G (ženy nad 35 let):

1. Petra Havlová (Praha) - 1:56:03
2. Alice Martikánová (Frýdek-Místek) - 1:58:04
3. Renata Franzová - 2:16:58

## Výsledky domácích běžců:

## Maraton

St.č.	Jméno	Příjmení	Ročník	Oddíl	Kat.	Čas	Pořadí	Celk. p.
2	Tomáš	Gromus	1976	HO Rýmařov	A	3:49:28	6	8
10	Ivo	Soviš	1971	CK Stará Ves	B	6:04:52	30	145
161	Karel	Stržínek	1964	CK Stará Ves	B	6:19:59	31	153
11	Jan	Soviš	1955	CK Stará Ves	C	6:04:52	19	145
163	Jiří	Štanglica	1958	CK Stará Ves	C	6:19:15	21	152

## Půlmaraton

St.č.	Jméno	Příjmení	Ročník	Oddíl	Kat.	Čas	Pořadí	Celk. p.
291	Jiří	Štanglica	1992	Stará Ves	A	2:15:52	26	47
237	Jan	Šlězár	1987	Rýmařov	A	2:29:17	37	68
257	Ondřej	Šimko	1982	Rýmařov	A	2:31:44	40	76
202	Jakub	Soviš	1993	CK Stará Ves	A	3:03:42	46	95
201	Ivan	Soviš	1946	CK Stará Ves	C	2:48:42	12	87
235	Monika	Pindřáková	1988	Rýmařov	F	2:31:44	9	76

horským běhům. K jeho náročnosti přispělo i počasí - v nejvyšších partiích trati bylo zataženo se silným větrem a mlhou, která běžce připravila o výhled z hřebene.

Poprvé letos pořadatelé připravili v prostoru cíle na Skřítku také kratší běhy pro děti a dorost. Závodů na 50, 100, 300 a 500 m nebo na 5 km se zúčastnilo kolem padesáti dětí.

Za zmínku ještě stojí, že letošní maratonský běh po jesenickém hřebeni vyhrál Marek Procházka ze Šumperka, účastník a vítěz všech dosavadních ročníků, ten-

tokrát v traťovém rekordu 3 hodiny 27 minut 8 vteřin. Z rýmařovských účastníků maratonu si nejlépe vedl Tomáš Gromus, který s časem 3 hodiny 49 minut 28 vteřin skončil ve své kategorii šestý a celkově osmý.

YES!enický maraton 2012 podpořili Moravskoslezský kraj, Enervit, HUMI outdoor, Tilak, Prádelna Šopík, Pohora.cz, Pivo var Holba, Český rozhlas Olomouc, Sivo nábytek, PÁTÁ stavební CZ, s. r. o, Město Šumperk a Město Rýmařov.

ZN

## Závěr Beach ligy 2012

Koktejl plný slunce, písku, dobré nálady a nezapomenutelných volejbalových zážitků s sebou přinesl letošní třetí ročník Beach ligy 2012 v plážovém volejbale. Hráči a hráčky se během několika víkendů sešli a odehráli turnajovým systémem každý s každým celkově 51 zápasů.

a Radek Martinka) prosvištěli turnajem s nelítostným výsledkem 13:3, což jim právem zaručilo prvenství. Vytrvalý boj o stupínky ovšem pokračoval mezi dalšími soupeři. Stříbrným se stalo družstvo Hinds (Richard Hynčica, Roman Schenk) a o bronz se nakonec podělili tý-



Rýmařovská liga 2012 - plážový volejbal Muži + SD											
Pořadí	Družstvo	Utkání	V	R	P	K	Sety	Míče	Body	Status setů a míčů	
1	Bratři jak se patří	8	5	3	0	0	13:3	329:222	13	10	107
2	Hinds	8	4	4	0	0	12:4	309:231	12	8	78
3-4	Beach Boys	8	3	5	0	0	11:5	314:295	11	6	19
3-4	Kobe	8	5	1	2	0	11:5	291:272	11	6	19
5	Kocóři	8	3	3	2	0	9:7	299:300	9	2	-1
6	Profesionální Fosílie	8	2	3	3	0	7:9	277:288	7	-2	-11
7	Mimoni	8	1	1	6	0	3:13	244:309	3	-10	-65
8	Masožravé Berušky	8	1	1	6	0	3:13	246:320	3	-10	-74
9	S.W.A.T.	8	1	1	6	0	3:13	251:326	3	-10	-75

Rýmařovská liga 2012 - plážový volejbal Ženy											
Pořadí	Družstvo	Utkání	V	R	P	K	Sety	Míče	Body	Status setů a míčů	
1	Černé Mamby	5	4	1	0	0	9:1	208:113	9	8	95
2	Dračice	5	3	1	1	0	7:3	196:169	7	4	27
3	Světlušky	5	3	0	2	0	6:4	185:144	6	2	41
4	Vojandy	5	1	2	2	0	4:6	179:159	4	-2	20
5	Čučorietky	5	0	3	2	0	3:7	155:191	3	-4	-36
6	Šmoulinky	5	0	1	1	3	1:9	62:209	1	-8	-147

V mužské části urputně bojovalo devět družstev a poprvé se soutěže zúčastnilo také šest družstev ženských. Odehrála se tak historicky první ženská část rýmařovské beachvolejbalové ligy. Hrál se na dva hrané sety do 21 bodů včetně. Set tedy mohl skončit 21:20. Co set, to bod, vítězství 2:0 za 2 body, remíza 1:1 za 1 bod pro obě družstva, prohra 0:2 za nula bodů. Rozpisy, rozlosování, ale také aktuální fotogalerii a komentáře našli hráči i příznivci vždy na stránkách volejbalového oddílu, který tuto akci pořádá ([www.volejbal-rymarov.cz](http://www.volejbal-rymarov.cz)). Každý víkendový turnaj byl doplněn občerstvením, které přispělo k barvitosti výkonů některých dvojic. Nejlépe nával chladných tekutin zvládly favorizované týmy v mužské části, které potvrdily svoje kvality. Bratři jak se patří (Ivo Martinka

my Beach Boys (Martin Sedláček, Václav Svoboda) a Kobe (Ivo a Ondřej Kobolkovi, doplnění nejstarším z klanu tátou Bořkem).

Půvabnější ženská část ligy odhalila i skryté talenty, které jak doufáme, budou nadále svůj um rozvíjet (Kamila Kinclová a Petra Kotrllová). Na první místo se probíjaly s celkovým skóre 9:1 Černé Mamby (Hana Hájková, Martina Ujfaluši), druhou pozici zaujaly Dračice (Věra Kratochvílová, Silvie Kovačičová) a třetí místo patřilo Světluškám (Lucie Kusáková, Martina Benčíková).

Rozloučení s Beach ligou 2012 proběhlo již tradičně v prostorách malebné hospůdky Penzionu Mary manželů Jana a Marie Černých, za což jim děkujeme. Někteří hráči změřili své síly i v místním bazénku a celková

atmosféra závěrečného udělování cen pouze dokreslila pohodový, přátelský a hladký průběh celé ligy. Velké díky patří Pavlu Ujfalušimu, který nese celou Beach ligu na bedrech a věnuje se aktualizacím a správě volejbalových stránek oddílu.

Velmi děkujeme také sponzorům letošního ročníku Beach ligy - firmám Al Invest Břidličná a Easy Control Morava - za ceny pro vítěze.

Věříme, že se v příštím roce 2013 opět setkáme v obdobné, či právě vámi doplněné sestavě.

Martina Ujfaluši





## Dorostenci zahráli proti Brušperku remízou

V sobotu 1. září odehráli naši dorostenci v sestavě Holuša, Furik, Kopeček, Burán, Bureš, Michal Turták, Jindřich Turták, Vaněrek,



Foto: archiv T. Durny

Mitov, Bendík, Sedlár, Hargaš, Cabák, Kameník, Kocúr další mistrovské utkání krajského přeboru. Tentokrát hráli doma proti SK Brušperk.

Začátek hry pro nás nebyl nijak dobrý, hosté si vytvářeli dostatek šancí a přehrávali nás. Také proto Jiskra kolem 10. minuty inkasovala první gól a stav byl 0:1 pro Brušperk. Obdržení gól byl ovšem impulsem pro domácí Rýmařov, který převzal kontrolu nad hrou. Vytvářeli jsme si jednu šanci za druhou, bohužel nás zrazovala koncovka. Ve 20. minutě ale přišla nádherná nahrávka od Davida Furika na šestnáctku soupeře, kde byl už připrave-

ný Michal Turták. Ten se nemýlil a poslal míč do brány. Stav prvního poločasu byl 1:1.

Druhá půle byla od začátku pro domácí mnohem lepší než ta první, ale paradoxně to byl opět Rýmařov, kdo první inkasoval. Skóre 1:2 pro hostující Brušperk. Po chvíli přišlo opět vyrovnání, v 65. minutě utekl obraně Jiří Bendík a vyrovnal na konečných 2:2. Rýmařov sice ještě vstřelil třetí branku, ale nebyla uznána pro diskutabilní ofsajd. Hra se musela líbit, nicméně pokud se neproměňují šance, nelze počítat s výhrou.

V neděli 9. září jede Jiskra do Bílovců. *Tomáš Durna, trenér*

### Přijďte si zacvičit

TJ Jiskra Rýmařov - Asociace Sport pro všechny zve všechny zájemce o aktivní prožití volného času do tělocvičen na Národní ulici a ulici 1. máje. Zahajujeme v týdnu od 10. září 2012. Přijďte si protáhnout tělo!

### Rozvrh hodin

Tělocvična Národní ulice	Tělocvična 1. máje
Pondělí 18:15-19:15 aerobic (Staňka, Petra, Hela)	18:00-19:00 kalanetika (Irena)
Středa	18:00-19:00 kalanetika (Irena)
Čtvrtek 16:30-17:30 rodiče a děti (Lenka a Iva)	

# RÝMAŘOVSKÁ PADESÁTKA

...není to závod, ale prověrka osobní zdatnosti, fyzické připravenosti a pevné vůle."

Odbor Klubu českých turistů Rýmařov



ve spolupráci  
se Zákł. školou Rýmařov  
a SVČ Rýmařov  
Vás zve na

**XXXVI. ročník  
turistické akce**



## RÝMAŘOVSKÁ PADESÁTKA

MEMORIÁL MUDr. Zdeňka Němečka

v sobotu 8. září 2012

<b>Start:</b>	Jídelna ZŠ Rýmařov, ul. 1. máje od 6.00 hod. do 10.00 hod
<b>Cíl:</b>	Jídelna ZŠ Rýmařov, ul. 1. máje do 18 hodin
<b>Pěší trasy:</b>	50 km start v 6.00 hod. nejpozději v 7.00 hod 35, 25, 15 km start od 6.00 hod. do 9.00 hod. 5 km start do 10.00 hod.
<b>Cyklotrasy:</b>	60, 32, 15 km společný start v 9.00 hod.
<b>Startovné:</b>	Děti do 5 let zdarma 5 -10 let 5 Kč Členové KČT, studenti a důchodci 15 Kč Ostatní účastníci 25 Kč Děti do 15 let se mohou zúčastnit pouze v doprovodu dospělých!!!

**Občerstvení:** na trase vlastní, v cíli čaj

**Akce se koná za každého počasí!** Každý se účastní na vlastní nebezpečí. Pro všechny cyklisty je povinná přílba!

#### Informace:

**Pěší trasy:** J. Máčová tel. 721 424 862  
**Cyklotrasy:** J. Lachnit st. tel. 723 002 799

#### Popis pěších tras:

- 50 km Rýmařov – Janovice – Pod Výhledy – Alfrédka – Ovčárna – Temná – Karlov – Jelení – N. Ves – Stará Ves pila – Rýmařov.
- 35 km Rýmařov – Janovice – Pod Výhledy – Škaredá jedle – Alfrédka – Mravencovka – Jelení – N. Ves – Stará Ves pila – Rýmařov.
- 25 km Rýmařov – Janovice – Pod Výhledy – Škaredá jedle – Medvědí kameny – U Huberta – Škaredá jedle – Stará Ves pila – Rýmařov.
- 15 km Rýmařov – Janovice – Pod Výhledy – Janovice – Rýmařov.
- 5 km Rýmařov – směr Strálek – Ondřejovský potok – Ondřejov – Rýmařov.

#### Popis cyklotras:

- 60 km Rýmařov – Harrachov – Dolní Moravice – Malá Morávka – Podlesí – Stará Voda – Suchá Rudná – Malá Hvězda – Hvězda – Malá Morávka – Karlov – Mravencovka – Stará Ves – Janovice – Edrovice – Rýmařov.
- 32 km Rýmařov – Harrachov – Dolní Moravice – Malá Morávka – Karlov – Mravencovka – Stará Ves – Janovice – Edrovice – Rýmařov.
- 15 km Rýmařov – Edrovice – Janovice – Stará Ves pila – Anenská Huť – Škaredá jedle – Stará Ves – Janovice – Rýmařov.

**Povinná přílba!** Doporučené horské nebo trekové kolo (ne cestovní, ne galusky).

**Sponzoři:** Rýmařovská pekárna s.r.o., Prodejna potravin H+ H

**Akreditované rekvalifikační kurzy**

**Účetnictví**  
**Mzdové účetnictví**  
**Daňová evidence**  
**Základy podnikání**

Kurz „Účetnictví“ začíná 10. 9. 2012.  
 v Bruntále.

Pořádá: Ing. Lenka Kozáková  
 Kontakt: telefon 776793398,  
 lenka.kozakova@seznam.cz  
 www.kurzy-ucto.cz

**JAK VYJDE**

17/2012



Další číslo  
**RÝMAŘOVSKÉHO HORIZONTU**

bude v prodeji  
 od 21. 9. 2012

Uzávěrka pro vydání  
 je ve čtvrtek 13. 9. 2012 do 12 hodin

**Těšíme se na vaše příspěvky!**

**Soukromá řádková inzerce**

Pronajmu 3+1 v Rýmařově, na Žižkově ul., 5. patro, výtah, balkon. Byt je zařízený. Platba 7000 Kč za měsíc včetně všech služeb. Kauce. Pouze solidním zájemcům. Pracujícím. Volný od září 2012. Tel.: 777 151 726, e-mail: pavlina1976@seznam.cz.

**Reklama**

**v RÝMAŘOVSKÉM HORIZONTU**  
**SKVĚLÁ INVESTICE**



**Lesní správa Janovice vás zve na**  
**Den s Lesy České republiky, s.p.**

**LESYČR**

**8. 9. 2012 od 13:00**  
**zahrada Hedvy**

**Program:**

- 1) Zeyferus o.p.s. sokolníci Kuřim
- 2) Lesní pedagogika
- \* poznávání dřevin, rostlin, přírodnin
- \* myslivost
- \* ochrana lesa
- \* dovedností soutěže

**Všechny šikovné děti čeká sladká odměna !!!**

**akce je pořádána v rámci DLMD 2012**

**PLOTY, PLETIVA, GARÁŽOVÁ**  
**VRATA, THUJE NA ŽIVÉ PLOTY**

**Garážová vrata od 9.999 Kč.**

Výklopná, dvoukřídlá, sekční.

Otevírání ruční nebo s pohonem na dálkové ovládání. Typizovaná i na míru. Standartní barvy i imitace dřeva. Doplnková výbava. Provádíme i montáže.

**PLOTY - PLETIVO**

Prodej a výstavba oplocení. Poplastovaná nebo pozinkovaná pletiva, kované ploty, průmyslové, mobilní. Stavby plotu ze svařovaných pletiv, svařovaných panelů, pletivové branky a brány nebo svařovaná výplň. Při objednávce montáže **sleva 30%** na naše okrasné dřeviny.

**THUJE NA ŽIVÝ PLOT od 10 Kč/kus.**

Široký výběr okrasných dřevin. Množstevní slevy.

Koupíte u nás také **stínící tkaninu** – stínovka.

**www.KANCLIR.cz**

Hrabovská 5/39, Ostrava – Nová Bělá, 724 00

Otevírací doba: Po – Pá 8:00 - 16:00

Tel.: 722 550 000, 732 650 203. Rozvoz po celé ČR.

**DOPRAVA ZDARMA** - při celkovém nákupu nad 7.000 Kč.



Vydavatel: Středisko volného času Rýmařov, Okružní 10, 795 01 Rýmařov, tel.: 554 211 411, http://www.rymarov.cz/mesto  
 Neoznačené foto: Redakce. Uzávěrka dne: 30. 8. 2012. Redakce si vyhrazuje právo na zkrácení, případně úpravy nevyžádaných příspěvků a nemusí nutně souhlasit se stanovisky uveřejněnými v příspěvcích dopisovatelů. Odpovědný redaktor: Mgr. Jiří Konečný.  
 Redakční rada: Ing. Miloslav Marek, Bc. Leona Pleská, Mgr. Vladimír Stanzel, Mgr. Marek Bocián. Adresa redakce: Bartáková 21, 795 01 Rýmařov, tel.: 554 230 459, mobil: 732 102 489, e-mail: rymhor@seznam.cz. Vyšlo dne: 7. 9. 2012.  
 Příspěvky laskavě zaslejte nejpozději do 13. 9. 2012. Další číslo vyjde 21. 9. 2012. Grafická úprava novin: Tiskárna APRO Bruntál, Ruská 10, 792 01 Bruntál, tel./fax: 554 23 00 27, e-mail: apro@iol.cz. Vydávání povoleno Ministerstvem kultury ČR pod značkou MK ČR E 11017.  
 Cena 15 Kč





# REALITY

ZPROSTŘEDKUJEME

**PRODEJ, NÁKUP NEMOVITOSTI  
BYTY, DOMY, POZEMKY**

**REALITNÍ KANCELÁŘ INFORMACE, KONTAKT:**



Rýmařov, náměstí Míru 28  
777121919, 775025916

### KOMPLETNÍ SERVIS SLUŽEB:

- osobní profesionální makléř, vypracování odhadu
- zprostředkování hypotečního úvěru, pojištění
- podání návrhu vkladu na katastru nemovitostí
- aktivní vyhledávání nemovitostí a zájemců o nemovitosti

#### NOVINKA:

- zajistíme **přímý výkup** bytů a domů (i zadlužených)
  - vyplacení zástav a exekucí
  - úvěry se zástavou nemovitostí

Zástupci jsou ve všech krajích České republiky.  
Výhoda plošné pokrytí celé ČR a SR.

ALINVEST

Srdečně vás a vaše rodiny zveme na tradiční akci společnosti AL INVEST Břidličná, a.s.

## DEN OTEVŘENÝCH DVEŘÍ

V sobotu 15. září 2012 od 9.00 do 13.00 se brány společnosti AL INVEST Břidličná, a.s. otevrou veřejnosti. Součástí akce bude občerstvení a atrakce pro děti.

# DŘEVAŘSKÉ, zahrada Hedvy LESNICKÉ A MYSLIVECKÉ DNY 2012

8. 9. 2012

VSTUP  
ZDARMA

- 9:30 - zahájení, náměstí Míru, trubačí SLŠ Hranice  
10:00 - dřevorubecké soutěže  
10:00 - Grančan (slovenský folklorní soubor)  
13:00 - Zayferus, o.p.s. (sokolníci Kuřim)  
14:05 - trubačí SLŠ Hranice  
14:45 - Podolanka  
16:00 - Spirituál kvintet  
17:00 - Čechomor  
19:00 - večerní zábava  
Livin Uničov

#### DOPROVODNÝ PROGRAM

Lesní pedagogika s Lesy ČR, dřevorubecké soutěže, ukázky lesní a zahradní techniky, ukázka těžby dřeva harvestorovou technikou, přehlídka koní včetně ukázky prací, střelba na asfaltové terče, střelba ze vzduchovky, lanové aktivity, lukostřelba, skákačí hrad, řemeslný jarmark, jezdecký oddíl Skály, ČČK Rýmařov, řezbář Halouzka z Jířkova, kynologický vycvik...

Čechomor

Spirituál kvintet

Změna programu vyhrazena!



Sdružení ZO OS ECHO, skupina ČEZ region ceverní Morava, CK  
Stará Ves a Středisko volného času Rýmařov  
Pořádají

## cyklistickou časovku RÝMAŘOV - SKŘÍTEK 23. 9. 2012

prezence:

od 10.00 do 12:00

Stará Ves, okr. Bruntál - fotbalové hřiště

start:

V Rýmařově u podniku Hedva.

První závodník v 12.00h ostatní po 1 minutě.

více informací na:

[www.jesenickysnek.com](http://www.jesenickysnek.com)

[www.svcrymarov.cz](http://www.svcrymarov.cz)





# EKOLOGICKÁ FARMA Jan HOŘÁK



[www.HorakJan.cz](http://www.HorakJan.cz)

chov-odchov  
plemenného dobytka



## bourárna masa

MASO Z MLADÉHO SKOTU : MLADÝ BÝK - JALOVICE

Prodejní doba: Čt, Pá 8<sup>00</sup>-16<sup>00</sup>

Objednávky jsou vyřizovány přednostně

tel.: 554283051

mobil: 725987379

Opavská 123, Janovice



CZ - BIO- 001  
ZEMĚLSKÝ PRODUKT ČR



PRODUKT EKOLOGICKÉHO ZEMĚLSTVÍ