

DOLOVÁNÍ NA RÝMAŘOVSKU

Handwritten text in a Gothic script, likely a historical record or map description related to mining in the region.

*Ubrud wo der alte Stru am Bergweg vff Eisenberg widerum von Dren Gny
Herrn Johan Caspar von Springen Teutisch Ordens Ritter und Statthalter
zu Freyental widerum geritten wie diis 1650. Jahr, mit demtung
nachtmelter Freystaben.*



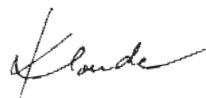
*A. Altestein muntloch, B. Freystein vff Stru am Bergweg vff Eisenberg widerum von Dren Gny
Herrn Johan Caspar von Springen Teutisch Ordens Ritter und Statthalter
zu Freyental widerum geritten wie diis 1650. Jahr, mit demtung
nachtmelter Freystaben.*

slovo starosty

Milí čtenáři Rýmařovského horizontu, dovoluji vám popřát příjemné prožití nadcházejících vánočních svátků.

Přeji vám, abyste tento krásný čas věnovali především svým blízkým a prožili ho s nimi v poklidné a příjemné sváteční atmosféře. Abyste si odpočinuli a nabrali nové síly a energii a také se zamysleli nad vším tím, na co se vám v dnešní hektické době nedostává času a co opomíjíte.

Do nového roku 2012 pak vám a vašim rodinám přeji především pevně zdraví, spokojenost a štěstí, mnoho pracovních úspěchů, radost z výsledků své práce a z celého svého života.

Ing. Petr Klouda, starosta 

**na úvod**

Vážení čtenáři a čtenářky, v předvánočním čase vám redakce Rýmařovského horizontu opět předkládá celobarevné historické vydání našeho čtrnáctideníku, jež je každoročně věnováno některému ze zajímavých témat či míst-

ních fenoménů. Letošní speciální číslo vzniklo ve spolupráci s historikem Mgr. Jiřím Karlem a geologem Ing. Miloslavem Markem a má jediné téma - historii dolování na Rýmařovsku. Při procházkách krajinou v okolí

našeho města ještě můžeme narážet na pozůstatky dřívější důlní činnosti. Ta, ač očím běžného smrtníka z velké části skryta v podzemí a dnes existující jen v málo zřetelných stopách, představovala po dlouhá staletí důle-


žitou součást zdejšího života a stála de facto i za zrodem mnoha obcí Rýmařovska i sousedních regionů. Mezi kolonizátory drsného podhorského kraje byli především horníci, kteří sem přicházeli za vidinou bohatství ukrytého pod povrchem. Od jejich působení v tomto kraji se odvíjel rozvoj dalších činností, těžba dřeva v rozsáhlých lesích, vznik hutí, ale i řemeslná výroba, která horníkům dodávala potřebné vybavení. Ačkoliv si to dnes už příliš neuvědomujeme, staleté dolování vtisklo krajině Rýmařovska její současnou podobu a ovlivnilo i to, že byla trvale osídlena, a že v ní tudíž můžeme žít i my.

Při četbě tematického čísla i během svátečních dní v závěru roku vám přeji samé příjemné chvíle.


Redakce



Stará Ves - Anenská huť, 1955



**Vedení společnosti přeje hodně zdraví,
štěstí a pohody všem
spolupracovníkům, obchodním partnerům
a spokojeným zákazníkům.**

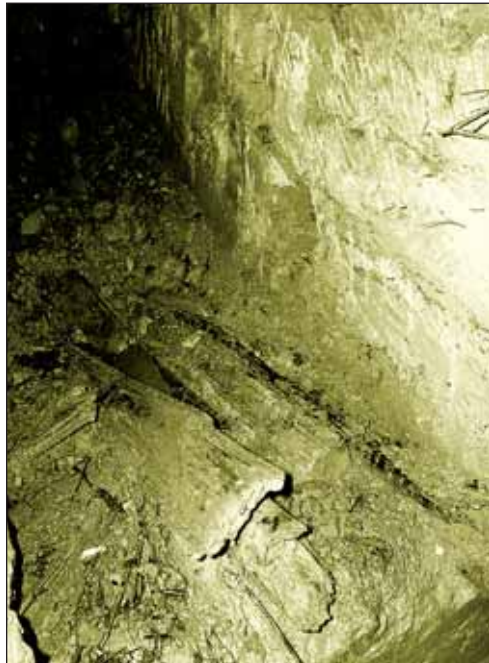


Proslulé hory hankštejské a kamenohorské

Zásadní význam pro určení stáří důlních prací a vývoj jesenického hornictví od nejstarších období po dnešek má především jesenický báňsko-historický výzkum, jehož autorem byl v letech 1964-82 neobyčejně erudovaný geolog Ing. Jaromír Novák v úzké spolupráci s významným mo-

staletí pastviny s kvalitním dobytčářstvím, skvělý len s plátenictvím, dřevařství a dolování kovů. Nerostné bohatství kraje tvořily především zásoby rud železných, měděných, zinkových, olovených a stříbrných, ba i zlatých. První dílny, jež začaly zpracovávat kovy, se u nás objevily s víc

než tisíciletým zpožděním za vyspělejšími kulturami Středomoří. K nejstarším důkazům patří nálezy, který patrně souvisí se získáváním zlata ve střední době bronzové. Na stopu získávání zlata přivedlo geology ohniště založené v bezprostřední blízkosti krátkých šachtic ve stráni, kterou bohužel zdevastovala v osmdesátých letech stavba dětského tábora v Suché Rudné.



Šachnice (střední doba bronzová, Suchá Rudná)

rávským historikem PhDr. Václavem Štěpánem. Zahnuje nejen bádání v terénu, ale i v českých a zahraničních archivech, a představuje dodnes jedinečný zdroj základních informací, z nichž spolu s dalšími vycházíme. Obyvatele Jeseníků živily po celá

Hustě kladené chodbičky prokazují specifický starověký způsob dobývání rudy, který známe z mnoha dalších evropských lokalit, např. z Mittelbergu v Solnohradech, a obdobné povrchové dobývky se zahluňují do strání okolo Vrbna pod Pradědem a ne-



Pozůstatky promývacího žlabu (stř. doba bronzová, Suchá Rudná)



V pozadí keltské rýžovnické kopečky (Oskava)

dalekého Mnichova. Absolutní stáří uhlíků z ohniště určili radiokarbonovou metodou v Hannoveru na 3505 let (+ 330), tj. do období let 1835-1235 př. Kr. Nález asi souvisí s hradištěm větřovského lidu u Brumovic na Opavsku nebo sídly následující lužické kultury. Zlato se užívalo na šperky, ale možná i k jiným účelům, jak napovídá svitek zlatého drátu z lužického hrobu v Moravičanech, nejspíše platidlo ve formě zlaté hřívny. O získávání jiných rud zatím chybí v uvedeném období jakékoli doklady. Treba dodat, že v nedaleké Andělské Hoře těžili zlato ještě na počátku 20. století a v Suchorudenském potoce můžete dodnes vyrýžovat něco drobných zlatinek.

Dosud nejstarší stopy rýžování zlata klade J. Novák až do období kolem roku 100 př. Kr. Zřetelnější pozůstatky zčásti překryté středověkými rýžovnickými kopečky nelze přehlédnout na horním toku Oskavy. V nivě řeky Moravice mezi obcemi Malá Štáhle a Dolní Moravice jsou stopy méně nápadné. Pro keltské rýžování je typický rýžovnický odpad v podobě nízkého souvislého hřebítka nebo vrcholu brázdy dosahujícího nejvýše 1 m, jenž doprovází tok. Jejich tvar asi vycházel z rýžování v době, kdy dna řek a potoků ještě pokrývala bohatá vrstva zlatonosného písku. Změny nejstarších rýžovnických kopeček na Moravici způsobilo

už méně výnosné středověké rýžování, ale především nepříliš úspěšné přerýžování starých hald ještě ke konci 19. století. Nevíme, odkud rýžovnické přicházeli, jisté však byli spojeni s některým z ohromných městských center. Vždyť v čtyřicetihetarovém areálu keltského oppida, jehož maličkou část obsadilo dnešní Staré Hradisko u Prostějova,



Římský as se dvěma legionáři a vexilly (poč. 3. stol. po Kr., M. muzeum Rýmařov)



Římský sestercius (císař Vespasianus 1. stol. po Kr., M. muzeum Rýmařov)

REELZA



REELZA, Jan Bršťák
Bartáková 10
795 01 Rýmařov
tel./fax: 554 211 493
mobil: 608 883 258



PF 2012
Děkujeme Vám za projevenou
důvěru v uplynulém roce
a do nového roku 2012
Vám přejeme hodně zdraví,
štěstí,
osobních i pracovních úspěchů
Jan Bršťák - REELZA

nejen odlévali a razili zářící zlaté keltské duhovky, ale podváděli též vzdálené příbuzné falešnými mincemi, měďáky s natepanou zlatou fólií. Erudovaný geolog Ing. Jaroslav Kočandrle, CSc., nevykloučoval též možnost povrchových keltských dobývek železné či stříbrné rudy v oblasti hankštejnských dolů včetně Hornoměstské zatačky (Pittenwaldu). Je nabíledni, že jesenická rýžoviště nenechala chladnými ani Germány, kteří Kelty na konci 1. tisíciletí př. Kr. porazili a donutili k ústupu až na území dnešní západní Francie. Potřebovali totiž zlato a stříbro na překrásné spony a další kovy na zemědělské nářadí i zbraně. Přítomnost suebských komunit na severní Moravě a ve Slezsku prokazují četné nálezy římských mincí z 1. až 3. století po Kr., jež pocházely z obchodu s Římem, kořisti z neustávajících válek nebo ze žoldu za službu v pomocných jednotkách římských legií (auxiliích). V oblasti hankštejnských dolů je to nález stříbrných mincí císaře Domitiana (81-96) v Rýmařově u městského hradu a další. Platidla římských císařů najdete stejně až na střední i severní Moravě (Ruda n. Moravou, Šumperk, Konice, Dubčany, Náklo, Cholína, Mezice, Stará Voda, Otaslavice, Majetín, Vyškov, Těšetice, Olomouc, Břilovice, Seloutky ad.) a ve Slezsku (Staré Město u Bruntálu, Holasovice, Brumovice, Kostelec u Krnova, Cvilín, Chomýž, Hrozová, Fulštejn, Opava, Osoblaha, Zlaté Hory, Vidnava, Bernartice, Javorník aj.).

Na konci 6. a počátku 7. stol. ovládl Jesenicko až po jižní svahy s přilehlou částí Dolního Slezska nevelký slovanský kmen Holasiců, etnicky bližší Polákům, jak jej zachytil v první polovině 9. století tzv. Bavorský geograf. Archeologický výzkum odhalil řadu sídlišť kmene na Krnovsku (Cvilín, Úvalno, Slezské Pavlovice), Opavsku (Váno, Opava, Brumovice, Chotěbuz - Podobora) a Ratibořsku. Nejblíže k nám zanechali Holasici velké mohylové pohřebiště v Háji u Stěbořic (okr. Opava). Bruntsko hustěji neosídlili a Rýmařovsko asi vůbec, stěží však mohli přehlédnout zásoby železa a drahých kovů především v okolí dnešních Zlatých Hor. Holasici patrně upadli do závislosti na výbojně Velkomoravské říši nejpozději za Svatopluka I. (870-894) a jako jiní si museli vykupovat přízeň vítěze ročním tributem, jenž nesporně obsahoval i poplatek v drahých kovech. Možná že Velkomoravané vyráběli své obdivuhodné šperky i z jesenického zlata či stříbra. Pruh ložisek železných rud protíná Rýmařovsko napříč od jihozápadu k severovýchodu a na řadě míst jej doprovází výskyt rud barevných a drahých kovů. Nejstarší doklad zpracování železných rud pochází z Dolní Sukolomi a Želechovic, ležících na tzv. vrbenském pruhu na linii Úsov - Ruda - Hankštejn (Skály) - Rýmařov - Malá Morávka - Vrbno. Zruční slovanští hutníci zde zanechali 19 dokonalejších pecí, jež patří k vrcholným projevům evropské železářské techniky ra-

ného středověku a znalci je kladou do 8. - 10. století. Na ně navázali v průběhu 11. - 12. stol. tzv. rudníci, horníci dobývající rudu, a železníci (železáři) v Nákle, Brníčku a Rozvadovicích, kde sídlili. Skácel se domnívá, že uvedené hutě mohly čerpat železo i z Nížkého Jeseniku včetně hankštejnských dolů, které klade do prostoru Tvrdkovska, Rešovska a Skalska. Jesenicko sice dosud nevydalo jasné důkazy o získávání rud Slovy, ale četné polské prameny hovoří o rýžování zlata na opačné straně pohoří u Złotoryje už v době panování knížete Měška I. (asi 960-992) a Boleslava I. Chrabrého (992-1025). Vzhledem k tomu, že Jesenicko načas Poláci ovládli, předpokládáme, že drahé kovy těžili přinejmenším i na Zlatohorsku. Kmenové území Holasiců se stalo ve 12. - 13. stol. z větší části obětí expanze přemyslovského státu jako Terra Golensizi (Země holasická).

Již v 10. století se stal základem přemyslovské měny denár, stříbrná mince ne větší než nehet mužského palce. Mince se razila z domácího kovu, a tím si vynutila jeho těžbu. Zlato se získávalo vždy v podstatně menším množství, a proto se u nás stávalo mincovním kovem zřídka. Zlatá měna se na našem území zmiňuje jen krátce v první půli 13. století, ba ani bohatí Lucemburkové či jejich nástupci nerazili mnoho zlatých mincí (florénů či dukátů) nebo vůbec žádné. Jednalo se spíše o mince reprezentativní.

V uvedené souvislosti klade J. Novák (1986) pozůstatky těž-



Štola na Vysoké (11.-12. stol.)

by na Vysoké, jež leží mezi Vrbnem a Suchou Rudnou, do 11., nejvýš 12. stol. Spolu s V. Štěpánem (1983) připouští současnou důlní činnost též v prostoru specifické části hankštejnských dolů, která se později nazývala horami (doly) kamenohorskými, jindy též doly ve Sněžných horách či na Vysokém (Vysoký), jež se nacházely mezi nynějším Žďárským Potokem, Starou a Novou Vsí. Využívání ložisek stříbra v odlehle a neobvykle vysoké poloze nad 800 m n. m. má souvislost s potřebou stříbra pro olomoucké mincovní úředních knížat. První denáry začali v Olomouci razit již mezi lety 1050-55. Jejich ražbu ukončila po brakteátovém období až mincovní reforma Václava II., jenž zavedl grošovou měnu roku 1300. Tehdy se ražba výtečné panovníkovy mince přesunula do šmiten (razičských dílen), z nichž každá zastupovala jednu z dřívějších mincoven a ústila na nádvoří opevněného Vlašského dvora v Kutné Hoře. Hornická díla zanechala za několik staletí dosud nápadné stopy v oblasti Ostrohu (Steinbergu), Hřibovce (Taubenbergu)



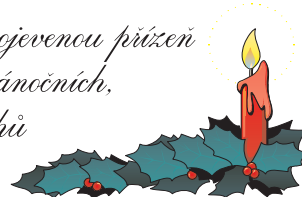
Olomoucké denáry Otty I. (1061-87)



Elektro Kováčová - Kotrla

náměstí Míru 10
795 01 Rýmařov
tel.: 554 212 771

*Všem našim záhadníkům děkujeme za projevenou přízeň
a přejeme příjemné prožití svátků vánočních,
pevné zdraví a mnoho úspěchů
v novém roce 2012*

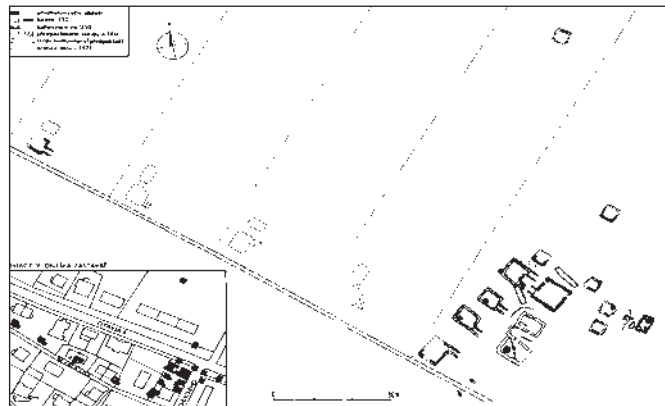




Ostroh a Hřibovec nad Starou Vsí (Kamenná hora !?)

a Soukenné (Silberbergu - Tuchlahnu). V následujících stoletích narážely štoly neustále na „*dla starců*“ (staré štoly), jak je nazývali tehdejší havří. Období 11. - 13. století také datují hustě zakládané šachtice ražené šikmo do horských straní. Přesnějším vymezení však překáží názvy prvních dvou vrchů, jež se až do minulého století často vzájemně střídaly. V padesátých letech 20. stol. dovršilo chaos horečné přejmenování i tam, kde se v minulosti německé názvy počestily (viz Hangenstein - Hankštejn - Skály, Neufang - Najfunk - Stříbrné Hory, Friedland a.d. Mohra - Frýdlant n. Moravicí - Břidličná ad.). Podle rozsahu nalezených středověkých důlních prací na Soukenné, kvality rud a ve srovnání s paralelami jinde soudí J. Novák a V. Štěpán (1983), že zde kovkopové do roku 1500 získali neuvěřitelných 15-20 tun ryzího stříbra.

Za modernizací země následovalo zlepšení životních podmínek a vedlo v nížinách k relativnímu přelidnění. Skupiny mladých bezzemků musely najít novou půdu a vyrážely proti potokům



Předměstská osada na Bezručově ulici (13. stol.)

do vyšších, méně úrodných poloh. Postupně zakládali nové osady těž v dosud souvislém lese Střelná, součásti porostů zvaných Silva (Les), jež pokrývaly

vrchovinné a horské oblasti Moravy s izolovanou oblastí Chřibů. Kolem roku 1131 již obývali Huzovou a po necelé stoletce let dorazili i na pahorkatinu Rýmařovska. Nepřicházeli do liduprázdného kraje, neboť v ostrůvcích kolem dolů pracovali již dříve horníci. Prostor vznikajícího celku už spravoval circuitus (lesní



Brakteát mladšího krále Přemysla Otakara II. (kol. r. 1250)

újezd), dřevěná přemyslovská pevnůstka s hliníty valy vysoko nad pravým břehem Podolského potoka. Nejstarší zemědělské osídlení obsadilo výhodnou polohu kolem dnešní Bez-

se podařilo čtyři zachytit. Při hledání zlata se tak vesničané prokopali navátou sprašovou hlínou na zlatonosný štěrčfk terasy pravěkého dna Podolského potoka, v němž převažuje křemen, fylity, bazické horniny, břidlice, písek a jíl. Zlatonosný písek promývali na okraji sídliště v dřevěném žlabu. V prostoru zaniklé chaty jsme dokonce našli zbytky haldičky přerýzovaného štěrčfku s několika přehlédnutými zlatinami. Vodu na promývání vedli umělým korytem z toku Mýdlového potoka, vzdáleného asi 600 m. „Zlatá horečka“ s nepříjemnými důsledky vznikla na Uničovsku kolem roku 1224 a dokládá ji listina markraběte Přemysla z roku 1233, jež kromě jiného omezuje oblast těžby na prostor od „*českých hranic po řeku Moravici* (!)“.

Hankštejnské doly poskytovaly zlatonosný křemen a stříbrnosný galenit s dalšími nerosty, barevné

kovy zastupoval také sfalerit (těžený až od 19. stol.), galenit a chalkopyrit s arsenopyritem. Z rud železných to byl především hematit a hematitizovaný magnetit - martit s dalšími minerály. Součástí nejstaršího systému obcí Rýmařovska se stalo nejpozději od 2. poloviny 13. stol. středisko kovkopů Hankštejn (nyní Skály),



Dům kováře, v pravém zadním rohu rýha hledačů zlata (Bezručova ulice, 13. stol.)



Úloмок horniny s hematitem (Hornoměstská zatáčka)

PF 2012

Vedení závodu 06 Hedva Rýmařov přeje svým současným i bývalým zaměstnancům, zákazníkům a obchodním partnerům příjemné prožití vánočních svátků a úspěšný nový rok.



hedva

třebaže se název objevuje v pramenech až později jako u řady dalších. Zemědělská sídliště se podřídila tvarům údolí a vytvořily se řadové vsi s jedinou výjimkou, domácí rešovskou okrouhlíci s centrálním rybníčkem. Na rozdíl od nich ve Skalách návěs chybí, domy jsou často chaoticky rozmístěny, neboť se jejich poloha podřizovala potřebám havřů.

Důkazem existence dolů je i rešovský poklad brakteátů Přemysla Otakara II. z 80.-90. let 13. století z místa, kde Rešov protála prastará cesta, po níž se trmácely za křiku a ran honáků karavany utýraných oslů a mul či statných psů obtížených vaky nebo soudky rudy či hutnických polotovarů dolů k nížinám Hané, do Šternberka, Olomouce i Uničova.

Hankštejnské doly se dostaly pod správu rabštejnského panství po jeho vzniku v devadesátých letech 13. století. Nedostatek lidí v okolí Rešova, Hankštejna či v Rudě vyvolal vlnu hornické kolonizace, ovšem v porovnání se zemědělskou značně menší. Němečtí kolonisté dosáhli Rýmařovska s opožděním v druhé polovině 13. století. Horníci a těžaři přicházeli především ze Saska, lákáni zprávami o mocných zlatých a stříbrných žilách. Povědomí původu i vztahy k původní domovině zůstávaly silné a živé ještě v 16.-17. století. Dlouho docházelo k výměně obyvatel obou regionů a drobným dokladem je i nález zlomku renesančního kachle se znakem knížat z Plavna v prostoru hornoměstské fary.

Němečtí kolonisté nahradili starší domácí obyvatele zdecimované válkami a v letech 1269-78 založili pod ochranou lesního újezdu Rýmařov, hospodářské centrum panství. Přírozené středisko regionu bohatlo ze zpracování rud. Oblast hankštejnských dolů se rozkládala od Tvrdkova, Rešova a Skal k pozdějšímu Ferdinando-

vu a Kamenné hoře (původně Steinhübel či Steinhügel, tj. Kamenný vrch či stráň) a dál až k dnešní Nové Vsi. Významná část dolů se soustředila v Pittenwaldu kolem Hornoměstské zatáčky a v horní části Stráleckého údolí. Šachty obcházely v bezprostřední blízkosti město a pokračovaly k Dolní Moravici a dál na Bruntálsko. Přesvědčivým důkazem báňského podnikání je též dílna tavičů zlata chráněná zdmi městského hradu u jižní paty paláce (přelom 13. a 14. stol.).

Kov tavili velmi pokročilou metodou na bělavých keramických kotoučcích o průměru 10 cm, na



Horní část Stráleckého údolí, nad lyžařskou chatou staré doly



Propadlina kolmé šachty neznámého stáří v Pittenwaldu (Hornoměstská zatáčka)



Destička s drobnými kuličkami vytaveného zlata z Hrádku (přel. 13. a 14. stol., M. muzeum Rýmařov)

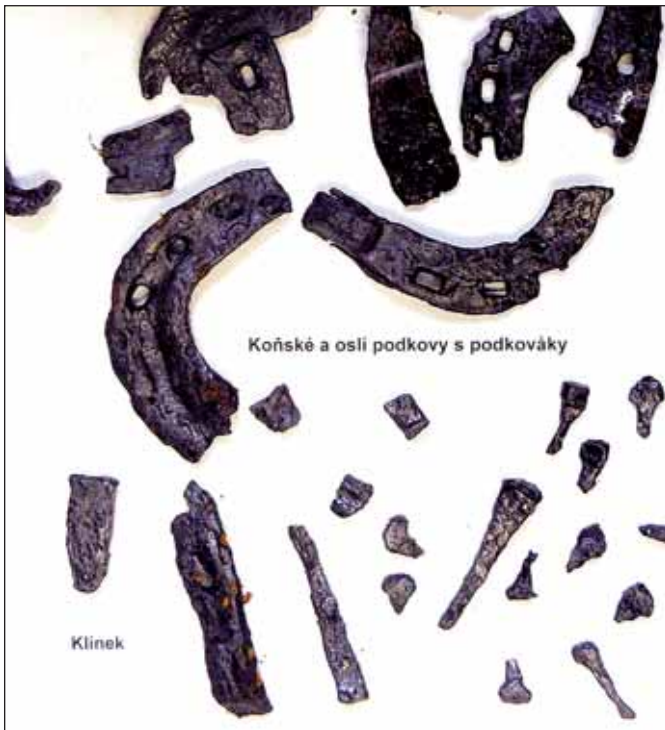


Destičky, zlomky misek a nádob se stopami tavení zlata z Hrádku, (přel. 13. -14. stol., M. muzeum Rýmařov)

Josef Pipa přeje svým zákazníkům a také svým zaměstnancům Pavlovi, Frantovi, Honzovi, Petrovi, Mirkovi, Martinovi a Rostovi a jejich rodinám štěstí a lásku o svátcích vánočních. Do nového roku 2012 přeje mnoho zdraví, osobních a pracovních úspěchů.

Zahradní 1087/4,
795 01 Rýmařov
mob. 777 346 104 a 777 881 992





Podkovy a podkováky z dílny kováře (Pittenwald, kol. 1350, M. muzeum Rýmařov)



Háky, nože a želízko z dílny kováře (Pittenwald, kol. 1350, M. muzeum Rýmařov)

menších šedých miskách, a pokud se technické keramiky nedostávalo, i na vhodných střepech hrnců či džbánů. Destičky pokrývá uprostřed hnědá sklovitá křemenná tavenina s kráterky, z nichž se vylouplo 20-30 g drahého kovu. Obsahuje drobné kuličky zlata 94% ryzosti (24 karátů). Kotoučky se zbytky drahého kovu se zatím kupodivu nepřetavovaly. O dvě století později by to již bylo neuvěřitelné mrhání, a dokonce i kapelky (zkušební kelímky) se po užití drtily a znovu tavily, jak informuje Agricola. Zlato se tavilo v železných či hlíněných přenosných pískách, jež po vyčerpání zdroje přenášeli

li taviči jinam. Kupodivu jsme nenašli stopy tehdy běžného získávání drahého kovu amalgamací. Rozdrcený křemen se zlatem se napojil rtuť a vznikl zlatý amalgam. Po zahřívání a odpařování sloučeniny zbylo čisté zlato. Postup byl účinný, leč zdoluhavý a těžce ohrožoval zdraví. Tavení bylo rychlejší a životní funkce tavičů nepoškodilo. Není zatím jasná poloha zlatých dolů na konci 13. stol., ale nemohly být příliš vzdálené od města. K. Berger (1909) sice uvádí důl na zlato a železo v Dolní Moravici, jež měla být založena 1258, ale hmotný ani písemný důkaz dosud neexistuje.



Úlomky magnetitu, hematitu a martitu (Hrádek 14. stol., M. muzeum Rýmařov)



Středověká struska z rýmařovské hutě (žel. hut' 14. stol., M. muzeum Rýmařov)

Restaurace „NA STATKU”

*Děkujeme všem hostům a příznivcům dobrého jídla
za přízeň v roce 2011.*

Do nového roku 2012 přejeme hodně zábavy a spokojených chvil.



Bouřlivý rozvoj Rýmařova za Jana Lucemburského a jeho syna Karla, moravského markraběte, nevyvolaly drahé kovy, ale potřebnější železo. Již od první poloviny 14. do 16. stol. pracovala ve městě železářská huť nad příkopem městského hradu na dnešní Radniční ulici, přesněji před Horní bránou (v místech prodejny potřeb pro domácí mazlíčky). Intenzivní využívání rozsáhlých zdrojů z okolí datují četné nálezy střepů hliněných nádob z mohutné vrstvy železářské strusky z jejího podloží a nadloží. Spotřeba rudy byla jistě vysoká, neboť středověká struska obsahuje po nedokonalém tavení ještě množství železa. Ke konci druhé půle 14. století použili přebytkovou strusku smíchanou s hlínou k nasypání (zvýšení) temena městského hradu o 1-1,5 m. V příslušné vrstvě jsme nacházeli i zlomky přepálené klenby pecí s natavenou struskou a množství úlomků asi skalské železné rudy.

Těžba v hankštejnských dolech a její zpracování pomohly místním měšťanům objevit vzdálené trhy a jejich bohatství, jak prokazují nálezy exkluzivní hrnciny, zlomků českého i německého skla a dalších přepychových předmětů. Přesvědčivým objevem je i nález zbytků dílny kováře u dolů v Pittenwaldu, který zde v půli 14. století koval drobné podkúvky pro osly či muly, součástí postrojů, skoby, hornická želízka aj. Dolování stříbra a zlata v hankštejnských dolech potvrzuje rov-

něž rozhodnutí jihlavského horního soudu ve sporu mezi rýmařovskými měšťany, starými a novými kverky (nákladníky), z roku 1348, jež zároveň uvádí, že kutací právo udělil novým těžářům sám moravský markrabě. Zpráva zároveň obsahuje informaci o první vsi šachtě v českých zemích.

Po staletí umožňovaly existenci dolů a hutí zdejší ohromné hvozdy, obdobně jako později závisely Vítkovické železárny na ostravském uhlí. V oblastech, kde byl porost bezohledně vykácen, hutě zanikly. Od půle 14. století král těžbu dřeva reguloval v krajích s menšími plochami lesů, avšak na Rýmařovsku neplatila žádná omezení a kácelo se podle potřeby. Lesy dodávaly dřevo na důlní zařízení či stavby a hutím dřevěné uhlí. Vydřeva se však na rozdíl od dolů na měkčí suroviny mnoho neužívala, kromě stěn kolmých šachet, štol se totiž razily v pevné hornině, jež téměř nehrozila zhroucením. Nebezpečím však byl nedostatek čistého vzduchu uvnitř dolů, zvláště při rozrušování masivu „sázením ohně“, a občasně průvaly vody, jež nedokonalá zařízení stěžila zvládala s výjimkou erbštol (odvodňovacích dědičných štol). Voda často přinutila kovkopy opustit zdaleka nevytěžená ložiska.

Podle stop v terénu bylo asi živo i v oblasti nad dnešní Starou Vsí (Kremže?). Lidé hlúčeli, skřípala zařízení, zvonila kovářská kladiwa, neboť bylo nutno zásobovat horníky novými želízky či ostřít otupené hroty špičáků, okovávat lopaty a vyrábět kovové části kraticů. Lesy zvučely ranami seker dřevorubců pracujících pro důlní tesáře a voněly dýmem milířů, skřípala kola vozů i vodní kola a zařízení u šachet. V tuně rudy zde bylo 91-108 g čistého stříbra a mě-

ně olova (5,9-8,6 g) a tehdy zcela nepotřebný zinek (4,9-10,8 g). Práce na Stříbrné hoře (Soukenné) potvrzuje odvodňovací štola z let kolem roku 1350, jež dosud podchází ložisko dobývané ještě před půlstoletím na Soukenné v hloubce 92 m a délce 620 m. Záměrem byla první



Důlní kovář (Agricola, 1522)

půle 14. století dobou nadějí a rozkvětu, druhá se stala obdobím zmaru bohatého obchodního a železářského centra za válek moravských markrabat (1381-1402), jež však místy skončily až roku 1405. Když časem jejich pokladnice ukázaly svou prázdnotu, nezbylo než si na zlou a zbytečnou válku půjčovat nebo zastavovat majetek. Již 1398 vložil markrabě Jošt rabštejnské panství do rukou úskočnému zástavnímu pánu Pročkovi z Vildberka. Na počátku srpna 1405 vypálily houfice zemské hotovosti s Petrem Plumlovským z Kravař v čele městský hrad i s městem při tažení proti zemskému škůdci Vildberkovi, který loupil a válku zneužíval k vlastnímu obohacení. Husitské války (1419-1434) zdevastovaný region obešly, neboť sovínecí kališníci udrželi ozbrojené příměří se zástavními pány Rabštejna, jež král Zikmund Lucemburský vybíral výlučně z věrných katolíků. Dolovalo se však i v napjaté době, jak odhalila zpráva, podle níž ve stejném období vyloučilo jihlavské těžářstvo na hankštejnských dolech svého člena Jana Mayera. Dynamiku hutní, železářské a zbrojní výroby udržovaly válečné potřeby všech stran konfliktu, ale těžba v oblasti Kamenné hory patrně ustala. Ještě v době míru dál uspokojoval vyčerpaný panovník své věřitele propůjčkami markraběcími panství a jejich důchodů včetně rabštejnských.

Teprve poklidná doba moravského zemského hejtmána Jana To-

vačovského z Cimburka a vláda krále Jiřího z Poděbrad přinesly nový impuls a důlní činnost získala znovu na intenzitě. Po válce nastal citelný nedostatek drobné mince, a proto ji Ladislav Pohrobek povolil roku 1457 razit v Brně a pověřil brněnské těžáře hledat a těžít všechny rudy na komorních statcích „v Rýmařově a na Hankštejně“. Když však roku 1468 usurpoval uherský král Matyáš Korvín českou korunu a obsadil Moravu, rabštejnští Tunklové a patrně i pání ze Sovince úchvat neuznali a vedli dál drobnou ničivou válku. Uherským tažením na Nisko v srpnu 1474 se naplnila tragédie těžce zkoušeného kraje. Korvínovo vojsko za sebou zanechalo spálené vsi Hané, Rýmařovska i Bruntálska. Horníky odvedli ke stavbě obléhacích zařízení a hloubení podkopů pod soupeřovými hradbami. Doly nepřítel zapsal.

Obnova zničených vsí trvala desítky let a jiné zanikly nadobro, ale zničené doly se vzpamatovaly do čtyř roků, ba velké zásoby železa přitáhly více zájmu než nejisté akumulace či výskyty drahých kovů. Roku 1478 už dobývali rudy u Hankštejna vrtislavští měšťané i jejich městský písař Jan Berger. Poznamenal si, že koupil v Jenewitz (asi v Janušově) 11 kukusů (podílů) na oloveném dole sv. Ludvíka od Jošta (?) a má podíly i na dolech v okolí Rýmařova a Hankštejna na Gepelschachtě, na Panské šachtě,



Různé způsoby hledání kovů (Agricola, 1522)

RÝMAŘOVSKÁ
PEKÁRNA

Rýmařovská pekárna s.r.o.

Národní 443/26, 795 01 Rýmařov
Tel.: 554 211 459, Fax: 554 230 122
e-mail: rymarovska.pekarna@tiscali.cz

Vedení firmy a zaměstnanci
děkují věrným zákazníkům a odběratelům
za projevenou důvěru a přejí všem
příjemné prožití vánočních svátků, vše nejlepší,
hodně zdraví, pracovních i osobních úspěchů
a zachování přízně
v novém roce 2012





Mlecí mísa a běhoun z mlýna na zlato ze Suché Rudné (16. stol., M. muzeum Rýmařov)

Haderšachtě, jámě sv. Martina i na šachtách Czel a Uničovské (Neustäter?) „na zboží pana Jiřího Tunkla“. K nim ještě přidal šachty Stará a Nová nálezná.

Trvale se těžilo v sedmi dolech, avšak zatím nedosáhly větších hloubek a jejich vyšší polohy se postupně vyčerpaly. S lesy se nakládalo neohospodárně kvůli povrchnímu zdání jejich nevyčerpatelnosti a nezájmu dočasných držitelů o budoucnost panství. Jen málokterý nakládal s dřevem šetrněji s vidinou převodu dočasné držby na dědičnou. Panovníci se však nehodlali zbavit výnosného komorního majetku, a snahy zástavníků tak zůstávaly ještě dlouho jen iluzí. Rozvoj důlních činností donutil roku 1482 moravského zemského hejtmána Ctibora Tovačovského z Cimburka poprvé omezit kácení pro doly a hutě i na Rýmařovsku. Když Vratislavští ukončili práce, snažil se Cimburk těžbu obnovit, a proto vydal 25. 4. 1489 listinu, jíž se snažil vytvořit při starých dolech Hankštejska přijatelné prostředí k dalšímu rozvoji těžby kovů. Na jeho popud vzniklo rozsáhlé těžářstvo z měšťanů jihlavských, olomouckých a opět vratislavských, kverkům odpustil na 4 roky desátek z vytěženého kovu a udělil právo jeho prodeje. Umožnil jim volný odchod, pakliže se ukáže výtěžek nedostatečným, a slíbil ochranu, „jak se sluší pánu k poddaným“. Dřevěný dům u starých dolů si mají opravit, ale „nemají škodit usazeným lidem a těm, co se zde usadí“. Pást mohli na poustkách, tj. v mís-

tech zarostlých polí zaniklých osad. Na konci 15. století se již razily štoly k jamám sv. František a Hluboký. Roku 1499 získali Vratislavští právo hledat či dobývat kovy a práce obnovili roku



Rýžovnícká miska, užívaná geology ještě v 80. letech 20. století (M. muzeum Rýmařov)

1504. Roku 1528 se Petr ze Žerotína nechal slyšet, že husitskými válkami (mínil tím asi uherské) vzala na Hankštejně a u Rýmařova za své rozsáhlá těžba „zlata, stříbra, olova a mědi a jiného kovu“.

V období renesance dosáhly hankštejské doly svého zenitu. Zájem o těžbu železa se ve srovnání s rudami drahých kovů nadále zvyšoval a vyvrcholil v druhé polovině 16. století. Roku 1508 se poprvé objevuje termín doly kamenohorské (steinberské) pro větve hankštejských dolů na Starovesku, Žďárskopotocku a Novovesku. Název odvodili od Kamenné hory (Steinberg - Ostroh či Hříbovec) nad Starou Vsí, kde se těžilo stříbro s olovem.

Roku 1519 se těžba znovu vrátila i na Soukennou, jež se nazývala ještě roku 1734 Stříbrnou horou (Silberberg). Podnikatel Pavel Kaufmann z Krakova dostal právo hledat rudy v okolí Silberbergu roku 1519, když prostor dolů král výslovně vyňal z rámce dolů rýmařovských a hankštejských. Kaufmann situaci znal už z dřívější a nejspíš přilákal do oblasti Kamenné hory olomoucké těžářstvo s Kašparem Haukem, Janem Kratzerem, Krakovanem Bartlem Paumgartnerem a Jiřím Ahníkem z Křesic. Pracovalo se velmi usilovně, a proto získali kverkové od zástavního pána Petra ze Žerotína navíc právo na rudy v dolech sv. Františka a na Hlubokém v roce 1527.

Ačkoli se Morava ocitla po okupaci Maďarska Turky v přímém ohrožení, zůstávala podle Angličana Taylora očividně jednou z nejbezpečnějších a nejbohatších zemí Evropy. Také zdejší obyvatelstvo silně prořídlé po uherských válkách dostalo nečekanou pomoc. Region začal vy-

dělávat na výrobě zbraní a kruté boje na moravském pomezí tím cynicky ukazovaly příznivější tvář zdejšími řemeslníkům. Nastala rekolonizace zpustlých vsí a vznikaly nové hornické osady na zelené louce. Českým havířům založila vrchnost roku 1528 Dobřečov, 1542 vznikl Najfunk (Neufang - Stříbrné Hory) na pokračování hankštejských dolů, kde se dobývalo stříbro už roku 1530. V roce 1561 obnovili Ederové v oblasti kamenohorských dolů Starou Ves a roku 1563 nazvali svým rodovým jménem nové Edrovice. V nebyvalé míře se opět dobývaly rudy železné, zlaté, stříbrné a měděné. Nedaleko posledních domků Najfunku (Stříbrných Hor) se za-

hloubily dva výnosné zlaté doly a nad nimi na temeni Steinhügelu (nyní Kamenné hory) otevřeli stříbrný a zlatý důl. Další ložisko zlata vymýval ve stejné oblasti Novopolský potok, na němž vznikly bohaté ryže. Podél toku se dodnes dochovaly na mnoha místech nápadně vysoké haldy přerýzovaného štěrků a pokračovaly po celé délce toku až do Podolského potoka nad Rýmařovem. Kovy se těžily podél řeky Huntavy u Rešova, v Pittenwaldu i na horním toku Stráleckého potoka, Schwarzgrabenbachu, který získal svůj název podle okolních důlních jam i hlubokých strží propadlých štól. V celém silně poddolovaném prostoru se překrývají dodnes práce stáří od 11. (12.) do 19. stol.

Měšťánské důlní podnikatele zpočátku 16. stol. nahrazovali šlechtici. Renesanční aristokracie se musela chtít nechtě podřídit stylu doby, služba ve vojsku, církvi, u královského či knížecích dvorů už nezajistila potřebné prostředky k nákladnému životu a nezbylo než začít podnikat. Kdo se nepodřídil, třebaže držel starobylý erb,



Okov na vytahování železné rudy z Dolu Franz-Franz (Dol. Moravice, 18. stol., M. muzeum Rýmařov)



Vánoce splněných snů,
pohodu svátečních dnů,
vše nej do nového roku
a štěstí na každém kroku

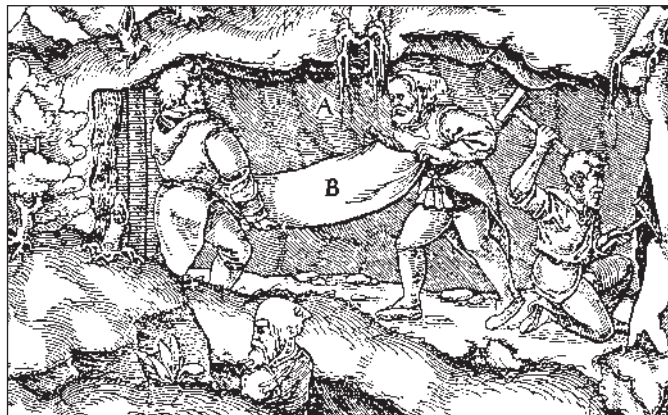
všem lidem dobré vůle
přeje sklenářství Novák - Zdeňka Zbořilová

2012

Sklenářství Novák
Horní 1, Rýmařov
tel.: 554 212 579; 607 112 009

beznadějně zchudl a zapadl. Zástavní páni rabštejnského panství dávali proto stále větší důraz na těžbu rud a našli bychom mezi nimi i významné odborníky. Potřeba nových právních norem vedla roku 1528 zástavníka Petra ze Žerotína k vydání Horního řádu pro doly hankštejnské, inspirovaného jáchymovským právem. Těžaři si nyní volili perkmistra nad horami, správce a rozhodčího, a každoročně jej potvrzovali či odvolávali. Čtyři roky po zahájení díla neplatili králi urburu (desátek) ve stříbře a zlatě. Na ostatní výtěžek a kovy si ponechala předkupní právo vrchnost. Prospekci a výběr míst k otevření dolů řád neomezoval. Z panských lesů získávali dříví zdarma. Svě díly mohli prodávat, odkazovat i dědit zbavení robot i platů. Mohli se odvolat k vyššímu jáchymovskému právu z roku 1519. Od roku 1542 hájil zájmy panovníka a řešil četné spory mezi těžářstvy i jednotlivými nákladníky rýmařovský Královský horní soud pro doly hankštejnské, který sídlil nad Dolní bránou v důstojné novostavbě, dnes užívané katolickými děkany jako fara. S oživením dolů a střídáním zástavních pánů, kteří se snažili získat maximum z nadějných důlních oblastí, vzniklo nepřehledné množství manipulací, spleť srážek s ostatními nákladníky a často došlo i k porušování práv jednotlivců, rebelujících havířů nedostatečně zásobovaných nebo placených, či privilegií města

Rýmařova, a tím k složitým a nekonečným soudům. Třeba 1505 žalovalo těžářstvo správce dolů Jana Bayera u jihlavského práva, že neplatí dělníkům (16 horníkům, 6 hašplírům, tj. „pacholkům, již při rumpálu dělají“, důlnímu a poddůlnímu). Bayer se odvolal, ale své lidi musel vyplatit z vytěženého stříbra, tedy 195 zlatými, kilogram stříbra se cenil na 20 zlatých a 6 grošů. Zástavní páni se snažili získat nejvydatnější propůjčená ložiska pro sebe nebo k výhodnějšímu pronájmu, což se neobešlo bez sporů s původními nájemci. Typický byl případ Jiřího Ahníka z Křesic, který pohnal roku 1528 zástavního pána Petra ze Žerotína před soud, že „*mu dal listem svým svobodu, aby s erby (dědici), s kverky svými rud zlatých, stříbrných a jiných hledati, dělati a požívati mohl; nyní však tomu brání, když hory hankštejnské zaraženi a dělání jsou*“. Zástavník totiž smlouvu nedodržel a pronajal doly výhodněji Hynkovi a Zikmundovi z Ludanic. Ti podle Ahníka „*se svými kverky vložili... v míry, v náklady a doly, v těch dolech dělali, rudy sekali a stříbro v nich dělali, skrze což (Ahník) škody utrpěl*...“. Augustin hamerník pak rytíři a jeho synům drze bránil v přístupu k dolům, „*že nic tu nemají vládnouti a rozkazovati, než vše jest jeho pána Petra ze Žerotína*“. Ve sporu se mihly názvy dalších dolů, Štamprotu a Vodního dolu. V uvedeném případě, jenž se tý-



Dobývání rudy (mlátek a želízka) a doprava rudy ve štole (Agricola, 1522)

kal stříbrných dolů Starý a Mladý Šmechtl, je poučné rozdělení dolu mezi nákladníky. 58 podílů vlastnil Petr ze Žerotína (48 z nich koupil od Doroty, ženy důlního Škleba), bratři Ludanovicové měli dalších 48 podílů, Petr Olovník 16 a Jiří Ahník pouhých 6. Pře však neskončila, protože uvedení své podíly pronajímali dál. Třeba Olovník měl na svých podílech ještě další nájemce, Jana Křečka, šumperského soukeníka Marka, hankštejnského Mikulu, Stanislava Kaštana, Šimona Kliku, uhlíře Štefka a další.

Lze obdivovat, že horní soudy dokázaly vždy rozplést vztahy a nároky obdobných složitých společenství. Spory plodilo též dosazování důlních úředníků. Neustálé pře samozřejmě probudily nevídanou pozornost panovníka, který měl zájem na kvalitním provozu dolů, přinášejících mnohdy nemalé částky do královské pokladny. Proto 1533 nařídil kontrolu stavu dolů „*na horách hankštejnských a Silberbergu*“, jež pronajímala královská komora. Po roce 1537 král doly dokonce převzal, ale zmatek neustával, protože olomoučtí těžaři, kteří si pronajali nový důl Hojné štěstí (Reichenglück), užívali saského práva, jež kolidovalo s normami práva českého, užívaného tradičně Žerotíny i dalšími těžaři. Chyběly základní prostředky k dolování, obrok pro koně i potraviny pro havíře. K nápravě docházelo pomalu a správce dolů

Jihlavan Mates Lidl spolu s Vilémem Kunou z Kunštátu situaci zatím zklidnili. Pře však neustaly a pokračovaly i za Petrových synů dlouho po otcově smrti a vrácení zástavního zboží. Adam Ahník se přitom držel na Hankštejně ještě roku 1540. K neklidu přispěli též Olomoučtí, kteří z jámy Hojné štěstí pronikali do důlního pole Šmechtlu, stěžovali si na „špatný“ horní řád, na Kunštátovu správu a nakonec se začali hádat o dluhy a podíly mezi sebou. Nakonec se zbavili Lidla, který podle nich úřad nezvládl, ale jimi dosazený Tyrolan Grantacher se ukázal podvodníkem a musel vzít do zaječích před spravedlností. Roku 1539 si vynutili nový horní řád pro panství rabštejnské. Kolem roku 1540 nastal útlum těžby po zdánlivém vyčerpání zásob na Silberbergu a štole sv. Antonína Paduánského, jež začíná u toku Huntavy a po 600 m končí pod Horním Městem. Důvodem nebyly vyčerpané doly, ale málo důrazná správa a vzájemné roztržky kverků.

Na počátku 16. století vznikl u dolů nad Hankštejnem izolovaný shluk dřevěných domů jeho nevelké osady, kterou roku 1537 povýšil král Ferdinand I. na svobodné horní město. Protěžovanou horní obec spravoval už od roku 1535 hormistr podřízený přímo nejvyššímu královskému mincmistru v Kutné Hoře, 1553 již vedl královský horní úřad a patrně



Pozůstatky zlatého dolu nad Ferdinandovem (16. stol.)



RÝMAŘOVSKÉ DOMY
...duši jim daly stromy



Vedení společnosti přeje všem zaměstnancům,
spolupracovníkům, zákazníkům a čtenářům
Rýmařovského horizontu hodně zdraví
štěstí a spokojenosti
v novém roce 2012.

RD RÝMAŘOV





Pozůstatky zlatého dolu nad Ferdinandovem (16. stol.)

se obě horní obce začaly nazývat Bergstadt Hangenstein, tj. Horní město Hankštejn.

Úroveň dolů nápadně pozvedl rakouský rytíř Marek Weiczinger z Weiczingu, zástavník, hospodář a na slovo vzatý odborník, kterému se dostalo sympatií a sluchu krále Ferdinanda I. a s tím i zástavy rabštejnského panství v letech 1542-52. Proslul spory s Rýmařovskými, neboť své příjmy zvyšoval o podnikání, jež náleželo městu. Vynutil si postoupení výnosného rýmařovského šenku u hankštejnských dolů, jež prodával pivo horníkům i okolním vesnicím. Rýmařované si okamžitě stěžovali králi, že Markův úředník dodává horníkům maso i chléb s dalšími věcmi, čímž oni „ve svých živnostech hynou“. Zemská komise však zjistila, že Rýmařovští nejsou schopni zajistit potřeby horníků v plné míře, a ti se bouří. Zvítězil Marek a práva města byla okleštěna. Weiczinger zavedl moderní postupy i techniku a zastavil pád stříbrnohorských dolů, ačkoli nebyla dosud těžena ruda kdovíjak výnosná. Podle Weiczingera obsahovala tuna rudy jen výjimečně 312,5-469 g čistého stříbra, běžně však jen 78,6-235,8 g.

Již roku 1546 produkovala díla opět množství kvalitního stříbrnosného galenitu. Zvláště šachty na Steinbergu dodávaly pravidelně dostatek stříbra a přinášely značné zisky v letech 1508-1552 díky užívanému českému právu, jež poskytovalo tamní horní obci

stejná privilegia, jako držela královská města. Obec měla vlastní soudnictví, havíři mohli volně přicházet i odcházet, platil bezcelný nákup potřeb, právo vlastních řemesel i vaření piva či bezplatný odběr dřeva. Těžaři tak měli nízké provozní náklady, ba svobodu od urbury po 12 let od otevření nových štol i právo svobodného prodeje stříbra. V centru hankštejnských dolů se sice těžilo více drahého kovu, což byl důvod většího a mnohdy nevybíravého zájmu nákladníků, ale užívané saské právo nedávalo zdaleka tak velkorysé podmínky. Za deset let činnosti (1542-52) odevzdal Marek Weiczinger královskou urburu (desetinu výtěžku) zhruba ve výši půl tuny (1929 českých hřiven = 496 kg) čistého stříbra (Hosák, Pinkava), měl jej tedy získat kolem 5 tun především na jámě Hojné štěstí. Jiné odhady (Novák, Štěpán) hovoří o víc než 2 tunách na Rudě i Hankštejně, ale i tak se jedná o fascinující množství. Báňský podnikatel zavedl řadu nových postupů těžby a ve své době moderních obrovitých zařízení na výměnu vzduchu, tažení vody, na úpravu rudy u dolů a další vybavení poháněná vodou, zvířaty i lidskou silou, jak je uvádí vynikající montanista Georgius Agricola v roce 1522. Marek provozoval též řadu hamrů. Mezi zařízeními neopomeňme udivující soustavu patrně proplavovacích žlabů nalezených pod vozovkou značné části Dlouhé ulice ve Staré Vsi. Ke konci

Weiczingerovy zástavy se začaly doly opětovně vyčerpávat, což Marek vysvětloval úbytkem kovnatosti stříbrných rud v nižších vrstvách, ale problémem byly ve větších hloubkách spíše průvaly vody, jež ani nejlepší soudobá technika nemohla zvládnout. Analýzy kvality rudy pod dobývkami z let 1770-3 v dědičné štolě pod Horním Městem totiž prokázaly, že ve skutečnosti s hloubkou kvalita rudy nijak neklesá.

Ederové ze Štiavnice, kteří Weiczingera nahradili, se zasloužili o nový vzestup dolů. Zkušený důlní podnikatel rytíř Šimon Eder z (Bánské) Štiavnice si přinesl rozsáhlé znalosti o dobývání rud i obchodu s kovy z Horních Uher, jež v té době patřily k nejpokročilejším oblastem evropského doložení. Moudře se však neupnul na nejistý výtěžek z těžby stříbrné a zlaté rudy a volil sice menší, zato stálejší zisk z rozsáhlých železných dolů, hutí i hamrů. Středem jeho zájmu se staly doly hankštejnské, které slibovaly s železem i značný výtěžek zlata a stříbra a nabízely dostatečný prostor pro hledání nových výnosných kutišť. Šimon proto usiloval o získání panství do dědičné držby. Roku 1554 však získal panství jen načas jako zástavu od krále Ferdinanda I. za nemalou částku 8000 tolarů. Zástavní listinu podepsal český a uherský král 31. května 1555 v Augsburgu na žádost nájemce, který upozorňoval jako dříve Weiczinger, že doly postihl naprostý úpadek. Když

převzali správu dolů Ederové, jejich produkce se opět nápadně zvedla. Panovník uherského rytíře současně ustanovil hejtmanem nad hankštejnskými doly, povolil mu hledat kovy, svobodnou těžbu a prodej stříbra za poplatek 2 krejcarů z každé hřivny (256,87 g). Hřivna stříbra se tehdy prodávala za 10 kop míšeňských grošů a 1 kopa stříbrňáků se rovnala 70 krejcarům, výtěžek byl tedy vysoký a královská daň odebrala směšných 0,29 % ze zisku. Pokud by však Šimon začal doložit ještě měď a olovo, nemusel by po dobu držby panství odevzdávat sice nic, avšak po jejím ukončení patřila králi polovina zisku. K tomu dostal povolení rubat v lesích volně dřevo a lovit. Později rozšířil spokojený panovník dobu zástavy na opakované Šimonovy žádosti „auf zwey Leyb“, tj. na dva životy (dvě generace). Podnikavý Šimon Eder se okamžitě pustil do práce s ohromným elánem a značným kapitálem ve štolách dolu sv. Antonína Paduánského na pravém břehu Hankštejnského potoka u „cesty k rýmařovskému mlejnu“ a na Soukenné. Novému vlastníku pojistil podnikání další moderní královský horní řád. Úspěch v podnikání násobil Šimon ještě výrobou skalice a kamence získávaných z oxidovaných siřnkových rud. Kolem půle 16. století začali migrující saští horníci šířit mezi obyvateli Rýmařovska s luterstvím myšlenku reformace nejspíše s pomocí protestantské



Rýžovnické kopečky na Novopolském potoce (renesance, Nové Pole, M. Kašpar)



Vedení společnosti přeje všem zaměstnancům, spolupracovníkům, zákazníkům a čtenářům Rýmařovského horizontu hodně zdraví štěstí a spokojenosti v novém roce 2012.



vrchnosti. Po nedlouhé době zemřel roku 1556 otec Šimon Eder a zboží se ujal starší ze synů Jan Vít, rovněž výborný hospodář. Krátce potom, co se ujal dědictví, vydal již v roce 1557 Horní řád pro železné doly. Skvělý nápad musíme vysoce ocenit, když si uvědomíme, že do té doby existovala obdobná pravidla jen k dolování drahých kovů, neboť o železo panovník nejevil zájem a přenechával je bez nároků majitelům panství. Řád stanovil horním cechům (těžařstvům) rozsah těžby, důlní administrativu a další. Jasná pravidla umožnila opět podnikat těž podaným a svobodníkům. Již 1558 získal Wolf Regensberg podle zápisu horního soudu v Rýmařově právo užívat starou železnou štolu proti Suchému vršku (Düren Hübel) u Horního Města. Roku 1562 zde začal těžit hankštejský rychtář Vít Kölbel a za Purcharovou hutí vlastnil důl Urban Maurek. Roku 1560 se podělil s dalšími o jámu nad Rešovem místní mlynář Adam Friedl. Nedaleko ležela společná šachta Purkharda Pecka a tkalce Jaroslava Vaška. Roku 1563 držel důl na Bräundlsteinu u Rýmařova naproti Moravici (?) Kryštof Peer. Pronájemy dolů získávali pochopitelně dál i měšťané či rytíři s pány

ze vzdálenějších končin. Po roce 1560 zřejmě Ederové investice do železných dolů omezili a hlavní tíži s financováním báňských prací ponechali na podnikavých hornících, kteří nyní vytvářeli těžařstva. Podle jáchymovského horního práva bylo na každém hankštejském dole stanoveno 128 podílů a ty se dál dělily na čtyři díly, tzv. šichtovní kukusy či šichty, z nichž každá obsahovala 32 kukusů. Třeba k Vodní štole zapsané 1559 Jiřímu Christovi se utvořilo společenství, jež tvořili Jiří Helendorfer z Borotína, Hanes Graf a Wolf Regensperger. Pod Rešovem zas podnikali s Adamem Friedlem další havíři, syn František a příbuzní Jan a Valten Köhrovi. Samozřejmě i zde docházelo ke sporům a narovnáním. Problémem bylo, že ne jeden důl zůstal nevydobyt, protože došly peníze a půjčit si bylo riskantní. Roku 1573 se kupříkladu na Suchém vršku zadlužili Josef Kuhn a Vít Flaischer 61 zlatými a 20 krejcarů natolik, že jámu s tak vysokým dluhem nedokázali prodat, a nakonec zbyl jediný kupec Vavřinec, mladší z bratří Ederů, který se ujal panství po smrti bratra Jana Víta (+1572) vlastně proti podmínkám zástavy na dva životy. Důl odkoupil „na

jejich prosby a přitlavy jiných dobrých lidí“ i s vytěženou rudou. Jámu si vrchnost, jež těžila železo i na dalších dolech, ponechala. Vlastní doly propůjčovala kovkopům. Prodejní listina panství roku 1583 zmiňuje „doly v kterýchž se ruda železná dobejvá, kteréž pánu Lorencovi (Vavřincovi) náležely...“.

Zázemí dolů a hutí tvořilo celé panství. Vesnice Štola sv. Antonína Paduánského v 60. letech 20. století dodávaly kovkopům základní potraviny. Rolníci si přivydělávali pálením dřevěného uhlí, dopravou či prací v lese a uhlíři s dřevaři byli na dolech a hutích přímo závislí. Jako typické osady uhlířů a dřevařů vznikly v oblasti Kamenohorských dolů kromě obnovené Staré Vsi (1561) i Žďárský Potok (1601-9) a nejspíše Nová Ves (1613). Po roce 1560 nastal znovu úpadek stříbrných dolů a Ferdinand I., který věnoval zdejší dolům vždy mimořádnou pozornost,



Štola sv. Antonína Paduánského v 60. letech 20. století

hutí či hamrů a hospodárně využíval místní železo k výrobě polotovarů i hotových výrobků (hrnců, drátů ad.). Narozdíl od mnoha pronajatých dolů patřících k panství vlastnili Ederové všechny hamry přímo.

Proslulost dolů zatím nic významněji neohrozilo a roku 1580 povýšil Rudolf II. rozvíjející se městečko na kopci i Skály pod ním podle opisu na stříbrném pečeti S(iegel) : DER : Keiserlichen : freie : Perchstadt : Hogen-



Královský horní soud pro doly (hory) hankštejské z roku 1542 v Rýmařově



Ústí do renesančního dolu Antonína Paduánského (Horní Město, 16. - 20. stol.)

Bohaté Vánoce,

správný vstup do nového roku 2012.

Mnoho štěstí, zdraví a sportovních zážitků Vám přeje



KAROLINA
RESTAURACE

Viktorie

SPORTOVNÍ ZÁBAVNÉ
CENTRUM

stei (Hangenstein) na císařské svobodné Horní Město Hankštejn, nebo též císařské svobodné horní město Hankštejn. Vyřešit problém zatím nelze, protože nápis rytec vypracoval velkým písmem a listina privilegia se nedochovala. Obecně se však považuje rok 1580 za letopočet povýšení Horního Města, na něž již dříve přešla úloha centra hankštejnských dolů. Z roku 1664 se dochoval odlitek pečtidla s opisem SIGIL(lum) : CIVIT(atis) : HANGENSTEIN, tj. pečeť města Hankštejn, teprve o dost později se objevilo označení Horního Města (Bergstadt) bez názvu Hangenstein.

Poslednímu z Ederů Vavřinci již císař Rudolf II. zástavu roku 1576 přes veškerou jeho snahu nepotvrdil, i tak byla neobvyklá tím, že platila pro dva následující členy rodu dědičně. Vavřinec však na dolování a hutnickou výrobu nezanevřel, bezpochyby nelze ani pozorovat jakékoli ochladnutí k povinnostem správce, ale vidina získat panství se trvale rozplynula. Proto zastavil stavbu ederovské rezidence Vysoký dům (Hohenhaus) na konci dnešní Bartákovy ulice v Rýmařově. Vavřinec Eder nyní zaměřil veškerou energii na sovinecké panství, jež zakoupil 1575 od zadluženého majitele Jana z Boskovic s neméně významnými doly rudskými. Netušil ještě, že zlý osud připravil Ederům brzký zánik i v ženské linii. Roku 1583 získal Rýmařovsko do dědičného držení přes protesty

rádců Rudolfa II. znalec dolování a moderního železářství Ferdinand Hoffmann z Grünbüchlu, prezident dvorské komory. Panství začalo konečně hospodařit s dlouhodobým výhledem. Vrchnost udržovala rovnováhu mezi těžbou rud, hutnictvím a užíváním dřeva z dosud rozsáhlých a zdravých jesenických lesů s pomocí předních odborníků monarchie. Císařský lesník Valentin Hübmann shrnul normy



Znak Ederů ze Štiavnice obsahuje základní hornické nástroje (želízko, mlátek, kravec, špičák)

pro dokonalý lesní řád, který zajistil dostatek dřeva dolům a dřevěné uhlí železářům, aniž se zmenšila dosavadní plocha a kvalita porostů. Pro Hoffmanna pracovali i přední evropští železáři: Izák Pfändler z Losbergu se známým báňským odborníkem Hansem Steinbergerem. Modernizovali panské doly dříve propůjčované nespolehlivým těžářům. Většina kverků přesto zůstávala a část dolů si nadále najímali sami horníci. Spolupráce s panstvím se však dostala do zcela jiné polohy.

Vrchnost zajistila plynulý přísun technických prostředků i zařízení, výdřevu, ba i lůj na svícení. Doly dosáhly větších hloubek. Dopravu rudy zajišťovalo panství na své náklady a poddaní se jí účastnili za mzdu. Drobnější potřeby, mlátky, klíny, špičáky, kratce (srdčité motyky), provazy aj., zakupovali sami havíři od řemeslníků v Rýmařově nebo těch, kteří pracovali u dolů. Větší výkon podnítila odměna za množství vyrubané rudy, délku vyražené štoly a dopravu rudy i hlušiny na povrch. Šlo o zajištění kvalitních pracovníků způsobem, který vyjádřil Ferdinandův moudrý bratr Jan slovy: „*Když chce mít vrchnost lidí, musí tyto také (řádně) odměnit, aby mohli zůstat.*“ V janovickém hospodaření zaujaly přední místo i nové hutě. Přestavěný Dvorský hamr si nyní nezadal se vzory z Korutan a Štýrska. Neobyčejně produktivní vysoká pec a slévárna v Janovicích, první zařízení toho druhu u nás, se staly vzorem všem ostatním panstvím. Nejmodernější evropská technika se začala z janovického panství šířit po celé Moravě a Slezsku i dál. Hofmannovy hutě představovaly ohromný skok ve vývoji českého hutnictví.

Vrchnost upřednostnila železné doly panství, jež přinášely dostatek rudy a staly se nikoli jediným, avšak prvořadým z podstatných prvků vyváženého hospodaření na panství. Na Hankštejně k nim patřila Nová i Stará rešovská što-

la v Rešovském a Mlýnském lese. Nedaleko se zahluboval důl sv. Merty, který si propůjčil Matyáš Richter. V Pittgrundu (Pittenwaldu) těžili rudu Jiří Waidlich s Foltýnem Hammerem. Systém propůjček byl velmi rozumný. Vrchnost poskytovala horníkům potřebné finance a jejich alikvotní část si pak strhávala při povinném odprodeji rudy vrchnosti. Roku 1616, tedy za jinak vstřícného Ondřeje Hoffmanna, strhli nájemci dolu Foltýnu Hammerovi z výtěžku dluh 88 tolarů a 1 denár a 1617 zas najdeme mezi příjmy panství i splátky na dluh Jiřího Weidliche a Marka Beyla, kteří razili štoly u Rešova. Nemohlo se tedy stát, co bývalo dříve běžné, že se práce zastavily a doly zůstaly opuštěny nevytěženy, protože nákladníci již neměli prostředky na další provoz. Na konci 16. a počátku 17. století již bylo nezbytné zaměřit do větších hloubek a vrchnost začala zvláště v oblasti Rešova a Hankštejna budovat nová, velmi výkonná zařízení k ražení hlubokých šachet, pump k odstranění pronikající vody a strojů k vytahování rudy na povrch. Využívalo se dál starých důlních jam panství a neustále probíhala prospecte nejen k zajištění nových ložisek, ale i k přesnějšímu odhadu zásob na starších dílech. Z řad poddaných a svobodníků z panství se rekrutovali těžáři stále víc. K nejbohatším patřili společníci edrovického rychtáře Jana Gliera na dolech v přímém okolí



Ústí propadlých šachet v Pittenwaldu (Hornoměstská zatačka)



Velká důlní halda nad Stráleckým potokem



Nábytek Polách

NÁBYTEK Polách

Děkujeme svým zákazníkům a zaměstnancům za přízeň v roce 2011 a přejeme krásné Vánoce a mnoho zdraví, štěstí a pohody v roce 2012. Zároveň vás zveme do nově otevřených prostor v Nábytku Polách na náměstí Míru č. 30
100 sedacích souprav, postelí skladem

Edrovic. Stejně prosperovalo i dílo hankštejnského fojta zvané Hankštejnská rychta a jámy kverků, kteří těžili železnou rudu na Brümmelsteinu u Nové Vsi. Vrchnost si ponechala právo výkupu a její úředníci vypláceli za

rudu solidní částky podle jakosti. 896,096 kg rudy se prodávalo za 9-15 grošů a bohatší martit z Pittenwaldu za 16-17 grošů. Roku 1616 se vytěžilo celkem asi 6 705 tun železné rudy a z toho dodali nákladníci 4818 tun.

Hutím to však nestačilo, potřebovaly více rudy, a tak se hledala další naleziště již zcela v režii vrchnosti a v předvečer třicetileté války roku 1617 se podíl těžby panských dolů zvedl z 28 na 48 %. Modernější panské šachty dosáhly hlouběji. Pokud se objevily občasné výpadky v těžbě, vždy byli jejich původci výhradně soukromí těžaři. Od počátku 17. století začala důlní činnost ochabovat výrazněji, vrchnost začala nakupovat rudu na sousedním sovinském panství a z rudských podílů uničovských měšťanů. Nicméně téměř úplný konec dolování vyvolala švédská expanze na Jesenicko v letech 1643-50, nejhůře bylo v závěru války a těsně po ní.

V třicetileté válce vyrábělo protestantské Rýmařovsko bez odporu dál munici, skvělé chladné

i palné zbraně pro katolickou armádu císaře a relativní klid narušila jen dánská epizoda v letech 1626-7. Po švédské okupaci zůstalo panství v troskách, obce i město zčásti vypálené a lidé zbídačené. Po smrti Volfganga Bedřicha (1664), posledního Hoffmanna, připadlo dědictví dceři Marii Alžbětě, jež převážně pobývala ve Vídni s manželem, důstojníkem císařské gardy, a dcerou Marií Arnoštkou. Správa panství ležela na mnohdy problematických panských hejtmanech, kteří nerespektovali dosavadní řády nebo je neuměli prosadit. Hrozil zánik lesů i dřevařství a s ním i hutnictví a důlní činnosti. V druhé půli 17. století nastal mírný zvrat.

Těžké časy přežil jediný důl sv. Antonína Paduánského pod Horním Městem a ještě 1669 produ-



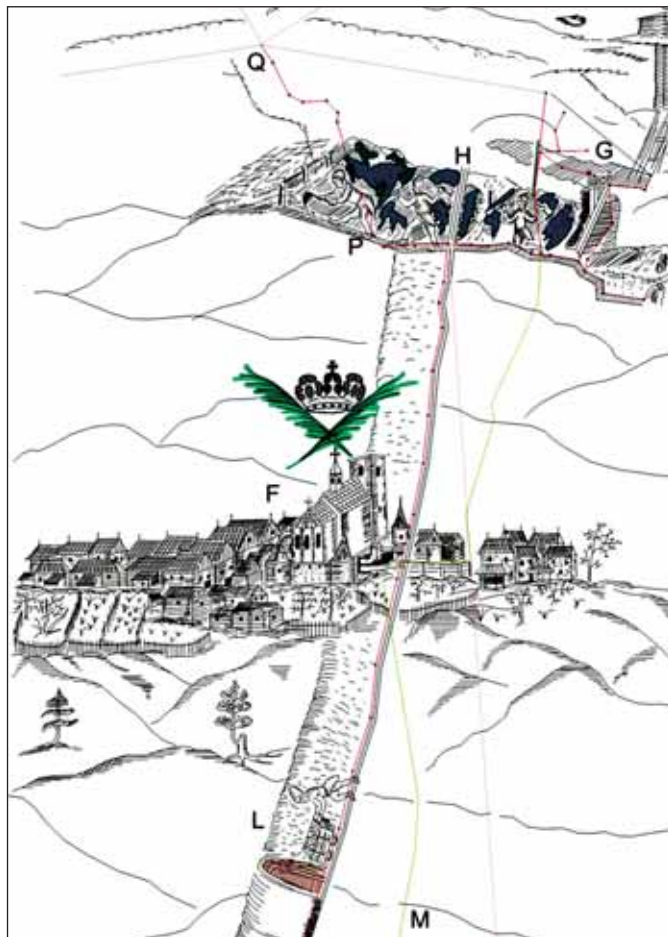
Několicastupňová důlní halda nad Stráleckým potokem



Propadliny starých štol ve Stráleckém údolí



Pozůstatek starého promývacího zařízení nebo hamru (Strálecké údolí)



Veduta Horního Města a přilehlé doly, šachta sv. Maří Magdaleny (E), sv. Ondřeje (H) a dědičná štola Feltroth (1682, výřez, podle J. Večeři)



*Přejeme všem našim zaměstnancům
a partnerům příjemné prožití
vánočních svátků
a do nového roku hodně
štěstí, zdraví a spokojenosti.*



koval stříbro a olovo. Roku 1665 se pokusil obnovit doly v Najfunku (Stříbrné Hory) a na Steinhübelu nad Ferdinandovem J. Zehender s 12 dělníky, vybaven od roku 1667 císařským privilegiem. Roku 1680 se bezvznesledně pokoušel oživit železné doly hrabě z Locarna. Sám moravský horní hejtmán Friedrich H. Friedt zahájil roku 1684 obnovu stříbrných dolů v Horním Městě a na Soukenné. Nad Novou Vsí zřídil odvodňovací štolu, jež narazila na středověké práce, a se společně vytěžil 2,25 tun olova a jen 7,025 kg stříbra. Chyběly peníze, proto se práce (1690-3) stále přerušovaly a smrt hejtmána 1695 je zastavila, aniž se ložisko vydobylo. V údolí Stříbrného potoka vyrostla huť a začalo se nakrátko těžit ve třech šachtách. Roku 1703 se ukázaly planými snahy Johanna A. Fischera oživit doly a podobně skončilo 1707 i soukromé těžárstvo a 1714 místní nákladníci kolem Filipa Burgera z Hankštejna. Na žádost hraběte Filipa Sigmunda

Dietrichštejna prozkoumal důlní práce roku 1708 císařský mincmistr Jan Kropf, ale těžaře odradila jeho nešťastná slova: „*Když starci měli tak nákladnou štolu, vše vytěžili a nic tam nenechali.*“ Názor potvrdil také nákladník J. Koburg, když 1714 vytěžil 38,95 t stříbrné a 8,4 t olovené rudy a roku 1715 po sporech s vrchností důlní činnost zastavil. V letech 1724-6 pokoušeli štěstí G. Rivola a J. Kleyper. Nejistota důlního pole Panna Marie Pomocná tehdy získal K. Kerbler, hornobenešovský měšťan. Bídne hospodaření s pochybnými technickými znalostmi však do roka zaviniily rozpad těžárstva. Počátkem 18. století se zastavily na čas i hankštejnské doly, ale zatímco stříbrné zcela zanikly, zakrátko se otevřely železné, jež dodávaly rudu panským hutím v Janovicích. Roku 1721 připadlo rabštejnské panství Aloisi hraběti Harrachovi (1669-1742) sňatkem s Marií Arnoštkou z Dietrichsteina, vdovou po Jana Václavu Gallasovi,

místokráli neapolském. Upadající kraj přešel do rukou moudrých a lidských hospodářů z rozsáhlého jilemnického panství v Čechách. Výrazný vzestup majetku však byl dílem až následujícího Ferdinanda Bonaventury (1708-78), Aloisova syna. Vznikl dokonale fungující celek. Harrachovské panství luděřovsko-náměšťské vytvořilo s českým Kumburkem zemědělské zázemí horských a podhorských krajů severní Moravy, Orlických hor a Podkrkonoší. Náměšť dodávala obilí, slad, chmel i ryby a janovické panství vracelo dobytek, dřevo, plátno, železné nástroje a polotovary. Hrabě též obnovil jesenické lesy a jeho nástupci je dokázali uchránit. Pokus nahradit produkci mlířů horských stráňí kamenným uhlím nevyšel ani zkušenému Františku Riedlovi roku 1763, neboť fosilní palivo se v Jeseníkách nevyskytuje.

Těžba rud v průběhu 18. století znovu slábla. Harrachové nezůstávali jen u železa a snažili se využít se stejnou energií i další rudy. Po roce 1750 však výnos dolů nadále klesal a ubylo rudy, přesto dosáhla důlní činnost na Rýmařovsku posledního vrcholu. Přispěla i podnikavá Ferdinanda choť Růžena znovuotevřením oloveného dolu Panna Marie Pomocná na Soukenné roku 1783. Důl je typickou ukázkou problémů při obnově těžby. Roku 1764 razili první štolu v délce 200 m, 1766 pokračovali dalších 600 m její odbočkou a objevili zde zajímavou rudnou žílu. Začala těžba. Roku 1767 začala po vyklizení komínu dědičné štolu voda odtékat a překvapení horníci pronikli do starých dobývek. Po zimním období, kdy práce trvale ohrožovalo tání sněhu, se roku 1769 vrátila voda do spodní části díla. Roku 1770 již pracovalo v dole 45 horníků, ale „*protože v rudě je hodně blejna*“ (sfaleritu - blejna zinkového), zatím nepoužitelné zinkové rudy, jež při tvorbě působila značné ztráty stříbra, snížil se počet havířů na pouhých osm. Výdaje na obnovu

dolu a přilehlé hutí dosáhly závratné částky 38 000 zlatých, ale ruda vydala jen 9,07 t olova a 7,043 kg čistého stříbra. K tomu postihla panství neúroda a ohlásil se hladomor. Práce pokračovaly ještě v letech 1771-2. Ruda se těžila na jihu z podložní, na severu nadložní žíly, ale práce narazily na vyčerpané stařiny. Roku 1773 zatopil důl mohutný příval vody a beznadějně práce se zastavily. Přesto se v letech 1774-8 znovu ujal prací na Soukenné těžárstvo z Holešova a dobývalo zbytky zásob. Roku 1775 získalo jen o málo víc než 1 kg stříbra a necelou tunu olova. V roce 1779 se začala razit odvodňovací štolu od Stříbrného potoka, ale 1780 došly peníze a zůstaly jen nedokončené práce s dluhy.

Roku 1770 počalo též zmáhání dědičné stoly sv. Antonína Paduánského pod Horním Městem a ožila starší díla Dobrá naděje a Horská stezka. Úpadek již nedokázali zvrátit ani zkušení horníci z Bánské Štiavnice pozvaní vrchností. Nehodnotný a znečištěný galenit doprovázený železem, křemenem a trochou stříbra se zpracovával starými, leč účinnými metodami - pražením a redukcí dřevěným uhlím, ale zkoušky podílu olova v rudě skončily roku 1772 špatně. Olovenou rudu z dolů Panny Marie Pomocné a sv. Antonína Paduánského zpracovávali v letech 1766-72 na místě i v Janušově (Stará slévárna). Těžba se přes všechna očekávání přestala vyplácet. Roku 1772 dolování téměř ustalo a skončila i prospekce rudných zásob. Vrchnost odprodala něco oloveného klejtu s čistým olovem a mincovnímu úřadu v Praze těž stříbro a trochu zlata. Například roku 1771 úřad vyplatil 1161 zl. a 6 krejcarů za 223,2 g jemného stříbra a za 43,8 g zlata získal hrabě 53 zl. a 43 gr. Na konci roku 1775 se prodalo 2914 kg olova a za rok téměř 5 tun oloveného klejtu. Železářny v Janovicích, Karlově a Rýmařově stále zápasily s nedostatkem rudy. Železo se zatím



Mapa rudských dolů řádu německých rytířů (17. stol.)



Děkujeme všem našim klientům za spolupráci v roce 2011, přejeme krásné Vánoce a do nového roku 2012 hodně zdraví, štěstí a pracovních úspěchů.

Vedení účetnictví Ivana Řoutilová, DiS., nám. Míru 215/2, Rýmařov Tel.: 739 053 293

tavilo v zastaralých korutanských pecích Hoffmannů a Dietrichsteinů ze 16.-17. stol., proto vložil hrabě velký kapitál do modernizace železných dolů, sléváren s vysokými pecemi a hamry. Nový rozkvět janovického železářství nastal v letech 1745-78 pod dohledem vybraných odborníků. Roku 1766 nechal hrabě postavit redukční šachtové pece, zřídil stoupy a promývací zařízení, jež rudu zbavovala kyžů, křemene a jiných nežádoucích příměsí. Při Staré slévárně vznikla dokonce prubířská laboratoř se sháněcí plamennou pecí. Na stejném místě byla již od roku 1695 v provozu drobnější vysoká pec na úsporné přetavování železa ze starých středověkých a renesančních strusek, ty totiž ještě obsahovaly kolem 34 % čistého železa a byly tedy ekvivalentem krivo-rožské rudy (26-37% Fe), jež se ještě před dvěma desítkami let zpracovávala ve Vítkovicích.

Netavilo se však stále a vysoké pece bývaly v provozu nejvýše 34 týdnů ročně podle množství dodané rudy. V prubířské peci se dokonce tavilo jen 2-4 týdny, a nikoli každý rok. Výsledky byly odlišné, 1766 se vytavilo za 2 týdny 170 kg železa a tavilo se dál až v letech 1768 a 1770. Přes všechny potíže dosáhlo i železářství výrazných úspěchů a harrachovské hutě pokrývaly neuvěřitelných 30 % veškeré spotřeby železa celé Moravy. Nové štoly však pronikaly do prostor, kde ruda chudla.

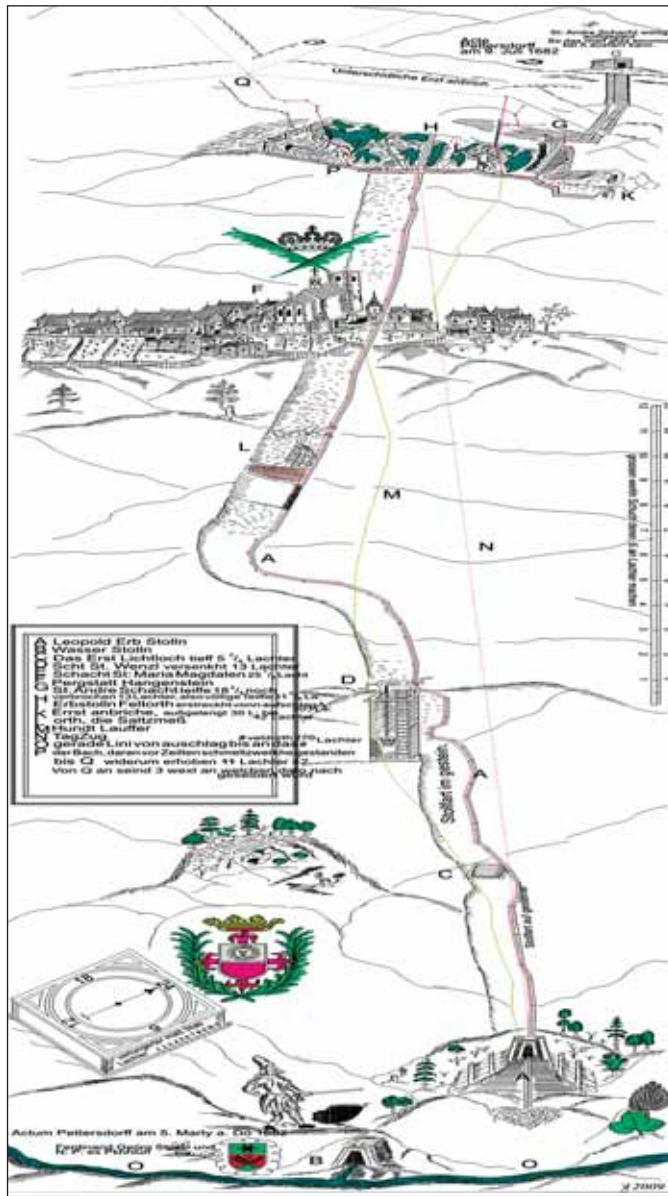
Ještě za Arnošta Quida (+1783) se vytěžilo 30 tun železa, ale Jan Arnošt Harrach (+1829) již po roce 1790 tak úspěšný nebyl. Horní Město dodalo postupně již jen 5,3 tun železné rudy, roku 1795 klesl výtěžek na 5 tun a 1797 se výtěžek mírně zvedl na 6,3 tuny. Na Rudě však rád německých rytířů zaznamenal ještě větší propad na pouhých 779 q. Přesto se

roku 1797 razila ve Stráleckém údolí štola sv. Jana Nepomuckého, jež propojila šachty sv. Jana, sv. Kláry, sv. Ludmily a sv. Barbory. Všechny odvodňovala její Vodní šachta (Wasserschacht), jež dosud ústí do stejného údolí sice zazděná, ale chrlící dosud proud vysoce kvalitní vody. Pracovalo se i na Novém Ladislavu a Nemyšlu (Nemischl). V činnosti zůstávaly ještě v 19. století i starší doly, Stará a Nová těžní jáma, sv. Magdalena a sv. Anna.

V 1. polovině 19. století se opavští podnikatelé Vincent Keil a Vincent Tlach věnovali na Soukenné zinku, dříve odmítané součásti polymetalických rud. Od počátku 20. let století se totiž začal vyrábět pozinkovaný plech lépe odolný rzi. Roku 1844 vytěžili 11,24 tun zinkové rudy (sfaleritu), nezvládli však vysoké náklady a práce zastavili. Nejspíš informovali své bohatší partnery v Pruském (Dolním) Slezsku, kteří rovněž potřebovali zinek. Roku 1852 zaknivovali tamnímu



Důlní karbidové kahany z dolů Rýmařovska (19. - 20. stol., M. muzeum Rýmařov)



Veduta Horního Města a přilehlé doly, šachta sv. Maří Magdaleny (E), sv. Ondřeje (H) a dědičná štola Felthroth (1682, podle J. Večeří)

**VESELÉ VÁNOCE
A HODNĚ ŠTĚSTÍ V NOVÉM ROCE 2012
VÁM PŘEJÍ TURISTICKÉ ZNÁMKY**

POZNEJTE NOVÉ SBĚRATELSKÉ HRY S TURISTICKÝMI NÁLEPKAMI,
VÝLETKAMI, MINIVÝLETKAMI, STAMP MEDAILLEMI A STAMP ŠTÍTKY.

WWW.TURISTICKE-ZNAMKY.CZ

podnikateli Hugo Bromboschovi propůjčku míry Olověný důl Boží dar. Roku 1853 získal potřebnou finanční půjčku, zahájil přípravné práce a postavil hut'. V roce 1856 se již dělily náklady mezi Hugova otce Františka, Jindřicha Knaapa a Julia Müllera. Přestože se práce pohybovaly v prostoru starších dobývek, vydaly již v roce 1857 téměř 97 tun galenitu, ale za rok již jen 11,75 tun. Roku 1861 přibyl Gustav Kramsta z Freiburgu (Swiedbodzice) a zajistil si prostor jižněji od Karlova až k Stříbrnému potoku. Na Božím daru pokračovala těžba a v hloubce 45,5 m odhalila dosud nedotčené rudné ložisko s řadou zajímavých žil, jež 1862 vydaly 6649 tun rudy s převahou sfaleritu. Doprava suroviny však byla obtížná a drahá. Začalo se šetřit. Těžaři se dokonce vrátili při vytahování rudy šachtou k zastaralému ručnímu rumpálu, jež časem zlepšili koňským záprahem. Práce nezastavil ani vpád Prusů (1866). Po návratu G. Kramsty se v letech 1866-8 získalo 389 tun galenitu a 1244 tun sfaleritu. Pak důl opustil, protože „mimo vysoké náklady na rudu v dole a na úpravu... musela společnost udržovat... k Rýmařovu cestu“, ruda byla „...odvážena do Hlubčic...“ ke zpracování, jež bylo „...šestkrát dražší než v Příbrami“.

Doly pak zakoupila 1884 Spojená Královská hut' Laura v Katowicích, jež patřila mezi největší železářny Pruského Slezska. Po-

kračovalo se na nedokončeném díle a razila se nová Pruská jáma. Ruda obsahovala značný podíl olova (61,4-74 %) a 650-749 g stříbra v tuně. Přesto 1886 opět dolování ustalo, ale práce na Pruské jámě společnost roku 1890 rychle obnovila po hrozbě báňského úřadu v Ostravě, že pokud zastaví těžbu, budou její důlní práva vymazána. Na Božím daru pokračovali až do roku 1894 a našli žílu pyritu, chalkopyritu i galenitu, mocnou 1-2 m. Roku 1899 zde pracovalo ještě 16 horníků. Opětne zastavení těžby zavínil tentokrát hlavně zánik zinkovny plechu v Katowicích. Kutací práva nechala společnost vymazat roku 1901. Největším úspěchem dolování z let 1852-99 je nález bohatých ložisek, kupodivu staletí nedotčených v historických částech kamenohorských dolů.

V 19. století přicházela do hutí ruda z železných dolů převzatých Harrachy v letech 1840-50. Ještě ve třicátých letech 19. století otevřeli důl sv. Terezie ve Stráleckém údolí a o něco výš roku 1875 nové jámy Arnošt a František Arnošt. Vynášely málo a už v letech 1877-8 se těžba zastavila. Roku 1870 ukončil činnost poslední železný důl u Horního Města, neboť jej natrvalo zlikvidoval nevládnutelný průnik vody. Nejdéle se udrželo největší dílo, železný důl sv. Ludmily nad silnicí v Pittenwaldu. Dosáhl největšího rozkvetu

v letech 1850-1880 a pak byl uzavřen. Železná ruda se těžila dál už jen ve dvou štolách poblíž Nové Vsi na Brümmelsteinu. Přesto železářské hutě v Janovicích a Staré Vsi nadále zabezpečovaly větší část spotřeby železa v markrabství ještě krátce po roce 1850. Úpadek hutí měla na svědomí železniční trať, jež k nim proti očekávání nedorazila. Roku 1878 skončila v 6 km vzdáleném Rýmařově, a dopravu uhlí a výrobků tak zajišťovaly jen nedostačující povozy s koňským potahem. Ani později se nezdařilo prosadit třeba jen jediné z desítky skvělých technických řešení prodloužení trati nebo aspoň tovární vlečky, jež by terén snadno umožnil. Výroba se tím nadměrně prodražila a janovické hutě ztratily krok s vítkovickými ocelárnami, třebaže jen starovešský podnik (1835-1952) představoval rozsáhlý komplex Aniny, Ferdinandy a Tereziiny hutě, parní hamru, nového hamru, pudlovný, drátovny, válcoven, dílny na pozinkování plechů a výrobní hřebíků. Situaci nedokázali zvrátit ani zkušení nájemci harrachovských hutí C. T. Petzold a spol. (od 1893), Quido Voigtmann a synové (1918) či Sudetské ocelárny, a. s., Česká Ves za druhé světové války a jejich poválečný zestátněný nástupce. Řetězárna Česká Ves, poslední majitelka hutí, zbývající starovešský a janovický závod zrušila roku 1952.

Roku 1918 se rozhodl využít doly na Soukenné majitel velkoobchodu s uhlím Franz Theml z Ústí nad Labem. V roce 1921 získal 12 důlních měř František, Jindřich a Julius, jenže nejisté prognózy jej vedly k pokusu prodat doly vídeňské depozitní bance, ale revírní úřad v Ostravě opět zasáhl. Nařídil Themlovi udržovat důlní právo ražením dědičné štol. Teprve 1927 se práv zbavil za milion korun ve prospěch firmy bratří Dudků, kteří vyráběli v Řetenicích barvy a zinek užívali k výrobě běloby. Roku 1928 začali noví majitelé razit stolu

Barbora, ale práce se zastavily do určení kvality rudy i pro spory o pozemky. V letech 1932-3 obnovili práce na starém Božím daru a po dosažení rudných žil pokračovaly práce ve štole k jámě Zdař Bůh. Získaná ruda obsahovala jen 1,33 % zinku a 2,19 % olova. Dudky asi dostihla hospodářská krize a pokoušeli se zbavit nájmu, třebaže významný odborník H. Oemichen odhadl již roku 1933 výši zásob rudy s 8% obsahem olova a 6 % zinku na 60 000 tun a upozornil na vysoký obsah stříbra (400 g/t). Prohlásil, že doly na Soukenné jsou bohatší než obdobně v Porýní. Tuzemskou cenu kilogramu stříbra (302,4 Kč) označil za přehnaně nízkou. Ovšem držet důlní práva v odlehle a nejisté rudné oblasti se nemuselo v období hospodářské krize vyplatit.

Teprve po odtržení území a připojení k militantní Německé říši roku 1938 pomohla těžařům válečná potřeba barevných kovů vyvolaná blokadou nacistického státu. Roku 1940 se začala kopat Slepá šachta, na níž pracovalo 15-19 dělníků, kteří ji dokončili roku 1942 a směrem k jihu objevili sideritovou žílu se sfaleritem a galenitem o mocnosti 0,56 m. Roku 1944 opustili dílo poslední dva horníci. Důvodem nebyl nedostatek rudy a její kovnatosti, ale totální válka, která vrhala na frontu poslední zdravé muže ze závodů od roku 1943. Válečné práce na Soukenné (1942-4) otevřely moderními metodami velmi zajímavé ložisko v jižní části kamenohorského revíru a objevily dobývateľné zásoby už v 52,2 m v tzv. Labyrintu, který se po válce nazýval Novou jámou.

První léta míru v naší oblasti vedla opět k hledání nových či nedobytych ložisek barevných kovů. Válka vyvolala jejich naprostý nedostatek, avšak skutečnou Achillovou patou se stala izolace satelitů Sovětského svazu od ostatního světa v letech 1947-8. Chyběl dovoz relativně laciných surovin z tradičních zdrojů a stát je získával podstatně draž z ma-



Ústí odvodňovací štolý ve Stráleckém údolí

*Všem našim hostům děkujeme
za projevenou přízeň
a do nového roku 2012
se s přáním pevného zdraví,
štěstí a úspěchů
těšíme na shledanou.*



Penzion a bar Mary

Palackého 27

795 01 Rýmařov

Tel./fax: 554 211 279

www.mary.penzion.cz



Halda Dolu sv. Ludmily v Hornoměstské zatáčce (těžba do r. 1880)

lých, navíc strategických zásob na svém území a v letech 1949-89 (1991) též z ostatních zemí Rady vzájemné hospodářské pomoci (RVHP). Navázat na starší těžbu, jež mnohdy zanikla již v 19. a na počátku 20. století, byl problém. Chyběly informace i archivní prameny, na druhé straně nebránily rudnému průzkumu obvyklé spory o majetkovou držbu, jež se dostala odsunem Němců z Rýmařovska do neuvěřitelných zmatků. V Horním Městě byla obnova dolů obtížnější. Přes půlstoletí se zde již netěžilo a průzkum odhalil ložisko přímo v oblasti zástavby. Nejednalo se však o železo, ale o podobné polymetalické rudy jako na Soukenné, kde se naopak důlní práce přerušily na pouhé čtyři roky.

Impulsem k obnově díla na Soukenné se stal již roku 1946 čtyřstatunový vzorek hlušiny, který posoudil prof. dr. Josef Sekanina na starých kamenohorských dolech. Práce zahájilo šest zkušených příbramských horníků 17. srpna 1948. Štola sice dosáhla roku 1949 hloubky 442 m na Slepé jámě, ale přinesla problémy. V roce 1950 se vyčerpala zásoba polymetalické rudy na prvním patře. Havíři pak sledovali slibnou zinkovou žílu k rudnému ložisku poblíž Božího daru. Roku 1951 odhadl RNDr. J. Kratochvíl zásoby rudy na 14 368 tun, z toho 6720 tun předpokládal v Nové jámě (viz Labyrint), ostatní žíly mizely. Práce označil za jalové a o třetím patře předpokládal, že zde dojde k „vyhluchnutí žil...“

a kutání bude buď přechodné, nebo „beznadějně“ od samého počátku. Do roku 1952 dosáhly chodby s překopy 550 m a štola Josef, jež se razila od roku 1950 z údolí Stříbrného potoka, pokračovala 500 m k šachtě Oswald. V únoru 1952 převzal doly Českomoravský rudný průzkum a začal systematicky zkoumat žilník na jámě Boží dar a na Františku směrem k severu ke Slepé jámě vzdálené 110 m. Výčet zásob byl nemalý, 19 013,68 tun rudy se zhruba 3,19 % olova, 6 % zinku, 0,033 % kadmia a 49 g stříbra v tuně. Nejmenší profil žíly dosahoval třetiny metru.

Dne 9. 7. 1959 se ukázalo, že těžba na Nové Vsi překonala všechny prognózy 24 852 tunami rudy. Poslední pokusy o těžbu na Soukenné a v okolí však negativně ovlivnil podnikový geolog Kutnohorských rudných dolů RNDr. Havlíček, který sdělil, že „geologický průzkum... je prakticky ukončen... a není možno počítat s jeho obnovením v příštích letech při stávající kovnatosti olova, zinku a dalších složek...“. Práce včetně prospekce tím roku 1959 zastavil, přestože se ukázalo, že v minulosti vydobyli ložisko na Božím daru jen do 30 m a jen na severu hlouběji. Další zásoby, jež zde nebyly připraveny k těžbě, leží podle J. Nováka a V. Štěpána od 40 m níže. Proto začal roku 1972 nový geologický průzkum na Soukenné a byl

ukončen závěrečnou zprávou (Novák, Štěpán) roku 1982, jež se od předešlého názoru distancuje a dokládá, že za opuštěním hornických prací v minulosti nestálo mnohdy vyčerpání zdroje, ale i malá intenzita prací, hospodářské problémy či výkyvy v ceně stříbra.

V Horním Městě zahájili v roce 1954 geologové podniku ČMRP (Českomoravský rudný průzkum) RNDr. Josef Janečka, RNDr. Jaroslav Skácel a RNDr. Jaromír Kučera vyhledávací průzkum zaměřený na polymetalické rudy obsahující olovo, zinek a stříbro. Prováděl se u Rudy, Tvrdkova, v Pittenwaldu, u Edrovic a od Dolní Moravice (Bräundelstein) po Malou Morávku (důl Barbora). Později byla stanovena přesná poloha starších důlních děl přímo v Horním Městě (S. Magdalena Klufft, jáma Ignác). V témže roce se kromě zmáhání staré štoly sv. Antonína Paduánského a polymetalického zrudnění ležícího na ložiscích železných rud (důl Eleonora) uskutečnily vrty přímo v ulicích a zahradách Horního Města. Roku 1955 se přesunuly do jižní části sídliště, kde začalo hloubení průzkumné šachty Jaromír na severovýchodě ve svahu nad farou. Dosáhla hloubky 175 m a bylo vyraženo 2 200 m chodeb. Roku 1956 pokryla síť vrtů terén na jihovýchod od městečka a následujícího roku (1957) zachytila jáma Jaromír už v hloubce



Janovice - huť, zbytky hamru, 1955



Harachovské huť v provozu roku 1946 (Stará Ves)



i-nova.cz

2012

Všem zákazníkům přejeme příjemné prožití vánočních svátků a šťastný nový rok.

I-nova CZ s.r.o. Harrachov 10, Rýmařov, Tel.: 739 051 692

114 m rudné ložisko, jež se mohlo těžit v délce 1400 m ve směru od severovýchodu k jihozápadu. Zároveň začalo ražení štoly Josef na jižním okraji sídliště. Do roku 1958 pokrylo území 115 vrtů a jeden z nich při silnici Skály - Rešov dosáhl hloubky 1200 m. Dlužno upozornit, že pruh hornin tzv. vrbenské skupiny devonského stáří, v němž se ložiska rud a jejich výskyty nacházejí, běží od Hornomoravského úvalu až po Zlaté Hory. Jedná se o složitý komplex tvořený horninami podmorského sopečného původu s různým podílem usazených hornin, který byl procesy v pozdějších geologických dobách intenzivně deformován a přeměněn. Obsah rudních minerálů pochází z vulkanických procesů, stejně jako četné polohy železných rud. Rudy barevných kovů se akumulovaly do zón, v nichž se vyskytují partie s vyšší kovnatostí o mocnosti kolem 3 m, délce až 350 m a šířce až zhruba 100 m. Hlavní „zinkové“ části ložiska leží v sericitických břidlicích, původně tufech, a dosahují mocnosti od 1 do 6 metrů. V masivních podložních „keratofyrech“, výlevch vulkanických hornin, se nachází čočkovitá tělesa mocná až 15 m s vyšším zastoupením galenitu. Mineralogické složení je tak

dost pestré. Nejhojněji se vyskytoval pyrit (FeS_2), následovaly sklovité krystalky sfaleritu (ZnS) a třetí místo zaujal galenit (PbS s příměsí Ag), ale nechyběl ani arzenopyrit (FeAsS), chalkopyrit (CuFeS_2), proustit (Ag_3AsS_3), tetraedrit ($\text{Cu}_{12}\text{As}_4\text{S}_{13}$), bourmonit (PbCuSbS_3), molybdenit (MoS_2) a ryzí stříbro. V některých částech ložiska byl významným a využitelným doprovodným minerálem těž baryt (BaS_2).

Posledním dolem, který Rudné doly Jeseník otevřely roku 1962, byla Nová těžná jáma (Nová jáma) na jihozápadním okraji Horního Města, jež dosáhla hloubky 147 m a propojila se komíny a chodbami se štolou Josef a jámou Jaromír. Vytěžilo se přes 216 000 tun polymetalické rudy s 2,5 % zinku a 0,5 % olova. Vytěžená ruda se drtila na místě a vozila automobily do úpravný v Horním Benešově, což práce výrazně prodražovalo. Proto byly práce v Horním Městě 30. 9. 1970 zastaveny. Důlní prostory se zabezpečily proti vstupu nepovolaných a důlní práce byly zatopeny vodou do výše 613 m n. m. Odvaly a haldy byly zplanovány a povrchová zařízení do roku 2006 postupně demontována, takže dnes lze již stěží najít jakékoli výraznější stopy poslední



Ústí štoly na Soukenné (1950)

etapy důlní činnosti narozdíl od prací starých kovek.

Geologický průzkum v Rýmařově v 70. a 80. letech 20. století sledoval a zkoumal výskyt rud mnoha moderními metodami. Prokázal v blízkosti Horního Města, zejména na lokalitě Šibenice v jihozápadním pokračování obce, ale i na území obcí Tvrdkova, Rudy a Skal existenci řady akumulací rud barevných kovů, jež v tehdejších ekonomicko-politických poměrech mohly být považovány za racionálně využitelné. Výsledky průzkumu se hrály svoji roli i při rozhodnutí o výstavbě hydrometalurgického kombinátu v Bruntále, který měl

zpracovávat nepříliš bohaté a obtížně upravitelné rudy barevných kovů ze zlatohorského, hornobenešovského a hornoměstského revíru. Poslední důlní činnost na Rýmařovsku zcela ustala roku 1974 nesporně ve prospěch půvabné jesenické přírody, a tak lze ukončení činnosti v starobylých hankštejnských a kamenohorských dolech považovat za moudré rozhodnutí. Stěží hádat, zda se ještě někdy vrátí těžba citlivější k přírodě a životnímu prostředí.

Musíme ještě upozornit, že komplex hankštejnských dolů zůstává po léta na pokraji zájmu historické obce. Patří ke škodě věci k ne-



Galenit s chalkopyritem (Nová Ves, M. muzeum Rýmařov)



Sfalerit s ankeritem (Nová Ves, M. muzeum Rýmařov)



*Do nového roku Vám přejeme
hodně zdraví, spokojenosti, osobních
úspěchů a těšíme se na další spolupráci.*

**EASY CONTROL
MORAVA**
spol. s r.o.
Husova 1334/4, 795 01 Rýmařov,
tel./fax: 554 236 150

www.easycm.cz



Nález starých dolů v Horním Městě, S. Magdalena Klufť a sv. Ignác (Z. Skácelová)

jméně publikovaným i nejvíce opomíjeným oblastem hornické činnosti severní Moravy. Na druhé straně vznikl značný soubor dosud málo využitých informací čerpaných přímo v terénu a z řa-

dy našich či zahraničních archivů (Polsko, Rakousko, Maďarsko) díky dvěma nesporným osobnostem, významnému geologu Ing. Jaromíru Novákovi (1922-1989) a renomovanému historiku PhDr.

Václavu Štěpánovi (*1938), a jejich neúnavnému působení v oblasti báňsko-historického výzkumu. Velkým přínosem k poznání ložisek železných rud a rud barevných kovů v Jeseníkách a historie jejich využívání byly již od padesátých let minulého století a jsou dodnes práce doc. RNDr. Jaroslava Skácela, CSc., (*1928), jednoho z prvních významných poválečných geologů Jeseníků, kteří působili v Geologickém průzkumu v Rýmařově. Již léta na předchozí badatele úspěšně navazují manželé RNDr. Viera a RNDr. Josef Večeřovi z Jeseníku, dnes největší znalci historie dolování na celém Jeseníku. Lze též čerpat z rozsáhlé agendy, závěrů, zpráv i plánů pečlivě vedených po dlouhá léta zainteresovanými geology, mineralogy či kartografy a z fascinujících poznatků moderních

průzkumných metod (mikrogravimetrie, geofyziky ad.), které dokázaly lokalizovat některé zaniklé a pohledem již zcela nezjistitelné stopy hornické činnosti. Nejednu otázku pomůže vyřešit lesnický archiv, neboť na pečlivě vedených mapách zvláště z 19. století najdeme přesné umístění dolů, ba i polohu a rozsah důlních kruhů a polí s jejich názvy. Lze ještě hledat a nalézt v sekvencích harrachovského rodinného archivu (18.-20. stol.) v Olomouci, Opavě, Brně či ve Vídni i jinde. Můžeme tedy říci, že hankštejnské (skalské) doly představují zajímavé a dosud minimálně vyčerpané téma pro badatele se zájmem o důlní činnost či získávání kovů. Je však na místě vážně varovat, že vstupovat do zbylých starých důlních děl je životu nesmírně nebezpečné!

Jiří Karel, Miloslav Marek



Járna Jaromír (Horní Město, 1956, J. Grygárek)



Likvidace věže Nové jámy (Horní Město, 1994, J. Grygárek)



Křest štoly Josef, první vpravo RNDr. J. Skácel (Horní Město, 1957, J. Grygárek)



Veselé Vánoce
šťastný nový rok
všem zákazníkům a zaměstnancům





Vozíky Nové jámy (Horní Město, J. Grygárek)

Fota: archiv J. Karla, J. Skácela, M. Marka, J. Grygárka, M. Požára, M. Kašpara, Městského muzea Rýmařov, Z. Skácelové; reprodukce: J. Večeřa, Agricola 1522.

(Novák, J.: Poznatky báňsko-historického průzkumu v Jeseníkách, Zprávy KVMO, č. 239, Praha 1986; Závěry Ing. J. Kočandrleho, CSc., ze zkoumání oblasti zvané Pittenwald; Skácel, J.: Železářství na Rýmařovsku, Geologický průzkum 2, ČGÚ Praha 1993; Skácel, J.: 60 let od zahájení průzkumu v Horním Benešově a Horním Městě, sbor. Hornická činnost a její následky v hornobenešovském a hornoměstském revíru, Bruntál 2009; Spurný, F.: Severomoravské železářství do Bílé hory, Šumperk 1972; Novák, J. - Karel, J.: Pozůstatky rýžování zlata z 13. století v Rýmařově (okr. Bruntál), Čas. Slez. muzea, série B, roč. XXX, Opava 1981; Novák, J. - Štěpán, V.: Výsledky báňsko-historického výzkumu ložiska Ag-Pb-Zn rud Soukenná, Zprávy SOkA v Bruntále, Bruntál 1983; Sviták, Z.: „Rešovská“ cesta, Vlas. Věs. Moravský, č. 3/XLIV, Brno 1992; Agricola, G.: Deset knih o hornictví a hutnictví, Praha 1933, s. 42; Goš, V. - Karel, J.: Středověká zlatnická dílna v Rýmařově, Čas. Slez. muzea, série B, roč. XLI, Opava 1992; Berger, K.: Die Besiedlung des deutschen Nordmährens im 13. und 14. Jahrhundert, Brno 1933; Novák, J.: K vývoji dolování drahých a barevných kovů na severní Moravě, Zprávy KVM v Olomouci, sv. 201, Olomouc 1979; Novák, J. - Štěpán, V.: Rozvoj a úpadek stříbrných do-



Nad Hornoměstskou zatáčkou se překrývají pozůstatky dolů od 12. do 20. století

lů na rabštejském panství u Horního Města od roku 1489 do roku 1553, Čas. Sl. muzea, série B, roč. XXXVII, Opava 1988; Papajík, D.: Harrachové na Olomoucku, Stř. Morava 3/96, Olomouc 1996; Hosák, L.: Dějiny Rýmařovska I/II, Olomouc 1958; Novák, J. - Štěpán, V.: Obchodník a důlní podnikatel na severní Moravě v 16. století (Marek Weisinger), Sev. Morava, Šumperk 1987; Šebánek, J.: Uničovská listina z r. 1223, Časop. společ. přátel starožitností, LX, Praha 1952; Blaschke, J.: Nordmähren vor sechshundert Jahren, Zábřeh 1933; Tutsch, F.: Zur Geschichte der Bergbaues in Nordmähren im 17. Jahrhundert, Jahrensbericht der Staatsrealschule, Krnov 1931/2; Spurný, F.: Dějiny Rýmařovska, I/III, Ostrava 1961; Novák, J.: Výsledky báňsko-historického výzkumu v Jeseníkách, Sborník GPO sv. 31, Praha 1986; Hásková, J. a kol.: Money in the Czech Lands before 1919, Praha 1996; Goš, V. - Karel, J.: Počátky Rýmařova, nový pohled na předlokační osadu města, Archaeologia historica, sv. 28, Brno 2003; Karel, J.: Příběh lesů a lidí Rýmařovska, Rýmařov 2008; Karel, J.: Vzestup a zánik Ederů na panstvích Rýmařovska, Stř. Morava sv. 19, Olomouc 2004; Blecha, V. - Skácelová, Z.: Lokalizace starých důlních děl v Horním Městě metodou gravimetrie, poster HM-mikrogravimetrie, Hornická činnost... Bruntál 2009, Hosák, L.: Dějiny Rýmařovska I/II, Olomouc 1956, Pinkava, V.: Okres Uničovský a rýmařovský, Brno 1922 ad.)



Uzavírací poval Nové jámy (Horní Město, M. Marek)



Propadlá štola nad Hornoměstskou zatáčkou

Podhorská nemocnice děkuje všem svým zaměstnancům za velmi dobrou odvedenou práci, pacientům za důvěru a všem svým obchodním partnerům za dosavadní spolupráci.

Všem přejeme pohodové Vánoce a všechno nejlepší v roce 2012.

Vedení podhorské nemocnice, a. s.
Hornoměstská 16, Rýmařov



Vánoční příloha pro soutěživé



I letos v historickém speciálu přinášíme kromě zajímavého čtení navíc přílohu s luštěním pro soutěživé čtenáře. Hádanky a křížovku pro ni připravil Ing. Jaroslav Bezpalec, CSc. Chcete-li zkusit své luštitelské umění, zašlete řešení všech tajenek do 5. ledna na adresu Rýmařovský horizont, Bartákova 21, 795 01



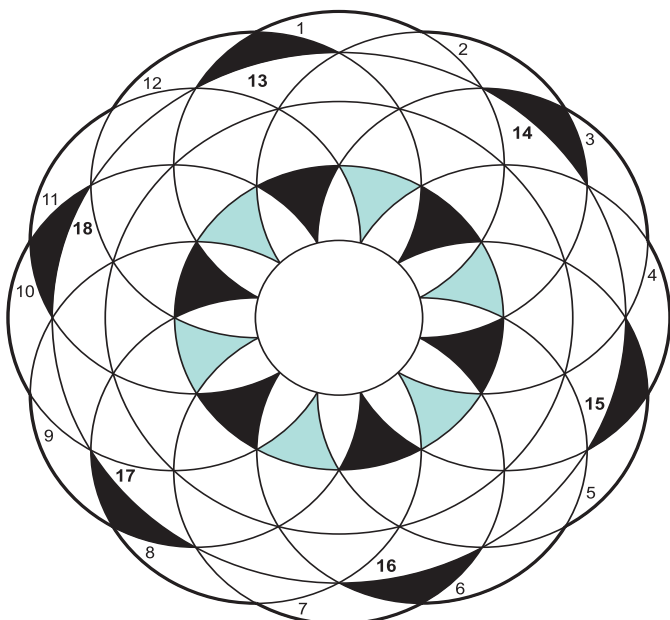
Rýmařov, na email rymhor@seznam.cz nebo je spolu s kontaktem vhodíte do redakční schránky u vchodu do Střediska volného času. Úspěšní luštitelé se mohou těšit na pěkné ceny a předplatné našeho čtrnáctideníku na rok zdarma.

Redakce

Rozeta

Tajenka: krajoový název vařené směsi sušeného ovoce.

- | | |
|----------------------|-------------------------------|
| 1 - církevní řád | 10 - ženské jméno |
| 2 - malér | 11 - značka polévek |
| 3 - řídicí kolo auta | 12 - jihočeská továrna |
| 4 - trudné | 13 - vonné dřevo, bibl. město |
| 5 - různobarevnost | 14 - poškození lesů, |
| 6 - obor | osminohý členovec |
| 7 - církevní zpěv | 15 - kapat, rez |
| 8 - skelet | 16 - krátce, vsunout |
| 9 - kutil | 17 - tancovat, ledva |
| | 18 - ruská píseň, něm. sobota |

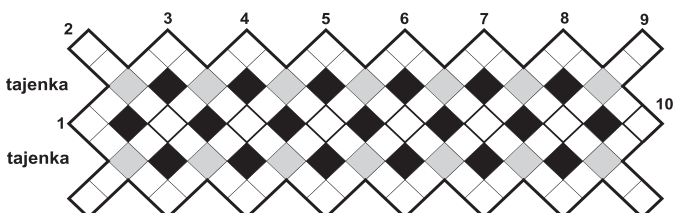


Dvojitá řetězová rámcovka

V legendě dvě písmenná slova, kde druhé slovo začíná posledním písmenem prvního.

Zleva vpravo dolů: 1. Praštit, 2. Halas, kola, 3. Vrstva, tápat, 4. Psík, stadium hmyzu, 5. Zdravá činnost, palice, 6. Motat, tavení, 7. Získané zboží, části lodě, 8. Začátek závodu

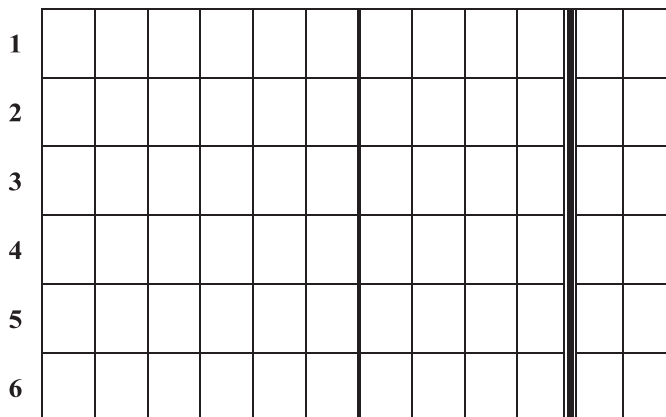
Zprava vlevo dolů: 3. Šarm, 4. Citoslovce úderu, osoba z Prodané nevěsty, 5. Báseň (znělka), opékaný chlebiček, 6. Blázen, části ruky, 7. Lámat, mučit, 8. Kosit, hrst, 9. Indiánská trofej, element, 10. Školní místnost



Přesmyčková výpustka

V prvním výraze je skryt druhý, zbývající písmena v zachovaném pořadí tvoří tajenku.

- 1 - územní obvody, odpadní roura
- 2 - zloději, asijský jelen
- 3 - zásilky, rmuty
- 4 - malá plocha, 60 kusů
- 5 - atlet, Ovidius
- 6 - ozdoby, terénní závod











Osmisměrka

Vyškrťované výrazy: Anča, Áron, Asie, auto, baron, Brno, brambory, cedník, cosi, dálky, dobrá, dok, gram, iron, Itala, kavalec, kbel, klec, konec, Konice, koza, kravata, kuře, lotr, mlat, násek, novota, okénko, opánek, orgány, ornát, Oslo, ostuda, patvar, roky, sad, skokan, stisk, tajiti, taška, trenér, ulita, vlna, začátek, západ, zdaleka, zrak, zub

Z	U	B	B	P	A	T	V	A	R	E	R	E	I	S	A
A	B	A	R	U	A	T	A	N	M	K	C	T	T	B	Č
Č	O	R	T	A	Š	K	A	L	A	T	I	I	R	O	N
Á	R	O	N	R	M	A	O	V	M	J	S	V	N	Á	A
T	Á	N	R	O	K	B	A	N	A	K	O	K	S	O	Ý
E	R	S	O	E	A	L	O	T	R	R	Í	E	Ř	U	K
K	B	E	L	V	E	T	A	R	G	O	K	N	É	K	O
A	O	A	N	C	O	S	I	Á	Y	K	L	Á	D	L	N
R	D	Z	L	É	A	T	N	L	O	Y	Á	P	S	E	E
Z	Á	P	A	D	R	Y	A	D	U	T	S	O	T	C	C

Vánoční švédská křížovka

	Část ČR	Organická látka	Otevřené topeniště	Oběhati (expr.)	Pulsy		Židovský pozdrav	Začátečník	Hrob	Cekneš		Starorakouská zkratka	Téma tajenek přílohy	Makak	Dávat do kop
Mečení						Sportovní odvětví					Krátký hřebík				
Cynicky						Hajdy Oldřich					Vůdce Římské platidlo				
1. tajenka												Malá ozdoba Lovec			
Chem. zn. hliníku			Osada u Bruntálu Malý Tibor						Choroby Nebo						
Zamítnutí (mn. č.)					Decimetr Hrad v Tábore			Nenapodobit hada Doprovázeti							
Malá Anita						Cizopasník Smutek					Chem. zn. cínu Chobotnatci			Český herec	Miláček bohyně Kybalé
	Modla	Kino Cenina				Tenisový úder Podnik v NDR					Plod Bývalá adres. zkr.				
Prezdívka Eisenhowera				Textil. látka											
Opravná loď				Neteře Město u Čer. moře					Příkazy Vizigotský král						
MPZ okr. Olomouc			Den v týdnu Sloven. město								Slota Zn. motocyklu				
Letecká továrna						Cesta Zkr. tabulky								Řečtí bůžci lásky	Kapradina
	Část Prahy					Inic. herce Töpfera Okolo		Autonomní oblast Cvičební povel				Jihoevropan Pouze			
	Péče	Výklenek Obíhat					Povel kočího Mužské jméno					Písmena azbuky Chem. zn. síry			
Pastí				Slovně napadnout Staroč. zájmeno									Zkr. okr. výboru Soubory map		
Stropní trám						Klid Vodní víla						Poté Spojka			
Sarmat					Uzlík tkaniny MPZ Rim. Sobota				Předložka Lid. objem. jednotka			Ozn. kamionů Část střechy			
Ukaz. zájmeno			Polní míry Sice				Zkr. před letopoč. Latinský umění				Žal Básnický zápor			Chem. zn. sulfitu platnatého	Koryš
Pramáti				2. tajenka Chem. zn. americia											
Ruská stíhačka					Lidově Němci									Jméno feny	
Částice hmoty					Italské město						Ret				

Pomůcka: Atys, kyvor, PTS, VEB (Volkseigner Betrieb), Alarich

Vážení čtenáři, končí rok 2011 a s ním i letošní ročník Rýmařovského horizontu, v pořadí třináctý. Celobarevný historický speciál uzavírá řadu dvaadvaceti všedních čísel tohoto roku, které Vám každých čtrnáct dnů nabízely aktuální informace z města a okolí. Vznikaly s pomocí našich stálých i sporadických dopisovatelů, kterým bychom chtěli na tomto místě poděkovat.

Za přípravu historického čísla a poskytnutí obrazových materiálů děkujeme zejména Mgr. Jiřímu Karlovi a Ing. Miloslavu Markovi, za přípravu vánoční přílohy pro luštitelce Ing. Jaroslavu Bezpalcovi, CSc.

Za články, náměty i ryze praktické informace do běžných čísel našeho zpravodaje děkujeme všem pravidelným i nepravidelným přispěvatelům, kterých má Rýmařovský horizont několik desítek - zástupcům městských institucí, sportovních, kulturních i zájmových sdružení, dopisovatelům Naší listárny i těm, kteří se podrobili Dálkovému výslechu nebo připravili Můj šálek čaje. Zvláštní poděkování patří našim spolupracovníkům z okolních obcí, díky nimž se městský zpravodaj stal médiem regionálním. Jsme rádi, že čtenáři Horizont nejen čtou, ale také spoluvytvářejí.

Na závěr chceme poděkovat členům redakční rady Bc. Marcel

Pavlové, Bc. Leoně Pleské, Ing. Miloslavu Markovi, Mgr. Vladimíru Stanzelovi a Mgr. Marku Bociánovi.

A poslední poděkování míří k vám, našim čtenářům, za pozornost a přízeň v tomto roce, kterou nám, jak doufáme, prokážete i v roce 2012.

Vaše redakce



Fota: Vladimír Lehký



Vydavatel: Středisko volného času Rýmařov, Okružní 10, 795 01 Rýmařov, tel./fax: 554 211 410, <http://www.svcrymarov.cz>
Odpovědný redaktor: Mgr. Jiří Konečný. **Adresa redakce:** Bartákova 21, 795 01 Rýmařov, tel.: 554 230 459, mobil: 732 102 489, e-mail: rymhor@seznam.cz

Vyšlo dne: 16. 12. 2011. Příspěvky do řádného vydání Rýmařovského horizontu laskavě zasílejte nejpozději do 5. 1. 2012.

Další pravidelné číslo vyjde 13. 1. 2012.

Grafická úprava novin a inzerce: Tiskárna APRO Bruntál, Ruská 10, 792 01 Bruntál, tel./fax: 554 23 00 27, e-mail: apro@iol.cz.

Vydávání povoleno Ministerstvem kultury ČR pod značkou MK ČR E 11017.

Cena 20 Kč