

— R ý m a ř o v s k ý —
horizont

Čtrnáctideník regionu Rýmařovska



číslo 21/2011

vyšlo 18. 11. 2011

cena 15 Kč



Senioři byli pozváni na pestrobarevnou oslavu podzimu života



Galerie Octopus městského muzea vystavuje zbraně a zbroj



Foto: Lucie Lehká

ročník XIII.



Český červený kříž připravil společenskou akci Jak přežít ve zdraví



Pradivadlo Rýmařov zve na lyrické muzikálové drama Romeo, Julie a tma



Policie varuje: Pozor na namrzlou vozovku, zejména v lesních úsecích

Aktuálně z města

Pestrobarevná oslava podzimu života



O podzimu se říká, že je nejlepším malířem, a pro jeho pestrou paletu barev jej mnozí považují za nejkrásnější roční období. O podzimu života se zase hovoří v souvislosti s pokročilým věkem, kdy léta práce již vystřídal zasloužený odpočinek. Dlouhé podzimní večery přímo svádějí k posezení s lidmi, kteří jsou nám blízcí a se kterými máme něco společného. A naši svátečně oblečení a dobře naladěni spoluobčané měli něco společného - rok narození 1936 nebo 1941.

Letošní setkání jubilantů se uskutečnilo v pátek 4. listopadu v podvečer ve školní jídelně Základní školy Rýmařov na ulici 1. máje. Pořadatelem akce bylo tradičně město Rýmařov ve spolupráci s komisí pro občanské záležitosti a Střediskem volného času Rýmařov. Pokud bychom nahlédli do kronik města, zjistili bychom, že slavnostní akt setkávání

našich spoluobčanů-oslavenců se koná více jak tři desetiletí.

Předsedkyně komise pro občanské záležitosti Květoslava Sicová přivítala jubilanty a vyjádřila jim poděkování za prospěšnou práci, kterou pro naše město vykonali. Více jak sto třicet pozvaných hostů obdrželo při vstupu do sálu kytičku a pozdravili se se zástupci města, starostou Petrem Kloudou, místostarostou Jaroslavem Kalou a vedoucí odboru školství a kultury Leonou Pleskou. Členka komise pro občanské záležitosti (KPOZ) Božena Filipová zdůraznila, že město na naše dříve narozené spoluobčany nezapomíná. Přítomna byla také ředitelka Střediska volného času Rýmařov Marcela Pavlová a členky KPOZ Irena Polidarová, Božena Jurečková a Jarmila Labounková, které se podílely na organizaci a hladkém průběhu oslavy. Starosta popřál jubilantům pev-

né zdraví a hodně optimismu a elánu do dalších let. Pomyslnou kytičku předali seniorům prostřednictvím herecké etudy a hudebního pásma také žáci dramatického a hudebního oboru Základní umělecké školy Rýmařov. Po slavnostním přípitku následovala volná zábava s chutným pohoštěním, o které se postarali žáci oboru kuchař-číšník Střední školy Rýmařov.

I letos si mohli oslavenci zatancovat při nestárnoucích melodických hudby Akord Vladimíra Bulka a Ludmily Sigmundové, které se hrávaly v době jejich mládí. O tom, že je nemusel nikdo do tance dlouho pobízet, svědčí fakt, že už při prvních tónech byl parket plný.

Vládla zde sváteční atmosféra, prostřené stoly, květiny, úsměvy, spousta známých, kteří se mnohdy dlouho neviděli, i když žijí ve společném městě. Někteří se nechali dokonce slyšet, například

manželé Kotrlovi, Bartošovi, Tabarkovi, Vašíčkovi, paní Věra Slovákova a mnoho dalších, že oslava je příjemně překvapila, a vyslovili upřímně poděkování městu za tuto bohuľubou každoroční akci. Pro organizátory je to potvrzení, že setkávání 70- a 75letých jubilantů má smysl. Co dodat na závěr? Snad jen se připojit k řadě gratulantů a popřát, aby elán, životní pohoda a pevné zdraví našim dříve narozeným vydržely ještě po další dlouhá léta, a všem, kteří tato tradiční setkání připravují, vyslovit velký dík. Poděkování patří rovněž všem ochotným lidem, kteří se podíleli na pořádání večera - osobně rozeslali pozvánky, zajistili a připravili sál, přivezli jubilanty a postarali se o chutné občerstvení. Pořadatelé jsou upřímně rádi, že oslavenci pozvání přijali a dokázali, že jsou vnitřně stále mladí.

JiKo

Zdravotnictví

Jak přežít ve zdraví

Členky rýmařovské organizace Českého červeného kříže připravily na středu 9. listopadu další společenské setkání s názvem Přežít ve zdraví. K besedě s odborníky na zdravý životní styl, ale i k zábavě s hudbou pozvaly především seniory.

Letošní pořad o zdraví navázal na ten loňský, který byl věnován hlavně zdravé výživě, tematikou pohybu. Předsedkyně organizace Věra Kolářová a její místopředsedkyně Marie Volková po úvodním přivítání hostů a krátkém pohledu do historie Českého červeného kříže na Rýmařovsku předaly slovo rehabilitační sestře Aleně Bayerové. Ta si pro seniory připravila přednášku o artróze a metodách, jak tomuto onemocnění vyššího věku čelit. V besedě o tom, co mohou lidé pro své tě-

lo udělat, zdůraznila potřebu pohybu na čerstvém vzduchu, vhodného stravování a snižování nadváhy, která s artrózou a dalšími chorobami úzce souvisí. Společně s kolegyní Dagmar Prášilovou poté předvedly na figurantovi metodu baňkování, jež se používá při léčbě pohybových obtíží, ale i řady dalších zdravotních problémů.

Účastníci setkání měli mimo to možnost nechat si změřit tlak, hladinu cukru a množství tuku v těle nebo ochutnat zeleninové saláty, které připravili žáci SŠ Rýmařov pod vedením mistrové Bohuslavy Pleské. Po celé odpoledne se jim věnovali i studenti gymnázia, jež s Českým červeným křížem dlouhodobě spolupracuje při pořádání kurzů první pomoci.



Společenské setkání seniorům zpříjemnil také kulturní program. Po dvou ukázkách zdravého pohybu pro ženy všeho věku, orientálního tance v provedení skupiny SVC Neila, si mohli hosté sami zatancovat za hudebního doprovodu Miroslava Kováče. Organizátoři pro ně přichystali s pomocí četných sponzorů i bohatou tombolu. Pořadatelé děkují městu Rýmařov, Střední škole Rýmařov a firmám Hodinářství Štolfa, Lékárna Avion, Lékárna Karajannis, Potravinový H + H, Elektro Icha, Elektro Kováčová - Kotrla, Elektro Bernátek - Macháčová, Bytový textil František Stoklasa, Květiny Filip, Květiny sklo Laštuvková, Stonožka Bednář, Papírnictví Háková a Řeznictví Buxbaumová.

Český červený kříž se v Rýmařově věnuje nejen zdravotnické osvětě, ale i práci v ošacovacím středisku. Při této příležitosti byly ohodnoceny dobrovolné pracovníce střediska Jarmila Koudelová a Marta Sedláková, které pomáhají s příjmem a výdejem zachovalého oblečení pro potřebné. Ošacovací středisko se otevírá v budově Městských služeb na Palackého ulici každý měsíc. Kromě termínů jeho provozu v tomto a příštím roce čtenářům přinášíme na následující straně i recepty na zeleninové saláty, které zaznamenaly u návštěvníků akce Přežít ve zdraví velký úspěch a mohou posloužit jako inspirace i dalším zájemcům o zdravý životní styl.

ZN



Pár slov... o záhadách všedního dne

V životě lidském existuje mnoho záhad, které zůstávají nevyřešeny. Někdo řeší počet andělů na špičce jehly, jiní se zabývají záhadou ponožek mizejících v pračce. Ráda bych přidala několik problémů, které vám možná budou připadat přízemní. Ale já bych přesto ráda znala jejich vysvětlení - dosud se mi je však nepodařilo od nikoho získat.

Podle čeho se řidiči rozhodují při předjíždění? Ze zákona vyplývá, že předjíždění je nelépe konat ve chvíli, kdy je náležitý přehled na vzdálenost nutnou k předjetí. Logika věci dále napovídá, že předjízdim tehdy, když mi vozidlo přede mnou nějakým způsobem překáží - jede pomaleji než já, „podezřele“ a podobně. To je však teorie - ve skutečnosti se mi nejednou stalo, že řidič za mnou jel po rovných úsecích i několik kilometrů, načež se rozhodl předjíždět v zatáčce, do kopce a přes dvojistou plnou čáru, aby se pak jeho vůz řítí rychlostí o 0,02 km/hod. vyšší než můj vůz. Ze stejného soudku jsou pak řidiči, kteří odvážně, navzdory protijedoucím vozům, předjedou kolonu automobilů, aby se dostali do jejího čela, načež po nějakých sto metrech odbočují vlevo, takže celou kolonu zabrzdí. Proč? Záhada. Další záhada je rovněž z řidičského soudku: **To už to, pánové, nemůžete vydržet na benzinku?** Neznám ženu, která by zastavila auto, dřepala si za něj a konala malou potřebu. Muži to však z nějakých mně neznámých důvodů dělají běžně, přestože síť benzínových čerpadel je v ČR poměrně

hustá a každé z nich je vybaveno sociálním zařízením. Pokud to fakt nemůžete vydržet, poraďte se prosím se svým urologem. Nebo aspoň s Markem Vašutem. Nebo to děláte z nějakého jiného důvodu? To je pro mě tedy záhada.

A další záhada ze silnice: **Má současný způsob plošné výspravy silnic logiku?** To nemyslím nijak ironicky - jen jako laik nechápu, proč nejede po silnici jeden stroj, který vyfrézuje pokazený kus cesty, a za ním hned druhý stroj, který vyfrézovanou díru zapraví příslušným materiálem. Má nějaký technologický význam, že se nejprve tříkilometrový úsek vozovky frézováním promění v emental, do děr se pár dní nechá prášit, pršet, sněžit, padat listí a najíždět auta, a pak teprve přijede druhá parta, která díry zalepí? Záhada.

A nyní čistě ženský problém: **Existují pro výrobu silonových a nylonových punčocháčů nějaké velikostní normy?** Pravděpodobně ano, ale kontroluje vůbec někdo jejich dodržování? Nevím totiž, jak se může stát, že některé silonky ve své velikosti si natáhnete sotva do půli pozadí. Tyto pak navíc jeví značné tendence ke sjíždění ke kolenům a méně pevně pozadí dokážou ze vkusně tvarovaných pálek přeměnit až na ne už tak pěkné osminky. Jiné silonky stejné velikosti však lze natáhnout nejen do pasu, ale i vysoko nad něj, možná až nad hlavu, kde by je bylo možno i zavázat a jít třeba vyloupit banku. (Předtím by samozřejmě bylo nutné prostříhnout nějaké otvory pro horní končetiny, protože bez použití rukou banku

těžko vyloupíte.) Tyto silonky pak naopak jeví snahu vytahovat se a hromadit v oblasti kotníků, takže i elegantní dáma vypadá na konci dne jako prvňák, který si omylem vzal punčocháče staršího bratra. Jak je to možné, když jde o výrobky stejné velikosti? Záhada.

Závěrem mi dovoluji položit dotaz, který mě trápí při každém pečení, a v předvánočním období tak získává na aktuálnosti: **Proč se kypřící prášek do pečiva nedělá poloviční?** Do většiny buchet či cukroví se přece dává půl prášku do pečiva. Protože tu půlku přesně neodhadnete, odsypete ze sáčku raději o trošku víc, a zbytek pěkně poskládáte a schováte. Příště, až budete dělat dezert a budete zase potřebovat půl prášku do pečiva,

nepoužijete ten zbytek - je tam přece míň než půlka, takže roztrhnete další sáček. V kuchyni se vám tak hromadí papíroví ušmudlanci, v nichž je míň než půlka „prdopec“. Běžný prášek do pečiva má 12 gramů, a jsem si jistá, že výrobní stroje by dokázaly odvážit i šest gramů a zabalit je do sáčku s nápisem Půl prášku do pečiva. Kdyby náhodou kuchařka narazila na recept, kde je třeba použít celé balení, dala by tam jednoduše dvě mnou navrhovaná polobalení. Tak proč všichni výrobci stále trvají na dvanáctigramových pytlících? Záhada.

Rozhodně uvítám, pokud někdo rozluští některou z pěti mých záhad. Nebo máte nějaké svoje záhady? Klidně nám je napište! *ona*

V tomto čísle najdete

Zpravodajský servis ve zkratce

V Janovicích nepůjde elektřina str. 5

Dálkový výslech

Bleskové rozhovory na dálku - s Josefem Pipou str. 6

Kdo byl kdo

Wilhelm Ludwig: Otec zakladatel str. 8

Dotazník na kvalitu sociálních služeb str. 15

Městské muzeum

Zbraně a zbroj na výstavě v muzeu str. 12

Dvě cesty - Antonín Mikšík a Roman Kubík str. 12

Organizace a spolky

Pradivadlo, lyrika, muzikál i drama: Romeo, Julie a tma str. 17

Kalendář Jeseníky 2012 v prodeji i s tipy na výlety str. 17

Z okolních obcí a měst

Lampiónový průvod v Ryžovišti str. 18

Pozvánka na adventní koncert v Břidličné str. 18

Prostor pro firmy a podnikatele

Slunce opět zazářilo a lidem nabízí teplo své pohostinnosti str. 19

*Místní skupina Českého červeného kříže
v Rýmařově, ulice Palackého 11*

**Sběr a výdej čistého, obnošeného
a zachovalého ošacení na rok 2011/2012**

středa a čtvrtek v 9.00 - 15.00

rok 2011: 24. a 25. listopadu, 8. a 9. prosince

rok 2012: 25. a 26. ledna, 22. a 23. února, 21. a 22. března,
25. a 26. dubna, 23. a 24. května, 20. a 21. června,
25. a 26. července, 22. a 23. srpna, 19. a 20. září,
24. a 25. října, 21. a 22. listopadu, 5. a 6. prosince

Tři jednoduché recepty na zdravé saláty

Brokolicev salát

500 g brokolice
300 g kuřecího masa
sterilované žampiony
červená kapie
kari koření, olej, sůl
Brokolici pokrájenou na menší kousky krátce povaříme v osolené vodě. Kuřecí maso nakrájíme na nudličky, promícháme s olejem a kari kořením a osmažíme na pánvi, přidáme žampiony a nadrobno krájenou kapii, brokolici a osolíme.

Těstovinový salát

uvařené těstoviny
čínské zelí
nakrájená čerstvá rajčata
salátová okurka
šunka nakrájená na nudličky
sůl
tatarská omáčka, trocha kečupu
Vše smícháme a dochutíme solí a tatarskou omáčkou smíchanou s kečupem.

Mrkvový salát

1 kg strouhané mrkve
1 ananasový kompot i se šťávou
100 g oloupaných mandlí
Smícháme a dochutíme citrónovou šťávou a cukrem.

Zpravodajský servis ve zkratce

V Janovicích nepůjde elektřina

Česká energetická společnost ČEZ Distribuce, a. s., oznamuje, že v **úterý 23. listopadu** v době **od 8 do 16 hodin** bude **přerušena dodávka elektrické energie** v Rýmařově-Janovicích (vše v místě vyvěšení na základě orientační mapy).

Energetická společnost žádá své zákazníky v souladu s ustanovením § 25 odst. 4 písm. d) zákona č. 458/2000 Sb. o pochození pro toto ne-

zbytné omezení a doporučuje provést předem potřebná opatření k zamezení případných škod a odpojit elektrické spotřebiče ze sítě. Z hlediska bezpečnosti je nutno zařízení distribuční soustavy i v této době považovat za zařízení pod napětím! Bližší informace můžete získat na poruchové lince 840 850 860. Energetická společnost děkuje za pochopení.
ČEZ Distribuce, a. s.

Z jednání mimořádného zastupitelstva

Město získalo dotaci na cyklostezku na ulici 8. května

Státní fond dopravní infrastruktury 8. listopadu rozdělil celkem 83,6 mil. Kč dvaadvaceti vybraným žadatelům o dotace na vybudování cyklostezek a chodníků. Mezi nimi bylo i město Rýmařov, které podalo žádost o dotaci na dlouho plánovanou cyklostezku a chodník na ul. 8. května. Cyklostezka má přibližně parametry jako ta v Janovicích. Dle projektu začíná v blízkosti vrátnice firmy RD Rýmařov a končí u autobusové točny naproti vchodu do areálu bývalého Geologického průzkumu. Cena investice je dle projektu 8 802 tis. Kč a dotace pak 3 902 mil. Kč, tedy 44 % celkových nákladů. Skutečná cena realizace bude známa až po výběrovém řízení na dodavatele stavby. Cyklostezka povede po levé straně silnice souběžně s oplocením areálu RD Rýmařov. Její projekt a realizace byly možné jen díky vstřícnosti majitelů dotčených pozemků k prodeji nebo směně s městem. Cyklostezka umožní bezpečný a pohodlný výjezd cyklistům i průchod pěším ve směru na Jamartice a také do areálů firem, které se po obou stranách ulice v této zóně města nacházejí. Realizaci předpokládáme v r. 2012 a její profinancování je zahrnuto v návrhu rozpočtu města na rok 2012. Že se náš projekt cyklostezky v ostré konkurenci prosadil, je velkým úspěchem pracovního týmu na odboru ŽPaRR městského úřadu, který žádost a projekt připravoval. Počet národních dotačních titulů se totiž stejně jako výše poskytnutých dotací rychle snižuje a konkurence žadatelů je vysoká. Zbývá ještě doplnit, že cyklostezka je součástí čtyřletého investičního plánu města - tzv. Integrovaného dokumentu.

Rada města zvolila nového jednatele Městských služeb

Rada města v působnosti valné hromady společnosti s platností od 1. 1. 2012 odvolala z funkce jednatele společnosti Městské služby Rýmařov, s. r. o., pana Antonína Urbánka, který dosáhl důchodového věku, a nově do této funkce zvolila Ing. Luďka Šimka. Nový jednatel byl vybrán ve veřejném výběrovém řízení, do kterého se přihlásilo cel-

kem sedm uchazečů, z nichž byl po ústním pohovoru a absolvování psychologických testů vybrán jmenovaný vítěz. Nový jednatel by měl do své funkce nastoupit 1. ledna příštího roku. Společnost je stoprocentně vlastněná městem Rýmařov a vykonává za úplatu pro město, jeho občany a firmy široké spektrum služeb, zejména svoz komunálního odpadu, čištění, údržbu a opravy komunikací, údržbu veřejné zeleně a čistoty města, údržbu veřejného osvětlení, hřbitovů, správu kanalizací a čističky odpadních vod, správu umělé ledové plochy a areálu zahrady Hedvy a organizaci a využití veřejně prospěšných prací.

Obce Rýmařovska si v elektronické aukci vybraly dodavatele elektřiny

Na jednání zástupců Sdružení obcí Rýmařovska, které zahrnuje mimo naše město ještě dalších třináct obcí, padlo rozhodnutí, že si obce, jejich příspěvkové organizace a podnikatelské subjekty vyberou dodavatele elektřiny v elektronické aukci tak, aby využily tohoto moderního a transparentního způsobu výběru dodavatele k dosažení co nejuvhodnější nabídky. Možnosti využila většina obcí regionu a mimo města Rýmařova se aukce zúčastnily i jeho příspěvkové organizace (školy, školky, muzeum...) a Městské služby, s. r. o. Elektronickou aukci nám zprostředkovala a připravila společnost Ensytra, s. r. o. O dodávku elektřiny pro obce projevily zájem celkem čtyři společnosti, které se také v pondělí 14. 11. utkaly v elektronické aukci. Průběh aukce měli možnost sledovat zástupci obcí a zaměstnanci úřadu v reálném čase z plátna projektoru. Většina z nich se s tímto způsobem výběru dodavatele seznámila poprvé. V závěru svedla souboj o zakázku především společnost ČEZ prodej, s. r. o., a Bicorn, s. r. o.; nakonec se vítězem stala společnost Bicorn. Dosažená cena el. energie pro rok 2012 je v jednotlivých sazbách přibližně o 23 % nižší než cena ČEZu na rok 2011, a pro obce to bude znamenat v r. 2012 úspory výdajů. Zástupce Ensytry přípravu a vcelku i napínavý průběh aukce pro zúčastněné komentoval. Myslím, že všichni zástupci obcí byli s výsledkem velmi spokojeni a že tak budou společně nebo samostatně postupovat i při výběru dodavatelů na jiné komodity, služby a práce.
Ing. Petr Klouda, starosta

Pozvánka na mimořádné zasedání zastupitelstva města

Zastupitelstvo města Rýmařova zve všechny občany na své zasedání, které se koná v mimořádném termínu ve středu 23. listopadu v 17 hodin v sále Střediska volného času na Divadelní ulici v Rýmařově.

ZUŠ Rýmařov a Městský úřad Rýmařov

KOČKY
MICHAELA BARTOŇOVÁ



srdečně zveme na výstavu kreseb absolventky
Základní umělecké školy Rýmařov

v prostorách chodeb
1. patra radnice

vernisáž
30. 11. 2011 v 16:30 hodin

úvodní slovo:
starosta města Ing. Petr Klouda
ředitel ZUŠ Mgr. Jiří Taufer, Ph.D.

Odbory MěÚ informují

Odbor dopravy a silničního hospodářství

Ve městě platí zákaz parkování aut nad 3,5 t

Ve městě bylo instalováno nové dopravní značení zákazu parkování vozidel o celkové hmotnosti nad 3,5 t v ulicích a na prostranstvích města Rýmařova. Provozovatelé vozidel uvedených kategorií nad 3,5 t budou mít v době od 20.00 do 7.00 zakázáno stání vozidel mimo vyhrazená parkoviště.

Je dohodnuta možnost hlídaného parkování těchto vozidel v areálu bývalého ČSAD za úplatu, pokud si majitelé automobilů ne-

zvolí jiné prostory vyhrazené pro parkování nákladních vozidel. Nad dodržováním dopravního značení budou dohlížet orgány Policie ČR.

S nastávajícím příchodem zimního období žádáme řidiče všech motorových vozidel, aby parkovali svá vozidla pouze na určených parkovištích a nekomplikovali pravidelnou zimní údržbu komunikací.

Renata Vyslyšelová, vedoucí odboru dopravy

Jedna paní povídala

V průběhu minulého týdne přistoupily Městské služby Rýmařov k vykácení dvou vzrostlých stromů na Národní ulici v blízkosti křižovatky ulic Národní a Opavská. Každý takový razantní zásah do zeleně ne-

zůstává bez povšimnutí veřejnosti. Na dotaz, proč musely být tyto stromy vykáceny, odpovídá vedoucí odboru životního prostředí a regionálního rozvoje RNDr. František Čermák.

odpověď

Jedná se o dva stromy - břízu bělokorou a dub letní. Oba stromy jsme nechali posoudit Agenturou pro ochranu přírody a krajiny, která disponuje odborníky na zdravotní stav a statiku stromů. Bříza bělokorá byla poškozena podélnou prasklinou kmene, byla napadena dřevokaznou houbou - březovníkem obec-

ným, který způsobuje rychlý rozklad a fatální snížení pevnosti dřeva. Dub letní měl kosterní větve oslabené vyložením četných větví nižšího řádu. Koruna stromu prosychnula, strom vytlačoval opěrnou zídku nad komunikací. Z výše uvedených důvodů doporučil dendrolog oba stromy vykácet.



Dálkový výslech

Josef Pipa

Věk: 59

Povolání: podnikatel

Záliby: lyžování, potápění, cestování



V čem jste nejsilnější?

Asi v tvrdohlavosti.

Kdy jste netrpělivý?

Když se na něco těším, momentálně na důchod.

Co na vás lidí šve?

Moje přílišná upřímnost - není vždy na místě. A také možná to, že si nestěžuji.

Co je pro vás největší odměna?

Když můžu svou práci udělat

podle svých představ a bez kompromisů.

Za co byste si za poslední měsíc zasloužil odměnu?

Zastávám názor, že člověk je nahraditelný, a proto by měl vytvořit podmínky, aby byl nahrazen. Já jsem našel sílu a upravil vše tak, aby vše, co je důležité pro rodinu, fungovalo, i kdyby se stala nehoda. Možná se za to odměním.

Jaká je první věc, kterou spatříte po probuzení?

Digitální budík.

Zavřete oči... Kde se objevíte?

Záleží na náladě - pokaždé jinde.

Jste „rýmařovská duše“?

To nevím, ale je fakt, že s přibývajícím věkem je pro mne Rýmařov srdeční záležitost.

Máte v Rýmařově svoje oblíbené místo?

Ano, například rád chodím s vnoučaty na vlakové nádraží. Je tu prostě krásně. Ale moje ob-

líbené místo je i tam, kde se dobře najím, např. doma, v Excelentu.

Co vás dovede rozžhavit doběla?

Výmluvy a lež, hloupost našich politiků - je to tam jeden velký holubník, jak říkal Štrosmajer v seriálu Nemocnice.

Co obdivujete na ženách?

Trpělivost, když se starají o malé děti, také upřímný smích.

Na co se vás nikdy nikdo nezeptal?

Kdy umřu.

Ve kterém literárním díle byste chtěl chvíli žít?

Jsem spokojený i v těchto dobách.

Jakou knížku máte rozečtenou v nočním stolku?

Rád čtu knihy, které mě poučí. Zaujala mě kniha Nejbohatší muž Babylonu. Přestože jsem ji četl nedávno, připadá mi, že jejím obsahem se řídím dlouho. Nejbohatší nikdy nebudu, to

bych musel krást, a není to smyslem života.

Koho byste pozval na večeři?

Pozval jsem mnoho lidí na večeři, nejraději zvu svoje nejbližší - svou rodinu, manželku.

Můžete se vždycky upřímně podívat do očí svému psovi?

Samozřejmě, každé ráno se dívám do očí nejenom psovi, ale i manželce. Náš pes Betyнка dělá tajrlíčka, když chce pamlsek, a přitom se upřímně díváme navzájem do očí, nic není zadarmo.

Co byste si pořídil, kdybyste byl opravdu bohatý?

Ale já jsem bohatý, to nejdůležitější mám od Boha a na to ostatní mně peníze stačí.

Víno, ženy, zpěv - čeho byste se zřekl?

Víno často degustuji, málokdy u toho zpívám, žena mi dává ostatní radosti i starosti, což někdy ocením květinou, proto bych obětoval zpěv.

Kdo byl kdo

Wilhelm Ludwig: Otec zakladatel

Ludwigy nalézáme všude v okolí Rýmařova i ve městě po několik staletí. Wilhelm, tedy Vilém, se zde narodil 24. 4. 1853. Tak jak bývalo v 19. století zvykem, neoženil se příliš brzy. Jako třiatřicetiletý pojal 17. srpna 1886 za manželku teprve osmnáctiletou Vilemínu Rotterovou, dívku z bohaté místní rodiny. Manželství bylo požehnané pětí dětmi a nejstaršího, po otci Viléma, vychovávali k tomu, aby se později ujal rodinného majetku včetně nevelké textilní továrny na výrobu lněného zboží.

V době aktivního Ludwigova života se Rýmařov měnil z kdysi venkovského městečka s upadajícími doly, chudými tkalci a bohatými puškaři v průmyslové sídliště. Textilní, kožařské, dřevozpracující a kovozpracující závody vznikaly jako houby po dešti a nemohly se již spokojit se základním vzděláním zaměstnanců. Vznikaly místní učňovské školy a zprvu alespoň nižší gymnázium, ba našla se místa i pro zatím nečetné, ale o to ambicióznější vysokoškoly. Situaci ve městě počal ovlivňovat širší rozhled vzdělanců i častější styk s velkými kulturními centry (Olomoucí, Brnem, Prahou, Vídní aj.), ba i s cizinou. Není divu, že trochu opožděný kvas postupně objevené kultury u nich vyvolal snahu vyrovnat se ostatním oblastem habsburské monarchie nejen zakládáním četných spolků od pěveckých po vzdělávací, ale i institucí, jako je knihovna či divadlo.

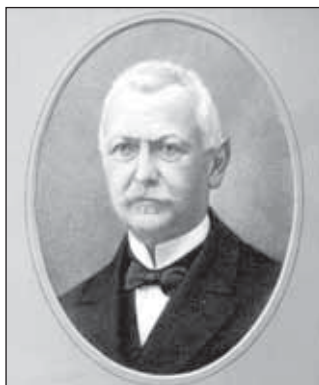
Později vzniklo i muzeum. Vždyť za nejstaršími moravskými ústavy už mělo zpoždění víc než osmdesát let a vzor byl na dosah v harrachovském zámku Janovice. Začalo to v devadesátých letech 19. století vznikem zajímavého

vlastivědného časopisu *Römerstadter Ländchen* (Rýmařovsko), který vychází dodnes v odlišné formě v Německu a poskytoval badatelům spoustu neocenitelných informací z per poučených, třebaže neprofesionálních historiků a etnografů. Mezi jmény Tutsch, Stowitschek, Springer či ryžovištský Schmidt-Braunfels a dalších objevíme též nadšeného sběratele Wilhelma Ludwiga, autora statí psaných vybraným jazykem. Pro myšlenku muzea, jak to bývá, se nadchl ne jeden Rýmařovan, avšak zakladatel roku 1901 byl jediný - Ludwig. Obecně známému, důvěryhodnému, vzdělanému a váženému člověku usnadnily práci rozsáhlé styky s mnoha vlivnými kulturními přáteli, kteří si cenili jeho znalostí, erudice, houževnatosti a schopnosti přenést své nadšení pro dobrou věc



Dům rodiny Ludwigů dnes

i na ostatní. Manželka mu nejen dokázala vytvořit skvělé zázemí doma, ale sama se zabývala sběratelstvím a muže v jeho činnosti nadšeně podporovala. Vlastivědný pracovník získal během let skvělý přehled o historii Rýmařovska a shromáždil ohromné množství informací, proto úzce



Wilhelm Ludwig, zakladatel městského muzea

spolupracoval s vynikajícím historikem a krnovským gymnaziálním profesorem dr. Karlem Bergerem při zpracování jeho Dějin města Rýmařova. Dosud nepřekonanou ucelenou práci vytiskli roku 1909 v Brně. Je ohromující, že se Ludwig autorství ne-

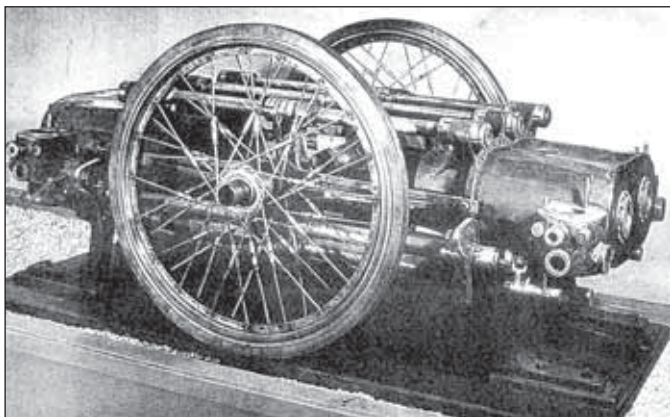


Pohled do prostor muzea na radnici (spíše depozita) před r. 1914

a stejně jako ostatní těžce nesl, že se spojení se Šumperkem, o něž se všichni tolik snažili, ukázalo jen iluzí. Víme též, že pro své obchody, přepravu výrobků a dovoz materiálu, vždy volil výhradně nákladní železniční přepravu. Přispěl i k doplnění silniční sítě. Zřejmě byl též zdatným hospodářem a dobrým podnikatelem, není proto divu, že byl od roku 1934 členem správní rady prosperující spořitelny a šest let jejím čestným ředitelem.

Ludwig byl člověk moudrý a dobře si uvědomoval ohromný význam vzdělání. Proto se účastnil jako člen okresní školské rady, v níž pracoval neuvěřitelných 52 let, nekonečného vyjednávání na vídeňském ministerstvu kultu (náboženství, kultura, školství) o povolení rozšířit zdejší nižší z roku 1873 na vyšší sedmileté reálné gymnázium v roce 1902. K tomu též patřila složitá jednání o vládním příspěvku na drahou stavbu nové budovy (dnešní ZŠ na Jelínkové ul.). Řídil budování tkalcovské školy, jež časem získala uznání v odborných kruzích celé Evropy, a podobně stál i u vzniku zimní zemědělské školy. Po dvacet let stál v čele místního kulturního spolku a třináct let řídil tělovýchovnou organizaci.

Po ztrátě pohraničí se město snažilo udržet jej v čele muzea, seč mohlo, posudky o skutečných zásluhách i s povinně šroubovaným přídatkem o „věrnosti“ německví a říšské nacistické přítomnosti. Vše se dělalo z potřeby, možná jen ze slušnosti a pro obecnou oblibu. Posudky nápadně připomínají kdysi nepříjemnou a dnes již komickou hru, již mnozí známe z našeho kádrování za bývalého režimu, včetně nutného „upřim-



Muzejní exponát - první letecký motor v Rakousku-Uhersku (1898)

malé části textu velkoryse vzdal v Bergerův prospěch, to si zaslouží úctu.

V době založení muzea vykonával Ludwig již podruhé úřad starosty (1893-1896, 1899-1902), ale téměř trvale byl volen do obecní rady. Ovšem to byla jen malá část jeho veřejného angažmá. Měl značný podíl na modernizaci celého města. Už jako mladý muž se objevil mezi těmi, kteří si uvědomili, jak je pro město s převážně lehkým průmyslem důležité kvalitní spojení s vnitrozemím i zahraničím. Úsilí prosadit železnici vzniklo pochopitelně již mnohem dříve a první, bohužel nikdy nepoužitý velkorysý plán na zařazení stanice Rýmařov na trať z polského Kozlí do Olomouce má datum 1869. Ludwig se však už podílel na prosazení alespoň skromnější varianty železničního spojení Valšov - Rýmařov (1878)

ného“ souhlasu se vstupem spojeneckých vojsk v rámci internacionální pomoci, jak se zjemňoval faktický termín okupace. Jak se ta historie opakuje! Mnoho však napovídá, že jej nemohli poklepat po rameni za příslušnost k jediné tehdejší politické partaji NSDAP, protože muž s nadhledem nikdy žádnou stranu nepoctil svým členstvím. Nestraník v čele čehokoli, to bylo stěží přípustné i tehdy, přesto jej nevyhodili. V čele muzea stál čtyřicet dva let až do své smrti 29. ledna 1943, jež přišla v době, kdy už nemohl ne- tušit pád děsivého režimu. Dob-

rému a zkušenému člověku, který prožil nejhezčí část života v poklidu končící podunajské monarchie, ztrpčila poslední léta plodného života ještě další zrudná a odmítaná válka. S dojetím sledujeme v archivním materiálu, jak se musel moudrý a poctivý muž s nechutí podřizovat nacistické kuratele, aby ochránil svou rodinu i milované muzeum. Nevíme, zda byl republikán, ale spíše lze mít za to, že se stěží zbavoval myšlenek na staré Rakousko jako mnozí jeho přátelé i naši čeští pradědové či dědové, kteří na ně vzpomínali s nostalgii. Víme však bezpečně,

že byl vždy aktivním rýmařovským patriotem. Jeho zásluhy ocenili Rýmařované už na počátku 20. století, když jej jmenovali čestným občanem města. Po nepřijemném jednání a prokazování jeho služeb městu u podezřívavého nacistického správního aparátu pojmenovali 18. 2. 1943 jeho jménem jednu z ulic města Wilhelm Ludwig Strasse (nyní ulice Tomáše Matějky). Tomáš Matějka, mladý český legionář a předválečný výpravčí na rýmařovském nádraží, musel před zábohem pohraničí odejít do Olomouce se svou půvabnou německou ženou

a dcerkou, po válce obě odsunuli do Rakouska, ale to už je jiný smutný příběh. *Mgr. Jiří Karel (SOka Bruntál, fond Městské muzeum Rýmařov, J. Karel - L. Pleská: Muzeum na prahu tisíciletí, Stř. Morava 14. Olomouc 2002; J. Jelínek - J. Karel: 125 let železniční trati Valšov - Rýmařov, Olomouc 2003; J. Karel: Zámek Janovice u Rýmařova, Stř. Morava 28, Olomouc 2009; J. Karel - L. Pleská: Vzdělanost na Rýmařovsku, Almanach Gymnázia Rýmařov, Rýmařov 2002; J. Karel: Muzeum v Rýmařově, Vlast. listy, Opava 1999 ad.)*



Narazil do stromu kvůli srně

V pátek 28. října překvapila řidiče favoritu mezi obcemi Ryžoviště a Dětřichov nad Bystřicí srna. Když ji za zatáčkou uviděl, strhnul řízení. Zvíře sice nesrazil, ale narazil do stromu. Při nehodě se lehce zranil spolek jezdec. Způsobená škoda činí 5 tisíc Kč.

Rekreaci pokazila krádež

Rýmařovští policisté šetří vloupání do rekreačního domu v Dolní Moravici. Pachatel do něj vnikl mezi 27. a 29. říjnem. Odněl tašku s notebookem, žehličku na vlasy a tisíc korun v hotovosti. Majitelům způsobil škodu za 20 tisíc Kč.

Hladový zloděj v pekárně

Zřejmě velmi hladový byl zloděj, který násilně vnikl mezi 29. a 30. říjnem do pekárny v Rýmařově. Aby se dostal do budovy, poškodil dvoje dveře. V jednom z pytlů si odnesl 20 kilogramů slanine, chleba a kilogram cukru krystalu. Způsobená škoda přesahuje 6 tisíc Kč.

Do hotelu se dostal přes hromosvod

Přes hromosvod vylezl pachatel v noci z 28. na 29. října na balkon hotelu v Karlově. Poškodil okno a vnikl do kanceláře, kterou prohledal. Nic neodcizil, poškozením okna však způsobil škodu za 10 tisíc Kč.

Pod vlivem alkoholu vyhrožoval zabitím

Policejní komisař SKPV sdělil 49letému muži podezření z přečinu nebezpečného vyhrožování. Muž měl letos v srpnu před jedním z domů na Nerudově ulici v Břidličné vyhrožovat 36letému a 44letému muži, že je zabije. Měl přitom před sebou máchat nožem. Přivolaní policisté mu při dechové zkoušce naměřili 1,92 promile. Vystřízlivěl na záchytné stanici. Nyní mu hrozí trest odnětí svobody až na jeden rok.

Policisté vypátrali zloděje stromů

V pondělí 31. října sdělili rýmařovští policisté podezření z přečinu krádeže 57letému muži, který měl letos v září v lese u Jiřkova vytěžit a odcizit celkem devět stromů. Při manipulaci se stromy měl dalších 12 stromů poškodit. Způsobená škoda činí přes 9 tisíc Kč. Podezřelý muž svou vinu popírá.

Přišel o firemní doklady

O tom, že ponechat své věci bez dohledu, třeba jen na krátkou dobu a v zajištěném vozidle, je riskantní, se přesvědčil podnikatel z Bruntálska. Pachatelí stačilo pár minut na to, aby vnikl do jeho zamčeného auta, zaparkovaného na Hornoměstské ulici v Rýmařově. Rozbil trojúhelníkové sklo zadních dveří a odnesl černou aktovku s dokumentací firmy. Hmotná škoda byl vyčíslena na více než 5 tisíc Kč.

Z podkladů komisařky por. Bc. Pavly Tuškové

Značkář přišel o kolo za 55 tisíc

Odcizení jízdního kola ohlásil rýmařovským policistům majitel, který o něj přišel, když obnovoval turistické značení. Ke krádeži došlo 30. října dopoledne v lese v katastru obce Lomnice. Majitel se na chvíli od kola vzdálil, čehož využil neznámý pachatel a horské jízdní kolo Author A-RAY v hodnotě 50 tisíc Kč odvezl. Na kole byl připevněn i tachometr za 5 tisíc Kč.



Na namrzlé silnici dostal smyk

Řidiči by si měli začít dávat pozor na namrzlou vozovku. Za Žďárským Potokem došlo 3. listopadu kvůli námraze k havárii. 50letý řidič chtěl před zatáčkou snížit rychlost, začal brzdit a dostal smyk. Vyjel do protisměru, narazil do směrového sloupku a převrátil se v příkopu na střechnu. Škoda se vyšplhala na 60 tisíc Kč.



Fota: PČR Bruntál

Středisko volného času Rýmařov zve všechny mladé závodníky na

AMATERSKÉ ZÁVODY RC MODELU, AUTOMOBILU

SOBOTA 19.11. 2011

Tělocvična na Hornoměstské ulici

Prezence: 9:30

Start prvních kategorií: 10:00

**Soutěže: rychlostní závod na připravené trati,
jízdy zručnosti...**

**Kategorie: 6 - 100 let (rozdělení proběhne podle počtu
účastníků před startem)**

Startovné: 30 Kč

Pro soutěžící jsou připraveny ceny a diplomy.



SVČ Rýmařov

pořádá 8. prosince od 17 hodin

KURZ KORÁLKOVÁNÍ

v SVČ na Bartákově ulici
s lektorkou Zdenkou Čechákovou

Vyrobíte si krásný vánoční dárek
Poplatek 200 Kč

Přihlášky: Eva Kudláková, 554 211 410

SVČ Rýmařov a mateřské centrum Sluníčko

zvou na

BURZU DĚTSKÝCH HRAČEK

a sportovních potřeb pro děti

pondělí 28. 11. 2011, 15.30 - 18.00

V prostorách SVČ na Bartákově ulici 21

Máte doma hračky, se kterými si vaše děti nehrají?

Různé stavebnice, auta, kočárky, panenky,
odrážedla, lyže, kola, brusle, sánky...?

Přineste je na burzu hraček!

Prodejní místo - 20 Kč

Můžete zde prodat, nakoupit nebo vyměnit

Středisko volného času Rýmařov vás zve na

TANEC VE TMĚ

25. 11. 2011, od 18:00 do 19:00
sál SVČ, Divadelní ul.

Vyučuje se v klidné, tiché atmosféře za tmy.
Jedná se o jemné, ladhé a jednoduché pohyby na hudbu.
Nejde o to se pořádně zapotit, ale odreagovat a přitom se hýbat.
Lektorkou pro tento tanec je Petra Čechová.

S sebou: bílé oblečení (tepláky, kalhoty, trika,
šátky atd.), botasky, pití.



LUKOSTŘELECKÉ ZÁVODY V 3D DISCIPLÍNĚ

Účastnit se může každý, i kdo nemá vlastní luk.
Po domluvě mu bude zapůjčen.

23.11.2011 OD 14:00

KATEGORIE:

6 - 8 let,
9 - 11 let,
12 - 15 let

(může být upraveno podle počtu účastníků)

3D disciplína:

Závodníci se rozlosují do skupin, ve kterých absolvují okruh terénem.
Připraveno pro ně bude cca 6 stanovišť na kterých budou přichystány lukostřelecké disciplíny.

Pro vítěze jsou připraveny drobné dárky a diplomy



Závodníky se pořádají i při sněhové nadílce.

Kulturní okénko města Rýmařova

Citát: Veselí lidé se dopouštějí více bláznovství než smutní, smutní zato větších.
Heinrich von Kleist



LISTOPAD 2011

18.11.	20:30	těl. Horn.	3. lekce tanečních pro dospělé
18.11.	18:00	sál SVČ Div. ul.	Kondiční tanec pro veřejnost
19.11.	09:30	těl. Horn.	Závody dálkově řízených modelů aut
21.11.	14:00	SVČ	PC herna
22.11.	09:00	SVČ	Cvičení s Buřinkou
22.11.	10:00	SVČ	7. lekce PC pro začátečníky
23.11.	12:30	SVČ	Keramika pro ŠD
23.11.	14:00	zahradka Hedvy	3D lukostřelecké závody pro ZŠ
25.11.	20:30	těl. Horn.	4. lekce tanečních pro pokročilé
25.11.	18:00	sál SVČ Div. ul.	Tanec ve tmě
26.11.	12:30	těl. gymnázia	2. malý taneční maraton
28.11.	09:00	SVČ	Keramika s Buřinkou
28.11.	17:00	SVČ	Fotoklub – téma struktury
29.11.	10:00	SVČ	8. lekce PC pro začátečníky

WWW.SVCRYMAROV.CZ

Společenská kronika

Narodili se noví občanci

Viktorie Kaletová	Rýmařov
Viktor Moninec	Rýmařov

Blahopřejeme

jubilantům, kteří od předcházejícího vydání oslavili 80 let a více

Eduard Nečas - Rýmařov	80 let
Anna Várošová - Rýmařov	80 let
Naděžda Němečková - Rýmařov	82 let
Edmund Casciani - Janovice	82 let
Drahomíra Dostálová - Rýmařov	85 let
Rosalie Vídanová - Rýmařov	85 let
Bohumila Grulichová - Rýmařov	86 let
Květoslava Kašparová - Janovice	86 let

Rozloučili jsme se

Stanislav Gajdošík - Rýmařov	1940
Zbyněk Červený - Rýmařov	1946
Jozef Jurkov - Rýmařov	1939

Evidence obyvatel MěÚ Rýmařov

Bolí vás záda? Chcete zpevnit a protáhnout tělo? Chcete se zbavit drobných zdravotních problémů?

CVIČENÍ S VELKÝM I MALÝM MÍČEM

Cvičení pro všechny věkové kategorie pod vedením fyzioterapeutky

v sobotu 3. prosince 2011
sál Střediska volného času Rýmařov (bývalý sál ZUŠ) 14:00 - 15:30

Vlastní míče nejsou podmínkou.
S sebou sportovní oblečení, obuv a pití.
Cena za jedno cvičení 50 Kč.
Přihlášky do 30.11.2011

Přihlášky a informace: Helena Tesařová, SVČ, tel.: 554 211 410



Známa i neznámá výročí

18. 11. 1786 nar. **Carl Maria Weber**, německý skladatel a dirigent (zemř. 5. 6. 1826) - 225. výročí narození
18. 11. 1976 zemř. **Man Ray**, americký malíř, fotograf a filmař (nar. 27. 8. 1890) - 35. výročí úmrtí
19. 11. 1711 nar. **Michail Vasiljevič Lomonosov**, ruský matematik, filolog, básník (zemř. 15. 4. 1765) - 300. výročí narození
- 20. 11. Světový den dětí, den kdy OSN přijala Deklaraci práv dítěte (1959)**
- 21. 11. Světový den televize, od r. 1997 (OSN)**
21. 11. 1811 zemř. **Heinrich von Kleist**, německý spisovatel (nar. 18. 10. 1777) - 200. výročí úmrtí
23. 11. 1921 nar. **Otomar Krejča**, divadelní režisér (zemř. 6. 11. 2009) - 90. výročí narození
24. 11. 1571 zemř. **Jan Blahoslav**, překladatel, básník, hudební teoretik a pedagog (nar. 20. 2. 1523) - 440. výročí úmrtí
- 25. 11. Mezinárodní den za odstranění násilí na ženách, výročí zavraždění tří dominikánských sester - bojovnic za práva žen, od roku 2000 (OSN)**
26. 11. 1926 zemř. **Eliška Krásnohorská**, vl. jm. Alžběta Pechová, prozaička a operní libretistka (nar. 18. 11. 1847) - 85. výročí úmrtí
27. 11. 1916 zemř. **Émile Verhaeren**, belgický francouzsky píšící spisovatel (nar. 21. 5. 1855) - 95. výročí úmrtí
27. 11. 1951 zemř. **Timrava**, vl. jm. Božena Slančíková, slovenská spisovatelka (nar. 2. 10. 1867) - 60. výročí úmrtí
28. 11. 1881 nar. **Stefan Zweig**, rakouský spisovatel a překladatel (zemř. 23. 2. 1942) - 130. výročí narození
28. 11. 1911 nar. **Václav Renč**, spisovatel a překladatel (zemř. 30. 4. 1973) - 100. výročí narození
- 1. 12. Světový den AIDS, vyhlášen Světovou zdravotnickou organizací v roce 1988**

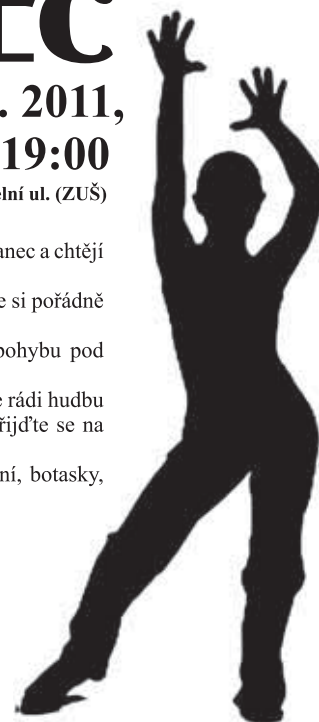
Středisko volného času Rýmařov vás zve na

KONDIČNÍ TANEC

Pátek 18. 11. 2011, od 18:00 do 19:00

Sál SVČ Rýmařov na Divadelní ul. (ZUŠ)

- Pro všechny, co mají rádi tanec a chtějí si udržet kondičku.
- Zkuste něco nového a dejte si pořádně do těla!
- Nový osvěžující způsob pohybu pod vedením Petry Čechové.
- Pokud se rádi hýbete, máte rádi hudbu a zábavu s ní spojenou, přijďte se na nás podívat.
- S sebou: pohodlné oblečení, botasky, pití.
- Cena: 40 Kč



Městské muzeum a Galerie Octopus

Zbraně a zbroj na výstavě v muzeu

Křehká výtvarná díla v Galerii Octopus tentokrát vystřídaly artefakty těžšího kalibru - zbraně a zbroj, provázející války od raného středověku do 18. století. Listopadová výstava představuje sečné i střelné zbraně, součásti brnění a oděvů středověkých bojovníků v novodobých replikách i cenných originálech.

Malý sál galerie nabízí pohled na ryze středověké umění válečnické. Návštěvníka seznamuje nejen s ukázkami zbraní té doby, zejména nožů, mečů, sekyr, kopí a vybavení lučištníků, ale i s předměty nutné obrany - štíty a přilbami. Ty jsou prezentovány v historickém vývoji a mimo jiné dokládají, že zbroj středověkých válečníků byla nejen funkčním, ale i zdobným vyjádřením bojovníkova postavení.

Expozici doplňují předměty denní potřeby, jídelní misky, džbány či např. pící roh. Prostoru vévodí tábořiště raně středověkého bojovníka v dobovém oděni, s ohništěm a přístřeškem pro spánek



na zvířecích kožešinách, a také „interaktivní koutek“, kde si mohou zájemci na vlastní kůži vyzkoušet, kolik taková zbroj váží a jak se oblékala.

Velký sál galerie představuje zbraně a zbroj v širším časovém záběru. Najdeme zde kromě přilbe, částí brnění, štítů a sečných zbraní také kuše a palné zbraně, arkebuzu, píšťalu, hákovnici a rovněž „zásobníky“ na střelivo, tzv. bandalíry, nebo zbraně dřevcové, jako cep, kůsu nebo řemdih. Diváka zaujme vedle dokonalých replik i několik originálů, např. přilba Papenheimka

z období třicetileté války nebo čerkeská zbroj ze 17. - 18. století s krásnou orientální výzdobou na přilbě a štítu.

Exponáty získalo rýmařovské muzeum zapůjčením z Východočeského muzea v Pardubicích a také od četných soukromých sběratelů a tvůrců kopií historických zbraní a součástí zbroje. Na výstavě se podíleli i členové skupin historického šermu, kterých působí v Rýmařově a okolních městech hned několik a jejichž umění souboje mohli v minulosti vidět návštěvníci nejrůznějších tematických akcí. ZN



Roman Kubík

DVĚ CESTY

Antonín Mikšík



Výstava fotografií v Městském muzeu Rýmařov

Galerie Pranýř
5.11. - 30.11.2011

zahájení výstavy: 11.11.2011 v 17 hod.
úvodní slovo: Michaela Johnová Čapková, muzika: René Müller

Městské muzeum Rýmařov

Vás srdečně zve na výstavu



Historické zbraně a zbroj
8.11. - 2.12. 2011

Vernisáž: 8.11. 2011 v 17:00

úvodní slovo pronese Mgr. Jiří Karel

muzeum
M
RÝMAŘOV

Dvě cesty pěti zeměmi

Galerie Pranýř otevřela v pátek 11. listopadu výstavu fotografií, které svou atmosférou působí v nynějším podzimním chladnu jako zjevení. Snímky ze svých putování zeměmi sluncem vyhrátými, někdy až vyprahlými, tu představuje Antonín Mikšík a Roman Kubík.

Oba autoři se ve výstavních prostorách rýmařovského muzea představují jako tvůrci barevné fotografie s cestovatelskou tematikou. Jejich snímky přitom nevznikaly primárně jako sociální dokumenty nebo umělecká díla, nebyly hlavním cílem cest, ale spíše doprovodným jevem, na druhou stranu mají daleko i ke klasické turistické mánii zachytit objektivem všechno na exotické a pro Středoevropana nevídané, co navštívené země nabízejí. Fotografie stojí nejbližší uměleckému dokumentu, který vystihuje ducha míst a více než památky či reprezentativní architekturu sleduje lidi, pohybující na jejich pozadí. Společně s oběma fotografy tak nahlédneme do vzdálené, někdy možná těžko pochopitelné kultury a současně do konkrétních okamžiků běžného života místních obyvatel.

Levá polovina výstavy je věnována snímkům Antonína Mikšíka z cesty po Sýrii, Libanonu a Jordánsku. Putování třemi arabskými zeměmi, které charakterizuje horké pouštní podnebí i teplé moře, bohatství památek z období starověku i autentických kulis biblických příběhů, přísná omezení muslimského vyznání, jako zahalování žen či zákaz požívání alkoholu, a zároveň všudypřítomná ledabylost v silničním provozu či smlouvání o ceny, inspirovalo nejen kolekci barevných fotografií, ale

i autorský cestopis v tištěné podobě. Snímky, které jsou jeho vizuálním protějškem, zobrazují pouliční prodavače, lidi při každodenních pochůzkách po hlučných městech i ty, kteří navštěvují památky nebo odpočívají na pláži, včetně ortodoxních muslimů koupajících se ve slané vodě Mrtvého moře oblečené do burky. Vystavené fotografie vedle samotných námětů upoutají výtvarnou stránkou, jež vychází z prostého zachycení viděného a bez dalších manipulací se snímkem dosahuje někdy až surrealistického účinku.

Roman Kubík, jehož fotografie zaujímají pravou polovinu galerie, nabízí ukázky snímků z pobytu v Mexiku a na Ukrajině. V tomto případě jde tedy o dvě samostatné výpravy, fotografie přesto něco spojuje - pohled na život, který se odehrává především v ulicích. Autor navštívil Mexiko v době dušiček. Tento svátek, u nás odbývaný věncem a svíčkou zapálenou na hrobu nejbližších, probíhá v Mexiku s mnohem větší pompou, na hrobech se pořádají hostiny a hřbitovy v tu dobu připomínají víc místo pro karneval než pro pietu. Vedle bujaré atmosféry svátku mrtvých, připomínající mexické povídky Raye Bradburyho, zobrazuje fotograf také Mexičany v jejich všednodennosti, která je neméně barvitá. Fotografie z Ukrajiny mají co do barevnosti o poznání tlumenější tóny, nicméně snímky, zvláště ty z tržiště v Oděse, charakterizuje stejný smysl pro bizarnost, kterou v českém divákovi vyvolávají kulturní odlišnosti.

Výstava s názvem Dvě cesty je v Galerii Pranýř k vidění do konce listopadu. ZN



Antonín Mikšík, Mrtvé moře

Městská knihovna

RÝMAŘOVSKÉ HRDELNÍ PRÁVO s Mgr. Jiřím Karlem



Nevelké hospodářské centrum rabštejnského panství bylo nejméně od poloviny 14. století zeměpanským městem, což byl důvod, aby jej čeští panovníci



s moravskými markrabaty nadali řadou významných privilegií a výsad, jež jinak držely jen velké

moravské metropole. Práva přežila nezměněna i pád města mezi poddanská. V neposlední řadě to bylo privilegium samostatné jurisdikce, jež obsahovalo i nákladné právo trestat na hrdle nejen nejhorší delikventy z panství.



Pojďme si o tom s trochou husí kůže povprávět v úterý 22. 11. 2011 v 17 hodin v Městské knihovně Rýmařov

Městská knihovna Rýmařov a nakladatelství ANAGRAM

pořádají ve středu 30. 11. 2011

TVŮRČÍ DÍLNU na téma VÁNOČNÍ DEKORACE

Od 9:00 do 10:00 hodin pro maminky s dětmi
Od 10:00 do 12:00 hodin pro žáky 5. ročníku ZŠ

www.anagram.cz

Budeme se těšit na Vaši účast



Roman Kubík, Mexico 2004

Nad stránkami městské kroniky

Rok 1963

Obecní sad

Kdo ze současných obyvatel si ještě pamatuje, že v Rýmařově byl rozsáhlý obecní sad? Město jej založilo v dubnu 1963 na poli mezi silnicemi na Bruntál a Jamartice a bylo zde vysázeno 450 kusů ovocných stromků. 20. dubna vyhlásil národní výbor dobrovolnou brigádu na sázení. Dopoledne zde pracovali hoši ze střední školy a odpoledne přišlo asi 80 dospělých a všechny stromky byly zasazeny. A dnes? Nebýt kroniky, málokdo by si na to již vzpomněl, ale likvidace sadu nebyla bezdůvodná, jak se dovíme v některém z dalších dílů.

Potíže se zásobováním elektrickým proudem

V důsledku dlouhého podzimního sucha a velkých lednových mrazů byly značně omezeny dodávky el. proudu do domácností i továren. V lednu docházelo k nepravidelnému vypínání proudu, továrny a úřady zahajovaly práci až o půl osmé ráno, oba Brokáty nepracovaly ve středě a práci z výšečových dnů nahrazovaly v jiných dnech. Pouliční osvětlení se muselo redukovat na nejnižší možnou míru. Silné mrazy způsobovaly i nedostatek uhlí.

Na neděli 19. května byla vyhlášena národní směna. Měla snížit manko v plnění plánu na všech úsecích. Pracovalo se jako ve všední den, ale zadarmo. Lidé, kteří nemuseli do práce, pomáhali při zvelebování města - uklidili veřejných prostranství, ošetřovali stromků v obecním sadě apod.

Výstavba města

Koncem ledna dostali nájemníci do užívání 46 bytových jednotek

na Divadelní ulici, třebaže na domech nebyly fasády a jejich okolí uklizeno. Celkem se v roce 1963 mělo předat 161 bytů. Skutečností bylo 131 bytů a zmíněných 46 z ledna. Byly to byty na Divadelní ulici, na náměstí Svobody, Hornoměstské, Sokolovské a Jinde. Podle stanoveného klíče se byty rozdělily mezi podniky, takže národnímu výboru zůstalo jen 12 bytů. Stávalo se, že se nově přistěhovaly rodiny z vnitrozemí a hned dostaly byt, zatímco dlouholetí rýmařovští občané museli dále čekat, až na ně přijde řada.

Úspěšně pokračovalo budování kanalizace. Vznikly hlavní sběrače na Bartákově, Nádražní, Žižkově ulici a na Úvoze. Pokračovala také stavba čistící stanice za městem. Z plánované částky na čističku 2,5 milionu



Sázení ovocných stromků v obecním sadě

korun se v roce 1963 prostavěly necelé dva miliony. Ve městě však probíhaly i další zvelebovací práce - opravy chodníků, vozovek, autobusového nádraží a další. Nedokončena zůstala výstavba Domu služeb a textilní prodejny na náměstí. Ale dokon-



Zaměstnanci Brokátu 02 při úpravě prostranství na Sokolovské

čila se přestavba pošty a ta se po 17 měsících vrátila do své původní budovy na náměstí. Byl zde vkusně upravený interiér, který dobře sloužil poště i návštěvníkům. Dokončena byla také úprava jeslí na Bartákově ulici, takže město mělo nyní troje

hry režijně připravil Zdeněk Dršťák.

Návštěva představení kina v novém prostředí výrazně vzrostla, v porovnání s předcházejícím rokem na 146 procent. Hrál se 458krát s průměrnou návštěvou 178 diváků. Kronikář František Vychodil však poznamenává, jak nevhodně se chovají někteří lidé k pěknému prostředí kina a jak je níže.

Tragické události

22. září bylo krásné slunné počasí a edrovický rybník byl doslova obležen. Když se návštěvníci k večeru rozcházelí, všimli si, že na břehu zůstaly šaty jednoho z chlapců. Až do pozdních hodin hledali utonulého, ale teprve v časných ranních hodinách, po částečném vypuštění rybníka, jej našli. V této souvislosti je zářející poznámka kronikáře, že téměř 80 procent rýmařovských dětí neumí plavat. V tehdejší době ještě nebyl na školách povinný plavecký výcvik.

Ve druhé polovině října pomáhal jedna učňovská třída z Ostravy v Rýmařově při sklizni brambor. Chlapci chtěli vytlačit plně naloženou vlečku ze stodoly na Mlýnské ulici, ostravský řidič nákladního auta jim pomáhal, ale vlečka se z mírného svahu rozjela. Jeden z hochů ji chtěl podložit, jenže uklouzl a těžká vlečka mu rozdrtila hlavu. Dvě nehody si vyžádaly dva mladé lidské životy.

Počasí

Maximální teplota byla 30,3 °C (17. 7.), minimální -22,5 °C (19. 1.), průměrná roční teplota dosáhla 6,5 °C a napršelo 841 mm srážek. *Vratislav Konečný*



100 jarních kilometrů - výšlap do Rešova

jesle s kapacitou pro 90 dětí.

Divadelní soubor Mahen v tomto roce sehrál již počátkem ledna Jiráskovu Lucernu, kde se v hlavních rolích představili Mirek Kovář, Hanka Nepalová, František Stanzel a Marie Süssová. Sehrál ji celkem čtyřikrát pro 1800 diváků. Svou činnost obnovilo i loutkové divadlo pod patronací Antonína Zavadila, zástupce ředitele 2. ZDŠ. Nacvičilo pět her, které sehrálo dvanáctkrát. Mahen nacvičil ještě další dvě hry - Slaměný klobouk, který se hrál celkem osmkrát v různých obcích okresu i mimo něj. Na přehlídce v Osoblaze posuzoval výkony souboru jako člen poroty i Jan Tříska, v té době již známý a oblíbený umělec. Práci Mahenu hodnotil velmi pozitivně. Třetím představením byla Jiráskova Filozofská historie. Všechny tři

Dotazník na kvalitu sociálních služeb

Vážení přátelé,

Město Rýmařov pořádá anketu, která si klade za cíl zjistit

Vaše názory a připomínky související s rozvojem sociálních služeb v Rýmařově a okolí. Jde o jednu z aktivit v rámci projektu „Komunitní plánování sociálních služeb“. Dříve či později nejspíše každý z nás nebo našich blízkých bude některou z nabízených služeb potřebovat. Proto je důležité, aby sociální služby ve městě i regionu odpovídaly

Vaším potřebám a přáním, aby jejich podoba vznikala za Vašeho přispění, na základě Vašich připomínek a ne jen od

zeleného stolu. Výsledky ankety budou využity pro zpracování komunitního plánu rozvoje sociálních služeb.

Prosíme Vás tedy o pomoc a vyplnění ankety. Čím více hlasů uslyšíme, tím zajímavější bude výsledek.

Jakékoliv bližší informace Vám rádi poskytneme na telefonnu 554 254 kl. 222, 212, 213 nebo e-mailu: podzemna@rymarov.cz, rohanova@rymarov.cz, kohlerova@rymarov.cz.

Čtenáři Rýmařovského horizontu mohou anketní lístek vyjmout, vyplnit a odevzdat na níže uvedených místech.



Vyplněné anketní lístky odevzdávejte na těchto místech:

Informační středisko Rýmařov, nám. Míru, Městský úřad Rýmařov, nám. Míru - podatelna, odbor sociálních věcí a zdravotnictví, ulice 8. května. Dotazník je přístupný také na oficiálních internetových stránkách Rýmařova (www.rymarov.cz).

Datum ukončení sběru je: **15. 12. 2011**

Velice si vážíme Vašich podnětů, názorů a odpovědí vyjádřených v dotazníku a děkujeme za Váš čas při této netradiční spolupráci.

Odbor sociálních věcí a zdravotnictví

Dotazník je anonymní

1.) Představte si, že se ocitnete v situaci, kdy potřebujete využít nějakou sociální službu. Kde byste se informoval/a?

- obrátím se na člověka, který se s podobným problémem setkal
- kontaktuji organizaci, o které vím, že podobné služby poskytuje
- vyhledám pomoc v rodině nebo u přátel
- získám informace z internetu
- zeptám se na městském úřadě
- obrátím se na ošetřujícího lékaře
- obrátím se na představitele církve
- zeptám se v informačním centru
- nevím / bez odpovědi
- jiné zdroje (vypíšte):

.....
.....

2.) Označte prosím všechny služby a zájmové organizace, které v současné době Vy osobně nebo člen Vaší rodiny využíváte:

- sociální hospitalizace
- týdenní stacionář Dolní Moravice

- pečovatelská služba, osobní asistence
- sociálně terapeutická dílna Buřinka
- domácí ošetrovatelská péče (návštěva zdravotní sestry)
- dům s pečovatelskou službou
- kavárnička pro seniory
- služby místní organizace Svazu tělesně postižených Rýmařov
- poradenské centrum pro zdravotně postižené (na DPS Revoluční ul.)
- zájmové organizace (Jiskra...)
- služby sociální asistence
- mateřské centrum Sluníčko
- denní centrum Kouzelná buřinka
- azylový dům Bethel
- komunitní centrum pro romskou mládež
- Dětský domov Janovice
- Domov odpočinku ve stáří Dolní Moravice
- nevyužívám žádnou službu
- jiné (vypíšte):

.....
.....

3.) Jak jste s poskytovanými sociálními službami spokojen/a?

- spokojen/a
- spíše spokojen/a
- spíše nespokojen/a
- nespokojen/a
- nevím / bez odpovědi

Pokud jste nespokojeni, uveďte proč:

.....

.....

.....

4.) V čem potřebujete Vy nebo člen Vaší rodiny pomoci v sociální oblasti, co Vás nejvíce trápí?

- bydlení
- nemám práci, nedostatek pracovních příležitostí
- nedostatek peněz na základní potřeby (ošacení, jídlo, bydlení)
- problémy s alkoholem
- problémy s návykovými látkami
- špatná dopravní obslužnost, nedostatečná pracovní kvalifikace
- jiné (vypište):

.....

5.) Jaké sociální služby v Rýmařově a okolí byste uvítal/a?

.....

.....

.....

.....

.....

6.) Jakým skupinám obyvatel by se mělo podle Vás v oblasti sociálních služeb dostat více peněz než dosud?

- rodinám s mentálně nebo tělesně postiženými dětmi
- seniorům
- zdravotně postiženým občanům
- osobám v tíživé životní situaci
- rizikové a problémové mládeži

- osobám ohroženým návykovými látkami
- sociálně nepřizpůsobivým lidem
- dětem z dysfunkčních rodin
- nevím / bez odpovědi
- jiným (vypište):

.....

7.) Byl/a byste ochoten/ochotna platit za sociální služby?

- jsem ochoten/ochotna platit za sociální služby v plné výši
- jsem ochoten/ochotna za sociální služby připlácet
- nejsem ochoten/ochotna platit za sociální služby
- jsem ochoten/ochotna platit za poskytnutí nadstandardních sociálních služeb

8.) Jestliže Vy nebo Vaše rodina o někoho dlouhodobě pečujete, co by Vám nejvíce pomohlo k lepšímu zajištění péče?

- peníze
- sousedská výpomoc
- pomoc kvalifikované pečovatelky - placená forma
- zajištění krátkodobých pobytů mimo rodinu pro danou osobu
- poradenství
- nic nepotřebuji, rodina se postará o zajištění péče bez větších problémů
- nevím / bez odpovědi
- jiné (vypište):

.....

9.) Cítíte se být dostatečně informováni o spektru sociálních služeb v Rýmařově?

- ano
- ne
- nevím

10.) Vaše připomínky a podněty k sociálním službám

.....

.....

.....

.....

.....

Organizace a spolky

Pradivadlo, lyrika, muzikál i drama: Romeo, Julie a tma

Ochotnická divadelní společnost Pradivadlo, o. s., Rýmařov připravuje v pořadí již šestou hru od svého založení v roce 2007. Po dramatu Naše městečko Thorntona Wildera, dvou pohádkových muzikálech Kráska a zvíře Františka Hrubína a Hrátky s čertem Jana Drdy, komedii Holka odjinud Rudolfa Trinnera a klasickém americkém muzikálu Song pro dva aneb Každý má svého Leona Neila Simona se

Pradivadlo rozhodlo jít cestou hledání v oblasti dalšího, ochotníky dosud málo zmapovaného žánru. Tentokrát sáhli realizátoři po českém klasikovi Janu Otčenáškově a jeho asi nejznámějším díle s názvem Romeo, Julie a tma, které se řadí k novelám s válečnou tematikou. Děj se odehrává během druhé světové války v protektorátní Praze. Hlavními hrdiny jsou dospívající student Pavel (Lukáš Adam) a ži-

dovská dívka Ester (Natálie Holíková). Režie se v tomto případě rozhodla jít cestou lyrického muzikálového dramatu.

V příběhu zamilovaného páru se pod hlavičkou Pradivadla dále představí Štěpán Stoklasa (Matys - malíř), známý z Hrátek s čertem jako čert Lucius, Petr Bubela (Čepek - ševcovský tovaryš), Pavel Koňstacký (Rejsek - kola-borant) a Zdeněk Rychlý v alter-naci s Miroslavem Klesnilem (otec - majitel krejčovství).

Hra se vyznačuje dominantními kontrastními prvky tragiky, smrti, strachu, ale i lásky a naděje v kontextu války. Příběh zachycuje atmosféru protektorátu, vyhlášení stanného práva, neustálou podezíravost a všudypřítomný strach z udání. Protiváhu této temnotě tvoří okamžiky štěstí zamilovaných při tanci v malém pokojíku nebo chvíle, když společně pozorují hvězdy a plánují svou budoucnost. Vzpomínky, kterými se vrací k jejich společným zážitkům, představují hlavní linii příběhu.

Už jen málo příslušníků dnešní mladé generace chápe, co znamenala pro lidstvo druhá světová válka, proč je trestným činem

propagace fašismu a nacismu a co znamenají nacistické symboly. Letos si připomínáme smutné a nechvalně známé výročí - sedmdesát let od nástupu jednoho z nejkrutějších nacistických pohlavárů, zastupujícího říšského protektora Protektorátu Čechy a Morava, druhého nejvyššího představitele SS (Schutzstaffel - paravojenské jednotky nacistického Německa) a generála policie Reinharda Heydricha. Snad i také proto si experimentální divadelní projekt klade za cíl oslovit zejména mladší generaci, ovšem nejen ji. Hudební aranžmá i texty písní, které budou protagonisté zpívat živě, autorsky ztvárnil Petr Laštuvka, režie se ujal Jiří Konečný.

Diváci se již dnes mohou těšit na **premiéru představení** v netradičním pojetí a zpracování. Zhlédnout ji mohou **12. prosince 2011 v 19 hodin v sále městského divadla**, stejně tak i **re-prízy**, které jsou naplánovány na **14. a 17. 12. 2011 v 19 hodin v předprodeji již od 14. listopadu v Informačním centru Rýmařov na náměstí Míru.**

JiKo



Kalendář Jeseníky 2012 v prodeji i s tipy na výlety

Od 5. října 2011 je v prodeji nejžádanější kalendář s jesenickou

tematikou Jeseníky 2012. Nabízí krásné pohledy do Jeseníků a zá-

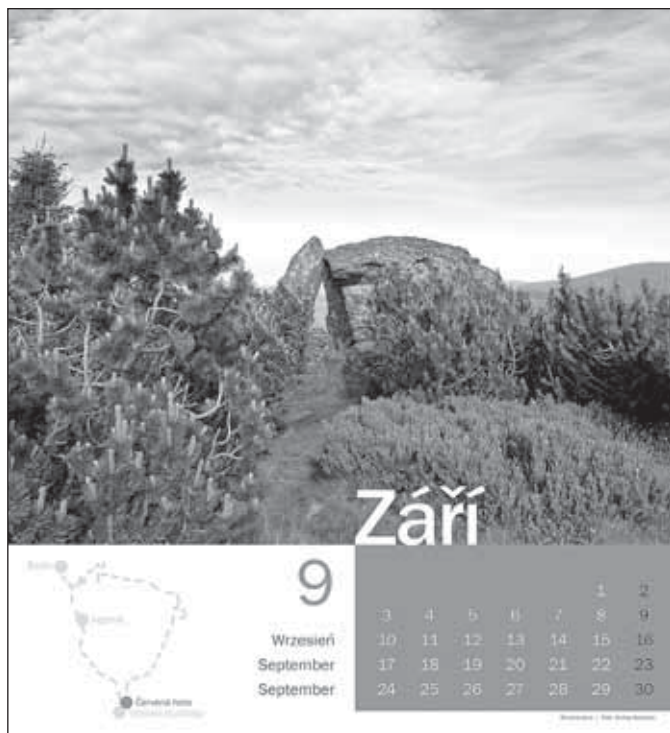
roveň vám naplánuje i dvanáct výletů do horských lokalit. Každý měsíc představuje jiné atraktivní místo nejen prostřednictvím fotografie, ale i turistických informací, mapy a tipů na běžecké trasy či cyklotrasy. Všechny uvedené texty jsou ve čtyřech jazycích - češtině, polštině, němčině a angličtině. Potěší tudíž i tužemsku i zahraničí.

Tento rok ho má na svědomí mladý a talentovaný Ondřej Kolarczyk. „Pradedovo.cz mne oslovilo na základě mých fotografií z Jeseníků uvedených na internetu. Byla to pro mě obrovská výzva, protože Jeseníky fotím rád,“ vzpomíná na začátek spolupráce Kolarczyk. „Fotografie jsem pořizoval 10 měsíců, občas jsem na potřebnou atmosféru čekal i dlouhé hodiny sám uprostřed přírody, ale vyplatilo se,“ dodává s úsměvem.

„Dát šanci nafotit kalendář mladému člověku, talentovanému rodákovi, dělá kalendář ještě atrak-

tivnějším. Má upoutat pozornost, avšak neopírat se jen o nádhernou přírodu, ale i o to, kdo stojí za jeho vznikem a jakému účelu byl vytvořen,“ hodnotí vznik kalendáře Tereza Schreiberová, propagátorka a aktivní členka sdružení pro podporu turistiky v Jeseníkách Jeseníky přes hranici. První kalendář vyšel v roce 2008 a hned se stal hitem. Výtěžky z prodeje prvních ročníků byly využity na spolufinancování rozvojových projektů, poslední dva roky pak na vývoj nových regionálních produktů. Kalendář si můžete pořídit za 192 Kč v IC po celých Jeseníkách, ve vybraných knihkupectvích nebo přes webovou stránku www.pradedovo.cz, kde najdete i další regionální produkty, např. tričko s vrstevnicí z okolí Pradědu od studentky vizuálního designu Barbory Halamové či stolní hru Praděde, nezlob se. Ostatně, vyberte si sami.

Radka Jílková



Z okolních obcí a měst

Lampiónový průvod v Ryžovišti

I když byl v pátek 28. října 2011 sváteční den, Ryžovišťáci nezaháleli a uspořádali nejen pro děti lampiónový průvod. Sraz byl naplánován na 19 hodin na náměstí a asi nikdo nepřišel pozdě, jelikož náměstí bylo plné. Děti doprovázené rodiči, prarodiči, tetičkami, strýci byly nadšené z krásných lampiónů a plápolajících světýlek kolem sebe. Průvod snad dvou stovek účastníků nejen z Ryžoviště, ale i z okolních obcí prošel naší večerní vesničkou a došel před multifunkční dům, kde byl pro děti připraven strašidelný strom.

Osvícený strom byl na jednu stranu

strašidelný, ale na druhou stranu plný sladkostí za odvalu. U stromu nastalo velké fotografování a bylo nás tolik, že fotograf musel fotit natřikrát. V multifunkčním domě byl pro děti připraven doprovodný program - dlabání dýní, soutěže na téma podzimu, tanečky. Nakonec dostaly všechny děti na památku účastnické listy a dospělí měli možnost společně posedět, povykládat a hlavně fandit svým ratolestem. Děkujeme všem zúčastněným. Při takové účasti si všichni uvědomujeme, že pořádat akce pro naše spoluobčany má smysl.

Eva Lašáková, starostka Ryžoviště



Foto: archiv OÚ Ryžoviště

SRDEČNĚ VÁS ZVEME NA

ADVENTNÍ KONCERT

KTERÝ PROBĚHNE V PRVNÍ ADVENTNÍ NEDĚLI
27. LISTOPADU 2011 OD 17 HODIN
VE FARNÍM KOSTELE V BRIDLICNĚ.

ZAZPÍVAJÍ: PĚVECKÝ SBOR BERNARDINI
A JEJICH HOSTÉ:
VARHANY - MARTIN GROBÁR A
HOUSLE - DAGMAR GROBÁROVÁ

VSTUPNÉ DOBROVOLNÉ

Na křest kuchařky Chuť Jeseníků přišel i vládce hor Praděd

V pátek 11. 11. v 11 hodin propukl v restauraci Kolštejn v Branné křest první originální a jedinečné kuchařky Chutí Jeseníků. Uzavřela se tak dlouhá, strastiplná, ale i historicky cenná cesta za hledáním původních receptur z Pradědových hor. „Kuchařka Chuť Jeseníků představuje originální recepty obyvatel Jeseníků, které se hledaly v městských archivech i v soukromých sbírkách. Některé receptury byly přeloženy z německých či polských originálů.

Recepty jsou spjaty se surovinami, které byly v chudých Jeseníkách dostupné. Zejména jsou to brambory, zelí, smetana a špek, občas se objevila i zvěřina, houby, lesní plody, hovězí a ryby,“ vypočítává Tereza Schreiberová pochutiny, ze kterých si teď dle návodu kuchařky Chutí Jeseníků můžete uvařit výjimečné pochoutky.

Kuchařka Chuť Jeseníků navazuje na gastronomický festival Chuť Jeseníků, který probíhal od 15. června do 30. září ve vybra-



ných restauracích po celých Jeseníkách. Labužníci, turisté, ale i obyčejní strávníci tak měli příležitost ochutnat tradiční jídla z Pradědových hor. Úspěch byl nevídaný. Přilákal dokonce i štáb Toulavé kamery, kterému se při ochutnávání tradičních jeseníckých jídel dělaly boule za ušima.

„Všichni, kdo okusili tradiční jesenícké menu, si spokojeně hladili plná břicha, proto jsme se rozhodli, že recepty pustíme dál do světa,“ uzavírá Tereza Schreiberová. Na křest kuchařky

byli pozváni organizátoři, partneři, starostové a starostky zúčastněných obcí a také ten nejvyšší a nejmávanější - samotný vládce hor Praděd. Zároveň byl zhodnocen průběh letošního gastronomického festivalu, předány hodnotné ceny spojené se soutěží během festivalu a oslaveno také sto let výročí významného partnera Chuti Jeseníků, společnosti Whirlpool. Kuchařka Chuť Jeseníků se bude prodávat prostřednictvím webové stránky www.pradedovo.cz.

Radka Jílková

Zajímavost z přírody

Podzim (dokončení)

Podzim - to není jen krása pro oko, ale také vůně a pachy, ševol listů podbarvený pohvizdováním hýlů, vánek, v němž se chvějí jemné pavučiny a s nimiž odlétá i naše duše v souznění.

V souznění čeho? V souznění ducha země, který má stejný rytmus jako my a jehož volání dokážeme vnímat ze zkušenosti prožití mnoha takových chvil a období. Odpovídáme bezhlesým přitakáním, vyrovnaným stavem duše, která splývá s daným okamžikem. Tělesnost je téměř zapome-

nuta, místo ní se přihlašují jakési mysteriózní ozvěny. Minulost nevnímáme, ani budoucnost. Tento stav beztlíže nezná čas, jako by sám byl celým Vesmírem. Toto spočinutí ve věčnosti, prolnutí se do ní, bychom mohli pocítovat jako odtržení ze svého vlastního života. A přece to tak nevnímáme. Nejsme ztraceni, ani vytrženi, pouze naše mysl se vznáší ve změněném stavu a tímto stavem je přirozené bytí, vnímání jeho podstaty. Prodléváme ve stavu naplněné celistvosti,

kteřá je identitou všeho, proto tenmír a pokoj v nás, proto ona rozprostraněnost, v níž se rozplývají jednotlivosti a detaily, a přesto

neztrácí svou vlastní tvář... Nežijeme jen proto, abychom si naplnili kapsy a žaludek, žijeme pro poznání a pro chvíle, které s ním přicházejí, pro pocit, že opravdu jsme a že být znamená „uvěřit“ skrytým silám kolem nás i v nás.

Nemusíme obhajovat život ve jménu jeho zranitelnosti nebo síly, chápeme-li, že stačí prostě jen být. Život se o sebe postará sám. A v tom je svoboda, která se

týká i nás. Ignorujeme ji (a ignorujeme krásu) a pak teprve jsme ztraceni.

Za KČT

Rýmařov Miloš Zatloukal

Léto za obzorem

Máváš létu, které je už za obzorem, a myslíš si - kéž by mne vzalo s sebou. Díváš se spíš do sebe než kolem, chceš znát všechny stezky, které k tobě i od tebe vedou.

Listí zežloutlo stáří a červená se studem, já s krásou často mívám sraz. A stromy stojí tiše ve svém hávu chudém, hladíš svět hladovými očima, ač jsi s ním denně a budeš zas.

To šustivé listí a zarezlá stébla trávy, to nízké slunce sotva hřejivé! A tulák s nimi svůj život snad celý stráví, krade světu čas a chvíle mámivé.

A listí buků svítí jako vzácné topasy, co na tom, že mráz už brousí své kosy. Tulák se na chvíli zastaví s otázkou, co asi **stalo by se, kdyby se zul a šel chvíli bosý.**



Prostor pro firmy a podnikatele

Slunce opět zazářilo a lidem nabízí teplo své pohostinnosti

Při vstupu do nově zrekonstruovaných prostor restaurace a hotelu Slunce v Rýmařově na človek dýchne atmosféra zámečkových komnat. Nový prostorný sál pro třicet stolovníků láká vkusným posezením a pestrou nabídkou jídel a nápojů. Využití ji mohou návštěvníci k pořádání menších i větších rodinných oslav, smutečních či svatebních hostin s možností tance a hudební produkce. Vedlejší útulná místnost rovněž pro třicet osob

nabízí prostor pro konání firemních školení, prezentací či seminářů. Celková kapacita restaurace se tímto rozšířila na osmdesát míst. „Rekonstrukci jsme zahájili na konci měsíce srpna a trvala čtyřicet šest dnů,“ říká spoluzákladatel restaurace a hotelu Slunce Karel Vala. Podle něj k tomuto kroku museli přistoupit z důvodu nevyhovující kapacity míst a požadavků ze strany klientů na pořádání školení a seminářů. Oba nové salonky mají plně

technické vybavení včetně wi-fi připojení a jsou tak ideální například pro zmiňovaná firemní školení. Kapacita hotelu a restaurace je zejména o víkendech zcela naplněna.

Při zajištění akcí lze podle Karla Valy využít dalších služeb, které hotel nabízí - malé občerstvení či celodenní stravování, relaxaci v protějším Aquacentru Slunce, programy na zakázku či ubytování s celkovou kapacitou devětačtyřicet stálých lůžek.

Pro návštěvníky tohoto zařízení jsou připraveny nové, klimatizované, příjemné a moderně zařízené salonky hotelové restaurace Slunce, ale také nová letní terasa s grilem o kapacitě pětácti míst a letní zahrádka s dvaceti místy s příjemným posezením. „Kdo z návštěvníků zavítá k nám do těchto nově zrekonstruovaných míst, určitě nebude litovat. Vždy najít si své místo na Slunci bude jistě pro každého příchodního velmi milým zpestřením každodenního



uspěchaného života. Určitě u nás najdete klid a příjemnou relaxaci kupříkladu u skleničky kvalitního vína nových odrůd, které jsme pro naše stolovníky připravili,“ doplňují včetně gastronomických a odpočinkových služeb manželé Karel a Věra Valovi.

JiKo

Užitečná informace

Hasiči radí - začala topná sezóna

Nastala topná sezóna a s ní i nebezpečí vzniku požárů sazí a dehtových usazenin ve špatně udržovaných komínech. Že se nejedná o planou hrozbu, potvrzuje i statistika Hasičského záchranného sboru Moravskoslezského kraje, podle níž od komínů a topidel v roce 2008 vzniklo 102 požárů, v roce 2009 to bylo již 145 požárů a loni 132 požárů. Hlavní příčinou vzniku požárů bývá zanedbaná údržba komínového tělesa, protože i malé nečistoty v komíně mohou snadno způsobit velké nepříjemnosti, ať již dlouhodobé zhnutí a následný otevřený požár nebo otravu oby-

vatel domu jedovatým oxidem uhelnatým. **Nezapomínejte proto na pravidelné čištění komínů a vybírání sazí, stejně jako na kontrolu technického stavu komínu odborníky - kominíky!** A co taková pravidelná údržba komínů, kouřovodů a spotřebičů paliv obnáší? Dle nového nařízení vlády č. 91/2010 Sb., o podmínkách požární bezpečnosti při provozu komínů, kouřovodů a spotřebičů paliv, které nabylo účinnosti 1. ledna 2011, je povinností majitele nemovitosti zajistit **čištění a kontrolu spalnicových cest**, a to ve lhůtách stanovených následující tabulkou.

Výkon připojeného spotřebiče paliv	Činnost	Druh paliva připojeného spotřebiče paliv			
		Pevné		Kapalné	Plynné
		Celoroční provoz	Sezónní provoz		
do 50 kW včetně	Čištění spalnicové cesty	3x	2x	3x	1x
	Kontrola spalnicové cesty	1x		1x	1x
	Výběr pevných (tuhých) znečišťujících částí a kondenzátů	1x		1x	1x
nad 50 kW	Kontrola a čištění spalnicové cesty	2x		1x	1x
	Výběr pevných (tuhých) znečišťujících částí a kondenzátů	2x		1x	1x
	Čištění spotřebiče paliv	2x		nejméně podle návodu výrobce	



Foto: archiv HZS MSK

Dále se provádí **revize spalnicové cesty odborně způsobilou osobou**, např. před uvedením spalnicové cesty do provozu, před výměnou nebo novou instalací nového spotřebiče (např. kotle), nebo hodláte-li změnit druh paliva.

O provedené revizi, kontrole anebo čištění spalnicové cesty vydá odborně způsobilá osoba písemnou zprávu, která je důležitá nejen pro uplatnění případných nároků vůči pojišťovně.

A co když dojde k požáru v komíně?

Snažte se jednat v klidu a s rozvahou. Co nejdříve jej oznámte na tísňovou linku 150 nebo 112. Požár sazí v komíně nikdy nehaste vodou, komín by popraskal, nebo by dokonce mohlo dojít k výbuchu. Do příjezdu hasičů se můžete pokusit zkotřit plameny pomocí vzhazování suchého písku vymetacími dvířky nebo ze střechy do komína, nikdy však nejednejte riskantně.

Nejdůležitější je život a zdraví, teprve potom majetek!!!

Ing. Antonín Ušela - HZS MSK
ÚO Bruntál, oddělení prevence

Novela zákona platí téměř rok, povinnosti se stále porušují

S blížícím se koncem roku na spotřebitele stále více útočí nabídky „výhodných“ úvěrů na zapůjčení peněz či zakoupení zboží. Téměř rok už platí novela zákona o spotřebitelském úvěru, který zpřísnil povinnosti věřitelů a vymezil povinnosti zprostředkovatelů těchto úvěrů. Velký počet zprostředkovatelů ale svoje povinnosti vůči spotřebitelům stále porušuje.

„Vše začalo letáčkem ve schránce s nabídkou zprostředkování úvěru. Měla jsem zájem získat vyšší finanční prostředky na zaplacení několika drobných půjček a spláčet větší částkou jen jednu půjčku,“ vysvětluje poradkyně Sdružení obrany spotřebitelů Moravskoslezského kraje jedna z podvedených.

To bylo spotřebitelce přislíbeno a byly jí předloženy k podepsání dvě smlouvy. K těmto smlouvám bylo nutno vyplnit kartu klienta a v hotovosti uhradit vratnou zálohu 9 600 Kč, i když ve smlouvě je uvedena částka 3 600 Kč. Na otázku, proč ten rozdíl, dostala spotřebitelka informaci, že se jedná



o starou smlouvu. Když se dále dotázala obchodního zástupce na to, jak má do závazků klienta vyplnit drobné půjčky, zda rozepsat či napsat celou částku, bylo jí obchodním zástupcem sděleno, že má dost vysoký příjem - důchod a nemusím tam vůbec půjčky uvádět. Stejně tak nemusí uvádět spolužadatele - manžela. Důvěřivá žena učinila, jak jí „velmi milý a sympatický pán“ poradil. Smlouvu podepsala a ihned také zaplatila zálohu.

Sdružení obrany spotřebitelů Moravskoslezského kraje varuje před takto uzavíranými smlouvami odchodními zástupci firmy Societé Publique D'Investissement, s. r. o., z Chrudimí a jim podobnými. Při podrobnějším prozkoumání smlouvy, kterou spotřebitelka uzavřela, SOS MS kraje zjistilo další závažné „perličky“. Společnost se zavazuje vyhledávat subjekty, které by „mohly mít zá-

SDRUŽENÍ
OBRANY SPOTŘEBITELŮ
Moravskoslezského kraje

jem“ uzavřít s klientem smlouvu. Spotřebitel podpisem smlouvy souhlasí s pokutami, např. za opomenutí sdělení o finanční situaci nebo o jiných nákladech, zkrátka, důvod se vždy najde. Společnost má právo si ponechat zálohu jako platbu za nadstandardní službu, kterou je „osobní schůzka s klientem“, za kterou je klient povinen zaplatit. Odměna společnosti je 5 %, minimálně však 10 000 Kč. Pokud společnost nenajde subjekt, který má zájem půjčit, má přesto právo na finanční odměnu - zálohu a ještě si může nárokovat jině platby.

Celá smlouva je završena rozhodčí doložkou, tedy statí, která říká, že spory mezi oběma stranami nebude rozhodovat soud, stát, ale že spor bude rozhodovat rozhodce - soukromá osoba. Může se jednat o osobu, která nemusí být nestranná. A proti rozsudku rozhodce se nelze odvolat.

SOS MS kraje také zjistilo, že podvedení spotřebitelé nejsou jen v Moravskoslezském kraji, ale v celé republice. Je podáno několik desítek trestních oznámení pro podvod. Celou kauzou se již zabývá krajská policie v Pardubicích. V poslední době se řada lidí neváhá zadlužit. Pro získání peněz na vytouženou věc či překonání momentální finanční situace bez přemýšlení neváhá podepsat jakoukoli smlouvu a mnohdy se chová nerozumně.

A co dělat, když se přesto rozhodne pro půjčku?

Před uzavřením smlouvy o spotřebitelském úvěru si vyžádat kopii smlouvy, abychom si ji mohli doma v klidu prostudovat. Je na každém z nás, zda nabídnutou smlouvu podepíšeme, či nikoli. V každém případě bychom si ji měli pečlivě přečíst - přesto, že je na několika stránkách a většinou psaná drobným písmem. Jedná se přece o naše peníze a naše dluhy!!!

Marcela Reichelová,
předsdkyně SOS MS kraje

Sport

Vydařená hodinovka

V sobotu 22. října 2011 se konal další závod auto-hobby-crossu v Rýmařově. Tentokrát nešlo o klasický závod na čtyři jízdy a jednu finálovou v každé divizi. Pořadatelé vypsalí hodinový závod bez rozdílu kubatur na dvě kola.

Na start se postavilo devět aut. Závod, který měl v Rýmařově premiéru, přilákal velké množství diváků. V tomto závodě musí být týmy dokonale seštrněné, včas jezdce informovat o průběhu závodu a na jaké pozici se nachází. Počasí přálo, takže závod se podle ohlasu jezdců i diváků podařil. Chtěl bych poděkovat všem, kdo se na hodinovce organizačně podíleli.

Před hlavním závodem, hodinovkou, startovaly ženy. V jejich

divizi nebylo o celkové vítězce seriálu rozhodnuto, a tak se na start závodu postavily všechny favority. Bojovalo se od začátku do konce.

Pořadí hodinovky:

1. místo: Miroslav Šuba s vozem Ford, odjel celkem 77 kol
 2. místo: Jiří Křístek s vozem Škoda Felicia, odjel celkem 77 kol
 3. místo: Jiří Rotter s vozem Ford, odjel celkem 76 kol
- Zajímavostí je, že stupně vítězů obsadili jezdci s vozy D1 do 1400 ccm.

Výsledek finálového závodu žen:

1. místo: Jana Horáčková s vozem Seat
2. místo: Martina Vilímková s vozem Škoda Felicia
3. místo: Kateřina Bernátková

s vozem Peugeot

Ještě téhož dne večer se konalo slavnostní vyhlášení celkových vítězů v restauraci Karolina v Janovicích. Absolutní vítězové Auto-hobby-crossu 2011 obdrželi poháry v jednotlivých divizích.

Celkové pořadí:**Kategorie D1:**

1. místo: Zdeněk Vilímek - Škoda Felicia
2. místo: Bohumil Bernátek ml. - Peugeot
3. místo: Jiří Rotter - Ford

Kategorie D2:

1. místo: Miroslav Šuba - Ford
2. místo: Filip Horáček - Seat
3. místo: Jan Martinček - VW

Celkové pořadí sezóny 2011 - ženy:

1. místo: Martina Vilímková - Škoda Felicia
2. místo: Jana Horáčková - Seat
3. místo: Hana Skoumalová - Renault

Za poháry pro vítěze děkují pořadatelé těmto sponzorům:

Filipu Horáčkově, Davidu Kotrovi, Miloši Bednářovi, Josefu Ptáčkově, Petru Lašákově, Michalu Ihnátovi, Bronislavu Rektříkovi a Rostislavu Poláchovi.

Poděkování patří rovněž majiteli restaurace Karolina Daliboru Monincovi a vrchní paní Ludmile Pjajkové. Organizační tým vyslovuje velké díky všem a doufá, že zejména sponzoři budou zá-

vodům příznivě nakloněni i v příští sezóně.

Závodů se účastní dvě generace soutěžících. Proto se organizátoři rozhodli předat poháry vítězů také Hance Skoumalové a Jiřimu Rotterovi s přesvědčením, že v nadcházející sezóně je opět uvidí na startu závodů.

Ještě letos, 26. prosince, pořádá organizační štáb auto-hobby-crossu Štěpánský závod. Půjde o poslední závod roku 2011 a pojedou se bez rozdílu kubatur, včetně čtyřkolek, pokud bude o tuto kategorii zájem ze strany dospělých závodníků. Jezdci mohou potvrdit svou účast v tomto posledním letošním závodě do 15. prosince na telefonní číslo 605 075 606. Vše podstatné o prosincovém závodě je již na webových stránkách www.auto-hobby-cross-rymarov.blog.cz.

Příští ročník bude kopírovat letošní model závodů s tím rozdílem, že ženy odjedou celou sezónu. Start prvního závodu v roce 2012 je naplánován na duben a závody se pojedou jednou za měsíc. Na závěr děkuje realizační tým všem jezdciům za účast v sezóně 2011 a divákům za přízeň, kterou závodníkům i pořadatelům věnovali po celou sezónu, a těší se na shledanou v sezóně 2012.

Foto a text:

Auto-hobby-cross Rýmařov,
Jan Dohnal



Rýmařovský aerobik přivezl z Ostravy další medaile

V neděli 30. října se konala v Ostravě soutěž Open Aerobik. V pátém kole Moravskoslezské ligy aerobiku vybojovala naše děvčata tři zlaté a jednu stříbrnou medaili a šest z nich se probojovalo do finále.

Rýmařovské závodnice mají v Moravskoslezské lize aerobiku (MLA) 2011 dobře našlápnuto. V každém ligovém kole získávají cenné medaile a bodovaná umístění. Všechna děvčata bojují jako dračice o udržení klubu na bronzové příčce v kraji, kterou vybojovaly v roce 2010. Velká škoda je, že klub nemá v letošním ročníku MLA závodnice v nejstarších věkových kategoriích, čímž ztrácí hodně bodů. O to více musí bojovat mladší závodnice. Do ukončení MLA 2011 zbývá ještě jedna soutěž.

Výsledky 5. kola MLA 2011:**Kategorie 1P (8-10 let)**

Jana Hamplová

1. místo

Kategorie 1N (8-10 let)

Šárka Pallová

1. místo

Tereza Človečková

Tereza Šulíková

Aneta Černíková

Adéla Stržínková

2. místo

finálové umístění

finálové umístění

finálové umístění

Kategorie 2P (11-13 let)

Šárka Zapletalová

Klára Zifčáková

1. místo

finálové umístění

Kategorie 2N (11-13 let)

Míša Bršťáková

Lenka Hamplová

finálové umístění

finálové umístění

Všem závodnicím děkujeme za výborný výkon a dobrou reprezentaci sportovního klubu a města Rýmařova. Poděkování patří i trenérkám Lydii Mihálové, Olze Človečkové, Lydii Švédíkové, ale také rodičům za výbornou spolupráci a dopravu dětí na závody.

Průběh MLA a všech ostatních závodů najdete na www.studiospotrazdravi.cz - závodní aerobik.

Foto a text:

Lydie Švédíková, předsedkyně SK



Začala hokejová sezóna

V tomto týdnu začala nová sezóna Rýmařovské obrligy 2011/2012. V minulém ročníku startovalo deset týmů, v letošním ročníku jich startuje již třináct: Kovošrot, Slovan A, Grizzlies, Predators, Vikingové, Horní Město, Malá Morávka, Medvědi, Extreme!, nováčky jsou týmy Slovan B, Hazardéři, Stars a HC Železná. Tým Jeřábů se v letošním roce nepřihlásil.

Pravidelné hrací dny jsou pondělí, úterý,

středa a čtvrtek, od 18.00 proběhne první utkání dne a od 20.15 druhé. Dalšími hracími dny jsou soboty a neděle od 17.00 a 19.15. Tyto zápasy budou hrány nepravidelně, vždy dle rozpisu zimního stadionu v Rýmařově.

Letošní systém soutěže je stejný jako v loňském roce, první kolo se hraje každý s každým, celkem 78 utkání. Poté dojde k rozdělení podle umístění v prvním kole tabulky na skupinu A (6 týmů) a B (7 týmů). Ve sku-

pinách hrají týmy dvoukolově každý s každým, což je dalších 72 utkání. Pokud hokejová sezóna Rýmařovské obrligy dopadne dle očekávání, odehraje se na stadionu v Rýmařově v této soutěži celkem 150 zápasů.

Podrobné informace, průběžné výsledky a individuální statistiky najdete na webových stránkách Rýmařovské obrligy www.obrliga.cz.
Jiří Slováček

Rozlosování Rýmařovské obrligy 2011/2012

I. kolo

kolo	číslo utkání	domácí	hosté	den	hodina	kolo	číslo utkání	domácí	hosté	den	hodina
1.	1	MALÁ MORÁVKA	x MEDVĚDI	PO		7.	40	HORNÍ MĚSTO	x SLOVAN A	ČT	1. 12. 20.15
1.	2	HORNÍ MĚSTO	x EXTREME!	PO		7.	41	HAZARDÉŘI	x SLOVAN B	NE	4. 12. 17.00
1.	3	VIKINGOVÉ	x HAZARDÉŘI	ÚT		7.	42	ŽELEZNÁ	x EXTREME!	NE	4. 12. 19.15
1.	4	KOVOŠROT	x SLOVAN A	ÚT		8.	43	SLOVAN A	x MALÁ MORÁVKA	PO	5. 12. 18.00
1.	5	PREDATORS	x SLOVAN B	ST		8.	44	EXTREME!	x KOVOŠROT	PO	5. 12. 20.15
1.	6	GRIZZLIES	x STARS	ST		8.	45	GRIZZLIES	x PREDATORS	ÚT	6. 12. 18.00
2.	7	SLOVAN A	x ŽELEZNÁ	ČT		8.	46	STARS	x HAZARDÉŘI	ÚT	6. 12. 20.15
2.	8	EXTREME!	x MALÁ MORÁVKA	ČT		8.	47	MEDVĚDI	x SLOVAN A	ST	7. 12. 18.00
2.	9	HAZARDÉŘI	x HORNÍ MĚSTO	SO		8.	48	ŽELEZNÁ	x SLOVAN B	ST	7. 12. 20.15
2.	10	SLOVAN B	x VIKINGOVÉ	SO		9.	49	GRIZZLIES	x HORNÍ MĚSTO	ČT	8. 12. 18.00
2.	11	ŽELEZNÁ	x GRIZZLIES	NE		9.	50	PREDATORS	x VIKINGOVÉ	ČT	8. 12. 20.15
2.	12	MEDVĚDI	x EXTREME!	PO	14. 11. 18.00	9.	51	MALÁ MORÁVKA	x GRIZZLIES	NE	11. 12. 17.00
3.	13	HORNÍ MĚSTO	x SLOVAN B	PO	14. 11. 20.15	9.	52	SLOVAN B	x STARS	NE	11. 12. 19.15
3.	14	STARS	x PREDATORS	ÚT	15. 11. 18.00	9.	53	HORNÍ MĚSTO	x PREDATORS	PO	12. 12. 18.00
3.	15	MALÁ MORÁVKA	x HAZARDÉŘI	ÚT	15. 11. 20.15	9.	54	KOVOŠROT	x MEDVĚDI	PO	12. 12. 20.15
3.	16	GRIZZLIES	x KOVOŠROT	ST	16. 11. 18.00	10.	55	HAZARDÉŘI	x ŽELEZNÁ	ÚT	13. 12. 18.00
3.	17	ŽELEZNÁ	x VIKINGOVÉ	ST	16. 11. 20.15	10.	56	SLOVAN A	x EXTREME!	ÚT	13. 12. 20.15
3.	18	SLOVAN B	x MALÁ MORÁVKA	ČT	17. 11. 18.00	10.	57	GRIZZLIES	x MEDVĚDI	ST	14. 12. 18.00
4.	19	STARS	x HORNÍ MĚSTO	ČT	17. 11. 20.15	10.	58	PREDATORS	x MALÁ MORÁVKA	ST	14. 12. 20.15
4.	20	VIKINGOVÉ	x STARS	NE	20. 11. 17.00	10.	59	VIKINGOVÉ	x HORNÍ MĚSTO	ČT	15. 12. 18.00
4.	21	SLOVAN A	x GRIZZLIES	NE	20. 11. 19.15	10.	60	SLOVAN B	x KOVOŠROT	ČT	15. 12. 20.15
4.	22	PREDATORS	x ŽELEZNÁ	PO	21. 11. 18.00	11.	61	MALÁ MORÁVKA	x VIKINGOVÉ	NE	18. 12. 17.00
4.	23	SLOVAN B	x EXTREME!	PO	21. 11. 20.15	11.	62	EXTREME!	x GRIZZLIES	NE	18. 12. 19.15
4.	24	HAZARDÉŘI	x MEDVĚDI	ÚT	22. 11. 18.00	11.	63	MEDVĚDI	x PREDATORS	PO	19. 12. 18.00
5.	25	MALÁ MORÁVKA	x STARS	ÚT	22. 11. 20.15	11.	64	STARS	x ŽELEZNÁ	PO	19. 12. 20.15
5.	26	KOVOŠROT	x PREDATORS	ST	23. 11. 18.00	11.	65	KOVOŠROT	x HAZARDÉŘI	ÚT	20. 12. 18.00
5.	27	SLOVAN A	x VIKINGOVÉ	ST	23. 11. 20.15	11.	66	SLOVAN A	x SLOVAN B	ÚT	20. 12. 20.15
5.	28	HORNÍ MĚSTO	x ŽELEZNÁ	ČT	24. 11. 18.00	12.	67	PREDATORS	x EXTREME!	ST	21. 12. 18.00
5.	29	MEDVĚDI	x SLOVAN B	ČT	24. 11. 20.15	12.	68	VIKINGOVÉ	x MEDVĚDI	ST	21. 12. 20.15
5.	30	EXTREME!	x HAZARDÉŘI	SO	26. 11. 17.00	12.	69	HORNÍ MĚSTO	x MALÁ MORÁVKA	ČT	22. 12. 18.00
6.	31	VIKINGOVÉ	x KOVOŠROT	SO	26. 11. 19.15	12.	70	KOVOŠROT	x STARS	ČT	22. 12. 20.15
6.	32	ŽELEZNÁ	x MALÁ MORÁVKA	NE	27. 11. 17.00	12.	71	HAZARDÉŘI	x SLOVAN A	ÚT	27. 12. 18.00
6.	33	KOVOŠROT	x HORNÍ MĚSTO	PO	28. 11. 18.00	12.	72	MEDVĚDI	x HORNÍ MĚSTO	ÚT	27. 12. 20.15
6.	34	STARS	x MEDVĚDI	PO	28. 11. 20.15	13.	73	EXTREME!	x VIKINGOVÉ	ST	28. 12. 18.00
6.	35	PREDATORS	x SLOVAN A	ÚT	29. 11. 18.00	13.	74	ŽELEZNÁ	x KOVOŠROT	ST	28. 12. 20.15
6.	36	VIKINGOVÉ	x GRIZZLIES	ÚT	29. 11. 20.15	13.	75	STARS	x SLOVAN A	ČT	29. 12. 18.00
7.	37	MEDVĚDI	x ŽELEZNÁ	ST	30. 11. 18.00	13.	76	GRIZZLIES	x HAZARDÉŘI	ČT	29. 12. 20.15
7.	38	EXTREME!	x STARS	ST	30. 11. 20.15	13.	77	SLOVAN B	x GRIZZLIES	PO	2. 1. 2012 18.00
7.	39	MALÁ MORÁVKA	x KOVOŠROT	ČT	1. 12. 18.00	13.	78	HAZARDÉŘI	x PREDATORS	ÚT	3. 1. 2012 18.00

Pozvánka na hokej

V sobotu 19. listopadu proběhne mistrovské utkání na Zimním stadionu v Rýmařově.

Od 17.00 hrají muži HC Rýmařov proti TJ Horní Benešov B

Ve stejný den se uskuteční turnaj 3. tříd mezi HC Rýmařov a HC Olomouc a HC MD Šumperk



Vydavatel: Středisko volného času Rýmařov, Bartákova 21, 795 01 Rýmařov, tel.: 554 211 411, <http://www.rymarov.cz/mesto>
Neoznačené foto: Redakce. **Uzávěrka dne:** 10. 11. 2011. **Redakce si vyhrazuje právo na zkrácení, případně úpravy nevyžádaných příspěvků a nemusí nutně souhlasit se stanovisky uveřejněnými v příspěvcích dopisovatelů. Odpovědný redaktor:** Mgr. Jiří Konečný.
Redakční rada: Ing. Miloslav Marek, Bc. Leona Pleská, Mgr. Vladimír Stanzel, Mgr. Marek Bocián. **Adresa redakce:** Bartákova 21, 795 01 Rýmařov, tel.: 554 230 459, mobil: 732 102 489, e-mail: rymhor@seznam.cz. **Vyšlo dne:** 18. 11. 2011.
Příspěvky laskavě zasílejte nejpozději do 24. 11. 2011. Další číslo vyjde 2. 12. 2011. Grafická úprava novin a inzerce: Tiskárna APRO Bruntál, Ruská 10, 792 01 Bruntál, tel./fax: 554 23 00 27, e-mail: apro@iol.cz. Vydávání povoleno Ministerstvem kultury ČR pod značkou MK ČR E 11017.
Cena 15 Kč

POTŘEBUJETE PENÍZE?

Máte příjem a chcete půjčit?

Půjčujeme 3 - 50 tisíc, 10 - 166 tisíc Kč. Bez registrů!
Klepe vám na dveře exekutor? Oddlužíme vaši nemovitost,
zbavíme vás vašich dluhů a o nemovitost nepřijdete.

Jednáme s exekutory, vše za vás vyřídíme!

Dále nabízíme povinné ručení, úrazové, životní pojištění,
penzijní připojištění. Pojištění domácností i nemovitostí.

Vypracujeme nezávazný návrh, záruka skvělé nabídky.

Nově nabídka energií (zemní plyn, elektřina)

za výhodnějších podmínek.

Pracuji pro více věřitelů.

Volejte: 774 343 278; Pište: [leonstars @ seznam. cz](mailto:leonstars@seznam.cz)

Celoroční akreditované rekvalifikační kurzy

místo konání: Bruntál



Účetnictví
Mzdové účetnictví
Daňová evidence
Základy podnikání

Od 23. 11. 2011 začíná
odpolední kurz – „Mzdové účetnictví“,
výuka probíhá: pondělí, středa, pátek
od 15.00 do 18.20.

Pořádá: Ing. Lenka Kozáková

Kontakt: telefon 776793398

e-mail: lenka.kozakova@seznam.cz

www.kurzy-ucto.cz

placená inzerce



Knihkupectví „U Radnice“

V Knihkupectví u Radnice se bude 22. 12. 2011 v 17.30 konat
autorské čtení Terezy Václavkové, autorky knihy pro děti
Jůlinka z veselé zahrádky. Děti i dospělí budou seznámeni se
vznikem a tvorbou knihy. Prosíme zájemce o rezervování míst.
Pro děti bude připraveno sladké překvapení.

Knihkupectví u Radnice, nám. Míru 13, Rýmařov,
kontakt: 775 702 712 nebo 603 354 118

Oprava

V minulém vydání RH 20/2011 byla u inzerce

Elektroinstalace, měření a regulace uvedena chybně webová adresa.

Správná webová adresa měla znít takto: www.ja-mar.cz

Za technickou chybu se redakce inzerentovi omlouvá.

Soukromá řádková inzerce**Prodej**

Prodám dvě garáže na ulici Okružní (u kotelny), v osobním vlastnictví i s pozemkem, nové střechy, nová el. instalace v mědi. Garáže jsou vedle sebe, možná úprava na dvojgaráž, nyní průchozí (futra 70 cm). Garáže je možné prodat samostatně. V jedné z nich je montážní jáma a kolejnice s pojezdem na manipulaci např. s motory. Cena k jednání. Tel.: 604 639 963.

- * **Plastová okna a dveře**
- * **Zasklívání balkonů**
- * **Zimní zahrady**



I-nova CZ, s. r. o.,

Harrachov 10,

Rýmařov

tel. 605 778 177

www.i-nova.cz

ÚČETNICTVÍ

- podvojně účetnictví,
- daňová evidence,
- mzdy,
- DPH,
- daňová přiznání,
- účtování v cizích měnách aj.

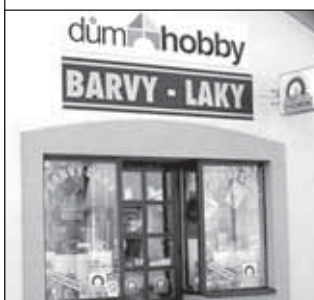
Ivana Routilová, DiS
Tel.: 739 053 293
RoutilovaIvana@seznam.cz

Ondřejov 24, 795 01 Rýmařov,
tel./fax: 554 211 524
Kancelář:
náměstí Míru 215/2, Rýmařov

BARVY LAKY

Sokolovská 35, Rýmařov, tel.: 554 211 228

Akce: listopad
Štětce - sleva 5%



Otevřeno:

Po - Pá 8 - 12, 13 - 17

So 8 - 11

**Míchání barev,
poradenská činnost.**



**KADEŘNICKÉ STUDIO
K & K**

PROVÁDÍME

- ▶ pánské a dámské střihy
- ▶ barevné melíry
- ▶ americký melír
- ▶ prodlužování vlasů technikou keratin za tepla
- ▶ svatební a společenské účesy
- ▶ poradenství a prodej vlasové kosmetiky
- ▶ při objednání možnost modeláže gelových nehtů a manikúry

Pro stále zákazníky jsou připraveny věrnostní bonusy!

Přivítá Vás sympatický kolektiv!

PROVOZNÍ DOBA
Po - Pá 8.00 - 15.00 h
Ostatní termíny na objednávku
ulice tř. Hrdinů 7, Rýmařov

OBJEDNÁVKY
Kateřina Poláchová
mob.: 777 662 706

© R. Kral. 777 662 706



Ing. Marta Lustigová
Poradenská a konzultační
činnost v oblasti
stavebního řádu, včetně
zastoupení stavebníka

V rámci své činnosti pro širokou veřejnost zajišťují:

Předprojektovní přípravu - tj. podklady před vypracováním projektové dokumentace (např. územněplánovací informaci od stavebního úřadu, stanoviska jednotlivých správců inženýrských sítí, vyjádření dotčených orgánů k plánovanému záměru)

Konzultaci k již vypracované projektové dokumentaci - posoudím, zda projektantem vypracovaná projektová dokumentace odpovídá příslušné vyhlášce stanovující skladbu a rozsah dokumentace pro určitý typ řízení

Přípravu podkladů k žádostem pro stavební úřad (např. k ohlášení, k územnímu rozhodnutí nebo k územnímu souhlasu, ke stavebnímu řízení atd.)

Zastupování stavebníka při jednání se stavebními úřady tak, že výsledkem bude předání rozhodnutí nebo tzv. veřejnoprávní smlouvy k rukám stavebníka, aniž by navštívil stavební úřad

www.lustigova.cz
e-mail: info@lustigova.cz
tel.: 554 212 158
mob.: 728 049 950

FREESTYLE shop - OUTLET shop

VÝPRODEJ STOLETÍ
v zimních bundách

slevy až -70%

zimní bundy
kalhoty
mikiny
trika

Slevy platí do vyprodání zásob

ADRESA: OUTLETshop M, FREESTYLEshop M
Rýmařov, tř. Hrdinů 1 (naproti poště)

NOVÁ PRODEJNA V RÝMAŘOVĚ



se značkovým oblečením zn. SAM



KUP BUNDU a získáš 50% slevu až na další 3 kusy oblečení z nové kolekce!

DÁMSKÉ, PÁNSKÉ A DĚTSKÉ OBLEČENÍ

- Překvapí vás nová kolekce PODZIM - ZIMA 2011-2012
- Potěší vás - věrnostní programy
- Osloví vás - VIP karty

Najdete nás na rýmařovském náměstí !!!

Frenšízová prodejna SAM Rýmařov, Radniční 5
(v nákupní zóně Bufet, Albert, SAM, Papírnictví, Zverimex)

SILVESTR

„Na Statku“

31. 12. 2011
od 19.00 hod.

živá hudba (2 zpěvačky)
ve stylu country nebo Vašich přání

ohňostroj

MENU:

předkrm
2x večeře
láhev sektu/os.

550,-

lístky v prodeji u baru v hospodě Na Statku

Středisko volného času Rýmařov vás zve na

2. MALÝ TANEČNÍ MARATON



5x50 minut tance

ZUMBA • JIVE • ORIENT-ZUMBA • CHA-CHA • AFRO-DANCE

SOBOTA 26. 11.

Prezence : 12:30, Tělocvična Gymnázia Rýmařov

- Místo:** tělocvična gymnázia Rýmařov, Sokolovská ulice
Účast: pro všechny od 16 let, kteří si chtějí s radostí zatancovat, případně se přesvědčit o své kondici, vypotit pár přebytečných kil, pilovat naučené nebo nové taneční prvky ...
- Co vás čeká:**
- 5 padesátiminutových tanečních bloků - zumba; jive, orient-zumba, cha cha, afro-dance s živými bubny
 - tančíte se podle lektorů, ti předtancovávají jednodušší prvky a kombinace zaměřené na výdrž - zatančí si proto i méně zdatní tanečníci
 - součástí maratónu je soutěž, kde se bude hodnotit výdrž, výraz - hlavně úsměv a celková pohybová dovednost
- Ceny:** první tři dostanou zajímavé hodnotné ceny
Lektoři: Lucka Laštůvková - zumba, orient-zumba, afro-dance
 Zdeněk Tomášek - latinskoamerické rytmy - jive a cha cha
Přihlášky a startovné: Helena Tesařová, Středisko volného času Rýmařov, Bartáková 21, tel. 554 211 410
 do 6.11. - 250,-
 od 7.11. - 300,-
- Co na sebe:** pohodlné oblečení - tričko, tílko, tepláky, elastáky, sukně, piškoty, botasky
NEZAPOMĚŇTE: RUČNÍK, DOSTATEK PITÍ A DOBRŮU NÁLADU

Informace: Helena Tesařová, Středisko volného času Rýmařov, tel. 554 211 410

TĚŠÍ SE NA VÁS
LUCKA, ZDENĚK A HELENA

více informací na
www.svcrymarov.cz



**Pily, foukače, křovinořezy,
štěpkovače se slevami až 5.000 Kč.**

Akce trvá od 15. 9. do 30. 11. 2011

STIHL

prodej-servis-revize

provozovna: Malá Morávka 213

Tel.: 723 912 274; 554 273 209

e-mail: slamenikova.stihl@tiscali.cz

Nespoléhejte na souseda. Pílu STIHL může mít každý.



★★★
HOTEL SLUNCE
 HOTEL • RESTAURACE • AQUACENTRUM

Zveme Vás do nových prostor Restaurace Slunce

- Celková kapacita 80 míst
- Salonek 20 míst
- Ideální pro rodinné oslavy i firemní akce
- Moderní interiér
- Prostory pro hudební produkci i tanec
- Technické zázemí pro firemní školení
- Klimatizované prostory
- Wi-Fi připojení

Tel.: 554 212 790, 777 273 776
 E-mail: hotelslunce@jeseniky.com
 www.hotelslunce.jeseniky.com

NAJDĚTE SI SVÉ MÍSTO NA SLUNCI

Nově otevřena prodejna
Rýmařov - Edrovice

Prodejní doba
Pondělí až Pátek 7 ⁰⁰ - 18 ⁰⁰
Sobota 7 ⁰⁰ - 14 ⁰⁰
Neděle 8 ⁰⁰ - 12 ⁰⁰

nedělní prodej 8-12 hod.

AUTO LAŠÁK
RÝMAŘOV

AUTORIZOVANÝ DEALER HYUNDAI

Auto Lašák Rýmařov, s.r.o.

Revoluční 593/26, 795 01 Rýmařov

PRODEJ NOVÝCH VOZŮ tel.: 554 212 770

554 211 577

SERVIS, PRODEJ ND 554 219 730

Po - Pá 7⁰⁰-17⁰⁰ So 8⁰⁰-12⁰⁰ hod.



HYUNDAI

NEW
THINKING.
NEW
POSSIBILITIES.

Kdo říká, že nemůžete dostat více než ostatní?

Objevte Hyundai.

Nová **i40**



5 LET
KOMPLEXNÍ
ZÁRUKY

* nabídka platí pouze při financování HYUNDAI leasing do 30. 11. 2011 ... již od 534.990,- Kč *



HYUNDAI

NEW
THINKING.
NEW
POSSIBILITIES.

Přijďte si k nám vyměnit
Váš stávající vůz za nový!



i 20
... již od 159.990 Kč**

iX20
... již od 229.990 Kč**

i 30
... již od 224.990 Kč**

iX35
... již od 414.990 Kč**



** nabídka platí pouze při financování HYUNDAI leasing a využití akce vyměňte starý vůz za nový do 30. 11. 2011



AUTO LAŠÁK
RÝMAŘOV
AUTORIZOVANÝ DEALER HYUNDAI

Kdo říká, že ji nemůžete dostat ?
Chci lepší cenu.

Tento kupón Vás opravňuje k získání výhod na nákup zboží, servisních prací
a nákupu nového nebo ojetého vozu.

www.hyundai-rymarov.cz

RH21/2011



HYUNDAI RÝMAŘOV
věrnostní program

- 10 %*

na servisní práce, ND

* platí pro 1. majitele nového vozu



Nová ŠKODA Citigo Život v pohybu



Velký vůz za malou cenu. **ŠKODA Citigo od 179 900 Kč.** Na přání s ESP, klimatizací, litými koly, vyhřívanými sedadly, tempomatem, navigací s bluetooth handsfree nebo třeba s parkovacími senzory... Přijďte si vyzkoušet prostor, komfort a bezpečí velkého vozu při nízké spotřebě a překvapivé manévrovatelnosti. Do centra, na nákupy nebo do přírody se tak nyní můžete vydat, kdykoliv chcete a potřebujete. K tomu výhodné splátky od ŠkoFINu, s úrokem od 4,9% p.a.
Zveme Vás na předváděcí jízdu!

Kombinovaná spotřeba a emise CO₂ modelu ŠKODA Citigo: 4,5-4,7 l/100 km a 105-108 g/km 

Váš autorizovaný prodejce vozů ŠKODA:

Auto color Design s.r.o.
Opavská 69
795 01 Rýmařov
Tel.: 554 230 712

Auto color Design s.r.o.
Staroměstská 3
792 01 Bruntál
Tel.: 554 715 101

Ing. Filip Komůrka
Opavská 104
794 01 Krnov
Tel.: 554 625 239

www.autocolordesign.cz



Vyzkoušené ojeté vozy



79 000 Kč*

ŠKODA Fabia Classic
1.2 HTP/40 kW – modrá,
79 073 km, modelový rok 2007,
ABS, Airbag, rádio s CD a handsfree

Vyzkoušené ojeté vozy



199 900 Kč*

ŠKODA Octavia Classic Plus
1.6 75 kW – stříbrná metalíza,
65 705 km, modelový rok 2008,
klimatizace, el. ovl. okna, centrální.

Vyzkoušené ojeté vozy



349 900 Kč*

ŠKODA Octavia Ambiente
1.2 TSI/77 kW – vínová metalíza,
520 km, modelový rok 2011,
cena nového vozu: **431 200 Kč.**

Roční vozy



174 900 Kč*

12x ŠKODA Fabia Classic Plus
1.2 HTP/44 kW – metalíza, klima
do 10 000 km, modelový rok 2011,
cena nového vozu: **245 900 Kč.**

Nejprůhlednější nákup ojetého vozu ŠKODA

Odjeďte bez obav. Program ŠKODA Plus Vám zaručuje, že je koupě ojetého vozu zcela transparentní a bezpečnou záležitostí s možností výhodného financování. Kompletní aktuální nabídku najdete na www.skodaplus.cz.

ŠKODA Plus

Váš autorizovaný partner programu ŠKODA Plus:

Auto color Design s.r.o.
Opavská 69
79501 Rýmařov
Tel.: 554 230 712

Auto color Design s.r.o.
Staroměstská 3
79201 Bruntál
Tel.: 554 715 101

Auto color Design s.r.o.
Opavská 104
79401 Krnov
Tel.: 554 625 239

www.autocolordesign.cz
*na splátky od ŠkoFINu

ŠkoFIN
OJETÉ VOZY 