

— R ý m a ř o v s k ý —

horizont

Čtrnáctideník regionu Rýmařovska



číslo 17/2011

vyšlo 23. 9. 2011

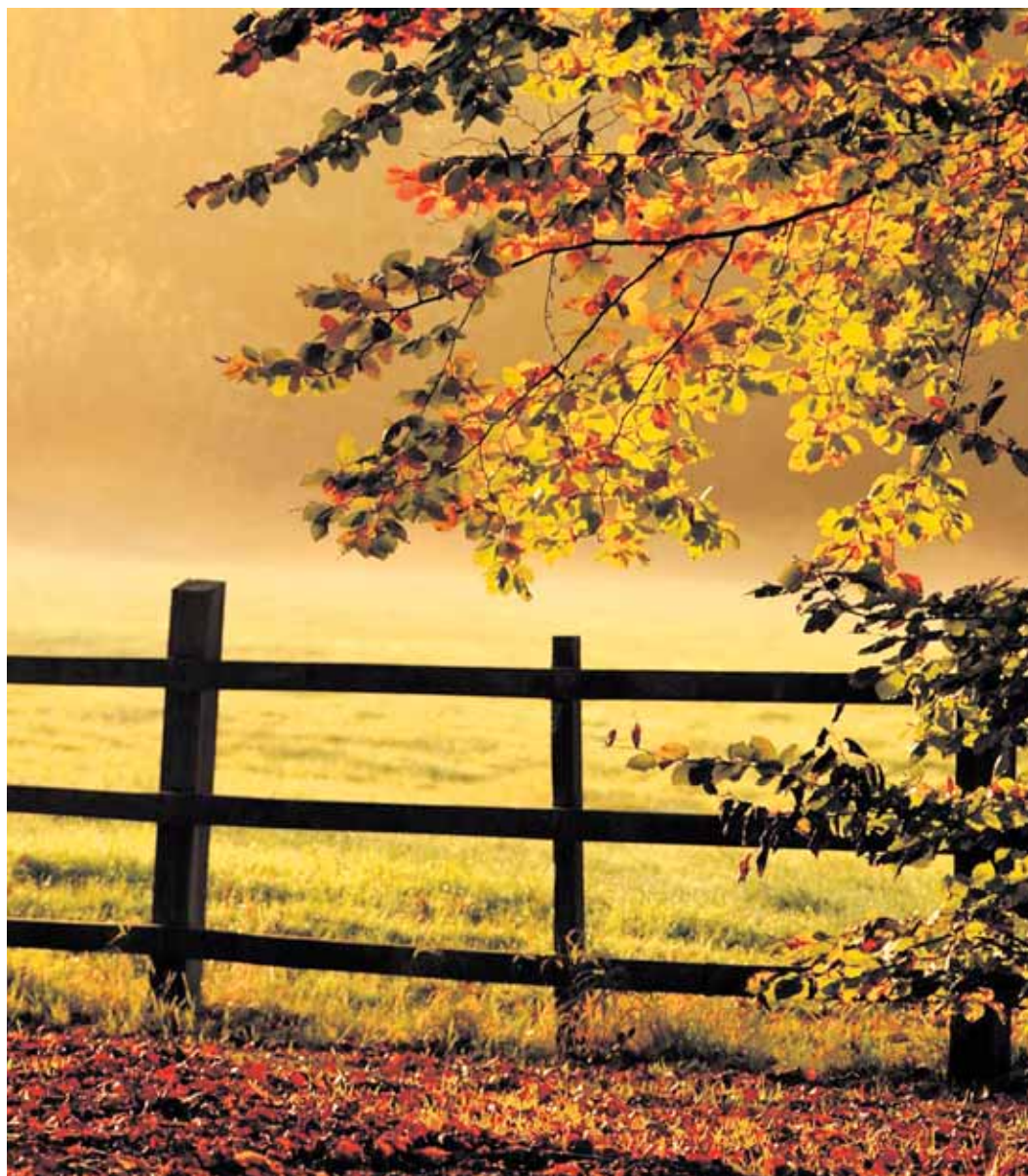
cena 15 Kč



Klienti z denního centra Kouzelná buřinka dostali darem nový dřevěný altán



Kynologové uspořádali ve Skalách závod v poslušnosti a dovednosti



ročník XIII.



Za historií Flemmichovy továrny na hedvábné zboží



V muzeu vystavují do 9. října fotografové Výtvarného sdružení Octopus Rýmařov



Letošní Padesátku absolvovalo dvě stě čtyřicet tři účastníků

Pár slov... o seriálech

*Milé dívky, milé dámy, milé ženy, / mějte dveře dneska tuze dobře uzamčeny. / Lépe nevycházet z bytu. Zamkněte si pěkně svůj dům, / cítíte to zvláštní fluidum? / Blíží se k vám zloděj citů. // Zdá se, že patří vám, je těžké odolat, / když řekne: „jsem tak sám“, když řekne: „mám tě rád“, / srdce vám roztrhá, rozlomí na půlky, / když řekne: „I love you“, pod tím jdou titulky. Marek Eben snad promíne malou výpůjčku z jeho písničky *O filmových milovnicích*, jíž otevírá své zamýšlení, které však bude mířit i do řad mužských diváků a soustředí se na „light“ verzi filmů, na seriály.*

Snad každý z nás na ně denně naráží, kromě jejich přirozeného média - televize, se na nás valí ze stránek novin a časopisů, kupujeme je na rozličných obrazových nosičích, stahujeme a streamujeme z internetu, leckdy o nich, zpravidla v jejich počátcích, vášnivě debatujeme, prožíváme virtuální životní peripetie jejich hrdinů, relaxujeme u nich, protože nevyžadují zdaleka takovou míru spoluúčasti nebo intelektuálního ponoru jako filmy, zkrátka a dobře seriály plíživě obsadily významné místo v našich životech a vědčíme jim za mnohé - například pirát *Sandokan* po mém soudu vnesl do Rýmařova počátku 80. let 20. století první závan svobodného podnikatelského ducha, neb v tehdejší LŠU bylo možno za pár korun získat na tričku otisk jeho podobizny s mečem nad hlavou, a to navzdory centrálně řízené ekonomice, jíž byly cizí pojmy jako merchandising či product placement. S trochou nadsázky si trůfám upravit známý výrok Karla Marxe o náboženství a konstatovat, že seriály jsou opiem lidstva (alespoň toho domestikovaného televizí), koneckonců, jak před nějakým časem napsala kolegyně ZN, televize dnes zastává funkci domácích bůžků či oltářů, jimž pravidelně obětujeme (přínejmenším svůj čas).

Mladší příbuzní seriálů, severoamerické soap opery a jihoamerické telenovely, pak dovedly koncept nenáročného zábavy až k nesnesitelné lehkosti. Znáte to sami - jeden z hrdinů telenovely měl v díle 955 nehodu a leží v bezvědomí v nemocnici. Další 10 dílů můžete, jsouc třeba na služební cestě či dovolené, klidně vynechat, protože se hned tak neproberete (navíc součet času záběrů, v němž bude jeho nehybné tělo napojené na přístroje a jeho partner/ka budou srdceryvně štkát a volat jej zpět do života, vydá na jeden celý díl). Skoro najisto můžete počítat s tím, že až se probudí, bude trpět celkovou nebo částečnou amnézií, a než se rozpomene, uběhne dalších minimálně 10 epizod, takže navrátíte-li se ke sledování až v epizodě 975, vůbec nic se nestane, stále vstupujete do důvěrně známého prostředí, mezi své hrdiny, kteří jsou i nadále hrdiny, stejně jako padouši zůstali padouchy, navracíte se k jistotám, které potřebujete.

Sledování těchto marketingových produktů se zdá být nevinnou zábavou, ale pokud sestoupíme hlouběji pod jejich povrch, zatrne nám, protože zdaleka nejsou, čím se zdají být. Jen toho času, co spolykají - přijímáte-li třeba TV Barrandov, nemohli jste nenarazit na německou telenovelu *Sturm der Liebe*, která v současné době čítá již přes 1370 epizod po 60 minutách, a jejím sledováním můžete strávit před obrazovkou 57 celých dní. Úctyhodné číslo!

Kolik rodinných rozbrojů již kvůli seriálům nastalo! Ve stejnou dobu, kdy se oddáváte bouří lásky, můžete totiž křížovat USA na Harley s *Odpadlíkem* Reno Rainesem, nechat se unášet v náručí Supermana ve *Smallville*, ulehčit žaludku od oběda při sledování *Faktoru strachu* nebo být již šestou sérií *Ztraceni*. Pokud přetahovanou o dálkové ovládaní nakonec vyhrajete, prožitek vám stejně znepríjemní reakce vaší drahé polovičky - mužská část rodiny se bude cynicky pochechtávat při několikaminutových záběrech na *Esmeraldu* plačící (radostí?, hrůzou?) z toho, že opět vidí; naopak její ženská část zase nikdy nepochopí rozechvění mužů z toho, že *Zefram Cochrane* konečně úspěšně vyzkoušel warp pohon nebo že *Sedmá z devíti* - terciární doplněk unimatrice nula-jedna - nepodlehla svodům *Pohotovostního zdravotnického hologramu* (PZH).

Seriály nám navíc velmi zužují životní prostor a vnášejí do našich životů strach. Představte si, že jste skončili v nemocnici, v níž léčí

doktor *Mark Sloan* - můžete mluvit o štěstí, že neskončíte na márnách jako oběť některého z vrahů, kteří jsou mu v patách. Bydlet v *Midsomeru* je stejná „výhra“, jako být přítelem *Jessicy Fletcher* - pravda, v jejím případě by o vás alespoň napsala jeden ze svých příběhů. Onehdy jsem jel po německé dálnici, našťastí pouze v roli spolujezdce, a místo abych si užíval kvalitní povrch a jízdu, o jakých se nám na D1 ani nezdá, rozhlížel jsem se kolem sebe v panické hrůze, že zahlédnu bílo-zelené auto s nápisem POLIZEI, za jehož volantem bude sedět *Semir Gerkhan*, protože kde se tento superdrsný, nerozbitný a recyklovatelný polda z *Kobry II* objeví, tam vždy vybuchne nejméně 10 aut při hromadné kolizi.

Zkrátka a dobře, lépe se jim vyhnout a nezačínat si s nimi. Já jsem v tomto směru zářným příkladem a jsem vůči seriálovým svodům takřka imunní, a tak bude jistě jen a jen dílem podivné a nevypočitatelné náhody, že mám v práci nerezový termohrněk s logem i nápisem *Battlestar Galactica* a doma sadu whiskovek *STAR TREK* pro Mr. Spocka a Jima Kirka. Stejná náhoda bude jednou dozajista moci za to, že až si pořídím psa, bude to bígl se jménem Porthos, přesně takový, jakého měl kapitán Jonathan Archer z vesmírné loď *Enterprise*. A věřím, že se snad už záhy odnaučím říkat *Teal'covo* oblíbené „vskutku“ a nebudu se loučit s přáteli vulkánským pozdravem „*Žijte dlouho a blaze*“. Teď ale na realizaci podobných předsevzetí není čas, musím jít stáhnout osmnáctý díl čtvrté série *Eureky*, devátý díl druhé série *Haven* a osmý díl třetí série *Warehouse 13*. Také bych měl konečně zhlédnout třetí sérii *Země - poslední konflikt*, takže - *Ať vás provází síla!* VlaSt

V tomto čísle najdete

Aktuálně z města

Můžete opět odevzdat svůj autovrak str. 3

Zdravotnictví

Záchranáři se podílejí na projektu
První pomoc = šance na život str. 4

Dálkový výslech

Bleskové rozhovory na dálku - s Jaroslavem Chytilým str. 4

Školství

Týden středoškoláků města Rýmařova str. 5

Historie jednoho domu

Flemmichovo město ve městě str. 6

Organizace a spolky

Altánek pro Kouzelnou buřinku str. 8
Pozvánka na Poutní koncert sborů v chrámu sv. Michaela str. 8

Z okolních obcí a měst

Ryžovišťáci „Dole v dole“ str. 10
Život má mít hloubku str. 10
Tvrdkov bude otevírat dětské hřiště str. 11

Infoservis Střediska volného času

Nabídka zájmových kroužků SVC str. 12

Městské muzeum

Výstava fotografií Výtvarného sdružení Octopus Rýmařov str. 16

Městská knihovna

Týden knihoven str. 17
Pozvánka na besedu se spisovatelem
Vlastimilem Vondruškou str. 17

Naše listárna

Den obce nemusí být dnem „draze promarněným“ str. 18

Zajímavost z přírody

Kůrovec a Jeseníky - jak to spolu souvisí str. 19

Sport

Letošní Padesátka prověřila zdatnost i těch nejmenších str. 20

Aktuálně z města

Můžete opět odevzdat svůj autovrak

Městský úřad Rýmařov ve spolupráci s firmou ŽDB Group, a. s., Bohumín organizují již tradiční sběr autovraků (vozidel určených k likvidaci)

Místo sběru: Rýmařov, areál firmy Mitáček (bývalé ČSAD)

v úterý 11. října 2011 v době od 11 - 15 hod.

Likvidace kompletního autovraku při odevzdání na místě sběru je **BEZPLATNÁ!!!**

Poplatek za nekompletní autovrak:

- chybějící motor 600 Kč
- vozidlo musí mít kola nasazená na nápravě, za každé chybějící kolo (kromě rezervy) účtujeme poplatek 100 Kč

Potřebné doklady:

- majitel vozu: velký technický průkaz + občanský průkaz
- ostatní osoby: plná moc od majitele vozidla jako souhlas k likvidaci (nemusí být notářsky ověřena) velký technický průkaz vozidla občanský průkaz

Majitelé (nebo doručitelé) takto předaných autovraků obdrží na místě od ŽDB Group, a. s., Bohumín (vlastníci souhlas KÚ Moravskoslezského kraje pro sběr, výkup a využívání autovraků a ostatních dopravních prostředků) **Potvrzení o převzetí autovraku do zařízení ke sběru autovraků**, doklad potřebný pro vyřazení vozidla z evidence motorových vozidel.

Majitelům nepojízdných vozidel nabízíme odvoz vraku z místa jeho odstavení. Zájemci o tuto službu se mohou přihlásit do 10. října 2011 na telefonním čísle 604 228 312, kde budou zapsáni do pořadníku. Potvrzení o převzetí vozidla k likvidaci bude vystaveno řidičem ihned na místě po předložení výše uvedených dokladů + úhrady poplatku za odtah ve výši 200 Kč/kompletní vozidlo (nekompletní za příplatek viz výše).

Využijte této pohodlné možnosti ekologického odstranění vašeho nepojízdného vraku, protože jediné s protokolem, který vám při sběrovém dni bude vystaven, máte zaručeno bezproblémové vyřazení vozidla z registru.

Bližší informace vám poskytne Milan Rozsival, pracovník MěÚ Rýmařov, na tel: 554 254 314, 777 254 119 a ŽDB Group, a. s., Bohumín, provoz Recyklace, na tel.: 596 083 671, 596 082 673, 604 228 312, 604 228 455.

Jedna paní povídala

Stromy, které rostou až do nebe

V článku odboru Životního prostředí a regionálního rozvoje Sídliště Příkopy v novém hávu, který vyšel v Rýmařovském horizontu č. 14/2006, tedy v roce dokončení revitalizace tohoto sídliště, se mimo jiné praví, že „...velké množství práce bylo uděláno v souvislosti s výsadbou veřejné zeleně. Několikrát byl za pomoci odborníků (Ing. Alžběta Vepřeková a pí Hamplová) zhodnocen a upraven návrh dosadeb tak, aby celkový vzhled a dojem byl co nejlepší a byly respektovány zájmy obyvatel i místní klimatické podmínky. Celkem bylo vysazeno cca 90 ks stromů a 300 ks keřů. Z mnoha druhů

můžeme jmenovat např. lípu, třešň, jablň, jedli, smrk, javor, buk, dub či jírovec. Z keřů potom růži, dřívák, dřín, jalovec, tis, vavřík, šefřík, kalinu a lísku.“

O tom, zda byla výsadba zeleně, zejména stromů, realizována tak, aby celkový vzhled a dojem byl co nejlepší a respektoval zájmy obyvatel, by se dalo polemizovat. Proč o tomto tématu diskutují občané našeho města dnes, po pěti letech od dokončení revitalizace sídliště Příkopy? Zřejmě proto, že neuplyne tak dlouhá doba, kdy stromy vysazené u štítových stěn dosáhnou svými větvemi na nově zateplené a zrekonstruované fasády panelových

domů a vítr a místní klimatické podmínky udělají své. Konkrétně dva metry od štítové stěny jednoho z panelových domů na sídlišti Příkopy byly v rámci revitalizace vysazeny vedle sebe lípa a dub letní. Lípa i dub dorůstají výšky kolem 30 - 45 metrů s průměrem koruny až 35 metrů. V těsné blízkosti jiného domu na tomtéž sídlišti byl vysazen smrk. Pokud odborníci na výsadbu zeleně, která jistě stála nemalé finanční prostředky, plánovali po určitých letech stromy vykácet a nahradit je jinými, pak je asi vše v pořádku. Pokud se však jedná o přehmat „odborníků“ či výsadbu za každou cenu,

mělo by město tento fatální nedostatek urychleně napravit, než bude pozdě.



odpovídá vedoucí odboru ŽPaRR František Čermák

K otázce mohu jen potvrdit, že výsadba byla provedena podle návrhu uvedených odborníků. Obecně, štítové zdi jsou jedno z mála míst, kde v husté zástavbě stromy vadí nejméně. Vysazené stromy budou vhodným výchovným řezem tvarovány tak, aby na daném stanovišti mohly s perspektivou růst.

odpovídá zahradní architektka Alžběta Vepřeková

V roce 2006 jsem byla oslovena pracovníky Městského úřadu v Rýmařově, abych pomohla s výsadbou již nakoupených a dovezených stromů. Podle informací, které jsem tehdy obdržela, bylo nutné všechny vysadit na sídliště Příkopy, jelikož byly zakoupeny za dotace z Evropské unie. Místo výsadby pro takovéto množství stromů by-

lo vybráno tak, aby způsobily co nejmenší problém nejen obyvatelům sídliště, ale i údržbě zeleně, kanalizaci a rozvodům elektřiny. Při takovém množství stromů se však ne vždy podařilo vyhovět všem kritériím. Dle mého názoru projektant neodhadl kapacitu osazované plochy nebo nemá dostatečné informace o odrůdách stromů, kte-

ré navrhl, nebo sídliště Příkopy osobně ne navštívil a neměl představu o modelaci terénu. Osobně bych za dvě třetiny peněz utracených za stromy nakoupila vzrostlé keře, které se obtížněji zcižují a které mohly sídliště zdobit a nepřekážet dnes ani v budoucnu jako zmiňované vzrostlé stromy.

Zdravotnictví

Záchranáři se podílejí na projektu První pomoc = šance na život

Pět desítek záchranářů ÚSZS MSK se zapojilo do projektu „První pomoc = šance na život“. Jeho cílem je ovlivnit mladou generaci systematickou výukou první pomoci prostřednictvím předání teoretických znalostí a praktických dovedností nutných pro záchranu života. Projekt také informuje o možnostech a důležitosti protitruznové prevence.

Cílovou skupinou jsou žáci osmých a devátých tříd základních škol v Moravskoslezském kraji. Výuka probíhá přímo na školách, jež se do projektu zapojily. Žáci budou v první pomoci proškoleni profesionálními zdravotníky. Zapojení záchranářů, kteří mají s touto problematikou takřka každodenní zkušenost, lze považovat za velmi přínosné a přispívající k větší atraktivitě výuky.

Realizace projektu je naplánována na období od 1. 7. 2011 do 30. 6. 2012. Samotná školící činnost na školách byla zahájena



evropský
sociální
fond v ČR



EVROPSKÁ UNIE



MINISTERSTVO ŠKOLSTVÍ,
MLÁDEŽE A TĚLOVÝCHOVY



OP Vzdělávání
pro konkurenceschopnost

INVESTICE DO ROZVOJE VZDĚLÁVÁNÍ



6. září. Do projektu jsou zapojeny základní školy z Moravskoslezského kraje - okresů Frýdek-Místek, Karviná, Nový Jičín, Opava, Bruntál i z Ostravy. Celkový počet dětí, které budou postupně proškoleny, je odhadován na zhruba dvanáct tisíc. Školení probíhá v jednodenním šestihodinovém bloku a lektory jsou v převážné většině profesionální záchranáři ÚSZS MSK s bohatou praxí, získanou ve výjezdových skupinách záchranné služby.

Proškolování žáků základních škol v MSK ve výuce první pomoci je financováno z projektu v rámci globálního grantu CZ.1.07/1.1.07 Zvyšování kvality ve vzdělávání v kraji Moravskoslezském Operačního programu Vzdělávání pro konkurenceschopnost, spolufinancovaného

ze státního rozpočtu ČR a Evropského sociálního fondu. Samotný projekt realizuje Kvalifikační a personální agentura, o. p. s., která byla založena v roce 2000 jako obecně prospěšná společnost a aktuálně se zabývá zejména vzděláváním a realizací projektů financova-

ných z ESF. Školení první pomoci provádí společnost již několik let.

Základní školy v Moravskoslezském kraji, které mají o školení zájem, ale dosud se k projektu nepřihlášely, tak mohou učinit na tel. čísle 558 532 303, 602 804 280 nebo e-mailem na adrese kapa@kapa-ops.cz. Bližší informace lze také nalézt na internetové adrese www.kapa-ops.cz.

PhDr. Lukáš Humpl,
tiskový mluvčí ÚSZS MSK



Dálkový výslech

Jaroslav Chytil

Věk: 74 let

Povolání: důchodce (dříve povolání: technik-ženista)

Záliby: regionální historie

Zvláštní znamení: za prvé absence závistivosti, což je klad i zápor, neboť závist může motivovat, za druhé schopnost předvídat, co se vzápětí stane (děja-vu)



Jaká je první věc, kterou spatříte po probuzení?

Nerad, ale přece každodenně, než otevřu oči, můžu hádat, kde jsem včera ulehl. Asi 40 let jsem spal převážně ve spacím pytli, a tak odhaduji, zda ležím na pon-

ku v dílně-kanceláři s oknem k pardubickému krematoriu a za chvíli začne první obřad s nezbytným hudebním doprovodem a bude se opakovat do večera, a nebo jsem s pytlek přimrzlý kdesi na Dunaji k lodní plachtě? Jsou horší varianty, jako je nocleh v opuštěném kostele na Šumavě, kdy mi do spacáku spadl kus fresky s podobou archanděla Uriela...

Jsem doma v Lomnici, v domě, kde bývala márnice, a tak svěže vylézám z postele, vycházím za dům, odkládám „úplně ponožky“, brouzdám se mokrou trávou, do které ulehám a „knajpuji“, mrskám rukama i nohama a do obličeje se mi směje kocour Plch. Do sprchy se mnou už nejde, mizí ve sklepním pelišku.

Co byste si za poslední měsíc zasloužil odměnu?

Odměnu bych zasloužil za každodenní odvahu k této činnosti.

Co byste si pořídil, kdybyste byl opravdu bohatý?

Být bohatý, zřídil bych si posilovnu pro nejhorší blátivé měsíce.

Jakou knížku máte rozečtenou na nočním stolku?

Žádnou knihu na stolku nemám, dávno jsem už nečetl žádnou beletrii, na to je u nás manželka a ta mi pak vše vypráví, asi tak dvěma větami. Stejně je to s mnoha pořady v TV. Já čtu jen tzv. historická fakta, z nichž mnohá odkládám záhy pro jejich fantasmagorie a zjevnou přitroublost. Pravda, mám dlouho rozečteného třeba R. Rolanda a M. Gorkého, ale i na ty by mělo „časem dojít“. Geniální je myslím S. Exupéry, který mě fascinuje, něco jako třeba Novosvětská. Až se toho zážitku bojím.

Které jídlo byste nikdy nepožil?

Vlastním „hluch“ a též jídlo mne neoslovuje, celý život jsem se živil salámy, jím a piju - až na kyselá mléka - téměř vše, leč bez prožitku, co mají jiní.

Co obdivujete na ženách?

Obdivuji mimo jejich duše i ten „obal“, zvláště ten dobře provedený, ale i tento obdiv klesá při snaze vláčet mne nákupním sře-

diskem s horami zbytečností, „co by se mohly hodit“. Hluboko ve mně skrytý lodní strojník by pookřál v oddělení kovu, ale tam ženskou nedostanete!

Co vás dovede rozžhavit doběla?

Vytočit mne dokáže blbost spojená často s nadutostí a nekulturností.

Kdy jste netrpělivý?

Střídá se u mne netrpělivost s hanáckou rozvážlivostí, to překvapuje, ale lidé z Velkého Týnce prý jsou tím proslulí.

Jste „rýmařovská duše“?

Ano. Rýmařov. Poprvé 17. 8. 1945. Město plné papírů, rozbitých oken a lidí s trikolórami. Pak noc v Lomnici za kulometné palby ze tmy a podobné odpovědi též do tmy těžkým kulometem stojícím na stole. Ležel jsem za kamny ve škvíře. Ráno bylo kalné, s mrtvými. Nevěříte? Já to zažil. Po letech jsem se v Rýmařově ženil a díky tomu píšu v místnosti, odkud dával šetrně do tmy zmíněný kulomet Schwarzlos.

Školství

Týden středoškoláků města Rýmařova v rámci oslav 20. výročí založení Soukromé střední odborné školy PRIMA, s. r. o., s mezinárodní účastí partnerských škol, pod záštitou města Rýmařova



PROGRAM

4. 10. 2011

- 13.00 Jazyková soutěž
- 14.00 Slavnostní zahájení oslav Týdne středoškoláků (nám. Míru)

5. 10. 2011

- 10.00 Ekokonference - Gymnázium Rýmařov (kino)
- 10.00 Netradiční závod tříčlenných družstev (zahradka Hedvy)

6. 10. 2011

- 14.00 Setkání bývalých a současných pedagogů SSOŠ Prima
- 15.00 Slavnostní raut k příležitosti 20. výročí SSOŠ Prima
- 17.00 STŘEDOŠKOLÁK 2011 - soutěž (kino)
- 19.00 Slavnostní ukončení Týdne středoškoláků (náměstí Míru)

Střelecký kroužek Gyrym Gymnázia Rýmařov ve školním roce 2010/2011

V kroužku Gyrym pracovalo v průběhu školního roku na dvacet dětí v dorosteneckém a juniorském věku. Osm závodníků se nominovalo alespoň na jeden z vrcholných střeleckých podniků, dalších pět se účastnilo regionálních závodů a ostatní s námi na střelnici stříleli pro radost. Nejúspěšnější závodníci zůstávají

Jitka Ježková, která je zařazena v juniorské A reprezentaci a v reprezentačním žebříčku žen pro rok 2012 figuruje na sedmém místě. I přes náročné studijní povinnosti v prvním ročníku vysoké školy si udržuje formu a na mistrovství ČR 2011 ve sportovní pistoli 30+30 ran skončila na čtvrtém místě, hned za finalist-

kami a držitelkami stříbrných medailí z letošního mistrovství Evropy.

Jaroslava Ježková kráčí ve šlépějích své starší sestry a v letošním roce splnila limit pro zařazení do juniorské A reprezentace. Celkově v reprezentačním žebříčku juniorek skončila v disciplíně sportovní pistole 30+30 ran šestá. Nutno poznamenat, že v juniorské kategorii děvčát je velká konkurence a každá z reprezentantek až do šestého místa je schopna svými výkony postoupit mezi osm nejlepších do finále ME (škoda že z každé země mohou startovat pouze tři závodnice).

Co do medailových pozic je naší nejúspěšnější závodnicí Magdaléna Žváčková, která se v dorostenecké kategorii stala vítězkou Českého poháru talentované mládeže 2011 a získala bronz na mistrovství ČR 2011.

Radomír Šemnický rovněž získal několik pěkných finálových umístění, na MČR 2011 skončil v disciplíně sportovní pistole 30+30 ran na čtvrtém místě. Především však byl platným členem medailových družstev. Nominací na vrcholné střelecké podniky Českého střeleckého svazu prošly také Nikola Gajdušková, Michaela Šemnická a Kristýna Vepřeková. Celkem jsme v družstvech na MČR 2011 získali tři tituly, jedno druhé a jedno třetí místo.

Lenka Henychová svými výkony získala věkovou výjimku a byla jako nejmladší účastnice nominována na Český pohár talentované mládeže, kde úspěšně reprezentovala a v konkurenci závodnic s mnohem většími zkušenostmi zůstala pouhá dvě místa od postupu do finálového závodu. *Štefan Janošák*



Úsměvně

Nejde o život, jde o houby



Se zájmem jsem si přečetla v předšlém čísle Horizontu zajímavosti o houbách, čtivě napsaný článek pana inženýra Marka. Nedalo mi to, protože letos jaksi nerostou, abych nepřipojila alespoň několik vět.

Češi milují sbírání hub, jen málo národů je však sbírá tak masově. My to bereme jako zálibu, někdy vášeň, někdy skoro sport. Český lid po Bílé hoře skladoval Bibli kralickou, teď má každá slušná rodina významný spis Pilát a Ušák: Atlas hub.

Pro laika je dvojice Pilát a Ušák asi něco jako Voskovec a Werich, Bob a Bobek, Laurin a Klement, Rimskij a Korsakov, Guth a Jarkovskij

(!). Ale zmiňovaná dvojice autorů atlasu hub má v rukou klíč k životu a smrti. Nepoznáš - zaplatíš!

Některé houby jsou jedlé, další nejedlé, jiné jedovaté, ale po dlouhém vaření ne, možná ne. Taky mohou být těžko stravitelné; jak upravené? Smažené, pečené, naložené, sušené, zmražené, vařené. Maryša by se mohla zbavit nepohodlného ženicha smaženicí. Houbám lid vesnický říkal „maso lesa“. Když prý rostly, očekávala se válka.

Rusové, Poláci, Slovinci a Ukrajinci vesele houbaří, v Kanadě komerční využití hub vytvořilo průmysl.

A dokonce miliónový! My jsme pilní samozásobitelé. Jakmile skončí deště, vyrazíme do lesů s celými rodinami. Je to i činnost adrenalinová. Většinou máme pak večeri dobrou, může být také poslední. Někde se pořádají houbové festivaly, jinde se lovci chlubí svými úlovky o víkendu v televizi. Zamysleli jste se někdy nad tím, jak krásná jména houby mají?

Počasi je na houby, politická situace je na houby, práce a plat taky. - Jdem na ně!

Ale houby jsou skvělé. A jestli se to někomu nelíbí, je mi po tom houby.

Ši

Historie jednoho domu

Flemmichovo město ve městě

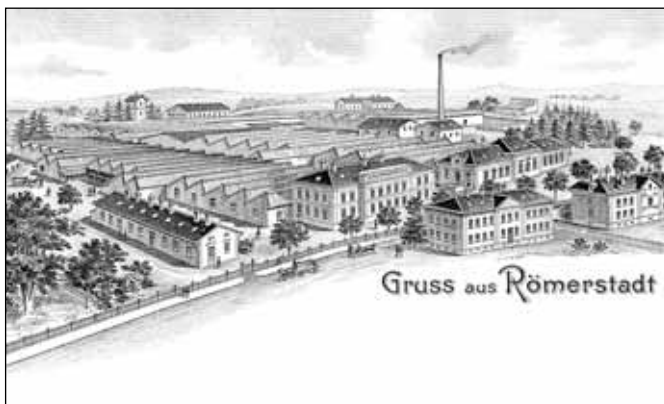
V rubrice Historie jednoho domu jsme už jednou udělali výjimku, když jsme namísto „jednoho domu“ zaměřili pozornost čtenářů k „jedné soše“. I tentokrát by měl název rubriky znít jinak, nejspíš „historie jedné továrny“, neboť v případě historického objektu Ferdinanda Flemmicha a jeho potomků se nedá hovořit ani o „jednom domu“ či vile, ale o celém komplexu budov, které tito podnikatelé v Rýmařově nechali postavit v souvislosti se založením své továrny na hedvábné zboží.

Osobnosti rýmařovských Flemmichů, jejichž jméno zůstalo v živé paměti starousedlíků a dodnes je uloženo i v místním názvu Flemmichovy zahrady (později zvané zahradou Hedvy), tzv. „Flemdy“ či „Flemišky“, jak areál nazývá obecná řeč, poskytují námět na celý román. Byl by to příběh o velkém, takřka utopickém snu, který dokázali tito podnikatelé celá desetiletí naplňovat, udržovat při životě navzdory těžkým létům hospodářské krize i války a jež zhatil teprve rok 1945.

O Flemmichově továrně coby významné součásti historie zdejšího textilnictví podrobně pojednává Mgr. Jiří Karel v jedné z kapitol celobarevného vydání RH 23-2007. S odkazem na jeho text zde nebudeme věnovat mnoho místa historii rodu Flemmichů ani produkci jejich továren, ale zaměříme se spíše na objekty továrny jako takové, resp. na komplex budov, který Flemmichové vystavěli v Rýmařově na pozemcích podél Janovické (dnes Sokolovské) ulice, a zvláštní pozornost věnujeme domu, v němž bydleli.

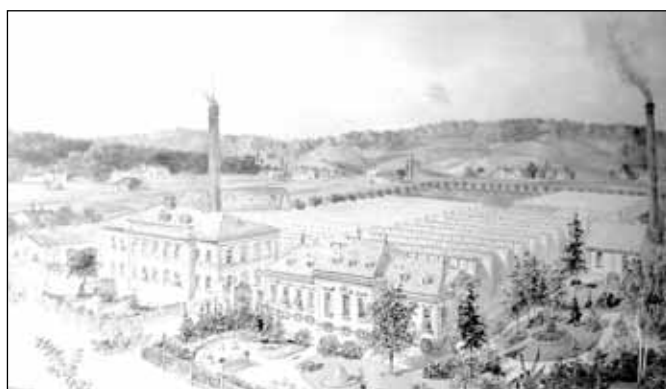
Punc románovosti dodává osudům rýmařovských Flemmichů nejedna zajímavá historika, spoje-

ná s jejich příchodem do města, ale i tragické vyústění života Otty Flemmicha. Ferdinand Flemmich, zakladatel rýmařovské textilní továrny, přišel do města v roce 1871 jako podnikatel znalý svého oboru a pokračovatel rodinné tradice. Soukeníci Flemmichové se v naší oblasti usadili již v 17. století, nejprve v Krmově, kde se roku 1807 narodil Antonín Flemmich. Ten se vyučil tkalcem ve Vídni a zde také založil firmu, jejíž název nesl jeho jméno i poté, co ji převzali jeho potomci: A. (Antonín) Flemmich's Söhne neboli A. Flemmicha synové. Vídeňský podnik po otci Antonínovi převzal syn Karel, zatímco druhý syn Ferdinand hledal štěstí na Moravě. Nejprve v Potštátě, který se mu ovšem nejevil dostatečně perspektivní, a nakonec v Rýmařově.



Flemmichova textilka kolem r. 1915

Není bez zajímavosti, že na vstupu Ferdinanda Flemmicha do Rýmařova měla zásluhu náhoda, a to hned dvakrát. Poprvé, když mu jeho malý syn Vilém náhodou přinesl výstřížek z novin, v němž stál „inzerát“ okresního hejtmána Boeseho: „Günstige Fabrikplätze zu haben in Römerstadt, Mähren.“ - tedy že Rýmařov poskytu-



Flemmichova továrna na obraze neznámého autora

je příhodné plochy pro výstavbu továren. Podruhé náhoda zařadovala, když Flemmich do městečka osobně přijel, aby si ony plochy prohlédl. Nejvíce se mu zamlouvaly parcely u Janovické ulice, ovšem mělo to háček - věčné břemeno v podobě starého dře-

Zahájení provozu továrny tak bylo „posvěceno“ školní oslavou, což podle slov Ferdinandova syna Viléma přineslo textilce štěstí.

Flemmichovu továrnu skutečně čekalo několik desetiletí prosperity a rozvoje. Rozsah obhospodávaných ploch i promyšlenost továrního komplexu Flemmichů jsou fascinující, zvláště ve srovnání se současným stavem pozemků. Kromě výrobních hal samotných tkalcoven a hlavní budovy, v níž sídlily kanceláře úředníků a v patře továrníkův osobní byt, byla součástí komplexu také stolárna, zámečnická dílna, elektrodílna a sklad náhradních dílů, vlastní výroba elektrického proudu, vodárna čerpající vodu ze studny (na pozemcích továrny bylo studen několik), hospodářské budovy, dvě kotelny, v menší z budov v popředí továrny byla umístěna čistírna a v jejím sklepení byly uloženy baterie pro nouzové osvětlení továrny a také nedaleké nemocnice. Flemmichové byli díky tomu co do základních potřeb továrny zcela soběstační. Je známo, že závod měl také vlastní hasičskou jednotku.

K továrně je však třeba přičíst další objekty. O majitelích se hovoří nejen jako o schopných podnikatelích, ale také jako o lidech se sociálním cítěním. Jednoduše řečeno, zaměstnanci pro ně neznamenali pouhé výrobní jednotky. Pro stoupající počet pracovníků, který v dobách největšího rozkvětu firmy přesahoval tisícovku, byly v blízkosti továrny vystavěny v letech 1892-1928 obytné domy. Například stylový bytový dům sousedící s novodobou přístavbou gymnázia (pův. tkalcovské školy) byl postaven pro úředníky textilky, nízké domky a bytový dům na Nerudově ulici (č. 2 a 4) vznikly



Romantická zřícenina u továrny

věného kříže. Flemmich už chtěl odjet s nepořízenou, když zasáhla „vyšší moc“, konkrétně bouře, která během noci kříž vyvrátila. Flemmich díky tomu mohl pozemky koupit.

Franz Tutsch píše, že Flemmich začal s výstavbou obytného domu a první haly hned v roce 1871, lze se tedy domnívat, že dům, v němž poté bydlel, a hala stojící bezprostředně u něj patří k nejstarším objektům Flemmichovy továrny. Ta se rozběhla hned v následujícím roce. Zahájení provozu bylo rovněž spojeno se zvláštní okolností. Tutsch zmiňuje, že když byla budova hotová, měla se zrovna konat každoroční školní slavnost pod širým nebem. Protože však celý den pršelo, zdálo se, že akademie vůbec neproběhne, a tehdy navrhl okresní hejtmán Boese Flemmichovi, aby poskytl školákům svou novou halu. Ten to jako „velký přítel dětí“ ochotně přijal.

pro potřeby dělníků. Domky byly opatřeny zahrádkami a dodnes nesou něco ze stylovosti té doby.

Majitelé podniku ovšem nabízeli svým zaměstnancům mnohem víc. Franz Tutsch uvádí, že o pracovníky Flemmichovy textilky pečoval lékař s každodenní ordinací, doba, zaopatření po dobu nemoci jim zajišťovala nemocenská pokladna (pojišťovna), do níž si podle Jiřího Karla pracovníci přispívali pouhými 2 % z hrubé mzdy. Tutsch dále uvádí i fond na podporu starších lidí, podnikovou školku, v níž o děti zaměstnanců pečovaly dvě sestry, nebo tzv. konzumní spolek, který zaměstnancům zajišťoval potraviny. Ráno stačilo donést žádanku do kanceláře přednosta spolku a večer si mohli vyzvednout svůj balík. Zaměstnancům byla k dispozici také jídelna a v budově na dolním okraji zahrady Hedvy (nyní soukromý rodinný dům) byla umístěna „vanová“ lázeň. Pamětník Alfred Heinisch st., který se jako dítě osobně setkal s posledním z rýmařovských Flemmichů Ottou, vzpomíná, že do lázně chodil se svou matkou.

Při procházce areálem někdejší Flemmichovy textilky dokáže Alfred Heinisch st. popsat nejen to, kde sídlily jednotlivé dílny, ale i dřívější tvářnost celého okolí. K továrně totiž náležely také velké plochy pastvin, ovocný sad, velký skleník (jeho základy poblíž původních dělní jsou ještě patrné) a rovněž parčík s fontánou a dřevěným altánem, který se rozkládal v místech dnešní tělocvičny gymnázia. Jediným, ovšem značně zanedbaným pozůstatkem parčíku je romantická kamenná zřícenina, která měla snad podle vzoru šlechtických zahrad poskytovat poklidné místo k odpočinku a rozjímání. Dřívější úhledné posezení pod umělou půlkruhovou rozvalinou vystřídal odpadky a pubescentní malůvky.

Jak dokládají dobová vyobrazení rýmařovské filiálky A. Flemmich's Söhne, parková úprava zdobila celou průčelní část továrny podél Janovické ulice. Tě vedoucí dvě budovy, na něž přímo navazují haly tkalcoven. Podle dobového vyobrazení neznámého autora mezi oběma budovami stála zdobená kovová brána se dvěma sloupy, na pozdější litografii ovšem patrná není. Litografie, která zachycuje tovární komplex z jiného úhlu, dokládá, jak se tovární komplex rozrůstal. Kromě

obou čelních budov, menší podlouhlé budovy, v níž byl podle slov A. Heinische st. sálek pro schůze (dnes je zde prodejna bavre a spojovacího materiálu), hal, dílen, vodárny a hospodářských budov v pozadí zachycuje také budovu tkalcovské školy (dnešního gymnázia) a další, stylově podobný objekt bytového domu.

Na obou dobových vyobrazeních továrnímu komplexu dominuje dvojice čelních budov. Hlavní, patrová budova, nesoucí v průčelní nápis A. FLEMMICH'S SÖHNE, s notnou dávkou představitosti patrný ještě dnes, byla nejen budovou administrativní, ale zároveň bydlíštěm Flemmichovy rodiny. Podle vzpomínek A. Heinische st., který měl možnost byt navštívit ještě v době, kdy zde žil Otto Flemmich, tvořily byt v patře dvě ložnice, kuchyň, kterou ovládala hospodyně, a reprezentativní zasedací místnost, jež patrně představovala nejhodnotnější část celého interiéru. Místnost byla opatřena dřevěným kazetovým stropem, na stěnách byly zdobné tapety a pokoji vévodil velký dřevěný stůl. K vybavení patřil stylový nábytek, obrazy a další cennosti, které se však „ztratily“ neznámo kam po osvobození v roce 1945.



Interiér někdejší tkalcovny

Roky bezprostředně poválečné byly smutnou tečkou za slavnou flemmichovskou érou. Rýmařovský potomek tkalcovské rodiny Otto Flemmich byl jako kolaborant (textilka během války vyráběla např. padákovinu pro válečné účely) zbaven majetku a určen k překládání dřevěných klád na nádraží. Odtud jej vyreklamoval primář rýmařovské nemocnice MUDr. Julius Boese, syn okresního hejtmana Boeseho, který Flemmichy do Rýmařova přivedl. V roce 1946 Otto Flemmich v nemocnici zemřel. „To byl jeho



Hlavní budova dnes

osud. Po obsazení Rusy mohl odejít do Rakouska. Ale on tvrdil, že musí zůstat se svými zaměstnanci,“ komentuje smrt Otty Flemmicha Alfred Heinisch st.

Nad textilkou byla vyhlášena národní správa. Správců se tu vystříдалo několik, poté byla továrna znárodněna a roku 1950 přeměněna na školní tkalcovnu vychovávající kvalifikované dělníky. V roce 1953 tu pracovaly dívky z výchovného ústavu, ubytované nejprve v bývalém hotelu Thiel na náměstí a poté v budově zrušené klášterní školy sester františkánek na Sokolovské ulici. Znárodněná továrna se stala součástí textilního gigantu Henap, ale posléze se

chů v patře sloužila po roce 1945 jako sídlo kanceláře vedoucího provozu, podle vzpomínek jednoho z dlouholetých vedoucích Josefa Rozsívala byla v patře určitou dobu také místnost pro návrháře a ordinace závodního lékaře, v přízemí pak mzdové oddělení, účtárna, poštovní oddělení, výrobní kancelář a ústředna. Poté, co byla výroba v závodu zcela zrušena, ztratily objekty funkci a několik let zůstaly bez údržby. To se podepsalo zvláště na hlavní budově s kdysi krásně vybaveným interiérem, který v těch částech, jež nebylo možné po válce odnést (zdobené stropní kazety, parketová podlaha, schodiště), podlehl působení zatékající vody. Současní majitelé, kteří budovu odkoupili před sedmi lety, provádějí rekonstrukci s plánem vybudovat v patře byty a v přízemí prostor pro prodejny. Pokud se tak stane, nejlépe s ohledem na zachování stylovosti budovy, může se objekt proměnit podobným způsobem jako sousední menší stavba, v současnosti využívaná stolařskou firmou. ZN

(Literatura: Karel, J. *Osudy Flemmichů*. In: *Zlatá éra textilnictví na Rýmařovsku*, RH č. 23, 2007, s. 8-10; Karel, J. - Schallner, D. *Ornáty firmy Flemmich a jejich prezentace v Městském muzeu v Rýmařově*. In: *Textil v muzeu - Prezentovat ano, či ne? Technické muzeum v Brně, Brno, 2006, s. 44-47*; Tutsch, F. *Römerstadt und das Römerstadter Ländchen*. Verlag Adolf Gödel, Wolftratshausen, 1964, s. 118-121; Pohanka F. - Rozsival, J. - Smetana, V. *100. výročí vzniku textilního závodu v Rýmařově, Bruntál, 1990, s. 11-12 ad. Děkuji za informace Jiřímu Karlovi, Josefu Rozsivalovi a především Alfredu Heinischovi st.*)

s dalšími rýmařovskými a okolními provozy osamostatnila pod značkou Brokát Rýmařov. Flemmichův závod dostal označení 02. Po dalších transformacích fungoval pod značkou Hedva 04/2 jako tkalcovna až do revoluce v roce 1989 a ještě krátce po ní. Výroba ale nakonec byla zrušena a poslední textilnický majitel Hedva Moravská Třebová nabídl komplex k prodeji. V současnosti je továrna rozprodána mezi nové majitele, kteří jednotlivé budovy opravují a využívají pro podnikání. Hlavní budova s bytem Flemmi-

Organizace a spolky

Altánek pro Kouzelnou buřinku

Ve čtvrtek 8. září se stříhala na zahradě Diakonie ČCE páska - slavnostně se otevíral dřevěný altán, který zde byl postaven a jako dar předán klientům z denního centra Kouzelná buřinka.

Nápad postavit altánek na zahradě Diakonie, který by sloužil jak mentálně postiženým klientům Kouzelné buřinky, resp. terapeutické dílny Buřinka, tak seniorům, o něž pečuje rýmařovské středisko Diakonie ČCE, vzešel od členů výboru Společnosti pro podporu lidí s mentálním postižením Rýmařov (SPMP). Výbor oslovil se svou myšlenkou sponzory a dostal kladnou odpověď. Firma RD Rýmařov věnovala materiál a postavila hrubou stavbu, Klempřství Pipa pokrylo střechu altánu a na dokončení altánku se podíleli i klienti sociálně terapeutické dílny Buřinka pod vedením Miroslava Hanuše v rámci terapie ve stolařské dílně.

Ve čtvrtek 8. září nastal okamžik ke slavnostnímu předání altánku klientům. Na zahradě Diakonie se při této příležitosti sešli Josef Hama jako zástupce hlavních

sponzorů, starosta Petr Klouda, ředitelka rýmařovského střediska Diakonie ČCE Marcela Staňková, předsdkyně SPMP Rýmařov Anežka Přikrylová, pracovníci Diakonie, členové SPMP a samozřejmě klienti Kouzelné buřinky, kteří po přestřižení pásky společně altán poprvé otestovali. Za deštivého počasí toho dne jim posezení pod střechou přišlo vhod, stejně jako občerstvení, které sponzorsky poskytla Rýmařovská pekárna, řeznictví Anny Buxbaumové a papírnictví Jaroslavy Hákové.

Altánek stojí uprostřed travnatého pozemku Diakonie, kde by měla vzbuzku vzniknout plocha pro pracovní terapii klientů dílny Buřinka (ti se zatím uplatňují např. ve stolařské, košíkářské nebo výtvarné dílně) a také malé sportoviště. SPMP Rýmařov by zde chtěla vybudovat hřiště pro pétanque, aby Kouzelná buřinka získala prostor pro pořádání turnajů v této hře. Altán by tak měl v budoucnu sloužit jako zázemí při práci na pozemcích, při organizování sportovních akcí a společenských událostí nejen klientům

Buřinky, ale i seniorům, pro něž Diakonie pořádá setkání s opéká-

ním buřtů nebo pravidelné kavárničky. ZN



Pozvánka

Římskokatolická farnost v Rýmařově pořádá Poutní koncert sborů ke sv. Michaelovi a k uctění památky Mons. ThDr. Františka Vaňáka (28. 6. 1916 - 14. 9. 1991), 13. arcibiskupa olomouckého (1989-1991). Pouť se uskuteční v chrámu sv. Michaela v Rýmařově v neděli 25. září 2011.

Program:

- 10.30 Poutní mše svatá - celebruje J. Ex. Mons. František Václav Lobkowicz, biskup ostravsko-opavské diecéze
- 14.30 Svátostné požehnání a Te Deum
- 14.45 Koncert pěveckých sborů: SPS Bruntál - dir. Mgr. Jiřina Krystýnková, Pěvecký sbor města Vrbna - dir. Mgr. Leoš Sekanina

Římskokatolická farnost Rýmařov
pořádá

POUTNÍ KONCERT SBORŮ

ke sv. Michaelovi

K uctění památky Mons. ThDr. Františka Vaňáka
ve farním kostele sv. Michaela v Rýmařově
v neděli 25. 9. 2011
ve 14,45 hod.
ve 14,30 požehnání Mons. Lobkowicze

Program:

Pěvecký sbor města Vrbna
dir. Mgr. Leoš Sekanina

SPS Bruntál
dir. Mgr. Jiřina Krystýnková

Vstupné je dobrovolné

Dobřečovský štěk

Dne 4. září pořádal Kynologický klub Dobřečov v součinnosti se Psí školou u Koudelů klubový závod v poslušnosti a dovednosti pro kurzisty a členy KK Dobřečov. Akce se konala za pěkného počasí na cvičišti ve Skalách.

Smyslem celého závodu bylo motivovat psůvody k dobrým výkonům, aby se nějakým způ-

sobem zúročila a zhodnotila jejich snaha a to, co se za danou dobu v kurzu pro začátečníky naučili.

Soutěž posuzoval Jiří Koudela (předseda KK Dobřečov, dvojnásobný vicemistr ČSR). Pro závodníky byly připraveny pěkné diplomy a věcné ceny. Psůvodi a jejich psi byli prověřováni ze základní poslušnosti

(chování psa ve skupině osob, přivolání, ovladatelnost na vodítku, cviky: sedni, lehni, vstaň a odložení) a dovedností (překonání nízké kladiny, skok vysoký, proskok kruhem). Na závěr pro ně byla připravena speciální disciplína: libovolný cvik, kdy bylo na úvaze psůvoda, co ostatním předvede.

Soutěžící se opravdu snažili. Každý z nich si připravil různé cviky (štěkání na povel, slalom

mezi nohama, skok šplhem, proplazení rourou...) a triky (např. dej pac, udělej mrtvého, popros atd.). Na závěr je nutno velmi ocenit a pochválit všechny zúčastněné za jejich píli a snahu. Přejeme všem, aby jim jejich čtyřnozí přátelé přinášeli jen samou radost a chovali se tak, jak se na slušně vychované a vycvičené psy sluší.

*Jiřina Koudelová,
jednatelka KK Dobřečov*



Výsledky:

celkový vítěz: Šárka Koudelová + Endy (trpasličí pudl)

1. místo: Herdis Soorsk + Kafka (rhodeský ridgeback)
2. místo: Klára Sigmundová + Fox (trpasličí špic)
3. místo: Pavel Pokorný + Lucey (německý ovčák)
4. místo: Dušan Novák + Cris (kolie krátkosrstá)
5. místo: Luboš Bahulík + Argo (německý ovčák)
6. místo: Jana Štolfová + Chilly (kříženec)
7. místo: Markéta Stránská + Ozzy (Jack Russelův teriér)



Do pekárny nešel pro rohlíky

Policie šetří vloupání do prodejny pekárny v Rýmařově, které se odehrálo mezi 5. a 6. zářím. Pachatel vypáčil dveře, prohlédl kancelář a prodejnu a odcizil přes 17 tisíc Kč. To mu zřejmě nestačilo, a tak ještě vzal ze skladu kartony cigaret v celkové hodnotě přes 25 tisíc Kč. Způsobil tak škodu nejméně 43 tisíc Kč.

Zmizelo 450 metrů sdělovacího kabelu

Na železniční trati mezi Břidličnou a Valšovem zmizelo v noci z 5. na 6. září 450 metrů sdělovacího kabelu. Ten slouží ke kontrole činnosti přejezdového zařízení. Způsobená škoda činí 13 500 Kč.

Hodila se i pumpička

Garáže v Břidličné jsou častým cílem zlodějí. Vloupání do dvou garáží na Tovární ulici se událo v noci z 8. na 9. září. Pachatel vypáčil vrata, vnikl dovnitř a odnesl různé nářadí, např. křovinořez a kompresor, ale také šroubováky nebo pumpu na foukání lehátek. Způsobená škoda přesahuje 20 tisíc Kč.

Přehlédl chodkyni a nacouval do ní
V pondělí 12. září dopoledne došlo v areálu

nemocnice v Rýmařově k nehodě, při níž byla zraněna chodkyně. Řidič osobního automobilu při couvání přehlédl 80letou ženu, která šla po levém okraji silnice. Došlo ke střetu, seniorka upadla na komunikaci a lehce se zranila. Řidič jí poskytl pomoc a s kolemjdoucím mužem ji odvedl na ošetření do nemocnice.

Neposílala dítě do školy

Trest odnětí svobody až na dva roky hrozí 46leté ženě z Rýmařovska za ohrožení výchovy dítěte. Toho se měla dopustit na jaře tohoto roku, když nedbala na plnění povinné školní docházky své nezletilé dcery. Dívka během dvou měsíců zameškala 39 hodin, všechny jsou neomluvené. Matka navíc se školou ani přes urgence nespolupracuje.

Bývalý zaměstnanec chodil tajně na alkohol

Rýmařovští policisté sdělili 64letému muži podezření z přečinu krádeže. Letos v červenci měl několikrát tajně vniknout do restaurace v Malé Morávce, kde byl předtím zaměstnán, a z lednice odnášet alkohol. Majitel měl podezření, že lahve někdo krade, a tak si na zloděje počkal. Nakonec měl štěstí a u lednice přistihl svého bývalého zaměstnance.

Přivolal policisty, kterým se pak muž doznal, že byl v pohostinství krást alkohol nejméně šestkrát. Způsobená škoda činí 1 800 Kč.

Auto není trezor

O tom, že auto není trezor a zloděje lákají viditelně odložené věci v automobilech, se majitelé bohužel přesvědčí až tehdy, když je pozdě. Na neustálá varování policistů, aby nenechávali cenné věci a peněženky viditelně odložené ve vozidlech, mnozí nereagují. Pachatelé přitom dokážou využít i několika málo minut, aby do zaparkovaných vozidel vnikli.

V Rýmařově 14. září stačilo zloději necelých 15 minut, kdy se majitel vzdálil od svého zaparkovaného vozidla. Pachatel rozbil okno a vzal peněženku položenou na sedadle. V ní byla uložena finanční hotovost 5 tisíc Kč, doklady a platební karta.

Rozbil okno a vybral dodávku

Vloupání do vozidla se stalo o den později také na Školním náměstí. Neznámý pachatel rozbil okno zadních dveří transportéru a vnikl dovnitř. Odcizil stavební vrátek, vrtací kladiva, prodlužovací kabel, notebook, trezor a další věci. Majiteli vznikla škoda ve výši 69 tisíc Kč.

Z podkladů komisařky por. Bc. Pavly Tuškové

Akce hradu Sovince

1. a 2. října: Tajemství staré almary, Lapkové a kapsáři při práci na loupežnické stezce

Právo útrpné s mučením šizůnků a zlodějí
Netradiční prohlídky hradních zákoutí se scénkami sdružení Dědictví
Šermířské příběhy a pohádky skupiny šermu Allegros
Orientální tanečnice Nela

Šermířské pohádky:

- 11.20 Popelák - veselá šermířská pohádka
- 13.20 Loupežnická pohádka - komediální pohádka loupežnické chasy, hraná pokaždé jinak
- 15.30 Pepouš - šermířská parodie na jednu známou pohádku

Z okolních obcí a měst

Díky pomoci Lesů ČR získala Stará Ves dětské hřiště a opravený pomník

Zajímavější a příjemnější hodiny tělocviku i volná odpoledne čekají v právě začínajícím školním roce děti ze Staré Vsi. Společnost na školní zahradě jim totiž bude dělat nová šplhací sestava s pevnými i provazovými žebříky, ručkovadly, hrazdami, šplhacími tyčemi a vysněnou horolezeckou stěnou.

Rekonstrukce zahrady u Základní a mateřské školy ve Staré Vsi začala v květnu letošního roku. Byla rozdělena do dvou etap, které jsou financovány z více zdrojů. První etapa obnášela vybudování východní části hřiště a přišla asi na 440 tisíc korun. Nejvýznamněji na ni přispěly Lesy České republiky (částkou 154 tisíc korun) a nadace Partnerství (částkou 200 tisíc korun). Druhá etapa, zaměřená na úpravu západní části zahrady, by měla být realizována příští rok na jaře a zajištění jejího financování je zatím otevřené.

„Budeme rádi, pokud nám podnik Lesy České republiky zůstane i nadále nakloněn. Spolupráce s ním byla velmi příjemná, vstřícná a hlavně rychlá,“ pochvaluje si ředitelka ZŠ a MŠ Stará Ves Eva Staňková. Slavnostní otevření celé nově zrekonstruované zahrady je plánováno na červen 2012.

„O účast na rekonstrukci školní zahrady jsme

byli požádáni loni na podzim a přispěli jsme na ni z prostředků Programu 2020, kterým podnik celostátně podporuje veřejně prospěšné funkce lesů,“ vysvětlil Pavel Koždoň z Lesní správy Lesů ČR Janovice. S budováním dětských hřišť už mají na této lesní správě zkušenost, protože v roce 2009 vytvářeli podobné hřiště za zhruba 187 tisíc korun poblíž svého sídla v Janovicích, v tamním zámeckém parku. „Hřiště s akátovými skluzavkami, houpačkami,

na pružině využíváme nejen my při akcích naší lesní správy v rámci lesní pedagogiky, ale stalo se neoddělitelnou součástí zámecké zahrady i pro veřejnost,“ doplnil Pavel Koždoň. Novou podobu školní zahrady - místa pro všechny generace - si navrhovali občané Staré Vsi sami. V rámci dvou komunitních sezení hledali nejlepší nápady, nejvhodnější rozčlenění prostoru, způsob realizace a hlavně společnou ochotu a snahu něco dokázat. Do projektu byly zapojeny i děti, sružení rodičů, architektka a zástupci dalších organizací. „Pro děti ze školy jsme měli připravené

dvě motivační exkurze hrazené z prostředků nadace a žáci si navrhovali hřiště formou obrázků. Vybírali v dotazníku i priority podobně jako dospělí a připravili jsme pro ně výtvarnou soutěž o nejlepší logo naší nové zahrady,“ popsala ředitelka Eva Staňková.

Obyvatelům Staré Vsi ale Lesy ČR pomohly letos i jinak. Obci, která oslavila 450. výročí svého založení, věnovaly bezmála 135 tisíc korun na opravu památníku v jejím centru. „Památník uctívá 86 zdejších padlých z 1. světové války a od svého vzniku v roce 1922 nebyl nikdy opraven,“ líčí lesní správce Pavel Koždoň a pokračuje: „V padesátých letech minulého století byl vážně poškozen, a proto jsme byli požádáni o účast na obnově, která by jediné pietní místo obce uvedla do původního stavu.“ Místo často navštěvují bývalí i současní obyvatelé, každoročně sem přijíždějí i rodiny odsunutých sudetských Němců. „Oprava byla dokončena v červenci 2011, na tufové části pomníku byla umístěna trvalá cedule s informacemi, například o investorech či financování z Programu 2020,“ dodal Pavel Koždoň.

Zbyněk Boublík, tiskový mluvčí Lesů ČR



Ryžovišťáci „Dole v dole“

Se zahájením školního roku se v sobotu 3. září 2011 uskutečnila poslední akce z projektu Prázdniny s úsměvem na tváři, podpořená Nadací OKD. Šlo o celodenní výlet zejména pro Ryžovišťáky, strávený v areálu Hornického muzea Landek park, Miniuni a Strašidelného sklepa.

Byla to nejen prohlídka sbírek staré důlní a záchranářské techniky, důlních lamp, jedinečných nadzemních a podzemních expozic, ale i fárání do bývalého dolu

Anselm, kde jsme zkusili, jak havíři fáráli a jak byla jejich práce těžká. Po nabrání sil v restauraci Harenda u Barborky a procvičení hlaviček na výstavě dřevěných hlavolamů jsme nasadili do autobusu a pokračovali směr výstaviště Černá louka. Navštívili jsme jedinečný areál Miniuni se zmenšeninami různých světových budov, například anglického Big Benu, holandských mlýnů, Šikmé věže v Pise nebo sedmi divů světa. Celý den nám zpříjemňovalo teplé letní počasí a dobrá nálada všech zúčastněných.

Kateřina Lašáková



Život má mít hloubku

Tímto heslem se řídí Nadace OKD, která podporuje hlavně rozvoj moravskoslezského regionu, zejména životního prostředí, vzdělání, sportu, sociálně-zdravotní oblasti, kultury i hornických tradic. Ryžovišťáci díky nadaci prožili Prázdniny s úsměvem na tváři. Stejnomený projekt Nadace OKD podpořil Sbor dobrovolných hasičů Ryžoviště částkou

53 tisíc Kč. Z těchto prostředků a financí Obce Ryžoviště byly zrealizovány čtyři akce - 140. výročí založení SDH Ryžoviště, Vědomostní soutěž o našem regionu, Sportovní ukončení prázdnin a výlet do Landek parku, Miniuni Ostrava a Strašidelného sklepa. Všechny tyto akce splnily naše očekávání v duchu hesla „Žít a bavit se bez rozdílu věku“ a prožít „Prázdniny s úsměvem na tváři“.

Kateřina Lašáková



Tvrdkov bude kolaudovat dětské hřiště

Dne 1. července 2011 jsme v Rýmařovském horizontu informovali o získání finančních prostředků z Nadace OKD na projekt pro mládež Pohybem, zábavou proti nuditě, obezitě a drogám. Jsme velice rádi, že vás můžeme informovat o tom, že budování dětského areálu v Tvrdkově

se blíží ke zdánlivému dokončení. Ještě jednou chceme poděkovat Nadaci OKD - bez jejího příspěvku bychom nemohli takovou akci realizovat. Těšíme se i na další spolupráci s touto nadací. Slavnostní kolaudace dětského hřiště se zúčastní všichni, kdo se

na této akci podíleli. Ženy z občanského sdružení Přátelé Tvrdkovska u příležitosti kolaudace uspořádají zábavné odpoledne pro děti, které proběhne

v sobotu 1. října 2011 od 13 hodin.

Zveme všechny naše děti, děti chatařů i chalupářů, aby se zúčastnily kolaudace

a slavnostního otevření areálu. Ženy z občanského sdružení Přátelé Tvrdkovska již připravují hry a jistě i nějaká překvapení, aby na tento den děti nikdy nezapomněly. Děti, rodiče i prarodiče, přijďte mezi nás - těšíme se na vás!

Alena Číková



NOVÉ DĚTSKÉ HRŠTIŠTĚ



**Sobota 1. 10. 2011 Tvrdkov
od 13 hodin**

Zveme Vás děti i dospělé na slavnostní otevření dětského hřiště
Odpoledne - hry, zábava pro děti, pouštění draků
Večer - zábava s hudbou pro dospělé

Těšíme se na Vás!

Nové zprávy ze ZŠ Břidličná

Hned ta první se týká hezké akce, které se zúčastnili naši žáci ze tříd 5. A, 7. A a 7. B se svými pedagogy. Na začátku září nás totiž firma Asekol, která je garantem celorepublikové soutěže nazvané Zahod mobil, pozvala do Olomouce. Zde 7. září probíhalo jedno z krajských kol soutěže, jejímž cílem je ukázat lidem všech věkových skupin, že bavit se dá i bez elektroniky. Soutěž chce také propagovat zpětný odběr starých elektrozařízení a třídění odpadu. Na náměstí nás čekala spousta dalších soutěží a možnost pobavit se ve skákacím hradě. Hlavním trumfem však byl podvečerní koncert skupiny Kryštof.

Ale to nebylo zdaleka všechno. Náměstí totiž od samého rána znělo smíchem a dobrou náladou. A zde se můžeme i maličko pochlubit, protože k všeobecné pohodě přispěly i naše žákyně Ivana Chudá, Anička Bittnerová a Leona Šubová. Ty si totiž připravily velice hezké taneční představení, které se tak líbilo, že za ně sklidily velký potlesk. Pořadatelé je dokonce požádali o odpolední reprízu.

Přes všechnu tu zábavu kolem nás jsme si našli i chvíli pro malou prohlídku historického jádra Olomouce, ke které patřil i výstup po točitých schodech (bylo jich přibližně 260) na věž gotického chrámu sv. Mořice. Námaha však byla bohatě odměněna. Umíte si představit nádherný rozhled ze svatomořické věže vysoké 46 m? A protože nám počasí přálo a viditelnost byla mimořádně dobrá, můžeme prozradit, že byl opravdu super. Doporučujeme! *Mgr. Květa Děrdová, koordinátorka EVVO*

Studentský klub Břidličná ve školním roce 2010/2011

To, že při Základní škole Břidličná funguje studentský klub, není novinka. Tak jako každý rok se i letos podílel na financování nejrůznějších mimoškolních i školních akcí. Většinu volnočasových akcí klub také sám organizoval. Za připomenutí stojí alespoň Uspávání a probouzení brouček, Vánoční a Velikonoční dílna, jarní Mini Flóra, Radost do domu ad.

Klub se zapojil do spolupřádání akcí pro žáky, například výletu pro nejlepší sběrače, přehlídky dravců a sov, vítání ptačího zpěvu, nejrůznějších přednášek s pracovníky AOPAK, CHKO či odborníky ze sdružení Arnika. Dále organizoval výukové programy ve Sluňákově či exkurzi do Osvětimi.

Snahou klubu je i podpora čtenářské gramotnosti žáků, proto již tradičně do školní knihovny přidal 10 nových titulů. V rámci pravidelné činnosti klubu jsou podpořeny školní kroužky, přírodovědný, novinářský nebo výtvarný.

Již tradičně klub organizuje dětský tábor. Letos byl zaměřen na výuku jízdy na koních. A již třetím rokem byl pořadatelem ekologicko-zeměpisné soutěže Evropa kolem nás, určené žákům

a studentům z Olomouckého a Moravskoslezského kraje.

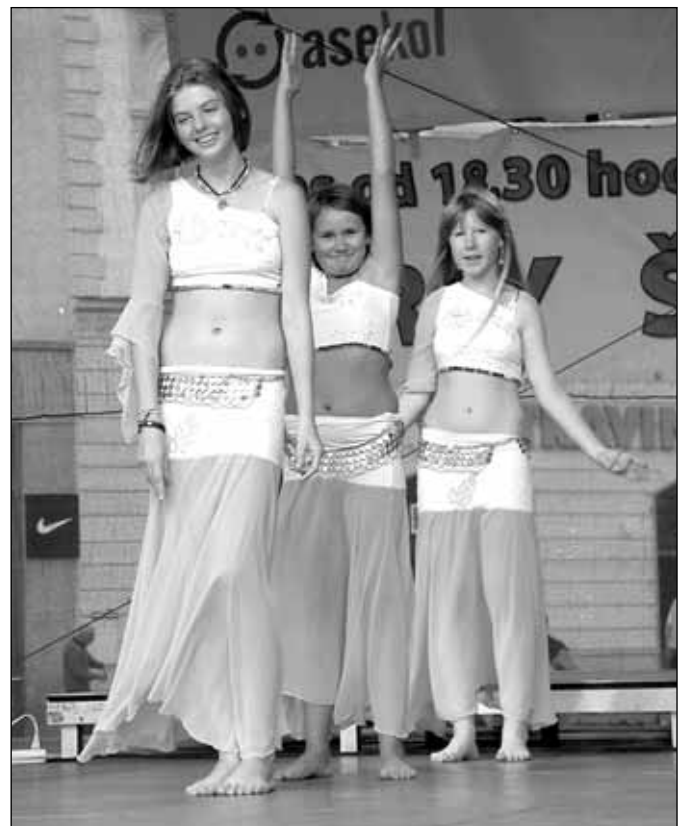
A co nás čeká v dalším školním roce? Díky finanční podpoře MŠMT klub získal keramickou pec, kterou mohou využívat jak žáci v rámci hodin výtvarné výchovy či kroužků, tak i veřejnost v sobotních otevřených dílnách. Nově bude zřízen jezdecký kroužek, díky kterému se budou moci zájemci naučit nejen jezdit, ale i pečovat o koně. A ti zdatnější či pokročilejší dostanou šanci rozvíjet své jezdecké umění.

Samozřejmostí bude v případě kladného postoje vedení školy rozšíření a dovybavení školního zoo koutku a otevření přírodovědného kroužku i dětem z prvního stupně.

Snahou bude rozšíření stávajících pravidelných akcí a zařazení nových - fotovystav, besed o páté a dalších programů pro různé cílové skupiny.

V září opět dodáme 10 knih do knihovny a nezapomeneme ani na podporu místního biatlonu. A rovněž nás oslovila výzva k Týdnu dobrovolnictví, jehož se hodláme zúčastnit a propojit jej tak s našimi akcemi pro seniory a děti ze znevýhodněných sociálních skupin.

*Mgr. Květa Děrdová,
vedoucí SK Břidličná*



Zájmové kroužky SVČ Rýmařov 2011/2012



název kroužku	vedoucí	věk	den	čas	místo	zápisné	zahájení	max. účast.
Taneční skupina MOVE2YOU								
HVK – pok. (Kroužek je již obsazen)	P. Čechová	od 15 let	ÚT PÁ	16:30 – 18:00 16:30 – 18:30	ZUŠ	500 Kč / pol.	6. 9. 2011	obsazeno
Děti – pok. (Kroužek je již obsazen)	M. Rapouchová	do 15 let	PO PÁ	16:30 – 17:30 15:30 – 16:30	SVČ ZUŠ	350 Kč / pol.	5. 9. 2011	obsazeno
JVK začátečníci	P. Čechová	12 – 16 let	ÚT	15:30 – 16:30	ZUŠ	300 Kč / pol.	13. 9. 2011	20
Děti začátečníci	M. Rapouchová	6 – 11 let	PO PÁ	15:30 – 16:30 14:30 – 15:30	SVČ ZUŠ	300 Kč / pol.	12. 9. 2011	20
Break dance	M. Kouřil	3.tř. – SŠ.	ST, PÁ	15:00 – 17:00	těl. Horn.	400 Kč	28. 9. 2011	15
Oddělení estetiky								
Keramika	E. Kudláková	3.- 6. tř.	PO	14:00 – 15:30	SVČ	500 Kč / pol.	19. 9. 2011	12
Keramika	E. Kudláková	7. tř.-SŠ	PO	15:30 – 17:00	SVČ	500 Kč / pol.	19. 9. 2011	10
Keramika	E. Kudláková	4. - 6. tř.	ÚT	14:00 – 15:30	SVČ	500 Kč / pol.	20. 9. 2011	12
Keramika	E. Kudláková	1.- 3. tř.	ST	14:00 – 15:15	SVČ	400 Kč / pol.	21. 9. 2011	12
Sluníčko	K. Frybílková	rodíče a děti	ÚT, ČT	9:30 – 11:00	SVČ	500 Kč / pol.	13. 9. 2011	15
Tančírna – výuka spol. tanců	V. Kainzová, L. Sobek	9.tř. - SŠ	PÁ	18:00 – 20:00	těl. Horn.	500 Kč	23. 9. 2011	25 párů
Výtvarné keramický	E. Kudláková	2. - 6. tř.	ČT	14:15 – 15:30	SVČ	500 Kč / pol.	22. 9. 2011	10
Divadelní	D. Kučerová L. Krumpolec	3. - 7. tř.	ÚT	16:00 – 17:30	SVČ	200 Kč	20. 9. 2011	10
Kouzelné vaření	A. Kratochvílová	od 4. tř.	ČT	15:00 – 17:00	SVČ	400 Kč / pol.	22. 9. 2011	8
Oddělení techniky a přírodovědy								
Informatika	J. Vala	od 3. tř.	ÚT	13:30 – 15:30	SVČ	400 Kč	20. 9. 2011	12
PC hry	J. Vala	od 3. tř.	ČT	13:30 – 15:30	SVČ	400 Kč	22. 9. 2011	12
Lukostřelba	J. Vala	od 3. tř.	ST	14:00 – 15:30	těl. Horn.	300 Kč	21. 9. 2011	12
Lyžařský	S. Gerhardová	MŠ - 6. tř	PO, ST	16:00 – 18:00	SVČ	250 Kč	19. 9. 2011	
Taneční skupina NEILA – orientální tanec								
Orient. tanec – dívky ml. pokr.	K. Gregovská	mladší	ÚT	14:45 – 15:45	ZUŠ	350 Kč	20. 9. 2011	15
Orient. tanec – dívky ml. začát.	K. Gregovská	od 2. tř.	ST	14:45 – 15:45	SVČ	350 Kč	21. 9. 2011	15
Orient. tanec – dívky st.	D. Gajdošová	od 12 let	ČT	16:00 – 17:30	ZUŠ	350 Kč	22. 9. 2011	15
Oddělení tělovýchovy								
Florbal	R. Vöröš	6. - 9. tř.	ČT	16:30 – 17:30		300 Kč	22. 9. 2011	15
Florbal	R. Vöröš	dorost	ČT	17:30 – 19:30	těl. 1. máje	300 Kč	22. 9. 2011	15
Kondiční cvičení	H. Tesařová	žáci + dorost	ÚT, ČT	14:15 – 15:15 15:15 – 16:15	SVČ	350 Kč	20. 9. 2011	12
Kulturistika	J. Jablončík	dorost	PO, ST	17:30 – 19:00	SVČ pos.	550 Kč	19. 9. 2011	12
Stolní tenis	M. Klimešová	1. - 5. tř.	ÚT, ČT	16:30 – 17:30	těl. Horn.	400 Kč	20. 9. 2011	10
Stolní tenis	J. Veiglová	starší	ÚT, ČT	17:30 – 19:00	těl. Horn.	400 Kč	20. 9. 2011	10
Šachový	M. Slovák	od 1. tř.	PÁ	15:00 – 17:00	SVČ	300 Kč	23. 9. 2011	12
Africké bubny	M. Fidler	od 10 let	ÚT	16:30 – 18:00	SVČ	250 Kč	20. 9. 2011	10
Dospělí								
Cvičení s Buřinkou	H. Tesařová		ÚT	9:00 – 10:00	SVČ pos.			
Informatika pro zač.	J. Vala	dospělí	ÚT	10:00 – 11:30	SVČ	400 Kč / pol.	4. 10. 2011	12
Informatika pro dospělé	J. Vala	dospělí	ÚT	17:00 – 18:30	SVČ	400 Kč / pol.	4. 10. 2011	12
Fotoklub	J. Vala	dospělí+ dor.	ST	17:00 – 18:30	SVČ	150 Kč / pol.	25. 9. 2011	12
Pilates + kond. cvič.	H. Tesařová	ženy + dorost	ÚT, ČT	17:30 – 18:30 18:30 – 19:30	SVČ pos.	550 Kč	20. 9. 2011	10
Stolní tenis	B. Rektoušek	dospělí	ÚT, ČT	19:00 – 21:30	těl. Horn.	400 Kč	19. 9. 2011	10
Šachový	M. Slovák	dospělí	PÁ	17:00 – 20:00	SVČ	400 Kč	23. 9. 2011	12
Keramika pro dospělé	E. Kudláková	dospělí	ÚT	16:30 – 20:00	SVČ	60 Kč / lekci	20. 9. 2011	20
Klub kondičního cvičení	H. Tesařová	dospělí	PO – PÁ		SVČ pos.	700 Kč / 3 měs.		
Italština začátečníci	K. Coudray	SŠ – Dosp.	PO	17:30 – 18:15	SVČ	500 Kč / pol.	19. 9. 2011	8
Italština pokročilí	K. Coudray	SŠ – Dosp.	PO	18:15 – 19:00	SVČ	500 Kč / pol.	19. 9. 2011	8
Klub kreativní tvorby pro ženy	I. Podzemná M. Mičková	dospělí	ČT	17:00 – 19:00	SVČ	300 Kč / pol.	22. 9. 2011	10
Háčkování, paličkování	E. Kudláková	dospělí	ST	14:30 – 16:30	SVČ	100 Kč	21. 9. 2011	12
Tančírna – výuka spol. tanců začátečníci	V. Kainzová, L. Sobek	dospělí	PÁ	20:30 – 22:30	těl. Horn.	500 Kč	23. 9. 2011	25 párů
Tančírna – výuka spol. tanců pokročilí	V. Kainzová, L. Sobek	dospělí	PÁ	20:30 – 22:30	těl. Horn.	500 Kč	4. 11. 2011	25 párů
Taneční skupina NEILA – orientální tanec								
Orientální tanec	Š. Kastnerová	ženy - začátečnice	ÚT	18:00 – 19:30	ZUŠ	500 Kč / pol.	20. 9. 2011	15
Orientální tanec	Š. Kastnerová	ženy - pokročilé	ÚT	19:30 – 21:00	ZUŠ	500 Kč / pol.	20. 9. 2011	15
Orientální tanec	Š. Kastnerová	ženy - pokročilé II	ČT	18:00 – 19:30	ZUŠ	500 Kč / pol.	22. 9. 2011	15

Kulturní okénko města Rýmařova

Citát: Koho chce bůh zničit, toho raní rozumem.

Bernard Bolzano

Středisko volného času vás zve na

POČÍTAČOVÝ KURZ PRO DOSPĚLÉ

Kurz účastníky seznámí s počítačem, programy MS Word, MS Excel, Zoner, Nero a základy obsluhy internetu.

začátečníci
Úterý 10:00 - 11:30

pokročilí
Úterý 17:00 - 18:30

zápisné 400,-

Více informací a přihlášky získáte ve
Středisku volného času Rýmařov.
www.svcrymarov.cz

Známa i neznámá výročí

23. 9. 1871 nar. **František Kupka**, malíř, grafik a ilustrátor (zemř. 21. 6. 1957) - 140. výročí narození
23. 9. 1901 nar. **Jaroslav Seifert**, spisovatel a překladatel, nositel Nobelovy ceny (zemř. 10. 1. 1986) - 110. výročí narození
24. 9. 1896 nar. **Francis Scott Fitzgerald**, americký prozaik (zemř. 21. 12. 1940) - 115. výročí narození
25. 9. 1906 nar. **Jaroslav Ježek**, skladatel a klavírista (zemř. 1. 1. 1942) - 105. výročí narození
25. 9. 1906 nar. **Dmitrij Šostakovič**, ruský skladatel a klavírista (zemř. 9. 8. 1975) - 105. výročí narození
28. 9. **Státní svátek ČR - Den české státnosti, výročí zavraždění sv. Václava v roce 929**
28. 9. 1966 zemř. **André Breton**, francouzský spisovatel (nar. 19. 2. 1896) - 45. výročí úmrtí
28. 9. 1971 zemř. **Bohuslav Reynek**, malíř, grafik, básník a překladatel (nar. 31. 5. 1892) - 40. výročí úmrtí
1. 10. 1951 zemř. **Karel Teige**, teoretik umění, publicista, grafik a překladatel (nar. 13. 12. 1900) - 60. výročí úmrtí
2. 10. 1946 zemř. **Eduard Bass**, vl. jm. Eduard Schmidt, prozaik, žurnalista a kabaretiér (nar. 1. 1. 1888) - 65. výročí úmrtí
3. 10. 1226 zemř. **sv. František z Assisi**, italský řeholník a básník, největší reformátor středověkého duchovního života (nar. 1181) - 785. výročí úmrtí
3. 10. 1901 nar. **František Halas**, spisovatel, překladatel a publicista (zemř. 27. 10. 1949) - 110. výročí narození
4. 10. **Mezinárodní den ochrany zvířat, slaví se v den sv. Františka**
4. 10. 1906 nar. **Ladislav Pešek**, herec (zemř. 13. 7. 1986) - 105. výročí narození
5. 10. 1781 nar. **Bernard Bolzano**, rakouský filozof a matematik (zemř. 18. 12. 1848) - 230. výročí narození

move2you

taneční skupina

nábor nových členů neprobíhá



MDV
taneční skupina

hip hop
hype
lockin
wackin

formou konkurzu

12 - 16 let
20. a 27. 9. 2011
sál ZUŠ, 15:30 hod.

6 - 11 let
19. a 26. 9. 2011
SVČ Rýmařov
15:30 hod.

www.move2you.cz
move2you@centrum.cz

svč

HUDBA BEZ HRANIC

ČESKO - POLSKÝ HUDEBNÍ FESTIVÁLEK

RÝMAŘOV 24. 9. v 18.00

areál fotb. hřiště TJ Jiskra

vstup **ZDARMA**

bandzone.cz/genitaldestruction
GENITAL DESTRUCTION
(grind core Rýmařov)

myspace.com/sekator666
SEKATOR
(trash-death metal Opole)

bandzone.cz/mrtvyholub
MRTVÝ HOLUB
(ska/reggae/rock Rýmařov)

myspace.com/lastremained
LAST REMAINED
(punk Opole)

bandzone.cz/moskvic
MOSKVIČ
(tralalá Rýmařov)

bandzone.cz/siberija
SIBERIJA
(alternativa Rýmařov)

Akce se koná za každého počasí, občerstvení zajištěno.



"Projekt je spolufinancován z prostředků ERDF"
"Překračujeme hranice"

Soutěž Marie Kodovské

Rýmařovský horizont a Středisko volného času
uzavřely

Literární a výtvarnou soutěž Marie Kodovské 2011

V lednu tohoto roku vyhlásila redakce Rýmařovského horizontu a Středisko volného času třetí (v pořadí čtvrtý) ročník literární a výtvarné soutěže, pojmenované podle navištické malířky a básnířky Marie Kodovské.

Redakce přijímala příspěvky do kategorií poezie, próza a ilustrace a některé z nich během roku otiskla na stránkách RH. Ukázky zajímavých soutěžních prací budeme publikovat i nadále.

Soutěž byla 23. září ukončena, během října a listopadu budou zaslány práce vyhodnoceny. Vítězové všech tří kategorií budou vyhlášeni při literárním večeru na konci tohoto roku. Termín bude upřesněn. ZN

Ivan Jergl

Bouřka á la deštný prales

Souvislé mračnění nad střechou našeho středoevropského rodinného domku z kotovic a obstarožních cihel
a nad obtloustlým komínem bývalého pivovaru
bývalého hraběte Schafgotsche
bylo precizně navrtáno v jediný moment
v hustých řadách vedle sebe,
neboť
se vychrlilo bez přípravy, bez nácviku po stále
cvalíkovitějších kapkách
Litinovitě šedé a taky tak těžké
nebe jednoduše hrstlo všechnu svou vodu
na náš dvůr, na náš zčásti vybetonovaný
a zčásti již znovu divokým heřmánkem a
truskavcem obsazený dvůr,
na začernalé postarší šefříkové keře, na statné
a vysoké palmy, však kvůli utajení převlečené
za tři rozložitě ořešáky, na dřevěné schody
na půdu zakázané mladším deseti let,
na střechu nad bývalými chlévy předčellanými
před příchodem příleb s hakenkrajci na svobodárně
obsazenými po odchodu příleb s hakenkrajci i
pěticipými hvězdami bývalou ženou po bývalém
brněnském Němci, zasypaném při náletu zhrouteným zdímem
a pak hlinou na krchově
Vodstva padala přesně podle notového zápisu
na tympán plechové verandy
močící beze studu proudem jako kovářská ruka
před kuchyňským oknem se starobylými háčky
proudem tvářícím se jako Niagara
na šikmý chodník a odtud krokodýlím hřbetem
pod plechovými vraty do ulice a dolů
do náměstí
Orinoko zpod vrat se spojilo s Amazonkou pouličního
rigolu a zmohtnělý veletok odnášel s sebou
špačky cigaret, zmačkané jízdenky a zbytky
agenturních zpráv o aktuálním stavu světa
na rozmočeném rotačkovém papíru
Sál jsem blaženě nosem tu vlhkou vůni deště,
stál pod přístřeškem před verandou, na délku
prstu od hřmicích kaskád Iguazú z děravého okapu
a z jezera plné plechové bečky mě škádlivě
pleskaly odražené kapky
nestydící se za svoji nahotu, aby se na mé
tváři proměnily ve šmouhy štěstí

Nedělní zvony

Zní z rozhlasového přijímače
V pátém patře našeho činžáku
Moje žena hledí oknem, kde v průsmyku
Mezi paneláky sedí zbytek vsi,
Na jejich polích vyrostl náš činžák
Její zvony vlastně neslyšíme,
Ale i kdyby
To nejsou ty krásné hlasy zvonů
Z mého městečka kousek za Bratislavou,
Řekne
A já mlčky dopovím: ani hlasy mých
Zvonů z Králova Pole
Rodné zvony jsou začarované
Když zazní, vrhne se čas střemhlav
Zpět a všechno je ozářeno sluncem,
Všechno je poklidné a nadějně,
Tak bezbranně před budoucností
Co kdybychom tam zajeli, navrhnu,
A nahráli si je.
Žena se usměje a řekne: Nevím
Asi by to už nebylo ono, neboť
Ve vzpomínkách zní stejně nejlíp
Vypnu rádio a v tom poledním tichu
Nasloucháme navzájem svým zvonům

Zamilovaný radiátor

Jsem smutný
jak rezavý radiátor
ve starém bytě,
kde malba hyne na úbytě
a koberec jak pelichavý
aligátor
uvolňuje
prošlapané nitě.
Tiše prýskám,
reznu
v kolenách
i hleznu.
Ale ještě
i za chladného deště
hřeju a žhnu,
když tě vidím,
lásko moje,
vklouznout ke mně
do pokoje.

Autogram

Do kdysi krásných tváří
svůdných dam
vrylo pečlivě stáří
svůj autogram



Foto: Renata Hudecová



Foto: Ing. Miroslav Mareš

Městské muzeum Rýmařov

Vás srdečně zve na komentovanou prohlídku

zámku v Janovicích

dne 5. a 6. 10. 2011 vždy od 16:30

(sraz u vstupu do věže zámku)

Změna programu vyhrazena

Vstup na vlastní nebezpečí!

Symbolické vstupné 10 Kč, kapacita každé prohlídky je max. 40 osob.

Vstupenky je možno zakoupit předem v Infomačním centru

při Městském muzeu Rýmařov (nám. Míru 6)



Společenská kronika

Narodili se noví občanci

Tereza Cetkovská	Rýmařov
Martin Staník	Rýmařov
Petr Staník	Rýmařov
Leontýna Gurbanová	Stará Ves
Tereza Cintlová	Rýmařov

Blahopřejeme

jubilantům, kteří od předcházejícího vydání oslavili 80 let a více

Štefánia Čápková - Rýmařov	80 let
Josef Rozsival - Rýmařov	81 let
Josef Skopal - Rýmařov	82 let
Pavel Valíček - Rýmařov	83 let
Jarolím Ftáček - Rýmařov	83 let
Zdeněk Čermák - Rýmařov	83 let
Božena Štěpková - Rýmařov	83 let
Ludmila Chaloupková - Rýmařov	85 let
Božena Hesová - Rýmařov	85 let
Věra Holá - Rýmařov	87 let
Václav Tlapal - Rýmařov	89 let
Miroslav Smýkal - Rýmařov	90 let

Blahopřání s poděkováním

V těchto dnech se dožívá 90 let **MUDr. Miroslav Smýkal**. Po celý život působil jako praktický lékař zde v Rýmařově. Jistě si ho tak pamatují občané našeho města - svědomitý, zodpovědný, ochotný kdykoliv pomoci.

S vděčností a poděkováním mu blahopřejí jeho bývalí pacienti. Paní Ludmila Smýkalová, jeho manželka, pracovala ve školství, v tělovýchově i v kulturním životě města. Také ona slaví své narozeniny.

Manželům Smýkalovým blahopřejí Božena Filipová, Květa Sicová, komise pro občanské záležitosti a ředitel Podhorské nemocnice Bruntál MUDr. Marián Olejník.

Rozloučili jsme se

Josef Musil - Rýmařov	1914
Petr Ďuriš - Stará Ves	1955
Klára Peková - Rýmařov	1922
Jiřina Pilátová - Janovice.....	1946

Evidence obyvatel MěÚ Rýmařov

Servis služeb

Informační středisko Rýmařov

Otevírací doba:

Pondělí - pátek:	9.00-12.00;	13.00-17.00
Sobota:	9.00-12.00;	13.00-16.00
Neděle:		13.00-16.00

Krytý bazén v Břidličné

Plavání pro veřejnost v září a říjnu

Pondělí	14.00 - 20.00	Úterý	14.00 - 18.00
Středa	14.00 - 20.00	Čtvrtek	14.00 - 19.00
Pátek	14.00 - 20.00	Sobota	13.00 - 20.00
		Neděle	13.00 - 20.00

Diakonie ČCE, středisko v Rýmařově,

zve seniory k návštěvě KAVÁRNIČEK

každé liché úterý v budově střediska na třídě Hrdinů 48 v Rýmařově. Začátek vždy ve 13.30.

Ukončení posezení 15.30-16.00.

Kdo není schopen dojít do kavárny, může využít odvoz v den setkání v 13.30 od hotelu Praděd.

Přijďte si za námi povykládat a naplánovat aktivity, které byste sami nepodnikli.

Bližší informace na čísle 554 211 294.

Termíny kavárniček v roce 2011 (každý lichý týden v úterý):

27. 9., 11. 10., 25. 10., 8. 11., 22. 11., 6. 12., 20. 12.

Srdečně zvou a těší se na vás zaměstnanci Diakonie ČCE

Výrobky ze sociálně terapeutické dílny Buřinka

Prodejní místa:

Sociálně terapeutická dílna Buřinka, Divadelní 10, Rýmařov
Informační centrum Rýmařov, náměstí Míru 6, Rýmařov
Potraviný Lazarec, Opavská 24, Rýmařov

Městské muzeum a Galerie Octopus

Fotografové Výtvarného sdružení Octopus Rýmařov

Většina z nás má nějakého koníčka, kterému podlehl. Jedním z nich je fotografování, jak by také ne, vždyť na průměrnou čtyřčlennou rodinu u nás připadá dva a půl fotoaparátu. Většina z nich je digitální, ať již kompaktní nebo zrcadlovky. Udělat dobrou fotografii už není v současnosti jen otázkou dobré techniky. Ta je při ideálních podmínkách takřka srovnatelná. Ať už máte kvalitní zrcadlovku nebo obyčejný kompak, můžete vytvořit skvělou fotografii. Stačí být ve správný čas na správném místě nebo mít vlastní, neotřelý úhel pohledu na věc, trochu talentu a znát základní kompoziční dovednosti. Většina vlastníků fotoaparátů si prostě jen tak pořizuje fotografie na památku, fotografují pro radost, kterou jim nezkaží ani chybná kompozice, ani pohybová neostrost, jsou bezstarostní, protože mohou fotografovat kdykoliv a kdekoliv, neboť je netrápí nevhodné světlo ani vypálená obloha. Jsou samozřejmě i ti „druzí“, kteří neustále fotografie tvoří, přetvářejí realitu podle svého výtvarného vidění a citění, ukazují ostatním, jak to vidí oni, s úmyslem něco vyjádřit nebo sdělit. Tito se většinou také zúčastňují různých fotografických soutěží.



I. Medek - Dojička

Městské muzeum Rýmařov, Sdružení Octopus a SVC Rýmařov
Vás zvou na výstavu



L. Kábisková - Zaujetí

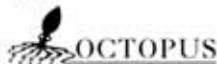
Fotoklub Rýmařov

20. 9. - 9. 10. 2011

Galerie Octopus

Galerie Pranýř

- výstava souboru fotografií, který byl sestaven pro 9. ročník
Moravskoslezského mapového okruhu 2010 - 2011
(fotografové Sdružení Octopus).



Mezi ně patří i skupinka rýmařovských fotografů z Výtvarného sdružení Octopus při Městském muzeu Rýmařov. Mimo individuální účast ve fotografických soutěžích společně již pátým rokem vytvářejí kolekci fotografií, se kterou se zapojují do celoroční fotosoutěže - Moravskoslezského mapového okruhu, jehož členy jsou fotokluby z Ostravy, Brumova-Bylnice, Jablunkova, Ivančic, Uherského Brodu, Rožnova pod Radhoštěm, Brna, Jihlavy, Kroměříže, Kuřimi, Jeseníku, Vsetína a Zlína. V letech 2010-2011 se uskutečnil již 9. ročník. Organizátorem fotosoutěže je pokaždé jiný fotoklub, pořadatelem nadcházejícího 10. ročníku 2011-2012 je naše Výtvarné sdružení Octopus. Kolekce fotografií vytvořených fotokluby postupně hodnotí podle stanovených pravidel všichni členové mapového okruhu, na závěr organizátor na setkání zástupců všech klubů vyhlásí pořadí fotoklubů i jednotlivých fotografií podle počtu získaných bodů, uspořádá výstavu nejlepších fotografií a většinou připraví i fotografický workshop.

Uspěť v této soutěži je poměrně náročné. Zhodnotit technickou kvalitu a kompozici snímků je snad méně problematické. Zhodnotit však „umělecký dojem“ je subjektivní, pocitovou záležitostí, neboť samotné vnímání toho, co je krásné a co méně krásné, se může u každého člověka, tedy i fotografa, lišit. To, co jeden považuje za krásné, druhý přejde bez povšimnutí. Zkrátka, každý z nás je jiný a každý si pro fotografování vybírá vlastní objekty podle toho, jak se mu zdají krásné. Cílem je zobrazit svět tak, jak jej vidíme my sami. To ostatně nemusí mít nic společného s realitou, ani s obecným vnímáním krásy nebo ošklivosti.



J. Adámková - Za sklem

Výsledky dosažené Výtvarným sdružením Octopus v Moravskoslezském mapovém okruhu:

5. ročník 2006-2007 organizátor Olomouc	6. místo
6. ročník 2007-2008 Ostrava	3. - 4. místo spolu s Rožnovem p. R.
7. ročník 2008-2009 Rožnov p. R.	3. místo
8. ročník 2009-2010 Brno	6. místo
9. ročník 2010-2011 Uherský Brod	9. místo

Kolekci fotografií našeho sdružení, která se zúčastnila 9. ročníku 2010-2011, můžete zhlédnout v Galerii Pranýř v Městském muzeu Rýmařov v době od 20. 9. do 9. 10. 2011. Současně s touto výstavou probíhá expozice fotografií členů Výtvarného sdružení Octopus v Galerii Octopus v Městském muzeu Rýmařov.

Všem fotografům přeji, jak si to přejí fotografové navzájem, „dobré světlo“ a krásné fotografie pro vlastní i případné naše potěšení.

Bohumil Švéda

Otevírací doba

Městského muzea a Galerie Octopus Rýmařov:

pondělí:	zavřeno
úterý - sobota:	9 - 12, 13 - 17
neděle:	13 - 17

Městská knihovna



3. - 10. října 2011 - 15. ročník

15. kraj České republiky
- kraj knihoven

Naše knihovna pro vás připravila:

Pondělí	Úterý	Středa	Čtvrtek	Pátek	Sobota
Velké Říjnové Společné Čtení věnované K. J. Erbenovi od 9 hodin	Čteme dětem MŠ	Zavřeno	Čteme dětem MŠ	Čteme dětem MŠ	Čtenářská amnestie
Výstava kreseb Miroslava Morávka	Výstava kreseb Miroslava Morávka		Výstava kreseb Miroslava Morávka	Výstava kreseb Miroslava Morávka	Registrace zdarma
Čtenářská amnestie	Beseda se spisovatelem Vlastimilem Vondruškou 17 hodin		Čtenářská amnestie	Čtenářská amnestie	
Registrace zdarma	Čtenářská amnestie		Registrace zdarma	Registrace zdarma	
	Registrace zdarma				

Celostátní akce pro knihovníky
- pátek 30. 9. 2011 - knihovnický happening v Ostravě

Po celý týden bude v Městské knihovně
probíhat čtenářská anketa

VLASTIMIL VONDROUŠKA

Historik a spisovatel

V ÚTERÝ 4.10.2011
17,00 V KNIHOVNĚ

Anketa Městské knihovny Rýmařov

Jak často využíváte služeb knihovny?

- a) denně
- b) 1x týdně
- c) vícekrát týdně
- d) jednou za 14 dní
- e) jednou za měsíc

Co si v knihovně nejčastěji půjčujete?

- a) knihy
- b) časopisy
- c) hudebniny

Které typy knih si nejčastěji půjčujete?

- a) klasické romány
- b) historické romány
- c) dobrodružné romány
- d) detektivky
- e) poezii
- f) naučnou literaturu
- g) cizojazyčnou literaturu

Jste spokojen/a s fondem knihovny?

- a) ano
- b) jen částečně
- c) ne
- d) nepřemýšlím o tom

Kolik knih přečtete za měsíc

- a) žádnou, nečtu
- b) 1-3
- c) 3 a více

Knihy, které čtu, si

- a) kupuji
- b) půjčuji v knihovně
- c) půjčuji od známých
- d) nečtu knihy

O činnosti knihovny se dozvídám

- a) z novin
- b) z webových stránek
- c) z nástěnky umístěné v knihovně

Vyhovuje vám výpůjční doba knihovny?

- a) ano
- b) ne

Vyhovují vám prostory oddělení pro dospělé?

- a) prostory jsou vhodné
- b) prostory jsou dostačující
- c) prostory oddělení jsou příliš malé
- d) čítárna a studovna by měly být odděleny od půjčovných prostor

Zúčastnil/a jste se někdy akcí nebo soutěží pořádaných knihovnou?

- a) ano, jednou
- b) vícekrát
- c) nikdy
- d) nezajímají mě

Webové stránky knihovny

- a) jsou přehledné, se zajímavými aktuálními informacemi
- b) jsou přehledné, ale málo aktuální
- c) nelíbí se mi
- d) nikdy jsem stránky nenavštívil/a

Elektronický katalog

- a) umím v katalogu hledat
- b) neumím v katalogu hledat
- c) mám zájem o zaškolení (v případě zájmu se domluvte s knihovnicí)

Co byste změnil/a na službách knihovny?

Pokud máte připomínky, napište nám:
e-mail: knihovna.rymarov@seznam.cz

Vyplněný anketní lístek prosím vystřihněte a odevzdejte v knihovně.

Městská knihovna Rýmařov, Sokolovská 25
tel. a fax: 554 21 25 66

<http://www.mekrymarov.info>

Otevírací doba:

Pondělí	9.00 - 17.00
Úterý	9.00 - 17.00
Středa	zavřeno
Čtvrtek	9.00 - 17.00
Pátek	9.00 - 17.00
Sobota	8.00 - 11.00

NAŠE LISTÁRNA

Den obce nemusí být dnem „draze promarněným“

Podzim se už vkrádá do zahrad, jak říkají básníci, a s podzimem končí vesměs i lidové obecní slavnosti, známé pod všeříkajícím názvem Den obce. Tak jako není jablko jako jablko, když jsme začali těmi zahradami, platí to i o dnech obcí. Je to nakonec přirozené, každá obec má, měla a bude mít svůj fenomén - srozumitelněji řečeno naše obce jsou si sice v mnohém podobné, ale každá je přece trochu (nebo dost) jiná nežli ta sousední.

Stejně je to s obecními slavnostmi, není zde uplatňován žádný „must“ na obsah, formu nebo vynaložené náklady. O míře vkusu raději nemluví. Počátky dnů obcí byly dosti rozpačité, nebylo vlastně na co navázat a pomyslný cíl vytvoření „nových tradic“ je typickým protimluvem, snad odvozeným z floskulí zavedených v našem tisku. Ostatně kdo z vás nečetl frázi frázi „Naše třetí setkání se stalo již novou tradicí“? Tradice jsou vytvářeny po desetiletí či staletí: slavení Vánoc, Velikonoce, svatební zvyky atd. Vraťme se k současným podobám dnů obcí. Co město nebo dědina, to jiný názor na jejich obsah. Současným trendem je upouštění od podoby připomínající statkářské dožínky s krojovanou dechovkou, jakýmsi náznakem průvodu místních (se vším spokojených) občanů, zakončeným menší kolonou zemědělské techniky včetně kombajnu nebo rozmetače chlěvské mrvy (dříve hnoje) s hasičskou cisternou na závěr. Byť myšlena dobře, byla to karikatura, zvláště pokud byla podtržena ohňostrojem jako kdysi při oslavách VŘSR (Velké říjnové

socialistické revoluce).

„Čo bolo, to bolo“, říká klasika a ve většině obcí se prosazuje trend využití dne obce k určitému sepětí jak občanů navzájem, tak i vedení obce s běžným občanem. Určitá komornější forma „dědinafestů“, jak se někdy též říká. Je o něco levnější a občan nemá pocit, že se při něm jen vystavují místní papaláši v roli dožínkových pantátů na straně jedné a „plebs“ si může dopřát za své výběr z několika druhů piv plus přepálenou klobásu k tomu...

I scénář slavnosti může být rozmanitý. Mohou se dovězt za nemalé peníze „tříhvězdičkové“ soubory pozapadlých hvězdiček šoubyznysu a k nim profesionální „lidoví“ řemeslníci, na které se letmo podívá tak deset lidí, a punc lidovosti okořenit třeba soutěžemi v plivání fazolů na dálku, v rychlosti pití piva nebo (promiňte) v „požírání“ knedlíků na čas. Dětem se dá skákací hrad (využije ho tak pět polobotolat). Podtrženo a sečteno, převažuje jakási směs mírně pokleslé „kultúry“ za nemalé náklady se zábavou vpravdě prstonárodní, úměrnou spotřebě piva a pokročilé denní době, přesněji večeru... Naštěstí, jak už bylo řečeno, v některých obcích dochází k pozitivním změnám, a to snahou, dosti úspěšnou, zapojit do setkávání lidí spojených různými pouty k obci větší množství občanů, zejména těch, kteří doposud stáli mimo obecní dění. Byli úplně pasivní, a co se děje v dědině, jim bylo zcela lhostejné.

Že to jde, přesvědčil stovky účastníků Den obce Lomnice, kterému (komu Pánbůh, tomu



všichni svatí) se vydařilo i počasí. A přitom právě o Lomnici dříve platilo mnohé z výše uvedených charakteristik. S novým vedením obce nastal i nový pohled na to, co občan chce, co ho zajímá a hlavně (!) na čem se sám chce podílet!

Bylo to naprosté překvapení. Přeskočím obligátní, nezbytné a dávno osvědčené akce, jako je vystoupení místních hasičů, sportovní utkání nebo soutěž ve vaření guláše atd., které se setkaly se zájmem a pobavily, leč nepřekvapily. Ostatně výčet aktivit seřazených pod sebou vydal na půl stránky letáku, ale co je to soubor „senior zumba“, nikdo netušil. Že se něco nacvičuje, obec věděla a „všeznalí“ kritici neopomněli nahlas podotýkat, že namísto zumbury v sále nad hospodou by starostka a ty „poblázněné baby“ udělaly lépe, kdyby pozametaly už značně sešlý obecní chodník! Jistě, takoví jsou všude, kritizují, dělají si čárky, kolikrát vyjel obecní traktůrek nebo hasiči a vůbec kdo a co a kde.

Takže, když na podium vhopaly zumba-dívky a předvedly namáhavé vystoupení, nebylo zas překvapení až až a čekalo se to. To právě mělo přijít vzápětí. Začalo to nezvykle charakteristickými tóny z jihočeských filmů režiséra Trošky a přicházel velebníček v rochetce překrytý deštníkem a za ním zástup „odrostlejších“ dam v modře puntikovaných sukních, „spíše delších“, a tričkách s nápisem „zumba senior“. Velebníček, představovaný mimo jiné místostarostou obce, krytý fialovým parapletem ustoupil stranou a seniorky se s vervou pustily do zumbury (nebo něčeho této činnosti podobného), aby početné

a patřičně rozjařené publikum šokovaly závěrem inspirovaným frivolními tanečnicemi z Moulin Rouge (müllinrůž) - když totiž na závěr odhalily svá pozadí!!!

No dobře, pro uklidnění moralistů, měly všechny „zadní oblíny“ cudně zahaleny do mravy nekazících kalhotek, též „bombardáky“ zvaných. A považte, paní starostka mezi nimi a ještě si připily štamprletem, jak dokumentuje snímek.

Jistě i další akce měly úspěch, třeba soutěž v pečení (a vaření), kdy se nejlepší dobroty pečící hospodyňkou stal muž, a to mladý, jak je zřejmo se závěrečné fotky vítězů s medailkami na krku. Ty ostatně byly dílem místní umělkyně, stejně jako nezvykle hodnotná, dalo by se říci provizorní expozice paní Kyselové, nazvaná „Izba staré mamy“, zasluhující zvláštní článek vzhledem k širším souvislostem.

Tím není samozřejmě vyčerpáno vše, co zde bylo k vidění a slyšení, ale to nejpodstatnější je stejně možnost setkání lidí s obcí spjatých a jejich vzájemná komunikace. Rozhodně ne v nejposlednější řadě je to i ukázka, jak pokračovat dál v získávání podpory místních lidí, aby se věci měnily k lepšímu. Pro některé obce, kde je obecní slavnost dosud směsicí kolotoče, skákacího hradu s dovezenými ošuntělými atrakcemi, může být (nejen) lomnický den obce i následováníhodným příkladem.

(V takovém Rakousku se rozmáhá pořádání „strýpárty“ namísto drahých „festů“. Je to další přiblížení občanů k vedení obcí formou společné procházky, pohoštění a besedování.)

Jaroslav Chytil



Zajímavosti z přírody

Kůrovec a Jeseníky - jak to spolu souvisí?

Dříve než se vydáme na Lesní správu Janovice, aby nám lesní správce Ing. Pavel Koždoň objasnil problematiku těžby dřevní hmoty zasažené kůrovcem, řekněme si, kdo je vlastně onen škůdce, který doslova „spolykal“ rozsáhlé území Šumavy a škodí i v jiných lesích, Jeseníky nevyjímaje.

Internetová encyklopedie Wikipedia praví, že kůrovci (Scolytinae, Ipsinae) jsou podčeleď brouků z čeledi nosatcovitých. Dříve byli řazeni do samostatné čeledi kůrovcovitých. Vyvinuli se na konci druhohor a dnes patří se 6 000 druhy mezi nejrozmanitější skupiny hmyzu. Kůrovci se vy-

skytují obecně po celém světě, v lýku i dřevě naprostě většiny stromů, také uvnitř ovoce, v semenech, v listech, v dužnině větviček, ve stoncích bylin včetně kapradin nebo dokonce ve vzdušných kořenech rostliny mangrove. Mnozí z nich dokáží žít ve zcela odlišných tkáních širokého spektra hostitelů a různými způsoby k tomu využívají symbiotické houby. Spolu s dřevokaznými houbami zabíjejí kůrovci milióny stromů v celé holarktické oblasti, v lesním hospodářství mohou působit kalamity. Některé druhy si pěstují houby a posléze se jimi živí, mohou být nebezpečné přenosem houbových onemocnění. V lesním hospodářství patří k nejzávažnějším škůdcům lýkožrout smrkový (*Ips typographus*), zvaný také *kůrovec*. Při přemnožení dokáže poškodit rozsáhlé

plochy smrčín, které jsou v našich kulturních lesích nejrozšířenější dřevinou. Dřevokaz čárkovaný (*Trypodendron lineatum*) škodí hlavně v uskladněném dřevě. V sadech patří k největším škůdcům bělokaz švestkový (*Scolytus mali*), který žije pod kůrou ovocných stromů, a drtník ovocný (*Xyleborus dispar*), který žije přímo ve dřevě.

Kůrovci jsou drobní brouci (1 až 9 mm) válcovitého nebo oválného tvaru těla, hnědě až černě zbarvení. Většina kůrovců si tvoří ve dřevě systém matečných a larvových chodeb. Larvy kůrovců se živí buď přímo pletivou živých rostlin, nebo zčásti či zcela podhoubím některých druhů hub, které rostou v komůrkách ve dřevě. Na tomto základě rozlišujeme agresivní a ambróziové kůrovce.



rozhovor

Do jaké míry zasáhl problém kůrovce lokalitu Lesů ČR ve vašem správním obvodu?

V oblasti, kterou obhospodařuje Lesní správa Janovice, lze konstatovat, že kůrovec je v základním stavu.

Kolik dřevní hmoty je přibližně tímto škůdcem napadeno?

V roce 2010 to bylo necelých 1 300 m³ stojících stromů, na lapáky bylo použito asi 5 100 m³. Pro rok 2011 předpokládáme mírné snížení těchto objemů.

Jakým způsobem se napadená dřevní hmota dále zpracovává?

Pro zpracování napadené hmoty se používají tři základní způsoby asanace: odvoz napadené hmoty, odkornění (v nepřístupných terénech) a v minimální míře chemic-

ká asanace.

Co se používá na hubení kůrovce? Mají tyto hubicí prostředky vedlejší účinky na další rostliny nebo živočichy?

K hubení kůrovce jsou používány výhradně povolené chemické prostředky. Jejich použití je kontrolováno Českou rostlinolékařskou správou. Na naší lesní správě používáme chemické přípravky k hubení kůrovce jen výjimečně na základě požadavků Správy CHKO Jeseníky.

Jakým způsobem se předchází dalšímu výskytu kůrovce v našich lesích?

Jako prevence proti silnému napadení našich lesů kůrovcem jsou používány lapáče a lapáky. Ty dále dělíme na jednotlivé, hromadné

a stojící. Pro posílení atraktivity obranných opatření jsou používány feromonové odpárníky. Důležité je samozřejmě důsledné a včasné vyhledání a zpracování napadených stromů.

Je pravda, co tvrdí někteří aktivisté, že les si pomůže od kůrovcové kalamity sám bez cizí pomoci?

Tato otázka je sama o sobě natolik složitá, že by stačila na samostatný článek, proto nelze odpovědět jednou větou. Les samotný asi ne, příroda ano.

Jaký je vedle kůrovce další výrazný problém, který musí lesní správa řešit?

V posledních dvou letech nás postihly rozsáhlejší větrné kalamity.

V roce 2010 to byla hlavně oblast hlavního hřebene, v tom letošním pak okolí Holubího vrchu a Strálecké myslivny, kde je v nynější době vyhlášen zákaz vstupu.

Jak se díváte na tzv. komerční sběrače lesních plodů (houbaře, borůvkáře)?

Dle lesního zákona má každý občan právo sbírat lesní plody pro svoji potřebu. Měli by tak činit způsobem, který nepoškozuje lesní prostředí.

Dá se nějakým způsobem zmírnit dopad těžké techniky při těžbě dřeva na turistické trasy a lesní cesty?

Škody způsobené těžkou technikou se snažíme zmírňovat projektováním těžebních prací do jednotlivých ročních období dle únosnosti terénu. Ne vždy se nám to podaří, neboť vývoj počasí se mění a nedodržíme pranostiky našich předků. V těchto případech a po zpracování nahodilých těžeb jsou přibližovací linky a lesní cesty opraveny v rámci tzv. povýrobní úpravy pracoviště.

Co byste vzkázal turistům a návštěvníkům lesa?

Chovejte se, prosím, jako doma. **Děkuji vám za rozhovor. JiKo**



Sport

Letošní Padesátka prověřila zdatnost i těch nejmenších

36. ročník Rýmařovské padesátky, memoriálu Dr. Němečka, který se uskutečnil v sobotu 10. září, přilákal na start dvě stě čtyřicet tři účastníků. Na pěších trasách i cyklotrasách šlapaly také děti.

Každoročně pořádá Klub českých turistů akci zaměřenou na turistiku a cykloturistiku pod názvem Rýmařovská padesátka, memoriál Dr. Němečka. Letos vedla její pěší trasa Hrubým Jeseníkem - hlavně na přání některých účastníků z minulých akcí, kteří mají rádi cesty horským terénem. Cyklotrasy, které vybírá Jaroslav Lachnit, vedly horským terénem i mimo okres Bruntál (nejdelší trasa z Rýmařova na Dlouhé Stráně měřila 65 km).

Úmorná stoupání a prudké sjezdy

byly náročné nejen pro cyklisty, ale i pro pěší účastníky. Všichni přivítali stále počasí, nebylo horko ani nepršelo a snad také díky tomu byla účast pěších turistů dokonce vyšší než v loňském roce. Cyklisté, kteří vyjeli až k přečerpávací nádrži Dlouhé Stráně (1350 m n. m.), byli zklamaní špatnými povětrnostními podmínkami. Bylo větrno s občasným mžením, mlhavo, což nepříspělo ani k dobré náladě, ani k dalekým výhledům na okolní hřebeny hor. Nezbyvalo než se rychle občerstvit, převléknout do suchého oblečení a vydat na zpáteční cestu. Organizátory potěšil fakt, že se Padesátka účastnily i rodiny s dětmi, mnohdy ještě v kočárku, hojná účast byla také z řad teenagerů.

Z lyžařského oddílu pod vedením Stanislavy Gerhardové přišlo dvacet dětí a na pochod se vydali i čtyři klienti Kouzelné buřinky - centra pro mentálně postižené, které vedla Jana Kaufová. Rýmařovské padesátky se zúčastnili také turisté a cykloturisté z blízkého i vzdálenějšího okolí - Břidličné, Bruntálu, Olomouce, Lipníku, Přerova, Moravské Třebové, Zlatých Hor a Ostravy.

Nejstarším cyklistou Padesátky byl pan Richard Kopčil z Rýmařova (90 let) na trase 40 km, za pěší turisty to byla paní Růžena Schollerová z Rýmařově (80 let) na patnáctikilometrové trase. Nejmladším účastníkem jedoucím na kole byl Richard Hřiva z Rýmařova (7 let) a úplně nej-

mladším účastníkem Padesátky byla Šárka Metelková narozená 1. prosince 2010, i když se vezla v kočárku. Velké uznání patří Vojtěchu Tesařovi (12 let), který ujel na kole trasu 65 km.

**Nahlédněme do letošní statistiky:**

36. ročník Rýmařovské padesátky absolvovalo celkem 243 účastníků, z toho 42 dětí, 90 žen a 111 mužů. Pěších turistů bylo celkem 138 a cykloturistů 105.

Účast na pěších trasách:	5 km	15 km	25 km	35 km	50 km
Počet osob:	24	73	32	3	6
Účast na cyklotrasách:	20 km	40 km	65 km		
Počet osob:	14	32	59		

Organizátoři děkují sponzorům - městu Rýmařov, dále Rýmařovské pekárně a Prodejně H+H, kteří se podíleli na občerstvení, a firmě Pavel Pokorný - elektromontáže za bezplatnou dopravu členů KČT na kontrolní stanoviště. Poděkování patří také ředitelství ZŠ Rýmařov, Jelínkova 1, za poskytnutí prostor školní jídelny a vedoucí jídelny paní Janě Egidové.

JiKo z podkladů výboru KČT Rýmařov a Zdenky Žižkové

MČR juniorů a mladých jezdců ve vytrvalostním ježdění



Foto: archiv autorky a Michaela Litovová

V pátek 22. července se vytrvalostní tým SK Pentel Břidličná rozjel do Mikulova na vrchol letošní vytrvalostní sezóny, na Mistrovství ČR ve vytrvalostním ježdění. Oddíl reprezentovala dvojice Kateřina Kocourková s klisnou Annie Jump. Jelikož je naší jezdkyňi 18 let a spadá ještě do juniorské kategorie, postavila se s kobyolkou na start 80km dostihu. Pro dvojici to byl teprve druhý dostih této obtížnosti a nikdy nestartovali v takové velké konkurenci. Na startu se objevili nejlepší čeští junioři v čele s mistryňí ČR 2010 Markétou Terberovou.

V pátek kobyłka prošla úspěšně vstupní veterinářskou prohlídkou s výbornými známkami a mohli jsme se začít těšit na další den. V sobotu 23. července v 8 hodin startovala juniorská mistrovská soutěž. První kolo měřilo 30 km a trať vedla vinicemi, kolem obilných a kukuřičných polí, podél řeky Dyje a vesnicemi. První favorizovaní jezdci nasadili opravdu vysoké tempo. Kateřina zvolila pomalejší

tempo, ale přesto se udržela v první polovině startujících.

První kolo absolvovala kobyłka v naprosté pohodě. Ve veterinární kontrole prokázala skvělou kondici a pokračovala v druhé etapě, jež měří 25 km, pomalejším tempem. Kobyłka opět vykazovala dobrou připravenost. Po dojezdu dostala Annie Jump při kontrole nejlepší známky. Poslední kolo měřilo opět 25 km a Annie Jump hýřila chutí jít dopředu. Po 5 hodinách a 45 minutách profaly závodnice cílovou pásku. Kobyłka absolvovala závěrečnou prohlídku a opět sklídila výborné známky.

Kateřina Kocourková s Annie Jump obsadily 4. místo s průměrnou rychlostí 13,878 km/h v čase 5:45:52. Považujeme tento závod za velmi úspěšný, umístění nás velice těší a je povzbuzením do další závodní aktivity. Poděkování patří firmě Stelon Velká Štáhle a panu Bronislavu Pláškoví za sponzorování naší vytrvalostní dvojice. SK Pentel Břidličná



SK Torpédo o.s. a TS Sheilla pořádá

NÁBOR

- orientální tanec-bollywood-španělský tanec-flirt dance-afro dance-zumba

Orientální tanec pro dívky od 16 do 26 let
- Kdy: 6. října 2011 v 16:00 hod. a 8. října 2011 v 10:00hod.

Španělský tanec od 16 let
- Kdy: 3. října 2011 v 16:30 hod.

Africký tanec od 16 let
- Kdy: 4. října 2011 v 18:00 hod.

Flirt tanec od 17 let
- Kdy: 6. října 2011 v 18:00hod

Kde: **VŠE** v tanečním studiu „eL“ Třída Hrdinů 42 (naproti autobusové zastávce u vlakového nádraží)
Co s sebou: věci na tancování, cvičky, pití a hlavně dobrou náladu ☺

Už se na vás těším Lucka Laštůvková
Více na www.sktorpedo.cz nebo na tel. 720 204910




SK Torpédo o.s. pořádá

ZUMBA S LUCKOU

KAŽDOU SOBOTU OD 1. ŘÍJNA
V TĚLOCVIČNĚ NA 1. MÁJE (U JÍDELNY)
OD 17:00- 18:15 HOD.
VÍCE NA WWW.SKTORPEDO.CZ

BARVY LAKY

Sokolovská 35, Rýmařov, tel.: 554 211 228



Otevřeno:
Po - Pá 8 - 12, 13 - 17
So 8 - 11

Akce: září
Luxol
- sleva 5%

**Míchání barev,
poradenská činnost.**

**Prodám RD 6+1 (možno i 3+kk a 3+1) s garáží
v klidné části Rýmařova. Tel.: 733 644 665.**



Vydavatel: Středisko volného času Rýmařov, Okružní 10, 795 01 Rýmařov, tel.: 554 211 411, <http://www.rymarov.cz/mesto>
Neoznačené foto: Redakce. **Uzávěrka dne:** 15. 9. 2011. Redakce si vyhrazuje právo na zkrácení, případně úpravy nevyžádaných příspěvků a nemusí nutně souhlasit se stanovisky uveřejněnými v příspěvcích dopisovatelů. **Odpovědný redaktor:** Mgr. Jiří Konečný. **Redakční rada:** Ing. Miloslav Marek, Bc. Leona Pleská, Mgr. Vladimír Stanzel, Mgr. Marek Bocián. **Adresa redakce:** Bartáková 21, 795 01 Rýmařov, tel.: 554 230 459, mobil: 732 102 489, e-mail: rymhor@seznam.cz. **Vyšlo dne:** 23. 9. 2011. **Příspěvky laskavě zasílejte nejpozději do 29. 9. 2011. Další číslo vyjde 7. 10. 2011. Grafická úprava novin a inzerce:** Tiskárna APRO Bruntál, Ruská 10, 792 01 Bruntál, tel./fax: 554 23 00 27, e-mail: apro@iol.cz. Vydávání povoleno Ministerstvem kultury ČR pod značkou MK ČR E 11017. **Cena 15 Kč**

Akce na září:

Nízkoenergetický dům 4+1
za 1 499 000 Kč



Nabízíme třicet typizovaných domů
i individuální řešení Vašeho projektu.

Bydlete už za 3 měsíce.

Bližší informace:

tel.: 725 481 181

email: bartos@home4all.cz

LIDOVÁ PIVNICE A VINÁRNA

třída Hrdinů 27, Rýmařov

PROVOZ BUDE ZAHÁJEN 1. 10. 2011

Lidová pивnice

- šest druhů pív
- Hanušovice od 15 Kč

Vinárna

- 30 míst pro kuřáky
- 24 míst pro nekuřáky



Provozní doba:

Po - Čt 16.00 - 22.00

Pá - So 16.00 - 01.00

Ne **ZAVŘENO**

Kontakt: 554 211 428

ALINVEST

**Al Invest Břidličná, a. s.,
nabízí k prodeji níže uvedené starší osobní vozy.
Prodej bude prováděn formou nabídky,
kdy zájemci uvedou RZ vozu,
o který mají zájem, a jakou částku jsou ochotni
za vybraný vůz zaplatit.
V případě, že se na jeden vůz přihlásí více zájemců,
automobil bude prodán tomu,
kdo nabídne vyšší částku.
Informace tel.: 554 222 632 nebo 602 572 057.**

Typ vozu	SPZ+RZ	R. v.	Objem	Palivo	Najeto km	STK do	Barva
Š Felicia LX 1,9D	BRH 14-89	1999	1896	nafta	166590	12.10.2012	šedá metal.
Š Felicia LX 1,9D	1T4 1082	1999	1896	nafta	194987	19.11.2011	šedá metal.
Š Octavia	1T7 6499	2003	1896	nafta	255450	20.7.2013	šedá metal.
Š Octavia	1T7 5954	2004	1896	nafta	265270	1.3.2012	šedá metal.
Š Octavia	1T7 5955	2004	1896	nafta	273293	24.2.2012	šedá metal.
Š Octavia	1T7 6563	2004	1896	nafta	315518	7.9.2012	šedá metal.

PLOTY, PLETIVA, GARÁŽOVÁ VRATA



Garážová vrata od 9.999 Kč.

Výklopná, dvoukřídlá, sekční,
rolovací.

Otevírání ruční nebo s pohonem na dálkové
ovládání. Typizovaná i na míru. Standardní
barvy i imitace dřeva. Doplnková výbava.

Provádíme i montáže.



PLOTY – PLETIVO

Prodej a výstavba oplocení. Poplastovaná
nebo pozinkovaná pletiva, kované ploty,
průmyslové, mobilní. Stavby plotu ze
svařovaných pletiv, svařovaných panelů,
pletivové branky a brány nebo svařovaná
výplň. Při objednávce montáže sleva 30 % na
sortiment ze zahradnictví.

THUJE NA ŽIVÝ PLOT od 10 Kč/kus.

Široký výběr okrasných dřevin. Množstevní slevy.
Koupíte u nás také stínící tkaninu – stínovka.

www.KANCLIR.cz

Hrabovská 5/39, Ostrava – Nová Bělá, Mitrovce, 724 00

Otevírací doba: Po – Pá 8:00 – 16:00

Tel.: 722 550 000, 732 650 203. Rozvoz po celé ČR.

DOPRAVA ZDARMA – při celkovém nákupu nad 7.000 Kč.



**Pily, foukače, křovinořezy,
štěpkovače se slevami až 5.000 Kč.**

Akce trvá od 15. 9. do 30. 11. 2011

STIHL

prodej-servis-revize

provozovna: Malá Morávka 213

Tel.: 723 912 274; 554 273 209

e-mail: slamenikova.stihl@tiscali.cz

Nespoléhejte na souseda. Pílu STIHL může mít každý.

Nově otevřené solární studio DASHA

Provozujeme vertikální solárium Mega space 2000. Jen u nás se můžete opalovat a hubnout zároveň! Díky zabudovanému vibrasystému v podlaze solária můžete při opalování buď uvolňovat svalstvo, odstraňovat celulitidu nebo posilovat. Také je možnost pouze samotného vibrasystému, který není závislý na spuštění solária. Jednotlivé fáze vibrací si určujete sami. Jako doplněk nabízíme Tanbright, bělicí náustek, který byl navržen speciálně do solárií. TANBRIGHT = dvojitý efekt pro vaši krásu: zářivé zuby a přitažlivě opálená pokožka.



Solární studio DASHA

Dagmar Pátíková, tř. Hrdinů 28, Rýmařov 795 01

(bývalá Erna – vchod z boční strany)

Tel: 737 522 420

Provozní doba:

Po – Pá: 9.00 – 17.30, So – Ne: 9.00 – 12.00

Lze se objednat telefonicky, rádi vám vyjdeme vstříc i mimo provozní dobu, přizpůsobíme se vašim časovým možnostem.

Těšíme se na vaši návštěvu!

*** Plastová okna a dveře**

*** Zasklívání balkonů**

*** Zimní zahrady**

I-nova CZ, s. r. o.,

Harrachov 10,

Rýmařov

tel. 605 778 177

www.i-nova.cz



Soukromá řádková inzerce - Prodej

• **Prodám dvě garáže na ulici Okružní (u kotelny), v osobním vlastnictví i s pozemkem, nové střechy, nová el. instalace v mědi. Garáže jsou vedle sebe, možná úprava na dvojaráž, nyní průchozí (futra 70 cm). Garáže je možné prodat samostatně. V jedné z nich je montážní jáma a kolejnice s pojezdem na manipulaci např. s motory. Cena k jednání. Tel.: 604 639 963.**

KAŽDÝ PÁTEK
Začátek 7. října 2011
17:30 – 18:30

ŽENY REKREAČNÍ VOLEJBAL

Tělocvična Gymnázia Rýmařov

Podmínka – chuť hrát a začátky volejbalu za sebou.
Ve spolupráci s Volejbalovým oddílem TJ Jiskra Rýmařov.

www.volejbal-rymarov.cz

martina.uifalusi@centrum.cz

Vážení sportovní příznivci, zveme Vás na krajské soutěžní utkání

VOLEJBAL
Volejbalový oddíl TJ JISKRA RÝMAŘOV www.volejbal-rymarov.cz

MUŽI

Sobota 10:00

Tělocvična Gymnázia Rýmařov

24. září, 2011 UTKÁNÍ MEZI DOMÁCÍM DRUŽSTVEM
VO TJ JISKRA RÝMAŘOV A TJ FRENŠTÁT POD RADHOŠTĚM

1. října, 2011 UTKÁNÍ MEZI DOMÁCÍM DRUŽSTVEM
VO TJ JISKRA RÝMAŘOV A TJ VOKD OSTRAVA PORUBA

PARTNĚŘI A SPONZOŘI



SIMPLY CLEVER

ŠKODA



Odměňte
se novou



Moje
Škodovka

ŠKODA Fabia od 162 900 Kč. Věrnost se vyplácí!

ŠKODA Fabia nebo ŠKODA Roomster nyní o 40 000 Kč levněji a s úvěrem od ŠkoFINu dokonce o 60 000 Kč. Za Vaši věrnost teď ke svému staršímu vozu ŠKODA získáte výhodně nový, i s prodlouženou zárukou zdarma. Váš vůz si nadále můžete ponechat! Věrnost se zkrátka vyplácí.

Vzorový příklad: ŠKODA Fabia Classic 1,2 HTP/44 kW, cena vozu 162 900 Kč, splátka předem 49 900 Kč, výše úvěru 113 000 Kč, délka úvěru 60 měsíců, poplatek za uzavření a vedení smlouvy 0 Kč, měsíční splátka úvěru 2 395,36 Kč, měsíční splátka úvěru včetně pojištění 2 899,36 Kč, výpůjční úroková sazba 9,90 % p. a., RPSN bez pojištění 10,20 %, RPSN 20,14 %, celkové platby za úvěr včetně pojištění 173 961,60 Kč.

Akce je určena pro majitele vozů ŠKODA starších 10 let. Zvýhodněná nabídka 40 000 Kč není kombinovatelná s ostatními akčními nabídkami. Více informací na www.skoda-auto.cz nebo u prodejců vozů ŠKODA.

Kombinovaná spotřeba a emise CO₂ vyobrazených vozů: 3,4–6,4 l/100 km a 89–149 g/km



ŠkoFIN
CESTA K MOBILITĚ

**ČESKÁ
POJIŠŤOVNA**

Váš autorizovaný prodejce vozů ŠKODA:

Auto color Design s.r.o.

Opavská 69
795 01 Rýmařov
Tel.: 554 230 712

salon.rym@autocolordesign.cz

Auto color Design s.r.o.

Staroměstská 3
792 01 Bruntál
Tel.: 554 715 103

salon.br@autocolordesign.cz

Ing. Filip Komůrka

Opavská 104
794 01 Krnov
Tel.: 554 625 239

salon.kr@autocolordesign.cz

www.autocolordesign.cz