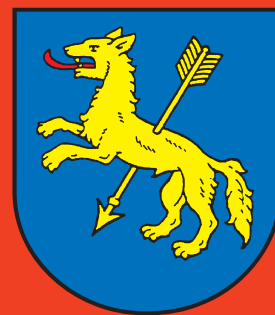


— R ý m a ř o v s k ý —  
**horizont**

Čtrnáctideník regionu Rýmařovska



číslo 9/2011

vyšlo 6. 5. 2011

cena 15 Kč



**Jaká je budoucnost železniční trati do Rýmařova?**



**Rekonstrukce hasičské zbrojnice v Horním Městě finišuje**



Foto: M. Marek

ročník XIII.



**Tanečníci ZUŠ Rýmařov postupují na mistrovství republiky**



**Za historií bývalé parní elektrárny na Máchově ulici**



**Desetibojaři vrhali koule – soutěž se blíží do finále**



## Procházka historickým Rýmařovem s Jiřím Karlem

Další z pravidelných přednášek pořádaných městskou knihovnou se konala v úterý 19. dubna, netradičně ale mimo prostory knihovny. Mgr. Jiří Karel své posluchače tentokrát vedl na putování Rýmařovem, jeho historií, pověstmi, které se k místům váží, i vzpomínkami na kolegy a příběhy z vykopávek.

Průvod zájemců o dějiny města vyšel od knihovny směrem k Pivovarské. Právě zde, někde v místech dnešního náměstí Svobody, stávala rýmařovská stínadla, tedy vlastně popraviště (od slova stínat). Hradby vedly zhruba po linii Pivovarská - Havlíčkova, jejich brána se nacházela na konci Radniční ulice a venku, hned u hradeb, stával malý katův domek. Kat byla profese nevděčná - pro město zásadní, ale opovrhovaná, a právě s tímto faktem se pojí jedna z pověstí, o Sidonii z Heidenreihu a její nešťastné lásce k mladému lesníkovi, který se pak musel stát katovým pacholkem.

Okolo hradeb býval vyhloubený příkop a přes něj vedla dřevěná lávka, která se při ohrožení města jednoduše zapálila. Klády, které k bráně kdysi patřily, byly během archeologického průzkumu nalezeny u knihkupectví. Tvořila ji vlastně velká dřevěná vrata, jež měl určený strážce povinnost vždy na noc zavírat. Přes den mohl do města vstoupit kdokoli, na rozdíl třeba od starého Japonska, jehož feudální systémem se evropskému dost podobal, ale vesničané mohli do města jen s propustkou. I k bráně se váže pověst. Vypráví se, že když strážce jednou zapomněl bránu zavřít, vnikla do města velká vlčice. Když se pak vracel, viděl

jakýsi stín, lekl se a vystřelil. Jaké bylo jeho překvapení, když uviděl statnou mrtvolu. Protože mu bylo jasné, že by ho čekal trest, počkal, až se rozední, a svolal všechny okolo s tím, že po něm skočila, když otevíral. Místo trestu pak dostal odměnu. Na linii od knihkupectví k centru, kde je dnes akvaristika, před zbudováním obytné zástavby stávaly malé domky. Jejich bourání opět poskytlo příležitost k průzkumu. Při něm byla nalezena až metr silná vrstva čisté středověké strusky, podložená zbytky keramiky ze 14. století a přikrytá pozůstatky téhož z 16. století. Stávala tu městská huť a struska představovala její odpad. Hlína tehdy nebyla laciná a musela by se navézt, a tak když se někdy v onom 15. století zvyšoval opodál stojící Hrádek, struska se hodila. Proč se ale ke zvyšování přistoupilo, není zcela jasné.

Okolo nešťastné Jungman(n)ovy ulice pak procesí pokračovalo k náměstí, konkrétně k soše Panny Marie, kterou nechala vztýčit roku 1683 Marie Alžběta Hoffmannová z Grünbüchlu. Pro město hraje roli morového sloupu. Umělecky kované mříže, jimiž jsou osazena okýnka soklu, mimochodem každé jinou, jsou dílem místního řemeslníka. Říká se, že když na Vánoce roku 1789 ráno lidé vyšli z domů, s údivem zpozorovali otočenou hlavu sochy. Panna Maria upírala zraky k jednomu z měšťanských domů na náměstí. Právě v tomto domě pak 3. dubna 1790 vypukl ten strašný požár, při kterém město doslova lehlo popelem. Z většiny stavení se zachovaly jen sklepy, proto má náměstí tak silnou kla-



sicistní tvářnost. Domy povinně stávaly štítem do náměstí, aby se za ohně daly sousedící okraje střech namáčet a požár se nešířil, tehdy to ale moc nepomohlo. Shořela i radnice, byla však rychle obnovena. Město nejprve disponovalo jen radniční věží, pod níž stály masné krámy a přístavek s chlebovými lavicemi. Kdykoliv okolím cestovali kupci, museli projet městem a zboží v něm na tři dny vyložit, a to pod trestem zabavení celého nákladu. Trhy se pořádaly právě zde. Město mívalo sedm volených radních, což byla čestná funkce, zadarmo, a jednoho purkmistra - starostu. Ten se vybíral z radních a ani jemu za výkon nenáležel plat. Pozice rotovala vždy po šesti měsících, aby si dotyčný nezvykl na moc. Za pozornost stojí znak nad radničním vchodem, který je oproti heraldickým pravidlům zrcadlově obrácen, byl tedy nejspíš vyráběn podle pečeti. Město Rýmařov má ve znaku šípem prostřelenou vlčici - možná je to ta ze zmiňované pověsti.

U radnice, naproti knihkupectví, stávala i nadlouho jediná městská kašna, druhou město zřídilo až začátkem 19. století opět u radnice, tentokrát na rohu směrem k muzeu. Kašny přišly ke zbourání někdy kolem roku 1910, kdy byl dobudován vodovod. Voda se vedla z Edrovic dřevěnými trubkami.

Od radnice procesí zamířilo přes Hrádek ke studni u domu na náměstí Míru 12. Ta byla nalezena při zabíjení pilotů, aby domu neujížděla stěna, neměl totiž základy. Naproti se dříve nacházela městská šatlava, dnešní zlatnictví, a o kousek dál malý pivovar.

Město disponovalo jedním sládkem, u něhož si mohli měšťané nechat pěnivý mok uvařit. Pivo pak skladovali ve sklepích a zde se i prodávalo těm, kdo právo várečné nedrželi. Toto privilegium náleželo domu, nikoli člověku, kdo se tedy odstěhoval, pozbyl jej, a kdo kupoval dům, nabýval s ním i práva várečného. Trasa procházky pak vedla okolo pošty, kudy se po zrušení hřbitova u kostela chodívalo úzkou uličkou na nový v místě dnešního kulturního domu, a dál k faře. Zde se jednak nacházela druhá rýmařovská brána, směrem k sídlišti, jednak tu stojí další socha Panny Marie, původem z janovického zámku. Nechal ji zhotovit hrabě Forgách jako prosbu za mír, a to v roce 1940, kdy Německo vítězilo na všech frontách, proto má sokl omlácený erb. Sem byla po opravách přesunuta roku 2010.

Poslední zastávkou na cestě historií Rýmařova byl kostel svatého Michaela. Nejstarší, i když nepřímý záznam o něm máme z roku 1332 nebo 33, kdy bylo do olomouckého nekrolgia zapísáno, že rýmařovský farář dává na spásu duše půl hřivny stříbra. Není faráře bez fary, není fary bez kostela. Původní zasvěcení je neznámé, zapomnělo se naň během 16. století, kdy byl kostel protestantský, a svatému Michaelovi jej zasvětili až zvítězivší katolíci.

Poté, co si ještě vyslechli pověst o rýmařovské čarodějnici, která i po smrti škodila, než ji provlekli pod hradbami a zakopali v lese, účastníci tohoto poučného i zábavného putování rýmařovskou historií se rozešli do svých domovů. *JaPo*



## Pár slov... o „Fejzbuku“

Když jsem seděl doma za počítačem u Facebooku a prohlížel fotky a videa svých přátel a mezitím ještě přemýšlel nad tématem do rubriky Rýmařovského horizontu, napadlo mě, že bych mohl napsat pár slov o nástroji, který každý den využívám pro komunikaci, ovšem mobilní telefon to není.

Je to „Fejzbuk“, poměrně nový pojem, který můžeme zaslechnout mezi dnešními mládeží, ale také v médiích či rozhovorech občanů rozličných věkových skupin vlastnicích internet. Pravdou ale také je, že jsou lidé, kteří toto slovo ještě nikdy neslyšeli. Je na místě tento fenomén dnešní doby alespoň trošku představit.

„Fejzbuk“, tedy anglicky Facebook, je vlastně sociální síť působící na internetu, která sdružuje skupiny osob, které mohou společně komunikovat, a tím pádem se i navzájem ovlivňovat, tedy za předpokladu, že jsou připojeni na internet. Tato sociální síť je velmi mladá. Tedy mladá z hlediska lidského vnímání času, z hlediska internetového je to už „dospělák“, který má za sebou nejen první krůčky, ale i pubertu. Do této sítě je umožněn vstup každému jednotlivci staršímu 13 let. V současné době „mluví“ se svými uživateli v 70 jazycích a používá jej více jak 650 mil. aktivních uživatelů po celém světě.

Každý zdravý člověk při svém rozhodování zvažuje míru rizik a výhod spojených s činností, kterou koná nebo bude vykonávat. O Facebooku to platí dvojnásob, z vlastní zkušenosti vím, že rčení „dobrý sluha, ale zlý pán“ je na místě. V čem je dobrým sluhou a zlým pánem, přesahuje rámec tohoto článku, doporučuji praktickou zkoušku...

Oproti jiným sociálním sítím má Facebook jednu zajímavou vlastnost. Můžete získat spoustu cyberpřátel. Například každého „přítele“, kterého autorizujete do svého profilu, oslovuje s nabídkou přidat si také vaše „přítele“, a reciprocně i vám nabízí přátele vašich přátel. Kdo ale je

vlastně přítel na Facebooku? To je složitější otázka. Může, ale nemusí to být někdo z reálného života. Víc jak polovinu přátel, které na této síti mám, jsem v realu nikdy neviděl.

To, co spoustu lidí od Facebooku odrazuje, je fakt, že velké množství uživatelů ho používá k tzv. statusování o všech činnostech, které dotyčný dělá, používání zbytečných aplikací a testů od kategorie nesmyslných až po kategorii hloupé. Všechny takové aktivity se pak projeví, máte-li dotyčné v přátelích, na tzv. zdi, na té se může například objevit i hrubka, kterou vytvoříte při vypisování řádku „co se vám honí hlavou“...

Odpůrci Facebooku tvrdí, že je to mor, který vám bere soukromí. Něco na tom asi bude. Je však potřeba zmínit, že i něco dává, mohou to být například pracovní příležitosti a spousta dalších pro život důležitých věcí, i to je možné. Mezi další stinné stránky Facebooku patří třeba vznik prostředí pro tzv. kyberšikanu, kterou mohou demonstrovat na příkladu z Británie, kde zákeřní spolužáci svou spolužačku zdeptali poznámkami o jejím vzhledu a šatníku natolik, že ztratila veškeré sebevědomí a k řešení situace se jala využít hromádku léků proti bolesti. Z této „léčby“ se však už neprobrala. Hned ale musím tento případ vyvážit jistou výhodou: Facebook není jen o smysluprázdňém mrhání časem (byť k tomu může někdy svádět), ale je schopný šířit myšlenky, zajišťovat velkou část organizace různých akcí, sdílet obsah a odkazy na zajímavé informace na internetu. Je ovšem potřeba naučit se respektovat Facebook jako nové médium a přistupovat k němu zodpovědně. Činnosti na této sociální síti už nabízejí více než jen nezávaznou zábavu.

I při psaní tohoto článku jsem několikrát překlíkl a vyřídil pár potřebných i méně potřebných věcí se svými skutečnými přáteli i těmi, které jsem nikdy doopravdy neviděl.

Boci

## V tomto čísle najdete

### Aktuálně z města

Ze zasedání městského zastupitelstva .....	str. 4
O budoucnosti železnice v Rýmařově .....	str. 5

### Zdravotnictví

Podhorská nemocnice otevírá kožní ambulanci .....	str. 6
---	--------

### Nad stránkami městské kroniky

Rok 1955 .....	str. 7
----------------	--------

### Školství

Tanečníci ZUŠ postupují na mistrovství republiky .....	str. 8
Setkání v Ozimku .....	str. 9

### Historie jednoho domu

Rýmařovská elektrárna .....	str. 10
-----------------------------	---------

### Organizace a spolky

Kouzelná buřinka plná zábavy .....	str. 15
------------------------------------	---------

### Z okolních obcí a měst

Rekonstrukce hasičské zbrojnice v Horním Městě ...	str. 16
--	---------

### Zajímavosti z přírody

Vrba .....	str. 18
------------	---------

### Sport

Desetibojaři se blíží do finále .....	str. 19
---------------------------------------	---------

Sdružení ZO OS ECHO, skupina ČEZ region severní Morava,  
CK Stará Ves a Středisko volného času  
pořádají

## "ČASOVKU NA SKŘÍTEK"

Závod je zařazen do 5. ročníku Cykloligy AutoDědoch,  
17. ročníku Jesenického šneka a 13. ročníku TOP ČEZ SPORT

## Neděle 29. 5. 2011

Stará Ves - fotbalové hřiště

**Prezence:**  
od 8.00 do 9.50 v kabinách hřiště.

**Start:**  
V Rýmařově u podniku Hedva. První závodník v 10.00  
ostatní po 1 minutě.

**Trat:**  
Rýmařov, Janovice, Stará Ves, Žďárský Potok, Skřítek.  
Vzdálenost 13,2 km. Převýšení 360m.

**Kontakt:**  
Karel Stržinec  
mob. 602 564 148, 724 954 380  
e-mail: karel.strzinec@seznam.cz

**Startovné**  
80 Kč od 15 let, 20 Kč do 15 let, v ceně startovného je  
občerstvení po závodě (pivo, limo, párky).

**Kategorie:**  
Dle rozpisu a propozic Jesenického šneka 2010. Kategorie  
pro skupinu ČEZ: muži A – do 40 let, muži B – do 50 let,  
ženy Ž a děti do 15 let.

**Vyhlášení výsledků:**  
Cca 30 minut po dojetí posledního závodníka v prostoru  
fotbalového hřiště ve Staré Vsi.

**Jině:**  
Závodníci startují na vlastní nebezpečí, jsou povinni  
dodržovat pokyny pořadatelů a pravidla silničního provozu.  
Pořadatel neručí za škody způsobené účastníky časovky  
ani za škody způsobené závodníky. Závod proběhne za  
plného silničního provozu.

www.jesenickysnek.com  
www.svcrymarov.cz



## Aktuálně z města

## Ze zasedání městského zastupitelstva

Další zasedání rýmařovského zastupitelstva se konalo ve čtvrtek 28. dubna, přičemž z 21 zastupitelů se jich dostavilo 18. Hlavním tématem bylo dosavadní i budoucí hospodaření města a příspěvkových organizací.

Úvodem zastupitelé vzali na vědomí správu o činnosti rady města za období 4. února - 28. dubna. Od posledního zasedání 3. dubna se rada sešla v řádném termínu třikrát a mimořádně jednou, 18. dubna. Za toto období

přijala 308 usnesení, z toho 42 doporučení pro jednání zastupitelstva a zbytek jako samostatná rozhodnutí v rámci svých kompetencí. Usnesení z jednání rady města jsou vždy po zpracování dodávána zastupitelům.

## Závěrečný účet města za rok 2010

Velkou část rozpočtu města Rýmařova tvořily v roce 2010 investiční akce spolufinancované z evropských dotací, zejména Sportovně-kulturní areál zahrady Hedvy II, Regenerace ulice Horní, Regenerace sídliště Dukelská a ostatní, rozsahem menší akce. K tomu se samozřejmě druzí účty týkající se provozu města, jeho správy a organizací.

Celkové faktické příjmy rozpočtu k 31. prosinci 2010 činily 249,118 milionů Kč, což je oproti původně schválenému rozpočtu zhruba o 8,5 milionu korun více. Mírně se oproti očekávání zvýšil výběr daně z příjmů fyzických osob a z DPH, výběr daně z nemovitostí byl naopak o něco nižší. Celkové výdaje se rovnají částce 271,251 milionů Kč, což představuje 126 % původně schváleného rozpočtu, tedy rozdíl přibližně 55,6 milionů Kč. Valnou většinu tohoto rozdílu tvořil již zmiňovaný podíl města na projektech spolufinancovaných státem, u nichž je obtížné předpovědět úspěšnost v dotačním titulu, plus náklady Bytermu na akce Zelená úsporám a Nový panel.

Jsou to tedy výdaje v kapitole Bydlení, služby a územní rozvoj. Hospodaření za rok 2010 skončilo v mínusu asi 22,133 mil. Kč, ten město krylo 2,3 miliony z přebytku za rok 2009 a 21,752 miliony z nově přijatých úvěrů.

Co se další struktury výdajů týče, kapitola Doprava činí 21 a půl milionu Kč; z toho zdaleka nejvíce padlo na čištění, údržbu a opravy komunikací, 14 milionů, a na cyklostezku v Janovicích, jejížž 6 milionů je ovšem hrazeno státní dotací. Vzdělání a věda si vyžádaly 13 milionů Kč, z toho takřka 8,4 milionu je příspěvek na provoz základních a mateřských škol; na kulturu město vydalo 5 milionů, konkrétně 1,935 mil. Kč knihovně a 1,683 mil. Kč muzeu, zbytek spotřebovaly kulturní akce, komise pro občanské záležitosti a údržba památek. Tělovýchovná a zájmová činnost byla kryta 37 miliony, z toho šlo 27,778 milionů na II. fázi úprav zahrady Hedvy (20,5 mil. Kč od státu) a 4,468 mil. Kč na provoz SVČ. Takřka 59 milionů obsahuje kapitola Bydlení, na níž se převážnou vět-



Sportovně-kulturní areál zahrady Hedvy

šinou podílel Byterm se svými 35,720 miliony na Zelenou úsporám a Nový panel a dalšími 22,5 miliony jako příspěvek na provoz (12 mil.) a převod záloh (10 mil.). Na komunální služby a územní rozvoj se vydalo 22,331 mil. Kč, kde například veřejné osvětlení stálo 3 miliony, výkup nemovitostí, pozemků a lesů 12,361 milionů a regenerace sídliště Dukelská 5 milionů (3,5 mil. od státu). Ochrana životního prostředí zahrnuje 14,7 mil. Kč, sociální dávky a dotace 34,124 mil. Kč, bezpečnost (policie, hasiči atd.) 2,382 mil. Kč. Náklady na provoz územní a státní správy dosáhly 40,815 milionů Kč, z čehož mzdy tvořily 21,462 milionů.

K 31. prosinci 2010 město eviduje přijaté úvěry za 59 877 021 Kč, z toho úvěry splácené Bytermem činí 42 897 755 Kč a úvěr splácený městem Rýmařov zbytek (17 mil.). Příspěvky soukromoprávním subjektům (kulturní akce, sport, Diakonie aj.) dosáhly 3 658 278 Kč, celkový objem prostředků poskytnutých příspěvkovým organizacím pak 41 429 020

Kč. Dlouhodobý nehmotný majetek města dosahuje 7,889 milionů, dlouhodobý finanční 59,580 milionů a dlouhodobý hmotný 1,225 miliardy Kč. Celková suma pohledávek města s koncem daného období představovala 32,985 milionů, celkové zúčtované závazky činily 84,830 milionů Kč. Hospodaření města bylo přezkoumáno kontrolním odborem Krajského úřadu MSK a mimo drobné, průběžně odstraňované chyby nalezeno v pořádku.

V diskusi k tomuto bodu vystoupil Roman Vepřek s dotazem, kolik si město ještě může půjčit. Starosta k tomu uvedl, že město dle platných smluv dočerpá úvěr na program Zelená úsporám, další předpokládaný objem čerpaných prostředků pak dosahuje asi 20 mil. Kč. Město převede po dohodě s ČS, a. s., úvěry čerpané na programy Zelená úsporám a Nový panel na příspěvkovou organizaci Byterm. Rozhodovat zde podle jeho slov budou výsledky letošních žádostí o dotace. Závěrečný účet byl následně zastupitelstvem schválen.



Regenerace sídliště Dukelská

## Výsledky hospodaření Tepla, Městských služeb a Bytermu

Teplo Rýmařov, s. r. o., hospodařilo v roce 2010 v rámci běžných podmínek, výroba tepla vlivem klimatu vzrostla o 9,2 %, náklady o 14,6 % a výnosy o 13,7 %. Zisk dosahuje 2,173 mil. Kč, společnost ročně městu odvede nájem 1 mil. Kč. Naproti tomu Městské služby Rýmařov, s. r. o., za

dané období vykázaly ztrátu 1,184 milionu Kč. Ing. Klouda za její příčiny označil pokles zisku ze stočného, náklady na opravy, leasingovou politiku nad rámec ekonomických možností společnosti a rovněž silný tlak konkurence vedoucí ke snížení cen za svoz odpadů. Ve vedení

společnosti proběhne přirozená generační výměna.

V rámci hospodaření Bytermu bylo městu za sledované období na nájemném odvedeno 29,275 milionů Kč. Nově vznikla zákonná povinnost ukládat část prostředků na tvorbu rezervy.



## Hospodaření města k 31. březnu 2011

Starosta Petr Klouda zastupitele seznámil se zprávou o hospodaření města, v němž zatím neshledal výpadků. Celkové příjmy dosahují 51 037 509 Kč, tedy 24,7 % předpokládané roční výše. Daňové příjmy se na částce podílejí 22,162 mil. Kč, nedaňové 10,315 mil. Kč, kapitálové příjmy 793 tisíce a dotace s dalšími převody 17,767 miliony. Předpokládaná výše nových úvěrů a půjček činí 37,505 mil. Kč,

převážně na financování programu Zelená úsporám a Nový panel.

Co se výdajů týče, ani pro ně nebyly konstatovány nečekané změny, a probíhají tak předpokládaným tempem. Prostředky na údržbu a opravy komunikací budou oproti původním 2 mil. Kč zvýšeny o další 3 miliony. Náklady na rekonstrukci SVČ jsou v rozpočtu pro rok 2011 vyčísleny na 21,2 milionů Kč, zbytek spadá do

roku 2012 kdy by měla být stavba v listopadu ukončena. Zastupitelé zprávu o hospodaření města vzali na vědomí a schválili zvýšení rozpočtových příjmů na rok 2011 o 11,5 milionu a výdajů o 13 milionů Kč. Třináct zastupitelů hlasovalo pro, pět se zdrželo.

Starosta rovněž zastupitele seznámil se zprávou o činnosti VaK Bruntál, a. s., a BRVOS Bruntál, s. r. o., v likvidaci. Vzali ji na vědomí.

## Integrovaný dokument na roky 2010 - 2014

Tento dokument představuje plán investic zastupitelstva pro toto

volební období a nutno zdůraznit, že je k nahlédnutí na webových

stránkách města. Základ dokumentu tvoří jeho předchozí podoba, rada města však navrhuje, aby jeho součástí tentokrát byly jen reálné cíle. To je dáno faktem, že vzhledem ke končící možnosti Rýmařova žádat o prostředky z Evropské unie lze proveditelné akce poměrně přesně definovat. Některé akce z programů volebních stran se podaří prosadit jen v případě nově otevřených výzev. Celkový objem v současné době podaných žádostí činí asi 120 milionů Kč, jejich úspěšnost pak rozhodne o skutečném rozsahu investic. Nově byl Integrovaný dokument doplněn o akce Zastřešení zimního stadionu a Chod-

ník (cyklostezka) Janovice.

V následné diskusi byla dokumentu opozicí vytčena absence takových akcí, které by město zatraktivněly a posunuly kupředu. Ing. Klouda připomněl předcházející půlrok, kdy bylo možné plán připomínkovat, a vyzval všechny zastupitele k přinášení podnětů. Zastupitelé také diskutovali o důvodech vyloučení návrhů, jež byly shledány nereálnými z ekonomických důvodů. Roman Vepřek navrhl investovat do janovického zámku bez ohledu na vlastníka, to však bylo starostou i místostarostou odmítnuto. Integrovaný dokument byl třinácti hlasy přijat.



Cyklostezka v Janovicích

## Různé

Po projednání drobných majetkových záležitostí se zastupitelé usnesli zrušit Fond rozvoje bydlení, který od roku 2002 půjčil pouhým dvěma žadatelům. Schválili také vydání obecně závazné vyhlášky, která upravuje koeficient pro výpočet daně z nemovitosti. Změna nastane jen u staveb pro individuální rekreaci, pro něž se stanovuje koeficient 1,5, a to na celém územním obvodu města Rýmařova od 1. ledna 2012.

Diskutována byla i bezúročná půjčka 170 tisíc Kč pro Euroregion Praděd se lhůtou splatnosti 31. července 2012. V diskusi vystoupila opozice s názorem, že na schůzce ministra životního prostředí v Jeseníku konané 2. května,

kde se očekávalo i jednání o možném zřízení národního parku, by postoj města Rýmařova neměl prezentovat starosta sám. Ing. Klouda zopakoval zamítavé stanovisko své, ostatních starostů ze Sdružení obcí Rýmařovska i zastupců podnikatelů v turismu. Poskytnutí půjčky bylo třinácti hlasy schváleno, jeden zastupitel se hlasování zdržel.

Na dotaz z publika, zda má ruina na Husově ulici stavební povolení, odpověděla vedoucí stavebního úřadu Ing. Pochylová kladně a vysvětlila, že stavební zákon zde preferuje dostavění bez ohledu na faktické možnosti vlastníka; navíc přesně definuje okolnosti, za nichž lze stavbu odstranit. Nedává tedy měs-

tu zatím žádné možnosti. V reakci na otázku, zda lze jednat se zástupci rodiny Forgáchů o vynětí zámku z restitučního řízení, starosta prohlásil, že zámek by vyžadoval značné opravy v řádu stovek milionů Kč a označil budovu za potenciální neúnosnou finanční zátěž pro město. Na žádost o vysvětlení, proč se na rekonstrukci SVČ nepodílí více místních firem, Ing. Klouda odpověděl, že to neumožňují přísná pravidla výběrových řízení, v nichž dnes hraje roli výhradně cena. Posledním návrhem veřejnosti, jemuž se zastupitelé věnovali, bylo zohlednění efektivity dotací na kulturu. Starosta přislíbil, že podnět bude projednán. *JaPo*

## O budoucnosti železnice v Rýmařově

**V pátek 29. dubna proběhlo v zasedací místnosti radnice úvodní setkání zástupců hlavních subjektů účastníků se zabezpečení dopravní obslužnosti města. Probírána byla zejména otázka současného využití a perspektiv osobní vlakové přepravy.**

Jednání se za Rýmařov účastnil místostarosta a krajský zastupitel Jaroslav Kala a předsedkyně dopravní komise Lenka Baborovská, za Břidličnou místostarosta Jan Opatrný. Moravskoslezský kraj zastupoval vedoucí odboru dopravy

a silničního hospodářství krajského úřadu Ivo Muras, Ostravský dopravní integrovaný systém pak Aleš Stejskal, jednatel firmy KODIS, s. r. o., která jej spravuje. Jednání se rovněž zúčastnili zástupci Českých drah a společnosti Veolia Transport. Všichni přítomní se shodli na tom, že se jedná o schůzku úvodní, jejímž účelem je pouze nastínit pozice aktérů případných úprav systému osobní dopravy na Rýmařovsku. Za slabý článek tohoto systému lze označit vlakové spojení Rýmařov - Valšov,



o němž Ing. Muras prohlásil, že z hlediska kraje, který je dotuje, je jednoznačně třeba zvýšit jeho atraktivitu pro cestující, i vzhledem k rozpočtové politice současné vlády. Dle Ing. Stejskala tato linka žádaný potenciál má. Současné nákladní vlakové přepravy se změny netýkají. Ing. Kala vyjádřil zájem města Rýmařova jednak zlepšit vlakové

spojení do Opavy, jednak zvýšit provázanost dráhy a autobusových linek. Výrazně upřednostňováno je sladení drážních spojů směrem na Krnov a Opavu, oproti současnému stavu, který bere ohled především na vlaky do Olomouce. KODIS zde navrhuje prodloužit taktové vlaky Opava - Bruntál až do Rýmařova, což by pro občany znamenalo možnost

cestovat bez přestupů. Zvýšila by se čekací doba na Olomouc, s výjimkou prvního ranního a posledního večerního spoje, ty by zůstaly nezměněny. Zástupci Českých drah deklarovali ochotu podniknu ke změnám přistoupit, připomněli však, že i současný stav je výsledkem požadavků měst a obcí, jež při jeho schvalování i vlivem občanských inicia-

tiv přímé spojení na Krnov oželely. Proto dráhy budou žádat souhlas dotčených subjektů. Diskutován byl rovněž záměr města Rýmařova zřídit výstupní a nástupní místo některých stávajících autobusových linek přímo u vlakového nádraží. Názor společnosti Veolia Transport je předběžně ten, že zajistit prodloužení linek lze. *JaPo*

## Odbory MěÚ informují

*Odbor životního prostředí a regionálního rozvoje*

### INFORMACE O LIKVIDACI AUTOVRAKŮ

Městský úřad Rýmařov ve spolupráci s firmou ŽDB Group, a. s., Bohumín

organizují již tradiční

#### sběr autovraků (vozidel určených k likvidaci)

Místo sběru: areál firmy Mitáček (bývalé ČSAD)

dne 17. května 2011 (úterý) v době 11 - 15 hod.

Likvidace kompletního autovraku při odevzdání na místě sběru je **BEZPLATNÁ!**

**Poplatek za nekompletní autovrak:**

chybějící motor - 600 Kč  
vozidlo musí mít kola nasazená na nápravě,  
za každé chybějící kolo (kromě rezervy)  
účtujeme poplatek 100 Kč

**Potřebné doklady:**

majitel vozu - velký technický průkaz + občanský průkaz  
ostatní osoby - plná moc od majitele vozidla jako souhlas k likvidaci  
(nemusí být notářsky ověřena), velký technický průkaz vozidla, občanský průkaz

Majitelé (nebo doručitelé) takto předaných autovraků obdrží na místě od ŽDB Group, a. s., Bohumín (vlastníci souhlas KÚ Moravskoslezského kraje pro sběr, výkup a využívání autovraků a ostatních dopravních prostředků) **Potvrzení o převzetí autovraku do zařízení ke sběru autovraků** - doklad potřebný pro vyřazení vozidla z evidence motorových vozidel.

**Majitelům nepojízdných vozidel nabízíme odvoz vraku z místa jeho odstavení.** Zájemci o tuto službu se mohou přihlásit do 16. května 2011 na telefonním čísle 604 228 312 - budou zapsáni do pořadníku. Potvrzení o převzetí vozidla k likvidaci bude vystaveno ihned na místě po předložení výše uvedených dokladů a úhradě poplatku za odtah ve výši 200 Kč za kompletní vozidlo (nekompletní za příplatek viz výše).

**Využijte této pohodlné možnosti ekologického odstranění nepojízdného vraku,** protože jedině s protokolem, který vám bude při sběrovém dni vystaven, máte zaručeno bezproblémové vyřazení vozidla z registru.

Bližší informace poskytnou pracovníci odboru ŽPaRR MěÚ Rýmařov na tel: 777 254 119 a ŽDB Group, a. s., Bohumín, provoz Recyklace, tel. 596 083 671, 596 082 673, 604 228 312, 604 228 455.

## Zdravotnictví

### Podhorská nemocnice otevírá v Rýmařově kožní ambulanci

**Podhorská nemocnice, která je členem skupiny Agel, otevřela ve středu 4. května v Rýmařově novou dermatovenerologickou ambulanci. Přispěla tak k dalšímu rozšíření spektra péče v regionu tak, aby pacienti již nemuseli dojíždět k vyšetřením do jiných měst.**

„Město Rýmařov se na naši nemocnici obrátilo s požadavkem na zajištění dermatovenerologické péče. Ve spolupráci se Šumperskou nemocnicí, která je také členem skupiny Agel, jsme požadavku rádi vyhověli a pro pacienty otevřeli tuto novou ambulanci,“ říká ředitel Podhorské nemocnice MUDr. Marián Olejník, MBA. Jde tak o další rozšíření spektra služeb Podhorské nemoc-

nice v Rýmařově, která v minulém roce nově otevřela oční ambulanci.

Kožní ambulance bude poskytovat své služby vedle interní ambulance v budově oddělení ošetrovatelské péče. Ordinační doba je každou středu od 13.00 do 18.00. V tento den navíc ambulance připravila bezplatné vyšetření pigmentových znamének, ke kterému se zájemci mohli dostat bez objednání od 13.00 do 15.00.

Zájemci o vyšetření se mohou do ambulance objednávat během ordinačních hodin, a to osobně nebo na čísle 554 253 465.

*Bc. Hana Szotkowská,  
mluvčí holdingu Agel*



## Nad stránkami městské kroniky

## Rok 1955

Začneme oslavami 1. máje, které podobně jako o rok dříve tvořilo pět dílčích průvodů spojivších se na náměstí, odkud po manifestaci vyšel společný průvod Gottwaldovou, Sokolovskou, Jelínkovou, Sedlákovou a Národní ulicí se vrátil zpět a zde se rozcházel. Čili oslavy to byly okázalé, nejdříve dílčí pochody a pak se obešlo celé město.

Oslavy 10. výročí osvobození se spojily s odhalením sochy J. V. Stalina. Dopoledne představitelé položili věnec k památníku osvobození v parčíku na ulici Julia Sedláka a ve 14 hodin byl na třídě Hrdinů (dříve Benešově ulici) slavnostně odhalen Stalinův pomník. Bylo to jenom rok předtím, než vyšel najevo kult jeho osobnosti a zvěrstva, která se pod jeho vedením na sovětském lidu páchala. Teprve mnohem později se zjistilo, že období jeho vlády, od 30. let do roku 1953, si vyžádalo na 30 milionů mrtvých sovětských občanů, většinou oddaných vyznavačů socialismu vydávajících za jeho nepřátele. Přesto zde socha stála až do počátku 90. let. Původně měla být postavena ze sbírek, na výzvu pracovníků hornoměstského Brokátu se do června 1953 vybralo 245 tisíc Kčs, ale téměř celá částka přišla následkem měnové reformy.

Okresní spartakiáda se konala 22. května za velmi nepříznivých podmínek na hřišti TJ Jiskra. Přehnal se sněhová vánice a teploty se pohybovaly jen kolem 10 až 13 stupňů. Přesto všechno na ni přišly téměř 3 tisíce diváků. Děti z mateřských škol vystoupily s programem Zlatá brána, dalšími skladbami se pochlubili žáci ZDŠ. Mimo to diváci viděli také vystoupení Sokolů a další cvičení. Právě při programu nejmenších se

přes hřiště prohnalo několik vln sněhové vichřice, ale děti vystoupení statečně zvládly, i když při něm klesla teplota na pouhých osm stupňů.

Tohoto roku došlo i k přejmenování ulic. Masarykovo náměstí bylo přejmenováno na náměstí Míru, třída Dr. Edvarda Beneše na třídu Hrdinů, ulice Generála Bočka na ulici Julia Sedláka a Štefánikova na ulici Jana Švermy. Předsedou MNV byl Vladimír Liebars, celkové příjmy města dosáhly 4 282 273 Kčs, výdaje 4 278 044 Kčs.

Zdá se to téměř neuvěřitelné, ale Harrachov, osada nepřilíš vzdálená od Rýmařova, byla do této doby bez elektřiny. Dne 21. dubna 1955 se však situace změnila. Poslední osada na okrese po desetiletém čekání od osvobození se



K. Lenhart se svým dílem, červenec 1955

rozzářila elektrickým osvětlením. Práce začaly 5. března a za necelé dva měsíce bylo vše hotovo. Skupina montérů pracovala velmi obětavě i ve vysokých závěších a za krajně nepříznivých podmínek práce rychle dokončila. Myslím, že tím město pro osadu hodně udělalo.



Kaple na nám. Svobody před zbouráním

V dubnu 1955 začala vnitřní úprava kina. Vyměnila se stará projekční aparatura (za modernější Meopton), projekční plátno i reprojektor. Zařídila se nová elektroinstalace a vhodnější osvětlení sálu. Do 11. července se i přes prováděné úpravy promítalo, pak se provoz do 23. září zastavil. Úpravy si vyžádaly 370 tisíc Kčs a zčásti se na nich podílel i Státní film, ostatní platil MNV. Diváci litovali, že nemohly být vyměněny i sedačky. Zůstaly zde staré, dřevěné a nepohodlné. Současně se prováděla také přestavba jeviště.

Silniční správa vysázela podél silnice na Stránské až po odbočku na Albrechtice na jaře 1955 několikakilometrový pás smíšeného lesního porostu, aby se zde zabránilo tvoreni závějů. Ve městě byly na jaře odstraněny zbytky kdysi krásné barokní kaple sv. Josefa, protože při osvobození města byla téměř zničena. O obnovu se nikdo nepokoušel.

Předlažba severní části náměstí začala v září. Vytrhaly se kočičí hlavy, po nichž chodili lidé již od 16. nebo 17. století. Celá tato plocha se vydláždila čtvercovými dlaždicemi, vozovka kolem chodníků byla upravena a hlavní cesta přes náměstí rozšířena na osm metrů. V oblých vrcholech trojúhelníku byly zbudovány květinové záhony. První část úpravy stála 210 tisíc korun.

Úspěšně se rozvíjela zájmová činnost. Myslivecké sdružení v okrese mělo celkem 249 členů, z toho 12 v Rýmařově. Předsedou byl tehdy Jan Paleček. Naproti tomu výstavba nové školy vůbec nepokročila, i když předseda MNV Vladimír Liebars, Ondřej Rozbroj a František Vychodil jed-

nali o školských problémech Rýmařova na ÚV KSČ. Výstavba přislíbena na roky 1960-62. V celé republice byla spousta škol, kde směnové vyučování dosahovalo až 50 procent, zatímco v Rýmařově se na dopolední a odpolední vyučování střídaly jen čtyři třídy. V listopadu nastoupil na druhou OSŠ Zdeněk Černý, který přišel ze Dvorců a ve funkci vystřídal Josefa Jeřábka. Ten se stal knihovním inspektorem ONV. V dubnu 1956 odešla na vlastní žádost ředitelka 1. OSŠ paní Veselá a školu převzal zástupce ředitele Jaroslav Němec.

Divadelní soubor Mahen na jaře uvedl Stroupežnického hru Zvíkovský rarášek, kde se poprvé jako mladá dívka představila dnešní zkušená herečka Vlasta Vykutíková (tehdy ještě Ondráková). Zahrála si raráška. Dále soubor nastudoval Ibsenova Strašidla a Jiráskovu hru Otec, kde hlavní roli ztvárnil František Vychodil. Mahen si tím připomněl 10. výročí své existence a poctivé práce pro obecenstvo. Předsedou byl stále dr. Jan Najman a režisérem Zdeněk Dršťák.

Muzeum se v roce 1955 dočkalo muzejníka z povolání. Přestěhovalo se, a to 12. srpna do bývalé provozovny fotoslužby a pak na náměstí do domu č. 6, kde dostalo pro své potřeby šest místností. Sídlí zde i dnes.

Tělovýchova se vyznačovala roztržitostí a nejednotností. Pracovaly zde tři samostatné organizace - Jiskra, osm oddílů, Dynamo, čtyři oddíly, a Baník, tři oddíly. Příště si řekneme ještě o počasí, bylo velmi zajímavé.

Vratislav Konečný



Vztyčování sochy Stalina, květen 1955

Fota: archiv muzea

## Školství

## Tanečníci ZUŠ postupují na mistrovství republiky

Žáci tanečního oboru ZUŠ Rýmařov mají za sebou dvě soutěže, obě se skvělým výsledkem. V sobotu 9. dubna se zúčastnili

regionálního postupového kola pro Moravskoslezský kraj Dance Life Tour v ostravském klubu Akcent. Soutěžilo se v artových

(moderna, jazz, show, latino, pompom a belly dance) a streetových (disco, hip-hop, street dance show) disciplínách.

ZUŠ Rýmařov na této soutěži zastupovala choreografie pod názvem „Mařenka“, která byla zařazena do modern dance. Děti si pěkným tanečním výkonem zajistily 1. místo a postup na zemské kolo, které se koná 1. května v Přerově. Děkuji svým tanečnickům za reprezentaci a přeji štěstí v dalším soutěžním klání.

V sobotu 16. dubna proběhlo v Kulturním domě Mohelnice severomoravské regionální kolo soutěže v tanci. Opravdu velký počet tanečnicků bojoval o co nejlepší umístění - vždyť z každé soutěžní disciplíny postupovaly

pocele dva nejlepší soubory na celostátní soutěž.

V kategorii parketových kompozic se o přízeň poroty ucházelo hned devět formací, mezi nimi i choreografie „Mařenka“. Upřímně řečeno jsem nečekala omračující úspěch, jeli jsme si jen zasoutěžit. O to krásnější bylo vyhlášení a s ním i naše 2. místo! Překvapení, radost a šťastné tváře tanečnicků - to bylo a je pro mě tou největší odměnou.

Mistrovství ČR pod názvem Festival tanečního mládí, jehož pořadatelem je Svaz učitelů tance, se uskuteční 8. května ve Žďáru nad Sázavou. Držte nám palce, budeme to potřebovat.

*Alena Tomešková, vedoucí TO*



Foto: archiv ZUŠ Rýmařov

## Vítězství žáků Základní školy Jelínkova 1 v krajských soutěžích

**V pátek 25. března vyrazila skupina našich sportovců poprvé na krajské finále ve šplhu do Frýdku-Místku. Obě družstva složená převážně ze starších hochů a dívek se sem probjovala díky druhým místům v okresním kole v Krnově. Frýdek-Místek pořádá tyto závody mnoho let díky tělocvičně s lezeckými stěnami, tyčemi a lany v různých výškách a možnostech elektronického měření.**

Protože úroveň tělesné výchovy, pohybových dovedností a kondice dětí na mnoha školách bohužel upadá, mohli soutěžit v kategorii 8. - 9. tříd i žáci či žákyně mladší a hoši nešplhali na laně bez přírazu jako v okresním kole, ale na tyči s přírazem stejně jako děvčata. V krajském finále pak soutěžila obě naše novým podmínkám přizpůsobená družstva velmi úspěšně a hned při svém prvním startu v těžké konkurenci obsadila v obou kategoriích druhá místa. Nechali jsme za sebou i obě školy, které nás porazily na okrese. V jednotlivcích jsme byli také vynikající, což dokresluje 1. místo Hany Kitschuchové a třetí Jiřího Turtáka. Ostatní naši soutěžící, například Lenka Machalíčková, Veronika Murínová a Tereza Krywdová za děvčata či Michal Hejný, Lukáš Prášil a Mirek Král za hochy, šplhali také výborně. Velice důležití byli pro družstvo rovněž náhradníci Anička Niklová a Martin Drechsler, pomocníci Tomáš Janík jako fotograf a Honza Hrdlička jako asi-

stent a nosič vlajky. Svou přítomností, povzbuzováním a různou výpomocí vytvořili v družstvu pohodovou atmosféru. Všichni včetně náhradníků a pomocníků poctivě na tyto krajské závody trénovali a ve Frýdku-Místku naši školu a naše město velmi dobře reprezentovali.

Díky těmto výborným výsledkům byla naše škola pozvána na krajské finále v silovém čtyřboji žáků, které se konalo 4. dubna opět v tělocvičně Střední školy elektrotechnické a dopravní ve Frýdku-Místku. Tato náročná soutěž se skládá ze šplhu na laně bez přírazu, trojskoku z místa, shybů na doskočné hrazdě a sedů lehů. Měli jsme málo času na vyzkoušení některých nových disciplín, takže jsme na soutěž jeli s pochybami, jak dopadneme, zvláště když byli pro nevhodné chování na tréninku

dva hoši ze základního čtyřčlenného družstva vyloučeni.

Vlastní závod se pro nás v prvních dvou disciplínách nevyvíjel nijak zvlášť dobře a hlavně první disciplína, trojskok, byla poznamenána u některých našich hochů značnou nervozitou. Kromě pěti škol v soutěži základních škol se účastnilo ještě asi dvacet dalších v kategorii středních škol. V naší soutěži se zdála být všechna družstva dost vyrovnaná, navíc nebyly známy průběžné výsledky, takže když nás vyhlásili na pátém místě, vypadalo to, že ani skvělý výkon ve shybech a výborný výkon v sedech v druhé části soutěže nám nepomohl.

Za pár dní, když byly výsledky na internetových stránkách zveřejněny, jsem si všiml, že pěti závodníkům (celému našemu družstvu a jednomu soutěžícímu z jiného

družstva) nebyly za shyby připočteny body. Po opravě to znamenalo celkové vítězství našeho družstva, 2. místo pro Mirka Krále a 3. místo pro Lukáše Palyse mezi jednotlivci. Navíc Lukáš Prášil skončil pátý a výborně soutěžil i čtvrtý člen družstva Vít Baďura. Mimo soutěž si zázavodili i naši dva náhradníci Jakub Křenek a Honza Hrdlička. Rovněž těmto hochům patří poděkování za velmi dobré chování na závodech. Pořadatel se nám omluvil za politováníhodnou chybu a medaile, diplomy pro jednotlivce a pohár pro družstvo nám budou doručeny později.

Je potěšující, že stále existují šikovné a talentované děti, ochotné obětovat část svého volného času a něco pro sebe, školu a město udělat.

*Mgr. Miloslav Slouka, ZŠ Rýmařov*



Foto: archiv ZŠ Jelínkova 1





## Setkání v Ozimku

S jarním časem ožívá nejen příroda, ale každoročně i družba dětí z rýmařovské základní školy s dětmi ze základní školy v polském Ozimku - realizují se již naplánovaná setkání, přemýšlíme o náplni dalších akcí...

Nejinak na přelomu letošního března a dubna, kdy jsme se do Ozimku pro změnu vydali my, a to v rámci projektu „S přáteli chráníme přírodu a vyrábíme v ekodílně“. Jak je patrné z názvu, letošní projekt je zaměřený na ekologii.

V pátek 1. dubna jsme se tedy s kbelky s připravenou papírovou hmotou (voda, papíry ze skartovačky, potravinové barvivo), mixéry, síty, formami, lepidly, štětci, několika pytlí s PET lahvemi a dalšími nezbytnostmi, které by laikům připomínaly spíše obsah popelnice, pro nás však byly základními surovinami pro chystané workshopy, naskládali do autobusu a vyrazili.

Po příjezdu do Ozimku nás čekalo překvapení v podobě uvítání v tělocvičně družební školy, kterého se zúčastnily nejen všechny děti a učitelky z partnerské školy, včetně paní ředitelky, ale i tajemnice městského úřadu a zástupkyně vojvodství (obdobu našich krajů), což jsou zároveň instituce, které podporují projekty EU na polské straně a tentokrát podpořily sponzorsky i některé části našeho projektu, např. sobotní výlet do Krasiejowa, vstup do Juraparku, dopolední občerstvení, dárky našim dětem a některé ceny do soutěží.

Projekt totiž ve skutečnosti začal už v říjnu „kláním“ na literárním a výtvarném poli, soutěží na téma *Jak jsem potkal ekokatastrofu, Jak jsem chránil přírodu, případně Jak bude náš svět po katastrofě vypadat*, které se zúčastnilo několik desítek dětí z obou škol.

Avšak zpět k pátečnímu dopolední - na děti a zmíněné hosty čekala svižná prezentace, která mapovala všechna naše dosavadní setkání a společné akce (od roku 2008, kdy jsme se setkali poprvé, jich bylo sedm), její prohlížení se střídalo s vtipnými soutěžemi (třeba bezchybné předčítání jazykolamů, pochopitelně že české děti četly polské jazykolamy a naopak) a celý tento dopolední blok nás příjemně naladil na věci příští.

Kolem jedné hodiny jsme se přesunuli do příjemného hotelu v sousedství Ozimku, kde jsme byli ubytováni, a po chutném obědě jsme se vrátili zpět do partnerské školy a zasvětili páteční odpoledne workshopům. Kromě již hotových dílek, vyrobených výlučně ze surovin, na které se běžně pohlíží jako na odpadky, jsme vezli i řadu pěkných výtvarných prací s ekologickou tematikou, a to nejen kresby, ale např. i fotomontáže nebo trojrozměrné objekty vyrobené z kom-

ponentů vyřazených PC.

Naše tři tvůrčí dílny byly zaměřeny na výrobky z PET lahví, zde velmi zaujaly teplem zpracovávané šperky, další tým skládal z lístků od čajových sáčků velkoplošné mozaiky a nejoblíbenější místo našly děti v mini výrobě ručního papíru, kde si zkusily udělat papírové

ozdoby s jarními motivy. Na závěr jsme dílka nainstalovali do prostor v koridorech školy a ve školní knihovně a na závěr jsme se ještě prošli centrem Ozimku. V sobotu 2. dubna po snídani se k nám připojily i polské děti a je-li jsme si užít do Krasiejowa, kde na místě naleziště fosilních pozůstatků z doby dinosaurů vyrostl rozsáhlý dinopark s 200 maketami těchto pradávných živočichů v reálné velikosti, se zá-

zemím, kinem (v něm jsme zhlédli poutavý film z dinosaurů), občerstvením a dětským hřištěm s lanovými drahami, houpačkami a kratochvílemi, kterých jsme si také užili a ani si nevšimli, jak nám čas utíká. Následovalo loučení, ale i příslib, že se v květnu, zase u nás, shledáme!

I tentokrát chci poděkovat dětem, a sice za jejich úsilí a odvedenou práci v soutěžích i při návštěvě Ozimku, rodičům za trpělivost a podporu našich akcí, kolegům za nezištnou pomoc a spolupráci na projektu, vedení naší školy a městu Rýmařovu za pomoc, bez které by se realizace našich projektů neobešla. Projekty jsou finančně podpořeny Evropskou unií, bez jejíž vydatné finanční podpory bychom se také stěželi obešli. Takže díky všem a zase příště!

*Petra Mířová, ZŠ Rýmařov*



Foto: archiv ZŠ Rýmařov

## Soutěž „Řemeslo má zlaté dno“

Střední odborná škola Bruntál uspořádala 28. dubna soutěž pro žáky 8. tříd základních škol, jejímž cílem bylo mimo jiné motivovat žáky při rozhodování o jejich budoucím povolání. Soutěže se zúčastnilo 10 čtyřčlenných

družstev, soutěžili dívky i chlapci ve čtyřech soutěžních disciplínách, které byly zaměřeny na rozvoj dovedností žáků (zručnost, motoriku a prostorovou představivost). Soutěžilo se v přiblížení hřebíčků do osnovy,

šroubovém spojování, skládání hlavolamu a poznávání náradí. Na 1. a 2. místě skončili žáci ze ZŠ Zátor a 3. místo obsadilo družstvo ze ZŠ Rýmařov, Školní nám. 1. Vítězové získali pěkné odměny a všichni zúčastnění

drobné dárky. Atmosféra soutěže byla příjemná, a tak doufáme, že se nám touto akcí podařilo nastartovat oboustranně prospěšnou spolupráci se základními školami. *Kateřina Šnajdrová, Střední odborná škola Bruntál*



Foto: archiv SOŠ Bruntál



## Historie jednoho domu

### Rýmařovská elektrárna

Historie budovy někdejší elektrárny na břehu Podolského potoka na Máchově ulici je poměrně dobře rekonstruovatelná. Cenný údaj o době vzniku stavby a jejím staviteli známe díky zachované pamětní desce, která je nyní umístěna v interiéru bývalé elektrárny, přestože budova sama už svému původnímu účelu dlouho neslouží. Desky se zachovaly dvě, první zlatým písmem na černém podkladu zaznamenává rok zřízení městské elektrárny 1910, jméno architekta Franze Plachta a také jména všech, kdo se o stavbu, která měla sloužit „městu i občanům, jakož i na podporu řemesel a zemědělství“, zasloužili: kromě starosty Josefa Růckera jsou jmenováni členové „výboru pro zavedení osvětlování města“ v čele se svým předsedou Wilhelmem Kargerem. Mezi členy výboru najdeme např. jméno Franze Schiela nebo Josefa Ludwiga. Na menší desce jsou připojena další dvě jména osobností, které se měly zasloužit o dokončení elektrárny, a to obecního rady Hugo Schinzela a podnikového ředitele Heinricha Aurandiczeka.

Rok 1910 uvádí také *Historický místopis Moravy a Slezska v letech 1848-1960*, dále publikace *Počátky elektrifikace Moravy 1878-1919* a konečně i česká kronika města z roku 1945, v níž František Vychodil píše: „Městská elektrárna byla v Rýmařově postavena v roce 1910. Před napojením na Východomoravské elektrárny v Přerově vyráběla si elektrický proud až do roku 1922 sama. Prvním českým správcem se stal Jan Heger, štábní strážmistr sboru národní bezpečnosti, v srpnu 1945 Ing. K. Bureš.“ Kronikář dále uvádí, že elektrárna fungovala jako městský podnik jen krátce,

neboť byla v roce 1947, kdy měla už 21 zaměstnanců, bez náhrady znárodněna. Její pracovníci však stačili ještě provést opravu elektrické sítě ve městě a v roce 1946 zavést městský rozhlas.

Elektrárna fungovala na parní pohon. Vodu čerpala z Podolského potoka a v kotlích, které vyhřívala kotelna v zadní části budovy (dnes je zde garáž pro vozidla záchranné služby, na dobové pohlednici z roku 1914 je v těchto místech patrný vysoký komín), z ní vyráběla páru. Elektrárna neměla velký výkon, v počátcích 87 kW, a mohla tak zásobit jen střed Rýmařova. Další část města zásobovala textilní továrna, která měla vlastní výrobní proud, do jiných částí a okolních obcí dodávaly proud malé vodní turbíny na pobočných tocích Podolského potoka, např. v Anenské Huti, v Janovicích (dnešní Zelův mlýn), na konci Jesenické ulice nebo poblíž dnešní



Elektrárna v r. 1914

na starost technici z tzv. Střediska vodních děl, vypínání v předepsaných hodinách však prováděli zaměstnanci někdejší elektrárny. Ta se po válce stala pouhou rozvodnou elektrického proudu a její pracovníci se především starali o elektrickou síť v oblasti bývalého okresu Rýmařov.

Na práci v rýmařovské rozvodně vzpomíná její dlouholetý zaměstnanec Josef Tabarka, který na zdej-

ní, zastaralé kabely apod.

Na starost měli také odpojování výroben proudu v době nařízeného vypínání elektriny. Jak se dočteme v kronice, v 50., 60. a ještě i v 70. letech byl v některých obdobích pravidelně vypínán proud. Důvodem byla neschopnost elektráren dodávat do sítě dostatek elektriny, kterou spotřebovával zejména rostoucí těžký průmysl. Např. na konci roku 1951 se v celé republice dvakrát denně, mezi 10. a 12. hodinou a pak mezi 17. a 20. hodinou, vypínal proud. Podobná situace nastala v roce 1953. „Domácnosti si těžce zvykaly na svíčky a petrolejové lampy, podniky, dílny a úřady trpěly však několikanásobně,“ píše František Vychodil v kronice. Úsporná opatření byla zavedena i v lednu roku 1963 kvůli „podzimnímu suchu a zimním mrazům“ a opět na podzim a v zimě roku 1969. Nepravidelné vypínání proudu ovlivnilo chod domácností a především průmyslových podniků, které musely přerušovat provoz, pouliční osvětlení fungovalo jen v nejnútnejší míře. Omezené dodávky elektriny se opakovaly v roce 1977, ale dotkly se jen továren, a opět v lednu 1979, kdy se omezil provoz podniků, osvětlení fungovalo jen na náměstí a hlavních ulicích a ve školách se dokonce tři týdny neučilo. Teprve v 80. letech se již kronika o zásobování elektrinou zmiňuje jako o plynulém, krátkodobě přerušovaném pouze v důsledku poruch způsobených výkyvy počasí. Velkou pozornost kronika věnuje postupnému rozšiřování a modernizaci veřejného osvětlení ve městě a místních částech, dlouhodobému procesu, na jehož počátku stálo právě vybudování parní elektrárny na Máchově ulici. Po válce byla osvětlena jen centrální část města

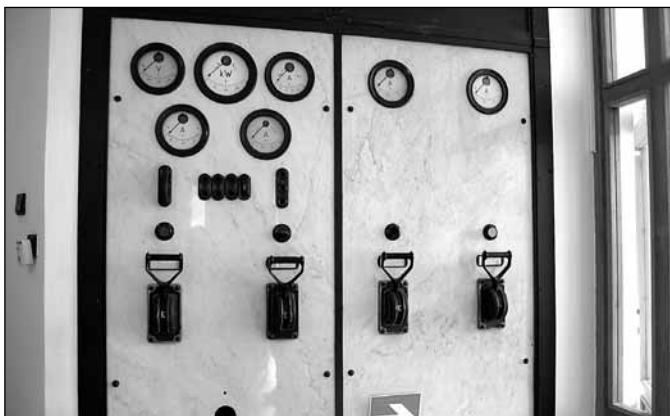


Zaměstnanci elektrárny v r. 1958

restaurace Na Statku, kde stával Hrbáčkův mlýn, v Břidličné nebo ve Velké Štáhlí. O těchto turbínách se zmiňuje i poválečná kronika - malé vodní výroby byly v letech 1945 až 1946 rušeny, ale kvůli rostoucí spotřebě energie v průmyslu musely být později v 50. letech obnovovány. Jejich údržbu měli

ší služebnu nastoupil v roce 1958 a měl možnost spolupracovat s prvními poválečnými zaměstnanci elektrárny Františkem Prstkem, Antonínem Kohoutkem nebo Františkem Zikmundem. Pamatuje se také ještě část paměťových strojů, které byly v budově uloženy, ale postupně se odvážely k likvidaci.

Pracovníci rozvodny měli na starosti údržbu sítě na poměrně velkém území. Odstraňovali poruchy způsobené bouřemi, větrnými poryvy a spadlými stromy, v zimě museli k místům poruch putovat na lyžích a sněžnicích, v létě prováděli rekonstrukce sítě ve městě i okolních obcích. Montážní četa, utvořená z pracovníků služeben v Rýmařově, Bruntále a Moravském Berouně, odjela na čas do některé obce, obydlela jednu z prázdných chalup a postupně vyměňovala uhnílé sloupy vede-



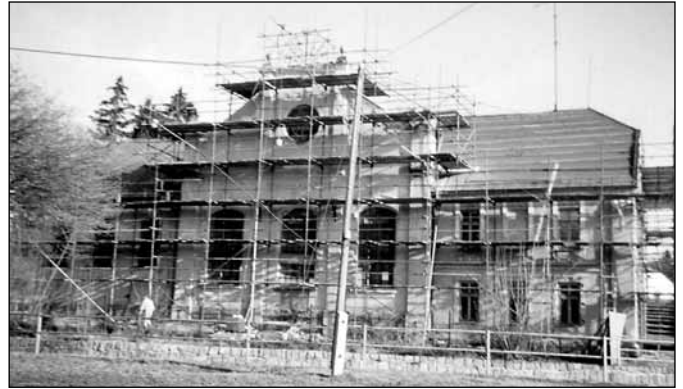
a několik hlavních ulic, v následujících letech se veřejné osvětlení šířilo do dalších ulic a pozvolna také do místních částí. Např. v Harrachově se lampy veřejného osvětlení poprvé rozsvítily 21. dubna 1955.

Modernizace osvětlení v Rýmařově započala v roce 1961, tento rok je v kronice dokonce nadepsán „Počátky výstavby moderního osvětlení“. Prvního května 1961 se rozsvítilo nové veřejné osvětlení v hlavní linii od nádraží přes náměstí až k Edrovicím, v letech 1962 a 1963 provedla montážní četa rýmařovské energetické rozvodny rekonstrukci venkovní elektrické sítě. Kromě výměny sloupů a vedení bylo osvětlení rozšířeno na Revoluční a Lenínovu (Okružní) ulici a v dalších letech přibývaly další, v roce 1969 bylo nově postaveno osvětlení v Edrovicích a Janovicích, v roce 1972 ve Stránském. V 80. letech se síť veřejného osvětlení především modernizovala, staré rtuťové výbojky se vyměňovaly za úspornější sodíkové. Práce na údržbě

osvětlení ulic prováděli pracovníci Technických služeb.

Služebna v budově bývalé elektrárny byla v 80. letech zrušena a zůstalo zde pouze detašované pracoviště služebny v Bruntále. Obnovena, ovšem jen na několik let, byla po převratu v roce 1989. Na začátku 90. let také vlastník budovy - Severomoravská energetika - přistoupil k rozsáhlé vnější rekonstrukci stylové stavby podle dobových plánů a fotografií. V této podobě, uchovávajících půvab secesního zdobení na fasádě i střeše, s výjimkou dekorativních váz povodně osazených na pilastrech průčelí, známe elektrárnu dnes.

Své původní ani pozdější funkci však již neslouží. Služebna energetiků byla v 90. letech zcela zrušena zejména kvůli technickému pokroku, neboť pro údržbu sítě již nebylo potřeba tolik pracovníků. Zrekonstruovaná budova zůstala bez využití. Teprve v roce 2003 ji odkoupil krajský úřad MSK pro potřeby výjezdového stanoviště záchranné služby, která dosud sídlí



Rekonstrukce v 90. letech

lila v provizorních prostorách nemocnice. V roce 2004 byla tedy provedena rozsáhlá vnitřní úprava v hodnotě 3 milionů korun, která interiér budovy změnila k nepoznání, a 1. září 2004 se někdejší elektrárna stala sídlem záchranářů. O jejím dřívějším účelu svědčí jen zmíněné pamětní desky a jeden z mramorových panelů s měřicími přístroji a pákami, původní součást výroby elektřiny, zdobící nyní chodbu. V zadní části budovy jsou taktéž umístěny dva transformátory a dva odpojovače vysoko-

kého napětí VN 99 a VN 103, jimiž je do města přiváděna elektřina ze dvou směrů - Břidličné a Mirotínku.

*ZN (Použité zdroje: Bartoš J., Schulz J., Trapl M.: Historický místopis Moravy a Slezska v letech 1848-1960, Ostrava 1974; Počátky elektrifikace Moravy 1878-1919, Brno 1978; Kroniky města Rýmařova; za cenné informace děkuji panu Josefu Tabarkovi, Mgr. Jiřímu Karlovi, Mgr. Václavu Hájkovi a MUDr. Radovanu Staňkovi.)*



## Víkend ve znamení dopravních nehod

V sobotu 16. dubna došlo ke dvěma střetům se srnou na silnici mezi Valšovem a Lomnicí. V dopoledních hodinách zde srnu srážil řidič vozidla Škoda Octavia, v podvečer se podobná nehoda stala řidiči vozidla Volkswagen Touran. V obou případech zvířata srážku nepřežila.

Následující neděli u Staré Vsi havaroval 39letý motocyklista. Při průjezdu ostrou levotočivou zatáčkou nezvládl řízení, dostal smyk a skončil v příkopu. Provedená dechová zkouška alkoholu v krvi neprokázala. Po příjezdu lékařské pomoci bylo zjištěno, že řidič utrpěl těžká zranění - otřes mozku, pohmoždění hrudníku a poranění pravé ruky. Ošetřující lékař rozhodl o leteckém transportu do fakultní nemocnice v Ostravě. Na motocyklu vznikla škoda za asi 10 tisíc Kč.



Foto: archiv PČR Bruntál

## Hodil se mu materiál ze stavby

V noci z 18. na 19. dubna odcizil neznámý pachatel z oploceného staveniště na tř. Hrdinů v Rýmařově kovový spojovací materiál k bednění, který byl volně uložen v kontejneru. Konkrétně se jedná o 18 kusů kotvených pozinkovaných tyčí v délce 70 cm a 8 kusů upínacích kolejnic v délce 70 cm a 125 cm. Firmě vznikla škoda přesahující 11 tisíc Kč.

## Krádež kabelů z železnice

V poslední době se množí krádeže signalizačních kabelů z železničních tratí. Jeden takový případ se odehrál i na železniční trati Valšov - Rýmařov. V noci z 19. na 20. dubna bylo v úseku u Velké Štáhlé odcizeno přes 400 m kabelu a v dalším úseku u Jamartic dalších okolo 400 m kabelu. Pachatel způsobil škodu ve výši okolo 27 tisíc Kč.

## Ničil zařízení restaurace

Na Velikonoční pondělí rýmařovští policisté sdělili podezření z přechínu výtržnictví a poškození cizí věci 24letému místnímu muži. Ten měl 5. března v restauraci na Husově ulici v Rýmařově vulgárně urážet a fyzicky napadat přítomné hosty. Při svém jednání měl také poškodit zařízení restaurace v souhrnné hodnotě cca 12 tisíc Kč.

## Šel do baru pro peníze

Dosud neznámý pachatel vnikl v neděli 26. dubna do jednoho z rýmařovských barů. Vylomil trezor a odcizil z něj přes 40 tisíc Kč.

## Zranil se při těžbě dřeva

Dne 28. dubna ráno se při práci v lese u Břidličné zranil 41letý muž. Spolu s kolegou prováděli obřezání a shoz smrku a pak vyčkali na zklidnění okolních stromů, aby mohli pokračovat v odvětvování. V podmáčeném příkrém kamenném svahu však náhle došlo k pádu jívky, která jednoho z dřevorubců zasáhla. Utrpěl frakturu ramene a je hospitalizován v nemocnici.

*Z podkladů PČR Bruntál*





## Středisko volného času Rýmařov LETNÍ TÁBORY 2011

**21. - 27. 8. 2011  
SE SLUNÍČKEM ZA PIRÁTY**

**Místo plavby:** Otrokovice – táborová základna Štěrkovitě  
**Ubytování:** palubní pokoje s dvěma dvoupokochodovými postelemi (blíže info o objektu na [www.ddmslunicko.cz](http://www.ddmslunicko.cz))  
**Pirátská krmě:** 5x denně + čaj po celou dobu plavby  
**Doprava:** vlastní  
Cena: dítě do 1 roku ZDARMA  
dítě 1-5 let 1150,-  
dítě 6-10 let 1250,-  
dítě nad 10 let + dospělí 1500,-

**Program:** Dopoledne – hry pro děti i rodiče – stane se z nás první nefalšovaný pirát? Najdeme největší poklad pokladů?  
Odpoledne – individuální (možnost samostatných i společných výletů po nejbližším okolí, ZOO Lešná, dopravní hřiště, Galaxie Zlín ...)  
Večer – večerníček pro děti, táborák, pirátské večírek, stezka odvahy, ...  
Přihlášky a platba: SVC Rýmařov (přihlášky ihned a platba do konce června)  
Info: Kateřina Frybliková, he-he@post.cz, 554 275 063, 732 900 647 (do konce června)

---

**11.7. - 15.7.  
S KLEOPATROU K PYRAMIDÁM**

pro děvčata od 3. tříd  
Cena: 850 Kč  
**Program:** Tajemství pyramid – záhady, hry, soutěže, výlet, ale hlavně břšní tanec – začátečnické základy, zkušenější tanečnice – malá choreografie  
Vedoucí: Helena Tesařová, Lucie Laštůvková  
Přihlášky: do 31.5.2011, tel 554211 410, e-mail. Helena.tesarova@centrum.cz,

---

**18.7. - 22.7.  
PRÁZDNINY V POHYBU**

Příměstský tábor  
Cena: 800 Kč  
Co Vás čeká: Celodenní výlet – Lanové centrum Olomouc, Aquacentrum Bohuňovice, soutěže, hry, rukodělná činnost.  
Děti mají zajištěno: Pedagogický dozor, vstupné, oběd, pitný režim  
Denně od 8:00 do 16:00  
Vedoucí: Marcela Pavlová  
Přihlášky: SVC Rýmařov, 554 211 410

---

**25.7. - 29.7.  
PUTOVÁNÍ ZA SVATÝM GRÁLEM**

Příměstský tábor  
Cena: 800 Kč  
**Program:** Na týden se staň středověkým rytířem a najdi cestu ke svatému grálu. Celodenní výlet, soutěže, hry, rukodělná činnost, výroba zbraní, zbroje, luků ...  
Děti mají zajištěno: Pedagogický dozor, vstupné, oběd, pitný režim  
Denně od 8:00 do 16:00  
Vedoucí: Jakub Vala, Michaela Mezihoráková  
Přihlášky: SVC Rýmařov, 554 211 410

---

**8.8. - 12.8.  
CESTA KOLEM SVĚTA ZA 5 DNÍ**

Příměstský tábor  
Cena: 800 Kč  
Co Vás čeká: Celodenní výlet – Westernové městečko Boskovice, soutěže, koupání, hry, rukodělná činnost.  
Děti mají zajištěno: Pedagogický dozor, vstupné, oběd, pitný režim  
Denně od 8:00 do 16:00  
Vedoucí: Marcela Pavlová  
Přihlášky: SVC Rýmařov, 554 211 410

---

**20. - 24. 8.  
TANEČNÍ SOUSTŘEDĚNÍ MOVE2YOU**

Cena: 1.600Kč  
Místo konání: ZUŠ  
**Program:** Tanec, dřina, tanec, pot, tanec, unavené svaly a zase tanec!  
Vedoucí: Petra Čechová

---

**22. - 26. 8.  
KERAMICKO – VÝTVARNÉ SYMPOZIUM**

Příměstský tábor pro tvořivé děti  
Cena: 800 Kč  
Místo: SVC Rýmařov – Bartákova 21  
Téma: Hlava plná nápadů  
Obědy: v jídelně SŠ Rýmařov  
Svačiny a pití s sebou  
**Program:** Keramická plastika, mozaika, malba – portrét, výroba náušník, náhrdelníku, táborové hry, výtvarná činnost v přírodě, vaření  
možnost jednu noc přespat v SVC  
Denně od 9:00 do 15:00  
Vedoucí: Eva Kudláková, Marie Šinová  
Přihlášky: SVC Rýmařov, 554 211 410

WWW.SVCRYMAROV.CZ

## Servis služeb

### Krytý bazén v Břidličné Plavání pro veřejnost v květnu

Pondělí 14.00 - 20.00	Úterý 14.00 - 18.00
Středa 14.00 - 20.00	Čtvrtek 14.00 - 19.00
Pátek 14.00 - 20.00	Sobota 13.00 - 20.00
Neděle 13.00 - 20.00	

**Od 1. května mají děti do 3 let vstup zdarma!**

### Informační středisko Rýmařov

#### Otevírací doba:

pondělí - pátek: 9.00 - 12.00; 13.00 - 17.00	
sobota: 9.00 - 12.00; 13.00 - 16.00	
neděle: 13.00 - 16.00	



### Diakonie ČCE, středisko v Rýmařově, zve seniory k návštěvě KAVÁRNIČEK

každé liché úterý v budově střediska  
na třídě Hrdinů 48 v Rýmařově.  
Začátek vždy ve 13.30.

Ukončení posezení 15.30 - 16.00.

Kdo není schopen dojít do kavárny, může využít  
odvoz v den setkání v 13.30 od hotelu Praděd.

Přijďte si za námi povykládat a naplánovat  
aktivitu, které byste sami nepodnikli.

Blíže informace na čísle 554 211 294.

#### Termíny kavárniček v roce 2011:

10. 5., 24. 5., 7. 6., 21. 6.

*Srdečně zvou a těší se na vás  
zaměstnanci Diakonie ČCE*

### 12. ročník Memoriálu Jirky Pitnera od 9.00 (mladí hasiči - děti)

### 2. ročník Memoriálu Lubomíra Mojžíška od 13.00 (muži a ženy)

**Soutěž mužů  
je součástí Hasičské ligy Praděd**

**Kdy? 15. května 2011**  
**Kde? hřiště za zámkem  
v Janovicích**

**Bohaté občerstvení zajištěno  
Vstup zdarma**

<b>DJ Stanley</b>	<b>Hotel Praděd</b>
<b>Mauritz poháry</b>	
<b>Reelza</b>	<b>X-Flame</b>
<b>Město Rýmařov</b>	<b>Katr, a. s.</b>

## Kulturní okénko města Rýmařova

**Citát:** Co se rozumí samo sebou, to se obvykle nejdůkladněji zapomene a jen velmi zřídka udělá. *Christian Morgenstern*

STŘEDISKO VOLNÉHO ČASU RÝMAŘOV [www.svcrymarov.cz](http://www.svcrymarov.cz)

# inf@servis

### KVĚTEN 2011

1. 5.		Přerov	Účast orientálních tanců na TDLT MČR v tancích
2. 5.	9:00	SVČ	Keramika s Buřinkou
5. 5.	9:00	SVČ	Keramika pro ZŠ
7. 5.	19:30	sál ZUŠ	Teens Jazzband „Hot dance 1930s“
10. 5.	9:00	SVČ	Cvičení s Buřinkou
13. 5.	10:00	SVČ	Keramika s Buřinkou
15. 5.	8:45	H. zatačka	MTB na Kubitárně (cyklozávody)
16. 5.	9:00	SVČ	Keramika s Buřinkou
16. 5.	10:30	SVČ	Keramika pro ZŠ
24. 5.	9:00	SVČ	Cvičení s Buřinkou
27. 5.	11:00	SVČ	Keramika pro ZŠ
29. 5.	9:00	St. Ves	Časovka na Skříteku (cyklozávody)
30. 5.	13:00	hřiště	Atletický víceboj 1. - 5. tř.
		ZŠ 1. máje	okrskové kolo

[www.svcrymarov.cz](http://www.svcrymarov.cz)

## Známá i neznámá výročí

6. 5. 1856 nar. **Sigmund Freud**, rakouský psychiatr, zakladatel psychoanalýzy (zemř. 23. 9. 1939) - 155. výročí narození
6. 5. 1861 nar. **Rabíndranáth Thákur**, indický spisovatel, skladatel a filosof, nositel Nobelovy ceny za literaturu (zemř. 7. 8. 1941) - 150. výročí narození
6. 5. 1871 nar. **Christian Morgenstern**, německý básník a překladatel (zemř. 31. 3. 1914) - 140. výročí narození
- 8. 5. Státní svátek ČR - Den osvobození od fašismu, výročí kapitulace Německa v roce 1945**
- 8. 5. Svátek matek, slaví se druhou květnovou nedělí od roku 1914, kdy ho na návrh prezidenta Woodrowa Wilsona schválil Kongres USA**
12. 5. 1946 zemř. **Václav Špála**, český malíř (nar. 24. 8. 1885) - 65. výročí úmrtí
14. 5. 1891 nar. **Michail Afanasjevič Bulgakov**, ruský spisovatel a novinář (zemř. 10. 3. 1940) - 120. výročí narození
14. 5. 1931 zemř. **Viktor Dyk**, český spisovatel a publicista (nar. 31. 12. 1877) - 80. výročí úmrtí
17. 5. 1926 nar. **Ludvík Souček**, spisovatel a publicista (zemř. 27. 12. 1978) - 85. výročí narození
- 18. 5. Mezinárodní den muzeí, slaví se od roku 1978 z podnětu Mezinárodní muzejní rady**
18. 5. 1911 zemř. **Gustav Mahler**, rakouský skladatel a dirigent (nar. 7. 7. 1860) - 100. výročí úmrtí
18. 5. 1981 zemř. **William Saroyan**, americký spisovatel (nar. 31. 8. 1908) - 30. výročí úmrtí

## Společenská kronika

### Narodili se noví občanci

Svatopluk Gottvald	Rýmařov
Amálie Svobodová	Nové Pole
Natalie Holubová	Malá Morávka
Felix Hýža	Nové Pole

### Blahopřejeme

*jubilanům, kteří od předcházejícího vydání oslavili 80 let a více*

Veronika Ujfaluši - Janovice	80 let
Jana Cinková - Rýmařov	80 let
Jiří Lašák - Rýmařov	81 let
Juraj Furiš - Janovice	81 let
Florica Ftáčková - Rýmařov	81 let
Žofie Rovnaníková - Rýmařov	84 let
Jarmila Sekaninová - Rýmařov	84 let
Juraj Gajdoš - Janovice	86 let

### Rozloučili jsme se

Marie Šlosariková - Rýmařov	1926
Andrej Pindák - Rýmařov	1943
Libuše Mecnarovská - Rýmařov	1930
Ing. Josef Švehla - Rýmařov	1952
František Tuška - Rýmařov	1939
Alžběta Soldánová - Rýmařov	1942

*Evidence obyvatel MěÚ Rýmařov*

**15.5.2011**

**MTB na KUBITÁRNĚ**

Cykloklub Stará Ves a Středisko volného času pořádají tradiční cyklistické závody horských kol

více na:  
[www.svcrymarov.cz](http://www.svcrymarov.cz)  
[www.jesenickyšnek.com](http://www.jesenickyšnek.com)

Závod ze zařazen do seriálu JESENICKÝ ŠNEČEK, v kterém startují i ty nejmladší kategorie.

**Kde:** Lyžařské tratě ve Stráleckém údolí (Hornoměstská zatačka) u Rýmařova  
**Prezence:** Od 8:45 do 9:45 v lyžařské chatě ve Stráleckém údolí  
**Start:** U lyžařské chaty ve Stráleckém údolí  
V 10:00 - benjaminci, předzáci, 10:15 - G, H, H<sub>1</sub>  
V 10:20 - start ostatních kategorií

**Startovní:** 70 Kč, kategorie H, G a mladší 30 Kč  
V ceně startovního obědvezení v cíli: Klobásy, moučník, pivo, limonáda  
**Ceny:** Ceny pro první tři v kategorii. Pro ostatní tombola!

LESVČR HORA SK

## Městská knihovna



Pondělí	9:00 - 17:00	Čtvrtek	9:00 - 17:00
Úterý	9:00 - 17:00	Pátek	9:00 - 17:00
Středa	zavřeno	Sobota	8:00 - 11:00

## Městské muzeum a Galerie Octopus



## Otevírací doba:

pondělí:	zavřeno
úterý - sobota:	9 - 12, 13 - 17
neděle:	13 - 17

## Jazzclub



## Soutěž Marie Kodovské

## Jan Šimek: Monopoly

usnu v přístavu tvých lží  
 máš v očích beránky s mírnou retuší  
 dáváš všem a nikomu  
 své hnízdo, odkud už dávno zmizeli ptáci  
 černou křídou marně píšeš po oblacích  
 vrať se mi, vrať  
 svátku duší zhýčkaných těl  
 marně  
 z kraje už i poslední anděl uletěl  
 proč jen jdou do nebe dřív?  
 za dotek křídel dala bys cokoliv  
 i plechového koníka vylovila ze dna  
 marně  
 ta chvíle tu byla jen jedna  
 po sněhu  
 anebo sněhem  
 křičíš tiše Kazan Oud  
 jen ty kusy ledu v sobě  
 bude těžké obeplout  
 marně  
 plášt' a hůl ještě zdarma nikdo nezískal  
 radost máš jak dítě z Ježíška  
 když sníš o prameni vlasů  
 pod svým polštářem  
 barvu květů ve tvé tváři  
 dávno smazal noční krém...

## Úsměvně

## Hurá - babinec!

Muži si myslí, že je jenom pomlouváme. Není to tak. Sílu ženského přátelství oceníte, když je vám sakramentsky ouvej. Pánové, my opravdu nepereme špinavé prádlo.

Žijeme v uspěchané době a už jenom to, že se dokážeme sejit, najdeme si na sebe čas, je radost. Víím, o čem mluvím. Můj babinec, tzv. zájezdový nebo výjezdní, se schází nepravidelně. To jedna z nás sudiček prohlásí: Je nejvyšší čas vyjet. A pak, dělej co chceš, už jedeme do výletní restaurace. Stůl pro nás vždycky mají. Slavíme spolu kulatiny, hrůzostrašniny, Vánočky, Nový rok i kácení máje. Příležitostí je tolik! V kalendáři je Vendlín. To je nutno oslavit něčím dobrým k pití i k jídlu! A dárky tak originální, že by se ostatní divili. Známe se přece léta, snad už z porodnice.

Přistihla jsem se při tom našem slétávání, že mluvíme a nasloucháme stereo. A dokonce načtyřikrát! Zažíváme nádherný pocit sounáležitosti, vnímáme starosti i radosti té druhé, však ne nadarmo se říká, že sdělená bolest je

poloviční. Je to pocít, že vás někdo poslouchá, snaží se poradit a podle svých sil pomoci. Říká se o ženách, že závidí, pomlouvají a jsou malicherné. My to nechceme slyšet a jsme si pomysl-ným Kruhem bezpečí. A taky si vyměňujeme recepty. Vyzkoušené i neznámé. Prý se má zkusit všechno a u dobrého zůstat. Babičkovské rady, to je kapitola sama pro sebe. Nedávno jsme probíraly svá přání. Tak zdraví, to je předpoklad. A dále si přeju, prohlásila jsem, abych přes noc zázračně a bezbolestně zhubla o třicet kilo. Má přítelkyně si moc přeje, aby její maminka alespoň jednou ráno vstala a neměla artrózu a jela se podívat do rodné vsi a s chutí se najedla a byla v pohodě. A radovala se ze svých životních zkušeností. Aby přežila infarktové stavy. Aby neexistovala klíšťata. Aby děti byly jenom poslušné. Aby slušnost byla samozřejmostí, všude. Podám vám, naši zlatí čtenáři, další babincové zpravo-dajství. Brzy. Tak nám muži mohou schůze závidět. Ale oni jdou na pivo, že? *Si*



## Organizace a spolky

## Kouzelná buřinka plná zábavy

V úterý 12. dubna se konal v Ostravě krajský turnaj Společnosti pro podporu lidí s mentálním postižením (SPMP ČR) v kužlkách. Soutěže se zúčastnilo 17 družstev a 70 jednotlivců. Ve skvělé atmosféře vybojovalo družstvo Kouzelné buřinky z Rýmařova 6. místo a jeho nejlepší hráč Ladislav Litvík se umístil na krásném 5. místě.

Ve dnech 17. až 19. dubna pořádala rýmařovská organizace SPMP ČR pro své členy zájezd do Prahy. Zájezdu se zúčastnili téměř všichni klienti terapeutické dílny Buřinka a jejich doprovod. Pražská anabáze byla zahájena zhlédnutím téměř čtyřhodinového muzikálu Děti ráje. Další den

jsme navštívili Pražský hrad, kde jsme měli zajištěnu VIP prohlídku Chrámu svatého Víta a prostor Hradu, kam se běžný návštěvník nedostane. Odpoledne jsme vyrazili na exkluzivní prohlídku ruzyňského letiště.

V úterý, poslední den výletu, byli někteří na představení v Divadle Spejbla a Hurvínka a odpoledne všichni společně vyrazili do O2 arény na 16. ročník koncertu TV Nova Chceme žít s vámi. Této obří kulturní akce se Kouzelná buřinka zúčastnila již počtvrté a pokaždé si z ní její klienti odnesli hluboké dojmy, jak z vystoupení populárních zpěváků, např. Heidi Janků, Janka Ledeckého, Ewy Farné a mnoha dalších, tak

z fantastické atmosféry, kterou vytvořili všichni přítomní.

Děkujeme dárcům, kteří Kouzelnou buřinku podpořili

a pomohli tyto akce pro mentálně postižené realizovat.

*Anežka Příkrýlová, předsedkyně MO SPMP ČR Rýmařov*



Foto: archiv Kouzelné buřinky



Diakonie ČCE – středisko v Rýmařově pořádá besídku na

## Den matek

Kdy? v pondělí 9. 5. v 16:00

Kde? sál SVČ (dříve ZUŠ, ul. Divadelní)

Program: vystoupení dětí z MŠ 1. máje  
vystoupení žáků ZUŠ

k poslechu a tanci zahraje pan Kováč

Občerstvení zajištěno

Srdečně vás zvou zaměstnanci Diakonie ČCE – střediska v Rýmařově

### Občanské sdružení

**HISTORIJE K SOUČASNOSTI ZÁMKU JANOVICE, o. s.**

zve na další besedu Mgr. Jiřího Karla s názvem

**EDEROVÉ Z BANSKÉ ŠTIAVNICE,  
DŮLNÍ PODNIKATELÉ  
NA JANOVICKÉM ZBOŽÍ.**

**Beseda se koná 12. 5. od 18.30**

**v MUZIKANTSKÉ ČAJOVNĚ**

na Sokolovské 30 v Rýmařově.  
[www.muzikantskacajovna.cz](http://www.muzikantskacajovna.cz)

## Školní výlety na farmu Občanského sdružení Stránské

Začíná období školních výletů. Ti, kdo zavítali do Nedělní školy ve Stránském, jistě odjížděli se zajímavým zážitkem. Největší oblibě se těší samozřejmě nedávno narozená jehňata, obzvláště ta, která se nebojí a sama vyžadují pozornost dětí. Ta mají pak své ku-

drlinky vyhlazené a dětské ručky ne a ne se nabažít.

Tento zážitek pak děti doplní i o vyrábění třeba plstěné podložky pod hrnek. Pod odborným vedením i ti nejmenší zvládnou vytvořit podle své fantazie vlastní výrobek.

V tradičním prostředí se jim dílo daří. Kdo má hotovo, může si vylézt na pec a vyzkoušet si, jak je na ní teploučko. Všichni si připomenou pohádku o Honzovi a už vědí, proč se mu na peci tak líbilo.

*Vladimíra Křenková*

## Velikonoce v Nedělní škole řemesel

Občanské sdružení Stránské připravilo pro návštěvníky Nedělní školy řemesel akci s názvem Velikonoční zdobení. Zájemci mohli tvořit velikonoční ozdoby drátěnicovou technikou, plést velikonoční pomlázku, vytvořit si originální kraslici z ovčího rouna a podobně zapojit svou fantazii. Každým rokem je však největší zájem o klasicky zdobené kraslice malované voskem. Tato technika zaujala hlavně nejmenší návštěvníky Nedělní školy. Každý si hrdě odnášel své dílko. Velikonoce jsou svátky jara. To všem připomnělo i bečení čerstvě narozených jehňat, která se na farmě občanského sdružení nedávno narodila. Osm malých rošťáků okouzluje všechny, kdo Nedělní školu navštíví. Chov původní valašské ovce zde má již sedmiletou tradici a z původních dvou bahnic se podařilo záladní stádo rozšířit na osm bahnic a plemenného berana. Začátkem května se bude konat akce Vítání mládat. Sudičky nadělí do vínku všem jehňatům svá proctví a kmotři je pojmenují. K tomu všemu je připravena jako každý rok spousta soutěží a závěrem opékání špekáčků. O přesném termínu akce vás budeme informovat.

*Vladimíra Křenková*



Foto: archiv OS Stránské

SK Torpédo, o. s., pořádá  
**PŘÍMĚSTSKÉ TÁBORY**

22. - 26. srpna 2011

**Sportovní tábor:** pro děti ve věku 9 - 13 let, program: základy míčových her - volejbal, basketbal, fotbal, florbal, baseball, základy atletiky, soutěže, výlet do přírody...

Tábor je zaměřený na rozvoj pohybových dovedností a sportovního ducha pod vedením Josefa Laštůvky (juniorský a dorostenecký mistr Moravy a Slezska v desetiboji) a dalších.

**Taneční tábor:** pro děti ve věku 9 - 15 let, program: základy různých tanečních stylů a technik - orientální tanec, bollywood, africký tanec, zumba, jazz dance, soutěže, hry, výlet do přírody...

Tábor je zaměřený na rozvoj tanečních dovedností pod vedením Lucie Laštůvkové (1. vicemiss a Miss Sympatie na Miss Orient 2009) a dalších lektorek.

Bližší informace o obou táborech a přihlášky na [www.sktorpedo.cz](http://www.sktorpedo.cz).

## Zumba s Luckou

7. 5. (so): odpadá

15. 5. (ne): 14.00 - 15.00

22. 5. (ne): 14.00 - 15.00

29. 5. (ne): 14.00 - 15.00

5. 6. (ne): 14.00 - 15.00

12. 6. (ne): 14.00 - 15.00

Lekce zumby o prázdninách  
na [www.sktorpedo.cz](http://www.sktorpedo.cz).

## Z okolních obcí a měst

### Projekt Zahrada pro všechny

V pátek 15. dubna podepsal starosta obce Stará Ves Karel Stržínek společně s ředitelkou místní školy Evou Staňkovou a předsedkyní Sdružení rodičů a přátel školy ve Staré Vsi Martinou Žákovou smlouvu o poskytnutí příspěvku na revitalizaci a ozelenění školní zahrady s Nadací Partnerství. Celý akt se uskutečnil v Brně, v centru nadace, a byl spojen s instruktáží, pracovním seminářem a ukázkovým workshopem, názorně přibližujícím účastníkům, jak vytvářet komunitu a jak s ní pracovat.

Staroveské společenství budovatelů školní

zahrady je otevřené pro všechny věkové kategorie, od dětí a žáků místní školy, přes jejich rodiče, příbuzné či známé a počítá i s podporou místních podnikatelů nebo aktivních důchodců. Projekt potrvá po dva roky a jeho výsledkem by měla být realizace fyzické změny prostředí školní zahrady, kterou si občané sami navrhnu. Garantem a spoluvůrcem projektové dokumentace bude architektka Jana Mikisková, za Nadaci Partnerství bude se staroveskou komunitou spolupracovat Martin Nawrath z Brna.

Projekt „Zahrada pro všechny“ předložila

Nadaci Partnerství Základní škola a Mateřská škola ve Staré Vsi a uspěla v konkurenci 75 projektových záměrů z celé republiky, z nichž bylo vybráno pouze pět nejlepších a nejzajímavějších. Nadace tentokrát upřednostnila spíše venkovské projekty zaměřené na zlepšení vzhledu zelených prostranství v obcích, a to v krajích Pardubickém, Královéhradeckém, Karlovarském, Jihočeském a ve Staré Vsi v Moravskoslezském kraji. Přidělení částky 200 000 Kč pro revitalizaci školní zahrady považujeme za velký úspěch.

ZŠ a MŠ Stará Ves

## Rekonstrukce hasičské zbrojnice v Horním Městě finišuje

**Výbor Regionální rady regionu soudržnosti Moravskoslezsko rozhodl 20. ledna 2010 o výběru naší žádosti o dotaci a poskytnutí dotace z rozpočtu Regionální rady ve výši 3 759 065,52 Kč na rekonstrukci hasičské zbrojnice.**

Projekt si klade především tyto tři základní cíle:

### 1. Odstranění existujících stavebně-technických závad objektu

Dojde k rekonstrukci poškozených částí objektu tak, aby mohl sloužit svému účelu po další řadu let. Půjde o rekonstrukci vnějšího pláště objektu, kde bude provedena nová fasáda včetně zateplení, přičemž náklady na tuto aktivitu budou dále samostatně vyčísleny. Dále půjde o výměnu oken, která jsou za hranicí životnosti, vjezdových vrat, která jsou malá a neumožnila by vjezd nové hasební techniky, a rekonstrukci střechy objektu. Nezbytná je i rekonstrukce podlah, instalace vnitřního schodiště, zbudování kanalizační přípojky a vnitřních odpadů. Úpravy venkovních ploch nebudou prováděny. Tyto budou zahrnuty do dalšího projektového záměru na celkovou regeneraci ve-



řejného prostranství - centra obce. Rekonstrukce budovy přinese nejen zlepšení jejího vzhledu a provozní úspory, ale podpoří i význam místního sboru dobrovolných hasičů.

### 2. Vytvoření sociálního zázemí pro činnost hasičského sboru

Vnitřní rekonstrukcí objektu dojde ke vzniku dnes zcela chybějícího sociálního zázemí (WC, sprchy a šatny). Členové SDH by měli mít po své činnosti, ať už je to přímý hasební či obdobný zásah nebo řada dalších aktivit, které pro obec a její okolí vykonávají, kde se převléknout, umýt apod. Bez tohoto zázemí navíc není možno plánovat další rozvoj činností v objektu - volnočasové aktivity, převážně pro mládež (schůzky oddílů mládeže SDH). Zlepšení podmínek umožní rozšířit možnosti využití budovy.

### 3. Rozšíření volnočasových aktivit v obci

K tomu výrazně přispěje vznik nové klubovny (společenské místnosti), která vznikne z dosud ne-

využívaných skladových prostor v přízemí objektu. Díky tomu se počítá s obnovením činnosti oddílu mládeže SDH, rozvojem volnočasových aktivit členů SDH (výroční schůze, významné dny obce, družební akce, ukázky požárního sportu, společenské události mezi členy SDH apod.). Obec nepočítá s komerčním pronájemem klubových prostor. Nová klubovna umožní rozvoj volnočasových aktivit v obci, obnovit činnost mládežnického oddílu SDH,

kteří přispěje k prevenci sociálně patologických jevů u mládeže a výchově k ochraně základních lidských hodnot a také k podpoře požárního sportu, který tradičně patří do venkovského prostoru. Slavnostní otevření nově zrekonstruovaného objektu hasičské zbrojnice se bude konat v rámci Okresní soutěže hasičů v sobotu 28. května spolu s doprovodným kulturním programem. O podrobném programu tohoto slavnostního dne, na který vás velmi srdečně zveme, se dočtete na [www.hornimesto.cz](http://www.hornimesto.cz).

Eva Machová,  
starostka Horního Města



Foto: archiv OÚ Horní Město

## Akce hradu Sovince

7. května

## TEMNÝ HRAD SOVINEC

VEČERNÍ PROHLÍDKY PRO VÍCE I MÉNĚ ODVÁŽNÉ  
S KOSTÝMOVANÝMI PRŮVODCI  
KAŽDOU PŮLHODINU OD 19.30 DO 23.00

Za svitu svíček a loučí i v žáru ohňů uvidíte:

- tábor skřetů, kterých se budete opravdu bát
- trpící vězně, s kterými to dobře dopadne
- sklep plný vlkodlaků a skřítky kolem nich
- krásnou tanečnici, které pomůžete z nesnází
- drsné bojechtivé šermíře, bez kterých to na žádném hradě nejde
- Evžena Habsburského, zvelebitel Sovince a stavitele Bouzova
- tragické události 2. světové války
- hudební doprovod při svitu svíček
- procházka uličkami, průchody, sklepeními i točitými schodišti



21. a 22. května

## Láry fáry do pohádky

Den dětí na pohádkovém hradě  
HISTORICKÁ AKCE S CELODENNÍM PROGRAMEM  
Myši dostihy, hry a soutěže po celém hradě

účinkují:

## Loutkové divadlo Kašpárkův svět

Na tuto akci si pro návštěvníky hradu Sovince soubor připravil úplně novou pohádku - Kašpárek ve mlýně

## Žongléřská a divadelní společnost Vagabundus Collective

Kejklířská a divadelní rodina z Volfartic,  
patřící k významným žongléřským esům České republiky

## Těžkooděnci v plné zbroji Tartas

Skupina historického šermu z období gotiky  
je od roku 2005 tradičním účastníkem dětských dnů  
na Sovinci

## Kejklíř Zdeněk Vlček

Loutkové divadlo Kašpárek na cestách  
Divadlo Magnet a pohádková Babička

Po oba dny hrad otevřen 9.15 - 18.00  
Děti do 8 let vstup zdarma

Akci připravilo Muzeum v Bruntále  
ve spolupráci se sdružením Špinavci

## Prostor pro firmy a podnikatele

## Milovníci steaků mohou ochutnat maso z místního chovu

**Zemědělská farma Jana Hořáka v Janovicích otevře v květnu bourárnu masa, která bude nabízet hovězí maso v biokvalitě přímo místním spotřebitelům. Milovníci steaků tak budou moci poprvé ochutnat maso skotu, který se pase na loukách v okolí Rýmařova.**

Soukromý zemědělec Jan Hořák založil v roce 1993 farmu pro chov hovězího dobytka. Dnes chová krávy bez tržní produkce mléka, čistokrevná plemena Hereford, Aberdeen Angus,

Charolais a Simentál a plemeno křížence Belgické modrobílé. Farma od roku 1996 funguje na bázi ekologického zemědělství, které majitel pokládá za nezbytnou součást svého životního stylu. Současně ale dodává, že řada lidí spatřuje v ekologickém farmaření jen prostředek k získávání dotací, a proto se rozhodl ukázat, co vlastně jeho farma produkuje: „Aby místní konečně ochutnali, co se po našich pastvinách tolá,“ shrnuje Jan Hořák.

Pohnutkou k otevření bourárny masa byla i jeho osobní špatná zkušenost s kvalitou hovězího masa v restauracích a jídelnách, která prý zkazila českým strávníkům chuť na hovězí maso. To se totiž podle něj připravuje nevyzrálé, a proto mnohdy připomíná příslovecnou podrážku. I proto se rozhodl vstoupit na místní trh s masem pocházejícím z dobytka odchovaného na zdejších pastvinách, zpracovaným přímo v místě a především správně vyzrálým. O tom, co znamená „zrání masa“, podává informaci příručka *Masný skot od A do Z* (vydal Český svaz chovatelů masného skotu v roce 2009): „Maso jatečných zvířat představuje poměrně složitý biologický systém, v němž po porážce probíhá celá řada biochemických procesů, které lze souborně nazvat ‘zráním masa’. Tyto procesy vedou k přeměně svaloviny zvířat v maso se všemi svými typickými kulinárními a senzoricnými charakteristikami.“ V praxi se tento proces zajišťuje tak, že se maso ihned po porážce uloží do chladírny, kde se při teplotě 3 až 5 °C nechá 10 až 14 dní zrát, aby

získalo správnou křehkost.

Pro tento účel vznikla na farmě Jana Hořáka rekonstrukcí bývalého centrálního teletníku bourárna masa, která byla jako vyhovující veterinárním a hygienickým požadavkům zkolaudována a na počátku května by měla být uvedena do provozu. Maso, které se zde bude zpracovávat a nabízet k prodeji, ponese značku Bio - produkt ekologického zemědělství, kterou uděluje organizace KEZ, o. p. s., a bude tudíž muset splňovat přísná kritéria. Podle slov Jana Hořáka se zde bude zpracovávat maso mladých zvířat (jalovic do 30 měsíců a býčků do 24 měsíců), odchovaných na zdejších pastvinách v kontrolovaném chovu podle daných pravidel. Ta například určují, že zvířata musí být krmena pouze přírodním krmivem bez chemického ošetření a hnojení, po většinu roku se volně pohybovat ve výběžích a i během pobytu v zimovišti disponovat dostatkem prostoru. Antibiotika se u těchto zvířat smí použít pouze jako lék na předpis veterináře a ochranná lhůta u léčených zvířat je v ekologickém zemědělství



Chladárna nové bourárny



oproti konvenčním chovům dvojnásobná. Na ekologický chov se vztahuje řada dalších nařízení, na jejichž dodržování dohlíží v případě farmy Jana Hořáka dvanáct organizací, kromě zmíněného KEZu například Státní plemenářská inspekce, Státní veterinární

správa Bruntál, Krajská hygienická stanice MSK nebo Chráněná krajinná oblast Jeseníky. Kontrole se bude podřízovat i porážka zvířat na jatkách smluvního partnera farmy a samotné zpracování masa v boudě.

Jan Hořák chce nabízet takto pro-

dukované maso především místním odběratelům, ať běžným zákazníkům tzv. do tašky, nebo prodejnám a restauracím. Se svými výrobky se chce také zúčastnit farmářských trhů v Olomouci. O aktuálních termínech prodeje masa bude farma informovat na

svých webových stránkách.

Třebaže Jan Hořák počítá spíše s malým objemem takto prodávajícího masa, jeho úmysl nabízet produkty své farmy přímo v místě představuje další možnost ukázat zdejšími obyvatelům, co se vlastně v našem kraji rodí. ZN

## Zajímavosti z přírody

### Vrby

Vrby sice neoplývají takřka záračnými vlastnostmi bříz, jsou ale rovněž neodmyslitelnou součástí naší krajiny.

Na světě roste asi čtyři sta druhů vrb. Většinou se jim daří v severním mírném pásu a jen výjimečně překračují rovník. Vrba je jednou z významných pionýrských dřevin, které se podílely na zalesnění pusté krajiny po skončení doby ledové. Vyskytuje se ve formách křovitých i v podobě statných stromů. Vrby jsou rostliny dvoudomé, častěji se pěstují rostliny samčí, protože samčí jehnědy - „kočičky“ - jsou nápadnější a poskytují větší pastvu včelám. Vrby však včely k opylení nezbytně nepotřebují, jsou větroprašné nebo větrošubné a jejich pyl přenáší vítr. Řadí se mezi rychle rostoucí dřeviny a jsou v poslední době cíleně pěstovány pro produkci biomasy. Ještě před nedávnem však dávaly vrby lidem i jinak bohatý a pestrý užitek. Lehké a měkké dřevo se používalo na topení a na výrobu dlabaných nádob, z větví se dělaly ohrady i stěny chlévů a proutí bylo využíváno k výrobě košů a dalších užitkových předmětů.

Pohané vrbu uctívali, s nástupem křesťanství byla spojována s čarodějnictvím; žena, která byla spatřena za tmy u vrby, byla podezřelá

ze spojení s ďáblem. Starí Čechové věřili v záračnou moc kočiček, a proto se s nimi setkáme v řadě pověr a legend. Na Květnou neděli bylo zvykem nosit věnečky z kočiček do kostela k posvěcení, aby pak po celý rok visely pod svatým obrázkem nebo nad dveřmi pro štěstí. Všechny části vrby chránily před zlem, zařkáváním na vrbové dřevo se odvracelo působení špatných myšlenek (odtud i nám dobře známé „zaklepat na dřevo“). Na hlavatých vrbách na březích rybníků a potoků a na vesnických návších sedávali častí hrdinové našich pověstí a pohádek - vodníci - a mezi vrbičkami tančily vodní víly, aby lákaly důvěřivé mládence. A co stížností, proseb a zpovědí musely naše vrby vyslechnout.

Jednou z našich nejhojnějších vrb je **vrba bílá** (*Salix alba*), hojně zastoupená v lužních lesích. Volně rostoucí strom má nepravidelnou korunu a je vysoký až 30 m. Kvete v březnu až dubnu, květy jsou drobné, vytvářejí asi 5 cm dlouhé jehnědy. Léčivých účinků vrby bílé si všiml již v 5. století př. n. l. řecký lékař Hippokrates. Vědecky byly účinky dokázány Angličanem Edwardem Stonem v roce 1763. V lidovém léčitelství se vrby bílé

používalo při lehčích hořečnatých onemocněních a infekčních chorobách, akutních a chronických revmatických potížích, lehčích bolestech hlavy a při bolestivých zánětech. Roku 1838 byla z vrby izolována účinná látka - kyselina salicylová. Větší uplatnění v medicíně však získal až uměle připravený derivát kyseliny salicylové - kyselina acetylsalicylová, která byla roku 1899 patentována jako lék aspirin. Jednalo se o první synteticky připravenou léčivou látku získanou na základě znalostí přírodních obsahových látek léčivých rostlin.

Společenství vrb je velmi rozmanité. Existuje mnoho druhů poléhavých vrb s větvkami přilehlými k povrchu terénu, které se vyskytují zejména v horských oblastech (např. **vrba mateří-douškovitá** roste v Alpách

až v nadmořských výškách kolem 3100 m), vrby s větvemi ukrytými v horských rašelinistích, keřovité vrby s výškou do jednoho metru (mezi nimi např. i vrba se zmatečným názvem páchnoucí - vrba naopak voní balzámově), vrby vytvářející keře o výšce 2 - 3 m, z nichž pro nás je nejznámější **vrba popelavá** vytvářející krásné pravidelné bochníky na stále zamokřených půdách (např. v říčních nivách potoků a řek nebo v prameništích). Jakousi exotickou kuriozitou je **vrba americká**, která se v Americe cení pro košíkářské účely a její vývoz byl zakázán. V r. 1880 byly samčí výhony propašovány do Evropy zapletené do jednoho z dovezených košů. V Evropě se začala pěstovat z řízků a rychle se rozšířila. Všechny dnešní keře v Evropě pocházejí z tohoto původního výhonu, a proto jsou všichni jedinci pouze samčí. V našich zemích již od pradávna byla pro košíkářské účely využívána zejména **vrba košařská** (také konopina) nebo také **vrba trojmužná** (v samčích květech má jen tři tyčinky). Pan Václav Větvíčka, bývalý ředitel Botanické zahrady v Praze, velký znalec flóry, považuje za naši nekrásnější vrbu **vrbu pětimužnou** neboli mandlovku (v samčích květech má pět a více tyčinek), statný strom až 15 m vysoký, který se na podzim díky plodům v podobě bílých chuchvalců stříbřitých nitek podobá obrovskému keři bavlníku. Dalšími druhy, buď původními nebo kříženci, jsou **vrby smuteční** nebo **převíslé** a také hojně pěstovaná **vrba pokroucená** - unikátní ozdobný větší keř či strom se zkroucenými žlutě až oranžově zbarvenými větvemi, nenahraditelnými v aranžování.

Z přírody všichni dobře známe **jívu**, která také patří do rodiny vrb, přestože má na rozdíl od většiny ostatních vrb s kopinatými listy elipsovité tvar listů. Je výjimečně nenáročná a patří k prvním obyvatelům nehostinných, devastovaných a různě poškozených ploch. Vícekmenné keře nebo stromy mohou dosáhnout stáří až více než 500 let. Její kvetoucí jehnědy poskytují první pastvu pro včely. V katolických oblastech střední Evropy je označována jako „květná vrba“, protože jsou to právě její „kočičky“, které slouží k liturgickým účelům na Květnou neděli.

I pro odborníky je obtížné se vyznat v sedmdesáti druhích evropských vrb; nám, laikům, postačí si jen všimnout, že nejsou všechny stejné, a hlavně že se svojí četností a proměnami v průběhu roku výrazně podílejí na charakteru a půvabu naší krajiny. M. Marek



Foto: L. Matulová

## Sport

## Těžké boje rýmařovských kuželkářů

Další turnaj tělesně postižených kuželkářů započítávaný do Českého poháru se konal 23. dubna v Blansku. Zúčastnilo se jej 48 hráčů z celé republiky včetně rýmařovských kuželkářů.

Výraznějšího úspěchu dosáhl Zdeněk Dočkálek prvním místem v kategorii TP mužů s 543 body a Miroslav Grebenář třetím místem tamtéž s 481 body. Jiří Polášek skončil v kategorii LP1M pátý, Karel Forcek a Ivo Mrhal se ve skupině LP2M umístili na sedmém a osmém místě.

Co se týče průběžných výsledků po dvou turnajích, 19. března v Rýmařově a toho blanského, Jiří Polášek je zatím ve své kategorii třetí s devatenácti body, Karel Forcek a Ivo Mrhal rovněž třetí s jedenácti body, stejně jako Miroslav Grebenář s patnácti. Zdeněk Dočkálek zatím získal šestadvacet bodů a je v kategorii TP mužů první.

Další turnaj Českého poháru se hraje v sobotu 7. května v Opavě, Rýmařov závody uhostí o čtrnáct dní později, tedy 21. května. *JaPo*

## Okresní přebor v šachu

Ve dnech 15. - 17. dubna uspořádal šachový oddíl TJ Jiskra Rýmařov společně se Střediskem volného času v Rýmařově Otevřený okresní přebor jednotlivců v šachu. I když se nezúčastnili nejsilnější hráči okresu, měl přebor velmi dobrou úroveň a byly sehrány kvalitní partie. Po vyrovnaném boji zvítězil Rostislav Mezihorák. Druhé místo z loňského ročníku obhájil čtrnáctiletý Jan Homola z Rýmařova, v současné době

hrající za Tatran Litovel, který o půl bodu předstihl svého otce Jiřího Homolu a ten tak skončil na místě třetím.

Turnaj proběhl ve velmi příjemné atmosféře, kterou se podařilo organizátorům vytvořit i díky sponzorům, kteří věnovali ceny pro úspěšné účastníky přeboru. Poděkování patří firmám Pátá stavební, a. s., a Alcom Alval, s. r. o., za sponzorské dary a podporu šachu v Rýmařově.

*Za pořadatele Martin Slovák*

## Desetibojaři se blíží do finále

Poslední dubnovou sobotu se sešli desetibojaři k prověření svých zdatností u technické disciplíny - vrhu koulí. Všechny přivítal perfektně upravený vrhačský sektor na hřišti za školní jídelnou, který pro desetibojaře připravil Jaroslav Hofman. Jako každý rok se svého úkolu zhostil na jedničku s hvězdičkou.

V půl desáté nastoupili ke svým čtyřem pokusům muži kategorie C. Zde se s napětím očekával souboj dosavadního lídra této disciplíny Ivoše Volka s nováčkem v této kategorii Hynkem Janků. Ve velmi vyrovnaném souboji si prvenství vybojoval druhý jmenovaný, který výkonem 11,16 m přehodil o 9 cm Ivoše Volka (11,07 m). Třetí skončil Václav Orlík výkonem 10,39 m.



Foto: R. Heisig

Stejným náčiním, tedy 4kg koulí, zasáhly do bojů i obě kategorie žen. Jako první se předvedly ženy mladší kategorie, které tentokrát jarní sluníčko vytáhlo do bojů v hojném počtu. V konkurenci 8 závodnic si nejlépe vedla Andrea Továrková výkonem 6,73 m před Petrou Dobreovou s 6,70 m a Marcelou Žákovou s 6,56 m.

Ženy kategorie B svedly vyrovnané souboje, kdy o pořadí „na bedně“ rozhodovaly cm. Nejlépe skončila Dana Doleželová s 6,85 m před druhou Markétou Míčkovou s 6,78 m a třetí Alenou Jurášovou s 6,74 m.

V kategorii mužů B se vrhlo 5kg koulí. Postavou drobný, ale výkonem velký Aleš Bodlák dosáhl nejlepšího výsledku vrhem 10,38 m. Jako jediný se v této kategorii dostal přes 10m hranici. Marku Zothovi chyběly k dosažení této hranice pouhé 3 cm a výkonem 9,97 m obsadil druhé místo. Třetí skončil Alan Dolníček s 9,77 m.

Nejtěžší náčiní čekalo na muže kategorie A, která byla tradičně nejpčetně zastoupená. Na startu se jich sešlo celkem 14. Papírové předpoklady na vítězství opět potvrdil Pavel Konštický, který sice nepokořil 10m hranici, ale výkonem 9,62 m si zajistil prvenství před Pavlem Charuzou s 9,29 m a Bedřichem Štěpaníkem s 9,16 m.

Předposlední disciplínou letošního 35. ročníku Rýmařovského desetiboje je skok daleký, který se uskuteční v pátek 20. května od 16.30 na školním hřišti ZŠ Jelínkova 1.

## Celkové pořadí po 8 disciplínách vypadá následovně:

Ženy A:	Marcela Žáková	Lenka Metelková	Jana Pitorová
Ženy B:	Jarmila Urbanová	Alena Jurášová	Markéta Míčková
Muži A:	Jiří Jaroš	Karel Toman	Bedřich Štěpaník
Muži B:	Pavel Kolář	Josef Svedoník	Miroslav Egida
Muži C:	Hynek Janků	Ivan Soviš	Jaroslav Lachnit

*Výbor Rýmařovského desetiboje*

## Na mistrovství republiky bude Rýmařov reprezentovat 10 závodnic

V neděli 3. dubna v Ostravě a 17. dubna v Brně se bojovalo o postup na Mistrovství ČR v Soutěžním Aerobic Master Class. SK Studio Sport a zdraví Rýmařov reprezentovalo 15 závodnic ve třech věkových kategoriích. Účast na mistrovství ČR 21. května v Praze si vybojovalo celkem 10 rýmařovských děvčat.

Pochvalu však zaslouží všechny závodnice - i ty, kterým se nepodařilo v silné konkurenci nejlepších závodnic z celé Moravy pro-

bojovat do špičky českého aerobiku. Všechna děvčata předvedla velmi pěkný a bojovný sportovní výkon a město Rýmařov reprezentovala na vysoké sportovní úrovni. Poděkování patří i trenérkám - Lýdii Švédíkové, Lýdii Mihálové a Olze Človečkové za dobrou přípravu závodnic a také všem rodičům za obětavou spolupráci. Bližší informace a výsledky soutěží najdete na [www.studiosportazdravi.cz](http://www.studiosportazdravi.cz).

*SK Studio Sport a zdraví*

## Reprezentantky Rýmařova na MČR SAMC 2011:

Jana Hamplová	1. místo - zlatá medaile
Dominika Maceková	1. místo - zlatá medaile
Tereza Kryvdová	2. místo - stříbrná medaile
Šárka Zapletalová	2. místo - stříbrná medaile
Aneta Černíčková	3. místo - bronzová medaile
Michaela Brštáková	finálové umístění
Klára Zifčáková	finálové umístění
Tereza Človečková	finálové umístění
Šárka Pallová	finálové umístění
Adéla Stržíňková	finálové umístění

## Víte, kdo to je Global Master Worldloppet Skier? Povídání o běhání na lyžích a cestování s Ivanem Sovišem (dokončení)

### Jak bylo v Japonsku?

Návštěva Japonska je pro našince výjimečně silným zážitkem. Na každém kroku je zřetelná samozřejmá kázeň a vysoká vyspělost všech obyvatel. Vstřícnost a ochota je pro ně samozřejmostí. Malý příklad - při návratu z prvního tréninku v Sapporu jsme se neplánovaně rozdělili a s manželkou jsme sami cestovali metrem k hotelu. Jenže jsme si pamatovali pouze jméno stanice metra Makomanai a číslo autobusu k hotelu. Když jsme z metra přestoupili na příslušný autobus, po chvíli jsme zjistili, že jedeme na opačnou stranu. Hned jsme se jiným autobusem vraceli zpět, jenže Makomanai je asi něco jako třeba Žižkov. Na konečné autobusu jsme opět byli v neznámu, a tak jsme řidiči vysvětlovali, co hledáme. Ten nás odvezl k dispečerům, jeden z nich nás po krátkém vysvětlování hned naložil i s lyžemi do osobního auta a podle kusých informací, že bydlíme na kopci asi 2 km od stanice metra Makomanai nás dovezl až ke dveřím hotelu. Komunikace v angličtině byla někdy až komická, velmi málo Japonců zná třeba i jen základy.

V době konání závodu Sapporo Ski Marathon vrcholil ve městě Sapporo již 61. ročník světového Snow Festivalu. Obrovská sousoší ze sněhu, ledové paláce ve skutečné velikosti, světelné efekty na ledových skulpturách a u nich veřejná vystoupení zpěváků, tanečních souborů a hudebníků - zkrátka neobvyklý zážitek. V Japonsku se na silnici jezdí také vlevo, ale tady nás to nezajímalo, cestovali jsme především Šinkan-

zenem, takže jsme po skončení závodu proletěli rychlostí přes 250 km/hod až do Tokia. Tam jsme si stihli prohlédnout především památné stavby císařských paláců, ale také večerní vyhlídku na centrum města z věže docela podobné slavné Eiffelovce.

Ukázalo se jako velmi prozíravé zakoupit si týdenní Japan Rail Pass na cesty Šinkanzenem, kterým jsme v dalších dnech profrčeli k jihu ostrova Hokkaidó k nejnavštěvovanějšímu chrámovému komplexu Nikko i do malebného císařského bývalého hlavního města Kjóta. To je tak protkáno paláci, památkami a proslulými stavbami, že jsme si vypůjčili kola, abychom aspoň ta nejzajímavější místa stihli navštívit během jednoho dne. Úplným protikladem historických památek byla návštěva rušné Ósaky. Pohled z plošiny dvou propojených mrakodrapů na večerní mraveniště ulic velkoměsta nám vynahradil cestu bláznivě rušnými ulicemi. Okružní jízda v oblasti Hakone vlakem, zubačkou, lanovkou, lodí a autobusem nám umožnila krásné pohledy na nejznámější japonskou horu Fudži. Vyspělost a kázeň Japonců je patrná i z nynějších zpráv o březnové katastrofě, kdy po výjimečně silném zemětřesení následovala vlna tsunami a zničila celou oblast. Ukázněné fronty na základní životní potřeby z humanitární pomoci, úžasná kázeň a píle při odstraňování následků této katastrofy, žádné rabování a jiné negativní jevy - to vše svědčí o vyspělosti a vysoké kulturní i morální úrovni celé japonské společnosti.

**Co zbývající dva zámořské závo-**



Birkebeiner – vousáč Honza s ledovkou v cíli

### dy na americkém kontinentu?

Oba závody se vždy konají v rozmezí týdne, takže pro vzdálenější účastníky je nejlepší absolvovat je během jedné cesty. Vyřizování kanadských víz silně připomíná předrevoluční byrokracii při cestách za železnou oponu, ale všichni jsme trpělivě vyplnili všech asi osm stránek velmi důležitých informací o vlastní rodině i širokém příbuzenstvu.

Po přistání v USA jsme opět vypůjčeným autem projeli z New Yorku přes zimní olympijské středisko Lake Placid (ZOH 1980) na území Kanady, přímo do Ottawy. Před závodem jsme kromě prohlídky závodních tratí stihli i návštěvu budovy kanadského parlamentu a dalších pamětihodností v centru města. A večer jsme šli do sportovní haly na utkání NHL Ottawy proti Bostonu - mezi hráči obou týmů bylo 9 Čechů a Slováků. Bouřlivá atmosféra mezi téměř 20 tisíci diváky patřila také k mimořádným zážitkům.

Závod Gatineau Loppet se běhá na okraji města Ottawa v rozsáhlém parku Gatineau. Trať není příliš náročná a pro nás byla překvapením poměrně malá účast necelých čtyř stovek závodníků - přitom Kanadanů je ve všech žebříčcích Worldloppetů poměrně značné množství. Že by je odradil téměř dvacetistupňový mráz v obou dnech závodu?

V sobotu jsme odběhli 53 km klasickou technikou, a komu to nestačilo, zajel si v neděli stejnou trať tzv. bruslením. Mezi českými závodníky se na startu v neděli objevil i světznámý kardiolog prof. Pirk z Prahy, který jistě dob-

ře ví, co je pro lidské srdce prospěšné.

Hned v pondělí jsme se vydali na západ do místa dalšího závodu. Cestou jsme projeli nekonečně dlouhým městem Torontem (nejdelší ulice prý měří 100 km) až k Niagarským vodopádům. Z kanadské strany v zimě byly dojmy úplně jiné než v létě při pohledech z území USA. V místech, kde jsme v létě projížděli vyhlídkovou lodí, se tyčí obrovské hory z ledu.

Stovky kilometrů kolem Huronského a Hořejšího jezera jsme projeli jen s občasnými zastávkami u přírodních zajímavostí. Na další čtyři dny se stala naším útočištěm lesní chatka blízko startu závodu American Birkebeiner. Překvapilo nás v této severní části USA poměrně malé množství sněhu, ale trať pro závod byla perfektní. Je totiž v oblasti celoročně udržovaných lyžařských stop v nádherné přírodě.

Trochu problémů nám dělaly teploty, číslo 12 pod nulou nám připadalo přijatelné, než jsme vyšli ven. Tady se teplota měří ve Fahrenheitech a ve skutečnosti to bylo 24 °C pod nulou. A ráno před závodem se teploměr krčil u čísla 20, což bylo 29 °C pod nulou. Takže na start běhu na 54 km vyrazily zahalené postavičky připomínající spíš polárníky. Přiznávám, že snad po 30 letech jsem jel závod v rukavicích, možná také proto, že při předcházejícím závodě v Kanadě (který jsem jel bez rukavic) mi trochu namrzly konečky prstů. Až další den jsem zjistil, že mi omrzl jen kousek ucha, který nebyl schovaný pod čepicí.



Nádherné stavby palácového komplexu v Nikkó



Samotný závod vedl nádhernou krajinou. Tentokrát nebylo možné si zajet oběma běžeckými styly - obě kategorie startovaly paralelně. Proti téměř 4 tisícům bruslařů jsme coby klasičky byli v menšině, byly nás necelé dva tisíce. Cíl byl pro všechny společný v ulicích města Hayward a už poslední kilometry trať lemovaly špalíry halasně povzbuzujících diváků, takže i ti nejvyčerpanější sebrali poslední síly k závěrečnému finiši. V cíli bylo už jen 17 °C pod nulou.

**Zámořské závody byly pro tebe jistě vyvrcholením celé série Worldloppet, ale i evropské závody tě zavedly do mnoha zemí Evropy.**

Některé závody máme takřkajíc za humny, s rýmařovskou partou jsme vedle naší Jizerské padesátky objeli i Marcialongu v Itálii, Dolomitenlauf v Rakousku, König-Ludwig-Lauf v Německu a Engadin ve Švýcarsku. I s cestou autem a potřebným časem na prezentaci je to většinou záležitost tří nebo čtyř dnů. Počet účastníků se převážně počítá na tisíce, ale organizace nejen závodu, ale i potřebného zázemí včetně ubytování závodníků je vždy perfektní, takže i nepřítelé hromadných akcí by našli málo důvodů ke kritice. Rozhodně návštěva údolí Engadinu s centrem ve Svatém Mořici stojí za to nejen v zimě, ale i v létě. Pro cyklisty je to úplný ráj cyklostezek a horských sedel dvoutisícovek. Ale vraťme se k lyžování. Skandinávské závody ve Švédsku,

Norsku a Finsku jsou náročnější kvůli nutnosti trajektu na lodi přes Baltské moře, ale to je většinou příjemné zpestření cesty. Ve Skandinávii je populární klasický způsob lyžování, a tak se Vasaloppet, Birkebeiner i Finlandia běhají klasicky. My jsme účast na Finlandii zvládli společně s estonským maratonem Tartu, protože se jedou týden po sobě a nejsou od sebe příliš daleko. Několik dnů v příjemném a celkem levném prostředí světového zimního střediska Otepää si každý lyžař dokáže vychutnat, protože vedle běžeckých tratí a biatlonových střelnic jsou zde i obrovské skokanské můstky. Nejmladším mezi závody světové patnáctky je polský Bieg Piastow. Kousek za česko-polskou hranicí za Harrachovem se rozkládá krásný běžecký areál, který si už získal velmi dobrou pověst nejen sněhovými podmínkami, ale především výbornou organizací a přátelským ovzduším. Letos se uskutečnil začátkem března, kdy už většina běžeckých středisek nařkala kvůli nedostatku sněhu.

**Jaké pocity ti titul přinesl?**

Tak jako horolezci chtějí zdolat všechny osmitisícovky a plavci touží překonat La Manche, tak lyžaře běžecké přitahuje absolvování všech prestižních dálkových závodů. Vedle uspokojení z překonání vlastní pohodlnosti přináší tyto akce bezpočet zážitků - to snad už z tohoto rozhovoru každý poznal. Jsou to spojené nádoby -

je potřeba si stále udržovat fyzickou zdatnost a účast na těchto akcích kondičku výrazně zlepšuje. Není to samoúčelné - dobrá kondice je užitečná v každodenním životě i pro důchodce. V závěru letošní sezóny jsem například během 16 dnů běžel pět závodů na 50 km. Umístění by možná u někoho vyvolalo úsměv, ale na každém závodě za mnou zůstává velký počet mnohem mladších soupeřů.

**No tak se pochlub nějakým umístěním, kterého si ceníš!**

Z posledních závodů jsem v americkém Birkebeineru skončil celkově na 411. místě mezi 1 525 závodníky v cíli a mezi 138 dědky 60 - 64 let (počítá se datum narození a nikoliv ročník, takže jsem byl jeden z nejstarších v této kategorii) jsem na 21. místě ještě splnil podmínku pro zařazení do elitní tabulky „Club 25“. Nežjistili jsme sice, co z toho plyne za výhody, ale ve výsledkových listinách je to vedeno jako zvláštní tabulka - z naší výpravy jsme se do ní dostali jen dva.

V klasickém běhu jsem se téměř vždy natlačil do první poloviny výsledkové listiny, ve volném bruslení mi to už tak nejede a jen

se dívám, kolik soupeřů ještě zůstalo za mnou. Zatím se mi daří být dost vzdálen od situace, kterou občas naznačím poučkou „pokud jdu závodit, nesmím se bát, že skončím na posledním místě“.

**Nezbývá, než se zeptat, jaké máš další nejbližší sportovní cíle?**

Zimní sezóna skončila, rozbíhají se letní sporty. Pokud se mi podaří absolvovat v květnu pražský maraton, dostanu se díky účasti na všech dosavadních ročních do prestižní společnosti Gold Pim King - šanci má jen 24 běžců. Odměnou je nejen tričko, ale především příjemné slevy na nákupy sportovních potřeb ve vybraných prodejnách.

Samozřejmě po loňské úspěšné výpravě cyklistů za polárním kruhem v Norsku se i letos vydáme na cykloturistické toulky, případně i nějaký ten závodní cyklomaraton. Letos se mi zatím daří i v orientačním běhu - podařilo se mi vyhrát ve své kategorii už dva závody oblastního žebříčku a rád bych se dobře umístil i v celoročním hodnocení.

**Tak přejeme úspěšný rok a doufáme, že se o své zážitky podělíš i s čtenáři RH.** JiKo



Jedna z nejkrásnějších památek v Kjótu – zlatý pavilon

Fota: archiv I. Soviše

- \* **Plastová okna a dveře**
- \* **Zasklívání balkonů**
- \* **Zimní zahrady**

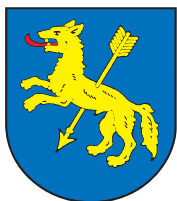
**I-nova CZ, s. r. o.,**

**Harrachov 10,**

**Rýmařov**

**tel. 605 778 177**

**[www.i-nova.cz](http://www.i-nova.cz)**



**Vydavatel:** Středisko volného času Rýmařov, Okružní 10, 795 01 Rýmařov, tel.: 554 211 411, <http://www.rymarov.cz/mesto>  
**Neoznačené foto:** Redakce. **Uzávěrka dne:** 28. 4. 2011. **Redakce si vyhrazuje právo na zkrácení, případně úpravy nevyžádaných příspěvků a nemusí nutně souhlasit se stanovisky uveřejněnými v příspěvcích dopisovatelů. Odpovědný redaktor:** Mgr. Jiří Konečný.  
**Redakční rada:** Ing. Miloslav Marek, Bc. Leona Pleská, Mgr. Vladimír Stanzel, Mgr. Marek Bocián. **Adresa redakce:** Bartáková 21, 795 01 Rýmařov, tel.: 554 230 459, mobil: 732 102 489, e-mail: [rymhor@seznam.cz](mailto:rymhor@seznam.cz). **Vyšlo dne:** 6. 5. 2011.  
**Příspěvky laskavě zasílejte nejpozději do 12. 5. 2011. Další číslo vyjde 20. 5. 2011. Grafická úprava novin a inzerce:** Tiskárna APRO Bruntál, Ruská 10, 792 01 Bruntál, tel./fax: 554 23 00 27, e-mail: [apro@iol.cz](mailto:apro@iol.cz). Vydávání povoleno Ministerstvem kultury ČR pod značkou MK ČR E 11017. **Cena 15 Kč**



Studio Sport a Zdraví Rýmařov  
Žižkova 31, tel. 554 212 346  
www.studiosportazdravi.cz  
lydie.svedlikova@tiscali.cz



**Lydie Mihalová**  
OFFICIAL ZUMBA INSTRUCTOR

**Pravidelné lekce ZUMBY v Rýmařově !**



= tanec = pohyb = zábava = odpočinek pro všechny



Po - Pá - Ne  
latinsko-americké tance  
ve svižnějším rytmu



St  
latinsko-americké rytmy  
v klidnějším tempu



Pá  
15.00 - 16.00  
Zumbu pro děti zahajujeme  
v pátek 6.5.2011

Lekce budou pro děti ve věku 7 - 12 let !

Přihlášky a informace ve **STUDIU SaZ Rýmařov**.

## SERVIS - PRODEJ - PŮJČOVNA



Autorizovaný prodejce  
lesní a zahradní techniky

Husqvarna, Jonsered,  
Partner, VeGA

### STAŇTE SE NAŠIMI ZÁKAZNÍKY A MY VÁS ODMĚNÍME

- odborný servis za zvýhodněné ceny
- motorové pily od 3 490 Kč
- sekačky s pojezdem od 6 200 Kč

**Prodej zahradních substrátů a hnojiv**

**Nově prodej zahradního nábytku**

Ke každému zakoupenému stroji olej ZDARMA

Po - Pá 7:00 - 15:30

So 8:00 - 11:00

tel: 554 230 806

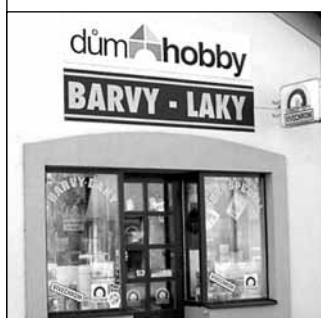
Potočná 334/5, 793 43 Stará Ves

www.katr.cz

e-mail: mtz@katr.cz

## BARVY LAKY

Sokolovská 35, Rýmařov, tel.: 554 211 228



Otevřeno:

Po - Pá 8 - 12, 13 - 17

So 8 - 11

Akce: květen  
LUXOL - sleva 5%

Míchání barev,  
poradenská činnost.

## www.KANCLIR.cz

Hrabovská 5/39, Ostrava - Nová Bělá, Mitrovice, 724 00

Otevírací doba: Po - Pá 8:00 - 16:00

Tel.: 722 550 000, 732 650 203

**DOPRAVA ZDARMA**

- při celkovém nákupu nad 7.000 Kč.



**GARÁŽOVÁ VRATA**  
od 9.999 Kč

Výklopná, dvoukřídlá, sekční, rolovací.  
Otevírání ruční nebo s pohonem na dálkové ovládání. Typizovaná i na míru. Standartní barvy i imitace dřeva. K základnímu provedení je možno dodat na přání různé bezpečnostní i komfortní příslušenství. Provádíme i montáže.



**PLOTY - PLETIVO**

- zabýváme se prodejem i výstavbou oplocení. Poplastovaná nebo pozinkovaná pletiva, kované ploty, průmyslové, mobilní.

Pletivo s povrchem Zn+PVC výšky 100 cm od 43,- Kč/m.  
Pletivo v. 150 cm/oko 50x50 mm, Zn+PVC, za 59,- Kč/m.

**THUJE NA ŽIVÝ PLOT od 10 Kč/kus.**

Další okrasné dřeviny skladem. Množstevní slevy.

Koupíte u nás také stínící tkaninu - stínovka.

**PŘÍPOJKY  
INŽENÝRSKÝCH SÍTÍ**

- vodovodní
- kanalizační
- elektro

**ELEKTROMONTÁŽNÍ  
PRÁCE**

- bytová jádra, byty
- rodinné domky
- průmyslové objekty

**Kontakt: Pokorný Pavel**

Opavská 18, 795 01 Rýmařov

mob.: 608 830 881

e-mail: pokornypavel2@seznam.cz



**AKČNÍ SLEVY!**



**Křovinořezy a další stroje se slevami až 2.500,- Kč**

Akce probíhá od 15. 4. do 30. 6. 2011

**Markéta Slaměníková – STIHL**  
Prodej – servis  
Malá Morávka 213  
Tel.: 554 273 209, Mobil: 723 912 274  
Provozní doba: Po – Pá 8 – 12, 13 – 16.30

## Biofotonický scanner

V rámci preventivního programu „Boje s civilizačními chorobami“, měření antioxidantů-karotenoidů neinvazivním přístrojem. Jedná se o biofotonický skener patentovaný firmou PHARMANEX, který jako první na světě dokáže změřit celkovou antioxidační aktivitu karotenoidů. Zjištěné hodnoty vypovídají o riziku možnosti onemocnění civilizačními chorobami, např. rakovinou, cévními chorobami aj.

**Chcete zjistit jak ovlivnit svoje stáří ?**

**Víte jaká je vaše antioxidační úroveň a jakou roli pro prevenci představuje ?**

**Jak poznáte, že vaše výživové doplňky fungují ?**

Zjištění stavu antioxidantů za **2 minuty !!!**

**Nejen měření. Máme i cílené řešení !**

ordinace  
**Mudr. Věry Špicerové**  
- objednávky v ordinaci nebo na tel.: 554 213 253

Měření pro všechny, kteří mají zájem o své zdraví, vyšetření stojí 200,- Kč.

## SENIOR elektrik

200 x 90 x 58 cm

- elektrické polohování pod hlavou i nohama pro snadnější manipulaci
- pružinová matrace
- úložný prostor s odvětráváním

v nabídce také SENIOR bez el. polohování

cena od **4.939 Kč**

dekorace (elektronika, knihy...) nejsou součástí nabídky!

**PACO** obývací stěna PACO 220x170x42 cm

**MERY LUX** 180x200x43 cm

- polohování pod hlavou a nohama
- nastavitelné lamely do váhy až 130 kg
- pružinová matrace
- úlož. prostor s odvětráváním
- ECO kůže v kombinaci s látkou

**NÁBYTEK Polách**

**NAŠE POSTELE JSOU ORIGINALY**

nastavitelné, výkyvné lamely odvětrávaný úlož. prostor

**VELKÁ sedačka WENDY** 10.999 Kč

rozkládací, velký úložný prostor, rozměr- 250x180cm

**DÁREK 1kg krkovičky!**

**PEČÍCÍ KÁMEN** 50 x 40 x 5 cm 1.399 Kč

**SUPER CENA! 3.490 Kč**

Více jak 60 druhů sedacích souprav a postelí najdete za **SMĚŠNÉ CENY** v Nábýtku POLÁCH v Rýmařově!

Najdete nás v Rýmařově na nám. Míru 205, Nábýtek Polách, tel.: 554 211 790  
Doba, kdy se Vám budeme věnovat: Po - Pá 9 - 17 hod., So 8 - 12 hod.



# EKOLOGICKÁ FARMA



**chov - odchov  
plemenného dobytka**

---

**bourárna masa**

---

**JAN HOŘÁK**

**[www.HorakJan.cz](http://www.HorakJan.cz)**



Opavská 123, 793 42 Janovice u Rýmařova  
tel.: 554 283 059, mobil: 602 584 033