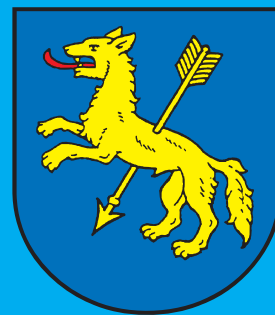


— R ý m a ř o v s k ý —  
**horizont**

Čtrnáctideník regionu Rýmařovska



číslo 18/2010

vyšlo 8. 10. 2010

cena 15 Kč



**Předvolební kampaň vrcholí. Koho, jak a kde volit?**



**Tečka za revitalizací Horní ulice – socha Panny Marie Immaculaty**



**Knihovna zve na výstavu Uruguay očima entomologa**

Foto: Stanislav Krejčík,  
[www.meloidae.com](http://www.meloidae.com)

ročník XII.



**Rekonstrukce Střediska volného času: Jak se změní?**



**Výtěžek z koncertu podpoří centrum pro mentálně handicapované**



**Předposlední autocrossový závod absolvovali i jezdci na čtyřkolkách a malé motorce**

## Rekonstrukce Střediska volného času: Jak se změní?

Novinkou posledních týdnů je informace o tom, že město získalo dotaci na projekt rekonstrukce budovy Střediska volného času na Okružní ulici. Z dokumentace, kterou redakci poskytl odbor životního prostředí a regionálního rozvoje, můžeme čtenářům plánovanou proměnu zastaralé budovy někdejšího kulturního domu blíže představit.

Cílem rozsáhlé rekonstrukce budovy SVC, postavené v polovině 70. let a dlouhodobě nesplňující požadavky na provoz, je kompletní zateplení obvodového pláště včetně výměny oken a dveří, renovace plochých střech (valbová střecha bude zachována), obnova veškerých sítí a výměna zařízení kotleny, přestavba vnitřních prostor do několika funkčních celků a provedení čtyř vnějších přístaveb.

V přízemí budovy, kde se v současnosti nachází nevyužívaný byt a technické prostory, vznikne mateřské centrum a centrum pro mentálně postižené. Obě tato centra (Sluníčko a Kouzelná buřinka) již několik let fungují v jiných prostorách, nově by měla získat moderně vybavené klubovny, herny a cvičebny. Jejich návštěvníci budou mít k dispozici také čajovnu, šatnu, umývárnu se sprchou a WC jak pro dospělé a vozíčkáře, tak pro děti. Součástí mateřského centra bude prostor pro kočárky.

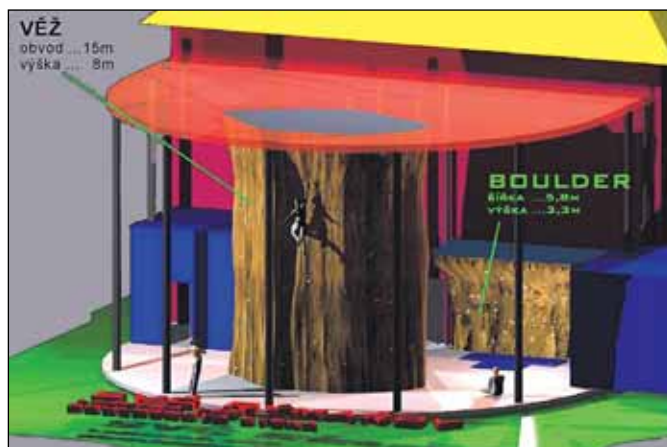
V přízemí je projektována také zvukově izolovaná zkušebna pro hudebníky, která bude v provozu především večer, po ukončení činnosti mateřského centra. Přízemí bude s prvním nadzemním podlažím spojeno vnitřním schodištěm, vstup zvenčí bude bezbariérový. V přízemí zůstane zachován technický míst-

nost, nutné pro provoz střediska, z jihovýchodní strany bude přistavěna dvojgaráž se schodištěm do prvního podlaží.

V 1. nadzemním podlaží, kde je situován hlavní vstup, hala s šatnou, foyer, posilovna, velký sál s jevištěm a zákulisím, bufet, restaurace s kuchyní ad., vzniknou zcela nové prostory, stávající projdou renovací a budou doplněny potřebným zázemím. V místě hlavního vstupu vznikne zádveř, odkud povedou dveře do jednotlivých funkčních celků - do nových šaten posilovny, rozšířené šatny velkého sálu, do prostor kanceláří a kluboven ve vestibulu a do školící místnosti. Výuková místnost, která vznikne v prostorách nevyužívané restaurace, je navržena jako multifunkční sál se stupňovitým hledištěm pro 108 osob, promítanou, vlastní šatnou a sociálním zázemím.



Velký sál, který projde celkovou renovací, bude z několika stran obklopen novými přístavbami. K východní straně, paralelní k ulici Tomáše Matějky, kde jsou nyní umístěny zákulisní šatny pro umělce, přibude dvoupo-



lažní prosklená přístavba zkvalitňující zázemí velkého sálu (šatny, sklady, čajová kuchyňka, úklidová komora, WC). Na severní straně, rovnoběžné k třídě Hrdinů, bude přistavěno zasklené únikové schodiště, vedoucí na galerii sálu ve 2. podlaží. Poslední přístavba vznikne na straně obrácené do Lipové ulice

sálu a současná klubovna mateřského centra s kuchyňkou, projde rovněž proměnou. Především malý sál bude upraven pro potřeby sportovního využití se zachováním podlaží, získá zázemí šaten a renovovaných WC, vznikne zde sklad pingpongových stolů. Hlavní chodba bude prosvětlena okny a vyústí do prosklené přístavby s výtahem. Ten by měl nahradit šikmou plošinu pro vozíčkáře na schodišti spojujícím první a druhé podlaží, která bude odstraněna. Prostor mezipatra s počítačovou učebnou, zasedací místností, klubovnou a kanceláři, který byl renovován poměrně nedávno, zůstane zachován, bude pouze doplněn čajovnou kuchyňkou.

Středisko volného času stojí uprostřed parku se vzrostlou zelení. Ta by podle projektu neměla být rekonstruována téměř vůbec dotčena (kvůli vybudování horolezecké přístavby budou pokáceny dvě tůje). Součástí projektu je také úprava a doplnění chodníků. Jak vidno, budovu SVC čeká výrazná proměna. Podle slov vedoucího odboru životního prostředí a regionálního rozvoje Františka Čermáka by rekonstrukce měla začít na jaře příštího roku (připravuje se výběrové řízení na dodavatele) a bude trvat minimálně dva roky. Přibližně polovinu nákladů pokryje dotace z Regionálního operačního programu Moravskoslezsko ve výši 44,867 mil. Kč, zbylé náklady dofinancuje město z rozpočtu. Po provedení všech plánovaných oprav, úprav a přestaveb by mělo město Rýmařov získat multifunkční a provozně hospodárný objekt, v němž najde svou příležitost každý zájemce o aktivní využití volného času.



Repro: archiv odboru ŽPaRR MěÚ Rýmařov

Druhé podlaží, kde se nachází malý sál, lóže a galerie velkého

ZN

## Odbory MěÚ informují

## Odbor školství a kultury

## Janovický zámek je připraven na zimu

V pátek 10. září 2010 provedly orgány státní památkové péče, zastupované Mgr. Michaelou Pflugovou, odbornou pracovnící Národního památkového ústavu, územního odborného pracoviště v Ostravě, a Leonou Pleskou, vedoucí odboru školství a kultury MěÚ Rýmařov, obhlídku janovického zámku, jejímž cílem byla kontrola prací prováděných v průběhu letních měsíců.

Komplex zámku v Janovicích u Rýmařova je kulturní památka zapsaná v Ústředním seznamu kulturních památek ČR a je chráněn jako celek se svou půdorysnou a hmotovou skladbou včetně všech interiérových a exteriérových zděných i dřevěných konstrukcí, dekorativních prvků, okenních a dveřních výplní, výmalby, obkladů a dlažeb, střešní krytiny a omítkových vrstev.

Orgány státní památkové péče vydaly v loňském roce již podruhé rozhodnutí o opatřeních, které je povinen učinit vlastník kulturní památky, dle ustanovení §10 odst. 1 památkového zákona, neboť zhodnotily, že stávající stav, kdy dochází k lokálnímu zatékání do střešního pláště, je pro stavební konstrukce nebezpečný především tím, že druhotné následky nejsou ve většině případů patrné na první pohled - k narušování nosných dřevěných konstrukcí totiž dochází v záklopových stropních a podlahových konstrukcích. Následky zanedbané údržby a dlouhodobého rozvoje biologických činitelů, které se prozatím projeví např. lokálním propadnutím a prohnutím stropních konstrukcí, mohou být v konečném důsledku mno-

hem zásadnější a rozsáhlejší - proto bylo nutno co nejrychleji zabezpečit zamezení zdrojů negativních vlivů, především vlhkosti, a provést plošný průzkum napadení dřevěných konstrukcí a jejich následnou sanaci.

Na březnové schůzce, jíž se zúčastnili také zástupci rýmařovského stavebního úřadu a příspěvkové organizace Zařízení služeb pro ministerstvo vnitra, která v tomto případě zastupuje vlastníka, Českou republiku, se všichni zúčastnění dohodli, že k další-

ku pak skutečně proběhla oprava střechy, která zamezí dalšímu zatékání do objektu - havarijní místa byla rozebrána a stávající rozpadlý šindel byl nahrazen bedněním ze svislých desek, které byly spolu s novými latěmi ošetřeny prostředky proti dřevokazným a biotickým škůdcům. Na bednění byla položena lepenka a eternit. Při rekonstrukci byl prohlédnut celý plášť a dle potřeby byly doplněny eternitové šablony.

Na provádění oprav dohlížel bez



mu efektivnímu řešení stavu bude zpracován nezbytný stavebně technický průzkum, a zástupci Zařízení služeb pro ministerstvo vnitra se zavázali, že na základě přidělených finančních prostředků (což představovalo částku přibližně 150 tisíc Kč) provedou bezodkladně opravu střešního pláště (doplnění chybějících střešní krytiny a podkladového bednění) a zabezpečí okna v přízemí objektu proti vniknutí.

V letních měsících letošního ro-

nároku na odměnu Ondřej Bačík st., který také zajistil úklid celého interiéru objektu janovického zámku, a navíc získal slib představitelů Zařízení služeb pro Ministerstvo vnitra, že každoročně věnují alespoň malou částku na provádění pravidelné údržby pod jeho dohledem. Panu Bačíkovi se rovněž podařilo získat příspěvky sponzorů, díky kterým byla doplněna okenní křídla v přízemí objektu.

A co bude s janovickým zámekem

dál? Do rozhodnutí soudů, které řeší restituční spor, asi nemůžeme čekat zásadnější změnu současného stavu. Pravomoci státní památkové péče jsou omezené zákonem, podle něhož může vlastníkově nařizovat jen nejnutnější opatření k zamezení další degradace objektu. Současný správce objektu, již zmiňované Zařízení služeb pro Ministerstvo vnitra, je také omezen legislativou, která mu neumožňuje investice do majetku, na němž vázne restituční spor. Dotace z Ministerstva kultury ČR nemá ZSMV šanci získat, protože nejsou poskytovány na objekty ve vlastnictví státu, a u evropských dotací je zase vždy vyžadována určitá doba tzv. udržitelnosti projektu, tj. doby, po kterou příjemce dotace garantuje, že hodnoty vzniklé v rámci projektu se budou využívat tak, jak bylo v projektové žádosti plánováno. Dobu udržitelnosti, která je zpravidla 5 let, však vzhledem ke zmiňovanému restitučnímu sporu organizace garantovat nemůže.

A chtít, aby zámek opravovalo město Rýmařov, je samozřejmě také nereálné. Jednak je město vázáno legislativou, která mu neumožňuje investovat do cizího majetku, jednak jde o obrovské finanční prostředky, kterými město v žádném případě nedisponuje.

A tak, jak už bylo řečeno, všem příznivcům janovického zámku nezbyvá než doufat, že restituční spor bude brzo vyřešen, a zámek bude konečně někdo vlastnit natrvalo.

Leona Pleská,

odbor školství a kultury

## „Znovuzrození“ Panny Marie Immaculaty

**Na Horní ulici v Rýmařově, v blízkosti fary, byla minulý týden umístěna barokní socha Panny Marie Immaculaty, památka evidovaná v Ústředním seznamu kulturních památek ČR.**

Vzácná socha z druhé poloviny 18. století původně stála v parku janovického zámku, kde však byla na nechráněném místě zvláště v posledních letech minulého století neustále poškozována vandaly. V roce 2000 byla proto přemístěna do suterénu zámku,

aby se zamezilo jejímu ničení. Janovický zámek je ve vlastnictví státu a jeho správcem je Ministerstvo vnitra ČR. Objekt je však ohroženou kulturní památkou a není přístupný veřejnosti. Ministerstvo vnitra zde provádí pouze nejnutnější úpravy a objekt se v důsledku probíhajících restitučních sporů nesnaží dále zvelebovat. Socha v těchto nevyhovujících prostorách zůstávala poškozená a chátrala.

V rámci dotačního programu ROP Moravskoslezsko obdrželo město Rýmařov v loňském roce dotaci na projekt revitalizace ulice Horní v Rýmařově. Ulice Horní se nalézá v historickém jádru města, tvoří frekventovanou spojnicí mezi novodobou zástavbou ulice Revoluční a náměstím Míru. Tento prostor v blízkosti kostela sv. archanděla Michaela a fary je součástí městské památkové zóny. Cílem pro-

jektu byla jeho celková regenerace, v jejímž rámci architekt doporučil také instalaci výtvarného díla na náměstíčko pod farou.

Jelikož v nejbližší době nelze předpokládat zájem současného vlastníka janovického zámku na zlepšení stavu této kulturní památky, ani rychlé vyřešení soudního sporu o restituci, takže socha by v suterénu zámku nadále chátrala, odbor školství a kultury MěÚ inicioval uzavření smlouvy

o výpůjčce sochy mezi vlastníkem a městem a současně požádal Krajský úřad MSK o přemístění sochy Panny Marie Immaculaty na Horní ulici. Pomocí dotace ministerstva kultury a finančních prostředků města byla socha zrestaurována. Komplexní restaurátorský zásah, zaměřený na konsolidaci kamene s cílem dlouhodobě pozastavit degradační procesy jeho stárnutí a omezení ubývání původní hmoty kamene, modelační doplnění chybějících částí sochy (sepjaté ruce) a doplnění podstavce o obvodový schod, provedl Mgr. Ladislav Werkmann, restaurátor



kamenných památek z Olomouce. Náklady na restaurování sochy dosáhly částky 187 tisíc Kč. Domníváme se, že přemístění barokní plastiky Panny Marie Immaculaty bylo v zájmu této kulturní památky, neboť se jí dostalo potřebné péče. Zaslouží si pozornost občanů i návštěvníků města a na očích veřejnosti bude pod neustálou kontrolou. Jsme přesvědčeni, že snahou státní památkové péče, stejně jako města Rýmařova, by mělo být zachování této mimořádně hodnotné sochy v co nejlepším stavu.

*Hana Pavlášková, referentka odboru školství a kultury*

## Výlep plakátů pokračuje na nových plochách

Během měsíce září byly v celém městě postupně odstraněny betonové plakátovací plochy, které byly značně zchátralé a požadavkům na výlep plakátů již nevyhovovaly. Nové plochy jsou vyrobeny z materiálů, které nepodléhají povětrnostním vlivům, popřípadě jsou k tomu účelu upraveny (eloxovaný hliník, pozinkovaná ocel, prášková barva, Dibond).

Celkem deset plakátovacích ploch je opatřeno plochou Dibond, což je sendvičový materiál složený ze dvou plechových tabulí, mezi nimiž je pěnový polyuretan. Jedenáctá plocha na náměstí Míru je vyrobena z pozinkované plechu osazeného na ocelové konstrukci a zakřebeného do zaoblené-

ho segmentu.

Dodavatelem plakátovacích ploch byla na základě výběrového řízení, v němž bylo předloženo celkem pět nabídek, firma OK Design, s. r. o., z Olomouce, celkové náklady na jejich realizaci činily 676 tisíc Kč. Plochy byly pořízeny v rámci projektu Informační systém města Rýmařova spolufinancovaného ze 70 % Moravskoslezským krajem v rámci dotačního programu Podpora rozvoje mikroregionu Rýmařovsko. Stálou plakátovací službu za úplatu zajišťuje stejně jako dosud Středisko volného času Rýmařov, Okružní 10, tel. 554 211 411.

*Leona Pleská, odbor školství a kultury*



## odbor dopravy a silničního hospodářství

### Už jste si vyměnili řidičský průkaz?

Řidičské průkazy vydané od 1. ledna 1994 do 31. prosince 2000 jsou jejich držitelé povinni vyměnit nejpozději do **31. prosince 2010!** Uplynutím stanovené doby pro jejich výměnu řidičské průkazy pozbývají platnosti.

**Uvedená výměna se vztahuje na následující typy řidičských průkazů:**

#### Kde si mohu vyměnit řidičský průkaz?

Na určeném pracovišti obecního úřadu obce s rozšířenou působností (městský úřad, magistrát města) příslušného podle místa trvalého pobytu na území České republiky.

#### Co musím mít s sebou?

- řidičský průkaz;
  - platný doklad totožnosti (občanský průkaz);
  - průkazovou fotografii o rozměrech 3,5 x 4,5 cm odpovídající podobě žadatele v době podání žádosti;
  - občané nad 60 let posudek o zdravotní způsobilosti.
- Žádost o vydání řidičského průkazu obdržíte na pracovišti obecního úřadu obce s rozšířenou působností.

#### Kdy mi bude vydán nový řidičský průkaz?

Vydat řidičský průkaz je možné do 20 dnů od podání žádosti, příp. do pěti pracovních dnů od podání žádosti po úhradě správního poplatku 500 Kč.

Povinná výměna řidičských průkazů je osvobozena od správního poplatku, vyjma vydání v kratší lhůtě, tj. do pěti pracovních dnů od podání žádosti.

#### Úřední dny: pondělí, středa 8.00 - 11.30, 12.30 - 17.00

Mimo úřední hodiny doporučujeme dohodnout si návštěvu telefonicky předem na tel.: 554 254 261, 554 254 217.

*Odbor dopravy a silničního hospodářství MěÚ Rýmařov*



## Aktuálně z města

### Poslední zasedání současného zastupitelstva

Poslední zasedání stávajícího městského zastupitelstva se konalo ve čtvrtek 30. září. Na programu bylo zejména uzavření uplynulého volebního období, zhodnocení ekonomické politiky města v letech 2006 až 2010 a stav plnění vytyčených cílů. Poté se zastupitelé věnovali aktuálnímu hospodaření města a rozpočtovým opatřením; na závěr přišly na řadu majetkové záležitosti. Zasedání se účastnilo 16 zastupitelů z 21.

### Rýmařov úspěšný v získávání dotací

Hlavní bod programu představoval Věcný rámec akcí pro období 2006-2010, šestapadesátistránkový dokument shrnující práci jednotlivých odborů. Starosta Petr Klouda zhodnotil uplynulé období jako plně příležitost; proinvestováno bylo asi 250 milionů Kč, na dotacích získáno 159 milionů. To staví Rýmařov na deváté místo v republice, co se týče čerpání dotací na obyvatele. Starosta předpokládá pokračování aktivity po další rok a půl, město čeká například na posouzení projektu oprav náměstí Míru. Za důvod úspěšného čerpání dotací označil Ing. Klouda především kvalitní přípravu projektů odbory regionálního rozvoje, kultury i dopravy.

Zastupitelstvo se dále věnovalo pozemkům získaným za uplynulé čtyři roky. Město koupilo 117 ha za 8 507 200 Kč, darem nebo převodem přibylo dalších 437,1 ha v hodnotě 18 808 600 Kč. To dle slov starosty poskytuje Rýmařovu volné parcely na několik desetiletí.

### Oddlužit, nebo stavět?

Pokud zastupitelé doposud nenalezli připomínek, při projednávání úvěrové politiky města a návrhu rozpočtu na rok 2011 se diskuse rozproudila. I když město letos očekává přebytek 12 milionů Kč, celková úvěrová zátěž k 31. prosinci 2010 dosahuje 60 293 478 Kč, z toho Byterm splácí 33 360 000 Kč a město 26 933 478 Kč. Finanční závazky Bytermu vznikly nutností úvěrovat zejména opravy oken a zateplování v programech Zelená úsporám a Nový panel.

Pro rok 2010 starosta konstatoval dobrý vývoj daňových příjmů, dvanáctimilionový přebytek je rezervou vzhledem k nákladům na rekonstrukci SVČ, jejichž nedotační část město neúvěruje, platí ji z rozpočtu. V otázce rozpočtové politiky se Petr Klouda střetl s Romanem Vepřekem, který městu vytýká značnou zadluženost. Na to starosta odvětil, že zastupitelstvo si musí vybrat - buďto oddlužit a nestavět, nebo stavět a splácet. Dotace z Evropské unie se budou od roku 2013 výrazně snižovat, je podle něj proto lepší stávající situace využít a investovat.

## Oční ambulanci město nepodpoří

Ve věci zakoupení bezkontaktního tonometru pro nově zřizovanou oční ambulanci Podhorské nemocnice vystoupila s negativním stanoviskem jednak Mgr. Labounková, jež odmítla dotovat soukromý subjekt, tedy holding Agel, jednak Roman Vepřek, který takovéto přispívání označil za nekonceptní a vedené libovůlí. Květoslava Sicová a Jaroslav Kala návrhu vyjádřili podporu a vyzdvihli potřebnost ambulance. Dr. Servus se pro konflikt zájmů zdržel hlasování, návrh po-

měrem 8:7 neprošel.

Posledním významným bodem zasedání byl návrh zpoplatnit další typy výherních hracích přístrojů. Někteří zastupitelé vyjadřovali touhu s provozováním takových zařízení na území města úplně skoncovat, k čemuž nicméně chybí zákonné prostředky. V diskusi proto zvítězil záměr získat z automatů alespoň nějaký příjem a návrh byl schválen. Město k tomuto bodu vydává obecně závaznou vyhlášku č. 02/2010. *JaPo z materiálů MěÚ*



## Prostor pro firmy a podnikatele

### Pátá stavební CZ, a. s., odstartovala stavbu tenisové haly

Poslední zářijový týden zahájila Pátá stavební CZ, a. s., výstavbu kryté tenisové haly v sousedství stávajících antukových kurtů na ulici 8. května v Rýmařově. Nová tenisová hala bude jedním z mála sportovišť v našem městě, které bude možné provozovat celoroč-

ně, bez ohledu na nepřízeň počasí. Objekt nabídne tenisový kurt s umělým povrchem a dále malé hřiště pro badminton. Samozřejmě součástí je odpovídající sociální zázemí. Celá investice je realizována z prostředků této soukromé společnosti. Doba výstavby je odhado-

vána na 18 až 22 měsíců. Po dokončení bude hala sloužit jak široké veřejnosti, tak aktivním hráčům.

„Výstavbu tenisové haly vnímáme jako důkaz dodržení slova i v situaci, která je v současné době pro řadu podnikatelských subjektů víc než složitá. Navzdory tomu se umíme se současnou hospodářskou situací vypořádat, byť za cenu maximálního pracovního nasazení. Chceme našim spoluobčanům tímto způsobem říci, že proměna našeho města k lepšímu není jen otázkou politiky a závislosti na veřejných penězích. Je otázkou skutečného přesvědčení, vztahu ke svému okolí a schopnosti každého z nás měnit kvalitu života k lepšímu,“ sdělil Roman Vepřek, předseda představenstva Páté stavební CZ, a. s. Nezbyvá než popřát investoru a staviteli v jedné osobě úspěšné dokončení a těšit se na příjemné vyžití v tomto ušlechtilém sportu i v čase rýmařovských zimních plískanic. Držíme palce!

*Libor Suchánek,  
předseda tenisového oddílu  
TJ Jiskra Rýmařov*



Foto: L. Baslar

## Organizace a spolky

## Výtěžek z koncertu podpoří mentálně handicapované

Už potřetí se ve čtvrtek 30. září ve velkém sále SVČ konal Koncert pro Kouzelnou buřinku. Rýmařovská organizace Společnosti pro podporu lidí s mentálním postižením jím navázala na dva úspěšné předchozí ročníky, jejichž výtěžek pokaždé posloužil jako vítaná finanční podpora existence denního centra pro mentálně postižené z Rýmařova a okolí.

Do letošního roku vstoupilo denní centrum Kouzelná buřinka s významnou novinkou. Na počátku roku 2010 totiž sdružení SPMP Rýmařov, jako zřizovatel centra, navázalo úzkou spoluprací s Diakoníí ČCE, střediskem v Rýmařově, která převzala

Část aktivit centra však stále zajišťuje SPMP Rýmařov, organizace složená především z rodičů a příznivců klientů, kteří pro ně pořádají akce kulturního a sportovního rázu, výlety, lázeňské pobyty a některé terapie, které přesahují rámec činnosti sociálně terapeutické dílny. Letos například probíhá projekt muzikoterapie, kterého se vedle klientů Kouzelné buřinky účastní i děti ze Základní školy na Školním náměstí. Zatímco sociálně terapeutická dílna Buřinka je financována krajem, činnost Kouzelné buřinky zabezpečují sami členové SPMP Rýmařov z finanč-



značnou část aktivit pod svou záštitu a vytvořila sociálně terapeutickou dílnu Buřinka. V ní se mentálně handicapovaní učí pracovním dovednostem v truhlářské, košíkářské, arteterapeutické či keramické dílně a trénují i další praktické dovednosti, které by do budoucna umožnily jejich vstup na volný či chráněný pracovní trh (programu sociálně terapeutické dílny jsme věnovali reportáž v minulém čísle RH).

ních darů, sponzorských a nadačních příspěvků. Jedním ze zdrojů financování těchto aktivit je také každoroční Koncert pro Kouzelnou buřinku.

Na programu letošního ročníku koncertu se stejně jako v předchozích letech představili sami klienti Kouzelné buřinky, potažmo sociálně terapeutické dílny Buřinka, a jejich hosté z podobných zařízení v okolních městech. Pozvání přijali a svým tanečním vystoupe-

ním do programu přispěli klienti Polárky Bruntál, Mariana Opava a Vincentina Šternberk. Jejich vystoupením letos dominovaly moderní taneční styly a kouzlo Orientu. Klienti Kouzelné buřinky si pro publikum připravili vystoupení s ozvučenými tyčemi a bubínky. Druhá část koncertu proběhla v režii olomoucké alternativní kapely Fly Tomorrow, která roztaňovala sál. Důležitou součástí koncertu byl prodej výrobků klientů sociálně terapeutické dílny, jehož výtěžek společně s výnosem ze vstupné-

a Restaurace Viktorie. Výtěžek z koncertu činil 60 933 Kč.

Mezi čestnými hosty letošního Koncertu pro Kouzelnou buřinku, kteří přišli podpořit myšlenku solidarity s handicapovanými, byli mimo jiné Ing. Štěpán Kovář, předseda krajské organizace SPMP, Noemi Batlová, členka správní rady Diakonie ČCE Olomouc, nebo patron rýmařovské Kouzelné buřinky prof. Jindřich Štreit, kterého jsme se zeptali, proč se rozhodl denní centrum podpořit a co by mu do budoucna popřál?



Fota: J. Vala

ho poslouží na financování aktivit centra. Peněžní dar v hodnotě 10 tisíc Kč během koncertu předal přímo do rukou předsedkyně SPMP Rýmařov Anežky Přikrylové i zástupce sportovního sdružení BFAA Oldies Jaroslav Kala. Penězi nebo věcnými dary však přispěli i další sponzoři: Odborová organizace RD Rýmařov, Lachnit - truhlářství Rýmařov, Teplo Rýmařov, Pátá stavební, a. s., Aquacentrum Slunce, RD Rýmařov, Pekárna Rýmařov, H + H Rýmařov

„Mnoho let se věnuji fotografování handicapovaných a vedu k tomu i své studenty, takže bylo přirozené, když mi paní Přikrylová před třemi lety nabídla členství ve sdružení, že jsem ho rád přijal. Kouzelné buřince bych popřál, aby vydržela, aby byla čím dál lepší a stabilnější. Myslím si, že to, že letos přešla pod Diakonii, pro ni znamená větší jistotu, že vydrží, že ji město akceptuje a že o handicapované bude v Rýmařově dobře postaráno,“ odpověděl J. Štreit. ZN

## Pár slov... o cenzuře

Stalo se módou sezóny do událostí řádně tepat, napsal kdysi Jiří Suchý. Jsou v Rýmařově lidé, kteří podlehli kouzlu této módy z nevědomosti. Smutnější je, že si z ní někteří účelově dělají svůj štít. Říká se, že papír snese všechno, a při pohledu na některé texty, které byly v těchto dnech distribuovány mezi rýmařovské čtenáře, se to zdá být bohužel pravdou.

Vážení čtenáři, vážení spoluobčané, dovolte tedy představit Vám redakční radu Rýmařovského horizontu:

- Květoslava Sicová, duchodkyně
- Leona Pleská, úřednice
- Miloslav Marek, duchodce
- Vlastimil Baran, učitel

Nejsme lidé anonymní, máme svou identitu, máme svou přítomnost i minulost, ale hlavně – máme svou čest. Pokud nás znáte, pochybujeme, že můžete věřit nařčením, která teď čtete v různých letáčcích či bulletiních.

A proto ještě jednou, pro ty, kteří chtějí pochopit. Naše noviny nejsou novinami v pravém slova smyslu, jde spíš o magazín, který má občany Rýmařova a okolí informovat o dění a upozorňovat na věci, které za pozornost stojí. V žádném případě není jejich posláním uvádět zprávy bulvárního typu, osobní spory, invektivy a tvrzení odporující základním etickým principům, nepravdy, polopravdy a zkreslené informace. Demokracie nespočívá v tom, že se každý může kdykoliv a kdekoliv domáhat zveřejnění svého názoru nebo výtvaru.

Jsme obviňováni z cenzury. Ovšem články, které jsme jako redakční rada nedoporučili uveřejnit, byly buď urážející, nepravdivé či pravdivé skutečnosti mlžící nebo nepřinášely žádný nový pohled na věc, případně byly neúměrně rozsáhlé. Právo neuveřejnit nevyžádaný dopisovatelský příspěvek z kapacitních či jiných opodstatněných důvodů obsahují i Zásady pro vydávání zpravodaje Rýmařovský horizont, které jsou obdobou zásad pro vydávání řady jiných periodik v České republice. V plném znění jsou k dispozici na stránkách SVČ Rýmařov.

Rozhodovali jsme se vždy s čistým svědomím, že je to tak správně. Bez záměru někomu ublížit, někoho urazit. Osm let se ve stejném složení snažíme přispívat k vyšší kvalitě našeho magazínu. Za tu dobu se zvedl náklad Rýmařovského horizontu více než dvojnásobně! Jednotlivé rubriky společně s redaktory vymýšlíme, jednotlivé články daného čísla, od prvního do posledního, pročítáme, případně ve prospěch obsahu stylisticky upravujeme a doporučujeme zpřesnit či doplnit, některé příspěvky sami píšeme. Jako redakční rada redaktorům radíme, nikoli velíme. To ovšem někdo vidět nechce.

Tento text uveřejňujeme pro ty, kteří věří našemu slovu, a pro ty, na kterých nám záleží.

*M. Marek, V. Baran, K. Sicová, L. Pleská*



## V tomto čísle najdete

### Téma vydání

Informace o způsobu hlasování ve volbách do zastupitelstva .....	str. 8
Volební hrátky – dějství druhé... ..	str. 10

### Zpravodajský servis ve zkratce

Místopředseda Evropského parlamentu navštívil Rýmařov .....	str. 12
---	---------

### Štafeta

Miroslav Šmirk se ptá Jana Zieglera .....	str. 13
---	---------

### Školství

Jitka Ježková vítězkou finále Českého poháru 2010 ve střelbě .....	str. 15
--	---------

### Policejní zápisník

Nehoda na přejezdu ve Valšově .....	str. 16
-------------------------------------	---------

### Městská knihovna

Starobylé doly hankštejnské a kamenohorské .....	str. 19
--	---------

### Městské muzeum a Galerie Octopus

„V Indii ticho není“ .....	str. 20
----------------------------	---------

### Zpravodajství města Břidličné

Břidličnou navštívil biskup František Lobkowicz .....	str. 22
Břidličná v letním biatlonu drží republikové prvenství .....	str. 23

### Sport

Předposlední autocrossový závod sezóny .....	str. 25
--	---------

## Středisko volného času Rýmařov a Sophia Art

zvou

ve středu 20. října

do Městského divadla Rýmařov  
na francouzskou komedii

**Uvěřme snu**

V hlavní roli: Mojmir Maděrič  
Předprodej vstupenek: Infocentrum Rýmařov



Foto: Sophia Art

## Téma vydání

## Oznámení o dni a místě konání voleb do Zastupitelstva města Rýmařova

Podle § 29 zákona č.491/2001 Sb., o volbách do zastupitelstev obcí a o změně některých zákonů,

## oznamuji:

1. Volby do zastupitelstva města se v Rýmařově uskuteční: **dne 15. října 2010 od 14.00 do 22.00**  
**dne 16. října 2010 od 8.00 do 14.00**

2. Místem konání voleb do zastupitelstva města je:

v okrsku č. 1	místnost osadního výboru, Opavská 45, Janovice, pro voliče bydlící v místní části Janovice
v okrsku č. 2	zasedací místnost Městských služeb, Palackého 11, Rýmařov, pro voliče bydlící v ulicích Javorová, Jesenická, Julia Fučíka, Karla Schinzela, Květná, Na Mokřinách, Národní 10 – 34, Palackého a Podolská
v okrsku č. 3	sál Střediska volného času, Divadelní 383/10, Rýmařov, pro voliče bydlící v ulicích Bartáková, Čapkova, Divadelní, Havlíčkova, Jelínkova, Julia Sedláka, Sadová a Sokolovská
v okrsku č. 4	místnost v budově Základní školy, Školní náměstí, Rýmařov, pro voliče bydlící v ulicích Horní, Jungmannova, náměstí Míru, Národní 2 – 15, Příkopy a Školní náměstí
v okrsku č. 5	Základní škola, 1. máje 32, Rýmařov, pro voliče bydlící v ulicích Hornoměstská, Lidická a Větrná
v okrsku č. 6	místnost v budově Městské knihovny Rýmařov, Sokolovská 25, Rýmařov, pro voliče bydlící v ulicích náměstí Svobody, Nerudova, Pivovarská, Radniční a 1. máje
v okrsku č. 7	sál restaurace „U Kchachika“, Jamartice, pro voliče bydlící v místní části Jamartice
v okrsku č. 8	klubovna Střediska volného času, Okružní 10, Rýmařov, pro voliče bydlící v ulicích Komenského, Luční, Na Stráni, Nová, Okružní, Polní, Revoluční 1 – 14, Slunečná, Strálecká a Tomáše Matějky
v okrsku č. 9	místnost osadního výboru, Koliba, Ondřejov, pro voliče bydlící v místní části Ondřejov
v okrsku č. 10	klubovna Střediska volného času, Okružní 10, Rýmařov, pro voliče bydlící v ulicích Dukelská, Husova, Lipová, třída Hrdinů 1 – 14, Úvoz a Žižkova 1 – 14
v okrsku č. 11	společenská místnost domu s pečovatelskou službou, Revoluční 30, Rýmařov, pro voliče bydlící v ulicích Bezručova, Máchova, Mlýnská, Opavská, Revoluční 15 – 30A, Rudé armády, U Kaple, U Lomu, U Potoka, U Rybníka, Vrchlického, 8. května a v místní části Harrachov
v okrsku č. 12	kancelář Diakonie ČCE, třída Hrdinů 48, Rýmařov, pro voliče bydlící v ulicích Marxova, Nádražní, Na Vyhlídce, Pod Svahem, třída Hrdinů 15 – 60, Žižkova 17 – 41, Zahradní a v místní části Stránské

3. Volič přinese s sebou do volební místnosti hlasovací lístky, pokud je obdržel.

4. Volič je povinen při hlasování prokázat svou totožnost a občanství České republiky nebo státní občanství státu, jehož příslušníci jsou oprávněni na území České republiky volit podle §4 odst. 1 zákona č. 491/2001 Sb., o volbách do zastupitelstev obcí.

5. K zajištění pořádku a důstojného průběhu hlasování ve volební místnosti je každý povinen uposlechnout pokynů předsedy okrskové volební komise.

6. Každý volič se musí před hlasováním odebrat do prostoru určeného pro úpravu hlasovacích lístků, jinak mu okrsková volební komise hlasování neumožní.

7. Hlasovací lístky budou každému voliči doručeny nejpozději tři dny přede dnem voleb.

Ing. Petr Klouda, starosta

### Informace

## o způsobu hlasování ve volbách do Zastupitelstva města Rýmařova ve dnech 15. a 16. října

Voličem je občan města za předpokladu, že jde o státního občana České republiky, který alespoň druhý den voleb dosáhl věku nejméně 18 let a je v den voleb v této obci přihlášen k trvalému pobytu.

Voličem je také státní občan jiného státu, který alespoň druhý den voleb dosáhl věku nejméně 18 let a je v den voleb v této obci přihlášen k trvalému pobytu a jemuž právo volit přiznává mezinárodní smlou-

va, kterou je Česká republika vázána a která byla vyhlášena ve Sbírce mezinárodních smluv. V současné době je takovou mezinárodní smlouvou Smlouva o přistoupení České republiky k Evropské unii. Občané států Evropské unie, kteří splňují podmínky pro přiznání volebního práva, mají právo, **pokud požádali o zápis do dodatku státního seznamu voličů**, hlasovat ve volbách do zastupitelstev obce.



## Volební místnost

Ve volebních místnostech bude na viditelném místě vyvěšen hlasovací lístek označený nápisem „VZOR“. **Dále bude vyvěšeno prohlášení kandidáta o vzdání se kandidatury nebo zmocnění o odvolání kandidáta, pokud byla doručena do 48 hodin před zahájením voleb. Při zjišťování výsledků voleb se k hlasům odevzdaným pro takového kandidáta nepřihlíží.** Dále může být vyvěšena informace o tiskových chybách na hlasovacím lístku s uvedením správného údaje.

## Hlasování

### Prokázání totožnosti a státního občanství

Volič po příchodu do volební místnosti prokáže okrskové volební komisi svou totožnost a státní občanství České republiky platným občanským průkazem nebo platným cestovním pasem České republiky. Jde-li o cizince, prokáže po příchodu do volební místnosti okrskové volební komisi občanství státu, jehož občané jsou oprávněni volit na území České republiky, průkazem o povolení pobytu.

**Neprokáže-li volič svou totožnost a státní občanství České republiky, popřípadě občanství státu, jehož občan je oprávněn hlasovat na území České republiky, potřebnými doklady, nebude mu hlasování umožněno.**

Po záznamu do výpisu ze stálého seznamu voličů nebo jeho dodatku obdrží volič od okrskové volební komise prázdnou (šedou) úřední obálku opatřenou úředním razítkem.

### Hlasovací lístek

Hlasovací lístek pro volby do zastupitelstva města je vytištěn jednostranně.

V záhlaví je uveden název města a počet zastupitelů města, který je volen. Kandidáti každé volební strany jsou uvedeni na společném hlasovacím lístku v pořadí určeném volební stranou, a to v samostatných sloupcích umístěných vedle sebe. Hlasovací lístek je na konci textu opatřen otiskem razítka Městského úřadu Rýmařov, který je pro volby do zastupitelstev obcí úřadem registračním. Hlasovací lístky budou distribuovány **nejpozději 3 dny přede dnem voleb** (tzn. 12. října). V případě, že dojde k poškození nebo ztrátě hlasovacího lístku, obdrží volič na požádání ve volební místnosti od okrskové volební komise nový hlasovací lístek.

Na hlasovacím lístku pro volby do Zastupitelstva města Rýmařova je těchto sedm volebních stran, kterým bylo vylosováno následující pořadí:

1. **Křesťanská a demokratická strana**  
- Československá strana lidová
2. **SNK Evropští demokraté**
3. **TOP 09**
4. **Občanská demokratická strana**
5. **Věci veřejné**
6. **Česká strana sociálně demokratická**
7. **Komunistická strana Čech a Moravy**

### Úprava hlasovacího lístku

Po obdržení hlasovacího lístku může každý volič provést úpravu lístku doma nebo při obdržení úřední obálky od okrskové volební komise v prostoru pro úpravu hlasovacích lístků. Úpravu můžete provést následujícími způsoby:

1. Označit **x** nebo **+** ve čtverečku v záhlaví sloupce před názvem volební strany pouze volební stranu. Tím je dán hlas všem **21** kandidátům této volební strany v pořadí dle hlasovacího lístku.
2. Označit **x** nebo **+** v obdélníčkách před jmény kandidátů toho kandidáta, pro kterého hlasujete, a to z kterékoliv volební strany, nejvýše však do počtu **21** kandidátů. **Pokud by bylo označeno tímto způsobem více kandidátů než 21, je takový hlasovací lístek neplatný.**
3. Kromě toho můžete oba předchozí způsoby kombinovat, a to tak, že lze označit **x** nebo **+** čtvereček jedné volební strany a dále v obdélníčkách před jménem kandidáta, pro kterého hlasujete, v libovolných sa-

mostatných volebních stranách. V tomto případě je dán hlas jednotlivým kandidátům samostatně označeným a z označené volební strany je dán hlas podle pořadí na hlasovacím lístku pouze tolika kandidátům, kolik zbývá do počtu **21** zastupitelů. **Pokud by byla takto označena více než jedna volební strana jako celek nebo více kandidátů než je členů zastupitelstva (21), je hlas neplatný.**

### Hlasovací lístek je dále neplatný:

- pokud volič neoznačí na hlasovacím lístku ani volební stranu, ani žádného kandidáta,
- pokud hlasovací lístek nevloží do úřední obálky opatřené úředním razítkem,
- pokud jej volič přetrhne a vloží do úřední obálky,
- pokud volič vloží do úřední obálky více hlasovacích lístků,
- označí-li volič čtvereček před volební stranou nebo obdélníček před jménem kandidáta jiným způsobem než **x** nebo **+**.

### Způsob hlasování

Po opuštění prostoru pro úpravu hlasovacích lístků hlasuje volič tak, že úřední obálku vloží před okrskovou volební komisí do volební schránky. **Pokud se volič neodebere do prostoru pro úpravu hlasovacích lístků, nebude mu hlasování umožněno.**

Každý volič hlasuje osobně, zastoupení není přípustné. S voličem, který nemůže sám upravit hlasovací lístek pro tělesnou vadu nebo nemůže číst nebo psát, může být v prostoru určeném pro úpravu hlasovacích lístků přítomen jiný volič, nikoliv však člen okrskové volební komise, a hlasovací lístek za něho upravit a vložit do úřední obálky, popřípadě i úřední obálku vložit do volební schránky.

**Volič může ze závažných, zejména zdravotních důvodů požádat městský úřad a ve dnech voleb okrskovou volební komisí o to, aby mohl hlasovat mimo volební místnost. Toto hlasování může volič provést v územním obvodu okrskové volební komise, pro který byla komise zřízena. V takovém případě okrsková volební komise vyšle k voliči dva své členy s přenosnou volební schránkou, úřední obálkou a náhradním hlasovacím lístkem.**

Městský úřad Rýmařov vyhlásí výsledky voleb do zastupitelstva města a zastupitelstev obcí, jejichž je registračním úřadem, zveřejněním zápisů o výsledcích voleb na úřední desce ihned po jeho odsouhlasení a podepsání zástupci ČSÚ a registračního úřadu.

### Souběžně s volbami do zastupitelstev obcí proběhnou i volby do 1/3 Senátu Parlamentu ČR.

Pro zdárný průběh hlasování je nutné upřesnit některé základní informace.

- volby do 1/3 Senátu Parlamentu České republiky upravuje zákon č. 247/1995 Sb., o volbách do Parlamentu ČR a o změně některých zákonů (dále jen „zákon“).
- o době a místě konání voleb ve městě Rýmařov jsou voliči informováni oznámením starosty města, a to nejpozději **15 dnů** přede dnem voleb; tj. **30. září**. Protože je na území města dvanáct volebních okrsků, jsou v oznámení uvedeny adresy okrskových volebních místností. Volební okrsky jsou ohraničeny hlavními ulicemi ve městě a to tak, aby byl počet voličů v každém volebním okrsku v rozsahu 500 - 800.

Občan České republiky má právo hlasovat ve volbách do Parlamentu České republiky za předpokladu, že

- nejpozději druhý den voleb dosáhl věku 18 let,
- nevznikla u něj překážka ve výkonu volebního práva a
- je zapsán v seznamu voličů pro volby do Parlamentu ČR, popřípadě hlasuje na voličský průkaz (podrobněji viz dále).

Překážkou ve výkonu volebního práva, pro kterou nelze hlasovat, je zákonem stanovené omezení osobní svobody z důvodu ochrany zdraví lidu nebo zbavení způsobilosti k právním úkonům.

Podmínkou výkonu volebního práva ve volbách do Senátu Parlamentu ČR

je zápis státního občana České republiky, který má právo volit (dále jen „volič“), do seznamu voličů pro volby do Senátu Parlamentu ČR. Tento seznam vede obecní úřad, městský úřad, úřad městysu, magistrát statutárního města, které není územně členěno, úřad městské části nebo městského obvodu (dále jen „obecní úřad“) pro každé volby do Senátu Parlamentu postupem daným zákonem. Obecní úřad do seznamu voličů pro volby do Senátu Parlamentu ČR dále nejpozději 7 dnů přede dnem voleb (tzn. 8. října) zaneše voliče, kteří nemají ve správním obvodu tohoto obecního úřadu trvalý pobyt, ale kteří v jeho obvodu

- jsou v nemocnici, porodnici, sanatoriu, ústavu sociální péče nebo v obdobném ústavu a zařízení, nebo
- jsou v policejní cele, v místě výkonu vazby nebo v místě výkonu trestu odnětí svobody a kteří byli obecnímu úřadu nahlášení velitelem nebo správcem příslušného zařízení; ten zároveň o zápise informuje obecní úřad v místě trvalého pobytu voliče.

Volič, který je zapsán v seznamu voličů pro volby do Senátu Parlamentu

ČR, a předpokládá, že nebude moci volit ve volební místnosti, která je určena pro volby jeho volebního okrsku, může požádat o vydání **voličského průkazu**. Voličský průkaz je vydáván žádajícími občanům v termínu od **30. září do 13. října** na obecním úřadě. Voličský průkaz je možno vydat i osobě, která se prokáže plnou mocí s ověřeným podpisem voliče žádajícího o vydání voličského průkazu nebo jej voliči zašle.

Voličský průkaz ovšem obdrží pouze volič, který má trvalé bydliště ve volebním obvodu č. 64.

#### **Upozornění:**

**Pro rovnoměrný počet voličů v jednotlivých volebních okrscích byla ulice Bartákova přearažena do okrsku č. 3 s volební místností na Divadelní 10, informace o změně budou dodány společně s hlasovacími lístky do schráněk.**

**Z organizačních důvodů nebude pro okrskové volební komise č. 8 a 10 volební místností v budově Střediska volného času na Okružní ulici velký sál, ale klubovny v přízemí (keramický kroužek a výtvarný kroužek). Do volebních místností je možno vstoupit i z ulice Lipové.**

## Volební hrátky - dějství druhé...

Čtyřleté funkční období zastupitelů měst a obcí se blíží ke konci, což znamená, že komunální volby jsou už za dveřmi. Jak budou probíhat?

**Kandidovat v komunálních volbách** může ten, kdo může být i voličem. Členem zastupitelstva však nesmí být zaměstnanec obecního úřadu obce, do níž se volí zastupitelé, ani zaměstnanec pověřen obce, krajského úřadu nebo finančního úřadu, který vykonává státní správu vztahující se k dané obci. Členem zastupitelstva například ve Staré Vsi by tak nemohl být zaměstnanec obecního úřadu ve Staré Vsi, referent stavebního úřadu v Rýmařově nebo referent památkové péče na Krajském úřadu MSK v Ostravě.

Politická strana, politické hnutí, jejich koalice, nezávislí kandidáti, sdružení nezávislých kandidátů nebo sdružení stran, hnutí a kandidátů mají možnost předložit jednu kandidátní listinu. Na listině může být maximálně tolik kandidátů, kolik má být členů v příslušném zastupitelstvu obce. V obcích, kde se má volit 7 a méně členů zastupitelstva, mohou mít kandidátní listiny až o třetinu kandidátů více, než kolik má být členů zastupitelstva.

Do 48 hodin před zahájením voleb se může kandidát své kandidatury písemně vzdát nebo jej politická strana může odvolat. Prohlášení o vzdání se nebo o odvolání kandidatury nelze vzít zpět. Pokud se něco takového přihodí před registrací kandidátní listiny, nebude kandidát ani uveden na hlasovacím lístku; když ale už kandidátní listina byla zaregistrována, údaje na hlasovacím lístku zůstávají, ale při sčítání hlasů se hlasy získané tímto kandidátem nepočítají, a to ani celé politické straně. Údaje o tom, že se některý kandidát vzdal kandidatury, nebo byl odvolán, jsou uveřejněny ve všech hlasovacích místnostech v obci.

V parlamentních a senátních volbách dostávají voliči soubor jednotlivých hlasovacích lístků, kdy na jednom lístku je vždy jedno politické seskupení, v případě voleb do senátu jeden kandidát. Hlasovací lístky pro komunální volby vypadají úplně jinak - jsou to velké „plachty“, na nichž jsou v samostatných rámečcích uvedeny všechny politické strany současně.

**Pro voliče je důležité vědět**, že na rozdíl od voleb senátních nebo parlamentních se při volbách

do zastupitelstva nevydávají žádné voličské průkazy. Pokud se volič nemůže ze závažných, zejména zdravotních, důvodů dostat do volební místnosti, může požádat volební komisi, aby k němu vyslala členy s přenosnou volební schránkou. Volič si také musí uvědomit, že může volit nanejvýš tolik kandidátů, kolik členů zastupitelstva obce má být zvoleno - tento počet se dozví v záhlaví hlasovacího lístku. Nyní má několik možností, jak volit. Buď může dát důvěru celé jedné politické straně, a to tak, že zakřížkuje čtvereček vedle názvu této strany; jeden hlas tak získá každý člen této strany. Nebo může vybírat jednotlivé kandidáty z různých stran tím, že zakřížkuje čtverečky před jednotlivými jmény kandidátů; každý označený kandidát tak získá jeden hlas. Nebo může zvolit kombinaci obou způsobů - vybere několik kandidátů, kteří mají jeho důvěru, a označí jednu politickou stranu; pak získají po jednom hlasu označení kandidátů a pak tolik členů politické strany, kolik zbývá do celkového počtu zastupitelů. Například v Rýmařově se volí 21 členů zastupitelstva, takže volič má 21 hlasů. Buď může vybrat 21 zastupitelů z různých stran a seskupení, nebo zakroužkuje jednu stranu s 21 kandidáty, nebo vybere Adama Advokáta ze Strany chytrých, Boženu Bednářovou ze Strany bohatých a Cyrila Cestáře ze Sdružení pracovitých, a pak zaškrtně Koalici odvážných - tím dal hlas prvním 18 členům na jejich kandidátce. Také může zakřížkovat jen ty své tři favority a nikoho víc, ovšem pak využít jen tři své hlasy a dalších osmnáct jako by vyhodil do koše. Pokud volič označí více než jednu celou politickou stranu nebo označí více kandidátů, než je do zastupitelstva voleno, je jeho hlasovací lístek neplatný.

**Jak se zjistí, kdo se stal zastupitelem?** Spočítá se, kolik hlasů získala každá kandidátní listina, kolik jednotlivých kandidátů a kolik platných hlasů bylo odevzdáno celkem. Do dalšího přepočítávání postupují (připustíme malé zjednodušení) ty strany a seskupení, které získaly více než 5 % hlasů. Pokud postupující strany nejsou alespoň dvě, sníží se hranice pro postup na 4 %, pak na 3 %, do té doby, než je tato podmínka splněna. Poté se, stejně jako při volbách do parlamentu, postupuje metodou d'Hondtova dělitele - dělí

celkový počet platných hlasů, který obdržela postupující strana, postupně čísly 1, 2, 3 a dále vždy číslem o jedno vyšším tak, aby počet dělicích operací odpovídal počtu kandidátů, kteří jsou na kandidátní listině, a pak se získané podíly postupně seřadí podle velikosti od nejvyššího až do počtu mandátů, které mají být rozděleny. Za každý podíl obsažený v této početní řadě získá kandidátní listina jeden mandát. V případě rovnosti podílů je rozhodující celkový počet hlasů, který získala kandidátní listina.

Ukažme si tento postup na příkladu minulých voleb do Zastupitelstva města Rýmařova. Celkem bylo odevzdáno 48 719 platných hlasů od 2 586 voličů. Všechny strany postoupily, neboť získaly větší podíl než nutných 5 %. Po dělení a seřazení získáme řadu: SNK Evropští demokraté (dále jen SNK ED) 11 652, Česká strana sociálně demokratická (dále jen ČSSD) 10 400, Občanská demokratická strana (dále jen ODS) 7 313, SNK ED 5 826, Křesťanská demokratická unie - Československá strana lidová (dále jen KDU - ČSL) 5 658, Komunistická strana Čech a Moravy (dále jen KSČM) 6 067, ČSSD 5 200, SNK BFAA Rýmařov (dále jen Oldies) 4 027, SNK ED 3 884, ODS 3 656,5, Strana Rovnosti šancí (dále jen SRŠ) 3 602, ČSSD 3 466,67, KSČM 3 033,5, SNK ED 2 913, KDU - ČSL 2 829, ČSSD 2 600, ODS 2 437,67, SNK ED 2 330,4, ČSSD 2 080, KSČM 2 022,33 a Oldies 2 013,5. Dostupných 21 zastupitelských mandátů si tedy strany rozdělily takto: SNK ED 5, SRŠ 1, ODS 3, KDU - ČSL 2, Oldies 2, ČSSD 5, KSČM 3. Poté se pro každou postupující stranu vypočítá průměrný počet hlasů pro kandidáta - počet získaných hlasů pro stranu se vydělí počtem kandidátů na kandidátní listině této strany. Pokud má některý kandidát nejméně o 10 % hlasů více, než je vypočtený průměr, postupuje v kandidátní listině na první místo. Pokud je takových kandidátů víc, určí se pořadí podle počtu odevzdaných hlasů, pak následují kandidáti podle pořadí na kandidátní listině. Podle tohoto nově sestaveného pořadí se přidělují získané mandáty a náhradnické pozice.

V minulých volbách do Zastupitelstva města Rýmařova získali například kandidáti SRŠ celkem 3 602 hlasů, průměrný počet hlasů je 171,

hranice pro přesun na první místo kandidátky pak činila 188,1 hlasu. Tuto hranici ve straně překročili kandidáti v pořadí na 21., 1., 2., 3. a 6. místě, ale protože strana získala pouze jeden mandát, zastupitelem se stal pouze jeden kandidát, který na původní listině byl na 21.

místě. Další v pořadí se stali prvním, druhým a dalšími náhradníky. Zůstaňme ještě u zmiňovaných voleb do Zastupitelstva města Rýmařova 2006. Pokud by se výběr zastupitelů prováděl pouze na základě prosté většiny získaných hlasů, jak je

mnohdy navrhováno, rozdělily by si strany hlasy takto: SNK ED by získalo 9 mandátů, ČSSD 8, KDU - ČSL 3 a ODS 1. Osm současných zastupitelů by se tak do zastupitelstva vůbec nedostalo, poslední z nich by skončil až jako 59. náhradník.

## ...a dějství třetí - volby do senátu

První volby do senátu se konaly v roce 1996, třetina senátorů byla zvolena na 2 roky, třetina na 4 roky, třetina na 6 let. Od té doby je funkční období senátorů šestileté, přičemž vždy po dvou letech se třetina senátu obmění. Pro volby do senátu bylo na území České republiky vytvořeno 81 volebních obvodů, v každém volebním obvodu se volí jeden senátor. Senátorem může být zvolen občan ČR, kterému je nejméně 40 let. Uchazeč o post senátora může být přihlášen registrovanou politickou stranou, po-

litickým hnutím nebo koalici, případně podá přihlášku sám jako nezávislý kandidát. Hlasování pro vybraného kandidáta je jednoduché - volič vezme volební lístek s jeho jménem a vloží ho do obálky, kterou vhodí do volební schránky. Nikde nemusí nic zaškrtnout ani lístek nějak upravovat. I zjišťování výsledků voleb je jednoduché - zvolen je ten kandidát, který obdržel nadpoloviční většinu odevzdaných platných hlasů. Pokud žádný z kandidátů nezíská nadpoloviční

většinu hlasů, koná se druhé kolo voleb. Do druhého kola postupují pouze dva kandidáti, kteří se v prvním kole v konečném pořadí umístili na prvních dvou místech. Pokud se jeden z nich před druhým kolem voleb kandidatury vzdá, pozbuje práva být volen nebo zemře, postupuje do druhého kola kandidát, který se v prvním kole umístil na třetím místě. Vítězem druhého kola je pak ten, kdo získá většinu hlasů. Pokud dojde k rovnosti hlasů, rozhodne o vítězi los. *ona*

## Volby - volby - volby!

Čtyři roky utekly jako voda a příští víkend čekají Rýmařov komunální volby. Období, kdy více než jindy „skládají účty“ představitelé města plebejskému obyvatelstvu, jež dostává do rukou moc volby. Volby, které určí, kdo bude každého z nás zastupovat a zároveň rozhodovat na radnici o rozpočtu města a životě jeho obyvatel.

Koho ovšem z kandidátů vybrat, když poštou přijde plachta s celkem 147 jmény kandidátů? Nežli se pustíte do „křížkování“ je třeba znát volební systém, který je při komunálních volbách praktikován. Nejedná se o systém „kdo má víc hlasů, ten vyhrává“, ale jde o systém poměrného zastoupení, který je drobet komplikovanější. Jednoduše řečeno je prvním kritériem pro výběr do zastupitelstva počet hlasů, které získala daná strana. Tento počet je přepočítán na mandáty pro danou stranu

a teprve následně jsou vybráni kandidáti s největším počtem hlasů v dané straně. Jak se tedy rozhodnout, aby se ten, komu dám hlas, stal s větší pravděpodobností zastupitelem? Řešení je vcelku jednoduché: čím více zakřížkujete kandidátů jedné strany (či stranu celou), tím je větší pravděpodobnost, že vaši favorité budou zvoleni. Křížkováním napříč kandidátkami sice dáváte jednotlivé hlasy vícero kandidátům, tím ale nedochází k maximalizaci vaší volby. Proto neefektivnějším způsobem je vybrat ze sedmi kandidujících stran tu, která vás svým programem, svými kandidáty a názory nejlépe vystihuje. Poté zakřížkovat celou kandidátku, popř. co nejlépe vyhovujících kandidátů z dané strany, a přitom nezakřížkovat kandidáty žádné jiné strany. A samozřejmě nezapomenout hlas odevzdat!

Seznam volebních programů najdete v tomto čísle. Volba je na vás. Na ní bude záviset, jaký směrem se Rýmařov vydá. Pouze pro zajímavost: účast v minulých komunálních volbách nebyla ani 36 %, což je více jak 10 % pod celorepublikovým průměrem. Cílem ovšem není, aby v Rýmařově byla volební účast vyšší než kdekoli jinde, ale aby každý, komu na Rýmařově záleží, šel uplatnit své volební právo. Žijeme v Rýmařově a měli bychom chtít, aby naše město vzkvétalo. Dopomůžeme tomu tím, že si uděláme spolu s celou rodinou čas o příštím víkendu a vydáme se s hlasovacím lístkem k urně. Čím více nás toto udělá, tím více bude rýmařovské zastupitelstvo reprezentovat skutečný Rýmařov - to stávající mluvilo hlasem třetiny obyvatel za celé město! Myslíte si, že je to adekvátní? *Volič*

## Slovo krajského zastupitele

**Na Krajském úřadě v Ostravě se 22. září 2010 konalo 13. zasedání zastupitelstva Moravskoslezského kraje. K projednání měli krajští zastupitelé 98 bodů.**

Hejtman Ing. Jaroslav Palas informoval zastupitele o úpravách rozpočtu Moravskoslezského



kraje na rok 2010 a plnění příjmů a výdajů rozpočtu k 31. červenci 2010. Zastavil bych se u kapitoly týkající se Ministerstva školství, mládeže a tělovýchovy na rok 2010, kde došlo k navýšení účelové neinvestiční dotace na financování nákladů na vzdělávání ve školách a školských zařízení zřizovaných krajem a obcemi v celkové výši 9 120 380 Kč. Dále byla vyčleněna dotace na podporu řešení specifických problémů regionálního školství „Hustota a specifika“ v celkové výši 55 485 000 Kč. Ostatní opatření neměla dopad na schválený rozpočet kraje pro rok 2010. Došlo jen k přesunu položek v jeho rámci. Zastupitelé schválili poskytnutí peněžitého daru Ústeckému kraji ve výši 1,5 milionu Kč a obci Heřmanice ve výši 200 tisíc Kč

v souvislosti s povodněmi v Ústeckém a Libereckém kraji. Mezi příjemce neinvestiční dotace na podporu včelařů v roce 2010 se zařadil jeden včelař z Rýmařova, jeden z Janovic a dva z Břidličné a Malé Morávky. Tito včelaři obdrželi dotaci v celkové výši 81 tisíc Kč. V MSK byly 118 včelařům celkem rozděleny 2 miliony Kč. V sociální oblasti byl schválen Program švýcarsko-české spolupráce na snížení hospodářských a sociálních rozdílů v rámci rozšířené Evropské unie. Zde jde o znevýhodněné regiony Moravskoslezského a Olomouckého kraje. Dále byl schválen Střednědobý plán rozvoje sociálních služeb v Moravskoslezském kraji na léta 2010-2014. V rámci dotačního programu „Úprava lyžařských běžeckých

tras v Moravskoslezském kraji v zimní sezoně 2010/2011“ byly schváleny dotace pro Ski klub Rýmařov 168 tisíc Kč, Klub Biatlonu Břidličná 48 tisíc Kč, SPS-STAS, s. r. o., Malá Morávka 859 tisíc Kč, Start Malá Morávka, a. s., 417 tisíc Kč a Horní Město 60 tisíc Kč. Žádosti byly podány v celkové výši 4 698 000 Kč, rozděleno bylo celkem 2 818 800 Kč. Zastupitelstvo rozhodlo o záměru navýšení základního kapitálu obchodní společnosti Letiště Ostrava, a. s., peněžitým vkladem v celkové výši 9,2 milionu Kč. Moravskoslezský kraj je zakladatelem a jediným akcionářem obchodní společnosti Letiště Ostrava.

*Ing. Jaroslav Kala,  
krajský zastupitel  
a místostarosta*

## Zpravodajský servis ve zkratce

## Rýmařov v žebříčku měst, kde se žije lépe

Pravidelně před komunálními volbami sestavuje zpravodajský server Aktuálně.cz žebříček měst podle toho, do jaké míry jsou jejich radnice schopny zlepšovat kvalitu života občanů. Letošní účet udělá radost zejména Východochěmům, neboť navzdory čelnímu umístění Domažlic a Kuřimi nejvíce měst, v nichž se podle výsledků žije lépe, leží právě ve východních Čechách.

Sestavovatelé žebříčku Petr Holub a Tomáš Kunc hodnotili města podle pěti kritérií: nárůstu počtu obyvatel, výstavby bytů, investic do služeb a do kultury a schopnosti čerpat evrop-

ské dotace. V posledně jmenované kategorii se zaskvěl také Rýmařov, který v rámci republiky obsadil deváté místo.

V souvislosti s čerpáním evropských peněz se hodnotilo, kolik tisícikorun na jednoho obyvatele radnice v posledních čtyřech letech získala. V příložené tabulce je Rýmařov se 7,3 tisíci korunami na obyvatele na devátém místě těsně za Domažlicemi (7,4 tisíc Kč), které jsou v celkovém pořadí měst na špici. Z hlediska evropských dotací byla nejlépejší Telč s 13 tisíci Kč na obyvatele. Autoři přitom dodávají, že při výpočtu průměru získaných peněz

u měst pod deset tisíc obyvatel se celkový obnos dotací dělil desetitisíci jako u měst větších a přihlíželo se pouze k dotacím do deseti milionů na jeden projekt.

Srovnatelného výsledku dosáhl i nedaleký Uničov (7,5 tisíc Kč), který se stal zároveň nejlepším městem k životu v rámci Olomouckého kraje. V Moravskoslezském kraji byl za poslední volební období nejlépejší Frýdlant nad Ostravicí. V porovnání s českými kraji jsou však města moravských krajů stále umístěna spíše ke konci tabulky, výjimkou je pouze Jihomoravský kraj. ZN, zdroj: Aktuálně.cz

## Místopředseda Evropského parlamentu navštívil Rýmařov

V pondělí 27. září v dopoledních hodinách navštívil Rýmařov místopředseda Evropského parlamentu dr. Libor Rouček (ČSSD). Na radnici byl přijat starostou Ing. Petrem Kloudou a místostarostou Ing. Jaroslavem Kalou. Starosta seznámil dr. Roučka se specifickými problémy našeho města. Současně mu představil Integrovaný dokument města, který se z větší části již realizoval, a to zejména díky dotačním titulům.

Libor Rouček se z pozice své funkce místopředsedy evropského parlamentu zajímal především o to, jak je město úspěšné při získávání finančních prostředků z dotačních titulů EU, a aktivitu našeho města ocenil. Současně přislíbil zástupcům města pomoc při řešení regionálních dotačních titulů EU.

V odpoledních hodinách v sále ZUŠ proběhla živá beseda se studenty Gymnázia Rýmařov na té-

ma Evropská unie a Evropský parlament. Dr. Rouček studentům přiblížil konkrétní chod evropských institucí, uvedl několik zajímavostí ze zákulisí a zajímavé příklady fungování evropských orgánů. Jak připomněl místostarosta Jaroslav Kala, v loňském roce Libor Rouček organizoval vědomostní soutěž o EU pro studenty středních škol Moravskoslezského kraje, které se účastnili také studenti rýmařovského gymnázia.

Studenti Eva Slovákova a Tomáš Lašák byli díky svým znalostem vybráni mezi 35 nejlepších studentů, kteří se za odměnu zúčastnili cesty do sídla Evropského parlamentu ve Štrasburku.

Dr. Rouček se s představiteli města v odpoledních hodinách rozloučil a pokračoval dál za svými povinnostmi do polské Varšavy, odkud s předsedou Evropského parlamentu Jerzy Buzkem odlétal na Kypr. ona

## Informace o likvidaci autovraků

## Městský úřad Rýmařov ve spolupráci s firmou ŽDB Group, a. s., Bohumín

## uskuteční sběr autovraků

(vozidel určených k likvidaci)

v úterý 12. října v 11 - 15 hod.**Místo sběru:** Rýmařov, areál firmy Mitáček (bývalé ČSAD)**Ceny za fyzickou likvidaci a odvoz autovraků:**

- likvidace kompletního autovraku je bezplatná - při odevzdání vozidla na místě sběru majitel uhradí pouze poplatek za přepravu vraku k likvidaci ve výši 300 Kč/vrak;

- nekompletní autovrak
- bez motoru - 600 Kč;
- vozidlo musí mít kola nasazená na nápravách, za každé chybějící kolo účtujeme poplatek 100 Kč (kromě rezervy) (+ poplatek za přepravu vraku k likvidaci 300 Kč/vrak).

**Potřebné doklady:** <

- majitel vozu: občanský průkaz, velký technický průkaz vozidla;
- ostatní osoby: plná moc majitele vozidla jako souhlas k likvidaci (nemusí být notářsky ověřena), velký technický průkaz vozidla, občanský průkaz.

Majitelé (nebo doručitelé) takto předaných autovraků obdrží na místě od ŽDB Group, a. s., (vlastníci souhlas KÚ Moravskoslezského kraje pro sběr, výkup a využívání autovraků a ostatních dopravních prostředků) **Potvrzení o převzetí autovraku do zařízení ke sběru autovraků** - doklad potřebný pro vyřazení vozidla z evidence motorových vozidel.

Majitelům nepojízdných vozidel nabízíme odvoz vraku z místa jeho odstavení. Zájemci o tuto službu se mohou přihlásit do 10. října na telefonním čísle 604 228 312 a budou zapsáni do pořadníku. Potvrzení o převzetí vozidla k likvidaci bude vystaveno ihned na místě po předložení uvedených dokladů a úhradě poplatku za odtah ve výši 400 Kč/kompletní vozidlo (nekompletní za příplatek viz výše).

## Využijte možnost ekologického odstranění autovraků!

Bližší informace poskytnou pracovníci odboru ŽPaRR MěÚ Rýmařov na tel: 554 254 314, 777 254 119 a ŽDB Group, a. s., Bohumín, provoz recyklace, tel. 596 083 671, 596 082 673, 604 228 312, 604 228 455.

## Redakce Rýmařovského horizontu vyhlašuje anketu Sedm divů Rýmařovska

Celostátní anketa skončila, naši čtenáři ale mohou hlasovat dál - o tom, co nejvíc obdivují přímo tady, doma.

Které přírodní krásy jsou největším bohatstvím Rýmařovska?  
Které památky jsou naší vizitkou?  
Na které osobnosti jsme hrdí?

Jaké typické produkty reprezentují náš kraj?  
Jakými raritami se můžeme chlubit?  
Co je pro náš region charakteristické?

Své návrhy a hlasy zasílejte na email rymhor@seznam.cz nebo vložte do redakční schránky u vchodu Střediska volného času. Vaše tipy budeme přijímat do konce října. Vyhlášení ankety Sedm divů Rýmařovska proběhne v posledním čísle Rýmařovského horizontu na konci roku. Hlasujte pro svého favorita! Vaši fantazii se meze nekladou.

Redakce



### Štafeta

Rýmařované se ptají známých či pozoruhodných osobností na to, co je zajímavá a co by mohlo zajímat i čtenáře.



## Miroslav Šmirk se ptá Jana Zieglera

**Proč jsem si ho vybral:** Je to kamarád, se kterým se znám už od dětství, znal jsem dobře i jeho skromného a šikovného otce. Bob, jak se mu říká, mi dělal i šéfa, neboť byl více než 15 let ředitelem RD Rýmařov. Vždy jsme si rozuměli, i když ne vždy jsme měli stejné názory.

**Říká se ti Bob. Možná jsi mi už řekl proč, ale zapomněl jsem to.**



**Proč tedy?**

Na gymnázium (tehdy SVVŠ) jsme měli třídu rozdělenou do několika skupin. Ta naše čtyřčlenná, protože uměla dobře střílet z malorážky, dostala od profesora Kubity (tehdy mladého pedagoga) název Pistolníci. A tak jsme si přidělili různá jména, většinou americká podle kovbojů či hokejistů. Mě začali říkat Bob a zůstalo mi to dodnes. I když tehdy chtěl být každý Oleg nebo Saša, jak se jmenovali hrdinové Mladé gardy.

**Jistě sis přečetl můj rozhovor s Vojtou, a protože jsi celoživot-**

**ní oponent mých názorů, chci znát tvůj názor na to, co jsem ze sebe dostal.**

Budeš se tentokrát divit, ale dokázal bych se pod to podepsat téměř bez výhrad. Hlavně pokud se týká mezilidských vztahů a stavu společnosti. Líbí se mi tvůj sen týkající se kavárny Avion, kde jsem taky prožil část svého mládí. Vzpomínám nejen na atmosféru, jíž Avion dýchal, ale především na lidi a lidičky, kteří tu atmosféru dotvářeli. Obsluha, hudebníci, štamgasti a taky kartáři, kterým Avion patřil hlavně v podvečerních hodinách.

Zvláště dvě osoby, o kterých se chci zmínit, mi utkvěly v paměti. Pan vrchní Němeček, který k nám mladým přistupoval stejně mile a ochotně jako ke starším štamgastům, přestože od nás nemohl očekávat nějakou velkou útratu. Druhý je jeden z početných bezvadných lidí a charakteristických karetníků, sportovec tělem i duší, můj pozdější tchán Eda Večeřa. Ale že by se Avion stal opět oním kulturním místem, je skutečně pohádka nebo sci-fi. **Vzpomněl jsi karetníky a vím, že tebe taky svrbí prsty, když vidíš čertovy obrázky...**

Karty hraju už od svých dětských let, přes mariáš, žolíka, bulku až po taroky nebo bridž. Máme už více než deset let pravidelné hrací dny, vždy začínáme hrubo po půlnoci. Všichni se na každou další páteční partii, která je spojena s kulinářským požitkem, těšíme jak malí kluci na kolotoč už od pondělka.

**Delší dobu jsi také dělal bafuňáře v rýmařovském sportu.**

**Děláš ještě něco do sportu?**

Stal se ze mě, vzhledem k mému věku i zdraví, pouze sportovec pasivní, divák a kritik - vyjma toho zmíněného hraní taroků. Sleduji, jak se daří či nedaří rýmařovským fotbalistům, občas navštívím kuželnu, městskou ligu v hokeji a pravidelně jezdím na utkání Sigmy Olomouc. Pokud počítáš s tím, že se navezu do rýmařovských fotbalistů, kterým se momentálně moc nedaří, tak tě zklamou. Za tu dobu, co jsem ve fotbale působil, jsem poznal, že vše není tak jednoduché, jak si my diváci představujeme, a že nelze pořád jen vyhrávat. Chce to hodně úsilí, volného času a především peněz. To vše se ne vždy podaří skloubit. Proto si velice vážím všech funkcionářů, trenérů, hráčů a sponzorů. Za všechny jmenuji alespoň „starého“ Frantu Pohanku, který pro rýmařovský i okresní sport udělal mnoho, a samozřejmě mu přeji, aby u toho ještě dlouho vydržel. A věřím, že se Jiskře zase začne dařit, začnou dávat góly a sbírat body.

**Zmiňuješ osobnosti Rýmařova. Na koho ještě rád vzpomínáš či koho uznáváš za žijící osobnost?**

Ze žijících se kromě již zmíněného Františka Pohanky zmíním o těch, se kterými jsem přišel do styku a kterých si osobně vážím. Jindru Štreita - fotografa se světovým významem, mého spolužáka a kamaráda, dr. Růžičku - lékaře, tetu Květu Sicovou - zastupitelku a básničku. Dále Slávka Marka - bývalého tajemníka, geologa a fotografa, Petra Kloudu - starostu a myslivce

a také Tomáše Ujfalušihho - fotbalistu Atlético Madrid.

Z těch, kteří už nejsou mezi námi, vzpomenu alespoň dva Františky, pana řídícího Vychodila a dr. Vaňáka. To byly v našem městě natolik významné osobnosti, že ani nemůže být někdo, kdo by na ně nevzpomínal v dobrém. A ve vztahu k dr. Vaňákovi ani nemusel být věřící. **A jaký je tvůj rýmařovský sen?**



Je určitě splnitelnější než ten tvůj sci-fi o Avionu. Přál bych si, aby se našel někdo, kdo udělá rýmařovský *Who is Who*. Pro začátek by stačilo, kdyby se například o osobnostech, které už nejsou mezi námi, zmínil Horizont trochu obšrněji, abychom si je třeba v pravidelné rubrice připomněli.

**Děkuji za povídání a přeji hodně pěkných chvil u karet, jídla, vína, sportu a při údržbě své pěkné zahrady, ale hlavně se šikovnými vnoučaty!**

**Příště:** Jan Ziegler se bude ptát Josefa Rozsívala.

## Školství

## Česko-polský projekt „Přátelít spolu odmalička“

Od května do října 2010 probíhal česko-polský projekt čtyř rýmařovských mateřských škol pod názvem „Přátelít spolu odmalička“. Jednalo se o jednodenní a dvoudenní setkávání jak pedagogických pracovníků, tak rodičů a dětí z obou států.

První akcí byla 5. června návštěva pedagogů MŠ z Rýmařova v polské integrované MŠ v Ozimku. Jednalo se o seznamovací akci a o navázání kontaktů ke spolupráci na zmiňovaném projektu příhraničních obcí a měst.

Druhá akce proběhla 26. června opět v Polsku. Děti a rodiče si prohlédli ozimeckou mateřskou školu, která připravila pěkný uvítací program - náročné taneční a recitační pásmo, v němž vystoupily i zdravotně postižené děti. Polské učitelky si pak odvedly naše děti do herny a věnovaly se jim. Děti hrály melodické a rytmické hry, tancovaly při hudbě, malovaly barvami.

Protože se vše odehrávalo v polštině, děti musely dobře naslouchat, snažit se komunikovat a tak se seznamovaly s cizím jazykem a jinými zvyklostmi. Bylo vidět, jak se děti snaží porozumět a přes jazykovou bariéru navázat kontakt. Po chvíli to vypadalo, že si budou s učitelkami rozumět jako staří známí. Po výborném obědě, neboť polští přátelé připravili skvělé občerstvení, děti a rodiče odjeli na prohlídku obrovského nově vybudovaného Dinoparku. Zájezd se konal v době Dnů Ozimku, kterých se také rodiče a jejich děti mohli zúčastnit. Rýmařovské děti měly možnost hrát si a skamarádít se s polskými dětmi. Program pro ně byl jak ve třídách, tak na krásné školní zahradě. Po večeri okolo 18. hodiny jsme se vraceli domů plni zážitků. Program v Rýmařově se konal také dvoufázově. V sobotu 4. září proběhla třetí akce projektu. Do

Rýmařova přijeli pedagogové z Ozimku na návštěvu mateřských škol. Učitelé navštívili Lesnické a myslivecké dny, které se v té době konaly v nově zrekonstruované zahradě Hedvy. Pobyt pedagogických pracovníků byl dvoudenní. Kromě návštěv školek a akcí na lesnických dnech si spolu s rýmařovskými pedagogy prošli unikátní křížovou cestu na Rudu, poslechli si koncert skupiny Variace v kapli V Lipkách a užili si večerní program v hotelu Praděd, kde byli ubytováni.

Čtvrté setkání se uskutečnilo 18. a 19. září. Byla to vydařená akce českých a polských dětí za účasti a spolupráce rodičů a pedagogů i dalších obětavých pomocníků. V MŠ Jelínkova bylo ubytováno celkem 45 osob, o stravování se postaral hotel Praděd. Děti si výlet opravdu užily - navštívily hrad Sovinec, Pradědovu galerii v Jirkově a večer jsme pro ně uspořádali karneval. Druhý den proběhly koloběžkové závody a soutěže v zámeckém parku v Janovicích. Děti závodily i v jízdě zručnosti na koloběžce, přišlo jich přes sto. Protože nebylo vítězů ani poražených, každý si odnesl tričko, medaili, diplom nebo sladkosti. Počasí nás také nezklamalo. Děti i rodiče si mohli opéci

klobásy na ohni na hřišti v parku, kreslení křídami, soutěže a prolézání lanové dráhy zajistilo SVČ, nápaditou výstavu stromů, dřevin, ptáků, zvěře v česko-polském provedení Lesní správa Janovice. Dvoudenní výlet polských návštěvníků a celkový projekt byl ukončen slavnostním obědem v hotelu Praděd.

Považujeme projekt a všechny jeho akce za velmi podnětné a chceme v této spolupráci nadále pokračovat. Realizace projektu nám poskytla zkušenosti, které budeme moci příště bohatě využít. Polským přátelům se projekt také líbil a jsou odhodláni se jej i nadále účastnit.

Za vedení všech mateřských škol chceme všem, kdo se na realizaci tohoto projektu podíleli, velice poděkovat Leoně Pleské, všem ředitelkám, učitelkám, provozním zaměstnancům mateřských škol, panu Hámovi a personálu hotelu Praděd, SVČ Rýmařov, Lesní správě Janovice, dále všem rodičům, přátelům škol a důchodcům, kteří velice pomohli, také dětem, že se přišly pobavit a závodit. Nechtěli bychom na někoho zapomenout, proto všem, kdo se na projektu nějakým způsobem podíleli, patří velký dík.

Organizátoři projektu



Foto: M. Černíčková



Čl 13 / Cel 3  
2007. 2013



**Ve středu 20. 10.  
v 7 - 8 hod. a  
ve 14 - 16 hod.  
se uskuteční  
před tělocvičnou  
gymnázia**

**Sběr starého papíru**

**a PET lahví**

**Přijďte pomoci!**

**Soutěž tříd a jednotlivců.**



## Jitka Ježková vítězkou finále Českého poháru 2010 ve střelbě

Skvělého úspěchu dosáhla Jitka Ježková ve finále Českého poháru, nejprestižnějšího střeleckého závodu v České republice. V závodě, který se v tomto roce konal pod názvem Kontrolní závody reprezentace, Jitka nastřílela ze vzduchové pistole (VzPi) 475,2 bodů z 500 a s velkým náskokem zvítězila před účastnicemi mistrovství světa z Mnichově - Šárkou Jonákovou z Dukly Plzeň (466 b.) a Janou Lorencovou z Rapidu Plzeň (462,3 b.). Jitka si tak definitivně zajistila účast v juniorské A reprezentaci pro příští rok. Do finále se probjovala také Jaroslava Ježková, za-

střílela výborně a výkonem 455,5 bodů skončila pátá. Oběma děvčátům gratulujeme a děkujeme za výbornou reprezentaci našeho gymnázia.

Magda Žváčková a Nikola Gajdušková se účastnily Českého poháru talentované mládeže, tzv. malého Českého poháru. Obě se probjovaly do finálového závodu, kde Magda skončila pátá (sportovní pistole) a šestá (VzPi). Nikola, která v základních kolech poháru bojovala statečně, měla zdravotní problémy a po probdělé noci skončila v poli poražených.

*Štefan Janoščík*



## Střelci Gymnázia Rýmařov na mistrovství republiky

Ve dnech 10. - 12. září se konalo Mistrovství České republiky ve střelbě v kulových disciplínách. Naše očekávání jsou na rozdíl od MČR ve vzduchovkových disciplínách tradičně menší. Oproti konkurenci z jiných oddílů máme horší tréninkové možnosti, a nebytí dobré spolupráce s oddílem biatlonu v Břidličné, nebylo by možné trénovat kulové disciplíny vůbec. I tak se však naše malá výprava na mistrovství neztratila. Nominovalo se celkem pět střelců. Čtyři děvčata střílela disciplínu sportovní pistole 30+30 ran (SP) a dorostenec Radek Šemnický bojoval v disciplínách rychlopalná

pistole 2x30 ran (RP), standardní pistole 20+20+20 ran a SP.

V jednotlivcích si nejlépe vedla Jaroslava Ježková, která v katego-

rii dorostenek bojovala v rozstřelu o stříbrnou medaili. Tu sice nezískala, ale i bronz je pěkným úspěchem. Juniorka Jitka Ježková ve velmi těžké konkurenci nestačila pouze na účastnice MS v Mnichově, nastřílela svůj nejlepší osobní výkon a skončila čtvrtá. Magda Žváčková a Nikola Gajdušková na konkurenci ostatních dorostenek ještě nestačí, ale doplnily Jaroslavu Ježkovou do družstva a získaly společně stříbrnou medaili. Radek se tentokrát v jednotlivcích neprosadil. Byl však platným členem družstva SSK Rožnov, které získalo dva tituly (RP a SP). *Štefan Janoščík*



Fota: archiv Gymnázia Rýmařov

## Rýmařovská farnost

### Michaelská pouť s koncertem duchovní hudby

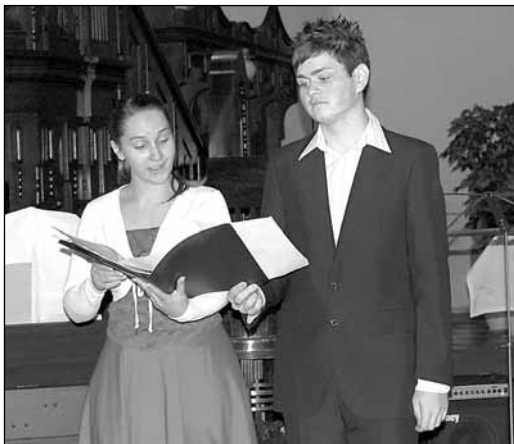
V neděli 26. září se věřící sešli v rýmařovském katolickém kostele na bohoslužbě u příležitosti pouti, která připomíná patrona kostela, archanděla Michaela. Dopolední mši celebuloval host rýmařovské farnosti, kanovník Mons. Prof. Dr. hab. Edward Górecki. Bohoslužbu navštívilo množství věřících a účastníci se jí i zástupci města.

Program pokračoval společným obědem a odpoledním koncertem. Ukázky děl známých i méně známých skladeb pro soprán, tenor a flétnu před publikem přednesli studenti posledního ročníku oboru zpěv na brněnské konzervatoři Barbora Dürr a Petr Kadidlo a flétnista Petr Jeníček, rovněž absolvent brněnské konzervatoře, nyní hudební pedagog.

tvůrce filmové hudby Ennia Morriconeho, jejichž skladby by se daly jako duchovní vnímat spíše v přeneseném smyslu.

Koncert a současně michaelskou pouť zakončilo slavnostní Te Deum a svátostné požehnání, které přednesl nový rýmařovský duchovní správce, P. Mgr. ICLic. František Zehnal, Th. D.

ZN



Doprovod a současně protějšek k subtilnímu zvuku příjemně zabarvených vokálů i flétny vytvořil majestátný zvuk varhan a klavíru v interpretaci Hany Kratochvílové.

Čtveřice protagonistů předvedla na posluchačsky vděčném repertoáru rozmanitý souzvuk nástrojů a hlasů. Ačkoliv koncert měl přízvisko „duchovní“, nabídl vedle klasiků varhanní hudby Händela či Francka i díla moderních autorů, např. muzikálového skladatele Andrewa Lloyda Webbera či známého





## Nehoda na přejezdu

Minimálně na dvě hodiny zastavila v neděli 26. září ráno provoz na silnici i železničním přejezdu střet s vlakem. Náraz vykolejil vlak, pět lidí utrpělo zranění.

nehoda kamionu, který se na nechráněném přejezdu střetl s vlakem. Náraz vykolejil vlak, pět lidí utrpělo zranění.

Ve vlaku směřujícím do Olomouce cestovalo 30 osob a tři členové osádky. Strojvedoucí, průvodčí a dvě cestující, žena a desetiletá dívka, při nehodě utrpěli lehká a středně těžká zranění. Podle informací mluvčího záchranářů se v momentě zásahu dvou bruntálských jednotek nikdo ze zraněných nenacházel v přímém ohrožení života. Všechny raněné na místě ošetřili přivolání zdravotníci a se zraněnými především hlavy a končetin je převezli do nemocnice v Bruntále a Krnově. Zranění si z nehody odnesl také chorvatský řidič kamionu.

U nehody zasahovaly rovněž tři jednotky hasičů, jednotka Hasič-

ského záchranného sboru MSK ze stanice v Bruntálu, drážní hasiči (SŽDC) a dobrovolní hasiči z Lomnice. Dva vlakové vozy nárazem vykolejily, na kolejích zůstal třetí vagon, do nějž hasiči evakovali dvanáct cestujících. Během dvouhodinového zásahu v místě nehody musela být doprava odkloněna přes Moravskoslezský Kočov.

Podle dosavadního šetření Policie ČR nehodu zřejmě způsobil chorvatský řidič kamionu. V pondělí 27. září bylo zahájeno trestní stíhání 59letého řidiče za zločin obecného ohrožení z nedbalosti. Hrozí mu trest odnětí svobody až do výše osmi let.

Z podkladů ÚSZS MSK, HZS MSK a Policie ČR



Foto: HZS MSK

### Ze skříňky ve škole zmizel mobil

Odcizení mobilního telefonu bylo nahlášeno v pátek 17. září rýmařovským policistům 17letou poškozenou. Dívka nechala svůj mobilní telefon Sony Ericsson v uzamčené skříňce v šatně ve škole. Dosud neznámý pachatel jí ho ze skříňky ukradl a způsobil tak škodu ve výši 3 tisíce Kč.

### Krádež kamen a kotlů

V Horním Městě někdy mezi 18. červnem a 18. zářím dosud neznámý pachatel překonal zámečnické dveře na garáži u přístavku rodinného domu. Vnikl dovnitř a odcizil kotel Dakon a dvoje litinová kamna, vše na tuhá paliva. Způsobil škodu přes 58 tisíc Kč.

### Svěřenci na útěku vypátráni

Na Rýmařovsku se jednalo o dvě nezletilé dívky, které byly pohřešovány od pátku 17. září, když utekly z diagnostického ústavu v Olomouci. Dalšího nezletilého chlapce zjistili policisté v neděli 19. září v Albrechticích u stohu na poli. Hoch byl v celostátním pátrání od 7. září, když se nevrátil z dovolené zpět do výchovného ústavu v Králíkách. Všichni svěřenci byli v pořádku předáni zpět do výchovných ústavů.

### Mobil mu odcizila návštěvnice restaurace

Rýmařovští policisté spolu s bruntálskými kriminalisty objasnili během dvou dnů krádež mobilního telefonu za 9 tisíc Kč, který měl být odcizen v restauraci na ulici J. Fučíka v Rýmařově. Šetřením zjistili, že krádež měla spáchat 19letá dívka, která byla v restauraci jako host a chvíli se bavila s 52letým poškozeným. Ten měl mobil položený na stole

a na okamžik odešel, čehož podezřelá využila a mobil mu ukradla. Mobilní telefon dívka policistům vydala a bude vrácen majiteli.

### Bral hlavně sluneční brýle

Z neděle 19. na pondělí 20. září dosud neznámý pachatel násilně vnikl po rozbití okna na ulici Větrná v Rýmařově do zaparkovaného peugeotu a na ulici Sokolovská do mazdy. Z vozidel odcizil různé značkové sluneční brýle, jelenicovou kůži na čištění oken a v jednom z napadených automobilů i rádio s CD přehrávačem. Způsobená škoda činí přes 11 tisíc Kč.

### Přepadení si vymyslel ze strachu, že mu neproplatí nemocenskou

Kriminalisté spolu s rýmařovskými policisty prověřovali hlášení o úrazu, kde 47letý muž uvedl, že byl ve večerních hodinách 14. září při cestě z pivnice v Břidličné přepaden třemi neznámými mladíky. Šetřením policisté prokázali, že muž si celou událost vymyslel, protože se bál, že mu neproplatí nemocenskou. Úraz si způsobil sám, když přecházel mostek, zakopl a upadl.

### Seniorku se jim okrást nepodařilo Další dvě ze známých fint využila skupinka pachatelů, aby se dostala do domu starší ženy, kterou chtěli okrást o životní úspory, což se jim díky její duchapřítomnosti nepodařilo.

V úterý 21. září v dopoledních hodinách v Břidličné oslovil jeden z pachatelů 75letou seniorku, která byla na své zahrádce u rodinného domku. Požadoval vodu do chladiče vozidla. Žena jeho žádosti vyhověla a šla s ním do domu, kde mu vodu začala napouštět do kbelíku, když za nimi dovnitř přišla neznámá žena s žádostí, zda může jít na zá-

chod. Seniorka ji zavedla na toaletu a vrátila se zpět ke kbelíku s vodou, když si všimla, že má pootevřené dveře do ložnice. Šla tedy do pokoje, kde přistihla dalšího muže, jak jí prohlédává skříň. Na otázku, co tam dělá, jí sdělil, že ji hledá. Poté všichni tři chvatně opustili dům bez toho, že by něco odcizili. Poškozená si ještě všimla další ženy, která čekala venku.

K popisu pachatelů uvedla, že se jednalo o dva muže a dvě ženy tmavší barvy pleti ve věku kolem 33 až 35 let.

### Pronásleduje svou bývalou přítelkyni

Ve středu 29. září sdělili rýmařovští policisté podezření z nebezpečného pronásledování a vyhrožování 40letému místnímu muži. Toho se měl dopustit tím, že v době od ledna 2007 do současné doby dlouhodobě pronásleduje svou bývalou 52letou přítelkyni. Kontaktuje, vyhledává ji, v noci má zvonit a bouchat na dveře jejího bytu a měl ji zkoušet kontaktovat i v zaměstnání. Při veřejných akcích se k ní přidával, doprovázel ji a požadoval, aby se k němu vrátila, a to i pod pohrůzkou fyzického napadení. Ve dvou případech ji měli chytit pod krkem a 29. června jí dokonce vyhrožovat zabitím.

### Vloupání do prodejny

Ve čtvrtek 30. září v brzkých ranních hodinách rýmařovští policisté vyjeli k případu vloupání do prodejny potravin ve Staré Vsi na ulici Potočná. Dosud neznámý pachatel do ní tu noc vnikl přes okno a odcizil hmotnost uloženou v pokladně a dosud nezjištěné množství zboží. Způsobená škoda činí nejméně 6 tisíc Kč.

Zdroj: PČR Bruntál



## Kulturní okénko města Rýmařova

**Citát:** Majitel auta stále šetří: jezdí-li, ušetří za alkohol, pije-li, ušetří za benzín, činí-li obě současně, ušetří za nájem, světlo a otop. *Alf Scorell*

STŘEDISKO VOLNÉHO ČASU RÝMAŘOV [www.svcrymarov.cz](http://www.svcrymarov.cz)

# infoservis

## ŘÍJEN 2010

8. 10.	20.00	SVČ	3. lekce tanečního kurzu pro dospělé (začátečníci)
9. 10.	9.30	SVČ	Drakiáda
9. 10.	14.00	SVČ	Zumba - taneční seminář
12. 10.	9.00	SVČ	Cvičení s Buřinkou
13. 10.	10.00	SVČ	Keramika pro školy
14. 10.	9.00	SVČ	Keramika pro školy
15. 10.	10.00	SVČ	Keramika pro školy
15. 10.	16.15	St. Ves	Cyklozávody pro MŠ a ZŠ
15. 10.	20.00	SVČ	4. lekce tanečního kurzu pro dospělé (začátečníci)
16. - 17. 10.		Ozimek	Seminář orientálního tance
18. 10.	9.00	SVČ	Keramika s Buřinkou
19. 10.	8.30	SVČ	Keramika pro školy
20. 10.	10.45	SVČ	Keramika pro školy
22. 10.	20.00	SVČ	5. lekce tanečního kurzu pro dospělé (začátečníci)
25. 10.	10.45	SVČ	Keramika pro školy
26. 10.	10.45	SVČ	Keramika pro školy
26. 10.	9.00	SVČ	Cvičení s Buřinkou
27. 10.	14.00	SVČ	Prázdninová keramická dílna

### Zájmové kroužky SVČ Rýmařov volná místa, oddělení estetiky

**DIVADELNÍ** - úterý 15.30 - 16.30  
- sál ZUŠ Rýmařov

Vedoucí: L. Krumpolec, D. Niklová  
Určeno dětem od 3. třídy, 200 Kč na rok  
Zaměřeno na hraní krátkých pohádek, výrobu kulis a práci s loutkou

**VÝTVARNÝ** - čtvrtek 14.00 - 15.15  
- SVČ Rýmařov

Vedoucí: M. Šínová  
Určeno dětem 1. - 4. tříd, 300 Kč na pololetí  
Zaměřeno na zajímavé výtvarné techniky

**PALIČKOVÁNÍ** - středa 14.30 - 16.30  
Určeno mládeži a dospělým, 100 Kč na rok, materiál  
Zaměřeno na výrobu paličkovaných krajek

**KREATIVNÍ TVORBA** - čtvrtek 17.00 - 19.30  
- SVČ Rýmařov

Vedoucí: Markéta Míčková  
Určeno pro dospělé  
Zaměřeno na malbu na hedvábí, tkaní, drátování, práci s pedigem...

Přihlášky: Eva Kudláková, SVČ Rýmařov, 554 211 410 nebo přímo u vedoucích kroužků

### Známa i neznámá výročí

- 9. 10. Světový den pošty, výročí založení Světové poštovní unie v roce 1874, vyhlášen 1969 (OSN)**
9. 10. 1940 nar. **John Lennon**, anglický rockový hudebník, skladatel, textař a zpěvák (zemř. 9. 12. 1980) - 70. výročí narození
- 10. 10. Světový den proti trestu smrti, vyhlášen 2003**
11. 10. 1975 zemř. **Emanuel Frynta**, překladatel, básník, editor a kritik (nar. 3. 1. 1923) - 35. výročí úmrtí
12. 10. 1910 nar. **Jindřich Chalupecký**, český teoretik umění (zemř. 19. 6. 1990) - 100. výročí narození
12. 10. 1935 nar. **Luciano Pavarotti**, italský tenor (zemř. 6. 9. 2007) - 75. výročí narození
14. 10. 1990 zemř. **Leonard Bernstein**, americký dirigent, klavírista a skladatel (nar. 25. 8. 1918) - 20. výročí úmrtí
- 15. 10. Mezinárodní den bílé hole, svátek zrakově postižených lidí, slaví se od roku 1964**
15. 10. 1680 zemř. **Fridrich Bridel**, spisovatel a překladatel (nar. 1619) - 330. výročí úmrtí
15. 10. 1900 zemř. **Zdeněk Fibich**, skladatel, dirigent, pedagog a operní dramaturg (nar. 21. 12. 1850) - 110. výročí úmrtí
15. 10. 1920 nar. **Mario Puzo**, americký prozaik (zemř. 2. 7. 1999) - 90. výročí narození
- 17. 10. Světový den za odstranění chudoby, vyhlášen 1992 OSN**
17. 10. 1915 nar. **Arthur Miller**, americký spisovatel (zemř. 10. 2. 2005) - 95. výročí narození
17. 10. 1920 nar. **Rudolf Hrušínský**, herec (zemř. 13. 4. 1994) - 90. výročí narození
18. 10. 1335 zemř. **Eliška Rejčka**, česká královna (nar. 1. 9. 1286) - 675. výročí úmrtí
19. 10. 1745 zemř. **Jonathan Swift**, irský satirický spisovatel písničnický anglicky (nar. 30. 11. 1667) - 265. výročí úmrtí
21. 10. 1125 zemř. **Kosmas**, kronikář, zakladatel české historiografie (nar. kolem 1045) - 885. výročí úmrtí

Středisko volného času Rýmařov pořádá taneční seminář

Flirt  
Dance

Flirt  
dance

Dance

**sobota 23. 10. 2010**  
**malý sál SVČ**  
**15:30 - 18:30**

**Lektorka: Lucie Laštůvková**

S sebou: pohodlné sexy oblečení,  
(legíny nebo kraťasy, top, tričko nebo šatičky)  
pití, doboru náladu

Cena: 150 Kč

**Informace a přihlášky:**

Helena Tesařová tel.: 554 211 411  
do 18.10. 2010



## Společenská kronika

### Narodili se noví občanci

Martin Konečný .....	Malá Morávka
Matyáš Kašpar .....	Janovice
Sebastian Hofman .....	Rýmařov
Romana Nakládalová .....	Horní Město
Adéla Štanglicová .....	Janovice

### Blahopřejeme

Anežka Talčíková - Rýmařov .....	80 let
Marie Dlouhá - Rýmařov .....	80 let
Svatoš Žerava - Janovice .....	80 let
Karel Kudlák - Rýmařov .....	81 let
Míchal Ficek - Rýmařov .....	82 let
Otto Volek - Rýmařov .....	83 let
Pavel Lašák - Edrovice .....	83 let
Josef Hrabina - Rýmařov .....	83 let
Ludmila Chaloupková - Rýmařov .....	84 let
Marie Povýšilová - Ondřejov .....	86 let
Anna Matušková - Rýmařov .....	86 let
Věra Přecechtělová - Rýmařov .....	86 let
Božena Janečková - Rýmařov .....	88 let
Juliana Smítková - Rýmařov .....	89 let
Emilie Mikulenčáková - Rýmařov .....	90 let
Marie Pindáková - Janovice .....	93 let

### Rozloučili jsme se



V neděli 10. října 2010  
tomu bude **10 let**,  
co nás navždy opustil  
naš tatínek a manžel, pan  
**Jan Šuba** z Janovic.  
S láskou a úctou vzpomíná  
manželka, syn Jan a dcera Irenka.

Miroslav Klesnil - Dolní Moravice .....	1928
Marie Poláchová - Ondřejov .....	1928
František Endler - Malá Morávka .....	1939
Kurt Bartoněk - Rýmařov .....	1933

*Evidence obyvatel MěÚ Rýmařov*

Cykloklub Stará Ves a Středisko volného času Rýmařov pořádají

## Cyklistický přebor žáků MŠ a ZŠ 15. 10. 2010

Kritérium Stará Ves - kino

Prezence od 15:45

Start prvního závodníka 16:15

Kategorie:

Školka

1. - 2. tř. dívky a kluci zvlášť
3. - 4. tř. dívky a kluci zvlášť
5. tř. dívky a kluci zvlášť

www.svcrymarov.cz



# DRAKIÁDA 2010

Přijďte si vyrobit létajícího draka  
a zúčastnit se DRAKIÁDY

9. 10. 9:30 před SVČ

**DRAKIÁDA**

soutěže o nejhezčího draka, nejvyšší dolet...



## ČERNOBÍLÉ VALÉRY

**O GENU JAROSLAVA NĚMCE**  
celostátní soutěž černobílé fotografie

Vyhlášení: 1. 9. 2010  
Uzávěrka: 10. 12. 2010  
Vyhodnocení: 17. 12. 2010  
Výstava fotografií: 2. - 21. 1. 2011

2010



Fotoklub Rýmařov  
Středisko volného času

www.foto.svcrymarov.cz

## Městská knihovna

## Starobylé doly hankštejské a kamenohorské

**Takový je název další z pravidelného cyklu přednášek pořádaných v Městské knihovně Rýmařov. Tentokrát před návštěvníky knihovny předstoupil Mgr. Jiří Karel, aby je v úterý 21. září seznámil s historií dolování v okolí Rýmařova.**

Aby bylo názvu rozuměno - Hankštejn je Ostroh nad Starou Vsí, zvaný také Hřibovec, Kamenná či těž Stříbrná hora je dnešní Soukenná. Dějiny hornictví ve střední Evropě ovšem sahají do minulosti daleko hlubší, nejen předněmecké, dokonce i předgermánské, kovů z útrob země dobývali již staří Keltové, a to od 1. století př. Kr. i na našem území. Nejstarší nálezy v Suché Rudné se dokonce datují roky 1800-1250 př. Kr. tedy střední dobou bronzovou. Technika tehdy vynalezená, zářezové dolování, jež spočívá v ubírání horniny naplavené na břehu řeky a hledání drobných šupinek zlata, se používala až do středověku.

Po Keltech přišli Germáni a doba železná. Příslušná ruda se do-lovala v těsném sousedství dnešního Rýmařova, v Hornoměstské zatáčce. Kromě velmi kvalitních zbraní a šperků ze zlata i stříbra se zde našly i římské mince z 1. a 2. století po Kr., což dokládá čilý mezinárodní obchod. Stěhováním národů na scénu konečně přicházejí Slované. V této oblasti je to především kmen Holasiců, kteří na severní Moravě drželi tři velká hradiště u Krnova a Opavy. Na konci devátého století pak Holasici podlehlí Velkomoravské říši. Skutečně souvislá historie dolování na Rýmařovsku začíná 12. stoletím, kdy se v okolí Žďárského Potoka a Staré i Nové Vsi těžilo stříbro. To se dopravovalo do mincoven, které tehdy mohly sídlit jen v údělných knížectvích, tedy Olomouci a Brně. Zde se z něj razily denáry, penízky velké asi jako nehet mužského palce. V té době na Moravu pronikají mnišské řády, hlavně premonstráti a cisterciáci, a ty přinášejí nové plodiny i zemědělské postupy. V důsledku vyšší produkce potravin na Hané poprvé

prudce roste i porodnost, s níž ale zemědělství, které ji způsobilo, nedokáže držet krok. Lidé se jednoduše řečeno přemnožili. Proto se mladší potomci sedláků dávají dohromady a vyrážejí na



Georgius Agricola

sever proti proudu řek zakládat nové vesnice. Počátkem 13. století založili i dnešní Rýmařov. Slovanské osídlení z té doby bylo odkryto v okolí Bezručovy ulice. Příslušný typ půdorysu osady se vědecky označuje jako rozptýlená horská ves, což prostě znamená, že si každý postavil dům, kde se mu zachtělo. Územní plánování přinesli až v polovině století Němci, kteří dodržovali pravidelné rozestupy v řadě, chalupa - lán - chalupa. Ti se k nám začali stěhovat poté, co slibný rozvoj slovanské osady ukončilo vojenské tažení uherského krále Bély IV. na Polsko. Vypalování osad bývalo při takových podnicích oblíbenou kratochvílí pomocných jednotek. Už slovanské obyvatelstvo začalo těžit zlato v údolí Podolského potoka, nejprve technikou amalgamace, tedy promytím příslušné rudy rtuť, která se se zlatem ochotně spájí a tak je „vytahuje“ z horniny. Získaná sloučenina se rafinuje tavěním, přičemž se rtuť odpařuje. Netřeba dodávat, že to je metoda extrémně nezdravá. Proto se záhy přecházelo k technice vytavování, k čemuž zlatáři používali malých přenosných pícek - když se ruda vytěžila, šlo se o kraj dál. Až do poloviny 14. století jsme odkázáni na archeologii. Písemné prameny se objevují v souvislosti s bující administrativou. Doly totiž nemohly fungovat jen tak, vyžadovaly zájem pro tesa-

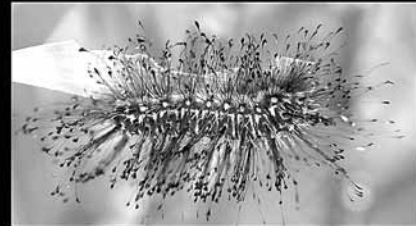
ře a truhláře, kteří vyráběli a opravovali důlní konstrukce a náčiní, ševce, aby osazenstvo šatili, kováře ke zhotovení náradí a samozřejmě hospodu k odpočinku po šichtě. Pro nějakých patnáct, šestnáct horníků to představovalo až padesát dalších lidí okolo. K těžebním zařízením připočteme potřebu neustálého přísunu uhlí, což vyžadovalo husté lesy v okolí. Jak se dřevo vytěžilo, doly zanikaly, tak bylo důležité. Hlavním zdrojem informací o technologiích 15. a 16. století je pro nás Dvanáct knih o hornictví a hutnictví (De re metallica libri XII) německého učenice Georgia Agricoli (1494-1555), jednoho z nejvýznamnějších německých humanistů. On se vlastně narodil jako Georg Pauer (v dnešní němčině Bauer - rolník, proto Agricola), ale na radu svého univerzitního profesora si jméno polatinil.

Jeho kniha vyšla roku 1556 v Basileji a na dalších 180 let se

stala autoritativní učebnicí. Věnuje se celému procesu dobývání kovů od hledání žil přes geologii, výměru dolů a hornické náradí až ke zpracování rud. Ačkoliv začínal jako filolog v době, kdy učenci tihli spíš k humanitním oborům, ve své publikaci vyzdvihuje vědeckou a technickou náročnost hutnictví a brání je proti těm, kdo by je pokládali za nečistě. Za zmínku stojí, že valnou část znalostí nasbíral za svého devítiletého pobytu v Jáchymově. Koncem 14. století nastává v okolí Staré Vsi úpadek, když bylo město za občanských válek vypáleno. Obnova přišla až za Jiřího z Poděbrad, ne však nadlouho, jelikož hned roku 1474 táhnou vojska Matyáše Korvína na Nisu a město nezapomenou opět vypálit. Tentokrát však byl život, a s ním i těžba, obnoven hned za čtyři roky, a hornictví na Rýmařovsku tak vstupuje do své zlaté doby - renesance. *JaPo*

## Uruguay očima entomologa

výstava velkoformátových fotografií  
Stanislava Krejčička  
v galerii Městské knihovny v Rýmařově  
4. - 31.10. 2010



www.meloidae.com

## Pozvánka na přednášku

21. října v 18.00 v Městské knihovně Rýmařov

**Stáří, umírání a smrt z pohledu tibetského buddhismu**  
Přednáší: Karel Kindl, dlouholetý žák lamy Oleho Nydahla

## Půjčovní doba knihovny

Po 9.00 - 17.00; Út 9.00 - 17.00; St zavřeno  
Čt 9.00 - 17.00; Pá 9.00 - 17.00; So 8.00 - 11.00  
Tel.: 554 212 566, www.mekrymarov.info,  
e-mail: knihovna.rymarov@seznam.cz

## Městské muzeum a Galerie Octopus

## „V Indii ticho není“

...řekl mladý fotograf Jiří Sosna při zahájení své výstavy Ticho v Indii, která je od pátku 1. října k vidění v Galerii Pranýř. Prostor chodby v přízemí městského muzea hostil už celou řadu fotografů, jejich snímky však zdo-

ly stěny úzkého koridoru spíše mimoděk a jejich výstavy se většinou oficiálně neotevíraly. Přitom je tento prostor podle slov Jiřího Sosny přímo předurčen pro prezentaci současných umělců, protože zde najdou mno-

hem více diváků než jakékoliv uzavřené galerie: „Dnešní umělec by měl vystavovat na ulici, na nádraží,“ tvrdí Jiří Sosna, zkrátka tam, kudy proudí život.

A do těchto míst se vydává i on se svým fotoaparátem, jak o tom nejlépe svědčí samotné snímky. Hektické ulice indického města, tržiště s nejrůznějším zbožím, nádraží, vlakové kupé s lidmi cestujícími tisíce kilometrů daleko, ale i pláž nebo nábřeží Gangy, jejíž voda se pije, používá k vaření, mytí, zavlažování i pohřbívání mrtvých.

Indie, která je podle slov autora plná hluku a lidí neodbytně nabízejících západnímu turistovi nejrůznější služby, přesto na Sosnových snímcích utichá. Její bující život se pozastavuje v soustředěných záběrech, které dokážou zobrazit nejen exotiku místa

a jeho překvapivé kontrasty, ale současně je přetváří v malá umělecká díla s vlastním smyslem. Nezůstávají pouhým dokumentem, svědectvím o běžném životě v Indii, ale umožní nám Indii zároveň vidět a cítit se do její atmosféry, do emocí a myšlenek jejích obyvatel, zkrátka umožní uslyšet ticho ukryté v hluku.

Jiří Sosna, absolvent Institutu tvůrčí fotografie Slezské univerzity v Opavě a žák Jindřicha Štreita, se věnuje fotografování i jako pedagog. Pořádá workshopy, během nichž učí své žáky vtělovat do záběrů vnějšího světa hlubší sdělení. I vernisáž v Galerii Pranýř probíhala jako svého druhu edukativní analýza jednotlivých snímků. I bez zasvěceného výkladu jsou však Sosnovy fotografie dostatečně sdělné - stačí se jen zaposlouchat. ZN



Městské muzeum Rýmařov  
Městské muzeum Rýmařov Vás srdečně zve na výstavu výzbroje a výstroje vojáků II. světové války

**Rýmařovsko v době válečné 1938 - 1945**  
a výstavu  
**Volá Káhira**

vernisáž: 5. října v 17:00, v 17:30 přednáška k tématu  
úvodní slovo: Mgr. Jiří Karel

**5. - 31. října 2010**

## Otevírací doba:

pondělí: zavřeno, úterý - sobota: 9 - 12, 13 - 17, neděle: 13 - 17

## Servis služeb

**Diakonie ČCE, středisko v Rýmařově,**  
zve seniory k návštěvě **KAVÁRNIČEK**  
každé liché úterý v budově střediska na třídě Hrdinů 48 v Rýmařově.  
Začátek vždy ve 13.30.

Ukončení posezení 15.30-16.00.

Kdo není schopen dojít do kavárny, může využít odvoz  
v den setkání v 13.30 od hotelu Praděd.

Přijďte si za námi povykládat a naplánovat aktivity,  
které byste sami nepodnikli.

Bližší informace na čísle 554 211 294.

**Termíny kavárniček v roce 2010:**

12. 10., 26. 10., 9. 11., 23. 11., 7. 12., 21. 12.

*Srdečně zvou a těší se na vás zaměstnanci Diakonie ČCE.*

1. 10. - 4. 11. 2010  
**JIŘÍ SOSNA | TICHU V INDII**

VÝSTAVA ČERNOBÍLÝCH FOTOGRAFIÍ  
MUZEUM MĚSTA RÝMAŘOVA  
GALERIE PRANÝŘ  
VERNISÁŽ 1. ŘÍJNA 2010 V 16.00  
SLOVEM UVEDE AUTOR  
HANA NOHAVICOVÁ-HOUSLE

muzeum  
Rýmařov

## Úsměvně

### Ty se ani nezeptáš

Na co? Jak se mám. A jak teda? Ále, ani se neptej!

O čem nejčastěji mluvíme? O penězích, o drahotě, o počasí, o skvělých dětech nebo vnoučatech. V televizi nic není, politické jsou bezpáteří a chamtiví a bolí mě všechno, každá kostička v těle, a trpím jak pes.

A už jsme u toho - choroby, to je nosné téma. Tam se chytá každý. Bezvadně jsem se bavila, když jsem se účastnila školního srazu a ty vtipné hlavy organizátorů vymyslely dobrou věc: nikdo nesmí a nebude mluvit o chorobách. Tak jsme je všechny u vchodu sepsali na připravené lístečky. Když pak nálada stoupala, posilnění alkoholem a radostí ze setkání jsme si vyslechli zdravotní potíže z prvního anketního lístku: hypertenze, artróza, parodontóza a revma. Kdo to byl? Kdo je majitelem těchto ohavností? Přihlásili se

dva, u glaukomu, žilní nedostatečnosti a arytmie to byli dokonce tři spolužáci. Takhle to za všeobecného veselí pokračovalo. Cementózu v hlavě máme všichni. Třmínek a kovadlinka - v pořádku.

Lidský život je ve své podstatě velmi nezdravý, důkazem čehož je fakt, že končí smrtí. Je doprovázen nemocemi, těmi dručkami naší existence. Většinou jen málokdo z nás je schopen popravdě říct, že je úplně zdravý, a pokud náhodou je, tak se na něj něco chystá. Poznejme svoje choroby, smířme se s nimi a najděme k nim cestu. Kuřičko na mě šibalsky mrká, třinácterník neboť a slepé střevo zázrakem prohlédlo.

Víte, která nemoc je nejčastější? Tipujte, stejně na to (tak jako já) nepřijdete. Zubní kaz! Takže: Naším stomatologům zdar! *Sí*

## Z okolních obcí a měst

### Ryžovišťáci v Zoo Lešná

V sobotu 4. září vyrazila početná výprava z Ryžoviště na výlet a zároveň poslední akci hrazenou nadací Vodafone České republiky a obcí Ryžoviště v rámci projektu „Žít a bavit se bez rozdílu věku“.

Autobus nás očekával na zastávce na náměstí v Ryžovišti před 8. hodinnou ranní. Když nastoupilo všech 53 cestujících, od těch nejmenších až po ty nejstarší, vyrazili jsme směr Zlín. V autobuse byla nálada perfektní, postarala se o ni paní starostka, která měla pro všechny věkové kategorie

připravené občerstvení.

Nedaleko od města Zlína leží Zoologická zahrada Lešná, která je rozdělena podle jednotlivých kontinentů. Podívali jsme se tak v jednom dni do Afriky, Asie, Austrálie a Ameriky. Zoo nás upoutala hlavně krásně vystavenými a průchozími expozicemi savců společně s ptáky a krásně upraveným prostředím. Návštěvu můžeme všem turistům a zájemcům doporučit. Shodli jsme se, že se jedná o jednu z nejhezčích zoologických zahrad u nás.

*Kateřina Lašáková*



Foto: archiv OÚ Ryžoviště

## Pohádková babička v Muzikantské čajovně

Pohádka o červené Karkulce  
O neposlušných kůzlátkách

Ve středu 13. 10. v 17 hodin

Představení je určeno pro děti od 2 let.

*Nolichky*  
materešské centrum

## KURZ ANGLIČTINY

nejen pro maminky s dětmi

KAŽDÝ ČTVRTEK 15.30 - 16.15

- kurz povede Eva Nováková

- hlídání dětí po domluvě zajištěno!!!

## JAM SESSION

Jamování na říjen

15. 10. a 29. 10. od 18 hodin

...společenský večer muzicírujících přátel

Muzikantské čajovny...

Sokolovská 30, Rýmařov, tel.: 731 928 753,

[www.muzikantskacajovna.cz](http://www.muzikantskacajovna.cz)

Středisko volného času vás zve na

# POČÍTAČOVÝ KURZ PRO DOSPĚLÉ

Kurz účastníky seznámí s počítačem,  
programy MS Word, MS Excel,  
Zoner, Nero a základy  
obsluhy internetu.



začátečníci  
Úterý 10:00 - 11:30

pokročilí  
Úterý 17:00 - 18:30

zápisné 400,-

Více informací a přihlášky získáte ve  
Středisku volného času Rýmařov.  
[www.svcrymarov.cz](http://www.svcrymarov.cz)

## Zpravodajství města Břidličné

### AI Invest realizuje energeticky úsporná opatření

V rámci evropského dotačního programu OPPI (Operační program Podnikání a inovace) realizuje společnost AI Invest celkem osmnáct opatření, která zahrnují především tepelné izolace budov a výrobních hal, využití odpadního tepla rekuperací a také výměnu parního vytápění za teplovodní.

Všechna opatření jsou realizována s využitím nejmodernějších trendů v izolační a regulační technice. Jejich výsledkem budou výrazné úspory a také modernější a příjemnější pracoviště. Pro celkovou vnější modernizaci jsou použity také materiály z portfolia AI Investu - tvarovaný hliníkový plech v barevném provedení RAL 9007 Aluminium

Grey. Celkově bude v letech 2010-2012 vynaloženo 100 milionů Kč, z toho fondy EU uhradí 40 % nákladů.

„Realizace energeticky úsporných opatření je přirozenou reakcí společnosti nutnou pro stabilizaci výdajů za stále rostoucí ceny energií. Příprava energetické strategie společnosti byla zahájena v roce 2007. Postupně byla společnost očištěna o nevyužívané objekty a ty zbývající byly podrobeny detailní analýze odborníků z pohledu stavební způsobilosti a energetickému auditu, který zmapoval energetickou náročnost budov a technologií. Na základě energetického auditu byly našimi odborníky vypracovány studie a ana-

lyzy, jejichž výsledkem je soubor efektivních opatření, která vedou k zásadnímu snížení spotřeby tepla i elektřiny pro osvětlení,“ říká výkonný ředitel společnosti Ing. Robert Macek.

Na základě podané komplexní žádosti byla v roce 2009 přidělena Ministerstvem průmyslu a obchodu ČR dotace na realizaci celkem osmnácti opatření. Všechna byla posouzena odbornou státní komisí a bez dalších omezení byla schválena k realizaci. Následně doporučilo vedení společnosti tento projekt ke schválení představenstvu, kladné stanovisko bylo přiděleno na jaře 2010.

Bc. Ladislav Chromek

### Vítání občánků v Břidličné

Na posledním vítání občánků v sobotu 18. září se sešlo dvanáct miminek, možná budoucích spolužáků. Bylo pozváno patnáct nových občánků, ale tři se pro nemoc omluvili. Pro velký počet dětí tak vítání, jak je v posledních letech zvykem, proběhlo ve dvou skupinkách. A pro koho Mgr. Jaroslava Gardoňová se svými žáky připravila svůj kulturní program? Pro Adélku, Davídku, Lukášku, Martinu, Marušku, Michaelku, Olivera, Patrika, Petku, Renatku, Valérku a Zdenečka.

Opravdu krásná přehlídka originálních křestních jmen. Děti přišel pozdravit i starosta města Břidličné Bohumír Kamenec, poblahopřál rodičům k novému přírůstku v rodině a popřál rodinám hodně úspěchů ve výchově. Po bohatém programu předaly děti všem přítomným novým občánkům dárkové balíčky. I my novým človičkům přejeme do vínku, ať se jim v jejich rodném městě líbí.

Text: Libuše Kovářková,  
foto: Bc. Antonín Juráš



### Břidličnou navštívil biskup František Lobkowicz

Návštěva biskupa neboli vizitace byla na farnosti v Břidličné naplánována na pátek 17. září. Ostravsko-opavský biskup František Václav Lobkowicz je prvním biskupem ostravsko-opavské diecéze, a to od roku 1996. Do jeho správy spadá 276 farností. Svou návštěvu v Břidličné započal setkáním se starostou města panem Bohumírem Kamencem. Rozhovor se točil kolem skutečného úkolu starosty, tedy „starosti o občany“. Samozřejmě nešlo tolik o technickou stránku té starosti, ale hlavně starost o morální kvalitu lidí. Poté následovala



Biskup Mons. František Václav Lobkowicz, O.Praem

beseda s žáky z nejvyšších ročníků naší základní školy. Také zde vycházel pan biskup především z otázek mládeže. Po krátkém soukromém rozhovoru s farářem otcem Piotrem Oskwarkem o jeho půso-

bení v Břidličné, prožitcích, vztazích a plánech, následovalo setkání otce Františka s těmi, kteří se činně zapojují do dění ve farnosti, tady rozhovor směřoval k vytváření rodinného společenství věřících a spoluobčanů. V podvečer proběhla v kostele mše. Během ní otec František také podpořil naši snahu zkrášlit kostelík, což se projevilo požehnáním nového kříže, který pro náš kostel zhotovil pan Burán, a také nových vitráží, které farní společenství získalo ze sbírek a darů dobrodinců. Setkání v kostele bylo uzavřeno dalšími a dalšími dotazy, smíchem a radostnou náladou, nechyběly ani otázky tzv. na tělo, kde v odpovědích otec biskup obstál. Program celé biskupské vizitace zakončila rodinná beseda v prostorách fary. A na závěr pár autentických slov faráře břidličenské farnosti pana Piotra Oskwarka: „Návštěva biskupa mě mile překvapila otevřeností mého představeného otce Františka Lobkowicze. Opravdu celý den prožít v Břidličné byl přeplněný láskou a zájmem otce ke svým dětem. Otce biskupe Františku, děkujeme za váš otcovský přístup k naší rodině následovníků Ježíše. Dal jste nám povzbudivé svědectví, že i v drsných podmínkách našeho kraje lze následovat našeho mistra, a je to nejúžasnější dobrodružství lidského života. V na-

ších srdcích zůstává hluboká jistota, že máme v Ostravě otce a bratra, který, tak jak my, touží následovat Ježíše, má nás rád a modlí se za nás. Děkuji všem, kteří se svojí přítomností a prací přičinili k důstojnému průběhu biskupské vizitace.“ Návštěva biskupa byla nejen pro věřící, ale i zástupce města a žáky školy velkým, příjemným zážitkem.

Ještě před návštěvou pana biskupa byla na místním kostele v Břidličné dokončena asanace omítek. Tato oprava byla financována z dotací ministerstva kultury, dotace biskupství a z vlastních prostředků. Ale vymalování a opravu oken (vitráží) bude již potřeba uhradit čistě z vlastních zdrojů. Proto se farní rada po projednání možností rozhodla uspořádat sbírku, ze které by zmíněné opravy byly financovány. Sběrka probíhá každou neděli v kostele, popřípadě u Bernardiny Mereďové na MěÚ Břidličná, která vede evidenci. Farní rada předsedem děkuje všem, kteří se na sbírce podílejí.

Dne 18. září pak pod záštitou faráře proběhl už druhý ročník drakiády. Opět úspěšně, na kopci nad hřbitovem se sešla spousta dětí, rodičů i prarodičů a nálada byla dovádivá. Letos ještě farnost plánuje uspořádat maskarní rej, takže se stále máme na co těšit.

Text: Libuše Kovářková, Piotr Oskwarek

## Školní prožitková zahrádka

Určitě jste si všimli, že prostor před ZŠ Břidličná se radikálně změnil. Díky velké finanční podpoře společnosti RWE Transgas, o které jsme vás informovali již dříve, došlo k úpravám a výrazné změně.

Na již stávající Lišákovu stezku navázal malý sad, ve kterém jsou sloupcevitě jabloně několika barevně odlišných odrůd. Děti se tak seznámí nejen se stromy naší oblasti, ale budou moci pozorovat fenologické změny u ovocných stromů. Došlo i k úpravě a rozčlenění okrasných záhonů a vzniklý meziprostor byl nově zatravněn. Podařilo se nám vytvořit bylinkovou spirálu, ve které si žáci budou sami pěstovat sazenice a naučí se bylinky zpracovávat. Vzhledem k nedostatku vodní plochy na pozorování vod-

ní fauny i flóry zde bylo vybudováno i jezírko. Vedle byla postavena venkovní učebna - dřevěný altán, který slouží nejen pro zpestření výuky přírodopisu, ale i hudební a výtvarné výchovy. Samo sebou tento prostor mohou ve výuce využívat i děti na I. stupni.

Součástí našeho areálu je ptačí voliéra, ve které se v současné době nachází hlavně astrildi, tedy rýžovníci, zebříčky, chůvičky... Je zde i párek holoubků diamantových a křepelek čínských. K venkovní učebně, jezírku a voliére je přivedena elektřina. V poslední části volného prostoru vznikne prožitková pěšinka. Na ní si žáci i veřejnost budou moci vyzkoušet chůzi po různých přírodních materiálech a formou her a doprovodných aktivit i chůzi

poslepu či vlastní odhad.

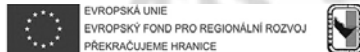
Areál se stále doplňuje a rozšiřuje, takže přibude ježkovník, hmyzí hotel, budky a krmítka pro ptactvo. Na výrobě těchto prvků se již budou podílet samotní žáci v rámci výuky i přírodovědného kroužku. Na venkovní areál naváže náš zoo koutek, ve kterém se žáci už nyní sezna-

mují s péčí o některé druhy zvířat - akvarijní rybičky, gekony, pestrušky, želvičky či ráčky. Připravujeme i voliéra pro burunduku a králíčka.

Vzhledem k tomu, že všichni chceme, aby se areál mohl využívat v plném rozsahu co nejdříve, celý je trvale snímán venkovními kamerami. *Květa Děrdová*



Foto: archiv ZŠ Břidličná



## Školička sportu v zimě i v létě

Akci nazvanou „Školička sportu v zimě i v létě“ uskutečnila Základní škola v Břidličné letos poprvé. Nápad paní učitelky Dobrozemské vedení školy podpořilo a celý projekt je spolufinancován z prostředků Evropského fondu pro regionální rozvoj „Překračujeme hranice“. Jak už název napovídá, jedná se o sportovní zápolení dětí 1. stupně. V rámci spolupráce s polskou školou z našeho družebního města Ujazd jsme pozvali i děti a učitele z Polska. Velké poděkování patří paní učitelce Zapletákové, která se ujala důležité role překladatelky během celého pobytu polských spolužáků. První část akce se uskutečnila teď na podzim, druhá je připravena na zimu, kdy se děti z obou

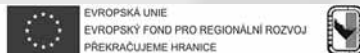
škol budou učit lyžovat. A jak to tedy probíhalo?

Ve čtvrtek jsme přivítali naše polské kamarády a zápolení mohlo začít. V pátek dopoledne proběhl první závod. Klub biatlonu pro nás profesionálně připravil závod v letním biatlonu a všechny děti si mohly vyzkoušet střelbu ze zbraně a běh. Na stupních vítězů se vystřídaly české i polské děti. V sobotu nás pak opět na střelnici klubu biatlonu čekal den plný her a zábavy nazvaný „Víceboj bez hranic“. Děti se rozdělily do šesti družstev a hurá do soutěží. Celkem musely zvládnout šest disciplín zaměřených na ekologickou výchovu (zahrály si na žabky, komáry nebo třídily odpad). V těžké konkurenci nakonec zvítězilo družstvo

z Polska. O výbornou zábavu se postarali také naši i polští učitelé, kteří soutěžili ve vtipných disciplínách. Podle očekávání toto záverečné zápolení nakonec dopadlo nerozhodně. O kulturní program mezi soutěžemi se postarali spolužáci z vyšších ročníků

a country kapela Zlomeňáci. Příjemné prostředí, povzbuzující diváci, krásné počasí a výborná nálada všech zúčastněných byla tou nejlepší odměnou pro všechny, kteří tuto akci zorganizovali.

Text: Klára Ujfaľuší,  
foto: Miroslav Glacner



## Břidličná v letním biatlonu zatím drží republikové prvenství

Třetí zářijový víkend se konalo Mistrovství ČR žactva v letním biatlonu a ukončilo napětí lidí kolem Klubu biatlonu Břidličná. I po tomto mistrovství totiž náš oddíl zůstal v klubové soutěži na průběžném prvním místě, i když konkrétně žactvo bohužel ve své kategorii průběžně prvenství neudrželo. Klub biatlonu Břidličná v soutěži Českého poháru (dále

jen ČP) reprezentují téměř tři desítky závodníků. Tato soutěž již má za sebou tři kola (sedm závodů včetně jednoho štafetového) a do ukončení soutěže zbývá poslední, čtvrté kolo, které bude současně Mistrovstvím ČR v letním biatlonu 2010. Uskuteční se ve Zruči u Plzně pro žactvo a v Bystřici pod Hostýnem pro dorost a dospělé.



Všechna soutěžící družstva, žactvo dorost i dospělí, která se v loňské letní sezóně stejným dílem zasloužila o vítězství klubu v celé soutěži ČP 2009, přistoupila pod vedením svých trenérů k letošní soutěži velmi zodpovědně a od počátku soutěže patří k těm družstvům, která tvoří její čelo.

Žákovské družstvo v kategoriích

A, B, C reprezentuje devět chlapců a šest dívek. Jako družstvo se zúčastnili všech třech kol celostátních závodů a v průběžném žebříčku jsou z 31 soutěžících družstev na prvním místě. Nejlepšího umístění v jednotlivých závodech a v celkovém hodnocení ČP dosahují:

David Volek (A) - 3x první,

2x druhý, průběžně první v ČP ve své kategorii

Vanesa Schneiderová (A) - 1x první, 1x třetí, průběžně čtvrtá v ČP

Miroslav Buráň (B) - 2x první, 1x druhý, 1x pátý, průběžně druhý v ČP

Tomáš Merva - 1x druhý

David Španihel (C) - 2x první, 2x čtvrtý, průběžně pátý v ČP

Marek Ohnoutka - 2x první, 2x třetí, průběžně šestý v ČP

Družstvo dorostu v kategoriích A, B reprezentují tři chlapci a tři dívky. Družstvo se zúčastnilo všech třech kol a v průběžném žebříčku je na druhém místě z 27 hodnocených družstev. Nejvíce se o to zasloužili:

Andrea Prokešová (A) - 2x první, 1x třetí a 4x čtvrté místo, průběžně první v ČP

Andrea Kováčová (A) - 1x první, 1x třetí a 3x čtvrté místo, průběžně druhá v ČP

Michaela Györgyová (B) - 1x první, 1x třetí, průběžně osmá v ČP

Jiří Polcr (A) - 1x třetí, průběžně pátý v ČP

Družstvo dospělých ve složení dvě ženy, jeden junior a čtyři muži je v průběžném hodnocení na prvním místě z 36. Tato pozice bude v konečném hodnocení závislá pouze na výsledcích soupeřů, protože v posledním kole bude naše družstvo neúplně a stav bodů družstva se nezmění. Nejlepších výsledků dosahují:

Tomáš Latka (MB) - 1x druhý, 3x třetí, 1x čtvrtý, průběžně druhý v ČP

Ivana Prokešová (Ž) - 2x druhá, 2x třetí, 2x čtvrtá, průběžně třetí v ČP

Milan Wurst (MA) - 1x třetí, 1x čtvrtý, průběžně třetí v ČP

Vladimír Hlobil (J) - 1x první, 1x druhý, 1x pátý, průběžně čtvrtý v ČP

Soutěž klubů je v ČP hodnocena součtem bodů všech tří soutěžních družstev. V průběžném hodnocení je v čele celé soutěže Klub biatlonu Břidličná. Přejeme našim závodníkům úspěšné poslední kolo, aby prvenství klubu udrželi a zopakovali tak loňský úspěch.

Foto a text: Jaroslav Kováč ml.



**Srdečně Vás zveme na**



# PODZIMNÍ KONCERT

**který se koná 10. října 2010  
v 16.00 hodin v kostele v Břidličné.**

**Na koncertu vystoupí:**

**A.M. Úlet Moravičany  
a Bernardiní Břidličná**

## Krytý bazén v Břidličné

### Plavání pro veřejnost v říjnu

Pondělí	14.00 - 20.00	Úterý	14.00 - 17.00
Středa	14.00 - 20.00	Čtvrtek	14.00 - 19.00
Pátek	14.00 - 20.00	Sobota	13.00 - 20.00
Neděle 13.00 - 20.00			

**Aerobik se koná v úterý od 17.00 do 18.00  
a ve čtvrtek od 19.00 do 20.00.**

Teplota bazénu 28 °C (malý), 27 °C (velký), teplota vzduchu 29 °C.

## Soukromá řádková inzerce

- Prodám rodinný dům 6+1 se zahradou - ulice Marxova, Rýmařov. Eurookna, tři francouzská okna, dva balkóny, prosklená lodžie, šatna, spíž, velká půda, dvě koupelny, dvě WC, sklep. Plynový kotel a krb v hale, internet, garáž. Kolaudace 1975, rekonstrukce 2006, nové plynové topení vč. radiátorů, omítky, elektroinstalace, podlahy, kuchyňská linka. Pozemek 800 m<sup>2</sup>, klidná lokalita. Výhodou je převzetí hypotéky u České spořitelny, která činí 1 200 000 Kč + doplatek dle dohody. **Tel.: 777 254 480, 776 254 489.**



- Prodám garáž v Břidličné - ulice Polní, nová střecha, vrata, malba, elektrika, vysoký strop, prostorná. Cena dohodou, domluva jistá! **Tel.: 604 639 963.**

- Prodávám byt 3+1 v osobním vlastnictví. Velký, prostorný. Ulice Divadelní 9, Rýmařov. **Tel.: 604 500 518, 739 671 795.**







### Nabízím:

- výrobu stavebního řeziva
- ošetření řeziva v impregnační vaně
- sušení a tepelné ošetření řeziva

### Hledám:

- obchodníka nebo odběratele řeziva
- dodavatele kulatiny

**Unist**  
**Ing. Karel Krajsa,**  
**Zahradní 491, Břidličná**  
**tel. 602 719 381,**  
**e-mail krajsakarel@seznam.cz**

**Nabízíme k prodeji pozemek**  
**v k.ú. Břidličná**  
**- č. parcely 617, plocha 454 m<sup>2</sup>.**

Na parcele je betonový základ s položenými panely.  
 PARCELA SE NACHÁZÍ U HLAVNÍ PŘÍJEZDOVÉ CESTY DO BŘIDLIČNÉ  
 VE SMĚRU OD BRUNTÁLU.

**CENA PARCELY DOHODOU.**

**KONTAKT: 605 922 236, 731 840 456**

NEBO PŘÍMO V KANCELÁŘI

TĚLOVÝCHOVNÉ JEDNOTY KOVOHUŤE BŘIDLIČNÁ  
 NA BRUNTÁLSKÉ ULICI - ALSPORT.

Irena Kováčová  
 oznamuje zákazníkům

Od 1. října 2010  
 bude provozovna  
 Kadeřnictví Irena  
 přesunuta z Národní  
 ulice do budovy Jednoty  
 na ulici Julia Sedláka  
 (1. patro, dveře č. 19).

Otevřeno dle objednávek na tel. 736 238 140

KOSMETICKÝ SALON *Ludmila Vexlerová*

# VENUS

Nabízíme Vám příjemné prostředí ve kterém zapomenete  
 na každodenní starosti a stres.

**Nechejte se okouzlit účinkem**

## **Nového BIOstimulačního laseru**

- okamžitý viditelný efekt
- LIFTING, HYDRATACE, REDUKCE VRÁSEK**
- IMUNITNÍ OCHRANA**
- ošetření pleti
- líčení (denní, svatební, společenské)
- poradenství

Julia Sedláka 14 (bývalá Jednota), Rýmařov  
**objednávky na tel.: 605 261 665**

## JAK VYJDE

Další číslo  
**RÝMAŘOVSKÉHO  
 HORIZONTU**

bude v prodeji  
**od 22. 10. 2010**

Uzávěrka pro vydání  
 je ve čtvrtek 14. 10. 2010 do 12 hodin

**Těšíme se na vaše příspěvky!**

19/2010



## Reklama v Rýmařovském HORIZONTU

**SKVĚLÁ  
 INVESTICE**



**Vydavatel:** Středisko volného času Rýmařov, Okružní 10, 795 01 Rýmařov, tel.: 732 102 489, <http://www.rymarov.cz/mesto>  
**Neoznačené foto:** Redakce. **Uzávěrka dne:** 30. 9. 2010. **Redakce si vyhrazuje právo na zkrácení, případné úpravy nevyžádaných příspěvků a nemusí nutně souhlasit se stanovisky uveřejněnými v příspěvcích dopisovatelů. Odpovědný redaktor:** Mgr. Jiří Konečný. **Adresa redakce:** Okružní 10, 795 01 Rýmařov, tel.: 554 230 459, mobil: 732 102 489, e-mail: rymhor@seznam.cz.

**Vyšlo dne:** 8. 10. 2010. **Příspěvky laskavě zasílejte nejpozději do 14. 10. 2010. Další číslo vyjde 22. 10. 2010. Grafická úprava novin a inzerce:** Tiskárna APRO Bruntál, Ruská 10, 792 01 Bruntál, tel./fax: 554 23 00 27, e-mail: apro@iol.cz. **Vydávání povoleno Ministerstvem kultury ČR pod značkou MK ČR E 11017.** **Cena 15 Kč**

Dopravní firma  
Stanislav Juřena - STANSPED  
se sídlem v Rýmařově  
přijme



řidiče  
pro mezinárodní  
kamionovou dopravu



### POŽADUJEME:

- praxi v řízení
- řidičský průkaz skupiny C, E
- trestní bezúhonnost
- poctivé jednání

**Nástup možný po dohodě ihned**

**Pro bližší informace kontaktujte:  
Stanislav Juřena, tel.: 554 703 460  
(v době od 7 do 16 hodin).**

## Další rozšíření služeb pro veřejnost

Nyní nově i kontrola a seřízení  
vstřikovacích tlaků u trysek naftových motorů



Nabízené služby:

- prodej motorových olejů značky TEXACO
- výměna olejů
- rovnání poškozených litých disků kol osobních automobilů
- drobné karosářské opravy
- výměna tlumičů pérování
- výměna tlumičů výfuků
- výměna brzdových obložení, kotoučů
- výměna blatníků
- výměna svislých a kulových čepů, ložisek kol, manžet poloos
- výměna autoskel
- svářečské práce technologií CO<sub>2</sub>
- dobíjení a kontrola autobaterií
- ostatní opravy po dohodě

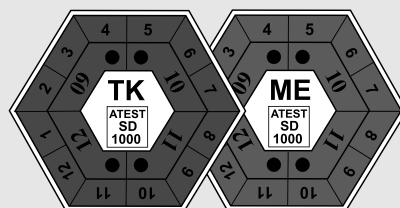
Pracovní doba autoservisu:  
pondělí - pátek 7 - 15 hodin  
V případě nutnosti lze domluvit i individuálně

**Příjem zakázek pro autoservis - tel.: 777 799 510  
Pondělí - Pátek 7 - 17 hodin**

Na vaši návštěvu  
se těší pracovníci naší firmy!



**STK**  
Start centrum Bruntál



TECHNICKÁ PROHLÍDKA  
EVIDENČNÍ KONTROLA  
MĚŘENÍ EMISÍ  
SCHVALOVÁNÍ DOVEZENÝCH VOZIDEL

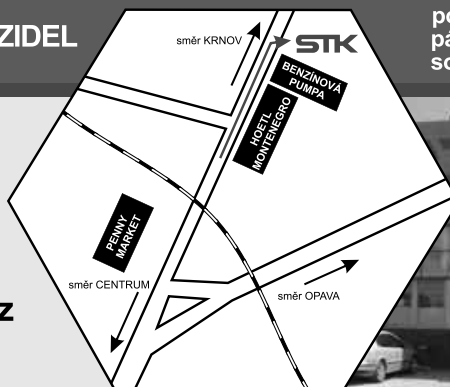
STK  
po - čt 7.00 - 17.00  
pá 7.00 - 16.00  
so 8.00 - 12.00



EMISE  
po - čt 7.00 - 16.30  
pá 7.00 - 15.30  
so 8.00 - 11.30



Krnovská 1020/16, Bruntál  
(bývalý areál KRAVOSTAV)  
tel.: 554 717 100  
fax: 554 716 815  
e-mail: [prijem@stkbruntal.cz](mailto:prijem@stkbruntal.cz)  
[www.stkbruntal.cz](http://www.stkbruntal.cz)



**KVALITA - RYCHLOST - SPOKOJENÝ ZÁKAZNÍK**

**Volby do zastupitelstva – Rýmařov 2010**

# Máte ještě šanci ...

**zbavit město dluhů.***Vytvořit podmínky pro jeho další rozvoj.***dát prostor k svobodnému vyjádření všem.***Tedy i těm, se kterými nemusíme vždy souhlasit.***najít městu tvář i duši.***Pro vás i vaše děti.***ODS**   
*pro lepší Rýmařov!*[www.odsrymarov.cz](http://www.odsrymarov.cz)**SNK - ED - Sdružení nezávislých kandidátů - Evropští demokraté***Jednáme v zájmu města a jeho občanů.**Nejsme straníci a nejsme vázáni žádnými stranickými direktivami nebo ideologiemi.**V zastupitelstvu města budeme podporovat vše dobré pro občany města a regionu.*

Představujeme vám kandidátku Sdružení nezávislých kandidátů  
- Evropští demokraté.

1. Ing. Petr Klouda, 51 let, starosta,
2. Ing. Soňa Kovářiková, 54 let, ředitelka střední školy,
3. Mgr. Vlastimil Baran, 44 let, zástupce ředitele základní školy,
4. Ferdinand Šopík, 55 let, podnikatel,
5. Mgr. Květoslava Sicová, 70 let, důchodce,
6. Ing. František Příkaský, 53 let, podnikatel,
7. Irena Ondrašíková, 56 let, úřednice,
8. Josef Pipa, 58 let, podnikatel,
9. Jana Egidová, 51 let, vedoucí školní jídelny,
10. Mgr. Jan Jablončík, 34 let, zástupce ředitele základní školy,
11. Eva Tomovová, 51 let, úřednice,
12. František Pohanka, 77 let, důchodce,
13. Evženie Resnerová, 53 let, ředitelka mateřské školy,
14. Roman Szukalski, 37 let, podnikatel,
15. Jarmila Laštůvková, 57 let, podnikatelka,
16. Alena Tomešková, 46 let, pedagog,
17. Eduard Icha, 49 let, podnikatel,
18. Ing. Lenka Vavříčková, 37 let, ředitelka příspěvkové organizace,
19. Lenka Straková, 47 let, zdravotní sestra,
20. Alois Šimko, 55 let, zaměstnanec,
21. Vojtěch Záborský, 54 let, podnikatel.

**Naše priority:**

- Zajistíme průhledné a vyrovnané hospodaření města.
- Zajistíme transparentní zadávání a hodnocení veřejných zakázek města.
- Využijeme fondů Evropské unie a fondů ČR k získání finančních zdrojů na investiční záměry města.
- Podpoříme podnikání na území města budováním potřebné infrastruktury.
- Budeme pečovat o životní prostředí ve městě a zpříjemnění života jeho obyvatel.
- Zefektivníme práci jednotlivých úřadů.
- Vytvoříme příznivé podmínky pro provozovatele nemocnice i privátní lékaře.
- Vytvoříme optimální podmínky pro předškolní a školská zařízení města.
- Naší prioritou zůstává péče o důchodce a potřebné.
- Podpoříme zájmová sdružení nabízející sportovní a kulturní aktivity našim občanům.

**Co chceme ve městě vybudovat a zajistit:**

- Rekonstrukci Střediska volného času
- Rekonstrukci náměstí Míru
- Dokončit program Zelená úsporám zaměřený na zateplení obytných domů a veřejných budov
- Dokončit revitalizaci sídliště Dukelská
- Revitalizovat sídliště Hornoměstská - Větrná
- Rekonstruovat a rozšířit budovu Městského muzea
- Připravit další lokality pro výstavbu rodinných domků
- Rekonstrukci městských parků a zeleně
- Opravy městských komunikací a sítí



## Přátelé

mluvíme k Vám každý sám za sebe.

Jsme připravení Vám skládat na konci volebního období, a také kdykoliv jindy, účet ze svých slibů.

Naši kolegové na kandidátce Vám chtějí pomáhat a slyšet Vás.

## Chceme

**- prosperující město**

**- pracovité město**

**- poctivé město**

**kde se každý může cítit doma**

## Jsme zde

1. MUDr. Bohumil Servus
2. Bc. Marcela Staňková
3. Mgr. Jiří Taufer, Ph.D.
4. Mgr. Petr Kroutil
5. PharmDr. Josef Komrška
6. Pavel Žváček
7. MUDr. Romana Hance
8. Jiří Štanglica
9. Bohumil Veselka
10. Mgr. Vladimír Stanzel
11. Josef Haničinec
12. Petr Křapa
13. Ing. Alžbeta Vepřeková
14. Jan Gašpar
15. Josef Zimák
16. Anna Nesibová
17. Ing. Zdeněk Rychlý
18. Eduard Lašák
19. Milan Tomeček
20. Marie Adamová
21. Martin Juřena

*Vážený spoluobčane, prosím, zamysli se!*

*Za pár dnů jsou před námi volby do obecních zastupitelstev. Dovol mi proto - jako kandidátovi za KDU-ČSL - několik slov k této nejen úžasné vymoženosti, ale především zodpovědnosti.*

*Já sám Ti nezaručuji v případě svého zvolení pozitivní vliv na zlepšení školství, zdravotní péče, boj proti korupci, zvýšení zaměstnanosti, radostný život seniorů, zodpovědný rozpočet a další hesla, která už dvacet let před každými volbami slibují zástupci všech stran a hnutí.*

*Já slibuji jen dodržení smlouvy mezi Tebou a mnou, slibuji, že budu každé své rozhodnutí opírat ne o kapitalistickou či komunistickou ideologii minulého století, ale o filosofii strany, za kterou kandiduji, to znamená filosofii křesťanskou, filosofii sociální.*

*Mnozí z nás jako by se za křesťanství styděli, ale křesťanství nejsou jen praktikující návštěvy katolického, pravoslavného, evangelického či jiného kostela, křesťanství je prostředí, ve kterém jsme se narodili a žijeme, ve kterém se narodili a žili naši předkové už více než před tisíci lety.*

*Vážený spoluobčane, zamysli se: chceš-li, aby výsledky komunálních voleb dopadly podobně jako výsledky jarních voleb parlamentních, pak zůstaň doma, nevyužij své vymoženosti a zodpovědnosti volit, nebo vol strany strašící Řeckem, Islandem a podobně, vol strany snižující produkci a zvyšující nezaměstnanost, vol strany, které svou politikou nutí odborníky různých profesí porozhlédnout se po svém uplatnění na západ od našich hranic.*

*Pokud však, vážený spoluobčane, chceš, aby vláda obce byla ovlivňována výše popsávanými pozicemi hodnotami, hodnotami osvědčenými životy nesčetných generací našich předků, rozhodni se, přijd' k volbám a svůj hlas odevzdej v souladu se svým svědomím a vědomím toho, že můžeš své okolí změnit.*

*stav. Bohumil Veselka*

Volby do zastupitelstva měst a obcí 2010

Město Rýmařov

Představujeme Vám kandidáty KSČM

\*\*\*

Rostislav Kubis	67 let
Ladislav Žilka	63 let
Dana Železná	58 let
Marcela Kovářová	54 let
Jiřina Špicarová	2 let
František Ziegler	68 let
Pavel Železný	61 let
František Kovář	57 let
Miroslav Drábek	29 let
Angelika Křenková	29 let
Josef Juračka	59 let
Jindra Řehánková	60 let
Zdenek Kaláb	61 let
Josef Grobár	43 let
Lenka Janů	33 let
Vlasta Křenková	60 let
Marie Koutná	64 let
Mgr. Bronislav Koňářík	36 let
Jan Karas	52 let
Jan Tušinovský	60 let
Růžena Žilková	63 let



*Pokud nám dáte svůj hlas,*

*budeme podporovat všechny aktivity*

*městského zastupitelstva, které budou*

*ku prospěchu všech občanů našeho*

*města a přilehlých částí.*

**DĚKUJEME ZA VAŠE HLASY**

## VÁŽENÍ OBČANÉ, VOLIČI

**dovolují si Vás pozvat na kulatý stůl  
- debatu lídrů o volebních programech  
pro Rýmařov na léta 2010-2014.**

**KDY? ve středu 13. října 2010 v 18.00**

**KDE? v SVČ Rýmařov**

**ZVE: lídr ČSSD Ing. Jaroslav Kala**



Možná podoba západní části Náměstí Míru

## Hlavní cíle ČSSD na roky 2010-14

1. REKONSTRUKCE NÁMĚSTÍ MÍRU
2. Komplexní REGENERACE PANELOVÝCH SÍDLIŠŤ
3. BUDEME POKRAČOVAT S OPRAVAMI místních komunikací, chodníků a parkovišť
4. ROVNOMĚRNÝ ROZVOJ všech místních částí
5. INVESTICE DO MODERNIZACE školských zařízení a mateřských školek
6. Budeme pokračovat v ZÍSKÁVÁNÍ DOTACÍ OD MORAVSKO-SLEZSKÉHO KRAJE, EVROPSKÉ UNIE i státu a investovat je do rozvoje RÝMAŘOVA
7. Zavedení INTEGROVANÉ AUTOBUSOVÉ DOPRAVY
8. VÍCE PRACOVNÍCH MOŽNOSTÍ, dobré vzdělání
9. Zajistíme DOSTUPNOU LÉKAŘSKOU PÉČI, zkvalitníme SOCIÁLNÍ SLUŽBY PRO SENIORY
10. ZASTŘEŠÍME KLUZIŠTĚ



### 6. Česká strana sociálně demokratická

- 1. Ing. Jaroslav Kala  
52 let, místostarosta
- 2. Miroslav Vojáček  
65 let, důchodce
- 3. Ing. Vojtěch Hrdina  
63 let, podnikatel



Volte tým, který plní sliby,  
volte tým ČSSD!

[www.cssdrymarov.cz](http://www.cssdrymarov.cz)



## PROČ VĚCI VEŘEJNÉ ? PRO LEPŠÍ VĚCI BUDOUCÍ !

Vážení spoluobčané,

chceme oslovit Vás, kterým není lhostejný budoucí vývoj našeho města a přilehlých obcí. Nejsme spokojeni se současnou situací a chceme, aby se místo, kde žijeme, ubíralo cestou prosperity, občanského a kulturního rozvoje.

V našem týmu a volebním programu Vám nabízíme:

- nové a schopné lidi s praktickými zkušenostmi z mnoha oborů  
(Ing. Ladislav Staněk, Ladislav Šín, Ondřej Bačík ml., Petr Sekanina, Ing. Lenka Staňková, Alfred Heinisch, Radek Václavek, Renata Karlová, Miloš Bednář, Radek Pišťáček atd.)
- vytvoření městského úřadu pracujícího pro potřeby občanů
- účinnou kontrolu a efektivitu finančního hospodaření města
- konec cenzury v novinách a rozvoj občanské společnosti
- rozvoj turistiky, zatraktivnění města a okolí pro cestovní ruch
- podporu podnikání a tvorbu nových pracovních míst
- podporu lepší péče o přírodu a krajinu Jeseníků

**Společně můžeme změnit věci k lepšímu!**

**Váš hlas v komunálních volbách rozhodne!**

**Volte Věci veřejné!**

**Dokážeme věci změnit** ✓



Volby do zastupitelstva – Rýmařov 2010



# Máte ještě šanci...



srdečně Vás zveme na

# PIVNÍ SLAVNOSTI

v sobotu 9. října 2010  
od 13.00 hod. u hotelu Excelent

**ODS**   
pro lepší Rýmařov!

**Jiří Žák**

Kandidát do Senátu za Krnovsko, Bruntálsko,  
Rýmařovsko, Vrbensko a Budlišovsko



[www.odsrymarov.cz](http://www.odsrymarov.cz)

# PIVNÍ SLAVNOSTI

9. října 2010 od 13.00 hodin, u hotelu  
Excelent v Rýmařově

## přijďte ochutnat pивní speciály



Jazzový kvartet Jiřího Berana  
se sólisty orchestru Gustava Broma,  
Gabinou Kočí a Mojmírem Bártekem



dětské atrakce

Ruda z Ostravy



& Matrina  
Pártlová



## Než bys řekl STIHL...



Nabízíme vám 16 modelů  
motorových pil  
a foukačů se slevami  
700 až 4 000 Kč

Markéta Staměniková - STIHL,  
Malá Morávka 213,  
tel. 723 912 274, 554 273 209,  
provozní doba:  
8.00 - 12.00 13.00 - 16.30

CUKRÁRNA  
PAULA

PŘÍJEMNÉ POSEZENÍ

# PIZZA

ZDARMA  
ROZVOZ PIZZY  
po Rýmařově

Nám. Míru 29, Rýmařov  
mob.: 774 840 118 • tel.: 554 211 810

# NESMÍŘÍM SE S NESPRAVEDLNOSTÍ

JUDr. Vilém  
**URBIŠ**

kandidát na senátora

- Zákony nesmí být namířeny proti občanům. Rozhodčí doložky poškodily tisíce obyčejných lidí. Nedokonalý zákon o exekuci umožnil stovky neoprávněných výkonů.
- Pracovní místa z veřejných peněz
- Plně fungující nemocnice pro Bruntál, podpora kultury, sportu a turistického ruchu v našem regionu.
- Našemu regionu je zapotřebí profesionálně pomoci z nejvyšších míst.

Dokážeme věci změnit ✓

SENÁT JE ZÁKONODÁRNÝ ORGÁN - VOLTE PROFESIONÁLY

[www.vilemurbis.cz](http://www.vilemurbis.cz)

Zelená linka:

800 879 709

[www.veciverejne.cz](http://www.veciverejne.cz)



**VĚCI VEŘEJNÉ**  
POLITICKÁ STRANA

Vždy něco navíc - akční bonusy !!!

Záruka - nízké splátky !

Prodloužená záruka.

Výkup vozidel i v úvěru nebo leasingu.

Výkup za hotové - peníze ihned na ruku!

Nejvýhodnější splátkový prodej !

# AUTOLAŠÁK

## RÝMAŘOV

Těšíme se na Vás !

Po-Pá 8 - 17 hod.  
So 8 - 12 hod.

Revoluční 26, 795 01 Rýmařov  
autolasak@autolasak.eu



554 211 577

**VYZKOUŠENÉ OJETÉ VOZY ŠKODA, VW, 1. MAJITEL, KOMPLETNÍ DOKUMENTACE, KOUPENO V ČR, SERVIS ZAJIŠTĚN**

Audi A4 Avant 1.9 TDi  
96 kW, r.v. 9/2004



6kvalt, Alu kola, klima  
**219.900,- Kč**

VW Passat 2.0 Tdi DSG Highline  
103 kW, r.v. 2/2006



kůže, 6<sup>o</sup> automat, Alu 17"  
**289.900,- Kč**

Š-Octavia II 1.9 TDi Elegance  
77 kW, r.v. 2/2006



1. majitel, servis, digi klima  
**229.900,- Kč**

**AUTOLAŠÁK**  
**RÝMAŘOV**

**Výkup vozidel platba ihned!**

[www.AutoLASAK.cz](http://www.AutoLASAK.cz)

Š-Fabia II 1.2 HTP Ambiente  
44 kW, r.v. 9/2008



klima, servis, 1. majitel, 27 tis. km  
**158.900,- Kč**

Š-Fabia II 1.2 Ambiente  
47 kW, r.v. 6/2008



klima, servis, 1. majitel  
**172.900,- Kč**

Š-Fabia 1.4 ELEGANCE  
74 kW, r.v. 9/2005



klima, SERVIS  
**139.900,- Kč**

Š-Fabia II 1.2 HTP Ambiente  
44 kW, r.v. 5/2007



servis, 1. majitel  
**159.900,- Kč**

### VOZIDLA NA SPLÁTKY OD 0% AKONTACE

Š-Octavia 2.0 Elegance  
85 kW, r.v. 1/2003



klima, ABS, Alu kola  
**104.900,- Kč**

Š-Octavia Combi 1.9 TDi  
81 kW, r.v. 9/1999



klima, Alu kola  
**109.900,- Kč**

Peugeot 407 SW 1.6 HDi  
80 kW, r.v. 7/2005



Alu kola, servis, 1. majitel  
**219.900,- Kč**

VW New Beetle 1.9 TDi  
66 kW, r.v. 6/1999



klima, servis, tažné  
**129.900,- Kč**

Volvo S40 1.9 TD  
75 kW, r.v. 5/2002



klima, navi, Alu kola, čip motoru  
**129.900,- Kč**

Ford Mondeo Combi 2.0 TDCi  
85 kW, r.v. 4/2005



klima, servis, 1. majitel  
**179.900,- Kč**

Renault Mégane Combi 1.9 dCi  
88 kW, r.v. 12/2003



klima, 6kvalt, tempomat, rozvody  
**149.900,- Kč**

Audi A3 1.9 TDi  
96 kW, r.v. 2/2001



6kvalt, klima, Alu kola  
**132.900,- Kč**

Citroen Berlingo 1.9 D  
51 kW, r.v. 4/2006



2míst., 1 majitel, čerstvá STK  
**99.900,- Kč + DPH**

Fiat Ducato 2.3 JDT  
81 kW, r.v. 2/2006



9 míst, klima, Webasto  
**269.900,- Kč**

Mercedes-Benz Vito 111CDi  
80 kW, r.v. 3/2006



klima, 6 míst, naj. 90 tis. km  
**308 900,- Kč + DPH**

**Víkendový pobyt** AKCE

ke každému úvěru  
OUTCREDIT VÍKEND

HOTELOVÝ POUKAZ

GE Money Auto

Výhodné financování na počkání, od 0%.



# www.AutoLASAK.cz

Leasing & úvěr, pojištění