

— R ý m a ř o v s k ý —

horizont

Čtrnáctideník regionu Rýmařovska



číslo 17/2010

vyšlo 24. 9. 2010

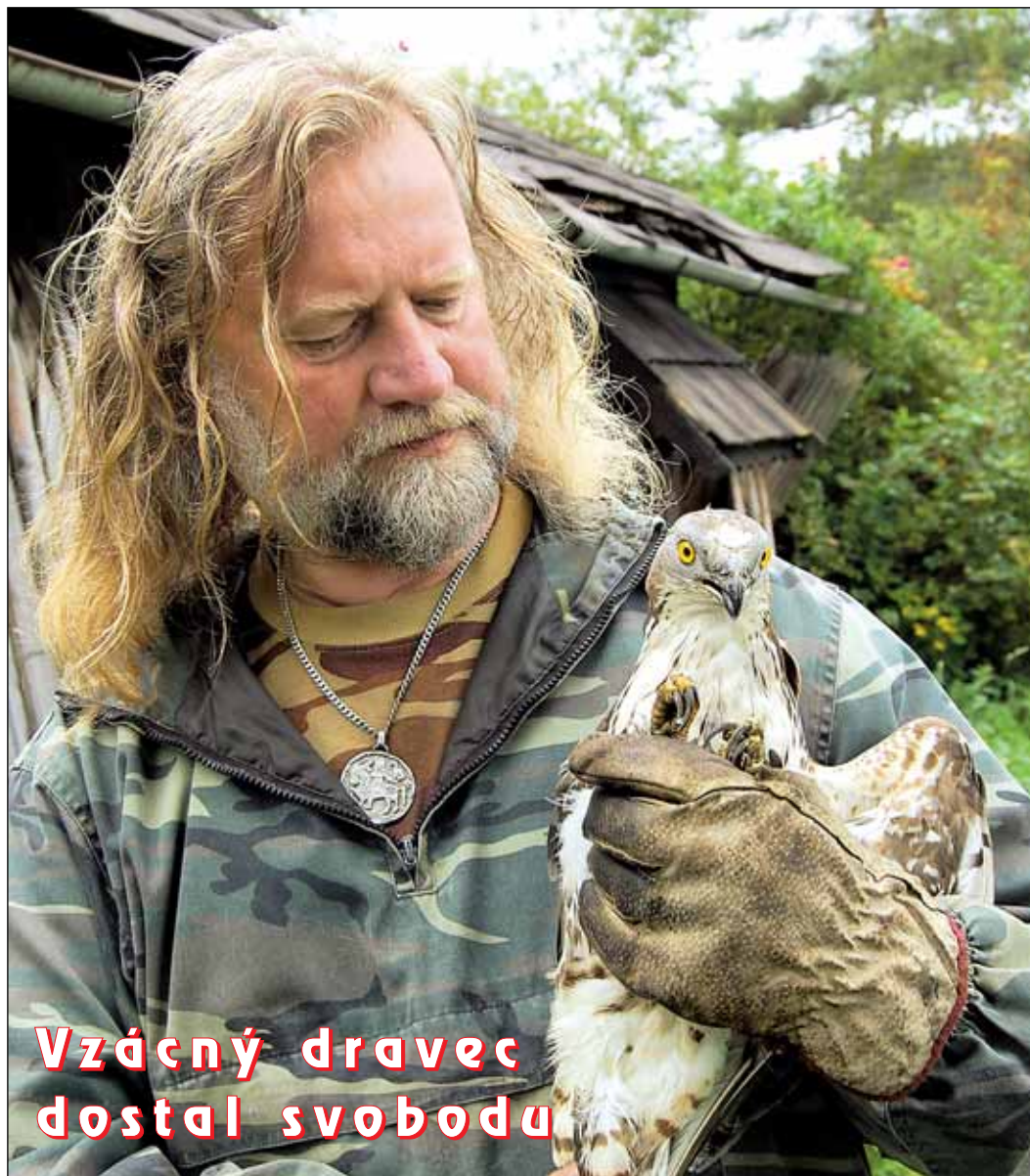
cena 15 Kč



Obecní a družstevní domy se připravují na digitální vysílání ČT



Zástupci města přivítali nové občanky



Vzácný dravec dostal svobodu

ročník XII.



Jak se město za poslední čtyři roky změnilo



V kůži terapeutky aneb Jeden den v Buřince



Němečkovou padesátkou započal Rýmařovský desetiboj

Jak se město za poslední čtyři roky změnilo

Blíží se konec volebního období současného rýmařovského zastupitelstva a s ním nastává okamžik pro bilancování, co z plánů odcházející městské reprezentace se podařilo či naopak nepodařilo realizovat. Vodítkem může být aktuální stav Integrovaného dokumentu,

který byl vytvořen jako seznam zamýšlených či navrhovaných změn, jež mají vést ke zlepšení kvality života v našem městě. Nabízíme fotogalerii některých projektů, které se díky úspěšným žádostem o dotace za poslední čtyři roky uskutečnily. Jejich plný přehled

včetně akcí, které jsou teprve ve stádiu přípravy či rozpracování, čtenáři najdou na stránkách www.rymarov.cz v rubrice Integrovaný dokument.

Připravila ZN,

fota: Jakub Vala a redakce



Chráněné byty Lidická - nový domov pro seniory byl postaven v roce 2007 díky dotaci Ministerstva pro místní rozvoj ČR za přibližně 28 milionů Kč na místě někdejší zahrádkářské kolonie.



Rekonstrukce bytového domu na Bartákově 24 - v letech 2007 až 2008 vznikaly nové bytové jednotky (Národní 13, Hornoměstská 28, 30, 47, 49, 51, 57, 59), devět bytů vzniklo v rekonstruovaném domě na Bartákově ulici. Část nákladů projektu v celkové výši téměř 6 milionů Kč pokryla dotace Státního fondu rozvoje bydlení.



Rekonstrukce MŠ Revoluční 30 - v září 2008 bylo s dotací Operačního programu Životní prostředí dokončeno zateplení budovy školky za cca 3,5 mil. Kč.



Rekonstrukce MŠ Jelínkova 3 - v tomtéž roce byla dokončena celková rekonstrukce budovy, do níž se poté přestěhovala školka z Revoluční 24, akce stála 13,6 mil. Kč včetně dotace Ministerstva financí ČR a Operačního programu Životní prostředí.



Rekonstrukce ZŠ 1. máje 32 - školní budova byla zateplena za necelých 9 milionů Kč v roce 2007, v následujícím roce byly zatepleny i budovy přilehlé tělocvičny a jídelny za 5,5 mil. Kč, oba projekty podpořila dotace Operačního programu Životní prostředí.



Zateplení ZŠ Národní 15 - školní budova získala v roce 2008 termofasádu a nová okna za 2,9 mil. Kč, část nákladů pokryla dotace Operačního programu Životní prostředí.



Oprava fasády a výměna oken na ZŠ Jelínkova 1 - zateplení historické školní budovy za 15,5 milionu Kč bylo dokončeno díky dotaci Operačního programu Životní prostředí v roce 2009.



Školní sportoviště - sportovní zázemí Základní školy na Jelínkově 1 prošlo roku 2009 rozsáhlou modernizací, rekonstruována byla tělocvična i venkovní sportoviště. Projekt za takřka 4 miliony Kč podpořil Regionální operační program Moravskoslezsko.



Rekonstrukce školních dílen na Školním náměstí - loni byla rekonstruována budova dílen, kterou využívají žáci blízké ZŠ Školní náměstí, projekt za 6,2 mil. Kč dotací podpořil Regionální operační program Moravskoslezsko.



Boulder centrum Rýmařov - novým, letos dokončeným sportovištěm je horolezecké centrum za 1,2 mil. Kč vedle Střední školy Rýmařov na ulici Julia Sedláka, které vzniklo díky dotaci Moravskoslezského kraje.



Sportovně-kulturní areál v zahradě Hedvy - letos byla ukončena rozsáhlá regenerace víceúčelového areálu, který je využíván pro sport, volný čas a společenské události celoměstského charakteru. Projekt kromě obnovy zeleně a výměny mobiliáře zahrnoval vybudování parkoviště a několika sportovišť včetně dětského hřiště a zázemí pro lyžaře. Projekt za 32,5 mil. Kč podpořilo dotací Ministerstvo pro místní rozvoj ČR a Regionální operační program Moravskoslezsko.





Regenerace ulice Horní - díky dotaci z Regionálního operačního programu Moravskoslezsko byla na jaře tohoto roku dokončena rozsáhlá revitalizace Horní ulice, navazující na historické jádro města. Vzniklo odpočinkové místo s obnovenou zelení, novými chodníky, lavičkami a cvičebními prvky. Projekt stál cca 6 mil. Kč.



Cyklostezka a chodník na Opavské ulici - na jaře roku 2010 byla dokončena cyklostezka kombinovaná s pěší komunikací vedoucí po Opavské ulici v Janovicích. Projekt za 11,7 mil. Kč podpořil dotací Regionální operační program Moravskoslezsko.



Technická infrastruktura - město vybavilo sítěmi lokality určené pro výstavbu rodinných domů na Opavské ulici (14 parcel), Na Stráni (6 parcel) a v Edrovicích (13 parcel). Vybudování sítí stálo celkem cca 18,5 mil. Kč, část nákladů pokryla dotace Ministerstva pro místní rozvoj ČR.



Regenerace sídliště Dukelská - v současnosti probíhá první etapa regenerace sídliště Dukelská, jejímž cílem je renovovat komunikace, rozšířit parkovací plochy, obnovit zeleň a zkvalitnit podmínky pro odpočinek a trávení volného času. Celkové náklady projektu přesahují 20 milionů, první etapu podpořilo dotací Ministerstvo pro místní rozvoj ČR.



Odpadové centrum - v roce 2009 vzniklo v areálu na ulici 8. května odpadové centrum pro příjem odpadu z komunální i podnikatelské sféry. Projekt za 11,7 mil. Kč podpořil dotací Operační program Životní prostředí. Součástí projektu separace odpadu bylo také vybavení města kontejnery na tříděný odpad společnosti EKO-KOM za 400 tisíc Kč.



Vodní nádrž U Lomu II - v roce 2009 byla nedaleko již existující nádrže U Lomu dokončena další nádrž o rozloze 1,5 ha, napájená z Mudlového potoka, s retenční, protipožární, ekologickou a krajinnou funkcí. Na projekt za 3,5 mil. Kč přispěl dotací Operační program Životní prostředí.

Pár slov... o chvále pohybu

(...jak by řekl Miroslav Horníček)

Určitě se řadím k těm obyvatelům Rýmařova, kteří s povděkem přijímají další a další úspěšné projekty dotované z měšce Evropské unie, obohacující a zkrášlující naše město. Škarohlídi nebudou s mým názorem souhlasit, a jistě mají na svůj pohled právo. Ale jak by řekla teta Kateřina z Jirotkova Saturnina, není růže bez trní, a kdo chce psa bít, hůl si vždycky najde. A proto jsem rád například za zázemí pro lyžaře, umělou trávu pro fotbalisty i horolezeckou stěnu v plánované rekonstrukci SVČ, a je mi naopak líto, že zatím nevyšla dotace na atletický stadionek projektovaný v areálu naší základní školy. Škarohlídi opět namítnou, že těch sportovišť je už snad příliš. Ale spolu s tetou Kateřinou musím tvrdit, že mladí ležáci, staří žebráci a sportem ku zdraví!

Na podzim se pravidelně konají školní přespolní běhy. Je pěknou tradicí naší školy, že závodu se musí zúčastnit

všichni, kteří nemají zdravotně potvrzeno, že mohou jen sledovat trápení většiny ostatních. Bodejť by se netrápili, když míra špeku na jejich těle už dávno překročila únosné meze. Jako dítě školou povinné jsem měl na základní škole tak maximálně dva tlusté spolužáky, z nichž u jednoho byla příčinou otýlosti nemoc. Dnes je to, věřte nevěřte, půl napůl. To, co by se mělo podobat běhu, je pak víc k pláči než k smíchu. My dospělí bychom se měli chytit za nos. Životní styl - počítačová a televizní zábava přerušovaná jen fastfoodovými přestávkami udělala své.

Vážení rodiče, doporučuji, přiveďte své děti zaskotačit si s míčem na umělé trávě, vyšlete je v zimě do Flemsy s běžkami na nohou, a pokud bude ten atletický ovál, nechte je polapit královnu sportu, atletiku. Třeba pak budou schopni vylézt si tu horolezeckou stěnu. Ale hlavně, ve zdravém těle, zdravý duch, vidíte, teto Kateřino!

Vlastimil Baran

V tomto čísle najdete

Aktuálně z města

Od října končí na Rýmařovsku analogové vysílání ČT2 str. 6
Vítání občánků na sklonku léta str. 6

Štafeta

Vojtěch Zábranský se ptá Miroslava Šmirka str. 8

Školství

Srdíčkový den pomůže dětem postiženým povodní ... str. 9
Projekt EUROgymnázia spěje do finále str. 9
Učitelé rýmařovské ZUŠ na ministerstvu v Helsinkách str. 10

Reportáž

V kůži terapeutky aneb Jeden den v Buřince str. 12

Moravskoslezský kraj informuje

Kraj odvrátil záměr zrušit trasu Valšov – Rýmařov ... str. 14

Městské muzeum a Galerie Octopus

Jiří Sosna: Ticho v Indii str. 18

Zpravodajství města Břidličné

Kabelová televize v Břidličné o ČT2 nepříjde str. 19
Poslední letošní vytrvalostní závod jezdkyň z Břidličné str. 19
Úspěchy na Mistrovství ČR v letním biatlonu str. 20

Z okolních obcí a měst

Vzácný exemplář navrácen do přírody str. 20
Kelt Grass Band bude hrát v zámoří str. 21

Nad stránkami městské kroniky

Zdravotnictví a zájmové spolky str. 21

Sport

Tělesně postižení kuželkáři se probojovali na mistrovství republiky str. 22
Jaká byla Němečková rýmařovská padesátka str. 22

Tiskové prohlášení

Já, Bc. Marcela Staňková, DiS., prohlašuji, že jsem stále členkou KDU-ČSL a že za tuto stranu kandiduji v komunálních volbách konajících se 15. - 16. října 2010.

Zpravodajský servis ve zkratce

Další dotace pro Sdružení obcí Rýmařovska

Sdružení obcí Rýmařovska, nebo také mikroregion Rýmařovsko, je svazek 14 obcí, který na rozloze 41 366 ha sdružuje 18 153 obyvatel. Tento svazek byl vytvořen za účelem podpory rozvoje mikroregionu Rýmařovska. A přesně tomuto cíli by se měl svazek přiblížit pomocí získané dotace z Regionálního operačního programu Regionu soudržnosti Moravskoslezsko.

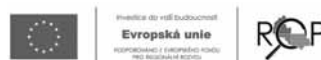
Z oblasti podpory 2.2.1 Výstavba, revitalizace a modernizace turistické infrastruktury, doprovodných služeb a atraktivit cestovního ru-

chu je podpořen projekt Krása a historie, pěšky i na kole Rýmařovskem. Jak už název napovídá, jde především o rozvoj atraktivit cykloturistiky a pěší turistiky.



Byla vystavěna turistická odpočívadla (Skály u Rýmařova, Dobřečov), která poskytnou návštěvníkům místo k příjemnému odpočinku a nabídnou také mapy a informace o zajímavostech

v okolí. Díky projektu vznikly tři naučné stezky (Janovice - Rabštejn, Rýmařov - Strálek a Ryžoviště - Břidličná), které jsou osazeny cedulemi s infor-



macemi o historii, přírodních podmínkách a pověstech daného místa. Stezka Janovice - Rabštejn bude zároveň vyznačena jako nová cyklotrasa. Součástí dotace je také vyznačení lyžařských běžeckých tras

v obci Lomnice tak, aby okolí pod Slunečnou ke Slezské Hartě bylo přístupné široké veřejnosti i v zimním období.

Celý projekt je doplněn informačními a propagačními materiály, které budou dostupné v informačních centrech. Věříme, že tento projekt pomůže našemu mikroregionu zvýšit úroveň poskytovaných služeb v oblasti cestovního ruchu a přivede více turistů i místních obyvatel na zajímavá místa v kraji.

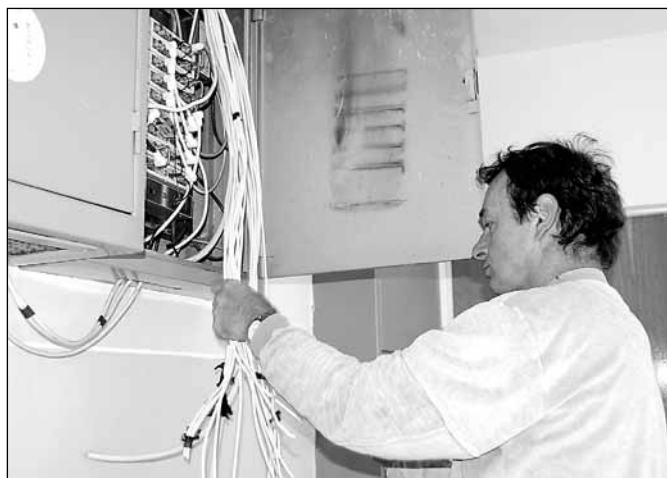
Petra Pavlíková, SOR

Aktuálně z města

Od října končí na Rýmařovsku analogové vysílání ČT2

Dlouhodobý proces digitalizace postoupil i na Rýmařovsko. Diváci mohli tento fakt zaznamenat podle piktogramu, který se před několika týdny objevil v pravém dolním rohu obrazovky a signalizuje chystanou změnu. Přechod z analogového na digitální vysílání se zatím dotkne programů České televize. Vysílač Praděd k 30. září ukončí analogové vysílání programu ČT2 na 50. kanálu a uvolní jej pro analogové vysílání programu ČT1. Ten je zatím dostupný na 36. kanálu. Od 1. října bude uvolněný 36. kanál k dispozici pro digitální vysílání všech čtyř pro-

gramů České televize, tedy ČT1, ČT2, zpravodajského ČT24 a sportovního ČT4. Programy komerčních televizí Nova a Prima budou nadále vysílat analogově. Co to znamená pro příjemce signálu? Pro vlastníky klasických televizorů bez možnosti digitálního příjmu ztrátu jednoho programu a nutnost přeladit si ČT1 na 50. kanál. Pro majitele televizorů s digitálním tunerem či set-top-boxů, které umožňují příjem digitálního signálu i u starších typů televizorů, pouze nutnost přeladit programy. Podrobný návod, jak naladit programy České televize, zájemci naleznou na



stránkách www.digict.cz.

Podle slov ředitelky Bytermu Lenky Vavříčkové budou na přechod k digitálnímu vysílání připraveny i společné televizní antény na bytových domech: „Byterm a OSBD dokončují v současné době rekonstrukci společných televizních antén pro digitální vysílání. K 1. říjnu bude třeba přeladit některé televizní přijímače - rozpis nových kanálů bude vyvěšen v jednotlivých domech. Velká část obecních i družstevních domů navíc umožňuje příjem všech českých programů ze satelitů bez nutnosti individuální montáže satelitní an-

tény, nutné je pouze zakoupit satelitní přijímač s přístupovou kartou a zapojit jej na účastnickou zásuvku společné televizní antény,“ shrnula Lenka Vavříčková a doplnila, že nájemníci obecních bytů budou vyzváni, aby demontovali satelitní antény umístěné na fasádách a balkónech domů.

Úpravu společných televizních antén na obecních a družstevních domech provádí odborná firma Jaroslava Řezníčka. Případné technické problémy při spuštění digitálního vysílání mohou diváci řešit přímo s ním na tel. 606 807 547. ZN



Vítání občánků na sklonku léta

Veselé léto plné síly pomalu ustupuje melancholickému podzimu a dává nám tak najevo, jak důležité je pro nás napětí mezi změnou a pravidelností - při střídání ročních dob i v životě samém. Jednou z opakujících se akcí v našem městě je po dlouhé roky vítání občánků a jejich zápis do rýmařovské pamětní knihy. Od toho minulého, pořádaného

13. června, uplynulo 89 dní, a už je tu vítání další. Konalo se 12. září a zúčastnilo se jej jedenáct dětí, z toho tři holčičky a osm kluků. Znamená to, že si nově narození chlapečci co do počtu drží před děvčaty výrazný náskok. Děti i jejich rodiče přišel přivítat starosta Rýmařova Petr Klouda, doprovázený předsedkyní ondrejovského osadního výboru Anežkou Továr-



kovou, předsedkyní kulturní komise Boženou Filipovou a předsedkyní komise pro občanské záležitosti Květou Sicovou. Ta všechny přítomné na úvod pozdravila, přečetla jména dětí a uvítala je, jejich rodiče i ostatní rodinné příslušníky. Poté předala slovo Boženě Filipové. Ta ve své řeči dítě nazvala nejkrásnějším darem městu i vlasti a vyzdvihla hodnotu lásky při výchově, neboť, jak řekla, právě rodičovská láska

dává dítěti kořeny a křídla, tedy jak místo, odkud nový člověk vzchází, tak směr, jímž bude kráčet dál.

Po pozdravu starosty již rodiče mohli přistoupit k zápisu do pamětní knihy, po němž se s čerstvou ratolestí mohli dát i vyfotit. Děti rostou jako z vody, a než se rodiče nadějí, přijdou školní léta. Fotografie z časů, kdy bylo dítě roztomile nevinné, pak budou milou vzpomínkou. JaPo

Informace o likvidaci autovraků

Městský úřad Rýmařov ve spolupráci s firmou ŽDB Group, a. s., Bohumín
uskuteční sběr autovraků (vozidel určených k likvidaci)

v úterý 12. října 2010 v době 11 - 15 hod.

Místo sběru: Rýmařov, areál firmy Mitáček (bývalé ČSAD)

Ceny za fyzickou likvidaci a odvoz autovraků:

- likvidace kompletního autovraku je bezplatná - při odevzdání vozidla na místě sběru majitel uhradí pouze poplatek za přepravu vraku k likvidaci ve výši 300 Kč/vrak;
- nekompletní autovrak - bez motoru - 600 Kč;
- vozidlo musí mít kola nasazená na nápravách, za každé chybějící kolo účtujeme poplatek 100 Kč (kromě rezervy) (+ poplatek za přepravu vraku k likvidaci 300 Kč/vrak).

Potřebné doklady: - majitel vozu: občanský průkaz, velký technický průkaz vozidla;

- ostatní osoby: plná moc majitele vozidla jako souhlas k likvidaci (nemusí být notářsky ověřena), velký technický průkaz vozidla, občanský průkaz.

Majitelé (nebo doručitelé) takto předaných autovraků obdrží na místě od ŽDB Group, a. s., (vlastníci souhlas KÚ Moravskoslezského kraje pro sběr, výkup a využívání autovraků a ostatních dopravních prostředků) **Potvrzení o převzetí autovraku do zařízení ke sběru autovraků** - doklad potřebný pro vyřazení vozidla z evidence motorových vozidel.

Majitelům nepojízdných vozidel nabízíme odvoz vraku z místa jeho odstavení. Zájemci o tuto službu se mohou přihlásit do 10. října na telefonním čísle 604 228 312 a budou zapsáni do pořadníku. Potvrzení o převzetí vozidla k likvidaci bude vystaveno ihned na místě po předložení uvedených dokladů a úhradě poplatku za odtah ve výši 400 Kč/kompletní vozidlo (nekompletní za příplatek viz výše).

Využijte možnost ekologického odstranění autovraků!

Bližší informace poskytnou pracovníci odboru ŽPaRR MěÚ Rýmařov
na tel: 554 254 314, 777 254 119 a ŽDB Group, a. s., Bohumín, provoz recyklace,
tel. 596 083 671, 596 082 673, 604 228 312, 604 228 455.



Neposílala dceru do školy

Policejní komisař SKPV zahájil v těchto dnech trestní stíhání 49leté ženy z Rýmařova pro ohrožení výchovy dítěte. Toho se měla dopustit tím, že v druhém pololetí školního roku 2009/2010 od března do června umožnila své nezletilé dceři zanedbávat základní povinnou školní docházku. Dívka zameškala celkem 220 hodin. Matka nedbala na řádnou přípravu dcery do školy a ani neučinila žádná opatření k nápravě. Na nedostatečnou docházku byla upozorňována třídním učitelem i vedením školy.

„Stavitel“

Krádež stavebního materiálu ve Staré Vsi nyní šetří rýmařovští policisté. Dosud neznámý pachatel v době od 3. do 6. září vnikl do plechové buňky, kde byl uskladněn stavební materiál. Odcizil 50 pytlů cementu, drenážní flexibilní trubice, lopaty, železnou palici a kladivo. Venku přemístil lomový kámen o hmotnosti 400 kg a vzal ještě 33 kovových sítí. Způsobil škodu kolem 23 tisíc Kč.

Podobný případ se odehrál i v noci z 15. na 16. září v Dolní Moravici. Zloděj se tu vloupal do dokončené, ale zatím neobydlené stavby penzionu. Odnesl si stavební nářadí -



úhlové brusky, akuvrtačku a míchadlo - za přibližně 47 tisíc Kč. Poškozením vstupních dveří navíc vznikla majiteli objektu škoda ve výši 1tisíc Kč.

Ukradená nafta

Pachatele lákají pohonné hmoty. Další krádež nafty z odstaveného nákladního vozidla oznámil 56letý řidič policistům v pondělí 13. září. V průběhu víkendu vypáčil dosud neznámý pachatel uzamykatelné víko nádrže u vozidla DAF, které bylo zaparkované na odstavné ploše u vlakového nádraží v Rýmařově. Následně odčerpal 250 litrů nafty. Škoda činí odcizením pohonných hmot 7 500 Kč a poškozením auta 1 400 Kč.

Zdemolované auto

Poškození motorového vozidla neznámým pachatelem šetří rýmařovští policisté. V době od 4. do 12. září v Rýmařově na ulici Okružní v prostoru řadových garáží pachatel přemístil asi o 300 metrů nepojízdné vozidlo Peugeot. Následně ho celé zdemoloval - rozbil výplň předního a zadního okna, levých předních i zadních dveří a přední světlomety. Promáčkl střechu i dveře a ulomil zpětné zrcátko. Ve vozidle poškodil také přístrojovou

Redakce Rýmařovského horizontu vyhlašuje anketu Sedm divů Rýmařovska

Celostátní anketa skončila, naši čtenáři ale mohou hlasovat dál - o tom, co nejvíc obdivují přímo tady, doma.

Které přírodní krásy jsou největším bohatstvím Rýmařovska?

Které památky jsou naší vizitkou?

Na které osobnosti jsme hrdí?

Jaké typické produkty reprezentují náš kraj?

Jakými raritami se můžeme chlubit?

Co je pro náš region charakteristické?

Své návrhy a hlasy zasílejte na email rymhor@seznam.cz nebo vhadzujte do redakční schránky u vchodu Střediska volného času. Vaše tipy budeme přijímat do konce října. Vyhlášení ankety Sedm divů Rýmařovska proběhne v posledním čísle Rýmařovského horizontu na konci roku. Hlasujte pro svého favorita! Vaší fantazii se meze nekladou.

Redakce



desku, spínací skříňku, zpětné zrcátko a přepínače stěračů. Z motorového prostoru odcizil chladič. Způsobil škodu 10 tisíc Kč.

Cigarety, uzeniny a peníze

V noci z úterý 7. na středu 8. září v Ryžovišti rozbil neznámý pachatel výlohu prodejny a vnikl dovnitř. Ukradl sedm kartonů různých cigaret, uzeniny, sýr a ze stolu 18 tisíc Kč. V prodejně našel ještě plátěnou ledvinu, ze které vzal 3 750 Kč a mobilní telefon. Škoda přesahuje 31 tisíc Kč.

Víc poškodil než odcizil

Neznámý pachatel, který v době od 9. do 15. září násilně vnikl do bufetu, rekreační chaty a přístavku v katastru obce Stará Ves na Rýmařovsku, způsobil větší škodu poškozením zařízení než samotnou krádeží. Do bufetu vnikl po odstranění visacího zámku a vypáčení dveří, v něm poškodil zařízení a odcizil cukrovinky v hodnotě 1 tisíc Kč. Poté násilně vnikl do přístavku, kde vzal kanystř s 30 litry benzínu. Následně vnikl do rekreační chaty poblíž bufetu. Zde vykopř několik uzamčených dveří, ale nic neodcizil. Celková škoda činí poškozením přes 12 tisíc a odcizením přes 1 tisíc Kč.

Zdroj: PČR Bruntál



Štafeta



Rýmařované se ptají známých či pozoruhodných osobností na to, co je zajímavá a co by mohlo zajímat i čtenáře.

Vojtěch Záborský se ptá Miroslava Šmirka

Proč jsem si ho vybral: Je to kamarád, vynikající soused, skvělý řemeslník a znám ho jako rovného chlapa, který nezkaží žádnou sranda.

Míro, jak dlouho žiješ v Rýmařově?

V Rýmařově jsem se nenarodil, pocházím z Hané, z Vranové Lhoty, která nyní leží ve východočeském kraji. Původem jsem tedy



český Hanák. Ale od roku 1945, kdy se rodiče v rámci dosídlování pohraničí přestěhovali do Rýmařova, jsem zde zcela zakotvil.

Ptám se tě záměrně, protože vím, že jsi většinu svého života pracoval v jediné firmě.

To je pravda. Od roku 1969 jsem pracoval u rýmařovského závodu RD Jeseník, později u RD Rýmařov. Nakrátko jsem toto zaměstnání opustil a věnoval se podnikání. Provozoval jsem italskou restauraci a výrobu těstovin.

V roce 1992 jsem se vrátil do RD a zůstal zde až do důchodu.

Většinou jsi pracoval na servisních pracích rodinných domků, nejen v Česku, ale i v cizině. Jistě jsi za tu dobu, vzhledem ke svým zkušenostem a schopnostem, dostal nabídku pracovat pro zahraniční firmu a zůstat v cizině. Proč jsi tak neučinil?

Ano, servisní a reklamační práce na rodinných domcích byly mou hlavní činností u RD, od roku 1992 převážně v SRN. Poznal jsem tam hodně lidí, kolegů z firmy, zákazníků i obchodních zástupců, kteří nejen o mě, ale i o ostatní servisáky hodně stáli. Prostě zlaté české ručičky. Nikdy jsem ale o žádné nabídce pracovat jinde než u RD vážně neuvažoval. Byl jsem se svým zaměstnáním spokojen.

Vím, že jsi v kontaktu se spoustou našich krajanů, především bývalých Rýmařováků, nyní žijících mimo republiku. Co říkají na změny, které po revoluci u nás v Rýmařově nastaly?

Mám hodně kamarádů a známých, kteří odešli do ciziny a často mě nyní navštěvují. I já jsem měl příležitost jim návštěvu oplatit, ať při služebních výjezdech do SRN nebo při soukromé cestě po USA. Obecně tyto lidi dělím na dvě skupiny. Ta první, naštěstí menší, jsou ti, kteří po převratu přijeli a pomluvíli všechno, staré i nové.

Přišli do mé právě otevřené restaurace, pojedli, popili, v opilosti řekli, že to všechno koupí i se mnou, a potom odjeli, aniž by za sebe zaplatili útratu. Druhá skupina jsou ti, kteří byli solidní, pracovití, nijak zvlášť se nevyjadřovali a hlavně nepovyšovali a takoví zůstali i dnes. Těch si velice vážím.

Co na změny říkáš ty a co by sis přál, aby se v Rýmařově ještě změnilo?

Změn v Rýmařově je hodně. Líbí se mi stále lepší upravenost města, výstavba či rekonstrukce školských, sportovních a kulturních zařízení, rozvoj obchodní sítě i prostředí v některých hospůdkách či restauracích.

Nelíbí se mi, že se celá naše společnost změnila po stránce mezilidských vztahů. Zdá se mi, že zmizely ony sousedské a kamarádské vztahy, které zde před nástupem tržního hospodářství panovaly. Je zde mnoho lidí, kteří aniž byli v minulém režimu postiženi, stále remcají a provokují. Míží úcta ke starším lidem, k učitelům, policii, představitelům města atd. O všem rozhodují peníze.

A co bych chtěl, aby se změnilo? Přál bych si, aby se našel někdo, kdo z budovy Avionu opět udělá kavárnu s hudební produkcí, barem a dobrou kuchyní, která by byla plná usměvavých a milých zákazníků. Ale to už moc sním.

Jsi vyučený dřevomodelář a jistě

máš ke dřevu blízko i nyní v důchodu. Čím se ve volných chvílích bavíš?

S dřevomodelářinou jsem poměrně brzy po vyučení skončil a věnoval se spíše řemeslům, která je nutné znát pro údržbu a servis rodinných domků. Mimo elektřiny jsem schopen vytvořit či opravit cokoli, co je při výstavbě nebo opravě domků nutné. Po odchodu do důchodu jsem brzy zjistil, že le-



nošit se nedá. Vybudoval jsem si proto rukodělnou dřevodílnu, kde realizuji svá „umělecká“ díla z ušlechtilých dřev. Jednu moji výstavu dřevorezby mohla veřejnost vidět v loňském roce v městské knihovně. V současné době mám připraveny další kousky, a pokud se naskytne příležitost, rád je opět vystavím.

Díky za rozhovor a přeji tobě i tvým blízkým pevné zdraví a aby se ti splnila tvá přání.

Příště: Miroslav Šmirka se bude ptát Ing. Jana Zieglera.

Zdravotnictví

Dům zdraví, s. r. o., oznamuje občanům

Od 5. října bude v 1. patře budovy otevřena

nová ambulance ORL (krční, nosní, ušní)

Odborný lékař bude mít ordinační hodiny pravidelně 2x týdně,

v úterý od 9.00 do 13.00 a ve čtvrtek od 15.00 do 18.00

Již nyní se můžete objednávat na telefonech 604 804 241 nebo 585 051 248

Od 6. října bude v 1. patře budovy (dveře č. 110, tj. na původním místě)

obnoven provoz oční ambulance

Odborný lékař bude ordinovat 2x týdně,

v pondělí od 14.00 do 16.30 a ve středu od 8.30 do 16.00

Pacienti se mohou objednávat již nyní na tel. číslech 585 054 950 nebo 725 610 233.

Jednatelky společnosti Dům zdraví, s. r. o.

Ordinace praktických lékařů

vyzývají pacienty

Máte-li zájem o očkování proti chřipce, ohlaste se prosím u svých lékařů do konce měsíce, abychom mohli zajistit potřebné vakcíny.

Den otevřených dveří v nemocnici navštívily desítky lidí

Ani deštivé počasí neodradilo desítky zájemců od návštěvy Dne otevřených dveří, který uspořádal 15. září personál Podhorské nemocnice v Rýmařově, která je členem skupiny Agel. Každý návštěvník si mohl prohlédnout vybrané prostory nemocnice, seznámit se se spektrem poskytované péče, nechat si zdarma změřit krevní tlak, hladinu cholesterolu a cukru v krvi, množství tělesného tuku či BMI.

„Během necelých tří hodin jsme takto vyšetřili 57 zájemců. V několika případech jsme zjistili poměrně problematické hodnoty. Tyto vyšetřené návštěvníky jsme informovali o dalším neoptimálnějších postupu a doporučili jim navštívit

praktického lékaře,“ říká hlavní sestra Eva Krulišová.

Zájemci si navíc během odpoledne prohlédli prostory oddělení léčby chronické bolesti, oddělení rehabilitační a fyzikální medicíny či oddělení ošetrovatelské péče a sociální hospitalizace.

Den otevřených dveří pořádá Podhorská nemocnice již tradičně každý rok. Letošní akce se uskutečnila za podpory společnosti Martek Medical a Repharm. Každý návštěvník si díky tomu s sebou odnesl nejen informace o svém zdravotním stavu či o nemocnici, ale také drobný dárek.

Bc. Hana Szotkowská,
mluvčí holdingu Agel



Foto: archiv Podhorské nemocnice

Pilatesova metoda

PILATES PRO ZAČÁTEČNÍKY A POKROČILÉ, PILATES JÓGA, CVIČENÍ NA VELKÉM MÍČI A SE ŠIROKOU GUMOU INSPIROVANÉ PILATESOVOU METODOU, NOVINKA: PILATES V REHABILITACI

Až docvičíte poslední cviky našich lekcí, budete mít silnější, pevnější, štíhlejší tělo bez bolesti v zádech a s krásným držením.

Cvičíme sestavy i pro sportovce všech odvětví na doplnění tréninkového programu, pro zlepšení výkonnosti, pro prevenci zranění, přetrénování a bolesti v zádech.

Doporučujeme jako rehabilitaci po zranění.

tělocvična Podhorské nemocnice Rýmařov (kaplička)
vchod přes čekárnu chirurgie
(k dispozici sprcha, WC a šatna)

Po 18.00 Út 18.00 Čt 18.00 Pá 18.00

Instruktor: Hana Ihnátová informace na tel.: 776 394 574

Podhorská nemocnice zakoupila přístroj ke sledování srdce

Přístroj zvaný telemetrie, sloužící k sledování srdečního rytmu, zakoupila v těchto dnech Podhorská nemocnice. Zařízení, které naráz monitoruje 16 pacientů, trvale sleduje EKG pacienta a dokáže tak detekovat životu nebezpečné arytmie. Nemocnici stálo téměř 1,2 milionu korun a ocení ho zejména pacienti po infarktu myokardu a dalších kardiovaskulárních chorobách.

Díky novému telemetrickému systému mohou lékaři přesněji diagnostikovat srdeční nemoci. Přístroj zároveň umožňuje efektivnější léčbu. V případě záchytu ži-

vot ohrožující maligní arytmie přístroj alarmuje personál k poskytnutí okamžité pomoci. „Nedávno byl na interním oddělení hospitalizován pacient po srdečním infarktu. Přestože byl muž bez potíží, byl vzhledem k rozsahu prodělaného infarktu monitorován. V nočních hodinách, v době spánku pacienta, byla sestrou na monitoru zachycena zhubná arytmie vedoucí k zástavě životních funkcí. Okamžitý zákrok zachránil pacientovi život,“ vysvětluje přínos zařízení primář Opletal.

Bc. Hana Szotkowská,
mluvčí holdingu Agel

Školství

Srdíčkový den pomůže dětem postiženým povodní



Charitativní akce Srdíčkový den pořádá občanské sdružení Život dětem, které v tomto roce vstoupilo do jedenaáctého roku své činnosti.

Děkujeme všem občanům, kteří si 14. září zakoupili u našich studentů barevnou klipsu v ceně 20 Kč. Celkově tak oslovení Rýmařované přispěli

částkou 8 560 Kč. V souvislosti s katastrofickými bleskovými povodněmi, které zasáhly některé oblasti naší republiky, bude výtěžek této celorepublikové sbírky věnován nejen na podporu nemocných, handicapovaných a opuštěných dětí, ale i na pomoc dětským zařízením, která byla

povodněmi přímo zasažena.

Všem, kteří si naše plastová srdíčka zakoupili, děkujeme. Těší nás, že vám není lhostejný osud postižených. Díky patří i žákům 3. ročníku oboru hotelnictví SŠ Rýmařov, bez kterých by se k vám srdíčka nedostala.

Domov mládeže SŠ Rýmařov

Projekt EUROgymnázia spěje do finále

Ríjen se stane měsícem, kdy bude na Gymnáziu Rýmařov ukončen projekt EUROgymnázia (Efektivní učení reformou oblastí gymnaziálního vzdělávání), do něhož se naše škola zapojila spolu s osmi dalšími gymnázii

z Moravskoslezského kraje.

Tým učitelů českého jazyka a literatury pracoval ve složení Mgr.

Vladimír Stanzel, koordinátor, Mgr. Jaroslava Slavičinská, Mgr. Karla Havlíková a Mgr. Lucie

Pavličková. Všichni čtyři členové týmu vypracovali v rámci projektu soubor dvaceti metodických listů pro učitele a pracovních listů pro žáky, jejichž cílem je obohatit výuku českého jazyka a lite-



ratury na středních školách. Pilotní ověřování proběhlo na gymnáziu v druhém pololetí loňského školního roku. Zúčastnily se ho vybrané ročníky, pro něž byly pracovní listy vytvořeny. Během dvouletého trvání projektu se učitelé českého jazyka a literatury sešli na gymnáziu na třech seminářích. Na úvodním se seznámili s cílem projektu a stanovili časový harmonogram. Na

druhém se formou zážitkové hodiny PhDr. Zuzana Urválková, Ph.D., z Masarykovy univerzity v Brně zaměřila na interpretaci literárního textu. Na třetím se sjela dvacítká učitelů, aby se spolu s Mgr. Karlou Maříkovou z Institutu pro systemickou zkušenost zabývala problematikou systemického přístupu (pozitivního přístupu ke studentům). Náplň seminářů byla všemi účastníky

hodnocena velmi kladně.

Učitelé se nesetkávali pouze na našem gymnáziu. V rámci projektu členové týmu průběžně navštívili partnerské školy za účelem konzultací k pracovním listům.

Zamyslíme-li se nad dvěma lety života EUROgymnázíí, musíme konstatovat, že šlo o projekt zdařilý, v jehož rámci se učitelé jednotlivých předmětů měli mož-

nost vzájemně poznat, předat si své pedagogické zkušenosti a nápady a ty posléze zahrnout do metodických a pracovních listů. Nezbyváá než věřit, že vzniklý materiál se na jednotlivých školách stane dobrým pomocníkem ve výuce. Informace na téma EUROgymnázia jsou k dispozici na stejnojmenných webových stránkách.

Gymnázium Rýmařov

Učitelé rýmařovské ZUŠ na ministerstvu v Helsinkách

Učitelé ZUŠ Rýmařov zahájili letošní školní rok netradičním způsobem. V rámci projektu Artprogram (program pro podporu reformy v uměleckém školství směrem k dvoustupňovému kurikulu, tzv. rámcovému vzdělávání) se počátkem září ocitli na ministerstvu školství v Helsinkách a měli rovněž možnost nahlédnout do reality finských uměleckých škol.

Na ministerstvu školství v Helsinkách skupinu českých učitelů přijal náměstek ministra Mikko Hartikainen, který má na starosti právě oblast uměleckého vzdělávání.

Přijal nás velmi srdečně a plynou angličtinu prokládal občas českými slovíčky, která pochytil během svých studií na umělecké průmyslovce v České republice. Během dvouhodinové prezentace nás podrobně seznámil se systémem uměleckého vzdělávání ve

Finsku, který tam funguje od roku 1993 a který se velmi podobá tomu, jenž bude zaváděn na našich základních uměleckých školách. Dokázal nás také několikrát šokovat - např. výrokem, že ve Finsku neexistuje školní inspekce; Finové ji prý nepotřebují, mají propracovaný systém vlastní evaluace škol.

Velmi zajímavá byla také informace, že finské umělecké školy navštěvuje jeden milión žáků, což je celá jedna pětina obyvatel. Hlavním cílem finské vzdělávací politiky je nabídnout všem občanům rovné příležitosti získat vzdělání bez ohledu na věk, bydliště, finanční situaci, pohlaví či mateřský jazyk. V praxi to například znamená, že umělecky vzdělávat se můžete od 0 do 100 let. Děti ve věku 1 až 6 let mohou navštěvovat tzv. Art-Kindergarten, umělecké mateřské školy, a pro ty ještě mladší nabízejí ško-



Mgr. Jiří Taufer, Ph.D., přednáší pro náměstka ministra školství

ly speciální kurzy, které batolata navštěvují samozřejmě v doprovodu svých rodičů a společně se učí malovat rukama na papír, na kterém zároveň leží na bříšku. Vzdělávací systém ve Finsku opravdu dobře funguje, to jsme se opakovaně mohli přesvědčit při návštěvě tří uměleckých škol: hudební s muzikálovým zaměřením v Helsinkách, hudební a výtvarné v Espoo. Všechny školy byly výborně vybavené hudebními nástroji, počítači i všemi pomůckami, na které si jen člověk vzpomene. Úžasné bylo rovněž umístění

škol. Školy sdílely společné prostory s uměleckými galeriemi, muzei, knihovnami a kulturními středisky, kde se konaly koncerty i divadelní představení. Propojení uměleckého vzdělávání s uměleckou realitou bylo naprosto jednoznačné. Finové jsou na svůj vzdělávací systém jakseptatří hrdí a my jen doufáme, že ten náš bude za nějakých 17 let stejně úspěšný. Prozatím se pokusíme ve výuce uplatnit některé nápady, kterých jsme po návštěvě plni.

*Mgr. Martina Kohoutková,
ZUŠ Rýmařov*



Foto: archiv výtvarné školy v Espoo



Před Výtvarným institutem v Espoo, zleva J. Brulíková, Mgr. Š. Lupečková, M. Mácová, Mgr. M. Kohoutková

Foto: archiv ZUŠ

Organizace a spolky

V rámci týdne sociálních služeb vyhlášených Asociací poskytovatelů soc. služeb ČR a MPSV
Vás Diakonie ČCE – středisko v Rýmařově zve na

Diakonie 
Československé církve evangelické
Středisko v Rýmařově

DNY OTEVŘENÝCH DVEŘÍ

v



Sociálně terapeutické dílně

V pondělí 4. 10. od 12:30 do 14:30 bude představena výroba náramků a náhrdelníků v místnosti na Divadelní 10, Rýmařov (ZUŠ).

V úterý 5. 10. od 9:00 do 11:00 bude v dílně DPS na ul. Lidická 14, Rýmařov představena činnost stolařské a košíkářské dílny.



Domově pro seniory

Kde? Domov pro seniory, Dolní Moravice 25
Kdy? ve čtvrtek 7. 10. od 10:00 do 13:00
v pátek 8. 10. od 10:00 do 13:00

Zájemci si budou moci prohlédnout prostory a seznámit se s chodem domova pro seniory.

Také získají základní informace pro přijetí.



pořádá III. ročník

KONCERTU pro KOUZELNOU BUŘINKU

vystoupí:

POLÁRKA Bruntál

MARIANUM Opava

VINCENTINUM Šternberk

KOUZELNÁ BUŘINKA Rýmařov

a skupina:



Rýmařov 30. září 2010

Velký sál SVČ v 18.00

Výtěžek bude věnován na činnost Centra pro mentálně postižené - Kouzelná buřinka.

Z Rabštejna do Janovic

Seznamovací beseda s promítáním nejstarších dobových fotografií janovického zámku



Přednášet bude Mgr. Jiří Karel

Účastníci besedy budou mít možnost se zapojit do neziskové a dobrovolné činnosti v rámci občanského sdružení, které vzniká jako veřejná pomoc janovickému zámku.

Beseda proběhne 30. září od 19 hodin v Muzikantské čajovně

Pohádková babička v Muzikantské čajovně
O NEZBEDNÝCH RUKAVIČKÁCH
JAK ZVÍRÁTKA HLEDALA SLUNÍČKO

Ve středu 29. 9. v 17 hodin

Představení je určeno pro děti od 2 let.

Notičky
matěřské centrum

KURZ ANGLIČTINY

nejen pro maminky s dětmi
KAŽDÝ ČTVRTEK 15.30 - 16.15

- kurz povede Eva Nováková
- hlídání dětí po domluvě zajištěno!!!

V kůži... terapeutky

aneb Jeden den v Buřince

Před necelými čtyřmi lety vzniklo v jedné z místností budovy ZUŠ na Divadelní ulici malé centrum pro mentálně postižené Kouzelná buřinka. Název měl odkazovat nejen k dětskému pohledu na svět, který si handicapovaní udržují i v dospělosti, ale měl současně evokovat bezpečí a zázemí pro ty, kteří jsou nějak znevýhodněni. Centrum založili rodiče handicapovaných, sdružení v místní organizaci Společnosti pro podporu lidí s mentálním postižením (SPMP), protože ve městě postrádali prostor, v němž by se jejich děti, které po ukončení školní docház-

ky zůstávaly doma, mohly scházet, bavit, učit a rozvíjet.

Po třech letech složitého financování ze sponzorských peněz, příspěvků města a různých nadací centrum přešlo pod Diakonii ČCE Rýmařov a v lednu 2010 se přetvořilo v sociálně terapeutickou dílnu Buřinka, kterou v rámci projektu Podpora a rozvoj služeb sociální prevence v MSK spolufinancuje stát a Evropská unie. Sociálně terapeutická dílna umožňuje mentálně handicapovaným nejen naplnit volný čas, ale hlavně naučit se pracovním aktivitám, tedy zvládnout v rámci

svých možností dovednosti nutné k zapojení do pracovního procesu a tím do většinové společnosti.

Osoby s mentálním postižením si tzv. normální lidé zvykli vnímat jako neužitečné, práce neschopné a odkázané na pomoc okolí. Terapeutická dílna je navzdory tomu učí pracovat a své výrobky zužitkovat. Zároveň z nich činí do jisté míry nezávislé osoby a navrácí jim odpírané právo na seberealizaci a soběstačnost. Jak se tato proměna děje a v čem spočívá role terapeutů? Jeden den v Buřince vám přiblížíme v naší reportáži.

reportáž

Do sídla Buřinky na Divadelní ulici vstupují v osm ráno. Otevřená je pro klienty už od sedmi, ale většina se tu schází až kolem osmé. Některé doprovází rodiče, někteří přicházejí sami. Každý nově přichodící se vítá s ostatními i s terapeutky. Srdečně a hlasitě se zdraví a objímají. „Jsou neuvěřitelně bezprostřední,“ komentuje to Nela Habanová, vedoucí terapeutka Buřinky.

Několik klíčtů (oficiální označení zní uživatel sociální služby, ale terapeuti jim říkají prostě „naše děcka“) se už věnuje nějaké práci: Honzík tká na malém stavu, Blaženka vyšívá (prý moc ráda a krásně), Martin s Darinkou utírají v kuchyňce nádobí. Může se to zdát triviální, ale i trénink úklidu domácnosti je pro mentálně postižené důležitý.

V Buřince vládne poklidná atmosféra, všichni se usmívají, povídají si o tom, co je ten den čeká, někteří ještě snídají. Kolem tři čtvrtě na devět se několik klientů oblékne a s terapeutkou Nelou a jejím kolegou Jaromírem se vydají směrem na Lidickou ulici, do stolařské a košíkářské dílny. Ostatní zůstávají na Divadelní

s Mgr. Janou Kaufovou a jejími asistentkami, které povedou arteterapii. O tom, ve které dílně chtějí trávit dopoledne, klienti rozhodují sami.

Cestou do dílny na Lidické máme čas si s Nelou promluvit o tom, jak se ke své práci vlastně dostala. „Vystudovala jsem střední pedagogickou školu v Krnově se zaměřením na sociální péči. Po škole mě pracovní úřad poslal na devítiměsíční administrativní kurz do Kouzelné buřinky, v níž jsem pak už zůstala jako terapeutka. Nedávno jsem absolvovala kurz



keramiku, výrobu ručního papíru, tkaní a tak dále. Když jsou třeba unavení, můžou se věnovat něčemu jinému. Každé ráno před dílnami máme ještě trivium, čtení, psaní a počítání, ve čtvrtek pracovku a v pátek canisterapii, při které se učí cvičit se psem, starat se o něj a dávat mu povely,“ přibližuje týdenní plán Nela.

V přízemí domu s pečovatelskou službou na Lidické Diakonie vybudovala pro klienty Buřinky malou stolařskou a košíkářskou dílnu. Práci se dřevem tu postižené učí stolař Miroslav Hanuš ml.: „Začínali jsme od základů, pracovat s materiálem a nářadím, řezat, zatloukat hřebíky, šroubovat, pracovat s dlátkem, natírat. Pak jsme sledovali u každého, co mu jde, jaký způsob práce mu vyhovuje. Některí jsou už schopní pracovat samostatně.“

Třeba Ládík, který zrovna vyrábí prolézačku pro kočky. Rozměřuje a řeže koberec, jednotlivé kusy lepí na hotovou konstrukci. Kromě prolézaček vyrábějí handicapovaní také budky pro ptáky nebo rámečky na obrázky.

Ve vedlejší místnosti se pracuje s proutím. Košíkářský kurz vede osobní asistence pro lidi s mentálním postižením a příští rok se chystám dálkově studovat humanitní a sociální práci na vysoké škole Charitas v Olomouci. Práce s lidmi mě baví. Je to smysluplná činnost - pomáhat postiženým lidem, aby se cítili stejně jako my,“ popisuje Nela.

Kolik má Buřinka klientů a čemu se v dílně věnují? „Dvanáct klientů chodí denně, dva k nám docházejí individuálně. Program dílny je rozplánován na sudý a lichý týden tak, aby klienti absolvovali dané terapie - arteterapii,



Kateřina Chocholatá, dnes ji ale zastupuje Nelina kolegyně Andrea Hlaváčková. Právě s klientkou Janou pletou vánoční ozdoby. „Jana je velice šikovná na pletení jemného dekoru,“ komentuje Janinu šikovnost Nela. Vede mě do skladu hotových výrobků: „Zaměřili jsme se na hvězdičky, tady jsou zvonečky, řetězy, tady košíčky, tácky, klienti vyrábí i dárkové koše,“ ukazuje postupně. Jak dlouho trvá, než se klient takový výrobek naučí dělat? „Je to individuální. Někomu to trvá měsíc, někomu půl roku, někomu rok, někomu se to třeba nepodaří vůbec. Záleží na míře postižení, na schopnosti udržet pozornost, jakmile ale získají zručnost, učí se rychleji,“ vysvětluje Nela. Výrobky dílny se prodávají při různých příležitostech, na vánočních trzích, jarmarcích. Jsou už i zájemci, kteří si u Buřinky objednávají výrobky na zakázku. Výtěžek z prodeje se znovu použije na nákup materiálu.

Opouštíme dílnu na Lidické a vracíme se na Divadelní k ostatním klientům, kteří si pro dnešní dopoledne vybrali arteterapii. Zatímco jsme byli pryč, vyzdobili ubruskovou technikou sadu květináčů na objednávku a teď vyrábějí drobné ozdoby na přáníčka z ručního papíru: „Zkoušíme novou metodu, zatím nám to moc nejde, ale žádný učený z nebe nespadl. Budeme to zkoušet tak dlouho, až se nám to podaří. Je to piplavá práce, ale hotové to vypadá hezky,“ popisuje dění u stolu terapeutka Jana Kaufová. V kurzu tkaní klienti tkají rohožky a tašky na malých dřevěných stavech, které si sami vyrobili ve stolařské dílně. Jana Kaufová předvádí hotové koberečky, vyšívané ubrusky a další

výtvary arteterapeutické dílny. Každého klienta baví něco jiného, někteří u ruční práce vydrží dlouho, jiní jen dvacet minut a musí si odpočinout nebo změnit činnost. V programu mají kromě práce v dílnách předepsány i další aktivity, např. logopedii, alternativní a augmentativní komunikaci (tj. náhradní komunikace pomocí obrázkové metody místo mluvených slov) nebo nácvik orientace. Trénují pohyb po městě, návštěvu důležitých budov, pošty nebo městského úřadu. Rozpis činností na každý den visí na speciální nástěnce - pomocí obrázků je vyznačeno, čemu se mají daný den věnovat. Na dveřích je podobně zrozsáno, kdo má zrovna službu v kuchynce a v šatně. I umývání nádobí, úklid nebo vaření poobědnní kávy patří k úkonům, které trénují soběstačnost klientů. Krátce před jedenáctou vchází do Buřinky ředitelka Diakonie ČCE



- střediska v Rýmařově Marcela Staňková. Klienti se s ní vítají stejně srdečně jako ráno mezi sebou. Můžu si při té příležitosti o fungování dílny promluvit i s ní: „Sociálně terapeutická dílna má uživatele naučit pracovním aktivitám a umístit je na pracovní



trh. Některý podnikatel může například potřebovat vytvořit chráněné místo, může nás zkontaktovat a my klienta naučíme tu pracovní aktivitu, kterou by v jeho firmě mohl vykonávat. Nebo je možné pro podnikatele vyrábět poměrně levně reklamní materiály. Možností je spousta,“ vysvět-

luje Marcela Staňková. Pracovat jsou podle ní schopní takřka všichni: „Příkladem může být osoba s autismem, kterou zaměstnalo ministerstvo vnitra na skartaci dokumentů. Práci prováděla bez problémů a ministerstvo mělo zaručeno naprostou mlčenlivost,“ dokládá s úsměvem. I Buřinka už jednoho z klientů, Vítu, zapojila do pracovního procesu. Zaměstnala jej přímo Diakonie jako pomocníka při rozvážení obědů: „Je to výhoda pro obě strany. Pro nás je jeho pomoc přínosem a on se integroval do společnosti, má vlastní příjem, je samostatnější.“

V jedenáct hodin končí dopolední dílny, klienti se oblékají a míří na oběd do blízké jídelny Střední školy Rýmařov. Po obědě se vracejí na krátkou siestu, dají si odpolední kávu a mohou si chvíli jen tak popovídat. V jednu hodinu začíná odpolední dílna - dnes se

bude vyrábět ruční papír. Terapeutka Andrea a její kolega Lubomír připravují s klienty papírovou kaši a rámeček, ve kterém budou pod jejich dohledem lisovat plátek ručního papíru. Ke stolu přichází Zuzka: „Mám ráda červenou,“ říká, když nabírá obarvenou papírovou drť do rámečku, a dodává: „Tohle mě baví.“ Během odpoledního kurzu se u stolu vystřídají všichni, každý si vyrobí jeden plátek papíru, aby z něj v některé příští hodině arteterapie vzniklo zdobené přání.

Ti, kteří jsou hotoví, si můžou jít odpočinout do vedlejšího sálu, kde zrovna probíhá muzikoterapeutická hodina pro děti ze Základní školy na Školním náměstí. Blaženka projevuje zájem o hru na bonga. „Budeme hrát na bubny?“ zeptá se Nela ostatních. Výuka hry na bonga je už nad rámec jejich pracovních povinností, ale klienti si o ni často říknou sami a doplňují si tím odpolední individuální činnost. Dnes budou nacvičovat vystoupení na benefiční koncert pro Kouzelnou buřinku, který pořádá SPMP Rýmařov 30. září. Rytmická hra jim pomůže se po celém dni uvolnit.

Kolem druhé hodiny už je v Buřince jen pár klientů. Dělalí to, na co mají zrovna chuť, čtou, poslouchají hudbu, navlíkají korálky. Pro Nelu je to čas, kdy pracuje u počítače a věnuje se administrativě, vyplňuje denní záznamy, v nichž vede činnost klientů. Buřinka se zavírá ve tři hodiny. Když odcházím, uvědomuji si, že právě opouštím takový malý ráj. Stále se tu něco děje, ale nikdo se nestresuje, nespěchá, nezlobí se, když se všechno hned nedáří. Nezbyvá mi než poděkovat Marcela Staňkové, Nele Habanové a všem jejím kolegům i klientům za možnost strávit jeden den v Buřince. ZN



Úsměvně

Polévka a to druhé

Tak jsem se vrátila z návštěvy, kde jsem překázela. Ne že bych nebyla vítána, naopak, přijetí skvělé, zábava bezvadná, stůl plný las-komin. Ale... já si připadala, že překážím věcem v bytě. Spousta, velká spousta dekorací, vzorů, barev, umělých květin, uměleckých předmětů, rohožek a předložek a podložek, strakaté přehozy, ubrusy a ubrousky, potahy na křeslech i závěsy na oknech, koberce a koberečky, suvenýry z cest, fotografie z dávné historie rodiny, káva podávaná v divoce vzorovaných hrnčících. Nad sedací soupravou visel textilní obraz na způsob gobelínu. Motiv - zuřící černí psi v akci, podklad červený.

V tom podvečerním osvětlení mi připadalo, že už jsou rozedraní do krve. Moje oči hledaly hladkou plochu. Marně.

Víte, čím dál víc jsem přesvědčena, že v jednoduchosti je krása. Je to někdy těžké. Pokuste se sehnat čisté bílé, šedé nebo černé triko bez potisku, hladkou bílou vázičku nebo jídelní soupravu. Jde to ztuha nebo vůbec ne. Kolem nás je zmatek, všechny hříchy, které má lidstvo na seznamu. Jak se zadlužit, jak se oddlužit, politici vám sdělí, že všichni kromě nich jsou lumpové a svět je na tom hůř, než jsme si mysleli.

Jednoduchost najdu ve vzpomínkách. Babič-

ka dávala do polévky jen vlastní zeleninu a polévka voněla tak posvátně, že tu vůni cítím dodnes. Do buchet a koláčů to, co rostlo na zahrádce a v lese, nevařila nic, co muselo překonat půl planety, než to dorazilo do skladů plných chemie a posléze doputovalo do lednice. Před týdnem jsem koupila švestky z Čechenska. Spolu s ostatním to byl zeměpis na stole.

Viděla bych to tak: dělat věci tak, jak nám velí instinkt. Jíst, když mám hlad, odpočívat, když si o to tělo řekne, mít to, co potřebujeme a neposlouchat prázdné žvanění. Chválím jednoduchost. *Si*



**Muzikantská
čajovna**
Rýmařov

anglický písničkář
Darren Eve
kytara - zpěv
Iva Smýkalová
housle - zpěv
&
Sibérija



**1. říjen 2010
od 19 hodin**
www.muzikantskacajovna.cz

DEN KRÁSY S MARY KAY
v Muzikantské čajovně v Rýmařově

27. 9. 2010 v 17 hodin

Chcete strávit příjemné chvíle se svými přáteli?
Chcete se dozvědět něco nového?

UŽIJTE SI PŘÍJEMNÉ CHVÍLE PŘI BEZPLATNÉM KOSMETICKÉM PORADENSTVÍ.

Nezávislá kosmetická poradkyně **Mary Kay** Mgr. Ivana Andrllová Vás naučí, jak nejlépe pečovat o svou pleť a tělo a jak používat nejmodernější techniky líčení.

Informace na tel. 731 928 753, chcete-li si zamluvit místo, volejte nebo pište muzikantka.h@seznam.cz



MARY KAY®
Empowering Women's Lives™

JAK VYJDE

18/2010

Další číslo
RÝMAŘOVSKÉHO HORIZONTU
bude v prodeji
od **8. 10. 2010**

Uzávěrka pro vydání
je ve čtvrtek 30. 9. 2010 do 12 hodin



Těšíme se na vaše příspěvky!

Moravskoslezský kraj informuje

Kraj odvrátil záměr ministerstva zrušit trasu Valšov - Rýmařov

Vedení Moravskoslezského kraje na jednáních s Ministerstvem dopravy ČR, Komisí Rady AKČR pro dopravu, Správou železniční dopravní cesty a Českými drahami dojednálo zachování většiny tratí v Moravskoslezském kraji. Z navrhovaných jedenácti budou zrušeny jen dvě.

Pro účely diskuse o zastavení provozu drážní dopravy a o následném zrušení dráhy obdržel Moravskoslezský kraj od ministerstva dopravy tabulku obsahující seznam tratí, kde roční výnos za použití dopravní cesty za jednu trať nepřesahuje částku 1 mil. Kč. Motivem bylo snížení nákladů Správy železniční dopravní cesty na provozování tratí. Poplatek za použití dopravní cesty zdaleka nestačí na pokrytí nákladů spojených s provozováním tratí.

Z celkového počtu 63 vybraných tratí se jich jedenáct nacházelo v Moravskoslezském kraji, jedna z nich v rýmařovského regionu. Mezi jedenácti trasami železnice, které ministerstvo požadovalo zrušit, se totiž nacházela také trasa z Rýmařova do Valšova.

Kraj předložil ministerstvu podrobné podklady, včetně počtu přepravovaných cestujících, a zhodnocení významu pro dopravní obslužnost území. Stanovisko Moravskoslezského kraje včetně uvedených argumentů bylo akceptováno, tudíž z navržených jedenácti tras budou zrušeny pouze dvě (Hostašovice - Nový Jičín a Bruntál - Malá Morávka). U trasy Opava východ - Svobodné Heřmanice je připuštěna možnost výhledově ji nahradit au-

tobusovou dopravou a u trati Třemešná ve Slezsku - Osoblaha, která je jednou z nejztrátovějších v ČR, ale je významným prvkem rozvoje cestovního ruchu v regionu, se zřejmě bude hledat dopravce s nižšími náklady. Ostatní železniční trasy, včetně tratí z Rýmařova do Valšova, zůstanou zachovány. Do samostatné působnosti kraje náleží stanovení rozsahu základní dopravní obslužnosti kraje veřejnou drážní dopravou a financování prokazatelné ztráty z této dopravy. V roce 2010 uhradí kraj dopravcům v drážní dopravě 816,778 mil. Kč, stát se zavázal přispět účelovou dotací ve výši 198,587 mil. Kč.

*ZN z podkladů Bc. Šárky Vlčkové,
tiskové mluvčí kraje*

Kulturní okénko města Rýmařova

Citát: Adam byl šťastný člověk: kdykoli řekl něco zajímavého, mohl si být jist, že to nikdo před ním ještě neřekl.

Mark Twain

Pranostiky na měsíc říjen

- Září víno vaří, říjen mačká hrozen.
- Po teplém září zle se říjen tváří.
- Říjen hodně větrů, dešťů mívá, někdy přece vesele se dívá.
- Spadne-li v říjnu listí, bude mokrá zima.
- Studený říjen - zelený leden.
- V říjnu hodně žaludů a bukvic oznamuje zimy víc.
- Svatý František - v poledne košile, ráno kožššek. (4. října)
- Na svatého Placida zima teplo vystřídá. (5. října)
- Po svaté Tereze mráz po střechách leze. (15. října)
- Na svatého Havla má být všechno ovoce v komoře. (16. října)
- Svatá Voršila jíní nasila. (21. října)

Středisko volného času Rýmařov

TANEČNÍ KURZY na školní rok 2010/11

Kurz společenského tance zahájení pátek 24. 9. 2010
9. tř. – SŠ 17.00 – 19.30

Taneční kurz pro dospělé zahájení pátek 24. 9. 2010
začátečníci 5 lekcí 20.00 – 23.00

Taneční kurz pro dospělé zahájení pátek 5. 11. 2010
pokročilí 5 lekcí 20.00 – 23.00

Lektoři: Libor Sobek a Veronika Kainzová
Cena: 500,- na osobu

Přihlášky: Eva Kudláková,
SVC Rýmařov,
554 211 410



www.svcrymarov.cz

JEZDECKÝ KROUŽEK

Jezdecký kroužek vás naučí pevně sedět v sedle, skákat přes překážky a porozumět koňské duši. Děti a mládež zde budou nejen sportovat, ale budou o koně i pečovat.



Známá i neznámá výročí

24. 9. 1735 zemř. **Petr Brandl**, český malíř (nar. 24. 10. 1668) - 275. výročí úmrtí
25. 9. 1970 **Mezinárodní den neslyšících, slaví se od roku 1958**
zemř. **Erich Maria Remarque**, vl. jm. E. Paul Remark, německý prozaik (nar. 22. 6. 1898) - 40. výročí úmrtí
26. 9. 1945 zemř. **Béla Bartók**, maďarský skladatel, pianista a etnomuzikolog (nar. 25. 3. 1881) - 65. výročí úmrtí
26. 9. 1990 zemř. **Alberto Moravia**, vl. jm. Alberto Pincherle, italský spisovatel a kritik (nar. 28. 11. 1907) - 20. výročí úmrtí
27. 9. 1910 nar. **matka Tereza**, vl. jm. Agnes Gonxha Bojaxhiu, katolická misionářka albánského původu, nositelka Nobelovy ceny za mír (zemř. 5. 9. 1997) - 100. výr. nar.
28. 9. **Státní svátek ČR - Den české státnosti, výročí zavraždění sv. Václava v roce 929**
30. 9. **Mezinárodní den překladatelů, slaví se na sv. Jeronýma, patrona překladatelů**
1. 10. **Mezinárodní den seniorů, slaví se od roku 1991 (OSN)**
3. 10. 1895 nar. **Sergej Jesenin**, ruský básník (zemř. 28. 12. 1925) - 115. výročí narození
4. 10. **Mezinárodní den ochrany zvířat, slaví se v den sv. Františka**
4. 10. 1910 nar. **Adolf Branald**, český prozaik a scenárista (zemř. 28. 9. 2008) - 100. výročí narození
4. 10. 1970 zemř. **Janis Joplin**, americká zpěvačka (nar. 19. 1. 1943) - 40. výročí úmrtí
7. 10. 1900 nar. **Václav Krška**, český filmový režisér, scenárista a prozaik (zemř. 17. 11. 1969) - 110. výročí narození
7. 10. 1960 zemř. **Jan Zahradníček**, český básník, překladatel a publicista (nar. 17. 1. 1905) - 50. výročí úmrtí

ČERNOBÍLÉ VALÉRY

O GENU JAROSLAVA NĚMCE

celostátní soutěž černobílé fotografie

Vyhlášení: 1. 9. 2010
Uzávěrka: 10. 12. 2010
Vyhodnocení: 17. 12. 2010
Výstava fotografií: 2. - 21. 1. 2011

2010



Fotoklub Rýmařov
Středisko volného času

www.foto.svcrymarov.cz

DRAKIÁDA 2010

**Přijďte si vyrobit létajícího draka
a zúčastnit se DRAKIÁDY**



6. 10. 14:00 v SVČ

DRAČÍ DÍLNA

- výroba létajícího (komorového!) draka
s sebou 40 Kč a pracovní oblečení

9. 10. 9:30 před SVČ

DRAKIÁDA

soutěže o nejhezčího draka, nejvyšší dolet...

www.svcrymarov.cz

Akce hradu Sovince



Hrad SOVINEC

2. a 3. října

Útěk z řádu

**Středověký tajuplný příběh z podhůří Jeseníků
Slavnostní ukončení sezóny 2010**

Ze soumraku se hrad stává rejdištěm čarodějnic a temných sil

Po oba dny hrad otevřen 9.15 – 18.15
šermířské souboje, Dalenčiny pohádky
sokolnické ukázky a řemeslný trh

Netradiční prohlídky hradu se scénkami skupiny šermu

BERENDAL

každých 20 minut od 9.40 do 17.00

Akci připravilo muzeum v Bruntále ve spolupráci se sdružením Dědictví

Společenská kronika

Narodili se noví občanci

Barbora Bilá	Rýmařov
Michaela Hermanová	Rýmařov
Tereza Dzurmanová	Rýmařov
Lucie Mikitová	Horní Město
Adam Hajzner	Rýmařov

Blahopřejeme

„Milovat někoho znamená zestárnout s ním.“ *A. Camus*



Dne 1. října 2010 oslaví
50 let společného života
manželé

Eva a Rudolf Köhlerovi

Na další cestu životem přeje-
me hodně štěstí, zdraví a lásky
synové Petr a Tomáš s rodinami



V měsíci září 2010 oslavil své 70. narozeniny
pan **Jaroslav Podlas**

Náš milý tatínku a dědečku, děkujeme Ti za všechno, co jsi pro
nás udělal a stále děláš.

Když se ohlédneš zpět svým životem, je spousta věcí, které jsi
dokázal a na které můžeš být hrdý. Například naše chaloupka na
Mírotínku, která z větší části vyrostla pod Tvými rukama. A my
jsme se Ti myslím taky povedli.

Tak tedy: Hodně zdraví, slunce v duši, vždyť Tobě i vrásky sluší,
jsi dědeček jednička, nikdo nás víc nehyčká. Ať to slyší celý svět,
chceme Tě tu do sta let, každý den to neříkáme, ale moc Tě rádi
máme. Veselý úsměv na Tvé tváři ať tu pro nás stále září.

Za celou rodinu Jitka s Anežkou

Josef Rozsival - Rýmařov	80 let
Josef Skopal - Harrachov	80 let
Pavel Valíček - Janovice	82 let
Jarolím Ftáček - Rýmařov	82 let
Zdeněk Čermák - Rýmařov	82 let
Šarlota Jurášová - Rýmařov	83 let
Ludmila Chaloupková - Rýmařov	84 let
Božena Hesová - Rýmařov	84 let
Věra Holá - Rýmařov	86 let
Václav Tlapal - Rýmařov	88 let
Miroslav Smýkal - Rýmařov	89 let
František Šac - Rýmařov	89 let

Rozloučili jsme se

Marie Perglerová - Dolní Moravice	1925
Ing. Břetislav Půda - Rýmařov	1928
Adolfina Mlatečková - Rýmařov	1921

Evidence obyvatel MěÚ Rýmařov

Cykloklub Stará Ves a Středisko volného času Rýmařov pořádají

Cyklistický přebor

žáků MŠ a ZŠ

15. 10. 2010

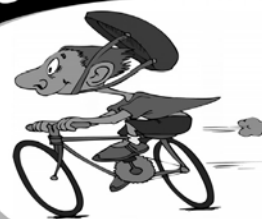
Kritérium Stará Ves – kino

Prezence od 15:45
Start prvního závodníka 16:15

Kategorie:

1. - 2. tř. dívky a kluci zvlášť
3. - 4. tř. dívky a kluci zvlášť
5. tř. dívky a kluci zvlášť

www.svcrymarov.cz



Městská knihovna



4.-10. října 2010 Týden knihoven – 14. ročník

Knihovna pro všechny

Naše knihovna pro Vás připravila :

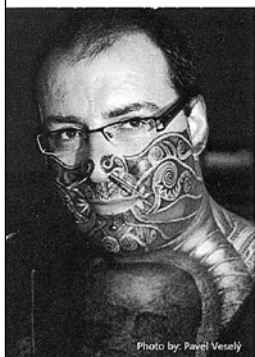
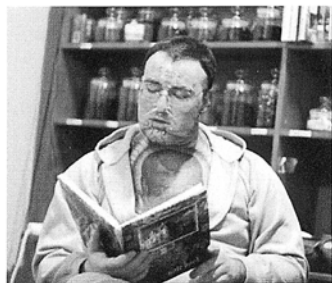
Pondělí	Úterý	Středa	Čtvrtek	Pátek	Sobota
Velké Říjnové Společné Čtení aneb Pocta Karlu Hynku Máchovi od 8,00 hod.	Čteme dětem	Křest knihy Staré pověsti Rýmařovska 10,00 h.	Čteme dětem	Čteme dětem	Čtenářská amnestie
Autorské čtení Pavel J. Hejčík „V prachu dvaceti let „ 17,00 hod.	Výstava fotografií S.Krejčíka	Recitační pásmo K.H.Máchy	Výstava fotografií S.Krejčíka	Výstava fotografií S.Krejčíka	Registrace zdarma
Výstava fotografií S.Krejčíka	Čtenářská amnestie	Výstava knih – regionální pověsti	Čtenářská amnestie	Čtenářská amnestie	
Čtenářská amnestie	Registrace zdarma	Výstava fotografií S.Krejčíka	Registrace zdarma	Registrace zdarma	
Registrace zdarma					

Celostátní společná akce pro knihovníky je v pátek 1. 10.2010 knihovnický happening v Turnově – osobně se zúčastníme

Městská knihovna Rýmařov

všechny srdečně zve na besedu spojenou s autorským čtením básníka, spisovatele a novináře Pavla J. Hejčíka.

V současnosti jde pravděpodobně o nejextravagantnějšího česko-slovenského umělce. Publikoval v mnoha literárních časopisech. Psal básně, povídky, romány. Psal viny, Pročítal, Obrys-Kmen, Tvar, A2, Totem, Divoké víno atd., ve kterých vyšla řada pozitivních recenzí na jeho knihy.



V letech 1993 - 1997 byl také členem dnes již legendární undergroundové skupiny Agony Conscience, která jako jedna z mála českých skupin svého hudebního ražení (grind core), prorazila za hranicemi České republiky.

Beseda začíná 4.10.2010

v 17 hodin v knihovně.

Akce se uskuteční díky dotaci MK ČR z programu Knihovna 21. století

Půjčovní doba knihovny

Po 9.00 - 17.00; Út 9.00 - 17.00; St zavřeno
 Čt 9.00 - 17.00; Pá 9.00 - 17.00; So 8.00 - 11.00
 Tel.: 554 212 566, www.mekrymarov.info,
 e-mail: knihovna.rymarov@seznam.cz

Uruguay očima entomologa

výstava velkoformátových fotografií
 Stanislava Krejčíka
 v galerii Městské knihovny v Rýmařově
 4. - 31.10.2010



www.meloidae.com

Městské muzeum a Galerie Octopus

Jiří Sosna: Ticho v Indii

„Nalezl jsem v sobě, a stále nacházím, instinkt | životu, jako je tomu u většiny lidí, a zároveň
tíhnoucí k vyššímu či jinými slovy duchovnímu | pud k čemusi primitivnímu, drsnému, nezkrót-

nému, a uznávám obojí. Miluji stej-
ně to, co je divoké, i to, co je spořá-
dané.“

(Henry David Thoreau, Walden
aneb Život v lesích)

Jiří Sosna je absolventem Institutu
tvůrčí fotografie Slezské univerzity
v Opavě (2006). Za sebou má řadu
experimentálních a konceptuálních
pokusů s fotografií (naposledy např.
série barevných fotografií *Modrý
kabátek*, 2009-2010). Jeho domé-
nou je však dokumentární fotogra-
fie. Jiří Sosna je individualista, ne-
nechává se příliš ovlivňovat cizími
názory a vzory, ale přesto (nebo
právě proto) je schopen ve výsledné
fotografii velmi silně přenášet poci-
ty a nálady druhých. Jeho fotografie
jsou humanistické, s lidmi, které fo-
tografuje, žije, cestuje, tráví s nimi
veškerý čas. Nevyčkává na dehone-
stující a šokující záběry, naopak

d l o u z e
a soustře-
děně pozo-
ruje a hledá
výmluvné
obrazy, zo-
brazované
lidi zaznam-
enává v důleži-
tých a často
velmi emo-
cionálně
zabarven-
ých chvílích.
Tak tomu
bylo již


u rozsáhlého cyklu fotografií z Rumunska, kte-
ré vydal ve formě deníku vlastním nákladem
ve svébytné autorské úpravě (*Romania frumos*,
2004-2008) anebo v nedávno dokončené do-
kumentární sérii *Ticho v Indii*. Právě zde obje-
vil nové a nečekané podoby lidského života,
fasety bytí, které jej přinutily přeskupit vlastní
žebříček hodnot. O své zkušenosti z Indie sám
říká: „Život lidí v chudé krajině jsem se snažil
zachycovat nenuceně. Při měsíčních toulkách
po Indii jsem viděl lidi osamělé, zlomené
i šťastné. Během své cesty jsem fotografoval
všechno, od kolizních situací ve vlaku přes každ-
denní život v ulicích až po meditace v chrá-
mech v ostrém kontrastu se životem na tržištích
i plážích.“

Fotografie Jiřího Sosny spojuje silný pocit úz-
kosti, osamělosti. Existenciálně laděné záběry
v sobě skrývají deziluzi i údiv nad prostotou
lidského bytí. Pocity okouzlení a rozladěnosti,
které Sosnovy fotografie tlumočí, jsou v mno-
hém blízké pochybnostem moderního člověka,
které, jak uvádí sám autor, „...pramení z odo-
sobnělé, bezduché společnosti, topící se v ne-
smyslech konzumu.“

Štěpánka Bielezová, kurátorka MUO

1. 10. - 4. 11. 2010
JIŘÍ SOSNA | TICHO V INDII

VÝSTAVA ČERNOBÍLÝCH FOTOGRAFIÍ
MUZEUM MĚSTA RÝMAŘOVA
GALERIE PRANÝŘ
VERNISÁŽ 1. ŘÍJNA 2010 V 16.00
SLOVEM UVEDE AUTOR
HANA NOHAVICOVÁ-HOUSLE



muzeum
RÝMAŘOV

Otevírací doba:

pondělí: zavřeno, úterý - sobota: 9 - 12, 13 - 17
neděle: 13 - 17

Městské muzeum Rýmařov
Městské muzeum Rýmařov Vás srdečně zve na výstavu výzbroje a výstroje vojáků II. světové války

Rýmařovsko v době válečné 1938 - 1945
a výstavu
Volá Káhira

vernisáž: 5. října v 17:00, v 17:30 přednáška k tématu
úvodní slovo: Mgr. Jiří Karel

5. - 31. října 2010



Rýmařovská farnost

Při příležitosti konání pouti k sv. archandělu Michaelu
si vás Římskokatolická farnost v Rýmařově dovoluje pozvat

na mši svatou
konanou ve farním kostele v Rýmařově
v neděli 26. září v 10.00

Hlavním celebrantem bude
Mons. Prof. Dr. hab. Edward Górecki, kanovník

Program: 10.00 mše svatá
14.00 koncert duchovní hudby ve farním kostele

Při koncertu zazní díla J. S. Bacha, C. Drancka, A. Vivaldiho,
G. F. Händela ad.

Účinkují: Barbora Dürr - soprán, Petr Kadidlo - tenor,
Petr Jeníček - flétna, Hana Kratochvílová - varhany, klavír

Koncert zakončí slavnostní Te Deum a svátostné požehnání

P. Mgr. ICLic. František Zehnal, Th. D.



Servis služeb

**Diakonie ČCE,
středisko v Rýmařově,
zve seniory k návštěvě
KAVÁRNIČEK**

každé liché úterý v budově střediska na
třídě Hrdinů 48 v Rýmařově.

Začátek vždy ve 13.30. Ukončení pose-
zení 15.30-16.00. Kdo není schopen do-
jít do kavárny, může využít odvoz v den
setkání v 13.30 od hotelu Praděd.

Přijďte si za námi povykládat a napláno-
vat aktivity, které byste sami nepodnikli.
Bližší informace na čísle 554 211 294.

Termíny kavárniček v roce 2010:
12. 10., 26. 10., 9. 11., 23. 11., 7. 12., 21. 12.

Srdečně zvou a těší
se na vás zaměstnanci Diakonie ČCE.

Zpravodajství města Břidličné

Kabelová televize v Břidličné o ČT2 nepřijde

V souvislosti s přechodem na digitální vysílání televize bude k 1. říjnu ukončeno analogové vysílání programu ČT2. Po dohodě se Správou domů Břidličná, zastoupenou MUDr. Blažkem,

a servisní firmou udržující kabelovou televizi Jaroslavem Řezníčkem zůstane tento program i nadále v nabídce kabelové televize v obci. To bude umožněno technickou úpravou centrální-

ho rozvaděče. Pro diváky kabelové televize tým nenastane žádná změna, a to minimálně do 30. června 2011, kdy se předpokládá dostavba nových TV rozvodů. *Jaroslav Řezníček*

Setkání členů sdružení Sahadža jógy v Břidličné

Ve dnech 25. - 29. srpna se na bývalé ZŠ v Břidličné uskutečnilo setkání členů sdružení české Sahadža jógy, které bylo organi-

zováno ve spolupráci s jogíny z Rýmařova a Břidličné. Pozvání na krátký víkendový seminář přijalo více jak 50 účastníků z různých koutů naší země, včetně našich indických přátel. Společně jsme pro ně připravili zajímavý a bohatý program, který obsahoval nejen společný autobusový zájezd na vrchol Jeseníků Praděd, ale také, díky právě probíhajícímu Dnu otevřených dveří, prohlídku areálu Al Investu. Další náplní programu byly společné meditace, představení indického tance nebo zajímavé vyprávění o léčebných technikách na mezinárodním semináři v Belgii. Díky laskavosti vedení města

a zapůjčení místností pro ubytování se mohli účastníci semináře těšit společným programem právě v jednom celém poschodí, což přinášelo velké výhody. Poděkování směřuje rovněž na adresu stravování, které bylo poskytnuto kuchyní Al Investu a bylo přijato s uznalým vyjádřením všech účastníků. Strávili jsme zde příjemné dny, které nám nezkazilo ani proměnlivé počasí, a společně se těšili pobyt v tomto koutu Jeseníků. Věříme, že se všem v našem malém městě líbilo (což podle ohlasů při odjezdu bylo zřejmé), a těšíme se opět na některé z dalších setkání. *Vladimír Hradil,*

Sahadža jóga Břidličná



Kuželky

Po úspěšné květnové akci, kterou chtěli zopakovat téměř všichni účastníci, jsme toto klání opět uspořádali. Vzhledem k čerpání dovolených se však termín 30. srpna - 3. září nehodil všem zaměstnancům do volných termínů. Turnaj byl opět pořádán jako turnaj pro zaměstnance Al Investu, který ho sponzoroval, včetně hlavních cen. Proti minulému turnaji, kterého se zúčastnilo 31 družstev, se tohoto turnaje zúčastnilo 26 družstev. Tato družstva byla opět čtyřčlenná s možností startu jednoho registrovaného hráče na 4x60 hodů sdružených.

V družstvech se umístilo na prvním místě CK Moravský Beroun (Zdeněk Chmela st.,

Zdeněk Chmela ml., Miroslav Brada a Jaroslav Přecechtěl) výkonem 936 poražených kuželek. Na druhém místě se umístilo družstvo Forckovi (Karel Forcek st., Petr Koutný, Markéta Veselá a Forcek Jiří) výkonem 926 poražených kuželek. Třetí skončilo družstvo Mezikozi výkonem 902 poražených kuželek (Ladislav Pán, Filip Zemánek, Leoš Řepka ml. a Jaroslav Tezzele).

V jednotlivcích v kategorii mužů zvítězil Leoš Řepka ml. výkonem 251 poražených kuželek, druhý skončil Marek Zoth výkonem 243 poražených kuželek a na třetím místě skončil Ladislav Pán výkonem 240 poražených kuželek. V kategorii žen byla nejlepší

Markéta Veselá výkonem 231 poražených kuželek, jako druhá se umístila Dana Doleželová výkonem 226 poražených kuželek a třetí skončila Alena Jurášová výkonem 214 poražených kuželek. Pro porovnání uvedu i jednotlivce registrované. Nejvíce naházel Jiří Forcek (282) druhý Jan Doseděl (260) a třetí Ivo Mrhal st. (252).

Mohu konstatovat, že se turnaj povedl, protože všichni byli opět spokojeni. Chtěl bych všem nabídnout možnost návštěvy kuželny i mimo konání těchto turnajů. Dotazy nebo přihlášky můžete podávat na tel. číslo 737 329 233 (Jan Doseděl) nebo 736 637 719 (Karel Řepka). *Jan Doseděl*

Poslední letošní vytrvalostní závod jezdkyň z Břidličné

Ve dnech 13. a 14. srpna se konaly další národní vytrvalostní závody, jichž se účastnili i zástupci jezdeckého oddílu SK



Pental Břidličná. Eliška Němečková se s Aronem - H účastnila hobby závodu na 20 km, Vanessa Simonová s Dahirem a Kateřina Kocourková s Annie Jump se postavili na start soutěže stupně L na 60 km.

Letos nám snad nebylo přáno a jako na každých letošních závodech nás potkal déšť. Trať byla kvůli nočnímu dešti podmáčená a místy opravdu připomínala spíše motokrosovou dráhu než vytrvalostní trať a mnoho koní zde přišlo o podkovy. Ani my jsme nebyli výjimkou. Naše Annie Jump někde v bahně „zapomněla“ jednu přední podkovu, ale na výsledku se její ztráta naštěstí

nepodepsala.

Naši koně trať překonali bez problému a do cíle doběhli v plné síle a fit. Aron - H s Eliškou Němečkovou získali v nejkratším závodě hobby na 20 km druhé místo s průměrnou rychlostí 12,004 km/h, s časem jízdy 1:39:58 a vstupem do veterinární kontroly 2 minuty a 14 sekund. Další závodníci z Břidličné, „elkaři“, si v poli startujících také nevedli špatně. Vanessa Simonová s Dahirem se umístili na třetí pozici s průměrnou rychlostí 16,063 km/h v čase 3:44:07 a Kateřina Kocourková s Annie Jump dokončili závod na 4. místě s průměrnou rychlostí 16,015

km/h a s časem 3:44:47. Klisna Annie Jump poté obdržela od sboru veterinářů cenu kondice za nejlépe natrénovaného a připraveného koně v soutěži stupně L na 60 km.

Tímto závodem skončila letošní závodní sezóna klisny Annie Jump a její jezdkyň Kateřiny Kocourkové. Příští rok tato dvojice začíná tréninkem a přípravami na tratě dlouhé 80 km a MČR

juniorů a mladých jezdců.

Tímto bychom chtěli oslovit případné sponzory se zájmem o spolufinancování těchto finančně náročných závodů. Nabízíme možnost reklamy vaší

firmy po celé ČR, Slovensku, Polsku i jinde na výstroji koně, jezdkyň a doprovodném vozidle. Informace na telefonním čísle 736 243 317.

Text a foto: Kateřina Kocourková

Úspěchy na Mistrovství ČR v letním biatlonu

Ve dnech 10. - 12. září se uskutečnilo v Bystřici pod Hostýnem 4. kolo Českého poháru, které bylo současně i Mistrovstvím ČR v letním biatlonu. O tituly se bojovalo v disciplínách rychlostní závod (RZ), štafetový závod dvojic (ŠTD) a závod s hromadným startem (ZHS).

Klub biatlonu Břidličná z důvodu nemoci reprezentovala neúplná družstva, čímž bylo předem rozhodnuto, že si své postavení v celostátním žebříčku neudrží (dospělí 1. místo, dorost 2. místo). V dorostencích nás reprezentovali Andrea Kováčová, Andrea Prokešová a Jiří Polcr. Za družstvo dospělých startovali Ivana Prokešová, Vladimír Hlobil, Milan Wurst a Tomáš Latka. Těchto sedm závodníků dovezlo celkem deset medailí, ale chýběla mezi nimi ta nejcenější.

Trenéři byli s výkony v běhu i ve střelbě většinou spokojeni, k dosažení titulu scházelo trochu toho štěstí. Nejlepšího umístění dosáhla Ivana Prokešová (ve všech třech závodech 2. místo), Andrea Kováčová (2. místo v RZ i v ZHS, 3. místo ve štafetách), Andrea Prokešová (3. místo RZ a štafetách a 4. místo v ZHS), Vladimír Hlobil (3. místo v RZ, 4. místo v ZHS) a Tomáš Latka (3. místo v RZ, 4. místo v ZHS). V závěru mistrovství ČR bylo vyhodnoceno i konečné pořadí jednotlivců ve věkových kategoriích a konečné umístění družstev dorostu a dospělých. V jednotlivcích ve svých kategoriích zvítězila v ČP Andrea Prokešová, na 2. místě v celostátním žebříčku se umístili Andrea Kováčová, Ivana Prokešová a Vladimír Hlobil. Tomáš Latka se umístil na 3. mís-

tě a Jiří Polcr na 5. místě. Naše družstva se umístila v závěrečném hodnocení na 3. místě družstvo dorostu a 5. místě družstvo dospělých.

V soutěži klubů, kde se započítávají body všech tří družstev, však náš klub stále zůstává ze 43 hodnocených klubů průběžně na 1. místě. Zda Klub biatlonu Břidličná v této soutěži obhájí

loňské prvenství, záleží na výsledcích 4. kola ČP žactva, které se uskuteční 17. - 19. září ve Zruči u Plzně a bude současně hodnoceno jako Mistrovství ČR žactva v letním biatlonu 2010.

Věříme, že naši žáci prvenství klubu udrží a navíc přivezou i nějaký mistrovský titul.

Jaroslav Kováč

Krytý bazén v Břidličně

Plavání pro veřejnost v říjnu

Pondělí	14.00 - 20.00	Úterý	14.00 - 17.00
Středa	14.00 - 20.00	Čtvrtek	14.00 - 19.00
Pátek	14.00 - 20.00	Sobota	13.00 - 20.00
Neděle 13.00 - 20.00			

**Aerobik se koná v úterý od 17.00 do 18.00
a ve čtvrtek od 19.00 do 20.00.**

Teplota bazénu 28 °C (malý), 27 °C (velký), teplota vzduchu 29 °C.

Z okolních obcí a měst

Vzácný exemplář navrácen do přírody

Záchranná stanice ve Stránském, která se pod vedením Petra Schäfera věnuje péči o zraněné ptactvo a drobné savce, většinou hostí živočichy v naší přírodě obvyklé. Čas od času do ní však zavítá host podstatně vzácnější. Jedním takovým byl i nedávno zachráněný včelojed lesní.

Tento druh se na našem území vyskytuje zejména při tahu, kdy se vrací ze zimovišť v tropické Africe, přilétá během dubna či května. U nás je to druh ohrožený a přísně chráněný, hnízdí zde v počtu okolo 700 až 800 párů. Jeho zvláštností, která mu dala jméno, je jídelníček - specializuje se na larvy vos. K tomu je rovněž vybaven tvrdými, hladkými pery v okolí zobáku a nohou. Nepohrdne však ani drobnými hlodavci.

Larvy je třeba vyhrabávat. „Jednou jsem v přírodě pozoroval včelojeda při hrabání. Byl tak zaujat lovem, že většinou těla včel v díře a trčel mu jenom ocas - v podstatě bych ho byl schopen chytit,“ líčí Petr Schäfer. To se nejspíš stalo téměř osudným právě jedinci, kterého našli pracovníci Lesů ČR v Janovicích. „Musela to být liška, kuna by to nedokázala. Jak ho chňapla, zhmždila mu křídlo a vyrvala mu ocasní pera. Bez ocasu ale nemůže manévrovat, nebyl by schopen lovit.“ Během rekonvalescence včelojed samozřejmě nebyl krmen vosími larvami, musel si vystačit s moučnými červy. Během tří měsíců pera dorostla a křídlo se

zahojilo. V pátek 17. září proto bylo možno přistoupit k opětovnému vypuštění, aby se pták mohl zapojit do tahu. Byl nejvyšší čas, jinak by ve stanici musel prezimovat.

Dalším chovancem, který se v tento den vrátil do přírody, byl exemplář poštolky obecné. Ta byla sražena autem na kopci v Ondřejově a v léčení strávila měsíc. Vypuštění proběhlo hned u stanice, a to bez nejmenších problémů - oba ptáci nemeškali a bez prodlení zamířili za svobodu.

Stanice ve Stránském je členem národní sítě záchranných stanic a spadá pod Český svaz ochránců přírody. Sbírá zraněné živočichy v celém Olomouckém kraji až po polské hranice a v Moravskoslezském kraji od Rýmařovska po Opavu, pomocná sběrná místa jsou v Olomouci, Uničově a Bruntále. Od začátku roku již přijala 196 pacientů, což je proti loňskému roku třetinový nárůst. Petr Schäfer poznamenává: „Letos jsem měl dva složitější případy. Odchoval jsem pět velmi malých jirčiček, starých jen něco přes deset dnů, se kterými spadlo hnízdo. Podařilo se všechny odchovat a umístit do přírody. Druhý případ byla lasice kolčava, kterou jsme dostali ve velikosti asi osmi centimetrů. Bylo jí potřeba ještě týden krmit stříkačkou, potom převést na tuhou potravu a pak naučit lovit. Když už nám předváděla, že chytí hračboše, vypustili jsme ji do přírody.“

Ne každý případ vyžaduje umístění ve stanici, pokud je nalezený pták jen otřesen nebo se jedná o mládě, většinou jej stačí umístit na vyvýšené místo, aby k němu nemohli psi a kočky. Dotyk lidských rukou ptáčatům na rozdíl od srnčat či malých zajíců neškodí. Pokud najdete zraněného ptáka, je nejlépe ihned zavolat do stanice na číslo 777 256 577, kde obdržíte další informace.

JaPo



Kelt Grass Band bude hrát v zámoří

Skupina Kelt Grass Band, kterou v roce 2003 založil Petr Schäfer, za dobu svého působení prokázala, že si dovede získat posluchače. Inspiraci hledá v tradiční keltské hudbě, jejíž stopy jsou dobře patrné ve skotských a irských lidových písních, které díky vystěhovalectví ovlivňují i žánry country a folku. Mezi ně se řadí i bluegrass, který vznikl kolem roku 1945 na americkém jihu. U nás se tomuto směru věnuje například Druhá tráva Roberta Křestána a vychází z něj i Kelt Grass Band.

„V tomto roce se nám podařily velké úspěchy,“ sděluje kapelník skupiny Petr Schäfer. „Tam, kde rozhodovali diváci a posluchači, na všech akcích jsme získali jejich ceny, ať už to byla Porta v Bludově nebo Regi Banjo ve Velké Bystřici. Poslední takový triumf byl na Mohelnickém dostavníku, kde jsme získali cenu obecnostva.“ Vloni skupina získala titul Objev roku na Mezinárodním folklorním festivalu Šumperk. Tím obdržela pozvání i na letošek, kdy účinkovala spolu s tanečním souborem Fiach bán z Olomouce.

Festival slavil 20. výročí a navíc se dostal mezi nějakých 120 folklorních festivalů na světě pod ochranou UNESCO. „Měli jsme možnost hrát se soubory s celého světa. Bylo jich tam kolem dvaceti a jedním z nich byla i country skupina z Tennessee. Vedoucí zájezdu je členem výkonného výboru mezinárodního festivalu, který se každoročně pořádá ve městě Murfreesboro. Je zmocněn každý rok pozvat tři skupiny, což je pro nás obrovský úspěch. Na tomto festivalu z Česka ještě žádná kapela nebyla.“ Kelt Grass Band se bude účastnit příštího ročníku, a to 11. až 19. června. „Je to pro nás velká povta a připravíme se na to co nejlíp,“ slibuje Petr Schäfer. JaPo

7. FESTIVAL ŘÍZKŮ V MALÉ MORÁVCE

Gastronomická akce v Malé Morávce - Karlově

25.9. - 26.9. 2010

NA CO SI MŮŽETE PŘIPRAVIT SVÉ CHUŤOVÉ POHÁRKY

<p>V MALÉ MORÁVCE</p> <p>PENZION POHODA Plátky kuřacího řízku v zeleninovém salátu Kuřecí řízek Kuřecí řízek s česnekem Vepřový řízek Vepřový řízek s česnekem Květlákové řízečky se sýrem</p> <p>CHATA MYŠÁK Smažený kuřecí řízek vychladlého uzenáře, obloha Přírodní kuřecí řízek pana starosty, obloha Holandský řízek Smažený Hermelin, co má rád Vendelin Kuřecí pítáček s broskví Tělecí řízek v těstíčku Příchutní řízek v sýrovém nebo jogurtovém těstíčku PŘÍLOHY: vařený brambor, hranolky</p> <p>RESTAURACE U KOVÁRNÝ Řízkové duo Řízek Ondráš Brněnský řízek Časnickový řízek Přímátorský kuřecí řízek Žebrácký řízek Příchutní řízek Kuřecí ravioli Květlákové řízečky atd.</p>	<p>V KARLOVĚ POD PRADEDEM</p> <p>PENZION U BOHOUŠE Jidelniček dle vlastní receptury</p>  <p>VYBRAT SI MŮŽETE Z NĚKOLIKA RESTAURACÍ V MALÉ MORÁVCE A KARLOVĚ, KTERÉ PRO VÁS TUTO GASTRONOMICKOU AKCI PŘIPRAVILI</p> 
---	---

Nad stránkami městské kroniky

Zdravotnictví a zájmové spolky

Zdravotnictví v Rýmařově nezaznamenalo proti předcházejícímu období téměř žádné změny. Ordinoval zde jeden praktický lékař, dr. Vítězslav Šigut, který měl ordinaci na Benešově ulici. Městská nemocnice byla od 1. ledna 1947 předána okresu a stává se z ní nemocnice okresní. Měla dvě oddělení - chirurgické a interní s infekčním. Koncem roku zde pracovali čtyři lékaři, tři správní zaměstnanci, dva ošetřovatelé, jedenáct sester svatého Františka, pět zřízenců, čtyři řádové pomocné síly a deset pomocných sil civilních. K dispozici zde bylo 125 stálých a 29 záložních lůžek. V tomto roce zde ošetřili celkem 2 369 pacientů.

Sportovní klub kopané vznikl na podzim 1946 doslova z ničeho. Prvním předsedou se stal Ing. Vladimír Hubáček. Hrál se na hřišti pod nádražím, tam co dosud. Roky 46-47 jsou léta růstu klubu. Naši fotbalisté se ze třetí třídy probójovali až do třídy 1 B. Návštěvnost na utkáních se pohybovala v průměru mezi 200 až 400 diváky. V této době bylo též hřiště rozšířeno o 10 metrů k nádraží. Sportovní klub měl koncem roku 85 členů a 43 dorostenců. Nad hřištěm pod silnicí směrem na Jamartice se začalo s budováním základů pro tenisové dvorce.

Místní pobočka Československého červeného kříže (ČSČK) vznikla již na podzim 45. roku a jejím prvním předsedou byl zvolen Jan Kruliš, ředitel okresní nemocenské pojišťovny. Činnost ČSČK se zpočátku zaměřila na rozdávání oblečení z akce UNRRA, rozdílení rybího tuku a předávání dárkových kolekcí amerického Červeného kříže školní mládeži. Spolek převzal

po bývalém německém ČK dvě sanitní auta. Zaměstnával vlastního řidiče, který byl také inkasistou jízdních výloh záchranné služby. Dne 11. 6. 1946 ČSČK obě sanitky předal bez náhrady nemocnici, tím ale jeho činnost téměř zanikla, i proto, že byl takřka bez členské základny.

Svaz přátel SSSR vznikl už na podzim 45. roku a jeho prvním předsedou se stal JUDr. Jan Najman (později všeobecně přezdívaný Hanes). V roce 47 měl svaz již 98 členů. Hned v listopadu byla péčí této odbočky odhalena na hrobě padlých ruských vojáků pamětní deska. Těla byla sice následujícího roku převezena na Ostravsko, ale deska na zdi hřbitova zůstala. Odbočka Autoklubu zahájila činnost 26. 7. 1946 pod vedením Antonína Karlíka, Františka Gažara, Jana Pavlu a Miroslava Hliněnského. Při založení měla 52 členů, koncem roku 47 již 185. V březnu 47. roku klub získal národní správu nad domem č. 12 na Masarykově náměstí,



Motorcyklový závod zdatnosti, r. 1946

Foto: archiv Městského muzea Rýmařov

kde měl sídlo i Svaz brannosti a v prvním poschodí se nacházela turistická noclehárna s 25 lůžky.

První rýmařovský motocyklový závod zdatnosti na trase Rýmařov - Skály - Nové Pole - Janovice - Rýmařov se jel 13. října 1946, o délce 10 km. Zúčastnilo se jej 60 motocyklistů všech kategorií. První kurz autoškoly, v němž se vyškolilo 42 řidičů, se uskutečnil v říjnu a listopadu 47. roku. Organizovat se začali i rybáři. Jejich okresní spolek s předsedou Hynkem Kopečkem vznikl 26. srpna 1946. Ze začátku měl 52 členů, koncem následujícího roku již 78. Do konce 47. roku vysadili jeho členové do okolních vod celkem 40 tisíc kusů odkrmeného plůdku pstruha obecného. Chtěli tedy nejen lovit, ale také pečovat o vysazování této typické ryby podhorských toků.

A ještě o jedné události je v kronice záznam, události první a na dlouhá desetiletí také poslední. Bylo to biřmování, které římskokatolická církev dříve prováděla zcela pravidelně. V Rýmařově se uskutečnilo 7. června 1947 ve farním kostele. Obřadu se zúčastnilo v dnešní době neuvěřitelných 870 dětí. Všechny biřmoval olomoucký světicí biskup dr. Stanislav Zela. V kronice se o tom nepíše, ale jeho další osudy byly více než smutné. Počátkem padesátých let byl ve vykonstruovaném procesu odsouzen na mnoho let do žaláře.

Tímto konstatováním končí náš přehled kronikářských záznamů do 47. roku. Příště kousneme do trpkého jablka, které přinesl rok 1948.

Vratislav Konečný

Dopravní firma
Stanislav Juřena - STANSPED
se sídlem v Rýmařově
přijme



řidiče
pro mezinárodní
kamionovou dopravu



POŽADUJEME:

- praxi v řízení
- řidičský průkaz skupiny C, E
- trestní bezúhonnost
- poctivé jednání

Nástup možný po dohodě ihned

**Pro bližší informace kontaktujte:
Stanislav Juřena, tel.: 554 703 460
(v době od 7 do 16 hodin).**

Další rozšíření služeb pro veřejnost

Nyní nově i kontrola a seřízení
vstřikovacích tlaků u trysek naftových motorů



Nabízené služby:

- prodej motorových olejů značky TEXACO
- výměna olejů
- rovnání poškozených litých disků kol osobních automobilů
- drobné karosářské opravy
- výměna tlumičů pérování
- výměna tlumičů výfuků
- výměna brzdových obložení, kotoučů
- výměna blatníků
- výměna svislých a kulových čepů, ložisek kol, manžet poloos
- výměna autoskel
- svářečské práce technologií CO₂
- dobíjení a kontrola autobaterií
- ostatní opravy po dohodě

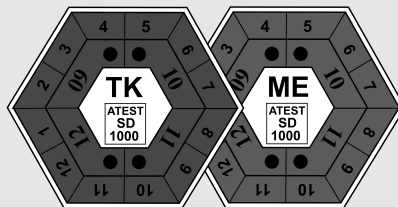
Pracovní doba autoservisu:
pondělí - pátek 7 - 15 hodin
V případě nutnosti lze domluvit i individuálně

**Příjem zakázek pro autoservis - tel.: 777 799 510
Pondělí - Pátek 7 - 17 hodin**

**Na vaši návštěvu
se těší pracovníci naší firmy!**



STK
Start centrum Bruntál



TECHNICKÁ PROHLÍDKA
EVIDENČNÍ KONTROLA
MĚŘENÍ EMISÍ
SCHVALOVÁNÍ DOVEZENÝCH VOZIDEL

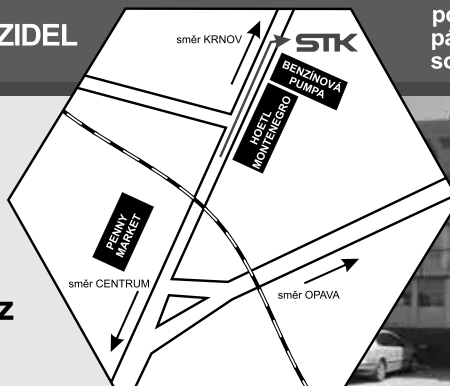
STK
po - čt 7.00 - 17.00
pá 7.00 - 16.00
so 8.00 - 12.00



EMISE
po - čt 7.00 - 16.30
pá 7.00 - 15.30
so 8.00 - 11.30



Krnovská 1020/16, Bruntál
(bývalý areál KRAVOSTAV)
tel.: 554 717 100
fax: 554 716 815
e-mail: prijem@stkbruntal.cz
www.stkbruntal.cz



KVALITA - RYCHLOST - SPOKOJENÝ ZÁKAZNÍK

Přijďte si zacvičit!

Asociace Sport pro všechny TJ Jiskra Rýmařov zve všechny zájemce o aktivní prožití volného času do tělocvičny. Cvičit začneme v týdnu od 13. září.

V letošním cvičebním roce došlo ke změně místa cvičení!

Kalanetika s Irenou a Martou bude probíhat v tělocvičně na 1. máje vždy v pondělí a ve středu od 18.00 do 19.30.

V tělocvičně na Národní ulici se bude konat cvičení aerobiku. Hela se Staňkou je povedou v pondělí od 18.00 do 19.00, Marika s Petrou ve středu od 18.00 do 19.00.

A konečně cvičení pro naše nejmenší - cvičení rodičů s dětmi bude probíhat také na Národní ulici, a to každý čtvrtek od 16.30 do 17.30 pod vedením zkušených cvičitelek Lenky a Ivy. Těšíme se na vás!

Soukromá řádková inzerce

• Prodám rodinný dům 6+1 se zahradou - ulice Marxova, Rýmařov. Eurookna, tři francouzská okna, dva balkóny, prosklená lodžie, šatna, spíž, velká půda, dvě koupelny, dvě WC, sklep. Plynový kotel a krb v hale, internet, garáž. Kolaudace 1975, rekonstrukce 2006, nové plynové topení vč. radiátorů, omítky, elektroinstalace, podlahy, kuchyňská linka. Pozemek 800 m², klidná lokalita. Výhodou je převzetí hypotéky u České spořitelny, která činí 1 200 000 Kč + doplatek dle dohody. **Tel.: 777 254 480, 776 254 489.**



• Prodám garáž v Břidličné - ulice Polní, nová střecha, vrata, malba, elektřina, vysoký strop, prostorná. Cena dohodou, domluva jistá! **Tel.: 604 639 963.**

STARÁ VES U RÝMAŘOVA

STORN

25.9. V AREÁLU BÝVALÉHO KINA
od 20:00 **54-**
WWW.STORN.CZ

STUDIO SPORT A ZDRAVÍ

v září 2010 přijímáme do aerobiku a gymnastiky děti od 5 let

Klára mistryně ČR 2010

oddíl závodního aerobiku
Žižkova 31, 795 01 Rýmařov
tel. 554 212 346
www.studiosportazdravi.cz

UNIST

Nabízím:

- výrobu stavebního řeziva
- ošetření řeziva v impregnační vaně
- sušení a tepelné ošetření řeziva

Hledám:

- obchodníka nebo odběratele řeziva
- dodavatele kulatiny

Unist
Ing. Karel Krajsa,
Zahradní 491, Břidličná
tel. 602 719 381,
e-mail krajsakarel@seznam.cz



Vydavatel: Středisko volného času Rýmařov, Okružní 10, 795 01 Rýmařov, tel.: 732 102 489, <http://www.rymarov.cz/mesto>
Neoznačené foto: Redakce. **Uzávěrka dne:** 16. 9. 2010. Redakce si vyhrazuje právo na zkrácení, případně úpravy nevyžádaných příspěvků a nemusí nutně souhlasit se stanovisky uveřejněnými v příspěvcích dopisovatelů. **Odpovědný redaktor:** Mgr. Jiří Konečný. **Adresa redakce:** Okružní 10, 795 01 Rýmařov, tel.: 554 230 459, mobil: 732 102 489, e-mail: rymhor@seznam.cz.

Vyšlo dne: 24. 9. 2010. **Příspěvky laskavě zasílejte nejpozději do 30. 9. 2010.** Další číslo vyjde 8. 10. 2010. **Grafická úprava novin a inzerce:** Tiskárna APRO Bruntál, Ruská 10, 792 01 Bruntál, tel./fax: 554 23 00 27, e-mail: apro@iol.cz. **Vydávání povoleno** Ministerstvem kultury ČR pod značkou MK ČR E 11017. **Cena 15 Kč**

Volby do zastupitelstva - Rýmařov 2010



Máte ještě šanci ...

zbavit město dluhů.

Vytvořit podmínky pro jeho další rozvoj.

dát prostor k svobodnému vyjádření všem.

Tedy i těm, se kterými nemusíme souhlasit.

najít městu tvář i duši.

Pro nás i naše děti.



**Roman
VEPŘEK**
37 let, podnikatel



**Jarmila
LABOUNKOVÁ Mgr.**
63 let, učitelka



**Dimitros
KARAJANNIS RNDr.**
61 let, lékárník



**Tomáš
KÖHLER Ing.**
46 let, manager



**Dalibor
KAMENSKÝ Ing.**
43 let, obch. ředitel



**Jiří
VOJTEK**
24 let, student PU OL



**Petr
POULÍK**
26 let, student VŠ



**Marek
VÁCLAVÍK**
31 let, podnikatel



**Jiří
ONDRÁK**
39 let, podnikatel



**Vítězslav
ŠOPIK**
34 let, podnikatel



**Miroslav
Giacner Ing.**
40 let, zást. řed. ZŠ



**Ladislav
BASLAR**
39 let, podnikatel



**Patrik
KREČMER Ing.**
37 let, stavební ing.



**Přemysl
BAĐURA**
35 let, podnikatel



**Luděk
MACHÁČEK**
38 let, podnikatel



**Jaroslav
HÁKOVÁ**
62 let, podnikatelka



**František
HORÁK Ing.**
65 let, ekonom



**Miroslav
VOPAŘIL**
44 let, stavbyvedoucí



**Pavel
RYŠAVÝ**
42 let, podnikatel



**Ivan
SITORA**
52 let, podnikatel



**Martin
HEINISCH Ing.**
24 let, student VŠE

www.ODSrymarov.cz

ODS 
pro lepší Rýmařov!

Než bys řekl STIHL...



Nabízíme vám 16 modelů motorových pil a foukačů se slevami 700 až 4 000 Kč

Markéta Staměnková - STIHL,
Malá Morávka 213,
tel. 723 912 274, 554 273 209,
provozní doba:
8.00 - 12.00 13.00 - 16.30

www.teamtaxi.cz

teamTAXI

jízda po městě 50,-

800 444 434

Rýmařov | volejte nonstop

Nábor do přípravy oddílu běžeckého lyžování

Čas tréninku: vždy pondělí od 16.00
Místo: zázemí lyžařů ve sportovním areálu Flemdy
Věk: příprava je určena pro žáky 1. až 5. ročníku ZŠ
Trenéři: Jarmila Křenková, Kateřina Kolářová, Stanislava Gerhardová




nabízíme možnost navštěvovat přípravku oddílu běžeckého lyžování
nabízíme sportovní aktivitu podporující zdravý růst dětí
nabízíme zábavné zpestření volného času
nabízíme kvalitní zázemí (školní sportoviště, areál oddílu)

Dětem zdarma zapůjčíme potřebné základní vybavení

SKI KLUB RD RÝMAŘOV



SIMPLY CLEVER



PO ČERTECH NADUPANÉ TURBOMOTORY

NYNÍ SE ZVÝHODNĚNÍM AŽ **85 000 Kč**
A ÚVĚREM S **0% NAVÝŠENÍM** OD ŠkoFINu*.



Škoda Octavia Edition

Škoda Octavia 1,2 TSI 6° převodovka, klimatizace, el. okna, el. zrcátka, 4x airbag, centrální zamykání již za 334 900 Kč s DPH.

- Moderní přeplňované motory TSI a TDI CR.
- Zavazadlový prostor až 1 655 l.
- Nízké povinné ručení i spotřeba.
- Klimatizace v základní výbavě.
- Více než 40 barev karoserie.

ŠkoFIN 

*akontace 50%, měsíční splátka již od 4.651 Kč po dobu 36 měsíců !! RPSN 0%

Kombinovaná spotřeba a emise CO₂ modelu Octavia: 4,5–7,8 l/100 km, 119–182 g/km



Váš autorizovaný prodejce vozů Škoda:

Auto color Design s.r.o.
Opavská 69
795 01 Rýmařov
Tel.: 554 230 712
www.autocolordesign.cz

Auto color Design s.r.o.
Staroměstská 3
792 01 Bruntál
Tel.: 554 715 101
www.autocolordesign.cz

Vždy něco navíc - akční bonusy !!!

Záruka - nízké splátky !

Prodloužená záruka.

Výkup vozidel i v úvěru nebo leasingu.

Výkup za hotové - peníze ihned na ruku!

Nejvýhodnější splátkový prodej !

AUTOLAŠÁK

RÝMAŘOV

Těšíme se na Vás !
Po-Pá 8 - 17 hod.
So 8 - 12 hod.

Revoluční 26, 795 01 Rýmařov
autolasak@autolasak.eu
☎ 554 211 577

VYZKOUŠENÉ OJETÉ VOZY ŠKODA, VW, 1. MAJITEL, KOMPLETNÍ DOKUMENTACE, KOUPENO V ČR, SERVIS ZAJIŠTĚN

Audi A4 Avant 1.9 TDi
96 kW, r.v. 9/2004



6kvalt, Alu kola, klima
219.900,- Kč

VW Passat 2.0 Tdi DSG Highline
103 kW, r.v. 2/2006



kůže, 6^o automat, Alu 17"
289.900,- Kč

Š-Octavia II 1.9 TDi Elegance
77 kW, r.v. 2/2006



1. majitel, servis, digi klima
229.900,- Kč

AUTOLAŠÁK
RÝMAŘOV

Výkup vozidel platba ihned!

www.AutoLASAK.cz

Š-Fabia II 1.2 HTP Ambiente
44 kW, r.v. 9/2008



klima, servis, 1. majitel, 27 tis. km
158.900,- Kč

Š-Fabia II 1.2 Ambiente
47 kW, r.v. 6/2008



klima, servis, 1. majitel
172.900,- Kč

Š-Fabia 1.4 ELEGANCE
74 kW, r.v. 9/2005



klima, SERVIS
139.900,- Kč

Š-Fabia II 1.2 HTP Ambiente
44 kW, r.v. 5/2007



servis, 1. majitel
159.900,- Kč

VOZIDLA NA SPLÁTKY OD 0% AKONTACE

Š-Octavia 2.0 Elegance
85 kW, r.v. 1/2003



klima, ABS, Alu kola
104.900,- Kč

VW Golf Plus TDi Sportline
103 kW, r.v. 8/2005



digi klima, 6kvalt
239.900,- Kč

Opel Corsa 1.2 16V
59 kW, r.v. 6/2008



klima, 1. majitel, odp. DPH
169.900,- Kč

VW New Beetle 1.9 TDI
66 kW, r.v. 6/1999



klima, servis, tažné
129.900,- Kč

Volvo S40 1.9 TD
75 kW, r.v. 5/2002



klima, navi, Alu kola, čip motoru
129.900,- Kč

Renault Mégane Combi 1.5 dCi
78 kW, r.v. 5/2007



klima, servis, ČR
179.900,- Kč

Renault Mégane Combi 1.9 dCi
88 kW, r.v. 12/2003



klima, 6kvalt, tempomat, rozvody
149.900,- Kč

Fiat Bravo 1.9 JTD
77 kW, r.v. 8/2000



klima, Alu kola
67.900,- Kč

Citroen Berlingo 1.9 D
51 kW, r.v. 4/2006



2míst., 1 majitel, čerstvá STK
99.900,- Kč + DPH

Fiat Ducato 2.3 JDT
81 kW, r.v. 2/2006



9 míst, klima, Webasto
269.900,- Kč

Fiat Ducato 2.3 M-JET
88 kW, r.v. 5/2008



6 míst, servis
349.900,- Kč + DPH

Víkendový pobyt AKČE

ke každému úvěru autoCREDIT VÍKEND

HOTELOVÝ POUKAZ

GE Money Auto

Výhodné financování na počkání, od 0%.



Leasing & úvěr, pojištění

www.AutoLASAK.cz