

— R ý m a ř o v s k ý —

# horizont

Čtrnáctideník regionu Rýmařovska



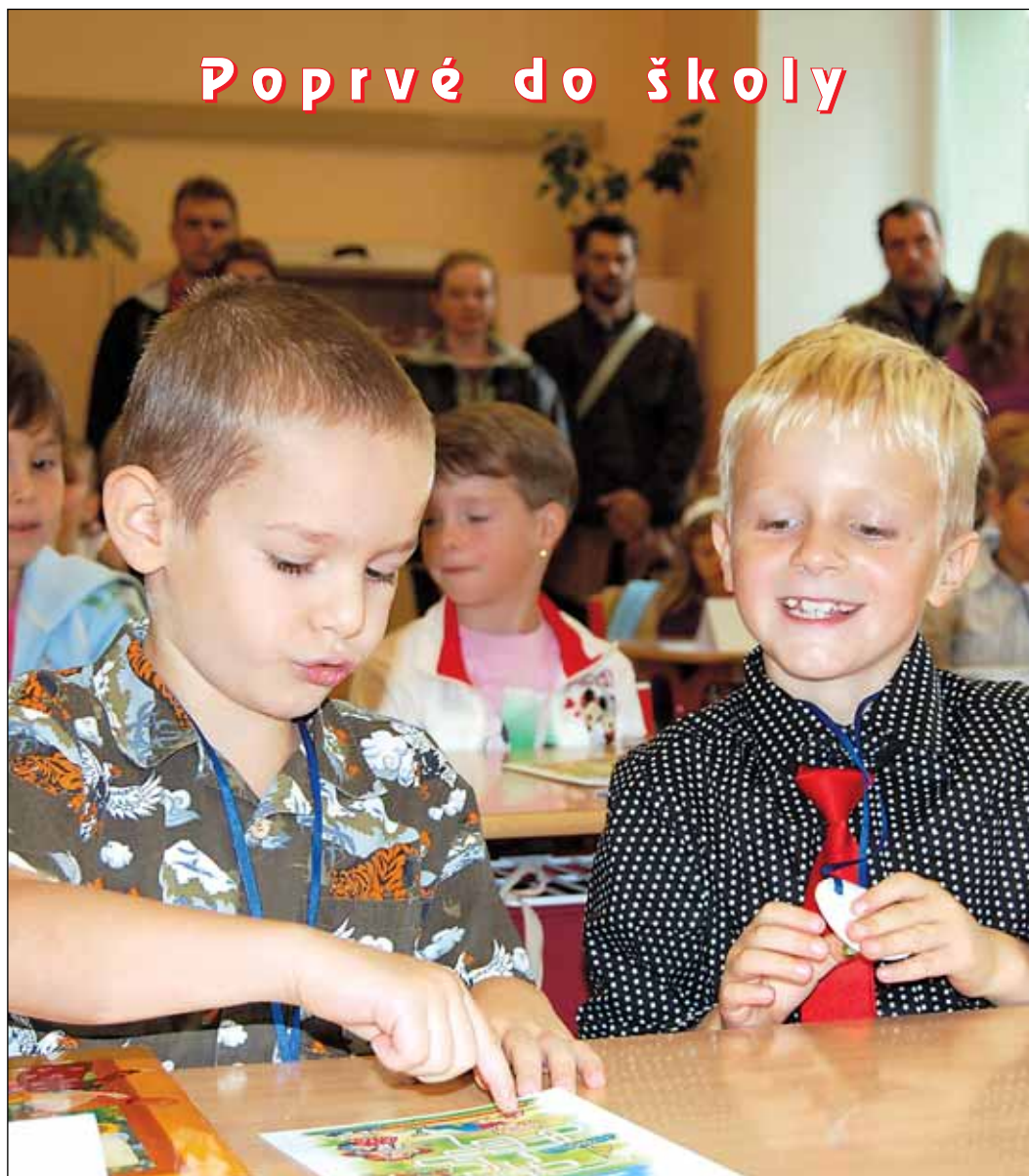
číslo 16/2010

vyšlo 10. 9. 2010

cena 15 Kč



Dřevařské, lesnické a myslivecké dny 2010



## Poprvé do školy

ročník XII.



Al Invest Břidličná otevřel brány veřejnosti



Úroda rýmařovských zahrádek na výstavě v knihovně



Za historií budovy základní školy na Jelínkově ulici



Hasiči se utkali v zahradě Hedvy při Memoriálu Jana Suka

## Dřevořáské, lesnické a myslivecké dny 2010

V obnovené tradici pošesté, celkově už posedmnácté se v sobotu 4. září stala zahrada Hedvy cílem návštěvníků Dřevořáských, lesnických a mysliveckých dnů. Šlo zároveň o poslední z velkých letních akcí, které se letos konaly v rámci projektu Bavíme se společně po celé léto, spolufinancovaného z prostředků Evropského fondu pro regionální rozvoj prostřednictvím Euroregionu Praděd.



Účastníci předloženského ročníku (DLMD se konají každé dva roky) si možná vzpomenou na takřka letní počasí, které vládlo; letos je naopak vystřídalo povětrí doslova podzimní. Chladný dešť provázal hlavní program po celý den a promáčel povrch celého areálu, který ještě nese zřetelné stopy úprav při regeneraci v posledních měsících. Ani nepřízeň počasí, ani rozblácený terén však návštěvníky neodradily a bohatý program jich do zahrady Hedvy přilákal několik stovek.

Fanfáry trubačů odstartovaly soutěž profesionálních dřevorubců, kterou organizovalo Střední odborné učiliště strojřenská a lesnické ze Šternberku. Letos se klání s pilou v ruce účastnilo třináct závodníků z České republiky a Polska. Dva polští dřevorubci nakonec po absolvování všech disciplín dosáhli na stupně vítězů: nejvíc bodů při kácení, odvětvování a v soutěži v přesném a kombinovaném řezu získal Tomek Kovol, druhé místo obsadil Vojtěch Lipczak a třetí se

umístil František Vításek. Svou soutěž měli samozřejmě i amatéři, pro ně připravila firma Katr, a. s., disciplíny v hodu oboustrannou sekyrou na terč, hodu 45kilovým bukovým polenem do dálky, přesném záseku sekyrou a řezání ruční obloukovou pilou. Jako vítěz z tohoto klání vyšel Radek Džurný z Loučné nad Desnou.

Návštěvníci však mohli obdivovat i další činnosti související s lesem a lovem. Hlavně muži se mohli pokochat pohledem na práci těžké techniky či vyzkoušet střelbu ze vzduchovky a na létající terč, kterou uspořádalo Myslivecké sdružení Rýmařov.

Asi největší pozornost nejen dětí přitáhlo vystoupení kuřimských sokolníků, kteří předvedli své umění i obdivuhodné lovecké



výkony opeřených dravců. Pro děti byl připraven i doprovodný sportovní program, např. lezecká stěna, nepřálo mu však počasí.



K Dřevořáským, lesnickým a mysliveckým dnům tradičně patří i řemeslný jarmark, který potěšil milovníky výrobků z medu či ru-

řov, které při této příležitosti vyhlásilo vítěze soutěže pro děti Hrátky s přírodou.

Neodmyslitelnou součástí oslavy lesa je pokaždé kulturní program v režii SVČ Rýmařov. I pro letošní ročník se podařilo zajistit zajímavé hudební hosty - pro milovníky dechovky zahrála místní Podolanka i slovácké těleso Vlčnovjané, folkovou kapelu Cop střídala Rudolf Křestán a skupina Druhá tráva, svůj vstup měli i trubači ze Střední lesnické školy v Hranicích, fanoušky world music nadchla kapela Čankišou a o vrchol programu na hlavní scéně se vpoledne postarala legenda Traband. Večerní zábavu na menším pódiu rozproudila revivalová kapela Pangea, následována místní stálicí Rotor.

Na závěr dodejme, že k tematice lesnických dnů se vztahuje rovněž výstava fotografií Štěpána Mikulky v městském muzeu, která je k vidění do konce září. ZN



Čankišou



Vlčnovjané

## Hasiči se utkali v opravené zahradě Hedvy

Memoriál Jana Suka, soutěž sborů dobrovolných hasičů pravidelně pořádaná v zahradě Hedvy, má za sebou již 43. úspěšný ročník. Letošní akce navíc s sebou nese významné jubileum, 140. výročí založení sboru dobrovolných hasičů v Rýmařově roku 1870. Jen pro zajímavost, první motorovou autostříkačku obdržel místní sbor roku 1932.

z nich vybíhají se stříkačkami do vrchu a ze zákroku míří proud vody do terče. Rozhoduje tedy sebranost týmu jako celku i technická a fyzická zdatnost jednotlivých jeho členů. Jednoznačně nejlépe se v soutěži vedlo družstvům Sádek 1 a Chlebičov, jimž se podařilo dosáhnout shodného času 16 sekund a 15 setin, následováním borci z Horního Města s 16,2



ní pohár Sboru dobrovolných hasičů Rýmařov, jež závodníkům úkol ztížila nutností provléknout hadici kolejnicí. Horní Město ukázalo, že na soutěž přijelo se záviděníhodnou formou, když zopakovalo skvělý výsledek a dosáhlo prvního místa časem 17,35. První ze sá-

bor tentokrát časem 19,79 finišoval sedmý ze sedmnácti.

Po soutěžích bylo od šesti hodin pro návštěvníky připraveno hudební vystoupení olomoucké skupiny Trifid, které za celou akci udělalo příjemnou tečku. I když v soutěži tentokrát chybělo muž-



Právě ovládání základního hasičova nástroje je dovednost, kterou mají naši i cizí bojovníci s ohněm možnost každoročně předvést. Po loňské nepříliš uspokojivé účasti se týmů letos sešlo početně, celých dvacet, a dvoukolového systému hodnocení tentokrát pořadatelům nebylo třeba. Čeho bylo třeba samotným hasičům, je rychlost, odolnost a přesnost, schopnosti, bez nichž se v tomto životy zachraňujícím povolání neobejdou.

Úkoly soutěže jsou po mnoho let tytéž - družstvo na povel vyrazí, jeho členové zapojí čerpadlo, smontují hadice a ponoří sací trubku do nádrže s vodou; dva

s, jejichž pravý proud zasáhl terč dokonce za 15,09 s.

Janovičtí dobrovolní hasiči se také předvedli, a to hodnotou 16,58 s; Břidličná odcházela s časem 20,28 a dobrovolní hasiči Rýmařovští 23,98, což stačilo na desáté místo. Ženské družstvo z Janovic naproti tomu v časovém pressu neovládlo techniku a bylo diskvalifikováno. Celků, jimž se soutěž nepodařilo dokončit, bylo letos celkem pět. O konečném výsledku celého klání rozhodl až závěrečný rozstřík, kde se lépe vedlo sádeckým, kteří přesvědčivě zvítězili více než čtyřsekundovým rozdílem s konečným časem 16,32.

Hned nato začala soutěž O putov-



deckých družstev bylo tentokrát zrazeno rozdělovačem, čest této visky proto zachraňoval druhý její tým, a to výsledkem 17,92. Jako třetí skončili janovičtí s 18 sekundami a 7 setinami, rýmařovský

stvo ze spřáteleného Ozimku, vysoký počet zúčastněných dává po střídmém minulém ročníku naději na šťastnou budoucnost tohoto hasičského klání.

JaPo



## Pár slov... o věcech špatných a dobrých

Dnes a denně se na nás valí lavina informací, zejména díky televizi. Aktuální zprávy musí diváka zaujmout, a tak mezi nimi zákonitě převažují zprávy o přírodních a jiných katastrofách, o neštěstí a utrpení, o lidské špatnosti. Zdá se nám, že je jich čím dál víc, a není to jen zdání, frekvence katastrof se skutečně zvýšila a pořád se ve světě děje něco zlého. Země prodělávala od svého vzniku velmi složitý vývoj s pro nás nepředstavitelnými stavy a formami, a bez ohledu na to, co člověku vyhovuje nebo nevyhovuje, se naše planeta mění a bude vyvíjet dál. Je na lidské společnosti, jak si tyto změny uvědomí a bude je respektovat, aby přežila.

Proto v záplavě zpráv velmi vítám ty, které mluví také o naději. Úžasný pokrok pozorovacích a zpracovatelských metod při hodnocení atmosférických jevů přibližuje možnost poměrně přesné dlouhodobější i krátkodobější předpovědi počasí. Lidstvo v žádném případě není schopno ovlivnit gigantické procesy zapříčínující výbuchy sopek nebo zemětřesení, nicméně i v této oblasti již existuje řada metod umožňujících tyto jevy alespoň v hrubých rysech předvídat a připravit se na ně. Naději je i fantastická schopnost přírody vyrovnávat se s nepříznivými zásahy člověka. Velmi překvapivé např. jsou výsledky sledování obnovy života v územích postižených jadernými pokusy v Tichém oceánu nebo přirozená náprava následků ropné havárie v Mexickém zálivu.

Dnes a denně také dostáváme často velice překvapivé a bizarní informace ze světa lidského společenství. Najednou jsme se ocitli ve víru celosvětové krize, ne z důvodů, o kterých jsme se učili jako o příčinách krizí kapitalismu, ale s údivem posloucháme, že v jejich pozadí stojí zejména nenasytnost a bezohlednost finančních kruhů. Tedy ne nějaké „objektivní příčiny vývoje“, ale velmi sobecké zájmy jednotlivců a skupin a nedostatečná regulační role států. A ani celé armády ekonomů a jejich věda nás před tím neuchránily. Cesty k řešení jsou tím pádem velice obtížné, protože vždy narážejí na to samé - osobní zájmy zainteresovaných. Nelze se proto za této situace příliš divit prostým občanům Řecka, že hlasitě protestují proti úsporným opatřením, která mají přinést řešení. Požadují, aby

„platili ti, co situaci zavinili“, a nechtějí připustit, že i oni mají svůj podíl na stavu tím, že si „žili nad poměry“.

Týká se to samozřejmě i nás, přestože jsme snad dosud do bahna nezapadli příliš hluboko. Na povrch vyplouvají neuvěřitelné kauzy plýtvání, zneužívání, okrádání, podvodů, a to i na nejvyšších úrovních. V kruzích, které by měly být morální elitou národa. Tím pádem ani nepřekvapuje, že nadále, byť v jiných formách, platí ono známé z dob socialismu - „kdo nekrade, okrádá rodinu“. Lidé na Děčínsku rozkradli pěnovou hmotu, která měla sloužit jako pachová bariéra před divočáky toužícími po úrodě v zahradách, a umístili si ji před zahrádkami. Zcela kuriózní je to, že hmota ještě nebyla napuštěna pachovou látkou, a tudíž zlodějům nebyla vůbec k ničemu... Na Slezské Hartě při kontrole rybářů odebrali polovinu z nich povolenky, protože nedodržovali pravidla, lovili podměrečné nebo chráněné ryby. Je zbytečné pokračovat dál, příkladů najdeme víc, než je zdrávo.

Na druhé straně, občané Troubek, těžce zkoušení opakovanými záplavami, si uvědomili, že příčinou nejsou jen rozmary počasí, ale i závažné chyby v minulosti a že patrně je i na nich, jaká budoucnost je čeká. V podstatě vlastními silami se pustili do obnovy tzv. selského valu, který byl v minulosti součástí ochrany před vodou, od státu se zatím pomoci nedočkali. Na dalších místech se z iniciativy místních obnovují rybníky a původní mokřady, meze a remízky, pozůstatky bývalých povrchových lomů a hald se stávají útočištěm rostlin a zvířat, podstatně se zlepšila kvalita mnohých povrchových toků a podobně.

Jde o důsledek zvyšujícího se zájmu komunální politiky o vztah mezi krajinou a lidskými sídly. Je nepochybné, že díky politickým změnám a našemu začlenění do Evropské unie se výrazně změnil stav a vzhled obcí a měst. I procházka Rýmařovem a jeho okolím o ledasčem vypovídá. Díky úsilí vedení města a systematické práci městského úřadu se podařilo získat řadu dotací a za významné pomoci vlastníků nemoovitost změnit město takřka k nepoznání. Stojí za to si všimnout, co všechno je jiné; čtenářům to připomeneme i na stránkách našich novin. *M. Marek*

## V tomto čísle najdete

### Aktuálně z města

Vybíráme z jednání rady města .....	str. 5
Novinky v komunitním plánování .....	str. 5

### Štafeta

František Čermák se ptá Vojtěcha Zábranského .....	str. 6
--	--------

### Zdravotnictví

Začínáme s Pilatesem .....	str. 6
----------------------------	--------

### Školství

Nový školní rok: prvňáčků přibývá, studentů ubývá .....	str. 7
---	--------

### Historie jednoho domu

Základní škola Jelínkova 1 .....	str. 9
----------------------------------	--------

### Policejní zápisník

Výbuch plynu v Rýmařově .....	str. 10
-------------------------------	---------

### Zpravodajství města Břidličná

AI Invest otevřel brány návštěvníkům .....	str. 11
--	---------

### Městská knihovna

Pozvánka na přednášku Mgr. Jiřího Karla .....	str. 16
---	---------

### Organizace a spolky

Výstava v knihovně: květiny i cibule .....	str. 17
--	---------

### Rýmařovští cestovatelé a jejich zážitky

S Jiřím Strakošem do pobaltských republik a Sankt-Petěrburgu .....	str. 18
--	---------

### Sport

Pavel Ondrášek bojoval na mistrovství světa .....	str. 20
Smutný autocrossový závod .....	str. 20

## Informace o likvidaci autovraků

### Městský úřad Rýmařov ve spolupráci s firmou ŽDB Group, a. s., Bohumín

#### uskuteční sběr autovraků

(vozidel určených k likvidaci)

#### v úterý 12. října 2010 od 11 do 15 hodin

**Místo sběru:** Rýmařov, areál firmy Mitáček (bývalé ČSAD)

#### Ceny za fyzickou likvidaci a odvoz autovraků:

- likvidace kompletního autovraku je **bezplatná**  
- při odevzdání vozidla na místě sběru majitel uhradí pouze poplatek za přepravu vraku k likvidaci ve výši **300 Kč/vrak**;

- **nekompletní autovrak - bez motoru - 600 Kč;**  
- **vozidlo musí mít kola nasazená na nápravách,**  
- **za každé chybějící kolo účtujeme poplatek 100 Kč (kromě rezervy) (+ poplatek za přepravu vraku k likvidaci 300 Kč/vrak).**

**Potřebné doklady:** - majitel vozu: občanský průkaz, velký technický průkaz vozidla;  
- ostatní osoby: plná moc majitele vozidla jako souhlas k likvidaci (nemusí být notářsky ověřena), velký technický průkaz vozidla, občanský průkaz.

#### Využijte možnost ekologického odstranění autovraků!

Bližší informace poskytnou pracovníci odboru ŽPaRR MěÚ Rýmařov na tel. 554 254 314, 777 254 119 a ŽDB Group, a. s., Bohumín, provoz recyklace, tel. 596 083 671, 596 082 673, 604 228 312 nebo 604 228 455.

## Aktuálně z města

## Vybíráme z jednání rady města

V pondělí 23. srpna se sešla Rada města Rýmařova na svém dalším řádném jednání. Vzala na vědomí zprávu o dopravní situaci v Rýmařově k 31. červenci 2010 a zprávu o hospodaření organizace Byterm, p. o., za 1. pololetí tohoto roku.

Rada doporučila zastupitelstvu města schválit darování nemovitosti na Revoluční 24 včetně po-

zemku (objektu bývalé mateřské školy) Moravskoslezskému kraji, který v něm chce vybudovat domov pro lidi s mentálním postižením. Zařízení, které zde má vzniknout přibližně do roku 2013, bude nabízet 15 míst, zpočátku pro klienty ústavu v Jindřichově, který je již nevyhovující, v budoucnu však i místním mentálně handicapovaným.

V současnosti se zpracovává projektová dokumentace.

Rada města schválila záměr pronájmu nebytového prostoru na Sokolovské ulici č. 415/16 za účelem prodeje potravin a rychlého občerstvení, pronájem nebytového prostoru na tř. Hrdinů 7 ke zřízení prodejny zdravé výživy a pronájem nebytového prostoru na nám. Míru č. 199/24 pro prodejnu a servis výpočetní a telekomunikační techniky. Nebytové prostory na nám. Míru č. 224/11 rada schválila pronajmout za účelem zřízení pizzerie a mléčného baru a prostory na Radniční ulici 1011/5 ke zřízení prodejny cukrovinek.

Rada města schválila výjimku z nejvyššího počtu dětí ve třídách všem čtyřem mateřským školám ve městě, a to ve třídě se zařazením zdravotně postižených dětí ze stanovených 19 na 23 dětí a v běžné třídě ze stanovených 24 na 28 dětí. Výjimka

byla udělena na dobu neurčitou. Rada schvalovala také výjimky k pořádání veřejných hudebních produkcí v době nočního klidu. Získal ji Vinný sklep Chlachula Rýmařov k pořádání veřejné hudební produkce dne 28. srpna 2010 a Středisko volného času pro pořádání Dřevařských, lesnických a mysliveckých dnů 4. září 2010.

Rada města schválila přidělení veřejné zakázky „Rozšíření monitorovacího kamerového systému města Rýmařov“ firmě Bescom Security, s. r. o., Ostrava, která zvítězila ve výběrovém řízení, za cenu 629 862 Kč vč. DPH. Rada naopak rozhodla o zrušení veřejné zakázky na dílčí část projektu „Zateplení domu Dukelská 1, 2, 6, Rýmařov“ v rámci akce „Zateplování bytových domů Rýmařov - 3. etapa“ a o vyhlášení nového výběrového řízení dle předloženého návrhu.

*ZN dle informací MěÚ*



## Novinky v komunitním plánování

Komunitní plánování je soubor postupů napomáhajících rozvoji služeb pro fyzicky, duševně či sociálně znevýhodněné občany a koordinujících jejich poskytování a využívání. Účastní se jej nejen poskytovatelé služeb, ale i zadavatelé spolu s uživateli. Jeho zdárné naplnění proto závisí právě na součinnosti všech zainteresovaných složek.

Nejnovější schůze pracovních skupin rýmařovského komunitního plánování byla svolána na úterý 31. srpna. Přinesla nejen ohlednutí za uplynulými akcemi, ale i cenné informace do budoucna. Na úvod je třeba poznamenat, že setkání utrpělo nízkou účastí členů. Zejména provozovatelé by měli více dbát kontaktů v rámci skupiny, tím spíše, že podle nových pravidel těm službám, jež nejsou zahrnuty v komunitním plánu obce, nenáleží příspěvek na provoz.

Zprávy z kraje, přesněji Střednědobý plán rozvoje sociálních služeb v MSK na léta 2010-2014 tlumočený Ivetou Podzemnou, přinášejí i jiná nepříjemná překvapení. Dle

nového návrhu komunitního plánování se mají obce na projektech podílet 30 % jejich provozní ztráty. Ta se získá odečtením nákladů od plateb klientů, které se ovšem u některých služeb (například poradenských) ze zákona rovnají nule. Obce tak budou hradit až 30 % celkových nákladů, což jak na setkání se zástupci kraje jejich představitelé připomínali, je pro řadu z nich neúnosné. Nervozitu do systému vnáší též nadcházející komunální volby a nejistota ve věci přidělování dotací a budoucí rozpočtové politiky obcí vůbec.

Kraj i přesto deklaruje rozvoj sociálních služeb pro rodiny, zejména ve formě chráněného bydlení. To se týká i Rýmařova, konkrétně objektu bývalé školky na Revoluční ulici, na jehož nové využití se zpracovává projektová dokumentace. Záměrem je zřídit zde domov pro osoby s nejtěžším zdravotním postižením, kam by měli být přesunuti klienti rušeného zařízení v Jindřichově. K takto vzniklým patnácti místům by se mělo později přidružit sedm míst právě chráněného bydle-

ní. Objekt byl na kraj převeden bezplatně.

Na závěr se pracovní skupiny věnovaly zhodnocení Veletrhu zdraví a sociálních služeb, pořádaného 22. května v prostorách Střediska volného času. Byl konstatován nejen hladký průběh akce a dobrá organizační zajištěnost, ale i velmi uspokojivá návštěvnost. Rovněž bylo vysloveno poděkování paní Vystrčilové za moderování akce a Janu Příkrylovi za výborně zpracované letáky. Akcí je dle účastníků diskuse třeba napřesrok opakovat, bude však nutné najít nové místo konání vzhledem k plánované rekonstrukci budovy SVČ.

Další schůzky v tomto roce se plánují 5. října a 7. prosince. Platnost stávajícího komunitního plánu končí rokem 2011 a shromáždění se shodlo na nutnosti s přípravou tohoto důležitého dokumentu vzhledem k časové náročnosti neotálet. I z toho důvodu je třeba apelovat nejen na poskytovatele služeb, aby se do komunitního plánování zapojili.

*JaPo*

## Zpravodajský servis ve zkratce

**Redakce Rýmařovského horizontu nabízí stranám a hnutím kandidujícím v blížících se komunálních volbách prostor pro předvolební kampaň**

Každá ze stran či hnutí má k dispozici 1/2 strany A4 černobíle zdarma. V případě zájmu o větší rozměr či barevné provedení se volební propagace zpoplatňuje jako inzerce dle platného ceníku. Uzávěrka předvolebního čísla je ve čtvrtek 16. září. *Redakce RH*



## Štafeta

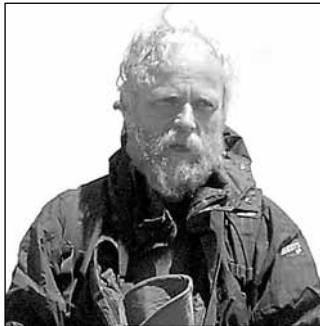


Rýmařované se ptají známých či něčím pozoruhodných spoluobčanů na to, co je zajímavá a co by mohlo zajímat i čtenáře. Společně s otázkami předávají pomyslný štafetový kolík, který zavazuje dotazovanou osobnost oslovit s podobnými či úplně jinými otázkami dalšího zajímavého člověka.

### František Čermák se ptá Vojtěcha Záborského

**Proč jsem si ho vybral:** Vojtěcha Záborského znám jako obětavého, vstřícného, hodného člověka, který nezná slovo *nejde*. Patří k lidem, kterých si vážím a bez nichž by, i když o tom nemluví, řada důležitých věcí nefungovala.

**Jsi předsedou největší organizace v Rýmařově. Co tě v Českém rybářském svazu uspokojuje?**



Když nebudu mluvit o organizaci jako takové, tak mě velice uspokojuje, že přibývá stále více rybářů, především z řad mladých, kteří nechodí na ryby jen za masem, ale jdou si do přírody a k vodě odpočinout, a když nějaká ryba přijde, tak ji dokáží

vrátit vodě. V takovém případě lze opravdu hovořit o sportovním rybářství.

**A co ti naopak vadí?**

Vadí mi, že různé kolikrát až nesmyslné vyhlášky a zákony, které se týkají některých chráněných druhů zvířat, v tomto případě mám na mysli vydra a nejen ji, a které jdou někdy až do extrémů, likvidují nejen práci rybářů, ale především stavy některých rybích druhů, především pstruha potočního a lipana podhorního, o nichž se dá dnes mluvit jako o ohrožených. Někdy mi připadá, že ochránci přírody a potažmo zákonodárci, kteří se pod různými vyhláškami a zákony podepisují, chtějí být papežštější než papež. Vydra je sice původní druh, ale její absolutní chránění a vysazení v takovém počtu je zločin a bez jeho redukce budou vody zanedlouho naprosto bez života.

**Vím, že jsi byl aktivním sportovcem a heslo „sportem k trvalé invaliditě“ začíná být s věkem aktuální. Změnil bys něco, kdybys mohl vrátit čas?**

S tím aktivním sportovcem bych

to korigoval na pouhého sportovce, a co se týká tvé otázky, tak asi bych neměnil nic ohledně omezení sportu, ale právě naopak, spíš bych se v tom aktivním věku více vyhýbal různým restauračním zařízení. A co se týká té trvalé invalidity, znám spoustu lidí, kteří ani pořádně nevědí, co je sport, a mají ty samé potíže co sportovci. Ale je pravdou, že sportem jednostranně namáhané části těla se dříve opotřebují, proto je potřeba rozložit námahu na celé tělo a nikdo se nemusí ničeho bát, právě naopak.

**Vypadáš přes pracovní vytížení i nikdy nekončící práci pro rybáře spokojeně. Můžeš nám poradit, jak na to?**

Nevím, jestli vypadám spokojeně, zdání někdy klame. Přesto si myslím, možná to bude vypadat oštrepaně, ale platí to stoprocentně, mít především dobré zázemí v rodině. Vědět o tom, že je tu někdo, za kým můžeš jít, když je ti nějak těžko a máš světobol. Pak aby ti práce nebyla přítěží a mít pár opravdových kamarádů a nějaké koníčky, které tě naplňují. U mě je to rybařina. Tobě

nemusím vykládat, že není nic lepšího, než jít na ryby s někým, s kým si opravdu rozumíš.

**I když (jak říkal jeden můj profesor) padesátku má dnes každý cucák, jaká je tvá životní filosofie?**

Pod slova tvého profesora se klidně podepíšu a dodám citát:

*Lidé by občas potřebovali den volna od života. (Lec)*

Proto občas chodím na ryby,



protože doba strávená na rybách se do života nepočítá, o co děle jsi na rybách, o to děle jsi na světě.

**Příště:** Vojtěch Záborský se bude ptát Miroslava Šmirka.

## Zdravotnictví

### Začínáme s Pilatesem

V pondělí 23. srpna opětovně započalo v tělocvičně Podhorské nemocnice cvičení Pilatesovy metody. Stále je možno mezi nás přijít každý pracovní den mimo středu, a to v 18 hodin.

**Co na sebe?**

Přemýšlíte, jaký cvičební úbor je pro tohle cvičení vhodný? Nekupujte si drahou obuv, protože nejlepší je cvičit bosky. Oblečení můžete mít jakékoli, jen musí být pohodlné. Vezměte si také pití a touhu po radosti z pohybu bez soutěžení.

**Něco pro pacienty se skoliózou...**

Tento rok se ještě více zaměříme na průpravné cviky tak, aby nám stav a úroveň našeho svalstva umožnily správně zacvičit základní sestavu. Naše nabídka je doplněna také o sestavy pro pacienty se skoliózou a s plochým držením zad. Důraz je kladen na neutrální polohu bederní páteře a pánve před započítím cvičení a udržení pevného středu těla při jeho průběhu. Po zvládnutí přípravy přichází soubor cviků pro začátečnický i pokročilý na podložkách, velkých míčích a se širokou gu-

mou, kdy ještě více zapojujeme a posilujeme svaly končetin. Je možno si s námi zacvičit i Pilatesjógu a Super Pilates pro náročné.



**Radost z pohybu**

Pilatesova metoda je cvičební program na zlepšení celkové zdatnosti, posiluje, osvěžuje a přispívá k sebedůvěře. Může se jí věnovat každý a je to příjemné cvičení na celý život. Od běžných způsobů kondičního cvičení se liší v tom, že vyžaduje intenzivní soustředění na to, co děláte. Tato koncentrace na činnost znamená zapojení nejen fyzických,

ale i psychických sil, mluví se také o spojení těla a mysli. Je to specifický způsob pohybu, který vám umožní změnit nejen vzhled, ale také psychický stav, zklidnit mysl.

**Muž za metodou**

Joseph Pilates (1880-1967) se narodil v Německu a z neduživého dítěte trpčícího křivicí a astmatem vyrostl ve vášnivého zastánce ideje zdravého těla a mysli. Od mládí posiloval a zlepšoval si tělesnou kondici, dokonce se věnoval lyžování, skokům do vody, boxu a gymnastice. Do svého cvičebního programu zahrnul i jógu, sebeobranu, tanec a vzpírání. Prostudoval jak tradiční východní systémy péče o tělo, tak řecké a německé tělocvičné systémy, zaměřené na budování silných a pevných svalů. Zkombinoval oba směry a vytvořil vlastní program rozvoje těla a ducha.

Svou cvičební metodu zveřejnil v roce 1914, kdy začal učit londýnské detektivy sebeobraně. Na začátku první světové války byl jako cizí státní příslušník internován na ostrově Man, kde usoudil, že jeho společníci potře-

bují udržovat zdatnost a zdraví, a podle toho jednal. Později se tvrdilo, že nikdo z internovaných nepodlehli chřipkové epidemii jen díky Pilatesovu fitness programu. Během první světové války se chopil příležitosti a s principy rozvoje těla a ducha experimentoval: jako ošetřovatel vymyslel cvičení pro nepohyblivé pacienty upoutané na lůžko a k jejich nemocničním postelím zhotovil cvičební pomůcky.

Vytvořil rovněž cvičební program na posilování a protahování končetin a páteře. Využil všeho, co bylo k dispozici: paland, pružin z postelí, políček, židlí. Toto narádí později inspirovalo výrobu cvičebních strojů, některé z původních jsou ve studiích dodnes. Svou metodou dokázal Pilates obnovit u pacientů pohybové reflexy a přivést je k pohybu, proto byl požádán, aby trénoval elitní jednotku britské armády. I zde slavil úspěchy a následovaly žádosti vrcholových sportovců - mnoho z nich přizpůsobilo své tréninkové programy osvědčeným metodám Josepha Pilatese. Například Němec Max Schmelling (1905), famózní boxer těžké váhy, získal v New Yorku v době, kdy trénoval

s Pilatesem, titul profesionálního mistra světa. Stali se tak dobrými přáteli, že když se Schmelling rozhodl z finančních důvodů emigrovat do USA, požádal Pilatese, aby odstoupil s ním. Za jeho trenérskou pomoc se mu odměnil v roce 1926 založením prvního legitimního Pilatesova studia v New Yorku. Jeho metodu a studio následně proslavili renomovaní tanečníci jako Martha Grahamová (1895) a George Balanchin (1904). Řada dalších tanečnic mohla ve své kariéře pokračovat jen díky této metodě. Z přímých Pilatesových žáků pokračuje v USA v jeho práci dnes už sedmdesátiletá Romana Kryzanowska, která po jeho smrti převzala spolu s jeho manželkou Clarou studio a klienty.

#### **Je to cvičení pro mě?**

Z mnohaletých zkušeností autora i jeho následovníků vyplývá, že touto metodou může cvičit každý a nezáleží na úrovni zdatnosti ani na věku. Po tomto programu můžete sáhnout, chcete-li si zlepšit kondici či postavu a nikdy předtím jste necvičili, můžete jím nahradit svůj dosavadní cvičební program nebo ho jím doplnit a stejně tak jím můžete obo-

hatit kondiční složku sportovního tréninku nebo ho využít při rehabilitaci. Pilatesova metoda je ideální příležitostí, jak vylepšit zdatnost a předejít zranění, přetrénování a onemocnění. Pilatesova metoda získává v současnosti mnoho příznivců mezi rehabilitačními pracovníky. Fyzioterapeuti a ortopedi na celém světě ji například zahrnují do rehabilitačních programů proti bolestem zad způsobeným špatným držetím těla, jednostrannými pracovními úkony nebo úrazem.

#### **Jezte zdravě!**

Joseph Pilates ztělesňoval zdravý životní styl. Ve své knize píše o slunci, zdravém vzduchu, nepřejídání se, o všem, co slouží zdraví. O dobrém spánku každou noc, o hrubém kartáči na čištění pórů. Kromě cvičení kladl největší důraz na zdravou výživu. Radí: vytvořte si Picassův talíř. To znamená, kdykoli jíte, zkuste konzumovat co nejvíce barev, jako například zelené saláty, papriky všech barev, jahody, maliny, borůvky, ovoce a tak podobně. Říká: čím více barev, tím většímu počtu nemocí předejdete. Nechme se tedy inspirovat tímto inteligentním a vzdělaným člověkem.

Hana Ihnátová

## Podhorská nemocnice pořídila nový gastroskop

Lékaři gastroenterologického oddělení Podhorské nemocnice, která je členem skupiny Agel, začali v těchto dnech vyšetřovat pacienty novým gastroskopem. Přístroj určený k vyšetření horních etáží trávicího ústrojí - jícnu, žaludku a dvanáctníku - nahradil již zastaralý typ z roku

2002. Nová gastroenterologická endoskopická soustava vyšla na více než 1,6 milionu korun.

„Nový přístroj nám umožní udržet dosažený standard v diagnostice a léčbě onemocnění trávicího traktu. Bez jeho zakoupení bychom také nemohli dodržet naše velmi krátké objednací lhů-

ty pro pacienty,“ vysvětluje MUDr. Petr Ondráček z gastroenterologické ambulance Podhorské nemocnice. Přístroj disponuje rovněž kvalitním softwarovým vybavením. Novým gastroskopem bude týdně vyšetřeno zhruba 30 pacientů.

Podhorská nemocnice každoroč-

ně investuje miliony korun do modernizace vybavení, nákupu nových přístrojů a celkového zkvalitňování svých služeb. Jen za loňský rok přesáhly investice Podhorské nemocnice sedm milionů korun.

Bc. Hana Szotkowská,  
mluvčí holdingu Agel

## Školství

### Nový školní rok: prvňáčků přibývá, studentů ubývá

Ve středu 1. září 2010 začal pro české děti nový školní rok. Pro některé z nich přinesl velkou životní změnu, především pro malé prvňáčky a také pro studenty prvních ročníků středních škol. Jejich počty odrážejí demografický vývoj České republiky - zatímco prvňáčků přibýlo, studentů v prvních ročnících je méně.

V Moravskoslezském kraji podle odhadu krajského úřadu nastoupí do prvních tříd základních škol 11 851 prvňáčků. K zápisu se na jaře dostavilo 13 564 dětí, tj. o 241 více než vloni. Rodiče však pro 1 713 z nich požádali o odklad (loni bylo žádostí o odklad 1 635). V letošním školním roce se tedy



bude učit na 452 základních školách v kraji necelých sto tisíc žáků.

Své prvňáčky, natěšené i ještě trochu nejisté, přivítala 1. září také Základní škola Rýmařov, Jelínkova 1. V tělocvičně na Národní ulici se s nimi a jejich rodiči setkal ředitel Miloslav Horký,

jeho zástupce pro první stupeň Jiří Gajdoš a také starosta města Petr Klouda. Během slavnostního přivítání se děti seznámily se svými učitelkami, zhlédly vystoupení starších spolužáků a poté byly rozděleny do čtyř tříd. V těch se letos bude učit celkem 98 prvňáčků (loni to bylo 72 prvňáčků ve



třech třídách). Na uvítanou dostali novopečení školáci pomůcky, učebnice, kapsáře a sponzorské dárečky. Celkově bude na školu v tomto roce docházet 675 dětí.

V budově Základní školy Rýmařov, Školní náměstí, tedy v sídle tzv. základní školy praktické, se o něco skromněji, ale rovněž slavnostně vítalo pět čerstvých prvňáčků. Také jim příjmení školní dny vybavení, které dostanou od školy zdarma společně s učebnicemi. Po úvodním přivítání, kterého se účastnili i rodiče nových žáčků, si mohly děti prohlédnout svou třídu, v níž se budou učit společně se sedmi žáky druhého ročníku. Na škole se bude letos připravovat celkem 73 žáčků.

Nové studenty přivítaly 1. září také tři rýmařovské střední školy. Gymnázium Rýmařov je do svých řad uvedlo při slavnostním zahájení v budově městského kina. Počet nových studentů přitom odráží rozdíl mezi tzv. silnými a slabými ročníky, takže zatímco prima osmiletého gymnázia bude mít 31 studentů, první ročník čtyřletého pouhých 13 (loni to bylo 25 studentů). Pokles je způsoben úbytkem žáků v 9. třídách. Naplněnou kapacitu však bude mít i třída večerního studia, v níž usedne 28 studentů. Celkový počet studentů na škole dosáhne čísla 310.

Gymnazistům budou sloužit dvě rekonstruované učebny, jazyková a multimediální, obnovou prošla také budova tělocvičny, na níž byla vystavěna sedlová střecha, a kotelna. Gymnázium se v posledních letech profiluje svými ekologickými a enviromentálními aktivitami, za něž dostalo titul Škola udržitelného rozvoje na období 2010-2012.

Střední škola Rýmařov otevřela první ročníky ve třech oborech: 1. září do jejich učeben vstoupilo 24 budoucích opravářů zemědělských strojů, 20 adeptů oboru kuchař-číšník a 34 nových studentů hotelnictví. S nimi a jejich rodiči se při slavnostním zahájení v koncertním sále ZUŠ pozdravila ředitelka školy Soňa Kovářiková, starosta Petr Klouda, místostarosta Jaroslav Kala a vedoucí odboru školství MěÚ Leona Pleská. Střední škola bude v tomto školním roce vzdělávat celkem 312 žáků, z toho 250 v denním studiu a 62 v dálkovém.

Také tato škola bude učit v inovovaných prostorách, především jde

o halu pro odborný výcvik, který se přestěhuje z Jamartic do objektu na ulici 8. května. Hala bude vybavena novými stroji za 12 mil. korun, jež škola získala díky programu Centrum technického vzdělávání Bruntálsko. Připravují se také rekvalifikační kurzy pro dospělé v projektu celoživotního vzdělávání UNIV 2 - Kraje, prvním z nich bude gastronomický program. Ve spolupráci s firmou Al Invest Břidličná se připravuje další nábor žáků do 1. ročníku oboru Hutník.

Poslední z rýmařovských středních škol, soukromá škola Prima, otevírá letos nový obor Pracovník v lázeňských službách a wellness. Do prvního ročníku nastoupí 33 studentů. Je i jejich rodiče přivítali 1. září v budově školy zástupci vedení školy, kteří jim předvedli i nově vybavené učebny. Ostatní obory školy jsou letos bez 1. ročníků, celkem na



škole bude studovat 68 studentů denního a 56 studentů dálkového studia.

Nový školní rok zahájila 1. září také Základní umělecká škola Rýmařov. Vzhledem k tomu, že přihlášky do čtyř uměleckých oborů školy (hudebního, výtvarného, tanečního a literárně-dra-

matického) se přijímají ještě během září, není celkový počet žáků pro tento rok dosud znám. Ředitel školy Jiří Taufer však předpokládá, že bude podobný jako loni, tj. přibližně 380 žáků. I letos se všichni budou moci mimo jiné zapojit do celoškolského projektu, tentokrát na téma voda. ZN



Česká společnost  
pro ochranu netopýrů



Gymnázium  
Rýmařov



Správa CHKO  
Jeseníky

pořádají

## Evropskou noc pro netopýry

*Přijďte se seznámit se životem tajemných nočních tvorů,  
jedinych aktivně létajících savců*

**Uskuteční se v pátek, 10. září od 19.00  
v prostorách rýmařovského gymnázia**

*V sérii přednášek a besed se můžete dozvědět  
podrobnosti o způsobu života netopýrů žijících ve světě, v ČR,  
a na území Jeseníků*

*K vidění bude promítání s přednáškami, fotografie, plakáty a knihy.  
můžete si poslechnout ukázkou hlasů netopýrů převedené do slyšitelné  
formy. Při příznivém počasí bude možno předvést práci s ultrazvukovým  
detektorem zaznamenávajícím netopýří signál v terénu a zhlédnout  
živé netopýry.*

*Pro děti jsou připraveny kvízy, znalostní a výtvarné soutěže, kde si ověří své  
poznatky a budou moci získat netopýří obrázky a leporela.*

*Vstup volný*

*Přednášky uvádí Dušan Duhonský, Správa CHKO Jeseníky, Martin Bodešinský, SEV Křmov  
(předpokládáné ukončení dle zájmu a počasí mezi 21 a 22 hod, případně individuální rozhod)*



## Historie jednoho domu

## Základní škola Jelínkova 1

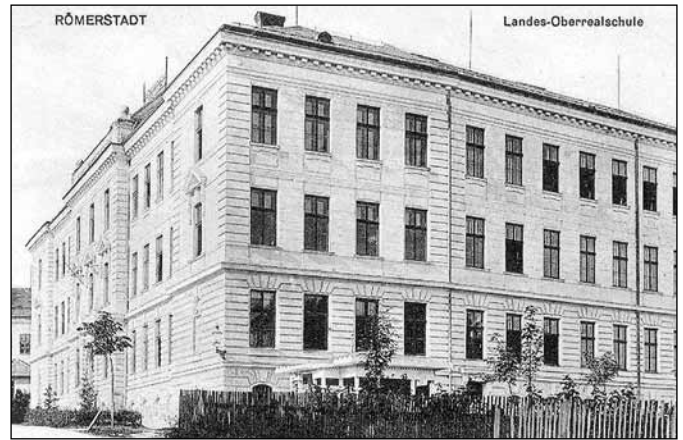
Prázdniny a nevyhnutelně následující začátek školního roku se zdají být příhodnou dobou ke krátkému zastavení u tématu, s nímž má osobní zkušenost asi každý z nás - škola. Exkurze po rýmařovských vzdělávacích zařízeních nás po gymnáziu vede k budově na ulici Jelínkově hnedle sousední, kde v současnosti sídlí druhý stupeň základní školy. Vzdělávání doprovází lidstvo doslova od úsvitu věků, jen jeho podoba se mění. U takzvaných přírodních národů se děti učí pozorováním a nápodobou. Malí Křováci chodí s dospělými na lov, přičemž nejenže bedlivě sledují činnost samotnou, ale také poslouchají poradu před akcí i hovor po ní. Zvláště důkladný rozbor lovu a toho, jak ten který člen družiny naplnil dohodnutou úlohu, tedy kdo co pokazil a kdo se vyznamenal, je tradicí, od níž se zde neupouští, a očekává se, že děti tu řeč dospělých nejen poslouchají - kolikrát jste jen za tohle dostali vynadáno a sami později vynadali? - ale že si vyslechnuté taky vstřípí do paměti a použijí, až praxe poručí.

Kořeny institucionalizovaného vzdělávání hledejme v Egyptě a Sumeru. V jedné sumerské hliněné tabulce pisatel v roli školáka líčí trudný život s věčným opisováním nezáživných textů a neustálou hrozbou výprasku. Když jednou přijde pozdě a v úkolu má chyby, učitel mu vynadá a nabije mu rákoskou. Aby si rodiče přísného kantora udobřili, pozvou jej na večeři, a taktika skutečně zabírá - učitel se nají masa, napije piva a pak chlapce před otcem vychválí, jak je pilný, chytrý a jak to jistě daleko dotáhne. To tehdy, stejně jako v Egyptě, většinou

znamenalo stát se úředníkem. Přeskočíme-li do našich krajů mnohem pozdějšího věku, shledáme v oblasti základního školství bídu a utrpení, a to až do nějakého sedmnáctého, osmnáctého století. Nepočítáme-li školy církevní, získávaly se poznatky výhradně praxí, což pro většinu obyvatelstva znamenalo negramotnost. Situaci v tom ohledu zlepšila až Marie Terezie se svou slavnou povinnou školní docházkou, již vytvořila sít tzv. triviálních škol (trivium - čtení, psaní, počítání), ta ale v řadě případů znamenala vesnickou jednotřídku. Kantorem se mohl stát prakticky kdokoliv, pokud trochu slušně vyslovoval, zvládl počítat bez pomoci prstů a jeho zpěv netral uši. Často to bývali vysloužilí vojáci, v sousedním Prusku pro ně bývala tato místa dokonce přímo určena, a výuka podle toho vypadala.



První kamenná základní škola v Rýmařově sídlila v malém domku u kostela svatého Michaela, hned vedle hradeb - a kousek od hřbitova. Nechal ji tu roku 1590 postavit Ferdinand Hoffmann z Grünbüchlu, pán na Rabštejně. Dnes se v ní nachází bývalá



R. 1905

zvláštní škola. Skutečný rozvoj vzdělanosti ale městu přineslo až 19. století, během něhož postupně vznikly tři oddělené instituce, obecná škola chlapecká, dívčí a soukromá klášterní (ta v objektu SSOŠ Prima).

Budova na Jelínkově 1 byla pů-

neváhal vyhnout rukávy a postavit se k lopatě. Dobrovolně. Stěny dnešní základní školy pak hostily celou řadu vynikajících profesorů gymnázia, Němců i Čechů společně. První republika na tomto soužití mnoho nezkazila, ale úplně hladce osamostatnění neproběhlo. Trnem v oku českým vlastencům byly všudypřítomné symboly monarchie. Bustu Josefa II., která před školou stávala, proto Rýmařované prozíravě i s pamětní deskou k 60. výročí panování Františka Josefa I. schovali uvnitř a zazdili. Vyhnuli se tak incidentům, které si třeba v Bruntále vyžádaly i lidský život. Po záboru pohraničí se občané těšili, že si mocnáře zase vystaví, jenomže pro Hitlera byla mnohonárodnostní habsburská monarchie, a zvláště kosmopolitní Vídeň, vzorem degenerace a nenáviděl ji, jak to dovedl jen on. Upomínky na minulost tak zůstaly uschovány a onu pamětní desku si můžete prohlédnout v muzeu.

Po Mnichovu se nacistická perzekuce nevyhnula Čechům ani Němcům - opět společně. Výuka byla nakonec v celém protektorátu zastavena roku 1944 a obnovena až 19. února 1946, to už většinou bez Němců. O tři roky později gymnázium zrušili úplně, mezi lety 1956 a 1960 zde pak sídlily vyšší ročníky jedenáctiletky. Nato se do svého současného domova konečně nastěhoval druhý stupeň základní školy a vydržel v něm dodnes. Těžko říct, jestli dnešní žáky - a nejen je - aspoň trochu zajímá, v čem se učí. Pozorováním a praxí se z jistého pohledu učí stále.

JaPo,

použito materiálů pana Jiřího Karla, jemuž tímto velice děkuji.



vodně stavěna pro potřeby nově zřízovaného sedmiletého vyššího gymnázia. Návrh byl schválen roku 1900, v květnu následujícího roku nastoupili zedníci a na podzim 1902 bylo hotovo a mohlo se začít učit. Dům samotný nese četné znaky novorenesance, směru patřícího pod širší proud dobového eklekticismu, který zanedlouho měl být zahrnut ne-li opovržením, tedy nesmlouvavou kritikou, což ovšem nebránilo ani jeho setrvačné oblíbenosti, ani dnešnímu nestrannému posouzení. Bezsporu se jednalo o jednu z nejvýstavnějších a tehdy nejkrásnějších budov ve městě.

Honosný vzhled ani rychlé schvalování ale nesmí klamat, město bylo vždycky chudé a šetřit se muselo. Na stavbě tehdy pomáhal, kdo mohl, včetně samotného nastupujícího pana ředitele, který



## Nemá ani fotoaparát, ani peníze

Internetové obchody a aukce se v poslední době staly velmi oblíbené a prezentují se jako moderní způsoby nakupování. O tom, že nákup přes internet přináší kupujícímu nemalá rizika, se přesvědčil i 41letý muž z Rýmařova. Poškozený si přes

internetový portál objednal použité zboží. Jednalo se o fotoaparát s příslušenstvím v inzerované ceně 9 tisíc Kč. Dne 25. srpna obdržel muž zásilku na dobírku. Po jejím rozbalení poškozený zjistil, že místo objednaného fotoaparátu se v balíčku nachází pouze zmačkaný balicí papír a tři staré dětské knihy. Případ nadále šetří rýmařovští policisté.

## Bilance výbuchu plynu: vážně popálený muž a poškozený dům

**V pondělí 30. srpna po 9. hodině ranní došlo ve starším rodinném domě na Jesenícké ulici v Rýmařově k explozi plynu. 54letý muž si uvnitř údajně zapálil cigaretu, poté následoval výbuch. Krátce po čtvrt na deset na místo dorazili policisté, které přivolala svědkyně nehody, a záchranáři.**

„Pacient byl v době našeho zásahu při vědomí, lékařka však zjišťovala, že je vážně popálen,“ sdělil k případu tiskový mluvčí ÚSZS MSK PhDr. Lukáš Humpl. Záchranáři ošetřili popáleniny I. až II. stupně postiženého a podali léky tlumící bolest. Muž musel být vzhledem k závažnosti poranění letecky transportován do nemocnice. Pro pacienta přiletěl vrtulník letecké záchranné služby, který přistál na hřišti v Rýmařově, a přepravil jej do Fakultní nemocnice Ostrava.

Na místo výbuchu byly na přivolání policie vyslány také tři jednotky hasičů - dvě jednotky Hasičského záchranného sboru Moravskoslezského kraje ze stanic v Rýmařově a Bruntálu a jednotka dobrovolných hasičů z Rýmařova. Hasiči prohledali dům a nejbližší okolí a uhasili menší požár nábytku a textilu v jedné z místností. „Výbuch vyrazil okna v celém domě, vyhnul některé zděné příčky i obvodovou zeď na jedné straně domu a poškodil stropy,“ popsal následky pravděpodobné nehody mluvčí hasičů por. Mgr. Petr Kúdela.

Policisté na místě zabezpečili okolí výbuchu a přivolání technik zajistil stopy. „Prozatím nemáme bližší informace o příčině. Zajištěné propanbutanové láhve budou zaslány k odbornému zkoumání,“ informovala por. Bc. Pavla Tušková. Podle prvotních zjištění odborníka je narušena statika domu. Okolnosti výbuchu šetří bruntálští kriminalisté.

*ZN z informací ÚSZS MSK, HZS MSK a Policie ČR*



Foto: HZSMSK

## Život mu zachránila policistka

Policisté ani ve svém volnu neváhají zachránit život, o čemž se přesvědčil starší muž z Rýmařovska. Ten 5. srpna v Rýmařově u Edrovického rybníka volal o pomoc. Uslyšela ho policistka Nikola Spišiaková, která právě trávil volný čas na víceúčelovém hřišti poblíž rybníka. Po zaslechnutí volání ihned utíkala s kamarádem na místo, kde uviděli bezvládné mužské tělo ležící u břehu. Na místo doběhli také další dva muži, kteří tonoucího vytáhli z vody na břeh. Protože již nejevil známky života, jeden z nich zavolal sanitku a policistka spolu s kamarádem začala muže oživovat. Prováděla nepřímou masáž srdce a její kamarád dýchání z úst do úst. „S první pomocí jsem měla zkušenosti zatím spíš teoretické. Praxe je nakonec jiná, když jde o život. Zareagovali jsme v podstatě instinktivně,“ popsal situaci policistka Nikola Spišiaková. Po několika minutách se jim podařilo muže oživit, po příjezdu rychlé záchranné služby jej převzal do péče lékař. Muž je v dnešní době již plně zdravý a ve středu 25. srpna přišel policistce za záchranu života osobně poděkovat na obvodní oddělení do Rýmařova, kde mladá žena slouží.

## Vnikl přes pootevřené okno

Rýmařovští policisté šetří případ krádeže v činžovním domě v obci Janovice. V pondělí 23. srpna dosud neznámý pachatel využil příležitosti, že majitel přízemního bytu nebyl doma, a pootevřeným oknem vnikl dovnitř. V bytě ukradl 800 Kč a klíče od vchodových dveří. Těmi si 27. srpna, když opět majitel nebyl doma, byt otevřel. I v tomto případě si odnesl peníze, tentokrát 1 000 Kč. Následně byt opět uzamkl a i s odcizenými klíči odešel.

## Podnapilý muž byl agresivní na manželku

Na záchytcě v Opavě skončil 28. srpna muž ve věku

37 let z Břidličné. V pivnici měl v silně podnapilém stavu v odpoledních hodinách fyzicky napadnout svoji manželku. Přivolaní policisté ho zajistili a při dechové zkoušce mu naměřili 2,86 promile. Následně byl převezen do Opavy k vyšetřování a je podezřelý z přestupku proti občanskému soužití.

## Kradl z auta

Na volně přístupnou zahradu domu v obci Rešov přišel dosud neznámý pachatel a ze zaparkovaného neuzamčeného vozidla Audi odcizil z příhrádky dveří řidiče peněženku s 18 tisíci Kč, zelenou kartu k automobilu, doklady, platební a tankovací karty. Majiteli způsobil škodu 18 500 Kč.

## Víkendový případ vloupání

Další případ šetří rýmařovští policisté v Lomnici. Dosud neznámý pachatel rozbil cihlou skleněnou výplň okna v přízemí prodejny potravin. Vnikl dovnitř a zde poškodil digitální váhu a různé potraviny na pultu prodejny. K odcizení věcí nedošlo, protože byl pachatel vyrušen. Škoda činí 10 tisíc Kč.

## I přes zákaz rodičů vlezl k nim do bytu

Spícího a podnapilého muže zajistili v těchto dnech rýmařovští policisté v domě rodičů, kam násilně i přes jejich zákaz vnikl. Včera 31. srpna mu policisté sdělili ve zkráceném přípravném řízení podezření z přečinů krádeže a porušování domovní svobody. Ve středu 25. srpna v Horní Moravici si měl opřít dřevěnou lavici u hlavního vchodu domu a vylézt na přístřešek. Dostal se až k oknu bytu rodičů, kteří v uvedenou dobu nebyli doma. Okno rozbil a vnikl dovnitř. Zde zkonsumoval nějaké jídlo a usnul. Policisté ho na místě zajistili a naměřili mu při dechové zkoušce 1,74 promile. Škoda dosahuje 4 tisíc Kč.

*Zdroj: PČR Bruntál*

## Zpravodajství města Břidličné

## AI Invest otevřel brány návštěvníkům

Břidličenská firma AI Invest představuje se svými 820 zaměstnanci doslova ekonomickou páteř města i jeho okolí. Její význam však nespočívá jen v rozsahu, ale i v délce působení, vždyť letos slaví již osmdesát let své existence.

Průmyslové využití místa, na němž se podnik rozkládá, je ale ještě starší. Od roku 1852 zde síd-

válcovnu hliníkových plechů. Franke & Scholz mimochodem ve Vídni stále ještě působí.

Po druhé světové válce byla továrna znárodněna a zahrnuta pod Moravské válcovny kovů; název, pod nímž ji znají celé generace občanů našeho města - Kovohuť Břidličná - obdržela po únorovém převratu. Během své historie byl



nu i město podnik v sobotu 28. srpna připravil den otevřených dveří, jehož se zúčastnilo 1 500 návštěvníků včetně starosty Bohumíra Kamence a poslance Ladislava Velebného. Ti si důkladně a se zájmem prohlédli celý areál, doprovázeni výkonným ředitelem Ing. Robertem Mackem. Nebyli ovšem sami, koho provozu zaujaly, zasloužili pracovníci všech pozic a funkcí, kteří tu namnoze vydrželi celá svá pracovní léta, s nostalgii zavzpomínali na

dobu strávenou ve službách závodu, současní zaměstnanci pak využili příležitosti a představili svým rodinám i přátelům svá působišť. Ti, kdo ve firmě nepracují, měli jedinečnou příležitost seznámit se s útroby podniku, na jehož osudu je Břidličná do značné míry závislá. Pro AI Invest to představuje zodpovědnost v současnosti i výzvu do budoucna, a tak nezbyvá než doufat, že kulatých výročí zažijeme více.

JaPo



lila přádelna lnu, kterého se ještě nedávno na polích, jež jsou dnes pastvinami, kolem Břidličné pěstovaly celé lány. Koncem dvacátých let však přišla ekonomická krize a přádelna se dostala do dluhů. Roku 1930 ji koupila vídeňská firma Franke & Scholz, zpracovávající již olovo i cín a toužící rozšířit portfolio, a přebudovala ji na

komplex postupně rozšiřován a modernizován, roku 1994 získal status akciové společnosti. Po nejistém období konce devadesátých let se postavení firmy našťastí upevnilo a příliv nové síly do žil symbolizuje i změna tradičního názvu na AI Invest Břidličná, a. s., která nastala roku 2001.

K významnému jubileu pro továr-



## Krytý bazén v Břidličné

## Plavání pro veřejnost v září

Pondělí	14.00 - 20.00	Úterý	14.00 - 17.00
Středa	14.00 - 20.00	Čtvrtek	14.00 - 19.00
Pátek	14.00 - 20.00	Sobota	13.00 - 20.00
	Neděle	13.00 - 20.00	

Aerobik se koná v úterý od 17.00 do 18.00  
a ve čtvrtek od 19.00 do 20.00.

Teplota bazénu 28 °C (malý), 27 °C (velký), teplota vzduchu 29 °C.

## Z okolních obcí a měst

**7. FESTIVAL ŘÍZKŮ V MALÉ MORÁVCE**  
Gastronomická akce v Malé Morávce - Karlově  
**25.9. - 26.9. 2010**  
NA CO SI MŮŽETE PŘIPRAVIT SVÉ CHUŤOVÉ POHÁRKY

**V MALÉ MORÁVCE**

**PENZION POHODA**  
Plátek kuřecího řízku v zeleninovém salátu  
Kuřecí řízek  
Kuřecí řízek s česnekem  
Vepřový řízek  
Vepřový řízek s česnekem  
Kvěťákové řízečky se sýrem

**CHATA MYŠÁK**  
Smažený kuřecí řízek vychladlého uzeneře, obloha  
Přírodní kuřecí řízek pana starosty, obloha  
Holandský řízek  
Smažený Hermelín, co má rád Vendelin  
Kuřecí plátek s broskví  
Telecí řízek v těstíčku  
Pikantní řízek v sýrovém nebo jogurtovém těstíčku  
PŘÍLOHY: vařený brambor, hranolky

**RESTAURACE U KOVÁRNÝ**  
Řízkové duo  
Řízek Ondráš  
Brněnský řízek  
Česnekový řízek  
Přímátorský kuřecí řízek  
Zebrácký řízek  
Přinány řízek  
Kuřecí rarábči  
Kvěťákové řízečky atd.

**V KARLOVĚ POD PRADĚDEM**

**PENZION U BOHOUŠE**  
Jídelniček dle vlastní receptury

**VYBRAT SI MŮŽETE Z NĚKOLIKA RESTAURACÍ V MALÉ MORÁVCE A KARLOVĚ, KTERÉ PRO VÁS TUTO GASTRONOMICKOU AKCI PŘIPRAVILI**

## Stanovisko k Národnímu parku Jeseníky

Měl jsem možnost seznámit se s odborným stanoviskem ke zpracování a asanaci kalamitního dříví v Národní přírodní rezervaci Praděd (dále jen NPR), které vydala 7. června 2010 Správa chráněné krajinné oblasti Jeseníky.

V uvedené NPR bylo vyvráceno nebo polámano v půli května přibližně 1 000 m<sup>3</sup> smrkového dříví. Zhruba jedna třetina tohoto dříví, což představuje asi 1 hektar lesního porostu, je napadena kůrovci a je nutné pro zamezení šíření kůrovců toto dříví asanovat.

Dne 31. května 2010 Lesy ČR, s. p., Lesní správa Janovice, oznámila CHKOJ postup při zpracování a asanaci tohoto kalamitního

dříví, které mělo být z 50 % odkorněno a ponecháno na místě k zetlení a z 50 % odvezeno a prodáno odběratelům. Správa CHKOJ však s tímto postupem zásadně nesouhlasí a navrhuje napadené stromy asanovat chemickými postřiky. Úředníci CHKOJ si vůbec nezjistili, že většina kalamitních lesních porostů se nachází ve II. pásmu hygienické ochrany vodních zdrojů, kde chemická asanace nepřipadá v úvahu.

V této souvislosti hrozí v NPR rozmnožení kůrovců a jejich rozšíření na okolní stojící stromy. Pokud nebude vyhověno postupu LČR, hrozí v příštím roce napadení smrkových porostů již o výměře asi 10 hektarů. Za

5 let to může být i 300 ha a tomu odpovídající množství 100 tisíc m<sup>3</sup> smrkového, kůrovcem napadeného dříví.

Nechci nikoho strašit, ale teď si představte, že Národní park Jeseníky by byl vyhlášen již v letošním roce. Do tohoto NP by bylo zahrnuto přibližně 10 tisíc m<sup>3</sup> smrkového dříví, které bylo vichřicí v polovině května zlomeno či vyvráceno. Při „odborném“ názoru, který mají zaměstnanci CHKOJ na zpracování kalamity v NPR, by tudíž hrozilo, že umírání zdravých stromů napadených kůrovci by postupovalo desetkrát intenzivněji. Nová „Šumava“ by byla i v Jeseníkách. S pozdravem Lesu zdar  
*Ing. Oldřich Matula*

## Redakce Rýmařovského horizontu vyhlašuje anketu Sedm divů Rýmařovska

**Celostátní anketa skončila, naši čtenáři ale mohou hlasovat dál - o tom, co nejvíc obdivují přímo tady, doma.**

Které přírodní krásy jsou největším bohatstvím Rýmařovska?

Které památky jsou naší vizitkou?

Na které osobnosti jsme hrdí?

Jaké typické produkty reprezentují náš kraj?

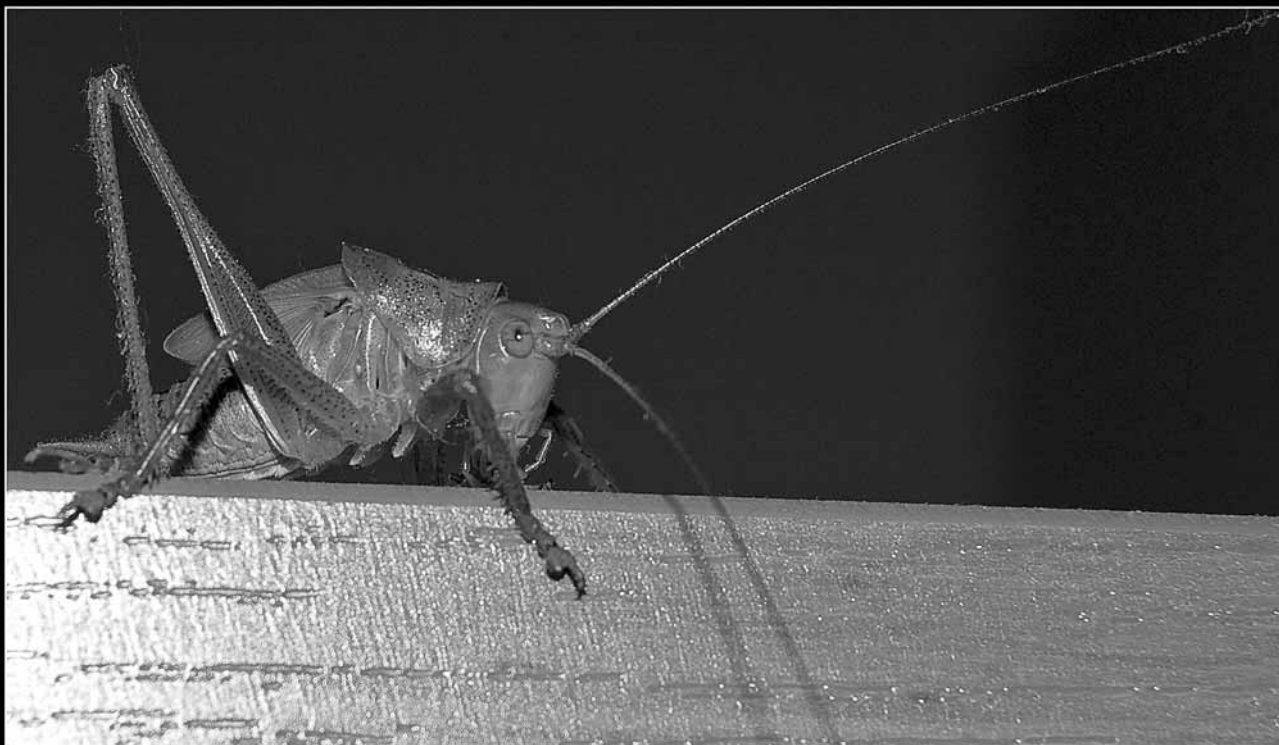
Jakými raritami se můžeme chlubit?

Co je pro náš region charakteristické?

Své návrhy a hlasy zasílejte na email [rymhor@seznam.cz](mailto:rymhor@seznam.cz) nebo vhadzujte do redakční schránky u vchodu Střediska volného času. Vaše tipy budeme přijímat do konce října. Vyhlášení ankety Sedm divů Rýmařovska proběhne v posledním čísle Rýmařovského horizontu na konci roku. Hlasujte pro svého favorita! Vaší fantazii se meze nekladou.

*Redakce*

## Objektivem rýmařovských fotografů



*Kobylka zelená*

*Foto: Miroslav Glacner*

## Kulturní okénko města Rýmařova

**Citát:** Zdraví nelze penězi zaplatit, ale některému doktorovi to nevysvětlíte.  
Václav Dušek

STŘEDISKO VOLNÉHO ČASU RÝMAŘOV [www.svcrymarov.cz](http://www.svcrymarov.cz)

# info servis

ZÁŘÍ 2010

### Jak ovlivní rekonstrukce budovy provoz Střediska volného času

Informace o přidělené dotaci na rekonstrukci budovy Střediska volného času na Okružní ulici jistě potěšila řadu příznivců tohoto zařízení, které se dlouhodobě potýkalo s provozem v zastaralých a nevyhovujících prostorách. Vyvolalo však také otazníky nad fungováním volnočasových aktivit a pronájmem místností SVČ k pořádání společenských událostí, především koncertů a plesů, v příštích měsících. Podle sdělení ředitelky SVČ Marcely Pavlové lze předpokládat, že provoz střediska jako celku bude do 10. prosince tohoto roku probíhat bez větších změn a poté nastane stěhování do náhradních prostor tak, aby mohly kroužky od ledna 2011 fungovat v jiných budovách. „Taneční kroužky se budou stěhovat do koncertního sálu na Divadelní ulici a do budovy kina, ostatní kroužky a redakce Rýmařovského horizontu najdou zázemí v budově někdejšího Domova dětí, poté internátu SSOŠ Prima na Bartákově ulici,“ upřesnila Marcela Pavlová. Stěhování se dotkne také mateřského centra Sluníčko, které bude otevřeno od září v nově vybavených prostorách SVČ. Sportovní kroužky podle slov ředitelky SVČ využijí volné kapacity tělocvičen.

Asi nejcitelněji se plánovaná rekonstrukce dotkne plesové sezóny, která v Rýmařově probíhá každoročně od počátku ledna do března a využívá především sálu SVČ a přilehlých místností. Počátkem příštího roku však již bude budova z velké části vystěhována a předána firmě, která bude rekonstrukci provádět. „Konkrétní informace k plesové sezóně budou k dispozici v druhé polovině listopadu v závislosti na výsledku výběru dodavatelské firmy,“ sdělila Marcela Pavlová. S organizací plesů v alternativních podmínkách budou muset pořadatelé počítat po dvě sezóny, rekonstrukce budovy SVČ bude totiž probíhat minimálně do září 2012. ZN



### Známa i neznámá výročí

11. - 12. 9. Dny evropského dědictví (2. víkend v září), v ČR se slaví od roku 1991 z podnětu Sdružení historických sídel Čech, Moravy a Slezska, součástí jsou dny otevřených dveří památek
12. 9. 1925 nar. **Libor Fára**, výtvarník (zemř. 3. 3. 1988) - 85. v. n.
15. 9. 1890 nar. **Agatha Christie**, anglická spisovatelka, autorka detektivních příběhů (zemř. 12. 1. 1976) - 120. v. n.
16. 9. 1905 nar. **Vladimír Holan**, básník a překladatel (zemř. 31. 3. 1980) - 105. výročí narození
16. 9. 1940 nar. **Petr Čepek**, herec (zemř. 20. 9. 1994) - 70. v. n.
17. 9. 980 nar. **Avicenna**, vl. jm. Abú Alí al-Husajn Ibn Abdalláh Ibn Síná, arabský filosof a lékař (zemř. 1037) - 1030. v. n.
17. 9. 1905 nar. **Jiřina Šejbalová**, herečka (zemř. 23. 8. 1981) - 105. výročí narození
17. 9. 1910 nar. **František Hrubín**, spisovatel (zemř. 1. 3. 1971) - 100. výročí narození
18. 9. 1905 nar. **Greta Garbo**, americká filmová herečka švédského původu (zemř. 15. 4. 1990) - 105. výročí narození
18. 9. 1970 zemř. **Jimi Hendrix**, americký zpěvák, kytarista, skladatel (nar. 27. 11. 1942) - 40. výročí úmrtí
19. 9. 1985 zemř. **Emila Medková**, fotografka (nar. 19. 11. 1928) - 25. výročí úmrtí
19. 9. 1985 zemř. **Italo Calvino**, italský prozaik, literární vědec, publicista (nar. 15. 10. 1923) - 25. výročí úmrtí
21. 9. 1860 zemř. **Arthur Schopenhauer**, německý filosof (nar. 22. 2. 1788) - 150. výročí úmrtí
22. 9. Světový den bez aut, od roku 1993
23. 9. 1930 nar. **Ray Charles**, americký zpěvák a hudebník (zemř. 10. 6. 2004) - 80. výročí narození

# ČERNOBÍLÉ VALÉRY

## O GENU JAROSLAVA NĚMCE

celostátní soutěž černobílé fotografie

Vyhlášení: 1. 9. 2010  
Uzávěrka: 10. 12. 2010  
Vyhodnocení: 17. 12. 2010  
Výstava fotografií: 2. - 21. 1. 2011

# 2010



Fotoklub Rýmařov  
Středisko volného času

[www.foto.svcrymarov.cz](http://www.foto.svcrymarov.cz)

# Zájmové kroužky pro děti a mládež v SVČ Rýmařov

název kroužku	vedoucí	věk	den	čas	místo	zápisné	zahájení
<b>Taneční skupina move2you</b>							
HVK – pok. (Kroužek je již obsazen)	P.Čechová	od 15 let	ST PÁ	17:00 – 18:30 17:00 – 18:30	SVČ MS	500 Kč / pol.	1. 9. 2010
JVK – pok (Kroužek je již obsazen)	P.Čechová	do 15 let	ST PÁ	15:30 – 17:00 15:30 – 17:00	SVČ MS	500 Kč / pol.	1. 9. 2010
Začátečníci	P. Čechová	11 – 20 let	ÚT ČT	16:00 – 18:30 16:00 – 18:30	SVČ MS	300 Kč / pol.	23. 9. 2010
Děti	A. Jarošová M. Rapouchová	6 – 10 let	PO PÁ	15:30 – 17:30 14:00 – 15:30	SVČ MS	300 Kč / pol.	20. 9. 2010
Break dance	M. Kouřil		ST, PÁ	15:00 – 17:00	SVČ	400 Kč	17. 9. 2010
<b>Oddělení estetiky</b>							
Keramika	E. Kudláková	7. - SŠ	PO	14:00 – 18:00	SVČ	500 Kč / pol.	20. 9. 2010
Keramika	E. Kudláková	5. - 6. tř.	ÚT	14:00 – 15:30	SVČ	500 Kč / pol.	21. 9. 2010
Keramika	E. Kudláková	1. - 3. tř.	ST	14:00 – 15:15	SVČ	400 Kč / pol.	22. 9. 2010
Keramika	E. Kudláková	3. - 5. tř.	ČT	14:00 – 15:30	SVČ	500 Kč / pol.	23. 9. 2010
Sluníčko	K. Fryblíková	rodiče a děti	ÚT, ČT	9:30 – 11:00	SVČ MS	200 Kč	9. 9. 2010
Kurz spol. tance	V. Kainzová, L. Sobek	9.tř. - SŠ	PÁ	17:00 – 19:30	SVČ VS	500 Kč	24. 9. 2010
Výtvarný	M. Šinová	1. - 4. tř.	ČT	14:00 – 15:30	SVČ	300 Kč / pol.	23. 9. 2010
Divadelní	D. Niklová L. Krumpolec	od 4. tř.	ÚT	15:30 – 17:00	ZUŠ	200 Kč	21. 9. 2010
Italština	K. Coundray	SŠ – Dosp.	PO	18:00 – 19:00	SVČ		27. 9. 2010
<b>Oddělení techniky a přírodovědy</b>							
Chovatelský	R. Foltýn		ÚT, ČT	14:00 – 16:00	SVČ	400 Kč	16. 9. 2009
Informatika	J. Vala		ÚT	13:30 – 15:30	SVČ	400 Kč	21. 9. 2010
PC hry	J. Vala		ČT	13:30 – 15:30	SVČ	400 Kč	23. 9. 2010
Rybářský	F. Staněk		PÁ	14:30 – 15:00	SVČ	250 Kč	24. 9. 2010
<b>Skupina orient. tanců Neila</b>							
Orient. tanec – dívky	K. Gregovská	od 3. tř.	ÚT	14:00 – 15:30	SVČ MS	300 Kč	21. 9. 2010
Orient. tanec – dívky st.	D. Gajdošová	od 5. - 8. tř.	ČT	15:30 – 17:00	SVČ MS	300 Kč	23. 9. 2010
Orient. tanec – dorost	D. Gajdošová	dorost	ČT	17:00 – 18:00	SVČ MS	300 Kč	23. 9. 2010
<b>Oddělení tělovýchovy</b>							
Florbal	L. Lón	6. - 9. tř.	ČT	16:30 – 17:30		300 Kč	23. 9. 2010
Florbal	L. Lón	dorost	ČT	17:30 – 19:30		300 Kč	23. 9. 2010
Kondiční cvičení	H. Tesařová	žáci + dorost	ÚT, ČT	14:15 – 15:15 15:15 – 16:15	SVČ pos.	350 Kč	21. 9. 2010
Kulturistika	J. Jablončík	dorost	PO, ST	17:30 – 19:00	SVČ pos.	550 Kč	20. 9. 2010
Stolní tenis	J. Veigl	od 5. tř.	PO ČT	18:00 – 19:00 17:30 – 19:00	SVČ	400 Kč	20. 9. 2010
Stolní tenis	J. Veiglová	2. - 5. tř.	PO	17:00 – 18:00	SVČ	300 Kč	20. 9. 2010
Střelecký	H. Tesařová	od 2. tř.	PO	12:30 – 14:30	SVČ	300 Kč	20. 9. 2010
Šachový	M. Slovák	od 1. tř.	PÁ	15:00 – 17:00	SVČ	300 Kč	24. 9. 2010
Africké bubny	I. Čalová	od 10 let	ÚT	17:00 – 18:30	SVČ		21. 9. 2010
<b>Dospělí</b>							
Cvičení s Buřinkou	H. Tesařová		ÚT	11:00 – 11:00	SVČ pos.		
Informatika pro zač.	J. Vala	dospělí	ÚT	10:00 – 11:30	SVČ	400 Kč / pol.	5. 10. 2010
Informatika pro dospělé	J. Vala	dospělí	ÚT	17:00 – 18:30	SVČ	400 Kč / pol.	5. 10. 2010
Fotoklub	J. Vala	dospělí+ dor.	ST	17:00 – 18:30	SVČ	150 Kč / pol.	29. 9. 2010
Jóga	A. Velecká	dospělí	ÚT	17:30 – 19:30	SVČ MS	400 Kč	21. 9. 2010
Keramika pro dospělé	E. Kudláková	dospělí	ÚT	17:00 – 20:30	SVČ	60 Kč / lekci	21. 9. 2010
Klub kondičního cvičení	H. Tesařová	dospělí	PO – PÁ		SVČ pos.	600 Kč / 3 měs.	
Kreativní tvorba	M. Míčková	dospělí	ČT	17:00 - 19:30	SVČ	400 Kč	23. 9. 2010
Paličkování	E. Kudláková	dospělí	ST	14:30 – 16:30	SVČ	100 Kč	22. 9. 2010
Pilates + kond. cvič.	H. Tesařová	ženy + dorost	ÚT, ČT	17:30 – 18:30 18:30 - 19:30	SVČ pos.	550 Kč	21. 9. 2010
Stolní tenis	B. Rektořík	dospělí	PO, ČT	19:00 – 21:30	SVČ MS	400 Kč	20. 9. 2010
Šachový	M. Slovák	dospělí	PÁ	17:00 – 20:00	SVČ	400 Kč	24. 9. 2010
Taneční dospělí pok.	V. Kainzová, L. Sobek	dospělí	PÁ	20:00 – 23:00	SVČ VS	500 Kč	5.11. - 3.12.2010
Taneční dospělí zač.	V. Kainzová, L. Sobek	dospělí	PÁ	20:00 – 23:00	SVČ VS	500 Kč	24.9. - 22.10.2010
<b>Skupina orient. tanců Neila</b>							
Orientální tanec	Š. Kastnerová	ženy - začátečnice	ST	17:30 – 18:30	SVČ	500 Kč / pol.	22. 9. 2010
Orientální tanec	Š. Kastnerová	ženy - pokročilé	ST	18:30 - 20:00	SVČ	500 Kč / pol.	22. 9. 2010
Orientální tanec	D. Gajdošová	ženy - pokročilé	ST	19:00 – 20:30	SVČ	500 Kč / pol.	22. 9. 2010
Orientální tanec	Š. Kastnerová	ženy - pokročilé	ČT	18:00 – 19:30	SVČ VS	500 Kč / pol.	23. 9. 2010
Orientální tanec	M. Geršlová	ženy	ST	18:00 - 19:00	ZUŠ	500 Kč / pol.	22. 9. 2010

## Společenská kronika

### Narodili se noví občáni

Barbora Kafoňková .....	Jamartice
Tereza Jahodová .....	Rýmařov

### Blahopřejeme

Josef Palík - Rýmařov .....	81 let
Františka Vrobelová - Rýmařov .....	82 let
Božena Štěpková - Rýmařov .....	82 let
Marie Slaměňková - Rýmařov .....	85 let
Marie Polcarová - Rýmařov .....	92 let

### Rozloučili jsme se

František Svojanovský - Rýmařov .....	1921
Ludmila Zapletalová - Rýmařov .....	1922
Božena Šarmanová - Rýmařov .....	1927
Šarlota Garguláková - Rýmařov .....	1935
Marie Takáčová - Jamartice .....	1938
Brigita Ištoková - Rýmařov .....	1943
Petr Kobilka - Edrovice .....	1947

*Evidence obyvatel MěÚ Rýmařov*

## Městské muzeum a Galerie Octopus



Městské muzeum Rýmařov Vás zve na výstavu s bohatým doprovodným programem pro děti

**mezi stromy**  
fragmenty z historie dřevářství, lesnictví  
a myslivosti a lesní zvěř ve fotografiích  
Štěpána Mikulky  
4. - 30. 9. 2010

výstava se koná v rámci Dřevařských, lesnických a mysliveckých dnů Rýmařov

### Otevírací doba:

pondělí: zavřeno, úterý - sobota: 9 - 12, 13 - 17  
neděle: 13 - 17

## JEZDECKÝ KROUŽEK

### První informační schůzka

**Středa 15.9. 16:00 - Skály u Rýmařova**

Jezdecký kroužek vás naučí pevně sedět v sedle, skákat přes překážky a porozumět koňské duši. Děti a mládež zde budou nejen sportovat, ale budou o koně i pečovat



## Servis služeb

**Diakonie ČCE, středisko v Rýmařově**, zve seniory k návštěvě **KAVÁRNIČEK** každé liché úterý v budově střediska na třídě Hrdinů 48 v Rýmařově. Začátek vždy ve 13.30. Ukončení posezení 15.30-16.00. Kdo není schopen dojít do kavárny, může využít odvoz v den setkání v 13.30 od hotelu Praděd. Přijďte si za námi povykládat a naplánovat aktivity, které byste sami nepodnikli.

Bližší informace na čísle 554 211 294.

**Termíny kavárniček v roce 2010:**

14. 9., 12. 10., 26. 10., 9. 11., 23. 11., 7. 12., 21. 12.

*Srdečně zvou a těší se na vás zaměstnanci Diakonie ČCE.*

Středisko volného času Rýmařov

## TANEČNÍ KURZY na školní rok 2010/11

**Kurz společenského tance** zahájení pátek 24. 9. 2010  
9. tř. – SŠ 17.00 – 19.30

**Taneční kurz pro dospělé** zahájení pátek 24. 9. 2010  
začátečníci 5 lekcí 20.00 – 23.00

**Taneční kurz pro dospělé** zahájení pátek 5. 11. 2010  
pokročilí 5 lekcí 20.00 – 23.00

**Lektoři:** Libor Sobek a Veronika Kainzová

**Cena:** 500,- na osobu

**Přihlášky:** Eva Kudláková,  
SVC Rýmařov,  
554 211 410



[www.svcrymarov.cz](http://www.svcrymarov.cz)

## Městská knihovna

## Městská knihovna Rýmařov zve na přednášku Mgr. Jiřího Karla v úterý 21. září v 17 hodin Starobylé doly hankštejnské a kamenohorské

Pod názvem hankštejnské doly si nejspíše představíte oblast Skal a Horního Města, ale u dolů kamenohorských nejspíš zaváháte, ačkoli patří k oblastem nejstarší středověké těžby na Rýmařovsku. Získávání kovů má však v okolí ještě mnohem starší kořeny. Detailněji se o něm zatím hovořilo jen v úzce odborné společnosti geologů a zajímavé a podstatné téma je historiky zatím neprávem opomíjeno.

Přestože na charakteristické propadliny kolmých šachet a linie propadlých štol či příkopy narážíme na každém kroku, jsou zatím naše informace kusé. Stěží si dnes v lese či remízku představit vzduch naplněný cinkotem kovářských kladiv, seker dřevorubců a důlních tesařů i dýmu milířů, vrzání kol, řetězů a vůni kolomazi obrovitých pump, stoup a vrátků nad šachtami, hovor žen i mužů u dlouhých promývacích koryt, nevybíravé nadávky kočích a horníků v různých jazycích včetně jadrné češtiny či

hluk havířských krčm a blábolení opilců propíjejících nemalé částky nešťastné rodině.

Naším úkolem bude tedy shrnout moderní poznatky o získávání kovů od doby bronzové ke keltskému ryžování a jeho důvodech. Od vrcholného středověku se zaměříme na užší oblast a lokality bývalého rabštejnského či později janovického panství a budeme sledovat část rudné oblasti od linie železných dolů v pásu od Tvrdkova, přes Horní Město a Rýmařov ke kdysi slezské Malé Morávce a výše k horám. Zastavíme se u velké a mnohdy rozporuplné doby vrcholícího hornictví Rýmařovska v období renesance i u posledního zřetelného odlesku hornických železek v druhé polovině 18. století. Budeme se snažit postihnout též postupný úpadek těžby v 19. a 20. století až k uzavření posledních dolů roku 1970. Samozřejmě pozveme symbolicky na pomoc k osvětlení tajemného podzemního světa též

Jiřího Agricolu, skvělého montanistu ze 16. století, a pokusíme se přiblížit celý proces dolování od prospekce k těžbě, úpravě

i dopravě rudy či prostředí kolem dolů v Pittenwaldu i na Stříbrné hoře, jejichž názvy byste již dnes na mapě nenašli.

Galerie u stromu poznání v Městské knihovně Rýmařov  
zve na výstavu

### Z vlastní tvorby Markéty Míčkové



6.-30.9.2010

### Půjčovní doba knihovny

Po 9.00 - 17.00	Út 9.00 - 17.00
St z a v ř e n o	Čt 9.00 - 17.00
Pá 9.00 - 17.00	So 8.00 - 11.00

Tel.: 554 212 566, www.mekrymarov.info,  
e-mail: knihovna.rymarov@seznam.cz

## Úsměvně

### Měl pravdu?

Všichni máme svá trápení. Drobná, větší, největší, často k neunesení. Když ne právě teď, určitě se nějaká najdou, něco se jistě schumelí. A po čase si řeknu: Kvůli tomu jsem se trápila? Ten člověk mi za to nestál. Od hada jed, od včely med. A všelijaká jiná moudra mě napadají: Pokud nejde o život, jde o houby. Kůň má větší hlavu, ať to vyřeší. Ještě nikdy nebylo, aby nějak nebylo. Jeden panovník si kdysi svolal své mudrce a oznámil jim: „*Chtěl bych být svým poddaným příkladem. Chtěl bych být vyrovnaný a silný. Nelíbí se mi, že mi bývá smutno a úzko, jindy přijde úspěch, radost, pýcha, připadám si jako ranec smýkaný osudem. Udělejte mi amulet, který by mě před náladami a hnutími mysli chránil.*“

Mudrci odmítali tak obtížný úkol splnit. Oklamat krále? A úkol byl tak zvláštní. Panovník se už chystal hněvivě vybuchnout, když vystoupil z řady staříčků rádce: „*Veličenstvo, zítřka vám přinesu prsten. Když se na něj smutný podíváte, rozveselíte se, budete-li rozrušený, uklidníte se. Postačí, když si přečtete nápis, který na něm bude vyrytý.*“

Druhého dne se mudrci vrátili před vládce a za hrobového ticha, protože všichni byli na kouzelnou formulku zvědaví, předložil panovníkovi svůj prsten.

Ten si ho pozorně prohlédl a přečetl slova vytepaná do kouzelného kroužku: „*I to přejde.*“



Si Socha Buddha, Angkor Vat, 12. stol.



## Organizace a spolky

## Výstava v knihovně: květiny i cibule

Září, třebaže je astronomicky stále měsícem léta, už hraje všemi barvami podzimu. Obdivovat podzimní tóny, stejně jako tvary a vůně, můžou návštěvníci Galerie U Stromu poznání v rýmařovské knihovně. Plody svých záhonů a skalek zde vystavují členové svazu zahrádkářů.

Rýmařovští zahrádkáři uspořádali v Rýmařově podobnou výstavu poprvé. Vystavovatelskou premiéru si však odbyli už v polovině srpna na okresní expozici v Bruntále, kterou navštívilo téměř 1 200 zájemců, mezi nimi také hejtman kraje Jaroslav Palas. Po tři zářijové dny se pak o něco menší výstava výpěstků rýmařovských, ale také starove-

ských a bruntálských zahrádkářů usídlila ve vestibulu rýmařovské knihovny a ukázala, že květiny, bonsaje, ale i pěkně aranžovaná zelenina a ovoce mohou být stejně dekorativní a působivé jako fotografie či výtvarná díla.

„V Rýmařově je 12 zahrádkářských osad, náš svaz má na 300 členů, i s rodinnými příslušníky je to spousta lidí. Rozhodli jsme se proto ukázat jejich výsledek,“ přiblížila smysl výstavy předsedkyně místního svazu zahrádkářů Jarmila Stopplová. Členové zahrádkářského svazu pod vedením Miluše Hejskové naaranžovali v prostoru galerie vázy a kořeněné s květinami, strapaté jiří-



ny, výrazné mečíky i něžnou levanduli, majestátní orchideje i drobné skalničky, vytvořili zátiší s ovocem zcela typickým, jako jsou jablka, švestky a rybíz, ale i na rýmařovské podnebí úctyhodně vyžralou vinnou révou, či s různobarevnou zeleninou. Cukety, patisony a zdobné tykve se doplňovaly s prostou mrkví, bramborami, fazolovými lusky či řepou. Nejružnější tvary a barvy předvedla obyčejná cibule, od nejmenších perlovek po obří odrůdu globo. Výstava nabídla i několik pěstitelských specialit, např. ukázkou ze sbírky 140 druhů papriček Milana Jánošíka, bonsaje vypěstované manželi Hejskovými nebo mnohotvárné

kaktusy Milana Hoffmana.

Poněkud netradiční výstava je zaměřena především na děti. „Zahrádkářský svaz by měl něco připravovat i pro mládež. Hlavně dětem tedy chceme ukázat, co jejich rodiče a prarodiče vypěstovali,“ vysvětlila Jarmila Stopplová. Pro ně i pro další návštěvníky byla připravena kromě hmatatelné ukázky také projekce fotografií ze všech místních zahrádkářských kolonií. Vzhledem k choulostivosti exponátů byla výstava pouze třídní. Po jejím skončení putovala vystavená zelenina a ovoce do Mateřské školy na Revoluční ulici, aby si děti mohly výstavu vychutnat ještě jednou. ZN

## MUZIKANTSKÁ ČAJOVNA

hlásí změnu provozní doby od 1. září 2010

po - ne: 15 - 22 hodin

Ve večerních hodinách

se přizpůsobujeme návštěvnosti.

Zodpovědná vedoucí: Hana Muzikantová

Sokolovská 30, Rýmařov, tel.: 731 928 753,

www.muzikantskacajovna.cz

Muzikantská čajovna od září nabízí zbrusu nový kulturní, společenský a zábavní program. Nejdůležitější změnou je vznik Mateřského centra Notičky, o. s., které má svou vlastní provozní dobu a nabízí mimo jiné i hlídací službu pro rodiče s malými dětmi. Dále jsou vedeny kluby při Mateřském centru, jako je klubík Notičky (pro děti od 3 let), klubík Dráčci, veden jednou týdně pro předškoláčky a klub Čteme s dětmi. Vedené kluby má i Muzikantská čajovna, a to Scrabbles Masters, Klub Rváčů, Pingpong v čajce, Jam session a Veřejné zkoušky. Čajovna funguje po celou dobu provozu mateřského centra.

Pingpong v čajce  
Muzikantská čajovna  
vyhlašuje přátelský turnájek  
v sobotu 11. září od 17 hodin



Pohádková babička  
ve středu 15. září v 17 hodin  
Děti si vybraly pohádky  
Pejsek a kočička a Perníková chaloupka  
Představení je určeno pro děti od 2 let

Jam session  
17. září od 8 hodin  
společenský večer muzicírujících přátel  
Muzikantské čajovny

## Rýmařovští cestovatelé a jejich zážitky

## S Jiřím Strakošem do pobaltských republik a Sankt-Petěrburgu - 7. část

Když už jsme byli opět všichni, vydali jsme se ke klášteřu Smolný. Název pochází z dob Petra I., kdy na tomto místě stály smolírny a sklady smoly, která se používala k vysmolování dřevěných lodí. Klášter byl vystavěn v polovině 18. století v typicky staroruském stylu. Kolem chrámu jsou rozmístěny přizemní obytné budovy, vytvářející čtvercovité nádvoří s kostelíky v rozích. Z počátku tam byla zřízena první ruská dívčí škola pro dcery ze šlechtických rodin, tzv. Smolný ústav. Kostelní budovy ale nebyly nevhodnějším místem pro učebny, a tak se začal stavět ústav nový. Za VŘSR zde bylo sídlo V. I. Lenina. Před budovou stojí od roku 1927 socha Lenina, ta ze všech nejleninovitější. Budova je oplocena a hlídána, Lenina a budovu v pozadí jsme fotili skrz mířový plot. Před ústavem je park s pomníky Marxe a Engelse. Pro ruské komunisty má místo velký historický význam.

Poslední prohlídkou, kterou jsme v Petěrburgu ještě stihli, byl Piskarevský hřbitov. Z vyvýšené terasy za vstupní bránou jsem spatřil řady žulových náhrobků s lakonickými daty 1941, 1942, 1943, 1944. Na Piskarevském hřbitově je pohřbeno 500 tisíc Leningraďanů. Hlavní alej mě přivedla k monumentální dvanáctimetrové soše Matky Vlasti, tyčící se ve středu celého areálu. Na kamenné desce je vyjádřena úcta lidem, kteří zemřeli za blokády v Leningradě. Hřbitov je dobře udržovaný. Překvapilo mě, že jsem tam neviděl ani jeden kříž. Hitler počítal s tím, že se mu podaří obsadit město během osmi týdnů po přepadení Sovětského

svazu. Dobyť Leningradu připisovalo nacistické vedení mimořádný význam nejen z hlediska vojenskostrategického, ale i politického. Pro uskutečnění tohoto plánu bylo k Leningradu vysláno velké množství lidí i vojenské techniky. Na obraně města se podílelo všechno jeho obyvatelstvo. Když se Němcům nepodařilo Leningrad dobýt, systematicky ho ničilo dělostřelectvo a letectvo. V době od 8. září 1941 do 27. ledna 1944, tedy skoro 900 dní, byla na Leningrad uvalena blokáda. Předpokládá se, že během ní zemřel milion lidí, z toho 632 tisíc hlady. Jediná tenoučká tepna, která nedala obráncům zahynout, vedla po zamrzlém Ladožském jezeře; po ní přijížděly pod palbou nepřítelů nákladní automobily naložené potravinami.

Na hřbitově jsme se zdrželi asi 45 minut a poté jsme odjeli do hotelu.



Klášteř Smolný

Druhý den ráno jsme sbalili kufry a odjížděli z města. Mrzelo mě, že už to končí, dalo by se tam pobýt třeba i týden. Zájezd by se však výrazně prodražil. Odjížděli jsme po Něvské třídě. Ještě jsem zaregistroval vlakové nádraží, vstup do



Smolný ústav se sochou Lenina

metra, jehož první trasa se otevřela roku 1955, několik megalomanských státních budov a nakonec památník označující, kam až se za blokády Němci dostali.

Dalším cílem naší cesty bylo 27 km vzdálené město Puškin. Na začátku 18. století tuto usedlost Petr I. daroval své choti Kateřině I.

střech a mezipatří. Po válce byl palác uveden do původního stavu. Dovedu si představit, jak muselo být náročné evakuovat nejcennější exponáty do bezpečí před blížící se frontou, rychle a opatrně zabalit vše do beden, slámy, pilin a papíru a odvézt. Nikdo nevěděl, kdy se podaří Němce zastavit.

Ve vestibulu zámku prodávali trhovci suvenýry, jantar, zlato atd. Před prohlídkovou částí zámku bylo umístěno detekční zařízení jako na letišti. V jedné části komplexu budov bylo v 19. století otevřeno lyceum, elitní škola pro hochy ze šlechtických rodin. Mezi první chovance lycea patřil i A. Puškin. Strávil tam šest let a později tam zajížděl, i když už byl slavným a uznávaným básníkem. Od začátku se město jmenovalo Carské selo, v roce 1937 bylo ke stému výročí Puškinovy tragické smrti nazváno po něm. Básník zde má několik pomníků. V areálu paláce je velký francouzský park, který přechází do anglického. Mezi stromy a keři, rybníky a jezírky jsou půvabné pavilony, jeskyňky, můstky, galerie, ornamentální záhony letniček. Na tom mají zásluhu nejvýznamnější světoví architekti 18. a 19. století. Tam jsem si přišel na své, jen mě mrzelo, že jsem si nemohl prohlédnout více z rozlehlého parku. Teprve později jsem si uvědomil, jak jsem při odpočinku zbytečně ztrácel drahocenný čas. Turista, když si koupí poznávací zájezd, by měl být na danou destinaci teoreticky připravený.

Así tři kilometry od Puškinu je další palác Pavlovsk. Leží v parku o rozloze 600 ha a nad jeho krásou se prý tají dech. Z časových důvodů už jsme tam bohužel nemohli zajet. Jiří Strakoš



Park v Puškinu

## Nad stránkami městské kroniky

## Zábava a školství v poválečném období

Příklady oslav roku 1947 v Rýmařově:

8. 3.	výročí narození T. G. Masaryka	150 osob
28. 5.	oslava narození prezidenta Edvarda Beneše	130
5. 7.	výročí bitvy u Zborova a upálení mistra Jana Husa - vatra a projev řídícího učitele Františka Vychodila	500
13. 9.	desáté výročí úmrtí T. G. Masaryka	450
28. 10.	výročí vzniku ČSR - akademie, projev	600

Nyní si povězme něco o zábavě. První loutkovou scénou v Rýmařově bylo malé loutkové divadlo 1. národní školy, které však hrálo jen pro žáky. Na jaře tohoto roku uvedla do činnosti svou loutkovou scénu Katolická charita. Byla umístěna na sekretariátě ČSL a hrávala jednou za dva týdny. Dne 19. prosince 1947 zahájila měšťanská škola provoz vlastního moderního loutkového divadla vybudovaného nákladem 60 tisíc korun pod vedením Jaroslava Němce, ředitele této školy. Loutky byly 50 cm vysoké, scéna měla vlastní světlomety, gramofon, mikrofon a další. Po technické stránce byla na svou dobu velmi dobře vybavena.

Rýmařovské kino se v této době těšilo velké oblibě. První jeho českojazyčné promítání se uskutečnilo 4. srpna 1945, tedy necelé tři měsíce po osvobození. Hrávalo se pětkrát týdně a filmy se dvakrát za týden měnily. V roce 1947 se promítaly 104 filmy. Vstupné se platilo 6 až 16 Kčs. Celková návštěvnost dosáhla 103 234 osob, což představuje průměrnou účast 282 diváků na jedno představení. Na vstupném se vybral téměř jeden milion korun.

Též ochotnické divadlo se začalo k životu hlásit velmi brzy a o jeho činnost byl značný zájem. Již v červenci pětáctýřicátého roku vzniklo Bratrství, na jaře se vytváří druhý divadelní spolek, nazvaný Hraničář. Bratrství v uvedeném roce sehrálo tři hry v pěti představeních s návštěvou asi 1 700 diváků, mimo jiné rovněž operetu Tulák. Hraničář se pochlubil devíti hrami v jedenácti představeních, na která přišlo asi 240 diváků.

Dne 15. září navštívil Rýmařov dr. Prokop Drtina, odbojový pracovník známý z londýnského vysílání během války jako Pavel Svätý. Přijel na pozvání Československé strany národně socialistické, v níž byl čelným republikovým činitelem. Koncem června zavítala do Rýmařova skupina pětadvaceti anglických letců. Zástupci města je zavedli do tkalcovny hedvábní a v jejich doprovodu si letci prohlédli i Rešovské vodopády. Při okružní cestě republikou byly 15. května do Rýmařova přivezeny ostatky svatého Vojtěcha jako připomenutí tisícého výročí jeho tragické smrti. Na náměstí byl postaven polní oltář a mši, která se zde sloužila, navštívilo asi 800 lidí.

Nyní ještě pár slov o rýmařovském školství v 47. roce. Mateřská škola měla koncem toho roku dvě oddělení s devadesáti dětmi. (Dnes by bylo třeba oddělení čtyř.) Sídli ve vlastní budově na Husově ulici č. 15. Obecná škola měla koncem ledna 330 dětí a jedenáct učitelů. Proto byla od 1. února 1947 rozdělena na 1. a 2. obecnou školu. První byla na Národní ulici č. 15, řídícím učitelem zde byl Fr. Vychodil. Druhá obecná stála na Kostelním náměstí, jako řídící učitel zde působil Josef Jeřábek, od 1. září téhož roku pak Karel Pavlu. K 1. září totiž vznikla samostatná pomocná škola se dvěma třídami. Josef Jeřábek měl pro tento typ školy potřebnou kvalifikaci, a tak se stal řídícím učitelem zde. Druhá obecná škola se přestěhovala do budovy měšťanky na Janovické (dnes Sokolovské) ulici.

Počty žáků ve školách ke konci roku 1947:

škola:	počet tříd:	počet žáků:	počet učitelů:
1. obecná	5	177	5
2. obecná	6	170	5
měšťanka	6	184	7
pomocná škola	2	37	3

Gymnázium zahájilo vyučování v říjnu 1945, koncem roku 1947 mělo 71 studentů a devět profesorů. Ředitelem byl dr. Otakar Vašek. Státní tkalcovská škola byla dvouletá, ve školním roce 46/47 měla 98 žáků, šest interních a šest externích učitelů. Ředitelem byl Ferdinand Peřina. Při škole byl zřízen studentský internát. Hudební škola měla 160 žáků, tři kme-

nové učitele a tři externí pracovníky, řídil ji Dalibor Doubek.

Rolnická škola měla koncem roku 35 žáků a dva učitele. Vyučovalo se jen v zimních měsících, jako ředitel zde působil Josef Pištáček. Škola měla i vlastní pozemky a hospodářská zvířata. V podnikové tkalcovské základní škole se vzdělávalo 68 chlapců a 45 děvčat. K 1. září 1946 byla zřízena v bývalém městském chudobinci vedle nemocnice. (Němci jej nazývali „pakážhaus“, později se zde nacházela interna.) Od září následujícího roku sídlila v bývalém hotelu Národní dům na Masarykově náměstí. Za zmínku ještě stojí, že zemědělství bylo v tomto roce postiženo nesmírným suchem a podle toho vypadaly i výnosy, byly mimořádně nízké.

Vratislav Konečný

## Když se řekne... Ikarův pád

Jednou z neznámějších starořeckých bájí je vyprávění o Daidalovi a Ikarovi. Ikarův otec Daidalos byl zdatný athénský stavitel, truhlář a řezbář, který prý vynalezl nebozecz a sekeru, ale i vynikající sochař. Říkalo se o něm, že jeho sochy jsou jako živé, takže je museli přivazovat, aby neutekly. Přesto záviděl synovci Talovi, který podle báje vynalezl pilu a hrnčířský kruh. Z obav, že jej Talos v umění předstihne, jej Daidalos zabil. Byl odsouzen k trestu smrti, ale zachránil se útekem a útočiště našel u krétského krále Minóa. Zde vystavěl labyrint pro jeho syna Minótaura, netvora s býčí hlavou.

Aby Daidalos tajemství labyrintu neprozradil nebo nepostavil podobný jinde, nesměl Krétu opustit. Jelikož po moři prehnout nešlo, rozhodl se vynálezce, že opustí ostrov vzduchem. Pro sebe a syna sestrojil z ptačích per a vosku křídla a oba vzletli. Mladý Ikaros však neuposlechl rady, aby neletěl ani příliš vysoko, ani příliš nízko. Slunce roztavilo vosk jeho křidel a on se zřítil do moře, které po něm nese jméno Ikarské. Pojmenován je po něm i ostrůvek Ikaria poblíž tureckého pobřeží.

Zdroj: Stanislava Kovářová,  
Proč se říká?



Frederick Leighton: Daidalos a Ikaros, 1869

## Sport

## Pavel Ondrášek bojoval na mistrovství světa

Juniorský reprezentant v běhu na lyžích a nyní i v běhu do vrchu Pavel Ondrášek zažívá prozatím nejúspěšnější sezónu své sportovní kariéry. Několikanásobný medailista z Mistrovství ČR a Českého poháru v běhu na lyžích v letošním roce závodí také

v náročném disciplíně běhu do vrchu, v níž se mu podařilo dosáhnout řady vynikajících výsledků. V kategorii juniorů patří v republikové konkurenci mezi nejlepší, a proto byl také zařazen do reprezentačního výběru. Znamená to, že rodák z Rýmařova, který běhá

a lyžuje za Fenix Ski Team Jeseník, závodil 4. července na mistrovství Evropy v Sapareva Banja v Bulharsku. V konkurenci šedesáti nejlepších evropských juniorských běžců do vrchu vybojoval Pavel 38. místo. S tímto umístěním nebyl spokojen, proto

že na devítikilometrové trati chybělo prudší stoupání, ve kterém by byla jeho šance zaútočit na vyšší příčky.

Mistrovství Evropy v Bulharsku ale není vrcholem Pavlovy běžecské sezóny. V sobotu 21. srpna se při Ceně Iscarexu na Králickém Sněžníku bojovalo o nominaci na mistrovství světa ve Slovinsku. Pavel Ondrášek doběhl do cíle jako druhý a místo v národním výběru si tím potvrdil. V neděli 5. září 2010 se rýmařovský běžec představil ve slovinském Kamniku ve svém prozatím nejdůležitějším závodě. Skončil v juniorské kategorii na 45. místě z celkových 78 závodníků. Již samotná nominace na mistrovství je však velkým úspěchem.

Bude-li se Pavlovi dařit i v zimě, čeká ho navíc juniorské Mistrovství světa v běhu na lyžích, které se koná od 25. do 31. ledna 2011 v estonském Otepää. Veškeré výsledky Pavla Ondráška čtenáři mohou najít na osobních stránkách sportovce [www.ondrasek-pavel.cz](http://www.ondrasek-pavel.cz). Pavel by chtěl za nepostradatelnou podporu poděkovat svým sponzorům, kterými jsou firmy RDmont, s. r. o., Ludka Macháčka, Zelený obchod a město Rýmařov.



Pavel bojuje o nominaci na MS při výběhu na Králickém Sněžníku



Trénink na rýmařovských loukách

Fota: archiv P. Ondráška

Štěpán Sedláček

## Smutný autocrossový závod

V Rýmařově se 21. srpna jel další autocrossový závod. Všichni závodníci a členové občanského sdružení Auto Hobby Cross měli na svých autech, čtyřkolkách a oblečení připnutý černé stuhy. Čestným kolem společně uctili památku jednoho ze závodníků Jana Šulka, který den před závodem náhle zemřel.

Poté přišel pozdravit závodníky čestný host, starosta Rýmařova Ing. Petr Klouda. Ten se také po krátkém projevu odebral na start a samotný závod odstartoval. Jezdci se postarali divákům o pěknou podívanou. Ani mladí závodníci nezůstali nic dlužni a obuli se pevně do pedálů svých čtyřkolek. Jmenovitě to byli Lukáš Maceček,



Start čestného kola

Fota: archiv Auto Hobby Cross, o. s.

Michal Pavčo, Petr Hrabal, Jan Jiří Žák, Miroslav Mielcarek a Michal Grichvaldský. Všichni stanuli na stupních vítězů.

Divizi D 1 vyhrál Zdeněk Vilímek, na druhém místě skončil Jan Peprík. V divizi D 2 obsadil první místo Jiří Skoupil, druhý byl Jan Martinček a třetí Miroslav Šuba. Do ženského závodu se přihlásil

příliš malý počet jezdkyň, proto byl zrušen.

Velký dík patří sponzoru Michalu Hámovi z Hotelu Praděd v Rýmařově a divákům. Další, již pátý závod se jede v sobotu 25. září. Startujeme v 10 hodin a těšíme se na vaši návštěvu.

Jitřenka Ondruchová,  
ředitelka závodů



Foto: Ivo Medek



## Závod horských kol v Karlově

Za deštivého počasí na promáčené a kluzké trati se v sobotu 4. září uskutečnil v Malé Morávce - Karlově druhý ročník sjezdu horských kol Freeride Dub Cup. Pořadatelem závodu byl TC Praděd Malá Morávka.

Na start se ve dvou kategoriích postavilo celkem 24 závodníků. V kategorii plných rámů zvítězil Petr Haničák z Malé Morávky. V kategorii celoodpružených rámů zvítězil Petr Bednařík z Troubelice.

### Výsledková listina

#### Kategorie A - plný rám:

- |                       |              |         |
|-----------------------|--------------|---------|
| 1. Haničák Petr       | Malá Morávka | 1:21,23 |
| 2. Scheffler Kristián | Karlovice    | 1:22,70 |
| 3. Zajíc Martin       | Staré Město  | 1:26,44 |

#### Kategorie B - celoodpružený:

- |                     |                 |         |
|---------------------|-----------------|---------|
| 1. Bednařík Petr    | Troubelice      | 1:09,26 |
| 2. Dokulil Jakub    | Vrbno pod Prad. | 1:11,45 |
| 3. Gajdošík Richard | Přerov          | 1:12,62 |

*Martina Brachtlová, ředitelka závodu*

## Přijďte si zacvičit!

Asociace Sport pro všechny TJ Jiskra Rýmařov zve všechny zájemce o prožití volného času do tělocvičny.

Cvičit začínáme v týdnu od 13. září 2010.

**V letošním cvičebním roce došlo ke změně místa cvičení!**

Kalanetika s Irenou a Martou bude probíhat v tělocvičně na 1. máje vždy v pondělí a ve středu od 18.00 do 19.30.

V tělocvičně na Národní ulici se bude konat cvičení aerobiku. Hela se Staňkou je povedou v pondělí od 18.00 do 19.00, Marika s Petrou ve středu od 18.00 do 19.00.

A konečně cvičení pro naše nejmenší - cvičení rodičů s dětmi bude probíhat také na Národní ulici každý čtvrtek od 16.30 do 17.30 pod vedením zkušených cvičitelek Lenky a Ivy.

Těšíme se na vás!

## STUDIO SPORT A ZDRAVÍ

**v září 2010  
přijímáme  
do aerobiku  
a gymnastiky  
děti od 5 let**

**Klára  
mistryně ČR  
2010**

**oddíl závodního aerobiku  
Žižkova 31, 795 01 Rýmařov  
tel. 554 212 346  
www.studiosportazdravi.cz**

### REKLAMA

v RÝMAŘOVSKÉM

HORIZONTU

**SKVĚLÁ INVESTICE**





# POZVÁNKA

## KRAJSKÝ VOLEJBALOVÝ TURNAJ

o pohár předsedy KVV ČSSD  
Moravskoslezského kraje  
a putovní pohár předsedy OVV ČSSD  
Bruntál

**11. ročník**

11. 9. 2010 od 9.00 hodin  
Sportovní areál TJ Sokol Dolní Moravice



**Vydavatel:** Středisko volného času Rýmařov, Okružní 10, 795 01 Rýmařov, tel.: 732 102 489, <http://www.rymarov.cz/mesto>  
**Neoznačené foto:** Redakce. **Uzávěrka dne:** 2. 9. 2010. Redakce si vyhrazuje právo na zkrácení, případně úpravy nevyžádaných příspěvků a nemusí nutně souhlasit se stanovisky uveřejněnými v příspěvcích dopisovatelů. **Odpovědný redaktor:** Mgr. Jiří Konečný. **Adresa redakce:** Okružní 10, 795 01 Rýmařov, tel.: 554 230 459, mobil: 732 102 489, e-mail: rymhor@seznam.cz.

**Vyšlo dne:** 10. 9. 2010. **Příspěvky laskavě zašlejte nejpozději do 16. 9. 2010.** Další číslo vyjde 24. 9. 2010. **Grafická úprava novin a inzerce:** Tiskárna APRO Bruntál, Ruská 10, 792 01 Bruntál, tel./fax: 554 23 00 27, e-mail: apro@iol.cz. Vydávání povoleno Ministerstvem kultury ČR pod značkou MK ČR E 11017.

**Cena 15 Kč**

## Akce hradu Sovince



## 18. - 19. září Na příkaz císaře

Život a etiketa na středověkém hradě

Historická akce s celodenním programem  
Během rytířského turnaje hrad otevřen 9.00 – 18.00

## Účinkují:

Středověká hudební skupina RÁTUS  
Gotičtí střelci ZOUFALCI Z NEVDĚKU  
Skupiny šermu BERENDAL, TARTAS, ŠPINA VCI

Rytířský turnaj, řemeslný trh, kejklířské žonglování,  
soutěže pro děti, střelnice z luků a kuší

## 2. - 3. října Útěk z řádu

Starodávný příběh z podhůří Jeseníků

## Soukromá řádková inzerce

• Prodám rodinný dům 6+1 se zahradou - ulice Marxova, Rýmařov. Eurookna, tři francouzská okna, dva balkóny, prosklená lodžie, šatna, spíž, velká půda, dvě koupelny, dvě WC, sklep. Plynový kotel a krb v hale, internet, garáž. Kolaudace 1975, rekonstrukce 2006, nové plynové topení vč. radiátorů, omítky, elektroinstalace, podlahy, kuchyňská linka. Pozemek 800 m<sup>2</sup>, klidná lokalita. Výhodou je převzetí hypotéky u České spořitelny, která činí 1 200 000 Kč + doplatek dle dohody. **Tel.: 777 254 480, 776 254 489.**



• Prodám třípokojový byt v osobním vlastnictví na Větrné ulici v Rýmařově za 700 tisíc Kč. **Tel. 604 524 839 nebo 604 505 261.**

• Prodám garáž v Břidličné - ulice Polní, nová střecha, vrata, malba, elektrika, vysoký strop, prostorná. Cena dohodou, domluva jistá! **Tel.: 604 639 963.**

## NABÍZÍME

## PRONÁJEM SKLADOVÝCH PROSTOR V RÝMAŘOVĚ

v samostatně stojícím zděném objektu v blízkosti centra města. Nabízený prostor se nachází ve dvoupodlažním objektu o rozměrech 280 m<sup>2</sup> a 240 m<sup>2</sup>. Prostor je rozčleněn sloupy, podlaha - dlažba, výška stropu cca 4 metry. Vhodné jako: skladovací prostory, garáže (zazimování), další možnosti využití. Prostory jsou čisté, suché, elektrika 220/380V.

Volné ihned. Cena pronájmu dohodou.

**Možnost prohlídky, informace: 777 550 227.**

Kurzy zdravého hubnutí FATorFIT  
od září 2010  
v Rýmařově

14 týdnů  
nová metoda  
zhubnete natrvalo  
7 - 14 kg  
již ověřeno

**Novinka!**

**STUDIO SPORT A ZDRAVÍ**  
Žižkova 31, 795 01 Rýmařov  
tel. 554 212 346  
[www.studiosportazdravi.cz](http://www.studiosportazdravi.cz)  
Počet míst omezen - volejte ihned!

# UNIST

## Nabízíme:

- výrobu stavebního řeziva
- ošetření řeziva v impregnační vaně
- sušení a tepelné ošetření řeziva

## Hledám:

- obchodníka nebo odběratele řeziva
- dodavatele kulatiny

**Unist**

**Ing. Karel Krajsa,**

**Zahradní 491, Břidličná**

**tel. 602 719 381,**

**e-mail [krajsakarel@seznam.cz](mailto:krajsakarel@seznam.cz)**

Dopravní firma  
Stanislav Juřena - STANSPED  
se sídlem v Rýmařově  
přijme



řidiče  
pro mezinárodní  
kamionovou dopravu



### POŽADUJEME:

- praxi v řízení
- řidičský průkaz skupiny C, E
- trestní bezúhonnost
- poctivé jednání

**Nástup možný po dohodě ihned**

**Pro bližší informace kontaktujte:  
Stanislav Juřena, tel.: 554 703 460  
(v době od 7 do 16 hodin).**

## Další rozšíření služeb pro veřejnost

Nyní nově i kontrola a seřízení  
vstřikovacích tlaků u trysek naftových motorů



Nabízené služby:

- prodej motorových olejů značky TEXACO
- výměna olejů
- rovnání poškozených litých disků kol osobních automobilů
- drobné karosářské opravy
- výměna tlumičů pérování
- výměna tlumičů výfuků
- výměna brzdových obložení, kotoučů
- výměna blatníků
- výměna svislých a kulových čepů, ložisek kol, manžet poloos
- výměna autoskel
- svářečské práce technologií CO<sub>2</sub>
- dobíjení a kontrola autobaterií
- ostatní opravy po dohodě

Pracovní doba autoservisu:

pondělí - pátek 7 - 15 hodin

V případě nutnosti lze domluvit i individuálně

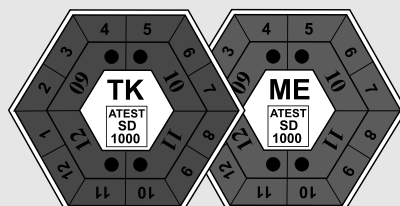
**Příjem zakázek pro autoservis - tel.: 777 799 510**

**Pondělí - Pátek 7 - 17 hodin**

Na vaši návštěvu  
se těší pracovníci naší firmy!



**STK**  
Start centrum Bruntál



TECHNICKÁ PROHLÍDKA  
EVIDENČNÍ KONTROLA  
MĚŘENÍ EMISÍ  
SCHVALOVÁNÍ DOVEZENÝCH VOZIDEL

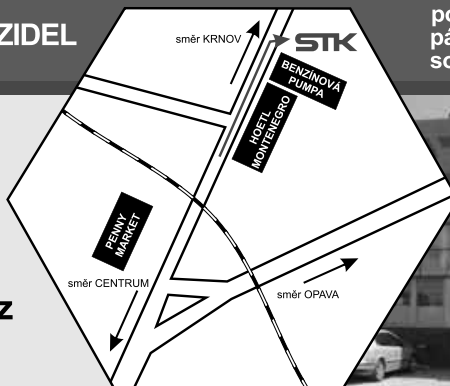
**STK**  
po - čt 7.00 - 17.00  
pá 7.00 - 16.00  
so 8.00 - 12.00



**EMISE**  
po - čt 7.00 - 16.30  
pá 7.00 - 15.30  
so 8.00 - 11.30



Krnovská 1020/16, Bruntál  
(bývalý areál KRAVOSTAV)  
tel.: 554 717 100  
fax: 554 716 815  
e-mail: [prijem@stkbruntal.cz](mailto:prijem@stkbruntal.cz)  
[www.stkbruntal.cz](http://www.stkbruntal.cz)



**KVALITA - RYCHLOST - SPOKOJENÝ ZÁKAZNÍK**



# BA-HO nejlevnější na trhu

**TERMOFASÁDA**  
**550 Kč/m<sup>2</sup>**  
**SLEVA AŽ 36%**  
 na okna a dveře

## Okna- plastová nebo dřevěná

Šestikomorová křídla společně s profilem třídy A (**žádný recyklát**) Vám zajistí dlouholetou životnost oken. Moderní kování MACO Vám zaručí stálou funkčnost oken. Kvalitní skla plněná vzácnými plyny dodáváme jako **trojskla** nebo dvojskla.

Dřevěná okna dodáváme buďto z borovice nebo z meranti.

**ŠIROKÁ ŠKÁLA ZÁKLADNÍCH BAREV A NEJNIŽŠÍ CENY NA TRHU.**

**!!!MIKROVENTILACE A ŽALUZIE K VAŠIM OKNŮM ZDARMA!!!**



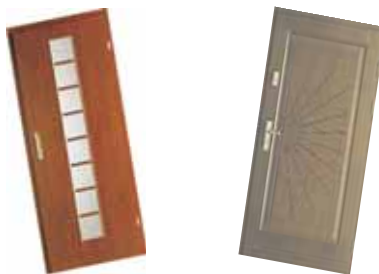
Naší prioritou je spokojený zákazník, proto se snažíme vyjít vstříc všemu, co si zákazník usmyslí. My jsme tady pro Vás, nemůžeme bez Vás fungovat, a proto, se vše od prvního kontaktu, až po poslední rozloučení u předávky díla, směřuje na Vás a Vaše touhy. Naše cenová politika je taková, že je málo pravděpodobné, že najdete srovnatelnou kvalitu, za lepší cenu. Pokud by se to i přes to podařilo, dáme Vám ještě lepší nabídku. Pevně věřím, že se brzy osobně uvidíme a budeme moci splnit Vaše nejnáročnější přání a touhy. Nebojte se nás kontaktovat. JSME TU PRO VÁS!

## Třípokojevý panelákový byt již od 25.000,- Kč

### Dveře- plastové nebo dřevěné, vnitřní i venkovní

Nabízíme levné a **kvalitní** dveře do Vašeho bytu, vstupní portály na Váš panelák či bezpečnostní dveře do Vašeho domu nebo bytu.

Elegantní vzhled, velká užitná hodnota a **atraktivní cena** jsou největší předností našich produktů. **NÍZKÁ CENA VŠAK NEZNAMENÁ NIŽŠÍ KVALITU!!!**



**!!!AŽ 30% DOLŮ!!!**  
 ukázkou nám Vaši nabídku- my Vám dáme ještě výhodnější

BA-HO  
 Pivovarská 8  
 Rýmařov  
 Tel.: 739 659 125  
 oknaprovas@seznam.cz  
 www.oknaprovas.kvalitne.cz

V naší nabídce naleznete i střešní krytiny, fasády a další služby!!

**SPOKOJENÝ ZÁKAZNÍK- NÁŠ CÍL**

# Myslete na konec roku. PF 2011.

Potěšte nejen sebe, ale i své blízké, spolupracovníky, obchodní partnery, dodavatele a odběratele ...

## Stačí si vybrat !

- novoročenky
- kalendáře, diáře
- reklamní předměty

[www.bpdesign.cz](http://www.bpdesign.cz)

**BPdesign** reklama & propagace

Okružní 13, 795 01 Rýmařov, CZ, tel.: 554 212 646, fax: 554 230 102, mobil: 777 212 696, 602 732 193



## Nábor do přípravy oddílu běžeckého lyžování

**Čas tréninku:** vždy pondělí od 16.00  
**Místo:** zázemí lyžařů ve sportovním areálu Flemdy  
**Věk:** příprava je určena pro žáky 1. až 5. ročníku ZŠ  
**Trenéři:** Jarmila Křenková, Kateřina Kolářová, Stanislava Gerhardová



**nabízíme možnost navštěvovat přípravku oddílu běžeckého lyžování**  
**nabízíme sportovní aktivitu podporující zdravý růst dětí**  
**nabízíme zábavné zpestření volného času**  
**nabízíme kvalitní zázemí (školní sportoviště, areál oddílu)**

**Dětem zdarma zapůjčíme potřebné základní vybavení**

**SKI KLUB  
OD RÝMAŘOV**



SIMPLY CLEVER



# PO ČERTECH NADUPANÉ TURBOMOTORY

NYNÍ SE ZVÝHODNĚNÍM AŽ **85 000 Kč**  
A ÚVĚREM S **0% NAVÝŠENÍM** OD ŠkoFINu\*.



## Škoda Octavia Edition

Škoda Octavia 1,2 TSI 6° převodovka, klimatizace, el. okna, el. zrcátka, 4x airbag, centrální zamykání již za 334 900 Kč s DPH.

- Moderní přeplňované motory TSI a TDI CR.
- Zavazadlový prostor až 1 655 l.
- Nízké povinné ručení i spotřeba.
- Klimatizace v základní výbavě.
- Více než 40 barev karoserie.

**ŠkoFIN** 

\*akontace 50%, měsíční splátka již od 4.651 Kč po dobu 36 měsíců !! RPSN 0%

Kombinovaná spotřeba a emise CO<sub>2</sub> modelu Octavia: 4,5–7,8 l/100 km, 119–182 g/km



Váš autorizovaný prodejce vozů Škoda:

**Auto color Design s.r.o.**  
Opavská 69  
795 01 Rýmařov  
Tel.: 554 230 712  
[www.autocolordesign.cz](http://www.autocolordesign.cz)

**Auto color Design s.r.o.**  
Staroměstská 3  
792 01 Bruntál  
Tel.: 554 715 101  
[www.autocolordesign.cz](http://www.autocolordesign.cz)

Vždy něco navíc - akční bonusy !!!

Záruka - nízké splátky !

Prodloužená záruka.

Výkup vozidel i v úvěru nebo leasingu.

Výkup za hotové - peníze ihned na ruku!

Nejvhodnější splátkový prodej !

# AUTOLASÁK RÝMAŘOV

Těšíme se na Vás !  
Po-Pá 8 - 17 hod.  
So 8 - 12 hod.

Revoluční 26, 795 01 Rýmařov  
autolasak@autolasak.eu  
554 211 577

**VYZKOUŠENÉ OJETÉ VOZY ŠKODA, VW, 1. MAJITEL, KOMPLETNÍ DOKUMENTACE, KOUPENO V ČR, SERVIS ZAJIŠTĚN**

Audi A4 Avant 1.9 TDi  
96 kW, r.v. 9/2004



6kvalt, Alu kola, klima  
**222.900,- Kč**

VW Passat 2.0 TDi Highline  
103 kW, r.v. 4/2006



kúže, klima, servis  
**299.900,- Kč**

Ford Fiesta III 1.4 Titanium  
71 kW, r.v. 10/2008



plná záruka, max. výbava  
**279.900,- Kč**

**AUTOLASÁK  
RÝMAŘOV**  
**Výkup  
vozidel  
platba ihned!**  
[www.AutoLASAK.cz](http://www.AutoLASAK.cz)

Nissan Note 1.4i  
65 kW, r.v. 5/2008



klima, servis, top stav  
**179.900,- Kč**

Ford Focus 1.8 TDi  
74 kW, r.v. 3/2003



klima, tažné, servis  
**123.900,- Kč**

Š-Fabia 1.4 ELEGANCE  
74 kW, r.v. 9/2005



klima, SERVIS  
**139.900,- Kč**

Ford C-Max 1.6 Trend+  
74 kW, r.v. 3/2007



klima, servis, 1. majitel  
**219.900,- Kč**

## VOZIDLA NA SPLÁTKY OD 0% AKONTACE

Š-Octavia 2.0 Elegance  
85 kW, r.v. 1/2003



klima, ABS, Alu kola  
**109.900,- Kč**

VW Golf Plus TDi Sportline  
103 kW, r.v. 8/2005



digi klima, 6kvalt  
**239.900,- Kč**

Opel Corsa 1.2 16V  
59 kW, r.v. 6/2008



klima, 1. majitel, odp. DPH  
**169.900,- Kč**

VW New Beetle 1.9 TDi  
66 kW, r.v. 6/1999



klima, servis, tažné  
**139.900,- Kč**

Seat Alhambra 1.9 TDi 7míst.  
81 kW, r.v. 4/1999



klima, 7 sedadel, tažné  
**119.900,- Kč**

Renault Mégane Combi 1.5 dCi  
78 kW, r.v. 5/2007



klima, servis, ČR  
**179.900,- Kč**

Renault Mégane Combi 1.9 dCi  
88 kW, r.v. 12/2003



klima, 6kvalt, tempomat, rozvody  
**154.900,- Kč**

Fiat Bravo 1.9 JTD  
77 kW, r.v. 8/2000



klima, Alu kola  
**69.900,- Kč**

Citroen Berlingo 1.9 D  
51 kW, r.v. 4/2006



2míst., 1 majitel, čerstvá STK  
**104.900,- Kč + DPH**

Fiat Ducato 2.3 JDT  
81 kW, r.v. 2/2006



9 míst, klima, Webasto  
**274.900,- Kč**

Fiat Ducato 2.3 M-JET  
88 kW, r.v. 5/2008



6 míst, servis  
**349.900,- Kč + DPH**

**Víkendový pobyt** AKCE  
ke každému úvěru  
outCREDIT WIKENO  
HOTELOVÝ POUKAZ  
GE Money AUTO

Výhodné financování na počkání, od 0%.



# www.AutoLASAK.cz

Leasing & úvěr, pojištění