

— R ý m a ř o v s k ý —

horizont

Čtrnáctideník regionu Rýmařovska



číslo 11/2010

vyšlo 4. 6. 2010

cena 15 Kč



**Výsledky parlamentních voleb
na Rýmařovsku**



**Veletřh zdraví a sociálních služeb
poprvé v Rýmařově**



Foto: Lucie Marková

ročník XII.



**Nocí v muzeu provázely pohádkové
bytosti**



**V kůži organizátora voleb aneb Pohled
do zákulisí**



**Závody na Kubitárně ve znamení deště
a bláta**

Rýmařovští cestovatelé a jejich zážitky

S Jiřím Strakošem do pobaltských republik a Sankt-Petěrburgu - 4. část

Další objekt, který jsme toho dne měli navštívit, byla Petropavlovská pevnost. Nachází se na protějším břehu Něvy. Je to nejstarší stavba Petrohradu (1703). Rusko bylo v 17. století pro většinu evropských států vzdálenou, téměř neznámou východní zemí, kterou cizí diplomaté navštěvovali jen sporadicky. Užším kontaktům bránila velká vzdálenost, ale také obtížná dostupnost, protože neexistovaly silnice, jež by do této země vedly. Doprava po moři, která by byla v těchto podmínkách nejrychlejší a nejlevnější, nebyla možná. Rusko mělo jen jediný přístav - Archangelsk v Severním moři - a ten byl devět měsíců v roce zamrzlý. Baltské moře ovládali Švédové a přístupu k Černému moři bránili Turci. Přitom na východě v průběhu 17. století Rusové zabírali stále větší a větší území. Bylo však třeba vyvést Rusko z jeho hospodářské a společenské zaostalosti a k tomu bylo nutné navázat diplomatické a obchodní kontakty s vyspělými státy. Významného úspěchu v této oblasti dosáhl na počátku 18. století car Petr I. Veliký z rodu Romanovců.

Petr I. byl velmi energický, schopný vládce. Podnikl vzdělávací cestu do západní Evropy a tam si všiml jak hospodářských vymožeností, tak i způsobu života v jednotlivých zemích. Okouzil ho Amsterdam, v té době největší obchodní středisko a přístav v Evropě. Pracoval jako tesař v jeho loděnicích, aby zblízka poznal technologii výroby lodí. Pochopil příčinu, proč jsou malické země Holandsko

a Anglie v čele světového hospodářského pokroku. Byl jí zámořský obchod na technicky nejmmodernějších lodích, provozovaný společnostmi jako Východoindická společnost, Africká společnost, Společnost Hudsonova zálivu a další. Toto obchodní sdružení se pak významně podílelo na budování holandského a zejména anglického impéria. Na rozdíl od zpočátku tak úspěšných Španělů a Portugalců anglická vláda sama tyto společnosti a obchod neřídila. Místo toho udělala královská privilegia k obchodování v různých částech světa a za to pobírala tučné poplatky a podíly ze zisků. Zisky byly vsukotou pohádkové i po odečtení všech nákladů, vysokých poplatků odváděných do



Průčelí chrámu s pozlacenou věží

státní pokladny a značných ztrát na lodích i zboží, běžných při dálkových plavbách. Tyto společnosti a angličtí piráti (i ti platili



Petropavlovská pevnost, v popředí zařízení pro vodotrysky na Něvě

podíly ze zisku) postupně úplně vytlačili lodní přepravu Španělů a Portugalců, kteří převáželi narkradené poklady z Ameriky a Indie do svých zemí.

Petr I. po svém návratu z poznávací cesty začal s rozsáhlými reformami, jež zasáhly do všech oblastí života - do hospodářství, státní správy, školství i armády. Obdivoval západní kulturu a chtěl jí Rusko přizpůsobit ve všech směrech. Rusové se měli oblékat po západním způsobu, holit si tváře, žít společenským životem. Nutil bojary, aby posílali syny na studijní pobyty

do Evropy, a naopak do Ruska zval vědce a umělce ze západu. Založil Ruskou akademii věd, jež se zabývala vědeckým vý-

zkumem a vzděláváním.

Petra však nejvíce tížila izolovanost Ruska a tu hodlal prolomit. Celá desetiletí vedl války se svými sousedy. Jeho snem bylo vybudovat válečnou flotilu. Později se mu to skutečně povedlo. Velké problémy měl se Švédskem. Když se mu je konečně podařilo ze svého území vytlačit, začal na břehu Finského zálivu stavět pevnost a moderní město Sankt-Petěrburg. Výstavba probíhala za krutých podmínek, tisíce ruských nevolníků ji zaplatily životem. Petr donutil bojary, aby si každý v novém městě nechal postavit kamenný dům a část roku v něm povinně pobýval. Snažil se tak překonat nechuť, kterou šlechta vůči novému městu, ležícímu v náročném severském klimatu, cítila. V roce 1712 byl Sankt-Petěrburg prohlášen hlavním městem Ruska.

Bylo to velkoměsto západního typu a zároveň přístav na Baltském moři - skutečné okno do Evropy. Se stavbou Petropav-



Chrám sv. Petra a Pavla, krypta Petra I. Velikého



Bohatá vnitřní výzdoba chrámu

lovské pevnosti Petr I. velice pospíchal. Nebyl si zcela jist, zda na něho Švédové znovu nezaútočí. Byla dokončena už za tři roky. Projektovали ji západní vojensští odborníci. Opevnění ve tvaru podlouhlého šestiúhelníku je postaveno na jednom ostrově řeky Něvy, je 700 m dlouhé, zdi jsou 2,5 až 4 m široké a až 12 m vysoké. Uprostřed pevnosti stojí

trojlodní gotická katedrála Petra a Pavla se štíhlou, 122,5 m vysokou věží s pozlacenou špicí. Vnitřní výzdoba je okázalá - ikony, spousta zlata, sochy atd. Jsou zde pohřbeni Petr I. a ostatní Romanovci, dokonce i ti, které v roce 1917 zavraždili bolševici. Jejich ostatky sem byly přeneseny v 90. letech minulého století. V objektu pevnosti je ještě min-

covna a malý domek Petra I. s malou lodí, kterou používal. Most a brána do pevnosti jsou krásně vyzdobeny. Asi po deseti letech od dostavení pevnost ztratila svůj vojenský význam a byla přeměněna na vězení pro politickou opozici Petra I. Jedním z prvních vězňů pevnosti byl jeho syn, carevič Alexej, který se chtěl zmocnit otcova trůnu. Ve

vězení byl zardoušen. Petr měl spoustu nepřátel, jako diktátor choval ke každému velkou nedůvěru. Sebelepší opozici tvrdě trestal. Když v roce 1725 zemřel, jeho následovníci už nedosáhli takového věhlasu jako on. V současné době jsou všechny budovy a stavby Petropavlovské pevnosti chráněny státem jako vzácná historická památka. *Jiří Strakoš*

Projekty města se dočkaly kolaudace

Ve čtvrtek 27. května proběhla kolaudace dvou čerstvě hotových stavebních projektů, na něž město obdrželo dotace, a sice Revitalizace ulice Horní v Rýmařově a Pěší komunikace a cyklostezka Opavská v Rýmařově-Janovicích. Práce na Horní ulici probíhaly od konce loňského roku, o náklady

na stavbu ve výši 4,7 milionů Kč se podělilo město částkou 400 tisíc Kč s Regionální radou Moravskoslezsko, jež uhradila zbytek. Projekt zahrnuje například nové chodníky, lavičky, zřízení odpočinkových ploch, výsadbu zeleně či instalaci cvičebních prvků a nového osvětlení.



Pěší komunikace a cyklostezka získala stavební povolení v říjnu 2008, přičemž celkové náklady byly vyčísleny na 11,24 milionů Kč. Z toho na město připadá 7,5 %, tedy 900 tisíc Kč, zbývající část pochází opět z prostředků regionální rady. Komunikace je rozdělena na tři úseky s různým šířkovým uspořádáním (2,5 m, 1,35

- 2,25 m, 2,25 m), celková délka činí 992 m. Stavba obsahuje bezbariérové napojení v místě křižovatek a dvě místa pro přecházení státní silnice. Součástí je dešťová kanalizace, přeložka vedení a sloupů veřejného osvětlení a vegetační úpravy.

JaPo, zdroj: stavební úřad MěÚ Rýmařov



Horní ulice, r. 1908



Horní ulice, r. 2000

Foto: M. Marek

Aktuálně z města

Stručně z jednání rady města

V pondělí 17. května zasedala Rada města Rýmařova na svém 63. jednání. Odhlasovala 82 usnesení, z toho 18 doporučení pro jednání zastupitelstva. Vzala na vědomí zprávu o osadních výborech, zabývala se prodejem, pronájmem či směnou pozemků, pronájmem nebytových prostor a bytovými záležitostmi. Rada mimo jiné schválila bezplatnou výpůjčku pozemku v Jamartících místnímu fotbalovému klubu pro umístění mobilních šaten a sociálního zařízení. Rada také doporučila ke schválení prodej dvou pozemků v Janovicích společnosti Turistické známky,

s. r. o., na stavbu turistické ubytovny. Uzavření smlouvy o smlouvě budoucí bude ještě projednávat zastupitelstvo města. Na jednání zastupitelstva rovněž míří doporučení rady zmocnit starostu k jednání o případné koupi budovy pošty a Telecomu na náměstí Míru od společnosti Telefónica O₂ Czech Republic, a. s., do majetku města. Důvodem je zájem města mít vliv na případného budoucího nájemce a v případě pošty zachovat stávající funkci budovy. Rada schválila valorizaci nájemného z obecních bytů o úředně přiznaný přírůstek prů-

měrného ročního indexu spotřebitelských cen roku 2009 zveřejněného ČSÚ, tj. o 1 %. Valorizace se nedotkne chráněných bytů na Lidické ulici č. 1328/14.

Rada dále schválila zřízení pracovního místa pro správce areálu zahrady Hedvy, který bude zaměstnancem společnosti Městské služby Rýmařov, s. r. o. Jednomyslně odhlasovala také přijetí dotace 150 tisíc Kč z rozpočtu Moravskoslezského kraje na zabezpečení akceschopnosti jednotky sboru dobrovolných hasičů.

Z podkladů MěÚ Rýmařov ZN

Veletrh zdraví a sociálních služeb poprvé v Rýmařově

V sobotu 22. května se Středisko volného času Rýmařov otevřelo všem zájemcům o zdravý životní styl - konal se zde první rýmařovský Veletrh zdraví a sociálních služeb. Vedle stánků věnovaných různým stránkám zdravého života se představili také poskytovatelé sociálních služeb zapojení do rýmařovského komunitního plánování.

Veletrh pojali pořadatelé, odbor zdravotnictví a sociálních věcí MěÚ Rýmařov a SVČ Rýmařov, jako přehlídku nejruznějších sdružení, organizací a firem, které se věnují sociálním službám či zdravému životnímu stylu. Dvacet vystavovatelů z Rýmařova, Bruntálu a Krnova zaplnilo velký sál SVČ i několik kluboven a prezentovalo svou činnost jak propagačními materiály, tak názornými ukázkami. Každý z návštěvníků si tak mohl vyzkoušet nabízené služby doslova na vlastní kůži.

Veletrhem i doprovodným kulturním programem provázela moderátorka Hana Vystrčilová, která návštěvníkům postupně představila všechny vystavovatele. V oblasti sociálních služeb se

na veletrhu prezentovala Diakonie ČCE jako největší místní poskytovatel pečovatelských a ošetřovatelských služeb pro seniory a zdravotně postižené, s Diakonií spolupracující centrum pro mentálně postižené Kouzelná buřinka, Slezská diakonie, která v Rýmařově provozuje azylový dům a sociální asistenci, Svaz tělesně postižených i Centrum pro zdravotně postižené MSK, které nabízí hlavně poradenství. Společenství Romů na Moravě představilo nejen činnost zdejšího komunitního centra pro děti a mládež, ale i tradiční kuchyni a hudebně-tanečním vystoupením se zapojilo do kulturního programu. Poradenství pro rodinné a partnerské krize nabízela Rodinná a manželská poradna Bruntál.

Téma zdraví se na veletrhu nahlíželo z nejruznějších úhlů pohledu. O tom, jak si zdraví chránit, informovaly stánky Českého červeného kříže, Podhorské nemocnice či Policie ČR, jak si ho pojistit, stanoviště VZP. Jak si zdraví upevnit, se návštěvníci dozvěděli u stánku se zdravou



výživou Melanie Kautzové či s přírodní kosmetikou Dušana Žmolíka, cvičení těla předvedla Helena Tesařová ze SVČ, cvičení ducha členové sdružení Sahadža jóga. A protože pro zdravý život je nezbytné zdravé životní prostředí, dostala slovo také iniciativa za Národní park Jeseníky.

Velká část vystavovatelů se zaměřila na prevenci zdraví, tedy na to, jak se vyvarovat zranění či jak předcházet chorobám. Ve

stánku Onko Niké Krnov si ženy mohly například vyzkoušet, jak pravidelným samovyšetřením včas odhalit nádorové onemocnění prsu, členky Českého červeného kříže zájemcům změřily tlak a hladinu cukru v krvi, zdravotnice z Podhorské nemocnice zase množství tuku v těle. Ve stánku optika Milana Zlámala si mohli návštěvníci nechat přeměřit brýle nebo zkontrolovat zrak. Pro všechny, kteří již bojují s nějakým zdravotním problémem,



byla přichystána ukázka zdravotnických potřeb Kedar Krnov. Veletrh přinesl vedle obrovského množství informací také nejedno příjemné zpestření. Největší zájem návštěvníků patrně přilákala ochutnávka zdravých pokrmů, kterými se prezentoval obor kuchař-číšník Střední školy Rýmařov, a žízňivým přišla vhod i nabídka Muzikantské čajovny. K pódiu velkého sálu během ce-

lého dne zval kulturní program, v němž vystoupily děti z mateřských školek, břišní tanečnice SVČ i mladí muzikanti a tanečnice ze Společenství Romů na Moravě. Dopoledne vítala návštěvníky dechová hudba Taliánka a na odpoledne bylo pro nejmenší přichystáno maňáskové divadlo s pohádkami. První rýmařovský veletrh zdraví se setkal s velkým zájmem veřej-

nosti. Počet jeho návštěvníků se odhaduje na několik set. Na otázku, jak se jí veletrh líbí, odpověděla jedna z účastnic Šárka Kastnerová: „Je to celkově dobrý nápad uspořádat takovou akci. Lidé se mohou seznámit s různými službami, o kterých nevěděli.“ Vystihla tak hlavní myšlenku celého veletrhu, kterou bylo podle slov vedoucí odboru zdravotnictví Ivety Podzemné seznámit

obyvatele města s možnostmi, které náš region v oblasti zdraví a sociálních služeb nabízí. „Chtěli bychom poděkovat všem vystavovatelům a samozřejmě všem, kdo se podíleli na organizaci veletrhu,“ dodává Iveta Podzemná. Veletrh zdraví a sociálních služeb si odbyl svou premiéru úspěšně, a je tedy na nejlepší cestě stát se každoročním podnikem města Rýmařova. ZN

Odbory MěÚ informují

odbor školství a kultury

Žádosti o příspěvek z Programu podpory kulturních, společenských a zájmových aktivit v Rýmařově

Podle pravidel programů podpory kulturních, společenských a zájmových aktivit v Rýmařově, schválených Radou města Rýmařova usnesením 1570/36/04 ze dne 6. 12. 2004, měly možnost podat žádost o dotaci subjekty, které mají ve svých stanovách jako jednu z hlavních

činností provozování kulturních, společenských a zájmových činností. Termín podání přihlášek byl do 31. 3. 2010. Bylo podáno celkem šestadvacet žádostí o příspěvek na projekty s celkovými náklady ve výši přibližně 945 000 Kč, žadatelé vznesli požadavky v celkové částce

340 200 Kč. Město mezi ně na základě usnesení rady rozdělilo 128 200 Kč. Je třeba poznamenat, že jmenovaný program je jen podporou, a nikoliv hlavním zdrojem financí pro provoz organizací. Při rozdělování prostředků byla upřednostněna zařízení pro děti a neziskové organizace.

Žadatel	Projekt	Celkové náklady	Požadavek	Schváleno
Střední škola Rýmařov	Rizikové chování – školní a regionální kolo	2 000	2 000	1 000
Svaz Němců	Oslava 20. výročí Svazu Němců Sev. Morava – Orl. hory		9 000	5 000
Společenství Romů na Moravě	Podpora komunitního centra v Rýmařově pro celoroční činnost	30 000	20 000	5 000
SSOŠ Prima	Účast na veletrhu Tourism Expo 2011	10 000	7 400	6 000
SSOŠ Prima	Účast v soutěži Region Regina 2011	3 500	3 500	3 500
Kováč Miroslav	Kulturní odpoledne v hotelu Praděd pro seniory		20 000	12 000
O. s. Stránské	Obecní slavnost Stránské	34 000	12 000	10 000
ZŠ Školní nám.	Svět divadla	4 800	4 600	4 600
ZŠ Školní nám.	Poznáváme region: Bruntálsko – Slezská Harta	3 500	3 100	3 100
Hana Muzikantová	Kulturní dění v Muzikantské čajovně	15 500	15 500	0
Hana Muzikantová	Pohádková babička – maňáskové divadlo	24 000	12 000	0
SDH Janovice	Soutěž mladých hasičů – Memoriál Jiřího Pitnera	27 000	17 000	5 000
SDH Janovice	Soutěž dospělých hasičů – Memoriál Lubomíra Mojžíška	27 000	17 000	5 000
Základní umělecká škola	Workshopy pro žáky MŠ, ZŠ a SŠ v rámci závěrečné prezentace absolventů celoročního projektu ZUŠ Rýmařov Kontrasty	25 000	20 000	8 000
Junák – svaz skautů a skautek	Pravidelná činnost oddílů skautek a skautů, pořádání okresního kola Svojsíkova závodu skautských hlídek	40 000	5 000	5 000
Junák – svaz skautů a skautek	ME ve westernových dovednostech, Cena Indiana Jonese	84 000	20 000	10 000
Heinisch Martin	Battle Kings – 6. ročník festivalu hip-hop kultury	350 000	35 000	0
Český červený kříž, m. o. Rýmařov	Přežit ve zdraví – odpoledne pro seniory zaměřené na zdravý životní styl	9 000	7 000	5 000
SPMP Rýmařov – Kouzelná buňka	Koncert pro kouzelnou buňku	20 000	10 000	10 000
SPMP Rýmařov – Kouzelná buňka	Kouzelná buňka čaruje na celostátní akci Mosty v Přerově	12 000	10 000	10 000
SDH Rýmařov	Memoriál Jana Suka	38 500	10 000	10 000
Gymnázium Rýmařov	Vernisáž výstavy Jindřicha Štreita	6 200	6 200	10 000
	Veřejná ekokonference s módní přehlídkou	6 600	6 600	
	Vernisáž výstavy Bořka Zemana	6 300	6 300	
	Výuka první pomoci pro děti a mládež	5 500	3 000	
Horčíčák Petr	Prometalfest	160 000	58 000	0
		944 400	340 200	128 200

Pár slov... o seriálech

Seriál je zvláštní fenomén, kvůli němuž jsou lidé ochotni utíkat domů z nákupu, ze zahrádky, z posezení s přáteli nebo ze zaměstnání. Magická síla dávkovaných televizních příběhů „jako ze života“ je až taková, že pořadatelé kulturních akcí se musejí v seriálovém světě alespoň základně orientovat - nebo mít nablízku zkušeného sledovače. Naplánovat divadelní představení na den, kdy se v seriálu koná svatba doktora Flandéry s doktorkou Pilulkovou se totiž rovná pořadatelské sebevraždě.

Seriály můžeme dělit do nejrozličnějších skupin, pro mě však existují jen tři základní typy. První z nich je seriál detektivní. Vyznačuje se tím, že na začátku každého dílu se objeví nejméně jedna mrtvola a na konci pachatel v poutech. Prostředek je vyplněn vyšetřováním, které provádí hlavní hrdina (nebo se do něj alespoň zásadně připlétá), a je to on, kdo v závěru každého dílu upře zrak do kamery, aby diváci u obrazovek věděli, že mu právě v tuto chvíli došlo, který vrah zavražděného zavraždil a jak. Hrdinou historiky býval policista nebo soukromý detektiv, dnes to může být prakticky každý, u koho se dá rozumně zdůvodnit, že se k vyšetřování nachomýtl - laborant, právník, novinář, spisovatel, psychiatr, patolog nebo matematik. Tento typ seriálů kráčí po hranici mezi realitou a představami, občas uklouzne na tu, občas na druhou stranu. Hlavním poučením, které si odnesete, je, že na každého jedinou dojde, že se nemáte přibližovat ke spisovatelce Jessice Fletcherové, protože určitě napíše, že je to vražda, a hrabství Midsomer že se máte velkým obloukem vyhnout.

Dalším typem seriálu je seriál konečný. Jeho autoři většinou mívají umělecké nebo výchovné ambice a můžete se spolehnout na to, že první díl bude představovat úvod a poslední závěr. Často jde o televizní adaptaci uměleckého díla nebo životopis známé osobnosti, méně často o originální počín, kterým chce autor vyprávět příběh, tepat nešvary doby a nastavovat zrcadlo nebo vytvořit specifickou poetiku. Takových seriálů

je v dnešním televizním vysílání stále méně a méně.

Třetím typem seriálu je pak logický seriál nekonečný. Nazývá se též soap opera, a pokud jde o produkci venezuelskou, kolumbijskou či brazilskou, je to telenovela. Vyznačuje se velkým množstvím postav, které poskytují autorům dostatečný potenciál pro mnoho pokračování. Svět, který popisují, neexistuje. (Opravdu!) Nedávno se dokonce proti jednomu nekonečnému českému seriálu vzbouřily zdravotní sestry, protože zjednodušoval jejich náročnou práci na telefonování, vaření kávy a muchlování se s lékaři. Seriálové postavy spolu hrají „Škatulata, hejbejte se“, a pokud již postava prošla vztahy se všemi postavami opačného pohlaví, má v zásadě dvě cesty, jak dál - buď změni působíště (odstěhuje se, najde si zaměstnání jinde, jde do vězení, zemře) a je nahrazena postavou jinou, nebo, což je v českých seriálech dosud málo využívaná cesta, ztratí paměť a může se pustit do nového kolečka. V těchto seriálech se také hodně mluví, takže se dají použít jako zvuková kulisa k domácím pracím, některé by bylo možno dokonce vysílat jako rozhlasovou hru.

Ačkoliv seriály sleduji spíše výjimečně, považuji je za ztrátu času a myslím, že některé z nich by se měly vysílat po desáté hodině s hvězdičkou, aby nedeformovaly uvažování dětí a mládeže, nemohu jim upřít jednu pozitivní věc: oblíbená herečka mé babičky je *taková ta hubená, co hrála s tím malým tlustým v tom filmu, jak byli na horách a sněžilo*, a zakoupenou známku na popelnice hledáme několik týdnů, ale babička na požádání odvypráví příkoří, která stála Miriam a Robertovi v cestě ke svatbě a šťestí navěky, a to mnoho epizod zpětně včetně popisu okolní přírody a přepychových šatů Miriam. Takže sledování telenovel zřejmě trénuje paměť. Bohužel, seriál Miriam a Robert už velkou svatbou skončil. Ale ne zoufejte, od pondělka ho nahradil jistě stejně kvalitní počín - Samia a Gregor...

ona

V tomto čísle najdete

Rýmařovští cestovatelé a jejich zážitky

S Jirím Strakošem do Pobaltí a Sankt-Petěrburgu str. 2

Aktuálně z města

Veletrh zdraví a sociálních služeb poprvé v Rýmařově str. 4

Odbory MěÚ informují

Žádosti o příspěvek z programu podpory aktivit str. 5

Jedna paní povídala

...že řešení banky na Husovce je v nedohlednu str. 8

Školství

Úspěchy na krajském tartanu str. 9

Informace pro absolventy str. 10

V kůži

...organizátora voleb str. 11

Městská knihovna

Volá Káhira str. 18

Zpravodajství města Břidličné

Výstava ZUŠ str. 24

Noc kostelů v Břidličné str. 24

Sport

Rýmařov má novou mistryni České republiky str. 29

Závody na Kubitárně ve znamení deště a bláta str. 29

Zdravotnictví

Nemocnice v Rýmařově bude mít nový výtah

Modernější a bezpečnější přepravu nabídne pacientům i návštěvníkům již v brzké době Podhorská nemocnice, která je členem skupiny Agel. Modernizace výtahu proběhne v Rýmařově v hlavní budově. Stavební práce začnou v polovině května a potrvají i s výměnou výtahu zhruba šest týdnů. Nový výtah v hodnotě 1,5 milionu korun zprůměrná pobyt nejen pacientům a návštěvníkům nemocnice, ale bude rovněž velkou pomocí pro personál při přepravě pacientů či zdravotnického materiálu.

„Nový výtah bude pohodlnější, bezpečnější, spolehlivější a bude odpovídat novým předpisům Evropské unie. Kabina výtahu bude vybavena sklopnou sedačkou, madlem a všechny ovladače budou označeny Braillovým písmem pro zrakově hendikepované pacienty,“ říká ředitel nemocnice MUDr. Marián Olejník, MBA.

Rekonstrukce téměř neovlivní chod jednotlivých oddělení nemocnice. Provoz oddělení nebude kvůli výměně výtahu omezen. Přesto vedení nemocnice prosí všechny pacienty o pochopení za případné potíže, které s sebou výměna výtahu přinese.

Bc. Hana Szotkowská, mluvčí holdingu Agel

Moravskoslezský kraj informuje

Stav nebezpečí vyhlášen i na Rýmařovsku

Rozhodnutím hejtmana Moravskoslezského kraje Jaroslava Palase se rozšiřuje vymezené území, na kterém byl vyhlášen stav nebezpečí, na obce s rozšířenou působností a jejich správní území Bruntál, Frenštát pod Radhoštěm, Kopřivnice, Krnov, Opava a Rýmařov. Toto rozhodnutí nabývá účinnosti dnem 31. května od 12 hod.

Rozšiřuje se tím platnost stavu nebezpečí vyhlášeného od 18. května do 17. června pro část území Moravskoslezského kraje, konkrétně Bohumín, Český Tešín, Frýdek-Místek, Frýdlant nad Ostravicí, Havířov, Hlučín, Jablunkov, Karviná, Kravaře, Nový Jičín, Orlová, Ostrava a Třinec.

Šárka Vlčková, tisková mluvčí

Zpravodajský servis ve zkratce**Oprava nesprávného údaje**

Redakce se omlouvá za tiskovou chybu v minulém čísle Rýmařovského horizontu v článku o škodách způsobených silným větrem. Množství spadných stromů v majetku Lesů ČR, který spravuje Lesní správa Janovice,

bylo v době vydání minulého čísla odhadováno nikoliv na 200, ale na přibližně 20 tisíc kubických metrů dřeva.

Jak se předpokládalo, byla během odstraňování spadných stromů zjištěna škoda ještě

vyšší, podle posledních údajů Lesní správy Janovice dosáhla výše cca 50 tisíc kubických metrů. Podrobnější článek o škodách na lesním porostu připravujeme do příštího čísla.

ZN

Hasičský záchranný sbor Moravskoslezského kraje zřídil **krizovou linku humanitární pomoci.**

Telefon: 950 730 730, e-mail: povoden@hzsmk.cz

Linka je určena pro občany i firmy, kteří nabízejí humanitární pomoc postiženým lidem v souvislosti s povodněmi v Moravskoslezském kraji.

Mgr. Petr Kůdela, tiskový mluvčí HZS MSK



Veřejná finanční sbírka ČČK na projekt Pomozte nám pomáhat – povodně 2010

**Finanční příspěvky, prosím, zašlete na sbírkové konto ČČK
číslo účtu: 222826/5500 v. s. 222**

**Příspěť lze i zasláním SMS z mobilního
telefonu s textem**

DMS CCK na telefonní číslo 87777



Cena DMS je 30 Kč, na konto ČČK bude připsáno 27 Kč.

Získané finanční prostředky budou použity na pomoc postiženým povodní na Moravě.

Více informací najdete na www.cervenkykruz.eu a www.darcovskasms.cz.

Děkujeme

Redakce oznamuje změnu telefonního čísla

Redakce Rýmařovského horizontu oznamuje, že od 10. května 2010 došlo ke změně telefonního čísla u redakčního mobilního telefonu. Nové číslo redakce je **732 102 489**.



Štafeta



Rýmařované se ptají známých či něčím pozoruhodných spoluobčanů na to, co je zajímavá a co by mohlo zajímat i čtenáře. Společně s otázkami předávají pomyslný štafetový kolík, který zavazuje dotazovanou osobnost oslovit s podobnými či úplně jinými otázkami dalšího zajímavého člověka.

František Filip se ptá Tomáše Matery

Proč jsem si ho vybral: Pana Materu jsem si vybral, protože ho dlouhá léta znám nejen já, ale i spousta jeho žáků a Rýmařovčanů. Dobrý výtvarník, člověk, který se nebojí ničeho.



Jak dlouho bydlíte v Rýmařově? Bydlím v Rýmařově pět let přes půlstoletí a líbí se mně tady. Mohu chodit do romantické krajiny plné přeměn a barev. Stejně mě

fascinují rázovité vesnické chalupy, jichž již mnoho nezbyvá.

Kolik let jste působil ve školství?

Na rýmařovských školách jsem působil 44 let. Po gymnáziu v Lipníku nad Bečvou jsem vystudoval pedagogickou fakultu UP v Olomouci v kombinaci výtvarná výchova, dějepis, občanská výchova. Výtvarnou výchovu jsem absolvoval u profesorů Bělohávků, Kučery a akademického sochaře Navrátila. Nejraději jsem učil výtvarnou výchovu, která byla mojí zálibou už od dětství. K ní přispěl především akademický malíř Hugo Šilberský z Loštic, který mi poprvé poskytl olejové barvy, tehdy nedostupné, a malířské plátno. Do té doby jsem maloval práškovými barvami zahuštěnými klovatinou.

Jak výtvarné umění obohacuje vášdní život?

Stěží bych dovedl žít život v prostoru s holými stěnami. Vždyť přece umění činí život bohatším, smysluplnějším a krásnějším.

Mohu se zeptat, jaká díla bychom našli ve vašem bytě?

Skromný prostor malého bytu mi neumožňuje vytvořit si soukromou galerii. Většina mých obrazů skončila u mých přátel, rodiny a nemalá část i v cizině. Ze svých prací uchovávám jen zlomek v různých technikách, které jsem používal.

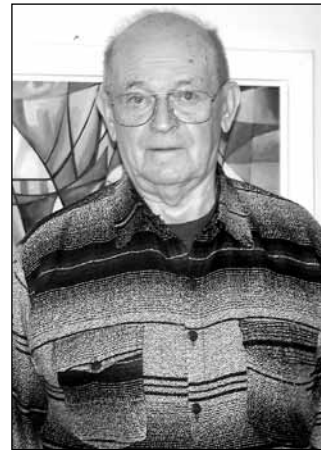
Kdybyste měl navštívit některé město se známou galerií, které by to bylo?

Preferoval bych znovu především Paříž, a to v takovém časovém rozmezí, abych viděl sbírky v Louvru a galerii d'Orsay a další. Samozřejmě bych neodmítl madridské Prado, sbírku amerického Guggenheimova muzea a všechny další skvosty světového umění, ať jsou uloženy kdekoliv.

Vaše životní motto?

Člověk musí být pokorný, optimistický a litovat ty, kteří se neumí radovat ze života, z umění, a umět ocenit práci jiných. Měl

jsem vždy největší radost, když někteří nadaní žáci byli přijati na umělecké školy a tím přispěli k naplnění smyslu mé práce. Chci též poděkovat panu děkanu Švorčíkovi, že mi poskytl prostor



pro mé malování s tím, že jsem mohl restaurovat mnohé kříže v našem regionu.

Příště: Tomáš Mtera se bude ptát Miloslava Horkého.

Jedna paní povídala

Opět přinášíme na našich stránkách tuto rubriku, ve které reagujeme na podněty občanů a zabýváme se citlivými tématy, jež se stávají náplní hovorů na ulici či v hospodě a jsou podle svých mluvčích nedostatečně řešeny. Rubrika by měla sloužit tomu, aby byly problémy občanů, které nejsou doceněny, znovu otevírány.

Nebudeme se bránit ani anonymním podnětům, ovšem za dodržení jistých pravidel. Budeme pracovat pouze s anonymy, které budou slušné, neurážející, nevulgární, nebudou porušovat tiskový zákon a budou v souladu se ctí, morálkou a důstojností.

Čtenářské příspěvky budeme postupně zpracovávat a řešit s pověřenými osobami, zejména se starostou města. Čtenářské příspěvky mohou být redakci zasílány prostřednictvím e-mailu rymhor@seznam.cz nebo na adresu redakce Okružní 10, 795 01 Rýmařov, případně mohou být vhozeny do schránky redakce u vchodu do Střediska volného času.

Čtenářské příspěvky budeme postupně zpracovávat a řešit s pověřenými osobami, zejména se starostou města. Čtenářské příspěvky mohou být redakci zasílány prostřednictvím e-mailu rymhor@seznam.cz nebo na adresu redakce Okružní 10, 795 01 Rýmařov, případně mohou být vhozeny do schránky redakce u vchodu do Střediska volného času.

...že řešení banky na Husovce je v nedohlednu

Rozestavěná banka na Husově ulici se již řadu let rozpadá. Za deště a větru někdy upadne ze střechy tu shnilé prkno, tu kus tvárnice. Dole parkují auta nebo se tam zastaví maminky s ko-

čárky na kus řeči. Nechceme domyslet, kdyby některý z uvolněných stavebních materiálů poškodil vozidlo nebo v horším případě dopadl na dětský kočár. Pod bankou vyrostly velké nále-

tové dřeviny, které zároveň dobře slouží k odkládání odpadu a odpadků kolemjdoucích. Přitom je to dnes jedna z hlavních komunikací vedoucích k nákupnímu centru. *Občané města*

odpovídá starosta města

O této nešťastné stavbě jsem již do Rýmařovského horizontu psal několikrát. Dům je ve vlastnictví soukromé společnosti, s jejími zástupci jsem opakovaně jednal o tom, že město rozestavěnou nemovitost s pozemkem odkoupí a provede demolicí nebo dostavbu. Požadavky majitelů na cenu vykoupení (vždy přibližně 4 mil. Kč), jsou ale pro město velmi vysoké a tedy neakceptovatelné, uvážíme-li, že likvidace budovy je odhadnuta na další 4 mil. Kč

a případná dostavba asi na 20 mil. Kč. Na obě varianty město skutečně nemá dostatek prostředků. V první variantě by město v konečném výsledku získalo pozemek o výměře asi 1 000 m² za 8 mil. Kč, tedy metr čtverečný za 8 000 Kč, což by byl snad nejdříve získaný pozemek v celé České republice. V druhém případě by celková očekávaná cena výkupu a dostavby - tedy asi 24 mil. Kč - znamenala spotřebu peněz urče-

ných v rozpočtu na investice za období tří let. To znamená, že bychom asi tři roky nemohli stavět nic jiného, než financovat dostavbu tohoto domu. Celá stavba je pozůstatkem někdejšího špatného ekonomického zámeru projektu soukromých firem nebo jedinců a město nemá povinnost a také nemůže řešit všechny průšvihy podobného typu. Jen připomínám, že jsme takto v minulosti postupovali například v případě výkupu areálu

Polygonu v blízkosti sídliště Dukelská a výkupu starého areálu v Janovicích na ulici Krátká (objekty bývalé špulárny naproti dětskému domovu). Vždy šlo ale o podstatně nižší částky s možností zapojení evropských nebo republikových dotací a tyto investice řešily mnohem větší území. Nářky na špatný stav budovy jsou evergreenem, majitelé čas od času formálně demonstrují svůj zájem o budovu žádostí o schválení dostavby a úprav, ale

ve skutečnosti se nic neděje. Nemáme účinné zákony na postup proti majitelům podobných staveb. Zasáhnout můžeme jen v případě ohrožení, a to tím, že zabezpečení objektu provedeme za vlastní peníze a budeme je po-

tom po majiteli složitě vymáhat. Problémem ale je, že majitelé objektu se často mění. Dnes to představuje již řetězec společností s ručením omezeným a asi si dokážeme všichni představit, jakou náhradu bychom za vlože-

né peníze od nich vymohli.

V souvislosti s výstavbou marketu Lidl bylo snahou města přimět investora zapojit kromě pozemků a objektů bývalé „vajíčkářny“ i pozemky a rozestavěný objekt banky. Ale ani v tomto

případě jednání mezi soukromými společnostmi nebyla úspěšná a k vykoupení problémové stavby a jejímu začlenění do projektu marketu nedošlo.

*Ing. Petr Klouda,
starosta města*

Školství

Úspěchy na krajském tartanu

V posledních dnech měsíce května proběhla v republice krajská kola Poháru rozhlasu, prestižní soutěže základních škol v atletickém víceboji. Účast ve finále Moravskoslezského kraje si ziskem titulu okresního přeborníka vybojovala tři družstva naší školy: mladší žačky, mladší a starší žáci. Po týdnech trénování jsme se vydali na opavský atletický stadion porovnat naše schopnosti s ostatními vítězi okresů našeho kraje. Opava, Havířov, Třinec, Frenštát pod Radhoštěm... a Rýmařov. Konkurence obrovská, výkony nezřídka skvělé, naše výsledky - vynikající. Litovat

lze jediného. A sice toho, že letos poprvé soutěžily společně specializované atletické školy s ostatními. Nezbyvalo tak než akceptovat, že první příčky si suverénně rezervovala sportovka z Opavy. A kdo byl druhý neúspěšnější? Kluci a holky z Rýmařova. Naše tři družstva = tři poháry, jeden stříbrný a dva bronzové! Úspěch družstva je závislý na výkonech jeho deseti až dvanácti členů. Kvalitní výkony ve všech daných běžeckých, skokanských i vrhačských disciplínách jsou podmínkou úspěchu v této soutěži.

Přehled celkových výsledků:



Starší žáci (8. - 9. třída):

1. Opava, Englišova
2. Opava, Kylešovice
3. Rýmařov, Jelínkova

Mladší žáci (6. - 7. třída):

1. Opava, Englišova
2. Rýmařov, Jelínkova
3. Nový Jičín, Tyršova

Mladší žačky (6. - 7. třída):

1. Opava, Englišova
2. Havířov, M. Kudeřkové
3. Rýmařov, Jelínkova



Fota: archiv ZŠ Rýmařov

Pro sportovně orientovaného čtenáře uvedme pár našich individuálních výkonů, které stojí za povšimnutí: V. Murínová (6. tř.): 600 m - 1 min 54 s, L. Machalíčková (6. tř.): míček - 51 m, M. Macháčová (7. tř.): dálka - 422 cm, Š. Žváčková (7. tř.): dálka - 417 cm, M. Turták (7. tř.): míček - 62 m, J. Turták (7. tř.): dálka - 491 cm, M. Ryška (7. tř.): 1000 m - 3 min 19 s, M. Hejný (7. tř.): 60 m - 8,3 s, D. Baďura (8. tř.): 60 m - 7,6 s, dálka - 582 cm (!), F. Turek (8. tř.): dálka - 543 cm, L. Müller (9. tř.): koule

4 kg - 11,73 m, P. Kmenta (8. tř.): 1 500 m - 4 min 57 s.

Všem atletickým reprezentantům naší školy gratulujeme k dosaženým výsledkům a děkujeme za vzornou reprezentaci města Rýmařova! Pro většinu z nich je připravený bonbónek v podobě vstupenky na Zlatou tretru v Ostravě.

Přidáváme také poděkování všem, kteří se zaslouhují o zvelebování sportovních areálů naší školy. Snad přesvědčujeme, že jde o dobře investované peníze.

Vlastimil Baran



Gymnázium Rýmařov společně s Komunitní školou
Vás srdečně zvou na vernisáž výstavy

KRESEB A ČTYŘVERŠÍ

BOŘEK ZEMAN A DUŠAN ŠIMEK

POCTA STANISLAVU VITÁSKOVI

V pátek 18. června v 17 hodin

v galerii Komunitní školy při Gymnáziu Rýmařov

Informace pro absolventy

Pro většinu absolventů středních, vyšších odborných a vysokých škol končí období soustavné přípravy na budoucí povolání, tedy období bezstarostných školních let. A co následuje po absolvování školy v případě, že nenastoupí do zaměstnání? Především nutnost zajistit si řádnou platbu zdravotního pojištění a navázat kontakt s příslušným úřadem práce.

Absolventi středních škol (SŠ) a vyšších odborných škol (VOŠ) mají nárok na poslední dva měsíce prázdnin a stát za ně platí pojištění až do **31. 8.** Jejich rodiče tak mohou až do konce prázdnin ještě pobírat příslušné sociální dávky. U vysokoškoláků jsou prázdniny kratší - trvají jeden kalendářní měsíc po tom měsíci, ve kterém úspěšně ukončili studium, tj. po státní závěrečné zkoušce (vykonala-li státní závěrečnou zkoušku v polovině

června, prázdniny má ještě celý měsíc července).

Nedokončí-li kdo studium z důvodu vyloučení nebo zanechání studia, je nezaopatřeným dítětem **pouze do dne ukončení studia.** Po tomto datu už za něj stát nehradí zdravotní pojištění.

Absolventům SŠ a VOŠ, kteří nenajdou uplatnění na trhu práce, doporučujeme, aby se přišli zaregistrovat na příslušný úřad práce v měsíci září a zajistili si tak platbu zdravotního pojištění (pokud si toto pojištění nechtějí ovšem platit z vlastní kapsy). A v čem ještě může být úřad práce nápomocen čerstvým absolventům? Především jim může poskytnout poradenství, jak si hledat práci, jak si sestavit životopis či jak se prezentovat u potenciálního zaměstnavatele, a absolventi mohou využít další služby vedoucí k naleze-

ní zaměstnání.

V případě, že se rozhodnou podat si žádost o zprostředkování zaměstnání, musí přijít **osobně** na úřad práce v místě svého trvalého pobytu a s sebou si vzít platný občanský průkaz nebo jiný doklad, kterým prokáží svoji totožnost a místo trvalého pobytu; doklad o ukončení nejvyššího dosaženého vzdělání; potvrzení o studiu (o celé délce studia), které jim vydá škola; pokud již pracovali nebo pracují, pak je potřeba i potvrzení o zaměstnání (tzv. zápočtový list) a evidenční list důchodového pojištění, případně potvrzení o zdravotním omezení (rozhodnutí o přiznání či odnětí plného invalidního důchodu, částečného invalidního důchodu, osoby zdravotně znevýhodněné).

Tereza Kovacsová,

kariérová poradkyně ÚP v Bruntále



Další fáze policejní reformy

Dnem 1. 6. 2010 i náš okres stejně jako celá Česká republika přistupuje k další fázi policejní reorganizace. Tímto okamžikem dochází ke sloučení dvou dosavadních samostatných celků, a to územního odboru vnější služby (unifikovaná složka pořádkové a dopravní policie) a územního odboru služby kriminální policie

a vyšetřování (neuniformovaná složka). Vznikne jeden velký celek s jednotným názvem a vešním: **Policie České republiky, Krajské ředitelství policie Moravskoslezského kraje, Územní odbor Bruntál, Partyzánská 9, 792 01 Bruntál.**

Do funkce vedoucího Územního odboru Bruntál byl ustanov-

ven plk. JUDr. Jaromír Tkadleček a funkci zástupce vedoucího územního odboru bude od června zastávat plk. PhDr. Bc. Petr Častulík. Kontaktní adresy a telefony zůstaly stejné. Věříme, že toto opatření usnadní komunikaci vnějšího i vnitřního charakteru a umožní ještě lépe a efektivněji

využívat síly a prostředky PČR v našem teritoriu. Zde považujeme za vhodné zdůraznit, že policisté územního odboru Bruntál jsou v současné době opět nejlepší v kraji při objasňování trestných činů. K dnešnímu dni činí objasňenost v našem okrese 54 % (v loňském roce to bylo za celý rok cca 64 %).

Výtržník v baru napadl hosty

Rýmařovští policisté sdělili v těchto dnech ve zkráceném přípravném řízení podezření 26letému muži z trestného činu výtržnictví. Toho se měl dopustit tím, že ve třech případech v Břidličné v baru na ulici Bruntálská v průběhu března a dubna letošního roku napadl 22letého muže, kterého udeřil pěstí do obličeje. O několik dnů později ve stejném baru zaútočil na dalšího muže ve věku 21 let. Když se napadeného zastala servírka, ohrožoval i ji. O pár dnů později ze vzteku po předchozí výtržnosti v baru zničil na toaletách zrcadlo, průtokový ohřívač a dveře. Celková škoda činí 4 000 Kč.

Přišel o auto

Škodu 300 tisíc Kč způsobil neznámý pachatel 62letému muži, kterému odcizil v Rýmařově v době od 22. do 23. května zaparkovanou octavii. Stav tachometru byl 12 000 km. Policisté po vozidle vyhlásili celostátní pátrání.

Vylákal z manželů sto tisíc

Dne 13. května v Rýmařově se dosud neznámý pachatel zaměřil na manželský pár a podvodným jednáním od nich vylákal 100 tisíc

Kč. Pachatel v uvedené době vystupoval jako exekutor a manželům předložil padělané usnesení soudu o nařízené exekuci k uspokojení pohledávky ve výši 500 tisíc Kč, která se vztahovala na majetek manželů. Na základě jednání vyplatili manželé falešnému exekutorovi na místě část vymáhané pohledávky, a to hotovost ve výši 100 tisíc Kč. Až po vydání peněz si poškození ověřili platnost usnesení o nařízené exekuci a zjistili, že je soud nikdy nevydal a není u něj takové řízení ani vedeno. Případ nadále šetří rýmařovští policisté.

Nechal kolo v chodbě - už ho nemá

Rýmařovští policisté šetří krádeže horského jízdního kola. Dosud neznámý pachatel odcizil 26. května kolo z neuzamčené chodby domu v Rýmařově na třídě Hrdinů. Majiteli způsobil škodu ve výši 20 tisíc Kč.

Na mokré vozovce dostal smyk

V neděli 30. května havaroval za Ondřejovem 31letý řidič s vozidlem Fabia. Při jízdě na mokré povrchu nepřizpůsobil rychlost stavu a povaze vozovky a v zatáčce dostal smyk. Vyjel do silničního příkopu, kde se několikrát

převrátil přes střechu. Při nehodě došlo k lehkému zranění 27leté spolujezdkyně. Způsobená škoda činí 250 tisíc Kč.



Foto: archiv PČR Bruntál

Z hostince odcizil peníze i vysílačky

V době od 24. do 25. května v obci Velká Štáhle dosud neznámý pachatel rozbil okno restaurace, jímž vnikl dovnitř. Odcizil dvě vysílačky, starší kufřík, různé doklady a obálky s hotovostí v celkové výši 25 tisíc Kč. Způsobená škoda dosahuje 31 tisíc Kč.

Zdroj: PČR Bruntál

V kůži... organizátora voleb

Prožíváme tzv. supervolební rok, který nás přivede dvakrát k volebním urnám. Kromě aktuálních voleb do parlamentu se zanedlouho půjde i k volbám komunálním a v části republiky k senátním. Ačkoliv jsou volby hlavním prostředkem, jímž se mohou občané podílet na rozhodování o chodu své země, velká část voličů si tuto příležitost nechává ujít, případně jí využívá mechanic-

ky a volby pro ně začínají i končí vhozením hlasovacího lístku do urny. I zarytý nevolič však tuší, že se volby neomezují na tento prostý akt, že ve skutečnosti začínají mnohem dříve, než se otevřou volební místnosti, a že jim předchází dlouhá předvolební kampaň a důkladná mediální pozornost. Je tu ale ještě skupina lidí, bez kterých by se volby neobešly - organizátoři, kteří mají za

úkol připravit podmínky pro nás voliče, abychom - více či méně přesvědčení o smysluplnosti našeho konání - mohli využít svého práva a dát některé straně či kandidátovi hlas. V této reportáži se vám pokusíme zprostředkovat pohled do zákulisí voleb, nikoliv zákulisí politického, ale pořadatelského, které není příliš vidět.

reportáž

Čtvrtek 27. 5. ráno - den před volbami

„Nedostali jsme volební lístky,“ hlásí mladá žena ve dveřích kanceláře Zdeňka Kudláka. Ten zvedá telefon a zjišťuje, zda zapisovatelka roznesla obálky do všech schránek v daném okrsku. Žena si jde vyzvednout náhradní lístky na podatelnu. „To se může stát. Někdy je to problematické - schránka je na domě a po zahradě běhá pes, nebo schránka vůbec není, případně na ní není jméno a podobně. Lidé pak ve schránce lístky nenajdou a zlobí se. Každý volič si ale může sadu náhradních volebních lístků vyzvednout tady na městském úřadě nebo je na požádání obdrží přímo ve volební místnosti,“ vysvětluje Zdeněk Kudlák. Jako vedoucí odboru vnitřních věcí na městském úřadě má volby na starosti. Když započte dvě referenda, jsou to už čtrnácté, které zabezpečuje.

Volby pro něj začaly před několika týdny, vlastně v okamžiku, kdy jejich termín vyhlásil prezident. Od té chvíle se plánují přípravy a organizační schůzky, starosta musí určit volební okrsky a počet členů v komisích. V Rýmařově letos po revizi počtu voličů jeden okrsek ubyl, z původních třinácti na dvanáct, voliči ze zrušeného okrsku byli

rozděleni do dvou jiných. Tři týdny před volbami se také sestavují volební komise. Starosta jmenuje zapisovatele, zbytek členů tvoří delegáti stran, které v našem kraji kandidují do parlamentu. Dohromady představují i v malém městě, jako je Rýmařov, početný tým, letos mají komise celkem 77 členů. Všichni musí ještě před volbami projít školením, složit slib a vylosovat předsedy a místopředsedy komisí. I školení pořádá Zdeněk Kudlák, společně s pracovníky Českého statistického úřadu.

Jakmile jsou splněny zákonné povinnosti, termín a místo konání voleb je oznámeno, komise ustanoveny a proškoleny a volební lístky distribuovány do všech domácností, začnou se připravovat volební místnosti. Sestupujeme do přízemí radnice, kde už čeká dvanáct urn, které se spolu s dalším materiálem musí rozvést do jednotlivých místností. „Každá komise musí dostat velkou urnu, menší urnu přenosnou, státní znak, plentu pro úpravu hlasovacího lístku, úřední obálky a sadu rezervních hlasovacích lístků. Na budově s volební místností musí viset státní vlajka a u vstupu do místnosti vzory hlasovacích lístků, případně informace o tom, který kandidát se

vzdal kandidatury nebo byl odvolán, aby lidé věděli, že když zakroužkují jeho jméno, preferenční hlas přijde nazmar,“ vysvětluje Zdeněk Kudlák.

Velké urny rozváží už ve čtvrtek. Naložíme dvě do auta a vyrážíme nejprve do sídla Diakonie. Do společenské místnosti funk-

zavá zima, deštěm promáčená půda kolem chatky je rozježděná. „Ráno se tu bude muset zatopit,“ přemýšlí Zdeněk Kudlák nahlas, když vstoupí do klubovny. Pak začne přestavovat stoly a postaví i volební kabinku - v Ondřejově je méně voličů než v rýmařovských okrscích, proto



cionalistické vilky na třídě Hrdinů chodí volit lidé z blízkých ulic a také obyvatelé místní části Stránské. Proč Stránskéti nevolí přímo ve vsi, jako Janovičtí nebo Jamartičtí? „Stránské je malá osada a kvůli několika desítkám voličů nemá smysl vytvářet samostatnou komisi. Proto jezdí ze Stránského volit do Rýmařova. Žije tam ale i spousta starších lidí, pro které je cesta sem problém, a tak na požádání zajíždíme do Stránského s přenosnou urnou, do které můžou odvolit všichni, kdo se do Rýmařova nedostanou,“ vysvětluje Zdeněk Kudlák.

V Diakonii vyložíme první velkou urnu, státní znak, plentu a další věci, Zdeněk Kudlák ještě domlouvá s pracovníci Diakonie malé stoly pro volební zástěny, a můžeme jet dál - do Ondřejova. Tady se chodí volit do dřevěné chaty, kterou místní nazývají Koliba. Odehrává se tu většina společenských akcí. Na vesnici právě padla mlha a je le-

tu stačí jen jedna. Když je vše zhruba nachystáno, můžeme se vrátit do města. „Dnes rozvezu urny s materiálem do všech místností a komise si je zítra samy upraví. Kolem poledne jim ještě přivezu přenosné urny s výpisy ze seznamu voličů, aby do dvou hodin měli všechno, co potřebují,“ uzavírá Zdeněk Kudlák.

Pátek 28. 5. - první den voleb

V deset dopoledne se v zasedací místnosti radnice scházejí zapisovatelky volebních komisí. Informatik jim rozdává flashky, na které po skončení voleb uloží výsledky z jednotlivých okrsků, a předvádí, jak nainstalovat počítačový program pro sčítání hlasů. Zdeněk Kudlák jim rozdává úřední razítka a poslední instrukce: „Dneska v pět jde pátý okrsek s přenosnou urnou do nemocnice, do Stránského jedeme v šest. Jména máte ve zvláštním seznamu.“ Přenosné urny pro voliče, kteří si požádali o možnost volit v místě bydliště třeba kvůli horší pohyblivosti, dosta-



nou všechny komise. Pokud nejsou jejich byty moc vzdálené od volební místnosti, obchází je komisaři pěšky. Komise musí evidovat také voliče, kteří přijdou s volebním průkazem. Na ten mohou volit kdekoliv, bez ohledu na to, do jakého okrsku patří. Průkaz pak musí komisi odevzdat, aby na něj nemohli volit znovu jinde.

Porada se zapisovatelkami končí a Zdeňka Kudláka čeká poslední cesta po volebních místnostech před zahájením voleb. Musí rozvést přenosné urny a zkontrolovat telefonní spojení. Od páteční 14. hodiny do sobotní 14. hodiny jsou všechny telefony ve volebních místnostech napojeny na společný účet. Komunikaci mezi komisemi a centrálou hradí stát. Krátce před otevřením volebních místností je vše takřka přichystané, komise se začínají scházet a dokončovat úpravy. Každá místnost je jiná, některé jsou vyzdobené, jinde ještě vládne mírný zmatek. Svérázný pohled nabízí Jamartice. Volit se tu chodí do sálku malé hospody; vzhledu stojí staré kanape, poblíž dveří srazilí pár stolků pro komisi, opodál chystají volební plentu. Komisařky přemýšlejí, kam postavit urnu, majitel hospody se chopí státní vlajky a jde ji pověsit ven, celý mumraj sleduje z koutku malá holčička a kolem pobíhá pes. Podmínky trochu partyzánské, ale i tady se na volby připravují pečlivě.

Vracíme se do města a na Zdeňka Kudláka už před radnicí čekají členové komise, které má odvézt do Jamartic. Rozvází totiž nejen materiál k volbám, ale i komisaře do mimorýmařovských volebních místností a pak s přenosnou urnou k voličům do vzdálenějších míst. „Největší frmol je těsně před druhou hodi-

nou, když se zjistí, že se na něco zapomnělo. Teprve od dvou můžu trochu zvolnit, ale jsem stále k dispozici. Každý den voleb minimálně jednou objedu všechny místnosti a zjišťuji, jestli někdo něco nepotřebuje,“ popisuje svou roli. Kolik kilometrů během voleb ujede? Zalustuje v evidenci jízdy: evropské volby 2009 - 415 km, krajské volby 2008 - 417 km, komunální volby 2006 - 670 km. Pro nynější parlamentní volby odhaduje necelých 500 km.

Ve dvě hodiny se otevřely volební místnosti, komise zasedly a čekají na první voliče. Udělalo se hezké počasí, po celé odpoledne proudí ulicemi svátečně oblečení lidé mířící k volbám. Střední generace odvolí cestou z práce, pro seniory je však cesta k volebním urnám něčím víc než splněním občanské povinnosti. Je to příležitost ke společenskému kontaktu a to platí i pro ty, kteří volí doma: „Je to celkem příjemné. Pro řadu dříve narozených jsou volby společenská záležitost, někteří dokonce připraví pro okrskovou komisi pohoštění. Berou to jako svátek,“ popisuje Zdeněk Kudlák. Před pátou hodinou se scházíme u školy na 1. máje. Do služebního auta nasedají dvě komisařky s přenosnou urnou - jedeme do nemocnice. Podle zvláštního seznamu projeví zájem volit devět pacientů. Na rehabilitačním oddělení je klid, sestra rozvází léky a večeri. Pročte si seznam a vede komisařky do jednoho z pokojů. „Dobrý den, přáli jste si volit? Přijeli jsme za vámi s přenosnou urnou. Budeme potřebovat vaši občanku,“ komisařka ověřuje totožnost, pak odstoupí, aby mohla pacientka dát do obálky hlasovací lístek, podá jí urnu a je odhlasováno. Stejně

hlasuje další pacientka. Problém nastává ve vedlejším pokoji - pacientka nemá občanský průkaz: „Opravdu nemáte občanku? Tak bohužel, bez ní volit nemůžete.“ Jdeme za čtvrtým voličem, vše proběhne podle pravidel, sestra kontroluje seznam, ale další pacientka byla převezena do

s kým spojí, jaké vzniknou koalice.“ Neodpustím si otázku, koho bude volit on sám. „Řeknu otevřeně, že nejsem ani doleva ani doprava. Spíš hledám stranu, která bude schopná naplňovat volební program, se kterým se ztotožňuji,“ poodhaluje svoje postoje.



Bruntálu. Kroky komisařek míří na oddělení ošetrovatelské péče. Vrací se s tím, že jeden z pacientů by chtěl volit, ale není uveden na zvláštním seznamu a nemá ani voličský průkaz. Zdeněk Kudlák hned volá na radnici a zjišťuje situaci: „Na vyřízení průkazu už je pozdě, a pokud není ve zvláštním seznamu, tak v nemocnici volit nemůže. Může se jedinečně domluvit s doktorkou, jestli ho pustí odvolit do jeho okrsku, a nechat se tam odvézt.“ Pacienta našťástí zná, a tak mu může telefonem poradit. Odvážíme komisařky zpátky a pak objíždíme další okrsky. Blíží se šestá hodina a ve volebních místnostech je stále živo. V největším okrsku, který sídlí v budově Městských služeb na Palackého ulici, musejí lidé čekat, než na ně přijde řada. Na cestě z volební místnosti zastavuje každého šestého voliče pracovnice agentury SC&C s žádostí o vyplnění anonymního dotazníku pro průzkum České televize. Rýmařovský okrsek je jedním ze čtyř set v celé republice, které byly vybrány pro předběžnou statistiku volebních výsledků. I v dalších dvou okrscích, které mají společnou místnost v sále SVC, je voličů dost. Letos to vypadá na poměrně slušnou volební účast. Zdeněk Kudlák soudí, že přijde k volbám víc mladých lidí: „Zatím to vypadá, že je opravdu zájem. Asi se vážně má něco stát. Ono je to vždycky o tom, co bude potom. Kdo se

V šest hodin ho čeká výjezd do Stránského s přenosnou urnou, další návštěvy u voličů jsou naplánovány na zítřek. První volební den pro něj skončí pozdě v noci, až po uzavření volebních místností svezí členy komisi z místních částí do Rýmařova.

Sobota 29. 5. - druhý den voleb Mířím s volebními lístky a fotoaparát do svého okrsku na Revoluční ulici - odhlasovat a udělat ještě pár fotek. „Měli jste přijít včera, měli jsme tu Matěje Stropnického. Kandiduje v tomto obvodu, tak přišel s voličským průkazem hlasovat k nám,“ vypráví volební komisařka s úsměvem. A pak že u nás nevolí žádné celebrity. Bohužel ani hlasování mezi obyčejnými lidmi politikovi ze Strany zelených nepomohlo. Jak se ukázalo po volbách, jeho strana v parlamentu končí.

Se Zdeňkem Kudlákem se setkáme odpoledne na radnici. Volební místnosti se před hodinou uzavřely a nastal čas pro sčítání hlasů. Během dopoledne odhlasovali do přenosné urny ještě obyvatelé domu s pečovatelskou službou na Lidické ulici a několik dalších seniorů ve městě. Pro Zdeňka Kudláka ale výjezdy s komisemi neskončily. Jakmile sečtou okrsky hlasy, je potřeba pro ně zajet a postupně začít svázet i volební materiál. „Většinu odvezu až v pondělí. Pak je ještě potřeba volební materiál uložit do skladu, archivace bude trvat ještě tak tři dny,“ popisuje své úkoly po volbách. Zatím je ale



sobota odpoledne a na radnici se scházejí komisaři z jednotlivých okrsků. Kromě dvanácti rýmařovských sem přivážejí data i komise z okolních obcí, celkem se tu sbírají výsledky z 28 okrsků.

Na radnici jsou tři stanoviště, kterým velí pracovníci Českého statistického úřadu. Přijímají formuláře a flashky a postupně zpracovávají výsledky z jednotlivých okrsků, aby je mohli zaslat

na ČSÚ do Prahy. Jejich práce skončí až večer, musí totiž počkat na výsledky největších okrsků, kterým i vzhledem k větší volební účasti zabere sčítání hodně času. „Pořád je to lepší než dřív, když ještě neexistovaly obce s rozšířenou působností a muselo se jezdit na okres do Bruntálu. Tehdy jsme končili ve tři ráno,“ vzpomíná Zdeněk Kudlák.

Parlamentní volby jsou za námi. I Zdeněk Kudlák, který měl v Rýmařově na starosti jejich zajištění, si může oddechnout. Ne nadlouho. V říjnu proběhnou volby do obecních zastupitelstev a ty jsou pro městský úřad organizačně náročnější, protože přijímá kandidátky jednotlivých stran a hnutí nejen z města, ale i z okolních obcí.

A nakonec ještě pár čísel pro zajímavost: Parlamentní volby v malém městě typu Rýmařova stojí kolem 270 tisíc Kč. Tolik dostalo město od státu na úhradu všeho, co je s volbami spojené - odměny pro komisaře, volební materiál, kancelářské potřeby a služby spojené s provozem volebních místností. Zajištění voleb ve všech obcích republiky stojí odhadem 300 milionů Kč (pokud připočteme další náklady a příspěvek politickým stranám, dojdeme dle údajů, které zveřejnila ČT24, k jedné miliardě). Už jen energie a peníze vynaložené na tak prostý akt, jakým je hlasování, jsou dobrým důvodem, proč chodit volit. ZN (Děkuji Zdeňku Kudlákově za ochotu a všechny poskytnuté informace.)



Volby 2010

Výsledky voleb do poslanecké sněmovny v mikroregionu Rýmařovsko

Na Rýmařovsku je zapsáno celkem 15 085 voličů, z nichž k volbám přišlo 8 320, což představuje voličskou účast 55,15 %. Celkem bylo odevzdáno 8 254 platných hlasů. První sloupec v tabulkách představuje počet hlasů, druhý pak podíl v procentech.

ČSSD	2 626	31,81	DSSS	87	1,05
KSČM	1 444	17,49	Česká pirátská strana	58	0,70
ODS	1 278	15,48	Občané.cz	37	0,45
Věci veřejné	885	10,72	Moravané	37	0,45
TOP 09	702	8,50	Pravý blok	36	0,44
SPO Zemanovci	339	4,11	Str. svob. občanů	22	0,27
Suverenita	337	4,08	Konzervativní strana	9	0,11
KDU-ČSL	233	2,82	Stop	5	0,06
Strana zelených	119	1,44			

Kdyby o obsazení Poslanecké sněmovny rozhodovali jen občané Rýmařovska, pětiprocentní hranici by překonaly stejné strany jako v rámci celé České republiky, jen by získaly jiné podíly, a tím pádem by získaly i jiný počet poslaneckých mandátů - ČSSD 76, KSČM 42, ODS 37, VV 25 a TOP 09 20 křesel.



Výsledky voleb v jednotlivých obcích Rýmařovska

Břidličná

Zapsáno je 2 937 voličů, z nichž k volbám přišlo 1 590, což představuje voličskou účast 54,14 %. Celkem bylo odevzdáno 1 577 platných hlasů.

ČSSD	486	30,81
KSČM	275	17,43
ODS	231	14,64
Věci veřejné	220	13,95
TOP 09	113	7,16
Suverenita	90	5,7
SPO Zemanovci	61	3,86
KDU-ČSL	24	1,52
DSSS	20	1,26
Strana zelených	13	0,82
Česká pirátská strana	12	0,76
Občané.cz	10	0,63
Pravý blok	9	0,57
Moravané	8	0,5
Stop	2	0,12
Str. svob. občanů	2	0,12
Konzervativní strana	1	0,06

Dětřichov nad Bystřicí

Zapsáno je 382 voličů, z nichž k volbám přišlo 194, což představuje voličskou účast 50,79 %. Celkem bylo odevzdáno 192 platných hlasů.

ČSSD	65	33,85
KSČM	47	24,47
ODS	20	10,41
Věci veřejné	14	7,29
TOP 09	14	7,29
Suverenita	11	5,72
Česká pirátská strana	6	3,12
DSSS	5	2,6
SPO Zemanovci	3	1,56
KDU-ČSL	3	1,56
Občané.cz	2	1,04
Moravané	1	0,52
Strana zelených	1	0,52

Dolní Moravice

Zapsáno je 343 voličů, z nichž k volbám při-

šlo 217, což představuje voličskou účast 63,27 %. Celkem bylo odevzdáno 216 platných hlasů.

ČSSD	96	44,44
KSČM	27	12,5
ODS	22	10,18
SPO Zemanovci	17	7,87
Věci veřejné	16	7,4
TOP 09	15	6,94
KDU-ČSL	8	3,7
Suverenita	7	3,24
Strana zelených	4	1,85
Moravané	1	0,46
Česká pirátská strana	1	0,46
DSSS	1	0,46
Občané.cz	1	0,46

Horní Město

Zapsáno je 785 voličů, z nichž k volbám přišlo 394, což představuje voličskou účast

50,19 %. Celkem bylo odevzdáno 390 platných hlasů.

KSČM	109	27,94
ČSSD	102	26,15
ODS	46	11,79
Věci veřejné	43	11,02
KDU-ČSL	28	7,17
SPO Zemanovci	20	5,12
TOP 09	17	4,35
Suverenita	6	1,53
Strana zelených	5	1,28
DSSS	5	1,28
Občané.cz	5	1,28
Česká pirátská strana	3	0,76
Pravý blok	1	0,25

Jiříkov

Zapsáno je 244 voličů, z nichž k volbám přišlo 120, což představuje voličskou účast 49,18 %. Celkem bylo odevzdáno 119 platných hlasů.

ČSSD	40	33,61
KSČM	32	26,89
TOP 09	13	10,92
ODS	11	9,24
Věci veřejné	8	6,72
Strana zelených	6	5,04
SPO Zemanovci	4	3,36
Česká pirátská strana	3	2,52
Moravané	1	0,84
Pravý blok	1	0,84

Lomnice

Zapsáno je 430 voličů, z nichž k volbám přišlo 221, což představuje voličskou účast 51,40 %. Celkem bylo odevzdáno 221 platných hlasů.

ČSSD	60	27,14
KSČM	52	23,52
Věci veřejné	20	9,04
TOP 09	18	8,14
Suverenita	18	8,14
ODS	18	8,14
Moravané	9	4,07
KDU-ČSL	7	3,16
Strana zelených	5	2,26
DSSS	4	1,8
SPO Zemanovci	3	1,35
Občané.cz	3	1,35
Pravý blok	2	0,9
Konzervativní strana	1	0,45
Str. svob. občanů	1	0,45

Malá Morávka

Zapsáno je 661 voličů, z nichž k volbám přišlo 421, což představuje voličskou účast 63,69 %. Celkem bylo odevzdáno 418 platných hlasů.

ČSSD	96	22,96
ODS	78	18,66
TOP 09	76	18,18
Věci veřejné	50	11,96
KSČM	39	9,33
Suverenita	20	4,78
SPO Zemanovci	18	4,30
KDU-ČSL	12	2,87
Strana zelených	10	2,39
Konzervativní strana	5	1,19
Česká pirátská strana	5	1,19
Pravý blok	3	0,71
Str. svob.občanů	3	0,71
DSSS	2	0,47
Občané.cz	1	0,23

Malá Štáhe

Zapsáno je 121 voličů, z nichž k volbám přišlo 91, což představuje voličskou účast 75,21%. Celkem bylo odevzdáno 91 platných hlasů.

ČSSD	30	32,96
KSČM	14	15,38
SPO Zemanovci	13	14,28
ODS	11	12,08
Věci veřejné	7	7,69
Suverenita	5	5,49
TOP 09	3	3,29
Pravý blok	2	2,19
STOP	1	1,09
KDU-ČSL	1	1,09
Strana zelených	1	1,09
Česká pirátská strana	1	1,09
DSSS	1	1,09
Občané.cz	1	1,09

Rýmařov

Zapsáno je 7 304 voličů, z nichž k volbám přišlo 4 009, což představuje voličskou účast 54,89 %. Celkem bylo odevzdáno 3 978 platných hlasů.

ČSSD	1 352	33,98
ODS	691	17,37
KSČM	634	15,93
Věci veřejné	377	9,47
TOP 09	340	8,54
SPO Zemanovci	157	3,94
KDU-ČSL	129	3,24
Suverenita	128	3,21
Strana zelených	59	1,48
DSSS	37	0,93
Česká pirátská strana	25	0,62
Str. svob. občanů	13	0,32
Moravané	12	0,3
Pravý blok	11	0,27
Konzervativní strana	1	0,02
Stop	1	0,02
Občané.cz	11	0,27

Ryžoviště

Zapsáno je 516 voličů, z nichž k volbám přišlo 257, což představuje voličskou účast 49,81 %. Celkem bylo odevzdáno 257 platných hlasů.

ČSSD	90	35,01
KSČM	44	17,12
Věci veřejné	39	15,17
ODS	23	8,94
TOP 09	18	7,00
Suverenita	15	5,83
SPO Zemanovci	11	4,28
KDU-ČSL	7	2,72
DSSS	6	2,33
Pravý blok	2	0,77
Strana zelených	1	0,38
Občané.cz	1	0,38

Stará Ves

Zapsáno je 462 voličů, z nichž k volbám přišlo 291, což představuje voličskou účast 62,99 %. Celkem bylo odevzdáno 286 platných hlasů.

ČSSD	71	24,82
ODS	47	16,43
Věci veřejné	43	15,03
KSČM	43	15,03
TOP 09	43	15,03
Suverenita	12	4,19
SPO Zemanovci	9	3,14
KDU-ČSL	8	2,79
Strana zelených	8	2,79
Občané.cz	2	0,69

Tvrdkov

Zapsáno je 202 voličů, z nichž k volbám přišlo 120, což představuje voličskou účast 59,41 %. Celkem bylo odevzdáno 118 platných hlasů.

KSČM	37	31,35
ČSSD	29	24,57
ODS	22	18,64
TOP 09	9	7,62
Věci veřejné	4	3,38
Moravané	4	3,38
Pravý blok	3	2,54
Suverenita	3	2,54
SPO Zemanovci	2	1,69
Česká pirátská strana	2	1,69
Stop	1	0,84
Strana zelených	1	0,84
DSSS	1	0,84

Václavov u Bruntálu

Zapsáno je 413 voličů, z nichž k volbám přišlo 221, což představuje voličskou účast 53,51 %. Celkem bylo odevzdáno 220 platných hlasů.

ČSSD	59	26,81
KSČM	48	21,81
ODS	35	15,9
Věci veřejné	28	12,72
Suverenita	15	6,81
TOP 09	13	5,9
SPO Zemanovci	8	3,63
DSSS	4	1,81
Strana zelených	3	1,36
KDU-ČSL	2	0,9
Pravý blok	2	0,9
Str. svob. občanů	2	0,9
Moravané	1	0,45

Tvrdkov

Zapsáno je 285 voličů, z nichž k volbám přišlo 174, což představuje voličskou účast 61,05 %. Celkem bylo odevzdáno 171 platných hlasů.

ČSSD	50	29,23
KSČM	43	25,14
ODS	23	13,45
Věci veřejné	16	9,35
SPO Zemanovci	13	7,6
TOP 09	10	5,84
Suverenita	7	4,09
KDU-ČSL	4	2,33
Strana zelených	2	1,16
Konzervativní strana	1	0,58
DSSS	1	0,58
Str. svob. občanů	1	0,58

Kulturní okénko města Rýmařova

Citát: Nepokoušej se utopit smutek v rumu, umí plavat.
francouzské přísloví

Pranostiky na měsíc červen

- Červen červený jako z růže květ
- V červnu deštivo a chladno způsobí rok neúrodný snadno.
- Červnové večerní hřmění - ryb a raků nadělení.
- Jak červen teplem září, takový bude i měsíc září.
- Je-li červen mírný, nebude v prosinci mráz silný.
- Medardova kápě čtyřicet dní kape.
- Medardovy mrazy vinné révy nepokazí.
- Když na Medarda prší, voda břehy vrší. (8. června)
- Svatý Vít dává travě pít. (15. června)
- Na svatého Aloise poseč louku, neboj se. (21. června)

STŘEDISKO VOLNÉHO ČASU RÝMAŘOV www.svcrymarov.cz

inf@servis

ČERVEN 2010

5. 6.	10.00	SVČ	Časovka na Skřítek
7. 6.	10.00	SVČ	Keramika pro školy
14. 6.	9.00	SVČ	Keramika s Buřinkou
19. 6.	17.00	SVČ	Výstava keramiky, paličkování, textilní tvorby a výtvarných prací zájmových kroužků SVČ
19. 6.	17.00	SVČ	Lehce slavnostní podvečer pro zájmové kroužky SVČ, udílení cen Lipového listu
19. 6.	17.00	SVČ	Vystoupení tanečních SVČ
27. 6.	17.00	SVČ	Jedenáctka - cyklozávody

Známa i neznámá výročí

4. 6. Mezinárodní den proti násilí na dětech, od roku 1982 (OSN)
5. 6. Světový den životního prostředí, slaví se od roku 1973 (OSN)
5. 6. 1875 nar. **Stanislav Kostka Neumann**, český spisovatel a překladatel (zemř. 28. 6. 1947) - 135. výročí narození
6. 6. 1875 nar. **Thomas Mann**, německý spisovatel, nositel Nobelovy ceny (zemř. 12. 8. 1955) - 135. výročí narození
7. 6. 1980 zemř. **Henry Miller**, americký prozaik (nar. 26. 12. 1891) - 30. výročí úmrtí
8. 6. Světový den oceánů, vyhlášen v roce 1992 (OSN)
8. 6. 1810 nar. **Robert Schumann**, německý skladatel, klavírista a hudební kritik (zemř. 29. 7. 1856) - 200. výročí narození
9. 6. 1870 zemř. **Charles Dickens**, anglický prozaik (nar. 7. 2. 1812) - 140. výročí úmrtí
11. 6. 1925 nar. **William Styron**, americký prozaik (zemř. 1. 11. 2006) - 85. výročí narození
12. 6. 1840 nar. **Jakub Arbes**, český prozaik a publicista (zemř. 8. 4. 1914) - 170. výročí narození
12. 6. 1890 nar. **Egon Schiele**, rakouský malíř a grafik (zemř. 31. 10. 1918) - 120. výročí narození
13. 6. 1865 nar. **William Butler Yeats**, irský spisovatel píšící anglicky, nositel Nobelovy ceny (zemř. 28. 1. 1939) - 145. výročí narození
13. 6. 1895 nar. **Theodor Pištěk**, český herec (zemř. 5. 8. 1960) - 115. výročí narození
13. 6. 1940 nar. **Václav Hrabě**, český spisovatel (zemř. 5. 3. 1965) - 70. výročí narození
14. 6. Světový den dárců krve, od roku 2005 (Světová zdravotnická organizace)
14. 6. 1970 zemř. **Roman Ingarden**, polský filozof, literární teoretik a estetik (nar. 5. 2. 1893) - 40. výročí úmrtí
16. 6. 1940 zemř. **Vítězslava Kaprálová**, česká skladatelka a dirigentka (nar. 24. 1. 1915) - 70. výročí úmrtí
17. 6. 1960 zemř. **Růžena Nasková**, herečka (nar. 28. 11. 1884) - 50. výročí úmrtí

JE PŘÍRODA JESENÍKŮ JEDINEČNÁ? JE V OHROŽENÍ? ZLEPŠÍ SE PRAKTICKÁ OCHRANA PŘÍRODY? LIKVIDACE KAMZÍKŮ? ZMIZÍ JESENICKÁ TUNDRA? NEPŮVODNÍ

OBČANÉ RÝMAŘOVA A OKOLÍ, PŘIJĎTE NA VÝJIMEČNOU UDÁLOST

VELKOU

VEŘEJNOU BESEDU

NA TÉMA

ÚTERÝ 22. 6. 2010

OD 17 HOD.

AREÁL SVČ RÝMAŘOV (dříve Dům kultury)

VSTUP VOLNÝ!

BESEDA SE ZÁSTUPCI:
MINISTERSTVA ŽP ČR, MORAVSKOSLEZSKÉHO
KRAJE, LESŮ ČR, CHKO JESENÍKY, OBCÍ,
PETIČNÍHO VÝBORU, ...

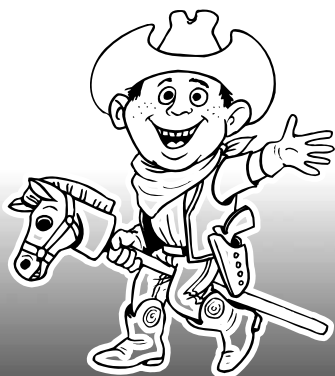
Pořádá:

**STŘEDISKO VOLNÉHO ČASU
RÝMAŘOV A PETIČNÍ VÝBOR**

HISTORICKÁ PŘÍLEŽITOST ČI RIZIKO ?

BOROVICE KLEČ? POMŮŽE NÁRODNÍ PARK ROZVOJI ÚZEMÍ A ZAMĚSTNANOSTI? STANE SE Z JESENÍKŮ SKANZEN? OPAKOVÁNÍ „KŮROVCOVÉ“ ŠUMAVY V JESENÍKÁCH?

Středisko volného času Rýmařov



LETNÍ SVČ TABORY 2010

1. – 3. 7. 2010

RYBÁŘSKÉ SOUSTŘEDĚNÍ

Místo: Nová Pláň

Cena: ZDARMA!

zajištěn: pitný režim, ubytování, strava

Program: Rybaření, koupání, soutěže...

Vedoucí: p. Staněk, Bajgr

12. – 16. 7. 2010

NOC SE ŠEHEREZÁDOU

Místo: SVČ Rýmařov

Po dívky od 3. tříd

8:30 – 15:30

Cena: 850 Kč

V ceně: obědy, pitný režim, vstupné, materiál na činnost, celodenní výlet...

Program: Prázdninová dobrodružství se Šeherezádou

Malý výlet do Orientu - orientální tanec - základy pro začátečníce, choreografie pro zkušenější tanečnice, výroba orient. doplňků, hry, soutěže, výlet...

Přihlášky do 14. 6. 2010

Vedoucí: Helena Tesařová, tel.: 554 211 410, L. Laštůvková
e-mail: helena.tesarova@centrum.cz

2. 8. – 6. 8. 2010

TÝDEN V POHYBU

Místo: SVČ Rýmařov

9:00 – 16:00

Cena: 800 Kč

V ceně: pitný režim, obědy, vstupné, celodenní výlet...

Dinopark Ostrava, hry, soutěže, nízké lanové aktivity...

Kontakt: Marcela Pavlová, tel.: 737 177 033

e-mail: pavlovamarcela@seznam.cz

16. 8. – 20. 8. 2010

Letní tábor v Jezdeckém areálu Skály u Rýmařova

pro děti od 10 let a mládež do 18 let

Cena: 3 300 Kč

V ceně: denně výcvik na koni pod vedením trenéra,

strava 5x denně, ubytování, pedagogický dozor.

Více na www.jk.wbs.cz

23. – 27. 8. 2010

DĚTSKÉ KERAMICKÉ SYMPOZIUM

Místo: SVČ Rýmařov

Čas: 9.30 – 15.00

Cena: 900 Kč

V ceně jsou obědy ve školní jídelně, výtvarný materiál, výpal.

Kapacita: 10 dětí

Určeno pro děti s velkým zájmem o výtvarné tvoření.

Program: modelování větší keramické plastiky – max. 15 kg hlíny, reliéf, točení na hrncířském kruhu, práce s voskem a engobami, keramické šperky, kachel zdobený sklem, grafika, malba. Program bude doplněn hrami a pobytem v přírodě.

Lektor: Eva Kudláková, SVČ Rýmařov, 554 211 410

Přihlášky odevzdejte co nejdříve, platba je nutná do konce školního roku.

12. 7. – 16. 7. 2010

Letní tábor v Jezdeckém areálu Skály u Rýmařova

pro děti od 10 let a mládež do 18 let

Cena: 3 300 Kč

V ceně: denně výcvik na koni pod vedením trenéra,

strava 5x denně, ubytování, pedagogický dozor.

Více na www.jk.wbs.cz

26. – 30. 7. 2010

PUTOVÁNÍ S INDIÁNY

Místo: SVČ Rýmařov

9:00 – 16:00

Cena: 800 Kč

V ceně: pitný režim, obědy, vstupné, celodenní výlet...

Program: indiánské hry, řezbářství, hrncířství, soutěže, jízda na koních, lanové aktivity...

Kontakt: Jakub Vala, e-mail: grafika.svc@seznam.cz

další vedoucí: Michaela Mezihráková

8. 8. – 13. 8. 2010

SE SLUNÍČKEM ZA DVANÁCTI MĚSÍČKY

Místo: Brněnská přehrada

Cena: 475 Kč dítě do 5 let / 800 Kč děti nad 5 let a dospělí

Ubytování: pětilůžkové chaty

Strava: 5x denně

Program:

Dopoledne - hry pro děti i rodiče

Odpoledne - individuální (možnost samostatných i společných

výletů - jízda parníkem po přehradě, návštěva Zoo, hradu Veveří, hvězdárny, lanového centra...)

Večer - Večerníček pro děti, táborač, Silvestr

Doprava: vlastní

21. 8. – 25. 8. 2010

LETNÍ SOUSTŘEDĚNÍ TANEČNÍ SKUPINY MOVE2YOU

Místo: SVČ Rýmařov

Cena: 1 500 Kč

Program: Po celý týden vás čeká zábava, pohoda, legrace, ale především tanec, dřina, tanec, pot, tanec, unavené svaly a zase tanec! Po celou dobu se na vás budou usmívat a vyučovat velice kvalitní a uznávaní lektori z ČR i zahraničí!

Lektori: NOBRU (BRA), Michaela Pospíšilová (MICKEYNA)

více na www.move2you.cz

obsazeno

více informací a přihlášky na www.svcrymarov.cz

Společenská kronika

Narodili se noví občanci

Ondřej Jazudek	Horní Město
Ivana Jazudeková	Horní Město
Šimon Janík	Malá Štáhle

Blahopřejeme

jubilantům, kteří od předcházejícího vydání oslavili 80 let a více

Jana Charuzová - Rýmařov	82 let
Olga Ovčáčková - Rýmařov	82 let
Marie Kabeláčová - Rýmařov	85 let
Anna Pavlíková - Rýmařov	86 let
Vlasta Krčková - Rýmařov	86 let
Marie Podhajská - Jamartice	90 let

Rozloučili jsme se

Anna Sekerková - Rýmařov	1929
Štefan Stolarik - Stará Ves	1926

Evidence obyvatel MěÚ Rýmařov

Zveme vás na koncert pěveckého sdružení
MALIKCHOR Chrudim

Dne: sobota 12. června 2010 v 16 hodin

Kde: kostel Navštívení Panny Marie V Lipkách

Sbormistr: Lubor Malík

Solisté: Jana Prokešová-Malíková, Dana Tejnecká,

Lenka Königová, Daniela Svobodová

Klavírní doprovod: Petra Pachovská

LÁZARO CRUZ QUINTET

Rýmařov 12. 6. / sál ZUŠ/ 20.30 / vstup:100,-



Lázaro Cruz (Kuba) - trubka
Radim Hanousek - saxofon
Vlastimil Šmida - piano
Vincenc Kummer - kontrabas
Patrik Benek/Kamil Slezák - bicí

www.svcrymarov.cz/jazzclub

STŘEDISKO RÝMAŘOV SVK ZIGI ELEKTRO RÝMAŘOV
www.svcrymarov.cz

hotel Praděd RÝMAŘOV
www.hotelpraded.com

RÝMAŘOVSKÝ HORIZONT
SKA-energie.cz
UGF Rýmařov

Veskrze hudební majáles

Hlavním tématem letošní studentské oslavy majáles byla hudba. Hudební styly zvolili studenti gymnázia jako inspiraci pro svůj maskovaný průvod městem, který jako každý rok vedl k rýmařovské radnici. Tam studenti převzali klíče od města, aby se na jeden den stali jeho vládci. Jejich kroky pak vedly do městského kina na soutěž v karaoke. Večer pokračoval program majálesu koncertem. Ten letošní si vysloužil přívlastek „náhradní“, protože původně plánovaný ven-

kovní festival pořadatelé ze Střediska volného času kvůli nevyzpytatelnému počasí přesunuli do skromnějších prostor restaurace Na Růžku a alternativnímu řešení přizpůsobili i obsazení koncertu. Z původně početnějšího seznamu vypadly hlavní hvězdy, pražští Clou i polští Komutator, zůstala pouze domácí kapela Mrtvý holub, kterou doplnily dvě formace přespolní. Jako první předstoupila před publikum bruntálská kapela s příznačným názvem Náhradní

program a rozehrála je skočným skapunkem. V hlavním čase je vystřídal Svatý Jidáš z šumperko-bratušovsko-hornoměstského přespolí, který se žánrově zaštiťuje alternativním punkem, ale předvádí něco naprosto nezařaditelného a o to zajímavějšího. Na závěr se do již značně rozjívěného publika opřel Mrtvý holub a oblažil je mírně rozšířeným

repertoárem, s nímž vystoupil už při své nedávné koncertní premiéře.

Letošní majáles si vybral jeden z mála proslulých květnových dnů a našťastí se nenechal spláchnout ani večerním deštěm. I přes nutnost náhradních řešení vyústil v příjemný hudební večer. ZN



Svatý Jidáš

Redakce Rýmařovského horizontu vyhlašuje anketu

Sedm divů Rýmařovska

Celostátní anketa končí, naši čtenáři ale mohou hlasovat dál - o tom, co nejvíc obdivují přímo tady, doma.

Které přírodní krásy jsou největším bohatstvím Rýmařovska?

Které památky jsou naší vizitkou?

Na které osobnosti jsme hrdí?

Jaké typické produkty reprezentují náš kraj?

Jakými raritami se můžeme chlubit?

Co je pro náš region charakteristické?

Své návrhy a hlasy zasílejte na email rymhor@seznam.cz nebo vhažujte do redakční schránky u vchodu Střediska volného času. Vaše tipy budeme přijímat do konce října. Vyhlášení ankety Sedm divů Rýmařovska proběhne v posledním čísle Rýmařovského horizontu na konci roku. Hlasujte pro svého favorita! Vaší fantazii se meze nekladou. Redakce

Naladte se na varhany

Ačkoliv Velikonoční pondělí a s ním spojená pomlázka, kterou většina z nás vnímá jako vrchol Velikonoc, je už hezkých pár týdnů za námi, pro křesťany skončila velikonoční doba teprve Svatodušní nedělí 23. května. A právě v tento den se jako rozloučení s důležitým křesťanským

chanděla Michaela varhanní koncert, který pod názvem Ladíme velikonočně provedl Tomáš Ulrich.

Mladý varhaník žijící v současnosti v Brně připravil pro rýmařovské posluchače pásmo krátkých skladeb barokních mistrů. Až na jednu výjimku, skladbu

schön leuchtet der Morgenstern, složil svůj repertoár z fug a preludií Johanna Sebastianiana Bacha. Jednotlivé skladby Tomáš Ulrich proložil recitací z žalmů, které podle vlastních slov vnímá spíše v rovině básnického slova jako tišší protějšek monumentálního zvuku varhan. Citát z žalmu 93 „Hospodin kraluje! Oděl se důstojností.“ se stal mottem celého pásma.

Tomáš Ulrich zakončil koncertem v rýmařovském katolickém kostele dvouměsíční putování po moravských chrámech, navštívil například kostely ve Vranově u Brna, v Mohelnici či Zábřehu, a završil tak svůj letošní velikonoční cyklus. Nastal čas pro sestavení nového programu pro cyklus adventní. Repertoár připravuje Tomáš Ulrich pod vedením svého učitele Mgr. Vladimíra Sobotky vždy s ohledem na sváteční atmosféru kolem Vánoc a Velikonoc a s důrazem na jejich

duchovní smysl. Při svých návštěvách moravských kůrů zároveň mapuje dochované funkční varhany a jejich současný stav. „Varhany jsou královský nástroj, ale jen zřídka je o ně zaslouženě postaráno. Často jsou hodnotným uměleckým dílem a jedinečnou osobností,“ uvádí na svém webu v rubrice Varhanotéka, v níž se snaží popularizovat nástroje, které osobně poznal.

Mezi více než třiceti nástroji, které zde popisuje, figurují také varhany v rýmařovském kostele archanděla Michaela a v kostele Tří králů v Břidličné. Rýmařovský nástroj má v seznamu svým způsobem výsadní postavení, neboť právě na něj zahrál Tomáš Ulrich před dvěma lety úplně první ze svých veřejných koncertů cyklu Ladíme. Nedělní recitál, kterým se do Rýmařova vrátil, byl již třicátý první. Při své příští návštěvě našeho města by rád vyzkoušel varhany v kapli V Lipkách. ZN



Tomáš Ulrich

Městská knihovna

Volá Káhira

Městská knihovna Rýmařov se ve středu 25. května stala hostitelkou další ze série besed na téma blízká a současná i vzdálená v prostoru a čase. Pan Jiří Karel své posluchače tentokrát zavedl do historie relativně nedaleké, přesto některými již zapomínané, totiž do dob druhé světové války, a to konkrétně do Káhiry, která se 17. prosince 1941 stala sídlem československého vysílání vojenského rozhlasu.

Roku 1994 jistý obchodník kontaktoval rýmařovské muzeum s tím, že pro sběratele obstaral nějaké písemnosti a žádal o jejich kontrolu. Jaké bylo páně Karlovo

překvapení, když mezi nimi objevil zápisy zpráv káhirského rozhlasu z roku 1944. Díky tomuto šťastnému objevu mohlo rýmařovské muzeum následujícího roku uspořádat výstavu přibližující osudy redaktorů káhirského rádia. Jedním ze zmiňovaných byl právě nadporučík Karel Otta, jehož manželka shodou okolností žila v Rýmařově. Když spatřila fotografii dávno zesnulého muže, rozplakala se. Bylo to poprvé od konce války, kdy na něj někdo vzpomněl. Předala tehdy muzeu část rodinného archivu, přičemž zbytek později dodaly Ottovy dcery. Bylo tak možné konečně

rozmotat předivo jednoho téměř zapomenutého lidského života.

Karel Otta se narodil 8. července 1910 ve Skřivanech, malé obci v Královéhradeckém kraji, v rodině zednického mistra. Již během gymnaziálních studií v Jičíně a Nymburku usilovně četl a psal divadelní hry. Po maturitě se sice zapsal na architekturu ČVUT, ale obor jej vnitřně neuspokojoval, a tak přes naléhání rodičů přešel na studium učitelství. Jako mladý absolvent pak učil všude možně, nejčastěji v malých vesničkách, jednu dobu působil i na Slovensku, kam jako mnoho jiných tehdy odešel z přesvědčení. Vojenskou prezenční službu nastoupil v Josefově a roku 1937 dosáhl hodnosti poručíka dělostřelectva. Po demobilizaci chtěl přehnout do Rumunska, ale ještě před odjezdem se v červnu 1939 vrátil na dovolenou. Při té příležitosti se stihl na inzerát seznámit s jistou Zorou Pospíšilovou. Dá se říci, že mezi nimi přeskočila nejen jiskra, protože ti dva na sebe celou válku čekali, bez ohledu na nemožnost jakéhokoliv kontaktu. Čekali a dočkali se - nakonec se po válce vzali.

Šťastný konec byl však onoho devětatřicátého roku stále ještě v ne-

dohlednu. Karel Otta narukoval a odjel do Palestiny k Britům. Zde byl zařazen k československé jednotce, jejímž úkolem bylo hlídat německé a italské zajatce. S ní se nakonec dostal do Alexandrie, avšak zradilo jej nepřátelské podněbí - v nilské deltě se nakazil těžkou dyzentérií, která mu způsobila trvalé následky a z níž se nikdy zcela nevyhléčil. Protože nemohl do boje, účastnil se spolu s několika kolegy vydávání českého vojenského zpravodaje.

V káhirském rozhlase již tehdy existovala sekce české vážné hudby, a tak se příležitost zřídit vysílání pro jednotky československé armády bojující v řadách Spojenců sama nabízela. Po vyjednání podmínek s britskou stranou bylo vysílání čs. vojenského rozhlasu v Káhiře 11. října 1941 povoleno, 17. prosince v 16.30 přednesen třímínutový vánoční pozdrav jednotkám v poli a konečně 1. února 1942 bylo zahájeno soustavné vysílání.

Hlavní úkol rozhlasu představovalo vojenské zpravodajství. K získávání informací využívala pětičlenná skupina redaktorů každého dostupného zdroje, od zpráv z francouzských a britských zdrojů přes dopisy, spojenecké i ne-



přátelské rozhlasové vysílání, rozhovory s vojáky z fronty, dopisy padlých obou stran až k vyslechům zajatců. Karel Otta, nyní již nadporučík, si coby kantor vzal za úkol pečovat o jazyk český, a to po stránce nejen gramatické, nýbrž i hlasové - jeho dikce byla vždy bezvadná. Mimoto pracoval jako komentátor a díky výborné znalosti francouzštiny také překládal.

Denní práce vypadaly většinou tak, že se začínalo sledováním novin a rádia, pak se psaly komentáře a vše se překládalo do češtiny. Následně se ovšem zprávy převáděly zase do angličtiny a posílaly se Britům. Pak nastoupily Ottovy snahy jazykobrusné a hlasová zkouška, po níž bylo hlášení, většinou tak čtvrthodino-

vé, konečně vypraveno do éteru. Každý pátek se vysílala Vojenská beseda, hovory a vyprávění o životě vojáků v poli, a dvakrát měsíčně redakce seznamovala anglicky hovořící posluchače s historií a kulturou Československa.

Vysílání trvalo až do roku 1944, kdy se naše jednotka přesunula do Anglie, poslední relace zazněla 27. září. Pracovníci rozhlasu měli příslib odjezd do Moskvy a velice se naň těšili, jenže pozvání stále nepřicházelo. Z pramenů vyplývá, že tehdy měli do jednoho v Sovětský svaz bezmeznou důvěru. Čekali až do konce války. Konečně se po tolika dlouhých letech mohli vrátit do vlasti. Nadporučík Otta se na posádce v Praze hlásí 27. srpna 1945, záhy byl povýšen na kapitána. Jako dů-

stojník je veden ještě roku 1946. Mohl tehdy prchnout, nejednomu už došlo, že se naši bolševici od těch ruských konečně naučili, jak správně zakroutití krk. Konec konců, ti v tom byli mistři. Otta ale zůstal, oženil se, založil rodinu a nastoupil jako vedoucí československého rozhlasu.

Z Egypta si však Karel Otta kromě zkušeností přivezl i podlomené zdraví s nutností trvalého léčení. Při tom skládal státní zkoušky, tu poslední 27. února 1948. Když krátce nato jednou v rozhovoru s kamarádem trochu odvážněji vtipkovali, kolega pacient je udal. Netrvalo dlouho a navštívil je údajný člen protikomunistického odboje s tím, že jsou v nebezpečí. Cítili krysou, a tak se s pánem promptně rozloučili, jenomže udávat neměli v povaze. Dne 8. května 1950 do Ottova pražského bytu vtrhla StB a odvěkla jej. Následně byl podroben kru-

tým výslechům. Zdá se, že tehdy existovaly nějaké plány na proces s účastníky zahraničního rozhlasu, ale nakonec nepřinesly ovoce a od záměru bylo upuštěno. Kapitán Karel Otta je ale zaplatil životem. Potřeboval zahraniční léky, jenže armáda to nedovolila, a tak po dlouhých bolestech 5. ledna 1951 skončil ve vězeňské nemocnici.

Paní Ottovou vyhodili z bytu a zaměstnání se jí vyhýbalo. V těžké situaci jí pomohli až přátelé z Janovic, manželé Domanští, kteří jí vyjednali zaměstnání v místní správě státních lesů. Našla tak útočiště v Rýmařově. Kapitán Otta byl v době poststalinické revize posmrtně omilostněn, ale jistého zadostiučinění se jeho rodina dočkala až 28. října 1999, kdy byly jeho zásluhy připomenuty a on byl in memoriam povýšen na plukovníka.

JaPo

Knihovna Rýmařov a ZUŠ Rýmařov
na výstavu výtvarných prací

Absolventi

Libuše Fialová
Lukáš Glacner
Kateřina Chudá
Gabriela Stoklásková

Vernisáž
8. 6. 16.00 hodin
Galerie
U stromu poznání
v městské knihovně
Výstava potrvá do konce července

RÝMAŘOV
ZUŠ

Provozní doba:

Pondělí:	9.00-17.00
Úterý:	9.00-17.00
Středa:	zavřeno
Čtvrtek:	9.00-17.00
Pátek:	9.00-17.00
Sobota:	8.00-11.00

Půjčovní doba knihovny o prázdninách od 8. 7. do 31. 8. 2010

Po	9.00 - 16.00
Út	9.00 - 16.00
St	zavřeno
Čt	9.00 - 16.00
Pá	9.00 - 16.00
So	zavřeno

Kontakt:

Sokolovská 25, 795 01 Rýmařov, tel.: 554 212 566
www.mekrymarov.info, knihovna.rymarov@tiscali.cz

Městské muzeum a Galerie Octopus

Muzejní noc tentokrát pohádková

Pátek 21. 5. byl dnem netrpělivě očekávaným všemi dětmi, které se těšily na další ročník Muzejní noci. Hodina H nastala v 18.00, kdy se dveře konečně otevřely a děti i paní učitelky mohly vstoupit do historie. Letos pracovníci muzea našli inspiraci ve výročí divadelního spolku Mahen, jež tento ročník zaneslo do světa pohádek a příběhů.

Za asistence Křemílka s Vochomůrkou a Rumcajse s Mankou na děti čekala napínavá trasa muzeem naplněná luštěním křížovky, hledáním bílé paní, skládáním kostek poslepu pod bdělým dohledem bezhlavého rytíře, lovem rybky s klíčem a vrhem koulí na draka. Na závěr malé hrdiny a hrdinky čekal už jen průlez dračí slují a závěrečný bonbón. Po tomto vyčerpávajícím dobrodružství bylo pro děti připraveno maňáskové představení divadla Sluníčko ze Šumperka - pohádky Dlouhý, Široký a Bystrozráký, Koblížek na vandru a Tři prasátka, ta s doprovodem písně Jaromíra Noha-

vici. Divadlo zaznamenalo u publika pronikavý úspěch, a to nejen u dětského.

Po osmé hodině nastoupila hudební skupina Variace s pásmem písní lidových i - jak jinak - pohádkových. Děti se ke zpěvu rády přidaly. Třeba říci, že s hudební kulturou to alespoň u těch menších u nás nemůže být tak zlé, uvážíme-li, kolik písniček děti znaly a dovedly. O půl deváté pak scénu ovládlo šermířské představení spojené s ukázkami zbraní a zbroje. Nejen děti zaujala replika středověké píšťaly, husitské palné zbraně, o níž se tvrdí, že dala název pozdější pistolí. Pokud jste v onen večer zaslechli petardy, tak to se ozývala historie.

Po večeru naplněném vzrušujícími zážitky nastal čas, aby se děti pomalu uložily ke spánku a nechaly si něco pěkného zdát - třeba nějakou pohádku. Tím letošní Muzejní noc skončila, a dětem tak nezbývá, než se zase těšit.

JaPo

muzeum RÝMAŘOV

Muzeum Rýmařov
zve
širokou veřejnost
na
**OTEVŘENÍ
DEPOZIT MÚZEA**
12. 6. od 8.00 do 12.00

V doprovodném programu vystoupí:
**DECHOVÁ HUDBA
VLČNOVJANKA**
v 10.00 před muzeem

**Městské muzeum Rýmařov a ZUŠ Rýmařov zvou na výstavu
Kontrasty - 2. - 30. června**

Otevírací doba:
pondělí: zavřeno
úterý - sobota: 9 - 12, 13 - 17
neděle: 13 - 17

Nad stránkami městské knihovny

Roky 1945 a 1946

Zemědělská produkce byla v roce 1945 poměrně vysoká, poněvadž zde byl dostatek pracovních sil i potřebných zkušeností. Na polích pracovali bývalí němečtí vlastníci i národní správci. Tomu odpovídaly i výnosy. Z jednoho hektaru se sklídilo 1,2 tuny žita, 1 - 1,2 t pšenice, 1,5 t ovsu nebo 15 tun brambor. V šestačtyřicátém a sedmačtyřicátém roce byly výsledky horší. Projevila se zde fluktuační obyvatel v zemědělství, mnozí dříve půdu vůbec neobhospoďovali, ale důležitou roli hrál i nedostatek vůle po kvalitním obdělání pozemků. V roce 1945 se v Rýmařově obsadilo šestatřicet zemědělských usedlostí.

Hned v roce osvobození byla uvedena do provozu tkalcovna hedvábí I a II (pozdější Hedva), koželuzna Weis a Friede na Bartákové ulici (pak kravatárna), olovárna Moravských válcoven kovů na ulici 8. května, sudárna, výroba prádla firmy Rotter, stolárny národních správců a další. Ale začal se projevovat nedostatek kvalifikovaných pracovníků, hlavně v textilním průmyslu, proto zde byli ponecháni němečtí dělníci jako odborníci.

Jen pro zajímavost, toto jsou ceny některého zboží a mzdy několika profesí k 31. 12. 1945:

1 kg chleba	5 Kčs
1 kg sádla	49 Kčs
1 kg vepřového	36 Kčs
1 kg hovězího	28 Kčs
1 kg pšeničné mouky	7,50 Kčs
1 kg másla	80 Kčs
1 l mléka	4,20 Kčs
pánský oblek	1 200 Kčs

kvalifikovaný textilní dělník	2 600 Kčs
zedník	2 800 Kčs
kvalifikovaný stolařský dělník	2 400 Kčs
průvodčí	2 300 Kčs
učitel s desetiletou praxí	2 700 Kčs

U cen i mezd musíme vzít v úvahu, že se jednalo o starou československou měnu, která byla v roce 1953 převáděna v poměru 5 : 1.

Co se komunikací týče, první vlak z Rýmařova do Valšova vyjel již 17. května 1945, kdy ještě nebyla v provozu trať Olomouc - Bruntál. Ta

byla zprovozněna až 28. května pro osobní a 30. května pro pravidelnou listovní přepravu. Z Bruntálu na Krnov se nejezdilo ještě dosti dlouho, protože tunel mezi Bruntálem a Miloticemi nad Opavou nebyl průjezdný.

Koncem roku 1945 byla zřízena autobusová linka z Rýmařova do Šumperka, v dubnu následujícího roku linka Opava - Bruntál - Rýmařov - Šumperk. Spojení s Karlovou Studánkou bylo navázáno až na jaře 1948. Velmi se postrádalo spojení na Sovinec a Dolní Loučku.

Budova poštovního úřadu se nacházela na Masarykově náměstí (dnes nám. Míru), kde je dosud. Dne 16. června převzal poštu první český zaměstnanec, a sice poštovník Jan Vavroušek. O měsíc později, 17. července, nastoupili další čtyři čeští zaměstnanci. Automatické telefonní spojení existovalo jen v rámci města. Koncem června 1945 natáhli vojáci polní linku do Bruntálu a Šumperka a tím se navázalo spojení s ostatními částmi ČSR.

První poválečné volby do zastupitelských orgánů se konaly 26. května 1946. Volilo se do nejvyššího zastupitelského orgánu, kterým bylo Národní shromáždění, a do národních výborů. Výsledky byly následující:

	KSČ	ČSL	ČSSD	nár. socialisté
Celá ČSR	40 %	20 %	16 %	23,7 %
Rýmařovsko	63 %	12 %	16 %	9 %
Rýmařov	48 %	11 %	25 %	16 %

Z toho je vidět, že Rýmařovsko bylo podstatně rudější než celorepublikový průměr, ale tomu se vzhledem ke složení obyvatelstva nelze divit. Na základě výsledků voleb byl vytvořen nový národní výbor. Byl třicetičlenný a politické strany v něm měly poměrné zastoupení dle voleb-

ních výsledků. Složení našeho městského národního výboru vypadalo takto:

Strana	v plénu	v radě
KSČ	15	5
ČSL	3	1
ČSSD	7	2
Č. strana nár. socialistická	5	2

Předsedou se stal Ladislav Dragoun za KSČ, jednačtyřicetiletý úředník. Prvním místopředsedou byl Josef Jeřábek za ČSSD, sedmatřicetiletý řídicí učitel pomocné školy. Druhým místopředsedou byl František Vychodil, věk 36 let, řídicí učitel obecné školy.

Okresní národní výbor byl dvacetičlenný s poměrným zastoupením:

Strana	v plénu	v radě
KSČ	13	4
ČSL	3	1
ČSSD	3	1
nár. socialisté	2	1

Předsedou ONV byl zvolen Karel Novák za KSČ, šestadvacetiletý učitel na hospodářské škole.

V této době se rovněž dramaticky proměnilo národnostní složení obyvatelstva města. Zatímco k 1. 1. 1946 zde sídlilo asi 3 200 Němců a 1 900 Čechů, začátkem roku 1947 to bylo jen asi 200 Němců a 4 200 Čechů.

Vratislav Konečný



Den matek r. 1946, vlevo Fr. Vychodil

Servis služeb

Diakonie ČCE, středisko v Rýmařově, zve seniory k návštěvě KAVÁRNIČEK

každé liché úterý v budově střediska na třídě Hrdinů 48 v Rýmařově. Začátek vždy ve 13.30.

Ukončení posezení 15.30-16.00.

Kdo není schopen dojít do kavárny, může využít odvoz v den setkání v 13.30 od hotelu Praděd. Přijďte si za námi povykládat a naplánovat aktivity, které byste sami nepodnikli.

Bližší informace na čísle 554 211 294.

Termíny kavárniček v roce 2010: 8. 6., 22. 6.

Srdečně zvou a těší se na vás zaměstnanci Diakonie ČCE.

Kulturní dění v Muzikantské čajovně na červen

4. 6. Večerní jamování od 18 hodin - nenechte si ujít, od 1. 6. otevíráme noční letní bar s míchanými chlazenými nápoji a terasu s posezením!

8. 6. Ještě přijede **Pohádková babička** s pohádkami O neposlušných kůzlátkách a O slepičce a kohoutkovi, začátek v 17 hodin. Děkujeme maminkám, že stále přicházejí.

18. 6. Jam session party, od 18 hodin, pro všechny, kdo rád muzicíruje.

22. 6. Pohádková babička s pohádkami Boudo, budko a O veliké řepě, v 17 hodin. Tím se s Pohádkovou babičkou na prázdniny rozloučíme.

26. 6. Muzikoterapie pro rodiče s dětmi od 14 hodin.

Seminář muzikoterapie pro veřejnost od 18 hodin.



O dalších aktivitách informujeme veřejnost na plakátkách.

**Kontakt: Muzikantská čajovna, Sokolovská 30, Rýmařov
Tel.: 731 928 753, www.muzikantskacajovna.cz**

Bezbariérový přístup!

Úsměvně

Tlustá navždy

Z hubnutí se stala vědecká disciplína. Můžete se jí věnovat po celý život, aniž by to mělo nějaký efekt. Kolikrát jsem sama sobě řekla, jak je nadváha škodlivá, nezdravá, kolikrát jsem slyšela slova lékaře, četla v kdekálem babském časopisu, navštívila výživovou poradkyni. Zasáhlo mě tvrzení, že tloušťka zkracuje život praseti i člověku.

Mám přítelkyni, která se neustále, vlastně celý život, snaží zhubnout a pořád jí to nejde. Věnuje se tomu čtyřicet hodin denně. Prostudovala všechnu dostupnou literaturu, zná poměry bílkovin, tuků a sacharidů, zakoupila parní hrnec, nechala si napíchat akupunkturální jehly, va-

ří tukožroutské polévky, obstarala tablety tlumící hlad, sprej pod jazyk, jí pouze bílé jogurty, nízk-



kotučné sýry, libovou šunku a knäckebrot. O jídle mluví neustále a kdykoli ji vidím, jí. Prohlašuje, že já bych měla jíst častěji, protože jinak si moje vystresované tělo začne ukládat tuky na horší časy. U mě už horší časy nastaly.

Takže jsem prostorově výrazná, plnoštíhlá, mám nadbytečná kila, žádná lehká ženská, jsem slovenský typ a taky silnější postavy. Netěší mě to. Závidím anorektičkám - vlastně ne, závist je škaredá vlastnost. Můj problém má globální charakter. Vím, co je jojo efekt a že recept na rychlou redukci váhy neexistuje. Mívám hlad i z reklamy, nabízí mi skvělé věci, třeba extra dávku vápní-

ku, spoustu zdravého mléka, chipsy a výtečnou pizzu. K tomu Babicovy dobroty, Pohlreichovy sprostoty, kluky v akci a Itala v kuchyni. To potom hledím do ledničky jako hladový vlčák.

Jsem taková dlouho, vlastně jeden furt. Dověděla jsem se, že to může být tím, že mi jako dítěti špatně píchli uši. Tam jsou ty zrádné akupunkturální body! A mám to.

Víte, co musím? Přestat nařkat a začít jednat. Dolů z gauče, pohyb a odpovídající strava. Přátelé, víte, že se na ty dlouhé dny moc netěším? Ale vymyslím si nějakou odměnu, něco, co by mi udělalo radost, co jsem si v šetříkovství nedopřála. *Si*

Připomínáme si

Světový den životního prostředí

Od roku 1973 se slaví 5. červen jako Světový den životního prostředí. Kromě toho existuje ještě řada podobných - den Země, biodiverzity, vody, oceánů, lesů, stromů, boje proti suchu, bez pesticidů apod. - jako výraz toho, že část lidské společnosti dává najevo svůj zájem o to, co se na matičce Zemi děje.

Na stránkách www.priroda.cz se dočteme, že životní prostředí je „soubor všech činitelů, se kterými přijde do styku živý subjekt, a podmínek, kterými je obklopen. Tedy vše, co na subjekt přímo i nepřímo působí. Subjektem může být chápán organismus, populace, člověk i celá lidská společnost. Většinou se pojem životní prostředí chápe ve smyslu životní prostředí člověka.“

Z mého pohledu této definici chybí to základní, a to konstatování, že životní prostředí je výsledkem z hlediska délky lidského života nepředstavitelně dlouhého a složitého vývoje povrchu naší planety Země a života na něm, zázraku, který možná nemá v nekonečném vesmíru obdoby. Po celé dlouhé miliony let (milion korun nebo dolarů si asi dovede přestavit mnoho lidí, milion let určitě nikdo) se bez přítomnosti a vlivu člověka střídala období s těžko představitelnými jevy a jejich parametry - gigantická sopečná a horotvorná činnost, pády velkých kosmických

těles na zemský povrch, výrazné změny ve složení, teplotě a vlhkosti atmosféry a zemského povrchu, obrovské změny v režimu přesunu vodních mas a podobně. Vývoj Země samozřejmě pokračuje a bude pokračovat dál.



A teď jsme tu, my, lidé, obdaření inteligencí, a snažíme se přetvořit Zemi v našeho služebníka. Až do středověku bylo počínání lidí (byť často ve vztahu k přírodě značně kontroverzní) nepatrnou oděrkou na tváři Země, postupně se však v některých územích stávalo obtížně hojitelnou ranou.

Dvacáté a nastupující jednadvacáté století začíná být pro mnohé složky životního prostředí člověka těžkou múrou. Nejde samozřejmě ani tak o Zemi, ta již prožila mnohem horší časy a vyrovná se prakticky se vším, neexistuje žádná ideální norma, jak by

měl povrch Země vypadat, „příroda“ tady v nějaké podobě bude vždy; jde samozřejmě o to, zda v ní bude místo pro existenci lidské společnosti v podobě, na jakou jsme si zvykli a jakou si v návaznosti na technologický pokrok představujeme do budoucna. A tady začínají spory o to, co vlastně má být podstatou péče o životní prostředí, co vlastně existence lidské společnosti a její činnost skutečně ovlivňují, jaké jsou vůbec reálné možnosti některým změnám zabránit a zda není lepší počítat s tím, že se s nimi budeme muset vyrovnat. Ve sporech o příčinách změn klimatu a návrzích na řešení hraje bohužel velkou roli zájmy mocných, neváhajících pro jejich prosazení použít i falšované informace.

Souběžným jevem je ignorance, kterou lidská společnost ve vztahu k vlastnímu životnímu prostředí projevuje. Stav krajiny považují lidé často za konstantu, nezajímá je, jak daná krajina vznikla a jaký může být její další vývoj. Povodně, kterých jsme znovu svědky, jsou toho jednoznačným důkazem. Všechny údolní nivy malých i velkých řek složky společnou charakteristiku - jsou to dna říčních toků, které zde kdysi v minulosti tekly. Řada z nich je pozůstatkem poleďových dob před několika tisíci lety, jsou to zaplněná ko-

ryta bývalých mohutných toků, a pokud v současnosti dojde k výraznému zvýšení množství protékající vody v dnešních redukováných korytech, prvním projevem je rozlití vody po ploše údolní nivy. Teprve v případě zásadní a dlouhodobé změny odtokových poměrů by došlo k opětovnému zahloubení koryta a výraznému zvýšení odtoku bez rozlití do údolní nivy. Lidé se v průběhu řady posledních staletí relativního klidu odvykli vody bát a přiblížili svoje obydlí velmi blízko k vodním tokům. Uvádí se, že až 60 % zastavěných území v České republice je potenciálně ohroženo záplavami. A náprava je věc nesmírně náročná a drahá - je třeba začít péčí o krajinu jako takovou, vrátit jí původní funkce v zadržování vody a možnosti jejího rozlití v případě velkých dešťových srážek atd., vybudovat zádržné systémy a infrastrukturu pro sídla nová, bezpečná.

Jak jsme ve vztahu k přírodním jevům na naší matičce Zemi „takhle malíci“, svědčí i nedávný případ výbuchu islandské sopky s nevyslovitelným jménem. Jak málo stačí, aby byl ochromen kontakt uvnitř civilizovaného lidského mraveniště, nezbytný pro jeho funkčnost. Malá sopečka ve srovnání s tím, co na této Zemi už bylo a co lidskou společnost takřka jistě čeká

v ne zcela nedohledné budoucnosti (např. Vesuv a další sopky ve Středomoří, podmořské vulkány a s nimi spojená zemětřesení a tsunami a mnoho dalších). My našťásti žijeme v území, které nás takto bezprostředně neo-

hrožuje, před nějakým 1,5 milionem let bychom ovšem i v našem území prožívali krušné chvíle. Bruntálské sopky, zejména stratovulkán Velký Roudný, nebyly žádnými drobečky a širokému okolí přinesly výrazné změny,

včetně těch nepříznivých. To, že přírodní procesy jsou natolik mocné, že nám nezbyvá, než je respektovat a pokud možno nezhoršovat jejich působení, je nepochybné. Žádné „poručíme větru, dešti“ se v žádoucí mí-

ře nekoná a konat nebude a namísto je naopak pokora a respekt. V tomto směru by měl být opakovaným apelem právě Světový den životního prostředí a výzvy, které ho provázejí.

Foto a text: M. Marek

Organizace a spolky

Dary léčily!

Společnost pro podporu lidí s mentálním postižením v ČR, organizace v Rýmařově, realizovala dokončení projektu zdravotně-relaxačního pobytu pro klienty centra Kouzelná buřinka, a to pobyt v termálních lázních Podhajska na jižním Slovensku.

Pobyt absolvovalo deset mentálně handicapovaných osob a čtyři členky doprovodu.

Lázně Podhajska jsou známy termální vodou s jedinečným obsahem minerálů, která je srovnatelná kvalitou s vodou v Mrtvém

moři. Pět otevřených bazénů využíval velký počet hostů převážně z České republiky, a tak si „Buřinky“ připadaly jako doma. Kromě denního čvachtání a brouzdání v teplé vodě se klienti podívali do Nových Zámků, bojovali na improvizované olympiádě, zazpívali si při opékání buřtů a nejvíce si užili fandění našim hokejistům. Gratulace k titulu mistrů světa od slovenských přátel cestou v autobuse byla všem příjemná.

Některé „Buřinky“ byly na takovéto zdravotní dovolené poprvé. Při pobytu nám přálo počasí, přes den sluníčko a 25 °C, v noci bouřka. Opravdu jako dovolená u moře. Opálení a spokojení jsme se vrátili do mokrého a studeného Rýmařova. Pěkné a slunečné počasí jsme však aspoň na pár dnů přivezli s sebou jako poděkování všem, kteří nám tento

pobyt umožnili. Paní Ing. Savišová, Příkrylová a Tiralová pracovaly bez nároku na odměnu, ušetřené prostředky budou použity na realizaci dalších akcí, které SPMP ČR pro své členy plánuje.

Celý pobyt byl financován z výtežku loňského koncertu pro Kouzelnou buřinku, který podpořila Nadace Divoké husy a dárci STAS, Hotel Praděd, Klempřivství Pipa, 5. stavební, KS-I Filtertechnik, Nábytek Polách, INFINI Slováček, Teplo Rýmařov a jednotliví dárci. V letošním roce bude SPMP ČR pořádat již třetí ročník Koncertu pro Kouzelnou buřinku, který se pravděpodobně uskuteční 30. září, na pozvání našeho patrona prof. Jindřicha Štreita vystoupí olomoucká skupina Fly Tomorrow. Široká veřejnost je srdečně zvána!

A. Příkrylová



Foto: archiv A. Příkrylové

Operační program Přeshraniční spolupráce Česká republika - Polská republika 2007-2013

Město Rýmařov získalo dotaci z Operačního programu Přeshraniční spolupráce ČR - PR 2007-2013 na úpravu Informačního centra Rýmařov a tvorbu propagačních materiálů s názvem Rýmařovsko v Opolském vojvodství.

V rámci projektu, který se realizuje společně s městem Ozimek, byla nakoupena výpočetní technika a programové vybavení. Jedná se o notebook s veškerým

příslušenstvím, fotoaparát a také DVD přehrávač a LCD TV, která je umístěna ve výloze a bude vysílat reklamní spoty zaměřené na turistické a přírodní zajímavosti Rýmařova a Ozimku. Dále byl nakoupen mobilní prezentační systém pro použití na výstavách a veletrzích cestovního ruchu a informační stojany na letáky, které jsou umístěny přímo v IC

Rýmařov. Informační centrum také rozšířilo nabídku propagačních materiálů o brožuru Rýmařovsko, mapku města Rýmařova, letáky, reklamní tašky, samolepky, odznaky a další. V rámci projektu proběhly výměnné stáže pracovníků informačních center, jejichž hlavním pří-

nosem byla výměna zkušeností, postupů a zvýšení partnerské spolupráce mezi oběma městy. Věříme, že zlepšení propagace města Rýmařova na veletrzích cestovního ruchu přinese větší návštěvnost městu i jeho okolí.

Ing. Petra Pavlíková,
manažerka SOR



Závody na koních v Křížově

Arctic Park Křížov zve všechny nadšence a milovníky koní na druhý ročník Křížovského univerzála aneb Sranda závodů na koních, který se bude konat v sobotu 12. června. Prezence závodu je od 9.00 a do 12.30 je možné trénovat na připraveném kolbišti. Začátek závodu pak případně na 13.00.

Jedná se o termín náhradní, poněvadž ten první nám zhatil dešť a zima. Tentokrát snad bude počasí moudřejší, a tak bude moci každý zhlédnout koně s jezdci ve vzájemné harmonii (někdy i disharmonii) při překonávání všelikých překážek a nástrah závodní trati.

Pokud máte trochu více odvahy a jezdeckého umu, neváhejte se zúčastnit aktivně. Koně můžeme zapůjčit a dobrou náladu na vás přeneseme. Více informací o celé akci naleznete na www.arcticpark.cz nebo www.jizdarnakrizov.cz. Večer je pro vás připravena muzika k tanci i poslechu.

Zuzana Kubáňová, Arctic Park Křížov

Osadní výbory informují

Kácení máje v Ondřejově

5. června 2010 v 16 hodin
proběhne kácení májky
(a to se máte na co těšit)

K tanci a poslechu vám bude hrát Duo Heni

Občerstvení a bohatá tombola zajištěna!!!

Losování tomboly proběhne ve 20 hodin

Pro hladové a velké jedlíky bude připravena domácí klobáska a pro žízvnivé a prahnoucí pivo, víno, nealko
Srdečně vás všechny zvou Ondřejováci



Jeseníky přes hranici, o.s. a Nyski Dom Kultury
si Vás dovolují pozvat na

Pohádkový les



Vydejte se s námi po stopách pohádek, které znají české a polské děti i dospělí. Pomozte Popelce přebírat hrách, ochutnejte perníček z chaloupky, vysvobďte Šípkovou Růženu a zažijte tak příjemné odpoledne ve světě, kde dobro vždy vítězí nad zlem.

Kdy: sobota 26.6.2010 a neděle 27.6.2010 od 10 hod do 17 hod

Kde: Priessnitzovy léčebné lázně Jeseník

Vstupné: zdarma



Diakonie

Ceskobratrské církve evangelické

**Diakonie ČCE – středisko v Rýmařově vypisuje výběrové řízení na pozici
registrovaná zdravotní sestra**

Náplň práce:

- zdravotní sestra v terénní ošetrovatelské službě, vedení ošetrovatelské dokumentace, aktivizace uživatelů apod. Náplň terénní ošetrovatelské služby je poskytování zdravotní péče nemocným v jejich domácím prostředí.

Požadujeme:

- minimálně dokončené plné středoškolské odborné vzdělání s maturitou
- osvědčení k výkonu zdravotnického povolání bez odborného dohledu
- samostatnost, schopnost spolupráce v kolektivu, spolehlivost a pracovní nasazení, flexibilita
- fičičský průkaz skupiny B
- respekt k hodnotám zřizovatele

Nabízíme:

- zajímavou a smysluplnou práci
- garantované zapracování, vzdělávání po celou dobu kariéry
- supervizní a metodickou podporu
- zázemí velké neziskové organizace
- benefity (mobilní telefon, stravenky)

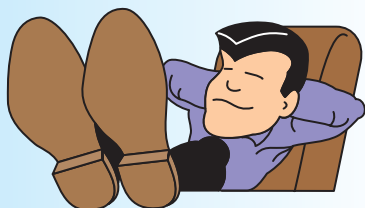
Výběrové řízení proběhne v termínu: od 13. 5. 2010 do 15. 6. 2010

Strukturovaný životopis spolu s výpisem z rejstříku trestů ne starším než tři měsíce a ověřenou kopií dokladu o nejvyšším dosaženém vzdělání pošlete do 11. 6. 2010 na adresu Diakonie ČCE – středisko v Rýmařově, tř. Hrdinů 48, 795 01 Rýmařov.

Kontaktní osoba: Marcela Maňurová, mobil 604570210

Termín předpokládaného nástupu: po vzájemné dohodě
Další informace o naší organizaci najdete na www.diakonierymarov.cz.

REKLAMA V RÝMAŘOVSKÉM HORIZONTU



SKVĚLÁ INVESTICE

Agentura
Petr Schäfer a přátelé Karlova
ve spolupráci s obcí Malá Morávka,
Rudná pod Pradědem, Dolní Moravice pořádají

KELTSKÉ SLAVNOSTI LETNÍHO SLUNOVRATU

KARLOV POD PRADĚDEM 18. - 20. ČERVENA 2010

Dobová tržnice, ukázky řemesel, dovednostní a silácké soutěže pro děti i dospělé, vystoupení hudebních a tanečních skupin, ohňová show, bubeníci, projíždky na koních, střelnice z luků a kuší, tematické přednášky a besedy, bohaté občerstvení.

Organizační záležitosti: 777 256 577
Ubytování: 604 121 669

JAK VYJDE

12/2010



Další číslo
**RÝMAŘOVSKÉHO
HORIZONTU**

bude
v prodeji
od **18. 6. 2010**

Uzávěrka pro vydání
je ve čtvrtek 10. 6. 2010 do 12 hodin

Těšíme se na vaše příspěvky!

**Pro nově otevřenou pobočku
v Bruntále, Šumperku a Jeseníku
přijmeme
komunikativní a spolehlivé lidi.
Min. výdělek 1 400 Kč denně.
Jednoduchá práce v kanceláři.**

Volejte ihned 603 203 744

Zpravodajství města Břidličné

Výstava ZUŠ

Studenti a žáci břidličenské pobočky ZUŠ Rýmařov se v letošním roce dočkali své první velké výstavy. Ta byla zahájena vernisáží v pondělí 24. 5. 2010. Nejen rodiče a ostatní rodinní příslušníci, ale také občané města se tak mohli seznámit s výsledky jejich celoročního uměleckého snažení. Tématem, kterému se paní učitelka Kamila Hýžová se svými svěřenci věnovala, byla Břidličná, proto se výstava v městské galerii jako nápad vskutku nabízela. Při zahájení se k úvodnímu slovu paní učitelky Hýžové přidal s pár slovy i starosta města Břidličné pan Bohumír Kamenec. Ten mimo jiné vyjádřil radost, že se zatím daří pobočku ZUŠ v Břidličné udržet. O kulturní část vernisáže se překvapivě postarali sami malí výtvarníci, kteří ukázali, že je jim blízké nejen výtvarné, ale i hudební umění. Na kytaru zahrála Katka Chudá a duo Lucka

Papcunová s Petrou Tarcalovou a na klavír Honzík Tarcala.

Výtvarný obor v Břidličné navštěvují čtyři starší studenti (někteří z nich již letos budou absolvovat) a patnáct menších dětí, nejmladší jsou ještě v předškolním věku. Během celého školního roku vzniklo tedy velké množství výkresů a děl, děti si vyzkoušely mnohé dosud neznámé techniky a metody výtvarné práce.

Vše začalo v září rozhodnutím věnovat se Břidličné a téměř manažersky proběhl i s nejmenšími dětmi takový umělecký brainstorming o tom, co všechno je v souvislosti s tímto tématem napadá. Plakátek s jejich prvotními nápady je na výstavě také k vidění a i on je rozhodně uměleckým dílem. Děti kromě tradičních námětů jako bazén, kaplička, kostel, továrna nebo břidlice napadaly i věci jako multikára, stáje, hasiči, silnice, traktor nebo ma-



sérka. Naše děti už tímto prvním krokem ke zpracování tématu prokázaly fantazii. A pak už jen postupně během roku docházelo k výběru technik a konkrétnímu zpracování jednotlivých nápadů. Velká část výstavy byla věnována bazénu, který byl dětem hodně blízký, a představení výtvorů proběhlo v půlce května na samotné výstavě v budově krytého bazénu v Břidličné. Téma továrny děti originálně zpracovaly pomocí černého papíru a stříbrného a zlatého alobalu. Veselé a nápadité bylo i hraní si s písmeny, která název našeho města obsahuje. Jeden z těchto písmenkových výtvorů byl dokonce použit na plakátu k výstavě. Jedním z dalších úkolů bylo namalovat po paměti nebo jen podle ústního popisu znak města Břidličná. Protože k Břidličné patří břidlice, zaměřili se žáci i na její použití jako materiálu. Na břidlici vyrývaly například

vývěsní štíty obchodů nebo se stavovali reliéfy za použití sádry a břidlice. Dalším námětem byl starý hrad, který tu kdysi stával. Děti malovaly dle vlastní fantazie jeho podobu, tvořily vstupní bránu a ze sádry vyráběly k této bráně klíče. Historií se nechaly inspirovat i při vytváření zakládací listiny města, kdy tuto listinu opalovaly a vymýšlely si i vlastní starodávne písmo. Stručně řečeno, výtvoři našich malých výtvarníků jsou opravdu nápadité a inspirativní a odraz námětu našeho města je zpracován vskutku originálně. Kromě hlavního námětu našeho města výtvarníci pracovali na projektu Kontrasty, kterému se v letošním školním roce věnuje celá ZUŠ Rýmařov. Výtvoři Břidličňáků jsou proto součástí výstavy v Rýmařově, jejíž vernisáž se konala ve středu 2. června 2010 v Městském muzeu.

Libuše Kovářková



Noc kostelů v Břidličné

V roce 2005 proběhla první Noc kostelů ve Vídni, během čtyř let se spontánně rozšířila do celého Rakouska. V roce 2009 překročila hranice a zapojily se do ní kostely a modlitebny i v některých českých krajích. V letošním roce tato originální noc připadla na pátek 28. května 2010 a přihlásilo se do ní 417 kostelů a modliteben v celé České republice. A k těm, jejichž brány se v tyto noční hodiny otevřely, patřil v letošním roce i kostel Tří králů v Břidličné.

Po slavnostním vyzvánění zvonů v 19.55 byl program zahájen přivítáním všech přítomných místním farářem panem Piotrem Oskwarkem. Během koncertně zaměřeného večera se představila Hana Klimešová, studentka čtvrtého ročníku Církevní konzervatoře v Opavě, na lesní roh zahrála Ludmila Mlynářová z Olomouce za doprovodu varhan



Foto: L. Kovářková

Bernardiny Meredové. Pozvání na tuto netradiční akci přijaly i tři pěvecké sbory. Tím prvním byl Rýmařovský chrámový sbor pod vedením Petra Wolffa. Nemohl chybět ani místní pěvecký sbor Bernardini Břidličná pod vedením paní Meredové za doprovodu klarinetu Emilie Pavlátové, na flétnu se představil

Jan Hnilo a na kytaru a jambe René Litvák. Poté nastoupil Bruntálský smíšený pěvecký sbor pod vedením Jiřiny Krystýnkové a za doprovodu koncertního mistra Františka Krystýnka. Součástí vystoupení Bruntálského sboru byl krásný sólový zpěv v podání Alžběty Vajdové za doprovodu Kristýny

Niesnerové a hrou na varhany mladičkových Markéty Schwarzové a Michaely Húskové. Po kratičké přestávce, kterou mohli posluchači využít i k občerstvení přichystanému místními farníky, následovala až do půlnoci adorace a modlitby při svíčkách za prosby vložené do košíku, které byly prodchnuty nádhernou atmosférou zpěvu Scholy mládeže z Bruntálska. Celá kostelní noc byla zakončena přesně o půlnoci pozhánáním pro město a pozhánáním všem zúčastněným adorace.

Během noci probíhal pod kůrem i doprovodný program. Se svými díly na téma „Břidličná očima dětí“ se představili žáci výtvarného oddělení ZUŠ pod vedením Mgr. Kamily Hýžové. Pro děti bylo nachystáno také malování, a to na téma *Namaluj náš kostel*. K tvorbě se přidal i sám pan farář. Všichni přítomní, věřící i nevěřící, mohli využít přípravených košíků ke vhození na líst-

cích napsaných proseb a děků, stejně jako možnosti si na daný úmysl zapálit svíci. Vzácnou příležitostí bylo, že návštěvníci kostelní noci mohli nahlédnout do Farní kroniky Břidličné. Pan Pavel Buráš speciálně pro tuto příležitost sepsal historii našeho kostela tak, aby se s ní mohli návštěvníci seznámit. A jak vnímali výsledek akce pořadatelé? Skromně nám odpověděla hlavní organizátorka paní Bernardina Meredová: „*I když si někteří postesklí, že bylo Břidličňáků méně než obvykle, pro nás pořadatele byly zaplněné lavice v této pozdní hodině příjemným překvapením.*“ Více se o této celorepublikové akci dozvíte na webových stránkách celého projektu www.nockostelu.cz.

Věřím, že tato pěkná tradice se u nás zabydlí a v dalších letech přitáhne více návštěvníků. Byl to krásný nejen kulturní zážitek.

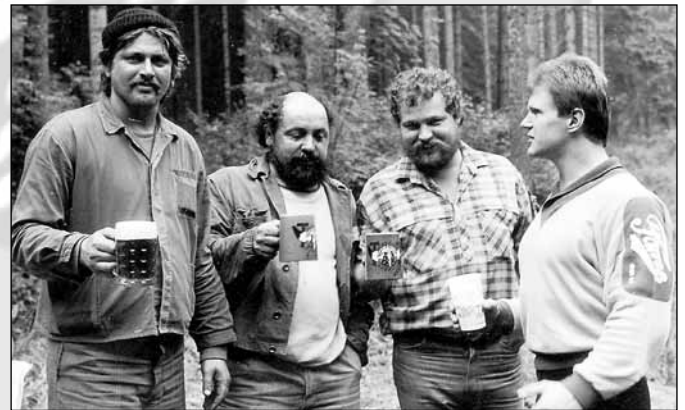
*Libuše Kovářková,
Bernardina Meredová*



Čtyřicátý výroční oheň Zlomené podkovy

V sobotu 29. 5. 2010 členové a kamarádi trampské osady Zlomená podkova zapálili v údolíčku na Jezírkách v Břidličné svůj výroční oheň. Je to už čtyřicet let od chvíle, kdy se parta asi deseti kluků a holek z Břidličné spojila do osady a postavila si v blízkém lese ve tvaru zlomené podkovy svou první chatu Vločku. Cílem jejich výletů a Beskydy byly převážně Jeseníky a Beskydy, folkové festivaly, později i vyšší hory a vzdálenější místa. V čase, který trampingu moc nepřál, členové osady vedli dokonce mládežnický turistický oddíl pod zástěrkou pionýra, a uspořádal tak pro děti několik normálních i putovních táborů. Čas běžel, z kluků vyrostli chla-

pi, osada se tak rozrostla nejen o manželky, ale i spoustu dětí, z nichž některé očividně podědily toulavou krev svých rodičů. Někteří z osady časem odešli, jiní se zase přidali, ale základ činnosti zůstává dlouhá léta podobný. Členové osady stále jezdí na trampingy, na festivaly, navštěvují se s jinými osadami, účastní se rýžování zlata, udržují tradice trampingu a vyznávají krásy přírody. Ke své činnosti během let trampáci přidali i péči o přírodu, vzali za svou údržbu studánky na Jezírkách, prozkoumávali dno jezírka, uklízeli skládku Červená skalka po její rekultivaci, pravidelně se účastní ve spolupráci s lesáky sázení stromčků a natírání mladých stromků proti oku-



Zlomená podkova před 20 lety

su zvěře nebo aktivně pomáhají při úklidu přírody v rámci akce *Toulavý náprstek*, který pořádá místní turistický oddíl. Časem se do širé aktivit osady dostaly i akce kulturního zaměření. Osada v loňském roce pořádala svůj již desátý country bál a připravuje i dětské dny pro místní mládež. Jarní oheň zapalují od svého dvacátého výročí každoročně. Na něj zvou nejen své členy a jejich rodiny, ale také kamarády z Břidličné a spřízněných osad. Před samotným slavnostním zapálením probíhají během celého dne soutěže pro děti i dospělé, například v hodu sekerou, kládou, dekomlat, šití knoflíků poslepu nebo hod vajíčkem v párech a spousta dalších. Večer u ohně pak probíhají soutěže ve

zpěvu nebo veselém vyprávění. S prázdnou většinou nikdo od ohně neodejde. Výherci soutěží jsou odměněni kreslenými dřevěnými plackami, ostatní alespoň památečními camrátky. V souvislosti s jubileem by členové chtěli svou dlouholetou činnost představit i na samostatné výstavě, která by se konala na podzim v městské galerii. Osadě k jejím čtyřicátým narozeninám přejeme vše nejlepší, suchou stezku pod nohama, bezmračné nebe nad hlavou, spoustu pěkných vandrů a podařených akcí. A snad se jim podaří vychovat další generaci tuláků, kteří jejich žezlo převezmou a ponесou tak myšlenku trampingu v Břidličné nejméně dalších čtyřicet let.

Libuše Kovářková



Zlomená podkova před 40 lety Foto: archiv TO Zlomená podkova

Den boje proti rakovině

I v letošním roce, kdy Liga proti rakovině Praha slaví dvacet let od svého vzniku, uspořádala tradiční veřejnou sbírku na celém území České republiky. Letos sbírka připadla na středu 12. května. Při sbírce se nejedná jen o výběr finančních prostředků, ale zároveň jde o významnou preventivní akci, která se snaží upozornit na stále přítomné nebezpečí zákeřného onemocnění. Tak jako v posledních letech, i letos se do akce zapojila ZŠ v Břidličné. Prostřednictvím skupin našich žáků nabízela symbolické kytičky měsíčku lékařského mezi spoluobčany. I vy jste si tak letos opět mohli kytičku zakoupit. Moc děkujeme všem, kteří se zapojili, ať již prostřednictvím kytičky či převzetím informačního letáčku. Letos se podařilo v Břidličné rozprodat celkem 337 kytiček, za které bylo vybráno a odesláno do fondu 6 917 Kč. Všem velmi děkujeme za spolupráci.

Květa Děrdová

Pozvánka na Dětský den s malováním

Dne 5. 6. 2010 v 10.00 pořádá Český svaz chovatelů v Břidličné v areálu Na Poličce dětský den. Pro děti je připraveno malování, skákací hrad, plno soutěží a pro mlsné jazýčky čerstvá zablívačka. Teší se na vás pořadatelé!

Krytý bazén v Břidličné

Plavání pro veřejnost v červnu

Pondělí	14.00-20.00	Úterý	14.00-18.00
Středa	14.00-20.00	Čtvrtek	14.00-19.00
Pátek	14.00-20.00	Sobota	13.00-20.00
Neděle 13.00-20.00			

**Aerobik se koná každé úterý od 17.00 do 18.00
a ve čtvrtek od 18.45 do 19.45.**

**V úterý 8. 6. a 15. 6. se aerobik nekoná,
plavání pro veřejnost do 18.00.**

Teplota bazénu 28 °C (malý), 27 °C (velký), teplota vzduchu 29 °C.

Veřejný turnaj v kuželkách

Oddíl kuželek TJ Kovohutě Břidličná uspořádal ve dnech 17. - 21. 5. 2010 turnaj neregistrovaných hráčů na šedesát hodů sdružených s možností startu jednoho registrovaného hráče v družstvu. Turnaj se konal pod záštitou podniku Al Invest Břidličná, který se také částečně postaral o ceny. Ty doplnili další sponzoři - Granitol Moravský Beroun, Kofola, velkosklad s nápoji Vrtal, pivovar Hanušovice a Amin. Všem sponzorům touto cestou děkuji.

Turnaj se setkal s velkým úspěchem u všech zúčastněných družstev, kterých se přihlásilo jednatřicet. Všechna tato družstva by chtěla, aby se vydařená akce opět brzy zopakovala. Dle možností se jim oddíl bude snažit vyhovět.

Teď k výsledkům celého turnaje. V družstvech zvítězili Chmelaři (Zdeněk Chmela, Miroslav Brada, Helena Chmelová a Jiřina Bradová) výkonem 928 poražených kuželek, druhé bylo družstvo Mezikozi (Jaroslav Tezzele, Ladislav Pán, Jiří Hnilo a Leoš Řepka ml.) výkonem 919 poražených kuželek a na třetím místě se umístilo družstvo Forkovi

(Karel Forcek st., Karel Forcek ml. Jiří Forcek, Petr Koutný) výkonem 863 poražených kuželek. V jednotlivcích se v kategorii mužů umístil na prvním místě Zdeněk Chmela s 270 poraženými kuželkami, na druhém místě Ladislav Pán s 253 poraženými kuželkami a na třetím místě Karel Forcek st. s 241 poraženými kuželkami. V kategorii žen skončila na prvním místě Jiřina Bradová výkonem 240 poražených kuželek, na druhém místě Markéta Veselá výkonem 233 poražených kuželek a na třetím místě Dana Doleželová výkonem 227 poražených kuželek. Všem zúčastněným bych chtěl poděkovat za aktivní přístup a uklidnit je, že kuželky jsou hra nevyzpytatelná a ti, kterým se tentokrát hra nevydařila, mohou být příště nejlepší. To mohou potvrdit i registrovaní hráči, a proto také uvádím výsledky prvních tří. Jiří Forcek 264 poražených kuželek, František Pončík 261 poražených kuželek a Jaroslav Tezzele 256 poražených kuželek. A proto příště - hodu zdar!

*Jan Doseděl,
předseda oddílu a ředitel závodu*

Z okolních obcí a měst

Obec Horní Město

vás srdečně zve

1. - 6. 6. 2010

na oslavy 430 let obce Horní Město

a slavnostní otevření sportovního areálu



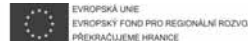
PROGRAM

- Pondělí 31. 5. - pátek 4. 6., sportovní areál:**
turnaj v tenisové čtyřhře
- Pátek 4. 6. sportovní areál:**
10.00 vyhlášení vítězů výtvarné soutěže dětí „Moje škola, moje obec“
- 15.00 turnaj v plážovém volejbale
- Sobota 5. 6. sportovní areál:**
8.00 - 12.00 dokončení sportovních turnajů
9.00 - 9.30 ukázka modelářů
9.30 - 10.00 kynologie - ukázka výcviku psů, projížďky na koních
- 10.00 - 12.00 „Pohádková zahrada“ soutěže pro děti na zahradě mateřské školy
- 10.00 - 13.00 hraje krojovaná dechová hudba Moraváci

- 14.00 průvod od Kulturního domu - koně s kočárem, mažoretky, dechová hudba, vlajkonoši, slavnostní otevření bran sportovního areálu
- 14.30 vyhlášení vítězů sportovních turnajů
- 15.00 Maxim Turbulenc
- 16.00 Patrola & Šlapeto I. část
- 17.30 břišní tanečnice z Bruntálu
- 18.00 Michal Hruža
- 19.00 Patrola & Šlapeto II. část
- 20.00 disko show Pavla Šíra
- 23.00 velký ohňostroj s hudbou Queen
- 2.00 ukončení diskotéky
- Neděle 6. 6.: 9.00 turnaj v nohejbale**



Slavíme a bavíme se v Horním Městě



Výstava pastelů Miroslava Morávka "Přežijí rok 2020?"



Obec Stará Ves, 12.6. – 2.7. 2010
vernisáž 12.6.2010 v 16 hodin
otevřeno: Po, St 8 – 17h
Út, Čt, Pá 8 – 14h

Dětský den v Tvrdkově

V sobotu 29. května pořádal spolek Přátel Tvrdkovska, o. s., dětský den, tentokrát na téma trpasličí rej. Všechny dámy, které se podílely na přípravě, přišly v trpasličích úbořech. Pro děti byly připraveny hry na různých stanovištích. Dostaly krásné čepičky a trpasličí hazuky a mohlo začít trpasličí zápolení. Po splnění úkolů na všech stanovištích dostaly děti sladkou odměnu. Po ukončení her se dalšího programu ujali naši hoši a za přítom-

nosti našich spoluobčanů a chatařů přišla řada na skáčení májky ve Tvrdkově. Májka spadla tam, kam hoši chtěli, a mohlo začít to správné radování. Počasí jsme měli opravdu překrásné, ryb i masa bylo dostatek, a tak jsme mohli všichni společně strávit hezké sobotní odpoledne a vlastně i noc na velmi pěkném veřejném prostranství. Děkuji všem, kteří se nápady a ochotou podíleli na krásném dni ve Tvrdkově. *Alena Čiklová*



Foto: A. Čiklová

Ohlédnutí za otevřením malošťáhelského Obecního domu

Na konci října 2009 došlo k naplnění několikaměsíčních snah malošťáhelského obecního zastupitelstva a občanů Malé Štáhle jako celku, a sice k otevření Obecního domu. Den otevření Obecního domu by mohli místní obyvatelé pojmut jako obecní svátek.

Důkaz o faktu, že obyvatelé vesnice nemusí nutně zaostávat za obyvateli měst, přináší obec Malá Štáhle. Vesnička se sto padesáti stálými obyvateli, kterou mnozí hanlivě zvou „obydlenou zatáčkou“, v měsíci říjnu loňského roku uvedla do provozu Obecní dům. Místo, kde obyvatelé naleznou samosprávu obce, kulturní, společenské i sportovní využití.

V Obecní dům se v průběhu několika měsíců proměnila zchátralá budova patřící v minulosti k místnímu lnářskému podniku Lenas. Jeho otevření byl v Malé Štáhli zasvěcen 28. říjen loňského roku. Událost opravdu významná, jasným důkazem byla přítomnost redaktora internetové televize Moravskoslezského kraje.

V dopoledních hodinách byly jeho prostory zpřístupněny veřejnosti a od 14.00 zde probíhalo jeho slavnostní otevření pro pozvané - sešli se zde členové zastupitelstva, hosté z blízkých ob-

cí, místní občané, kteří se aktivně podíleli na jeho úpravách a další hosté. Slavnostní uvítání se konalo v prostorech společenského sálu. O netradiční hudební produkci se postaralo uskupení 96 z Břidličné, jehož dominantu tvoří bubny.

Poté přítomné v tomto stánku kulturního a společenského života Malé Štáhle přivítal starosta obce. Ve svém projevu připomněl, že myšlenka na tento projekt dlouho zrála. Po uzavření restaurace nebylo možno, aby se místní lidé společně setkávali, nebylo kde pořádat veřejné schůze, různé kulturní události atd. Mlýn u Kročilů, který dočasně suploval místo pro různé akce, je přeci jen pro řadu místních, povětšinou dříve narozených, opravdu z ruky. Dalším faktem, hovořícím pro obecní dům, bylo jeho umístění. Náves obce se stále zvelebuje a zvelebovat bude a uprostřed stála opravdu „barabizna“. Budovu bylo možno samozřejmě také zbourat, ale to by bylo velmi nákladné. Navíc budova v minulosti sloužila jako správní budova továrny Lenas a pro mnohé místní byla srdeční záležitostí. Záchrana objektu měla tedy prioritní význam i pro bývalé zaměstnance

továrny. Také chybějící prodejna potravin byla palčivým problémem Malošťáhláků. Proč tedy nenavrátit do obce místo pro setkávání a utužování mezilidských vztahů? Z řad obyvatel se ozývaly hlasy pro i proti záměru, obecní zastupitelstvo se opřelo především o kladné ohlasy. Potřeba místních soustředit se pak zvítězila nad pochybnostmi.

Obec prostřednictvím starosty oslovila majitele objektu firmu Kovošrot Moravia a její majitelé vyšli obci vstříc. Objekt prodali za symbolickou jednu korunu českou. Na řadu přišlo zpracování projektů a také zpracování žádosti na dotaci z programu Rozvoj venkova 2007. Dotace byla obci schválena a pokryla 75 % nákladů. Byla snížena o prostory obchodu a bytu správce. Následovalo výběrové řízení na zhotovitele dřla. Nabídky specializovaných firem se ovšem pohybovaly někde v řádech 7 milionů Kč, takovéto částky nebylo možno akceptovat. Vypsala se tedy nová výběrová řízení na dřelí opravy - střecha, okna, vnitřní stavební práce. Hlavním kritériem bylo ušetřit a také zadat práce místním či okolním firmám a řemeslníkům

tak, aby se část peněz vrátila zpět do obce. Značnou část prací pak obec provedla svépomocí, zejména prostřednictvím veřejně prospěšných prací a brigád. Celkový účet za provedené práce na domě činí 4 600 000 Kč.

Slavnostní otevření nových prostor bylo zakončeno prohlídkou objektu s výkladem pana starosty a bohaté občerstvení bylo slanou tečkou za celou akcí. Přítomní společně poseděli, diskutovali a společenská místnost začala plnit své poslání - stmělování mezilidských vztahů. A jaké záměry má obec, potažmo obecní zastupitelstvo, s Obecním domem?

Od října je zde otevřena prodejna potravin, kterou místní obyvatelé dlouho postrádali. Také obecní zastupitelstvo již úřaduje v nových prostorech. Funguje knihovna, veřejný internet, Czech Point. I různé klubovny nacházejí své využití. Hojně navštěvovaný keramický kroužek je první vlašťovkou. Obecní dům má již za sebou dvě zdařilá sportovní klání, a sice turnaj ve stolním tenise a turnaj v šipkách. Ve společenské místnosti se budou pořádat rozmanité kulturně-společenské akce. Proběhla zde

již mikulášská besídka pro děti, vydařený společenský večer, dvě veřejné schůze. Prostory je možno nabídnout k pronájmu také okolním obcím.

Objekt má již také svého správce, který v domě bydlí a zajišťuje jeho řádný chod - vytápění objektu, úklid sněhu, drobné opravy a podobně. Přiznám se, že já sama jsem nebyla tomuto dle mého názoru megalomanskému projektu příliš nakloněna. Dnes, když vidím konečnou podobu díla, jsem mile překvapena.

Jedním ze záměrů využití dotace na rekonstrukci Obecního domu bylo zbudování muzejní expozice

v objektu. V těchto dnech se v prvním patře objektu pilně pracuje na přípravách muzea zaměřeného na venkov a lnářský průmysl, jenž měl v obci letitou tradici. Slavnostní uvedení muzea do provozu obecní zastupitelstvo načasovalo na 26. červen letošního roku. Ve dnech 26. - 27. června 2010

v obci též proběhne Sraz občanů a rodáků obce Malá Štáhle u příležitosti 470. výročí založení obce. Akce si klade za cíl přátelské setkání občanů současných i minulých, setkání všech, kteří mají nebo v minulosti měli k obci Malá Štáhle dobrý vztah.

Jana Bulová

NAŠE LISTÁRNA

Vůně Jeseníků

Nejsem narozena v tomto drsném kraji, ale chtěla bych předložit na zlatém podnose svůj dík lesům Hrubého Jeseníku, konkrétně Rýmařovsku. Udělám to prostými slovy, protože nedovedu najít tolik poezie, kolik rozmanitých vzpomínek na pobyt v této části Moravy mám. Nebyly to samé kladné prožitky, nicméně to hezčí se vryje do paměti více. Tak tedy: obdivuji vás, mé lesy, budu obdivovat a nepřestanu vzpomínat. Je tomu už dávno, co jsem zde prožívala velmi důležité rozmezí pěti let. Od doby, kdy již skončilo bezstarostné dětství, přes léta, ve kterých jsem bezmezně věřila tomu, že jsem ten nejslavnější náčelník Apačů Vinnetou, a ne jen obyčejná dívka, až do dob údivu nad něhou neohraných, ale snad o to upřímnějších polibků prvních lásek.

Napřed jsem se bála mohutnosti těch hrdých

hor, ale pak jsem shledávala, že největší kouzlo jeseníckých lesů je v jejich moudré nedostupnosti. Nadýmala jsem se víc než slavná Victoria, když Praděd svolil a já mohla poznat řešení jeho tajemným pláštěm zahalených hádanek.

Naučila jsem se milovat ty dlouhé zimy a moc se těšila na letní večery, ve kterých jsem sedávala na staré asfaltové silnici a přála si dotýkat se nebe. Chtěla jsem uprosit pána noci, Měsíc, aby mi připnul Orionův pás, propůjčil Velký i Malý vůz, a já mohla ujíždět Mléčnou drahou za Cassiopeou a předat jí korunu.

Krutý osud mne však vytrhl z těch nejmělejších představ. Těch pětkrát 365 dní a nocí bylo pro mne krátkých a mé sny určitě moc velké, protože jenom malinký drobeček z nich se vyplnil. Zuřila jsem sobeckostí, vlastní pat-

náctiletým dívkám, a nešťastně se ptala mlčenlivých kamarádů na radu. Naznačili mi, že jen já sama ji mohu najít. A tak jsem vyzkoumala, že většinou to, co člověk miluje, i to, co nenávidí, má svůj konec.

Otec nás po čase navždy opustil, aby se stal hvězdičkou na nekonečné obloze, matka v nemoci neskutečně zestárla a mí bratři, mimo jiné, mají radost ze svých vnoučat. A já? Občas uteču realitě a vrátím se o šestatřicet let zpět. Tehdy jsou mé lesy, jak jsem důvěrně začala říkat Rýmařovsku, sice stále utýrané, však pořád mile zajímavé, tatínek plný života, maminka mladá, krásná a zdravá. Moje maličkost, ač mi již vlasy prokvítají stříbrem, je pořád tím snícím, neopeřeným písčiletem. Díky za vaše přátelství, mí kamarádi.

Zuzana Žallmannová, Velehrad

Když se řekne... grázl

Jana Jiřího Grasela asi nenapadlo, že bude ještě po dvou stoletích tak populární. Narodil se roku 1790 v Nových Syrovicích (dnes okres Třebíč) a jeho dětství bylo pramálo radostné. Jeho otec byl pohodným, a protože si přílepoval i krádežemi a loupežemi, býval často hostem ve vězení, zatímco rodina se živila žebrotou. Jan Jiří už od svých šestnácti let kráčel v jeho šlépějích. Za devět let stihl sám nebo se společníky spáchat kolem dvou set padesáti trestných činů. Akční rádius měl široký - rodná jižní Morava, jižní Čechy

i Rakousko. Škála obětí byla rovněž pestrá - od vdov, rolníků a obchodníků až po duchovní; okradeným několikrát způsobil i smrt. V listopadu 1815 byl zatčen a po dlouhém procesu 31. ledna 1818 ve Vídní spolu s dvěma kumpány popraven.

O češtině se právem tvrdí, že je květnatým jazykem. Posuďte sami: lotr má původ v latinském latro (zlosyn, zbojník, loupežník), které se do němčiny dostalo jako Lotterbube (darebák, ničema); německé lotter znamená darebný. Přímo z němčiny pochází lump (der

Lumpen - hadr, lump byl tedy původně otrapa, trhan, tulák). Z němčiny přišlo rovněž slovo hrubián (grob - hrubý). Zřejmě jediným původním českým názvem je dacan, údajně z přímení jedné prostějovské rodiny, jejíž jeden člen proslul jako lotr. Zato mezinárodní je označení chuligán. Vzniklo zřejmě v londýnském slangu koncem devatenáctého století podle rodiny známých rváčů Hooliganových. Do češtiny se však dostal přes ruštinu, proto jsou v českých zemích chuligáni.

Zdroj: Stanislava Kovářová, Proč se říká?

Akce hradu Sovince

Mord na Zhořelu 12. a 13. června

Netradiční prohlídka hradních zákoutí s doprovodným programem skupiny historického šermu Revertar Ukázky soubojů a bojových technik od gotiky po renesanci, šermířské pověsti a příběhy

Hrad otevřen po oba dny 9.15 - 18.30.

Premiéra historické pověsti Suchý čert - 11.10 a 14.30

Šermířský příběh Mord na Zhořelu - 12.50 a 16.10

Prohlídková trasa vede z třetího nádvoří dělovou věží na horní hrad a končí na nádvoří čtvrtém.

V průběhu prohlídky na návštěvníky čekají dvě šermířské scénky, pohádka a sokolnická ukázka.

Kritickýmá očima

Tak takto se dokáží někteří lidé chovat. Nepochopím, jak může někdo donést tolik odpadků (použité dětské pleny, plastové lahve, chleba, papíry atd.) do středu zámecké aleje a tam to „uložit“. Neměli jsme žaludek na to, abychom kolem chodili nevíšimavě, a postarali jsme se o úklid.

Lubomír Slovák

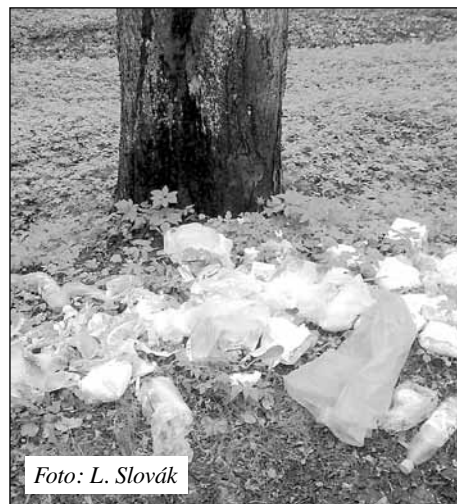


Foto: L. Slovák

Sport

Rýmařov má novou mistryni České republiky

Po dlouhé sérii krajských závodů a úspěchů rýmařovského aerobiku v jarních soutěžích 2010 přišel vrchol sezóny a úspěch největší. V sobotu 22. 5. 2010 se v Praze konalo Mistrovství České republiky Soutěžní Aerobic Master Class. SK Studio Sport a zdraví Rýmařov reprezentovalo na mistrovství šest závodnic - v kategorii 8 až 10 let Klára Zifčáková, Jana Hamplová, Šárka Pallová a Tereza Človečková, v kategorii 11 až 13 let Tereza Krywdová a Šárka Zapletalová. Již za postup si zaslouží děvčata gratulaci, účast na MČR je nutno si vybojovat

v krajských postupových kolech, kde musí projít hustým sítím kvalitních závodnic všech moravských klubů.

Na MČR 2010 se soutěžilo ve třech věkových kategoriích 8-10, 11-13, 14-17 let. Rýmařov měl zastoupení jen v prvních dvou kategoriích. Mistrovství zahájila v ranních hodinách soutěž kategorie 11-13 let, ve které bylo 83 závodnic. V této kategorii jsme měli dvě želízka v ohni, Terezu, která postoupila z prvního místa v kraji, a Šárku, která postoupila z druhého místa v kraji. Všechny závodnice v této věkové katego-

rii již předvádějí aerobik na opravdu mistrovské úrovni a o výsledku rozhoduje každé, i to nejmenší zaváhání. Obě naše závodnice cvičily jako vždy nádherně a postoupily do semifinálové čtyřicítky. Tereza však v semifinále udělala malou chybičku, která pro ni byla osudová a připravila ji o postup do nevyššího patnáctičlenného finále. Šárka mezi nejlepších patnáct postoupila, cvičila až do konce bez chyb a vybojovala nádherně šesté místo. Gratulujeme.

Jako poslední začala v poledne soutěž nejmladší kategorie, ve které soutěžilo 82 závodnic. Rýmařov měl v této kategorii čtyři závodnice - Klárka z druhého místa v kraji, Jana ze třetího místa v kraji, Šárka a Tereza z finálového umístění. Tereza nepostoupila do semifinále a ukončila soutěž již v základním kole. Ostatní tři naše závodnice postoupily do semifinálové čtyřicítky - Šárka skončila 38., Janička došla až těsně před bránu finále (17. místo), Klárka v závodním poli od začátku závodu zářila a suverénně postoupila až do finálové patnáctky. Ve finále se jí také dařilo, cvičila krásně, bez chyb, nenašla pře-

možitelku a zvítězila. Vystoupila na stupeň nejvyšší a vybojovala nádhernou zlatou medaili pro Rýmařov. Poslední věta na MČR 2010 v pražské sportovní hale Aréna Sparta Praha tak zněla: „První místo a zlatou medaili získala Klára Zifčáková z Rýmařova.“ Byl to nádherný zážitek a Klárce z celého srdce gratulujeme.

Na letošním mistrovství ČR se rozdávalo devět medailí, jen tři medaile - stříbro, bronz a zlato - putovaly na Moravu, všechny ostatní cenné kovy si odnesly závodnice českých klubů. Malý rýmařovský klub SK Studio Sport a zdraví se stal ziskem zlaté medaile, šestého místa a tří semifinálových umístění neúspěšnějším moravským klubem na MČR 2010. Poděkování za tento výborný výkon patří všem závodnicím a trenérkám Lydii Mihálové, Olze Človečkové, Zuzce Bučkové a také všem rodičům za vynikající spolupráci, zejména panu M. Bršťákovi a společnosti Katr, a. s., Stará Ves za nedocenitelnou pomoc při dopravě na závody. Více na www.studiosportazdravi.cz.

Foto a text: Lydie Švédíková, předsedkyně SK



Závody na Kubitárně ve znamení deště a bláta

V neděli 23. 5. se na lyžařských tratích v Hornoměstské zatáčce sešlo 110 závodníků poměřit síly v cyklistickém závodě horských kol. Do poslední chvíle před startem to vypadalo takřka na ideální počasí. Start dětských kategorií začal jen s mírným letním deštěm, ale na hlavní kategorii, které vyjžděly na pětikilometrový okruh, se již spustil silný déšť, který závodníky provázel po celých

pět kol závodu. Přibližně deset minut po dojetí posledního závodníka se opět obloha roztrhala a až do večerních hodin svítilo sluníčko. Ale pěkně popořadě - první na řadu přišli malí závodníci Jesnického šnečka. Ukazuje se, že tento seriál závodů pro nejmenší byl velice dobrý nápad. Na Kubitárně jich i přes špatné počasí soutěžilo čtyřicet, což je na celkový počet startujících velmi vysoké



číslo. Boj o vítězství v hlavním závodě byl tentokrát nečekaně dramatický. První čtyři závodníci se vešli do rozmezí jedné minuty a až do poslední chvíle se pořád mezi nimi několikrát měnilo. Na cyklisty po dojetí do cíle čekalo teplé občerstvení i vodní hadice, která smyla všechno bahno, avšak zážitek v nich i po umytí jistě zůstane. Velký dík patří sponzorům a part-

nerům, bez kterých by se podobný závod nemohl uskutečnit - LČR, s. p., LS Janovice, Cyklo Morava, Bikezone.cz, Infini, Aminostar, Holba, SVČ Rýmařov, stolařství Lasto, Klusport, Veloservis Jiří Šír, Cykloklub Stará Ves, Pekárna Rýmařov, Maso-uzeniny Procházka, Rychlé občerstvení Marie Weinerová, Auto Dědouch, Ski klub RD Rýmařov.



Top 10:

1. Vladislav Krejčí (Bikesport Uničov)
2. Jan Hynek (Mapei - Cyklo Kaňkovský)
3. René Horák (Cyklo TJ Písečná)
4. Tomáš Vychodil (Bike Team Zlaté Hory)
5. Vítězslav Prášil
6. Lukáš Váňa (Zhor Team)
7. Václav Sedláček (Fenix Ski Team Jeseník)
8. René Madaj (Cyklo Jeseník)
9. Martin Vala (CK Stará Ves)
10. Jiří Květák (Cyklo Jeseník)



cyklo
FENIX
KŘÍŽEK
OLČOVSKO
www.cyklo-morava.cz

LESVĚR

HOLBA
MYŠÍ PIVO Z HORY

1950

BIKAZONE
www.bikazone.cz

SVC

Vítězové kategorií:

- A: Jan Hynek
B: Vladislav Krejčí
C: Martin Vala
D: Pavel Podešva (Duko Rýmařov)
M: Petr Rada (Cyklo TJ Písečná)
Ž: Romana Daněčková (Loko Krnov)
G: Markéta Mlčáková (Ski klub Rýmařov)
H: Patrik Mikeska
benjamínci: Viktor Černoch (eSeNBáci)
benjamínky: Šárka Vykydalová (eSeNBáci)
předžáčci: Jan Kopecký (eSeNBáci)
předžačky: Karolína Kalabisová (SKM Zlaté Hory)
malí žáci: Bárt Vesecký (SKM Zlaté Hory)
malé žačky: Nela Haláková (SKM Zlaté Hory)
mladší žáci: Ludvík Hučín (Ski klub Rýmařov)
mladší žačky: Lada Přecechtělová (Ski klub Rýmařov)

Více fotografií ze závodu je možno zhlédnout na www.jesenicky-snek.com nebo svcrymarov.cz.

Foto a text: Jakub Vala

Skok daleký končil v dešti

Počasí je sice proměnlivé, ale disciplíny rýmařovského desetiboje zachovávají svůj řád bez ohledu na něj. Ještě za slunečního svitu se v pátek 21. května odpoledne sešli desetibojaři k devátému zastavení - skoku dalekému. Muži kategorie C v počtu pěti soutěžících celou soutěž otevřeli. S přehledem zvítězil Ivo Volek (431 cm), druhé místo získal třetím skokem Vojtěch Hrdina (380 cm), který se otepál z nepříjemného zakopnutí. Třetí místo s pouhým jedním platným pokusem obsadil Jaroslav Hoffman (371 cm). Druhý blok obstarávají ženy B. Zde se na prvních dvou místech objevila nová jména - první místo obsadila Vladka Šindelková s výkonem 358 cm, která bezpečně uhájila vítězství před Jarmilou Urbanovou (329 cm), třetí místo získala zkušená mata-

dorka Alena Jurášová (316 cm). Tradičně vyrovnaná byla kategorie žen A. K vítězství letos nebylo potřeba dosáhnout čtyřmetrové hranice - první místo získala Petra Dobrevová (396 cm) před druhou Janou Pitorovou (387 cm) a třetí Olgou Valovou (373 cm). Kategorie mužů B sice nebyla plně obsazena, avšak jeho vítěz předvedl velmi pěkný výkon. Marek Zoth dolétl do vzdálenosti 450 cm. O druhou příčku se strhl boj mezi Pavlem Kolářem a Miroslavem Egidou. Nakonec byl o dva centimetry lepší Pavel Kolář (411 cm). Byť letošní výkony v kategorii mužů A neměly délku z loňských ročníků, i tak se pohybovaly okolo hranice pěti metrů, což v deštivém závěru nebylo málo. Král atletických disciplín této kategorie Pavel Konštický ani letos nenašel přemožitele

a zvítězil s výkonem 534 cm. Pro druhé místo si díky svým dlouhým nohám doskočil Milan Metelka (500 cm), který se potýkal s rozběhem. Ještě větší problémy s rozběhem měl Karel Toman, který se díky velkým nedošlapům nedostal výš jak na třetí místo (497 cm). Na záda mu dýchal nováček v soutěži Pavol Medviď s 492 centimetry. Organizátoři opět vše zvládli na

jedničku, neoblohně bděli nad respektováním pravidel, správným měřením a udržováním atmosféry. Jim i každé další pomocné ruce patří náš dík. Před námi už je pouze jedna disciplína - sprint na 60 m. A pak už jen odměna pro všechny v podobě závěrečného rozloučení na dobu prázdnin, které se uskuteční v restauraci Na hřišti.

Výbor Rýmařovského desetiboje



Foto: archiv Rýmařovského desetiboje

Sdružení ZO OS ECHO, a skupina ČEZ region ceverní Morava, CK Stará Ves a Středisko volného času pořádají

"ČASOVKU NA SKŘÍTEK"

Závod je zařazen do 4. ročníku Cykloligy AutoDědoch, 16. ročníku Jesenického šneka a 12. ročníku TOP ČEZ SPORT

sobota 5. 6. 2010

Kde:
Stará Ves, okr. Bruntál - fotbalové hřiště

Prezence:
od 8.00h do 9.50h v kabinách hřiště.

Start:
V Rýmařově u podniku Hedva. První závodník v 10.00h ostatní po 1 minutě.

Trat:
Rýmařov, Janovice, Stará Ves, Žďárský Potok, Skřítek. Vzdálenost 13,2 km - Převýšení 360m.

Kontakt:
Karel Stržinec
mob. 602 564 148, 724 954 380
e-mail: karel.strzinec@seznam.cz

Startovné
80 Kč od 15ti let, 20 Kč do 15ti let, v ceně startovného je občerstvení po závodě (pivo limo párky).

Kategorie:
Die rozpisu a propozic Jesenického šneka 2010. Kategorie pro skupinu ČEZ: Muži A - do 40 let, muži B - do 50 let, ženy Z a děti do 15 let.

Vyhlášení výsledků:
Cca 30 minut po dojetí posledního závodníka v prostor fotbalového hřiště ve Staré Vsi

Jiné:
Závodníci startují na vlastní nebezpečí, jsou povinni dodržovat pokyny pořadatelů a pravidla silničního provozu. Pořadatel neručí za škody způsobené účastníky časovky ani za škody způsobené závodníky. Závod proběhne za plného silničního provozu.

www.jesenickysnek.com, www.svcrymarov.cz



VE DNECH 18.6 - 19.6.2010 SE USKUTEČNÍ
11.ročník fotbalového turnaje přípravek
LORD CUP - RÝMAŘOV 2010

určený pro hráče ročníku narození 2000 a mladší.

TENTO TURNAJ JE POŘÁDÁN V RÁMCI PROJEKTU
„BAVÍME SE SPOLEČNĚ PO CELÉ LÉTO“,
KTERÝ ORGANIZUJE STŘEDISKO VOLNÉHO ČASU RÝMAŘOV
A JE SPOLUFINANCOVÁN Z PROSTŘEDKŮ
EVROPSKÉHO FONDU PRO REGIONÁLNÍ ROZVOJ (ERDF)
PROSTŘEDNICTVÍM EUROREGIONU PRADĚD - PRADZIAD



PŘEKRAČUJEME HRANICE



**RÝMAŘOVSKÁ LIGA 2010
V PLÁŽOVÉM VOLEJBALE**

www.volejbal-rymarov.cz

Doba konání soutěže dle počtu přihlášených družstev (cca 15.6. - 15. 9. 2010)
Hrací dny: od 15.6. úterý a čtvrtek 15:30-18:30
sobota a neděle 14:00-18:00

Kde: Plážové hřiště u rybníka (sauny) je ve výše uvedený čas zarezervované (zápasy i volné tréninky)

STARTOVNÉ: 300,- Kč za družstvo

Přihláška musí obsahovat: Název družstva
Jmenovité složení
Kontakt /mobilní telefon/
Dny z výše uvedených kdy družstvo může nastupovat k utkání

Družstva jsou mužská a dvoučlenná. Do soutěže se může přihlásit i družstvo smíšené nebo ženské.

Rozložování zápasů a soutěž samotná bude probíhat průběžně: dle časových možností přihlášených družstev.

Přihlášky a dotazy viz kontakt na www.volejbal-rymarov.cz

Hrát se bude systémem každý s každým (tie-breakovým systémem (každá rozehra bod) na dva vítězné sety do 21 rozdíllem dvou bodů. Případný rozhodující třetí set pak do 15 opět rozdíllem dvou bodů.

Za vítězství 2:0 si vítězné družstvo připsá do tabulky 3 body
Za vítězství 2: 1 si vítězné družstvo připsá do tabulky 2 body a družstvo, které v tie-breaku prohrálo, pak 1 bod.

Družstvo, které se nedostaví na soutěžní utkání, prohrává kontumačně 2:0
Počet kol se upřesní až podle počtu přihlášených družstev.

Družstva si na soutěžní utkání nosí vlastní herní míč.

Hraje se za každého počasí kromě vytrvalého deště.

Hrát se bude podle pravidel klasického šestkového volejbalu s těmito odlišnostmi:

- Hráč při odehrání míče může překročit pomyslnou čáru pod síť, nesmí však přitom překážet soupeři.
- Při podání nesmí podávající hráč přešlápnout ani podšlápnout koncovou čáru.
- Příjem podání ani první míč nesmí být zahrán prsty.
- Hráč nesmí použít prsty k přehození míče přes síť.
- Hráč, který blokoval, může po akci v síti zahrát ještě jeden úder. Blok je však považován za první úder, po bloku je tedy možno hrát již pouze dvakrát.

BEACH VOLEYBALL



**RÝMAŘOVSKÁ LIGA 2010
V PLÁŽOVÉM VOLEJBALE**

15.6. - 15. 9. 2010

www.volejbal-rymarov.cz



Vydavatel: Středisko volného času Rýmařov, Okružní 10, 795 01 Rýmařov, tel./fax: 732 102 489, <http://www.rymarov.cz/mesto>
Neoznačené foto: Redakce. **Uzávěrka dne:** 13. 5. 2010. Redakce si vyhrazuje právo na zkrácení, případně úpravy nevyžádaných příspěvků a nemusí nutně souhlasit se stanovisky uveřejněnými v příspěvcích dopisovatelů. **Odpovědný redaktor:** Mgr. Jiří Konečný. **Adresa redakce:** Okružní 10, 795 01 Rýmařov, tel.: 554 230 459, mobil: 732 102 489, e-mail: rymhor@seznam.cz.

Vyšlo dne: 4. 6. 2010. **Příspěvky laskavě zaslejte nejpozději do 10. 6. 2010. Další číslo vyjde 18. 6. 2010. Grafická úprava novin a inzerce:** Tiskárna APRO Bruntál, Ruská 10, 792 01 Bruntál, tel./fax: 554 717 196, e-mail: apro@iol.cz. Vydávání povoleno Ministerstvem kultury ČR pod značkou MK ČR E 11017. **Cena 15 Kč**

**Dům zdraví, s. r. o.,
nabízí
pronájem nebytových prostor
ve 2. a 3. patře budovy
na Pivovarské 11 v Rýmařově.**

**V ceně nájemného je zahrnuto vytápění.
Ceny obvyklé v této lokalitě.
Velmi vhodné pro kanceláře.**

Informace na tel.: 775 175 473 - Jindřich Pouлік



1. Letní tábor na Relaxe 2010



Milé děti,

Srdcežně Vás zveme na osmidenní letní tábor do Staré Vsi - Žďárského Potoka

Pořadatel: Občanské sdružení Děti a rodiče, Potočná 38, Stará Ves, tel: 608977432

Termín: 31.7. – 7.8. 2010 (8 dní)

Místo: rekreační středisko Relaxa, pětlůžkové pokoje, strava 5x denně

Cena za pobyt: 1900,- Kč Platba musí být provedena nejpozději do 5.6.2010 bezhotovostně na č.ú. ČSOB, a.s. 236663900/0300, nebo v hotovosti po tel. domluvě

Kapacita: 30 dětí (věk 5-15 let)

Hlavní vedoucí: Bc. Hana Ryparová

Program: Sport, výtvarné umění, pobyt v přírodě, alternativní léčba, zpěv, ukáзка první pomoci, nauka o svobodném projevu dítěte. KONKRÉTNĚ:

1. Sporty – výuka na kolečkových bruslích, vysokolanové centrum, nízká lana, lezecké stěny (cvičná nízká skála), bungee-trampolína, rambodráha, venkovní bazén se slanou vodou, plážový volejbal, náznáma ukáзка vojenského výcviku pod vedením zaměstnance AČR, bowling, fotbal, tanec, společenské hry...
2. Výtvarné umění, zpěv – tvoření maškamiho převleku, malování, výroba z hlíny, zpěv s reprodukcí, ...
3. Pobyt v přírodě – čištění lesa formou soutěže o nejlepší přírodní úkryt v lese, výlet na Rabštejn, ...
4. Alternativní léčba – odběrkování pomocí kineziologie (např. strach, stres, zlozvyk, dyslexie, dysgrafie, poruchy učení, sebevědomí, ...)
5. Další program – karneval s živou hudbou, ukáзка s následným vyzkoušením první pomoci na figurantech pod vedením odborníků z červeného kříže, opékání špekáčků s kytarou, spousta soutěží, ...

To vše se svobodnou vůlí projevu dětí a dokonale harmonií celého kolektivu.

Celý průběh tábora bude zdokumentován fotografiemi a videem. Každé dítě si odnese své krásné zážitky na dvě.

Přihlášky: po tel. domluvě, písemně na adresu sdružení, elektronicky e-mailem, do konce května. **Přihlášky odevzdejte co nejdříve nebo na Vás nezbude místo !!!**

Kontakt: Gabriela Kappelová, Občanské sdružení Děti a rodiče, Potočná 38, Stará Ves, Tel: 608977432, 774 207 111, e-mail: osdar@seznam.cz

Hlavní sponzoři:

VESPER | FRAMES
S. P. O.

STAN - Special Team for Adventure in Nature

Kamil JAMBOR

PAPÍRNICTVÍ

Rudka Vojtěchová

PC servis

M. Imšic, J. Šelík

ČPP - Jan Janků

Obec Stará Ves

Libor HORÁČEK

Phuong Phung Thi Lan

Hana RYPAROVÁ

Jurmila KAPPELOVÁ

Ostatní sponzoři:

BP design

REELZA

Hotel Stráž

WV VIGLAVK

VOJTECH ŠVOŮŽKA

LEŠO

HERFORD

STANSPED

Autoopravna PEPA

RM

M-M

JOSEF ŠŮSTR

FOTO ATÉLIER

LOUZO

Dušan Trávníček

H+H

RESTAURACE

Antonín Jurák

AUTODÍLY

Nábytek POLÁCH

Rostislav Polach

www.pneuservis.cz

www.ospek.wz.cz

PNEUSERVIS

FIRMY STANISLAV JUŘENA STANSPED

VÁM NABÍZÍ

MIMO JIŽ KLASICKY POSKYTOVANÝCH SLUŽEB
I NOVĚ PLNĚNÍ A ČIŠTĚNÍ AUTOKLIMATIZACÍ



- Momentálně dále nabízí slevu
na skladové zásoby
osobních pneumatik
zn. Barum
ve výši 35 %
(platí do
vyprodání
zásob)

**Najdete nás na adrese:
třída Hrdinů 45, Rýmařov**

Provozní doba: Po - Pá 8⁰⁰ - 16⁰⁰

*V naléhavých situacích se lze na telefonu 774 950 041
dohodnout i jinak.*

Další rozšíření služeb pro veřejnost

Nyní nově i kontrola a seřízení
vstřikovacích tlaků u trysek naftových motorů



Nabízené služby:

- prodej motorových olejů značky TEXACO
- výměna olejů
- rovnání poškozených litých disků kol osobních automobilů
- drobné karosářské opravy
- výměna tlumičů pérování
- výměna tlumičů výfuků
- výměna brzdových obložení, kotoučů
- výměna blatníků
- výměna svislých a kulových čepů, ložisek kol, manžet poloos
- výměna autoskel
- svářečské práce technologií CO₂
- dobíjení a kontrola autobaterií
- ostatní opravy po dohodě

Pracovní doba autoservisu:

pondělí - pátek 7 - 15 hodin

V případě nutnosti lze domluvit i individuálně

Příjem zakázek pro autoservis - tel.: 777 799 510

Pondělí - Pátek 7 - 17 hodin

**Na vaši návštěvu
se těší pracovníci naší firmy!**

**SPORTOVNÍ ZÁBAVNÉ
CENTRUM**



PŘIJĎTE SI POSÍLIT TĚLO I DUŠI

SPINING

se Simonou !

kontakt Simona : tel.: 603 158 977

PROČ U NÁS ? **1. jízda ZDARMA !!!**

- ▶ klimatizované prostředí
- ▶ hudba pro všechny generace
- ▶ skvělý zvuk

A NĚCO NAVÍC ! Akce „5+1“
nápoj zdarma (dle vlastního výběru)

SQUASH

od 100 Kč/hod.

Info ☎ 554 230 331, 602 575 466

www.viktorierymarov.cz



VÝKUP STARÉHO PAPÍRU!



nad 500 kg odvoz zdarma !

Po - St - Pá 7-17 hod.

naproti bowlingu
v dvoře firmy

M+M Rýmařov s.r.o.
Žižkova 2, Rýmařov
tel.: 602 710 126

Děkujeme

všem aktivním voličům
za podporu a důvěru !



ODS 

Libor Nowak
Roman Vepřek

kandidáti do PS PČR

www.LiborNowak.cz, www.ods.cz





Jarní akční slevy až 2.500 Kč

Od 15. 4. do 15. 6. 2010

Markéta Slaměnková - STIHL
Prodej - servis
Malá Morávka 213
Tel.: 554 273 209
Mobil: 723 912 274
Provozní doba:
Po - Pá 8 - 12, 13 - 16.30

STIHL

SPORTOVNÍ ZÁBAVNÉ CENTRUM



OTEVŘENO

denně 10 - 22 hod.

„hladové okno“

nabízíme přímý prodej
z „hladového okna“ na ulici,
nápoje alko & nealko
hamburger, pizza, hot dog ...
MAXI PIZZA ø 50 cm od 95 Kč



Info ☎ 554 230 331, 602 575 466

www.viktorierymarov.cz



RoBiN OIL

Na čerpací stanici RoBiN OIL - Rýmařov je připravena

NOVÁ MYCÍ LINKA

- špičková mycí technologie
- vysoký mycí účinek
- šetrná a ekologická chemie
- stejné ceny všech mycích programů

**POZOR
ZAVÁDĚCÍ AKCE!**

Od 1.7. máte při natankování možnost
využít 50% slevu na mycí program.

SIMPLY CLEVER



Když se na svět podíváte dětskýma očima, vše vnímáte z docela jiného úhlu. K touze po jistotě a bezpečí se přidává nadšení z nových zážitků. Proto je tu nová Škoda Roomster, ve které si každý najde svůj vlastní prostor – Vy i Vaše děti.

Nová Škoda Roomster 1,2 TSI o výkonu 63 kW může být Vaše s akčním bonusem TSI Start v hodnotě 10 000 Kč. Zvolit však můžete i výhodné financování od ŠkoFINu se splátkou již od 4 200 Kč.*

Zveme Vás na předváděcí jízdu s novým motorem 1,2 TSI.

* Příklad kalkulace financování vozu Škoda Roomster Easy 1,2 TSI/63 kW: akontace 40 000 Kč, měsíční splátka včetně pojištění odpovědnosti 4 200 Kč, délka financování 72 měsíců, zůstatková hodnota 40 000 Kč, RPSN 8,50 %.

ŠkoFIN

Kombinovaná spotřeba a emise CO₂ modelu Roomster: 4,7–6,2 l/100 km, 124–143 g/km



Nová ŠkodaRoomster OTEVÍRÁ JINÉ OBZORY

Váš autorizovaný prodejce vozů Škoda:

Auto color Design s.r.o.
Opavská 69
795 01 Rýmařov
Tel.: 554 230 717
www.autocolordesign.cz

Auto color Design s.r.o.
Staroměstská 3
792 01 Bruntál
Tel.: 554 715 101

salon.rym@autocolordesign.cz
salon.br@autocolordesign.cz

Vždy něco navíc - akční bonusy !!!

Záruka - nízké splátky !

Prodloužená záruka.

Výkup vozidel i v úvěru nebo leasingu.

Výkup za hotové - peníze ihned na ruku!

Nejvýhodnější splátkový prodej !

AUTO LAŠÁK

RÝMAŘOV

Těšíme se na Vás !
Po-Pá 8 - 17 hod.
So 8 - 12 hod.

Revoluční 26, 795 01 Rýmařov
autolasak@autolasak.eu
 **554 211 577**

Výhodné financování na počkání, od 0%.



Leasing & úvěr, pojištění

VYZKOUŠENÉ OJETÉ VOZY ŠKODA, VW, 1. MAJITEL, KOMPLETNÍ DOKUMENTACE, KOUPENO V ČR, SERVIS ZAJIŠTĚN

Š-Superb 2.0TDi TD
103 kW, r.v. 3/2006



6 kvalt, klima, servis, 1. majitel
239.900,- Kč

Š-Octavia II Combi 1.9TDi
77 kW, r.v. 6/2005



klima, servis, 1. majitel, odp. DPH
209.900,- Kč vč. DPH

Š-Octavia II Combi 1.9TDi
77 kW, r.v. 1/2006



odpočet DPH, klima, servis, 1. majitel
219.900,- Kč

Š-Octavia II 1.9TDi
77 kW, r.v. 9/2005



klima, servis, 1. majitel
189.900,- Kč

VW Passat Variant 2.0 TDi High. DSG
103 kW, r.v. 12/2005



kúže, dig, klima, palub. PC, automat
279.900,- Kč

Š-Fabia II 1.2 HTP
44 kW, r.v. 9/2008



klima, 1. majitel, 27 tis. km
179.900,- Kč

Š-Fabia II 1.9TDi
77 kW, r.v. 5/2007



klima, vyhřív. sedadla, tempomat
219.900,- Kč

Š-Roomster 1.2 12V Style
51 kW, r.v. 7/2008



klima, 1. majitel, servis
219.900,- Kč

VOZIDLA NA SPLÁTKY OD 0% AKONTACE

VW-Passat 1.9 TDi
81 kW, r.v. 1999



klima, ALu kola
109.900,- Kč

Peugeot 306 1.9 D
51 kW, r.v. 5/1999



tažné, el. výbava
49.900,- Kč

Renault Clio 1.5 dCi
48 kW, r.v. 3/2003



klima, servis, Euro 3
89.900,- Kč

Daewoo Lanos 1.3
55 kW, r.v. 10/1998



klima, po rozvodech
49.900,- Kč

Seat Ibiza 1.2 HTP
47 kW, r.v. 4/2004



el. výbava, STK na 2 roky
94.900,- Kč

Citroen C5 Combi 2.0HDi
100 kW, r.v. 4/2006



navi, klima, tempomat, 6kvalt
195.900,- Kč

Renault Mégane Combi 1.9 dCi
88 kW, r.v. 12/2003



klima, 6kvalt, tempomat, rozvody
154.900,- Kč

Kia Carnival 2.9 TDi
93 kW, r.v. 9/2000



7míst., klima, alu-kola
84.900,- Kč

Citroen Berlingo 1.9 D
51 kW, r.v. 4/2006



2míst., 1 majitel, čerstvá STK
119.900,- Kč + DPH

Renault Kangoo 1.4
55 kW, r.v. 6/1999



5míst., klima, 2x airbag
85.900,- Kč

Ford Transžit 2.5TD valník
63 kW, r.v. 12/1995



tažné, 6míst., valník
109.900,- Kč

Víkendový pobyt **AKCE**
ke každému obědu
outletCREDIT VIKEND
HOTELOVÝ POUKAZ
GE Money Auto



www.AutoLASAK.cz