

— R ý m a ř o v s k ý —

# horizont

Čtrnáctideník regionu Rýmařovska



číslo 3/2010

vyšlo 12. 2. 2010

cena 15 Kč



**Jak vidí sněhové spousty starosta, občané a Městské služby**



**Octopus zahájil fotografickou výstavu rožnovského spolku R9**



**Františkova myslivna, v pozadí Praděd**

Foto: Vladimír Lehký

ročník XII.



**SŠ Rýmařov a Prima úspěšné v soutěži Moravská brána**



**Jak si užít lyžovačku v reportáži V kůži náčelníka lanovky**



**Běžkaři zápolili v Hornoměstské zatáčce na krajských přeborech**



## Investice do základního vzdělávání na ZŠ Rýmařov, Jelínkova 1



V rámci úsilí o efektivní využívání energie byly zatepleny všechny budovy naší školy: na ul. Jelínkova, Národní i I. máje. Město Rýmařov získalo na tuto akci finanční podporu v rámci operačního programu Životní prostředí. U všech zrealizovaných projektů došlo k zateplení obvodového pláště, byla vyměněna okna a byl zateplen strop nad posledním podlažím. Fasády budov na ulici Jelínkova a Národní byly zrekonstruovány při zachování historického vzhledu budov.



Kromě investic do školních budov modernizujeme učebny didaktickou technikou (interaktivní tabule s možností využití interaktivních učebnic), kvalitním školním nábytkem. Důraz rovněž klademe na estetickou úroveň tříd.



V rámci akce Rekonstrukce sportovišť Základní školy Jelínkova ul. I v Rýmařově, na kterou v tomto roce město získalo dotaci z regionálního operačního programu, došlo ke kompletní modernizaci interiéru tělocvičny a vybudování víceúčelového venkovního hřiště s doskočištěm pro skok vysoký a sektorem pro vrh koulí.



Pedagogické sbory 1. a 2. stupně ZŠ Rýmařov, Jelínkova 1 ve školním roce 2008/2009

Fota: archiv ZŠ Rýmařov, Jelínkova 1



## Pár slov... o všudypřítomné zimě na konci světa

Máme letošní zimy opravdu, jak se říká, po krk, nebo je to jen díky psychickému stavu, kdy něco trvá déle, než by se dalo čekat a člověk je pak z toho nevrly a nervózní? Počátek zimy byl nesmělý a mnozí z nás lamentovali: to zas budou Vánoce na blátě. Lyžaři a běžkaři byli smutní. Když pak sněhu připadlo trochu více, všichni z toho byli na prášky, tedy ovšem kromě těch lyžařů. Kladu si otázku, jak žili naši předkové, jak si oni poradili s velkými sněhovými přívaly, kdy visky a osady byly zasypány sněhem, do nedalekého Onřejova si lidé hloubili sněhové tunely, pod kterými pak projížděli saněmi taženými koňmi? Žádná radlice nebo výkonný traktor, o posypovém voze se našim praprababičkám mohlo jen zdát. Dnes se u nás jaksi pozvolna vytratil smysl pro humor a romantiku. Teď nemám zrovna na mysli úsměvný film Věry Chytilové Kalamita nebo píseň Ladovská zima Jarka Nohavici, kde se zpívá, že na Václaváku jsou tři centimetry sněhu u Muzea čtyři. Dokonce mi jeden známý povídal, že v Praze dokonce někteří neznají pojem lopata na snůh nebo odhrnovač (lidově hrablo), což je v našich klimatických podmínkách zcela běžná rekvizita snad každé domácnosti. Cestáři nadávají na řidiče a řidiči spílají cestářům, proč je silnice v zimě pokryta sněhem. To je přece nelogické. A neměla by snad být, když je zima? Asi

ne. Vládni úředníci se přou o to, zda zimní gumy budou povinné a pokud ano, tak jestli musí být silnice pokryta souvislou vrstvou sněhu či nikoli a bude-li muset při tom ještě foukat severák. Kocourkov? Nikoliv, Česko. A právě proto. Žijeme v Česku a zřejmě nejsme ještě tak daleko jako v Číně nebo Americe, abychom mohli poručit větru, dešti či sněhu a zimní pneu nemuseli obouvat. Jistě, ono se to pěkně kláboší, když člověk nespěchá do padesát nebo dokonce sto kilometrů vzdáleného města za svými povinnostmi a před ním není kolona našosovaných a pokroucených kamionů jako žízal v mokřině. Ale přes to všechno si říkám, no a co? Přijet pozdě na sjednanou schůzku či do práce, nebo jet jako blázen a skončit v tom lepším případě ve svodidlech či v příkopě? Vyjet včas s dostatečným předstihem a ještě se kochat krajinou jako pan doktor Skružný se svou škodovkou ve Vesniče mé střediskové (průměrem převedeno na zimní období), to je potom ta pravá romantika. Má to něco do sebe. Zkuste to někdy a snad mi dáte za pravdu. Je to určitě lepší, než se pak dívat na „světlo v tunelu“ a jakoby z dálky pak slyšet reklamní televizní slogan *Nemyslíš, zaplatíš!* Už jste někdy někdo z vás jen tak mimochodem poděkovali silničářům za jejich nevděčnou práci?

*JiKo*



## V tomto čísle najdete

<b>Jedna paní povídala...</b> ...že nebude za chvíli na úklid sněhu .....	str. 4	
<b>Anketa</b> Jak jste spokojeni s letošní zimní údržbou .....	str. 5	
<b>Zpravodajský servis ve zkratce</b> Poděkování sponzorům .....	str. 6	
<b>Užitečná informace</b> Kam a kdy s nepotřebným odpadem .....	str. 6	
<b>Kritickýmá očima</b> Sprostá krádež v ošacovacím středisku ČČK .....	str. 6	
<b>Štafeta</b> Josef Laštůvka se ptá Jiřího Gajdoše .....	str. 7	
<b>Školství</b> Moravskou bránu vyhrála SŠ Rýmařov .....	str. 8	
<b>Reportáž</b> V kůži náčelníka lanové dráhy .....	str. 9	
<b>Záchranáři zasahují</b> Zbytečná smrt skialpinisty .....	str. 11	
<b>Hasiči v terénu</b> Varování hasičů před příliš těžkými střechami .....	str. 12	
<b>Městské muzeum a Galerie Octopus</b> Vernisáž fotografického spolku R9 .....	str. 14	
<b>Organizace a spolky</b> Významné výročí divadla Mahen Rýmařov .....	str. 16	
	Diakonie rozšířila spektrum poskytovaných služeb .....	str. 17
<b>Rýmařovští cestovatelé a jejich zážitky</b> S expedicí do Indie 3. část – Lamayuru–Chilling .....	str. 18	
	Správné odpovědi ze soutěže Historické detaily .....	str. 20
<b>Zpravodajství města Břidličné</b> .....	str. 22	
<b>Z historie okolních obcí</b> Kat v Ryžovišti byl tak trochu lempl .....	str. 24	
<b>Sport</b> Předposlední závod seriálu byl přesunut do Rýmařova .....	str. 25	
	(Deseti)boj v bílé stopě .....	str. 25



Ne všichni mají zimy plné zuby...

Foto: František Čermák

## Aktuálně z města

## Krátké z jednání zastupitelstva města

Ve čtvrtek 4. února se konalo v sále Střediska volného času na Divadelní ulici řádné zasedání zastupitelstva města Rýmařova. Zastupitelé na něm přijali celkem pětadvacet usnesení, z nichž většina měla charakter majetkových záležitostí.

Zastupitelé schválili zařazení akce Sportoviště ZŠ 1. máje do Integrovaného dokumentu města Rýmařova a vzali na vědomí předběžnou zprávu o hospodaření města za rok 2009. Zastupitelé schválili záměr realizace Programu prevence kriminality na rok 2010. Jinými slovy, město Rýmařov se chce ucházet o dotaci

v projektu na rozšíření městského kamerového systému. Z tohoto programu je možné získat až 500 000 korun.

Zastupitelé vzali na vědomí návrh hospodaření příspěvkové organizace Byterm Rýmařov s příspěvkem města určeným na činnost organizace a na hospodaření s nemovitým majetkem města v roce 2010 po zohlednění změny příspěvku na činnost organizace. Podrobnější zprávu o plánovaném hospodaření Bytermu a aktuální informace o Integrovaném dokumentu města Rýmařova přineseme v příštím vydání Rýmařovského horizontu. *Redakce z podkladů MěÚ*

## Finanční úřad v Bruntále oznamuje

Finanční úřad v Bruntále bude vybírat koncem března daňová příznání v Rýmařově. Daňová příznání se budou vybírat ve Středisku volného času Rýmařov v níže uvedených dnech a hodinách.

<b>Pondělí</b>	<b>29. 3. 2010</b>	<b>8-12 13-16</b>
<b>Úterý</b>	<b>30. 3. 2010</b>	<b>8-12 - - -</b>
<b>Středa</b>	<b>31. 3. 2010</b>	<b>8-12 13-16</b>

*Ing. Vojtěch Šujan, Finanční úřad Bruntál*

## Jedna paní povídala...

Opět přinášíme na našich stránkách tuto rubriku, ve které budeme reagovat na podněty občanů a chceme se zabývat citlivými tématy, jež se stávají náplní hovorů na ulici či v hospodě a jsou podle svých mluvčích nedostatečně řešeny. Rubrika by měla sloužit tomu, aby byly problémy občanů, které nejsou doceněny, znovu otevřeny.

Nebudeme se bránit ani anonymním podnětům, ovšem za dodržení jistých pravidel. Budeme pracovat pouze s anonymy, které budou slušné, neurážející, nevulgární, nebudou porušovat tiskový zákon a budou v souladu se ctí, morálkou a důstojností. Čtenářské příspěvky budeme postupně zpracovávat a řešit s pověřenými osobami,

zejména se starostou města. Čtenářské příspěvky mohou být redakci zaslány prostřednictvím e-mailu rymhor@seznam.cz nebo na adresu redakce Okružní 10, 795 01 Rýmařov, případně mohou být vhozeny do schránky redakce u vchodu do Střediska volného času.

## ...že nebude za chvíli na úklid sněhu

Množí se dotazy těch občanů našeho města, jimž dělá starosti množství sněhu v ulicích Rýmařova, na to, jak je a bude jeho úklid zabezpečen. Nově vydaný zákon, kte-

rý pravidla pro úklid sněhu mění, navíc situaci zrovna neulehčuje. Oslovili jsme proto starostu města Ing. Petra Kloudu s dotazem, jak podle něj Městské služby

Rýmařov letošní zimu zvládají a jak město zavedení onoho „chodníkového zákona“ pocítuje.

## odpovídá starosta města

Letošní zima má prozatím dvě podoby - tu velmi mírnou, kterou jsme zažili v její počáteční fázi, a tu podstatně tvrdší, jež nastala v lednu. I když první sněh napadl již 13. října, po oblevě trvalo téměř do Vánoc velmi mírné počasí, které městu umožnilo například pokračovat v investicích na Horní ulici a v zahradě Hedvy až do konce roku. To se projevilo i na podstatných úsporách v rozpočtu města za zimní údržbu v loňském roce. K radikálnímu obratu došlo po šestém lednu. Celkově byl leden na sněh velmi bohatý - množství srážek dosáhlo celorepublikově asi 150 % průměrného množství. Myslím, že Městské služby Rýmařov situaci zvládly. Problémy nastaly, když sněh napadl v kalamitním množství, jako například 3. února, ještě k tomu s vichřicí. Samozřejmě došlo ke zpoždění úklidu a ke zhoršení sjízdnosti komunikací. Myslím, že většina občanů pochopila, že taková situace může ve městě nastat,

a přizpůsobila se tomu.

Co se týká „chodníkového zákona“ (jeho autorem je senátor a primátor Teplic Jaroslav Kubera), tak s ním nemáme větší problémy. Naše město není totiž z pohledu historie výstavby komunikací a sídlišť či vlastnictví pozemků a domů zrovna typické. Už před vydáním zákona jsme uklízeli sněh z podstatné části pěších komunikací, a rozšíření této povinnosti proto nebylo podstatné. Při diskuzi s jinými starosty jsem slyšel například povzdech primátora Kladna, který říkal, že po zavedení chodníkového zákona stojí nasmlouvané zabezpečení úklidu každého napadaného sněhu město navíc 2 mil. Kč.

Musím zopakovat, že město přijalo pro způsob a pořadí úklidu sněhu plán, který je pro Městské služby Rýmařov závazný. Plán určuje prioritně zabezpečit sjízdnost hlavních ulic, dostupnost nemocnice, zdravotních zařízení, autobusového nádraží a zastávek, vlakového nádraží -

teprve pak jsou na řadě i boční ulice a chodníky. Některé pěší komunikace se v zimě neuklízají, protože to místní situace neumožňuje. Město si objednalo a platí stálou službu devíti souprav na úklid sněhu od 4 hodin od rána do 16 hodin odpoledne a po této hodině udržuje komunikace již jen jedna souprava (v sobotu a neděli od 7 hodin ráno). Zimní údržba komunikací je velmi drahá. Náklady na ni byly např. v roce 2009 - tj. v období velmi mírných zim - 3,743 mil. Kč, naopak v případě na sněh mimořádně bohatých zim roku 2006 to bylo 5, 2 mil. Kč. (Hospodářský rok a tedy i výkaznictví zachycuje vždy období od 1.1. do 31. 12. běžného roku, tedy dvě zimní období v jarní a podzimní části.) Možná se vám rozdíl částek nebude zdát tak podstatný. Je to dáno tím, že i v mírné zimě platí město objednanou pohotovost a že komunikace potřebují mnohdy ošetřit i bez sněhové pokrývky. Platí ale pravidlo, že větší kalamita

stojí město 200 - 250 tis. Kč navíc. Letošní leden stál město v údržbě komunikací 1,1 mil. Kč.

Mezi nejčastější stížnosti občanů patří, že vůz hrne sněh na stranu ulice a při každém průjezdu zahrne majiteli odklizený vjezd nebo vchod. Tomu bohužel nejde zabránit. Není možné, aby řidič po každém míjení cizí nemovitosti zastavil, vchod ručně odházal, nasedl, popojel k dalšímu a situace se opakovala. Řidič má úkol a snahu co nejdříve zprůjezdnit maximum komunikací. Při kalamitě jde o základní prohrnutí, pak následuje rozšiřování, čištění křižovatek, parkovišť a vyvážení sněhu z úzkých uliček podle stanoveného pořadí. Hodně konfliktů způsobují řidiči parkující v úzkých uličkách a ti, kteří na sídlišťích svá auta „zazimovali“ a brání ostatním v průjezdu a úklidu. Mnoho nás také zapomnělo, že k základní výbavě Rýmařovana patří lopata na sněh.

*Ing. Petr Klouda, starosta*

anketa

## Jak jste spokojeni s letošní zimní údržbou a úklidem chodníků?



**Edmund Casciani, podnikatel**  
No, když projedou, tak je pak vzadu taková hradba, že tam nechce ani pekař najet. Ale jinak kluci odhrnují kolem Rýmařovanky stoprocentně, vždycky mi to prohrnou, takže já to jenom projedu frézou - udělám větší uličku, než je potřeba, aby zákazníci byli spokojení.



**Josef Továrek, pracovník Městských služeb**

Na to je potřeba čas, postupně se to udělá. Letos je to trošku horší, ale na naše podmínky je to normální věc. Přišla zima - padá sníh, hoto-vo. Pak někdo přijde a začne nadávat, že „tam jste mi nahruli sníh“, jenomže ten sníh padá sám o sobě, ne že my jsme to tam nechali naházet nebo nahruli schválně. Snažíme se to uklidit postupně. Někdo třeba řekne, že chce vyhrnout, protože zapadl s autem. Hned to nejde, protože my musíme napřed udělat cesty a pak můžeme dělat něco jiného. Je hodně sněhu, s tím se nedá nic dělat.



**Božena Brestovanská, prodavačka**

Podle toho, jak a kdy. Někdy to je úplně neprůjezdné, například dneska. Třeba ty uličky u domova důchodců, tam je to úplně ubohé. Sem tam to protahují. Ale tady k obchodu nám to zpřístupnili. Já si říkám, že oni to ani nestačí všechno udělat.



**Petr Jazudek, podnikatel**

Myslím, že to je dostatečné. Co můžou stihnout, stihnou. Dneska to nestihnou, to by museli mít dvakrát tolik lidí. V základu to mají dobře uklizené. Jinak si vezmu lopatu a odhážu si to, ne? Pluh to nemá kam hrnout, prostě udělá hlavní cestu a zbytek si musí vyházet lidi sami. Mít desetkrát tolik techniky, to by byl nesmysl, tohle platit.



**Radek Pišťáček, podnikatel**  
Dobry, stíhají. V rámci možností. Když je toho moc, tak se nedá, dovedu to pochopit.



**Stanislava Ludwigová, doručovatelka**

Je to hrůza. Já ráno chodím o čtvrt na pět do práce - roznaším noviny - a pravidelně nejsou rozhrnuté ani cesty, ani chodníky. Nikdy, celou zimu. To až tak kolem té šesté, sedmé, když jdu domů. A chtěla bych vědět, proč jezdí pluchy a mají radlici nahore. Jedou tři za sebou, je nevyhrnutá cesta, oni projedou a mají radlici nahore. Obyčejný člověk tomu nemůže rozumět, a já když v tom chodím s novinama a se vším, to je havárka.



**Hana Muzikantová, podnikatelka**

Městské služby s tím sněhem zacházejí dobře, všechno stíhají tak, jak se má. Já myslím, že rychleji už to nemůže jít. Není kam spěchat, prostě to v klidu odklidíme a užijeme si zimní radovánky.



**Věra Krumniklová, důchodkyně**

Já myslím, že sníh uklízejí tak, jak mají. A sníh v Rýmařově? Bývalo ho víc, za mého mládí, to byly hromady sněhu, to jsme ani z domu nemohli vyjít. Já jinak nemám námítky. Viděla jsem tady lidi, co musí odhrnovat, ale já nevím, co víc by se dalo udělat. Městské služby dělají podle svých sil.

Anketu připravili JiKo a JaPo



## Zpravodajský servis ve zkratce

## Poděkování sponzorům

Rádi bychom znovu poděkovali všem našim sponzorům, firmám i soukromým osobám, kteří ja-

kýmkoliv způsobem pomohli našim dětem a zpříjemnili jim pobyt v domově. Díky finančním

darům nebyl problém hradit dětem dopravu na rekreaci. Díky nefinančním i finančním darům měly děti bohaté nadílky o Velikonocích, Mikuláši a množství krásných dáreků pod stromečkem. Vánoce byly obzvlášť pěkné díky sbírce Českého rozhlasu Daruj hračku a díky vánočnímu stromku, který opakovaně organizovalo Muzeum Rýmařov. S Vánoce byl spojen i koncert skupiny Reliéf, jehož výtěžek byl také věnován našim dětem, a tradiční vánoční turnaj v kuželkách, pořádaný oddílem kuželkářů TJ Jiskra Rýmařov.

Rovněž chceme poděkovat zá-

stupcům místních organizací ČSSD v Rýmařově a v Dolní Moravici, kteří stejně jako každý rok i letos přišli zpříjemnit dětem v Janovicích čekání na Vánoce. V úterý 8. prosince odpoledne je děti přivítaly zpěvem a přednesem básniček a za pěkné vystoupení dostaly balíčky se sladkostmi a ovocem. Vedení dětského domova převzalo také finanční hotovost, kterou může použít třeba na letní výlet.

Jménem všech dětí ještě jednou upřímně děkujeme a přejeme všem našim příznivcům mnoho zdraví, spokojenosti a lásky v novém roce. *Mgr. Alena Horká*



Foto: archiv MO ČSSD Rýmařov

## Užitečná informace

## Kdy a kam s nepotřebným odpadem

Na základě četných dotazů občanů našeho města, kam a za jakých podmínek se může odvézt objemný nebo nebezpečný odpad a zda je tato služba zpoplatněna, jsme požádali o odpověď jednatele Městských služeb Rýmařov Antonína Urbánka.

„Občané a firmy oblasti Rýmařovska, odkud sváží Městské služby Rýmařov odpady, mají nově možnost odevzdávat odpad ze svých domácností a firem na nové odpadové centrum za Rýmařovem ve směru na Jamartice. Zde je možnost odevzdat jakýkoli odpad, včetně nebezpečného. Pro občany je tato služba zdarma, pro firmy za poplatek,“ sdělil Antonín Urbánek.

Telefon na odpadové centrum zní 554 211 176.

**Provozní doba odpadového centra:**

Po-Pá 6.00-16.30 So 8.00-12.00

**Je možno využívat i víkendové svozy:**

Jarní svoz pro místní části - první sobota v měsíci dubnu  
Jarní svoz pro Rýmařov - druhá sobota v měsíci dubnu

Podzimní svoz pro místní části - první sobota v měsíci listopadu  
Podzimní svoz pro Rýmařov - druhá sobota v měsíci listopadu

Nadále funguje i sběrný dvůr na Palackého ulici za stejných podmínek jako dosud, mohou jej však využívat pouze občané, a to zdarma.

**Provozní doba recyklačního dvora na Palackého ulici:**

pondělí, středa, pátek: 12-18 hodin  
úterý, čtvrtek, sobota: 8-13 hodin

*Antonín Urbánek, jednatel Městských služeb Rýmařov*

## Kritickýmá očima

## Sprostá krádež v ošacovacím středisku ČČK

Často v novinách čteme, že dnešní doba příliš nepřeje mezilidským vztahům. Honíme se za penězi, štveme se a nestaráme se jeden o druhého. Jen opravdu velká tragédie, jako bylo třeba nedávné zemětřesení na Haiti, pohne některé z nás k tomu, že pošlou nějakou tu korunu nebo dárcovskou SMS - a pak se zase věnujeme jen sami sobě.

Jsou však mezi námi i tací, kteří věnují svým bližním mnohem víc - svou energii a volný čas. Mezi nimi jsou i přívětivé členky místní organizace Českého červeného kříže, které vždy dva dny v měsíci věnují tomu, aby čisté a zachovalé oblečení pěkně vyžehlily, poskládaly, roztrídily a pak rozdaly potřebným. Nejde o žádné staré hadry, jde o slušné ošacení, které i těm nejpotřebnějším může dopřát pocit důstojnosti, když je nezbytné navštívit lékaře, zúčastnit se svatby nebo pohřbu či vybatit děti do školy. Oblečení se rozdává zdarma,

ale k důstojnosti přece patří nezůstat nikomu nic dlužen - a pro tyto účely je v místnosti pokladnička „Dobrovolný příspěvek“, do níž občas někteří přispějí pár korunami. Peníze jsou pak znovu použity ve prospěch těch, kteří to potřebují.

Poslední lednovou středu pomáhaly dobré duše v ošacovacím středisku ČČK v Rýmařově vybrat truchlícímu vhodný a padnoucí oděv na poslední rozloučení s jeho příbuzným, když mezi regály zabrousila dvojice výrostků - chlapec s dívkou - a předstírala zájem o oblečení. Když se jim chtěla pracovnice střediska začít věnovat, byli pryč. Bohužel i s pokladničkou, v níž v té době bylo sotva pár stokorun.

Čert ví, jak se mladí zločinci dozvěděli o tom, že v ošacovacím středisku pokladničku najdou. Dostali snad tip? Nebo zde už někdy byli? Možná dostali oblečení na svůj první školní den nebo na lyžařský výcvik. Možná jen

předpokládali, že humanitární organizace musí mít někde nějaké peníze. A na co těch pár korun potřebovali? Na cigarety? Na levné krabicové víno? Na drogy?

Jisté je jen jedno - svým jednáním naplivali do tváře těch, kteří na úkor svého pohodlí dělají něco pro druhé a nemají z toho vůbec nic, jen dobrý pocit z pomoci potřebným. Kde teď mají ty dobré ženy brát chuť pokračovat ve své bohužel činnosti? Budou snad napříště potřebovat bodyguardy? Mají se snad ozbrojit?

Pro zloděje tedy máme tento vzkaz: mladé hyeny, když už nevěříte v boží mlýny, věřte tomu, že žádný skutek nezůstane sám o sobě, ale jako sněhová koule bude na sebe nabalovat další, sobě podobné - dobrý skutek dobré a zlý skutek zlé. Možná budete také jednou nuceni spoléhat jen na pomoc dobrých lidí kolem sebe - ale bude kolem vás někdo?

*Místní organizace ČČK*



## Štafeta



Rýmařované se ptají známých či něčím pozoruhodných spoluobčanů na to, co je zajímavá a co by mohlo zajímat i čtenáře. Společně s otázkami předávají pomyslný štafetový kolík, který zavazuje dotazovanou osobnost oslovit s podobnými či úplně jinými otázkami dalšího zajímavého člověka.

### Josef Laštůvka se ptá Jiřího Gajdoše

**Proč jsem si ho vybral:** Byl to jeden z mých nejoblíbenějších učitelů. Přivedl mě ke sportu a byl mým vzorem. Navíc je to skvělý, férový člověk, kterého jsem rád poznal.



**Jaký je podle vás zájem o sport mezi mladými? Změnil se nějak jejich přístup za posledních pár let?**

V obecném měřítku se přístup ke sportu u školní mládeže za poslední léta změnil. Myslím si, že mládež ztrácí o sport zájem, což je dáno také životním stylem společnosti a dalšími možnostmi seberealizace mladých lidí. Věřím ale, že přirozený pohyb zůstane tou základní podmínkou zdravého vývoje dnešních dětí. Pokud budu hovořit o dětech mladšího školního věku na naší škole, mohu konstatovat, že zájem o tělesnou výchovu je veliký. Záleží jen na zajímavé, atraktivní nabídce a na způsobu vedení těchto dětí. Jestliže se navíc podaří v této velké skupině vyhledat talentované jedince a cíleně je vést v daném odvětví sportu, dostaví se očekávané výsledky. Výrazné úspěchy u těch nejmenších na úrovni okresu, okresu, popřípadě kraje přináší všem radost z dobře vykonané práce. Takže masovost a vrcholový sport, tak jak to bylo a je i u tebe, Josefe, jsou spojené nádobou.

**Myslíte si, že by bylo možné vybudovat sportovní areál a založit klub v Rýmařově?**

Určitě, myšlenka je to dlouhodobá, dokonce bych řekl, že v sou-

časné době při troše štěstí i realizovatelná. Základní škola Rýmařov ve spolupráci s MěÚ Rýmařov podaly projekt na výstavbu multifunkčního areálu při ZŠ na ulici 1. máje 32. Měl by vzniknout sportovní areál zaměřený na atletiku a míčové hry. Součástí sportovního centra má být atletický ovál se čtyřmi dráhami, uvnitř oválu hřiště na malou kopanou a dvě multifunkční sportoviště na míčové hry, to vše s umělým povrchem. V komplexu sportoviště bude umístěno víceúčelové rozběžiště se dvěma doskočišti a šedesátimetrovou rovinou pro rychlé běhy. Od projektu, pokud se realizuje, není k atletickému klubu daleko. Splnil by se sen všech nadšenců, kteří atletiku v Rýmařově provozují v provizorních podmínkách. Nemusí to být jen toužebné přání, ale realita, které věřím.

**Jste spokojený s prací učitele? Co byste změnil ve školství?**

Povolání učitele mě vnitřně naplňuje, protože děti na prvním stupni základní školy, se kterými pracuji, většinou přistupují k životu pozitivně, radostně, dávají najevo citové prožitky, a to člověka nabíjí tolik potřebnou energií. Jsou ale i okamžiky, kdy si říkám, proč jsem si vlastně toto povolání vybral. Tyto chmurné myšlenky se rozplynou, když vidím, že se mohou podílet na úspěších svých žáků a kolegů, a že se mohou kdykoliv opřít o tvořivý a soudržný tým kolem sebe. Velkou změnou je v současné době transformace českého školství. Je to proces, který běží třetím rokem s kladnými výsledky. Vedle těchto pozitivních změn týkajících se vzdělávání, považuji za důležité věnovat se otázce výchovy, která by měla jít ruku v ruce s kvalitním vzděláváním. Negativní jevy, které se objevují v dnešní společnosti, se zákonitě odrážejí v projevech a chování našich dětí. Více bych v této oblasti zapojil do činnosti školy rodiče, a to nejen v oblasti zájmové.

**Máte nějakého koníčka, zálibu, které se věnujete?**

Asi bych měl odpovědět sport - to určitě ano, vždyť od nejnižších ročníků základní školy jsem byl

každodenně spojen se sportovními aktivitami - kopaná, cyklistika, v zimním období lyžování a hokej. Fotbal se mi stal po dlouhou dobu sportem, který naplňoval můj život, a to i v pozdějším věku. V současné době se věnuji sportu už jen rekreačně. Rád jezdím na kole, absolvuji pěší túry, v zimním období připnu běžky a jen tak se projedu zasněženou krajinou, kde se snažím načerpat nové síly. Bydlím v domku s velkou zahradou, kolem kterého je stále hodně práce. Tam také relaxuji a odpočívám v kruhu rodinném.

**Na jaký okamžik nebo situaci ve svém životě nejraději vzpomínáte?**

Určitě je to narození mých dvou dětí, dnes už mají své rodiny a vychovávají své děti. A v nedávné době to bylo narození vnučky, ze které mám obrovskou radost, takže roli dědečka si patřičně užívám. Dále jsou to okamžiky spojené se školními aktivitami, např.

dobré výsledky ve výuce, nebo když naši žáci pod mým či jiným pedagogickým vedením dosáhnou výrazných úspěchů, ať již v oblasti sportu, kultury či naukových soutěží.



**Příště:** Jiří Gajdoš se bude ptát Tomáše Ujfalušiho.

SÁM SHEPARD  
**LÁSKOU POSEDLÍ**

hrají:  
**Lukáš Adam, Lída Ondrašíková**  
&  
**Robert Kozmík a Jiří Konečný**  
jako hosté

režie:  
**Silvie Jablončíková**

**24. února v 19:00**  
&  
**26. února v 19:00**  
**SÁL ZUŠ**

vstupné dobrovolné

[www.zusrymarov.org](http://www.zusrymarov.org)  
[www.dramatak-rymarov.estranky.cz](http://www.dramatak-rymarov.estranky.cz)



## Školství

## Gymnázium - Škola udržitelného rozvoje 2010-2013



INVESTICE DO ROZVOJE VZDĚLÁVÁNÍ

Na Gymnázium v Rýmařově již třetím rokem začleňujeme do výuky environmentální problematiku. O ekologických aktivitách na této škole průběžně informujeme veřejnost. Stejnou dobu jsme zapojeni do mezinárodního ekologického projektu Ekoškola pod patronací sdružení Tereza Praha.

Počátkem letošního školního roku jsme se přihlásili do Klubu ekologické výchovy (KEV). U zrodu

tohoto sdružení stála nestorka české ekologie Danuše Kvasničková. KEV soustřeďuje školy, organizace a další zájemce o ekologii, je členem České společnosti pro životní prostředí a patří mezi kluby UNESCO. Nyní naše škola obdržela od Klubu ekologické výchovy titul Škola udržitelného rozvoje 2010-2013. Toto ocenění je třístupňové, my jsme získali stupeň nejvyšší.

Udělený titul znamená, že oceněná organizace zajišťuje ekologické vzdělávání a osvětu, environmentální výuka je součástí každodenní práce školy a ekologické aktivity probíhají nejen v rámci školy, ale jsou organizovány i pro okolí.

Ocenění jsme převzali 25. ledna 2010 v Praze na MŠMT z rukou představitelů Ministerstva školství, Ministerstva životního prostředí a zástupců KEV. Tento titul získalo jednatřicet základních a patnáct středních škol z celé republiky.

*P. Doleželová,  
Gymnázium Rýmařov*



## Moravskou bránu vyhrála SŠ Rýmařov

V pátek 22. ledna 2010 se studenti třinácti středních odborných škol cestovního ruchu zúčastnili oblastní zeměpisné soutěže Moravská brána. Dvě rýmařovské střední školy skončily na stupních vítězů.

Veletrh Tourism Expo v Olomouci se každoročně zaměřuje na propagaci zajímavých lokalit střední a severní Moravy a regionální turistiku vůbec. Letos se zúčastnilo více než pětasedesát zástupců ce-

stovních kanceláří a agentur z České republiky i vystavovatelé ze Slovenska. Svůj stánek na veletrhu měla rovněž Soukromá střední odborná škola Prima, s. r. o., která v rámci doprovodného programu ve spolupráci s výstavištěm Flóra Olomouc pořádala letos již čtvrtý ročník Moravské brány, zeměpisné soutěže středních odborných škol zaměřených na hotelnictví a turismus.

Soutěžilo se ve třech disciplínách. První, nazvaná Moravské rozhledy, prověřila studenty formou testu, stejně jako druhá disciplína Moravské osobnosti a rodáci. Opravdové znalosti o regionu prokázali budoucí pracovníci cestovního ruchu a hotelnictví v poslední prezentaci na téma Představ moravský region.

V těžké konkurenci třinácti středních škol z celé Moravy se na me-

dailových pozicích umístily dvě odborné školy z Rýmařova. Nejvíce bodů nasbírala Střední škola Rýmařov, p. o., jejíž družstvo tvořily studentky Zuzana Pilátíková, Lucie Žigmundová a Veronika Sagalincová. Na druhé příčce skončila SOŠ dopravy a cestovního ruchu Krnov. Na třetí místo dosáhla Soukromá střední odborná škola Prima (A. Otáhalová, P. Motešická, L. Polanský). Velkou radost z úspěchu v této soutěži měli nejen studenti, ale i jejich vedoucí pedagogové Mgr. Marek Bocián a Mgr. Eva Sovišová. Všem studentům, kteří se soutěže zúčastnili, především však těm rýmařovským, poblahopřál, předal dárky a poděkoval za vynikající reprezentaci města Ing. Jaroslav Kala, místostarosta města Rýmařova.

*Převzato  
z webových stránek města*



## Tanečníci ZUŠ opět úspěšní

V Olomouci se v sobotu 23. ledna 2010 rozjelo další žebříčkové kolo pod názvem O hanácký koláček. V různých tanečních disciplínách zde soutěžily děti, junioři a mládež z olomouckého a moravskoslezského kraje. ZUŠ Rýmařov zastupovaly v dětské kategorii Klárka Kuběnová s Bláznivou holkou, Míša Blašková s Dejá vu a Krajinou tance a Žanetka Szapowalová s Operním virtuózem a skladbou Jsem. V juniorské kategorii Lenka Mrhalová vystoupila s Černým pávem a duo Hanka Marečková a Žanetka Szapowa-

lová představilo Souznění. Zcela zaslouženě si zlatou a stříbrnou medaili vytancovala Žanetka, bronz patřil Míši Blaškové za Dejá vu, pátá příčka pak za Krajinu tance. Sedmé místo obsadila Klárka s Bláznivou holkou. V juniorské kategorii si druhé místo vybojovala Lenka a její Černý páv a třetí místo patřilo Hance a Žanetce se Souzněním. Chtěla bych moc poděkovat všem tanečnicím za krásné tancování a přeji jim další úspěchy na soutěžích, které je ještě čekají.

*Alena Tomešková,  
učitelka tanečního oboru ZUŠ*



Foto: archiv ZUŠ Rýmařov



## V kůži... náčelníka lanové dráhy

## aneb Za humny není drak, ale jesenické Alpy

Na každého z nás působí zimní období jinak. Někdo jej vítá s otevřenou náručí a vidinou dobrého lyžování, jiný předem toto období zavrhne a spatřuje v něm jen samé strasti a problémy. Když jsem přemýšlel, jakou profesi vybrat pro dnešní reportáž, která by úzce souvisela se zimou, napadlo mě, stejně jako asi každého, lyžování. Tedy přesněji řečeno sjezdové lyžování. Jenže, která profese má s tímto sportem něco společného? Asi bychom mohli jmenovat člena horské služby, řidiče rolby, pracovníka v půjčovně lyží a další důležité profese, bez kterých by se pořádná lyžovačka neobešla. Ale bez čeho se jen stěží dá lyžovat, tedy pokud bychom po každém sjetí z kopce nechtěli šlapat nahoru pěšky, je lyžařský vlek a jeho obsluha. A aby to bylo ještě zajímavější, vybral jsem si pro svou reportáž rovnou náčelníka čtyřsedačkové lanové dráhy hotelového komplexu Avalanche v Dolní Moravici.

Dříve než se pustíme s mým průvodcem Petrem Sadovským za radostmi a strastmi této náročné práce, ohlédneme se trochu za historií lyžařských vleků, šleprů, sněhových zdvižů a pom, lanovek či jak se jim vůbec říkalo a říká. Historie lanových drah na našem území je velmi zajímavá, a nejednou jsme i v této oblasti byli na špici světového vývoje, to je ovšem bohužel minulostí. Lanová dráha (lanovka) je dráha, jejíž vozidla se pohybují po šikmé nebo

vodorovné trase a jsou poháněna pomocí tažných lan. U některých druhů lanovek jsou vozidla (jako vozidla se označují i sedačky) zavěšena na nosných lanech. Slouží k dopravě, je-li třeba překonat velký výškový rozdíl, ale často i lanovka sama je turistickým lákadlem a jízdou lanovkou je považována za nevšední zážitek. V Česku se na lanové dráhy vztahuje Zákon o drahách. Vagony, kabiny, gondoly i tyče se sedačkami jsou z terminologického hlediska považovány za vozidla. Lanové dráhy zároveň patří do kategorie dopravních prostředků, které se souhrnně označují jako zvihadla.

Největším provozovatelem lanovek u nás byly Československé státní dráhy. Bohužel tato kapitola z dějin našich železnic již brzy zmizí v nenávratnu, neboť v provozu u Českých drah je toho času poslední lanová dráha, a i u ní probíhají intenzivní jednání o převzetí. Lanové dráhy patří mezi šťastné dopravní prostředky, které bývají rušeny jen výjimečně. Je to vidět i u nás, neboť z veřejných visutých lanovek nebyla zrušena žádná, pouze u dvou byla změněna trasa. Trochu jiná situace nastala u pozemních lanovek, ale i z nich se (na rozdíl od jiných států) zachovala více než polovina. Čeština používá výraz „lanová dráha“ pro dvě relativně velmi odlišná dopravní zařízení, většina ostatních jazyků dost striktně rozděluje mezi pozemními a visutými lanovými drahami. Oba

druhy dopravy mají ovšem společný „zdroj“ - tedy lano, které hraje nejvýznamnější úlohu, ať už pohání vozy na kolejích nebo nese kabiny vzduchem. První pozemní dráhy používaly tzv. pohon s vodní přítěží, do horního vozu se napustila voda, těžký vůz takto vlastní silou vytáhl spodní vůz nahoru. I takové lanové dráhy přežily do dnešních dnů, např. ve švýcarském Fribourgu. Za nejstarší je považovaná lanovka spojující (tehdy samostatné městečko) Ouchy s nádražím v Lausanne, postavena v roce 1879. Ta jezdí dodnes, byť je od roku 1958 přestavěna na ozubnicovou dráhu. Nejstarší dodnes provozovaná dráha tohoto typu je z roku 1887, je to opět švýcarská Territet-Glion. V roce 1891 se pak rozjely hned dvě lanové dráhy tohoto typu v Praze, na Petřín a na Letnou. Renesance pozemních drah ovšem začala naprosto nečekaně v 70. letech, kdy se v Alpách začaly stavět nejprve pozemní lanovky na mostních konstrukcích (Arlberg), později pak dokonce v tunelech (legendární Kaprun 2 poblíž Zell am See, nebo „Alpské metro“ ve švýcarském Zermattu). V Čechách se angažují světové lanovkářské firmy, nejagilnější je firma Doppelmayr. V roce 1993 pak i Transporta Chrudim obnovila stavbu lanovek, zatím bez nějakých pronikavějších úspěchů. Bohužel, Česká republika zaostává v lanovkářství minimálně o 15 let...

## reportáž

Kolem hotelového komplexu Avalanche projíždím krátce před dvanáctou hodinou. Čeká mě pozvolné stoupání serpentinami k vrchní stanici čtyřsedačkové lanovky. Auto se smýká na místy zledovatělé vozovce pokryté souvislou sněhovou vrstvou. Po pravé straně vidím několik lyžařů, jak sjíždí po ideálně upraveném svahu do údolí Dolní Moravice. Po pár minutách jsem na místě, odbočuji směrem ke strojovně Tatrumpy na parkoviště. Zavírám auto, když v tom na mě někdo volá. „Tak pojďte za mnou, už na vás čekám,“ ozývá se z dálky

hlas středně vysokého urostlého chlapíka v šedooranžové bundě, který na mě mává. „Dobrý den, vy jste...“, „nedopovím. „Ano, jmenuji se Petr Sadovský a budu dnes vaším průvodcem,“ sděluje mi usměvavý muž, o kterém se později dovidám, že je náčelníkem této lanové dráhy, která patří hotelovému komplexu Avalanche v Dolní Moravici. Ještě jsem si všimnul dalšího pracovníka, stojícího u menšího stojanu s různými tlačítky a pozorujícího lyžaře, kteří přijíždějí na sedačkách k horní stanici lanovky. Dbá na jejich bezpečnost a v případě neočekávané-

ho pádu zcela zastavuje nebo výrazně omezuje chod lanovky, aby se předešlo zranění. Vcházíme do malého domku, který stojí v bezprostřední blízkosti celého zařízení. Uvnitř je teplo a útulno. Ve vedlejší malé místnosti sedí za stolem řidič lanové dráhy Rostislav Viktorin a pozoruje přes okno čilý ruch při dojezdu na horní stanici lanovky. Také já zamýšleně pozoruji přes okno pestrobarevné človičky přijíždějící lanovou dráhou. „Všude kolem kam se podíváte, spatříte vlek, které jsou od 11. června 2006 takzvaným určeným technickým zařízením dráhy, podobně jako například eskalátor. K provozu musí mít pouze průkaz způsobilosti určeného technického zařízení vydaný Drážním úřadem. Provoz naší lanové dráhy je trochu složitější. Pracuje tady pětičlenná posádka: náčelník lanové dráhy, řidič, strojník a strojník elektro a staniční pracovník, které hotelový komplex najímá sezónně. K tomu ještě musím připočítat dva řidiče rolby na úpravu svahu a dva zasněžovače. Nejdůležitější profesí pro obsluhu lanové dráhy je řidič a na

dnešní směně tuto funkci zastává pan Viktorin, který stejně jako ostatní pracovníci musí mít na provoz lanové dráhy řidičský průkaz, který je určen pouze pro tuto dráhu. Nemůže s ním obsluhovat například lanovku v Krkonoších,“ dovidám se z úst Petra Sadovského podrobnosti o obsluze lanové dráhy Avalanche. Stejně jako ostatní, i on je zde zaměstnán jen na zimní sezónu. Pochází z Břidličné a mimo této sezónní činnosti pracuje jako podnikatel v obchodní sféře. Zajímám se také, jaké musí splňovat posádka lanovky požadavky z hlediska dovedností, kurzů, odborností a dalšího vzdělání. „Všichni, kteří obsluhují lanovou dráhu, jsou vyškoleni Drážním úřadem, mají příslušná školení a kurzy a pochopitelně řidičský průkaz na drážní vozidlo, podobně jako strojvedoucí vlaku. Musíme složit zkoušky z veškerých předpisů Drážního úřadu, musíme znát kompletní technologii celé lanovky, dále musíme splňovat náročnou zdravotní prohlídku. Pokud absolvujeme všechna předepsaná školení a kurzy včetně kurzu první pomo-



ci, čeká nás ještě šestitýdenní zácvik na jiné lanovce, dále absolvujeme týden obsluhy v provozu a navíc ještě školení v oboru elektroúdržby na úrovni poučené osoby," sděluje mi k výčtu všech školení a kurzů můj průvodce, náčelník lanové dráhy Petr Sadovský. Přes okno vidím, že provoz na lanovce začíná houstnout, převažují děti. Den se jim vydařil, je slunečno, bezvětrí. Dovídám se, že na svahu je teď několik lyžařských kurzů a v současné době převládají lyžaři z Polska. Mezi méně zdatnými lyžaři si to sviští kluci na snowboardech, k vidění je zde celá řada lyží od klasických až po carvingové slalomové, skicrossové nebo freestylové. Od náčelníka lanovky se také dovídám, že lanová dráha Tatrapoma Kežmarok funguje druhou sezónu a je velmi náročná na údržbu, aby její chod byl naprosto spolehlivý a bezpečný. Jejím nepřítelem jsou změny klimatických podmínek - déšť nebo mráz. „Naše směna začíná ráno v šest, některým pracovníkům v sedm. Než se lanová dráha dá do pohybu, předchází tomu důkladná příprava a kontrola. Musíme všech devadesát sedaček očistit od sněhu a ledu, potom se provádí náročné testy lanovky. Po absolvování všech těchto nezbytných úkonů stvrzuji svým podpisem do knihy Průběh řízení drážní dopravy, že lanovka může být uvedena ten den do provozu pro veřejnost," sděluje důležité informace můj průvodce Petr Sadovský.

„Do knihy se rovněž zaznamenávají všechny úkony týkající se lanové dráhy: kdo na lanové dráze slouží, jaké bylo ten den počasí, pokud se lanovka zastavila, tak kdy a z jakého důvodu. Může se to stát vinou výpadku elektřiny nebo vlivem poryvu větru, případně vinou jiné technické poruchy. Rovněž se zapisuje průběh veškerých našich kontrol po Drážní in-

spekci a druhý den se prostřednictvím knihy předává zpráva a informace o tom, v jakém stavu je lanovka z předchozího dne," informuje mě dále náčelník Petr Sadovský. A já se dovídám například to, že lanovka smí jezdit pouze do rychlosti větru 23 m/s, k tomu slouží chlapům na směně příruční meteorologická stanice s měřičem síly větru. Pokud by vysadil motor lanovky, je zde připraven náhradní agregát, který slouží jako záložní zdroj. Pokud by se však porouchala převodovka lanové dráhy, což je velmi malá pravděpodobnost, mají chlapi od lanovky dvě hodiny na záchranu cestujících. „V takovém případě by se evakuace z lanovky zúčastnil celý Integrovaný záchranný systém, včetně horské služby, záchranářů, hasičů i letecké záchranné služby. To si samozřejmě nikdo nepřejeme a taky se nám to ještě nestalo," komentuje s mírnými obavami můj průvodce. A dodává s úsměvem, že námětové cvičení záchranu cestujících z lanovky se provádí každoročně a pokud možno v těch nejhorších klimatických podmínkách. V létě by to logicky nemělo smysl. Chlapi od lanovky jsou také bytostně závislí na dobrých sněhových podmínkách. Bez nich by ani nemělo smysl lanovku vůbec rozjíždět. Počátek zimy byl na sněh, podle jejich slov, skoupý, a proto se v této nadmořské výšce musela použít sněhová děla s technickým sněhem. Dnes je situace jiná, obzvláště po nedávných přívalech sněhu.

Dovídám se, že se pojedeme podívat na nástupní stanici a pohyblivý pás, abych si udělal představu, jak vlastně lanová dráha funguje. Nastupujeme na sněžný skútr a vyrážíme opatrně po svahu mimo jízdni dráhu lyžařů dolů k nástupišti. Neodpustím si poznámku, že nikde nevidím žádné velké fronty na lanovku, přesto, že je ta-

dy poměrně hodně lyžařů. „Podívejte se, i přesto že je lyžařů dnes poměrně hodně, kapacita lanovky je daleko vyšší, proto se netvoří žádné fronty a odbavování u vstupních turniketů probíhá průběžně a v klidu. Každý si tady opravdu přijde na své," říká náčelník. Obdivuji důmyslnou technologii pohyblivého pásu, na který si lyžař najeď a srovná tak ná-

ni zavěšenou vysílačku, z které se právě ozývá kolega: „Petře, posílám nahoru jednu lyži, která upadla divence při nastupování.“ Z horní stanice lanovky je nádherný výhled na hlavní hřeben Jeseníků, obzvláště dnes, kdy se počasí velmi vydařilo. Můj průvodce mě dále informuje, že součástí areálu je dokonce také lyžařská školička i pro nejmenší



stupní rychlost s příjíždějící sedačkou. Pohodlně a klidně nastoupí a vyjede nahoru, kde na něj po dojezdu čeká mírný kopeček, který se postará o to, aby lyžař volně sesedl a sjel pozvolna z dosahu dalších příjíždějících sedaček. Je to velmi jednoduché, důmyslné a zároveň rychlé. „Při maximální rychlosti 2,6 metrů za sekundu dokáže lanovka přepravit až 2400 lyžařů za hodinu. Při průměrné rychlosti 2,2 metrů za sekundu, kterou my používáme, jsme s to přepravit 2000 lyžařů za hodinu. Jízda z nástupní stanice k výstupní přitom trvá asi šest minut," dovídám se z úst Petra Sadovského. Po chvíli opět nasedáme a po druhém břehu svažitého terénu se rychle přemístíme pomocí sněžného skútru zase nahoru. Vlevo od nás vyjíždějí lyžaři lanovou dráhou k horní stanici a vpravo zase jiní pomocí teleskopické pompy se šinou po svahu k lesu. Jen pro zajímavost, lanu, které podírá celkem osm stožárů a na kterém je zavěšeno devadesát sedaček po čtyřech lyžařích (plná kapacita 360 lyžařů) má tloušťku 40 milimetrů a je několikrát naddimenzováno. Na dotaz, jak je náčelník lanové dráhy spokojen s letošní probíhající sezónou, Petr Sadovský odpovídá: „Tato sezóna se nijak nevymyká průměru, v podstatě jsme spokojeni. Jen aby nám vydržely povětrnostní podmínky.“ V celém důmyslném systému a zázemí lyžařského areálu nenacházím žádnou trhlínu. Náčelník má na rame-

lyžaře včetně půjčovny vybavení a k dostání je zde dokonce i teplé občerstvení. „Kdo by se k nám chtěl vypravit, tak denní lyžování probíhá v době od pondělí do neděle od 9 do 16 hodin, večerní lyžování pak v únoru od středy do neděle v době od 17 do 20 hodin při umělém osvětlení. Jaké je právě u nás počasí, zájemcům řekne webová kamera on-line na webových stránkách [www.skiareal-avalanche.cz](http://www.skiareal-avalanche.cz)," doplnil výčet služeb průvodce Petr Sadovský. V budoucnu by se měla v těsném sousedství areálu vybudovat další lanová dráha, která povede na Čertovou horu. Zatím probíhají jednání o pozemcích.

Čas pokročil. Slovy sportovce bych mohl říci: přijel jsem, viděl jsem, žasl jsem. Žasl jsem nad tím, jak výborná parta sešraných lidí dokáže zajistit bezpečný chod lanové dráhy a tím i našich radovánk. Stojí v mraze a dbají na bezpečnost naší a našich dětí. Ochoť poradí nebo pomohou vstát, když se náhodou nezadaří. Za to, chlapi, díky a přeji lyžařské Skol!  
JiKo

(Děkuji vedení hotelového komplexu Avalanche, jmenovitě generálnímu řediteli Ing. Mgr. Vlastimilu Sedláčkovi, Františku Pudelkovi, náčelníku lanové dráhy Petru Sadovskému, Rostislavu Viktorinovi a celému týmu lanovky Avalanche za to, že mohla tato reportáž vzniknout.)







## Byla okradena

### při nakupování v Olomouci

Ve čtvrtek 28. 1. 2010 oznámila osmatřicetiletá žena rýmařovským policistům, že odpoledne den předtím v Olomouci při nakupování v obchodním domě jí neznámý pachatel odcizil z tašky, kterou měla přes rameno, peněženku. V ní měla platební kartu, doklady a finanční hotovost ve výši 1 500 Kč. Platební kartu žena ihned po zjištění zablokovala. Způsobená škoda činí 1 700 Kč. Policisté případ po zadokumentování postoupili dle místní příslušnosti do Olomouce.

## Střet se zvěří

Dne 29. 1. 2010 za obcí Ondřejov došlo k dopravní nehodě, když šestatřicetiletému řidiči vozidla Mercedes Benz vyskočila přímo před vozidlo srna. Muž již pro krátkou vzdálenost nedokázal zastavit a došlo ke střetu. Ke zranění osob nedošlo. Zvíře bylo na místě mrtvé. Způsobená škoda činí 15 000 Kč.

## Peníze z rychlého občerstvení

V Rýmařově na ulici Okružní v době od 29.

do 30. 1. 2010 se dosud neznámý pachatel vloupal po rozbití dvou dveří a okna do objektu rychlého občerstvení. Vnikl až do skladu, kde odcizil 3 500 Kč. Rozbitím dveří a okna vznikla škoda 6 500 Kč.

## Vyhrožoval matce

Komisař kriminální policie sdělil v těchto dnech ve zkráceném přípravném řízení podezření devatenáctiletému mladíkovi z trestného činu násilí proti skupině obyvatelů a proti jednotlivci. Toho se měl dopustit tím, že v Rýmařově od 19. do 20. 11. 2009 v bytě napadl svou matku. Nejdříve jí nadával, protože ho matka napomenula, že se nepodílí na chodu domácnosti a utrácí její peníze za alkohol. Následně jí začal vyhrožovat napadením. Jeho jednání vzbudilo u poškozené důvodnou obavu o život.

## Kradla se nafta

V Rýmařově u skladu na třídě Hrdinů v době od 29. ledna do 1. února 2010 zatím nezjištěný pachatel odstranil visací zámek a uzamykatelnou zátku od nádrží dvou nákladních vozidel Tatra a odcizil nejméně 560 litrů nafty. Způsobená škoda činí přes 15 500 Kč.

Druhý případ odcizení nafty šesti rýmařovští policisté v Ondřejově, kde dosud neznámý pachatel v době od 31. ledna do 2. února vypáčil několik desek dřevěných vrat hospodářské budovy a vnikl dovnitř. Zde odcizil čtyři plastové kanystry, do kterých odčerpával ze sudu 120 litrů nafty. Dále ze zaparkovaného traktoru ukradl CD přehrávač a kompletní sadu závitníků. Způsobená škoda činí 7 200 Kč. Na místě byl následně nasazen i služební pes York, který vypracoval stopu v délce 200 metrů a nalezl jeden z odcizených kanystrů i s naftou.

## Srazil chodce

V pátek 5. února došlo na Opavské ulici v Janovicích ke střetu osobního vozidla se čtyřicetiletou ženou a o dva roky mladším mužem. Třiatřicetiletý řidič z Opavy zřejmě nepřizpůsobil rychlost jízdy stavu a povaze vozovky a na zasněženém povrchu dostal smyk. Vjel do levé poloviny silnice, kde srazil zmíněné chodce, kteří šli po vozovce z důvodu neschůdnosti zavátého chodníku. Muž utrpěl těžká zranění. Dechová zkouška byla u řidiče negativní.

Zdroj: tisková mluvčí PČR Bruntál

## Záchranáři zasahují

### Zbytečná smrt skialpinisty v Jeseníkách

Vrtulník letecké záchranné služby z Ostravy zasahoval v neděli 31. 1. odpoledne v lokalitě Velkého Kotle v Jeseníkách. O půl druhé byli záchranáři požádáni členy Horské služby Jeseníky o vzlet vrtulníku s podvěsným zařízením ke skialpinistovi, pod kterým se utrhlá lavina a zasypala jej.

Muž ve středním věku, jehož totožnost dosud záchranáři neznají, byl zpod sněhu vyproštěn během několika desítek minut členy horské služby. Ti také zahájili oživovací pokusy, protože postižený nejevil známky života.

Lékař letecké záchranné služby zjistil, že pacient při pádu utrpěl mnohočetná vážná

poranění, kterým na místě podlehl. Resuscitace postiženého byla marná a zasahující lékař mohl jen konstatovat smrt. Tělo skialpinisty poté záchranáři za pomoci vrtulníku přepravili na Ovčárnu. Podobných zásahů v nepřístupném terénu s využitím lezecké techniky provádí (nejčastěji právě ve spolupráci s HS Jeseníky či Beskydy) LZS Ostrava několik ročně v letním i zimním období. LZS Ostrava je jednou ze čtyř z celkového počtu deseti leteckých záchranných služeb v ČR, jejíž personál je trvale již mnoho let pro tuto speciální činnost školen.

PhDr. Lukáš Humpl,  
tiskový mluvčí ÚSZS MSK

### Zbloudilý běžkař zachráněn

Bruntálští záchranáři v noci z 28. na 29. ledna zasahovali v Jeseníkách a ošetřovali běžkaře, který zabloudil při túře v horském terénu. Záchranná služba byla vyzvána k zásahu v noci ze čtvrtku na pátek, a to hodinu a půl po půlnoci. Posádka rychlé lékařské pomoci dojela na Ovčárnu, kde v půl čtvrté ráno převzala pacienta od členů Horské služby Jeseníky. Sedmatřicetiletý muž byl při vědomí a se záchranáři komunikoval. Jevil však známky podchlazení a zasahující lékařka zjistila také omrzliny prstů obou horních končetin. Záchranáři muže transportovali na chirurgickou ambulanci nemocnice v Bruntále, kde jej před půl pátou ráno předali do péče tamních lékařů.

PhDr. Lukáš Humpl,  
tiskový mluvčí ÚSZS MSK

## Hasiči v terénu

### Hasiči přijímají poděkování za záchranu vzácného ptáka z ledu

Desítky děkovných telefonátů a e-mailů z celé ČR (a také mnoho mimořádných návštěv osobních stránek některých hasičů) za poslední týden přijali příslušníci Hasičského záchranného sboru Moravskoslezského kraje (HZS MSK) ze stanice v Bruntále, kterým se povedl husarský kousek - při cvičení na zamrzlé hladině

Slezské Harty pomohli vzácně potáplici lední uniknout z ledového sevření, a to za přítomnosti mnoha ornitologů z Čech, Moravy a Slezska, který se přijeli na ojedinělý výskyt potáplice lední v ČR a střední Evropě podívat. Jeden ze zasahujících hasičů, který má pozorování ptáků jako koníček, byl po úspěšném zásahu

také pozván, aby o potáplici lední a její záchraně přednášel na akci České ornitologické společnosti v Přerově. O přítomnosti a záchranu vzácného ptáka ale projevují zájem desítky profesionálních i amatérských ornitologů z celé ČR. Za posledních dvacet let byl totiž tento druh zpozorován na území ČR pouze třikrát.

O co na přehradě šlo? Hasiči z bruntálské stanice HZS MSK zde měli v úterý 26. 1. 2010 dlouho připravovaný výcvik, zaměřený na záchranu osob z vody a ledu. Seznamovali se s novým vybavením pro záchranu tonoucích osob, a to na ledě i přímo v ledové vodě přehrady. Hasiči byli, jak tomu často bývá, ve

správný čas na správném místě. Nedaleko totiž již dva dny pozorovali ornitologové z Moravy a Slezska i z východních Čech chování velmi vzácného ptáka na hladině Slezské Harty - potáplice lední. Ta žije v Kanadě, v Evropě se vyskytuje pouze na Islandu (cca 300 párů) a pak se nanejvýš objeví při přezimování na britských ostrovech a v Norsku. Jako správný vodní pták si dokáže podobně jako divoká kachna či labuť svým tělem a teplem vytvořit a udržet i za mrazu kolem sebe volnou vodní hladinu. Tentokrát ale byly mrazy na Bruntálsku opravdu třeskuté a pětimetrové kolo (tzv. vodní oko) s roztátým ledem se zmenšovalo a vzhledem k pesimistickým předpovědím bylo velmi reálné, že potáplice nadcházející noc s předpokládanými teplotami kolem mínus pětadvaceti stupňů Celsia nepřežije. Přitom tento druh potáplice nedokáže, vzhledem ke své stavbě těla, vzlétnout z pevného podkladu. Takže nelze počítat s tím, že by sama vylezla na led a „odstartovala“ odtud. Při vzletu musí mít před sebou volnou vodní

plochu, od níž se odráží křídly, minimálně o délce 15 metrů. A takovou vodní plochu jí co nejrychleji připravit - to byl úkol pro bruntálské hasiče, kteří mají ve svém vybavení i motorové pily. Nejprve se sice plachého ptáka pokusili ulovit s pomocí provizorní sítě (s cílem převést ho na sousední vodní dílo Kružberk, stále jen částečně zamrzlé), ale ten byl příliš mrštný a navíc hrozilo nebezpečí zranění vzácného tvora. Bylo tedy třeba pomocí motorové pily vyřezat dostatečně dlouhou vzletovou dráhu. Hasiči mezitím nakoupili pro potáplici potravu - mražené ryby. Při teplotě zhruba deset pod nulou táhli na člunu k vodnímu oku s potápličím horolezeckým materiálem pro své zajištění a motorovou pilu. Ta při práci čas od času zamrzala. Nakonec se hasičům podařilo vytvořit dva souběžné řezy o délce asi dvaceti a šířce tří metrů. Ledová vrstva zde měla minimálně deset centimetrů. Po konečném zamrznutí motorové pily pomohla sekerka, kterou hasiči odstraňovali kusy ledu. Vytvoření volné vodní plochy jim trvalo asi hodinu. Vzhledem

k tomu, že se začalo stmívat a vytvářela se poměrně hustá mlha, nechali hasiči potápliči lední na pokoji, aby sama odletěla dřív, než volná hladina opět zamrzne. To už naměřili patnáct stupňů pod nulou. A o nadcházející noci - nejchladnější za celý leden - bylo opravdu ještě o deset stupňů méně. Druhý den ráno - k velké radosti ornitologů i hasičů - nebylo po potápliči na Slezské Hartě ani vidu, ani slechu. Hasiči (po čtyřia dvacetihodinové směně) ještě

několikrát zkontrolovali, zda náhodou pták nezůstal pod ledem. Pak ještě vyrazili do okolí přehrady. Zhruba v okruhu čtyř kilometrů zkoumali, zdali se náhodou potáplice lední nestala kořistí predátorů, například v okolí několika liščíích stop. Nenašli naštěstí ani pírkno. Protože žádné známky uhynutí nebyly nalezeny, dá se s určitostí tvrdit, že se vzácného ptáka opravdu podařilo zachránit.

por. Mgr. Petr Kúdela,  
tiskový mluvčí HZS MSK



Foto: David Frnka a Štěpán Mikulka, HZS MSK Bruntál

## Varování hasičů před příliš těžkými střechami

V souvislosti s vydatnou sněhovou nadílkou a proměnlivým počasím v Moravskoslezském kraji vydává Hasičský záchranný sbor Moravskoslezského kraje další důrazné varování před nebezpečím propadu střech objektů všeho druhu kvůli těžké vrstvě sněhu. Proměnlivé počasí totiž způsobuje tání a následné namrzání sněhu na střechách a při napadání dalších vrstev sněhu může přesáhnout hodnoty určené pro nosnost střechy. Oprávněnost varování před rizikem propadu střech potvrdily již čtyři proborované stře-

chy na objektech v Moravskoslezském kraji za necelý měsíc, jen ve středu 3. února to byly hned dvě střechy. Letošní havárie se naštěstí dosud obešly bez zranění i úmrtí lidí. Ale takové šťesť nemusí přetrvávat. Hasičský záchranný sbor Moravskoslezského kraje už několik let vydává na svém webu [www.hzsmsk.cz](http://www.hzsmsk.cz) aktualizovaný seznam firem (s jejich adresou, telefonními a e-mailovými kontakty), které jsou ochotny odstraňovat sněh a nebezpečné ledové rampouchy ze střech objektů.

Kontaktní hasičská adresa k nahlášení dalších firem je na stejném webu. Letošní zimu již tuto činnost v kraji potvrdilo či nově nahlásilo šestapadesát firem. V první řadě je potřeba zdůraznit, že pravidelné shazování sněhových převisů a rampouchů se střech je povinností jednotlivých majitelů domů a objektů, ať už jsou v majetku či správě obce, kraje, státu, nebo v soukromých rukách. Již ve stavební dokumentaci je uvedeno a schváleno, kolik centimetrů prachového a těžkého sněhu může na konkrétní střeše maximálně ležet. Profesionální hasiči vyjždějí

k zásahům na střechách pouze v případě, kdy hrozí bezprostřední zranění chodců a zničení majetku pádem sněhového převisu či rampouchů. Žadatele o pomoc v případech, kdy bezprostřední nebezpečí nehrozí, zpravidla odkazujeme na komerční služby. Lepší možnost pomoci s větší dávkou sněhu a ledu na střechách mívají dobrovolní a podnikoví hasiči, kteří se mohou s vedením jednotlivých obcí dohodnout na odstraňování sněhu a ledu ze střech objektů v jejich správě.

por. Mgr. Petr Kúdela,  
tiskový mluvčí HZS MSK



Foto: HZS MSK

### Krytý bazén v Břidličné

#### Plavání pro veřejnost v únoru

Pondělí 14.00-20.00	Úterý 14.00-17.00
Středa 14.00-20.00	Čtvrtek 14.00-19.00
Pátek 14.00-20.00	Sobota 13.00-20.00
Neděle 13.00-20.00	

Aerobik se koná každé úterý od 17.00 do 18.00  
a ve čtvrtek od 18.45 do 19.45.

Teplota bazénu 28 °C (malý), 26 °C (velký), teplota vzduchu 29 °C.



## Kulturní okénko města Rýmařova

**Citát:** Požadovat, aby si někdo zapamatoval vše, co četl, je jako žádat, aby v sobě nosil všechno, co kdy snědl.

Arthur Schopenhauer

STŘEDISKO VOLNÉHO ČASU RÝMAŘOV [www.svcrymarov.cz](http://www.svcrymarov.cz)

# inf<sup>o</sup>servis

## ÚNOR 2010

12. 2.	19.30	SVČ	Městský ples
16. 2.	9.00	SVČ	Cvičení s buřinkou
17. 2.	13.15	SVČ	Ententýny
22. 2.	9.00	SVČ	Keramika s Buřinkou
24. 2.	13.15	SVČ	Ententýny
25. 2.	17.00	SVČ	Keramika pro veřejnost



## Známa i neznámá výročí

- 13. 2. 1960** zemř. **František Lexa**, filolog, historik, zakladatel české egyptologie (nar. 5. 4. 1876) - 50. výročí úmrtí
- 17. 2. 1600** zemř. **Giordano Bruno**, italský filozof, dramatik a básník (nar. 1548) - 410. výročí úmrtí
- 18. 2. 1455** zemř. **Fra Angelico**, vl. jm. Fra Giovanni da Fiesole, italský malíř (nar. 1395) - 555. výročí úmrtí
- 20. 2. 1925** nar. **Robert Altman**, americký filmový a televizní režisér (zemř. 20. 11. 2006) - 85. výročí narození
- 21. 2. 1860** nar. **Karel Matěj Čapek-Chod**, vl. jm. Matěj Čapek, prozaik, dramatik a redaktor (zemř. 3. 11. 1927) - 150. výročí narození
- 22. 2. 1900** nar. **Luis Buñuel**, španělský filmový režisér (zemř. 29. 7. 1983) - 110. výročí narození
- 22. 2. 1980** zemř. **Oskar Kokoschka**, rakouský malíř, dramatik, prozaik a esejista (nar. 1. 3. 1886) - 30. výročí úmrtí
- 23. 2. 1685** nar. **Georg Friedrich Händel**, německý skladatel (zemř. 14. 4. 1759) - 325. výročí narození
- 24. 2. 1830** nar. **Karolína Světlá**, vl. jm. Johanna Rottová, prozaička (zemř. 7. 9. 1899) - 180. výročí narození
- 24. 2. 1925** zemř. **Alois Mrštík**, prozaik a dramatik (nar. 14. 10. 1861) - 85. výročí úmrtí

## Městská knihovna

Městská knihovna zve  
ve **čtvrtek 18. února v 17 hodin**  
na besedu s cestovatelem **Jiřím Strakošem**

**Téma: „Pobaltské republiky - Petrohrad“**

## Výstava kreseb Miroslava Morávka

Galerie u stromu poznání  
Městská knihovna Rýmařov



**Výstava se bude konat  
od 1. do 27. února 2010**

### Plán besed a akcí na rok 2010

Leden	Úterý 12. 1. 2010 v 17.00	Mezi severem a jihem	Aleš Křenek
Únor	Čtvrtek 18. 2. 2010 v 17.00	Pobaltské republiky – Petrohrad	Jiří Strakoš
Březen	Pondělí 1. 3. 2010 v 17.00	Byl jednou jeden svět – životní osudy paní Edith Carter Knopfmacher z Huzové	Luděk Štípl
	Pátek 26. 3. 2010	Noc s Andersenem	
Duben	Čtvrtek 1. 4. 2010 v 17.00	Izrael v pohybu	Tomáš Černohous
Květen	Úterý 25. 5. 2010 v 17.00	Historie	Mgr. Jiří Karel
Červen		Kdo je kdo	Josef Paleček
Září	Úterý 21. 9. 2010 v 17.00	Historie	Mgr. Jiří Karel
Říjen	Pondělí 4. 10. 2010 v 17.00	„V prachu dvaceti let ...“	Pavel J. Hejrátko
	4.-9. 10. 2010	Týden knihoven	
Listopad	Úterý 23. 11. 2010 v 17.00	Historie	Mgr. Jiří Karel

**Výročí roku – Karel Hynek Mácha (16. 11. 2010) – literární pásmo ve spolupráci se ZUŠ**

### Plán výstav na rok 2010

Leden	Rozdíl mezi severní a jižní kulturou – Aleš Křenek	4.-31. 1. 2010
Únor	Miroslav Morávek – kresba	1.-28. 2. 2010
Březen	Byl jednou jeden svět – životní osudy paní Edith Carter Knopfmacher z Huzové	1.-31. 3. 2010
Duben	Fotografie Rýmařova z objektivu Rostislava Blechy	1.-30. 4. 2010
Květen	Foto lidí, jak je vidí Milan Rubek – Beatiful 2010	3.-31. 5. 2010
Červen	ZUŠ – absolventi	
Červenec	ZUŠ – absolventi	
Srpen	ZUŠ – absolventi	
Září	Výstava ovoce, zeleniny a květin ze zahrádek místních občanů	1.-4. 9. 2010
Září	Z vlastní tvorby Markéty Míčkové	6.-30. 9. 2010
Říjen	Příroda z objektivu Stanislava Krejčíka	4.-31. 10. 2010
Listopad	Papírové kouzlení – Gymnázium Rýmařov	1.-30. 11. 2010
Prosinec	ZUŠ – Vánoce	1.-31. 12. 2010

## Půjčovní doba od 1. 9. 2009

Po 9-17	Út 9-17	tel.: 554 212 566
St zavřeno	Čt 9-17	<a href="http://www.mekrymarov.info">www.mekrymarov.info</a>
Pá 9-17	So 8-11	e-mail: <a href="mailto:knihovna.rymarov@tiscali.cz">knihovna.rymarov@tiscali.cz</a>

# Plesová sezóna 2010

12. 2. 1. MĚSTSKÝ PLES

19. 3. ples ZŠ RÝMAŘOV

27. 3. BFAA OLDIES



## Společenská kronika

### Narodili se noví občáni

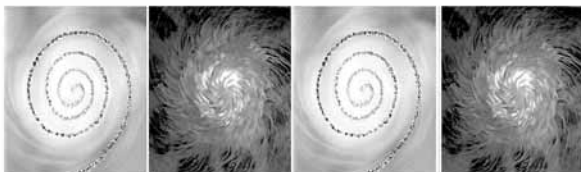
Martin Harenčák .....	Horní Město
Vojtěch Kubelka .....	Rýmařov
Tereza Chytilová .....	Rýmařov
Štěpán Andryšek .....	Rýmařov
Paloma Stojková .....	Horní Město

### Blahopřejeme

*jubilantům, kteří od předcházejícího vydání oslavili 80 let a více*

Věra Axmanová - Rýmařov .....	80 let
Marie Musilová - Rýmařov .....	80 let
Antonín Ulrich - Rýmařov .....	82 let
Anna Klišíková - Nové Pole .....	83 let
Ludmila Mendřecová - Ondřejov .....	84 let
Blanka Matějová - Rýmařov .....	85 let
Kateřina Sobkuljaková - Rýmařov .....	84 let
Anna Filová - Rýmařov .....	84 let
Miloslava Mrňková - Rýmařov .....	86 let

## MUZIKOTERAPIE SÍLA ZVUKU



### aneb JAK ZATOČIT S BUBÁKY

Speciální uvolňující, tvořivé zpívání a hraní, kterým zplášíme strach a překročíme omezující hranice našich možností v životě.

## 12. - 14. 3. 2010

Středisko volného času Rýmařov

Lektorka:

Soňa Vidličková,  
Hudební ateliér MÚZA Olomouc

více na [www.svcrymarov.cz](http://www.svcrymarov.cz)



Únor byl pro nás vždy časem, kdy oba rodiče slavili narozeniny. V kruhu svých nejbližších oslaví 75. narozeniny naše maminka, paní **Ludmila Čechová** z Janovic u Rýmařova.



Přejeme jí stále zdraví, lásku a pohodu.

Tatínek, pan **Stanislav Čech**, by se dne 23. 2. 2010 dožil 80 let, ale dlouhá nemoc nám jej před 15 lety vzala. Na onen smutný den vzpomeneme 20. 2. 2010. Jim oběma patří poděkování za výchovu, za krásné dětství, za vše, co nám do života dali.

*Dcery Ludmila, Alena a Staňka,*

*všichni vnuci, vnučky, pravnucci a pravnučka*

### Rozloučili jsme se

Anna Doleželová - Rýmařov .....	1932
Alois Talčík - Rýmařov .....	1924
Marie Andryšková - Rýmařov .....	1923
Alžběta Turtáková - Rýmařov .....	1941
Marie Davidková - Rýmařov .....	1943
Jan Ostrolucký - Rýmařov .....	1924
Marie Čušková - Stránské .....	1924
Vladimír Lysáček - Rýmařov .....	1927
Kristina Kubánová - Rýmařov .....	1922
Josef Krč - Rýmařov .....	1928

*Evidence obyvatel MěÚ Rýmařov*

## Městské muzeum a Galerie Octopus

### Vernisáž fotografického spolku R9

V sobotu 6. 2. 2010 jsme měli příležitost uvítat v Galerii Octopus reprezentanty rožnovského amatérského fotografického spolku R9, a to na vernisáži k výstavě, která právě v těchto dnech v galerii probíhá.

Skupinu R9 založilo roku 2003 v Rožnově pod Radhoštěm (proto R) devět fotografických nadšenců (proto 9). Ti se scházeli v hospodách a jiných diskusních zařízeních a spojili se

o podmínkách a povaze tvorby. Protože své názory chtěli formulovat nejen slovy, ale i činy, rozhodli se založit fotografický spolek a jeden druhému názorně ukázat, jak na to. Klub má dnes celkem patnáct stálých členů a blíže nezjištěný počet příznivců a přátel.

Na sobotní vernisáži, kterou svým vokálním i kytarovým muzickým uměním doprovodila skupina 5 kilo ubrusu, pronesl úvodní slovo jednak člen sku-





piny René Link, který posluchačům přiblížil historii vzniku, jednak Jindřich Štreit, který Rožnovany u nás přivítal a pohovořil o svém vztahu k onomu městu. Slavný fotograf se rovněž dotkl vývoje amatérské fotografie, která, dosáhnuvši během sedmdesátých a osmdesátých let značného rozšíření, zdála se v letech devadesátých pomalu vyklízet pozice. Tento ústup se našťastí v novém tisíciletí zastavil, ba co víc, amatérské fotografii se dnes u nás daří lépe než kdy dříve. Velkou zásluhu na tom má rozvoj digitálních aparátů, které odbourávají řadu technických obtíží a dovolují soustředit se na obrazové sebevyjádření.

Zdáleka to však neznamená, že by, jednoduše řečeno, všichni fotili stejně. Rožnovský spolek je po formální i obsahové stránce sdružením zcela volným, a na výstavě je tak možno spatřit široké spektrum motivů, žánrů i technik, od těch moderních po ty takřka prehistorické. To jediné, co všechna díla spojuje, je jejich nesporně vynikající kvalita. „Nefotíme kvůli bodům, ale proto, aby nás to těšilo, abychom se radovali, měli z toho dobrý pocit,“ řekl k tomu René Link. Nejen rožnovští fotografové jasně ukazují, že pojem amatérský už dávno neříká nic o kvalitě provozovaného, naopak, že leckteré plody čisté vášně se výtvořím prodejným více než vyrovnají.

JaPo



## VÝSTAVA FOTOGRAFIÍ „Řev p.R.“

Fotoklubu R9 z Rožnova pod Radhoštěm

**6. 2. - 28. 2. 2010**



vernisáž: 6. 2. v 16.00 hod.

hudba: 5 kilo ubrusu



### Servis služeb

#### Provoz městského zimního stadionu v Rýmařově, sezóna 2009-2010

##### Rozpis bruslení pro veřejnost:

###### **Denní bruslení:**

PO: 14.00-16.30  
ÚT: 14.00-16.30  
ST: 14.00-16.30  
ČT: 14.00-16.30  
PÁ: 14.00-16.30  
SO: 13.00-16.30  
NE: 13.00-16.30

###### **Vstupné:**

Cena je stejná jako  
v roce 2009  
**Vstupné po celou dobu  
denního i večerního  
bruslení:  
děti do 15 let: 20 Kč  
dospělí: 30 Kč**

###### **Večerní bruslení:**

Večerní bruslení se upravuje vždy na týden, a to podle rozlosování hokejových zápasů a tréninků. Proto není možné stanovit jednotný čas na celou sezónu jako u odpoledního bruslení.

Mimo veřejné bruslení a využití umělé plochy pro tréninky a zápasy hokejových družstev je zde možnost individuálního pronájmu ledové plochy. Tento pronájem je možné si dohodnout s panem Mořkovským na Městských službách Rýmařov (tel.: 554 212 517 nebo 737 241 052). Rozpis bruslení může být z provozních důvodů měněn.

Antonín Urbánek, jednatel společnosti

#### Diakonie ČCE, středisko v Rýmařově,

zve seniory k návštěvě **KAVÁRNIČEK**  
každé liché úterý v budově střediska na třídě Hrdinů 48  
v Rýmařově.

Začátek vždy ve 13.30.

Ukončení posezení 15.30-16.00.

Kdo není schopen dojet do kavárny,  
může využít odvoz  
v den setkání v 13.30 od hotelu Praděd.

Přijďte si za námi povykládat a naplánovat aktivity,  
které byste sami nepodnikli.

Bližší informace na čísle 554 211 294.

##### **Termíny kavárniček v roce 2010:**

16. 2., 2. 3., 16. 3., 30. 3., 13. 4., 27. 4., 11. 5., 25. 5., 8. 6., 22. 6.

*Srdčně zvou a těší se na vás zaměstnanci Diakonie ČCE*

#### **Informační středisko Rýmařov**

##### **Otevírací doba:**

pondělí-pátek:	9.00-12.00	13.00-17.00
sobota:	9.00-12.00	13.00-16.00
neděle:	13.00-16.00	

## Organizace a spolky

## Významné výročí divadla Mahen Rýmařov

Amatérský divadelní spolek Mahen Rýmařov oslavuje v letošním roce 65. výročí založení. Ano, vážení čtenáři, je tomu již pětasedesát let, co hrstka nadšenců v roce 1945 založila v našem městě ochotnický divadelní spolek, který se tenkrát jmenoval Bratrství. O tři roky později to byl již Mahen a tento důstojný název si ponechal dodnes. V čele spolku stál Ing. Zdeněk Dršťák, který byl hlavním režisérem. První česky hranou hrou, která byla po roce 1945 nastudována, byla Maryša od bratří Mrštíků. Hlavní roli si zde zahrála paní Jiřina Dršťáková.

V současné době má Mahen patnáct věrných hrajících herců. Každý rok si s námi zahraje alespoň jeden nový herec, který má zájem o divadlo, ale většinou jsou

to mladí lidé. Zahrají si jednou nebo dvakrát a odchází dál studovat nebo za prací do jiného města. Je velmi těžké udržet si v dnešní době mladé nadějně herce.

Protagonisty našeho divadla jsou Vlastimila Vykutíková a Vratislav Konečný, z nichž každý v našem divadle sehrál čtyřiačtyřicet divadelních her, což je obrovský kus práce. Za to jim patří upřímné poděkování.

Poděkování patří i všem těm, kteří stále v našem městě tuto hezkou tradici udržují i přesto, že Mahen hraje ročně pouze dvě hry. Jednu pro dospělé a druhou již po třináct let pro děti. Poděkování patří i Radce Kolárikové, která působí v divadle dvacet let a zahrála si v jednatřiceti hrách. Ivana Charvátová, která stále u nás hostuje

a ochotně dojíždí na zkoušky z Opavy, si zahrála i s Janou Stehlíkovou ve třidvaceti hrách. Také Helena Papajová má na svém kontě jednadvacet odehraných her, Pavel Konštický osmnáct, Pavel Hejsek šestnáct, Petr Božek třináct, Pavla Zieglerová jedenáct. Josef Konečný a Nela Zothová hráli ve třech hrách, Simona Měrková a Pavel Buchta zatím ve dvou hrách. Herci divadla ochotně a s láskou každý rok stráví po večerech mnoho hodin svého volného času, aby vás diváky rozveselili a pobavili.

Již patnáct let působí v divadle Jiří Vystrčil, který se stará o hudební doprovod ke hrám. Gertrúda Polčáková pracuje v divadle jako osvětlovačka. Za posledních dvacet let nasvítila třiatřicet divadelních her a spoustu repríz. V neposlední řadě je to kulisák Miroslav Havelka, působí v divadle již sedmáct let a společně s režisérkou spolku Hanou Vystrčilovou vytvořil scény k devětatváceti hrám.

V divadle dále hráli Irena Havlanová, Radim Keclík, Jana Gašperáková, Petr Wágner, Jiří Konečný, Karel Pazdera, Zdeněk Rychlý, Martina a Zdeněk Voglovi, Luděk Pongo a profesor Vojtěch Brumovský. Jednou až třikrát si s námi zahráli Silva Jablončíková, Ludmila Ondrašíková, Martina Nováková, Jana Prášilová, Petr Bubela, Veronika Papajová, Lukáš Adam a Zdeněk

Vodička, který i jednou režíroval. Za posledních dvacet let s námi také hráli výborní herci, přátelé a kamarádi, kteří mezi námi bohužel již nejsou. Byl to Evžen Dvorský, Stanislav Vitásek, který nás opustil teprve nedávno, v prosinci loňského roku, František Stanzel, Božena Poláčková, Stanislava Pollnerová a Valérie Slavičková. Skláníme se před těmito lidmi, vážíme si jejich obrovské píle, houževnatosti, trpělivosti a času, který po dlouhá léta tomuto hezkému koníčku obětovali.

Za posledních dvacet let hrálo v Mahenu devětatřicet herců. Bylo sehráno sedmaosmdesát divadelních her, jak pro dospělé, tak i děti. Naše divadlo navštívilo za ta léta několik tisíc diváků. Pro letošní rok Maheňáci připravili americkou mrazivou komedii Edwarda Albeeho pod názvem **Všechno na zahradě**. Premiéra se uskuteční v **pondělí 22. února a repríza v pondělí 1. března 2010 v městském divadle, vždy v 19 hodin**. Vstupenky v předprodeji v Informačním centru.

Od 4. dubna 2010 po celý měsíc můžete shlédnout v muzeu výstavu fotografií k 65. výročí divadla Mahen v Rýmařově, „Dvacet let divadla Mahen“ a „Z pohádky do pohádky“.

Srdečně zvou herci divadla.  
*Hana Vystrčilová,  
vedoucí spolku Mahen*



Foto: archiv OS Mahen

## Devátý společenský ples Diakonie ČCE - střediska v Rýmařově

V pátek 22. ledna 2010 proběhl ve velkém sále SVČ Rýmařov již devátý výroční ples Diakonie ČCE - střediska v Rýmařově. K tanci a poslechu hrála skupina Alternativa, ples zpestřilo předtančení studentů rýmařovských středních škol pod vedením tanečních mistrů Libora Sobka a Veroniky Kainzové, dále vystoupili klienti sociálně terapeutické dílny Buřinka pod vedením Mgr. J. Kaufové a N. Habanové. Skladbu Čtyři roční období předvedli členové skupiny Move2You pod vedením Petry Čechové, latinskoamerické tance zatančil dětský pár Ondřej Hrabina a Kristýna Knappová pod vedením Kamily Dostálové-Limberkové, závěr patřil skupině

orientálních tanců pod vedením Lucie Laštůvkové.

Velmi nás těší, že mezi rýmařovskou veřejností o tuto reprezentativní akci neustále roste zájem, což znamená nejen hojnější účast, ale i větší finanční výtěžek. Letos jsme tedy díky štědrosti návštěvníků plesu získali pro potřeby našich seniorů celkem 52 499 Kč. Peníze budou použity na nákup materiálu sloužícího k ergoterapii, arteterapii a muzikoterapii (např. proutí k výrobě košíků, výtvarné potřeby, barvy apod.).

Velice děkujeme všem lidem, kteří na ples přišli a podpořili dobrou věc, stejně jako těm, kdo se podíleli na zajištění hladkého průběhu plesu, hlavně našim obětavým dobrovolnicím a za-

městnancům Diakonie ČCE - střediska v Rýmařově. Také bychom touto cestou chtěli podě-

kovat podnikatelům i drobným dárcům, kteří přispěli do tomboly.  
*Ilona Krupová*



Foto: archiv Diakonie Rýmařov



## Diakonie opět rozšířila spektrum poskytovaných služeb

S radostí oznamujeme rýmařovské veřejnosti, že Diakonie ČCE - středisko v Rýmařově k 1. lednu tohoto roku rozšířila portfolio své činnosti, tentokrát o službu sociálně terapeutické dílny určenou mentálně postiženým spoluobčanům. Jde o sociální službu, jejímž cílem je podpora uživatelů v co nejsamostatnějším životě v běžném sociálním prostředí a dále dlouhodobá a pravidelná individualizovaná podpora zdokonalování pracovních návyků a dovedností prostřednictvím sociálně pracovní terapie. Poskytujeme ji lidem se sníženou soběstačností, kteří nejsou umístitelní na otevřeném ani chráněném trhu práce.

Uživatelé této služby pracují

v dílnách, kde se učí základům košíkářství, práce se dřevem, práce s keramikou, tkaní, šití, vyšívání atp. Jsou jim nabízeny aktivity, které napomáhají udržení a rozvoji jejich osobnosti - arteterapie, muzikoterapie, logoterapie, relaxační cvičení, bowling... Vše zajišťuje odborně vzdělaný personál a fundovaní dobrovolníci. Služba je poskytována bezplatně od pondělí do pátku od 7 do 15 hodin. Veškeré detaily případným zájemcům nebo jejich zákonným zástupcům, opatrovníkům či rodinným příslušníkům rádi sdělíme osobně v prostorách střediska na tř. Hrdinů 48, telefonicky na čísle 554 211 294 nebo písemně.

*Ilona Krupová*



Foto: archiv Diakonie Rýmařov

V sobotu **13. 2. 2010** se od 14 hodin  
koná v chrámu sv. Michaela v Rýmařově  
a **20. 2. 2010** od 15 hodin  
v kostele sv. Tří králů v Břidličné

### koncert k 20. výročí založení Rýmařovského chrámového sboru

Program: průřez dvacetiletým repertoárem sboru

### Účinkují současné i minulé členky Rýmařovského chrámového sboru

Vstupné dobrovolné:

1/2 výtěžku pro potřeby farnosti v Rýmařově

1/2 výtěžku pro potřeby Diakonie Rýmařov

Přijďte si spolu s námi připomenout dvacetiletou historii sboru, těšíme se na společné setkání...

Místní skupina Českého červeného kříže v Rýmařově  
na ulici Palackého 11  
pořádá

### pravidelný sběr a výdej čistého a zachovalého oblečení

**Středa 9.00-15.00**

27. ledna, 24. února, 24. března, 28. dubna, 26. května,  
23. června, 28. července, 25. srpna, 22. září, 20. října,  
24. listopadu, 8. prosince

**Čtvrtek 9.00-14.00**

28. ledna, 25. února, 25. března, 29. dubna, 27. května,  
24. června, 29. července, 26. srpna, 23. září, 21. října,  
25. listopadu, 9. prosince

## Kam na výlet

### O kráse kolem nás a v nás

V zimě čekáme na krásné jiskřivé dny. Po období větrů, plískanic, mlh a ponurosti se krajina proměňuje jakoby zázrakem. Pohlédneš z okna: modrá obloha, kouř stoupá vzhůru. A už víš: bude to krásná vycházka. A jdeš, pěšky nebo na běžkách - do Janovického lesa, do lesů stráleckých, ke Škaredé jedli...

Les je plný stínů a světelného mámení. Stačí úzký svazek paprsků, aby rozzářil větve a sníl do nevědní nádhery. Stíny a světlo prokreslí každou nerovnost sněhového pokryvu, takže ve svahu ozářená oblina vystupuje do stínu vlny nad ní. Tuhle zase v okolním stínu svítí malá jedlička, o kousek dál slunce prozařuje větve buku. A na sněhu duhový třeptý malých sněhových plošek: fialová, modrá, zelená žlutá, oranžová, červená. A vůkol ticho - ticho jakoby až hmatatelné.

Sjedeš do údolí. V korytě potoka jsou na kamenech sněhové čepice a při hladině je zase fantasticky vymodelován ledový lem v krajkách a drapériích. Každý efekt a detail něčím překvapí, přestože je jich tolik. A přece tento nesmírný tok krásy stačíme vnímat a vstřebat. Často se zastavujeme, abychom se touto krásou potěšili



a naplnili se jí, abychom naplnili svou potřebu klidu, ticha, míru, estetiky, abychom živilí svou úctu k přírodě, která nám toho tolik poskytuje. Nedojedeme daleko a není to ani účelem. Cílem je přece relaxace, krása kolem nás a její převod do nás.

Ovšem přírodní krása není krása pro krásu, neboť příroda není tímto účelem určena či za ním stvořena. Teprve člověk ji poznává a určuje jako krásnou. Přestože jsme schopni vidět svět ryze objektivně, bylo by málo, dívat se jenom takto. Je třeba sobě a světu jít vstříc kulturně, eticky, esteticky a umělecky. Bez toho nelze vytvořit civilizaci a dále ji kultivovat. Nemůžeme však při tomto procesu samotnou realitu a podstatu zatlačovat do pozadí, vše musí být náležitě navzájem skloubeno a propojeno.

Takže s přírodní krásou se to nemá

jen tak jednoduše, třebaže relaxovat lze především právě ne-myšlením, prostým vychutnáním krásy a estetických situací. Necháváme se vtahovat do obrazu, který příroda každý den pozměňuje, třebaže jeho podstata zůstává táž. V této chvíli nám však netřeba podstaty. Člověk nemá smysl pro neměnnost, nehybnost, jeho imaginace kouzlí smysl a posílání krásy a člověk je přerodem mezi tím, co je, a tím, co si přeje, aby bylo.

Vracíme se domů spokojeni, uvolnění, nasyceni, oduševnění, plní lyriky, jako je zimní krajina při západu slunce. Nasávali jsme tyto obrazy plnými doušky. Třebaže už je máme zakódované ve stálé paměti, zatoužíme je znovu spatřit a vychutnat a snad v sobě i něco proměnit, zintenzívnit...

Mahátma Gándhí řekl krásnou větu: „*Buděte změnou, kterou chcete na světě vidět.*“ *Miloš Zatloukal*

## Rýmařovští cestovatelé a jejich zážitky

S expedicí do Indie aneb Kde leží Malý Tibet - 3. část  
Lamayuru-Chilling

**V minulém vyprávění jsme s Martinou Hrbáčkovou putovali z indického Dillí do Lehu, správného města Ladaku, navštívili královský palác, vystoupali na vrchol Namgyalu, kochali se výhledem do údolí Indu a na zasněženém nejvyšším vrcholu Stok Kangri, zavítali jsme do malého obydleného kláštera-gompy, dále do budhistického relikviáře - stúpy a také navštívili meditační centrum v Choglamsaru. Kam zamíříme ve třetím vyprávění, Martino?**

Jak jsem již minule naznačila, vydáme se na první trek a zamíříme do Lamayuru.

Cesta do Lamayuru nabrala dramatickosti již na autobusovém nádraží. Bus měl odjít v 8.00. Odjel sice načas, jen ty přípravy byly jiné než u nás. Dorazili jsme ráno, preventivně již v 7.10, a i to už bylo na zaujetí jakéhokoliv místa v autobuse pozdě, neboť již v tuto časovou hodinu vozidlo přetékalo lidmi. Dny dopředu nešlo zakoupit žádnou místenku. Po bližším ohledání jsme zjistili, že

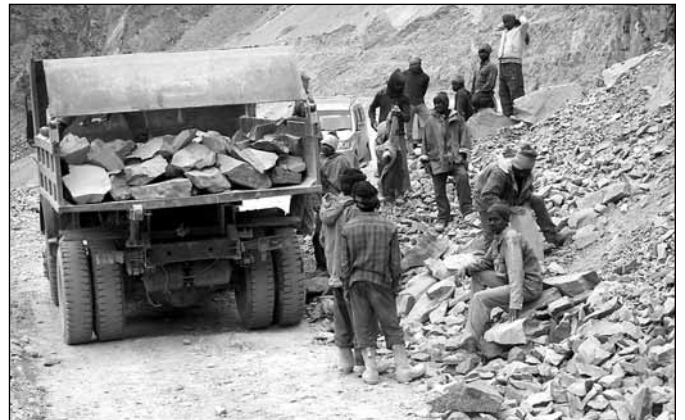


se musíme s davem dostat k řidiči a zakoupit lístky, a tak jsem ztracena v moři místních lidí plula. Netrvalo dlouho a ocitla jsem se tvář v tvář milému staršímu pánovi s klidnou tvář. Usmíval se a ptal se, co chci (usoudila jsem - hovořil ladacky). Ukazovala jsem mu bankovku a anglicky, francouzsky i česky jsem se snažila vysvětlit, že bych ráda dva lístky do Lamayuru. Stále se usmíval. Řeč těla nepomohla, a tak jsme tam oba na sebe koukali. Naštěstí se zjevila paní jako ve snu a hovořila anglicky a ladacky. Díky ní jsem zakoupila dva lístky a jala se kořistit prostor ke stání či sezení. Mezitím co já jsem se snažila zařídit finanční stránku cesty, tak se

můj kamarád snažil nepřijít o batohy a uvázat je na střeše autobusu. Vítězně jsem usedla na místo... v kabině řidiče. Autobus byl jiný, než známe u nás. Byl značky Tata a nebyl vůbec špatný. Zvenku čistý a uvnitř trošku odér potu a další pachy, ale v podstatě nic strašného.

Děsivé bylo jen to, že jsme vyrazili tak napěchovaní, že jsem měla pocit, že už nikoho nabrat a ani nechat vysehnout nezvládneme. Jenže cestou jsme stavěli - v podstatě jako MHD tady u nás - na každém rohu a nabírali další a další osoby a zavazadla. Nikdo, podotýkám nikdo, nevystupoval! Asi v půli cesty, po 60 km, jsem si uvědomila, že na mých nohou stojí tři další ženy, na rameni mi spí dítě, na hlavu mi padá kvěťák a volnou rukou přidržuji krabici s meruňkami, kterou přede mne postavil otec spícího dítěte. Krásně se usmíval, že mu hlídám ty meruňky. Takže cesta byla

z pohledu navazování přátelství zcela bezproblémová. Místy byla ve výstavbě a lemována dělníky. Ručně se tady odklízí kameny a pomáhají ženy i děti. Cesta trvala šest hodin a doporučuji ji každému, kdo má nějaký problém s kvalitou cest, rychlostí přepravy a přečpanou MHD v ČR. Dodnes obdivuji dovednost řízení našeho šoféra v serpentinách Ladaku i jeho klidný úsměv Mony Lisy. Cesta po hrbolatých asfaltových silnicích vedoucích po celé oblasti není vůbec jednoduchá. Jízda je velmi pomalá. Navíc kvůli nepřehledným zatáčkám se často přibrzdí na rychlost chůze, a tak se průměrná rychlost snižuje na neskutečných



20-30 km/h. Stavební firma Himank staví vedle silnic výstražné žluté panely s anglickými nápisy, které nabádají řidiče k pozorné a bezpečné jízdě. Mezi silničáři musí být i nadaní básníci, protože u mnoha rýmovaček jsme se několikrát zasmáli. Uvádím pár: Darling, I like you but not so fast (miláčku, mám tě ráda, ale ne tak rychle), Your life is short - don't make it shorter (váš život je krátký - nedělejte jej kratší), Experts expect unexpected (experti očekávají neočekávané), A cat has nine lives - you have only one (kočka má devět životů - vy jen jeden) a mnoho dalších. Do Lamayuru jsme dorazili něco po druhé. Po vylodění se z autobusu nás stihla sprška, ale vzhledem k propocení to bylo více než přivítání. Ubytovali jsme se, na radu místní učitelky, se kterou jsme se seznámili v autobuse, v penzionu nedaleko zastávky a šli omrknout místní gompu.

Klášter v Lamayuru je jeden z nejstarších a pochází z 10. století. Je opředen legendou o vyprahlém jezeru, hadech a ještě před sto lety zde žilo čtyři stamnichů. Dnes jich zde žije hrstka.

Klášter ukrývá vzácná umělecká díla, nástěnné malby a jednu z nejstarších knihoven buddhistického řádu Kagyupa (linie Tilopa a Naropa) a je považována za jednu z nejvýznamnějších buddhistických památek. Zároveň je to i kulturní a náboženský symbol Ladaku. Před příchodem buddhismu se tu praktikoval šamanismus a toto místo bylo považované za svaté. Bönský kult byl náboženstvím v celém Tibetu až do 4. století, kdy začali přicházet první buddhističtí učitelé. Už tehdy znali pět elementů (zemi, vodu, oheň, železo a dřevo), sledovali fáze měsíce a slunce, rituály byly založeny na odřikávání kouzel a obětování. Klášterní život se od těch dob moc nezměnil. Ponuré modlitebny s hořícími svícemi a ozdobným oltářem mají svou tajemnou duchovní atmosféru dodnes. Celý komplex tvoří budovy a škola. Mladí mniši pobíhají po nádvoří okolo čortenů (stúp) a řad několik let starých modlitebních mlýnků. I já je roztáčela. Měli jsme možnost nahlédnout i do tajemné svatyně, ve které Naropa meditoval v letech 1016-1100.



Svatyně, kde meditoval Narpa



Po návštěvě kláštera jsme byli pozváni paní domu k rodinné večeři, kde se kromě rodiny sešel celý penzionek. Tak jsme měli možnost ochutnat pravou thukpu - pikantní nudlovou polévku s masem a zeleninou - výtečná. Seznámili jsme se tak s ostatními obyvateli - Španělem, Američankou, Italem a Angličankou. Povídali jsme o čem jiném než o cestování po světě. Doporučili nám vzít si na cestu alespoň jednoho ponymana, muže s oslíkem, neboť treky jsou náročné.

Druhý den jsme zařídili oslíka (v místní mluvě bumbu) a vydali se na cestu. Jen s hrubým nákresem jsme kráčeli, plni energie, po vyprahlé zemi, ne nepodobné poušti, sevěné štíty velehor. Čím víc jsme se vzdalovali od vesnice, tím sušší bylo okolí. I přes okolní pusto se sem tam objevily kleče, které lemovaly údolí, ze kterého jsme vystoupali do prvního sedla - Prinkiti La (3700 m n. m.). Cestou jsem našla podkovičku a také viděla mrtvého oslíka pod ostrým srázem. Chybný krok a... raději jen ty správné. Šlo se celkem bez obtíží. Nebyla potřeba moc zastavovat. Dodržovala jsem pitný režim a vše se zdálo fajn. Sestoupali jsme do pohádkového šťavnatě zeleného údolí, které se před námi otevřelo za poslední zatáčkou. Údolím protékala řeka a zavlažovala jej. Korytem řeky jsme pokračovali dál do vesnice a narazili na kemp, kde jsme zakotvili na první noc. Po chvíli se mi udělalo nevolno. Odešla jsem k řece a máčela si hlavu - mrazivě chladná voda na mě působila jako Ibalgin. Nevím, jestli to bylo správné, ale udělalo se mi lépe. K večeru jsme navštívili místní gompu a se zapadajícím sluncem jsme pozorovali skrytou krásu údolí, která z kempu nebyla vidět. Třetí den nás čekala dlouhá, zatraceně dlouhá, ale naštěstí ne kolísavá cesta do Hinju. Nebylo tam

veskrze žádné strmé převýšení. Celkově za celý úsek jen 200 výškových metrů. Celý den byl úžasný. Putovali jsme krajinou, setkali se s místními řemesly, což je tkaní a výroba cihel. Dorazili jsme do magického kempu na úpatí vrcholku, který nás čekal další den. Zbytek odpoledne jsem proleñošila na placáku u vody. Prala jsem, slunila se, relaxovala... Večer do kempu dorazila švýcarská expedice, která nás pozvala na pivo. Podělili jsme se o slivovici a pivo a vsadili se, že druhý den dorazíme na vrchol první. V zápalu boje mezi zeměmi jsme ráno vyrazili. Cesta byla obtížná. Stoupání táhlým údolím nebralo konce. V závěru údolí se cesta začala zařezávat do strmého kopce. Stále jsem kladla jednu nohou před druhou a sem tam se mi zamotala hlava, a tak jsem začala častěji odpočívát. Pila jsem, odpočívávala, šlapala, funěla, fotila, jedla, šlapala, potila se, šlapala, užívala dovolené, až jsem dorazi-



Zátíší s jakem

la na vrchol - Kongski La (4950 m n. m.). Zdržela jsem se tři čtvrtě hodiny. Nafotila jaky, zbytek ledovce, pozdravila se se Švýcary a vydala se na sestup. Hlava se mi začala naplňovat tlakem. Měla jsem pocit, že ji mám příšerně malou a že se mi rozskočí, po pár chvílích jsem skoro neviděla. Tlak v hlavě byl příšerný! Můj kolega byl příliš vpředu, abych na



Konzke La

něj mohla zavolat - pokud bych vůbec ze sebe vydala hlásku. Naštěstí za mnou šla Švýcarská výprava a viděla, v jakém jsem stavu, tak mi okamžitě dali Diluran a pomohli mi sejít za kamarádem. Toho jala hrůza a okamžitě mi nařídil sestup. Vtípalék. Byla jsem na všech čtyřech a snažila se orientovat, kde jsem. V té chvíli nemáte soudnost a jste prakticky odkázáni na pomoc druhých. I přes svou momentální ne-

Po snídani jsme vyrazili do dalšího sedla Pagal La (4200 m n. m.). Šla jsem pomalu a bylo mi jedno, jestli dojdou v poledne nebo o půlnoci. Nechtěla jsem riskovat další nevolnost, a tak jsem si dělala četnější zastávky a kochala se krajinou. Do dalšího kempu jsem dorazila jako poslední, ale s čistou hlavou. Kemp byl plný divokých rozkvetlých šípků.

Spali jsme ve výšce 4218 m. Ráno nás probudil pro změnu jak, který hledal něco na zub. Je to takový zvláštní pocit, ležet ve stanu a vědět, že je venku x-metrákové mohutné zvíře dorůstající výšky dvou metrů v kohoutku a vy nevíte, jestli se po stanu projde nebo jej obejde. Každopádně jak majestátně přišel, tak i odešel. Bylo 5.10 ráno a teplota ve stanu kolem 5 °C. Po snídani, která byla již několikátý den překvapivě chutná, leč jednotvárná, a sice ovesná kaše, jsme vyšli na vrchol Dung Dung La. Výškoměr ukazoval 4800 m a tlak byl 593,77 hPa. Měla jsem rýmu a bolest hlavy, i přesto jsem si však užívala slunce, které nás doprovázelo. Seděla jsem na vrcholku a dumala nad vším, co mi přišlo na mysl. Sama a skoro v nebi...

Cesta dolů byla úmorná, ale věděla jsem, že na konci mne čeká Chilling a konec treku. Z úžasného slunce se stával nepřítel, který sálal víc a víc, potkala jsem nespočet ještěrek různých barev, co se vyhřívaly na kamenech, v říčce, která na chvíli lemovala cestu, jsem se párkrát namočila a volně sestoupala až do samotného kempu, kde bylo více expedic a s jednou jsme se dohodli na tom, že nás vezmou zpět do Lehu. Už jsme nechtěli zůstat v kempu, protože byl až nezdravě přelidněn. Ve večerních hodinách jsme dorazili do našeho Alim Jamu a padli vyčerpáním do pelechů. Příště vás provedu opačným koncem Ladaku, kolem jezer Tso Kar a Tso Morrii.



Vrátný v kempu Wanla

Fota: archiv Martiny Hrbáčkové

schopnost jsem hloupě tvrdila, že nepotřebuji pomoci. Kolega to se mnou vydržel a po úmorném boji s mou horskou nemocí a kopcem jsme sestoupali do kempu (3900 m n. m.). Bylo mi mizerně. Ležela jsem ve stanu, nehybná, a chodili mě okukovat ponymeni a Švýcaři. Těm jsem vděčila i za další prášek a pak už jsem polykala, co mi kdo dal. Musela jsem se odvodnit, ale přesto jsem nesměla přestat pít - báječný stav. V něm jsem usnula.

Najednou jsem uslyšela zvonit zvony... bim bam, bim bam... byly neskutečně blízko a já nevěděla, kde jsem a jestli to není třeba moje poslední zvonění. Po chvíli jsem procitla a u mé hlavy, která kvůli kyslíku čouhala ze stanu, se páslo stádo koní se zvonci na krku. Nebylo krásnějšího probuzení. Nevolnost ustoupila a já jsem se cítila plná síl do dalšího putování.

## Správné odpovědi ze soutěže Historické detaily 2009



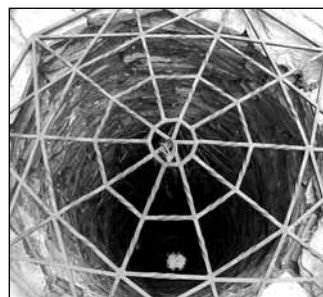
Socha Sv. Jana Nepomuckého  
na náměstí Míru



Vila na Opavské ulici



Erb nad vchodem kaple  
v Lipkách



Studna na Husově ulici



Sousoší nad vchodem do kaple  
v Lipkách



Reliéf bývalé jídelny Hedvy



Komín bývalého pivovaru  
v Janovicích



Historické číslo orientační  
v Edrovcích



Kamenný erb  
nad vchodem radnice



Orament na fasádě restaurace  
Na Růžku



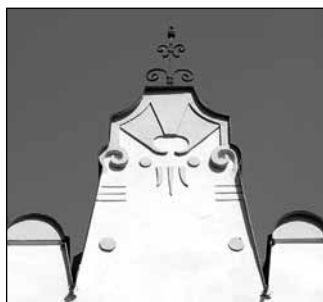
Reliéf na podstavci kříže  
u kaple v Lipkách



Tepaný kříž na Rýmařovské  
ulici v Janovicích



Reliéf na budově bývalé  
večerky na Revoluční ulici



Budova policie  
na ul. Julia Sedláka



Vlakové nádraží v Rýmařově



Bývalá mateřská škola  
na Revoluční ulici



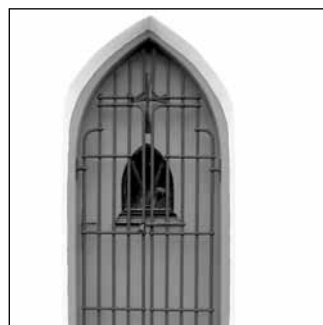
Lucerna na jižní bráně zámku  
v Janovicích



Mariánský sloup na náměstí  
Míru



Erb nad vstupem  
do obřadní síně v Janovicích



Kaple na ulici Julia Fučíka  
v Edrovcích



## Redakce rozdává ceny

Ve čtvrtek 28. ledna jsme si do redakce Rýmařovského horizontu pozvali vylosované výherce soutěže Historické detaily a zároveň také všech pět soutěžících, kteří se zúčastnili vánoční soutěže - luštění křížovek. Vzhledem k tomu, že se křížovkářů zúčastnilo pouze pět, rozhodli jsme se odměnit je všechny. Výherci získali zajímavé knižní odměny a drobné dárky, od naší redakce pak získali předplatné Rýma-

řovského horizontu na rok 2010. Ceny pro vítěze našich soutěží věnovali sponzoři: knihkupectví U Radnice Ireny Tylšarové, knihkupectví a prodejna skloporcelán Jarmily Laštuvkové, prodejna PC servis Michala Ihnáta a Jana Elšíka, fotoateliér Mirka Drexlera, papírnictví a hračky Present Toys paní Podlasové, město Rýmařov a Městské muzeum Rýmařov. Všem těmto sponzorům děkujeme



Výherci soutěže *Historické detaily*, zleva Alena Jurášová, Josef Mathon a Dagmar Gajdošová



Výherci křížovkářské soutěže, zleva Alena Jurášová, Heda Urbánková a Pavlína Doleželová

me za vstřícnost a ochotu.

A jak jsme slíbili, s prázdnou neodejdou ani ti ostatní, kteří se zúčastnili naší soutěže *Historické detaily* a nebyli vylosováni. Pro ty máme připraveny upomínkové dárky a předměty, které si mohou soutěžící vyzvednout v redakci Rýmařovského horizontu každý pracovní den od 8 do 16 hodin ve Středisku volného času na Okružní ulici č. 10. Jmenovitě se jedná o tyto soutěžící:

Milena Bezpalcová, Luděk Vyoral, Pavlína Brňáková, Milada a Pavel Suchých, Květoslava Hánečková, Heda Urbánková, Milada Šmehlíková, Marie Lachnitová, Marcela Tauferová, Pavlína Doleželová, Jiřina Macková, Jitka Teuchmannová, Věra Stuchlíková, Ludmila Chaloupková, Marie Boxanová, Ivana Rehtoriková, Petra Klimentová, Jakub Vosyka a Pavlína Vlášková.

JiKo

### Z okolních obcí a měst

## Srandamač na sněhu aneb Ryžovištský bob

I když mrzlo, až praštilo, nedali se naši spoluobčané odradit a přišli se pobavit a zasoutěžit si na ledovou akci Ryžovištský bob, který se konal opět po dvou nepovedených zimách v sobotu 23. 1. 2010. Sluníčko svítilo, obloha byla bez mráčků a i ten, kdo nezávodil a přišel se jen podívat na masky a netradiční sněhová vozidla, nemohl přehlédnout stánek čarodějnic, které navařily čarodějnické lektvary příchuti svařáčku, grogu a čaje. Jen porota to neměla jednoduché, protože v každé kategorii bylo z čeho vybírat. Spanilou jízdu nám předvedly například nevěsta, mušketyrka, indiánka, gepardice nebo čertice, zato drsníci pirát, hasič a sedlák, těm to fičelo, a Jamajčan v jamajském bobu před startem nezapomněl políbit vejce, sněhulák nemusel mít strach, že v té zimě roztaje, zato kaďubky měly strach, aby je někdo po čarodějnických lektvarech nepoužil. Všichni soutěžící byli odměněni medailemi, sladkostmi a pro vítěze byli připraveny dárkové balíčky. *Eva Lašáková, starostka Ryžoviště*



Foto: archiv OÚ Ryžoviště

### Když se řekne... Augiášův chlév

Élidský král Augiáš, syn boha Héliá, byl proslulý svým bohatstvím, zejména svými stády, čítajícími na tři tisíce kusů dobytka. Vyčistit chlévy po takovém množství dobytčat se Augiášovi zdálo nemožné, proto s lehkým srdcem svolil, aby Héraklés uvedl chlévy do pořádku, dokonce mu slíbil desetinu stáda, dokáže-li to během jediného dne. Héraklés však úkol splnil. Svedl do Augiášových chlévů toky dvou peloponéských řek, jejichž voda hnůj vyplavila. Slíbené odměny se ovšem Héraklés nedočkal, naopak, byl i s Augiášovým synem Fýleem, který stál na jeho straně, poslán do vyhnanství. Později se vrátil, Augiáše zabil a za krále Élidy dosadil Fýlea. O tom, zda dostal původně slíbenou odměnu za vyčištění Augiášových chlévů, báje mlčí...

*PhDr. Stanislava Kovářová (Proč se říká?)*



Augiášův chlév podle Daumiera

Zdroj: [www.mythologica.fr](http://www.mythologica.fr)

## Zpravodajství města Břidličné

### Motoristická sobota v Břidličné

Dne 6. 2. 2010 se konal závod motokijöringu v Břidličné, kterému přihlíželo asi 800 diváků. Prostor pro pořádání tohoto závodu poskytla pořadatelům Petru Gežovi a Pavlu Šašinkovi st. firma Zemspol, s. r. o. O výstavbu a údržbu trati se postaraly firmy Zemní práce Jiří Míko a Josef Kincl ze Skal u Horního Města. Nebyl to lehký úkol, protože za celý minulý týden napadlo sněhu víc než dost a páteční oteplení se na kvalitě trati dost podepsalo. V průběhu závodu se v zadní části trati vyjely hluboké koleje, které ubíraly závodníkům mnoho sil a ve finále toto místo trati také rozhodovalo o konečném umístění, proto volba stopy byla velmi důležitá.

Samotný závod byl vypsán v pěti třídách: veterán, hobby, open, čtyřkolky a motocross. Ve třídě veterán s jezci nad čtyřicet let vybojoval první místo jezdec Ivan Novotný s lyžařem Rostislavem Ondračkou, druhé místo

obsadila posádka Ladislav Tomas st. s lyžařem Hofmanem z Andělské Hory, třetí pozici vybojovali Petr Dokoupil a Tomáš Hubený. Další třídou byli hobby jezci bez závodních licencí. Díky lyžařskému umu Pavla Kodýtky s domácím jezdcem Petrem Matějku vyhráli tuto třídu před druhými Ladislavem Tomasem ml. a Liborem Paštěkou, třetí v této třídě skončil Vlastimil Strašík a Miloš Frehar. Nejrychlejší třídou byla skupina open, kde na první stupeň vítězů vystoupila posádka z Horního Města Radek Šašinka a Jaroslav Henych, na paty jim šlapali rýmařovští Martin Skopal a Miroslav Šiška, kteří svou agresivní jízdou bavili diváky. Na třetím místě skončil Pavel Šašinka ml. s lyžařem Janem Haberhauerem. Další třídy byly v sólo disciplínách - závodech čtyřkolek, kde kraloval Roman Augustýn z Jeseníku, druhý skončil Jan Šebík a třetí Libor Hrabčík z nedalekého

Ryžoviště. Volný motocross opanoval Rostislav Ondračka před Radkem Šašinkou, který byl zároveň nejúspěšnějším jezdcem a posbíral nejvíc trofejí, třetí byl Martin Sczponiak. Závodníky dekoroval starosta Bohumír Kamenec.

Dohromady startovalo čtyřiatřicet závodníků, z toho někteří i ve dvou třídách, například Petr Gežo ve třídě hobby s lyžařem

Josefem Kovačičem z Břidličné a poté sám v závodech čtyřkolek. V obou třídách obsadil výborné čtvrté místo.

Účastníci závodu děkují sponzorům za podporu, pořadatelům za profesionálně zvládnutou akci, výsledkovému servisu Pavla Šašinky st. a Jana Dohnala a traťovému zabezpečení hasičů města Břidličná. *Text Petr Matějka, foto Daniel Mach ml.*



### Tenisové kurty coby kluziště

Celá republika především v městech láteří na sněhu a obrovské

mrazy, dálnice jsou nesjízdné, vlaky mají zpoždění, vozíčkáři

nemohou vycházet z domu, bezdomovci nemají kam hlavu složit... to jsou bohužel nesporná negativa zimy. Naštěstí se na zimu a tuhé mrazy dá dívat i z pozitivního pohledu. Z pohledu milovníků bruslení. Jedině v těchto dlouhodobých mrazech je možné vytvořit ve většině městeček a vesnic více méně provizorní kluziště. U nás se letos opět podařilo parádní kluziště na tenisových kurtech. Toto jsou slova Ing. Pavla Hornáčka: „Díky pomoci mnoha ochotných dobrovolníků a zejména díky vstřícnosti majitele pana Motyky ml. je kluziště na kurtech připraveno. Takže všechny, kteří rádi bruslí,

srdečně zveme. V pátek 30. 1. po 17. hodině zkusíme kluzák osvětlit a zahrát večerní hokej, v sobotu pak večerní bruslení. Na tuhé zimě se dá najít také něco pozitivního.“ Jen připomínám, že školní děti už celý leden kluziště hojně zdarma využívaly, což je od pana Motyky úžasné vstřícné gesto vůči našim nejmenším, kteří by samostatně ani nenašli odvahu kluziště navštívit. Je krásná zima, ke které bruslení bezpochyby patří, a je skutečně prima, že i Břidličná o něj není ošizená. Jsem ráda, že naše děti nemusí zbytečně riskovat své životy a zdraví na rybníce.

*Liba Kovářková*



Foto: Daniel Mach

### Výroční schůze kopálistů

V sobotu 5. 2. 2010 se uskutečnila výroční schůze oddílu kopané. Příjemně překvapila účast členů oddílu, kteří si i v nepříznivém počasí našli cestu na Kolibu, kde se schůze konala.

Po úvodním přivítání se ujal slova předseda oddílu kopané Jan Bubela. Přivítal hosty v čele se starostou města Bohumírem Kamencem a dalšími a zhodnotil činnost oddílu a jednotlivých mužstev. Mladší příprava se

v ročníku 2008/2009 umístila na šestém místě se sedmnácti body a pasivním skóre 44 : 53. Starší příprava skončila na devátém místě. O přípravku se obětavě starají Jiří Ujfaluši a Standa Calk, ke kterým se přidal i Michal Minich.

Dušan Hargaš má na starosti oddíl mladších žáků, který čítá patnáct hráčů. Hrají soutěže v okrese Šumperk s dobrými výsledky, potýkají se však s úzkým kád-

rem. Po delší odmlce se do soutěže přihlásilo mužstvo B s úkolem udržet mladé hráče, kteří přešli z dorostu a na první mužstvo neměli výkonnost. Dále mužstvo doplnili hráči seniorského věku a hráči, kteří nehráli stabilně za první mužstvo. Na konci sezóny skončilo mužstvo B na druhém místě za Lomnicí se skóre 52 : 29.

Výsledky prvního mužstva v sezóně 2008/2009 lze hodnotit ja-

ko pozitivní. Umístili se na čtvrtém místě a také po podzimní části jsou čtvrtí. Přesto je v potenciálu mužstva dosahovat, přes různé objektivní problémy i herní nedostatky, ještě lepších výsledků. Cíle pro jarní část soutěže jsou jasné - bojovat ve vyrovnané soutěži o umístění do 3. místa v tabulce, připravovat se na záměr postupu do vyšší soutěže (dle hráčského posílení a finančních zdrojů), dávat příleži-



tost mladým hráčům z mužstva B, zlepšit docházkovou kázeň na tréninku a dále pracovat na zlepšení ofenzivní i defenzivní činnosti mužstva a na zrychlení přechodu z obrany do útočné fáze. V průběhu schůze popřál vedení oddílu nejstaršímu členovi oddílu kopané Antonínu Jurtíkovi k osmdesátým narozeninám a k jeho dlouholeté aktivní činnosti, napřed jako hráče a poté jako funkcionáře v našem oddílu kopané, a předali mu dárky. Dále byla na programu diskuse,

kteřou zahájil starosta města a nastínil vizi vedení města v oblasti sportu jako takového. Poté se rozproudila místy i vášnivá debata o různých problémech, které trápí sportovce i ostatní občany města - krytý bazén, sportovní hala, fotbalový stadion, víceúčelové hřiště u školy a mnohé další.

Po občerstvení se v diskusi ještě pokračovalo u jednotlivých stůlů, a to dlouho do večera.

Foto a text: D. Mach



## Úsměvně

### Krise na nás zuby cení aneb Vyhližejme světlo na konci tunelu

Jak bez újmy na zdraví přestát ekonomickou krizí? Průmysl se smrskl o čtvrtinu, reálné mzdy klesají, nezaměstnanost stoupá, zdravotním pojišťovnám chybí miliardy...

Ekonomové z Floridy došli k závěru, že žraloci v době hospodářské recese sežerou méně turistů. Zvýšenou poptávku hlásí výrobci barev na vlasy, ženy prý šetří na kadeřnických službách. Plastičtí chirurgové začali nabízet jakési šrotovné na výměnu starých částí těla za nové. Jenom aby mě v rámci takové akce nesešrotovali celou.

Hlavně se nelitovat, neutíkat před problémy,

jinak vše vyústí v řadu tělesných potíží, bolesti hlavy, srdce, žaludku, nespavost, únavu, podrážděnost. Pro média je krize samozřejmě lákavé téma. Ukazují další a další problémy. Čtvrtina našich lidí je úzkostná, novináři také. To si pak člověk přijde na ty pravé katastrofy! Nepříznivá hospodářská situace působí nejvíce na muže středního věku, přestávají s podnikáním, jejich majetky ztrácejí hodnotu. Deprese, úzkostné stavy, fobie. Někdo dopisy s aktuální hodnotou svých investic do akcií a cenných papírů raději neotevřít. Pravda třeba bolí, ale vyhýbání se si-

tuaci stav obvykle zhoršuje. Položit se do role oběti a litovat se nepomáhá.

Je třeba vrátit se nohama na zem, méně utrácet, každá ušetřená koruna je vydělaná koruna, nevhat se do dluhů, naplánovat si život dlouhodoběji, ne od výplaty k výplatě. A duševní hygiena? Denní rytmus, vstávat v určité hodinu, trocha sportu, méně kávy, cigaret a alkoholu, méně televizního katastrofického zpravodajství, dělat něco pro lidi kolem sebe. Každý den je první.

A nakonec - ještě nikdy nebylo, aby nějak nebylo! Si

## Seriál

### PRVNÍ POMOC U DĚTÍ:

Informace Místní skupiny ČČK - První pomoc při otravách

#### 47. Otrava látkami používanými v garážích, dílnách či na zahradě

Jedná se o jednu z nejnebezpečnějších otrav, vznikají v prostředí, ve kterém dítě tvořivě zasahuje, pomáhá rodičům a prarodičům při práci na zahradě, v dílnách, při kutilství, modelářství.

**Benzín, nafta** - pohonné hmoty, součást čističů, leštěnek - po požití vznikají průjmy a zvracení, po vdechnutí (projevuje se kašlem) vzniká zánět plic, masivní vdechnutí může skončit i smrtí

**Oleje minerální (motorové)** - po požití se nevstřebávají, vznikají průjmy, hrozí odvodnění organismu. Při zvracení hrozí vdechnutí a vleklý zánět plic.

**Ředidla, rozpouštědla** - obsahují toluen, xylen, benzín - otrava vzniká vdechnutím, ovlivňují vědomí; vzhledem k riziku vdechnutí je nebezpečné i zvracení

**Ethylenglykol (Fridex)** - součást nemrznoucích směsí v chladicích a topných soustavách. Má příjemnou nasládlou chuť. Ovlivňuje vědomí, poškozují ledviny. Otrava probíhá pomalu, ale i po malém množství může skončit smrtí.

**Herbicidy** - přípravky k hubení plevele - velmi jedovaté, vždy nutné okamžité podání živočišného uhlí a odborné ošetření

**Insekticidy** - přípravky k hubení škůdců - rov-

něž velmi jedovaté, zejména obsahují-li organofosfáty; ovlivňují vědomí, dýchání, srdeční činnost

**Hnojiva** - po požití koncentrovaných přípravků způsobují podráždění zažívacího traktu, vzestup hladiny draslíku v krvi, ovlivňují krevní oběh. Nutné podání živočišného uhlí. U kojenců mohou způsobit změny krevního barviva (methemoglobinemii) a projevy tkáňového dušení.

**Opatření při otravě chemickým přípravkem:**

- nikdy nevyvolávejte zvracení, může dítě ještě více ohrozit (po vdechnutí chemikálie vzniká těžký zápal plic), nepodávejte mléko, tuky ani alkohol (urychlují vstřebávání jedu)

- látky k ochraně rostlin mohou ohrozit nejen dítě, ale i záchránce (vdechnutím, vstřebáním kůží a sliznicemi), dbejte na vlastní bezpečnost, chraňte sobě i dítěti nos a ústa kapesníkem, použijte další ochranné pomůcky, např. gumové rukavice

- rozpouštědla a organické barvy ohrožují otravou způsobenou vdechováním - zvláště z uzavřených prostor nejprve dítě co nejrychleji vyneste na čerstvý vzduch

- potřísněný oděv dítěti svlékněte, dbejte, aby nedošlo k dalšímu zamoření kůže a sliznic, za-

sažená místa omyjte vodou a mýdlem

- do zdravotnického zařízení vždy dopravte i obal s látkou, která otravu způsobila, a to i tehdy, není-li obal nijak označen; při dopravě zajistěte nádobu proti rozlití

- zjistěte, zda došlo ke kontaktu s koncentrovanou, nebo již zředěnou látkou

- při otravě etylenglykolem (Fridex) podejte dítěti jako protilátku co nejdříve alkohol (1,5 ml běžného čtyřicetiprocentního destilátu na kilogram váhy dítěte, kdy každý 1,5 ml zředíte 10 ml šťavy nebo džusu); v nouzi podejte pivo - cca 15 ml na kilogram váhy dítěte.

**Prevence požití látek chemické povahy:**

- kupujte přípravky s bezpečnostním uzávěrem ve vhodných obalech, vyvarujte se přípravků, jejichž obaly připomínají nápoje a potraviny

- prostředky kupujte a uchovávejte jen v originálních obalech, pokud se odlijí, nikdy do nádob od nápojů. Náhradní obaly vždy opatřete důkladným popisem.

- všechny chemické přípravky vždy ukládejte mimo dosah dítěte a uzamykejte je

- obaly se zbytky látek nevyhazujte do volně přístupných odpadkových košů.

MUDr. Pavel Srnský (První pomoc u dětí)

## Z historie okolních obcí

## Kat v Ryžovišti byl tak trochu lempl

Koncem šestnáctého a začátkem sedmáctého století bylo městečko Ryžoviště největší obcí rozsáhlých držav pánů na Sovinci. Místní na to byli patričně hrdí, považovali se za měšťany, i když jen poddané. Z bohatých dějin Ryžoviště se dnes zaměříme na „mistra popravčího či též ostrého meče nazývaného“ - prozaičtěji řečeno, na kata. Ona nakonec i ta jeho profese byla spíš docela obyčejným řemeslem, navíc stavěným až na konec žebříčku vážnosti místních mistrů. Trochu obávaní, trochu opovrhovaní byli kati, nicméně nezbytní, vzhledem ke službám městečku poskytovaným. Prozradím hned, že to vlastní stínání, věšení nebo provádění drastických výsledků dle práva útrpného bylo v průběhu roku spíše výjimečnou záležitostí. Zato takové vyvážení záchodových žump a sbírání mršin nebo někde nalezených mrtvol bylo denním chlebičkem. Nepříliš voňavým, rozhodně potřebným.

Jak z logiky věci plyne, nebyl na profesi katovskou žádný nával a kati byli nedostatkovým zbožím. Není divu, že se bral, kdo přišel a jevil se trochu k světu. I stalo se, že někdy v roce 1587 přišel z okolí dnešního Otmuchova v Polsku asi sebestě působící mládenec na vandru a ohlížel se v Ryžovišti po solidnějším bydle. Městečko prožívalo po znovuosídlení horečný vzestup, takže míst k práci bylo dost. Mladý muž vyzkoušel hned to, hned ono a moc se neosvědčoval. Asi neměl pílí nebo snad výdrž u práce od rozednění do soumraku. Krátce řečeno, skončil na

volném, dlouho neobsazeném místě katovském. Nebo byl jediný, kdo uspěl u konšelů ve „výběrovém řízení“, pakliže nějaké bylo?

Jisté zkušenosti s pracemi všeho druhu měl, vybírat obsah žumpy, sebrat chcíplého psa nebo uhybnulé a někde pohozené sele se naučí kdokoliv. No a kdyby došlo na skutečnou popravu, vyžádal by si pomoc kolegy působícího již delší dobu někde v okolí. Jen co rukouáním slíbil kat měšťanům solidní výkon služby, přihlásil se další zájemce, prý až z dalekého města Wittenbergu pocházející zkušený katovský pomocník. Tak ho také přijali a dobře udělali. Byl synem knihtiskaře, měl pěkný rukopis, a tak se dělo, co známe i dnes: jsa na „tabulkovém“ místě katovského pacholka, psal městské dokumenty na radnici. S katovským kolegou nadřízeným vycházeli dobře: pili společně a nemálo...

Tak běžela léta. Každého rána vyrážel městský kat ze svého obydlí někde v místech, kde je most přes potok při vjezdu do Lomnice, a vybaven velkým pytlek procházel městečko, pátraje po kadavérech, tedy zvířecích mršinách. Nalezené zbavil kůže případně tuku a zbytek na určeném místě zakopával. Kolem poledne se zastavil na „rathouze“, tehdejší obecní úřadě, pro další pokyny. Zpravidla se jednalo o vybrání a vyvezení zavanejšího obsahu záchodů a žump. Pravda, moc to nevonělo, ale příjem z tohoto konání nebyl zanedbatelný. Odměna byla buď v naturáliích, tedy že si vítězka mohl ponechat, a nebo někteří šet-

řilci tak stáli o své potravní pozůstatky, že si je nechali vyvézt na pole. To kat učinil a nějaký ten grošek cinknul do jeho kapsy. Horší bylo, když došlo na pomyslné lámání chleba a bylo nutno nejprve tu mírným, tu drastickým mučením nějaké přiznání z delikventa vymoci, by páni mohli rozšafně, přísně, leč spravedlivě o trestu rozhodnout. Kati sice znali určité už od pohledu děsící nástroje pro tuto praxi, mnozí to nejprve zkoušeli s obviněnými po dobrém - v Ryžovišti prý docela úspěšně. Kat asi uměl přesvědčovat. Také důkladně švihal metlou po pozadích, sem tam trochu připálit pochodní nebo maličko podrtit prsty na nohou v dřevěném svěráku atd. Někteří zatvrzelci sice pořád tvrdili, že jsou „úplně lilium ve své nevině“ a přiznání z nich lezlo jako z té chlupaté deky, ovšem kat trošku přitáhl a oni nabývali paměti i výřečnosti.

V roce 1602 došlo na majstrštyk ve formě popravu zločince. Příběh ve spisech zaznamenaný započal ku konci jara v lese u obce (tehdy městečka) Tylova. Na cestě z tehdejšího Frýdlantu (dnes Břidličné) se sešli dva tovaryši na vandru. Jeden byl až někde z Alasky, vyučený hodinář, druhý z Porýní a řemeslem holič. Tehdy byly takové dlouhé cesty na zkušenou u vyučených řemeslníků časté. Ti dva tovaryši si nesli do světa i nářadí - holič břitvu a nůžky, hodinář na svou dobu důmyslný kus vyřezávaných hodin. Tehdy ještě jen s jednou ručičkou, na minutách se nebazírovalo. I tak byly hodiny pořádně drahé. Těžko odhadnout, zda u holiče zvítězila závist, nebo lakota. Když oba tovaryši usedli na kopci u Tylova k odpočinku, tu holič jedním zručným tahem břitvy svého kolegu hodináře podřízl. Mrtvolu odtáhl kousek od cesty do houští a s hodinami šel dál do Tylova, kde se je pokoušel hned v prvním statku prodat. Přístroj sice nekoupili (nač také, že?), ale tovaryš u nich mohl přenocovat. A to neměl!

Pojednou se ve vsi objevila jakási bába, která nedaleko místa činu vybírala ptačí vejce a vše pozorovala. Jako v tom přísloví o čertu, který nekam nemůže atd.

Vzrušeně vše hlásila rychtáři a tomu bylo jasno: vrah tovaryše spí u něj ve stodole. Holiče-vraha svázali a už cupital pod stráž do Ryžoviště k výsledku. Pod tíhou důkazů se přiznal, páni na Sovinci schválili trest smrti setnutím hlavy, vykonati v neděli po ranních bohoslužbách na místě poblíž katovny „při cestě do Lomnice se nacházející“. Dál nebylo co řešit. Akorát kat se svým pomocníkem či spíše anonymním městským písařem měli starosti. Tož si pozvali na pomoc kolegu z Břidličné. Nelibujeme si v drastických podrobnostech - katovi z Ryžoviště se podařilo zločinného holiče sice setnout, ale až na druhý pokus. Spolu s kutálející se hlavou klesali k zemi zrcením diváci tohoto krvavého a fušersky podaného divadla...

A co dál? Kat dostal důtku s varováním a je možné, že následující popravu už byly zdařilejší. Sloužil celé další desetiletí. Měl život plný i jiných průšvihů. K jeho povinnostem patřilo zavazat do klece na náměstí „harpanny“, narušující morálku svou střídavou a úplatnou přízní k mnoha mužům. Přes den byly tyto nápadné oděné osoby v kleci, ale z důvodu, že je tam neměl kdo v noci hlídat, spaly v katově chalupě. Prý si je uzavíral provazem k noze, aby jej při případném útěku vzbudily. Musely mu věst i domácnost, ve které s ním bydlel i jeho pomocník „katopísař“. Ten na přízeň těchto ochechulí takříkajíc dojel. Nakazil se od nich jakousi chorobou a brzy zemřel. Mistr kat byl asi o něco odolnější nebo se společných radovánek vyvaroval.

Měšťané žalovali vrchnosti, že kat dává povětrným ženám úlevy a namísto vystavování v kleci na náměstí je využívá jako pracovníce při vybírání a odvozu fekálií a sám při tom jen chodí a dohlíží jako nějaký „turecký paša na svůj harém“. Vedení města stesky spíše jen evidovalo a vrchnosti si sem tam posteskl, že kat v Ryžovišti je holt lempl a „je třeba naléhavě jiného si zručného a mravného sehnati“. Pak přišla válka a s ní jiné starosti, nejen v Ryžovišti...

Jaroslav Chytil



Ilustrační foto



## Sport

## Předposlední závod seriálu byl přesunut do Rýmařova

V sobotu 30. 1. 2010 se jel ve Stráleckém údolí na tratích Ski klubu Rýmařov krajský přebor Moravskoslezského kraje a záro-

veň závod HNKN Olomouckého kraje a krajský závod Olomouckého kraje. Tento závod se měl původně odehrát v Jeseníku, ale

pro nepřízeň počasí byl přesunut do Rýmařova. Tato změna na poslední chvíli padla na úrodnou půdu - v Rýmařově organizátoři připravili kvalitní závod. Za příjemných povětrnostních podmínek mělo na dvě stě závodníků skvělou příležitost k vzájemnému měření sil. O předání cen těm nejlepším se postaral člen národního týmu Květoslav Žalčík, který za nedlouho odcestuje do kanadského Vancouveru. Garantem široce pojatého projektu „Hledá se nová Kateřina Neumannová“ je nejuspěšnější česká lyžařka Kateřina Neumannová. Na sklonku své kariéry se rozhodla předat své bohaté zkušenosti mladým sportovcům. Protože ale chybí mezi mladými lyžaři výrazné talenty, přišla

Kateřina Neumannová s nápadem uspořádat každoročně seriál závodů, kterých by se zúčastnil co největší počet dětí a mládeže. To předpokládá přitáhnout mladé lidi poutavou formou, vytvořit prostředí, kde bude mít každý zájem se do těchto soutěží zapojit. Ze závodníků našeho regionu se na stupně vítězů postavili Marek Sedláček v kategorii mladších žáků (třetí místo), Jan Keclík mezi staršími žáky (druhé místo) a Vladislav Hýbl mezi mladšími dorostenci (také druhé místo), všichni ze Ski klubu RD Rýmařov. Rýmařované z téhož klubu pak bodovali i v obou kategoriích dospělých, a to Kateřina Kolářová druhým místem a Štěpán Sedláček třetím.

Foto a text: Petr Bureš



## (Deseti)boj v bílé stopě

Sněhová nadílka posledních týdnů udělala radost všem lyžařům, desetibojaře nevyjímaje. Ti vyrazili do bílé stopy v sobotu 6. 2. 2010. Rodina Sovišova, tradiční organizátoři disciplíny, se musela vyrovnat se stavem tradičního závodiště ve Flemingu. Závod se proto přesunul o pár desítek metrů dál nad areál u Edrovického rybníka, kde byl přichystán okruh v délce 1400 m - náročný a vyčerpávající, což si ověřili všichni účastníci.

Teplota okolo nuly a mírné sněžení velmi komplikovalo mazání a většina závodníků zvolila volný styl. Bruslením bylo nutno zdolat dlouhé stoupání, za což pak přišla odměna v podobě delšího sjezdu.

Muži C absolvovali dvě kola - tato kategorie je na běžkách velmi zdatná a jako obvykle se s tratí porvala se ctí. Vítězství si vybojoval Ivo Volek, druhý skončil Jaroslav Lachnit a třetí Jaroslav Hofman. Své síly si přišel prověřit i jeden z dřívějších účastníků desetiboje Vojtěch Smetana. Zjistil, že mu to stále dobře běhá, a zdatně sekundoval svým podstatně mladším soupeřům.

Ženy obou kategorií vyrazily na trať společně, neboť nízká účast v kategorii A stále trvá. Ženy B objely jedno kolo, při neúčasti zdatné běžkařky Markéty Míčkové, která by jistě zabojovala o stupně vítězů, si pro vítězství suverénně dojezda Jarmila Urbanová, za ní dobruslila Blanka Škutová a třetí skončila Andrea Továřková.

I ženy A měly svou jasnou vítězku - Katka Kolářová, byť není zcela zdravotně fit, dojezda s velkým náskokem první, před také velmi rychlou Lenkou Metelkovou a třetí Evou Holubovou.

V kategorii Muži B je také mnoho dobrých běžkařů, kteří se do kopcovité tratě zakousli s vervou. Výsledková listina kopíruje loňský rok - první místo získal Josef Svedoník, druhý protal cíl Aleš Bodlák. O třetí místo se v cílové rovince strhl boj mezi Pavlem Kolářem a Karlem Stržínkem. Lepší mázu měl Pavel Kolář. Karel Stržínek vyvinul veškeré úsilí, což vedlo k nešťastnému pádu až pod nohy předjíždějícího Pavla Koláře. Ten se rychle postavil na nohy a cílovou čáru protal dřívě.

Muži A s nejsilnějším zastoupením opět uzavřeli celý závod. Čekala je, stejně jako muže B, tři kola. Pole se záhy po startu roztrhalo, takže se diváci ani chvíli nenudili a pořad bylo komu fandit. I tato kategorie mívala až do letoška stálého vítěze. Tentokrát se však konalo překvapení. Stylem start - cíl zvítězil nováček v soutěži Filip



Foto: archiv Desetiboje

Hanslián, který poměrně jasně (i přes dva pády) porazil tradičně nejrychlejšího Lukáše Janáče. Třetí místo si vyrovnanou jízdou vyjel Ivoš Soviš. K vidění bylo vidět i několik pádů v cílové rovince, které ještě změnilo konečné pořadí na dalších pozicích.

Shodli jsme se, že trať sebrala hodně sil, prověřila nejen fyzickou, ale i morální odolnost desetibojařů. Všichni tímto testem prošli se ctí - do cíle nakonec dojezdi všichni.

Velké poděkování patří rodině Sovišově za perfektní zajištění celé disciplíny a vynikající zázemí pro závodníky v podobě občerstvení, které všem po namáhavém výkonu přišlo vhodné.

Následuje snad méně vyčerpávající disciplína, a to je stolní tenis. U zelených stolů se desetibojaři sejdou v sobotu 20. března 2010 v tělocvičně na Národní ulici. Soutěž zahájí ženy obou kategorií a muži B v 8.30, od 12.30 změří síly kategorie mužů A a C.

Výsledky desetiboje po šesti disciplínách:

	1. místo	2. místo	3. místo
<b>Muži A</b>	M. Metelka	K. Toman	J. Jaroš
<b>Muži B</b>	J. Svedoník	L. Křímský	J. Vosyka
<b>Muži C</b>	I. Soviš	J. Hofman	J. Czedron
<b>Ženy A</b>	L. Metelková	E. Holubová	P. Dobřevová
<b>Ženy B</b>	A. Jurášová	B. Škutová	V. Šindelková

Alena Jurášová

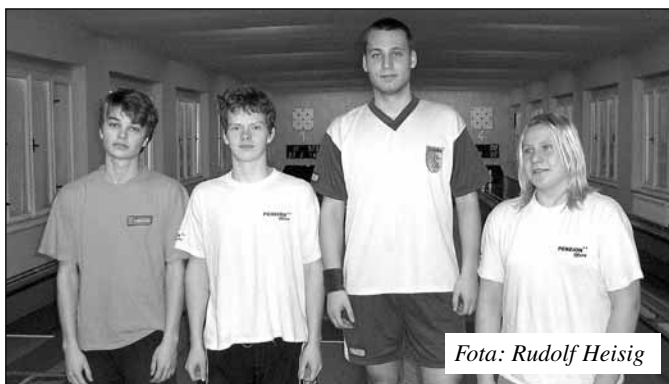
## Okresní přebory jednotlivců v kuželnách

Poslední lednový víkend se na kuželnách v Rýmařově a Horním Benešově uskutečnily okresní přebory jednotlivců v kuželnách. Zatímco v Horním Benešově bojovali o postup do krajských přeborů muži, ženy a seniorky, v Rýmařově si vedle kategorie seniorů dalo sraz kuželkářské mládež - tedy kategorie žáků, žákyň, dorostenců, dorostenek, juniorů a junierek.

A pro rýmařovský kuželkářský sport to byl úspěšný víkend, kdy mládež zúročila dlouholetou záslužnou práci trenéra Ladislava Smisitele. Mimo kategorie žákyň a juniorů, kde jsme neměli žádného zástupce, postoupili naši hráči ve všech mládežnických kategoriích. V kategorii žáků, kde se hraje na 100 hodů sdružených, postoupil Filip Hofman výkonem 347 poražených kuželek. Ostatní kategorie bojují v disciplíně na 120 HS. Nejpočetněji zastoupenou kategorií v krajských přeborech bude mít Rýmařov v kategorii dorostenek. Zde se v Rýmařově nejlépe předvedla Denisa Hamplová výkonem 540 bodů. Druhá skončila Petra Kysilková výkonem 486 bodů a třetí Nela Paulerová výkonem 484 bodů. Do krajských přeborů postoupily ještě další naše zástupkyně, a to Tereza Opavská, Lucie Kistanová a Lucie Machalíčková. Shodou okolností právě tuto kategorii bude při krajském přebo-

ru dne 20. března 2010 hostit rýmařovská kuželna. V kategorii dorostenců zvítězil pěkným výkonem 559 poražených kuželek David Hampl a třetí skončil Michal Dočkálek s 523 body. V juniorkách budou Rýmařov reprezentovat vítězka okresních přeborů Andrea Fučíková, která dosáhla výkonu 547 bodů, a druhá Eva Schreiberová s 533 body. Na krajských přeborech bude zastoupena také kategorie dospělých, bohužel mimo kategorii mužů. Do bojů v Horním Benešově sice zasáhla šestice našich zástupců, ale skončili za postupovými místy. Nejlepší z našich byl Martin Mikeska na 12. místě. V kategorii žen si první místo z Horního Benešova odvezla Andrea Bučková výkonem 525 poražených kuželek a do krajských přeborů ji doprovodí třetí z okresních přeborů Marcela Tillerová. V kategorii seniorů si účast vynikajícím výkonem vybojoval prvním místem Štěpán Charník s 563 poraženými kuželnkami, v kategorii senierek pak postoupila přímo loňská přebornice severomoravské oblasti Věra Tomanová. Přejeme všem rýmařským kuželkářům hodně sportovních úspěchů na krajských přeborech jednotlivců, které se uskuteční 20. a 28. března 2010.

Alena Jurášová



Fota: Rudolf Heisig

## Turnaj žáků 3. tříd

HC Rýmařov uspořádal dne 30.1. 2010 turnaj žáků 3. tříd o pohár HC Rýmařov. Cílem byla účast družstev z různých územních soutěží k jejich vzájemnému porovnání úrovně a výkonnosti. Turnaje se zúčastnil HC Rýmařov, HK Orli Lanškroun, HC TJ Šternberk a TJ Horní Benešov. Turnaj byl odehrán systémem každý s každým.

Výsledky:

1. kolo	HC Rýmařov x TJ Šternberk	18 : 2
	TJ H. Benešov x HK Orli Lanškroun	9 : 9
2. kolo	HC Rýmařov x HK Orli Lanškroun	6 : 4
	HC TJ Šternberk x TJ Horní Benešov	2 : 16
3. kolo	HC Rýmařov x TJ H. Benešov	6 : 3
	HK Orli Lanškroun x HC TJ Šternberk	23 : 2

Počasí bylo mimořádně příznivé, všechna družstva si účast pochvalovala. Překvapivě se vítězem stala domácí Vlčata HC Rýmařov před favoritem z Lanškrouna.

	Družstvo	V	R	P	skóre	body
1.	HC Rýmařov	3	0	0	30 : 9	6
2.	HK Orli Lanškroun	2	1	0	36 : 17	5
3.	TJ Horní Benešov	1	1	1	28 : 17	3
4.	TJ Šternberk	0	0	3	6 : 57	0

Dále byly vyhlášeny dvě individuální kategorie. Nejlepším střelcem turnaje byl Radek Vogel z družstva HK Orli Lanškroun. Nejlepším brankářem turnaje se stala Monika Kohoutková domácích Vlčat HC Rýmařov.

Foto a text: Jiří Slováček



## Rýmařovská hokejová liga

Dne 18. 1. 2010	SK Medvědi - Predators Břidličná	0 : 5
Dne 18. 1. 2010	Horní Město - Kovošrot	1 : 5
Dne 19. 1. 2010	F. Tygři - SK Slovan	1 : 6
Dne 20. 1. 2010	Predators Břidličná - Kovošrot	2 : 2
Dne 21. 1. 2010	- dohrávka	
	F. Tygři - Vikingové	5 : 4
Dne 22. 1. 2010	Vikingové - Malá Morávka	1 : 6
Dne 23. 1. 2010	Rest. U Hrozna - SK Medvědi	4 : 9
Dne 23. 1. 2010	Horní Město - Grizzlies	3 : 5
Dne 24. 1. 2010	F. Tygři - Predators Břidličná	4 : 2



## Liga žáků 2. a 3. tříd - 3. turnaj v Rýmařově

V sobotu 6. 2. 2010 družstva žáků 2. a 3. tříd odehrála družstva další zápasy ligy žáků ČR v jednotlivých kategoriích. Turnaj se uskutečnil na ZS v Rýmařově.

### Výsledky 3. třídy:

**HC Prostějov x TJ Šternberk 21 : 2**  
**HC Rýmařov x HC Šumperk 8 : 7**

Velmi příjemné překvapení turnaje, opravdová hokejová bitva, pro kterou platilo, že „každý chvilku tahá pilku“. Šťastnější byli nakonec domácí Vlčata.

**HC Rýmařov x TJ Šternberk 14 : 1**  
**HC Prostějov x HC Šumperk 12 : 7**

Domácí Vlčata byli lepším týmem od samého začátku utkání.

### Výsledky 2. třídy :

**HC Prostějov x HC Šumperk 2 : 13**

**HC Rýmařov x HC Uničov 3 : 11**

Domácí Vlčata narazila na velmi těžkého soupeře, který je přehrál kombinačně i fyzicky.

**HC Prostějov x HC Uničov 1 : 5**

**HC Rýmařov x HC Šumperk 0 : 14**

Téměř obrácený zápas vyššího ročníku - rozdíl třídy ve výkonu.

Další turnaj se uskuteční v sobotu 13. 2. 2010 na zimním stadionu v Rýmařově. Zveme všechny rýmařovany k podpoře domácích Vlčat. Utkání těch nejmenších je potřeba vidět. Kdo neuvidí, neuvěří, jak široké dokáží být i sotva školou povinné děti. *Jiří Slováček*

## Rýmařov porazil Lomnici i Slavoj Bruntál

Dne 7. 2. 2010 byl odehrán další mistrovský zápas mužů v ledním hokeji na zimním stadionu v Horním Benešově mezi HC Lomnice a HC Rýmařov, a to s výsledkem 2 : 13 (0 : 4 / 1 : 8 / 1 : 1).

Utkání mělo opět jednoznačný průběh. Družstvo hostů se sešlo v minimálním počtu hráčů. Zápas spíše připomínal přípravu na další kolo, kdy se hraje o vítězství v letošní soutěži. V první třetině zahájil brankostroj Kleibel po přihrávce Veselého v druhé minutě. Další gól zajistil Klíč po asistenci Winklera a za necelou minutu Veselý díky trefné přihrávce Žákovčika. Poslední gól v této třetině stihnul Pekar ve spolupráci s Winklerem.

V druhé třetině započal přepisovat skóre Veselý dělovkou od modré čáry. Za další čtyři minuty tentýž hráč přihrával na gól Šubovi. V polovině třetiny předvedli parádku jako z NHL Klíč s Pekrem a Winklerem, kdy vzájemnou kombinací zesměšlili domácí obranu i s brankařem. Za necelou minutu zopakoval v podobném duchu akci i Blahuš s Klíčem. O chvíli později předvedl sólo přes celé hřiště s úspěšným zakončením Spurný. Domácím se podařilo v této části hry vstřelit první branku. Hostující HC Rýmařov byl při chuti, a tak další branky v této třetině přidal

Pekar po přihrávce Klíče, za necelou minutu Navrátil díky rychlé přihrávce od Šuby a těsně před koncem třetiny i blesková akce Klíče s Winklerem.

Ve třetí třetině hosté z Rýmařova již v podstatě vypustili tempo a dohrávalo se v poklidu. Domácí ještě snížili jednu brankou a poslední gól hostů vstřelil Pekar - dnešní hat-trick za Winklerovy pomoci.

Další utkání se hraje v sobotu 13. února 2010 na ZS v Rýmařově s TJ H. Benešov B o první místo v tabulce OP mužů.

Další mistrovský zápas mužů v ledním hokeji OP mužů skupiny A se hrál dne 30. 1. 2010 na ZS v Rýmařově mezi HC Rýmařov a Batex-Slavoj Bruntál s konečným skóre 8 : 4 (3 : 1 / 1 : 2 / 4 : 1).

Domácí nastoupili k utkání pod vedením nového trenéra P. Žákovčika. Od počátku měli domácí hráči utkání pod kontrolou a jako první v osmé minutě otevřeli skóre akci J. Klíče po přihrávce Winklera. Ovšem soupeř kontroval o minutu později pěknou kombinací. Vedení na svoji stranu domácí zvrátili v šestnácté minutě první třetiny po rychlé akci střelce Pekra za asistence Hanzlíána. Skóre třetiny těsně před jejím koncem stačil pro domácí celek upravit Winkler po Pekrově chytré přihrávce.

Druhou třetinu zahájili domácí dalším gólem Šuby díky přihrávce Navrátila. Soupeř za čtyři minuty snížil. Přestože domácí hosty stále herně převyšovali, v této části hry se nedařilo finální zakončení akci, čehož soupeř využil při jedné ze sporadických akcí a ve čtrnácté minutě této třetiny snížil na rozdíl jediného gólu. Někteří fanoušci se již začali obávat o výsledek utkání.

Třetí třetina přivedla do varu všechny přítomné - hráče, diváky i rozhodčí. Převahu nad hostujícím soupeřem proměnil v další branku Spurný po kombinaci s Navrátilem v polovině třetiny. Za další tři minuty zvýšil překvapivou kombinací Kašpar s Mušálkem. Pomyslnou třešničku na dortu si ochutnal osmým gólem za domácí Štefanov po přihrávce Davida Klíče v oslabení za další minutu. Při zcela jasném skóre poté vygradovala vzájemná řevnivost, kdy domácí Hanslián při rozhodčím signalizované výhodě napadl soupeře a bitka jako z NHL byla na světě.

Za předvedené vystoupení sklídili akteri od diváků aplaus a od rozhodčích trest do konce utkání. Další potrestaní dostali osobní tresty, včetně domácího brankaře. Hry tři ku pěti ve prospěch hostů využili hosté v poslední sekundě zápasu, kdy čtvrtou brankou snížili na konečný stav utkání. *Foto a text: Jiří Slováček*



## Škola udržitelného rozvoje prvního stupně

Tak tímto nejvyšším oceněním se od minulého týdne, přesně od 25. 1. 2010, může po zásluze pyšnit i naše škola – ZŠ Břidličná. Je to pro všechny skutečné ocenění poctivé práce a snahy všech žáků a pedagogů o přínos nám všem.

Zasloužili jsme si ho nejen sbíráním druhotných surovin, úklidem svého okolí i pomocí při udržování hezkého životního prostředí celé obce, ale zrovna tak snahou o pomoc druhým – dětem stejně tak jako seniorům, charitativními sbírkami pro opravdu potřebné projekty či humanitární pomoc, snahou o zachování kulturního odkazu předků v podobě dílniček a začleněním environmentální výchovy do běžného života i volnočasové žákovské činnosti.

Vyhláškatelem je Klub ekologické výchovy (KEV), s. r. o., se sídlem v Praze. Tato organizace funguje již desátým rokem. Spolupracuje s Ministerstvem školství a Českou komisí UNESCO. Prostřednictvím KEV se sdružují nejen jednotlivci, ale především právnické osoby, tedy školy z celé ČR, které považují za prioritu právě výchovu a osvětu v oblasti udržitelného rozvoje civilizace. K dnešním dnům je zde zaregistrováno celkem 238 základních i středních škol. A o již zmíněný titul se v letošním roce ucházelo 62 škol. Titul je dělen do tří kategorií – stupňů, podle pevně daných kritérií. Je zapůjčován na dobu tří let, po jejichž uplynutí je možno o něj znovu požádat na základě prokázaných aktivit. *Květa Děrdová*

Obec Horní Město pod záštitou  
motocross klubu Rymax pořádá

### 14. 2. 2010 v Horním Městě ve sportovním areálu 8. závod mistrovství ČR v MOTOSKIJÖRINGU ORION-SHIVA KTM CUP 2010



Trénink začíná v 10.30,  
start závodu ve 12.30.

Slosovatelná vstupenka  
- 1. cena - zdarma vzdušný let balónem  
Srdečně zvou pořadatelé



# SNOWBOARD CROSS

Ski areál Stará Ves u Rýmařova  
**13. 3. 2010**

Kategorie:  
A) do 18 let  
B) nad 18 let  
C) Skikross

PREZENCE: 8:30 - 9:30  
TRÉNINK: 8:30 - 10:00  
ZAHÁJENÍ ZÁVODU: 10:00  
startovné: 300 Kč  
(v ceně celodenní permanentka na vlek I)

550m dlouhá trať, helmy povinné

Sponzor: Ski areál Stará Ves, LESYČR, SJC, PIPA

www.snowbitch.cz  
www.sbx.svcrymarov.cz

Pořadatel si vyhrazuje právo za nepříznivého počasí závod zrušit. O aktuálních bude informovat na www.sbx.svcrymarov.cz.

## MĚSTSKÝ PLES

### 12. 2. 2010

#### 19:30

HRAJÍ:  
CUBA HABANA MUSICA  
SON CALIENTE  
THE HERO

Podolanka  
MS. - diskotéka  
+ doprovodný program

CUBA HABANA MUSICA  
SON CALIENTE  
www.soncaliente.com

Sponzor: SJC, Hotel Brněd Rýmařov, ZIGI

www.svcrymarov.cz

předprodej: Městské informační centrum Rýmařov. Cena 150 Kč



Vydavatel: Středisko volného času Rýmařov, Okružní 10, 795 01 Rýmařov, tel./fax: 554 211 410, <http://www.rymarov.cz/mesto>  
Neoznačené foto: Redakce. Uzávěrka dne: 4. 2. 2010. Redakce si vyhrazuje právo na zkrácení, případné úpravy nevyžádaných příspěvků a nemusí nutně souhlasit se stanovisky uveřejněnými v příspěvcích dopisovatelů. Odpovědný redaktor: Mgr. Jiří Konečný. Adresa redakce: Okružní 10, 795 01 Rýmařov, tel.: 554 230 459, mobil: 737 802 259, e-mail: [rymhor@seznam.cz](mailto:rymhor@seznam.cz).  
Vyšlo dne: 12. 2. 2010. Příspěvky laskavě zasílejte nejpozději do 18. 2. 2010. Další číslo vyjde 26. 2. 2010. Grafická úprava novin a inzerce: Tiskárna APRO Bruntál, Ruská 10, 792 01 Bruntál, tel./fax: 554 717 196, e-mail: [apro@iol.cz](mailto:apro@iol.cz). Vydávání povoleno Ministerstvem kultury ČR pod značkou MK ČR E 11017.  
Cena 15 Kč



MOTOKROS  
RIZING

## MISTROVSTVÍ ČR 2010

Hlavní partneři mistrovství ČR

SHIVA  
www.shivamotoshop.czKTM  
REPERNAORION  
group

RS Petrol

UniCredit  
Leasing

GOLD fren

PAOLO  
AlfonAUTOSEKVIS MŮK  
Vysoké MýtoPETER  
GERAZI STANICE PHL

Mitas

TISKÁRNA POLIČKA

S. SLUŽBY  
www.apsluzby.com

www.novak-uzeniny.cz

Smidl

Zdeněk  
NOVAKTaurusTrans  
INTERNATIONAL TRANSPORT & BROKERRYMAX  
INTERIER

OFICIÁLNÍ PARTNER

13. února 2010  
ZAHRAHA HEDVY  
START ZÁVODU: 12:30  
TRÉNINKY: 10.30



## KROTITELÉ TUKŮ

VÝSLEDKY A SPOKOJENOST KLIENTŮ  
Z RÝMAŘOVA A OKOLÍ

12týdenní kurz snižování váhy (2 hodiny týdně)  
Nejlepšího účastníka *odměňujeme stokorunou*  
za každé zhubnuté kilo.

Pro velký zájem začínáme další kurz  
19. února 2010

Počet míst v kurzu omezen, volejte  
**604 70 70 11**

## Proč zdravě snídat?

Správná snídaně je zdravý krok do nového dne. Realita je však jiná, stravovací zvyklosti lidí v ČR jsou velmi neuspokojivé. Někteří nesnídají vůbec, jiní si dopřávají zcela nevhodná jídla. Pravidelná snídaně je součástí boje proti obezitě, samostatná zdravá snídaně by měla dodat organismu 20–25 % denní energie. Lidé bez snídaně mají tendenci se přejídat. Tento uzavřený kruh je jedna ze základních příčin rozvoje cukrovky, vysokého tlaku a obezity.

Správná snídaně musí splňovat důležitá kritéria. Měla by obnovit energii spotřebovanou za uplynulých 24 hodin, obnovit zásoby stavebních jednotek spotřebovaných za uplynulou noc, obnovit zásoby vody a udržet hladinu energie na normální úrovni. Mnohem více se dozvíte u nás a navíc máte možnost získat speciální nabídku.

## ALOE VERA

Rozmazlete svoje ruce a dopřejte jim speciální zábal z ALOE VERA, pro citlivé a vysušené ruce.



Studio LIFE v Rýmařově,  
wellness centrum zdraví a péče  
**604 70 70 11**  
studiolife@specialne.cz

# AUTOŠKOLA **BILL**



- akreditované školící středisko
- výcvik řidičů všech skupin
- možnost splátek kurzovného

Julia Sedláka 14,  
Rýmařov

**Úřední hodiny:**  
středa 15-16 hodin



Tel.: 777 556 232; 608 421 208

[www.autoskola-bill.cz](http://www.autoskola-bill.cz)

**Akce: leden-únor 2010**  
**Výcvik skupiny B pouze 6 800 Kč**

## JAK VYJDE

4/2010

Další číslo  
**RÝMAŘOVSKÉHO  
HORIZONTU**

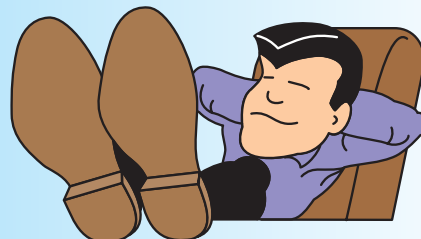


bude  
v prodeji  
od **26. 2. 2010**

Uzávěrka pro vydání  
je ve čtvrtek 18. 2. 2010 do 12 hodin

**Budeme očekávat vaše příspěvky!**

## REKLAMA V RÝMAŘOVSKÉM HORIZONTU



**SKVĚLÁ INVESTICE**

## PNEUSERVIS

FIRMY STANISLAV JUŘENA STANSPED

## VÁM NABÍZÍ

MIMO JIŽ KLASICKY POSKYTOVANÝCH SLUŽEB  
I NOVĚ PLNĚNÍ A ČIŠTĚNÍ AUTOKLIMATIZACÍ



- Momentálně dále nabízí slevu  
na skladové zásoby  
osobních pneumatik  
zn. Barum  
ve výši 35 %  
(platí do  
vyprodání  
zásob)

**Najdete nás na adrese:**  
**třída Hrdinů 45, Rýmařov**

**Provozní doba: Po - Pá 8<sup>00</sup> - 16<sup>00</sup>**

V naléhavých situacích se lze na telefonu 774 950 041  
dohodnout i jinak.

## Další rozšíření služeb pro veřejnost

Nyní nově i kontrola a seřízení  
vstřikovacích tlaků u trysek naftových motorů



Nabízené služby:

- prodej motorových olejů značky TEXACO
- výměna olejů
- rovnání poškozených litých disků kol osobních automobilů
- drobné karosářské opravy
- výměna tlumičů pérování
- výměna tlumičů výfuků
- výměna brzdových obložení, kotoučů
- výměna blatníků
- výměna svislých a kulových čepů, ložisek kol, manžet poloos
- výměna autoskel
- svářečské práce technologií CO<sub>2</sub>
- dobíjení a kontrola autobaterií
- ostatní opravy po dohodě

Pracovní doba autoservisu:

pondělí - pátek 7 - 15 hodin

V případě nutnosti lze domluvit i individuálně

**Příjem zakázek pro autoservis - tel.: 777 799 510**

**Pondělí - Pátek 7 - 17 hodin**

**Na vaši návštěvu  
se těší pracovníci naší firmy!**



SIMPLY CLEVER



## ŠKODA OCTAVIA COMBI TOUR TRUMF JEN ZA 291 900 Kč

Jen tolik Vám stačí na verzi 1,6 MPI/75 kW. Máte-li zájem o úsporný dieselový motor 1,9 TDI/74 kW, zaplatíte 322 900 Kč. Navíc si můžete dokoupit výhodný paket Tour Plus a za 10 100 Kč tak získáte výbavu v hodnotě 55 000 Kč. Například klimatizaci, elektricky ovládaná přední okna, centrální zamykání a elektricky vyhřívaná zpětná zrcátka. Dlouho se nerozmýšlejte, cena vozu je nejnižší v celé historii této modelové řady a v nabídce je i verze liftback. Navštivte nás co nejdříve, těšíme se na Vás.

Objednejte si prodlouženou záruku ke svému vozu jako mimořádnou výbavu.



Kombinovaná spotřeba a emise CO<sub>2</sub> uvedeného vozu: 5,1–7,9 l/100 km, 135–189 g/km



Váš autorizovaný prodejce vozů Škoda:

**Auto color Design s.r.o.**  
**Opavská 69**  
**79501 Rýmařov**  
**Tel.: 554 230 712**  
**www.autocolordesign.cz**

Vždy něco navíc - akční bonusy !!!

Záruka - nízké splátky !

Prodloužená záruka.

Výkup vozidel i v úvěru nebo leasingu.

Výkup za hotové - peníze ihned na ruku!

Nejvýhodnější splátkový prodej !

# AUTOLASÁK

## RÝMAŘOV

Těšíme se na Vás !

Po-Pá 8 - 17 hod.  
So 8 - 12 hod.

Revoluční 26, 795 01 Rýmařov  
autolasak@autolasak.eu



**554 211 577**

**VYZKOUŠENÉ OJETÉ VOZY ŠKODA, VW, 1. MAJITEL, KOMPLETNÍ DOKUMENTACE, KOUPENO V ČR, SERVIS ZAJIŠTĚN**

Š-Fabia 1.2HTP  
40 kW, r.v. 2006



koup. ČR, servis. kniha, 1. majitel  
**114.900,- Kč**

Š-Fabia 1.4 16V Elegance  
74 kW, r.v. 9/2005



klima, servis, tempomat  
**149.900,- Kč**

Š-Fabia 1.9. SDI  
47 kW, r.v. 1/2002



servis, 1. majitel  
**79.900,- Kč**

Š-Fabia II 1.2 Ambiente  
44 kW, r.v. 3/2008



klima, servis, 1. majitel, tažné  
**169.900,- Kč**

Š-Octavia II 1.9 TDi Elegance  
77 kW, r.v. 1/2005



klima, servis, 1. majitel  
**189.900,- Kč**

Š-Octavia II 1.9 TDi Combi  
77 kW, r.v. 6/2005



klima, servis, 1. majitel  
**199.900,- Kč**

Š-Octavia 1.9 Combi  
77 kW, r.v. 2006



koup. ČR, servis. kniha  
**199.900,- Kč**

Š-Roomster 1.4 16V Sport  
63 kW, r.v. 11/2006



klima, servis, 1. majitel  
**169.900,- Kč**

## VOZIDLA NA SPLÁTKY OD 0% AKONTACE

VW-Golf IV 1.6 16V  
74 kW, r.v. 10/2000



klima, el. výbava  
**114.900,- Kč**

Renault Thalia 1.4 Authentique  
55 kW, r.v. 12/2005



1. majitel, servis, jen 25tis. km  
**114.900,- Kč**

Peugeot 307 2.0HDi  
66 kW, r.v. 8/2004



klima, 1. majitel  
**114.900,- Kč**

Opel Agila 1.2i 16V  
55 kW, r.v. 5/2001



servis, nízká spotřeba  
**64.900,- Kč**

Peugeot 406 Combi 2.0 HDi  
80 kW, r.v. 3/2000



klima, el. výbava  
**119.900,- Kč**

Mazda 3 1.4i  
62 kW, r.v. 5/2005



klima, servis, 1. majitel  
**179.900,- Kč**

Fiat Grande Punto 1.4 16V  
70 kW, r.v. 6/2006



klima, 6 rychlostí, servis, 1. majitel  
**159.900,- Kč**

Audi A6 Combi 2.5TDI Quattro  
132 kW, r.v. 1/2003



automat, naví, xenon, 4x4  
**214.900,- Kč**

Lada Niva 1.7i SPECIAL  
60 kW, r.v. 11/2004



tažné, 4x4, servis, 1. majitel  
**109.900,- Kč**

Hyundai Galloper 2.5 TCi  
74 kW, r.v. 6/2000



4x4, el. výbava  
**113.900,- Kč**

Ford Transit 300 L 2.2 TDCi  
81 kW, r.v. 9/2006



6 míst, klima, tažné, servis  
**299.900,- Kč**

Fiat Ducato 2.0 JTD  
62 kW, r.v. 12/2001



3místný, tažné, 1. majitel  
**99.900,- Kč**

Výhodné financování na počkání, od 0%.



Leasing & úvěr, pojištění

# www.AutoLASAK.cz