

— R ý m a ř o v s k ý —

horizont

Čtrnáctideník regionu Rýmařovska



Zvláštní vydání

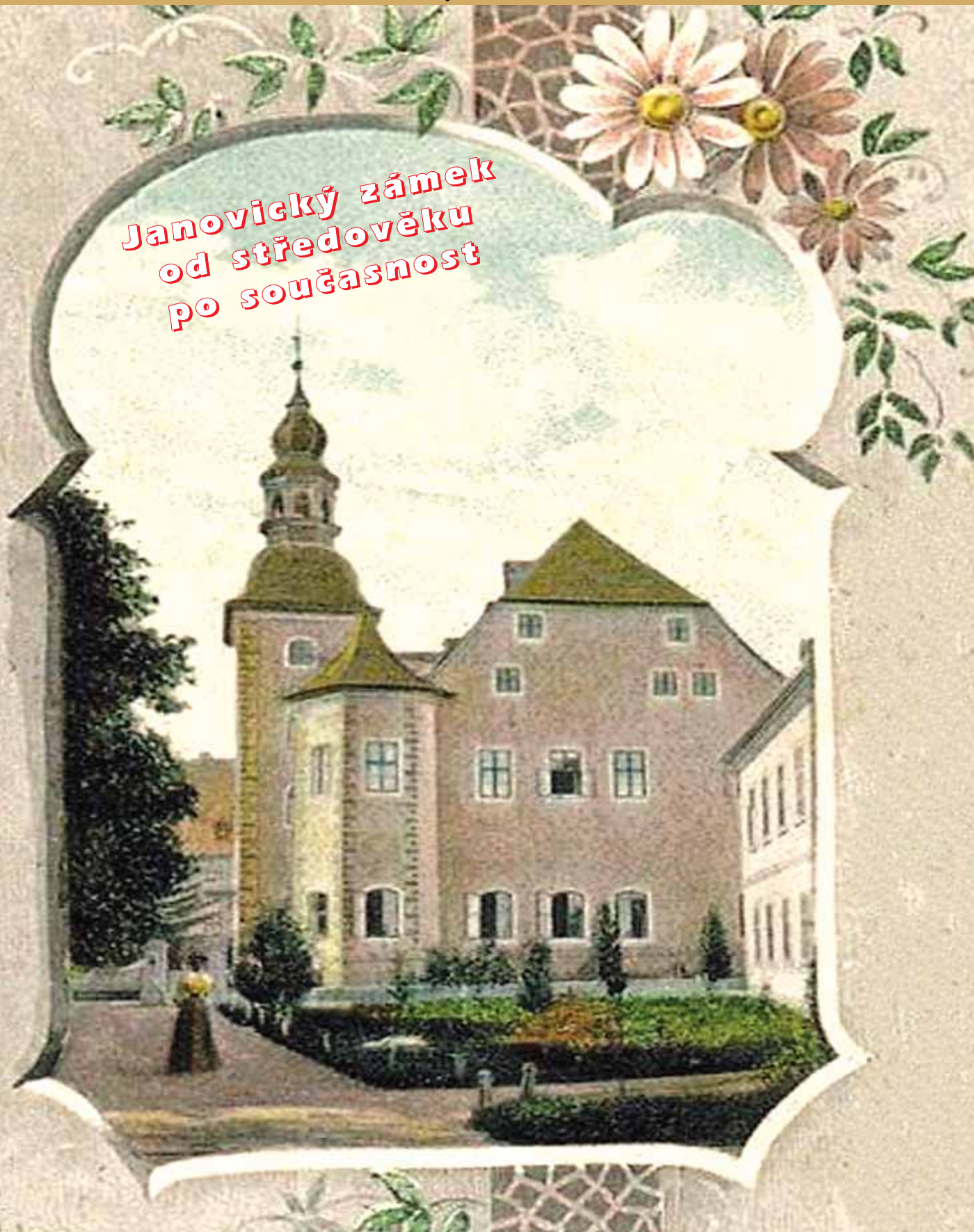
číslo 23/2009

ročník XI.

vyšlo 18. 12. 2009

cena 20 Kč

**Janovický zámek
od středověku
po současnost**




slovo starosty*Milí čtenáři,*

dovolte mi, abych vám s nadcházejícími vánočními svátky popřál jejich klidné a spokojené prožití v kruhu vašich nejbližších, bohatou nadílku a do nového roku pevné zdraví, štěstí a spokojenost.

Dny volna využijte k odpočinku a také k bilanci a zamýšlení nad uplynulým rokem. Nově získané síly, předsevzetí a elán věnujte v novém roce k realizaci svých plánů a naplnění svého života.

K tomu vám přeji hodně štěstí.




Vážení čtenáři, vážené čtenářky,

právě jste otevřeli poslední číslo Rýmařovského horizontu pro letošní rok. I tentokrát jsme se rozhodli připravit pro sváteční čas na konci roku malé překvapení - zvláštní celobarevné vydání. Jeho hlavním tématem je zámek Janovice v proměnách od středověku po dnešek.

V Janovicích leží kdysi nádherné a stále nesmírně rozlehlé sídlo janovické linie Harrachů. Půlstoleté hlodání zubu času je úměrné letům poválečné lhostejnosti i ne-logické aplikace tzv. Benešových dekretů na majetek rodiny, která jen se štěstím přežila běsnění nacistů. Stav smutně konzer-

vuje dnešní nevěle, zřejmě i rigidita soudů a především nedostatek prostředků. Velmi korektní a sympatický postoj Ústavu památkové péče v Ostravě, který se postaral, aby se stavba dostala na seznam nejvíce ohrožených památek ČR, lze však nazvat svítáním na časy. Ministerstvo vnitra, jemuž zatím zámek patří, jej zařadilo, jsou-li naše informace správné, na seznam značně odlišný a o zámek se stará bídě. Třeba zdůraznit nebývalý zájem veřejnosti o zámecký areál a informace o jeho historii i poctivou snahu pana Zdeňka Kudláka bránit nejhoršímu. Mnoho pro prezentaci pozoruhodné stavby učinil místní tisk a v řadě relací též Česká televize Ostrava,

kteřá důrazně upozornila na její chátrání. Kromě zázraku je dílem archivu, úctyhodné péče generací bývalých vlastníků a starých dobrých stavitelů a zedníků, že dosud není janovický zámek žalostnou ruinou, jak se tomu bohužel stalo a stává i jiným neméně hodnotným historickým objektům. Zatím se rozhodně nenachází v nevratném stavu, ale na jak dlouho? Dodejme, že převážná část zámeckých prostor nebyla vytápena od roku 1945 a možná déle, leckde nyní začalo silně zatékat, aniž by to na vlastníka zapůsobilo. Co je s konstrukcí stavby pod povrchem, ví jen přátelé červotoči s paní dřevomorkou.

Zámek Janovice

Dějiny rabštejnského a později janovického panství začaly na vrcholu kolonizace Rýmařovska v druhé půli 13. století. Stavitel hradu Rabštejna (Rabenstein - Havraní kámen), izolovaného správního centra ztraceného v rozsáhlých lesích, využil strmý hrot jesenického horského hřbetu a opřel pevnost o tři masivní skalní suky (tzv. horní hrad). Pevnost sice využila místo dobře chráněné, avšak značně vzdálené hustěji osídlené oblasti šlechtického zboží blíže k Rýmařovu, hospodářskému středisku pan-

ství, jež vzniklo při důležité komunikaci k horám hankštejnským, zdroje rudného bohatství kraje. Stavebníkem asi byl držitel úsovského panství Hrabiše ze Švábenic (1254-96) nejpozději na konci 13. století. Rabštejn dal panství nadlouho též název. Těžko dostupná poloha ani pevné zdi nezabránilly opakovaným kapitulacím hradní posádky. Poškozen v uherských válkách se dostal opět do ohniska zájmu až v době třicetileté války, zvláště po dobytí Sovince (1643). Švédové Rabštejn obsadili (1645)



Janovický zámek v roce 1921

RÝMAŘOVSKÁ
PEKÁRNA

Rýmařovská pekárna s.r.o.

Národní 443/26, 795 01 Rýmařov
Tel.: 554 211 459, Fax: 554 230 122
e-mail: rymarovska.pekarna@tiscali.cz

Vedení firmy a zaměstnanci děkují věrným zákazníkům a odběratelům za projevenou důvěru a přejí všem příjemné prožití vánočních svátků, vše nejlepší, hodně zdraví, pracovních i osobních úspěchů a zachování přízně v novém roce 2010



a rozšířili k jihu (dolní hrad), aby poskytl prostor větší posádce. Neudrželi jej. Poslední opravy vyvolaly obavy z turecké rozpínivosti ještě v druhé polovině 17. století. Roku 1693 jej obýval už jen panský hajný s dalšími služebníky. Na Wischerově mapě Moravy (1697) najdeme zjednodušený náčrt rabštejnského paláce na vrcholu skály a náznak dolního hradu. Roku 1759 se již uvádí jako místo tajemné a zcela zpustlé se skrytým „*vchodem ze švédské doby*“ a zbytky bývalého „*vězení pro těžké zločince*“. V letech 1398-1583 zastavoval markrabě či král rabštejnské panství moravským nebo slezským aristokratům, co nikoli bez naděje usilovali o získání panství bohatého na drahé kovy a lesy do dědičného držení. Snažili se tak zaměnit dosavadní zastarávající sídlo správy za vhodnější a přístupnější. Je patrné, že k přenesení správního centra nevedl zástavní pánů duch opožděné české renesance, spíše poznání, že funkci Rabštejna oslabuje separace a odlehlost. Proto se bohatý moravský velmož a zástavník Petr ze Žerotína někdy v letech 1520-30 pustil do budování nevelké tvrze v místech

dnešního zámku. Zástavníci Ederové se později sice snažili udržet panství dál i po „*dvou životech*“, tj. vypršení zástavy po dvou generacích, ale o tvrz neměli zájem. Začali stavět na hranici Horního předměstí Rýmařova rozsáhlý palác nazývaný Vysoký dům (na veduté Rýmařova 1693). Stavba však nikdy zamýšlenému účelu nesloužila a postupně degradovala na nezajímavou součást městské zástavby, která vybydlena ustoupila činžákové mánii někdy v sedmdesátých letech dvacátého století.

Janovické tvrziště se rozložilo na temeni nevysokého pahorku obklíčeného z jedné strany Podolským potokem a z druhé sítí náhonů, mlýnů a hamrů v nedalekém okolí. Voda okolních toků terén kolem pahorku podmáčela a ten se ve vlhčích obdobích roku měnil v bažinu. Problém odvodnění trvá dodnes. Vzhled původního objektu neznáme ani nedovedeme rekonstruovat. Mírně, že oble klenuté sklepy renesanční části jsou pozdně gotické, a souvisí tedy s původní tvrzí, stěží prokázat. Tvrz sloužila podle kupní smlouvy ještě v roce 1583, kdy panství zakoupil za



Průčelí zámku v 2. pol. 19. století se vstupní hranolovou věží

31 858 zlatých oblíbený dvořan Rudolfa II. Ferdinand Hoffmann z Grünbüchlu a Střechova. Vklad majetku do zemských desek (1586) zní „*...hrad pustej Rabštejn a drugej pustej Štrolek...s mlejnem moučnejm při težj tvrzi Janovicím ležícím...*“

Ještě v osmdesátých letech 16. století se tolerovaný luterán a uznávaný prezident dvorské komory cítil bezpečný. Hodnost jej nutila pobývat poblíž císaře v Praze, a proto s Markétou z Harrachu zakoupil či vyženil několik sídel odpovídajících postavení dvořana v okolí Prahy. Obývali zámek v Jinovicích (na Vidouli), tvrz v Čimicích a půvabný libeňský zámček, kde lze sledovat některé Hoffmannovy stavební počiny. Třebaže zatím asi nepočítal s odchodem na chladné Jesenicko, začaly na Janovicích první stavební práce už patrně ke konci osmdesátých let 16. století. Stavba se začala měnit ve větší a pohodlné panské sídlo, které již mohlo sloužit k trvalému pobytu i náročnému vlastníkovi. Autor přestavby bohužel zůstává anonymní, ale bohatý, vlivný a vzdělaný Hoffmann měl jistě dostatek příležitostí najmout si

některého z významných rudolfinských architektů pražského okruhu. Objekt, zdá se, situovali jinak než dnes. Záchraný archeologický výzkum totiž narazil na pokračování jihovýchodní zdi nejstarší části zámku v místech, kde ještě na počátku 19. století běžela zídka s vnějšími operáky. Na velmi kvalitně založené základy půlmetrové hloubky navazovalo masivní dokonale líčované kamenné zdivo. Zeď běžela v přímé linii jedenáct metrů a dál k severovýchodu. Vně zdi klesal terén k modravé náplavové vrstvě, poset množstvím zlomků renesanční keramiky, stolního i okenního skla, hřebíků, kování, krytiny a cihel. Dominovaly neobyčejně vyspělé kachle, dosud neznámé, ale též prostší výrobky rýmařovského kachláře. Zlomky nádobkových kachlů připomínají středověké vzory a mohou odkazovat na období pozdně gotické tvrze. Analýza skupin kachlů užitých u jednotlivých kamen odhaluje přibližný počet otopných zařízení a s nimi obývaných jizeb. Dostáváme se k počtu kolem dvaceti, a pokud bychom nádobkové kachle vyloučili jako starší, zůstává stále ješ-



Jiný pohled na průčelí; vpravo renesanční pětiboká věž

DĚKUJEME VŠEM NAŠIM ZAMĚSTNANCŮM



RD Rýmařov s.r.o. si dovoluje poděkovat touto cestou všem zaměstnancům za vykonanou práci v roce 2009 a přeje jim i jejich rodinám do nového roku hodně zdraví, štěstí a životní pohody.

RD Rýmařov s.r.o., 8. května 1191/45, 795 01 Rýmařov, tel: 554 252 111, fax: 554 252 333, info@rdrymarov.cz • www.rdrymarov.cz

tě nejméně devatenáct typů. Vzhledem k nápadně početnějšímu výskytu běžných kachlí místní proveniencí by se dalo hovořit i o počtu vyšším. Ačkoli se kamna jistě používala i v řadě místností pro personál, počet komnat vrchnosti byl nejspíše úctyhodný. Nevíme sice nic o užití krbů, ale jejich přítomnost nelze bagatelizovat a mohly by počet místností ještě zvýšit. Jediný dosud dochovaný krb v Cínovém sále vznikl někdy

vanými olovem. Zámek nebyl všedním venkovským sídlem, ale reprezentativní rezidencí významné osobnosti. Nejstarší část zámku by jistě zasloužila stavební průzkum, ale i tak dodnes nalezneme navzdory přestavbám celou škálu zajímavých prvků v přízemí včetně Cínového (rytířského) sálu (hřebínková ukončení hran křížové klenby či polí lunet, možná štuková výzdoba klenebních žeber esovitým pleťencem, akanty atd.).



Pohled z pravé strany, nalevo vstupní věž

v devadesátých letech 19. století podle návrhu hraběte Františka Harracha, inspirovaného podobným francouzským zařízením z doby Jindřicha IV., avšak nevyključujeme, že tak mohlo být nahrazeno analogické starší otopné zařízení. Sporadicky se objevily zlomky vysoce kvalitního bílého štku (zlomky říms a závitnic) z interiéru. Zdivo zámku kombinuje kámen a dvakrát pálené nafialovělé cihly, typické středověké „buchty“. Červenou prežovou střechu naznačují četné zlomky dobře pálených bobrovek (šupinových tašek se závěsnými trny). Okna zasklili tenkými skleněnými puklicemi spojo-

Přínejmenším nejvyšší patro hranolové věže postavili z hrzděného zdiva. Ze stejné doby pochází také typická renesanční pentagonální rohová věžice.

Ke konci 16. století zesílil na císařském dvoře protireformační tlak a mladým radikálním katolíkům se podařilo protestanty včetně Ferdinanda Hoffmanna (+1607) z okolí panovníka vypudit. Znechucený a patrně i unavený velmož se roku 1600 stáhl na vzdálené Janovice do tichého ústraní jesenického azylu obohaceného odlesky přebohaté rudolfínské renesance. O významu rodového sídla svědčí i to, že sem hrabě převezl ze Štýrska tisíce



Erb Markéty z Harrachu a Ferdinanda Hoffmanna z Grünbüchlu

svazků své úžasné knihovny, jedné z nejrozsáhlejších v Evropě. Na zámku tak poklidně trávil zbytek života uprostřed krásné přírody, své rodiny a spisů Lutherových, textů Jana Husa i francouzských, latinských a italských literárních prací. Získal dostatek času, aby prohloubil osobní a písemné styky s evropskou elitou: vědci, kulturními činiteli a diplomaty.

Po jedenácti letech relativního klidu vstoupila do zapadlého kraje předlouhá válka a rodu nastaly nekonečné strasti. Příliš mladý vnuk Wolfgang August (*1607) se sice rebelie stavů 1618-20 nemohl účastnit, víru však neopustil, a tak musel zemřít teprve čtyřiatřicetiletý v polském exilu. Na úpravy sídla nebylo pomýšlení, veškerou energii i prostředky vynaložila rodina k zachování majetku devasto-

vaného válečnými událostmi. Teprve poslední Wolfgang Bedřich konvertoval ke katolictví (1655) a mohl se po letech pro se i trapných pří zboží konečně ujmout. Také on měl eminentní zájem, aby janovické sídlo zůstalo důstojným centrem moci janovické linie rodu, proto po uklidnění situace a zacelení nejvážnějších ran války rozhodl o rozsáhlých úpravách své rezidence. Nejprve nechal (1656/58) postavit neznámým stavitelem mimo hlavní objekt rondel, kruhovou kapli. Zanedlouho uzavřel smlouvu na raně barokní přestavbu celého zámku s Alexandrem Samuelem Canevalem (+1678), který zahájil práce roku 1663. Stavitel patří zřejmě ke skromnějším a méně známým příslušníkům široce rozvětvené italské stavitelské rodiny Cannevalů (Cannevale, Canevale,



Dožínky na Janovicích (rok 1921)



KATR a.s.
Potočná 334/5
793 43 STARÁ VES

tel.: +420 554 230 811
 fax: +420 554 230 800
 e-mail: sekretariat@katr.biz
 www.katr.biz

**VEDENÍ SPOLEČNOSTI
 PŘEJE ČTENÁŘŮM
 MNOHO ZDRAVÍ A ŠTĚSTÍ
 DO NOVÉHO ROKU**



Canevalli, Canavalli, Canaval či Caneval), z níž se Giacomo (Giovanni) Antonio (1664-1731) dokonce honosil titulem „*capo maestro di Corte di Sua Maesta*“ (vrchní dvorní stavitel Jeho Majestátu). Alexandr byl kamenickým mistrem v Kroměříži, kde stojí památkově chráněný zdobný Canevalův dům (Ztracená ulice č. 45). Mistr postavil i zámeckou zeď a přistavěl budovy ke starému zámeckému pivovaru, jehož polohu neznáme, pokud nebyl později zahrnut do stavby weisserovské. Majitel panství podlehl se ženou 1664 epidemii neštovic, ale práce stavitel dokončil. Původní dispozice starší stavby se zásadně nezměnila, jen východní křídlo již tehdy dosahovalo dnešní výše (Wischerova mapa 1697). Z nejasného vyobrazení zámku si

stein a jeho péči nepřežila knihovna Ferdinanda Hoffmanna. Již roku 1678 se nacházela na zámku v Mikulově. Knížecí bibliofil si tak patrně kompenzoval ztrátu vlastní knižní sbírky rozkradené Švédy. Díky tomu přežila dodnes aspoň nevelká část spisů. Po sňatku Marie Alžběty Hoffmannové s hrabětem Filipem Sigmundem z Dietrichsteinu se stal janovický zámek jen občasným sídlem panstva, neboť dědičku panství vázaly povinnosti manžela, důstojníka císařské gardy, k Vídní stejně jako později Alžbětinu dceru Marii Arnoštku, choť Jana Václava Gallase (+1719), habsburského diplomata a místodržitele neapolského. Domníváme se proto, že v druhé půli 17. století nedošlo na zámku k žádným významným stavebním změnám, takže

Alois (1669-1742) uzavřel roku 1740 smlouvu o úpravě janovického zámku s Gottfriedem Weisserem, který zahájil práce v pozdně barokním slohu proti dosud tradovaným hypotézám již ve čtyřicátých letech, nikoli po roce 1760. Nezdá se racionální uzavřít stavební smlouvu čtvrtstoletí před její realizací. K velké škodě se Weisserovy plány nezachovaly nebo se zatím nenašly. O stavitelé se mnoho neví a bývá uváděn jako vídeňský, častěji žerotínský architekt. Jeho dílem je na půdorysu mírně rozevřeného písmene L velkolepé severozápadní (vně 79,90 m, uvnitř 72,50 m) a ustupující severovýchodní křídlo. Architekt patrně postavil obě nárožní válcové věže nového traktu kryté barokními cibulovými helmicemi s lucernami a zdobené polychromovanými harrachovskými pštrosími pery stejně jako hranolová vstupní věž. Pouze na ní se dochovalo znamení celé. Viditelnou připomínkou předganevalovských úprav je letopočet 1757 vyrytý ve zjednodušeném vavřínovém věnci do původní omítky těsně pod vrcholem východního štítu weisserovského křídla. Ve zprávě o čištění vodního kanálu z roku 1750 se poprvé dozvídá-



Vstupte...

me o stálých potížích se spodní vodou. Problém bohužel přetrvával staletí a teprve orýhování zahrady po severním a západním obvodu zámku na počátku devadesátých let minulého století zatím hrozbu vlhnutí základů omezuje.

Weisserova koncepce zámku nezapadá do módní dobové redukce rozsáhlých barokních sídel na menší obydlí pro vrchnost a zúžený okruh komornictva. Blíží se staršímu baroknímu pojetí obrovských městských paláců. Ve Weisserově projektu nápadně vystupuje prvek, jenž mohl být důvodem nespokojenosti hraběte Ferdinanda Harracha, tedy výrazné odbočení od typické barokní souměrnosti stavby. Důvody nejsou zcela jasné a nelze



Pata hlavního schodiště

můžeme učinit jen přibližnou představu o raně barokní přestavbě. Vlevo lze identifikovat nízký rondel, hlavní hranolovou vstupní věž, vlastní stavbu zámku s dvěma podlažními i renesanční nárožní věžiči. Věže kryjí jednoduché strmé kuželové helmice. Lze identifikovat i ohradní zeď a další nedochovanou vřzku vpravo. Po zjištění výškových poměrů, vazeb i detailů obou částí možno připustit, že k původním patří i další část nejstaršího traktu vlevo od hranolové věže a vnitřní schodiště s plastikou sedícího lva. Oběma osiřelým dědičkám se stal poručníkem Karel Dietrich-

popis z roku 1710 zřejmě vystihuje nadále stav z konce hoffmannského období. Uvádí velký sál a patnáct číslovaných místností. Nejsou zřejmě započteny jizby služebnictva a další množství spíží, pracovních prostor atd. Seznam uvádí zatím i rondel stojící dále mimo hlavní objekt.

Druhým sňatkem ovdovělé Marie Arnoštky z Dietrichsteinu (Gallasové) vstoupila na panství roku 1721 jilemnická hrabata Harrachové a zámek se stal vedlejším sídlem. Navzdory tomu zahájil Ferdinand Bonaventura Harrach (1708-78) zásadní přestavbu zámku. Už jeho otec



Cinový sál, součást nejstarších partií zámku



**Elektro
Kováčová - Kotrla**

náměstí Míru 10
795 01 Rýmařov
tel.: 554 212 771

*Všem našim zákazníkům děkujeme za projevenou přízeň
a přejeme příjemné prožití svátků vánočních,
pevně zdraví a mnoho úspěchů
v novém roce 2010*



vyložit, že architekt vyšel z dané prostorové situace starších objektů nebo jej podměčené okolí donutilo podřídit se tvaru relativně suché plošiny. Jisté je, jak uvidíme níže, že jeho následovník projevil maximální snahu o vyrovnání handicapu stavby otevřením nového průčelí části paláce do zámeckého parku, aby nepravdivostí skryl. Výzkum Ferdinanda zámku v Náměšti na Hané a studium archiválií přivedly Mag. phil. Petru Kalouskovou z Vídeňské univerzity ke Gannevalovi a Fabichovi, neznámým stavitelům zámku



Cínový sál dnes - obřadní sň

Janovice. Příliš pozdní data přestavby (1763/65) přisuzovaná donedávna Weisserovi patří k jiné stavební operaci, o níž vypovídá vídeňský archiv. Z nových informací plyne, že Ferdinand Bonaventura Harrach nebyl příliš spokojen s tím, co Weisser vytvořil, a po roce 1760 získal pro své záměry velmi nadaného vídeňského stavitele Isidora Marcela Amedea Gannevala. Nutno zdůraznit, že podobnost jeho jména s příjmením staršího stavitele Alexandra Canevala je náhodná a příjmení se někdy chybně zaměňují. Ganneval zpracoval zajímavý projekt úprav janovického zámku

ve třech variantách. Roku 1763 se zastavil přímo v Janovicích k dalšímu jednání při cestě do Vratislavi za prací pro knížata Hatzfeldy. Onemocněl tehdy dětskými neštovicemi, jak písemně svého janovického úředníka Johanna Franze Züllicha upozornil hrabě Harrach mezi 26. říjnem až 23. listopadem 1763. Harrach získal v Gannevalovi na slovo vzatého odborníka a rádce. „*Francouzský architekt (též) navrhl a zde zručně zhotovil dveře a okenní rámy stolař, co pracuje na poškozeném (?) zámku, zpracoval i další slíbený náčrt,*“ říká

Harrach a upomíná stavitele: „*Zbývá však, zamýšlel jsem, změnit Fabichova pochybení v plánech, tak snad má nové zaslat, hladce tak může přistoupit k projektu za užití cihel, aby si tím ulehčil práci v Janovicích - další budou moci dokázat také sousední nepříteli obratní stolaři a zámečníci.*“ Ganneval rozvrhl postup zhotovení dveří a okenních ráků, zařídil práce v prostorách určených vrchnosti v prvním patře stavby, přeložení scho-

diště, hospodářských prostor a pro alkovnu vestavbu dřevěných stěn podle francouzské manýry. Vytvořil tak panstvu dokonalé pohodlí, pro stěny sálů navrhl štuky, zasáhl do zástavby a navrhl rovněž varianty členění fasád. Zaměřil se též na rozdělení místností nového pivovaru. Přestavby však provedl dosud málo známý janovický dvorní stavitel Harrachů, místní rodák Johann Christoph Fabich, který získal Francouzovu důvěru a stal se později jeho vítaným spolupracovníkem.

Zvláště první dva Gannevalovy projekty obsahují ve hmotě původní stavby ještě jemnou pří-



Opět cínový sál; foto z roku 1937

chutí baroka, ale už v monumentálním klasicistním slohu s uměřenými prvky znovu obrozované antiky. Je škoda, že se velkolepé plány nikdy úplně nenaplnily. Oba první návrhy počítají s honosnou vstupní rampou, jež umožňuje i nájezd kočárů či koní přímo ke vstupu do prvního vchodu se štukovými rouškami nad nimi (první varianta) nebo vysokým obloukovým vchodem se zdůrazněným svorníkem (druhá varianta). Nejpompéznější první varianta počítá se vstupem z čestného dvora, zatímco druhá

umožňuje vejít z opačné strany, ze zámeckého parku. Projektoval honosný vstup do předsíně v prvním patře (1. varianta) či přímo do Parohového sálu, nejúchvatnějšího prostoru nového paláce (2. varianta). Rampu lemují ozdobná zábradlí odlišná u obou návrhů (první - plný parapet, druhý - balustráda). Vstupní část ve středu severozápadního křídla vymezuje rizalit s jemnou rustikou (1. varianta) ukončený nahoře trojúhelným štítem (1. a 2. varianta) s oválným harachovským erbem v bohaté rokokaj. U druhé varianty nahradili



František hrabě Harrach a jeho lovecká vášeň (20. léta minulého století)

PIPA
KLEMPÍŘSTVÍ s.p.o.



Josef Pípa přeje svým zákazníkům a také svým zaměstnancům Pavlovi, Frantovi, Radimovi, Martinovi, Honzovi, Petrovi, Mirkovi a jejich rodinám štěstí a lásku o svátcích vánočních. Do nového roku 2010 přeje všem mnoho zdraví, osobních a pracovních úspěchů.

Zahradní 1087/4,
795 01 Rýmařov
tel./fax: 554 211 865





Parohový sál, kdysi jedna z nejkrásnějších místností zámku

očekávané gryfy, heraldické štítonoše rodového erbu, dva okřídlení andělci (amoretí?). První, nejvýraznější varianta počítá pod rampou s mohutnou oválnou salou terrenou, sálem otevřeným do nádvoří dvěma obloukovými vchody. Uvnitř je řada klenutých nik na postavení soch a vodní nádržka. Vně ji kráší hruběji opracované pásy (1. varianta) nebo napodobeniny kamenných hranolů pásové bosáže s obdélnými slepými okny. V průčelí sály terreny navrhl autor členitou kruhovou fontánu zasazenou zčásti v oblé nice s výtrysky po úroveň nejvyššího místa rampy. Přízemí paláce opět zvýraznila rustika v horních pásech vždy široko zalomená dolu k oknům. Druhý méně okázalý návrh počítá se shodnými prvky, ale pod vstupní rampou ze zahrady již umísťuje uzavřenou místnost s menšími okny a přístupnou z přízemí. Okna většinou s šesti až deseti (ale i čtyřiatřiceti až dvaatřiceti) skleněnými tabulkami rámuje složitější šambrána u varianty první, méně náročná u druhé a nejjednodušší u třetí. Plochu fasády mezi prvním a druhým poschodím vyplňuje v prvním a třetím případě pás plastických obdélníků, v druhém návrhu se objevují mělce zdůrazněné jednoduché hranolové polosloupy. Zděné střešní vikýře se otevírají stlačeným obloukem a výrazným svorníkem dole

s volutovými křídly. Liší se u jednotlivých variant jen hloubkou a složitostí trojúhelných štítků. Mění se i jejich počet, od



Opět parohový sál

patnácti k jedenácti. Janovický Fabich však byl nucen ke škodě věci realizovat zřejmě až nejjednodušší a nejméně nákladný návrh třetí, tedy bez rampy, který zhruba odpovídá dnešnímu vzhledu, odmyslíme-li si členění stěny. Ovšem fasáda byla i tak opravdu krásná a důstojná, nijak nápadněji se nelišila od předchozích návrhů. Typická rustika ozdobila zdi přízemí. Ganneval doplnil třetí projekt v jedné z verzí o návrh terasového portiku se zahradními vázami nad hlavním (přízemním) vchodem z parku. Lze se však domnívat, že neustálé problémy s podmáčením vnějšího prostoru nakonec donutily architekta přesunout hlavní vstup na vnitřní stra-

nu budovy. Terasa se změnila v širší balkónový portikus se zahradními vázami na sloupcích zábradlí pod Parohovým sálem a dosud nese původní rustiku. Weisserovské křídlo bylo nyní přístupné přízemím z čestného dvora, a vznešený portikus tak chránil hlavní vchod. Kupodivu se však neotevíral na velkoryse komponované vnitřní zámecké schodiště, jak bychom čekali, ale do prvního patra se původně stoupalo skromným třikrát pravoúhle lomeným „starým“ schodištěm se dvěma odpočívadly. Nádvoří vchod do weisserovského traktu asi nebyl komponován jako důležitý (viz navrhovaný vstup z parku).

Gannevalovo autorství projektu potvrzuje srovnání janovické fa-

podle dobových představ podstatně menší a s mansardovou střechou. Stejně je uměřeně jemné drážkování (rustika) v náměštiském přízemním soklu středního rizalitu a nad ním opět trojúhelný štít s harrachovským erbem v tympanonu. Tím však shody nekončí. Budeme-li pozorně sledovat též interiér, nabudeme dojem, že Gannevalův návrh úprav na Janovicích byl jakousi generální zkouškou na Náměšti. Zcela se shodují dvoukřídlé dveře, oddělující místnosti i jejich kliky. Jen kování dveří je na Janovicích ploché (dvojměrné), v Náměšti zůstává jeho obrys stejný, ovšem v honosnějším plastickém provedení. Příbuzné jsou též masivní podstropní římsy na janovickém zámku. Na Náměšti se objevují na stejném místě, avšak nápadně jemnější a komplikovanější. Zde však podobnost, která prozrazuje stejnou ruku autora projektů, končí. Zatímco u zámku v Janovicích musel Ganneval vycházet z velkolepého barokního prostoru ohromných rozměrů, který si člověk spíše uvědomí uvnitř stavby a který byl již předem dán Weisserem, náměštiské sídlo Harrachů je uměřenější, má lidštější či civilnější rozměry, je na prvý pohled křehčí, pochopitelně propracovanější a typicky gannevalovské. Architekt zde tvořil novostavbu takřkajíc na zelené louce.



Parohový sál v současnosti

Prejeme všem našim zaměstnancům

*a partnerům příjemné prožití
vánočních svátků
a do nového roku hodně
štěstí, zdraví a spokojenosti.*



Roku 1764 začaly bít na janovické věži zámekské hodiny, dodnes jsou nad nimi v lucerně umístěny dva široké a nízké zvony (cimbály) nesporně mladší a nedatované, ale třetí je velký a velmi zvukný. Pochází z éry Ferdinanda Bonaventury, jehož jméno je na dedikačním pásu zvonu odlito ve zdejším nářečí s P, tedy Ponaventura. Hodinový stroj, který byl ještě před rokem ve stavu, jenž nevyklučoval úplně zrestaurování, odcizil neznámý pachatel. Zbyl jen prorezavělý ciferník bez ručiček. V roce 1766 ještě nebyl dokončen pivovar. Podle plánu jej instalovali na zcela nečekaném místě. Zabral téměř polovinu parteru severozápadní části nového traktu od začátku nad Podolským potokem po vstupní část pod balkónem. Zahнул varnu, sladovnu, sklad beden a sudů, skladiště šrotu, sklep, ale též byty pivovarníků a pivovarské chasy. Dnešní představa o izolovaném, ba voňavém obydlí šlechty obráceném do rozsáhlé zahrady se zpívajícími ptáky tak dostává v janovickém případě značnou trhlinu, představíme-li si, že při otevření oken udeřil při občasně návštěvě chřpí hraběte, jeho choti i hostí plochý a mnohemu nepřijemný pivní o-
dér. Pivo se navíc vařilo nejen pro vrchnost, jež dávala přednost vínu, ale především pro početnou poddanskou obec, která pivo pokládala za nezbytný doplněk potravy či dokonce lék. Do zby-

vající části přízemí se vešla i správa proslulé plátenické manufaktury, výdejna příze, kuchyň a průchod ke kapli. Také zbytek zámekského přízemí nové části (severovýchodní trakt) vyhradil stavitel jednak skladům prádla, kůže, železa, dřeva a uhlí, jednak pracovním úředníkům a dalším pokojům sloužících. Nad nimi se v prvním patře rozkládaly velké ložnice hraběte, jeho ženy a dětí, přijímací pokoj, separé pro schůzky v úzkém kruhu, menší sál, biliárový pokoj, velký slavnostní sál (Parohový) zabírající výšku prvního i druhého poschodí, stejně vysoká panská jídelna v rohové poloze a knihovna v kratším křídle, pohostinské po-



Jídelna

koje a pokojíky služebných. První patro v nových traktech určil Ganneval z větší části panstvu, vznešeným hostům i komornictvu. Z prvního patra se dalo vstoupit na oratoř oválné



Přijímací salónek v druhém poschodí

kaple, kterou původně projektoval v přízemí severozápadního rohu nového křídla a sakristii

schodiště. Značných změn doznal interiér. Na nádvoří pod zdí ležel parčík s okrasnými záhony a ozdobnými keři. Zmizel rondel.

Pečlivý a na vše pamatující Ganneval navrhl uzavřít zámekské nádvoří přízemní průjezdnou klasicistní budovou v místech plotu, který dnes odděluje zámekskou část komplexu. Oblý štít průjezdu zdobil harrachovský erb. Od leva, hledíme-li od hlavní brány, měla budova sloužit podkoním, skladu sedel, ohlávek a postrojů a další část tkalcům. Otevřený konec pravé části sloužil jako přístřešek suchého dřeva. Zámek tedy byl zčásti obydlím, zčásti výrobním prostorem a zároveň významným úřadem srovnatelným do roku 1848 s navazujícími okresními hejtmanstvími. Lze si snadno představit nemalou skupinu lidí pracujících a pohybujících se v zámku spolu s těmi, co jej obývali. Další množství osob chodilo v úředních záležitostech za panstvem i úředníky, přicházeli řemeslníci, jiní přivázeli zásoby, vozily se sudy piva a nejednou neustálé hemžení ještě zesiloval halasný doprovod četných panských hostů, zvláště v obdobích honů. I zde padá jakákoli představa o vznešeném tichu a okázalé izolaci vysoké aristokracie. Zámek byl tudíž místo hlučné, živé a sloužil mnohem většímu množství lidí než jen úzké společnosti nobilitovaných - alespoň tomu tak bylo



Kuřácký salónek

chtěl umístit do válcové nárožní věže, což se však nerealizovalo. Spojení obou částí druhého poschodí umožňoval balkon velkého sálu určený jinak hudebníkům. Druhé poschodí se soustavou různých velikých, ale nevysokých světnic, z nichž je několik níže zaklenuto, sloužilo k ubytování personálu zámku a úředníků velkostatku. Kromě hlavního schodiště vzniklo též boční na jižním konci západního křídla se zajímavě řešeným a účinným přirozeným osvětlením. Rovněž typ dochované mříže zábradlí odpovídá jednoduchým klasicistním vzorům. Vedlejší schodiště za nenápadným vchodem mířilo do panské části prvního poschodí a stoupalo do druhého patra. Různé dobové úrovně podlah kompenzovala další



**RÝMAŘOVSKÁ REALITNÍ
A ZNALECKÁ KANCELÁŘ**

Emilie MATULOVÁ

odpovědný zástupce a certifikovaný soudní znalec

Julia Sedláka 14; 795 01 Rýmařov

mobil: 776 006 307

e-mail: matulova@rymarov.com

Oznamujeme tímto, že naše realitní kancelář končí svou činnost k 31. 12. 2009

*Děkujeme za projevenou
důvěru a všem našim
klientům přejeme klidné
Vánoce a šťastný nový
rok 2010*





Pokoj pro hosty

na Janovicích, asi na rozdíl od jiných, módnějších drobných sídel. Přibližme si stručně ještě aktéry klasicistních úprav janovického zámku (viz Horizont 9-10/2008). Isidor Marcel Amand Ganneval se narodil roku 1730 ve Vincennes. Po studiu na Académie d'architecture vstoupil v roce 1760 do pařížské dílny staršího italského kolegy Giovanniho Nicolò Servandoniho (1695-1766). S ním odešel do Vídně. Zde se oženil a trvale usadil. Zprvu se věnoval dekorativním pracím na dobových pevnostech i jejich stavbě. Pracoval na celém území monarchie v Rakousku, Dolním Slezsku a Maďarsku, též v Čechách a víc na Moravě. Stavěl a přestavoval zámky, paláce i drobnější stavby, projektoval zahradu, špitály i městské domy. Na Moravě postavil rezidenční zámek Antona Salma-Rifferscheidta v Rájci nad Svitavou. Stal se též stavitelem Liechtensteinů v Lednici a Valticích jako knížecí dvorní a zahradní architekt. Pro arcivévodu Josefa a Marii Eleonoru z Liechtensteinu vypracoval Ganneval plán úprav renesančního zámku, navrhl zámekovou kapli a park v Moravském Krumlově. V Dyjácovicích postavil lovecký zámeček a maison de plaisance (letohrádek) v Zahradě. V letech 1771-73 navrhl také kostel sv. Jakuba Většího v Moravské Nové Vsi. Nejvýznamnější práce věnoval Vídni a císařskému domu Marie Terezie a Josefa II.

Císař jej ustanovil dvorním architektem. Vyslanec francouzské klasicistní architektury zemřel roku 1786 ve Vídni. Specifický



Hraběčin salónek

názor uplatnil při propojování zámeckých zahrad s okolní krajinou.

O Johannu Christophu Fabichovi, janovickém dvorním staviteli Harrachů, víme málo. Nevíme ani, kdy se narodil. Ve službách Harrachů se objevil nejpozději roku 1750. Poddaný janovické vrchnosti pracoval ve službách Ferdinanda Bonaventury se svým bratrem stolařem. Ve Vídni spolupracoval na návrzích staveb s dalšími architekty. Pravidelně se objevoval v okruhu známějšího Isidora Ganevala. Jindy projektoval a řídil stavby sám. Zpočátku jej nazývali zednickým mistrem (Mauermeister), ale později jej začal Ferdinand Harrach se vzrůstající spokojeností

nazývat stavitelem (Baumeister). Když Harrach svému oblíbenci zajistil zakázky pro synovce Arnošta Quida Harracha v Čechách (12. srpna 1771), už si stavitelova talentu velmi cenil. V zimě 1771-72 jej Ferdinand Bonaventura Harrach propustil z poddanského stavu, asi díky přímluvě významného Jeana Francoise Neufforgese, který v jedné z kapitol Recueil élémentaire d'architecture (Sborník základů architektury) uvádí přestavbu harrachovského zámku v Janovicích a přisuzuje ji architektu Gannevalovi. Zastával významnou funkci stavitele knížat Liechtensteinů (1776-1778) opět po boku Isidora Gannevala. Po

vypracoval Fabich, „architekt liechtensteinského stavebního úřadu,“ projekt oprav zámku, které potom realizoval krnovský stavitel Heinrich Haucke. Účastnil se též úprav bruntálského zámku (návrh ze dne 15. 4. 1768). Nejednotné zápisy jména Fabich, Habig či Habich vznikaly omylem, nedbalostí písaře či z neznalosti.

Dnešní tvář získal zámek v průběhu 19. století, jak svědčí popis z let 1827-50. Říká, že nový trakt proti bělidlu s velkými sklepy slouží též jako skladiště a obydlí úředníků, justiciára, lesní mistra a důchodního. Nejstarší renesanční křídlo s hranolovou vstupní věží mělo hluboký sklep rozdělený příčkami, podobně jako půda. V areálu zámku se tehdy nacházela též palírna a jatka. Nutno však zdůraznit, že vnitřní rozvržení nedoznalo od Gannevala či možná Weissera žádných zásadních změn a dodnes kromě některých pozdních přestaveb (například archivu) a změn původního účelu zůstává v podstatě nezměněno. Jinak je umístěna kaple a výrazněji upraven interiér severovýchodní části weisserovského křídla. Tehdy vznikly poslední budovy příslušející k zámku. Patří k nim nynější samostatná budova pivovaru, jednopatrový objekt správy harrachovského velkostatku (nyní lesní správa) vpravo za hlavní bránu, kterou uzavírala krásná mříž popisovaná ještě ve šedesá-

tragickeém požáru Litomyšle obnovoval panské i patronátní domy a pracoval pro řád piaristů. Po požáru v Krnově roku 1779



Pracovna hraběte

hedva

Vedení závodu 06 Hedva Rýmařov přeje svým současným
i bývalým zaměstnancům, zákazníkům a obchodním partnerům
příjemné prožití vánočních svátků a úspěšný nový rok



tých letech dvacátého století jako dokonalá a vysoce hodnotná uměleckořemeslná práce. Skončila prý ve sběru. Další vysoký dům nevelkého půdorysu vznikl uprostřed zámeckého parku roku 1801 jako obydlí zahradníka a správce velkostatku. Oba poslední objekty jsou na rozdíl od paláce jedinými užívanými částmi areálu a dosud ve velmi dobrém stavu. Další větší a tři menší stavby neznámého účelu již dnes na konci zámecké zahrady nestojí. Zámecký park odpovídal kolem roku 1850 dobovým zvyklostem, tvořil jej prosluněný prostor s nízkými obdélnými ozdobnými záhony, patrně koncipovaný ještě v klasicistním slohu. Na jihozápadě jej chránila před zátopami hráz s cestou, kterou dodnes lemuje alej mohutných habrů, jilmů a jasanů.

Zámek se stal opět významným rodovým sídlem až po roce 1884 po rozdělení majetku bratry Janem Nepomukem (1828-1909) a Karlem Alfrédem (1831-1914), zakladatelem pozdní janovické rodové linie. Od roku 1895, kdy předal Karel Alfréd Janovice synu Františkovi (1870-1937), proběhly poslední vnitřní úpravy. Mezi nimi lze ve weisserovském traktu zachytit změnu staršího lomeného schodiště do prvního patra přímo za vstupem pod portikem na plynulé půlkruhové schodiště se zábradlím s litinovými prvky běžného měšťanského stylu, které



Předstří v přízemí se schodištěm...

posunuli na opačný konec vstupní haly. Interiér nový majitel obohatil též množstvím neobyčejně cenných sbírek i jednotlivostí. Poslední vnější změny pochází z roku 1901. Pokud není starší, můžeme k nim započítat už neexistující dvojstrannou vstupní rampu před hranolovou věží a secesní prosklenou litinovou stříšku nad vstupem do rezidence hraběte a jeho ženy v renesančním křídle. K významným úpravám patřila od roku 1907 přestavba starší mohutné budovy pivovaru před hlavní branou. Dnes je téměř prázdná a dost zchátralá, jen v menší části se nachází soukromý byt.

K významným počínům otce i syna Harrachů, filantropů a mi-



Společná ložnice dětí

lovníků přírody, patřilo přetvoření zámeckého parku v proslulé severské arboretum. S nádvořím zámku leželo na 5,5 ha důmyslně vysušené plochy mezi Podolským potokem a náhony na seve-



Ložnice hraběčích manželů

ru. Výsadbu stromů zahájili v devadesátých letech 19. století a ukončili roku 1910. O celý park pečoval zahradník obývací dům již mimo zámecký areál. Nádvoří a vstup do zámku osázel

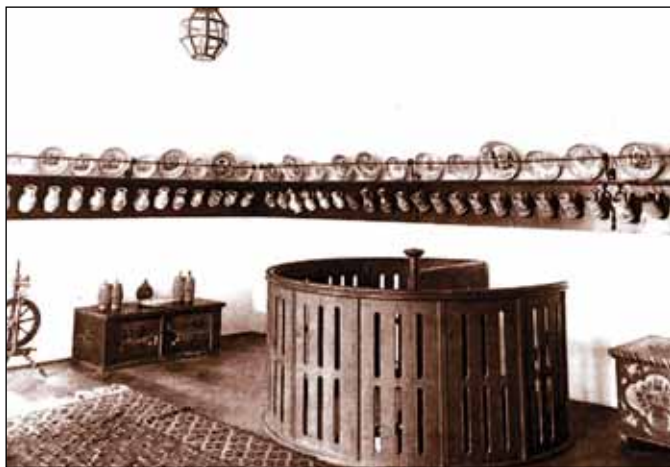
ještě majetek se zámek ve Velkém Meziříčí a od té doby dělil svou pozornost mezi obě hlavní sídla.

Zajímavé svědectví o zámku podává v Lidových novinách Vilém Stránecký, který zámek navštívil roku 1931. Text není bez zajímavosti, bez ohledu na odvážné fikce o původu zámku ze „12.-14. století“ a podobně. „Zámek, ukrytý mezi zelení a přilehlými budovami panského dvora a pivovaru (v provozu do 1946), je velmi rozsáhlý a výstavný.“ Tehdy ještě stály storné stáje pro kočárové lipicány a ušlechtilé jezdecké plnokrevníky za pivovarem u zdi nad Podolským potokem. Hospodářskou a správní část odděloval od nádvoří zámku jednoduchý, ale vkusný litinový plot končící obdobnou mříží boční brány opatřené vně lucernami a otevřící se na můstek přes Podolský potok. Zeď (zničena povodní roku 1960) ještě stála s dřevěným harrachovským pavilonem naproti přes potok. „Hrabě Harrach...v nově upraveném sídle umisťoval umělecké a starožitné předměty, jichž sbírání bylo jeho vášní.

Vnitřek zámeckých budov chová cenné sbírky umělecké, starožitné a cestovatelské, jež shromáždil...v letech 1895-1930 hrabě Harrach na svých cestách Evropou, Asií a Afrikou. Nábytek pro celý zámek zhotovil podle starých vzorů domácí truhlář.“ Jisté to platí o jeho části, ale protokol o vrácení nemovitého majetku

zajímavými dřevinami a doplnil kruhovými květinovými záhony. Arboretum oživilo vejmutovky, douglasky, dub červený a bahenní, topoly bílé, zerav západní, břízy, limby, smrky, kaštiny a olše. Soudobý pozorovatel dodává: „Pak za parkem v blízkých lesích (další upravitelí proměňují cestu, takže i toto vzdálenější okolí zámku je proměněno v jakýsi rozsáhlý park.“ Porost arboreta z větší části zničilo neregulované podplavování prostoru po druhé světové válce. Archiváři se pokusili roku 1970 obnovit zbylé torzo parku. Návrh bohužel zůstal jen na papíře kvůli nezájmu ministerských úředníků. Roku 1908 zdědil František Harrach po svém strýci generálovi Rudolfovi knížeti Lobkovicovi (1840-1908) na Vysočině





...jež v prvním poschodí završuje sbírka majoliky

Forgáchům zaznamenal i množství dobových kusů a nejméně dvě komnaty se soubory půvabného bílého zlaceného rokokového nábytku potaženého světle modrým a hráškově zeleným hedvábím. „Interiéry jsou řešeny s jemným uměleckým citem..., salon majitelovy choti září oslnivou bělostí; knihovně (tmavé dřevo) dodává purpur sedadel i celková výzdoba rázu reprezentativní vznešenosti, v síni parohů (Parohový sál), která sama o sobě imponuje rozměry, tón tlumené zeleně působí zase dojmem prosté velkoleposti. V přízemí nejstarší části je cínová síň (Cínový sál, dnešní obřadní síň) s krásnou pozdně gotickou či spíše již renesanční klenbou. Zajímavé jsou tu židle z konce 17. a počátku 18. století, pocházející z benátského paláce rodu Morusini (Morosini), a imitace francouzského krbu z doby Jindřicha IV., provedená podle majitelova nákresu. Na hřebících po zdech je rozvěšeno na 500 cínových nádob nejrozmanitějšího tvaru, původu a určení, ...od počátku 14. století...do konce 18. století, tak tvoří jedinečný soubor, který má jistě málo soupeřů. Vedle...je museum, kde je uložena hlavně kořist z cest. Jsou tu předměty, jichž užívají šilokové (šilukové, skupina kmenů v Súdánu), indiánské šitý, oděv dervišů, meč s hesly z koránu, vykopávky z Káhyry



Lovecké muzeum

(sic), bohatá sbírka lastur z Rudého moře, minerálů a velmi cenná sbírka mincí, asi 900 kusů, mezi nimi vzácné české mince z nejstarších dob. V předsíni, z níž vychází nejstarší schodiště zámku, je sbírka starých zbraní, ruských, severských, pak píky ze starých tyrolských válek, zbraně Inků z jižní Ameriky a zbraně, jež se našly jako vykopávky. Jako v přízemí staré části se zachovaly gotické (renesanční hřebínkové) klenby, tak v horním poschodí v chodbě a pracovně majitelově jsou dosud dřevěné stropy, patrně ze 17. stol. (?) V lomené chodbě je sbírka vzácného skla, pak 50 rytin ze všech dílů světa; konec chodby je proměněn v úchvatný orientální (turecký) kout, kde je snesena spousta

drobnůstek, skvostných zbraní a exotických zvláštností, ...bohaté závěsy z Tunisu a Orientu, na příklad z Damašku, a různé trofeje, i původní orientálská lampa. V saloně majitelovy choti...vchod z konce chodby, je cenná sbírka starých porculánů. Z dalších komnat upoutá velká lovecká síň (Parohový sál), v níž je imponantní lustr (dva) z parohů a jejíž stěny jsou plny parohů, jedna stěna výhradně s úlovky majitelova otce, druhá pak trofeje posledního moravského zemského hejtmána Otty Serényiho (z Kis-Sereny, manžela Leopoldiny, zesnulé sestry Františka hraběte Harracha).

letí (vzácné prvotisky) až do napoleonských dob. Stěny sálu jsou ozdobeny četnými obrazy, mezi nimiž je pět obrazů moravského malíře Jana Kryštofa Hankeho (Handke), rodilého z Janovic, pak dva originály Filipa Ferdinanda Hamiltona a 25 portrétů neapolských krasavic ze šlechtických rodů, jež dostal...neapolský místokrál Alois hrabě Harrach.

Jinak je na zámku řada hostinských pokojů a v nich jsou roztroušeny různé zajímavosti, tak třeba starožitnosti z Tyrol a osobní památky nynějšího majitele; v jednom z pokojů jsou též miniatury Napoleona a jeho matky, pocházející pravděpodobně z roku 1804, jež získal nynější majitel v Ajacciu. Zámecké sbírky je možno (i) za nepřítomnosti majitelovy vidět, o souhlas k prohlídce dlužno však požádati ředitele panství.“

Obvykle se uvádí, že zámek patřil Forgáchům či Marii Anně Harrachové do roku 1945, ve skutečnosti však hraběte Forgáče již roku 1943 zbavili svobody nacisté, jeho matku zavraždili gestapáci a rodina přežila zbytek války v ilegaliitě. Než se mohla rodina majetku ujmut, byl jí protiprávně zabaven funkcionářem Okresní správní komise v Rýmařově Karlem Novákem, kterého od roku 1947 stíhal olomoucký soud již jako předsedu ONV za zneužití pravomoci veřejného činitele, defraudaci

V jednom saloně je kolekce 48 barevných egyptských rytin z Káhyry. Zámecká knihovna čítá na 4000 svazků a je v ní oddělení starých tisků od počátku 16. sto-

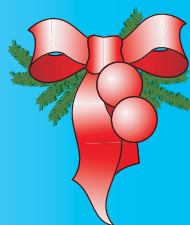


Opět lovecké muzeum

REELZA

REELZA, Jan Bršťák
Bartáková 10, 795 01 Rýmařov
tel./fax: 554 211 493
mobil: 608 883 258

Děkujeme svým zákazníkům
za projevenou přízeň
a přejeme do nového roku
hodně zdraví a úspěchů.



a omezování osobní svobody. Po válce nastal tragický zlom, zoufalé chátrání, ostudné ničení, bezostyšné vykrádání a hrubé zacházení s drahými předměty, což vedlo k odsouzeníhodnému stavu a dnešnímu špatnému svědomí.

Výčet předmětů tvořících interiér osmašedesáti místností, ale i chodeb a desítek dalších prostor, které zčásti uvedly roku 1931 Lidové noviny, samozřejmě není zdaleka úplný. Průvodce redaktora, některý z panských úředníků, využil nepřehledných prostor zámku a svou úlohu odbyl, neboť žurnalistovi neukázal exkluzivní loveckou expozici zámeckého muzea a instalaci sbírky majoliky s kolovrátkem a lidovými truhlicemi v patře nad ním, jichž bylo možno dosáhnout po dřevěném točitém schodišti, neukázal mu ani kapli a další zajímavé prostory zdobené rovněž mnoha cennými obrazy. V záplavě zážitků si jistě žurnalista ledačeho nepovšiml a ledaco nezaznamenal. Dochovala se však kopie seznamu bohužel jen části ještě nezcičených předmětů z roku 1946, které měly být na příkaz premiéra Benešovy vlády Zdeňka Fierlingera vráceny rodině Forgáčů po skandálu ve spojenecké cizině, že se v ČSR zabavuje majetek lidem postiženým nacistickým terorem, a po intervenci oblíbeného ministra zahraníčí Jana Masaryka. Seznam

uvádí přesněji 877 předmětů, některé jen přibližně, jako „asi 24“ (akvarelů), a řada souborů je shromážděna bez počítání jako „všechna“ (například keramika). Lze tedy předpokládat, že skutečný počet kusů mohl dosahovat několika tisíc.

Soubor tvořilo nespočítané množství fotografií a rodinných alb, zatím ještě „všechny“ knihy, neboť zloději nehýří intelektem ani touhou po sebevzdělávání, zařízení ke krbům a různé mříže, též vykládané a malované selské truhlice (5), prádelníky (10), skříně (17), ostatní se asi hodily do bytů nově příchozích, neboť



Africké muzeum (rok 1922)



Turecký salónek tehdy...

je jich uvedeno jen velmi málo a totéž se týká i postelí (2), kterých musela být v komnatách, dětských a pohostinských poko-

jích a bytech personálu o hodně víc než stovka, jejich osud je zcela neznámý, množství židlí (56), četná křesla a fotely či divany. Všechny rozpárány a rozbity hledači stříbra, zlata a šperků. K zbytkům výbavy patřily zdobené stoly, některé starobylé, nádherně vyřezávané i vykládané, a stolky včetně psacích, nočních a karetních (39), malované paravány (?), hudebniny (?), povolen vývoz jen osmi kusů (?) parohů a stojanů na květiny. Každá část nábytku byla krásným uměleckořemeslným kusem velké hodnoty a totéž lze říci o většině ostatních předmětů. Za jiné jmenujeme dosud úplný „bílomodrý pokoj“ (viz výše) se dvěma postelemi, šatníkem, dvěma nočními stolky, devětatdvice-

ti rámy menšími (obsah nejspíš ukraden), kanapem, chaiselonguem (látkou potažená pohovka se šikmým opěradlem), pěti fotely a třemi stoly se židlemi. Zrcadla určená k vrácení se pod vrstvou prachu leskla v pozlacených rámech a střídala je benátská (10), ani ta nejsou všechna. Některé kredence či komody byly nádhernými řezbářskými pracemi s výjevem z evangelia a jinými, našli bychom skřínky a stůl z ebenu či další nábytek z těžkého nafialovělého mahagonu. K sedání sloužily lavice (5) a soupis obsahuje též nepočítané kuchyňské a stolní nádobí (porcelán a sklo), jiné domácké potřeby (nůžky, žehličky, hmoždíře kovové, mramorové a jiné), množství exkluzivních hodin (nepočítáno), zbylé a dosud celé lustry bronzové, zlacené, z foukaného skla i broušené (9), těch muselo být v desítkách místností podstatně více, lucerny měděné, mosazné, bronzové, skleněné foukané i broušené (37), nepočítané svícny, lamp a kahanů (mosaz, bronz, dřevo, cín, porcelán, broušené sklo), vázy různých velikostí a tvarů (29), zařízení ke kachlovým kamnům (nádherné kachláky z různých dob od baroka po biedermeier byly posléze všechny rozbity krompáči a vyházeny z oken, aby udělaly prostor skladu obilí místního JZD). Započítává se též námořní dalekohled, ba



...a dnes



Veselé Vánoce
šťastný nový rok
všem zákazníkům a zaměstnancům





Knihovna s obrazy neapolských krasavic

i čtyři dámské bidety, lednice, v soupise i želvovinová „mandolinička“, koše na prádlo, peřiny, polštáře i brokátový přehoz protkávaný zlatem, též holičský strojek, vějíře, zvonky, shaker (šejkr). Uvádí se také všechny „zbytky“ stříbra, co si zatím nikdo včetně NPF nestihl přivlastnit, množství zbylých kobereců, ba i vysavač. Nevelký díl nábytku byl vcelku zánovní, ale našli bychom zde proti tvrzení pana Stráneckého i stylové vysoce hodnotné nábytkové komplety nebo jednotlivé kusy z období baroka, rokoka, klasicismu a biedermeieru či historizujících stylů. Vzácná majolika či bělina (polévaná kamenina) se v seznamu označuje jako barevné hrnčky, džbány, umyvadla či mísy z keramiky a počet je stanoven slovem „všechny“, dodejme zbývající. Obrazy představovaly i ve zmenšeném počtu velké množství a hodnotu. Olejů bylo sedmdesát tři kusů, mezi nimi Hamiltonovy krajiny, světci a lovecká zátiší od Handka, další zátiší a portréty, asi i další skvosty, které notář bez umělecko-historického vzdělání vůbec nedokázal v rychlosti identifikovat. Našli bychom už poslední goblén, množství rytin, s nimiž si nikdo nedal práci, aby je spočítal, kromě dalších v počtu dvě stě dvaceti osmi, a mezi nimi také velký soubor mědirytin z české historie, navíc dvacet čtyři litografií a kresbu malého Alfréda Harracha, grafik samozřejmě muselo

být původně mnohem víc. Ani slovo o stovkách historických zbraní, cínů, mincí, tisících nerostů, sklu, archeologických nále-



Druhá polovina knihovny

zech či drobných uměleckých pracích. Plastik je v seznamu neuvěřitelně málo (2). A to jsme uvedli jen část předmětů ze seznamu věcí (hustě psaných na pěti listech strojopisu), jež měly být převezeny do Maďarska. Zámek byl konfiskován de facto zneužitím prezidentského dekretu 12/1945 Sb. ze dne 21. 6. 1945 v létě téhož roku. Dne 24. 7. 1945 byl v zámku zřízen internační tábor pro stíhané německé občany a část zámeckých předmětů převzala OSK (okresní správní komise) v Rýmařově k jeho vybavení. Tábor se naplnil při hromadném zatýkání 13. srpna, ale užíval se i pro skupiny lidí z okolí Rýmařova, které zde soustředili vždy před transportem.

Existence lágru skončila v závěru roku 1946. Téhož roku získal zámek Národní pozemkový fond (NPF) při Ministerstvu zemědělství (MZ). V červnu 1947 odeslal ONV (okresní národní výbor) stříbrné předměty NPF v Šumperku a tam zmizely. Zpráva o převzetí zásilky nedorazila a po urgenci odpověděli úředníci NPF, že nic nedošlo, a dál se k věci nevyjadřovali. Státní památkovou péčí v Brně zajímala hodnota obrazů v zámecké kapli. Roku 1947 zámek spadl dál přímo pod NPF. Národní kulturní komise (NKK při NPF MZ) má vytřídit předměty hodnoty umělecké, vědecké či historické a po dohodě



s NPF převést „pro své účely“ - které a kam? Ke dni 27. 6. 1947 má být vrácen mobiliář zámku

(my víme, že jen část) na doporučení některých ministerstev „vlastníku (!) velkostatku Jeho Excelenci velvyslanci Maďarské republiky Františku Rosty-Forgáchovi“, jak říká Fierlingerův přípis. Již 10. 7. 1947 sděluje NKK Zemskému národnímu výboru v Brně, že „zda byl převzat, není zde známo“, bodejť by se hlásil k vykradeným vagónům. Vagóny naplněné pod dozorem podle našeho seznamu dorazily na hranice prázdné. Zdá se, že byl odvezen jen čínský porcelán a orientální militária, o ně však přišli Forgáchovi bezprostředně po dovození komunistického převratu v Maďarsku roku 1947. Ledaco už bylo dříve odvezeno úředně, odcizeno četnými jednotlivci či spáleno a k nepotřebě rozbito, ale něco dosud zůstávalo v zámku. Záhadou jsou tři Handkova lovecká zátiší, která podle seznamu uložili do vagónů, ale nyní jsou ve státních sbírkách. Předměty vydává NPF řízený Josefem Smrkovským. O NPF víme, že předměty z četných zámků konfiskoval. Vybrané kusy vysoké ceny pašovali agenti, ministerští úředníci a fingovaná agentura Eupex do spojeneckých zón Německa. Prodávaly se za dolary či libry bohatým zájemcům. Utržené částky snad pokryly dílem platy komunisty slíbených zemědělských referentů na řadě ONV a dílem se užily na nejasné účely



Schodiště pro hosty roku 1922...



Všem našim hostům a strážníkům
děkujeme za přízeň v roce 2009
a do nového roku přejeme
hodně zdraví a úspěchů.

www.hotelpraded.jeseniky.com

***Hotel
Praděd



včetně nedostatkového kontrabandu pro stranické a vládní levicové bossy (Nosek, Kopecký a jiní) a jejich rodiny (asi kakao, káva, čokoláda, látky, silonky, cigarety...).

Roku 1948 se třídí lovecké a lesnické sbírky. Ohromný rozsah přírodovědných sbírek zámeckého muzea v Janovicích přiblíží příspěvy Ústavu ochrany lesů a myslivosti Vysoké školy zemědělské v Brně (ÚOLM VŠZ), který uvádí výčet jednotlivin lesnického sbírkového fondu zámeckého muzea převeznených z Janovic do Brna 24. 3. 1949, tj. 138 ks paroží a 45 ks parůžků. V zápisu ze dne 27. 9. 1949 se hovoří o další zásilce pětadvaceti kusů jeleních parohů, devadesáti srnčích parůžků, pěti kančích hlav a nepočítaného množství neurčených vycpaných ptáků a zvěře. Brněnský seznam obsahuje též palné zbraně, ale neuvádí počet kusů, osm chladných loveckých zbraní (tesáků) spočítali. Soupis obsahuje „požerky hmyzu, houby“ a další znovu nepočítané parohy. Potřebnými se ukázaly i měřické prostředky a přístroje s hospodářským plánem. Již 7. 12. 1948 informuje Škola pro lesní hajné v Bruntále (podřízená ÚOLM VŠZ), že převzala ze zámku pro „naše depozitum“ vycpaniny (neuvádí počet), dvacet srnčích parůžků a pětadvacet jeleních parohů, též semena ve dvaceti lahvích. Ne-

uvádí se sbírky brouků, motýlů či vycpanin exotických zvířat a jejich torz. Potvrzení školy dodaly, ale řádné reversy nepředložily. Opakujeme, že se jedná o exponáty, co přežily drancování zámku v letech 1943-49.

Ministerstvo zemědělství předalo 4. 5. 1949 „omylem“ zámek ONV Prostějov, nejspíše si na ministerstvu mysleli, že Janovice leží na Hané. ONV Rýmařov se už ve věci nijak neangažoval. Dne 10. 7. 1949 se konečně odvaželo z nádražního skladu v Mělníku na zámek Liblice „po očistění“ zařízení dvou janovických rokokových pokojů, z nichž je-



...roku 1937...



...a jeho současný stav

den byl oceněn na 3 950 Kčs a další („odborník“ váhá, zda to není jiný styl) na 7 180 Kčs, pa-

rávané, zmizelé portréty Harrachů, rytiny, obraz sv. Rodiny, šestnáct dílů mapy „Freudenthal ve Slezsku“ za 350 Kčs, komoda, ba i košík a lyže s jednou tyčí. Vše leželo v nádražním skladišti v Mělníku druhý rok „silně znečištěn(o) saze-mi“. Dnes je nábytek na zámku Libčehov.

Ke dni 13. 9. 1949 se přidělení zrušilo a vyrabovaná zámecká budova s parkem tentokrát připadla kraji Olomouc, v podmínkách se uvádí, že „přídělcem“ je povinen „budovu a park udržovat v dobrém stavu“ pod dohledem Státního památkového ústavu (SPÚ) v Praze. Zároveň se přiděluje „majetek Anny Marie Forgáčové“ (Harrachové) SPÚ

Praha a vnitřní adaptace možno provést jen s jeho „svolením“. Vnitřní zařízení se má ponechat v dosavadním stavu a má jej prohlédnout a sepsat NKK NPF, který má o inventáři rozhodnout. „K uvedenému...datu (tedy) zbyly v zámku ještě další předměty včetně archivu a registratury,“ jejich osud měl určit Státní zemský archiv Praha. Odpovědnost za jeho „stav, nebezpečí (odcizení)“ i povinnosti opět připadají NPF s NKK, jež nemají, jak víme, úplně čisté svědomí, pokud pomíneme, že zámek vykrádali i soukromí zloději od samého počátku a že „některé předměty zařízení převzal ONV v Rýmařově“ roku 1945 a použil je „v hlavním traktu (?)“ pro zařízení internačního tábora. Organizace věci ze zámku neustále přemísťovaly, jejich cenu hodnotili laici, jako hra na skořápky. Nakonec nezbylo nic.

Žádná z organizací se ve skutečnosti o nic nestarala. Komplex budov přidělili krajskému archivu pro zemědělsko-lesnický fond. Přízemí a první patro severozápadního traktu dál užívalo místní JZD jako sklad obilí. Obětí zámeckého sila se stala všechna vzácná kachlová kamna a krby kromě jediného. Tak se stavěl pomník arogance a hlouposti. Družstevníci našťěstí opustili zámek po dlouhých sedmi letech roku 1956 a uvolnili zbývající prostor archivu.



Zbytky z archivu

Děkujeme všem našim zákazníkům
za projevenou přízeň
a přejeme vám mnoho osobních i pracovních
úspěchů v roce 2010
Fotoatelier Drexler www.drexler.cz





Panna Maria dnes čeká za dveřmi...

Dne 7. 5. 1954 vznikl Státní archiv Janovice. Od 50. let přebrala zámek krajská správa Ministerstva vnitra v Olomouci a od roku 1960 v Ostravě. Vedoucím archivu se stal vynikající brněnský historik dr. Jaroslav Mezník a poskytl azyl pronásledované paní Ottové, vdově po redaktoru čs. válečného vysílání Káhirskeho rozhlasu. Část normalizace si moravista odsedí ve vězení. Archiv zachránil zámek před nejhorším, na archiválii nesmí přšet. Zámek je bíle vymalován a je otázkou, zda v něm byly nějaké fresky (pod nátěrem by jim bylo stejně lépe), dřevěná ostění zdí chátrají a stylové zámecké parkety se natírají červeným hydrovoskem. Část zámku obýdli archiváři, aspoň někde se konečně topilo. V archivu pracovala řada výrazných osobností, například autor nejlépe zpracovaného segmentu dějin Rýmařovska a významný znalec čarodějnických procesů, historie severní Moravy a neobyčejně pracovitý odborný publicista dr. František Spurný. Vysoce erudovaní historici dr. Antonín Roubic s kolegou dr. Milošem Kouřilem poprvé zachytili dějiny zámku, fascinování dlouhou historií místa.

v přízemí zámku vypučely nádherné exempláře kopřiv, propadla se alkovna v části hrabat Podstatzkých, jinde vytvořily mokré parkety fantastická pohoří. Stát se konečně rozkýval a v letech 1986-87 část přízemí zámku ošetřili zkušení specialisté z Geologického průzkumu v Rýmařově. Archiv, který býval poslední nadějí zámku, přechází po roce 2000 do Opavy a Olomouce. Zámek zvolna vyschl a parkety dosedly zpět, zámek byl načas v lepším stavu než před osmnácti lety, ale opět upadá. Ohromné zcela opuštěné prostory neobyčejně rozsáhlého zámku vzbuzují smutek. Stěží si jej představit v lepších dobách. Složitá schodiště, překrásné kovářské práce, jedi-



Kam kráčíš?

ná dochovaná lucerna, kterou zapomněli ukrást, obrovské prostory pusté knihovny, jídelny a Parohového sálu s odpadávajícím stropem, dva souběžné průhledy řetězy opuštěných zámeckých komnat, z nichž jednu užíval výhradně císařský místopřítel svobodný pán Karel Heinold, přítel rodiny, slunný pokoj a rezidence starého pána a jeho ženy v renesanční části, kazetový strop kuřáckého salonu, do něhož silně zatéká a který neznámý vtipálek obdařil místo lustru zamířovanými půdním svítidlem, třípokojový byt zámeckého správce Röschera, ale i desítky místnosti sloužící kdysi koupelnám, byty zaměstnanců velmi přijatelných rozměrů, zámecká kuchyně vařící kdysi pro všechny obyvatele zámku jako závodní, přípravný, výtahy na jídlo a jiné na otop, spíže, komory, sklady prádla, uhlí či dřeva na všech patrech, garáž pro auto, v němž našel následník trůnu se svou vysněnou ženou smrt v Sarajevu, pokoj řidiče. Byt pánů Podstatzkých se nazývala část zámku věnovaná paní Josefě, nejstarší dceři hraběte, spolu s balkónem, z něhož ukázali 13. srpna 1937 jejímu

děvčátku a chlapci novorozeného bratříčka. Několikapatrové půdy zvící fotbalových stadionů s desítkami fantastických komínových sopouchů, obrovitou osou rumpálu, místo jako stvořené pro galerii. Raději však nevstupovat, vážíš-li si života. Kaple sv. Hilaria a Floriana s blednoucími erby Harrachů a Lobkoviců i otiskem zmizelého oltáře, navštěvovali ji vedle rodiny majitele a zámeckých zaměstnanců i lidé z Janovic a Janušova, tristi trosky vitráží, dětské i parádní pokoje, fragmenty kachlů a točitých schodišť, přes stovku místností, léta je nikdo neuklízí...

Zámek dál chátrá, obývají jej myši, lasičky, mouchy, pavouci a přes všechna možná opatření občas i bezdomovci, vzácně proběhnou vandalové a proplíží se zloději, zabloudí poštolka. Quo vadis, česká kulturo? Jiří Karel

Děkuji Mag. phil. Petře Kalouškové za laskavé sdělení výsledků jejího bádání a poskytnutí příslušných textů (Der Baumeister Johann Christoph Fabich; Isidor Marcellus Amandus Ganneval); Dekrety 12/1945, 108/1945, 2. dekret, 1š, odst. 2.; Karel, Jiří: Podivná konfiskace harrachovského majetku na Janovicích (1945-7), Střední Morava 10, Olomouc 2000; Karel, Jiří: Příběh lesů a lidí Rýmařovska, Dějiny lesů a jejich užívání, Rýmařov 2008; Plaček, Miroslav: Hrady a zámky na Moravě a ve Slezsku, Praha 1996; Karel, Jiří: Harrachovský zámek v Janovicích, nálezořá zpráva z let 1989, 1996, Rýmařov 1997; Roubic, Antonín - Kouřil, Miloš: interní tisk StA Janovice o vývoji janovického zámku; Spurný, František a kol.: Hrady, zámky a tvrze v Čechách, na Moravě a ve Slezsku, severní Morava, Praha 1985; Karel, Jiří: Renesanční náleř v Janovicích, Střední Morava 5/97, Olomouc 1997; Karel, Jiří: Janovičtí Hoffmanové, Střední Morava 6/98, Olomouc 1998 aj.

BPdesign
reklama & propagace

PF 10'
www.bp-design.cz



Jaký byl svět před padesáti lety

Především měl ještě před sebou velmi dlouhou cestu k tomu, co si tehdy nikdo nedovedl představit a co jsme si nedávno připomínali - pád sovětského impéria před dvaceti lety. Svět ještě pořád žil v atmosféře dvou nesmiřitelných ideologií a následků, které zanechala druhá světová válka. Jen velmi pomalu se objevovaly první neklamné stopy oteplování mezinárodního ovzduší.

Hned první leden roku 1959 přinesl zprávu o **vítězství povstalců na Kubě pod vedením Fidela Castra**. Dosavadní všeobecně zkompromitovaný prezident Fulgencio Batista a mnoho jeho spojenců uteklo



Vítězný vjezd povstalců v čele s Fidalem Castrem do Havany 1. ledna 1959

do Argentiny, Spojených států či Španělska a revoluční výbor zahájil vládu, o jejíž předpokládané životnosti měla většina politiků i tisku po zkušenosti s nejrůznějšími latinskoamerickými revolucemi velmi nízké mínění. Jenomže tentokrát tomu bylo zcela jinak, Fidelova vláda (dnes jeho mladšího bratra Raúla), již vlády Sovětského svazu i Československé republiky a dalších socialistických zemí ještě v lednu téhož roku uznaly, existuje dodnes. Jde o skutečně výjimečný fenomén, jehož vysvětlení vyžaduje velmi dobrou znalost historických, politických, etnografických a dalších faktorů, jež jsou pro nás Evropany často neznámé a někdy i těžko pochopitelné. Jedna z prvních velkých kampaní revoluční vlády se týkala alfabetizace. V době revoluce bylo více než 20 % dospělých bez jakéhokoliv vzdělání a 40 % dětí nenavštěvovalo školu. Na **XXI. mimořádném sjezdu Komunistické strany Sovětského svazu** 27. ledna 1959 bylo dále posíleno postavení předsedy vlády a generálního tajemníka ústředního výboru strany Nikity Sergejeviče Chruščova a delegáti akceptovali jím stanovený „hlavní ekonomický cíl“ - docílit do roku 1970 v rámci nového sedmiletého plánu takové produkce, jež by se rovnala produkci Spojených států amerických, přepočítáno na jednoho obyvatele. Heslo „dohnat a předejít“ se stalo hlavním propagandistickým sloganem chruščovské éry. Jak to vše dopadlo, víme.

Za neúspěch byl označován výsledek **konference ministrů zahraničních věcí USA, Sovětského svazu, Francie a Velké Británie** za účasti delegací obou německých států (Spolková republika Německo a Německá demokratická republika - NDR) v květnu 1959. Kromě sporů o „zasedacím pořádku“, vyplývajících z toho, že vláda NDR nebyla uznána západními zeměmi, existovaly velmi rozdílné názory na otázku západního Berlína, znovusjednocení Německa i na evropský bezpečnostní systém a odzbrojení.

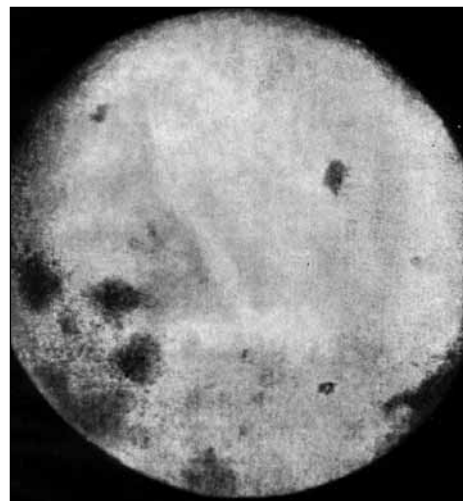
V měsíci červnu proběhla ve Španělsku neúspěšná generální stávková proti diktátoru Frankovi.

V červenci **navštívil Sovětský svaz viceprezident Spojených států Richard Nixon**. I přes úsměvy a přátelská gesta se politici nedokázali na ničem shodnout a jediným výsledkem bylo společné konstatování, že názorové neshody se mají řešit u jednacího stolu. V následujícím měsíci navštívil Evropu americký prezident Dwight Eisenhower. Nejdůležitějším tématem rozhovorů s evropskými politiky se stala připravovaná návštěva předsedy rady ministrů

Sovětského svazu Nikity Chruščova ve Spojených státech - první setkání nejvyšších politických představitelů USA a SSSR od 2. světové války.

Cesta Nikity Chruščova do USA byla načasována tak, aby navázala na úspěch sovětské kosmonautiky - **dosažení Měsíce sondou Luna 2**.

Před svým nárazem na povrch Měsíce sonda vysílala údaje o okolnostech letu a ještě před svým koncem vyhodila na povrch našeho přirozeného satelitu sovětskou vlajku. Úspěšný postup sovětské kosmonautiky v roce 1959, zahájený v lednu vypuštěním sondy Luna 1, která se jako první odpoutala od zemské přitažlivosti, byl dovršen



První fotografie odvrácené strany Měsíce

vysláním sondy Luna 3. Ta počátkem října vyhotovila první snímky odvrácené strany Měsíce a zajistila jejich televizní přenos na Zemi.

Chruščov při návštěvě Spojených států díky své mimořádné vitalitě a schopnosti zaujmout posluchače získával sympatie americké veřejnosti a při jednáních napomohl revizi některých pozůstatků studené války a uvolnění mezinárodního napětí.

Pro naši zemi byl rok 1959 významný tím, že český vědec Jaroslav Heyrovský byl oceněn Nobelovou cenou za objevení polarografické metody chemické analýzy. V lednu 1959 vyjela z výrobní linky



Škoda Octavia combi

Škoda Octavia (brzy i ve verzi combi, která se vyráběla až do roku 1971) a nahradila tak model Škoda 440 zvaný Spartak. Prodávala se za 39 500 korun, tedy za více než třicet tehdejších průměrných měsíčních platů.

Světové agentury informovaly o svatbě známé francouzské herečky Brigitte Bardotové, ale také o úmrtí nesmírně populárního francouzského herce Gérarda Philipa (37 let), americké džezové zpěvačky Billie Holiday a dvou ministrů zahraničí USA J. F. Dullese a G. C. Marshalla (po němž je pojmenován Marshallův plán). Naši zemi navždy opustili například herec, režisér a hudební skladatel E. F. Burian, hudební skladatel Bohuslav Martinů a spisovatel Jiří Weil.

Miloslav Marek

Bohaté Vánoce
a správný vstup do nového roku 2010
Mnoho štěstí, zdraví a sportovních zážitků Vám přeje



A co napsal o roce 1959 v Rýmařově městský kronikář František Vychodil?

Připomeňme jenom, že naše země žila v době nazývané vedením Komunistické strany a státu jako etapa dovršování socialistické výstavby. Ve vnitrostátním životě nedošlo k žádným zásadním nebo převratným událostem, šlo o relativně poklidnou dobu na sklonku padesátých let, v mírně nadějně atmosféře počátků zmírňování mezinárodního napětí.

Rýmařov měl v té době 5125 obyvatel (s údajnou převahou 170 žen) a za rok se narodilo 93 dětí. Ve městě bylo chováno 91 ovcí, 303 prasat, 403 kusů skotu a 25 koní.

Kronikář příznivě hodnotil hospodářské výsledky jednotlivých odvětví činnosti v Rýmařově i v celém rýmařovském okrese. Podnik Brokát slavil desáté výročí své existence, otevřel novou čistící stanicí odpadních bodů z barevny. Zahájil výuku v prvním ročníku učňovské školy s 52 žákyněmi. Jednotné zemědělské družstvo mělo 96 členů a hospodařilo na 643 ha zemědělské půdy. Poslední soukromý zemědělec František Orság z Harrachova vstoupil do družstva k 1. lednu 1960. Přestože byl rok hodnocen jako suchý, zemědělcům se dařilo splnit předepsané dodávky (kromě vajec, protože drůbež kosil slepičí mor), poprvé od roku 1945 skončily žně na Rýmařovsku už koncem srpna a jak uvádí kronikář, „okresní dožínky měly zvlášť radostný průběh.“ Úspěšná byla i sklizeň brambor, zejména také v důsledku pomoci brigádníků, bez nichž by sklizeň byla nepředstavitelná. Patronátní jedenáctiletá škola posílala denně 80-100 brigádníků.



Brigádnická sklizeň brambor, 1959

Podnik Geologický průzkum se nejen vyrovnal s plánem výroby, ale hlavně předal ke Dni horníků 12. září do užívání nově upravený sál Rudého koutku na třídě Hrdinů s třemi sty sedadly. Součástí byla i promítací kabina a sál tak zastoupil funkci městského kina, které vyžadovalo rekonstrukci. V roce 1959 se v kině promítalo 165 filmů a každého představení se zúčastnilo v průměru 281 diváků (celkem více než 81 000 za rok).

Hotel Mír na náměstí Míru se vrátil k svému původnímu poslání - v přízemí byla uvedena do provozu restaurace. Vedle budovy sportovní vyrostla nová budova, v jejím přízemí měla fungovat samoobslužná jídelna. A téhož roku v sousedství nedostavěného domu hořela střecha kavárny Avion. Na Sokolovské ulici byla zahájena výstavba čtyř činžovních domů s 81 byty. Kronikář si posteskl, že se nedaří významněji pokročit ve výstavbě přírodního koupaliště a požární zbrojnice, a s uspokojením naopak konstatuje, že byly zahájeny opravy kaple V Lipkách.



Požár střechy Avionu v Rýmařově, 1959

„Konečně voda,“ tak nadepsal kronikář další odstavec. Dne 17. června 1959 byla napojena rýmařovská vodovodní síť na dálkový skupinový vodovod z Karlova. Vzhledem k tomu, že voda z Karlova se přiváděla pod tlakem 15-20 atmosfér, musela být instalována řada redukčních ventilů, které snížily tlak na hodnotu přijatelnou pro rýmařovskou síť. „Rýmařov má tedy dostatek vody do závodů i domácností,“ píše kronikář.

Velká část zápisu v kronice se samozřejmě týká politických událostí a akcí. Oslava 1. máje byla jednou z největších manifestací v Rýmařově od roku 1945, zúčastnilo se jí 8 500 lidí z celého okresu a součástí průvodu bylo i dvanáct alegorických vozů. Jedním z nich byl například „mohutný nakladač chlévské mrvy, který držel ve svých chapadlech figurínu v černém a pod ní nápis: Takto naložíme se všemi podněcovateli války.“ Manifestace ke Dni armády byli přítomni i přímí účastníci bojů na Dukle a k těm, kteří byli dekorováni Dukelskou medailí, patřil i kpt. Ivan Hleba z Rýmařova, velitel tanku Jánošík z armády L. Svobody. Různá politická shromáždění byla pořádána k dalším výročím, 14. výročí osvobození Rudou Armádou, 10. výročí vzniku Německé demokratické republiky, Slovenského národního povstání, Velké říjnové socialistické revoluce a dalších.



1. máj 1959 v Rýmařově



Příjemné prožití svátků vánočních a do nového roku 2010
hodně zdraví, štěstí
a spokojenosti.

Vám přeje



LAMONT
Léta radosti . Kuchyně Lamont.



1. máj 1959 v Rýmařově

„S velkým uspokojením“ bylo veřejností přijato snížení maloobchodních cen v březnu 1959 (cukr z 10,40 Kčs na 8,80, mouka ze 4,40 Kčs na 3,80, máslo ze 48 na 46 Kčs - vše za 1 kg, rohlík z 0,35 Kčs na 0,30 Kčs, dětská obuv z 55 Kčs na 45 Kčs, flanelová košile ze 46,80 Kčs na 35 Kčs, pračka VP 33 ze 1780 Kčs na 1360 Kčs, hodinky Prim z 520 Kčs na 360 Kčs apod.). Průměrný měsíční plat tehdy mimochodem představoval 1303 Kčs. V části věnované hmotné úrovni obyvatelstva si pan kronikář opakovaně posteskl nad nezdravým růstem spotřeby alkoholu. Na jednoho obyvatele okresu připadalo ročně 2,53 litrů „těžkého“ alkoholu, 8,39 litrů vína a 37,2 litrů piva ročně. Vzrůstalo popjání v domácnostech. Hmotná úroveň obyvatelstva rostla, v roce 1959 přibýlo na okrese 186 motocyklů, 820 malých motocyklů Pionýr a 61 osobních automobilů, koncem roku bylo v Rýmařově 490 televizorů. „Technický rozvoj jde a půjde dopředu. Měli bychom i více pamatovat na poezii života,“ poznamenal kronikář. Je spravedlivé uznat, že občané měli v té době značné možnosti zúčastňovat se akcí vzdělávacího, poznávacího i zábavného charakteru. V rámci předplatného se ve městě v průběhu roku konalo takřka třicet různých představení a koncertů, Moravskou filharmonii a olomouckou operou počínaje, přes divadelní soubory blízké, ale i pražské, baletní vystoupení, černošské spirituály, estrádní vystoupení komiků a zpěváků. Znovu zahájil svou činnost i divadelní soubor Mahen a v roce 1959 se představil hrou Pavla Kohouta Taková láska, hrou amerického

autora Howarda Fasta Třicet stříbrných a jako svým stým představením od roku 1945 hrou Marie Stuartovna od Friedricha Schillera. Existovala i loutková scéna při jedenáctileté střední škole. Pro německé spoluobčany Státní zájezdová scéna z Prahy sehrála hru rakouského klasika Johanna Nestroye Der Talisman. Kromě toho proběhla řada odborných přednášek na nejrůznější témata. Snažila se i knihovna, měla již přes 15 000 svazků, tedy tři na jednoho obyvatele, když celostátní průměr byl 1,42 na obyvatele, počet výpůjček na jednoho obyvatele převyšoval celostátní průměr takřka čtyřikrát.

Byly pořádány i různé výstavy a samozřejmě taneční večery, zábavy a plesy. Pro mládež existovala řada zájmových kroužků a bohatá byla i sportovní činnost.

V roce 1959 byly zahájeny přípravy na II. celostátní spartakiádu, okresní spartakiády v Rýmařově v červnu 1959 se zúčastnilo 2100 cvičenců.

Na začátku června se na jedenáctileté střed-



Kapitán Ivan Hleba, 1959

ní škole konaly první maturity a od 1. září se při osmileté střední škole otvírala třída devátá. Na rýmařovských školách se učilo a studovalo celkem 1428 dětí, kromě největších jedenáctiletky a devítiletky to byla ještě škola zemědělská, pekařská a učňovská textilní. Hudební školu s pobočkou v Břidličně navštěvovalo 260 dětí. Šedesátičlenný soubor dechové hudby Pionýrka, který v r. 1958 založil ředitel hudební školy Jan Vraný, získal první místo v krajské soutěži a v celostátní soutěži místo třetí. V Praze zahrál na dvaceti koncertech, mimo jiné i tehdejšími čelnými představiteli státu.

Na závěr zápisu v kronice za rok 1959 kronikář pan Vychodil napsal: „Rok 1959 přinesl v mezinárodním měřítku další uvolnění napětí, které naši lidé jen vítají. ... Ze slovníku naší země vymizela slova nedostatek pracovní příležitosti, bída, špatné ošacení, nuzné bydlení, jako tomu bývalo kdysi.“

Miloslav Marek

A nakrátko se ještě vrátíme do doby před dvakrát padesáti lety

V roce 1909 se ve Spojených státech rozjela první skutečná sériová výroba automobilů (Fordův model T), Luis Blériot vlastnoručně zkonstruovaným letadlem poprvé překonal ve výšce kolem 80 m průliv La Manche a také se uskutečnil první start letadla řízeného ženou, Francouzskou Elise de Laroche. Noviny byly plné zpráv o politických poměrech a vztazích ve světě, které nám toho ve většině

případů dnes již říkají velmi málo, ale které v sobě skrývaly indicie a příčiny budoucího strašného válečného konfliktu. Zmínit lze také to, že ve Velké Británii byl přijat a uveden do života zákon o starobních důchodech, podle kterého měl na důchod nárok každý méně majetný občan.

V období všeobecného rozvoje, způsobeného průmyslovou revolucí, slavilo svoje úspěchy v mno-



PATA

PÁTÁ STAVEBNÍ CZ
WWW.PATA.CZ

Přejeme příjemné prožití vánočních svátků a šťastný Nový rok, mnoho zdraví, štěstí a úspěchů v roce 2010.

ha oborech činnosti také podnikání v Rýmařově. Logickou součástí tohoto vývoje byla i Průmyslová a řemeslnická výstava v Rýmařově v době od 18. července do 1. srpna 1909. Protektorem výstavy byl Franz Graf von Harrach zu Rohrau und

Thannhausen, c. k. komoří, a byla uspořádána ve spolupráci s Riegerovým muzeem v Brně (dnešní Uměleckoprůmyslové muzeum). V budově dnešní základní školy na Jelínkově ulici a tehdejší tkalcovské školy (dnešní gymnázium) bylo šest-



náct místností upraveno na výstavní sály pro ukázky práce řemeslníků a firem z Rýmařova a okolí. V pavilonu umístěném v dřívějším objektu naproti dnešnímu diskoklubu vystavoval hrabě Alfred Harrach artefakty z janovického panství. Byly tu například umělecké předměty, dřevařské produkty, lovecké trofeje či akvária s živými pstruhy.

Vystavovalo se i na ploše dnešní zahrady školky. Zde byl k vidění benzinový lokomobíl nebo kořetvářka umístěná v dřívějším objektu naproti dnešnímu diskoklubu vystavoval hrabě Alfred Harrach artefakty z janovického panství. Výstavy se zúčastnilo kolem sto třiceti vystavovatelů (mimo expozice Reinerova muzea).

*Z podkladů Romana Ichy
upravil Miloslav Marek*

A tenhle znáte...?

Veselá zvířátka

- Medvěd leze na strom: „Mám chuť na jablka.“ Jezevec dole povídá: „To je ale jedle.“ „Nevadí, já mám jabka s sebou.“
- Do Zverimexu vrazí rozčilený muž s ledním medvědem na vodítku a huláká: „Kde je ten šmejd, co mi před rokem prodával bílého křečka?“
- Lední medvěd se obrátí k medvědicí: „Mamí, jsem já lední medvěd? Jsem vůbec váš?“ „Ale jistě!“ „Tak jak to, že je mi taková zima?“
- Je to hnědý, leží to pod stromem a kouří se z toho. Co to je? Uřícený medvěd.
- Plave si tak kapr v medu a říká: „To je ale hustý!“
- Moucha leží na zádech a třepe nožkami. Aerobik? Ne, biolit.
- Kočka říká prasátku: „Já vím, co z tebe bude, až vyrosteš.“ „Ty čteš horoskopy?“ „Ne, kuchařky.“
- Proč má datel zobák? Aby si nerozbil držku.
- Moucha říká druhé: „Víš, co je dneska na oběd? Kravinec se špenátem.“ „Fuj, špenát!“
- Povídá tchoř tchoři: „Ten náš malý se má

pěkně k světu. Začíná pořádně smrdět!“

- Plazí se dva hadi. Malý se ptá: „Mami, jsme my jedovatí?“ „Jste, hodně jedovatí.“ „No nazdar, já jsem se kouzl do jazyka!“
- Z hlíny vystrčí hlavy dvě žížaly a jedna povídá druhé: „Vy se mi tak líbíte, že bych vás nejradyji požádala o ruku.“ „Blázníš,“ říká druhá, „já jsem tvůj druhý konec.“
- Želvu píchne do hlavy včela. Želva povídá: „Jestli to do večera nesplaskne, tak budu muset spát venku.“
- Co to je? Žije to u pólu a je to černé, bílé, černé, bílé? Tučňák, který válí sudy ze svahu.
- Proč kohout tak brzo ráno kokrhá? Protože až se vzbudí, tak už zobák neotevře!
- Malá želvička leze na strom. Leze, spadne, pracně šplhá, spadne. Z vrcholku stromu se na to dřívají dva papoušci: „Ty, neměli bychom jí konečně říct, že je adoptovaná?“
- Hlemýžď nařká: „Trpím jak zvíře. Před měsícem mi utekla žena a já ji mám pořád před očima.“

Připravila Si

My jsme Valaši... aneb A fčil mudrj

Co sa staráš, nech sa slépký starajú.
Hlúpému aj na hodech zle.
Čím hlúběj ruku strčíš, tím většho čerta vytáhneš.
Malý uroste, nemocný sa uzdraví, jenom blbec ostane blbecem.
Kde to nejde jehlú, vem vidly.
Do sráča hrom nebije.
Zlým zlého nezaláčeš.
Ve vychváleném zelí mnoho hlávek shnilých.
Všade dobre, tož co doma?
Prázdne klásky zdvíhajú hlavy najvyšej.
To naše Valaško sú samé kopečky, nežli ho prošlapeš, prochodíš botečky.
Nacpané myši ani špek nechutná.
Z kradené krupice dobrú kašu neuděláš.
Nechod', dyž možeš běhat.
Věčně nemudrj, rači pomož.
Kdo má žluč v hubě, všecko je mu hořké.
Koho čeká šibenica, ten sa neutopí.
Hlava sa diví, co huba říká.
Aj to nejhezčí jablko može spadnúť do kravinca.

Sesbírala Si

Hezké vánoční svátky.
Do nového roku 2010
mnoho zdraví a štěstí.
Těšíme se na Vaši stálou přízeň.



Vánoční a silvestrovská příloha



Pranostiky na měsíc leden

- Leden jasný, roček krásný.
- Když není konec ledna studený, únor to dvakrát nahradí.
- Když začátek ledna krásně, budou na jaře bouřky časné.
- Hojný sníh v lednu, málo vody v dubnu.
- Když krtek ryje v lednu, končí zima v květnu.
- Je-li leden nejostřejší, bude roček nejlodnější.
- Jaký leden, takový červenec.
- Jsou-li v lednu na cestách tlusté ledy, podaří se výborně zelf.
- Je-li teplo v lednu, sahá bída ke dnu.
- V lednu silný led, v květnu bujný med.
- Mnoho sněhů v lednu, mnoho hřibů v srpnu.
- Na Nový rok dešť - o Velikonocích sníh.
- Na Tři krále mnoho hvězd - urodí se hodně brambor.

Jan Skácel

Novému ránu rožnem svíci
je neznámé a nemá tváře
jak anděl v dřevu lípy spící
a čekající na řezbáře

Někdy se anděl na nás hněvá
anděla máme každý svého
a naděje má z buku křídla
a srdce z dřeva lipového

PF 2010

Co vám popřát dobrého?

Aby ten svět byl snazší,

laskavá slova jsou vrabečci -

ptáčekové drobní a plaší.

Nechci nikoho urazit, popřeju tedy postavičkám z betlému. Přeji volům, aby neřvali z plna hrdla na všechno kolem, oslům, aby nebyli paličatí a tupí, ovečkám, aby nešly za prvním slušným pastýřem, pastýřům, aby si nemysleli, že jejich ovečky jsou hloupé, jak vypadají, andělům, aby méně létali v oblacích a více chodili po zemi mezi lidmi, králům, aby nezůstali nazí jen s korunou na hlavě a svaté rodině, aby našla místo v srdci lidí. *Si*

Ze staročeské kuchyně

Už hodně dlouho jsme nelistovali v receptech, v kuchařkách, a přece právě v těchto dnech, kdy kalendář hubne a bude vyměněn za nový, jsou novinové stánky, časopisy a jejich přílohy plné návodů na přípravu

vánočních a svátečních dobrot. Leckteré mi připadají jako gastrovraždy. Patnáct i více ingrediencí, výběrové suroviny (včetně pravého francouzského koňaku), koření, které mnohdy znám jen podle jmé-

na, začínám být sytá už při pročitání těchto receptů. Vybrala jsem pro pobavení, poučení a možné vyzkoušení recept z kuchyně našich babiček.

Kapr na černo:

Na kastrol se nalije litr vody, čtyři lžice víného octa, připojí se půl malé cibule, půl lžice rozkrájené mrkve, půl lžice celeru a petržele, jeden malý bobkový list, jeden hřebíček, asi tři zrna nového koření, čtyři zrnka pepře, lžička soli, dvě lžice piva a to se nechá pomalu vařit. Když zelenina měkne, přidá se k ní nasolený, na dílky rozdělený kapr. Nechá

se vařit zcela pomalíčku 12 až 15 minut, poté se lopatičkou pozorně vyndá, přikryje se na míse a postaví na kamna. Do šťavy přidáme šest jader z velkých ořechů, tři tabulky rozstrouhaného perníku a necháme opět chvíli povařit, aby byla omáčka přiměřeně hustá. Připojíme na špičku nože citrónové kůry, lžičku citrónové šťavy, dvě lžice

červeného vína a lžice malinové zavařeniny. Pak se omáčka procedí a okusí, je-li dosti sladkokyselá. Ryba se do ní vloží a přidá se lžice malých hroznů a lžice oloupaných, na dlouhé kousky nakrájených mandlí. Ryba tato se může půl dne neb i den předem připravit a pak v páře zase prohřátí, neb rozleželá jest ještě chutnější. *Si*

Kolem stolu

Ani ten největší škarohlíd nemůže odolat té neodolatelně laskavé směsi vůní vanilky, skořice, citrónové kůry, čokolády, oříšků a zázvoru, která se line celým bytem. Dříve se připravovala řada ochranných pokrmů a obřadního pečiva, které se zavěšovalo do stájí, na ovocné stromy v sadu i na vchodové dveře. Jak strach lidí z neznáma mizel, čaro-

dějně pečivo se měnilo ve vánoční cukroví pro děti i dospělé. Doma upečené cukroví je nejlepší, i když třeba z kupovaného těsta. Linecké prý nosí štěstí. Základem je číslo sedm - a to je přece číslo kouzelné. Dává se do něj sedm dílů cukru, dvakrát sedm dílů másla a třikrát sedm dílů mouky. Když navíc dáte na stůl sedmero druhů cukroví,

štěstí vás nemůže minout!

Recepty na vánoční cukroví se v rodinách předávají po generace. A tak si vnučka vzpomene na babičku, po ruce má mamčin receptář. Neznámější? Vanilkové rohlíčky, pracky, úlečky, perníčky, pusinky, kokosky a taky vánočka a tažený závin a další. Chcete něco rychlého? Tady je recept:

Bleskový koláč (podle naší Magdalenky Dobromily):

Odváží se šest vajec. Co váží, tolik se vezme mouky a cukru, a za čtyři vejce váhy čerstvého másla. Napřed se utluče ze šesti bílků sníh,

pak se přidá cukr, rozetřené žloutky, naposledy mouka a přilije se rozehráté máslo. Nalijeme na vyspaný plech, poklademe ovo-

cem a pečeme napřed pomalu, pak rychleji. Hlavní je udělat radost: nápadem, drobností, vzpomínkou, jídlem. Kdykoliv. *Si*

*Restaurace Na Statku
děkuje všem hostům a strážníkům
za přízeň v roce 2009
a do nového roku
přeje hodně zdraví a úspěchů.*



**Ve čtvrtek 31. 12.
zveme na
Silvestrovský večer
od 19 hodin.
V ceně 450 Kč
jsou zahrnuty dvě večeře,
sekt na osobu,
diskotéka a karaoke.**

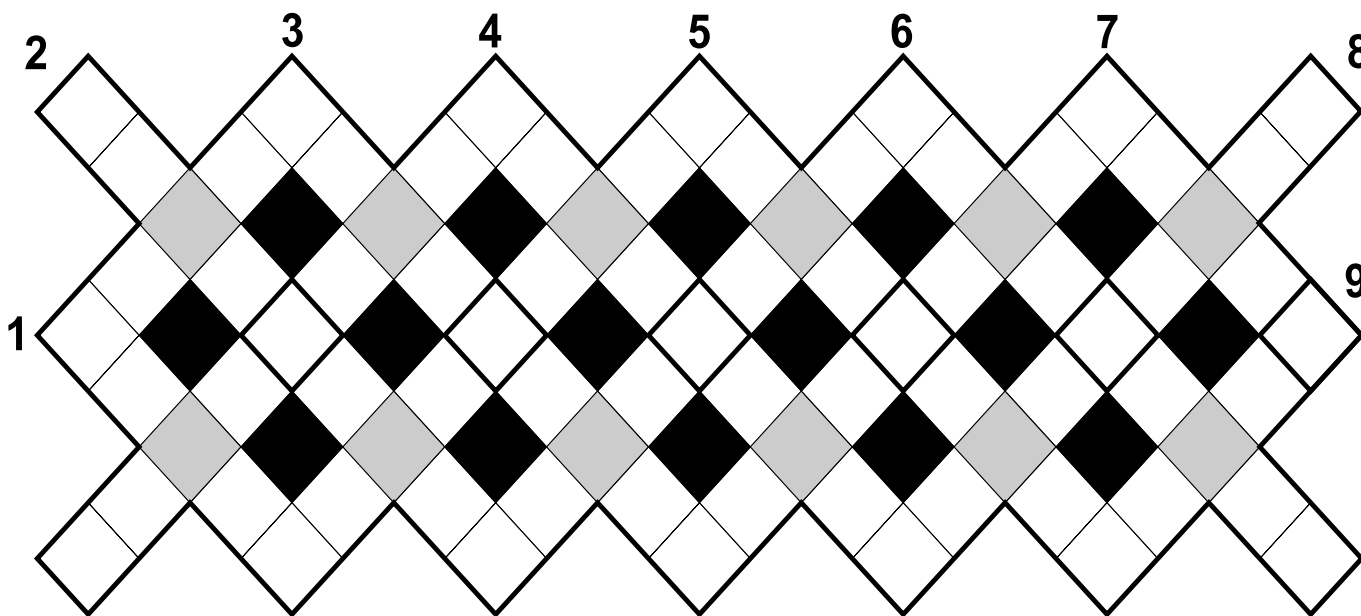
Soutěžte s námi o ceny

Vánoce jsou za dveřmi a my vám přinášíme naši pravidelnou soutěž o ceny. Připravili jsme pro vás tradičně ve spolupráci s Ing. Jaroslavem Bezpalcem velkou švédskou křížovku, osmisměrku, rozetu, řetězovou rámcovku, ornamentovku a přesmyčkovou vý-

pustku. Tajenky jednotlivých hádanek tvoří názvy nebo jména toho, co můžeme potkat v Jeseníkách, a úkolem luštitelů bude správně vyluštit tajenky a takto vyřešenou soutěž zaslat do 7. ledna 2010 na adresu Rýmařovského horizontu, Středisko volného času,

Okružní 10, 795 01 Rýmařov, nebo elektronicky na rymhor@seznam.cz, případně vhodit dopis s řešením do redakční schránky u hlavního vchodu SVČ. Úspěšní luštitelé se mohou těšit na pěkné ceny a předplatné našeho čtrnáctideníku na příští rok. *Redakce*

Řetězová rámcovka



Legenda:

Zleva vpravo dolů

1. Maďarský hudební skladatel
2. Ctitel krásy; bahenní rostlina
3. Roštětí; velké přání
4. Besídka; připevnit šitím

5. Ptačí spár; hnutí

6. Starý prášek do pečiva; hnisevé ložisko
7. Francouzský hudební skladatel (Bolero)

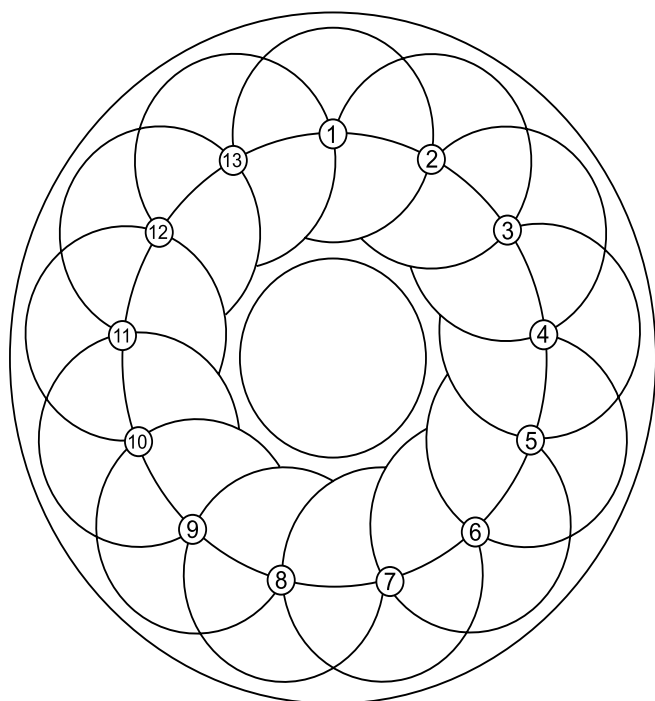
Zprava vlevo dolů

3. Velká nádoba
4. Zastarale odvod; rvát
5. Tiskařské písmo; staré platidlo
6. Upevnění rostliny; bída
7. Vodní rostlina; kabelka

8. Mladá žena; potvrzení zkoušky
9. Obličejové

*Pomůcka: kvark
(Tajenku tvoří vzácný kurovitý pták)*

Ornamentovka



Při obvodu šesti písmenná řetězovka, kde poslední dvě písmena jsou prvními písmeny následujícího výrazu. Do středu jsou tři písmenné výrazy, z nichž první dvě písmena jsou středními v řetězovce.

- 1-2 kaprovité ryby;
- 2-3 osiřelost;
- 3-4 pochurná báseň;
- 4-5 vzdáleně;
- 5-6 vesmír;
- 6-7 osminásobně;
- 7-8 základ společnosti;
- 8-9 prostoduchá dívka;
- 9-10 tvrzená;
- 10-11 nasazení dechového nástroje;
- 11-12 Evropanka;
- 12-13 textilní látka.

Do středu:

- 1-2 část povelu při pochodu;
- 2-3 hrob;
- 3-4 obyvatel Laosu;
- 4-5 textilní rostlina;
- 5-6 slovenský deník;
- 6-7 zamečení;
- 7-8 zázrak;
- 8-9 mužské jméno;
- 9-10 jednotka rumunské měny;
- 10-11 jehličnatý strom;
- 11-12 lidově Otakar;
- 12-13 jednotka litevské měny;
- 13-1 následující po devětadvadesátém.

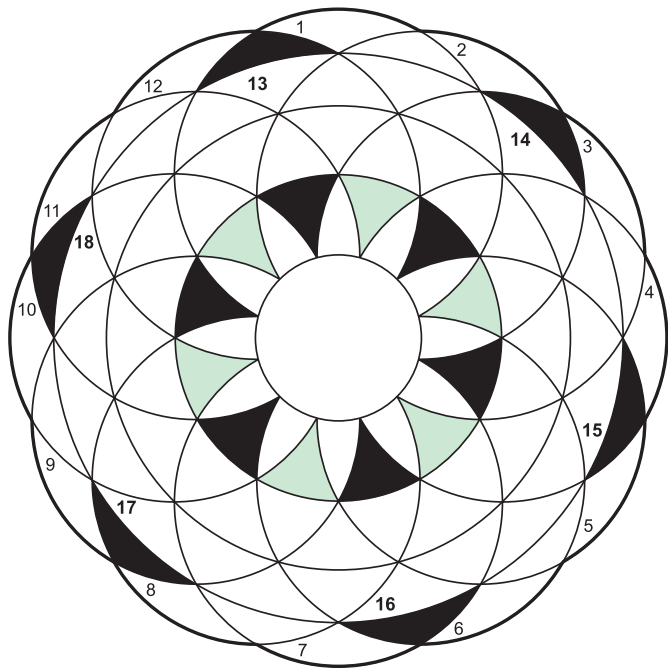
Pomůcka: tinama, Lie, Nao

(Tajenku tvoří vzácný kurovitý pták)

Rozeta

Tajenka je ve vyznačených polích.

1. řada aut; 2. jihočeské město; 3. práce na panském; 4. náš komik; 5. nářečně tlačení; 6. město na Kubě; 7. cyklisté; 8. střevní nemoci; 9. sondy; 10. malé americké šelmy; 11. kryty motorů; 12. kaprlata; 13. říčky, náhražka vlasů; 14. slovensky nabídka, hlodavec; 15. sejít se, stát střední Ameriky; 16. otrapa, kacířství; 17. zbytky stromů, rozněcovač; 18. medvěd, stavební sloh.



Přesmyčková výpustka

V prvním výrazu je přesmyčkově obsažen druhý výraz, zbylá písmena v zachovaném pořadí tvoří tajenku v posledních dvou sloupcích.

1. číslice; kapalina
2. strakatá; vyhánět dobytek
3. zakrytý záhon; žena
4. česká řeka; unie
5. nářečně vepřík; troska
6. mimořádná odměna; první housle
7. církevní sněm; podlahová krytina

(Tajenku tvoří vzácní ptáci v Jeseníkách)

1																			
2																			
3																			
4																			
5																			
6																			
7																			






Osmisměrka s tajenkou

A	T	R	A	P	S	C	P	O	K	O	A	A	K	L	Á	D	A
K	R	S	T	A	Ř	E	C	S	P	A	S	T	E	L	K	A	K
T	A	M	N	R	A	L	E	E	K	A	A	E	E	Ó	T	L	V
S	R	M	Á	A	N	N	N	R	L	K	V	R	T	S	A	I	O
O	A	A	Š	D	N	Í	A	E	U	K	C	A	O	A	L	L	T
K	N	I	B	A	A	K	R	T	K	Ř	I	K	A	K	Ň	A	K
Š	T	O	S	A	A	O	A	K	U	N	A	N	O	A	R	O	A
Í	A	A	L	O	N	N	H	A	L	S	S	S	O	A	Č	N	M
R	D	C	D	D	I	T	K	O	T	A	S	F	A	K	I	R	E
A	E	Ě	R	A	I	K	O	A	L	A	V	K	A	T	L	O	R
V	S	A	Ž	L	P	D	T	T	R	I	Č	Í	A	O	D	Í	I
A	K	I	Ě	R	N	M	A	V	V	A	Č	L	R	Á	M	Y	Č
R	O	D	N	O	K	Ě	A	K	V	R	E	I	M	E	R	P	A
C	U	B	S	T	P	O	D	R	Á	Ž	K	A	A	S	T	E	N

Legenda:

Akarka, aktér, aktovka, Američan, Ankara, armáda, ARVA, astat, atlas, ažio, boa, celník, čílko, Dalila, dáma, fahir, holiči, kadidlo, kamna, kaňka, kareta, kláda, klavír, kluk, kočka, kondor, koniklec, kost, kostka, kóta, křík, nanuk, nasada, Nisa, Oděsa, odnos, okop, okr, Ondra, Opava, paráda, parta, pastelka, pelášit, podrážka, premier, rampa, rámy, ranec, rvačka, savci, sedat, sokl, stařec, sten, Šírava, Tesla, Trabant, udělit, želatina.

Vánoční švédská křížovka

	Umožnění	Držadlo závitníku	Roznášení		Sud	Ženské jméno	Citovlovec větru		Posila	Škrábat	Zkratka kusu	Veslo	4. díl tajenky	Samety	Značka pračky
Audio-vizuální nosič				Štěk Malá sova				Odkrýt							
Navlhčení rosou								Plavkyně							
1. díl tajenky								Ruský veletok 5. díl tajenky			Nedo- dělek Zázrak				
Malá otava							Šlechtic- ké sídlo Lid. sbor znalců					Čistící prostře- dek			
Lesní šelma						Nosál Závěr šachu						Dívčí jméno Mílek			
Domácky Ida					Zhoubná nemoc Jednotka ryzosti				Hlty	Slov. vařím Souhlas					
Stropy				Ženské jméno Muž							Poplat- ky za užití mostu				
Desítka			Druh tykve								Očistěn Textilní látka				
	Z důvodu	Sestup ze sedla	Slov. jednotka plochy			Ostrov v Indickém oceánu Finanční prostředek								Výkvět	Dřevina
Douška v dopise			Přivlast. zájmeno 3. díl tajenky				Nářečně nyiní Soubor			Nářečně zárubeň Finanční pomoc					
Fosfid rhenia				Zkouška Slezská řeka					Malá flétna Bůh slunce						
Norská metropole					Předlo- ka Tempo			Klan Druh borovice				Gymnast. cvik Sicilská sopka			
Přívěs lokomoti- vy							Sklon				St. zn. gramodesek Trnová				
Vůně						Zájmeno Klam			Hlodavec						
	Turecké město	Šachový velmistr Ztmovatělá větévka							Středo- věký cvičenec					Kanály	Hladov
Slovensky jako				Nářečně lavice Platidlo v Iránu					Tel. spol. Albánie Kolektivní smlouva				Chem. zn. cínu Slang. internát		
Zaklení								Klub ang. nestraníků Otázka sázky				Konec mše Obyv. Dacie			
Mužské jméno						Lidově souhlas Římsky 999				Odnášení Vedl. svět. strana					
Vše si nechat									2. díl tajenky						
Chem. radiál					Prací prášek				Vyrovná- ní v řadách						

Pomůcka: KOATI, REP, PINA, ADANA, KOLEC, RIAL, RTA, ITE

Milí čtenáři Rýmařovského horizontu,

obrátili jste poslední list letošního vydání a nám nezbyvá než vám poděkovat za pozornost, kterou jste věnovali všem stránkám i vydáním předchozím. Doufáme, že jsme vás nezklamali a nabídli vám v tomto svátečním čase příjemné okamžiky plné zajímavých informací i odlehčeného rozptýlení. Než se ale



v tomto roce rozloučíme, rádi bychom se za ním s vámi ještě krátce ohlédli.

Celobarevný speciál bývá vyvrcholením celoroční práce na všedních číslech, která každých čtrnáct dnů usilují poskytnout nejaktuálnější a nejpodstatnější informace ze života města i celého regionu. S pomocí našich externistů a dopisovatelů se daří vytvářet pestrou mozaiku zpráv, recenzí, komentářů i kritických postřehů, pozvánek a upoutávek, díky nimž lze získat dobrou představu o tom, co se na Rýma-

řovsku děje. Své pevné místo si na stránkách Rýmařovského horizontu získaly i další rubriky, například články z historie regionu, vzájemné rozhovory zajímavých osobností, reportáže o nejrůznějších řemeslech, nevšední pohledy na architektonicky i historicky zajímavé budovy v Rýmařově prostřednictvím rubriky Historie jednoho domu a fotografické rubriky, které odhalují netušené pohledy na po-

dobu města i život jeho obyvatel, nebo zajímavá putování s našimi turisty za krásami Rýmařovska i vzdálenějšího okolí či s rýmařovskými cestovateli do nejrůznějších koutů světa.

Především chceme poděkovat Mgr. Jiřímu Karlovi za významnou pomoc při přípravě celobarevného speciálu i za vynikající spolupráci a ochotu v průběhu celého roku. Dále za pravidelnou náplň děkujeme Jaroslavu Chytilovi, Danielu Machovi, Mgr. Bohumilu Švédovi, Zdeňku Habrovi, Josefu Mathonovi a ta-



*Poklidné a radostné Vánoce plné pohody,
úspěšný vstup do nového roku 2010,
zdraví, štěstí a porozumění,
mnoho pracovních i osobních úspěchů
přeje redakce Rýmařovského horizontu,
redakční rada a Středisko volného času*

ké všem, kdo chvíli nesli štafetový kolík otázek a odpovědí v rubrice Štafeta. Lze si jen přát, aby všechny tyto oblíbené rubriky zůstaly součástí našeho čtrnáctideníku i v příštím roce. Stejně přání směřuje i k ostatním našim spolupracovníkům, zvláště k těm, kteří nám zasílají informace z okolních obcí.

Vyjmenovat všechny, kteří se podíleli na přípravě třidvaceti letošních čísel, by vydalo na výčet zvící telefonního seznamu. Rádi bychom jmenovitě poděkovali alespoň těm, kteří stáli u zrodu všech jednotlivých čísel, tedy členům redakční rady Ing. Miloslavu Markovi, Mgr. Květoslavě Sicové, Bc. Leoně Pleské, Marcelle Pavlové a Mgr. Vlas-

tímlu Baranovi. Velmi si ceníme i zájmu ostatních spolupracovníků, zástupců městských institucí, kulturních, zájmových a sportovních organizací a dopisovatelů z řad veřejnosti, díky nimž se stal Rýmařovský horizont nejen zdrojem informací, ale i platformou pro výměnu názorů.

Za poskytnutí pohlednic a dobových i současných fotografií děkujeme Mgr. Jiřímu Karlovi a Jaroslavu Hrubanovi. A nakonec děkujeme vám, milí čtenáři, za vaši přízeň a pozornost, protože bez vás by práce na Rýmařovském horizontu neměla smysl. Budeme rádi, prokážete-li nám svou důvěru i v roce 2010.

Vaše redakce



Vydavatel: Středisko volného času Rýmařov, Okružní 10, 795 01 Rýmařov, tel./fax: 554 211 410, <http://www.svcrymarov.cz>
Odpovědný redaktor: Mgr. Jiří Konečný. **Adresa redakce:** Okružní 10, 795 01 Rýmařov, tel.: 554 230 459, mobil: 737 802 259, e-mail: rymhor@seznam.cz

Vyšlo dne: 18. 12. 2009. Příspěvky do řádného vydání Rýmařovského horizontu laskavě zasílejte nejpozději do 7. 1. 2010.

Další pravidelné číslo vyjde 15. 1. 2010.

Grafická úprava novin a inzerce: Tiskárna APRO Bruntál, Ruská 10, 792 01 Bruntál, tel./fax: 554 717 196, e-mail: apro@iol.cz.

Vydávání povoleno Ministerstvem kultury ČR pod značkou MK ČR E 11017.

Cena 20 Kč