

— R ý m a ř o v s k ý —

horizont

Čtrnáctideník regionu Rýmařovska



číslo 22/2009

vyšlo 11. 12. 2009

cena 15 Kč



Do pamětní knihy zapsalo město tři desítky malých občánků



Mikuláš s čertem odměňovali a chválili nejen v Ondřejově



ročník XI.



Muzeum zve na výstavu Od adventu po Tři krále



V kůži učitele mateřské školy aneb Kde končí hranice předsudků



Naši volejbalisté si odnesli z mezinárodního utkání bramborovou medaili

Aktuálně z města

Vítání dětí pod vánočním stromečkem

V sále Střediska volného času na Divadelní ulici se konalo v neděli 8. prosince čtvrté a současně poslední letošní vítání nově narozených občánků města Rýmařova. Nejmenší občánky a jejich rodiče, prarodiče a příbuzné přivítali

starosta města Petr Klouda, předsedkyně kulturní komise Božena Filipová, předsedkyně komise pro občanské záležitosti Květoslava Sicová a celý tým, který celoročně vítání těch nejmenších do života připravuje.

Ze čtrnácti pozvaných novorozenců byla nejmladší Anetka (11. 11. 2009) a nejstarší Pavlík (3. 8. 2009). Rodiče se zapsali do pamětní knihy a děti dostaly od města malý dárek. Protože se poslední vítání konalo v době

adventní, zazvonil na závěr kouzelný zvoneček, který by měl podle slov Květoslavy Sicové přinést dětem i jejich rodičům splnění všech jejich tajných přání a především pevné zdraví, pohodu a radost. JiKo



Městské muzeum a Galerie Octopus

Vánoce české i polské

Dne 1. 12. o čtvrté hodině odpolední se v Galerii Octopus uskutečnila vernisáž k právě probíhající výstavě Od adventu po Tři krále aneb Vánoce u nás i v Polsku. Jak název napovídá, jejím tématem jsou shody a rozdíly v pojetí jedněch z nejdůležitějších světských i církevních svátků v roce. Jistě málokoho překvapí, že právě v Polsku se na onen křesťanský rozměr Vánoc klade mnohem větší důraz než u nás, jakkoli jistě není ten jediný, na nějž bychom se v souvislosti s tímto časem měli soustředit. Tato výstava přede-

vším zpředměťuje ducha Vánoc v práci rukou, a to jak dětí z rýmařovských základních škol a kroužků Střediska volného času, tak i členů Kouzelné buřinky. Krásné jsou zejména betlémy, které pochází jak z dílen rýmařovských, tak i z muzeí ve Zlíně a Opoli. Právě ředitel opolského muzea Jarosław Gałęza na vernisáži naše polské přátele zastupoval. Návštěvníky na ní přivítala ředitelka Městského muzea Rýmařov Lenka Babrovská, o hudební doprovod se postarali žáci naší základní umělecké školy pod vedením Zdeňka Štěpánka, na kytaru pak hrála Barbora Svobodová. Na závěr celé akce mohli její účastníci ochutnat skvělý punč i domácí cukroví. Pokud vám tedy stále schází ta pravá vánoční atmosféra, máte možnost se na ni naladit v prostorách městského muzea.

JaPo



Osadní výbory informují

Do Ondřejova zavítal Mikuláš

V předvečer svatého Mikuláše přišlo do ondřejovské Koliby téměř třicet dětí v doprovodu svých rodičů, aby přivítaly Mikuláše s čertem. Tuto tradiční akci pro ně připravil osadní výbor s předsedkyní Anežkou Továrkovou. Čekání bylo pro děti nekonečné. Ty nejmenší měly z čerta oprávněnou obavu. Zanedlouho se za dveřmi rozcinkal zvonek a drobotina ztichla. Dveře se otevřely a vchází Mikuláš s čertem. Čert, který budil

opravdový respekt, se vyptával, kdo zlobil a koho si má odnést do pekla. Nikdo se ovšem nepřiznal, všichni tvrdili, že byli hodní. Děti si s Mikulášem ještě chvíli povídaly a ten jim pak rozdával mikulášské balíčky, kterými se celé rozradostněné chlubil rodičům. Doufejme tedy, že dítká budou i po celý nadcházející rok tak hodná jako v tom uplynulém, aby příští návštěvu čerta zase všechna přečkala ve zdraví.

JiKo



Pár slov... o setkání s Ježíškem

Nedávno jsem takhle navečer kráčet ztlachými ulicemi našeho města přes malou dřevěnou lávku, zahlobán nad všedními problémy, občas pozvednuvší hlavu k hvězdnému nebi, když tu se najednou proti mně vynořila z tmoucího nitra silueta. Zprvu nezřetelná, pak byly její obrysy výraznější, až jsem spatřil postavu zahalenou v jakýsi podivný rubáš. Mé kroky zpomalovaly s rostoucí nedůvěrou a očekáváním. Když už jsme se téměř míjeli, uslyšel jsem najednou klidný a vyrovnaný hlas, jenž ke mně hovoří. „Víš, že ti závidím? Žiješ si tady v klidu a pohodě, obklopen samými dobrými a usměvavými lidmi. Nikdo nikoho neponižuje, nikdo nikomu nenadává, nikdo se nestrká při nákupu, nepředbílá v čekárnách u lékařů, všichni jsou nesmírně trpěliví a shovívaví. Dokonce řidiči tady u vás zastaví, stáhnou okénko a jeden druhého pozdraví. S naprostou samozřejmostí nechají přejít chodce na druhou stranu. Nikdo se na nikoho nezlobí, a když se přece jen někdo z méně zkušených řidičů dopustí nějaké té chybičky, ostatní se jen láskyplně pousmějí, zamávají na něj, a na křižovatce jej dokonce vyzvou pokynem ruky, aby pokračoval v cestě, i když právě není na hlavní silnici. Také ostatní řidiči respektují všechny dopravní značky a neparkují tam, kde je to zakázáno. No, není to přece úžasné? A víš co je ještě podivnější, všiml sis toho někdy? Nad hlavami všech tady cinkají takové malé zvonečky. Lidé si tady u vás vzájemně velmi rozumí a pomáhají, jsou nesmírně obětaví a ohleduplní. Mladí lidé jsou slušní a dávají starším přednost. Mají k nim úctu. Podrží jim dveře, do schodů pomohou s těžším nákupem, zeptají se jich, jak se jim daří, aby nebyli v podzimu života tak úplně sami. A všude kolem vidíš jen samé rozjasněné tváře plné úsměvu, porozumění a lásky. Je to zvláštní, ale opravdu jsem se s tím ještě nikde nesešel. Víš, tomu já říkám pravý advent.“ dovyprávěla přesvědčivým a úžasně uklidňujícím hlasem postava, která mě právě minula.

Chtěl jsem komentovat její slova hned, když jsme se minuli. Otočil jsem se a zmohl se jen na bezdechý zamumlání: „Ale vždyť to přece...“ nedopověděl jsem. Při pohledu za sebe tím směrem, kam odkrácěla podivná bytost, nebyla jediná živá duše. Jen malý obláček nicotné mlhy se válel nad hladinou potoka protékajícího pod tou dřevěnou lávkou. *JiKo*

V tomto čísle najdete

Aktuálně z města

Vítání dětí pod vánočním stromečkem str. 2

Městské muzeum a Galerie Octopus

Vánoce české i polské str. 3

Osadní výbory informují

Do Ondřejova zavítal Mikuláš str. 3

Odbory MěÚ informují

Nasvětlení přechodů pro chodce str. 4

Zpravodajský servis ve zkratce

Změna telefonních čísel a pohotovostní služba Bytermu str. 5

Hasiči v terénu

Výbuch propan-butanu v Rýmařově str. 5

Štafeta

Marek Čermák se ptá Davida Růžičky str. 6

Školství

Druhá vicemiss Region Regína reprezentovala str. 6

Úspěch tanečního oboru ZUŠ v Olomouci str. 7

Reportáž

V kůži učitele MŠ aneb Kde končí předsudky str. 9

Policejní zápisník

Hned tři útočníci vykázáni během čtyř dnů str. 12

Pátrání po pohřešované seniorce bylo úspěšné str. 12

Z historie okolních obcí

Předvánoční tragédie pod Slunečnou str. 16

Městská knihovna

Současná tvorba Jindřicha Štreita str. 18

Organizace a spolky

Pozvánka na vánoční koncert chrámového sboru str. 19

Tříkrálová sbírka 2010 str. 19

Servis služeb

Pozvánka na přednášku Ivo Batouška Cesta bubeníka str. 20

Moravskoslezský kraj informuje

Nové jízdní řády přinesou omezení i pro Rýmařovsko str. 27

Sport

Prvenství ve volejbale vybojovalo družstvo z Krompach str. 28

Rýmařovská hokejová liga str. 29

Odbory MěÚ informují

odbor dopravy a silničního hospodářství

Nasvětlení přechodů pro chodce v Rýmařově - II. etapa

V letošním roce město Rýmařov pokračovalo v nasvětlení pěti stávajících přechodů pro chodce

na silnici č. I/11 na Opavské ulici, u křižovatky na Harachov, na Opavské ulici u Penny Marketu

a na Opavské ulici v Janovicích (u bývalé Jednoty), dále na silnici č. III/37019 na Pivovarské ulici (u obchodu Květinářství a sklo - porcelán) a na silnici č. II/445 na křižovatce třídy Hrdinů a Revoluční u úřadu práce.

Mimo osvětlení přechodů došlo i k úpravě stávajícího vodorovného značení, které bylo doplněno o takzvané psychologické prvky, a svislého dopravního značení, které získalo nové světelné výstražné zařízení, jež řidiči ocení hlavně za snížené viditelnosti.

Nasvětlení přechodů pro chodce v rámci projektu „Zvýšení bezpečnosti chodců v Rýmařově II. etapa“ je financováno z dotace Moravskoslezského kraje z pro-

gramu „Zvyšování pasivní bezpečnosti na pozemních komunikacích DSH 8“. Z celkové částky více jak 1 milion korun tvořila dotace opět 75 %.

V obci Ondřejov a v Janovicích byly v letošním roce instalovány informační panely na měření rychlosti v celkové hodnotě 135 800 Kč z rozpočtu města, protože na tyto prvky pasivní bezpečnosti nelze uplatnit dotační politiku.

V současné době se zpracovává projekt třetí etapy nasvětlení přechodů pro chodce, který bude podkladem pro dotační titul na rok 2010.

*Bc. Renata Vyslyšelová,
vedoucí odboru dopravy
a silničního hospodářství*



Foto: archiv Odboru DaSH

Zpravodajský servis ve zkratce

Změna telefonních čísel Bytermu

Byterm Rýmařov, p. o., upozorňuje, že od **1. 12. 2009** došlo ke změně telefonních čísel organizace, a to následovně:

Ing. Lenka Vavříčková, ředitelka	554 703 431	vavrickova@byterm.cz
Dagmar Štěpaníková, provoz	554 703 430	stepanikova@byterm.cz
Pavla Koritarová, provoz	554 703 432	koritarova@byterm.cz
Marcela Fofová, nájem	554 703 433	fofova@byterm.cz
Alena Calábková, nájem	554 703 434	calabkova@byterm.cz
Bohumír Honsárek, vedoucí provozu	554 703 436	honsarek@byterm.cz
Eva Švarcová, ekonom	554 703 437	svarcova@byterm.cz
Fax	554 703 438	

Stávající telefonní čísla (554 211 319-321) budou fungovat souběžně do 31. 12. 2009.

E-mail organizace: byterm@rymarov.cz

Pohotovostní služba o vánočních svátcích

Byterm Rýmařov si dovoluje oznámit všem nájemníkům bytů ve vlastnictví města pohotovostní službu pro případ havárií během vánočních svátků.

Pohotovost je držena od 8 do 13 hodin na číslech:

- voda a odpady: Městské služby, Bohumil Mořkovský 737 241 057
TZB, Jiří Vavroušek 603 531 811
TZB, Lubomír Ondra 604 132 031
René Škarupa 731 177 591
- elektrina: Roman Szukalski 602 127 196
- plyn: Severomoravská plynárenská, a. s. 1239 (nepřetržitě)

Pouze pro případ závažných havárií!

Přejeme všem nájemníkům i ostatním občanům města klidné prožití vánočních svátků a úspěšné vykročení do nového roku 2010.

Kolektiv zaměstnanců organizace Byterm

Hasiči v terénu

Výbuch propan-butanu v Rýmařově

V Rýmařově zasahovaly dvě jednotky hasičů v pondělí po dvacáté hodině v řadovém rodinném domku na ulici 8. května, kde došlo k výbuchu propan-butanu z desetikilogramové tlakové lahve, po němž následoval menší požár. Na místo byla vyslána jednotka Hasičského záchranného sboru Moravskoslezského kraje ze stanice v Rýmařově a s ní zřejmě jednotka dobrovolných hasičů. Rázová vlna se po

výbuchu plynu prohnala celým objektem, pohnula zdmi, nadzvedla střechu, vysklila všechna okna a zničila vstupní dveře. V sousední místnosti (kuchyni) se propadla část stropu. Hasiči uhasili následný požár po výbuchu (sedací souprava v obývacím pokoji).

V úterý 8. prosince pak hasiči a policisté pokračovali v ohledání místa výbuchu. Do objektu byl zatím zakázán vstup - kvůli



Fota: archiv HZS MSK

nebezpečí jeho zřícení. Škoda nebyla zatím vyčíslena. Čeká se na vyjádření statika, zda bude objekt bezpečný. Příčiny a okolnosti nyní intenzivně šetří rýmařovští policisté spolu s bruntálskými kriminalisty a spolupracují s vyšetřovatelem hasičů. Protože hrozí zřícení budovy, tak není momentálně možné provést ohledání místa činu, které nyní zajišťují rýmařovští policisté. Při

nehodě došlo ke zranění dvou osob. Policisté provedli u zraněného muže dechovou zkoušku, která byla s pozitivním výsledkem, a naměřili mu hodnotu 2,66 promile alkoholu. Ke zjištění případného množství alkoholu u poškozené byl nařízen odběr krve v nemocnici. Škoda na budově zatím není upřesněna.

por. Mgr. Petr Kůdela,
tiskový mluvčí HZS MSK



Štafeta



Znamé osobnosti se ptají známých či něčím pozoruhodných osobností na to, co je zajímavá a co by mohlo zajímat i čtenáře. Společně s otázkami předávají pomyslný štafetový kolík, který zavazuje dotazovanou osobnost oslovit s podobnými či úplně jinými otázkami dalšího zajímavého člověka.

Marek Čermák se ptá Davida Růžičky

Proč jsem si ho vybral:

Je to kolega filmař, kamarád a chytrej kluk.

Nežiješ v Rýmařově, ale strávil jsi tu podstatnou část dosavadního života. Líbilo se ti tu?

Já se strašně rád vracím domů na Moravu za rodinou a přáteli. A do Rýmařova se taky rád podívám, i když jak jsem v něm studoval, tak by mě nikdy nenapadlo, že by mi někdy mohl chybět, ale teď si na chvíli strávené v Rýmařově rád zavzpomínám. Takže ano,



líbilo se mi tu a pořád líbí.

Kdyby tu pro tebe po vystudování byla práce, vrátil by ses?

Jak už sem řekl, já jsem na Moravě hrozně rád, takže kdyby se nějaká taková šance vyskytla, tak bych se určitě moc rád vrátil.

Teď jsi v Praze. Byla adaptace na velkoměsto těžká?

Ano, určitě byla. V Praze denně potkám tisíce lidí, které už nikdy v životě nevidím, a já osobně kontakt s lidmi potřebuju.

Natočili jste spolu spoustu věcí a vím, že tě láká filmový průmysl. Je to těžká a málokdy doceněná cesta. Co tě na filmu teda láká? Zástupy fanynek?

Já prostě na filmu miluju vizuální efekty, kterými bych se i v budoucnu chtěl živit. Zástupy fanynek určitě nejsou špatné, ale v tomto oboru jsem jen jedno neznámé jméno v závěrečných titulcích, a to je pro mě za odvedenou práci největší odměna. Lidé většinou nemají představu, kolik dřiny se za filmem skrývá a znají jen své oblíbené herce a herečky, popřípadě znají jméno režiséra a tím to končí. Je to škoda, ale je to tak.

Jak vnímáš současnou mladou generaci?

Na tuhle otázku nevím, jak odpovědět, znám spoustu mladých a nadaných lidí, kteří to určitě v životě někam dotáhnou. Je jasné, že mladí si rádi užívají života a to je jen dobře. Měli by se snažit si ho užívat, pokud mají šanci. Ale všeho moc škodí. Nad tím ať se každý zamyslí sám.

Poděle se s námi o nějakou veselou historku z natáčení.

Při natáčení našeho posledního filmu, Pékument, se v roli submisivní vězenkyně z kufru představil Michal Greger a svojí postavu ztvárnil naprosto vynikajícím způsobem, který se ani nedá popsat, a tak co jediné mi na závěr zbývá, než pozvat vás ke zhlédnutí našeho filmu...

Příště: David Růžička se bude ptát Lucie Laštůvkové.



Školství

Druhá vicemiss Region Regina 2010 reprezentovala Rýmařovsko

Pravidelnou předzvěstí blížících se veletrhu cestovního ruchu Regiontour je soutěž o královnu regionů České republiky Region Regina, dále soutěž Profi Go,

která hledá nové talenty z řad zájemců o cestovní ruch, a také Top Guide Junior, určený pro mladé lidi se zkušenostmi z průvodcovské činnosti.

Letošního již třináctého ročníku soutěže Region Regina se na brněnském výstavišti předposlední listopadové pondělí zúčastnilo jedenáct finalistek reprezentujících regiony Čech, Moravy, Slezska a tentokrát i Slovenska. Pod záštitou Ministerstva pro místní rozvoj zde bojovaly studentky nejrůznějších škol cestovního ruchu. Účastnice absolvovaly celkem čtyři disciplíny - nejprve uvedly region, který reprezentují, potom představily typický krajo- vý prvek, následovaly prezentace krajo- věho jídla, které musely přivést již připravené, aby mohli členové poroty i ochutnat. Závěr soutěže vždy představuje oblíbená volná disciplína, v níž dívky prezentují samy sebe. Královnou regionů se pro příští rok stala studentka Školy ekono-

miky a cestovního ruchu v Jihlavě Lucie Zahálková s prezentací regionu Podjavořicko. Region Rýmařovsko zastupovala v soutěži Monika Zábranská, studentka oboru management cestovního ruchu Soukromé střední odborné školy Prima v Rýmařově, jíž se s nápaditými vystoupeními podařilo v nelehké konkurenci získat třetí místo, takže se stala druhou vicemiss Region Regina 2010. K jejímu úspěchu kromě spolupracovnice a spolužačky Petry Ovčáčkové významně přispěla vedoucí vychovatelka domova mládeže SSOŠ Prima paní Ludmila Axmanová, která se děvčatům dlouhodobě věnovala a celý program s nimi pečlivě připravila. Díky patří i skupině mažoretek SSOŠ Prima, které se podílely



Foto: archiv SSOŠ Prima

na kulturním programu a i přes drobné problémy s hudebním doprovodem sklídily velký potlesk publika. Slavnostní vyhlášení výsledků

všech uvedených soutěží spolu s předáním cen se na brněnském výstavišti uskutečnil 14. ledna 2010, tedy prvního dne konání veletrhu Go a Regiontour 2010, za

účasti představitelů Ministerstva pro místní rozvoj ČR, České centrály cestovního ruchu CzechTourism a řady dalších významných osobností z oblasti cestovního ru-

chu. Závěrem děkujeme za podporu městu Rýmařov, zejména místostarostovi Ing. Jaroslavu Kalovi.

Vedení SSOŠ Prima

Úspěch tanečního oboru ZUŠ v Olomouci

V sobotu 28. listopadu 2009 se v olomouckém domě dětí uskutečnila taneční žebříčková soutěž pod názvem „O hanácký koláček“. Od ranních hodin zde bojovali tanečníci diska, hip hopu a výrazového tance o přízeň poroty.

Taneční obor ZUŠ Rýmařov zastupovaly Míša Blašková a Žanetka Szapowalová v kategorii dětí - výrazový tanec a Lenka Mrhalová v kategorii juniorů - výrazový tanec. V této soutěži byla děvčata velmi úspěšná. První místo patřilo Žanetce za krásnou choreografií „Jsem“ a taktéž obsadila druhé místo za choreografií „Operní virtuoz“.

Míša si odvážela třetí místo za choreografií „Děja vu“ od Nikoly Čudovské. V juniorské kategorii si prvenství zcela zaslouženě vy-tancovala Lenka za skladbičku „Černý páv“, její druhá choreografie s názvem „Rybičko zlatá“ skončila na místě čtvrtém.

Děkují tímto všem tanečnicím za krásný vánoční dárek, rodičům za podporu a přeji mnoho dalších úspěchů. Dále přeji všem dětem z tanečního oboru i jejich rodičům krásné svátky vánoční a v novém roce spoustu zdraví a štěstí.

Alena Tomešková,
učitelka tanečního oboru
ZUŠ Rýmařov



Foto: archiv ZUŠ Rýmařov

Z U Š U V Á D Í
bigbeatové vánoce
ve velkém sále
svč rýmařov
25. 12. 19 h.

jolly joker
and the plastic beatles of the universe

poslední výstřel

moskvič **the pant**

dusted

soulsick

www.pomoztedetem.cz POMOZTE DĚTEM RÝMAŘOV ZUŠ vstup 99,-

zakoupením vstupenky přispějete na konto pomozte dětem
na akci bude probíhat veřejná sbírka pro nadaci pomozte dětem

PATÁ PIP KOM KSI RDmont
PATÁ STAVEBNÍ CZ PIP KLIMÁTKO POKRYVÁČKY TRIGLITE NOVOMĚST - MORAVIA CZ a.s. JOSEF PEŇÁZ ALPEX LUB MONDIZ

změna programu vyhrazena

Za historií do Polska

Ve čtvrtek 12. listopadu 2009 uskutečnila Střední škola Rýmařov pro své studenty zájezd do polské Osvětimi. I přes méně příznivé počasí a dlouhou cestu jsme před polednem dorazili na

místo. Nejprve jsme si prohlédli Auschwitz I, následně jsme se přesunuli do Auschwitz II - Březinky. V první části tábora třetí třída oboru hotelnictví a turismus položila kytičku na pa-



Foto: archiv SŠ Rýmařov



Před částí, kde byli umístěni vězni z Terezína

mátku obětí u Stěny smrti, v Březince pak učinili totéž studenti první třídy téhož oboru, a to v části pro terezínské vězňe. Po celou dobu prohlídky se nenašel jediný, koho by nezasáhlo to, jak zde vězni žili a umírali,

jak strašně se k nim nacisté chovali. Na závěr jsme zhlédli film, který naše prožitky ještě umocnil. Z tohoto zájezdu si nepochybně všichni zúčastnění odnesli velmi hluboké dojmy.

Mgr. Miroslava Lounová

Krásný vánoční dárek

Mnozí občané Rýmařova si jistě všimli, že vedle kostela sv. Michaela se od léta něco děje. Probíhala zde totiž rozsáhlá rekonstrukce 2. budovy Základní školy na Školním náměstí. V této přízemní budově, která byla částečně rekonstruována v roce 1995, měla škola dílnu a malou cvičnou kuchyni pro výuku pracovního vyučování. Z hlediska dnešních hygienických požadavků však byly tyto prostory již nevyhovující, chyběla také samostatná místnost pro provoz družiny.

Naše škola je speciální, jejím zřizovatelem je podle platné le-

gislativy Moravskoslezský kraj. Budovy jsou však majetkem města Rýmařov a škola za jejich užívání platí nájemné. Situace s financováním potřebných úprav tak byla poměrně složitá. Po jednání ředitelky s představiteli města bylo velmi vstřícně přislíbeno, že pokud se městu podaří získat dotace, budovu dílen rekonstruuje.

Již v roce 2005 tedy započaly přípravné práce: byla přebudována původní kotelná na tuhá paliva na kotelnu plynovou a tím se uvolnily prostory sloužící dříve jako sklad paliva, byla zpracována projektová dokumentace. Pro

rok 2009 pak město Rýmařov skutečně získalo dotaci z rozpočtu Regionální rady regionu soudržnosti Moravskoslezsko ve výši 5,837 mil. Kč, kterou beze zbytku vložilo do celkové generální rekonstrukce objektu. V přízemí byl vybudován nový vstup do budovy, bezbariérové sociální zařízení a velká cvičná kuchyně. V podkroví objektu, dříve nevyužitým půdním prostorem, byla vybudována místnost pro školní družinu, sociální zařízení a jedna menší učebna. Celý objekt byl zateplen, byla vyměněna okna a dveře. Objekt má rovněž novou střechu a veškeré rozvody. Město Rýmařov vložilo do rekonstrukce i vlastní prostředky, neboť získaná dotace pokryla jen 92,5 % výdajů. Zbýlých 7,5 %, tedy 473 000 Kč, doplnilo město ze svého rozpočtu.

Rekonstrukci provedla místní firma Rýmstav, která zvítězila ve výběrovém řízení. Celou rekonstrukci pak zvládla více než výborně v přislíbené kvalitě i termínu, kolaudace proběhla bez problémů 30. 11. 2009.

Ráda bych jménem svým i jmé-

nem učitelů a žáků velmi poděkovala představitelům města Rýmařova, starostovi Petru Kloudovi a místostarostovi Jaroslavu Kalovi za vstřícnost, ochotu a podporu celé akce. Dále pak vedoucímu odboru životního prostředí a regionálního rozvoje Františku Čermákovi a pracovníku odboru Jiřímu Šlázovi za organizační zajištění průběhu rekonstrukce a také vedoucí odboru školství a kultury paní Leoně Pleské. Děk patří i zástupcům firmy Rýmstav Jaroslavu Korytářovi a Pavlu Trpíkovi za zajištění a kvalitní provedení všech prací a paní Vlastě Jánské, pracovníci firmy Rýmstav, která po celou dobu na průběh a kvalitu stavebních prací svědomitě dohlížela.

Rekonstruovaná budova je velmi krásná zvenčí i uvnitř; jsme rádi, že ji budeme moci využívat, a především děti se již nemohou dočkat. V průběhu prosince zahájíme provoz školní družiny, v lednu pak začneme využívat celou budovu. Ještě jednou všem velký dík za krásný vánoční dárek.

Mgr. Hana Měráková,
ředitelka školy



Foto: archiv ZŠ Rýmařov, Školní nám.

Základní škola Rýmařov, Školní nám. 1 srdečně zve rodiče, přátelé školy a veřejnost na Vánoční den otevřených dveří v pátek 18. 12., od 10 do 15 hodin

V průběhu vánočního dne proběhne soutěž žáků o nejlepší výrobky studené kuchyně spojené s ochutnávkou.



Slavnostní otevření kanceláře europoslanců ČSSD v Ostravě

Jediný sociálnědemokratický kandidát do Evropského parlamentu reprezentující Moravskoslezský kraj Vojtěch Mynář sice při



Foto: archiv MěÚ Rýmařov

letošních volbách zůstal těsně přede dveřmi europarlamentu, podařilo se však přesvědčit některé europoslance, že je zapotřebí s občany našeho kraje lépe komunikovat.

Poslední listopadový den tak mohla být v Ostravě slavnostně otevřena kancelář delegace ČSSD v Evropském parlamentu. Symbolické přestřižení pásky se sice vinou rychlovlaku Pendolino, který se „zasekl“ v Suchdole nad Odrou, malinko opozdilo, ale nakonec se Vojtěchu Mynářovi povedlo místopředsedu Evropského parlamentu Dr. Libora Roučka i europoslance JUDr. Richarda Falbra přivést na místo.

Po ukončení slavnostní akce, kterou provázely pozdravné projevy hostů a podpis Libora

Roučka na jeho portrét v kanceláři, se delegace poslanců v doprovodu Vojty Mynáře přesunula na jednání s generálním ředitelem Vítkovic, a. s., Ing. Světlíkem a ve večerních hodinách se vrátila do Prahy.

Jsem velmi potěšen, že se podařilo otevřít kancelář našich europoslanců tak blízko Rýmařovu, a doufám, že naše komunikace tak bude snadnější, budeme si moci vyměňovat informace o dotačních titulech, konzultovat chystané projekty a snad i prosadit své záměry v oblasti dynamičtějšího rozvoje výroby, podnikání, služeb, cestovního ruchu a dalších oblastí, které se dotýkají života našeho regionu.

Ing. Jaroslav Kala, místostarosta

V kůži... učitele mateřské školy aneb Kde končí předsudky

Dnešní reportáží si ještě více přiblížíme čas adventní a také čas blížících se nejkrásnějších svátků v roce - Vánoce. K nim totiž neodmyslitelně patří zářící oči dětí pod rozsvíceným vánočním stromečkem. A Vánoce bez dětí, ať již těch nejmenších nebo těch odrostlejších, si asi nikdo z nás nedovede představit, byť někteří z nás mají své potomky již dospělé. V době pracovního vytížení nebo posledního roku před nástupem dětí do základní školy jsme rádi, když se o naše ratolety dokáží postarat odborníci v různých vzdělávacích zařízeních. Pokud pomineme jesle, kterých bylo v minulosti dostatek a maminky je braly za jakousi samozřejmost, ale dnes je najdeme jen zřídka, dáváme naše děti zpravidla do mateřské školy, prvního to stupně celoživotního vzdělávacího procesu, kde s nimi pracují nejen ženy, ale i muži. Jen tak mimochodem, mužský model učitele v mateřské škole je zcela obvyklý například ve Švédsku.

V posledním století naše společnost zaznamenala obrovský posun, co se týče rovnoprávnosti mužů a žen. Ženy již smí studovat na vysokých školách a muž se může bez ostychu vyučit kadeřníkem. Žena může řídit kámi-on, autobus nebo firmu, muž se zase věnuje výchově dětí na mateřské dovolené. Ovšem stále ještě přetrvávají určité stereotypy, které se nám nedaří odbourat. Hned prvním příkladem jsou již zmínění muži ve školkách, konkrétně jako vychovatelé. Taková

představa možná u mnohých z nás vyvolá smíšené pocity typu: „Zvládl by to muž?“ „Skutečně bychom mu svěřili na hlídání malé děti?“ „Má na to vůbec schopnosti?“ Tyto pochyby jsou důsledkem genderových stereotypů, které mají dopad na celou společnost a následně nám komplikují život a staví před nás překážky. Každý jsme jiný a to platí i u mužů. Proto je tedy tvrzení, že se muž nedokáže postarat o děti, naprosto scestné. Naopak bychom měli větší účast mužů ve školkách podporovat. Mužům to přinese nové zkušenosti, děti budou vychovávány i trochu jiným způsobem, ale především se nám podaří zbourat zeď mezi skutečností a předsudky. Důvodem, proč muži ve školkách nejsou, je také nízké finanční ohodnocení a to si muži, většinou živitelé rodin, nemohou dovolit. Odpuzujícím prvkem je i vysoká zodpovědnost a ryze dámský kolektiv. Muži by nepřišlo na sebevědomí ani okolí, které by jeho „kuriózní“ povolání nemuselo brát vážně. Obdivuhodně totiž dokážeme soudit druhé, aniž bychom znali pravý důvod jejich počínání.

Kvůli těmto věcem se muži do školek zrovna nehrnou. Je to škoda, neboť muži ve školkách by mohli mít zase trochu jiný vliv na naši budoucí generaci. Zřejmě nám ale nezbyvá nic jiného, než se spokojit s našimi starými dobrými paními učitelkami. A pokud by přece jen nějaký muž zatoužil po této profesi, měli bychom se oprostít od

všech předsudků a zachovat se jako vyspělá společnost, která ho v tom plně podpoří.

Naše město Rýmařov je bohudík v tomto ohledu světlou výjimkou. Ze čtyř mateřských škol, které v Rýmařově a místních částech jsou, pracuje totiž na jedné muž. Ano, skutečně se jedná o učitele mateřské školy Petra Andře, který mi byl po celou dobu této reportáže průvodcem. Než se však vypravíme s Petrem za dětmi a prožijeme s ním jeden den v kůži učitele mateřské školy, měli bychom si říci něco o historii vzniku těchto zařízení a také něco o historii vzniku mateřské školy na ulici 1. máje.

Friedrich Wilhelm August Fröbel otevřel oficiálně první mateřskou školu v roce 1840 na oslavu čtyřtého výročí vynálezu knihtisku Gutenbergem. První mateřskou školu v USA založila v roce 1856 Margarethe (Margaretta) Meyer Schurz (manželka státníka Carla Schurze) a to ve městě Watertown ve státě Wisconsin. Od roku 1873 byla provozována jako veřejná instituce.

Průkopníkem moderní předškolní výchovy v Čechách byl Jan Svoboda (1803-1844). V roce 1832 založil „vzornou opatrovnu“ v Praze na Hrádku pod Emauzy. Pomocí her, říkanek a zpěvu vštěpoval tří- až šestiletým dětem nenásilnou formou morální zásady a učil je základům čtení, psaní i němčiny. Vydal i několik vlivných publikací, například Školka, Malý čtenář, Malý písař, Malý Čech a Němec.

V roce 1856 objevil v bratrském archivu v Lešné profesor Antonín Gindeli česky psaný rukopis Informatoria školy mateřské J. A. Komenského. Inspirací ze spisku, který vyšel dříve než Didactica magna, můžeme čerpat i dnes. Ostatně, „když sobě každý z rodičů knížečku o umělem a rozšafném vedení dítek až do šestého léta koupí, dosti světle viděti bude, jak dítě své rozumné vypěstovati má“. Informatorium školy mateřské nebylo metodikou pro učitele, ale rádcem pro rodiče, přitom ale podnítilo řadu nejen předškolních pedagogů. Dítě bylo také v očích J. A. Komenského darem, ostatně první kapitulu Informatoria uvedl slovy: „Dítka nejdražší Boží dar a klenot nejpilnějšího opatrování hodny jsou.“ Komenský nechtěl, aby se děti jen slepě ctily, ale aby byly vychovávány a správně vedeny.

Mateřská škola ve státech střední Evropy znamená předškolní zařízení pro děti od tří do šesti let. V mnoha jiných zemích se nazývá „kindergarten“ (z němčiny - „zahradka pro děti“) a označuje první stupeň vzdělání. Tedy termín mateřská škola v některých zemích označuje součást formálního školního systému, zatímco v jiných zemích může znamenat předškolní zařízení nebo opatrovatelskou péči.

Mateřská škola na ulici 1. máje v Rýmařově byla otevřena 1. března 1973 jako podniková mateřská škola závodu Hedva Rýmařov. Od 1. ledna 1996 je příspěvkovou organizací města Rýmařova.

reportáž

Venku je vlezlá zima, pošmourná a nevlídná, po sněhu ani památky a to je vskutku vzhledem k našemu jesenickému klimatu a na to, že je 2. prosince, přinejmenším podivné. Vcházím brankou k hlavnímu vchodu do mateřské školy na ulici 1. máje. V ústrety mi jde paní ředitelka Evženka Resnerová, která mě vítá a zve dále. Dříve, než se dostaví můj průvodce pan učitel Andrš na odpolední směnu, chvíli si povídáme s ředitelkou o školním vzdělávacím programu, o počtech dětí a problematice, kterou musí řešit. „Naše

školka má v současnosti kapacitu sto dvacetí dětí, které jsou umístěny v pěti třídách, přičemž každá z nich má svůj název - zajíčci, veverky a lištičky jsou třídami smíšenými pro děti od tří do šesti let, třída myšiček je pro děti od tří do pěti let a třída soviček je určena pro děti od šesti do sedmi let. Jsme tedy školkou lesních zvířátek,“ usmívá se Evženka Resnerová, která o sobě tvrdí, že je „stálým inventářem“, má třicetiletou praxi a ředitelku dělá sedmnáct let. Provoz školy je celodenní od 6.15 do 16.00. „Dříve bylo ve třídách třicet dě-



ti, dnes můžeme mít ve třídě jen čtyřicet dětí a celkový počet dětí ve školce je sto devatenáct,“ upřesňuje současnou statistiku ředitelka. Při vstupu do třídy jsem očekával, že se to kolem nás bude hemžit jako v mraveništi, místo toho si ve třídě hraje jen šest dětí. Ostatní jsou nemocné. „Ve školce pracuje celkem osm učitelek, jeden učitel a také jeden pedagogický asistent, který má na starost dvě postižené děti, kterým se věnuje individuálně. Učitelé pracují jedenácticet hodin týdně u dětí a devět hodin věnují přípravě. Není to tedy jen záležitost hlídání dětí, jak by se někdo mohl domnívat, ale také práce s rodiči, konzultací, příprav na besídky a vystoupení a dalších činností, které učitel musí zvládnout. Postavení ředitelky mi umožňuje pracovat u dětí pouze na poloviční úvazek, na vycházku chodí tedy pan učitel Andrš, který je se mnou ve třídě, sám. Může chodit jen s dvaceti dětmi, proto se zbývající děti nad stanovený limit rozdělí do vedlejší třídy,“ doplňuje výčet pracovních podmínek Evženie Resnerová. Podle jejího názoru je ve školce čím dál tím víc nepřipravených dětí, které nemají vypěstované základní návyky hygieny, oblékání a samostatnosti. Čekají na pomoc zvenčí. Podle ředitelky je to dáno dnešní uspěchanou dobou, kdy rodiče nemají v důsledku plnění svých pracovních povinností a u žen pak dalších starostí v domácnosti na děti dostatek času. „Když dětem čteme s panem učitelem pohádky, tak na většině z nich je vidět, že je to pro ně něco nového. Neznají to a velice se jim to líbí. V některých rodinách čtení

pohádek děti zkrátka neznají, nezbyvá na to čas. Dnešní děti ví přesně, kde najdou v počítači svou oblíbenou hru, kdy běží v televizi oblíbený dětský pořad, nezřídka se dítka pochlubí, že mu tatka stáhl na DVD dokonce film pro dospělé. V rodinách chybí komunikace a přítomnost rodičů, v tom vidím velký problém v připravenosti dítěte pro jeho další rozvoj,“ říká s obavou ředitelka školky, ale vzápětí dodává, že na druhé straně většina rodičů spolupráci se školou neodmítá a pracují s učiteli na zlepšení chování dětí, jejich komunikace i samostatnosti. Školka si vydává i svůj zpravodaj, kde rodiče najdou nejrůznější užitečné informace, děti zase omalovánky, součástí jsou i vtipné přeřeky malých předškoláčků. Čas pokročil a ve dveřích se objevuje pan učitel Petr Andrš, kte-



vycházka. Ve školce má všechno svůj řád, který je ovšem potřeba dětem přiblížit nenásilnou formou, zejména prostřednictvím hry. „Tady jsem si pro vás připravil jednoduchý úkol. Na zemi

vyrazit. Ještě nezbytné reflexní vesty pro prvního a posledního v řadě. A jde se. Šest dětí na vycházce budí dojem, že si početnější rodinka vyšla před obědem na procházku, a já mám větší prostor na své dotazy. Zajímám se, jak vznikl u Petra zájem o práci v mateřské škole. „V dnešní době není nemožné, aby muž plnil domácí povinnosti, a tak po čtyřech letech mateřské dovolené, coby vousatá maminka se svou dcerkou Amálií, to nějak vyplynulo samo a já jsem se rozhodl pokračovat v tomto poslání a nastoupil do školky jako učitel. Ty čtyři roky se svými třemi dětmi byly pro mě podnětné a smysluplně prožité, tak proč v tom nepokračovat dále,“ říká s úsměvem jediný mužský zástupce mateřských škol na Rýmařovsku, původem z Olomouce, který svou práci již vykonává třetím rokem. Předtím Petr studoval na uměleckopřírodově škoře v Uherském Hradišti, ale jak sám říká, obstat a užít se v tomto oboru by asi bylo hodně náročné a pro něj asi zcela nepraktické. Chvilí se také věnoval studiu kunsthistorie na filozofické fakultě. V současné době si doplňuje vzdělání na Pedagogické fakultě v oboru učitelství pro mateřské školy. Kráčíme směrem na Stráň a je vidět, že děti cestu dobře znají. Před každou silnicí se ukázněně zastaví a čekají na pokyn pana učitele. Provoz není velký, přesto Petr pokaždé, když silnici přecházíme, zvedá zastavovací červený terčík a děti bezpečně přechází na druhou stranu. Blížíme se polní cestou k vodojemu na stráni. „A teď si zahrajeme naši oblíbenou hru Cukr, káva, čokoláda,“ informuje děti učitel a dě-



rý nastupuje na odpolední směnu. Zdraví se s dětmi a vzápětí všichni zanedlouho odchází do šatny se převléknout. Čeká nás

před vámi leží několik větších a menších kruhů namalovaných na papíru. Ty představují jednotlivé koule, ze kterých teď postavíme sněhuláka, venku to ještě nejde, protože nám chybí sníh. Koule budeme stavět v řadě za sebou od největší po nejmenší,“ informuje děti učitel a hned se všichni pustí do díla. Zakrátko je papírový sněhulák hotov. „Tak a teď si jednotlivé papírové koule otočíme a vidíme, že na zadní straně každé z nich je písmeno. Kdo ví, co je tohle za písmeno?“ dotazuje se postupně učitel a děti překvapivě odpovídají správně. Po bezchybném rozluštění všech písmen se objeví nápis STRÁŇ. „Tak a tam dnes vyrazíme na vycházku,“ informuje Petr Andrš své svěřence. Předškoláci se většinou oblékají samostatně, a tak brzy můžeme



ti se záplem hraji známou hru, kterou, jak si vzpomínám, jsme hráli jako děti také. Postupujeme pomalu k vrcholku a po silničce vedoucí zpátky do města scházíme směrem k junácké chatě. „*Dětička, hrajeme vláček. Vytvořte rozestupy a trochu se proběhneme,*“ podává další instrukce k oblíbené hře, při které děti tvoří jednotlivé vagonky a vždy poslední mezi nimi probíhá jako mezi kužely rozestavenými po trase. Při této hře se dostáváme až k areálu junácké chaty. „*Pane učitel, půjdeme ještě k chatě,*“ štěbetá malá drobotina a zamíříme na nevelký plácek, kde s Petrem roztahujeme tenké horolezecké lano, které pozvolně roztáčíme, a děti pod ním probíhají. „*Tato práce musí vycházet od srdce a z duše, v opačném případě by se zcela jistě nedala dělat tak, jak by zasluhovala. Chápu to do jisté míry jako poslání. Je pravda, že po těch dlouhých obdobích, co jsem dělal v jiných oborech, jsem k jakémusi vnitřnímu uspokojení nedošel. Práce mě naplňuje a pevně věřím, že lze učinit pro děti něco dobrého, vtisknout jim jakési to dobro, které je člověk schopen odevzdávat druhému, a tímto je vybavit pro nadcházející roky života,*“ odpověděl Petr Andrš na

můj dotaz, zda je se svou prací učitele ve školce spokojen. Doba opět pokročila a my jsme při pohledu na hodinky zjistili, že je nejvyšší čas k návratu. Na děti čeká oběd. Vydáváme se tedy nazpět a cestou si ještě stihneme zahrát hru na poznávání barev. „*Červená,*“ zvolá Petr a děti mají za úkol sáhnout svému kamarádovi na část oblečení, které má příslušnou barvu. Občas také s dětmi jede pan učitel v rámci výuky na farmu, kde děti poznávají nejrůznější druhy domácího zvířectva. „*Nemá smysl dětem vyprávět o mláďátkách, když nemají možnost si je pohladit, přivonět, podrbat za ušima, což je vlastně smyslem našich výletů a děti si pak odnáší ty největší dojmy a dlouho na to vzpomínají,*“ říká pan učitel, který s dětmi uskutečnil i několik výletů, například do lyžařského areálu hornoměstské zatáčky, kde si zahráli hru Hledání pokladu a přítom si také opekli špekáček. A co trápí pana učitele nejvíce? „*Asi vysoké stavy dětí ve třídách. Velký počet dětí nedovoluje dostatek individuální práce s dítětem. Vést děti k samostatnosti a odpovědnosti je při počtu osmdvaceti dětí velmi náročné jak pro děti, tak i pro nás učitele. Děti samy pocítují, že na ně není dosta-*

tek prostoru a klidu na práci. Umím si představit počet do dvaceti dětí, nad dvacet se stává z dětí skupina, která se jen hlídá a učitel se stává pouhou chůvou v akci. Při vysokém počtu dětí se učitel často ocitá i v časové tísní. Dnes jsme se dostali do doby, kdy se s paní ředitelkou a ostatními kolegy snažíme bojovat za zachování Červené Karkulky a vlka, aby se nám nevytratili z lesů, zkrátka aby to naše dědictví a bohatství ukryté v českých pohádkách bylo zachováno a nemuseli jsme je jednou hledat v knihovně,“ sdělil Petr k problematice předškolní výchovy. A že má pan učitel přehršel nápadů, ukazuje i mnoho akcí, které ve spolupráci s ostatními kolegy již realizoval. Děti si upořádaly vernisáž výstavy i s trhaním vstupenek a hodnocením nejlepších obrazů, vytvořily si televizní studio, do kterého byly pozvány nejrůznější „osobnosti“, nebo chce také upořádat Den otců, aby tatínkové měli možnost zavzpomínat na dobu svého dětství, vyrobili si s dětmi draky nebo si s nimi zahráli hry. Dobrých nápadů není nikdy dost a pan učitel jich má v rukávu bezpočet. Cesta nám utekla velmi rychle a my jsme zpátky ve školce. „*Tak děti, převlíknout,*

umýt ruce a půjdeme na dobrý oběd, který nám uvařili paní kuchářky. Kdo se už těší?“ zní otázka pro zdravě unavenou drobotinu navrátilivší se z podnětné vycházky. „*Já, já!*“ rozléhají se dětské hlásky v šatně. Za chvíli už děti sporádaně sedí za svými stolečky a ty starší nalévají polévku. Všechny si popřály dobrou chuť a jak mi prozradily, už se nemůžou dočkat, až jim po obědě, kdy si půjdou na chvíli odpočinout na lehátka, bude pan učitel číst jejich oblíbené pohádky. To prý pozorně naslouchá i paní uklízečka, která právě skončila svou práci a ještě se jí nechce domů.

Za chvíli skončí směna i panu učitel. Po odpoledním odpočinku si budou děti ještě chvíli hrát, než pro ně přijde maminka nebo tatínek a odvede si je domů. Loučím se i já s mým průvodcem učitelem mateřské školy Petrem Andršem a přeji hodně inspirativních nápadů a her a mnoho krásných chvil strávených s našimi dětmi. Třeba si jednou, až budou dospělí, vzpomenou na to, že jim ve školce četl pohádky jeden hodný pan učitel.

(*Děkuji paní ředitelce Evženii Resnerové a učitelu Petru Andršovi za to, že mohla tato reportáž vzniknout.*) JiKo



Vzal různé oblečení i obuv

V době od 23. do 24. listopadu vnikl pachatel do prodejny oděvů na třídě Hrdinů v Rýmařově a odcizil pokladnu s penězi i rozličné zboží. Způsobená škoda činí více jak 50 000 Kč.

Agresivní muž napadl policisty

Z trestných činů útok na veřejného činitele a výtržnictví byl obviněn třiatřicetiletý muž. Svého trestního jednání se měl dopustit tím, že v pondělí 23. listopadu v restauraci v Břidličné slovně napadal obsluhu a rozbíjel vnitřní zařízení a vybavení podniku. Na místo přijela dvoučlenná hlídka rýmařovských policistů a muže vyzvala, aby zanechal svého protiprávního jednání a opustil restauraci. Obviněný na zakročující policistku zaútočil a chtěl ji uhodit do obličeje. Útok ale zabránil její kolega, kterého výtržník začal také napadat. Na místo incidentu také přijela další hlídka, aby uklidnila situaci. Policisté použili donucovací prostředky a po krátké chvíli muže zpacifikovali. Při této události došlo k lehkému zranění dvou policistů. Při decho-



vé zkoušce policisté agresivnímu muži následně naměřili 2,56 a po deseti minutách 2,51 promile a byl převezen na záchytnou stanici. Po jeho vystřízlivění bylo zahájeno trestní stíhání.

Z domu vzal šperky

Krádež šperků z rodinného domu nyní šetří rýmařovští policisté. Dosud neznámý pachatel v průběhu listopadu vnikl do rodinného domu v Ryžovišti. Zde odcizil různé zlaté šperky. Způsobená škoda přesahuje 15 000 Kč.

Série vloupání na Rýmařovsku objasněna

Rýmařovští policisté ve spolupráci s bruntálskými kriminalisty objasnili sérii vloupání do restaurace a jiných objektů na Rýmařovsku, kterých se dopouštěl jednatřicetiletý mladík se svými dvěma komplici. V Rýmařově dva z obviněných v noční době 26. srpna vnikli do restaurace na náměstí Svobody, kde odcizili 2 880 Kč. V době od 5. do 6. září se vloupali do budovy Střediska volného času Rýmařov, kde vnikli do kance-



láře a ukradli 6 000 Kč. Ve třetím případě pachatel se svým stejně starým kumpánem vnikli do jedné z chat zahradkářské kolonie na ulici Žižkova a odcizili hi-fi věž. Svým jednáním způsobili celkovou škodu za více než 18 000 Kč.

Sliboval rychlé půjčky

Ve čtvrtek 3. 12. 2009 policisté z hospodářské kriminalky zahájili trestní stíhání pětadvacetiletého muže z Rýmařovska pro trestný čin podvodu. Toho se měl dopustit tím, že si na internetu podal inzerát, v němž nabízel zprostředkování rychlé půjčky do 24 hodin ve výši až 1 milion Kč z nebankovního sektoru. Pod smyšlenými jmény jednal s žadateli o úvěr, a to z různých telefonních čísel a e-mailových schránek. Po uhrazení zprostředkovatelského poplatku sliboval schválení půjček v požadovaných výších. Policisté zjistili přes pět desítek poškozených, od kterých vylákal finanční hotovost přes 206 000 Kč. Pouze v jednom případě poškozený vrátil první platbu ve výši 4 610 Kč. Ostatní peníze použil pro svou potřebu a úvěry nevyřídil.

Hned tři útočníci vykázáni během čtyř dnů

Další tři původci domácího násilí na Bruntálsku byli vykázáni. V letošním roce řešila policie v okrese Bruntál již devatenáct případů a tímto počtem se řadí dokonce na přední místa i v rámci kraje. Od roku 2007, kdy policie využívá institutu vykázání násilné osoby z domu či bytu na dobu deseti dnů, bylo v roce 2007 vykázáno dvacet osm útočníků, v roce 2008 sedm a letos již devatenáct osob.

V průběhu posledních čtyř dnů policie tento institut využila hned ve třech případech. Dva násilníci byli vykázáni na Rýmařovsku a je-

den na Vrbensku. V jednom případě se jednalo o manžela a v dalších dvou byli agresorem synové. Ve všech případech hrál opět jednu z hlavních rolí alkohol.

První byl vykázán na Rýmařovsku osmnáctiletý mladík, který od listopadu 2008 do 20. listopadu 2009 měl opakovaně vulgárně urážet svou matku. Agresivita mladíka se pod vlivem alkoholu stupňovala. Požadoval po matce peníze na alkohol a drogy. Rýmařovští policisté ho v sobotu 21. listopadu vykázali na deset dní z obydli.

Za několik hodin po prvním případě zasahovali opět rýmařovští policisté v bytě, kde čtyřiapadesátiletý muž měl napadat svou o rok mladší manželku. Při šetření zjistili, že k útokům ze strany manžela mělo docházet od června letošního roku. Muž měl vulgárně ženu urážet, ponižovat a vyhrožovat jí fyzickou likvidací. Ve společném zaměstnání ji urážel před jinými lidmi, dělal jí naschvály a mařil její snahu vydělat peníze na chod společné domácnosti. Měl také žárlit na ji-

né muže a osočovat ženu z nevěry. Pod výhrůzkami násilí ji měl nutit spát ve společné ložnici a v noci nesměla opouštět pokoj. Jeho agresivita se také stupňovala pod vlivem alkoholu. Příklad policisté vyhodnotili a i tento muž byl z obydli vykázán.

Na Rýmařovsku oba případy šetří policie také jako podezření z trestného činu - konkrétně trestný čin násilí proti skupině obyvatel a proti jednotlivci.

Více informací k domácímu násilí:

Rozhodnutí o vykázání přijme policie bez ohledu na vůli ohrožené osoby, respektive nepotřebuje k tomu její souhlas. Tuto dobu nelze ani se souhlasem ohrožené osoby zkrátit. Policisté

jsou v průběhu vykázání povinni provést fyzickou kontrolu výkonu rozhodnutí na místě, a pokud by chtěl útočník tento zákaz porušit, hrozí mu obvinění z trestného činu maření výkonu úřed-

ního rozhodnutí. Ohrožená osoba může v této době požádat soud o vydání předběžného opatření a soud pak může prodloužit zákaz pobytu v domě či bytě na celý jeden měsíc, a to i opakovaně až na dobu jednoho roku. S podobnými případy se již policie setkala.

Policisté vždy musí oznámení o případném domácím násilí vyhodnotit, protože než násilná osoba skončí na deset dnů mimo své trvalé bydliště, musí být splněny čtyři znaky domácího násilí:

- útoky opakované a dlouhodobé
- stupňující se intenzita, od urážek až po fyzické napadání
- je vždy evidentní, kdo je útočník a kdo je oběť, a tyto role se nemění
- násilí se odehrává především

v soukromí, za zavřenými dveřmi bytů a domů.

Agresor se může svým jednáním dopustit přestupků proti občanskému soužití, ale také trestných činů týrání osoby žijící ve společném obývaném bytě nebo domě (zde není zapotřebí souhlasu poškozeného k trestnímu stíhání), násilí proti skupině obyvatel a proti jednotlivci, ublížení na zdraví, útisk, vydírání, znásilnění, týrání svěřené osoby a další. Ve většině případů domácího násilí jsou oběťmi ženy, ale oběťmi můžou být například seniři, slabší jedinci, děti a v některých případech i muži. V případech domácího násilí spolupracuje policie úzce se soudy, intervenčními centry, orgány oddělení sociálně právní ochrany dětí a dalšími zainteresovanými subjekty.



Ilustrační foto

Pátrání po pohřešované seniorce bylo úspěšné

V úterý 24. listopadu proběhla rozsáhlá pátrací akce po pohřešované sedmašedesátileté paní, do které se zapojilo přes pět desítek osob - jak policistů, tak hasičů. Podchlazenou seniorku, která byla v šoku, vypátrali policisté v lese.

Pohřešování důchodkyně policistům z Rýmařova nahlásili zaměstnanci Domova odpočinku ve stáří v Dolní Moravici krátce před 18.30. Policistům sdělili, že seniorka odešla ze střediska v 15 hodin a do doby oznámení o sobě nepodal žádnou zprávu. Mobilní telefon měla nedostupný. Policisté ihned vyhlásili po ženě pátrání, do něhož se zapojili policisté z Rýmařova, dopravní policisté, psůvodi a také rýmařovští profesionální hasiči a dobrovolní hasiči z Dolní Moravice, Malé Morávky a Břidličné. Celkem po ženě pátralo přes padesát osob z řad policistů i hasičů

a všechny složky výborně spolupracovaly, přičemž po celou dobu pátrání byl na místě přítomen i syn pohřešované. Propátrávali blízké okolí a všechny příjezdové a odjezdové cesty z Dolní Moravice. „Bylo podezření, že žena mohla spadnout do blízkého vodního toku, tak jsme se soustředili i na tato místa. Při pátrání se zhoršovaly klimatické podmínky i viditelnost, a proto nebylo možné použít na akci vrtník s termovizí,“ sdělila k rozsáhlé pátrací akci tisková mluvčí Policie České republiky v Bruntále Pavla Tušková. I přes tuto skutečnost všichni pracovali v plném nasazení a neodradily je ani zhoršující se povětrnostní podmínky. „V průběhu pátrání jsme získali informace od místní občanky, že ženu viděla jít směrem na Harrachov, a ukázala nám místo setkání. Na základě těchto in-

formací jsme mohli veškeré síly a prostředky přesunout do určené oblasti,“ doplnila dále informaci tisková mluvčí. V nočních hodinách v lesním porostu vytvořili policisté i hasiči rojnicí a pohřešovanou ženu našli během půl hodiny v lokalitě Farská. Byla již podchlazená a v šoku. Nalezené ženě byla ihned na místě poskytnuta první pomoc a z nepřístupného terénu byla převezena do míst, kam již bylo možno přivolat lékaře, kteří ji pak převezli do nemocnice k ošetření. Nyní již je ve stabilizovaném stavu. Na základě výborné spolupráce všech zúčastněných složek a také velmi pozitivního přístupu a znalosti místních občanů celá pátrací akce dopadla úspěšně a podařilo se zachránit lidský život.

Zdroj: tiskové oddělení PČR Bruntál

poděkování

Touto cestou chci poděkovat panu Milanovi Šiškoví, Monice Pírkové a Eduardu Dokládaloovi ze Skupiny kriminální policie a vyšetřování v Bruntále, kteří objasnili pří-

pad mé vykradené zahradní chatky, vypátrali pachatele a dohledali ztracenou věc, která mi byla v pořádku vrácena. Po této naprosto precizní práci, kterou Policie České republi-

ky odvedla, jsem opět nabyla dojmu, že nahlásit policii jakýkoliv trestný čin není zbytečnost ani zbabělost a určitě se to vyplatí.

Pavla Žigmundová

Objektivem rýmařovských fotografů



Bohumil Švéda

STŘEDISKO VOLNÉHO ČASU RÝMAŘOV POŘADÁ

STŘÍLÍ CELÁ RODINA

SOUTĚŽ TŘÍČLENNÝCH RODINNÝCH
DRUŽSTEV VE STŘELBĚ ZE VZDUCHOVKY

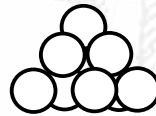
Sobota 26. prosince 2009

14.00 – SUČ Rýmařov, Okružní 10

PODMÍNKY ÚČASTI:

- kapitánem musí být dítě do 15 let
- družstva alespoň dvougenerační
- startovné 50 Kč
- přezůvky s sebou

★ Pro zpříjemnění atmosféry
- malá ochutnávka rodinných
vánočních receptů (každé
družstvo může donést domácí
cukroví).



Historické detaily - 20. část

Tímto závěrečným, 20. dílem naše soutěž končí. Úkolem soutěžících v předchozích devatenácti dílech bylo určit místo, lokalitu, objekt, ulici nebo číslo popisné domu, na kterém se fotografovaný detail nachází. Připomínáme, že fotografované objekty v našem seriálu byly pouze z našeho města nebo z místních částí. Čtenáři s nejvyšším počtem správně určených historických detailů tak mají velkou šanci na zařazení do slosování o tři zajímavé a hodnotné ceny, dalších deset

účastníků soutěže obdrží knižní a upomínkové předměty. Pokud jste na vycházkách městem nebo nejbližším okolím tyto historické detaily hledali a poznali, máte poslední možnost se čtenářsky oblíbené soutěže zúčastnit. Správně vyplněné soutěžní kupony vystřihněte z jednotlivých vydání Rýmařovského horizontu č. 3-22/2009 a zašlete na adresu redakce: Rýmařovský horizont, Okružní 10, 795 01 Rýmařov nebo je můžete vhodit do naší redakční schránky u hlavního vchodu do

Střediska volného času, případně zanechat na podatelně Městského úřadu v Rýmařově. Přijímají se pouze vystřižené soutěžní kupony z novin, nikoliv jejich kopie nebo odpovědi na volném listu papíru. Kupony jste mohli zasílat jednotlivě nebo všechny najednou, nejpozději však do uzávěrky prvního lednového vydání (7. ledna 2010). Slosování se uskuteční 8. ledna a jména výherců budou uveřejněna v Rýmařovském horizontu, který vyjde 15. ledna 2010. *Soutěž připravil JiKo*

Denně procházíme v našem městě Rýmařově kolem nejrůznějších architektonických pozoruhodností a kulturních památek, historických detailů, fascinujících fasádních či dveřních ornamentů, unikátních a originálních korouhviček, jež zde zanechali mistři stavitelé, řezbáři, tesaři, sochaři nebo umělci kováři. V dnešní uspěchané době, protkané sítěmi mobilních operátorů, kdy z kanceláří a pokojů blikají monitory počítačových sestav a děti si hrají ve virtuálním světě, jen stěží zastavíme svůj krok, pozvedneme hlavu vzhůru a zamyslíme se například nad tím, který umělec obdarovaný fantazií dílo pro další pokolení zanechal.

SOUTĚŽNÍ KUPON č. 18

Jméno a příjmení

.....

Adresa

.....

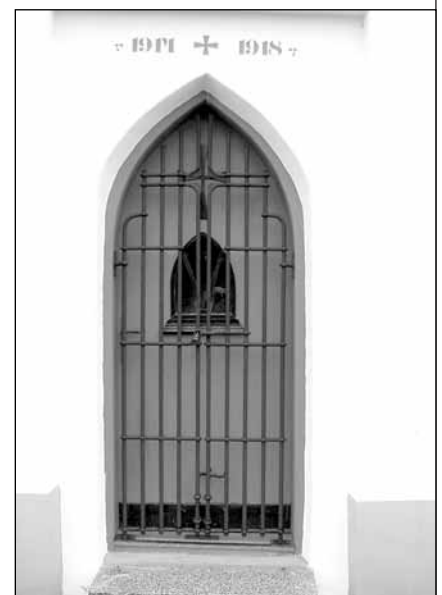
Telefonní kontakt

.....

Místo, kde se objekt nachází

.....

.....



Z historie

Oblíbený Habsburk Evžen d'Este - 2. část

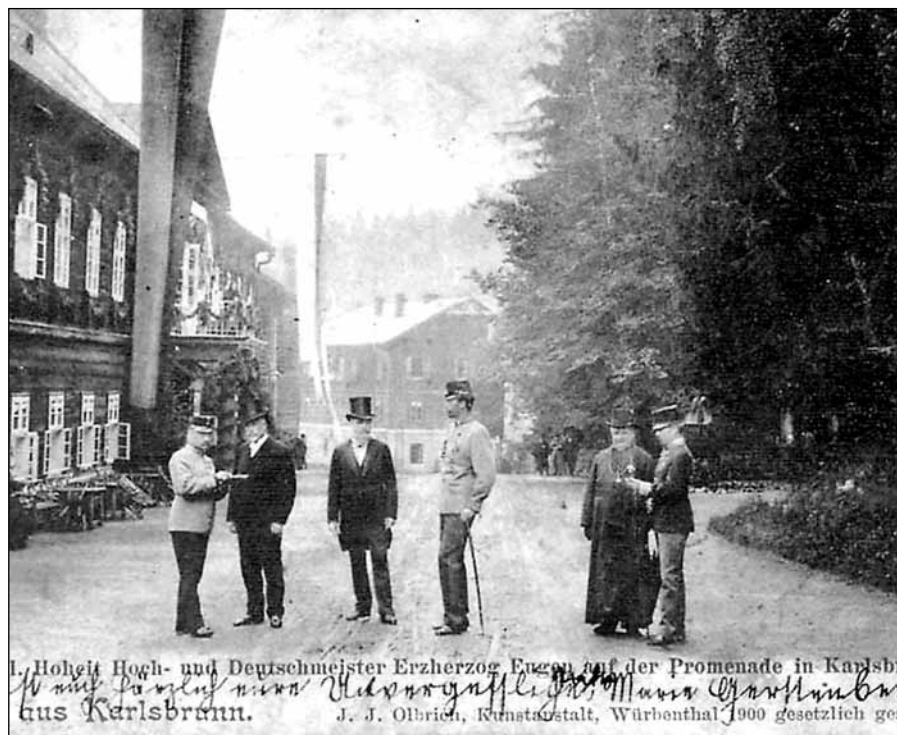
Po vzniku první světové války, jež zmařila poslední naděje na vzestup Řádu, velmistr narukoval, jak bylo povinností člena panující dynastie i aktivního důstojníka. Podobně jako on odcházeli na frontu i další řádoví rytíři. Během války bylo možno setkat se s členy Řádu při lazaretní službě i organizaci vlaků pro raněné, které často organizoval sám podle svého slibu velmistr. Řádové lazarety dosáhly ohromné kapacity 3000 lůžek. V řadách armády bojovalo 1 353 rytířů nižšího stupně, 29 čestných (z řad šlechty) a 73 vyšších mariánských rytířů (nešlechtici) jako armádní důstojníci rakouské, české, slovinské, chorvatské, uherské a italské národnosti. Složení důstojnického sboru věrně kopírovalo etnickou situaci v celém řádu. Roku 1914 velel Evžen d'Este krajně neúspěšné páté armádě na balkánské frontě proti Srbsku. Před úplnou katastrofou Rakušany zachránil německý útok, který nakonec vedl k porážce protivníka. Stěží říci, zda neměl dostatek velitelských schopností nebo smůlu na podřízený důstojnický sbor, ale rakousko-uherská armáda už neměla žádné Evženy Savojské, Laudony, Dauny ani Radecké. Od roku 1915 jej převedli na jihozápadní italskou frontu, kde již byl úspěšnější. V roce 1916 jej císař povýšil patrně nikoli bez důvodu na polního maršála a hlavní štáb jej jmenoval velitelem tyrolské skupiny vojsk. Následujícího roku se vrátil na původní úsek italské fronty. Oproti ruské frontě, kde rovněž musely vyztužovat stále děravější rakouskou frontu německé divize a kde se mnohonárodnostní armáda do jisté míry stala přítěží, bylo italské bojiště pro rakousko-uherskou armádu mnohem stabilizovanější a úspěšnější. Těžko říci, zda se na tom nepodílela též slabší a zpočátku zcela nepřípravená armáda italského krále. Rovněž italská fronta odčerpávala síly z francouzského bojiště a k zacelení fronty musely zasahovat francouzské i anglické expediční sbory. Avšak podobně jako v západní Evropě rozhodly nakonec o vítězství i zde čerstvé americké síly, které posílily protiněmeckou frontu roku 1917 jako nejednou potom. Naposledy byl též nasazen pěší vídeňský pluk Deutscheimstrů, jehož byl Evžen titulárním majitelem. Musíme též konstatovat, že jak na srbské, tak na italské frontě stály proti armádám Evžena d'Este na straně západních velmocí jednotky československých legií, jež skvěle obstály zvláště v těžkých alpských bojích. Z hlediska Československa byl tedy arcivévoda poražený nepřítel. Jeho další osudy po prohrané válce nesou řádu opět velmi sympatických rysů, jež svědčí o jeho prozíravosti i velkorysosti. Víme, že si moudrý muž nedělal iluze o přetrvání habsburské říše a velmi realisticky a bez zbytečných emocí zvažoval osudy řádu po jejím neodvratném rozpadu. Byl tedy na události, o nichž ostatní příbuzní nechtěli ani slyšet,

dobře připraven. Psali jsme už dříve, že pozemková reforma řádový majetek za první republiky nakonec nijak vážně neohrozila. Nejdříve byla spojená panství Bouzov, Bruntál a Sovinec zkonfiskována jako habsburský majetek, ale mezinárodní soud v Haagu je označil za majetek církevní komunity, nikoli aristokratické rodiny, a stát jej musel původnímu majiteli vrátit. Řád nijak neohrožoval československý stát, ale o tom až později. Je pochopitelné, že Habsburkové se stali ve vypjaté době po válce a vzniku republiky nepřijatelnými, ačkoli politická fráze o třisetletém utrpení národa od Bílé hory již mezi dnešními historiky sotva existují. Řádu německých rytířů však nebyly nakloněny v menší míře ani jiné nástupnické státy včetně Rakouska. Na vyvlastnění velkých habsburských majetků na našem území dokonce parlament pamatoval zvláštními články záborového zákona s douškou „...pokud neodporuje mezinárodnímu právu.“ Sám velmistr Evžen si byl plně vědom, že setrváváním v čele řádu jej poškozují a vzbuzuje v tehdejších Československu nepřijemné reminiscence, a proto s dispencí papeže roku 1923 rezignoval. Řádu tím nesmírně pomohl. Roku 1919 emigroval do Švýcarska a na léta 1921-34 svolal do Vídně generální kapitulu, která dokončila jím započatou a papežem prosazovanou úplnou přeměnu rytířského řádu na řeholi čistě církevní. Nástupcem se stal koadjutor Evženův a ryžovištský rodák Norbert Klein (25. 10. 1866), brněnský biskup (1916) a první nešlechtic a kněz v čele řádu. Maltézský řád či český rytířský řád křížovníků s červenou hvězdou nebyly vázány

k žádné dynastii královské ani knížecí, a obdobný vývoj jim proto ještě nehrozil, likvidace ještě počkala do padesátých let.

Po návratu Evžena d'Este z basilejského exilu mu umožnila Rakouská republika jako knězi výjimečně pobyt v řádovém konventu v Gumpoldskirchenu. Jiní Habsburkové kromě několika, co se rodiny zřekli, rozešli se s ní a přijali statut občanů republiky, museli odejít do exilu, který se oslabil až v druhé polovině 20. století. Zajímavé je, že Polsko, které rovněž nenašlo k Habsburkům příznivý postoj, přijalo na své území s neobyčejnou ochotou rodinu výjimečného arcivévody Karla Štěpána (+1933). Dokonce mu byl nabídnut i polský královský trůn, který odmítl. Arcivévoda uměl velmi dobře polsky i česky a krakovské akademii, které předsedal do roku 1918, daroval ohromné pozemky o velikosti 10 000 ha. Po likvidaci řádu nacisty patřil Evžen d'Este k vytrvale sledovaným členům řádu ve Vídni, ale na rozdíl od jiných kupodivu neokusil hrůzy koncentráku jako nešťastní synové Františka Ferdinanda d'Este. Zemřel 30. prosince 1954 v Meránu a sní své nesplněné sny v kostele sv. Jakuba v Innsbrucku. *Mgr. Jiří Karel*

Adam P.: Řád německých rytířů a jeho působení v Čechách, na Moravě a ve Slezsku, Praha 2005; Štěpán, V.: Historie zámku Bruntál, Bruntál 1998; Jan, L. - Skřivánek F.: Němečtí rytíři v českých zemích, Společ. přátel hradu Bouzova, Třinec 1992; Řád německých rytířů v Čechách, na Moravě a ve Slezsku; Hamanová B.: Habsburkové, Praha 1996



Evžen Rakouský v Karlově Studánce, rok 1900 (uprostřed s holí)

Kam na výlet

Rýmařov a přírodní rezervace

V České republice není mnoho měst, v jejichž blízkosti se nachází více přírodních rezervací. Zvolíme-li vzdálenost 10 km a opíšeme-li o tomto poloměru kružnici kolem našeho města, pak se uvnitř nachází tyto chráněné lokality (vzato od jihozápadu ve směru hodinových ručiček): Rešovské vodopády, Skalské rašeliniště, Rabštejn, Pstruží potok, U Slatinného potoka, Růžová, Franz-Franz a Niva Moravice. A protože skřítecké rašeliniště se ocitá těsně u obvodu dané kružnice, zahrneme sem i jej. V okolí Rýmařova se tedy nachází devět přírodních rezervací a my si je stručnou charakteristikou přiblížíme.

1. Rešovské vodopády

Rezervace byla vyhlášena 25. 10. 1989 na podkladě výnosu ze dne 26. 4. 1966 o výměře 71,6 ha a předmětem ochrany je geomorfologicky zajímavé údolí bystřiny Huntavy s peryjeji a vodopády a přirozené lesní porosty na okolních skalách a sutích. Skalní útvary dosahují výšek kolem 20 m, největší je Soví skála s 32 m. Nejceněnější částí rezervace je známá soutěska o délce asi 200 m. Převýšení tohoto úseku činí asi 50 m, přičemž na větší stupeň vodopádů připadá 10 m, na ten menší 4 m. Soutěska vznikla za období čtvrtohor v odolné hornině zvané porfyroid. Během hercynského vrásnění získala břidličnatou strukturu, která se projevuje odlišností podél pravidelných rovných ploch.

Dřevinnou skladbu lesa tvoří převážně smrk (56 %), dále jedle, buk, habr, javor, lípa. Z bylinného patra lze jmenovat zapalici žlutichovitou, kopytník evropský, samorostlík klasnatý, hluchavku žlutou, sasanku pryskyřníkovitou, dymnivku dutou. Samozřejmě jsou různé druhy kapradin.

2. Skalské rašeliniště

Na výměře 45 ha rezervace chrání zejména rostlinné druhy v pramenité oblasti Huntavy. Výskyt zde má violka bahenní, klikva, rosnatka okrouhlostá, suchopýr pochvatý, vachta trojlístá, kozlík dvoudomý, prstnatec májový, různé druhy ostřice a další.

3. Rabštejn

Kromě známých skal využívají k lezení se zde na 20 ha prostírá lesní porost s přirozenou dřevinnou skladbou ve výšce 620-803 m. Převládajícím lesním ty-

pem je klenová bučina lunariová a jilmová javořina bažanková. Z rostlin se vyskytuje měsíčnice vytrvalá (*Lunaria rediviva*), kyčelnice devítistá, lýkovec jedovatý aj.

4. Pstruží potok

Původně trvale podmáčené ostřicové a rašelinné loučky v pramenité oblasti Pstružního potoka o rozloze 22 ha. V současnosti je převážná část území zalesněna. Vyskytuje se rosnatka okrouhlostá, vachta třílístá, prstnatec májový aj. Lokalita je biotopem obojživelníků a ptáků.

5. U Slatinného potoka

Pětihektarový zbytek původně rozsáhlejších podmáčených luk (obdoba Růžové nebo Pstružního potoka). Najdeme zde suchopýr úzkolistý i pochvatý, prstnatec májový, starček potoční, kropenáč vytrvalý, toliji bahenní, vítod obecný a další.

6. Růžová

Prameniště Růžového potoka, 22 ha, kolem něhož se vytvořila mozaika převážně mokřadních společenstev a z doprovodného břehového porostu olšový luh. Území je biologicky cenné, bylo v něm zjištěno na 230 druhů vyšších rostlin a je hodnotné i z důvodů ochrany druhů živočišných, zejm. obojživelníků a ptáků. V zemědělsky využívané krajině plní funkci ekologicky stabilizační.

7. Niva Moravice

Na 37 ha převažují mokřadní společenstva luk lemující přirozený horní tok Moravice s doprovodnou břehovou zelení. Území zpestřují menší lesíky a skupiny keřů včetně rákosin, což je předpokladem pro bohatý výskyt ornitofauny.

8. Rašeliniště Skřítek

Rezervace o 154 ha představuje typ sedlového rašeliniště přechodného typu (mezi vrchovištěm a slatinou) v nadmořské výšce 850 m a přirozeného smrkového lesa na rašelinném podkladě. Uvnitř je les parkového charakteru s břízou karpatskou. Kleč zde není původní. Typická rašelinná květena je zde zastoupena mechy, rašelínkem, klikvou, vlochyní, brusinkou, suchopýrem pochvatým a doplněna kropenáčem vytrvalým, omějem a velmi vzácnou korálicí trojkannou (*Corallorhiza trifida*).

Ze KČT Rýmařov
Miloš Zatloukal



Rešovské vodopády

Úsměvně

Zobali vrabci zobali igelitové obaly...

Je známo, že obal prodává, že titulní stránka časopisu má velký vliv na prodejnost. Vnadná dívka na obalu, smějící se zdravé dítě, pohádková babička na sáčku s bylinkovým čajem, běloskvoucí vlnající prádlo, na pozadí horského ledovce. Obaly mají nad námi větší moc, než jsme ochotni si připustit, při nákupu může obal slavit vítězství nad obsahem. Týká se to potravin, kosmetiky, elektroniky, spotřebního zboží, cigaret...

Při koupi se lidé rozhodují až v obchodě pohledem do regálu. Návrhářská studia a reklamní agentury, to je byznys, výroba láhve od balené vody je dražší než její obsah.

Důležité je také vyvolat dojem, že jde o tradiční, domácí, generacemi prověřený výrobek s dlouholetým odkazem. Jsme tedy, lovci, v nákupním centru. Co uděláme?

Odborníci provedli pokus, kdy do stejných vaniček dali jeden a tentýž jogurt a světe div se ařčáár- nejvíc lidem chutnal v modrobílém obalu a zelenkavé vaničce, u kterých lidé předpokládají, že symbolizují „bio“. Na tuto zkušenost výrobci sázejí. Nacházíme dovedně zamaskované údaje o složení: barvivo, aroma, modifikovaný škrob, emulgátor, stabilizátor. A nazveme to třeba „Dobrá máma“. Strohost a jednoduchost je dnes nejlepší způsob, jak v barevných skrumážích vyniknout. Kávu, luxusní sladkosti a pochoutky najdeme v levé horní části regálů, výlučnost signalizuje zlatá, černá a červená barva. K nejsilnějším argumentům v našich samoobsluhách patří ovšem nízká cena; šedivý a nudný obal pak znamená, že levněji to nejde.

V české soutěži Obal roku uspěla krabička

na vejce, hliníkové misky na předpřipravená jídla či soudek na pivo, v jehož plášti po vytáhnutí pojistky proběhne chemická reakce, která pivo vychladí na optimální teplotu. Dále odborná porota považovala za dobré sáčky s kávou Standard, čaje Lipton, kečupy Heinz, také tradiční hašlerky, zmrzlinu Míša, tyčinku Kofila a čokoládu Orion. Grafik Pavel Zelenka shrnul: „Firmy zvětšují názvy výrobků, přidávají další a další ozdobná písmena, užívají agresivních barev, stínování a módních grafických efektů. Méně je někdy více.“

Co k tomu říct?

Dáma si takhle kupuje boty. Nic, nic, nic vhodného. Náhle vykřikne: „Ty si beru, ty jsou pohodlné!“ Prodáváčka na to: „Paní, to máte nohu v krabici od bot.“ Si

Z historie okolních obcí

Předvánoční tragédie pod Slunečnou

Hluboko v paměti lesů pod Slunečnou se skrývají dávné tragédie, záhady a jiné události - svědčí o tom i četné kříže a pomníky, mnohdy úplně zničené. Jen s obtížemi se daří vydolovat z hlubin zapomnění dávné příběhy.

Jedním takovým záhadným a dokonce datovaným pomníkem byl kámen nalezený při úpravě lesní cesty před rokem 1971. Podivuhodné bylo i to, že do kamene byl vytesán rok 1388 a nad ním pak už jen zřetelné srdce. Na první pohled otázka pro „záhadology“ jak na objednávku připravená. Odhalování podobných objevů bývá běh na velmi dlouhé trati s nutnou trpělivostí a výsledkem někdy trochu nejistým. Někdy se však zadaří, a tak si můžete přečíst dávný příběh s tragickým koncem.

V prosinci roku 1838 slavil nejbohatší lomnický sedlák G. M. Meier padesátiny a zároveň narození vnuka Johanna. No, nejbohatší - o tom by se dalo diskutovat, protože měl soupeře v sedláku Kleinovi, stejně jako on zámožným a navíc majiteli hospody. Meier tedy vynesl triumf: slavit se bude v hospodě, pro všechny a navíc s velikou parádou! Tedy v hospodě obecní, dnes „zelené“. A výraz „pro všechny“ ať vás neplete, kdo neměl nejméně chalupu, ten se mezi lidi prakticky nepočítal...

K větší slávě a okázalosti sedláků jen tak něco nestačí, byla tudíž přivolána věhlasná kuchařka a hlavně cukrářka z Dětrichova, manželka zámožného obchodníka a povozníka, v té době matka tří „odrostlých pacholat“, tedy dětí tak okolo deseti let. Jmenovala se Marie. Ne, že by trpěla nějakou nouzí, ale lomnický sedlák nabídl vysokou odměnu a pak též šlo o prestiž vyhlášené tvůrkyně sladkých dobrot v širokém okolí.

Zima, přesněji předvánoční prosinec, byla sice mrazivá, ale sněhu leželo dost málo a jak bylo zvykem, vyšla si cukrářka do Lomnice pěšky. Dětrichov a Lomnici tehdy nespojovala silnice, nýbrž vyježděná stará poštovní cesta vedoucí od dnešního nádraží přes bývalý vojenský prostor a oklikou do středu Lomnice. V praxi se pro pěší využívala cesta obcházející tmavý les pod Slunečnou s neblaze proslulým Temným koutem, v zimě jen velmi obtížně schůdná. Protože sněhu nebylo nijak moc a cukrářka byla i docela fit, volila právě tuto spojnicu.

V horečné práci zvládla s pomocí místních kuchařek ty nejnáročnější výtvořky, a když se odpoledne naklonilo, byla jí nabalena výslužka a nějaký ten peníz, ještě štamprličku na zahřátí po cestě a v dobré pohodě se vydala zpět do Dětrichova. Děti byly doma jen se sloužící dívkou, manžel byl někde vydělávat s formanským vozem, není divu, že měla o ně starost. Však si pochutnají na sladkostech!

Žena vyrazila čerstvým krokem od hospody k poště (č. 15) a pak vlevo přes potok směrem k pile, která stávala za dnešním domem č. 102 a jejímž majitelem byl tehdy Anton G. Gaus. Pila byla poháněna kolem na spodní vodu přítékající z „tajchu“, tedy jakéhosi rybníka shromažďujícího vodu pomocí dodnes patrného středověkého náhonu z potoka před číslem 110. Aby se chodec dostal na polní cestu vedoucí

k Dětrichovu, musel přejít po úzké dřevěné lávce a dál pokračovat okolo dnešní železniční trati k lesům pod Slunečnou. Tehdy před těmi léty sto šedesátí byla lávka nejspíš namrzlá a kluzká, i z toho důvodu, že pilář z vody lovil kapříky na sedlákův slavnostní stůl.

Marie možná v dobrém rozmaru vstoupila na lávku, uklouzla po zledovatělých fošnách a spadla do tajchu. Nádrž měla strmé břehy, marně se z ní snažila vyhrabat, marně volala o pomoc. Nikde nikdo, jen dřevěné kolo poháněné proudem vody škřipalo... Když se konečně u roubené pily objevil její majitel, směřující domů, stačil si všimnout čehosi ve vodě. Neváhal a bidlem s hákem na konci osobu vytáhl na zasněžený břeh. Viditelně byla bez známek života, tak se otočil a běžel do rozjařené hospody, aby to oznámil rychtáři. „*Našel jsem v tajchu utopenou bábu*“, vykřikoval, načež rychtář zavolal kostelníka Gause z čísla 86, aby tu věc vyřídil a „panstvo“ nebylo otravováno prkotinou.

Slovo prkotina tu není zas tak velká nadsázka. V těch letech zaplavovaly obce houfy žebraček a nález mrtvolky nebyla žádná zvláštnost. A vůbec, poměr zejména ke starým ženám byl drsný: běžné bylo přísloví, že je všude plno bab jak na jarní louce žab. V případě utonulé cukrářky se dal do pohybu obecní mechanismus v podobných případech obvyklý. Nebožičku zavezl nádeník z pily na trakaři do kůlny u domu číslo 87, kam si ji za chvíli přišel „odborně“ prohlednout kostelník a ohledavač mrtvol Gaus. „*Utopená a zmrzlá*“, znělo vyjádření znalce a tak bylo zapšáno i do knihy ohledaných nebožiček.

Další bylo v kompetenci tkalce - výrobce pohřebních tubášů F. Spitzera. Nebyl to asi moc zručný řemeslník a ty rubáše představovaly sice slaboučký, zato však jistý příjem. Rubášový rezný pytel s otvory pro ruce a hlavu, který se nebožičkovi navlékl do rakve, neb šaty byly drahé. Žebračí se pochovávali dokonce bez rakví, jen v rubáši. Cukrářku navlečenou v rubáši přes promočené šaty zavezl tkalec na trakaři do zimní márnice, která bývala ve sklepě chudo-



Torzo pomníku na místě tragické smrti Marie Springerové, cukrářky z Dětrichova

bince (dnes č. 20) společně s obecní pekárnou chleba pro chudé. Tam nebožičci leželi do doby, než jich bylo více a hlavě až se dalo na hřbitově kopat, když nebyla země promrzlá. To mělo nastat hned v příštích dnech.

Hrobník s kopáči (říkalo se jim kopidoli) počítali mrtvé a zjistili, že jedna mrtvola chybí. Zrovna ta utopená ženská z tajchu u pily! Marně si nad záhadou lámali hlavy, včetně rychtáře a radních. Jako by ji někdo ze sklepa ukradl či co. Na nic nepřišli a nechali to osudu, někteří se zas domnívali, že si mrtvou tajně sebrala rodina z Dětrichova. To už se o mrtvé vědělo více kvůli sháňce. Nic se však nevyptávalo. Úřady se s něčím takovým nesetkávaly a ani to neresly - utopila se opilá cukrářka a svět se nezbořil.

Na druhý svátek vánoční šla skupina hudebníků z Moravského Berouna vyhrávat do Lomnice. Na Štěpána končila pacholkům a děvečkám služba, byla jim vyplácena celoroční mzda a oni ji namnoze vzápětí promrhali v tehdy oblíbených závodech v pití kořalky. Hospody jen duněly a muzikanti měli žně. Šli tedy slunečným ránem přes les u Slunečné a uviděli stát u stromu nějakou postavu, zpola zasněženou, nehybnou. Ve tváři strnulá, jen oči se v paprscích slunce divně leskly. Kdo to někdy viděl, ví - tak se lesknou mrtvé, nezatačené oči...

Šokovaní muzikanti opatrně mrtvolu v šedém zasněženém rubáši obcházel a bylo jim jasno, že to bude ona pohřešovaná cukrářka, manželka obchodníka z Dětrichova, oplakávaná celou rodinou včetně tří malých dětí. Samozřejmě následoval pohřeb na místní hřbitov a navíc bylo dáno téma k vyprávěnkám na přástkách, jak asi nebohá do lesa tmavého ze sklepa v Lomnici přišla. Většinou se shodli na tom, že byla mrtvá jen zdánlivě, že se v relativně teplém sklepě vedle chlebové pece probrala a v mátochách se vydala na cestu k opuštěným dětem do Dětrichova. V lese pod Slunečnou ji opustily síly a zemřela, respektive umrzla definitivně.

Uplynulo padesát let, její děti dávno vyrostly, jeden syn se stal zámožným obchodníkem v Olomouci, další snad knězem. Měli se dohodnout, že památku své matky uctí pomníkem na místě její definitivní smrti. Stalo se tak, stal se ale i omyl, když kameník popletl datum smrti 1838 a vytesal do žuly - 1388! Opravit letopočet se nikdy dobře nepovedlo, a tak byl památník nechtěnou raritou. Upozorňovaly na něj články v krajinském tisku, zastavovali se u pomníku turisté. V minulém století rodina vymřela po meči, kámen zarůstal křovím a byl málo znatelný. Tak se na něj náhodou přišlo, když se rozšiřovala cesta.

Dnes po něm není ani památky. Třeba je zahřaban hluboko v zemi nebo se v kvalitní žule shlédl někdo potřebný a kvádrový balvan je přetesan na pomník někoho úplně jiného. Tak už to chodí.

A jestli vás napadá, zda ji nikdo při té cestě v rubáši nepotkal, zde je odpověď: potkaly ji dvě žebračky a hlásily to radnímu Kleinovi. Ten se rozčílil a přetáhl je bičem, že šíří bludy a pověry. Pak už mlčely. Jaroslav Chytil

Kulturní okénko města Rýmařova

Citát: Většina z nás stráví příliš mnoho času přemýšlením o věcech, které se udály za posledních čtyřicet hodin, a příliš málo o věcech, které se udály za posledních šest tisíc let.

Ariel Durantová

STŘEDISKO VOLNÉHO ČASU RÝMAŘOV www.svcrymarov.cz

infocentrum servis

PROSINEC 2009

11. 12.	20.00	SVČ	Taneční lekce pro dospělé
14. 12.	09.00	SVČ	Keramika s Buřinkou
16. 12.	13.30	SVČ	Vánoční PC hra
26. 12.	09.00	St. Ves	Štěpánská desítka - běžecké závody
26. 12.	14.00	SVČ	Střílí celá rodina

Cykloklub Stará Ves a SVČ Rýmařov zvou všechny sportovní nadšence na tradiční běžecké závody

ŠTĚPÁNSKÁ DESÍTKA

2009 26. PROSINCE 2009
STARÁ VES – ZÁKLADNÍ ŠKOLA

Prezence:
od 9:00 do 9:50

Start:
10:00 všechny kategorie

Kategorie:
Žáci do 15 let, muži do 40 let a nad 40 let (v případě většího zájmu i nad 50 let),
žákyně do 15 let, ženy nad 15. V případě zájmu rozšíření žakovských kategorií.

Trat':
250 m, 1, 5 a 8,2 km

Startovné:
do 15 let 10 Kč, nad 15 let 30 Kč

Informace:
mob. 724 954 380, 724 525 108

Sponzoři akce:
CK Stará Ves, obec Stará Ves,
REELZA, Rostislav Jurdič,
Jiří Šatka – elektro, SVČ Rýmařov

www.cksv.cz www.svcrymarov.cz



Plesová sezóna 2010

- 9. 1. ples GYMNÁZIA RÝMAŘOV
- 15. 1. ples SSOŠ PRIMA, s. r. o.
- 23. 1. ples ČCE DIAKONIE
- 29. 1. ples STŘEDNÍ ŠKOLY RÝMAŘOV
- 12. 2. 1. MĚSTSKÝ PLES
- 19. 3. ples ZŠ RÝMAŘOV
- 27. 3. BFAA OLDIES

www.svcrymarov.cz

Známa i neznámá výročí

- 14. 12. 1854** nar. **Vojtěch Hynais**, český malíř, autor opony Národního divadla (zemř. 22. 8. 1925) - 155. výročí narození
- 16. 12. 1859** zemř. **Wilhelm Grimm**, německý jazykovědec a etnograf, sběratel pohádek (nar. 24. 2. 1786) - 150. výročí narození
- 17. 12. 1914** nar. **Alfréd Radok**, český divadelní režisér, dramatik (zemř. 22. 4. 1976) - 95. výročí narození
- 22. 12. 1989** zemř. **Samuel Beckett**, irský dramatik (nar. 13. 4. 1906) - 20. výročí úmrtí
- 24. 12.** **Štědrý den**
- 25. 12.** **1. svátek vánoční**
- 26. 12.** **2. svátek vánoční**
- 26. 12. 1969** zemř. **Jiří Šlitr**, český hudební skladatel a herec (nar. 15. 2. 1924) - 40. výročí úmrtí
- 30. 12. 1969** zemř. **Jiří Trnka**, český malíř, loutkář a ilustrátor (nar. 24. 2. 1912) - 40. výročí úmrtí
- 1. 1.** **Nový rok; Den obnovy samostatného českého státu**
- 2. 1. 1920** nar. **Isaac Asimov**, americký spisovatel (zemř. 6. 4. 1992) - 90. výročí narození
- 4. 1. 1960** zemř. **Albert Camus**, francouzský filozof a spisovatel (nar. 7. 11. 1913) - 50. výročí narození
- 6. 1. 1850** nar. **Ladislav Stroupežnický**, český dramatik (zemř. 11. 8. 1892) - 160. výročí narození
- 8. 1. 1890** nar. **Rudolf Medek**, český spisovatel, legionář (zemř. 22. 8. 1940) - 120. výročí narození
- 8. 1. 1935** nar. **Elvis Presley**, americký zpěvák (zemř. 16. 8. 1977) - 75. výročí narození
- 9. 1. 1890** nar. **Karel Čapek**, český spisovatel, dramatik a novinář (zemř. 25. 12. 1938) - 120. výročí narození
- 15. 1. 1995** zemř. **Josef Kemr**, český divadelní a filmový herec (nar. 20. 6. 1922) - 15. výročí úmrtí

Společenská kronika

Narodili se noví občanci

Klára Vogelová	Rýmařov
Timon Gurban	Stará Ves
Štěpán Chromý	Jiříkov
Nikola Šulková	Rýmařov

Blahopřejeme

jubilantům, kteří od předcházejícího vydání oslavili 80 let a více

Marie Semelová - Rýmařov	87 let
Klára Peková - Rýmařov	87 let
Vincenc Sigmund - Rýmařov	86 let
Martin Sobkuljak - Jamartice	84 let
Antonie Lašáková - Rýmařov	82 let
Alžběta Krupová - Rýmařov	80 let

Dne 18. 12. 2009 se dožívá pan

Štefan Brenkus

devadesátí let.

Nášemu tatínkovi, dědečkovi
a pradědečkovi
přejeme ze srdce do dalších let
hodně zdraví, pohody, optimismu
a božského požehnání.

*Za celou velkou rodinu přeji
dcera a syn s rodinami.*



Rozloučili jsme se

Anna Teuchmannová - Horní Město	1924
Ludmila Žváčková - Rýmařov	1938
Jiří Rodr - Rýmařov	1961

Evidence obyvatel MěÚ Rýmařov

Městská knihovna

Současná tvorba Jindřicha Štreita

Právě takové bylo téma poslední besedy s nejvýznamnějším fotografem nejen našeho regionu, Jindřichem Štreitem. Konala se opět v prostorách Městské knihovny Rýmařova, v pondělí 30. 11. od páté hodiny odpolední, a završila tak cyklus těchto příjemných a podnětných setkání.

Posledně se Jindřich Štreit se svými posluchači rozloučil nad projekty uskutečňovanými okolo roku 2007. Tentokrát se tedy umělec a jeho publikum přesunuli na samý konec časové osy, do horké současnosti. Prvním ze zmiňovaných nejnovějších fotografických počínů představuje film Černá srdce. Režisérská dvojice Břetislav a Monika Rychlíkovi si vzali za úkol sledovat život čtyř romských rodin z Maďarska, Slovenska, České republiky a Polska a ke spolupráci přizvali Jindřicha Štreita a jeho studentku Marii Zachovalovou. On fotil černobíle, ona barevně a každý vybral dvacet fotografií, jež výsledný snímek nakonec doprovázejí. Jindřich Štreit podle svých slov nechtěl směřovat k vyhraněné sociálnímu uchopení tématu, na tomto poli již řada zajímavých fotografických prací vznikla, chtěl se věnovat spíše obyčejnému každodennímu životu ve většinové společnosti, se shodami v podstatě i rozdíly v jednotlivostech. „Základní charakteristika Romů je v tom, že žijí převážně společenským životem, chtějí se hlavně bavit, smát,“ poznamenává k tomu Jindřich Štreit.

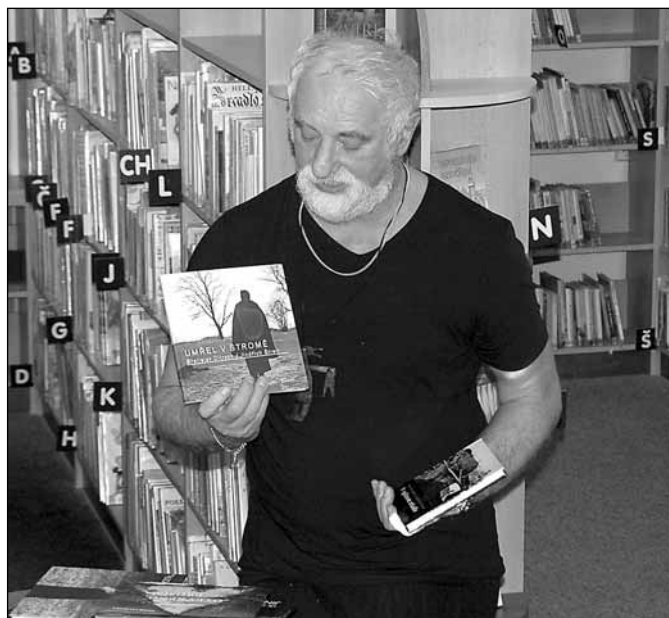
Od témat pevně opřených o zed' vnějšího světa se nato zájem umělcův přesunul k hlubinám lidské psychiky. V letech 2007-08 slavila léčebna v Kroměříži sto let své existence. Její ředitel toužil před odchodem do penze zanechat na tomto světě i něco viditelnějšího než jen zástupy duševně zdravých, pozval proto fotografa, aby prostředím ústavu i jeho chovanců svěřil celuloidu. Jindřich Štreit tak bez váhání učinil a ovocem jeho práce je kniha s názvem Hledat anděla. „Každý z nás hledá toho svého blízkého, i tito lidé ho hledají - proto ten název,“ vysvětluje fotograf.

Další dva projekty, jimiž se Jindřich Štreit v uvedeném období zabýval, se jmenují Víra a odepuštění a Ocelový svět. Ten první vznikl při příležitosti desátého výročí zavedení duchovní služby ve věznici Vilémov, přičemž oním specificky štreitovským způsobem zachycuje životy jak těch, kteří se snaží přimět vězně k duchovním sebereflexi, ať už se záměrem obrátit je na víru pravou či jim jen dodat sil na případnou cestu k o něco lepšímu životu, tak těch, do nichž je toto sémé zasíváno a na nichž bude, aby z něj vydali plod. Ocelový svět pak zkoumá fungování individua na pracovišti, konkrétně v prostředí továren, a to ve vztahu k okolí čistě předmětnému i v provázanosti s onou zvláštní třídou objektů, jíž se říká člověk.

Další téma, na něž autor zaměřil pozornost, je svět nemocnic a je-

jich dočasných nedobrovolných obyvatel, v tomto případě mužů, kterých se nějakým způsobem dotýká rakovina prostaty. Původně se fotograf tímto tématem zabývat vůbec nechtěl, v takových oblastech se pohybuje málokdo rád, avšak nakonec změnil názor. „Uvědomil jsem si, jak je důležité přinášet prevenci - umění by mělo sloužit i normálnímu životu, ukázat problémy, které člověk má,“ přibližuje své krédo Jindřich Štreit. Cyklus Tichá nemoc tak zachycuje celý průběh choroby od pravidelných kontrol přes zjištění nemoci a léčbu až k nevyhnutelnému konci, který však v tento okamžik nastává jen kvůli tomu, že pacient přišel pozdě. Název Tichá nemoc odkazuje na zákeřnost choroby, tento typ rakoviny se totiž zpočátku nijak navenek neprojevuje, je to nemoc, která nebolí: „Nejčastěji se na ni přijde tak, že dotyčného vyžene na kontrolu manželka.“ Proto soubor fotografií nyní kočuje po českých nemocnicích, kde má upozornit na nutnost včasného zjištění nejen rakoviny prostaty.

Ke dvacátému výročí listopadu 1989 rovněž vyšla kniha Abnormalizace, výběr ze starších negativů z doby podzimu reálného socialismu, k níž úvodní esej napsal Ludvík Vaculík, který také vymyslel název. Okem tradičně nepřilíš milosrdným ukazuje práci mužů i žen, 1. máje, oslavy veřejné prostoru u nejnižších vrstev obyvatelstva, jehož následky pocítujeme dodnes, požárníky, obchody i tehdejší podobu českých domácností. Nejnovější projekt Jindřicha Štreita, na němž začal pracovat před pouhým půlrokem, jsou právě oni Braziliáni v Česku, jejichž vernisáž proběhla nedávno, kniha o životě českých emigrantů v Brazílii. Tamní populace krajanů je výsledkem několika vystěhovaleckých vln. Středoevropané se usazovali hlavně na jihu země, kde ačkoliv se s mrazy neseťkáte, je podnebí přece jen pro našince snesitelnější než na rovníkem sevřeném severu. Nejstarší českou komunitu najdeme ve městě Nova Petropolis; stopy v oblasti rovněž zanechal Jan Antonín Baťa, který



Jak vypadá Knihozhrouť?



Městská knihovna v Rýmařově,
představuje výstavu dětských
prací!

Jak podle vás vypadá knihozhrouť?

Jakou má asi barvu?

Jakou knihu má nejraději?

Kolik za den sežere knih?



Po celé knihovně můžete nalézt knihozhrouťy, kteří se vám představí na oddělení pro děti i pro dospělé.

Za všechny krásné kresby děkujeme!

tu dokonce založil několik měst, z nichž největší je devatenáctistí-
cové Bataguassu ve státě Mato
Grosso do Sul. Batá rozhodně ne-
ní jediným vyslancem českých
zemí, který se do této země otiskl,
například matka Juscelina
Kubitscheka de Oliveiry, brazil-
ského prezidenta v letech 1956-
1961, byla česká Romka. Kniha
Jindřicha Štreita se však zabývá

jinými lidmi, vnějškově možná
obyčejnými, avšak nejrozdílně-
jších a mnohdy velice zajímavých
osudů, lidmi, kteří - ať už do
Brazílie odjeli sami nebo se v ní
narodili - si ve valné většině vztah
k oně vzdálené zemi svého půvo-
du udrželi. Podle slov samotného
fotografa tkví význam projektu
mimo jiné právě v tom, že zachy-
til ty nejstarší žijící emigranty

z českých zemí, ať už jsou jakéko-
liv národnosti. Přistěhovalectví je
duší Brazílie. Jak už to tak bývá,
staré spory z té dálky vypadají
směšně nicotné.

Touto besedou se slavný fotograf
se svými příznivci prozatím roz-
loučil. Celý cyklus přinesl setkání
nejen informativní a podnětná, ale
především velmi příjemná,
okouzlující šarmem a dobrou ná-

ladou. Děkujeme za ně profesoru
Štreitovi stejně jako Městské kni-
hově Rýmařov, která vzácná set-
kání hostila, a doufáme, že se
s Jindřichem Štreitem v našem
městě opět uvidíme, třeba nad
další porcí zajímavých zážitků.
Fotograf prozradil, že se v blízké
době chystá do Moldávie, kde
hodlá pracovat s katolickou chari-
tou, takže - kdo ví? *JaPo*

Poslední dvě výstavy v Městské knihovně Rýmařov

V listopadu skončila výtvarná soutěž s názvem „Jak vypadá knihozrout.“ Všechny práce jsou vystaveny v prostoru celé knihovny v 1. patře. Vánoční výstavu dětí ZUŠ „Sněhová vločka“ můžete shlédnout v Galerii u stromu poznání.



Nová služba pro čtenáře

Nová služba pro uživatele a čtenáře knihovny je dárkem na Vánoce. Od nového roku je vstupní prostor knihovny pokryt Wi-Fi sítí. Blížší informace u knihovníků.

**Od 28. 12. 2009 do 3. 1. 2010
bude knihovna uzavřena**

**Zaměstnanci knihovny přejí
všem čtenářům
krásné a klidné prožití
svátků vánočních s pěknou knihou
a hodně zdraví a spokojenosti**

Organizace a spolky

Oznámení o zrušení představení

Rýmařovská amatérská divadelní společnost severské Pradivadlo oznamuje, že z důvodu nemoci se původně plánované představení amerického komorního muzikálu **Song pro dva** aneb Každý má svého Leona, které se mělo uskutečnit v **pátek 18. prosince, ruší**. Náhradní představení se uskuteční v **lednu 2010**. Přesný termín s hodinou konání bude včas avizován v Rýmařovském horizontu, na plakátech a prostřednictvím městského rozhlasu. Děkujeme za pochopení. *JiKo*

Pozvánka na vánoční koncert chrámového sboru se zpěvy

V neděli 3. 1. 2010 se od 15.00 uskuteční v chrámu sv. Michaela v Rýmařově novoroční koncert Rýmařovského chrámového sboru, který bude rozdělen do dvou částí. V první části vystoupí Rýmařovský chrámový sbor s vánočními koledami, ve druhé části si pak budou moci posluchači

spolu s varhanním doprovodem společně zazpívat známé koledy z připravených zpěvníků, které budou posluchačům k dispozici v lavicích chrámu.

*Srdečně zve
Rýmařovský chrámový sbor spolu
s děkanem P. Jindřichem Švorčíkem*



Vážení spoluobčané, dne 10. ledna 2010 proběhne tříkrálová sbírka. Znovu budete mít možnost se setkat s koledníky, kteří do vašich domovů přinášejí Boží požehnání a zároveň vám nabídnou možnost uskutečnit dobrý skutek ve formě finančního daru na podporu charitního díla v naší vlasti a na humanitární pomoc. Velmi si ceníme vaší přízně a podpory a dopředu děkujeme za vaši dobrotu a štědrost. *Za koledníky tříkrálové sbírky Charity ČR Jan Hnilo, asistent tříkrálové sbírky, a Petr Kučerka, ředitel Charity Odry pro Břidličnou.*

Servis služeb

Provoz městského zimního stadionu v Rýmařově sezóna 2009-2010

Zahájení provozu: 1. listopadu 2008

Rozpis bruslení pro veřejnost:

Denní bruslení:

PO: 14.00-16.30
ÚT: 14.00-16.30
ST: 14.00-16.30
ČT: 14.00-16.30
PÁ: 14.00-16.30
SO: 13.00-16.30
NE: 13.00-16.30

Vstupné:

Cena je stejná jako
v roce 2008
**Vstupné po celou dobu
denního i večerního
bruslení:
děti do 15 let: 20 Kč
dospělí: 30 Kč**

Večerní bruslení:

Večerní bruslení se upravuje vždy na týden, a to podle rozlosování hokejových zápasů a tréninků. Proto není možné stanovit jednotný čas na celou sezonu jako u odpoledního bruslení. Mimo veřejné bruslení a využití umělé plochy pro tréninky a zápasy hokejových družstev je zde možnost individuálního pronájmu ledové plochy. Tento pronájem je možné si dohodnout s panem Mořkovským na Městských službách Rýmařov (tel.: 554 212 517 nebo 737 241 052). Rozpis bruslení může být z provozních důvodů měněn.

Antonín Urbánek, jednatel společnosti

Diakonie ČCE, středisko v Rýmařově,
zve seniory k návštěvě **KAVÁRNIČEK** každé liché úterý
v budově střediska na třídě Hrdinů 48 v Rýmařově.

Začátek vždy ve 13.30. Ukončení posezení 15.30-16.00.

Kdo není schopen dojít do kavárny, může využít odvoz
v den setkání v 13.30 od hotelu Praděd.

Přijďte si za námi povykládat a naplánovat aktivity,
které byste sami nepodnikli.

Bližší informace na čísle 554 211 294.

Poslední termín kavárniček v roce 2009: úterý 15. 12.

*Srdečně zvou a těší se na vás
zaměstnanci Diakonie ČCE*

Informační středisko Rýmařov

Otevírací doba:

pondělí-pátek:	9.00-12.00	13.00-17.00
sobota:	9.00-12.00	13.00-16.00
neděle:	13.00-16.00	

Oznámení advokátní kanceláře v Rýmařově

Od 4. ledna 2010 zavádí advokátní kancelář
JUDr. Lučka Zakopala v pověřeném řízení
Mgr. Petra Wolffa úřední hodiny v pobočce
v Domě zdraví na Pivovarské ulici
v Rýmařově (z boku budovy blíže k náměstí),

a to **každé pondělí od 14 do 16 hodin.**
Možnost dalšího projednání nutných požadavků klientů zůstává nezměněna. V jiných termínech lze projednat právní záležitosti dohodnout na tel. 724 107 390. Důležité zále-

žitosti, které nesou odkladu, lze ve velmi nutných a odůvodněných případech projednat i v průběhu víkendů či svátků. Právní pomoc poskytujeme dle potřeb klientů, ve všech oblastech práva.
Mgr. Petr Wolff

Pozvánka na přednášku Ivo Batouška Cesta bubeníka

17. 12. v 19 hodin v Muzikantské čajovně na Sokolovské ulici 30 v Rýmařově

Je mnoho cest

Každý máme tu svou. Pro někoho je těžká, pro někoho je lehká. Cesta bubeníka, pro uši a pro duši,



slovem i hudbou je devadesátiminutové relaxační představení profesionálního hudebníka

a muzikoterapeuta Ivo Batouška. Poutavé vyprávění spolu s živě hranou rytmickou relaxační hudbou jsou harmonizujícím a energizujícím pohazením v době automatických bubenků, sekvencerů a počítačových efektů, v době, kdy se lidská bytost hledající cestu duchovního růstu dostává do slepé uličky hledání v nepřehledném množství knih, internetu, novodobých gu-

ruů a samozvaných šamanů.

Životní cestu člověka, který se věnuje sedmadvacet let hudbě, zejména bicím nástrojům a perkusím a muzikoterapeutické praxi, popisuje autor ve zkratce těmito slovy: „Vzestupy a pády, ztráta blízkého člověka, krátkodobé ochrnutí páteře, bolest srdce, duše, pocity opuštění, výsměchu a ponížení, s příběhy lidí žijících v posledním stádiu karcinomu

spolu se zkušenostmi z praxe s bytostmi trpící rakovinou, popáleninami a těžkým postižením duševně i fyzicky, lidí, kteří se stále vraceli k jedné otázce: proč? Odpověď je zároek jednou z nových definicí duchovního růstu. Hloubka a realita duchovního růstu je přímo úměrná hloubce a realitě prožitých strasti a bolesti. Je na vás, zda zůstanete na dně, nebo se zvednete.“

Zuzana Nagyová

Pozvánka na koncertní show bubeníků Jumping Drums

18. 12. 2009 v Kulturním domě v Bruntále od 19 hodin

Aktuální obsazení: Barbora Lyčková, Milan Dolák, Jindřich Jakubal, Radoslav Batoušek, Ivo Batoušek. Kapelu na větších koncertech doplňuje Lucie Batoušková, Iva Trusínová, Olga Balázová a Barbora Pospíšilová. Soubor, který založil profesionální bu-



beník a muzikoterapeut Ivo Batoušek, vznikl v roce 2000 v Bruntále. Dnes patří, zejména díky unikátnímu hudebnímu stylu s prvky „zenového bubnování“ a dramaturgii jednotlivých koncertů, mezi evropskou špičku. Program Jumping Drums je strhující ukázkou autorských skladeb inspirovaných japonským národním souborem bubeníků Kodó, ale i brazilskou, africkou, rockovou a taneční hudbou. O unikátnosti souboru svědčí nejen množství vystoupení u nás i v zahraničí, ale také působení v oblasti výchovných koncertů pro základní a střední školy a velice žádaná muzikoterapie pro tělesně i mentálně postižené děti. Vrcholem produkce je nová dvouhodinová koncertní show bubeníků, ve které

hraje osm bubeníků a bubenic na devadesát bubnů a perkusí.

A na závěr osobní poděkování sólisty a uměleckého vedoucího Jumping Drums Ivo Batouška: „Nezáleží na tom, hrajeme-li já a má bubeníci ve vyprodaném sále nebo na vystavišti při prezentaci firmy. Vždy hrajeme na plný výkon. Naším cílem je nejen upoutat pozornost, ale také uvolnit takovou energii, která vám způsobí mravení v zádech a ještě dlouho bude dobít baterky ve vašem těle. A navíc díky honorářům za naše vystoupení můžeme třeba hned další týden zdarma pomoci těm, kdo to potřebují, třeba postiženým dětem. Děkuji vám!“

*Zuzana Nagyová, management Ivo Batouška
a Jumping Drums*

Zpravodajství města Břidličné

Cvičení dobrovolných hasičů v Břidličné

Dne 21. listopadu 2009 se naše jednotka sboru dobrovolných hasičů sešla na zbrojnici kvůli taktickému cvičení, jehož úkolem bylo prověřit znalosti a dovednosti jednotlivých hasičů a také prověřit zdravotnické vybavení a naši cisternu Tatra 148.

Ve 14.00 toho dne se tedy v lokalitě nad hřbitovem stala cvičná dopravní nehoda osobního automobilu se třemi cestujícími, z nichž dvě byly osmileté děti. Při průjezdu prudké, na širém poli nepřehledné pravotočivé zatáčky dosud nezletilá řidička nezvládla řízení,

dostala smyk a narazila do blízko stojící hromady kompostu. Došlo zde k vážným zraněním. Řidička utrpěla pohmoždění páteře, první dítě, sedící bez dětské autosedačky za řidičkou, mělo otevřenou zlomeninu stehenní kosti a druhé dítě vyvázlo „jen“ s pohmožděním kotníku a kosti holenní.

Na místo události byla povolána místní hasičská jednotka města Břidličná a pro zaneprázdněnost hasičů Rýmařovských, potažmo Rýmařovské záchranné služby, zůstala jednotka po příjezdu na všechny záchranné práce zcela sama. Využila tedy plně svých schopností, znalostí a vybavení, aby tuto situaci za necelou hodinu se vším nasazením zvládla na výtečnou. Při záchranných pracích bylo použito zdravotnické vybavení, například pružné dlahy, ruční křísíci přístroj či škrtidlo, jimiž je jednotka vybavena.

Po vyproštění a ošetření zraněných osob se vozidlo znenadání vznítilo, pravděpodobně vlivem silného nárazu do tuhé karoserie zánovní Škody Forman, a začalo hořet se vši parádou kouřících molitanových sedaček a ukapávajících zpětných zrcátek a jim podobných pomocníků řidičových. Vozidlo tedy bylo nutno uhasit, k čemuž jednotka využila cisterny Tatra 148 a dýchacích přístrojů. Toto cvičení lze hodnotit jako velmi přínosné pro jednotku a také občany žijící v hasebním obvodu naší jednotky. Ti mohou klidně spát s vědomím, že místní hasiči jsou jim vždy, rychle a také kvalifikovaně připraveni poskytnout pomoc.

Děkuji všem zúčastněným dobrovolným hasičům za jejich obětavost a nasazení a za jejich drahý volný čas.

Text a foto: Daniel Mach ml.



Vánoční strom rozsvícen

V pátek 4. prosince se už dlouho před 17. hodinou začínalo plnit prostranství na pěší zóně před budovou MěÚ Břidličná. Občané města se sešli v nebyvalém počtu, aby byli svědky již tradičního rozsvícení vánočního stromu a také doprovodného programu. Úderem sedmnácté hodiny přednesl v zastoupení starosty místostarosta Břidličné Jan Bubela projev, v jehož závěru nechal slavnostně rozsvítit nazdobený vánoční strom hned vedle budovy MěÚ. Děti z mateřské školy sklídily za své koledy bouřlivý potlesk. Po dětech z mateřinky zazpíval chrámový sbor Bernardini, na jehož vystoupení se všichni těšili. Jako vždy nezkla-

mal, a dokonce musel zazpívat na vyžádání publika i nějakou tu píseň navíc. Poslední vánoční koledu „Dů valaši dů“ si zazpívali všichni přítomní. O občerstvení, jak pro dospělé, tak i sladkosti pro děti, bylo postaráno, a tak není divu, že vládla všeobecná spokojenost. Všem jen trochu vadilo, že není alespoň trochu pocukrováno sněhem. Jinak ten krásný podvečer neměl chybu! Poděkování patří hlavně panu Jaroslavu Fajnorovi a také Richardu Doležalovi za ozvučení prostoru. Široko daleko byly slyšet koledy a písničky a mnozí si je pobroukávali ještě po cestě domů a slibovali, že příští rok přijdou rádi zase. *Daniel Mach*

Úspěšný country bál v Břidličné

Tramptská osada Zlomená podkova ve spolupráci s kulturní komisí MěÚ Břidličná uspořádala další ročník country bálu v Břidličné, který se konal ve všech prostorách společenského domu. Country bál začal Vlajkou - písní či hymnou každého trampa. Na Zlomeňáky pak navázala skupina Šviháci. Také v restauraci se hrálo a tančilo, a sice se skupinou Kentaurů z Albrechtic. O přestávkách vystoupily hned dvě party tzv. bičařů, Vlče z Opavy a bratři Regmundové z Rýmařova, a k dobré náladě přispěla skupina předtanečnicků. O půlnoci bylo k vidění představení travestůka Honzy. Po skončení oficiálního programu se na sále zpívalo až téměř do rána. *Text a foto Radek Ponca*



Krytý bazén v Břidličné

Plavání pro veřejnost v prosinci

Pondělí	14.00-20.00	Úterý	14.00-17.00
Středa	14.00-20.00	Čtvrtek	14.00-19.00
Pátek	14.00-20.00	Sobota	13.00-20.00
Neděle	13.00-20.00		

Aerobik se koná v prosinci jen do 17. 12., a to každé úterý od 17.00 do 18.00 a ve čtvrtek od 19.00 do 20.00.

Dne 24. a 25. 12. 2009 zavřeno!

Od 26. do 30. 12. 2009 plavání pro veřejnost od 13.00 do 20.00, v úterý 29. 12. 2009 plavání do 18.00, ve čtvrtek 31. 12. 2009 plavání pro veřejnost od 13.00 do 17.00.

Teplota bazénu 28 °C (malý), 26 °C (velký), teplota vzduchu 29 °C.



Foto: Ivo Medek

Beseda s odborníkem na ZŠ v Břidličné

V pátek 27. 11. přiletěli do školy dva rariozi a usídlili se v učebně přírodopisu. V závěsu za nimi se zde objevil i jejich majitel, pan Petr Schäfer, zakladatel stanice na záchranu zraněných živočichů ve Stránském.

Přijeli na pozvání a současně i prosby sedmáků o besedu. Proč právě s ornitologem? To má na svědomí školní vzdělávací program. Právě v sedmé třídě se žáci učí o ptácích. Proto jsme využili příležitosti, že v naší blízkosti funguje výše zmíněná stanice a v ní na slovo vzaty odbor-



ník. A nelitovali jsme. Beseda byla od samého začátku moc zajímavá. Žáci se dozvěděli, jak vypadá základní vybavení sokolníka, jakým způsobem se zachovat při nalezení zraněného živočicha či jak může i v dnešní moderní době být člověk závislý na pomoci dravců - především na letištích. Dále například co znamená odborný výraz zejka a celou řadu dalších zajímavostí ze života především našich dravců. Zlatým hřebem byla možnost vyzkoušet si podržet rarioha na vlastní ruce. To víte, že toho naši sedmáci rádně využili. Pozadu nezůstala ani děvčata. Nevěříte? Tak se koukněte na přiložené fotky.

V samotném závěru se pan Schäfer nezapomněl zmínit ani o povinnosti každého z nás pomoci poraněným živočichům, a to nejen ptákům, ale zrovna tak ježkům, veverkám nebo zajíčkům. Ale pozor, nesmíme si je nechat doma. Správně je musíme předat do péče odborníkům. To znamená zajistit je tak, aby nebyli bezprostředně ohroženi na životě, ale po-



Fota: archiv ZŠ Břidličná

tom hned volat do záchranné stanice, popřípadě je přinést do školy. Takže vás tímto všechny prosíme, nebuďte lhostejní a pomozte poraněným živočichům, vždyť si to zaslouží, jsou součástí naší krásné přírody.

Jen tak pro ilustraci si ještě dovolu-
me uvést několik opravdu alarmujících informací. Představte si, že každý pátý ptačí druh u nás vymírá, dvě třetiny ptačích druhů jsou ohroženy, a to ještě není všechno. Každý čtvrtý druh plazů vymírá a 100 % druhů plazů je ohroženo,

každý druhý druh obojživelníků vymírá a 100 % je ohroženo. A o nic lépe na tom nejsou ani rostliny, 7 % druhů vyšších rostlin vymírá a téměř 44 % je ohroženo. Tato čísla jsme si nevyucali z prstu, kdepak. Jen jsme citovali zprávu ČSOP pro rok 2009.

A tak na závěr připomínáme a prosíme: pokud najdete poraněného či zesláblého živočicha, kontaktujte neprodleně záchrannou stanici Stránské na číslo 777 256 577.

Daniel Mach,
zdroj: ZŠ Břidličná

Z okolních obcí a měst

ADVENTNÍ KONCERTY

v kostele Nejsvětější Trojice
v Malé Morávce

Neděle 6. prosince v 17:00

Dětský pěvecký sbor Rosnička

Divčí sbor Puellae Cantantes

Adventní koncert

V Programu zazní skladby B. Purcell - Laudate Deum; C. Casciolini - Panis angelicus; P. Eben - Ó, přeláskaná paní světa; Prachatický kancionál - Poprosmež Ducha svatého; O. Liso - In pace; V. Bortňanskij - Svjat; B. Martinů - Ave Maria; P. Eben - Psalmus 8 a další.

Neděle 13. prosince v 17:00

Chránové zpěvy v podání operních sólistů

Adventní koncert v podání sólistů Mga Kláry Curylové (soprán) a Vítěslava Víta (tenor). Klavírní doprovod: Mga Marie Riegelová

V Programu zazní skladby Ave Maria - Schubert; The Lord's Prayer - Albert Hay Malotte; Zdravas královno - J. Janáček; Ave Maria - Cound; Panis angelicus - Cesar Franck; Ave Maria - Maklavičič; Om bra mai fu - Händel; Arie pro tenor - Stradella; E luce van le stelle - Tosca - Puccini a další.

Neděle 20. prosince v 17:00

Chránový pěvecký sbor Bernardini

Adventní koncert chránového pěveckého sboru.

Délka koncertů bude cca 60 minut. Ústupné dobrovolné.
Na závěr každého koncertu bude před kostelem k dispozici svařené víno.

Pořádá: Obec Malá Morávka ve spolupráci s farní/kokatolickou farností Malá Morávka
www.malamoravka.cz www.farnost-malamoravka.cz

Stránské
Klubovna „Vejrovka“
26. prosince 2009
Od 20:00 hodin

**KELT GRASS
BAND**



Mike Probyn – Angličan žijící v Austrálii (krokodýlman), přítel skupiny KGB, vystoupí jako host v programu.

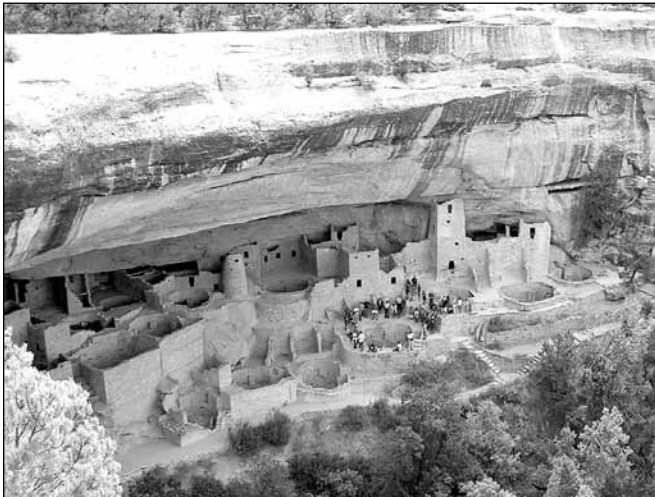
www.keltgrassband.wz.cz

Rýmařovští cestovatelé a jejich zážitky

Expedice Napříč Amerikou 16. 7. - 16. 8. 2009 aneb S manželi Sovišovými po národních parcích USA závěrečná 4. část

Naše čtvrté a poslední putování po národních parcích USA začínáme ještě v oblasti Středozápadu, Společně se vydáme do obdivuhodných prehistorických indiánských sídlišť v Mesa Verde, o kousek dál vystoupáme k fantastickým skalním mostům v Arches a v Yellowstone se osvěžíme divokou přírodou, kterou opustíme pod „dábelskou“ Devils Tower. Naše další cesta k východnímu pobřeží povede přes Národní park Badlands, Chicago a tříšť Niagarských vodopádů. Posledním místem na cestě k Atlantiku už bude jen město New York, kde naše putování s Evou a Ivanem skončí.

Národní park Mesa Verde (stát Colorado)



Historické skalní sídlo Indiánů Mesa Verde

Mesa Verde je jedním z nejvýznamnějších kulturněhistorických památek Ameriky. Už od osmého století zde žili indiáni kultury pueblových sídel. Ve skalních rozsedlinách, v jeskyních a pod žulovými skalními převisy byla objevena celkem zachovalá skalní města původních obyvatel. Jsou obtížně dostupná. I dnes k nim vedou cesty jen po žebříčích a střešních otvory. Tato puebla svým umístěním velmi dobře chránila své obyvatele před nepřitelem.

Naše skupina se v doprovodu amerického průvodce vydala na průzkum několika těchto skalních sídelních měst. Na žebříky do skal jsme byli vpuštěni až poté, co jsme si vyslechli asi půl hodiny trvající pokyny průvodce o všech možných nebezpečích, která na nás v převisích číhají. Při dalším nadšeném výkladu průvodce o způsobu života Indiánů v pueblech se tento průvodce do své role tak vžil, že mluvil, mluvil a mluvil a ani nepoznal, že mu vlastně moc nerozumíme (naš tlumočník to vzdal). Dlouho a se zájmem všichni sledovali odborný výklad, ale nakonec jsme se přece jen omluvili. Čekal nás další neméně zajímavý program v NP Arches.

Národní park Arches (stát Utah)

NP Arches je mimořádná oblast, plná křehkých červených pískovcových slepenců s různými prapodivně oblými tvary. Eroze (vítr, mráz, voda a sluneční žár) tady postupně vytvořila rozsáhlou, dokonale působnou skalní krajinu. Naším hlavním cílem byly samozřejmě ty nejdelší a nejvyšší skalní mosty státu Utah. Znali jsme je z obrazových publikací a moc jsme se na jejich neobvyklou krásu těšili. Jako kamzíci jsme stoupali po členitých suchých masivech, přeskakovali z jedné kamenné kupy na druhou, až jsme se konečně dostali k místům s překrásnými výhledy. Vystoupali jsme až k tomu nejzajímavějšímu, nejvzácnějšímu a nejvyššímu skalnímu mostu, k Delicate Arch. Jeho vzácné fotografie jsou nám dnes dostatečnou odměnou za obtížný, sluncem a žářem provázený výstup.



Pod nejvyšším skalním obloukem, který je ve znaku státu Utah

Jak byste dnes zhodnotili tento na zážitky velmi bohatý týdenní program?

V této nádherné skalní krajině Arches jsme si uvědomili, že tato vcelku neživá, bizarními skalami, pouští a pískem obdařená příroda, ve které jsme se už celý týden pohybovali, nám přinesla opravdu mnoho silných zážitků. Současně jsme ale vnímali, že nám začínají chybět pohledy na šťavnaté zelené louky, na pastviny a na hluboké zelené lesy. Cítili jsme, že nějaká změna v přírodním programu by nastat mohla. A ta změna skutečně přišla. Cestovní kancelář s naší „skalní“ únavou už dávno předem počítala. Hned druhý den se naše trasa otočila směrem k severu a my jsme se postupně přibližovali do vodou, zelení a životem naplněného Yellowstoneho národního parku.

Přes Salt Lake do Yellowstone (Utah - Wyoming)



Olympijskému areálu Salt Lake City (ZOH 2002) vévodí skokanské můstky

Do Yellowstoneho národního parku jsme zamířili kolem Salt Lake a přes NP Teton. Naše cesta vedla 750 km na sever, na americký Středozápad. Za jízdy jsme sledovali, jak se původně suchá a vyprahlá krajina kolem nás mění. Holé pláne dostávaly stále zelenější barvu, vzduch byl o něco vlhčí, denní teplota klesala už k příjemným 30 °C. Tento dlouhý přejezdový den jsme dokonale využili k soukromé návštěvě naší mladé přítelkyně. Žije se svou rodinou v olympijském městě Salt Lake City. Pro nás to byla tak trochu příležitost k poznání zákulisí ze života Američanů. Nadšeně jsme debatovali dlouho do noci a ještě druhý den ráno. Výsledkem pro nás však bylo překvapivé

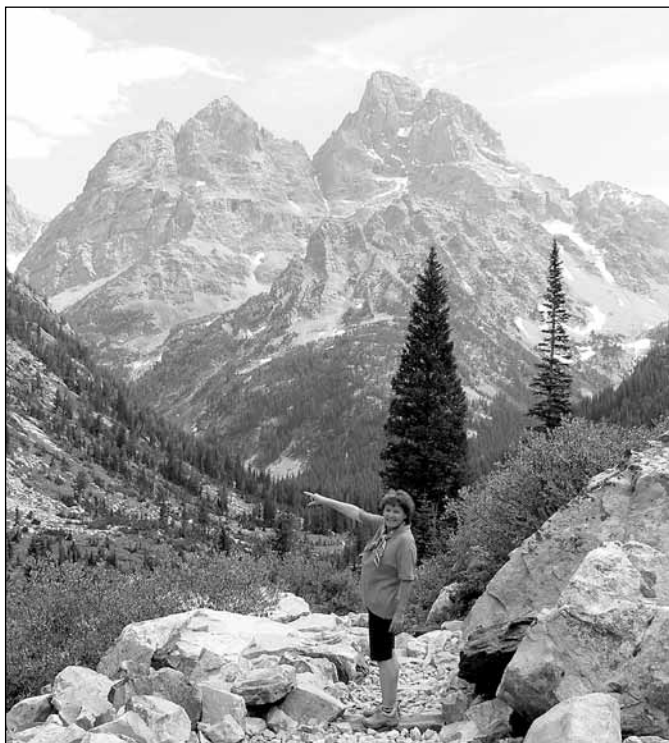
zjištění, že za pozlátkem nejvyspělejší země světa se často skrývají obrovské sociální problémy běžných lidí. Je až nepochopitelné, jak je „úřední svět“ v Americe k vlastním lidem mnohdy až nesmyslně tvrdý.

Druhý den ráno jsme se ještě vydali na prohlídku olympijského areálu. Právě probíhaly adrenalinové tréninky lyžařů akrobatů s doskokem do vody. Víc už se ale stihnout nedalo, byl čas připojit se k naší organizované výpravě. Na severu státu Wyoming na nás čekal jeden den v NP Teton a tři dny v NP Yellowstone.

Grand Teton (stát Wyoming)

NP Grand Teton je vysokohorská oblast s divoce rozeklanými vrcholky hor, které dosahují výšky kolem čtyř tisíc metrů. Za svůj neobvyklý název (teton znamená nádra) vděčí francouzským dobrodruhům z minulého století, kterým prý vrcholky hor připomínaly sněhobílá nádra žen. Nám naopak připomínaly spíš evropské Alpy. Horská příroda je zde velmi bohatá na rostlinnou i živočišnou říši. My jsme za jízdy občas zahlédli medvědy, jeleny, losy i orla bělohlavého. Vysokohorské louky nás také překvapovaly neobvykle pestrobarevnými koberci květů.

V Grand Tetonu jsme se vydali na pěší turu do hor. Cesta začínala velmi příjemně, lodí přes jezero Jany Lake. Následné stoupání do sedla ve výšce 3050 metrů nám přineslo další „lovecké“ zážitky.



Vycházka jako v Tatrách

Stoupali jsme asi hodinu po turistickém chodníčku, když se najednou před námi objevil neskutečně velký los s ohromným majestátným parožím. Stál ukrytý v houští a sledoval kolemjdoucí turisty. Z našeho údivu asi velmi rychle vycítil, že losa ve volné přírodě vidíme poprvé. Rozhodl se tedy předvést v celé své majestátnosti. Vyšel ze svého úkrytu a zamířil si to přímo k nám. Byl vskutku obrovský. Přecházel asi tři metry kolem nás. Kráčel velmi pomalu a důstojně. Svým mimořádně ladným pohybem a neskutečnou lehkostí chůze se téměř jakoby vznášel nad zemí.

V horském sedle na nás čekal zasloužený odpočinek. Otušili se koupali ve studené vodě ledovcového jezera, teplomilní se koulovali na zbytcích horského sněhu. Asi po hodině se celá skupina vydala na cestu dolů. Jen manžel nešel. Číhal s fotoaparátem na čiperné sviště, kteří občas vykukovali mezi kameny. Doběhne nás, říkala jsem si a vyšla s ostatními. Ale on stále nešel. Opustit skupinu se mi moc nechtělo, na turistické cestě byly totiž umístěny varovné tabulky *Pozor, medvědí stezka*. Ale přeče ho v horách nenechám samotného, uvažovala jsem. Rozhodnutí nakonec padlo. Najednou jsem stála na cestě

sama, obklopena jen svým vlastním strachem. Příštích deset minut mi připadalo jako celé století. Nohy mi ztuhly, srdce bušilo, v uších mi zněly varovné tóny. Za každým keřem jsem viděla zřetelný stín medvěda. Můj strach byl tentokrát opravdový. Nedovedete si ani představit, jak moc se mi ulevilo, když ke mně konečně přiběhl ne medvěd, ale manžel, který si vůbec varovných tabulek nevšiml.

Národní park Yellowstone (stát Wyoming)



Výron gejzírů Old Faithful



Jeleni a laně uprostřed města



Yellowstone Grand Canyon

Pro světoznámý Yellowstone jsme měli vyhrazeny celé tři dny. Bydleli jsme v příjemném turistickém městečku ve stylu Divokého západu. Do parku jsme vyjžděli každý den ráno a vraceli se večer. Yellowstone se řadí mezi nejpestřejší parky světa. Nabízí obrovské množství termálních gejzírů, nádhernou přírodu a spoustu divoké zvěře.



Tabulka s varováním: „Pozor, bizoni!“

První den jsme se pohybovali v oblasti dvou set stále aktivních gejzírů. Největší a nejznámější z nich Old Faithful vyvrhne každých sedmdesát minut horkou vodu a páru až do výšky šedesáti metrů. Toto pravidelné pětiminutové představení pokaždé obdivuje mnoho turistů z celého světa. Naše vycházka po jakoby vařícím se poli vedla kolem mnoha různě bublajících modrých jezírek se zlatavými okraji. Všude jako sopky tryskaly větší či menší gejzíry horké vody a páry. Bylo to neuvěřitelné - mystické divadlo.

Druhý den jsme zajeli do oblasti Mammoth Hot Springs. Voda z horkých pramenů tady kaskádovitě stéká po širokém svahu do údolí a cestou vytváří třpytivě bílé vápencové terasy. Místy tyto terasy už nejsou ani bílé, ale hrají pestrými barvami. Všudypřítomný jemný sirný odér nás neklamně doprovázel po mimořádně zajímavé vyhlídkové trase. Pokud vím, tak na světě jsou jen dvě takovéto přírodní atrakce: Pamukale v Turecku a Mammoth Hot Springs v USA.

Při odjezdu z Mammothu jsme se ještě zastavili v lázeňském městě pod kaskádami. Na zavlažovaném zeleném trávníku, mezi domy a obchody, se zde volně popásala početná stáda laní a jelenů. Nevěřili jsme vlastními očima. Navíc se tato zvěř v rušném lázeňském provozu chovala zcela klidně a přirozeně. Příroda naruby, říkala jsem si.

Odpoledne jsme sjeli dolů k řece, do místa, ve kterém se vařící voda z Mammothu slévá se studenou vodou z hor. V soutoku nám byla doporučena zvláštní, zcela netradiční koupel. Mohli jsme si vyzkoušet přírodní „saunu“ uprostřed řeky. Zleva nám tekla horká, zprava studená, uprostřed koryta řeky mix. Každý si v řece našel své optimální místočko k příjemné relaxaci.

Třetí den jsme zamířili do oblasti Yellowstone Grand Canyon. Divoká řeka zde v mimořádně zajímavé žlutohnědé hornině vyhloubila na 40 kilometrů dlouhou a 250 metrů hlubokou strž. Kaňonem se voda valí mnoha peřejemi a v centrální části parku předvádí své dva ohromné vodopády. Jejich síla je vskutku obrovská. Manžel okamžitě přepočítával množství nevyužité energie. Také humorně kritizoval nehorázně plýtvání horkou vodou odtékající v řekách - no prostě energetik.

Náš pobyt v Yellowstonu se pomalu chýlil ke konci, ale my jsme stále ještě nezahledli tu hlavní živou atrakci, velká, volně žijící stáda bizonů. To nás trápilo. Byli jsme z toho docela smutní. Bizoni se totiž rozhodli napínat nás až do posledního okamžiku. Teprve až při úplně posledním výjezdu z parku se nám konečně náležitě předvedli. Početná stáda bizonů se najednou doslova valila ze všech stran. Desítky, ba stovky kusů se rozhodly přecházet silnici, po které jsme právě projížděli. Doprava se zastavila. Každý fotil a filmoval, co to šlo. Bizon je prý velmi nebezpečné zvíře. Jeden statný samec nám to také názorně předvedl. Naštěstí si za nepřítele vybral před námi stojící karavan. Jiný, opravdu statný býk, se rozhodl přejít silnici jen velmi těsně před naším autem. Ani jsme nedýchali. Intenzivně jsme prožívali tuto dramatickou chvíli. Setkání s bizony se nám nakonec dokonale vydařilo a z Yellowstonu jsme odjízďeli mimořádně spokojení.

Po těchto zážitcích už vás asi opravdu nemohlo nic překvapit. Nebo snad ano?

Národní park Devils Tower (stát Wyoming)

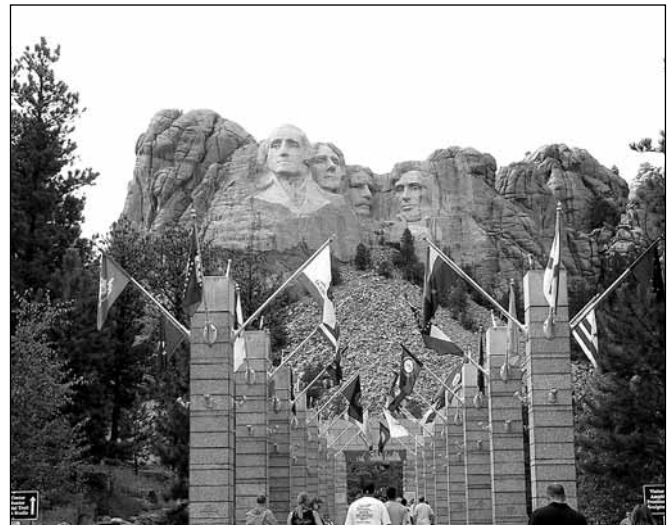


Ještě poslední pohled na Ďáblovu věž

Domnívali jsme se, že nikoliv, ale opak byl pravdou. Bohužel v tom negativním slova smyslu. Devils Tower je 376 metrů vysoká, „vesmírná“ skalní věž. Filmaři ji často využívají pro natáčení kontaktů s mimozemšťany (Spielbergova „Blízká setkání třetího druhu“). Devils Tower prý v překladu znamená „Ďáblůva věž“. A snad sám ďábel tu potůchle provokuje potulující se turisty, aby vyvedli něco, čeho by později litovali. Tentokrát si ale za svou oběť vybral bohužel mě.

Bylo právě po vydatném dešti, když jsme se vydali na obhlídku. Vše probíhalo jako obvykle. Manžel běhal s fotoaparátem a mě, zralou modelku, neustále navigoval. Postav se sem, sedni si tam, vylez támhle. (Většina manželů je na tom nejspíš podobně.) Jedno takové kamenné „předváděcí molo“ se nám ale vůbec nepovedlo. Stála jsem před Ďáblůvou věží, ruce k nebi vztyčené. Bezva záběr, liboval si manžel. Kámen byl po nočním dešti kluzký. Musíš mě sundat, volala jsem. Ale ani mocné manželovy paže mě neochránily před vlastní nešikovností. Levá noha se mi smýkla a zajela pod kámen. Řvala jsem bolestí a nadávala na celý les. Ještě že máme hlavní program za sebou a dlouhé přejezdy před sebou, uklidňovala jsem se. Naše lékařka o mě výborně pečovala, kamarád mi půjčil berle a manžel mě tak trochu poponášel. Cítila jsem se jako v bavlnce. O dva dny později v Chicagu mi manžel pořídil berle vlastní a já jsem se mohla do zbývajících programů zase docela dobře zapojit.

Ze Středozápadu až na východ USA



Obrovské sochy významných prezidentů USA - Mount Rushmore



Badlands



Pohled na Chicagu od jezera Michigan



I s berličkami se dají navštívit místa nejhezčích výhledů na Niagaru

Poslední týden dovolené byl z větší části tranzitní. Projeli jsme státy South Dakota, Minnesota, Wisconsin, Iowa, Indiana, Ohio, Pennsylvania a stát New York. Tyto celkem dlouhé přejezdy byly vhodně doplněny o poznání ještě několika dalších zajímavých míst. Navštívili jsme například NP Badlands, rozsáhlou skalní oblast, která na první pohled vypadá jako neschůdná měsíční krajina. Ovšem při východu i při západu slunce se skalní masívy změní na fantastické ohnivě červené útvary. Turisté se zde často snaží vylézt po drobném vápenci až do špiček jednotlivých skalisek. Já jsem šplhat nemohla, tak jsem alespoň pozorovala toto neobvyklé turistické mraveniště.



Staveniště na Ground Zero, kde stálo World Trade Center

Uprostřed pusté South Dakoty, na Mount Rushmore, hledí do údolí kamenné tváře čtyř amerických prezidentů. Dvacet metrů vysoké reliéfní podobizny Washingtona, Jeffersona, Lincolna a Roosevelta jsou tu vytesány do tvrdé žulové skály. Po zevrubném prozkoumání můžeme potvrdit, že pomník je i se svým megalomanským turistickým zázemím skutečně vybudován ve stylu země neomezených možností.

Další den jsme se věnovali rušnému Chicagu, nejameričtějšímu městu USA. Rozličné mrakodrapy se tu tyčí nad Michiganským jezerem a společně vytváří jedinečné panorama. Mrakodrap Sears Tower (dnes Willis Tower) se svými 454 metry stále ještě patří mezi nejvyšší budovy světa. Navíc se toto vysoce průmyslové město pyšní i obrovským letovým provozem. My jsme s velkým obdivem sledovali dokonale plynulé řazení nekonečného počtu letadel nad tímto druhým největším letištěm světa.

Posledním přírodním skvostem naší dovolené byly Niagarské vodopády. V těsné blízkosti kanadského Toronta se za ohlušujícího hukotu valí ohromné masy vody ze čtyř Velkých jezer (Hořejšího, Michiganského, Huronského a Erijského). Pro nás, ale i pro každého jiného turistu to byla skutečně nevídaná podívaná. Výletní lodí jsme se přiblížili velmi těsně, až do divoké tříště hlavního vodopádu. Silně zvlněná hladina řeky, pokrytá bílou pěnou, si s námi pohrávala jako s papírovou lodičkou. Držela jsem se pevně, ale očima jsem stejně vyhlížela tu nejkratší cestu na pevnou zem. Na březích řeky a jezera jsou pro turisty připraveny dokonale výletní a relaxační trasy s kvalitním zázemím pro každého.

Naše měsíční dovolená skončila dvoudenním pobytem v New Yorku. Po třiceti nádherných dnech strávených v převážně tiché přírodě jsme se najednou ocitli v doslova zřeštěném precivilizovaném světě velkoměsta. Denní a noční procházky po multikulturním Manhattanu byly doplněny o výlety k soše Svobody na Liberty Island a do muzea přistěhovalectví na Ellis Island. Jiným emotivním zážitkem pro nás byla návštěva nešťastně proslulého Grand Zero, nyní rušného staveniště po zřícených mrakodrapech. Před třinácti lety jsme se zde obdivně procházeli bludištěm světových dvojčat World Trade Center a naše vzpomínky byly stále ještě živé. Umocňovaly v nás pocit rozhořčení nad nesmyslným a zavřenímhodným projevem msty a nenávisť.

V rušných ulicích Manhattanu jsme si potvrdili to, co už dávno víme, že příroda a venkov jsou pro náš životní styl mnohem příjemnější. Naše dovolená snů tady v New Yorku definitivně skončila a my jsme se po třiceti bezstarostných dnech vraceli domů k dětem a k přátelům. Z cesty napříč USA jsme si odváželi obrovské množství zážitků. O některé z nich jsme se s vámi podělili, ostatní zůstanou v našich vzpomínkách.

Díky, Evo a Ivane, za poutavé vyprávění o Spojených státech amerických, za váš čas a překrásné fotky. Přejeme vám mnoho dalších zajímavých putování.

Připravil JiKo ve spolupráci s manželi Sovišovými

Chcete prožít nezapomenutelnou dovolenou? Pojedte s námi z Rýmařova za polární kruh

Cykloturistické výlety Norskem

Aktivní rýmařovští desetibojaři připravují ve spolupráci s cestovní kanceláří Alpintour šestnáctidenní **cykloturistický zájezd do Norska** v termínu **17. 7. - 1. 8. 2010**.

Luxusní autobus s přívěsem na kola vyjíždí z Rýmařova a na trase

7 500 km projedeme nejkrásnější a neatraktivnější místa Norska. Na kole projedeme hlavně významnou část souostroví Lofoty, kde jsou velmi přijatelné cyklistické terény a budeme moci přímo ze sedla vychutnávat neopakovatelnou atmosféru této nádherné krajiny.

Délku etap si každý volí podle vlastní nálady (od 15 do 100 km) - lenoši a krátkodobě indisponovaní mohou etapu nebo i celý zájezd absolvovat v autobuse.

Navštívíme krásné přírodní oblasti (Lofoty, Štěnu trollů, Zlatou cestu trollů, Domov obrů Jotunheimen, největší evropský ledovec Jostedalbreen), významná sportovní střediska

(Holmenkollen, Lillehammer), ale i významná města (Oslo, Kodaň, Trondheim, Narvik)

Ubytování zásadně na postelích v turistických chatkách a hostelech s možností vaření (většinou chatky pro čtyři až šest osob).

Stravování - co si kdo uvaří, to si sní. V autobuse bude základní občerstvení (káva, limo i české pivo).



Ilustrační foto

Podmínka účasti - vlastní kolo (horské nebo trekové), vlastní manželka (manžel), cestovní pojištění, optimismus a dobrá nálada (remcalové a škarohlídi budou vhozeni do studené vody).

Přihlášky - do 28. 12. 2009 (do obsazení všech míst), informace o ceně a dalších organizačních záležitostech na telefonním čísle 554 212 197 nebo 773 606 146.



Kdo jednou navštívil zemi fjordů, hor a jezer, bude navždy unesen drsnou krásou přírody, překvapen historickými a kulturními památkami a potěšen přívětivými, společenskými a pohostinnými obyvateli.

Ivan Soviš



Moravskoslezský kraj informuje



Nové jízdní řády přinesou omezení i pro Rýmařovsko

Rada Moravskoslezského kraje projednala 25. listopadu změnu smluv o závazku veřejné služby s dopravci v autobusové a drážní dopravě na území kraje z důvodu platnosti nových jízdních řádů v termínu od 13. 12. 2009 do 11. 12. 2010 (termín platnosti nových jízdních řádů vyhláší Ministerstvo dopravy).

Do nových jízdních řádů 2009/2010 byly zapracovány časové úpravy spojů směřující k vzájemnému propojení linkové a drážní dopravy ve vazbě na časové posuvy vlakových spojů, realizace požadavků měst a obcí bez dopadu na rozpočet kraje a omezení spojů s ohledem na vývoj rozpočtu kraje.

S ohledem na vývoj rozpočtu kraje a stav veřejných financí dojde ke snížení úhrady prokazatelné ztráty u všech autobusových dopravců o 10 %, tj. 40 mil. Kč proti roku 2009. Omezení výdajů na dopravní obslužnost si vyžádalo i úpravu v počtu spojů v jízdních řádech.

Zrušení jsou spoje, které dlouhodobě vykazovaly nízké tržby (počty cestujících v jednotlivcích), dále jsou zrušeny spoje souběžné, kde mají cestující možnost jiného spojení, byť s přestupem, v opodstatněných případech došlo ke krácení spojů. Všechny tyto změny byly projednány

s představiteli dotyčných obcí. Omezením dojde v roce 2010 ke snížení výkonů u všech dopravců v celkové výši cca 1,9 mil. kilometrů, tj. 5,17 %. V drážní dopravě financované krajem dochází ke zrušení 34 spojů, tj. 2,7 % z celkového počtu 800 spojů financovaných z rozpočtu kraje. V autobusové dopravě se jedná o cca 300 spojů, tj. 2 % ze všech, které kraj hradí ze svého rozpočtu.

I přes tato opatření lze konstatovat, že dopravní obslužnost veřejnou dopravou v Moravskoslezském kraji zůstává dostatečná z pohledu poptávky obcí a cestujících. Rada kraje je však v případě nových požadavků souvisejících zejména s mobilitou v rámci pracovních příležitostí provést patričné posílení spojů.

Níže uvádíme přehled omezených spojů týkajících se bezprostředně regionu Rýmařovska v jízdních řádech na období platnosti 2009/2010. Nové jízdní řády budou zveřejněny na stránce www.idos.cz a naše redakce jako obvykle přinese v prvním lednovém vydání aktualizované odjezdy autobusů a vlaků z Rýmařova.

Bc. Šárka Vlčková, tisková mluvčí MSK, a JiKo

Autobusová doprava

850875 Rýmařov–Břidličná–Olomouc

spoj 24 17.30–17.43 zrušení spoje
spoj 15 18.45–18.58 zrušení spoje

850876 Rýmařov–Břidličná–Lomnice

spoj 18 21.30–21.45 zrušení spoje
spoj 15 22.45–23.07 zrušení spoje

850880 Rýmařov – St. Ves, Žď. Potok

spoj 21 20.25–20.35 zrušení spoje
spoj 22 20.40–20.50 zrušení spoje
spoj 23 23.05–23.10 zrušení spoje
spoj 24 23.20–23.30 zrušení spoje

České dráhy

311 Valšov–Rýmařov

Os 23518 20.20 zrušen Valšov–Rýmařov
Os 23522 23.54 zrušen Valšov–Rýmařov
Os 23521 21.11 zrušen Rýmařov–Valšov
Os 23523 22.09 zrušen Rýmařov–Valšov

Sport

Prvenství na mezinárodním volejbalovém turnaji vybojovalo družstvo z Krompach

V sobotu 14. listopadu se uskutečnil již 32. ročník volejbalového turnaje, který se každoročně pořádá u příležitosti státního svátku 17. listopadu. Letos se šlo pod vysokou sítí již sedm

družstev, nováčkem v tomto turnaji bylo družstvo Dolních Studének. Další družstva patřila již ke stabilně dlouhodobým účastníkům - Bruntál, Břidličná, Moravský Beroun, Rýmařov

A+B a družstvo slovenského partnerského města Krompachy, které tomuto turnaji dodalo mezinárodní charakter.

Turnaj uspořádal již tradičně volejbalový oddíl TJ Jiskra Rýmařov ve spolupráci se Střední školou Rýmařov a celá akce byla finančně zajištěna v rámci programu podpory sportu města Rýmařova. Na začátku turnaje nechyběl ani starosta města Ing. Petr Klouda, který zahájil turnaj a všem popřál dosažení co nejlepších sportovních výsledků v rámci fair play.

Tradiční favorit let minulých - družstvo Bruntálu - tentokrát prvenství neobhájilo a muselo se sklonit před velmi ukázněným výkonem volejbalistů Krompach, kteří tak po dlouhé době turnaj vyhráli a zaslouženě si odnesli

první cenu. Na druhém místě skončilo družstvo Bruntálu a třetí Dolní Studénky. O umístění na čtvrtém místě rozhodoval výsledek vzájemného zápasu Rýmařov A - Břidličná. První jmenované družstvo tak nakonec obsadilo bramborovou příčku. O celkovém pořadí, průběhu zápasů a jednotlivých skóre pak napovídá níže uvedená tabulka turnaje.

Turnaj se nakonec oproti minulým ročníkům obešel bez vážnějších zranění a díky výborné organizaci, přípravě a rozhodčím byl tento volejbalový maratón v trvání plných jedenácti hodin zvládnut opět na jedničku.

Tímto bych také rád poděkoval všem, kteří se na této sportovní události podíleli a přispěli tak ke zdárnému průběhu.

Foto a text: Pavel Ujfaluší



VO	1. Krompachy	2. D. Studénky	3. Rýmařov A	4. Bruntál	5. Břidličná	6. Rýmařov B	7. M. Beroun	Sety	Míče	Pořadí
1. Krompachy	LEJ	1 : 1 12 : 21 21 : 19	2 : 0 21 : 19 21 : 16	1 : 1 10 : 21 21 : 18	2 : 0 21 : 16 21 : 16	2 : 0 21 : 13 21 : 12	2 : 0 21 : 14 21 : 7	10 : 2	232 : 192	1
2. Dolní Studénky	1 : 1 21 : 12 19 : 21	BAL	1 : 1 19 : 21 21 : 20	2 : 0 21 : 18 21 : 17	1 : 1 20 : 21 21 : 19	1 : 1 13 : 21 21 : 10	1 : 1 21 : 12 20 : 21	7 : 5	243 : 213	3
3. Rýmařov A	0 : 2 19 : 21 16 : 21	1 : 1 21 : 19 20 : 21	—	0 : 2 9 : 21 7 : 21	2 : 0 21 : 18 21 : 17	1 : 1 16 : 21 21 : 10	1 : 1 13 : 21 21 : 20	5 : 7	205 : 231	4
4. Bruntál	1 : 1 21 : 10 18 : 21	0 : 2 18 : 21 17 : 21	2 : 0 21 : 9 21 : 7	2	2 : 0 21 : 15 21 : 18	1 : 1 12 : 21 21 : 18	2 : 0 21 : 16 21 : 11	8 : 4	233 : 188	2
5. Břidličná	0 : 2 16 : 21 16 : 21	1 : 1 21 : 20 19 : 21	0 : 2 18 : 21 17 : 21	0 : 2 15 : 21 18 : 21	0	2 : 0 21 : 15 21 : 12	2 : 0 21 : 13 21 : 9	5 : 7	224 : 216	5
6. Rýmařov B	0 : 2 13 : 21 12 : 21	1 : 1 21 : 13 10 : 21	1 : 1 21 : 16 14 : 21	1 : 1 21 : 12 18 : 21	0 : 2 15 : 21 12 : 21	0	1 : 1 21 : 16 19 : 21	4 : 8	197 : 225	6
7. Moravský Beroun	0 : 2 14 : 21 7 : 21	1 : 1 12 : 21 21 : 20	1 : 1 21 : 13 20 : 21	0 : 2 16 : 21 11 : 21	0 : 2 13 : 21 9 : 21	1 : 1 16 : 21 21 : 19	9	3 : 9	181 : 241	7

Amatérští kuželkáři bilancují

V loňském roce se setkaly se zájmem amatérské kuželkářské veřejnosti dva nové turnaje - tandem a sprint. Na tento popud uspořádal oddíl kuželek jejich druhý ročník.

První z nich - tandemový turnaj dvojic na 120 hodů sdružených (HS) - se uskutečnil 28. října. Pro konfrontaci byl turnaj vypsán i pro registrované kuželkáře. Nutno podotknout, že díky organizaci turnajů i pro širší veřejnost výkonnost amatérských kuželkářů stoupá, a ti tak zdatně sekundují svým profesionálním kolegům.

Mezi amatéry zvítězila dvojice Miloslav Grulich a Michal Davidík výkonem 538 poražených kolků. Druhé místo obsadili loňští vítězové Marek Zoth a Oldřich Vaníček s 518 poraženými kolků. Na třetím místě skončila dvojice Jiří Hnilo a Vladimír Pán s 506 poraženými kolků.

Mezi „profíky“ nenašli přemožitele Miloslav Slouka a Štěpán Chárník s 540 poraženými kolků. Druhá skončila rodinná dvojice Marka a Denisy Hamplových s výkonem 529 poražených ku-



Foto: archiv oddílu kuželek TJ Jiskra

želek. Na nespolehlivosti svého amatérského spoluhráče, který se k turnaji nedostavil, vydělal Marcel Daniel, který vytvořil dvojici s registrovaným hráčem Vladimírem Štrbíkem a nakonec výkonem 508 poražených kuželek brali bronz v kategorii registrovaných.

Poslední listopadovou sobotu se pak soutěžilo v kuželkářském sprintu, což je disciplína na 20 HS (10 do plných, 10 dorážka).

V kategorii žen bojovalo devět kuželkárek a titul Rýmařovské sprinterky pro rok 2009 si odnesla Emílie Dudová. Druhé místo obhájila z loňska Dana Doleželová a třetí skončila Marie Pitorová. V kategorii mužů se do bojů zapojilo 31 kuželkářů, kteří spolu svedli neúprosné boje. Vítězství si po výborném výkonu odnesl Michal Davidík. Na dopolední výkon manželky navázal hezkým druhým místem Oldřich

Pitor a třetí skončil Vladimír Pán.

Vůbec nejlepší výkony dne předvedli v kategorii žen Alena Jurášová výkonem 96 poražených kuželek a v kategorii mužů Vladimír Pán se 104 poraženými koly, čímž zlepšil loňský nejlepší výkon Josefa Vovsky o tři koly. Závěrem chci pozvat všechny zájemce o kuželkářský sport na další akce oddílu kuželek. První z nich - závěr MAKLu 2009 - se

uskuteční ve středu 16. prosince 2009 od 16.30, kdy se mezi sebou utkají hráči TJ Jiskra Rýmařov a „maklisté“. Na závěr v 19.30 proběhne vyhodnocení ročníku 2009. V sobotu 19. prosince 2009 bude od 9.00 probíhat na kuželně Fredyho vánoční kuželka spojená s bazarem, jehož výtěžek bude jako každoročně věnován Dětskému domovu v Janovicích. Přijďte podpořit dobrou věc i sportovce.

Alena Jurášová

Další medaile z krajských závodů putují do Rýmařova

V sobotu 21. 11. 2009 proběhl v Ostravě Pustkovic závěrečný závod Moravskoslezské ligy aerobiku 2009 v soutěžním aerobiku Master Class. Za sportovní klub Studio sport a zdraví Rýmařov bojovalo patnáct závodnic, které opět ukázaly, že v tomto sportovním odvětví patří ke špičce. V závodech vybojovaly celkem šest medailí, čtyři finálová umístění a nasbíraly hodně cenných bodů do celoroční ligy aerobiku. V nejmladší kategorii nás reprezentovaly Tereza Šulíková, Adéla Stržínková, Šárka Pallová, Tereza Človečková a Aneta Černíčková. V této přípravné kategorii se neurčuje pořadí.

Kategorie 1N (8-10 let)

Klára Zifčáková	1. místo
Jana Hamplová	3. místo
Barbora Kuzmíková	finále
Kristýna Dvořáková	finále
Natalie Gremlicová	finále
Šárka Pallová	finále

Kategorie 2P (11-13 let)

Tereza Krywdová	1. místo
-----------------	----------

Kategorie 3N (14-17 let)

Jana Šandová	2. místo
--------------	----------

Kategorie 4P (17 a více let)

Lydie Mihálová	2. místo
Zuzana Bučková	3. místo

SK Studio sport a zdraví získal druhé místo a stříbrný pohár v krajské soutěži klubů

Od března až do listopadu 2009 probíhaly soutěže druhého ročníku Moravskoslezské ligy aerobiku 2009. Sportovní klub Studio sport a zdraví slavil v lize jeden úspěch za druhým. V sérii šesti závodů nasbírala děvčata pětadvacet medailí - dvanáct zlatých, osm stříbrných a pět bronzových - a v celoročním

hodnocení MLA 2009 nám přibýly ještě další čtyři cenné kovy. Naše tři závodnice vystoupily na nejvyšší příčku, získaly zlaté medaile a celkové vítězství v kraji.

V soutěži klubů obsadil SK Studio sport a zdraví Rýmařov nádhernou druhou příčku a do Rýmařova přivezl stříbrný pohár.



Všem závodnicím i malé Terezce Šulíkové z přípravného družstva děkujeme za vynikající reprezentaci klubu a města Rýmařova. Poděkování patří i trenérkám Olze Človečkové, Lydie Mihálové a Zuzce Bučkové za výborné odvedenou celoroční práci. Také děkujeme všem rodičům, bez jejichž dobré spolupráce by tak výborné výsledky nebyly možné. V prosinci si děvčata od závodění odpočinou a od ledna 2010 hurá do dalšího ročníku Moravskoslezské ligy aerobiku. Podrobnosti o MLA najdete na www.studiosportazdravi.cz

Foto a text: Lydie Švédíková, předsedkyně SK

Umístění našich závodnic

v celoročním krajském žebříčku aerobiku

Kategorie 1N (8-10 let)

Klára Zifčáková	1. místo
Jana Hamplová	5. místo
Barbora Kuzmíková	6. místo
Michaela Brštáková	8. místo
Natalie Gremlicová	10. místo
Tereza Človečková	15. Místo
Lenka Hamplová	16. místo
Šárka Pallová	19. místo
Dominika Maceková	20-21. místo
Kristýna Dvořáková	32. místo
Aneta Černíčková	35. místo
Adéla Rafajová	65. místo
Adéla Stržínková	147-153. místo

Kategorie 2P (11-13 let)

Tereza Krywdová	1. místo
Šárka Zapletalová	7-8. místo

Kategorie 3P (14-17 let)

Jana Šandová	1. místo
--------------	----------

Kategorie 4P (17 a více let)

Lydie Mihálová	4. místo
Zuzana Bučková	5. místo

Rýmařovská hokejová liga

SK Slovan - Malá Morávka 5 : 8
Střelci za SK Slovan: Merva P. (2x), Lašák, Merva st., Grečma
Střelci za Malou Morávku: Dittrich P. (2x), Rosolanka (2x), Gerhart (3x), Melovský
První překvapení, kdy SK

Slovan nedokázal proměnit vyložené šance, na což doplatil nečekaně prohrou.

Vikingové - F. Tygři 1 : 5

Střelci za Vikingy: Gorčík
Střelci za Malou Morávku:

Tezner (2x), Knápek, Prášil, Cveček

Přestože F. Tygři vyhráli, pořád se jejich hokejisté trápí.

Rest. U Hrozna - Vikingové 1 : 8

Střelci za Rest. U Hrozna: Marek

Střelci za Vikingy: Kováč st. (2x), Geier, Procházka, Gorčík, Toman, Kubík, Kováč P.

Ještě v loňském roce působili jako jeden celek. Po rozdělení na dva oddíly zvítězili Vikingové.

Martin Ftáček

Liga žáků 2. a 3. tříd - 3. turnaj ve Šternberku

V sobotu 5. prosince družstva žáků 2. a 3. tříd odehrála další zápasy soutěže Ligy žáků ČR v jednotlivých kategoriích. Turnaj se uskutečnil na zimním stadionu ve Šternberku.

Výsledky 3. třídy:

HC Rýmařov x HC Šternberk 4 : 0 (Karapetyan 2x, Štefanišin 2x)
HC Rýmařov x HC Šumperk B 6 : 5 (Štefašin 4x, Camfrla, Adam)
 Naši borci se začínají rovnat vrstevníkům ze zaběhnutých oddílů.

Výsledky 2. třídy:

HC Rýmařov x HC Uničov 4 : 5 (Cíleček, Vopařil, Sekanina, Žák)
HC Rýmařov x HC Šumperk A 1 : 19 (Vopařil)
 Zatím stále se zlepšující se hra naráží na kvalitnější a dlouhodobější přípravu šumperských dětí.

V sobotu 28. listopadu byl odehrán další mistrovský zápas mužů v ledním hokeji OP mužů skupiny A na zimním stadionu v Rýmařově:

HC Rýmařov x TJ H.Benešov B 8 : 4 (3 : 2 / 3 : 0 / 2 : 2)
 Střelci: Klíč (4x), Šuba, Kašpar, Spurný a Štefanov.

Domácí příznivci byli natěšeni, očekávala se hokejová bitva mezi vítězem loňského ročníku a domácím HC. Utkání bylo od začátku bojovné. Hned v druhé minutě poslal rozhodčí do sprch hostujícího hráče za faul na domácího hráče. Tento zákrok potrestal v přesilovce Šuba po přihrávce od Navrátila. Poté se hosté vrhli do boje s větší vervou a vyrovnali v sedmé minutě, do vedení se dostali gólem v desáté minutě. Před koncem první třetiny srovnal skóre Kašpar po asistenci Barbořka a pár sekund před koncem poslal do vedení domácí HC Klíč s příspěvím Hanzlíána.

Začátek druhé třetiny byl v režii domácích hráčů. Nejprve zvýšil náskok Spurný a během tří minut ho následoval opět Klíč po přihrávce Veselého. Poté následovalo další vyloučení, tentokrát na straně domácího HC za obdobný faul jako v první třetině. V poslední minutě této třetiny se podařil husarský kousek domácímu Klíčovi, kdy v oslabení tři na pět vstřelil po chybě hostů další gól, hattrick v tomto utkání.

Poslední třetina byla krásným vyvrcholením zápasu. Hosté se nevzdali a snažili se srovnat výsledek. Nejprve ve čtvrté minutě a poté v přesilovce v desáté minutě začali stahovat skóre. Zlom nastal pět minut před koncem utkání, kdy dal gól Štefanov důslednou hrou s buldočím zakončením, po kterém hostující družstvo již ztratilo aktivní náboj. Tečkou za tímto utkáním byl čtvrtý gól Klíče po přihrávce Pekra těsně před závěrečnou sirénou.

Divácká odezva na předvedenou hru byla nádherná, především v poslední třetině. Takovou nezažil stadion hodně dlouho a domácí hráči za podporu velmi děkují.

Foto a text: Jiří Slováček



Nejlevnější kapři v Rýmařově

**Prodej vánočních kaprů zahájí
 potraviny v Edrovicích
 již v sobotu 20. prosince
 od 12 hodin**



**NEVÁHEJTE
 A NAKUPUJTE LEVNĚ!!!**
Těšíme se na vás!

Projekční ateliér **RD PROJECT & PARTNERS, s. r. o.**, se zabývá navrhováním a projektováním rodinných domů, bytových domů, drobných staveb a výpočty energetických náročností budov.



Dále zpracovává kompletní dokumentaci pro dotační program „ZELENÁ ÚSPORÁM“ pro všechny oblasti dotace.

Oblast A - úspora energie na vytápění (výměna oken, zateplení fasády, celkové zateplení objektu).

Oblast B - výstavba v pasivním energetickém standardu (projekt pasivního domu).

Oblast C - využití obnovitelných zdrojů energie pro vytápění a přípravu teplé vody (výměna původního kotle na tuhá paliva za kotel na biomasu /dřevo, peletky/, tepelné čerpadlo, instalace solárních systémů - oblast C platí i pro novostavby).

Firma již zpracovala přes 40 projektů, které byly schváleny krajskými středisky SFŽP.

Příklad dotace: řadový RD typu OKAL s 1. N. P. a 2. N. P. - provedeno jen dílčí zateplení - výměna původních oken a vchodových dveří za PVC okna a dveře - výše dotace **94 000 Kč**.

Kontakt:

RD PROJECT & PARTNERS, s. r. o.
 Julia Sedláka 14 (bývalá Jednota vedle Policie ČR)
 795 01 Rýmařov

tel. 602 123 988 nebo 723 582 710

PNEUSERVIS

FIRMY STANISLAV JUŘENA STANSPED VÁM NABÍZÍ

MIMO JIŽ KLASICKY POSKYTOVANÝCH SLUŽEB
I NOVĚ PLNĚNÍ A ČIŠTĚNÍ AUTOKLIMATIZACÍ



- Momentálně dále nabízí slevu
na skladové zásoby
osobních pneumatik
zn. Barum
ve výši 35 %
(platí do
vyprodání
zásob)

**Najdete nás na adrese:
třída Hrdinů 45, Rýmařov**

Provozní doba: Po - Pá 8⁰⁰ - 16⁰⁰

*V naléhavých situacích se lze na telefonu 774 950 041
dohodnout i jinak.*

Rozšíření služeb pro veřejnost

Od 1. 4. 2009 rozšiřujeme
nabídku služeb pro motoristy!



Nabízené služby:

- prodej motorových olejů
značky TEXACO
- výměna olejů
- rovnání poškozených litých
disků kol osobních automo-
bilů
- drobné karosářské opravy
- výměna tlumičů pérování
- výměna tlumičů výfuků
- výměna brzdových oblož-
ení, kotoučů
- výměna blatníků
- výměna svislých a kulových
čepů, ložisek kol, manžet
poloos
- výměna autoskel
- svářečské práce technologií
CO₂
- dobíjení a kontrola
autobaterií
- ostatní opravy po dohodě

Pracovní doba autoservisu:

pondělí - pátek 7 - 15 hodin

V případě nutnosti lze domluvit i individuálně

Přijem zakázek pro autoservis - tel.: 777 799 510

Pondělí - Pátek 7 - 17 hodin

**Na vaši návštěvu
se těší pracovníci naší firmy!**

Ludmila PELKOVÁ
CA BALADEA
Jungmannova 5

autorizovaný prodejce zájezdů
renomovaných cestovních kanceláří:

**ČEDOK, ESO travel, Alexandria,
Exim tours, America Tours,
Sunny-Days, Kovotour Plus, Blue-Style,
VTT, VÍTKOVICE TOURS, Rekrea,
Nikolas tours a řady dalších (i německých!)**

nabízí jejich zájezdy se všemi uváděný
i výhodami a slevami!!!

PO - PÁ: 14 - 18 hodin
po předchozí telefonické domluvě
i mimo uvedenou dobu!

737 241 133

info@baladea.cz

*Všem klientům přeji pěkné Vánoce
a šťastný a úspěšný rok 2010!*

RÝMAŘOVSKÝ HORIZONT CELOBAREVNÝ VÁNOČNÍ SPECIÁL



**Soutěže o ceny, vánoční a novoroční příloha,
historie zámku Janovice s dobovými foty,
která nebyla dosud uveřejněna,
co se událo před padesáti a sto lety a další.**

**VYCHÁZÍ
JIŽ PŘÍŠTÍ PÁTEK 18. 12.**

Seriól

PRVNÍ POMOC U DĚTÍ:

Informace Místní skupiny ČČK - První pomoc při otravách

46. Otrava chemickým přípravkem k domácímu použití

Všudypřítomné barevné a mnohdy vonící chemické prostředky malé dítě lákají k ochutnání. Vyskytují se běžně v domácnosti, mohou být přítomné ve všech pokojích.

Avivážní prostředky - změkčovače prádla, obsahují kvarterní amoniové sloučeniny a saponáty, mohou leptat sliznici a kůži, ve větších množstvích způsobit celkovou otravu.

Prostředky do myček nádobí - mycí prostředky jsou nebezpečné - obsahují saponáty a metakřemičitany, působí leptavě na kůži a sliznici; **lešticí prostředky** obsahují saponáty, působí dráždivě, ale neleptají (způsobí průjem, nebezpečí vdechnutí pění při zvracení).

Prací prášky, saponáty na nádobí - nejedovaté, způsobí průjem podrážděním zažívacího traktu, hrozí odvodnění. Nebezpečné je zvracení kvůli možnému vdechnutí pění a vzniku chemického zánětu plic.

„Okena“ - obsahuje alkohol, může ovlivnit stav vědomí, po požití většího množství nutno zajistit odborné ošetření.

Odstraňovače usazenin a vodního kamene - obsahují kyseliny, leptají kůži a sliznici.

Čističe skvrn - obsahují chlornan sodný nebo peroxid vodíku, leptají sliznici, kůži, dráždí dýchací cesty, mohou způsobit dušnost.

„Křtek“ - čistič potrubí a odpadů, koncentrovaný hydroxid sodný, způsobuje těžká poleptání.

Dezinfekční a čistící prostředky (např.

Savo) - při koncentraci nad 7,5 % působí na sliznici a kůži leptavě, může dojít k celkové otravě.

Lampové a éterické oleje do osvěžovačů vzduchu - po požití dráždí zažívací ústrojí, při vdechnutí tekutiny může dojít k zánětu plic; ovlivňují stav vědomí, hrozí křeče.

Parfémy, pleťové vody, vody po holení - kosmetické přípravky s vysokým obsahem alkoholu, po požití většího množství hrozí otrava.

Vteřinová lepidla - v zásadě nejsou nebezpečná, po požití nebo potřísnění kůže lepidlo pevně přilne, ale působením vlhkosti se podějí lehce odloupe. Nikdy neodstraňujte násilně, ostrými předměty, okolí potřete stolním olejem, zahřejte ruce, aby se zpotily. Lékaře vyhledejte až po požití většího množství.

Prskavky - i vyhořelé jsou silně jedovaté, obsahují síran barnatý, třeba vždy zajistit včasnou dopravu do zdravotnického zařízení.

Zápalky - obsahují malé množství chlorečnanu draselného. Po požití většího množství může vzniknout nevolnost, zvracení a bolesti břicha, po spolknutí několika málo hlaviček obtíže nevznikají.

Gelové svíčky - připomínají ovocné želé, obsahují petrolej, tedy ropný olejový derivát, většinou neohroží celková otrava, jen přidružené komplikace, např. vdechnutí při zvracení; vždy je však třeba odborného vyšetření.

Lékařský teploměr - požitá rtuť se takřka nevstřebává, není akutně nebezpečná. Velmi

jedovaté jsou její výpary, rozsypanou rtuť je proto třeba velice pečlivě odstranit.

Šampony na vlasy - obsahují nejedovaté saponáty, po požití může vzniknout průjem, hrozí dehydratace či vdechnutí pění při zvracení.

Rtěnky, pomády na rty, pleťová mléka - jedovaté nejsou.

Temperové a vodové barvy, inkoust, modelína, školní křída, pastelky - nejedovaté, mohou neškodně zbarvit moč a stolici.

Voskové svíčky - nejsou jedovaté, po požití není odborného zákroku třeba.

Opatření při otravě chemickým přípravkem:

- raději nevyvolávejte zvracení, to může dítě ještě více ohrozit - při vdechnutí chemikálie vzniká těžký zápal plic

- při požití látek silně leptavých nepodávejte nic, pouze vypláchněte ústa vlažnou vodou, dítě ihned dopravte do nemocnice

- pokud k poleptání sliznice úst a trávicího traktu nedošlo (dítě nemá oteklé rty, nesliní, nemá bolesti při polykání), podat tekutiny je naopak vhodné, stačí trocha pitné vody

- nepodávejte aktivní uhlí, znesnadnilo by lékařům zhodnocení nálezu (podat jedině na doporučení Toxikologického informačního střediska)

- zkontrolujte, zda nedošlo k potřísnění těla chemikálií, postiženou kůži oplachujte 15 minut čistou vlažnou vodou

- po požití organických rozpouštědel nikdy nepodávejte mléko! MUDr. Pavel Srnský

(První pomoc u dětí)

KAMNÁŘSTVÍ ORSÁG



Stavba kachlových kamen, sporáků a krbů

Kontakty: 554 212 325; 737 521 885

e-mail: erikorsag@centrum.cz; www.kamnarstviorsag.kvalitne.cz

Kamnářství Orság, Harrachov 14, 795 01 Rýmařov.

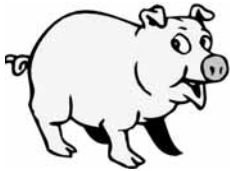
Konzultace po telefonické dohodě



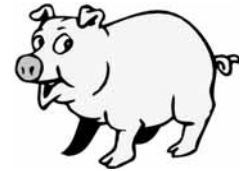
Vydavatel: Středisko volného času Rýmařov, Okružní 10, 795 01 Rýmařov, tel./fax: 554 211 410, <http://www.rymarov.cz/mesto>
Neoznačené foto: Redakce. **Uzávěrka dne:** 3. 12. 2009. Redakce si vyhrazuje právo na zkrácení, případné úpravy nevyžádaných příspěvků a nemusí nutně souhlasit se stanovisky uveřejněnými v příspěvcích dopisovatelů. **Odpovědný redaktor:** Mgr. Jiří Konečný. **Adresa redakce:** Okružní 10, 795 01 Rýmařov, tel.: 554 230 459, mobil: 737 802 259, e-mail: rymhor@seznam.cz.

Vyšlo dne: 11. 12. 2009. Příspěvky laskavě zasílejte nejpozději do 7. 1. 2010. Další pravidelné číslo vyjde 15. 1. 2010. **Grafická úprava novin a inzerce:** Tiskárna APRO Bruntál, Ruská 10, 792 01 Bruntál, tel./fax: 554 717 196, e-mail: apro@iol.cz. Vydávání povoleno Ministerstvem kultury ČR pod značkou MK ČR E 11017. **Cena 15 Kč**

RESTAURACE NA STATKU POŘÁDÁ



VEPŘOVÉ HODY



14. - 16. 12.

**VAŘÍME DENNĚ OD 10 DO 21 HODIN
STEAKY - 200 GRAMŮ S PŘÍLOHOU OD 99 KČ**

Dále zajišťujeme svatby, hostiny a večírky

**Každou sobotu pořádáme diskotéku
ve stylu 80. - 90. let**

- plátno na sportovní přenosy
- kurzovní sázky SYNOT TIP
- hezké prostředí
- příjemné posezení



Točené pivo - Staropramen

10° 15 Kč

11° 15 Kč

12° 18 Kč

**Dále nabízíme
v bývalé Jednotě na ulici Julia Sedláka 14
nájem nebytových prostor
(ordinace, kanceláře apod.)
Tel. kontakt: 777 008 999 nebo 777 008 900**

SIMPLY CLEVER



ŠKODA OCTAVIA TOUR TRUMF NA SPLÁTKY OD 239 900 KČ

Tolik stojí verze 1,6 MPI/75 kW. Úsporný diesellový motor 1,9 TDI/74 kW pořídíte na splátky, včetně výhodného pojištění od ŠkoFINu, již za 269 900 Kč. Navíc si můžete dokoupit výhodný paket Tour Plus, a za 10 000 Kč tak získáte výbavu v hodnotě 55 000 Kč. Například klimatizaci, elektricky ovládaná přední okna, centrální zamykání a elektricky vyhřívaná zpětná zrcátka. Dlouho se nerozmýšlejte, cena vozu je nejnižší v celé historii této modelové řady a v nabídce je také verze Combi. Navštivte nás co nejdříve, těšíme se na Vás.

Objednejte si prodlouženou záruku ke svému vozu jako mimořádnou výbavu.



Kombinovaná spotřeba a emise CO₂ uvedeného vozu: 5,1–7,9 l/100 km, 135–189 g/km



Váš autorizovaný prodejce vozů Škoda:

Auto color Design s.r.o.

Opavská 69

795 01 Rýmařov

www.autocolordesign.cz

Tel.: 554 230 712

E-mail: salon.rym@

autocolordesign.cz

SPORTOVNÍ ZÁBAVNÉ CENTRUM 

PŘIJĎTE SI POSÍLIT TĚLO I DUŠI

SPINNING

PROČ U NÁS ? 1. jízda ZDARMA !!!

- ▶ klimatizované prostředí
- ▶ hudba pro všechny generace
- ▶ výběr ze 4 trenérů ▶ skvělý zvuk

A NĚCO NAVÍC !

- ▶ Akce „5+1“ ▶ nápoj **GRÁTIS** (dle vlastního výběru)

RESTAURACE

- ▶ speciality z grilu, italská kuchyně
- ▶ denně 10-22 hod.
- ▶ menu od 49,- Kč
- ▶ rozvoz ZDARMA

PIZZA

Info ☎ 554 230 331, 602 575 466 

www.viktorierymarov.cz

PATA

PÁTÁ STAVEBNÍ CZ

CERTIFIKOVANO
ČSN EN ISO 9001
2009
METRACNÍ NA KVALITĚ

CERTIFIKOVANO
ČSN EN ISO 14001
2005
KVALITA A PŘÍRODA

CERTIFIKOVANO
ČSN OHSAS 18001
2007
BEZPEČNOST PŘEDSTAV

ZATEPLENÍ

za nízké ceny

GARANTUJEME DOTACE


Zelená úsporám
PORADENSKÉ CENTRUM

Nový Panel
DOTAČNÍ PROGRAM

PATA PÁTÁ STAVEBNÍ CZ, a.s.
8. května 35 | 795 01 Rýmařov | Česká republika
tel.: 420 554 230 086 | mobil.: +420 602 956 786
e-mail: info@pata.cz | www.pata.cz

Jaký internet si vyberete vy?

nyní každý za 600 Kč měsíčně

Rychlý na doma nebo **Mobilní na cesty**

Více možností. O₂

A *Telefonica* company

Ceny platí u O2 Internet pro první rok, u O2 Mobilní internet pro první dva roky, a to při nové aktivaci služby se závazkem na 24 měsíců od 16. 11. do 31. 12. 2009.

Prodejna telekomunikační techniky a služeb pro Telefonica O2 Czech Republic, a.s.

Jan Elšík
ČSA 12 (100 m od pošty)
785 01 Šternberk
tel.: 585 000 157

Jan Elšík
náměstí Míru 2 (vedle pošty I. patro)
795 01 Rýmařov
tel.: 554 230 485

Vždy něco navíc - akční bonusy !!!

Záruka - nízké splátky !

Prodloužená záruka.

Výkup vozidel i v úvěru nebo leasingu.

Výkup za hotové - peníze ihned na ruku!

Nejvýhodnější splátkový prodej !

AUTOLASÁK

RÝMAŘOV

Těšíme se na Vás !

Po-Pá 8 - 17 hod.

So 8 - 12 hod.

Revoluční 26, 795 01 Rýmařov
autolasak@autolasak.eu



554 211 577

VYZKOUŠENÉ OJETÉ VOZY ŠKODA, VW, 1. MAJITEL, KOMPLETNÍ DOKUMENTACE, KOUPENO V ČR, SERVIS ZAJIŠTĚN

Seat Leon 2.0FSi
110 kW, r.v. 2005



xenon, klima, servis
259.900,- Kč

Š-Octavia 1.9 TDi Elegance
77 kW, r.v. 2005



1. majitel, servis, kniha
209.900,- Kč

Š-Roomster 1.4 SPORT
63 kW, r.v. 2006



1. majitel, servis
199.900,- Kč

Š-Fabia 1.4 Elegance
74 kW, r.v. 2005



klima, servis, kniha
154.900,- Kč

Fiat Punto 1.4 16V Dynamic
70 kW, r.v. 2006



klima, servis, kniha
189.900,- Kč

Mazda 5 2.0 MZR-CD
81 kW, r.v. 2006



7 míst + sada pneu
279.900,- Kč

Š-Octavia II 1.9 TDi, Combi
77 kW, r.v. 2005



1. majitel, servis, kniha
199.900,- Kč

Š-Octavia Combi 1.9 TDi Elegance
66 kW, r.v. 2004



automat, klima, xenon
179.900,- Kč

VOZIDLA NA SPLÁTKY OD 0% AKONTACE

VW-Polo 1.2i Comfortline
40 kW, r.v. 2003



2x airbag, el. okna
99.900,- Kč

VW-Passat Variant 1.9 TDi 4x4 Highline
96 kW, r.v. 2002



digi klima, kůže, 4x4
199.900,- Kč

Audi A6 4x4 2.5 TDi Combi
132 kW, r.v. 2003



automat, NAVI, xenon
214.900,- Kč

Mazda 3 1.3i
62 kW, r.v. 2005



klima, servis, kniha
199.900,- Kč

Renault Mégane 1.9dCi
88 kW, r.v. 2003



klima, 6kvalt
114.900,- Kč

Opel Agila 1.2 16V
55 kW, r.v. 2001



servis, airbag
64.900,- Kč

BMW řada 3 320D Combi
100 kW, r.v. 2000



1. majitel, klima
159.900,- Kč

Ford Focus II 1.6TDCi
66 kW, r.v. 2005



1. majitel, servis, kniha
174.900,- Kč

Peugeot 307 2.0HDi
66 kW, r.v. 2003



digi klima, al. kola
134.900,- Kč

Ford Galaxy 1.9TDi
81 kW, r.v. 2000



klima, ABS
129.900,- Kč

Citroen Jumpy 1.9D
51 kW, r.v. 1999



8 míst, tažné
94.900,- Kč

novinka

autoCREDIT JISTOTA
úvěr, který vás ochrání

GE Money Auto

www.AutoLASAK.cz

Výhodné financování na počkání, od 0%.



Leasing & úvěr, pojištění