

— R ý m a ř o v s k ý —

horizont

Čtrnáctideník regionu Rýmařovska



číslo 20/2009

vyšlo 13. 11. 2009

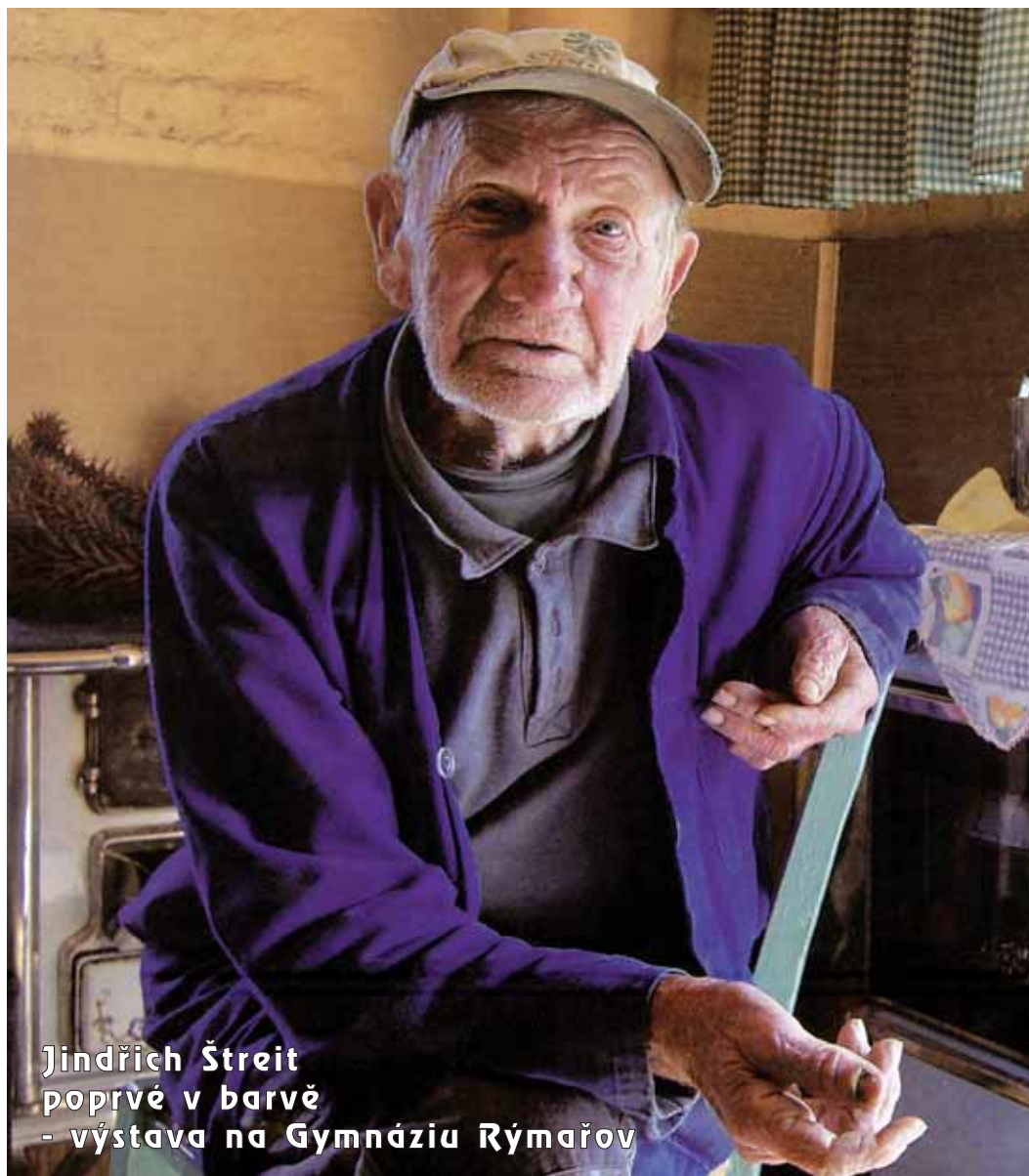
cena 15 Kč



**Pracovnice Městského úřadu
obdržely ocenění z kraje**



**OS Potůček zorganizovalo v Břidličné
sázení stromků**



**Jindřich Šreit
poprvé v barvě
- výstava na Gymnáziu Rýmařov**

ročník XI.



**SVČ Rýmařov uspořádalo víkend
orientálních tanců**



**Reportáž V kůži strážníka
aneb Oko kamery je nesmlouvavé**



**Rýmařovský desetiboj pokračoval
střelbou ze vzduchovky**

Víkend s přáteli v Orientu

Ve dnech 22.-25. 10. 2009 uspořádalo Středisko volného času Rýmařov velký seminář orientálních tanců, který byl spolufinancován Fondem mikroprojektů

Euroregionu Praděd v rámci operačního programu Přeshraniční spolupráce.

Přes šedesát dívek a žen z polského Ozimku, Rýmařova a oko-

lí absolvovalo maratón intenzivního pohybu v orientálních rytmech pod vedením profesionálních tanečnic Delily a Samiry z Centra orientálního tance Zlín.

Hlavní náplní byly samozřejmě různé formy orientálního tance. Velký sál SVČ praskal v pátek už od rána ve svech. Malé i velké tanečnice absolvovaly zahajo-



Fota: archiv SVČ Rýmařov

vací lekci základů orientálního tance s nácvikem nových choreografií. Především pro polská děvčata, pro něž to bylo vůbec první setkání s tímto druhem tance, bylo páteční intenzivní tempo velmi náročné.

Odpoledne se tanečnice rozdělily do sekcí cikánského a španělsko-arabského tance, v sobotu dopoledne pak zkoušely opět odděleně tanec s křídly a se závojem. Sobotní odpoledne bylo věnováno nácviku na večerní vystoupení, jímž celá akce vyvrcholila. Na

přihlízející skoro dvě stovky diváků se snesla kaskáda orientálních vůní, barev a především tance. V patnácti vystoupeních předvedly účastnice semináře své starší i nově získané znalosti, Dalila a Samira ukázaly orientální tanec na vrcholové úrovni. Všechny tanečnice se pak vyřádily na několik hodin trvající orientální diskotéce. Účastnice, které absolvovaly celý program semináře, dostaly od pořadatelů jako dárek peněžkový pás, který je důležitou součástí tanečního kostýmu.

Taneční program doplnily i další akce. Ve čtvrtek večer to byla lekce jógy pod vedením Anežky Velecké, která tanečnice uvolnila a připravila na následující náročné dny (děvčata čekalo víc jak patnáct hodin intenzivního pohybu). Malé ukázky ze svého umění předvedly ve čtvrtek členky rýmařovské skupiny Neila. Po těžce odpracovaném pátku měly tanečnice možnost večerní relaxace v aquacentru Slunce, v neděli dopoledne se odraigovaly při cvičení s velkými i malými míči pod vedením fyzioterapeutky Petry Tesařové.

Podle nadšeného ohlasu většina účastnic akce splnil seminář sto-

procentně svůj účel. Ukázal ženám a dívkám nové možnosti smysluplného a zdraví prospěšného trávení volného času, dodal jim sebevědomí, přinesl radost a chuť do dalších nácviků a tréninku. Důležitá jsou i přátelství, která mezi sebou polské a české ženy navázaly. O spokojenosti s úrovní a průběhem semináře svědčí i přání mnoha tanečnic uskutečnit další podobnou akci co nejdříve. Což je v rámci podpory přeshraniční spolupráce Euroregionem Praděd - za spoluúčast na uspořádání tohoto setkání mu patří velké poděkování - přání velmi reálné.

Helena Tesařová,
realizátorka projektu



CZ PL Cíl 3/Cel 3
2007.2013

EVROPSKÁ UNIE
EVROPSKÝ FOND PRO REGIONÁLNÍ ROZVOJ
PŘEKRAČUJEME HRANICE

Pár slov... o slušnosti

Nedávno jsem zažila zvláštní situaci - muž pomáhal do kabátu ženě a ta pravila: „*Já se budu oblékat schválně pomalu, abych si to užila, tohle se mi už dlouho nestalo*“. Muž odpověděl, že pomoci dámě do kabátu je přece normální.

Je to pro nás normální? Kolika ženám se to v poslední době přihodilo? Kolika ženám pomohl muž s taškou? Kolika ženám dal muž přednost ve dveřích nebo jí je přidržel? Máme se smířit s tím, že gentlemani pomalu vymřou?

Nepobuřuje mě klackovité a neslušné chování pubertáků, protože v jejich případě se mohou utěšovat Goethovým *necht' se nepotrhlejí mošt se chová, přec vínem bude naposled*. Vadí mi však chování třicátníků, čtyřicátníků, kteří bez nejmenších rozpaků krácejí vedle o generaci starší kolegyně vláčející do schodů nacpaný kufr či balík papíru. Vadí mi, když se muž ve vlaku skácí na sedačku proti ženě a rozvalí se tak, jak je zřejmě zvyklý z domova. Vadí mi, když muž nerespektuje přítomnost ženy a používá slovník, nad nímž by se i dlaždič zapýřil - a vadí mi, když nositel státního vyznamenání a známá osobnost zakládající si na své eleganci a dvorném chování ukazuje v celostátním televizním vysílání obscenní gesta. Vadí mi, když muž prozradí svou naprostou neznalost norem společenského chování - třeba tím, že dává ženě přednost při vstupu do hospody.

Uznávám, že si za to možná my ženy můžeme samy - když tohle chování tolerujeme, když se snažíme muže dohnat a předehnat ve všem, i v tom nedobré. Mnohé ženy tak nepěkně „sjedou“ muže, odmítnou jejich pomoc a vláčejí svůj kufr ze schodů samy; samy se svalí na sedadlo ve vlaku stylem děravého pytle brambor; své vyprávění prokládají výrazy, nad nimiž by zmíněný dlaždič přinejmenším pozdvihнул obočí a do hospody se hrnou jako první.

Kdyby však jen muži věděli, jaká síla se ukrývá v galantním chování. Často si v této souvislosti vzpomenu na svého spolužáka jménem John, který se etiketě učil snad u samotného Gutha-Jarkovského. Nebyl ani výrazně hezký, ani pronikavě zábavný, ale nestalo se, že by z nějakého večírku odcházel osamocen. I ve dvě hodiny v noci v rockovém klubu jménem *Nausea* totiž nezapomínal na vzorné chování - zatímco jiní mladíci odcházeli od svých dívek se slovy: „*Počkej na mě, jdu se...*“ a popsali, co jdou konat a kam, John se pomalu zvedl a dotkl se dívčího ramene se slovy: „*Omluv mě prosím na chvilku.*“ A mohli jste se vsadit, že dívka rozhodně počká.

Slušné chování je lidská hra, v níž můžete hodně získat nebo také hodně ztratit. Rozhodně bychom ji ale nikdy neměli přestat hrát a její pravidla si pořád opakovat. I když se musím sama přiznat, že když mi nedávno kolega chtěl pomoci s taškou, jako první mě napadlo, že mi snad chce ukrást nákup. -ona-

V tomto čísle najdete

Víkend s přáteli v Orientu	str. 2
Pár slov... o slušnosti	str. 3
Aktuálně z města	
Pořadník na byty bude zrušen	str. 4
Jedna paní povídala...	
...že občané už nemusí odklízet sněh od svých domů	str. 4
Štafeta	
Štefan Janošťák se ptá Ludmily Ondrašíkové	str. 6
Reportáž	
V kůži strážníka aneb Oko kamery je nesmlouvavé	str. 8-10
Z okolních obcí	
Mladí Ryžovišťáci nezahálí	str. 12
Kulturní okénko města Rýmařova	
Pozvánka na představení Miroslava Donutila	str. 13
Pozvánka na Františkovo čarování s Majdou	str. 13
Městská knihovna	
Pozvánka na besedu s Jindřichem Štreitem	str. 14
Městské muzeum a Galerie Octopus	
Jiří Jílek v Galerii Octopus	str. 14
Výzva pro pamětníky	str. 14
Připomínáme si	
Sto padesát let moderní biologie	str. 17
Organizace a spolky	
Ve Stránském oslavili svátek jabloní	str. 18
Rýmařovští cestovatelé a jejich zážitky	
S manželi Sovišovými po národních parcích USA	str. 20
Sport	
Desetibojaři mířili do terče	str. 22
Hokejisté zahájili novou sezónu	str. 23



Ilustrační foto

Aktuálně z města

Pořadník na byty bude zrušen

Byterm Rýmařov, p. o., oznamuje všem zájemcům o přidělení bytu ve vlastnictví města, že k 1. lednu 2010 dojde k významné změně pravidel pro hospodaření s byty. Změna spočívá ve zrušení pořadníku na přidělení bytu.

Od 1. ledna 2010 bude přidělování dříve „pořadníkových“ bytů probíhat následovně: nabídka uvolněného bytu bude zveřejněna na úřední desce města Rýmařova a na webových stránkách. Nájemné bude stanoveno pevnou neměnnou sazbou, kterou vždy pro daný kalendářní rok stanoví rada města. Zájemci budou vyplňovat žádost o přidělení konkrétního

zveřejněného bytu s uvedením svých osobních, sociálních a bytových poměrů (délka trvalého bydliště, zaměstnání, rodinný stav, počet dětí, dosavadní bytové poměry, počet členů současné domácnosti atd.). Tyto údaje budou bodovány stejným způsobem, jako se dosud bodovaly žádosti uchazečů z pořadníku. Podle počtu bodů bude radou města sestupně určeno pořadí uchazečů pro přidělení bytu. Uchazeč nebude při podání nabídky platit jistinu ani zálohu na nájemné.

Zůstává zachována podmínka, že zájemce o přidělení bytu musí mít trvalé bydliště

v Rýmařově minimálně tři roky před podáním nabídky nebo zde být zaměstnán v pracovním poměru minimálně tři měsíce. Nový systém klade větší důraz na aktivitu a samostatnost žadatelů, otvírá prostor pro přidělení bytu širšímu počtu zájemců.

S ohledem na výše uvedené změny nebude Byterm Rýmařov, p. o., přijímat žádosti o přidělení bytu na rok 2010.

Přidělování bytů na základě nejvyšší nabídky smluvního nájemného (dražba) bude probíhat beze změny. *Ing. Lenka Vavříčková, ředitelka Bytermu*

Odbory MěÚ informují

Odbor vnitřních věcí

Pracovnice městského úřadu obdržely ocenění

Ve čtvrtek 15. října 2009 se konal v prostorách nově zrekonstruovaného památníku druhé světové války v Hrabyni již v pořadí čtvrtý pracovní seminář k problematice péče o válečné hroby v Moravskoslezském kraji. Akci organizoval Krajský úřad Moravskoslezského kraje, odbor kancelář hejtmána kraje ve spolupráci se Slezským zemským muzeem v Opavě a Ministerstvem obrany České republiky. Dle zákona č. 122/2004 Sb., o válečných hrobech a pietních místech, je povinností obecního úřadu s rozšířenou působností vést evidenci válečných hrobů ve svém správním obvodu. Na

Městském úřadě v Rýmařově se danou problematikou zabývá odbor vnitřních věcí. Ve spolupráci s okolními obcemi bylo nalezeno a zaevidováno devatenáct válečných hrobů a pietních míst. Seznam a fotodokumentace jsou zveřejněny na webových stránkách města www.rymarov.cz. Součástí výše uvedeného semináře bylo i slavnostní ocenění těch, kteří se v uplynulém období výrazným způsobem podíleli na zachování piety všem lidem, kteří položili své životy za naši svobodu.

Ocenění obdržely i pracovnice MěÚ Rýmařov paní Iva Vepřeková a Božena Zálešáková.

Ocenění jim předali pracovníci oddělení krizového řízení odboru kanceláře hejtmána Morav-

skoslezského kraje Ing. Petr Ivanko a Ing. Lubomír Peštucha. *Zdroj: MěÚ Rýmařov*



Fota: archiv MěÚ Rýmařov

Jedna paní povídala...

Opět přinášíme na našich stránkách tuto rubriku, ve které budeme reagovat na podněty občanů a chceme se zabývat citlivými tématy, jež se stávají náplní hovorů na ulici či v hospodě a jsou podle svých mluvčích nedostatečně řešeny. Rubrika by měla sloužit tomu, aby byly problémy občanů, které nejsou doceněny, znovu otevírány.

Nebudeme se bránit ani anonymním podnětům, ovšem za dodržení jistých pravidel. Budeme pracovat pouze s anonymy, které budou slušné, neurážející, nevulgární, nebudou porušovat tiskový zákon a budou v souladu se ctí, morálkou a důstojností.

Čtenářské příspěvky budeme postupně zpracovávat a řešit s pověřenými osobami, ze-

jména se starostou města. Čtenářské příspěvky mohou být redakci zaslány prostřednictvím e-mailu rymhor@seznam.cz nebo na adresu redakce Okružní 10, 795 01 Rýmařov, případně mohou být vhozeny do schránky redakce u vchodu do Střediska volného času. Další příspěvek, na který odpovídá ředitel Městských služeb Rýmařov, má název:

...že občané už nemusí odklízet sněh od svých domů

V rámci novely zákona o pozemních komunikacích č. 97/2009 Sb. přechází povinnost úklidu chodníků z majitele objektů na obce. Zmíněná novela však nemluví o povinnosti obcí a měst uklízet chodníky, jak je mnohdy

prezentováno, ale přenáší odpovědnost za škody způsobené třetím osobám na vlastníka chodníku, tedy na danou obec. V minulosti za tyto škody odpovídal vlastník přiléhající nemovitosti. Na skutečnosti týkající se pro-

blematiky zimní údržby v rámci novely zákona o pozemních komunikacích jsme se zeptali ředitele Městských služeb Rýmařov Antonína Urbánka.

rozhovor

Týká se tato novela také nebezpečných rampouchů visících ze střech domů, které nejsou v majetku města?

O odstranění rampouchů se musí postarat majitel domu. Například

u městských domů je to společnost Byterm, příspěvková organizace.

Dozná plán zimní údržby nějakých změn? Od kterého data se bude držet takzvaná zimní pohotovost?

Zimní pohotovost určí město podle povětrnostních podmínek. Tyto podmínky jsou každý rok jiné, a proto nelze určit pevné datum pohotovosti. Pokud nastane situace, že napadne sníh nebo je ná-

mraza, vyjíždíme i bez vyhlášené pohotovosti, jak se stalo například letos, kdy jsme vyjeli k zásahu 15. října v pět hodin ráno.

Podrobili jste důkladné analýze všechny chodníky, jež dosud ne-

byly do plánu zimní údržby zahrzeny?

Úpravu chodníků a komunikací provádíme podle obecně závazné vyhlášky města č. 48/1997. Tato vyhláška je v plném znění na webových stránkách města Rýmařova. Jen pro příklad: u komunikace, kde jsou dva chodníky, tak v první vlně zásahu provedeme údržbu na jednom z nich a postupně dočišťujeme i ten druhý.

Počítáte alespoň v této nadcházející zimní sezóně, že vám majitelé domů pomohou s úklidem sněhu?

Úklid sněhu jsme doposud prováděli po celém katastru města Rýmařova včetně přilehlých obcí a nedělali jsme rozdíl při ošet-

ření chodníku a komunikace mezi obecním a soukromým. Tímto způsobem budeme pokračovat i letos.

O jakou částku vzroste podle předpokladu nadcházející zimní údržba? Počítá se tímto navyšením v městském rozpočtu?

Finanční částka na zimní údržbu je závislá na sněhových podmínkách. Proto nelze dopředu určit, o jakou částku půjde, bude-li vyšší nebo nižší než vloni.

Kolik kilometrů komunikací a chodníků představuje zimní údržba a jakou prioritu důležitosti zaujímají?

Údržbu komunikací provádíme v délce cca 43 km a u chodníků je to 28 km. Prioritou u komuni-

káci je příjezdová cesta do nemocnice a od stanice rychlé záchranné služby, dále k přistávací ploše pro vrtulník záchranné služby, u hasičů a další. Údržba chodníků začíná od náměstí směrem ven.

Kolik zaměstnanců se bude podílet na zimní údržbě komunikací a chodníků? Počítáte i s nasazením zaměstnanců v rámci veřejně prospěšných prací?

Na zimní údržbě se podílí naši zaměstnanci podle potřeby. V době kalamity jsou to všichni, kteří nezajišťují provoz stálých činností (svoz odpadu, plastů, papíru...). Na zimní údržbě se budou podílet i pracovníci

v rámci veřejně prospěšných prací.

Po zkušenostech z minulých let, kdy technika jen s velkými obtížemi kličkovala mezi parkujícími vozidly, neuvažujete o úplném uzavření některých takto problematických úseků vyznačením přenosných dopravních značek zákazem stání, jak k tomu přistoupili v jiných městech, například v Šumperku?

Zatím s částečnou uzavírkou komunikací neuvažujeme. Tento problém se snažíme v součinnosti s městem řešit budováním nových parkovišť, čímž se uvolní místa na komunikaci.

Děkují za rozhovor.

Připravil JiKo

Zpravodajský servis ve zkratce

Víte, proč houká siréna?

3. část

Anonymní oznámení (uložení bomby, třaskaviny, použití nebezpečné látky apod.)

Anonymní oznámení o uložení bomby, třaskaviny nebo nebezpečné látky je většinou směřováno tam, kde se nachází mnoho lidí. Je to logické, většina případů takového



počinání je zaměřena na vyvolání strachu. Víme však, že tomu tak vždy nebývá. Je třeba počítat s tím, že anonymní výhrůzka může být uskutečněna. Aniž bychom uvažovali o tom, zda jde o psychopata nebo o legraci, musíme takovou událost brát vážně.

V první řadě událost okamžitě oznamte na tísňovou linku 158 (Policie ČR) nebo 150 (Hasičský záchranný sbor ČR).

Pokud se anonymní oznámení o uložení bomby nebo třaskaviny týká budovy, v které se nacházíte, dům opusťte a od tohoto místa se co nejvíce vzdalte.

V žádném případě se nezdržujte v oblasti možného ohrožení i přesto, že vás zvědavost, co se bude v příštích minutách dít, nutí v blízkosti nebezpečného místa zůstat.

Obdržení podezřelé zásilky (dopisu, balíčku)

Podezřelou zásilku neotvírejte a netřepejte s ní. Uložte zásilku do igelitového sáčku nebo jiného vhodného obalu. Poté opusťte místnost, umyjte si ruce vodou a mýdlem a událost ohlaste na tísňovou linku 158 (Policie ČR) nebo 150 (Hasičský záchranný sbor ČR).

Policie ČR nebo Hasičský záchranný sbor ČR zásilku od vás převezmou a odvezou ji k ověření obsahu. Než zavoláte na tísňovou linku, seriózně zvažte skutečnosti, které mohou vést k názoru, že se jedná o podezřelou zásilku. Takovými mohou být například neočekávaná zásilka od neznámého odesílatele s podezřelým rukopisem či výhrůžným textem na zásilce, zásilka zapáchaná nebo zásilka, ze které trčí dráty či se ozývá podivné tikání. Při otevření balíku to může být například neznámá syká hmota nebo jakýkoli podezřelý předmět.

OBECNÉ ZÁSADY

- **RESPEKTUJTE** a snažte se získávat informace z oficiálních zdrojů (rozhlas, televize, místní rozhlas, vyhláška obecního úřadu, pokyny zaměstnavatele apod.)
- **NEROZŠÍŘUJTE** poplašné a neověřené zprávy
- **VARUJTE** ostatní ohrožené osoby ve svém nejbližším okolí, nezapomeňte na neslyšící osoby
- **NETELEFONUJTE** zbytečně - telefonní síť je v situacích ohrožení přetížena
- **NEPODCEŇUJTE** vzniklou situaci
- **POMÁHEJTE** sousedům, zejména starým, nemocným a nemožným lidem
- **UVĚDOMTE SI**, že největší hodnotu má lidský život a zdraví a až potom záchrana majetku
- **UPOSLECHNĚTE** pokynů pracovníků záchranných složek

Kde získat informace?

Občan získá informace o charakteru možného ohrožení, o připravených záchranných a likvidačních pracích a ochraně obyvatelstva v případě vzniku mimořádné události na příslušném obecním úřadě.

Zaměstnanec získá informace o charakteru možného ohrožení, o připravených záchranných a likvidačních pracích a ochraně obyvatelstva v místě dislokace pracoviště od svého zaměstnavatele (příslušné právnické osoby nebo podnikající fyzické osoby).

Právnická osoba nebo podnikající fyzická osoba získá informace o charakteru možného ohrožení, o připravených krizových opatřeních a způsobech jejich provedení u příslušného obecního úřadu. JiKo,

zdroj: Pro případ ohrožení,
PhDr. Ivo Schovanec



Štafeta



Znamé osobnosti se ptají známých či něčím pozoruhodných osobností na to, co je zajímavá a co by mohlo zajímat i čtenáře. Společně s otázkami předávají pomyslný štafetový kolík, který zavazuje dotazovanou osobnost oslovit s podobnými či úplně jinými otázkami dalšího zajímavého člověka.

Štefan Janošťák se ptá Ludmily Ondrašíkové

Proč jsem si ji vybral:

Když jsem začal přemýšlet, koho oslovit, zjistil jsem, že v Rýmařově zase tak moc lidí neznám. Uvědomil jsem si však, že zde učím jedenáctým rokem a mezi mými studenty se objevilo několik velkých osobností. Lída určitě patří k těm nejvýraznějším.

Liduško, co máš společného s FBI?

S americkou FBI mám společné tak to tričko na fotce... a pak si půjčujeme zkratku. Studuju totiž na báňské na fakultě bezpečnostního inženýrství, jejíž zkratka je také FBI.

Jak se ti vede ve studiu?

Vede se mi zatím dobře a až do zkoušek ještě bude. Ostravu jsem si oblíbila a škola mě baví. Jak byl minulý semestr zaměřený na rýsování a technické kreslení, tak tenthle naopak na laboratorní cvičení. Takže většinu ča-

su trávím v laboratoři, kde zkoušíme, jak který materiál hoří, jak to smrdí a jaké můžou být následky.

Jsi místní rodačka, co se ti v Rýmařově líbí a kde naopak vidíš nedostatky?

Zejména od té doby, co studuju ve velkém městě, se mi na Rýmařově líbí klid. Mám ráda, když se vrátím domů a jdu po ulici a potkávám známé, pozdravím se s kolemdoucími, pokláboším s prodavačkou. Nemusím se bát sama se v noci vracet domů, ani spolehat na MHD, nemusím se věčně vyhýbat pohledu kolemjdoucích ze strachu, že upoutám pozornost zlodějí. A co se týče nedostatků, v Rýmařově žádné zásadní nevidím. Je pro mě přirozené hledat na všem hlavně to dobré. Mám toto město ráda, jsem tady doma.

Kdybys získala v Rýmařově neomezenou pravomoc, jaké bys udělala opatření pro zvýšení atraktivity města a kvality života v něm?

Přemýšlím, co dělá město atraktivním - přírodní úkaz si tu asi nevybudujeme a ani historii nezměníme. Nezbyvá nám, než si uchovat to, co máme. Krásnou přírodu a rozmanitost možností, jak trávit volný čas. Kvalitu života těžko zvýšíme, když zavřeme kino, divadlo a postavíme novou hospodu.

Máš skvělou postavu a ve své době jsi byla členkou modelingového kroužku, jak na tu dobu vzpomínáš a co děláš pro udržení štíhlé linie?

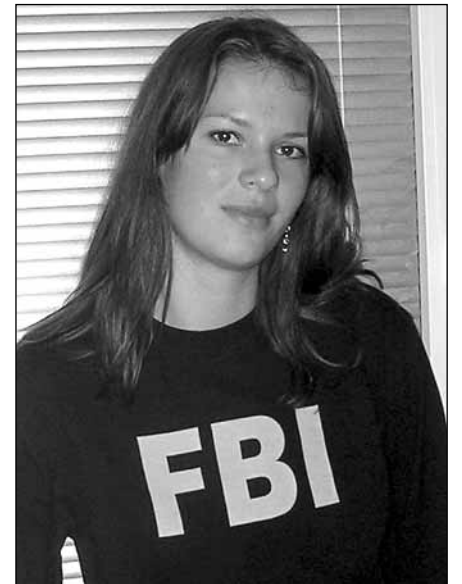
Do modelingu se mi ze začátku moc nechtělo a nakonec jsem tam skončila jen kvůli tvému dlouhodobému nátlaku. Teď jsem za to vděčná a na ty roky vzpomínám hrozně ráda. Počet prošlapaných kilometrů byl přímo úměrný skvělým zážitkům. S tou štíhlou linií už to není, co to bývalo. Nikdy jsem se o kilo nestarala a nedělám to ani teď. Už je to si-

ce nepravděpodobnou ostravskou stravou znát, ale snažím se to kompenzovat sportem.

Myslím, že v době studia na gymnáziu bylo tvým hlavním koníčkem divadlo. Kdy a kde tě uvidíme hrát? Hodláš se herectví věnovat i v budoucnu?

K divadlu jsem se dostala úplně náhodou a stala se z něj moje vášeň. Začalo to dramátkem, pak krátké působení v Mahenu a na závěr dva roky v téměř profesionálním Pradivadle, kde jsem se cítila jako doma. Mohl za to jak perfektní kolektiv, tak možnost realizace originálních nápadů. Jenže pak jsem musela na vysokou a na divadlo už není čas. Strašně mi chybí a pořád doufám, že se nějaká malá rolička objeví. Co, pane šéfredaktore?

Příště: Ludmila Ondrašíková se příště bude ptát Marka Čermáka



Zdravotnictví

Ordinační doba dětského lékaře MUDr. Richarda Rýznara

V minulém vydání jsme slíbili, že budeme informovat o ordinační době nového pediatra MUDr. Richarda Rýznara, který nastoupil od listopadu do Podhorské nemocnice na místo dětského lékaře MUDr. Doktorova, který svou praxi ukončil. Podle vyjádření MUDr. Rýznara je uvedená

ordinační doba zatím počáteční a může se v průběhu jeho praxe změnit. O případné změně ordinační doby přineseme včas informaci v našem listu nebo se změnu pacientů dozví přímo v ambulanci, která je umístěna v budově C (blok interních oborů) Podhorské nemocnice Rýmařov.

Ordinační doba:

Pondělí	8-12
Úterý	12-16
Středa	zavřeno
Čtvrtek	12-16
Pátek	8-12

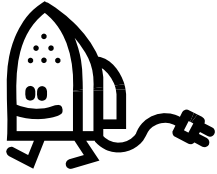
JiKo



Ilustrační foto

Školství

Sběr elektrospotřebičů



V Rýmařově se dne 13. listopadu 2009 v budově gymnázia uskuteční sběr funkčních i nefunkčních elektrospotřebičů.

Sběr začne ve 14.30. Srdečně vás zveme a doufáme, že podpoříte ekologické aktivity Gymnázia Rýmařov.



Gyrym Cup 2009



Závod na Gymnáziu Rýmařov uspořádal střelecký kroužek Gyrym dne 17. 10. 2009 a ve čtyřech kategoriích se jej zúčastnilo celkem osmačtyřicet střelců.

V první části závodili střelci z Rýmařova, Břidličné a okolí.

V kategorii A (vzduchová puška Slavie do 15 let) zvítězila Nikola Gajdušková před Ondřejem Hanušem, oba ze střeleckého kroužku Gyrym, třetí skončil Dominik Najdek.

V kategorii B (vzduchová puška Slavie a vzduchová pistole TAU nad 15 let) zvítězil Jiří Tvrдый před Davidem Růžičkou (oba z Malé Morávky) a Josefem Vosykou, studentem třetího ročníku večerního studia na gymnáziu.

V druhé části si to rozdali zkušenější střelci ze sportovních oddílů SSK Horní Benešov,

SSK Rožnov (tréninková skupina Gyrym Gymnázia Rýmařov) a Biatlon Břidličná.

V kategorii C (libovolná vzduchová puška vleže do 15 let) zvítězili Petr Dobeš, Patrik Matzke a Tomáš Merva - všichni z oddílu Biatlonu Břidličná.

Nejvyrovnanější byla kategorie D (libovolná vzduchová pistole a puška dospělí nad 15 let). Na prvním místě skončil Š. Janošťák (Gyrym), jako druhá se umístila Marcela Königová z SSK Horní Benešov a třetí skončil R. Šemnický (Gyrym).

Kompletní výsledkové listiny lze nalézt na <http://ssk-roznov.webgarden.cz/file/15223613>.

Akci sponzorovali, techniku zapůjčili, ruku k dílu přiložili a ochotou potěšili:

- Městský úřad Rýmařov

- Hotel Neptun, Malá Morávka
- Alcom Alval, Bruntál
- Zdeňka Kadláčková
- M. Volek, J. Ježková, Z. Kovaříková, K. Kovařík, K. Krečmer, K. Havlíková, P. Sedlářová, M. Novotná, E. Tauferová, rodina Šemnických
- Gymnázium Rýmařov
- Biatlon Břidličná
- ZŠ Rýmařov
- SSK Horní Benešov
- studenti T. Štefková, T. Tauferová, T. Janská, V. Horská

Všem uvedeným děkujeme za účinnou podporu a pomoc. Všem ostatním děkujeme za účast.

Štefan Janošťák

Úsměvně

Návštěva u Charlese

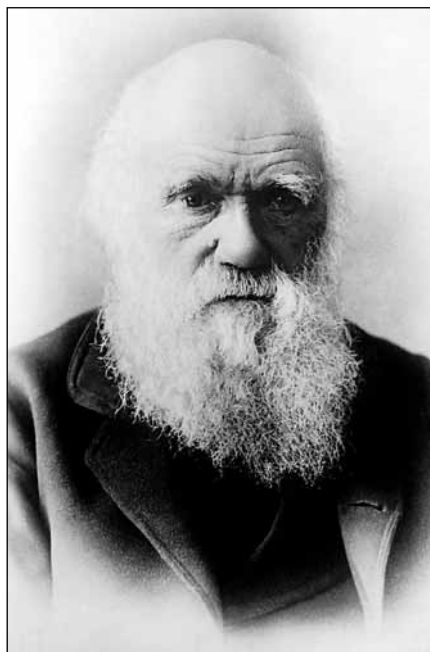
Systematický nepořádek. Všude knihy, některé i potřhané, jiné rozložené na prvočinitele. Stohy papírů. Jsme v osamělém domě v Downu v hrabství Kent. Má to být salón intelektuála, rozhodně však nepřipomíná příbytek movitého džentlmena.

A suchar-dobrodruh začíná vypravovat.

Jsem marnotratný venkovský zazobanec. Za relativní blahobyt vděčím předkům a zvláště otci. Byl výtečným lékařem a taky obezřetným hospodářem. Majetek dovedl ještě rozmnožit. Díky otci jsem se jako mladík mohl pět let toulat po světě. Původně chtěl, abych se stal venkovským farářem, ale moje ovečky by asi splakaly. Věnoval jsem se víc svým zálibám a koníčkům, otec byl nakonec rád, že jsem se naložil a zmizel mu z očí.

Já byl podivín a pošuk, ve škole říkali, že jsem nepřizpůsobivý povaleč. Lecjaké trable byly způsobeny úmrtím maminky. Školy? Církevní, soukromé, latina, recitoval jsem předpisové Vergilia i Horatia a vzápětí je rychle zapomněl. Ale sbírky brouků, mušlí, kamenů, ptačích vajec, mincí, razítek, autogramů... Byl jsem sběratelství posedlý. Stejně tak chemií a geometrií. Chtěl jsem se vlastně potom věnovat

medicíně, v Edinburghu. Když mě poprvé na patologii strčili do pítve, div jsem neomdlel



Charles Darwin

a nepodřezal si žíly. Tak jsem přešel na bohosloveckou fakultu. Najednou mi pomohla náhoda - stal se ze mě námořník, přírodovědec na lodi Beagle britské admirality. Plavba trvala pět let a za tu dobu posádka prokřižovala vody této planety. Měli jsme za úkol zhotovit mapy. Kdekoli jsme přistáli, konal jsem výzkumné práce, ovšem ty své. Geologické vzorky, ptáky, želvy, kostry, botanické jednotky od semínka po stromy. Přesvědčil jsem se o rozmanitosti, velebnosti, konfliktní harmonii života na naší planetě.

Dospěl jsem k názoru, že život na Zemi nebyl stvořen, ale krok za krokem se vyvinul podle zákonů přírodního výběru. Div mě neukamenovali za mé vyjádření ke sporům, zda člověk pochází z opice, a za tvrzení, že život nevznikl za šestkrát čtyřicet hodin.

Budte si jisti, že evoluční teorie má své slabinu, není a po věky ani nebude dokonalá.

Knihu O původu druhů jsem vydal jako padesátiletý, v listopadu roku 1859, tedy přesně před sto padesáti lety. Dílo, které otřásl světem. Vydříté půldenní přednášku?

U koho jsme byli návštěvou? Už dávno jistě víte. U Charlese Darwina. Si

V kůži... strážníka

aneb Oko kamery je nesmlouvavé

Dnešní reportáž přiblíží profesi, která uzavře pomyslný celek integrovaného záchranného systému - i když do něj nespadá, má s ním velice úzký vztah. Touto profesí je strážník městské policie, přesněji řečeno člen Městské policie Rýmařov.

Co víme z historických pramenů o obecním policajtoví v Rýmařově? Víme, že procházel městem a staral se o veřejný pořádek nebo vyhubňoval informace a vyhlášky ústřední a obecní (včetně vyhlášení války) a lidi, co se prohřešili proti obecnému pořádku (rváči, zloději, hrubiáni, znečišťovatelé, opilci, nepovoleně se potulující...), měl právo „sebrat“ a uvěznit do vyřešení věci nebo do předání soudu okresního i dalších. Musel znát i místní „známé firmy“. Jindy dostával impuls ke konání od starosty či radních a samozřejmě na požádání též vyšetřoval udání, později jeho pravomoci z velké části převzali četníci (v Rýmařově od r. 1850-1868). Když lidé zaslechli bubnování, zanechali práce a vyšli z domů, aby vyslechli policajtovo hlášení. Tedy i tenkrát měl obecní policajt podobné povinnosti a pravomoci jako ten současný. Víme dokonce i to, že žena obecního policajta vlastně zastávala funkci profouse (muž si vodil práci domů - lidi k uvěznění), vařila jídlo vězňům, v chladném období

topila v šatlavních kamnech, vydávala vězňům deky ad. Vlastnila tedy klíče od cel. Dá se odhadnout, že je u zvlášť nebezpečných darebáků asi u její činnosti či vydávání stravy asistoval manžel. Manželé tedy měli dvojitý výdělek a navíc mohli něco pro sebe uskudlit z vězeňské stravy samozřejmě bez vědomí obce, jež obecního policajta (hotaře) jmenovala a vybavila uniformou a šavlí, obuškem a bubnem. Posledním obecním policajtem v Rýmařově byl od Rakousko-Uherska německý policajt Weissgärber, nevelký, ale spory chlápik s nádherně zakrouceným c. k. knírem. Tolik historie.

Nabízí se myšlenka, že v dnešní moderní době je to vskutku podobné jako v předminulém století. Až na to, že tady nemáme šatlavu, a to je v některých případech určitě škoda. Městskou policii řídí v Rýmařově starosta, místní samospráva také nese náklady na její provoz. Působí zejména v oblasti veřejného pořádku na místní úrovni, jako kdysi. Postavení městské policie vymezuje zákon č. 553/1991 Sb., o městské policii, a o jejím zřízení nebo zrušení rozhoduje zastupitelstvo obce obecně závaznou vyhláškou. Stejně jako kdysi přispívá městská policie zejména k ochraně a bezpečnosti osob a majetku, dohlíží nad dodržováním pravidel občanského soužití,



ve stanoveném rozsahu přispívá k bezpečnosti a plynulosti provozu na pozemních komunikacích (což dříve asi nebyvalo), odhaluje přestupky a jiné správní delikty, upozorňuje fyzické a právnické osoby na porušování obecně závazných vyhlášek a činní opatření k nápravě. Při plnění svých úkolů městská policie spolupracuje s Policií České republiky. Na základě veřejnoprávní smlouvy mezi příslušnými obcemi může obecní policie vykonávat svoji pravomoc i na území jiných obcí, které vlastní obecní policie nezřídily. V případě Městské policie Rýmařov se jedná o obce Horní Město, Tvrdkov, Stará Ves, Jiřkov, Dolní Moravice, Břidličná a Malá Morávka a městská policie proto na základě smluv vyjíždí i do katastrálních území těchto obcí - vždy na základě požadavku představitelů těchto obcí. V roce

2008 realizovali strážníci do smluvních obcí celkem šestnáct výjezdů, převážně z důvodu zabezpečení veřejného pořádku, odchyty psů, měření rychlosti a kontrol zákazu podávání alkoholu mladistvým v místních provozovnách v součinnosti s obvodním oddělením Policie České republiky. Městští strážníci jsou při plnění úkolů obecní policie oprávněni požadovat vysvětlení či prokázání totožnosti, předvést osobu, odebrat zbraň, zakázat vstup na určená místa, otevřít byt nebo jiný uzavřený prostor, odejmout věc, použít technických prostředků k zabránění odjezdu vozidla, vstoupit do živnostenských provozoven, zastavovat vozidla na pozemních komunikacích ve vymezených případech a měřit rychlost vozidel na pozemních komunikacích. Není toho věru málo.

reportáž

S mým dnešním průvodcem, strážníkem Městské policie Rýmařov Zdeňkem Sedláčkem, jsme se setkali na jedné z nejrušnějších křižovatek našeho města u hotelu Praděd krátce po sedmé hodině ranní. Sbíhají se tady ulice Pivovarská, Havlíčková, Sokolovská a Hornoměstská a ranní špička je opravdu znatelná. Řidiči aut vezou děti do školy, projíždí tady několik ranních autobusových linek, řidiči firemních dodávek a velké nákladní vozy se zásobováním a za svými povinnostmi míří do škol hloučky žáků a studentů. Je třeba dohlédnout na plynulost silničního provozu a hlavně, aby se v tom ranním fofru nikomu nic zlého nepříhodilo. „Už jenom přítomnost strážníka na ulici je jakýsi

psychologický prvek a všichni účastníci silničního provozu hned zbystří smysly, jak nás uvidí,“ konstatuje v úvodu naší reportáže jeden z dvoučlenné hlídky městské policie Zdeňk Sedláček. Zajímá mě, zda počet dvoučlenného týmu městské policie není na téměř devítitisícové město přece jen poněkud nízký a jestli se práce dá vůbec ve dvou zvládnout, zvlášť když strážníci ještě slouží na vyžádání i v dalších sedmi okolních obcích. „Výkon služby zajišťujeme od sedmi ráno do devatenácti hodin večer. Výjimečně sloužíme i v noci, kdy zabezpečujeme ve spolupráci se státní policií večerní nebo noční akce, například plesy, zábavy, večerní koncerty a podobně. Aby byl dobře a kvalitně

zajištěn výkon služby a hlavně abychom mohli sloužit nepřetržitě i v noci, ideální by byli čtyři policisté. Máme přibližně stejný

rajón jako státní policie a problematická místa již známe. Dá se říct, že někdy se práce dá ve dvou zvládnout, ale přijde den,



kdy nestřháme. Pokud se případ jeví nad rámec našich povinností nebo schopností, musíme volat státní policii. Do Tvrdkova v poslední době jezdíme pravidelně, zejména v souvislosti s odchylem volně pobíhajícími psy, které vezeme do našeho provizorního útulku. Někdy se majitel během krátké doby najde, a když ne, tak o pejska někdo projeví zájem a osvojí si ho. Pravidlem je, že v 99 % případů najde pes buď svého pána nebo novou rodinu. Ještě se nám nestalo, že by nám tady nějaký ze svěřenců zůstal delší dobu," informuje mě o své práci strážník Zdeněk Sedláček. Dovídám se také, že strážníci plní rovněž funkci jakýchsi doručovatelů úředních dopisů či soudních obslek, například od městských organizací Byterm, Teplo nebo Městské služby Rýmařov. Nebo šetří trvalý pobyt v případě, že se nájemník nemá k tomu, aby uvolnil byt, a není nikde k zastížení. Hodina uběhla jako nic a provoz o něco zřídil. Vydáváme se směrem k náměstí. „Dobré ráno, tak nic se v noci nepříhodilo, všechno v pořádku?“ dotazuje se můj průvodce cestou kolem tržnice jejího správce. Zavrtění hlavou a my směřujeme k parkovišti na náměstí Míru, kde je potřeba provést kontrolu funkčnosti parkovacího automatu. Vše běží, jak má, ale chladný vítr a vlezlou zimu už začínáme pomalu pocítovat oba. „Teď se chvíli zahřejeme v autě a podíváme se na některá vytipovaná místa,“ podává mi instrukce strážník, se kterým teď kráčíme ke služebnímu vozidlu. Nejdřív je potřeba odměst ze skla čerstvě napadaný sníh a za chvíli můžeme vyrazit. Rýmařovskými ulicemi projíždíme trasu, která se podle potřeby mění. Bedlivý zrak mého průvodce se zaměřuje zejména na porušování obecné závazných vyhlášek. Projíždíme kolem garáží a sledujeme, zda se tady neobjevila náhodou nějaká černá skládka. Všechno v pořádku. „Tady se dá kupodivu dnes projet bez větších problémů,“ komentuje strážník situaci v jedné z úzkých uliček, kde je zóna zákazů stání. Popojíždíme kousek dále a já se dívám, jak se po travnaté ploše prohání větší pes. Bez vodítka, jen tak, páníček v nedohlednu. Kývnu na svého průvodce tázavým pohledem. Zastavujeme a Zdeněk Sedláček vytahu-

je fotoaparát a psího tuláka si fotí se slovy: „Vím, komu patří. To už nebude první pokuta.“ Sedá do služební felicie a vyrážíme za hříšníkem. Ani se moc nezdráhá, jen se provinile omlouvá, že se pes přítelkyni zase vysmekl z vodítka.

„Někdy člověk musí pečlivě zvážít, kdy, kde a jak rozhodnout. Musíme za tím účelem každé tři roky skládat před komisí ministerstva vnitra zkoušku, jež má ústní a písemnou část. Musíme znát zákon o obecní policii i zákon o státní policii, přestupkový zákon, právní řád, zbrojní řád, vyhlášky týkající se dopravy a další a další,“ přibližuje výčet znalostí Zdeněk Sedláček.

Pokračujeme v okružní hlídkové činnosti a zastavujeme pod základní školou na Národní ulici. Tento úsek si s oblibou řidiči zkracují i přes to, že dopravní značka zákaz vjezdu všech vozidel to nepovoluje. Čekáme pár minut a najednou se z vršku řítí černý vůz s pražskou poznávací značkou. Zastavovací terč městské policie jde v tu ránu nahoru a auto bleskurychle zastavuje u krajnice. Okýnko jde dolů a objevuje se hlava asi pětadvacetiletého řidiče. „Dobrý den, pane řidiči, předložte mi řidičský a technický průkaz. Víte, jakého přestupku jste se dopustil?“ táže se strážník Zdeněk Sedláček.



Mladý řidič buď neví, anebo raději nechce vědět. Dopravní značku údajně přehlédl. Po sdělení přestupku a oznámení blokové pokuty v polovině možné sazby řidiči ochotně platí. Strážník přeje šťastnou cestu a mladý muž za volantem ještě letmo prohodí, že příště se tomu místu raději velkým obloukem vyhne. Chvilí ještě čekáme na



další hříšníky, ale nikdo se neobjevuje. Na dotaz, co činí městské policii největší problémy ve městě, odpovídá bez váhání můj průvodce, že jednoznačně parkování. „Lidé běžně parkují i tam, kde je to vysloveně zakázáno. Nově byly například na náměstí Míru mimo vyznačená parkoviště umístěny vodorovné žluté pruhy, které zakazují stání na takových místech, a mnozí řidiči ani neví, co vlastně ty pruhy znamenají, a to je na tom to nejsmutnější,“ konstatuje Zdeněk Sedláček. Podle něj město připravuje odtahovou službu za špatné parkování a to už by pro hříšníky byla podstatně dražší záležitost. Pokládám dotaz, jak to se sankcemi praktikuje u kamarádů ne-

„Teď se pojedeme podívat na městský hřbitov, je doba dušiček a neradi bychom, aby se lidem něco poztrácelo z hrobů, ale ještě dřív to vezmeme kolem Penny, podívat se na bezdomovce. I když v poslední době se jaksi z Rýmařova vytratili. Podívejte, nejsou tady. A taky kluci se přestěhovali s těmi svými skateboardy od té doby, co byly zřízeny na Palackého ulici ty U-rampy. Všude je klid, pojedeme dál.“

Míříme k městskému hřbitovu. Na to, aby tady bylo dnes ráno více lidí, je moc brzy a taky je pořádná zima, pomyslím si. Nicméně za obchůzku to stojí. Procházíme zasněžený hřbitov, jako by jej někdo pocukroval. Nikde nic, jen jediná řádka stop a dvě vyjeté úzké koleje, zřejmě od vozíčku, co někdo táhl za sebou, a taky malá lasička, která si nás zvědavě prohlíží, jako by se ptala, co tady rušíme to posvátné ticho. Ani tady nezjistíme se žádně nepřístojnosti a pomalu se vracíme z vrchního konce dolů k bráně.

Zpátky jedeme stejnou cestou a vzhledem k tomu, že čas rychle poskočil, vydáme se na služebnu městské policie, ale dřív ještě objíždíme náměstí a zastavujeme se v areálu čističky odpadních vod (ČOV), kde je umístěn provizorní útulek pro psí nalezené. Zastavujeme a už z dálky je slyšet štěkot psích kamarádů. V jednom kotci si vesele pobíhá mladý kříženec vlčáka. Zdá se, že je ve výborné kondici a hned vedle na nás smutným očima kouká malý, roztomilý, chlupatý voříšek. Je mu smutno a zřejmě je přivítal společnost lidí. Můj průvodce říká, že pokud by se našel případný vážný zájemce, může si pejska podle výběru odvést domů. (Kontakt na Městskou policii Rýmařov je

554 254 270 nebo 607 947 415.) Odjíždíme z areálu ČOV a míříme na služebnu Městské policie Rýmařov, kde nás čeká vrchní strážník Lumír Sedláček. Vcházíme do menší místnosti a na stole svítí dva monitory, na kterých se zobrazuje náměstí a přilehlé ulice. „Kamery běží non-stop ve dne v noci. Tady jsou zaznamenány všechny přestupky a prohřešky. Kamery mohou fungovat automaticky - to znamená, že jejich natáčení se děje v nastaveném režimu, nebo je můžete ovládat manuálně podle námi určených priorit. Záběry se po určitou dobu archivují a několikrát je již využila Policie České republiky a Útvar kriminální policie z Ostravy,“ zasněcuje mě do tajů kamerového systému Lumír Sedláček. Zajímá mě, na který zásah vzpomínají oba policisté velmi neradi a naopak, která událost v nich zanechala příjemnou vzpomínku nebo úsměv. „K těm ne zrovna pří-

jemným zásahům patřil odchyt dvou vzteklých psů, každý případ se stal v jiném časovém období. Psi byli velmi agresivní a po operativní konzultaci s veterinářem, který usoudil, že může jít o psa nakaženého vzteklinou, jsme museli přistoupit k jejich zneškodnění služební zbraní. Před tím jsem to však nechtěl vzdát a pokusil se s ním navázat kontakt. Bohužel to velmi ošklivě odnesla má ruka a já jen doufal, že se testy na vzteklinu nepotvrdí, což se i stalo,“ vzpomíná na jednu z nejnepříjemnějších odchytů Lumír Sedláček. S úsměvem však oba policisté vzpomínají na to, jak vezli zraněnou srčku ve služebním vozidle do záchranné stanice ve Stránském a jeden z nich ji musel v kufru auta držet, aby se náhodou nezranila, podobný zážitek mají i s převozem výra velkého. Nebo když načapali jisté známé firmy, jak odtrhávají ze střechy plech, aby jej pak odevzdali do sběru.

„Přijeli jsme a vidíme, co se děje. V tom nás jeden z nich zahlédl a říká tomu druhému: bacha, jsou tu policajti, musíme dolů. Druhý se na něho otočil a s klidem Angličana povídá: uklidni se, oni jsou tady proto, abychom z té střechy nespadli, oni nás hlídají. Tak to už bylo i na nás opravdu moc,“ usmívá se strážník Lumír Sedláček. Čas je neúprosný, za námi je podstatná část jejich pracovní směny. Chvilí si ještě povídáme o přestupcích a různých prohřešcích, o tom, jak před několika lety chodili ve třech nebo ve čtyřech a dokonce se služebním psem, který budil nesmírný respekt. „Za chvíli tady bude předvánoční čas a našim dalším úkolem bude hlídat vytipované úseky lesních školek před nájezdy vandálů a zlodějů. Stromečky jsou stále žádaný artikl,“ vysvětlují oba strážníci. Vyjíždíme na další hlídkový okruh, cestou necestou, zajíždíme do míst, kam by člově-

ka ani nenapadlo zajít a po delší chvíli zastavujeme u janovického zámku. Zběžná kontrola, jestli nejsou někde rozbitá okna. „Tady to rozbité okno musíme nahlásit na městský úřad. Je potřeba to zajistit, aby sem nechoďily děti nebo bezdomovci,“ konstatuje strážník Zdeněk Sedláček. Na zpáteční cestě do Rýmařova ještě stavíme u janovického hřbitova. I tady je vše v pořádku. Míříme do města, opět na náměstí. A tady má reportáž končit. Loučím se s oběma policisty a děkuji za jejich vstřícnost a ochotu, díky ní mohla tato reportáž vzniknout. Přeji také, aby je lidé respektovali při jejich nelehké práci a aby případů k řešení měli co možná nejméně. (Úřední hodiny na služebně jsou stanoveny takto: pondělí až čtvrtek od 14 do 15 hodin, e-mailová adresa zní policie@rymarov.cz.) V článku použito materiálů Mgr. J. Karla. JiKo



Telata odcizil z pastvin

Krádež telat nahlásil v pátek 23. října rýmařovským policistům šestatřicetiletý zemědělec. Dosud neznámý pachatel telata odcizil v době od 27. 7. do 20. 10. z pastviny v katastru obce Dolní Moravice. Jednalo se o čtyři býčky plemene Charolais a český strakáč o průměrné váze kolem 200 kg. Způsobil tak škodu ve výši 52 000 Kč.

Zaplacené modely nezaslal

Rýmařovští policisté nyní šetří podvod prostřednictvím internetu. Dosud neznámý pachatel si založil na internetovém obchodním portálu účet a zde nabízel k prodeji modely vlaků a železnic. Čtyři poškození muži si u něj v období od července do září letošního roku zakoupili různé modely a soupravy. Platbu mu zaslali na účet. Do dnešní doby však poškození přes opakované urgencye neobdrželi zásilky ani peníze. Způsobená škoda činí 6 400 Kč.

Při nehodě způsobil těžké zranění spolujezdce

Policejní komisař SKPV zahájil v těchto dnech trestní stíhání čtyřiapadesátiletého muže pro trestný čin ublížení na zdraví. Toho se měl dopustit tím, že dne 22. 7. 2009 u obce Stará Ves řídil vozidlo Renault a při projíždění pravotočivé zatáčky na mokré silnici dostal smyk. Ten nezvládl, vyjel vlevo mimo vozovku a přední části renaultu narazil do stromu. Při nehodě utrpěl devětasedmdesátiletý

letý spolujezdec těžká zranění s dobrou léčebnou přesahující dva měsíce.

Sníh na vozovce působil problémy

Ke střetu dvou vozidel došlo dne 4. 11. 2009 mezi obcemi Velká Štáhle a Jamartice. Čtyřiatřicetiletý řidič jel s vozidlem Škoda Pickup a při projetí pravotočivé zatáčky dostal na sněhem pokryté vozovce smyk. Ten nezvládnul a vyjel do protisměru, kde se střetl s projíždějícím mercedesem. Při nehodě se nikdo nezranil. Způsobená škoda činí 140 000 Kč. Dechová zkouška u obou řidičů pozitivní alkoholu vyloučila.

Agresivní muž skončil na záchytcě

Ve večerních hodinách dne 5. 11. 2009 v Rýmařově dvaapadesátiletý muž napadal slovně a následně i fyzicky svou jednatřicetiletou družku. Přivolání policisté muže zajistili a naměřili mu 2,98 promile alkoholu v dechu. Vzhledem ke své agresivitě byl převezen na záchytnou stanici k vystrážlivění. Je podezřelý z přestupků proti občanskému soužití a veřejnému pořádku.

Kapsářka v Rýmařově

V pátek 6. 11. 2009 v Rýmařově na chodbě prodejny na ulici Radniční byla okradena devětašedesátiletá žena. Dosud neznámá pachatelka k poškození na chodbě obchodu při-

stoupila a mírně se na ni přitlačila. Pak jí rezeplala batoh a vytáhla z něj peněženku. Ukradená hotovost činí 2 900 Kč. Žena pachatelku popsala jako osobu starší pětačtyřiceti let, tmavé barvy pleti, s prošedivělými vlasy do drdolu. Na sobě měla oblečenou barevnou sukni a běžovou zimní bundu.

Přišla o peníze na výhry

Rýmařovští policisté nyní šetří krádež hotovosti z baru v Rýmařově. Za provozu zde dosud neznámý pachatel odcizil částku přesahující 13 000 Kč. Peníze byly určeny na vyplácení výher z automatů. Obsluha si obnos uložila do kasičky na policičku v barovém pul-
tu.

Chataři, pozor!

V souvislosti s množícím se vykrádáním chat upozorňujeme majitele rekreačních objektů, aby v nich cennější věci rozhodně nenechávali přes zimu, ale odvezli je do bezpečí. Každopádně objekt důkladně zabezpečte, především certifikovanými mechanickými zábrannými prostředky - mřížemi, uzamykatelnými okenicemi, z odolnějšími dveřmi. Věnujte také pozornost stavebním otvorům (vstupní dveře, okna, verandy). Pro případ vloupání si pořáďte fotodokumentaci cenných předmětů a poznamenejte si výrobní čísla elektrických přístrojů. Při podezření z loupeže do objektu zásadně nevstupujte ani po zlodějích neuklízejte a věc neprodleně oznamte policii. Zdroj: tisková mluvčí PČR Bruntál

Servis služeb

Diakonie ČCE, středisko v Rýmařově, zve seniory k návštěvě **KAVÁRNIČEK** každé liché úterý v budově střediska na třídě Hrdinů 48 v Rýmařově. Začátek vždy ve 13.30.

Ukončení posezení 15.30-16.00. Kdo není schopen dojít do kavárny, může využít odvoz v den setkání v 13.30 od hotelu Praděd. Přijďte si za námi povykládat a naplánovat aktivity, které byste sami nepodnikli. Bližší informace na čísle 554 211 294.

Termín kavárniček na II. pololetí roku 2009: Každé liché úterý v měsíci: 3. 11., 17. 11., 1. 12. a 15. 12. *Srdečně zvou a těší se na vás zaměstnanci Diakonie ČCE*

Informační středisko Rýmařov

Otevírací doba:

pondělí-pátek: 9.00-12.00, 13.00-17.00
sobota: 9.00-12.00, 13.00-16.00
neděle: 13.00-16.00

petr kalandra
memory band
www.kalandramemory.cz

petr kalandra
memory band
www.kalandramemory.cz

28.11. 2009 Rýmařov
místo bude upřesněno
20.30 hod vstupné: 80,-

JAZZ CLUB
SVC RÝMAŘOV

ZIGI
ELEKTRO

hotel Praděd
RÝMAŘOV

SKA energie.cz

UGF

www.svcrymarov.cz/jazzclub

www.zumguitars.com

ZUM

argentinsko-japonské
kytarové trio

*Strhující vystoupení kytarových virtuůzů
od klasiky přes argentinské tango
až k Beatles*

RÝMAŘOV 20. 11.
SÁL ZUŠ na Divadelní ulici
začátek: 20.00 vstup: 150,-

JAZZ CLUB
SVC RÝMAŘOV

ZIGI
ELEKTRO

hotel Praděd
RÝMAŘOV

SKA energie.cz

UGF

www.svcrymarov.cz/jazzclub

Historické detaily - 18. část

Denně procházíme v našem městě Rýmařově kolem nejrůznějších architektonických pozoruhodností a kulturních památek, historických detailů, fascinujících fasádních či dveřních ornamentů, unikátních a originálních kováníček, jež zde zanechali mistři stavitelé, řezbáři, tesáři, sochaři nebo umělci kováři. V dnešní uspěchané době, protkané sítěmi mobilních operatorů, kdy z kanceláří a pokojů blikají monitory počítačových sestav a děti si hrají ve virtuálním světě, jen stěží zastavíme svůj krok, pozvedneme hlavu vzhůru a zamyslíme se například nad tím, který umělec obdarovaný fantazií dílo pro další pokolení zanechal. *(Začít soutěžit můžete kdykoliv, i s jediným ústřížkem máte šanci na výhru.)*

Soutěž připravil Jiříko

SOUTĚŽNÍ KUPON č. 18

Jméno a příjmení

.....

Adresa

.....

.....

Telefonní kontakt

.....

Místo, kde se objekt nachází

.....

.....



Zpravodajství města Břidličné

Aktivní Potůček

Podzimní čas je pro výsadbu dřevin ideální. V rámci projektu „Obnova krajinných struktur v okolí Břidličné“ zorganizovalo občanské sdružení (OS) Potůček v neděli 25. října záslužnou akci.

I když mnozí již postavili dům, zplodili syna i zasadili strom, přidali se k těm, kteří ještě ne, a udělali si procházku, aby se podívali na probíhající a již provedené úpravy v krajině. Přitom měli možnost vysadit lípu, třešň, hrušň, javor, jasan nebo trnku a mnoho jiných dřevin. Počasí tomuto setkání docela přálo. V průběhu celého dne se sázely dřeviny na poli nad střelnicí v prostoru na kopci nad lesem. Program od dopoledních hodin byl následující. Po deváté hodině se začalo se sázením. Kolem poledne byla přestávka na oběd. Odpolední program byl připraven i pro děti ve spolupráci s jezdeckým oddílem SK Pental. Kolem půl třetí bylo posvěcení nově vysázených stromků místním farářem, zakončené vystoupením chrámového sboru Bernardini.

Občanské sdružení Potůček děkuje všem, kteří přiložili ruku k dílu, za jejich úsilí zkrášlit a oživit okolí našeho města. A zároveň vyzývá, pokud příště můžete přijít a pomoci, budete vítáni. *Petr Horňáček*



Foto: Jana Horňáčková

Country bál v Břidličné

Trampská osada Zlomená podkova ve spolupráci s kulturní komisí MěÚ Břidličná pořádá country bál, který se bude konat 21. 11. v 19 hodin ve všech prostorách Společenského domu v Břidličné.

Předtančení předvede taneční skupina Stopaři z Opavy, profesionální show s bičem Jirka „Vlče“ Martínek také z Opavy. K němu se s ukázkami práce s bičem přidají bratři Regmundovi z Rýmařova. Zahrají skupiny Šviháci z Ostravy a místní Zlomeňáci. Připravena je bohatá tombola, zajímavé pulnoční překvapení a tradičně výborné občerstvení.

Kamarádi zblízka i daleka, přijďte do Břidličné! Osadníci ze Zlomené podkopy se na vás těší. Vždyt tato akce je určena všem milovníkům trampské hudby a country tanců, ale nejen jim. Po zkušenostech z předchozích let, kdy u baru nebylo k hnutí, bude otevřena i přilehlá restaurace Společenského Domu. Na argumenty, že se tím sníží příjem z country bálu, řekl šerif Radek „Čert“ Kovařík: „*Pohoda a spokojenost na prvním místě.*“ Pokud to máte trochu z ruky, vemte si spacák a karimatku. Ve společnáku je místa dost. Pokud přijedete v sobotu dříve, stavte se na základně nejen Zlomené podkopy, ale i rybářů, houbařů, sportovních kibiců a hlavně milovníků piva, kterou je Pivnice (pár desítek metrů pod Kulturákem). *Radek Poncza*

Krytý bazén v Břidličné

Plavání pro veřejnost v listopadu

Pondělí	14.00-20.00	Úterý	14.00-17.00
Středa	14.00-20.00	Čtvrtek	14.00-19.00
Pátek	14.00-20.00	Sobota	13.00-20.00
		Neděle	13.00-20.00

Aerobik se koná každé úterý od 17.00 do 18.00 a ve čtvrtek od 18.45 do 19.45.

Teplota bazénu 28 °C (malý), 26 °C (velký), teplota vzduchu 29 °C.

Z okolních obcí a měst

Mladí Ryžovišťáci nezahálí

Parta mladých lidí z Ryžoviště, kterým je v průměru osmnáct let, ani po prázdninách nezahálela. Společně dali hlavy dohromady a zpracovali žádost o grant na projekt „Žít a bavit se bez rozdílu věku“ v grantovém programu V pohybu, který vyhlásila Nadace Vodafone Česká republika. Zkušenosti mají už z minulosti, kdy spolupracovali například s Nadací VIA, Nadací partnerství a Nadací Make Connection.

Za cíl tohoto projektu si dali uspořádat v roce 2010 několik akcí podle vlastních představ pro všechny Ryžovišťáky. Úmyslem je v této tak nelehké době přispět k setkávání a zábavě všech spoluobčanů bez rozdílu věku a pohlaví. Z žádosti vyplývá, že mají v plánu připravit akce jako velikonoční odpoledne (výstava, soutěž, velikonoční taneček), Uklidíme si svět kolem nás (jarní úklid veřejného prostranství, lesů a potůčků), zahájení prázdnin (den plný sportů, netradičních her a diskshow), vědomostní soutěž o našem regionu (soutěž několika věkových kategorií) a podzimní výlet do zoo v Lešně. Celkové náklady projektu vyčíslili na 39 200 Kč. Zda budou úspěšní, se všichni dozvíme až v předvánočním čase.

I když nám není doposud znám výsledek jejich snažení, i přes to bych chtěla touto cestou všem poděkovat za jejich aktivní přístup a přínos pro naše spoluobčany a obec.

Eva Lašáková, starostka obce

Pozvánka na předmikulášskou zábavu

Kdy: 20. 11. 2009

Kde: KD Horní Město

Vstup: 50 Kč

Hraje: Medium (Blansko) - nejlepší zábavová kapela na Moravě
Občerstvení
Tombola

Srdečně zvou pořadatelé: ZŠ a MŠ Horní Město

NAŠE LISTÁRNA

Sraz pedagogů

Dne 26. září se uskutečnil v Rýmařově sraz pedagogů, učitelů a profesorů, kteří působili na Základní škole a Gymnáziu Rýmařov. Celou akci připravil a pedagogy pozval jejich dávný kolega z let 1955 až 1970, PaedDr. Antonín „Zaďa“ Zavadil.

Pedagogové navštívili nejdříve Základní školu na Jelínkově ulici, kterou je provedl bývalý ředitel Mgr. Václav Orlík. Po prohlídce budovy přešla celá delegace na Gymnázium Rýmařov, kde se jich ujala Mgr. Zdena Kovaříková. Na obou školách byli bývalí učitelé velmi překvapeni vybavením a modernizací obou škol. Za jejich působení by něco podobného bylo utopii.

Na závěr návštěvy našeho krásného podhorského města byli všichni přivítáni na radnici starostou města Ing. Petrem Kloudou, který byl kdysi žákem a studentem obou škol. Panu starostovi vedoucí delegace poděkoval za přijetí a mnoho nových informací o našem městě. *Foto a text Radoslav Měřínský*



Kulturní okénko města Rýmařova

Citát: Existuje sotva něco krásnějšího než naslouchat mlčení hlupáka.
Helmuth Qualtinger

STŘEDISKO VOLNÉHO ČASU RÝMAŘOV www.svcrymarov.cz

infoservis

LISTOPAD 2009

13. 11.	9:00	Keramická dílna SVČ	Keramika pro školy
13. 11.	17:00	Velký sál SVČ	Setkání 70- a 75letých občanů
16. 11.	9:00	Keramická dílna SVČ	Keramika s Buřinkou
18. 11.	13:00	SVČ	Turnaj v COD4
19. 11.	19:00	Městské divadlo	Miroslav Donutil – Cestou necestou
20. 11.		Sál ZUŠ	ZUM – kytarové trio
24. 11.	9:00	Posilovna SVČ	Cvičení s Buřinkou
27. 11.	11:00	Keramická dílna SVČ	Keramika pro školy
28. 11.		SVČ	Petr Kalandra Memory Band



MIROSLAV DONUTIL
uvádí své nové představení a CD:
cestou necestou

čtvrtek
19. 11.
19.00

s použitím písniček z CD

Městské divadlo Rýmařov
vstupné: 250,- / 220,- / 190,-

Předprodej:
Muzikantská čajovna
Sokolovská ul.

Známa i neznámá výročí

15. 11. 1869 nar. Arnošt Procházka, český kritik, redaktor, básník a překladatel (zemř. 16. 1. 1925) - 140. výročí narození
16. 11. Mezinárodní den tolerance, vyhlášen UNESCO roku 1995
17. 11. Den boje za svobodu a demokracii
19. 11. 1924 nar. Jan Otčenášek, český prozaik a scenárista (zemř. 24. 2. 1979) - 85. výročí narození
21. 11. 1694 nar. Voltaire (vl. jm. Francois-Marie Arouet), francouzský filosof, básník, prozaik a dramatik (zemř. 30. 5. 1778) - 315. výročí narození
21. 11. 1844 zemř. Ivan Andrejevič Krylov, ruský prozaik, dramatik a novinář (nar. 13. 2. 1769) - 165. výročí úmrtí
24. 11. 1859 Charles Darwin poprvé publikuje spis O původu druhů - 150. výročí vydání
24. 11. 1864 nar. Henri Toulouse-Lautrec, francouzský malíř a grafik (zemř. 9. 9. 1901) - 145. výročí narození
25. 11. Mezinárodní den boje proti násilí na ženách, slaven od roku 2000 (OSN)
26. 11. 1939 zemř. Arne Novák, český literární historik a kritik, filolog (nar. 2. 3. 1880) - 70. výročí úmrtí

Společenská kronika

Narodili se noví občanci

Tobias Červený Rýmařov

Vítání občánků

Poslední vítání občánků v tomto kalendářním roce se uskuteční 6. prosince odpoledne.

Blahopřejeme

jubilantům, kteří od předcházejícího vydání oslavili 80 let a více

Naděžda Němečková - Rýmařov	80 let
Bohuš Maceček - Rýmařov	80 let
Drahlava Čermáková - Rýmařov	80 let
Edmund Casciani - Janovice	80 let
Jaroslav Mrňka - Rýmařov	84 let
Květoslava Kašparová - Janovice	84 let
Marie Čušková - Stránské	85 let
Antonie Lachnitová - Rýmařov	86 let
Adolfina Mlatečková - Rýmařov	88 let
Valerie Tomanová - Rýmařov	89 let

Rozloučili jsme se

Karla Sukupová - Rýmařov	1952
Anna Turičiková - Rešov	1935
Jaroslav Jelenovič - Horní Město	1952
Eva Králová - Rýmařov	1951

Evidence obyvatel MěÚ Rýmařov

Pozvánka na dětské vystoupení

Magdaleny Reifové s programem „Františkovo čarování s Majdou“

Umělecká agentura Pragokonzert připravila pro děti z Rýmařova a okolí malý dárek ve formě vystoupení Magdaleny Reifové s programem „Františkovo čarování s Majdou“. Vystoupení je připraveno na neděli 22. listopadu v 10 hodin v sále Městského divadla v Rýmařově.

Opět se můžete těšit na hodinový pořad, kde

se střídají vtipné dialogy Majdy a Františka, a jak název napovídá, půjde o legrace spojené s mírným napětím, jak už to při čarování bývá. Pořad provázejí další známé písničky, které děti znají z Kouzelné školky, a František se v našem představení neobjevuje pouze tak, jak ho děti znají, na paravánu, ale překvapí své malé obdivovatele i u piána,

v akváriu a v dalších neobvyklých pozicích a situacích.

Pokud byste měli zájem se představení zúčastnit, vstupenky zakoupíte v Informačním centru, tel. 554 212 381.

Nikola Hofmanová,
Pragokonzert Bohemia, a. s.

Městská knihovna



Pozvánka na besedu

V pondělí **30. 11. v 17 hodin**
se v Městské knihovně Rýmařov
uskuteční poslední přednáškový cyklus
s **Jindřichem Štreitem**,
tentokrát na téma **současná tvorba**.

Půjčovní doba od 1. 9. 2009

Po 9-17	Út 9-17	tel.: 554 212 566
St zavřeno	Čt 9-17	www.mekrymarov.info
Pá 9-17	So 8-11	e-mail: knihovna.rymarov@tiscali.cz

Městské muzeum a Galerie Octopus

Jiří Jílek v Galerii Octopus

Několik minulých výstav v Galerii Octopus přineslo hostování umělců na naše poměry relativně zdaleka. Tentokrát se však vracíme zpátky do našich krajů. Galerie Octopus totiž v těchto dnech nabízí ohlédnutí za tvorbou jednoho z nejzajímavějších výtvarníků v našem regionu působivších - Jaroslava Jílka.

Tento malíř, sochař a básník se sice narodil v Praze, ale rodina se ze srdce města brzy odstěhovala na jeho samý okraj. Budoucí umělec tak ve městě strávil jen nejtěžší dětství a v deníku uvádí, že tehdy, stejně jako po celý život, na něj z prostředí pů-

sobily především vůně; žertem dodává, že v minulém životě musel být psem. Už jako chlapec prý vnímal a chápal přírodu jako něco posvátného, jako božské setkání se skutečností. Z gymnázia jej nakonec vyloučili, četl jen to, co jej zajímalo, a to se ve škole neodpouští. Učil se proto u hrnčíře v Kostelci. Právě tam si uvědomil, že má duši venkovana. Po druhé světové válce, kdy byl nuceně nasazen, se hodlal přihlásit na akademii, původně na malířství - obor sochařství však měl přede dveřmi kratší frontu. Roli náhody v lidském životě lze jen stěží docenit. Záhy



po vystudování Jaroslav Jílek konečně podlehl volání venkova a odstěhoval se nejprve na východní Slovensko, kde manželé Jílkovi působili jako učitelé, a poté do Sobotína nedaleko Šumperka. Jsa takřka znehybněn chorobou kloubů, jeho jediným světem se stal prostor domu a zahrady, útočištěm pak umělecká tvorba a četba. Kvůli tomuto osamění i neochotě se jakkoli přizpůsobovat byl nakonec oficiálními kruhy z valné většiny zapomenut.

Výstava, jež právě v muzeu probíhá, je retrospektivou nejen co se Jílkova života týče, navazuje

těž na předchozí výstavu umělcových děl v našem městě, od níž brzy uplyne už dvacet let. Je to tak, konala se právě v ony památné dny po sedmáctém listopadu devětaosmdesátého roku. Výstava nynější byla zahájena o něco dříve, v sobotu 7. 11., a sice v 16 hodin. V jejím úvodu nás nejprve Miroslav Koval seznámil s životopisnými fakty a základními motivy výtvarníkovy díla, poté měli návštěvníci akce možnost vyslechnout si židovské písně ve španělštině i jidiš v podání tria Kletzmer. Tato mimořádně zajímavá výstava potrvá do neděle 29. listopadu. *JaPo*

Výzva pro pamětníky

V příštím roce uplyne sto čtyřicet let od narození významné osobnosti nejen rýmařovského regionu, majitele janovického zámku a velkostatku v letech 1895, resp. 1914-1937, nositele mnoha řádů a vyznamenání, dědečka současných majitelů velkomeziříčského zámku Františka hraběte Harracha. Zpracovávám životní příběh této významné

osobnosti a rád bych získal další informace, které nelze vyčíst v žádné literatuře, natož dohledat v archivech. Rád bych proto touto cestou poprosil čtenáře Rýmařovského horizontu (případně jejich příbuzné), kteří se pamatují na hraběte Harracha, pracovali pro něj či se s ním osobně setkali nebo mají jakoukoliv jinou památku či vzpomínku na jeho

osobu, aby se mi ozvali na tel. č. 566 522 206 nebo na e-mail hartman.tomas@gmail.com, případně mě kontaktovali na adrese Muzeum Velké Meziříččí, Zámecké schody 1200/4, 594 01 Velké Meziříččí. Děkuji a těším se na spolupráci.

*Tomáš Hartman,
Muzeum Velké Meziříččí*

Z historie

Oblíbený Habsburk Evžen d'Este - 1. část

Ještě jednou se řád německých rytířů dostal na výsluní, jako by se vrátila jeho nejlepší léta, ale za zenitem už následoval strmý úpadek. Řád byl až příliš spojen s rodem Habsburků, kteří po sérii prohraných válek postupně ztráceli lesk. Devatenácté století na svém konci opět tančilo vídeňský valčík, utápělo se v přesvědčení, že vše, co bylo potřeba vymyslet, již bylo vymyšleno, že následující staletí budou odsouzena už jen čerpat z jeho odkazu a že co nebylo poznáno, už nikdo poznat nedokáže. Rozvinuly se přírodní vědy, páru znásobila nafta a elektrina, lidé pluli po moři a létali nad ním. Panovníci nadále pořádali tisícíhlavé svatby, jen občas zazlobil terorista a lidé se otráslí - na chvíli. Nikdo by nevěřil ani okamžik, že kdesi uvnitř evropské společnosti dřímá sopka, která svým výbuchem za několik málo let otevře dosud nevídané peklo, technika nabere neuvěřitelné obrátky a svět poskočí zcela jinam, než se zdálo, a že do dvaceti let nezbude z lesklé konstrukce Evropy vůbec nic. Osobností vrcholu a pádu korunního léna se stal Evžen Rakouský, mladý pohledný velmistr úctyhodně vysoké postavy a nesporně člověk s nepřehlédnutelným charismatem.

Narodil se v rodině arcivévodů Karla Ferdinanda a jeho ženy Alžběty na loveckém zámku v moravských Židlochovicích 21. 5. 1863. Vzdělání získal po soukromých studiích na vídeňské vojenské akademii, kterou absolvoval 1877. Po studiích se stal poručíkem elitního pluku tyrolských myslivců. Postupně vystřídal řadu dalších útvarů od pěchoty po husary a díky svým schopnostem i původu v hodnostech postupoval poměrně rychle. V uvedené době sympatického arcivévodou ochotně přijímali při oficiálních návštěvách na různých evropských universitách, a tak se stal nositelem řady čestných doktorátů a dalších titulů.

Rychlá kariéra jej čekala i v řádu německých rytířů. Roku 1887 složil řádové sliby, ale už dva dny nato ho jmenovali koadjutorem arcivévodů Viléma, dosavadního velmistra, s právem nástupnictví. Roku 1894, po smrti svého předchůdce, přijal z rukou císaře řádové léno a stal se posledním habsburským velmistrem. Ve své funkci byl neobyčejně aktivní a spojení s řádovou praxí neopustil ani tehdy, když se ocitl ve válce. V letech 1896-97 zřídil v Lublani dodnes existující řádový konvent a 1917 jej oddělil od konventu opavského. Ve Slovinsku, které je řádovou provincií, existuje Řád oficiálně dodnes. Dál se podílel na budování škol, nemocnic a dalších charitativních zařízení. Veškeré Evženovo snažení mířilo k pozdvižení upadajícího řeholního řádu a obnově původních hodnot, což mělo vést k navrácení jeho původního historického významu a postavení. Restaurace řádu byla nejen časově a psychicky náročná, vyžadovala též soustředění značných finančních prostředků, přesto velmistr nijak nezapomínal ani na sestry a kněze. Řád provozoval šestnáct škol různých typů, osm nemocnic, tři hospice a devět dětských útulků. Poskytoval stipendium šedesáti chudým a šesti konvertitům (přestoupili na katolictví), podporoval padesát osm invalidů, přispíval na studia jednadvaceti středoškolků a zdarma uvolňoval pro nemocné šesta-

čtyřicet míst v lázních, což bylo v té době neobvykle vysoké číslo.

Velmi kulturní člověk, na jehož památku u nás narážíme na každém kroku, měl ohromné zásluhy na zachování mnoha historických staveb, samozřejmě ovlivněn dobovým romantismem, jenž vedl k jejich přestavbám. Neexistovala totiž ještě dnešní forma památkové péče, která se zabývá památkami na zcela jiných principech, jež vedou k zásadnímu uchování či zakonzervování původních prvků a zcela brání jakémukoli dostavování nebo přestavování. Bohužel nikoli vždy. Na druhé straně se vlastně jednalo o přirozený vývoj historických objektů, které byly od svého vzniku neustále přestavovány, dostavovány a doplňovány do dnešní podoby ze zcela praktických důvodů, podle dobové módy a především z přirozených lidských potřeb plynoucích z jejich užívání, tj. zlepšování a modernizace



Velmistr Evžen Rakouský d'Este (1894-1923)

ci obydlí nebo přizpůsobování pevnostní techniky vývoji zbraní. Nejvýznamnější ukázkou uvedených úprav hradu byla nesporně velmi zdařilá, avšak poněkud opožděná romantická renovace téměř pohádkového Bouzova (arch. G. J. Hauberrisser), který Evžen se svou matkou často obýval zvláště v letních měsících. Bohužel sáhl architekt i k některým demolicím. Kultivovaný a bohatý sběratel doplnil dosavadní inventář Bouzova o řadu replik historického nábytku, ale i o neobyčejně cenné originály, jež svezl z velmistrovských i rodových držav, ale získal i z darů. Stejně vybavil galerii bruntálského zámku o vzácnou uměleckou kolekci. Obdobné, avšak pouze plánované rekonstrukce hradu Cimbura a řádové baziliky v Opavě přerušila válka a nikdy k nim již nedošlo. Iniciátor úprav si nesporně zaslouží úctu nejen jako poučený sběratel, ale především jako zachránce památek.

Velmistr Evžen měl na přelomu 19. a 20. století rovněž významný podíl na vysazování nových druhů zvěře v Jeseníkách. Za jejich nejvýznamnějšího představitele nutno počítat kamzíka horského. Prvních pět kusů zvířat později chráněného druhu bylo dovezeno z alpských revírů Mürtzsteg ve Štýrsku, Neuburg-Raxalpe i Hölleberge a vysazeno v polesí Hubertov

21. února 1913, další kamzíky vypustili na svou bodu 15. 8. a 1. 12. 1913. Nejednalo se o nesmyslný kapric bohatého šlechtice či dalších aristokratů, jak tvrdívali „znalci“, ale o zcela běžnou snahu, která nebyla něčím nenormálním ani hluboko v historii, středověk ani dnešek nevyjímaje. Šlo o zdařený pokus obohatit jesenickou zvěř o další druhy vhodné do horského prostředí. Kamzík je nejen běžný v polohách 1500-4750 m na dalších místech v Evropě, jmenujme aspoň Alpy, Apenniny, Pyreneje či Tatry, ale uměle jej vysazovali též o něco níže v Lužických horách. Dost přesně vystihl Evženův úmysl ve vlastivědném časopise Freudenthaler Ländchen (Bruntálsko) roku 1926 nadlesní Quido Drechsler, který arcivévodu osobně dobře znal: „Původce pokusu o zdomácnění (kamzíka v Jeseníkách) byl velmistr arcivévodů Evžen, který nikoli jako myslivec, ale pouze jako milovník přírody konal v zájmu vzácného lesnického podniku.“ Poslední kamzíci z Alp a Tater pak byli přepraveni do Jeseníků roku 1927 na majetek vratislavského biskupa v okolí Vidlí. Jinde v Jeseníkách se vysazovali mufloni i daňci, nikoli však přímo na Rýmařovsku.

Nepovšimnut nezůstal u nás ani Fond k podpoře zalesňování, který vznikl na Moravě 12. října 1897 a zdarma dodával sazenice nových dřevin obcím. Z nich vzpomeňme alespoň borovici černou (Dolní Rakousy), vejmutovku (Severní Amerika), douglasku (Severní Amerika), ořešák černý a dnes v jižnějších částech častý trnovník akát (Severní Amerika), ale též limbu (Alpy), kaštanovník setý či další exoty. Neobyčejně zajímavou kapitolkou lesů českých zemí je nesporně vysazování cizích dřevin v mnoha horských oblastech. V roce 1905 zahájili vlastníci horských partií Hrubého Jeseníku Rýmařovska, Bruntálska a Šumperka úspěšnou výsadbu kleče a limby. Za celou akcí stáli představitelé Řádu německých rytířů a významný ochránce a pěstitel janovických lesů hrabě Karel Alfréd Harrach se svým synem Františkem. Vytvoření porostů na styku panských majetků nebylo sázkou, jak si někteří žvanilové vymýšlí, aniž mají o skutečnosti ponětí, ale promyšleným pokusem o kultivaci ahistorických horských holin. Vzorem byly jiné obdobné oblasti střední Evropy, kde na rozdíl od jesenické kleče roste. Roku 1901 připomíná Josef Klvaňa, že kosodřevina, jež na vrcholových partiích na rozdíl od Krkonoš v Hrubém (Vysokém) Jeseníku dosud scházela, byla vysazena, aby se hranice lesa, dosud ohrožená vichry, opět posunula výše k hřebeni. Říká též, že většina Hrubého Jeseníku je pokryta krásnými lesy, ale na jejich horní hranici se stávají stromy „zakrsnými a (jsou) odumřelé, kůry pozpobené, vyblběné působí jako řady mrtvol.“

Mgr. Jiří Karel

Adam P.: *Řád německých rytířů a jeho působení v Čechách, na Moravě a ve Slezsku, Praha 2005*; Štěpán, V.: *Historie zámku Bruntál, Bruntál 1998*; Jan, L.: *Skřivánek F.: Němečtí rytíři v českých zemích, Společ. přátel hradu Bouzova, Trinec 1992*; *Řád německých rytířů v Čechách, na Moravě a ve Slezsku; Hamanová B.: Habsburkové, Praha 1996*

Muzikantská čajovna



Muzikantská čajovna

zve k poslechu

duo kytara a housle

Pavel Johančík (Johan) a Jiří Macháček

příjemná alternativa, zhudebněné básně autora
+ malé občerstvení

14. 11. 2009 od 20:00 hod.

Hana Muzikantová tel. 731928753

ČLOVĚČE, NEZLOB SE!**VYHLAŠUJEME TURNAJ**
ve známé společenské hře.**KAŽDÉ PONDĚLÍ****Zahajujeme****23. 11. 2009****v 16.00.****Hrajeme o ceny.****Registrujte se, prosím,**
v Muzikantské čajovně
nebo na tel. 731 928 753, děkujeme.**POSLECHOVÉ VEČERY**
V MUZIKANTSKÉ ČAJOVNĚ**pátek 27. 11. 2009****ve 20.00****Srdečně zveme**
k příjemnému posezení
a zároveň k poslechu tradiční
irské lidové hudby.**Bezbariérový přístup!****PING-PONG****Zájemci, registrujte se**
u obsluhy již dnes.Turnaj vypukne
28. 11. 2009 v 17 hodin.
Výherce získá odměnu.Zápis v
MUZIKANTSKÉ ČAJOVNĚ.

Připomínáme si

Sto padesát let moderní biologie

Když dne 27. prosince roku 1831 teprve dvadacetiletý Charles Robert Darwin, jistě patřičně rozechvělý, poprvé kladl podrážku na palubu lodi Beagle, určitě netušil, co nejen jemu, ale celému lidskému druhu tato výprava do neznáma přinese. Původním účelem plavby byl detailní hydrografický a geologický průzkum pobřeží Jižní Ameriky pro válečné i obchodní účely, v návaznosti na předchozí měření. Při první plavbě však na palubě scházel geolog a mladý kapitán Robert FitzRoy litoval promarněné příležitosti. Kromě toho, plavba byla dlouhá, podnebí pro Evropana nepřijemné a jediným partnerem ke konverzaci vlastní obraz v zrcadle, což nakonec vedlo k tomu, že se předchozí kapitán lodi v průběhu první cesty zastřelil.

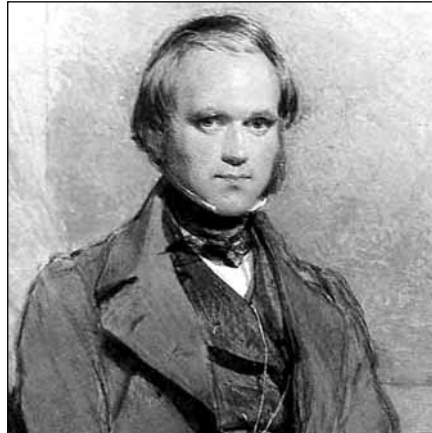
Chťeje zmínit tlak na své duševní zdraví, vyžádal si FitzRoy u admirality přidělení nejen přírodovědce, ale především gentlemana, aby mu dělal společnost. Jeho nadřízený, kapitán Beaufort, se proto obrátil na univerzitu v Cambridge, ovšem ani jeden ze dvou oslovených profesorů se na plánované dva roky nemohl uvolnit. Oba však shodně doporučili Charlese Darwina, který právě získal titul bakaláře, přičemž se v průběhu studia vášnivě zabýval geologií a entomologií. Tehdy zkoumat přírodu znamenalo studovat zázrak božského stvoření, proto také za řadu prvních objevů v přírodopisné oblasti vdčíme zástupcům kléru. Nejinak tomu bylo i na Cambridge, kde se Darwin připravoval na dráhu pastora po neúspěchu ve studiu medicíny. Byl členem přírodovědných kroužků, měl už za sebou jisté drobné objevy, a proto naň po návratu z geologického výletu čekal zvací dopis. Mimořádně, stačilo málo a dějiny vědy by vypadaly jinak, protože kapitán FitzRoy byl fyziognomik a připadalo mu, že Darwin má příliš málo energický nos. Naštěstí tehdy Darwina zachránilo jeho inteligentní čelo.

Cesta se z původních dvou let protáhla na pět a Darwin v jejím průběhu rozhodně nemarnil čas, třebaže trpěl záchvaty mořské nemoci. (Kromě nosu byl Darwinovou slabinou i žaludek.) Loď vyrazila z Plymouthu, přes Azory a východní pobřeží Afriky zamířila do brazilské Bahíi a dále do Ria de Janeira, jehož přesnou vzdálenost od rovníku bylo tehdy třeba určit. Poté se pokračovalo na jih do Argentiny a okolo Ohňové země po západním pobřeží na sever do Ekvádoru. Při jeho pobřeží pak leží slavné Galapágy, přes něž výprava zamířila Tichomořím do Austrálie a následně Indickým oceánem přes Kapské město zpátky do Evropy, kam loď dorazila 2. října 1836.

První Darwinovy přírodopisné poznámky se týkaly mořských bezobratlých, počínaje planktonem, sbíraným během chvil, kdy se moře tolik nevtékalo. Nejcennější kořist však lovil na svých výpravách do vnitrozemí. Jako nejvíce formativní se zde ukázaly jednak nálezy koster třetihorních savců, zejména Megatherií, jež vzhledem připomínají obrov-

ské lenochody, jednak objevy zkamenělých ulit i ve vrstvách o vysoké nadmořské výšce. Největší přírodopisnou žeň však Darwin sklídl na již zmiňovaných Galapágách, kde studoval rozdíly ve tvaru zobáků a stavbě těla u ptáků na jednotlivých ostrovech. Svá pozorování i teorie zachytil v cestovním deníku, který v květnu roku 1838 vyšel jako třetí část čtyřdílné série záznamů z výpravy. V něm se věnuje geologické, biologické i antropologické charakteristice navštívených území. Titul dosáhl značného úspěchu, dokonce takového, že se o půl roku později nakladateli vyplatilo vydat jej znovu pod jiným názvem, aniž by Darwinovi zaplatil jedinou penici. Tak či onak, přírodopisec touto publikací získal první vědecké renomé.

Spory o povahu života na Zemi se za oněch časů vedly na dvou frontách - za prvé, zda vůbec dochází k jeho vývoji a přeměně jednoho druhu na jiný, a za druhé, pokud ano, jaké jsou pří-



Charles Darwin

činy a mechanismy tohoto vývoje. Když Darwin na svou cestu vyrážel, o neměnnosti druhů byla pod vlivem Bible převládána kromě duchovenstva a většiny veřejnosti i celá řada významných vědců. Nálezy zkamenělin se vysvětlovaly teorií francouzského přírodovědce Georsese Cuviera, na němž mimořádně ležela většina tíhy důkazu, že k vymírání vůbec dochází, i to bylo popíráno - Bůh přece stvořil organismy dokonalé, proč by je tedy hubil? Cuvier tvrdil, že zkameněliny skutečně představují tvory již vyhynulé, a ne nějaké nosorožce či co, a že k zániku těchto druhů vedla série celosvětových katastrof, ovšem bez božského přičinění. Když byly jeho myšlenky začátkem devatenáctého století publikovány v Anglii, interpretovaly se jako potvrzení biblického příběhu o potopě, třebaže on sám se takovému výkladu bránil.

Proti této baště nehybnosti se postavil jiný Francouz, Jean-Baptiste Lamarck. Ten učení o neměnnosti druhů rázně odmítl, když postuloval tzv. životní sílu neboli neustálou snahu o samoorganizaci života. To mělo znamenat, že organismy samy sebe neustále zdokonalují, z vnitřní potřeby samotné živé hmoty neustále stoupají po jakémsi „žebříku života“. Druhý

pilíř jeho teorie tvoří vliv prostředí. Pokud například nějaký živočich setrvale používá určitý orgán, tvrdí Lamarck, ten orgán pak „nepostřehnutelně“ sílí a toto zesílení živočichů následně předá potomkům. Nedojde-li však k této setrvalé zátěži orgánu, tedy důkazu jeho prospěšnosti a potřebnosti, orgán slábne a zakrňuje. To znamená, že organismy samy sebe modifikují již v rámci jedné generace. (Odtud vede přímá cesta k sovětskému vědátoru Lysenkovi.) Jako celek pak život nevyhnutelně směřuje ke svému vrcholu - člověku. Třebaže se jeho teorie později ukázala jako chybná, byl to právě on, komu se podařilo vytvořit ucelený obraz vývoje života, čímž výrazně přispěl k všeobecnému opouštění učení o neměnnosti druhů - sám Darwin si jeho vlivu velmi cenil. Úkol přijít s opravdovou evoluční teorií tedy čekal právě na Charlese Darwina. Když se vrátil z cest, jeho otcí se podařilo šikovně investovat, což Darwinovi juniorovi umožnilo žít v relativním dostatku jako vědec na volné noze. Nelenil a dál zpracovával materiál získaný během expedice, který také neúnavně doplňoval novými pozorováními. Vzorků z expedice bylo ovšem daleko více, než by mohl jeden člověk zvládnout, a na jejich třídění se podílela řada významných odborníků. Byl to právě ornitolog John Gould, jemuž se záhy podařilo prokázat, že to, co Darwin v důsledku morfologických rozdílů pokládal za směs různých rodů, jsou ve skutečnosti variety pěnkav, každá důkladně přizpůsobená prostředí ostrova, kde se vyskytuje, zároveň však blíže příbuzná ptákům z pevniny. Nevyhnutelné úvahy nad mechanismem takového přizpůsobení vedly Darwina správným směrem. Další skupina podnětných zjištění vzešla ze zkoumání fosilií, u nichž byly objeveny úzké podobnosti se současnými druhy.

Darwin však stále nedokázal přijít na nějaký základní princip, který by vznik a proměny druhů řídil. Odpověď nakonec našel vně tehdejší biologie. Právě v té době totiž v Anglii vyvolávalo značné spory dílo Thomase Malthuse, anglikánského pastora, který se postavil tehdy převládajícímu dějinnému optimismu doslova se zbraní v ruce, a to se zbraní nejprostší - hladem. Tvrdit, že se lidstvo bude donekonečna množit, je bláhovost, pokud se na Zemi nacházejí jen omezené zdroje toho, co k životu potřebujeme. Velikost populace nevyhnutelně přesáhne limity dané prostředím a pak, jednoduše řečeno, ti, co mají, budou žít, ti, co nemají, umřou. Dlužno přiznat, že Malthus je při zkoumání těchto nepříliš nadějných vyhlídek dalek jakéhokoliv uspokojení, naopak, podle něj je naší povinností jinak nevyhnutelnému hladu, válkám a nemocem zabránit kontrolou porodnosti, nejímě metodou nejjednodušší, třebaže nikoli nejsnazší - sexuální abstinencí. Jak do toho zapadá všemohoucí Bůh? Inu, naše utrpení nás má naučit křesťanským ctnostem a nutí nás k sebezdokonalování: „*Zlo existuje proto,*

aby nás přimělo k činnosti, ne k zoufalství," tvrdí Malthus.

Darwin původně začal Malthusův spis číst jen tak ze zvědavosti, brzy si však uvědomil, že má konečně v rukou klíč k celé záhadě. Během září 1838 se mu podařilo zformulovat první náčrt teorie přírodního výběru. Teorii rozvíjel, dále sbíral fakta a během začátku čtyřicátých let probíral své závěry s přáteli vědci, zejména Charlesem Lyellem, slavným geologem, který na něj měl velký vliv. První esej na toto téma napsal už v roce 1844, nicméně se stále zdráhal své poznatky uveřejnit. Přírodovědě tehdy stále ještě dominovali členové duchovenstva, navíc se malthusianství stalo předmětem prudkých sporů v sociálních otázkách, a pokud se Darwin do něčeho nechtěl zaplést, tak to byla politika. Místo toho se věnoval jiné práci (už roku 1838 se oženil, krátce nato zakoupil dům na venkově, o rok později se mu narodil první synek a rodina se dále rozrůstala) a pokračoval ve sběru faktů. Publikací své teorie se moc netrápil. I stalo se, že se Charles Lyell jednoho jarního rána roku 1856 začel do přírodovědného časopisu a tam objevil esej jakéhosi Alfréda Russela Wallace, biologa pracujícího na Borneu, který naznačoval závěry velmi podobné Darwinovým. Když ukázal časopis Darwinovi, ten upadl do rozpaků, ale nakonec se bez ohledu na radikálnost své teorie rozhodl, že připraví spis k vydání. Rovněž si s Wallaceem začal dopisovat. O dva roky později se i Wallace začel do tolik inspirativního Malthuse a zákon přírodního výběru si uvědomil rovněž. Sepsal krátkou esej a poslal ji Darwinovi, aby ji posoudil a případně odeslal Lyellovi k přečtení, za vhodnou k vydání ji nepokládal. Darwina text velmi překvapil, šlo podle něj o velmi zdařilý nezávislý náčrt celé-

ho problému, poslal proto Wallacovu práci spolu se svým vlastním rozpracovaným spisem Charlesi Lyellovi. Ten se rozhodl díla vydat v jedné publikaci spolu se staršími dokumenty, jež dosvědčovaly Darwinovo prvenství. To se stalo 30. června 1858. Charles Darwin pak svůj spis zdárně dokončil a dne 24. listopadu téhož roku byla kniha O vzniku druhů přírodním výběrem konečně na pultech - 1170 kusů po patnácti šilincích. Rozebraná byla okamžitě.

Reakce nastaly bouřlivé a zahrnovaly celé spektrum názorů, od těch, kteří knihu pokládali za kacířskou, přes ty, co tvrdili, že obraz, jež předkládá, naopak slouží slávě Boží, až po ty, kteří ve vědě nespatořovali pro náboženské představy místo. Darwin sám byl v těchto otázkách vrcholně opatrný. Přinejmenším mu přírodní výběr připadal mnohem snesitelnější, než představa, že nějaký nejvyšší dobrotivý bůh stvořil lumky, kteří kladou vajíčka do larev dřevokazných brouků, aby je pak larvy z těch vajíček se vylíhnuvší pomalu vežraly zažíva. Jeho teorie je ve své genialitě velmi prostá, jak se vyjádřil Thomas Huxley: „*Je hloupé, že to člověka nenapadlo.*“ Darwin ovšem ještě nemohl správně určit mechanismus přenosu informace z jedné generace na druhou, Mendelovy objevy tehdy nikdo neznal, a sám to uznával, ovšem také správně usoudil, že na přijatelnost celého systému to nemá vliv. Proto například i on ještě částečně počítá s užíváním či neužíváním orgánů, jako Lamarck, avšak jen jako doplněk k přírodnímu výběru. Je zde také jeden zásadní, fekněme filozofický rozdíl. Předně, vývoj v Darwinově pojetí nutně neznamená vývoj k lepšímu. Není žádná „pyramida stvoření“, na jejímž vrcholu by stál člověk, evoluce v žádném případě neznamená

„evoluci k člověku“, nějaký vzestup. Evoluce je jen pohyb, změna. Přírodní výběr z něj činí pohyb k lépe přizpůsobenému, ale ono lépe přizpůsobené může být strukturálně primitivnější než to, co mu předcházelo. Vývojová teorie Lamarckova postuluje právě takový vývoj k lepšímu jako inherentní vlastnost života. Je-li tomu tak, oponuje Darwin, proč stále existují primitivní jednobuněčné organismy? Rodí se snad neustále z neživé hmoty, jak tvrdí Lamarck? Nikoli, přezívají, protože jejich stavba těla a chování zapadají do prostředí, v němž žijí. Český překlad termínu *survival of the fittest* jako přežití nejschopnějších zachycuje jen část původního významu - *to fit* znamená v angličtině i „hodit se“, „zapadnout“ (například klíč do zámku). V každé generaci existují nespočetné drobné varianty základního fenotypu, tedy vnější charakteristiky organismu. V neustále se měnících podmínkách se některé ze statistického hlediska ukážou jako výhodnější, jednak v boji o omezené zdroje, jednak v úsilí o zplození potomstva. Ti, kteří přežijí a zároveň se dokážou rozmnožit, přenesou tyto znaky na potomstvo, které však bude mít svou vlastní variabilitu a své vlastní podmínky. Darwin však také zásadně nesouhlasil s unáhlenými aplikacemi této teorie na otázky morálky. On sám explicitně tvrdí, že není žádný podstatný rozdíl mezi takzvanými lidskými rasami a že mezi lidmi má a musí být hlavním motivem jednání soucit. Stejně jako nelze směšovat koncept individuální životní dráhy jednotlivce s principy vývoje života na Zemi, nelze ani principy vývoje života na Zemi automaticky chápat jako nutný základ pro konkrétní morální rozhodování. Morálka, stejně jako věda či umění, zkrátka patří k našemu přírodopisu, k naší etologii. *JaPo*

Organizace a spolky

Ve Stránském oslavili svátek jabloní

Do bývalé hospůdky (dnes klubovny Základní organizace Českého svazu ochránců přírody Sovinecko) Vejrovky ve Stránském se sjeli koupěchtiví sadaři ovocných stromků a všichni milovníci jablek, štrúdlu, jablečného moštu a destilátů. Organizátoři připravili na dny 16. až 18. října čtvrtý ročník soutěže o horskou jablň roku pod názvem Svátek jabloní, která je zaměřená na pěstování horských odrůd jabloní a jejich plody.

Na soutěžní výstavě pod názvem Horská jablň roku se sešlo na třicet druhů jableček nejrůznějších druhů. K vidění byly například odrůdy Gloster, James Grived, Rubinola, Rubín, Ontario a mnoho dalších. Pětičlenná porota složená ze sadařů ze Stránského a Křížova hodnotila vzhled, barvu, chuť, vůni a velikost vypěstěných odrůd, přičemž stáří některých jabloní bývá nezřídka dvacet, třicet i více let. Do soutěže se však mohly přihlásit pouze odrůdy (maximálně pět kusů), které byly vypěstovány od nadmořské výšky 500 metrů. Porota nakonec rozhodla o vítězi, kterým se opakovaně stal dlouholetý sadař a pěstitel ovocných stromů František Vrbeník ze

Stránského s odrůdou Rubinola. „*To, že získal cenu tento sadař dvakrát po sobě, mě inspirovalo k tomu, že maličko upravím regule soutěže. Pro příští ročník bude připravena zvláštní cena Královna jabloní a ta bude udělena pouze tomu, kdo třikrát po sobě získá ocenění Horská jablň roku. V dalších ročnících se pak již s touto vítěznou jablň nemůže soutěžit zúčastnit,*“ sdělil předseda svazu ochránců přírody Petr Schäfer, který dále dodal, že k této inspiraci jej vedla ona čtyřletá praxe. Soutěžní plaketu pro vítěze zhotovil místní řezbář Zdeněk Smékal. Na druhém místě skončil v soutěži opět František Vrbeník z odrůdou Rubín a třetí místo obsadila Markéta Kolářová z Albrechtic u Rýmařova s odrůdou Rubín. Tradičním účastníkem soutěže byl známý sadař a znalec František Hradil ze Staré Vsi, který přivezl do soutěže hned de-

set odrůd jablek. Návštěvníci Vejrovky měli možnost zakoupit si sazenice stromčků horských jabloní nebo švestek, ke koupi byly také angrešt a černý rybíz. V teple útulné klubovny mohli návštěvníci ochutnat domácí koláče a záviný s jablečnou náplní, které připravily zručné kuchařky paní Vrbeníková, Smékalová a Ohrádková, a obdivovat mohli pletené proutěné košíky rodiny Richterových z Paseckého Žlebu. *JiKo*



Fota: archiv ZO ČSOP Sovinecko

Pec nám spadla

To je název dalšího projektu občanského sdružení Stránské. Poprvé se pro veřejnost otevrou nové prostory, které v rámci tohoto projektu prošly rekonstrukcí. Prostory tak rozšíří již fungující Nedělní školu, jejíž kapacita už zájemcům o kurzy tradičních řemesel nestačila.

Proč Pec nám spadla?

Projekt mimo stavebních úprav zajistil také výstavbu nového zděného sporáku. Ten je podobný pohádkové peci i s vyhrávaným ležením a hlavně troubou na pečení chleba a jiných dobrot. Finance na projekt získalo občanské sdružení prostřednictvím dotace z programu rozvoje venkova. Projekt byl předfinancován díky firmě Pátá stavební, a. s., i městu Rýmařovu. Bez jejich pomoci by projekt nemohl být realizován, neboť nejprve je nutné potřebnou částku proinvestovat, vše zaplatit a teprve po důkladné kontrole je dotace vyplacena. Pro malou neziskovou organizaci by to bylo nemožné. Ještě že se najdou lidé, kteří jsou ochotni vzdát se vlastního pohodlí i zisku a jsou schopni podat pomocnou

ruku. S administrativní stránkou profesionálně pomohla MAS Rýmařovsko, hlavně manažer Petr Pecha. Tímto děkujeme všem, kdo pomohli.

O víkendu 28. a 29. listopadu se uskuteční kurz vánočního zdobení. Upozorňujeme, že na tento kurz je třeba se předem přihlásit na KrenkovaVladimira@seznam.cz. Zájemci se mohou těšit na výrobu originálních vánočních ozdob, adventních věnců, svícňů a dalších dekorací. Děti si mohou vyzkoušet, jaké to je ležet na peci.

Nabídka řemesel se rozšíří a nově také bude možné zakoupení výrobků občanského sdružení, což je v předvánočním čase aktuální. Výrobky z vlny, proutí, kůže, dřeva, kovu, keramiky a dalších materiálů jsou každý originálem a jistě zajímavým dárkem.

Protože Občanské sdružení Stránské úspěšně provozuje několik projektů, vznikl tak zajímavý areál, který stojí za to navštívit. Pokud máte zájem zúčastnit se některého z kurzů tradičních řemesel, stačí si jen řemeslo vybrat a přihlásit se. Pokud se rozhodnete udě-

lat si výlet, můžete navštívit Nedělní školu, kde vám budou jednotlivá řemesla předvedena, dále vás pozveme k prohlídce chovu původní valašské ovce, naše kráva Jitka čeká na jaře první tele a jsou zde i dva koně. Na vše dohlíží fena briarda Issua. To většinou zajímá hlavně děti. Dále se můžete projít bylinnou zahradou, navštívit dva obnovené rybníky, v nichž spousta živočichů našla domov, shlédnout můžete také makety staveb poháněných vodou. Aby toho nebylo málo, přivítá vás otužovací zóna, kde je možno zacvičit si na přírodních překážkách.

Stále doplňujeme program pro návštěvníky, aby se k nám rádi vraceli. Pro letošní rok ještě připravujeme akce Živý betlém a Povídání za pecí. V novém roce zahálet nebudeme, pustíme se do zkoušek na divadelní představení a poohlédneme se po dalším možném projektu, který by naší obci prospěl. Nápadů je pořád dost, a tak se přijďte podívat, jak se žije u nás ve Stránském.

Těšíme se na vás.

Za OS Stránské Vladimíra Křenková

Seriál

PRVNÍ POMOC U DĚTÍ:

Informace Místní skupiny ČČK - První pomoc při otravách

45. Otrava rostlinami

Z rostlin lákají děti především barevné bobule keřů a nižších bylin. Skutečně nebezpečné jsou bobule rulíku zlomocného a lýkovce. Ale i plody jiných rostlin, pokud je dítě pozře ve větším množství, mohou způsobit obtíže.

Černý bez - květy a vařené plody nejsou jedovaté. Jedovaté jsou syrové plody (černé bobulky s červenou šťávou) snědené ve větším množství.

Fazole - syrové lusky a boby jsou jedovaté, způsobují těžké průjemy, hrozí odvodnění organismu. Jed se ničí povařením po dobu cca 15 minut.

Lýkovec - jedovaté jsou plody, jasně červené bobule připomínající brusinky. Kvete velmi brzy (únor, březen) trubkovitými růžovými květy.

Mahonie cesmínolistá - malé modré kyselé plody připomínající borůvky. Je nejedovatá, menší množství plodů nezpůsobuje zažívací obtíže, ty může vyvolat požití více než padesáti plodů.

Pámelník - častý živý plot, bílé kulaté plody veliké cca 1 cm, po sešlápnutí „třaskají“, dozrávají na podzim. Požití jednoho až pěti plodů není nebezpečné, požití více plodů vyvolává zažívací obtíže.

Ptačí zob - rovněž častý živý plot, černé bobule dozrávají koncem léta. Nebezpečný je příbližně stejně jako pámelník.

Rulík zlomocný - z našich rostlin nejnebezpečnější! Je to polokeř velký asi 50 až 150 cm, roste v lesích a hájích, má široké listy, plodem je bobule obklopená pěti lístky. Plod je nápad-

ný, lesklý, zpočátku nachový a později černý, velikosti malé třešně. Požití plodu, ale i části rostliny způsobuje změny chování a vnímání - neklid, agresivitu, halucinace.

Dieffenbachie, filodendron, scindapsus - pro dítě výrazně nebezpečné pokojové rostliny. Po požití části rostliny obsahující krystaly vystřelující štávelan vápenatý, který bolestivě poraní sliznici a způsobí její otok, může nastat duševní.

Jmelí - snědení jedné až tří bobulí není nebezpečné, po větším množství bobulí, listů nebo větviček mohou nastat zažívací obtíže.

Vraní oko - vyskytuje se dosti hojně ve vlhčích listnatých a smíšených lesích, obvykle roste jednotlivě. Plod je lesklá černomodrá bobule, jež vyrůstá uprostřed čtveřice listů. Celá



Vraní oko

rostlina je prudce jedovatá! Nejčastěji se s otravami setkáváme u dětí, které jedovaté plody zamění za plody jedlé. K otravě dítěti stačí požít dvě bobule.

Prevence otravy rostlinami:

- i v parcích a v areálech dětských hřišť mohou být jedovaté rostliny, předem na to dítě od útlého věku upozorňujte
- dítě nesmí bez svolení rodičů nic samo ochutnávat
- v domácnosti s malými dětmi by neměly být rostliny jedovaté, s trny či s ostrými okraji listů

Opatření při otravě rostlinami:

- **odstraňte zbytky rostliny** z úst dítěte a ústa vypláchněte čistou vodou
- pokud dítě ústa nepálí, pokuste se bezprostředně po požití **vyvolat zvracení**
- **podejte dítěti tekutinu**, nejlépe vodu nebo málo slazený čaj
- podle předpokládaného požitého množství rostliny dejte dítěti **tři, pět, maximálně deset tablet aktivního uhlí**, rozdrceného na dně sklenky a smíchaného s čajem nebo vodou
- po požití dieffenbachie nebo filodendronu podejte studený nápoj nebo cucat kostky ledu, pokuste se tak zabránit vzniku otoku dýchacích cest, vždy vyhledejte lékařskou pomoc (otok může vzniknout až šest hodin)
- do zdravotnického zařízení vždy vezměte s sebou reprezentativní vzorek rostliny - nejen plody, ale i kus větvičky s listy.

MUDr. Pavel Srnský (První pomoc u dětí)

Rýmařovští cestovatelé a jejich zážitky

Expedice Napříč Amerikou 16. 7. - 16. 8. 2009 aneb S manželi Sovišovými po národních parcích USA 2. část

Člověk je tvor zvědavý, obzvláště jedná-li se o poznávání něčeho nového a podnětného. K nejčastějším aktivitám spojeným s poznáváním patří zcela jistě cestování a objevování přírodních krás a pozoruhodností nejen v rodné zemi, ale také v cizích krajinách. V Rýmařově se najde dost odvážných a zapálených cestovatelů, kteří projeli za poznáním velký kus světa. A naše redakce se rozhodla se čtenáři podělit o jejich příhody prostřednictvím nové rubriky s názvem Rýmařovští cestovatelé a jejich zážitky.

V prvním seriálu, který bude vycházet na pokračování do konce tohoto kalendářního roku, se vypravíme s manželi Sovišovými po národních parcích Spojených států amerických, kde na svých toulkách strávili přesně jeden měsíc. Nuže vydejme se tedy přes „velkou louži“ za krásami národních parků USA společně s našimi průvodci Evou a Ivanem Sovišovými.

V minulém prvním díle jsme si vyprávěli o tom, proč jste si vybrali právě tuto dovolenou, jak jste se přepravili k Tichému oceánu a pak putovali z Atlanty do San Franciscu, povídali jsme si také o stravování, ubytování a dopravě. Pojděme se dnes společně vypravit dál z města sedmi kopců až do Death Valley (Údolí smrti).

Program začal v San Franciscu (stát Kalifornie)

Celkem dvacet šest hodin trvala naše cesta z Rýmařova až do San Franciscu. Časový posun byl devět hodin. San Francisco je nejkrásnějším městem amerického západu, říká se mu město sedmi kopců. A kopce jsou tu snad nejstrmější na světě. Španělé zde původně v roce 1776 postavili malou pevnost. Ale až v době Zlaté horečky, po roce 1848, sem začaly proudit tisíce lidí z Evropy, z Jižní Ameriky, z Číny a z Mexika.



Pohled od Telegraph Hill na část nejdlejšího mostu Bay Bridge

I když toto prosperující město zasáhlo dvakrát ničivé zemětřesení, má turistům stále co nabídnout: proslulý most Golden Gate Bridge (Zlatá brána), který se vznášá 67 metrů nad hladinou Pacifiku; nejdelší visutý most na světě Bay Bridge, dlouhý 13,6 kilometrů; největší čínskou čtvrt mimo Asii se 70 000 obyvateli; původně vojenskou pevnost Alcatraz, která pak až do roku 1963 sloužila jako federální věznice, i mnoho jiných zajímavostí. Nás navíc potěšila i návštěva kamaráda, rýmařovského rodáka Mirka Pokorného.

Národní park Sequoia (stát Kalifornie)

Sequoia je rozlehlý horský masív nedotčený přírodou. Je součástí pohoří Sierra Nevada s nejvyšší horou Mount Whitney. Ta je se svými 4418 metry vlastně nejvyšší horou pevniny USA, mimo Aljašku. Celé pohoří Sierra Nevada je jedinečný přírodní ráj. Ráz krajiny zde určují především úchvatné sekvojovité obrovské. Jsou to mamutí stromy staré téměř 2500 let. Jsou to nejodolnější stromy na světě, jejich dřevo neshoří, samy neodumírají, zajdou jen vlastním pádem. Největší sekvojovité na světě, General Sherman Tree, je vysoká 84 metrů a v obvodu při ze-



Nejen Generál Sherman - obrovských sekvojí jsou v celém parku stovky.

mi má neskutečných 30 metrů. Tento strom přivádí k zoufalství všechny fotografy, protože se nedá zachytit na jeden snímek.

A právě u tohoto největšího stromu světa se nám přihodilo něco zcela nečekaného, až absurdního. Nikdo této informaci nechtěl doma věřit. Když jsme se k Shermanovi přibližovali, slyšeli jsme z proudu turistů české výkřiky: „*To není možné, no to není možné, to opravdu není možné!*“ Zvedla jsem zvědavě oči. Před námi nevěřičně stojí naši dlouholetí sousedé, pan František Látal se svým vnukem Martinem i s paní Látalovou opodál. Nikdo z nás předem nevěděl, kam bývalí sousedé míří na dovolenou. Látalovi (snad nám prominou, že to zvěřejňujeme) měli zcela jiný program dovolené, ale u největšího stromu světa se naše cesty neuvěřitelně protnul.

Národní park Yosemite (Kalifornie)

Druhým národním parkem, ve kterém jsme mohli prožít dva nádherné dny, byl Yosemite. Je nejstarším národním parkem v USA. Jeho název pochází z indiánského slova *u-zu-ma-te*, což znamená v překladu „medvěd grizly“. Park dnes tvoří 3000 kilometrů čtverečních horské krajiny. Nám doslova učarovaly obrovské skalní masívy, divoké strže, neskutečně vysoké vodopády, a navíc je všechna ta nádhera obalena rozlehlými listnatými lesy s volně žijícími medvědy.



Populární horolezecký masív - El Capitan v Yosemite

První den v Yosemite jsme si vychutnávali autoturistiku s nádhernými panoramatickými výhledy. Asi nejkrásnější výhled se nám naskytl z Glacier Pointu. Před námi se otevřelo pohoří Sierra Nevada snad v celé své délce. Jeden z prvních bělošských objevitelů této mimořádné krajiny o tomto místě napsal: „*Když jsem se rozhlédl, zmocnil se celé mé bytosti zvláštní pocit a z očí mi vyhrkly slzy štěstí.*“ Tak jeho slova mohou jen potvrdit. Lépe bych tyto nádherné okamžiky popsat nedokázala.

Dalším z udivujících zážitků bylo zastavení pod obrovskou strmou skalní stěnou El Capitan (2307 m). Schází se tu horolezci z celého světa. Na této skalní stěně prý začala éra volného lezení.

Na druhý yosemitský den jsme měli připraven pěší výstup na Half Dome (2695 m). Je to obrovská skála ve tvaru poloviny srdce, dominanta celého yosemitského údolí. Venku bylo stále neskutečných 38-40 °C. My jsme stoupali od parkoviště (1170 m) podél překrásných vodopádů Vernal Fall a Nevada Fall. Po cestě nahoru jsme potkávali



Na vrcholu Half Dome svišti čekají na pohoštění od turistů.

skupiny turistů vezoucích se na mulách. Stoupání v tom horku bylo neskutečně namáhavé a ne všem se podařilo absolvovat i jeho závěrečnou nejstrmější pasáž, po žebřících s lany. Ani nevím, co nás tehdy víc potěšilo, jestli to byly překrásné výhledy, kterými jsme byli na vrcholu i pod vrcholem odměněni, anebo radost ze zdolání tak těžkého výstupu. Všechny tyto příjemné pocity byly po několika hodinách sestupu překonány. O nový zážitek se tentokrát postarala příroda sama. Na turistickém chodníčku jsem opakovaně slyšela něco jako mručení medvěda. Manžel se smál, že si pletu medvěda s letadlem. Ale za deset minut už se nesmál, ale řval na celé hory. Snažil se z plna hrdla vypudit obrovského hnědého huňáče z naší turistické stezky. (Že by mě snad chtěl ochránit?) Naštěstí byl medvěd asi už po večeri, velmi pomalu a nerad se odebíral do houští. Doufám, že jsme mu svým řevem moc neublížili. Ze vzdálenosti asi sedmi metrů jsme viděli, že je registrován známku v uchu a správce parku by nakonec mohl chybět.



Vodopád Nevada Fall v Yosemite

ublížili. Ze vzdálenosti asi sedmi metrů jsme viděli, že je registrován známku v uchu a správce parku by nakonec mohl chybět.

Bodie - město duchů a jezero Mono Lake

Zajímavou změnu v přírodním programu přinesla návštěva jednoho z mnoha „měst duchů“, která se tu a tam dochovala ještě z dob Zlaté horečky. Procházeli jsme se po klasickém, polorozpadlém, dřevěném městečku s názvem Bodie. Dávno opuštěné dřevěné domy s původním vybavením, kostel, pošta, bar, herna, nádraží, těžební doly a jiné stavby jsou dnes smutnou vzpomínkou na těžký život zlatokopů uprostřed hor, stepí a pouští.

O pár kilometrů dál, v nadmořské výšce 1900 m, leží nesmírně fotogenické jezero Mono Lake. Působí mrtvým dojmem. Je také dvakrát slanější než moře. Trčí z něj do výšky mnoho věžiček z krápníkového vápence, tzv. tufů. Člověk má pocit, že se ocitl v jeskyni v přírodě.



Procházka mezi vápencovými věžičkami Mono Lake

Death Valley (Údolí smrti)

Jednou z největších atrakcí amerického Západu je bezesporu Údolí smrti. Prostírá se na obrovské ploše 78 000 kilometrů čtverečních (pro porovnání, Česká republika má 78 866 km čtverečních). Indiáni tomuto území říkali „rozpálená půda“. Za dnešní hrůzostrašný název vděčí prvním osadníkům, kteří tudy procházeli v polovině 19. století ke zlatým dolům. Mnozí v tomto strastiplném pekle zahynuli. Slaná poušť je obklopena písčnými dunami, kaňony a bizarními horskými hřebeny. Místy klesá až na 85 metrů pod úroveň mořské hladiny. S letními teplotami až 57 °C může jít (jak jsme si vyzkoušeli) skutečně o život. Vydat se do tohoto pekla je doporučeno jen spolehlivým autem s dostatečnými zásobami vody do chladiče a na pití. Tím jsme se řídili až do chvíle, kdy jeden z nás neprozřetelně vyhlásil „běžecký závod Údolím smrti“. No, manželovi samozřejmě nemusel říkat dvakrát. Po třech kilometrech



Úchvatné pohledy do údolí Grand Canyonu

běhu, za teploty 49 °C, jsme oba běžce doslova násilím nasoukali zpět do aut. Poprvé jsem byla svědkem, že z chlapa může téct pot proudem, a to celou hodinu v kuse. Oba se v autě propotili až do Las Vegas.

V příštím pokračování zamíříme s manželi Sovišovými z jihozápadu na středozápad USA do Utahu, Arizony, Colorada, Wyomingu (Bryce Canyon, Zion, Jezero Lake Powell, Monument Valey, Mesa Verde, Arches, Salt Lake, Jackson, Grand Teton).

JiKo ve spolupráci s manželi Sovišovými



V indiánské věži na hraně Grand Canyonu je nejen zajímavá výzdoba, ale také zvláštní světlo. Fota: archiv manželů Sovišových

Sport

Rýmařovský desetiboj pokračuje

V sobotu 7. listopadu 2009 se uskutečnila třetí disciplína letošního Rýmařovského desetiboje - střelba ze vzduchovky. Do SVČ si našlo cestu celkem šedesát devět borců. „Muška jenom zlatá,“ zvolal by klasik českého filmu, kdyby zřel terče některých účastníků střelby. Na druhé straně se našli i tací, kteří nechtěli preferovat jen čísla devět a deset a tak se macešsky chovat k ostatním číslicím, jež obsahuje terč. Svůj příděl proto spravedlivě rozdělili po celé ploše. Také příznivci manžela Kateřiny Emmons se shlédli v jeho umění a občas šoupli nějakou ránu do

sousedního terče. O majitelích těchto terčů však zdvořile pomlčíme.

Nejpočetněji obsazená je kategorie mužů A. Zastřílet si přišlo jedenáct borců. Boj o prvenství byl nemilosrdný. Hned pět borců dosáhlo 95 bodů. O umístění rozhodoval lepší nástřel. Zde všem vypálil rybník Michal Schreiber, druhý skončil loňský vítěz Jiří Jaroš a třetí Pavel Kopáček. Nejhodnotnějšího výkonu jsme se dočkali v kategorii mužů B. O prvenství svedli boj Lubomír Křímský a Milan Ondrašík, kteří nastříleli velmi pěkných 96 bodů. Zde opět o pr-

venství Lubomíra Křímského rozhodl lepší nástřel. Třetí skončil Josef Svedoník s 94 body. V kategorii mužů C kraloval Ivan Soviš s 95 body, kterému zdatně sekundoval jeho velký rival Jaroslav Lachnit se shodnými 95 body. Třetí místo si vystřílel Jaroslav Hofman s 92 body. Zahanbit se nedala ani krásnější polovina lidstva. Svou mušku si přišlo prověřit třináct žen v kategorii B a osm žen v kategorii A. V kategorii žen B si letos poradila i bez koučování svého manžela Eva Sovišová a obhájila loňské prvenství výkonem 91 bodů. Druhá skončila favoritka soutěže Markéta Míčková s 88 body a třetí Hana Svatoňová s 87 body. V kategorii žen A vynikla Lenka Metelková. Její výkon 93 bodů dokazuje, že dostat se jí na mušku by nebylo zrovna vhodné. Stříbro si vystřílela Eva

Holubová s 91 body a bronz Katka Kolářová s 88 body.

Poděkování za vzorný průběh této disciplíny náleží Aleši Bodlákovi, který se odpovědně zhostil funkce „ředitele střelnice“, Jiřímu Jarošovi a Marku Zothovi za materiální podporu a Rudolfu Heisigovi a Aleně Jurášové za organizační stránku. V prosinci nás čeká další technická disciplína - kuželky. Hází se na šedesát hodů sdružených v kuželně TJ Jiskra Rýmařov na Bartákově ulici. Možnost vylepšit si postavení v tabulce mají všichni v pondělí 28. prosince 2009 od 11.00 do 18.00. Kuželky jsou pro stále vítané nové zájemce poslední možností absolvovat letošní ročník kompletní (tj. sedm disciplín). Již teď se tedy můžeme těšit na tradičně skvělou atmosféru na kuželně.

Výbor Rýmařovského desetiboje



Fota: archiv Rýmařovského desetiboje

Celkové pořadí po třech disciplínách (turistika, běh na 1000 m, střelba ze vzduchovky) vypadá takto:

	1. místo	2. místo	3. místo
Muži A	Schreiber Michal	Metelka Milan	Neset Tomáš
Muži B	Svedoník Josef	Křímský Lubomír	Bodlák Aleš
Muži C	Soviš Ivan	Lachnit Jaroslav	Hofman Jaroslav
Ženy A	Metelková Lenka	Holubová Eva	Kolářová Katka
Ženy B	Doleželová Dana	Míčková Markéta	Jurášová Alena

Zlato, stříbro, bronz z krajských závodů v aerobiku do Rýmařova

V sobotu 24. října proběhl v Ostravě čtvrtý závod druhého ročníku Moravskoslezské ligy aerobiku v soutěžním aerobiku Master Class. Na tomto závodě reprezentovalo SK Studio sport a zdraví Rýmařov celkem čtrnáct závodnic. Všechny závodnice bojovaly hlavně o medailové umístění, ale také o cenné body do celoroční soutěže klubů. O tom, že rýmařovské závodnice patřily opět ke špičce, svědčí osm finá-

lových umístění, zlatý, stříbrný a bronzový pohár.

Kategorie 8-10 N**Klára Zifčáková**

Jana Hamplová

Šárka Pallová

Bára Kuzmíková

Míša Brštáková

Dominika Maceková

3. místo

finále - 4. místo

finále - 5. místo

finále - 10. místo

finále - 14. místo

finále - 16. místo

Kategorie 11-13 P

Tereza Kryvdová

1. místo

Kategorie 14-17 N

Jana Šandová

finále - 5. místo

Kategorie nad 17 let P

Lydie Mihálová

2. místo

Zuzka Bučková

finále - 6. místo

Poděkování za pěkný výkon patří i děvčatům, která se do finále neprobojovala:

Lenka Hamplová 18.-27. místo

Tereza Človečková 18.-27. místo

Aneta Černíčková 28.-58. místo

Natálie Gremlicová 28.-58. místo

Všem závodnicím a trenérkám děkujeme za vzornou reprezentaci klubu i města Rýmařova. Poděkování patří také rodičům, bez jejichž obětavé spolupráce by tyto úspěchy nebyly. Držte všichni děvčatům pěsti, v listopadu je čekají ještě tři náročné závody.

Fota a text:

Lydie Švédíková, předsedkyně SK



Taneční skupina Move2You přivezla šest medailí

Taneční skupina Move2You, která pracuje pod Střediskem volného času a vedením Petry Čechové, vyrazila letos na svou prv-

ní žebříčkovou soutěž, konanou 3. října v Krnově. Soutěžilo se v dětské, juniorské a hlavní věkové kategorii ve výkonnost-

ních třídách B a C v sólech, duetech a malých skupinách v disciplíně hip hop.

A jak se rýmařovským tanečnickům v Krnově dařilo?

V juniorské věkové kategorii (finálová umístění):

1. místo - Eva Havelková - sólo ženy kat. C
1. místo - Štěpán Moninec - sólo muži kat. B
2. místo - Klára Franková - sólo ženy kat. B
2. místo - Jakub Zapletal - sólo muži kat. B
2. místo - Klára Franková a Adéla Kohlerová - duo kat. B
3. místo - Štěpán Moninec a Karolína Monincová - duo kat. B
4. místo - Pavlína Sitařová - sólo ženy kat. C
5. místo - Karolína Monincová - sólo ženy kat. B
6. místo - Pavlína Sitařová a Kristýna Čamková - duo kat. B

V hlavní věkové kategorii (finálová umístění):

5. místo - Mirka Rapouchová - sólo ženy kat. B



Fota: archiv TS Move2You

„Tanečníci se na první soutěži výborně prezentovali. Mám velkou radost. Odvezli jsme si šest medailí a spoustu zážitků. Jejich výsledky svědčí o neustálém tréninku, pravidelné docházce, poctivosti, obrovské chuti

a energii, které tanci věnují. Se všemi tanečnickými je radost pracovat. Obrovská gratulace; poděkování a hodně štěstí na další žebříčkové soutěži přeji všem. Naše poděkování patří také sponzoru, Jaroslavu Fňuka-

lovi z firmy DATAF, s. r. o., Praha, který se na této soutěži finančně podílel. Děkujeme,“ řekla po závodech vedoucí souboru Petra Čechová.

Redakce, zdroj: taneční skupina Move2You

Začala nová hokejová sezóna

Ligu žáků hrají mladí hokejisté z 2. a 3. tříd. V tomto týdnu odehráli první turnaje v Olomouci, kde 3. třídy nejprve prohrály s Olomoucí A 10:5 a poté zvítězili nad družstvem Olomouc B 11:2. Družstvo 2. tříd prohrálo v obou případech s Olomoucí A i B shodně 8:1.

Začíná i okresní přebor mužů a první utkání se odehraje na domácím zimním stadionu v Rýmařově HC proti TS Batex Bruntál v sobotu 14. listopadu od 17 hodin.

Jiří Slováček



Fota: Petr Pelíšek



SLEZSKÁ DIAKONIE

vypisuje výběrové řízení na funkci
**sociální pracovník/pracovnice
pro pracoviště v Bruntále – azylový dům pro muže**

Požadujeme:

- VOŠ nebo VŠ sociálního směru
- mravní bezúhonnost
- samostatnost, komunikativnost, flexibilitu
- spolehlivost
- ochotu učit se novým věcem
- odolnost vůči stresu a psychické zátěži
- praxe v oboru vítána

Nabízíme:

- možnost dalšího prohlubování vzdělání
- práci v dobrém kolektivu
- zázemí stabilní organizace
- platové podmínky budou dohodnuty osobně

Plánovaný nástup: leden 2010

Příhlášky zasílejte na e-mail j.vejmola@sdk.cz nebo poštou na adresu Bethel, Kavalcova 7, 792 01 Bruntál nejpozději do 25. 11. 2009. K přihlášce přiložte stručný strukturovaný životopis. Přihlášení účastníci budou kontaktováni a zařazeni do výběrového řízení, které se bude konat 30. 11. 2009 v Rýmařově.

SLEZSKÁ DIAKONIE

vypisuje výběrové řízení na funkci
**pracovník/pracovnice v sociálních službách
pro pracoviště v Rýmařově – azylový dům pro muže**

Požadujeme:

- SOU nebo ÚSO a absolvování akreditovaného kvalifikačního kurzu dle zákona 108/2006 Sb.
- důslednost
- zodpovědnost
- poctivost
- mravní bezúhonnost
- zdravotní způsobilost
- pozitivní vztah k lidem bez domova
- ochotu dále se vzdělávat

Nabízíme:

- možnost dalšího prohlubování vzdělání
- práci v dobrém kolektivu
- zázemí stabilní organizace
- platové podmínky budou dohodnuty osobně

Příhlášky zasílejte na e-mail j.vejmola@sdk.cz nebo poštou na adresu Bethel, Kavalcova 7, 792 01 Bruntál nejpozději do 25. 11. 2009. K přihlášce přiložte stručný strukturovaný životopis. Přihlášení účastníci budou kontaktováni a zařazeni do výběrového řízení, které se bude konat 30. 11. 2009 v Rýmařově.

PNEUSERVIS

FIRMY STANISLAV JUŘENA STANSPED

VÁM NABÍZÍ

MIMO JIŽ KLASICKY POSKYTOVANÝCH SLUŽEB
I NOVĚ PLNĚNÍ A ČIŠTĚNÍ AUTOKLIMATIZACÍ



- Momentálně dále nabízí slevu
na skladové zásoby
osobních pneumatik
zn. Barum
ve výši 35 %
(platí do
vyprodání
zásob)

**Najdete nás na adrese:
třída Hrdinů 45, Rýmařov**

Provozní doba: Po - Pá 8⁰⁰ - 16⁰⁰

*V naléhavých situacích se lze na telefonu 774 950 041
dohodnout i jinak.*

Rozšíření služeb pro veřejnost

Od 1. 4. 2009 rozšiřujeme
nabídku služeb pro motoristy!



Nabízené služby:

- prodej motorových olejů
značky TEXACO
- výměna olejů
- rovnání poškozených litých
disků kol osobních automo-
bilů
- drobné karosářské opravy
- výměna tlumičů pérování
- výměna tlumičů výfuků
- výměna brzdových oblož-
ení, kotoučů
- výměna blatníků
- výměna svislých a kulových
čepů, ložisek kol, manžet
poloos
- výměna autoskel
- svářečské práce technologií
CO₂
- dobíjení a kontrola
autobaterií
- ostatní opravy po dohodě

Pracovní doba autoservisu:

pondělí - pátek 7 - 15 hodin

V případě nutnosti lze domluvit i individuálně

Příjem zakázek pro autoservis - tel.: 777 799 510

Pondělí - Pátek 7 - 17 hodin

**Na vaši návštěvu
se těší pracovníci naší firmy!**



STK
po-čet 7.00 - 17.00
pá 7.00 - 16.00



EMISE
po-čet 7.00 - 16.30
pá 7.00 - 15.30



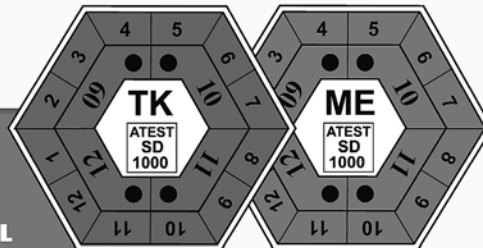
Krnovská 1020/16, Bruntál (bývalý areál KRAVOSTAV)
tel.: 554 717 100, fax: 554 716 815, e-mail: stkbruntal@tiscali.cz



KVALITA - RYCHLOST - SPOKOJENÝ ZÁKAZNÍK



**TECHNICKÁ KONTROLA
EVIDENČNÍ KONTROLA
MĚŘENÍ EMISÍ
PLNĚNÍ A OPRAVY KLIMATIZACÍ
SCHVALOVÁNÍ DOVEZENÝCH VOZIDEL**



**TEST TLUMIČŮ
ZDARMA
při STK**

2nd hand textil

NEXT OUTLET

luxusní značkový textil s novým a použitým zbožím z Anglie

SHOP

SAMUEL ADAMS
Disney
TRESPASS
NIKE
PUMA
adidas
UMBRO

OTEVŘENO od 2.11. 2009

RÝMAŘOV, TRÍDA HRDINŮ
Po - PÁ 9-17 So 8-12

AL INVEST Břidličná, a. s., nabízí k prodeji níže uvedený nevyužitý majetek.

Prodej tohoto majetku bude realizován formou nabídky, kdy zájemci uvedou inventurní číslo, název zboží a částku, jakou jsou ochotni za vybranou položku zaplatit. V případě, že se o danou část majetku přihlásí více zájemců, bude prodán tomu, kdo nabídne vyšší částku. Zájemci mohou své nabídky zasílat písemně útvaru evidence majetku či telefonicky na tel. 554 222 632 nebo 602 572 057.

Upozorňujeme zájemce, že se jedná o starší přístroje, kdy jejich technický stav odpovídá době používání. Vybavení je umístěno v areálu společnosti, kde je možné si ho po dohodě prohlédnout a až potom předložit dvě cenové nabídky.

název	inv. číslo	r. v.	typ
Vrtačka radiální	3650	1967	VR 2
Vrtačka sloupová	1684	1958	VS 16
Pila frikční	47071	1989	FP 90
Pila frikční	47657	1989	FP 90
Bruska stojanová	4259	1972	BAD 40
Bruska stojanová	6078	1989	BAD 40A
Frézka vertikální	3945	1969	VF 222
Svařovací usměrňovač	5673	1984	ZU 315

ÚKLIDOVÝ SERVIS

KANCELÁŘÍ, BYTOVÝCH DOMŮ A BYTŮ. ČIŠTĚNÍ KOBERCŮ...

tel.: 604 235 987

Neplat víc, když nemusíš!

Orsóg Martin
BOMA

E-mail: boma01@seznam.cz

<http://boma.kvalitne.cz>

JAK VYJDE

Další číslo
**RÝMAŘOVSKÉHO
HORIZONTU**
bude v prodeji od
27. 11. 2009

Uzávěrka pro vydání
je ve čtvrtek 19. 11. 2009 do 12 hodin

Budeme očekávat vaše příspěvky!

Solární studio M

1,50 Kč/min

**Akce
Horizont**

**Akce
Vertikal**

6 Kč/min

třída Hrdinů 1, Rýmařov
Tel.: 554 254 740

NEBANKOVNÍ PŮJČKY

20-200 000 Kč

DO 24 HODIN A BEZ RUČENÍ

VYŘEŠÍME ZA VÁS
EXEKUCE A DRAŽBY

MOŽNOST HYPOTÉK
NA DRUŽSTEVNÍ BYTY
A NEMOVITOSTI

Tel.: 602 86 53 75

SPORTOVNÍ ZÁBAVNÉ CENTRUM



PŘIJĎTE SI POSÍLIT TĚLO I DUŠI

SPINNING

PROČ U NÁS ? **1. jízda ZDARMA !!!**

- ▶ **klimatizované prostředí**
- ▶ **hudba pro všechny generace**
 - ▶ **skvělý zvuk**
 - ▶ **výběr ze 4 trenérů**

A NĚCO NAVÍC !

- ▶ **Akce „5+1“**
- ▶ **nápoj zdarma (dle vlastního výběru)**

1. ročník

BOWLING - SQUASH

OPEN VICTORIE CUP 09"

Srdečně Vás zveme ke hře v soutěžích o hodnotné ceny,
v jednotlivých kategoriích, více na [www](http://www.viktorierymarov.cz).

Info ☎ **554 230 331, 602 575 466**

www.viktorierymarov.cz



Vydavatel: Středisko volného času Rýmařov, Okružní 10, 795 01 Rýmařov, tel./fax: 554 211 410, <http://www.rymarov.cz/mesto>
Neoznačené foto: Redakce. **Uzávěrka dne:** 5. 11. 2009. Redakce si vyhrazuje právo na zkrácení, případné úpravy nevyžádaných příspěvků a nemusí nutně souhlasit se stanovisky uveřejněnými v příspěvcích dopisovatelů. **Odpovědný redaktor:** Mgr. Jiří Konečný. **Adresa redakce:** Okružní 10, 795 01 Rýmařov, tel.: 554 230 459, mobil: 737 802 259, e-mail: rymhor@seznam.cz.

Vyšlo dne: 13. 11. 2009. Příspěvky laskavě zasílejte nejpozději do 19. 11. 2009. Další číslo vyjde 27. 11. 2009. **Grafická úprava novin a inzerce:** Tiskárna APRO Bruntál, Ruská 10, 792 01 Bruntál, tel./fax: 554 717 196, e-mail: apro@iol.cz. Vydávání povoleno Ministerstvem kultury ČR pod značkou MK ČR E 11017. **Cena 15 Kč**

SIMPLY CLEVER



ŠkodaPlus

VYZKOUŠENÉ OJETÉ VOZY

S našim programem Škoda Plus je koupě ojetého vozu příjemnou a bezpečnou záležitostí. Vedle certifikátu kvality vám Škoda Plus přináší výhody jako:

- zkušební jízda,
- záruka 12 měsíců,
- záruka mobility,
- roční kontrola zdarma,
- výkup vašeho stávajícího vozu,
- vyřízení formalit,
- atraktivní financování,
- výhodné pojištění.

Navíc vám nabízíme roční vozy se čtyřletou tovární zárukou.

Kompletní aktuální nabídku najdete na www.skodaplus.cz nebo nás můžete rovnou navštívit. Poradíme vám s výběrem.

ŠkoFIN

Váš autorizovaný prodejce vozů Škoda:

Auto color Design s.r.o.
Opavská 69
795 01 Rýmařov
Tel.: 554 230 712
Mobil: 607 604 980
www.autocolordesign.cz

ŠkodaPlus



149 900 Kč

Fabia Classic, r. v. 2007
1.2HTP/40kW – granitová metaliza
21 150 km, možnost odpočtu DPH

ŠkodaPlus



89 900 Kč

Fabia Sedan Comfort r. v. 2001
1.4 16V/74 kW – šedá metaliza
230 000 km, pravidelný servis, ABS

ŠkodaPlus



339 900 Kč

Octavia Combi 4x4 r. v. 2006
1.9TDI/77 kW – stříbrná metaliza
78 550 km, bohatá výbava

ŠkodaPlus



89 900 Kč

Octavia SLX r. v. 1999
1.8 Turbo/110 kW – modrá metaliza

ŠkodaPlus



219 900 Kč

Octavia Ambiente r. v. 2006
1.9TDI/77 kW – bílá
151 000 km, klimatizace, servis

ŠkodaPlus



319 900 Kč

Octavia Combi Ambiente r. v. 2007
1.9TDI/77 kW – modrá metaliza
34 020 km, klimatizace, rádio CD

ŠkodaPlus



189 900 Kč

Fabia II Ambiente r. v. 2008
1.2HTP/51 kW – 4x metaliza
14 000 km, klimatizace

ŠkodaPlus



154 900 Kč

Fabia II Classic. v. 2007
1.2HTP/44 kW – bílá
72 770 km, možnost odpočtu DPH

ŠkodaPlus



144 000 Kč

Fabia Classic r. v. 2007
1.2HTP/40 kW – černá metaliza
79 150 km, možnost odpočtu DPH

ROČNÍ VOZY



299 900 Kč

Roomster Style r. v. 2008
1.9TDI/77 kW – šedá metaliza
33 733 km, klimatizace, rádio CD

ROČNÍ VOZY



539 900 Kč

Octavia Combi 4x4 Scout r. v. 2008
2.0FSi/110 kW – bílá, xenony
12 523 km, kůže, Soundsystem

ROČNÍ VOZY



599 900 Kč

Yeti Experience r. v. 2009
1.8TFSi/118 kW – béžová metaliza
1 850 km, možnost odpočtu DPH

**VYZKOUŠENÉ A PROVĚŘENÉ
OJETÉ VOZY S CERTIFIKÁTEM
KVALITY ŠKODA PLUS**

Vždy něco navíc - akční bonusy !!!

Záruka - nízké splátky !

Prodloužená záruka.

Výkup vozidel i v úvěru nebo leasingu.

Výkup za hotové - peníze ihned na ruku!

Nejvýhodnější splátkový prodej !

AUTOLASÁK

RÝMAŘOV

Těšíme se na Vás !
Po-Pá 8 - 17 hod.
So 8 - 12 hod.

Revoluční 26, 795 01 Rýmařov
autolasak@autolasak.eu
☎ 554 211 577

VYZKOUŠENÉ OJETÉ VOZY ŠKODA, VW, 1. MAJITEL, KOMPLETNÍ DOKUMENTACE, KOUPENO V ČR, SERVIS ZAJIŠTĚN

Š-Octavia II 2.0TDi
103 kW, r.v. 2005



1. majitel, servis. kniha
199.900,- Kč

Š-Octavia II 2.0TDi
103 kW, r.v. 2007



1. majitel, servis. kniha
219.900,- Kč

VW Passat 2.0 TDi Highline
103 kW, r.v. 2005



kůže, NAVI, ESP
279.900,- Kč

Š-Octavia II RS, Combi
147 kW, r.v. 2006



servis. kniha, navigace
329.900,- Kč

Š-Octavia II 2.0 FSi, 4x4 Combi
110 kW, r.v. 2006



4x4
1. majitel, servis. kniha
274.900,- Kč

Š-Octavia 1.9TDi, Combi
77 kW, r.v. 2005



1. majitel, servis. kniha
199.900,- Kč

Š-Octavia II 1.9 TDi, Combi
77 kW, r.v. 2005



odpočet DPH
1. majitel, servis. kniha
199.900,- Kč

Š-Roomster 1.2
51 kW, r.v. 2008



najeto 15 tis. km
224.900,- Kč

VOZIDLA NA SPLÁTKY OD 0% AKONTACE

VW-Polo 1.2i Comfortline
40 kW, r.v. 2003



2x airbag, el. okna
109.900,- Kč

Renault Laguna 1.8 16V
88 kW, r.v. 2003



klima, xenon, Alu 16"
149.900,- Kč

Hyundai Tuscon V6, 4x4
129 kW, r.v. 2004



odpočet DPH
klima, servis
209.900,- Kč

Ford Galaxy 1.9 TDi
81 kW, r.v. 2000



klima, super stav
134.900,- Kč

Chevrolet Spark 0.8i
38 kW, r.v. 2008



1. majitel, servis. kniha
124.900,- Kč

Opel Agila 1.2 16V
55 kW, r.v. 2001



servis, airbag
69.900,- Kč

Peugeot 107 1.0
50 kW, r.v. 2007



1. majitel, najeto 15 tis. km
129.900,- Kč

Ford Focus II 1.6TDCi
66 kW, r.v. 2005



1. majitel, servis. kniha
159.900,- Kč

novinka



autoCREDIT JISTOTA
úvěr, který vás ochrání

GE Money Auto

Peugeot 307 2.0HDi
66 kW, r.v. 2003



digi klima, al. kola
134.900,- Kč

Peugeot Partner 1.4
55 kW, r.v. 2006



+ DPH
klima, najeto 35 tis. km
166.900,- Kč

Mazda CX 7 2.3i
190 kW, r.v. 2007



klima, servis
419.900,- Kč

www.AutoLASAK.cz

Výhodné financování na počkání, od 0%.



Leasing & úvěr, pojištění