

— R ý m a ř o v s k ý —
horizont

Čtrnáctideník regionu Rýmařovska



číslo 18/2009

vyšlo 16. 10. 2009

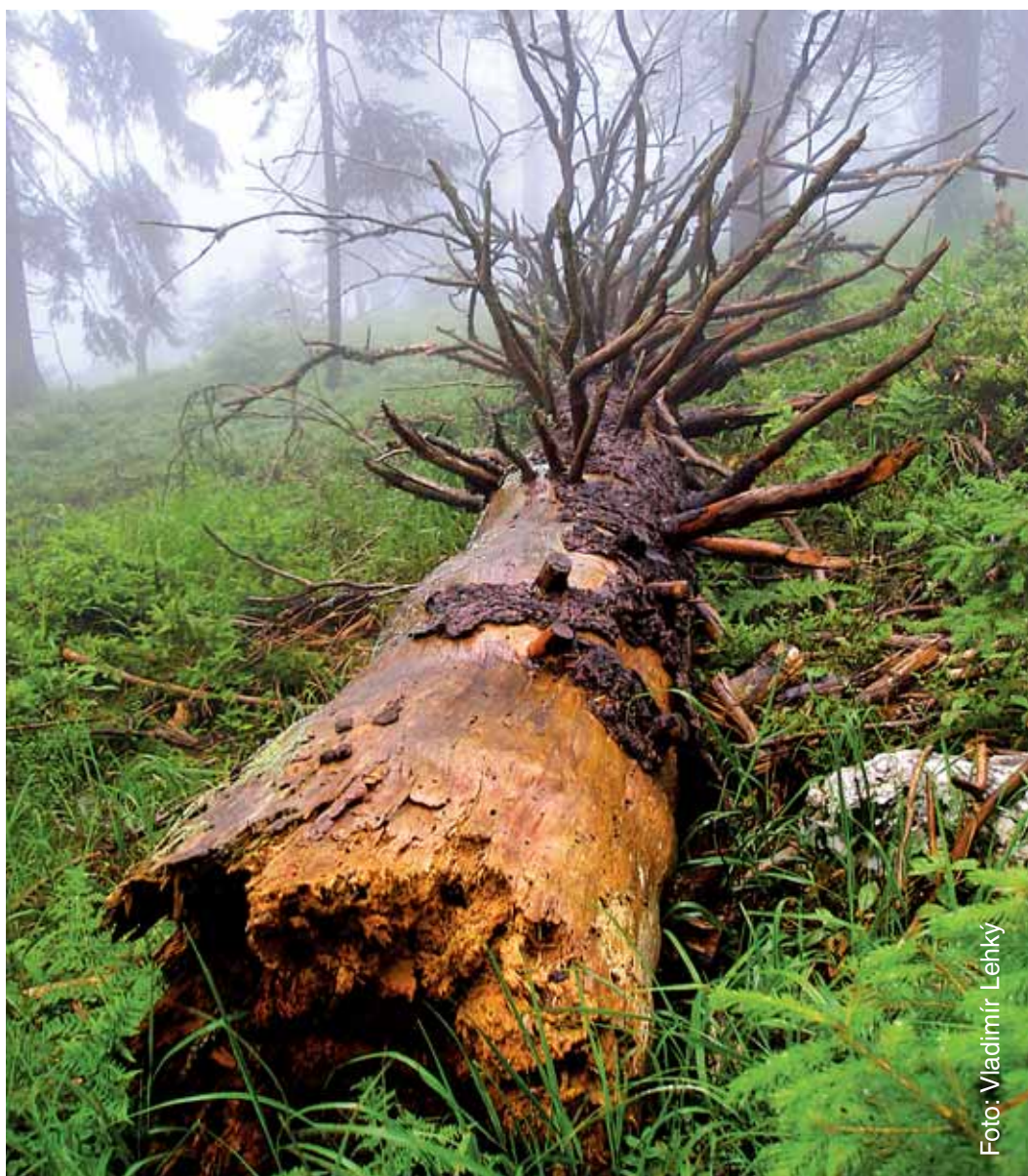
cena 15 Kč



**Starosta Petr Klouda vystoupil
na stavebním fóru v Bruntále**



**Nad Ryžovištěm byl vysvěcen Svatý
kříž vystavený občany**



ročník XI.

Foto: Vladimír Lenky



**V městském muzeu vystavuje polská
malířka Anna Zych**



**S ochránci zákona prostřednictvím
reportáže v kůži policisty**



**Žáci ZŠ Rýmařov úspěšní na krajském
kole v přespolním běhu**

Zpravodajský servis ve zkratce

Stavební fórum umožnilo obcím představit vize rozvoje

Diskusní setkání s názvem Bruntálsko: investice mezi Jeseníky a Slezskou Hartou se konalo v Bruntále 30. září.

Pořadatelem akce byl odborný internetový časopis Stavební fórum pod záštitou hejtmána Moravskoslezského kraje a starosty města Bruntálu. V zasedací místnosti městského úřadu se sešli potencionální investoři a zástupci bankovních i soukromých společností a vyslechli prezentace starostů měst a obcí Bruntálska o možnostech rozvoje.

Na setkání vystoupil také starosta města Rýmařova Ing. Petr Klouda s referátem Proč investovat na Rýmařovsku. Smyslem jeho vystoupení bylo seznámit pří-

tomně s městskou průmyslovou zónou, podmínkami města pro její prodej na podnikatelské úče-

ly, dále pak s městskými brownfields, možnostmi podnikání ve městě, infrastrukturou města,

možnostmi výstavby rodinných domků a bytových domů, nezaměstnaností ve městě a v regionu a lidskými zdroji.

Podobně se představila prostřednictvím starostů města Bruntál, Vrbno pod Pradědem, Malá Morávka a mikroregion Slezská Harta. Vizi Slezské Harty jako nového jachtařského ráje rozsáhle prezentoval Jiří Piskoř ze společnosti Misgurnus.

Hostem setkání byl náměstek hejtmána Ing. Jiří Vziątek. Partnerem akce je společnost MS architektura a design, s. r. o. Další informace najdete na www.stavebni-forum.cz

-dd-, JiKo,
zdroj: redakce novin
Náš domov, Bruntál



Foto: archiv redakce Našeho domova

Umíte uvařit čaj?

Ponechd zbytečná otázka, říkáte si. Kdo by neuměl zalít pytlík s čajem? Ale není čaj jako čaj. Na to, abyste si připravili pravý čínský nebo japonský čaj, gunpowder, oolong nebo třeba sencha, tedy nikoliv onu sušenou drť bůhvíčeho v pytlíku, zamaskovanou cukrem a citronem, musíte disponovat určitým vybavením a také zkušenostmi - kolikastupňovou vodou zalít, jak dlouho luhovat, aby se chuť rozvinula, čím případně dochutit, jak pít. Pokud stojíte o skutečný čajový požitek, musíte se vybavit patřičným nádobím a znalostmi anebo navštívit čajovnu.

Milovníci dobrého čaje si o podobném zařízení v Rýmařově mohli dlouho nechat leda zdát. Od prvního října se ale nemusí spoléhat na vlastní zásoby a mohou navštívit nově otevřenou Muzikantskou čajovnu na Sokolovské ulici. A čeká je nejen dobrý čaj. Čajovna



Foto: Zdenka Přikrylová



Foto: archiv Dramatický obor ZUŠ

byla totiž koncipována jako kulturně-vzdělávací centrum, zaměřené hlavně na maminky s dětmi a mládež. Právě na tuto cílovou skupinu zakladatelka čajovny Hana Muzikantová, sama maminka dvou dětí, myslela především: „Čajovnu si moje generace přímo žádala. V Rýmařově

chyběly nekuřácké prostory, kam by mohly chodit matky s malými dětmi. Stejně tak mladí. V hospodách na ně číhají automaty, drogy atd. V čajovně přijdou na jiné myšlenky - třeba je inspirujeme, aby hledali svou vlastní cestu.“ Velkou část čajovny proto zabírá dětský koutek, v němž nenajdeme jen malý stolek s židličkami, jak to známe z některých restaurací, ale i spoustu hraček, dětských knížek a nezbytný přebalovací pult. Pro větší dítky je tu herna, kde si můžou zahrát stolní fotbal, ping pong nebo šipky. K zapůjčení jsou i knížky, časopisy nebo šachy a pro majitele notebooků je k dispozici Wi-Fi připojení na internet.

Svou úlohu kulturně-vzdělávacího centra chce čajovna plnit pořádáním koncertů, divadelních představení, výstav, přednášek a promítáním snímků ve filmovém klubu. V této souvislosti navázala spolupráci se základní uměleckou školou a Střediskem volného času. Za krátkou dobu existence čajovny se tu již konala dvě pohádková představení pro děti v provedení literárně-dramatického oboru ZUŠ a maňáskového divadla Sluníčko ze Šternberku. Pro dospělé návštěvníky je v nejbližší době naplánována přednáška Vladky Kozlovské Barvy v životě (24. října) a dva koncerty - 17. října vystoupí vokální kvarteto Přelet M. S. z Blovic u Plzně, 14. listopadu ostravská dvojice Pavel Johančík a Jiří Macháček. Pódium bude ovšem vyhrazeno i amatérským hudebníkům, kteří předvedou své umění během improvizčních večerů.

Muzikantská čajovna tudíž nenabízí jen klidné místo pro společenská setkávání, ale i alternativu kulturního a duchovního vyžití. Svůj prostor by zde měli nalézt rovněž lidé inklinující k východním myšlenkovým směrům. Čajovna totiž zahrnuje také meditační centrum. Hana Muzikantová se ostatně netají tím, že k nápadu otevřít čajovnu ji přivedl její vlastní vztah k buddhismu, ezoterice a přírodnímu léčitelství. „Když jsem se po rodičovské dovolené vrátila do práce, chtěla jsem dělat něco, čím sama žiju,“ vysvětluje, „myšlenka vybudovat čajovnu mě jednou prostě osvitila a pak už jsem se jí jen držela.“

Zní to jednoduše, ale cesta k cíli nebyla zrov-

na snadná. Projekt čajovny Hana Muzikantová vytvořila během podnikatelského kurzu a musela jej obhájit před komisí úřadu práce. Ten jí také poskytl dotaci, která zčásti pokryla náklady projektu. Pak následovalo pět měsíců rekonstrukčních prací, aby prostory vyhověly změně účelu užívání a mohly být zkolaudovány. „Projekt čajovny podle mého návrhu zpracoval Martin Resner, na samotné rekonstrukci

se nejvíc podílel Vladimír Muzikant a můj manžel David. Pomohla nám ale i spousta přátel, kterým tímto děkuji,“ uzavírá zakladatelka čajovny. Svůj dík posílá také všem dárčům, kteří pomohli čajovnu vybavit nábytkem. I díky němu se zde cítíte skutečně jako doma. Na měkké pohovce a s voňavým čajem před sebou. Jen s tím rozdílem, že o jeho uvaření se nemusíte starat. ZN

Městské muzeum a Galerie Octopus

Žena v množném čísle

Výstavní prostory městského muzea přivítaly další mimorýmařovskou návštěvu. Tentokrát však Galerie Octopus překračuje nejen hranici kraje, nýbrž i státu - hostí totiž výstavu polské malířky Anny Zych. Tato mladá umělkyně do kontaktu s naším prostředím poprvé vešla v roce 2006, když vystavovala některé své menší práce v Šumperku. Nyní tedy mají

možnost shlédnout plody její tvorby i rýmařované.

Za návštěvu tato výstava určitě stojí, i kdyby jen proto, že je tematická způsobem, který v našem muzeu nevidáme často. Výtvarnice totiž zaměřuje svůj autorský pohled takřka exkluzivně na tvary ženského těla, ať už coby individuálního objektu či v intimitě partnerství. Její pohled je ostrý, neuhýbá před tím, co vi-



dí, a lidskému nijak nelichotí. Z tohoto základního postoje vychází i výtvarná technika, stírající rozdíly mezi malbou a kresbou - drásavý, nervní projev, prostý vši povrchní rafinovanosti. Paleta tvořená odstíny šedi má v tomto případě výtvarný i symbolický účín. Bráno kolem a kolem, není těžké pochopit, proč umělkyně v černobíle katolickém Polsku takřikajíc nechtějí.

Základní zhodnocení malářčiny

pozice v prostoru současného výtvarného umění podal Miroslav Koval na vernisáži konané tentokrát výjimečně v pátek, a to 2. 10. v 17.00. Na ní se opět sešla početná skupina rýmařovských příznivců umění, aby se s mladou výtvarnicí seznámili a vzdali tímto způsobem hold jí i jejímu dílu. Galerie Octopus tak pokračuje v sérii obzory rozšiřujících výstav, které je škoda míjet. JaPo

Městské muzeum Rýmařov, nám. Míru 6, 795 01 Rýmařov podává
o z n á m e n í o v y h l á š e n í v ý b ě r o v é h o ř í z e n í
na kumulovanou funkci
správce památkových objektů, průvodce, správce depozitáře, výstavář

Místo výkonu práce: Městské muzeum Rýmařov, nám. Míru 6, 795 01 Rýmařov
Předpokládaný nástup: Leden-únor 2010
Pracovní poměr: na dobu neurčitou (tříměsíční zkušební doba)
Pracovní úvazek: 1,0
Platová třída: 8.- 9., v souladu se zákonem č.143/1992 Sb. a nařízením vlády č. 469/2002 Sb., v platném znění

Požadavky:

- vzdělání minimálně ÚSO, ÚSV, nejlépe však VŠ, VOŠ
- průvodcovský kurs výhodou
- praxe není podmínkou, je ale velkou výhodou
- dobrá znalost práce na počítači (Word, Excel, Outlook), znalost grafických programů (Corel, Adobe Illustrator, Adobe Photoshop apod), ochota učit se - práce s redakčním systémem na správu webových stránek
- schopnost a nutnost samostatného jednání (samostatné řešení úkolů) a rozhodování
- organizační schopnosti nutné
- aktivní znalost angličtiny/němčiny a dalšího světového jazyka (průvodcovství v cizím jazyku)
- nutná časová flexibilita - nepravidelná pracovní doba dle potřeby včetně víkendů
- morální a trestní bezúhonnost
- obecné znalosti z oblasti neziskového sektoru
- příjemné vystupování
- spolehlivost a pracovitost
- dobré komunikační schopnosti
- odpovědnost a preciznost
- řídičský průkaz skupiny B
- zručnost

Předpokládaný rozsah pracovní činnosti:**1) správce památkových objektů**

- a) zajišťování ochrany, provozu a správy památkového objektu
- b) zajišťování průvodcovských činností a prezentace pro veřejnost
- c) příprava a organizace kulturních akcí

2) průvodce

- a) organizační zajišťování a koordinace návštěvního provozu ve zpřístupněných památkových objektech, po turistických atrakcích a trasách
- b) poskytování kvalifikovaných výkladů se znalostí dvou cizích jazyků
- c) doprovázení skupin návštěvníků

3) správce depozitáře

- a) odborná správa depozitářů sbírek nebo mobiliárních fondů
- b) inventarizace sbírkového fondu a odborné knihovny

4) výstavář

- a) koordinace prací při instalaci výstav a expozic, zajišťování bezpečnosti práce účastníků instalace a dodržování časového harmonogramu
- b) zpracovávání záměrů a projektů výstav či expozic podle vlastních záměrů, příprava prováděcích scénářů

5) dále zajišťuje: informační a poradenskou činnost, popularizační činnost, správu a aktualizaci webových stránek, samostatně připravuje výstavy, programy a publikace, kooperace ostatní výstavní a kulturní činnosti, vyhledává možnosti spolufinancování projektů z dotačních titulů.

- standardní povinnosti podle funkčního zařazení
- obecné povinnosti stejné pro každého muzejníka
- práce navíc, ale v malém muzeu nutná - zde nutno hrát více rolí, aby muzeum dostalo povinností, vždy nutné zabrat tam, kde je to momentálně třeba.
- v tomto oboru více než jinde platí, že práce musí být koníčkem.

Písemná přihláška zájemce musí obsahovat tyto náležitosti:

- jméno, příjmení a titul uchazeče,
- datum a místo narození uchazeče,
- státní příslušnost uchazeče,
- místo trvalého pobytu uchazeče,
- číslo občanského průkazu nebo číslo dokladu o povolení pobytu, jde-li o cizího státního občana,
- datum a podpis uchazeče

K přihlášce přiložte:

- motivační dopis
- životopis s údaji o dosavadním zaměstnání a odborných znalostech a dovednostech
- výpis z evidence Rejstříku trestů ne starší než tři měsíce,
- ověřenou kopii dokladu o nejvyšším dosaženém vzdělání

Místo, adresa a způsob podání přihlášky:

■ osobně v Městském muzeu Rýmařov, nám. Míru 6, 795 01 Rýmařov nebo poštou s datem odeslání nejpozději 4. 11. 2009.

Lhůta pro podání přihlášky:

4. 11. 2009

Zaměstnavatel si vyhrazuje právo nevybrat žádného z přihlášených uchazečů a výběrové řízení zrušit. Rozhodnutí výběrové komise bude uchazečům oznámeno elektronickou poštou, případně telefonicky. Podáním přihlášky uchazeč souhlasí s tím, že zadavatel bude pro potřeby výběrového řízení nakládat s jeho osobními údaji.

Bližší informace v případě dotazů podá Lenka Baborovská, Městské muzeum Rýmařov, tel.: 554 211 770, mobil 731 101 859, e-mail: muzeum@rymarov.cz.

Český rozhlas 2 - Praha upozorňuje posluchače

na uvedení

nového vysílače RÝMAŘOV do provozu
S tím souvisí i možnost naladit si vysílání této stanice
na kmitočtu 90,8 FM.

Trvalý provoz byl zahájen 1. 10. 2009.

Vysílač: Rýmařov**Lokalita:** Janušovský lom**Kmitočet:** 90,8 MHz**Výkon:** 100 W ERP**Polarizace AS:** vertikální

Komplexní informace o vysílačích ČRo 2 - Praha najdete
na stránce www.rozhlas.cz/praha/vysilace.

**V tomto čísle najdete****Zpravodajský servis ve zkratce**

Stavební fórum umožnilo obcím představit vize rozvoje str. 2
Umíte uvařit čaj? str. 2

Městské muzeum a Galerie Octopus

Vernisáž výstavy polské malířky Anny Zych str. 3

Aktuálně z města

Město Rýmařov aktivuje datovou schránku 22. října str. 5

Štafeta

Ivan Soviš se ptá Petra Kroutila str. 6

Školství

Úspěšné sportovní vystoupení našich žáků v kraji str. 7

Reportáž

V kůži policisty aneb Ochránci zákona v akci str. 8

Zpravodajství města Břidličné

Starostka na tahu str. 12

Narůstající problémy hasičů v Břidličné str. 12

Kulturní okénko města Rýmařova str. 13

Městská knihovna

České projekty Jindřicha Štreita str. 14

Organizace a spolky

Domov odpočinku ve stáří str. 16

Z historie okolních obcí

Normalizace a nudisté na Rýmařovsku str. 18

Z okolních obcí a měst

Nástup podzimu v Ryžovišti str. 19

Setkání s oslavenci str. 19

Arctic Park plný akcí a paintballová bitva o Křížov str. 19

Užitečná informace

Komíny aneb Na co nezapomenout před topnou sezónou str. 20

Zajímavost

Kde se v Jeseníkách nachází lokalita Natura 2000? str. 20

Sport

Desetibojaři kroužili na oválu str. 22

Aktuálně z města**Město Rýmařov aktivuje datovou schránku 22. října**

Město Rýmařov dnem 22. října aktivuje datovou schránku. Zákonná povinnost používat datové schránky se dotkne všech orgánů veřejné moci, což jsou zejména úřady a instituce, a právnických osob zapsaných v obchodním rejstříku. Na ostatní se tato zákonná povinnost nevztahuje, datovou schránku si však může dobrovolně pořídit kdokoliv.

**Co to je datová schránka?**

Datová schránka je zjednodušeně řečeno elektronickou náhradou schránky poštovní, která však slouží výlučně pro komunikaci mezi státní a veřejnou správou a právnickými osobami, respektive občany v ČR. Na rozdíl od e-mailu je však každá datová schránka prokazatelně spojena s konkrétní právnickou či fyzickou osobou a podléhá zákonem definovanému režimu doručování zásilek, tzv. datových zpráv. Dokument (datová zpráva), který je dodán do datové schránky, je doručen okamžikem přihlášení oprávněné osoby do této datové schránky. O uložení dokumentu do datové schránky může být oprávněná osoba informována prostřednictvím SMS či elektronické pošty. Obdobně jako u listovních zásilek i zde funguje fikce doručení: nepřihlásíte-li se do datové schránky ve lhůtě deseti dnů ode dne, kdy byl dokument dodán do datové schránky, považuje se tento dokument posledním dnem této lhůty

za doručení. To platí samozřejmě jak pro občany, tak i pro orgány veřejné moci. Datová schránka je ze zákona a bezplatně k 1. 7. 2009 zřízena automaticky všem právnickým osobám a orgánům veřejné moci. Fyzické osoby si o její bezplatné zřízení mohou požádat prostřednictvím Czech Pointu. Státní a veřejná správa je od 1. července povinna až na zákonné výjimky komunikovat se všemi majiteli datových schránek prostřednictvím těchto schránek.

Změna v komunikaci skrze datové schránky je daná zákonem 300/2008 Sb. Orgány veřejné moci a právnické osoby zapsané v obchodním rejstříku musí mít datovou schránku aktivovanou nejpozději k 1. listopadu letošního roku. Cílem této změny je především rychlejší, lacinější a pohodlnější úřední komunikace.

Přípustné formáty datové zprávy dodávané do datové schránky Města Rýmařova:

pdf (Portable Document Format)
PDF/A (Portable Document Format for the Long-term Archiving)
xml (Extensible Markup Language Document)
fo/zfo (602XML Filler Document)
html/htm (Hypertext Markup Language Document)
txt (prostý text)
rtf (Rich Text Format)
doc (MS Word Document)
xls (MS Excel Spreadsheet)
odf (dokumenty OpenOffice)
jpg/jpeg (Joint Photographic Experts Group File Interchange Format)
png (Portable Network Graphics)
tiff (Tagged Image File Format)
gif (Graphics Interchange Format)

Více informací na adrese www.datoveschranky.info. Zdroj: MěÚ Rýmařov

Štafeta



Znamé osobnosti se ptají známých či něčím pozoruhodných osobností na to, co je zajímavá a co by mohlo zajímat i čtenáře. Společně s otázkami předávají pomyslný štafetový kolíček, který zavazuje dotazovanou osobnost oslovit s podobnými či úplně jinými otázkami dalšího zajímavého člověka.



Ivan Soviš se ptá Petra Kroutila

Proč jsem si ho vybral:

Petr je typ energického člověka, který se občas bezhlavě vrhá do všemožných, hlavně adrenalinových aktivit. Nejen sám, ale snaží se do svých akcí zatáhnout i své okolí. A tak ho v loňském roce napadlo udělat maraton po hřebenech Jeseníků. Po úspěšné zkoušce dal tuto akci do celostátního kalendáře běžeckých akcí. Neobvyklost tohoto běhu přilákala skoro sto padesát zájemců, kteří přišli obdivovat krásy Jeseníků, ale také byli zvědaví, jak se s náročnou organizací vypořádá celkem neznámá pořadatelská skupina pod vedením Petra Kroutila.

Přestože se termín třel do jediného mlhavého a deštivého dne letošního léta, všichni účastníci se shodli na hodnocení: „Vynikající akce!“ Reakce na internetových stránkách (www.jesenickymaraton.cz) v superlativech vychvalují jak dobrý nápad, tak i perfektní organizaci.

Po úspěšném prvním ročníku se v tom příštím dá očekávat několikanásobně vyšší počet zájemců. Zvládnete takovou masu lidí, nebo budete počet startujících omezovat?

Nejsem si jist tou „několikanásobně vyšší“ účastí v příštím roce, možná přijde závodníků trochu víc, ale taky si možná ti, co běželi letos, řeknou, že podruhé už nemusí, noví nepřijdou a my zase poběžíme v deseti jako při nultém ročníku. Je fakt, že jsme letos po-

četili s účastí asi padesáti běžců, ale jak začaly chodit přihlášky, tak jsme se nestačili divit. S omezováním počtu startujících zatím nepočítáme - pokud CHKO dovolí. Masovou akci pro tisíc lidí bychom ale dělat nechtěli. Myslím, že jsme se letos hodně naučili, i kdyby bylo startujících kolem pěti set, tak z hlediska organizace nebude moc rozdílů. Každopádně pomalu začínáme chystat druhý ročník Jesenického maratonu, počítáme i s půlmaratonem z Červenohorského sedla. Začíná se také rýsovat spolupráce s významným sponzorem, tak uvidíme, jak to všechno 21. srpna 2010 dopadne.

Jak se k akci staví ochranáři a jak to bude v případě v současnosti diskutovaného vyhlášení Národního parku Jeseníky?

Kupodivu velice příznivě, bez jakýchkoliv připomínek jsme dostali povolení k pořádání akce, jen jsme museli zajistit úklid, který bychom zajistili i bez jejich doporučení, protože máme Jeseníky rádi čisté a bez odpadků. Je pravdou, že běžící člověk na turistické značce by těm zvířátkům, mechům a lišejníkům opravdu vadit neměl.

Když tak sleduji současné politické dění, nemám obavu, že bychom se měli pro příští ročník znepokojovat národním parkem, protože nevím, kdo by ho vyhlásil. Kdyby k tomu jednou náhodou došlo, tak nebudu psát žádost o povolení akce na CHKO do Jeseníku, ale do Prahy na vládu.

Co tebe - kluka z Brna - přivedlo do Jeseníků a co tě vedlo k tomu, že ses tady usadil natrvalo?

Tak zaprvé nejsem z Brna, ale ze Zastávky, což je obec asi pětadvacet kilometrů západně od Brna. Co mě sem přivedlo? Někdy asi v patnácti letech jsem prohlásil, že se odstěhuji do hor. Časem jsem na ten nápad zapomněl, až jsem našel o deset let později v novinách inzerát, že G y m n á z i u m Rýmařov přijme učitele matematiky a informatiky, no a tak jsem si zase vzpomněl. Je pravda, že jsem po Petrových kamelech chodil, když

mi nebyly ani tři roky a na Ovčárnu jsem jezdil lyžovat častěji ze Zastávky než z Rýmařova. Proč jsem se tady usadil? Protože to tady mám opravdu rád a myslím si, že Rýmařov je úžasné město pro život. Jsou tu nekonečné trasy na kolo a na běhání, na bazén je to dvacet minut cesty, potok mi teče před domem a o podmínkách pro zimní sporty ani nemluví. Kulturních akcí je tady také dostatečný výběr a do Olomouce je to čtyřicet minut autem. Co je ale důležité - mám tu práci.

Jako pedagog pracuješ se studenty. Dají se mladí kluci a slečny snadno získat na podobné aktivity nebo ti připadají pohodlnější a spíš se vyhýbají fyzické námaze?

Neviděl bych to tak tragicky, jak se s oblibou říká. Najdou se takoví, kteří se pohybu systematicky vyhýbají, ale ti byli vždycky. Zůstává však spousta těch, kteří hrají florbal, volejbal, běhají na lyžích, tancují, střílí, a je jich zatím, myslím, ještě většina.

Vzpomeň si pro pobavení na nějakou legrační příhodu ze studentského (nebo sportovního) prostředí.

Omlouvám se, ale žádná opravdu veselá a publikovatelná historka mě nenapadá. A ty, co mě napadly, mi ve chvíli, kdy jsem je napsal na papír, přestaly připadat veselé. Ony by se veselé historky měly asi spíš vyprávět než psát do novin.

Příště: Petr Kroutil se bude ptát Štefana Janoštka.



Školství

Úspěšné sportovní vystoupení našich žáků v kraji

Sportovci ZŠ Jelínkova Rýmařov úspěšně postoupili přes kvalifikační klání okresu Bruntál v Břidličné na krajské kolo závodu AŠSK v přespolním běhu. Závod se konal za příjemného slunečního počasí 7. října v blízkosti přehrady Olešná u Frýdku-Místku. Naši sestavu tvořili okresní vítězové v kategoriích mladších chlapců a dívek a chlapců starších. Starší dívky v kvalifikaci dosáhly výborného, leč nepostupového druhého místa. Po prezentaci, prohlídce trati a řádném rozcvičení pod dohledem pana učitele Slouky se jed-

notlivé kategorie chystaly na start. Trať závodu byla tvořena táhlou startovní rovinou, následnými stoupáními a technickými seběhy vedoucími do cílové pásáže, kde byly k vidění nejurputnější souboje o závěrečné umístění. Z šestičlenného družstva bodovali čtyři nejlepší. Naši běžci si v konkurenci výběrových lyžařských, fotbalových a atletických tříd ze slezských okresů vedli velmi dobře a navzájem se hecovali a povzbuzovali. Převa- ha specializovaných sportovních škol byla znát pouze v kategorii starších chlapců, kde naši závod-



Fota: archiv ZŠ Rýmařov

níci Václav Vlášek, Chačík Gevorgian, Marek Řezníček, Adam Kadlec a Tomáš Lehký vybojovali po srdnatém výkonu páté místo. Mladší chlapci Lukáš Palys, Martin Kováč, Jan Beier, Roman Malík, Tomáš Janík a velký bojovník Marek Ryška obsadili výbornou bronzovou příčku. Skvělým prvním místem a zlatou medailí skončil závod pro naše mladší dívky. Tereza Kryvdová, Veronika Murínová, Lenka Machalíčková, Nikola Kotlářová, Hana Kitschuchová a Petra Vopařilová zaslouženě převzaly pohár na nejvyšším

stupni vítězů. Všichni zúčastnění závodníci budou v rámci školy oceněni, neboť velkým úspěchem je samotné obsazení tří prvních a jednoho druhého místa v okrese. Dlouhodobě se snažíme, aby výkony našich žáků na této úrovni nebyly ojedinělé, pravidelně se umísťujeme v řadě dalších sportovních soutěží, za což vděčíme přístupu žáků a učitelů tělesné výchovy a podpoře sportu ze strany vedení školy. Závodníkům děkujeme za bezvadnou reprezentaci a přejeme spoustu elánu a nových sportovních úspěchů.

Za ZŠ Rýmařov Karel Toman

Jak a co dál po základní škole?

Kdo pomůže při dalším vzdělávání?

Nejen na tyto otázky může dát odpověď Veletrh pracovních příležitostí a vzdělávání 2009.

Úřad práce v Bruntále pořádá ve spolupráci s Městem Bruntál, Akademií J. A. Komenského v Bruntále a Společenským domem v Bruntále „Veletrh pracovních příležitostí a vzdělávání 2009“. Tato akce proběhne ve dnech 21.-22. října 2009 v prostorách Společenského domu v Bruntále, Ruská 14, od 10 do 16.30 (první den) a od 8 do 15 hodin (druhý den).

Veletrh je zaměřen na aktuální vzdělávací nabídku učebních a studijních oborů na středních školách pro školní rok 2010/2011, jak v okrese Bruntál, tak i na středních školách mimo region.

Cílem veletrhu je:

- ❖ usnadnit žákům základních a speciálních škol výběr jejich dalšího studia
- ❖ prezentovat možnosti dalšího vzdělávání žáků a veřejnosti na SŠ v návaznosti na požadavky trhu práce

❖ představit veřejnosti nabídku učebních a studijních oborů, řemesel a technických profesí na SŠ

❖ umožnit široké veřejnosti seznámit se s možností zaměstnání u zaměstnavatelů a dalšího vzdělávání případně rekvalifikační u vzdělávacích středisek.

Veletrhy jsou určeny nejen pro žáky 8. a 9. tříd základních škol a rodiče těchto dětí, které stojí před nejdůležitější odpovědí na otázku o první volbě povolání, ale i pro absolventy středních škol a širokou veřejnost, která se zde může seznámit s rekvalifikačními i dalšími vzdělávacími programy, které jim nabízí úřady práce a vzdělávací a rekvalifikační střediska okresu Bruntál, ale i s možnostmi svého uplatnění na trhu práce. Na jednom místě tak můžete získat celou řadu odborných a zajímavých informací, které usnadní vaše rozhodování o tom, jaké další kroky zvolit nejen při získávání, ale i dalším rozvíjení odborností a znalostí potřebných

pro získání zaměstnání a uplatnění na trhu práce.

Výstavní prostory Společenského domu zaplní také zaměstnavatelé našeho regionu, kteří společně se středními školami regionu mohou zájemcům z řad uchazečů, případně budoucím absolventům nabídnout možnost uplatnit své vědomosti a dovednosti v praxi. Prostor dostávají i vzdělávací subjekty, zajišťující rekvalifikace a vzdělávání dospělých. Na veletrhu se bude prezentovat i organizátor veletrhu - Úřad práce v Bruntále s právní poradnou, Informačním a poradenským střediskem pro volbu a změnu povolání (IPS), Informační a poradenskou kancelář (IPK) a informacemi o možnostech práce v zahraničí v rámci EURES.

Zveme každého, komu není lhostejná jeho budoucnost. Veletrh usnadní vycházejícím žákům základních škol jejich rozhodování o budoucím povolání a uplatnění na trhu práce.

Za Úřad práce Bruntál Mgr. Miloš Mazal

V kůži... policisty

aneb Ochránci zákona v akci

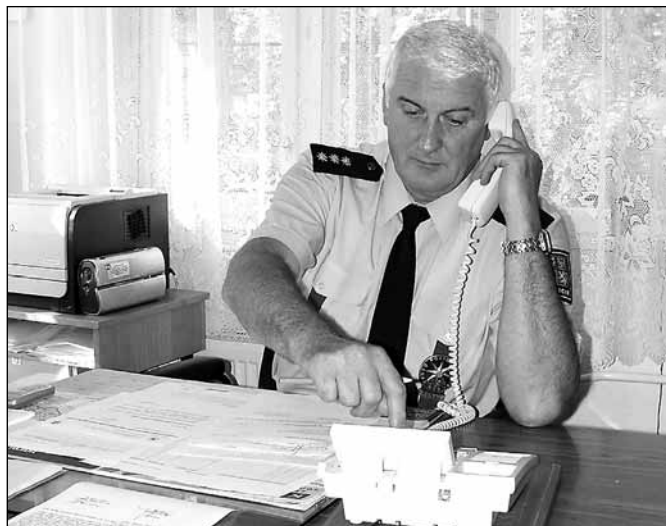
Dnešní reportáž logicky završí poslední článek v řetězu integrovaného záchranného systému. V předchozích reportážích jsme přiblížili práci hasičů a záchranářů, dnes se vydáme za ochránci zákona přímo do terénu.

Policie (z latinského slova *politia*, „veřejná správa“, které je odvozené od řeckého *polis*, „město“), represivní složka státu, určená k udržování pořádku a jeho vnitřní bezpečnosti (na rozdíl od armády, která chrání před vnějším nepřítelem), k ochraně práv, majetku a bezpečnosti občanů a ke stíhání pachatelů trestné činnosti. V nedemokratických zemích bývá zneužívána k potlačování a kriminalizování politických odpůrců těch, kteří jsou zrovna u moci. Policie z různých zemí spolupracuje na dopadení nebezpečných kriminálních živlů, operujících na území více států. A co říká historie?

Od vzniku samostatného Československa existovalo více sborů s tzv. policejními pravomocemi. Hlavně policejní úlohu plnilo četnictvo, ve větších městech policie městská a v obcích též obecní policie, která plnila více úkolů, než kolik vykonává dnes.

Četnictvo předválečné Československé republiky bylo vojensky organizovaným bezpečnostním sborem, který podle platných zákonných předpisů a podle nařízení příslušných státních orgánů udržoval veřejný pořádek a bezpečnost na celém území ČSR (s působností mimo obvody měst, kde vykonávala pořádkovou službu městská a státní policie). V každém sídle zemského úřadu působila zemská četnická velitelství (ZČV). Po správní reformě roku 1927 byla velitelství v Praze, Brně, Bratislavě a Užhorodě.

Pod tato velitelství spadala okresní četnická velitelství, kterým podléhalo vždy několik četnických stanic. Stanice byly nejnižším článkem v organizaci československého četnictva a zahrnovaly zpravidla katastry čtyř až pěti obcí. Zde vykonávaly četnické hlídky pravidelnou pochůzkovou činnost, která byla společně s dokonalou znalostí místních poměrů zárukou zachování bezpečnosti na území obvodu. Na jednotlivých stanicích byla vedena evidence hledaných osob z obvodu stanice a rovněž evidence rejstříku trestů všech osob narozených v dotčeném obvodu. Velitelství měla na starost veškeré objasňování zločinů, zatímco zadržování pachatelů a pátrání po odcizených věcech bylo v kompetenci místních četnických stanic. Pro usnadnění vyšetřování těžších zločinů a komplikovanějších kriminálních případů bylo v lednu 1928 zřízeno čtyřicet specializovaných pátracích stanic, v rámci kterých působili odborníci z různých oborů kriminalistiky. Rozvoj motorizace si vynutil od roku 1935 zřízení četnických silničních kontrolních stanic. Od roku 1935 také fungovaly četnické letecké hlídky, jejichž zřízení bylo iniciováno špiónážními přelety čs. hranic německými a maďarskými letadly, kterých po roce 1933 stále přibývalo. Po převzetí moci nacisty v sousedním Německu došlo také ke zřízení četnických pohotovostních oddílů, jejichž činnost se později rozrostla i na Moravu, Slovensko a Podkarpatskou Rus. Jejich úkolem byla preventivní pochůzková činnost zpravidla v blízkosti státní hranice. Služba v četnickém sboru byla prestižní záležitostí. Pro přijímání nováčků byla stanovena



přísná kritéria a přednostně byli přijímáni děleslužící armádní poddůstojníci. Velký důraz byl kladen na chování a celkové vystupování. Pro příslušníky četnictva platila různá omezení, např. povolení k sňatku až po odsloužení čtyř let ve sboru, od roku 1927 zákaz činnosti v politických stranách a zbavení volebního práva z důvodu ovlivňování a využívání bezpečnostního aparátu některou z politických stran.

Po vzniku Protektorátu Čechy a Morava se četnictvo stalo součástí okupační správy. Až na mnoho kariéristických jedinců se příslušníci čs. četnictva zapojili buď do odboje, nebo vykonávali službu formou pasivní rezistence. V květnu 1945 se stali velmi významnou složkou květnového povstání. Po osvobození se četnictvo přetransformovalo do Sboru národní bezpečnosti, ve kterém měla stále větší vliv KSČ, která tento sbor do roku 1948 ovládla zcela. V souvislosti se změnou režimu v roce 1948 byly policie, četnictvo a obecní policie sloučeny

a vznikl Sbor národní bezpečnosti. Součástí SNB byla i Státní bezpečnost (tajná policie a rozvědka). Po sametové revoluci v roce 1989 byl Sbor národní bezpečnosti zrušen a úkoly Veřejné bezpečnosti byly převzaty nově vzniklou Policíí České republiky a Policejním sborem Slovenské republiky. Rovněž nejdříve živelně a později na základě zákonů vznikly obecní policie. Vedle nich působila Ozbrojená ostraha železnic, která se přejmenovala na Federální železniční policii a od 1. ledna 1993 na Železniční policii ČR a SR. Některé policejní pravomoci měla v době před rokem 1990 i závodní stráž.

Četnictvo působilo v Rýmařově již za Rakouska-Uherska, pozdější policie měla od roku 1945 sídlo v budově dnešní Komerční banky a pak od konce šedesátých let ve stávajícím objektu.

V Česku roli ochránců zákona plní v současnosti státní Policie České republiky a obecní (městské) policie jednotlivých obcí a měst. Vedle těchto existuje i Vojenská policie.

reportáž

Středně velká secesní vila na ulici Julia Sedláka vůbec nevypadá na to, že by tady mohlo mít sídlo Obvodní oddělení Policie České republiky. A přesto tomu tak je. Vystrídalo se tady již několik majitelů. Od německého vlastníka zubaře přes mateřskou školu, po válce to pak bylo dislokační sídlo patřící okresnímu úřadu až do konce roku 1959 a posléze ještě jesle, které fungovaly do druhé poloviny 60. let.

Stojím u vchodových dveří, zleva na mě kouká zvědavé oko kamery a po zazvonění se ozývá bzučák a já mohu dovnitř. Ocitám se v moderní zrekonstruované policejní recepci, která byla otevřena letos a vznikla v rámci projektu P 1000. Vítá mě dozorcí policista a doprovází mě k vedoucímu Obvodního oddělení Policie České republiky v Rýmařově, nadporučíku Milanu Ondrašíkovi. Vedle něj zde

pracují také dva zástupci. Oddělení v Rýmařově je takzvaně druhého typu, což je dáno počtem sloužících policistů, kterých je v současnosti na rýmařovské službě jednadvacet. Od začátku roku 2009 spadá pod rýmařovské oddělení také policejní stanice v Břidličně, kde funguje dvoučlenná hlídka. „Po dohodě se starostou města Břidličné je zajištěn pro jeho občany v pondělky a středy úřední den od 7 do

19 hodin,“ informuje o zajištění policejních služeb v sousední Břidličně Milan Ondrašík, který se se svými zástupci střídá po týdnu v držení pohotovosti, kdy musí být ve dne v noci neustále v dosahu na vysílače nebo na mobilním telefonu. K nejdůležitějším případům musí totiž vedoucí oddělení vyjždět vždy. Zajímám se, o jaké případy se jedná. „Jsou to většinou smrtelné dopravní nehody nebo neho-

da policisty i v jeho osobním volnu se soukromým vozidlem, případně závažné trestné činy," říká k zajištění pohotovosti Milan Ondrašík, který slouží u policie pětadvacet let a své policejní ambice zdědil zřejmě po svém dědečkovi, jenž byl četníkem v Přerově. „V pětadvacátém byl jedním z těch rukojmí, které Němci popravili na 1. máje. Jsem rýmařovský rodák, vyšel jsem tady základku, vyučil jsem se a pak šel studovat na Fakultu vyšetřování do Bratislavy. Než jsem se dostal do Rýmařova, začínal jsem jako pěšák v Břidličně, kde jsem sloužil deset let, pak jsem dělal zpracovatele trestných činů, a protože mě to bavilo, skončil jsem jako vyšetřovatel v Bruntále. Musel jsem si ale doplnit vzdělání. A do Rýmařova jsem nastoupil až v březnu 1993," říká ke svým policejním začátkům Milan Ondrašík. Na dotaz, zda musí být vyšetřovatel dobrý psycholog, odpovídá nadporučík s úsměvem: „Určitě ano, dokonce jsme museli na vysoké škole složit zkoušku z psychologie, ale psychologem se musí člověk narodit," říká vedoucí policejního oddělení. Lidé znají Milana Ondrašíka delší dobu v hodnosti majora, zajímám se, proč najednou ta změna do hodnosti nadporučíka. „Šarže se snižovaly všem policistům v rámci změny zákona, která začala platit vloni," vysvětluje snížení své hodnosti Milan Ondrašík.

Dovídám se dále, že směna začíná vždy v 7 ráno a končí v 19 hodin večer. Pak nastupuje noční směna od 19 do 7 hodin do rána. Mimo těchto běžných služeb jsou plánovány i atypické směny na překrytí doby střídání. Velitel oddělení se zástupci a občasnými pracovníci policie pracují od 7 do 15.30. Den pro rýmařovský

policejní sbor začíná ranní schůzkou, kdy se vedoucí nejdříve prostřednictvím „telefonní konference“ zúčastní poradě všech oddělení bývalého okresu Bruntál a jednotliví vedoucí informují o různých případech, které by mohly mít návaznost na trestnou činnost i v jiných regionech. Stane se například, že v průběhu noci dojde k podobným případům vloupání do osobních vozidel od Horního Benešova přes Rýmařov až po Krnov. Po telefonní poradě se vedoucí oddělení schází s policisty a při krátké poradě si rozdělují úkoly pro následující den. „Jedná se například o plánované dopravní akce nebo akce zaměřené proti podávání alkoholu mladistvým a podobně. Vtom zazvoní telefon a je nahlášen například případ vloupání do stavební buňky na stavbě marketu Lidl, všechno jde stranou, přijí-



de technik, musí se zpracovat stopy a vyhodnotit celý případ. Situace se u nás mění doslova z hodiny na hodinu, někdy i z minuty na minutu," informuje o práci a úkolech policie vedoucí rýmařovského oddělení nadporučík Ondrašík.

Město Rýmařov je z hlediska za-



bezpečení rozděleno na dva úseky. Oddělení jich má v našem městě i okolních obcích na starost celkem osm. Celý obvod zahrnuje obce a města Edrovice, Janovice, Nové Pole, Stará Ves Žďárský Potok, Dobřečov, Horní Město, Mírotíněk, Rešov, Ruda, Skály, Stříbrné Hory, Tvrdkov, Ferdinandov, Dolní Moravice,

zbraně a sebeobranu. V duchu policejního motta Pomáhat a chránit a v rámci programu Community Policing spolupracuje Policie České republiky s nejrůznějšími organizacemi, městskými institucemi a v neposlední řadě i se samotnými občany. Program Community Policing dává jakýsi návod pro úzkou spolupráci policistů s občany, co nejužší kontakt s nimi a řešení jejich problémů v rámci bezpečnosti. Kriminalita není pouze věcí policie, policisté ji nemohou řešit sami. Kriminalitu vnímají jako součást prostředí a systematicky omezují prostor pro její vznik a projevy. Policie je služba veřejnosti, proto se policisté občanů ptají, co od nich očekávají a potřebují. To je, krátce řečeno, náplň programu Community Policing.

Novinkou pro práci policie i pro veřejnost bude nový trestní zákoník, který vstoupí v platnost od 1. ledna 2010. Pro zajímavost, jednou z hlavních změn bude přísnější posuzování trestných činů proti životu a zdraví stejně jako trestných činů proti lidskosti, zásadní důležitost bude mít ochrana osobnosti a lidská důstojnost v rámci sexuální oblasti. „V novém trestním zákoníku dochází k výrazným změnám v prioritách a pro nás to bude znamenat nutnost se v nich dokonale orientovat. Trestné činy se budou dělit na přečiny a zločiny, jako tomu bylo kdysi v minulosti," komentuje nový připravovaný trestní zákoník Milan Ondrašík. Na dotaz, jaký nejzávažnější případ z jeho praxe mu utkvěl v paměti, odpovídá: „Byl to asi poslední případ dokonané vraždy, který se odehrál asi před patnácti lety v činžovním domě na Větrné ulici, kdy matka se synem odcházela od manžela, který to psychicky neunesl a oba ubil tyčí



Karlov, Malá Morávka, Nová Ves, Břidličná, Vajglov, Albrechtice u Rýmařova, Velká Štáhle, Lomnice, Tylov, Ryžoviště, Děřichov nad Bystřicí, Krahulčí, Jiříkov, Kněžpole, Těchanov, Křížov, Sovinec a Valšův Důl. „K povinností v rámci úseků máme ještě za úkol doručování soudních obsílek, zjišťování různých objektů a podobně," sděluje dále velitel stanice Milan Ondrašík, který se musí řídit závazným pokynem policejního prezidenta. Ten mimo jiné stanovuje nejen přesné instrukce pro vedoucího policejního oddělení, ale také charakterizuje jednotlivé úkoly řadových policistů na oddělení.

Policisté musí stejně jako ostatní složky Integrovaného záchranného systému procházet různými pravidelnými školeními. Od právních předpisů, zákonů, nařízení a vyhlášek až po pravidelná školení na služební vozidla,

od činky, nebo nedávný případ záměrného bodnutí nožem do srdce na mistrovství Evropy ve westernových dovednostech, tam se prokázala vynikající spolupráce záchranných složek, kdy lékař MUDr. Zimman využil svých chirurgických schopností a odborným zásahem přímo v srdeční oblasti napadenému zachránil život a náš policejní psovod zase vypátral útočníka, který se ukrýval v nedalekých lesích nad Strání.“ To jsou ty nejmudnější a zároveň nejzávažnější případy. Ale pak jsou i případy, které budí na tvářích policistů úsměv. Ptám se, jestli si velitel vzpomene na nějakou úsměvnou historku. „Jednou si vzpomínám, že se na dvorku ozval klapot koňských kopyt a někdo nám sem přivedl koně, protože se jen tak potuloval po okolí. Ale co s koněm? Kam ho dát? Někoho napadlo, že ho dáme do garáže pro služební vozidla, než se o něj někdo přihlásí, jenže koňovi se tam moc nechtělo a garáž mu byla

evidentně malá, proto také dostal strach a my jsme nemohli riskovat, že se nám splaší, uteče a my ho budeme muset někde nahánět. Zanedlouho se však objevil jeho majitel, evidentně nervózní z toho, že mu utekl kůň, a tak naštěstí vše dobře dopadlo, ale té příhody se musíme smát ještě dnes. Jiný telefonát nám zase oznámil, že paní velice vadí bouchání zvonu na kostele. A co my s tím, že? Ale i takové stížnosti musíme v rámci možnosti řešit,“ vzpomíná s úsměvem vedoucí policista Milan Ondrašík. Nastal čas, abychom vyjeli do terénu. S podpraporčicí Monikou Pírkovou a nadstrážmistrem Michalem Musilem vyrazíme na pravidelnou silniční kontrolu. Odjíždíme od služebny a zastavujeme na autobusové točně v Ondřejově. Velký provoz tu zrovna není, ale zanedlouho přijíždí stříbrné vozidlo a policistka jej staví červeným terčíkem. „Dobrý den, pane řidiči, silniční kontrola, předložte nám řidičský

průkaz a osvědčení od vozidla,“ vyzývá řidiče podpraporčice Pírková. Mladý muž podává požadované dokumenty a policista zatím kontroluje registrační značku a platnost technické způsobilosti vozidla. Vše v pořádku, ještě zběžná kontrola technického stavu. „Tady ty přední pneumatiky máte už sjeté, to si dejte včas do pořádku,“ sděluje policistka řidiči technický nedostatek. Mladý muž se omlouvá s tím, že to již svému nadřízenému tlumočil a brzy dojde k nápravě. Kontrola je tedy v pořádku a řidič může odjet bez postihu. Za chvíli jsou policisté prostřednictvím vysílačky odvoláni k případu, kdy došlo k poškození nové fasády základní školy tím, že ji neznámý vandal pomaloval nápisy. Policisté fotí a provádí svou rutinní práci, aby sjednali nápravu. A já mám chvíli na oddech, než nastoupí v 19 hodin noční směna a já se s nimi vydám do nočních rýmařovských ulic.

S praporčíkem Petrem Kubisem a nadstrážmistrem Ing. Nikolou Spišiakovou vyjíždíme na hlídkovou činnost ve 22.15 a události získávají spád. Projíždíme křížem krázem město, které se ukládá ke spánku. Všude je klid, jen tu a tam jsou k vidění hloučky lidí vracející se z restaurace nebo volnočasových aktivit. Zajíždíme k objektům, které by mohly být terčem vloupání, a s rozsvícenými svítilnami kontrolujeme zajištěné dveře, okna i mříže. Nic nenasvědčuje tomu, že by se někde děly nějaké aktivity v rozporu se zákonem.

Objíždíme chatové a zahradní kolonie. Služební oktávie se pomalu sune kupředu a motor tiše vrní. „Vypadá to, že dnes bude asi všude klid,“ probírá mě z přemýšlení policista a zastavujeme nad rýmařovskou kotelnou. Opět bedlivý pohled na přilehlé objekty a vyrážíme na další hlídkovou činnost. Letmý pohled na hodinky: 23.30. Uběhlo to rychle. Zajímám se, kolik kilometrů se za noc najede. „To je den ze dne individuální, podle počtu nahlášených případů. Ale většínou kolem té stovky, někdy až sto čtyřiceti kilometrů,“ odpovídá Petr Kubis. A co služební zbraň, už byla někdy z pouzdra venku při ostré akci, zajímám se. Oba policisté krouží hlavou. „To je to poslední, co by si člověk přál,“ je mi odpovědí na všetečnou otázku. První část noční hlídkové činnosti končí a já se loučím s mými průvodci, kteří budou po krátké přestávce pokračovat až do 6.30.

I drobná opatření mají na kriminalitu a pocit bezpečí rozhodující vliv a policisté je nepodceňují. Vždyť obecně platí, že se lidé cítí dobře a bezpečně tam, kde se mohou vzájemně spolehnout jeden na druhého. Policie k tomu velkou měrou dopomáhá a za to jí budiž vysloven veliký dík.

JiKo

(Děkuji vedoucímu Obvodního oddělení Police ČR v Rýmařově nadporučíku Milanu Ondrašíkovi za ochotu a obětavost, díky níž mohla tato reportáž vzniknout.)



Úsměvně

Vypiju akvárium s rybičkami

Ano, když mi to doporučí má lékařka, tak to udělám. Jsem totiž ukázněný pacient, a kdo by taky nechtěl být zdravý, že. V poslední době mě nějak ty choroby nalézají, dveřmi je vyhodím a oknem vlezou. Já vám ukážu! Ale převítí jsou vytrvalí, a tak mě, letitou stařenu, nacházejí. To, co jsem pokládala za jarní únavu, je stáří.

Jsem statečná a jdu k paní doktorce. Bouří se mi kolena, chtěla bych běžet svižně, vyběhnout lehce do poschodí, pohybovat se třeba jako veverka, i pro jablka na strom bych vylezla. Víím, že s mou hmotností to nepůjde, ale at' aspoň kolena nebolí. Už to je. Kromě doporučení k odborníkovi třímám v ruce recept. V lékárně je vlídný, čisto, voňavo a už pohled na plné regály pilulí mě naplňuje optimismem. Třicet peněz a už si domů nesu něco, co zlovolným kouskům mého nedokonalého těla

odzvóní. Protože jsem pacient nejen ukázněný, ale i pečlivý, hned se doma vrhám na příbalové informace, tedy příložený letáček. Je to takové menší prostěradýlko, tak čtu a čtu. Jsem-li přecitlivělá na chinolonová chemoterapeutika? Co já vím, do kafe si chinolon nedávám. Používat stroje nebudu, všesť záclony



taky ne, může mě bolet hlava, objevit se zvracení, průjemy, pach z úst, srdeční arytmie, úzkostné stavy, závratě, zmatenost, plynatost, nespavost a děsivé sny. Což teprve při těhotenství a kojení? Začínám se takového makrolidového antibiotika bát. Dávkování, předávkování, varování, interakce, indikace, složení... raději už nečtu, v tom je snad i smrtotoxin. Trnité houští chemických sloučenin. To je síla, odkládám tento malý horor. Už jsem slyšela z úst specialisty v medicíně: „Á, tak to je zase jedna, co četla příbalový leták!“ Očář a ortoped stejně nemají zájem o stav mé slinivky.

Risku to a polknu. Čekám. Asi zahynu. Víra mě však uzdravila, už je to lepší. A ještě lepší. Příště určitě příbalené letáky studovat nebudu. Úplně nejlepší? Zhubnu. Dám si od pojišťovny hradit pobyt v hladomorně. Si



Rozbil zrcátka a uštípl ventily na pneumatikách

V Rýžovišti na odstavném parkovišti na ulici Dětrichovská v době od 25. do 26. 9. 2009 dosud neznámý pachatel poškodil nákladní vozidlo. Rozbil tři vyhrívaná zpětná zrcátka a na přívěsu i vozidle uštípl šest ventilů na pneumatikách. Způsobená škoda činí 14 000 Kč. Pachatel je podezřelý z trestného činu poškození cizí věci.

Kromě cukrovinek se hodily i rybářské pruty

Rýmařovští policisté šetří případ vloupání, který se stal v době od 3. 10. 2009 do 4. 10. 2009 v obci Tylov, kde neznámý pachatel vnikl do oploceného areálu místního rybářství. Následně se dostal do restaurace, která se nachází v tomto areálu. V objektu poškodil dvě elektrické pokladny a ukradl okolo 6 000 Kč v drobných mincích, plastový kufrík, dosud neurčené množství cukrovinek a alkoholu. Následně neunikl pozornosti pachatele ani objekt altánu. Odtud si odnesl

několik kusů rybářských prutů. Předběžně vyčíslená škoda poškozením se vyšplhala na částku okolo 15 000 Kč a škoda odcizením se předběžně vyčísila na 14 000 Kč.

Při návštěvě mu odcizil notebook

Z trestného činu krádeže byl v těchto dnech bruntálskými kriminalisty obviněn pětaticetiletý muž ze Vsetína. Toho se měl dopustit tím, že dne 30. 8. 2009 při návštěvě svého známého v Malé Štáhli odcizil v jeho nepřítomnosti ze stolku v pokojí notebook s webkamerou v hodnotě 16 500 Kč.

Z domu si odnesl několik kusů šperků

Rýmařovští policisté v těchto dnech šetří vloupání do rodinného domu. V době od 14. 9. 2009 do 2. 10. 2009 v Rýmařově na ulici Bezručova využil dosud neznámý pachatel nepřítomnosti obyvatel a po zdolání zámek vnikl do rodinného domu. Zde ukradl šperky ze žlutého kovu. Majitelka vyčísila škodu odcizením ve výši 60 000 Kč.

Vozidlo zanechal v příkopu

Dne 7. 10. 2009 okolo páté hodiny ranní projížděl mezi obcemi Rýmařov a Malá Štáhle dosud nezjištěný řidič osobního motorového vozidla WV SHARAN. Pravděpodobně po projetí levotočivé zatáčky a následné jízdě po rovném úseku komunikace najel s vozidlem za pravý okraj silnice. Zde narazil do směrového sloupku a s vozidlem sjel do příkopu. Následně se vozidlo převrátilo na pravý bok a narazilo do stromu. Řidič z místa havárie odešel. Na vozidle WV vznikla škoda asi 50 000 Kč a na dopravním zařízení 1 000 Kč. Vozidlo bylo odvezeno a zajištěno.

Z podkladů tiskové mluvčí PČR Bruntál



Foto: archiv PČR Bruntál

Hasiči v terénu

Za poslední tři měsíce zasahovali rýmařovští hasiči u sedmadvaceti událostí. Jednalo se zejména o likvidaci požárů menšího nebo středně velkého rozsahu, dopravní nehody, odstraňování vosích hnízd a v neposlední řadě technické pomoci - otevření bytů, odstranění spadlých stromů z komunikací, čerpání vody ze sklepů, pomoc při transportu pacien-

ta nebo odchyt hada v bytě nájemníka.

Za zmínku stojí zásah hasičů u požáru rodinného domu v Horním Městě - Skalách 6. července, kdy hasiči likvidovali požár střechy na bývalém mlýně, který nyní slouží jako rekreační chata. Při zásahu došlo k lehkému zranění hasiče. Druhého srpna likvidovali hasiči požár balíků slá-

my na Opavské ulici v Rýmařově.

Rýmařovský hasičský záchranný sbor zasahoval také u závažnějších dopravních nehod. Osmého července došlo ke srážce dvou kamionů v Malé Štáhli a bylo potřeba pomocí hydraulických nůžek a rozpínáku vyprostit uvězněného řidiče a následně jej společně se záchrannou službou

transportovat do vrtulníku. Velmi vážná nehoda, u které hasiči rovněž zasahovali, se stala na železničním přejezdu v Břidličné. Děvčátko tam vjelo na kole na přejezd v době, kdy tudy projížděl vlak. Malá cyklistka utrpěla vážné zranění dolní končetiny a byla letecky transportována do Fakultní nemocnice v Ostravě Porubě. JiKo



Foto: archiv HZS Rýmařov

Zpravodajství města Břidličné

Starostka na tahu

Klub důchodců v čele s paní Vojáčkovou a paní Mlčuchovou zorganizoval zhruba po půlroce opět soutěž ve známé hře Člověče, nezlob se. A opět si přijeli zasoutěžit i z nedalekého Rýžoviště v čele se svojí starostkou paní Evou Lašákovou a opět odjížděli spokojeni jak s přijetím a samotnou soutěží, tak i s příjemným prostředím a dobrou náladou. O dobré občerstvení hlavně z domácích zdrojů bylo postaráno, a tak nic nebránilo prožit v klubovně důchodců na staré

škole pěkné odpoledne. Hrál se na třech stolech po šesti hráčích, a i když nikdo nic tomu druhému nedaroval, o dobrou náladu nouze nebyla. Vítězství si nakonec odnesla jedna z organizátorek, paní Mlčuchová, druhý byl pan Skála a třetí skončil zástupce města pan Bubela. Naším přítelům z Rýžoviště se tentokrát nedařilo tak jako na jaře, ale smutní z toho určitě nebyli a slíbili, že příště určitě opět přijedou a určitě s prázdnou neodjedou.

Foto a text: D. Mach



Narůstající problémy dobrovolných hasičů v Břidličné

Tímto článkem bychom chtěli vysvětlit našim občanům pár věcí týkajících se naší jednotky sboru dobrovolných hasičů v Břidličné. Od začátku tohoto roku do konce měsíce září máme za sebou už čtyřicet devět výjezdů k nahlášeným událostem. Mezi ně patří požáry, automobilové nehody, ale v poslední době i události spíše technického charakteru, ke kterým bychom se rádi vyjádřili.

Naše jednotka má tzv. výjezdové hasiče, kteří tuto činnost vykonávají dobrovolně ve svém osobním volnu. Náleží jim za to „plat“, který činí za zásah v obci 30 Kč a mimo obec 50 Kč hrubého za hodinu. Každý hasič musí pochoptitelně procházet školením a výcvikem. Dále se provádí kontroly a opravy výstroje a výzbroje, opravy technických prostředků, opravy vozidel, a protože vozový park je již zastaralý, tak tato čin-

nost zabere spoustu času. Toto vše bez nároků na jakoukoliv odměnu. Do těchto prací nás nikdo nenutí, děláme je rádi a nikterak si nestěžujeme. Pro objasnění, pod pojem technické pomoci lze zařadit likvidaci obtížného hmyzu, odstranění různých nebezpečných stavů, dále čerpání vody nebo otevření uzavřených prostor apod. Avšak naše poslední technická pomoc například spočívala v umytí vozovky před školní jídelnou, kde byl velký nános bláta, šetěrku a nepořádku po stavební firmě kopající novou kanalizaci. Domníváme se, že tyto práce by měly zajišťovat technické služby a ne hasiči. Mimochodem, s výsledkem naší práce nebyla vedoucí jídelny spokojena, to jen tak na okraj. Nešlo o akutní ani ohrožující stav. Rozhodně nejsme ochotni dělat ve svém volném čase a zadarmo práci, kterou má dě-

lat někdo úplně jiný. A navrhuje-
me, že pokud budeme muset dělat práci mimo rozsah toho, co v rámci svých povinností dělat máme, budeme požadovat rozumné finanční ohodnocení. Naše představa je 100 Kč na osobu čistého. Jsme schopni a ochotni na příklad vyčistit studny, naplnit bazény, propláchnout kanalizaci, umýt vozovku apod.

Tento článek je napsán hlavně

z toho důvodu, že začínáme mít neúměrné množství výjezdů podobného charakteru a je třeba spoluobčany s touto nastalou situací obeznámit. Rozpočet jednotky je neúměrný k počtům výjezdů a tak by se eventuálně mohlo stát, že bude hořet někde u vás doma a jednotka bude mít prázdnou nádrž, protože nebude na zakoupení nafty.

Petr Knopp

Podzimní výsledky prvního mužstva kopané

Kovo - Slavkov	1:1 - branku dal Zifčák
Krásné Loučky - Kovo	0:0
Kovo - Zlatníky	1:1 - Olejář
Opava - Kovo	1:3 - Chudý 2, Zifčák
Kovo - Chlebičov	2:1 - Gyorgy a Calek
Dolní Moravice - Kovo	1:0
Kovo - Úvalno	3:0 - Calek, Juráš a Harazim
Stěbořice - Kovo	1:1 - Moják

Okresní soutěž ZŠ v přespolním běhu v Břidličné

Dne 24. září 2009 uspořádala ZŠ Břidličná ve spolupráci s Klubem biatlonu Břidličná okresní přebor ZŠ v přespolním běhu. Příjemné počasí, perfektně připravené trasy a výborná organizace závodu, to vše přispělo k hladkému průběhu této sportovní akce. Celkem závodilo asi dvě stě osmdesát dětí z devíti základních škol našeho okresu. Soutěžili jednotlivci i družstva. Potěšitelné bylo, že téměř v každé kategorii startovalo přes třicet dětí. Takže konkurence byla veliká. A výsledky domácích? V kategorii jednotlivců suverénně s velkým náskokem zvítězila Karolína Krčilová ze VI. A, Sára Ondrášková ze IV. B obsadila druhé místo a Roman Mihál byl třetí v nejstarší kategorii (8. a 9. ročník).

Družstvo tvořilo šest závodníků, ale bodovali pouze čtyři nejlepší. A na stupně vítězů se dostalo hned pět našich družstev. Takže velký úspěch! A kdo to byl?

První místo vybojovala děvčata 4.-5. tříd ve složení: S. Ondrášková, M. Stoklásková, K. Vrbová a V. Schneiderová. Druhé místo obsadili chlapci 4.-5. třída: M. Hampl, O. Živčák, R. Kamenec a M. Lašák. Rovněž druží byli hoši z 8.-9. tříd: R. Mihál, A. Šuba, M. Häusler a L. Zámečník. Třetí stupínek patřil děvčatům i chlapcům ze 6.-7. tříd.

Všem žákům děkujeme za vzornou reprezentaci školy, medailistům gratulujeme a hlavně moc děkujeme biatlonistům, že nám vyšli vstříc a závod pomohli připravit. ZŠ Břidličná

Krytý bazén v Břidličné

Plavání pro veřejnost v říjnu

Pondělí	14.00-20.00	Úterý	14.00-17.00
Středa	14.00-20.00	Čtvrtek	14.00-19.00
Pátek	14.00-20.00	Sobota	13.00-20.00
		Neděle	13.00-20.00

Aerobik se koná každé úterý od 17.00 do 18.00 a ve čtvrtek od 18.45 do 19.45.

Teplota bazénu 28 °C (malý), 26 °C (velký), teplota vzduchu 29 °C.

Kulturní okénko města Rýmařova

Citát: Mladý muž, který nepláče, je barbar a starý, který se nesměje, je blázen.
George Santayana

STŘEDISKO VOLNÉHO ČASU RÝMAŘOV www.svcrymarov.cz

infocentrum servis

ŘÍJEN 2009

17. 10.	10.00	SVČ	Drakiáda
17. 10.	19.00	SVČ	Prometal Fest 1 (metalový koncert)
22.-25. 10.		SVČ	Víkend s přáteli v orientu
26. 10.	9.30	Městské divadlo	Kocour Modroočko
28. 10.	20.30	SVČ	The Legendary Pink Dots

SVČ Rýmařov

zve tvořivé dívky a ženy do zájmového kroužku

KREATIVNÍ TVORBA

každý čtvrtek od 16.30 do 19.00 v SVČ Rýmařov

malba na hedvábí, batika, tisky, grafika, malba na sklo, pletení z pedigu, drátování, tkaní, drhání, keramika...

lektorka: Markéta Míčková

přihlášky: Eva Kudláková, tel. 554 211 410

Společenská kronika

Narodili se noví občanci

David Šnajdr	Rýmařov
David Šlězár	Rýmařov
Laura Neshodová	Stará Ves
Alexej Gálíček	Dolní Moravice

Blahopřejeme

jubilantům, kteří od předcházejícího vydání oslavili 80 let a více

Emilie Pokorná - Rýmařov	80 let
Milúše Pavelková - Rýmařov	80 let
Michal Ficek - Rýmařov	81 let
Hedvika Vaculová - Rýmařov	82 let
Vlasta Poledňáková - Rýmařov	82 let
Estera Melicherová - Rýmařov	83 let
Věra Přecechtělová - Rýmařov	85 let
Anna Matušková - Rýmařov	85 let
Vladimír Tomek - Rýmařov	85 let
Juliána Vlčková - Rýmařov	92 let
Marie Pindáková - Janovice	92 let

Rozloučili jsme se

Petr Čuška - Rýmařov	1956
Vladimír Erben - Rýmařov	1948
Jaroslav Popelář - Dolní Moravice	1944
František Filip - Rýmařov	1939
Růžena Záborská - Rýmařov	1922

Evidence obyvatel MěÚ Rýmařov

Pietní akt

Smuteční vsyp popela z tělesných pozůstatků našich zesnulých se konal první říjnovou sobotu na rozptylové loučce zdejšího hřbitova. Pietně jsme se rozloučili s dvaceti našimi spoluobčany.

Ze země jsme vyšli, do země se vracíme...

Známa i neznámá výročí

17. 10. Světový den za vymýcení chudoby, slaven od roku 1992 (OSN)
17. 10. 1849 zemř. Fryderyk Chopin, polský klavírista a hudební skladatel (nar. 22. 2. 1810) - 160. výročí úmrtí
18. 10. 1599 zemř. Daniel Adam z Veleslavína, český humanistický spisovatel, překladatel a tiskař (nar. 31. 8. 1546) - 410. výročí úmrtí
18. 10. 1859 nar. Henri Bergson, francouzský filosof, nositel Nobelovy ceny (zemř. 4. 1. 1941) - 150. výročí narození
19. 10. 1944 zemř. Karel Poláček, český spisovatel a novinář (nar. 22. 3. 1892) - 65. výročí úmrtí
20. 10. 1854 nar. Jean Arthur Rimbaud, francouzský básník (zemř. 10. 11. 1891) - 55. výročí narození
21. 10. 1969 zemř. Jack Kerouac, americký prozaik a básník (nar. 12. 3. 1922) - 40. výročí úmrtí
21. 10. 1984 zemř. Francois Truffaut, francouzský filmový režisér (nar. 6. 2. 1932) - 25. výročí úmrtí
24. 10. Den Organizace spojených národů, výročí vstupu Charty OSN v platnost roku 1945, slaví se od roku 1947
26. 10. 1829 nar. Vojtěch Šafařík, český chemik, tvůrce moderního českého chemického názvosloví (zemř. 2. 7. 1902) - 180. výročí narození
27. 10. 1949 zemř. František Halas, český básník (nar. 3. 10. 1901) - 60. výročí úmrtí
27. 10. 1999 zemř. Štěpánka Haničincová, česká herečka, moderátorka a autorka pořadů pro děti (nar. 30. 9. 1931) - 10. výročí úmrtí
28. 10. Den vzniku samostatného československého státu
28. 10. 1704 zemř. John Locke, anglický filosof (nar. 29. 8. 1632) - 305. výročí úmrtí

Servis služeb

Diakonie ČCE, středisko v Rýmařově,

zve seniory k návštěvě KAVÁRNIČEK

každé liché úterý v budově střediska na třídě Hrdinů 48 v Rýmařově.

Začátek vždy ve 13.30.

Ukončení posezení 15.30-16.00.

Kdo není schopen dojít do kavárny, může využít odvoz v den setkání v 13.30 od hotelu Praděd.

Přijďte si za námi povykládat a naplánovat aktivity, které byste sami nepodnikli.

Bližší informace na čísle 554 211 294.

Termín kavárniček na II. pololetí roku 2009:

Každé liché úterý v měsíci: 20. 10., 3. 11., 17. 11., 1. 12. a 15. 12.
Srděčně zvou a těší se na vás zaměstnanci Diakonie ČCE

Informační středisko Rýmařov

Otevírací doba:

pondělí-pátek:	9.00-12.00	13.00-17.00
sobota:	9.00-12.00	13.00-16.00
neděle:	13.00-16.00	

Upozornění Střediska volného času

Seznam zájmových kroužků SVČ naleznete na adrese www.svcrymarov.cz.

Městská knihovna

České projekty Jindřicha Štreita

V rámci Týdne knihoven ta rýmařovská na pátou hodinu odpolední v pondělí 5. 10. pozvala tentokrát již profesora Štreita, aby opět promluvil o své práci a příhodách s ní spojených. Konalo se tak další ze setkání s tímto doyenem české fotografie - setkání stejnou měrou zábavných jako sdělných, na něž se umělcovo publikum již dlouho dopředu těší a z nichž nikdy neodchází neobohaceno. Na přetřes tentokrát přišly fotografy domácí projekty uskutečněné po roce 1989.



První významná zakázka v tomto období plněm změněla z autorova působení ve Francii. Byl totiž osloven, aby se pokusil přesadit zahraniční úspěch Čtrnácti pohledů na okres Saint-Quentin do české půdy. Plodem této práce byl cyklus Lidé olomouckého okresu. Jeho součástí se staly i fotografie předrevoluční, a tak vznikl doslova časoběrný dokument, zachycující proměny oblasti v onom přechodném období, které dělí naše moderní dějiny na před a po i názory občanstva na pro a proti. V každé vesnici pak byla uspořádána výstava z místních fotografií a celý cyklus samozřejmě vyšel knižně. To je totiž zásada, jíž se Jindřich Štreit drží bez výjimky - z každého souboru prací má vzejít publikace. Lidé olomouckého okresu se stali fotografickým prvním velkým českým projektem a on se podle svých slov snažil, aby prošel světem. To se skutečně podařilo, spatřit jej měli možnost Japonci i Američané a netřeba dodávat, že všude sklídl velký úspěch. Za Atlantikem se umělec dokonce setkal s Robertem Frankem, slavným fotografem a filmářem, kronikářem americké

společnosti ve všech jejích podobách. Jistě není žádným překvapením, že rychle našli společnou řeč. Krátce poté, v roce 1993, se Jindřich Štreit odhodlal k něčemu, co bývá zvykem spíše v zemích térovádového buddhismu než zesvětštělého křesťanství, a to ke krátkodobému pobytu v klášteře, konkrétně tom břevnovském. S tamními benediktýny měsíc žil a pečlivě fotografoval každý článek v řetězu každodenní rutiny modlitby a práce. Měl se rovněž možnost seznámit s Anastáziem Opaskem a pořídit velmi cenné snímky tohoto prvního břevnovského arcipata a jednoho z nejvýznamnějších představitelů moderní české církevní kultury.

Prací skutečně zásadního významu, z hlediska nejen uměleckého, ale i osobního, se stal cyklus Cesta ke svobodě, zachycující život a přechování v komunitách drogově závislých. Téma zobrazuje v celém jeho spektru, od takzvaně lehkých drog k těm takzvaně tvrdým a od skutečné možnosti návratu k vyhlídkám stále beznadějnějším. Jako při každém svém projektu i tentokrát s těmi, které zachycuje, fotograf strávil celé měsíce a pozoroval vše, co takové prostředí nabízí - prvotním okouzlením počínaje a Mírovem s Bory konče. Cyklus byl v roce 2000 završen výstavou, která měla ohromný úspěch a s počtem více než dvou set repríz stále putuje po Evropě. „Nesouhlasím s názorem, že drogy jde dělit na lehké a nějaké jiné - každá droga je škodlivá,“ shrnuje fotograf, a dodává: „Z každé práce ve vás něco zůstane, ale k tomuhle už bych se vracet nemohl.“

Po takovémto citovém vypětí bylo třeba se nějak odreagovat, a tak vznikla „kniha pro radost“ - Dokouřeno. „Štíle rád fotografuju kuřáky, sám jsem ale zarputilý nekuřák.“ Proč? „Kdysi jsem potřeboval peníze na fotoaparát. Otec tehdy prohlásil, že mi dá ty čtyři stovky na foťák, ale musel jsem mu slíbit, že deset let nebudu kouřit.“ Slib dodržel, po těch deseti letech už ale bylo trochu pozdě s tím začínat, a tak je Jindřich Štreit jedním z mála umělců se sklonem ke zdravému životu.

Zároveň vznikala výstava Lidé Tíneckých železáren. S touto nabídkou autora oslovilo představenstvo podniku, ale práce se rychle ukázala být velice zajímavou sama o sobě. Představuje divákovi svět

železa a strusky, umouněných dělníků, tvrdé lidské práce - činnosti, jejíž hodnotu má řada lidí dnes tendenci spíše snižovat, případně ji zcela opomíjet. Ovšem v podání Jindřicha Štreita je to dřina nikoli trudná: „Protože ti chlapi nemají v noci co dělat, když udělají odpich, tak se navzájem střihají.“ Fotograf se chtěl do kadeřnické kratochvilě rovněž zapojit: „Nejdřív říkali ne, ne, nakonec mě ale ostříhali dohola. Nejhorší pak bylo přijet domů...“

Posledními projekty, o nichž byla na besedě řeč, jsou Za oponou, kniha ze zákulisí Státní opery v Praze, a Bytem v hrůze, publikace nejen fotografická, která obsahuje stati významných českých osobností majících osobní zkušenost s vězením. „V poslední době je taková moje velká radost, když můžu ilustrovat knihy,“ prozrazuje autor.

Prozradil nám toho však více, hovořil rovněž o základních motivech svého díla, o tématech, která jej definují: „Zajímá mě vztah muže a ženy, jak spolupracují, jak komunikují, témata práce, posvátnosti, protiklady muž-žena, člověk-zvíře, mládež-stáří.“ Tato témata zachycuje na fotografiích pronikavě životnosti a bezprostřednosti; jeho objekty nepózují a nepředstírají - jen tak jsou.

Veškeré skutečné umění se dá jednoduše shrnout jako pouhá hra, ale to není jeho pravá podstata. Právě skrze tuto hru totiž poznáváme sami sebe nejdokonaleji a umělci nás k takovému poznávání vedou. Proto se o umění zajímáme, proto jej oceňujeme. Máme velké štěstí, jestliže nás k němu vedou umělci takové hloubky a záběru, jako je profesor Jindřich Štreit. *JaPo*

Jak vypadá Knihožrout?



Městská knihovna v Rýmařově, vyhláší ilustrátorskou soutěž pro děti, ve které je fantazie vítána!

Jak podle vás vypadá knihožrout?

Jakou má asi barvu?

Jakou knihu má nejraději?

Kolik za den sežere knih?



Posílejte nám svoje nápady. Budeme se těšit. Soutěž potrvá do 30. listopadu a po jejím ukončení budou vaše ilustrace vystaveny v knihovně.



Půjčovná doba od 1. 9. 2009

Po 9-17

Út 9-17

www.mekrymarov.info

St zavřeno

Čt 9-17

tel: 554 212 566

Pá 9-17

So 8-11

Muzikantská čajovna

Filmový klub
Říjen 2009

středa 21. 10. ONCE (Irsko 2007) 18 hod.



On je pouliční muzikant a občas si přivydělává v dílně svého otce. Jeho snem je žít se hudbou, ale to se mu vůbec nedaří. Ona je talentovaná pianistka z Čech, která odešla do Irsku kvůli obživě a prodává na ulici růže. Když se ti dva náhodou potkají, zjistí, že jejich společná hudba má neobyčejnou sílu, a podaří se jim získat nejen pe-

níze na pronájem studia, kde natočí společnou desku, ale také přízeň a obdiv všech, kteří se na jejím vzniku podílejí. Oba si ale velmi záhy uvědomí, že takového člověka, jakým je ten druhý, se jim podaří v životě potkat jen jednou. Jeho nově nabytá svoboda a její minulé závazky tak oba postaví před rozhodnutí, co jsou pro sebe schopni obětovat a jestli vůbec mají možnost zůstat spolu.

pátek 30. 10. MUŽ NA LANĚ (V. Británie 2008) 18 hod.



Dne 7. srpna 1974 byl spáchán „umělecký zločin století“. Pachatelem byl francouzský vizionář, pouliční umělec, kapesní zloděj, provazochodec a především snělec, který by pro uskutečnění svého snu neváhal i zemřít - Philippe Petit. „Byla by to krásná smrt. Vždyť bych zemřel při provozování své vášně,“ říká dnes francouzský dobrodruh, který ilegálně přešel po ocelovém laně mezi newyorskými „dvojčaty“, v té době nejvyššími budovami světa. Samotná příprava akce zabrala Petitovi a jeho skupině spolupracovníků osm měsíců. Ve strhující rekonstrukci poskládal režisér James Marsh vzpomínky všech zúčastněných, z nichž je zřejmé, že i když byla akce promyšlena do nejmenších detailů, stačilo málo a na titulních stránkách světových denků by fotka Petita procházejícího se téměř půl kilometru nad zemí mezi „dvojčaty“ chyběla. Skvěle dramaturgicky vystavený snímek s napínavou dramaturgií této unikátní akce využívá množství autentických záběrů a fotografií, které si Petit a jeho spolupracovníci pořizovali, a ve vhodných chvílích nechává naplno vynít působivou hudbu Michaela Nymana (43. MFF KV 2008). *Podklady: Muzikantská čajovna*

Kam na výlet

Méně známé rostliny na Rýmařovsku

Bahničku bahenní (též mokřadní), *Heleocharis palustris*, jsem považoval za druh, s nímž se u nás nesetkáme. Člověk mívá, ovšem skutečnost je někdy jiná. Bahnička je však druh, který si s námi tak trochu může zahrát, vodit nás takřka jako „za nos“. Připomíná totiž přesličku nebo kvetoucí jitrocel. Člověk se zastaví na určité lokalitě, přehlédne ji, zapátrá a - nerozezná. Nakonec bahnička mé pozornosti neunikla: 30. 6. letošního roku u rybníčku za STS zjišťuji, že rýmařovsko je floristicky bohatší, než mnozí z nás tuší, a najdu ji pak i na jiných místech. Bahnička patří do čeledi báchorovitých, bližší popis najde zájemce v atlasech. Stejně jako s bahničkou to dopadlo s šiškem vroubkovaným (*Scutellaria gale-*

riculata), objevím ho u laguny pod rekultivovanou skládkou za „Okálem“. Místo jsem nikdy předtím nenavštívil, a tak některé objevy jsou nasnadě: je zde například bohatý porost pryskyřníku plaménku (*Ranunculus flammula*), z trav lipnice smáčkutá (*Poa compressa*) a psárka kolénkatá (*Alopecurus geniculatus*). Tak trochu mne mrzelo, že jsem dosud neviděl zběhovce ženevský (*Ajuga genevensis*), na rozdíl od běžně známého zběhovce plazivého (*Ajuga reptans*). Také tento druh jsem považoval u nás za vzácný nebo vůbec se nevyskytující. Nakonec objevím krásný exemplář mezi Jamarticemi a Velkou Štáhlí.

Poznal jsem již několik druhů rdesen (hadí kořen, blešník, červivec, menší, peprník, ptačí, ži-

vorodé), ale rdesno obojživelné (*Persicaria amphibia*) mi dosud unikalo. I tohle však dopadlo jako s předchozím druhem. Prvního srpna jej objevuji na hladině rybníka v Břidličné v hojném množství. Podobný pak je rdest plovoucí (*Potamogeton natans*), ten zase najdeme na rašelinném jezírku u Skal.

Jsou také rostliny, po nichž doslova šlapeme, ale jim to nijak nevaadí, neboť jsou tomu přizpůsobené a vyskytují se nejhojněji právě na stezkách nebo v jejich těsné blízkosti. Takovým druhem je například jitrocel větší (*Plantago major*). Jinými sešlapávanými druhy, a to i na chodníku, jsou rdesno ptačí (*Polygonum aviculare*), a pětour malokvětý (*Galinsoga parviflora*). Sítinu žabí (*Juncus bufonius*) by-

chom nejspíš hledali u vody nebo na vlhkých místech. Odvodíme si to z názvu. Roste však hojně i na lesních cestách a také tento druh dobře snáší náš sešlap - například na stráleckých běžeckých tratích. Převážná většina rostlin je však vůči lidské činnosti citlivá, což bychom měli mít na paměti.

Každý zná určité rozrazil rezekvítek (*Veronica chamaedrys*). Tím to však nejspíš končí, přestože rozrazilů je mnoho druhů a některé z nich rostou také na Rýmařovsku nebo i přímo ve městě. Mezi takové druhy se řadí rozrazil břechtanolistý (*V. hederifolia*). Jako plevel najdeme v polích hojný rozrazil perský (*V. persica*) a žádno vzácností není ani rozrazil douškolistý (*V. serpyllifolia*). Některá vlhká místa obsazuje rozrazil potoční (*V. beccabunga*), jedna z lokalit se nachází dva kilometry východně od města. Na lesních cestách často najdeme rozrazil lékařský (*V. officinalis*). Méně známých rostlin je velmi mnoho a nemělo by valný smysl jmenovat je všechny. Stačí vědět, že stále je co poznávat a že zájemce má cestu k osobním objevům stále otevřenou.

Za KČT Rýmařov
Miloš Zatloukal



Peřour malokvětý



Rozrazil rezekvítek

Ilustrační foto

Organizace a spolky

Domov odpočinku ve stáří

Ve středu 7. 10. jsme pořádali v Domově odpočinku ve stáří (DOS) v Dolní Moravici v rámci Týdne sociálních služeb vyhlášených Asociací poskytovatelů sociálních služeb ČR Den otevřených dveří. Domov je zrekonstruovaná budova bývalé fary, která byla ještě rozšířena přístavbou a slouží seniorům z Rýmařovska již pátým rokem.

Žije zde celkem čtyřiatřicet seniorů. Jedno patro budovy je upraveno pro pobyt obyvatel s Alzheimerovou chorobou a demencí. Seniori obývají jedno- nebo třílůžkové pokoje, vybavené základním nábytkem - postelí s lůžkovinami, skříní a malou kuchyňskou linkou, pokoje si mohou dovybavit svým vlastním nábytkem. Na pokoj je zajištěn přívod teplé a studené vody, buňky jsou vybaveny vlastním hygienickým zařízením (WC, sprcha), společným pro dva pokoje. V budově je k dispozici výtah, koupelny s polohovací vanou a elektrickým zvedákem. Obyvatelé mají k dispozici jídelnu, kulturní místnost, modlitebnu a terasu. Jídelna je společná pro všechny. Jídlo je podáváno čtyřikrát denně, u diabetiků pětkrát denně. Po dohodě s ošetřujícím lékařem podáváme i různé diety (žlučňkové, diabetické, šetřící apod.) Celodenní péči zajišťují ošetřovatelky a pečovatelky, odbornou zdravotnickou péči zdravotní sestry. Po dohodě lze využít také služeb kadeřnice, která pravidelně dochází, a manikúru a pedikúru provádí na přání odborně školená pracovníce.



Důležitou součástí péče je i rehabilitace poskytovaná po dohodě s lékařem, kondiční cvičení provádíme denně. Praktický lékař ordinuje vždy podle potřeby našich obyvatel. Obyvatelé Domova si mohou vybrat z bohaté nabídky kulturních a společenských akcí (kulturní vystoupení dětí, společná posezení s obyvateli okolních měst a obcí) a zájezdů do divadla, na nákupy apod. V knihovně Domova je k dispozici široký výběr literatury různých žánrů podle zájmu čtenářů. O aktivní využití volného času obyvatel se stará ergoterapeutka, která dochází jednou týdně a nabízí účast na různých tvůrčích aktivitách. Obyvatelé jsou do Domova přijímáni na zá-

kladě doručené žádosti spolu s vyjádřením lékaře o zdravotním stavu. Při přijetí podepisují vzájemnou smlouvu o poskytování služeb sociální péče v domově pro seniory. V Domově působí sociální pracovníce, která vyřídí veškeré záležitosti týkající se nástupu i ukončení pobytu, plateb za pobyt a služby, předání a ukládání části důchodů, sociálních dávek. Je k dispozici v pracovních dnech od 7.00 do 14.30. Zájemci o pobyt v našem Domově se k nám mohou přijet podívat i se svými rodinnými příslušníky, popřípadě si stáhnout žádost o přijetí a formulář vyjádření lékaře na našich webových stránkách www.diakonierymarov.cz. *Ilona Krupová*

zamyšlení

Důstojný podzim života

Jen málokdo si představí, jaké je stáří a jak se staří lidé v tomto světě cítí, zda jsou šťastní, spokojení, zda mají někoho, komu na nich záleží, kdo ocení, že tu s námi jsou. V tomto věku je i pro mě dosti těžké představit si sebe jako malou, vrásčitou, oholí chodící bělovlasou paní, která má nejlepší léta, během nichž toho ledacos prožila, za sebou.

Dnešní doba je dosti úspěšná, lidé chodí s otevřenými očima, ale přesto se plno z nich tváří, že jsou slepí. Málokdo má tolik odvahy, podívat se pravdě do tváře a přiznat si, že i on bude jednou na místě té babičky, která bezmocně stojí v autobuse, přestože jí nohy sotva nesou, poněvadž se nenajde nikdo, kdo by ji pustil sednout.

Přemýšlím, jak bych v jejím věku reagovala v dané situaci, co bych asi řekla, být na jejím místě... Dívám se na ně, poslouchám

jejich hlasitý hovor plný vulgárních slov a v duchu si říkám: „*Kam jen ten svět spěje?*“. Ti mladí jsou čím dál horší. To za našich let bylo všechno jiné! Je mi z toho smutno, cosi se ve mě svírá, je to zvláštní pocit. Napadá mě myšlenka, zda jsem raději neměla jít pěšky, vyšlo by to nejspíš nastejno. Jedu k lékaři. Už teď mě přepadá strach, ne z jehel či vyšetření, ale z toho, že na mě zase spustí tou jejich odbornou terminologií, které za mák nerozumím. Či se zeptat, zda by mi to nevysvětlil pro mě srozumitelněji? Tím ale riskuji, že na mě bude koukat pohrdavě a z jeho obličejů budu moct vyčíst: „*Bože, takovéhle lidi nesnáším, jak jí to mám asi vysvětlit?*“ Navíc mě přepadá pochybnost, zda můj zdravotní stav není příliš vážný, když se mnou nedokáže mluvit otevřeně. Jsem z toho zmatená. Cesta domů probíhá podobně.

Rozhodla jsem se zajít do krámu nakoupit. Ve dveřích mě div neporazí skupina kluků a cosí na mě zasypí. „*No to se mi snad zdá, už abych byla v teple domova,*“ projede mi v myšlenkách. Během placení paní za mnou nervózně

přeshlupuje, zatím co já hledám ty správné mince. Stačilo se na ní podívat a hned mi dojde, co si o mně myslí. Naštěstí je paní prodavačka milá a s mincemi mi pomůže. Od dveří, ze kterých vycházím, ještě zaslechnu: „*To je*



děs, celý den je bába doma a na jednou, když je odpoledne, musí jít nakoupit, jako kdyby neměla čas ráno, důchodkyně.“ Přemýšlím, zda se otočit a odpovědět, ale pak raději vyjdu z krámu. Vře ve mně směr pocitů. Jsem na obtíž? Přijde mi, že kam se hnu, tak překážím. Copak už v tomhle věku nemá právo člověk normálně žít? Chodit na nákup, jezdit autobusem? Tu otázku si pokládám pořád dokola, ale zatím mi nikdo nedal odpověď. Ještě že mám svou rodinu, na kterou se můžu obrátit, ta je pro mě v tomto věku

důležitá. Potřebuji cítit jejich lásku, jistotu, oporu, plně jim důvěřuji. Teď mě tak napadá, já, jakožto starý člověk, musím mít asi hodně odvahy, pokud chci jít v zimě ven. Všude je námraza, nechodí se mi zrovna dobře. Co když ukloužnu, spadnu a něco si zlomím? Kdo mi v té situaci asi pomůže? Netuším, ale třeba by se našla nějaká ta dobrá duše. Zkouším se ještě zamyslet nad svou vášní k jídlu a dochází mi, že ve věku seniorů se člověk nemůže jen tak s chutí zakousnout do vařené kukuřice, jablka nebo

hrušky, neboť má chrup umělý a s tím se nedá jíst jako s vlastními zuby. Musí jim věnovat zvláštní péči, nejíst nic tvrdého, ovoce si krájet na malé kousky. Celkem dost náročné, myslím. Jako klad ve stáří beru spoustu volného času, ve kterém se mohu plně věnovat svým vnučatům, rodině, přírodě, knihám. Na což si budu muset pořídit nové brýle, neboť přes ty staré už téměř nevidím. To bude zase další dlouhé stání v čekárně před ordinací, spousta starostí s výběrem brýlí. Ale co jiného mi zbývá, když můj zrak není

jako v mládí.

Stáří má přinést úlevu, lidé si ho mají užít naplno. Ne se stále sami sebe ptát, zda jsou na tomto světě potřební. Měli bychom jim pomáhat, mít k nim úctu a trpělivost, když jim něco nejde rychle jako nám. Měli bychom mít na paměti, že oni také kdysi byli mladí a my budeme staří. Brát je jako součást společnosti, do které bezpochyby patří, neboť i stáří je součástí života, stejně jako narození a mládí. Je to přirozený koloběh života.

Jana Bajtková,

Gymnázium Rýmařov, 2.B

NAŠE LISTÁRNA



Poděkování

Chtěla bych touto cestou velice poděkovat panu Miroslavu Mervovi ze Zakázkové výroby nábytku za nezištnou pomoc poté, co se mi v parku u bývalé Jednoty na ulici Julia Sedláka udělalo nevolno a já upadla na zem. Nejenže mi pomohl na nohy a okamžitě mi přinesl vodu, ale i přes mé odmítání mě odvezl domů a doprovodil mě až k bytu, odkud jsem si již zavolala pomoc rodiny. Takových lidí, jako je pan Miroslav Merva, chodí po světě velice málo a já jsem mu za jeho obětavost velice vděčná. Ještě jednou díky za Vaši pomoc.

Žofie Martišová

Akce hradu Sovince

17. a 18. 10. 2009 - Hofmistřova závěť

9.15 - 17 hodin - netradiční prohlídky hradních zákoutí s ukázkou života na renesančním hradě



Fota: www.sovinec.cz

Objektivem rýmařovských fotografů



Návraty

Foto: L. Kebisková

Z historie okolních obcí

Normalizace a nudisté na Rýmařovsku

Začněme trošku obšírněji: na počátku roku 1968 začalo v tisku přibývat článků, otištěných dopisů a posléze celých rubrik, o jakých se v předešlých letech ani nezdálo. Cenzura se přestala praktikovat, zůstával jen značně bezzubý tiskový dohled. Mezi rubriky se prakticky ve všech novinách - ono těch titulů zas tak moc nebylo - „vpassovali“ zejména trampové a milovníci života v přírodě vůbec. Nejpobulárnějšími časopisy té doby byli Mladý svět a (zdá se to až neuvěřitelné) armádní týdeník Obrana lidu. Pamětníci tvrdí, že v obou se objevily i zprávy o prvních nudistických kroužcích, respektive místech, kde se od léta 1968 dalo koupat nahore i dole bez. A také výzvy čtenářům, aby o takových místech informovali.

Bruntálsko bylo považováno za baštu dogmatiků a strnulého myšlení, takže informace, že improvizované nudapláže lze využívat v Krnově u rybníka, a co je pro nás důležité, i v Tylově, vzbudily pozornost. Žádoucí i nežádoucí, jak u koho a proč, že ano. Můj strýc František jezdil v té době na lokomotivě tratí

Olomouc - Krnov, a tak jednou přinesl zprávu, že u nového rybníka v Tylově je z vlaku vidět houfek naháčů, ale úplně nahých! Sám to viděl a občas dýchavíchný stroj zvaný „kremák“ trošku zpomalili a na nudisty i zapískali.

Pak přišel podzim 1968 se vstupem vojsk, přešla hektická zima a po ní nastávalo pomalu období normalizace. To ovšem až tak k podzimu a později. Začalo se uplatňovat heslo, že mladí mají jít vpřed a starí na svá teplá, padesátými léty vysezená místa. Doba z počátku plná přetvářky a pokrytectví, moralizování a umravňování. Táhlo ze strništět, obrazně i fakticky, došlo i na nudisty. Ti se zpočátku úspěšně bránili poukazováním na soudruhy z NDR, kde se praktikovaly spolky FKK čili naturistů. Ale i tato obrana byla nakonec málo platná, z NDR přišly zprávy trošku jiné. Tož se udeřilo i u nás, a jak to bylo v módě sezóny, tak zhurta. Vlastně v té době byl už i ten tisk jiný, znormalizovaný i na Bruntálsku novým vedením okresního týdeníku. Pracující tak začali psát o tom, co je tíží a kde jsou ukryté zarputilé zbytky re-

akcionářů. Přišel prý dopis i o nudistech v Krnově, tedy přesně u nového rybníka vedle Moravice.

To už zase bylo o rok víc, léto 1970, a okres měl jiné starosti. Sklidit obilí včas beze ztrát, pak došlo na brambory, len atd. Brigáda střídala brigádu, školní mládež počínaje a důchodci konče. Průběžné i unikátní akce typu „Každý občan jeden metrák sena“ - když to statkáři sami nedokázali jinak zajistit a koncem zimy nebyvalo co dát kravám do žlabů. Z tohoto kolotoče nevycházela ani lidospóra v Lomnici i přidruženém Tylově. Na řešení „mudistů“, či co to je, nebyl čas. Soudruzi v Bruntále však stáli na stráži a bděli. Koncem podzimu zaslali pobídku, by se celá ta „věc našim pracujícím bytostně cizí“ nějak vyřešila.

Zodpovědný místní funkcionář si nechal vysvětlit, že jsou to nudisté a ne mudisté a vzal na vědomí, že věc je třeba řešit. Prvním krokem bylo zahájení výsadby stromů a keřů okolo nového rybníka. Zapojily se všechny složky, od Pionýra přes Červený kříž po další spolky. V kronice jsou o tom zápisy,

okresní týdeník informoval průběžně. Ukázalo se, že rybník byl rozestavěn asi dvacet let a pořad není dokončený. Urychlit práce, jen aby toho reakční živly nezneužily!

Z Bruntálu přijel okresní redaktor vysvětlit pracujícím obce, jak je to s těmi nudisty. Zaplétal se do svých vývodů, plénum bylo netrpělivé, neb v hospodě narazili tehdy nedostatkovou Plzeň. Zkrátka a dobře, jsou to nemravové a výtržníci, a zatímco vy obětavě pracujete na polích, tak oni si běhají nazí okolo rybníka. To se musí zakázat. Všichni to pochopili a jedna prostá žena tehdy vyřkla nesmrtelná slova: „*Třeba im dát řetázom po gulách, by našli správný grýf, a pak hen motyku do ruky a marš na brambory!*“ Ozval se bouřlivý potlesk, schůze končila a mohlo se jít do výčepu na plzeňské pivo. Výstižná věta byla po čase puristy vymazána ze zápisu, stejně jako požadavek nudisty vyfotit a dát na obecní nástěnku. Ale oni si už dali pozor a u rybníka v Tylově prý už nejsou vídání ani dnes, v čase svobody.

Možná by přilákali turisty.

Jaroslav Chytil

Historické detaily - 16. část

Denně procházíme v našem městě Rýmařově kolem nejrůznějších architektonických pozoruhodností a kulturních památek, historických detailů, fascinujících řasádních či dveřních ornamentů, unikátních a originálních korouhviček, jež zde zanechali mistři stavitelé, řezbáři, tesaři, sochaři nebo umělci kováři. V dnešní uspěchané době, protkané sítěmi mobilních operátorů, kdy z kanceláří a pokojů blikají monitory počítačových sestav a děti si hrají ve virtuálním světě, jen stěží zastavíme svůj krok, pozvedneme hlavu vzhůru a zamyslíme se například nad tím, který umělec obdarovaný fantazií dílo pro další pokolení zanechal. (Začít soutěžit můžete kdykoliv, i s jedním ústřížkem máte šanci na výhru.) Soutěž připravil Jiřko

SOUTĚŽNÍ KUPON č. 16

Jméno a příjmení

.....

Adresa

.....

.....

Telefonní kontakt

.....

Místo, kde se objekt nachází

.....

.....



Z okolních obcí a měst

Nástup podzimu v Ryžovišti

Měsíc září jsme v obci zahájili přivítáním nových prvňáčků ve skoro nové škole, která prošla během projektu „Modernizace ZŠ a MŠ Ryžoviště“, realizovaného v rámci Regionálního operačního programu NUTS II Moravskoslezsko 2007-2013, celkovou rekonstrukcí a byla vybavena novým moderním zařízením.

Na víkend v polovině měsíce září se obec dlouho předem připravovala. Nešlo totiž jen o zábavu, ale o zapojení všech našich spoluobčanů bez rozdílu věku do dění v obci.

V pátek 18. 9. proběhla naplánovaná akce „Podzimní posezení se seniory“, kdy jsme si společně při malém občerstvení a v doprovodu hudby zazpívali, zatančili a povykládali o připravovaných projektech a dění v obci. Prostě krásný večer.

V sobotu 19. 9. se muselo v Ryžovišti brzy vstávat, jelikož jsme připravili pracovní setkání s našimi občany k projektu „Naše hřiště“. Jednalo se o vybudování tenisového kurtu, dětského koutku, postavení pergoly, zabudování laviček a úpravu terénu. Veškerou odbornou část zajistila firma. My jsme si dali za cíl kurty oplotit, sloupky natřít, vysadit zeleň, vybudovat chodník z kamenů a usadit palisádu. I přesto, že se nás sešla necelá stovka a všichni pracovali skoro do tmy, do cíle se v tento den nedošlo. Pokračovali jsme v práci i v neděli, ale až po další připravené akci, kterou bylo slavnostní vysvěcení Svatého kříže nad Ryžovištěm. Tento obnovený kříž byl za finanční podpory Nadace VIA, Obce Ryžoviště a ostatních drobných dárců v Ryžovišti vyroben a ryžovišťtaky také postaven. Na slavnostní vysvěcení Svatého kříže přišlo kolem stovky místních i přespolních občanů, kteří měli ještě možnost shlédnout dobové fotografie na výstavě, která byla připravena v místním kině.



Foto: archiv OÚ Ryžoviště

Na úterý 29. 9. jsme byli pozváni klubem seniorů z Břidličné na druhé kolo v soutěži „Člověče nezlob se“, Břidličná versus Ryžoviště. Pozvání jsme neodolali a sedmičlenné družstvo z Ryžoviště se vydalo směrem Břidličná, kde se během skoro tříhodinového klání více dařilo týmu z Břidličné. Na třetí kolo této soutěže pozveme břidličňáky do Ryžoviště, jelikož po druhém kole je stav nerozhodný 1:1.

I přesto, že se mladí hasiči z obce zapojili do všech naplánovaných akcí, museli současně zvládnout i přípravu na podzimní kolo hry Plamen - závod požární všestrannosti (zdravověda, střelba, znalost topografických značek, vázání uzlů, práce s buzolou a mapou, poznávání základních požárních značek technických prostředků, určování vhodného hasiva na různé hořlavé materiály). Na soutěži 3. 10. v Krnově Kostelci, kam se sjelo z celého okresu Bruntál šest družstev v kategorii mladší hasiči a dvanáct družstev v kategorii starší hasiči a dorostenci. Naši hasiči v kategorii starší dokázali, že tyto znalosti dokonale ovládají. Umístili se na krásném prvním místě. První říjnový víkend byli nuceni rybáři ve spolupráci s obcí Ryžoviště a odborem životního prostředí v Rýmařově z havarijních důvodů (porušení vypustního objektu) vylovit a vypustit rybník. Vylovené ryby byly převezeny do rybníků v Rýmařově a skoro tisíc raků bylo vysazeno do potůčku Polička v Ryžovišti, do novopolského a janovického potoku a dále pak do nově vybudované nádrže u Lomu II, za což všem aktivním rybářům děkujeme. Obec Ryžoviště se bude snažit co nejrychleji získat dotace na opravu, odbahnění a navrácení života do našeho rybníka.

Slavnostní ukončení projektu Modernizace ZŠ a MŠ Ryžoviště se uskutečnilo v pondělí 5. 10. za přítomnosti vedení obce, zástupce dodavatelské firmy STAS Rýmařov, učitelského sboru a všech dětí naší školy a školky. Všichni dospělí i děti obklopeni sladkostmi, se skleničkou šampaňského v ruce si společně připili na poklidný chod v naší krásné opravené škole. Při všech těchto akcích nás doprovázelo sluníčko, které nám dodávalo elán, energii a dobrou náladu.

Eva Lašáková,
starostka obce

Setkání s oslavenci

V sobotu 3. října se konalo na obecním úřadě ve Staré Vsi posezení s občany, kteří dosáhli významného životního jubilea.

Přát k narozeninám přišli také žáci základní a mateřské školy svým pásmem básniček i písniček a vlastnoručně vyrobenými dárky. Jubilatům pogratulovali i představitelé obce, kteří jim předali drobnou pozornost. Při skleničce dobrého vína a při vyprávění o dobách minulých i o současnosti jsme strávili příjemné odpoledne.

Mgr. Petr Staněk



Foto: archiv OÚ Stará Ves

Arctic Park plný akcí a paintballová bitva o Křížov

Arctic Park připravil na každý víkend po následující tři měsíce do konce roku poutavou akci. Víkendy plné muziky, velkoprošná projekce Velké Pardubické nebo fotbalu, šipkové turnaje, paintballová bitva, výcvik na koních, předvánoční grilování nebo pro děti drakiáda či tvůrčí odpoledne, nezapomeňme na připravovaného Silvestra. To vše již nyní rozděleno na jednotlivé víkendy, na které jste všichni srdečně zváni!

Arctic Park Křížov připravil na následující tři měsíce na každý víkend akci (někdy i dvě). V nejbližších dnech nás čeká 17. 10. Hubertova jízda na koních s večerní živou muzikou a 24. 10. šipkový turnaj opět zakončený večerní živou kapelou Trigon. V pátek 30. 10. na vás pak čeká kapela Hubertus a její písně, které vás nenechají v klidu sedět.

31. 10. od 11.00 bychom vás rádi pozvali na novou akci, první ročník Paintballové bitvy o Křížov. Jedná se o adrenalinový souboj barevných kuliček, odvahy a zábavy pro statečné chlapy, ale i nebojácné bojovnice ženského pohlaví. Čtyřčlenná družstva se mohou hlásit do 29. 10. na e-mailu arcticpark@seznam.cz. Na vítěze čeká finanční odměna a na všechny spousta zábavy a zážitků. Vybavení je pro všechny připraveno na místě.

Tentýž den - 31. 10. - připravujeme i tvůrčí odpoledne pro děti. Uvnitř v hospůdce Útulna bude připravená spousta materiálu, barviček, papírů, dřevěných zvířátek pro děti a jejich neomezenou fantazii. Neváhejte tedy po obědě sebrat své ratolesti a přijít k teplu ohně v Útulně, kde na vás čeká spousta dalších nabídek a překvapení.

Těšíme se na vás!

Zuzana Kubánová

Užitečná informace

Komíny aneb Na co nezapomenout před topnou sezonou

V okrese Bruntál se topná sezóna rychle blíží. Hasiči již museli vyjít k prvním požárům souvisejícím s provozem komínů. Je nejvyšší čas prověřit celý topný systém a nechat si zrevizovat komín. Žádná topná sezóna se bohužel neobejde bez mnoha požárů souvisejících s komíny. Tyto požáry často vznikají na základě lidské nedbalosti úzce související s technickým stavem komínu a způsobu topení.

V letošním roce zasahovali hasiči okresu Bruntál celkem u sto čtyřiceti osmi požárů, nemalé procento z těchto požárů souviselo s provozem komínů. Mezi nejčastější příčiny vzniku těchto požárů bylo neprovedení pravidelné kontroly a čištění spalinové cesty.

Stačí zanedbání údržby nebo chvilka nepozornosti a ohnivý kohout může spolknout celý váš domov. Proto neuškodí, když si zopakujeme základní pravidla užívání topidel a komínů. Mnoha neštěstím můžete zabránit, když si sami zkontrolujete, zda máte řádně upevněný kouřovod, zda není někde propálený nebo zda fungují uzávěry komínových dvířek.

Ačkoliv čištění vlastních komínů lze teoreticky provádět svépomocí, lepší je se spolehnout na odborníky - kominíky. Ti by měli provést revizi komínu i v případě, že se chystáte ke komínu připojit jakýkoliv spotřebič nebo hodláte změnit druh paliva. O provedení provozní kontroly a čištění spalinové cesty vydá kominík doklad „Provozní revizní zpráva spalinové cesty“.

Komíny a kouřovody s připojenými tepelnými spotřebiči se musí udržovat v řádném stavebně technickém stavu. Konkrétně to znamená například udržování celistvosti a neprodyšnosti komínového pláště a i starší komín by měl být řádně vyspárován a pokud možno omítnut.

K požáru může dojít i od nedostatečně zajištěných či netěsných komínových dvířek, z nichž pak mohou vylézat jiskry či žhavé materiály. Vybírací dvířka u paty komínu by neměla být nikdy umístěna v obytných místnostech, pevně uzavřena musí být i vymetací dvířka na půdě. Používání komínů, u nichž byly zjištěny závady uvedené v provozní revizní zprávě brání bezpečnému odvodu spalin do volného ovzduší, je do doby odstranění zakázáno.

Hasiči mohou v případě požáru za špatný stav



Foto: archiv HZS MSK

komína nebo jiné porušení zásad bezpečného provozu udělit v přestupkovém řízení i desetitiscové pokuty. Když už u vás dojde k požáru od komínového tělesa (spalinové cesty začínající již u od instalovaného spotřebiče), je nutné hasičům předložit platnou provozní revizní zprávu s kladným závěrem revize (popř. doklad o čištění spalinové cesty), jinak vám navíc kromě škody na majetku hrozí již výše zmíně-

ná nemalá sankce.

V případě vzniku požáru sazí v komíně urychleně odstraňte veškerý hořlavý materiál z blízkosti komínového tělesa. Zavolejte hasiče na linku 150 nebo 112. **Požár sazí v komíně nikdy nehaste vodou**, mohlo by dojít k jeho popraskání nebo dokonce výbuchu. Ve stále platné vyhlášce č. 111/1981 Sb., o čištění komínů, jsou v § 6 odst. 1 uvedeny **lhůty pro čištění komínů**, a to:

a) jsou-li do komínů zapojeny spotřebiče na paliva tuhá a kapalná - do výkonu 50 kW šestkrát do roka, s výkonem nad 50 kW čtyřikrát do roka,

b) jsou-li do komínů zapojeny spotřebiče na paliva plynná - do výkonu 50 kW, pokud jsou opatřeny komínovou vložkou, dvakrát do roka, do výkonu 50 kW, pokud nejsou opatřeny komínovou vložkou, šestkrát do roka, s výkonem nad 50 kW čtyřikrát do roka,

c) jsou-li do komínů zapojeny spotřebiče paliv do výkonu 50 kW v rekreačních domcích a chatách, pokud nejsou užívány celoročně, nejméně jednou za rok.

Jedno malé upozornění na konec pro naše spoluobčany, kteří správně nechávají provozní kontroly a čištění spalinové cesty odborně způsobilé osobě, tedy reviznímu techniku komínů.

Tato kontrola spalinové cesty začíná již od spalínového hrdla spotřebiče, tedy nejedná se jen fyzicky o čištění a kontrolu pouze komínu.

Nepodceňujeme možná nebezpečí, raději jim předcházíme a budíme včas připraveni.

nrap. Ing. Antonín Ušela,
vrchní inspektor požární ochrany
HZS MSK ÚO Bruntál

Zajímavost

Vláda 5. října 2009 na svém zasedání jednomyslně schválila návrh ministra životního prostředí Ladislava Mika na rozšíření seznamu území soustavy Natura 2000 v České republice o 234 nových evropsky významných lokalit (EVL). U dalších 25 stávajících lokalit došlo k rozšíření rozlohy. U 175 k drobnějším změnám. Celkem 21 lokalit z dosavadního seznamu, který dodnes obsahoval 879 lokalit, bylo vyřazeno. Soustavu Natura 2000 tak dnes v České republice tvoří 1092 EVL a 39 ptačích oblastí. Natura 2000 po dnešním rozhodnutí vlády pokrývá 10,11 % území ČR namísto dosavadních 9,25 %.

„Dnešní hlasování vlády mě velmi potěšilo. Zařazení konkrétních území jsme poctivě předjednávali s vlastníky pozemků, obcemi a dalšími partnery. Je za tím obrovský kus práce. Dnešním rozšířením seznamu by měla být soustava Natura 2000 u nás téměř kompletní, zbývá dojednat jen několik málo lokalit,“ říká ministr životního prostředí Ladislav Miko. Vytvoření soustavy Natura 2000 - tedy sítě ptačích oblastí a evropsky významných lokalit - je povinností každého členského státu Evropské unie. Soustava chrání evropsky významné druhy živočichů (především ptáků) a rostlin a také zachovalé typy ekosystémů. Na

územích pod ochranou soustavy Natura 2000 je třeba hospodařit takovým způsobem, aby nedošlo k ohrožení předmětu ochrany - tedy zmíněných živočišných a rostlinných druhů nebo ekosystémů. V seznamu jsou zapsané například louky se vzácnými bylinami, části lesů, rybníky, lomy, ale také třeba půdy kostelů, na nichž žijí netopýři.

Souhrnný přehled všech nových i měněných EVL včetně popisu v nich chráněných přírodních prvků a zakreslení v mapách je k dispozici na adrese www.mzp.cz/natura/index.html.

Jakub Kašpar, ředitel odboru vnějších vztahů a tiskový mluvčí MŽP

Kde se v Jeseníkách nachází lokalita Natura 2000?

Území se nachází v pohraniční oblasti severní Moravy mezi obcemi Heřmanovice, Vrbno pod Pradědem, Karlova Studánka, Rýmařov, Sobotín, Jeseník a Písečná. Navržená ptačí oblast se rozkládá v Hrubém Jeseníku a zaujímá přes 70 % území CHKO Jeseníky. Na délku měří 42 km a v nejširším místě 23 km. Hercynské pohoří Jeseníky je tvořeno pruhy

hornin protaženými SV-JZ, přesněji kyselými a živinami chudými ruly, svory, fylity. V okolí Jeseníku je i velký masív amfibolů. Území patří do Krkonošsko-jesenické soustavy a Jesenícké podsoustavy. Převážná část území leží v geomorfologickém celku Hrubý Jeseník, který se dále dělí na Keprnickou, Medvěďskou a Pradědskou hornatinu. Reliéf

má charakter velehornatiny. Horské hřbety dosahují průměrné výšky 1300 m, nejvyšší hora Praděd měří 1491 m a vrcholy zasahují do subalpínského stupně. Jsou masívní a oblé s hluboce zaříznutými údolními, horské hřbety mají zarovnaný povrch, na svazích vystupují skalní útvary a maloplošně jsou vytvořené i kary. V nižších polohách se vyvinula moza-

ika různě nasycených hnědých půd - kambizemí. V horských polohách se vyskytují horské podzoly. Území má horský ráz s úzkými rozvodnými částmi terénu a hlubokými údolími. Charakteristické jsou přímočaře probíhající svahy, široká sedla a velké spády toků.

V lesích převládají smrkové monokultury, jen místy se dochovaly zbytky původních bučin, jedlobučin a pod horní hranicí lesa jeřábové smrčiny. Na severozápadních svazích pohoří se nacházejí rozlehlé imisní holiny, případně poškozené až odumírající jeřábové smrčiny. K rozsáhlému odlesnění v jádrové části území došlo v souvislosti s výstavbou přečerpávací

vodní elektrárny. Část území je již obhospodávána výběrným způsobem, část ještě mýtním způsobem. Dlouhodobým cílem je dosažení různověkého a skladbou pestrého lesa, blížícího se v původním rozsahu původnímu typu horského lesa. V nejvyšších polohách je přirozené bezlesí, tzv. hole, vystavené extrémním klimatickým vlivům, především v zimním období.

Oblast byla vybrána pro dva hnízdící druhy: jeřábka lesního a chřástala polního. Jeřábek se nejhojněji vyskytuje v rozsáhlých starých lesních porostech s bohatým patrem listnatých keřů a ekotony různých vývojových typů lesa.

Bukové porosty hostí lejska malého, skalní útvary v kombinaci se starými a přestárlými lesními porosty jsou hlavními hnízdišti čápa černého, výra velkého a také krkavce velkého. Do oblasti se po dlouhé době opět navrátil sokol stěhovavý. Na loukách a pastvinách v podhůří jsou charakteristickými druhy chřástal polní, tuňák obecný, bramborníček hnědý a řídce pěníce vlašská. Dominantními druhy horského bezlesí jsou linduška horská a linduška luční. Běžně zde hnízdí bramborníček hnědý a skřivan polní, pravidelně několik párů bělořita šedého, omezeně a nepravidelně pěvuška podhorní.

Zranitelnost:

Intenzivní cestovní ruch, kosení luk a pastva v hnízdním období: ničení hnízd a usmrcování mláďat, ničení stanovišť (chřástal polní).
Zodpovědným orgánem je Agentura ochrany přírody a krajiny České republiky, Správa CHKO Jeseníky. *JiKo, zdroj: Natura 2000*

Seriál

PRVNÍ POMOC U DĚTÍ:

Informace Místní skupiny ČČK - První pomoc při otravách

43. Otrava - pokračování

Opatření při podezření na otravu:

- **nepropadejte panice**, s dítětem manipulujte pokud možno klidně, nestresujte jej hrozbami a svou úzkostí

- **v lehčích případech**, má-li dítě minimální nebo žádné příznaky a máte-li pochybnosti, zda jedovatou látku vůbec pozřelo, kontaktujte nejprve Toxikologické informační středisko (viz níže), případně dětského lékaře

- **v případě těžké otravy**, má-li dítě již poruchu vědomí a základních životních funkcí nebo došlo-li např. k poleptání požitím chemikálie, zajistěte neprodleně přivolání záchranné služby

- **pokud je situace kritická** a záchránce je sám, nejprve proveďte nezbytné kroky k záchranně života (uvolnění dýchacích cest, umělé dýchání, nepřímá srdeční masáž) a potom volejte odbornou pomoc. Pokud je dítě v bezvědomí a má zachované dýchání a krevní oběh, uložte jej do stabilizované polohy.

- pokuste se zjistit co nejpřesněji čas, druh

a množství požití látky, zkuste získat svědky a co největší množství informací o příhodě, ne však za cenu větší časové ztráty

- **zajistěte k odbornému vyšetření** obaly od léků a jejich zbytky, rostliny, chemické látky, zbytky žaludečního obsahu - zkrátka vše, co by mohlo lékařům pomoci v identifikaci látky a jejího množství

- **zvracení vyvolávejte raději až po poradě s lékařem**

- pokud je vhodné dát dítěti tekutiny, podávejte pouze pitnou vodu nebo málo oslazený čaj, nikdy nepodávejte nápoje s oxidem uhličitým (bublínkové limonády), mléko podávejte jen po doporučení odborníků, v některých případech je vhodné, v jiných nikoli

- v domácnosti by mělo být minimálně jedno balení **aktivního uhlí (Carbo adsorbens)**, nejste-li si jisti, podejte je až po odborném doporučení

- **mějte vždy po ruce telefonní čísla** na dět-

ského lékaře, nemocnici, Zdravotnickou záchrannou službu (155) a **Toxikologické informační středisko - 224 91 92 93 nebo 224 91 54 02 nepřetržitě:**

- podává stručnou informaci o působící látce a možných důsledcích otravy

- doporučuje první pomoc a další postup

- **uveďte tyto informace:**

- kdo a odkud volá, zpětné telefonní spojení

- komu se nehoda stala, věk a přibližnou hmotnost dítěte, zda trpí nějakou akutní či chronickou nemocí

- jaká látka je příčinou otravy (lék, rostlina, chemikálie, ...), jak velké množství otravy způsobilo a jakým způsobem (ústí, kůží, vdechnutím výparů, ...)

- kdy k nehodě došlo

- současný stav dítěte

- jaká opatření jste zatím provedli

*MUDr. Pavel Srnský
(První pomoc u dětí)*

Prostor pro firmy a podnikatele

Významné stavby v Moravskoslezském kraji se otevrou veřejnosti

V posledních letech dokončené významné stavby Moravskoslezského kraje otevrou své brány. V sobotu 17. října od 8.00 do 12.00 během Dne otevřených dveří mají odborníci a laici možnost přímo vidět a konzultovat technické problémy se stavebníky dvou větších ostravských staveb - Hotel Park Inn a Administrativní palác Nordica. Akce, která se koná v České republice potřeží v rámci Dnů stavitelství a architektury, chce lidem prezentovat úspěchy stavitelství a vyvolat zájem nejširší veřejnosti o jeho aktuální problematiku.

Stavbaři chtějí během Dne otevřených dveří veřejnosti ukázat, že jejich řemeslo není je-

nom míchačka, zednická lžice nebo lopata. „Stavebnictví je výjimečný obor, který v po-

SPS
SVAZ PODNIKATELŮ
VE STAVEBNICTVÍ V ČR

slední době prodělal velký a pozitivní vývoj v úrovni estetické, technické, v řemeslné do-

vednosti a ve vysoké manažerské náročnosti. Chceme představit stavebnictví jako profesi, která sice není úplně jednoduchá, ale díky novým technologiím a náročným projektům zajímavá, perspektivní a také prestižní,“ říká Ing. Pavel Ševčík, prezident svazu podnikatelů ve stavebnictví v Moravskoslezském kraji.

Záštitu na Dnech stavitelství a architektury v České republice převzal předseda Senátu Přemysl Sobotka. Hlavní oslavy se uskutečnily v Praze již koncem září, kde na Žofíně byly vyhlášeny nejlepší stavby loňského roku.

Svaz podnikatelů ve stavebnictví v MSK

Sport

Desetibojaři kroužili na oválu

Dvěma úvodními disciplínami odstartoval již čtyřiatřicetý ročník Rýmařovského desetiboje. První z nich - turistika - se konala v rámci Rýmařovské padesátky. Hojná účast na této akci byla příslibem, že se rozrostou i řady desetibojařů. To potvrdila i v pořadí druhá disciplína, na které se desetibojaři sešli s odevznívajícím babím létem. Byla to vlastně poslední venkovní disciplína před nastávající zimou. Na oválu za kotelnou nás přivítalo slunečné, ale větrné počasí.

Po náležitém rozcvičení se na trať vydali muži C. Stálo před nimi 600 m běhu. Pětice účastníků zhltnula přidělenou porci metrů bez obtíží. Po litém boji na cílové rovině urval vítězství Jar

Lachnit, o dvě vteřinky před Ivanem Sovišem. Na záda jim dýchal ze třetího místa Jar

Další kategorií, která měla v kolonce metrů hodnotu 600, byly ženy B. Jejich řady se rozrostly o nové tváře, avšak na druhou stranu nedorazily některé zkušené matadorky. Jelikož došlo k přesunutím některých závodnic z kategorie A do B, vypadá to v letošním ročníku na zajímavý boj o stupně vítězů. První vlašťovkou byl tento závod - první místo obhájila Markéta Míčková, nakonec s čtyřsekundovým náskokem před Blankou Škutovou, která mohla závod zdramatizovat více, kdyby v kritické situaci špatně nedošlápla. Třetí

Alena Jurášová musela před cílem odrazet útok finišující Vladky Šindelkové.

O co více hlav čítá startovní pole kategorie žen B, o to méně jich je nyní v kategorii žen A. Druhé disciplíny se zúčastnily pouhé čtyři závodnice. Připisujeme to malé oblíbenosti běhu na 1000 m. Věříme, že se v Rýmařově a okolí najde více mladých žen a dívek, které rozšíří startovní listinu!

Kilometr dle předpokladů zaběhla nejrychleji Katka Kolářová, a to se slušným náskokem před Lenkou Metelkovou. Poslední volné místo na bedně uhájila v cílové rovině Eva Holubová. Běh mužů kategorie B byl také okořeněn napětím až do posledního metru. Prvních pět v cíli se vtěsnilo do sedmivteřinového rozestupu. Nejlépe si síly rozvzl Josef Svedoník, když o dvě vteřiny porazil Karla Stržínka a o další vteřinku Pavla Koláře. Jen jediná další vteřina zpoždění znamenala bramborovou medaili pro Aleše Bodláka. A hned za dvě vteřiny po něm protál cílovou pásku Miroslav Beil.

Radost nám udělala kategorie mužů A. Účast šestadvaceti závodníků s jedním mimo soutěž byla potěšující. Na místní ovál se přišel v rámci tréninku proběhnout i Tomáš Bednář, repreze-

ntant ČR v bězích na středních tratích. Zpočátku se vedení ujal Štěpán Sedláček - obul se do tempa a získal malý náskok i před Tomášem. Tento stav se ve druhém kole změnil k očekávanému obrazu a Tomáš si doběhl pro první místo mimo pořadí desetibojařů. Štěpánovo tempo z běžného závodního pole nikdo neopřetoval. Z hlediska boje o první tři místa byl běh mužů A nejméně zajímavý. První se cílem prohnal Štěpán Sedláček. Na druhém místě kroužil po celou dobu nováček v této soutěži Filip Hanslián. Cílem proběhl se čtyřsekundovým náskokem před Lukášem Janáčem. Pod čtyřminutovou hranici se dostalo patnáct běžců.

Příští disciplínou je střelba ze vzduchovky - uskuteční se 7. listopadu 2009 v malém sále SVČ v době od 8 do 12 hodin. Pro ty, kteří ještě nezačali a chtějí být klasifikováni v celkovém pořadí, je to předposlední šance se zapojit - počítá se sedm nejlepších disciplín.

Přijďte mezi nás - Rýmařovský desetiboj není o super výkonech a rivalitě. Rýmařovský desetiboj je o vůli něco dělat, nesedět doma, zkusit, co ještě zvládnou, popřípadě se odměnit posezením s dobrou partou v hospůdce.

Výbor Rýmařovského desetiboje



Ještě jedno ohlédnutí za Rýmařovskou padesátkou

Ještě jednou se vracíme k Rýmařovské padesátce v reakci na komentář pana Ladislava Urbana. Po jeho návratu z patnáctikilometrové trasy jsme se mu snažily omluvit a omlouváme se mu ještě jednou i tímto článkem. Pan Urban má pravdu v tom, že 15 km dlouhá trasa byla málo, respektive nepřehledně označena, a to v místech, kudy vedla od Janské štolky vpravo po lyžařských trasách vedených nad Stráleckým potokem po jeho levém břehu. Obě krátké trasy byly vedeny po Vychodilově stezce proznačené modrobílým čtvercem, tzv. psaníčkem. Také jsme pochodníky upozornily na to, že nebudou-li si jisti kudy jít, mají se nechat touto značkou vést celým Stráleckým údolím až nahoru za Lyžařskou chatu do Hornoměstské zátáčky. Odtud vede Vychodilova stezka do Rýmařova po silnici stejně jako zeleně značená, turisty hojně užívaná cesta k Rešovským vodopádům. V současnosti totiž nemá KČT jinou možnost, aby tyto trasy byly vedeny mimo silnici, protože noví maji-

telé pozemků nesouhlasí s průchodem turistů po jejich majetku. Z našich zkušeností víme, že to u nás není takové jako například v Rakousku, kde se snaží soukromí majitelé umožnit turistům průchod po svých pozemcích upravenou cestou okrajem louky či polem, případně po upraveném přemostění dotčených pozemků. Jsou si tam totiž vědomi toho, že turistický ruch přináší jak jim, tak jejich státu nemalé prostředky. Navíc vám k tomu nabídnou možnost koupit si od nich přímo u cesty za mírný poplatek malé občerstvení z mléka, sýrů nebo jiných produktů z jejich hospodářství. Jiný kraj, jiný mrav. Doufáme, že se i u nás během několika dalších let dočkáme vzájemného pochopení a úcty mezi turisty k majetku zemědělců a zemědělců k těm, kteří mají zájem a potřebu dostat se do přírody.

Ale vrátím se k patnáctikilometrové trase letošní Padesátky na lesní loučku, kde se stékají prameny Stráleckého potoka s důlní vodou, vyvěrající z nedaleké štolky Jan Nepomucký.

Do místa se starou historií, na niž tam také upozorňuje informační tabule s popisem tamních starých důlních, správněji řečeno horních děl. V současnosti je loučka zarostlá, seniorek bohužel na vše před akcí nestačily a seniorů stejně jako juniorů a juniorek se nám nedostává, možná ke škodě věci, tedy zajímavého přírodního prostředí. O úpravu popisovaného místa se dříve starávali turistictví senioři, hlavně pánové Vlach a Strakoš, ale i další, a pokud kdysi poblíž stanovali skauti, tak i oni na tom měli svůj podíl. Přístup k upravenému výtoku důlní vody s malinkým vodopádem lákal především děti, které si u vody rády hrávaly a někdy si mezi sebou i pěkně zařádily. Od tohoto místa byla tedy letos vedena také 15 km dlouhá trasa vpravo k aleji stromů s poněkud špatně umístěnou směrovkou. Členové a hlavně členky našeho odboru KČT se budou snažit, aby trasy pětaticátého ročníku Padesátky byly lépe a včas připraveny. Děkujeme za pochopení.

Za KČT Rýmařov Hana Kašparová

PNEUSERVIS

FIRMY STANISLAV JUŘENA STANSPED
VÁM NABÍZÍ

MIMO JIŽ KLASICKY POSKYTOVANÝCH SLUŽEB
I NOVĚ PLNĚNÍ A ČIŠTĚNÍ AUTOKLIMATIZACÍ



- Momentálně dále nabízí slevu
na skladové zásoby
osobních pneumatik
zn. Barum
ve výši 35 %
(platí do
vyprodání
zásob)

**Najdete nás na adrese:
třída Hrdinů 45, Rýmařov**

Provozní doba: Po - Pá 8⁰⁰ - 16⁰⁰

*V naléhavých situacích se lze na telefonu 774 950 041
dohodnout i jinak.*

Rozšíření služeb pro veřejnost

Od 1. 4. 2009 rozšiřujeme
nabídku služeb pro motoristy!



Nabízené služby:

- prodej motorových olejů
značky TEXACO
- výměna olejů
- rovnání poškozených litých
disků kol osobních automo-
bilů
- drobné karosářské opravy
- výměna tlumičů pérování
- výměna tlumičů výfuků
- výměna brzdových oblož-
ení, kotoučů
- výměna blatníků
- výměna svislých a kulových
čepů, ložisek kol, manžet
poloos
- výměna autoskel
- svářečské práce technologií
CO₂
- dobíjení a kontrola
autobaterií
- ostatní opravy po dohodě

Pracovní doba autoservisu:

pondělí - pátek 7 - 15 hodin

V případě nutnosti lze domluvit i individuálně

Příjem zakázek pro autoservis - tel.: 777 799 510

Pondělí - Pátek 7 - 17 hodin

**Na vaši návštěvu
se těší pracovníci naší firmy!**



STK
po-čt 7.00 - 17.00
pá 7.00 - 16.00



EMISE
po-čt 7.00 - 16.30
pá 7.00 - 15.30



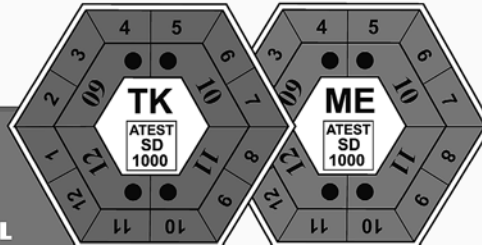
Krnovská 1020/16, Bruntál (bývalý areál KRAVOSTAV)
tel.: 554 717 100, fax: 554 716 815, e-mail: stkbruntal@tiscali.cz



KVALITA - RYCHLOST - SPOKOJENÝ ZÁKAZNÍK



**TECHNICKÁ KONTROLA
EVIDENČNÍ KONTROLA
MĚŘENÍ EMISÍ
PLNĚNÍ A OPRAVY KLIMATIZACÍ
SCHVALOVÁNÍ DOVEZENÝCH VOZIDEL**



**TEST TLUMIČŮ
ZDARMA
při STK**



VINÁRNA ŠAFÁŘ

od 1. října 2009

obnoven provoz vinárny
na třídě Hrdinů 27 v Rýmařově
s rozšířením velkého výběru zábavy:

- billiard - hrací skříň
- kulečník - hrací automaty
- pingpong - stolní fotbal

Cena piva:

Hanušovická 10° 14 Kč

Hanušovická 11° 17 Kč

Provozní doba:

Pondělí - neděle: 14 - 23 hodin

Možnost pořádání rodinných oslav
a svatebních hostin.

Nabízíme k prodeji
stavební parcelu
v Rýmařově - Janovicích
na ulici Cihelní.
Celková výměra činí 1 893m²,
inženýrské sítě se nacházejí bezprostředně
u pozemku. Jedná se o klidné místo s dobrou
dostupností, vhodné zejména ke stavbě
rodinného domku.
Cena 190 Kč/m²
Bližší informace na tel.: 725 868 740.

ÚKLIDOVÝ SERVIS

KANCELÁŘÍ, BYTOVÝCH DOMŮ A BYTŮ. ČISTĚNÍ KOBERCŮ...



<http://boma.kvalitne.cz>

„Šťastný člověk nevnímá čas“

Tak v září to byl už rok,
co pro vás v Břidličné
v Domě služeb v 1. poschodí
vznikl a funguje příjemný a voňavý prostor
se švédskou kosmetikou.
Ester vám nabídne poradenskou službu,
rozvoz zboží, objednávky
a individuální setkání s překvapením.
Dle zájmu se plánuje další rozšíření služeb.
Provozní doba: čtvrtky od 9 do 17 hodin.

Kontakt: Ester 608 732 199,
email: krahulcovaester@seznam.cz

Těším se na nová setkání.

„Šťěstí přeje odvážným“

PCservis Rýmařov

náměstí Míru 16
tel.: 554 212 361

www.vypocetni Technika.eu

fotorealistický tisk
COPYCENTRUM
centrum Rýmařov
I. patro nad pivnicí

levné, rychlé, barevné a černobílé KOPÍROVÁNÍ na profesionálním
kopírovacím stroji, LAMINOVÁNÍ a SKENOVÁNÍ do formátu A3,
prodej kancelářských potřeb, renovace tonerů

černobílá kopie - formát A4 1,- Kč
černobílá kopie - formát A3 2,- Kč
barevná kopie - formát A4 20,- Kč
barevná kopie - formát A3 35,- Kč

NAD 100 KS KOPÍÍ SLEVA 30%

ceny jsou uvedeny včetně DPH



**SEMINÁŘ
ORIENTÁLNÍHO
TANCE**

22. - 25. 10. 2009
SVČ Rýmařov

Lektorky
Delila a Samira - Orientální centrum Zlín

více informací na www.neila.svcrymarov.cz

EVROPSKÁ UNIE
EVROPSKÝ FOND PRO REGIONÁLNÍ ROZVOJ
PŘEKROČILNĚ HRANICE

CZ P U
LEPŠÍ
SERVIS

SVČ DRÁKIÁDA 2009

17. 10.09 10:30
před SVČ



www.svcrymarov.cz

Zveme všechny zájemce do nově otevřeného kroužku

AFRICKÉ svč

BUBNY



SVČ, ÚT 17:00 – 18:30
vedoucí: I. Čalová

pilates

Pilatesova metoda

**PILATES PRO ZAČÁTEČNÍKY A POKROČILÉ, PILATES JÓGA,
PILATES NA VELKÉM MÍČI, PILATES SE ŠIROKOU GUMOU**

Pilatesova metoda je jedinečný cvičební program, vytvořený Josephem H. Pilatesem v roce 1920. Joseph Pilates v roce 1945 poprvé publikoval cvičební metodu pod názvem Návrat do života přes kontrolologii. Jeho cvičení se stalo základem metod pro prevenci degenerativních chorob, pro zpevnění těla, zlepšení vzhledu a zkvalitnění života.

"Je to nejlepší způsob, jaký znám na zpevnění svalů, aniž by docházelo k napětí v kloubech"
/ Patrick Swayze /

"Pilates změnil moje tělo"
/ Sharon Stoneová /

**tělocvična Podhorské nemocnice Rýmařov (kaplička)
vchod přes čekárnu chirurgie
(k dispozici sprcha, WC a šatna)**

Po 15.30 Út 18.00 St 15.30 Čt 18.00

Informace o cvičení na tel.: 776 394 574

Solární studio M

1,50 Kč/min

**Akce
Horizont**



**Akce
Vertikal**



6 Kč/min

třída Hrdinů 1, Rýmařov
Tel.: 554 254 740



Vydavatel: Středisko volného času Rýmařov, Okružní 10, 795 01 Rýmařov, tel./fax: 554 211 410, <http://www.rymarov.cz/mesto>
Neoznačené foto: Redakce. Uzávěrka dne: 8. 10. 2009. Redakce si vyhrazuje právo na zkrácení, případně úpravy nevyžádaných příspěvků a nemusí nutně souhlasit se stanovisky uveřejněnými v příspěvcích dopisovatelů. Odpovědný redaktor: Mgr. Jiří Konečný. Adresa redakce: Okružní 10, 795 01 Rýmařov, tel.: 554 230 459, mobil: 737 802 259, e-mail: rymhor@seznam.cz.

Vyšlo dne: 16. 10. 2009. Příspěvky laskavě zašlete nejpozději do 22. 10. 2009. Další číslo vyjde 30. 10. 2009. Grafická úprava novin a inzerce: Tiskárna APRO Bruntál, Ruská 10, 792 01 Bruntál, tel./fax: 554 717 196, e-mail: apro@iol.cz. Vydávání povoleno Ministerstvem kultury ČR pod značkou MK ČR E 11017. **Cena 15 Kč**

PŘELET M.S.

Vokální kvarteto z BLOVIC u Plzně
Folk s jazzovými a swingovými prvky
V MUZIKANTSKÉ ČAJOVNĚ
17. 10. 2009 ve 20 hodin



Zveme příznivce veselé hudby
k poslechu této damské kapely.

Možnost občerstvení

JAK VYJDE

19/2009



Další číslo
RÝMAŘOVSKÉHO
HORIZONTU

bude v prodeji od
30. 10. 2009

Uzávěrka pro vydání
je ve čtvrtek 22. 10. 2009 do 12 hodin

Budeme očekávat vaše příspěvky!

REKLAMA V RÝMAŘOVSKÉM HORIZONTU



SKVĚLÁ INVESTICE

Rychlý internet na doma

Prodejna telekomunikační techniky
a služeb pro Telefónica O2 Czech Republic, a.s.

Jan Elšík
ČSA 12 (100m od pošty)
785 01 Šternberk
tel.: 585 000 157

Jan Elšík
náměstí Míru 2 (vedle pošty I. patro)
795 01 Rýmařov
tel.: 554 230 485

jen za
500
Kč měsíčně

A *Telefonica* company

Více možností.

O₂

Cena platí na 12 měsíců při uzavření smlouvy do 31. 10. 2009 se závazkem na 2 roky.

SIMPLY CLEVER



ŠKODA OCTAVIA TOUR TRUMF NA SPLÁTKY OD 239 900 KČ

Tolik stojí verze 1,6 MPI/75 kW. Úsporný dieselový motor 1,9 TDI/74 kW pořídíte na splátky, včetně výhodného pojištění od ŠkoFINu, již za 269 900 Kč. Navíc si můžete dokoupit výhodný paket Tour Plus, a za 10 000 Kč tak získáte výbavu v hodnotě 55 000 Kč. Například klimatizaci, elektricky ovládaná přední okna, centrální zamykání a elektricky vyhřívaná zpětná zrcátka. Dlouho se nerozmýšlejte, cena vozu je nejnižší v celé historii této modelové řady a v nabídce je také verze Combi. Navštivte nás co nejdříve, těšíme se na Vás.

Objednejte si prodlouženou záruku ke svému vozu jako mimořádnou výbavu.



Kombinovaná spotřeba a emise CO₂ uvedeného vozu: 5,1–7,9 l/100 km, 135–189 g/km



Váš autorizovaný prodejce vozů Škoda:

Auto color Design s.r.o.

Opavská 69

795 01 Rýmařov

www.autocolordesign.cz

Tel.: 554 230 712

E-mail: salon.rym@

autocolordesign.cz

Vždy něco navíc - akční bonusy !!!

Záruka - nízké splátky !

Prodloužená záruka.

Výkup vozidel i v úvěru nebo leasingu.

Výkup za hotové - peníze ihned na ruku!

Nejvýhodnější splátkový prodej !

AUTOLASÁK

RÝMAŘOV

Těšíme se na Vás !
Po-Pá 8 - 17 hod.
So 8 - 12 hod.

Revoluční 26, 795 01 Rýmařov
autolasak@autolasak.eu
554 211 577

VYZKOUŠENÉ OJETÉ VOZY ŠKODA, VW, 1. MAJITEL, KOMPLETNÍ DOKUMENTACE, KOUPENO V ČR, SERVIS ZAJIŠTĚN

Š-Octavia II 2.0TDi
103 kW, r.v. 2005



1. majitel, servis. kniha
249.900,- Kč

Š-Octavia II 2.0TDi
103 kW, r.v. 2007



1. majitel, servis. kniha
259.900,- Kč

Š-Superb 2.0 TDi
103 kW, r.v. 2008



klima, 6kvant
389.900,- Kč

Š-Octavia II RS, Combi
147 kW, r.v. 2006



servis. kniha, navigace
369.900,- Kč

Š-Octavia II 2.0 FSi, 4x4 Combi
110 kW, r.v. 2006



4x4
1. majitel, servis. kniha
279.900,- Kč

Š-Octavia 1.9TDi, Combi
77 kW, r.v. 2005



1. majitel, servis. kniha
249.900,- Kč

Š-Octavia II 1.9 TDi, Combi
77 kW, r.v. 2005



odpočet DPH
1. majitel, servis. kniha
244.900,- Kč

Š-Roomster 1.2
51 kW, r.v. 2008



najeto 15 tis. km
229.900,- Kč

VOZIDLA NA SPLÁTKY OD 0% AKONTACE

VW-Polo 1.2i Comfortline
40 kW, r.v. 2003




2x airbag, el. okna
129.900,- Kč

Renault Laguna 1.8 16V
88 kW, r.v. 2003



klima, xenon, Alu 16"
164.900,- Kč

Hyundai Tuscon V6, 4x4
129 kW, r.v. 2004



odpočet DPH
klima, servis
229.900,- Kč

Ford Galaxy 1.9 TDi
81 kW, r.v. 2000



klima, super stav
139.900,- Kč

Chevrolet Spark 0.8i
38 kW, r.v. 2008



1. majitel, servis. kniha
139.900,- Kč

Daewoo Matiz 0.8
38 kW, r.v. 1998



1. majitel, servis. kniha
59.900,- Kč

Peugeot 107 1.0
50 kW, r.v. 2007



1. majitel, najeto 15 tis. km
149.900,- Kč

Ford Focus II 1.6TDCi
66 kW, r.v. 2005



1. majitel, servis. kniha
184.900,- Kč

novinka



autoCREDIT JISTOTA
úvěr, který vás ochrání

GE Money Auto

Peugeot 307 2.0HDi
66 kW, r.v. 2003



digi klima, al. kola
154.900,- Kč

Peugeot Partner 1.4
55 kW, r.v. 2006



+ DPH
klima, najeto 35 tis. km
166.900,- Kč

Chevrolet Captiva 2.0, HIGHT
110 kW, r.v. 2008



4x4
kúže, automat, TOP stav
519.900,- Kč

www.AutoLASAK.cz

Výhodné financování na počkání, od 0%.



Leasing & úvěr, pojištění