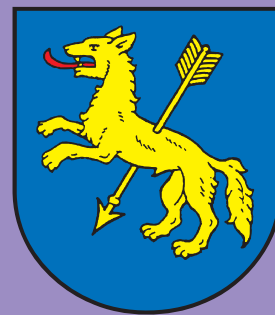


— R ý m a ř o v s k ý —
horizont



Čtrnáctideník regionu Rýmařovska

číslo 17/2009

vyšlo 2. 10. 2009

cena 15 Kč



**Ministr Miko jednal se starosty
o vzniku Národního parku Jeseníky**



**Dobrovolní hasiči města absolvovali
pravidelné námětové cvičení**

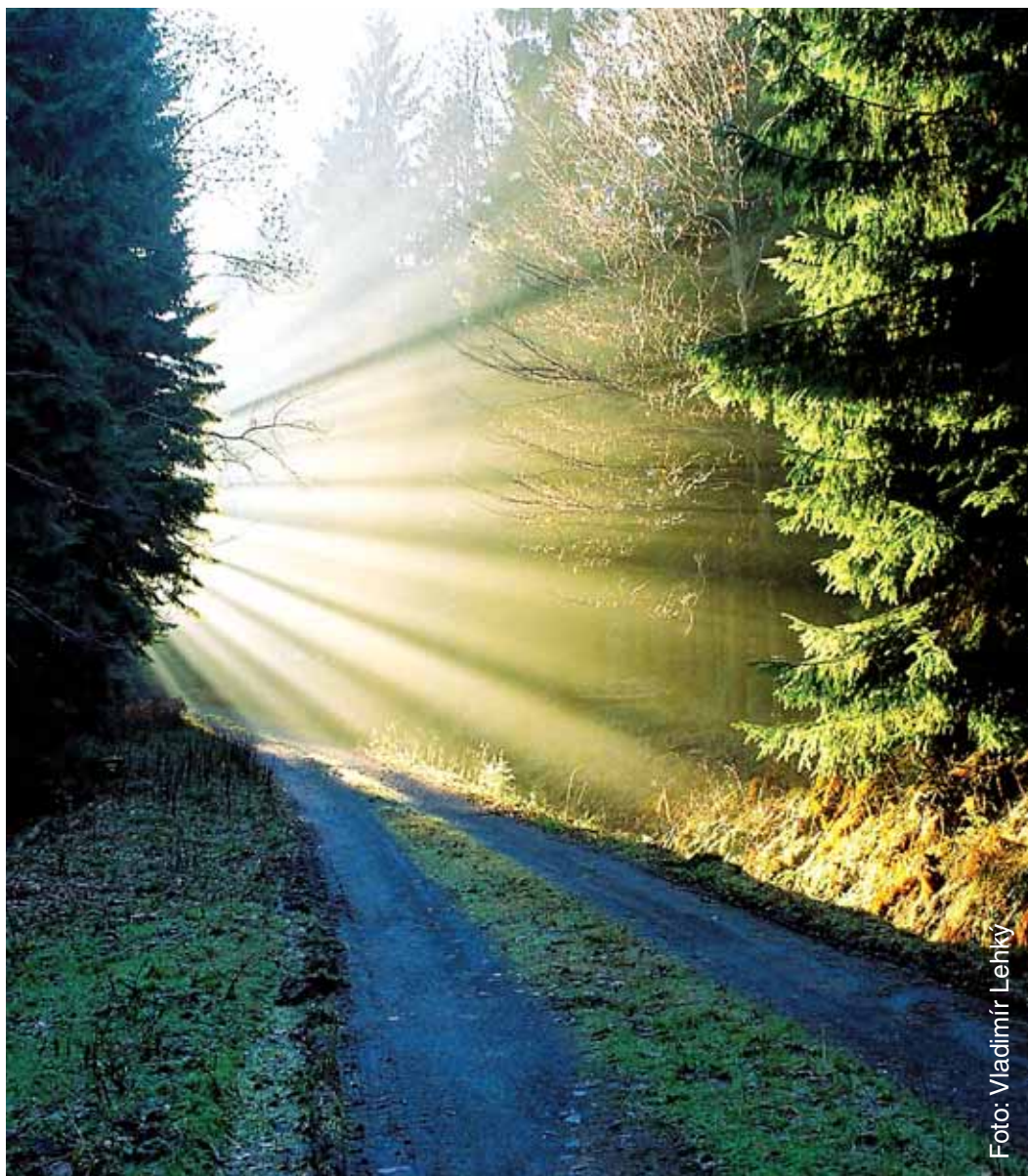


Foto: Vladimír Lehký

ročník XI.



**O den otevřených dveří v Podhorské
nemocnici byl velký zájem**



**Historie jednoho domu – budova pošty
na náměstí Míru**



**Více než dvě stovky účastníků vyrazily
na Rýmařovskou padesátku**

Téma vydání

Návštěva ministra životního prostředí v Jeseníkách

V úterý 15. září se uskutečnila pracovní návštěva ministra životního prostředí Ladislava Míka v Jeseníkách. Jejím cílem bylo setkání se starosty obcí k tématu možného vyhlášení Národního parku Jeseníky (NP). Návštěva ministra byla nejvýznamnějším dosavadním výsledkem petice na podporu vzniku NP Jeseníky, která byla zahájena v červnu 2009.

V dopoledních hodinách proběhlo v Karlově Studánce jednání s jednadvaceti starosty obcí. Kromě představitelů Ministerstva životního prostředí byli přítomni zástupci petičního výboru, Agentury ochrany přírody a krajiny a Správy CHKO Jeseníky. Podobné jednání se v Jeseníkách dosud nekonalo a hlavním tématem byla diskuse k možnosti vyhlášení NP Jeseníky.

ohrožuje. Petice chce upozornit na problém tzv. krátkodobého tvrdého turismu a zároveň podporuje rozvoj ekologicky šetrného turismu a osvěty veřejnosti. K tomu by měl pomoci také národní park. Základním předpokladem pro vyhlášení národního parku je spolupráce obcí, obou krajů a dalších partnerů a vzájemná shoda všech nebo alespoň jasně většiny na tomto tématu.

„Z jednání se starosty mám velmi dobrý dojem, protože nikdo z účastníků nevyjádřil názor, který by ke zřízení Národního parku Jeseníky prezentoval naprosto zamítavé stanovisko. Se zástupci obcí jsme se shodli na tom, že na otázky, které zazněly v diskusi, ministerstvo životního prostředí ve spolupráci s Agen-



svých obcí. Následně se na naše ministerstvo mohou obrátit s připomínkami. Do dvou měsíců bychom pak mohli mít v této záležitosti jasno a budeme činit další kroky, které jsou pro vznik

ta v obcích. Na otázku, zda dojde k nějaké výraznému omezení týkajícího se návštěvníků hor nebo vzniku nových lyžařských areálů, ministr Miko odpověděl: „Stávající střediska letní nebo zimní rekreace zde stojí už delší dobu, mají povolení a vydané výjimky na dobu neurčitou. To všechno nasvědčuje tomu, že resort ministerstva životního prostředí počítá s tím, že zimní rekreace v daných lokalitách provozována bude. Diskuse se vede v podstatě o tom, jak zabránit negativním dopadům a také o tom, jakým způsobem tyto aktivity podporovat, na druhé straně, aby lidé současně nevědomky nesnižovali přírodní hodnotu území.“

Ministr Ladislav Miko během návštěvy mimo jiné potvrdil, že Jeseníky pro něj nejsou pouze pracovním tématem, ale že naše hory zná velmi dobře a má k nim osobní vztah, což ostatně přiblížil názornou prezentací vyobrazeného velmi vzácného kovařka pruhovaného. Také vzpomněl symbol Jeseníků - zvonek jesenícký, který se nevyskytuje nikde jinde na světě, pouze u nás v Jeseníkách. „Jsou tady další fenomény jako horní hranice lesa, která je bez koso-dřeviny, nebo výskyt mrazových půd a dalších přírodních pozoruhodností, fenoménů arktické tundry, které mají zastoupení ve střední Evropě velmi malé. Byli bychom vstřícní a otevření myšlenky zřízení Národního parku Jeseníky, ale jak jsem již řekl, pouze v souladu s místními obyvateli a se zástupci jejich obcí,“ dodal ministr.

JiKo

z podkladů petičního výboru



Diskuse probíhala ve věcné rovině a starostové položili řadu konkrétních dotazů a připomínek týkajících se zejména předpokládané rozlohy NP, vlivu na život v obcích, dalšího osudu lyžařského areálu Ovčárna a vlivu NP na turismus. V souvislosti s turismem zazněly i dotazy, zda petice považuje rozvoj turismu v Jeseníkách za vážný problém. Petiční výbor k tomu vysvětlil, že zvyšující se turismus je skutečně jedním z aktuálních vážných problémů ochrany přírody v Jeseníkách, protože není doplněn odpovídající osvětou, informovaností a také ostrahou vzácných lokalit. Výsledkem je, že řada lidí porušuje pravidla a přírodu Jeseníků různými způsoby

turou ochrany přírody a krajiny ČR zpracuje odpovědi, které pak zašle starostům obcí, aby měli základový materiál a mohli rozvinout další diskusi s občany

informace, jiní starostové se vyslovili pro vznik NP s tím, že je třeba s obcemi důsledně diskutovat a zohlednit jejich požadavky tak, aby nedošlo k omezení živo-



názor starosty

V úterý 15. září proběhlo v Karlově Studánce jednání starostů obcí a členů petičního výboru s ministrem životního prostředí Ladislavem Mikem o možnosti a podmínkách vzniku Národního parku Jeseníky. Informaci o tom uveřejnila většina deníků i Česká televize, a proto se zaměřím spíše na informace, které tiskem neproběhly, a na některé svoje osobní postřehy, které mohou být pro čtenáře zajímavé.

Pan ministr uvedl, že v České republice jsou v současné době čtyři národní parky (Krkonoský, Podyjí, České Švýcarsko, Šumava) a potenciál vzniku dalších NP je vzhledem k osídlení a stupni urbanizace krajiny prakticky vyčerpán. V úvahu připadají pouze dvě oblasti, a to Křivoklátsko a Jeseníky. Přitom Křivoklátsko má velký význam především v doplnění „mozaiky“ národních parků tak, že budou zastupovat všechny typické a cenné oblasti v ČR, a zároveň má park velkou podporu místních samospráv - obcí. Možnost vyhlásit NP v Jeseníkách ministerstvo spíše zvažovalo bez jednoznačného závěru. Myšlenku vzniku NP akcelerovala petice pětičlenného petičního výboru, který považuje ochranu ve stupni chráněná krajinná oblast pro Jeseníky za nedostatečnou a poukazuje na postupnou (jistě nezpochybnitelnou) devastaci Jeseníků především ze strany turismu. Rozdíl

mezi CHKO a NP je ve vyšším, přísnějším režimu ochrany území s mnoha dopady na územní plány obcí, vstup do krajiny, možnosti výstavby, turismu, změny funkce lesa, zemědělství atd. Jednoznačným kladem je také získání „značky“ pro Jeseníky. Chráněných krajinných oblastí je v Evropě asi pětadvacet tisíc, národních parků jen desetina toho počtu. To by mělo znamenat zvýšení atraktivity a návštěvnosti Jeseníků, tedy do jisté míry kontraproduktivní výsledek z pohledu autorů petice. Ministr opakovaně zdůraznil, že NP vznikne jen a pouze tehdy, pokud se na něm shodnou ministerstvo, obce i Lesy České republiky. V případě jejich shody odhadoval proces vzniku na čtyři až pět let. V diskusi vystupovali starostové obcí především s obavami o rozvoj turismu a osud stávajících turistických center v Jeseníkách. Jde v podstatě o jedno z mála odvětví, které má u nás trvalou perspektivu a možnosti pro rozvoj. Většina obcí - na Rýmařovsku především Stará Ves, Dolní Moravice a Malá Morávka - jej uvádí jako nejvyšší prioritu svého rozvoje a podmínku k udržení pracovních příležitostí a existence obcí vůbec. Jejich záměry jsou ale s autory petice spíše v rozporu. Také lesy na území NP přechází z působnosti ministerstva zemědělství pod správu ministerstva životního prostředí. Lesy tak mohou ztratit svoji hospodářskou

funkci a může dojít k významnému snížení produkce dřeva. Přitom průmyslové odvětví těžby a zpracování dřeva až po finální výrobky je jediným průmyslovým oborem, který po revoluci relativně dobře obstál a udržel si svůj rozsah a význam pro zaměstnanost a produkci regionu. Připomínky starostů lze celkově charakterizovat jako obavy o rozvoj území a obcí a zachování života v nich. K těmto námitkám ministr uvedl, že pokud ohledně zřízení NP převáží shoda a všichni zúčastnění přijmou kompromisy tak, aby hlavní myšlenka - tedy maximální ochrana území parku - neztratila smysl, může být Národní park Jeseníky vyhlášen. Za ministerstvo slíbil zaslat obcím hlavní podmínky vzniku NP a možná omezení pro rozvoj obcí a život lidí v něm, starostové naopak přislíbili podat připomínky a námítky k tomuto materiálu a společně hledat shodu. Starostům byla předána mapka s předpokládanými hranicemi území NP.

Titulky a texty z jednání v některých novinách mohly čtenáře svádit k závěru, že vyhlášení NP Jeseníky je jasnou záležitostí, která se uskuteční v nejbližší době. Naopak bych řekl, že vyjádření ministra byla velmi rezervovaná a vznik NP podmíněn shodou a vůlí zúčastněných stran hledat kompromis a dohodu v dlouhodobém procesu.

Ing. Petr Klouda, starosta města Rýmařova

Užitečná informace

Pálit, či nepálit na zahrádkách?

S blížícím se zimním obdobím většina zahrádkářů nebo chalupářů provádí úklid svých zahrádek a shromážděné listí, větve, plevel, nať a další shrabky někteří kompostují, jiní se je však snaží na svých ohništích spálit. Vzniká přitom nepříjemný štiplavý dým, který může našemu okolí velice zneprůjemňovat život, obzvláště, leží-li naše zahrádka v těsné lokalitě rodinných domků.

To pochopitelně vyvolává nevoli našich sousedů, kterým naše počínání, zvláště konáme-li takzvaný podzimní zahrádkářský úklid ve větším měřítku, může vadit. Jak si tedy počínat, abychom dobré sousedské vztahy nenarušili? Někteří občané se proto zajímají, zda je pálení nevhodného přírodního materiálu, při kterém vzniká nadměrný dým, upraveno například obecně závaznou vyhláškou města Rýmařova. Tuto otázku jsme položili na kompetentním místě, na odboru životního prostředí a regionálního rozvoje Městského úřadu v Rýmařově.

Zjistili jsme, že tento problém žádná vyhláška neřeší. Řeší jej však Zákon o ochraně ovzduší číslo 86 z roku 2002 Sb., který nejen že umožňuje přijmout obcím místní vyhlášku nebo nařízení, ale v odstavci Povinnosti právnických a fyzických osob přímo říká:

„Každý je povinen omezovat a předcházet znečišťování ovzduší a snižovat množství jím vypouštěných znečišťujících látek stanovených podle tohoto zákona a prováděcích právních předpisů.“

V otevřených ohništích, zahradních krbech nebo v otevřených grilovacích zařízeních lze spalovat jen dřevo, dřevěné uhlí, suché rostlinné materiály a plynná paliva určená výrobem, přičemž uvedená paliva nebo materiály nesmějí být kontaminovány chemickými látkami. Obec může obecně závaznou vyhláškou stanovit podmínky pro spalování rostlinných materiálů podle § 50 odst. 3 písm. a) nebo jejich spalování zakázat, pokud zajis-

tí jiný způsob pro jejich odstranění podle zvláštního právního předpisu.“

Tolik citace zmiňovaného zákona. Zahrádkáři nebo chataři a chalupáři mají na výběr dvě možnosti. Buďto přírodní materiál nevhodný k pálení použít do kompostu přímo na své zahrádce, nebo svůj biologicky rozložitelný odpad mohou odvést do recyklačního dvora a uložit je do kontejneru k tomu určeného. Připomínáme, že **provozní doba recyklačního dvora na Palackého ulici je v pondělí, ve středu a v pátek od 12 do 18 hodin, v úterý, ve čtvrtek a v sobotu od 8 do 13 hodin.**

Vyvarujme se proto raději toho, aby se naše sousedské vztahy zhoršily jen proto, že je pro nás pohodlnější spálit na zahrádce všechno, co nám přijde pod ruku. Ušetříte si tím nervy a sousedům dopřejete čisté prostředí.

JiKo

Severské Pradivadlo zve na premiéru amerického muzikálu

Song pro dva aneb Každý má svého Leona

Severské Pradivadlo zve všechny příznivce divadelního umění na novou hru: americký muzikál **Song pro dva aneb Každý má svého Leona**, jehož slavnostní premiéra se koná **v sobotu 17. října 2009 v 19 hodin**

v městském divadle Rýmařov. Reprízy pak Pradivadlo připravuje na **21. a 23. října**, a pokud by zájem diváků trval, uvažuje tým o uvedení dalšího představení před Vánoci. Termín bude včas uveřejněn ve zpravodaji nebo na

plakátech. Vstupenky na jednotlivá představení budou v předprodeji od 1. října 2009 v Informačním centru na náměstí Míru v Rýmařově a v den představení u pokladny Městského divadla Rýmařov. *JaPo*



Pár slov... o optimismu

Psychologové hodnotí optimistický přístup k životu jako základ pro šťastný a zdravý rozvoj jedince. Všichni většinou vyhledáváme lidi veselé a dobrosrdečné, raději si půjčíme komedii než tragédii. Moudrá přísloví praví, že ve zdravém těle zdravý duch a láska hory přenáší. Víme, že s úsměvem jde všechno líp, nemáme problém s výzvou „keep smiling“. Ovšem udržet si stálý úsměv v dnešní době není tak úplně lehké.

Na jaře a v létě bojujeme s povodněmi, zdravotníci hrozí chřipkami, politici Janotovým balíčkem. Něco holt neovlivníme a musíme se s tím vyrovnat. Proč však někteří dobrovolně vyhledávají informace o různých tragédiích, neštěstích, pohromách apod., tomu nerozumím. Buď, a tady se opět přikloním k příslovím, z cizího krev neteče a neštěstí jiných potěší, nebo jde o sebemrškačství. Jinak si nedovedu vysvětlit to, že někdo dennodenně pročítá smrtí nešťastných událostí, nevěř, podvodů a skandálů v Blesku a k dobrému večeru si pak pustí zprávy z Novy. Je tomu pár dní, kdy jsem si pro zajímavost takové zpravodajství v televizi pustil a jednotlivé zprávy zapisoval. A výsledek? Úvodní informací (že by tou hlavní?) byla informace o smrti herce Patrika Swayzeho. Následoval chmurný pohled do naší politické scény. Zjistím, že státní dluh zatěžuje mou ani ne roční dceru více než sto tisíce, mně se zvýší daně a na můj důchod nebude mít kdo dělat. Českého řidiče kamionu ubitého v Rumunsku je mi líto, z děsivé zprávy o zabítí dvouleté holčičky mi jde mráz po zádech. Komentátoři mi dále připomenou aktuální hrozbu prasečí chřipky, dozvím se, že v Praze byli nalezeni ve svém bytě mrtví manželé. A tak možná jedinou pozitivní zprávou daného večera bylo, že jistá železnice svěřila pomalování vagonů nového vlaku sprejerům. Zachovat si pozitivní myšlení po takových zprávách snad ani není možné, proto si v následující dny svůj malý výzkum nehodlám ověřovat.

Špatných zpráv, kterým se nemůžeme vyhnout, je kolem nás dost. Tak proč je ještě dobrovolně vyhledávat? Jediným následkem záplavy tragických zpráv je pak otupělost člověka vůči podobným informacím. Může tak vzniknout dojem, že krádeže, agresivita a neštěstí jsou tím jediným, co se kolem nás děje. A snad nikoli bláhově věřím, že tomu tak není. *V. Baran*

V tomto čísle najdete

Téma vydání

Návštěva ministra životního prostředí v Jeseníkách str. 2

Užitečná informace

Pálit, či nepálit na zahrádkách? str. 3

Pozvánka na premiéru

Pradivadlo, o. s., zve na muzikál Song pro dva str. 3

Aktuálně z města

Z jednání zastupitelstva města str. 5–6

Zpravodajský servis ve zkratce

Město buduje nový skatepark str. 7

Nový poslanec parlamentu je z Dolní Moravice str. 7

Město pokračuje v opravě mostů str. 7

U bývalého kravína vzplálo auto str. 8

Na březích biologického rybníka proběhl závod rybářů str. 8

Oprava zvoničky v Edrovicích byla dokončena ... str. 8

Školství

Ekojarmark Gymnázia Rýmařov str. 9

Štafeta

Oldřich Pitor se ptá Ivana Soviše str.11

Zdravotnictví

Den otevřených dveří v Podhorské nemocnici str. 11

Historie jednoho domu

Budova pošty na náměstí str. 12

Městská knihovna

Týden knihoven str. 15

Městské muzeum

Polská malířka Anna Zych str. 16

Organizace a spolky

Víte, co je hipoterapie a canisterapie? str. 17

Zpravodajství města Břidličné

I. ročník Veteran Hobby Cup 2010 str. 19

Z okolních obcí a měst

Kostelní pásmo v Albrechticích str. 20

Sport

Na Rýmařovskou padesátku se vydaly více str. 21

jak dvě stovky turistů str. 21

Z historie okolních obcí

Venkovští faráři na Rýmařovsku str. 22

BENEFIČNÍ KONCERT PRO KOUZELNOU BUŘINKU

denní centrum pro mentálně postižené v Rýmařově



V kombinovaném programu dále vystoupí:

KOUZELNÁ BUŘINKA Rýmařov

POLÁRKA Bruntál

MARIANUM Opava

VINCENTINUM Šternberk

Retro oblečení a doplňky z dob Beatlemánie vítány

Rýmařov 15. 10. Velký sál SVČ

začátek: 18.00

vstupné: 70,-

Předprodej zajišťuje Městské informační centrum Rýmařov



Aktuálně z města

Z jednání zastupitelstva

Ve čtvrtek 24. září se konalo v sále Střediska volného času na Divadelní ulici řádné zasedání zastupitelstva města Rýmařova. Zastupitelé na něm přijali celkem sedmdesát usnesení, z nichž většina měla charakter majetkových záležitostí.

Hospodaření města

Starosta města Petr Klouda v úvodu jednání informoval zastupitele o aktuálním stavu hospodaření města k 31. srpnu a o rozpočtových opářeních a výhledu čerpání rozpočtu města k 31. 12. 2009. Zdůraznil, že hospodaření města je k uvedenému datu nepříznivě ovlivněno především vývojem daňových příjmů. To představuje aktuální výpadek 5,7 milionů Kč a za celý rok po zapracování do výhledu hospodaření 8 milionů Kč. Podle starosty je nepříznivý vývoj i v poloze poplat-

ky. To zapříčinilo téměř úplnou ztrátu rezervy určené ke spolufinancování projektů. „V materiálu jsou zapracovány všechny investiční akce, o nichž víme, že na ně město obdrží dotace. S ředitelkou Bytermu byl nově vyjednan odvod nájemného z nebytových prostor do rozpočtu města ve výši 700 000 Kč. Je ještě více krácena položka rekultivace skládky v Malé Štáhlí a další méně významné položky. V prognóze hospodaření i v rozpočtu na rok 2010 jsou zapracovány ceny

úspěšných uchazečů o realizaci investic Rekonstrukce ul. Horní a Zahrada Hedvy po ukončení výběrového řízení,“ přiblížil v úvodu zasedání zastupitelstva starosta Petr Klouda. Výhled hospodaření města k 31. 12. 2009 předpokládá na základě stávajících informací při uskutečnění navrhovaných změn vyrovnanou bilanci příjmů a výdajů, nemá však již podstatné rezervy a neumožňuje schválit dodatečné výdaje bez současných škrtů.

Návrh rozpočtu na rok 2010

Starosta města rovněž předložil návrh rozpočtu, který je první pracovní verzí na rok 2010. Charakterizují ho stejně jako v předcházejících letech snahy zajistit finančně spoluúčast k investicím. To se podle starosty podařilo jen velmi málo - rezerva zajišťuje spoluúčast k investi-

cím v řádu 4,8 milionů Kč.

„Hlavní faktory, které ovlivňují návrh rozpočtu - daňové příjmy navrhují ve výši 101,3 % letošní očekávané skutečnosti, příjmy z prodeje pozemků odhadují podle skutečnosti minulých let očištěné od prodeje pozemků pod marketem, predikovaný pro-

dej obsahuje dvě budovy - Větrná 19, 21, 23 a výměňková stanice č. 3. Provozní výdaje na školství a kulturu stagnují, případně i klesají. Celkově lze o návrhu rozpočtu říci, že prozatím obsahuje mnoho nejistoty, především vzhledem k budoucímu vývoji státního rozpočtu, řešení jeho

schodku a zavedení datových schránek. Celá řada položek není valorizována a tyto položky je nutno dopracovat se znalostí situace nebo záměru komise a zastupitelstva,“ nastínil vývoj předpokládaného rozpočtu pro následující rok starosta Petr Klouda.

Aktuální informace o Integrovaném dokumentu města Rýmařova

Starosta dále informoval zastupitele o aktuální verzi integrovaného dokumentu, ve kterém jsou zahrnuty akce doplněné předcházejícími zastupitelstvy města. Není ještě rozčleněna celková rekonstrukce Střediska volného času a dokument rovněž neobsahuje vybudování varovného systému města před povodněmi. Materiál je dle dohody zastupitelů průběžně aktualizován a je k dispozici na www.rymarov.cz. V současné době máme plně dokončeno jednadvaacet investičních akcí, u deseti akcí probíhá realizace, z toho ale pouze tři akce přejdou do roku 2010 (Zahrada Hedvy, Rekonstrukce ul. Horní a Cyklostezka a chodník na Opavské ulici v Janovicích). Sedmnáct

akcí je projektově připraveno a čeká na výzvu, z toho u čtyř akcí - zateplení budov - se čeká na vyhodnocení žádostí a rozhodnutí o přidělení dotací. U v minulosti neúspěšných žádostí probíhají konzultace, rozdělení a doplnění s cílem dosáhnout maximálního hodnocení a úspěchu v příštích výzvách. Prioritou stále zůstává rekonstrukce náměstí Míru, revitalizace sídliště Dukelská a rekonstrukce Střediska volného času. Další projekty má smysl podle starosty připravovat, jen pokud si v jednotlivých výzvách nebudou vzájemně konkurovat nebo pokud mohou být žádosti podány z více dotačních titulů, případně projekty vypracovat za spolufinancování z dotace. Starosta dále

vedl, že konkurence měst a obcí, respektive jejich podaných žádostí, je obrovská, požadované objemy mnohonásobně převyšují (nedostatečně) alokované částky. Jen náklady na projekty obcím mnohdy pohlží celkový finanční objem výzvy. Uspěť se žádostí je stále obtížnější a rozhodování politiků o přidělení nebo zamítnutí dotace neprůhledná. „Naše původně velmi výhodná pozice v připravenosti projektu se díky tomu postupně zhoršuje. Základním cílem je realizovat maximum z přijatého integrovaného dokumentu na toto volební období a odbor životního prostředí a regionálního rozvoje v tomto duchu postupuje,“ řekl k problematice projektů města starosta Petr Klouda.

Varovný systém před povodněmi

V čísle 14/2009 jsme vás informovali o záměru zastupitelstva vybudovat varovný protipovodňový systém. Na čtvrtčním setkání starosta tento návrh přednesl a zastupitelé jej projednali. Systém si ne-

klade vyšší cíle, než jen na možný vznik rizika záplav varovat s časovým předstihem. Jde vcelku o jednoduché řešení s finanční náročností v řádu stovek tisíců korun a nízkými provozními náklady.

V ČR ho prozatím využívá jen jedna obec. Je pouze otázkou času a pravděpodobnosti výskytu přívalových srážek, kdy povodně zasáhnou i naše město, pak bude investice do varovného systému záruče-

na. Zastupitelé vybudování systému varování obyvatel města před přívalovými srážkami schválili a zařadili jej do integrovaného dokumentu města. K tomuto tématu rovněž přinášíme názor odborníka.

komentář

Rýmařovsko, jakožto oblast v horním povodí Moravice, představuje výškově i srážkově velice variabilní oblast. Srážkové úhrny jsou velice rozdílné, například na Pradědu je to 1163 mm, v Rýmařově 802 mm ročně. Nejvyšší denní úhrn srážek byl zaznamenán na Pradědu, a to 126 mm/m². Moravice a většina jejich přítoků má horský,

bystřinný charakter, povodeň má pak často bleskový průběh, který je naprosto odlišný od dolních toků řek, kde má povodňová vlna prodlevu v řádu hodin. Proto je jako nejúčinnější varovný systém zvolen systém srážkoměrných stanic v pramenných partiích toků. Mezi obyvateli Rýmařova často slyším názor, že nás se povodně netýkají. Tato myš-

lenka je podporována skutečností, že nás povodně nezasáhly ani například v roce 1997. K tomu je nutno poznamenat, že jenom shodou okolností spadly extrémní srážky do jiných povodí, zejména Opavy a Bělé, v Rýmařově netekla korytem Podolského potoka ani dvacetiletá voda. V případě, že by obdobné množství srážek spadlo do povodí

Podolského potoka, byla by v Rýmařově stejně kritická situace jako na Vrbensku či Jesenicku. Musíme si uvědomit, že například celá niva Podolského potoka a vůbec celé údolí bylo modelováno právě vodou. O tom, jaké vody Rýmařovem musely protécti, se lze přesvědčit vhodně umístěnou kopanou son-

du, niva potoka je totiž tvořena fluvialními naplaveninami různé zrnitosti, od pískových částic až po mnohatunové balvany. Lze proto s jistotou říci, že jednou povodeň naší oblast určitě opět zasáhne. Bude-li to však příští rok, za deset či deset tisíc let, to nikdo neví, záleží pouze na přírodě.

Je také dobré vědět, že proti povodni velkého rozsahu se nelze stoprocentně ochránit, lze pouze učinit opatření k minimalizaci dopadů. A právě to má za úkol projektovaný varovný protipovodňový systém.

RNDr. František Čermák

Zastupitelé schválili finanční příspěvky

Zastupitelé také schválili poskytnutí příspěvku na rok 2009 sdružení TJ Jiskra Rýmařov na péči o sportovní zařízení města ve výši 590 000 Kč a příspěvku na tělovýchovnou činnost oddílů ve výši 299 000 Kč. Zastupi-

telstvo dále schválilo příspěvek Ski klubu Rýmařov ve výši 26 349 Kč na údržbu běžeckých tratí v zimní sezóně 2008/2009. Římskokatolické farnosti Rýmařov schválili zastupitelé v rámci Programu regenerace

Městské památkové zóny Rýmařov příspěvek ve výši 90 000 Kč na realizaci akce Dokončení obnovy fasády kostela sv. Michala v Rýmařově.

Účast města na projektu Neobjevené Jeseníky

Mezi městy Krnov, Bruntál, Rýmařov a Vrbno pod Pradědem a sdružením Euroregionu Praděd byla v roce 2007 uzavřena dohoda o spolupráci. Cílem této dohody je zabezpečovat odpovídající prezentaci bruntálského okresu na veletrzích a výstavách cestovního ruchu organizova-

ných Moravskoslezským krajem. Praktické otázky řeší pracovní skupina, jejímiž členy jsou zastupci jednotlivých měst a Euroregionu Praděd. Nad rámec uvedené dohody byl pracovní skupinou připraven projektový záměr „Neobjevené Jeseníky“. Jejím cílem je podpo-

řit atraktivitu regionu pro cílové skupiny návštěvníků a turistů, pro které může být inovativně pojatá nabídka lákavou alternativou trávení volného času. Nástrojem pro dosažení stanoveného cíle má být vydání tržací mapy regionu, brožury, vytvoření webového portálu a účast na ve-

letrzích a prezentačních akcích cestovního ruchu. Podíl města Rýmařova na celkových nákladech by činil 168 300 Kč. Zastupitelé účast města Rýmařova v projektu Euroregionu Praděd „Neobjevené Jeseníky“ schválili.

Město má nového kronikáře a název nové ulice

Na návrh odboru školství a kultury MěÚ Rýmařov a komise pro kulturu, cestovní ruch a mezinárodní vztahy jmenovali zastupitelé do funkce kronikáře města Mgr. Ivo Janouška. Stalo se tak poté, co se současný kronikář Vratislav Konečný vzdal této funk-

ce s tím, že zpracuje koncept kroniky města za rok 2008 a záznam za rok 2009 již přenechá novému kronikáři.

V souvislosti s výstavbou čtrnácti rodinných domků v lokalitě u Opavské ulice (za autosalonem Autocolor Design) bylo nutno při-

jmout pojmenování nově vzniklé ulice. Nový název je plně v kompetenci zastupitelstva obce a to navrhuje pojmenovat tuto novou ulici U Kaple. Zastupitelé tento návrh schválili.

Z podkladů MěÚ zpracoval JiKo

Víte, proč houká siréna?

1. část

V průběhu života můžeme být svědky událostí, kterým říkáme mimořádné, protože přicházejí většinou neočekávaně a ohrožují životy a zdraví obyvatel. Způsobují velké škody na majetku a životním prostředí. Mohou vzniknout škodlivým působením sil a jevů vyvolaných činností člověka, přírodními vlivy nebo jejich kombinací. Takovými událostmi mohou být třeba povodeň, orkán, technologická havárie s únikem nebezpečných látek, velká dopravní nehoda, rozsáhlý požár, teroristický čin.

V tomto našem třídílném seriálu uveřejníme některé obecné návody a doporučení, podle kterých bychom se měli chovat a jednat, když se ocitneme v situaci ohrožení života a zdraví, majetku nebo životního prostředí v důsledku vzniku mimořádné události. Nejsou a nemohou být vyčerpávající, protože průběh každé události vyžaduje jiné chování a jednání.

Obyvatelstvo je v případě hrozby nebo vzniku mimořádné události varováno především prostřednictvím varovného signálu „**Všeobecná výstraha**“. Tento signál je vyhlášen kolísavým tónem sirény po dobu 140 vteřin a může zaznít třikrát po sobě v asi tříminutových intervalech. Obyvatelstvo je následně informováno například rozhlasem, televizí, místním

rozhlasem, tzv. mluvicími sirénami, vozidly složek integrovaného záchranného systému nebo jiným způsobem o tom, co se stalo a co se má v takovém případě dělat.

Kromě varovného signálu „Všeobecná výstraha“ existuje v České republice ještě signál „**Požární poplach**“. Tento signál je vyhlášen přerušovaným tónem sirény po dobu 1 minuty (25 vteřin trvalý tón, 10 vteřin přestávka, 25 vteřin trvalý tón). Vyhláší se za účelem svolání jednotek požární ochrany. Signál „Požární poplach“ vyhlášený elektronickou sirénou napodobuje hlas trubky vydávající tón „HO-ŘÍ“, „HO-ŘÍ“ po dobu jedné minuty. **Ověřování provozuschopnosti systému varování a vyrozumění** se provádí zpravidla každou první středu v měsíci ve 12 hodin akustickou zkouškou koncových prvků varování zkušebním tónem (nepřerušovaný tón sirény po dobu 140 vteřin). O této skutečnosti se obyvatelé dozví z hromadných sdělovacích prostředků.

V příštím díle uveřejníme pokyny, co by měli občané dělat v případě, že zjevně nejde o povodeň nebo zemětřesení.

JiKo
zdroj: Příručka pro obyvatele „Pro případ ohrožení“, PhDr. Ivo Schovanec



Zpravodajský servis ve zkratce

Město Rýmařov buduje nový skatepark

V současné době vrcholí práce na dokončení nového skateparku. Areál se nachází na asfaltové ploše na ulici Palackého. Na základě výběrového řízení byla ke zhotovení vybavení skateparku vybrána firma The Fourth Dimension Pardubice, která se zabývá výrobou překážek pro extrémní sporty. Překážky jsou vyráběny v několika variantách, rýmařovský skatepark má překážky z ocelové konstrukce. Vzhledem k tomu, že areál nebude zastřešen, a s ohledem na povětrnostní podmínky byl tento materiál odborníky doporučen. Všechny překážky musí splňovat bezpečnostní i výrobní normy. Velikost a celkové rozměry překážek jsou dány celosvětovým standardem, který je vyjádřen nároky profesionálních jezdců. Skatepark bude umožňovat jízdou nejširší skupině uživatelů a rozšíří možnosti využití volného

časů mládeže. Pro snížení hluchnosti jsou překážky kotveny speciálním systémem. V letošním roce ještě město vybuduje také protihlukovou stěnu, která rovněž přispěje ke snížení hluchnosti provozu.

Vytvořený profil parku umožní sportování nejen pro skateboardisty a začínající jezdce na bruslích, ale dostatečnou velikostí uspokojí i in-line bruslaře a jezdce BMX.

Město Rýmařov obdrželo na financování této akce dotaci z Programu prevence kriminality Ministerstva vnitra České republiky, která činí 80 % nákladů stavby, zbylých 20 % dá město ze svého rozpočtu. Nově vystavěné sportoviště by mělo sloužit dětem a mládeži k efektivnějšímu využití volného času. Město takto podporuje prevenci případné kriminality a vandalismu.

Cílovou skupinou projektu jsou děti a mládež, kteří nejsou nikde organizováni, ve věkové kategorii 10 - 20 let. To, jaký bude režim provozování skateparku, je zatím otázkou dalšího jednání.

O těchto skutečnostech přinese aktuální informace, jakmile budou známy.

*Iveta Podzemná,
odbor soc. věcí a zdravotnictví
MěÚ Rýmařov*



Foto: www.rymarov.cz

Nový poslanec parlamentu je z Dolní Moravice

Po několika letech bude mít region Rýmařovska v dolní komoře parlamentu opět svého zástupce. Poslancem poslanecké sněmovny

parlamentu se stal starosta Dolní Moravice Ladislav Velebný. Ve sněmovně nahradí Rudolfa Kufu, který ze svého postu odchází.

Ladislav Velebný příliš nepočítal s tím, že se stane poslancem ještě během volebního období. Jako člen sociální demokracie se stane členem jejího poslaneckého klubu.

Ladislav Velebný k tomu prohlásil: „Bylo to pro mě překvapení. Vypadá to, že nastupuju do rozjetého vlaku, do dost nestabilní situace sněmovny. Můj úkol tam bude udělat pro náš program co nejvíc.“ O svém zařazení a práci v parlamentu má nový poslanec Ladislav Velebný poměrně jasné představy: „Dvacet let dělám starostu obce, a tak bych se chtěl věnovat komunální politice, to znamená veřejné správě, a to je spojené s životním prostředím. Můj úkol bude pomáhat všem ko-

munálním politikům našeho okresu, aby okres Bruntál nebyl opomíjený a bylo nás vidět.“ Funkci starosty Dolní Moravice bude nový poslanec vykonávat dál, už ale jako neuvolněný: „Moje zastupitelstvo v obci Dolní Moravice schválilo uvolněního místostarostu, takže budu pořád v kontaktu a budu se snažit alespoň jednou v týdnu věnovat komunální politice v obci. Kancelář budu mít zřízenou v Bruntále, budeme takřkajíc v srdci okresu.“

Den v týdnu a hodiny pro jednání s občany poslanec Velebný určí v nejbližších dnech podle svého zaneprázdnění v parlamentu.

Foto a text: Ladislav Olejníček



Město pokračuje v opravě mostů

Rýmařovská radnice vyčlenila ze svého rozpočtu finance na opravu dalšího mostu ve městě. Jedná se o mostek u bývalé mateřské školky u prádelny na Revoluční ulici.

Mostek byl ve velmi špatném technickém stavu, staticky narušen, nakloněn na stranu. V současné době probíhá jeho celková rekonstrukce, která spočívá v novém založení podpěr na mikropilotách a pro-

vedení nové betonové mostovky s římsami a novým zábradlím. Budou také vyzděny nábrežní zídky z kamene, na závěr bude mostek napojen na stávající komunikaci asfaltovým kobercem.

Oprava mostu, kterou provádí rýmařovská firma STAS, v. o. s., bude dokončena v říjnu letošního roku.

Zdroj:
webové stránky
města Rýmařova



Foto: www.rymarov.cz

U bývalého kravína vzplálo auto

V sobotu 19. září začal v Rýmařově u bývalého kravína nad kotelnou stoupat černý dým. Zvědaví pozorovatelé zjistili, že tady



hoří osobní automobil, ve kterém je uvězněná osoba. Při podrobnějším zkoumání se však našťastí ukázalo, že se jedná jen o figurínu. Probíhalo zde totiž námětové cvičení Jednotky sboru dobrovolných hasičů města Rýmařova, které je naplánováno jednou nebo dvakrát do roka. Za pár vteřin se v centru města u hasičské zbrojnice rozezvučela siréna a do pěti minut sem dorazila tatra s dobrovolnými hasiči, jejichž úkolem bylo hořící vozidlo uhasit, vyprostit zraněnou osobu (figurínu) a poskytnout jí první pomoc do příjezdu

záchranné služby. Dobrovolné hasiče doprovázel také hasičský speciál profesionálů - první výjezdové vozidlo, cisternová automobilová stříkačka Tatra 815 CAS 24.

„Dobrovolní hasiči absolvují toto námětové cvičení kvůli lepší koordinaci s profesionální jednotkou při ostrém výjezdu například k dopravní nehodě. K tomu účelu jim slouží nové vozidlo Nissan Patrol. Při tomto cvičení hasiči použili k uhašení motorové části hasičí jednotku s obsahem 120 litrů vody, která je součástí tohoto vozidla, a potom také vysokotlakou proudnicí na úplné uhašení automobilu,“ přiblížil důvod námětového cvičení velitel výjezdové jednotky dobrovolných hasičů a preventista Vítězslav Skoupil. Hasiči si také vyzkoušeli práci s pneumatickými nůžkami a kleštěmi na plech při vyprošťování zaklíněné osoby ve vozidle a práci s dýchacími přístroji. JiKo

Na březích biologického rybníka proběhl mezinárodní závod rybářů

Místní organizace Českého rybářského svazu Rýmařov ve spolupráci s městem Rýmařov, hasiči a mysliveckým sdružením uspořádala v sobotu 19. září na biologickém rybníku mezinárodní rybářské závody, které se uskutečnily v rámci projektu Společné zájmy nás sblíží, spolufinancovaného z Operačního programu přeshraniční spolupráce Česká republika - Polská republika prostřednictvím Fondu mikroprojektů Euroregionu Praděd.

Od sedmi hodin ráno se na biologický rybník sjížděli rybáři, aby společně s polskými kolegy z partnerského Ozimku změřili síly a dovednosti v lovu kapra. Zápolení probíhalo podle platného rybářského řádu a soutěžící si mohli dva kusy ryb ponechat. Pro vítěze byly připraveny hodnotné ceny za první, druhé a třetí místo, zajištěno bylo i občerstvení. Úderem dvanácté hodiny byla soutěž ukončena a nastalo



EVROPSKÁ UNIE
EVROPSKÝ FOND PRO REGIONÁLNÍ ROZVOJ
PŘEKRAČUJEME HRANICE



sčítání výsledků. Někteří ze sto dvaceti rybářů nesli velmi těžce, že jim stejně jako vloni nezabrala ani mřenka. Stejně jako vloni bylo pěkné slunečné počasí a toho ryby zřejmě využily a vzaly si dovolenou - nebo za to může nevhodně zvolená návnada, to si už musí každý neúspěšný rybář přehodnotit sám. Nicméně velmi srdečná atmosféra oboustranného partnerství polského Ozimku a Rýmařova byla důvodem k velké spokojenosti i přes to, že rybáři tahali z vody jen prázdné háčky.

Nejlépe si v soutěži vedl pan Martinček, jehož úlovek dosáhl 58 centimetrů. Na druhém místě se umístil mladý rybář Janík s kořistí o délce 55 cm a třetí místo vybojoval pan Ščudla, přičemž jeho kapr měl délku 53 cm.

Ocenění si odvezli také polští přátelé z Ozimku. Obě delegace si na závěr vyměnily suvenýry a drobné upomínkové dárky.

Místostarosta Rýmařova Jaroslav Kala poděkoval všem rybářům za účast a popřál jim hodně zdaru při jejich dalším sportovním rybaření. Nutno říci, že při těchto závodech vždy výborná atmosféra a polští

přátelé se na pořádání našich závodů velmi těší. Tak tedy Petruřv zdar příští rok a doufejme, že při bohatších úlovcích, než jaké byly k vidění na biologickém rybníku v Rýmařově letos.

JiKo



Oprava zvoničky v Edrovcích byla dokončena



Fota: www.rymarov.cz

V době, kdy výdaje státu na opravy kulturních památek rok od roku klesají, odbor kultury MěÚ Rýmařov na úseku památkové péče nezahálí a pokračuje v rekonstrukci památek na území města.

V místní části Edrovice poblíž restaurace U Hrozna, rodného domu vynálezce barevné fotografie Karla Schinzela, stojí drobná sakrální stavba - kaplička se zvonici, jednoduchým oltářem, několika obrazy a sochami, která slouží zároveň jako památník první světové války. Tu však připomíná pouze letopočet 1914 - 1918 nad

vchodem kapličky. O stáří a vzniku stavby nelze v dostupných archívních pramenech najít výraznější zmínku. Neutěšený stav objektu byl důvodem k opravě, na jejíž realizaci poskytlo město prostředky ze svého rozpočtu. Byly opraveny a vymalovány vnější i vnitřní omítky, provedeny nátěry dveří, oken, podlahy a oltáře. Na střeše bylo opraveno oplechování a doplněna břidlice. Vnitřní vybavení kapličky restaurovali pracovníci rýmařovského muzea. Do dveří nainstaloval umělecký kovář novou dvoukřídlou mříž,

kteřá umožní větrání objektu v letních měsících a přes kterou mohou kolemjdoucí nahlédnout do interiéru. Celkově oprava kaple v Edrovicích stála asi 80 000 Kč. Rekonstrukci provedla firma ReA Rýmařov. Okolí kapličky bylo

zahrnuto do dotačního programu Rýmařov - regenerace sídelní zeleně. Dva přestárle hlohy, které se v jejím těsném okolí nacházely, nahradily alejové výsadby malokorunných stromů situované rovnoběžně a osově souměrně s no-

vým přístupovým chodníkem ke kapličce. Výsadba stromů byla doplněna volně tvarovaným živým plotem podél zadní hranice parcely. Na celé ploše řešeného území byl rekonstruován trávník. Oprava edrovické kapličky byla

dokončena, o čemž se můžete přesvědčit sami, pokud místo navštívíte. Přejeme příjemnou podzimní procházku.

Zdroj: webové stránky města Rýmařova

Školství

Ekojarmark Gymnázia Rýmařov

V rámci dlouhodobé práce studentů v oblasti ekologie byl uspořádán historicky první Ekojarmark Gymnázia Rýmařov na téma Uklidíme svět. Celá akce se odehrávala v pondělí 21. 9.

2009 v Zahradě Hedvy.

Hlavní částí programu bylo hudebně dramatické vystoupení studentů, kterým nás provedl Lukáš Adam. Módní ekopřehlídka doplnilo zábavné pěvecké vystoupení

pro nejmenší návštěvníky doplněné pohádkou Bob a Bobek. Mezi nejzajímavější části programu patřilo také vystoupení třídy 3. B s názvem Šachy.

Studenti si pro návštěvníky připravili stánky, kde předvedli různé soutěže, zajímavé hry, kvízy, tvorbu uměleckých předmětů z odpadních materiálů apod. Zajímavým zpestřením byly chemické a biologické pokusy. Návštěvníci se mohli občerstvit v čajovně nebo shlédnout práce s přírodním materiálem.

Gymnázium Rýmařov také uspořádalo projekci filmů Česko proti chudobě, které jste mohli shlédnout v budově tělocvičny. Vystoupila zde i Kouzelná buřinka, která zpestřila akci orientálním zpěvem doprovázeným hrou na bubny. Pro sportovce byla zřízena menší lanová dráha, kterou ocenily hlavně děti.

Za dlouhodobé aktivity v oblasti ekologie získali studenti ekopeníze, které mohli na jarmarku vyměnit za sponzorské dary. Tímto děkujeme všem sponzorům, kteří naší akci podpořili: město Rýmařov, Al Invest Břidličná, ISP Net Břidličná, drogerie Teta Rýmařov na Husově ulici, Katr, a. s., Stansped Rýmařov, Zothex Rýmařov, Penzion Pavla Stará Ves, manželé Křenkovi ze Stránského, Lesy ČR, Česká spořitelna, Knihkupectví u Radnice, Knihkupectví Gazárková Břidličná, Papírnictví Kadláčková Břidličná, Biologický kroužek při Gymnáziu Rýmařov, Lukáš Matzke, Kamila Hýžová. Doufáme, že se Vám náš první Ekojarmark líbil a že se na dalším opět sejdem.

*Michaela Matulová,
Michaela Rampulová, 6. A*



Pozvánka

na sportovně střeleckou akci

Akce je určena pro širokou veřejnost města Rýmařova - dospělé i studenty středních a žáky základních škol.

Pořadatel:	Gymnázium Rýmařov
Organizátor:	Střelecký kroužek Gyrym
Datum a místo konání:	17. 10. 2009, budova Gymnázia Rýmařov
Podmínky účasti:	Průkaz totožnosti (OP, žákovská knížka, studentský průkaz), případně doprovod rodiče u mladších 15 let.
Zbraně, střelivo:	Vlastní, případně je možno zapůjčit si vzduchovky Slavia a pistole TAU u organizátora
Hodnocení:	Hodnotí se každá kategorie samostatně, pokud v ní je nejméně šest závodníků. Pořadatel si vyhrazuje právo sloučit kategorie při nízké účasti a naopak vytvořit novou kategorii při vysoké účasti.
Startovné:	do 15 let 30 Kč studenti středních škol 40 Kč dospělí 50 Kč

Disciplíny a kategorie:

Vzduchová puška Slavia - 30 ran vleže - do 15 let (v případě velkého počtu účastníků proběhne nominace - 10 ran vleže)

Vzduchová pistole TAU - 20 ran + vzduchová puška Slavia ve stoje - 20 ran (v případě velkého počtu účastníků proběhne nominace - 20 ran ze vzduchové pušky)

Vzduchová puška ostatní modely - 30 ran vleže - do 15 let (v případě velkého počtu účastníků proběhne nominace - 10 ran vleže)

Vzduchová puška ostatní modely - 20 ran ve stoje + vzduchová pistole - 20 ran

Časový rozpis:

8⁰⁰ - 8⁴⁵	Prezence účastníků 1. a 2. kategorie
8¹⁵	Zahájení
8³⁰	Start první směny vzduchové pušky vleže
10⁰⁰ - 11⁰⁰	Prezence ostatních dvou kategorií

Start vzduchové pušky ve stoje bude po ukončení a vyhlášení výsledků nejmladší kategorie.

Přihlášky a informace:

a) elektronicky do 15. 10. 2009 na e-mail m.semnicka@volny.cz (předem přihlášení budou do závodu nasazováni přednostně!)

b) na místě při prezenci



Štefan Janoščík

Holky v akci

Každý, kdo navštíví běžecký areál biatlonu v Břidličné, uvidí už z dálky u lesa zářivě natřenou budku s logem klubu biatlonu. Na tomto výtvaru se podílelo šest studentek 1. a 3. ročníku Gymnázia Rýmařov: Markéta Bobková, Monika Ježková, Lenka Toboláková, Nela Hlavicová, Andrea Brachtlová a Viera Kopková, které si v praxi vyzkoušely, co je vytvořit loga velkého formátu. Domek namalovaly jako dar gymnázia oddílu biatlonu.

Foto a text: Pavlína Doleželová, Gymnázium Rýmařov



Poděkování

Děkujeme všem občanům, kteří dne 15. 9. 2009 zakoupili u našich studentů magnetku v ceně 25 Kč. Díky pomoci vás všech jsou každoročně zakoupeny přístroje a zdravotnická technologie pro dětská oddělení nemocnic v České republice.

SRDÍČKOVÝ DEN je pořádaný občanským sdružením Život dětem, které v tomto roce vstoupilo do desátého roku své činnosti. Naše škola vybrala za těchto deset let s vaší pomocí již 172 885 Kč. Ještě jednou děkujeme

*Studenti Střední školy Rýmařov, J. Sedláka 18,
II. ročník oboru Hotelnictví a turismus*



Ilustrační foto



Posunul si nástup do práce

Z trestného činu padělání a pozměňování veřejné listiny byl v těchto dnech obviněn šestatřicetiletý muž. Toho se měl dopustit tím, že v době od 3. do 8. 8. 2009 v Rýmařově změnil datum na dokladu o pracovní neschopnosti, který mu vydal jeho ošetřující lékař, a odevzdal ho v práci. Na neschopence měl původně uvedeno datum pracovní schopnosti od 3. 8. 2009, které přepsal na 9. 8. 2009. Padělal tedy veřejnou listinu a za tyto dny mu byla vyplacena nemocenská ve výši 1 596 Kč.

Posádka vozidla chtěla sraženého chodce zabít, ten ale utekl

Dopravní policisté v neděli 20. 9. 2009 vyšetřovali okolnosti nehody v Horním Městě, kde neznámý řidič najel za pravou krajnici, kde srazil padesátiletého chodce. Muž upadl do trávy, lehce se zranil a následně slyšel, že posádka vozidla, která hovořila slovensky, ho chce zabít jako nepohodlného svědka nehody. Snažil se jim tedy utéct. Auto jej chvíli pronásledovalo a pak odjelo pryč. Dechová zkouška u chodce byla pozitivní.



Agresivní muž skončil na záchytce

Rýmařovští policisté dne 24. 9. 2009 zasahovali proti agresivnímu dvaapadesátiletému muži, který v Rýmařově - Harrachově slovně a fyzicky napadal dva muže. Při dechové zkoušce mu naměřili 2,16 promile alkoholu. Vzhledem k tomu, že byl neustále velmi agresivní, převezli jej na záchytnou stanici k vystřízlivění. Je podezřelý z přestupku proti občanskému soužití.

V Rýmařově přišla o fábii

V době od 14. do 15. 9. 2009 v Rýmařově na ulici Revoluční před domem dosud neznámý pachatel odcizil vozidlo Škoda Fabia šedé metalízy. Majitelka měla v autě uloženy doklady, dámské sako a nazouváky. Způsobená škoda činí přes 200 000 Kč.

Půjčovala si peníze, ale nevracela

Z trestného činu podvodu byla v těchto dnech obviněna pětatřicetiletá žena z Rýmařova. Svého trestného jednání se měla dopustit tím, že si v prosinci

2008 vypůjčila u svého zaměstnavatele 20 000 Kč na splácení dluhu s tím, že mu peníze vrátí do 2. ledna 2009. To však nedodržela a až po urgencích v únoru vrátila částku 6 000 Kč. Zbývajících 14 000 Kč slíbila vrátit další měsíc, ale neučinila tak a od té doby na pokusy o kontakt nereagovala. V lednu 2009 si v Rýmařově půjčila dalších 13 000 Kč od své známé.

Ženě uvedla, že potřebuje uhradit dluh u svého zaměstnavatele a že jí bude půjčku vracet v měsíčních splátkách ve výši 1 500 Kč. Splatila pouze 500 Kč a další následné splátky i přes urgence nehradila. Oběma poškozeným se vyhýbá a v bydlišti se nezdržuje. Obviněné hrozí trest odnětí svobody až na tři roky.

*Z podkladů tiskové mluvčí
PČR Bruntál*



Záchranáři zasahovali u vážné dopravní nehody

Posádky záchranné služby z Rýmařova zasahovaly v noci ze soboty na neděli u smrtelné dopravní nehody. Ta byla ohlášena ve Valšově Dole, mezi obcemi Ondřejov a Dlouhá Loučka. Vzhledem k tomu, že automobil havaroval při rozhraní Moravskoslezského a Olomouckého kraje, na místo vyjely nejen posádka rychlé lékařské a rychlé zdravotnické pomoci z Rýmařova, ale také výjezdová skupina z Uničova.

Devatenáctiletý řidič s vozidlem Seat Ibiza při jízdě zřejmě nepřizpůsobil rychlost jízdy stavu vozovky a po projetí levotočivé zatáčky dostal smyk. Následně narazil do dvou stromů a převrátil se na střechu. S řidičem jel ve vozidle triadvacetiletý muž, který utrpěl zranění neslučitelná se životem. Posádky se pokoušely o jeho záchranu, resuscitační pokusy však nebyly úspěšné.

Řidič utrpěl lehké zranění. Po ošetření jej převzala posádka ZZS Olomouckého kraje a transportovala pacienta do nemocnice. Vzhledem ke zranění nebylo možno provést dechovou zkoušku na přítomnost alkoholu, a tak mu byla odebrána krev v nemocnici. Další příčiny a okolnosti nyní intenzivně šetří SKPV Bruntál.

*PhDr. Lukáš Humpl, tiskový mluvčí ÚSZS MSK,
komisař por. Bc. Pavla Tušková, PČR Bruntál*



Štafeta



Znamé osobnosti se ptají známých či něčím pozoruhodných osobností na to, co je zajímavá a co by mohlo zajímat i čtenáře. Společně s otázkami předávají pomyslný štafetový kolíček, který zavazuje dotazovanou osobnost oslovit s podobnými či úplně jinými otázkami dalšího zajímavého člověka.

Oldřich Pitor se ptá Ivana Soviše

Proč jsem si ho vybral:

Ivana jsem si vybral, protože je to člověk se životním optimismem, neutuchající energií a vtipem, je kamarád, který nezklame.

Rýmařov tě zná především jako sportovce, máš i jiné záliby?

Nejen sportem zabývám se, mám rád srandu, mám rád smích, z legrace ti tedy budu odpovídat ve verších. Záliby? Jé, těch by bylo, čas je ale přísný pán, trochu práce, trochu sportu, víc už vlastně nestíhám! Když mě práce začne trápit, termín tlačí na paty, nezblázním se - se vším seknu a hraju si s vnoučaty. Rád cestuji za poznáním, chtěl bych projet celý svět, ať s cestovkou nebo s partou, kamkoliv rád jedu hned. Hodně cest jsem uskutečnil



bez benzínu, bez ropy, na svém kole už jsem projel převážnou část Evropy.

Rýmařov a jeho okolí nabízí sportovcům mnoho možností, nepostrádáš zde něco, co by tu ještě zvýšilo sportovní vyžití?

Čekáme, kdy město pustí nějaký ten milion, aby tady konečně byl atletický stadion. Bruslaři se kvapem množí, baví je to velice, určitě by rádi jeli mimo rušné silnice. Nebyl by to velký problém - malý kousek za městem v Janovickém parku okruh stačí pokrýt asfaltem.

Jak již bylo řečeno, jsi známý jako sportovec, jaké je však Tvé povolání?

Energie já mám nazbyt, nejsem pro svou práci vzor, jiným radím, jak jí šetřit, protože jsem auditor. Kdo chce šetřit energií, tomu dobrou radu dám, jak dosáhnout na dotace ze „Zelené úsporám“. Přestože jsem zachovalý v poklusu i na fotce, nikomu to neprozrazuj, letos už jsem - důchodce.

Kdybys měl neomezené množství peněz a měl bys je investovat, co bys pořídil?

Kdybych já měl miliony, no, to bych si tedy žil! Krytý bazén, novou halu hned bych tady postavil. Na polích bych sadil, sklízel

všechno, co tu dozraje, z rozhledničky na Ostružné díval bych se do kraje. Janovický hezký zámek hned by voněl novotou, celé město zářilo by radostí a čistotou.

Jaké je tvé životní motto?

Nejsem nijak zásadový, piju pivo, piju rum, pro klid duše, v zájmu zdraví vyhýbám se doktorům! Přesto ale kdybych mohl všem ostatním poradit: i když je tu občas bláto, udržme si čistý štít. Rýmařov je hezké město, prima lidé, krásný kraj, když se všichni usmívají, je tu pravý zemský ráj.

Příště: Ivan Soviš se bude ptát Petra Kroutila.



Zdravotnictví

Den otevřených dveří v Podhorské nemocnici

Příležitost k návštěvě nemocnic asi ledaskdo za normálních okolností raději oželí. Přesto se však může jednoho dne stát, že nebudeme mít na výběr. Proto je moudré takové příležitosti čas od času využít, dokud na výběr máme - a právě tuto možnost nám v pondělí dne 21. 9. ve tři hodiny odpoledne poskytla Podhorská nemocnice, když od třetí hodiny odpolední pořádala den otevřených dveří. Návštěvníci si toho dne mohli prohlédnout rehabilitační i lůžková oddělení a vyslech-

nout při tom zasvěcený komentář sester-průvodkyň. Nebylo však to jediné - hlavní lákadlo dne představovala příležitost nechat si zdarma změřit krevní tlak, obsah cukru a cholesterolu v krvi i procento tuku v těle. Zájem o toto vyšetření je již tradičně hojný a letos tomu bylo nejinak. Nelze se tomu divit, vždyť za současných podmínek je třeba se o zdraví starat dvojnásob a prevence v tomto úsilí hraje úlohu nezastupitelnou.

JaPo



Historie jednoho domu

Budova pošty na náměstí Míru

Není pochyb o tom, že většina historicky hodnotných staveb našeho města je výrazně poznamenána klasicismem, ze zjevných důvodů. Zvláště to platí o náměstí Míru, kde domy stojí vyrovnány v řadě jako legie římské republiky. Stane se však, že tu a tam voják padne a jeho náhrada pak vnese do jednotky mravy nové a volnější. Právě takového nového stylistického příchozího dnes navštívíme.

Mezi svými soupeřnými je tak trochu raritou, především svým zjevem. To, co na něm totiž už na první pohled zaujme asi každého, je ona poněkud bizarní tážmahálovská kupole, nadto završující věž vystupující z těla domu jako raketa připravená ke startu. Takového tvary jsou méně cizokrajné, než by se mohlo zdát, inspiraci totiž berou spíše z některých staveb německého baroka než z Orientu. Věž se na tomto místě vyklání do ulice s odvahou až mírně necudnou, nicméně v tomto rohu náměstí je oku lahodících domů poskrovnu a odvaha se zde spíše cení.

Na místě dnešní budovy pošty předtím stával jednopatrový městský dům zanesený do pozemkové knihy v roce 1791, byl tedy postaven již po požáru. Znamená to, že musel zaujmout místo po domě, který zde stával předtím, jeho podoba či bližší určení však nejsou známy. Je to jedno z bílých míst, s nimiž se při průzkumu našeho města setkáváme a setkávat budeme až příliš často. Nicméně ježto je jedinou konstantou na tomto světě změna, ani tento nový objekt se

našich dnů nedočkal a byl také nahrazen. Stavba domu současného se datuje rokem 1926. Právě tehdy byla na tomto sice pěkném, přesto již tehdy nepřilíh reprezentativním místě zbudována nová městská spořitelna dle plánů městského architekta Rudolfa Schuberta, který má na svědomí řadu pozoruhodných staveb v Rýmařově, například již probíranou budovu lékárny. Spořitelna tu nicméně nepůsobila dlouho, již v roce 1936 došlo k zásadní přestavbě interiéru a ke zřízení bytů. Ty zde ovšem vydržely jen tak dlouho, jako ti, co v nich tehdy bydleli, a s jejich odsunem tu přestalo být bytů třeba. Jejich místo zaujal roku 1946 poštovní úřad. Pošta, jak vidno, v domě vydržela dodnes. Rovněž k domu ještě ve čtyřicátých



Roh náměstí na konci 19. stol.

letech dvacátého století patřil zadní dvůr s hospodářským zázemím, jenž byl krátce po zříze-



Budova pošty v roce 1959

ní pošty obezděn, zastřešen a přičleněn k tělu budovy.

Estetický ráz stavby je zásadně ovlivněn neoklasicismem dvacá-

běžně lidské potřeby se málokdy starají o potěchu oka. To jedině, co uvnitř zbylo, jsou valené a segmentové klenby ve sklepech. Exteriér našťastí zůstal z valné většiny zachován v původní podobě, ovšem kromě omítky, jedinou závažnější výjimku tu představuje vchod. Původně byl totiž umístěn v rohu budovy, pod věží, která právě proto začíná až v druhém poschodí. Na místě dnešního vstupu se skvěla dvě velká přízemní okna čtvercového tvaru, která svou šířkou zachovávala linie oken prvního patra. K přestavbě došlo někdy v průběhu druhé poloviny dvacátého století, na fotografii z roku 1959 lze totiž průčelí spatřit ještě v původním uspořádání. Architekt, který změnu projektoval, alespoň zachoval onu souměrnost s horními okny, což je schopnost, která se dnes mnohde vytrácí. Dále lze zmínit mělký rizalit, to jest vystoupení částí fasády po celé výšce z plochy průčelí, který se nachází na lici stavby obráceném do třídy Hrdinů a zvýrazňuje čtyři centrální okenní osy.

Budova pošty dokazuje, že ne vše, co má v našem městě architektonickou hodnotu, musí být produktem nejpозději z dob starého mocnářství, naopak, že i dvacáté století mělo co říci, pokud jen jeho snahy nesla architektonická invence spojená s citem pro míru a ráz okolí, nikoli diletantismus či přímo barbarství, jak tomu bohužel často bývalo a tu i onde stále je. Budiž to nám i našim potomkům trvalým mementem.

JaPo



Současná podoba objektu

tých let, který se ovšem, jak je z rohové věže s kupolí patrné, na rozdíl od svého historicky podobně orientovaného předka z osmnáctého století odvážil komponovat do stylově jinak čistých celků i prvky relativně odvážné. Toto řešení je v našem městě naprostým unikátem. Dále je třeba vyzvednout dvojici trojúhelníkových štítů s velmi pěkným geometrickým dekorem a nezvyklými osmiúhelníkovými okny. Dům rovněž původně disponoval střešním světlíkem, ale po tom bychom již samozřejmě pátrali marně. Za dobu provozu pošty byla totiž na objektu provedena celá řada interiérových úprav, přičemž o architektonickém přínosu řady z nich lze mít vážné pochybnosti; pravda je, že

Kulturní okénko města Rýmařova

Citát: Nejhorší na komplexech méněcennosti je, že je mají ne-
správní lidé. *Jacques Tati*

Pranostiky na měsíc říjen

- Září víno vaří, říjen mačká hrozen.
- Bouřka v říjnu třeba malá, sotva nato zima stálá.
- Teplý říjen - studený únor.
- V říjnu mráz a větry - leden, únor teplý.
- Mlhy v říjnu - sněhy v zimě.
- Spadne-li v říjnu listí, bude mokrá zima.
- Když v říjnu listí dlouho nepadá, tuhá zima se přikrádá.
- Vějí-li v říjnu severní větry, nezdaří se obilí.
- Svatý František zahání lidi do chýšek.
- Po svatě Tereze mráz po střechách leze.
- Nalévá-li Havel, bude horké léto.
- Pro Havlovo žito netřeba stavěti stodol.
- Na svatého Lukáše hojnost chleba i kaše.
- Když na Uršulu vítr duje, tuhou zimu ohlašuje.

STŘEDISKO VOLNÉHO ČASU RÝMAŘOV www.svcrymarov.cz

infoservis

ŘÍJEN 2009



**SEMINÁŘ
ORIENTÁLNÍHO
TANCE**

22. - 25. 10. 2009
SVČ Rýmařov

Lektorka
Delila - Orientální centrum Zlín

více informací na www.neila.svcrymarov.cz

EVROPSKÁ UNIE
EVROPSKÝ FOND PRO REGIONÁLNÍ ROZVOJ
PŘÍKLADUJE HŘANICE

Akce hradu Sovince

17. a 18. 10. 2009
Hofmistřova závěť
9.15 - 17 hodin

- netradiční prohlídky hradních zákoutí s ukázkou života
na renesančním hradě



Známa i neznámá výročí

- 4. 10.** Mezinárodní den ochrany zvířat, slaví se v den sv. Františka
- 4. 10. 1799** nar. **Vincenz Priessnitz**, německý léčitel, zakladatel moderního způsobu vodoléčby (zemř. 28. 11. 1851) - 210. výročí narození
- 5. 10.** Světový den učitelů, vyhlášen UNESCO roku 1994
- 5. 10. 1919** nar. **Vojtech Zamarovský**, slovenský historik, spisovatel a překladatel (zemř. 26. 7. 2006) - 90. výročí narození
- 6. 10. 1914** nar. **Thor Heyerdahl**, norský archeolog, etnograf a zeměpisec (zemř. 18. 4. 2002) - 95. výročí narození
- 7. 10. 1849** zemř. **Edgar Allan Poe**, americký básník, prozaik a kritik (nar. 19. 1. 1809) - 160. výročí úmrtí
- 8. 10. 1874** zemř. **Vítězslav Hálek**, český básník, prozaik, dramatik a žurnalista (nar. 5. 4. 1835) - 135. výročí úmrtí
- 9. 10. 1914** nar. **Josef Hlinomaz**, český herec a malíř (zemř. 9. 8. 1978) - 95. výročí narození
- 9. 10. 1929** nar. **Vladimír Menšík**, český filmový, televizní a divadelní herec (zemř. 29. 5. 1988) - 80. výročí narození
- 11. 10. 1424** zemř. **Jan Žižka z Trocnova**, český husitský vojevůdce (nar. kolem r. 1360) - 585. výročí úmrtí
- 12. 10. 1924** zemř. **Anatole France**, francouzský prozaik, esejista a literární kritik, nositel Nobelovy ceny (nar. 16. 4. 1844) - 85. výročí úmrtí
- 15. 10. 1844** nar. **Friedrich Nietzsche**, německý filosof a básník (zemř. 25. 8. 1900) - 165. výročí narození
- 16. 10. 1854** nar. **Oscar Wilde**, anglický dramatik, prozaik, básník a esejista irského původu (zemř. 30. 11. 1900) - 155. výročí narození
- 16. 10.** Světový den výživy, výročí založení organizace pro výživu a zemědělství v roce 1945, slaví se od roku 1981 (OSN)

Společenská kronika

Narodili se noví občanci

Barbora Plchová Stará Ves

Blahopřejeme

jubilantům, kteří od předcházejícího vydání oslavili 80 let a více

Karel Kudlák - Rýmařov	80 let
Pavel Valíček - Janovice	81 let
Otto Volek - Rýmařov	82 let
Josef Hrabina - Rýmařov	82 let
Pavel Lašák - Edrovice	82 let
Antonín Rodr - Rýmařov	83 let
Ludmila Chaloupková - Rýmařov	83 let
Božena Hesová - Rýmařov	83 let
Marie Povýšilová - Ondřejov	85 let
Božena Janečková - Rýmařov	87 let
Václav Tlapal - Rýmařov	87 let
Juliana Smitková - Rýmařov	88 let
Emilie Mikulencáková - Rýmařov	89 let

Rozloučili jsme se

Hedvika Štěpaníková - Rýmařov	1923
Františka Khunová - Rýmařov	1923
Maria Šimberová - Dolní Moravice	1919
Růžena Baranová - Rýmařov	1934
Květoslava Jurásková - Ruda	1943
Jaroslav Přecechtěl - Rýmařov	1917

Nabídka zájmových kroužků SVČ pro školní rok 2009 – 2010

název kroužku	vedoucí	věk	den	čas	místo	zápisné	zahájení
Taneční skupina move2you							
Profi (Kroužek je již obsazen)	P. Čechová	13 – 18 let	ÚT, ST, PÁ	17:30 – 19:00 16:00 – 18:00 16:00 – 18:00	SVČ MS	500 Kč / pol.	1. 9. 2009
Začátečníci	P. Čechová	13 – 18 let	ÚT, ČT	16:00 – 17:30 16:00 – 18:00	SVČ MS	300 Kč / pol.	22. 9. 2009
Děti	P. Čechová	6 – 12 let	PO, PÁ	15:30 – 17:00 14:30 – 16:00	SVČ MS	300 Kč / pol.	21. 9. 2009
Break dance		5. tř. – SŠ	ST, PÁ	15:00 – 17:00	SVČ, ZUŠ	400 Kč	18. 9. 2009
Oddělení estetiky							
Keramika	E. Kudláková	5. tř. – SŠ	PO	14:00 - 17:00	SVČ	500 Kč / pol.	14. 9. 2009
Keramika	E. Kudláková	4. – 6. tř.	ČT	14:00 – 15:30	SVČ	500 Kč / pol.	17. 9. 2009
Keramika	E. Kudláková	1. – 3. tř.	ST	14:00 – 15:15	SVČ	400 Kč / pol.	16. 9. 2009
Předtaneční	V. Kainzová, L. Sobek		ČT	16:30 – 18:00	SVČ VS	500 Kč	25. 9. 2009
Sluníčko	K. Frybílková	rodiče a děti	ÚT, ČT	10:00 – 12:00	SVČ MS	200 Kč	8. 9. 2009
Taneční SŠ	V. Kainzová, L. Sobek		PÁ	18:15 – 19:45	SVČ VS	500 Kč	25. 9. 2009
Textilní tvorba	M. Mičková	od 14 let	ČT	17:00 – 19:30	SVČ	400 Kč / pol.	17. 9. 2009
Výtvarný	E. Lakomá	1. – 4. tř.	ČT	14:00 – 15:15	SVČ	300 Kč / pol.	17. 9. 2009
Výtvarný ateliér	E. Kudláková	5. tř. – SŠ	ÚT	14:00 – 16:00	SVČ	500 Kč / pol.	15. 9. 2009
Oddělení techniky a přírodovědy							
Chovatelský	R. Foltýn		ČT	14:00 - 17:00	SVČ	350 Kč	17. 9. 2009
Informatika	J. Vala		ÚT	13:30 – 15:30	SVČ	400 Kč	22. 9. 2009
PC hry	J. Vala		ČT	13:30 – 15:30	SVČ	400 Kč	24. 9. 2009
Rybářský	F. Staněk		PÁ	14:30 – 15:00	SVČ	250 Kč	25. 9. 2009
Skupina orient. tanců Neila							
Orient. tanec – dívky	D. Gajdošová	od 3. tř.	ÚT,	14:00 – 15:00	SVČ MS	300 Kč	22. 9. 2009
Orient. tanec – dívky st.	D. Gajdošová	od 6. tř.	ÚT,	15:00 – 16:00	SVČ MS	300 Kč	22. 9. 2009
Orient. tanec – dorost	D. Gajdošová	dorost	ÚT,	16:00 – 17:30	SVČ MS	300 Kč	22. 9. 2009
Orient. tanec	D. Gajdošová	dívky	ČT	16:00 – 17:30	SVČ	300 Kč	24. 9. 2009
Oddělení tělovýchovy							
Florbal	P. Haničinec	dorost	ČT	17:00 – 20:00	Těl. gym.	300 Kč	24. 9. 2009
Florbal	P. Haničinec	6. – 9. tř.	ČT	16:00 – 17:00	Těl. gym.	300 Kč	24. 9. 2009
Kondiční cvičení	H. Tesařová	žáci + dorost	ÚT, ČT	14:15 – 15:15 15:15 – 16:15	SVČ pos.	350 Kč	22. 9. 2009
Kulturistika	J. Jablončík	dorost	PO, ST	17:30 – 19:30	SVČ pos.	550 Kč	14. 9. 2009
Stolní tenis	J. Veigl	od 5. tř.	PO	18:00 – 19:00	SVČ	400 Kč	21. 9. 2009
Stolní tenis	J. Veigl	od 1. tř.	PO	17:00 – 18:00	SVČ	300 Kč	21. 9. 2009
Stolní tenis	J. Veigl	žáci	ČT	17:30 – 19:00	SVČ MS	400 Kč	24. 9. 2009
Střelecký	H. Tesařová	od 2. tř.	PO	12:30 – 14:30	SVČ	300 Kč	21. 9. 2009
Šachový	M. Slovák	od 1. tř.	PÁ	15:00 – 17:00	SVČ	300 Kč	25. 9. 2009
Africké bubny	I. Čalová	od 10 let	ÚT	17:00 – 18:30	SVČ		
Dospělí							
Cvičení s Buřinkou	H. Tesařová		ÚT	11:00 – 11:00	SVČ pos.		
Informatika pro zač.	J. Vala	dospělí	ČT	10:00 – 11:30	SVČ	400 Kč / pol.	1. 10. 2009
Informatika pro dospělé	J. Vala	dospělí	ÚT,	17:00 – 18:30	SVČ	400 Kč / pol.	29. 9. 2009
Fotoklub	J. Vala	dospělí + dor.	ST	17:00 – 18:30	SVČ	150 Kč / pol.	30. 9. 2009
Jóga	A. Velecká	dospělí	ÚT	17:30 – 19:30	SVČ MS	400 Kč	15. 9. 2009
Keramika pro dospělé	E. Kudláková	dospělí	ÚT	17:00 – 20:00	SVČ		15. 9. 2009
Klub kondičního cvičení		dospělí	PO – PÁ		SVČ pos.	600 Kč / 3 měs.	
Paličkování	E. Kudláková	dospělí	ST	10:00 – 12:00	SVČ	100 Kč	17. 9. 2009
Pilates + kond. cvič.	H. Tesařová	ženy + dorost	ÚT, ČT	17:30 – 18:30	SVČ pos.	550 Kč	22. 9. 2009
Stolní tenis	B. Rektořík	dospělí	PO, ČT	19:00 – 21:30	SVČ MS	400 Kč	24. 9. 2009
Šachový	M. Slovák	dospělí	PÁ	17:00 – 20:00	SVČ	400 Kč	25. 9. 2009
Taneční dospělí pok.	V. Kainzová, L. Sobek		PÁ	21:00 – 23:00	SVČ VS	500 Kč	2. 10. 2009
Taneční dospělí zač.	V. Kainzová, L. Sobek		PÁ	20:00 – 22:00	SVČ VS	500 Kč	2. 10. 2009
Skupina orient. tanců Neila							
Princezny v orientu	Š. Kastnerová	maminky s dětmi 3 – 6 let + těhušky	ST	17:00 – 18:00	SVČ MS	400 Kč / pol.	23. 9. 2009
Orientální tanec	Š. Kasnerová	ženy	ST	18:00 – 19:00	SVČ	500 Kč / pol.	23. 6. 2009
Orientální tanec	D. Gajdošová	ženy	ST	19:00 – 20:30	SVČ	500 Kč / pol.	23. 6. 2009
Orientální tanec	K. Zhánělová	ženy	ČT	17:30 – 19:00	SVČ VS	500 Kč / pol.	24. 6. 2009

Městská knihovna



5.-11.10.2009

V tomto týdnu připravila knihovna pro veřejnost tyto akce:

*** Týden otevřených dveří**

- (Po, Út, Čt, Pá, So)
- registrace zdarma
- čtenářská amnestie

*** Turnaj ve společenských stolních hrách**

- (šachy, dáma, mlýn, blechy, domino aj.)
- informace na dětském oddělení.

*** Výstava fotografií Prof.Doc.Mgr.Jindřicha Štreita a výstava knih top 12 „Kniha mého srdce“**

Pondělí

- Velké říjnové společné čtení aneb pocta Ondřeji Sekorovi (po celý den)
 - Beseda s Prof.Doc.Mgr.Jindřichem Štreitem od 17.00 h.
- Út, Čt, Pá**
- čtení pro mateřské školy – Ondřej Sekora

Jak vypadá Knihozrout?



Městská knihovna v Rýmařově, vyhláší ilustrátorskou soutěž pro děti, ve které je fantazie vítána!

Jak podle vás vypadá knihozrout?

Jakou má asi barvu?

Jakou knihu má nejraději?

Kolik za den sežere knih?



Posílejte nám svoje nápady. Budeme se těšit. Soutěž potrvá do 30. listopadu a po jejím ukončení budou vaše ilustrace vystaveny v knihovně.



Půjčovní doba od 1. 9. 2009

Po 9 - 17	Út 9 - 17	www.mekrymarov.info
St zavřeno	Čt 9 - 17	tel: 554 212 566
Pá 9 -17	So 8 - 11	

Osadní výbory informují

Setkání v Ondřejově

Co je malé, to je milé. Malá je klubovna na kolibě v Ondřejově, ale dobrých lidí se vejde hodně, proto bylo toto tradiční setkání dříve narozených milé a srdečné.

Všichni se znají, takže si mají o čem povídat a na co vzpomínat. Osadní výbor v čele s Anežkou Továrkovou vše připravil a nachystal také dobrůtky,

hudební duo Akord zahrálo a všichni Lidušce Sigmundové a Vladimíru Bulkovi děkovali a společně s nimi si zazpívali. Na setkání nesmějí chybět ani představitelé města a samozřejmě byli přítomni i letos. Došlo tedy i na vážnější otázky a problematiku obce.

Lidé zde mají k sobě blízko. To je dobře. *Si*



Foto: OV Ondřejov

Krytý bazén v Břidličné

Plavání pro veřejnost v říjnu

Pondělí 14.00 - 20.00	Úterý 14.00 - 17.00
Středa 14.00 - 20.00	Čtvrtek 14.00 - 19.00
Pátek 14.00 - 20.00	Sobota 13.00 - 20.00
Neděle 13.00 - 20.00	

Aerobik se koná každé úterý od 17.00 do 18.00 a ve čtvrtek od 18.45 do 19.45.

Teplota bazénu 28 °C (malý), 26 °C (velký), teplota vzduchu 29 °C.

Městské muzeum a Galerie Octopus

Pozvánka na novou výstavu

Anna Zych v Městském muzeu

Výjimečně v pátek 2. října v 17.00 bude ve výstavních prostorách rýmařovského Městského muzea zahájena výstava kreseb a maleb letos třicetileté polské malířky Anny Zych z nedaleké Nisy, absolventky výtvarné akademie ve Wroclavi.

Vzhledem k charakteru svých prací má s nimi v přísně katolickém Polsku problémy a vděčně přijímá nabídky jinde. První severomoravská komorní výstava proběhla už v roce 2006 v Šumperské městské

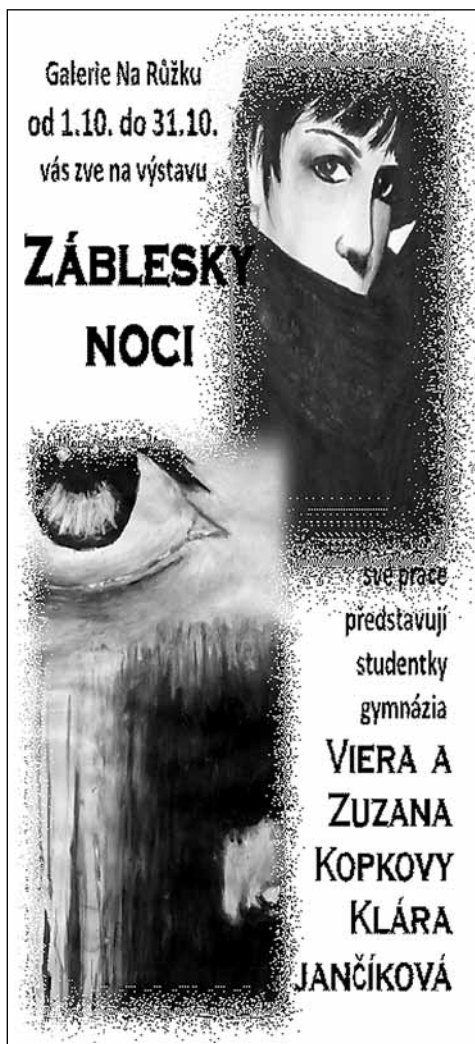


knihovně. Její prostory ale nedovolily vystavit větší formáty, pro ni typické, a proto uvítala loňské pozvání do šumperské Galerie Jiřího Jílka. Od té doby pravidelně posílá další a další, stále lepší a odvážnější práce nové, proto jsme se s přáteli ze skupiny Octopus domluvili na této výstavě.

Téma nahoty ženského těla a partnerských dvojic se zřetelným erotickým podtextem, podané jadrně expresivním rukopisem a s podobnou hutností důrazných objemů lapidárně zobrazených těl i prostoru, který je obklopuje, je pro malířku podněcující a přirozeně ladí s její povahou i věkem. Jako vždy ale rozhoduje teprve samotná kvalita malby, nosnost a síla výpovědi jí vlastními prostředky, jejich účinné rytmické členění a vyváženost plochy obrazu, který je sám sobě konečným cílem i obsahem sdělení. Mnohé napoví i potvrdí pracovní název předchozího cyklu, v polském znění Zmysły ducha. Potvrzuje, že malířce jde daleko víc o vcítění se do vnitřního pnutí modelu (ostatně pomyslného - pracuje zásadně bez modelu, sebepromítáním do kresby), než o podobu a povrch těla, o vitální „zduchovnění“ tělesnosti a čistou radost z ní. Ostatně, „čistému je všechno čisté“. Doporučuji vše přijmout její práci právě tak: uvolněně a s podobnou radostí z její přesvědčivé síly a svěžesti. Přijďte, výstava i setkání s autorkou za to jistě stojí.

Miroslav Koval

Galerie Na Růžku
od 1.10. do 31.10.
vás zve na výstavu

ZÁBLESKY
NOCI

sve prace
predstavuji
studentky
gymnázia
VIERA A
ZUZANA
KOPKOVY
KLÁRA
JANČÍKOVÁ

Historické detaily - 15. část

Denně procházíme v našem městě Rýmařově kolem nejrůznějších architektonických pozoruhodností a kulturních památek, historických detailů, fascinujících fasádních či dveřních ornamentů, unikátních a originálních korouhvíček, jež zde zanechali mistři stavitelé, řezbáři, tesaři, sochaři nebo umělci kováři. V dnešní uspěchané době, protkané sítěmi mobilních operátorů, kdy z kanceláří a pokojů blikají monitory počítačových sestav a děti si hrají ve virtuálním světě, jen stěží zastavíme svůj krok, pozvedneme hlavu vzhůru a zamyslíme se například nad tím, který umělec obdarovaný fantazií dílo pro další pokolení zanechal. (Začít soutěžit můžete kdykoliv, i s jedním ústřížkem máte šanci na výhru.) Soutěž připravil Jiřko

SOUTĚŽNÍ KUPON č. 15

Jméno a příjmení

.....

Adresa

.....

.....

Telefonní kontakt

.....

Místo, kde se objekt nachází

.....

.....



Organizace a spolky

Víte, co je hipoterapie a canisterapie?

My v Kouzelné buřince to víme, protože už šestý měsíc navštěvujeme koně (hipo) a pejsky (canis) paní Vránové z Huzové, která s námi uvedené terapie provádí od dubna tohoto roku, a to díky podpoře Moravskoslezského kraje, který na tento projekt přispěl našemu dennímu centru částkou 56 000 Kč. Při návštěvě

ranče se učíme nebát se velkých zvířat, koně hřebelcovat, vodit je samostatně bez doprovodu a jezdit na nich. S pejsky nacvičujeme povely, poslušnost a samozřejmě se s nimi mazlíme. Musíme přiznat skutečnost, že buřinka čarovala, protože dneska se koní nebojíme a všichni na nich jezdíme, přestože jsme něk-



Nevíme, kdo komu velí

teří prohlašovali, že se ke koním nikdy nepřiblížíme. Chytré hlavy píší, že tyto terapie v nás podporují sounáležitost s přírodou, odvahu komunikovat s okolím, ukázněnost a soustředěnost, dosažené úspěchy nám zvyšují sebevědomí a tak dále. Tomu my sice úplně nerozumíme, víme

však, že se zvířaty je nám dobře a naše příkladná odvaha přesvědčila i náš doprovod. Takže ti, kteří se ke koním nikdy nepřiblížili, dnes jezdí skoro jako kozáci. I když se budeme opakovat, nezbyvá nám nic jiného než poděkovat všem, kteří nás podporují a fandí nám. *Kouzelná buřinka*



Jaruška s Blaženkou v akci



Princezna Janička na koni a její doprovod



Miláčci jen vrní blahem.

Fota: archiv Kouzelné buřinky

Buřinka gratuluje

Kouzelná buřinka byla gratulovat prof. doc. Mgr. Jindřichu Štreitovi k narozeninám a jmenování profesorem prezidentem České republiky. Při této příležitosti pozvala Buřinka svého patrona na benefiční koncert, jehož výtěžek bude použit na činnost denního centra a který se koná 15. 10. 2009.

Anežka Přikrylová



Diakonie připravila pro klienty seminář

Alzheimer? To je ten Němec, který mi pořád schovává nějaké věci. Takto si sem tam zažertujeme na téma Alzheimerovy choroby. Co se ale stane, až se jednoho dne tato choroba dotkne nějakým způsobem nás a našich blízkých? Zprvu nevině se tváří první příznaky, které se dají přičítat stáří, jako je zhoršená paměť, orientace, plynulé vyjadřování apod., postupně přecházejí v lehkou demenci, kdy je člověk podezřívavý, vztahovačný, bezradný, projevuje známky deprese, úzkosti a agresivity, obtížně se s ním dorozumívá. Poruchy soudnosti, nekritičnost, prohlubování změn osobnosti, neschopnost vykonávat běžné aktivity, jako je vaření a nakupování, potřeba pomoci při vykonávání osobní hygieny a oblékání, toulání, blouhání a stavy zmatenosti již patří ke stádiu střední demence, po kterém následuje stádium těžké demence, kdy dochází k poruchám příjmu potravy, nerozpoznávání blízkých osob, nechápání okolního dění, obtížná chůze, úplná ztráta soběstačnosti, upoutání na invalidní vozík, tělesné i duševní chátrání, hubnutí a smrt. Pondělí 21. září bylo Mezinárodním dnem Alzheimerovy choroby a v rámci tohoto dne Diakonie ČCE, středisko v Rýmařově, uspořádala informační den. Je až alarmující, že tato choroba postihuje v České republice až sto tisíc občanů a léčena je přitom méně než deseti pacientů. Alzheimerovu chorobu sice nemůžeme úplně vyléčit, avšak vhodně zvolenou a včas zahájenou léčbou umíme velmi významně oddálit propuknutí nemoci v plné síle a zmírnit její příznaky. Moderní léky zpomalují úbytek poznávacích funkcí. Pomáhají zachovat schopnost nemocného zajistit si každodenní potřeby. Prodlouží tak pacientovi i jeho rodině období aktivního života. Proto je velice důležité, aby byla diagnóza stanovena včas. Jelikož naše středisko provozuje kromě domo-

va pro seniory i domov pro seniory se zvláštním režimem, který je určen právě pro pacienty s Alzheimerovou chorobou, posílá své zaměstnance na různé semináře týkající se nejnovějších poznatků o této chorobě. A právě tyto proškolení zaměstnanci byli v pondělí k dispozici lidem, kteří přišli a měli nějaké otázky, popřípadě si chtěli zkusit vyplnit či odnést domů orientační testy paměti. Nízká účast nám jen potvrdila fakt, že je tato choroba často podceňována. Zapomínání ve stáří je považováno za normální, nebývá mu věnována pozornost a diagnóza pak bývá určena příliš pozdě. Závěrem bych chtěla upozornit na Dny paměti. Každou středu je možné ve vybraných kontaktních místech České alzheimerovské společnosti (pro náš kraj je to konkrétně Eva Klevarová z olomouckého občanského sdružení Pamatováček, tel. 585 426 110) zjistit, jestli

problémy s pamětí, se kterými se vy nebo váš blízký potýkáte, jsou příznakem onemocnění, anebo jsou normální součástí stárnutí. Vyšetření paměti probíhá na základě telefonické objednávky a je zdarma. Paměť vyšetří proškolení pracovníci pomocí sady testů MMSE a DAD. Vyplnění dotazníků trvá nejvýše hodinu. Výsledky testů ukážou, zda jsou problémy s pamětí závažné a zda naznačují přítomnost nějaké nemoci. Pokud ano, je třeba podstoupit odborné vyšetření u neurologa anebo psychiatra, kteří pomocí dalších testů zjistí, co je příčinou poruchy paměti a případně zahájí vhodnou léčbu. Kontakty na lékaře získáte po vyšetření u pracovníka kontaktního místa. Jinak je také možné si některé testy stáhnout na stránkách České alzheimerovské společnosti www.alzheimer.cz nebo vyzvednout v našem středisku a vyplnit doma. *Ilona Krupová*



Foto: archiv Diakonie Rýmařov

Poděkování

Chtěla bych touto cestou poděkovat pečovatelkám Diakonie Rýmařov za pomoc, obětavost a laskavý přístup, díky kterému umožnily paní Marii Šimberové důstojně dožít v Domově odpočinku ve stáří v Dolní Moravici. *Za celou rodinu Alena Veličková*

Úsměvně

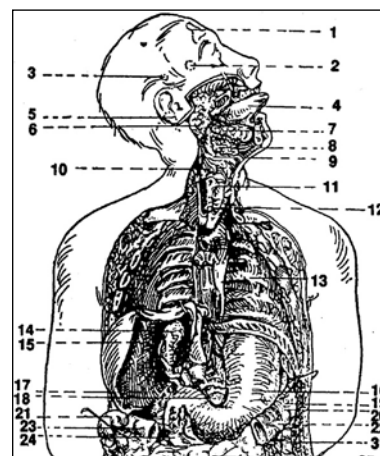
Tolik zbytečnosti?

O čem často mluvíme, na co si stěžujeme, na co si připíjíme, co poměřujeme, postrádáme? Přece zdraví! Naše tělo je dokonalý a funkční originál. Čím víc člověk dospívá a stárne jeho tělo, tím víc si uvědomuje podstatu všech orgánů a důležitost jejich zdraví. Kdybychom položili otázku, zda jsou některé části těla zbytečné, určitě by nás napadlo slepé střevo, malá svalová rourka na tlustém střevu, kdy si potřebná pro dotrávení, dnes svými záněty přinášející jen

problémy. Dále je to kostrč, vlastně zakrnělý ocas. A pokračujeme. Mužská děloha či bradavky, semenovody u žen, třinácté žebro, chlupy po těle, malíček na noze, zuby moudrosti, vnější svaly na uších, sval kosti klíční, třetí oční víčko, jamka na nosní přepážce (dříve to byly speciální senzory k rozlišení přítele od nepřítel). Tak to vidíte. A to ještě zůstávají další, celkem sedm. Tak to uvádí Vráta Ebr, spisovatel, publicista a nejznámější český knihkupec a archivář

kuriózních knížek. Věle doporučuji. Co uvádí o mozku? Je to nejsložitější orgán našeho těla. Nikdy neodpočívá, potřebuje stálý přísun kyslíku a krve. Mozek udělal člověka pánem všeho, živého i neživého.

Mozek je centrem rozumu. Srdce je centrem nerozumnosti. Mozek je prostě náš anděl strážný. Srdce někdy zlobí. Ale může lidský mozek vymyslet něco dobrého, když kousek od něho nebude lidské srdce? *Si*



Zpravodajství města Břidličné

Počítačový kurz pro seniory

Městská knihovna v Břidličné zahajuje od úterka 29. září 2009 každé dopoledne kromě středy v době od 8.00 do 9.00 kurz pro zájemce s názvem „Základy s počítačem pro seniory“. Zájemci se naučí pracovat s počítačem, vyhledávat informace například o úřadech, službách apod.

I. ročník Veteran Hobby Cup 2010

V sobotu 19. září zorganizovala společnost Pro-SOLO Břidličná tenisový turnaj dvojic pro starší a pokročilé. Nejmladší účastník musel mít minimálně padesát let a každému bylo doporučeno přinést své oblíbené jídlo na přichystaný prázdný švédský stůl. Ten se záhy pod dobrotami donesenými samotnými účastníky přímo prohýbal a nechyběl ani burčák a buchtý babičky Slámové. Turnaj proběhl na kurtech, kde se nejen o pitný režim postarali ma-

jitelé kurtů Mery a Tomáš Motykoví. Organizátoři turnaje Miroslav Kladníček a Vladimír Jakub Sláma využili zkušeností z loňského turnaje a nasadili osm dvojic dle loňských výsledků. Soutěžící bojovali o postup ve dvou skupinách po čtyřech metodou každý s každým na jeden set s případným tiebreakem. První dvě dvojice ze skupin postupovaly do skupiny finálové, kde bojovali o vítězství, třetí a čtvrtí ze skupin postupovali do skupiny



útechy, kde bojovali o to, aby nebyli poslední. Průběh turnaje provázela příjemná nálada a krásné slunečné počasí.

Vítězství neobhájili Pepové Veselý a Václavík, zvítězila dvojice Harapád a Tomášek z Rýmařova, kteří ve finále porazili dr. Mlejnků z Ostravy s Jardou Krečmerem. Loňští vítězové pak obsadili třetí místo a na místě čtvrtém se umístili Miroslavové Veselý a Král. Skupinu útechy vyhrála dvojice bratrů Janalíkových z Moravské-

ho Berouna, kteří si až příliš lehce poradili se smíšenou dvojicí z Břidličné a Moravského Berouna Sláma - Trbušek. Sedmé místo pak obsadili břidličňáci Mira Kladníček a Zdeněk Holodňák a na krásném osmém místě se umístila Svatka Vaculíková se svým Pepíčkem Liptkou.

První dvojice dostala šek na 3 000 Kč, druhá šek na 2 000 Kč a třetí na 1 000 Kč. Všichni pak věnec ceny a upomínkové předměty. Příští rok v září opět nashledanou!

Kentaury pátky v Karlově Studánce

Country kapela Kentaury z Břidličné - Albrechtic zve všechny své příznivce do Karlovy Studánky. K tanci a poslechu budou hrát každý pátek v hotelu Džbán naproti cukrárně, a to od 19 hodin.

Kapela Kentaury vznikla koncem roku 2003. Zakládající členové byli taky čtyři. V dnešní sestavě zůstal ze zakládajících členů pouze kapelník Ivan Novák. Momentálně hrajeme v této sestavě: Ivan Novák - kapelník, basa, foukací harmonika, Zdeněk Palička - banjo, Mirek Pospíšil - housle, foukací harmonika, Petr Baláž - kytara, foukací harmonika a všichni pochopitelně zpěv. Co se týče textů a hudby, obé vznikalo v kuchyni Novákových na Ranči N. Název skupiny vyplynul z toho, že dva členové mají koně a dva ne, čili napůl kůň, napůl muž. Houslista Mirek Pospíšil miluje naši kapelu tak, že na zkoušky dojíždí třicet kilometrů. Jednoznačně největší úspěch přišel v roce 2006, kdy jsme se v Mohelnici zúčastnili soutěže Moravský brabec a s písní Smutný pondělí získali cenu diváků. Dokonce jsme si ji poslechli v rozhlase Olomouc.



Český pohár v letním biatlonu

Velkým úspěchem skončil letošní ročník Českého poháru v letním biatlonu družstev. Poslední závod ČP v Letohradu jen potvrdil výborné výsledky našeho klubu biatlonu po celou sezónu. Je to opravdu historický úspěch našeho malého klubu co do počtu členů, ale velkého co se týče úspěchů a vítězství. Je to úspěch nejen samotných závodníků, ale i trenérů, rozhodčích a dalších obětavých příznivců biatlonu, bez jejich nezištné práce, volného času, který tomu věnují bez nároků na honorář, a také úsilí při pořádání závodů v Břidličné, by se

takový úspěch stěžejí dostavil. Všem za tento úspěch patří velký dík. Výsledky družstev: na prvním místě KB Břidličná 7057 bodů, druhý ROVER Praha 6360 bodů a třetí KB Nové Město na Moravě 5746 bodů. Konečné pořadí jednotlivců našeho klubu ve svých kategoriích: na prvních místech skončili Natálie Jacková, Michaela Györgyová, Markéta Kováčová a Tomáš Latka. Na druhých místech byli Veronika Pernicová, David Volek, Jiří Václavík a Vladimír Hlobil.

Fota a texty: R. Ponca a D. Mach

Z okolních obcí a měst

Kostelní pásmo v Albrechticích

V sobotu dne 26. září se v albrechtickém kostele konal již několikátý ročník Kostelního pásma. Několikátý proto, že přesné číslo nikdo nezná. Asi sedmý. Tak či onak, akce je to pokaždé podnětná a zajímavá a letos tomu bylo nejinak.

Toto setkání se již tradičně odehrává v kostele, který k němu poskytuje kulisu poněkud rozporuplnou, třebaže dosti působivou, tento kdysi jistě krásný svatostánek se totiž v současnosti nachází ve sta-

vu přímo srdceryvném. Interiér byl doslova oholen, kam až lidská ruka dosáhla, oltář a fresky však přece jen uchovávají alespoň odlesk původní atmosféry tohoto místa.

Jako první se divákům a posluchačům představil Lukáš Adam, absolvent rýmařovského gymnázia, který strávil sedm let v dramatickém kroužku pod vedením Sylvie Jablončkové. Přinesl monolog z barokního dramatu Život je sen z pera španělského dramatika

Pedra Calderóna de la Barca. O základním filosofickém postoji tohoto muže snad nejlépe vypovídá ten prostý fakt, že jej oceňuje Schopenhauer. Toto dílo konkrétně se zabývá rozporem mezi předurčeností a svobodnou vůlí, což zpodobňuje příběhem polského prince Sigismunda, jež jeho otec nechá uvěznit po předpovědi, že se chlapec v budoucnu stane tyranem. Lukáš Adam přednesl nejznámější Sigismundův monolog z této hry, v němž se ústřední téma díla vyslovuje v plném znění; v prostředí polozapadlého kostela s obzvláštní naléhavostí.

Dalšími účinkujícími byli členové pěveckého sboru Bernardini z Břidličné, který jistě čtenářům netřeba dlouze představovat. Jejich jako vždy skvěle sešrané a esteticky mimořádně působivé vystoupení posluchače přímo nadchlo. Nemí se čemu divit - úroveň produkce tohoto sboru rok od roku stoupá, za což patří velké uznání jeho členům i vedoucí Bertě Meredithové. Sbor tentokrát předve-

dl nejen svou kvalitou, ale též šíří svého záběru, když přinesl duchovní skladby barokních skladatelů, spirituály, písně židovské i ty zcela světské, lidové i umělé.

Nejen dramatem a hudbou živ je uměnímilovný návštěvník, na akci měly proto silné zastoupení i poezie s prózou. V této oblasti jsme měli možnost vyslechnout ukázky z tvorby jednak Kateřiny Kováčové z Ústí nad Labem, držitelky Ceny Jiřího Ortena za rok 2002, jednak Bedřicha Hálka, rýmařovského básníka původem z Olomouce.

Na závěr celé akce účastníky akce čekalo několik židovských zpěvů s krátkým komentářem v podání dvou členů skupiny Ouha kostelníků, kteří i v tomto počtu a s doprovodem jedné harmoniky dokázali svými plnými, silnými hlasy učinit těmto písním více než zádost.

Je rozhodně třeba vyjádřit poděkování organizátorům, obdiv účinkujícím a přání, aby se toto setkání opět za rok uskutečnilo v kvalitě alespoň srovnatelné. *JaPo*



Změna termínu koncertu kapely Hubertus

S konečnou platností se přesouvá vystoupení kapely Hubertus v Arctic Parku v Křížově na 9. 10. 2009 (pátek) od 18 hodin. Důvodem je přesunutí Hubertovy jízdy na koních a velkoplošná projekce přenosu z Velké Pardubické.

Připravené akce v Arctic Parku:

9. 10. vystoupení country kapely Hubertus

11. 10. velkoplošná projekce Velké Pardubické v 15 hodin

17. 10. Hubertova jízda na koních od 10 hodin, večer kapela v hospůdce Arctic Parku

Těšíme se na vaši návštěvu!

Zuzana Kubáňová, Arctic Park Křížov

Seriál

PRVNÍ POMOC U DĚTÍ:

Informace Místní skupiny ČČK - První pomoc při otravách

41. Syndrom náhlého úmrtí kojence - 2. část

42. Otrava

Otrava vzniká vniknutím cizorodé škodlivé látky do těla, většinou za aktivního přispění dítěte. K otravě dítěte může dojít prakticky kdekoli - v domácnosti, na zahradě, v parku, v dílně nebo garáži. Bývá provázena příznaky podle účinků, množství jedovaté látky a doby jejího působení na organismus. Může dojít k různě závažným stavům - přes lehkou nevolnost až k ohrožení života dítěte.

V České republice je každý rok s diagnózou akutní otravy přijato na jednotky intenzivní a resuscitační péče kolem 1000 dětí. Tvoří přibližně 20 % pacientů z celkového počtu dětí hospitalizovaných na JIRP. Až 10 % z těchto pacientů vyžaduje kompletní intenzivní péči a nezřídká podporu základních životních funkcí.

Nejohroženější skupinou jsou děti do 5 let.

Nejvíce otrav, celkem 53 %, se vyskytuje v batolecím věku od 1 do 3 let. 70-90 % dětských otrav se odehraje v domácnosti, často bývají nepřímo zaviněné rodiči - nedostatkem jejich pozornosti, kterou věnují péči o dítě. Vyskytují se otravy převážně léky, v menší míře rostlinami a chemickými komerčně vyráběnými přípravky.

Druhou nejpočetnější skupinou jsou **děti nad 10 let a dospívající** - uplatňuje se převážně alkohol, drogy, 4 % otrav se vyskytují v rámci sebevražedných pokusů. Méně často bývají zastoupeny další příčiny otravy, jako je záměrná intoxikace, požár, havárie.

Kdy vyslovíte podezření na otravu?

Pokud se náhle a ne vysvětlitelně objeví některé z těchto příznaků:

- **změna chování dítěte**, poruchy řeči, porucha vědomí, křeče, spavost, apatie nebo nao-

pak nápadný pohybový neklid,

- **změny velikosti zornic** - nápadné zúžení nebo rozšíření,

- **změny dýchání** - dítě může dýchat povrchně, nepravidelně, dýchání může „vynechávat“; tyto příznaky se objevují především při otravě léky (sedativy), těžké otravě alkoholem nebo drogami; dítě může naopak dýchat usilovně a zhluboka, pokud otrava způsobí rozvrat vnitřního prostředí,

- **změna tepové frekvence**, její zrychlení nebo naopak nápadné zpomalení,

- **zvracení nebo průjem**, může být cítit nezvyklý zápach z úst,

- **změny prokrvení kůže**, změny její barvy, rány po poleptání, stopy po vpichu,

- **změny tělesné teploty**, její zvýšení nebo snížení.

MUDr. Pavel Srnský (První pomoc u dětí)

Sport

Tělesně postižení kuželkáři změřili síly v oddílovém přeboru

V sobotu 19. září se na rýmařovské kuželně uskutečnil oddílový přebor tělesně postižených kuželkářů. V přeboru mezi sebou změřili síly kuželkáři, kteří jindy tvoří tým bojující proti ostatním družstvům z celé České republiky. Rivalita a odhodlanost zvítězit přinesly napínavou podívanou a velice pěkné výsledky. V kategorii LP zvítězil výkonem 427 poražených kolků Ivo Mrhal před

Karlem Forcekem (395 kolků) a třetím Petrem Švédíkem ml. (354 kolků).

V kategorii TP tradičně potvrdil své kvality Zdeněk Dočkálek a skvělým výkonem 576 shozených kolků zvítězil před oddílovým kolegou Petrem Švédíkem (506 kolků) a třetím Miroslavem Grebenářem (476 kolků).

Naši kuželkáři, jak je vidět, neztrácejí bojovnost a s chutí a usilovností sobě vlastní se

připravují na mistrovství České republiky, na které pojedou v prosinci do Benešova.

„Začínám opět hrát, tak jsem zvědav, jak to půjde. Koleno už je skoro v pořádku, tak se s kluky připravujeme na republiku,“ nechal se slyšet po odehraném oddílovém přeboru lídr našich handicapovaných kuželkářů Zdeněk Dočkálek.

JiKo

Na Rýmařovskou padesátku se vydaly více jak dvě stovky turistů

Rýmařovská padesátka ve svém čtyřiatřicátém ročníku pořádaná jako Memoriál MUDr. Zdeňka Němečka, jednoho ze zakladatelů této akce, měla v letošním roce poněkud hektičtější přípravu i průběh. Už hezkých pár let ji pořádáme společně se Střediskem volného času a jsme velice rádi, že nám poskytuje příštěší. Letos osm navržených a připravených tras vedlo Padesátku po veřejných, místních, polních a lesních komunikacích, zčásti značených turistickými značkami nebo čísly cyklotras a cyklostezek. Nejvzdálenějším místem pro pěší účastníky byla Jelení studánka na hřebenu Hrubého Jeseníku, kudy prochází červeně značená dálková turistická evropská trasa E3 (stejně jako Rýmařovem) a kam směřovali „pěšáci“ z tras 52 a 36 km.

Nejdlejší trasa pro cyklisty vedla po silnicích a místy i po polních komunikacích přes Valšův Důl, Sovinec a Huzovou. Předpokládali jsme účast asi sta osob, pokud bude dobré počasí. Po řádném včasném oznámení o datu jejího konání úřadům a podnikům jsme se dozvěděli, že celá akce by mohla mít potíže v Edrovicích a přilehlé části Janovic, kde probíhaly stavební práce. Ty však brzy skončily a jedna starost odpadla. Nečekaná a nahodilá těžba dřeva a jeho přibližování, díky kůrovci, který ohrožuje zdejší lesy, a též opravy lesních silniček a cest by mohly komplikovat cestu účastníkům Padesátky. Museli se připravit na zvýšenou opatrnost při průchodu a průjezdu po těchto cestách. Začátkem srpna přišla stížnost od mimorýmařovských turistů, kteří přicházeli do Rýmařova po staré, historické cestě kolem Strálku. (Proto je po této cestě vedena dálková červená trasa E3.) Upozornili na to, že byli napadeni dobyt看em při průchodu po cestě mezi pastvinami. Polní cesta od Stráleckého lesa do Rýmařova, patřící soukromému majiteli, prý byla nevhodně ohrazena. Bylo to v místech, kudy byly naplánovány krátké trasy Padesátky, určené především rodinám s dětmi. Všechny zmíněné problémy se podařilo s pomocí orgánů a organizací dořešit. Lesy a těžba dřeva jsou zdrojem obživy zdejších lidí, stejně jako pasení dobytka. Ale příroda je pro všechny. Proto je potřebná domluva mezi lidmi. Pokud se všechny zainteresované strany dokáží vzájemně respektovat a dodržují bezpečnostní předpisy, nic by nemělo bránit přístupu lidem do přírody, a to nejen při organizovaných akcích.

Padesátka se blížila, počasí se začalo umoudřovat a sobota 19. září 2009 byla příznivá všem, kdo se chtěli projít či projet pěknou přírodou v končícím létě. Na start ve SVČ přišlo nečekaně mnoho lidí - jak pěších turistů, tak i cyklistů. Potěšilo nás, že se účastnily i rodiny s dětmi mnohdy ještě v kočárku. Stížnosti účastníků nějaké byly - dlouho trval zápis



u startu, pro nedostatek přihlášek a startovacích průkazů se muselo občas improvizovat. Na trasách někteří turisté bloudili, někdo nemohl najít kontrolu v Dobřečově či vhodnou hospůdku jinde, byli i tací, co přenášeli své bicykly přes Rešovské vodopády. Kdo byl méně trénovaný, hledal někdy sílu k dokončení vybrané trasy, jiný však na horský hřeben vyběhl a zpět se vrátil téměř bez problémů. Další z cyklistů si stěžovali na nekvalitní stav některých cyklostezek. Hlavně prý se po nich jelo špatně v okolí Jiříkova, Huzové a Kněžpole.

Všeobecná spokojenost byla s počasím, které nabízelo daleké výhledy jak z horských hřebenů, tak i z Křížového vrchu u Rudy (tam si museli cyklisté dojet pro razítko), ale i z kopečků před Sovincem. Rodinám s dětmi většinou stačily výhledy z Vychodilovy stezky od Ondřejova či potůček v údolí, kde si mohly děti hrát. Zážitků měli všichni hodně. V cíli všem chutnalo - dospělým chléb se škvarky a dětem sladkosti, k pití byl čaj nebo káva.

Děkujeme našim sponzorům Rýmařovské pekárně, Řeznictví paní Buxbaumové a obchodu pana Lazarczyka, kteří se na občerstvení podíleli.

A teď pro zajímavost statistika. Tento ročník Padesátky absolvovalo celkem **223 účastníků**, z toho 37 dětí, 76 žen a 115 mužů. Pěších turistů bylo 86, z toho 17 dětí, 38 žen, 32 mužů a jeden přihlášený pes Baryk. Na cyklotrasu vyjelo celkem 137 cyklistů, z toho 17 dětí, 38 žen a 82 mužů.

Účast na pěších trasách:

	5 km	15 km	27 km	36 km	52 km
počet osob:	8	36	35	7	4

Účast na cyklotrasách:

	21 km	37 km	65 km
počet osob:	26	38	73

Nejvíce startujících bylo z Rýmařovska - 196, z dalších míst jich přijelo 27. Turisté přicestovali z Rokycan, Prahy, Brna, Ostravy, Hradce nad Moravicí, od Frýdlantu nad Ostravicí, Přerova, Lipníku, Olomouce Opavy a Libiny. Nejvzdálenější a nejstarší pěší turista byl z Popradu. Nejmladším účastníkem byl Honzík Vrba z Rýmařova, který za měsíc bude mít 1 rok a kterého maminka vezla v kočárku. Nejstarším cyklistou byl pan Kopčil z Rýmařova. Doufejme, že rodiče naučí své děti nejen pracovat s počítačem, ale také umět se pohybovat v přírodě, a ti, kteří odešli z Rýmařova za studiem a prací, nezapomenou na prostředí podhorského Rýmařovska a budou se sem podle možností vracet. I k tomu, mimo současné sportovní zápolení, by měla dát Rýmařovská padesátka impuls.

Za Klub českých turistů Rýmařov Hana Kašparová



Rýmařovská padesátka

Ano, po čtyřiatřiceti letech je to již akce známá nejen v Rýmařově. Není to závod o to, kdo bude první, ale každý z účastníků má možnost sám sobě dokázat, na co ještě má. Budme pořadatelkám vděční za tuto celkem náročnou akci, a tím také za propagaci turistického ruchu v našem krásném pohorském městečku.

Ale má to i háček. První tři trasy, 52 - 36 - 27 km, jsou pro zdatné a mladší účastníky. Dvě poslední, 15 a 5 km, jsou většinou pro rodiče s dětmi a pro seniory. Jsou však mezi námi lidé, kteří znají celou republiku, ale okolí Rýmařova ne. Značení tras není žádné a pak se stane, že přijдете k elektrickému ohradníku a za ním stádo pasoucího se skotu.

Přelézt, podlézt? Promiňte, ale pro mladé i starší je to i trochu nebezpečné. A přitom by stačilo vyrobit malé směrovky, třeba z kartonu, a vyvěsit je po trase. Nevyčítám to pořadatelkám, většinou také seniorkám. O tuto akci by mělo mít zájem i naše zastupitelstvo, vždyť propaguje turistický ruch v našem kraji.

Ladislav Urban

Z historie okolních obcí

Venkovští faráři na Rýmařovsku Životní příběh lomnického P. Ignáce Latzela

Na bývalém okrese Rýmařov byla fara v každé jen trochu větší dědince, vycházíme-li ze stavu v roce 1948. Tehdy okres zahrnoval čtyřicet obcí, z nichž téměř dvacet mělo farní kostel a tudíž i instituci zvanou farní úřad. V té době už bylo personálně obsazeno jen asi patnáct, Rýmařov nepočítaje. Nebudeme se zabývat stavem dnešním ani jeho příčinami a víceméně pomíne i spirituální význam působení jednotlivých kněží, ač by si to mnozí nepochybně zasloužili. Během staletí jich v kraji působilo několik stovek a stopa, kterou zde zanechali, je stěží zpochybnitelná.

Venkovský farář, přesněji každý zde sloužící venkovský kněz, byl jakýmsi ostrůvkem duchovna ve své farnosti. Výčet jeho povinností byl obsáhlý, konkrétní pravomoci malé. Každý z nich přicházel do prostředí zcela neznámého, kde každodenní nelehký život formoval a obrušoval jeho původní ideály. Velký byl i rozdíl mezi jednotlivými farnostmi. Dobré materiální zabezpečení rozhodně neposkytovaly všechny kolatury čili farní obvody.

Ještě horší to bylo po stránce společenské. Z literatury známá vesnická nobilita ve složení farářů, nadlesní nadučitel a starosta ne vždy v praxi fungovala - možní účastníci nebyli často příbuzné krevní skupiny a tolik opěvované nedělní podvečerní partie taroků u hospodského stolu, nad nímž se vznášela oblaka vonného dýmu, jsou často jen fikcí autorů. Tak například lomnický farář vůbec kartám neholdoval a se starostou, tehdy zvaným „představeným“, se po léta spíše nesnášel.

A jsme přímo u našeho příběhu, životní pouti muže milujícího spíše meditativní básnictví v duši a krásy hvězdného nebe nad sebou. Jmenoval se Ignác Latzel, narodil se roku 1775 v Uničově. Po otci Němec, po matce Moravan byl výtečným žákem již jako gymnazista. Ještě před nástupem do kněžského učiliště se vydal na vandr až do Říma, ale do duchovní metropole tehdejšího světa nedošel, po cestě těžce onemocněl. Chorého studenta se ujali v jednom menším hospodářství kdesi v jižních Tyrolích a po zotavení se vrátil do Olomouce. Pro milovnice

zamilovaných příběhů uvedme, že tam kdesi zanechal svou osudovou lásku, ke které se nejspíš nakonec po letech vrátil.

Zcela určitě víme, že Ignác Latzel byl po absolutoriu semináře vyslán - opět asi jako výtečný frekventant - do nábožensky ožehavého území v údolí řeky Zlatá Opavice. Málo se ví a téměř vůbec nepíše o tom, že šlo o enklávu s dominantním zastoupením protestantského vyznání. Zdejší evangelíci za staletí neustoupili ze svých pozic ani o píď a působení katolických kněží na tomto území bývalo prubířským kamenem jejich schopností. Novokněz Latzel zde dobře obstál. V roce 1818 byl jmenován konzistoriálním radou a přeložen, možná trochu za odměnu, na vcelku solidní faru do Lomnice. Bylo mu čtyřicet dva let a vydržel zde až do svých pětasedmdesáti.

Nový farář Latzel vystřídal v Lomnici v pořadí druhého faráře Christianuse (nikoliv Christimuse, jak píše publikace plná chyb) v těžkém období po napoleonských válkách a rakouském státním bankrotu. Zlaté a stříbrné náčiní stát zabavil a vydal jakési dluhopisy. Celý předcházející rok byl velmi mokrý, sužován lijáky, a nastala bída. Hodný farář si zaznamenal, že se až styděl brát od lidí církevní desátky. Stihl při tom



Ilustrace z kalendáře *Der Pilger (Poutník)* „...an Latzel otrapy kařalečnické ze hřbitova lomnického vyhání“.

Repro: archiv J. Chytila

všem jednu ve svém životě zásadní věc: vzal si od diecéze dovolenou, zajel do jižního Tyrolska a dovezl si odtamtud farskou kuchařku. Ponechávám na vaší fantazii, zda to mohla být ona první láska z jeho nevydařené cesty do Říma. Ta žena už tehdy musela být ve zralejším věku a i ona v obci dožila. Žel, jméno se vypátrat nepodařilo, všude se uvádí jen kuchařka farní.

Za třidvacet let Latzelova působení v Lomnici se faráři podařilo mnohé. Kostel dostal nový šindel, obnovena byla vysoká, dovedně zhotovená měděná věžní baň se zvonkohrou a hodinami. V makovici nad ní pak byly uloženy důležité dokumenty pro příští generace. Rozšíření čekalo i místní hřbitov a zánovní fara získala přístavek pro nezbytné hospodářství. Tak plynul rok za rokem, pohodu střídalý šarvátky. Některým míst-



Zaniklá farní pěšina mezi farou a bývalým mlýnem, kde Latzel meditoval a souhvězdí Perseidy pozoroval. Foto: archiv J. Chytila

ním se Latzel moc nezamlouval. Představenému obce (dříve rychtáři) Schlösserovi proto, že odmítal požehnat jeho kobyle, když se hřebila, nebo když si postavil nový chlívěk. Farář jen s neochotou chodil na pole žencům požehnat první hotový mandel obilí, zrušil zvonění proti mračnům i další letité zvyky.

Jeho soused, zámožný obchodník Schiebel, mu zazlival, že nedokázal z jeho domu vypudit strašidlo, obtěžující jej, když počítal tržbu. Byl to zjev tichý, jen přihlížel hned z jednoho, hned z druhého kouta kvelbu. Strašidlo je prý vídáno v domě dodnes. Navíc musel obchodník strpět jako desátek, že farář zasadil u jižní strany jeho domu vinnou révu dovezenou z Tyrol. Vínu se tam pak dařilo téměř sto let!

Poštmistrovi se zdál Latzel moc zpátečnický, nadučitel Friebeňovi až moc pokrokářský. Nadlesní s ním byl spokojen do té doby, než se provalilo, že je tajný luterán, ač jeho chleboďárcem byl Řád německých rytířů. Musel pak k farářovi chodit „na móresy“, tedy na školení, aby ho přešly choutky na modlení se souvěrci kdesi v lese nad Tylovem.

Určitým zlomem ve farářově životě bylo setkání s babou Dolfkou. Tato osoba bydlela v chaloupce přes potok za farou. Dnes bychom ji označili za lidovou léčitelku. Sbírala léčivé byliny, vařila lektvary, zaříkávala úrknutí, pomáhala dobytku. V té době obvyklá věc. Ovšem sběr bylin byla přímo magie. Muselo se tak dít jen v určité době, za měsíčního svitu a sběratelka musela být nahá. Dočista nahá vlastně ne, na hlavě musela mít slaměné povřísllo. To se vzala velká hrst dlouhých rezných stébel, na jednom konci pevně svázala a ve formě jakéhosi roztaženého vějířovitého slunečníku se to nasadilo na hlavu sběračky. Sloužilo to k odrážení měsíčních „paprsků“. Takto zabezpečena proti škodlivým vlivům, jinak „bosa od hlavy k patě“, vyrazila Dolfka po pěšině mezi náhonem tehdejšího mlýna a potokem za farou na svůj zdravotní sběr. Léto se pomalu chýlilo ke konci a to je čas, kdy se na hvězdné obloze objevují zajímavé jevy. Sledování hvězd bylo zase zálibou faráře Latzela. Oděn v lehkou kleriku vyrazil i on v tomto příhodném čase na pěšinu za farou a s hlavou obrácenou k nebi nesledoval příliší okolí. Tak

se stalo, že se ti dva na mlýnské pěšině potkali... Setkání to bylo pro oba aktéry šokující. Dolfka se polekala vysoké postavy v letní klerice a jak starý pramen líčí, „zcepeněla téměř“. Velebný pán to odnesl hůře, leknutím ztratil rovnováhu a poroučel se do mlýnského náhonu „s výkřikem úžasným“. Naštěstí to bylo po horkém létě, vody tam zas tak moc neteklo a vzpamatovavší se bylinářka neváhala, do vody skočila a knězi na zemi pevnou pomáhala. Ten však záhy opět zemdlel, asi po detailnějším zhlédnutí odhalených proporcí záchránkyne. Hluk na stezce přivolal i chasu ze mlýna, P. Latzel byl odnesen na faru, do postele uložen a do péče hospodyně své svěřen. Zotavoval se z toho několik měsíců, a tak byl do Lomnice určen jako nástupce a kaplan Ignác Nather. Byl méně pečlivý i oblíbený, a tak když se v únoru 1840 nervově nemocný Latzel zotavoval, měl Nather odejít na výpomoc jinam. Dne 15. února se vydal P. Latzel spolu s kaplanem na obhlídku hřbitova a k farářově nelibosti tu byl nepořádek. Mezi hroby dokonce vyspávali nějací kořalečníci a ty farář rázně vypudil. Což asi

neměl. Otrapové se v noci vloupli na faru a faráře odpočívajícího na posteli násilím nutili k vydání peněz a cenností. Nemocného kněze bili jakýmsi rendlíkem do hlavy a „náhodně vejdiš“ hospodyně spoutali a umlčeli roubíkem. Poblali něco peněz, kus špeku, láhev mešního vína a to svázali do šátku vlnáku, načež odešli. Vše zaznamenal kaplan Nather, který spával na seně v podkroví a v obavě o svůj život se schoval pod necky. Padouchy se polapit nepodařilo a sužovaný farář Latzel záhy umírá. Byl pohřben na lomnickém hřbitově nalevo od kostelních dveří. Již třetí den po jeho úmrtí skonala i oddaná farní kuchařka. Řešilo se dilema, kam ji pochovat. Nakonec jí vykopali hrob těsně vedle hrobu Latzelova kolmo k jeho nohám. Na litinovém kříži býval nápis: „*Odpočívej zde v pokoji, duše na věky knězi milému oddaná!*“ Dnes po něm stopy nenajdeš. Až donedávna zbývalo po P. Latzelovi na faře několik plesnivých knížek antické poezie a v nich pár lístků kuchařských receptů hospodyně z Tyrol.

Jaroslav Chytil



STK
po-čt 7.00 - 17.00
pá 7.00 - 16.00



EMISE
po-čt 7.00 - 16.30
pá 7.00 - 15.30





Krnovská 1020/16, Bruntál (bývalý areál KRAVOSTAV)
tel.: 554 717 100, fax: 554 716 815, e-mail: stkbruntal@tiscali.cz



KVALITA - RYCHLOST - SPOKOJENÝ ZÁKAZNÍK



**TECHNICKÁ KONTROLA
EVIDENČNÍ KONTROLA
MĚŘENÍ EMISÍ
PLNĚNÍ A OPRAVY KLIMATIZACÍ
SCHVALOVÁNÍ DOVEZENÝCH VOZIDEL**






**TEST TLUMIČŮ
ZDARMA
při STK**





PNEUSERVIS

FIRMY STANISLAV JUŘENA STANSPED

VÁM NABÍZÍ

MIMO JIŽ KLASICKY POSKYTOVANÝCH SLUŽEB
I NOVĚ PLNĚNÍ A ČIŠTĚNÍ AUTOKLIMATIZACÍ



- Momentálně dále nabízí slevu
na skladové zásoby
osobních pneumatik
zn. Barum
ve výši 35 %
(platí do
vyprodání
zásob)

**Najdete nás na adrese:
třída Hrdinů 45, Rýmařov**

Provozní doba: Po - Pá 8⁰⁰ - 16⁰⁰

*V naléhavých situacích se lze na telefonu 774 950 041
dohodnout i jinak.*

Rozšíření služeb pro veřejnost

Od 1. 4. 2009 rozšiřujeme
nabídku služeb pro motoristy!



Nabízené služby:

- prodej motorových olejů
značky TEXACO
- výměna olejů
- rovnání poškozených litých
disků kol osobních automo-
bilů
- drobné karosářské opravy
- výměna tlumičů pérování
- výměna tlumičů výfuků
- výměna brzdových oblož-
ení, kotoučů
- výměna blatníků
- výměna svislých a kulových
čepů, ložisek kol, manžet
poloos
- výměna autoskel
- svářečské práce technologií
CO₂
- dobíjení a kontrola
autobaterií
- ostatní opravy po dohodě

Pracovní doba autoservisu:

pondělí - pátek 7 - 15 hodin

V případě nutnosti lze domluvit i individuálně

Příjem zakázek pro autoservis - tel.: 777 799 510

Pondělí - Pátek 7 - 17 hodin

**Na vaši návštěvu
se těší pracovníci naší firmy!**

VINÁRNA ŠAFÁŘ

od 1. října 2009

obnoven provoz vinárny
na třídě Hrdinů 27 v Rýmařově
s rozšířením velkého výběru zábavy:

- billiard - hrací skříň
- kulečnick - hrací automaty
- pingpong - stolní fotbal

Cena piva:

Hanušovická 10° 14 Kč

Hanušovická 11° 17 Kč

Provozní doba:

Pondělí - neděle: 14 - 23 hodin

Možnost pořádání rodinných oslav
a svatebních hostin.

www.teamtaxi.cz

teamTAXI

VOLEJTE

ZDARMA

a NON STOP

800 444 434
RÝMAŘOV

PATA

PÁTÁ STAVEBNÍ CZ

NABÍDKA PRÁCE

nabízíme nové pracovní místo na pozici

**MANAŽER
PŘÍPRAVY
VÝROBY**

- VŠ nebo SŠ vzdělání stavebního (popř. technického) směru
- řidičský průkaz B - znalost práce na PC (world, excel)
- životopisy zasílejte do 16.10. 2009

8. května 35, Rýmařov
www.pata.cz

E: patastavebni@seznam.cz | T: 554 206 086 | M: 602 956 786

Myslete na konec roku. PF 2010.

Potěšte nejen sebe, ale i své blízké, spolupracovníky, obchodní partnery, dodavatele a odběratele ...

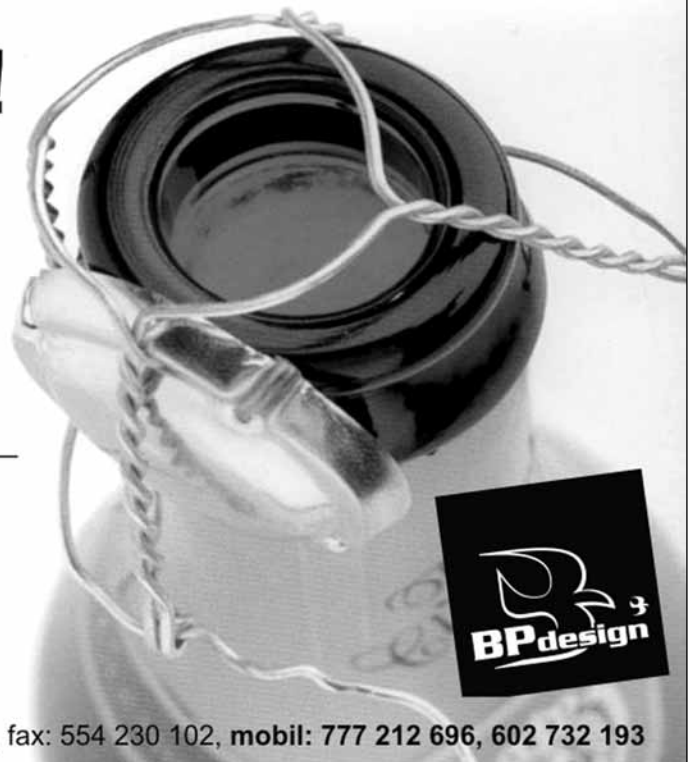
Stačí si vybrat !

- ✎ novoročenky
- ✎ kalendáře, diáře
- ✎ reklamní předměty

www.bpdesign.cz

BPdesign reklama & propagace

Okružní 13, 795 01 Rýmařov, CZ, tel.: 554 212 646, fax: 554 230 102, mobil: 777 212 696, 602 732 193



Servis služeb



Diakonie ČCE, středisko v Rýmařově,
zve seniory k návštěvě **KAVÁRNIČEK**
každé liché úterý v budově střediska
na třídě Hrdinů 48 v Rýmařově.

Začátek vždy ve 13.30. Ukončení posezení 15.30 - 16.00.

Kdo není schopen dojít do kavárny, může využít odvoz
v den setkání v 13.30 od hotelu Praděd. Přijďte si za námi
povykládat a napláňovat aktivity, které byste sami nepodnikli.

Bližší informace na čísle 554 211 294.

Termín kavárniček na II. Pololetí roku 2009:

Každé liché úterý v měsíci:

6. 10., 20. 10., 3. 11., 17. 11., 1. 12. a 15. 12.

Srdečně zvou a těší se na vás zaměstnanci Diakonie ČCE

Informační středisko Rýmařov

Otevírací doba:

pondělí - pátek: 9.00 - 12.00, 13.00 - 17.00

sobota: 9.00 - 12.00, 13.00 - 16.00

neděle: 13.00 - 16.00



Muzikantská čajovna
kulturně-vzdělávací centrum
pro děti a mládež

DĚTSKÝ KOUTEK
MLÉČNÝ BAR
DIDAKTICKÉ POMŮCKY
VÝTVARNÝ KOUTEK

ČAJOVNA
KAFÍRNA
VODNÍ DÝMKY
KERAMIKA
DÁRKOVÉ ZBOŽÍ
MÓDNÍ DOPLŇKY

HERNA:
- PING PONG
- FOTBÁLEK
- ŠÍPKY
- ŠACHY

ČÍTARNA
MEDITAČNÍ MÍSTNOST
POSLUCHÁRNA
FILMOVÝ KLUB

Kulturní program čajovny:

Maňáskové divadlo, cestopisné výklady, promítání filmů,
přednášky, kurzy, besedy, poslechové večery, výstavy,
společenské hry atd..



Hana Muzikantová
IČO: 75186608
adresa: Sokolovská 30, Rýmařov

Otevřeno od 1. října 2009

otevírací doba : po - čt 10:00 - 22:00

pá - so 10:00 - 24:00

ne 13:00 - 21:00

NEKUŘÁCKÉ PROSTORY

**POSLECHOVÉ
VEČERY**

*Zahájení pravidelných pátečních
večerů, věnovaných hudbě, kterou
rádi posloucháte, bude 2. října 2009
v MUZIKANTSKÉ ČAJOVNĚ.*

*Jako úvodní žánr jsme pro vás
vybrali Rock and Roll.*

*Zahájení bude ve 20.00 hod a
vstupné je*

30 Kč

2. října 2009

SLUNÍČKO
Maňáskové divadlo
ze Šternberka

**6. října 2009
v 17 hodin**

MUZIKANTSKÁ ČAJOVNA

Začínáme 6. října 2009 pohádkami:

- ŠÍPKOVÁ RŮŽENKA
- O PEJSKOVÍ A KOČIČCE
- ZAJÍC, LIŠKA A KOHOUT

*Na vystoupení maňáskového divadla Sluníčko
se můžeme těšit vždy každé první úterý
v měsíci.*

Vstupné: dospělý 50,-

6. října 2009 děti 30,-



Vydavatel: Středisko volného času Rýmařov, Okružní 10, 795 01 Rýmařov, tel./fax: 554 211 410, <http://www.rymarov.cz/mesto>
Neoznačené foto: Redakce. **Uzávěrka dne:** 24. 9. 2009. Redakce si vyhrazuje právo na zkrácení, případně úpravy nevyžádaných příspěvků a nemusí nutně souhlasit se stanovisky uveřejněnými v příspěvcích dopisovatelů. Odpovědný redaktor: Mgr. Jiří Konečný. **Adresa redakce:** Okružní 10, 795 01 Rýmařov, tel.: 554 230 459, mobil: 737 802 259, e-mail: rymhor@seznam.cz.

Vyšlo dne: 2. 10. 2009. Příspěvky laskavě zasílejte nejpozději do 8. 10. 2009. Další číslo vyjde 16. 10. 2009. Grafická úprava novin a inzercí: Tiskárna APRO Bruntál, Ruská 10, 792 01 Bruntál, tel./fax: 554 717 196, e-mail: apro@iol.cz. Vydávání povoleno Ministerstvem kultury ČR pod značkou MK ČR E 11017. **Cena 15 Kč**

SIMPLY CLEVER

Škoda Fabia Combi
VÍCE PROSTORU
JIŽ OD 234 900 Kč

S vozem Fabia Combi získáte bohatou základní výbavu jako například: klimatizace, centrální zamykání, ABS včetně MSR, airbagy a další. Při financování od ŠkoFINu navíc dostanete **zimní kola zdarma**.

ŠkoFIN

Kombinovaná spotřeba a emise CO₂ modelu Fabia Combi: 4,1–7,5 l/100km, 109–180 g/km



Váš autorizovaný prodejce vozů Škoda:

Auto color Design s.r.o.
Opavská 69
795 01 Rýmařov

Tel.: 554 230 712
salon.rym@autocolordesign.cz
www.autocolordesign.cz

SIMPLY CLEVER

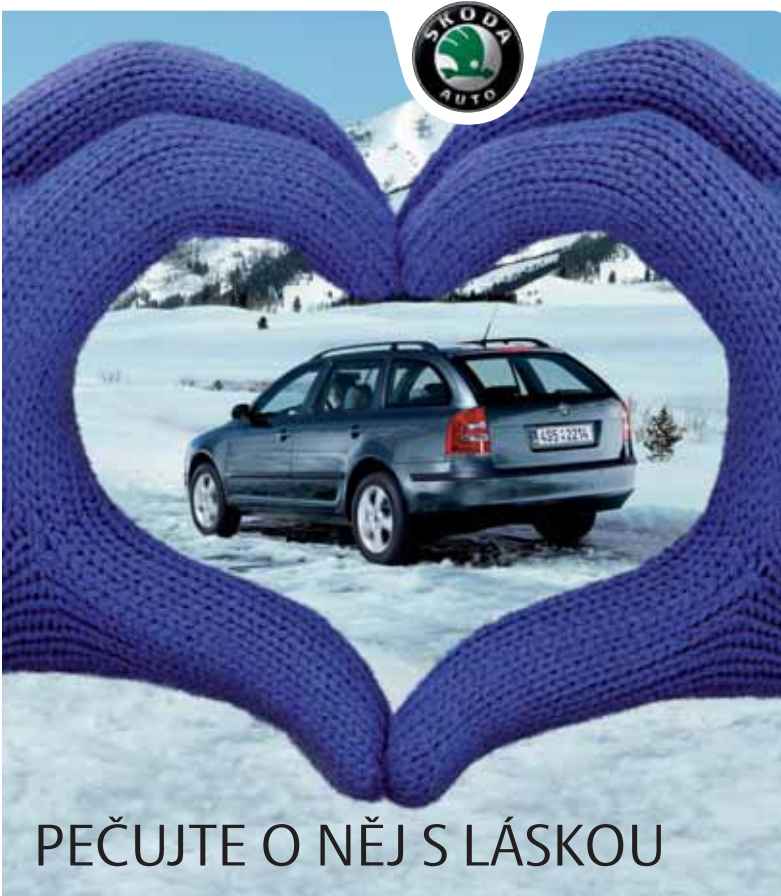
ZIMNÍ SERVISNÍ
PROHLÍDKA VOZŮ ŠKODA
OD 1. 10. DO 6. 12. 2009
JEN ZA 99 Kč

Pokud Vám na Vašem voze opravdu záleží, udělejte vše pro to, aby byl na zimu v dobré kondici. Objednejte jej na zimní servisní prohlídku, kde dostane tu nejlepší profesionální péči. V případě nalezení závady Vám nabídneme opravu za zajímavou cenu.

Nenechte si ujít také zvýhodněnou nabídku Škoda originálních dílů a příslušenství.

Více informací získáte u našich servisních poradců.

ŠkodaService®
ŠkodaOriginální díly®
ŠkodaOriginální příslušenství®



PEČUJTE O NĚJ S LÁSKOU

Váš autorizovaný servisní partner Škoda:

Auto color Design s.r.o.
Opavská 69
795 01 Rýmařov
www.autocolordesign.cz

E-mail: servis.rym@
autocolordesign.cz
Tel.: 554 230 722

Vždy něco navíc - akční bonusy !!!

Záruka - nízké splátky !

Prodloužená záruka.

Výkup vozidel i v úvěru nebo leasingu.

Výkup za hotové - peníze ihned na ruku!

Nejvýhodnější splátkový prodej !

AUTO LAŠÁK

RÝMAŘOV

Těšíme se na Vás !

Po-Pá 8 - 17 hod.

So 8 - 12 hod.

Revoluční 26, 795 01 Rýmařov
autolasak@autolasak.eu



554 211 577

VYZKOUŠENÉ OJETÉ VOZY ŠKODA, VW, 1. MAJITEL, KOMPLETNÍ DOKUMENTACE, KOUPENO V ČR, SERVIS ZAJIŠTĚN

Š-Octavia II 2.0TDi
103 kW, r.v. 2005



1. majitel, servis. kniha
249.900,- Kč

Š-Octavia II 2.0TDi
103 kW, r.v. 2007



1. majitel, servis. kniha
259.900,- Kč

Š-Octavia II 1.9TDi
77 kW, r.v. 2006



1. majitel, servis. kniha
249.900,- Kč

Š-Octavia II RS, Combi
147 kW, r.v. 2006



servis. kniha, navigace
369.900,- Kč

Š-Octavia II 2.0 FSi, 4x4 Combi
110 kW, r.v. 2006



4x4
1. majitel, servis. kniha
279.900,- Kč

Š-Octavia 1.9TDi, Combi
77 kW, r.v. 2005



1. majitel, servis. kniha
249.900,- Kč

Š-Octavia II 1.9 TDi, Combi
77 kW, r.v. 2005



+ DPH
1. majitel, servis. kniha
210.900,- Kč

Š-Roomster 1.2
51 kW, r.v. 2008



najeto 15 tis. km
229.900,- Kč

VOZIDLA NA SPLÁTKY OD 0% AKONTACE

VW-Polo 1.2i Comfortline
40 kW, r.v. 2003



2x airbag, el. okna
129.900,- Kč

Renault Scénic 2.0 16V 4x4
102 kW, r.v. 2000



4x4
klima, kůže
119.900,- Kč

Hyundai Tuscon V6, 4x4
129 kW, r.v. 2004



+ DPH
klima, servis
193.900,- Kč

Ford Galaxy 1.9 TDi
81 kW, r.v. 2000



klima, super stav
139.900,- Kč

Chevrolet Spark 0.8i
38 kW, r.v. 2008



1. majitel, servis. kniha
139.900,- Kč

Daewoo Matiz 0.8
38 kW, r.v. 1998



1. majitel, servis. kniha
59.900,- Kč

Peugeot 107 1.0
50 kW, r.v. 2007



1. majitel, najeto 15 tis. km
149.900,- Kč

Ford Focus II 1.6TDi
66 kW, r.v. 2005



1. majitel, servis. kniha
189.900,- Kč

Honda Civic 1.4i
55 kW, r.v. 2001



klima, super stav
99.900,- Kč

Peugeot 307 2.0HDi
66 kW, r.v. 2003



digit klima, al. kola
159.900,- Kč

Peugeot Partner 1.4
55 kW, r.v. 2006



+ DPH
klima, najeto 35 tis. km
166.900,- Kč

Hyundai Galloper 2.5TCI, 4x4
74 kW, r.v. 2000



el. okna, 4x4
119.900,- Kč

Výhodné financování na počkání, od 0%.



Leasing & úvěr, pojištění

www.AutoLASAK.cz