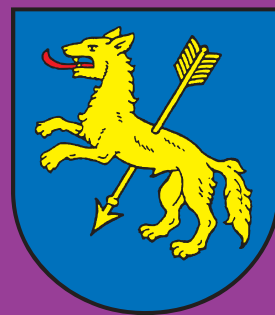


— R ý m a ř o v s k ý —

horizont

Čtrnáctideník regionu Rýmařovska



číslo 7/2009

vyšlo 10. 4. 2009

cena 15 Kč



Město ocenilo významné učitele a jubilanty



Do 30. dubna vystavuje v muzeu Sára Saudková



Školní náměstí: Přestavbou vznikne klidová zóna v historickém centru



S JAREM SE VRÁTILI TAŽNÍ PTÁCI

(NA FOTU MIROSLAVA GLACNERA JE DROZD ZPĚVNÝ)

ročník XI.



Za historií jednoho domu do tajemných sklepů bývalého hotelu Thiel



První závod Master Class byl pro rýmařovské barvy příznivý

Učitelé si připomněli význam svého poslání

Město Rýmařov připravuje každoročně při příležitosti svátku učitelů oslavu a ocenění rýmařovských pedagogů. Letošní poděkování kantorům se uskutečnilo ve čtvrtek 2. dubna v sále Střediska volného času na Divadelní ulici. Přítomně přivítala předsedkyně komise pro společenské záležitosti Květoslava Sicová, která slavnostním podvečerem provázela. K této příležitosti připravila základní umělecká škola malý kulturní program, ve kterém se představily děti z hudebního oboru pod

dárek, vyrobený klienty Kouzelné buřinky.

„Toto setkání se koná proto, abychom vzdali hold vaší práci. Víme, že vám dnešní doba nepřeje. Mění se ministři, koncepce školství. Navzdory proklamacím všech vlád, že se stav školství zlepšil, se zatím se svými platy řadíte k podprůměrným mzdám v České republice. Myslím, že vám nepřeje ani postoj veřejnosti, rodičů a žáků. Nemáte to lehké. Chtěl bych vás ale ujistit, že já i zastupitelé tohoto města vás podporujeme, chápeme vaše po-



Předáním ocenění a gratulacemi k životním jubileím se završila oficiální část setkání kantorů. Po slavnostním připitku se rozvinula volná debata o problémech, které

školy a jejich vedení spolu s učiteli musí denně řešit. Starosta odpovídal na dotazy týkající se aktuálního dění ve městě a nových investičních záměrů. JiKo



vedením Evy Hradilové a žáci dramatického oboru pod vedením Silvie Jablončíkové. Osmnáct pedagogických pracovníků, ředitelů, učitelů i vychovatelů, převzalo z rukou starosty města Petra Kloudy, vedoucí odboru kultury a školství Leony Pleské a ředitelky Střediska volného času Marcely Pavlové ocenění, kytičku a malý keramický

volání jako posláni a velmi vám fandíme. Snažíme se naše školská zařízení podporovat a snahou nás všech je, abyste dobře připravili žáky pro další vzdělávání a do života. Děkuji vám a přeji hodně zdraví, štěstí, vytrvalosti a úsilí,“ řekl v úvodu oficiální části slavnostního setkání učitelů starosta města Petr Klouda.



Z I-lanu až do Rýmařova



Páteční vernisáží (3. dubna) byla zahájena další zajímavá výstava ve stálé Galerii Bořka Zemana v Komunitní škole Gymnázia Rýmařov. V pořadí již třetí vernisáž v průběhu dvou let přilákala nejen studenty školy a jejich profesory, ale i znalce a obdivovatele akademického sochaře a malíře Bořka Zemana. Všechny přítomné přivítala ředitelka Gymnázia Rýmařov Zdena Kovaříková, samotného výtvarníka Bořka Zemana a jeho přítele profesora Dušana Šimka, oba bývalé studenty Gymnázia Rýmařov, pak představil jejich někdejší třídní profesor Stanislav Vitásek.

Zemanova expozice obrazů při poslední výstavě se nesla v duchu Pocty ženě. Tentokrát najdou přichodí také ilustrace, které Bořek Zeman ztvárnil k básnické sbírce Léto v I-lanu Jiřího Jilíka.

„Bořkovo umění má jednu velkou výhodu, nemusíme o něm pochybovat, zda bylo, víme, že je, a já se jen těším, že bude i další. Jeho projev je den ze dne něžnější a něžnější. Projevuje se to jak v jeho barevnosti, tak v jeho linkách. A nevím, jestli je to tím, že stárneme a stáváme se sentimentálnějšími nebo teprve na stará kolena se přestáváme bát svou něhu dát najevo. Bořek mě naučil, že i výtvarné dílo

se dá číst. A já vám přeji, abyste alespoň u jednoho z obrázků měli to nádherné mrazení v zádech, které jsem měl já," řekl procítěně

o obrázcích Bořka Zemana jeho obdivovatel a kamarád Dušan Šimek.

Sám autor pak doplnil slova pro-

fesora Šimka, že něha v obrazech není projevem stárnutí, ale jen hravosti malířovy ruky. Bořek Zeman poděkoval komunitní ško-

le za to, že udržuje tradici těchto výstav, a popřál gymnáziu mnoho úspěšných a talentovaných studentů a dobrých pedagogů. *JiKo*



Vlevo malíř Josef Škubna v rozhovoru s akademickým sochařem Bořkem Zemanem



Což takhle dát si zeleninu!?

Je zdravá, je dobrá a ještě za její konzumaci můžete něco vyhrát. Kde? No přece v jídelně Základní školy Rýmařov! Pokud nevěříte, přijďte si to vyzkoušet.

Konzumace zeleniny v ČR je nedostačující, zvláště u dětí. Francouzská studie Sovimax prokázala, že děti zeleninu takřka nejedí, shledávají ji málo zajímavou. Za účelem přiblížit dětem zeleninu a zeleninové pokr-

Vždy je strážníkům nabídnuta alternativa. Každý, kdo se v jídelně stravuje, tak má možnost výběru ze dvou jídel, a tento měsíc v určitých dnech dokonce ze tří.

V rámci projektu jsou navíc realizovány dvě soutěže. První soutěž je výtvarná, určená jednotlivcům, kteří mohou libovolnou technikou vytvářet práce na téma zelenina. Komise školy vybere pět nejlepších prací a ty bu-



my přišla společnost Unilever, s. r. o., ve spolupráci s firmou Bonduelle, s. r. o., s projektem pro školní stravovací zařízení TRENDY ZELENINA.

Školní jídelna Základní školy Rýmařov se tohoto pilotního projektu účastní spolu s dalšími čtyřmi školami v republice. Projekt probíhá po dobu celého měsíce dubna a je zaměřen na zeleninu a zeleninové pokrmy.

dou odeslány firmě Unilever, která vyhodnotí vítěze. Druhá soutěž je určena pro třídní kolektivy a spočívá ve sbírání kupónků, které žáci obdrží za zkonsumované zeleninové jídlo. Kupónek si nalepí na barevný plakát s políčky, který je v každé třídě. Třída, která nasbírá nejvíce kupónků, vyhraje od firmy Unilever výlet. Soutěž je rozdělena do dvou kategorií, pro žáky



prvního stupně ZŠ (I. kategorie) a žáky druhého stupně ZŠ a nižšího gymnázia (II. kategorie).

Kdo jste u nás ještě nebyl a zvažujete tuto formu stravování,

přijďte se k nám podívat. Vaříme chutně a zdravě. Tak někdy nashledanou a na dobrou chuť.

*Za kolektiv kuchařek
Bc. Jana Egidová, vedoucí ŠJ*



Pár slov ... o lupičích času

Nechci mluvit o knize Terryho Pratchetta ani o filmu Terryho Gilliana, a nechci mluvit o počítačích ani o televizi. Moji lupiči času přišli o posledním březnovém víkendu a ukradli mi hodinu. Prý mi tu hodinu neukradli, prý zaváděli letní čas.

Lupiči času tvrdí, že letní čas uspoří energii. A to je všechno? V dnešní době, kdy se téměř všude svítí úspornými žárovkami nebo zářivkami, je to myslím dost chabý argument. Podle zaměstnanců Pražské energetiky se o úspoře dá mluvit pouze v období okolo rovnodennosti (přibližně 1%), v létě je dost světla celé dny, takže spotřeba energie se nemění, a v říjnu se i tak musí ráno svítit, a vzniká dokonce ztráta.

Lupiči času si také pochvalují, že je díky jejich opatření v létě o hodinu déle světlo, děti mohou být venku a dospělí mohou posedět na zahradách. Nevím, nevím - že by bylo ve veřejném zájmu, aby se dítka klackovala po venku do desáté večer? A k tomu posezení: všichni víme, že žádná správná „bečka“, „grilovačka“ nebo „opikačka“, jak říkáme zahradním oslavám, přece nekončí se soumrakem, a vybavení pořádným ohněm, kytarou a několika promile v krvi můžeme své Hléééááám dūūūm hóó-lūūūbííí halekat i za svitu luny. Až do východu slunce, který je však kvůli lupičům času o hodinu oddálen.

V letním času nevidím žádnou skutečnou výhodu, ba naopak. Určitě budou souhlasit všichni, kteří jsou (stejně jako já) chronotyp „sova“. Už tak náročné ranní vstávání se stává skutečným hororem, dopoledne se špatně soustředíme a děláme chyby, usínáme u prvních večerních zpráv, abychom procitli kolem osmé a nemohli usnout, protože náš usínací čas je o hodinu posunutý... a ráno se zase probudíme na poslední chvíli.

A co teprve rodiče dětí, které vodí do školky! Dovedete si představit, že budete své dítě každé ráno v půl šesté, abyste je mohli odvést do školky a ještě se stihli dostat do práce včas? A teď si představte, že je máte vzbudit ještě o hodinu dříve. Po ranních ulicích pak kráčeji rodiče, kteří za sebou vláčeji ospalé malé zombíky.

Dopravní prostředky mají hodinu zpoždění, v třisměnném provozu mají chaos v pracovní době, domácí zvířata chtějí krmit a venčit tak, jak jsou zvyklá, nemocní si nejsou jistí, kdy mají brát léky, a všichni musíme změnit čas nejen na nástěnných a náramkových hodinách, ale i na mobilech, televizorech, satelitech, rekordérech, mikrovlnných troubách, v autech a dalších technických pomocnicích.

Neberu ani argument, že na podzim mi mou hodinu času lupiči vrátí. Vráti, ale způsobí tím podobné problémy. Děti zvyklé vstávat v půl šesté najednou poskakují po domě od půl páté (zejména v sobotu a v neděli), „skřivani“ usínají už u Večerníčku, dopravní prostředky nestíhají jízdní řád, v třisměnném provozu mají chaos v pracovní době, domácí zvířata chtějí krmit a venčit tak, jak jsou zvyklá, nemocní si nejsou jistí, kdy mají brát léky, a všichni musíme změnit čas nejen na nástěnných a náramkových hodinách, ale i na mobilech, televizorech, satelitech, rekordérech, mikrovlnných troubách, v autech a dalších technických pomocnicích... Loni mi navíc lupiči času vrátili mou hodinu právě v den, kdy mě přepadla ukrutná bolest zubů - a musela jsem tedy trpět a čekat na lékaře o hodinu déle!

Letní čas byl u nás letos zaveden potřicáté. Nemohlo by prosím platit pravidlo Třicetkrát a dost? Byla bych raději, kdyby si lupiči času bývali vzali k srdci původní návrh Benjamina Franklina z roku 1784, a když chtěli lépe využívat denní světlo, mohli jednoduše začít dříve vstávat.

ona

V tomto čísle najdete

Učitelé si připomněli význam svého poslání	str. 2
Z I-lanu až do Rýmařova	str. 2
Což takhle dát si zeleninu!?	str. 3
Pár slov... o lupičích času	str. 4
Aktuálně z města	
Město Rýmařov se stalo od 1. dubna plátcem DPH	str. 5
Studie úprav Školního náměstí a budovy kina	str. 5
Kaple V Lipkách by měla změnit vlastníka	str. 6
Odbory MěÚ informují	
Platí ještě váš řidičský průkaz?	str. 7
Budoucí podoba dopravního značení	str. 7
Zpravodajský servis ve zkratce	
Jarní mobilní svoz odpadu se blíží	str. 7
Štafeta	
Rudolf Buxbaum se ptá Aleny Poláčkové	str. 8
Zdravotnictví	
Podhorská nemocnice koupila novou sanitku	str. 8
Školství	
Výsledky soutěže středních škol	
Negativní jevy ve společnosti	str. 9
Akce hradu Sovince	
Tento víkend se otevírá hrad Sovinec	str. 9
Historie jednoho domu	
Hotel Thiel	str. 10-11
Policejní zápisník	
Jel pod vlivem drog, narazil do stromu	str. 14
Kulturní okénko města Rýmařova	
Nabídka letních táborů	str. 17
Městská knihovna	
Beseda s Jindřichem Štreitem	str. 18
Městské muzeum a Galerie Octopus	
Pozvánka na výstavu – Sára Saudková	str. 19
Úsměvně	
Šálek dobrého čaje	str. 20
Z okolních obcí a měst	
Slet čarodějnic v Tvrdkově	str. 21
Velikonoční ateliér Stránské	str. 21
Organizace a spolky	
Měření glykémie	str. 22
Z historie okolních obcí	
Válečný leták nalezený v Tylově	str. 25
Prostor pro podnikatele a firmy	
Excelent vítězem Jarní ceny českých sládků 2009 ...	str. 25-26
Sport	
Kodl stříbrný na Pradědu, Kautz zlatý na Mísečkách	str. 27



Aktuálně z města

Město Rýmařov se stalo od 1. dubna plátcem DPH

Ve čtvrtek 26. března se uskutečnilo řádné zasedání zastupitelstva města. Zastupitelé na něm mimo jiné schválili závěrečný účet města za rok 2008 a vyslovili souhlas s celoročním hospodařením města, a to bez výhrad. Dále vzali na vědomí zprávu o výsledku přezkoumání hospodaření města za rok 2008. Účetní uzávěrka za rok 2008 byla podrobena přezkoumání odborem kontroly Krajského úřadu Moravskoslezského kraje. Přezkoumání bylo provedeno v rozsahu stanoveném zákonem č. 420/2004 Sb., o přezkoumání hospodaření územních samosprávných celků a dobrovolných svazků obcí, a nebyly zjištěny žádné chyby a nedostatky. Město překročilo v lednu 2009 obrát pro povinnou registraci k DPH a v souladu se zákonem se muselo do 15. 2. 2009 k této dani registrovat. Finanční úřad vydal 23. 2. 2009 osvědčení o registraci s tím, že od 1. 4. 2009 se město stává plátcem daně z přidané hodnoty, a to se čtvrtletním zdaňovacím obdobím (jelikož obrát za rok 2009 přesáhne 10 milionů Kč, od ledna 2010 bude město měsíčním plátcem). Daň však **nebude zatěžovat všechny činnosti**, které město vykonává, ale pouze tzv. ekonomické činnosti.

Předmětem daně např. nebudou (jde o výkon

veřejné správy):

- daňové příjmy, včetně správních a místních poplatků (např. za psy, odpady),
- přijatá pojistná plnění, splátky půjčených prostředků,
- dotace,
- prodej podílů,
- prodej majetku využívaného k činnostem, které nejsou předmětem daně,
- přijaté sankční platby - pokuty, náklady řízení,
- odvody příspěvkových organizací,
- příjmy z úroků na běžných účtech apod.,
- příjmy z výkonu veřejné správy (např. z parkovného na vymezených komunikacích dle § 23 zákona 13/1997 Sb., o pozemních komunikacích).

Ze stávajících činností bude město odvádět DPH na výstupu zejména v těchto případech:

- nájmy staveb, bytů, nebytových prostor a pozemků, u kterých se město vzdá nároku na osvobození a nájemci jsou plátcí DPH (finanční odbor a Byterm Rýmařov, p. o., připravuje v souvislosti s platbami DPH dodatky k takovýmto nájemním smlouvám; dodatky budou uzavírány postupně v průběhu roku 2009),
- krátkodobé nájmy (do 48 hodin nepřetržitě),

- nájmy částí staveb (např. antén, reklamních poutačů, vitrín apod.),
- nájmy movitých věcí,
- nájmy plynových kotelen,
- služby spojené se svatebním obřadem (současná cena činí 800 Kč; v souladu s usnesením rady bude tato cena pro zbytek roku zachována, tj. bude obsahovat i 19% DPH; cena bude o DPH navýšena až od 1. 1. 2010),
- kopírování,
- reklama,
- věcná břemena,
- služby spojené s nájmem, pokud nepodléhají vyúčtování (vybírají se paušálem),
- prodeje staveb, nebytových prostor a bytů, pokud doba od první kolaudace nebo od nabytí nepřesáhla 3 roky (takovýto prodej se může u města vyskytovat pouze výjimečně),
- prodeje stavebních pozemků (jedná se o nezastavěné stavební pozemky, na které bylo v době převodu vydáno stavební povolení a v době převodu se na nich nenachází stavba jako věc).

Skutečnost, že město se stává plátcem DPH, bude mít vliv na cenu zboží a služeb spadajících do ekonomických činností města, a to tak, že se zpravidla stanou o 19 % dražšími.

Hana Pavlásková

Studie úprav Školního náměstí a budovy kina

Město Rýmařov zadalo vypracování projektových studií - revitalizace Školního náměstí a stavebních úprav budovy kina pro sportovní účely. Návrhy studií město předkládá veřejnosti k seznámení.

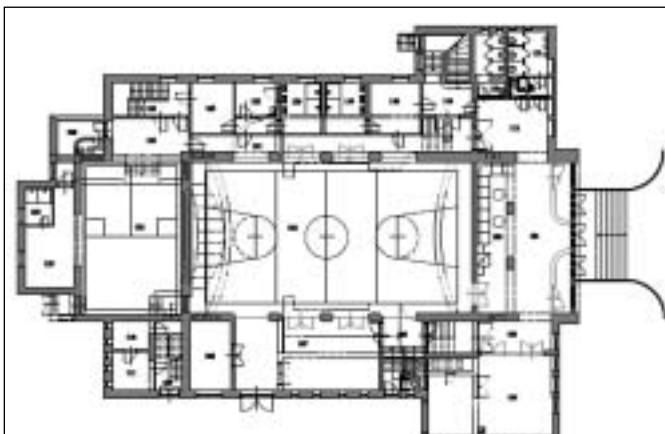
Budova kina je v současné době, po ukončení promítání filmů z důvodu nízkého zájmu občanů, využívána pouze k divadelním představením a vystoupením škol a školek na společných akademích. Četnost těchto akcí je velmi nízká - necelá desítka akcí během roku. Zároveň je pro mnoho sportovních sdružení

a klubů ve městě hrozbou vypovězení nájmu majitelem tělocvičny na Hornoměstské ulici (Hedva, a. s.), v jehož důsledku by vznikl okamžitý nedostatek prostor ve městě pro sportovní vyžití. Proto se zastupitelé města rozhodli zadat zpracování studie přestavby budovy kina k volnočasovým aktivitám v oblasti sportu. Hlavním cílem je budovu kina opět intenzivně a smysluplně využít. **Konečné rozhodnutí o rekonstrukci kina na sportovní halu ovšem padne až poté, co bude získána dotace na**

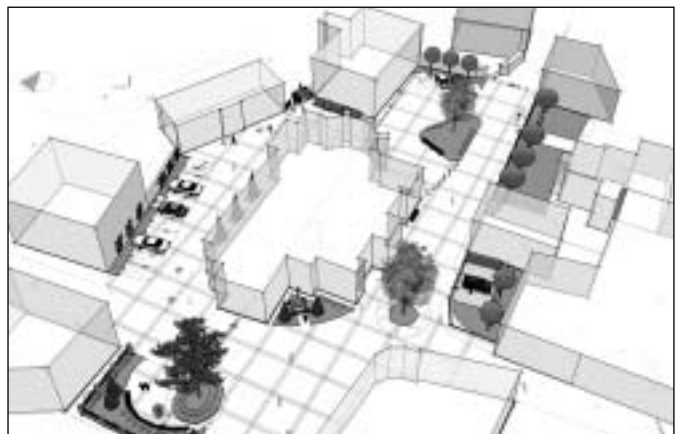
rekonstrukci Střediska volného času (kulturního domu), kde by měl vzniknout nový divadelní sál s veškerým zázemím a nový kinosál.

V návrhu budoucího řešení je zachována základní podoba budovy a všechny nosné zdi. Dále je zachován byt pro správce, restaurace v suterénu a vstupní hala. Hlavní změnou je přestavba hlediště na normované volejbalové hřiště o rozměrech 9 x 18 m, přebudování jeviště na squashové hřiště, přístavba šaten, skladů náčiní a nářadí. Mělo by

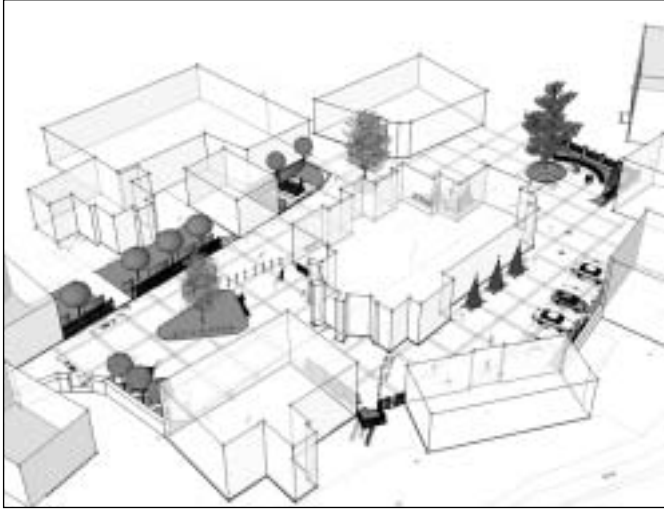
vzniknout několik malých sálků pro menší kolektivy, sdružení a sportovní kroužky - např. kulturistiku, tance, stolní tenis atd. Plánovány jsou celkem čtyři menší sály a klubovny v obou patrech. V hlavním sále studie navrhuje ještě provedení terasy - pavlače na propojení obou stran sálu a vznik tribun pro diváky. Průčelí kina by mělo být přestavěno na svoji původní předválečnou podobu, součástí rekonstrukce bude výměna oken, vstupních dveří a nová fasáda.



Studie úprav budovy kina



Studie úprav Školního náměstí



Studie rekonstrukce **Školního náměstí** vychází z dochovaných historických materiálů. Cílem jeho přestavby je vznik klidové zóny respektující historický význam a hodnotu místa. V případě realizace záměru projde kompletní rekonstrukcí povrchová úprava náměstí, žulová kostka bude po očištění znovu použita a doplněna žulovou mozaikou. Studie počítá s částečným omezením dopravy, před budovou školy vznikne klidová zóna. Parkovací místa budou zachována v severní části náměstí. Prostor před vstupem do kostela bude rozšířen, vznikne zde odpočívadlo s vhodnou vý-

sadbou zeleně, která oddělí Školní náměstí od panelové výstavby. Řešením jižní strany náměstí, kde se nacházejí neudržované proluky domů, bude výsadbou zeleně. Budova dílen, patřící k základní škole, bude letos včetně fasády rekonstruována. Nový kabát s dobovými fasádními prvky získá rovněž hlavní budova školy. Celé místo by mělo svojí podobou a funkcí navázat na plánovanou rekonstrukci náměstí Míru a ulice Horní. *(Všechny obrazové studie můžete zhlédnout na webových stránkách města Rýmařova.)*

Hana Pavlásková z podkladů odboru výstavby MěÚ Rýmařov

Kaple V Lipkách by měla změnit vlastníka

Město Rýmařov má zájem o bezúplatný převod (nebo za symbolickou cenu) kaple V Lipkách z vlastnictví církve do majetku města. Starosta města oslovil představitele katolické církve s žádostí o převod.

Důvodem žádosti je přání zastupitelů města tuto mimořádně hodnotnou barokní stavbu a přilehlý park opravit a rekonstruovat.

Cílem je více zpřístupnit kulturní památku občanům a návštěvníkům města, propagovat ji a pečovat o ni. V plánu je využívat tento prostor důstojně, respektovat jeho památkovou hodnotu a vždy brát ohled na jeho charakter. Rýmařovské farnosti bude kdykoliv umožněno bezplatně využít prostory kaple pro církevní účely.

Před několika dny obdržel starosta města odpověď od Františka Václava Lobkowicze, O. Praem, sídelního biskupa ostravsko-opavského, který vzal žádost na vědomí s poznámkou, že převod budovy musí schválit kněžská rada diecéze, která se sejde letos v červnu.

O dalším osudu kaple vás budeme informovat.

Hana Pavlásková

NAŠE LISTÁRNA

Skončí kaple v rukou bezvěrců?

„Odstraníme-li z našeho domova kříž, vzdálíme od sebe požehnání!“

To je také vidět na našem městském úřadu. Všude ve světě, i v kancelářích starostů, visí na stěně kříž. My jej nepotřebujeme, „protože Bůh není!“ Není náboženství a nikdo neví, co je desatero přikázání. Sedmé a desáté praví: Nepokradeš a Nepožádáš statků bližního svého. Radním, kterým jsme dali plnou moc za nás rozhodovat a dali jsme jim naše volební hlasy s důvěrou, že to, co vykonají, vykonají dobře, zklamali?! Vidím, že se stará totalitní moc zase vrací, když berou církvi majetek.

Na zachování kapličky V Lipkách měl velkou zásluhu dr. František Vaňák, který byl

v Rýmařově duchovním otcem 38 let. Neměl peníze, ale ty co měl, dal na naši perlu severní Moravy. Ví, že jemu je z našich radních smutno a velmi těžko. Byl s každým přítel a kamarád, ať byl kteréhokoliv vyznání či členem jakékoliv politické strany. František Vaňák byl čestným občanem našeho města, které bylo jeho domovem. Pro jeho lásku k nám věřícím a všem občanům města Rýmařova nemůžeme souhlasit, aby nám naše kaplička V Lipkách byla městem ukradena. Víme, jak se v kapli někteří lidé chovají. Vstupují bez pokory a úcty, s neočištěnou

obuví. Kapli jsme čistili, leštili, oprašovali, zdobili květinami, aby z ní měli všichni, kdo vstoupí s láskou, radost. Přijíždí sem cizinci, rodáci, kteří zde měli dříve svůj domov. Všem se naše kaplička líbí a odjakživa patříla církvi. Jestli nám kaplička bude odebrána, hodně občanů nepůjde již k volbám a já budu mezi prvními. Omlouvat se nebudu, protože je to ta nejhorší zvrhlost, co město žádá. Jak se zpívá v té písničce: Psi sa bránia útokom. Tak se budeme bránit i my, věřící z rýmařovské farnosti sv. archanděla Michaela.

Věřící za věřící Olga Schreiberová

reakce starosty města

Jak to bylo se žádostí města o převod kaple V Lipkách

S podáním žádosti města o převod kaple V Lipkách do vlastnictví města z majetku církve se strhla řada nesouhlasných a často až hysterických reakcí ze strany věřících občanů, kteří v tom málem vidí konec existence kaple (viz článek na webových stránkách města a některé reakce na něj). To mě přimělo k tomu, abych uvedl na pravou míru celé pozadí snahy města o převod.

S návrhem na převod kaple V Lipkách do vlastnictví města přišli totiž sami zástupci - vyjednávači katolické církve. Ano, čte-

te dobře, převod nám navrhl zástupci ostravsko-opavského biskupství. Ptali se mě a mých kolegů, zda má město o bezúplatný převod (nebo o prodej za symbolickou hodnotu) zájem a v případě, že ano, ať oficiálně o převod požádáme. Bez tohoto kroku zástupců biskupství bychom se neodvážili takovou žádost podat. Důvody návrhu nám nesdělili, a tak jen spekuluji o tom, že katolická církev chtěla břemeno nákladů na provoz a údržbu chátrající kaple přenést na město.

Záležitost jsem projednal v radě

města a v komisích a prakticky všichni zastupitelé vše souhlasili. Dobře si uvědomuji význam a hodnotu této církevní památky v regionu. Chtěli jsme prostřednictvím muzea převzít náklady na chod a údržbu kaple, smluvně umožnit církvi kdykoli zde bezúplatně pořádat bohoslužby a veškeré další akce, kapli a okolí opravit za pomoci dotací, které se právě k těmto účelům poskytnou, umožnit turistické prohlídky s odborným výkladem, propagaci a pořádání výstav a koncertů, které by korespondo-

valy s významem a funkcí kaple. Byli jsme zajedno v tom, že z tohoto kroku vyteží katolická církev, město i památka.

Při schůzce jsme se nezavázali, že budeme v jednání diskretní, ale považovali jsme za vhodné výzvu církve nepublikovat. Odpor dvou zastupitelů za KDU - ČSL na zastupitelstvu města dne 26. 3. 2009 a stažení bodu z jednání v důsledku „zvednutí se odporu“ mě udivily a zaskočily. Pod tímto tlakem nyní údajně ustupuje i biskupství, a tak nevím, jak mělo svůj návrh projednat a naplánovat. Proč si

za svým krokem nadále nestojí? A pokud nebyla nabídka podložena diskuzí v církevních kruzích, proč s ní zástupci diecéze vůbec přišli? Chápu, že ti, kteří zastupitele za

jejich postup kritizují, píší agresivní připomínky do diskuze na webových stránkách města, nebo dokonce „orodují“ u pana faráře, aby městu nic nedával, neměli tyto informace k dispozici, a tak

jsou dnes jejich výtky trochu v jiném světle, ale těžko se mohou zbavit názoru, že pokud by se nad záměrem převodu kaple V Lípkách na město za uvedených podmínek alespoň trochu

bez emocí zamysleli, pak by snad dali zastupitelům za pravdu, že na převodu mohla získat katolická církev, město a především památka samotná.

Starosta města Petr Klouda

Odbory MěÚ informuji

odbor dopravy a silničního hospodářství

Platí ještě váš řidičský průkaz?

Odbor dopravy a silničního hospodářství MěÚ Rýmařov upozorňuje řidiče na dobu platnosti řidičských průkazů.

Řidičské průkazy vydané od – do	Povinná výměna do
1. 1. 1994 – 31. 12. 2000	31. 12. 2010
1. 1. 2001 – 30. 4. 2004	31. 12. 2013

Řidičské průkazy vydané od 1. 5. 2004 mají datum platnosti uvedeno přímo v průkazu.

Doklady potřebné k výměně ŘP:

- řidičský průkaz,
- občanský průkaz,
- 1x fotografie o rozměrech 3,5 x 4,5 cm, odpovídající podobě žadatele v době podání žádosti,
- občané nad 60 let posudek o zdravotní způsobilosti.

Úřední dny: pondělí, středa 8.00 - 11.30 12.30 - 17.00

Mimo úřední hodiny doporučujeme dohodnout si návštěvu telefonicky předem na tel.: 554 254 261, 554 254 217.

Odbor dopravy a SH MěÚ Rýmařov

Upozornění pro veřejnost:

Městský úřad Rýmařov, odbor dopravy a silničního hospodářství a odbor vnitřních věcí, informuje občany, že ve dnech 1. - 10. 5. 2009 (jedná se o čtyři pracovní dny, z toho dva úřední) bude uzavřena kancelář registru vozidel z důvodu výluky a přechodu na nový informační systém správních evidencí a evidencí vozidel.

Dále bude mimo provoz oddělení cestovních dokladů - nebude možno podávat žádosti o vydání nových cestovních dokladů, nebude možno nově vyrobené cestovní pasy vydávat. Ostatní úseky odboru dopravy a silničního hospodářství kromě registru vozidel budou v provozu, rovněž úsek občanských průkazů a evidence obyvatel bude plně funkční!

MěÚ Rýmařov

Budoucí podoba dopravního značení

V letošním roce byla v rozpočtu města pro odbor dopravy a silničního hospodářství schválena částka 200 tisíc Kč na dopravní značení, která slouží na běžnou údržbu dopravního značení svislého a vodorovného.

Vzhledem k letošní zimě lze očekávat, že investice do oprav dopravního značení budou vyšší než v roce 2008. Dalším problémem je vandalismus, který je druhou nejčastější příčinou poškození dopravního značení a u kterého nelze dopředu odhadnout rozsah škod a následně finanční výši oprav. Na BESIP byla v rozpočtu města schválena částka 150 tisíc Kč, která je určena na instalaci radarového měření rychlosti.

Odbor dopravy a silničního hospodářství v letošním roce opět podal žádost o poskytnutí dotace z programu Moravskoslezského kraje Zvyšování pasivní bezpečnosti na pozemních komunikacích DSH 8. Na projekt s názvem Zvýšení bezpečnosti chodců v Rýmařově - II. etapa město žádá o poskytnutí dotace ve výši 840 tisíc Kč (75 % nákladů).

Jedná se o projekt osvětlení pěti stávajících přechodů pro chodce: silnice I/11, Opavská ul., Rýmařov, u křižovatky na Harrachov, silnice I/11, Opavská ul., Rýmařov, u Penny marketu, silnice I/11, Opavská ul., Janovice, u RD p. Hudáčka, silnice III/37019, Pivovarská ul., Rýmařov, u obchodu p. Laštůvkové, silnice II/445, křižovatka tř. Hrdinů a Revoluční ul., Rýmařov, u úřadu práce.

V případě poskytnutí dotace budou stavební úpravy provedeny v letošním roce. Vše závisí na dotačních možnostech a grantech, které samozřejmě město hodlá využít. Jelikož se jedná o zařízení na ochranu chodců a občanů města, veškeré náklady na tuto investici zajišťuje příslušné město nebo obec nejen na komunikacích ve svém majetku, ale také na silnicích v majetku státu, kde výkon vlastnických práv provádí státem určená organizace, tj. Správa silnic MSK, středisko Bruntál, případně Ředitelství silnic a dálnic.

Bc. Renata Vyslyšelová

Zpravodajský servis ve zkratce

Jarní mobilní svoz odpadu se blíží

Městské služby Rýmařov, s. r. o., oznamují, že bude ve městě Rýmařově proveden mobilní svoz nebezpečného a objemného odpadu. Mobilní sběr bude prováděn z kapacitních důvodů ve dvou etapách podle ulic.

I. etapa - 20. dubna 2009 od 8 hodin

II. etapa - 27. dubna 2009 od 8 hodin

I. etapa

Ulice Pivovarská - část první, Strálecká, Havlíčkova, Národní, Radniční, Jungmannova, Máchova, Mlýnská, Komenského, Husova, nám. Míru, Školní nám., Příkopy, Rudé armády, Opavská (po ulici U Lomu), U Potoka, Žižkova, Dukelská, Úvoz, tř. Hrdinů, Tomáše Matějky, Lipová, Okružní (po Dům zdraví), Nádražní, Na Stráni, Pod Svahem, Zahradní, Marxova, Na Vyhliďce.

II. etapa

Nám. Svobody, ulice K. Čapka, Divadelní, Bartáková, Jesenická, U Lomu, U Rybníka, Opavská (od Leny), Pivovarská - část druhá,

1. máje, Sadová, J. Sedláka, Palackého, Jelínkova, Sokolovská, J. Fučíka, Nerudova, Hornoměstská, Lidická, Větrná.

Nebezpečným odpadem se rozumí staré léky, autobaterie, monočlánky, zbytky ředidel, barev, lepidel a rozpouštědel, motorové oleje, absorbční činidla a jiné filtrační materiály, olejové filtry, zářivky, teploměry a jiné předměty s obsahem rtuti, chladicí zařízení obsahující freony, fotochemikálie.

Občané, kteří se chtějí zbavit nebezpečných odpadů, **předají je osobně** pracovníkům Městských služeb Rýmařov, s. r. o., kteří mobilní svoz provádějí. Tekuté nebezpečné odpady **nebudou** odebírány, tyto lze uložit pouze v recyklačním dvoře.

Objemným odpadem se rozumí takový komunální odpad, který nelze pro jeho rozměry uložit do sběrných nádob na zbytkový komunální odpad. Jedná se především o vysloužilý nábytek a jeho části, staré koberce, linolea, televize, pračky, kamna, bojler, pneumatiky apod.

Druhotné suroviny lze ukládat do kontejnerových hnízd nebo na recyklačním dvoře, směsný komunální odpad do popelnic nebo kontejnerů k tomu určených.

Zároveň upozorňujeme, že součástí separačního systému města Rýmařova

je recyklační dvůr na Palackého ulici. Otevřen je v pondělí, středu a pátek od 12 do 18 hodin, v úterý, čtvrtek a sobotu od 8 do 13 hodin.

Ve svozových dnech bude otevřen recyklační dvůr od 8 do 13 hodin.

Městské služby Rýmařov, s. r. o.

UPOZORNĚNÍ PRO OBČANY!

Dle zákona č. 200/1990 Sb., o přestupcích, ve znění pozdějších předpisů, je za nepovolené ukládání odpadů před recyklačním dvorem i na jiných místech možno dle ustanovení § 47 odst. 1 písm. h) uložit pokutu do výše 50 000 Kč.



Štafeta



Znamé osobnosti se ptají známých či něčím pozoruhodných osobností na to, co je zajímavá a co by mohlo zajímat i čtenáře. Společně s otázkami předávají pomyslný štafetový kolík, který zavazuje dotazovanou osobnost oslovit s podobnými či úplně jinými otázkami dalšího zajímavého člověka.

Rudolf Buxbaum se ptá Aleny Polákové

Proč jsem si ji vybral: Paní Alenka Poláková, vedoucí prodejny Nábytek Polách na náměstí Míru, je pohodová a veselá, zkrátka žena do nepohody.

Jak dlouho bydlíš v Rýmařově a jsi tu spokojená?

V Rýmařově jsem se narodila, je to mé rodné město. Tady jsem se vdala a s manželem založila firmu. Narodily se nám tu dcery.



Líbí se mi tu, už bych neměnila.

Co ti v poslední době udělalo radost?

Mně stačí ke štěstí málo. Hned je mi lépe, když se daří tak, jak má. Když po tak dlouhé zimě přijde jaro a sluníčko. Prostě když jsou lidi kolem mě v pohodě, jsem ráda. Ale musím přiznat, že největší radost máme z naší vnučky Janičky. To je pro mě ta největší radost.

Co umíš a je ti to k něčemu?

Vyučila jsem se prodavačkou. Začínala jsem v cukrárně, tudíž umím výborně točit zmrzlinu. No, lidi kolem mě říkají, že jsem komediant a zpěvačka. Zatím mě nikdo neobjevil, tak třeba po dnešku? Ale musím říct, že vše, co umím, mi k něčemu je a jsem za to ráda.

Na co bys mě pozvala k obědu?

Tebe? Vzhledem k tomu, že musíš mít masa a pečínka plně zuby, tak já bych ti připravila tvarohové knedlíky, žemlovku nebo nudle s mákem. Nepohrdl bys?

Kdyby jsi měla tu moc, co bys změnila?

Do dneška mě trápí jedna věc. Loni se nám zaběhl pes, a než jsme ho stačili najít, byl utracen a spálen. I tuto informaci jsme se dověděli až po našem pátrání. Bernardýn není běžná rasa, tudíž zjistit majitele není přece tak velký problém. Samozřejmě bych změnila spoustu věcí, ale tato věc mě jako majitelku

trápila a trápí dodnes.

Čím si teď na jaře uděláš radost?

Hned jak to trošku půjde, začnu na zahrádce s jarními pracemi. Rypání v hlíně mě baví a dobývá. Taky se těším, až konečně vytáhnou kolo.

Co tě dokáže rozzhavit doběla?

Štvou mě pomluvy a nedochvilnost.

Příště: Alena Poláková se bude ptát Marcely Žákové.



Zdravotnictví

Podhorská nemocnice koupila novou sanitku

Moderní sanitní vůz začala v těchto dnech používat Podhorská nemocnice v Bruntále a Rýmařově, která je součástí skupiny Agel. Zbrusu nová sanitka umožní rychlejší, bezpečnější a pohodlnější přepravu pacientů. Do sanitního vozu typu VW Transporter 1,9 TDI nemocnice investovala téměř jeden milion korun.

Nová sanitka nahradí již zastaralý vůz. Je výrazně prostornější, čímž se v ambulantním prostoru zvýšila přepravní kapacita o jedno sedadlo. „Sanitka je vybavena například elektronicky řízenou klimatizací, termoboxem pro

ohřev a ochlazování infuzí nebo nosítky pro zátěž až 250 kilogramů. Je rovněž vybavena nosítky s polohovatelným podhlavníkem, sklopnými bočními madly s odnímatelným podvozkiem pod nosítko, čímž dochází k podstatnému zvýšení bezpečnosti a komfortu při přepravě ležících pacientů a zlepšení manipulovatelnosti s přepravovaným pacientem. Vůz je především v zimních měsících a za špatného počasí, bezpečnější“ říká vedoucí dopravy Richard Mareš.

Podhorská nemocnice má již de-



Foto: archiv Podhorské nemocnice

set sanitních vozů. „Měsíčně převážíme zhruba 2000 pacientů a najedeme mezi 50 až 60 tisíci kilometry,“ doplnil Mareš. Starší sanitky se mění za nové zhruba

po pěti až šesti letech používání nebo po více než 180 tisících najetých kilometrech.

Podhorská nemocnice každoročně investuje miliony korun do

modernizace svého vybavení, do nákupu nových přístrojů a celkového zkvalitňování svých služeb. V roce 2008 přesáhly celkové investice 11,5 milionu korun;

největší akcí byla rekonstrukce oddělení operačních oborů za více než pět milionů korun.

Ing. Tomáš Želazko,
mluvčí holdingu Agel

Školství



AKTUÁLNÍ NABÍDKA KOMUNITNÍ ŠKOLY - VZDĚLÁVACÍ KURZ NEJEN PRO SENIORY

Cíle kurzu:

- 1) **NEBUDETE SE BÁT POČÍTAČŮ** - naučíte se pracovat s počítačem, vyhledávat informace na internetu
- 2) **POZNÁTE PRÁVO KOLEM VÁS** - získáte praktické informace o úřadech a službách
- 3) **ROZVINETE SVOU OSOBNOST** - navrhnete si oblast, v níž získáte nové informace, např. umění, literatura.
- 4) **SETKÁVÁNÍ KOMUNITY**

Začínáme v **DUBNU 2009**

tel: 554 721 150, 554 721 153, e-mail: komunitniskola@seznam.cz, www.gymnaziumrymarov.cz

Výsledky soutěže středních škol Negativní jevy ve společnosti

Od roku 1992 pořádá Střední škola Rýmařov pravidelně soutěž pod názvem Negativní jevy ve společnosti. U jejího zrodu stála současná ředitelka SŠ Rýmařov Soňa Kovářiková.

Z 1. a 2. místa základního školního kola vzejdou adepti do kola oblastního. Letošní oblastní kolo pořádala vyhledávací Střední škola Rýmařov a zúčastnily se ho SŠ Rýmařov, Střední škola služeb Bruntál a Gymnázium Rýmařov. Každý rok se do soutěže přihlašují také žáci Středních škol ze Zábřehu na Moravě, letos jim to z časových důvodů nevyšlo, stejně jako žákům z rýmařovské Střední soukromé školy Prima.

Žáci soutěží ve dvou kategoriích - výtvarné a literární. Jak si vedli naši zástupci v konkurenci ostat-

ních středních škol, již napoví tabulka s výsledky soutěže.

Výtvarná část:

1. Gymnázium Rýmařov - Věra Kopková (Fight It)
2. SŠ Rýmařov - Zuzana Paloušková (Dva světy)
3. SŠ Rýmařov - Lucie Plíšková a Michaela Šajbenová (Řekni drogám ne)

Literární část:

1. SŠS Bruntál - Tomáš Rychta (Ztraceni v kosmu)
2. SŠS Bruntál - Markéta Kozelková (Záblesky světla)
3. Gymnázium Rýmařov - Michaela Matulová (Negativní jevy mezi námi)

Lenka Polčáková, SŠ Rýmařov



Akce hradu Sovince

Tento víkend se otevírá hrad Sovinec

11. - 13. dubna

Vrbový proutek - netradiční velikonoční prohlídky, kostýmované prohlídky hradních zákoutí s programem.

Prohlídková trasa v délce cca 65 minut vede zákoutími hradu okolo šesti stanovišť, kde na návštěvníky čekají scénky s velikonoční tematikou.

Navštivte šlechtické venkovské sídlo probouzející se po tuhé zimě. Tradice a zvyky při vítání jara, historická tržnice s ukázkou řemesel, dělové salvy k příležitosti zahájení sezóny, velikonoční, národní a lidové písničky, rytířská klání a ohně gotických bubeníků.

Účinkují: skupina šermu Grál, kejklíř Křupala, skupina šermu Revertar, gotická katovna Ordál, sokolník Monti s posádkou, Dědictví, hudební skupina Rabussa

Program:

- 9.30 Pane purkrabí, zburcujte hrad, scénka, Dědictví
 9.40 V záhorské hospodě, hudební pásmo, Rabussa
 10.00 Dělová salva ku příležitosti zahájení sezóny
 10.05 Den v katovně, právo útrpné, Ordál
 10.20 Od hradu ke hradu, scénka, Dědictví
 10.30 Na Sovinec přišlo jaro, spektrál
 10.40 Na pomlázkové veselici, hudební pásmo, Rabussa
 11.00 Mord na Sovinci, šermířská pověst, Revertar
 11.25 Co jsem viděl v cirkuse, kejklířská show, Křupala
 11.50 Tajemství staré almary, rytířský turnaj, Grál
 12.20 Lapkové a kat, právo útrpné, Ordál
 12.50 Přes Javorníčky, hudební pásmo, Rabussa
 13.10 Na faře, scénka, Dědictví

18. - 19. dubna

Na pomlázkové veselici - celodenní historická akce, velikonoční jarmark s ukázkou tradic při vítání jara.

Tajemství staré almary - celodenní historická akce.

- 13.20 Špinavci, šermířská pověst, Revertar
 13.45 Turnajíček a bubeníky, Grál
 14.05 Rád vstupuji do..., kejklířská show, Křupala
 14.30 Na Sovinec přišlo jaro, spektrál
 14.40 Lapkové a kati, právo útrpné, Ordál
 15.05 Mord na Sovinci, šermířská pověst, Revertar
 15.30 V záhorské hospodě, hudební pásmo, Rabussa
 15.55 Tajemství staré almary, rytířský turnaj, Grál
 16.20 Co jsem viděl v cirkuse, kejklířská show
 16.45 Od hradu ke hradu, scénka, Dědictví
 16.55 Den v katovně, právo útrpné, Ordál
 17.15 Přes Javorníčky, hudební pásmo, Rabussa
Hlavní program 11.50 - 15.55.
 Hrad Sovinec - v dubnu otevřeno v soboty a neděle od 9 do 17 hodin.

Historie jednoho domu

Hotel Thiel

Ve třetím pokračování Historie jednoho domu přejdeme od budovy farního úřadu, jejíž historii jsme přiblížili v předminulém vydání, doslova přes ulici, kde stojí další z pozoruhodných staveb Rýmařova, bývalý hotel Thiel, později Mír, dnes prodejna nábytku, bytových doplňků a kobereců. Stejně jako fara i budova bývalého hotelu je na seznamu kulturních památek.

První zmínka o existenci tohoto objektu pochází z roku 1804, kdy jej jako zájezdní hostinec nechal zapsat do pozemkové knihy Franz Anton Haas. O několik desítek let později, v roce 1862, je jako vlastník domu uvá-

by historického jádra města. Mezi významné památkové hodnoty patří fasáda, zachovávající původní dekorativní prvky a strukturu omítek. V rámci městské památkové zóny se jedná dále o unikátní čtyřtraktý půdorys s vnitřním dvorem a dřevěnými prosklenými pavlačemi, sklepními prostory, které jsou klenuté čtyřmi různými typy kleneb. Dále je to klenutý průjezd a další klenby v 1. podlaží, centrální schodiště s částečně dřevěným a částečně litinovým zábradlím. Hodnotné jsou i vnitřní okenní a dveřní otvory a výplně nacházející se ve 2. patře po obvodu pavlačové chodby, které



patrovou a do Školního náměstí se obracející jednopatrovou přístavbou s nárožním konvexním arkýfem, čímž vznikl stávající půdorys nepravidelného obdélníku s vnitřním dvorem. V první polovině 60. let 20. století byla střešní konstrukce poškozena požárem a v roce 1966 byla provedena její generální oprava, v rámci které byla realizována řada interiérových úprav, zejména v 1. podlaží. Do prostoru průjezdu byly vestavěny přičky a sociální zařízení, dveřní

otvory byly rozšířeny a osazeny novými výplněmi a zárubněmi. Poslední významné úpravy byly provedeny v 90. letech 20. století, kdy byly původní profilované „kastlíkové“ okenní výplně nahrazeny novými zjednodušenými. Odbourán byl parapet přízemních výkladců a do zvětšených otvorů vsazeny velkoplošné výkladní výplně. V interiérech 1. patra došlo zejména v bývalém průjezdu k odstranění novodobě vložených konstrukcí ze 60. let, ale i k odstranění několi-



děna Josepha English a v roce 1866 Franz English. V té době má dům ještě podobu patrnou z vyobrazení náměstí Míru z roku 1850. V roce 1875 získal objekt do svého vlastnictví Ottomar Thiel, který nechal provést úpravy fasády, interiéru a střechy. Dům i nadále sloužil jako zájezdní hostinec.

Budova bývalého hotelu má výraznou pohledovou dominantu spoluutvářející charakter zástav-

odkazují na původní hotelovou dispozici interiéru.

V interiérech je dochováno i několik autentických dekorativních dveřních zárubní z 19. století, původní dlažby, okenní a dveřní výplně z doby zásadní přestavby, která se uskutečnila ve 20. letech 20. století a při níž dostala fasáda současnou podobu odpovídající architektuře pozdní secese a art deco. Dvorní trakt domu byl doplněn v Horní ulici dvou-



ka původních zděných příček v 1. a 2. podlaží.

V jádru se jedná o klasicistní stavbu se staršími základy, upravenou v duchu pozdní secese a art deca. V rámci historického jádra představuje tato čtyřtraktá objemná architektura s unikátním půdorysem jeden z nejvýznamnějších urbanistických prvků. Fasáda patří v rámci náměstí Míru k nejhodnotnějším a nejzachovalejším prvkům historické zástavby městského jádra.

Sklepní prostory klenuté částečně valenou kamennou klenbou, pruskými klenbami a českými

cet. Do zadní části, zvané 'vagon', to si pamatuji jako dnes, bylo mi šestnáct let, vedl zadní vchod od fary. A už v té době se tam scházela různá individua, co měla co do činění se zákonem. Kdo tam pracoval, musel mít silné nervy. Celý hotel patřil státnímu podniku RaJ (Restaurace a jídelny). Pamatuji se, že za působení paní vedoucí Kukelkové se to pak přestavělo na vinárnu. Obsluhovala tam tenkrát již provdaná paní Šmirková. Jako mladí jsme tam chodili na čaj nebo kávu a vzpomínám si, že tam byly pěkné lampičky a vyřezávané



městnankyně hotelu paní Pytlíčková, která za třicet let služby v hotelu pamatuje několik provozních vedoucích. Taky si pamatuje na to, když přijela z Německa vnučka Ottomara Thiela, dřívějšího majitele hotelu: „Když sem přijela, byl celý hotel na nohou, pamatuji se, že jsme se s ní fotili, ale fotku už dávno nemám.“

Hotel měl tenkrát asi dvacet zaměstnanců, pracujících ve dvou směnách. „Celkem jsem měla na starost šedesát lůžek. Pokoje byly zařízeny vkusně, ale skromně. Postel, noční stolek, lampička, umyvadlo, malý stoleček a křes-

taně, poté co si odmyslíte vystavené koberce, spatříte ve své fantazii dřevěný, bohatě zdobený pult recepce a šatny. Za ním pak uvidíte věšáky na kabáty a stěny vkusně obložené dřevěnými kosočtvercovými černými a červenými deskami. Když půjdete dál, uvidíte ve vinárenských boxech několik mladých lidí, jak popíjí „dvojkou“ červeného při zapálených svíčkách s upřeně zamilovanými pohledy, jinde zase stařík čte noviny na dřevěném rámu a do toho pokuřuje svou lulku. Vracíte se zpátky a jako v mlžném oparu zdra- víte cestáře, kteří jsou tady uby-



plackami, pásy, ale i segmentovými klenbami, ukazují na několik stavebních vývojových etap budovy. Na klenutý průjezd navazuje schodiště do vyšších pater a do podkroví, částečně osazené litinovým dekorativním zábradlím a prosvětlené proskleným světlíkem. Po obvodu vnitřního dvora jsou v úrovni 2. a 3. podlaží vysazeny dřevěné (v 3. NP z režného cihelného zdiva) prosklené ochozy, sloužící původně jako přístupové chodby k jednotlivým hotelovým pokojům.

„Byla to taková docela příjemná lidová restaurace s výčepním pultem a hotelovými pokoji nahore. Bylo jich tuším sedmadvá-

stoly a židle, a když člověk přišel, hned mu zapálili svíčku,“ vzpomíná na zašlou slávu někdejšího hotelu Mír paní Věra Orlíková, která v něm pracovala od roku 1971 do roku 1975.

Dokonce třicetiletou praxí v hotelu Mír se může pochlubit Anna Pytlíčková, původem Němka. Do hotelu nastupovala v roce 1961 jako pokojská v době, kdy byl vedoucím Alois Miklík, a Míru zůstala jako pokojská věrná až do jeho uzavření v roce 1991. „Pamatuji si, že jsem byla u holiče, bylo to v roce 1965, a lidé volali, že hoří Mír. Když jsem potom vyšla ven, hasiči už stříkali vodu,“ vzpomíná dnes již pětasmědesátiletá bývalá za-



lo. Později, těsně před zavřením hotelu, už pokoje svým vybavením nestačily nárokům ubytovaných klientů. Přesto se hotel může pochlubit návštěvou významných osobností. Byl tady ubytován například herec Jaroslav Štercl nebo náš první kosmonaut Vladimír Remek, bydleli tady hasiči, kteří přijížděli na tradiční soutěž Memoriál Jana Suka,“ doplňuje zajímavé informace paní Pytlíčková.

Při vstupu hlavním vchodem z náměstí na vás dýchne historie. Zapojte představivost a vstupte. Za vchodem je dlouhá chodba s klenutým stropem a na levé

tovaní a starají se o odklizení sněhu na Rýmařovsku. Prý sem přijíždí pravidelně až z Ostravy. Takové byly tedy historie a životní rytmus dnes z urbanistického hlediska mimořádně významného hotelu Thiel v Rýmařově, zasahujícího do náměstí Míru, Horní ulice a Školního náměstí. JiKo

Literatura: Hájek, V. Hodnotící karta (Národní památkový ústav Ostrava, 2008)

Zpracováno na základě výpovědi bývalých zaměstnanců hotelu Mír Věry Orlíkové, Jaroslavy Hákové a Anny Pytlíčkové



Z historie

Řád, josefínské osvícenství a přízrak válek s revoluční Francií

Osvícenský absolutismus syna Marie Terezie byl z dnešního hlediska z větší části jistě velmi přijatelný, avšak postrádal diplomatickou schopnost provádět změny v pravý čas a vyhýbat se provokativním krajnostem. Uvedli jsme dříve, že císařovna zamýšlela či prováděla řadu reforem, které měly situaci lidí zlepšit a zažehnat nebezpečí zhoubných rebelií, již dříve. Vzpomeňme třeba tzv. tereziánský katastr, který měl vedle evidence veškeré půdy mocnářství též učinit daně alespoň spravedlivějšími jejich stanovením podle bonity půdy, raabizaci, vážný pokus o změny, jež předcházely zrušení poddanství, a konec konců ani snaha sjednotit státní správu na celém území zavedením němčiny nebyla nikdy míněna jako úsilí po obecné germanizaci, jak se ji někteří šovinističtí a nekritičtí historici snaží vykládat. Habsburkové si byli velmi dobře vědomi úskalí mnohonárodnostního státu, než aby ještě přilévají olej do ohně.

Cílem mnohdy bolestivých změn Josefa II. byla též církev. Rušily se řeholní řády, kostely a kláštery se měnily na kasárna, církev pozbyvala majetku a nad působení církve panovník postavil absolutní moc. Zatímco téměř celá církev na josefínské reformy doplácela, rytířské řády zůstávaly v císařově přízni. U německých i maltézských rytířů jistě hrála významnou úlohu v přízni panovníka jejich charitativní činnost, ale zvláště u německého řádu též hluboké porozumění a velké přátelství, jež Josef cítil k často nemocnému mladšímu bratru **Maxmiliánovi Františku Rakouskému**, který se stal velmistrem v letech 1780-1801. Filantrop v čele řádu značně působil na rozvoj jeho charitativní činnosti a nesporně ovlivnil i názory svých starších bratrů Josefa a Leopolda.

Značný přínos lidskému zdraví viděl v lázeňské léčbě, a tak měl vedle lázní Bad Godesberg v Rakousích značný podíl i na založení lázní Hinnewieder ve Slezsku, které každý z nás zná jako Karlovu Studánku, ta však nese ve svém názvu jméno Maxmiliánova následovníka v čele řádu a příbuzného Karla Ludvíka Rakouského (1801-1804) a byla s řádem úzce svázána. Je sice pravda, že se již kolem roku 1650 začínala užívat zdejší ostře páchnoucí minerálka k léčení (inhalací, pitím, koupelí) některých neduhů a od sedmdesátých let následujícího století se sem začali sjíždět první lázeňští hosté, ale skutečnými lázněmi se stala Karlova Studánka až za Maxmiliána roku 1785, kdy dostali pacienti lékařskou péči. Na ohřívání koupelí se dlouho užívala horká struska z nedalekých hutí. Neobyčejný význam začínala mít Karlova Studánka s postupně se zhoršující kvalitou vzduchu v průmyslových aglomeracích, odkdy se zde léčí a dosud léčí dýchací potíže spojené např. se zaprášením plic (silikózou).

Velmistr též vysoce oceňoval funkci vzdělání a všemožně jej podporoval. Řád získal



Velmistr Maxmilián František Rakouský (1780-1801)

v habsburské říši významné místo hlavně tím, že až do roku 1923 stáli v jeho čele vždy příslušníci panující dynastie.

Převratné změny ohlásila už válka za svobodu v anglických koloniích Severní Ameriky a matka všech moderních konstitucí - Prohlášení nezávislosti z roku 1776 s filosofií svobody. Na konci vlády Josefa II. došlo v Evropě k událostem, které navždy změnilly tvář Evropy a ovlivňují ji dodnes. 14. 7. 1789 dobyli vzbuření Pařížané nenáviděnou Bastilu a Francie se rozžehnila s absolutismem. Konstituční monarchie, pro niž se zaujetím optovala i značná část francouzské šlechty a jejímž rukojmím se stal Ludvík XVI. se svou habsburskou chotí, měla sice krátké trvání, ale přinesla další války. Dravý třetí stav se dral k moci stále méně vybíravý-



Velmistr Karel Ludvík Rakouský (1801-4)

mi způsoby, ke slovu se hlásilo početné a bohaté francouzské měšťanstvo, ale pro ostatní vrstvy byla situace zadluženého státu rovněž málo akceptovatelná. Naplnila se morbidní slova Diderota: „Střevem z posledního kněze zardousíme posledního krále.“ Jen místo škracení padaly hlavy vinných i nevinných do koše vystlaného slámou pod gilotinou na náměstí Greve či Revoluce za jásání krvechtivého davu, nakonec se tam ocitly i hlavy Ludvíka a jeho ženy Marie Antoinetty, hezké dcery Marie Terezie. Mnohdy stačily spodně klacky, jako při vyvraždění ženské věznice v Paříži. V pozadí už číhal mladý dělostřelecký důstojník z korsického Ajaccia Napoleone Buonaparte. Nové poměry znamenaly ohromné ztráty pro církve a značně poškodily maltézské rytíře. Také řád německých rytířů zaznamenal již první ztráty, zabrán celý majetek rozbitých bailivií v Alsasku a Lotrinsku, součástech Francie, ale ohroženy a zčásti likvidovány i državy v Koblenzi a provincii Bisen.

Ohlasy v našich zemích se sice ukázaly poněkud nesmělé, ale o to pečlivěji je tajná policie sledovala, obecně však stejně převládalo silně odsuzující stanovisko. Odvážný, ale poněkud jednostranný reformátor Josef II. náhle zemřel a uvolnil trůn svému bratru Leopoldovi II., panovníku stejně charismatičtějšímu a s velmi podobnými názory, leč politiku rozumnějšímu, který raději řadu reforem odložil, aby měl čas postupně je prosadit a nezpůsobil jimi nevládnutelné emoce a útoky. Českými zemskými stavy byl očekáván s velkými nadějemi. Nesporně schopný panovník však odešel náhle na onen svět již dva roky po Josefovi, a tím uzavřel řadu Habsburků, jež státu přinesla schopné vlády. František I. převzal sice od svých příbuzných pracovitost, ale nikoli jejich rozlet, vysokou inteligenci a schopnost vidět dál než za humna své říše. Průměrný a značně konzervativní panovník byl postaven do čela monarchie v době, kdy potřebovala významnější osobnost.

Bruntálský zámek, který se dočkal řady úprav, se stal významným kulturním centrem již za místodržitele Riedheima, zatímco se Sovinec, centrum řádového panství, utěšeně rozpadal. Bruntálská zámecká kapela Antonína Schliechtlinga a kapelníka Josefa Buschmanna se stala známou i svými interpretacemi velkých soudobých mistrů. V zámeckých sálech bychom mohli tehdy vyslechnout vynikající skladby Vojtěcha Jírovce, Antonína Vranického, Jana Václava Stamice, Karla Dietterse z Diettersdorfu, Jana Antonína Koželuha i dalších velkých mistrů Františka Josefa Haydna a Wolfganga Amadea Mozarta s řadou dalších. Nástupce místodržitele František Josef z Thierheimu dokonce na zámek uvedl po svém nástupu roku 1796 první operu, jež nesmírně ovlivnila vznik velmi významného, kupodivu ama-

térského souboru pod vedením Schliechtlina a divadelníka Josefa Kronese, který dosud hrával nejvýše v sálku místního hostince U Zlatého kříže. Bruntálské skupině ochotníků umožnil nový místodržitel velmi moudře pravidelné produkce v zámku. Je až neuvěřitelné, že si soubor s úspěchem troufl na často velmi obtížné Bendovy, Mozartovy, Diettersdorfovy, Müllerovy i Paesiellovy opery, s úspěchem ovšem hrála skupina herců též činohry. Z exaltovaného uměleckého prostředí malého města též vzešla vynikající vídeňská herečka Tereza Kronesová (1801-1830), jejíž život bohužel po ohromných úspěších vyhasl příliš záhy.

Roku 1801 zemřel postonávající Maxmilián Franz a velmistrem se stal velmi populární syn císaře Leopolda II., arcivévoda **Karel Ludvík** (1801-1804), víc voják než duchovní, který dal jméno Karlově Studánce. Evropa se opět utápěla ve válkách, jež nabývaly hrozivých rozměrů, za nimiž stál Francouzi milovaný Bonaparte, pro většinu zbývajících kontinentu korsický netvor. Pak už šly události rychle za sebou. Velmistř, nadaný vojevůdce, který u Aspern a Eslingenu (1809) dokázal, že Francie není neporazitelná, se vzdal svého úřadu, aby se mohl cele ujmout velení v rakouské armádě. V hodnosti velmistra řádu jej vystřídal jeho bratr **Antonín Viktor** (1804-1835). Napoleon Bonaparte se roku 1804 prohlásil císařem a o rok později porazil spojené síly Rakouska a Ruska u Slavkova. Cestu překotného ústupu Rusů lemovali nepohybliví ranění, které

zanechaly rozdrčené jednotky svému osudu mnohdy na holé promrzlé zemi, a nepohřbení mrtví. Řád spolu s dalšími začal budovat pro ty, kteří dokázali přežít, síť útulků a dlouhodučský zámek, který patřil k sovineckému panství, přebudovali na dočasný špitál, který se záhy zaplnil především ruskými vojáky. Zlou situaci na čas vyřešil krajně nevýhodný bratislavský mír s Francouzi v roce 1805, který se spíše blížil tvrdému a nehoráznému diktátu. Diktující Napoleon a jeho vyjednavací kupodivu neopomněli ani řád německých rytířů, jehož důchody v Německu připadly za odměnu německým spojencům Francie, na jejichž území se nacházely řádové državy. Řád se měl stát habsburským lénem a měl kryt výdaje rakouských arcivévodů. Uvedený článek se ozebračené monarchii docela hodil a nyní již rakouský císař František I. (1804) kupodivu článku namířeného proti řádu využíval dále i léta po pádu Napoleona. Již roku 1806 se František musel vzdát titulu římského císaře, což napomohlo k rozpadu řádových bailiv v celém Německu. Roku 1809 ztratil i dosavadní ústřední rezidenci v Mergentheimu (Württenbersko), tradiční sídlo velmistřů. Centrem řádu se nyní stala Vídeň, kam se přestěhoval roku 1809 též velmistř Antonín Viktor Rakouský (1804-1835). Bruntálský zámek povýšil na osobní sídlo velmistřů. Tím se stali přebytečnými bruntálští místodržitelé, z nichž nechali ve funkci dožít posledního Karla Josefa z Bourscheidu (1806-1820). Vzhledem k tomu, že byly řádové majetky v Německu zce-

la ztraceny, dosavadní držba se zredukovala jen na moravskoslezské komendy a rakouské řádové domy ve Vídni, Štýrském Hradci a Friesachu. Na druhé straně to pomohlo Sovinecku, které se nyní stalo pro řád zajímavějším, jak ukázal další vývoj.

Nový velmistř, znalec a podporovatel umění, ač v nelehké situaci a bez ohledu na válku, podporoval vedle umělců též vědeckou činnost a dosavadní nijak významnou zámeckou knihovnu v Bruntále obohatil o dlouhou řadu odborných svazků. Zajímal se o botaniku a ostatní přírodní vědy. Má velké zásluhy o vytvoření Státního slepeckého ústavu (1804). Ke cti mu slouží i to, že rozpoznal ohromný talent Beethovenův a léta jej účinně podporoval. Vynikající světový skladatel mu pomoc nezapomněl a věnoval mu dvě ze svých kompozic. Bylo na škodu monarchie, že místo činorodého a vysoce schopného Antonína Viktora, který musel jen bezmocně přihlížet úpadku řádu, seděl na trůnu méně schopný bratr František I.

Mgr. Jiří Karel

Literatura: Štěpán, V.: Historie zámku Bruntál, Bruntál 1998; Pinkava, V.: Okres Unčovský a Rýmařovský, Brno 1922, Berger, K.: Geschichte der Stadt Römerstadt, Brno 1909; Dějiny Čsl. v datech, Praha 1968, Springer, J.: Chronik der Stadt Römerstadt um Umgebung, díl 1, Rýmařov 1908; Adam, P.: Řád německých rytířů a jeho působení v českých zemích, Praha 2005, Vocelka: Habsburkové.

Studentský klub

Soutěž Marie Kodovské 2008

poezie

Vladimír J. Kodovský

Oči

Zachraňte se oči - koláče smutku
kapou z vás povidla nesnázi
Jste čerstvé, vypečené
Jak se to přihází
dostal jsem se zezadu do vás
obrúbou brýlí z mosazi
či černou tečkou zřítelnicných relé
tak snad to bude nejspíš -
vskutku
Jsem ve vás a vy to nevíte
jsem ve vás - vy jenom mlčíte
jsem ve vás a už pomyslím - na záchranu
neboť s tou slzou po líci (už)
kanu
a zachytnout se není čeho
bratřenci lásky zemřelého
Vy chutné oči -
drobečky rozinek
když chce se vám spát
či v písni maminek -
schopností ukolébat
to dovedete jenom vy
vy čarokrásní ptáci splašení

Už se nezlobíte
Vraní koně
jedte vzhůru proti vodě
jedte vzhůru
a proderte se bystřinou
ne poslední, ne jedinou
ach rozčreňnou od zármutku
vy nejste koně
vy jste vskutku
párek psů věrných (v mutné vodě)
Zakryjte dlaní rozevřená ústa
až z koláčů zbude jen pustá
čárka smíchu
ať dotančí až sem potichu
na špičkách lehkých
vlastní krve
až dotančí sem buchtičky rudé
slízneme retы nejprve prášek
slaného cukru
a pak vyloupnem i třešně - lety
Zachraňte se oči - koláče smutku
kapou z vás povidla nesnázi
Jste čerstvé, vypečené
a to se mladým přihází
(09. 01. 61)

Přej mi štěstí!

Neznáme se dlouho
Mnoho jsme spolu nemluvili
a nechceme
jeden před druhým roztávat...

v citech
r o z u m í m e s i

Chvějí se nedočkavostí
Drželi jsme dlaň v dlaní
jen krátce
a včera jsme se ani neloučili

To ona
Bolest

Říkám jí - přišero - a není
Drželi jsme se kolem krku
ve tmě jsem jen tušil její obličej
jak se usmívá

(30. 01. 61)



Řidič pod vlivem alkoholu zavinil střet s nákladákem

Mezi Bruntálem a Václavovem se 19. března stala dopravní nehoda, jejíž příčinou byl alkohol. Kolem páté hodiny odpolední se zde střetlo osobní vozidlo Fiat Marea, které řídil 37letý řidič z Rýmařova, a nákladní vůz Iveco s návěsem. Řidič Fiatu dostal v zatáčce smyk a vjel do příkopu. Náraz do svahu jej odhodil zpět na silnici, kde se srazil s nákladním autem, a poté skončil opět v příkopu. Lehce zraněnému řidiči Fiatu byla po nehodě naměřena hodnota 1,17 promile alkoholu, a proto mu policisté na místě zadrželi řidičský průkaz. Při srážce vznikla na Fiatu škoda za 50 tisíc Kč, na nákladním vozidle za 80 tisíc Kč.

Odnesl si lyže za desítky tisíc korun

Zloděj si 20. března odnesl ze skladu hotelu v Karlově pod Pradědem lyže za 66 tisíc korun. Využil nepřítomnosti majitelů a otevřel si uzamčené dveře do lyžárny, odkud odcizil čtyři páry závodních carvingových lyží s vázáním.

Neodbytný host restaurace skončil na záchytce

Policejní hlídka musela 21. března večer vyvést z restaurace na Pivovarské ulici v Rýmařově opilého hosta, který odmítal zaplatit útratu. Muž začal hlídku hrubě urážet a snažil se utéct, ale kvůli silné podnapilosti se mu to nepodařilo. Policisté jej zajistili a převezli na záchytnou stanici v Opavě. Orientační dechová zkouška muži naměřila hodnotu 2,52 promile alkoholu v dechu.

Vandal poničil auto, řidič spal uvnitř

Neznámý vandal se 22. března brzy ráno zaměřil na nákladní vůz zaparkovaný u autobusového nádraží v Břidličné. Poškodil zpětná zrcátka, pak rozbil pootvěřené boční okno a snažil se dostat dovnitř. Ve vozidle v tu dobu přespával řidič z Hradce Králové, který vandala vyrušil. Ještě než útočník utekl, stáčil popelníkem rozbít přední sklo a poškodit elektrickou rozdvojku. Způsobená škoda přesáhla 40 tisíc Kč.

Zloděj si chtěl odvézt alkohol

O krádež za bílého dne se pokusil zloděj, který 23. března pronikl do skladu marketu na Opavské ulici v Rýmařově. Vysokozdvížným vozíkem si převezl paletu alkoholu k nakládací rampě, kde měl již přistavený nákupní vozík. Postupně do něj nakládal krabice alkoholu, přitom byl ale vyrušen pracovníky prodejny. Utekl směrem na Jesenickou ulici, nákupní vozík i se zbožím zůstal u nakládací rampy. Policisté provedli pátrání po pachateli, zkontrolovali osoby a vozidla, zloděje však nedopadli.

Ze šaten si odnesl peněženky a mobilní telefony

Rýmařovští policisté řeší krádeže, k nimž došlo 23. března v šatnách dvou školních tělocvičen. První případ byl zaznamenán mezi 17.00 a 18.25 v budově ZŠ na ulici 1. máje. Z neuzamčené šatny zmizely tři mobilní telefony a peněženka s osobními doklady, platební kartou a hotovostí 1 400 Kč. Podobná krádež se odehrála téhož dne mezi 19.00 a 20.30 v šatně tělocvičny ZŠ na Národní ulici. Pachatel prohledal odložené věci a odnesl tři

mobilní telefony a dvě peněženky s hotovostí a doklady. Škoda v prvním případě dosáhla 9 000 korun, ve druhém takřka 14 tisíc.

Další domácí násilník vykázán z bytu

Policisté od začátku roku šetřili již šestý případ domácího násilí, naposledy 24. března v Břidličné. 51letý muž pod vlivem alkoholu slovně a následně fyzicky napadl svou 41letou manželku. Při útoku jí měl několikrát udeřit hlavou o zeď. Policisté zjistili, že útočník týrá svoji manželku již několik let. Zakázali mu vstup do bytu na deset dní.

Rozbil mu obličej

Z trestných činů výtržnictví a ublížení na zdraví byl v pondělí 30. března obviněn 21letý mladík z Břidličné. V prosinci loňského roku měl před diskotékou fyzicky napadnout 23letého muže. Několikrát jej udeřil pěstí do obličeje a způsobil mu mnohočetné rány na hlavě.

Jel pod vlivem drog, narazil do stromu

V těchto dnech policejní komisař zahájil trestní stíhání 44letého muže pro trestné činy ohrožení pod vlivem návykové látky, maření výkonu úředního rozhodnutí a řízení motorového vozidla bez řidičského oprávnění. Muž v lednu pod vlivem metamfetaminu a různých léků havaroval mezi Dolní Moravicí a Rýmařovem. Při jízdě na zasněžené vozovce vyjel mimo komunikaci a narazil do stromu. Za volantem přitom neměl co dělat už proto, že mu bylo řízení vozidla zakázáno rozsudkem soudu až do roku 2010.

Zpracováno z podkladů PČR Bruntál



celostátní soutěž barevné fotografie
o cenu Karla Schinzela 2009

Kalendář soutěže

Vyhlášení : 16.2.2009
Uzávěrka : 17.5.2009
Vyhodnocení : 25.5.2009
Výstava fotografií : 1. - 21. 6. 2009

propozice a více informací na: www.schinzel.svcrymarov.cz

SVČ Rýmařov
Okružní 10,
795 01 Rýmařov
Tel.: 554 211 410

Jakub Vala
E-mail: grafika.svc@seznam.cz

www.schinzel.svcrymarov.cz

Kulturní okénko města Rýmařova

Citát: Hrst trpělivosti má větší hodnotu než pytel rozumu.
nizozemské přísloví



DUBEN 2009

14. 4.	SVČ	9.00	Cvičení s Buřinkou
15. 4.	SVČ	8.30	Keramická dílna pro školy
15. 4.	těl. ZŠ	13.30	Okreskový turnaj ve vybíjené
	1. máje		žáků 4. a 5. tř. ZŠ
18. 4.	SVČ	15.00	28. ročník Pódiových skladeb ve spolupráci s TJ SPV
18. 4.	SVČ,	20.00	Malý pignic bluesový - Pepa Streichl, Retroblues
	malý sál		
21. 4.	kino	19.00	Koza aneb Kdo je Sylvie - divadelní představení, v hl. roli Světlana Nálepková
22. 4.	těl. ZŠ	14.00	Velikonoční laťka - soutěž ve skoku vysokém 6.-9. tř.
	Národní		
22. 4.	SVČ	17.00	Keramika pro veřejnost
23. 4.	SVČ	9.00	Keramická dílna pro školy
25. 4.	SVČ	16.30	Na křídlech Orientu - taneční pásmo zájmových kroužků orientálního tance SVČ Rýmařov
27. 4.	SVČ	9.00	Keramika s Buřinkou
28. 4.	SVČ	9.00	Cvičení s Buřinkou

Známa i neznáma výročí

11. 4. 1909 nar. **Felix Vodička**, literární historik a teoretik (zemř. 5. 1. 1974) - 100. výročí narození
12. 4. **Mezinárodní den letectví a kosmonautiky, výročí prvního letu člověka do vesmíru v roce 1961, slaví se od roku 1969**
12. 4. 1944 nar. **Karel Kryl**, básník a písničkář (zemř. 3. 3. 1994) - 65. výročí narození
13. 4. 1994 zemř. **Rudolf Hrušínský**, herec (nar. 17. 10. 1920) - 15. výročí úmrtí
14. 4. 1759 zemř. **Georg Friedrich Händel**, německý skladatel (nar. 23. 2. 1685) - 250. výročí úmrtí
16. 4. 1844 nar. **Anatole France**, francouzský spisovatel, nositel Nobelovy ceny (zemř. 12. 10. 1924) - 165. výročí narození
16. 4. 1889 nar. **Charles Spencer Chaplin**, britský filmový herec, režisér a scenárista (zemř. 25. 12. 1977) - 120. výročí narození
18. 4. **Mezinárodní den ochrany památek a historických sídel, slaví se od roku 1984 z iniciativy UNESCO**
22. 4. **Den Země, slaví se od roku 1970, kdy ho američtí studenti uspořádali poprvé ve snaze o prosazení nových ekologických zákonů a zvýšení státního rozpočtu na ochranu životního prostředí**
22. 4. 1724 nar. **Immanuel Kant**, německý filosof (zemř. 12. 2. 1804) - 285. výročí narození
22. 4. 1899 nar. **Vladimír Nabokov**, americký spisovatel ruského původu (zemř. 2. 7. 1977) - 110. výročí narození
23. 4. **Světový den knihy a autorského práva, vyhlášen UNESCO jako symbolické datum světové literatury, na něž připadají životní výročí W. Shakespeara, M. Cervantese, H. Laxnesse, V. Nabokova a dalších spisovatelů**
24. 4. **Mezinárodní den boje proti pokusům na zvířatech**

Společenská kronika

Narodili se noví občanci

Natálie Pištáčková	Rýmařov
Sára Zábranská	Rýmařov
Nicol Šubová	Rýmařov
Matyáš Miroslav Mach	Horní Město
Štěpán Hradil	Horní Město

Blahopřejeme

jubilantům, kteří od předcházejícího vydání oslavili 80 let a více

Marie Bálková - Rýmařov	82 let
Alena Vávrová - Rýmařov	83 let
Štefan Lipka - Janovice	84 let
Josef Gerhard - Rýmařov	84 let
Zdeňka Slováčková - Rýmařov	84 let
Miroslava Tylová - Rýmařov	85 let
Blažena Marečková - Rýmařov	85 let
Josef Talián - Rýmařov	89 let
Irma Scholzeová - Rýmařov	90 let
Josef Musil - Rýmařov	95 let

Rozloučili jsme se

Antonín Papica - Janovice	1933
Jaroslav Bezděda - Dolní Moravice	1960
Ivo Kuzmík - Edrovice	1951

Evidence obyvatel MěÚ Rýmařov

NA *Středisko volného času Rýmařov vás zve*
KŘÍDLECH
ORIENTU
v sobotu 25. dubna 2009

do velkého sálu SVČ Rýmařov 16:30
na taneční pásmo zájmových kroužků orientálního tance.
Vstupné děti: 15Kč, dospělí: 30Kč

Malý PIGNIC vol. 2
tentokrát bluesový



PEPA STREICHL
Ostrava



RETROBLUES
Hlučín

SVC RÝMAŘOV
www.svcrymarov.cz

RÝMAŘOV 18. 4. Malý sál SVČ
20.00 vstup: 80,-

SVC **ZIGI** **hotel Praděd** **BLUES** **SVC**

SVC a divadelní agentura **SOPHIAART**
uvádějí
SVĚTLANU NÁLEPKOVOU
v hlavní roli divadelní hry

KOZA
aneb kdo je Sylvie

Režie: René Příbyl
dále hrají: Ivo Kubečka, Karel Soukup, Ondřej Kavan

Městské divadlo Rýmařov
21. 4. 19.00 vstupné: 140/110/80

Předprodej: Městské informační centrum Rýmařov

hotel Praděd

SVC SVČ Rýmařov a TJ SPV Rýmařov
srdečně zvou na 28. ročník přehlídky

PÓDIOVÝCH SKLADEB

18. dubna 2009, 15:00
velký sál SVČ Rýmařov

vstupné děti 20,-
dospělí 30,-



Servis služeb

Diakonie ČCE, středisko v Rýmařově,
zve seniory k návštěvě **KAVÁRNIČEK**
každé liché úterý v budově střediska
na třídě Hrdinů 48 v Rýmařově.
Začátek vždy ve 13.30.
Ukončení kavárničky 15.30-16.00.
Kdo není schopen dojít do kavárničky,
může využít odvoz
v den kavárničky v 13.30 od hotelu Praděd.
Přijďte si za námi povykládat a naplánovat aktivity,
které byste sami nepodnikli.
Bližší informace na čísle 554 211 294.
Termín kavárniček na I. pololetí roku 2009:
Každé liché úterý v měsíci:
21. 4., 5. 5., 19. 5., 2. 6., 16. 6. a 30. 6.
*Srdečně zvou a těší se na vás
zaměstnanci Diakonie ČCE*

Informační středisko Rýmařov

Otevírací doba:

pondělí - pátek: 9.00 - 12.00; 13.00 - 17.00
sobota: 9.00 - 12.00; 13.00 - 16.00; neděle: 13.00 - 16.00

Středisko volného času Rýmařov



LETNÍ SVČ RÝMAŘOV TABORY 2009

TAJEMSTVÍ KÁPĚ MNICHA FRANTIŠKA

4. - 12.7. 2009

Letní tábor SVČ Rýmařov v Jemnici

pro děti od 3. třídy

program: dny plné dobrodružství, záhad, tajemných zpráv, hry, koupání, výlety, jízda na koni...

cena: 2850,-

informace a přihlášky: Helena Tesařová, SVČ Rýmařov, tel.: 554 211 410

VÝUKA JÍZDY NA KONI

Příměstský tábor – Rýmařov určený pro děti z 5. a vyšších tříd pod profesionálním dohledem Josefa Kincla ml. a Kláry Šindelové

místo: Jezdecký oddíl Horymas Skály

termín: bude upřesněn

cena: bude upřesněna

informace a přihlášky - SVČ Rýmařov, Marcela Pavlová, tel.: 554 211 410

BAREVNÝ TÝDEN - příměstský letní tábor

13.- 17.7.2009

pro děti od 5-ti let

místo: SVČ Rýmařov, 8:30 – 16:00 hodin

program: hry, soutěže, jízda na koni, celodenní výlet - Vyškov Dinopark, malování, batikování, lanové aktivity

cena: 800,- na celý týden, možno zaplatit na jednotlivé dny 200,-Kč (příplatek za celodenní výlet), v ceně pitný režim, oběd, vstupné.

informace a přihlášky - SVČ Rýmařov, Marcela Pavlová, tel.: 554 211 410

KOUZELNICKÁ ŠKOLA

10. - 14. 8. 2009

místo: SVČ Rýmařov, 8:30 – 16:00 hodin

cena: 750 Kč (v ceně - obědy, výlety, vstupné, pitný režim.)

program: ukázka kouzelnických triků, tech. dovedností, zručnost, záhady, pokusy, výlet do přírody, zpracování dig. i analog. fotografie, videa, práce se dřevem, balzou, hry, bazén, lanové aktivity, atd...

informace a přihlášky: SVČ Rýmařov, Jakub Vala, tel.: 554 211 410

HLEDÁ SE SKŘÍTEK aneb putování za skřítky (letní radovánky)

17.8. - 21.8.2009

pro děti od 5-ti let

místo: SVČ Rýmařov, 8:30 – 16:00 hodin

program: hry, soutěže, celotáborová hra, celodenní výlet - hrad Šternberk, aquacentrum Bohuňovice, batikování, lanové aktivity

cena: 800,- na celý týden, možno zaplatit na jednotlivé dny 200,-Kč (příplatek za celodenní výlet), v ceně pitný režim, oběd, vstupné.

informace a přihlášky - SVČ Rýmařov, Marcela Pavlová, tel.: 554 211 410

LETNÍ KERAMICKÉ SYMPOZIUM

24.- 28.8.2009

pro 9-18 leté

místo: SVČ Rýmařov

program: modelování velké zahradní plastiky, kachel 50x50 cm, točení na kruhu, práce s voskem a engobami, návštěva profesionální keramické dílny, výpal hotových plastik, hlíněná batika - letní kabelka

cena: 1200,-Kč, včetně obědů ve Š.J.

informace a přihlášky - Eva Kudláková, SVČ Rýmařov, tel.: 554 211 410

LETNÍ ŠKOLA LATINSKOAMERICKÝCH TANCŮ

17.8. - 21.8.2009

pro 10 - 25 let

místo: SVČ Rýmařov, 8:30 – 16:00 hodin

program: výuka latinskoamerických tanců

cena: 100,-

lektoři: Veronika Kainzová, Libor Sobek

informace a přihlášky - SVČ Rýmařov, Marcela Pavlová, tel.: 554 211 410

WWW.SVCRÝMAŘOV.CZ

Městská knihovna

Setkání s Jindřichem Štreitem v galerii U Stromu poznání

V pondělí 30. března se sešla v knihovně třicítka zájemců o umělecké fotografování. Bylo to první ze čtyř plánovaných setkání, na nichž se domluvil ředitelka rýmařovské knihovny Lenka Žmolíková se světoznámým fotografem Jindřichem Štreitem. Autor při nich postupně seznámí posluchače se svou rozsáhlou tvorbou. Besedy jsou tematicky rozvrženy na tvorbu do roku 1989, zahraniční projekty po roce 1989, české projekty po roce 1989 a světovou tvorbu.

Tématem první besedy s Jindřichem Štreitem byly jeho fotografické začátky a 70. léta. Autor krátce zavzpomínal na dobu svých studií na pedagogické fakultě v Olomouci, kde začal fotografovat. Zprvu vznikaly fotografie dokumentárního charakteru ze studentského života. Velkým vzorem mu byl jeho otec, vášni-

vý fotograf, jehož rozsáhlá tvorba byla velmi zajímavá a inspirující. Objevovaly se v ní náměty ze života venkovských lidí. Pro Jindřicha Štreita se staly prvotním vodítkem a velkou inspirací. Narodil od otce, který fotil i barevně, zůstal věrný fotografii černobílé. Věčnost okamžiku zachycuje doposud na klasický analogový film.

Postupně, jak přibývaly fotografie, si Jindřich Štreit uvědomoval, že tvorba musí být vytvářena cíleně, nejlépe řazená do tematických celků. Začátkem 70. let vznikl první celek pod názvem Romové bez romantiky. Jde převážně o estetizující portréty. Některé postavy prostupují do dalších cyklů v rozmezí i několika let. Následovalo téma ze zcela jiného prostředí, Divadlo ži-



Foto: archiv MěK Rýmařov

vota - z baletního zákulisí. Koncem 70. let přechází autor z umělého prostředí do reality a vzniká cyklus Život vesnice. Jelikož se jednalo o „obyčejné“ téma, byl často zrazován svými pedagogy, že je nezajímavé a nemůže s ním proniknout. Naštěstí se Jindřich Štreit nenechal zviklat a pokračoval dalšími zajímavými cykly, např. Děti nebo Člověk v krajině. Ve fotografiích se objevovala i politická tematika.

Ke zlomu došlo v roce 1982 - těsně před otevřením byla zrušena výstava v Praze, následovaly čtyři měsíce vězení na Ruzyni, odvolání z místa ředitele základní školy a přeložení na Státní státek v Jiřkově. Tematické cykly však vznikaly dál - Lidé a televize, Ženy, Stáří, Těhotné ženy, Svatební téma, Muži, Zabíjačka,

Volby, Civilní obrana a další. V roce 1990 natočil režisér Jan Špáta o tvorbě Jindřicha Štreita dokumentární film Mezi světlem a tmou. V roce 1993 vychází první knižní vydání jeho fotografií. Během vyprávění Jindřicha Štreita zhlédli posluchači řadu fotografií ze vzpomínaných témat a posléze i film Mezi světlem a tmou. Na první besedě vznikla velice emotivní atmosféra a jen málokomu se chtělo domů. Zájemci se však mohou těšit na příští setkání s fotografem Jindřichem Štreitem u tématu Zahraniční projekty po r. 1989, které bude jistě neméně zajímavé. Všichni jsou srdečně zváni na pondělí 8. června do městské knihovny v Rýmařově.

Irena Ondrašíková

Výstava

V galerii U Stromu poznání
v Městské knihovně Rýmařov
od dubna do června 2009

Doc. Mgr. Jindřich Štreit

Průřez tvorbou

Výstava bude obměňována 1x za měsíc



MĚSTSKÁ KNIHOVNA RÝMAŘOV
pořádá cestovatelskou přednášku

NOVÝ ZÉLAND

Jižní ostrov

v úterý 21. dubna v 17.00 v budově knihovny

Poutavé i poučné vyprávění a promítání nádherných fotografií
a videosekvencí připravil Jiří Mára



Pokračování úspěšné cestopisné besedy o nejbližší zemi světa vás zavede na Jižní ostrov. Rozmanitá příroda této části Nového Zélandu nabízí překrásné zajímavosti. Společně se vydáme lodí po fjordech, k vodopádům, ledovcům či Palačinkovým

skalám. Z bezprostřední blízkosti budeme pozorovat lachtany, tučňáky, albatrosy i velryby. Podíváme se, jak farmáři stíhají ovce. Vydáme se do města adrenalinových sportů Queenstownu i historické metropole Christchurch. Nevšední zážitky rovněž nabízí no-

vozélandské botanické zahrady a termální lázně. Úspěšnou cestopisnou knihu nebo dokumentární film na DVD či videokazetě Nový Zéland - země protinožců si můžete objednat na jirimara@seznam.cz nebo na www.jirkamara.cz. MěK Rýmařov



Městské muzeum a Galerie Octopus

pozvánka na výstavu

Sára Saudková - fotografie
4. - 30. dubna

Kdo přišel v sobotu 4. dubna v 15 hodin na vernisáž fotografií Sáry Saudkové, které se měla autorka zúčastnit osobně, byl zklamán. Nikoliv vystavovanými pracemi, ale neúčastí mediálně známé fotografky, na kterou čekalo ve výstavních místnostech velké množství obdivovatelů. Dopoledne v den vernisáže se Sára Saudková omluvila s tím, že nemůže zahájit výstavu pro nemoc svých dětí. Vernisáž jejich fotografií proto zahájila ředitelka muzea Lenka Baborovská.

Sára Saudková se začala fotografování soustavně věnovat až ve dvaařiceti letech. Do té doby stihla vystudovat ekonomii, moderovat televizní pořad i literárně tvořit. Fotografickému řemeslu se vyučila u Jana Saudka, neboť jak sama říká, není lepší školy. Fotografie Jana Saudka ji natolik uchvátily, že se rozhodla poznat jejich autora. To se jí povedlo teprve v roce 1991. Tehdy za ním prý přišla s přáním podat mu ruku a poděkovat, nicméně u něj už zůstala - jako modelka, asistentka, přítelkyně a partnerka. Sama o sobě prohlašuje, že je „Janovou pravou rukou“.

Fotí na svitkový černobílý film 6 x 6. Ústředním tématem jejich fotografií je člověk. Zajímá se o jeho emoce, tělo, touhy, smutky, čím prochází. Do lidí si prý promítá své vlastní já, to oni za ni vyprávějí její příběhy. Pracuje

ráda s těmi, které zná. Proto se na fotografiích často objevují její děti, Jan Saudek či její současný partner Samuel Saudek. Snímky jsou inscenované, vždy má jejich podobu dopředu připravenou v hlavě nebo na papíře. To prý ovšem neznamená, že jde vždycky všechno tak, jak si člověk umane. Někdy se prostě musí improvizovat nebo pracovat s jistou mírou náhody.

O svých fotografiích říká: „Každý si přijde na své, zvrhlík i svěťice, protože obě tyto stránky jsou obsaženy v každém z nás.“ Na první pohled je mnoho jejich fotografií od těch Saudkových k nerozeznání. Sára je nejenom jeho žákyní, ale sdílí i styl, který tak dobře známe, neboť jej považuje za vhodný i k vlastnímu vyjádření. Ve spojení se známým jménem je v tom značná porce respektu a ocenění obdivovaného umělce i muže, ale i stálé vyrovnávání se se stínem osobnosti učitele.

Všechno, co fotografuje, zná, neboť se jedná o bezpočtukrát obehnané příběhy lásky, vášně, osamění, o stav mezi dětstvím a dospělostí, nyní obohacený i o mateřství a rodičovství. Sára je však osvobozuje od všednosti a zobrazuje je obcerstvujícím pohledem plným humoru, dravé hravosti, erotiky a poezie. Dokáže svého diváka lákat, mystifikovat i uhranout.

Sára Saudková příliš nedůvěřuje



moderním technikám. Také proto pracuje s klasickým fotoaparátem a oceňuje, že ji Jan Saudek zasvětil do alchymie fotokomory. Její aranžované, přesto přirozeně působící kompozice často uplatňují drobné detaily, světlo, kterým čaruje, podtrhuje formy a linie, jejichž zdrojem je převážně lidské tělo, na kterém nachází krásu i tam, kde by ji ostatní přehlédli. Nejsou tu však jen akty. Do úplně jiných sfér dokáže svého diváka přenést třeba i tajemným zátiším či podivuhodnou přírodní náladou. Kombinace citlivosti a pevnosti, barvitosti lidských osudů i přímočarosti jejich zobrazení, humoru a poetiky, to je vedle dokonale zvládnutého řemesla hlavní esence fotografií Sáry Saudkové. Sára Saudková je maminkou čtyř dětí, která kromě vařečky

a žehličky drží v ruce fotoaparát. Objektivem nasává do negativů všechno, na čem jí záleží, co má ráda a co spolehlivě pomine: lásku, radost, smutek i touhu, krásu, vůni dětí, samotu a čekání. Vypráví příběhy, které se jí honí hlavou a které čte v lidech. Jak sama říká: „Každý člověk v sobě ukrývá své tajemství, které unese jen fotografie, aniž by prozradila všechno.“

Sára Saudková vystavuje v Čechách, ve světě a v těchto dnech i u nás v Rýmařově. Městské muzeum Rýmařov a Galerie Octopus zvou na výstavu, která potrvá až do 30. dubna, a přejí, aby se výstava líbila, ať už ve vás vzbudí jakékoli reakce, protože tyto fotografie jsou plné emocí, vzpomínek a příběhů.

Z podkladů Městského muzea a Galerie Octopus JiKo

Kam na výlet

Víra

Koncem dubna jsem odjel ke svému místu, nakoupil proviant a zmizel v horách. Bylo by mi těžko, kdybych to nemohl udělat. Ve skutečnosti nejde jen o určité místo, ale o toulání vůbec, o tu volnost, o prožívání krásy a svobody. Je to něco jako víra, ale nikoliv slepá víra. A tohle volné toulání ukládáme do paměti pevně a ona nás „nutí“ vracet se na místa, která jsme si zamilovali, nebo jít dál. Ale vždy jde o prožitek stavu, který vzniká spojením dobrého, chápajícího srdce s přírodou. Věřím, že je to jeden z nejkrásnějších vztahů. Vyzrálý cit člověka vyžaduje, aby byl tímto vztahem neustále živ, proto musí stále jít.

Vím, že pro hmotné bohatství, peníze a po-

hodlí člověk obětuje mnoho. A vím také, že pro šťastný úsměv a spokojenost stačí „pouhý“ sluneční paprsek, blýskání vody či kapek, duhové jiskření sněhu, chvilka pod stromem...

Rád zmizím na chvíli či na pár dní do přírody. A vím, že mnozí z vás také. Činíme tak, abychom našli svůj klid, sami sebe, svou přírodu, která nám tak mocně pomáhá žít. Nebýt jí, ani bychom tu nebyli.

Nevěřím v technickou konzumní civilizaci, věřím v tebe, Přírodu.

Za KČT Rýmařov a za sebe vás zvu na toulky přírodou seriálem v Rýmařovském horizontu i pozvánkami ve vývěsních skříňkách KČT na náměstí.

Za KČT Rýmařov Miloš Zatloukal

Hostina

Údolí protnu s hejnem hýlů, za kopcem je další, tam se zastavím. Slunce nenápadně sbírá sílu, snad špetku dá mi, než se unavím.

V zálesí už opírá se do straně, snaží se zatlačit zimu.

A zima, ač nerada, už platí své daně, a slunce nesleví, aby mělo na hostinu.

Rampouch pláče nad svou zkázou, mrazík tiší ho už jen za nocí.

A tulák dychtiv - jen boty nazout, těší se, až ke květům vonět bude zas moci.

Galerie Na Růžku

RESTAURACE NA RŮŽKU
vás zve na
DUBNOVÉ
RŮŽKOVINY



hudba:
NAARDEN - Jeseník
DIVIDE ET IMPERA - Bruntál

Sobota 18. 4. 2009 od 20.00 hod.
vstupné: 50 Kč

galerie **NA RŮŽKU** od 8. 4. do 4. 5. 09' výstava prací
žáků ZŠ Rýmařov, Školní nám. 1

MIKOLÁŠ CHADIMA
MCH & BAND
BOO
SIBÉRIJA
HYNKOVY
ZÁMKY

IV. MÁJOVÝ FESTIVAL
LIBINA
25. dubna 2009 v 19.00 hod.
POHOSTINSTVÍ U LIŠÁKA

vstupné:
99 Kč



galerie **NA RŮŽKU** Restaurace
Na Růžku, 1. patro



8. 4. - 4. 5. 2009

Výstava výtvarných prací žáků
ZŠ Rýmařov, Školní nám. 1
derniéra: 4. 5. v 17.00 hod.

Úsměvně

Šálek dobrého čaje

(z keře *Camellia sinensis*)

Rádi a často si ho dopřejeme. Jsme zemí čajového paradoxu. Koncentrace čajoven je u nás nejvyšší v Evropě. Celkově neoblíbenější mezi čaji jsou však ovocné a bylinkové, lipové a šípkové, které mezi čaje vlastně ani nepatří. Odborníci pro ně užívají výrazy jako ovocný nápoj, vývar či nálev.

V současnosti je u nás přes dvě stě padesát čajoven, tedy dobrých: žádný alkohol, žádné cigarety, prodej zboží jen úzce spojeného s čajem, široká nabídka čajů. To Indové by byli překvapeni, oni mají čaje obvykle dva: s mlékem a bez mléka. Další chuťové nuance se dají ladit pouze množstvím cukru.

Češi spotřebují na obyvatele 0,2 kg čaje za rok a jsou tak na 8. místě ve vybraných zemích. Vede Turecko a Velká Británie s 2,3 kg čaje, dále Irsko, Japonsko, Nový Zéland, Nizozemsko, Austrálie. A jak je to v Číně,

Indii, Vietnamu - to agentura Median neuvedla, Asie je složitou čajovou velmocí a největším producentem; nejpráhlednějším kritériem je barva a také to, jak se sklízí a jak se s ním po sklizni nakládá. Obrovské plantáže se rozkládají také v Brazílii, Argentině, Austrálii, v Rusku, v Gruzii, na východním pobřeží Afriky, na Tchaj-Wanu, Srí Lance. Listy čajovníku, jak známo, se trhají ručně a nesmí se poškodit, úlomky končí v pytlíkových čajích.

Z rukovětí milovníka čaje: černý čaj zalévat vodou téměř vroucí. Chuť lístků se nejlépe rozvine, když nahátou konvici, ve které se bude louhovat, propláchneme vroucí vodou, nasypeme do ní lístky (lžičku na šálek). Konvici přikryjeme pokličkou, luhujeme, pak nálev přelijeme do nahátých šálků. Čaj by měl ladit s pokrmy. Končí. Žízním. Jdu si uvařit pytlíkový Pigi. *Si*

Připomínáme si

Den ptactva (1. dubna)

Mezinárodní den ptactva, který připadá na 1. dubna, se slaví již od r. 1906, kdy byla podepsána mezinárodní Konvence o ochraně užitečného ptactva.

Jedním z prvních ptáků, kteří se vracejí z jihu, patří i u nás na Rýmařovsku skřivan polní, jehož přilet byl letos poprvé zaregistrován kolem 1. března, kdy ještě byla na polích sněhová pokrývka. Ještě před skřivanem se do Rýmařova vracejí kavky obecné, ale ne z jižních oblastí,

ale... - a to je právě záhada, protože se zatím nepodařilo zjistit, kam se naše kavky v listopadu ztrácejí a odkud se na přelomu února a března vrací zpět. Tito krkavcovití ptáci jsou částečně migrující a potulují se většinou v rámci naší republiky.

V tuto dobu již dorazili rehci, špačci, konipasí bílí i horští, co nevidět se objeví pěnice, lejsci a další pěvci. Pátého dubna byl pozorován u malé nádrže v Horním Městě čáp černý. Jedná se



Fota: Miroslav Glacner

o jedno z prvních pozorování v České republice. V Rýmařově se již měsíc vyskytují drozdi kvíčaly, kteří se v zimě také potulují po okolí. Kolem 15. března byl slyšet na dvou místech výr velký, jeden se ozýval nad Junáckou chatou, druhý pak nad Harachovem.

Rýmařov je jednou z tahových cest ptáků, letících z jihu dále na sever do Polska a do skandinávských států. Stačilo se 1. března postavit na louku nad krávnem

a mohli jste pozorovat hejna kormoránů velkých, hus polních, velkých a běločelých.

Letos vyhlásila Česká ornitologická společnost ptákem roku 2009 skorce vodního, který se na Rýmařovsku hojně vyskytuje. Můžete ho zahlédnout na Podolském potoce v blízkosti biologického rybníku, dále v Karlově na řece Moravici a na Rešovských vodopádech na řece Huntavě.

Miroslav Glacner

Den ptactva v Zoo Ostrava

Také v ostravské zoologické zahradě si připomenuli význam Dne ptactva a v neděli 5. dubna uspořádali ptačí oslavy. Tento den měli již tradičně do zoo vstup zdarma lidé s ptačím příjmením, museli se ovšem prokázat občanským průkazem.

Šárka Bartáková, Zoo Ostrava, oddělení pro kontakt s veřejností

Z okolních obcí a měst

 v sobotu 25. 4.

zveme všechny příznivce sabatu na

XIV. slet čarodějnic
ve Tvrdkově.

od 18.00 h tréninkové lety po obci
s čarodějnickým dorostem

ve 20.00 h nálet na sál

hudba
občerstvení
tombola

Těšíme se na Vás



SOVINECKO
20 2506
67/07

Pořádá v klubové společnosti ve Štránkách

v sobotu 11. 4. 2009

VELIKONOČNÍ
ATELIÉR



Program:
10.00 – 18.00 hodin

příteli posílají
tradiční i umělecké zdobení zmrzlů
lidový řezbář
předání na talcovatě a zpracování ovčí vlny
třířezová práce
výrobky „chlebačky na paňasí“
výroba píšťálek, klapáček

Pro společenství Sovinecko podpora strategický partner MHD, Svatá Helena, Zámek, Křemlovice a.s. Píšťáky.

Organizace a spolky

Čas pro dobrou věc v rýmařovském středisku Diakonie

Diakonie ČCE, středisko v Rýmařově, poskytuje své služby mj. ve třech domech s pečovatelskou službou. Klientům, kteří v nich bydlí, zajišťuje v případě jejich zájmu a potřeby obědy, úklid, nákupy, praní, žehlení a ošetrovatelské úkony, jako jsou např. aplikace injekcí, převazy, odběry a další.

Ve čtvrtek 26. března však mohli být klienti z DPS na Lidické ulici překvapeni tím, že se ve společných prostorách jejich domu objevili dva neznámí lidé, kteří se s neobyčejnou vervou pustili do umývání oken. Byli to pan Alexej Krajčovič a paní Vlasta Pilatíková, oba zaměst-

nanci bruntálské pobočky firmy ČEZ, tentokrát v roli dobrovolníků projektu Skupiny ČEZ Čas pro dobrou věc. Tento projekt je součástí širších aktivit Fóra dárců, filantropické organizace sdružující již více než deset let nadace, nadační fondy a firemní dárcy. Kromě dobrovolníků poskytl také čisticí prostředky a pomůcky v hodnotě 2 000 Kč. Dlužno podotknout, že oba dobrovolníci předvedli v roli čističů oken prvotřídní výkon, který předstihl všechna naše očekávání. Jménem klientů i pracovníků střediska oběma za jejich pomoc velmi děkujeme, stejně jako firmě ČEZ a Fóru dárců. Těší nás,

že i v době prohlubování celosvětové ekonomické recese existují lidé a instituce, kterým není lhostejný osud těch, kdo už ne-

jsou v ekonomicky produktivním věku, tedy seniorů.

Pracovníci Diakonie ČCE, střediska v Rýmařově



Foto: archiv Diakonie ČCE

V rámci světového dne monitoringu diabetu pořádá Diakonie ČCE, středisko v Rýmařově,

MĚŘENÍ GLYKEMIE

v úterý 14. dubna

DPS Revoluční 30, Rýmařov



Od 10 do 12 hodin
ve společenské místnosti DPS

DPS Lidická 14, Rýmařov



Od 13 do 15 hodin
v klubovně DPS

Měření glykemie budou provádět zdravotní sestry z Diakonie.

Místní skupina Českého červeného kříže v Rýmařově

SBĚR A VÝDEJ OŠACENÍ

Místní skupina ČČK v Rýmařově bude i letos pokračovat v provozu ošacovacího střediska na Palackého ulici 11 (budova Městských služeb a Bytermu, 1. patro vpravo). Můžete sem přinést čisté a nepoškozené oděvy, které možná už vyšly z módy, ale jiným mohou ještě dobře posloužit.

Provozní doba v roce 2009:

STŘEDA
9.00 - 15.00

22. dubna
24. června
24. srpna
21. října
9. prosince

20. května
22. července
23. září
18. listopadu

ČTVRTEK
9.00.00

23. dubna
25. června
25. srpna
22. října
10. prosince

21. května
23. července
24. září
19. listopadu

MS ČČK Rýmařov

Zpravodajství města Břidličné

Strípky z města

Zdá se, že v Břidličné budeme mít nový kosmetický salon. Paní Ester Krahulcová z Bruntálu požádala o pronájem nebytových prostor na Sokolovské ulici (bývalá čistírna) s tím, že tam zřídí kosmetický salon. Rada města tento záměr jednomyslně schválila. Rada města v souladu s Integrovaným dokumentem města Břidličné schvaluje spoluúčast města na financování stavby Naučná stezka, stavební úpravy lesní cesty, obnova

studánky, a to ve výši 1 200 000 Kč. Dále bylo schváleno poskytnutí finančního příspěvku ve výši 50 000 Kč na dofinancování opravy bytového domu v majetku města na Šternberské ulici 133.

Zajímavou informací od starosty vyslechla a vzala rada na vědomí. Jednalo se o schůzku starosty s panem Fredem Zoonem, majitelem objektu bývalého pivovaru v Břidličné. Po dlouhých letech průtahů chce

tento majitel přistoupit k rekonstrukci objektu dle původního záměru.

Rada schválila opravu multikáry v majetku města do výše nákladů maximálně 30 000 Kč. Byla vzata na vědomí žádost občanů z Nádražní ulice o opravu komunikace. Tajemnicí bylo uloženo, aby prostřednictvím odboru výstavby zjistila finanční náročnost této opravy.

Důležitá informace pro občany

Mezi občany se šíří různé fámy, a proto chce město uvést vše na pravou míru. Jedná se o zamýšlenou výstavbu bytových jedno-

tek v objektu bývalého učiliště Kovohuti v Břidličné. Jak vedení města informoval ing. arch. Radim Lysek, zamýšlí majitel

bývalého učiliště vybudovat rekonstrukcí celkem 24 bytů pro potřeby jak občanů města, vedení AI Investu, tak i dalších zá-

jemců. A teď to nejdůležitější - investor zde **nehodlá** pronajímat byty nepřizpůsobivým osobám!

Malování vajíček

V minulém čísle Horizontu jsme zvali zájemce z řad seniorů na velikonoční malování vajíček a kraslic. V pondělí 30. března odpoledne se sešla více jak desítka důchodkyň a předváděla svou dovednost. Vše potřebné k malování si kresličky donesly s sebou, případně využily rekvizit, o které se postaraly obětavé organizátorky paní Vojáčková a Mlčúchová. K vidění byly krásné výtvořky, nejen vymalované barvičkami a voskem, ale i ozdobené krásně uháčkovanými krajkami. Byla radost se dívat, jak je vše barevně sladěno.



Kdo (si) hraje, ten (se) nezlobí

Hned další den po malování vajíček byla připravena soutěž ve známé hře Člověče, nezlob se. Už dlouho před třetí hodinou odpolední se scházeli hráči, aby spolu změřili síly v této populární hře. Dostavilo se i sedm příznivců z nedalekého Ryžoviště v čele se starostkou Evou Lašákovou.

Netrpělivě očekávaná soutěž mohla začít. Na všech stolech se urputně bojovalo o každé políčko. Každou chvíli se od jednotlivých stolů ozývaly výbuchy jak smíchu, tak i zklamání z figurky vyhozené těsně před cílem. Bylo patrné, že se všichni náramně baví, navíc bylo o všechny postaráno co se týče občerstvení zdarma, a tak o dobrou náladu nebyla nouze.

Do finále se probojovali dva hráči z Břidličné a Marie Kubincová z Ryžoviště, která dlouho vedla a zdálo se, že jí nic nestojí v cestě k vítězství. Ale přišel obrat a hádejte, kdo vyhrál? Sám starosta Břidličné Bohumír Kamenec! To bylo překvapení, ale protekce v tom žádná nebyla, byl prostě nejlepší. Na druhém místě skončila Mária Krištiaková a třetí již zmiňovaná Marie Kubincová z Ryžoviště. Ceny věnovaly obě obce a byly mezi nimi třeba CD o Rýmařovsku, publikace o Jeseníkách, trička a diplomy. Všichni také dostali na památku odznak města Břidličné.

Že to bylo pěkně strávené odpoledne, plné smíchu, radosti i nových přátelství mezi seniory, se shodli všichni přítomní a slíbili si, že se musí při nějaké další akci opět sejít. A jak jedna z organizátorek paní Vojáčková prozradila, v brzké době chystají další zajímavou akci, ale více prozradit zatím nechtěla.



Fota: archiv D. Macha

Pozvánka

V neděli 12. dubna v 17 hodin se bude konat ve farním kostele v Břidličné

Velikonoční koncert

Účinkovat bude Chrámový sbor Bernardini v trochu netradiční podobě a hosté

Mateřinka u hasičů

Mateřská škola v Břidličné 26. března navštívila místní hasičskou zbrojnici a prohlédla si požární techniku. Dětem se exkurze líbila. Mohly se podívat na auta a vyzkoušet výzbroj, která se u zásahu používá.

Nové vedení Jednotky dobrovolných hasičů v Břidličné připravilo již několik akcí, kterými se

prezentuje na veřejnosti. Ať se jednalo o uspořádání hasičského bálu, uskutečnění hasičského výcviku ve Velké Štáhli, neplánované hašení požáru skládky v Břidličné nebo taktické cvičení spolu s jednotkou hasičů Al Investu Břidličná.

*Zpravodajství připravil
Daniel Mach*



Foto: archiv JDH Břidličná

Krytý bazén v Břidličné

Plavání pro veřejnost v dubnu

**Každé pondělí v lichém týdnu
bude plavání pro veřejnost do 18 hod.**

Pondělí	14.00 - 18.00	Úterý	14.00 - 17.00
Středa	14.00 - 18.00	Čtvrtek	14.00 - 17.00
Pátek	14.00 - 20.00	Sobota	13.00 - 20.00
		Neděle	13.00 - 20.00

Každé úterý a čtvrtek od 17.00 do 18.00 se koná aerobik.

Teplota bazénu 28°C (malý), 26°C (velký), teplota vzduchu 29°C

Na Velikonoční pondělí 13. dubna bude zavřeno!



Zimní historie na fotografiích Josefa Mathona



I když si počasím v našem regionu nemůže být člověk nikdy jist, přece jen máme v kalendáři již asi tři týdny jaro, proto se protentokrát rozloučíme s poslední „zasněženou“ fotografií Josefa Mathona a další pokračování jeho „sněhové historie“ přineseme až zase s nastupující zimou. Na tomto obrázku z roku 1970 je pohled z Divadelní ulice, vpravo je dům paní Mazalové (konfekce košil), vlevo dům pana Vrbíka.

Z historie okolních obcí

Válečný leták nalezený v Tylově

Dříve samostatná obec Tylov (něm. Tillendorf) je dnes integrovanou částí obce Lomnice a na první pohled je až neuvěřitelné, že šlo o středně velkou osadu s občanskou vybaveností včetně školy a poštovny, že v lokální kapli byly konány bohoslužby, byla zde v provozu pila a mlýn. Těž dvě pohostinství a dokonce tři obchody! Nic takového tu už dost dávno není...

Trvale obydleno je snad deset stavení, počítaje v to i tři dosti „opotřebované“ bytovky po státním statku. Tak zůstává jen čistý vzduch, rekreační chalupy a historie! Dělej co dělej, tu nesmažeš! Nikdy nebyla černobílá, jako ostatně nikde - bývalé sudetské pohraničí nevyjímaje. Navzdory tomu, že Tylov byl ke konci třicátých let znám na Rýmařovsku aktivním či aktivistickým postojem německými nacisty inspirovaného i řízeného hnutí za odtržení Sudet od Československa. Tyto snahy se nevyhnuly ani okolní Lomnici nebo Valšovu, ale nikdy nepůsobily tak jednoznačně až manifestačně jako u Tylova. Nebýt výjimky potvrzující pravidlo. Při bourání domu čp. 43, přesněji při neorganizované demolici „za příčinou“ získání paliva pro vytápění bytovek, byly na místě štípány už stejně poloshnilé krovy budovy a v jednom trámu se objevil vydlabaný otvor dovedně zakrytý. Nedočkaví „dřevokopové“ utrhli křídla a to zklamání! Byly tam jen polorozpadlé papíry. Konkrétně zažloutlé noviny a jakýsi dvoulist. Německý text nelákal, a tak to zahodili. Naštěstí pro kolemjdoucího, naštěstí pro historii.

Začneme novinami. Jmenují se Würbenthaler Zeitung a vyšly 31. března 1945. Würbenthal je dnešní Vrbo pod Pradědem, redaktorem byl Franz Aulich. Je docela zajímavé sledovat, jak redakce promlouvala ke svým abonentům v době, kdy už musela být slyšet kanonáda od Osoblahy, tehdy už skoro 14 dní obsazené Sovětskou armádou, a kdy se akční prostor německé Wehrmacht den za dnem rapidně zmenšoval a i těm největším fanatikům začalo (po-

kud už dávno nebylo) být jasné, že Velkoněmecká říše je definitivně na kolenou. „Vrbenské noviny“ č. 15/1945 jako by to nějak nezaznamenávaly. Hned na první straně jsou optimistické články o německých úspěších na frontách (!), kdy například hned 26. 3. měli Němci zničit najednou rovných „600 pancéřů u města Hlubčic“. Pikantní je, že toto dnes polské město Glubczyce bylo v té době dávno obsazeno nepřítelem... Stejně tak spíše pobaví optimistismus článku doplněného obrázkem znázorňujícím německý čtyřhlavňový protiletadlový kanón, údajně úspěšně chránící (!) trať Milotice - Vrbo před nepřátelským bombardováním. Jako důkaz sloužil fakt, že trať bombardována nebyla.

Denní starosti obyvatelstva jsou zde ilustrovány vyhláškami o platnosti potravinových lístků až s hnidopišskými podrobnostmi. Takže třeba v dubnu bude vydáváno na osobu 62,5 gramů syra (jak vážili toho půl gramu, nevím) nebo u umělých tuků, kdy těžce pracující dělník - cizinec měl přiděl 107 gramů, stejně pracující Němec ale 208 gramů margarínu. Dalo by se pokračovat, ale s odstupem času lze mít i názor, že nacistický aparát navzdory všemu vcelku obstál do poslední chvíle s přísnou regulací hroutícího se zásobování. Což o dvaacet let dříve za války rozhodně nebylo!

Daleko závažnější je ale nález druhé tiskoviny, letáku určeného německým generálům a důstojníkům. Je datován 24. července 1944. Začíná líčením tehdejší situace na východní frontě s připomenutím fronty západní. Popis je laiden do objektivitu a měl působit - možná i působil - hodnověrně. Celkem 16 zajatých generálů vyšších armádních funkcí je tam na zadní straně vyfotografováno u stolu, „an píší otevřený dopis rodinám a kamarádům“ v Německu a na frontách. Líčí tam jistou bezvýchodnost situace, opatrně nabádají k přemýšlení a úvahám, zda tahle válka má vůbec smysl. Jednotlivé dopisy jsou reprodukovány a jako důkaz „rytířskosti“ vítězů mají všichni generá-

lové na sobě svá vyznamenání, válečné kříže nevyjímaje. Letáky tohoto druhu byly z letadel rozhazovány již za 1. světové války na všech bojištích jako prostředek propagandistického působení na nepřítele snad v milionových počtech.

Na druhé straně se každá válčící strana snažila neutralizovat vliv této propagandy na vojsko. Povinností vojáků bylo nejen tyto tiskoviny zcela ignorovat, nýbrž se jich nesměli ani dotýkat! Teprve na konkrétní rozkaz velitelů směli vojáci tyto letáky sbírat, ale „tak, aby nemohli číst to, co jest tam sepsáno“, a papíry pak byly hromadně páleny. Za přechovávání letáku nebo dokonce další distribuci byl trest smrti! Jak mne osobně o takových represích přesvědčoval účastník 2. světové války v řadách Wehrmachtu K. H., bylo obvyklé, že trest byl vykonáván pro výstrahu veřejně.

A teď si představte: Ten leták z Tylova musel někdo do obce dovézt z fronty, shazování letáku nad Tylovem v létě 1944 lze vyloučit a fronta byla v té době někde na Ukrajině. Tedy kdo leták dovezl, riskoval i smrt. Kdo leták přechovával, riskoval přibližně totéž. Už tím, že na tiskovinu vydlabal úkryt v trámu domu. Leták tam musel být vložen v době mezi koncem července 1944 a začátkem dubna 1945. Spíš platí, že byl papír přechováván jinde, s novinami vložen do úkrytu až v dubnu 1945. Nic víc, nic méně. Nedovíme se, kdo to byl, jaké měl opravdové smýšlení.

Na seznamu pro odsun z roku 1945 jsou v domě uvedeni Hilda Weber, roč. 1915, se svou matkou Johannou Weber, nar. 1894, a s nimi nemanželský syn nar. 1937, který měl na jaře toho roku necelých osm let. Žádný dospělý muž v domě nebydlel. Kdo tedy vše uschoval a proč právě tady?

Jsou záhady, které nikdy nerozluštíme. Ve zmíněném domě se ostatně daly i jiné úkazy patřící do oblasti „záhadologie“. Nakonec kdybychom věděli vše, tak by měl náš život o jeden rozměr méně... Jaroslav Chytil

Prostor pro podnikatele a firmy

Excelent vítězem Jarní ceny českých sládků 2009

Hostinský pivovar a hotel Excelent v Rýmařově se zúčastnil 21. března 2009 III. ročníku soutěže Jarní cena českých sládků 2009, kterou pořádala společnost PIVAS na půdě Pivovarského dvora Zvíkov. Jedná se o nejprestižnější soutěž svého druhu v České republice. Degustační soutěž je každoročně vypsána pro malé pivovary s výstavem do 5 000 hektolitrů ročně. Letos se jí zúčastnilo 39 minipivovarů z celých České republiky se 137 značkami piva. Pivo se hodnotilo v deseti

kategoriích od světlých výčepních, přes polotmavé ležáky až po tmavé speciály. Degustační komise byla složena z 80 zkušených sládků, kteří hodnotili u vzorků barvu, vůni a chuť. V kategorii polotmavý speciál se stal absolutním vítězem právě 13% Polotmavý speciál Excelent. Ocenění je o to významnější, že bylo získáno pouze deset měsíců od chvíle, kdy společnost Pátá stavební CZ, a. s., obnovila tradici vaření piva v Rýmařově.

V rekonstruovaném bývalém



měšťanském pivovaru, ve kterém se vařilo pivo již od roku 1662, se opět vaří živé pivo podle starých receptur, s vlastní charakteristickou chutí. Jedná se o pivo kvasnicové, nepoškozené filtrací nebo pasterací. Je čepováno v přírodním stavu bez tepelné a chemické stabilizace, takové, jaké mohou pít jen sládky v pivovarech. V pivo zůstávají všechny látky přízni-

vě působící na lidský organismus - některé enzymy, vitamíny řady B, kyselina listová, vápník, fosfor, draslík, hořčík a v neposlední řadě antioxidanty, které jsou v dnešní době tolik oblíbené.

V minipivovaru Excelent se vaří 11% Světlý ležák Excelent, 12% Tmavý ležák Excelent a 13% Polotmavý speciál Excelent. Za průběh vaření ručí zkušení sládky

Mojmír Velký a Pavel Buchta, kteří přijíždí ze svého Minipivovaru Koníček ve Vojkovicích. Pan Václav Hák je zodpovědný za průběh kvašení ve spilce a zrání piva v ležáckých tancích. Tento proces trvá několik týdnů, než se pivo dostane k zákazníkovi.

Od doby, kdy se pivo vařilo doma, se hodně změnilo, avšak princip výroby i suroviny zůstaly

stejně. V minipivovaru Excelent je pivo vyráběno klasickou technologií na českém zařízení. Základními surovinami jsou kvalitní pramenitá voda z Jeseníků, výběrový slad plzeňského typu, vyrobený ze sladovnického ječmene z úrodné Hané, chmel Žatecký - poloranný červeňák a čisté kvasničné kultury - nic víc a nic míň. *Ing. Veronika Petrová*



Fota: archiv hotelu Excelent

Užitečná informace

Pozor na otravu oxidem uhelnatým v koupelně

Záchranáři v Moravskoslezském kraji museli během zimní sezóny zasahovat u minimálně dvanácti pacientů s otravami, jejichž zdrojem byly karmy (průtokové plynové ohříváče vody). Lze předpokládat, že těchto případů je ve skutečnosti více a že k méně závažným lidé záchranou službu nevolají. Řada zejména lehčích intoxikací tak může zůstat nerozpoznána a riziko vážného poškození zdraví v budoucnu pak uživatelům karmy hrozí i nadále.

Záchranáři považují proto za potřebné varovat občany před tímto nebezpečím. V Moravskoslezském kraji byly bohužel v poslední zimní sezóně zaregistrovány také velmi vážné případy, a to i se smrtelnými následky. Topná sezóna a zimní období sice končí, bude však příhodný čas připravit se na tu další opravami či



revizemi těchto zařízení a komínů.

„V posledních třech měsících jsme ošetřovali nezvykle velký počet lidí postižených otravou oxidem uhelnatým. Tento bezbarvý plyn je bez chuti a zápachu, takže je prakticky nemožné ho včas zjistit, dokáže velice rychle způsobit bezvědomí s možností trvalého poškození zdraví nebo až smrti. Jeho vazba na krevní hemoglobin je asi 250x silnější než vazba kyslíku, a proto stačí malé množství oxidu uhelnatého v místnosti k tomu, aby došlo k těžké otravě. Jakmile se plyn naváže na krevní barvivo, obsadí transportní prostor pro kyslík, jeho vazba je velmi pevná a trvá několik hodin. Po tuto dobu se tkáním nedostává potřebné množství kyslíku a podle stupně otravy může dojít k poškození nejprve orgánů náročných na kyslík, následně pak všech tkání a orgánů,“ sdělil k problematice otravy po úniku plynu z karmy MUDr. Milan Ticháček, ředitel Územního odboru Opava ÚSZS MSK.

Oxid uhelnatý vzniká především při hoření. Všechny případy, ke kterým jsme byli v posledních měsících voláni, vznikly v koupelně při koupání nebo sprchování, kde zdrojem ohřevu vody byl plynový ohříváč. Zrádnost otravy spočívá v tom, že přítomnost plynu prakticky nelze zjistit. Podezření nevznikne také proto, že plyn hoří zdánlivě normálně a první nejistota vzniká až tehdy, pokud ostatní přítomní v bytě zaslechnou pád těla nebo interponují v koupelně, když koupající „je tam už nějak dlouho“. Mezi pacienty jsou lidé staří i děti, věk nehraje roli. U otrav byli záchranáři i v koupelnách, které byly opakovaně kontro-

lovány odborníkem, v koupelnách, kde jsou povinné větrací otvory pro dostatečný přísun čerstvého vzduchu, stejně jako v koupelnách, kde věděli, že „bojler špatně hoří“. Další příčinou otravy může být nevhodný komín, který mnoho roků fungoval bez problémů.

Tento typ otravy je rizikový i pro zdravotnické záchranáře, kteří se do takového prostředí dostanou, a než se zorientují, jsou rovněž vystaveni účinku plynu s následnými, naštěstí zatím vždy mírnými příznaky otravy. Je samozřejmě, že v koupelně může dojít i k jinému typu náhlé poruchy zdraví, z nichž některé nelze až do dalšího podrobného vyšetření od otravy odlišit, ale z praktického hlediska lze obecně doporučit: Pokud dojde v koupelně, kde byl nebo je v činnosti plynový ohříváč vody, k náhlému bezvědomí, myslíte v první řadě na možnou otravu oxidem uhelnatým. Nejprve vypněte ohříváč a ihned potom otevřete okna a dveře tak, aby vznikl co největší průvan. Pokud koupelnu nelze větrat dokonale, je nutné ji i s postiženým opustit. To samozřejmě jak v pacientově, tak vlastním zájmu, protože při vysoké koncentraci plynu v nevětrané místnosti je bezprostředně ohrožen každý přítomný. Do příjezdu záchrané služby se věnujte postiženému způsobem, jaký vyžaduje jeho aktuální zdravotní stav. Zajistěte mu především možnost, aby dýchal čerstvý vzduch, pokud dýchá sám, což bývá obvyklé, je-li včas nalezen. Pokud ne, nezbyvá než zahájit kompletní resuscitaci - jak masáž srdce, tak umělé dýchání.

Z podkladů MUDr. Milana Ticháčka a PhDr. Lukáše Humpla

Historické detaily - 5. část

SOUTĚŽNÍ KUPON č. 5

Jméno a příjmení

.....

Adresa

.....

Telefonní kontakt

.....

Místo, kde se objekt nachází

.....



Denně procházíme v našem městě Rýmařově kolem nej-různějších architektonických pozoruhodností a kulturních památek, historických detailů, fascinujících fasádních či dveřních ornamentů, unikátních a originálních korouhvíček, jež zde zanechali mistři stavitelé, řezbáři, tesaři, sochaři nebo umělečtí kováři. V dnešní uspěchané době protkané sítěmi mobilních operátorů, kdy z kanceláří a pokojů blíkají monitory počítačových sestav a děti si hrají ve virtuálním světě, jen stěží zastavíme svůj krok, pozvedneme hlavu vzhůru a zamyslíme se například nad tím, který umělec obdarovaný fantazií dílo pro další pokolení zanechal. (Začít soutěžit můžete kdykoliv, i s jedním ústřížkem máte šanci na výhru.)

Soutěž připravil JiKo

Sport

Kodl stříbrný na Pradědu, Kautz zlatý na Mísečkách

O víkendu 21. a 22. března se na Pradědu uskutečnil poslední díl Českého poháru dorostenců a dorostenek v běhu na lyžích. Na tratích u Kurzovní chaty se oba dva dny závodilo klasickou technikou a ve startovní listině se objevilo i několik rýmařovských závodníků.

Velkého úspěchu dosáhl mladší dorostenec **Honza Kodl**, pro kterého je tato sezóna, v níž reprezentuje Ski klub Šumperk, velice úspěšná. Po výborném čtvrtém místě, které získal v sobotním závodě na 5 kilometrů, si v neděli doběhl pro stříbrnou medaili. Na sedmikilometrové trati se rozhodovalo až v úplném závěru a vyrovnaný souboj nakonec dopadl pro Honzu šťastně, když v závěrečném kilometru neuvěřitelně zrychlil a dokázal porazit téměř všechny své soupeře. Potvrdil tak dlouhodobou stabilitu své formy a oblíbenost klasické techniky, kterou má lyžař přezdívaný Koudu raději než skejt. Za Ski klub Šumperk na Pradědu závodil

i starší dorostenec **Zdeněk Macháček** z Rýmařova, který dojel v sobotním závodě na 7 km na slušné 17. pozici a při nedělní klasické desítce si jen o místo pohoršil. Ski klub RD Rýmařov byl na Pradědu zastoupen třemi mladšími dorostenci. **Robert Kautz** vybojoval 27. a 41. místo, **Pavel Gerhard** byl 35. a 33., **Vladislav Hýbl** dokončil závod na 37. a 35. pozici.

Sluší se výsledky doplnit o konečné pořadí dlouhodobého Českého poháru, kde Jan Kodl skončil na čtvrtém místě, Zdeněk Macháček je 23. a o místo za ním se umístil **Pavel Ondrášek**, který se kvůli nemoci závodů na Pradědu nezúčastnil a přišel tak o jisté body do tohoto žebříčku.

Posledními velkými závody sezóny bylo mistrovství republiky dospělých a juniorů na Horních Mísečkách, které se konalo od 26. do 30. března. Pozici nejlepšího juniora v republice pro rok 2009 potvrdil rýmařovský od-

chovanec **Michal Kautz**, který na trati 15 km volnou technikou vybojoval titul juniorského mistra ČR. Navíc byl členem štafety, která v závodě na 3krát 5 km dojela čtvrtá.

Svou formu ukázal i **Václav Sedláček**, který ve své parádní disciplíně, již je klasický sprint, vybojoval devátou příčku. Přestože ji s ohledem na své kvality bere jako neúspěch, je to vynikající výkon.

Pro lyžaře z Rýmařova - ať už reprezentují rýmařovský či šumperský oddíl - byla právě ukončená zimní sezóna velice úspěšná. Pravidelní čtenáři Rýmařovského horizontu o ní byli podrobně informováni a pro zájemce jsou všechny výsledky dostupné na oficiálním serveru www.sport-casomira.cz a na stránkách Svazu lyžařů České republiky www.czech-ski.com. Fanouškům, lyžařům i rodičům jsou také na adrese www.skiklub-rymarov.cz k dispozici webové stránky Ski klubu RD Rýmařov. *Štěpán Sedláček*

Senzační vítězství!

V sobotu 28. března uspořádala TJ Horní Benešov turnaj hokejových nadějí žáků 2. a 3. tříd. Turnaje se zúčastnila družstva: HC Slezan Opava, HC Studénka, HK Krnov, TJ Slavoj Český Těšín, HC Rýmařov a TJ Horní Benešov.

První utkání našich barev se odehrálo na zá-

kladě rozlosování:

TJ Slavoj Český Těšín x HC Rýmařov 5:11 Překvapivé vítězství HC Rýmařov, který hraje krajský pohár přípravek v Olomouckém kraji. Turnaj měl být tečkou za uplynulou sezónou a vítězství nikdo nepředpokládal.

Dalším utkáním byl zápas mezi domácím

mužstvem a našimi hráči:

TJ Horní Benešov x HC Rýmařov 0:9 Ještě překvapivější vítězství HC Rýmařov. Soupeř velmi těžko straval porážku, a tak prohru začal svalovat na naše hráče s odůvodněním, že jsou mnohem starší a na turnaj nepatří. Je smutné a nesportovní, když někdo na-

hlas a do tisku uvádí takové informace, a přitom měl možnost si uvedené hráče překontrolovat, včetně vysvědčení u rodičů v občanských průkazech. Rodiče nařčených dětí již dávno vědí své a situace nebyla pro ně nová. Jen málokdo ví, že někteří rýmařovští hokejisté v žákovských kategoriích hrají ligu ČR a hráli i za výběrová družstva.

O první místo v turnaji se utkala družstva:

HC Slezan Opava x HC Rýmařov 5:11

Diváci měli možnost vidět strhující utkání, kdy se vítězství přelávalo jako vlny z jedné na druhou stranu. Soupeři byli výkonnostně vyrovnaní a oba prahli strhnout triumf na svoji stranu. Bylo to snad nejsenzuačnější vítězství Vlčat z HC Rýmařov v sezóně 2008/2009.

Sestava vítězného HC Rýmařov:

Brankářka: Monika Kohoutková, dále Martin Urban, Tomáš Dajčar, Miroslav Šmíd, Karel Papcun, Adam Štěpán, Jakub Ondrák, Jan

Camfrla, Tomáš Vala, Jakub Sekanina, Tomáš Suchánek, Lukáš Přecechtěl, David Vopařil a Míša Malík.

Na slavnostním vyhlášení výsledků obdržela družstva diplom a všichni hráči medaile. Diváci, kteří přišli povzbuzovat, navodili úžasnou atmosféru, téměř jako při utkání extraligy, za což jim díky. Domácím poděkování za skvěle zorganizovaný turnaj.

Jiří Slováček

Úspěšné zahájení 2. ročníku Moravskoslezské ligy aerobiku

V sobotu 22. března proběhl 2. ročníku Moravskoslezské ligy aerobiku v Ostravě-Pustkovic první závod aerobiku v Soutěžním aerobiku



Fota: archiv SK Studia sport a zdraví

Všem závodnicím a trenérkám - Lýdii Mihálové, Olze Človečkové, Zuzce Bučkové a Lýdii Švédíkové, ale také všem rodičům děkujeme

Master Class. Na tomto závodě reprezentovalo SK Studio Sport a zdraví Rýmařov přípravné družstvo - Šárka Pallová, Tereza Šulíková, Tereza Človečková, Aneta Černíčková a Adéla Stržínková. Děvčátka si vedla velmi dobře, ale přípravné družstvo se v soutěži ještě nehodnotí, dívky se na opravdové závodění teprve připravují. Zaslouží si však pochvalu za dokonale zvládnuté cvičení.

O body do ligy aerobiku však bojovala starší děvčata - Jana Šandová, Tereza Krywdová, Šárka Zapletalová, Míša Bršťáková, Bára Kuzmíková a Klára Zifčáková. Zbytek zá-

vodního týmu postihla nemoc. O tom, že všechny závodnice bojovaly jako dračice, svědčí jejich vynikající umístění. V tomto závodě měl náš klub 100% úspěšnost - všechny závodnice zabodovaly.

Kategorie 8 - 10 N:

Klára Zifčáková - 1. místo
Míša Bršťáková - finále
Bára Kuzmíková - finále

Kategorie 11 - 13 P

Tereza Krywdová - 1. místo
Šárka Zapletalová - 6. místo

Kategorie 14 - 17 N

Jana Šandová - 1. místo



za výbornou přípravu, spolupráci a vzornou reprezentaci sportovního klubu i města Rýmařova.

Lýdie Švédíková, předsedkyně SK

Miss aerobik 2009

Odstartoval nový ročník soutěže Miss aerobik. Po úspěších našeho klubu v této soutěži v minulých letech se v letošním ročníku pokouší o štěstí Míša Bršťáková. V základním kole Aerobik tour 2009 v sobotu 21. března v Šumperku okouzila svým vzhledem, vystupováním a cvičením odbornou porotu, umístila se na krásném 2. místě a postoupila do dalšího kola soutěže. O další postup v soutěži krásných sportujících dívek bude bojovat v Praze 3. května. Míše gratulujeme k zaslouženému úspěchu a držíme jí pěsti do dalších kol soutěže.

Více informací najdete na www.studiosportazdravi.cz. *Lýdie Švédíková, předsedkyně SK*



Soukromá řádková inzerce

Prodej

Prodám pozemek 3637 m² v Rýmařově za nádražím. Lze na něm stavět vodní nádrže, stavby na vodních tocích, sítě a zařízení technické infrastruktury, stavby parkovacích a manipulačních ploch, zahrady a stavby s tím spojené. Cena dohodou.

Informace na telefonu
739 700 639.

PNEUSERVIS

FIRMY STANISLAV JUŘENA STANSPED

VÁM NABÍZÍ

MIMO JIŽ KLASICKY POSKYTOVANÝCH SLUŽEB
I NOVĚ PLNĚNÍ A ČIŠTĚNÍ AUTOKLIMATIZACÍ

- Momentálně dále nabízí slevu na skladové zásoby osobních pneumatik zn. Barum ve výši 35 % (platí do vyprodání zásob)

**Najdete nás na adrese:
třída Hrdinů 45, Rýmařov**

Provozní doba: Po - Pá 8⁰⁰ - 16⁰⁰

V naléhavých situacích se lze na telefonu 774 950 041 dohodnout i jinak.

Rozšíření služeb pro veřejnost

Od 1. 4. 2009 rozšiřujeme nabídku služeb pro motoristy!



Nabízené služby:

- prodej motorových olejů značky TEXACO
- výměna olejů
- rovnání poškozených litých disků kol osobních automobilů
- drobné karosářské opravy
- výměna tlumičů pérování
- výměna tlumičů výfuků
- výměna brzdových obložení, kotoučů
- výměna blatníků
- výměna svislých a kulových čepů, ložisek kol, manžet poloos
- výměna autoskel
- svářečské práce technologií CO₂
- dobíjení a kontrola autobaterií
- ostatní opravy po dohodě

Pracovní doba autoservisu:

pondělí - pátek 7 - 15 hodin

V případě nutnosti lze domluvit i individuálně

Přijem zakázek pro autoservis - tel.: 777 799 510

Pondělí - Pátek 7 - 17 hodin

Na vaši návštěvu se těší pracovníci naší firmy!

REKLAMA

v RÝMAŘOVSKÉM HORIZONTU



SKVĚLÁ INVESTICE

JAK VYJDE

8/2009

Další číslo
**RÝMAŘOVSKÉHO
HORIZONTU**

bude v prodeji od

24. 4. 2009

Uzávěrka pro vydání
je ve čtvrtek 16. 4. 2009 do 12 hodin

Budeme očekávat vaše příspěvky!

Účetnictví

- podvojně účetnictví,
daňová evidence,
mzdy,
DPH,
daňová přiznání,
účtování v cizích měnách aj.

Řoutilová Ivana, DiS.
739 053 293

Mrskošová Karla
604 802 363

RoutilovaIvana@seznam.cz

**Kancelář č. 16 na Palackého ul. č. 11
(2. patro) - budova Bytermu**



Vydavatel: Středisko volného času Rýmařov, Okružní 10, 795 01 Rýmařov, tel./fax: 554 211 410, <http://www.rymarov.cz/mesto>
Neoznačené foto: Redakce. Uzávěrka dne: 2. 4. 2009. Redakce si vyhrazuje právo na zkrácení, případně úpravy nevyžádaných příspěvků a nemusí nutně souhlasit se stanovisky uveřejněnými v příspěvcích dopisovatelů. Odpovědný redaktor: Mgr. Jiří Konečný. Adresa redakce: Okružní 10, 795 01 Rýmařov, tel.: 554 230 459, mobil: 737 802 259, e-mail: rymhor@seznam.cz. Vyšlo dne: 10. 4. 2009. Příspěvky laskavě zasílejte nejpozději do 16. 4. 2009. Další číslo vyjde 24. 4. 2009. Grafická úprava novin a inzerce: Tiskárna APRO Bruntál, Ruská 10, 792 01 Bruntál, tel./fax: 554 717 196, e-mail: apro@iol.cz. Vydávání povoleno Ministerstvem kultury ČR pod značkou MK ČR E 11017. Cena 15,- Kč



Prodejní akce na křovinořezy

Slevy až 2.000 Kč na 7 typů.

Akce trvá od 15. 4. do 15. 6. 2009.

Markéta Slaměnková
Malá Morávka 213
Kontakt: 554 273 209, 723 912 274;
Otevírací doba:
Po - Pá 8 - 12 hod. 13 - 16.30 hod.

STIHL®



ČESKÁ PODNIKATELSKÁ POJIŠŤOVNA, A. S.
VIENNA INSURANCE GROUP

Je univerzální pojišťovnou,
která nabízí svým klientům
moderní produkty
a komplexní pojistná řešení
v oblasti životního i neživotního pojištění.

**Nabídka slev i pro stávající klienty,
bezplatný servis a poradenská činnost
je samozřejmostí.**

Přehled produktů ČPP

- Pojištění vozidel - Autopojištění Combi Plus
- Pojištění majetku a odpovědnosti občanů
- Životní pojištění
- Pojištění podnikatelů
- Cestovní pojištění

**Najdete nás na obchodním místě:
Jan Janků, Radniční 5, 795 01 Rýmařov
mobil: 775 399 360
e-mail: cpp.janku@centrum.cz**

Profi AUTO

AUTOBAZAR UNIČOV Litovelská ulice (naproti supermarketu Hruška)

SPECIALISTA NA NÍZKÉ SPLÁTKY

**AKCE
NA
DUBEN**

1. splátku zaplatíme za Vás !!!
... a Vy platíte až za 2 měsíce

→ stačí OP + ŘP → akontace od 0% → do 30 minut odjždíte novým vozem

na **SPLÁTKY**
U NÁS
NEJVÝHODNĚJŠÍ

STARÉ za **NOVÉ**
VÝHODNÝ
PROTIÚČET

VÝKUP
VOZIDEL - dáme Vám nejvíc
PENÍZE IHNEDE

POTŘEBUJETE PENÍŽE?
ZPĚTNÝ ÚVĚR
dáme Vám **IHNED**
až 100% **HODNOTY** Vašeho vozu

OTEVŘENO:
pondělí - pátek:
9 - 18h
sobota: 9 - 16h
volat můžete kdykoliv...

**VOLEJTE
ZDARMA**

800 66 55 66

www.PAUTO.cz

STÁLÁ NABÍDKA Z VÍCE JAK 150 KVALITNÍCH AUT



Vyzkoušejte, kolik ušetříte!

Neomezený tarif O₂ NEON L

- **Speciální nabídka pouze pro váš kraj – sleva z 650 Kč na pouhých 400 Kč měsíčně**
- 120 volných minut v ceně měsíčního paušálu do všech sítí
- Volání zdarma o víkendech a mimo špičku do pevné i mobilní sítě O₂

Prodejna telekomunikační techniky
a služeb pro Telefónica O2 Czech Republic, a.s.

Jan Elšík
ČSA 12 (100m od pošty)
785 01 Šternberk
tel.: 585 000 157

Jan Elšík
náměstí Míru 2 (vedle pošty I. patro)
795 01 Rýmařov
tel.: 554 230 485

A *Telefónica* company

Více možností. O₂

Nabídka platí pouze ve Zlínském a Moravskoslezském kraji do 30. 4. 2009 při uzavření smlouvy se závazkem na 2 roky.

Prarodiče mohou mít vnoučata stále na dosah!

Využijte mimořádnou nabídku tarifu pro seniory!

- Neomezené volání o víkendu do sítě O₂
- 40 volných minut
- Paušál jen 190,- Kč měsíčně
- Nabídka je určena zákazníkům nad 60 let

Prodejna telekomunikační techniky
a služeb pro Telefónica O2 Czech Republic, a.s.

Jan Elšík
ČSA 12 (100m od pošty)
785 01 Šternberk
tel.: 585 000 157

Jan Elšík
náměstí Míru 2 (vedle pošty I. patro)
795 01 Rýmařov
tel.: 554 230 485



A *Telefónica* company

Více možností. O₂

Vždy něco navíc - akční bonusy !!!

Záruka-nízké splátky !

Prodloužená záruka.

Výkup vozidel i v úvěru nebo leasingu.

Výkup za hotové - peníze ihned na ruku!

Nejvýhodnější splátkový prodej !

AUTO LAŠÁK

RÝMAŘOV

Těšíme se na Vás !
Po-Pá 8 - 17 hod.
So 8 - 12 hod.

Revoluční 26, 795 01 Rýmařov
autolasak@autolasak.eu
☎ 554 211 577

VMZKOUŠENÉ OJETÉ VOZY ŠKODA, VW, 1. MAJITEL, KOMPLETNÍ DOKUMENTACE, KOUPENO V ČR, SERVIS ZAJIŠTĚN

VW Tiguan 1.4Tsi TRACK&FIELD
110 kW, r.v. 2008



naj. 4757 km, servis. kniha, 1. majitel
679.900,- Kč

Volkswagen Passat 2.0 TDi 4x4, HIGHLINE
103 kW, r.v. 2006



servis. kniha, 1. majitel, kúže
429.900,- Kč

Škoda Octavia II 1.9 TDi AMBI
77 kW, r.v. 2005



1. majitel, klima, servis
219.900,- Kč

Volkswagen Passat 1.9 TDi
96 kW, r.v. 2004



4x4, servis. kniha, 1. majitel
269.900,- Kč

Peugeot Partner 1.4i
55 kW, r.v. 2006



servis. kniha, 1. majitel, klima
189.900,- Kč

Peugeot 107 1.0i
50 kW, r.v. 2005



servis. kniha, 1. majitel, naj. 35 tis. km
129.900,- Kč

Peugeot 1007 1.4 HDi
50 kW, r.v. 2006



klima, 1. majitel, servisní kniha
189.900,- Kč

Volkswagen Passat 1.9 TDi
96 kW, r.v. 2003



servis, Chip - 180 PS, klima
229.900,- Kč

OJETÉ VOZY - TOP STAV - DOBRÁ CENA - AKČNÍ SLEVY

Toyota Avensis 2.0, D-4D, Combi
85 kW, r.v. 2003



klima, servis. kniha
269.900,- Kč

Toyota Avensis 2.2D-4D
110 kW, r.v. 2006



klima, servis. kniha, kúže
369.900,- Kč

VW Golf V 1.6 GOOL LPG
75 kW, r.v. 2006



klima, servis. kniha, 1. majitel
289.900,- Kč

Citroen C5 1.6 HDi
80 kW, r.v. 2006



klima, servisní kniha, 1. majitel
259.900,- Kč

Škoda Fabia Combi 1.4MPI
50 kW, r.v. 2002



2x airbag, centrál
99.900,- Kč

Kia Carens 2.0, LX
102 kW, r.v. 2005



klima, servis. kniha, 1. majitel
189.900,- Kč

Škoda Felicia 1.6LX
55 kW, r.v. 1999



1. majitel, Euro II
39.900,- Kč

Mercedes-Benz ML270CDi
120 kW, r.v. 2002



4x4, klima, automat
349.900,- Kč

Suzuki Jimny 1.3i 16V 4x4
60 kW, r.v. 2001



tažné, 1. majitel, servis
179.900,- Kč

Volkswagen Caddy 1,9 SDi
47 kW, r.v. 1999



servis. kniha, 1. majitel
57.900,- Kč + DPH

Renault Master 2.2 dCi
66 kW, r.v. 2001



1. majitel, 3 místa
129.900,- Kč + DPH

AKCE!
na vybrané vozy
!!! SLEVA !!!
5.000 - 30.000 Kč
výběr z různých značek, stále nabídky z více než
150 VOZŮ
připravených k prodeji!

www.AutoLASAK.cz

Výhodné financování na počkání, od 0%.



Leasing & úvěr, pojištění