

— R ý m a ř o v s k ý —
horizont

Čtrnáctideník regionu Rýmařovska



číslo 4/2009

vyšlo 27. 2. 2009

cena 15 Kč



**Budoucí prvňáci se zapsali do ZŠ
Stará Ves**



Plesová sezóna je v plném proudu

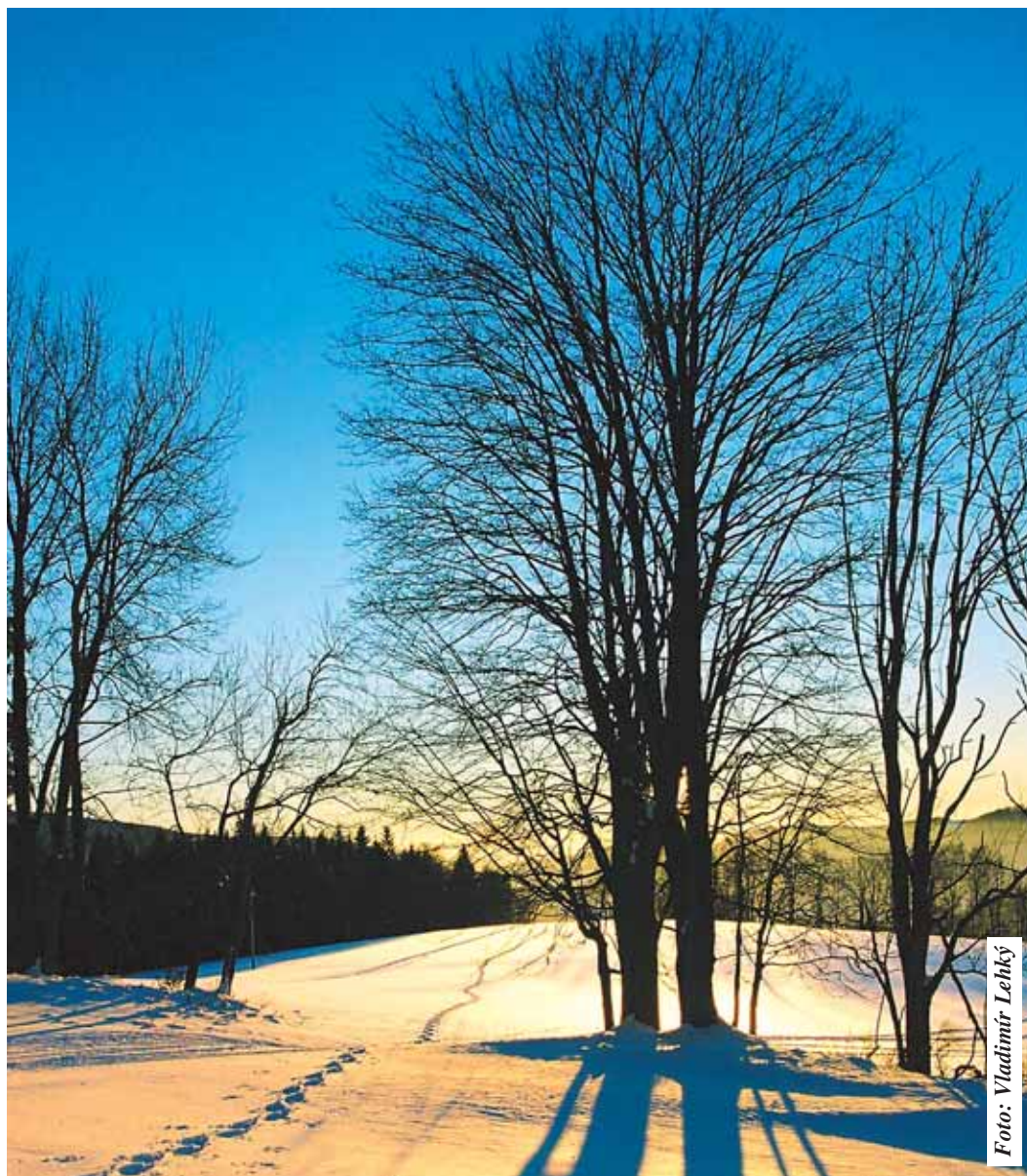


Foto: Vladimír Lebký

ročník XI.



Děti si hrály s Bořkem stavitelem



Nastal čas masopustního veselí



**V kůži obsluhy sněžného pluhu poznáte boj
s větrnými mlýny**

Starověští pokračují v lidových tradicích

O udržení lidových tradic v obci Stará Ves se v minulých letech staral dřívější starosta Pavel Hejsek, a jak patrně z poslední akce - oslavy masopustu, která se uskutečnila v sobotu 14. února, pokračuje v započatých aktivitách i jeho nástupce Petr Staněk.

Rok co rok se na přechodu mezi zimním a jarním obdobím konají masopustní veselice, spojené s průvody lidí maskovaných za zvířata, historické postavy a kdovíjaké maškary. Netřeba připomínat, že se tyto slavnosti udržují častěji na vesnicích. Všude však mají společné rysy. Sdružují

sly do Théb v Řecku, kde se velmi rychle rozšířily po celé zemi. Během krátké doby překročily Jaderské moře a přišly do Říma a odtud postupně do všech koutů Evropy. Masopust byl a je jakýmsi klímem mezi vážným časem Vánoc a vážným obdobím předvelikonočním. Má svá práva, své veselí. Masopust se slavil jako doba uvolnění. Nebyly žádné předpisy, žádné újmy, zpytování svědomí, žádné posty. Naopak ze spíží zmizelo hodně masa, hodně pití. Lidé se mnohdy zadlužovali, aby si mohli užít. V tuto dobu se odehrávaly svat-



lidí a oni sami jsou přitom jejich tvůrci, organizátory i aktéry. Vzpomeňme jen na tradiční pálení čarodějnic, stavění máje nebo právě masopustní veselí.

Masopust je původně pohanská slavnost zasvěcená bohu vína a nestřídmosti *Bakchovi* nebo *Liberovi*. Tyto slavnosti, nazvané bakchanálie nebo také liberálie, osvobozovaly od starostí všedního života hlavně svým obsahem, což bylo hodování, obžerství, opilství a všechny možné způsoby nestoudnosti a svévole. Měly původ v Egyptě, odkud se přene-

by (nejvíce o masopustní sobotě) a zabijačky, každou neděli se konala nějaká taneční zábava nebo bál. Svatby trvaly třeba celý týden. A na závěr přišla ta nejslavnostnější zábava, konec masopustu s průvody a obchůzkami a neodmyslitelné pohřbívání basy.

Nejinak tomu bylo letos ve Staré Vsi. Koledníci se shromáždili v sobotu 14. února v devět ráno na návsi, počkali na bryčku taženou koňmi, která hlavně menší děti, jež nestačily rychlému tempu masopustních koledníků, vez-

la na vzdálený konec obce a zase zpátky. Průvod putoval od chalupy k chalupě, vpředu kráčeli statní oři táhnoucí dřevěnou bryčku a před nimi šli muzikanti, kteří hráli do kroku. Dřív než však průvod vyrazil na koledu, musela chasa žádat starostu obce o povolení masopustního průvodu. To bylo slibů: „*Nebudeme dělat rámus ani nadměrně pít, skončíme před půlnocí a všechno po sobě uklidíme,*“ hlaholili chasníci jeden přes druhého. Nakonec se nechal starosta obměkčit a masopustní průvod povolil.

Dlouhé ulici a pak zase po Mlýnské, panečku, to jednomu pěkně vyhládne. To pak přijde vhod kus pořádného „žvance“. O masopustních radovánkách se u nás dochovaly písemné zprávy již ze 13. století. Naši předkové si na bujaré masopustní veselí velmi potrpěli, což bylo mnohdy velmi trnem v oku církvi. Tehdy ovšem býval masopust poněkud hlučnější a rozpustilejší nežli dnes. Každý se snažil si užít masopustních kratochvílí, jak nejlépe uměl. Veselil se bohatý i chudý, pán i slouha, mistr i tovaryš. Každý jedl masopustní šišky



Chasníci koledovali tu něco pro „zahřátí“, tu něco dobrého k snědku, dětská drobotina zase pak nějakého toho mlsu na zub. „*Pojďte, vy chaso nezbedná, a vemte si Boží milosti,*“ zve děti panímáma již od zápraží. Vhod jim přišly koláčky, preclíčky, cukrátky, koblížky, záviny a jiné laskominy. Cikánky a čarodějnice loudily po nějakém „grošičku“ do svých věčně děravých toren, jeptišky zase něco milodarů. A pokud chtěl někdo z místních projet po silnici, musel zaplatit výkupné, a ne ledajaké. Než se prošla celá vesnice po

a koblížky, vesele popíjel, zpíval a tančil při hudbě pištců a hudců. Vždyť i čeští králové v tu dobu strojili nákladné masopustní kvasy, na kterých hodovali se všemi pozvanými.

Čas masopustu trval od Tří králů do Popelčnické středy, jež je pohyblivým svátkem. Datum masopustu je závislé na datu Velikonoc, a proto může masopustní neděle (v našem případě sobota) připadnout na jakýkoliv den v časovém rozmezí od 1. února do 7. března. Ať tedy žije starověký masopust 2010!

JiKo

Pár slov před jarem (hrách na stěnu...)

S nadcházejícím jarem se začnou odkrývat příkopy a různá prostranství pokrytá všemožným marastem, který tam - v době, kdy ještě byla vzrostlá tráva, a pak v době milosrdného sněhu - rozeseli naši spoluobčané, návštěvníci a lidé projíždějící naším krajem v autech. Čerti mne vždy berou, když to vidím. Zbytečné popisovat, co všechno se tam válí - plastové nádoby, pneumatiky, umělé hmoty z demontovaných aut, láhve, zbytky barev a různých organických jedů v plechovkách, pytle naplněné domácím odpadem, výjimkou nejsou ani zbytky a skelety uhynulých nebo zabíjených zvířat. Prostě hrůza!

Marné jsou pokusy skupin dobrých lidí pořádat úklidové akce (např. kolem silnice z Rýmařova do Stránského) nebo pracovníků Městských služeb, vše se znovu a znovu opakuje, ve větším měřítku a nehorázněji. Nedělejme si iluze, tak jako u černých skládek v okolí města není zřejmě jiná cesta než za veřejné peníze uklízet a uklízet. Očekávat slušné chování od některých spoluobčanů je prostě iluzorní a postihnout konkrétního viníka (byť na krabici s vyhozeným odpadem najdeme třeba i jeho adresu) je ve většině případů nemožné.

Je to obraz chování naší společnosti v nezadržitelném vývoji současného světa. Informace z poslední doby o tom, že není zájem o druhotné suroviny a o jejich zpracování, ani o kvalitní papír, sklo a recyklovatelné umělé hmoty, jsou přímo alarmující, lidé se bohužel budou chovat účelově a příroda to odnese dosud nevídaným způsobem. Ale to jsou ve svých důsledcích v podstatě maličkosti, jsou tu samozřejmě mnohem horší a závažnější případy znečišťování životního prostředí.

Poukazujeme v těchto případech na dopady na přírodu, kterou si pomalu, ale jistě otravujeme, nenávratně likvidujeme rostlinné a živočišné druhy a narušujeme přirozenou rovnováhu atd. Každý z nás to vnímá jinak, jsou lidé, kteří tím doslova trpí a prožívají muka z bezmocnosti, jsou lidé, ke kterým tyto „starosti“ nikdy nedošly, protože jsou obrněni krunýřem nevědomosti a filosofie, která v zájmu existence lidí jako takových dovoluje a omlouvá vše - „lidé přece musí žít, příroda je k tomu, aby jim sloužila“. Jak krátkozraké z pohledu matičky Země, která tady existuje již několik tisíců tisíců tisíců let! A bude tady další miliony let. Vždycky byl a bude nějaký zemský povrch s nějakou krajinou - „přírodou“. **Matička Země se s neblahým působením člověka samozřejmě vyrovná**, stejně jako se vyrovnala se vším, co tu dosud bylo. I kdyby nakonec skončila stejně jako pustý a pro život zcela nehostinný Mars, bude tady dál. Pro koho by tady ale už dávno, dávno nebylo místo, je člověk, zhýčkaný výdobytky technického pokroku a životodárnou přírodou, která nás zatím obklopuje. Dnes, v době rozvinuté technické civilizace, stačí tak nicotně málo k tomu, aby byla lidská populace smrtelně ohrožena, nejen v důsledku přirozených procesů, ale i možného zhroucení složitých technologických zařízení, zcela závislých na dodávkách energie apod., a lidé by ve svém nejvlastnějším zájmu neměli svojí činností ke zhoršování stavu přispívat.

Proto je na místě ne pýcha nad výdobytky civilizace, ale pokora, nesmírná pokora a úcta k přírodě, která by měla nalézt místo i v obyčejném životě každého z nás. *Miloslav Marek*



V tomto čísle najdete

Starovešti pokračují v lidových tradicích	str. 2
Pár slov před jarem	str. 3
Zpravodajský servis ve zkratce	
Stavba odpadového centra pokračuje	str. 4
Revitalizační nádrž Rýmařov	str. 4
Štafeta	
Petr Ziegler se ptá Petra Andryška	str. 5
Reportáž	
V kůži... obsluhy sněžného pluhu	str. 7-8
Policejní zápisník, Hasiči v terénu	str. 9-10
Připomínáme si	
315. výročí narození Jana Kryštofa Handkeho	str. 11
Studentský klub	
Jan Lipšanský: Jak je nebezpečné sypat ptáčkům	str. 12
Soutěž Historické detaily	
Galerie Na Růžku	
Jakub Vala: abstrAKTY	str. 14
Kulturní okénko	
Pozvánky, semináře, pranostiky, fotogalerie	str. 15-17
Sklepácká besídka aneb Defilé chudáků	str. 18
Městská knihovna	
S Jakubem Kadlecem po Diamantové cestě	str. 19
Městské muzeum	
Pozvánka na výstavu Oldřicha Šembery	str. 19
Z historie	
Střídavé polojasno na dalších válečných polích sedmileté války	str. 20
My všichni z kraje světa	str. 21
Organizace a spolky	
Termíny sběru a výdeje ošacení Českého červeného kříže	str. 22
Zpravodajství města Břidličné	
Z okolních obcí a měst	
Tradiční dětský karneval ve Staré Vsi	str. 24
Děti a mládež z Ryžoviště opět v akci	str. 25
Manželé Glierovi z Horního Města oslavili diamantovou svatbu	str. 25
Naše listárna	
Kdo nevěří ať tam běží... i kdyby jedna paní jen povídala!	str. 26
Sport	
Sportovní rozloučení s poděkováním	str. 29
Hokejový servis	str. 29

Všímavost zachránila majetek

Pracovníci Diakonie ČCE – střediska v Rýmařově chtějí touto cestou poděkovat paní Libuši Konečné, která v sobotu 21. března 2009 zpozorovala, že zpod dveří střediska vytéká voda, a na tento fakt nás ihned telefonicky upozornila. Díky její pohotovosti tak způsobené škody nedosáhly možného maxima. Velice si tohoto přístupu ceníme a ještě jednou velmi děkujeme. *Zaměstnanci Diakonie*

Diakonie 
Českobratrské církve evangelické
Středisko v Rýmařově

Zpravodajský servis ve zkratce

Stavba odpadového centra pokračuje

V areálu bývalého zemědělského podniku ve směru na Břidličnou pokračuje výstavba odpadového centra, na které město získalo v loňském roce dotace v rámci Operačního programu Životní prostředí, podporovaného z prostředků ERDF/FS, a ze Státního fondu životního prostředí ČR v celkové částce 10 541 620 Kč.



Bylo dokončeno opláštění haly pro zpracování odpadu. Nyní probíhají stavební práce na rekonstrukci stávající budovy, která bude sloužit pro provoz a zázemí obsluhy sběrného dvora. Celý objekt je nově oplocen. Nezbytnou součástí komplexního řešení projektu bude silniční mostová váha a příjezdová komunikace do areálu.

Odpadové centrum bude sloužit pro sběr a další nakládání s odpady z komunální i živnostenské sféry včetně odpadu nebezpečného, velkoobjemového i odpadu biologického vytvořeného obcí. Díky realizaci projektu bude vytvořena dostatečná kapacita pro sběr a likvidaci odpadů ve městě Rýmařově.

Součástí projektu odpadového centra je rovněž druhá lokalita - sběrný dvůr na Palackého ulici. Z příjmu tohoto sběrného místa budou vyloučeny velkoobjemové odpady a stavební suť. V závěrečné fázi realizace projektu bude dvůr vybaven novými sběrnými kontejnery. Stavba odpadového centra, jež si vyžádá částku téměř 12 milionů korun, pokračuje podle plánu. Dne 21. ledna proběhla na místě kontrola ze strany SFŽP, nebyly shledány žádné nedostatky. Termín ukončení realizace projektu je určen na druhou polovinu letošního roku.

Celková cena: 11 691 491 Kč

Dotace ERDF/FS: 9 955 975 Kč

Dotace SFŽP: 585 645 Kč

Vlastní podíl žadatele: 1 149 871 Kč



Foto: www.rymarov.cz

Revitalizační nádrž Rýmařov

Na severozápadním okraji Rýmařova, na levém břehu Mýdlového potoka v blízkosti již existující nádrže U Lomu, buduje firma VDP Stavby, a. s., Velké Losiny revitalizační nádrž, na jejíž realizaci se městu podařilo získat v loňském roce dotaci v celkové výši 3 154 050 Kč.



Revitalizační obtoková nádrž o objemu vody cca 18 tisíc metrů krychlových, napájená z Mýdlového potoka, bude mít funkci retenční, protipožární, ekologickou a krajinnou. Povede ke zpomalení odtoku vody a k omezení vzniku povodní. Nová vodní nádrž umožní rozšíření stávající populace chráněných druhů živočichů, vyskytujících se v sousední nádrži a v jejím povodí. Jedná se o populace mi-hule potoční, mřenky mramorované, vranky pruhoploutvé, raka říčního a vydry říční.

Nádrž bude mít mělké a hluboké pásmo, zvané též litorál, ostrůvky a tůně pro život a rozvoj obojživelníků a ostatních vodních živočichů a stane se tak přínosem pro lokální biocentrum. Vytvoří příznivé podmínky pro rozvoj vegetace, hnízdění ptáků, zlepšení mikroklimatu a revitalizaci krajiny. Nová vodní nádrž bude opatřena vypouštěcím zařízením a nouzovým přelivem. Hráz firma osází původními druhy doprovodných dřevin.

Předpokládané datum ukončení projektu je na podzim 2009.

Celková cena: 3 504 401 Kč

Dotace ERDF: 2 978 825 Kč

Dotace SFŽP: 175 225 Kč

Vlastní zdroje: 350 450 Kč

Z podkladů odboru ŽPaRR připravila Hana Pavlásková



Foto: www.rymarov.cz

Město a jeho kronikář

Upřímné poděkování a uznání patří našemu dlouholetému kronikáři panu Vratislavu Konečnému. V současné době pan Konečný s touto záslužnou činností končí. Město Rýmařov proto hledá jeho nástupce. Máte-li chuť v této práci pokračovat, můžete se informovat na odboru školství a kultury MěÚ Rýmařov.

Odbor školství a kultury





Štafeta



Znamé osobnosti se ptají známých či něčím pozoruhodných osobností na to, co je zajímavá a co by mohlo zajímat i čtenáře. Společně s otázkami předávají pomyslný štafetový kolík, který zavazuje dotazovanou osobnost oslovit s podobnými či úplně jinými otázkami dalšího zajímavého člověka.

Petr Ziegler se ptá Petra Andrýska

Proč jsem si ho vybral: Petra znám 30 let a za celou tu dobu neztratil nic ze svého aprílového data narození - je veselý, milý, vtipný.

Jméno Petr mi nejde ve spojení s tebou vůbec vyslovit - pamatuješ si kdy a jak vznikla tvoje přezdívka Korejs?

Samozejmě že si na to pamatuji, protože mě přezdívka Korejs provází víc jak 20 let. Získal jsem ji na chmelové brigádě v roce 1989. V té době jsem byl zapáleným sportovcem. Po práci na česače jsem běhal, skákal, dováděl a mí spolužáci ve mně uviděli ptáka, který se prý chová stejně jako já.



Jmenuje se rorýs a podle tohoto malého ptáčka vznikla má přezdívka Korejs.

Kdy se staneš velitelem rýmařovské četnické pátrací stanice?

Tak s touto otázkou jsi přišel jak se říká s křížkem po funuse, protože já již velitelem Obvodního oddělení Rýmařov Policie České republiky jsem, a to v době nepřítomnosti velitele oddělení na pracovišti, při vykonávání dozorcí služby, takže velitelem jsem poměrně často.

Zplodil jsi syna, dceru, postavil dům, už jsi zasadil strom?

Strom jsem sice ještě nezasadil, ale o systému SDS, tedy syn - dům - strom, jsem informován a v letošním roce z důvodu dalšího přírůstku psa Badyho musím postavit plot a kolem něj zasadit spoustu tůjek, takže podmínky systému SDS budu mít splněny.

Nedávno jsi postavil dům, všichni mají na začátku obavy z jednání na úřadech. Jak to funguje v Rýmařově?

Já bych řekl, že kolem vyřizování tzv. stavebního povolení koluje mezi občany mnoho mýtů a polopравd, ale podle mě je to v podstatě spousta papírů s razítky různých úřadů, které ne vždy při stavbě domu použijete. Ale pokud se mám vyjádřit k lidem, kteří jsou v současné době na postech stavebního úřadu v Rýmařově, tak musím říct, že jsou to ochotní a vstřícní úředníci.

Nedávno jsi byl na policejních závodech. Naskočil jsi do stopy jako zamlada, nebo jsi

zvolil rozvázně tempo usedlého otce rodiny?

Milý kamaráde, tak to jsi trefil hřebíček na hlavičku, protože tento závod se konal na Pustevnách v Beskydech, kde je kopcovitý profil běžecké tratě, a já jsem na běžkách pořádně nestál tři roky, ale do závodu jsem se vrhl jako za mlada a už po 2 km mi konečně došlo, že nejsem závodník, ale výletník, a v pohodě jsem dokončil závod, ač se značným časovým odstupem za prvním závodníkem.

Příště: Petr Andrýsek se bude ptát Karla Hansliána.



Školství

Zápis do rýmařovských mateřských škol

Mateřská škola Rýmařov, 1. máje 11, okres Bruntál
 Mateřská škola Rýmařov, Revoluční 30, okres Bruntál
 Mateřská škola Rýmařov, Jelínkova 3, příspěvková organizace
 Mateřská škola Rýmařov, Janovice, Zámecký park 6, okres Bruntál

vyhlašují termín zápisu dětí k předškolnímu vzdělávání na 31. března 2009 v době od 14.00 do 16.30

Samotný zápis spočívá v tom, že podáte přihlášku dítěte k předškolnímu vzdělávání a na základě toho ředitelka školy zahájí správní řízení (řídí se zákonem 500/2004 Sb., správní řád, ve znění pozdějších předpisů). Rozhodnutí o přijetí či nepřijetí dítěte obdržíte do 30 dnů.

U zápisu se můžete dozvědět informace o škole, o tom, co dítě má umět při nástupu, co budete potřebovat, které poplatky a v jaké výši budete hradit, a můžete se samozřejmě zeptat na cokoli, co vás bude o provozu školky zajímat.

Podle čeho ředitelka školky o přijetí dítěte rozhoduje? Školský zákon ředitelkám ukládá, aby přednostně přijaly děti v posledním

roce před zahájením povinné školní docházky, které mají trvalé bydliště v Rýmařově. Další kritéria si stanoví každá školka samostatně - může to být skutečnost, že jde o pravidelnou celodenní docházku dítěte, že jde o sourozence dítěte, které již školku navštěvuje, že jde o dítě zaměstnaných rodičů, případně zaměstnaných rodičů samoživitelů a podobně.

Co můžeme poradit rodičům?

Především přijďte k zápisu. Pokud nepřijedete, nemůžete počítat s tím, že se pro vaše dítě najde ve školce místo třeba v polovině roku.

U zápisu informujte o všem pravdivě a nic nezamlčujte. Pokud je ředitelka informována

o tom, že má vaše dítě například zdravotní problémy, je možné jej přijmout a zajistit pro něj asistenta pedagoga nebo přízpůsobit provoz třídy.

Neexistuje žádný pořadník. Můžete klidně přijít kdykoli ve stanovených hodinách, kritériem k přijetí dítěte rozhodně není čas podání přihlášky.

Nezapisujte se ve všech školkách - vaši šanci na přijetí dítěte k předškolnímu vzdělávání to nezvyšší.

Pokud se chcete podívat, jak to v některé školce chodí, a podle toho se teprve rozhodnout, kam byste chtěli dítě umístit, můžete se domluvit s ředitelkou na individuální návštěvě.

Odbor školství a kultury MěÚ Rýmařov



VÝTVARNÝ KURZ



Začínáme 16. 2. 2009

PRO RODIČE S DĚTMI, PRO DOSPĚLÉ, STUDENTY

Cíle kurzu:

- keramika, papírová miska, korálky z papíru, stolní fotbal z papíru pro děti, textilní loutka, vosková batika, malovaná a zdobená CD, dekorativní jablčka z papíru, pískování (obrázek z písku), batikované tričko, velikonoční věneček, velikonoční obrázky technikou Iris Folding (clonové skládání), dóza z vlnité lepenky, textilní kapsář, košík z lýka

Kdy: PONDĚLÍ 16.00 - 17.30

Kde: výtvarná učebna Gymnázia Rýmařov
(budova tělocvičny Gymnázia Rýmařov)

TEL: 732 265 666, 554 721 153

INFORMACE: www.gymnaziumrymarov.cz, E-MAIL: komunitniskola@seznam.cz



Studenti Gymnázia Rýmařov
společně
s Miroslavem Šmirkem

vystavují v Městské knihovně Rýmařov
v měsíci březnu
své výtvarné práce na téma

Stromy



placená inzerce

SSOŠ Prima, s. r. o., Sokolovská 29, Rýmařov
nositelka certifikátu kvality
OTEVÍRÁ od 1. 9. 2009

DÁLKOVÉ STUDIUM

Doplňte si vzdělání včas

- a) k získání maturitní zkoušky
v oboru Veřejnosprávní činnost
- b) přípravné kurzy práva a veřejné správy
pro maturanty

DENNÍ STUDIUM

Příprava do praktického života

- zkrácené dvouleté studium pro maturanty
- čtyřleté maturitní studium pro žáky 9. tříd

studijní obory: 68-43-M/001 Veřejnosprávní činnost
64-42-M/043 Management a turismus

VŠECHNY FORMY STUDIA
BEZ PŘIJÍMACÍCH ZKOUŠEK

Úspěšnost studia zaručuje již 17 let činnosti školy
a hlavně pochvalné listy z institucí
a úřadů při vykonávání praxe studentů.

Informace: tel.: 554 211 812, 554 212 467
E-mail: ssosprima.rymarov@seznam.cz

Škola Prima Rýmařov nabízí v novém školním roce modernizaci výuky pomocí notebooků, které získají zdarma noví studenti školy. V každé hodině může student při výuce využít tuto pomůcku, jednak pro rychlejší spolupráci s vyučujícím a také při tvorbě zápisů z jednotlivých předmětů. Studenti si tak mohou ověřit nový model moderní výuky ve všech předmětech.

Čtyři roky budou studenti notebook používat i doma a tím se z kvalitní domácí příprava. Mohou jej využít k vyhledávání materiálů k referátům, seminární práci, zdokonalí grafickou úpravu a navíc jim pomůže k rozšíření vědomostí z daného oboru. Mnozí studenti se zúčastňují nadnárodních soutěží, nevlastní počítač a těžko si obstarávají informace. Škola chce tímto způsobem svým studentům pomoci.

Mgr. Jarmila Labounková, SSOŠ Prima, s. r. o.

V kůži... obsluhy sněžného pluhu

aneb Jak vyhrát boj s větrnými mlýny

Lidem na zimních obrázcích Josefa Lady nepříšlo vůbec podivné, že se brodili sněhovými závějem, jen tu a tam si dřevěným hrablem odházeli cestičku od svého prahu, aby mohli nastoupit do saní tažených koňmi, děti nasedly na své rohačky nebo starý kastrol a už to svištělo po zavátých mezích. Pekaři pekli v dědině chleba, řezník právě porcoval čerstvé vepřové a všichni byli v té době jaksi šťastnější a spokojenější. Nikam se nespěchalo, autobusy ani vlaky nejezdily, proto nemohly mít zpoždění, letadla nemusela vzlétnout, protože v té době letec-

kou dopravu neznali. Zkrátka byla pohoda. V dnešní době by určitě většina lidí lamentovala, pokud by se měli na chodnicích brodit sněhovými bariérami, motoristé by spílali cestářům (dělají to konec konců vždycky), kdyby se s auty museli vyhrabat ze sněhových jazyků, pokud by komunikace byly po vydatnější sněhové nadílce nepoužitelné. Zásobování by nedorazilo, lidé by neměli co jíst a s nadsázkou řečeno by zřejmě „umřeli hladem“. Svět by se zastavil. Aby k tomu nedošlo a aby se přední stránky tiskovin nemusely plnit podobnými nadpisy jako: Silnice

zasypal další sněh, Sněh a ledovka zaskočily řidiče, Silnice namrzají, pozor na ujetý sněh (i když podobné titulky se budou objevovat tak jako tak, aby měli novináři o čem psát), slouží v dnešní moderní době technika na odklizení sněhu. Počínaje lopatou a umělohmotným hrablem, konče více jak tunovou radlicí traktoru nebo nákladáku a důmyslným mechanismem na posyp silnice, aby auta a chodci „neuklouzli“. V dnešní reportáži se podíváme, jak se dokáže se sněhem na silnici vypořádat moderní vozidlo Městských služeb Rýmařov a jeho řidič Karel Továrek.

reportáž

V noci před reportáží jako z udělení nasněžilo poctivých deset až patnáct centimetrů nového sněhu. Karel Továrek, který se stal po dobu své pracovní směny mým „sněžným“ průvodcem, zahájil směnu dřív, než se rozednilo. Setkáváme se u Městských služeb a vyrážíme na jeho pravidelnou trať. „Dnes jsme začali s úklidem ve 4.30, je to podle toho, jaké jsou sněhové podmínky. Už mám za sebou úklid rýmařovských ulic, tady ještě začistím jednu křižovatku a můžeme vyrazit do místních částí,“ informuje zkušený řidič, který svou práci dělá dvanáct let a již by neměnil. Jednou obul, jak se říká, toulavé boty, a chtěl zkusit něco jiného, vzápětí se ale vrátil zpátky.

Do jeho rajónu patří širší ulice Rýmařova, kam se vejde s mercedesem. Výjimku tvoří ulice Bartáková, Sokolovská, Pivovarská a Okružní, které má na starost stát, tedy Správa a údržba silnic Moravskoslezského kraje. Nejezdí také do ulic, které jsou úzké nebo slepé. Tam zajíždí traktory s radlicí. „Mám na starost ještě sypaní v Janovicích a Jamartících a plužení v Harra-

chově, Stránském a Ondřejově a také pětikilometrový úsek k restauraci na Rabštejn,“ doplňuje výčet Karel Továrek. Dovídám se, že posyp se provádí většinou kamennou drtí, výjimečně solankou nebo solí na Školní ulici v Janovicích a v ulicích města Rýmařova. Ta se však může použít maximálně do mínus 7 stupňů Celsia. Při nižších teplotách přestává účinkovat. K prioritám úklidu patří ulice Hornoměstská, Havlíčkova a Národní, následuje náměstí a dlažební komunikace na Žižkově ulici, po které sjíždí autobusy do depa.



Poslední zabrání pluhem v křižovatce u Městských služeb a jede se na Harrachov. Projíždíme křižovatkou kolem Hedvy a Karel Továrek spouští radlici na silnici vedoucí do Harrachova, po které se vinou jako dva hadi pouze vyjeté koleje od nějakého auta, jež tudy nedávno projelo. Sněh, který leží na cestě, radlice v mžiku odhrnuje do příkopů. Skrz okno vidím velkou sněhovou vlnu, která padá na stranu, a zpětně zrcátko nabízí pohled na čistý pravý pruh silnice bez sněhu a na krajnici, kde se vytvořil sněhový mantinel.

Míjíme první stavení, u kterého stojí popelnice, „hopla, jen pár centimetrů a popelnice už nemusela být, konstatuji v obavě. „Kdepak centimetry, někdy to bývají milimetry, ale jinak to ani nejde,“ prohodí zkušený řidič a já si najednou připadám jako navigátor při časovce na rallye, kde každá chybička může znamenat „velkou prohru“. Jedeme dál osadou a tam, kde je to potřeba, si řidič natočí radlici vpravo nebo vlevo podle toho, kde je výhodnější odhození sněhu vzhledem k nedostatku místa. Přijíždíme na konec Harrachova, na křižovatku se silnicí do Dolní Moravice. Cesta je tady zavátá, v zimě se neudrzuje. Pročistíme konec obce a křižovatku, hlavně pro kolegy popeláře, kteří tudy pojedou na druhý den, otáčíme se a jedeme zpátky prohrnout druhou stranu komunikace v Harrachově. „Tady odtud vytéká voda a v tom místě na silnici je to jedna ledovka, musí se tu hodně opatrně,“ informuje řidič sněžného pluhu. S největší opatrností přejíždíme kritický úsek a jedeme dál. Sněh opět odletuje od radlice a větve smrků společně

se stěračí občas zametou zasněžené přední okno. Motor si přede svou písničku a silný vůz hrne sniž i do kopce.

Pomalou opouštíme Harrachov a cestou do Stránského ještě zajíždíme posypat komunikaci na náměstí Míru. Je přitom velmi důležité, jak se správně nastaví vydatnost posypu, který řídí počítač. „Tady tím tlačítkem si nastavím šířku posypu, chcete-li metry, a tady tím tlačítkem zase gramy na jeden metr. Přitom rychlost otáčení posypu je závislá na rychlosti jízdy vozidla,“ doplňuje Karel Továrek. Dále se dovídám, k čemu slouží velké množství pák a páček na pracovišti řidiče. „Tady je klasická řadicí páka s přepínáním na poloviční rychlost, dále silniční, terénní a pracovní rychlostní páka, vývodový hřídel a měnič otáček z 500 na 1000, páka sklápění korby a joystick na ovládání radlice a také přepínače ventilů oleje. Všechny hlavní ovládací páky mohou uzamknout těmito malými páčkami, aby nedošlo k jejich náhodnému zapnutí,“ vysvětluje zkušený řidič sněžného pluhu. Speciální vůz se v létě po jednoduché přestavbě může změnit na vozidlo na čištění chodníků, zalévání záhonů ve městě nebo čištění kanalizace pomocí speciální hadice, na jejímž konci jsou trysky, kterým se také říká krtek.

Objíždíme radnici a v zrcátku vidím, že drtí se sype rovnoměrně za vozidlem v šířce asi čtyř metrů a vydatnost podle počítače ukazuje 36 gramů na jeden metr. Hotovo, vše se vypíná a jedeme do Stránského.

Co je pro Karla Továrka noční můrou? „Nejhorší je, když projedeme dědinou, uklidíme sniž a dvě hodiny nato je situace stej-

ná jako předtím. Je to jako boj s větrnými mlýny. Nelze vyhrát. Silný vítr se sněhem to za vámi zavře a vypadá to, jako by tam pluh vůbec nejel. Naštěstí se to nestává zase tak často,“ říká řidič sněžného pluhu. A z čeho má můj průvodce při své práci největší radost? Prý z toho, když se odstraní sniž z cest, vysvitne sluníčko a je klid. To potom člověk těší, že svou práci nedělal nadarmo. A ještě také z toho, když jsou řidiči tolerantní a ohleduplní. To prý potěší ze všeho nejvíce.

Ve Stránském čistíme od sněhu jen hlavní komunikaci, ty vedlejší, protože jsou většinou slepé, uklízí traktor s radlicí. „Tady toho moc nezmůžu, kdybych vjel do vedlejších uliček, tak sniž nahru lidem před dveře, neměl bych jej kam uklidit,“ vysvětluje Karel Továrek. Za chvíli máme nejen prohrnuto, ale i posypáno. Zbývá uklidit sniž v zářívě auto-



busové zastávky před kostelem a přejíždíme do Ondřejova, kde na nás čekají i ty nejužší uličky. Tam se zdržíme asi hodinu. Od sněhu je třeba vyčistit, co se dá. „Než se celý rajon vyčistí od sněhu, tak to zabere asi 6,5 hodi-



ny, někteří lidé ale za dvě hodiny od posledního úklidu volají, kde jsme. Ale to nelze stihnout, být někde za dvě hodiny, když jsem nedodělal ještě svou práci do konce,“ namítá Karel Továrek. Sleduji, jak pomocí nejrůznějších pák a páček, knoflíků a tlačítek ovládá s přesností na mili-



úcty. Jeden peče housky a druhý hrne sniž, jeden bez druhého se neobejde,“ konstatuje hloubavě Karel Továrek při cestě do Ondřejova. S uklízením sněhu v Ondřejově začínáme v úzkých uličkách pod bývalým statkem a přejíždíme odhrnout sniž kolem bytovek. Všimnul jsem si, že některé velké radlice mají pomocná kolečka, po kterých se vlastně vezou, ale u našeho vozidla jsem nic takového neviděl. Zajímám se, na jakém principu odhrnování sněhu funguje. „Pod radlicí, která váží asi tunu, jsou ocelové skluzové nože, po kterých se radlice veze a které mají navíc ještě vlastní odpružení. Tyto nože se za zimní sezonu musí dvakrát až třikrát vyměnit, podle toho, kolik je v sezóně sněhu a jak často se odhrnuje na holoém asfaltu,“ doplňuje můj průvodce.

Přejíždíme uklidit sniž na autobusovou točnu v Ondřejově a pak míříme do velkých kopců k různým stavením. Při pohledu na strmost silnice se až tají dech. Jak je vidět, motor mercedesu si jen vrní a vůbec není znát, že by musel vyvinout nějaké větší úsilí. Odplužit nahoru, sniž odhrnout na stranu a zpátky se musí couvat. Druhá cesta do kopce k dalšímu stavení, kopec již není tak prudký, zato příkrý sráz nutí řidiče k velké opatrnosti. Kousek popojet, opatrně nahrnout sniž ze srázu, couvnout kousek dál a znovu. Opatrně se otočit a jede se dolů. Podobné výjezdy do strání v Ondřejově nás čekají ještě asi tři nebo čtyři.

Po náročném práci ve svazích se vracíme na základnu Městských služeb. A po svačině se může začít znovu tam, kde jsme začali... a tak pořád dokola, jako s těmi větrnými mlýny.

JiKo



metry radlicí. Podotknu, že rutina je jedna věc, ale láska k práci, dovednost a um, to už se dá téměř přirovnat k řemeslu kouzelníka. „To je pravda, ale vždy zůstává pravidlem obezřetnost a bezpečnost, to na prvním místě, a hlavně aby člověk nepřehlédl, kde je konec komunikace a neskončil s autem v příkopě nebo nenajel s radlicí na zasněžený kořen stromu, jak se mi to jednou už stalo v Ondřejově; tenkrát se mi podařilo zlomit radlicí,“ vzpomíná s úsměvem řidič na svůj nemilý zážitek. Cestou do Ondřejova potkáváme další pluh s obří radlicí, takzvaným šípem, je namontována na tatře. Dovídám se, že jsou to lešáci a jedou zřejmě nakládat dřevo do lesa. Před tatrou s pluhem kolem nás totiž projel nákladák na převoz dřevní hmoty.

„Lidé by měli mít k sobě větší



Zloděj si odemkl klíčem

Nepozornosti zaměstnanců nákupního střediska na Bartákově ulici využil 9. února kolem poledne zloděj. Vloupaní mu usnadnil klíč, jenž byl zasunut v zámku dveří vedoucích do skladu prodejny. Odtud pachatel odcizil okolo třiceti kartonů cigaret různých značek. Celková škoda se pohybuje okolo 25 tisíc Kč.



Kvůli dluhu zkopal mladíka

Brutální způsob vymáhání dluhu zvolil 28letý muž z Rýmařova. U lékárny na Radniční ulici fyzicky napadl 20letého mladíka, který mu měl dlužit 2 500 Kč. Zastavil u něj autem, vystoupil, srazil jej na zem a poté do něj kopal a bil pěstí. Následně ho donutil nastoupit do vozidla a požadoval vrácení dluhu. Vydíraný mladík vzal v místě svého bydliště svářečku s tím, že jí podá a peníze vrátí.

Ještě téhož dne policisté agresora zadrželi a policejní komisař mu sdělil obvinění pro trestný čin vydírání. Obviněný byl při zatýkání pod vlivem alkoholu, policisté mu naměřili v dechu 2,38 promile. Byl převezen na protialkoholní záchytnou stanicí k vystřízlivění a poté jej čekala vazba.

*Z podkladů Krajského ředitelství
Policie SMK Bruntál*

Dejte si pozor na podvodné soutěže!

Neustále upozorňujeme na podvodné jednání podomních prodejců a ostatních lidí, kteří se snaží dostat do bytu starších osob pod různými záminkami - odpočet elektřiny či vody, výhra v soutěži apod. Po jejich odchodu důvěřiví majitelé zjistí, že jim chybí peníze nebo cennosti. V souvislosti s touto trestnou činností bychom chtěli upozornit na podmínky soutěže, která bude probíhat v následujících týdnech.

V době od 2. 2. do 27. 3. 2009 probíhá soutěž společnosti zaměřené na cukrovinky, do které se zapojuje dle očekávání široká veřejnost. V uvedeném období se bude v rámci soutěže pouze v čase od 17 do 21 hodin pohybovat po území České republiky speciální tým, který bude navštěvovat domácnosti označené symbolem soutěže - hvězdou Orion. Tým po náhodném výběru ověřeném notářem navštíví některou domácnost, jejíž členové mohou

v případě splnění podmínek soutěže získat finanční odměnu až 250 tisíc Kč.

Zkušenosti z minulých let ukazují na podvodně jednající osoby, které během soutěže zneužívaly převážně důvěřivosti seniorů. Pod záminkou údajné výhry a nutnosti rozměnit bankovku vnikli pachatelé do domácností, kde se následně dopustili krádeží.

V souvislosti s touto trestnou činností se společnost pořádající soutěž společně s policisty rozhodla upozornit občany na nutnou opatrnost.

Doporučené zásady:

- návštěva týmu probíhá **pouze v pracovních dnech** od 17 do 21 hodin, nikdy **ne o víkend**;
- **výhra je vždy** upravena písemnou formou a finanční prostředky jsou v každém případě

predány **prostřednictvím bankovního převodu**;

- oficiální tým bude v termínu od 2. do 27. února 2009 4členný, v termínu od 2. do 27. března 2členný, v oblečení modré barvy s logem firmy;
- **tým zásadně používá vozidlo zn. Opel modré barvy** s výrazným označením logem firmy a symboly hry Hvězdná soutěž;
- členy týmu doprovází moderátor Michal Jagelka;
- v případě pochybností o totožnosti týmu je možné ověření na telefonním čísle **607 939 937**;
- při podezření na jakýkoliv pokus o podvodné jednání okamžitě zavolejte policii, linku 158.

Vrchní inspektor nrap. Pavla Tušková

Hasiči v terénu

Pozvánka na DEN OTEVŘENÝCH DVEŘÍ



V rámci vyhlášení Dne požární bezpečnosti Českou asociací hasičských důstojníků se uskuteční **13. března Den otevřených dveří** na stanicích Hasičského záchranného sboru Moravskoslezského kraje, územního odboru Bruntál (dále jen HZS MSK ÚO Bruntál).

Stanice HZS MSK ÚO Bruntál:

- Centrální stanice v Bruntále, Zeyerova 15, 792 01 Bruntál
 - Pobočná stanice v Krnově, U Požárníků 33, 794 01 Krnov
 - Pobočná stanice v Rýmařově, Revoluční 23, 795 01 Rýmařov
- budou otevřeny pro širokou veřejnost **od 8 do 14 hodin**.

Co Den otevřených dveří nabízí?

Poznání života hasičů, vybavenosti hasičských jednotek, ukázky z programu Hasík, preventivně-výchovné činnosti dětí v oblasti požární ochrany a ochrany obyvatelstva, spoustu informací k tématům, jak se zachovat v případě požáru, co jsou požární hlásiče, varovné signály (jak rozeznat tón sirény), jak správně nahlásit mimořádnou událost, jak se zachovat v případě nehody, a spoustu dalších rad a zábavy pro dospělé i pro děti.

V případě většího počtu osob (školy, školky apod.) by bylo vhodné domluvit se s příslušnými veliteli stanic HZS MSK ÚO Bruntál několik dní předem.

Kontakty:

Bruntál: 950 740 111, Krnov: 950 741 112, Rýmařov: 950 742 112

Srdčně zve Hasičský záchranný sbor MSK, územní odbor Bruntál

Hasiči opět zasahovali u dopravních nehod




Dopravní nehoda 7. února na Opavské ulici Foto: HZS Rýmařov



Najdete za stěračem letáček?

Dne 13. března budou v rámci celostátně vyhlášeného Dne požární bezpečnosti hasiči pokládat za stěrače vozidel upozorňující letáčky. Hasiči nebudou dávat letáčky jen tak, ale pouze na vozidla zaparkovaná v místech, kde je nástupní plocha určená pro požární techniku. Tímto nedbalým jednáním totiž majitel parkujícího vozidla znemožňuje použití nástupní plochy v případě zásahu hasičských jednotek. V rámci Dne požární bezpečnosti chtějí hasiči z okresu Bruntál upozornit na skutečnost, že v případě zásahu jsou obyvatelé přilehlých bytových domů vystaveni vážnému nebezpečí. Díky této akci se snad změní skutečnost, že je většina nástupních ploch pro požární techniku využívána parkujícími osobními automobily.



V rámci vyhlášeného „DNE POŽÁRNÍ BEZPEČNOSTI“ Vás upozorňujeme na skutečnost, že Vaše vozidlo stojí na nástupní ploše určené pro požární techniku. Svým jednáním znemožňujete použití této nástupní plochy, v případě záchranu osob, zvířat a majetku. Doporučujeme Vám zajistit si vhodnější místo pro parkování Vašeho vozidla. Hasičský záchraný sbor Moravskoslezského kraje

Informační letáček od hasičů z okresu Bruntál

nrap. Ing. Antonín Ušela

V porotě fotosoutěže o hasičích opět zasedne Jindřich Štreit

Až do konce dubna 2009 mohou amatérští i profesionální fotografové z řad hasičů i ostatních zájemců posílat své práce do celostátní fotosoutěže Hasiči před i za objektivem. Její čtvrtý ročník organizují profesionální hasiči z Bruntálu.

Hlavním porotcem je již od vzniku fotosoutěže v roce 2003 světově uznávaný fotograf Jindřich Štreit, který pochází z Bruntálska a má k hasičům vřelý vztah. Partnery celorepublikového projektu je Česká asociace hasičských důstojníků, Hasičský záchraný sbor Moravskoslezského kraje a projekt Hasík CZ.

V soutěži jsou pro letošní ročník vyhlášeny čtyři kategorie: A - Požáry, B - Ostatní zásahy, C - Výcviky a D - Život na stanici. Soutěže se mohou zúčastnit fotografové

z řad veřejnosti s jakýmkoli snímkami dokumentujícími práci hasičů. Během hodnocení bude samozřejmě přihlíženo k tomu, zda jde o fotoamatéra či profesionála.

Pro všechny kategorie platí, že mohou soutěžit fotografové využívající jak analogovou, tak i digitální techniku, přičemž práce mohou být v barevném i černobílém provedení. Samozřejmostí jsou také zajímavé peněžní ceny pro první tři umístění v každé kategorii.

Podrobnosti o podmínkách soutěže naleznete na stránkách www.hasik.cz pod odkazem Vyhlášení fotosoutěže 2008-2009 nebo přímo na <http://www.hasik.cz/soutez/index.html>. Je zde i archiv výsledků dosavadních tří ročníků a nultého ročníku v roce 2003.

Černobílé nebo barevné fotografie musí být zhotoveny na lesklém fotopapíru ve formátu nejméně 18 x 24 cm a formátech odvozených. Do soutěže nebudou přijímány fotografie v digitální formě, na diapozitivních ani tisky počítačových tiskáren.

Mnohé z prací, které uspěly ve fotosoutěži Hasiči před i za objektivem, se již objevily na stránkách odborných časopisů či nejrůznějších propagačních materiálů. Snaha pořadatelů, kteří vydali několik nástěnných kalendářů s fotografiemi, se postupně naplňuje. Lidé se dozvídají něco víc o této mnohotvárné a nebezpečné profesi.

por. Mgr. Petr Kúdela,
tiskový mluvčí HZS MSK



Foto: Ladislav Šesták



Foto: Martin Šibl

Připomínáme si

315. výročí narození Jana Kryštofa Handkeho

Dle matričního záznamu se Jan Kryštof Handke narodil 18. února 1694 o 8. hodině večerní v rodině Kryštofa Handkeho, správce hamru v Janušově u Rýmařova, a jeho manželky Roziny. Od narození byl slabší tělesné konstituce, o čemž svědčí fakt, že byl pokřtěn z nouze porodní bábou Sybillou a teprve později děkanem. O dobrém společenském postavení rodiny zase svědčí skutečnost, že kmotry Janu Kryštofovi byli Johannes Rupprecht, papírenský mistr ze Staré Vsi u Rýmařova, a Anna Christophová, manželka Kryštofa Braunera, pivovarského mistra v Janušově.

Handke byl od dětství zapálen do malování. Hmotná zajištěnost mu umožnila věnovat se malířství. Odborné školení získal nejdříve u bruntálského malíře Jana Daniela Langra (1708-1712) a následně u Christiana Davida v Moravské Třebové (1713-1715). Od roku 1714 působil v Olomouci, kde poté žil v domě ve Ztracené ulici 10, dnes zvaném Handkeho dům. Zde vstoupil do dílny Ferdinanda Nabotha, po jehož smrti dokončil freskovou výmalbu kaple V Lipkách (1715). Roku 1723 byl v Olomouci přijat za cechovního mistra. V roce 1724 se oženil s vdovou po Nabothovi, manželství trvalo 16 let.

Portrétní projev Jana Kryštofa Handkeho byl zřejmě ovlivněn osobním setkáním s Petrem Janem Brandlem (1729) při cestě do Hradce Králové a Prahy. Základní orientaci své tvorby získal především poznáním italského baroka klasicizujícího směru, zprostředkovaného vedle kreseb a grafických listů italské-

ho původu dílem Fisseho, F. J. Wickerta, D. Grana a K. J. Haringera. Bez odezvy nezůstal ani český barok, zejména dílo P. J. Brandla, L. Willmana a J. K. Lišky, které poznal za svého působení v Čechách.

Od monumentálně pojatých dramatických figur třicátých let, s jakými se setkáváme např. na obrazech svěťadílů v kostele Navštívení P. Marie na Svatém Kopečku, se propracoval k svěráznému stylu oblých, plasticky citěných figur, ustálených fyziognomií i osobitě utvářených anatomických detailů. Jeho dílo náleží k vrcholnému baroku, po roce 1740 s vlivy rokoka. Konstantní je také od počátku čtyřicátých let jeho rukopis a barevnost. Na nové umělecké směry reagoval v konzervativním prostředí severní Moravy a Slezska, ve kterém žil a pracoval, jen omezeně. Rozsahem i vyvážeností tvorby patřil Handke k nejvýznamnějším malířům našeho regionu. Jeho dílo ovlivnilo řadu zdejších malířů, souvěkovce i začínající moravské malíře, například Františka Antonína Findta a Michala Jana Fisseho. K nejvýznamnějším dílům Jana Kryštofa Handkeho patří monumentální výzdoba kaple Božího těla v jezuitské univerzitní koleji



Lovecké zátiší s uloveným kancem, 1754, olej ze sbírky zámku Janovice, nyní Muzeum umění Olomouc

v Olomouci s námětem Triumf Jaroslava ze Šternberka nad

ci II. světové války. Soupis maleb zveřejnil L. Mlčák v práci Jan Kryštof Handke, vlastní životopis 1694 - 1774 (vydáno v roce 1994). S přibývajícím věkem se u Handkeno snižuje počet fresek a vedle pláten se sakrální tematikou se objevují i obrazy zátiší a alegorické žánry.

Jan Kryštof Handke zemřel 31. prosince 1774 v Olomouci ve věku 80 let. Byl pochován v dnes již zaniklém kostele Panny Marie na Předhradí v Olomouci. Jeho syn Jan Josef Vincenc Handke byl rovněž malířem, stejně jako švagr Josef Ignác Sadler

Handkovy malby bychom mohli najít nejen v severomoravském a slezském regionu, například v Uničově, Bruntále, Rýmařově, Hlohově, Náměšti na Hané, Senici na Hané, Velkých Losinách, Fulneku, Kroměříži, ale i v Čechách - v Hradci Králové, Praze, Moravské Třebové, Hrochově Týnci, ve slezské Vratislavi a na řadě dalších míst.

(Literatura: Krsek, I. Náčrt dějin moravského malířství 18. století. Sborník prací Filosofické fakulty Univerzity Jana Evangelisty Purkyně, F 13, Brno 1960; Mlčák, L. Jan Kryštof Handke, vlastní životopis 1694-1774, 1994; Ryška, J. Fresky Jana Kryštofa Handkeho. Střední Morava 1, Olomouc 1966; Togner, M. Jan Kryštof Handke 1694/1774. Malířské dílo, Muzeum umění, Olomouc 1994; Handke, J. K. Vlastní životopis 1694-1774, Muzeum umění, Olomouc 1994; Životopis od PhDr. Josefa Gebauera, Opava 2006; otevřené internetové zdroje, zejména Wikipedie.)

PhDr. Alois Matuška



Ošetřování sv. Šebestiána, 1766, olej malovaný pro boční oltář kostela v Horním Městě, nyní v majetku muzea v Šumperku

Tatary (1728) a Nové kaple žerotínského zámku ve Velkých Losinách - Adorace jména Ježíšova (1742-44). Tyto výpravné obrazy s mnoha postavami, architekturnou a složitou kompozicí, prostoupené proudy světla, v sobě zahrnují všechny základní prvky vrcholné barokní malby. Také v Opavě Handke vytvořil řadu děl, bohužel mnohá se nedochovala do současnosti. V letech 1724-25 maloval fresky v minoritském kostele sv. Duha, byly ale zničeny v 19. stol. V roce 1728 vznikl obraz Svatba v Káni Galilejské pro jezuitskou kolej v Opavě. Handkeho největším dílem byla fresková výzdoba stropu kostela sv. Vojtěcha, kterou však zničila puma na kon-



Lovecké zátiší s uloveným daňkem, 1755, olej ze sbírky zámku Janovice, nyní Muzeum umění Olomouc

Repro: Togner, Milan. Jan Kryštof Handke 1694/1774. Malířské dílo, Olomouc 1994

Plesová sezóna vrcholí

V úterý 13. února se ve Středisku volného času konal v pořadí již pátý ples letošní plesové sezóny, na kterém se představily známé

rýmařovské kapely – dechovka Podolanka a rocková skupina The Hero – a jako hlavní hvězda noci oblíbený ostravský Rock&Roll

Band Marcela Woodmana. Vadou na krásu byla snad jen relativně malá účast plesajících návštěvníků. *JiKo*



Podolanka



The Hero



Rock&Roll Band Marcela Woodmana



Znáte Bořka?

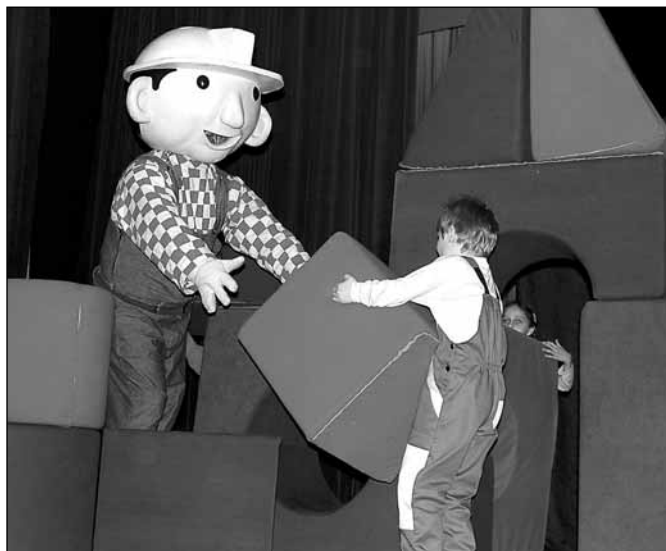
Otázka spíš řečnická, zvláště pro nejmladší generaci. Jen málokdo z dnešních dětí nezná postavičku Bořka stavitele, jeho kolegyni Týnu a šikovné pomocníky, ožvivené stavební

stroje Lůdu, Maxe nebo Julču, či zlomyslného strašáka Huga z oblíbeného animovaného pořadu pro nejmenší. Na hrátky s Bořkem stavitelem pozvala rýmařovské děti v sobotu

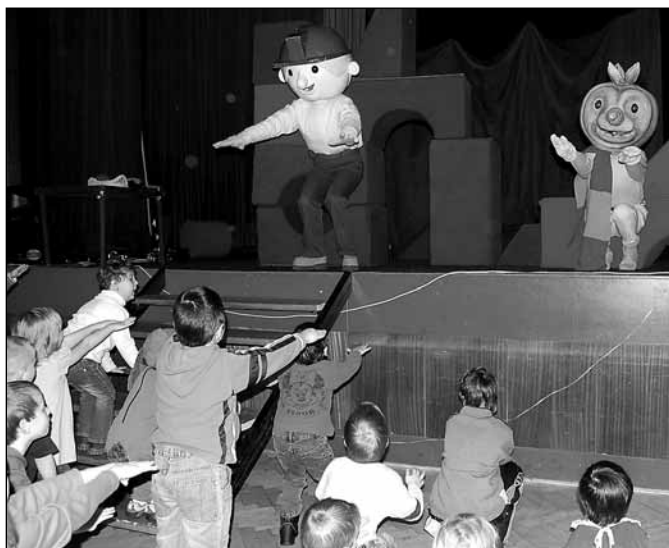
21. února i Středisko volného času, které pro ně letos namísto tradičního karnevalu přichystalo zábavné odpoledne s hrdiny pohádkového seriálu. ZN



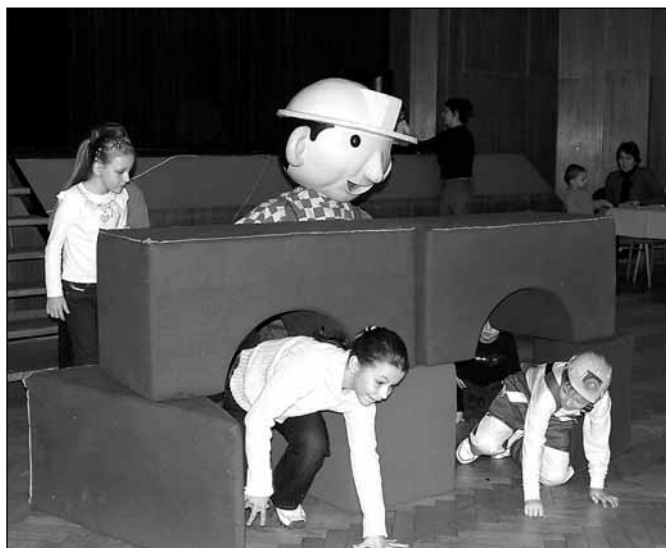
Zahrát s Bořkem a Týnou si chtěli všichni.



Děti s Bořkem stavěly ...



... cvičily ...



... závodily ...



... soutěžily ...



... a fotily se.

Historické detaily - 2. část

Už to bude šest let, co v Rýmařovském horizontu proběhla třídní soutěž, která nesla název *Jste všímaví k památkám a pozoruhodnostem v našem městě?* a vzbudila mezi čtenáři velkou pozornost. Chceme na tuto soutěž navázat, a proto se letos mohou naši čtenáři zapojit do soutěže pod názvem *Historické detaily*.

V každém z následujících vydání Rýmařovského horizontu uveřejníme jednu detailní pozoruhodnost našeho města na fotografii spolu se soutěžním kuponem. Úkolem soutěžícího bude určit místo, lokalitu, objekt, ulici nebo číslo popisné domu, na kterém se fotografovaná pozoruhodnost či detail nachází. Čím přesněji bude fotografie popsána, tím lépe pro soutěžícího. Půjde tedy o celkem dvacet fotografií s nejrůznějšími historicky zajímavými objekty. Podotýkáme, že fotografované objekty jsou umístěny pouze v našem městě nebo v místních částech. Čtenáři s nejvyšším počtem

správně určených historických detailů budou zařazeni do slosování o tři zajímavé a hodnotné ceny, dalších deset účastníků soutěže obdrží knižní ceny a upomínkové předměty.

Soutěžní kupony vystřihněte a zašlete na adresu redakce: Rýmařovský horizont, Okružní 10, 795 01 Rýmařov nebo je můžete vhodit do naší redakční schránky u hlavního vchodu do Střediska volného času, případně zanechat na podatelně Městského úřadu v Rýmařově. Přijímají se pouze vystřižené soutěžní kupony z novin, nikoliv jejich kopie nebo odpovědi na volném listu papíru. Poslední soutěžní kupon vyjde v Rýmařovském horizontu č. 22/2009 (11. prosince). Kupony můžete zasílat jednotlivě nebo všechny najednou nejpozději do 7. ledna 2010. Slosování se uskuteční 8. ledna a jména výherců budou uveřejněna v prvním vydání Rýmařovského horizontu 15. ledna 2010. Hodně štěstí v soutěži vám přeje redakce RH!

Denně procházíme v našem městě Rýmařově kolem nejrůznějších architektonických pozoruhodností a kulturních památek, historických detailů, fascinujících fasádních či dřevních ornamentů, unikátních a originálních korouhviček, jež zde zanechali místní stavitelé, řezbáři, tesaři, sochaři nebo umělci kováři. V dnešní uspěchané době protkané sítěmi mobilních operátorů, kdy z kanceláří a pokojů blikají monitory počítačových sestav a děti si hrají ve virtuálním světě, jen stěží zastavíme svůj krok, pozvedneme hlavu vzhůru a zamyslíme se například nad tím, který umělec obdaruovaný fantazií dílo pro další pokolení zanechal. Soutěž připravil JiKo

SOUTĚŽNÍ KUPON č. 1

Jméno a příjmení

Adresa

Telefonní kontakt

.....

Místo, kde se objekt nachází

.....

.....

.....



Objektivem Zdeňka Habra



Zima

Kulturní okénko města Rýmařova

Citát: Mládi by bylo mnohem pěknější, kdyby se objevilo v pozdějším věku.
Bertrand Russell

Pranostiky na měsíc březen

- V březnu vítr břízy fouká.
- Březnové slunce má krátké ruce.
- Březen bez vody - duben bez trávy.
- Jak prší v březnu, tak také v červnu.
- Kolik březnových mlh, tolik lživců v roce.
- O svatém Tomáši sníh bředne na kaši. (7. března)
- Na svatého Řehoře plave led do moře. (12. března)
- Josefova širočina ničí poslední ledy. (19. března)
- O svatém Kvirinu už je teplo i ve stínu. (30. března)
- O svatě Balbíně je už u nás po zimě. (31. března)

Společenská kronika

Narodili se noví občanci

Ester Ferencová Horní Město

Blahopřejeme

jubilantům, kteří od předcházejícího vydání oslavili 80 let a více

Anna Sekerková - Rýmařov	80 let
Milada Procházková - Rýmařov	82 let
Alice Nováková - Rýmařov	83 let
Šarlota Bubelová - Rýmařov	84 let
Anna Pytlíčková - Rýmařov	85 let
Zdenka Zabalová - Rýmařov	89 let

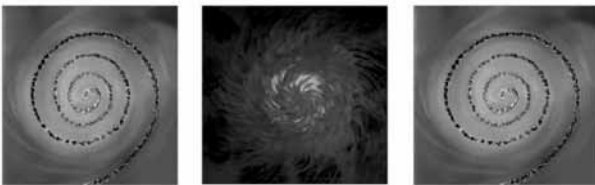
Rozloučili jsme se

Zdeňka Kubvátová - Malá Štáhle	1938
Anna Kloudová - Rýmařov	1930
Brunhilda Apostolová - Edrovice	1928
Jan Bakalár - Rýmařov	1929

Evidence obyvatel MěÚ

**Středisko volného času Rýmařov pořádá
víkendový seminář pro ženy a dívky**

Muzikoterapie



„Síla zvuku“

Techniky léčení zvukem, mantry, ozdravný alikvotní zpěv, etnická hudba, tibetské mýsy, hlasová improvizace, afirmace, relaxace.

7.- 8. 3. 2009

(sobota 10 – 21 h., neděle 9 – 13 h.)

Středisko volného času Okružní 10
Cena: 850,- / studentky 550,-

Na setkání s Vámi se těší **Soňa Vidličková**

Přihlášky do: 3. 3. 2009

Kontakt a rezervace: H. Tesařová SVČ - 554 211 411,
helena.tesarova@centrum.cz

Známá i neznámá výročí

29. 2. 1864 nar. **Josef Svatopluk Machar**, spisovatel a politik (zemř. 17. 3. 1942) - 145. výročí narození
1. 3. 1904 nar. **Glenn Miller**, americký jazzový hudebník a dirigent (zahynul 16. 12. 1944) - 105. výročí narození
2. 3. 1824 nar. **Bedřich Smetana**, skladatel (zemř. 12. 5. 1884) - 185. výročí narození
3. 3. 1994 zemř. **Karel Kryl**, básník a písničkář (nar. 12. 4. 1944) - 15. výročí úmrtí
6. 3. 1909 nar. **Stanisław Jerzy Lec**, polský básník, satirik a aforista (zemř. 7. 5. 1966) - 100. výročí narození
- 7. 3. Památný den ČR - výročí narození Tomáše Garrigua Masaryka v roce 1850**
7. 3. 1274 zemř. **Tomáš Akvinský**, teolog a filozof, představitel vrcholné scholastiky (nar. 1225) - 735. výročí úmrtí
7. 3. 1799 nar. **František Ladislav Čelakovský**, spisovatel a slavista (zemř. 5. 8. 1852) - 210. výročí narození
7. 3. 1999 zemř. **Stanley Kubrick**, americký filmový režisér (nar. 26. 7. 1928) - 10. výročí úmrtí
- 8. 3. Mezinárodní den žen - výročí demonstrace newyorských švadlen v roce 1909, slaví se od r. 1911**
9. 3. 1994 zemř. **Charles Bukowski**, americký spisovatel (nar. 16. 8. 1920) - 15. výročí úmrtí
- 10. 3. Den solidarity s Tibetem**
- 12. 3. Vstup ČR do NATO - významný den ČR (1999)**
12. 3. 1999 zemř. **Yehudi Menuhin**, americký houslista (nar. 22. 4. 1916) - 10. výročí úmrtí

SVČ zve širokou veřejnost
na koncert bluegrassové skupiny

POUTNÍČI

RÝMAŘOV 19. 3.
Malý sál SVČ začátek: 20.00
vstupné: předprodej 160,- ; na místě 187,-
Předprodej zajišťuje Městské informační centrum Rýmařov

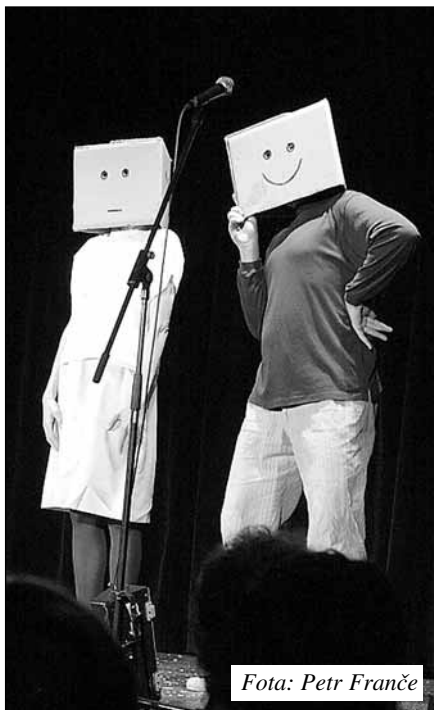
SVČ **ZEM** **hotel Praděd** RÝMAŘOVSKÝ HORIZONT

Sklepácká besídka aneb Defilé chudáků

Hned na začátku jedno ujištění: druhá část titlku nehodnotí představení Divadla Sklep (10. 2.) na jevišti rýmařovského kinosálu, ale pouze připomíná obsah poslední scénky Besídky 2009. Kovbojové David Vávra a Jiří Fero Burda v ní uvedli přehlídku nejrůznějších vyšinitých existencí, např. ženu s extrémně krátkou pamětí, která udrží myšlenku jen několik vteřin a volí komunisty. A podobně pošahaných individuí se během pásma scének, písní a tanců na jevišti promenovaly spousty. Sklep si ve vytváření takových figurek prostě libuje a už přes dvacet let za to sklízí ovace i nepochopení.

Když se řekne Divadlo Sklep, člověk si okamžitě vybaví několik výrazných osobností - Vávra, Šteindler, Hanák, Holubová - typickou „úchylnou“ poetiku, satiru a humor na ostří nože i pojmy jako Pražská 5 nebo jazykový kurz Alles Gute. Sklep ovšem není jen divadlo, jeho tvůrčí projevy mají rozměr hudební, taneční, filmový i výtvarný, které na všech frontách šíří sklepácký styl se silně recesistickým nábojem a sklonem ke kurióznosti.

Poněkud kuriózní byl vlastně už samotný vznik souboru. Podle slov zakladatelů Davida Vávry a Milana Šteindlera první scénky vznikaly už někdy na počátku 70. let ve sklípku Vávrovy babičky (odtud i název divadla) jako ryze soukromá kratochvíle pro hrstku kamarádů, dokud babička těmto výtržnostem neudělala přítrž a autorskou dvojici ze svého sklepa nevyhostila. Přestěhovali se pak do kulturního domu Dobeška (kde má Sklep dodnes domovskou scénu) a postupně začali hrát nejen pro spolužáky. Soubor se rozrostl o další členy, Tomáše Hanáka, Jiřího Burdu, Tomáše Vorla, Františka Vášu a Evu Holubovou, a vystupoval po pražských klubech a restauracích. Navázal spolupráci i s dalšími tělesy,



Fota: Petr Franče

pantomimickou Mimózou, recitačním spolkem Vpřed, výtvarným divadlem Kolotoč a baletní jednotkou Křeč, které společně vytvořily skupinu Pražská 5 (v roce 1989 vznikl stejnojmenný film Tomáše Vorla).

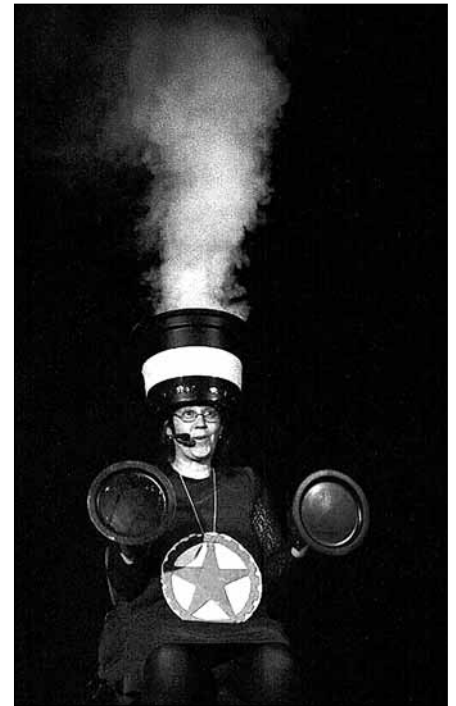
Sklep zůstal z těchto autorských divadel dodnes nejnámějším, nejspíš proto, že je stále aktivní. Na konci 80. let zapůsobil v produkci normalizační kulturní nudy jako zjevení a netradičním souborem zůstává prakticky stále. Do povědomí se po roce 1989 zapsal inscenacemi Mlýny a Tajů plný ostrov, ale hlavně každoročními besídkami, v nichž se mohou herci, muzikanti a tvůrci v jedné osobě dostatečně vyřádit. Besídka, neboli pásmo krátkých scének, písniček a performancí, typická to forma přehlídek dovedností školního žactva, se v podání Divadla Sklep přetavuje v osobitý kabaret, předvádějící zeň nelepších autorských nápadů.

Už výběr rozvolněné a pokleslé kabaretní formy vypovídá o tom, že Divadlo Sklep se



nebere příliš vážně a že víc než o seriózní umění usiluje o to pobavit diváky i sebe samotné. Uchovává si tak svůj prvopočáteční punc z dob, kdy si Vávra se Šteindlerem vzájemně předváděli písničky a skeče na hromadě brambor. Není to ovšem otázka nostalgie. Besídky fungují především jako parodie na přetrvávající éru zábavných estrád, počínaje normalizačním Televarieté a konče dnešní masovou zábavou na Nově, přičemž chabý humor těchto pořadů Sklepáci nahrazují vystředěnou recesí a plytké výstupy popových hvězd autorskou hudební tvorbou alternativního ražení.

A nejde tu jen o formální parodii, scénky sklepáckých besídek si rýpnou i do aktuálních témat, třeba do globální finanční krize nebo populárních seriálů. Kromě mediálních kauz a klišé televizní kultury se ale ve scénkách během besídek popere všelicos, nabí-
 ka námětů je různorodá, stejně jako způsoby realizace. Jak se na besídku sluší, střídají se v ní výstupy činoherní, hudební, taneční i recitační, objeví se pantomima, balet, několikačetinový skeč i delší scénka a celou tou smrtí provází komentátor. V Rýmařově jím byl David Vávra, který společně s Jiřím Burdou reprezentoval zakladatelské tváře Divadla Sklep. Nutno ale podotknout, že o nejkvalitnější výstupy besídky se postarali méně zprofanovaní členové souboru, zvláště jeho ženská část. Kromě pěveckých solí křehké Hany Navarové nebo Marty Marinové s hlasem vpravdě šansonovým si velký aplaus vysloužil třeba veršovaný monolog dobré manželky, pohled do myšlenek gogo tanečnice, rytmizovaná báseň v podání „mašiny“ Jany Hanákové nebo její performance s těstem, ale i rapový sraz abiturientů či brilantní disputace dvojčat v děloze o „posmrtném“ životě („*Nic potom není. Zapomeň na ty kecý o tunelu a světle. Co by potom mělo být?*“ - „*Třeba máma.*“ - *Cože? Ty fakt věříš na mámu? A kde podle tebe je?*“ - „*Všude kolem nás.*“ - „*Já osobně jsem žádnou mámu nikdy neviděla. Potom prostě není nic. Ještě se odtamud nikdo nevrátil!*“). Soudobý boom mýdlových oper z lékařského prostředí parodovala scénka, v níž si zahráli muzikanti doprovázející sklepácké besídky, věčné téma vztahů mezi muži a ženami zase ilustrovala trojice pantomimických výstupů „krabicových“ lidí.



Dvouhodinová smrtě nejrůznějších kousků, chvílemi poetických a častěji hrubozrně humorových, kterou Besídka 2009 nabídla, ukázala, že heretický sklepní humor je nevyčerpatelný. Minimálně do té doby, dokud bude mít na co reagovat, co parodovat, čemu se vysmívat. A toho, zdá se, bude pořád dost. Masová kultura se od dob normalizace příliš nezměnila.

ZN

Galerie Na Růžku

Jakub Vala: abstrAKTY

17. 2. - 6. 4. 2009
derniéra 6. dubna

V pořadí druhou výstavu zahájila nová Galerie Na Růžku ve středu 18. února. Na několik příštích týdnů nabízí ke zhlédnutí snímky mladého rýmařovského fotografa Jakuba Valy.

Jakub Vala fotografuje od svých osmi let, kdy se poprvé pokusil zachytit zvířata nebo předměty v nejbližším okolí fotoaparátu značky Lubitel. Mnohem víc než samotné objekty jej však zaujala technika fotografování. Ta jej ostatně zajímá stále, což se odráží v nejrůznějších experimentech, dnes už s digitálním přístrojem.

Vedle fotografování se Jakub Vala věnuje od dětství tvorbě loutek. K těm jej přivedla jeho maminka Iva Valová, s níž své výtvořky také několikrát vystavoval (Rýmařov, Krnov, Brno). Loutky rovněž předurčily směr jeho vzdělání. Absolvoval obor návrhářství hraček na Střední uměleckoprůmyslové škole v Uherském Hradišti a poté studoval grafický design na Univerzitě Tomáše Bati ve Zlíně. Na vysoké škole se začal více věnovat fotografování, údajně z nutnosti ovládnout digitální techniku a její využití v reklamě. V současnosti pracuje jako grafik a fotografování se věnuje i ve volném čase. Je členem rýmařovského fotoklubu, který patří pod

sdužení výtvarníků Octopus a schází se ve Středisku volného času.

Výstava digitálních fotografií v Galerii Na Růžku je první samostatnou výstavou prací Jakuba Valy. Předcházely jí kolektivní výstavy sdužení Octopus v Uničově a Střediska volného času v polském Ozimku. Samostatná instalace v renovovaných prostorách historické budovy restaurace Na Růžku tentokrát umožňuje nahlédnout do tvůrčí dílny Jakuba Valy o něco podrobněji. Velkou část vystavených snímků představují abstraktní akty, které autor vytváří např. promítáním obrazců z projektoru na tělo modelky, prostřednictvím dlouhé expozice nebo snímáním přes celofán či sklo. Druhou oblast jeho zájmu reprezentují makrozáběry přírody, ale i různých materiálů nebo předmětů, které v detailním pohledu vytvářejí nečekané abstraktní krajiny. Jakub Vala se v současnosti zaměřuje především na práci s digitálním přístrojem, nicméně k tvorbě snímků přistupuje spíše tradičním způsobem, po převodu do počítače je obvykle už neupravuje a využívá tak jen výhody rychlejší práce s digitálním aparátem a možností okamžité kontroly výsledku. Návštěvník výstavy se díky tomu setká s klasickou uměleckou fotografií v tom nejlepším slova smyslu. ZN



Studentský klub

Literární a výtvarná soutěž Marie Kodovské 2008

Jan Lipšanský: Jak je nebezpečné sypat ptáčkům

Stařenka ho sledovala celé odpovědně stejným způsobem, jakým se pes stopař žene vytrvale za vyplašeným zajícem a neustoupí samozřejmě ani před větším a silnějším nepřítelem, než je on sám. Jack si také myslel, že průprava, kterou získal na jedné elitní americké policejní škole, mu dovolí uniknout ihned poté, co babčinu „stínovou“ snahu objevil. Vůbec tomu nerozuměl. Nepatřil k typům, na něž dívky letí, nehledě na to, že babička v jeho patách nepatřila zrovna k ročníku, jenž by Jacka naplňoval bezbřehým optimismem a vroucností.

Její přítomnost si uvědomil brzy poté, co opustil Pražský hrad. Svoji první a velmi pravděpodobně i poslední stáž v Československu, tehdy ještě nerozděleném, prožíval v podstatě už několik dní v poklidu. Kapitán Skála, který s velkou nechuťí obdržel Jacka jakožto přívažek své každodenní služby, dokázal vykouzlit na svém obličejích natolik znechucené obličejce, že Jack svoji stáž pojal poněkud jinak, než ji zamýšlelo vedení v New Yorku. A tak prochodil nemálo pražských uliček, i těch, o nichž snad sami obyvatelé hlavního města neměli tušení, že existují. Neustále se znovu a opět podíval různými cenám v různých restauračních zařízeních a pro jistotu začal používat své nevelké znalosti češtiny. Jeho prapředci totiž pocházeli z Moravy, a tak v rodině patřilo jaksi ke kulturním tradicím umět alespoň trochu česky. Žel, léta odluky udělala své. Takže Jackova mluva měla jedinou vadu - neuznávala mluvnické pády.

Předvedme si vše na názorném příkladu. Jack stojí před polodrahokamy vykládanými dveřmi v chrámu svatého Víta a průvodce plácá jakési historické nesmysly, aniž by se o kamenech pořádně zmínil. Tudíž Jack využije chvilky ticha a nahlas se pozeptá: „Hm, pan průvodce, a co ty kámen tady? Můžete já o ony něco říct?“

Až na tuto drobnost nezná Jackova čeština chyb. A tak tady tedy v poklidu kouká jako tele na nová, polodrahokamy vykládaná vrata, houpe plastickým sáčkem s několika rohlíky, které za drahý peníz koupil na Loretánském náměstí, a snaží se vypadat inteligentně. Což se mu vzhledem k tomu, že je-

ho dotaz zazněl nanejvýš nepatřičně ve chvíli, kdy průvodce ve skutečnosti vysvětloval, jak se na Hrad drahé kameny tahaly z různých českých hor, příliš nedaří.

A jako by se smůla dnešní den věnovala plně starosti a zájmu o Jackovu maličkost, při odchodu z chrámu nejen někdo Jackovi ukradl rohlík, ale přímo před ním se mu zavřela těžká brána a uvěznila ho uvnitř chrámu. Naštěstí když se rozhlédl kolem sebe, zjistil, že spolu s ním zde zůstalo několik dalších desítek turistů. Reptajícím davem, kde se být nejvíce vulgární snažili Němci, se protlačilo několik mužů v uniformě, tlumočnicků a kustodů. Tlumočnicků vystoupil na jednu z lavic a rozpráhl ruce v tisícím gestu.

„Ruhe, bitte...“

Lidé se poněkud uklidnili, asi je nový vývoj situace zajímal. Jacka ostatně taky. Nemínil už v prohlídce nadále pokračovat. Že prohlídek ušetřen nezůstane, tohoto důkazu se mu mělo dostat velmi brzy.

„Jeden z našich průvodců právě zjistil, že se ztratil jeden z největších polodrahokamů, který zdobil vchod do královské pokladnice. Nezlobte se, ale budeme vás muset jednoho po druhém prohledat.“

Němci se zlobili. Ale moc platná jim jejich zlost nebyla. Ve skutečnosti se museli podrobit stejné ponižující proceduře jako ostatní. Policisté jim zvedli ruce, prohledali kapsy, batohy, tašky, videokamery a fotoaparáty, teprve pak jednoho po druhém propouštěli úzkým průchodem ven.

Jack seděl na jedné lavici, klátil nohama ve vzduchu, a protože žaludek usoudil, že jeho nečinnost by mohla přestat, kousal náš mladý hrdina jeden rohlík, přičemž zbytek odložil vedle sebe. Konečně však i na něho přišla řada, i on se na chvíli stal exponátem hodným prohlídky a po ukončení procedury mohl být propuštěn. Už jednou nohou venku, vzpomněl na rohlíky a rychle si pro ně doskočil a vyběhl ven.

V současné chvíli v sáčku zbýval poslední rohlík, který tak pobouřil slečnu servírku v jedné noční restauraci, kam Jack zapadl po zdvořilostním seznámení s hradní policií. Objednal si to nejlevnější na jídelním lístku a rohlík demonstra-

tivně položil na stůl vedle sebe. Zamyšleně na něj pohlížel a možná právě tím slečnu urazil, takže mu nejen dodala špinavý přibor, ale také strčila palec do omáčky.

A právě v okamžiku, kdy polosyt vyšel z restaurace, o níž se později dozvěděl, že do ní chodil jistý Matěj Brouček a nyní místní prezident, uviděl onu stařenku. Čekala schoulená u paty katedrály a v první chvíli jí Jack nevěnoval příliš velkou pozornost. Snad ani poté, co se odlepila od historických zdí a pomalým, vytrvalým krokem se vypravila stejným směrem jako Jack. Ve Zlaté uličce si jí také moc nevšiml. Když však vyšel na schody, na nichž kromě něho, babičky a párku milenců již nikoho jiného nebylo lze potkat, začala mu celá věc vrtat hlavou. Kdo to je? Proč jde pořád za mnou? Není snad sexuálně narušená?

Pokusil se dohonit na poslední chvíli tramvaj, vyzkoušel staré ženské zmizet v metru, ale jediné, co se přihodilo, že jeho zdržel revizor (a Jack neměl lístek) a babka proplula v pohodě a klidu, neb pravděpodobně již dosáhla věku pro bezplatnou přepravu.

Nasadil co nejrychlejší tempo, ale na tak vysoký věk šla stařenka poklidným sice, přesto vytrvalým a cíleným krokem, takže Jacka vždy někde nějak dohnala, pokud ho vůbec kdy ztratila z očí. Protože ho metro zavezlo až na Národní, napadlo jej jít k Vltavě a zmizet bábrince na lodičce. A tak si to štrádoval přímo k divadlu a radoval se, jak chytře na vše zase vyzrál. Jenže smůla - podobný nápad, i když neměli komu uniknout, napadl spoustu lidí, kteří v srpnovém horkém dni hledali osvěžení kdekoliv, hlavně však u vody.

Tak šel dál a dál, přešel most a dorazil na Kampu. A tady mu došla inspirace. I rozhodl se čelit zlu tvář v tvář. Došel ke břehu, k němuž se začaly vzrušeně stahovat labuťe, a protože po vodě chodit neuměl, otočil se a počkal na stařenku. Labuťe ho mezitím začaly štípat do nohy. Babička zůstala stát na kraji schodů ke břehu a nemínila se pohout. Jacka stále okusovali bílé vodní ptáci a on se cítil zoufale. Aby ho alespoň oni nechali na pokoji, sáhl do sáčku a začal jim drobit rohlík. Ten poslední rohlík, co

tak rozhořčil slečnu servírku.

V té chvíli krásná žena vykřikla a vrhla se k Jackovi. Že by ji také natolik pobouřil tento už poněkud ztvrdlý kousek upečeného těsta?

Přiblížila se co nejbližší a sáhla rukou se stopami jatrných skvrn po zbytcích rohlíku.

„To je moje!“ vykřikla krákoravým hlasem.

„To jste měla říct hned, že žebráte,“ pochopil Jack, ale asi špatně. Protože babka vyňala zpoza svého jemného zeleného svetříku podobný sáček s podobnými ztvrdlými rohlíky.

„Tyhle jsou vaše. Vzal jste mi moje!“

Chvilky trvalo, než Jackovi došel smysl věty.

„My... jsme si ty sáček vyměnili?“ otázal se překvapeně.

Babička nadšeně přikývla a oči nespouštěla z Jackova zbytku rohlíku. Labuťe se opět vrhly na svého hostitele, aby mu připomněly jeho povinnosti. „Podívejte, já vám vaše snědl. Nechte si moje rohlík!“

„Ne, ne, jen mi vraťte můj sáček!“ Jack překvapeně zavrtěl hlavou a ohnal se po jedné nejdotěrnější labuťi. V té chvíli z kousku těsta vypadla jakási malá lesklá věc a stařena opět vykřikla. Oba fascinovaně sledovali, jak kousek polodrahokamu, který někdo dovedně ukryl do docela běžné snídaňové pochoutky, udělal oblouk a zapadl do bláta poblíž jedné labuťe. Ta natáhla krk a kousek lesknoucího se kamene polkla. Nezdálo se, že by jí to nějak vadilo. Naopak, dožadovala se dalších kousků. A když se jich nedostávalo, podezíravě ještě chvíli sledovala podivnou komickou dvojici a nakonec se vrhla zpět do chladivých vln.

Kdo v následující půlhodině procházel kolem stejného místa, mohl spatřit zcela nesourodý a věkově velmi vzdálený pár, kterak krmí ztvrdlými rohlíky labuťe a racky. Nemluvíli. Jediné dvě věty, které žena pronesla, zněly: „Chtěla jsem ty dveře jen pohladit a zůstalo mi to v ruce. A já jsem chudá, víte?“ Tak tam stáli, dokud nezačal foukat vítr. U vody bývá zima. Tak se rozešli a už se nikdy neviděli.

Druhý den vyšel v novinách článek, z něhož se Jack dozvěděl, že polodrahokam vytvořen byl ze skla a neměl žádnou hodnotu. Jedna labuť na Vltavě však ví své.

Městská knihovna

Co je trvalé štěstí aneb S Jakubem Kadlecem po Diamantové cestě

Motto: Musíme si pouze občas připomenout, že zdrojem veškerého štěstí je mysl sama.

Kráčel po Diamantové cestě v žádném případě v pojetí buddhismu neznamená kráčet v bohatství a přepychu, ba právě naopak. O tom se přesvědčili posluchači na besedě pořádané Městskou knihovnou v Rýmařově v úterý 10. února.

„Buddha se narodil v královské rodině a texty říkají, že měl čtyři sta partnerek, což je informace, která potěší všechny pány. A co potěší všechny dámy, je, že prý všechny ty partnerky byly šťastné.

Buddha tedy měl vazbu na rodinný život a jeho žáci nebyli mniši, nýbrž laici, lidé jako my,“ prohlásil na besedě v knihovně buddhista Jakub Kadlec, který žije v Praze, pracuje jako produktový manažer a je žákem proslulého západního učitele buddhismu lamy Ole Nydahla.

Na to, zda nějak ovlivňuje buddhistické vidění světa jeho profesní život, odpověděl: „Pokud jste buddhista, tak to na vás zvenku

nikdo nepozná. Nenosíte exotické šaty a nemáte podivné zvyky. Tedy i buddhista si užije rychlou jízdu v autě, svůj biftek nebo pivo s kamarády. To podstatné se ale odehrává ve vašem vnitřním pohledu na svět. Snažte se udržet nadhled toho, že mysl sama o sobě je podobná prostoru a nic jí nemůže uškodit. Jestliže to tak je, pak můžete být velmi efektivní v čemkoliv, co děláte. Dokážete být pozorní a soustředění v daném okamžiku. Současně ale nemáte tolik obav a očekávání, toho, čemu se dnes říká moderním slovem stres. Tedy vložte veškerou svoji energii do daného projektu, a když dosáhnete svého cíle, máte radost, a když ne, tak nejste zklamaní, protože chápete, že věci ve světě jsou proměnlivé a pomíjivé.“

Jakub zastupuje jednu z buddhistických škol. Na otázku, co je náplní výuky v takové škole, říká: „Myslím, že slovo škola nezní příliš dobře, mnoha lidem se přitom vybaví instituce, kde se dospělí snaží vštípit dětem jisté vědomosti, a ne vždy je tento proces dobrovolný. Možná vhodnější je slovo

linie. Linie osvěcených mistrů - živý odkaz metod lidského rozvoje od Buddha dva a půl tisíce let až do dnešních dnů.“

Tyto metody se předávají v tzv. meditačních centrech. Linie Buddhismus Diamantové cesty Karma Kagjü má v České republice kolem 50 meditačních center a skupin. Jsou to místa, která fungují jako určitá centra „duchovního fitness“, nejde o posílení svalů, ale o rozvoj našeho vědomí, naší mysli. Linie směřuje, jak sám Jakub Kadlec zdůraznil, k plnému rozvoji lidského myšlení. V těchto buddhistických centrech lidé mohou získat různé knihy a časopisy, dostanou jasné odpovědi na všechny otázky a především se mohou naučit meditovat. Meditace je něco, co podle Jakuba dovede každý. Většina návštěvníků besed a přednášek to s velkým údivem zjistí. A zjistili to také návštěvníci úterní besedy, kteří se v samotném závěru dokázali společně s buddhistou Jakubem Kadlecem přenést do meditační roviny a alespoň na okamžik převést „myšlenku do srdce“. JiKo



Lama Ole Nydahl a Jakub Kadlec

Foto: www.karmapa.cz

pozvánka na výstavu

Od 1. března - Stromy (výstava Gymnázia Rýmařov)

Na 30. března od 17 hodin připravuje Městská knihovna besedu s fotografem Jindřichem Štreitem

Městské muzeum a Galerie Octopus

7. února - 3. března Vladimír Halla (obrazy)

Retrospektivní výstava k životnímu jubileu 60 let (práce z let 1989 - 2009)

muzeum

 RÝMAŘOV
Oldřich Šembera
 obrazy
 vernisáž
 v sobotu 7. března 2009
 v 15.00 hod.
 úvodní slovo: Jiří Valoch
 animované video GOOD
 Evy Janovské k autorovým 60tinám
 hudba: Sibérija
7. - 31. března 2009


Z historie

Střídavě polojasno na dalších válečných polích sedmileté války

Akte u Guntramovic a Domašova měly faktální vliv na další průběh války roku 1758. Maršál Daun se nyní přesunul k Velkému Týnci a Olomouc měl před sebou jak na dlaní. Král Bedřich II. začal sčítat výsledky dosavadního válčení, k němuž musel započítat i strašlivou ztrátu materiálu nenahraditelného pro další vedení války, a Prusové si začali lízat rány.

Již 1. července 1758 si pruský vládce uvědomil situaci, aniž by propadal sebelitostí. Bylo mu jasné, že nyní už Olomouc nedobude a že se musí z překerní situace nějak dostat. Zároveň pohrozil velkými peněžitými tresty i vězením každému pruskému důstojníkovi, který by šířil poráženecké nálady. 2. července se jeho armáda v naprostém pořádku a disciplinovaně hnula k Litovli a dál k Moravské Třebové, která ještě ležela na Moravě narozdíl ode dneška. Ustupující Prusy napadali téměř neustále nyní sebevědomí císařští vojáci.

Pod Olomoucí ponechal král Bedřich pět těžkých, ale znehodnocených hmoždířů a další poškozené kusy včetně přebytečné munice, jež by ustupující příliš zatěžovala. Na milost a nemilost vítězům ponechal pod hradbami i 281 těžce raněných pruských soldátů a hroby mrtvých, jichž bylo spolu s popravenými dezertéry a zemřelými zajatci 1009. Po mučení oběsil 4. června olomoucký kat nejspíš na oslavu vítězství žháře, který v pruském žoldu zakládal ve městě požáry. Ve městě zahynulo při obležení 25 civilistů a při výpadech 27 důstojníků a 885 vojáků. Povyšovalo se a slavilo. Bohužel se nepočítala též předčasná úmrtí podvyživených a nemocných obyvatel při epidemiích (1600 obětí). Jistě nelze než chybou nazvat pozdní postup Daunovy císařské armády za ustupujícími Prusy, kteří mohli být ještě citelněji oslabeni. Leč bylo třeba co nejrychleji nahradit ztráty z velkých bitev i oběti četných epidemií v řadách armády a počty rekrutů, které musela



Pruští vojáci (mušketyr, fyzilír, granátník - modré kazajky, bílé kalhoty)

každá obec v zemi přivést pod císařské prapore, opět stouply. Nepříliš velká rýmařovská komunita oslabovaná od nástupu panovnice neustálými odvody obětovala od roku 1740 válce povinně už víc než stovku mladíků, a to nepočítáme mladé dobrodruhy či furianty i oběti nešťastných lásek, kteří odešli do vojenské služby dobrovolně a trpce litovali svého rozhodnutí už za prvního hvízdání kulek a výbuchů dělostřeleckých granátů nebo při pohledu na bezruké či mrtvé kolegy při četných srážkách s nepřítelem. Povinný kontingent rekrutů nyní vojenští páni ještě zvýšili na 16 mladíků ročně včetně roku 1759.

O Laudonovi se dalo na Rýmařovsku něco zaslechnout po šikovném manévru u Opočna či Jaroměře a srážce u České Skalice. Daun se kupodivu vzdal pronásledování Prusů, kteří zatím obsadili území saských spojenců Rakouska, a nechť tak umožnil Prusům porazit ruské oddíly u Zorndorfu. Vítězství se však Bedřichovi stalo Pyrrhovým, protože ztráty v pruských řadách byly ohromné.

U lužického Hochkirchu se poměr sil zcela zvrátil na císařskou stranu, když 14. října zaútočil maršál Daun na 30 000 Prusů s dvojnásobným počtem vlastních vojáků. V bitvě se opět vyznamenaly jednotky generála Laudona, v nichž nyní opět převládaly oddíly balkánských horalů. Škoda že Daun, který soka rozdrtil, opět projevil svou váhavost, vítězství dostatečně nevyužil a vrátil se do Čech. Tím dal pruskému králi možnost, aby se opět vzpamatoval, což udělal s velkou chutí.

Diplomatická jednání vedla zatím k příměří. Klid však nenastal a Sasko zůstalo okupováno. Roku 1760 válka opět pokračovala. Prusové znovu zahájili útok ze Saska do Čech a ze Slezska na Moravu. Laudon zvítězil u Landshutu a dobyl Kladsko. 9. října obsadila vojska rakouská s ruskými po řadě bitev s rozdílnými výsledky Berlín, sídelní město pruského krále. Roku 1761 dobyl Laudon Svídnici, ale v říjnu 1762 vpadli Prusové do Čech a vypálili Hradec Králové. Teprve 15. února 1763 znesvářené strany konečně uzavřely mír v Hubertsburgu u Drážďan, Prusové museli opustit Sasko a pruský král slíbil svůj hlas (kurfirsa braniborského) Josefu II. při volbě císaře Říše římské. Dolní Slezsko ani Kladsko se však k monarchii nevrátilo, ačkoli císařovna jejich oddělení neuznala.

Ve stejné době přemýšlel Ferdinand Bonaventura Harrach, jak přestavět weissevorské křídlo janovického zámku, které se mu ani za mák nelíbilo, a našel ve Vídni významného francouzského architekta Izidora Gannevala. Vlastních oprav se ujal panský stavitel Fabich, často Ferdinandem Bonaventurou peskován, pokud se mu nepodařilo vrchností vyhovět podle jejich představ.



C. k. pěchota (důstojník, mušketyr) - pluk Sincere, červené klopy

Ani sedmiletou válku neabsolvovali lidé Rýmařovska snadno. Armáda požírala ohromné daně či odvody plynoucí nepřetržitě do císařských pokladnic, jež vytrvale sbíral janovický panský kontribuční úřad. Nic a nikdo nemohl uniknout, o to se postarala již velmi dokonalá a výkonná tereziánská byrokracie. Třebaže ke skutečným srážkám došlo téměř v bezprostřední blízkosti, vlastní operace se týkaly jen východní části obou panství, a to ještě nepřímou. Válka zatím nepostihovala tíl stejně kruté jako války dvacátého století. Armádě se odevzdávalo zrno, oves, vozila se též mouka a fůry se senem a proviantem mířily v nejisté době až do Litomyšle, do Olomouce se vozily náklady s kládami na palisády, civilisté museli sloužit při vojenských transportech jako vozatajové. Město se stalo významným dopravním uzlem pro neustále se pohybující vojenské útvary. Roku 1756 protáhli Marocziho husaři a polští huláni v saských službách, kteří se spolu s kapitánem Wilczewskim ubytovali v Rýmařově na delší dobu. Vojáci ubytovaní v jednotlivých domech byli většinou menší zátěží než jejich oficíři, kteří vyžadovali slušně řečeno větší péči. Při jejich nepříliš vzácných a poněkud divokých zábavách brala mnohdy za své okna z nikoli laciného skla. Roku 1757 se sice bojovalo v Čechách, v Thüringen a východním Prusku, ale průtahy pokračovaly. Od 8. prosince 1756 do 14. ledna následujícího roku zde přezimoval polský hulánský pluk hraběte Renarda a na Vánoce to byla velmi nepřijemná zátěž. Mnohdy mohli lidé Rýmařovska spatřit i poněkud exotické jednotky polských královských Tatarů a Arménů a znova projížděli slavní uherští Kálnokyho husaři. Což znamenalo opět ohromné finanční oběti. Občas se

objevili pruští zběhové, kteří se snažili vymanit z tvrdého drilu. Zvláště katoličtí Dolnoslezané se dosud nesmířili s novými pány a pořádky protestantského panovníka. Objevovali se ovšem i pocestní podezřívání mnohdy právem ze špionáže pro Prusy. Dva z nich se podařilo zadržet v Harrachově. Zajatci byli předáni rakouským husarům. Co rok muselo město zajistit rekruty pro císařskou armádu. Náladu obyvatel byla, a není divu, ostře protipruská.

Ani tvrdou odvetou u Domašova v červnu 1758 válka neskončila a krajem táhly další jednotky. Kronikář vzpomíná, že mezi 21. až 27. červnem postihl i okolní obce ohromný přesun císařské domobrany. Jednotky potřebovaly mnoho přípravek. V září se v Rýmařově ubytovaly čtyři kompanie Migazziho regimentu, což se od počátku neobešlo bez řady excesů, jež se staly příčinou jejich předčasného odchodu. Lidé Rýmařovska rovněž se soucitem pozorovali transport strádajících, mnohdy s velmi děsivými zraněními, i jinak nemocných vojáků, třesoucích se na vozích chladného 15. listopadu. Ba ani v prosinci ne-

plynuly přesuny vojsk a cesty zaplnily oddíly bavorské domobrany.

Sedláci i měšťané neměli pokoj ani potom a vše, co se jim podařilo v těchto letech vypěstovat, vyrobit nebo nashromáždit, nakonec padlo do bezedných vojenských pokladnic a nenasytných hrdel soldatesky všech stran nekonečného sporu. V následujícím roce se vše opakovalo jen v málo menší míře, třebaže tentokrát byla naše oblast přímých vojenských operací opět ušetřena. Císařské armády se stahovaly ze severní Moravy a mířily do Čech a do Slezska. Začalo to v lednu, když Rýmařovskem táhli Chorvaté z Brodu, 7. a 13. táhli vojáci na Šumperk. 6. a 18. března naplnily region tři ohromné kolony regimentů Molkyho, starého Colloreda, a také jednotky Deutschmeistrů, tj. elitního pluku pod velením řádových rytířů, vystrojených z prostředků řádu a mířících nejdříve k Šumperku a podruhé zpět do Bruntálu. Plukovník obsadil děkanství, vojáci se usadili v městských domech a část se ubytovala na Vestenhofu. V dubnu a květnu se objevili Bečkovi dobrovolníci a opět museli obyvatel-

lé sloužit s potahy. 18. června přitáhli polští huláni s tatarským plukem. V listopadu se v Rýmařově ubytoval kolovratský regiment, krátce po nich zatížila chudé kapsy Jamartičanů a Janovičanů saská kavalerie a ještě 31. prosince skupili veškerý chléb infanteristé. V lednu 1761 rozbila své ležení polní nemocnice kralovackého chorvatského regimentu ve Velké Moravě a proviantní odváželi chléb pro nemocné i od nás. Další transporty potravin požadovali vojáci našich známých Laudona a Draškoviče. Krajem táhly také jednotky složené z Balkanců i würtenerští dragouni, pluk Bathyanho, což bylo pochopitelně zatěžující, ale co bylo nejhorší, brali též rekruty, jimiž své jednotky doplňovali.

Mgr. Jiří Karel
Literatura: Štěpán, V.: Historie zámku Bruntál, Bruntál 1998; Pinkava V.: Okres Unčovský a Rýmařovský, Brno 1922, Berger, K.: Geschichte der Stadt Römerstadt, Brno 1909; Dějiny Čsl. v datech, Praha 1968, Romaňák, Andrej - Bělina, Pavel - Anderle, Petr: Olomouc - Domašov 1758, M. Beroun 1998 ad.

pozvánka

Maheňáci zvou na reprízu výborné americké komedie

V pondělí 23. února sehrálo divadlo Mahen Rýmařov úspěšnou americkou komedii Johna Patricka pod názvem Paní Savageová v rozpácích. Osamělá milionářka se vrací po několika letech poznávání světa zpět do Ameriky, kde chce strávit zbytek svého života. Přichází mezi své přátele do ústavu pro duševně choré pacienty, mezi kterými se cítila

dobře, když ji sem před několika lety zavřely její sobecké nevlastní děti.

Komedie o světě duševně nemocných a duševně zdravých. Přátelé paní Savageové nejsou až tak odlišní od normálního světa, a přece v něm nemohou žít. Hra tentokrát nepostrádá ani prvky napětí. Hlavní roli paní Savageové svěřila vedoucí spol-



Fota: archiv DS Mahen



ku Hana Vystřčilová výborné Vlastimile Vykutíkové, doktora Emmeta ztvárnil Vratislav Konečný, pacienti sanatoria hráli: Radka Koláříková (Fairy May), Helena Papajová (Florenc), Ivana Charvátová z Opavy (paní Paddyová), Petr Božek (houslista Hanibal), Jana Stehlíková (sestra Kristýnka), Pavel Konštický (AI), jeho děvče Jeannii si zahrála no-

vá herečka Nela Zothová a příležitost v našem kolektivu dostal poprvé i Josef Konečný, který si zahrál policistu.

Reprízu hry můžete zhlédnout v pondělí 2. března 2009 v 19.30 v městském divadle. Vstupenky zakoupíte v předprodeji v IC při Městském muzeu Rýmařov.

Srdečně zvou herci divadla Mahen Rýmařov

My všichni z kraje světa

Rýmařov leží na konci železniční trati. Koleje dál nevedou. Rýmařov obklopují drsné hory a vládne tu sychravé počasí. Rýmařov je jedním z měst v Sudetech, v němž se po válce vyměnilo obyvatelstvo - původní německé bylo odsunuto (vyhnáno, vysídleno), nové české, slovenské, rumunské, romské a kdovíjaké ještě dosídleno, mnohdy z nezbytí nebo za trest. Město na

kraji světa je tím dodnes poznamenáno. Staré známé pravdy, které náš kraj charakterizují spíš negativně. Skoro to vypadá, že život v těchto místech by si rozumný člověk dobrovolně nevybral, ostatně mnozí odtud skutečně odcházejí. Ale jiné Rýmařovsko naopak přitahuje. Proč?

To je jedna z otázek, na kterou se pokusil odpovědět rozhlasový dokument Na kraji světa

Jiřího Slavičinského, který si mohli posluchači v premiéře vyslechnout v neděli 22. února večer v pořadu Čajovna Českého rozhlasu 3 Vltava. Mladý debutující dokumentarista je natočil pod vedením Helmuta Kopetzského v rámci projektu Evropské vysílací unie Master School on Radio Features a věnoval jej místu svého rodiště. Už několik let v Rýmařově nežije, odešel jako řada jiných

mladých lidí za studiem a poté za prací do většího města (vystudoval sociologii a muzikologii v Brně, od roku 2006 pracuje v Českém rozhlasu Ostrava), ale do Rýmařova se vrací. Za rodinou, za přáteli a za... čím ještě? Možná za tím, co na první pohled spíš odrazuje - chladné klima zádumčivých hor, chátrající domky, kostelíky a továrny, věčně rozbité silnice, poměrně nízká životní úroveň, která ovlivňuje mentalitu zdejších lidí, z nichž mnozí postrádají k místu svého bydliště hlubší vztah. Není to zrovna lákavá kombinace, pro vnímavého dokumentaristu však

představuje obrovský zdroj příběhů. Příběhů krajiny a lidí, pro něž se stala domovem. Domov je asi klíčovým pojmem celého dokumentu Na kraji světa. Jiří Slavičinský v něm oslovuje zástupce různých generací a současně různých historických osudů - Alfred a jeho žena Elfriede reprezentují hrstku zůstavších původních obyvatel, Josef naopak poválečné usedlíky, v jeho případě ty, kteří se na Rýmařovsko dostali z trestu. Jejich protíváhu tvoří zástupci generace kolem třicítky - punkrockový muzikant Roman a výtvarnice Kamila. Zatímco Roman v Je-

senkách vyrostl, Kamila přišla z Olomouce teprve před pár lety. Konfrontací jejich příběhů a pohledů na život v této krajině vzniká barvitý obraz místa kdesi „na kraji světa“, kde není zrovna snadné žít, ale které má přesto moc uhranout natolik, že se někteří rozhodli zůstat zde všemu navzdory. Pokud jste premiéru dokumentární prvotiny Jiřího Slavičinského propásli, můžete si ji vyslechnout z archivu internetových stránek Čajovny ČR 3 Vltava, kde by se měla v nejbližší době objevit.

ZN

Úsměvně

Velké maličkosti (soukromý průzkum)

Všechny vynálezy a objevy prý mají na svědomí leniví lidé. Nechtělo se jim tahat břemena do výšky, vynašlo se kolo, pak kladka. A což teprve dvě kola - byl velocipéd, pak čtyři rychlá kola, rázem se svět zmenšil a vzdálenosti zkrátily.

Člověk se dostává na dno oceánů, do výšek, do kosmu, internet, telekomunikační systémy, způsoby stavění, metody v léčení, dlouhý, předlouhý by byl výčet lidských vymožeností. Udělala jsem si soukromou anketu mezi přáteli, jaké věci obdivují nebo které vynálezy

podle nich nejvíce zpřijemňují a usnadňují život. Jistě chápete, že na prvním místě to je **telefon** a **mobil**. Následovaly domácí spotřebiče všeho druhu. Pere za nás matka z Tater, stará tatramatka, nebo Božka, tedy **pračka** značky Bosch. Stejně dobře nám slouží **lednička**, **mikrovlnka**, **rychlouhárna konvice** i **myčka a sušička**. Co by nám ale byly platné, kdyby nebyla elektřina? To je určitě „krev“ našich domácností, bez ní je rázem život společnosti ochromen. Takže **elektřina**. Další odpověď: **tepelné zpracování masa** - přesně tak to řek-

la moje dobrá známá. Mám vydivino.

A následovaly další odpovědi: **knoflík**, **zip**, **sekundové lepidlo**, **zichrhajska** (čti zapínací špendlík), **propiska**, **toaletní papír**, **papírové kapesníčky**, **kolíčky na prádlo**, **prací prášky**, **baterie**, **sirky**, **platební karty...**

Jeden z mých soukromých respondentů bez váhání prohlásil: U mě je to **postel!** To je určitě na Nobelovku!

Podle seriózních průzkumů vědeckých kapacit světového kalibru nejvíce lidstvo obohatil **vynález knihtisku**. Tak to vidíte. *Si*

Organizace a spolky

Místní skupina Českého červeného kříže v Rýmařově

SBĚR A VÝDEJ ČISTÉHO A ZACHOVANÉHO OBNOŠENÉHO OŠACENÍ

Místní skupina ČČK v Rýmařově bude i letos pokračovat v provozu ošacovacího střediska na Palackého ulici 11 (budova Městských služeb a Bytermu, 1. patro vpravo). Můžete sem přinést čisté a nepoškozené oděvy, které možná už vyšly z módy, ale jiným mohou ještě dobře posloužit.

Provozní doba v roce 2009:

STŘEDA

9.00 - 15.00

25. března

22. dubna

20. května

24. června

22. července

24. srpna

23. září

21. října

18. listopadu

9. prosince

ČTVRTEK

9.00 - 14.00

26. března

23. dubna

21. května

25. června

23. července

25. srpna

24. září

22. října

19. listopadu

10. prosince

MS ČČK Rýmařov

Servis služeb

Informační středisko Rýmařov

Informační centrum Rýmařov nabízí zájemcům o sjezdové lyžování prodej permanentek s možností získání skipasu do Skiareálu Avalanche a další zajímavé slevy, které se týkají i celého hotelového komplexu.

Otevírací doba:

pondělí - pátek: 9.00 - 12.00; 13.00 - 17.00

sobota: 9.00 - 12.00; 13.00 - 16.00, neděle: 13.00 - 16.00



Ilustrační foto

Zpravodajství města Břidličné

Zprávy z MěÚ

Rada města schválila na základě vyhlášeného záměru města několik pronájmů pozemků, vyhověla také několika žádostem o prodej pozemků. Doporučila zastupitelstvu města ke schválení směnu pozemku z důvodu majetkového vypořádání mezi městem Břidličnou a Povodím Odry dle předloženého geometrického plánu. Doporučila zastupitelstvu ke schválení také bezúplatný převod parcely od Pozemkového fondu ČR. Schválila rovněž vyhlášení záměru města na pronájem nebytových prostor na Sokolovské ulici (bývalý dům služeb) za účelem zřízení kanceláře. Rada města doporučila zastupitelstvu ke schválení spolufinancování opravy vlakové zastávky v Břidličné z důvodu nevyhovujícího stavu nástupiště a okolí vlakové zastávky. Rada vzala na vědomí stanovisko investorů - společnosti Větrná energie Morava a Automobilový opravárenský závod Šibeník - na

otevřený dopis a fotomontáž větrných elektřin zpracovanou Ing. Antonínem Králíkem. Rada města vzala na vědomí nabídku firmy Kartografické práce Olomouc na zhotovení mapy s tím, že tuto nabídku nevyužije.

Dále rada bere na vědomí informace tajemnice o připravovaných projektech v rámci dotačních titulů z Regionálního operačního programu Moravskoslezsko a schvaluje, aby studii proveditelnosti a následné kroky k podání žádosti na realizaci akce Stavební úpravy lesní cesty, úprava jezírka, tábořiště, obnova studánky a naučná stezka provedla společnost BM asistent Olomouc v rámci smlouvy uzavřené loňského roku.

Rada města schvaluje použití pletiva z likvidovaných šaten v ZŠ Břidličná na oplocení pozemku fotbalového hřiště, který je v majetku města.

Rada města projednala žádost společnosti

MB - Elektro Group, s. r. o., Bruntál o odkoupení části parcely 833, která je v majetku města. Důvodem pro odkoupení byl záměr společnosti vystavět zde fotovoltaickou elektrárnu. Dále společnost požádala o schválení věcného břemene k položení přírodního kabelu vysokého napětí mezi sloupem VN a trafostanicí na pozemcích města. Tato žádost byla doručena radě města k projednání do zastupitelstva, které 18. 2. 2009 schválilo vyhlášení záměru města na prodej části této parcely a dále schválilo věcné břemeno ve prospěch uvedené společnosti. Dalo souhlas také se změnou územního plánu města Břidličná za účelem umístění elektrárny této společnosti. Kromě jiného si od toho město slibuje zlepšení prostředí v prostoru bývalé betonárky, kde se celá akce uskuteční.

Daniel Mach, Jan Bubela

Hasičský bál

Místní dobrovolný hasičský sbor se pokouší navázat na kdysi velmi úspěšné hasičské bály, které se těšily značné popularitě. A proto se na letošní bál, který proběhl 14. února, náležitě připravili. Bylo nachystáno opravdu bohaté občerstvení, neméně bohatá tombola, k tanci a poslechu hrály dokonce tři kapely, a sice Al Club, skupiny Tuty Fruty a The Pant, takže si

určitě všichni přišli na své.

Letošní hasičský bál se vydařil, bylo slyšet v pokročilou noční dobu, když se spokojení účastníci bálu rozcházeli domů. Tímto bychom chtěli poděkovat sponzorům a pořadatelům v čele s bratry Řepkovými a pány Pidimou a Adámkem, na nichž ležela největší tíha a starost o uspořádání tohoto bálu.

Starosta SDH Richard Doležal

Zlatá svatba

V sobotu 21. února to v prostorách obřadní síně už více než půl hodiny před oficiálním zahájením nezvykle hlučelo. Většina aktérů slavnostní události byla již na místě a čekala na oslavence, manžele Slavičkovy. I mezi těmi, kteří tuto slavnost připravovali, panovalo napětí. Děti si zkoušely části písní nebo veršů básniček, aby nic nespletly, matrikářka konzultovala sled jednotlivých čísel slavnostního menu s „oddávajícím“ předsedou SPOZu a všichni netrpělivě čekali na začátek. Paní učitelka

Pavla Doleželová z Rýmařova pročitěným projevem zahájila a děti z místní ZŠ pokračovaly sérií básniček a písniček, které si připravily pod vedením učitelky Jarmily Gardoňové a při nichž nejedno oko nezůstalo suché. Po projevu předsedy SPOZu opět svým osobitým projevem zarecitovala Pavla Doleželová, pak se oslavenci zapsali do Pamětní knihy a slavnostním přípitkem a blahopřáním předsedy SPOZu a matrikářky se uzavřela oficiální část slavnosti. *Foto a text: D. Mach*



Foto: archiv SDH Břidličná



Krytý bazén v Břidličné

Plavání pro veřejnost v březnu

Pondělí	14.00 - 18.00	Úterý	14.00 - 17.00
Středa	14.00 - 18.00	Čtvrtek	14.00 - 17.00
Pátek	14.00 - 20.00	Sobota	13.00 - 20.00
		Neděle	13.00 - 20.00

Každé úterý a čtvrtek od 17.00 do 18.00 se koná aerobik.

Teplota bazénu 28°C (malý), 26°C (velký), teplota vzduchu 29°C

Kuželkáři

Poslední výsledky: Kovo A - Šumperk B	12:4
Horní Benešov - Kovo B	11:5
Kovo C - Světlá Hora	6:4
Mínerva Opava - Kovo C	4:6
Kovo D - Hageman Opava	10:0
Krnov - Kovo D	8:2

Pingpongový turnaj

Jako každý rok v tuto dobu i letos byla Břidličná dějištěm již 3. ročníku soutěže ve stolním tenise o Putovní pohár starosty města. Turnaje se zúčastnila kompletní špička neregistrovaných hráčů okresu Bruntál, doplněná hráči z Uničova. Dobrou tradici stol-

ního tenisu v Břidličné podpořil svou přítomností i starosta města Bohumír Kamenec. V soutěži jednotlivců zvítězil Miroslav Jedlička z Bruntálu před Víťou Kadlecem z Krnova a překvapivě před Pavlem Vlákem st. z Břidličné.

Pořadí čtyřher: 1. Miroslav Pospíšil, Víťa Kadlec - Krnov
2. Pavel Vládek ml., Pavel Havlíček - Břidličná
3. Zdeněk Pavlík, Zdeněk Vyhňák - Krnov
PhDr. Miroslav Glacner, foto: D. Mach



Pořadí jednotlivců - zleva vítěz Miroslav Jedlička, Víťa Kadlec a Pavel Vládek st.



Čtyřhry - zleva Víťa Kadlec, Pavel Vládek ml., Pavel Havlíček, Zdeněk Vyhňák, Zdeněk Pavlík a dole klečí Miroslav Pospíšil

Z okolních obcí a měst

Tradiční dětský karneval ve Staré Vsi

V sobotu 24. ledna se konal dětský karneval, který jako vždy uspořádala Základní a mateřská škola ve Staré Vsi ve spolupráci se Sdružením rodičů a přátel školy. Zúčastnilo se jej mnoho dětí v krásných maskách ze Staré Vsi, Janovic i z Rýmařova.

Porota to neměla při vyhodnocování masek vůbec jednoduché. Nejlepší masky obdržely dort a ostatní malou pozornost. Příjemným překvapením byla skutečnost, že všechny členky výboru SRPŠ H. Slováková, M. Žáková, M. Rakitová, S. Hamerková, I. Hučínová a J. Horáčková přišly také v maskách a zvládly všechny soutěže a programy na výbornou, pomáhala jim při tom i vychovatelka A. Kozlová. Fotodokumentaci zajišťovala Michaela Gregovská a do bufetu ochotně nastoupila Eva Cábová, u které všichni mohli zahnat svou žízeň při bujarém veselí.

Všem za jejich obětavou práci děkuji a doufám, že se při tradičním karnevalu za rok opět všichni sejdem.

Mgr. Libuše Vašítková, ředitelka školy



Foto: archiv ZŠ Stará Ves

Starovesští prvňáci zasedli poprvé do lavic u zápisu

Dne 10. února se uskutečnil zápis žáků do 1. třídy v ZŠ Stará Ves. Žáci usedli do lavic v první třídě a předvedli, co se již ve školce a doma naučili. Do první třídy se již všichni těší.

Mgr. Libuše Vašítková, ředitelka školy



Foto: archiv ZŠ Stará Ves

Děti a mládež z Ryžoviště opět v akci

Už poněkoliťaté se v Ryžovišti předsvědčili o tom, že dětem a mládeži není dění v obci lhostejné. Začali totiž společně pracovat na projektu pod názvem Okolí fotbalového hřiště.



Fota: archiv OÚ Ryžoviště

Již koncem loňského roku obec vyhlásila pro děti a mládež z obce výtvarnou soutěž pod názvem Naše hřiště. V lednu se dětem a mládeži dostala do rukou anke-

ta, kde měli možnost se vyjádřit k tomu, co jim v naší obci chybí a jakou mají představu o trávení volného času. Do ankety se zapojilo celkem 40 dětí ve věku 6 - 18 let, tj. 49 % z celkového počtu těchto dětí.

K vyhodnocení ankety bylo naplánováno společné setkání se všemi mladšími spoluobčany, kteří by rádi využili svůj volný čas jinak než sezením u počítače. Setkání se konalo v pátek 13. února v předsálí místního kina. Z účasti na této akci jsme byli mile překvapeni, sešlo se nás celkem 45, nejmladší měli s sebou i doprovod (rodiče, kterým tímto moc děkujeme). Děti přinesly svá výtvarná díla k vyhodnocení v soutěži, ale hlavně jako předlohu panu projektantovi,

který byl členem poroty ve složení Jiří Plaček - projektant, Alois Šiška - člen zastupitelstva obce, a Bronislav Hluší - přítomný aktivní tatínek.

Vybrat nejlepší dílo z každé kategorie nebylo vůbec lehké, jelikož každé bylo něčím originální. Vítězi v každé kategorii se stali Maruška Paličková, Mirek Šnobl, Radek Brunclík a Kateřina Lašáková. Nezabývali jsme se však jenom hodnocením výtvarných děl. Referentka Dáša Vogelová seznámila přítomné s výsledky ankety, projektant nám vysvětlil rozdíly mezi povrchy hřiště a seznámil nás s přibližným rozpočtem na vybudování hřiště dle našich představ.

Eva Lašáková,
starostka Ryžoviště

Manželé Glierovi z Horního Města oslavili diamantovou svatbu

Právě na Valentýna oslavili manželé Glierovi z Horního Města 60 let společného života v manželství. Toto vzácné jubileum přišly spolu s nimi oslavit i děti s rodinami. Na gratulaci nezapomněli

ani zástupci obce. Ještě jednou blahopřejeme k tomuto životnímu jubileu a přejeme hodně zdraví a spokojenosti do dalších společných let.

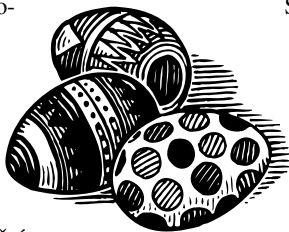
Eva Machová, starostka H. Města



Foto: archiv OÚ Horní Město

Bruntálská kraslice 2009

Muzeum v Bruntále vyhláší již 11. ročník soutěže Bruntálská kraslice. Soutěž je určena všem zájemcům bez rozdílu věku. Účastníci mohou soutěžit nejen s kraslicemi ozdobnými libovolnou technikou, ale i s výrobky, které slouží k velikonoční a jarní výzdobě. Soutěžit mohou jednotlivci i kolektivy. Uzávěrka letošního ročníku je



29. března 2009. Své výrobky (nutno uvést jméno, věk, adresu, telefon) odevzdají soutěžící na vrátnici bruntálského zámku.

Slavnostní vyhlášení výsledků a předání cen proběhne v sobotu 4. dubna 2009 v 11.00 v rámci tradiční akce Velikonoce na zámku. Všechny soutěžní příspěvky budou vystaveny v zámecké kapli do konce dubna. Jana Nováková, knihovna Muzea v Bruntále

pozvánka na výstavu

**Českomoravská myslivecká jednota,
okresní myslivecký spolek Bruntál,
Krajský úřad Moravskoslezského kraje,
městské úřady Rýmařov, Bruntál a Krnov**

vás zvou na

**Okresní chovatelskou přehlídku trofejí
a
chovatelskou přehlídku trofejí jelení
oblasti Jeseníky - východ
za rok 2008,**

která se uskuteční v sále Kulturního střediska v Bruntále.

Přehlídka bude veřejnosti přístupná:

- v sobotu 14. března 2009 od 9 do 17 hod.
- v neděli 15. března 2009 od 9 do 12 hod.

Pro návštěvníky přehlídky je připraven doprovodný program:

- prodej mysliveckých potřeb a literatury,
- prodej optiky, loveckých zbraní a doplňků,
- poradenský servis puškaře,
- prodej mysliveckého oblečení,
- ukázky a prodej pasovacích a gratulačních listů a desek,
- výstava obrazů s mysliveckou tematikou.

Pro návštěvníky přehlídky je připraveno posezení s mysliveckou kuchyní a občerstvením.

Ing. Evžen Vašítek, MěÚ Rýmařov, odbor ŽPaRR,
Státní správa lesů a myslivosti

NAŠE LISTÁRNA

Kdo nevěří, ať tam běží ... i kdyby jedna paní jen povídala!

Poslední číslo Horizontu v loňském roce bylo věnováno historii náměstí a jeho proměně v rozmezí několika stovek let. Čtenářům jistě neunikl fakt, že nejvíce devastující vliv na vzhled tohoto prostoru, ale i celého města do roku 1990 mělo pouhé 40leté období vlády partajníků nakažených marxisticko-leninskou infekcí tuposti, nevzdělanosti, hrubosti a hlavně pocitu, že jim patří vše včetně našich duší. Výsledkem socialistické urbanizace je „bezzubé“ náměstí, částečně pootevřené severozápadním směrem, neexistující původní uličky v jeho okolí, kdysi tvořící historické centrum, nenávratně zničená původní architektura mnohých domů, včetně okrašlovacích fasád, ale též městských celků. Namátkou uvádím v 70. letech odstraněnou neorenesanční klášterní kapli na Sokolovské ulici, neuvěřitelně odporný zásah a propojení neoklasicistní budovy gymnázia s krásnou německou budovou s původními dřevěnými doplňky též na Sokolovské ul. systémem KORD ve stylu budovatelského nadšení let minulých až po likvidaci drobných doplňků městských budov. Osobně si pamatuji, jak soudruzi proletáři svými těžkými kladivy s radostí drtili krásné lví plastiky, které tvořily originální součást vchodu domu na tř. Hrdinů 1 v rohu náměstí. Kdyby na lví hlavy nasadili rudé hvězdy coby symbol našeho tehdejšího spravedlivého zřízení, měli ti nebožáci šanci přežít. Výčet všech těchto rekonstrukcí by stál za samostatnou publikací vydanou na náklady MěÚ v Rýmařově. Tento úřad to-

tiž byl, je a vždy bude odpovědný za jakákoliv rozhodnutí týkající se vzhledu města za každého režimu. Kniha by se mohla jmenovat Černá kronika města Rýmařova. V roce 1992 sdružení Octopus představilo v obnoveném městském muzeu výstavu Zmizelý Rýmařov, kde byly pro srovnání instalovány fotografie původního Rýmařova (kolem roku 1900) se zvětšeninami fotografií těch samých míst v tehdy aktuálním stavu. Tato konfrontace „dvou světů“ zanechala v lidech ofensivní zážitek a pocit, že městem nedávno prošla válečná fronta. Podobná výstava by byla před rokem 1989 neuskutečnitelná, historické dobové fotografie se příliš neukazovaly (proč asi?) a paměť obyvatel byla vymazávána šedí panelyových králikáren a nahrazena radostí nad nevědným zážitkem z ná-



vštěv schůzí národní fronty v novém kulturním domě. Od této výstavy uběhlo více jak 17 let. Za tu dobu město tak trochu změnilo fasádu: byly opraveny mnohé budovy včetně citlivé rekonstrukce



radnice, nyní jej čeká přestavba náměstí.

Abych řekl pravdu, já mám strach - po barbarském zásahu do městského parku, kdy město toleruje nejen stavbu garáží a bez problému povolí nabourání se do histo-

de souhlasit s vašim záměrem přestavět k budově např. nevěstinec s deseti garážemi pro klienty, my vám určitě bránit nebudeme. Paní šéfová stavebního úřadu tvrdí, že ona ani městský architekt nemají příliš možností zasahovat do vkusu investorů mimo historické centrum. Kdo tedy má právo a hlavně povinnost zamezit devastujícím „proměňám“? Kdo zabráni „dravcům“ v záměru budovat, co je právě napadne, případně se nabourat přímo do radnice? To se máme smířit se situací, že zde neplatí žádné zákony, žádné normy, že chybí odpovědným úředníkům historické povědomí? Nebo jen máme neschopné, zato dobře placené diletanty? V každém případě nesou právě oni odpovědnost za současný stav, a proto z nich mám strach! Městský park je tak obohacen o dvě krásné garáže, železná schodiště s přístřeškem „citlivé a nenásilné“ doplňující a okrašlovací centrální budovu parku. Nyní je na řadě náměstí.

Mohu se také mýlit a nemusím mít pravdu. Vše je, jak má být, a proč by se nakonec toto město nemělo proměnit v jeden velký lunapark či olympijskou vesnici, pokud to obyvatelům vyhovuje? Nakonec historii nechejme spát, jsme přeci národem „tlustých čar“!

Příkládám historická foto prostoru nad a pod budovou bývalé Jednoty z dob, kdy byl park běžnou součástí života obyvatel tehdy krásného města, kdy jej řídili lidé všestranně vzdělaní a kulturní, kteří by se nikdy neshodli se současnou schizofrenní situací.

R. Karel



reakce na článek

Abychom řekli pravdu, také máme občas strach, s čím všim stavebníci v našem městě přijdou. Úředníci však nemohou zasahovat soukromým vlastníkům do záměrů s jejich vlastním majetkem, pokud není třeba hájit státem chráněné zájmy. Jakým způsobem se záměr vlastníka týká státních zájmů a do jaké míry může úředník zasahovat, je přesně definováno v jednotlivých zákonech a souvisejících právních předpisech. Můžete věřit tomu, že státní úředníci se v zákonech vyznají - i proto, že všichni musí v oboru své působnosti složit zkoušku odborné způsobilosti. Každý záměr řeší vlastník nejen s úřady, ale i s vlastníky okolních pozemků, a pokud nikdo z účastníků řízení ani z dotčených státních orgánů nic nenamítá, vlastník svůj záměr může realizovat. Žijeme v demokratické zemi a doby, kdy stát určoval občanům i délku vlasů, jsou naštěstí již minulostí.

Není to samozřejmě jen problém našeho města - v kterémkoli jiném městě najdete chátrající historické budovy, nově vzniklé

skvosty podnikatelského baroka i kutilské „nástavby nástavbeč“. Historické centrum Rýmařova chrání vyhláška Ministerstva kultury České republiky, která zde stanovila městskou památkovou zónu. Mimo tento prostor je to již víceméně otázka vkusu a kulturní úrovně vlastníků pozemků a budov... A tak i my můžeme někdy jen zpovzdálí sledovat, jak budova hotelu Praděd dostává obklad Novabrik, hospoda Na Růžku novou žlutou fasádu a budova bývalé Jednoty rampu a garáže.

Nová stavba vzbudí většinou zájem okolí až v čase zahájení stavební činnosti a předchozí proces zůstává většinou nepovšimnut. Soukromé stavby na soukromých pozemcích nemůže veřejnost nijak zvlášť ovlivnit, ale jinak je tomu u staveb z veřejných prostředků na obecních pozemcích. Tuto možnost ovšem málokdo využije...

Příkladem je rekonstrukce náměstí Míru a Radniční ulice v Rýmařově. Město od samého počátku vyzývalo veřejnost, aby se po-

dílela na tvorbě nového veřejného prostoru. V roce 2005 byla provedena anketa mezi občany s dotazy na zásadní otázky koncepce - a zúčastnilo se jí pouze 1,5 % obyvatel města. V létě roku 2006 byly vyvěšeny na všech informačních deskách výkresy s návrhem řešení rekonstrukce a na podzim 2006 proběhlo veřejné řízení o umístění stavby, kde z řad veřejnosti nebyly žádné připomínky. Na začátku roku 2007 bylo oznámeno veřejné stavební řízení, ke kterému se z občanů města také nikdo nevyjádřil. Ale beze strachu, podoba náměstí a přilehlé Radniční ulice je výsledkem návrhu architektů a urbanistů, respektuje podmínky státní památkové péče i vlastníků objektů a byla schválena zastupitelstvem města.

Pokud mají občané města zájem o vzhled města, mohou získávat informace z úřední desky nebo z webových stránek města (www.rymarov.cz) a se svými dotazy a podněty se obracet přímo na příslušné úředníky.

*Ing. Iveta Pochylová, stavební úřad
Leona Pleská, státní památková péče*

Seriál**PRVNÍ POMOC U DĚTÍ:**

Informace Místní skupiny ČČK - První pomoc při neúrazových stavech

31. Invazivní meningokokové onemocnění

Meningokok je bakterie způsobující velmi **těžké celkové onemocnění, které může být provázeno zánětem mozku a jeho obalů** (meningitidou). Jde o onemocnění, které se vyskytuje v průběhu celého roku, postihuje děti od kojeneckého věku po dospělé. Největší výskyt se udává ve skupině **kojenců a pak dospívajících dětí**, u kterých se v posledních letech počet onemocnění zvyšuje. Většinou onemocní zdraví jedinci, často jde o děti, které do té doby téměř nikdy nebyly nemocné.

K rizikovým faktorům pro vznik onemocnění patří předcházející fyzická či psychická námaha. Častý je pobyt dospívajících mimo domov (letní tábor, brigáda, sportovní soustředění), prochladnutí, pobyt v přeplněných, vydí-

chaných a zakouřených místnostech, spojený s konzumací alkoholu (diskotéky).

Meningokoků je několik typů. U nás se vyskytuje onemocněním typem B a C, zcela sporadicky typem A. Do roku 2000 v českých zemích převažoval typ C, nyní více jak 50 % představuje typ B. Nejzávažnější průběh onemocnění, zatížený i nejvyšší úmrtností dětí, způsobuje meningokok typu C. Úmrtnost je i přes veškerý pokrok v medicíně velmi vysoká, 10-15 %. Při celkovém počtu meningokokových onemocnění v ČR to představuje 10-15 zmařených dětských životů ročně.

Mezi **příznaky závažné meningokokové infekce** patří velice rychlý začátek, často trvající jen několik hodin. Náhle se objevuje vysoká

horečka (i přes 40 °C), provázená bolestmi hlavy, zvracením, celkovou nevolí a zchváceností. Stav nemocného dítěte se rychle zhoršuje, horečka nereaguje na správně podávané léky proti teplotě ani na zábaly. I při horečce mívá nemocné dítě studené nohy a ruce. Během hodin se u neléčeného pacienta může rozvinout tzv. septický šok. Dítě upadá do bezvědomí, selhávají základní životní funkce, především oběhový systém. Organismus není schopen udržet krevní tlak, následně selhává dýchání a další orgány. Porucha krevní srážlivosti vede nejprve k tečkovitým, pak plošným krvácením do kůže, které jsou typickým příznakem meningokokové infekce.

Opatření při podezření na invazivní meningokokové onemocnění:

- U každého dětského pacienta, u kterého je i malé podezření na meningokokové onemocnění, zajistěte neprodleně odborné lékařské vyšetření. Dítě musí být hospitalizováno v nemocnici s jednotkou intenzivní či resuscitační péče pro dětský věk. Léčba musí být zahájena včas, stav nemocného se může velice rychle zhoršit a pak o přežití rozhodují desítky minut.
- Pokud již došlo k poruše vědomí,

ke křečím a k poruše dalších základních životních funkcí, pokud se objevilo krvácení do kůže, nikdy se nepokoušejte dopravit nemocné dítě k lékaři sami, volejte neprodleně ZZS. Intenzivní péče by měla začít již během transportu do nemocnice. Rychlá záchranná služba v nejzávažnějších případech zajistí vstup do žilního řečiště, podá některé léky (např. antibiotika) a náhradní infuzní roztoky k udržení krevního tlaku, příp. zahájí umělou plicní ventilaci.

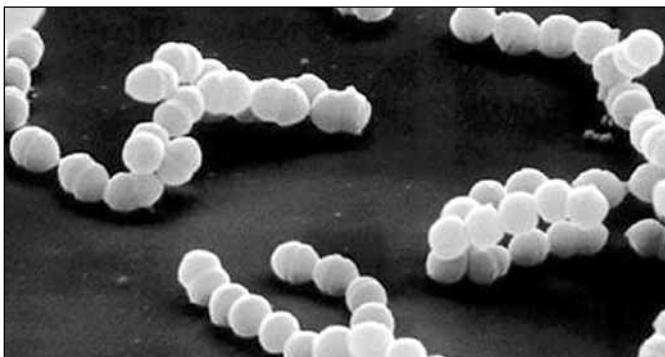
Prevence před invazivním bakteriálním onemocněním:

- Proti meningokokovi je jen částečná - proti typu A a C existují očkovací látky, buď kombinovaná vakcína proti oběma typům současně či samostatná proti typu C. Zatím nebyla vyrobena vakcína proti typu B.

- I proti dalším nejčastějším vyvolatelům bakteriálního zánětu mozkových blan, kterými jsou haemophilus a pneumokok, se lze účinně bránit vakcinací, informujte se u svého pediatra.

- Očkování proti vyjmenovaným původcům (kromě haemophila) není zařazeno do běžného očkovacího kalendáře, je dobrovolné a hradí si ho pacient sám.

*MUDr. Pavel Srnský
(První pomoc u dětí)*



Meningokok pod mikroskopem

Užitečná informace

Komíny: Co bychom měli dělat, abychom nevyhořeli

Topná sezóna je již v plném proudu a hasiči na okrese Bruntál museli vyjždět k mnoha požárům souvisejícím s provozem komínů. Je nejvyšší čas prověřit celý topný systém a nechat si zrevidovat komín. Žádná topná sezóna se bohužel neobejde bez požárů souvisejících s komíny. Tyto požáry často vznikají na základě lidské nedbalosti kvůli technickému stavu komínu a způsobu topení.

Od listopadu 2008 do konce ledna 2009 hasiči vyjžděli na okrese Bruntál k 19 případům. Jeden malý příklad: při nedávném požáru v Razové, kdy byl komín ve špatném technickém stavu, se dokonce plameny rozšířily pod podlahovou krytinu a hasiči ji museli částečně rozebrat, aby se dostali k ohnisku požáru. Majitel však odhalil požár včas a včasným nahlášením požáru na tísňovou linku nepřišel o střechu nad hlavou.

V loňském roce zasahovali hasiči okresu Bruntál celkem u 191 požárů, nemalé procento

z těchto požárů souviselo s provozem komínů. Při těchto požárech naštěstí nikdo nepřišel o život, ale dvě osoby byly zraněny. Nejčastější příčinou vzniku těchto požárů bylo zanedbání pravidelné kontroly a čištění spalinové cesty. Pak stačí chvilka nepozornosti a ohnivý kohout může „spolknout“ celý váš domov. Proto neuškodí, když si zopakujeme základní pravidla užívání topidel a komínů.

Mnoha neštěstím můžete zabránit tak, když si sami zkontrolujete, zda máte řádně upevněný kouřovod, zda není někde propálený a zda fungují uzávěry komínových dvířek. Ačkoliv čištění komínů lze teoreticky provádět svépomocí, lepší je se spolehnout na odborníky - komíníky. Ti by měli provést revizi komínu i v případě, že se chystáte ke komínu připojit jakýkoliv spotřebič nebo hodláte změnit druh paliva. O provedení provozní kontroly a čištění spalinové cesty vydá komíník doklad – Provozní revizní zprávu spalinové cesty, popř.

doklad o čištění spalinové cesty. Používání komínů, u nichž byly zjištěny závady uvedené v Provozní revizní zprávě spalinové cesty a bránící bezpečnému odvodu spalin do volného ovzduší, je do doby odstranění zakázáno.

Komíny a kouřovody s připojenými tepelnými spotřebiči se musí udržovat v řádném stavebně-technickém stavu. Konkrétně to znamená například udržování celistvosti a neprodyšnosti komínového pláště a i starší komín by měl být řádně vyspárován a pokud možno omítnut. K požáru může dojít i od nedostatečně zajištěných či netěsných komínových dvířek,

z nichž pak mohou vylézat jiskry či žhavý materiál. Vybírací dvířka u paty komínu by neměla být nikdy umístěna v obytných místnostech, pevně uzavřena musí být i vymetací dvířka na půdě.

Hasiči mohou v případě požáru za špatný stav komína nebo jiné porušení zásad bezpečného provozu udělit v přestupkovém řízení i desetitísíkové pokuty. Když už u vás dojde k požáru od komínového tělesa (spalinové cesty začínající již u od instalovaného spotřebiče), je nutné hasičům předložit platnou Provozní revizní zprávu spalinové cesty s kladným závěrem revize, jinak vám kromě škody na majetku hrozí nemalá sankce.

V případě vzniku požáru sazí v komíně urychleně odstraňte veškerý hořlavý materiál z blízkosti komínového tělesa. Zavolejte hasiče na linku 150 nebo 112. Požár sazí v komíně nikdy nehaste vodou, mohlo by dojít k jeho popraskání nebo dokonce výbuchu.

V platné vyhlášce č. 111/1981 Sb., o čištění komínů, jsou v § 6 odst. 1 uvedeny lhůty pro čištění komínů, a to:

- a) jsou-li do komínů zapojeny spotřebiče na paliva tuhá a kapalná
 - do výkonu 50 kW, šestkrát do roka,
 - s výkonem nad 50 kW, čtyřikrát do roka,
- b) jsou do komínů zapojeny spotřebiče na paliva plynná
 - do výkonu 50 kW, pokud jsou opatřeny komínovou vložkou, dvakrát do roka,
 - do výkonu 50 kW, pokud nejsou opatřeny komínovou vložkou, šestkrát do roka,
 - s výkonem nad 50 kW, čtyřikrát do roka,
- c) jsou-li do komínů zapojeny spotřebiče paliv do výkonu 50 kW v rekreačních domcích a chatách, pokud nejsou užívány celoročně, nejméně jednou za rok.

Jedno malé upozornění na konec pro naše spoluobčany, kteří správně nechávají provozní kontroly a čištění spalinové cesty odborně způsobilé osobě, tedy reviznímu technikovi komínů. Tato kontrola spalinové cesty začíná již od spalinového hrdla spotřebiče, tedy nejdříve se jen o čištění a kontrolu komínu.

Nepodceňujeme možná nebezpečí, raději jim předcházíme a budme včas připraveni.

nrap. Ing. Antonín Ušela



Foto: archiv HZS MSK

Placená inzerce

Česká pojišťovna, a. s.

Jsme největší, někdy ne nejlevnější, ale chceme být nejlepší!

Pro své budoucí klienty má Česká pojišťovna pro rok 2009 připraveny změny v povinném pojištění vozidel (POV), tyto změny jsou potěšující v tom, že kvalita služeb zůstane zachována a pojištění vozidel zlevní. Pro nové klienty je připravena sleva na pojistném POV až 20 % ihned. Je připraven tzv. Rodinný bonus POV. K pojištění vozidla získáte úrazové pojištění, zdarma cestovní pojištění do zahraničí, při sjednání i havarijního pojištění do-

stanete zdarma pojištění pobytu v nemocnici. Za jakých podmínek lze využít uvedené výhody, se dozvíte na pracovišti České pojišťovny v Rýmařově v kanceláři na Pivovarské 11. Na této adrese kanceláře jednatelství získáte i informace o dalších pojišťovacích službách v životním či majetkovém pojištění, cestovní pojištění, pojištění pobytu v nemocnici, můžete se informovat o Premia kartě ČP (úverové kartě), penzijním pojištění se státním přís-

pěvkem. Náš penzijní fond je největší a nejsilnější na trhu, přesahuje o více než polovinu nad ostatní fondy! Můžete prodiskutovat vaše stávající pojistné smlouvy, zda jsou odpovídající pojistné částky plnění aktuální a vyhovují vám, v případě podpojištění budete upozorněni na tuto skutečnost jak v majetkovém, tak i životním pojištění. Věřte tradici, věřte kvalitě.

Jindřich Poulik, VPA ČP

Sport

Sportovní rozloučení s poděkováním

Závodní družstvo žen SK Studio Sport a zdraví Rýmařov ve složení Gábina Šopíková, Míša Mezihoráková, Zuzka Albertová, Zuzka Bučková, Olga Človečková, Lýdie Mihálová, Renata Mihálová a Sylva Rožnáková,

kteřé reprezentovalo Rýmařov v soutěžním aerobiku, ukončilo v roce 2008 definitivně svou závodní dráhu.

Od roku 2001 až do konce závodní éry se děvčata držela neu-

stále na špici krajského i celorepublikového aerobiku, sbírala medaile a šířila dobré jméno Rýmařova. Jejich zásluhou se v Rýmařově rozvinul kvalitní aerobik a všechny jeho moderní formy. Čas je však neúprosný a všechno, i to krásné, musí jednou skončit. Tak se i naše mladé ženy posedlé aerobikem rozhodly svoji závodní dráhu ukončit. Některé vyměnily roli závodnic za roli maminek tancujících kolem krásných děťátek, jiné se rozhodly studovat tělesnou výchovu na vysoké škole, ostatní se vrhly do víru života. Avšak lásku k aerobiku a ke cvičení za hlavu nezhodily. Většina z nich ukončila svoji závodní činnost získáním diplomu Cvičitel aerobiku I. třídy a rozhodla se předávat své bohaté sportovní zkušenosti v hodinách cvičení dospělým, mládeži i dětem.

Ráda bych jako předsedkyně SK Studio Sport a zdraví Rýmařov poděkovala tomuto výbornému závodnímu družstvu, a to nejen za výborné výsledky v soutěžích a vzornou reprezentaci našeho klubu a města Rýmařova, ale také za nadšení a výbornou atmosféru, kterou vždy závodnice uměly a stále umí do sportu a kolektivu lidí vnést. Ráda bych jim popřála především krásnou, zdravou a spokojenou rodinu, ale také hodně úspěchů v další cvičitelské práci a hodně nadšených, zdravých, spokojených a úspěšných cvičenců.
(Více na: www.studiosportazdravi.cz)

Lýdie Švédíková,
předsedkyně SK



hokejový servis

Rýmařovská liga ledního hokeje

5. 2. Grizzlies - Rest. U Hrozna	11:1 (6:0, 3:1, 2:0)
6. 2. Malá Morávka - Rest. U Hrozna	2:2 (0:0, 1:2, 1:0)
8. 2. SK Medvědi - Malá Morávka	6:5 (1:3, 2:2, 3:0)
9. 2. SK Slovan - SK Medvědi	7:1 (1:1, 2:0, 4:0)

Dohrávka základní skupiny

13. 2. Horní Město - Kovošrot	2:9 (0:4, 0:3, 2:2)
15. 2. SK Slovan - Malá Morávka	2:1 (1:1, 0:0, 1:0)
15. 2. Grizzlies - F. Tygři	4:8 (1:0, 3:4, 0:4)

Tyto zápasy byly dohrány a základní část skončila. V sobotu začala baráž.

První zápas baráže

Kovošrot - Rest. U Hrozna 6:0 (3:0, 0:0, 3:0)

Druhý zápas baráže

Horní Město - SK Medvědi 6:3 (1:0, 3:2, 2:1)

o 7. - 8. místo: SK Medvědi - Rest. U Hrozna

o 5. - 6. místo: Kovošrot - Horní Město

Konečná tabulka základní skupiny

1. HC F. Tygři	10-1-3	97:33	21
2. HC Grizzlies	10-1-3	87:40	21
3. SK Slovan	8-4-2	73:36	20
4. TJ Malá Morávka	7-2-5	56:39	16
5. HC Kovošrot	3-3-8	39:68	9
6. HC Horní Město	4-1-9	40:76	9
7. SK Medvědi	3-3-8	41:77	9
8. Rest. U Hrozna	3-1-10	25:81	7

Zahájení play off

16. 2. F. Tygři - Malá Morávka	9:5 (2:2, 5:2, 2:1)
17. 2. SK Slovan - Grizzlies	1:0 (0:0, 1:0, 0:0)

Baráž o 7. - 8. místo

18. 2. SK Medvědi - Rest. U Hrozna	7:3 (0:2, 2:1, 5:0)
------------------------------------	---------------------

Elektromontáže Lašák



- instalace, montáž, servis

Dále nabízím:

- výstavby interiérů
- rekonstrukce interiérů
- malířské práce
- přestavby byt. jader

**KONTAKT:**

Roman Lašák, Potočná 23, Stará Ves

tel: 774 955 838

e-mail: lasak.elektromont@email.cz

PNEUSERVIS

FIRMY STANISLAV JUŘENA STANSPED

VÁM NABÍZÍ

MIMO JIŽ KLASICKY POSKYTOVANÝCH SLUŽEB
I NOVĚ PLNĚNÍ A ČIŠTĚNÍ AUTOKLIMATIZACÍ



- Momentálně dále nabízí slevu na skladové zásoby osobních pneumatik zn. Barum ve výši 35 % (platí do vyprodání zásob)

Najdete nás na adrese:
třída Hrdinů 45, Rýmařov

Provozní doba: Po - Pá 8⁰⁰ - 16⁰⁰

V naléhavých situacích se lze na telefonu 774 950 041 dohodnout i jinak.

Dopravní firma
Stanislav Juřena - STANSPED
se sídlem v Rýmařově
přijme



- řidiče pro mezinárodní kamionovou dopravu

POŽADUJEME:

- praxi v oboru MKD
- řidičský průkaz skupiny C, E
- trestní bezúhonnost
- poctivé jednání
- dobrý zdravotní stav

NABÍZÍME:

- náborový příspěvek dle délky odpracovaných let u svého předešlého zaměstnavatele
- tahače DAF + plachtové návěsy
- dobré platové podmínky
- vstřícný přístup



- řidiče pro vozidlo do 12 tun

POŽADUJEME:

- řidičský průkaz skupiny C
- věk min. 21 let
- trestní bezúhonnost
- poctivé jednání
- dobrý zdravotní stav

NABÍZÍME:

- přidělení vozidla
- po zaučení umožníme rozšíření pro skupinu E
- dobré platové podmínky
- vstřícný přístup

**Nástup možný po dohodě ihned, pro bližší informace kontaktujte:
Stanislav Juřena, tel.: 554 703 460 (v době od 7 do 16 hodin).**

REKLAMA
V RÝMAŘOVSKÉM HORIZONTU



SKVĚLÁ INVESTICE

PCservis Rýmařov
náměstí Míru 16
tel.: 554 212 361

www.vypocetni Technika.eu



COPYCENTRUM

centrum Rýmařov
I. patro nad pivnicí

levné, rychlé, barevné a černobílé kopírování na profesionálním kopírovacím stroji, laminování a skenování do formátu A3, prodej kancelářských potřeb, renovace tonerů

černobílá kopie - formát A4 1,- Kč
černobílá kopie - formát A3 2,- Kč
barevná kopie - formát A4 20,- Kč
barevná kopie - formát A3 35,- Kč

možnost slevy na základě
ceny jsou uvedeny včetně DPH

Účetnictví

- podvojný účetnictví,
daňová evidence,
mzdy,
DPH,
daňová přiznání,
účtování v cizích měnách aj.

Řoutilová Ivana, DiS.
739 053 293

Mrskošová Karla
604 802 363

RoutilovaIvana@seznam.cz

**Kancelář č. 16 na Palackého ul. č. 11
(2. patro) - budova Bytermu**



Vydavatel: Středisko volného času Rýmařov, Okružní 10, 795 01 Rýmařov, tel./fax: 554 211 410, http://www.rymarov.cz/mesto
Neoznačené foto: Redakce. **Uzávěrka dne:** 19. 2. 2009. Redakce si vyhrazuje právo na zkrácení, případně úpravy nevyžádaných příspěvků a nemusí nutně souhlasit se stanovisky uveřejněnými v příspěvcích dopisovatelů. **Odpovědný redaktor:** Mgr. Jiří Konečný. **Adresa redakce:** Okružní 10, 795 01 Rýmařov, tel.: 554 230 459, mobil: 737 802 259, e-mail: rymhor@seznam.cz.

Vyšlo dne: 27. 2. 2009. Příspěvky laskavě zasílejte nejpozději do 5. 3. 2009. Další číslo vyjde 13. 3. 2009. **Grafická úprava novin a inzerce:** Tiskárna APRO Bruntál, Ruská 10, 792 01 Bruntál, tel./fax: 554 717 196, e-mail: apro@iol.cz. Vydávání povoleno Ministerstvem kultury ČR pod značkou MK ČR E 11017. **Cena 15,- Kč**

Vyzkoušejte, kolik ušetříte!



Neomezený tarif O₂ NEON L

- **Speciální nabídka pouze pro váš kraj – sleva z 650 Kč na pouhých 400 Kč měsíčně**
- 120 volných minut v ceně měsíčního paušálu do všech sítí
- Volání zdarma o víkendech a mimo špičku do pevné i mobilní sítě O₂

Prodejna telekomunikační techniky
a služeb pro Telefónica O2 Czech Republic, a.s.

Jan Elšík
náměstí Míru 2 (vedle pošty I. patro)
795 01 Rýmařov
tel.: 554 230 485

A *Telefónica* company

Více možností. **O₂**

Nabídka platí pouze ve Zlínském a Moravskoslezském kraji do 30. 4. 2009 při uzavření smlouvy se závazkem na 2 roky.

Vždy něco navíc - akční bonusy !!!

Záruka-nízké splátky !

Prodloužená záruka.

Výkup vozidel i v úvěru nebo leasingu.

Výkup za hotové - peníze ihned na ruku!

Nejvýhodnější splátkový prodej !

AUTOLASÁK RÝMAŘOV

Těšíme se na Vás !

Po-Pá 8 - 17 hod.
So 8 - 12 hod.

Revoluční 26, 795 01 Rýmařov
autolasak@autolasak.eu



554 211 577

VYZKOUŠENÉ OJETÉ VOZY ŠKODA, VW, 1. MAJITEL, KOMPLETNÍ DOKUMENTACE, KOUPENO V ČR, SERVIS ZAJIŠTĚN

Škoda Roomster 1,9 TDI, Scout
77 kW, r.v. 2007



klíma, servis. kniha, 1. majitel
319.900,- Kč

Škoda Octavia Combi II 1,9 TDI, Eleg.
77 kW, r.v. 2005



klíma, servis. kniha, 1. majitel
224.900,- Kč

Škoda Octavia II, 1,9 TDI
77 kW, r.v. 2005



klíma, servis. kniha, 1. majitel
224.900,- Kč

Volkswagen Passat 1,9 TDI, Limit
96 kW, r.v. 2003



servis. CHIP 180 PSI
229.900,- Kč

Škoda Fabia II 1,2 HTP
44 kW, r.v. 2007



servisní kniha, nový vůz
159.900,- Kč

Seat Altea 1,9 TDI, Stylance
77 kW, r.v. 2005



klíma, servis. kniha, 1. majitel
229.900,- Kč

Volkswagen Passat 2.0FSI
110 kW, r.v. 2006



klíma, servis. kniha, 1. majitel
289.900,- Kč

Škoda Octavia II, RS, 2,0 TFSI
147 kW, r.v. 2008



NOVÉ VOZIDLO
499.900,- Kč

OJETÉ VOZY - TOP STAV - DOBRÁ CENA - AKČNÍ SLEVY

Toyota Avensis 2,0, D-4D, Combi
85 kW, r.v. 2003



klíma, servis. kniha
269.900,- Kč

Peugeot 406 2,0 HDI, Combi
80 kW, r.v. 2000



dig. klíma, ABS, mlhovky
129.900,- Kč

Volkswagen Golf V GOOL LPG
75 kW, r.v. 2006



klíma, servis. kniha, 1. majitel
289.900,- Kč

Volkswagen Passat 1,9 TDI, Combi
96 kW, r.v. 2004



kůže, servis, klíma
219.900,- Kč

Fiat Marea 1,9 JTD, Combi
81 kW, r.v. 2001



klíma, ABS
79.900,- Kč

Kia Carens 2,0, LX
102 kW, r.v. 2005



klíma, servis. kniha, 1. majitel
189.900,- Kč

Land Rover Discovery 2,5 TDi
83 kW, r.v. 1996



7 míst, klíma, tažné 3,5 t
139.900,- Kč

Mercedes-Benz ML270CDi
120 kW, r.v. 2002



4x4, klíma, automat
349.900,- Kč

Mercedes-Benz Vito 2.2CDi
65 kW, r.v. 2004



6 míst, 6 kvalt, servis. kniha
249.900,- Kč + DPH

Volkswagen Caddy II 2,0 SDI
51 kW, r.v. 2004



1. majitel, servisní kniha
139.900,- Kč + DPH

Peugeot Boxer 2,5 D
63 kW, r.v. 2001



zateplená nástavba
219.900,- Kč

AKCE!
na vybrané vozy
!!! SLEVA !!!
5.000 - 30.000 Kč
výběr z různých značek, stála nabídka z více než
150 VOZŮ
připravených k prodeji

Výhodné financování na počkání, od 0%.



www.AutoLASAK.cz

Leasing & úvěr, pojištění