

— R ý m a ř o v s k ý —

horizont

Čtrnáctideník regionu Rýmařovska



číslo 3/2009

vyšlo 13. 2. 2009

cena 15 Kč



Rýmařovští hasiči pomohli zachránit zraněnou srnku



První díl nového seriálu Historie jednoho domu



Foto: František Čermák

ročník XI.



Sobotní vernisáž 7. února zahájila výstavu Vladimíra Hally



Mahen zve na komedii Paní Savageová v rozpacích



Přípravka, žáci i dospělí sbírají další body na ledové ploše

Zpravodajský servis ve zkratce

Bobři na Rýmařovsku

V bývalém odkalovacím rybníce za vlakovým nádražím ve směru na Jamartice se usídlili bobři. Bezpečně o tom svědčí poražené stromy na ostrůvku rybníka a na jeho jihovýchodním břehu s charakteristickým způsobem okusu kůry a kmenů stromů. Bobřům tu nejvíce zachutnaly především osiky a vrby. Dva největší stromy (průměr asi 30 cm) se jim porazit nepodařilo - jeden se při pádu zapřel o jiné stromy a jeden strom byl zřejmě nad jejich síly.

Je to již asi třetí zaznamenaný výskyt bobřů v našem regionu po Tvrdkovu a Velké Štáhlí. Přicházejí k nám pravděpodobně z Litovelského Pomoraví, kde se dnes již běžně vyskytují mezi Olomoucí, Litovlí a Mohelnicí, a nebo z Poodří. Jsou to statní hlodavci o hmotnosti 10 - 30 kg, kteří v našich podmínkách prakticky nemají přirozené nepřátele, a proto jejich stavy trvale narůstají.

Důsledkem přemnožení je právě migrace především mladých zvířat do neosídlených oblastí.

Živí se převážně rostlinnou potravou - okusem kůry a lýka stromů, které po porážení kromě kmene prakticky celé spotřebují. Zbytky stromů pak používají na stavby „bobřích hradů“ na jezerech a plytkých rybnících nebo „bobřích hrází“ na řekách k udržení jejich vysoké a stálé hladiny. Ničením vegetace v okolí řek mohou způsobovat škody na porostech. Nejvíce škod u nás způsobují bobři v rezervaci na Lednických rybnících a v arboretu zámku Lednice na cenných a vzácných dřevinách. Bude zajímavé sledovat další výskyt bobřů v naší lokalitě, zda jim zdejší břehové porosty budou stačit, anebo je nouze přinutí najít si vhodnější oblasti. Bobři jsou však velmi plachá zvířata, pozorovat je tedy můžeme jen ze vzdálenosti minimálně 60 metrů. Petr Klouda



Fota: Petr Klouda

Hejtman se setkal se starosty

Dne 22. ledna navštívil nový hejtman Moravskoslezského kraje Ing. Jaroslav Palas region Rýmařovska. Sešel se se starosty a místostarosty obcí regionu v prostorách hotelu Avalan-

che, aby spolu projednali hlavní problémy našeho regionu a celého kraje. Starostové obcí přednostně požádali hejtmana o podporu kraje především v opravách komunika-

ci. Jejich stav totiž trvale považují za neudržitelný a jejich žádosti v minulosti nebyly přes četné přísliby ze strany MSK vyplněny. Dále požádal starosta Rýmařova Ing. Petr Klouda hejtmana o podporu udržení středního školství v Rýmařově, o podporu projektů a žádostem obcí o dotace na jejich investiční záměry a o změnu celkového přístupu kraje k okrajovým a odlehlým částem. Vzrušená diskuse proběhla na téma větrných elektráren. Tu vyvolaly především snahy obce Velká Štáhlé a soukromých firem o výstavbu větrných elektráren v regionu. Drtivá většina starostů a zastupitelstev obcí výstavbu v regionu zavrhuje, jejich výstavba na území byt jen jediné z obcí vážně naruší krajinný ráz celé oblasti.

Ing. Palas se projevil jako odpůrce větrných elektráren, a to zvláště v prostředí Jeseníků.

Dalšími tématy byla dopravní obslužnost v regionu, koncepce rozvoje kraje, čerpání dotací z regionálního operačního programu kraje a mnoho dalších. Ing. Palas pochází z okresu Bruntál a jeho problémy dobře zná. Přislíbil pomoc regionu v rámci finančních možností krajského rozpočtu a rovnoměrné rozložení investic v kraji. V tomto volebním období má region v zastupitelstvu MSK dva zástupce - Ing. Jaroslava Kalu a Vladimíra Velebného. Ti ve svých vystoupeních potvrdili přednostní zájem na rozvoji našeho regionu a řešení jeho vážných problémů.

Ing. Petr Klouda



Foto: archiv MěÚ Rýmařov

Bývalá prádelna v nemocnici jde do dražby

Budova prádelny v areálu rýmařovské nemocnice je na prodej. Bude nabídnuta formou dobrovolné dražby, která se uskuteční 11. března 2009 v 10.00 ve Středisku volného času v Rýmařově. Vytvářecí cena činí 500 tisíc Kč.



Jde o samostatně stojící zděnou budovu s valbovou střechou. V podzemním podlaží jsou skladovací prostory, v I. nadzemním podlaží místnost prádelny bez technologického vybavení, kancelář, sociální zařízení, místnost příjmu a výdeje prádla a chodba, ve II. nadzemním podlaží jsou čtyři místnosti. Podkroví je částečně upraveno. Objekt je napojen na inženýrské sítě. Výměra pozemku činí 212 m², celková zastavěná plocha budovy je 458,78 m². Budova se nachází v klidném prostředí parku nemocnice. Bližší informace o dražbě jsou obsahem dražební vyhlášky, kterou lze najít na www.rymarov.cz a na centrálním registru www.centralniadresa.cz.

Prohlídka objektu bývalé prádelny je stanovena na termíny 24. 2. 2009 od 9.00 do

12.00 a 3. 3. 2009 od 9.00 do 12.00 (kontaktní osoba Ing. Lenka Vavříčková, tel: 554 211 329, e-mail: vavrickova@rymarov.cz). Prohlídka bude zahájena vždy v 9.00 u budovy Bytermu Rýmařov, p. o., Palackého 11.

Podklady MěÚ Rýmařov



Fota: archiv MěÚ Rýmařov

Pár slov o tom, jaké by to bylo, kdyby...

Před pár dnů jsem si v Mladé frontě přečetl článek o zákazu nočního vycházení dětí v Bulharsku. Tamní parlament zavedl toto opatření ve snaze o omezení dětské kriminality a násilí. Děti mladší čtrnácti let se tak nebudou po 20. hodině moci objevit v restauracích ani na ulicích bez doprovodu dospělého, mládež do 18 let má stejný zákaz po 22. hodině. Finanční tresty za případné porušení tohoto zákazu postihnou rodiče.

Při zamyšlení nad tímto omezením večerního a nočního života dětí se člověk neubrání představě, jak by byl podobný zákaz přijat u nás. Dotčení teenageři by zřejmě velkou radost neměli. Co by dělali doma? Četli knihu nebo hráli něco s rodiči? Bez komentáře. Zřejmě by vše řešil přítel č. 1, počítač. Část rodičů by možná daný zákaz přivítala. Nemuseli by se strachovat, kdy a v jakém stavu se jejich dítě vrátí domů. Určitě by se ale v řadách rodičů našli i takoví, kteří jsou rádi, když toho svého pubertáka nevidí. Dospělá veřejnost obecně by zřejmě na místě poslanců pro daný zákon zvedla ruku. Stejně jako naši bdělí strážci pořádku by ocenili zamezení nadměrného nočního hluku a vandalismu. Hlasitého protestu bychom se zřejmě dočkali od majitelů těch zábavních podniků, kteří jsou na mladé klientele závislí. Svě by do diskuze přidali i naši pedagogové. Ono smysluplně vzdělávat někoho, kdo má za sebou pár hodin spánku, dost dobře nejde.

Jedno je jisté, velkým dohadům bychom určitě při případném řešení takového zákona neunikli. Proti snaze, aby rodiče s dětmi trávili více času, nikdo zřejmě nic nenamítne. Ale je direktivní zásah státu v takovém případě na místě? Při zodpovědnosti každého z nás bychom zákonem asi nic řešit nemuseli. Zodpovědný rodič zodpovědně vychová své dítě, zajímá se a dohlíží na jeho volný čas. Zodpovědná obsluha zábavních podniků nedopustí, aby tam mladiství pili alkohol. Otázkou je, zda si svou zodpovědnost všichni uvědomujeme.

Vlastimil Baran

V tomto čísle najdete

Zpravodajský servis ve zkratce

Bobří na Rýmařovsku	str. 2
Bývalá prádelna v nemocnici jde do dražby	str. 2
Od března musí mít váš pes mikročip	str. 3

Aktuálně z města

Od ledna 2010 skončí pořadníky na byt	str. 4
Plánované opravy komunikací v roce 2009	str. 4

Téma vydání - Občané v hmotné nouzi

Zdravotnictví

Špičková péče pro dialyzované pacienty z Bruntálska ...	str. 7
---	--------

Školství

Zápisy do rýmařovských mateřských škol	str. 7
--	--------

Historie jednoho domu

Rýmařovská radnice	str. 10
--------------------------	---------

Štafeta

Přemysl Voráč se ptá Petra Zieglera	str. 13
---	---------

Kulturní okénko

Pohádka o Vejtahovi, Tlustochovi a Vykukovi	str. 16
Vladimír Halla zve do veselé společnosti	str. 17

Z historie

Krvavý Domašov	str. 18
----------------------	---------

Pozvánky

Mahen Rýmařov zve do divadla	str. 19
Restaurace Na Růžku otevírá galerii	str. 20

Soutěž historické detaily – 1. část

Sport

Mistři republiky v běhu na lyžích jsou z Rýmařova	str. 24
Tereza Krywdová vítězkou finále ČR	str. 24

Od března musí mít váš pes mikročip

Zastupitelé města Rýmařova vydali ve čtvrtek 5. února obecně závaznou vyhlášku města Rýmařova č. 01/2009 o trvalém označování psů s účinností od 1. března 2009. Co to pro majitele pejsků znamená?

Psi jsou ve městě trvale zdrojem (bohužel často oprávněně) kritiky občanů za volné pobíhání, výskyt psích výkalů na veřejných prostranstvích, únik z evidence a podvody s přihlášením psů. Městská policie ročně odchytne několik desítek psů, které krátkodobě umísťuje do přechodného útulku ve správě Městských služeb na čistící odpadních vod, a hledá pro ně nové majitele. V případě velmi špatného zdravotního stavu se psi po rozhodnutí veterinárního lékaře utratí.

Principem čipování psa je zavedení elektronického mikročipu s individuálním kódem pod kůži zvířete. Každý pes je pak za pomoci čtečky okamžitě snadno identifikovatelný. Navíc již platí nařízení, že při vývozu psa do zahraničí je čipování povinné. Podle veterinárního lékaře je čipování pro psy naprosto bezproblémové a psovi nijak neublíží. Čip má tvar válečku velikosti 12x2 mm a má svůj číselný a čárový kód. Zavádí se upravenou injekční stříkačkou a majiteli psa je vydán průkaz s nalepeným kódem. Záměna psů je pak vyloučena. Odhaduje se, že v našem městě je již asi sto očipovaných psů především z důvodu výjezdu za hranice.

Každý chovatel bude povinen nechat psa staršího tří měsíců označit mikročipem, a to nejpozději do 28. 2. 2010. Jedna aplikace mikročipu vyjde přibližně na 360 Kč, nicméně náklady na čipování psů ponese město.

Z podkladů
MěÚ JiKo



Základní umělecká škola v Rýmařově
srdečně zve na

KONCERT UČITELŮ

ve středu 4. března 2009 v 18 hodin
v koncertním sále školy na Divadelní ulici

koncert je soutěžní
- v porotě zasednou žáci účinkujících učitelů
a významné osobnosti města Rýmařova !

Aktuálně z města

Od ledna 2010 skončí pořadníky na byt

V pondělí 26. ledna se uskutečnilo řádné zasedání Rady města Rýmařova. Radní na něm přijali celkem sto devět usnesení, z nichž jedenatřicet mělo charakter doporučení pro jednání zastupitelstva města. Většinu usnesení tvořily majetkové a bytové záležitosti.

Rada města schválila pořadník uchazečů o přidělení bytu na rok 2009. Pořadník je rozdělen do dvou skupin, na uchazeče o přidělení bytu bez rozlišení velikosti požadovaného bytu a na uchazeče podle významu a potřeby jejich práce pro město. Celkem je v pořadníku evidováno celkem třiašedesát uchazečů.

Rada města schválila úpravu Pravidel pro hospodaření s byty v majetku města Rýmařova, spočívající ve zrušení pořadníku na přidělení bytu s platností od 1. ledna 2010. Nabídky bytů za pevnou základní sazbu nájemného, které se dosud přidělovaly uchazečům z pořadníku, budou vyvěšovány na úřední desce. Zájemci budou vyplňovat žádost s uvedením svých osobních, sociálních a bytových poměrů. Tyto údaje budou bodovány stejným způsobem, jako se dosud bodovaly žádosti uchazečů z pořadníku. Podle počtu bodů rada města určí pořadí uchazečů

pro přidělení bytu. Podmínky, které se zachovávají: trvalé bydliště nebo zaměstnání v Rýmařově, nevlastnění bytu nebo objektu k bydlení, čestné prohlášení o dlužích. Uchazeč nebude platit jistinu ani zálohu na nájemné. Tímto způsobem se zjednoduší administrativa spojená s nabízením bytů a urychlí se vyřizování žádostí uchazečů o byt. Dosud, pokud se někdo ocitl v tíživé bytové situaci, musel se nejprve zapsat do pořadníku a byt mu byl nabízen až v následujícím roce.

O zasněžování se postarají Městské služby

Radní schválili uzavření dodatku ke smlouvě o výpůjčce mezi městem Rýmařov a Ski klubem RD Rýmařov, řešícího zúžení výpůjčky o strojně-technologické zařízení na výrobu umělého sněhu (sněhové dělo) a o část pozemku parc. 507/1 (mimo pozemek pod stavbou) a dále výpůjčku sněhového děla Městským službám Rýmařov, s. r. o., na dobu neurčitou. Městské služby by ve vhodnou dobu a za vhodných podmínek každoročně připravily v za-

hradě Hedvy běžeckou trať o délce cca 500 - 1000 m. S realizací projektu sportovně-kulturního areálu v zahradě Hedvy se situace se zasněžováním nejen zlepší (součástí bude rozvod vody pro zasněžování a sníh nebude nutno rozvážet z jednoho místa), ale navíc vznikne nové pracovní místo. Předpokládá se jedno až tři zasněžování za sezónu. Vzniklé náklady budou hrazeny z položek určených pro dotaci sportu, a to již z rozpočtu roku 2009.

Další zprávy z rady

Rada města schválila uzavření Veřejnoprávní smlouvy mezi městem Rýmařov a obcí Stará Ves podle § 3 a odst. 2 zákona č. 553/1991 Sb., o obecní policii, ve znění pozdějších předpisů, jejímž předmětem je plnění úkolů obecní policie podle výše uvedeného zákona.

Radní schválili poskytnutí příspěvku Základní škole Rýmařov, Školní náměstí 1, p. o., na sociálně-zdravotní kurz žákyň školy ve výši 3000 Kč, dále schválili poskytnutí příspěvku na rok 2009 TJ Jiskra Rýmařov na péči o sportovní zařízení města ve výši 590 tis. Kč a příspěvku na tělovýchovnou činnost oddílů ve výši 299 tis. Kč. Dále schválili poskytnutí příspěvku hokejovému klubu HC Rýmařov na tělovýchovnou činnost ve výši 205 200 Kč. Jedná se o rozdělení částek schválených v rozpočtu města usnesením zastupitelstva ze dne 11. 12. 2008.

Z podkladů MěÚ zpracoval JiKo

Město se zapojilo do Krajského programu prevence kriminality

Zastupitelé schválili realizaci preventivní aktivity v rámci Krajského programu prevence kriminality na rok 2009 a schválili vyčlenění částky v rozpočtu města ve výši 20 % z celkových předpokládaných nákladů na jednot-

livé dílčí projekty z programu. Do něj se město Rýmařov zapojilo již v loňském roce. V letošním roce poskytuje ministerstvo vnitřní dotace na preventivní aktivity obcí prostřednictvím Moravskoslezského kraje.

Město se hodlá ucházet o dotaci na financování skateparku na Palackého ulici, na který může získat částku až 700 tis. Kč.

Z podkladů MěÚ JiKo

Plánované opravy komunikací města v roce 2009

Zastupitelé města připravují s odborem životního prostředí a regionálních rozvoje plán oprav komunikací ve vlastnictví města na rok 2009. Z rozpočtu letos vyčlenili na opravy celkovou sumu 7 mil. Kč (loni 6 mil. Kč). Do nejužšího výběru se dostaly tyto akce:

Silnice, mosty a parkoviště: (údaje o fin. objemu investic jsou v tis. Kč)

1. Mostek U Potoka	500
2. Parkoviště Pivovarská 4	70
3. Jamartice, komunikace pod drahou	290
4. Parkoviště Pivovarská 2 (4 místa)	72
5. Janovice, ul. Cihlová	1 280
6. Parkoviště Žižkova	300
7. Hornoměstská 28-30, dvorní část	620
8. Bartáková 24, dvorní část	550

Pěší komunikace:

1. Sokolovská ul. od gymnázia k Bartákově ul.	618
2. Sídliště Pivovarská - směr náměstí	218
3. Křížovatka tř. Hrdinů a Revoluční ul.	154
4. Sídliště Příkopy - schody	185
5. Chodník před MŠ 1. máje	154
6. Chodník na Bartákově 24	126



Zbývá finanční částka představuje jarní opravy výtluků, vstupy do domů a další akce menšího rozsahu. Finanční objem oprav odpovídá možností letošního rozpočtu, který je přednostně orientován na spoluúčasť města k dotacím z Regionálního operačního programu MSK na další investice města.

Ing. Petr Klouda, starosta



**MĚSTO RÝMAŘOV,
náměstí Míru 1, 795 01 Rýmařov
Tajemník Městského úřadu Rýmařov
vydává**

oznámení o vyhlášení výběrového řízení

v souladu se zákonem č. 312/2002 Sb., o úřednících územních samosprávných celků
a o změně některých zákonů, ve znění pozdějších předpisů

**na místo
referenta odboru životního prostředí a regionálního rozvoje
- regionální rozvoj**

- Místo výkonu práce:** Městský úřad Rýmařov, nám. Míru 1, 795 01 Rýmařov
- Předpokládaný nástup:** duben 2009
- Pracovní poměr:** na dobu neurčitou
- Pracovní úvazek:** 1,0
- Platové podmínky:** 10. platová třída - v souladu se zákonem č. 262/2006 Sb. a nařízením vlády č. 564/2006 Sb. v platném znění
- Požadavky:** splnění povinností dle § 6 odst. 4 a předpokladů dle § 4 zákona č. 312/2002 Sb., o úřednících územních samosprávných celků a změně některých zákonů, ve znění pozdějších předpisů
- Jiné požadavky:**
- vzdělání minimálně ÚSO - technického nebo ekonomického zaměření, popř. VŠ - obor zaměřený na regionální rozvoj;
 - velmi dobrá uživatelská znalost práce na PC a internetu;
 - základní orientace v právních předpisech (zákon č. 137/2006 Sb., zákon č. 183/2006 Sb. v platném znění);
 - komunikační schopnosti a profesionální vystupování;
 - odpovědnost a preciznost;
 - organizační schopnosti;
 - vysoké pracovní nasazení;
 - řídicí průkaz skupiny B.
- Předpokládaný rozsah pracovní činnosti:**
- zpracování žádostí o dotace ze strukturálních fondů EU a dalších grantových schémat;
 - zajišťování obchodní soutěže ve smyslu zákona č. 137/2006 Sb., o veřejných zakázkách, v platném znění;
 - činnost koordinátora u vybraných projektů.
- Písemná přihláška zájemce dle § 7 odst. 4 zákona 312/2002 Sb. musí obsahovat tyto náležitosti:**
- jméno, příjmení a titul uchazeče;
 - datum a místo narození uchazeče;
 - státní příslušnost uchazeče;
 - místo trvalého pobytu uchazeče;
 - číslo občanského průkazu nebo číslo dokladu o povolení pobytu u cizího státního příslušníka;
 - telefonní číslo nebo e-mailovou adresu;
 - datum a podpis uchazeče.
- K přihlášce přiložte:**
- životopis s údaji o dosavadních zaměstnáních a o odborných znalostech a dovednostech týkajících se požadavků tohoto výběrového řízení;
 - výpis z evidence Rejstříku trestů ne starší než 3 měsíce, u cizích státních příslušníků též obdobný doklad osvědčující bezúhonnost vydaný domovským státem, pokud takový doklad domovský stát nevydává, doloží se bezúhonnost českým prohlášením;
 - ověřenou kopii dokladu o nejvyšším dosaženém vzdělání.
- Místo, adresa a způsob podání přihlášky:**
- osobně na podatelně Městského úřadu Rýmařov, nám. Míru 1, 795 01 Rýmařov, nebo poštou s datem odeslání nejpozději 4. března 2009.

Lhůta pro podání přihlášky: 4. března 2009

Zaměstnavatel si vyhrazuje právo nevybrat žádného z přihlášených uchazečů a výběrové řízení zrušit. Rozhodnutí výběrové komise bude uchazečům oznámeno písemně. Uchazeč nese náklady, které mu účastí ve výběrovém řízení vznikly (§ 9 odst. 6 zákona č. 312/2002 Sb.). Podáním přihlášky uchazeč souhlasí s tím, že zadavatel bude pro potřeby výběrového řízení nakládat s jeho osobními údaji. Po ukončení výběrového řízení budou dokumenty s osobními údaji a výpis z RT zaslány doporučenou zásilkou zpět uchazečům.

Bližší informace v případě dotazů podá Ing. Furik, tajemník MěÚ Rýmařov, tel.: 554 254 132, popř. vedoucí odboru životního prostředí a regionálního rozvoje MěÚ RNDr. František Čermák, tel.: 554 254 312.

Ing. Jiří Furik, tajemník MěÚ Rýmařov, v. r.

Téma vydání - Občané v hmotné nouzi

Občané v hmotné nouzi si budou moci přilepšit



Zákon č. 111/2006 Sb., o pomoci v hmotné nouzi, ve znění pozdějších předpisů, umožňuje od 1. ledna 2009 využít pro zaměstnání osob v hmotné nouzi nový institut veřejné služby.

Změny v zákonu o pomoci v hmotné nouzi se týkají především výše příspěvku na živobytí a způsobů výplaty dávek pomoci v hmotné nouzi. Smyslem úprav je zvýhodnit osoby, které se skutečně snaží zvýšit si příjem vlastní prací, tedy pracují na běžném trhu práce či v rámci institutů aktivní politiky zaměstnanosti - vykonávají veřejně prospěšné práce či krátkodobé zaměstnání, vykonávají určité činnosti v rámci dobrovolnické nebo veřejné služby. Využití veřejné služby se odrazí při stanovení částek živobytí u osob v hmotné nouzi. Od ledna 2009 má osoba pobírající příspěvek na

živobytí možnost získat zvýhodnění, pokud jde o výši dávky, a to v případě, že prokáže výkon dobrovolnické služby nebo veřejné služby v rozsahu alespoň 30 hodin v kalendářním měsíci. U jednotlivce pak zvýšení představuje částku 553 Kč.

Od měsíce července bude u osob pobírajících příspěvek na živobytí déle než 6 kalendářních měsíců částka živobytí diferencována podle prokázaných hodin výkonu služby. Pokud tato bude vykonávána v rozsahu alespoň 20 hodin měsíčně, zůstává výše dávky nezměněna. Jednotlivec pak nadále pobírá příspěvek na živobytí ve výši částky životního minima 3126 Kč.

V případě, že dobrovolnická služba ani veřejná služba nebude prokazována, náleží příspěvek na živobytí pouze ve výši zákonem stanoveného existenčního mini-

ma, což je částka 2020 Kč.

Krácení částky životního minima se nedotkne osob, které pobírají příspěvek na živobytí po dobu kratší 6 měsíců, a dále osob, u kterých se ze zákona nezkoumá snaha o zvýšení příjmu vlastní prací (např. osoba starší 68 let, poživatel starobního důchodu, osoba plně invalidní, osoba pobírající rodičovský příspěvek...). O tom, jaká částka živobytí bude v konečné fázi příjemci příspěvku na živobytí přiznána, rozhodne občan svým přístupem k výkonu dobrovolnické služby nebo veřejné služby.

Veřejnou službu budou moci organizovat obce. Tato služba bude spočívat v pomoci obci v záležitostech, které jsou v jejím zájmu, jako je např. zlepšování životního prostředí, udržování čistoty a pomoc v oblasti kulturního rozvoje a sociální péče.

Informace k institutu veřejné služby

Realizaci institutu veřejné služby město Rýmařov doplňuje vedle veřejně prospěšných prací, krátkodobého zaměstnání a dobrovolnické služby možnosti zachování pracovních dovedností u osob dlouhodobě setrvávajících ve stavu hmotné nouze. Na základě písemné smlouvy uzavřené mezi obcí a osobou v hmotné nouzi lze zabezpečovat pomoc v záležitostech, které jsou konány ve prospěch obce a jejích občanů. Je proto v zájmu obce, aby

těm osobám, které nevyužijí, popřípadě nemají možnost využít některou ze stávajících činností zachovávajících pracovní dovednosti, umožnila podílet se na aktivitách, které přinesou užitek obci i osobám dlouhodobě setrvávajícím ve stavu hmotné nouze.

Obec zváží možnosti, které má pro organizování veřejné služby k dispozici. Vzhledem k tomu, že veřejná služba je zabezpečována v samostatné působnosti obce, mohou obce

při organizování veřejných služeb mezi sebou spolupracovat (§ 46 zákona č. 128/2000 Sb., o obcích, ve znění pozdějších předpisů). Pokud se obec rozhodne veřejnou službu organizovat, ukládá jí zákon povinnost uzavřít s osobou v hmotné nouzi smlouvu o výkonu veřejné služby.

Z podkladů odboru sociálních věcí a zdravotnictví MěÚ Rýmařov a materiálů Ministerstva práce a sociálních věcí zpracoval JiKo

rozhovor

K realizaci institutu veřejné služby se uskutečnila první schůzka se zástupci města, odboru sociálních věcí a zdravotnictví MěÚ Rýmařov a Městských služeb Rýmařov. Jaký výsledek, pane starosto, mělo toto jednání?

Máme samozřejmě zájem vyjít záměru ministerstva vstříc. Na schůzce byla domluvena pravidla předávání informací a vzájemné spolupráce, aby mohl celý

projekt správně odstartovat a fungovat.

Co si město slibuje od zavedení institutu veřejné služby?

Na záměru se mi líbí především to, že vláda hledá způsoby, jak vyselektovat ty nezaměstnané, kteří práci ve skutečnosti nehledají a nebo jsou sice „nezaměstnaní“, ale pracují načerno. Myslím si, že člověk, který si práci doopravdy hledá, nebude

mít problém odpracovat 20, respektivě 30 hodin veřejných prací, aby si zachoval pracovní návyky a přitom si finančně polepšil. Tyto hodiny neodpracuje nikdy ten, kdo programově o práci nezavádí a nebo pracuje načerno a na sociální odbor si pouze chodí pro peníze. Takový parazitující člověk by měl dostat opravdu jen naprosté minimum. Za další přínos považují to, že při počtu

asi 90 dlouhodobě nezaměstnaných v regionu může mít polovina z nich opravdový zájem pracovat, což je za rok řekněme 1000 hodin práce na úklidu města. S nezaměstnanými a jejich pracovním nasazením mám bohaté zkušenosti, iluze si nedělám, ale považuji to za krok správným směrem.

Děkují za rozhovor.

JiKo

Zdravotnictví

Gynekologové vyšetřují novým hysteroskopickým přístrojem

Diagnosticky přesnější a šetrnější způsob vyšetřování začali používat lékaři gynekologického oddělení Podhorské nemocnice, která je členem skupiny Agel. Zdravotnické zařízení v Bruntále získalo jeden z nejmodernějších hysteroskopických přístrojů značky Karl Storz v hodnotě téměř 350 tisíc korun, který nahradil zastaralý hysteroskop téže značky z roku 1996. Optika, kamera i LCD monitor nové sestavy mají větší rozlišovací schopnost a zachytí tak i nejmenší chorobné změny sliznice dutiny děložní.

„Nový hysteroskopický set slouží k vyšetření dutiny děložní v případech nepravidelného děložního krvácení, k odstranění slizničních

polypů, odebrání vzorků tkání podezřelých ze zhoubného bujení, k diagnostice myomu a v neposlední řadě k diagnostice vrozených vad dutiny děložní a příčin neplodnosti,“ říká primář gynekologického oddělení MUDr. Svatopluk Talla s tím, že týdně je možno novým přístrojem vyšetřit zhruba pět až osm gynekologických pacientek. Zárok trvá deset až patnáct minut a je prováděn v krátké celkové anestézii.

„Díky přímé zrakové kontrole je zajištěna maximální přesnost vyšetření, v neposlední řadě je pro pacientku výhodou krátkodobý pobyt v nemocnici, a to jen po dobu výkonu

a několik hodin sledování po vyšetření,“ doplnil primář Talla.

Podhorská nemocnice v posledních letech trvale investuje nejen do rekonstrukce svých budov, ale také do nového přístrojového a zdravotnického vybavení. V loňském roce byly pořízeny nové matrace pro všechny pacienty nebo unikátní ultrazvuk za milion korun, který získalo urologické oddělení a který umožňuje celou řadu vyšetření orgánů vylučovací soustavy. V letošním roce se počítá s nákupem monitorovací techniky na interní JIP či EKG telemetru za téměř dva miliony korun.

Ing. Tomáš Želazko, mluvčí holdingu Agel

Špičková péče pro dialyzované pacienty z Bruntálska v novém

Pacienti z Bruntálska, kteří trpí onemocněním ledvin a potřebují pravidelnou dialýzu, budou mít nejmodernější péči.

Po letech, kdy v okrese Bruntál, ale i v sousedním opavském a krnovském regionu podobné zařízení buď chybělo nebo fungovalo v ne zcela optimálních prostorách, vyrostlo na volném pozemku v areálu bruntálské nemocnice zcela nové dialyzační středisko. Moderní centrum, jehož vybudování si vyžádalo investici ve výši 42 milionů korun, vystavěla během šesti měsíců na pozemcích odkoupených od města Bruntálu společnost B. Braun Avitum, s. r. o.

Zařízení, které zcela nahradilo starší původně pronajímané prostory v bruntálské nemocnici, přinese především komfort a intimitu dialyzovaným klientům. „V příjemném prostředí špičkového dialyzačního střediska je 15 dialyzačních křesel. To znamená, že budeme schopni pomáhat všem pacientům z Bruntálska a okolí, kteří musí využívat napojení na umělou ledvinu. V roce 2008 potřebovalo v ČR pravidelně dialyzační ošetření téměř pět a půl tisíce lidí. Celosvětově trpí onemocněním ledvin různého druhu, v různém stádiu a rozdílné závažnosti deset

procent lidí,“ uvedl doktor Martin Kuncek, jednatel společnosti B. Braun Avitum. Připomněl, že kvalita dialyzační péče je pravidelně certifikována a splňuje přísné podmínky norem ISO, což mimo jiné znamená, že lidé ošetřovaní v Bruntále mají zaručenu tutéž péči jako v Praze, Brně, Ostravě nebo na kterémkoli jiném dialyzačním středisku B. Braun Avitum v Evropě.

Z medicínského pohledu bude bruntálské pracoviště poskytovat standardní dialyzační výkony, stejně jako ostatní dialyzační pracoviště sítě B. Braun Avitum, kterých je v ČR jedenáct. V novém centru budou pracovat dva stálí lékaři a podle potřeby je doplní další čtyři. O pacienty se bude starat také 12 zdravotních sester.

„Vzhledem ke komplexnosti změn zdravotního stavu nemocných s chronickým onemocněním ledvin se snažíme zajistit našim pacientům také veškerou návaznou medicínskou a sociální péči. Kromě standardních léčebných postupů tedy zajišťujeme nemocným další služby, jako je například sociální poradenství. Z tohoto pohledu je pro ně velkou výhodou, že jsme umístěni v areálu bruntálské nemocnice, která slibuje návaznost na

veškerou další zdravotnickou péči,“ dodala vedoucí lékařka dialyzačního střediska B. Braun Avitum v Bruntále Zuzana Nencová. Nová bruntálská dialýza se také automaticky stává součástí mezinárodní sítě B. Braun Avitum, která nabízí pacientům program takzvaných rekreačních dialýz. Ten umožňuje lidem s nemocnými ledvinami cestovat a bez obav docházet na dialýzu v cizině. Služby jsou navíc doplněny například o rehabilitační péči, poskytovanou odborníky přímo v místě ubytování. „Rekreační a prázdninové dialýzy umožňují pacientům s onemocněním ledvin absolvovat dialýzu mimo své domovské dialyzační středisko. To jim umožní cestovat a vidět jinak nedostupné destinace. Jejich pobyt doma i v zahraničí spojíme s vysoce odbornou a kvalitní dialyzační péčí. To se samozřejmě týká i našich pacientů z Bruntálska,“ uvedla doktorka Nencová.

Zázemí dialyzačního centra B. Braun Avitum v Bruntále se rozkládá na ploše 820 m² a splňuje parametry tzv. pasivního domu, což znamená nízkou spotřebu energie na provoz, a tedy i šetrný přístup k životnímu prostředí.

Eva Kijonková, mediální zástupce

Školství

Zápis do rýmařovských mateřských škol

Mateřská škola Rýmařov, 1. máje 11, okres Bruntál

Mateřská škola Rýmařov, Revoluční 30, okres Bruntál

Mateřská škola Rýmařov, Jelínkova 3, příspěvková organizace

Mateřská škola Rýmařov, Janovice, Zámecký park 6, okres Bruntál

vyhlašují termín zápisu dětí k předškolnímu vzdělávání

na 31. března 2009 v době od 14.00 do 16.30

Samotný zápis spočívá v tom, že podáte přihlášku dítěte k předškolnímu vzdělávání a na základě toho ředitelka školy zahájí správní řízení (řídí se zákonem 500/2004 Sb., správní řád, ve znění pozdějších předpisů). Rozhodnutí o přijetí či nepřijetí dítěte obdržíte do 30 dnů.

U zápisu se můžete dozvědět informace o škole, o tom, co dítě má umět při nástupu, co budete potřebovat, které poplatky a v jaké výši budete hradit, a můžete se samozřejmě zeptat na cokoli, co vás bude o provozu školky zajímat.

Podle čeho ředitelka školky o přijetí dítěte rozhoduje? Školský zákon ředitelkám ukládá, aby přednostně přijaly děti v posledním roce před zahájením povinné školní docházky, které mají trvalé bydliště v Rýmařově. Další kritéria si stanoví každá školka samostatně - může to být skutečnost, že jde o pravidelnou celodenní docházku dítěte, že jde o sourozence dítěte, které již školku navště-

vuje, že jde o dítě zaměstnaných rodičů, případně zaměstnaných rodičů samoživitelů a podobně.

Co můžeme poradit rodičům? Především přijďte k zápisu. Pokud nepřijdete, nemůžete počítat s tím, že se pro vaše dítě najde ve školce místo třeba v polovině roku. Je to důležité i pro město jako zřizovatele mateřských škol, aby mělo dostatečný přehled o skutečné potřebě míst v mateřských školách.

U zápisu informujte o všem pravdivě a nic nezamlčujte - pokud je ředitelka informována o tom, že má vaše dítě například zdravotní problémy, je možné jej přijmout a zajistit pro něj asistenta pedagoga nebo přizpůsobit provoz třídy. Když se o problému dozví až v týdnech po zahájení docházky dítěte, na zajištění asistenta je již pozdě. Pokud se takových dětí sejde ve třídě více, učitelka jim musí věnovat svůj čas a pozornost na úkor ostatních dětí a cílů vzdělávacího programu

a pak se nemůžete divit ředitelce, která ukončí docházku takového dítěte po skončení zkušebního pobytu.

Neexistuje žádný pořadník. Můžete klidně přijít kdykoli ve stanovených hodinách, kritériem k přijetí dítěte rozhodně není čas podání přihlášky.

Nezapísejte se ve všech školkách - vaši šanci na přijetí dítěte k předškolnímu vzdělávání to nezvyšuje. Ředitelky si porovnávají seznamy podaných přihlášek na společném jednání, hodnotí je podle stanovených kritérií a pak teprve vydávají rozhodnutí. Když bude vaše dítě na seznamech více školek, stejně bude přijato pouze v jedné školce, ovšem ředitelky budou muset vyřizovat místo jedné žádosti dvě nebo tři.

Pokud se chcete podívat, jak to v některé školce chodí, a podle toho se teprve rozhodnout, kam byste chtěli dítě umístit, můžete se domluvit s ředitelkou na individuální návštěvě. *Odbor školství a kultury MěÚ Rýmařov*

Trochu jiný zápis

Necelý týden po zápisu do Základní školy Jelínkova 1 se konal další zápis prvňáčků, tentokrát do Základní školy na Školním náměstí. Na první pohled jde o totéž, ale vše probíhá trochu jinak. Na budoucí žáčky čeká v učebně první třídy jediná učitelka. Také děti přicházejí do vyzdobené třídy o poznání méně.

Po celé čtvrtě odpoledne 29. ledna mohli do školní budovy někdejší zvláštní školy na Školním náměstí přicházet rodiče se svými dětmi, aby si prohlédli třídy a zjistili, co je od letošního září čeká. Učitelka prvního a druhého ročníku Stanislava Gerhardová měla pro děti připraveny stavebnice, výkresy a tužky a samozřejmě spoustu otázek, které měly zjistit, zda jsou zralé pro školní docházku. Přilíši se nelišily od těch, které se kladou dětem u běžného zápisu: Jak se jmenuješ? Jaká je to barva? Zjišťuje se totéž - nakolik jsou děti komunikativní, samostatné, co už znají. Nároky jsou ale přece jen o něco nižší.

„Zatím přišly k zápisu tři děti,“ shrnuje Stanislava Gerhardová

a dodává, že nával zájemců nečeká. V září se do lavic první třídy usadí nejspíš čtyři školáci. Další však mohou nastoupit během celého příštího roku. „Rodiče přihlašují své děti přímo, pokud už mají na škole starší sourozence. Další žáci přibývají teprve během školního roku,“ vysvětluje učitelka. Důvodem pro přestup přitom bývá situace, kdy dítě nezvládá výuku na klasické základní škole.

Na to, že dítě zaostává za ostatními, často upozorní rodiče už učitelky mateřské školy. Podle zkušeností Stanislavy Gerhardové však většina rodičů přesto zkusí přihlásit potomka na klasickou základní školu. Mnohdy k jeho škodě. Dítě, které z nějakého důvodu nestačí rychlému tempu výuky v první třídě, je pak zbytečně stresované, chybí mu pocit úspěchu, neprospívá a „zlobí“. Situace se obvykle změní až při nástupu do tzv. základní školy praktické (dřívější označení zvláštní škola se už nepoužívá). Tempo je zde pomalejší, učivo nejde do takových po-



Foto: archiv ZŠ Školní náměstí

drobností. Ve třídách je méně dětí, průměrně deset, takže pedagog má čas na individuální přístup. V pomocném oddělení, určeném pro děti se zvláštními potřebami, je mu k dispozici i asistent. V Základní škole na Školním náměstí působí jeden a přibude další.

„Rodiče se bojí své dítě do naší školy přihlásit, protože mají obavu, že nedostane všechny informace. Výuka je tu ale plnohodnotná. Děti mají všechny předměty jako na základní škole. Učí se však povolně, mají více klidu, a tím pádem lépe prospívají,“ objasňuje Stanislava Gerhardová.

Kdy by měl rodič uvažovat o zápisu dítěte na základní školu praktickou? V případě, že se u něj projeví některé mentální postižení. To nemusí být hned zjevné, a proto se u výrazně neprospívajícího žáka provádí vyšetření v pedagogicko-psychologické poradně (nejbližší je v Bruntále). Speciální pedagog a psycholog mohou odhalit příčinu problémů, např. lehké mozkové postižení, jež způsobuje dyslexii či dysgrafii. Poradna

pak vydá doporučení k zápisu žáka do základní školy praktické. „Je však třeba říct, že není možné přeřadit dítě na naši školu bez souhlasu zákonného zástupce, rodiče tedy musí souhlasit,“ upozorňuje ředitelka ZŠ na Školním náměstí Hana Měráková. Na mysl by přitom podle jejích slov měli mít hlavně prospěch dítěte.

A co dítě při nástupu na základní školu praktickou čeká? V podstatě totéž, co na klasické základní škole, ovšem s větším důrazem na praktickou výuku, tedy méně teorie a více hodin pracovního vyučování. Rýmařovská škola nabízí i řadu zájmových kroužků, zdravotní, pěvecký, sportovní, pro dívky z vyšších ročníků např. kurz vaření, šití a péče o dítě, ale také angličtinu či informatiku. „Po absolvování naší školy se mohou děti přihlásit na jakoukoliv střední školu. Obvykle směřují na odborná učiliště, která dnes nabízejí i paralelní obory přímo pro naše absolventy. Žáci tak mohou získat střední vzdělání s výučním listem,“ dodává Hana Měráková. ZN



Projekt spolupráce neúplných základních škol

Na sklonku loňského roku získal krajskou dotaci spolufinancovanou Evropskou unií zajímavý projekt sdružující sedm malotřídních škol okresu Bruntál: Základní školu a Mateřskou školu v Dětrichově nad Bystřicí, Razové, Karlově Studánce, Dolní Moravici, Hošťálkovech, Slezských Rudolticích a Základní školu v Malé Morávce. Projekt si klade za cíl podporovat nové vyučovací metody, vedoucí k rozvíjení klíčových kompetencí žáků, využití výpočetní techniky

ve vyučování, rozvoj partnerství a výměnu zkušeností mezi školami a vzdělávání v oblasti problematiky významné z regionálního hlediska.

Žáci každé školy sestaví pod vedením pedagogů návrhy učebnice Můj domov, moje škola, budou tvořit mediální prezentaci školy, připraví webové stránky. Školy budou organizovat společné aktivity, přehlídky a soutěže žáků, sportovní hry, vzájemné prezentace výstupů z projektu. Realizační týmy pedagogů se



Foto: autorka článku

budou scházet za účelem vzájemné spolupráce při implementaci poznatků do školních vzdělávacích programů, plánování aktivit a dalším vzdělávání. Projekt bude rozvržen do tří let, pokračování spolupráce škol bude trvat dalších pět let.

První setkání manažerů a odborných garantů proběhlo již v listopadu 2008. Na výjezdní konferenci v Hlohovci se pedagogové partnerských škol seznámili s metodami práce s interaktivní tabulí a manažerka projektu Mgr. Miroslava Ježková infor-

movala přítomné o cílech a podmínkách projektu, harmonogramu akcí a úkolů. Při večerním posezení si všichni účastníci v příjemném prostředí vyměňovali názory, zkušenosti a náměty k realizaci projektu.

Další den proběhl vzdělávací seminář Projektové vyučování a kompetice s praktickými ukázkami práce ve skupině. Položili jsme přítomným pedagogům tři otázky: Zde je vzorek jejich odpovědí:

„Co očekáváte od účasti na projektu?“

- vybavení novou technikou (interaktivní tabulí), která je jinak pro malé školy nedostupná;
- předávání zkušeností, přátelství a spolupráce škol (žáků i učitelů);
- uskutečnění dlouho plánované činnosti.

„Jaké předpokládáte největší překážky při realizaci projektu?“

- značný nárůst administrativy;
- nízké věkové složení a malý počet žáků;
- velké zatížení učitelů, nedostatek zkušeností s takovým projektem.

„Jaký bude hlavní přínos pro vaši školu?“

- rozvoj kompetencí žáků i učitelů, naplňování ŠVP;

- finanční podpora, zkvalitnění výuky;

- spolupodílení se všech žáků na projektu, stmelení kolektivu;

- zvýšení zájmu a prohloubení znalostí žáků o historii i současnosti své obce.

Děkuji za odpovědi a přeji všem hodně úspěchů při realizaci projektu. Za všechny další zájemce o dotace z Evropské unie děkuji za příklad jedné z možných cest, jak zpracovat projekt mající šanci na schválení. *Helena Rewajová*

Moravská brána - zeměpisná soutěž středních škol

V pátek 23. ledna 2009 se studenti SSOŠ Prima a SŠ Rýmařov zúčastnili oblastní zeměpisné soutěže středních odborných škol zaměřených na hotelnictví a turismus.

SSOŠ Prima Rýmařov pořádala toto již třetí neoficiální mistrovství Moravy společně s Výstavištěm Flora Olomouc jako doprovodný program pro veletrh Tourism Expo 2009. Geografické znalosti si zde porovnávali studenti mnoha škol cestovního ruchu. Od Mikulova, přes Brno, Olomouc, Šumperk, Jeseník, Krnov, Nový Jičín až po Rožnov pod Radhoštěm. Rýmařov byl v této soutěži zastoupen hned dvěma soutěžními týmy. Důvěru dostalo tříčlenné družstvo děvčat z Primy (Christiana Zápalková, Alexandra Brysiová, Eva Šulová) a poprvé i smíšené družstvo SŠ Rýmařov (Ladislav Mička,

Jana Suchá, Daniel Klembar).

Vysokou úroveň celé akce podpořil dnes již tradiční garant soutěže Výstaviště Flora Olomouc, které zastupoval ředitel ing. arch. Zdeněk Štefka, CSc., a Ing. Ludmila Grecmanová. Odborná porota byla opět složena ze specialistů na cestovní ruch z Agentury CzechTourism Praha, Univerzity Palackého Olomouc, Krajského a Městského úřadu Olomouc. Velmi jsme si považovali i přítomnosti čestného hosta na soutěži, kterým byl Ing. Jaroslav Kala, místostarosta města Rýmařova.

Soutěžilo se v šesti různých znalostních disciplínách. Všechny školní týmy předváděly velmi kvalitní výkony. V zákulísí byla znát obrovská rivalita. Všichni studenti i jejich vedoucí pedagogové si přáli přivést své škole skvělé

umístění. Nejvíce bodů (100) nakonec nasbíralo družstvo Krnova. Vynikající druhé místo obsadila děvčata Primy Rýmařov se ziskem 91 bodů a třetí příčku se 73 body získal tým Šumperka. Náš druhý zástupce, SŠ Rýmařov, prokázal při své premiéře, že se na velkou soutěž také umí připravit. Skončil jen těsně pod stupni vítězů se 72 body na místě čtvrtém.

Chtěla bych touto cestou rýmařovským studentům poděkovat za velmi kvalitní reprezentaci našeho města. Soukromě střední odborné škole Prima Rýmařov děkuji za bezchybnou organizační spolupráci. Odborné porotě patří mé poděkování za profesionální kontrolní výkon a v neposlední řadě děkuji městu Rýmařov za morální i věcnou podporu v průběhu celé soutěže.

Ing. Eva Sovišová, ředitelka soutěže



Gymnázium, Rýmařov,
příspěvková organizace

Studijní obory:
79-41-K/BI Gymnázium 8 leté 79-41-K/4I Gymnázium 4 leté

pořádá

Dětské soutěžní odpoledne na gymnáziu
"Najdi si svého maršana"

18. února 2009
od 14:00 do 17:00 hod.

Dobrodružná hra o ceny pro děti od 9 do 11 let
(kvízy, střelba, laboratoř ...)

"Někde v budově gymnázia jsou ukryti mimozemští vetřelci, kteří se chystají zaútočit na město. Ty jediný je může odhalit a zachránit Rýmařov před zkazou ..."

S dětmi jsou srdečně zváni i jejich rodiče.

www.gymnaziumrymarov.cz



GYMNÁZIUM



RÝMAŘOV
tel.: 554 721 150

Osmileté studium
Přijímací zkoušky 22. a 23.4.
Kritéria přijetí:
test z matematiky, diktát z českého jazyka, výsledky studia na ZŠ, vstupní hodnocení, účast v soutěžích.

Čtyřleté studium
Přijetí bez přijímacích zkoušek!
Kritéria přijetí:
výsledky studia na ZŠ, vstupní hodnocení, účast v soutěžích.

Možnost ubytování na internátě!

ŠKOLNÍ VESMÍRNÝ

27. 2. 09 PLES od 20,00
120 Kč

Velký sál
FOFROVANKA

Malý sál
Diskotéka spíše česká
Bohatá tombola, občerstvení, míchané nápoje.

**Polonéza 9. ročníku, Studio sport a zdraví,
Bříšni tance, Next movement,
TK Jes, L. R. Cosmetic dance Ostrava,
Piráti - Flash Krnov**

**Rezervace, objednávky, prodej:
Kancelář ZŠ, Jelínkova 1, 554 255 111**

Historie jednoho domu

Rýmařovská radnice

Po tři roky jsme v seriálu Historické pozoruhodnosti putovali po Rýmařovsku, navštěvovali jednotlivé obce a nahlíželi do interiérů jejich architektonických dominant, především kostelů a kaplí. Samozřejmě i centrum regionu má své historické památky, o těch nejznámějších - Hrádku, kapli V Lipkách, kostelu archanděla Michaela či zámku Janovice - se na našich stránkách rovněž psalo. Genius loci Rýmařova však kromě těchto skvostů dotváří i množství dalších budov, často méně honosných a starobylých, ale neméně zajímavých. Právě jim chceme prostřednictvím nového seriálu Historie jednoho domu věnovat pozornost, pátrat v jejich historii a číst v jejich architektuře, poznávat jejich hodnotu a třeba i osudy lidí, kteří je nechali postavit. Celobarevné vydání Rýmařovského horizontu 23/2008 se zaměřilo na proměny rýmařovského hlavního náměstí. A ani nyní nemůžeme začít jinde než právě tam - v samotném srdci města, u rýmařovské radnice.

Stavební vývoj důležité správní budovy uprostřed náměstí Míru byl velmi složitý. Zasáhly do něj všechny slohy od gotiky po klasicismus, potřeba přizpůsobovat objekt aktuálním funkcím a také několik živelných katastrof, zejména ničivých požárů. Písemně je existence radnice doložena až v roce 1560, odborníci však kládou počátky její výstavby už na přelom 14. a 15. století. V této době zřejmě vznikl základ - hranolovitá věž s úzkými střílnami, která měla zřetelně obranný ráz. Podle názoru architekta Karla

Kibice, citovaného ve zprávě Státního ústavu pro rekonstrukci památkových měst a objektů Olomouc (SÚRPMO) z roku 1983, mohla být nejstarší část radnice původně vystavěna jako obranná tvrz městského fojta v dobách ohrožení, tedy v časech husitských válečných zatížení. Postavena měla být současně s opevněním, jež vytvořilo chráněný obdélníkový prostor, a teprve uvnitř něj, v severovýchodním a jihovýchodním koutu hradby, vznikly další stavby - dvě dřevěné nebo hrázděné patrně hospodářské budovy na kamenných soklech. Karel Kibic předpokládá, že fojt předal někdy ve 2. polovině 15. století tvrz měšťanům a ti ji začali upravovat pro své potřeby. Hrázděné budovy představili na zděné a spojili, v západní části vybudovali větší obytnou budovu a na severní straně průjezdní věž (do radnice se dodnes vchází ze severu), jejíž zdivo je dochováno v suterénu. Uvnitř prostoru byl dvůr se studnou. Ta byla objevena při úpravách interiéru radnice v 70. letech 20. století v místech dnešního zasedacího sálu.

Proti hypotéze o městské tvrzi uprostřed náměstí později přestavěné na radnici však mluví fakt, že při archeologických vykopávkách byl původní městský hrad nalezen v prostoru na Hrádku, tudíž fojt sídlil spíše zde a tzv. Městská věž

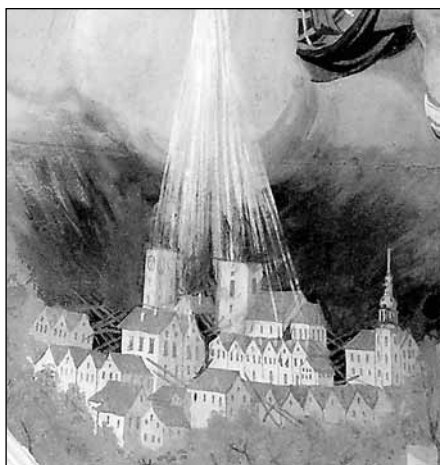


Schmidtova veduta, 1693

a k ní připojená přízemní kamenná budova pravděpodobně od počátku sloužila jako radnice, tedy centrum správní a obchodní činnosti města, jež se v 15. století rychle rozvíjelo díky prosperující dluhářské činnosti v okolí. Věž současně sloužila i jako útočiště

valo, byly místnosti v patře již zřejmě prosvětleny velkými okny. Radnice se rozrostla i opačným směrem, neboť někdy v této době byl pode dvorem vykopán sklep, do něž se vcházelo padacími dveřmi. Historik Jiří Karel soudí, že úzké sklepení sloužilo mimo jiné k výslechům a mučení podezřelých, a nevylučuje, že se zde rovněž věznilo.

V roce 1609 opět zasáhl do podoby radnice požár. Vypukl v noci po oslavách patrona města sv. Michaela (29. září) a zachvátil celé náměstí včetně radnice. Jiří Karel uvádí, že při obnově dostala věž radnice svou typickou osmibokou nástavbu s hodinami, zpráva SÚRPMO její výstavbu posouvá až do období po jiném požáru o šedesát let později. V každém případě 17. století vneslo do vzhledu radnice hned několik změn. Jiří Karel cituje kronikáře, dle kterých měl v roce 1650, krátce po odchodu posledních okupačních vojsk třicetileté války, do vrcholku radniční věže uhodit blesk. Kvůli nedostatku financí byla baň opravena až po několika letech. V 60. letech 17. století vznikly v přízemí tzv. masné krámy, v nichž prodávali své zboží řezníci a povinně také další obchodníci, projíždějící městem. Zatímco v přízemí panoval čilý obchodní ruch, v patře zasedala sedmičlenná volená rada v čele s purkmistrem. Není bez zajímavosti, že funkce purkmistra i konšelů byla neplacená, plat pobíral pouze městský písař, který měl k ruce zřejmě ještě poslíčka. Také úřadovna písaře sídlila v patře radnice a spolu s ní archiv s městskou pokladnou a sklad zbraní, jež dostali k dispozici chudší měšťané v okamžicích ohrožení města.



Handkova freska, 1715

obránců před případnými útoky nepřátel.

Rozvoj Rýmařova v 16. století si vyžádal další přestavby radnice, nyní již v renesančním slohu. Po dvou požárech v letech 1559 a 1561 (k prvnímu se vztahuje ona první písemná zmínka z roku 1560, dokládající, že někteří měšťané se odmítli podílet na obnově vyhořelé stavby) byla zvýšena do patra. Podobu radnice z této doby schematicky zachycuje veduta Pavla Fabricia na mapě Moravy z roku 1569. Rozpoznamé na ní jednoduchou jehlančovou helmici věže a sedlovou střechu radnice.

Pro vstup do nově vzniklých místností v patře, které sloužily zasedáním městské rady, bylo od severu vybudováno vnější dřevěné schodiště. Narozdíl od přízemí, kde se především obchodo-



Olejomalba neznámého autora, 1850

Už roku 1668 město opět vyhořelo. Požár prý tehdy roztavil všechny zvony ve věži. Radnice byla znovu opravena, tentokrát v raně barokním stylu. Osmibokou nástavbu věže zakončila dvoupatrová cibulovitá bání s ochozem, který mimo jiné sloužil věžnímu k pozorování města a okolí - bylo třeba hlídat, zda město neohrožuje oheň nebo jiný nepřítel. V roce 1670 přibily u paty věže další krámky. Tuto podobu zachycuje Schmidtova veduta z roku 1693. Na ní zřetelně vidíme dvojitou sedlovou střechu, dva vchody do přízemí na severní straně a také vnější schodiště, vedoucí do patra. Oba štíty jsou zatím dřevěné, zatímco

Bílou sobotu. Šlo o požár obrovské intenzity, jemuž padlo za oběť doslova celé město. Pro radnici, z níž mnoho nezbylo, to znamenalo velkou přestavbu, která trvala až do roku 1808 a do značné míry smazala stopy předchozích staletí. Zmizelo např. vnější schodiště, jež nahradilo schodiště vnitřní, zabírající nyní velkou část někdejšího dvora a stoupající až do druhého patra. Cibulovitou bání věže vystřídala jednodušší klasicistní helmice s lucernou, zvonář Franz Stanek v Opavě zhotovil nové věžní hodiny. V roce 1793 byly také na severní straně zbourány krámky, z nichž zbylo jen torzo přilepené přímo u paty věže, které bylo de-

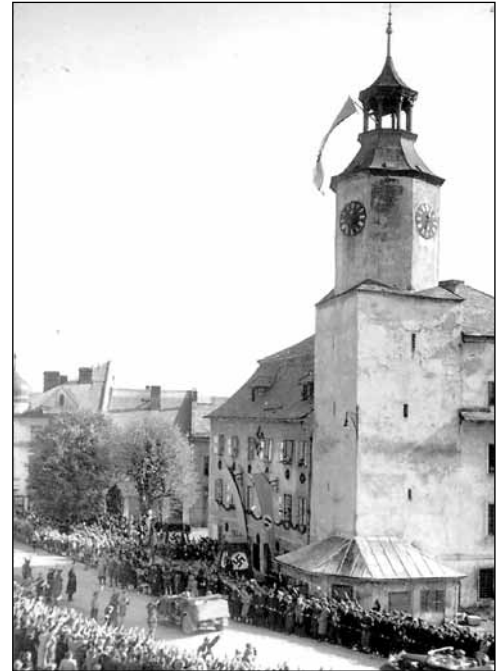
finitivně zdemolováno po roce 1945.

Renovace v první polovině 19. století dodaly radnici klasicistní a empírový vzhled, jak je známe dnes. Budova byla v roce 1844 znovu zvýšena a nad hlavní vchod byl umístěn městský znak. Tehdejší vzhled radnice zachycuje olejomalba na plechu neznámého autora z roku 1850, která nabízí méně častý pohled z jižní strany. Budova má již dnešní podobu se dvěma patry

a mansardovou střechou. Pod ní byl uložen městský archiv, v obou nadzemních podlažích sídlili úředníci a v přízemí fungovala spořitelna a od roku 1901 také muzeum, založené tehdejšími starostou Wilhelmem Ludwigem. V této podobě přetrvala radnice do současnosti, kdy slouží již výhradně jako sídlo některých odborů městského úřadu. Její vzhled se v detailech proměňoval s tím, jak pomalu chátrala a znovu byla opravována. Na přelomu 70. a 80. let 20. století byla již ve velmi špatném stavu, který se týkal nosných konstrukcí, opadávající střešní krytiny, staré elektroinstalace a vodoinstalace. Během 80. let vznikl plán rekonstrukce, který zahrnoval nejen opravy havarijního stavu, ale také úvahy nad přebudováním in-

teriérů. Není bez zajímavosti, že architektonická studie Zdeňka Gardavského navrhla vedle sítě tradic a rozsáhlých výstavních prostor ve druhém a třetím patře např. i vybudování balkonu, ten však nebyl schválen.

K samotné rekonstrukci radnice došlo teprve po listopadovém převratu, v letech 1992 až 1994. Vyžádala si investici ve výši 15 milionů Kč. Zdi, které byly



Radnice za 2. sv. války

porušeny trhlinami, musely být ve třech úrovních zpevněny ocelovými lany, omšelou žlutou omítkou nahradila bílá fasáda s barevně odlišnými bosážemi a dalšími zdobnými prvky. Byla kompletně opravena střecha a v podkroví vznikly nové prostory. Renovován byl celý interiérový budovy, zůstal však zachován systém klenb a trámových stropů i dispozice vnitřního točitého schodiště, kolem nějž najdeme několik vyzděných či prosklených výklenků, které tu zbyly po dávných průchodech. Pečlivou renovací prošel hlavní vchod radnice a rovněž původní dveře v interiéru.

Radnice v nynější podobě představuje skutečně reprezentativní dominantu města, architektonicky prostou a současně důstojnou, dokonale vystihující ducha místa, jež se nemůže chlubit velkým

blahobytem, ale nepostrádá sebevědomí ostrova vyspělé civilizace uprostřed drsné horské krajiny. V roce 1966 byla rýmařovská radnice prohlášena kulturní památkou.

ZN (Prameny: Gardavský, Zdeněk (Státní ústav pro rekonstrukci památkových přest a objektů Praha, středisko 11 Brno, atelier 40 Olomouc). Radnice v Rýmařově - Výzkum stavebně-historický, stavebně-technický a architektonický, Olomouc 1983; Hájek, Václav (Národní památkový ústav Ostrava). MPZ Rýmařov - Hodnotící list nemovitosti, vč. pozemku a zeleně na pozemku (Radnice), Ostrava 2008; Karel, Jiří. Rýmařovské náměstí v proměnách času In: Rýmařovský horizont, 2008, roč. X, č. 23, s. 3-14; Karel, Jiří. Staletí radnice, rukopis; dokumenty z archivu Státní památkové péče.)



Trámové stropy v interiéru radnice

na Handkově fresce v kapli V Lipkách z roku 1715 jsou již zděné se třemi malými okny.

Roku 1765 radnici zachvátil nový požár a renovace provedená díky štedrosti hraběte Ferdinanda Bonaventury Harracha v následujících letech opět změnila její tvář. V interiéru zřejmě mnohem razantněji než dříve, neboť vznikla řada nových klenb a zdí a vnitřní dispozice se celkově změnila. Z renesančního interiéru měla zbýt pouze polovina klenby v sále. Radnice byla v této době zřejmě také zvýšena o druhé patro. V roce 1784 přibily k masným krámkům ještě čtyři pro pekaře, tzv. chlebové lavice. Soustava krámků tak nejspíš vedla podél západní i severní stěny. Poslední velký oheň do podoby radnice zasáhl 3. dubna 1790, na



Hlavní vstup radnice



Zloděj nepohrdnul ani nanukovým dortem

Rýmařovští policisté šetří kuriózní případ vloupání z 26. ledna. Do rodinného domu na Nerudově ulici vnikl zloděj a z kuchyně odcizil různé potraviny, např. mouku, krupici, čocku, cukr a sůl. Nevynechal ani lednici, ze které si odnesl dokonce i nanukový dort. Na chodbě vzal zeleninu, kterou zde měl majitel uloženou v přepravce. Hladový zloděj způsobil celkovou škodu ve výši okolo 500 Kč.

Opilý řidič narazil do plotu

Dopravní nehodu pod vlivem alkoholu způsobil 23letý řidič za volantem Fiatu, který 29. ledna v noci projížděl Ondřejevem. V zatáčce dostal na mokré silnici smyk a narazil do oplocení zahrady u rodinného domu. Škoda na autě dosáhla výše 30 tisíc Kč, oprava plotu bude stát 2 000 Kč. Orientační dechová zkouška u řidiče vykazovala hodnotu 1,49 promile alkoholu v dechu. Policisté mu na místě zadrželi řidičský průkaz.

Policie polapila sériového lupiče

Komisař oddělení obecné kriminality Skupiny kriminální policie a vyšetřování Bruntál zahájil 26. ledna trestní stíhání 47letého muže z Rýmařova, který má na svědomí nejméně čtyři vloupání. V dubnu 2008 vnikl do zubní ordinace na ulici 8. května a odcizil odtud příruční trezor s finanční hotovostí okolo 9 000 Kč a také zubní můstek, jehož součástí je několik gramů zubního zlata. Kromě toho odnesl další věci včetně dvou obrazů. Škoda přesáhla 12 tisíc Kč. Škody za 21 tisíc Kč způsobil lupič v říjnu 2008, když se vloupal do mateřské školky na Revoluční ulici. Odnesl si odtud elektroniku, finanční hotovost 2 700 Kč a také potraviny. V prosinci se muž vrátil na ulici 8. května, kde vnikl do areálu několika firem, poškodil zaparkované auto a vloupal se do budovy jednoho z provozů. Ukradl především nářadí a způsobil škody za 16 tisíc Kč. Posledního vloupání se dopustil na přelomu roku 2008 a 2009, když vnikl do komunitního centra pro děti a mládež na Žižkově ulici. Odcizil elektroniku a způsobil škody za 14 tisíc Kč. Policisté

muže dopadli v lednu a umístili jej do policejní cely v Bruntále.

Za ubytování na horské chatě nezaplatili

Za podvod budou trestně stíháni 34letý muž z Olomouce a 37letá žena z Malé Morávky, kteří se v září loňského roku ubytovali na rekreační chatě v Karlově pod Pradědem. Dvojice po týdnu pobytu odjela bez zaplacení a způsobil tak škodu ve výši 7 000 Kč. Za trestný čin podvodu obviněným hrozí až dva roky vězení nebo peněžitý trest.

Řidič obědval,

zloděj mu vzal z auta 120 tisíc

Ve středu 4. února se na parkovišti před motorestem v Dětrichově nad Bystřicí vloupal zloděj do vozidla Škoda Fabia, jehož majitel byl právě na obědě. Pachatel rozbil sklo zadních dveří a z podlahy za sedadlem řidiče odcizil černou plátěnou tašku na notebook, v níž byla uložena finanční hotovost okolo 120 tisíc Kč a firemní dokumenty. *Z podkladů PČR, Krajského ředitelství Policie SMK Bruntál*

Hasiči v terénu

Rýmařovští hasiči pomáhali zraněné srnce

Pomoc zraněné srnce poskytovali v pátek 30. ledna kolem poledne profesionální hasiči z Rýmařova. Pomohli strážníkům s jejím převozem do veterinární ordinace a poté do Záchrané stanice dravců a sov ve Stránském.

Srnka se zranila, když pobíhala Jesenickou ulicí v Rýmařově. Zřejmě při přeskakování plotu si poranila nohu a pak skákala jen po třech. Při příjezdu hasičů ležela v jedné ze zahrad. Hasiči ji v dece přenesli do služebního vozidla městské policie, poté ji vynesli k veterináři a asistovali i u ošetření.

Veterinář naštěstí nepotvrdil obavy, že má srnka zlomenou nohu. Končetina přesto byla sedřená až na kost. Lékař ránu vyčistil a hasiči poraněné zvíře opět vynesli do auta strážníků, aby mohla být odvezena do záchrané stanice.

por. Mgr. Petr Kúdela, tiskový mluvčí HZS Moravskoslezského kraje



Hasiči zasahovali u dopravních nehod

Jednotka HZS Rýmařov vytáhla 19. ledna na Okružní ulici pomocí lana z příkopu na cestu automobilu, u kterého hrozilo, že sjeде do potoka.

Ve čtvrtek 22. ledna otevřeli hasiči zabouchnuté dveře do bytu na Bartákově ulici. Po otevření bytu uživatele policie legitimovala. Podobný případ museli hasiči řešit i 24. ledna na Opavské ulici, kde otvírali vchodové dveře.

26. ledna jednotka HZS Rýmařov vyjela na kondiční jízdu,

z které byla odvolána, aby snesla a naložila pacientku, která se zranila pádem ze schodů. Jednalo se o starší paní, která po pádu zůstala v bezvědomí.

V důsledku prasklého vodovodního potrubí byla 27. ledna na Hornoměstské ulici zatopena kotelná na plynná paliva a sklep do výše asi 0,5 metru. Hasiči v objektu vypnuli elektřinu a provedli odčerpání vody plovoucím čerpadlem.

Rýmařovští hasiči také zasaho-



valí 28. ledna u dopravní nehody na silnici č. 1/11 ve směru na Bruntál. Auto při smyku sjelo do příkopu a zastavilo se o betonový plot. Hasiči převrátili vozidlo pomocí navijáku na kola a odpojili autobaterii. Téhož dne zasahovali i u nehody v Ondřejově. Provedli kontrolu havarovaného vozidla a z vozovky odstranili provozní kapalinu. Jednotka hasičů 28. ledna provedla za přítomnosti Policie ČR násilné otevření dveří bytu na Sokolovské ulici. Nájemnice, která neotvírala, byla nalezena v ložnici na zemi. Byla přivolána lékařská pomoc a do příjezdu se o paní staraly pracovnice Dia-

konie Rýmařov. Možnému požáru zabránili hasiči poté, co 29. ledna otevřeli v Edrovicích majitelce domu zabouchnuté dveře do místnosti, kde se vařilo jídlo. Téhož dne zasahovala jednotka u dopravní nehody na Opavské ulici. Vyprostila vozidlo ze silničního příkopu a odstranila olej, který vytekl z motoru. Hasiči 30. ledna pomohli otevřít dveře do bytu na náměstí Míru. V bytě bylo dítě, které na zvonění a klepání nereagovalo. Po otevření dveří byla provedena kontrola bytu, dítě bylo v pořádku a spalo.

Podklady HZS Rýmařov



Fota: archiv HZS Rýmařov



Štafeta



Znamé osobnosti se ptají známých či něčím pozoruhodných osobností na to, co je zajímavá a co by mohlo zajímat i čtenáře. Společně s otázkami předávají pomyslný štafetový kolík, který zavazuje dotazovanou osobnost oslovit s podobnými či úplně jinými otázkami dalšího zajímavého člověka.

Přemysl Voráč se ptá Petra Zieglera

Proč jsem si ho vybral:

S Petrem se znám od jeho studentských let až do dnešního produktivního věku, je to dobrý kamarád a pro svoji rodinu manžel i tatínek.

Pomohla otázka od Mgr. Durmana: „Co bude dál s rýmařovským sněžným dělem?“, nebo dál přes ty hromady sněhu nebude vidět na druhou stranu Flemmichovy zahrady?

Nevím, jestli Vlastova otázka pomohla, ale každopádně už dřív probíhala jednání mezi městem Rýmařov a Ski klubem tak, aby se dělo co nejdřív rozběhlo. Výsledkem je, že Městské služby mají na starosti provoz děla a rozvoz sněhu bude mít na starosti klub. I tak nebude jednoduché rozvoztit sněž, byť třeba jen do okruhu cca 1 km, protože jsou k dispozici pouze sáně, skútr a několik párů rukou na práci. Až dělo pojedje, tak se těším, jak se s Vlastou a s tebou potkáme ve Flemišce s lopatou - vím, že přijдете!

Přebral jsi štafetu v lyžování po Josefu



Šopíkovi, který v něm nechal kus srdce, jsi schopný pokračovat v jeho šlápějích, nebo je dnešní doba natolik složitá, že mu nemůžeš sám věnovat tolik času, jak to bylo možné za éry bývalého vedení RD?

No, já nevím nic o předání štafetového kolíku a doufám, že stále budeme spolu. S tím časem jsme na tom asi všichni stejně. Hlavní práce kolem trénování je teď na Rostovi Sedláčkovi, který spolu s Radimem Keclíkem tráví na trénincích nejvíce času. Já spolu s ostatními vytváříme zázemí, aby bylo vybavení, podmínky a hlavně začínající lyžníci, které si převezmou a udělají z nich Kateřiny Neumannové a Lukáše Bauery.

Na opravu Sokolovské ulice se vynaložily nemalé prostředky, které šly z kapsy našich občanů. Byli byste schopni předat domek, který by měl střechu, do které by zatékalo?

Předpokládám, že máš na mysli utopené kanály na této nové cestě kolem Flemišky. Já osobně jezdím slalom celkem rád a navíc máme doma ojetého favorita, kterému ty díry nevadí. Střecha, do které zatéká, je předmětem reklamace, zrovna tak by to asi mělo být s touto komunikací.

Zdá se ti, že je plně využita naše ledová plocha na zimním stadionu?

Vzhledem k tomu, že jsem byl na kluzišti akorát v létě, když se tam prováděla nástavba, tak to nemůžu posoudit. Myslím si ale, že o kluzišť se starají osoby odpovědné, které ví, co a jak dělat a jak prodělat co nejmíň. Každopádně každé sportoviště, které se v tomto městě objeví, s tím samozřejmě souvisí i peníze na jeho provoz, je obrovským přínosem pro všechny věkové kategorie a pro využití jejich volného času.

Myslíš si, že Amerika si jednou zvolí původního obyvatele jako prezidenta?

Jo, už to vidím - hlasitě hi hi jako úvodní

slovo inauguračního projevu Sama Hawkense a Vinnetou následován svým mluvčím Old Shatterhandem.

Den, kdy ti dávám otázky, je skoro polovinou jarních prázdnin. Za našich mladých let jsme sáňkovali, lyžovali, stavěli sněhuláky před barákem a dnes není děti vidět ani kolem baráku, ani na stránkách kolem Rýmařova - jsi jako bývalý sportovec schopný odpovědět proč?

Nová doba. Já to vidím trošičku v souvislosti s počasím. Když je aspoň trochu sněhu, tak kopec na Příkopech je plný dětí i rodičů až do pozdních hodin. I účast na trénincích, když je trénink na sněhu ve Flemišce, je úplně o něčem jiném. Na druhé straně si taky pamatuji plnou stráž, to ale nebyla doba počítačů, DVD, herních konzol atd. a doma nebylo víceméně co dělat. Všeho s mírou.

Příště: Petr Ziegler se bude ptát Petra Andryška.



Studentský klub

Literární a výtvarná soutěž Marie Kodovské 2008

Miroslav Václavek

Období deště

Večer jsme se milovali
 a ráno dělali jakoby nic
 díval jsem se jak propadají směšně malá zrnka času
 v přesýpacích hodinách co je dávali zdarma k zubní pastě
 a ty malé kousky písku z umělé hmoty
 padaly stále dolů stejně jako včera
 říkáš že nemáš bůhvíjakou postavu
 ale stejně přede mnou chodíš nahá
 asi to nebude tak zlé
 a pak mne líbáš za tu lež
 ještě před tím než si namaluješ ústa
 a zavoláš manželovi
 pak si půjdete koupit něco hezkého
 prázdnou ptačí klec a poslední náboj ve slevě
 nebo punčochy co drží samy na stehnech
 abys zakryla popraskané žilky
 a nemuseli jste čekat až se setmí
 je slyšet že přichází dešť
 když zavíráš za sebou dveře

Cizí ženy

Dívala se na mě periferním viděním
 a celulitida jí byla vidět jenom při necudném pohybu
 když si protahovala nohy od sebe
 v gestu topícího se
 a pak bylo ticho kterému se dalo věřit
 bylo slyšet že odpadáva omítka na odvrácené straně zdi
 a uvolněné vlákno žárovky vypadalo jako jazyk imitující červa v ústech
 kajmanky
 vítr mi vzal slovo od úst a zabil jej o stěnu za mnou
 vyšlo slunce a vypadalo jako nezahojený skalp
 mrtvé ryby se mimoděk dotýkaly paží plavců
 jako žena když odchází
 a nedovřený kohoutek slzel nad televizním seriálem
 postel toužila aby se v ní někdo miloval, narodil nebo zemřel
 a skrze letní šaty žen bylo vidět že přichází soumrak
 a že většina jich nosí černé spodní prádlo
 nevěřila jsi mi
 když jsem ti potom říkal že tě miluji

Úsměvně

Přátelé, klídek

Také máte pocit, že slova končí-
 cí na -ek jsou jaksi zdobnělá,
 milá, že k nim máme pěkný
 vztah? Bob a Bobek našli hříbek,
 zašli na fotbálek, v lese je chlá-
 dek, příjemný vánek, Ivánek do-
 stane dobrý obědek.

Z naší politické scény bych tuto
 „milost“ slov vymazala. Z pre-
 miéra by se tak rázem stal valaš-
 ský ogar Míra Topolán, proti ně-
 mu by stál statný Paroub a kolem
 další: Julín, Kalous, Čun, Řebík
 nebo Walter Komár. Facky za
 předsednickým stolem by rozdá-
 val Mac. A odsoudí to i Zaoral.
 Senát je plný Budulínů a Otesá-
 nů.

A náhle je vše jinak. Zatímco pí-
 šu tyto řádky, změna! Čtyři mi-
 nistři odcházejí. Řebík se bude
 starat o svou firmu, Julín o své
 pražské lékárny (a ještě stihne
 radit nové paní ministryni),
 paní Džamila dostane 350
 psychiatrickou pomoc
 vládě, všem, i zpívají-
 cí vojače, vicepre-
 miérce Parkanové,
 Petr Bendl už ně-
 kdy viděl vlak,
 d o k o n c e
 i Pendolino
 a tunel,
 tak se
 stane

ministrem dopravy, neúspěšný
 kandidát na senátora a činovník
 fondu Trend Kocáb dohlédne na
 lidská práva a Cyril Svoboda ta-
 ky něco dostane, už si dal inze-
 rát: Práce všeho druhu. Však si
 jistě najdou své poradce. Co nej-
 víc. 343 dnů trvající čunkviada
 končí, ještě aby náš Harpagon
 stihl záhadně dohodit zakázky za
 stamilióny známému podniku.
 A je vyčunkováno.

Zcela náhodou se mi dostala do
 rukou publikace z právnické fa-
 kulty, autor dr. Zdeněk Pešta
 a rok vydání 1926, název Demo-
 kratizace moderních ústav. Bel-
 gie, Holandsko, Dánsko, Švéd-
 sko. A právě Švédsko mě zauja-
 lo - za poslance mohl být zvolen
 ten, kdo měl alespoň tři roky
 před volbami majetek v ceně 50
 tisíc švédských korun a platil
 nejméně 3000 švédských ko-
 run daní z příjmu. Předpo-
 kládá se, že majetný jedi-
 nec nebude tolik myslet
 na vlastní obohacová-
 ní, ale snad více na
 prospěšnost pro
 všechny.

Jak by to do-
 padlo u nás?
 Má to há-
 ček? Ne,
 hák.

Si



Kulturní okénko města Rýmařova

Citát: Věda není nic než soubor pokusů, které se povedly.

Paul Valéry

STŘEDISKO VOLNÉHO ČASU RÝMAŘOV www.svcrymarov.cz

inf@servis

13. 2.	20:00	SVČ	Velký ples SVČ s Marcellem Woodmanem
16. 2.	9:00	SVČ	Keramika s Buřinkou
16. 2.		SVČ	Zahájení soutěže O cenu Karla Schinzela
17. 2.	10:00	SVČ	Cvičení s Buřinkou
17. 2.	17:00	SVČ	Zahájení 1. PC kurzu pro začátečníky
18. 2.	9:30	D. Moravice	Keramika pro seniory v D. Moravici
18. 2.	13:00	těl. ZŠ	Okrskový závod v přeskočení přes švihadlo 1. - 5. tř.
19. 2.	9:00	SVČ	Keramika pro školy
19. 2.	10:00	SVČ	Zahájení 2. PC kurzu pro začátečníky
21. 2.	14:30	SVČ	Stavíme s Bořkem stavitelem - zábavný program pro děti
21. 2.	8:30	St. Ves	Snowboardcrossové závody
		- lyž. vlek	
24. 2.	8:00	SVČ	Keramika pro školy
24. 2.	9:45	SVČ	Masopustní rej - veselý štafetový závod dětí - MŠ
25. 2.	17:00	SVČ	Keramika pro veřejnost
26. 2.	8:00	SVČ	Keramika pro školy

Známá i neznámá výročí

15. 2. 1564 nar. **Galileo Galilei**, italský matematik, astronom a prozaik (zemř. 8. 1. 1642) - 445. výročí narození
15. 2. 1924 nar. **Jiří Šlitr**, skladatel, klavírista a herec (zemř. 26. 12. 1969) - 85. výročí narození
16. 2. 1684 nar. **Bohuslav Matěj Černožský**, skladatel a varhaník (zemř. 1. 7. 1742) - 325. výročí narození
17. 2. 1929 nar. **Chaim Potok**, americký prozaik a malíř (zemř. 23. 7. 2002) - 80. výročí narození
18. 2. 1564 zemř. **Michelangelo Buonarroti**, italský sochař, malíř, architekt a básník (nar. 6. 3. 1475) - 445. výročí úmrtí
18. 2. 1879 nar. **Paul Klee**, švýcarský malíř a grafik (zemř. 29. 6. 1940) - 130. výročí narození
19. 2. 1924 nar. **František Vlácil**, filmový režisér, malíř a grafik (zemř. 28. 1. 1999) - 85. výročí narození
- 21. 2. Mezinárodní den mateřského jazyka, od roku 1999 (UNESCO)**
- 22. 2. Den myšlenky bratrství - celosvětový svátek skautů**
23. 2. 1899 nar. **Erich Kästner**, německý spisovatel (zemř. 29. 7. 1974) - 110. výročí narození
24. 2. 1684 nar. **Matyáš Bernard Braun**, sochař a řezbář (zemř. 15. 2. 1738) - 325. výročí narození
24. 2. 1979 zemř. **Jan Otčenášek**, prozaik, scenárista (nar. 19. 11. 1924) - 30. výročí úmrtí
26. 2. 1864 nar. **Antonín Sova**, spisovatel (zemř. 16. 8. 1928) - 145. výročí narození
27. 2. 1849 nar. **Václav Beneš Třebízský**, autor historických próz (zemř. 20. 6. 1884) - 160. výročí narození

Společenská kronika

Narodili se noví občanci

Anna Stloukalová	Těchanov
Lukáš Mosný	Dolní Moravice
Adéla Koupilová	Janovice
Martin Jírů	Janovice

Blahopřejeme

jubilantům, kteří od předcházejícího vydání oslavili 80 let a více

Antonín Ulrich - Rýmařov	81 let
Miroslav Klesnil - Rýmařov	81 let
Josef Krč - Rýmařov	81 let
Anna Klišíková - Janovice	81 let
Anna Filová - Rýmařov	83 let
Ludmila Mendřecová - Ondřejov	83 let
Kateřina Sobkuliaková - Jamartice	83 let
Blanka Matějová - Rýmařov	84 let
Miloslava Mrňková - Rýmařov	85 let
Marie Černá - Rýmařov	88 let
František Raušer - Rýmařov	90 let

Společně životem v dobrém i zlém

Manželé **Ludmila a František Karáskovi**
ctí slib, který si dali před 50 lety.
S úctou a obdivem všichni, kdo vás znají.

Rozloučili jsme se

Alena Mrňková - Stará Ves	1956
Marie Vrabková - Rýmařov	1928
Anežka Poláková - Ondřejov	1913
Marie Ondrušková - Jiřkov	1962
Amálie Reisnerová - Rýmařov	1928
Anna Benešová - Dolní Moravice	1919
Bořivoj Kovář - Rýmařov	1954

Evidence obyvatel MěÚ Rýmařov

Plesová sezóna 2009

13. 2. ples SVČ

21. 2. STAVÍME S BOŘKEM STAVITELEM
zábavný program pro děti

27. 2. ples ZŠ RÝMAŘOV

21. 3. BFAA OLDIES



Servis služeb

Informační středisko Rýmařov

Informační centrum Rýmařov nabízí zájemcům o sjezdové lyžování prodej permanentek s možností získání skipasu do Skiareálu Avalanche a další zajímavé slevy, které se týkají i celého hotelového komplexu.

Otevírací doba:

pondělí - pátek: 9.00 - 12.00; 13.00 - 17.00

sobota: 9.00 - 12.00; 13.00 - 16.00, neděle: 13.00 - 16.00

Pohádka o Vejtahovi, Tlustochovi a Vykukovi

Nedávná premiéra amatérského souboru Pradivadlo a všudypřítomné pozvánky na blížící se nové představení spolku Mahen zvěstují, že v Rýmařově právě probíhá divadelní sezóna. V nabídce pořadů městského divadla se objevilo i vystoupení profesionálních herců (pražský Sklep) a také první letošní inscenace pro děti - pohádka Dlouhý, Široký a Bystrozraký v podání Mladé scény z Ústí nad Labem.

Soubor Mladá scéna vznikl v roce 1981 jako ochotnický spolek s repertoárem především pro dětské publikum. Název Mladá scéna se vztahuje nejen k této skutečnosti, ale i k faktu, že soubor od počátku tvoří z velké části mladí herci, často studenti se zájmem o divadlo. Další význam tohoto spojení objasňuje vedoucí souboru Pavel Trdla: „*Snažíme se být také mladí přístupem, našim heslem je objevnost.*“

V tomto duchu se dramaturgie zaměřuje sice na tradiční pohádkové náměty, ale v netradičním pojetí. „*Abychom dětem co nejlépe přiblížili svět kouzel a imaginace, kládeme zvláštní důraz na výtvarnou složku inscenací,*“ vysvětluje Pavel Trdla. V inscenační práci tak soubor často využívá světelné efekty, kombinaci činohry a loutkového či stínového divadla, originální kostýmy, zajímavé kulisy a také autorskou hudbu. Z hlediska divadelního textu, který v posledních letech pro Mladou scénu upravuje dramatička Kristina Herzinová, se inovační přístup projevuje přibližováním pohádkových postav modernímu divákovi, aniž by však utrpěl základní děj klasických pohádek. Za svou

téměř třicetiletou existenci tímto způsobem soubor na jeviště převedl např. Krásku a Zvíře, Pyšnou princeznu, Sněhovou královnu nebo výbor z japonských pohádek s názvem Cesta za bohem hor a za řadu svých inscenací získal ocenění na divadelních přehlídkách včetně Jiráskova Hronova.

A od svého záměru „*okouzlit dětského diváka*“ Mladá scéna neustupuje ani v dramtizaci pohádky Dlouhý, Široký a Bystrozraký. Známy příběh v klasickém zpracování Karla Jaromíra Erbena je tu zachován, avšak dialogy jsou obohaceny o vtipnou konverzaci titulní trojice, která si sice udržuje svou pohádkovou podstatu a kouzelné schopnosti, ale zároveň je „*polidštěna*“ prostřednictvím několika typicky lidských zlovyků - Široký věren své pověsti rád jí, Dlouhý si zase tu a tam přihne vína a Bystrozraký má slabost pro doutníky (i když u těch by publikum nejspíš ocenilo, kdyby zůstaly nezapálené). Tyto slabůstky a poněkud vrtošivá povaha tří kumpánů jsou pak zdrojem humorných dialogů, v nichž se častují přezdívkami jako Vykuk, Vejtaha nebo Tlustoch. Jde ale vždy jen o přátelské škádlení, které nepřehluší sílu momentů, kdy všichni tři nezištně pomáhají vysvobodit prince zakletou princeznu.

Svůj záměr působit na diváka nejen příběhem a humorem, ale i esteticky Mladá scéna v této pohádce realizuje kombinací zvukových a světelných efektů, které mohou chvílemi působit až strašidelně, ale naštěstí ne samoučelně. Zvláštní pozornost si zaslouží scény s loutkami, které herce nahra-



zují zvláště ve chvílích, kdy titulní postavy prokazují své kouzelné schopnosti. Celý příběh také provází hudba, především veselá písnička ústřední trojice. Důraz na výpravnost pohádkové inscenace má ovšem i svá úskalí, a tak se společně se snahou učinit z ní krásnou podívanou chvílemi projeví její technická náročnost. Zvláště častá výměna kulis, která pokaždé děj na několik vteřin pře-

ruší, působí retardačně a namáhá necvičenou dětskou trpělivost. Mladá scéna v každém případě potvrzuje známý fakt, že klasické pohádky jsou stále populární a ve srovnání s většinou soudobých pohádkových příběhů nedostíží. Dokáží totiž to, co málokterá moderní pohádka - pobavit bez podbíživého humoru a poučit bez zbytečné didaxe.

ZN

Městská knihovna

Diamantová cesta

v Městské knihovně Rýmařov



Od 1. února 2009

jsou v Galerii U Stromu poznání vystaveny fotografie vztahující se k této buddhistické škole jak z východních zemí, tak i ze zemí západních, kam se po okupaci Tibetu Čínou buddhismus přesouvá.

Plán besed, výstav a akcí na rok 2009

Pozor změny!

Měsíc	Akce	Název - autor, přednášející
Únor	Výstava	Buddhismus
Březen	Výstava	Stromy - Gymnázium Rýmařov
	Beseda 30. 3. 2009 v 17.00	Tvorba do roku 1989 Doc. Mgr. Jindřich Štreit
Duben	Výstava	Doc. Mgr. Jindřich Štreit
	Spaní v knihovně 3.-4. 4.	Noc s Andersenem
Květen	Beseda 21. 4. 2009 v 17.00	Nový Zéland, Jižní ostrov - Jiří Mára Doc. Mgr. Jindřich Štreit
	Výstava	Doc. Mgr. Jindřich Štreit
Červen	Beseda 12. 5. 2009 v 17.00	Vesmírné přízraky - Arnošt Vašíček
	Beseda 1. 6. 2009 v 17.00	Zahraniční projekty Doc. Mgr. Jindřich Štreit
Červenec	Výstava	Doc. Mgr. Jindřich Štreit
	Beseda 4. 6. 2009 dopoledne	Setkání se spisovatelkou Alenou Ježkovou - Pověsti
Srpen		Výměnná burza knih
Září		Výměnná burza knih
Říjen	Týden knihoven 5.-11. 10. 2009	Den otevřených dveří 7. 10. 2009
	Beseda 5. 10. 2009 v 17.00	České projekty po roce 1989 Doc. Mgr. Jindřich Štreit
Listopad	Výstava	Doc. Mgr. Jindřich Štreit
	Beseda 30. 11. 2009 v 17.00	Současná tvorba Doc. Mgr. Jindřich Štreit
Prosinec	Výstava	Doc. Mgr. Jindřich Štreit
	Výstava	Vánoce ZUŠ



Městské muzeum a Galerie Octopus

pozvánka na výstavu

Vladimír Halla zve do veselé společnosti

Únorová výstava v Galerii Octopus nabízí retrospektivní průřez tvorbou jednoho z nejznámějších výtvarníků rýmařovského regionu - Vladimíra Halla, který se do výstavních sálů městského muzea vrací po třech letech jako jubilant.



Šedesát let, to je prý hranice seniorského věku, mnozí šedesátníci ji tak nicméně vůbec nepocítují. Ani Vladimír Halla, byt bilancující, nepůsobí dojmem, že by se chystal na odpočinek. Stejně jako jeho práce, zaujímající oba sály galerie, dává na odív svou energii, bodrý smysl pro humor i zálibení v pobytu ve veselé společnosti, která naplňuje jak jeho vernisáže, tak malby.

A není to společnost nahodilých figurek, ale skutečných celebrit, která se usmívá či pitvoří na rozměrných olejích. Tváře známých umělců, herců i hudebníků, ale také politických veličin všeho druhu se scházejí u jednoho stolu na patrně nejznámějších Hallových kompozicích z prostředí zakouřených hospůdek. Stačí se jen na chvíli pozorně zadívat a zaposlouchat, neboť takřka slyšíme jejich klábosení a potměšilé šuškáání a můžeme uhadovat, co si která z barvitě vystižených postavíček skutečně myslí. Či co si o nich myslí autor sám.

Konkrétním osobnostem se malíř věnuje také na jednotlivých portrétech. Na nich se opět objeví tváře slavných persón, zřejmě duchovních spřízněnců - Smoljak, Svěrák, Hapka, Květa Fialová - ale také přítel z nejbližšího okolí autora působí, řezbář Jiří Halouzka či starovecký Pavel Hejsek, který se do vybrané společnosti dostal nejen jako přítel, ale také jako komediant. Ve své herecké poloze se ostatně představil i hostům vernisáže, kterou zpestřil monologem Kléanta z Moliérový komedie Tartuffe, jeho dcera Hana za doprovodu Jiřího Vystřčila připojila píseň Petra Hapky a Michala Horáčka Na hotelu v Olomouci - možná jako dárek pro Vladimíra Hallu, původem Olomoučana.

Ani třetí tematický okruh vystavených prací Vladimíra Halla se nevy-myká celkové koncepci výstavy, zalidněné komediantskými stvořeními. Série barvitých olejů zobrazujících klauny-muzikanty nabízí neméně příznačný námět, jehož autora bychom odhalili i bez signatury. Návštěvník výstavy obrazů Vladimíra Halla je tedy zván nikoliv na ob-jevnou cestu za novými tématy, ale naopak do starých známých míst, do lehce setmělého, ale laskavým humorem a lidským teplem probarveného světa, kde vážnost lidského bytí tolik netíží. ZN



Středisko volného času Rýmařov, okres

Bruntál,

vyhlašuje výběrové řízení na pozici

redaktora

městského čtrnáctidenníku Rýmařovský horizont

- Místo výkonu práce:** Středisko volného času Rýmařov, okres Bruntál
- Předpokládaný nástup:** duben 2009
- Pracovní poměr:** na dobu určitou - zástup za MD
- Pracovní úvazek:** 1,0
- Platové zařazení:** 9. - 10. platová třída
- Požadavky:**
- vzdělání minimálně SŠ, vysokoškolské nebo vyšší odborné vzdělání žurnalistického či lingvistického zaměření výhodou;
 - novinářská praxe výhodou;
 - velmi dobrá uživatelská znalost práce na PC a internetu;
 - schopnost kultivovaného psaného projevu;
 - přehled o regionálním dění;
 - schopnost samostatného jednání;
 - řídičský průkaz skupiny B výhodou.
- Rozsah pracovní činnosti:**
- podíl na tvorbě a distribuci novin;
 - podíl na včasné přípravě a zpracování redakčních článků a materiálů k danému vydání;
 - vyhledávání námětů a zajímavých informací z města a regionu;
 - získávání a redakční dotváření informací, podkladů a příspěvků ze zařízení spravovaných městem, od ostatních městských subjektů a obcí v rámci regionu Rýmařovska;
 - získávání a doplňování informací z internetu;
 - podíl na proporcionální vyváženosti novin, zejména v části zpráv a příspěvků mimo městský úřad, zpráv z dění na území města, zajímavosti, zábavy a servisu čtenářům;
 - zpracování přehledu o prodejnosti a remitendě novin, hodnotícího listu redakce;
 - příprava materiálů a podkladů pro celobarevný historický speciál;
 - sjednávání plošné inzerce a vedení ekonomické agendy.
- Příhláška musí obsahovat:**
- jméno a příjmení uchazeče;
 - datum a místo narození uchazeče;
 - státní příslušnost uchazeče;
 - místo trvalého pobytu uchazeče;
 - číslo občanského průkazu nebo číslo dokladu o povolení pobytu u cizího státního příslušníka;
 - datum a podpis uchazeče.
- K přihlášce přiložte:**
- profesní životopis;
 - výpis z Rejstříku trestů ne starší než 3 měsíce (lze doložit při nástupu);
 - kopii dokladu o nejvyšším dosaženém vzdělání.

Místo podání přihlášky:

osobně u ředitelky SVČ Rýmařov nebo písemně na adresu: Středisko volného času Rýmařov, Okružní 10/1059, 795 01 Rýmařov.

Lhůta pro podání přihlášky: 27. února 2009

Zaměstnavatel si vyhrazuje právo nevybrat žádného z přihlášených uchazečů a výběrové řízení zrušit. Rozhodnutí výběrové komise bude uchazečům oznámeno písemně. Podáním přihlášky uchazeč souhlasí s tím, že zadavatel bude pro potřeby výběrového řízení nakládat s jeho osobními údaji. Informace lze získat u ředitelky SVČ Marcely Pavlové na tel. 554 211 410 nebo 737 177 033.

Z historie

Krvavý Domašov

Velitel pomocného pruského sboru **generál Ziethen** rychle pochopil situaci, když uslyšel dělostřelbu a uviděl dým výstřelů od Jívové. Reagoval okamžitě a připravil se na bitvu. Překážející vozy s tornami vojáků odeslal zpět a vytáhl k místu prudké srážky. Zde převzal velení nad transportem a svými pěšáky, lehkou jízdou, kyrysary a dragouny, zvýšil počet vojáků bránících kolonu na víc než 20 000 osob. To už byla ve své době úctyhodná armáda a značná převaha nad útočníky.

Měl však obrovské problémy. Mnozí tažní i jízdni koně měli řadu zranění, krvácel i ne jeden vyděšený vozataj a všichni byli strašlivě unaveni. K tomu ještě civilisté od vozů nebo i s nimi uprchli do okolních lesů a neměli nejmenší snahu prožít ještě jednou podobné peklo. Konvoj doprovázený většinou nezkušenými holobrádky, kteří nic nechápali, nebo naopak zkušenými vojáky, kteří zlou situaci velmi dobře pochopili, bylo velmi těžké připravit na další nejistou cestu. Napadený transport se tehdy již rovnal zničenému. A aby smůly nebylo málo, nikdo z pruských velitelů neměl ani nejmenší tušení, že se v skrytu lesů pohybuje se svými oddíly další skvělý voják a neobyčejně odvážný císařský důstojník Siskowitz (Szeged 1719 - Praha 1779), jak přepisovali jméno Chorvata **Žiškoviče**.

V lednu se v Rýmařově ubytoval regiment temperamentních varaždínských husarů. Naštěstí jen 25. - 26. ledna 1758 jej vystřídalo 271 modrých Nadasdyho husarů. Po krátké měsíční prulce se objevil 10. dubna batalion varaždínských pandurů, 30. dubna rychle prošli panstvími Karolyiho husaří a následující den rychle protáhli bojovníci chorvatských a slavonských oddílů na Ryžoviště. Téhož dne přituhlo, 1. máje se náhle objevilo 40 pruských husarů a zabavili dvě dělové lafety, v Janovicích nakrmili koně zrním připraveným na setí a zbytek odvezli na dvou vozech. Dál je vedl jejich poručík Hultey na Rýmařov, kde 5. května získal výpalné, lahve s vínem, pecny bílého chleba. O tři dny později vnikli Prusové s poručíkem Hulteym v čele na děkanství, kde po odchodu děkana zůstal jen jediný rozklepaný kaplan. Vyděšenému knězi s halasem vysvětlili, že jim má vyplatit 12 zlatých dukátů, jinak faru okamžitě vyplundrují - dostali je a po vydrancování dalších domů odtáhl oddíl na Dlouhou Loučku. Současně s Prusy procválali Stříbrnými Horami elitní rakouští husaří, kteří vytvářeli sledovali každý jejich pohyb a neustále informovali štáb císařských.

20. května protáhlo krajem 1800 císařských vojáků, 25. května jich bylo jen 250, ale 30. května táhlo po cestách Rýmařovska na Šumperk 1096 císařských z různých regimentů věrných císařovně: vojáci Colloreda, Neiperga, Browna a Waldegga, 5. června Althanovi dragouni a části regimentů z Baden Badenu a oddíly arcivévodky Josefa

Habsburského. Měšťané museli poskytnout přípeř na převoz jejich zavazadel, proviantu, vše mířilo k místu střetnutí.

Žiškovič, který se mezitím domluvil s **Laudonem** a vyzpovídal řadu pruských přeběhlí-



Gen. Josef Žiškovič

ků hrubě naverbovaných v bývalém císařském Slezsku, obsadil 30. června Bělou u Domašova a obešel Město Libavou. Zde zaujal nenápadně postavení ve skrytu lesa u Heroltovic a ukolébá Prusy tím, že vědomě nechal kolem skrytých oddílů projít stádo kolem sta volů hnané Prusy a záměrně si nevšímal ani kočárů, v nichž se přesunovali někteří prušti štábní důstojníci. Křovinatý Malý les dokonale skryl asi sedm stovek chorvatských pandurů a dvě děla. Do Velkého lesa přesunul další tři děla a jízdu



Pruský gen. Hans Joachim Ziethen

složenou z husarů a dragounů. Část jízdnic granátníků se saskou lehkou jízdou a hulány zůstala v záloze. Pěší granátníci vytvořili souvislou linii se čtyřmi děly. Kolem desáté se dalo na cestu k Olomouci 250 pruských vozů pod ochranou 4850 vojáků generála von Krow. Prusové podlehl klamu, že si to už u Guntramovic se směšnými habsburskými vojáky s konečnou platností vyřídili, když

kolem dokonale zamaskovaných a ukázněných Žiškovičových vojáků protáhl i Krow krásnou, svěží, voňavou a uspávající krajinou, aniž by je někdo vyrušoval. Dá se říci, že Prusové nechtě jednali přesně podle přání císařovniných velitelů, aniž o tom cokoliv věděli.

Jakmile se však objevila hlavní část konvoje na konci úvozu od Nové Věsky a za zatáčkou již zahlédli Domašov, začalo peklo. Zařvala Žiškovičova děla a okamžitě smetla spřežení v čele. Nebylo kam skočit, nebylo kde se ukrýt a začala pálit i pěchota. Děs a šílený zmatek. Ziethen ovšem zaslechl burácení vřavy a nařídil pěchotě a husarům zaútočit na pravé křídlo císařských. Ti se však museli doslova prodrat zdvořelým trémem blokujícím cestu. Dorazili až k lesu. Téměř současně z boku zaútočili císařští Neudorfovi panduři. Prusové neodolali a ve zmatku utíkali bez svých tří děl. Císařští je obrátili proti nim. Zásahy uprostřed vyděšených uprchlíků. Jen málokterý se dokázal vrátit do ležení na Modřínovém poli. Zde se však Ziethen dopustil osudové chyby. Neposílil jednotky připravené odvrátit případný útok početnějších Laudonových oddílů. Ziethen zatím vyvedl menší část zatím nepoškozených vozů zpět do ležení, kde je využili podobně jako kdysi husité k vytvoření vozové hradby. Žiškovičovi granátníci se teď vrhli na rozpadající se čelo konvoje. Křídla zostra napadli dragouni se saskými švališéry, zvláště ti měli za Sasko Prusům co oplácet.

Laudon, který se nacházel na jihozápad od Moravského Berouna, začal okamžitě postupovat poměrně nesnadným lesním terénem se svými odpočatými pluky, až dosáhl návrší u Věsky na dostřel pruských dragounských pluků a šesti husarských eskadron, posledních a nejkvalitnějších oddílů Ziethena. Nový drtivý a opět zcela neočekávaný útok. Pruských jezdců bylo sice nejméně o třetinu více, ale na straně Laudonových husarů a dragounů bylo překvapení, vztek, nesmírná odvaha a konec konců bránili též svoji zemi. Prudký náraz a Prusové utíkají. Jen červené blůzy a modré kožíšky pruských husarů místy problesknou bez jakékoli naděje. Císařští mají spoustu zajatců, jen Ziethen se s trochou štěstí a na poslední chvíli nějak vysmekl prudce přijíždějící Nadasdyho jízdě, jež zlikvidovala poslední překážku před ležením na Modřínovém poli. Hradbu nyní hájí jen poslední tři praporek pruské infanterie a něco opěšalých kavaleristů. Záblesk naděje. Zformovala se menší část pruské jízdy a zuřivě napadla císařskou pěchotu. Kyrysari s husary se však potázali se zlou. Proti nim vyrazili vítězní dragouni zweibrückenského falckrabí. Poslední pokusy dostat se z pekla zhatil vynikající velitel císařské baterie Rouvroi, kterému tehdy začali přezdívat Feuerteufel, tj. Ohnivý ďábel. Rouvroi nepřitele doslova rozstřílel.

K Laudonovi se nyní přidaly některé jednotky Žiškoviče, jimž Laudonův útok značně odtížil, a pak už to šlo ráz na ráz. Zuřivý útok na bodáky a nováček pluku pruského prince Ferdinanda leží mrtví, jen něco zmatených potácejících se postav. Střelba útočících zapaluje muniční vůz. Strašlivý výbuch, plamen zasahuje další, vzduchem létají prkna, útržky postrojů, ba i kousky lidských těl, všude mrtví. Ziethen už nevidí východisko, velí k ústupu, který kryjí poslední, avšak rovněž postižené jednotky u Staré Libavě i Norberčan. Odvážný Žiškovič se vrhá proti nim, aby jim zatarasil cestu, to se však už bohužel nedaří. Prajzi prchají všemi směry. Poslední vyžděšené nepřátele dostihují až na břehu i v toku Moravice. K Olomouci míří jen žalostné trosky ještě před týdnem patrně největší kolony v dosavadních dějinách Evropy.

Jen generálmajor von Krokow nic neví a míří již v poklidu k Olomouci s pouhými 250 vozy, jež nemohou zdaleka pokrýt potřeby královské armády. Ani zde však všechno nevychází. Ze svahů Svatého Kopečka se na jedinou řtí panduří a z posledních vozů jim padá do rukou ještě plná padesátka. Střelba jasně doléhala až do vyžděšeného Ryžoviště, jež očekávalo nejhorší, na druhý den však je k obecné radosti informovali projíždějící císařští rejtai, že Prusům vyprášili pořádné kožich a že jim nezbude než rychle odtáhnout ze země.

Nad dvaceti tisíci Prusy zvítězilo díky schopnostem generálů Laudona a Žiškoviče i odhodlanosti a kázní jednotek pouhých dvanáct a půl tisíce našich. Na bojišti vydechlo naposled, zůstalo nezvěstných nebo bylo zraněno 2 400 Prusů. Celé tři stovky jich přeběhly k císařské armádě. Mezi 1 450 zajatci nacházíme dokonce i generála Putt-

kammera a další čtyři vysoké štábní důstojníky. Všude tolik kořisti, že trvá několik dní, než ji všechnu císařští soustředí a rozeberou lidé z okolních vesnic. Gideon von Laudon mohl císařovně předat 12 děl, asi 1000 tažných a 1200 kvalitních jezdeckých koní a naprostou většinu všech zásob. Z 2 000 000 ukořistěných pruských tolarů však získal erár jen půli, neboť druhou dostali vojáci za vynikající statečnost od svého velitele generála Žiškoviče. Hraničáři, vždy proslulí plenítelem, kteří se dostali ke kořisti nejdříve, se zaměřili spíše na zlato, jež se v seznamech kořisti neuvádí vůbec, ale pruské stříbrňáky s drobnějšími mincemi kolegiálně rozsykali kolem cesty, aby se dostalo i na ostatní pěchotu, dragouny a husary. Velkorysí vítězové však pamatovali i na vydrancované usedlosti v okolí vojenských operací a přenechali jim většinu mouky a obilného zrna. Ve zbytcích pruského ležení nyní panovala radost a na oslavu vítězství zapálili císařští vojáci i dosud nepoškozené vozy s municí, a tak den uplynul v popíjení a slavnostním bouchání. Zachovalo se též lidové rčení, jež vychází z údajné příhody. Když prý pruský generál Ziethen urychleně utíkal od Domašova, zastavil se a zadíval neobyčejně nenávislivým pohledem na místo své porážky. Od té doby se v Domašově a okolí říkávalo o místních kabonilech a mrzoutech: „Čumí jak Ziethen z houští!“

Netrvalo dlouho a spokojené jednotky vítězů vytáhly od Domašova do dalších válečných operací. Laudon zvolil směr na Huzovou a k Zábřehu, úspěšný Lanius zamířil k Dolanům. Část armády vyrazila k Opavě a vysílené Žiškovičovy oddíly zvolily k zaslouženému odpočinku dobře chráněná místa v Oderských vrších.

Ještě dlouho po odchodu Prusů zůstaly v mnohých osadách spálené statky a obyvatelé pohřbívali padlé do hromadných hrobů. Z bojiště odnášeli, co zbylo po vítězné armádě a padlých, boty, knoflíky, tornistry, odznaky, čáky či trojčipé klobouky, medaile, části rozedraných uniforem či koňské postroje, zlámané šavle, palaše kyrysníků či pěšácké bodáky z velmi kvalitní oceli, všechno se v domácnosti hodilo a něco též na památku vnoučatům. A když štěstí hodně přálo, i stříbrné či vzácněji zlaté mince, medailonky, křížky, posvěcené škapulíře, které kulám nezabránilo...

A co ještě? Snad si zanotovat proslulou písničku, jež má společnost dalších kouzelných lidových výtvorů, třeba o nezničitelném dělostřelci Jabůrkovi, který když „*přiletěla koule prudce, (a) utrhla mu obě ruce, u kanónu stál, a pořád ládo, ládo, ládo, pořád ládova!*“, takže:

*Generál Laudon
jede skrz vesnici,
generál Laudon
jede skrz ves.
Jede skrz vesnici,
má bílou čepici,
generál Laudon
jede skrz ves. Etc.*

Literatura: Štěpán, V.: Historie zámku Bruntál, Bruntál 1998; Pinkava V.: Okres Unčovský a Rýmařovský, Brno 1922; Berger, K.: Geschichte der Stadt Römerstadt, Brno 1909; Dějiny Čsl. v datech, Praha 1968; Romaňák, Andrej - Bělina, Pavel - Anderle, Petr: Olomouc - Domašov 1758, M. Beroun 1998 ad.

Mgr. Jiří Karel

pozvánka

Maheňáci Rýmařov zvou do divadla

Herci Amatérského divadelního spolku Mahen města Rýmařova, který v letošním roce dovršil 64. výročí vzniku, připravili pro letošní sezónu opravdovou lahůdku, a to americkou

komedii pod názvem **Paní Savageová v rozpacích** známého hollywoodského scenáristy Johna Patricka. Jde o volné pokračování úspěšné komedie Podivná paní Savage-

ová, kterou mohli diváci zhlédnout před čtyřmi lety u příležitosti 60. výročí založení spolku Mahen. Komédie pro amatéry velmi náročná sklídila tenkrát u diváků vřelé ovace.



Fota: archiv Mahenu



Světový úspěch této hry později inspiroval dramatika k napsání druhého dílu, v němž se jeho hlavní představitelka tentokrát

ocitne „v rozpacích“. A proto jsme se rozhodli nabídnout vám její pokračování.

Hrdinkou americké veselohry je



šarmantní vdova v nejlepších letech, která po svém zesnulém muži zdědila nejen miliony, ale i tři dospělé děti, které ji umístily do ústavu pro duševně choré. Odsud odchází naše paní Savageová do světa, „pokud ještě nějaký je“. Po několika letech se vrací zpět do ústavu, kde hledá útočiště mezi svými duševně chorými přáteli, které tolik milovala. Přijmou ji mezi sebe? Nezapomněli na ni? Brilantní komedie plná laskavého i šíziravého humoru tentokrát obsahuje i prvky napětí.

John Patrick byl jedním z nejslavnějších amerických dramatiků. Umělecké tvorbě se věnoval přes padesát let a dokázal najít tisíce milovníků svých příběhů nejen na

západní straně Atlantiku, ale i v Evropě. Je dvojnásobným držitelem Pulitzerovy ceny. V Evropě je známá jeho trilogie o staré vtipné a popletené ženě Opale, komedie Rajčatům se letos nedaří nebo Podivná paní Savageová, jejíž pokračování vám nabízíme. Věříme, že se budete dobře bavit, a nezapomeňte, že smích je nejlepší lék proti hlouposti.

Premiéru představení můžete zhlédnout v pondělí 23. února v 19.30 a reprízu 2. března v 19.30 v Městském divadle Rýmařov.

Vstupenky zakoupíte v předprodeji v Informačním centru při Městském muzeu Rýmařov.

*Srdečně zvou
herci divadla Mahen*

Restaurace Na Růžku otvírá galerii

Vážení spoluobčané, rádi bychom vám prostřednictvím Rýmařovského horizontu představili nově rekonstruované prostory v restauraci Na Růžku. Naším záměrem je ve vzniklých prostorách vytvořit „Klub volnočas“ se zaměřením na výstavy, přednášky, koncerty, autorská čtení apod. Přáli bychom si, abyste se do těchto aktivit zapojili i vy. Mezi vámi je spousta těch, kteří malují, kreslí, fotografují nebo jsou jinak výtvarně nadaní a rádi by svá díla prezentovali na veřejnosti. Jsou mezi vámi též cestovatelé se spoustou zážitků a dokumentů z cest, jste autory básní a povídek, hrajete divadlo, na kytaru, máte svou hudební kapelu apod.

Výstavy prací jsou uspořádány do měsíčních cyklů. Pokud vystavující bude jevit zájem, lze výstavu zahájit vernisáží s doprovodným programem nebo ukončit derniérou. Vernisáže jsou plánovány vždy na 1. středu daného měsíce, instalace probíhá

1-2 dny před zahájením. Výstavy jsou přístupny veřejnosti v úterý a čtvrtek od 15.00 do 20.00, v pátek a sobotu od 18.00.

Klub je určen všem věkovým kategoriím. Po telefonické domluvě se můžeme sejít, prohlédnete si prostory a dohodnete termíny a podmínky, za jakých se akce uskuteční. Místnost je vybavena barem s alko i nealko nápoji, cukrovinkami a pochoutkami k čaji, kávě, vínu i pivu. K dispozici je 40 - 50 míst k sezení. Pro zábavu jsou zde nainstalovány el. šipky a možnost využití počítače a dataprojektoru s menším promítacím plátnem. Prostor je vhodný i k oslavám, různým sešlostem, školením, přednáškám ad. Po domluvě lze zajistit občerstvení v podobě studených mís, salátů apod.

Do budoucna zvažujeme otevření filmového klubu, který bude fungovat v pravidelných intervalech, a také založení „dámského“ klubu. O všech chystaných akcích budete včas informováni

prostřednictvím Rýmařovského horizontu, plakátů nebo e-mailovými pozvánkami. Od 17. 2. 2009 bude otevřen klub pro mládež, a to v úterý a čtvrtek od

15.00 do 20.00.

Kontakty: 777 602 424, 608 880 710, 737 515 060

*Srdečně vás zvou Eduard
Jánský a spolupracovníci*



**SKLENĚNÁ
LOUKA**
Kounicova 23
Brno - 19. 2. 09'

UŠI A VÍTR
Strana Houpacího Koně
performance Uničov

Sibérija
Rýmařov-Libina

Hynkovy Zámky
Olomouc

Pozor - zahajujeme soutěž Historické detaily

Už to bude šest let, co v Rýmařovském horizontu proběhla třídní soutěž, která nesla název *Jste všímaví k památkám a pozoruhodnostem v našem městě?* a vzbudila mezi čtenáři velkou pozornost. Chceme na tuto soutěž navázat, a proto se od tohoto vydání mohou naši čtenáři zapojit do soutěže pod názvem *Historické detaily*.

V každém z následujících dvaceti vydání Rýmařovského horizontu uveřejníme jednu detailní pozoruhodnost našeho města na fotografiích spolu se soutěžním kuponem. Úkolem soutěžícího bude určit místo, lokalitu, objekt, ulici nebo číslo popisné domu, na kterém se fotografovaná pozoruhodnost či detail nachází. Čím přesněji bude fotografie popsána, tím lépe pro soutěžícího. Půjde tedy o celkem dvacet fotografií s nejrůznějšími historicky zajímavými objekty. Podotýkáme, že fotografované objekty jsou umístěny pouze v našem městě nebo v místních částech. Čtenáři s nejvyšším počtem

správně určených historických detailů budou zařazeni do slosování o tři zajímavé a hodnotné ceny, dalších deset účastníků soutěže obdrží knižní ceny a upomínkové předměty.

Soutěžní kupony vystříhnete a zašlete na adresu redakce: Rýmařovský horizont, Okružní 10, 795 01 Rýmařov nebo je můžete vhodit do naší redakční schránky u hlavního vchodu do Střediska volného času, případně zanechat na podatelnu Městského úřadu v Rýmařově. Přijímají se pouze vystřižené soutěžní kupony z novin, nikoliv jejich kopie nebo odpovědi na volném listu papíru. Poslední soutěžní kupon vyjde v Rýmařovském horizontu č. 22/2009 (11. prosince). Kupony můžete zasílat jednotlivě nebo všechny najednou nejpozději do 7. ledna 2010. Slosování se uskuteční 8. ledna a jména výherců budou uveřejněna v prvním vydání Rýmařovského horizontu 15. ledna 2010. Hodně štěstí v soutěži vám přeje redakce RH!

Denně procházíme v našem městě Rýmařově kolem nejrůznějších architektonických pozoruhodností a kulturních památek, historických detailů, fascinujících fasádních či dveřních ornamentů, unikátních a originálních korouhviček, jež zde zanechali mistři stavitelé, řezbáři, tesaři, sochaři nebo umělci kováři. V dnešní uspěchané době protkané sítěmi mobilních operátorů, kdy z kanceláří a pokojů blikají monitory počítačových sestav a děti si hrají ve virtuálním světě, jen stěží zastavíme svůj krok, pozvedneme hlavu vzhůru a zamyslíme se například nad tím, který umělec obdarovaný fantazií dilo pro další pokolení zanechal.

Soutěž připravil JiKo

SOUTĚŽNÍ KUPON č. 1

Jméno a příjmení

Adresa

Telefonní kontakt

.....

Místo, kde se objekt nachází

.....

.....

.....



Objektivem Zdeňka Habra



Zima

Zpravodajství města Břidličné

Vítání občánků letos poprvé

První letošní vítání se uskutečnilo v sobotu 24. ledna v prostorách MěÚ v Břidličné. Vzhledem k velkému počtu narozených dětí v uplynulém období bylo toto vítání rozděleno na dvě části. Celkem bylo pozváno 17 občánků našeho města, dostavilo se 12. Slavnostní vítání proběhlo v pěkné atmosféře, velkou měrou k ní přispěli žáci místní ZŠ svým působivým vystoupením pod vedením paní učitelky Gardoňové. Po slavnostním projevu předsedy SPOZu Rostislava Malíka následovaly jako vždy podpisy všech zúčastněných do Pamětní knihy, předání krásné kytičky a malého dárku a velké fotografování. Věříme, že se tento akt všem líbil a s některými rodiči se určitě nevidíme při této příležitosti naposledy.



Fota a text: Daniel Mach

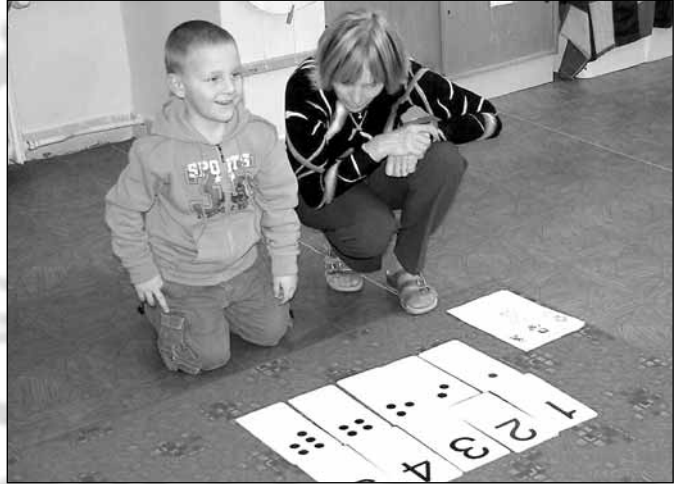
Zápis prvňáčků se Sněhurkou a trpaslíky

V pátek 16. ledna proběhl na základní škole zápis budoucích prvňáčků. Se svými rodiči i sourozenci přišlo 28 dětí. Tentokrát je paní učitelky zavedly do pohádky Sněhurka a sedm trpaslíků. Děti při plnění úkolů dostávaly obrázky jednotlivých trpaslíků, které si lepily na svůj upomínkový list.

A co prozradil jeden z předškoláčků?

„Zavazoval jsem trpaslíkovu botu, přešel jsem most, pak jsem maloval, obkresloval a zpíval písničky. Nejvíc se mi líbilo shazování kuželek a hledání písmenek. Do školy se už moc těším.“

Jako rodič bych chtěl paním učitelkám poděkovat za pěkně připravené odpoledne a velmi milý přístup ke všem malým špuntům.



Fota a text: Roman Ujfaluši

Valná hromada oddílu kopané

Mirek Kladníček přivítal přítomné a předal slovo předsedovi oddílu kopané Janu Bubelovi. Ten přednesl obsáhlý projev, zmínil se o současné krizové situaci ve světě, dopadající i na naši republiku, potažmo na Břidličnou, a tudíž i na sport v Břidličně. Nastínil plány vedení oddílu na tento rok co se týče migrace hráčů a hlavně plánovaného zatravnění stávajícího škvárového hřiště, na které máme dostat 350 tis. Další část svého projevu věnoval hodnocení jednotlivých mužstev, které mu doručili trenéři. Na závěr přidal své osobní hodnocení se zaměřením na hráče prvního mužstva. Poté poděkoval všem,

kteří se nějakým způsobem podíleli na činnosti oddílu v uplynulém roce. Nezapomněl snad na nikoho, od vedení oddílů, přes trenéry, obětavého hospodáře Mirka Vrábela až po paní Vrábellovou a její daleko široko vyhlášené langošy. V následující diskusi nebylo mnoho těch, kteří by se vyjádřili k situaci v oddíle kopané, za zmínku stojí příspěvek Antonína Jurtika, který se vrátil trochu do minulosti a oživil pamětníkům situaci v oddíle před mnoha lety, kdy hrála tři mužstva dospělých - A hrálo 1. B třídu, B okresní přebor a C mužstvo, tzv. stará garda, kopalo třetí třídu a nevedlo si špatně.



Foto: Daniel Mach

Krytý bazén v Břidličně

Plavání pro veřejnost v únoru

Každé pondělí v lichém týdnu bude plavání pro veřejnost do 18 hod.

Pondělí	14.00 - 19.00	Úterý	14.00 - 17.00
Středa	14.00 - 19.00	Čtvrtek	14.00 - 17.00
Pátek	14.00 - 20.00	Sobota	13.00 - 20.00
	Neděle		13.00 - 20.00

Každé úterý a čtvrtek od 17.00 do 18.00 se koná aerobik.

Teplota bazénu 28°C (malý), 26°C (velký), teplota vzduchu 29°C

Hutnická vložka

Oddíl lyžování TJ Kovohutě Břidličná uspořádal již 39. ročník lyžařských závodů nazvaných Hutnická vložka. Pro nedostatek sněhu se závody uskutečnily v Nové Vsi u Rýmařova. Na start se postavilo devadesát závodníků všech kategorií. Podmínky závodu byly dosti drsné, bylo zataženo, mínus čtyři stupně a foukal nepříjemný vítr. Umístění našich závodníků bylo následující: jediné vítězství si odvezla Vanessa Schneiderová v kategorii nejmladších žaček, druhá místa obsadili David Volek v nejmladších žácích a Natálie Jacková jako mladší žačka, třetí skončili ve svých kategoriích David Horňáček, Miroslav Burán, Andrea Kováčová a Jiří Kočvara.



Foto: Daniel Mach

Výsledky kuželkářů

Po delší odmlce zveřejníme poslední výsledky kuželkářů. V soutěži severomoravské divize sehrálo vítězný zápas naše A mužstvo se Sokolem Přemyslovic v poměru 16:0. Nejvíce se dařilo Čestovi Řepkovi s 412 kolky. Mužstvo je v tabulce na 6. místě.

Mužstvo B bojuje v krajském přeboru, jak se říká, střídavě oblačno, tentokrát zabojovali v Olomouci na Sigmě a odvezli si body za výhru 7:9. Nejvíce se dařilo Zdeňku Fiurymu se 425 kolky. Mužstvo se drží uprostřed tabulky na 7. místě.

V meziokresní soutěži máme družstvo C, které utrpělo vysokou prohru v Horním Benešově 0:10, aby v dalším zápase venku porazilo Hageman Opavu F v poměru 8:2, nejlépe se dařilo Aničce Dosedělové s 395 kolky. Čtvrté mužstvo pod hlavičkou Kovo D nám dělá radost, nejenže vyhrálo nad Horním Benešovem F v poměru 10:0, porazilo Olympii Bruntál těsně 6:4, ale také vede tabulku s nadějí na postup do vyšší soutěže.

Připravil a zpracoval
Daniel Mach

Seriál

PRVNÍ POMOC U DĚTÍ:

Informace Místní skupiny ČČK - První pomoc při neúrazových stavech

30. Mdloba

Mdloba (kolaps) je **krátkodobá ztráta vědomí**, způsobená nedokrvěním a nedostatečným oxykliččením mozku. Mdloba vzniká v důsledku náhlého rozšíření krevního řečiště, které pojme velké množství krve, a dochází k prudkému poklesu krevního tlaku. Je lehkou a přechodnou formou poruchy vědomí, dítě se brzy probírá.

Příčinou bývá **dlouhodobé stání při fyzické nečinnosti** a při nedostatečné svalové aktivitě, při které dochází k nahromadění krve v dolní polovině těla (např. stání ve frontě). Kolaps může způsobit **náhlá a rychlá změna polohy** (vztyčení z lehu, sedu), a to především u osob, které mají nízký krevní tlak. Mdlobu může způ-

sobit **reflexní mimovolní reakce** na silný vnější podnět (špatná zpráva, bolest, strach). Ke vzniku mdloby může přispět **tělesné vyčerpání, hladovění, pobyt v dusném a nevětraném prostředí**.

Příznaky: kolapsu mohou předcházet nepříjemné vjemy, způsobené klesáním krevního tlaku - **zatemnění před očima, hučení v uších, závratě. Dítě zbledne, studeně se zpotí, následuje ztráta vědomí a pád**. Tep bývá rychlý, slabě hmatný, dýchání je povrchné a zrychlené.

První pomoc při mdlobě:

- Již při počínajících příznacích mdloby dítě co nejdříve **uložte do polohy vleže** nebo alespoň **vsedě s předkloněnou hlavou mezi kolena**. Napomůžete tak zvýšenému průtoku krve

mozkem a jeho oxykliččením, můžete takto předejít ztrátě vědomí.

- V případě pádu a ztráty vědomí **uložte dítě do polohy na zádech se zdviženými dolními končetinami**. Ve většině případů se dítě rychle probírá, zlepšuje se jeho prokrvení a barva v obličejí, tep je lépe hmatný a zpomaluje se.

- Dítě uklidněte, uvolněte mu oděv, zajistěte **přísun čerstvého vzduchu**, můžete mu podat studený nápoj. Posazujte postupně, až se dítě začne cítit zcela dobře, čekejte na jeho reakce. Prohlédněte dítě, zda se při pádu nezranilo.

- Je-li příčina mdloby zjevná a dítě se rychle zotavuje, není potřeba volat ZZS. Pozor však na záměnu mdloby a šoku!

MUDr. Pavel Srnský (První pomoc u dětí)

Sport

Mistři republiky v běhu na lyžích jsou z Rýmařova

V posledních několika letech se ukazuje, že v Rýmařově roste řada vynikajících závodníků v běhu na lyžích. Odchovanci Ski klubu RD Rýmařov a sportovních tříd ZŠ v letošní zimní sezóně získávají jeden mistrovský titul za druhým. V barvách Ski klubu Šumperk již druhou zimu závodí dorostenci Jan Kodl, Pavel Ondrášek a Zdeněk Macháček. Pavel, který je dvojnásobným mistrem České republiky z roku 2008, postoupil spolu se Zdeňkem do vyšší kategorie, a oba tedy závodí s o rok staršími dorostenci.

Jan Kodl, druhým rokem mladší dorostenec, se 17. ledna na MČR v Božím Daru předvedl ve vynikající formě, když o tři vteřiny zvítězil před svým šumperským týmovým kolegou Jaroslavem Hýblem. Honza tak dokázal

to, co slibovaly jeho výkony již v minulosti: na trati dlouhé 5 kilometrů svou oblíbenou klasickou technikou s přehledem vyhrál a stal se republikovým šampionem. O den později potvrdil, že nešlo o náhodu a že jeho forma je dlouhodobě vynikající. V závodě na 10 kilometrů volnou technikou s hromadným startem se umístil na druhém místě, se ztrátou pouhé jedné desetiny sekundy na vítěze. Chyběl jen jeden rychlejší pohyb před cílovou čarou.

Starší dorostenci **Ondrášek** a **Macháček** závodili v Božím Daru na tratích 7 kilometrů klasicky a 15 kilometrů volně s hromadným startem. Ve velké konkurenci vybojoval Pavel 16. a 23. místo, Zdeněk místo 18. a 22.

Druhým a několikanásobným mistrem repub-

liky se v tomto roce stal junior **Michal Kautz**, který od ukončení ZŠ v Rýmařově také reprezentuje šumperský Ski klub. Michal už v loňské sezóně dosahoval skvělých výsledků a vybojoval si tak pozici v juniorském reprezentativním družstvu. Letos se jeho výkonnost ještě zlepšila a je nejlepším juniorem v republice. V těchto dnech reprezentuje Českou republiku na juniorském mistrovství světa ve Francii, kde ve městě Praz de Lys Sommand dojel na slušném 23. místě na volné desítce a při skiatlonu na 20 kilometrů byl třicátý.

Pro doplnění přehledu výborných rýmařovských lyžařů: **Václav Sedláček** vybojoval na akademickém mistrovství republiky čtvrtou a šestou příčku, **Kateřina Kolářová** byla dvakrát osmá. *Štěpán Sedláček*

V sobotu cvičilo celé město

Počátek února je již několik let pro příznivkyň aerobiku ve znamení akce Cvičí celé město. Letos jsme se na rok přesně opět sešly v tělocvičně na Hornoměstské ulici, abychom vyhlédly za hranice rýmařovské aerobiku, daly si trochu do těla a uvolnily endorfiny.

Při vstupu každý dostal vodu pro

osvěžení a müsli tyčinku pro doplnění energie. Obojího bylo potřeba. S úderem půl desáté před nás předstoupila lektorská dvojice z Ostravy Pavlína Jančová (držitelka profi licence) a Ondřej Peterka (držitel licence II. třídy). Pro loňské účastnice nebyli neznámými tvářemi, již loni totiž rozcvičili celé město.

Začaly jsme hned zostra - stepy s Ondrou. Jelo se na plné otáčky, a to doslova, až některé z nás s přibývajícím otáčkami nevěřily, že se jim vše podaří zvládnout. Ale nakonec se podařilo. Propracovaná choreografie, v níž otočka stíhala otočku, odhalila naše rezervy.

Během krátké přestávky jsme všechny utřely pot z čela a s elánem se vrhly na další příděl aerobiku. Čekalo nás MTV-cvičení, které nás loni tak nadchlo. Nezklamalo ani tentokrát. Pavlína svými dvěma bloky rozpochovala celou tělocvičnu. Jen pro připomenutí dodávám, že MTV není klasickým aerobikem, rytmus hudby je o málo pomalejší, aby cvičící stihli v základních krocích udělat více pohybů, všechno je více uvolněné a zapojuje se i střední část těla. Není to ovšem žádná „flákárna“ - člověk se zapotí, jen

ani neví jak. Počáteční nervozita z nezvyklého cvičení se rychle rozplynula a po pár minutách jsme si všechny cvičení užívaly. Hodina s nádechem funky utekla jako voda a myslím, že se nenašel nikdo, koho by nezaujala.

Následovala další přestávka, vyplněná losováním tomboly. Pro každého se našla cena, na kterou snad nebude sedat prach. Závěrečná hodina měla tři bloky, z nichž dva nás naučila Pavlína a jeden Ondra. Jednalo se o taneční choreografii krásně rozloženou do prostoru. Touto poslední hodinou jsme protančily k úplnému konci. Odměnou za aktivně strávený čas bylo propocené tričko, unavené svaly a dobrý pocit na duši, že se nám v pošmourém dni podařilo nelenožit doma. A na závěr? Doufám, že se všichni uvidíme dřív než příští rok!

Petra Dobrovová



Fota: archiv ASPV

Tereza Krywdová vítězkou finále ČR

V sobotu 24. ledna proběhlo v Brně republikové finále soutěže Děti fitness aneb Sportem proti drogám. Soutěžilo se v závodní disciplíně „one in group“, což je soutěž jednotlivců v závodním aerobiku.

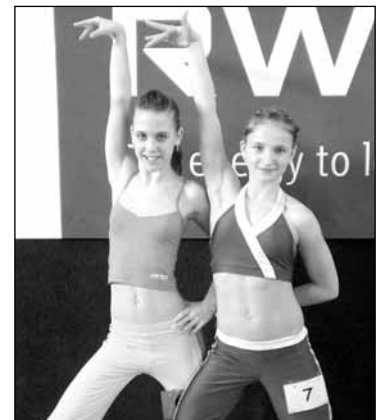
Ze Studia Sport a zdraví Rýmařov se na toto republikové finále probodovalo pět závodnic, které postoupily ze semifinále kola v Kopřivnici 15. 10. 2008 - Jana Šandová, Tereza Krywdová, Šárka Zapletalová, Míša Brštáková a Klára Zifčáková. Již samotný postup děvčat do finále ČR byl velký úspěch, ale některým závodnicím štěstí nepřálo - Klárka Zifčáková se finále ČR nemohla zúčastnit pro nemoc a Šárka Zapletalová musela volit mezi dvěma finálovými soutěžemi. Zvolila si účast ve finále Miss Aerobik v Ostravě, kde vybojovala titul II. viceminimiss Aerobik 2008.

V Brně nás tedy reprezentovaly jen tři závodnice.

Míša Brštáková v kategorii nad 9 let do Brna postoupila ze třetího místa v semifinále, závodila výborně, ale na účast v užším finále to nestačilo. Jana Šandová v kategorii nad 13 let bojovala jako dračice. Vybojovala si postup do užšího finále mezi nejlepšími 15 závodnic v ČR, k medailovému umístění jí však ještě pár stupínek chybělo. Tereza Krywdová opět podala svůj maximální výkon a v kategorii profi do 12 let vybojovala zaslouženě 1. místo, zlatou medaili a stala se mistryní České republiky v soutěži one in group. Gratulujeme!

Všem závodnicím děkujeme za výborný sportovní výkon a dobrou reprezentaci našeho sportovního klubu a města Rýmařova. Poděkování patří i trenérkám Lýdii Mihálové a Lýdii Švédíkové ml. a také obětavým rodičům.

Lýdie Švédíková st., předsedkyně SK



Jana Šandová, Tereza Krywdová

Foto: archiv Studia SaZ

Okresní přebor mužů

Dne 31. ledna byl odehrán další zápas okresního přeboru mužů v ledním hokeji na stadionu v Rýmařově.

HC Rýmařov x Ice Dogs Krnov 5:6 (2:1, 2:2, 1:3)

Naši hráči chtěli konečně prolomit smůlu proti tomuto soupeři. Zápasu předcházelo sněžení, které mělo vliv na celé utkání. Průběh skutečně naznačoval, že by Rýmařov mohl zápas dovést k vítězství a upevnit si tak pozici v čele tabulky. Bohužel se tak nestalo.

První gól utkání vstřelil pohotovou střelou Jaroslav Kašpar poté, co mu jej přenechal Milan Kleibel. Hosté ale během krátké chvíle odpověděli a srovnali stav na 1:1. V druhé půli třetiny se po nahrávce Miloše Spurného puku zmocnil Roman Barbořík a jasot diváků i hráčů byl jen otázkou okamžiku. Domáci byli zpět ve vedení 2:1. V půlce druhé třetiny Karel Hanzlían chytře našel Jaroslava Kašpara a ten střelou od modré nedal krnovskému brankáři žádnou šanci. Družstvo HC Rýmařov vedlo již 3:1. Bohužel hosté dokázali opět rychle odpovědět a snížit na 3:2. Když se k odraženému puku dostal Milan Kleibel a neúspěšně dorážel, mohl si krnovský brankář myslet, že nebezpečí zažehnal, ale to by na ledě nesměl být Jan Šuba. Chopil se odraženého puku a hostující gólman věděl, že spíše vyhraje sportku, než uspěje proti jeho střele. Stav 4:2. Hosté i přes vydatné sněžení dokázali ještě před koncem druhé třetiny snížit na rozdíl



jediného gólu. Do šaten se tedy odcházelo s očekáváním, co přinese třetí třetina. Ta začala pro domácí dobře, měla ale nečekaně krutý konec. Tři inkasované góly v řadě jako by napověděly, že ani dnes se Rýmařovským nepodaří tým Krnova porazit. Ještě v polovině 3. třetiny vykřesal naději pro domácí Milan Kleibel. Důsledné napadání krnovských obránců přineslo své ovoce, když udělali chybu a vyhodili puk přímo na hůl Milana Kleibela. Ten měl jedinou možnost - dát gól. Jeho ránu plnou jedy zastavila s velkými problémy až branková síť. Stav byl tedy 5:6 a to byl také konečný výsledek. Hosté zaslouženě vyhráli. „Zápas jsme si prohráli sami. Dovolili jsme Krnovu vstřelit tři góly na začátku 3. třetiny,“ řekli nám po zápase hráči HC Rýmařov.

Střelci: 2x Kašpar, po 1 Barbořík, Šuba, Kleibel

V sobotu 31. ledna sehrálo družstvo přípravy HC Rýmařov v rámci krajské soutěže další dvojzápas s družstvy HK Šumperk A, B na domácí půdě. Jednalo se o odložený turnaj z 10. ledna.

HC Rýmařov x HK Šumperk A 1:10

Převaha soupeře neodpovídala výsledku. Naši hráči dokonce započali zápas gólem a vedli 1:0. Soupeř do konce třetiny vstřelil dvě branky. Vlčata se fyzicky zlomila, v polovině utkání za stavu 1:3 začal soupeř střílet jeden gól za druhým. Pak se ještě naši hráči zvedli, ale náskok soupeře byl velký.

HC Rýmařov x HK Šumperk B 1:4

Jednalo se o první zápas turnaje, ale než se naše Vlčata rozkoukala, prohrávala během 5 minut o dvě branky. Třetí branku obdržela za další tři minuty. Od této chvíle jako by se hráči vzpamatovali a začali hrát vyrovnaný hokej. Soupeř skóroval naposledy v polovině utkání a naši vstřelili gól začátkem třetí třetiny. Skóre se již do konce utkání nezměnilo.

Střelec gólu: Vosyka

Dne 1. února uspořádal HC Rýmařov turnaj žáků v ledním hokeji.

Turnaje se zúčastnila družstva TJ Olympia Bruntál, TJ Horní Benešov, HC Rýmařov a TJ Šternberk.

HC Rýmařov x TJ H. Benešov 0:7 (0:2, 0:1, 0:4)

Zpočátku překvapivě vyrovnané utkání, hrál se oboustranně odpovědný hokej. Domáci obdrželi branky především po chybách v obraně. Utkání se zlomilo v poslední třetině, kdy mladší hráči hráli lépe než starší.

TJ Šternberk x TJ Olympia Bruntál 3:4 (3:0, 0:2, 0:2)

Přesně ten typ utkání, který diváci milují. Šternberk vedl po první třetině 3:0, ale bojovnost soupeře dokázala zápas vyrovnat a těsně před koncem utkání zvrátit vítězství na svoji stranu.

HC Rýmařov x TJ Šternberk 0:8 (0:4, 0:1, 0:3)

Domáci Rýmařov zlomily tři nešťastné góly hned z kraje utkání. Poté se síly na ledě vyrovnaly, ale soupeř do konce druhé třetiny ještě jednou skóroval. Ve třetí třetině již domácím definitivně došly síly a vršili chyby jednu za druhou. Toho využil soupeř ke vstřelení dalších gólů až na konečný stav.

TJ H. Benešov x TJ Olympia Bruntál 10:1

(3:0, 5:1, 2:0)

Zpočátku bitva o každý kus hřiště. Benešovští však trpělivě tlačili na soupeře a dokázali zužitkovat jeho chyby a úspěšně zakončovat akce. Konečný zlom v utkání nastal v polovině, kdy byl na družstvu z Bruntálu vidět rychlý úbytek sil a s tím spojené chyby v rozehrávkách. Brejkové úniky benešovští hráči dokázali proměnit v góly.

Konečné pořadí družstev:

- | | |
|-----------------------|-----------------|
| 1. TJ Horní Benešov | 3. TJ Šternberk |
| 2. TJ Olympia Bruntál | 4. HC Rýmařov |

Na slavnostním vyhlášení výsledků obdržela družstva poháry a diplomy. Diváci, kteří přišli povzbuzovat, navodili příjemnou atmosféru. Pořadatelé by rádi poděkovali sponzorům turnaje - firmě Amin Velká Štáhle a 5. stavební CZ, a. s.

Další zápas sehraji naši dospělí hráči v sobotu 14. února v 17.00 na ledové ploše v Bruntále s TS Batex Bruntál, příprava bude hrát v neděli 15. února od 11.00 na stadionu v Uničově turnaj krajského přeboru.

Foto a text: Jiří Slováček

Rýmařovská liga ledního hokeje

Tabulka po 11. kole RL

1.	HC Grizzlies	8-1-2	62:24	17
2.	HC F. Tygři	7-1-3	69:28	15
3.	SK Slovan	6-3-2	62:31	15
4.	TJ Malá Morávka	7-1-3	54:32	15
5.	HC Horní Město	4-1-6	33:52	9
6.	HC Kovošrot	2-2-8	24:58	6
7.	Rest. U Hrozna	3-0-7	22:58	6
8.	SK Medvědi	1-3-7	29:65	6

27. 1.	Malá Morávka - Kovošrot	9:1	(3:1, 2:0, 4:0)
28. 1.	Rest. U Hrozna - SK Medvědi	0:5	(0:0, 0:3, 0:2)
29. 1.	Horní Město - Grizzlies	3:7	(0:2, 1:4, 2:1)
30. 1.	Rest. U Hrozna - F. Tygři	0:10	(0:4, 0:3, 0:3)
2. 2.	Kovošrot - SK Slovan	3:3	(1:0, 2:1, 0:2)
3. 2.	F. Tygři - H. Město	7:1	(1:0, 4:0, 2:1)
4. 2.	Grizzlies - Rest. U Hrozna	11:1	(6:0, 3:1, 2:0)

Připravil Martin Ftáček



SNOWBOARDCROSS

Ski areál Stará Ves u Rýmařova

21. 2. 09

Kategorie:
A) do 13 let
B) 13 až 18 let
C) nad 18 let

při dostatku zaprezentovaných žen bude kategorie B, C rozdělena na muže a ženy

PREZENCE: 8:30 - 9:30
TRÉNINK: 8:30 - 10:00
ZAHÁJENÍ ZÁVODU: 10:00
startovné: 250 Kč
 (v ceně celodenní permanentka na vlek 1)

550 m dlouhá trať, helmy povinné

SK Středisko volného času Rýmařov
snow.svcrymarov.cz

Pořadatel si vyhrazuje právo při nepříznivém počasí závod zrušit.
 Konání bude potvrzeno týden před termínem závodu na webu.



**RESTAURACE
 NA RŮŽKU
 vás zve na**

ÚNOROVÉ RŮŽKOVINY

hrají:




Sobota 28. 2. 09 **20.00**

Středisko volného času vás zve na

POČÍTAČOVÝ KURZ PRO ZAČÁTEČNÍKY

Kurz účastníky seznámí s počítačem,
 programy MS Word, MS Excel,
 Zoner, Nero a základy
 obsluhy internetu.



Úterý 17. 2. 2009
 17.00 - 18.30
 nebo
Čtvrtek 19. 2. 2009
 10.00 - 11.30
 zápisné 450,-



Více informací a přihlášky je možné si vyzvednout ve
 Středisku volného času Rýmařov nebo na www.svcrymarov.cz

SVČ Rýmařov
 umělecká agentura "Lev"

STAVÍME S BOŘKEM STAVITELEM

zábavný program pro děti

21. 2. 2009
 14:30 velký sál SVČ



děti - 50 Kč, dospělí 100,-
 předprodej lístků i s místenkami - Informační středisko Rýmařov



VELKÝ

13. 2. 09
20.00 hod.

PLEŠ

SVČ

Středisko volného času Rýmařov

hrají:

The Hero

Podolanka

Rock & Roll Band
MARCELA WOODMANA

PARTNERI :

*****hotel**
Praděd
RÝMAŘOV
www.hotelpraded.jeseniky.com



Předprodej lístků v Informačním centru Rýmařov, nám. Míru 6.
Vstupné v předprodeji 150 Kč, na místě 190 Kč, lóže (6 míst) 900 Kč.
Slování vstupenek o ceny!!! BOHATÉ OBČERSTVENÍ ZAJIŠTĚNO

Elektromontáže Lašák



- instalace, montáž, servis

Dále nabízím:

- výstavby interiérů
- rekonstrukce interiérů
 - malířské práce
- přestavby byt. jader



KONTAKT:

Roman Lašák, Potočná 23, Stará Ves

tel: 774 955 838

e-mail: lasak.elektromont@email.cz

Účetnictví

- podvojně účetnictví,
- daňová evidence,
- mzdy,
- DPH,
- daňová přiznání,
- účtování v cizích měnách aj.

Řoutilová Ivana, DiS.

739 053 293

RoutilovaIvana@seznam.cz

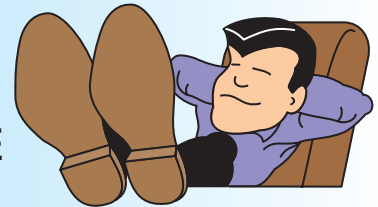
Mrskošová Karla

604 802 363

**Kancelář č. 16 na Palackého ul. č. 11
(2. patro) - budova Bytermu**

REKLAMA V RÝMAŘOVSKÉM HORIZONTU

SKVĚLÁ INVESTICE



PNEUSERVIS

FIRMY STANISLAV JUŘENA STANSPED

VÁM NABÍZÍ

MIMO JIŽ KLASICKY POSKYTOVANÝCH SLUŽEB
I NOVĚ PLNĚNÍ A ČIŠTĚNÍ AUTOKLIMATIZACÍ



- Momentálně dále nabízí slevu
na skladové zásoby
osobních pneumatik
zn. Barum
ve výši 35 %
(platí do
vyprodání
zásob)

**Najdete nás na adrese:
třída Hrdinů 45, Rýmařov**

Provozní doba: Po - Pá 8⁰⁰ - 16⁰⁰

*V naléhavých situacích se lze na telefonu 774 950 041
dohodnout i jinak.*

**Dopravní firma
Stanislav Juřena - STANSPED
se sídlem v Rýmařově
přijme**



- řidiče pro mezinárodní kamionovou dopravu

POŽADUJEME:

- praxi v oboru MKD
- řidičský průkaz skupiny C, E
- trestní bezúhonnost
- poctivé jednání
- dobrý zdravotní stav

NABÍZÍME:

- náborový příspěvek dle délky odpracovaných let u svého předešlého zaměstnavatele
- tahače DAF + plachtové návěsy
- dobré platové podmínky
- vstřícný přístup



- řidiče pro vozidlo do 12 tun

POŽADUJEME:

- řidičský průkaz skupiny C
- věk min. 21 let
- trestní bezúhonnost
- poctivé jednání
- dobrý zdravotní stav

NABÍZÍME:

- přidělení vozidla
- po zaučení umožníme rozšíření pro skupinu E
- dobré platové podmínky
- vstřícný přístup

**Nástup možný po dohodě ihned, pro bližší informace kontaktujte:
Stanislav Juřena, tel.: 554 703 460 (v době od 7 do 16 hodin).**

ALKOHOLTÉKA STONOŽKA

Největší výběr alkoholu a vín v Rýmařově!

Kvalitní sudová vína a velká řada whisek, vodek, portských vín
a dárkových kazet za ty nejlepší ceny!

Neprodávanější výrobky pořád za skvělou cenu!



Tato firma nás zásobuje.

Obchodní zástupce
pro Rýmařov a okolí:
Břetislav Bednář,
tel.: 733 119 847

Aloe Vera 1,5 l
69.90

Tuzemák 40% 1 l
149.90

Vodka 40% 1 l
149.90

Slivovice 40% 1 l
189

Režná 1 l 35%
149.90

Ledové a slámové víno
349.90

Kvalitní přívlastková vína
od 179.90

DOPRODEJ SWAROVSKI KOLEKCE
S 50% SLEVOU!

HORNOMĚSTSKÁ ULICE
(BÝVALÁ ZELENINA)

Masážní a relaxační salon V&K

Darujte svému milému



dárek ke sv. Valentýnu

relaxace a uvolnění celého těla v příjemném prostředí pro muže i ženy v každém věku

Dárkové poukazy

příjemný dárek - darujte „relax“ a „pohodu“

Permanentky – 5+1 ZDARMA

navštivte nás v Rýmařově na ul. Julia Sedláka č. 14
1. patro (zrekonstruovaná budova bývalé Jednoty)
každý pracovní den v době od 10:00 do 18:00 hod.
telefonická rezervace: 602 809 991, 732 209 084

www.vk-salon.webnode.cz

www.teamtaxi.cz

teamTAXI

800 44 44 34

volejte NON STOP

Rýmařovská taxislužba nabízí:

- službu 24 h denně
- Jízda po městě 30 Kč*
- 10. jízda ZDARMA
- Volání ZDARMA
- Personální jízdné pro přepravu do a ze zaměstnání
- Nově Vás odvezeme až k vleklu i s Vašimi lyžemi

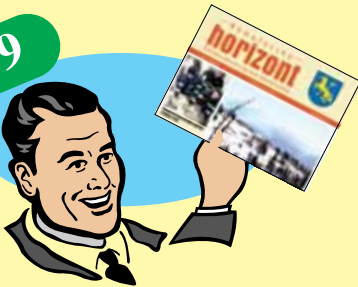
Akce na měsíc únor

* Ve všední dny od 7:00 do 19:00 Vás odvezeme po Rýmařově pouze za 30,- Kč

JAK VYJDE

Další číslo
RÝMAŘOVSKÉHO HORIZONTU

4/2009



bude v prodeji od 27. 2. 2009

Uzávěrka pro vydání
je ve čtvrtek 19. 2. 2009 do 12 hodin

Budeme očekávat vaše příspěvky!

Nabízíme podnájem
lukrativních

nebytových prostor
v centru

(na náměstí)

Rýmařova.

Kontakt: 608462781



Vydavatel: Středisko volného času Rýmařov, Okružní 10, 795 01 Rýmařov, tel./fax: 554 211 410, <http://www.rymarov.cz/mesto>
Neoznačené foto: Redakce. Uzávěrka dne: 5. 2. 2009. Redakce si vyhrazuje právo na zkrácení, případně úpravy nevyžádaných příspěvků a nemusí nutně souhlasit se stanovisky uveřejněnými v příspěvcích dopisovatelů. Odpovědný redaktor: Mgr. Jiří Konečný. Adresa redakce: Okružní 10, 795 01 Rýmařov, tel.: 554 230 459, mobil: 737 802 259, e-mail: rymhor@seznam.cz.

Vyšlo dne: 13. 2. 2009. Příspěvky laskavě zasílejte nejpozději do 19. 2. 2009. Další číslo vyjde 27. 2. 2009. Grafická úprava novin a inzerce: Tiskárna APRO Bruntál, Ruská 10, 792 01 Bruntál, tel./fax: 554 717 196, e-mail: apro@iol.cz. Vydávání povoleno Ministerstvem kultury ČR pod značkou MK ČR E 11017. **Cena 15,- Kč**

Vyzkoušejte, kolik ušetříte!



Neomezený tarif O₂ NEON L

- **Speciální nabídka pouze pro váš kraj – sleva z 650 Kč na pouhých 400 Kč měsíčně**
- 120 volných minut v ceně měsíčního paušálu do všech sítí
- Volání zdarma o víkendech a mimo špičku do pevné i mobilní sítě O₂

Prodejna telekomunikační techniky
a služeb pro Telefónica O2 Czech Republic, a.s.

Jan Elšík
náměstí Míru 2 (vedle pošty I. patro)
795 01 Rýmařov
tel.: 554 230 485

A *Telefónica* company

Více možností. **O₂**

Nabídka platí pouze ve Zlínském a Moravskoslezském kraji do 30. 4. 2009 při uzavření smlouvy se závazkem na 2 roky.

Vždy něco navíc - akční bonusy !!!

Záruka-nízké splátky !

Prodloužená záruka.

Výkup vozidel i v úvěru nebo leasingu.

Výkup za hotové - peníze ihned na ruku!

Nejvýhodnější splátkový prodej !

AUTOLASÁK

RÝMAŘOV

Těšíme se na Vás !
Po-Pá 8 - 17 hod.
So 8 - 12 hod.

Revoluční 26, 795 01 Rýmařov
autolasak@autolasak.eu



554 211 577

VYZKOUŠENÉ OJETÉ VOZY ŠKODA, VW, 1. MAJITEL, KOMPLETNÍ DOKUMENTACE, KOUPENO V ČR, SERVIS ZAJIŠTĚN

Škoda Roomster 1,9 TDI, Scout
77 kW, r.v. 2007



klima, servis. kniha, 1. majitel
359.900,- Kč

Škoda Octavia Combi II 1,9 TDi, Eleg.
77 kW, r.v. 2005



klima, servis. kniha, 1. majitel
229.900,- Kč

Škoda Fabia 1.2
47 kW, r.v. 2003



1. majitel, servisní kniha
119.900,- Kč

Š Fabia 1.4-16V Comfort Combi
55 kW, r.v. 2002



klima, servisní kniha
139.900,- Kč

Škoda Fabia II 1.2 HTP
44 kW, r.v. 2007



servisní kniha, nový vůz
169.900,- Kč

Škoda Fabia II 1,4 TDi Ambi.
51 kW, r.v. 2007



1. majitel, najeto 15 tis. km
199.900,- Kč

Volkswagen Passat 2.0FSI
110 kW, r.v. 2006



klima, servis. kniha, 1. majitel
289.900,- Kč

Škoda Octavia II, RS, 2,0 TFSI
147 kW, r.v. 2008



NOVÉ VOZIDLO
499.900,- Kč

OJETÉ VOZY - TOP STAV - DOBRÁ CENA - AKČNÍ SLEVY

Opel Astra 1.7 CDTi
74 kW, r.v. 2004



klima, ABS, servis. kniha
199.800,- Kč

Peugeot 406 2.0 HDi, Combi
80 kW, r.v. 2000



dig. klima, ABS, mlhovky
129.900,- Kč

Volkswagen Golf V GOOL LPG
75 kW, r.v. 2006



klima, servis. kniha, 1. majitel
289.900,- Kč

Ford Galaxy 1.9 TDi
85 kW, r.v. 2002



klima, 6 kvalt
209.900,- Kč

Kia Carens 2.0, LX
102 kW, r.v. 2005



klima, servis. kniha, 1. majitel
159.900,- Kč

Land Rover Discovery 2.5 TDi
83 kW, r.v. 1996



7 míst, klima, tažné 3,5 t
139.900,- Kč

Mercedes-Benz ML270CDi
120 kW, r.v. 2002



4x4, klima, automat
349.900,- Kč + DPH

SsangYong Rexton 2.7 XDI
121 kW, r.v. 2004



4x4, klima, automat
339.900,- Kč

Mercedes-Benz Vito 2.2CDi
65 kW, r.v. 2004



6 míst, 6 kvalt, servis. kniha
249.900,- Kč + DPH

Volkswagen Caddy II 2.0 SDI
51 kW, r.v. 2004



1. majitel, servisní kniha
139.900,- Kč + DPH

Renault Master 2.2 dCi, Maxi
66 kW, r.v. 2001



servisní kniha, centrální
149.900,- Kč + DPH

AKCE!
na vybrané vozy
!!! SLEVA !!!
5.000 - 30.000 Kč
výběr z různých značek, stále nabídka z více než
150 VOZŮ
připravených k prodeji

Výhodné financování na počkání, od 0%.



Leasing & úvěr, pojištění

www.AutoLASAK.cz