

RÝMAŘOVSKÝ HORIZONT



23/2008



Zvláštní vydání

Čtrnáctideník regionu Rýmařovska

Ročník X.

Vyšlo 19. 12. 2008

Cena 15 Kč




slovo starosty

*Vážení občané,
dovolte mi, abych Vám s nadcházejícími svátky a novým rokem popřál pevné zdraví, štěstí a spokojenost.*

Věřím, že Vánoce prožijete příjemně v kruhu svých nejbližších a že dny volna využijete k načerpání nových sil a k bilanci a zamyšlení nad uplynulým rokem. Nově získané síly, předsevzetí a elán věnujte v novém roce k realizaci svých plánů a úspěšnému naplnění svého života.

K tomu Vám přeji hodně štěstí.

Ing. Petr Klouda, starosta 

**úvodem**

Vážení čtenáři, vážené čtenářky,

právě jste otevřeli poslední číslo Rýmařovského horizontu pro letošní rok. I tentokrát jsme se rozhodli připravit pro sváteční čas na konci roku malé překvapení - zvláštní celobarevné vydání. Jeho hlavním tématem je rýmařovské náměstí v proměnách od středověku po dnešek.

Náměstí je základem celého města, jednou z jeho nejstarších částí. Ve středověku představovalo, obehnané hradbami, město jako takové, to, co se rozkládalo za jeho branami, již bývalo označováno jako předměstí. A třebaže hradby už dávno padly, vnímáme výsostné postavení velkého náměstí, jež u nás zdůrazňuje i jeho poloha na kopci, stále, když se ze svých domovů v jiných částech Rýmařova vydáváme „do města“ nebo „na město“.

Náměstí vždy bylo a dosud je živoucím srdcem města, jímž denně proudí stovky lidí a jako tepot znějí tisíce kroky a hlasy. Je centrem dění všedních i svátečních dnů, místem, kam obyvatelé míří, aby vyřídili své záležitosti, nakoupili nezbytnosti nebo se zkrátka jen tak setkali. Na náměs-

tí se konávají významné společenské události, přehlídky a slavnosti, zde se rozsvěcí velký vánoční strom a o silvestrovské půlnoci odpalují ohňostroje. V minulosti bylo náměstí dějištěm i méně příjemných aktů, např. se tu všem na očích a pro výstrahu pranyřovalo. Pod okny radnice také pochodovala vojska nejednoho válečného konfliktu, která věděla, že jakmile ovládnou střed

města, ovládnou město celé. Náměstí je samozřejmě i vizitkou každého města, dokladem životní úrovně i schopnosti uchovat jeho historickou hodnotu a současně rozvíjet všechny jeho funkce. V tomto ohledu prošlo hlavní rýmařovské náměstí mnoha proměnami, bohužel po výměně obyvatelstva po druhé světové válce spíše neblahými a devastujícími. Teprve v porevolučních letech

začali renovátoři do vzhledu náměstí zasahovat citlivěji. A další výrazná proměna náměstí je před námi. I proto se centrum města stalo hlavním tématem našeho speciálu - jako připomínka toho, jak během minulých staletí měnilo svoji tvář, a také snad jako zdroj poučení, kudy bychom se v jeho budoucích proměnách vydávat neměli.

Redakce



Pohled na radnici a západní část náměstí, nedat.

**RÝMAŘOVSKÁ
PEKÁRNA**

Rýmařovská pekárna s.r.o.

Národní 443/26, 795 01 Rýmařov
Tel.: 554 211 459, Fax: 554 230 122
e-mail: rymarovska.pekarna@tiscali.cz

Vedení firmy a zaměstnanci
děkují věrným zákazníkům a odběratelům
za projevenou důvěru a přejí všem
příjemné prožití vánočních svátků, vše nejlepší,
hodně zdraví, pracovních i osobních úspěchů
a zachování přízně
v novém roce 2009



Rýmařovské náměstí v proměnách času

Rynek měl ve středověkém městě nesmírný význam, a tak mu byla vždy věnována velká pozornost. Kolem náměstí se rozložily nejvýstavnější domy nejbohatších měšťanů a jednalo se o prostor, která býval vydlážděn dříve než ostatní části města. Pravidelně se zde uklízelo, což platí i o sněhu, a to rozhodně nebylo možno říci o zbytku města. V úhlopříčce rýmařovským náměstím probíhala až donedávna spojnice cest od Olomouce nebo ze Slezska dál na Hankštejnské doly, Horní Město a Uničov či Šumperk. Kromě staveb, z nichž byla nejdůležitější radnice, postupně zdobily náměstí též plastiky. U nás jako jinde dominovala socha Panny Marie Neposkvrněné (1683) mariánskému sloupu a nechyběl ani Jan Nepomucký (1733).

Zde se scházeli obyvatelé města při nejrůznějších příležitostech: svolávání na veřejná shromáždění, sbíralo se tu o válkách měš-

masopustní taškařice, ale i alegorické průvody. Ba chceme-li věřit legendám, se též stříleli vlci. Když v 18. století projížděla na voze jedna z žen představující Marnivost polosvlečena, vyžádali si radní šesteré opakování průvodu kolem radnice. Na rynku se vítaly slavné návštěvy, třeba janovická vrchnost či jiní významní hodnostáři včetně církevních. V horní části rynku se na oslavu porážky Turků pod Vídní slavnostně střílelo z mušket, později nastoupily petardy. Jindy uspořádali měšťané střelbu ku ptáku, tj. soutěž, kdo první a víckrát zasáhne z kuše dřevěného pernatce na vysokém sloupu.

Na velkém prostranství bylo dost místa pro několikadenní výroční trhy, boudy jarmarečníků a šmejdiček prodávajících šmejdy, tj. drobné předměty, přicházelo mnoho lidí poctivých i šizůnků a komediantů. Plno křiku, smlouvání, hádek o správné mí-

najmost kvůli pořádku i žoldnéře. Na radnici se v přízemí prodávalo maso a chléb v nízkém přístavku u kořene věže. Projížděli významní kupci, vykládali své zboží po tři dny opět v přízemí radnice. Pokud by město objeli nebo jenom projeli, s radostí užil rychtář právo celý náklad zabavit. V některých domech bývaly nevelké krámky, mnohdy spíše sklípky s krámnou deskou na vyloužení zboží. Obchodníci měli v zadních traktech též sklady zboží. Nesměla chybět ani apotéka, v níž měl apatykář na poličkách srovnané řady popsaných krabic, balíčků, nádobek s různými lektvary (electuaria), sirupy, nálevy, prášky, pilule a léčivé flastry, sloní kost, sušené žaby, španělské mušky, sádlo různých živočichů, prý i hadí, kadidlo, síru, rtuť na francouzskou nemoc, houby, perník i sýr, často pravý nebo zfalšovaný italský parmagiano, ale i váhy, hmoždíře, trychtýře, křivule, ba i fakule si naroval v koutě. Býval to vždy nejhezčí a nejčistší kvelb a děti lákal sladkostmi, konfetami i sladkými zavařeninami. Někdy se na rynku vařilo ve velkých kotlích pro chudé a při významných oslavách náměstí zaplnily dlouhé stoly s lavicemi a pivo darované vrchností teklo proudem, jako při oslavách porážek Turků. Ještě na počátku 20. století budily na náměstí pozornost dvě kašny, ve středověku byly pro většinu obyvatel jediným zdrojem pitné i užitkové vody,

jen málokdo si mohl dovolit vyhloubit drahou soukromou studnu na svém pozemku. U kašen se scházely měšťky, ale sedaly zde především služebné a dlouho odpoledne se ještě rozléhal po náměstí jejich smích a neustálé štetbetání. Studny bývaly dřevěné, ale později z kamene. Přebytková voda ze studní odtékala strouhou do jihovýchodního rohu a úzkou uličkou dál pod hradební zdí do močálu na jižní straně za ní.

Ovšem našli bychom i věci jiné. Uprostřed na velké trojúhelné ploše před radnicí stával zprvu dřevěný a od roku 1680 kamenný pranýř, u něž ke všeobecnému a jistě též zlomyslnému veselí stávaly přivázané dívky povětrné, jež překročily stanovené meze svého povolání provozovaného jen za branami, sprostáci, nactiutrhači, rouhači či klevetnice. Poslední však bylo možno přibít za zlojazyk i k vratům radnice na hodinu nej-



Kopie Schmidtovy veduty z r. 1693, olej

fánské vojsko, vystupovali ostrostrělci a veteráni, pořádala se hasičská cvičení, konaly se vojenské prohlídky (mustruňky) i přehlídky, někdy rozložili svůj stan i verbíři. Organizovala se tu klání měšťanů nikoli nepodobná rytířským turnajům, která nejednou vyřešila neřešitelné spory. Hrál se divadla, sloužily mše (sedmkrát ročně u mariánského sloupu), pořádaly se rozpustilé

ry, údivu nad novinkami a také se hojně nakupovalo. Ucpanými uličkami proudili sem tam venkované i kupci s vozy, potulní muzikanti, mezi tím se pletla hnaná dobytčata, ba i býčci, ovce, umazaná prasata a všudypřítomné děti a psi. Rychtář a jeho pacholci měli plné ruce práce, protože se do města k jarmarkům stahovali také žebráci, zloději, opilci a rváči, někdy bylo třeba



Pranýř z r. 1680, muzeum

DĚKUJEME VŠEM NAŠIM ZAMĚSTNANCŮM



RD Rýmařov s.r.o. si dovoluje poděkovat touto cestou všem zaměstnancům za vykonanou práci v roce 2008 a přeje jim i jejich rodinám do nového roku hodně zdraví, štěstí a životní pohody.

RD Rýmařov s.r.o., 8. května 1191/45, 795 01 Rýmařov, tel: 554 252 111, fax: 554 252 333, info@rdrymarov.cz • www.rdrymarov.cz

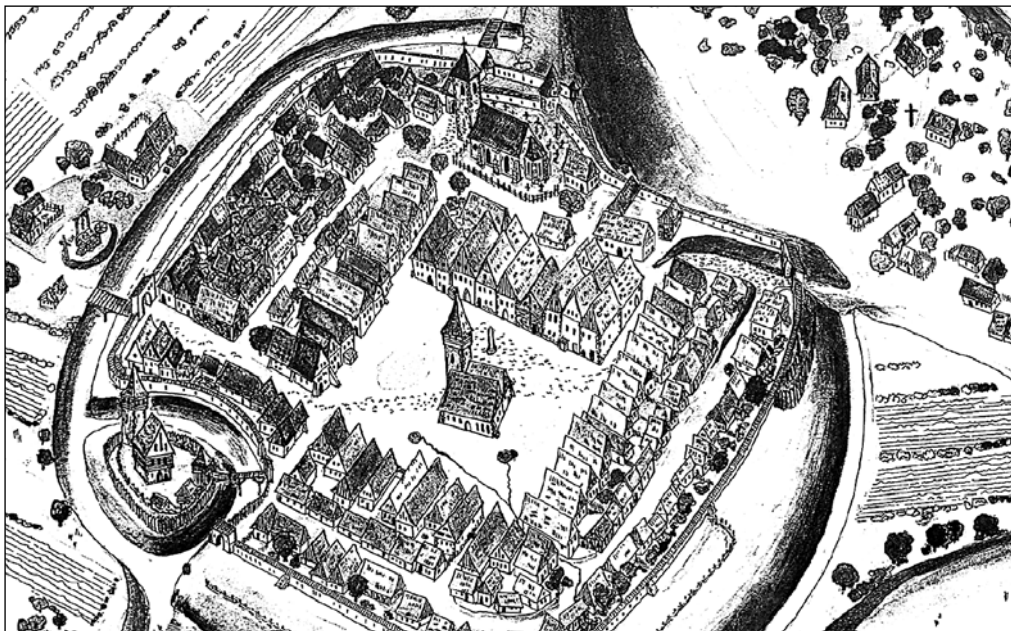
výše. Pokud chytili měšcořežce, přál si jistě rychlejší smrt v oprátce než pomalé umlácení na místě. Ve sklepě radnice vyslyšeli lidi podezřelé ze zločinů právem útrpným, a pokud zněl výrok sudích smrt, před radnicí se četl ortel a na dvojkolé káře odváželi odsouzence v předlouhém průvodu, v jehož čele kráčel na popraviště kněz a radní s městskou

velká plocha, která vznikla na lomu Dolní okružní ulice (Husovy) před středověkým pivovarem (dům p. Laštůvky) a šatlavou (dům p. Štolfy). Nebylo náhodnou hříčkou stavebníků, ale sloužilo celá staletí k bouřlivým oslavám dožínek. Prostor porušený poválečnou bourací mání svůj původní statut už dávno ztratil.

marxismus ateistů, kteří jej nazvali Školním. Také ono sloužilo obřadům při slavnostním biřmování, průvodům Růžencového bratrstva a dalším spíše církevním či pietním účelům. Poslední náměstí vzniklo teprve v 19. století, když Rýmařované zbouřali poslední městské brány, aby mohlo mohutnější sídliště vykročit z krunýře zbytků stře-

la jako memento ve stálé pohotovosti šibenice, mnohdy i s nepřilíživě čerstvým viselcem, a popraviččí špalek rovněž nevbuzoval libé pocity. Za okny nevelkého domku pocestný tužil mistra ostroho meče chtivého odměny. Na opačné straně stával obvykle neobydlený dům s děravou střechou ve velmi špatném stavu, ani otrlý středověký člověk strážidelné sousedství příliš nevyhledával. Dům býval navíc první na ráně při vpádech nepřátelských oddílů, které se při severní hranici slavného Markrabství moravského nezřídka objevovaly, a tak byl pravidelně vypálen první. Jen mírně poučeného zájemce logicky nepřilákala ani jeho cena obvykle k neuvěření nízká. Později zde vyrostl špitál s kaplí sv. Josefa. Náměstí Svobody si podobně jako ostatní zachovalo název kupodivu z doby nesvobody. Nejstarším středověkým obydlím bylo kousek dál opevněné přemyslovské správní centrum (Hrádek) a okolí pokrývají i neurčité stopy lidského pohybu z 1.-3. století po Kr.

Nás však zajímá velký rynek. Jde o první plochu, jež byla v historickém areálu města oficiálně vyměřena a dosud, kromě několika etap nesmyslného bourání západní části, vydržela téměř ve stejném rozměru. Pozdní němečtí kolonisté prostor vykolíkovali a provazy vymezili někdy mezi lety 1269-1278, možná pod vedením lokátora Reymara. Následovalo pečlivé rozměření stavebních parcel pro jednotlivé příchozí s nadějí stát se měšťany. Nejdříve na svých dílech vystavěli provizorní polozemnice, aby přežili zimu, a pustili se do stavby dřevěných domů na podezdívkách z kamenů kladených na hlínu. Celokamenné domy byly výjimkou (př. Langrův dům, kostel, radnice). Časté asi byly v našich podmínkách sruby v kožichu, tj. vně i zevnitř omazané jílovou lepenicí. Náměstní linie, kterou tvoří zdi domů obrácené do náměstí, se do dnešní



Rýmařov na přelomu 14. a 15. stol. (rekonstrukce)

zdroj: J. Karel: Příběh lesů a lidí Rýmařovska

zbrojnou hotovostí a zvědavci i ti, co se sázeli, zda padne zločincova hlava první nebo druhou ranou. Jindy byly tresty nižší, třeba vymrskání polonahých delikventů oběma pohlaví za městskou bránu, stání se svíčkou u kostela či opakované čtení svého přestupku. Roku 1701 na rynku dokonce vpletli na speciálním dřevěném pódiu dva hornoměstské řemeslníky do kol a další dva oběsili, přilepšovali si totiž ke svým bohulibým živnostem nebohumilými loupežnými vraždami a nepoštětílo se jim omylem a k jejich smůle úplně ubít poslední oběť.

Než se podíváme na hlavní rýmařovský rynek, dlužno říci, že není jediný a že nesmíme pominout ještě další dva středověké a jedno novověké náměstíčko (Svobody). Ryneček tvořila ne-

Dalšímu veřejnému prostranství dominoval nesmírně důležitý objekt, farní chrám zasvěcený patrně již původně sv. archandělu Michaelovi, patronu města. U kostela stála též skromná původní fara. Roku 1542 se na východní straně usadil rozsáhlý a významný dům s pentagonální věží, horní soud pro doly hankštejnské (nynější fara). Roku 1590 přibyla na severní straně první stabilní městská škola, jež zde slouží svému účelu už celých 418 let. Naproti ní postavili své domy měšťané a zbytek prostranství kolem svatyně obsadil hřbitov, kam se odebírali na věčnost zesnulí Rýmařované od počátků města v druhé polovině 13. až do druhé půle 17. století. Tradiční název Kostelní náměstí bohužel nepřežil sedmdesátá léta minulého století a suchopárný

dověkého opevnění do volných prostor. Původně se jednalo o plochu před Horní bránou za dřevěným mostem a městským příkopem, který přetínal ostrožnu od pivovaru Excelent dolů dnešní Havlíčkovou ulicí. Na významném místě se dělila cesta do Janovic od další k hankštejnským dolům. Staletí tudy proudily karavany ztichlých a unavených kupců za drkotání vozů a těžkých kroků najatých ozbrojenců finčících zbrojí i zbraněmi, kteří vystoupali prastarou Rešovskou cestou od Olomouce a Uničova. Ostatní kupci odbočili Královskou cestou a přicházeli Hrádeckou bránou. Prostranství nahánělo strach zvláště darebákům. Vpravo od prostoru za branou vyrůstal nevelký pahorek Stínadel, městské popraviště (nyní hotel Praděd), kde se tyči-



KATR a.s.
Potočná 334/5
793 43 STARÁ VES

tel.: +420 554 230 811
 fax: +420 554 230 800
 e-mail: sekretariat@katr.biz
 www.katr.biz

**VEDENÍ SPOLEČNOSTI
 PŘEJE ČTENÁŘŮM
 MNOHO ZDRAVÍ A ŠTĚSTÍ
 DO NOVÉHO ROKU**



doby změnila jen minimálně a všechny čelní zdi domů tedy stojí na základech starých o něco méně než 750 let. Totéž se týká i části kamenných krásně klenutých chodbových sklepů, z nichž některé souvisí s počátky města, jiné byly později přestavěny, zahloubeny nebo postupně rozšířeny, jak dokazují mladší cihlové klenby.

Veškeré uličky i ulice zůstávaly nezměněny do 17. století a kromě třídy Hrdinů vybíhají z náměstí téměř všechny dodnes v nezměněných rozměrech i směrech. Chodníky neexistovaly, stejně jako pravidla provozu. Vozovka klesala ke středu, kudy odtékala kamenným korýtkem dešťová voda splachující trvalou nečistotu. Ulice se většinou stavěly tak, aby útočníkovi, obvykle pravákovi, zabránily snadno zaútočit proti obránci za rohem. Širší komunikace umožňovaly průjezd městem od brány k bráně, menší spíše sloužily k rychlým přesunům městské hotovosti za války a v dobách míru k lepšímu spojení s okružními ulicemi. Dodnes najdeme již jen ojedinělé nárožní kameny či pěkně opracované sloupky, které chránily rohy domů proti neohrabaným vozům a na všech nárožích poskytovaly zdarma i služby místním psíkům.

Po celý středověk zůstaly dispozice původně přízemních domů beze změny a jedinou možností, jak si zvětšit skromný obývaný prostor, se stalo zvyšování přízemních objektů o patro nebo zakoupení sousedního domu a spojení obou. Ačkoli město spoutané hradební zdí nejpozději od přelomu 13. - 14. století nedávalo ani nejmenší možnost získat další stavební prostor až do počátku 19. století, najdeme ještě v 18. století kolem náměstí převahu jednopatrových i přízemních staveb. Všechny středověké domy byly velmi úzké a dlouhé. Do náměstí hleděly obvykle jen dvěma, někdy i jedním oknem a otevíraly se různě velikými vraty s oblymi asi dřevěnými a vzácněji lomenými kamennými portálky. Do náměstí mířily také dřevěné štíty s drobnými okénky, někdy jednoduché, jindy umně skládané z desek nebo zděné, ba i s pavlačemi. Velmi strmé sedlové střechy se vzájemně dotýkaly a vzniklá koryta odváděla dešťovou vodu. Zároveň při častých požárech umožňovaly, aby se žlaby tvořící hranici střech domů chladily vodou z věder a bránilo se tím šíření plamenů z domu na dům. Červenému kohoutovi bohužel pomáhala první patra objektů ze dřeva a hlíny, ale i krytina. Lze

se domnívat, že podstatnou převahu střech domů pokrývaly zprvu huňaté, bohužel dobře hořící došky a při ohni nepomohlo ani jejich namáčení v řídkém jílu. Sousední zdi domů bývaly obvykle společné.

Stěží říci, kdy se usadila uprostřed náměstí radnice, ale vzhledem k její nejstarší části, masivní hranolové věži se štěrbínovými štírlami, které se datují do

Petra Plumlovského z Kravař a jeho synů Jindřicha a Beneše proti rýmařovskému městskému hradu, poslednímu sršatému hnízdu zemského škůdce a zástavnicka panství Pročka z Vildberka. Hrad útočníci dobyli, vydrancovali a zapálili. Plameny hořících budov se přenesly na jihozápadní část města a náměstí, jak dodnes svědčí místy patrná požárová vrstva oddělující nále-

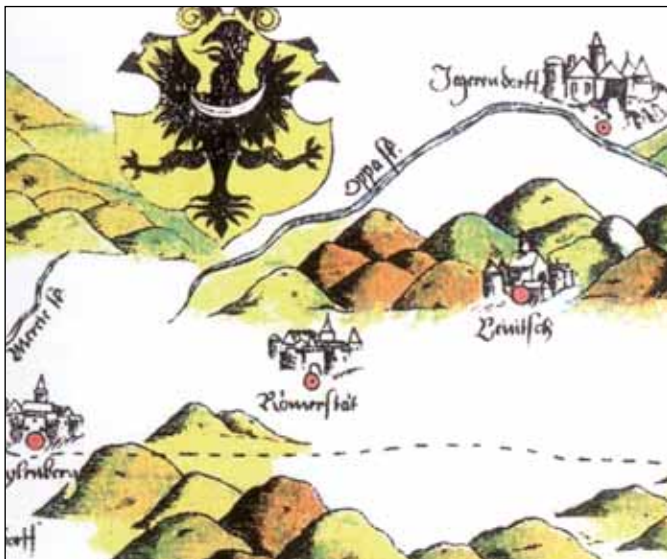


Fabriciova mapa z r. 1575

14. století a nejpozději na počátku 15. století, neboť následující rozvoj palných zbraní si vynutil již odlišný tvar, spadá do této doby. Velmi typické je užití dvou sedlových střech pro její zastřešení, provinční stavitelé nedokázali pokrýt tak velký prostor jedinou střechou (nebo šlo o přístavbu dalšího domu?). Také půdorys radnice je dodnes naprosto stejný. Naše slova by však mohli potvrdit výhradně pečlivý stavební průzkum. Přesto ledaco odhalily kamenné zdi zbavené omítky.

Vývoj města ovlivňovaly katastrofy, které působily nesmírné utrpení obyvatelům na zemské hranici a trvale měnily tvář města. Původní stavby náměstí z 13. a z doby blahobytu ve 14. století jistě zčásti zanikly nejpozději v srpnu roku 1405. Tehdy se po dobytí Rabštejna z vůle zemského sněmu obrátily oddíly

zy ze 13.-14. století od následujících. O válečné hrůze, jež postihla Rýmařov, hovoří také text privilegia markraběte Jošta Lucemburského z 14. ledna 1406. Po léta nejspíše čnely mezi zdmi ohořelé trámy ruin spálených domů a čpěly spáleninou stejně jako zbytky ústřední stavby hradu, když se jí podařilo odkrýt při archeologickém výzkumu roku 1969. Sídliště se po létech zivoreni na konci husitských válek začalo znovu zmáhat, ale zřejmě již značně změněné. Znovu se stalo náměstí nejvýstavnější částí města v klidných dobách krále Jiříka. Roku 1474 sice město vydrancovaly uherské oddíly Matyáše Korvína při tažení k dolnoslezské Nise, ale kupodivu jej nespálily jako většinu ostatních sídlišť Rýmařovska, obyvatelé asi ochotněji zaplatili. O vzhledu města však další informace zatím chybí.



Fabriciova mapa z r. 1569



**Elektro
Kováčová - Kotrla**

náměstí Míru 10
795 01 Rýmařov
tel.: 554 212 771

*Všem našim záhadníkům děkujeme za projevovanou přízeň
a přejeme příjemné prožití svátků vánočních,
pevně zdraví a mnoho úspěchů
v novém roce 2009*



Pak zprávy nadlouho končí a o dalších zhoubných ohních se dočítáme až v 16. století. Nelze vyloučit, ačkoli je to málo pravděpodobné, že dožil Rýmařov až do 24. dubna 1561 nezměněn. Toho dne poškodil velký požár celé město. Zpráva je však velmi vágní a mnoho o škodách neříká. Fabriciovy mapy z let 1569 a 1575, načrtnuté zhruba z úrovně kaple V Lipkách, nabízí dva dosud nejstarší schematizované pohledy na město z různých pohledů. Na obou vidíme především Dolní bránu, kostel a severní část hradby s baštou. Z prostoru náměstí vyčnívá hranolová věž radnice s gotickou patrně ještě zděnou jehlancovou helmicí.

Náměstí opět nelze přesně znázornit, víme však, že dnešnímu stavu náměstí i radnici přiblížil jeden z nejzoubnějších požárů města, který vypukl v noci po divokých oslavách svátku sv. archanděla Michaela 29. září 1609. Plameny vyšlehly v domě pekaře Nikla (Nikolase) Kunschnera poblíž dnešního hotelu Praděd. Shořely všechny domy na rynku a lze se domnívat, že ani radnice nezůstala ušetřena. Město bylo postupně opraveno s ohromnou pomocí janovické vrchnosti. Při obnově radnice, jež si udržela dvojitou střechu, nejspíše došlo k velmi zásadní změně. Není sice jasné, zda nebyla poškozena též původní hranolová věž, ale v každém případě ji zvýšila nástavba typického renesančního oktogonálního tubusu, který je pro ni dodnes typický. Lze též soudit, že už tehdy přibyl k věži otevřený ochoz pro věžného, který na věži bydlel. Jeho povinností bylo varovat před nepřátelskými vpády, ale především měl (podobně jako ponocní v ulicích města) sledovat, zda se v některé městské části neobjevil dým či plameny, a vše musel okamžitě hlásit purkmistrovi či rychtáři. Již tehdy opatřili Rýmařované věž hodinami. Také komplikovaná, ale štíhle dvojicibulovitá helmice s lucernou spíše evokuje

vzhled ukončení renesančních věží, třebaže ji můžeme vidět poprvé až na Schmidově vedutě z roku 1693.

Třicetiletá válka strašlivě zjizvila tvář města zvláště po roce 1643, kdy obsadili Sovinec Švédové a Rabštejn drželi s přestávkou císařští. Závěr krutého válečného střetnutí protestantské Unie se silnější katolickou Ligou značně poškodil také renesanční vzhled města. Kromě ohromného utrpení přeživších padla za obět ohňům postupně zhruba polovina města a zcela jistě i náměstí. Po odchodu švédských jednotek v létě 1650 bylo zubožené město na pokraji sil. Rozumné snahy vrchnosti zacelit rychle nejbolestivější šrámy na tváři panství vedly k řadě střetnutí s měšťany a situaci neprospěly. Rýmařované začali pracně obnovovat své město, ale již čtyři roky po smrti posledního Hoffmanna janovické linie rodu došlo k další děsivé katastrofě. 27. května 1668 vznikl opět při veselici velmi zhoubný oheň, padlo mu za obět dvojí bronzové zařízení hodin a roztavily se všechny tři zvony radniční věže. Stav náměstí po odstranění škod včetně zrekonstruované radnice

zachycuje nejstarší podrobná veduta města, práce děkana L. E. Schmidta, jak ji představuje první list matriky narozených z roku 1693. Vzhledem k tomu, že v srpnu téhož roku rozmetl nečekaný poryv vichřice střechu kostela i s bání radniční věže a poškodil takřka všechny ostatní domy kryté nyní dřevěným šindelem, vyjadřuje vyobrazení stav mezi lety 1668-93. Nesmí nás však mýlit umělé převýšení nejdůležitějších dominant (správa, církve, právo).


Jednopochoďovou radnici kryje nadále dvojí střecha se strmými štíty. Do přízemí se vstupuje dvěma vchody, na levém okraji a zhruba uprostřed předstíni umístěnou v přístavku. Vedle něj vidíme ještě další drobnou stavbičku, možná trhovou boudu. Parter nadále slouží masným krámům a chlebové laviče jsou nalepeny ke kořeni starobylé části věže. Do prvního poschodí se vystupuje dřevěným schodištěm krytým hrázděnou pavlačí podél stěny horní části přístavku. Vnitřní schodiště ještě neexistovalo. Při otlučení omítky roku 1992 se objevily dočerna opálené kameny i kapsy na trámy bývalého schodiště.

Horní podlaží obsadil velký sněmovní sál k zasedání i hodování obecních starších. Větší komora sloužila městskému písaři, jednoduše za dvou zaměstnanců radnice, který měl na starosti celou agendu, arci mnohem jednodušší než dnes, a poslíčkovi, kterého měl úředník k ruce na pochůzky a předávání vzkazů. Poslední ze tří místností, nevelký prostor, sloužila truhlicím městského archivu a zároveň k uschování městských zbraní, kterými v případě ohrožení vybavovali radní chudé spoluobčany. Bohatší a bohatí byli povinni vlastnit vlastní zbraně chladné, palaše, rapíry, dýky, halapartny, kopí, kuše, luky, palné zbraně a jednoduchou výstroj, nejméně přední krunýř a přílbu. Komůrky věže musely být prázdné, aby byly kdykoli připraveny pro střelce k poslednímu odporu v případě, že by nepřítel vnikl do města.

Dispozice měšťanských domů zůstávaly už od středověku zcela stejné. Změnil se však materiál, přibývalo domů kamenných a postavených z vepřovic, málokdy z cihel či hrázděných. Některé domy se spojily v jeden. Většina domů byla tak úzká, že se do jejich čela vešla nejvýše dvě okna.




Schmidtova veduta z r. 1693



Josef Pipa přeje svým zákazníkům a také svým zaměstnancům Pavlovi, Frantovi, Jardovi, Zdeňkovi, Honzovi, Petrovi, Mirkovi a jejich rodinám štěstí a lásku o svátcích vánočních. Do nového roku 2009 přeje všem mnoho zdraví, osobních a pracovních úspěchů.

Zahradní 1087/4,
795 01 Rýmařov
tel./fax: 554 211 865



Zajímavé je, že bohatší měšťané si vybrali slunné části rynku. Ve stínu na jižní straně napočítáme 10 jednopatrových domů, jež mají na náměstí jediné dřevěné štíty, nejmenší z nich je tak úzký, že má jediné okno. Vchází se do nich vyššími obloukovými portálky a místy se zdá, že i s oblouky lomenými, jedná se viditelně o nikoli chudé, ale rozhodně nikoli nejbohatší rynekové měšťany, nejspíš řemeslníky. První z domů odděluje ulička spojující náměstí s Dolní okružní ulicí, Rynečkem a městským pivovarem. Na západním konci míří stejně široká ulička odnepaměti k místům již neexistujícího městského hradu, ale též k Hrádecké bráně, jež kdysi umožňovala vyrazit směrem ke Strálku.

V západní frontě stojí šest bohatých domů se zděnými štíty podobné jako zbytek ostatních, jen tři mají dvě patra. Z rohu ústí významná ulice k Horní bráně. Po první trojici domů následuje ulička spojující náměstí s Horní okružní ulicí (Jungmannova) a na konci ubíhá dále.

Ve východní linii stojí osm jednopatrových staveb, zčásti užších než na protilehlé straně, ale dva domy mají stejně jako radnice po dvou sedlových střechách a jsou znatelně větší než ostatní. Ústí pozdější třídy Hrdinů zatím uzavírá dům a pouze podél dnešní pošty lze projít nově proraženou soutkou, tak uzoučkou, že se při rozpažení téměř dotknete stěn protilehlých domů. Nazývá se Todgässel (Smrtná ulička či ulička Mrtvých) a má velký význam pro pohřební bratrstva. Prochází tudy průvody s nebožtíky na márách až k nové, již páté tzv. Hřbitovní brance ústící na nové pole mrtvých. Hřbitov zde vznikl někdy v průběhu druhé půle 17. století po přeplnění michaelského hřbitova uvnitř hradu a vydržel až do roku 1893. Ulička v jihovýchodním rohu náměstí kolem dnešního muzea nadále slouží strouze, která odvádí přebytečnou vodu z obou kašen i z náměstí.

Severní stranu, do níž se opírá jižní slunce, obsadilo jen osm domů, jeden velký se dvěma střechami (dnes dům p. Polácha), u nichž stěží soudit na výšku, ale spíš jednopatrových a patrně objemnějších než v linii naproti. Podél prvního domu běží úzká, avšak důležitá ulice, jež dodnes vyvolává dojem stísněného středověkého prostoru a lomí se k Dolní bráně a cestě k Olomouci. Také na horním konci řady běží ulice ke Školní bráně a kostelu.

V horní části rynku zdobí prostor osobitý mariánský sloup již od roku 1683 zatím bez čtyř lip. Nechala jej postavit Marie Alžběta Hoffmannová z Grünbüchlu jako dík za ukončení moru. Uprostřed trojúhelníkového prostoru před radnicí hrozí darebákům a helmbrechtnicím nyní již kamenný pranýř s velkou koulí nad jednoduchou hlavicí sloupu. Kouli někdo ukradl při opravách radnice 1974; možná by měl být vypátrán a přivázán natrvalo k pranýři ve vstupní části muzea. Vyobrazení spáleného náměstí najdeme nad vchodem do kaple V Lipkách na nástrojní fresce janovického Jana Kryštofa Handkova. V medailonu hasí římský voják sv. Florián hořící náměstí s okolím typickou putničkou.



Handkova freska, 1715



Výřez mapy janovického panství, 1747

Důležité je, že zobrazil roku 1715 nádherné barokní bání kostela i radnice, požářiště se slepými okny vypálených domů a s třicetimi doutnajícími a zčernalými trámy. Je otázkou, který z požárů myslel, protože žádný během svého života zatím nezažil, spíš se jedná jen o symbol nebo výše zmíněný požár z roku 1668. Zdá se však, že zachycuje obraz města, který osobně znal, tj. z počátku 18. století. Je na něm vidět určitý vývoj a o něco víc vyšších domů než na vyobrazení Schmidtově.

Další korektury náměstí provedl silný víchř 7. března 1740, který kromě řady střech shodil i kopuli věže radnice i se zlatou koulí na jejím vrcholu a částí zdiva.

Lidé, kteří kouli ze zvědavosti otevřeli, aby si prohlédli staré zápisy, byli zklamáni, ožehlé a vlhkostí poškozené papíry byly nečitelné. Před několika lety totiž kouli z pistole se štěstím prostřelil rozverný a patrně řádně namazaný oficír. V řadě katastrof, které měnily tvář rynku, nelze vynechat ani požár 27. června 1764. Vše začalo bleskem, který uho-

dil do střechy domu Ferdinanda Luxe (čp. 212) a zapálil i vedlejší dům (čp. 213). Popelem lehlo třiašedesát domů i s radnicí. Pro nás je zajímavé, že tentokrát radní vzali věc do vlastních rukou a vynutili si řadu protipožárních opatření. Pomoc včetně materiálu dostali výhradně ti, co na stavební změny přistoupili. Pamatovalo se na pohořelé rodiny bez přístřeší, ale i na inovaci radnice. Bohužel neznáme její vzhled ani obnovené domy kolem náměstí, neboť se žádné vyobrazení z uvedené doby nezachovalo. Víme jen, že se barokní radnice opět změnila jistě k lepšímu.

Přes všechny požáry se ve městě nadále uchovávalo něco z období gotiky, renesance i baroka, ale k úplnému zlomu došlo během jediného zlého dne o Bílé sobotě 3. dubna 1790. Klára Krámerová, služebná barvíře Františka Pflauma, přenášela žhavé uhlíky, protože si chtěla ulehčit zatopení pod kotlem barvírny na druhé straně dvora. Stačil jediný porыв větru, žhavé uhlíky se rozletěly a zapálily svazek lnu. Dům jejího pána na Dolním předměstí (čp. 104) byl okamžitě v jednom plameni. Silný vítr z jihozápadu se postaral o další. Červený kohout přeskakoval ze střechy na střechu, neopomněl ani jedinou stavbu a hořelo v krátkosti celé město. Ohni padlo za oběť 135 domů, 54 stodol a selských statků, špitál, radnice, opět se roztavily části hodin, shořel pivovar. Čtyři lidé zemřeli ve

Makléřská kancelář

Josef Ujfaluši

náměstí Míru 2

795 01 Rýmařov



*děkuje všem klientům za projevenou důvěru
a přeje krásné Vánoce,
hodně zdraví a úspěchů v roce 2009.*

Současně přeje hodně pracovních úspěchů vedení firem:

**RD Rýmařov, s. r. o., KATR Stará Ves, s. r. o., Šopík F., Šopík V.,
STARP, s. r. o., KASARD, s. r. o.**



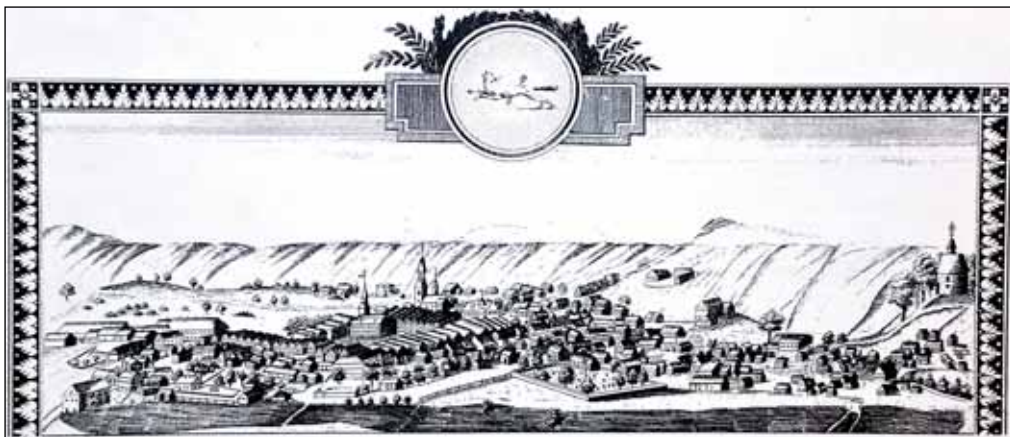
svých domech, jednoho zasypalo kamení zřícené radniční věže. Silný a zdravý mladík Johann Rotheimer přebíhal od radnice k domu Springerů (muzeum). V půli náměstí se náhle vzňal a shořel před nevěřícími zraky přihlížejících na popel. Něco ohořelých kostí, hromádka pozůstatků prý nepřesáhla průměr devíti coulů. Lidé uviděli peklo. To už řádil divoký oheň, v ovzduší se vzňal kyslík a několika lidem děsivě ožehl tváře, ruce i nohy.

(kostely, kaple, fara, radnice). Nové stavby v duchu střízlivého klasicismu a provinčního empíru zakryly pod omítkami staré kamenné podezdívky, ba někde dokonce části nebo celé kamenné stěny parterů, jak se ukázalo později (viz Husovu ulici). Zůstaly jen právozárečné sklepy staré části města. Někdy dokonce původní kamenné překryly zdi cihlové, a pokud mezi nimi vznikla neodvzdušněná mezera, jsou dodnes pramenem vytrvalého vlh-

slníků či patriciů na rynecích přebudovávaly na soustavy malých nájemních bytečků pro chudé a chudší obyvatele a boháčci odešli za město do náruče zdravé zeleně vilových čtvrtí, u nás zůstali dál v nesrovnatelně méně výstavných domech původní majitelé dál, např. bohatí bratři Springerové (nynější muzeum a spořitelna), Ludwigové ad. Ke změnám začalo docházet jen v mírné formě až o půl století později.

1818. Nadále však zůstala vyobrazení města poměrně vzácná. Schematizovaná grafika z roku 1823 upozorňuje, že radnici přibýlo další patro, zato vzhled náměstí roku 1850 skvěle dokládá obraz na plechu, patrně dílo některého ze zručných lidových malířů ze Stránského. Bohužel zobrazuje kromě radnice toliko severní stranu náměstí, ale i tak je velmi zajímavý. Především dokládá, jak se Rýmařované po učením požáry nadále nevzdali štítového postavení svých domů, ale též, jak chudli. Místo kdysi dvojposchodových domů z období renesance a baroka vidíme všude jen jednopatrové, ba některé se dokonce dosud neostýchají ukázat své štíty. Jiní majitelé se je snaží zakrýt falešnými nástavbami, vzbuzujícími dojem druhých pater. Okrajová okna jsou slepá, ačkoli se tak netváří, pouze střední ústí obvykle na půdy či v půdní byty. První dva domy s nimi vydržely až do období po roce 1945. Poslední, který dnes patří panu Poláchovi, zřetelně ukrývá střechy dvou původních domů, neboť nad sjednocující nástavbou jsou vidět dva štíty.

Upřednostňují se různé odstíny okru až hnědavých žlutí. Celé náměstí je již vydlážděno pevný-



Pohled na Rýmařov z r. 1823

Dovedeme si to vůbec představit? I to byla tvář rynku. Shořely potraviny, veškeré zboží, ba i kupky chlévské mrvy na polích v okolí města. Je až neuvěřitelné, že služka z Vrbna, která svou neopatrností požár způsobila, si odseděla v místní šatlavě trest - 14 dnů, zato zaměstnavatele zcela ožebračila, radní mu zakázali postavit nový dům a půle majetku propadla na obnovu města, neboť jej vinili, že služku špatně ohlídal.

Největší katastrofa v historii Rýmařova se stala úplným koncem posledních pozůstatků předešlých staletí. Vše, co dokázalo přežít předešlé zhoubné požáry, zmizelo nyní i se stavbami nadaných Höslersů z počátku 18. století. Pokud ještě něco někde zbylo či vystoupilo z ruin přestavby, se po vybudování nového města znovu zcela ukrylo zrakům pozorovatele, kromě nejvýznamnějších objektů, kde přece jen došlo spíše k rekonstrukcím

nutí (viz muzeum). Ruin zdi využili mnohde jako zásyp do mezzistropů, kde lze najít i celé mírně ožehlé vepřovice nebo jejich tříšť, které však jasně hovoří o stavbách před rokem 1790.

To však nebylo vše, katastrofa, jež vzbudila na celé Moravě vlnu soucitu a pomoci, přišla v době, kdy vynález parního stroje vyvolal převratné změny ve výrobě a zároveň odstartoval nástup bohatnoucího měšťanstva. Kromě toho se dál prodloužil průměrný lidský život a podstatně snížila dětská úmrtnost a přibýlo obyvatel. Města musela překročit zastaralé fortifikace, aby vyhověla potřebám bydlení, obranná zařízení stejně pozbyla s novými zbraněmi smysl. Také Rýmařovští se v letech obnovy zároveň zbavili zbytků ochranných zdí a do roku 1826 zmizela i poslední torza městských bran. V něčem však zůstal Rýmařov konzervativní. Zatímco jinde se výstavné domy bohatých řeme-

Rýmařované ani tentokrát nesložili po hrůzně zkušenosti ruce v klín a v průběhu osmnácti let přebudovali město k novému obrazu. Přestavbu symbolicky ukončila oprava věže kostela



Rýmařov v r. 1850, olej

*Přejeme všem našim zaměstnancům
a partnerům příjemné prožití
vánočních svátků
a do nového roku hodně
štěstí, zdraví a spokojenosti.*



mi oblouny, tzv. kočičkami hlavami, jak je pamatují někteří ještě po válce. V popředí se tyčí klasicistní radnice téměř dnešního vzhledu s dvěma poschodími a konečně už jedinou mansardovou střechou. Dokonce též třetí z oken přízemí zleva je slepé jako dnes a všechny pohromy zatím přežily chlebové lavice. Prostor radnice dosud není zcela

kem a zahradní vázou na vrcholu. Obě mají nesmírný význam jako protipožární nádrže. Severovýchodní část náměstí zdobí socha velmi ctěného světce Jana Nepomuckého, zatím ještě nechráněná lipami.

Objevily se první vývěsní štíty a dřevěná zasklená výloha je zatím nesmírně novátorským činem. Půvabné náměstí romantick-

domky na počátku nynější Radniční ulice vlevo, snadno si představí i náměstí s jen o málo honosnějšími stavbami. Kolem roku 1835 zbourali dům v ústí nynější třídy Hrdinů, a tak se otevřel snadnější průjezd městem. Nové komunikaci, která náramně rozšířila bývalou Smrtebnou uličku, padla za oběť též severní část novějšího hřbitova, který končil až nad stoupáním Revoluční ulice morovými jamami či kostnicí.

Město však nezůstává stát a mění se dál, po roce 1860 a zvláště v poslední třetině 19. století je ovlivňuje nastupující móda. Zprvu se jedná o historizující slohy, nejčastěji se objeví neorenesance (drogerie, Avion, bývalá pošta, původní gymnázium, českobratrská fara) nebo neogotika v církevních stavbách (klášterní kaple Panny Marie Lourdské, vybavení). Využívá se četných říms a též tvarovek, tj. speciálních dutých cihel, které dělí v podobě konzol a vzácněji kariatid antikizující podstřešní vlysy říms. Nic není importováno, pracují zde již většinou kvalitní místní stavitelé, ačkoli se samozřejmě podřizují dobovému stylu.

Přesto najdeme na náměstí stále několik domů, které by možná jinde stály v zapadlých uličkách. V horní linii najdeme hned jako první mohutný Langrův dům

s pěkným obrovským dřevěným štítem ještě v devadesátých letech 19. století, potom dům s falešným druhým poschodím a na místě dnešní lékárny další obdobu Langrova domu opět s dřevěným štítem, ten se kolem roku 1900 zamění za krásný secesní dům hotelu a restaurace Schubertův dvůr (nynější lékárna). Ve stejné době nahradili na Langrově domě dřevěný štít zděným a nekomplikovanou stěnu obohatili alespoň vystupujícími štukovými rámy kolem oken. Dál přes uličku stojí Rösnerova sodovkárna a kavárna. Na konci fronty vidíme starobylý dům s velmi osobitým štítem. V jižní frontě nadále spatříme uzoučkový dům.

Na domech se objevily lucerny nočního osvětlení, také vývěsní štíty jsou častější a bohatší, nevelké výlohy už nejsou vzácností. U morového sloupu vyrostly první lipky a čtyři vzrostlé halí Tischlerova barokního sv. Jana Nepomuckého. V severní frontě začínají být již vzácností domy se štíty do náměstí a 1893 se objevila v severní frontě na poměry velkolepá stavba pošty (nyní vietnamská prodejna textilu), jež jako jedna z málo dochovala svou tvář dodnes. Všechny domy jsou zcela obydleny včetně podkroví, ve starších domech bychom objevili i půdní byty.



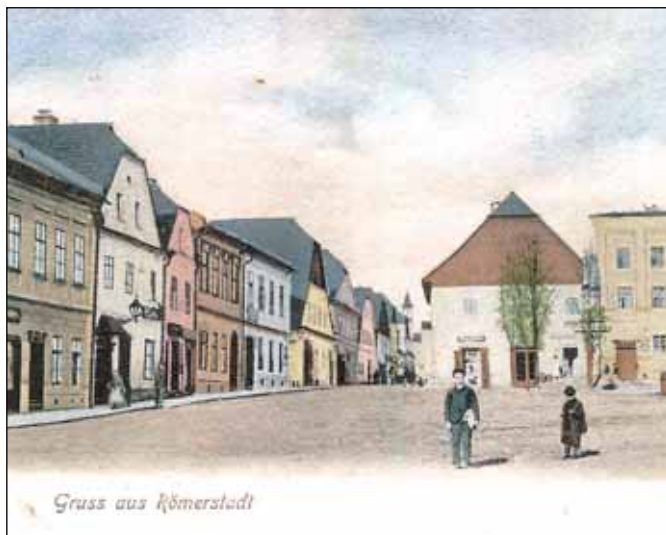
Stará zástavba na Radniční ul., 1967

využit. V severozápadní části kousek pod mariánským sloupem stojí jednoduchá kašna, jež nadále slouží jako zásobárna pitné i užitkové vody, jak svědčí služební nabírající či přenášejí vodu v těžké nádobě na tyči. V jihovýchodním rohu se rozložila parádnější kašna s vodotrys-

kého městečka není rozmařilým korzem bohatých, spíš chudým, ale čistým a zajímavým středem podhorského městečka, jež má ještě mnoho co dohánět za bohatými a moderními centry Markrabství moravského. Pokud si někteří z nás ještě vzpomenou na přízemní a jednoposchodové



Východní strana náměstí, nedat.



Jihozápadní část náměstí, vpravo dům s dřevěným štítem, nedat.



Firma Stanislav Juřena - STANSPED

Přeje všem zákazníkům a spolupracovníkům i jejich rodinám vše nejlepší do nového roku 2009, pevné zdraví a pohodu u osobním životě.





Oslava narozenin Fr. Josefa I. 18. 8. 1900

Na východní straně stojí neuvěřitelně nízké domy s nápadnými klasicistními prvky. Nutno též dodat, že zatím je velké množství střech krytých lehkým šindelem (např. nynější muzeum), ale od poloviny 19. století je stále více nahrazuje těžká tmavá místní břidlice. Na počátku ústí tř. Hrdinů přestavěli veliký dům s mohutným štítem pro potřeby okresního soudu kolem roku 1855, vchází se do něj po schodech, které střeží lví hlavy. Na náměstí teprve po roce 1900 přestavují v secesním duchu původní také dvojposchodový Thielův hotel, který pak tvoří po Schubertově dvoře další dominantu náměstí.

Těsně před vypuknutím první světové války zahajuje svou éru dvěma motorovými vozidly autobusová doprava, do města

vstupují i další zatím nečetná benzinová vozidla, a tak se objevuje mezi severovýchodním rohem radnice a sv. Janem benzinová pumpa. Nikoli však obdoba dnešních moderních chrámů automobilismu, ale jediný stojan čerpadla s typickou kruhovou skleněnou světelnou reklamou nahoře. Je tedy jasné, že v její bezprostřední blízkosti musela ležet i podzemní nádrž. Po první světové válce se však zdroj pohonných hmot posunul na jiné místo.

Domy jsou zatím hodně barevné, omítky kolísají mezi různými odstíny bílé, žluté, hnědé, zelené po oranž či růžovou a červenou v kombinaci s kontrastními tóny a působí velmi svěžím dojmem. Radnice dostala krásně bílou barvu, jen chlebové lavice jsou hnědooranžové.



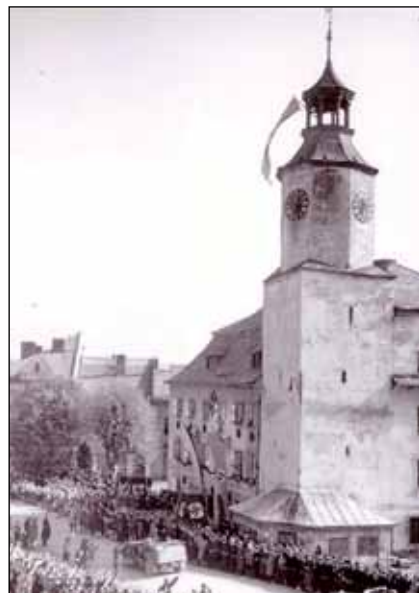
Severní strana náměstí, vpravo hotel Thiel, odesl. 1935



Západní část nám., Schubertův dvůr, sodovkárna, nedat.

Po roce 1918 dochází jen k částečným změnám, většinou zůstává město i náměstí vzhled typický pro celou bývalou rakouskou monarchii. Přece se však i nyní situace postupně mění. Na náměstí vzniká zajímavý dvojposchodový dům, kde nyní sídlí papírnictví, původně velmi stylový dům poškodily nevhodné přestavby po druhé světové válce. Povyrostly další i další domy, zajímavá budova dnešní pošty s nárožní věžicí a stejně i vedlejší dům. Modernizuje se fasáda dnešní spořitelny a patrně získává další patro i dům vedle. Budova Maxe Springera však zůstává nezměněna, ačkoli se zatím textilnímu majiteli docela daří. Jinak se zdá, že

tří patra (viz funkcionalistický dům, dnes prodejna porcelánu a skla). Pochopitelně ledaco by-




Vitání Wehrmachtu před radnicí

městští radní nevěnují příliš zájmu vnějším vzhledu radnice, která je evidentně opršelá a sešlá v den, kdy město obsazují po tragickém Mnichovu vojáci Wehrmachtu, a jak se později ukazuje, potřebuje opět další opravy. Ve městě pracují dvě stavitelské rodiny Schubertů, rýmařovští a Janovičtí, a Hans Placht.

Kupodivu se staví i v období hospodářské krize, i když některé plány musí ustoupit nedostatku peněz a domy nejsou dostavěny. Plánovaná mnohoposchodová budova se smrškla na pouhý

chom mohli vyčítat prvorepublikovému stavebnímu boomeru i starším stavitelům. Na škodu věci byla jistě likvidace obou kašen brzy po roce 1900, nevalné a mělké základy mnoha domů se projeví při zvyšování domů později, některé stěny začaly ustupovat (viz dům s papírnictvím), nevalný stav radnice není rovněž chvályhodný, špatná kanalizace, která nestačila a nestačí odvádět vodu z náměstí při velkých deštových přívalech, a jiné.

Druhá světová válka odčerpala finance i pracovníky a stavební



Všem svým zákazníkům
přejeme radostné prožití Vánoc
a do roku 2009
mnoho lásky, zdraví a osobní pohody.

Značkové oblečení a obuv
Relaxační studio
tř. Hrdinů 1, Rýmařov





Severní strana náměstí, odesl. 1948

ruch se stal sporadickým. Náměstí již nepostihly ve válce kromě dalšího chátrání žádné změny. Bohužel pozdější stavební zásahy, kromě těch, co proběhly v devadesátých letech 20. století, nelze nazvat jinak než zcela nešťastnými. Sebechvála, kterou jsme slyšovali, jak se náměstí postupně zlepšilo k stále větší a větší kráse, není na místě a všechny změny k lepšímu se

ky používal k prodeji kolků, měl totiž rozbitá okna a častý vítr vždy poničeným prostorem proběhl a vynesl ven spoustu papírů, které pak poletovaly kolem. Tak přístavek straníci zbourali o jednom ze subotníků. Opravdu, opět velké vítězství nad rozumem. Zásah a jeho tisková oslava by byly komické, pokud by se nejednalo o zcela unikátní středověkou stavbu, o tzv. chle-



Jižní strana nám., chlebové lavice, vpravo úzký dům, nedat.

jen snažily s různým úspěchem eliminovat trpké prohřešky poválečného dvacetiletí.

Po válce začalo postupně bourání náměstí bez ohledu na jeho vzhled a historii, došlo k řadě nevratných škod. Již roku 1946 zahájila stranická buňka KSČ Masarykova náměstí krajně nerozumnou rýmařovskou asanací. Holedbá se totiž v místním tisku, že konečně udělala přítrž nepořádku na náměstí. Přístavek u radniční věže, který se za vál-

bové lavice, tedy místo, kde své výrobky prodávali nejméně pět století místní pekaři.

V dalších letech zásahy do náměstí pokračovaly, až porušily základní pravidlo města. Náměstí je totiž odjakživa prostorem chráněným a uzavřeným, z něhož ústí poměrně úzké ulice či drobné uličky. Jakmile se některou stranou otevře, ztrácí naprosto svůj účel i tvář a přestává náměstím být. Je tedy proti prastaré zásadě prorážet nové ulice,

rozšiřovat stávající nebo bourat či posunovat původní fronty domů. To je základní poučka, kterou zná každý začínající architekt či vzdělaný polír. Po roce 1990 dokonce navrhoval velmi schopný a znalý městský archi-

rá do značné míry uchovala ve svých zdech přes všechny ničivé požáry části původního kamenného gotického domu, jak svědčí fotografie z jeho likvidace. Jednalo se o statek, který ve svých zdech hostil také několik malič-



Bourání Langerova statku, 50. léta

Foto: J. Němec

tekt prostor na západní straně opět zastavět, což bylo ovšem natolik finančně náročné, že to nebylo v moci města ani jeho nebohatých obyvatel.

Další se bourá Langrův dům na rohu náměstí a Janovické (Radniční) ulice. Stavba byla rovněž unikátní a na rozdíl od mnoha dalších patrně jedna z mála, kte-

kých kvelbů asi rovněž patříčně starobylých.

Přítel Roman Icha dával vždy k lepšímu své zážitky z války, kdy v Rýmařově žil. Vyprávěl, že občas majitel zcela unikátní selské usedlosti, stojící k neuvěření na horní straně náměstí, nedovřel vrata do dnešní Radniční. Toho prý s radostí využilo husí



Severozápadní část nám., prodejna Bata, odesl. 1935

Sklenářství Novák

Zdeňka Zbořilová

Horní 1, Rýmařov, tel.: 554 212 579

- zasklívání - polykarbonáty - rámování
- broušení, řezání, vrtání
- lepení skel

Hezké Vánoce

a mnoho štěstí v novém roce 2009

přeje

Sklenářství N

DI: Štěpy přináší štěstí.



hejno a vykolébal se v zástupu na náměstí. Husy byly k okoljdoucím vcelku tolerantní, ale pokud se s nimi vydal na obhlídku také houser, to byla jiná. Prý si okamžitě sedmiletého kluka vyhlédl a ihned na něj vystartoval přízemním letem. Pokud svého zoufale prchajícího dědičného nepřítele dopadl, odnesl to Roman vždy po čertech bolestivými štípanci. To z prasete, které

mem, který nikdo z nás starších dodnes nezapomněl. Od roku 1954 pokračovala další devastace západní fronty náměstí. Nejdříve padla za obětí Rösnerova sodovkárna, kam přesunuli Baťu, i s dalším domem vedle. Ovšem o prvních májích a jiných oblíbených radovánkách budila vykotlaná část náměstí přece jen jisté rozpaky, a tak se zavedl další zajímavý místní obyčej. Aby



Severozápadní strana nám., 30. léta

se rovněž mnohdy vydalo na svobodu, prý mnoho strachu neměl.

Bourání však místní šéfové neměli dost, a tak se zanedlouho pustili také do dalšího domu vedle, který za prvé republiky zakoupil pro svůj obchod, opravnou punčoch, oddělení pedikúry a vedoucího prodejny Tomáš Baťa, jak se skvělo na velkém vývěsním štítě typickým pís-

sprostný lid ze žabí perspektivy neviděl rumiště a neměl z něj při řečnění o radostném budování podivný dojem, nařezaly se stromky a cudně vše skryly. Jen soudobé krabičky zápalek ze SOLO Sušice či odjinud neustále drze provokovaly, abychom šetřili lesy.

Roku 1957 se pokračovalo. Došlo i na dům, jehož stavební plán nechalo město vytvořit



Prostor po zbouraném domu č. 22, 1963



Jihovýchodní část nám., odesl. 1902

u specializované firmy v Brně, jistě nikoli zadarmo. Po nejméně sto padesát let typický výstavný dům (č. 22) v rohu náměstí, který byl nesporně jeho neobyčejně zajímavou součástí, dům s originálním štítem a štukovou výzdobou chtělo město původně zachovat a zvláště památkový úřad se jej snažil uchránit. Marně. Kdo jej nakonec přece jen nechal zbourat, těžko dnes zjistit, ale o jeho duševní potenci možno s úspěchem pochybovat, zmizel totiž další zajímavý prvek tento-

krát mladší rýmařovské historie. Z řady domů zatím přežil jen poměrně nezajímavý a vcelku moderní dům s řeznic-tvím.

Zatímco se bouralo oficiálně, občas pomohly i přírodní živly, neoficiálně. Mezi tehdejší kavárnou Avion a spořitelnou vyhořel starší dům a začalo se stavět. Roku 1960 již stála hrubá stavba dvoupodchodového domu, který vzhled náměstí tentokrát nijak nenařušil. V přízemí se nakonec ob-

jevil bufet kavárny Avion. Ještě předtím zplányrovali dva domy na jižní straně náměstí. Za velký hřích nutno považovat zničení nezvykle útlého domu, který již jako jediný z celého města připomínal původní dispozici gotické stavby ze 13. století. Do jeho průčelí se vešla pouze dvě okna v prvním patře, dole maličké obchůdek a domovní dveře.

O málo později se vrhli přestavovatelé v severovýchodním rohu či v ústí třídy Hrdinů na dům se dveřmi pod dohledem lvů,



Bourání západní linie, dosud stojící dům č. 22, 1954



**RÝMAŘOVSKÁ REALITNÍ
A ZNALECKÁ KANCELÁŘ**

Emilie MATULOVÁ

odpovědná zástupce a certifikovaný soudní znalec

Julia Sedláka 14; 795 01 Rýmařov

mobil: 776 006 307

e-mail: matulova@rymarov.com

*Děkujeme za projevenou
důvěru a všem občanům
Rýmařovska přejeme
klidné Vánoce a šťastný
nový rok 2009.*





Bourání masny, 1966

Foto: J. Němec



Průhled na Jungmannovu ulici, 1966

Foto: J. Němec

který sloužil v letech 1855-1930 potřebám okresního soudu. I zde můžeme hovořit o zajímavých záměrech stavitele. Dvě patra se vybourala a vestavěla tři, aby se ušetřilo na místě. S domem spojili i další, který rovněž přežil ostřelování města roku 1945 na rozdíl od sousedních. S pravými úhly si nikdo starost nedělal. Tím vznikl zcela neobvyklý a jinde neví-

daný fenomén, v přední části domu totiž nenajdete ani jediný pokoj s pravoúhlými rohy, což je obzvláště poutavé pro pečlivce, co rádi, když nábytek se stěnami správně zařezává, ale zvyknete si. Přestavba se tak protáhla, že se domu říkalo Stavba komunismu, tj. že se dostaví, až se socialismus změní v ještě blaženější společenský řád.



Stavba prodejny potravin, 1969

Foto: B. Švéda

Roku 1963 se devastátoři tentokrát přesunuli do severozápadního rohu náměstí. Jejich vášni propadl poněkud vybydlený dům s bývalou hračkárnou, jeden z těch, co stály nadále ještě ve starobylé štítové pozici, ale štít zakrývala falešná stěna se

naopak stav západní strany náměstí ponechala velmi rozpačitý. O vedlejší prouze z 21. století (snad nikoli trvalé) raději nemluvit.

Začalo též dláždění náměstí, jež postupně zakrylo novými vrstvami, ale naštěstí většinou nezničilo



Radnice, 1969

Foto: B. Švéda

slepými okny po okrajích. Měl na náměstí nejhezčí obloukový pískovcový portál. Dům byl zbourán do poslední cihly celý a na jeho místě vzniklo něco, co snad nazvat parádním koloniálním klasicismem.

Roku 1966 padl předposlední dům západní fronty (viz výše), kde do té doby sídlila známá Masna, do níž se vcházelo okoseným rohem z náměstí. Ustupující stavba domu s potravinářským velkoobchodem předu, jež nahradila původní čtyři domy, nevyřešila nic, ba právě

původní historickou dlažbu. Bobtnáním náměstí se stalo například, že se vchod do muzea (bývalý DPM) dostal pod úroveň chodníku. Dál pokračovalo otloukání fasád na nezáživné plochy kasárenského střihu, původních nezůstalo mnoho. V období normalizace už probíhaly spíše kosmetické úpravy, předlažďování, asfaltování a obecné chátrání v oficiální šedi. Ba dokonce dnes po radnici nesporně nejhezčí dům na náměstí, do té doby sídlo ředitelství státních statků, byl roku 1989 vystěhován a odsouzen k bourání.



Jižní strana náměstí, 1995

Foto: H. Vystřčilová

Účetnictví

- podvojný účetnictví,
- daňová evidence,
- mzdy, DPH, daňová přiznání,
- účetování v cizích měnách aj.

Ivana Řoutilová, DiS
Routilovalvana@seznam.cz

S přáním příjemného prožití vánočních svátků
a mnoha úspěchu v novém roce 2009
připojujeme poděkování za vaši důvěru
a těšíme se na další úspěšnou spolupráci.

Kancelář č. 16 na Palackého ulici 11 v Rýmařově
(2. patro) – budova Bytermu





Severní strana náměstí, 2007

Foto: B. Švéda

Opršelá radnice se po opravě roku 1969 postupně znovu vracela k c. a k. rakouské otlučenosti, opadanosti a neúpravnosti, jak lze vidět na nepříliš starých snímcích. Zdálo se, že opentlená nápisy už nemůže nikdy vzhled změnit. Jedinou čestnou výjimku tvořila skvělá oprava obrovité helmice radniční věže. Po krkolomné demontáži ji uložil nezvykle vysoký jeřáb na dlažbu náměstí, kde přitahovala a neobyčejně udivovala nás zvědavce složitou dřevěnou konstrukcí a svou velikostí. Zážitkem se stalo též obdivuhodné osazení na původní místo. Všechna čest. Jinak nadále všeobecná šedá a padající omítka, jen časem i jiné odstíny či kombinace. Reklamy a obchody byly stereotypní a měnily se málokdy, místo Narpy Papír, Masna držela jak helvítská víra,

stejně jako Pramen či Jednota nebo RaJ. Výlohy kromě nerozmanitého, ba i kaširovaného zboží nabídl občas též mrtvé státníky a 7. listopady, puity bývaly spíše prázdnější než plné, ale přec jen rozmanitější než v okolí, i tak vypadalo náměstí a dlouho.

Rok 1989 se stal i novou nadějí starobylého rynku. Rozestupující se radnici stáhla ocelová lana a v letech 1991-1994 dostala krásný kabát upozorňující na zachovalé renesanční prvky. Snad nikdy v historii nevypadala lépe. Práce se ujal městský architekt a náměstí úžasně prohlédlo, chybějící římsy se opět vrátily třeba v novém pojetí, bohužel nikoli štukové, ale polystyrénové. První popřevratové zastupitelstvo města snad s konečnou platností tvrdě zastavilo nápadnější bou-

rání, letité otloukání zbývající fasád a začalo s nákladnou opravou domu dnešní lékárný v horní části náměstí. Objekt byl v místech zbouraných domů doplněn moderní přístavbou a ze smutných ohromných zadních holých stěn se stal opět objekt hodný pohledu.

A ještě něco k názvům náměstí, které vždy dokonale kopírovaly politický stav v zemi. Původní rakousko-uherský Kaiser Platz se změnil za první republiky na Masaryk Platz. Za války se zas hodil schone Adolf, jak říkaly některé fanatické vyznavačky jednoho z nejodpornějších diktátorů dvacátého století, a že jich bylo od výstřelu Aurory. Hitler Platz vydržel jen do května roku 1945 a opět se hodil Masaryk. Po Masarykovi pak

začalo alibistické náměstí Míru. Roku 1968, když si mnozí mysleli, že se něco změní, vrátili jsme se k Masarykovi. Masarykovo náměstí však je od sedmdesátých let dodnes náměstím Míru. V radě jsme si slibovali návrat Masarykova jména, až náměstí pořádně prokoukne, asi ještě neprokouklo. Prý je přejmenování drahé. My si to vůbec sichrujeme, vždyť čestnými občany města jsou i několika násobný starosta Max Springer, zakladatel městského muzea Wilhelm Ludwig, Tomáš Garrigue Masaryk, Adolf Hitler a Klement Gottwald dodnes. Naštěstí přibyli po roce 1989 Msgr. František Vaňák, František Vychodil a Jaroslav Němec, kteří se stejně jako první dva jmenovaní o město skutečně zasloužili. *Mgr. Jiří Karel*

Co bylo před půl stoletím?

Ještě pořád „padesátá léta“, a i když se začaly objevovat první předzvěsti celkového uvolňování a první trhliny v bloku studené války, stav byl víceméně setrvalý.

V Maďarsku byl popraven bývalý premiér Imre Nagy a další tři představitelé maďarského povstání z podzimu 1956, potlačeného za pomoci sovětských tanků. V Sovětském svazu Nejvyšší

sovět po sesazení maršála Nikolaje A. Bulganina jmenoval předsedou rady ministrů (vlády) SSSR prvního tajemníka Komunistické strany Sovětského svazu Nikitu Sergejeviče Chruščova. Odstraněním Bulganina se Chruščovovi podařilo zbavit se posledního z politiků bojujících o nástupnictví po J. V. Stalinovi. Na rozdíl od předchozí praxe nebyl Bulganin po vyloučení z po-

litbyra strany uvězněn ani jinak postižen. Nikita Chruščov 31. března oznámil jednostranné zastavení pokusů s jadernými zbraněmi. Americký prezident John Foster Dulles odmítl učinit podobný krok a označil sovětské opatření za čistě propagandistický akt.

V březnu roku 1958 statistické rozbory signalizovaly konec vrcholné konjunktury - „hospodář-

ského zázraku“ západního světa. Za příčinu odborníci označili recesi v USA, která vedla k poklesu v důležitých odvětvích. Vláda USA rozhodla o programu oživení hospodářství prostřednictvím veřejných zakázek. U nás XI. sjezd Komunistické strany Československa v červnu bilancoval období od přijetí tzv. generální linie budování základů socialismu z roku 1949 a konstato-



Vedení závodu 06 Hedva Rýmařov přeje svým současným i bývalým pracovníkům, zákazníkům a obchodním partnerům příjemné prožití vánočních svátků a úspěšný rok 2009.

Srdečně vás zveme na nákupy do podnikové prodejny v areálu závodu 06, kde vám bude za výhodné ceny nabídnut bohatý sortiment Hedvy i textilní výrobky jiných firem.

val, že vytyčené úkoly byly v podstatě splněny; v další etapě mělo jít o „dovršení socialistické výstavby“.

Uplynuly čtyři měsíce od doby, kdy z vesmíru v třisekundových intervalech začala pípat první umělá družice - sovětský Sputnik, a tři měsíce od chvíle, kdy začala Země obléhat další sovětská družice s fenkou Lajkou na palubě, když se Američanům po několika neúspěšných pokusech podařilo umístit na oběžnou dráhu kolem Země 13,9 kg těžký satelit Explorer. Ředitel oddělení pro raketový výzkum Wernher von Braun, který do roku 1945 vyvíjel rakety V2 pro Německo, varoval americkou veřejnost před přílišným optimismem a řekl, že sovětská výzkumníci mají ještě náskok asi pěti let. Pokus Američanů vyslat počátkem října 1958 raketu Pioneer k Měsíci neuspěl, když se ve vzdálenosti 130 tis. km od Země nepodařilo zažehnout poslední pohonný stupeň. Americká ponorka Nautilus dokázala jako první podplout souvislý ledový příkrov severního pólu. Vzdálenost, kterou překonala pod hladinou, činila 3385 km. K významnému počínání s tehdy nepředstavitelnými důsledky pro vývoj přístrojů nových generací a zejména výpočetní techniky došlo v americké firmě Instruments, kde její technik Jack S. Kilby sestavil první integrovaný obvod s kondenzátory - čip.

K jedinečné události v dějinách došlo při udělování Nobelových cen. Sovětský spisovatel Boris Pasternak obdržel cenu za literaturu, pod politickým nátlakem sovětského režimu se jí však zřekl. I poté však byl Pasternak vyloučen ze Svazu spisovatelů a 800 sovětských literátů vyzvalo ve své rezoluci vládu, aby zbavila Pasternaka sovětského občanství. Útoky proti Pasternakovi byly vyvolány jeho románem Doktor Živago, který byl v SSSR považován za antisovětský a nemarxistický. Přestože román nebyl v Sovětském svazu do až do počátku 90. let vůbec

zveřejněn, dočkal se v důsledku politické propagandy masového odsouzení „čtenářů“ všech sociálních kategorií.

Americký rokenrolový zpěvák Elvis Presley se na vrcholu své kariéry stal vojákem a vojnu si odsloužil v německém Friedbergu.

Rok 1958 byl rokem proslulé Světové výstavy EXPO '58, konané pod heslem *Bilance světa pro lepší svět*. Výstava zdůrazňovala především dvě vymoženosti nedávných let - atomovou energii a vesmírné lety. Celkem 51 národů a mezinárodních organizací prezentovalo stav technic-

kého a sociálního rozvoje. Naše země představila to nejlepší, co tehdy mohla - množství uměleckých či průmyslových výrobků a nápadů, jež jako by plynule navázaly na špičkovou úroveň designu předválečného Československa. Všechny československé exponáty přihlášené do soutěže získaly ceny.

Hlavními atrakcemi, na něž se stály mnohahodinové fronty, byly ale vynikající restaurace s českou a francouzskou kuchyní a pak dva umělecké experimenty. Prvním byla Laterna magika - kombinace filmové projekce a živých herců, druhý se jmenoval polyekran a spočíval v simultánní filmové projekci na osm pláten.

Návštěvníky výstavy také velmi přitahovala mezinárodní filmová přehlídka. Vědeckofantastický film českého režiséra Karla Zemana *Vynález zkázy* zaujal diváky uměleckou kvalitou a především kombinací hraného, trikového a animovaného filmu a získal hlavní cenu přehlídky. Světovou výstavu navštívil do té doby zcela nevídaný počet návštěvníků - celkem více než 41,5 milionů.

„Bruselský styl“ nadlouho ovládl náš svět. V designu a užitém umění to byly oblíbené, často asymetrické tvary a velké barevné plochy, kombinované s výraznými liniemi. V architektuře pak relativně pohledný funkcionalismus.



Český design na Expo '58

A co napsal o roku 1958 v Rýmařově městský kronikář František Vychodil?

Povinnou informací je sdělení, že se konal XI. sjezd KSČ, který znamenal „rozhodný nástup k dovršení socialismu“. K tomuto tématu se pak kronika ještě několikrát vrací v souvislosti s mnoha akcemi, které byly s touto událostí formálně spojeny (socialistická soutěž, závazky a plnění plánu, politické a společenské akce apod.). Do přímé souvislosti s konáním sjezdu se pak klade skutečnost, že rýmařovský okres byl jako jediný na Moravě spolu s devíti českými

okresy zařazen do tzv. III. skupiny okresů, což mělo znamenat, že jim bude věnována zvýšená pozornost po všech stránkách. Jaká byla skutečnost, to se možná dozvíme při sledování kronik z dalších let.

Koncem roku 1958 měl Rýmařov 5 054 obyvatel, což znamenalo zvýšení oproti předchozímu roku o více než 100 obyvatel. Narodilo se celkem 91 dětí.

Řada průmyslových podniků znamená rozmach a zvyšuje se počet zaměstnanců. Kronikář

se blíže věnoval některým úspěšným provozům, mezi nimi např. modelárně Továrny obráběcích strojů, která na vysoké úrovni připravovala dřevěné modely špičkových vrtaček, fréz, soustruhů a podobných strojů, které „ve slévárnách a strojárnách dostanou své živé kouzlo oceli a rytmu požehnané práce“. Zemědělství bylo významnou součástí rýmařovského dění. Jednotné zemědělské družstvo s 99 členy hospodařilo na 543 ha zemědělské půdy a chovalo

311 kusů skotu a 213 kusů prasat. Kronikář uvedl, že je nutné ozdravit chov skotu, protože sedmdesát procent dobytka je zachváčeno tuberkulózou. Družstvo se mohlo pochlubit úspěšnou umělou líhni kuřat v objektu bývalého pivovaru na Pivovarské ulici s týdenní kapacitou 15 tisíc kuřat. „Z bývalé taneční verandy se adaptací upravila prostorná drůbežárna, kde na hluboké podestýlce štěbetalo v jednom tříměsíčním turnusu 4 500 kuřat.“

*Všem našim hostům děkujeme
za projevenou přízeň
a do nového roku 2009
se s přáním pevného zdraví,
štěstí a úspěchů
těšíme na shledanou.*



Penzion a bar Mary

Palackého 27
795 01 Rýmařov
Tel./fax: 554 211 279
www.mary.penzion.cz



Bramborová brigáda

Foto: J. Němec

Vyzvednuta byla pomoc brigádníků ze všech podniků a zařízení včetně škol při sklizni brambor. Za nevládného říjnového počasí např. po dobu dvou týdnů vyjždělo na sklizeň denně 490 školáků a studentů 6. - 11. tříd. Rýmařovská mlékárna vyráběla egalizované mléko různých tučností, máslo, jogurty a také oblíbený plíšňový sýr Gorgonzola, známý po celé republice.

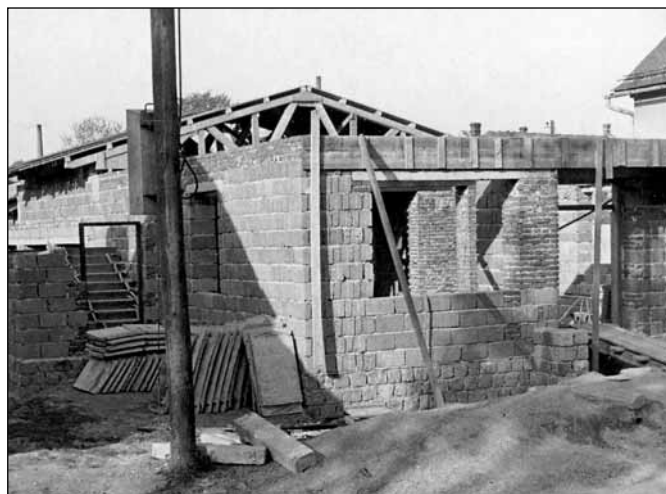
Město bylo spravováno Místním národním výborem, v jehož čele byla devítiletá rada s předsedou MNV Jaroslavem Chonkem. Rada jednou za čtvrt až půl roku pořádala spolu s místní organizací KSČ „hovory s lidem“, na nichž se řešily nejaktuálnější problémy (bydlení, průběh akce Z (zvelebování), zkvalitňování práce služeb apod.). Hovorů se zúčastňovalo 40 - 120 občanů, což bylo považováno za účast velmi nízkou. Aktivní byl výbor žen, který např. zorganizoval sbírku mezi občany ve prospěch delegátek z Latinské Ameriky na

sjezd Mezinárodní federace žen ve Vídni. Vybráno bylo 12 tisíc Kč a dále mnoho ručně vyrobených háčkovaných, pletených a dalších výrobků.

Sbor pro občanské záležitosti organizoval vítání novorozěnátek, z pozvaných 82 maminek však přišlo jen 39, neboť „většina matek chodí ještě stále do kostela ke křtu“. Obdobně asi 60 % novomanželů odcházelo z radnice do kostela.

V dubnu 1958 odklidili brigádníci dva staré domy č. 13 a 14 na náměstí Míru a připravili tak proluky k novostavbě obytných domů s distribučními jednotkami. Do zimy byla provedena hrubá stavba těchto domů a domu č. 4. Na Palackého ulici byly postaveny tři jednoposchodové domy s 12 bytovými jednotkami. Tím stoupl počet bytů v novostavbách od r. 1945 na 39, což je „málo, velmi málo za 13 let. V Břidličně předali do užívání 280 bytů“.

V rámci akce Z pokračovaly prá-



Stavba kuželny, květen 1958

ce na stavbě koupaliště a kuželkárni si vedli velmi dobře při stavbě dvoudráhové kuželny na Bartákově ulici.

Autobusové nádraží bylo přeloženo z náměstí na ulici T. Matějky, zde se začala stavět zděná čekárna. Ve městě byly zřízeny první dvě samoobsluhy, jedna na náměstí (v místě dnešní prodejny oděvů vedle obchodu s nábytkem) a druhá na dnešní Revoluční ulici, v dnes již neexistujícím domě vedle Mototechny. Kronikář se o jejich zřízení zmiňuje velmi pochvalně; konstatuje, že zřídka se stává, že by si kupující chtěl něco odnést bez placení, a vyjadřuje přesvědčení, že „důvěra v občanskou poctivost je nejlepším výchovným prostředkem“.

Město se potýká s nedostatkem

vody, stávající zdroje nestačí, a tak se netrpělivě čeká na nový dálkový vodovod z Karlova (snad v roce 1959). V jarních a letních měsících ve městě v noci voda neteče a ve dne se přítok uzavírá od 13 do 17 hodin.

Byla otevřena další mateřská škola na tehdejší Fierlingerově ulici (dnešní Revoluční) vedle prádelny. Město tak mělo k dispozici ve čtyřech školkách 180 míst, stále však 20 - 30 rodičů čekalo na umístění svých dětí. Osmiletou školu navštěvovalo 469 žáků, jedenáctiletou školu 810 žáků, zvláštní školu 42 dětí, pekařskou 44 a zemědělskou 23 dětí. V základním školství se dosud nepodařilo odstranit směnnost vyučování. Do hodin náboženství v odpoledních hodinách bylo přihlášeno cca 20 % žáků.

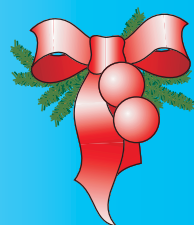


Dechovka Pionýrka, 1. máj 1958

REELZA

REELZA, Jan Bršťák
Bartáková 10, 795 01 Rýmařov
tel./fax: 554 211 493
mobil: 608 883 258

Děkujeme svým zákazníkům
za projevenou přízeň
a přejeme do nového roku
hodně zdraví a úspěchů.



Při hudební škole vznikl velký dechový orchestr Pionýrka pod vedením ředitele školy Josefa Vraného a učitele Josefa Jurečků. Jak poznamenává kronikář, „*cvičilo se vytvářelo s neobyčejnou důsledností*“ a na výsledcích to bylo znát. Až 55členný dětský orchestr účinkoval na většině městských akcí a v soutěži dětské umělecké tvořivosti se umístil na druhém místě v kraji.

Pro konec padesátých let bylo příznačné velké množství nejrůznějších kulturních a společenských akcí. V Rýmařově se v roce 1958 např. uskutečnilo sedm představení Severomoravského oblastního divadla v Šumperku, jedno vystoupení Městských divadel pražských, šest koncertů Moravské filharmonie, 26 vystoupení profesionálních umělců a těles nejrůznější úrovně: zpěvák Rudolf Cortés s belgickou zpěvačkou Van Gildovou (přes „vysoké“ vstupné 10 - 12 Kč velká návštěvnost - 510 diváků), Státní soubor písní a tanců, kouzelník Longmark, folklorní soubor Palava, 100členný ukrajinský soubor písní a tanců z Prešovského kraje, Ruda Stolař se svými anekdotami, Vlasta Burián, zpěvák Richard Adam, balet olomouckého divadla a další. Uskutečnila se také estráda Čs. rozhlasu, jež byla darem pohraničí a jejíž záznam byl následně vysílán rozhlasem. Ve městě se konalo celkem osm plesů a několik dalších zábav a začalo se znovu dvakrát týdně tančit v renovovaném hotelu Praděd. V Avionu a v Pradědu tak bylo možné si zatančit v úterý, ve středu, v sobotu a v neděli.

V Rýmařově se v roce 1958 konala také řada přednášek a besed na nejrůznější témata - kromě politických to byly i zajímavosti z astronomie, poznatky z cest, zásady životosprávy, dějiny křesťanství, vznik a vývoj člověka apod. I když návštěvnost nebyla vysoká, šlo jistě v době „informační nouze“ o činnost záslužnou. Činila se i městská knihovna pod vedením Josefa Jeřábka. Měla k dispozici více než 14 tisíc svazků a kolem 850 čtenářů.

Konala se také řada výstav, mezi nimi výstava o boji proti alkoholu. Ta prezentovala, že za tři čtvrtiny roku 1958 se prodalo na Rýmařovsku za 2,2 mil. Kč „těžkého“ alkoholu, celkem 27 500 litrů a za 0,5 mil. Kč vína - 22 000 litrů. Při přepočtu na počet obyvatel jsou to čísla velmi vysoká, nicméně kronikář konstatuje, že po několika letech, kdy náš okres zaujímal první místo (patrně v kraji), „*nám palmu vítězství odebraly okresy Litovel a Hranice*“.

Významné postavení ve městě mělo městské kino spravované Josefem Dostálem. Kronikář musel konstatovat, že ani v roce 1958 se kinu nedostalo zásadní nutnosti - tepla v zimním období. Píše, že „*přes všechny snahy MNV nezískala se firma ochotná provést opravu ústředního topení*“ a dvoje kamna s elektrickými větráky teplého vzduchu nestačila. „*Lidé nejsou spokojeni ani s vrzavými židlemi a špatnou viditelností ze zadních a středních řad neklopeného sálu. Proto také návštěvy filmových představení opět oproti roku 1957 klesly až na 84 233 diváků.*“ (V roce 1957 to bylo 94 836 diváků, o rok dříve 107 913 diváků.) Pokles návštěvnosti kronikář vysvětluje vzrůstajícím počtem televizorů v domácnostech (v roce

1958 jich bylo v Rýmařově 306) a jejich společným sledováním v závodních klubech. Po celý rok se v kině promítalo ve středu a v neděli dvakrát, v úterý a v pátek jednou. Promítlo se 172 filmů ve 385 představeních, průměrná návštěva na jedno představení činila 218 osob. Na vstupném bylo vybráno necelých 252 tis. Kč, průměrná cena jedné vstupenky byla 3 Kčs.

„*Po skončení činnosti Mahena v únoru 1957 hrají ochotnický již jen děti. Ukazuje se, že nevhodný zásah do činnosti ochotníků vyřadil z kulturního života města důležitou složku osvětové práce,*“ napsal kronikář. Co se tehdy stalo? Vysvětlení najdeme v útlé publikaci Amatérský divadelní spolek Mahen 1945 - 2000, zpracované dlouholetou režisérkou spolku Hanou Vystrčilovou. Ta uvádí, že po velmi úspěšné činnosti v roce 1955 a v první polovině roku 1956, kdy soubor Mahen nastudoval několik her, mezi nimi i Čapkovu Bílou nemoc a zejména Jiráskovy hry Otec a Psohlavci (Psohlavce Mahenovci sehráli v zahradě Brokátu s účastí asi 1300 diváků), nastudoval po prázdninách režisér Zdeněk Dršťák hru A. N. Dostojevského Bouře a pod jeho vedením skupina herců začala zkoušet hru Milana Jariše Inteligenti. Porota složená z členů činohry olomouckého divadla, která sledovala premiéru Jarišovy hry v lednu 1957, ji do-

poručila k účasti na Národní přehlídce v Přerově. V dubnu 1957 byl však režisér Z. Dršťák náhle zatčen příslušníky StB v Olomouci a převezen po výslechu do olomouckého vězení. Byl obviněn z toho, že představením této hry byla způsobena urážka Komunistické strany Československa. StB trvala na tom, že škrtý, které ve hře provedl, změnilo smysl hry v reakční. Nakonec krajský prokurátor na základě posudků odborníků trestní řízení zastavil. Celý případ vzal spolku Mahen chuť do práce a teprve koncem roku 1958 se podařilo činnost obnovit a v březnu 1959 soubor sehrál hru Pavla Kohouta Taková láska.

Na poli tělesné výchovy a sportu kronikář ocenil zejména turistický oddíl (vyznačil trasu na Alfrédku), obětavou činnost kuželkářů a pod vedením učitelů Jar. Sklenáře a Jiřího Kubity slibně se rozvíjející oddíl lyžařský.

V roce 1958 udělala zima radost lyžařům, množství sněhu vydrželo až do začátku dubna, deštivé jaro naopak dělalo potíže zemědělcům. V létě se od 22. července počasí zhoršovalo a 19. srpna Rýmařovsko zasáhla průtrž mračen, která způsobila zvýšení hladiny Podolského potoka o 130 cm nad normál. Koryto nestačilo a přívaly vody se převálily přes břeh u elektrárny a u hřiště „*tvořice tu celé jezero táhnoucí se až k Jamartici*“. Na Národní ulici strhla voda roh bývalé sodovkárny. Podzim byl značně nevlídný a sníh, který napadl 20. října, v Rýmařově sice ještě roztál, ale na Vysoké holi už zůstal ležet až do jara. V prosinci byla „*takřka květnová pohoda*“ a paní Zima nastoupila vládu až koncem měsíce.

(Prameny: *Kronika Rýmařova II; publikace 20. století, Kronika; Amatérský divadelní spolek Mahen, 1945-2000; volně přístupné internetové stránky. Pozn.: texty psané kurzívou jsou doslovné citace z městské kroniky.*) M. Marek



Psohlavci

Archiv H. Vystrčilové

PCservis Rýmařov
Michal Ihnát & Jan Elšík
náměstí Míru 16, Rýmařov
tel.: 554 212 361

www.vypocetnitechika.eu

Všem svým zákazníkům přejeme radostné
prožití Vánoc a do roku
2009 mnoho energie, zdraví a úspěchů.





Vánoční a silvestrovská příloha



Dobrý den, lidi!



Tak to jsem já, první občánek našeho města pro letošní rok. Už jsem vyrostla, sedím, umím rychle lézt po celém bytě, stavím se na nožky, začínám chodit po této zemi. Ráda jím a nejvíc mi chutná pravá česká kuchyně.

Usmívám se na maminku a tatku a na všechny tety. Ráda se koupu, dělám kolem sebe rybník, a nikdo se ani nezlobí. Někdy si trochu popláču, ale to jenom málo a chvíli - abych to nezapomněla. A víte, jaké mám ráda hračky? Všechny, ale nejvíc asi ty, co dělají pořádný rámus a hluk. Někdy si zalistuju ve svých „knížkách“.

Moc se těším na svoje první Vánoce a narozeniny. A potom budu čekat, komu předám žezlo prvního občánka roku 2009.

Barunka Hažiková, Rýmařov



Ze staročeské kuchyně

Už hodně dlouho jsme nelistovali v receptech, v kuchařkách, a přece právě v těchto dnech, kdy kalendář hubne a bude vyměněn za nový, jsou novinové stánky, časopisy a jejich přílohy plné návodů na přípravu vánočních a svátečních dobrot. Leckteré mi připadají jako gastrovraždy. Patnáct i více ingrediencí, výběrové suroviny (včetně pravého francouzského koňaku), koření, které mnohdy znám jen podle jména, začínám být sytá už při pročítání těchto receptů. Vybrala jsem pro pobavení, poučení a možné vyzkoušení tři recepty z kuchyně našich babiček. Jak na **bramborový salát obyčejný**? Dle potřeby uvaříme brambory, ještě teplé oloupe a rozkrájíme na kolečka. Přidáme jednu nadrobno nakrájenou cibuli, osolíme, zalijeme octovou vodou a vše lehce prolijeme mastídem, dobrým tabulovým olejem. Jest chutnější, dělá-li se z teplých bramborů. Druhým pokrmem je **lepenice**. Základem jsou opět brambory, ty oloupe, na dílky nakrájíme a uva-

říme v osolené vodě s kmínem. Mezitím kyselé zelí trochu překrájíme a asi jednu třetinu odebereme. Na tuku osmažíme nakrájenou větší cibuli, přidáme větší díl zelí a povaříme tak, aby se šťáva vydusila, ochutíme lžičkou cukru. Brambory ocedíme, šťuchadlem rozmačkáme a dušené i syrové zelí zamícháme do horkých brambor. Můžeme podávat i jako přílohu k uzenému, k sekané... (Lepenice je z jižních Čech.)

A což takhle **tvarohový trhanec**? Dobrý tvaroh rozmícháme se třemi žloutky, mlékem a lžící mouky, přidáme tři lžice cukru a ze tří bílků sníh. Na pekáčku rozpálíme máslo, těsto naň rozetřeme a pečeme. Pak teplé krájíme či trháme a sypeme na talířích cukrem a skořicí.

Našla jsem taky recepty na kulajdu, oukrop, šlejšky, mořidlo na zajíce, bramborové placáky, nastavovanou kaši, kramfleky, škubánky, bramborové nudle, fašírku, žebračku, peciválky. Víte, co mám teď před sebou? Zase gastrovraždu. Tak to ne!? *Si*

Tenhleten znáte?

- Blondýnka si objedná pizzu. „A přejete si ji nakrájet na šest nebo na dvanáct dílků?“ „Jen na šest, dvanáct bych už nesnědla,“ odvětví slečna.
- „Jakou mám naději, pane doktore?“ ptá se muž, který se bojí operace. „No, víte, dělám to už podvacáté.“ „Tak to jsem klidný.“ „Jistě, jednou se to přece musí povést!“
- Tatínek na vsi sleduje syna, jak odchází s baterkou ven. „Kam máš namířeno?“ „Na rande.“ „Když já jsem šel na rande, žádnou baterku jsem si nebral.“ „No tak se pak ne- div, co sis přivedl domů!“
- Do Zverimexu vrazí rozčilený muž s ledním medvědem na vodičku a huláká: „Kde je ten šmejd, co mi před rokem prodával bílého křečka?“
- Muž se nečekaně vrátí domů a najde u své ženy milence. Chytně ho pod krkem a celý brunátný řve: „Tak to seš ty, co mi parkuje před domem na mém místě!“
- Jak mezi politiky najdete tři naprosté blbce? Namátkou.
- „Moje máma jezdí jako blesk,“ chlubit se Honzik. „Tak rychle?“ „Ne, ale každou chvíli někde vrazí do stromu.“
- Pan Novák je novopečeným otcem dvojčat. „Vaši synové se narodili předčasně,“ sděluje porodník. „A vy se jim divíte? Kdo by s mojí ženou vydržel celých těch devět měsíců?“
- V Austrálii, v kapse klokanice, sedí malý tučňáček a stě- žuje si na vedro. Tisíce kilometrů odsud sedí na ledové kře mezi tučňáky malý klokánek, třese se zimou a naříká: „Zatracené výměnné pobyty!“

BPdesign
reklama & propagace

PF 09'
www.bp-design.cz



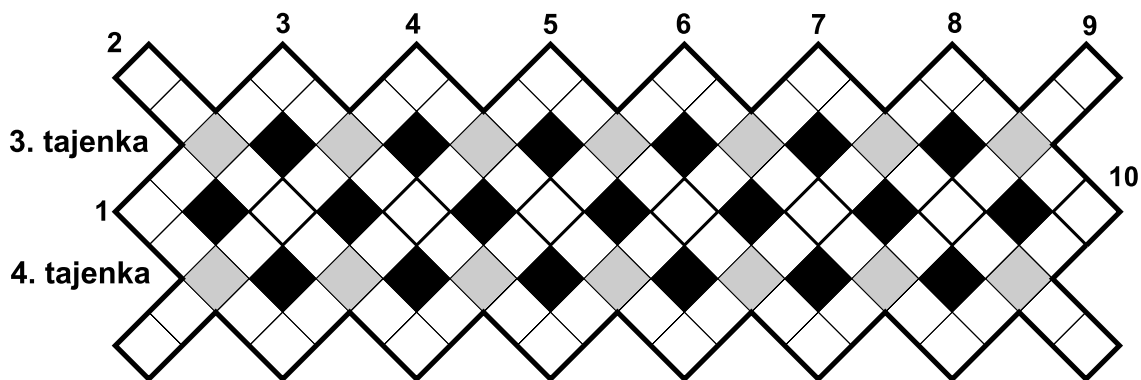
Soutěžte s námi o ceny

Po roce jsou tu opět Vánoce a s nimi i naše pravidelná soutěž o ceny. Tentokrát jsme pro vás ve spolupráci s autorem hádanek Ing. Jaroslavem Bezpalcem, CSc., připravili velkou švédskou křížovku, osmisměrku, rozetu, řetězovou rámcovku, ornamentovku a přesmyčkovou výpusťku. Tajenky jednot-

livých hádanek tvoří jména známých osobností Rýmařovska a úkolem luštitelů bude nejen správně vyluštit tajenku, ale do kvízu, který naleznete na konci naší soutěže, správně přiřadit číslo tajenky. Takto vyřešenou soutěž zašlete do 8. ledna na adresu Rýmařovského horizontu, Středisko volně-

ho času, Okružní 10, 795 01 Rýmařov, nebo elektronicky na rymhor@seznam.cz, případně vhodte dopis s řešením do redakční schránky u hlavního vchodu SVČ. Úspěšní luštitelé se mohou těšit na pěkné ceny a předplatné našeho čtrnáctideníku na příští rok zdarma. *Redakce*

Řetězová rámcovka



Legenda:

Zleva vpravo dolů

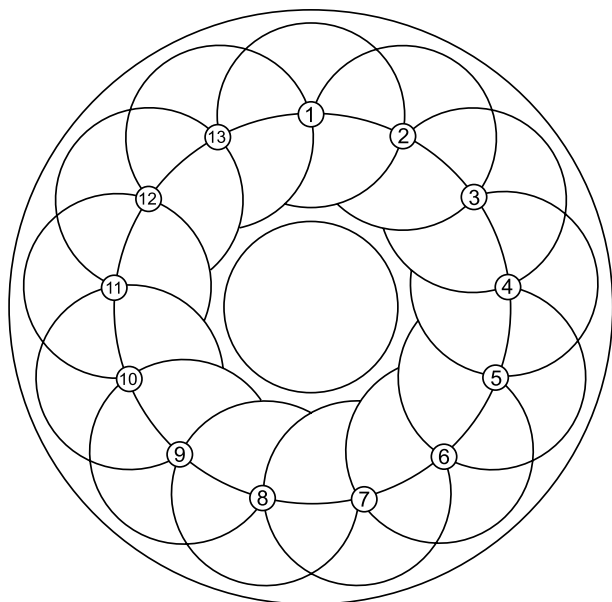
- | | |
|-------------------------------------|----------------------------|
| 1. Sportovní loď | 2. Textilní látka |
| 3. Surovina zátek; zastar. třída | 4. Element; činit |
| 5. Citoslovce zlomení; úprava vlasů | 6. Inkoust. skvrna; oblouk |
| 7. Hranol; přístav v Chorvatsku | 8. Náboženská skupina |

Zprava vlevo dolů

- | | |
|--|----------------------------------|
| 3. Značka fotomateriálu | 4. Slovan. bůh hromu; netoliko |
| 5. Hlučení; náš filosof (Erasmus) | 6. Elementární částice; šašek |
| 7. Lihovina; účty | 8. Dětská nemoc; účetní prověrka |
| 9. Mužské jméno (býv. mobil. operátor); lovec raků | |
| 10. Činidlo | |

Pomůcka: kvark

Ornamentovka



Při obvodu šestipísmenná řetězovka, kde poslední dvě písmena jsou prvními písmeny následujícího výrazu.

1-2 malá místnost; 2-3 přijít (čas); 3-4 vůdce Hunů; 4-5 dlouhé sedadlo; 5-6 spojovati; 6-7 řeka v Římě; 7-8 obec na Bruntálsku; 8-9 zjišťování hmotnost; 9-10 americká koroptev; 10-11 africký stát; 11-12 otázka na počet (zastar.); 12-13 zhroucení; 13-1 nemoc psů.

Do středu: tři písmena, první dvě z řetězovky, třetí tvoří tajenku č. 7; 5-6 první tajemník OSN (Trygve); 6-7 náš herec (Josef); 7-8 zahrada zvířat; 8-9 Semita; 9-10 evropský mys; 10-11 hrob; 11-12 pres; 12-13 nátěr; 13-1 slov. jiná;

Pomůcka: tinama, Lie, Nao

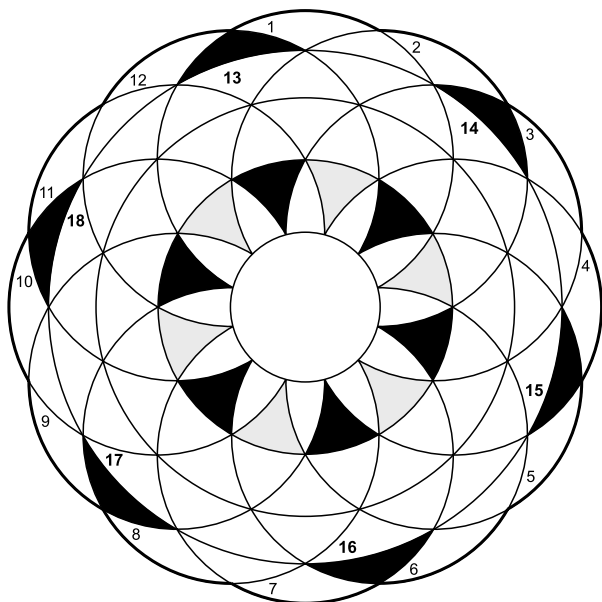


Příjemné prožití svátků vánočních a do nového roku 2009 hodně zdraví, štěstí a spokojenosti.

Vám přejí zaměstnanci společnosti

LAMONT
Léta radosti . Kuchyně Lamont.

Rozeta



Ve vyznačených polích tajenka č. 8.

1. národopisný soubor;
2. ženské jméno (Čunderlíková);
3. levá ruka;
4. msta;
5. lyžařský prvek (opak přivrátu);
6. jinak vrátí, oplatí;
7. hl. město Německa;
8. tvrdokov;
9. český rad. systém;
10. přílišný spořilek;
11. známý botanik;
12. slovenská Pavla;
13. vinohrad - slov. kapsa;
14. tlapa - ženino;
15. domácí kočička - lesní šelma;
16. prehistorie - hranol;
17. klášter - dílek;
18. astr. jednotka délky - prostý kus nábytku.

Osmisměrka s tajenkou č. 9

K	P	I	H	A	K	Š	U	R	H	R	O	C	Ú	N	Y	R	O	T	S	A	K
V	O	Ř	A	M	Ý	R	O	O	O	K	O	H	O	U	T	U	A	Ř	Á	A	L
O	S	T	R	A	V	A	L	R	S	T	O	J	K	A	S	K	Ř	Í	Ň	K	A
Č	T	O	O	B	A	I	Z	Ě	T	Ř	A	A	K	T	Ý	A	R	K	K	K	P
N	I	T	Ú	P	Č	O	D	P	I	S	O	V	A	T	Č	V	A	O	Y	A	A
A	H	S	S	O	K	R	A	P	N	T	A	A	A	F	I	I	O	L	T	R	Č
L	O	R	T	S	A	K	L	O	E	A	R	H	O	R	P	C	P	K	K	K	K
V	V	S	O	I	E	K	E	L	C	E	O	A	A	O	E	E	O	A	U	K	A
A	A	A	P	T	D	T	K	N	O	R	T	A	P	R	R	L	Č	P	K	L	K
P	T	U	A	A	M	L	A	P	Í	S	P	H	R	A	A	I	N	R	A	K	A
A	O	K	Ř	Í	D	L	O	M	U	Ř	E	P	U	O	S	N	O	V	Č	Á	K
R	O	A	K	E	U	R	Y	P	Í	Á	O	O	S	E	A	Y	T	N	K	L	O
T	A	B	A	L	D	R	A	K	O	Z	Á	K	K	C	M	R	Í	A	A	Á	D
A	O	E	A	Z	Á	K	O	N	Í	K	A	O	O	O	S	E	L	P	R	V	K
E	I	L	I	L	K	N	E	V	A	Ř	A	R	O	V	O	S	K	O	V	K	A
T	L	A	P	A	Y	P	A	V	O	U	K	A	R	O	N	A	O	K	CH	A	Z

Legenda:

Anorak, atrapa, avízo, celiny, čípera, čistidlo, dlabat, drak, dudák, harant, hasroš, Havaj, holič, hostinec, hruška, jasno, kabela, kaňka, kapr, Karkulka, kastory, kastrol, kelce, klapačka, klapka, kohout, kopa, kořínek, kozák, krocán, krotká, křídlo, kříky, kukačka, kukla, kvočna, kývačka, lávka, lilie, Lukov, lýko, Mates, míza, obaly, ocúny, odkaz, odpisovat, Opočno, Orion, Ostrava, ovčák, ovoce, paket, palma, parkos, past, patron, pavouk, pleso, plot, pocity, pokora, postihovat, potok, prohra, Prusko, příkony, rohatý, roupí, rukavice, Rýmařov, ředkev, Samson, sáňky, skříňka, soupeř, stojka, stopařka, stotří, tílko, tlapa, trapasy, tříkolka, úhoří, Úsov, ústa, vorař, voskovka, zákoník, zář, zdaleka, zkrat.







Veselé Vánoce

šťastný nový rok

všem zákazníkům a zaměstnancům



Vánoční švédská křížovka

	Samo- vládci	1. část 1. tajenky	Zn. hraček	Předpo- na nový	Angl. inkoust	SPZ Tachov	Letadla		Zkr. severo- východu	Květní prášek	Hekat	Rámusi- ce	Belgic- ký zpěvák	Kažen	Forma genu
Příbuznost								Podnik v Nerato- vicích							
Upomínka								2. část 1. tajenky Shon							
Karta						Klavírista Firkušný Mistrovs- tvi světa			Lámadla Rival						
Osobní zájmeno				Kočov- ník	Oběžnice Zámoř. velmoc					Jižní ovoce Smalty					
SPZ Klatovy			ČS nábož. reformá- tor Souhla- sit			Smeták Vrkoč					Oblast Vlhké lesy				
Obřad						Všemo- žno Larva							Planetka	Poté	Rozpou- štědlo
Obyvatel Aše					Motýlek Vačnatec				Nář. voj- těška Zastar. celkem						
Kozorožec				Mys Inic. Rollanda				Metropole Íránu Koryš							
Bájný letec						Hroby Zkr. telev. novin						Sice Krusta			
	Napodo- bovat	Učená po- jednání Kutí slov.									Slov. stůl Já				
Označení čs. letadel			Vraník	Ohebné vodiče SPZ Trenčín						Rusky „to“ Hudební nástroj				1. část 2. ta- jenky	Pružný
Písňový festival						Hlist Předlož- ka	Kávo- vá sedlina Rituál. řezníci						Chem. zn. železa Jihoamer. dělník		
Lidově Rus					12 měsíců SPZ Svitavy				Očista Hromadit majetek						
Cítoslovce uchopení				Biblické město Semknutá skupina							Brka Hod				
Německy „v“			Stupeň v judu Vřelá			Osobní kouzlo Zkr. býv. levic. tisk						Politická strana			
Váha				Mimoř. odměna Skupen- ství vody								Vlákno Právo volby			
	Balik u kořenů	Býv. sta- veb. podnik Spojka				Čistící prostředek Pohřební hostina							Zápor Etanol		
2. díl 2. tajenky						Zast. zájmeno					Lidově místo SPZ Strakonice				
Turecká metropole						Řím. 101				Tropic- ký ještěr					
Divčí jméno				Polní míra		Angl. „to“				Onehdy					



STŘEDISKO VOLNÉHO ČASU RÝMAŘOV
- ODDÍL STOLNÍHO TENISU RÝMAŘOV **POŘADÁ**

8. ročník VELKÉ GENY RÝMAŘOVA VE STOLNÍM TENISU

Registrovaní a neregistrovaní hrají samostatnou soutěž
startovné 50 Kč.

Odpoledne "Handicap turnaj" - startovné 30 Kč
(hrají registrovaní s neregistrovanými s počáteční výhodou pro neregistrované).

SOBOTA 3. LEDNA 2009

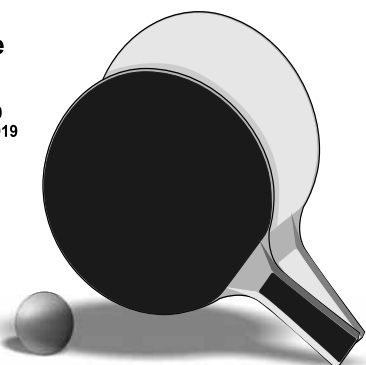
velký sál SVČ Rýmařov, Okružní 10
8:00 - 8:30 prezence
9:00 zahájení turnaje

Přihlášky:

- Helena Tesařová, tel: 554 211 410
- Bronislav Rektorič, tel: 777 121 919
bobsport@seznam.cz
- při prezenci

!!!POZOR !!!
PRVNÍ CENA :

**MINISTŮL
NA STOLNÍ TENIS**



STŘEDISKO VOLNÉHO ČASU RÝMAŘOV POŘADÁ

STŘÍLÍ CELÁ RODINA

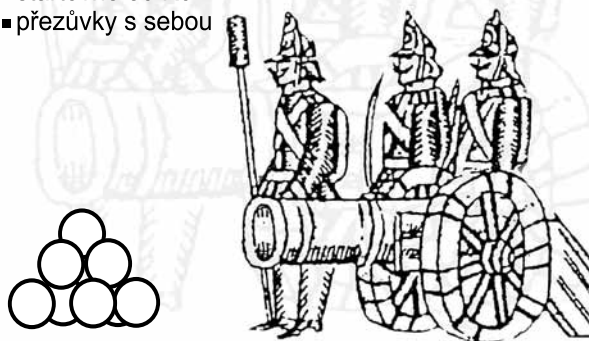
SOUTĚŽ TŘÍČLENNÝCH RODINNÝCH
DRUŽSTEV VE STŘELBĚ ZE VZDUCHOVKY

Pátek 26. prosince 2008

14.00 hod. - SVČ Rýmařov, Okružní 10

PODMÍNKY ÚČASTI:

- kapitánem musí být dítě do 15 let
- družstva alespoň dvougenerační
- startovné 50 Kč
- přezůvky s sebou



Jiří Schmitzer



foto: www.konstantin.cz

RÝMAŘOV

20. 12. Malý sál SVČ
začátek: 20. 00

Vstupné: předprodej: 210,-
na místě: 250,-

www.svcrymarov.cz/jazzclub

Předprodej zajišťuje Infocentrum Rýmařov (tel. 554 212 381)



RÝMAŘOVSKÝ
HORIZONT



SVČ Rýmařov zve na

PRODEJNÍ VÝSTAVKU DĚTSKÉ KERAMIKY

a PALIČKOVANÝCH OZDOB

22. prosince 10.00 - 12.00

keramická dílna SVČ

VÝTVARNÁ DÍLNA

- korálkové a drátěné ozdoby 20 Kč
- rybičky z pedigu a drátu 20 Kč
- vánoční dekorace 20 Kč

Plesová sezóna 2009

10. 1. ples GYMNÁZIA RÝMAŘOV
16. 1. ples ČCE DIAKONIE
23. 1. VELKÝ MUZIKANTSKÝ PLES
30. 1. ples SSOŠ PRIMA s.r.o.
13. 2. ples SVČ
21. 2. STAVÍME S BOŘKEM STAVITELEM
zábavný program pro děti
27. 2. ples ZŠ RÝMAŘOV
31. 3. BFAA OLDIES



Milí čtenáři Rýmařovského horizontu,

pokud jste dočetli až sem, na poslední stranu, nezbyvá než vám poděkovat za pozornost, kterou jste věnovali všem stránkách předchozím. Doufáme, že jsme vás nezklamali a nabídli vám v tomto svátečním čase příjemné okamžiky, plné zajímavých informací i odlehčeného rozptýlení. Než se ale v tomto roce rozloučíme, rádi bychom se za ním s vámi ještě krátce ohlédli. Celobarevný speciál bývá vyvrcholením celoroční práce na všedních číslech, která každých čtrnáct dnů usilují poskytnout

zontu získaly i další rubriky, např. články z historie regionu, vzájemné rozhovory zajímavých osobností, reportáže o nejrůznějších řemeslech, autorská literární tvorba i fotografické rubriky, které odhalují netušené pohledy na podobu města i život jeho obyvatel. Za jejich pravidelnou náplň děkujeme Mgr. Jiřímu Karlovi, Mgr. Bohumilu Švédovi, Zdeňku Habrovi, účastníkům literární soutěže Marie Kodovské a také všem těm, kdo chvíli nesli štafetový kolík otázek a odpovědí v rubrice Štafeta. Lze si jen přát, aby všechny tyto oblíbené rubriky zůstaly součástí našeho čtrnáctidenníku i v příštím roce.



nejaktuálnější a nejpodstatnější informace ze života města i celého regionu. S pomocí našich externistů a dopisovatelů se daří vytvářet pestrou mozaiku zpráv, recenzí, komentářů i kritických postřehů, pozvánek a upoutávek, díky nimž lze získat dobrou představu o tom, co se na Rýmařovsku děje. Své pevné místo si na stránkách Rýmařovského hori-

Stejné přání směřuje i k ostatním našim spolupracovníkům, zvláště k těm, kteří nám zasílají informace z okolních obcí.

Vyjmenovat všechny, kdo se podíleli na přípravě tříadvaceti letošních čísel, by vyžadovalo výčet zvlášť telefonního seznamu. Rádi bychom jmenovitě poděkovali alespoň těm, kteří stáli u zrodu všech jednotlivých čísel, tedy čle-

*Poklidné a radostné Vánoce plné pohody,
úspěšný ústup do nového roku 2009,
zdraví, štěstí a porozumění,
mnoho pracovních,
ale i osobních úspěchů
přeje
redakce Rýmařovského horizontu,
redakční rada a Středisko volného času*



nům redakční rady Ing. Miloslavu Markovi, Mgr. Květoslavě Sícové, Bc. Leoně Pleské, Marcelu Pavlové a Mgr. Vlastimilu Baranovi. Velmi si ale ceníme i zájmu ostatních spolupracovníků, zástupců městských institucí, kulturních, zájmových a sportovních organizací a dopisovatelů z řad veřejnosti, díky nimž se stal Rýmařovský horizont nejen zdrojem informací, ale i platformou pro výměnu názorů. V neposlední řadě chceme poděkovat Mgr. Jiřímu Karlovi za pomoc při pří-

pravě celobarevného speciálu, za zapůjčení dobových fotografií také Městskému muzeu Rýmařov, Mgr. Bohumilu Švédovi, Ing. Oldřichu Píkrýlovi, Ing. Miloslavu Markovi, Haně Vystrčilové a Jindřichu Švorčíkovi.

A nakonec vám, milí čtenáři, děkujeme za vaši přízeň a pozornost, protože bez vás by práce na Rýmařovském horizontu neměla smysl. Budeme rádi, pokud nám prokážete svou důvěru i v roce 2009.

Vaše redakce



Vydavatel: Středisko volného času Rýmařov, Okružní 10, 795 01 Rýmařov, tel./fax: 554 211 410, <http://www.rymarov.cz/mesto>
Odpovědný redaktor: Mgr. Jiří Konečný. **Adresa redakce:** Okružní 10, 795 01 Rýmařov, tel.: 554 230 459, mobil: 737 802 259, e-mail: rymhor@seznam.cz

Vyšlo dne: 19. 12. 2008. **Příspěvky do řádného vydání Rýmařovského horizontu laskavě zasílejte nejpozději do 8. 1. 2009.**

Další pravidelné číslo vyjde 16. 1. 2009.

Grafická úprava novin a inzerce: Tiskárna APRO Bruntál, Ruská 10, 792 01 Bruntál, tel./fax: 554 717 196, e-mail: apro@iol.cz.

Vydávání povoleno Ministerstvem kultury ČR pod značkou MK ČR E 11017.

Cena 15,- Kč